

Univerzita Karlova  
Fakulta sociálních věd  
Institut politologických studií

Matěj Milev

Volební geografie SPD

Bakalářská diplomová práce

Vedoucí práce: Mgr. Michal Ondruška, Ph.D.

Praha, 2022

## **Prohlášení**

1. Prohlašuji, že jsem předkládanou práci zpracoval samostatně a použil jsem uvedené prameny a literaturu
2. Prohlašuji, že práce nebyla využita k získání jiného titulu
3. Souhlasím s tím, aby práce byla zpřístupněna pro studijní účely

V Praze dne 3. 1. 2023

Matěj Milev

## **Anotace**

Tato práce se zabývá charakteristikou volební geografie hnutí SPD ve volbách do Poslanecké sněmovny Parlamentu České republiky v letech 2017 a 2021, a jejím zasazením do kontextu se vzorci prostorového rozložení volebních výsledků ideologicky nejbližších relevantních volebních stran, kterými se ve zkoumaném druhu voleb stalo hnutí Úsvit přímé demokracie Tomia Okamury v r. 2013 a hnutí Trikolora Svobodní Soukromníci v r. 2021. Analýza těchto vzorců je zkoumána na úrovni administrativních obvodů obcí za využití metody P. Jehličky a L. Sýkory. Následně je využita analýza podmíněnosti těchto volebních výsledků se sociálně-ekonomickými charakteristikami elektorátu České republiky. K nejvýznamnějším zjištěním patří identifikace vysoké volební podpory SPD v příhraničních oblastech, potvrzení shodných charakteristik této podpory z r. 2017 s hnutím Úsvit a naopak jejich nenalezení ve volbách v r. 2021 s hnutím TSS. Rovněž byla potvrzena pozitivní souvislost volební podpory s podílem nezaměstnanosti a osobami bez maturity.

## **Annotation**

This thesis deals with the characteristic of electoral geography of the political movement Freedom and Direct Democracy (SPD) in the elections to the Chamber of Deputies of the Parliament of the Czech Republic in the years 2017 and 2021, as well as its putting to the context with spatial distribution patterns of electoral results of ideologically closest political parties, which are the Dawn of Direct Democracy (Úsvit) in 2013 and Tricolour Freedomites Freeholders (TSS) in 2021. The analysis of these patterns is examined at the level of administrative divisions of municipalities, using the method of P. Jehlička and L. Sýkora. Then is used the analysis of determination of these electoral results with the social-economic character of the Czech electorate. Among the most important findings belongs the identification of high electoral support of SPD in the frontier areas, confirmation of common patterns of the 2017 results with the character of the Úsvit support and conversely its non-finding in the 2021 election with the TSS. There was also confirmed positive correlation of electoral support with the rate of unemployment, as well as with the rate of persons without secondary graduation.

## **Klíčová slova**

Volební geografie, hnutí SPD, hnutí Úsvit, hnutí TSS, volební podpora, obce, kraje, podmíněnost, nerovnosti.

## **Key words**

Electoral geography, movement SPD, movement Úsvit, movement TSS, electoral support, municipalities, regions, determination, inequalities.

## **Poděkování**

Tímto bych rád poděkoval Mgr. Michalu Ondruškovi, Ph.D. za jeho cenné rady, připomínky a trpělivost při psaní práce. Zároveň bych chtěl poděkovat mé rodině a všem, kteří mě podporovali během studia.

# Obsah

Úvod .....	8
1.1. Členění a cíle práce .....	8
Teorie volební geografie .....	11
1.2. Předchozí výzkum a jeho současný stav.....	11
1.3. Charakteristika oboru.....	13
1.4. Přístupy k výzkumu.....	15
1.4.1. Kartografický přístup .....	15
1.4.2. Historický přístup .....	15
1.4.3. Kompozitní a kontextuální přístup .....	15
Teorie štěpných linií ve stranickém systému .....	17
Hnutí SPD – vztah na příbuzné strany .....	20
1.5. Úsvit přímé demokracie Tomia Okamury .....	20
1.6. Svoboda a přímá demokracie – vývoj a charakteristika.....	21
1.7. Trikolóra – hnutí občanů a Trikolóra Svobodní Soukromníci .....	25
Socioekonomické nerovnosti v prostoru .....	28
Metodologie a zdroje dat.....	31
Rozložení volebních výsledků v prostoru .....	34
1.8. Volby do Poslanecké sněmovny 2013 – hnutí Úsvit.....	34
1.8.1. Rozložení volební podpory mezi obcemi.....	34
1.8.2. Území a jádro volební podpory .....	36
1.9. Volby do Poslanecké sněmovny 2017 – hnutí SPD .....	38
1.9.1. Rozložení volební podpory mezi obcemi.....	39
1.9.2. Území a jádro volební podpory .....	40
1.9.3. Srovnání území volební podpory SPD a Úsvitu .....	42
1.10. Volby do Poslanecké sněmovny 2021 – hnutí SPD a TSS .....	44
1.10.1. Rozložení volební podpory mezi obcemi – SPD .....	45
1.10.2. Území a jádro volební podpory – SPD .....	46
1.10.3. Rozložení volební podpory mezi obcemi – TSS .....	48
1.10.4. Území a jádro volební podpory – TSS.....	49
1.10.5. Porovnání shod a rozdílů území volební podpory SPD a TSS .....	50
1.10.6. Území stabilní volební podpory SPD .....	52
1.10.7. Území stabilní volební podpory – SPD a Úsvit.....	53

1.11.	Podmíněnost volebních výsledků.....	54
1.11.1.	Regresní analýza.....	55
Závěr.....		58
<b>Citovaná literatura</b> .....		61
<b>Přílohy</b> .....		65
<b>Grafy</b> .....		65
<b>Mapy</b> .....		67
<b>Tabulky</b> .....		69
<b>Seznam příloh</b> .....		71

# Úvod

Vstup nově založeného hnutí Svoboda a přímá demokracie (SPD) na politickou scénu v roce 2017 lze považovat za odraz celoevropského trendu parlamentního vzestupu tzv. pravicově populistických stran na úkor tradiční levice, které může reagovat na novodobé společenské změny. Jeho význam nabývá na důležitosti především v kontextu potvrzení stávající pozice ve volbách do Poslanecké sněmovny v roce 2021, čímž se hnutí vedle SPR-RSČ Miroslava Sládka od vzniku České republiky stalo teprve druhým volebním uskupením často charakterizovaném optikou pravicového populismu<sup>1</sup>, jež si své parlamentní zastoupení udrželo po více než jedno volební období. V současnosti se jeho význam ještě zesiluje s ohledem na skutečnost, že je rovněž jedním ze čtyř volebních stran zastoupených v Poslanecké sněmovně. Navzdory tomu však existuje poměrně málo prací, věnující se zmíněnému hnutí z perspektivy volební geografie, přestože v kontextu jeho volebních úspěchů vybíhá na pozornost právě prostorové rozložení volební podpory, vyznačující se oproti jiným stranám a hnutím na první pohled výraznějším nerovnoměrným rozložením napříč státem. Obzvláště viditelné je zde překrytí s volební podporou tradičně levicových stran – ČSSD a KSČM, a to především v konkrétních příhraničních oblastech, nabízí se tak prostor pro bližší charakteristiku geografie jeho volební podpory z hlediska socio-ekonomických diferenciací a nerovností napříč republikou, jež nabývají na viditelnosti v historicky a strukturálně znevýhodněných regionech. Nabízí se tak možnost tuto mezeru zaplnit.

## 1.1. Členění a cíle práce

Tato práce si vytyčuje za cíl zkoumat identifikaci oblastí volební podpory a jádra volební podpory SPD mezi lety 2013 a 2021, jež bude doplněna srovnáním s volebními výsledky ideologicky a hodnotově nejbližších relevantních uskupení ve zvolených volbách. Následně se práce zaměří i na analýzu souvislosti této volební podpory

---

<sup>1</sup> Viz např. CHARVÁTOVÁ, Denisa; CHARVÁT, Jakub; NIKLESOVÁ, Eva. Populismus jako komunikační strategie: případová studie SPD a Tomia Okamury1. ; KREIDL, Martin a VLACHOVÁ, Klára. Sociální zázemí extrémní pravice v ČR: Voliči SPR-RSČ v letech 1996-1998 Sociologický ústav Akademie věd České republiky, 1999 ; MATEJÍČ, Ivan. *Komparativní analýza SPR-RSČ a SPD-Tomio Okamura*. Univerzita Karlova, Fakulta sociálních věd, 2019. ; MARE, Miroslav. *Konstituování krajní pravice. v českém stranicko-politickém systému*. 1989.



s vybranými socioekonomickými charakteristikami vztažené na úroveň obcí. Výzkumné otázky, které mohou danou problematiku vystihnout tak zní:

- 1. V jakých geografických oblastech dosahuje SPD úrovně pro jejich označení za oblasti volební podpory, jádra volební podpory a oblasti stabilní volební podpory?*
- 2. Vykazuje geografie volebních zisků daného hnutí významnější rozdíly oproti prostorové podpoře hnutí Úsvit a TSS?*
- 3. Existuje mezi vyšší hodnotou vybraných socio-ekonomických ukazatelů napříč obcemi a silnější územní volební podporou hnutí pozitivní vztah?*

Práce rovněž předkládá hypotézu:

- 1. Socio-ekonomickým charakter zvolených jednotek pozitivně souvisí s vyšší volební podporou hnutí SPD a hnutí Úsvit.*

V rámci limitů bakalářské diplomové práce se její zaměření nebude soustředit na srovnání rozložení volební podpory hnutí s volební podporou tradičních levicových stran, jakkoliv by mohlo být přínosné. Namísto toho upřednostní analýzu prostorového rozložení volebních výsledků a volební podmíněnosti hnutí samotného, srovnání s jeho přímým předchůdcem – Úsvitem přímé demokracie Tomia Okamury (Úsvit) a ideologicky relativně blízkým projektem Trikolóra Svobodní Soukromníci (TSS), které přináší možnost zasadit výsledky SPD do časového kontextu let 2013 a 2021. Po uvedení charakteristických rysů rozložení volební podpory na úrovni obcí, určení území volební podpory, jádra volební podpory a území stabilní volební podpory bude pro zodpovězení výzkumné otázky č. 2 představeno porovnání shod a odlišností obou těchto uskupení na úrovni obcí.

Uvážíme-li, že prezidentské a senátní volby jsou silně personalizované a hnutí v nich ani nezaznamenalo žádné úspěchy, nebudou v práci zahrnuty. Vynechány budou pro svou specifičnost také volby do zastupitelstev obcí a měst, a s ohledem na rozsah této práce i volby krajské a volby do Evropského parlamentu. Před zodpovězením vytyčených výzkumných otázek je však možné považovat za patřičné předeštěřit stručné teoretické

shrnutí dosavadního výzkumu volební geografie a s determinací prostorové podpory spjatou teorií štěpných linií v českém prostředí. Jelikož mají na podobu vytváření podoby rozložení mandátů pro volební strany v zastupitelských orgánech u zkoumaných druhů voleb zásadní vliv použité formy volebních systémů, není od věci zmínit charakter změn, které s novelou volební metody během zkoumaného období ve volbách do Poslanecké sněmovny nastaly. Následně bude představena teoretická charakteristika zmíněného politického subjektu z hlediska programu a organizace, včetně jeho stručné srovnání s ideologicky nejbližšími relevantními stranami od r. 2013. Zodpovězení samotných výzkumných otázek bude řešeno na základě map volební podpory a statistických metod korelace a lineární regrese. Celkový přínos těchto poznatků může např. k podrobnějším výzkumům zkoumajících analýzu širších příčin volební úspěšnosti zkoumaného hnutí.

# Teorie volební geografie

## 1.2. Předchozí výzkum a jeho současný stav

Za počátky výzkumu volební geografie lze označit studium Andrého Siegfrieda, jenž roku 1913 vydal knihu *Tableau politique de la France de l'Ouest sous la Troisième République*, v níž pomocí kartografické metody porovnával mapy výsledků voleb v západní Francii s mapami demografických, sociálních, ekonomických nebo geografických ukazatelů, jejímž cílem bylo nalézt klíčové rozdíly a vzájemnou korelaci mezi proměnnými. K jeho nedostatkům ovšem patří absence zahrnutí vnějších faktorů a širších vztahů, což přináší velké množství zkreslení, přes své limity se práce stala hlavním modelem zkoumání problematiky voleb. (Pink, 2005 str. 153-154) V téže době následovala další významná práce z roku 1918 od Sauera, věnovaná problematice prostorového vymezení volebních obvodů v Kongresu USA, v následujících desetiletích se však objevily jen sporadické výzkumy bez konceptuálního směřování až do kvantitativní revoluce v 60. letech, během níž došlo k propojení kartografického a statistického přístupu. Ačkoliv byly v rámci této etapy zpracovány stovky studií. podle Flinta a Taylora obsahovaly mnoho izolovaných zjištění, avšak málo zevšeobecnění. Na rozdíl od západoevropských zemí se volební geografie transformujících se států stále nachází převážně ve stádiu formulování a analýzy základních prostorových vzorců volebního chování. (Madleňák, 2010 str. 128-129)

Dosavadní výzkum volební geografie v České republice je založen zejména na pracích P. Jehličky a L. Sýkory, kteří ve své práci *Stabilita regionální podpory tradičních politických stran v českých zemích* prokázali částečnou kontinuitu vzorců volební podpory ve volbách do Federálního shromáždění 1990 a volbami do poslanecké sněmovny Národního shromáždění mezi lety 1920-1946. (Jehlička, a další, 1991 str. 81) První komparativní studie volebního chování byly prováděny Sociologickým ústavem Akademie věd ČR, jež potvrdila determinaci volebních výsledků na příčinách spojených se sociálním statutem, čímž se české prostředí rovněž odlišuje od Slovenska. (Pink, 2012 str. 7) V současnosti se disciplína nalézá spíše v relativně mladém vědním stádiu, a v dosud nenáleží k nejvýraznějším oblastem politologické pozornosti, čemuž

odpovídá i ne příliš velké množství vydaných publikací týkající se proměnám volebních trendů. K těm nejvýznamnějším lze zařadit studie zabývající se samotnou teorií volební geografie zejm. té vydanou skupinou autorů P. Jehličky, P. Daňka a J. Tomeše,<sup>2</sup> příp. i kapitoly L. Sýkory.<sup>3</sup> Mezi práce zkoumající dlouhodobější vývoj voličských vzorců České republiky patří především studie Tomáše Kosteckého,<sup>4</sup> Petra Vody<sup>5</sup> a Michala Pinka, jemuž vedle výzkumu senátních voleb patří i publikace zabývající se vývojem volebními vzorci na úrovni města Brna.<sup>6</sup> K dalším dílům patří studie trendů Libereckého kraje zpracované Pavlem Maškarincem,<sup>7</sup> územnímu rozložení voličských preferencí se tak většinou věnují spíše případové studie konkrétních voleb.<sup>8</sup> Významně se do výzkumu prostorových proměn zapsal Ústav politologie Univerzity Palackého v Olomouci, sledující proměny voličských vzorců i na nejnižší možné územní jednotce – volebních okrscích, prezentovanou např. na komparaci geografie stran u voleb do Poslanecké sněmovny r. 2013 a 2017.<sup>9</sup> Nižší pozornost je ale věnována trendům prostorové podpory konkrétních stran v rámci recenzovaných článků a diplomových (resp. rigorózních) pracích, většinou věnovaných velkým aktérům (ANO, ODS) či ve stranickém systému dlouhodobě působícím (KSČM, KDU-ČSL),<sup>10</sup> případu zvoleného

---

<sup>2</sup> JEHLIČKA, Petr, Jiří TOMEŠ a Petr DANĚK. *Stát, prostor, politika: vybrané otázky politické geografie*. Praha: Karolinum, 2000

<sup>3</sup> SÝKORA, Luděk. *Teoretické přístupy a vybrané problémy v současné geografii*. Praha: Přírodovědecká fakulta Univerzity Karlovy, 1993

<sup>4</sup> KOSTEČEKÝ, Tomáš, Renáta MIKEŠOVÁ, Markéta POLÁKOVÁ, Daniel ČERMÁK, Josef BERNARD a Martin ŠIMON. *Geografie výsledků parlamentních voleb: vzorce volebního chování v Česku 1992-2013*. Praha: Sociologický ústav AV ČR, 2015 ; KOSTEČEKÝ, Tomáš. *Koho volí Vaši sousedé?: prostorové vzorce volebního chování na území Česka od roku 1920 do roku 2006, jejich změny a možné příčiny*. Praha: Sociologické nakladatelství SLON, 2014

<sup>5</sup> VODA, Petr. *Jaká je role postkomunismu?: volební geografie České a Rakouské republiky v letech 1990-2013*. Brno: Centrum pro studium demokracie a kultury, 2015

<sup>6</sup> PINK, Michal. *Volební mapy České a Slovenské republiky po roce 1993: vzorce, trendy, proměny*. Brno: Centrum pro studium demokracie a kultury, 2012 ; PINK, Michal. *Teritoriální homogenita a heterogenita českých senátních voleb 1996-2016*. Brno: Centrum pro studium demokracie a kultury, 2018 ; KYLOUŠEK, Jakub, Michal PINK a Jakub ŠEDO. *Volební mapa města Brna*. Brno: Centrum pro studium demokracie a kultury CDK, 2007

<sup>7</sup> MAŠKARINEC, Pavel. *Volební geografie Libereckého kraje 1992-2010: voličské chování z pohledu explorační prostorové analýzy dat (ESDA)*. Brno: Centrum pro studium demokracie a kultury, 2014

<sup>8</sup> Viz např. *Krajské volby 2016*. Brno: Masarykova univerzita, Fakulta sociálních studií, Mezinárodní politologický ústav, 2017 ; JAKUB, Šedo. GREGOR MILOŠ. *Volby do Poslanecké sněmovny 2013*. Masarykova univerzita, 2014; *Volby do Evropského parlamentu v Česku v roce 2019: stále ještě druhořadé volby?*. Brno: Centrum pro studium demokracie a kultury, 2020

<sup>9</sup> Viz [Volby 2017 v prostoru a čase – doc. PhDr. Tomáš Lebeda, Ph.D. - YouTube](#)

<sup>10</sup> Viz např. KRÁL, O. *Volební geografie ČR: analýza volební podpory KSČ a KSČM. Diplomová práce*, 2013. ; VODA, Petr. *Volební geografie ČR: Analýza volební podpory KDU-ČSL*. 2010. PhD Thesis. Diploma thesis. Brno: Masaryk University, Faculty of Science.

hnutí se zabývala pouze diplomová práce J. Suchánka, koncipovanou na spojitosti rozložení podpory strany s faktorem imigrace cizinců.<sup>11</sup>

Z existujících publikací se během sedmi let existence hnutí zabývala jeho teoretickým výzkumem jen analýza Víta Hlouška, Lubomíra Kopečka a Petry Svačinové – *Já platím, já rozhoduji*.<sup>12</sup> Kromě něj je však rozebrán i v řadě závěrečných prací a článků zkoumající zejm. propojení charakteru hnutí s konceptem populismu, euroskeptismu nebo krajní pravice,<sup>13</sup> případně je její charakter zasazen do kontextu vybrané problematiky, jako je vedle výše zmíněných témat např. výzkum „nových politických stran“.<sup>14</sup> S ohledem na relativní mladou ukotvenost hnutí tak lze spíše všeobecně konstatovat podstatně užší zaměřenost oblastí výzkumu zkoumání, s ohledem na jeho specifický ideologický charakter.

### 1.3. Charakteristika oboru

Oblast výzkumu volební geografie tvoří nejčastěji:

- a) prostorová diferenciací volebních výsledků a faktory které ji podmiňují
- b) vliv geografických faktorů na hlasování
- c) význam prostorové diferenciací volebních výsledků a volebních systémů pro vytváření zastupitelských orgánů

(Kostelecký, 1993 str. 169)

---

<sup>11</sup> SUCHÁNEK, Jonáš. *Vliv migrace na geografii volební podpory populisticko-nacionalistických stran: příklad strany Svoboda a přímá demokracie – Tomio Okamura*. Univerzita Karlova, Přírodovědecká fakulta, 2018.

<sup>12</sup> Viz (Svačinová, 2018)

<sup>13</sup> Např.: KOHOUT, Stanislav. *ANO 2011 a SPD pohledem teorií populismu*. Praha, 2019. Diplomová práce. Univerzita Karlova, Fakulta sociálních věd, Katedra politologie. Vedoucí práce Charvát, Jan. Dostupné: Digitální depozitář UK (cuni.cz) ; PODSEDNÍK, Michael. *Analýza krajně pravicových subjektů v ČR a SR*. Praha, 2018. Diplomová práce. Univerzita Karlova, Fakulta sociálních věd, Katedra politologie. Vedoucí práce Charvát, Jan. Dostupné: Digitální depozitář UK (cuni.cz)

<sup>14</sup> ŠÁROVEC, Daniel. Krajské volby 2016 a nové politické strany v České republice. *Central European Journal of Politics*, 2017, 3.2: 1-25. ; TROJAN, Jan. *Vstup nových politických stran do Poslanecké sněmovny v roce 2017*. Praha, 2020. Bakalářská práce. Univerzita Karlova, Fakulta sociálních věd, Katedra politologie. Vedoucí práce Šárovec, Daniel

Předmět Volební geografie se nalézá na rozhraní oborů politologie, geografie, sociologie a demografie, a je všeobecně řazena jako subdisciplína oboru politické geografie. Jejím cílem je již od jejích počátků identifikace faktorů podmiňujících volební rozhodování a určení, jakou roli v tomto rozhodování hraje prostorový kontext. Celkový výzkum shrnují následující sféry:

- a) geografická organizace voleb, do které náleží vymezení volebních obvodů v rámci volebního systému
- b) prostorová diferenciací volebních výsledků a faktory podmiňující tuto diferenciaci v rámci teorie konfliktních linií, jež je hlavním zájmem volební geografie zdůrazňující regionálně podmíněné diferenciaci ve volebním chování.
- c) vliv místních (geografických) faktorů na politické postoje a názory, ovlivňující chování voličů, na něž má vliv jejich socializace v rámci působení politických stran
- d) prostorová diferenciací volebních výsledků a její vliv na vytváření zastupitelských sborů – převod hlasů na mandáty, jejímž cílem studia je identifikace rozdílů u volebních systémů, a jejich vliv na výsledky hlasování
- e) prostorovou variabilitu moci a samotnou realizace politiky, která vychází ze zvoleného tělesa, a jejímž cílem je zachycení rozdílné distribuce veřejných statků za účelem zvýšené podpory vybraných územních oblastí.

(Pink, 2005 str. 150-151)

K přínosům oboru, zkoumající charakteristiku prostorových rozdílností volebního chování, všeobecně patří bližší pochopení společenské pozice a ukotvenosti politických stran v prostoru, které může být využito v různých typech dalších výzkumů (např. sociálně-ekonomických analýzách, marketingových strategiích)

## **1.4. Přístupy k výzkumu**

### **1.4.1. Kartografický přístup**

Základ kartografické metody jejíž původ sahá ke studiím André patří přímé srovnávání map patří rovněž práce využívající metody jednotlivých měr koncentrace a variability, vč. shlukové analýzy volebních výsledků a typologie zkoumaných regionů. K jeho nedostatkům však patří zkreslení tzv. *ecological fallacy*, kdy pozitivní korelace na nižší úrovni je doprovázena negativní korelací na vyšší úrovni, reálně obtížný přístup k informacím na nižší úrovni a neschopnost určení příčiny a následku vzájemně korelujících faktorů. (Pink, 2005 str. 154) Daný přístup je kritizován za přílišné zdůrazňování konkrétní lokality bez zřetele na vnější faktory a bez zkoumání širších příčin a vztahů. (Pink, 2012 str. 9)

### **1.4.2. Historický přístup**

Dané přístupy kladou důraz na hledání faktorů ovlivňujících volební chování na daném území, jež mají vliv na dlouhodobou socializaci a zkušenosti obyvatel, a to především ve vztahu k místu, kde žijí. Velmi cenné jsou zejm. studie pojednávající o komplexním vývoji sociálního, ekonomického a politického klimatu na malém území. Jeho pozitivním aspektem je schopnost odhalit příčiny chování jedince ovlivněného jeho prostředím, nevýhodou však zůstává jeho limitované využití na větším prostoru. (Pink, 2012 str. 10-11)

### **1.4.3. Kompozitní a kontextuální přístup**

Z hlediska prostorově analytické tradice lze většinu prací zařadit mezi dva typy přístupů, jež humánní geograf Nigel Thrift vymezil jako kompozitní a kontextuální. (Maškarinec, 2013 str. 436) Prvně jmenovaný vychází z předpokladu, že jedinci kteří patří do stejné sociální skupiny, mají společné zájmy, a chovají se i podobným způsobem, pro nalezení meziregionálních diferenciací je tak nutné hledat strukturální charakteristiku obyvatelstva daného území. (Pink, 2012 str. 8) Ke zmíněnému přístupu je možné přiřadit kvantitativní studie o velkých souborech, nebo různé druhy statistických metod. Kompozitní přístup je velmi úzce spjat s teorií štěpících (resp. konfliktních) linií Steina Rokkana a Seymoura Lipseta, jehož lze považovat za

dominantní a tradiční, a to především díky dostupnosti patřičných dat a znalosti metod pro jejich analýzu. (Voda, 2015 str. 13)

Na druhé straně kontextuální přístup vychází z předpokladu, že proces socializace je územně specifický, a konkrétní jedinci ze stejné sociální třídy jsou ovlivňováni rozdílnými zkušenostmi a zájmy. Základní jednotkou zkoumání je tak celá populace regionu, přičemž důraz je kladen na vztahy mezi jednotlivcem, skupinou a jednotlivými skupinami navzájem, které se se utvářejí společně s konkrétními historickými událostmi na prostředí, jež ovlivňuje chování voličů. Studium je tak primárně soustředěno na regionální a pracovní prostředí, nebo vztahy mezi jednotlivci. (Pink, 2012 str. 8-9) Zastánci kontextuálního přístupu směřují svou kritiku vůči teorii štěpných linií, z důvodu opomíjení významu lokálně-kontextuálních vlivů, jejího nezahrnutí řady významných dělicích skupin, Žádný ze zmíněných přístupů není ve své čisté podobě empiricky obhajitelný. Každý jedinec je součástí sociální struktury (lokace) a musí zaujímat fyzický kontext, stejně jako každý kontext zahrnuje různé jedince. (Maškarinec, 2013 str. 437) Podle R. J. Johnstona (1979) musí především platit, že volební chování je odrazem určitých specifických charakteristik voličů, jako např. jejich socioekonomického postavení, a že zároveň voliči jsou prostorově odděleni a koncentrováni do určitých administrativních jednotek. Přestože podle dvojice Kostelecký/Bernard je možné považovat základní podmínky pro kontextuální vlivy za splněné, regionální rozdíly či míra segregace jsou v porovnání s anglosaskými zeměmi nízké. (Tomáš Kostelecký, 2014 str. 243)



# Teorie štěpných linií ve stranickém systému

Ačkoliv lze teorii štěpných linií (tzv. „cleavages“) od S. Rokkana a S. Lipseta řadit za klíčový koncept zabývající se vzorci volebního rozhodování, její definice není pojímána jednotně a existuje více jeho obsahových náplní. (Voda, 2015 str. 13) Původní sociální pojetí publikované ve studii *Party Systems and Voter Alignments* z r. 1967 v obecné rovině předpokládá významnější štěpení ve společnosti na více skupin díky různorodosti jejich vztahů, přičemž význam těch nejdůležitějších vede k vytváření politických uskupení reprezentující dané skupiny štěpení/konfliktu ve společnosti. Zařazení stran do systému těchto linií je posuzováno v závislosti na programatice soupeřících stran. Přesná hranice mezi těmito sférami je ovšem nejasná. U vzniku těchto linií sehrály zásadní roli historické procesy v určitých klíčových zlomech (Tzv. „critical junctures“), za něž byly definované:

1. Reformace a protireformace 16.-17. která století dala základ antagonismu centrum-periferie z teritoriálně-kulturního hlediska,
2. Národní revoluce, jež svou sekularizačními trendy položila linii církev-stát,
3. Průmyslová revoluce zapříčinila zrod dichotomií město-venkov a vlastníci-pracující determinovala postavení stran na pravicově-levicovém spektru,
4. Mezinárodní revoluce stvořila hranici komunismus vs. socialismus a pacifismus/neutralita vs. závazek národu/větší alianci. (Koubek, 2008 str. 222-223)

Spolu s rozšiřováním volebního práva ve 20. letech došlo ke stadiu zamrznutí systému, následovaném se společenskými změnami od 60. let 20. století procesem oslabování tradičních štěpení a rozmrznutí stranických systémů, který souvisí se zvyšující se mírou volatility. V současnosti tak žádné pevně ohraničené původně definované skupiny voličů prakticky neexistují, což prokazuje i pokles třídního hlasování voličů, jejichž socio-ekonomická příslušnost jen zvyšuje pravděpodobnost volby konkrétní strany. Ačkoliv je charakter nového uspořádání popisován na základě různých perspektiv, většina prací se věnuje vlivu ekonomické linie štěpení. (Voda, 2015 str. 17-18) Tento faktor nabývá na významu především v prostředí postkomunistické a z etnického hlediska velmi koherentní České republiky, jehož význam sahá k období

vzniku základních společenských nerovností po ekonomické transformaci v první polovině 90. let. I z tohoto důvodu lze považovat za opodstatněné vysvětlit význam těchto linií pro charakteristiku volební podpory hnutí SPD.

V kontrastu s obecným trendem oslabování třídní determinace voličů v postkomunistických zemích do začátku 21. století, zde od r. 2002 docházelo k všeobecnému posilování třídního štěpení ve volebním chování, a to v důsledku prohlubování socio-ekonomických rozdílů. Vývoj třídního dělení v ČR tak oproti většině ostatních postkomunistických států sledoval vysokou míru konsolidace, která dosáhla svého vrcholu v roce 2010, což dokládá i např. studie Smithe a Matějů. Ta zároveň konstatovala, že efekt většiny regionů se věcně neliší, „žádné regionální efekty nestojí za zmínku kromě toho, že v absolutním měřítku je Praha pravicová a Severní Morava a Severní Čechy se jasně kloní doleva“. (Michael L. Smith, 2011 str. 39; 51-54) Především ve volbách 2006 a 2010 ostře vykryštovalo volební chování u manuálních a nemanuálních tříd (což koresponduje s příjmovými rozdíly), v tomto období zároveň nastalo přiblížení se ke klasickému pravolevému systému reprezentovaným dlouhodoběji dominantním postavením ČSSD a ODS, doprovázené vysoce institucionalizovanými stranami KSČM na krajní levici a KDU-ČSL v přibližném středu politického spektra. Zmíněná sněmovní struktura fungující od r. 1996 byla doplňována dílčími úspěchy malých středopravicových stran, tj. Unie svobody – Demokratická unie (v roce 2002 v koalici s KDU-ČSL), Strany zelených a Věcech veřejných, a mimo to v r. 1996 ještě zastoupením krajně pravicové SPR-RSČ. Zatímco dvě hlavní strany systému spolu s krajně levicovou KSČM reprezentovaly klasické ekonomické štěpení napříč státem, KDU-ČSL naopak primárně linii náboženskou. (Havlík, a další, 2016 str. 124) Navzdory tomu však i zde nastala degradace pravolevého stranického systému a třídního rozhodování ve prospěch posílení nových anti-establishmentových subjektů, jež započala sněmovními volbami r. 2010 a pokračovala těmi v r. 2013, k nimž jsou všeobecně řazeny uskupení Věci veřejné (dále jen VV), ANO 2011 (dále jen ANO), Úsvit a SPD. Tato nová (s výjimkou VV) politická hnutí jsou založena na principu charismatické osobnosti a vymykají se klasickému pravolevému štěpení. Jak již bylo řečeno, především u posledního jmenovaného byla rovněž potvrzena klasifikace strany do skupiny pravicově populistických stran, reagující na nová společenská témata, jako

je migrace, evropská integrace nebo globalizace a ekonomická deregulace.<sup>15</sup> (Kubát, 2016 str. 18) Obecná spojitost novodobého vzestupu tohoto typu aktérů na úkor systémově ukotvených stran reprezentující tzv. tradiční levici<sup>16</sup> byla již mnohokrát prokázána,<sup>17</sup> přeliv jejích voličů k SPD byl rovněž potvrzen i ve dvou posledních volbách do dolní komory Parlamentu.<sup>18</sup> Je proto možné považovat za opodstatněné dále zkoumat závislost prostorové volební podpory hnutí v kontextu existujících socio-ekonomických charakteristik.

---

<sup>15</sup> Viz SALMELA, Mikko a Christian VON SCHEVE. *Emotional roots of right-wing political populism*. *Social Science Information* [online]. London, England: SAGE Publications, 2017

<sup>16</sup> Výzkumem jejího geografického rozložení volební podpory byla zkoumána např. v KOSTELECKÝ, Tomáš, Renáta MIKEŠOVÁ, Markéta POLÁKOVÁ, Daniel ČERMÁK, Josef BERNARD a Martin ŠIMON. *Geografie výsledků parlamentních voleb: vzorce volebního chování v Česku 1992-2013*. Praha: Sociologický ústav AV ČR, 2015

<sup>17</sup> Viz např. od BERMAN, Sheri; SNEGOVAYA, Maria. *Populism and the decline of social democracy*. *Journal of Democracy*, 2019

<sup>18</sup> Viz <https://hlidacipes.org/prehledne-bral-kam-utekly-hlasy-nejvic-loupili-ano-pirati> ; [První povolební analýza: Jak volily skupiny voličů? A jak se přelévaly hlasy během roku? \(pagresearch.cz\)](#)

## Hnutí SPD – vztah na příbuzné strany

### 1.5. Úsvit přímé demokracie Tomia Okamury

Zmíněné uskupení bylo založené 29. 4. 2013 (19. 6. proběhlo zaevidování na Ministerstvu vnitra) na základě široké podpory příznivců podnikatele a senátora za Zlínský okres, jenž se do veřejného vědomí zapsal svou soudem zamítnutou snahou o kandidaturu o funkci prezidenta na konci roku 2012. Svými stanovami a programem částečně ideologicky navázalo na knihu Pavla Kohouta *Úsvit: kritika politického systému a návrh nové Ústavy pro Českou republiku*, jejíž pasáže byly doslovně převzaty do programu pro sněmovní volby, přestože hlavní ideový důraz na zavedení mechanismů přímé demokracie v ní obsažen nebyl. (Svačinová, 2018 str. 169) Částečnou podobnost jejího anti-establishmentového apelu lze spatřovat i v programu a mediální rétorice předvolební kampaně strany Věci Veřejné, založené na apelu eliminace korupce starých politických struktur.<sup>19</sup> Hnutí nabylo od svého založení 9 členů, z nichž získalo poslanecký mandát pouhých 6, heterogenita členů jeho poslaneckého klubu rovněž umocnila slabiny v jeho fungování. (Svačinová, 2018 str. 162-154) Samotné Stanovy hnutí v rozsahu 8 stran obsahovaly jen tři body ohledně programových cílů, které poté volební program o deseti stranách do jisté míry rozšířil. Konkrétně se zde nacházely požadavky na změnu politického systému v podobě zavádění principů přímé demokracie a většinových volebních systémů, změnu institucionálního nastavení vztahů mezi ústavními složkami a pravomocemi politických orgánů, a také absence jakékoliv identifikace s pravolevým stranickým systémem, snížení daní a podpora spravedlivého sociálního systému, a silný odkaz na podporu vlastenectví, národní suverenity a ekonomické soběstačnosti. (Úsvit, 2013) Z dat projektu *Comparative study of electoral systems* (SCES) z r. 2013 vyplývá, že z 1278 respondentů ze 14 krajů ČR hodnotící hnutí na škále od 0 (ekonomická levice) do 10 (pravice) jich 233 zařadilo do množiny 0-4, 426 k hodnotě 5, 628 do množiny 6-10,

---

<sup>19</sup> Srov. (Musilová, 2011 str. 29-31) s (Janáková, 2014 str. 127) Spojitost s touto stranou se ukázala i v angažovanosti jejích poslanců v kandidatuře do Poslanecké sněmovny vč. třech jako lídři kandidátek personálním přelivem, včetně jejího bývalého předsedy a sponzora Víta Bárty, jenž byl lídrem Úsvitu v Plzeňském kraji ve zmíněných předčasných volbách. (Svačinová, 2018 str. 154-162)

průměr činí 5,748.<sup>20</sup> Za pozornost rovněž stojí, že mezi podporou hnutí a nespokojeností s demokratickým procesem vykazuje Pearsonův korelační koeficient pozitivní souvislost 0,128.<sup>21</sup>

Dlouhodobá neochota řešit problematiku změny stanov v otázce změny uzavřenosti členství a neexistence regionální organizační struktury (projevující se personální slabostí a tím i v nízkých ziscích ve všech volbách konaných roku 2014) vedla v lednu 2015 k rozhodnutí předsednictva založit novou politickou stranu „Národní zájmy“ pro možnost plnohodnotného členství příslušníků poslaneckého klubu a dalších sympatizantů. Tato problematika se zároveň křížila s nejasnostmi ohledně stranického financování, za jejichž fungování nesl podle stanov plnou zodpovědnost fakticky neodvolatelný předseda. Tyto neshody vedly k vyloučení T. Okamury a R. Fialy z Poslaneckého klubu v březnu 2015. 5. května 2015 vystoupili tito poslanci z hnutí Úsvit a téhož dne spolu s Jaroslavem Staníkem vydali oznámení o založení nového hnutí s názvem „Svoboda a přímá demokracie“ (SPD),<sup>22</sup> registrované 2. června. Úsvit – Národní koalice se po neúspěšném vyjednávání s Blokem proti Islámu a nezískáním jediného mandátu v krajských volbách následujícího roku přetransformoval na spolek bez dalšího významu.<sup>23</sup>

## **1.6. Svoboda a přímá demokracie – vývoj a charakteristika**

Po založení hnutí se konala první volební konference v srpnu tohoto roku, na níž bylo zvolené vedení, způsob přijímání uchazečů o členství, budování regionální struktury a program. (Svačinová, 2018 str. 181-182) Na ideové konferenci v prosinci 2015 získalo stranickou příslušnost 263 osob, do začátku r. 2018 nabyla 1200 řádných členů a 12 000 čekatelů. Přesné údaje však není možné přesně ověřit. (Svačinová, 2018 str.

---

<sup>20</sup> Průzkumu se celkem účastnilo 1650 respondentů + 3 čeští občané ze zahraničí, kteří nebyli do výpočtu zařazeni – viz [Download Data - CSES](#)

<sup>21</sup> Odpovědělo 1573 osob, 731 uvedlo že nejsou příliš spokojeni, 297 je velmi nespokojeno

<sup>22</sup> V prosinci 2015 název změněn na „Svoboda a přímá demokracie – Tomio Okamura“. (Svačinová, 2018 str. 182) V červenci 2019 se vrátilo k původnímu názvu – viz [Hnutí SPD mění název, vypadne z něj jméno předsedy Okamury | Domov | Lidovky.cz](#)

<sup>23</sup> Viz [Úsvit - Národní koalice - Novinky](#)

195) Kromě personálních spojitostí zakládajících členů (především T. Okamury a R. Fialy) s předešlou stranou převzalo hnutí rovněž jeho ideový základ změny politického systému a boje proti korupci, přičemž *Dlouhodobý program* o deseti bodech byl od předchozích *Deseti základních programových bodů* Úsvitu doslova převzat, přičemž některé body jsou více konkretizovány.<sup>24</sup> Klíčovým pilířem jejího programu se vedle původních požadavků změny politického systému stal především negativní postoj k problematice imigrace a evropské integraci, jenž zde nabral nový rozměr. SPD podstatně více akcentovala kritiku ilegální migrace osob muslimského vyznání, jelikož podle něj představuje spojitost s novodobým terorismem a „je počáteční fází konfliktu, který v konečném důsledku ohrozí svobodu, demokracii i samotnou existenci České republiky a našeho národa“, (SPD, 2015) což kontrastuje s uchopením tématiky programem Úsvitu, kde byla zakotvena pouze fráze v bodu č . 10: „Chceme přísné podmínky imigrační politiky České republiky. Nechceme zde nepřizpůsobivé imigranty nebo příchod náboženských fanatiků“. (Úsvit, 2013 str. 3) Volební program SPD v roce 2017 přímo hovoří o „zákazu islámu v ČR“ a „nulové toleranci nezákonné migrace“. (SPD, 2017)

Podstatně zřetelnější předěl lze hledat v přístupu k problematice evropské integrace. Ačkoliv již předešlé politické uskupení deklarovalo silný nesouhlas se stávajícím integračním směrem, upřednostňovalo namísto celkového zavrnutí procesu jeho reformování,<sup>25</sup> a akceptovalo hypotetickou možnost přijetí jednotné evropské měny za předpokladu její jednoznačné výhodnosti. (Úsvit, 2013) Hnutí SPD naopak učinilo požadavek referenda o výstupu ČR z EU třetím bodem svého výše zmíněného programu, což koresponduje s výroky předních členů hnutí o nereformovatelnosti unie<sup>26</sup>, a nutností jejího nahrazení „spoluprací suverénních států“, založeném na principu jednotného trhu (vč. bezvízového pohybu osob), s možností omezení hraničních kontrol, a kategorickému odmítnutí varianty přijetí Eura. Ve volbách do Evropského parlamentu r. 2019 se volební program s tím předchozím rovněž

---

<sup>24</sup> Srov. s (Úsvit, 2013)

<sup>25</sup> Podle Euractiv.cz se ve volebním programu do Evropského parlamentu 2014 psalo: „*Myšlenku evropské integrace České republiky nechceme ničit, ale reformovat podle vůle občanů naší země tak, aby Evropská unie byla funkčním demokratickým útvarem, který se soustředí na formování konceptů zásadních otázek, avšak bude plně respektovat lokální a regionální jedinečnost komunit, žijících v jednotlivých státech*“ (Kuznická, 2014)/ Dostupné též na stránce [O nás :: lng-eva-rykalova \(webnode.cz\)](#)

<sup>26</sup> [Speciál Radiožurnálu o hrozbě tzv. Islámského státu | Radiožurnál \(rozhlas.cz\)](#)

diametrálně rozešel v rétorice k možnostem obranné kooperace, jejichž prohlubování připodobňuje k „totalitnímu superstátu“, a sám nabízí alternativu v prohlubování spolupráce pouze na úrovni V4. (SPD, 2019) Navzdory nesouhlasu Úsvitu s oslabováním národních pravomocí, jeho program ve volbách do EP společnou obrannou politiku podporoval. (Úsvit, 2014) Částečný rozpor se nalézá také v přístupu k systému evropských dotací, kdy Úsvit hovořil o nutnosti jeho zjednodušení, zatímco pozdější strana tento požadavek vynechává<sup>27</sup> a princip dotací volební program z r. 2021 kritizuje jako pokrývající. Shodná stanoviska lze naopak spatřovat v kritice údajně přebujelé byrokracie spojované s korupcí a požadavku referenda pro každé předání státní moci na nadnárodní úroveň.<sup>28</sup>

Přestože se Úsvit k zahraniční politice ve svém Celkovém programu v podstatě vůbec nevyjadřuje, zaujala Svoboda a přímá demokracie již od svého založení vedle radikální kritiky členství ČR v Evropské unii i kritiku dosavadní zahraniční „závislosti na direktivách USA“ jež považovala za pro ČR nevýhodnou, a jejich nahrazení vztahy na základě kooperace států V4, od kterých by se měly odvíjet vztahy za její rámec, především za posílení vazeb směrem k Rusku, Číně nebo dalším zemím BRICS, dále požaduje absenci účasti Armády České republiky na misích NATO bez mandátu RB OSN a vypsání referenda o setrvání v NATO. (SPD, 2015a str. 1-5) Bezpečnostní a obranná spolupráce na úrovni EU by měla být nahrazena novou mezinárodní organizací s jediným úkolem – „bránit Evropu a Evropany na jejich území všemi prostředky“. (SPD, 2015a str. 9)

Vedle formálních stanov a programu je nicméně zásadní také mediální rétorika, předvolební kampaň a komunikace s voliči za využití sociálních platforem, zejm. sítě Facebook, na němž je nejsledovanějším českým politikem, a jehož profil „Tomio Okamura – SPD plně převzal úlohu původně samostatného profilu hnutí. Mezi nejčastěji probíraná témata dlouhodobě patří právě kritika EU z jeho strany pravidelně označované za „totalitní“ neomarxistický projekt cíleně podporující multikulturalismus, islamizaci a likvidaci národních států, (ČT24 - jh, 2018)<sup>29</sup> stejně tak kritika pozitivní

---

<sup>27</sup> Srov. (Úsvit, 2014) a (SPD, 2019)

<sup>28</sup> Srov. (Úsvit, 2013 str. 2) a (SPD, 2015)

<sup>29</sup> Viz [Tomio Okamura - SPD – Příspěvky \(facebook.com\)](https://www.facebook.com/TomioOkamuraSPD)

diskriminace a zneužívání soc. dávek, nebo kritika elit (např. Bilderberg<sup>30</sup>), korespondující s oficiálním programem.

Souhrnně tak lze ve formálních podkladech i mediální rétorice vyzorovat podobnost ke konceptu populismu, který spočívá v jasném oddělení homogenního lidu a elit, nehájící jeho zájmy v rámci pro ně komfortním systému, proti kterému předkládá radikální alternativy, např. aplikací mechanismů přímé demokracie. (March, 2017 str. 284) Tato spojitost byla také některými studiemi potvrzená.<sup>31</sup> Ideologické ukotvení strany je v dalších oblastech podobně jako u Úsvitu v rámci pravolevého spektra obtížněji definovatelné, podobně jako u Úsvitu program (vč. 10 základních bodů) zachycuje podporu podnikatelského prostředí, nízkou daňovou a administrativní zátěž, tak i sociální prvky jako je rovné navyšování důchodů ve výši minimální mzdy a právo na důstojnou mzdu, sociální péči a zestátnění exekutorů. (SPD, 2015)

Z hlediska organizační struktury došlo k diametrálnímu předělu z hlediska otevřenosti pro přijímání nových členů, a od samotného počátku stanovovalo pravidla pro budování organizačních jednotek – regionálních kluby, které mohou se souhlasem Předsednictva vytvářet a rušit kluby na oblastních a místních úrovních. Na rozdíl od jiných stran zde však byla využita striktní hierarchizace, jelikož je jejich hlavním úkolem „plnění pokynů předsednictva“ na dané úrovni, členové vedení těchto jednotek navíc musí být ve volbě potvrzeny předsednictvem hnutí včetně Předsedy. Funkce a pozice samotného předsedy je výrazně podobná jako byla u Úsvitu, včetně role tzv. mluvčího strany a je nositelem odpovědnosti za její činnost mezi konferencemi, nebo schvaluje členství uchazečů, (SPD, 2019a str. 4, 7) jediným výrazným rozdílem se tak stalo zkrácení délky funkčního období z 5 na 3, pro zvolení zůstala nutná ¾ většina.<sup>32</sup> Spolu s marketingovou prezentací T. Okamury jde usuzovat vysokou míru personalizace a centralizovanosti hnutí.

---

<sup>30</sup> Viz [Facebook](#)

<sup>31</sup> Viz např. S. Kohout – KOHOUT, Stanislav. *ANO 2011 a SPD pohledem teorií populismu*. Univerzita Karlova, Fakulta sociálních věd, 2019. [ANO 2011 a SPD pohledem teorií populismu | Digitální repozitář UK \(cuni.cz\)](#)

<sup>32</sup> Srov. s [Wayback Machine \(archive.org\)](#) – str. 5



## 1.7. Trikolóra – hnutí občanů a Trikolóra Svobodní Soukromníci

Mezi řadou politických uskupení snažící se vyprofilovat z problematiky migrační krize se SPD stala jedinou, jež dosáhla výrazného úspěchu. Na pravicovém spektru protestně orientovaných krajně konzervativních stran však bylo 4. června 2019 představeno další uskupení,<sup>33</sup> jejímž zakladatelem se stal Václav Klaus ml. po svém vyloučení z ODS, který během svého druhého působení ve straně se svými veřejnými prohlášeními od programu strany v některých oblastech výrazně odchýlil a proti jejímu vedení se opakovaně vymezil.<sup>34</sup> Spolu s ním se na založení podílela poslankyně ODS Zuzana Majerová Zahradníková a 27. července do ní přešla i poslankyně SPD Tereza Hyťhová. Na rozdíl od obou dříve jmenovaných ideologicky obtížně definovatelných subjektů se Trikolóra představila jako hnutí, hájící „konzervativní hodnoty, zdravý rozum a pracující lidi“ (ČT24 - han, 2019), ve stanovách byly ukotveny principy tzv. minimálního státu a s ním spjaté deregulaci podnikatelského a tržního prostředí, snižování daní, zjednodušení byrokracie, právního řádu a reformu systému sociálních výdajů. Dále jsou zde zakomponovány konzervativní prvky pojetí obrany „normálního světa“, rodiny, manželství, obce a státu, a obrany tzv. „národní demokracie“ a suverenity ČR, v zahraničněpolitické rovině pak hnutí akcentovalo kritickou rétoriku vůči evropské integraci. (Trikolóra, 2019 str. 1-3) Ve 29stránkovém programu vytvořeném před zahajovacím sjezdem je zmíněn akcent vytváření příznivých podmínek pro růst konkurenceschopnosti českých podnikatelů, ochrana školství před indoktrinací, sociálního systému a boji proti pozitivní diskriminaci, reformě exekučního a insolvenčního řízení podpora důstojných penzí a na rozdíl od SPD i zrušení minimální mzdy. (Trikolóra, 2019 str. 7-19) Ke společným prvkům patří kritika ilegální migrace jež je vylíčena jako hrozba a odkaz na identifikaci s hodnotami evropské křesťanské civilizace a kultury ohrožované multikulturalismem a progresivními ideologiemi.<sup>35</sup>

---

<sup>33</sup> Zaregistrováno bylo 25. června

<sup>34</sup> Např. vyjádřením o nutnosti výstupu ČR z EU, odstoupení z mise NATO v Afghánistánu

<sup>35</sup> „Probíhající nelegální imigrace je počáteční fází konfliktu, který v konečném důsledku ohrozí svobodu, demokracii i samotnou existenci České republiky a našeho národa“ (SPD, 2015) ; „PODPORÍME sociální projekty pro pracující rodiny v národních státech Evropy. Musí skončit demografická genocida evropských národů a jejich nahrazování imigranty“ (SPD, 2019) srov. s „Prostřednictvím migrace dochází k nevratným změnám ve složení původních národů Evropy a s tím ruku v ruce ke snahám o odbourávání posledních zbytků suverenity a možnosti členských států ovlivňovat svůj vývoj. „Programové pilíře hnutí

Zatímco Úsvit a SPD vykazují spojitost na myšlenku přímé demokracie, zde se žádný požadavek na radikální reformu ústavního systému nevyskytl, naopak se její předseda vůči takovéto koncepci silně vymezil, (Markéta Malá, 2021) v tomto ani v následujícím programu rovněž nejsou obsaženy žádné teze o islámu jakožto hrozbě pro svobodu a demokracii. Oproti SPD také neprosazovalo výstup ČR z EU ale pouze její návrat do stavu před přijetím Lisabonské smlouvy, stejně jako její podpora participace ČR v rámci struktur NATO. (Trikolóra, 2019 str. 4-5)<sup>36</sup> Obě uskupení vykazují známky konzervativních hodnot jako je podpora společenská úlohy tzv. „tradiční rodiny“ s dětmi cestou vyšší sociálního zvýhodnění a odkaz na národní a kulturní tradice.<sup>37</sup> Podstatně zřetelněji však zde lze spatřovat ideologicky pravicové ukotvení spočívající v podpoře silné eliminace státních zásahů – zejm. daní, regulací, dotací nebo podpoře systému privátního penzijního připojištění a celkovém pojetí zdravotnictví.<sup>38</sup> V prostředí sociálních médií však strana nabrala řadu podobných charakteristik z hlediska tematických okruhů (zejm. kritika environmentalismu, genderu a podpora tradičních hodnot, které SPD v odlišném poměru dlouhodobě akcentuje), specifická byla i úloha jejího předsedy, přestože se v celkovém stylu mediální prezentace oba subjekty lišily. (Kristýna Jiroutová, Martina Maňhalová; - Newton Media, 2020)

Ačkoliv uskupení poměrně rychle nabralo od svého představení se veřejnosti 6 400 podporovatelů<sup>39</sup>, a jeho předseda se v průzkumu CVVM důvěryhodnosti politiků ze září 2019 umístil s 13 % náskokem před T. Okamurou na prvním místě<sup>40</sup>, lze konstatovat že tento vzestup poměrně rychle opadl. V 1. pol. roku 2020 disponovalo hnutí 1774 členy (oproti SPD deklarovaných 6459),<sup>41</sup> v průzkumech volebního modelu zpracovaných společností Kantar CZ by strana překročila 5% hranici jen jednou.<sup>42</sup> V následujících krajských volbách navzdory nákladné kampani a pátým nejvyšším počtu kandidátů získala v koalici se Soukromníky a Nezávislým ve Zlínském kraji se ziskem 5,99 % hlasů

---

<sup>36</sup> Trikolóra podporovala dosažení 2 % HDP na obranu do r. 2024

<sup>37</sup> Srov. (SPD, 2015); (TSS, 2021b str. 9-10)

<sup>38</sup> Zavedení připojištění, podpora privátních služeb – Tamtéž str. 12 ; (TSS, 2021b str. 9)

<sup>39</sup> Viz [Klausova Trikolóra už má přes šest tisíc zaregistrovaných příznivců, ustavující sněm bude mít na konci září v Brně | Domov | Lidovky.cz](#)

<sup>40</sup> Viz [https://cvvm.soc.cas.cz/media/com\\_form2content/documents/c2/a5007/f9/pi191004.pdf](https://cvvm.soc.cas.cz/media/com_form2content/documents/c2/a5007/f9/pi191004.pdf)

<sup>41</sup> Viz [KSČM má nejvíce členů ve straně. Přesto pořád méně - CNN Prima NEWS \(iprima.cz\)](#)

<sup>42</sup> Průzkum z prosince 2019 – Trikolóra získala shodně jako SPD 6,5 % - [Volební preference Kantar CZ, prosinec 2019 - České volby \(ceske-volby.cz\)](#)

pouhé 3 mandáty.<sup>43</sup> Rozhodující změnou se stal odchod V. Klause ml. z vedení strany, kterého posléze nahradila dosavadní první místopředsedkyně Z. Majerová Zahradníková, následoval prudký propad členů a snaha nového vedení o spolupráci se Stranou svobodných občanů a Stranou soukromníků do sněmovních voleb. Tato snaha vrcholila vytvořením společného „bloku“ cestou změny názvu hnutí Trikolora na „Trikolora Svobodní Soukromníci“ (TSS), zatímco zbylé dvě strany zůstaly samostatné. Ideové ukotvení tohoto subjektu se téměř nezměnilo, jeho stanovы zůstaly v doslovném znění téměř totožné, (Trikolora Svobodní Soukromníci, 2021 str. 3)<sup>44</sup> a tytéž principy byly v základní rovině vtěleny do 16stránkového volebního programu pro volby do Poslanecké sněmovny (v podstatně zúžené formě oproti předešlému dokumentu s vynecháním některých položek). K drobným změnám patřilo např. explicitní přihlášení se k pravicové orientaci, (Trikolora Svobodní Soukromníci, 2021a) důraz na neangažovanost v rámci struktur NATO ve prospěch neutrálních států nebo podporu bydlení. (TSS, 2021b) Zároveň s tím vznikly nové webové str. hnutí, ty původní zůstaly zachovány a byly pravidelně aktualizovány. Brzy po neúspěchu ve volbách nastalo přerušování spolupráce s oběma stranami<sup>45</sup> a TSS se transformovala na pol. stranu „Trikolora“ se zkrácenými a předělanými stanovami. Ačkoliv strana uzavřela v komunálních volbách ve většině krajských městech koalici s SPD, její další spolupráce je nejistá.<sup>46</sup>

---

<sup>43</sup> Členem Trikolory byl pouze jeden – Viz [Jmenné seznamy | volby.cz](#)

<sup>44</sup> Srov. s (Trikolora, 2019 str. 3)

<sup>45</sup> Viz [Soukromníci končí s Trikolorou. Nakonec zjistili, že už se neshodnou - iDNES.cz](#)

<sup>46</sup> Viz <https://archiv.hn.cz/c1-67074720-okamura-bude-ve-mestech-kandidovat-s-trikoloru-na-celostatni-koalici-ale-zatim-nemysli>

## Socioekonomické nerovnosti v prostoru

Před samotnou analýzou podmíněnosti územní diferenciací volební podpory je adekvátní popsat obecný charakter prostorových sociálně-ekonomických nerovností v ČR. Pro zachování politologického charakteru si však kapitola neklade za cíl analyzovat komplexní spektrum rozličných aspektů dichotomie centrum-periferie, nýbrž jen nastínit dosavadní výzkum nejdůležitějších nerovností mezi regiony a obcemi.

Počátky socio-ekonomických rozdílů souvisí s ekonomickou transformací na začátku 90. let, a v letech následujících jejich význam podstatně vzrostl. Podle teorie tzv. „šíření inovace“ vedou jakékoliv teritoriální změny k územním nerovnoměrnostem. (Kostecký, 1995 str. 5) Ke klíčovým příčinám vysokých nerovností však vedle společenské a ekonomické liberalizace patří zejm. dlouhodobý historický vývoj, související s obecnými transformacemi, jakými jsou změny v počtu obyvatel, urbanizace, industrializace, modernizace nebo také globalizace. (Pileček, 2013 str. 25) Zatímco Praha představuje super-dominantní metropolitní region napomáhající rozvoji Středočeskému kraji, následovaném relativně úspěšnými kraji (zejm. Královehradecký, Jihočeský a Plzeňský kraj), na opačné straně stojí skupina tzv. zaostávajících krajů Olomouckého a Zlínského, jejíž podskupinu tvoří kraje tzv. strukturálně postižené – tj. Moravskoslezský, Karlovarský a Ústecký kraj. (Jiří Blažek, 2007 str. 953) Z poslední doby lze zmínit studii J. Fischera *Diskriminace na trhu práce v socioekonomickém kontextu*, potvrzující pokračující prohlubování rozdílů mezi rozvíjejícími se a znevýhodněnými kraji v růstu HDP mezi lety 1996 a 2019,<sup>47</sup> zejm. v období 2014-2019. (Fischer, 2021 str. 16-18)

Podle shlukové analýzy J. Nováka a P. Netrové<sup>48</sup> zkoumající území vnitřní periferie se na úrovni obcí se koncentrace pozitivní míry rozvoje obcí většinou integruje kolem krajských měst<sup>49</sup> a dalších regionálních center (např. Tábor, Domažlice), výrazným

---

<sup>47</sup> Zatímco Karlovarský kraj zůstal na stejné úrovni, HDP Prahy s Středočeského kraje vzrostlo 2,5násobně – (Fischer, 2021 str. 17-18)

<sup>48</sup> založeném na základě 25 ukazatelů, vč. nezaměstnanosti, podílu vysokoškolsky vzdělaných osob a podnikatelů, investic, urbanizace, nižším podílu seniorů nebo zemědělců – viz (Novák, a další, 2011 str. 738)

<sup>49</sup> Zejm. Českých Budějovic, Plzně, Liberce, Pardubic a Hradce Králové a Brna; výjimku tvoří Ústí n. Labem

prvkem sociální diferenciacie je tak rozvojová osa Plzeň–Praha–Mladá Boleslav–Liberec. Opačnými specifickými disponují problémové oblasti vnější a podstatně méně vnitřní periferie, často se nalézající na hranicích krajů. (Novák, a další, 2011 str. 733-734) Ty jsou podrobněji identifikovány ve shlukové oblasti Českomoravské vysočiny, v menší míře však také v oblasti tzv. nerozvojových oblastí<sup>50</sup> Ke specifickým oblastem byly zařazeny tzv. severní Čechy (např. Karlovarsko, Ústecko, ORP Rumburk) vykazující značný podíl v migraci obyvatel, pracujících v sekundárním a minimálním primárním e. sektoru a v zemědělství, a Ostravsko které se od předchozího se liší vysokým podílem vysokoškoláků a nižší mírou podnikatelů, shoduje se ale vysokou nezaměstnaností. Zatímco severní Čechy a oblast Ostravska byly označeny za strukturálně postižené, k „venkovským problémovým oblastem“ patří Českomoravská vrchovina a nerozvojové regiony. Kromě shlukové analýzy zde byla podchycena i bodovací metoda, která zdůrazňuje prostorové vzorce tzv. „problémových oblastí“, jež často korespondují u hranic krajů. (Novák, a další, 2011 str. 736-739) Z posledních let se problematice periferií na úrovni obcí dále věnuje studie skupiny autorů „Nové vymezení periferií Česka“, která s využitím 15 indikátorů zkoumá území z hlediska populačního vývoje, ekonomické úrovně a dopravní dostupnosti, přičemž dosahuje podobných závěrů v mnoha jednotkách na hranicích krajů,<sup>51</sup> i částečných rozdílností v případech jihovýchodní hranice Vysočiny nebo obcí v blízkosti jihozápadní hranice republiky. „Plošně největší periferie se nachází v pásu od jihovýchodu Pardubického kraje, přes severní část Olomouckého kraje po severozápadní část Moravskoslezského kraje, následuje čtyřmezí krajů Karlovarského, Plzeňského, Středočeského a Ústeckého, třetí pořadí zaujímá území při česko-rakouské hranici, zasahující do krajů Jihočeského, Vysočina a Jihomoravského.“<sup>52</sup> K analýzám periferií na úrovni specializovaných (generelových) jednotek patří zejm. studie J. Bernarda a M. Šimona z r. 2017, charakterizující ČR z hlediska demografického a ekonomického vývoje, přičemž nehomogennějších výsledků získaly periferie typu „nezaměstnanost a sociální vyloučení“ zahrnující severozápadní regiony, jižní hranici Jihočeského kraje, Jižní

---

<sup>50</sup> Ta zahrnuje jižní, střední a severní Moravu se západním Slezskem, která dále pokračuje do okresu Chrudim a částečně i podél severovýchodní hranice státu k ORP Frýdlant a především do Ústeckého a z velké části i Karlovarského kraje, a obcí v ORP Tachov. Poslední oblastí významného shluku patří okres Český Krumlov (viz mapa v příloze) – Obr. 27 (Novák, a další, 2011 str. 737)

<sup>51</sup> Zejm. rozmezí Karlovarského, Ústeckého, Plzeňského a Středočeského kraje

<sup>52</sup> Viz. Obr. 29 (Milan Jeřábek, a další, 2021 str. 436-437)

Moravu a rozmezí Olomouckého a Moravskoslezského kraje.<sup>53</sup> Již pouze z vizuálního porovnání výsledků těchto studií je zřejmé, že na přesném vymezení periferií (resp. „nerozvojových oblastí“) ČR není jasná shoda, práce tak kontextuální přístup volební geografie nevyužívá.

Ve všech těchto studiích byly zahrnuty indikátory reflektující ekonomické, demografické charakteristiky, ale i faktor dopravní dostupnosti, pro potřebu zobecnění je však nutné je zjednodušit na ty nejvýznamnější a dostupné z dat sčítání lidu domů a bytů.

---

<sup>53</sup> Viz mapa v příloze – Obr. 30 (Josef Bernard, 2017 str. 18) srov. s dalšími mapami (Josef Bernard, 2017 str. 18-19)

## Metodologie a zdroje dat

Základním zkoumaným cílem je analýza stranických aktérů a vztahů v prostoru na úrovni obcí, samotné výsledky budou zkoumány na případech voleb do Poslanecké sněmovny 2013, 2017 a 2021. Pro identifikaci území volební podpory a jádra volební podpory bude využita aplikace metody Petra Jehličky a Ludka Sýkory, která spočívá v sestupném řazení procentuálních volebních výsledků strany v rámci sledovaných jednotek do okamžiku, kdy tyto oblasti představují 50 % všech pro ni odevzdaných hlasů definující území volební podpory a 25 % hlasů definující tzv. „jádro volební podpory“.<sup>54</sup> Jejich překryvem ve vícero volbách dále vznikají tzv. území stabilní volební podpory“ (Jehlička, a další, 1991 str. 84-85, 89) Před jejich představení však bude pro lepší orientaci prezentovány celkové výsledky řešené volební strany, které jsou však pro lepší orientaci rozdělené do pěti kategorií, spočívající v obdobném principu jako u metody Jehličky s Sýkory, avšak namísto 25 % a 50 % hranice odevzdaných hlasů je využité postupné dělení od 20 %, přičemž hraniční jednotky jsou zahrnuty k nižším kategoriím. Výsledky budou prezentované s využitím volebních map vytvořených v programu QGIS. Cílem práce však není snaha identifikace proměn volebních vzorců v čase, mapy reflektující změny mezi volbami tak slouží pro ilustrativní dokreslení kontextu. Zodpovězení role socio-ekonomických faktorů ve výzkumné otázce č. 3 bude provedeno za využití metody Pearsonova korelačního koeficientu a lineární regrese s grafy pro každé sledované volby, k jejichž hodnocení budou využity následující proměnné:

- Míra nezaměstnanosti (*nezaměstnanost*)
  - o Vyjadřuje podíl registrovaných osob ve věku 15 a více let, které byly v rozhodný okamžik sčítání bez práce, hledaly aktivně práci a byly připraveny k nástupu do práce. Tato proměnná patří k základním pilířům reflektující ekonomickou kondici území.<sup>55</sup>
- Podíl ekonomicky aktivních podnikatelů (*podnikatelé*)

---

<sup>54</sup> Tj. je do této oblasti zahrnuta i obec, jejímž dosažením hranici přesáhne.

<sup>55</sup> Viz [BANKOVNÍ ISNTITUT VYSOKÁ ŠKOLA \(ambis.cz\)](http://ambis.cz)

- Udává koncentraci osob s registrovaným oprávněním, které pracují na vlastní účet a nezaměstnávají v rámci svého podnikání žádné další osoby. Význam malých a středních podnikatelů má vedle ekonomické str. i významné sociální aspekty, a zaujímají významnou roli v ekonomickém rozvoji území (Vlkovská, 2021 str. 41)
- Dosažené vzdělání bez maturity (*vzd. bez maturity*) + dosažené vysokoškolského vzdělání (*vzd. VŠ*)
  - Zobrazuje podíl osob ve věku 15 a více let, majících nejvyšší ukončené vzdělání na dané úrovni. Vzdělání je klíčovou složkou lidského kapitálu, které má vztah k ekonomickému rozvoji.
- Podíl nepracujících důchodců (*neprac. důchodci*)
  - Indikuje hustotu nepracujících osob v důchodovém věku (65 a více let), a vyjadřuje tedy jeden z aspektů rozvojového potenciálu obcí (Skála, 2017 str. 51-52)
- Podíl osob ve věku 65 a více let (*senioři*)
  - Charakterizuje míru stáří populace, která stejně jako posledně zmíněná proměnná vyjadřuje rozvojový potenciál obcí, vztahuje se však na všechny osoby nad 65 let
- Podíl osob vyznávajících římskokatolické vyznání (*katolíci*)
  - Jedná se o proměnnou zkoumající podíl osoby s římskokatolickým vyznáním, která zaujímá klíčový prvek religiozity. Ta vyjadřuje míru společenské soudržnosti, s ohledem na všeobecně uznávanou integrační funkci, náboženství. (Ladislav Hora, 2020) Zaměření se pouze na příslušníky zmíněné církve pramení z výjimečného historického postavení, které tento směr má, v porovnání s ostatními náboženskými směry. Navzdory, jeho dlouhodobému poklesu jejího podílu příslušníků, so však stále uchovává hegemonní pozici ve srovnání s ostatními církvemi nebo náboženskými směry.<sup>56</sup>
- Podíl rozvodů (*rozvody*)

---

<sup>56</sup> Viz [Výstupní objekt VDB \(czso.cz\)](http://vystupniobjekt.vdb.czso.cz)



- Tato proměnná cílí na problematiku indikující vedle stability rodiny i přeměny tradičních vzorů chování, morálních kritérií, nebo ekonomických motivací (Alena Vodáková, 2017)

Tyto ukazatele jsou vybrány na základě jejich vypovídající hodnotě klíčových charakteristik ekonomické úrovně, kvality života i sociálního prostředí a také jejich dostupnosti. Za zdroje primárních dat patří server Volby.cz, Veřejná databáze ČSÚ, jejíž součástí jsou i výsledky Sčítání lidu, domů a bytů (SLDB) 2011 a 2021, které jsou přiřazeny ke konkrétním případům voleb podle časové blízkosti. Zpracování výsledků analýzy bude provedeno v programu SPSS Statistics, který však ve výjimečných případech chybějících dat nemusí zahrnout všechny jednotky obcí, kterých je pro r. 2013 6246, a pro r. 2017 a 2021 6254.<sup>57</sup>

---

<sup>57</sup> Vojenské újezdy zde nejsou zařazeny

# Rozložení volebních výsledků v prostoru

## 1.8. Volby do Poslanecké sněmovny 2013 – hnutí Úsvit

Pro dosažení přehlednosti lze před analýzou územní podpory zmíněných stran považovat za vhodné stručně zmínit charakter kontextu rozložení celkových volebních výsledků ve sledovaném období, jádrem kapitoly však zůstává hledání vzorců volební podpory řešené v podkapitolách. Prvním druhem voleb kterého se některý z výše popsaných subjektů účastnil, se staly předčasné volby do Poslanecké sněmovny ve dnech 25.-26. října 2013, které po předchozích volbách znamenaly další přelom v dosavadním vývoji rozložení politických sil.<sup>58</sup> Navzdory vítězství ČSSD s 20,45 %, změnilo stranickou rovnováhu zejm. úspěch hnutí ANO 2011 s 18,65 % hlasů, celkem do tohoto orgánu bylo zvoleno 7 uskupení. Volební kampaň probíhala s relativně malým předstihem, a logicky tak znevýhodňovala nově vzniklé malé strany, k nimž Úsvit s ohledem na svou personální základnu a finanční prostředky bezpochyby patřil. Navzdory tomuto nedostatku dokázalo zmíněné hnutí získat 6,88 % hlasů (342 339) a 14 poslaneckých mandátů, čímž se v rozložení celkových výsledků zařadilo mezi KDU-ČSL s 6,78 % a ODS se 7,72 %, tento relativní úspěch lze spatřovat především v silné personalizaci předvolební kampaně. (Svačinová, 2018 str. 153) Celková volební účast dosáhla 59,48 % oprávněných voličů, čímž došlo k mírnému poklesu 3,12 % oproti předešlým volbám.

### 1.8.1. Rozložení volební podpory mezi obcemi

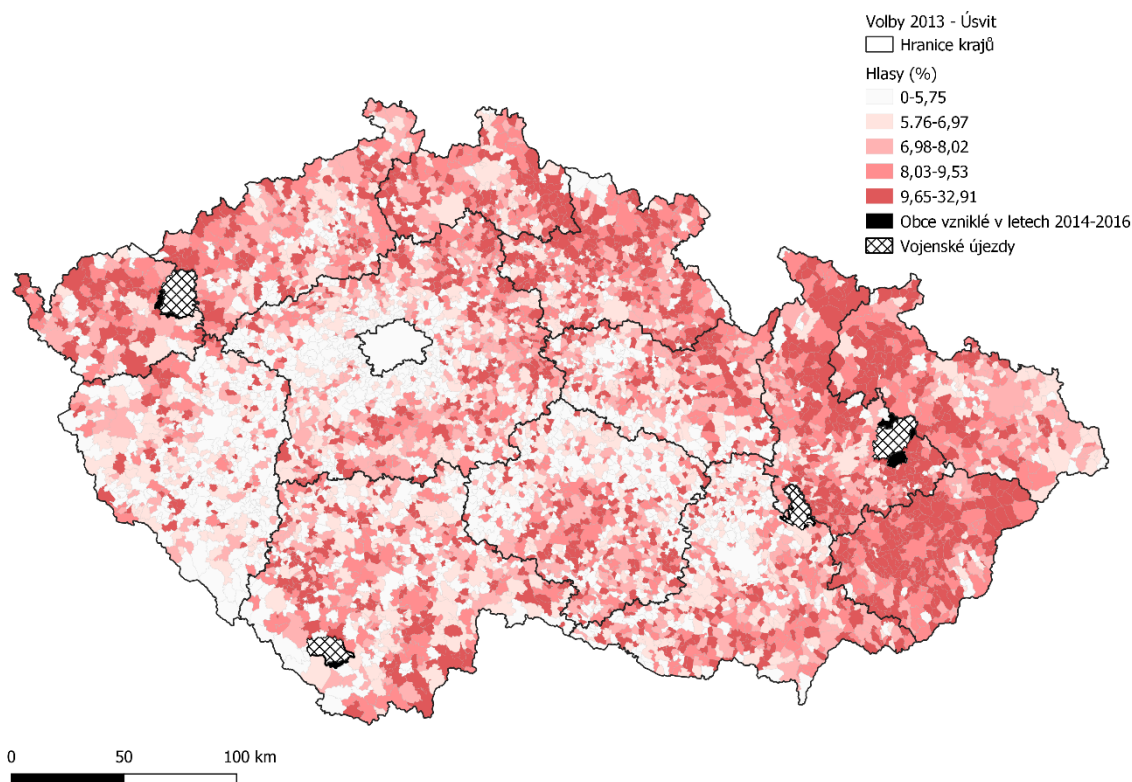
Již z mapy volební podpory na Obr. 1 je v procentuálním rozložení hlasů odevzdaných hnutí Úsvit zřetelné, že ve volební podpoře vznikly značné rozdíly. Podpora je zde rozdělena do pěti kategorií – 0-5,75 % (1772 jednotek), 5,76-6,97 % (947 jednotek), 6,98-8,02 % (805 jednotek), 8,03-9-53 % (1065 jednotek) a 9,54-32,91 % (1657

---

<sup>58</sup> Problematiku zachycuje např. POLÁŠEK, Martin, Vilém NOVOTNÝ a Michel PEROTTINO. *Mezi masovou a kartelovou stranou: možnosti teorie při výkladu vývoje ČSSD a KSČM v letech 2000-2010*. Praha: Sociologické nakladatelství SLON, 2012, ISBN 978-80-7419-094-0. ; nebo ŠÁROVEC, Daniel. *Nástup nových politických stran v České republice*. Praha, 2019. Rigorózní práce. Univerzita Karlova, Fakulta sociálních věd, Katedra politologie. Vedoucí práce Perottino, Michel.

jednotek). Velmi silná koncentrace je však soustředěna na několik rozsáhlejších oblastí Moravy. Nepochybně nejsilnějším případem je zde podpora obcí Zlínského kraje, v němž strana dokázala získat nejvyšší podporu – 0,17 %, a ve kterém s výjimkou 11 obcí nabyla ve všech jednotkách zisku nad 5,75 %. Nacházejí se zde i dvě z pěti obcí s nejvyššími volebními zisky – obec Mrlínek v okrese Kroměříž s 32,91 % a Vyškovec v okrese Uherské hradiště s 26,76 % hlasů. Druhým krajem s nejvyšším podílem podpory byl kraj Olomoucký, v němž Úsvit získal 8,86 % hlasů a přesáhl 5,75 % hlasů ve 357 ze všech 399 případů. Již z prvního pohledu lze vypozařovat, že míra volební podpory tvoří podél jihozápadní hranice s Jihomoravským krajem a kolem vojenského újezdu Libavá pomyslný předěl, která pak u té s Pardubickým krajem volně splývá. Do druhé nejslabší kategorie podpory náleží krajské město Olomouc (6,68 %), které spolu s Tršicemi vytváří mezeru mezi koncentrací nejvyšší volební podpory, jež na východě dále pokračuje do západní a jižní části Moravskoslezského kraje, obklopující izolované obvody s podporou pod 5,75 %. Pomyslnou hranicí vysoké podpory by bylo možné považovat Velké Heraltice (5,29 %) a Opavu (6,83 %), za kterou dále na východ leží oblasti s převahou nižší a střední podpory (do níž spadá i Ostrava). Z dalších částí Moravy zřetelně vybíhají obce s vyšším, avšak přerušovaným procentuálním ziskem hlavně v jižní části Jihomoravského kraje, přerušovaně se táhnoucí až k okolí Jihlavy, dále pokračující k jižní části Jihočeského kraje, kde však ztrácí na homogenitě. Od zmíněné severní Moravy je významnou oblastí, která na ni navazuje severovýchodní a východní část Pardubického kraje, jež přes Orlické hory pokračuje do oblasti Krkonoš, kterou s Jihočeským krajem propojuje přerušovaný pás vyšší podpory přes východní část Středočeského kraje. Poslední část podpory zahrnuje Karlovarský a Ústecký kraj s přesahy do sousedních vyšších územně správních celků kopírující jejich hranice. Všechny tyto oblasti disponují mnoha roztroušenými jednotkami nízké podpory a to i různé velikosti počtu obyvatelstva. Ke středně silné patří i Ústí n. Labem (6,81 %), Karlovy Vary (6,92 %) a Liberec (6,19 %) do vyšší kategorie patří Chomutov (8,15 %). Naopak k té nízké náleží Litoměřice (5,67 %). Prostorově výrazným ostrovem nízkých zisků jsou Pardubice a jeho okolí, Špindlerův mlýn (3,21 %), Pec pod Sněžkou (4,43 %), Malá Úpa (3,21 %), Strážné (3,61 %) a Jánské lázně (4,99 %). Shluky s převažující nízkou podporou bylo možné hledat ve východní polovině Plzeňského kraje, přelévající se do západní části kraje Středočeského a okolí Prahy, z dalších poté okolí Brna, západní

(okolí Pelhřimova) a severní části kraje Vysočina přesahující jižní hranici s Pardubickým krajem a oblast kolem Pardubic. Ze všech vyšších územně-správních celků dosáhl Úsvit nejnižších výsledků v hl. městě Praze (3,19 %), Plzeňském kraji (5,57 %), Středočeském kraji (6,32 %) a Jihomoravském kraji (6,49 %). V celé ČR bylo 101 obcí v nichž hnutí nezískalo žádný hlas, nejvyšší podporu naopak získalo v obci Mrlínek (52 hlasů – 32,91 %), nacházející se v okrese Kroměříž.



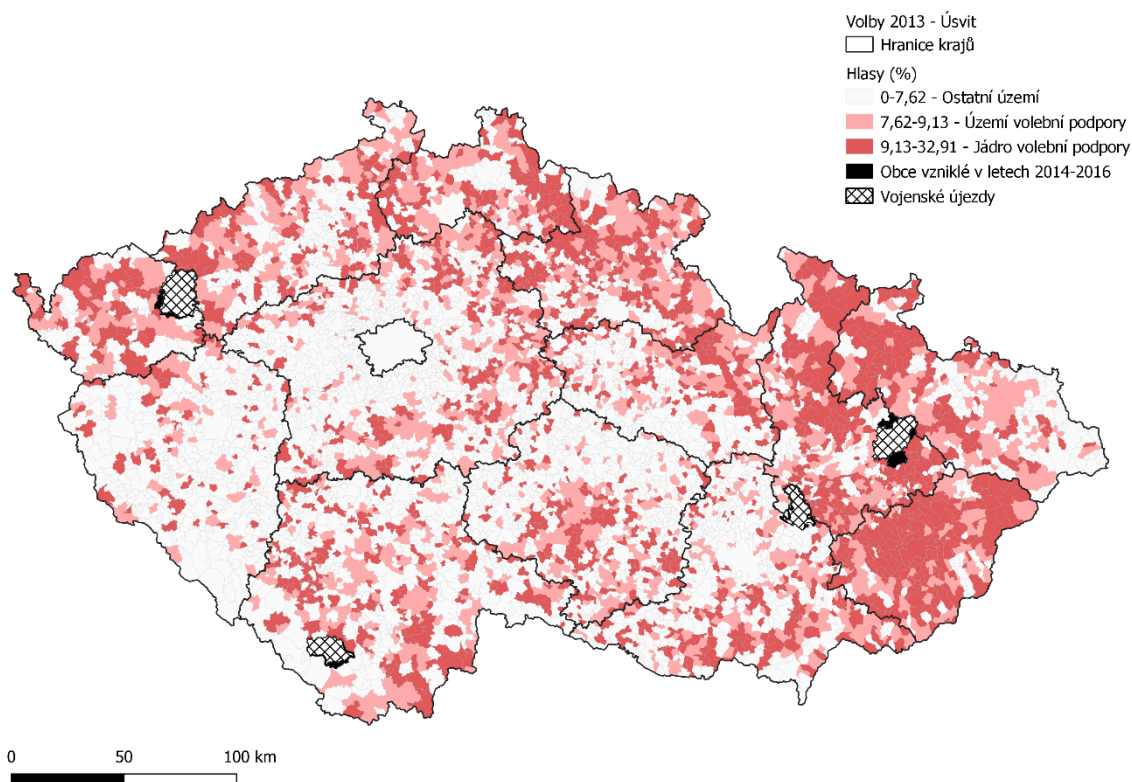
Obr. 1 – Volební podpora – Zdroj dat: ČSÚ; vlastní zpracování

### 1.8.2. Území a jádro volební podpory

Charakter prostorového rozložení volební podpory dále zpřesňuje mapa zobrazující území volební podpory a jádra volební podpory. Území volební podpory bez jader zahrnuje 1146 municipalit, jader volební podpory dalších 1892. Tato i předchozí mapa rovněž obsahuje 3210 ostatních obcí a 4 vojenské újezdy, jejichž součástí tehdy bylo i 6 později vzniklých obcí v období 1. 1. 2014 až 1. 1. 2016.<sup>59</sup> Celkově dochází k potvrzení významu intenzity voličské podpory Zlínského kraje, ve kterém se nachází

<sup>59</sup> Konkrétně jde o obce Bražec, Doupovské Hradiště, Kozlov, Luboměř nad Strážnou, Město Libavá a Polná na Šumavě

nejmohutnější shluk jádra volební podpory, a který s výjimkou 34 obcí zahrnuje celý územně správní celek. Homogenní oblast volební podpory tvoří dále oblasti střední a severní Moravy a západní části Slezska s moravskými enklávami. Ve zbylých částech republiky je oblast volební podpory zřetelně fragmentovaná, ke zřetelným oblastem vysoké hustoty zisků patří oblasti od hranice Olomouckého a Pardubického kraje táhnoucí se na severozápad k oblasti Liberce, jehož hranici téměř celou obepíná. Území volební podpory se vedle přerušované podoby Ústecka a Karlovarska ve značně fragmentované podobě objevuje i na podstatné části jižní Moravy, střední a jihovýchodní Vysočiny, jižní části jihočeského kraje a východních Čech. Oproti předchozí mapě je však zřetelněji viditelná rozdílná podpora v kraji Vysočina, jež se integruje na oblast kolem Jihlavy, jižně a jihozápadně od ní, území volební podpory jsou obsahují i obvody na jihu kraje, která se přelévá do okolí Dačic v Jihočeském kraji. Dále je možné pozorovat nízkou podporu v kraji Plzeňském, v němž nevznikly téměř žádné souvislejší území podpory s výjimkou shluku obcí sousedící na severu, které rovněž přesahuje hranici Karlovarským krajem, kde tvoří souvislý celek, dalším je zejm. okolí Plzně. S výjimkou Zlína a Ostravy nepatří do území volební podpory žádné krajské město. Rozložení jader volební podpory zřetelně koresponduje s rozložením zbytku volební podpory, přičemž mohutným celkem je zde opět Zlínský kraj, území severně od Olomouce v okrese Šumperk, Jeseník a Bruntál. Dále na západ jde v menší míře o pás od Linhartic (Okr. Svitavy) ke Slatině nad Zdobnicí (okr. Rychnov nad kněžnou), území od lázní Běláhoř (okr. Jičín) k Jizerským horám, území od Děčína k Dolnímu Podluží a k Dubé, korespondující se západní hranicí Libereckého kraje. K dalším patří pruh od obce Kyselka ke Kraslicím v Karlovarském kraji, obce u Chomutova a v jižních Čechách. Viditelným rysem mapy je častá akumulace jednotek v blízkosti vnějších hranic České republiky (s výjimkou jihozápadní hranice a východního Slezska) a na hranicích většiny krajů.



Obr. 2 – Území a jádro volební podpory – Zdroj dat: ČSÚ; vlastní zpracování

## 1.9. Volby do Poslanecké sněmovny 2017 – hnutí SPD

Volby do Poslanecké sněmovny 20.-21. října 2017 se konaly v řádném termínu a jejich volební účast činila 60,84 % oprávněných voličů. Celkem do tohoto orgánu vstoupilo 9 volebních stran, mezi kterými se hegemonním vítězem stalo hnutí ANO 2011 s 29,64 % hlasů, jež zvítězilo i ve všech okresech. Druhé místo patřilo ODS s 11,21 %, následované Českou pirátskou stranou s 10,79 % hlasy. Za ní se s poměrně těsným odstupem překvapivě umístilo hnutí SPD s 10,64 % (538 574) hlasy a 22 mandáty, které bylo s ohledem na předvolební modely veřejného mínění poměrně neočekávané.<sup>60</sup> S jednociferným výsledkem uspěly i KSČM (7,76 %) a ČSSD (7,27 %), uzavírací klauzuli překročily ještě KDU-ČSL (5,80 %), TOP 09 (5,31 %) a STAN (5,18 %).

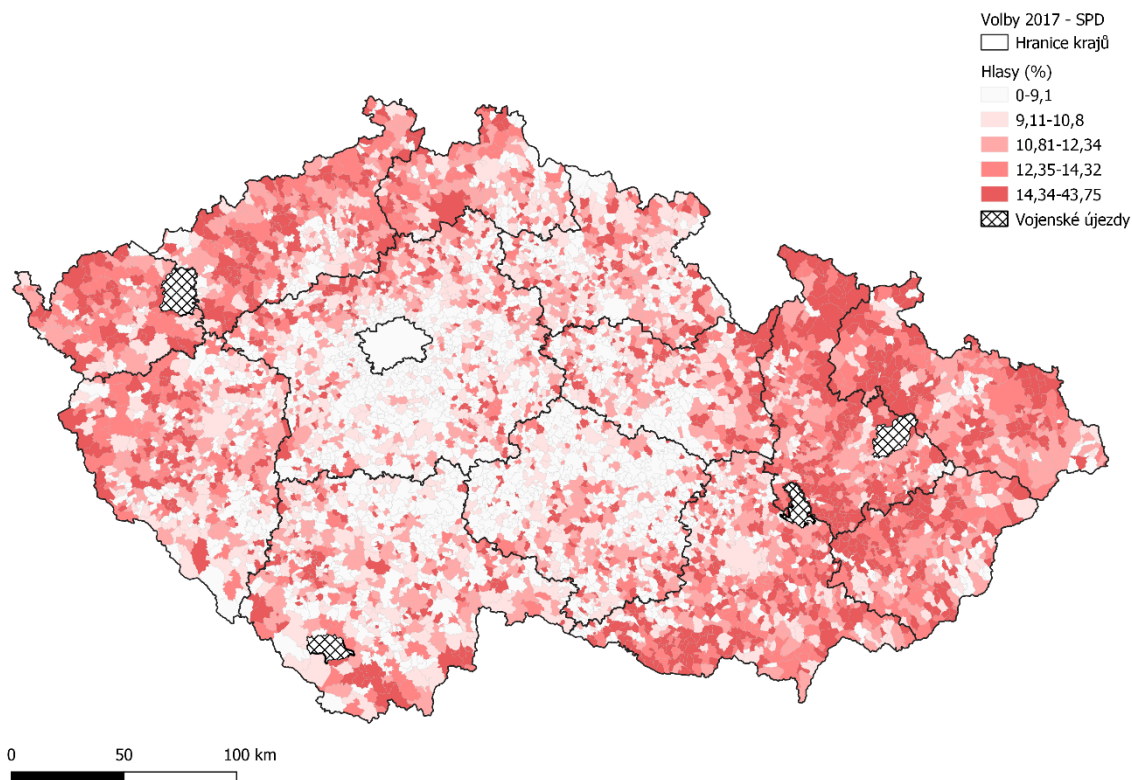
<sup>60</sup> Jediným volebním modelem, který ukázal SPD 10 % zisk byla volební prognóza Jana Herzmana – viz. srovnání s dalšími průzkumy na: [Předvolební průzkumy k volbám do Poslanecké sněmovny Parlamentu České republiky 2017 – Wikipedie \(wikipedia.org\)](#); Dostupné online: [Volební prognóza: Babiš 23,7 %, do Sněmovny osm stran - Reportermagazin.cz](#)

### 1.9.1. Rozložení volební podpory mezi obcemi

Oproti volebním výsledkům hnutí Úsvit nabývá rozložení územní podpory SPD viditelných odlišností, ale i řady podobností. Podle mapy z Obr. 3 tvoří nejslabší kategorii 0-9,10 (2071 jednotek), 9,22-10,80 (1031 jednotek), 10,81-12,34 (933 jednotek), 12,35-14-32 (907 jednotek) a 14-34-43,75 (1312 jednotek). I v tomto případě je zřetelná převaha vysoké koncentrace Moravy a Slezska, z detailnějšího pohledu jsou však zřetelné čitelné změny ve všech jejich krajích. Na rozdíl od Úsvitu nabyla SPD nejvyšší podpory v Moravskoslezském kraji s 13,87 % hlasů, v němž se nejvyšší výsledky koncentrovaly do oblasti na západ od Opavy, ale i v Karvině, Bohumíně, Frýdku-Místku a Okolních obcích, dále však i v Ostravě (14,32 %) Tak jako v předešlém případě, vykazuje hnutí vysokou koncentraci nejvyšší podpory v okrese Jeseník a severovýchodě okresu Pelhřimov, kde se přelévá do Pardubického kraje, ale v menší míře. Silná zůstává i oblast Prostějova, jež přechází dále na jih na severozápad, východ i jih Zlínského kraje. Vyšší koncentrace pokračuje na jižní Moravě kde se koncentruje u jižních hranic zejm. na Znojemsku, naopak na Vysočině, v Pardubickém, Královéhradeckém kraji a východní polovině Středočeského a Libereckého kraje oproti předchozím volbám výrazně klesla. Ačkoliv hustota hlasů v regionech od Frýdlantu k Aši v Karlovarském kraji koresponduje s r. 2013,<sup>61</sup> došlo k jejímu většinovému posílení a rozšíření o obce ve Středočeském kraji ležících v blízkosti s krajem Ústeckým, dále pak v kraji Plzeňském v municipalitách od Tachovska k Domažlicím, k posílení došlo i v celém Plzeňském kraji s některými výjimkami – zejm. oblast od Manětína po Královice na severu, od Nepomuku k Horažďovicím východně od Klatov, po obce v Národním parku Šumava (s výjimkou srní a Rejštejna). Změn doznal i Jihočeský kraj, v němž se přenesla ve srovnání s Úsvitem podpora SPD nabyla vyšší koncentrace v jednotkách na západní, jihozápadní a jižní části, které kontrastují s částí severovýchodní. Nejnižší zisky se dále propojují se západní, východní a severní Vysočinou, pokračující klínem nízké podpory od obcí Janov a Trpín v okr. Svitavy, a Luže s obcí Vítanov v okr. Chrudim. Nejvyšší podporu získala strana v obci Syrov v okrese Pelhřimov se ziskem 43,75 %, naopak bylo v ČR 317 municipalit, v nichž nezískala žádný hlas.

---

<sup>61</sup> Do nejnižší kategorie „propadla“ jen skupina municipalit nacházející se v okolí Lovosic k obci Vinařice (okr. Louny)



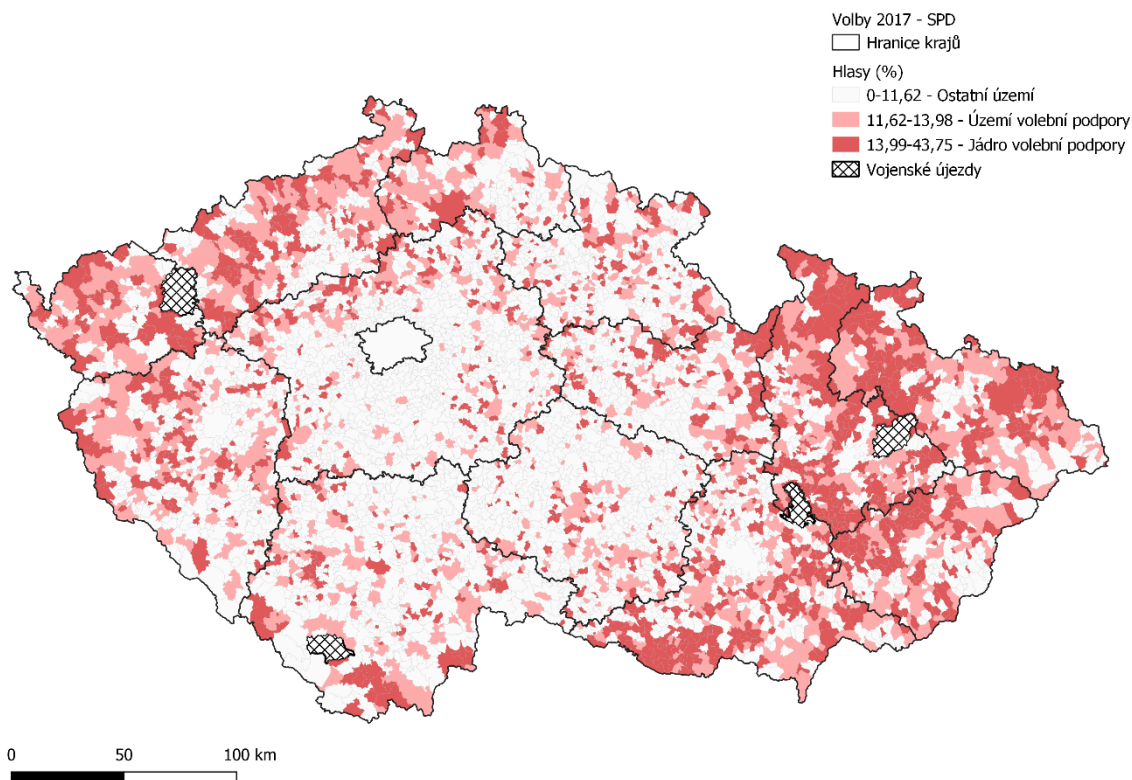
Obr. 3 – Volební podpora – Zdroj dat: ČSÚ; vlastní zpracování

### 1.9.2. Území a jádro volební podpory

Území volební podpory v těchto volbách tvořilo u SPD 1184 jednotek obcí (bez jádra) a dalších 1466 obcí jádro volební podpory. Vedle 4 vojenských újezdů v již zmenšené míře je mapa tvořena dalšími 3604 obcemi. Na mapě území volební podpory a jádra volební podpory je možné opět pozorovat význam některých koncentrací voličů regionů pro řešení hnutí, konkrétně se jedná o střední Moravu v oblasti mezi Bystřicí pod Hostýnem, Otrokovicemi a Pačlavicemi v okr. Kroměříž, pokračující do jižní části Olomouckého kraje propojených přerušovaným územím se severní Moravou a západním Slezskem, kde je hustota hlasů nejvyšší, dále pokračuje po hranici s Polskem až k nejvýchodnějším částem státu. Se Zlínským krajem je oblast Ostravska propojena územím jádra volební podpory od Bílova (okr. Nový Jičín) k Novému Jičínu, která se přes Valašské Meziříčí propojuje až s Otrokovicemi. Území volební podpory dále pokračuje po jižní Moravě do Znojemska, kde dále v nepřerušené podobě končí. Z Moravy lze poté ještě zmínit obce na východě Pardubického kraje, oblast u Jihlavy, Třebíčsko a obce na východ i na jih od něj. Obdobně jako v minulém případě lze



pozorovat určitou míru koncentrace v okolí Třeboně, ale ve znatelně slabší míře. Jak již bylo uvedeno u předešlé mapy, koncentrace hlasů se přeskupila v podstatných částech Jihočeského i Plzeňského kraje, v tomto případě jsou však zřetelná přetrvávající roztroušenosti prvního zmíněného celku a nové vzorce ve druhém – konkrétně jde o souvislá území volební podpory od východní části kraje na pomezí hranic se Středočeským a Jihočeským krajem k západní hranici s Bavorskem, klíčová je však zvýšená podpora na západ od Plzně k Tachovsku a na většinu západní polovinu kraje. Stojí za zmínku, že obr. 3 a 4 však rovněž ukazuje pozoruhodnou podobnost koncentrace hustoty hlasů do oblastí bývalých Sudet, a to v podstatné části území – podobnosti dosahují území na západ a severozápad od Plzně k oblasti výklenku v okolí Loun a Litoměřic, která na východ od Liberce přes snížení rozsahu jednotek sahá k Broumově a pokračuje Orlickými horami k Poličce, a přes Slezsko k jeho nejvýchodnějším obcím (u však Sudet končily již před Ostravou). Znatelná je rovněž u hranic s Rakouskem od okolí Znojma až k Břeclavi, naopak do zmíněné nezapadají obce na střední Moravě, řada roztroušených municipalit u hranic krajů, či obce ve vnitřních územích oblastech Jihočeského nebo Středočeského kraje, Plzeňského, Královehradeckého a Pardubického kraje.



Obr. 4 – Území a jádro volební podpory; Zdroj dat: ČSÚ; vlastní zpracování

### 1.9.3. Srovnání území volební podpory SPD a Úsvitu

Na Obr. 5 je prezentované prostorové porovnání oblastí zahrnujících území volební podpory hnutí Úsvitu a SPD, v konkrétní rovině je zde vidět 1657 jednotek v nichž území volební podpory dosáhly obě uskupení, dále 993 obcí spadající pouze do území SPD, 1343 náležící jen do území hnutí Úsvit, a 2562 jednotek, které nespádají do území žádného z nich.

V konkrétní rovině se shodná území volební podpory koncentrují v obcích v blízkosti hranice Zlínského kraje s krajem Olomouckým a Moravskoslezským, která částečně sahá do obvodu ORP Vsetín, a ORP Uherský Brod. Na Moravě a ve Slezsku jde dále o ORP Prostějov, municipality u jižní hranice Moravskoslezského kraje, a o homogenní oblasti na sever od Olomouce a na západ od Opavy. Od Zlínského kraje podpora pokračuje až ke Znojmu, v řidší až k Jihlavě. V Čechách se shoda integruje zejm. v Karlovarském kraji i na západě Ústeckého kraje, v obcích korespondujícím s okresem Teplice, a na východní hranici tohoto kraje, jež ji překračuje do kraje Libereckého. Vyjma severních a východních částí jde dále o jednotky v ORP Dvůr Králové nad Labem,

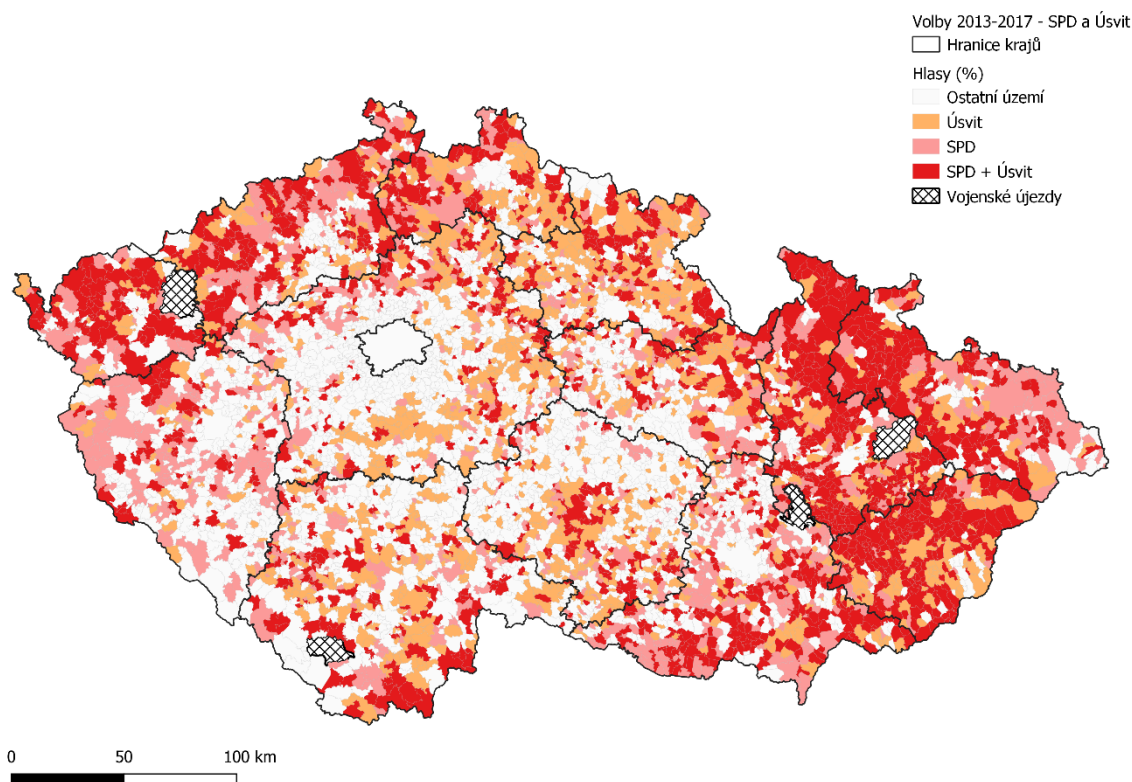
Trutnov a Rychnov nad Kněžnou. Intenzivnější shoda se rovněž nachází na severovýchodní části Pardubického i jižních a západních úsecích Jihočeského kraje, propojené s Karlovarským krajem řídkou podporou. Pozoruhodný je rovněž pás jednotek od obce Vlky na pomezí ORP Žatec, Podbořany a Rakovník k obcím Žiželice a Uhlířská Lhota na rozhraní Středočeského, Královehradeckého a Pardubického kraje.

Území volební podpory pouze samotné SPD patří vedle Ostravska a Frýdecko-Místecka obce na v ORP Břeclav a Znojmo, dále na západních, severních i východních hranicích tohoto celku. K dalším oblastem podpory náleží obce korespondující se západní hranicí Plzeňského kraje (zejm. Tachovsko), okres Plzeň-jih, i obce v Karlovarském i Ústeckém kraji, přestože v nich již dochází k mísení s výlučným územím volební podpory Úsvitu.

Naproti tomu, se samotné území volební podpory Úsvitu koncentruje zejm. v ve většině Královehradeckého kraje, obcí na východě a částečně i na západě kraje Libereckého, od nichž dále pokračuje přerušovaným pásem do Jihočeského kraje, ve kterém se přes něj volně rozprostírá. Jeho další oblastí je střední a jižní Vysočina, severovýchod Pardubického kraje, ORP Valašské Klobouky i řada dalších obcí napříč Zlínským krajem, v menší míře je však podpora samotného hnutí roztržena napříč všemi kraji. Hodnota Pearsonova korelačního koeficientu procentuálního zisku Úsvitu k procentuálnímu zisku SPD činí 0,1086<sup>62</sup>

---

<sup>62</sup> Vlastní výpočet



Obr. 5 – Překryvy území volební podpory; Zdroj dat: ČSÚ; vlastní zpracování

## 1.10. Volby do Poslanecké sněmovny 2021 – hnutí SPD a TSS

Zatím poslední volby do dolní komory parlamentu se uskutečnily 8. a 9. října 2021, kterých se účastnilo 65,43 % voličů, a které skončily vítězstvím koalice SPOLU – složené z ODS, KDU-ČSL a TOP 09, jež získala 27,79 % odevzdaných platných hlasů. Druhé místo zaujalo hnutí ANO 2011 s 27,12 %, následované koalicí Piráti a Starostové s 15,62 %. Posledním uskupením které překročilo 5 % hranici bylo hnutí SPD které odevzdalo svůj hlas 9,56 % (513 910) voličů, čímž získalo 20 poslaneckých mandátů. Pod touto hranicí skončila PŘÍSAHA Roberta Šlachty s 4,68 %, následované ČSSD s 4,65 a KSČM s 3,60 %. Až s odstupem za ní se umístilo uskupení Trikolora Svobodní Soukromníci které dostalo 2,76 % (148 463) hlasů.

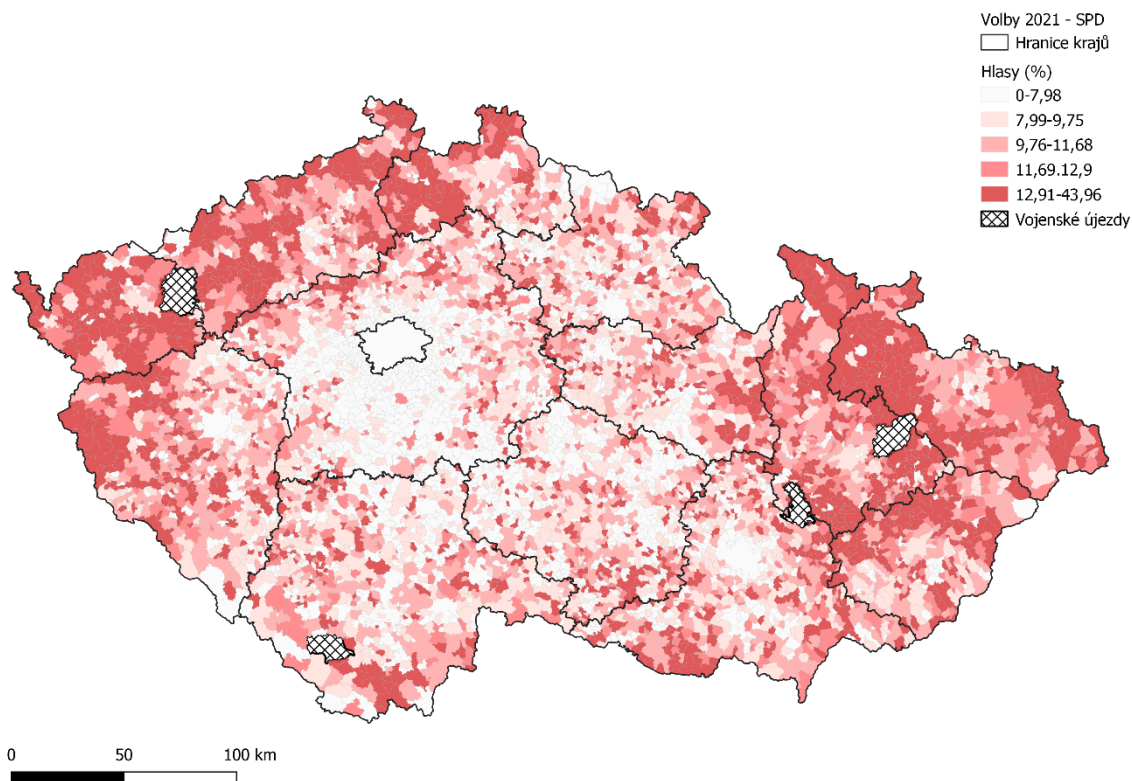
### 1.10.1. Rozložení volební podpory mezi obcemi – SPD

Mapu na Obr. 6 tvoří skupiny 0-7,98 % (1748 jednotek), 9,22-10,27 (1117 jednotek), 10,28-10,99 (1185 jednotek), 11,00-12,38 (586 jednotek), 12,39-43,96 (1618 jednotek). Již na první pohled je možné vyzorovat, že změny jež započaly u hnutí SPD v r. 2017 v porovnání s Úsvitem 2013 se v posledních volbách dále pokročily. Podstatně přibylo municipalit, které spadají do nejvyšší úrovně, které jsou koncentrované do relativně stejných oblastí jako v předchozích volbách, naopak ubylo jednotek v druhé nejvyšší a nejnižší úrovni. V případě Zlínského kraje došlo ke zřetelnému umocnění obcí v blízkosti hranice s Olomouckým a Moravskoslezským krajem, silná zůstávají i obce u Vsetína a Bojkovic. Jako v předchozích letech tvoří silnou oblast Prostějovsko, přičemž koridor v okolí Olomouce spojující tuto oblast se Slezskem byl nahrazen posílením okolí Lipníku nad Bečvou na jihovýchodě Olomouckého kraje, k dalším patří okres Bruntál (který téměř celý patří do kategorie nejvyšší podpory), i obce na východ od Ostravy či podél hranice s Olomouckým krajem. Naopak výraznější oslabení přichází v municipalitách na jižní Moravě, v níž zůstává enklávou jen v obcích východně od Znojma a v Hodoníně. V Jihočeském kraji zůstala podpora relativně heterogenní, došlo však k posílení jeho západní i severovýchodní části<sup>63</sup>. Posuneme-li se dále na severozápad, v případě Plzeňského kraje došlo ke zřetelnému vykrystalování koncentrace volební podpory na západ a jihozápad od Plzně, viditelně ubylo obcí s malou podporou a dosud nejvíce se zvýraznila podpora na Tachovsku, a její absence v Plzni, Nepomuku a severovýchodní hranici se Středočeským krajem. K největšímu zvýraznění volební úspěšnosti však došlo v obcích od Aše k Jizerským horám, k navýšení podpory došlo i v Královehradeckém a Pardubickém kraji. Na druhé straně se potvrdil nízký význam podpory ve centrálních částech Středočeského kraje, kde lze pozorovat, že se nejvyšší zisky přesunuly více k hranicím kraje. periferních oblastech jihozápadu a dále od západu k jihovýchodu. Tradiční velké ostrovy nízké volební podpory korespondují s těmi z předchozích voleb – zejm. jednotky východně od Třebíče, dále v okresech Žďár nad Sázavou, Havlíčkův Brod a Pelhřimov, přestože ty byly více naředěny středně silnými, což platí pro Jihočeský i Pardubický kraj, i pro některé části Královehradecka. K těm naopak přibylo Brno i s okolím a některá města

---

<sup>63</sup> Přestože i v těch zůstává nejslabší

na jih od něj. Nejvyšší podpory dosáhlo hnutí v obci Sulimov se ziskem 43,96 % hlasů, v ČR bylo naopak 347 jednotek, v nichž hnutí nezískalo žádný hlas.



Obr. 6 – Volební podpora – SPD; Zdroj dat: ČSÚ; vlastní výpočet

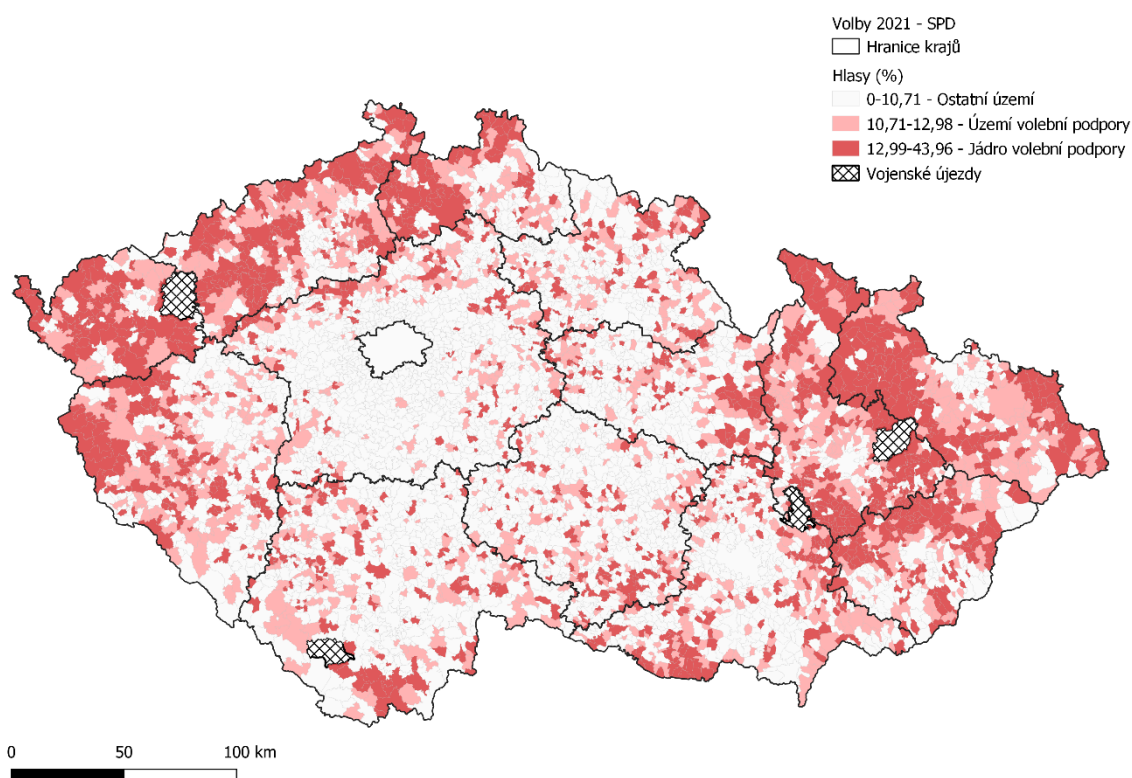
### 1.10.2. Území a jádro volební podpory – SPD

Mapa území volební podpory v dosud posledních volbách do Poslanecké sněmovny ukazují 1213 jednotek území volební podpory bez jader, 1897 jednotek jádra volební podpory a 3744 ostatních obcí. Municipality jádra volební podpory jsou tak, jako v předešlých volbách integrovány do regionů střední a severní Moravy, Slezska, a především kraje na severozápadě státu, západní hranice Plzeňského kraje, oblastí ORP Český Krumlov, Kaplice a na východě od Znojma. K viditelným změnám však patří menší roztržitost území podpory, jež se nyní která se nyní rovněž koncentruje do stejných vyšších územně administrativních jednotek, ale v částečně pozměněné míře. Nejvíce zajímavým případem je kraj Vysočina, u níž se území volební podpory přesunula směrem na jih, zejména okolí Jaroměřice nad Rokytnou. Navzdory tomu, že

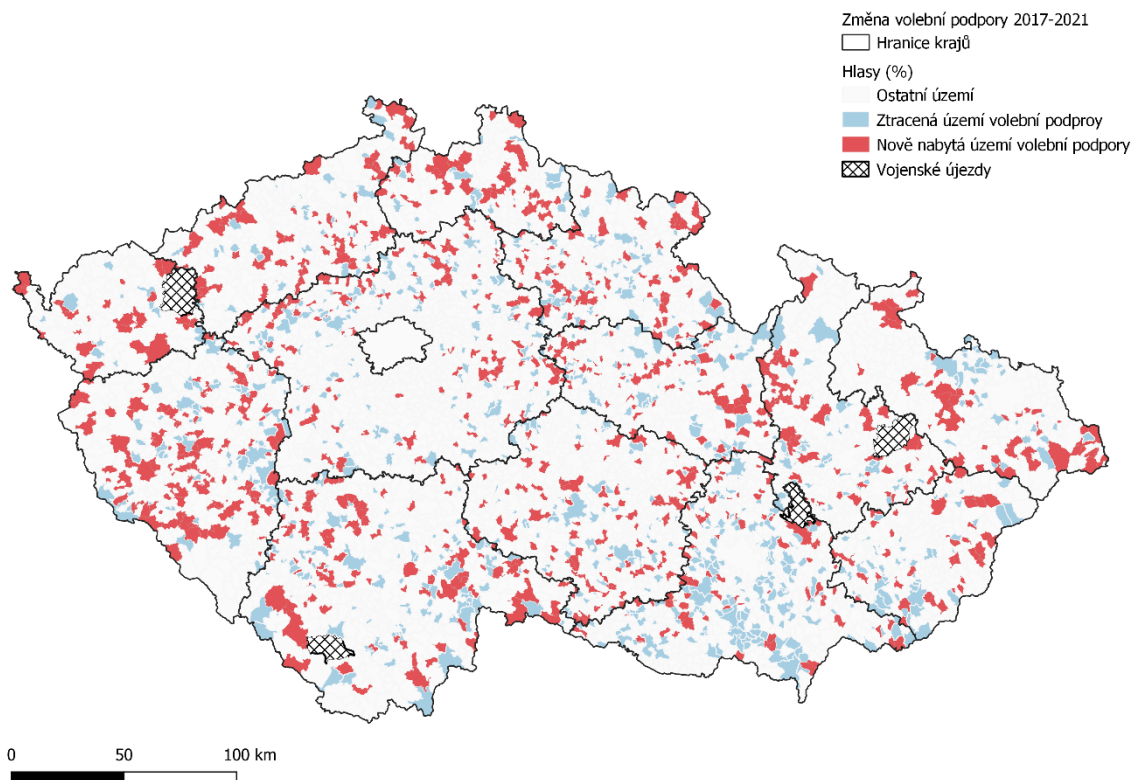


oblast kolem Jihlavy zůstává v menší míře znatelná, tak jako obce ve východní části Středočeského kraje, nebo na hranicích většiny krajů.

Detaily změn je možné opět vidět na obr. 8, konkrétní ztráty jsou viditelné zejm. v obcích Uherského Brodu a Uherského Hradiště, širších shluků obcí Jihomoravského kraje, a dále i kraje Jihočeského a Plzeňského, včetně těch u vnějších hranic státu. Ztráty se rovněž ukazují ve Středočeském kraji i na hranici Pardubického a Královéhradeckého kraje. Převažující zisky jsou naopak dobře pozorovatelné na západě Plzeňského kraje, RS Severozápad i Libereckého kraje, ale i obce od Opatova (okr. Svitavy) k Šumperku na hranicích Pardubického a Olomouckého kraje. Rovněž lze pozorovat nabytí podpory v ORP Vítkov, Krnov, i Jablunkov a Třinec.



Obr. 7 – Území a jádro volební podpory; Zdroj dat: ČSÚ; vlastní zpracování



Obr. 8 – Zisky a ztráty území volební podpory; Zdroj dat: ČSÚ; vlastní zpracování

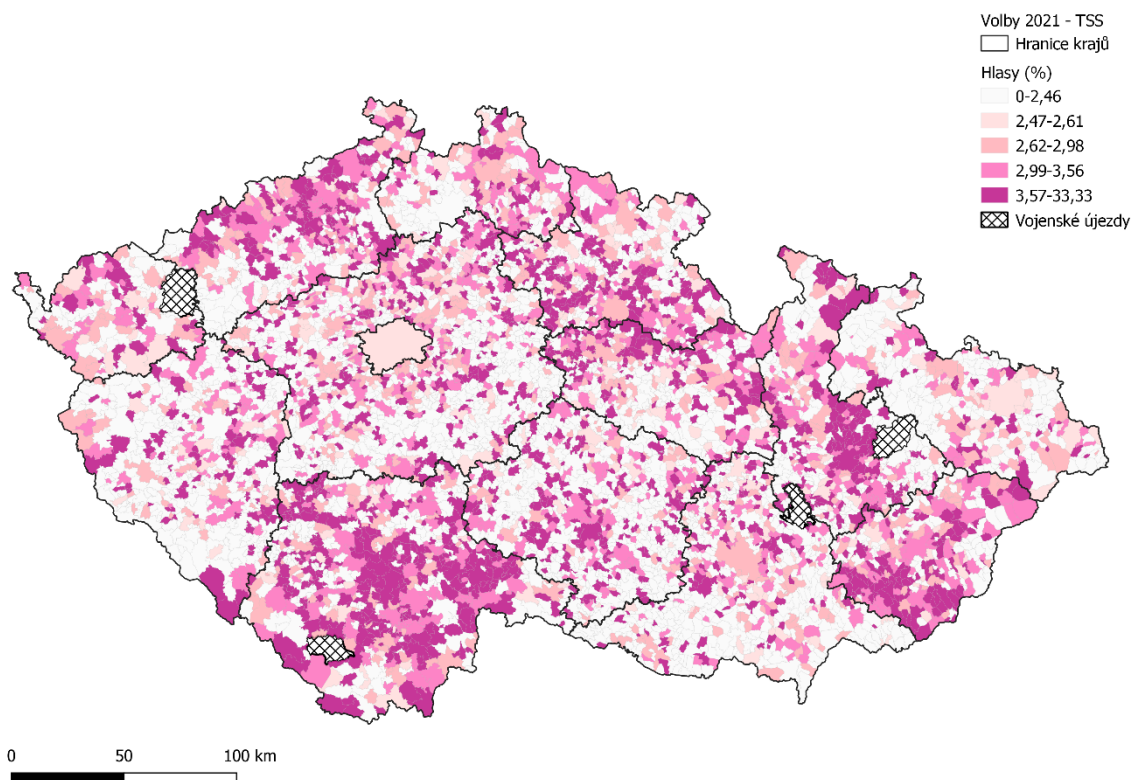
### 1.10.3. Rozložení volební podpory mezi obcemi – TSS

Z důvodů zmíněných v teoretické části práce je zahrnuto i porovnání výsledků sněmovních voleb hnutí SPD s volební stranou Trikolora Svobodní Soukromníci.

Mapu zobrazující celkové výsledky u hnutí TSS tvoří skupiny 0-2,46 % (4006 jednotek), 2,47-2,61 % (312 jednotek), 2,62-3,98 % (610 jednotek), 2,99-3,56 % (786 jednotek) a 3,57-33,33 % (1540 jednotek). K nejvýznamnějším regionům koncentrace území patří Jihočeský kraj, v němž je podpora relativně roztříštěná, území korespondující s okresem Uherské Hradiště, jednotky severně od Olomouce, podobně jako oblast Krušných hor a jižní části Královehradeckého kraje s přelivem do kraje Pardubického. Shluky vyšší podíl hlasů se nachází též v oblasti východní poloviny Libereckého kraje a Krkonoš, severní a střední části Středočeského kraje, případně v obcích kolem Jihlavy a Třebíče, roztroušenou podporu však je možné nalézt v obcích napříč všemi kraji. Nejnižší podpory viditelně hnutí nabylo v jednotkách Moravskoslezského kraje, dílčí území s nižší hustotou se nacházejí v území korespondující s obvodem ORP Česká Lípa, Podbořany, obce na východě a jihu Středočeského kraje, a jižní části Pardubického a



Jihomoravského kraje. Nejsilnější podporu získalo hnutí v obci Horní Rožínka v okrese Žďár nad Sázavou se ziskem 33,33 %, v ČR naopak bylo 777 obcí v nichž uskupení nezískalo žádný hlas.

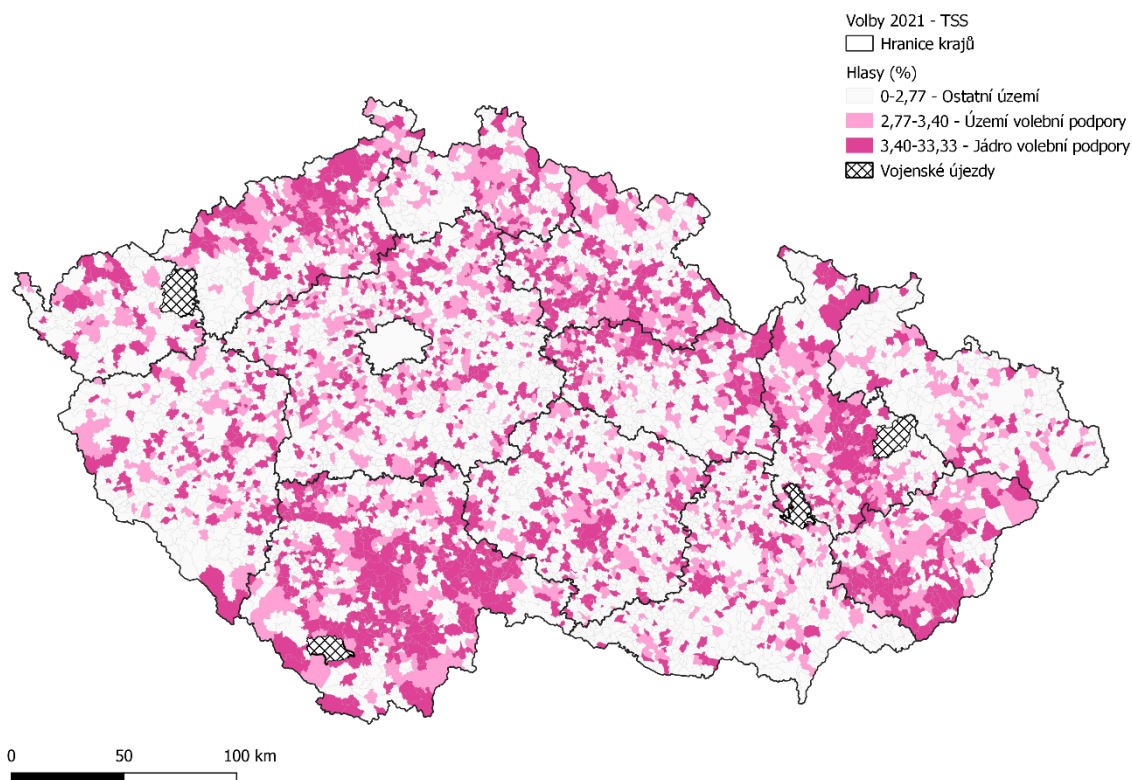


Obr. 9 – Rozložení volební podpory mezi obcemi – Zdroj dat: ČSÚ; vlastní výpočet

#### 1.10.4. Území a jádro volební podpory – TSS

Obr. 10 je tvořen 961 jednotkami území volební podpory bez jader, 1731 jednotkami jádra volební podpory a konečně 3862 jednotkami ostatních obcí. Zde je detailněji viditelná koncentrace ve vyznačených okresech jižních Čech, zejm. v okolí Jindřichova Hradce, středních částí kraje i na jeho západních a jižních oblastí (především oblast Šumavy). Dále dochází k potvrzení již předešlých konstatování v otázce nejvýznamnějších oblastí volební podpory, jež se koncentruje zejm. do západních obcí Zlínského kraje (propojené s obcemi na střední a východní části), ORP Olomouc a Šternberk, oblasti Krušných hor (především Ústeckého kraje), v menší míře i do okolí Jihlavy, přerušovaného pásů obcí na rozhraní Královohradeckého kraje s Pardubickým a Pardubického s Olomouckým. Kromě nich se vyskytuje zvýšené ale roztroušené koncentrace podpory ve Středočeském kraji. Zaměříme-li se však na celkové území

volební podpory, můžeme vidět pás vyšší zvýšeného podílu hlasů od Zlínského kraje přes střední části kraje Olomouckého až k okolí Liberce. Celkově však tato mapa rovněž potvrzuje vysokou roztržitost podpory napříč státem.



Obr. 10 – Území a jádro volební podpory; Zdroj dat: ČSÚ; vlastní zpracování

### 1.10.5. Porovnání shod a rozdílů území volební podpory SPD a TSS

Mapa na obr. č. 11 se skládá z 1210 obcí u níž má SPD i TSS shodné území volební podpory. Pro zasazení do kontextu bylo dále zařazeno i 1700 jednotek spadajících do území volební podpory jen u SPD, a rovněž 1482 jednotek, v nichž podíl hlasů k překročení hranice území volební podpory dosáhla jen TSS. Počet obcí, v nichž této hranice nedosáhlo ani jedno hnutí je 1262.

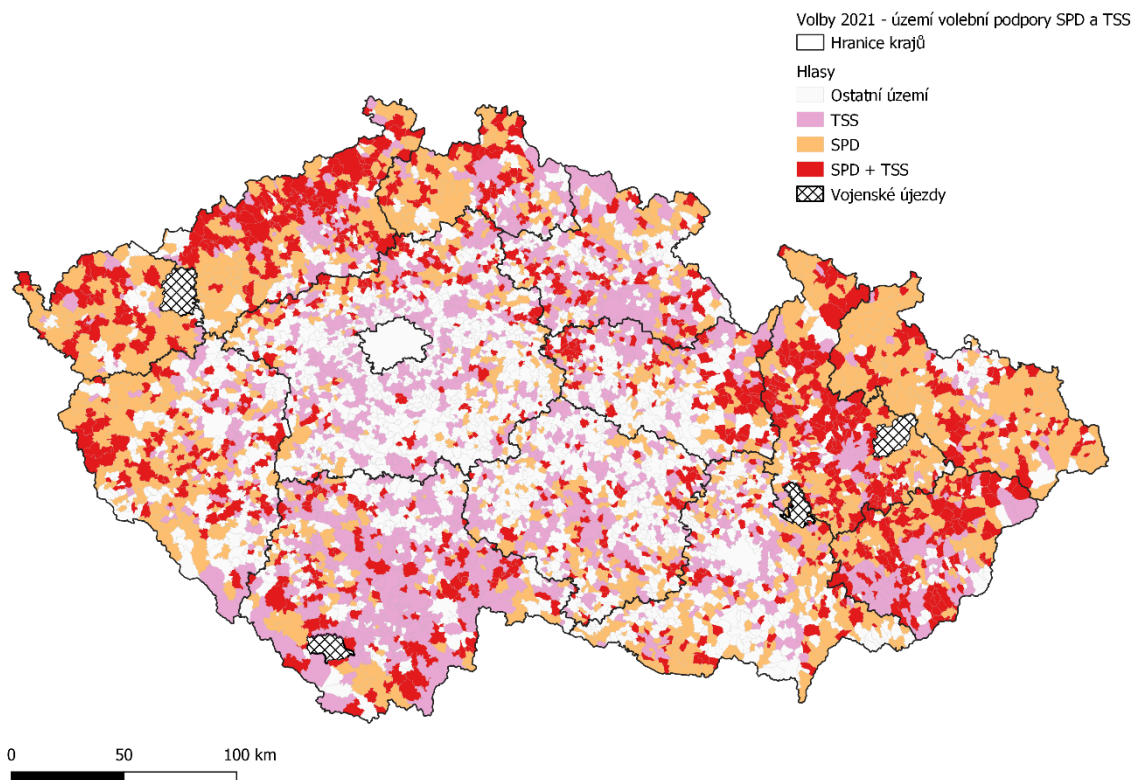
Shodná území volební podpory SPD a TSS zaujímá koncentrovanější podpoby v obcích střední části Zlínského kraje, shodujících se s obvody mezi jižní části ORP Šumperk a ORP Litovel a severní část ORP Olomouc, částečně propojená s obcemi v Pardubickém kraji. V oblasti Moravy a Slezska jde rovněž o roztroušené shluky obcí od Bojkovic (okr. Uherské Hradiště), přes Holešov a Vsetín k Rožnovu pod Radhoštěm, jež však v řidčí

podobě pokračuje dál k Jablunkovu. Další ojedinělé shluky obcí se nachází zejm. v Moravskoslezském kraji a v okrese Jeseník, ve nichž je TSS relativně slabá. Minimální shoda území se nachází v Jihomoravském kraji a na Vysočině. Naopak silnější ale roztříštěnou podporu obou hnutí je možné nalézt v Jihočeském kraji, a to zejm. od obce Zahrádky na rozmezí okresů Jihlava, Pelhřimov a Jindřichův Hradec k městu Vimperk a dále na jihovýchodní hranici. V Plzeňském kraji je shoda koncentrovaná od jihovýchodní hranice v na pomezí ORP Horažďovice a Nepomuk k obci Studánka v blízkosti Tachova. Řešený druh oblastí se v vyjma okruhu od obce Lipavá na jihozápadní hranici k Mnichovu (okr. Cheb) podpora koncentruje do oblasti zapadající do oblasti Krušných hor, jež s drobným přerušением pokračuje k Varnsdorfu v Lužických horách. Od Ústí nad Labem na jihovýchod odvíjí téměř nepřerušovaný koridor vedoucí za hranici se Středočeským krajem, obdobně jako se zvýšená podpora nachází mezi konkrétními obcemi v ORP Louny a Žatec spojující se v obci Vlky na pomezí ORP Žatec, Podbořany a Rakovník. Tyto obce jsou pomyslně propojeny zvýšenou podporou vedoucí až do ORP Hradec Králové. Vysoká podpora je rovněž v obcích od obce Žďár na rozhraní Středočeského, Královehradeckého a Libereckého kraje téměř bez přerušení k Hrádku nad Nisou, dále obce v okrese Frýdlant, pásu obcí od ORP Lanškroun k Rychnově nad Kněžnou, a shluku jednotek v ORP Přelouč.

Zatímco samotná podpora SPD nabývá podpory zejm. v příhraničních regionech od jižních Čech k ORP Frýdlant a oblasti střední, východní a severní Moravy a Slezska, s ostrovy podpory na jižní Moravě, u samotná TSS jde především o Jihočeský a Královehradecký kraj, rozsáhlé oblasti Vysočiny, centrální části Středočeského kraje a západní oblasti Zlínského kraje. Hodnota Pearsonova korelačního koeficientu procentuálního zisku SPD k procentuálnímu zisku TSS činí -0,03096.<sup>64</sup>

---

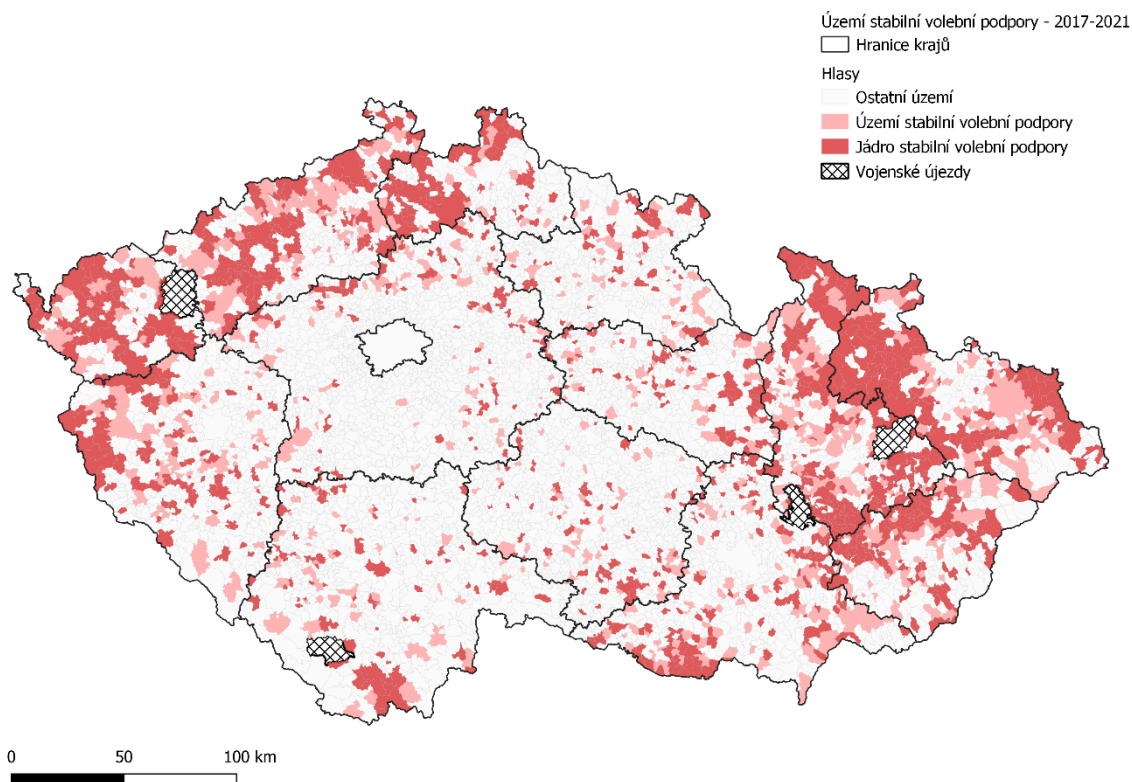
<sup>64</sup> Vlastní výpočet



Obr. 11 – Porovnání volební podpory SPD a TSS; Zdroj dat: ČSÚ; vlastní zpracování

### 1.10.6. Území stabilní volební podpory SPD

Mapa území stabilní volební podpory se skládá s 1192 jednotek jádra území stabilní volební podpory, 628 jednotek území stabilní volební podpory a 4734 jednotek ostatního území. Území stabilní volební podpory hnutí SPD se váže pouze k volbám v r. 2017 a 2021. Od obcí v ORP Kaplice a Český Krumlov slabě postupuje podél hranic k oblasti Tachova, od něž zřetelně postupuje až k Frýdlantu. Druhá oblast se váže na severní Moravu a Slezsko, v něž zůstává jediným ostrovem oblast korespondující s ORP Opava a ORP Kováře. Oblast dále postupuje podél hranice Olomouckého a Zlínského kraje k ORP Prostějov až Téměř k Břeclanžhotu. Samostatnou oblastí podpory zůstává Znojensko. Stabilní oblasti se nacházejí i na východě Pardubického kraje.

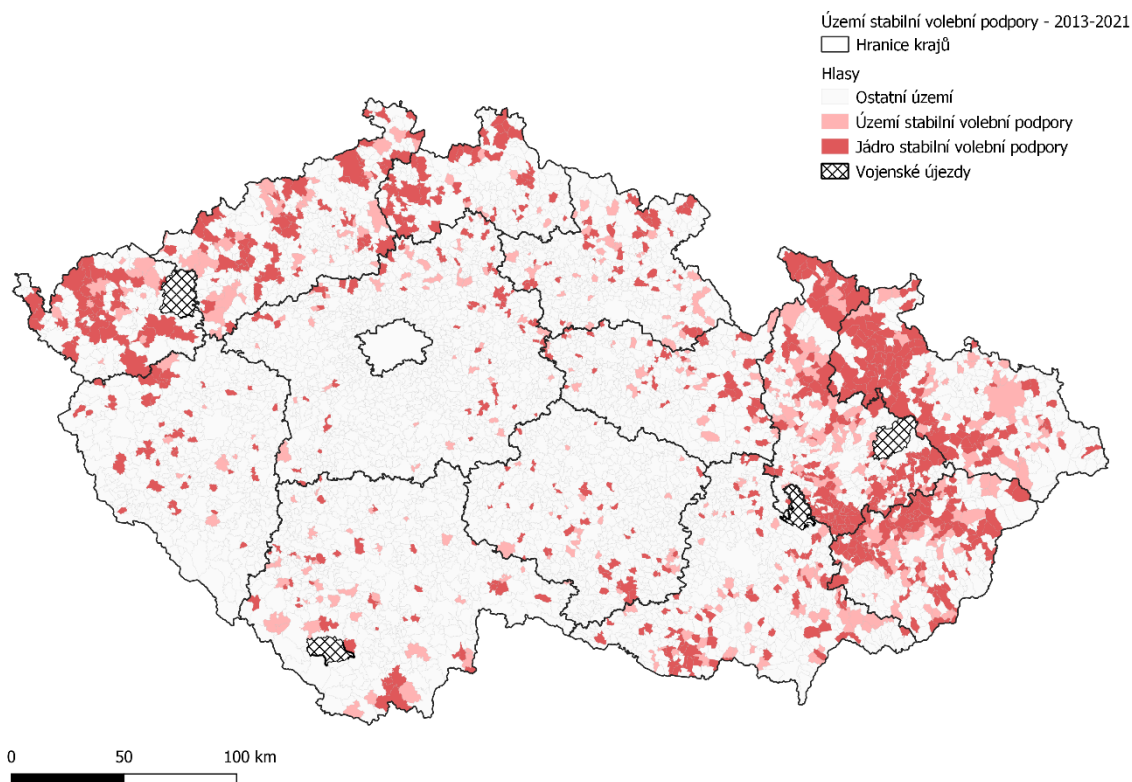


Obr. 12 – Území stabilní volební podpory hnutí SPD; Zdroj dat: ČSÚ; vlastní zpracování

### 1.10.7. Území stabilní volební podpory – SPD a Úsvit

Jelikož má hnutí SPD s hnutím Úsvit silné personální vazby, a obě stavěly svou předvolební kampaň na osobnosti lídra (jehož jméno měly i obsažené ve svém názvu) je možné považovat za adekvátní zhodnotit území stabilní volební podpory SPD i s územím stabilní volební podpory hnutí Úsvit. Níže je možné opět vidět 817 jednotek jádra stabilní volební podpory, 406 jednotek zbylého území volební podpory a 4331 jednotek ostatního území. Oproti předešlé mapě je s ohledem na rozdílnost zisků obou hnutí zřetelné K nejzřetelnějším oblastem patří vedle Kaplice především obce spadající do Karlovarského kraje, západní oblasti Ústeckého kraje, přelom Libereckého a Ústeckého kraje, obce ORP Frýdlant, a především severní Morava od okresu Šumperk pod celé západní Slezsko až k Opavě. Ta dále pokračuje po hranici s Olomouckým krajem k Ostravě a okresu Přerov k obcím na jihu ORP Prostějov a Přerov, a pokračují obcemi severu Zlínského kraje k Bojkovicím. I nyní patří do oblasti obce na východ od Znojma.





Obr. 13 – Území stabilní volební podpory hnutí SPD a Úsvit; Zdroj dat: ČSÚ; vlastní zpracování

### 1.11. Podmíněnost volebních výsledků

V kapitole 7 bylo dosud dosaženo analýzy prostorových vzorců územního rozložení hnutí SPD ve volbách do Poslanecké sněmovny v letech 2017 a 2021, jejich zasazením do kontextu s geografickými vzorci hnutí Úsvit a TSS. Pro zodpovězení souvislosti volební podpory hnutí s výzkumné otázky je však nutné prokázat souvislost charakteru volební podpory SPD a (s ohledem na personální a jiné vazby) hnutí Úsvit se socio-ekonomickými podmínkami obcí, metodou lineární regrese.

## 1.11.1. Regresní analýza

### 1.11.1.1. Volby 2013

Zjištěné informace Obr. 17 zachycuje hodnotu indexu determinace (R Square) a upraveného indexu determinace, které udávají míru spolehlivosti rozptylu závisle proměnné – tj. volební podpory strany. Jeho upravená podpora činí 0,038, model tak dokáže vysvětlit závislost proměnných z 3,8 %. Nestandardizované koeficienty B míru daného vztahu mezi proměnnými dále zpřesňují.

Obr. 18 dále konkretizuje hodnoty vztahů jednotlivých proměnných. Klíčovým údajem je zde nestandardizovaný koeficient B, který vysvětluje pozitivní či negativní vliv nezávislé proměnné na závislou proměnnou, v závorce je rovněž uvedena standardní odchylka, dále i statistická významnost. Nejvyšší pozitivního vztahu zde dosahuje proměnná *nezaměstnanost* a *Katolíci*, negativní je naopak u *Neprac. důchodci*. Z modelu rovněž vyplývá, že hnutí mělo znatelnou podporu rovněž mezi podnikateli, a více u mužů než u žen.

**Tabulka 1** – výsledky regresního modelu

R	R Square	Upravený R Square	Vysvětlená variabilita
0,200 <sup>a</sup>	0,040	0,038	3,8

a. Nezávislé proměnné: (Konstanta), Nezaměstnanost, Senioři, Katolíci, Podnikatelé, Neprac. důchodci, Vzd. VŠ, Rozvody, Vzd. bez maturity, Muži, Ženy

**Tabulka 2** – lineární regresní model pro závislou proměnnou – Zisk hnutí Úsvit ve volbách 2013

Proměnná	Model	
	Coef. B	p-value
Nezaměstnanost	0,086 (0,023)	0,000
Podnikatelé	0,037 (0,022)	0,090
Neprac. důchodci	-0,054 (0,010)	0,000
Vzd. bez maturity	0,050 (0,010)	0,643
Katolíci	0,012 (0,004)	0,007
Rozvody	0,004 (0,019)	0,829
Muži	0,006 (0,008)	0,470
Konstanta	9,270 (0,602)	0,000

### 1.11.1.2. Volby 2017

V případě SPD u voleb do Poslanecké sněmovny v r. 2017 dochází k vyšší míře spolehlivosti, jež zde činí 9,2 %. Jak již bylo prezentováno v korelačních vztazích, proměnná s nejvyšším pozitivním vztahem je zde opět *Nezaměstnanost*, jež zde však nabývá podstatně vyššího významu, podobně jak *Rozvody* (0,102). Na druhé straně došlo ke změně u proměnné *Podnikatelé* o (0,124 bodu) a *Katolíci* (0,022) do negativních hodnot, opačný efekt se rovněž projevil ve faktoru pohlaví (0,055).

**Tabulka 3** – výsledky regresního modelu

R	R Square	Upravený R Square	Vysvětlená variabilita
0,306 <sup>a</sup>	0,094	0,092	9,2

a. Nezávislé proměnné: (Konstanta), Nezaměstnanost, Seniori, Katolíci, Podnikatelé, Neprac. důchodci, Vzd. VŠ, Rozvody, Vzd. bez maturity, Muži, Ženy

**Tabulka 4** – lineární regresní model pro závislou proměnnou – Zisk hnutí SPD ve volbách 2017

Proměnná	Model	
	Coef. B	p-value
Nezaměstnanost	0,373 (0,027)	0,000
Podnikatelé	-0,090 (0,026)	0,000
Neprac. důchodci	-0,049 (0,012)	0,000
Vzd. bez maturity	0,032 (0,009)	0,000
Katolíci	-0,009 (0,005)	0,063
Rozvody	0,108 (0,021)	0,000
Muži	-0,049 (0,045)	0,273
Konstanta	12,135 (4,379)	0,006
Počet pozorování	2653	



### 1.11.1.3. Volby 2021

V dosud posledních volbách do Poslanecké sněmovny nastalo zřetelné posílení vysvětlené variability spolu s částečným potvrzením výše zmíněných faktorů. Jediného výrazného vzrůstu vykazuje proměnná *Podnikatelé* (0,120), menšího *Vzd. bez maturity* (0,055) Výrazná změna však nastává u vysvětlitelné variability modelu, a to o 7,4 % na 16,6 %.

**Tabulka 5 – výsledky regresního modelu**

R	R Square	Upravený R Square	Vysvětlená variabilita
0,409 <sup>a</sup>	0,167	0,166	16,6

a. Nezávislé proměnné: (Konstanta), Nezaměstnanost, Senioři, Katolíci, Podnikatelé, Neprac. důchodci, Vzd. VŠ, Rozvody, Vzd. bez maturity, Muži, Ženy

**Tabulka 6 – lineární regresní model pro závislou proměnnou – Zisk hnutí SPD ve volbách 2021**

Proměnná	Model	
	Coef. B	p-value
Nezaměstnanost	0,344 (0,026)	0,000
Podnikatelé	-0,232 (0,024)	0,000
Neprac. důchodci	-0,020 (0,019)	0,288
Vzd. bez maturity	0,090 (0,012)	0,000
Katolíci	-0,012 (0,005)	0,022
Rozvody	0,157 (0,022)	0,000
Muži	0,011 (0,042)	0,794
Konstanta	5,321 (4,167)	0,202
Počet pozorování	2653	

## Závěr

Práce se věnovala charakteru volební geografie hnutí SPD v posledních dvou volbách do Poslanecké sněmovny, vymezením oblastí v nichž hnutí nabylo nejvyšší podpory, stejně tak jako nalezením jejích rozdílů oproti hnutím Úsvit a TSS za využití metody P. Jehličky a L. Sýkory. Dále se snažila zachytit zda je možné tyto vzorce volební podpory vysvětlit na základě sociálně-ekonomické podmíněnosti elektorátu, a to prostřednictvím lineární regrese. Před aplikací samotné analýzy byly popsány vedle teorie volební geografie i profil řešených stran, stejně jako shrnutí teorie štěpných linií ve stranickém systému ČR, zasazující řešenou problematiku do širšího politického kontextu.

Z výsledků prostorového rozložení volební podpory hnutí Úsvit lze konstatovat, že se její podpora silně koncentrovala do oblasti Moravy i západního Slezska.<sup>65</sup> K dalším významným oblastem prostorové koncentrace patří severovýchodní, severní a severozápadní příhraniční regiony, dále i obce v severních, východních i jižních částí Středočeského kraje, a potažmo i kraje Jihočeského, kde však byla hustota podpory roztroušena napříč rozlohou. V těchto oblastech volební podpory je území volební podpory zdatelně přerušované. Naproti tomu se území volební podpory hnutí SPD podstatně silněji koncentruje na obce od ORP Frýdlant na oblasti severozápadní a západní příhraniční regiony, přičemž v jižních Čechách volební strana disponovala výrazně menší rozlohou podpory, která dosáhla nejviditelnějších hodnot opět v pohraničí. Přestože v oblasti Moravy a Slezska SPD nenabyla oproti Úsvitu v některých oblastech shodných území volební podpory a je méně homogenní, disponuje s ním řadu společných oblastí v Olomouckém, Zlínském a Moravskoslezském kraji (v němž rovněž získala jednotky v jeho východní části), vyšší zisky má i v Jihomoravském kraji. Oproti těmto ziskům přinesly volby v r. 2021 hnutí SPD vyšší koncentraci na severozápadní i západní části státu, zvýšené homogenity rovněž dosáhla ve vytyčených částech střední a severní Moravy se Slezskem, nižší podpory naopak dosáhla v Jihomoravském kraji. Je tedy možné konstatovat, že prostorové

---

<sup>65</sup> s významnější výjimkou Jihomoravského kraje, v jehož jižních částech je podpora zřetelně nižší (obdobně jako na střední Vysočině), přičemž v těch severních je zanedbatelná.

rozložení volebních výsledků hnutí Úsvit vykazovalo řadu společných prvků, vyjádřené zejm. v území střední a severní Moravy, a severozápadních Čech. stabilní volební podpory na obr. 13.

Oblast TSS je oproti hlavnímu řešenému hnutí výrazně roztříštěná, a koncentruje se nejvíce v Jihočeském kraji, a po vytyčených oblastech Zlínského, Olomouckého, a Ústeckého kraje jde rovněž o pomezí Královehradeckého a Pardubického kraje, i obce v severních, západních a středních částech Středočeského kraje v blízkosti Hl. města Prahy. Navzdory skutečnosti že obě uskupení sdílely řadu shodných území volební podpory (zejm. v oblastech střední a severní Moravy, i v příhraničních regionech na západě republiky), disponovalo hnutí TSS značným množstvím územních jednotek, které do oblasti podpory SPD v totožných volbách nespádaly – konkrétně v jižních, středních a severovýchodních Čechách, na Vysočině, ale i ve vytyčených oblastech Zlínského kraje. Z výsledů analýzy také plyne, že zatímco mezi výsledky hnutí Úsvit v roce 2013 a hnutím SPD z r. 2017 existuje určitá pozitivní souvislost, mezi výsledky SPD a TSS v roce 2021 lehce negativní.

V otázce souvislosti podpory strany lze s ohledem na výsledky regresních analýz pozorovat zřetelně silnější pozitivní vztah volební podpory na faktor podílu nezaměstnanosti, osob s nejvyšším ukončeným vzděláním bez maturity a rozvodů na obyvatele, negativní vztah se naopak projevil u osob samostatně výdělečně činných a nepracujících důchodců (zejm. v r. 2021). Je rovněž zřejmé, že pro hnutí SPD nabývají tyto faktory vyššího významu než v případě hnutí Úsvit, u něhož se s výjimkou nezaměstnanosti, podnikatelů a nepracujících důchodců ostatní proměnné blíží nule, projevila se také velmi slabá vysvětlitelnost celého modelu. proměnné blíží nule. V případě hnutí TSS se naopak projevila absence jakýchkoliv silnějších podmínek s těmito faktory. Je tedy možné konstatovat, že se u hnutí SPD potvrdil pozitivní vztah mezi ekonomickou i sociální stránkou elektorátu a její volební podporou, čímž byla hypotéza práce částečně potvrzena.

K limitům cílů práce lze uvést absenci širokého odborného konsensu na určení hranic ekonomické periferie v rámci úrovně nejnižších administrativních jednotek, určení míry svázanosti s takovými oblastmi tedy (i s ohledem na rozsah) nebylo v jejím záměru, může se však stát předmětem dalších výzkumů zkoumajících i kontextuální faktory.

Přesto však nelze zapřít značnou podobnost území volební podpory zejm. s mapou prostorových shluků studie J. Nováka a P. Netrové a mapou periferie typu nezaměstnanosti a vyloučení od J. Bernarda. Navzdory jejímu praktickému zaměření patří k dalším omezením i nepříliš široký rámeček odborných publikací zabývajících se danou stranou, za což lze považovat i její relativní mladost. S ohledem na přetrvávající krizi levicových stran se však může následný výzkum zaměřit na případné vazby na konkrétní socio-ekonomické třídy, jež byly tradičně orientované směrem doleva. Zjištěné poznatky práce však mohou mít také přínos při dalším výzkumu daného hnutí i s ohledem na kontextuální faktory charakteru volební podpory.

# Citovaná literatura

## Odborná literatura

**Havlík, Vlastimil a Voda, Petr. 2016.** The Rise of New Political Parties and Re-alignment of political parties in the Czech Republic . *Acta Politologica*. 2016, Sv. 8, 2.

**Janáková, Barbora. 2014.** *Populismus v politické komunikaci politického hnutí Úsvit přímé demokracie Tomia Okamury a jeho lídra Tomia Okamury*. Praha : Univerzita Karlova, 2014. 139291.

**Jehlička, Petr a Sýkora, Luděk. 1991.** Stabilita regionální podpory tradičních stran v Českých zemích (1920 - 1990). *Academia*. [Online] 1991. [https://www.academia.edu/4488494/Stabilita\\_region%C3%A1ln%C3%AD\\_podpory\\_tradi%C4%8Dn%C3%ADch\\_politick%C3%BDch\\_stran\\_v\\_%C4%8Cesk%C3%BDch\\_zem%C3%ADch\\_1920\\_1990\\_](https://www.academia.edu/4488494/Stabilita_region%C3%A1ln%C3%AD_podpory_tradi%C4%8Dn%C3%ADch_politick%C3%BDch_stran_v_%C4%8Cesk%C3%BDch_zem%C3%ADch_1920_1990_)

**Jiří Blažek, Pavel Czank. 2007.** Nová fáze regionálního rozvoje v ČR? *Sociologický časopis*. 2007, Sv. 05.

**Josef Bernard, Martin Šimon. 2017.** Vnitřní periferie v Česku: Multidimenzionalita sociálního vyloučení ve venkovských oblastech. *Sociologický časopis*. 2017, Sv. 53, 1.

**Kostelecký, Tomáš. 1995.** *Rozdíly v chování regionálních populací a jejich příčiny: (politické, ekonomické a sociální aspekty chování obyvatel České republiky v období postkomunistické transformace společnosti - regionální perspektiva)*. Praha : Sociologický ústav , 1995. ISBN 80-85950-03-0.

—. 1993. Volby očima geografa. [autor knihy] Luděk Sýkora. *Teoretické přístupy a vybrané problémy v současné geografii*. Praha : Přírodovědecká fakulta Univerzity Karlovy, 1993.

**Koubek, Martin. 2008.** Rekonstrukce konceptu konfliktních linií ve vztahové perspektivě. *Politologický časopis*. 2008, 3.

**Kubát, Michal. 2016.** Úvod do studia populismu. [autor knihy] Martin Mejstřík, Jiří Kocián Michal Kubát. *Populismus v časech krize*. Praha : Karolinum, 2016.

**Madleňák, Tibor. 2010.** Hlavné trendy výskumu v súčasnej volebnej geografii. *Geografický časopis*. 2010, Sv. 62, 2.

**March, Luke. 2017.** Left and right populism compared: British case. *Sage journals*. [Online] 31. březen 2017. <https://journals.sagepub.com/doi/abs/10.1177/1369148117701753>. <https://doi.org/10.1177/1369148117701753>.

**Maškarinec, Pavel. 2013.** Prostorová analýza prezidentských voleb v České republice v roce 2013. *Sociológia - Slovak Sociological Review*. 2013, 5.

**Michael L. Smith, Petr Matějů. 2011.** Restratifikace české politiky. Vývoj třídně podmíněného chování v České republice v letech 1992-2010. *Sociologický časopis* . 2011, Sv. 47, 1.

**Milan Jeřábek, Jaroslav Dokoupil, David Fiedor, a další. 2021.** Nové vymezení periferií Česka. *Geografie*. 2021, 4.

**Musilová, Markéta. 2011.** *Politická strana Věci veřejné pohledem* . Bohdalov : Masarykova univerzita, 2011. 333351.

**Novák, Jakub a Netrová, Pavlína. 2011.** Prostorové vzorce sociálně-ekonomické diferenciacie obcí. *Sociologický časopis*. 2011, Sv. 47, 4.

**Pileček, Jan. 2013.** Sociální a lidský kapitál jako faktor rozvoje periferních oblastí Česka. *dspace.cuni.cz*. [Online] 28. listopad 2013. <https://dspace.cuni.cz/bitstream/handle/20.500.11956/58956/140032673.pdf?sequence=1&isAllowed=y>.

**Pink, Michal. 2005.** Současné přístupy k volební geografii. [autor knihy] Maxmilián Strmiska Petr Fiala. *Víreúrovňové vládnutí: teorie, přístupy a modely*. Brno : Centrum Pro studium demokracie a kultury, 2005.

—. **2012.** *Volební mapy České a Slovenské republiky po roce 1993: Vzorce, trendy, proměny*. Brno : Centrum pro studium demokracie a kultury, 2012. 978-80-7325-287-8.

**Skála, Vít. 2017.** Vliv sociálního kapitálu na rozvojový potenciál venkovských obcí. *Acta Politologica*. únor, 2017, Sv. 9, 2.

**Svačinová, Petra. 2018.** Úsvit: Potěmkinova vesnice přímé demokracie. [autor knihy] Vít Hloušek, Roman Chytilík, Petra Svačinová Lubomír Kopeček. *Já platím, Já rozhoduji! Političtí podnikatelé a jejich strany*. Brno : P&B Publishing, 2018.

**Tomáš Kostecký, Josef Bernard, Martin Šimon. 2014.** Existují prostorově kontextové vlivy na volební chování i v relativně nacionalizovaném stranickém systému? Příklad Česka. *Sborník České geografické společnosti*. 13. říjen 2014, Sv. 119, 3.

Pardubice : Univerzita Pardubice, 2021.

**Voda, Petr. 2015.** *Jaká je role postkomunismu? Volební geografie České a Rakouské republiky v letech 1990-2013*. Brno : Centrum pro studium demokracie a kultury, 2015. 978-80-7325-369-1.

## Ostatní zdroje

**Alena Vodáková. 2017.** Rozvodovost. *Sociologická encyklopedie*. [Online] Sociologický ústav AV ČR, 11. prosinec 2017. <https://encyklopedie.soc.cas.cz/w/Rozvodovost>.

**ČT24 - han. 2019.** Klaus mladší představil své hnutí Trikolóra. Otec mu garantuje zahraniční politiku. *ČT24.cz*. [Online] Česká televize, 10. červen 2019. <https://ct24.ceskatelevize.cz/domaci/2838902-klaus-mladsi-predstavil-sve-hnuti-trikolora-otec-mu-garantuje-zahranicni-politiku>.

**ČT24 - jh. 2018.** Tomio Okamura v rozhovoru pro ČT24: Rasismus je to nejodpornější, co znám, osobně se mě dotýká. *ČT24.cz*. [Online] Česká televize, 5. září 2018. <https://ct24.ceskatelevize.cz/domaci/2585353-tomio-okamura-v-rozhovoru-pro-ct24-rasismus-je-nejodpornejsi-co-znam-osobne-se-me>.

**Fischer, Jakub. 2021.** Diskriminace na českém trhu práce v socioekonomickém kontextu. *fis.vse.cz*. [Online] červen 2021. <https://fis.vse.cz/wp-content/uploads/post/12473/Diskriminace-na-ceskem-trhu-prace-v-socioekonomickem-kontextu-J.-Fischer.pdf>.

**Kristýna Jiroutová, Martina Maňhalová; - Newton Media. 2020.** Trikolóra na sítích říká totéž co SPD, má ale mnohem aktivnější fanoušky. *HlídacíPes.org*. [Online] Hlídací pes, 30. leden 2020. <https://hlidacipes.org/hlavne-byt-normalni-trikolora-na-sitich-rika-totez-co-spd-ma-ale-mnohem-aktivnejsi-fanousky/>.

**Kuznická, Anna. 2014.** Úsvit představil eurokandidátku i program, chce referendum o euru a zpřísnění imigrace. *Euractiv.cz*. [Online] Euractiv.cz, 20. březen 2014. <https://euractiv.cz/section/evropske-volby/news/usvit-predstavil-eurokandidatku-i-program-chce-referendum-o-euru-a-zprisneni-imigrace-011662/>.

**Ladislav Hora. 2020.** Náboženství. *Sociologická encyklopedie*. [Online] Sociologický ústav AV ČR, 21. září 2020. <https://encyklopedie.soc.cas.cz/w/N%C3%A1bo%C5%BEenstv%C3%AD>.

**Markéta Malá. 2021.** Trikolóra chce pravidelné referendum o odchodu z EU. „Nevoláme po czechxitu jako SPD,“ tvrdí Klaus. *Echo24.cz*. [Online] Echo media, a. s., 8. leden 2021. <https://echo24.cz/a/ScpeF/trikolora-chce-pravidelne-referendum-o-odchodu-z-eu-nevolame-po-czechxitu-jako-spd-tvrdi-klaus>.

**SPD. 2017.** Aktualita: Volební program hnutí SPD 2017. *SPD.cz*. [Online] SPD - Svoboda a přímá demokracie, 26. září 2017. <https://www.spd.cz/tomio-okamura-volebni-program-hnuti-spd-2017/>.

— **2019.** Česká republika na prvním místě. *Programy do voleb*. [Online] SPD, 5. duben 2019. <https://eu2019.programydovoleb.cz/strana/spd/program>.

— **2015.** Politický dlouhodobý program SPD. *SPD - Svoboda a přímá demokracie*. [Online] SPD, 2015. <https://www.spd.cz/program-vypis/>.

— **2015.** Politický dlouhodobý program SPD. *SPD.cz*. [Online] SPD, 2015. <https://www.spd.cz/program-vypis/>.

— **2019a.** Stanovy politického hnutí Svoboda a přímá demokracie (SPD). *spd.cz*. [Online] 13. červenec 2019a. [https://www.spd.cz/wp-content/uploads/ke\\_stazeni/vnitri\\_predpisy/stanovy-politickeho-hnuti-spd.pdf](https://www.spd.cz/wp-content/uploads/ke_stazeni/vnitri_predpisy/stanovy-politickeho-hnuti-spd.pdf).

— **2015a.** ZAHRANIČNÍ POLITIKA. *SPD*. [Online] 2015a. [https://www.spd.cz/wp-content/uploads/ke\\_stazeni/program/zahranicni-politika.pdf](https://www.spd.cz/wp-content/uploads/ke_stazeni/program/zahranicni-politika.pdf).

**Trikolóra. 2019.** Stanovy politického hnutí Trikolóra hnutí občanů. *Trikolóra*. [Online] 15. srpen 2019. <https://trikoloraolomouckykras.cz/wp-content/uploads/2020/07/stanovy-politickeho-hnuti-trikolora.pdf>.

**Trikolóra Svobodní Soukromníci. 2021a.** Programové pilíře. *Pravozit.cz*. [Online] TSS, 2021a. <https://pravozit.cz/program/>.

**Trikolóra Svobodní Soukromníci. 2021.** Stanovy politického hnutí Trikolóra Svobodní Soukromníci. *Pravozit.cz*. [Online] 26. květen 2021. <https://pravozit.cz/wp-content/uploads/2021/08/stanovy-trikolora-svobodni-soukromnici.pdf>.

**Trikolóra. 2019.** Trikolóra Hnutí občanů - Program. *Volimtrikoloru.cz*. [Online] 29. srpen 2019.

— **2020.** Trikolóra: Teroristické útoky přímo souvisí s neřízenou ilegální migrací. *Parlamentní listy*. [Online] Trikolóra, 29. říjen 2020. <https://www.parlamentnilisty.cz/politika/politici-volicum/Trikolora-Teroristicke-utoky-primo-souvisi-s-nerizenou-ilegalni-migraci-642231>.

**TSS. 2021b.** Volební program. *Pravozit.cz*. [Online] 2021b. <https://pravozit.cz/wp-content/uploads/2021/08/volebni-program-volby2021.pdf>.

**Úsvit. 2013.** *muni.cz. Program hnutí: Deset základních programových bodů politického hnutí Úsvit přímé demokracie*. [Online] Úsvit přímé demokracie Tomia Okamury, 2013. [https://is.muni.cz/th/cd5ej/online\\_appendix/manifestos/Program\\_hnuti\\_Usvit\\_prime\\_demokracie.pdf](https://is.muni.cz/th/cd5ej/online_appendix/manifestos/Program_hnuti_Usvit_prime_demokracie.pdf).

—. **2013.** Program hnutí: Deset základních programových bodů politického hnutí Úsvit přímé demokracie. *Is.muni.cz*. [Online] 2013. [https://is.muni.cz/th/cd5ej/online\\_appendix/manifestos/Program\\_hnuti\\_Usvit\\_prime\\_demokracie.pdf](https://is.muni.cz/th/cd5ej/online_appendix/manifestos/Program_hnuti_Usvit_prime_demokracie.pdf).

—. **2014.** Úsvit přímé demokracie: Program pro květnové EU volby. *Parlamentní listy*. [Online] Úsvit, 3. 19 2014. <https://www.parlamentnilisty.cz/politika/politici-volicum/Usvit-prime-demokracie-Program-pro-kvetnove-EU-volby-312067>.

**Vlkovská, Veronika. 2021.** *Význam malých a středních podniků v ekonomice České republiky*.

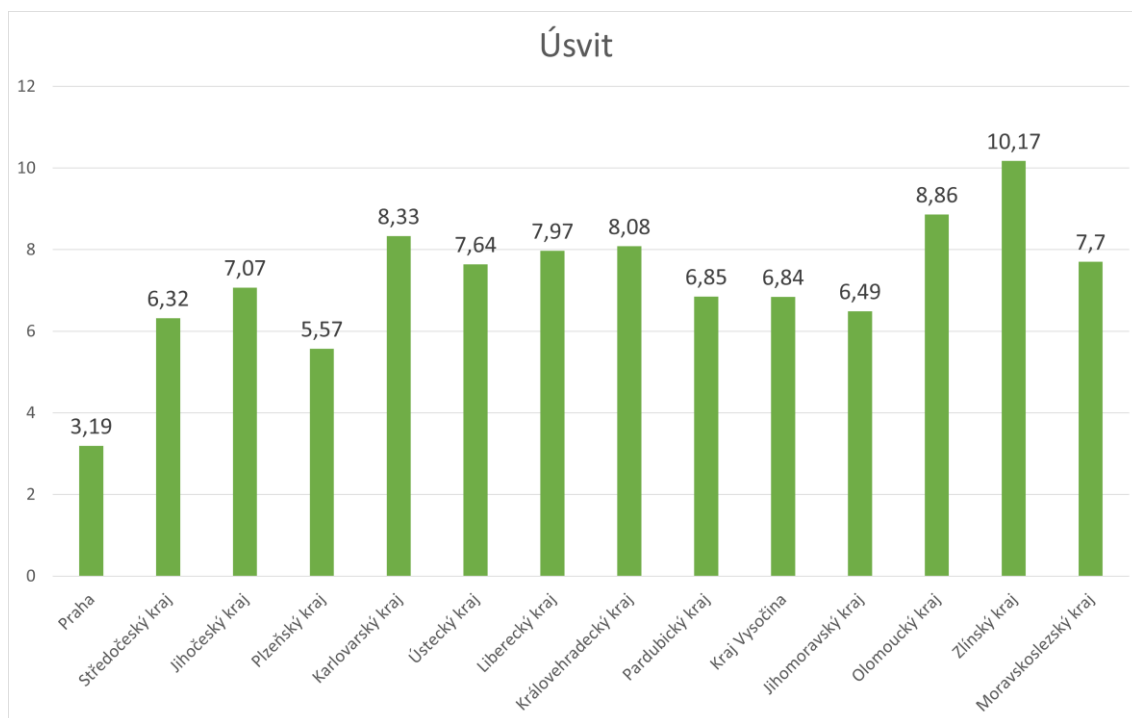
## Zdroje dat

- 1) ČSÚ: Sčítání lidu v roce 2011
- 2) ČSÚ: Sčítání lidu v roce 2021
- 3) ČSÚ: volby.cz. ČSÚ. [Online] Český statistický úřad. Dostupné na: [www.volby.cz](http://www.volby.cz)
- 4) Comparative study of electoral systems (CSES) **CSES. 2013.** *CSES. Comparative study of electoral systems*. [Online] Comparative study of electoral systems, 2013. <https://cses.org/data-download/>

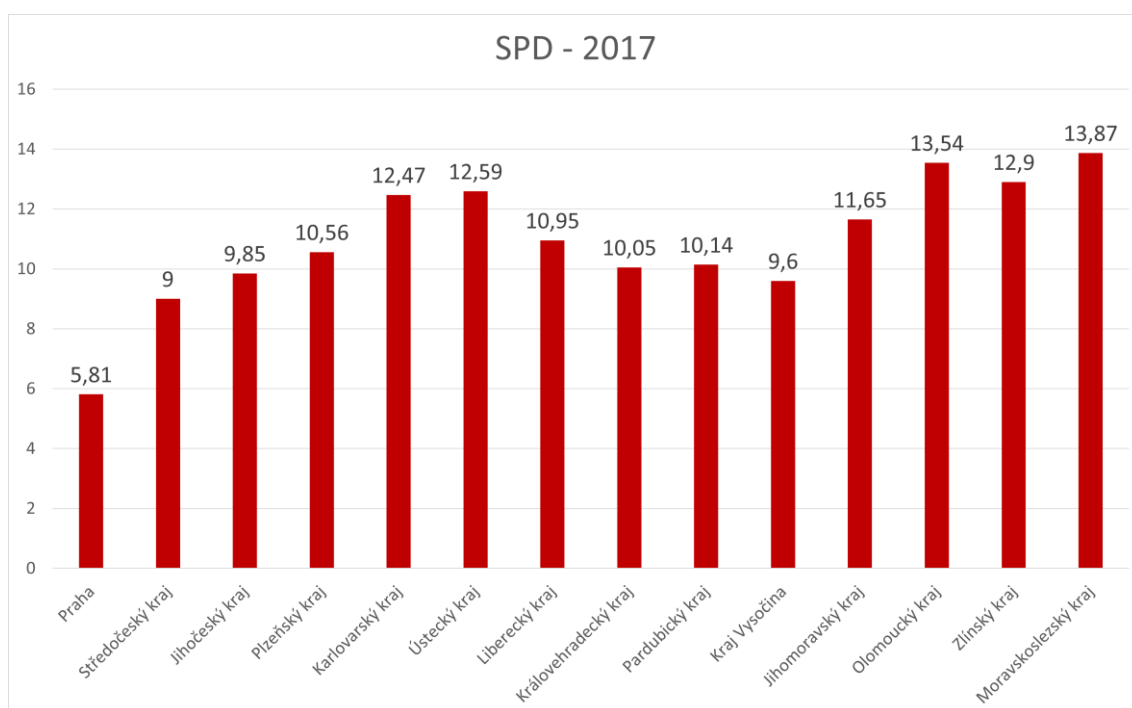


# Přílohy

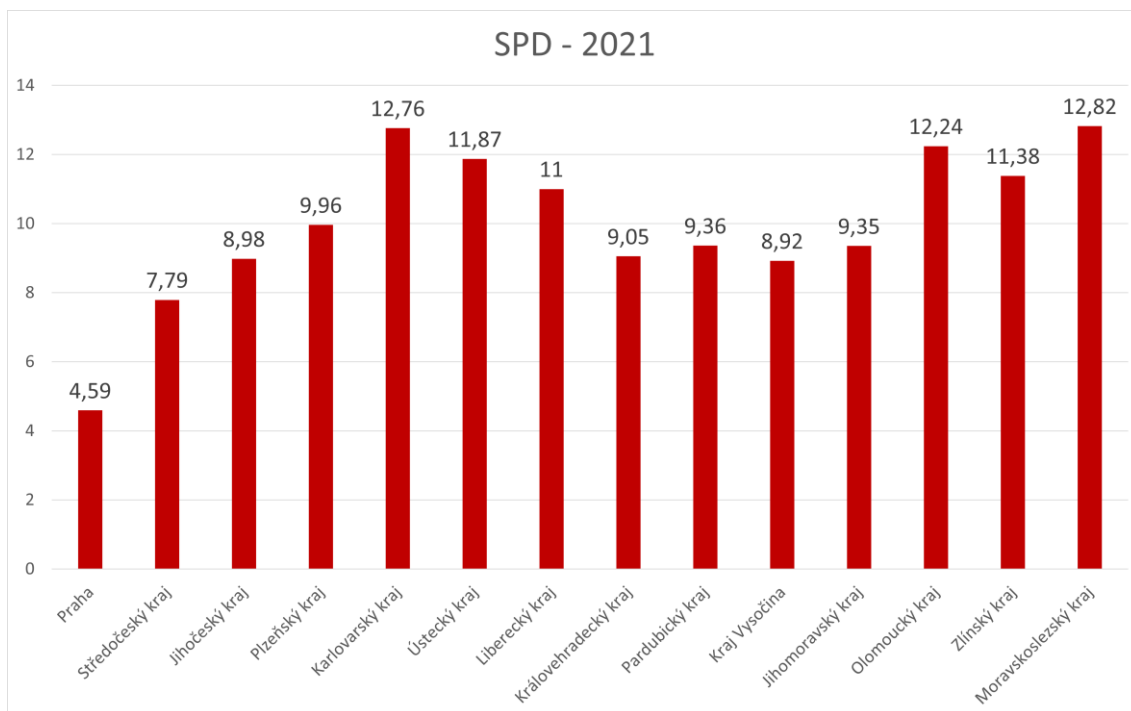
## Grafy



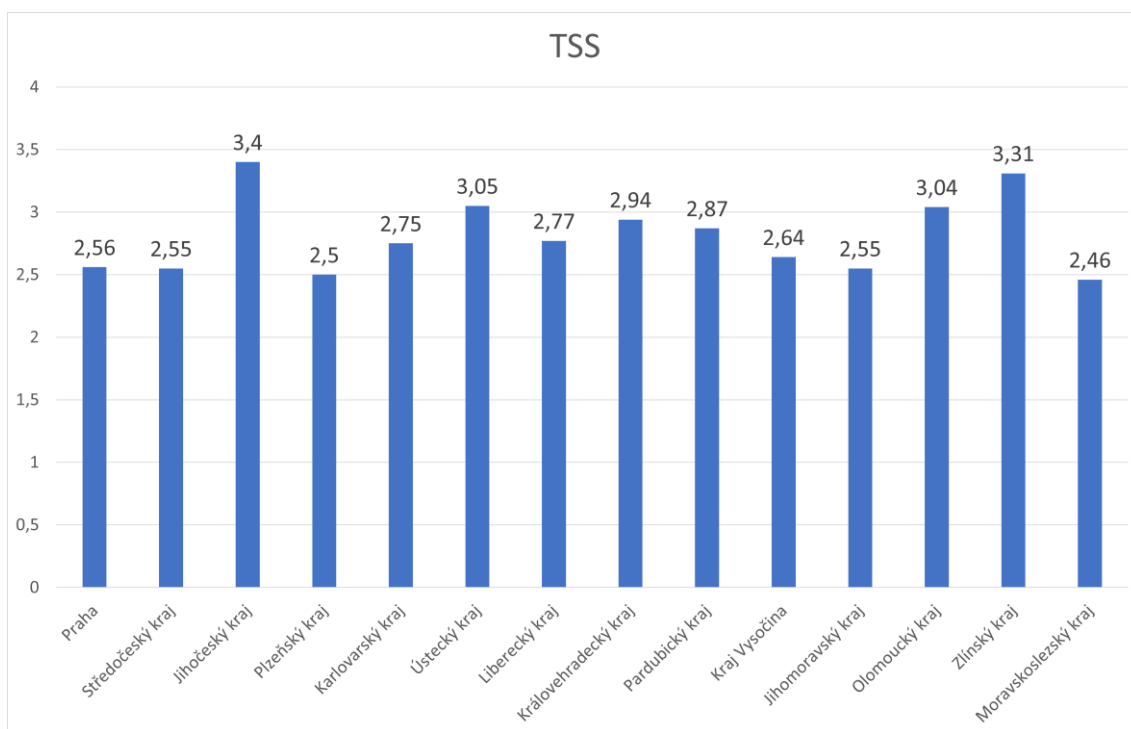
Obr. 14 – Volby 2013 – Rozložení hlasů hnutí Úsvit v krajích; Zdroj dat: ČSÚ; vlastní zpracování



Obr. 15 – Volby 2017 – Výsledky hnutí SPD v krajích; zdroj dat: ČSÚ; vlastní zpracování



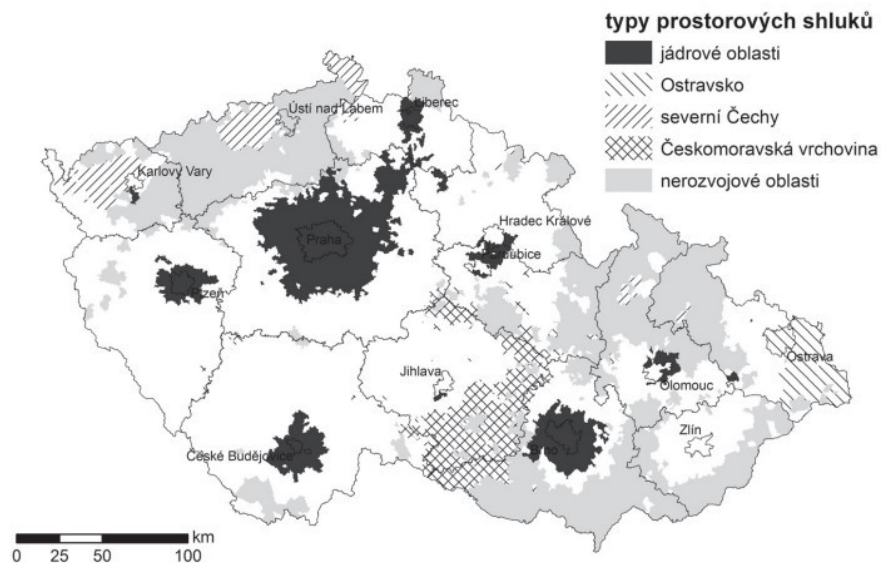
Obr. 16 – Volby 2021 – Výsledky hnutí SPD v krajích; zdroj dat: ČSÚ; vlastní zpracování



Obr. 17 – Volby 2021 – Výsledky hnutí TSS v krajích; zdroj dat: ČSÚ; vlastní zpracování

# Mapy

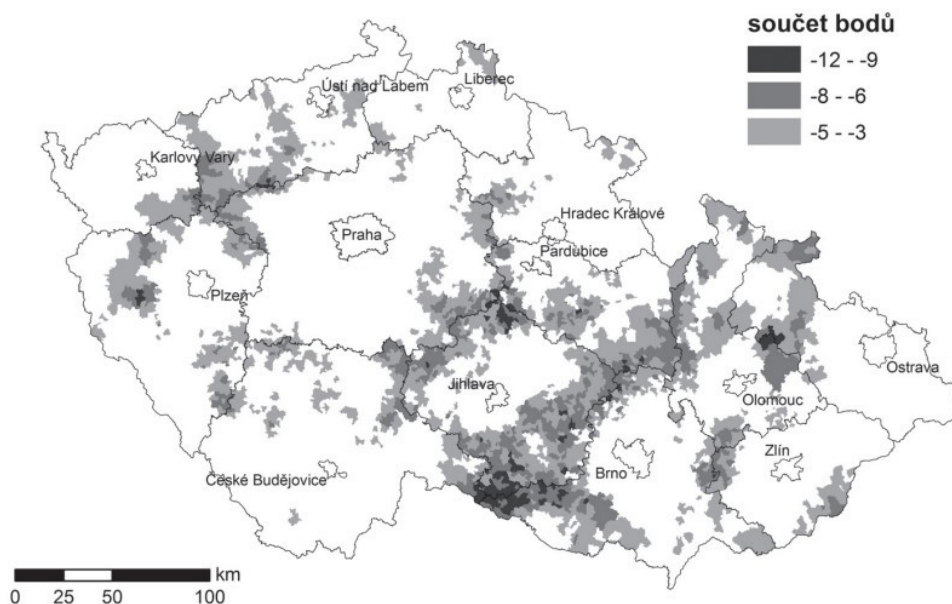
Mapa 3. Identifikované typy prostorových shluků pomocí shlukové analýzy



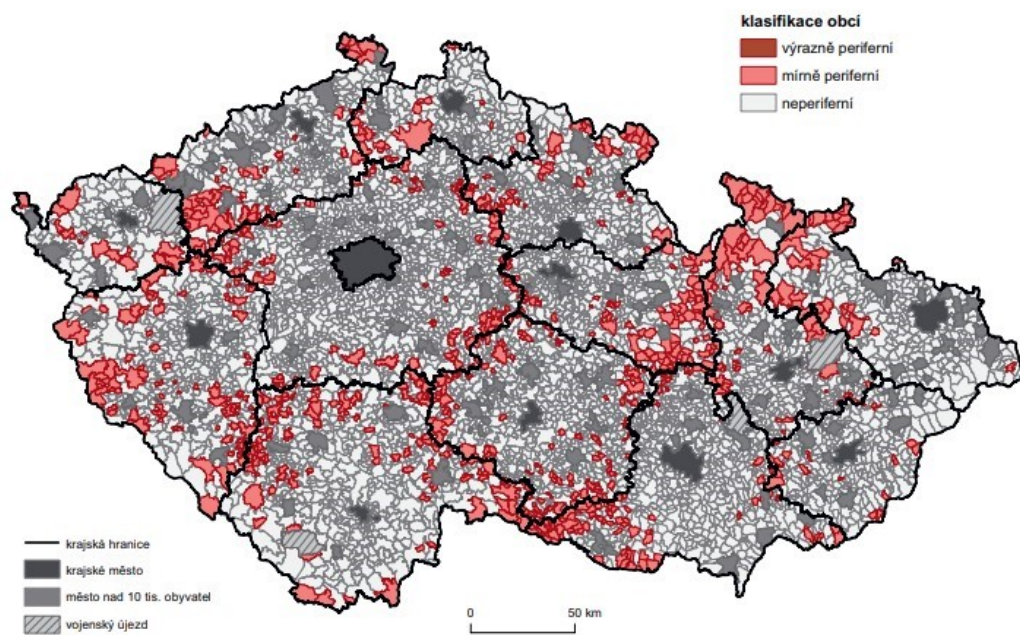
Poznámka: Shluková analýza překódovaných výsledků analýz LISA za 25 ukazatelů byla provedena s využitím programu SPSS 16.0 při zvolení hierarchické shlukové analýzy, metody průměrné meziskupinové vzdálenosti s euklidovským měřením vzdálenosti a počtu 10 shluků.

Obr. 18 – Zdroj: (Novák, a další, 2011 str. 737)

Mapa 2. Problémové oblasti podle bodovací metody



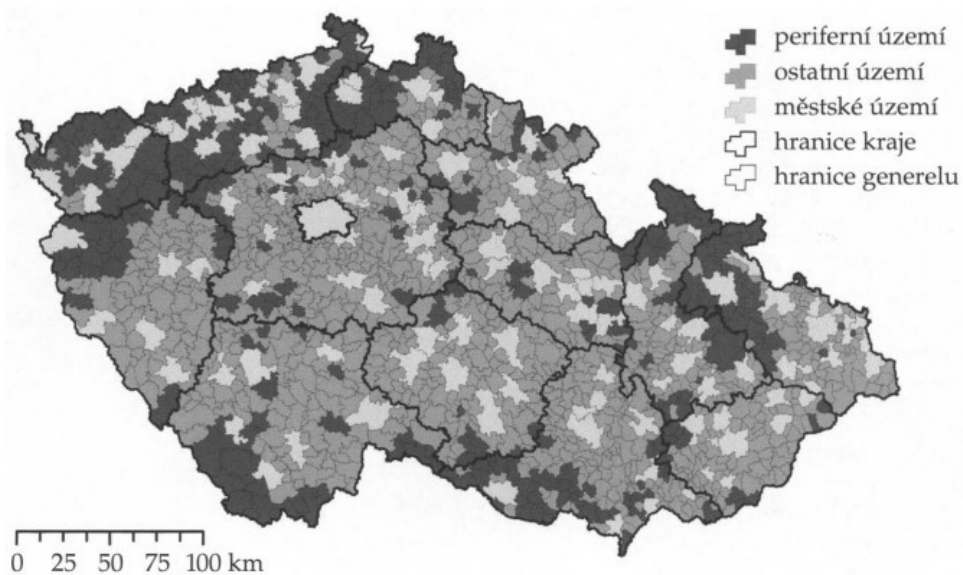
Obr. 19 – Zdroj: (Novák, a další, 2011 str. 734)



**Obr. 4** – Periferní území Česka podle komplexního ukazatele.  
 Zdroj: ČSÚ 2019a, b, c, d, data ArcČR 500 v. 3.3 (vlastní výpočty D. Fiedor, konstrukce mapy P. Šimáček).

*Obr. 20 – Zdroj: (Milan Jeřábek, a další, 2021 str. 436-437)*

**Mapa 1. Periferie typu nezaměstnanost a vyloučení (A)**



*Obr. 21 - Zdroj: (Josef Bernard, 2017 str. 18)*

## Tabulky

**Tabulka 7 – Korelace (Pearsonův korelační koeficient) – volby 2013**

Proměnné	Úsvit	Nezaměstnanost	Podnikatelé	Senioři	Neprac. důchodci	Vzd. bez maturity	Vzd. VŠ	Katolíci	Rozvody
Úsvit	1								
Nezaměstnanost	0,099	1							
Podnikatelé	-0,024	-0,161	1						
Senioři	-0,026	0,039	-0,179	1					
Neprac. důchodci	-0,016	0,031	0,006	0,018	1				
Vzd. bez maturity	0,119	0,336	-0,26	0,488	0,02	1			
Vzd. VŠ	-0,173	-0,285	0,264	-0,267	-0,016	-0,739	1		
Katolíci	0,019	-0,017	-0,067	0,196	-0,011	0,144	0,008	1	
Rozvody	0,007	0,187	0,013	-0,06	-0,018	-0,007	-0,043	-0,486	1

**Tabulka 8 – Korelace (Pearsonův korelační koeficient) – volby 2017**

Proměnné	SPD	Nezaměstnanost	Podnikatelé	Neprac. důchodci	Senioři	Vzd. bez maturity	Vzd. VŠ	Katolíci	Rozvody
SPD	1								
Nezaměstnanost	0,241	1							
Podnikatelé	-0,092	-0,121	1						
Neprac. důchodci	-0,028	0,031	-0,166	1					
Senioři	-0,064	-0,047	-0,026	0,457	1				
Vzd. bez maturity	0,11	0,203	-0,132	0,263	0,342	1			
Vzd. VŠ	-0,201	-0,285	0,25	-0,263	-0,054	-0,404	1		
Katolíci	-0,064	-0,017	-0,061	0,198	0,162	0,122	0,009	1	
Rozvody	0,099	0,095	0,027	-0,078	-0,094	-0,007	-0,015	-0,384	1

**Tabulka 9 – Korelace (Pearsonův korelační koeficient) – volby 2021**

Proměnné	SPD	TSS	Nezaměstnanost	Podnikatelé	Neprac. důchodci	Senioři	Vzd. bez maturity	Vzd. VŠ	Katolíci	Rozvody
SPD	1									
TSS	-0,027	1								
Nezaměstnanost	0,29	-0,058	1							
Podnikatelé	-0,183	0,057	-0,121	1						
Neprac. důchodci	-0,008	-0,068	0,031	-0,165	1					
Senioři	-0,094	-0,039	-0,083	-0,064	0,843	1				
Vzd. bez maturity	0,258	-0,053	0,336	-0,24	0,475	0,335	1			
Vzd. VŠ	-0,269	0,045	-0,285	0,250	-0,263	-0,104	-0,736	1		
Katolíci	-0,082	-0,036	-0,017	-0,061	0,198	0,223	0,154	0,009	1	
Rozvody	0,159	0,062	0,189	0,015	-0,058	-0,097	-0,011	-0,042	-0,486	1

## Seznam příloh

**Obr. 14: Volby 2013 – Rozložení hlasů hnutí Úsvit v krajích**

**Obr. 15: Volby 2017 – Výsledky hnutí SPD v krajích**

**Obr. 16: Volby 2021 – Výsledky hnutí SPD v krajích**

**Obr. 17: Volby 2021 – Výsledky hnutí TSS v krajích**

**Obr. 18: Identifikované typy prostorových shluků pomocí shlukové analýzy**

**Obr. 19: Problémové oblasti podle bodovací metody**

**Obr. 20: Periferní území Česka podle komplexního ukazatele**

**Obr. 21: Periferie typu nezaměstnanost a vyloučení**

**Tabulka 7: Korelace – volby 2013**

**Tabulka 8: Korelace – volby 2017**

**Tabulka 9: Korelace – volby 2021**