

Univerzita Karlova

Filozofická fakulta

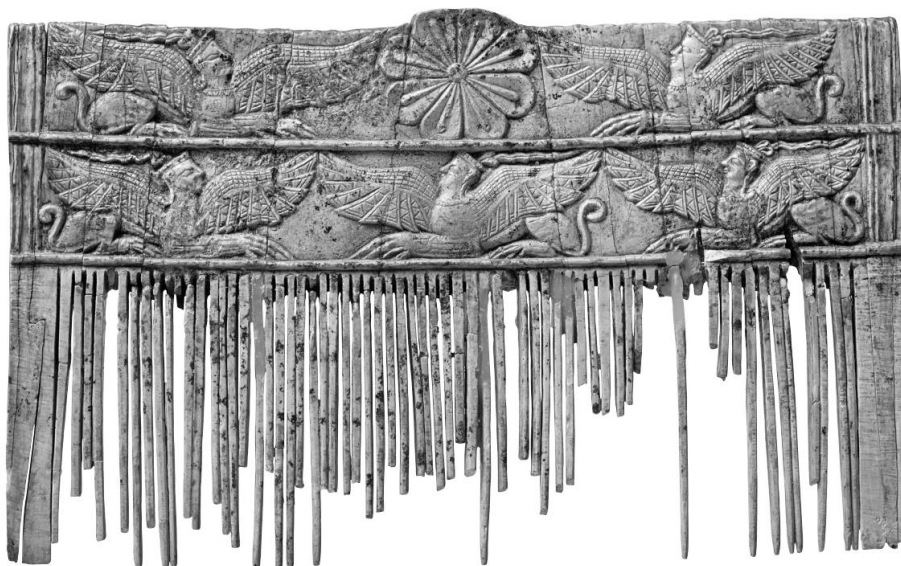
Ústav pro klasickou archeologii

Bakalářská práce

Štěpánka Prchalová

Kosmetické pomůcky v pozdní době bronzové v Egejské oblasti

Cosmetic equipment in the Aegean Late Bronze Age



Praha 2021

Vedoucí práce: doc. PhDr. Peter Pavúk, Ph.D

Prohlášení:

Prohlašuji, že jsem bakalářskou práci vypracovala samostatně, že jsem řádně citovala všechny použité prameny a literaturu a že práce nebyla využita v rámci jiného vysokoškolského studia či k získání jiného nebo stejného titulu.

V Praze, dne 4. srpna 2022

Štěpánka Prchalová

Poděkování:

Tímto bych ráda poděkovala vedoucímu mé bakalářské práce doc. PhDr. Peterovi Pavúkovi, Ph.D za všestrannou pomoc, množství cenných a inspirativních rad, podnětů, doporučení, připomínek, za zapůjčenou literaturu a zároveň za velkou trpělivost s mým zpracováním této práce a za odbornou pomoc, kterou mi poskytoval při zpracování práce a za čas, který mi věnoval.

Ráda bych poděkovala také Honzovi Sovičkovi, který mě při vytváření této práce podporoval a bez jeho pomoci by nebylo možné práci vytvořit a dokončit.

Klíčová slova (česky)

zkrášlování, pinzety, břitvy, zrcadla, jehlice

Klíčová slova (anglicky):

beautification, tweezers, razors, mirrors, hairpins

Abstrakt (česky)

Tato práce má za cíl přispět k poznání kosmetických pomůcek v Egejské oblasti v pozdní době bronzové a vytvořit přehledovou práci vybraných typů pomůcek. Hlavním zdrojem bádání jsou sekundární bibliografie zabývající se hrobovými nálezy. Bude nastíněn předchozí vývoj kosmetických pomůcek v dané oblasti. Vybrané typy pomůcek jsou dále popisovány z hlediska materiálu, typů, výzdoby a socioekonomického kontextu. U každého typu je uvedeno několik významných nálezů. V rámci práce je vyzdvižen aspekt kultu válečníka, který se vine celým tématem. Zasazení pomůcek do kontextu dobového konceptu krásy se věnuje poslední kapitola.

Práce přispívá k ucelenějšímu pohledu na problematiku kosmetických pomůcek v pozdní době bronzové v kulturně spřízněné Egejské oblasti. Důvod, proč se lidé zkrášlovali a jaké pomůcky na sebekultivaci používali, může být relevantní pro historické okolnosti. Informace získané studiem zkrášlování a kosmetických pomůcek by mohly pomoci pochopení společnosti pozdní doby bronzové a konkrétně válečníků ve válečnických hrobech a jejich roli v společnosti a celkově k historickým souvislostem.

Abstract (in English):

This thesis aims to contribute to the knowledge of cosmetic aids in the Aegean region in the Late Bronze Age and to create an overview of selected types of aids. The main source of research is secondary bibliographies dealing with grave finds. The previous development of cosmetic aids in the field will be outlined. Selected types of aids are further described in terms of material, types, decoration and socio-economic context. Several significant findings are listed for each type. Within the framework of the work, the aspect of the cult of the warrior is highlighted, which runs through the entire theme. The placement of tools in the contemporary concept of the beauty of the context is addressed in the last chapter.

Work on a more comprehensive view of the issue of cosmetic aids in the Late Bronze Age in the culturally related region of Egeida. The reason why people beautified themselves and what tools they used for self-cultivation may be relevant to historical circumstances. The information gained from the study of beautification and cosmetic tools could help to understand Late Bronze Age society and specifically the warriors in warrior graves and their role in society and overall historical context.

Obsah

1	ÚVOD	9
2	HISTORIE A METODOLOGIE	10
2.1	DEFINICE POJMU	12
3	VYMEZENÍ OBLASTI.....	12
3.1	SPOLEČNOST	13
3.2	VÝROBA A EKONOMIKA	13
3.3	OBCHODNÍ SÍŤ.....	14
4	KONTEXT	15
4.1	PŘEDCHOZÍ VÝVOJ KOSMETICKÝCH POMŮCEK	16
4.2	MATERIÁL	18
4.2.1	<i>Drahé kovy</i>	19
4.2.2	<i>Sklo.....</i>	19
4.2.3	<i>Slonovina.....</i>	19
5	POHŘBY.....	20
5.1	HROBY VÁLEČNÍKŮ.....	22
5.1.1	<i>Hrob válečníka z Pylu</i>	23
6	JEDNOTLIVÉ TYPY.....	24
6.1	VLÁSENKY	24
6.2	BŘITVY	25
6.2.1	<i>Typy.....</i>	26
6.2.2	<i>Obsidiánové břitvy</i>	27
6.3	PINZETY	28
6.4	ZRCADLA.....	29
6.5	HŘEBENY	31
7	ZKRÁŠLOVÁNÍ A IDENTITA BOJOVNÍKA.....	33
7.1	MUŽI A VOUSY	34
8	ZÁVĚR.....	35

9	SEZNAM POUŽITÉ LITERATURY.....	37
10	OBRAZOVÁ PŘÍLOHA.....	43
11	ZDROJE OBRÁZKŮ	62

1 Úvod

Péče o tělo a vzhled je nedílnou součástí identity lidského rodu. Člověk pozdní doby bronzové se v tomto nijak neodlišoval od člověka 21. století. Důkaz snahy o pečování těla i ducha spatřujeme skrze existenci konkrétních předmětů tak i v ikonografickém zobrazení. Široká paleta zkrášlovacích metod a prostředků je patrná primárně v nálezech týkajících se pohřbívání. Důležitou roli společnosti pozdní doby bronzové, nejen v Egejské oblasti, tvoří elita válečníků. Ti volili do své pohřební výbavy kromě zbraní i více překvapivé předměty – jako jsou zrcadla, břitvy, pinzety, hřebeny, vlásenky atd. Mohlo by se zdát, že bojovník nebude dbát o svůj vzhled a nebude mu přikládat tak zásadní prioritu, vzhledem k fyzické a násilné povaze jeho role ve společnosti. Aktuální diskurz naopak naznačuje, že fyzický vzhled, síla těla a ducha, byly velice silně spojeny s představami o bojovníkovi a muži doby bronzové a jsou zcela zásadní pro kult válečníka.

V první kapitole práce se budu zabývat obecným úvodem do problematiky – vymezením Egejské oblasti, se zaměřením na chronologii, stručný popis fungování společnosti a sítě kontaktů. Další kapitola bude již o kontextu konkrétních pomůcek, jejich předchozí vývoj a dostupný studijní materiál. Opomenut nebude ani samotný materiál pomůcek. Jelikož bakalářská práce je zaměřena primárně na užití pomůcek válečníky, je jim věnovaná samostatná kapitola. Důležitou částí bádání jsou válečnické pohřby, které zmíním v podkapitole, stejně tak jako nálezy z jednoho nejbohatších nalezených hrobů – Hrob bojovníka z Pylu. Velká část práce bude věnována vybraným pomůckám – vlásenkám, břitvám, pinzetám, zrcadlům a hřebenům. U každého jednotlivého typu budou uvedeny dostupné informace – definice předmětu, naleziště a významné artefakty, u předmětů, u kterých to je možné, budou uvedeny podtypy (například u břitev.) Závěrečná kapitola se bude týkat zkrášlování a identity bojovníka pozdní doby bronzové.

Na základě předchozích kapitol se pak v závěru práce pokusím všechny zjištěné informace shrnout, zhodnotit a interpretovat. Bakalářská práce má za cíl vytvoření přehledu vybraných kosmetických pomůcek a nastínění problematiky identity doby bronzové, ve vztahu k válečníkům a pomoci k dalšímu stavu bádání.

2 Historie a metodologie

Pro komplexní studium konceptu zkrášlování nám fyzický archeologický materiál nemůže postačovat, obzvláště k pochopení abstraktní podstatě fenoménu krásy a jeho místě v lidské společnosti. Vzhledem k charakteru doby, ve které se pohybujeme, jsou písemné zdroje vzácné, takové, které by se týkaly zkrášlování či postupů úpravy těla pak sporadické. Je proto důležité studovat ikonografický materiál a archeologické nálezy. Zdrojem ikonografického materiálu jsou primárně pečetě, fresky, keramika a zdobení samotných předmětů, konkrétní předměty jsou poté většinou nalézány v hrobech.

Vybrané kosmetické pomůcky byly v práci rozřazeny a dále popsány – uveden byl nejpoužívanější materiál, dochování, místa nálezů, pokud byla známá tak i typologie či další dělení. Jelikož se vychází primárně z hrobových kontextů, interpretace takto získaných informací není plně relevantní pro zkoumání každodenního užívání. Stejný problém sledujeme i u zkrášlování jako takového, kdy nemůžeme plně pochopit a poznat představy obyvatel Egejské oblasti. Přestože je téma, jakožto součást kultury zkrášlování, důležitou komponentou obrazu sociálního života pozdní doby bronzové, nebyla na toto téma sepsána žádná ucelená práce.

Práce Jean-Clauda Poursara *The Art and Archaeology of the Aegean Bronze Age: A History* sloužila jako přehledová publikace a zdroj literatury. Autor se souhrnně zabýval širokým záběrem - od umění, přes architekturu až po řemeslo v celé oblasti Středomoří. Tato publikace byla i přínosným zdrojem obrázků. Základní informace k zrcadlům doby bronzové obsahuje práce Babouly *Bronze Age Mirrors* (2000). Práce *Reflections of Eternal Beauty. The Unpublished Context of a Wealthy Female Burial from Koukaki, Athens and the Occurrence of Mirrors in Mycenaean Tombs* sloužila k přiblížení tématu zrcadel, primárně nalezených v ženských hrobech, ale přinesla informace i o mužské a dětské výbavě a různých možnostech uložení zrcadla. Z publikace *Aegean vitreous materials of the Bronze Age: technological transfer and local Innovation* (2020) bylo čerpáno v kapitolách zabývajících se využívanými materiály v probírané době a přispěla k popisu mezinárodních kontaktů v LBA. Podkladem pro typologii zkoumaných předmětů byla publikace

The Bronze Age (1930) od Gordona Verde Childa, který se primárně zaměřuje na metalurgii a obchod. Zdrojem pro kapitolu o vlásenkách a jejich nálezech, byl článek od Boardmana Greek Pins and their connexions with Europe and Asia (1957). Kniha od Immy Kilian – Dirlmeier Nadeln der frühhelladischen bis archaischen Zeit von der Peloponnes (1984) poskytla podrobný popis a typologii jehel a vlásenek od raně archaického období, primárně se zaměřuje na Peloponés, velkým přínosem knihy byla bohatá obrazová a typologická příloha. Podobně podrobnou a monotematickou knihou byla kniha Die Rasiermesser in Südosteuropa (1996) Claeuse Webera, která představila zdroj pro vývoj a typologii břitev v Jižní Evropě. Doktorandská práce Anthonyho Hardinga Razors and male identity in the Bronze Age (2008) nastiňuje problematiku holení a břitev v celé Evropě v době bronzové, což přispívalo k širšímu pochopení tématu.

Pravděpodobně prvním archeologem zabývajícím se konkrétně zkrášlováním a identitou bojovníka v LBA byl Paul Treherne se svou prací The Warrior's beauty (1955). Ke zpracování tématu hrobů a představám spojených s pohřbíváním a s kultem mužů a žen mi posloužily publikace Papadopoula – Dressing a Late Bronze Age warrior: The role of "uniforms" and weaponry according to the iconographical evidence, kde je identita bojovníka primárně reprezentována na příkladech oblékání a Late Mycenaean Warrior Tombs (2006) od Deger-Jalkotzy.

V roce 2010 proběhla konference na téma krása v době bronzové. Na tuto konferenci navazuje vydaná publikace Kosmos: Jewellery, Adornment and Textiles in the Aegean Bronze Age (2010) s příspěvky přednášejících. Tato obsáhlá publikace je jedním z hlavních pramenů, které mi pomohly s uchopením tématu.

2.1 Definice pojmu

Na začátku této bakalářské práce je nezbytné si definovat pojem kosmetické pomůcky¹ a co jimi rozumíme. Je třeba si uvědomit, že do pojmu kosmetických pomůcek lze zařadit širokou škálu předmětů v závislosti na epoše, věku, pohlaví, náboženství a společnosti. Pomůcky osobní péče chápeme jako předměty, které slouží lidem ke kultivaci vzhledu. V této práci jsou vybrány jako kategorie pomůcek hřebeny, břitvy, zrcadla, vlásenky a pinzety. Tyto kategorie byly zvoleny pro své nejširší zastoupení v nálezových kontextech, což může implikovat jejich důležitost v procesu zkrášlování. Dalšími pomůckami byly špachtle, tyčky na čištění uší, sady na líčení atd. Prstenům, náhrdelníkům a šperkům celkově, oblékání či vlasovým doplňkům a účesům se tato práce věnovat nebude.

3 Vymezení oblasti

Egejskou oblastí nazýváme oblast v severovýchodní části Středozemního moře (Fig. 1). Konkrétně se jedná o řeckou pevninu a západní pobřeží Malé Asie. Mimo to řadíme do této oblasti nesčetné ostrovy a ostrovní skupiny (nejvýznačnější z nich jsou Euboia, Kréta, Kyklady a Rhodos). Do této oblasti se řadí méně intuitivně i Kypr, ležící ve východním Středomoří.

Na řecké pevnině vznikla kultura heladská a mykénská, Kréta a Kyklady daly jméno kulturám mínojské a kykladské. Chronologicky se bronzová doba v Egejské oblasti dělí na tři období – rané, střední a pozdní (Fig. 2). Pro dělení se využívá anglické označení – pro nejstarší období máme raně mínojské na Krétě (Early Minoan – EM), raně kykladské na Kykladách (Early Cycladic – EC) a raně heladská na řecké pevnině (Early Helladic – EH). Stejným způsobem jsou označovány střední doby (Middle Minoan – MM, Middle Cycladic – MM, Middle Helladic – MH) a pozdní doby (Late Minoan – LM, Late Cycladic – LC, Late Helladic – LH). Chronologie je založena primárně na posouzení dvou nezávislých referenčních podmínek – datace archeologického

¹ V literatuře se objevuje také přívlastek „toaletní“, který je však s pojmem „kosmetické“ zaměnitelný.

materiálu (především keramika)² a absolutní datování na základě kalibrovaných radiokarbonových dat. Hlavní geografická ohniska, ve kterých se každý z těchto referenčních podmínek běžně používá, jsou daleko od sebe, i když s častými kontakty.

Vývoj Egeidy a jejího předřeckého i řeckého obyvatelstva byl spjat s okolními oblastmi. Ty poskytly částečný kulturní i technologický transfer z území Východního Středomoří (Chetitě, Egypťané). Příjem vlivů nebyl pouze pasivní, raní obyvatelé Řecka začleňovali orientální vlivy do své kultury tvůrčím způsobem (CASTLEDEN 2005, 10).

3.1 Společnost

Z historických pramenů je zřejmé, že achájská společnost byla založena především na palácové struktuře. Zpočátku byla založena spíše na zemědělském bohatství a chovu dobytka než na výrobě, řemeslo a obchod. Od roku 1400 př. n. l. se stala obchodní a řemeslná činnost naopak nejvyšší prioritou. Paláce byly založeny na byrokracii a na podrobném rozdělení správních kompetencí a dalšími dělení práce a živností. Záznamy lineárního písma B z Pylu zmiňují mnohé dílny specializovaných řemeslníků, jako bronzíři, zlatníci, kováři (kalkewes) a zbrojíři (e-te-wo-ko). Společenský řád byl rozdělen do států/ oblastí ovládaných válečnickou šlechtou v čele s vládci – náčelníky. V čele společnosti byl král/ vůdce, byl hlavním hospodářem, duchovním vůdcem, obchodníkem a ekonomem. K sobě měl družinu poradců, šlechticů, velitelů a vojenskou elitu. Ve venkovských sídlech mimo citadely byly zástupci krále (ko-re-tai) (POURSAT 2022, 10).

3.2 Výroba a ekonomika

Ohledně výroby a ekonomiky máme málo přímých důkazů, jejichž většina pochází z hrobů válečníků³. Tento nálezový kontext naznačuje jejich významnou roli v politické ekonomii a

² Je odkazována na seznam egyptských faraonů.

utváření elitní ideologie. Více důkazů pochází z období LH IIIA–B, kde záznamy lineárního písma B (asi 1400–1200 př. n. l.) poskytují nedocenitelné poznatky o fungování mykénských paláců (KOHL 2008, 162).

Mykénské palácové hospodářství je charakterizováno mobilizací zdrojů a služeb ve prospěch vládnoucích skupin a jejich družiny (KRISTIANSEN 2004, 82). Spolu s palácovou ekonomikou fungovala v přilehlých oblastech také nepalácová ekonomika, která možná zahrnovala náboženské a rolnické hospodářství (KOVÁCS 1996, 113). Obdobné použití zlata, stříbra, mědi a cínu, jakož i dalších luxusních materiálů (slonovina, sklo, dřevo) naznačuje, že paláce LBA v Egejském moři z velké části sdílely hodnotové systémy východního Středomoří (MÖRNER a LIND 2015, 129). Vládci těchto center se zajímali o získávání exotických surovin a výrobu produktů s přidanou hodnotou. Některá průmyslová odvětví (např. vlněné textilie, bronz a kola vozů) byla organizovaná palácovými úřady a podléhala jejich kontrole (IACONO 2021,9)

Kréta měla dlouho kontakty s východním Středomořím, zejména s Egyptem a levantským pobřežím. Na pevninském Řecku, na základě pohřebních nálezů (např. v mykénských šachtových hrobech), měli někteří jednotlivci v rámci svých komunit přístup ke zboží, materiálům, hotovým výrobkům a technologiím ze vzdálenějších oblastí⁴ (DAVIS – STOCKER 2016, 650).

Postupně se zdá, že hlavní centra pevninského Řecka také vytvořila síť s Kyprem a širším východním Středomořím. Vraký lodí (jako Uluburun a Gelidonya) svědčí o různém měřítku propojení v Egejském moři a ve Středozezemním moři (HEMINGWAY 2012, 7).

3.3 Obchodní síť

V období LBA se rozšiřuje síť kontaktů, pomocí které se lidé, myšlenky a zboží přesouvali rychleji, dále a v mnohem větších množstvích než kdy předtím. Tyto dálkové síť vznikaly postupně,

³ Jednalo se primárně o luxusní předměty z drahých kovů, zdobených polodrahokamy a z velké vzdálenosti dovezené.

⁴ Například Anatolie, Kréta, Italský poloostrov, nebo Pobaltí.

prostřednictvím menších lokálních sítí, které byly ve Středomořském prostoru všudypřítomné, od východu na západ, fraktálně se rozšiřující z jednotlivých osad a spojující jednotlivce, rodové linie a komunity.

Proces rozšiřování obchodních sítí byl z velké části řízen potřebou zajistit dodávky mědi a cínu, hlavních složek bronzových slitin. Vzhledem ke skutečnosti, že jsou zdroje těchto kovů, zejména cínu, vzácné a rozptýlené po celém kontinentu, byl obchod nezbytný pro udržení ekonomického rozvoje (HARDING 2000, 134). Krétské paláce hrály důležitou roli při vzniku nových námořních sítí, a jejich vzestup umožnil doteď okrajovým oblastem vstup do tehdejšího mezinárodního systému. Od 14. století měly komunity pevninského Řecka⁵ větší a větší roli v obchodu a řemeslech (BOUZEK, J. 1985, 101).

Zatímco obchodníci a obchod jsou na Blízkém východě více zkoumáni o existenci a rozsahu strukturovaných obchodních systémů v Egejském moři se stále diskutuje a je známo málo. V některých případech mohly mykénské paláce využívat zahraniční obchodníky, jako jsou Kypřané, jako prostředníky. Vrak lodi Uluburun poukazuje na existenci profesionálních obchodníků, kteří poskytovali palácům komodity při provádění transakcí prostřednictvím oběhu cenností (ARTURSSON 2010, 89–109). Ohledně obchodních vztahů a obchodních sítí jsou rozdílné názory – mohlo se jednat o strukturované kontakty spravované paláci anebo vyvážené vztahy jednotlivců, popřípadě o kombinaci těchto dvou elementů (CASTLEDEN 2005, 31). Vznik a rozvoj těchto sítí vedl ke vzniku oblastí, které se vyznačovaly velkou pestrostí transkulturních prvků, co se týče pohřebního rituálu. Ať už se jedná o náboženskou symboliku, rozšíření konkrétních předmětů, nebo roli určitých jedinců, především archetyp válečníka (IACONO 2021, 39–42).

4 Kontext

Ikonografickým materiálem jsou pro nás samotné předměty nálezů, v případě zrcadel máme dochovaná zobrazení žen, které se zkrášlují. Dále pečetě a pečetní prsteny (Fig. 3), fresky, na

⁵ Některé byly organizované kolem paláců.

kterých můžeme sledovat představy společnosti o zdobení a zobrazení těla. Epigrafický materiál je dochován minimálně, pouze ojedinělé případy nápisů na toaletních předmětech. Bohužel ty neposkytují informační hodnotu ohledně původu předmětů.

Písemné prameny vzhledem k charakteru doby jsou omezené a pokud jsou dochované, tak se nevěnují tématu kosmetických pomůcek a zkrášlování. Tabulky psané lineárním písmem B a nalezené v největším počtu v Knossu (nejdříve 14. st. př. n. l.) a v Pylu (konec 13. st. př. n. l.) nás seznamují alespoň částečně s funkcí paláce jako hospodářsko-administrativního centra určité oblasti. Obsahují především záznamy o příjmech, výdajích a stavu majetku a zásob paláců. Hlavní studnici zkoumání jsou proto pro nás archeologické prameny a konkrétní nálezy. Nálezy se nachází primárně v hrobech, jeskyních, depotech a máme dochované artefakty z vraků lodí.

4.1 Předchozí vývoj kosmetických pomůcek

Datace nalezených předmětů bývá často velmi sporná a obtížně zjistitelná, neboť je závislá na kontextech, které jsou těžce časově zařaditelné. Vzhledem k odlišným tempům vývoje jednotlivých oblastí je i klasifikace náležícího období sporná. Jednotlivé nálezy nebyly vždy archeologicky, vzhledem k dnešním standardům, správně zpracované (např. chybějící záznam nálezového kontextu). Tím je datace dále zkomplikována, ne-li znemožněna.

V rané době bronzové se vyskytují obsidiánové nože, podobné břitvám, které bývají datované do EC I (3000–2700 př. n. l.). Jedna z nejranějších dvoubřitých kovových břitev v Egejském moři se nachází v hrobě v Amorgu na Kykladách. Jedná se o litou fragmentovanou břitvu s dvěma nýty, který byla nalezena v kamenném sarkofágu, společně s keramickou nádobou. Nádoba byla typologicky datovaná do EC II (cca 2700–2200 př. n. l.). Další nálezy pravděpodobně z období pozdně EM (2800–2000 př. n. l.) a MM (2000–1600 př. n. l.) jsou z Agia Triada, z Koumasa, z Platanos a z Porti (WEBER 1996, 45–54).

Pinzety byly vytvořeny ze dvou pásků kovu připájených k sobě, větší pinzety mohly sloužit jako kleště. Malé pinzety se nacházely v kombinaci s ostatními toaletními potřebami – jako jsou

tyčinky na čištění uší a další. Tyto sady bývávaly navlečeny na kovových kroužkách pospolu⁶. Tyčinky a břitvy byly paralelní. Egejské nálezy v kombinaci pinzet a břitev se však objevují až v MH (cca 2050–1680 př. n. l.). Příkladem může být Hrob III v Karpophoře. Kontext nálezů je neznámý, našly se fragmenty břitvy, keramika a dvě pinzety se širokými konci (BOYD 2015, 200). Dalším významným nálezem je depot z hrobu Ζπ 6 z Eleusis, kde se v hrobě objevila fragmentární břitva, dvoje pinzety, šperky, bronzový prsten, jehla, stříbrná nit a keramika (WEBER 1996, 58).

Pinzety a břitvy se také nacházejí společně v šachtových hrobech MH. Například hrob B v Mykénách, kde byl pohřben inhumace 42letý muž společně s dvoubřitou břitvou s bronzovým držadlem, pinzeta, zlaté šperky, kovová nádoba, perly, meč s hruškou zdobenou slonovinou, kovovou nádobou, stříbrným pohárem a dalším nádobím. Analýzou bylo objeveno zbytky plátna na čepeli břitvy (WEBER 1996, 100). Podle Kaula jednobřítá břitva pravděpodobně nahradila břitvu dvoubřitou kolem roku 1450 BC (KAUL 2013, 463–464). V Diktejské jeskyni a v jeskyni Psychro byly nalezeny jednobříté břitvy z MM III až LM III (WEBER 1996, 156–157).

Jak poprvé uvedl sir Arthur Evans, zrcadla přišla do Egejského moře z Egypta v průběhu období šachtových hrobů. Oválná a kruhová zrcadla byla v Egyptě běžná již od 3. tisíciletí a byly uloženy do hrobek mužů i žen. Zrcadla jako taková byla často zasvěcená bohyni Hathor, bohyni lásky, krásy a ochránkyni neprovdaných dívek, těhotných žen a porodu. Mnohá zrcadla z období střední říše byla zdobena Hathořinou hlavou. Vzhledem ve faktu, že se zrcadla vyskytovala téměř ve všech hrobkách⁷, jednalo se o standartní výbavu hrobek a provedení (materiál a styl) odlišovaly postavení zesnulých (PASCHALIDIS 2012, 548).

První zrcadla v egejské oblasti se objevila na počátku LBA, možná i o něco dříve. Mezi nejstarší nález řadíme zrcadlo nalezené v jižním sektoru paláce v Mallia, které se datují do novopalácového období. Dalšími známými artefakty jsou zrcadla z hrobky 19. Současné jsou dvě nejstarší známá zrcadla z hrobek jsou z Mavrospilio, Knossos a fragment z Hrobky V, Hrobový

⁶ Tyto toaletní soupravy se v Uru našly též ze zlata.

⁷ V hrobkách se nacházely buď jednotlivé kusy anebo i více zrcadel.

okresek A, Mykény. Datace u hrobky z Mavrospilio je otázkou zkoumání, LM I, další objekty datace materiálu z MM III, LM II a pravděpodobně i LM III.

Fragment rukojeti z Hrobky V je ze slonoviny a představuje částečně jednoho ze dvou předpokládaných sedících lvů a malou část zachovanou s bronzovým kotoučem upevněných nýtem⁸. Zrcadla, která byla nalezená v minojské vile ve Sklavokambos a tři z paláce Zakros jsou pozdější datace. Z paláce Knossu nejsou žádná nalezená zrcadla, přestože křišťálový disk z chrámového depozitáře by mohl fungovat jako zrcadlo. I když jejich kvantitativní vzorek není obsáhlý, poukazují nám na to, že zrcadla byla ceněna a s oblibou používána (PASCHALIDIS 2012, 548).

4.2 Materiál

Materiál samotných předmětů se liší od konkrétních případů. Všeobecně byl bronz nejčastějších zdrojem dochovaného materiálu. Nejpoužívanějším materiálem bříteč byl bronz, kámen a obsidián. Dřevo je dochováno výjimečně, často v případě rukojetí⁹. Jehlice do vlasů byly vytvářeny ze vzácných kovů jako jsou zlato, stříbro a bronz. Neméně často jsou i kostěné a slonovinové jehlice. Slonovina byl též oblíbeným materiálem pro rukojeti zrcadel. Sklo se vyskytuje pouze výjimečně, většinou v případě jehlic do vlasů. Organický materiál se hůře dochoval, tím pádem nemůžeme plně určit rozsah a vzhled předmětů. Většina nalezených kosmetických pomůcek je v hrobovém kontextu a vytvořena ze vzácnějších/ zdobnějších a trvanlivějších materiálů. To však neimplikuje širší pravidlo pro materiál pomůcek, vzhledem k specifčnosti hrobového kontextu. Navíc velká většina uložených artefaktů je dochována pouze fragmentárně či je rozpadnuta, což zhoršuje určení (PANAGIOTAKI a MANIATIS a TITE 2020, 89–91).

⁸ Je tomu podobné zrcadlo z Asine.

⁹ Například u zrcadel a bříteč.

4.2.1 Drahé kovy

Drahé kovy jsou z podstaty svého vzácné a vzhledem, k tomu že většina předmětů byla nalezena v pohřebních kontextech je jejich počet nízký. Primárně se jedná o stříbrné a zlaté jehlice do vlasů. Zlatá vlásenka z hrobky Platanos tholos je zdobena zvlněným stonkem s vyrytými listy (BOARDMAN, 1957, 21).

4.2.2 Sklo

Sklo je též výjimečným materiálem, co se nálezů týče. Opracování skla se neprovádí přímo ze surovin, ale z dovážených skleněných ingotů. Zdá se, že samotná surovina nebyla až na výjimky vyrobena v Egejském moři. Hlavní výrobní centra byla v Mezopotámii a Egyptě a také v Itálii. Přítomnost přibližně 175 ingotů modrého skla na vraku lodi Uluburun, která pravděpodobně mířila do Egejského moře, implikuje jejich dovoz z Blízkého východu.

Většina mykénských skleněných předmětů byla vyrobena ze skla egyptského původu. Vývoj skleněných ozdob od roku 1400 př. n. l. zapadá do rámce posílených vztahů mezi mykénskými paláci a egyptským světem. Formy a vzácněji i stopy po lisování (např. kapky skla) svědčí o existenci dílen v palácových centrech: v Knossu, Mykénách, Tirynsu, Midei a pravděpodobně Thébách. Sklo používané v mykénském světě je vždy světle nebo tmavě modré, bylo využíváno primárně pro šperky a drobné předměty či dekorace. Vlásenky (často typ zakončený háčkem) byly vyrobeny typicky z bronzu, zlata nebo stříbra, dochovaly se i kusy z modrého skla (POURSAT 2022, 447).

4.2.3 Slonovina

Nejstarší případ slonovinového¹⁰ řezbářství je z předpalácového období na Krétě (EM II), kde byly vyráběny malé pečeti, amulety, rukojeti předmětů a figurky. V neopalaciální éře se množství hroší

¹⁰ I když se většinou spíše jedná o hrošovinu, než slonovinu.

a sloní slonoviny dramaticky zvýšilo a řezbářství ze slonoviny bylo povýšeno na úroveň palácového průmyslu, který nyní dosáhl svého vrcholu.

Mykénské elity využívaly slonovinu nejčastěji přes Krétu. Zničení a postupná dezintegrace minojského palácového systému na konci LM IB znamenala omezení palácového slonovinového průmyslu a začali se objevovat více specializovaní řemeslníci. Slonovina se dále zpracovávala na Krétě, ale nyní se rozrůstal egejský řezbářského průmysl například v Mykénách a Thébách. Největší koncentrace slonoviny LM III na minojské Krétě je doložena v širší oblasti Knossos, jako například na hřbitově Phourni v Archanes a v jednotlivých hrobkách v samotném Knossu. Exemplářů LM IIIB však bylo málo (SHELMERDINE, C. W. 1999, 44). Vlna destrukce napříč Egejským mořem v polovině 13. století znamenala začátek konce z hlediska umělecké produkce. Na konci LBA bylo zpracování slonoviny všude ve východním Středomoří na ústupu a v samotném Egejském moři zcela vymizelo pravouhlých hřebenů s dvojitými zdobenými rejstříky a vyřezávanými intarziemi, které se napříště vyráběly v pevninských dílnách. Důraz byl nyní kladen na stylizaci, zjednodušení a standardizaci motivů a typů, typických pro mykénské umění obecně (SHELMERDINE a BENNET 2008, 17). Jedinými bezpečně identifikovanými dílnami na řecké pevnině jsou dvě palácové dílny umístěné v Domu slonoviny¹¹ v Mykénách, „Domu štítů“ a „Domu sfing“ (POURSAT 2022, 251).

5 Pohřby

Za posledních 150 let bylo vykopáno více než 6000 hrobek (Fig. 4), které tvoří nejrozsáhlejší soubor dat pro výzkum pozdní doby bronzové v Egejské oblasti. Během celého LBA, zejména během raného LBA, můžeme sledovat širokou paletu typů a podtypů pohřbů (Fig. 5). K tomu existují značné regionální rozdíly, obzvláště jedná-li se o postupy pohřbívání, architektonické styly a frekvenci uložených artefaktů (FLEMMING 2015, 211).

¹¹ Zde bylo objeveno 19 000 kusů slonoviny.

Na počátku LBA je pozorována určitá kontinuita z dřívějších fází, například ve využívání jam, cistových hrobů a inhumací ve skrčených polohách a v e vybavení hrobu, kde artefakty jsou zastoupeny v několika předmětech. Poté nastávají výraznější změny a jsou zavedeny nové typy hrobů (např. šachtové hroby, stavěné komorové hroby, tholoi, komorové hroby). Stále častěji docházelo k ukládání mrtvých do vysuté polohy a pohřby byly vybaveny velkou rozmanitostí milodarů. Milodary byly aktivně využívány v pozdním MBA¹² a v raném LBA jako prostředek k dosažení a podpory sociální diferenciace, a to zejména v regionech, kde byly později centralizované správy (WRIGHT 1995, 67). V období LH II se tholové a ve skále vytesané komorové hrobky¹³ poprvé rozšířily dále za hranice Peloponésu – od Thesálie po Krétu a od Iónských ostrovů po západní pobřeží Turecka. Některé místa spojená s monumentálními hrobkami a s nimi spojenými bohatě vybavenými pohřby se stala se regionálními centry (např. Pylos, Mykény, Théby), zatímco jiná, která byla prominentní v raném LBA, byla opuštěna nebo degradována či zahrnuta do nově vznikajících území států. Během palácového období (14. a 13. století př. n. l.) došlo k progresivnímu posunu, který byl obzvláště patrný v hlavních správních oblastech – od budování monumentálních hrobek ke kladení důrazu na sídla, opevnění, silnice, přehrady, mosty a terasy (WRIGHT 1995, 67). Největší rozkvět hrobek sledujeme v LH IIIA2, jsou dochované i důkazy o jejich opětovném využívání již existujících hrobek.

Pohřební výbava byla nyní méně různorodá, pokud jde o jejich složení, zatímco rostoucí tempo opětovného využívání hrobů si vyžádalo další krok v rozvoji pohřebních rituálů. Pohřební ritus byl vždy důležitou součástí, ale v období palácovém období se zvýšil jeho politický význam (BOYD 2015, 2013). Zatímco ve 13. století př. n. l. se pokračovalo ve výstavbě některých komorových hrobek, od výstavby nových tholoi se až na několik výjimek téměř upustilo. Hrobky a pohřebiště, které se nacházely mimo sféru vlivu hlavních správních center a v přidružených centrech, začaly vytvářet důležitou roli v regionální mocenské dynamice.

¹² MBA – střední doba bronzová.

¹³ Jedná se o dva nejoblíbenější typy hrobek v LBA v Egejské oblasti.

V některých regionech vzácnost, velikost a zpracování těchto památek naznačuje, že byly s největší pravděpodobností vyhrazeny pro nejvyšší vrstvy společnosti (např. v Argolidu, kde je průměrná velikost dochovaných raných LBA tholoi cca 70 m²). V jiných oblastech však jejich popularita, hrubá stavba, relativně „špatné“ složení asambláže a velikost naznačují, že byly používány širším segmentem společnosti, jako například v Messenia, kde dochované rané LBA tholoi mají průměrnou velikost cca 28,5 m² (DRIESSEN a MACDONAL 1984, 52). Sledujeme nyní větší variabilitu jak ve zpracování hrobů (např. několik komorových hrobů mělo náročně malované fasády), oblíbenosti určitých typů hrobů¹⁰, pohřebnímu ritu a praktikám, manipulace s dřívějšími pohřby (např. nahromadění, odsunutí na stranu nebo pohřbení v pohřebních jámách) a nakonec shlukování hrobů ve spojení s jinými hrobkami a sídlištěm. Spolu se změnami v pohřební architektuře pozorujeme v této době také změny v pohřebních praktikách na Krétě – muži určitého společenského významu byli pohřbíváni v hrobech vedle svých zbraní a společně s řadou bohatých předmětů (FRIEMAN, BRÜCK a REBAY-SALISBURY 2017, 36–40).

5.1 Hroby válečníků

Hroby se zbraněmi jsou jedním z nejnápadnějších pozůstatků LBA v Egejské oblasti. Ačkoliv se jednotlivé typy hrobů a povaha uložených artefaktů liší časově i prostorově, jedná se nejčastěji o mužské hroby, doprovázené zbraněmi, často velkolepého rázu (Fig. 6). To vedlo k identifikaci těchto typů hrobů jako pohřbů elitních válečníků¹⁴. Ukázalo se však, že v některých případech, pohřbení nemuseli být válečníci, neboť podle kosterních pozůstatků byli příliš mladí na to být válečníky, anebo nevykazovali žádná zranění související s bojem či zraněním v následku souboje v minulosti a rekonvalescence (PALAIMA 1945, 377).

Je tedy možné, že artefakty nalezené v takovýchto válečnických hrobech mohou být zavádějící a neměly by být považovány za přímočará biografická fakta, která nás informují o životě

¹⁴ Možná podobným těm, kteří jsou líčeni v Homérových eposech.

zesnulého, místo toho by se s nimi mělo zacházet jako s metaforami pro určitou elitní identitu a étos (WHITLEY 2002, 220). Zároveň jsou dochované pohřby, kde zesulí vykazují traumata související se zbraní, ale pohřbení nejsou doprovázeni zbraněmi. Výbava¹⁵ byla pravděpodobně symbolem autority, postavení a představ o správném bojovníkovi (DEGER-JALKOTZY 2006, 156). Zdá se však, že zbraně v některých pohřbech byly funkční, protože vykazují známky přebroušení (MOLLOY 2012, 102).

5.1.1 Hrob válečníka z Pylu

Jedním z nejvýznamnějších příkladů hrobu válečníka je pohřeb Gryfího válečníka z Pylu¹⁶, který je datován kolem roku 1450 BC. V šachtovém hrobě byl objevena kostra dospělého muže a pozoruhodná zásoba bohatství (Fig. 7). Zemřel ve věku 30 – 35 let a uložen byl na zádech, zbraně měl po levici, po pravici šperky. Poblíž hlavy a hrudi byl bronzový meč s jílcem ze slonoviny pokrytým zlatem. U mužových nohou a chodidel se našlo ještě více zbraní. Na hrudi a na břicho mu spočívaly zlaté poháry a u krku dokonale zachovalý zlatý náhrdelník se dvěma přívěsky. Po jeho pravé straně a kolem hlavy měl více než tisíc korálků karneolu, ametystu, jaspisu, achátu a zlata, některé korálky vypadají jako ozdoby z pohřebního rubáše z tkané látky, což naznačuje několik čtverečních palců křížově tkaných nití. Nedaleko byly stříbrné poháry a také bronzové misky, poháry, džbány a mísy (Fig. 8).

Doprovázelo ho v posmrtném životě asi 50 pečetních kamenů se složitými minojskými vzory s vyobrazením žen a zvířat. Jeden z nejslavnějších pečetních kamenů/ korálků je Pylos Combat Agate (Fig. 9) Čtyři zlaté prsteny v hrobce obsahují jemné minojské řezby (Fig. 10). Mezi nohama muže ležela deska z vyřezávané slonoviny s vyobrazením gryfa s obrovskými křídly. Nedaleko bylo bronzové zrcadlo se slonovinovou rukojetí a šest slonovinových hřebenů (Fig. 11 a 12). Část hrobových darů spočívala na povrchu dřevěné rakve (Fig. 13), která se později zhroutila a

¹⁵ Kosmetické pomůcky, keramika, zbraně i šperky.

¹⁶ Původní pojmenování, které se nepřekládá – Griffin warrior tomb.

na kostru se vysypala se na válečníka. Mezi dary na vrcholu rakve patřily bronzové džbány, velká, bronzová mísa, tenké pruhy bronzu, pravděpodobně z válečnického brnění a kly divočáka, asi z helmy (DAVS – STOCKER 2016, 627–650).

6 Jednotlivé typy

V níže uvedených částech budou probrány dostupné informace o artefaktech z pozdní doby bronzové, které považujeme za součásti toaletních souprav.

6.1 Vlásenky

Vlásenka je dlouhé tenké zařízení podobné jehlici, používané k držení vlasů na místě. Používání vlásenek v Egejském moři sahá od počátku druhého tisíciletí před naším letopočtem do pozdního LBA. Vlásenky z doby bronzové vyrobeny z bronzu, drahých kovů, kosti (Fig. 14), slonoviny či skla (Fig. 15) byly známy již prvním archeologům. Hlavním problémem, který přetrvává do současné doby, je otázka funkce nalezeného předmětu – zda se jednalo o vlasový doplněk anebo sloužil k upevnění oděvu či k šití.

Může být dekorativní a výrazně zdobená (Fig. 16), anebo spíše navržena tak, aby byla užitková a byla vidět co nejméně (Fig. 17), zatímco drží účes na místě. Některé vlásenky mají tvar jednoduché jehlice, některé bývají zakončené háčkem, či ozdobou. Délka vlásenky se odlišuje podle svého umístění na hlavě. Role vlásenek byla dvojí – sloužily k fixaci vlasů a k dekoraci. To že by se jednalo spíše o vlásenky, než spony na zapínání oděvů podporuje i to, že některé vlásenky měly zdobený/ vyvýšený povrch (Fig. 18), který pomohl vlásenkám uchytit vlasy na místo, a naopak by byl nepraktický pro prostrčení látkou (KILIAN-DIRLMEIER 1984, 90–101).

Významným nálezem je stříbrná vlásenka, zakončená háčkem (Fig. 19), KN Zf 31, nalezena v hrobce Mavrospilio IXb společně se zlatým prstenem, pečetními prsteny, ametystovými a skleněnými korálky, zlatou folií a nádobou zdobenou břečťanovými listy. Byla

zařazena do časového období LM IA na základě stylistiky a související keramiky. Na jedné straně je zdobena krokusovými květy a vyrytými znaky Lineárního písma A na druhé straně. Přestože začátek a konec nápisu nejsou čitelné, obsahuje nejméně 40 znaků, což z něj činí jeden z nejdelších známých nápisů v Lineární A (VERDUCI and DAVIS 2015, 54).

Stříbrná vlásenka ARKH Zf 9 (Fig. 20) pochází ze sloupové místnosti komplexu Tholos B u Phourni u Archanes, stejně jako předchozí vlásenka, měla tělo zakončeno háčkem. Sloupová místnost, kde byla nalezena, pravděpodobně soužila jako hrobka, neboť se zde našly lidské ostatky. Datována je do LM I, i když kontext nálezů obsahoval i starší nález (MM I – LM I). Nápis na vlásence je identifikován jako kompletní a nepoškozený nápis.

Stříbrná vlásenka PL Zf 1 pochází z okolí Tholosu A u Plátanos v Mesara, nález je datován do LM IA a je tvořen dvěma propletenými pásky (Fig. 21). Neboť není zakončena háčkem a má menší velikost, je možnost, že by se jednalo o zlomený kus a konce byly zahlazené a dále využita. Tomu by odpovídalo i to, že nápis v lineárním písmu A je na širším konci zkrácen, dochovaná část obsahuje 23 znaků. Výzdobu kromě nápisu tvoří rytý vzor v podobě stonku (VERDUCI and DAVIS 2015, 54–56).

Na některých vlásenkách se vyskytuje sekvence „ja-sa-sa-ra-on“ – což je sekvence, která se jinak vyskytuje pouze na rituálních předmětech. Jedna z dalších možných interpretací nápisů je, že by se jednalo o přímá prohlášení o původu („X mě udělal“), vlastnictví („patřím X“) nebo daru („X to dá Y“) (VENTRIS and CHADWICK 1973, 103).

6.2 Břítvy

Břítvy můžeme definovat jako předměty, které jsou příliš křehké/ jemné na to, aby mohly být využívány jako řezné nože a také díky jejich zakřivenému tvaru ostří. Kromě nožů (HAKULIN 2013, 64-65) a litických artefaktů (čepele a vločky) bronzové břítvy se zdají být nejpravděpodobnějším

nástrojem pro holení. Rané břitvy z Egejské oblasti mají často tvar listu a k tomu jeden nebo dva otvory na začátku čepele, pro uchycení rukojeti (KAUL 2015, 311).

Břitvy se v hojném počtu nachází v různých variacích napříč regiony a periodami. V pozdní době bronzové bývají uloženy v hrobech a méně často v depotech (WEBER 1996, 194–195). Nejvíce bývají spojovány s muži, ačkoliv se mohou nacházet i v ženských hrobech (PASCHALIDIS 2012, 547). Minimum krétských nálezů, z hrobových kontextů, lze datovat do MM III B – LM IB. Většinu břitev z Kréty lze datovat do pozdějšího období (WEBER 1996, 64).

Břitvy v pohřebních kontextech mohou být spojeny jak s mužem, tak se ženou. Lze tedy tvrdit, že samotné předměty nebyly genderově podmíněny. Navíc je důležité mít na paměti, že holení lze provádět buď na vlastním těle, někdy s pomocí zrcadla, nebo jedním osoba holí druhou. Můžeme jen předpokládat, zda bylo kulturně určující, kdo smí provádět holení (FRANKOVIČ 2022, 141–143). U břitev je nejvíce z uvedených kosmetických pomůcek, znát znaky opotřebení – některé byly broušeny a opravovány. Což může, ale nemusí, naznačovat osobní vlastnictví (HARDING 2008, 192).

6.2.1 Typy

Bronzové žiletky LBA lze rozdělit do dvou hlavních typů, jednobřítý typ (Fig. 22) a dvoubřítý typ (Fig. 23). Oba se liší typologicky a chronologicky. Dvoubřítý typ se objevuje již ve starší době bronzové, přičemž vývoj jednobřité břitvy lze pravděpodobně datovat před koncem LM IIIA1, jak ukazuje příklad z hrobky v Sellopoulou. Zdá se, že směrem koncem LM IIIA jednobřítá břitva nahradila dvoubřítou, která byla používaná v dřívějších fázích LBA. Dvoubříté břitvy se vyskytují v exemplářích, kdy je rukojeť nanýtována přímo na čepel bez jazýčku. Jsou i čepele, které jsou s mírně konkávními stranami a vrubem na dolním konci. Účelem odrážky snad bylo umožnit ukazováčku cítit pokožku při holení – odrážka je častým rysem dvoubřítých břitev (Fig. 24) (CHILDE 1930, 100).

I když se tyto dva typy břitev zřídka objevují společně ve stejném kontextu, můžeme se domnívat, že přechod od jednoho typu k druhému byl pozvolným a postupným procesem. Proces postupného nahrazení dvoubřitých a jednobřitých naznačují nálezy v hrobce 4 v Zapher Papoura v Knossu (HOOD 1958, 235) a v bronzovém depotu v tholu v Nichoria z LH IIIA2 (Fig. 22 a 23) (WILKIE 1987, 131–134). Ale bohužel k povaze typu nálezů nám neposkytne více informací a nelze absolutně určit přesné časové období, kdy došlo k vystřídání typů. Rozdílnost typů břitev je spojena s odlišnými vlastnostmi užívání, tím pádem změna typu břitev LH/ LM IIIA může poukazovat na postupnou změnu ve vnímání holení a krásy¹⁷ (FRANKOVIČ 2022, 142).

6.2.2 Obsidiánové břitvy

Další skupinou, která může být spojována s holením jsou kamenné čepele. Čepele jsou primárně vyráběny z obsidiánu a bývají nalezeny od raného období doby bronzové. Ve starší době bronzové jsou obsidiánové břitvy nalézány společně s dalším kosmetickými pomůckami, nejčastěji s bronzovými předměty. Vzhledem k nálezovým kontextům jsou tyto předměty obvykle interpretovány jako břitvy. K identifikaci pomáhá také to, že lze spatřovat podobnost čepele obsidiánové s čepelí dvoubřitých břitev, dále analýza opotřebení anebo analýza zachovalých organických zbytků, jako jsou vlasy, vousy anebo krev.

Archeologické důkazy také poukazují na důležitost obsidiánových čepelí v LBA – například se našlo ložisko/ výroba obsidiánových čepelí z LM II – LM IIIA1 v paláci Knossos (CARTER 2008, 124). U 5 – 10 % nalezených čepelí jsou patrné stopy, které souvisely s lineárním řezáním. Je otázkou, zda břitvy sloužily k řezání, holení, či něčemu úplně jinému. S tímto výkladem lze dobře souviset význam účesů při vytváření elitních identit v MM III – LM I a LM II období, jak bylo uvedeno dříve v textu na základ ikonografie (FRANKOVIČ 2022, 134–144).

¹⁷ Podobný argument vznesen/ navržen pro břitvy italského typu, které se objevují na Krétě v LM IIIC.

Nález toaletních potřeb se dvěma obsidiánovými břitvami v hrobu z geometrického období v Praesu na Krétě poukázal na to, že obsidiánové břitvy nevyšly z módy, přestože jich technologie bronzů pronikla do sféry zkrášlování (CARTER 2008, 136).

6.3 Pinzety

Další metodou, kterou lze odstraňovat chloupky, je vytrhávání pinzetou (Fig. 25). Pinzeta mohla být buď tvořena kovovým páskem¹⁸, popřípadě dva proužky připájené k sobě (NØRTOFT, 2017, 31–32). Zakončení pinzet se liší, od rozšířených konců k velmi tenkým, lze tedy přepokládat že různé typy konců sloužily k různým typům uchycení¹⁹ (CHILDE 2014, 100–101).

Pinzety jsou v Egejském moři k vidění již od starší doby bronzové, a to jak na Kypru, Krétě (Fig. 26), Kykladech, tak v pevninském Řecku. Pinzeta je zvláště běžná v raných mykénských šachtových hrobech, většinou z bronzů, ale občas ze stříbra či zlata.

Můžeme dělit pinzety podle různých klasifikací – podle formy a zdobení. Podle tvaru rukojeti (úzká, rozšiřující se), tvaru čepele (trojúhelníková, pádlovitá (Fig. 27)) a zdobení (výstupky, tečkované motivy, lineární motivy). Bylo možné též nosit pinzetu na kroužku společně s dalšími předměty, na pinzetách vidíme stopy oprav a při uložení do hrobu mohly být přehnuty.

Pinzety byla nalezeny jak v ženských (PASCHALIDIS 2012, 547–548), tak mužských hrobech pozdní doby bronzové, často společně s břitvami. Příkladem je komorová hrobka 42 v Prosymně, se špatně zachovalou kostrou ženy s několika vázami, několika náhrdelníky, štíhlým nožem, pinzetou a zrcadlem. Ta byla umístěna na její levé straně a pravděpodobně naproti jejímu obličejí. Názor pro užití pinzet jako lékařského nástroje podporují nálezy, kde pinzety figurují jako součást lékařského vybavení. Je důležité si uvědomit, že jediný předmět mohl mít více účelů použití (FRANKOVIČ 2022, 140–141).

¹⁸ Pásek mohl být buď přehnutý anebo ohnutý.

¹⁹ Například chytání vši, drobných předmětů, vytahávání šípů atd.

6.4 Zrcadla

První zrcadla v egejské oblasti se objevila na počátku LBA. Nejčastějšími částmi, které bývají dochovány jsou disky, které jsou obvykle vyrobeny z bronzu²⁰. Na zachovaných částech bývají objeveny nýty a otvory pro uchycení rukojetí (Fig. 28). Samotné rukojeti bývají dochované, pokud jsou vyrobeny z trvanlivějšího materiálu (např. slonovina). Dřevěné rukojeti bývají často uhnílé. (BABOULA 2000, 61–78). Povrch rukojetí se nabízel ke zdobení – například geometrické motivy (meandry, spirály) či florální motivy. Dalším oblíbeným motivem byly žánrové scény (boje, lov, zvířata) (Fig. 29) (POURSAT 2022, 308–309). Velikost zrcadel se pohybuje okolo průměru 20 cm.

Ikonografie zrcadel je dochovaná. Častá jsou zobrazení žen, sedících na trůně a držících zrcadla (Fig. 30 a 31). Příkladem jsou dva pečetní prsteny, kde před sedící ženou stojí druhá žena. Případ prvního pečetního prstenu je z LH IIA z hrobu bojovníka z Pylu (Fig. 10). Jedna z možných teorií určení postavy, která drží zrcadlo a sedí, je, že by se mohlo jednat o vyobrazení muže – konkrétně pohřbeného bojovníka. K určení, že by se mohlo jednat o muže vede to, postava nemá prsa na svém odhaleném hrudníku. U druhého pečetního prstenu není místo nálezů známé, ale je stylisticky datované do LM/ LH II. Předmět zobrazuje ženu, držící zrcadlo, která stojí před druhou ženou, sedící na trůnu. Na slonovinové rukojeti zrcadla z komorové hrobky v Mykénách (Fig. 32) byly vyobrazeny dvě sedící ženy, které drží zrcadla. Dostupné ikonografické doklady většinou zobrazují zrcadlo ve vztahu k ženám, což by mohlo naznačovat, že zrcadla byla i ve svém použití genderově vázaná (DAVIS – STOCKER 2016, 650).

V pozdní době bronzové se zrcadla vyskytují primárně v hrobových kontextech, často společně se šperky a toaletními pomůckami. Nálezová frekvence ale není v hrobech stejná²¹. Je důležité poznamenat, že v různých oblastech mykénského světa nejsou zrcadla dosud hlášena, jako je severozápadní Peloponés (Achaia a Elis), Iónské ostrovy, Thesálie a Kyklady. Krétské

²⁰ Disk z paláce v Knossu, který by mohl být interpretován jako zrcadlo, je vyroben z křišťálu.

²¹ Častá je oblast okolí Chanie, Knossu, Argolida, Mesénie, Mykény, Asine, Prosymna, Menidi v Aténách, Perati, Boiótie a Chalki.

nálezové případy se obvykle vyskytují v kontextech datovaných do LM II – LM IIIA. Tuto dobu obvykle spojujeme s „mykénskou“ převahou na ostrovech (FRANKOVIČ 2022, 138–140).

Takové pohřby jsou hojné na dvou hlavních místech „mykénské Kréty“: Knossos a Chania a v metropolitních centrech pevniny: Argolid a Messenia²². Na Rhodu je jediným nalezištěm zrcadel lalysos, zde byla nalezena zrcadla, některá kyperského původu a s datací do LH IIIC (Fig. 33).

Všechny mužské pohřby se zrcadly z Knossu pocházejí z posledního palácového období, to je od LM II do LM. IIIA1. Tím že byly zrcadla prezentovány jak v ženských, tak v mužských hrobech v různých hrázích LBA, nemohly být považovány za předměty genderové prostřednictvím pohřební praxe. Kostas Paschalidis poznamenává, že počet zrcadel v ženských pohřbech převyšuje počet zrcadel v mužských pohřbech v poměr 5 ku 1, se 71 zaznamenanými případy v ženských hrobech a s 15 případy mužských. Nicméně je důležité mít na paměti, že zrcadla byla často připisována muži nebo ženě na základě ostatních „typických“ mužských anebo ženských nálezů v hrobech, spíše než na základě vlastního antropologického zkoumání kosterních pozůstatků. Předměty typicky spojené s pohřby válečníka bývají objeveny i v hrobech žen (FRANKOVIČ 2022, 138–140).

Důležitost zrcadel je patrná i z pozice, v jaké byly uloženy v hrobech. Zrcadla byla umístěna buď na hrudník či na pánev a v některých případech ji zesnulý držel za rukojeť nebo ji měl umístěnou před obličejem. Skupinový pohřeb v Zafer Papoura přinesl sedm případů neporušených pohřbů se šperky, toaletními potřebami a zrcadly (Fig. 34). Ve všech byli mrtví uloženi na zádech a doprovázeni jedním nebo dvěma zrcadly na levé straně, buď u ramena, kolena anebo chodila. Ve většině nenarušených případů byly nalezeny na levé straně těla, buď u nohou, u kolena nebo u ramene. V neposlední řadě byla v pěti případech umístěna zrcadla přímo před obličej, opět na levou stranu. Můžeme se domnívat, na základě specifického uložení zrcadla v hrobě, že byla důležitým a význačným osobním předmětem (ZAITOUN 2012, 790).

²² Další zrcadla jsou hlášena z nepublikovaných hrobek anebo z porušených kontextů z Chanie, Agios Syllas poblíž Herakleionu, Isopata a Mavro Spelio poblíž Knossos, Kamilariat Messara, Myrsini, Kato Episkopi. Pharmakokephalo a Kalyvia nedaleko Phaistos.

Zrcadla se nacházela kromě hrobek též v depotech, což může znamenat, že byla chápána jako cenný předmět a předmět pro případ nouze. Že zrcadla byla považována za vzácné předměty označující status jejich majitele, lze usuzovat z těch, která se nacházela i v depotech nebo v nálezech, vykazují podobu hrobů, ale ve kterých se nenalezla kostra²³.

Zrcadla byla obsažena ve všech druzích ženských hrobů (Fig. 35), od mimořádně bohatých až po ty skromněji zařízené, a dokonce v některých z nejchudších známých příkladů. Je ale důležité poznamenat, že mnoho z nejbohatších ženských pohřbů mykénského světa neobsahovaly zrcadla. Jejich existenci lze proto chápat částečně jako důsledek zvláštního zájmu mnoha žen o krásu a zdobení těla, bez ohledu na jejich společenské postavení a také jako projev individuality. U těchto žen – a ne u všech – byla nalezena zrcadla, možná po jejich vlastní vůli být pohřbena s tak velmi osobním a vzácným předmětem. Dále mohlo mít uložení zrcadla souvislost se snahou pohřbívajících zdůraznit výjimečnou fyzickou krásu zesnulého (PASCHALIDIS 2012, 549).

6.5 Hřebeny

Hřebeny se skládají z hřídelle a zubů, které jsou umístěny v kolmém úhlu k hřídeli. Mohou být vyrobeny z mnoha materiálů – ze slonoviny, dřeva, kovu. Nejčastějšími nálezy jsou však slonovinové hřebeny. Mohou mít široké užití – na česání vlny, ozdoba do vlasů²⁴ (Fig. 36), na česání vlasů – což se pak odráží v jejich tvarech a provedení. Další důležitou funkcí hřebenu je možnost odstranit parazity jako jsou hnidy a vši. Užívat hřebeny mohli ženy i muži.

Širší obliba užití hřebenů začíná na Krétě v 17. př. n. l., zatímco krátce poté dorazí do pevninského Řecka (Παπαευθυμιου-Παπανθιμου, 1979, 183). Hřebeny se vyskytují ve dvou základních typech – tzv. rohovinové hřebeny²⁵ (Fig. 12), jejichž hřbet je prodloužen zakřivenou a zkosenou rukojetí a které v následujícím období mizí; a pravoúhlé hřebeny se dvěma registry,

²³ Příkladem je Vapheio tholos, šachta u komorové hrobky v Dendře,

²⁴ Často ve spojení s jehlicemi.

²⁵ V originále „horn comb“.

které se v nálezech objevují kolem roku 1500 př. n. l. a pokračují dále. Příkladem rohovinového hřebenu je hřeben z tholu 2 v Routsí, kde jsou zobrazeny divoké kočky vrhající se na vodní ptáky v nilské krajině (POURSAT 2022, 308–309). Rohovinový hřeben z Kakovatos je ozdoben girlandou z lilíí a reliéfními výstupky, které napodobují granulaci (POURSAT 2022, 550). Jeden z nejzachovalejších hřebenů mykénského období je slonovinový hřeben ze Spaty u Atticy, 14. – 13. st. př. n. l. s vyobrazeních sfing ve dvou registrech a květinami (Fig. 37) (Παπαευθυμιου-Παπανθιμου, 1979, 183).

Častými motivy výzdoby jsou lov, zvířata (sfingy, krokodýli) a geometrické (Fig. 38 a Fig. 39) a rostlinné²⁶ dekorace. Stejné motivy se vyskytují i u výzdoby rukojetí zrcadel. Příkladem jednoduše geometricky zdobeného hřebene je hřeben z hrobu válečníka v Krini u Patrasu, který je vyřezáván z jednoho kusu slonoviny, na hladké zadní straně jsou dva páry vodorovných rýhovaných čar ('). Společně s hřebenem měl mrtvý meč typu Naue II, s ozdobnou pochvou, hrot kopí s částí dřevěné násady, bronzové šípky, štít a další kusy slonoviny. Zbraně držel v ruce a položené o hrudi, na prstu měl navlečen stříbrný prsten, bronzová ozdoba a hřeben byl položen u jeho hlavy.

Z Acháje jsou dochované dva hřebeny z Klausů a Teichos Dymaion, oba mají běžný obdélníkový tvar. Existence hřebenů ve válečnických hrobech nám připomíná Homérem často zmiňovaná informace o tom, že Achájeci byli dlouhovlasí. V hrobce Kazarma v Argolidu je mrtvý válečník vybaven dýkou, noži, hroty šípů a hřebenem ze slonoviny, který byl uložen blízko jeho hlavy. V Mykénách máme nalezené hřebeny, ale bez nálezového kontextu. Slonovinový hřeben se našel i v žárovém hrobě – v hrobě T 201 v Knossu, kde se jednalo o hrob válečníka (PAPAZOGLOU-MANIOUDAKI 1994, 174–175).

²⁶ Hřeben se dvěma rejstříky z hrobu V kruhu A, nejranější zdobený příklad, má dvě zóny rozet.

7 Zkrášlování a identita bojovníka

Vojenská povaha Řecká LBA je patrná z četných objevených zbraní, válečnických a bojových vyobrazení v umění a také ze zápisů lineárního písma B. Militaristický étos inspiroval pozdější starořeckou tradici a zejména Homérovy eposy, které se zaměřovaly na hrdinskou povahu elity válečníků z mykénské éry. Muži bývají definováni válečnickými úspěchy, ženy prostřednictvím příbuzenských a manželských svazků a děti jsou prezentovány ve vztahu k postavení a úspěchům svých rodičů. Homérská elitní maskulinita oslavuje občanské a vojenské ctnosti mužů ve veřejném světě spolu s dobře uspořádanou patriarchální kontrolou oikos. Elitní muži jsou bojovníci, jejichž mužnost přímo souvisí s fyzickou zdatností a hrdinstvím (WHITLEY 2002, 308–318).

Podle záznamů lineárního písma B z Pylu byla každá venkovská komunita (damos) povinna dodávat určitý počet mužů, kteří museli sloužit v armádě. Obdobnou službu vykonávala i šlechta.

V době bronzové, stejně jako v pozdějších obdobích, být mužským příslušníkem aristokracie obvykle znamenalo být „skutečným mužem“, což znamenalo být identifikován jako válečník. Pohřby se zbraněmi byly proto prostředkem, jak potvrdit svou maskulinitu, bojovnost a autoritu (WHITLEY 2002, 220). V důsledku toho se elity snažily vyobrazit samy sebe jako kompetentní válečníky, i když se třeba nikdy neúčastnily bitvy. To samozřejmě nemusí nutně znamenat, že všichni pohřbení se zbraněmi nikdy v životě nebojovali (PAPADOPOULOS, T. J. 1999, 233). Pohřební ritus a vybavení je také symbolickým aktem, nejen odrazem válečnické funkce (MOLLOY 2010, 97). V tomto smyslu byly zbraně a pohřební dary důležitou součástí symbolického aktu, nejen odrazem válečnické funkce. Zařazení tohoto vybavení do elitních pohřbů tedy zapadá do potřeby mužských příslušníků aristokracie, a nejen jí, vykreslit se jako schopní muži a válečníci v profánní i posvátné sféře (PAPADOPOULOS, A. 2012, 148).

Válečníka doby bronzové identifikují jeho činy, hrob a osobní výbava, zejména zbraně (Fig. 40). Nepostradatelnými součástmi jsou picí výbava, tělesné ozdoby (šperky i textil), toaletní pomůcky a koňské postroje, které mohou a nemusí být zastoupeny v každém hrobě, ale zaštiťovaly ideu válečníka – a tím pádem pravého muže. Počátek takových válečnických hrobů

sledujeme od poloviny 2. tisíciletí př. n. l., společně s tím přepokládáme šíření společných představ o identitě a to tom, jak by správný muž měl vypadat (TREHERNE 1995, 106).

Přesto po většinu doby bronzové nelze doložit žádnou pevnou a jasnou elitní sociální třídu válečníků. I když se můžeme snažit identifikovat životní styl válečníků, ve kterém hrála důležitou roli úprava a síla vzhledu – stále je tato skupina těžko definovatelná a uchopitelná.

Výjimečné bohatství některých válečnických pohřbů potvrzuje zahraniční obchod v omezeném měřítku. Obvykle jsou předměty vyrobeny z kvalitních a trvanlivých materiálů (jako je zlato, stříbro, bronz, sklo, slonovina). Většina předmětů byla primárně nalezena v hrobových kontextech, což ale neznamená, že tyto předměty byly vyrobeny speciálně pro pohřby. Některé předměty (obzvláště břitvy) vykazují znaky užívání, oprav a zničení, z čehož můžeme usuzovat na pravidelné, možná téměř každodenní užívání (TALALAY 1991, 53).

Důvody pro holení vousů se mohou týkat hygieny a pohodlí, ale též zčásti vytváření obrazu sebe sama. V LBA byl proces holení jistě velmi odlišný od dnešní zkušenosti, ať už se jedná o dostupnost, ostrost, uživatelskou přívětivost, či trvanlivost holících prostředků. Je proto s podivem, že ikonografický materiál zobrazuje muže oholené či upravené mnohem častěji než s plnovousem, přestože by měl být jednodušší na údržbu. Pokud se jedná o postavu s vousy, je často identifikovaná jako válečník anebo se vyskytuje ve válečnickém prostředí. Z toho ale nelze vyvodit ucelenější názor na to, kdo měl vousy a zda pouze bojovníci měli a mohli mít vousy. Volba toho, zda vousy nechat růst, stejně tak jejich odstranění, může zrcadlit informace o majiteli (Fig. 41) (FRANKOVIĆ 2022, 135–137).

7.1 Muži a vousy

Vztah vousů k mužské identitě v LBA Egejském moři je rozebírán pouze minimálně. Vyobrazení vousatých mužů je v rozmezí MM/MH III a LM/LH I pouze fragmentární²⁷ (Fig. 42), hlavy s vousy

²⁷ Příkladem je vyobrazení válečníků na váze z Mykén.

jsou zobrazeny na několika pečetních kamenech nalezených jak na řecké pevnině, tak i na Krétě²⁸. Často společně s vousatými hlavami bývají znázorněné zvířecí hlavy²⁹. Vousy mají podobný styl zobrazení – nepokrývají celou tvář, spíše vyrůstají pouze u brady, zatímco knír a oblast okolo rtu se zdá oholená³⁰, což by naznačovalo, že byl obličej pečlivě upravován (Fig. 43). Pokud nejsou vlasy zakryty pokrývkou hlavy anebo helmou, můžeme je definovat jako spíše kratší než dlouhé. Kratší vlasy a upravený vous, spojujeme s muži zralého věku. Nabízí se možnost, identifikovat osoby s vousy za příslušníky některého jiného etnika, ale tato interpretace naráží na to, že jsou osoby většinou oblečeny do oblečení, zdánlivě náležící egejské kulturní oblasti. Navíc jsou nalezena vyobrazení vousatých jedinců jak na Krétě, tak na řecké pevnině v raných fázích LBA. Vousy a účes mohou být považovány za hlavní ukazatele věku starších jedinců, podobně jako typické účesy a někdy velikost těla ukazuje věk v reprezentaci dětí. U zobrazení bojovníků s přilbami se můžeme domnívat, že to, co poznáváme jako vousy, jsou ve skutečnosti lícnice. Vousy mohly být součástí vyjádření společné identity v jedné (válečnické) skupině. I když by mohla být používat stejné vojenské vybavení a „uniformy“, vousy mohly být rozlišujícím faktorem mezi jednotlivci (FRANKOVIĆ 2022, 135–137).

8 Závěr

Ve své bakalářské práci jsem se zabývala přehledovým nastíněním problematiky kosmetických pomůcek v pozdní době bronzové v Egejské oblasti. Část práce byla orientována na popis společenského uspořádání LBA, jehož je kult zkrášlování, a tím pádem i kosmetické pomůcky, integrální součástí. Věnovala jsem se jednotlivým typům pomůcek, jejich řemeslným zpracováním a uložením v hrobech. Vzhledem k tomu, že zkoumané téma nebylo doteď

²⁸ Mezi tyto příklady patří pečetní kameny z Malého paláce v Knossu, oblast Pediados na Krétě, z hrobu Gama z hrobového okresku B, z hrobu IV z hrobového okresku A, v Mykénách.

²⁹ Například se jednalo o kozu, vola, jelena či kance.

³⁰ Výjimku tvoří v tomto případě slavná Agamemnonova maska, která má upravený knír.

komplexně popsáno, byly mi přínosným zdrojem především články zahraničních autorů, tykajících se především vysoce specifických témat. Většina dostupné literatury se dotýkala tematiky pouze okrajově, anebo se týkala jiné geografické oblasti či časového zaměření. Přínosem byly též přehledové práce o LBA, které mi umožnily vhléd do reálií tehdejší společnosti a tím pádem poskytly rámec pro ukotvení mého vymezeného studijního prostoru.

Archeologické záznamy, kterých se mnou zpracovaná sekundární literatura týká, budou však vždy neúplným obrazem, neboť jejich přetrvání závisí na materiálech, ze kterých byly dané předměty vyrobeny, a na okolnostech uložení. Nejvíce nálezů nacházíme v pohřebních kontextech, nejedná se proto o reprezentativní vzorek každodenního užití těchto předmětů. Stejně tak fakt, že se jednalo o součást pohřebního ritu pravděpodobně mělo vliv na výzdobu a použití konkrétních materiálů.

Tak jako v jiných oblastech archeologického bádání v rámci doby bronzové není archeologický materiál dostatečně rozsáhlý nebo zachovalý na to, abychom byli schopni prezentovat přesvědčivé nebo všeobsahující závěry. V průběhu práce jsem nicméně sumarizovala a rámcově popsala dílčí segment širokého tématu konceptu a praxe zkrášlování v pozdní době bronzové.

Svou prací jsem se snažila přispět k rozšíření a uchopení tématu kosmetických pomůcek. Vzhledem k tomu, jak je toto téma široké a méně probádané, je jasné, že v budoucnosti badatelské činnosti a literární budou pokračovat a prohlubovat naši znalost kosmetických pomůcek.

9 Seznam použité literatury

ARTURSSON, M. 2010: Settlement structure and organisation. In: EARLE, T. K. a KRISTIANSEN, K. (eds.): *Organizing Bronze age societies: the Mediterranean, Central Europe, and Scandinavia compared*. New York. 87–121.

BABOULA, E. 2000: Bronze Age Mirrors: a Mediterranean Commodity in the Aegean. In: SERGHIDOU, A. (ed): *Dorima: A Tribute to the A. G. Leventis Foundation on the Occasion of its 20th Anniversary*. Nicosia, 59–80.

BOARDMAN, J. 1957: Greek Pins and their connexions with Europe and Asia. *The Journal of Hellenic Studies*, 77/2. 352–353.

BOYD, M. J. 2015: Becoming Mycenaean? The living, the dead and the ancestors in the transformation of social orders in the second millennium BC in southern Greece. In: RENFREW, C. a BOYD, M. J. a MORLEY, I. (eds.): *Death rituals, social order, and the archaeology of immortality in the ancient world: death shall have no dominion*. New York. 200–220.

BOUZEK, J. 1985: *The Aegean, Anatolia and Europe: Cultural Interrelations in the Second Millenium B. C.* Göteborg.

CASTLEDEN, R. 2005: *The Mycenaeans: Life in Bronze Age Greece*. London.

CARTER, T. 2008: Cinnabar and the Cyclades: Body modification and political structure in the late EB 1 Southern Aegean. In: ERKANAL, H., HAUPTMANN, H., SAHOGLU, V., TUNCEL, R. (eds): *Proceedings of the international symposium The Aegean in the Neolithic, Chalcolithic and the Early Bronze Age: October 13th-19th 1997*.

COLVIN, S. (ed.) 2007: *A historical Greek reader: Mycenaean to the Koiné*. Oxford.

- DAVIS, J. L. and STOCKER, R. S. 2016: The Lord of the Gold Rings: The Griffin Warrior of Pylos. *Hesperia*, 85/4. 627–655.
- DEGER-JALKOTZY, S. 2006: Late Mycenaean Warrior Tombs. In: DEGER-JALKOTZY, S. and LEMOS, I. S. (eds.): *Ancient Greece: From the Mycenaean Palaces to the Age of Homer*. Edinburgh. 151–179.
- DRIESSEN, J. and MACDONALD, C. 1984: Some military aspects of the Aegean in the late fifteenth and early fourteenth centuries B.C. *Annual of the British School at Athens* 79. 49–74.
- FLEMMING, K. 2013: The Nordic razor and the Mycenaean lifestyle. *Antiquity* (87). 461–472.
- FLEMMING, K. 2015: Opening the Bronze Age world. *Antiquity*, 8. 210–212.
- FRANKOVIĆ, F. 2022: Fresco, Fresco on the Wall... Changes in Ideals of Beauty in the Late Bronze Age Aegean. In: MATIĆ, U. (ed.): *Beautiful Bodies: Gender and Corporeal Aesthetics in the Past*. 119–152.
- FRIEMAN, C. J., BRÜCK, J. a REBAY-Salisbury, K. (eds.) 2017: Aging Well: Treherne's „Warrior's Beauty Two Decades Later. *European Journal of Archeology* 20(1). 36–73.
- HARDING, A. F. 2000. *European societies in the Bronze Age*. Cambridge.
- HARDING, A. 2008: Razors and male identity in the Bronze Age. In: JOCKENHÖVEL, A. a VERSE, F. (eds.): *Durch die Zeiten--: Festschrift für Albrecht Jockenhövel zum 65. Geburtstag*, 191–197.
- HEMINGWAY, S. 2012: Art of the Aegean Bronze Age. *The Metropolitan Museum of Art Bulletin*, 69/4. 4–48.

CHILDE, G. V. 1930: *The Bronze Age*. Cambridge: The University Press.

CHILDE, G. V. 2014: *New light on the most ancient east*. New York.

IACONO, F. et al. 2021: *Establishing the Middle Sea: The Late Bronze Age of Mediterranean Europe (1700–900 BC)*. *Journal of Archaeological Research*.

IVERSEN, R. 2014: Bronze Age acrobats: Denmark, Egypt, Crete. *World Archaeology* 46(2). 242–255.

KAUL, F. 2013: The Nordic razor and the Mycenaean lifestyle. *Antiquity*, 87. 461–472.

KAUL, F. 2015: Opening the Bronze Age world. *Antiquity*, 89. 210–212.

KILIAN-DIRLMEIER, I. 1984: *Nadeln der frühhelladischen bis archaischen Zeit von der Peloponnes*. *Prähistorische Bronzefunde* VIII, 8. München.

KILIAN-DIRLMEIER, I. 1988: Jewellery in Mycenaean and Minoan 'Warrior Graves'. In: FRENCH, E.B. and WARDLE, K. A. (eds.): *Problems in Greek Prehistory*. Papers Presented at the Centenary Conference of the British School of Archaeology at Athens, Manchester, April 1986. Bristol, 161–171.

KINCADE, K. 2014: *The razor's edge: Constructing male identity in Bronze Age and Iron Age Northern Europe*. University of Wisconsin - Milwaukee Master's Thesis.

KOHL, P. L. 2008: *The making of Bronze Age Eurasia*. Cambridge.

KRISTIANSEN, K. 2014: Bronze Age identities: From social to cultural and ethnic history. In: MCINERNEY, J. (ed.): *A companion to ethnicity in the ancient Mediterranean*. Chichester. 82–96.

KRISTIANSEN, K., MORTEN E. A., FREI K. M. 2017: Re-theorising mobility and the formation of culture and language among the Corded Ware Culture in Europe. *Antiquity* 91/356. 334–347.

MOLLOY, B. P. C. 2012: Martial Minoans? War as social process, practice and event in Bronze Age Crete. *Annual of the British School at Athens* 107. 87–142.

MÖRNER, N.-A. a LIND, B. G. 2015: Long-Distance Travel and Trading in the Bronze Age: The EastMediterranean-Scandinavia Case. In: *Archaeological Discovery*, 314. 129–139.

NØRTOFT, M. 2017: *Shaving the Warrior*. Archaeo-linguistic investigation of Indo-European warrior identity from the Eneolithic to the Bronze Age – prestige razors and ideology. Master thesis. University of Copenhagen department of Nordic studies and Linguistics.

PALAIMA, T. 1999: Mycenaean Militarism from a Textual Perspective. Onomastics in Context: *lāwos, dāmos, klewos.*” In: LAFFINEUR, R. (ed.): *Polemos: Le Contexte Guerrier en Égée à L’Âge de Bronze: Actes de la 7th Rencontre égéenne internationale Université de Liège, 14-17 avril 1998. Vol. 1.* Liège. 367–379.

PANAGIOTAKI, M. a MANIATIS, Y. a TITE, M. 2020: Aegean vitreous materials of the Bronze Age: technological transfer and local innovation. In: PANAGIOTAKI, M., TOMAZOS, I. and PAPADIMITRAKOPOULOS, F. (eds.): *Cutting Edge Technologies in Ancient Greece. Proceedings of two conferences held in Rhodes (12-14 Jan. 2018 & 11-13 Jan. 2019).* Oxford and Philadelphia. 89–95.

Παπαευθυμιου-Παπανθιμου, Α. 1979: *Σκευη και συνεργα του καλλωπισμου στον Κρητομυκη ναι κο χωρο.* Αριστοτελειο πανεπιστημιο Θεσσαλονικησ Επιστημονικη επετηριδα της φιλοσοφικησ σχολησ παραρτημα. Thessaloniki.

PAPADOPOULOS, A. 2012: Dressing a Late Bronze Age warrior: The role of “uniforms” and

weaponry according to the iconographical evidence. In: *Kosmos. Jewellery, Adornment and Textiles in the Aegean Bronze Age*, 647–654.

PAPADOPOULOS, T. J. 1999: Warrior-Graves in Achaian Mycenaean Cemeteries. In: LAFFINEUR, R. (ed.): *Polemos: Le Contexte Guerrier en Égée à L'Âge de Bronze: Actes de la 7th Rencontre égéenne internationale Université de Liège, 14-17 avril 1998. Vol. 1. Liège. 267–274.*

PAPAZOGLU-MANIOUDAKI, L. 1994: A Mycenaean Warrior's Tomb at Krini near Patras. *BSA*, 89. 171–200.

PASCHALIDIS, C. 2012: Reflections of Eternal Beauty. The Unpublished Context of a Wealthy Female Burial from Koukaki, Athens and the Occurrence of Mirrors in Mycenaean Tombs. In: *Kosmos: Jewellery, Adornment and Textiles in the Aegean Bronze Age*, 547–558.

POURSAT, J. – C. 2022: *The Art and Archaeology of the Aegean Bronze Age: A History.* Cambridge.

SHELMERDINE, C. W. 1999: Pylian Polemics: The Latest Evidence on Military Matters. In: LAFFINEUR, R. (ed.): *Polemos: Le Contexte Guerrier en Égée à L'Âge de Bronze: Actes de la 7th Rencontre égéenne internationale Université de Liège, 14-17 avril 1998. Vol. 1. Liège. 403–410.*

SHELMERDINE, C. W., a BENNET, J. 2008: Economy and Administration. In: SHELMERDINE, C. W. (ed): *The Cambridge Companion to the Aegean Bronze Age.* Cambridge. 289–309.

SHISHLINA, N. I., BELKEVICH E. V. a USACHUK A. N. 2013: Bronze Age Tattoos: Sympathetic Magic or Decoration? In: CASA, P. D a WITT, C. (eds.): *Tattoos and body modifications in Antiquity: proceedings of the sessions at the EAA annual meetings in The Hague and Oslo, 2010/11.* Zürich. 67–74.

SCHÄFER, J. 1962: Elfenbeinspiegelgriffe des zweiten Jahrtausends. *MdI* 73 (1958) 73–87.

TALALAY, E. L. 1991: Body imagery of the Ancient Aegean. *Archaeology*, 44/4. 46–49.

TREHERNE, P. 1995: The Warrior's beauty. *Journal of European Archeology*, 3/1. 105–144.

VERDUCI, J. a DAVIS, B. 2015: Adornment, ritual and identity: inscribed minoan jewellery. *BSA*, 110, 51–70.

WEBER, C. 1996: *Die Rasiermesser in Südosteuropa (Albanien, Bosnien-Herzegowina, Bulgarien, Griechenland, Kroatien, Mazedonien, Montenegro, Rumänien, Serbien, Slowenien und Ungarn)*. Prähistorische Bronzefunde VIII, 5. Stuttgart.

WHITLEY, J. 2002: Objects with attitude. Biographical facts and fallacies in the study of Late Bronze and Early Iron Age warrior graves. *Cambridge Archaeological Journal* 12/2. 217–232.

WRIGHT, J. 1995: From Chief to King in Mycenaean Society. In: REHAK, P. (ed.): *The Role of the Ruler in the Prehistoric Aegean. Proceedings of a Panel Discussion Presented at the Annual Meeting of the Archaeological Institute of America, New Orleans 1992*. Liège. 63–80.

WILKIE, N. C. 1987: Burial customs at Nichoria, the MME tholos. In: LAFFINEUR, R. (ed.): *Thanatos: Les Coutumes Funeraires en Egee a l'Age du Bronze*, 127–136. *Aegeum* 1. Liège, Université de Liège.

ZAITOUN, C. 2012: 'The "Immanent" Process of Cosmetic Adornment. Similarities between Mycenaean and Egyptian Ritual Preparations'. In: *Kosmos. Jewellery, Adornment and Textiles in the Aegean Bronze Age*, 789–797.

10 Obrazová příloha



Fig. 1 Mapa Egejské oblasti v LBA (dle KRISTIANSEN, Fig. 6)

	Crete	Mainland Greece	Cyprus	Syria – Levant	Egypt	Anatolia
2000	MM IA		EC III			
1900	MM IB-II	MH I-II	MC I	MB I	Middle Kingdom	Old Assyrian trading merchant period
1800			MC II	MB IIA		
1700	MM III	MH III	MC III	MB IIB	Second Intermediate Period	Period of Hittite state-formation
1600	LM IA	LH I	LC IA	LB I	Hyksos (1650–1550)	Hittite Old Kingdom
1500	LM IB	LH IIA	LC IB			
1400	LM II	LH IIB	LC IIA	LB IIA	New Kingdom – 18th dynasty	Hittite New Kingdom
	LM IIIA1	LH IIIA1				
1300	LM IIIA2	LH IIIA2	LC IIB			
	LM IIIB	LH IIIB	LC IIC	LB IIB	New Kingdom – 19th dynasty	

Fig. 2 Tabulka s chronologií (dle KRISTIANSEN, Tab. 3.6.)



Fig. 3 Pečetní prsten (dle FRANKOVIĆ 2022, Fig. 5.13)

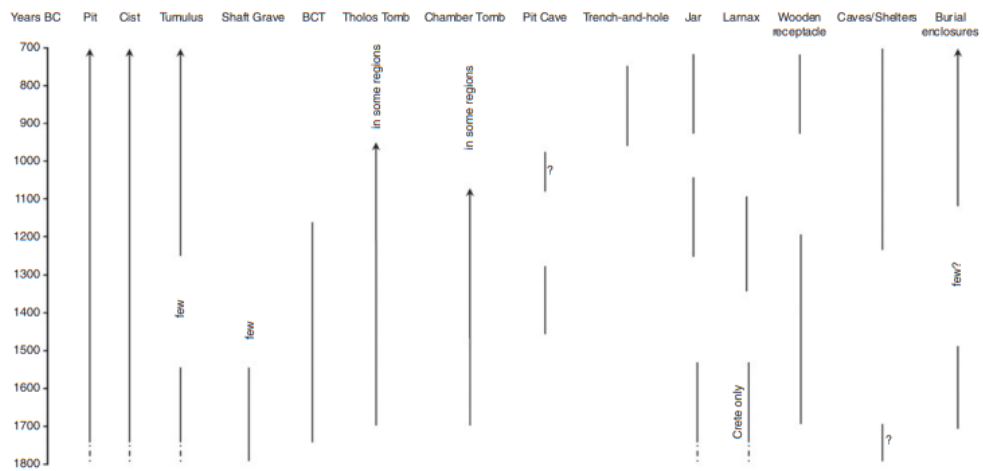


Figure 2.10.1 Frequency of use of the most popular LBA and EIA tomb types in the Aegean. Dotted line indicates a start earlier than 1800 BC. An arrow pointing upwards indicates the continuation of use of a particular tomb type after 700 BC. Source: Prepared by the author.

Fig. 4 Frekvence užití typů pohřbů v LBA (dle HEMINGWAY, S. 2012, Tab. 2.10.01)

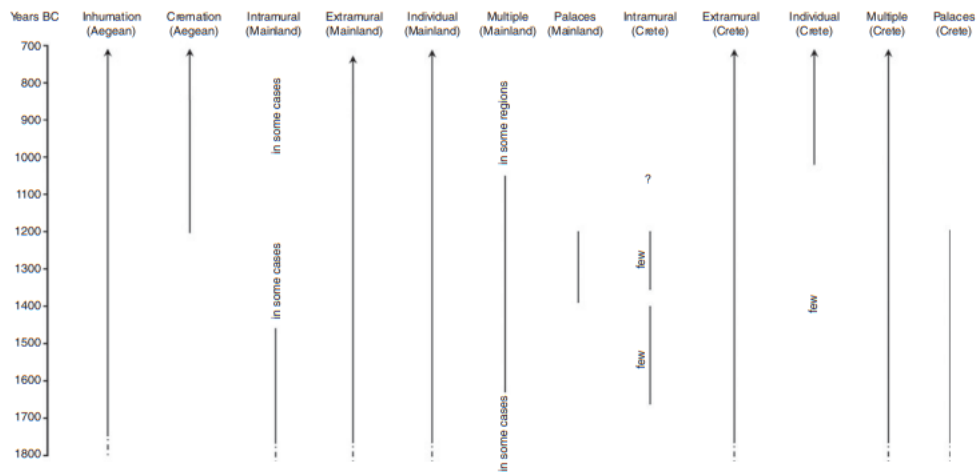


Figure 2.10.2 Frequency of use of the most popular LBA and EIA burial practices in the Aegean. Dotted line indicates a start earlier than 1800 BC. An arrow pointing upwards indicates the continuation of use of a particular tomb type after 700 BC. Source: Prepared by the author.

Fig. 5 Frekvence metod pohřbů v LBA (dle HEMINGWAY, S. 2012, Tab. 2.10.01)



Fig. 6 Pohřební výbava z hrobu bojovníka z Portes, 12. st. př. n. l. (dle POURSAT 2022, Fig. 7)

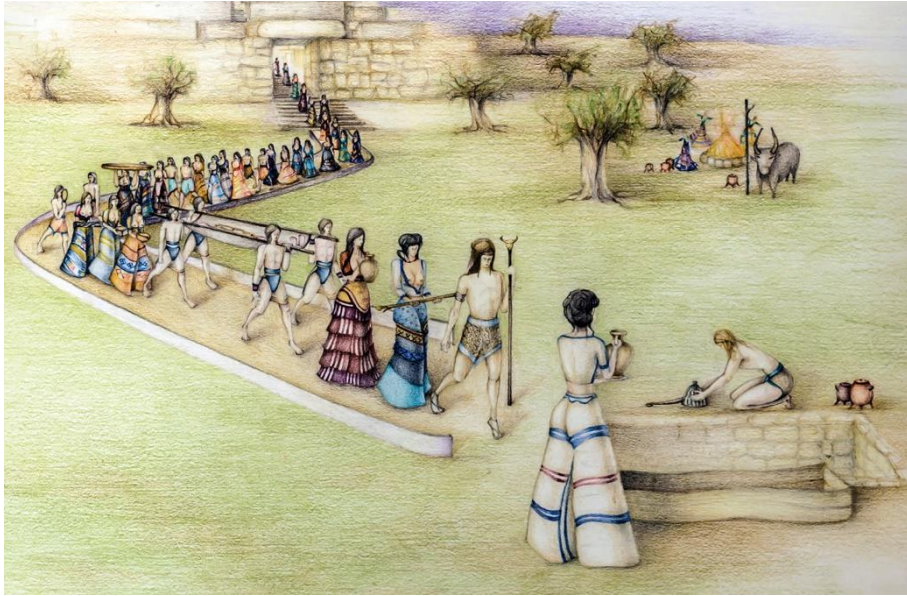


Fig. 7 Pohřeb bojovníka z Pylu, dle intepretace Denitsy Nenova



Fig. 8 Hrob bojovníka z Pylu



Fig. 9 Combat agate (dle DAVIS and STOCKER, 2016, Fig. 6)



b

Fig. 10 Pečetní prsten z Hrobu bojovníka z Pylu (dle DAVIS and STOCKER, 2016, Fig. 12)

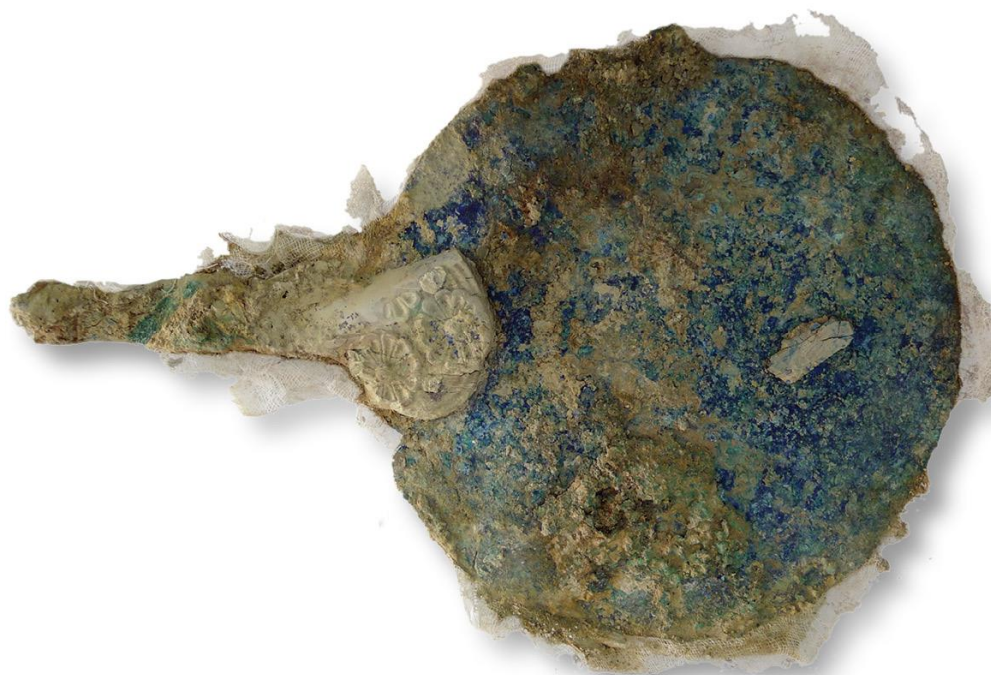


Fig. 11 Zrcadlo z hrobu bojovníka Pylu



Fig. 12 Slonovinový hřeben z hrobu bojovníka z Pylu



Fig. 13 Hrob bojovníka z Pylu



Fig. 14 Kostěné vlásenky (dle WHITLEY 2002, Pl. XIII f)



Fig. 15 Křišťálová/ skleněná hlavička vlásenky z Xeste 3 (dle WHITLEY 2002, Pl. XIIIId)



Fig. 16 Vlasová ozdoba zakončená květinou (dle KONSTANTINIDI-SYVRIDI 2018, Fig. 16)



Fig. 17 Bronzové vlásenky z Akrotiri, Théra (dle WHITLEY 2002, Pl. XIIIle)

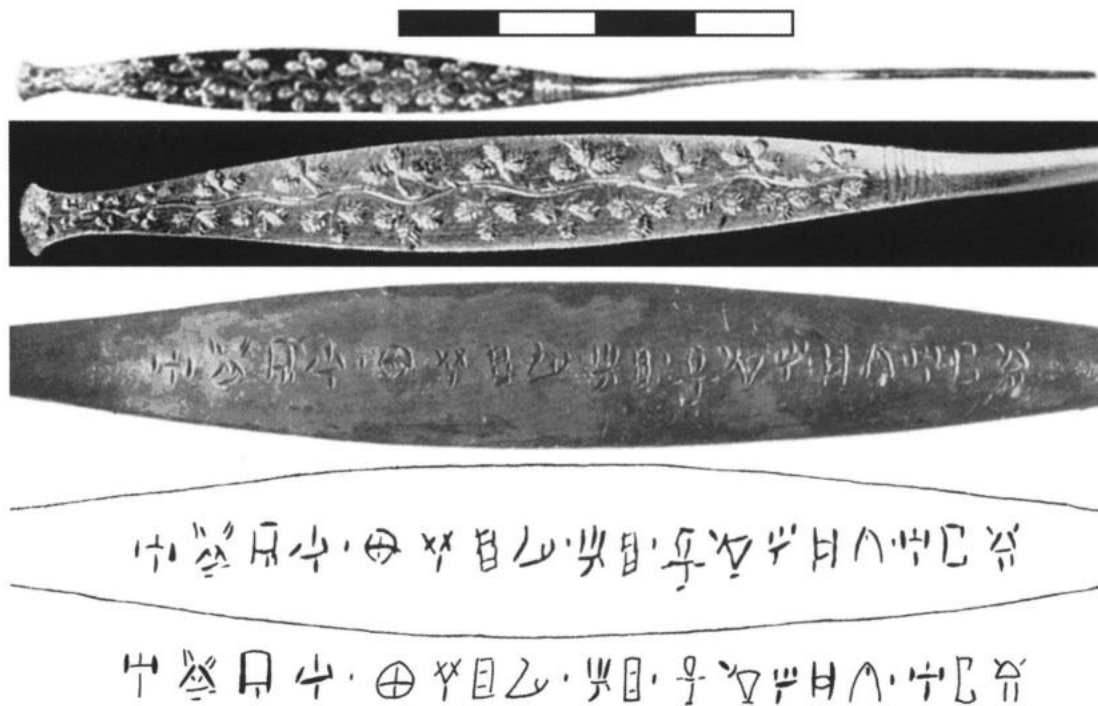


Fig. 18 Zlatá vlásenka (dle PASCHALIDIS 2012, Fig. 4)



Fig. 19 Stříbrná vlásenka z KN Zf 31 (dle PASCHALIDIS 2012, Fig. 3)



Fig. 20 Stříbrná vlásenka (dle PASCHALIDIS 2012, Fig. 5)

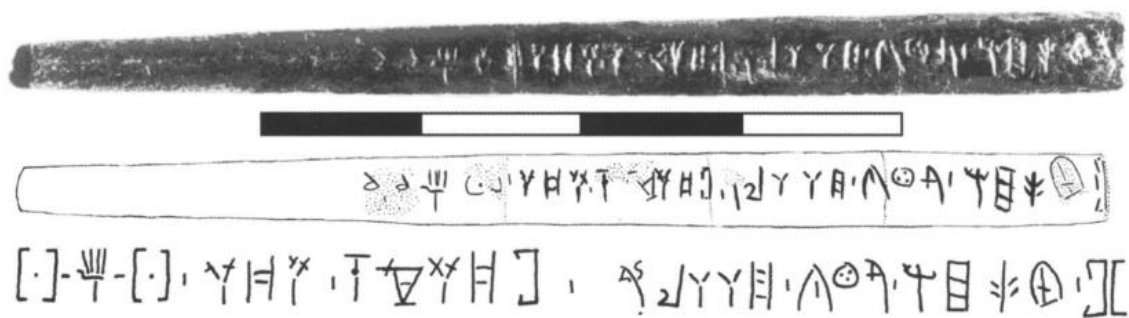


Fig. 21 Stříbrná vlásenka z Zf 1. (dle PASCHALIDIS 2012, Fig. 6)

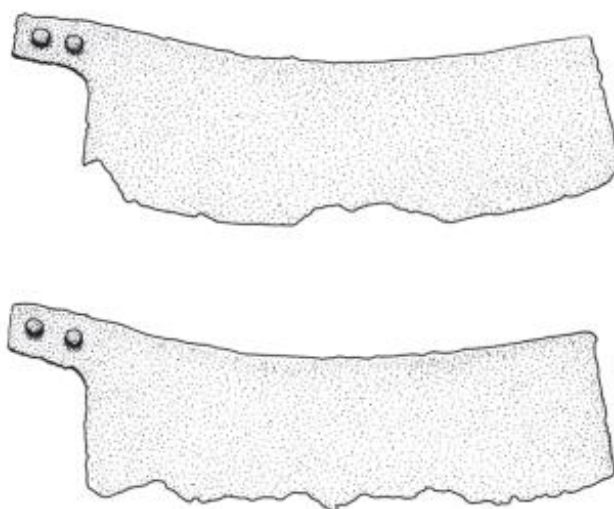


Fig. 22 Jednobřítá břitva z jámy 3 z Nichoria tholos (dle FRANKOVIĆ, 2022, Fig. 5.15)

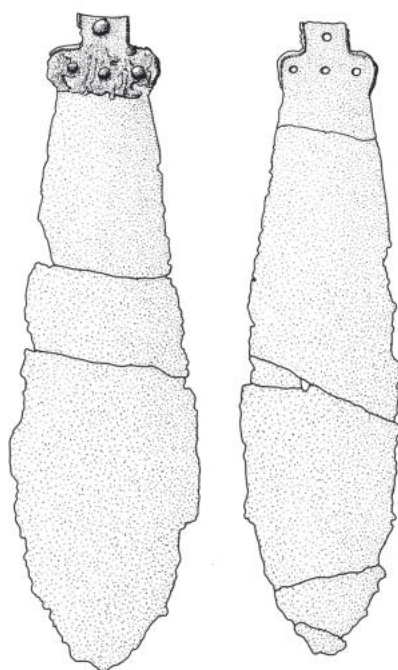


Fig. 23 Dvoubřítá břitva z jámy 3 z Nichoria tholos (dle FRANKOVIĆ, 2022, Fig. 5.14)

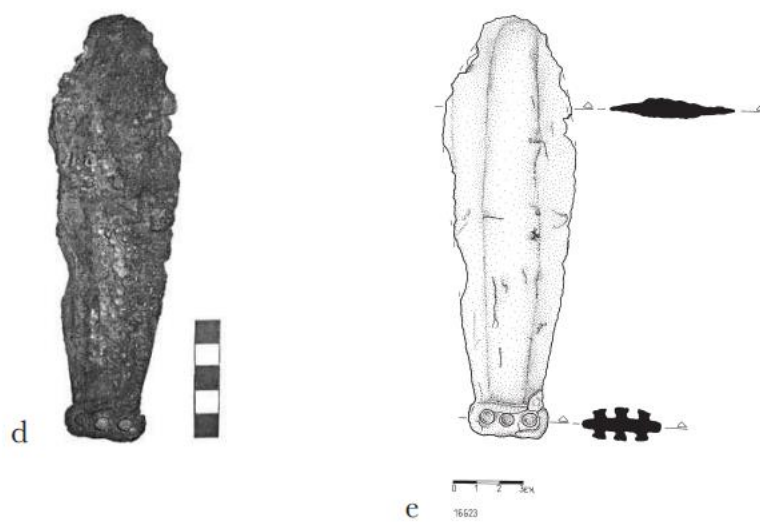


Fig. 24 Břitva (dle PASCHALIDIS 2012, Pl. CXXXIXd)

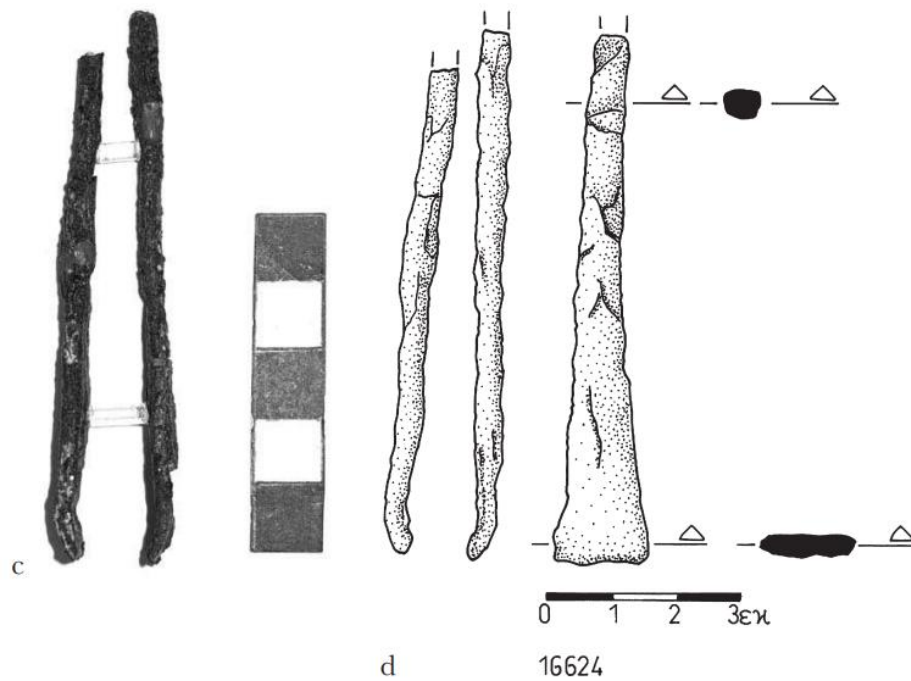


Fig. 25 Pinzeta (dle PASCHALIDIS 2012, Pl. CXLc)



Fig. 26 Kosmetická sada, Kréta, 2900 – 1050 př. n. l.



Fig. 27 Bronzová pinzeta, Kréta, 2900 – 1050 př. n. l.



Fig. 28 Zrcadlo z Hrobu válečníka z Pylu



Fig. 29 Slonovinová rukojeť zrcadla, z hrobu 8 z Kouklia, Evreti (KONSTANTINIDI-SYVRIDI 2018, dle Fig. 2.1)

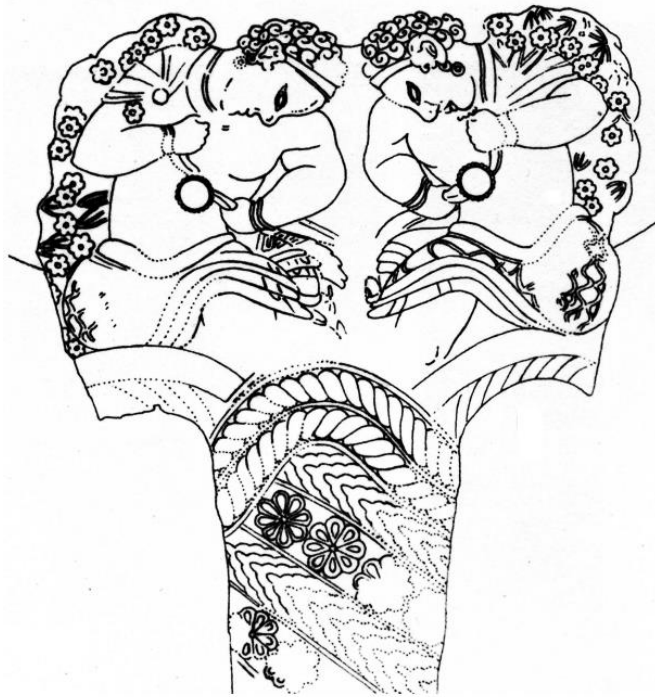
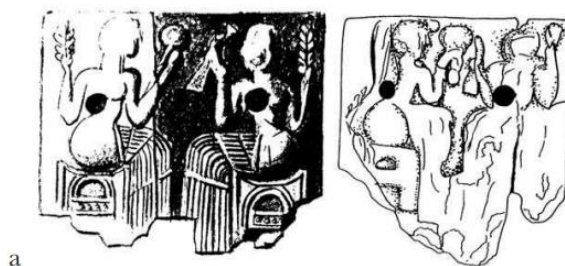


Fig. 30 Slonovinová rukojeť zrcadla s ženskými postavami, držící květy a stojící na palmách z komorové hrobky 55 z Mykén (KONSTANTINIDI-SYVRIDI 2018, dle Fig. 2.1)



Fig. 31 Slonovinová rukojeť zrcadla s ženskými postavami z hrobky Klytaemnestry, Mykény (KONSTANTINIDI-SYVRIDI 2018, dle Fig. 2.1)



a

Fig. 32 Slonovinová rukojeť z hrobky 2 z Mykén, se sedícími ženami, které drží zrcadla z hrobky Klytaemnestry, Mykény (KONSTANTINIDI-SYVRIDI 2018, dle Fig. 32)

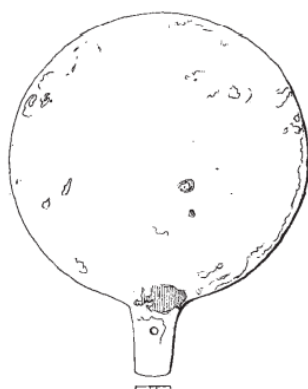


Fig. 33 Zrcadlo z hrobky 61 z lalysos z Rhodu rukojeť z hrobky 2 z Mykén (FRANKOVIĆ 2022, Fig. 5.12)

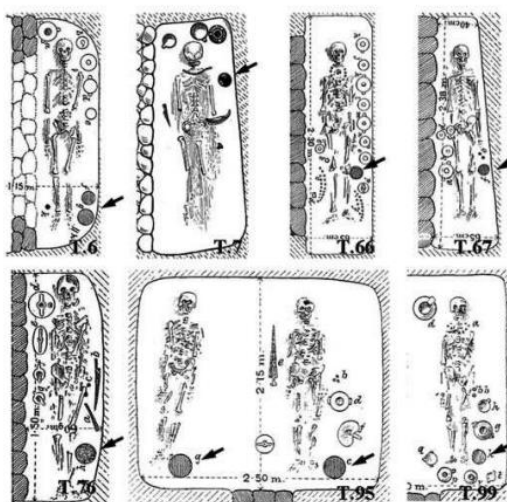


Fig. 34 Sedm ženských hrobů a jeden mužský se zrcadly ze Zafer Papoura, Knossos (dle PASCHALIDIS 2012, Fig. 13)

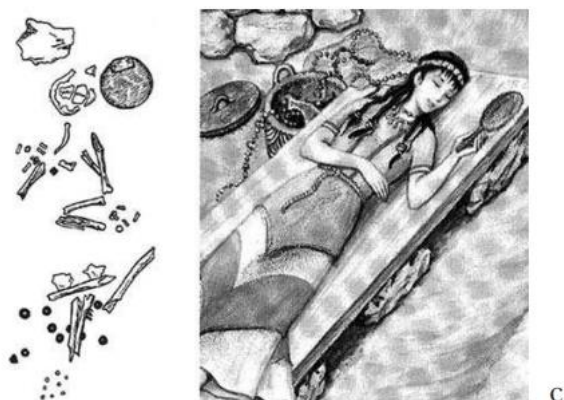


Fig. 35 Pohřeb ženy z Perati, T. 16 (edm ženských hrobů a jeden mužský se zrcadly ze Zafer Papoura, Knossos (dle PASCHALIDIS 2012, Fig. 35)



Fig. 36 Použití hřebenu jako ozdoby a vlasenek (dle KONSTANTINIDI-SYVRIDI 2018, Fig. 15)



Fig. 37 Slonovinový hřeben se sfingami ve dvou liniích a rozetami, Spata, Attica, 14. – 13. st. př. n. l.



Fig. 38 Slonovinový hřeben s paralelními liniemi LC IIC – III



(d)

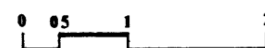
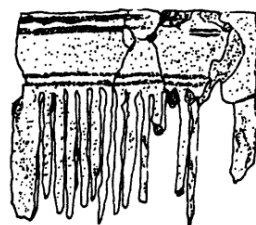


FIG. 8. Ivory comb. 1 : 1.

Fig. 39 Slonovinový hřeben z Krini, Patras (dle PAPAZOGLU-MANIOUDAKI 1994, Fig. 8

a d)

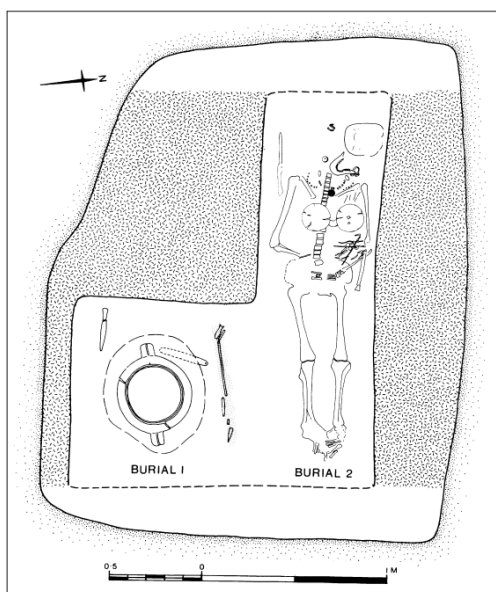


Fig. 40 Pohřeb muže a ženy z Lefkandi, Toumba (dle WHITLEY 2002, Fig. 4)



Fig. 41 Detail fresky z Pylu, LH IIIB (dle SHELMERDINE, a BENNET 2008, Fig. 27)



Fig. 42 Fragment kamenné vázy z Knossu s vousatým lukostřelcem (FRANKOVIĆ 2022, Fig. 5.10)



Fig. 43 Detail fresky s granátovým jablkem z Tiryns (FRANKOVIĆ 2022, Fig. 5.10)

11 Zdroje obrázků

Fig. 1.: KRISTIANSEN, K. 2014: Bronze Age identities: From social to cultural and ethnic history.

Fig. 2.: KRISTIANSEN, K. 2014: Bronze Age identities: From social to cultural and ethnic history.

Fig. 3.: FRANKOVIĆ, F. 2022: Fresco, Fresco on the Wall... Changes in Ideals of Beauty in the Late Bronze Age Aegean. In: MATIĆ, U. (ed.): Beautiful Bodies: Gender and Corporeal Aesthetics in the Past. 119–152.

Fig. 4.: HEMINGWAY, S. 2012: Art of the Aegean Bronze Age. *The Metropolitan Museum of Art Bulletin*, 69/4. 4–48.

Fig. 5.: HEMINGWAY, S. 2012: Art of the Aegean Bronze Age. *The Metropolitan Museum of Art Bulletin*, 69/4. 4–48.

Fig. 6.: POURSAT, J. – C. 2022: The Art and Archaeology of the Aegean Bronze Age: A History. Cambridge.

Fig. 7.: In: https://i0.wp.com/the-past.com/wp-content/uploads/2021/10/post-1_image26.jpg?ssl=1; 11/07/2022.

Fig. 8.: In: <http://www.griffinwarrior.org/wp-content/uploads/2019/05/Griffin-Warrior-Page-2.jpg>; 11/07/2022.

Fig. 9.: DAVIS, J. L. and STOCKER, R. S. 2016: The Lord of the Gold Rings: The Griffin Warrior of Pylos. *Hesperia*, 85/4. 627–655.

Fig. 10.: DAVIS, J. L. and STOCKER, R. S. 2016: The Lord of the Gold Rings: The Griffin Warrior of Pylos. *Hesperia*, 85/4. 627–655.

Fig. 11.: In: https://i0.wp.com/the-past.com/wp-content/uploads/2021/10/post-1_image11-4.jpg?ssl=1; 11/7/2022.

Fig. 12.: In: https://i0.wp.com/the-past.com/wp-content/uploads/2021/10/post-1_image12-4.jpg?ssl=1; 11/7/2022.

Fig. 13.: In: https://i0.wp.com/the-past.com/wp-content/uploads/2021/10/post-1_image10-6.jpg?ssl=1; 11/7/2022.

Fig. 14.: WHITLEY, J. 2002: Objects with attitude. Biographical facts and fallacies in the study of Late Bronze and Early Iron Age warrior graves. *Cambridge Archaeological Journal* 12/2. 217–232.

Fig. 15.: WHITLEY, J. 2002: Objects with attitude. Biographical facts and fallacies in the study of Late Bronze and Early Iron Age warrior graves. *Cambridge Archaeological Journal* 12/2. 217–232.

Fig. 16.: KONSTANTINIDI-SYVRIDI, E. 2018: Hairstyles and hair ornaments in the Prehistoric Aegean. The Countless Aspects of Beauty in Ancient Art. In: *Kosmos. Jewellery, Adornment and Textiles in the Aegean Bronze Age*, 289–301.

Fig. 17.: WHITLEY, J. 2002: Objects with attitude. Biographical facts and fallacies in the study of Late Bronze and Early Iron Age warrior graves. *Cambridge Archaeological Journal* 12/2. 217–232.

Fig. 18.: PASCHALIDIS, C. 2012: Reflections of Eternal Beauty. The Unpublished Context of a Wealthy Female Burial from Koukaki, Athens and the Occurrence of Mirrors in Mycenaean Tombs. In: *Kosmos: Jewellery, Adornment and Textiles in the Aegean Bronze Age*, 547–558.

Fig. 19.: PASCHALIDIS, C. 2012: Reflections of Eternal Beauty. The Unpublished Context of a Wealthy Female Burial from Koukaki, Athens and the Occurrence of Mirrors in Mycenaean Tombs. In: *Kosmos: Jewellery, Adornment and Textiles in the Aegean Bronze Age*, 547–558.

Fig. 20.: PASCHALIDIS, C. 2012: Reflections of Eternal Beauty. The Unpublished Context of a Wealthy Female Burial from Koukaki, Athens and the Occurrence of Mirrors in Mycenaean Tombs. In: *Kosmos: Jewellery, Adornment and Textiles in the Aegean Bronze Age*, 547–558.

Fig. 21.: PASCHALIDIS, C. 2012: Reflections of Eternal Beauty. The Unpublished Context of a Wealthy Female Burial from Koukaki, Athens and the Occurrence of Mirrors in Mycenaean Tombs. In: *Kosmos: Jewellery, Adornment and Textiles in the Aegean Bronze Age*, 547–558.

Fig. 22.: FRANKOVIĆ, F. 2022: Fresco, Fresco on the Wall... Changes in Ideals of Beauty in the Late Bronze Age Aegean. In: MATIĆ, U. (ed.): *Beautiful Bodies: Gender and Corporeal Aesthetics in the Past*. 119–152.

Fig. 23.: FRANKOVIĆ, F. 2022: Fresco, Fresco on the Wall... Changes in Ideals of Beauty in the Late Bronze Age Aegean. In: MATIĆ, U. (ed.): *Beautiful Bodies: Gender and Corporeal Aesthetics in the Past*. 119–152.

Fig. 24.: PASCHALIDIS, C. 2012: Reflections of Eternal Beauty. The Unpublished Context of a Wealthy Female Burial from Koukaki, Athens and the Occurrence of Mirrors in Mycenaean Tombs. In: *Kosmos: Jewellery, Adornment and Textiles in the Aegean Bronze Age*, 547–558.

Fig. 25.: PASCHALIDIS, C. 2012: Reflections of Eternal Beauty. The Unpublished Context of a Wealthy Female Burial from Koukaki, Athens and the Occurrence of Mirrors in Mycenaean Tombs. In: *Kosmos: Jewellery, Adornment and Textiles in the Aegean Bronze Age*, 547–558.

Fig. 26.: In: <https://collectionapi.metmuseum.org/api/collection/v1/iiif/247618/543485/main-image>; 11/7/2022.

Fig. 27.: In: <https://collectionapi.metmuseum.org/api/collection/v1/iiif/247618/505877/main-image8/543485/main-image>; 11/7/2022.

Fig. 28.: In: http://www.griffinwarrior.org/wp-content/uploads/2021/11/cons1_wm.jpg; 11/7/2022.

Fig. 29.: KONSTANTINIDI-SYVRIDI, E. 2018: Hairstyles and hair ornaments in the Prehistoric Aegean. The Countless Aspects of Beauty in Ancient Art. In: *Kosmos. Jewellery, Adornment and Textiles in the Aegean Bronze Age*, 289–301.

Fig. 30.: KONSTANTINIDI-SYVRIDI, E. 2018: Hairstyles and hair ornaments in the Prehistoric Aegean. The Countless Aspects of Beauty in Ancient Art. In: *Kosmos. Jewellery, Adornment and Textiles in the Aegean Bronze Age*, 289–301.

Fig. 31.: KONSTANTINIDI-SYVRIDI, E. 2018: Hairstyles and hair ornaments in the Prehistoric Aegean. The Countless Aspects of Beauty in Ancient Art. In: *Kosmos. Jewellery, Adornment and Textiles in the Aegean Bronze Age*, 289–301.

Fig. 32.: KONSTANTINIDI-SYVRIDI, E. 2018: Hairstyles and hair ornaments in the Prehistoric Aegean. The Countless Aspects of Beauty in Ancient Art. In: *Kosmos. Jewellery, Adornment and Textiles in the Aegean Bronze Age*, 289–301.

Fig. 33.: FRANKOVIĆ, F. 2022: Fresco, Fresco on the Wall... Changes in Ideals of Beauty in the Late Bronze Age Aegean. In: MATIĆ, U. (ed.): *Beautiful Bodies: Gender and Corporeal Aesthetics in the Past*. 119–152.

Fig. 34.: PASCHALIDIS, C. 2012: Reflections of Eternal Beauty. The Unpublished Context of a Wealthy Female Burial from Koukaki, Athens and the Occurrence of Mirrors in Mycenaean Tombs. In: *Kosmos: Jewellery, Adornment and Textiles in the Aegean Bronze Age*, 547–558.

Fig. 35.: KONSTANTINIDI-SYVRIDI, E. 2018: Hairstyles and hair ornaments in the Prehistoric Aegean. The Countless Aspects of Beauty in Ancient Art. In: *Kosmos. Jewellery, Adornment and Textiles in the Aegean Bronze Age*, 289–301.

Fig. 36.: KONSTANTINIDI-SYVRIDI, E. 2018: Hairstyles and hair ornaments in the Prehistoric Aegean. The Countless Aspects of Beauty in Ancient Art. In: *Kosmos. Jewellery, Adornment and Textiles in the Aegean Bronze Age*, 289–301.

Fig. 37.: In: <http://nam.culture.gr/portal/pls/portal/docs/1/80088.JPG>; 11/7/2022.

Fig. 38.: In: https://media.britishmuseum.org/media/Repository/Documents/2014_10/1_15/7bf8ffc0_5b1e_44d5_bbeb_a3b700fb8307/mid_00078793_001.jpg; 11/7/2022.

Fig. 39.: PAPAZOGLU-MANIOUDAKI, L. 1994: A Mycenaean Warrior's Tomb at Krini near Patras. *BSA*, 89. 171–200.

Fig. 40.: WHITLEY, J. 2002: Objects with attitude. Biographical facts and fallacies in the study of Late Bronze and Early Iron Age warrior graves. *Cambridge Archaeological Journal* 12/2. 217–232.

Fig. 41.: SHELMERDINE, C. W., a BENNET, J. 2008: Economy and Administration. In: SHELMERDINE, C. W. (ed): *The Cambridge Companion to the Aegean Bronze Age*. Cambridge. 289–309.

Fig. 42.: FRANKOVIĆ, F. 2022: Fresco, Fresco on the Wall... Changes in Ideals of Beauty in the Late Bronze Age Aegean. In: MATIĆ, U. (ed.): *Beautiful Bodies: Gender and Corporeal Aesthetics in the Past*. 119–152.

Fig. 43.: FRANKOVIĆ, F. 2022: Fresco, Fresco on the Wall... Changes in Ideals of Beauty in the Late Bronze Age Aegean. In: MATIĆ, U. (ed.): *Beautiful Bodies: Gender and Corporeal Aesthetics in the Past*. 119–152.