

UNIVERZITA KARLOVA
KATOLICKÁ TEOLOGICKÁ FAKULTA
Ústav dějin křesťanského umění

Adámková Agáta

Sokolovny v kulturním kontextu

Bakalářská práce

Vedoucí práce: prof. PhDr. Jaroslav Čechura, DrSc.

Praha 2022

Prohlášení

1. Prohlašuji, že jsem předkládanou práci zpracovala samostatně a použila jen uvedené prameny a literaturu.
2. Prohlašuji, že práce nebyla využita k získání jiného titulu.
3. Souhlasím s tím, aby práce byla zpřístupněna pro studijní a výzkumné účely.

V Praze dne 1. června 2022

Adámková

Agáta

Bibliografická citace

Sokolovny v kulturním kontextu: bakalářská práce / Agáta Adámková; vedoucí práce: Jaroslav Čechura. -- Praha, 2022. -- 75 s.

Anotace

Pro uvedení do tématu práce autorka přiblíží začátky a historii Sokola s jeho zakladateli Miroslavem Tyršem a Jindřichem Fügnerem. Ústřední část práce je věnována výběru několika sokolských jednot s přiblížením jejich vzniku, historie a činností. Součástí historie sokolských jednot je i stavba a architektonický rozbor jejich vlastních tělocvičen. Cílem práce je zdůraznění, že umělecké ztvárnění tělocvičen nebylo nikdy definováno, což nám dokazují sokolovny postavené ve stylu novorenesance, secese i funkcionalismu.

Klíčová slova

Sokol, sokolské hodnoty, jednota, sokolovna, architektura

Abstract

Sokol's gyms in culture context

For introduction to the topic, the author looks into the beginnings and history of Sokol with its founders Miroslav Tyrš and Jindřich Fügner. The main part is dedicated to selection of several Sokol's units and points out their creation, history and activities. Part of Sokol's units history is also building and architectural description of their gyms. The purpose is to highlight that artistic form was never defined, which is displayed by some of Sokol's gyms being built in neo-renaissance, secession and also functionalism style.

Keywords

Sokol, sokol values, unity, Sokol's gym, architecture

Počet znaků (včetně mezer): 130 169

Poděkování

Na tomto místě bych chtěla poděkovat vedoucí mé bakalářské práce, panu profesoru Jaroslavu Čechurovi, za cenné rady a připomínky, které přispěly ke zlepšení této práce.

Dále bych chtěla poděkovat PhDr. Vladimíru Czumalovi, CSc., za to, že mě k tématu architektury sokoloven přivedl.

V neposlední řadě poděkování patří členům mé rodiny, kteří mě podporovali a po celou dobu studia byli věrnými korektory všech písemných prací.

Obsah

Úvod.....	7
1. Organizovaný sport před vznikem Sokola.....	8
2. Miroslav Tyrš a jeho celoživotní cesta k tělocviku i k umění.....	11
3. Vznik Sokola.....	14
3. 1. Vývoj Sokola a proměna sportu před první světovou válkou	17
3. 2. Sokolové, věrní sluhové republiky v nejtěžších časech	21
3. 3. Po druhé světové válce	24
4. Stavba sokoloven	26
5. Sokolovna jako stavební typ	34
6. Příklady sokoloven.....	39
6. 1. Sokolovna Sokola Pražského	39
6. 2. Sokolovna v Praze Libni	47
6. 3. Sokolovna v Praze na Královských Vinohradech	59
6. 4. Návrh nové sokolovny v Praze Řeporyjích	65
Závěr	68
Seznam literatury	70
Seznam vyobrazení	75

Úvod

Pro uvedení do tématu Sokoloven v kulturním kontextu přiblížím možnosti sportování v 19. století, kdy organizovaný sport probíhal v tělocvičných ústavech. Miroslav Tyrš kvůli svému chabému zdraví v dětství navštěvoval několik tělocvičných ústavů. Při zakládání vlastního tělovýchovného spolku Sokol se inspiroval děním v tělocvičných ústavech a tak se jejich náplň činnosti shoduje s aktivitami představující základ sokolského programu.

Další kapitolu věnuji krátké historii tělovýchovného spolku Sokol s důrazem na proměnu sportu, která zapříčinila architektonickou proměnu sokoloven. Sokol představuje svérázný svět plný kulturního života. Vedle rozvoje vlastní tělesné zdatnosti se dbalo na prohloubení mravních zásad, vytrvalosti a lásky k vlasti. Vnitřní chápání bratrství a vzájemné pomoci podtrhované tykáním si dodnes tmelí kolektiv a dává tím život spolku, který existuje jen díky dobrovolné činnosti.

V této práci bych ráda detailněji zdůraznila různé aspekty, které měly vliv na proměnu stavby sokoloven. A proto je druhá část bakalářské práce věnována sokolovnám, které jsou centry sokolského kulturního života. Tyto stavby sjednocují prostor pro pohyb, edukaci, zázemí pro turistické oddíly, prostory pro formální střetávání vedení jednoty, archivy i sály určené pro konkrétní sporty.

Nejprve definuji společné prvky sokoloven a popíši obecný architektonický vývoj sokoloven. Tělocvičný spolek Sokol sdružoval dobrovolníky různých profesí. Není divu, že se mnoho sokolů podílelo na plánech i na realizaci sokoloven.

Poslední kapitola je věnována příkladům tří pražských sokoloven. Přiblížím jejich vznik a vývoj a popíši architektonické hodnoty jejich sokoloven. Jednotlivé sokolovny jsem vybírala podle uměleckého slohu, ve kterém byly postaveny. V této práci budu prezentovat tělocvičnu Sokola Pražského, sokolovnu v Praze - Libni a sokolovnu na Královských Vinohradech. Na závěr práce přiložím zatím nerealizovaný projekt nové sokolovny v Praze - Řeporyjích, na kterém prezentuji proměnu standardů tělocvičny současné doby. Každá z těchto sokoloven byla stavěna v jiné době, v jiném uměleckém slohu a jejich stavba byla podpořena dobově oblíbenými kulturními aktivitami. Práce se snaží prokázat, že umělecky jednotné ztvárnění tělocvičen nikdy nebylo definováno.

1. Organizovaný sport před vznikem Sokola

Dříve než se budu věnovat historii tělovýchovné organizace Sokol, považuji za vhodné stručně popsat možnosti sportování před vznikem dodnes existujících jednot. Postupné začleňování sportu mezi kulturní aktivity bylo ovlivněno více aspekty podložené vývojem historických událostí, proměnou společenského života i možností zřizovat ústavy pro utužování zdraví. Řadou pohybově zaměřených ústavů si kvůli svému zdraví prošel i Miroslav Tyrš, který na základě nabytých zkušeností založil tělovýchovnou jednotu Sokol.

Pohyb byl přirozenou součástí lidského bytí od nepaměti. S dochovanými kronikami se dočítáme o lovu, kterému se oddávala především šlechta, která si později stavěla i svá lovecká sídla. Jedna z nejstarších budov předurčených pro výkon sportu je bezesporu Velká míčovna v prostoru zahrady Pražského hradu, kterou postavil Bonifác Wolmut v letech 1567-1569, po jejímž vzoru vznikaly míčovny v Opočně, Horšovském Týně i nedaleko letohrádku Hvězda v Praze. Po vzniku vojenských akademií se dostávalo výuky šermu i jízdy na koních.¹

Cílevědomě pěstovaný pohyb by se dal pravděpodobně hledat v době Marie Terezie, kdy byla zavedena povinná školní docházka a její součástí bylo doporučení na tělesná cvičení ve formě pohybových her. Z tohoto důvodu se v okolí škol začínají budovat hřiště.² Některé tradiční hry se tak začali rozvíjet a transformovat ve sportovní aktivity.³

Za první sport, který byl podložen pravidly, by se daly považovat dostihy, které se jako regulovaný sport pěstují od roku 1788.⁴ Závodů s překážkami mají svůj počátek v 50. a 60. letech 18. století na Pardubicku. Klusácké závody se u nás objevují na přelomu 18. a 19. století a první steeplechase byla uskutečněna roku 1842.⁵

V průběhu 19. století pohyb a tělesné aktivity představují jeden z mnoha jevů modernizace společnosti. Začínají se kodifikovat a vytvářet pravidla a nad jednotlivými druhy vznikají dohlížecí orgány, což jako celek představuje určitou modernitu

¹ Naprej! 18-19.

² KÖSSL, 115.

³ PELC 2018, 34.

⁴ PELC 2018, 30.

⁵ MYSLIVCOVÁ 2020, 35-40.

společnosti.⁶ Nicméně tělocvik byl dlouho výsadou především bohatšího měšťanstva a šlechty.⁷

Sportovní aktivity nelze vykonávat bez specificky upraveného sportoviště. Z novodobějších sportovních staveb byla mezi prvními vystavěna vojenská plovárna na Malé Straně, která byla založena v Praze roku 1810 a vedl ji Ernst von Pfuel.⁸ Pravděpodobně se jedná o nejstarší plovárnu svého druhu v Evropě.⁹

Moderní tělesná výchova u nás začala vznikat od 30. let 19. století. Teprve od této doby cvičení probíhalo pravidelně a bylo zaměřené na rozvoj fyzické kondice a pohybových dovedností. Cvičení probíhalo v soukromých tělocvičných ústavech, které byly často závislé na svém zakladateli, který také sám vedl veškeré cvičení. Nejen nezbytné zařízení prostorů, ale také samotná vlastní výuka či inspirace v zahraničí nám uvozuje, že tito majitelé patřili mezi majetnější měšťany či pocházeli z řad šlechty.

První ortopedický ústav byl v Praze zřízen roku 1839 lékařem Johanem J. Hirschem, který ve Spálené ulici učil podle švédské Lindovy metody výuky.¹⁰ Cvičením se snažil dosáhnout správného držení těla, případné vady se snažil napravovat rozšiřováním aktivních a pasivních cviků, a nedílnou součástí cvičení bylo i otužování.¹¹ Nicméně již o tři roky později Hirsch přenechal cvičení Rudolfovi Stephanymu.¹²

Hirschův následník Rudolf Stephany vyučoval moderní tělocvik doplněný cvičením na náradí podle Willhelma Bernharda Eiselena. Nejprve si zřídil Soukromý ústav pro gymnastická umění v Ledebourském paláci na Malé Straně, kde vyučoval mladé členy předních šlechtických rodů i Miroslava Tyrše.¹³

Další osobností působící v Praze v 19. století byl Jan Malypetr. Patřil mezi původní cvičence Rudolfa Stephanyho. Cvičení neslo pojmenování Die deutsche Turnkunst,¹⁴ kterým se hlásili k německému výrazu Turnen: cvičit.¹⁵ Cvičení Stephany zakládal na fyzickém zdokonalování chlapců, které se odehrávalo především na náradí

⁶ PELC 2018, 7 a 26.

⁷ KRÁTKÝ 1974, 234.

⁸ Naprej! 30.

⁹ PELC 2018, 30.

¹⁰ Pozn: Petr Jindřich Ling žil 1776-1839

¹¹ KRÁTKÝ 1974, 208-210.

¹² KÖSSL 116.

¹³ WAIC 2013, 15-16.

¹⁴ SAK 2012, 59 a 65.

¹⁵ KRÁTKÝ 1974, 204-207.

(bradla, hrazda, kruhy, žebříky či kůň), nicméně silové cvičení prokládal i během nebo chůzí.¹⁶ V Čechách začal učit tělocvik roku 1848. Hlavní tělocvična se nacházela na Budči a zimní tělocvičnu využíval ve 2. poschodí reálky v Panské ulici. Jedním z jeho žáků byl i Miroslav Tyrš, který po založení tělocvičného spolku Sokol využíval Malypetrovu tělocvičnu a zde se odehrálo i první sokolské cvičení.¹⁷

Ferdinand Schmidt převzal Ortopedický ústav v Budči po roce 1848. Trval na mravním poslání tělocviku a vyučoval podle turnerské soustavy.¹⁸ Zimní tělocvičnu si pronajímal v domě U Doušů na Václavském Náměstí 840/5 (dnes hotel Zlatá husa).¹⁹ Miroslav Tyrš v dětství u Schmidta cvičil a v dospělosti mu vypomáhal při vedení cvičení.

S rokem 1848 přišlo mnoho změn, do vnitřní politiky státu nastoupil Alexander Bach a s příchodem jeho absolutismu byl vývoj tělesné výchovy v ústavech pozastaven. Obnovení činnosti a obnovení rozvoje tělovýchovy došlo až po pádu absolutismu v šedesátých letech 19. století.

Výše jsem velice stručně popsala situaci v našich zemích před rokem 1848. Cílevědomé pěstování tělocviku v Praze se odehrávalo v tělovýchovných ústavech, které navštěvoval Miroslav Tyrš. Dnešní sokolské aktivity si berou z každé metody výuky jednotlivých ústavů určitou inspiraci, které považují za svou vlastní náplň tělovýchovy.

¹⁶ KÖSSL 116.

¹⁷ SAK 2012, 58.

¹⁸ SAK 2012, 59-60.

¹⁹ KRÁTKÝ 1974, 234.

2. Miroslav Tyrš a jeho celoživotní cesta k tělocviku i k umění

Se založením tělovýchovného spolku Sokol jsou spojena především dvě jména: Miroslav Tyrš a Jindřich Fügner. V předchozí kapitole jsem popsala tělovýchovné ústavy v Praze, kterými Miroslav Tyrš prošel a jejichž metody výuky se proluly i do jeho ideálů při zakládání tělovýchovné organizace Sokol. Níže připojuji důležité Tyršovy momenty jeho života, kterými ovlivnil vývoj sportu a kultury v Čechách. Dalším jeho zájem bylo umění, čímž obohatil společnost řadou uměleckých kritik i osobním návrhem vizuální podoby první sokolské tělocvičny.

Miroslav Tyrš se narodil 17. září 1932 v Děčíně,²⁰ ale již od šesti let žil v Praze v Karmelitské ulici 379/18 u poručníků. Dětstvím jej provázela řada zdravotních problémů a tak od 12 let docházel na cvičení do Ledeburského paláce, kde sídlil Ústav Rudolfa von Stephanyho.²¹ Navštěvoval i tělocvičný ústav Schmidtův²² a později ústav Jana Malypetra, ke kterým se více vyjadřuji v první kapitole.²³

Střední vzdělání absolvoval na nejlepší škole klasického zaměření na akademickém gymnáziu, které v době jeho studií bylo vedeno vlastenecky díky prefektům V. Klicperovi a J. Jungmannovi, což mu umožnilo roku 1850 maturovat v českém jazyce.²⁴ Vyšší vzdělání získal na Karlově univerzitě studiem na Právnické fakultě²⁵ a Filosofické fakultě, kde studoval estetiku. Ve snaze získat všestranné vzdělání docházel navíc na hodiny matematiky a anatomie.²⁶

Po studii Tyrš pracoval jako cvičitel v ústavu Ferdinanda Schmidta. Později učil dějepis, literaturu a dějiny výtvarného umění v dívčí škole Jenny Kirschbaumové ve Vlašské ulici. Od roku 1858 působil jako domácí učitel synů továrníka Eduarda Bartelmuse v Novém Jáchymově na Berounsku.²⁷ Kromě běžné výuky zde vedl cvičení řecké gymnastiky, kam zval chlapce z celého Nového Jáchymova. Důraz kladl na

²⁰ vademeccum.soalitomeric.cz/vademeccum/permalink?xid=09ddd7cea03b9b8d:4e496e4e:12216bae987:-770e&scan=fe3c055f3e5e4d32859f07c1f302c827

²¹ SAK 2012, 16.

²² SAK 2012, 64.

²³ Pod křídly Sokola 2012, 16.

²⁴ Kozáková 1998, 14.

²⁵ SCHEINER 1884, 7.

²⁶ KÖSSL 1986, 23.

²⁷ SCHEINER 1884, 8.

propojení tělesného i duševního rozvoje, ovšem zásadní nedostatek shledával v názvosloví, které existovalo pouze v německém jazyce. Díky Vilemíně Bartelmusové zde vznikla malá Academia platonika, která měla návaznost na salony 18. století.²⁸ V tomto prostředí se také roku 1860 poprvé setkal s Jindřichem Fügnerem a okamžitě si porozuměli natolik, že Fügner Tyršovi neomezeně zpřístupnil svou knihovnu.²⁹

S rokem 1861 se Miroslav Tyrš vrátil do Prahy, vyučoval vyšší třídy ve škole Jenny Kirschbaumové, pracoval v ústavu Jana Malypetra a po třech letech přestoupil jako pomocník Stephaniho k Ferdinandu Schmidovi.³⁰ Od roku 1862 se jeho ústředním zájmem stal Sokol. Cvičení vedl sám. Původně podle německého názvosloví, ale postupně jej upravoval do finální podoby používané dodnes, kterou vydal v Základech tělocviku z roku 1872.³¹ Tyršovo ústřední postavení ve spolku nezůstalo pouze u jeho založení, nicméně představoval ústřední osobnost veškeré sokolské činnosti.³²

Roku 1865 zemřel Jindřich Fügner. Změnilo se mnohé nejen v Sokole, ale také v soukromém životě Tyrše. Jako přátelskou výpomoc převzal výuku Fügnerovy dcery Renáty. Tyrš si s Renátou našli společný zájem (výtvarné umění) a postupně se sblížovali natolik, až byli oddáni dne 28. srpna 1872 u sv. Štěpána.

Umění Tyrš nikdy neopustil. Podnikl studijní cesty do Mnichova, Drážďan, Francie, Anglie i do Itálie.³³ Věnoval se publikační činnosti a vytvářel vlastní sbírku, která celkově čítala přes 7 000 položek a přibližně 200 diagramů.³⁴ Stal se prvním českým odborným výtvarným kritikem.³⁵ Při první stavbě Národního divadla byl ve třech porotách na výzdobu a následně psal do Národních listů posudky všech děl výzdoby.³⁶

Již od roku 1872 se snažil získat místo na Univerzitě Karlově a na České technice. Proběhly celkem čtyři neúspěšné pokusy. Pokaždé se snažil habilitovat dílem Laokoon, dílo doby římské. Docentem dějin výtvarného umění se stal až o deset let později. Od 1. ledna 1884 byl jmenován mimořádným profesorem. Nicméně tento významný post znamenal zásadní obrat v Tyršově životě, kdy se musel rozhodnout, jestli se bude plně

²⁸ SAK 2012, 26-29.

²⁹ SAK 2012, 41.

³⁰ SAK 2012, 55-59.

³¹ SAK 2012, 72.

³² KÖSSL 1986, 23.

³³ SAK 2012, 128-135.

³⁴ SAK 2012, 137.

³⁵ KÖSSL 1986, 24.

³⁶ SAK 2012, 163.

věnovat přednášení na univerzitě nebo náčelnictví v Sokole pražském. Rozhodl se pro akademickou kariéru.³⁷

Od přelomu 60. a 70. let začal mít zdravotní problémy a z tohoto důvodu jezdil několikrát do roka na ozdravné pobyty po Čechách (oblíbeným místem byla Loučeň) i do zahraničí (především Itálie). Zdravotní stav mu jen prohluboval duševní krizi v rozhodování, jestli se plně oddat Sokolu nebo umění.³⁸ Trápil jej žaludeční katar a byl mu doporučen pobyt v přírodě. Tyrš se rozhodl pro ozdravný pobyt v Rakouských Alpách nedaleko vsi Oetz. 21. srpna 1884, po 13 dnech kdy byl nezměrný, bylo v říčce nalezeno bezvládné tělo, které bylo možné identifikovat pouze podle stavby lebky a podle vlasů. Místní obyvatelé ho považovali za blázna, který nedokázal ovládat své chování a možná i proto je uveden v místní matrice v úmrtí poznámce s duševní poruchou.³⁹ Pro velké horko nebyl umožněn převoz ostatků do vlasti a tak byl prozatím pohřben v Oetzu.⁴⁰

Na podzim stejného roku byl převezen do Prahy a následně 6. listopadu pohřben na Olšanských hřbitovech vedle Jindřicha Fügnera. Rozloučení se účastnili sokolové z 89 jednot, bylo nesen 72 praporů a událost svým zpěvem doprovázel spolek Hlahol.⁴¹

V této kapitole jsem popsala Tyršovy stěžejní okamžiky jeho života, které jsou patrné při vedení tělovýchovného spolku Sokol. Nabyté zkušenosti z tělocvičných ústavů pospojoval a založil na nich sokolské cvičení. Kulturní život spolku obohatil o aktivity inspirované v zahraničí a doplnil je o vzdělávání, neboť i sám Tyrš se nikdy nepřestal vzdělávat. Svým působením v umělecké sféře se zapojil do vzniku výzdoby ikony českého vlastenectví, do Národního divadla. V neposlední řadě spolupracoval s Vojtěchem Ignácem Ullmannem při navrhování první sokolské tělocvičny, ke které se více vyjádřím v jedné z dalších kapitol.

³⁷ SAK 2012, 203-206.

³⁸ SAK 2012, 124.

³⁹ Totenbuch Oetz 1884-1980, pag. 2, online: <https://matriken.tirol.gv.at/> Překlad znění: „Dne 21. srpna (1884) byla v (řece) Ache nalezena mrtvola duševní poruchou (později opraveno "Nervovým vypětím") trpícího pana Miroslava Tyrše, prof. dějin umění na české univerzitě v Praze, od 8. srpna pohřšovaného, a 23. srpna byla se všemi poctami pohřbena na zdejším Božím poli. Byl ženatý a dobrý katolík, starý 52 let. Tato mrtvola byla vykopána a 30. října převezena do Prahy.“

⁴⁰ SAK 2012, 211.

⁴¹ SAK 2012, 216-217.

3. Vznik Sokola

Chceme-li se ponořit do historie tělovýchovného spolku Sokol, musíme se přenést do prostředí Prahy 60. let 19. století. Společenský život byl výrazně omezován a tisk v českém jazyce představovaly pouze pražské noviny, časopisy Lumír a Muzejník, nicméně periodikum pro širokou veřejnost chybělo. Když v roce 1861 padl Bachův absolutismus, situace se na území habsburské monarchie uvolnila. Poté, co byla vydána tzv. Únorová ústava, došlo k rozmachu politického a společenského života. Ústava umožňovala občanům sdružovat se do nejrůznějších skupin ať už uměleckých, divadelních, nebo i tělovýchovných spolků. Jedním z prvních spolků byl vedle Hlaholu (založen 1860) a Svatoboru (založen 1862) i Sokol (založen 1862). Oblíbenost spolků a nového kulturního využití volného času vedla k tomu, že k roku 1867 měly Čechy z celého Rakouska nejhustější síť spolků.⁴²

První název spolku zněl Tělocvičná jednota pražská, nicméně ještě před začátkem cvičení byl název doplněn a změněn na Tělocvičnou jednotu pražskou Sokol. O povolení založení spolku zažádal vydavatel Národních listů Julius Grégr místodržitelství 17. prosince 1861. Dnem založení Sokola se prezentuje 16. únor 1862, kdy se v tělocvičně Malypetra v Panské ulici sešlo 70 členů při ustanovující valné hromadě. Za starostu byl jednomyslně zvolen Jindřich Fügner a za místostarostu byl zvolen Miroslav Tyrš. První cvičení proběhlo navečer ve středu 5. března 1862 v Malypetrově tělocvičně v Panské ulici s účastí 60 mužů.

JUDr. Julius Grégr uvedl založení spolku v Národních listech a neopomenul zdůraznit, že se jedná o zdravé cvičení určené pro všechny, bez rozdílu stavu. Myšlenka rovnoprávnosti všech národů byla jedním z hlavních důvodů popularity Sokola jak při jeho založení, tak i v průběhu historie napříč všemi slovanskými národy.⁴³

Jan Waldauf usuzuje, že idea sokolství bude dovršena ve chvíli, kdy se každý stane Sokolem. Neboť sokolská myšlenka se obrací ke všem stavům i vrstvám obyvatelstva a její tělesné i mravní vychování má vést ke statečnosti, síle, brannosti i ušlechtilosti každého občana.⁴⁴

⁴² SAK 2012, 58.

⁴³ KÖSSL 1986, 25.

⁴⁴ WALDAUF 2007, 17-18.

Vedle historiků byli členové Sokola právníci, redaktoři, podnikatelé i umělci (například J. E. Purkyně, J. a E. Grégrové, předseda Hlaholu Rudolf Thun-Taxis, F. L. Rieger, Josef Mánes, Jan Neruda, Josef Barák, František Ženíšek, Bohuslav Šnirch, i Ferdinand Náprstek). V pozdější době se mezi nadšené obdivovatele přidali i významné osobnosti veřejného života Tomáš Garrigue Masaryk a Eduard Beneš.

Sokol již od prvopočátku sjednocoval občany všech společenských vrstev, bez rozdílů na vzdělání, povolání, náboženského vyznání nebo národnosti. Josef Barák se zasadil o změnu v pozdravu, kdy původní Fügnerův návrh pozdravu „Zdař bůh“, byl nahrazen za neutrální „Nazdar“.

Prvotní idea byla sjednocení Slovanů, nicméně z jednot vzniklých po celém světě je patrné, že myšlenky se šířily neomezeně. Heslo „Rovnost, volnost, bratrství“ po vzoru Francouzské revoluce dostatečně jasně poukazovalo na demokracii.⁴⁵

Různorodost zájmů členů dovoľovala prosazení vlastních zájmů těm, kteří by se bez záštity spolku neměli možnost prosadit. Umělci, kteří nebyli veřejně známí, ale měli požadované schopnosti, se uplatnili například pro plánování a stavby sokoloven. Nicméně i velmi uznávaní umělci přispívali k rozvoji sokolské myšlenky. Ikonickou uměleckou postavu Sokola představuje Josef Mánes, který vytvořil návrh sokolského kroje a také sám nakreslil sokolský prapor, který byl odhalen 1. června 1862.

Sokolové se při založení spolku inspirovali nejen v pražských tělovýchovných ústavách a u turnerů, kteří byli ovlivněni militarismem. Své ideály hledali turneři ve středověkých ctnostech.⁴⁶ Další inspiraci hledal Tyrš v zahraničí u klubů rozmanitého zaměření, jako byly německé turistické kluby, šermířský klub v Hannoveru, severoněmecká Regatta a rakouský Alpeverein.⁴⁷

Tyrš postavil základy spolku na antické filosofii ze starověkého Řecka, tzv. kalokagathia, vyjadřující propojení harmonie těla a duše. Z tohoto důvodu při založení spolku patřily mezi základní činnosti: pěstování tělocviku, šerm, jízda na koni, hasičské cvičení, výchovná činnost (přednášky), nejrůznější kulturní aktivity včetně společenských zábav, výlety i zpěv.⁴⁸ Z klasických antických disciplín se dbalo na běh, skoky, hod

⁴⁵ KOZÁKOVÁ 1998, 11.

⁴⁶ Naprej! 46.

⁴⁷ SAK 2012, 65.

⁴⁸ KOZÁKOVÁ 1998, 13.

diskem a oštěpem, box a zápas. Od roku 1868 Sokol pěstoval střelbu, plavání i plavby na lodích.⁴⁹

Samotné cvičení vedl ze začátku Miroslav Tyrš. Na základě svých dosažených znalostí se pokusil o propojení tělocviku na náradí i prostného (atletika), což jako spojení bylo do té doby neobvyklé a tudíž neměl konkurenci. Díky mnoha různorodě zaměřeným odborům se členové zdokonalovali nejen po fyzické stránce, ale mnohé přednášky je také vedly k morálním otázkám a vlasteneckému uvědomění. Spolek vedle cvičení pořádal řadu kulturních a společenských akcí, které z čistě výchovné organizace vytvářel relativně komplexní využití volného času i po zábavné stránce.

Významnou úlohu v existenci Sokola představovala veřejná cvičení. Sokol Pražský pořádal první veřejné cvičení již tři měsíce po svém založení, ale s postupným budováním dalších jednot tuto formu propagace využily i nově vznikající jednoty.

Další viditelnou aktivitou byla účast na národních manifestacích, kde sokolové představovali ochránce a bojovníky proti národnímu útlaku. Samotný název Sokol byl navržen Emanuelem Tonnerem (jednatel a pozdější starosta Sokola Pražského) pod vlivem bojů Jihoslovanů proti národnostnímu útlaku a tak se Sokol stal tradičním označením pro slovanského hrdinu.⁵⁰ Symbol síly a volnosti ve znaku spolku představuje Sokol.⁵¹ Po vzoru Garibaldiho a jeho hrdinského boje se stala červená košile součástí sokolského kroje. Rakouské úřady tak zcela oprávněně viděly v Sokolu v šedesátých letech svého nepřítele, na kterého mířily perzekucemi.⁵²

⁴⁹ PELC 2018, 44.

⁵⁰ Naprej! 60.

⁵¹ Pod křídly Sokola 2012, 4.

⁵² KÖSSL 1986, 25- 26.

3. 1. Vývoj Sokola a proměna sportu před první světovou válkou

Od únorového založení Sokola do konce roku 1862 vzniklo 7 dalších jednot: v Jaroměřu, Kolíně, Nové Pace, Turnově, Příbrami, Jičíně a v Kutné Hoře.

Sokolové se svým humanitně demokratickým pojetím stávali trnem v oku totalitním režimům a tak byl spolek celkem třikrát rozpuštěn. Ovšem když bylo potřeba, byli to právě sokolové, kteří stáli v prvních liniích.⁵³

Miroslav Tyrš v šedesátých letech 19. století navrhoval vládě vytvoření sokolského dobrovolnického sboru, který by byl součástí rakouské armády, ale tato pomoc byla odmítnuta, aby sokolové nemohli využít zbraní proti Rakousku.⁵⁴ Teprve po prohrané prusko-rakouské válce vláda zavedla brannou povinnost a Tyršovi bylo dovoleno do cvičení vložit základy vojenských cvičení. Z této doby pochází Tyršova Idea národní armády, kde počítal s generály Věrné gardy z revolučních let 1848/1849. Po bitvě u Hradce Králové 8. července 1866 se pruské vojsko dostalo do Prahy prakticky bez boje a sokolové pět dní drželi pouliční hlídky. Tyrš v návaznosti na tuto událost předložil o rok později dva návrhy branných cvičení.⁵⁵

Sedmdesátá léta 19. století se nesla ve znamení fundamentálních článků a znamenala úpadek nejen v politické sféře a aktivitách české buržoazie, ale také téměř polovina sokolských jednot zanikla. Celkový počet členstva klesl z 10 tisíc na 7 tisíc a cvičících zůstala jedna třetina. Jednoty živořily a mnoho z nich se přeměnilo v tělocvičné hasičské spolky.⁵⁶

Hospodářská krize poznamenala i volnočasové aktivity a společenský život.⁵⁷ Tyrš se snažil jednoty navnadit další aktivitou ať už obnovou časopisu Sokol roku 1881 nebo veřejným cvičením na Střeleckém ostrově 17. - 19. června 1882 s 720 cvičenci ze 76 jednot,⁵⁸ které se do dějin zapsalo jako 1. slet sokolský.⁵⁹

Teprve k roku 1889 byla vytvořena Česká obec sokolská a o dva roky později Moravsko-slezská obec sokolská, čímž Sokol nabyl všennárodního charakteru.⁶⁰ Statistika

⁵³ KOZÁKOVÁ 1998, 11.

⁵⁴ Pod křídly Sokola 2012, 10.

⁵⁵ SAK 2012, 84-86.

⁵⁶ KÖSSL 1986, 67.

⁵⁷ KÖSSL 1986, 25-27.

⁵⁸ Pod křídly Sokola 2012, 12.

⁵⁹ KÖSSL 1986, 67.

⁶⁰ Pod křídly Sokola 2012, 14.

nám doprovodí nárůst jednot i členů: k roku 1883 existovalo 121 jednot s 12 857 členy, o rok později přibýlo 17 jednot a přes 4 a půl tisíce nových členů.⁶¹

S postupem času se do cvičení začaly včleňovat i míčové hry, které zapříčinily proměnu tělocvičen.⁶² V 90. letech 19. století se členstvo sociálně i politicky diferencovalo a docházelo k opětovnému tříštění tělesné výchovy. Cvičitelé se často uplatňovali jako učitelé škol, čímž zvedli úroveň výuky tělesné výchovy v obecných i měšťanských školách.⁶³

Mimo cvičení a zdokonalování harmonie se od prvopočátků Sokol profiloval jako kulturní instituce. S tím souvisí i členové, kteří přímo cvičili, ale vedle nich byla skupina necvičících sokolů, kteří sympatizovali s ideály a myšlenkou působení Sokola. Tato necvičící část sokolů spolek podporovala jak morálně, tak i finančně, ale často se účastnila kulturních akcí nad rámec cvičení. Kulturní akce se vyskytují již od počátku existence spolku. První výraznější akcí byl výlet v krojích na Říp v dubnu 1862. Až do první světové války bylo dokonce necvičících členů více než cvičících.

Sport sám o sobě na přelomu 19. a 20. století procházel modernizací a s příchodem medializace se z amatérského pohybu stal projev profesionální. Jedna z variant interpretace „moderního sportu“ přinesla nový ideál a s tím i důraz na výkon.⁶⁴ Byla typická svou lokálností. Mohla se projevovat jako odraz továrních organizací nebo naopak v měšťanském prostředí představovala ambivalentní postavení proměněného životního stylu v demokratických poměrech. Nicméně ono progresivní měšťanské prostředí se stalo střetem názorů s tradičním kodexem městského slušného chování a umírněnosti, což se zdálo být neslučitelné se spontánností a dynamikou sportu. Na pohyb bylo tehdy nahlíženo jako na nevhodnou až zbytečnou aktivitu.⁶⁵

⁶¹ KÖSSL 1986, 35-36.

⁶² PELC 2018, 45.

⁶³ KÖSSL 1986, 35-37.

⁶⁴ PELC 2018, 33-34.

⁶⁵ PELC 2018, 38.

3. 1. 1. Sestry sokolky

K zakladatelům Sokola patří především muži, což odpovídalo dobovému smýšlení a chování. Sám Miroslav Tyrš dokonce ženy v Sokole odmítal. Bylo podle něj nemyslitelné, aby si muži s ženami tykali, natož, aby ženy označovali za „sestry“. Prostředí 19. století a dobové zvyky v oblékání, se neshodovaly s tím, aby se žena převlékla do úboru a začala cvičit v tělocvičně tak jako muži. Dobová morálka nepřipouštěla, aby se muži a ženy stýkali na veřejnosti bez dozoru. Vedle toho se stanoviska lékařů shodovala na názoru, že pěstění těla pro ženy je povrchní, bezúčelné a podle některých může sport ženám i škodit.⁶⁶

V roce 1863 byla v Praze otevřena Městská vyšší dívčí škola, kde součástí výuky byla i tělesná cvičení a tak není divu, že se i na schůzích v Sokole probíralo téma dívek a jejich cvičení. Jeden z protiargumentů byl, že bude lepší, pokud se budou dívky vyučovat pouze finanční gramotnosti spolku, nikoliv samotnému cvičení. Berme i tuto frázi za revoluční, neboť podporuje vzdělání dívek, na kterém tolik záleží. Debata pokračovala v rovinách, že spolek nemá tendenci sám vydělávat, nicméně pouze pokrývat nutné náklady. Nakonec po vzoru děvčat v německém spolku bylo umožněno mladým dívkám cvičit i v Sokole, ale jednalo se pouze o dívky do 15 let.⁶⁷

Dospělé ženy by musely být právoplatnými členky spolku a to bylo vyloučené. I tak se ženy účastnily mnoha podpůrných aktivit, kterými spolku přispívaly.⁶⁸ Již zmiňovaný sokolský prapor od Josefa Mánesa byl darem společnosti českých žen. Slavnost svěcení proběhla 1. 6. 1866. Prapor měl dvanáct „patronek“, vysoce postavených žen té doby. Tzv. matkou praporu byla spisovatelka Karolína Světlá.⁶⁹

Jako paralela k mužskému Sokolu vznikl dámský Tělocvičný spolek paní a dívek pražských. Založil jej 29. listopadu 1869 Miroslav Tyrš,⁷⁰ aby ženy neměly tendenci zasahovat do „mužského“ Sokolského spolku. Dlouho se jednalo o jediný tělocvičný spolek, který sjednocoval ženy. Vedle Sokola existoval jako samostatný spolek, a ženy pouze využívaly jejich tělocvičny i vybavení formou pronájmů za 20 zlatých měsíčně.

⁶⁶ NEUDORFLOVÁ 1999, 240.

⁶⁷ HAVRÁNKOVÁ: Vznik Sokola a jeho vývoj do utvoření České obce sokolské. In: Waic: Sokol v české společnosti, Praha 1996, s 47.

⁶⁸ NEUDORFLOVÁ 1999, 211.

⁶⁹ Pod křídly Sokola 2012, 6.

⁷⁰ KÖSSL 1986, 24.

Aktivity byly velice ovlivněny Sokolem a tak již roku 1870 proběhlo první veřejné vystoupení cvičenek.⁷¹

První starostkou ženského spolku byla spisovatelka Žofie Podlipská (sestra Karoliny Světlé), ve výboru byla též manželka starosty Kateřina Fügnerová a jako tajemnice byla zvolena Věnceslava Lužická (manželka Bedřicha Smetany). První cvičitelkou byla Klementina Hanušová (1845-1918), autorka významných prací o tělesné výchově žen.⁷² Při založení klubu ženy cvičily denně od čtyř do pěti hodin pod vedením Klemeni Hanušové (1845-1918).

Vedle „Velkých žen“ stála Renáta Tyršová. Když v roce 1884 ovdověla, stala se jedinou dědičkou Miroslava Tyrše a věnovala se udržování jeho pozůstalosti. Současně se věnovala vlastní publikační činnosti. Svými texty přispívala do Osvěty, od roku 1885 do Světozoru, od roku 1886 do Národních listů, od roku 1892 i do Českého lidu a sporadicky také do Kalendáře paní a dívek českých. Byla též činná v Národní radě československé i v radě národních spolků.

První ženská jednota byla založena roku 1890 na Vyšehradě.⁷³ Od poloviny 80. let se tělovýchova žen rozšířila i mimo Prahu, mezi prvními městy byla Plzeň, Polička a Kutná Hora. Cvičení probíhalo ve vlastních spolcích ale přitom v sokolských tělocvičnách.⁷⁴

Roku 1898 vznikla vlastní samospráva ženských odborů a během prvních dvou let vzniklo 91 ženských odborů a stejného roku proběhlo i první veřejné ženské cvičení v sále pražského Sokola, které veřejnost přijala velice kladně.⁷⁵ První veřejné cvičení žen v Libni proběhlo 1. července 1899. V Krči proběhlo 23. září 1900, kde více záleželo na charakteru akce než na počtu zúčastněných žen. O pět dní později proběhl ve Vršovicích sjezd ženských odborů Kouřimi, Říčan a Černého Kostelce, který byl spojený i se cvičením.⁷⁶ První ženskou společnou skladbu (prostné cvičení) představilo přes 700 žen na IV. sletu roku 1901. Pro porovnání připojuji statistiku z pátého sletu v roce 1907, kterého se účastnilo 2400 žen a 7800 mužů.⁷⁷

⁷¹ VESELSKÝ in Tělocvik coby mužská záležitost aneb Jak české ženy prolomily letité tabu.

⁷² KÖSSL 1986, 24.

⁷³ NEUDORFLOVÁ 1999, 242.

⁷⁴ KÖSSL 1986, 68-69.

⁷⁵ NEUDORFLOVÁ 1999, 243.

⁷⁶ BERNHART 1910, 28.

⁷⁷ NEUDORFLOVÁ 1999, 245.

Tělocvičný spolek paní a dívek byl dne 8. května 1912 včleněn do Sokola pražského jako ženský odbor, čímž dosáhli vyrovnání se s muži i ve vrcholových orgánech České obce sokolské a díky tomu mohly zastupovat i pozice předsednictva Sokola.⁷⁸

V období 1. světové války zastávaly ženy velice důležitou úlohu. V některých jednotách jejich cvičení nadále přetrvávalo, účast nebyla hojná, ale udržovala tradici. Cvičilo se mimo sokolovny, nejčastěji venku nebo ve školách. Navíc ženy nově cvičily i žáky a dorostence. Z mnoha sokoloven se staly lazarety a tak zatímco bratři válčili, sestry se staraly o raněné. Krom toho šily prádlo pro vojíny v rámci organizace České srdce. Některé ženy působily jako ošetřovatelky. Obnovení cvičení po válce a znovuotevření tělocvičen již přineslo zrovnoprávnění a tak došlo ke sloučení odborů mužů i žen.⁷⁹

Okolo roku 1900 se stal sport výrazným nástrojem emancipace žen a s postupem doby tento trend sílil.⁸⁰ Napomohl uvolněnějším vztahům mezi pohlavími, zjednodušením dámského oblečení, prosazení nošení kalhot i zkrácení tradičních účesů. Popularitu ženského sportu potvrzuje fakt, že těsně před první světovou válkou měl Sokol 20 500 žen a přes 120 000 mužů.⁸¹

3. 2. Sokolové, věrní sluhové republiky v nejtěžších časech

Slovanskofilská orientace a protirakouské postoje dávaly vládě jasné impulzy a tak byli sokolové od počátku první světové války pod kontrolou. Navíc starosta České obce sokolské Josef Scheiner patřil mezi zakládající členy tzv. Mafie, kteří podporovali činnost T. G. Masaryka v zahraničí. Josef Scheiner byl 21. května 1915 zatčen a 24. listopadu 1915 rakouské úřady rozpustily Českou obec sokolskou (dále ČOS).⁸²

Po nuceném rozpuštění ČOS v listopadu 1915 někteří sokolové odešli na protest bojovat po boku nepřítele proti Rakousko-Uherské monarchii. Sokolové se podíleli na vytváření československých legií ve Francii i v Rusku, po roce 1917 i v Itálii, kde vznikla Rota „Nazdar“. Celkem v legiích v roce 1918 působilo téměř sto tisíc mužů.⁸³

⁷⁸ Archiv tělesné výchovy a sportu Národního muzea. Fond Miroslav Tyrš, NAD č. 182.

⁷⁹ T.J. Sokol Praha-Libeň 1884-1934, vl. n. 1934, 28.

⁸⁰ Pod křídly Sokola 2012, 14.

⁸¹ NEUDORFLOVÁ 1999, 245.

⁸² Pod křídly Sokola 2012, 22.

⁸³ Pod křídly Sokola 2012, 24.

S blížícím se koncem války znovu ožila idea sokolského ústředí a tak se členové rozpuštěné České obce sokolské sešli s představiteli žup a od 25. března 1918 připravovali obnovení České obce sokolské.⁸⁴

Večer 27. října 1918 byly do ulic vyslány kapely a Josef Scheiner vyhlásil mobilizaci sokolské stráže, protože národní sbory byly ještě stále v zahraničí. 28. října bylo zřízeno Ústředí sokolské stráže a 29. října stráž obsadila Pražský hrad a vytvořily se čtyři pluky Stráže svobody (v Praze, Českých Budějovicích, Brně a v Plzni), které dočasně zastoupily armádu. Jejich úkolem bylo celou situaci uklidňovat a udržovat pořádek v ulicích. Národní stráže působily do počátku prosince, kdy jejich úkoly postupně přebíraly vojenské a policejní jednotky.⁸⁵

Sokol se svým protirakouským pojetím zapsal do českého povědomí již před válkou. Aktivní účast ve válce, kde sokolové vystupovali proti Rakousku, tyto pocity ještě znásobily. Sokolové sehráli významnou roli jak v prvních poválečných dnech na místě stráží, tak i svou následnou aktivitou. Po 8. lednu 1919 se začaly budovat sokolské branné čety, ale v pohotovosti byli až 1. května 1919, kdy klidnily májové manifestace.⁸⁶ Později klidnili revoluční situaci na Slovensku a v prosinci 1920 klidnily generální stávku revolučního proletariátu.

Následky první světové války měly dopad i několik dalších let. Na podzim roku 1922 vyzvala Československá obec sokolská členstvo, aby pomáhalo nezaměstnaným sestrám a bratrům a mimo to založila Fügnerův fond na podporu zestárlých členů jednot. V dubnu 1923 byla zahájena akce na prázdninové umístění dětí z českého pohraničí v českých rodinách.⁸⁷

Národně socialistická strana upevnila na VII. sjezdu roku 1936 své pozice. Vyjádřila, že zájmy strany lidové (ke kterým zájmově inklinoval postoj Sokola) a zájmy strany komunistické jsou neslučitelné. Pokud někdo chtěl do komunistické strany, bylo neslučitelné, aby byl zároveň členem Sokola. Situace byla v roce 1936 natolik vážná, že poprvé v historii Sokola bylo explicitně vymezeno, že určití občané se nemohou stát členy Sokola. Jednalo se o přívržence komunistů, ludovců, lud'áků a fašistů.⁸⁸

⁸⁴ KÖSSL 1986, 70.

⁸⁵ Pod křídly Sokola 2012, 26.

⁸⁶ KÖSSL 1986, 130-131.

⁸⁷ WALDAUF 2007, 49.

⁸⁸ KÖSSL 1986, 136.

Demokratické tendence Sokola sílily a antikomunistické zaměření Sokola vyvrcholilo v období hospodářské krize. Reakcí jednot byl zájem o obnovení branných čet.⁸⁹ Postupně vznikaly obavy, aby členové nepřecházeli do jiných volnočasových spolků a klubů. Ve 20. a 30. letech 20. století se možnost vlastního spolku či klubu velice rozšířila a vedle Sokola vznikalo široké spektrum konkurenčních možností kde vykonávat sport. V Sokole je vznik konkurenčních klubů patrný při porovnávání počtu cvičících a necvičících členů: k roku 1937 z celkového počtu mužů cvičilo pouze 16,5%, ostatní členové byli necvičící sokolové.⁹⁰

Vrcholem činnosti 30. let se stal X. slet na Strahově, který se odehrál v roce 1938. Uvítací skladbou bylo branné cvičení „Sokolská brannost“ s 1600 muži. Závěr dne byl ve znamení prostného cvičení o 30 000 mužích s podkresovou hudbou husitského chorálu Kdož jsú boží bojovníci, která byla zakončena Příisahou republiky.⁹¹

V průběhu druhé světové války nacisté považovali Sokol i další tělovýchovné organizace za nepřátele říše. Sokolové se hojně zapojovali do různých odbojových skupin a vlastní odbojová organizace Obec sokolská v boji stála v čele ostatním jednotám díky Augustinu Pechlátovi. V dubnu 1941 byla tato síť odhalena a činnost Sokola byla zakázána.⁹² Reakcí bylo prodávání cenných papírů, archiválie a náradí byli zadrženi pod tělocvičnu Sokola Pražského a nejstarší prapor byl uložen v muzeu.⁹³

Poté vznikaly ilegální sokolské organizace, například Jindra v čele s Františkem Pecháčkem. Nicméně sokolové působili prakticky ve všech odbojových organizacích: Politické ústředí, Petiční výbor Věrní zůstaneme!, odbojová organizace Zemský národní výbor i ve vojenské Obraně národa, která vznikla již v březnu 1939 z iniciativy důstojníků zlikvidovaného Ministerstva národní obrany a Hlavního štábu.⁹⁴ V noci ze 7. na 8. října 1941 byla zahájena „Akce Sokol“, při které bylo systematicky zatčeno přibližně 1500 sokolů, členů vedení sokolské obce, žup i funkcionáři jednot.⁹⁵ Celkové ztráty sokolů z druhé války byly stanoveny pouze z 80% jednot a hodnota se vyšplhala na 1212 popravených a 11 611 vězněných.

⁸⁹ KÖSSL 1986, 132-135.

⁹⁰ KÖSSL 1986, 136.

⁹¹ Pod křídly Sokola 2012, 46.

⁹² Pod křídly Sokola 2012, 54.

⁹³ 150 let Sokola Pražského, 28.

⁹⁴ Pod křídly Sokola 2012, 58.

⁹⁵ Pod křídly Sokola 2012, 46.

3. 3. Po druhé světové válce

Po druhé světové válce se sokolská výchova vrací ke všem složkám národa bez rozdílu věku a pohlaví. Základ výchovy je jednotný, ale v podrobnostech a v metodě se odlišuje podle potřeb jednotlivých pohlaví i věkových kategorií. Tato výchova usiluje o mravní zdokonalení národa. Členů v jednotách celkově přibývalo. Na konci roku 1947 existovalo 3686 jednot, ve kterých cvičilo přes milion členů, kteří se starali celkem o 1 294 sokoloven. O sokolskou činnost byl takový zájem, že sletové akce z plánovaného roku 1948 byly z kapacitních důvodů představovány postupně během let 1946-1948.⁹⁶

Marie Provazníková, tehdejší náčelnice ženských složek ČOS, tvrdí, že toto mravní zdokonalení je v ženských složkách výraznější než v mužských, protože sokolky budou své děti vychovávat dle zkušeností, které v Sokole získaly. Zdůrazňuje, že muži i ženy mají sice stejná práva, ale ženy nejsou vychovány, vojnou předurčeny, ani prací donuceny k tomu, aby svá práva uplatňovaly ve stejné míře. Marie Provazníková je přesvědčena, že tento nedostatečný prostor právě Sokol umožňuje díky pracím pro jednotu, učitelstvím ve sborech a dalších sokolských aktivitách.⁹⁷

V letech 1945-1948 mělo údajně sokolství napomáhat buržoazii v boji za zachování kapitalismu a oslabení dělnické moci.⁹⁸ Po vítězném únoru 1948 bylo rozhodnuto o sjednocení tělovýchovného hnutí v Sokole. Členové usilovali o účast při pohřbu dr. Eduarda Beneše, čímž se přiklonili k protistátním akcím a na základě toho došlo k očistě, která měla za následek úbytek více než 11 000 členů a 1 500 činovníků bylo zbaveno svých funkcí.⁹⁹

Činnost sokolských jednot byla v rámci komunistického organizování ovlivněna především celoročním plánováním jednot. Vznikají masové sportovní akce, „Sportovní hry dělnické mládeže“ a soutěžilo se o „Tyršův odznak zdatnosti“. V roce 1950 se konala celostátní konference Sokola. Vzdělávání v Sokole se vyznačovalo častými proslovy se zaměřením na úkoly spojené s výstavbou socialismu. Pokles zájmu členstva o nové aktivity vyjadřuje statistika let 1947 a 1952: k roku 1947 měla ČOS 1 004 987 členů a roku 1952 pouze 857 678 členů.¹⁰⁰

⁹⁶ Pod křídly Sokola 2012, 70-72.

⁹⁷ Lví silou 1948, 17-20.

⁹⁸ KÖSSL 1986, 227.

⁹⁹ Pod křídly Sokola 2012, 80.

¹⁰⁰ KÖSSL 1986, 233.

V prosinci roku 1952 byl přijat zákon o organizaci tělesné výchovy, který znamenal zrušení jednotné organizace Sokol. Od toho momentu řídil tělovýchovu Státní výbor pro tělesnou výchovu a sport. Nicméně toto uspořádání se neosvědčilo a již v březnu 1957 byl zřízen Československý svaz tělesné výchovy a sportu, který působil až do roku 1990.¹⁰¹

Po roce 1955 začal stát pořádat Spartakiády, které se náhodně podobaly sokolským sletům. Také se odehrávaly na Strahovském stadionu. Organizátory byli levicově smýšlející sokolové, nicméně cvičící byli žáci základních a středních škol a vojáci základní služby. Cvičících i diváků přibývalo a tak došlo k úpravě stadionu podle návrhu Františka Cubry, Josefa Hrubého a Zdeňka Pokorného.¹⁰²

V době pražského jara v roce 1968 proběhl pokus o obnovu Československé obce sokolské i Sokola. Podporou byly stovky bývalých sokolů, kteří založili přípravný výbor pro obnovu sokolské organizace. Ale po srpnové invazi byly veškeré snahy o obnovu marné.

V průběhu roku 1989 se scházeli bývalí představitelé obce sokolské, nacvičovalo se na slet zahraničního sokolstva v Paříži a ihned po 17. listopadu začaly usilovné snahy o obnovu cvičení. V lednu 1990 se na pražském Výstavišti odehrál ustavující sjezd Československé obce sokolské, na kterém se sešlo přes 3000 sokolů. Po několika desítkách let se v roce 1994 odehrál XII. slet, na kterém vystoupilo přes 23 000 cvičenců.¹⁰³ Od té doby se sokolské slety konají pravidelně každých šest let, naposledy se konal XVI. Všesokolský slet v roce 2018.

¹⁰¹ Pod křídly Sokola 2012, 80.

¹⁰² Naprej! 190.

¹⁰³ Pod křídly Sokola 2012, 84.

4. Stavba sokoloven

Základem sokolské myšlenky nejsou slova, ale činy. Společnost hledá společnou tvůrčí základnu slovanského umění, zamýšlí se nad osudem, vývojem a slovanskou historií. Z praktických částí zvolil vzájemné učení se jazyků, výměnu kulturních hodnot a praktických zkušeností.¹⁰⁴

Po vzoru Sokola Pražského se zakládaly jednoty v mnoha městech nejen v Čechách a na Moravě, ale i v zahraničí. Počátky mnoha jednot jsou obdobné. Při zakládání jednot se svolávala tzv. valná hromada, kde došlo k ustanovení spolku. K založení spolků docházelo v prostorech, kde se lidé běžně scházeli, nejčastěji v hospodách či hostincích. V těchto místech si mnoho jednot brzy po založení jednoty domlouvalo pronájem sálu ke cvičení. Pokud prostor hostinců nedostačoval, pronajímaly se tělocvičny místních škol nebo se cvičilo v zahradách.

Po staletích stavění domů, paláců a jiných honosných staveb přineslo 19. století širokou škálu změn v běžném životě a tím přišla i proměna kulturního života. Téma stavby sportovní architektury bylo pro 19. století novinkou. Stavěly se sokolovny, turnerské tělocvičny i turistické chaty. I běžní měšťané začali chodit do přírody a tak v místě vyhlídek do krajiny vznikají rozhledny.¹⁰⁵

Bez ohledu na využitý umělecký styl pro sportovní stavby 19. století byl rozvrh plánů předem určený jeho účelem. V první řadě se řešila funkce objektu, která měla splňovat všechny podmínky daného sportu. O to náročnější musela být stavba sokoloven, která měla ve svém jádru prostor tělocvičny. Nicméně s provozováním sportu souvisely další provozně nezbytné prostory počínaje šatnami, prostorem pro úschovu náradí, přednáškovými sály a konče prostorem pro vytápění.

Prosperita sokolského fenoménu se rychle šířila a pro mnoho svých podružných aktivit nepotřebovala vlastní budovu. Výlety po okolí se zásadně odehrávaly v přírodě, veřejné cvičení mohlo probíhat na jakémkoliv veřejně dostupném místě a se vzdělavatelskou činností to bylo obdobné. Ovšem těžiště sokola spočívá v propojení těla i duše. Tudíž pohyb byl neodmyslitelnou součástí sokolského života. Provizorním sportovištěm se tak stávaly pronajímané tělocvičny, školní tělocvičny nebo sály

¹⁰⁴ Lví silou 1948, 14.

¹⁰⁵ NAPREJ! 268.

v hostincích. S přibývajícím oblíbeností Sokola ale provizorní řešení přestávala kapacitně dostačovat a tak prakticky každá jednota přišla s nápadem stavby vlastní tělocvičny, tzv. sokolovny. Ještě před stavbou byl zvolen stavební odbor, který vybíral vhodnou parcelu, sjednával návrh sokolovny a v neposlední řadě sháněl finance i na samotnou stavbu.

Organizace sportovních aktivit i výstavba sportovišť se potýkala se zásadním problémem shánění financí pro realizace vizí. Především proto, že institucionalizovaná podpora sportu neexistovala. V době monarchie se sport kategorizoval pod ministerstvo kultu a vyučování, vedle kterého vznikl roku 1910 Inspektorát tělesné výchovy, působící při Ministerstvu kultu a vyučování.¹⁰⁶

O to větší úskalí řešil Sokol, který v sobě nesl kromě sportu i řadu jiných aktivit. První sokolovna potřebovala svého mecenáše, Jindřicha Fügnera, proto, aby vůbec mohla vzniknout. Další sokolovny vznikaly nejčastěji z veřejných darů, které se vybíraly při každé veřejné akci. V některých obcích se podařilo vyjednat dar města za propojení sokolovny s jinak chybějícím veřejně prospěšným prostorem. To je případ Libeňské sokolovny, která díky propojení s lidovými lázněmi v tehdejší dělnické čtvrti získala dar od Libně zprostředkovaný Janem Podlipným. Jiné jednoty si na stavbu musely sehnat finanční základ samy. Nicméně státní podpora byla pro Sokol prakticky nemožná. Vedle problematiky financování zde dominoval i fakt, že Rakousko-Uhersko tolerovalo Sokol a turnery jen s velkou neochotou.¹⁰⁷

Ani vznik první republiky problém financování nevyřešil. V listopadu roku 1918 vzniklo 12 ministerstev, nicméně nevzniklo žádné samostatné, které by zastřešovalo sport. Ten byl tehdy veden ministerstvem zdravotnictví a tělesné výchovy.¹⁰⁸ Tím se jen podtrhl status čistě volnočasové aktivity nebo potencionální zbytečnosti pohybu. Nicméně i tak se jednalo o značný pokrok oproti době monarchie.

S počátkem 20. století se začala stavět rozmanitější škála sportovních budov. Nově se budovaly lázně, hřiště, stadiony i řada dalších dodnes využívaných typů sportovních staveb. Mezi sokolovnami není libeňská s lázněmi ojedinělá. Dalším

¹⁰⁶ PELC 2018, 70-72.

¹⁰⁷ Napřej! 49.

¹⁰⁸ PELC 2018, 71-72.

příkladem sokolovny se zabudovanými lázněmi je sokolovna v Holicích postavená v letech 1912-1913 podle plánů architekta Otakara Novotného (1880 - 1959).¹⁰⁹

Příchod první světové války přinesl změnu využití již stávajících prostorů sokoloven, které byly přeměněny na lazarety nebo skladiště. Muži byli odvedeni do války a mnohé ženy přímo v lazaretech, původních sokolovnách, vypomáhaly.

Sokolovny mezitím chátraly a tak po válce bylo nutné začít s opravami. S koncem první světové války se ruch v Sokole obnovil a přilákal ještě více nadšenců než před válkou, což přineslo další vlnu stavění nových sokoloven nebo rozšiřování již stávajících. Ať se v našich dnešních očích může zdát příběh vršovických sokolů neuvěřitelný, v době první republiky si na stavbu nové sokolovny vydělali díky provozování biografu Valdek a kina Vzlet.¹¹⁰

Meziválečné období přineslo nápad výstavby ústředního sportoviště Masarykova státního stadionu na Strahově, jenž se svou plochou 200 x 300 m řadí k největším stadionům světa.¹¹¹ Stavba se stala vyvrcholením komplexní problematiky s neexistujícím ministerstvem, které by zastřešovalo tuto výstavbu jako samostatný orgán Poradní sbor pro tělesnou výchovu, který vznikl jako správní sbor zástupců interesovaných ministerstev.¹¹² Sportovní svazy se začaly domáhat finanční podpory státu, Sokolu se podařilo získat podporu při budování Strahovského stadionu roku 1926, nicméně ostatní svazy vyslyšeny nebyly.¹¹³

Specifikum sportu, jako definice především volnočasové aktivity, přinášela řadu finančních problémů. Téměř všechna sportoviště byla po finanční stránce v době první republiky závislá na vnějších zdrojích, nejčastěji na institucionálním zajištění státní či komunální podpory.

Marek Waic srovnával rozpočty ministerstva veřejného zdraví a tělesné výchovy ve 20. a 30. letech 20. století. Došel k závěru, že z důvodu hospodářské krize se prostředky poskytované sportovním organizacím několikanásobně snížily na úroveň pokrytí pouze výdajů státních úřadů.

¹⁰⁹ <https://sokolholice.cz/o-nas/> citováno 22. 2. 2022.

¹¹⁰ <https://www.sokolprahavrsovice.cz/o-nas/historie-tj-sokol-praha-vrsovice/> citováno 22. 2. 2022.

¹¹¹ KOPŘIVA 2011, 42.

¹¹² Pozn: Ministerstvo veřejného zdravotnictví a tělesné výchovy, Ministerstvo veřejných prací a Ministerstvo školství a národní osvěty.

¹¹³ PELC 2018, 81.

Výrazný dopad úbytku finančních přídělů je patrný na počtu československých výprav na olympijských hrách, kde je pokles počtu účastníků v jednotlivých letech jednoznačný.¹¹⁴ Dalším důkazem „chudoby sportu“ je fakt, že i sportovní reprezentanti státu (František Plánička, Antonín Puč, Ladislav Ženíšek a další) si i ve 30. letech udržovali stálé zaměstnání.¹¹⁵ Vedle toho vznik podnikových fotbalových klubů podporoval sponzoring, a tak se na sportovištích začíná objevovat reklama.¹¹⁶

Od 40. let 20. století do činnosti Sokola, potažmo do stavby sokoloven, výrazně zasáhla dvě nucená přerušení činnosti. První v letech 1941-1945, druhé po nástupu komunismu v roce 1948. Tento zákaz měl vliv nejen na přerušení činnosti, ale také na změnu využití sokoloven, o které se najednou starali lidé bez vztahu k budově a k místu. Stát tehdy zabavil veškerý sokolský majetek, početné stadiony a okolo 1300 sokoloven.¹¹⁷ Do devadesátých let 20. století tak sokolovny přežily často ve velice špatném stavu a tak obnova cvičení v mnoha jednotách trvala déle, než by si členové přáli. Mnohé sokolovny se s necitlivými stavebními úpravami sžívají dodnes, jiné jsou pro špatnou údržbu ve velice špatném stavu. Mnoha jednotám se od revoluce již podařila alespoň částečná renovace.

I tak existuje výjimečná sokolovna, která vznikla v době socialismu. Nachází se v pražských Řeporyjích a slavnostnímu otevření se těšila v roce 1959. Ikdyž si pojmenování sokolovna nese již od svého počátku, k sokolským tradicím se v době otevření hlásit nemohla.

Samotná finanční podpora sportu se od devadesátých let 20. století potýká s komplikacemi. Tělovýchovné organizace mají snahu a potenciál po několika desátkách let znovu otevřít své brány veřejnosti, ale k tomu potřebují alespoň základní kapitál. Od roku 1990 se o sportovní aktivity stará ministerstvo školství, mládeže a tělovýchovy, které je oficiálně zastřešuje.

Z původního Československého svazu tělesné výchovy vznikl v roce 1993 Český svaz tělesné výchovy, který plnil jednotící funkci sportu z minulého režimu. Nicméně jednotlivé spolky do svazu vstupují dobrovolně a tak ti největší, mimo jiné i Sokol, jsou samostatné.

¹¹⁴ PELC 2018, 70.

¹¹⁵ PELC 2018, 154.

¹¹⁶ PELC 2018, 156.

¹¹⁷ Naprej! 186.

Na přelomu tisíciletí byla obnovena myšlenka Olympijského stadionu a tak o financování menších projektů nikdo nejevil zájem. Určitou úlohu distributora financí i nadále představuje Český svaz tělesné výchovy, který úzce spolupracoval s polostátní loterijní společností Sazka, která představovala hlavní zdroj financování českého sportu s podporou „sportu pro všechny“. Podporu sportu společností Sazka lze prezentovat výstavbou multifunkční Sazka Areny v Praze (dnes O2 arena) v letech 2001-2004, navrženou architekty Martinem Vokatým, Vladimírem Vokatým a Jiřím Vítem. Touto monumentální výstavbou se společnost Sazka dostala do dluhů a v roce 2011 zkrachovala.¹¹⁸

Díky mnoha kulturním aktivitám se sokolské jednoty zviditelňovaly a také při většině svých aktivit vybíraly dary nebo vstupné, které měli členové jednot v úmyslu proměnit ve stavbu vlastní sokolovny. Pořádaly se výlety po okolí, veřejná cvičení, při Sokole se zakládaly hudební a pěvecké spolky a velké oblibě se těšily maškarní přehlídky tzv. Šibřinky. Jak je z těchto řádků patrné, život pod hlavičkou Sokola byl velice rozmanitý a tak mnoho členů ani necvičilo, ale účastnilo se jiných sokolských aktivit. Každý člen, ať už cvičící nebo necvičící, přispíval příspěvkem, ze kterého se hradily nutné výdaje, a z přebytků se šetřilo na stavbu vlastní tělocvičny.

Jakmile si jednoty naspořily dostatek financí, přišel čas na stavbu vlastní sokolovny. Nejprve bylo nutné zřídit družstvo či odbor pro stavbu tělocvičny. Ten shromažďoval finance, vybíral vhodný pozemek a domlouval podrobnosti s architektem a stavebníky.

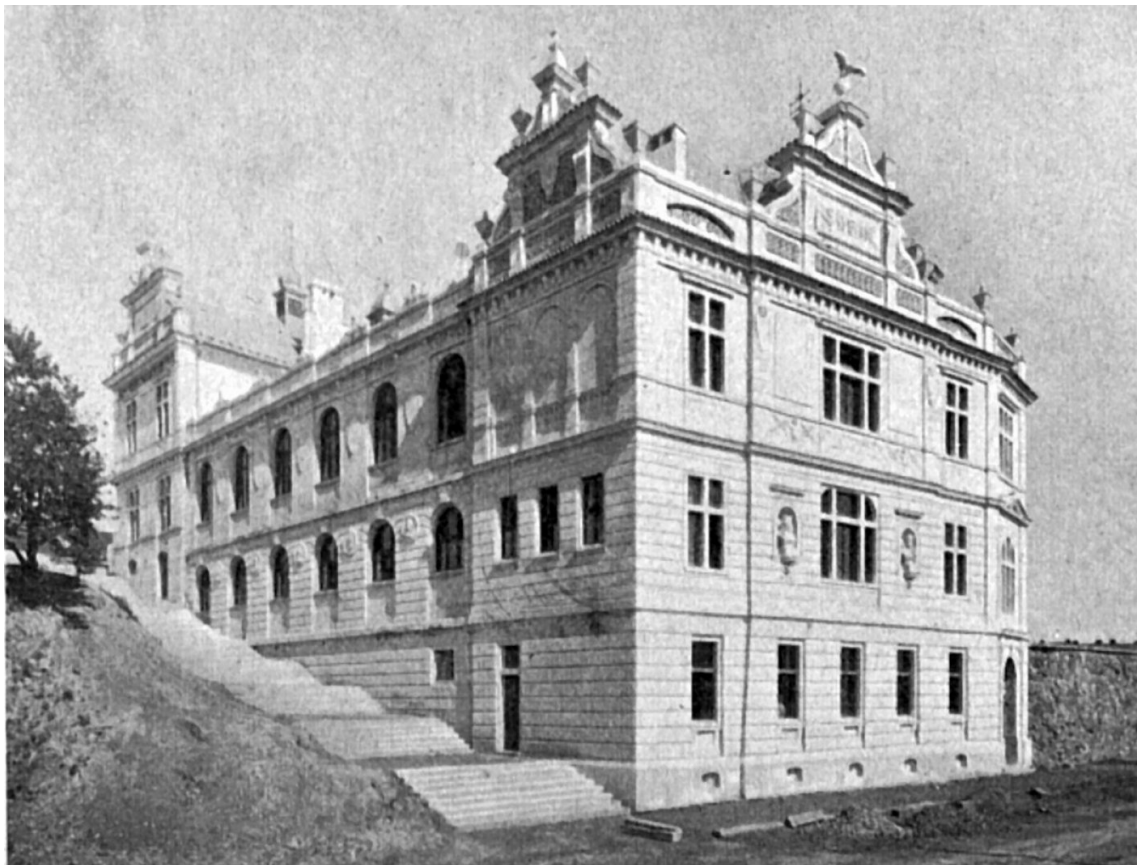
Alois Dryák (1872-1932) ve své příručce z roku 1926 píše, že sokolovna by měla být vždy významným objektem každé obce. Kulturní význam sokoloven v obci přirovnává ke škole či kostelu. Tomuto statusu měl napomoci i vhodný výběr umístění, v ideálním případě dominující v panoramatu obce či v jejím srdci.¹¹⁹

Ovšem důležitost staveb a jejich umístění jde ruku v ruce i s kvalitou zvolené architektury, která musí zapadat mezi lokální tendence, ale přitom má být dostatečně výrazná, čemuž napomáhal i výběr architekta, jeho stylu a vizí. Zároveň ale není vhodné, když budova neadekvátně vystupuje z okolních staveb.

¹¹⁸ Naprej! 256-259.

¹¹⁹ www.protext.cz/zprava.php?id=22456 citováno 16. 2. 2022.

Za příklad vhodné kombinace uměleckých slohů bych ráda zmínila Nové Město v Táboře, které začalo vznikat po roce 1872, ale k velkému rozmachu došlo v devadesátých letech 19. století. Plánovaný urbanismus odpovídá době vzniku a tak mnoho budov má novorenesanční pojetí fasády s výraznými secesními prvky. U některých domů převládá novorenesance, u jiných více dekorů i odstín fasády spíše připomíná secesi. Nicméně mezi touto kombinací se tyčí dvě výrazné budovy a těmi je škola (založena 1907) a sokolovna (založena 1905), obě od architekta Ludvíka Čížka z Prahy. Oběma budovám na jejich dominantnosti zajisté napomáhá umístění při hlavních třídách a také výrazně svažité terén, který byl vhodný pro zapuštění jednoho poschodí budov do svahu.



Obrázek 1 Sokolovna v Táboře na počátku 20. století.

Cílevědomé rozmístění sportovišť na území Prahy s úvahou o urbanismu plánoval Sokol až od třicátých let 20. století.¹²⁰ Vhodným příkladem je vinohradská sokolovna,

¹²⁰ MIROVSKÝ 2016, 37.

kteřá by mezi řadou domů vypadala nevhodně, nicméně oddělena stromy a úzkým pruhem parku neruší okolní historizující zástavbu v blocích domů a přitom představuje ve své čtvrti nadčasovou architekturu.

Sokolská zařízení od 30. let 20. století v Praze představují základ sportovní infrastruktury města, která se pomalu rozvíjela až do roku 1948. Až do doby druhé světové války se v rámci urbanismu stavělo sportoviště až tehdy, pokud byl důvod. Sportovní výstavba se tehdy ještě neplánovala v rámci městského kontextu, nicméně vycházelo se z lokalizace pozemků a samotných jednot.¹²¹

Po druhé světové válce se začala prosazovat rozsáhlá standardizace různých sportů a k nim patřících sportovišť, která se od sebe výrazně stavebně lišila. První příručkou pro typologická pravidla byla Sportbauten od Rudolfa Ortnera z roku 1953. K jejímu obsahovému rozšíření došlo v roce 1967, kdy Československý svaz tělesné výchovy a sportu vydal Sbírkou podkladů pro plánování tělovýchovných zařízení. Tato příručka určovala urbanistickou plochu sportoviště na každého obyvatele¹²² a byla využívána až do roku 1989.

V současné době vzniká v Útvaru rozvoje města v Brně metodologická pomůcka, která má za úkol v nové výstavbě prosazovat sportovní zařízení a prostor pro rekreaci. Zmiňuje nejen plochu sportovních zařízení na počet obyvatel, ale dokonce i rozlišuje tělocvičny, stadiony, sportovní haly, plavecké bazény i další zařízení.¹²³

Dle klasifikace Sportprojektu z 80. let 20. století je tělocvična definována jako stavba s víceúčelovými krytými sportovními plochami. Celkovou sportovní plochu člení dle druhů sportů do pěti velikostních typů od 12x18 m do 18x36 m a výška se pohybuje mezi 6 až 8 m. Nicméně například pro volejbal je stanovena na 21m.¹²⁴

Sokolská činnost je založena na dobrovolničení a tak řadu činností spojenou se stavbou tělocvičen zastávají přímo členové jednot. Pokud mluvím o různorodosti, myslím tím velice široké spektrum povolání, se kterými je možné se v Sokole setkat. Je tedy logické, že mnoho plánů na stavby sokoloven vytvářeli přímo členové jednot a ostatní členové se výrazně podíleli na stavebních pracích. Především tento vnitřní opravdový

¹²¹ MIROVSKÝ 2016, 37-38.

¹²² ORTNER, Rudolf. Sportbauten: Anlage, Bau, Ausstattung. 2. vyd. Berlin: Technik, 1956.

¹²³ NAVRÁTIL 2010, 16-17.

¹²⁴ NAVRÁTIL 2010, 115.

zájem napomohl poměrně rychlým stavbám tělocvičen, které bývaly kompletně vystavovány během jednoho až dvou let.

Na konkrétních příkladech: Sokol Pražský se začal stavět pod vedením Ignáce Vojtěcha Ullmanna 16. 2. 1862, dostavěn byl během roku a půl 9. 12. 1863. Sokolovna na Praze 7 byla navržena Josefem Vaňhou a byla slavnostně otevřena po 24 měsících 9. září 1906.¹²⁵ Libeňská sokolovna se stavěla podle projektu Matěje Blechy z Karlína a Emila Králíčka mezi 14. srpnem 1909 a 10. říjnem 1910.¹²⁶

Stavební činnost byla ovlivněna historickými okolnostmi a tak funkcionalistická sokolovna na Vinohradech byla stavěna v letech 1938-1941 a po válečné přestávce výstavba pokračovala v letech 1945-1946.¹²⁷ Samotná výstavba probíhala po dobu 5 let. Nejinak tomu bylo na Hanspaulce, kde stavba probíhala v letech 1940-1941, nicméně otevření se dočkala až 28. 10. 1946.¹²⁸

Na stavbě i na úpravách se podíleli sami členové jednot a to jak fyzicky, tak i finančně. K atraktivní variantě daru přistoupila v nedávné době sokolovna v Přerově, kde bylo potřeba vyměnit původní parketovou podlahu. Zvolili akci s názvem „Kup parketu“, kdy si dárce za finanční podporu odkoupil jednu z parket hlavního sálu.¹²⁹

Navrhování sportovních staveb je komplexní výzvou pro architekty, k čemuž se přidává celkový rozměr těchto staveb. S příchodem moderních technologií se přidává další komplikace a tím je nejen omezená fantazie architekta, ale také zkušenost s nástroji a programy pro navrhování staveb.¹³⁰

¹²⁵ www.sokol-p7.wz.cz/historie.html citováno 24. 5. 2022.

¹²⁶ www.sokol-liben.cz/dokument/historie-3/ citováno 24. 5. 2022.

¹²⁷ www.sokolvinohrady.cz/historie-sokola-vinohrady citováno 24. 5. 2022.

¹²⁸ www.sokol-hanspaulka.cz/html/onas.php citováno 24. 5. 2022.

¹²⁹ www.sokolprerov.cz/clanek.php?id_clanku=433 citováno 27. 2. 2022.

¹³⁰ KOPŘIVA 2011, 14.

5. Sokolovna jako stavební typ

Na výstavbě tělocvičen lze sledovat proměny funkcí, k jakým sokolovny sloužily i k proměnám dobových potřeb. Jedná se o ojedinělý prostředek pro vnímání společenských změn od poloviny 19. století po současnost. Sokolovny odráží změnu postoje společnosti k tělocviku a to jak všeobecného, tak i ženského sportu. Odráží historické změny i proměny uměleckých stylů, které na budovách zanechaly podpis času díky vnitřním úpravám i vnějším přestavbám.

Srdcem každé sokolovny je obdélný cvičební sál vysoký přes dvě podlaží. Dle sokolských potřeb prostných cvičení, při kterých stojí 10 cvičenců vedle sebe v šesti řadách, se jako minimální velikost sálu ustálila na 20 metrech do délky a 12 metrech do šířky.¹³¹

Sál sokoloven je zakryt nejčastěji rovným stropem, který v sobě ze statických důvodů ukrývá nosnou konstrukci. K sálu přináležejí i další prostory s ním spojené, které slouží pro ukládání náradí. Aby sál umožnil zážitek i necvičícím divákům, ale zároveň aby tito lidé zůstali od cvičenců odděleni, hojně se využívá balkonů či ochozů v úrovni prvního patra sálu. Světlo do sálu proniká skrz rozměrná okna, která často přesahují rozsah běžného patra.¹³²

Cvičení bývalo doprovázeno hudbou a tak i hudebníci měli své místo poblíž cvičebního sálu. Různorodost cvičení i dalších kulturních aktivit hudební odbory nabádalo k veselejším i smutnějším tónům a neustálému učení se nových melodií. Vedle prostoru pro hudebníky nesmím opomenout pódium s oponou, které se využívalo pro divadla i při dalších kulturních aktivitách jednoty.

Každá sokolovna zprostředkovávala prostor pro kolektivní cvičení, mnohdy se jednalo o více sálů a k nim přidruženy prostory pro další podružné veřejné aktivity, jako byly přednáškové síně, zasedací sály pro výbor, divadelní sály, prostor vlastního archivu, veřejné knihovny, technická zázemí, šatny a sprchy a u některých sokoloven se nacházel i byt pro sokolníka či vrátného. Někde je součástí sokolovny i restaurace či hospoda, která svým ziskem napomáhala pokrývání nutných výdajů jednoty. Při proměně funkce

¹³¹ Naprej! 46.

¹³² tamtéž.

sokolovny díky nejrůznějším akcím tak bylo veškeré zázemí pro občerstvení a obsluhu předem kvalitně připravené. Jinde se místo hospody stavělo kino.

Všechny tyto specifické prostory měly předem určenou funkci a ta mnohdy určovala i tvar jednotlivých místností a prostor. A v pojetí staveb 19. století bylo nezbytné všechny tyto funkční prostory ukrýt pod plášť historizujícího průčelí. V praxi to znamenalo, že v první sokolovně bylo potřeba vytvořit prostor pro byt Jindřicha Fügnera a jeho rodinu, nicméně kompozice budovy byla tak složitá, že se tento byt rozprostíral přes několik podlaží, ale na každém patře neměl více než dvě či tři místnosti.

Fasádu první sokolovny navrhl Ignác Ullmann ve stylu italské renesance. V renesanční architektuře liberálové viděli obraz doby osvobození od středověkých technik a ideálů a tak se velice rychle proslavila. S antickým pojetím kalokagathie tak návrat k antice dával i další rozměr. Ullmann představoval předního pražského novorenesančního architekta své doby a velké množství jeho staveb připomíná italský renesanční palác z počátku 16. století.¹³³

Další sokolovny se stavěly ve stylové návaznosti na tuto první v Žitné ulici. Sokolovnu v Kutné Hoře postavil v letech 1884-1885 Josef Kruliš, tělocvičnu v pražském Karlíně postavil Josef Blecha v roce 1886¹³⁴ a plzeňskou sokolovnu navrhl Ludvík Čížek v letech 1888-1889.¹³⁵ Všechny výše zmíněné si udržují internacionální proud novorenesance. Z těchto „prvních“ sokoloven se stylově lehce vymyká tělocvična v Českém Brodě, otevřena roku 1884, kde se autor Jan Koula¹³⁶ pokusil o vlastní výraz architektury s větším důrazem na antické portiky.¹³⁷

Od 90. let 19. století se styl sokoloven změnil, bylo upuštěno od internacionální novorenesance a přiklonilo se k novorenesanci „české“.¹³⁸ Ukázkou sokolovny české novorenesance je sokolovna v Turnově od Aloise Čenského z let 1896-1898, v Klatovech od Rudolfa Štecha z roku 1906 a sokolovny od architekta Josefa Podhajského ve Vysokém Mýtě a Jaroměři z let 1902-1903.

¹³³ Pozn: Například budova České spořitelny v Praze na Národní třídě (dnes budova Akademie věd) postavena v letech 1858–1862, nebo Palác Lažanských z let 1861-1863.

¹³⁴ www.sokolkarlin.cz/historie/ citováno 24. 5. 2022.

¹³⁵ www.sokolplzen1.estranky.cz/clanky/historie/ citováno 24. 5. 2022.

¹³⁶ www.sokolbrod.cz/category/historie/ citováno 24. 5. 2022.

¹³⁷ Naprej! 49.

¹³⁸ Pozn: Česká renesance se vyznačuje bohatě tvarovanými štíty, sgrafitovou výzdobou fasád a lunetovými výsečemi na římsách.

V podobné době byla postavena sokolovna i v Lounech (1898), kterou navrhl Kamil Hilbert.¹³⁹ Jeho zvykem bylo podtrhovat české rysy z konce 15. století, což je patrné i na místní sokolovně ve formě užší vysoké věže s hranolovou střechou, na detailech štítu, které mají připomínat fiály, a na dekoracích pod okny, které mohou připomínat strukturu plaméneků. Zajímavý dekor je zvolen i na římsě pod střechou, která může připomínat obloučkový vlys, velice zjednodušené lunety nebo slepé arkády.



Obrázek 2 Sokolovna v Lounech (postavena 1898)

S koncem 19. století přicházely moderní umělecké směry. Vcelku konzervativní Praha si stále uchovávala svůj novorenesanční ráz, snažila se ovlivňovat i blízké obce, ale každá jednota si nakonec zvolila svou optimální cestu. Venkovské sokolovny byly zdobeny florální či geometrickou modernou a sály už nebyly zdobeny přebytečnými dekoracemi.

¹³⁹ www.sokolskepamatky.eu/noc-sokoloven/detail/louny/ citováno 24. 5. 2022

Sokolovna v Čáslavi od Jana Vejrycha z let 1910-1912 představuje moderní stavbu, ale přitom uvnitř decentně vyzdobenou.¹⁴⁰ Podobně pojal i Matěj Blecha svou sokolovnu v Libni z let 1910-1911. Určitým vrcholem této modernistické éry je dílo Otakara Novotného, které je v sokolském prostředí prezentováno tělocvičnami v Holicích (1909-1910)¹⁴¹ a v Rakovníku (1912-1913).¹⁴² Novotný využívá čisté geometrické tvary, které vyskládává z neomítnutých cihel. Z obou staveb číší tichý nádech novoklasicismu.¹⁴³

Ač výše popisují určité slohové tendence vymezené časovým obdobím, popisují pouze hlavní stavební proud dané doby, který byl doplňován o jednotlivé originálně pojaté sokolovny své doby. Zajímavou stavbou by mohla být sokolovna v Plané nad Lužnicí ve stylu staročeské chalupy, ovšem kvůli nedostatku financí nebyl návrh realizován.¹⁴⁴

Ve dvacátých letech 20. století se sport začal proměňovat. Oblíbeným sportem bylo plavání, díky čemuž vzniká řada lázní i plaveckých bazénů (v Praze AXA a YMCA). Část dění a sportů se rozšiřuje i do exteriéru, proto vzniká řada letních cvičišť u sokoloven. Individuální sporty se rozpadly a po vzoru zahraničí se rozšířily moderní sporty založené na mezinárodních soutěžích, které se hrají dodnes. Od dvacátých let 20. století se rozměr sokoloven začal přizpůsobovat velikosti, která odpovídá hřišti pro hraní míčových her. Kromě velikosti sálu se míčovým hrám přizpůsobuje i povrch podlah a stěn, stavební uspořádání prostor, výška tělocvičny a ochrana osvětlení a oken.¹⁴⁵

Především v době funkcionalismu se upřednostňovalo přirozené světlo, neboť se věřilo v jeho blahodárny účinek, což souvisí s velikostí i umístěním oken vůči světovým stranám. Nicméně současné studie ukazují, že přímé denní světlo má větší psychologický účinek, než biologický. Naopak se upozorňuje na nežádoucí vliv přímého slunečního záření, který osvětluje prostor sportoviště nerovnoměrně a zvyšuje tepelnou zátěž prostoru. Velice se doporučuje využívat stropní rozptýlené osvětlení obrácené k severu.¹⁴⁶

¹⁴⁰ www.pamatkovykatolog.cz/sokolovna-14679123 citováno 24. 5. 2022

¹⁴¹ www.sokolholice.cz/o-nas/ citováno 24. 5. 2022

¹⁴² www.sokolskepamatky.eu/objekty/detail/sokolovna-v-rakovniku-/ citováno 24. 5. 2022

¹⁴³ Naprej! 57-58.

¹⁴⁴ TJ Sokol Planá nad Lužnicí. *50 let TJ Sokol Planá nad Luž. 1918-1968*. Planá nad Lužnicí, 1968. (sign. B 7281, SOKA Tábor), s. 1.

¹⁴⁵ www.casopisstavebnictvi.cz/clanky-sokolovny-a-jejich-odkaz-soucasnosti.html citováno 3. 3. 2022.

¹⁴⁶ NAVRÁTIL 2010, 40-41.

Sport se do dnešních dob proměnil spíše v psychologickém chápání, kdy je přednější motivace i pocit jedince před kolektivem. Proto mezi nejpopulárnější sporty dnešní doby patří cyklistika, běh a plavání.¹⁴⁷ Nově se staví stavby fitness center, nicméně stále se udržují prakticky všechny jednotlivé sporty z dvacátých let 20. století.

Většina sokoloven si udržuje svou téměř zakonzervovanou kompoziční podobu z doby před druhou světovou válkou. Důvodem může být zákaz sokolské organizace v době socialismu, ale také minimální proměna sportu od dvacátých let 20. století.

Každá sokolovna se po architektonické stránce řešila individuálně s přihlédnutím k nabízenému pozemku a lokální tradici. Ze skromných ekonomických podmínek tak vznikala pestrá škála budov nejrůznějších půdorysů, rozdílného vnitřního využití i mnoha uměleckých slohů. Z dochovaných písemných pramenů, ani ze stylů staveb samotných není patrné, že by měla být realizována tendence centrálně ovlivňovat architekturu sokoloven a tak nevznikl žádný jednotný vizuální sokolský styl budov.¹⁴⁸

Rozšíření míčových her ve dvacátých letech 20. století znamenalo přizpůsobení čar v tělocvičnách, pokud k tomu rozměry sálů odpovídaly. Další možností byla přístavba dalších sálů či externích budov.

¹⁴⁷ agenturasport.cz/vysledky-vyzkumu-miry-popularity-sportu-v-ceske-republice-2020/ citováno 24. 5. 2022

¹⁴⁸ www.casopisstavebnictvi.cz/clanky-sokolovny-a-jejich-odkaz-soucasnosti.html citováno 3. 3. 2022.

6. Příklady sokoloven

6.1. Sokolovna Sokola Pražského

Spolek, jak je patrné z prvních stran této práce, vznikl již v roce 1862. Jako svou první tělocvičnu si pronajal prostor Malypetrova ústavu v Panské ulici na Novém Městě pražském, ale s přibývajícím počtem členů prostory přestaly dostačovat.

V květnu 1862 Jindřich Fügner pronajal prostor sálu Apolla v Ječné ulici č. 530/27 a první cvičení se zde odehrálo 1. června téhož roku. Při této příležitosti vystoupil pěvecký spolek Hlahol a také proběhlo slavnostní předání praporu, jehož autorem byl Josef Mánes. V Apollu se cvičilo denně od šesti do desíti hodin večer a počet družstev dosahoval počtu 59. Na podzim téhož roku budovu zakoupil řád školských sester a tak od května do září roku 1863 dočasně využívali prostory Konviktu v Bartolomějské ulici.¹⁴⁹

Jindřich Fügner zakoupil v květnu 1863 pozemek na místě původních hradeb. Pozemek se nacházel na rohu ulic Hradební a Žitná (dnes Sokolská 43/1437 a Žitná 42/1438) v Praze a náležela k němu i zahrada. Ve velice krátkém čase vznikly plány na stavbu první sokolovny od Ignáce Vojtěcha Ullmanna (1822-1897), který vycházel z novorenesančního návrhu budovy od Miroslava Tyrše.¹⁵⁰

6.1.1. Jindřich Fügner aneb bez mecenáše by nebylo první tělocvičny

Se založením tělovýchovného spolku Sokol jsou spojena především dvě jména: Miroslav Tyrš a Jindřich Fügner. Zatímco Miroslav Tyrš představuje osobnost, která se postarala o vnitřní život Sokola, Jindřich Fügner vložil své celoživotní úspory do stavby první sokolské tělocvičny. Jelikož se stavbou sokoloven souvisí útrapy se sháněním financí pro stavbu tělocvičen, považují za důležité věnovat jednu skromnou část této práce také Jindřichu Fügnerovi.

V této kapitole přiblížím životní cestu Jindřicha Fügnera, který se stal klíčovou osobností při stavbě první sokolovny. Návrh tělocvičny Sokola pražského vznikl ve spolupráci Vojtěcha Ignáce Ullmanna a Miroslava Tyrše.

¹⁴⁹ 150 let Sokola Pražského, 18-19.

¹⁵⁰ AUGUSTA 2002, 99.

Rodným jménem Heinrich Anton Fügner se narodil 12. září 1822 v Praze¹⁵¹ ve velice vlastenecky orientované rodině. Aktivně se účastnil revoluce v roce 1848 jako velitel jednotky Národní gardy. V roce 1855 se stal ředitelem pražské filiálky terstské pojišťovny Nuova d'Assecurazioni Terst.¹⁵²

Ačkoliv Fügner patřil mezi majetnější občany, žil velice skromně a ve svém volném čase se věnoval řadě sportů, kulturním i společenským zájmům a cestování. Roku 1860 se seznámil s Miroslavem Tyršem. Ihned si porozuměli natolik, že Fügner Tyršovi neomezeně zpřístupnil svou knihovnu.¹⁵³

Po založení Sokola roku 1862 se stal Fügner prvním starostou a i nadále spolek finančně podporoval.¹⁵⁴ Již dva měsíce po založení spolku začal být o Sokol takový zájem, že Malypetrova tělocvična se zdála býti těsná a tak Jindřich Fügner vyjednal pronájem ve velkém sále v domě Apollo v Ječné ulici za 1800 zlatých ročně. Nicméně o rok později zakoupil budovu Apolla řád školských sester a od května sokolové neměli kde cvičit.¹⁵⁵

Za svůj život Fügner nashromáždil kapitál takový, že zvažoval koupi farmy. Nicméně protože on ani jeho žena Kateřina¹⁵⁶ pěstitelství nerozuměli, po výpovědi z nájmu v Ječné ulici zakoupil pozemek na místě původních hradeb, kde nechal roku 1863 vystavět první sokolovnu a do jejího prostoru nechal vložit i soukromý byt. Stavba sokolovny započala 3. července 1863 a ruku k dílu přiložilo okolo 200 členů spolku.¹⁵⁷ Ikdyž se na stavbě podíleli členové Sokola, přesto se Fügner zadlužil.¹⁵⁸

Necelé dva roky po dokončení sokolovny, 11. listopadu 1865, Jindřich Fügner zemřel na otravu krve.¹⁵⁹ Smuteční průvod byl uspořádán až v létě a byl spojený s odhalením pamětní desky na sokolovně, které proběhlo 18. července 1869. Průvodu se účastnilo se 1 300 členů z 32 jednot.¹⁶⁰

¹⁵¹katalog.ahmp.cz/pragapublica/permalink?xid=8DBACFE1EAD34ADF9A44CF0644D4FD94&scan=231#scan231.

¹⁵² Pod křídly Sokola 2012, 16.

¹⁵³ SAK 2012, 41.

¹⁵⁴ KÖSSL 1986, 22.

¹⁵⁵ WAIC 2013, 21.

¹⁵⁶katalog.ahmp.cz/pragapublica/permalink?xid=E6F9052A85C343B1BB8D61F1073C1738&scan=266#scan266.

¹⁵⁷ WAIC 2013, 23.

¹⁵⁸ Pod křídly Sokola 2012, 8.

¹⁵⁹katalog.ahmp.cz/pragapublica/permalink?xid=749F95EB9D984D27BC51F7748FAC38D8&scan=321#scan321.

¹⁶⁰ SAK 2012, 79.

6.1.2. Stavba a architektura první sokolovny

Stavba vlastní tělocvičny započala 3. července roku 1863. Na samotné stavbě se podíleli členové sokola. Jen na kopání základů se vystřídalo přes 200 členů. Již 9. prosince 1863 byla sokolovna otevřena pro veřejnost a započalo cvičení v nové, vlastní, tělocvičně.¹⁶¹

Sokolské cvičení se začalo rychle šířit po vlasti, již v roce 1863 vzniklo v Čechách a na Moravě dalších 6 jednot. Sokol Pražský z počátku představoval určitou hlavní myšlenku působení všech sokolských jednot, nicméně poměrně rychle se každá jednota začala vyvíjet dle vlastních potřeb a lokálních tradic.¹⁶²

Průčelí sokolovny při pohledu z ulice nám má připomínat italskou renesanci, kterou Ignác Vojtěch Ullmann využil již dříve při stavbě České spořitelny v Praze na Národní třídě (dnes budova Akademie věd). Původní návrh průčelí sokolovny měl být velice honosný s věžemi a sochami antických atletů. Nakonec je průčelí skromnějšího rázu a výzdoba se soustřeďovala více do interiéru, kde jsou malovány římsy, strop i zábradlí ochozu.¹⁶³ Ullmann vycházel ze zkušeností ze studijní cesty po Itálii, což je nejvýraznější na symetrickém rozvržení fasád, které svou strukturou i detaily připomíná renesanci.

Budova sokolovny byla postupně upravována a přistavována. Původní stavba byla pouze jednotraktová, stavěna jako řadová zástavba na hloubkově disponované svažité parcele. Při pohledu z ulice je vidět dvoupatrová historizující budova, která je vertikálně rozdělena na devět os a představuje symetrické průčelí. Přízemí je zdobeno pásovou bosáží a je osazeno pamětními deskami zakladatelů.¹⁶⁴ V části první etáže jsou symetricky ve druhé a osmé ose umístěny dva vchody. Jeden vedl do tělocvičny, a druhý vedl do soukromého bytu J. Fügnera, který zde žil se svou manželkou a dcerou Renátou. Patra jsou od sebe oddělena profilovanou kordovanou římsou. V každé ose obou pater je umístěné obloukové okno s osovým klenákem. Každé okno v úrovni druhé etáže je ohraničeno pilastry s iónskými hlavicemi, které nám nenásilně připomínají antické arkády.

¹⁶¹ Naprej! 49.

¹⁶² Pozn: viz kapitola 3.1., strana 17.

¹⁶³ Naprej! 60.

¹⁶⁴ Pozn: Smuteční průvod na Olšany J. Fügnera se odehrál 14. 11. 1875 a druhého dne byla odhalena jeho deska na Sokolovně. Zdroj BERNHART Robert, Letem 40 let sokola ve Vršovicích 1870-1910, Praha-Vršovice 1910, 9.



Obrázek 3 Současná podoba Sokola Pražského

Dnešní podoba fasády s iónskými hlavicemi, vznikla patrně roku 1875 zároveň s atikovou balustrádou, do níž byly umístěny podobizny zakladatelů s jejich hesly: „Ni zisk ni slávu!“ (J. Fügner) a „Tužme se!“ (M. Tyrš).

Jisté shody lze nalézt při komparaci sokolovny s míčovnou Pražského hradu v Královské zahradě z let 1567-1569. Shodují se výzdobou fasády s výraznými obloukovými arkádami s iónskými hlavicemi. Pro průnik dostatku světla do budovy byla zvolena vysoká oblouková okna. Také účel stavby je obdobný, sokolovna i míčovna měly sloužit sportu i společenským událostem.



Obrázek 4 Míčovna v Královské zahradě

Zcela nový rozměr dodávají sokolovně podobizny a hesla zakladatelů Fügnera a Tyrše, které prezentují dva hlavní představitele Sokola, tedy i dnešní sokolové kráčí v jejich šlápějích a následují jejich činy. Míčovna v královské zahradě je vyzdobena sgrafitovou fasádou, na které jsou znázorněny alegorie ctností a sedmi svobodných umění, které představují mravní vzory a nutnost všeobecného vzdělání.

Na uliční jednotrakt sokolovny navazuje trojlodní Fügnerův sál tělocvičny o obdélném půdorysu o cvičební ploše 251 m². Jeho délka činí 20,6 m a šířka 12,2 m. Na západní straně sálu byla 7. května 1866 odhalena socha Jindřicha Fügnera od sochaře J. Pellegriniho.¹⁶⁵



Obrázek 5 Současná podoba interiéru Fügnerova sálu

Sál je ohraničen 18 obloukovými arkádami, které od hlavního sálu oddělují dvě přísálí a zároveň podpírají ochoz určený pro diváky v úrovni druhého patra. Ochoz je dřevěný a je podpírán krakorci. Arkády prvního patra jsou v úrovni druhého patra duplikovány a vytváří dojem arkádového dvora.¹⁶⁶

Výzdoba arkádových sloupů dodržuje princip superpozice a nadřazenosti řádů, což je patrné na hlavicích arkád v prvním patře tělocvičny s jednoduše zvýrazněnou hlavicí a v prostoru druhého patra sálu se hlavice stávají zdobnější a dekor korintských hlavic se přenáší pouze na pilastry.

¹⁶⁵ 150 let Sokola Pražského, 20.

¹⁶⁶ Pozn: Arkádové dvory byly typické pro běžné obydlí antické Itálie. Toto provedení atria s peristylem převzali od Etrusků, kteří dvůr zakrývali střechem. Atrium bylo využíváno jako hlavní prostor domu pro střetávání. Zdroj: Jan KOREC: Římský dům (dle VI. zpěvu Vergiliovy Aeneidy) Brno 1899, str 3-7.

Strop je kazetový a dodnes se dochovala jeho malovaná zdobnost. Na východní ochoz Fügnerova tělocvičného sálu byla přenesena luneta Vítězství od Jana Preislera z roku 1895, která představuje hold sokolské myšlence.¹⁶⁷

V budově se nachází další sály a spolkové místnosti. Kromě společných cvičení se tam konaly také koncerty, divadelní představení nebo plesy, což byla zásadní součást sokolského života.

Součástí nejstarší zástavby byla píšárna, knihovna a vlastní Fügnerův byt. Sokolovna byla nadčasová nejen svým uzpůsobením až pro 200 cvičících, celkovým rozměrem o ploše přes 1100m², ale také vybavením, kdy se od prvopočátku počítalo například se šatnami. Původní vytápění horkovzduchem se neosvědčilo a tak bylo nahrazeno dvojími násypnými kamny.¹⁶⁸ Objekt je částečně novodobě podsklepen víceúrovňovým 2. suterénem, 1. suterén propojuje obě čísla popisná. Schodiště z 1. suterénu je tříramenné, visuté, s pozdně secesním mřížovým zábradlím. Nad schodištěm se nachází dřevěný trámový strop.

Stavba Jindřicha Fügnera uvedla do hlubokých dluhů, které se podařilo splatit ze členských příspěvků a darů až v srpnu 1866, čímž se sokolovna stala úředně majetkem Tělocvičné jednoty pražské Sokol, která v té době měla 513 členů.¹⁶⁹

K jedné z prvních úprav tělocvičny došlo při zavádění elektrického proudu roku 1888. Ani tato událost nesměna být zapomenuta a tak při prvním rozsvícení byly uspořádány Šibřinky, oblíbená maskarní slavnost Sokola, která se odehrála 11. února. Do této doby bylo osvětlení plynové.¹⁷⁰

Budova brzy přestala kapacitně dostačovat, a tak na počátku 20. století byl postaven další sál této sokolovny, který je pojmenován na počest Miroslava Tyrše.¹⁷¹ Jedná se o přístavbu ve dvoře objektu, ovšem jeho vznikem zanikla původní myšlenka pro zřízení letního cvičiště v tomto prostoru. Ovšem sbírka trvajících 20 let pro stavbu tohoto sálu nám dokazuje potřebnost této výstavby. Sál byl postaven dle návrhu Františka

¹⁶⁷ Naprej! 60.

¹⁶⁸ 150 let Sokola Pražského, 45.

¹⁶⁹ Památník vydaný na oslavu dvacetiletého trvání tělocvičné jednoty Sokola pražského, 110.

¹⁷⁰ 150 let Sokola Pražského, 21-23.

¹⁷¹ AUGUSTA 2002, 100.

Beránka a byl dostavěn roku 1912. Nicméně nový sál společně s celou sokolovnou byl již o 4 roky později v důsledku první světové války využíván jako lazaret.¹⁷²

Tyršův sál je podélně situovaný o rozměrech 23,5 x 13,9 metrů, což představuje plochu přibližně 327 m². Stěny jsou obloženy dřevěným táflováním. Na jižní straně zasahuje obložení až ke stropu a na obložení je umístěna luneta, olejomalba od Františka Ženíška zvaná „Sokolský slib“.¹⁷³ V úrovni parta je dřevěná kazetová galerie osazená na profilovaných konsolách. Prostor je zakryt trámovým stropem na dřevěných krakorcích.



Obrázek 6 Současná podoba interiéru Tyršova sálu

Roku 1923 byl zakoupen pozemek v Kateřinské ulici, kde bylo zřízeno letní cvičiště Sokola Pražského. V původní budově na tomto pozemku bylo zřízeno sokolské loutkové divadlo, které představilo svou první premiéru hry v listopadu téhož roku. V letech 1941-1945 byl společně se zákazem činnosti Sokola zakázán také provoz zdejšího divadla. Po válce byla činnost na krátké 3 roky obnovena.¹⁷⁴

Ve 30. letech bylo k sokolovně přistavěno křídlo do Žitné ulice č. 42, k němuž náleží portál zdobený plastikami Ladislava Šalouna s tematikou „Vlast“ a „Národ“ a se

¹⁷² 150 let Sokola Pražského, 25.

¹⁷³ 150 let Sokola Pražského, 46-48.

¹⁷⁴ www.amaterskedivadlo.cz/main.php?data=geo&id=8976 citováno 20. 3. 2022.

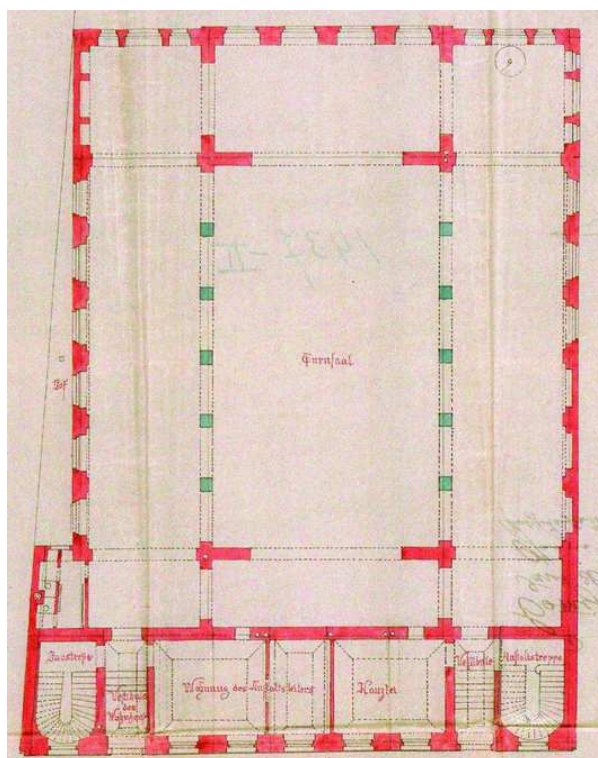
sokolskými symboly.¹⁷⁵ Tento portál v současné době slouží jako hlavní vstup do sokolovny.

Činnost sokolů na našem území byla přerušena v průběhu obou světových válek. V bývalém Československu byl sokol zrušen začátkem padesátých let 20. století. V sokolovně Sokola Pražského čtyřicet let sídlila tělovýchovná jednota AZKG, a později TJ Praga. Teprve po listopadových událostech roku 1989 mohla být činnost Sokola obnovena.

V letech 1967-1978 prošla sokolovna výraznou změnou. Z původní zasedací místnosti v části galerie vznikla přístavba „Scheinerova sálu“. Pro vybavení gymnastickým kobercem o ploše 140 m² je využíván oddíl moderní gymnastiky, rokenrolu a jógy.

Další přístavba byla postavena nad Fügnerovým sálem, tato přístavba je patrná ze Sokolské ulice. Tento sál byl předem určen pro míčové hry s hledištěm pro více než 300 diváků. Kromě míčových her je využíván při akademiích a dalších veřejných akcích.

Nejnovější přístavbou je nový baletní „Zrcadlový sál Klemeni Hanušové“ navržený Stanislavem Pickem v roce 2003.¹⁷⁶



Obrázek 7 Původní plán sokolovny

¹⁷⁵ 150 let Sokola Pražského, 27.

¹⁷⁶ Naprej! 60.

6. 2. Sokolovna v Praze Libni

Psal se rok 1882 a Libeň se řadila mezi průmyslová předměstí Prahy. Byl zde nedostatek bytů a tak čtyři z pěti místních učitelů žili na tzv. staré faře Dr. Košátka. Zde také vzešla myšlenka založení tělocvičné jednoty. V čele stál Jaroslav Pechan z Vršovic, který byl cvičitelem v tělocvičném ústavu Dr. Miroslava Tyrše. Byl zvolen místonáčelníkem a měl na starost organizaci všech cvičebních hodin.¹⁷⁷ Z dalších hlavních zakladatelů zmíním bývalého kapelníka Františka Deutsche a starostu obce Libně Josefa Voctáře.¹⁷⁸

Dne 8. září 1884 se v místním hostinci U Deutschů odehrála přednáška náčelníka Sokola Pražského Františka Čížka o úkolech a cílech sokolského hnutí.¹⁷⁹ K založení sokolského spolku došlo na valné hromadě dne 26. října roku 1884 taktéž v hostinci u Deutschů.¹⁸⁰ Prakticky zároveň se založením jednoty vznikl také trubačský sbor a hudební odbor v čele se sbormistrem Karlem Hruškou, absolventem vojenské kapely.¹⁸¹

Místním sokolům se povedlo pro cvičení vyjednat propůjčení sálu místního hostince u Deutschů, který stával v místě dnešního divadla pod Palmovkou. První cvičení zde proběhlo 20. ledna 1885. V tomto hostinci se cvičilo po dobu tří let, ale poté bratr Deutsch začal klást nespílitelné podmínky a tak byli Sokolové nuceni hledat jiný prostor pro cvičení. Nejdříve se cvičilo ve škole naproti zámku, pak ve školní tělocvičně na Rasáku.¹⁸² Od 10. července 1887 se cvičilo v nedaleké škole.¹⁸³

Snahy o stavbu vlastní tělocvičny přišly brzy. Roku 1887 byl založen stavební fond pro stavbu vlastní tělocvičny.¹⁸⁴ Nejprve sokolové zakoupili pozemek na dnešním Horově náměstí, tzv. vrch Libušák.¹⁸⁵ Místo pro stavbu se rozkládalo přes dvě parcely, vznikl návrh sokolovny, ale ještě před zahájením stavby místní sokolové získali vhodnější parcelu.

¹⁷⁷ Pozn: Další zakladatelé: Ladislav Verner, Václav Kalaš, František Gliman. Brzy se k nim přidali Leopold Pek, Josef Buchar, Josef Svoboda a August Kubák.

¹⁷⁸ T.J. Sokol Praha-Libeň 1884-1934, 1934, 4.

¹⁷⁹ www.sokol-liben.cz/dokument/historie-1/ citováno 20. 3. 2022.

¹⁸⁰ T.J. Sokol Praha-Libeň 1884-1934, 1934, 6.

¹⁸¹ T.J. Sokol Praha-Libeň 1884-1934, 1934, 4.

¹⁸² Pozn: pravděpodobně se tím myslí Libušina škola na dnešní adrese Podlipného 517/4, Praha 8. Dnešní ulice Podlipného nesla jméno Na Rasáku mezi lety 1895-1900.

¹⁸³ Pozn: dnes ZŠ Bohumila Hrabala, Zenklova 52/25.

¹⁸⁴ T.J. Sokol Praha-Libeň 1884-1934, 1934, 6.

¹⁸⁵ Pozn: od svého vzniku až do roku 1948 náměstí neslo jméno Tyršovo, na počest Miroslava Tyrše, zdroj: czumalo.wordpress.com/2013/04/29/jeste-k-libenskemu-kostelu/ citováno 20. 3. 2022.

Tato nová parcela se nacházela v místě obecního dvora s hasičskou věží. Před dvorem při hlavní silnici a také uvnitř dvora stávala až do roku 1907 tržnice. Byl založen výbor stavební, finanční, redakční a také slavnostní, který byl složen z 37 bratrů, kteří měli na starost organizaci položení základního kamene a také veřejné cvičení spojené s veselíci pro větší zisk před stavbou.¹⁸⁶

Poslední nedílnou součástí přípravy stavby bylo sehnání dostatku financí, kterých pro stavbu účelné budovy nebyl dostatek. Bratr František Filip tehdy rozhodl o stavbě tělocvičny ve spojení s lázněmi, které v této lokalitě naléhavě chyběly. Tato veřejná část sokolovny s lázněmi byla podmínkou pro stavbu, kterou uložil starosta Jan Podlipný při složení honosného finančního daru místním Sokolům. Již 14. srpna 1909 se začaly kopat základy budoucí sokolovny.¹⁸⁷

Projekt stavby vyhotovila rodinná firma Matěje Blechy z Karlína ve spolupráci s architektem Emilem Králíčkem.¹⁸⁸ Definitivní projekt byl dokončen 4. října 1909. Výkresy některých částí budovy, například schodiště, vypracoval v rámci Blechovy firmy Jan Tumpach, který zároveň některé králíčkovy plány překresloval na pauzovací papír a podle potřeby i dopracovával.

V neděli 10. října byl položen základní kámen sokolovny. Zdá se, že účast na doprovodné slavnosti byla hojná, čemuž zajisté napomohly i tištěné pozvánky. Mezi pozvanými nesměli chybět zástupci hlavního města Prahy, členové ČOS i přímo architekt sokolovny Emil Králíček. Matěj Blecha, stavitel, se bohužel slavnosti nezúčastnil, ale pouze zaslal blahopřejný telegram. Vlastní program začínal v 15:00 a byl tvořen především projevem starosty Filipa a dalších přítomných hostů. Po položení základního kamene na něj jednotliví zúčastnění hosté poklepali se slovy „*Bud' tvrzí sokolstva, bud' zřídlem lásky k vlasti horoucím, bud' chrámem bratrství ryzího nad zlato, bud' ke cti nám i budoucím!*“¹⁸⁹ a současně byla do kamene vložena měděná schránka obsahující mince a dobové dokumenty.¹⁹⁰ Na závěr slavnosti zapěl zpěvácký spolek Věnceslav národní hymnu.

¹⁸⁶ Pozn: Akademie a veselice se odehrály 18. a 19. září 1909 a vynesly jednotě 2 500 korun.

¹⁸⁷ T.J. Sokol Praha-Libeň 1884-1934, 1934, 7.

¹⁸⁸ Pozn: je autorem například paláce Palmovka, nebo kostela sv. Vojtěcha, který leží v sousedství Libeňské sokolovny.

¹⁸⁹ T.J. Sokol Praha-Libeň 1884-1934, 1934, 8..

¹⁹⁰ Pozn: Tato schránka se zde stále nachází, je mezi vchodem a vrátnicí.

Stavba sokolovny postupovala velice rychle a to i díky výrazné pomoci sokolů samotných. Již 19. února 1910 bylo dosaženo rovnosti zdiva a 19. března byl zdvižen krov sokolovny. Sokolovna byla od prvopočátků projektována jako víceúčelový prostor. Samozřejmě zde nesměl chybět cvičební sál, ale také se zde hrála například loutková divadla, pořádaly se maškarní plesy či hudební večery.

Po stranách hlavního průčelí jsou dva přístavky, které sloužily jako vchody do ženských a mužských oddělení lidových lázní. Lázně měly zahrnovat 40 sprch (18 pro muže a 22 pro ženy) a 10 van (4 pro muže a 6 pro ženy), prádelnu, mandlovnu a žehlírnu. Detailní řešení lázní pak řešil plán Mečislava Petřů, přednosta stavebního odboru úřadu hlavního města Prahy. Dne 14. srpna roku 1910 byla budova otevřena slavnostní sokolskou akademií.¹⁹¹ Sokolovna tak byla dostavěna během jednoho roku.

Zanedlouho po otevření sokolovny začala 1. světová válka. Mnoho cvičenců i cvičitelů odešlo za vojenskou povinností a tak se do řad vedení dostaly nové tváře, například Jan Koubek, jakožto vedoucí dorostu. Cvičení probíhalo i nadále 3krát týdně v nedaleké Libušině škole a v době hlubokého mrazu se cvičilo v Kobylisích.¹⁹² V libeňské sokolovně byl tehdy zřízen lazaret pod správou Československé obce sokolské. Doba 1. světové války znamenala pro Sokol finanční problémy související s provozem lazaretu a lázní.

Po skončení války nastoupili bratři do sokolské stráže, velice rychle byly vypracovány služby a sepsány objekty k hlídání. Ženy měly na starost stravování vojáků. Tato Národní stráž fungovala po dobu 6 týdnů, ale přesný seznam zúčastněných se bohužel nedochoval. Cvičit se znovu naplno začalo až roku 1919.¹⁹³

Netrvalo dlouho po obnovení cvičení a fenomén Sokola se opět rychle rozšířil, a tak se roku 1920 konal VII. všesokolský slet.¹⁹⁴ Počet členů sokola v Libni značně vzrostl¹⁹⁵ a sokolovna přestala kapacitně dostačovat. K roku 1921 se cvičilo také v nedalekých školách: v gymnáziu, v chlapecké škole naproti zámku a v Libušině dívčí škole.¹⁹⁶

¹⁹¹ T.J. Sokol Praha-Libeň 1884-1934, 1934, 8.

¹⁹² T.J. Sokol Praha-Libeň 1884-1934, 1934, 10-11.

¹⁹³ T.J. Sokol Praha-Libeň 1884-1934, 1934, 15.

¹⁹⁴ www.sokol-liben.cz/dokument/historie-4/ citováno 20. 3. 2022.

¹⁹⁵ Pozn: V roce 1912 cvičilo dorostenek 18, v roce 1920 dorostenek 170; dorostenců dříve 54, sledovaného roku 160; žáků dříve 86, nově 388; žákyň dříve 81, roku 1920 celkem 305. Zdroj: Zprávy Sokola Libeň 1930, str 46-48.

¹⁹⁶ T.J. Sokol Praha-Libeň 1884-1934, 1934, str 10.

Dne 28. srpna 1921 se správní výbor rozhodl přistavět další sál nad pravou lodí sokolovny. S nástavbou se započalo v létě téhož roku a již v průběhu zimy byl plně využíván.¹⁹⁷ Sál byl pojmenován po ing. Antonínu Srncovi (1902-1945).¹⁹⁸

Autorem této dostavby byl opět Emil Králíček, který štukové tvarosloví původní fasády jednoduše zkopíroval od původní stavby, a to včetně členění atiky. Také střecha měla být řešena prakticky shodným způsobem. Tato nová tělocvična byla zprvu využívána jako loutkový sál, později jako sál na moderní gymnastiku.

Sokolští loutkáři v Libni působili v divadle bratra Šillera od roku 1924. Po roce 1930 získali od místní továrny pojízdnou železnou lávku pro loutkovodiče, díky které vertikálně prodloužili horizont a dali tím základ novému typu jevištní scény, která sloužila jako inspirace mnoha dalším mimopražským divadlům.¹⁹⁹ Libeňská loutková scéna se pod vedením Jana Malíka proslavila po celé Československé republice především díky zápisu do Pamětní knihy loutkářů. Od roku 1931 se v Libni pořádaly hojné loutkářské školy České obce sokolské, mnohdy i s 200 a více loutkáři, kteří pak provozovali více než 2000 loutkových divadel.

Jan Malík (1904-1980) působil v libeňské sokolovně od roku 1923 až do podzimu roku 1939, kdy začalo být sokolské hnutí nepohodlné nové vládě. Ve snaze odpoutat loutkoherce od Sokola založil s dalšími libeňskými loutkoherci samostatnou amatérskou skupinu *Pražská Umělecká Loutková Scéna* (PULS). Nejprve se scházeli v prostorách libeňské sokolovny, ale od jara 1941 byla sokolovna okupována a tak své působiště přestěhovali.²⁰⁰ Z her v libeňské sokolovně představil Jan Malík Pomněnky z roku 1939, kterou sestavil z veršů, próz a dramát českých autorů a o rok později kompozičně i ideově podobnou hru Sedmikrásky. Jednalo se o pokusy navázání na českou divadelní avantgardu, kdy se snažil ztvárnit poezii a lyrické texty v divadelním podání. Ovšem nejvýznamnější hrou byla inscenace Sofoklova Krále Oidipa z roku 1933, kde výrazný podíl na hře měla práce se světlem.²⁰¹

¹⁹⁷ www.sokol-liben.cz/dokument/historie-5/ citováno 20. 3. 2022.

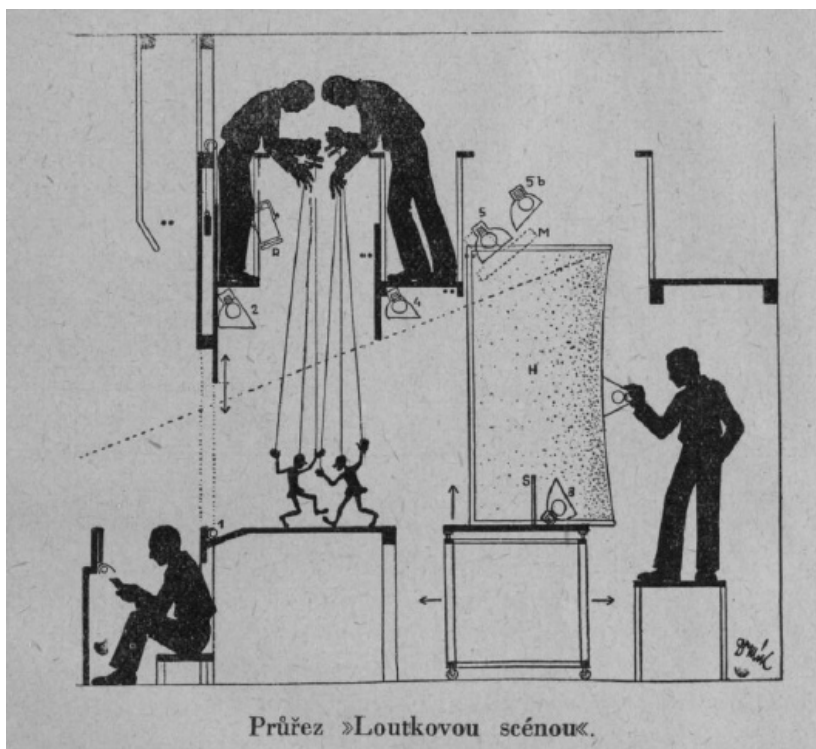
¹⁹⁸ Pozn: byl vynálezcem všech světelných efektů ve scéně loutkového divadla. Účastnil se prvních bojů na barikádách, a byl velitelem v oblasti Slovanka, kde padl dne 7. května 1945 ve věku 43 let.

¹⁹⁹ T.J. Sokol Praha-Libeň 1884-1934, 1934, 43.

²⁰⁰ SRBA 1999, 136.

²⁰¹ www.amaterskedivadlo.cz/main.php?data=osobnost&id=4076 citováno 2. 3. 2022.

Nově přistavěný Srncův sál se stal sálem určeným především loutkářům, kteří zde zbudovali stupňovité hlediště. Zmiňovaný sál je pojmenovaný podle ing. Antonína Srnce, který sem přivedl elektrické osvětlení a byl vynálezcem světelných efektů na scéně.²⁰²



Obrázek 8 Znárodnění konstrukční složitosti loutkové scény

Stupňové hlediště nebylo jediným architektonickým zásahem do sálu. Výše přikládám grafické vyobrazení loutkové scény, ze které je patrné několikeré zavěšení na konstrukce na zdi či na stropě, aby si divák odnesl maximální zážitek ze hry. Dodnes je v Srncově sále výklenek jako pozůstatek loutkářů.

6. 2. 1. Letní cvičiště

Původní myšlenkou bylo cvičit na náradí především ve vnitřních prostorech. V meziválečném období přišla inovativní myšlenka, že čerstvý vzduch je nenahraditelný, což nám dokazuje proměna cvičení ve 20. letech 20. století.²⁰³ Do hodin se postupně zakomponovávala atletika, hry a v době letních prázdnin byl oblíbený pobyt v přírodě.

²⁰² www.sokol-liben.cz/dokument/historie-6/ citováno 5. 4. 2022.

²⁰³ Pozn: vyznačované především zapojením míčových her do běžného cvičení.

Místní sokolové si pronajali část libeňského ostrova zvaný Špička, kde byl přístup do vody pro výcvik plavání a byl zde také přívoz.²⁰⁴

Nápad stavby letního cvičiště na sebe nenechal dlouho čekat. Zprvu se řešila otázka umístění venkovního cvičiště, protože usedlost Císařská²⁰⁵ nebo kopec na Hájku byl od sokolovny příliš vzdálený. Místní Sokolové přistoupili k variantě jednání s firmou Grab a synové²⁰⁶ a Obce Pražské. Obec Pražská pozemky propůjčila Sokolům zdarma a firma Grab požadovala cenu za 20m³ obilí.²⁰⁷ Prakticky okamžitě po domluvě 6. května 1923 se začalo s odkopávkou a vyrovnáním terénu. Docházka i odpracovaný čas se patřičně evidovaly a tak víme, že celkem se na stavbě podílelo 861 činovníků.²⁰⁸ Na část výkopových prací byla najata firma, ale o vše ostatní se postarali členové sami. Bylo provedeno oplocení včetně betonových sloupků, byla vystavěna dřevěná tribuna, dřevěná úschovna náradí, občerstvení s verandou i zděný domek pro sokolníka. Práce byly dokončeny na jaře roku 1924, a téhož roku 29. června bylo letní cvičiště slavnostně otevřeno.²⁰⁹

Až od roku 1933 měl tyto pozemky Sokol pouze v nájmu. Sokolové se snažili o odkup, ale částka byla příliš vysoká a navíc v regulačním plánu měla středem cvičiště vést silnice k vodě, že se nejprve začal řešit problém regulačního plánu, který se podařilo upravit. Toho roku ale převzala pozemky Obec pražská a s tou byla vyjednána snesitelná částka a kapitál byl sehnán půjčkou od členů Sokola. Záhy se začalo s úpravou, byl vyrovnán spád cvičiště, vybetonována tribuna, přistavěny dva zděné kuželníky s terasou, vystavěny šatny se sprchami, dřevěný plot byl nahrazen síťovým a bylo zdokonaleno osvětlení.²¹⁰ Díky novému letnímu cvičišti se zdokonalovali členové v lehké atletice a roku 1924 se zde odehrály celopražské závody.²¹¹

S třicátými léty 20. století je spojená světová hospodářská krize a obava ze sousedního Německa, což podnítilo zavádění branné povinnosti, cvičilo se ve střelbě a probíhaly ošetřovatelské kursy. V letech 1938-1939 byla sokolovna využívána jako ubytovací prostory pro pracovní prapory. V následujících pěti letech byla budova

²⁰⁴ www.sokol-liben.cz/dokument/historie-5/ citováno 5. 4. 2022.

²⁰⁵ Pozn: Usedlost Císařská, původně hospodářská usedlostz konce 17. století se nachází v kopci směrem na Prosek.

²⁰⁶ Pozn: Na většině tohoto prostoru se v dnešní době nachází tenisové kurty.

²⁰⁷ T.J. Sokol Praha-Libeň 1884-1934, 1934, 20-22.

²⁰⁸ Pozn: 459 bratrů, 175 sester, 122 dorostenců, 71 dorostenek, 34 nečlenů.

²⁰⁹ T.J. Sokol Praha-Libeň 1884-1934, 1934, 22.

²¹⁰ T.J. Sokol Praha-Libeň 1884-1934, 1934, 22-23.

²¹¹ www.sokol-liben.cz/dokument/historie-5/ citováno 5. 4. 2022.

využívána jako sklad leteckých součástí. Po válce byly zahájeny opravy sokolovny a na úklidu se podíleli všichni členové jednoty. Byla opravena střecha, elektroinstalace a osvětlení bylo vyměněno a v sokolovně byla instalována ústředna 10 telefonních stanic. Rozvaděče a reflektory darovala firma Vohnalík, tehdy známý výrobce divadelního osvětlovacího zařízení. Nicméně toto moderní vybavení bylo s proměnou uživatelů po roce 1949 zrušeno.²¹² Od roku 1968 zde probíhalo cvičení zřizované Československým tělocvičným svazem Sokol. Po revoluci byla sokolovna navracena sokolům ve velice žalostném stavu a dodnes se postupně jednotlivé části opravují.

Dne 13. srpna 2001 byla budova sokolovny prohlášena za kulturní památku, nicméně o rok později byla sokolovna zasažena povodní.

6. 2. 2. Architektura libeňské sokolovny

Hlavní průčelí budovy směřuje na východ na hlavní ulici (dnes Zenklova). Celá budova je opatřena soklem a přízemí je barevně oddělené od ostatních etáží. Průčelí je vodorovně rozděleno do tří etáží a prostřední část budovy zbytek převyšuje o mezaninové patro, které přechází v mansardovou střechu. Vertikálně je průčelí symetrické a je děleno do pěti výraznějších celků.

Střední část průčelí může být chápána jako jeden celek, nebo jako tří-osá část, která ve výšce druhého patra splyne v jeden celek. Tato střední část v úrovni přízemí a prvního patra je konvexně vystupující, v přízemí zdůrazněná třemi dveřmi se třemi schody.

První schod je společný a obepíná vypouklou část budovy. V prvním patře je prostřední část tvořena třemi trojicemi oken. Mezi okny i po stranách stojí celkem čtyři sochy od sochařů Antonína Odehnala a Karla Pavlíka.²¹³ Jedná se o dvě karyatidy osazené na vnějších pozicích a dva atlanti mezi okny, sochy působí dojmem, že podpírají balustrádu nad těmito okny.²¹⁴

²¹² www.sokol-liben.cz/dokument/historie-7/ citováno 5. 4. 2022.

²¹³ VLČEK 2012, 819–820; LUKEŠ/HAVLOVÁ/HNÍDKOVÁ 2005, 25.

²¹⁴ Pozn: Význam karyatid je symbolický a vztahuje se k předhistorickým nálezům, učiněným při odkopávce staveniště.



Obrázek 9 Průčelí libeňské sokolovny

V oblasti druhého patra se z konvexně vypouklého rizalitu stává balkon a poté je fasáda zarovnána na úroveň okolní fasády a již nepředstupuje. Nicméně i ve vyšších patrech tato střední část působí esteticky odděleně. Stejně jako v přízemí v této střední části jsou troje dveře, i tato oblast druhého patra je rozdělena na tři části. Na balkonu je celkem sedm malých oken a dvoje jednoduché dveře. Osazení dveří mezi okny je taktéž symetrické, kdy dveře stojí okolo jednoho prostředního okna a další tři okna jsou po vnějších stranách řady. Nad těmito malými okny v šířce celé střední části je velké okno tvaru lunety. Toto lunetové okno je opticky rozděleno do tří částí, které spolu s karyatidami a rozpořením vchodových dveří tvoří tři svislé osy střední části průčelí a prochází třemi etážemi.

Tato střední část průčelí je ohraničena dvěma pilastry, které v úrovni vrcholu lunety působí dojmem zakončení ve formě hlavice, nicméně tato římsa je napojena na střechu a ohraničuje tympanon.

Tympanon je štukově zdobený geometrickými ornamenty provedenými technikou kolorovaného sgrafita a vykládaný glazovanou keramikou.²¹⁵ Štít také nese honosný nápis „*Mužně vpřed, silou lví, zavolnost, rovnost, bratrství.*“ a sokolský erb, který již z venku poukazuje na vnitřní využití stavby. Nad tympanonem je vidět mansardová střecha.



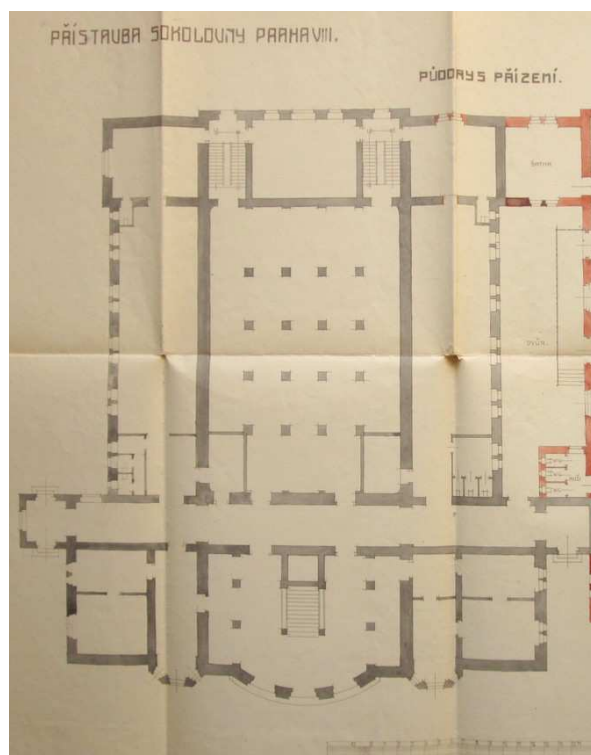
Obrázek 10 Detail průčelí libeňské sokolovny

Tato střední část průčelí je po stranách ohraničena částmi, které půdorysně připomínají konvexní rovnoramenný trojúhelník vystupující z objemu stavby. Pás působí natolik subtilně a navíc převyšuje ostatní části průčelí, takže vyvolává dojem věží. Okrajové části budovy mají podvojná okna v úrovni druhé a třetí etáže a jsou zakončeny balustrádovou atikou. Konvexní „věže“ mají okna ve všech etážích od přízemí až po mezanin. Tyto polygonální věžice jsou zakončeny fasetovou přilbicí, která je patrná i na jiných stavbách firmy Blecha.²¹⁶

²¹⁵ ŠANDA, SHP, 280.

²¹⁶ Pozn: Zakončení je patrné na rodinném domě B. Marečka v Jičíně a u secesní vily Julia Krause v Praze.

Půdorys budovy představuje longitudinálu postavenou na tvaru latinského kříže, která je uvnitř ve všech patrech rozdělena na tři hlavní podélné části budovy. Je protnutá příčně orientovanou chodbou, která spojuje vestibul, zázemí a hlavní cvičební sál budovy.



Obrázek 11 Půdorys libeňské sokolovny

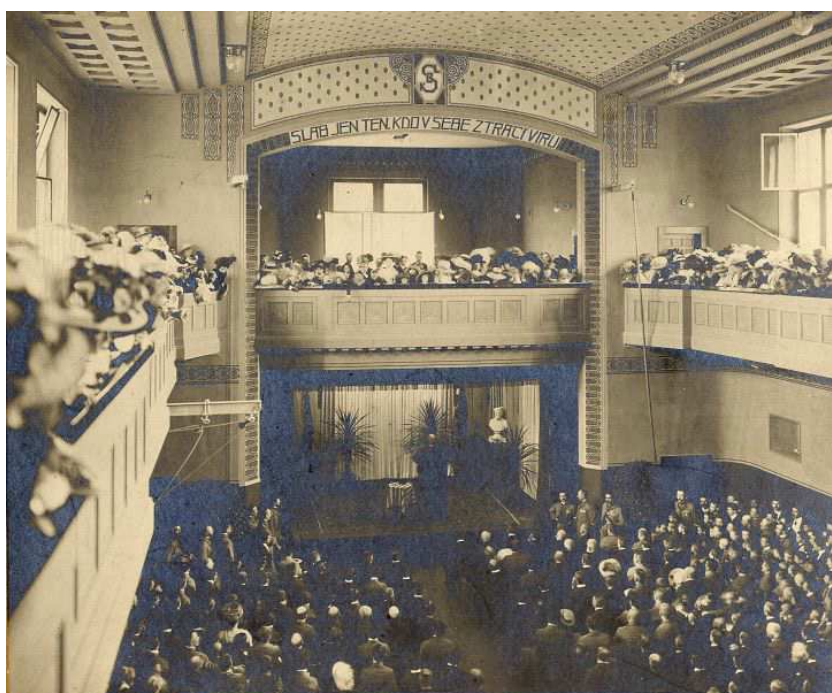
Již pohled na průčelí nám předem naznačuje vnitřní uspořádání budovy na východní straně. Prostřední část v úrovni přízemí a prvního patra představuje vstupní vestibul s trojramenným schodištěm z červeného sliveneckého mramoru.²¹⁷ Prostory „věží“ v přízemí původně sloužily jako šatna a spíž. Rohové místnosti na jižní straně představovaly pokoj lázeňského, který měl na starosti přízemní část, ve které se nacházely lázně. Na severní straně se v místech „věží“ nacházela kuchyň pro zábavy, která je dnes využívána jako vrátnice.

Na toto zázemí navazuje již zmiňovaná příčná chodba vystupující z půdorysu až o velikost čtvercové místnosti. Tyto vystupující místnosti původně sloužily jako vstupy do lázní. Ze spojovací chodby vede přístup do ústřední části celé stavby, kterou v přízemí představovaly lázně, ale v úrovni prvního patra to je cvičební sál. Po stranách chodby jsou

²¹⁷ ŠANDA, SHP, 221.

umístěna dvě dvojramenná schodiště s mezipodestami, která spojují první a druhé podlaží.

Tzv. Velký, Strnadův sál,²¹⁸ je obdélného půdorysu, na délku měří 21,35 metrů a je 14 metrů široký, což představuje celkový rozměr o ploše téměř 299m². K tomuto hlavnímu sálu přináležejí dva menší boční sály, tzv. „Lodě“, které jsou od hlavního sálu odděleny dvěma sloupy o obdélném půdorysu. Každá z těchto lodí přináší k cvičební ploše dalších 105m².



Obrázek 12 Historická fotografie Strnadova sálu z doby otevření budovy

Hlavní sál prochází přes dvě patra a v úrovni jeho druhého patra (celkově třetí etáž) je ochoz. Při západní straně budovy prochází loděmi i částí hlavního sálu nosná zeď, která v místě lodí vytváří menší místnosti (dnes využívané jako posilovna a klubovna). Hlavní sál je v těchto místech zúžen po stranách o šířku dvojramenných schodišť s mezipodestami. Úzká část hlavního sálu slouží pro úschovu náradí a totožný prostor v úrovni druhého patra byl původně určen kapele, dnes je prostor využíván pro hru

²¹⁸ Pozn: Sláva Strnad (nar. 1.3.1905), náčelník Sokola v Libni. Zatčen 2.7.1942 pro účast na atentátu na Heydricha, po nacistickém mučení popraven 24.10.1942 se svou manželkou Marií.

stolního tenisu. Ochoz nad sálem tak slouží nejen k pozorování dění v hlavním sále, ale také jako komunikace mezi příčnou chodbou a zadními schodišti.

Tato zadní schodiště při západní straně budovy jsou z přízemí do prvního patra kamenná, od prvního patra výše dřevěná.²¹⁹ Schodiště na jižní straně stoupá z druhého patra až na půdu. Strop nad hlavním sálem je klenutý valenou klenbou a části nad balustrádou jsou kazetové. Podle původních fotografií byla klenba vymalována s dekorem jemných hvězd a tento dekor, včetně nápisu „*Sláb jen ten, kro ztrácí v sebe víru*“, se opakoval také nad balkonem na západní stěně sálu

Na severní straně nad lodí ve druhém patře byl v roce 1921 přistavěn další sál, tzv. Srncův sál,²²⁰ o výměře 132m², který měl původně sloužit pro úschovu náradí, ale brzy našel využití jako sál pro loutkové divadlo. Loutkáři zde působili do roku 1960 a později byl využíván pro moderní gymnastiku. Autorem této dostavby byl opět Emil Králíček, který štukové tvarosloví původní fasády jednoduše zkopíroval od původní stavby, a to včetně členění atiky. Také střecha měla být řešena prakticky shodným způsobem.

Místnosti v prvním patře směřující do dnešní Zenklovy ulice jsou Filipova síň, Alšův sál a původní byt sluhy.

Filipova síň je svým vnitřním vybavením stále zachována, je obložena dřevem a kromě využití pro příležitostné výstavy se zde dnes schází hudební sbor a také je využívána jako zasedací místnost správního výboru.

Alšův sál se nachází nad vstupním vestibulem, je to místnost obdélného půdorysu o výměře 113m², která byla původně určena pouze jako přednáškový sál, jelikož se zde nachází lunetové okno a také karton od Mikoláše Alše. Alšův karton²²¹ je v sále zavěšený od roku 1929. Dnes se sál využívá na badminton a také odtud vede přístup na balkon.

²¹⁹ Pozn: zadní schodiště při severní straně končí ve druhém patře, ale schodiště při jižní straně vede na půdu.

²²⁰ Pozn: Antonín Srnec byl vynálezcem všech světelných efektů ve scéně loutkového divadla. Účastnil se jako jeden z prvních bojů na barikádách, a byl velitelem v oblasti Slovanka, kde padl dne 7. května 1945 ve věku 43 let.

²²¹ Pozn: Kartón nese letopočet 1898 a je pravděpodobně z cyklu „svatováclavského“. Představuje legendu, která Přemyslovci obsazovali některá knížectví v zájmu spojení země. Sv. Václav je ve válečném postavení s Radslavem Zlickým (Kouřimský). Sv. Václav vyzývá Radslava, aby si spor o území vyřídili mezi sebou a tím uchránili lid i zem před zničením. Do inventáře Libeňské sokolovny se dostala darem roku 1913, lidové historicky se neshodují, jestli karton daroval Alšův syn, Alšův vnuk či přímo Emil Králíček. Kresba byla r. 1997 nově zrestaurovaná a opatřena ochranným plexisklem.

6. 3. Sokolovna v Praze na Královských Vinohradech

Královské Vinohrady nemají příliš dlouhou historii po stránce městského urbanismu. Ještě k roku 1866 zde stálo pouze 57 domů. Umístění blízko Prahy bylo ale poměrně lukrativní a lákalo mnoho obyvatel. Během sedmdesátých let 19. století bylo obyvatel 596, a roku 1879 byly Vinohrady natolik vyspělé, že byly prohlášeny městem. Nárůst obyvatel byl enormní, o čemž svědčí počet přihlášených osob k roku 1886, kterých bylo přes 30 000.²²²

V okolních obcích již sokolovny stály dříve,²²³ a zároveň Sokol pražské jednoty byl v dochozí vzdálenosti, takže z počátku místní obyvatelé mohli docházet do jednoty Sokola Pražského. S přibývajícím počtem obyvatel v době největšího rozkvětu sokolstva je pochopitelné, že byla projevena snaha o zbudování sokolovny i na Vinohradech.

Valná hromada, na které bylo rozhodnuto o založení sokolské jednoty na Vinohradech, se pořádala dne 27. února 1887. Za správní výbor byl zvolen starosta bratr Václav Špička, náměstek bratr Josef Zvěřina, náčelníkem bratr Březina Václav, výbor tvořilo dalších 13 bratrů a tři další měli na starost kontrolu účtů.²²⁴ Již od počátku existence místního spolku se sokol těšil velké oblibě a představoval jeden z nejvýraznějších tělovýchovných i kulturně společenským center obce.

Jako první prostor pro cvičení si sokolové pronajali hostinec „Na Plzeňce“, který stával v Čelakovského ulici.²²⁵ Během prvních dvou měsíců se do místního spolku sokolů přihlásilo 161 mužů, čímž bylo jasné, že spolek má budoucnost. Díky spisovateli J. V. Fričovi se povědomí o místním novém spolku rozneslo a bylo uspořádáno veřejné cvičení.²²⁶ V roce 1890 Sokol vinohradský získal pronájem v tělocvičně místní školy, která stála vedle radnice. O čtyři roky později se cvičilo v Národním domě.²²⁷

Během těchto úvodních sedmi let se jednota proslavila mnoha vítězstvími v rámci nejrůznějších závodů, včetně několika mezinárodních. Jednota se stala vůdčí celého župního okrsku a navíc získala pod svou ochranu jednotu v Terezíně a v Třebušicích. Od

²²² DOMORÁZEK 1912, 1.

²²³ Pozn: Na Žižkově byla jednota sokol založen roku 1872, ve Vršovicích 1870, v Karlíně již v roce 1867 a v Záběhlicích 1870.

²²⁴ Pozn: František Václav, Hrabánek Jan, Hrabě Jan, Janovský František, Jeník Jindřich, Koranda Václav, Ledvína Jan, Mašata Josef, Schreiber Hynek a náhradníci Jindra Antonín, Greš Jan, Kutil Jan a Rychter Václav. Účty kontrolovali Král Josef, Pajckr Bohuslav a Svoboda Ferdinand.

²²⁵ Padesát let tělocvičné jednoty Sokol na Královských Vinohradech, 9.

²²⁶ DOMORÁZEK 1912, 3.

²²⁷ DOMORÁZEK 1912, 6.

roku 1896 probíhalo cvičení žáků, o dva roky později začaly cvičit dokonce ženy a od roku 1899 na Vinohradech probíhá i cvičení dívek.²²⁸

V listopadu roku 1904 bylo ustanoveno družstvo pro postavení vlastní tělocvičny. Dne 27. května 1909 věnovala správa města jednotě pozemek pro stavbu tělocvičny. Celková výměra pozemku dosahovala 800 sáhů čtver a nacházela se nedaleko vinohradské vodárny.²²⁹

Kolem roku 1912 měli sokolové dostatečnou finanční základnu pro vyhlášení první veřejné soutěže návrhu vlastní sokolovny, ve které první a druhé místo získaly projekty Aloise Dryáka a Jaroslava Rösslera ve stylu architektonické moderny. Nicméně kvůli první světové válce nebyl realizován ani jeden z nich.²³⁰

Po první světové válce sokolové dvakrát směnili pozemky s obcí v zájmu o co nejlepší umístění tělocvičny. Každá změna přinášela nové předběžné návrhy sokoloven, které vypracovali Mečislav Petřů (1924), Václav Vejrych a František Marek (1927).

Návrh Mečislava Petřů z roku 1924 představoval velice reprezentativní návrh sportovní stavby se dvěma oddělenými sály pro muže a ženy v prvním patře a přízemí věnoval prostorám šaten. Tyto sály byly od sebe stavebně odděleny. Mečislav Petřů již před válkou projektoval detailní rozdělení mužských a ženských lázní v libeňské sokolovně, které také zaujímaly prostor přízemí, nad nimiž se v prvním patře cvičilo v tělocvičně.²³¹

U porovnání šaten libeňské a vinohradské sokolovny lze vidět nejen postup doby z hlediska hygienických požadavků, ale také osobní zkušenost Petřů. Libeňská sokolovna má prostor šaten rozdělen na dvě rozměrné haly, ve kterých jsou dodatečně umístěny kóje pro převlékání. Tyto kóje jsou umístěny uprostřed hal, čímž po stranách vznikají dvě chodby: špinavá pro příchod z venčí a čistá, která propojuje šatnu se sálem. Vinohradská sokolovna má totožný princip šaten, které jsou po stranách ohraničeny dvěma chodbami. Nicméně na Vinohradech bylo s šatnovými boxy počítáno již předem, proto jsou šatny vyzděny a součástí každé je i sociální zařízení.

Mečislav Petřů (1881-1941) byl žákem Josefa Schulze a později se stal přednostou odboru stavebního úřadu hlavního města Prahy. Projektoval Mánesův most, knihovnu

²²⁸ Padesát let Tělocvičné jednoty na Královských Vinohradech 1887-1937, Praha 1937.

²²⁹ DOMORÁZEK 1912, 7-8.

²³⁰ Napřej! 178.

²³¹ tamtéž.

v Korunní ulici, gymnázia Pražáčku a gymnázium Jana Keplera i budovu Vysoké školy ekonomické v Praze.

V roce 1932 byl realizací svého projektu pověřen František Marek ve spolupráci s Václavem Vejrychem.²³² Šatny v přízemí v budově ponechal, ale musely podléhat přímým hygienickým normám. První patro rozdělil do tří částí podle vyspělosti žactva. Na západní stranu situoval sál pro dospělé členy a žactvo, na východní část dorost a prostřední část byla věnována schodišti a jednací místnosti. Druhé patro mělo být vybaveno sálem pro hry, divadelním sálem a menšími šatnami. Nicméně kvůli zásahu Státní regulační komise a především kvůli nedostatku financí bylo od tohoto druhého patra upuštěno.²³³

6. 3. 1. Architektura vinohradské sokolovny

Stavba budovy započala na jaře roku 1938 stavební firmou Karla Skorkovského, čímž se řadí mezi nejmladší sokolovny v českých zemích. Výstavba sokolovny na Vinohradech byla 9. října 1941 zabrána a své využití našla jako tělovýchovné středisko a lazaret vojsk SS.²³⁴ K finální dostavbě došlo v roce 1946 ve spolupráci Františka Marka²³⁵ a Zbyňka Jirsáka a sokolovna byla v červnu 1946 slavnostně otevřena.²³⁶

Jedná se volně stojící budovu v Riegrových sadech. Hmotově představuje poměrně masivní konstrukci, kterou tvoří hlavní křídlo s tělocvičným sálem a na něj navazuje užší trakt s dalšími prostorami nácvičného sálu a sálu dorostu. Na jižní straně je kolmo připojeno nižší křídlo se vstupem a vestibulem.

Hlavní průčelí tvoří vyložené horní patro podpírané řadou mohutných pilířů. Plášť budovy je obložen keramikou béžové barvy, která vizuálně člení budovu. Podpurné pilíře jsou vyzdobeny drobnější pravidelnou keramikou v tmavošedé barvě. Fasádu doplňují rozměrná obdélná okna seskupená do větších ploch, která v maximální míře vyplňují prostory mezi nosnými prvky budovy.

²³² JIRSÁK, Zbyněk: Pamětní list Tělocvičné jednoty Sokol na Královských Vinohradech o stavbě sokolovny v Riegrových sadech, Praha 1946.

²³³ Naprej! 178.

²³⁴ encyklopedie.praha2.cz/stavba/541-telocvicna-vinohradska-sokolovna-cp-2400 citováno 5. 3. 2022.

²³⁵ Pozn: František Marek (1899-1971) byl absolventem Akademie výtvarných umění v Praze žákem Josefa Gočára, což je patrné u puristicko-funkcionalistického rukopisu jeho staveb.

²³⁶ Pozn: Dalšími realizacemi Františka Marka je radnice v Horažďovicích (1925-1928) a dostavba Gočárový Legiobanky v Praze Na Poříčí (1937-1939). Po válce společně se Zbyňkem Jirsákem upravil pamětní areál v Lidicích.



Obrázek 13 Sokol Praha Královské Vinohrady

Hmotové uzpůsobení budovy na sebe nemělo poutat pozornost a tak pocitově navazuje na formy pozdního klasicizujícího funkcionalismu s železobetonovou konstrukcí. Autoři využili hmotnější výraz funkcionalismu, který využíval důmyslně sestavené architektonické hmoty, a pracovali s jejich optickými efekty. Sloupořadí u vstupu podtrhuje důležitost chrámu, který v sobě soustřeďuje zdravé tělo i duši po vzoru řecké kalokagathie.²³⁷ Toto sloupořadí nese diváckou tribunu v hlavním sále sokolovny a na venek působí jako masivní předsunutá hmota.

Dalším výrazným prvkem je rizalit s volným přízemím, který představuje krytý vstup. Do přízemí sokolovny architekti umístili vstupní dvoranu, která kopíruje okolní terén budovy a tak jsou nižší a vyšší část odděleny schodištěm. Celý vestibul je osvětlen stropními zapuštěnými světly. Prostor vstupu doplňuje socha Miroslava Tyrše od Ladislava Šalouna.

Na dvoranu navazuje hlavní schodiště, šatny a zasedací místnost se stupňovitě upravenou posluchárnou určenou ke schůzím, přednáškám, divadlům i filmu. Celá budova jednoznačně vymezuje prostor cvičenců a návštěvníků. Nejdůležitější částí

²³⁷ www.encyklopedie.praha2.cz/stavba/541-telocvicna-vinohradska-sokolovna-cp-2400 citováno 5. 3. 2022.

přízemí jsou šatny, které oddělují špinavou (veřejnou) chodbu od čisté, která vede na seřadiště, ke schodišti a poté vzhůru ke cvičebním sálům v patře.

Sály jsou v sokolovně celkem dva o celkové výměře 46 000 m³. Větší sál již svými rozměry odpovídal normám pro hry košíkové, volejbalu či tenisu. Strop představuje segmentový tvar nesený železobetonovými žebry s nízkou sedlovou střechou.²³⁸ Pro pohodlné pozorování diváků je v sále umístěna tribuna a na jižní a západní straně galerie. V příčném křídle druhého patra se nachází knihovna s čítárnou.²³⁹ Svou jedinečnost sokolovna podtrhuje i umístěním bazénu o délce 25 metrů do suterénu stavby, vedle kterého funguje restaurace.

V roce 1949 byl objekt převeden pod TJ Sokol Staliningrad a později TJ Bohemians ČKD. Od roku 1991 opět patří sokolům. Od 3. května 1958 je budova památkově chráněna.²⁴⁰

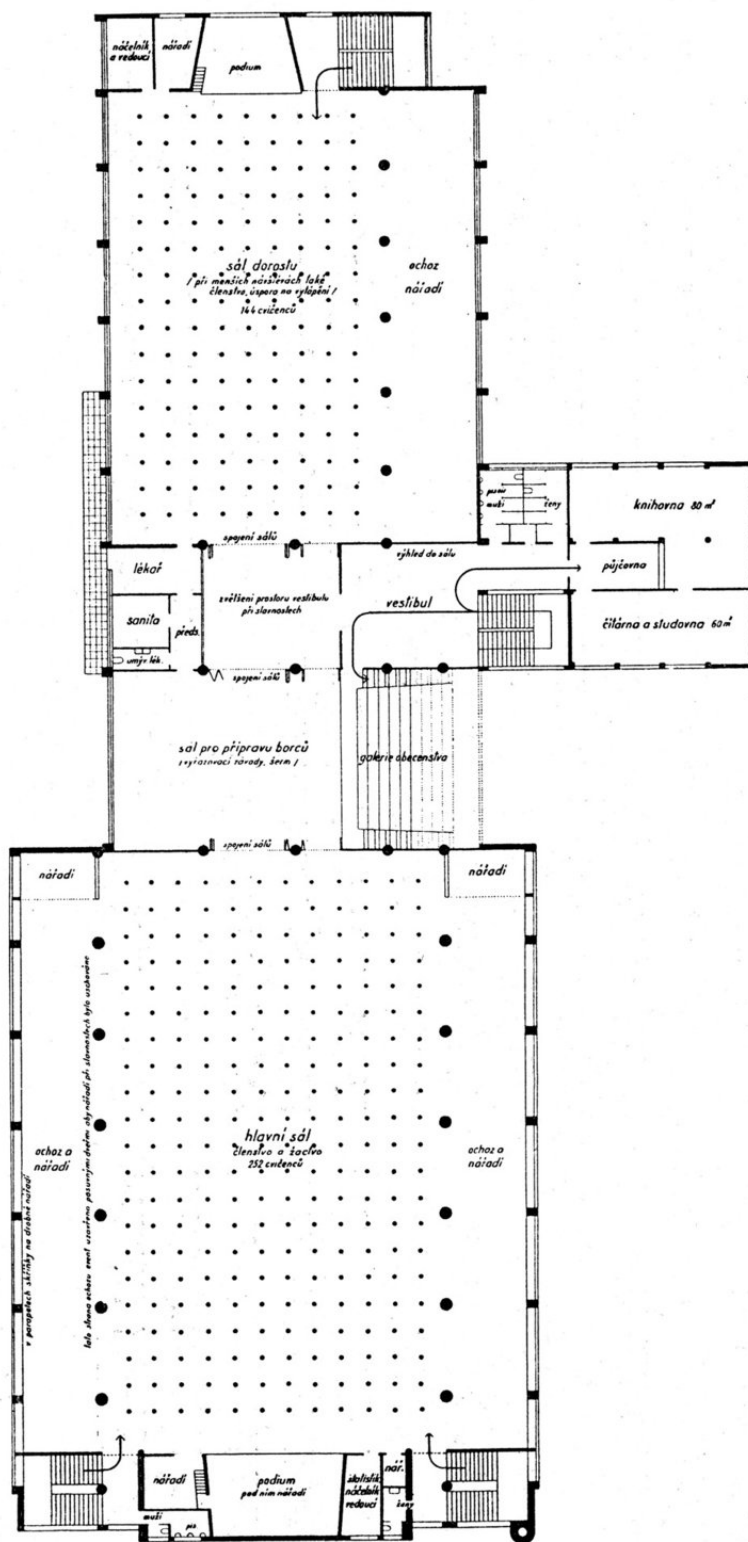


Obrázek 14. Hlavní sál vinohradské sokolovny

²³⁸ www.encyklopedie.praha2.cz/stavba/541-telocvicna-vinohradska-sokolovna-cp-2400 citováno 5. 3. 2022.

²³⁹ MAREK, František: Sokolovna v Praze XII, *Architektura ČSR VI*, 1947, 243-245.

²⁴⁰ www.pamatkovykatalog.cz/sokolovna-14932274 citováno 1.3.2022.



Obrázek 15 Půdorys vinohradské sokolovny

6. 4. Návrh nové sokolovny v Praze Řeporyjích

Existuje výjimečná sokolovna, která vznikla v době socialismu. Nachází se v pražských Řeporyjích, její stavba započala roku 1947 a slavnostnímu otevření se těšila v roce 1959. I když si pojmenování sokolovna nese již od svého počátku, k sokolským tradicím se v době otevření hlásit nemohla.²⁴¹

Pod vlivem své doby byly na obvodové zdi použity již dříve využitě dřevěné desky, a tak se nyní budova potýká s komplikacemi se statikou. Budova není nijak zateplena a tak v prostoru šaten a po celé severní stěně objektu vznikají rozsáhlé plísně. Po stavebně-technickém průzkumu byla doporučena demolice stávající budovy.

Poslední kapitolu této práce chci věnovat návrhu nové sokolovny, která odpovídá současným požadavkům na tělocvičnu sokolského využití. Nebudu již dále plýtvat řádky více informacemi o současné budově, neboť zde nechci popisovat vývoj stavby, ale budu se věnovat přímo návrhu samotnému, abych na modelovém příkladu řeporyjské sokolovny prezentovala současné nároky na sokolovnu.



Obrázek 16 Vizualizace návrhu nové sokolovny v Řeporyjích

²⁴¹ www.sokolreporije.cz/index.php/historie/ citováno 18. 4. 2022.

Z již zveřejněných plánů nové tělocvičny, které navrhuje pražské architektonické studio *archicraft*, je patrná snaha o vznik nejnovější sokolovny. Měla by vycházet z půdorysu původní stavby, nicméně svou vizuální stránkou by měla kopírovat lokální tvarové prvky. Na návrhu je zajímavé sledovat proměnu priorit při navrhování nové sokolovny.

Původní sokolská tělocvična, určená pro prostná cvičení, měla odpovídat velikosti, aby mohlo stát 10 cvičenců vedle sebe v šesti řadách, a tak se jako minimální velikost sálu ustálila na 20 metrech do délky a 12 metrech do šířky.²⁴² Současná navrhovaná velikost hlavního sálu v Řeporyjích má pojmut přes 100 gymnastických cvičenců a zároveň má vyhovovat rozměrovým požadavkům moderních míčových her. Hřiště pro házenou je z běžně provozovaných vnitřních sportů v sokole asi největší o rozměrech 42x20 metrů, tenisové hřiště a plocha pro volejbal jsou jen o 5,5 metru kratší.²⁴³ Využívaným novým nářadím při gymnastice je aktuálně oblíbený *Airtrack*,²⁴⁴ který svou délkou určuje také délku sálu.

Součástí cvičebního sálu by měla být i doskoková jáma, která při nacvičování složitějších vzdušných cviků výrazně předchází možným zraněním. Dalšímu zlepšení dojde i v nutném zázemí, kdy nářadovna bude přímo navazovat na cvičební sál a měla by být dostatečně prostorná pro všechny druhy nářadí. Také prostor šaten bude rozšířen a nově zde vzniknou i dvě samostatné šatny pro venkovní hřiště.²⁴⁵

Prakticky ve všech sokolovnách se navrhovala vrátnice, která bývala často přímo napojena na byt vrátného či správce objektu. V návrhu nové sokolovny už se s přibýtkem vrátného nepočítá a tak může být tradiční vrátnice nahrazena recepčním pultem.

Již před lety se osvědčilo mít v sokolovně kancelář a zasedací místnost, kterou je možné jednorázově pronajímat a tak se s ní počítá i nadále. Velice zajímavým krokem je návrh zbudování dětského koutku vedle prostoru pro čekající rodiče na sportující děti. V prostoru podzemního podlaží by se měl nacházet restaurační prostor, který bude sloužit jak vnitřnímu, tak i vnějšímu využití.²⁴⁶

²⁴² Více viz str. 34, kapitola 5.

²⁴³ NAVRÁTIL 2010, 32-33.

²⁴⁴ Pozn: *Airtrack* je jedna z univerzálních sportovních nafukovacích podložek, která velice dobře pruží a tak se vlastnostmi přirovnává k trampolíně. Běžně se využívá jako odpružená žíněnka při gymnastice, v bojovém umění i při fitness.

²⁴⁵ www.sokolreporije.cz/index.php/stavba-nove-sokolovny/ citováno 23. 4. 2022.

²⁴⁶ www.sokolreporije.cz/index.php/stavba-nove-sokolovny/ citováno 23. 4. 2022.

Současná doba oproti minulosti má svá pozitiva i negativa, něco se za posledních 160 let změnilo, jiné prakticky vůbec. Lze předpokládat, že realizace bude vložena do rukou odborných firem, nikoliv dobrovolníků, jako to bylo realizováno v době stavby všech předchozích sokoloven. S financováním a podporou nové sokolovny se ovšem téměř zastavil čas.

V době Habsburské monarchie se sport kategorizoval pod ministerstvo kultu a vyučování, vedle kterého vznikl roku 1910 Inspektorát tělesné výchovy, působící při Ministerstvu kultu a vyučování. Po vzniku první republiky byl sport veden ministerstvem zdravotnictví a tělesné výchovy.²⁴⁷ Sokol se svým sportovně-kulturním pojetím v případě financování nemohl domáhat podpory, neboť vždy balancoval mezi více ministerstvy. Větší finanční dary tak sokolu přinášeli bohatší jednotlivci, nejčastěji majitelé větších firem.

V dnešní době je možné požádat o dotaci Národní sportovní agenturu, ministerstvo školství a tělovýchovy i městskou část, v jejímž katastru se bude sportovní stavba budovat. Nicméně všechny výše zmíněné instituce mají velice omezené rozpočty na roční výdaje, kterými by stavbu nové sokolovny samy nepokryly.²⁴⁸

Z panelové diskuze v rámci přednášky při akci Open House Praha vyšlo najevo, že městská část Praha - Řeporyje sokolům nabízí rozdělení veškerých nákladů na stavbu nové sokolovny, ale to by znamenalo vlastnictví nové sokolovny městskou částí a sokolové by si ji pouze mohli pronajímat. Nicméně v zájmu udržení původní svobodné sokolské myšlenky se tomuto návrhu zatím snaží místní spolek nepodléhat a stále hledají jiné možnosti financování. Jiří Hájek se přiklání k názoru, že bez finanční podpory ministerstva nebo městské části je realizace nové sokolovny nemožná.²⁴⁹

²⁴⁷ Více viz str. 27, kapitola 4.

²⁴⁸ Národní sportovní agentura v současné době vypisuje dotační možnosti, tzv. „Kabina“, pro malé obce do 3 000 obyvatel.

²⁴⁹ Jiří Hájek, přednáška 17. 5. 2022 v rámci akce Open House Praha.

Závěr

V úvodu práce popisují organizování sportu v tělocvičných ústavech, které výrazně ovlivnilo život Miroslava Tyrše. Tyršovy zkušenosti z ústavů jsou patrné v programech tělovýchovné organizace Sokol, která vznikla v 60. letech 19. století. Zatímco Tyrš stál za veškerým vnitřním děním v Sokole, Jindřich Fügner představuje důležitou osobnost nejen při zakládání spolku, ale především sehrál ústřední postavu při stavbě první sokolovny v dnešní Žitné ulici.

Nadšení pro stavbu dalších sokoloven komplikovaly historické události i postupné shánění finančních prostředků pro stavbu. Každá jednota se se stavbou sokolovny vypořádala po svém, což je patrné nejen na době shánění financí pro stavbu, ale také na složitosti budov s různým počtem sálů pro nejrůznější aktivity s vizí pronájmů. Vedle toho množství využitých uměleckých slohů pro stavby sokoloven podtrhovaly dobové trendy i lokální předpoklady.

Na příkladu vybraných sokoloven prezentují, že konkrétní umělecké ztvárnění pro tělocvičny nebylo nikdy definováno, čímž se nám otevírá pestrá škála půdorysů, i řada využitých uměleckých slohů.

Sokolovny z konce 19. století se držely slohu novorenesančního a uvnitř se sestávají ze cvičebního sálu a nutného funkčního zázemí. Tělocvična Sokola Pražského má navíc jedinečnost v podobě bytu pro donátora Jindřicha Fügnera. Lze předpokládat, že při stavbě prvních sokoloven se stala budova Sokola Pražského přední inspirací, nicméně jednotný výběr slohu nebyl Sokolem nijak předurčován.

S příchodem 20. století vznikaly sokolovny ve stylu secese, dekorativismu, funkcionalismu i s řadou dalších módních tendencí. Tyto novější sokolovny mají kromě hlavního sálu i řadu menších prostor na podružné aktivity s čímž souvisí i větší sportovní rozmanitost kultury své doby.

Dalším výrazným rysem sokoloven z 20. století je i prostor pro další kulturní aktivity, které ale přímo se sokolem nemusely souviset. V Libni se jedná o propojení sokolovny s veřejnými lázněmi, na Vinohradech byla do prostoru sokolovny zakomponována hospoda, u řady jiných sokoloven bylo jejich součástí kino.

V současné době vzniká návrh na výstavbu nové sokolovny v Praze Řeporyjích, jejíž popis jsem vložila na samý konec této práce. V této poslední kapitole zdůrazňuji rozdíly v současném plánování sokolovny oproti parametrům dříve stavěných tělocvičen.

Sokolský život je po celou dobu své existence ovlivňován proměnou kulturních aktivit, které svým charakterem i oblíbeností předurčovaly rozměr i složitost nově stavěných budov. Jelikož kulturní dění odráží lokální zájmy, do této komparativní práce jsem vybrala především příklady staveb na dnešním území Prahy, které se navzájem dlouhodobě výrazně ovlivňovaly. To mi umožnilo porovnávat různé přístupy k navrhování sokoloven každé dotčené doby, které byly ovlivněny vývojem kulturních aktivit. V důsledku proměny vnitřního využití sokoloven napříč dobou tak lze sledovat zajímavou vývojovou linku staveb za posledních 160 let.

Seznam literatury

- 120 let tělocvičné jednoty Sokol Praha-Libeň 1884-2004. Praha: Sokol Praha Libeň, 2004.
- 150 let Sokola Pražského: 1862-2012. Praha: Tělocvičná jednota Sokol Pražský, 2013
- AUGUSTA, Pavel, Kniha o Praze 2. Praha: MILPO, 2002.
- BERNHART Robert: Letem 40 let sokola ve Vršovicích 1870-1910, Praha-Vršovice 1910.
- BLECHA, Matěj: Sokolna a lidové lázně v Praze - Libni. In: Architektonický obzor X, 1911.
- ČESKÝ SVĚT 1911 — Moderní lidový dům v Libni. In: Český svět VII, 3. 3. 1911.
- DOLANSKÝ, Julius: Sto deset let Sokola 1862-1972 Praha: Olympia, 1973.
- DOMORÁZEK, Karel: Vzpomínka založení - Sok. Kr. Vinohrady 1887 - 1912, Praha: Politika, 1912.
- FIKAR, Alois: O Sokole a sokolství, Československá obec sokolská, Praha 1947.
- GLIMAN, František: Památník 25letého trvání TJ Sokol v Praze-Libni 1884-1909.
- HÁJEK, Adolf. In: Zakladatelé Sokola. Strojopis. Archiv tělesné výchovy a sportu NM.
- HEJTMÁNEK, Ladislav: Libeň, historický nástin obce. Praha 1896.
- JIRSÁK, Zbyněk: Pamětní list Tělocvičné jednoty Sokol na Královských Vinohradech o stavbě sokolovny v Riegrových sadech, Praha 1946.
- KALOUS, Jan a František KOLÁŘ: Sport v komunistickém Československu 1945-1989. Praha: Ústav pro studium totalitních režimů, 2015.
- KOPŘIVA, Miloš: Průvodce po sportovních stavbách Prahy, Odbor památkové péče Magistrátu hl. m. Prahy 2016.
- KOPŘIVA, Miloš: Mobilita, víceúčelovost, proměnnost ve sportovních stavbách, Česká technika - nakladatelství ČVUT 2011.
- KOREC, Jan: Římský dům (dle VI. zpěvu Vergiliovy Aeneidy) Brno 1899.
- KOULA, Jan Emil: Nová česká architektura a její vývoj ve XX. století. Praha: Česká grafická unie, 1940.
- KOZÁKOVÁ, Z.: Praha - pohyb - Sokol, Česká obec sokolská 1998.
- KÖSSL, Jiří, KRÁTKÝ František a MAREK Jaroslav.: Dějiny tělesné výchovy. Praha: Olympia, 1986.

- KRÁTKÝ, F.: Dějiny tělesné výchovy. Praha: Olympia 1974.
- KREJČÍ, Petr.: Proměny české architektury dvacátých let. In Umění & Řemesla: časopis pro lidovou výrobu a umělecká řemesla. 1998, č. 2.
- LENDEROVÁ, Milena a KOPIČKOVÁ, Božena: Žena v Českých zemích od středověku do 20. století. Nakladatelství lidové noviny 2008.
- LOYDA, L., LOYDOVÁ K.: Sokolská župa Barákova 1898-1998. Praha: Sokolská župa Barákova se sídlem v Praze.
- LUKEŠ, Zdeněk, HAVLOVÁ, Ester, HNÍDKOVÁ, Vendula: Emil Králíček – zapomenutý mistr secese a kubismu. Praha 2005.
- Lví silou: pocta a dík sokolstvu. V Praze: Máj, 1948.
- MAREK, František: Sokolovna v Praze XII, Architektura ČSR VI, 1947, 243-245.
- MÍKA, Zdeněk: Sporty a sportoviště, Počátky tělesné výchovy a sportu v Praze. Paseka 2011.
- MIROVSKÝ, Tomáš: Nové trendy v plánování ploch a zařízení pro sport a wellness v Praze. Vysoká škola tělesné výchovy a sportu Palestra, spol. s r.o., Praha 2016.
- MYSLIVCOVÁ, Petra.: Historie dostihového sportu v Českých zemích, České Budějovice 2020, Diplomová práce, vedoucí práce doc. PaedDr. Jan Štumbauer, CSc.
- NAVRÁTIL, Arnošt, Václav MUDRA a Jaroslav MALÝ. Sportovní stavby. České vysoké učení technické v Praze, 2010.
- NEUDORFLOVÁ, Marie: České ženy v 19. století, Janua 1999.
- ONDRÁŠKOVÁ, Květa: První pražská tělocvična, Ochrana památek XXVIII, 1953.
- ORTNER, Rudolf. Sportbauten: Anlage, Bau, Ausstattung. 2. vyd. Berlin: Technik, 1956.
- Padesát let Tělocvičné jednoty na Královských Vinohradech 1887-1937, Praha 1937.
- Památník Sokola Pražského, Původní kniha vydaná ke dvacátému výročí založení Sokola Pražského roku 1882.
- PELC, M.: Sport a česká společnost do roku 1939: osobnosti, instituce, reflexe. Praha: NLN, 2018.
- Pod křídly Sokola: katalog k výstavě ke 150. výročí založení nejvýznamnější spolkové organizace v našich dějinách v Armádním muzeu Vojenského historického ústavu Praha, 19.6.2012-31.12.2012. Praha: Ústav pro studium totalitních režimů ve spolupráci s Vojenským historickým ústavem, 2012.
- POKORNÝ, Jiří.: Lidová výchova na přelomu 19. a 20. století. Praha: Karolinum, 2003.

- PRAGNER, A. V: „Tělocvična Sokola Pražského“, in: Josef Miller-Ferdinand Tallowitz (ed.), Památník vydaný na oslavu dvacetiletého trvání tělocvičné jednoty Sokola Pražského, Praha 1883.
- SAK, Robert. Miroslav Tyrš: sokol, myslitel, výtvarný kritik. Praha: Vyšehrad, 2012.
- SCHEINER, Josef. Miroslav Tyrš: stručný nástin života a působení jeho. V Praze: Pražská tělocvičná jednota Sokol, 1884.
- Slavné stavby Prahy 2, FOIBOS BOOKS, Praha 2011.
- ŠANDA, Martin, Stavebně-historický průzkum Tělocvičná budova TJ Sokol Libeň, Čelákovice 2016.
- ŠTĚPÁNOVÁ, Irena. Renáta Tyršová. 1. vydání. Litomyšl: Paseka, 2005.
- ŠVÁCHA, R.: Naprej! Prostor - architektura, interiér, design, Praha 2012.
- T.J. Sokol Praha-Libeň 1884-1934, vl. n. 1934.
- TÁBORSKÝ, František. Paní Renáta Tyršová: památník na počest jejích sedmdesátých narozenin. Praha: Národní rada československá, 1926.
- TOMEŠ, J.: Libeňskou minulostí. Libeň Praha: Obvodní kulturní dům v Praze 8, dokumentační středisko ve spolupráci s aktivem Státní památkové péče ONV v Praze 8, 1989.
- TYRŠ, Miroslav. O sokolské ideji I. Praha: Česká obec sokolská, 1930.
- TYRŠ, Miroslav. Úvahy a pojednání o umění výtvarném. Praha: Tělocvičná jednota Sokol, 1901.
- TYRŠOVÁ, Renáta: Miroslav Tyrš: jeho osobnost a dílo I. Praha: Český čtenář, 1932.
- VERNER, Ladislav: Památník z roku 1934.
- VERNER, Ladislav: Prameny sokolství v Libni, In. TJ Sokol Praha – Libeň 1884 – 1934, Praha 1934
- VESELSKÝ, Josef: „Tělocvik coby mužská záležitost aneb Jak české ženy prolomily letité tabu“ časopis 100+1 ze dne 20. 6. 2018.
- VYBÍRAL, Jindřich: Ignác Vojtěch Ullmann (1822–1897), Praha 1994.
- WAIC, Marek. Byli jsme a budem: 150 let Sokola. Agentura Lemán, Praha 2012.
- WAIC, Marek a kol. Sokol v české společnosti 1862-1938. Univerzita Karlova, Fakulta tělesné výchovy a sportu, Praha, 1997.
- WAIC, Marek: Tělesná výchova a sport v politickém životě meziválečného Československa, Univerzita Karlova, Praha 2018.
- WAIC, Marek: Tělovýchova a sport ve službách české národní emancipace, Univerzita Karlova, Praha 2013.

WALDAUF, J. Sokol malé dějiny velké myšlenky. 1. vydání. Luhačovice: Atelier IM, 2007.

Zprávy Sokola Libeň 1930, str. 46-48.

Archivní fondy:

Fond Fügner Jindřich. Národní muzeum, Archiv tělesné výchovy a sportu.

Fond Tyrš Miroslav. Národní muzeum, Archiv tělesné výchovy a sportu.

Fond Tyršová Renata. Národní muzeum, Archiv tělesné výchovy a sportu.

Archiv Sokol Praha - Libeň.

SOKA Tábor, sign. B 7281.

Další zdroje:

www.katalog.ahmp.cz/pragapublica/permalink?xid=8DBACFE1EAD34ADF9A44CF0644D4FD94&scan=231#scan231 Záznam o narození a křtu J. Fügnera.

www.katalog.ahmp.cz/pragapublica/permalink?xid=E6F9052A85C343B1BB8D61F1073C1738&scan=266#scan266 Záznam svatbě J. Fügnera a Kateřiny roz. Turecké.

www.katalog.ahmp.cz/pragapublica/permalink?xid=749F95EB9D984D27BC51F7748FAC38D8&scan=321#scan321 Záznam o úmrtí J. Fügnera.

www.vademecum.soalitomeric.cz/vademecum/permalink?xid=09ddd7cea03b9b8d:4e496e4e:12216bae987:-770e&scan=fe3c055f3e5e4d32859f07c1f302c827 Záznam o narození a křtu M. Tyrše.

[www.matriken.tirol.gv.at/Totenbuch pro Oetz 1884-1980](http://www.matriken.tirol.gv.at/Totenbuch%20pro%20Oetz%201884-1980), pag. 2 - Záznam o úmrtí M. Tyrše.

www.katalog.ahmp.cz/pragapublica/permalink?xid=D59440B716304B0D9401E2AC1931954C&scan=121#scan121 Záznam o narození a křtu Vojtěcha Ignáce Ullmanna.

www.ebadatelna.soapraha.cz/d/9954/103# Záznam o úmrtí Vojtěcha Ignáce Ullmanna.

www.agenturasport.cz/vysledky-vyzkumu-miry-popularity-sportu-v-ceske-republice-2020/ citováno 24. 5. 2022

www.amaterskedivadlo.cz/main.php?data=osobnost&id=4076 citováno 2. 3. 2022.

www.casopisstavebnictvi.cz/clanky-sokolovny-a-jejich-odkaz-soucasnosti.html citováno 3. 3. 2022.

www.encyklopedie.praha2.cz citováno 8. 3. 2022.

www.prague.eu citováno 8. 3. 2022.

www.pamatkovykatalog.cz citováno 1. 3. 2022.

www.regiony.rozhlas.cz/v-prazskych-riegrovych-sadech-se-chodilo-do-mlikarny-vyhlidkovy-pavilon-stoji-7409585#&gid=1&pid=6 citováno 8. 3. 2022.

www.pamatkovykatalog.cz/sokolovna-14679123 citováno 24. 5. 2022

www.sokolbrod.cz/category/historie/ citováno 24. 5. 2022

www.sokolskepamatky.eu/noc-sokoloven/detail/louny/ citováno 24. 5. 2022

www.sokol-hanspaulka.cz/html/onas.php citováno 24. 5. 2022.

www.sokolholice.cz/o-nas/ citováno 22. 2. 2022.

www.sokolkarlin.cz/historie/ citováno 24. 5. 2022

www.sokol-liben.cz/ citováno 8. 3. 2022.

www.sokol-p7.wz.cz/historie.html citováno 24. 4. 2022.

www.sokolplzen1.estranky.cz/clanky/historie/ citováno 24. 4. 2022.

www.sokolprerov.cz/clanek.php?id_clanku=433 citováno 27. 2. 2022.

www.sokolprahavrsovice.cz/o-nas/historie-tj-sokol-praha-vrsovice/ citováno dne 22. 2. 2022.

www.sokolskepamatky.eu/objekty/detail/sokolovna-v-rakovniku-/ citováno 24. 5. 2022

www.sokolreporije.cz/ citováno 24. 4. 2022.

www.sokolvinohrady.cz/historie-sokola-vinohrady citováno 24. 4. 2022.

Jiří Hájek, přednáška 17. 5. 2022 v rámci akce Open House Praha

Seznam vyobrazení

Obrázek 1 Sokolovna v Táboře na počátku 20. století.....	31
Obrázek 2 Sokolovna v Lounech (postavena 1998).....	36
Obrázek 3 Současná podoba Sokola Pražského.....	42
Obrázek 4 Míčovna v Královské zahradě	42
Obrázek 5 Současná podoba interiéru Fügnerova sálu	43
Obrázek 6 Současná podoba interiéru Tyršova sálu	45
Obrázek 7 Původní plán sokolovny	46
Obrázek 8 Znázornění konstrukční složitosti loutkové scény.....	51
Obrázek 9 Průčelí libeňské sokolovny	54
Obrázek 10 Detail průčelí libeňské sokolovny	55
Obrázek 11 Půdorys libeňské sokolovny	56
Obrázek 12 Historická fotografie Strnadova sálu z doby otevření budovy	57
Obrázek 13 Sokol Praha Královské Vinohrady	62
Obrázek 14. Hlavní sál vinohradské sokolovny.....	63
Obrázek 15 Půdorys vinohradské sokolovny	64
Obrázek 16 Vizualizace návrhu nové sokolovny v Řeporyjích	65