

	í í	2
II. Sv tská a duchovní klenotnice ve Vídni	í í	4
2.1. Sv tská klenotniceí	í í	4
2.2. Duchovní klenotniceí	í í	6
III. Z rozhodnutí Karla IV. upravené i dopln né sou ásti í-ského pokladu	í í	8
3.1. í-ský poklad v Praze	í í	.9
3.2. í-ský k íffí	í í	.12
3.3. Svaté kopíí	í í	...í .. 13
3.4. Relikviá ve tvaru procesního k íffeí	í í	...í .. 16
3.5. Ceremoniální me í	í í	.17
3.6. Relikviá s paffí svaté Annyí	í í	...17
3.7. Relikviá se zubem Jana K titeleí	í í	...18
3.8. Pouzdro í-ské korunyí	í í	...19
3.9. Pouzdro ceremoniálního me eí	í í	..20
IV. Relikviá e p i azené k í-skému pokladu králem Zikmundemí	í í	...21
4.1. Relikviá se lánky et z t í apo-tol	í í	...22
4.2. Relikviá s ástí tuniky sv. Jana Evangelistyí	í í	.25
4.3. Um leckohistorická problematika skupinyí	í í	28
4.4. Relikviá s ástí Kristových jeslí ekí	í í	..30
V. eské korunova ní insignie ve sv tské klenotnicií	í í	...32
5.1. fiezloí	í í	...34
5.2. Vlada ské jablkoí	í í	.35
VI. Do Prahy lokalizovaná díla v duchovní klenotnicií	í í	36
6.1. Tzv. Monile Karla Velikéhoí	í í	. 36
6.2. Relikviá svaté Hedvikyí	í í	.37
6.3. Relikviá ový k íffí	í í	38
VII. Záv rí	í í	39
VIII. Obrazová p ílohaí	í í	..42
IX. Seznam vyobrazeníí	í í	..68
X. Seznam poufítých pramen a literaturyí	í í	.75
XI. Anotation	í í	.78

Lucemburské vlády v českých zemích se v současnosti nachází v zahraničních sbírkách. Významná kolekce Lucemburských zlatnických bohemik je součástí Weltliche und Geistliche Schatzkammer ve vídeňském Hofburgu. Ačkoliv se jedná z hlediska umělecké kvality často o jediné práce reprezentující vysokou úroveň pražského dvorského zlatnictví 14. století, většina z nich není, zejména v domácí literatuře, v nováčkách příliš pozornosti. Vzhledem k tomu, že informace o těchto předmětech jsou rozptýleny v řadě publikací a jednotlivých článků, dala jsem si za cíl shrnout, za pomoci co možná největšího množství domácí a zahraniční literatury, výsledky dosavadního bádání a stručně je zhodnotit.

Celkem se budeme zabývat sedmnácti uměleckými předměty, které jsou rozděleny do čtyř skupin. Úvodní skupina představuje součást říšského pokladu upravené nebo doplněné z rozhodnutí Karla IV., zatímco druhá skupina obsahuje relikviáře připsané k říšskému pokladu králem Zikmundem. Třetí skupinu tvoří české korunovační insignie ve Světské klenotnici. Poslední skupina se skládá z artefaktů umístěných dnes v Duchovní klenotnici, jejichž provedení je nepochybně autory hledán v Praze.

V následujících pěti kapitolách se nejprve stručně vnují specifické historii dané skupiny a provedením funkcí jednotlivých uměleckých děl. Dále následují podrobné popisy příslušných prací a shrnutí dosavadních výsledků uměleko-historického bádání na základě dostupné literatury.

Úvodní kapitola podává stručnou historii Světské a Duchovní klenotnice. Zde se zabývám vznikem a vývojem tamních sbírek s důrazem na momenty, kdy a jak se zlatnická bohemika stala jejich součástí.

Ve druhé kapitole vnujeme pozornost částem říšského pokladu, které nechal Karel IV. mezi lety 1350 až 1378 doplnit i upravit, popřípadě opatřit novými schránkami.

K říšskému pokladu byly roku 1424 králem Zikmundem připsány tři schránky, o kterých pojedná kapitola třetí. Tato relikviáře byly zhotoveny pro ostatky darované císaři Karlu IV. papežem Urbanem V. roku 1368. Jak bude ukázáno, dvoutřetina těchto relikviářových schránek zdobí výjimečně kvalitní rytiny, jejichž uměleko-historickou problematiku rozebereme podrobněji.

České korunovační insignie, flezlo a jablko, jsou předměty čtvrté kapitoly. Oba klenoty byly spolu se svatováclavskou korunou pouštěvány při královských korunovacích až do počátku 17. století. Jako součást habsburského rodového majetku se dostaly do sbírek dnešní Světské klenotnice. V architektonicky tvarovaném stříbrném flezlu lze s velkou



PDF Complete

Your complimentary use period has ended.
Thank you for using PDF Complete.

[Click Here to upgrade to Unlimited Pages and Expanded Features](#)

zniklou na objednávku Karla IV. Pokud jde o královské

V páté kapitole je stručně nastíněna problematika tří relikvií, popisovaných
na kterými badatelé českým zlatnickým dílnám. Uvedené relikviie jsou v souvislosti uloženy
v Duchovní klenotnici.

V závěru se pokouším sumarizovat a zhodnotit prostudovanou domácí a zahraniční
literaturu na téma vybraných zlatnických bohemic ve vídeňských dvorských sbírkách.

Práci uzavírá obrazová příloha s adou studijních fotografií poskytnutých archivem
vídeňského Uměleckohistorického muzea. Děkuji laskavě za jejím vedoucím práce a seznam
literatury.

Klenotnice ve vídeňském Hofburgu

2.1. Svetská klenotnice

První zmínka o uložení Habsburských rodových klenot pochází z roku 1337, kdy byly umístěny ve sklepních prostorách hradní kaple Schweizerhofu, stavebně nejstarší části dnešního Hofburgu ve Vídni.¹ Tyto nezcizitelné drahocennosti Habsburského panovnického domu jsou základem dnešních sbírek Svetské klenotnice. V osmdesátých letech 16. století nechal císař Rudolf II. vybudovat tzv. Kunsthau, který byl od počátku 17. století označován jako Schatzkammer (klenotnice). Ten se nacházel na místě dnešní letní jezdecké školy (Sommerreitschule).

Klenotnice sloužily ve středověku jako bezpečná místa k uložení nejen panovnických insignií, šperků, drahocenných předmětů a nádob, ale i drahých materiálů a dokonce významných listin.² K oddělení klenotnice a archívu došlo ve Vídni nebyvale brzy, totiž již roku 1458. V období renesance snaha o systematické uspořádání jednotlivých artefaktů jeť vzrostla. Vznikly například specializované sbírky v nově zbraním a mincích. Tím klenotnice ztratila charakter místa sloužícího výhradně k uložení rodového majetku. Namísto toho byla rozšiřována o předměty z oblasti umění a vědy, ale také o přirodniny. I tyto však byly v souladu s dobovými estetickými požadavky umělecky zpracovány, například vsazením do zlatnických výrobků. Součástí sbírek se staly také odznaky panovnické moci, které s postupujícím časem přestávaly plnit svou symbolickou funkci jako odznaky světské a duchovní moci. Tak se v 17. století dostaly do habsburského rodového dědictví také české korunovační insignie, flejš a vládky ské jablko, jimž vnujeme třetí kapitolu. V té době sbírku obohatily mimo jiné malé bronzové sošky nebo různé práce z vytvořené z drahých kamenů. Tento charakter si klenotnice uchovala až do 19. století. Skladba sbírek nejlépe odpovídala tomu, co devatenácté století označovalo jako škabínet umění a kuriozit.

Za vlády Marie Terezie, v letech 1747-1750, byly prostory klenotnice vybaveny novým rokokovým mobiliárem podle návrhu Josepha Angela de France, z nichž část slouží jeť dnes převodnímu úřadu. Marie Terezie obohatila rodové dědictví o diamantový poklad.

¹ Historii Svetské klenotnice podávám podle: Hermann FILLITZ: Die Schatzkammer in Wien, Wien/München 1964, 5-21.

² Podle pravidel stanovených v závěti rakouského vévody Albrechta II. Habsburského ze šedesátých let 14. století byl rodový poklad spravován vždy nejstarším synem panovníka. Poklad se stával v průběhu historie předmětem vědomých zástav v období finanční nouze rodu. Zároveň byl rozšiřován v souvislosti s rostoucí mocí Habsburků v Evropě.

, které m nily politickou mapu Evropy, vzrostl op t
o byl roku 1800 poklad Sváté í-e ímské na p íkaz
Franti-ka II. odvezen z Norimberka a ulofen ve Vídni.

Na tomto míst je nutné poznamenat, fle jako sou ást í-ského pokladu se do klenotnice dostala i velká ást d l, která jsou p edm tem na-eho zájmu. adí se mezi n n které sou ásti starého í-ského pokladu upravené na popud Karla IV. jako noha í-ského k ífle, zlatá manfleta Longinova kopí, zlatý procesní k ífl a hlavice ceremoniálního me e. Krom t chto áste n modifikovaných prací k pokladu nálefeley i relikvie, pro n fl byly na Karlov dvo e zhotoveny nové schránky: ostensorium se zubem sv. Jana K titele a kazeta s relikvií sv. Anny. Nem li bychom také opomenout kofená pouzdra pro í-skou korunu a í-ský me , zhotovená k jejich bezpe nému p evozu. Od roku 1424 se staly sou ástmi í-ského pokladu i t i schránky s ostatky pat ící p vodn k pokladu eských král : relikviá s ástí tuniky sv. Jana Evangelisty, relikviá se t emi lánky et z , jimifl byli spoutáni apo-tolové Petr, Pavel a Jan Evangelista a relikviá s d ev ným úlomkem z Kristových jesli ek.

Kdyfl se nechal Napoleon roku 1804 korunovat za p ítomnosti papefle na císa e Francouz , zareagoval obratem Franti-ek II. tím, fle se dal deklarativn korunovat na ímského krále a rakouského císa e. K této své císa ské korunovaci pouflil korunu Rudolfa II., která se stala od tohoto okamfiku odznakem nov vzniklého rakouského císa ství.

Do roku 1800 neobsahovala klenotnice fládné oficiáln uffívané insignie, s výjimkou doby vlády Josefa II., kdy zde byly uchovávány ma arské a eské korunova ní klenoty, v etn rakouské arcivévodské korunky. To se zm nilo v okamfiku, kdy sem byla za len na koruna Rudolfa II. platící od roku 1804 za symbol rakouského císa ství a stará í-ská koruna, která ov-em roku 1806 ztratila zánikem ímské í-e svou tradi ní funkci.

Roku 1857 vznesl vrchní komo í Karl hrab Lanckoronski pofladavek na zp ístupn ní klenotnice ve ejnosti. Kdyfl byla roku 1891 otev ena velkolepá budova Um leckohistorického muzea (Kunsthistorisches Museum), do-lo k významné transformaci hofburgské klenotnice. Z staly zde pouze insignie, p edm ty úzce související s historií rodu a rodinné -perky, zatímco v-echo ostatní bylo p emíst no do nov vznikající um leckopr myslové sbírky (Kunstindustrielle Sammlung) Um leckohistorického muzea. Pozd ji se z tohoto odd lení osamostatnila sbírka soch a um leckého emesla.

Hofburgská klenotnice se tak stala v duchu romantismu 19. století p ipomínkou duchovního a politického významu Habsburského rodu v historii Evropy. Proto tehdej-í koncepce klenotnice kladla d raz na prezentaci korunova ních insignií.

prách klenotnice uloženy a až do roku 1918, kdy byly po
by Karlem I. jako jeho osobní rodinný majetek.

Po první světové válce zůstala klenotnice delší čas zavazadlem. Kvůli chybějícím
rodinným šperkům rodu Habsburků bylo nutné poznamenat uspořádání expozice. Pro veřejnost
byla otevřena až Arpadem Weixelgärtnerem roku 1928. Když dal v roce 1938 Adolf Hitler
převést říšské klenoty do Norimberka, byl provoz klenotnice opět přerušen. A koliv se říšské
insignie vrátily zásluhou americké armády zpět do Vídně již roku 1946, k jejich opětovnému
zpřístupnění ve veřejnosti došlo až v roce 1954.

2.2. Duchovní klenotnice

Duchovní klenotnice shromáždí kromě relikvií také roucha a liturgické náčiní
užívané na císařském dvoře. Její raná historie počiná rokem 1337 a shoduje se s osudy
habsburského rodového pokladu. Tehdy navštívil vévoda Albrecht III. Bavorský a Kolín, kde
získal v této množství relikvií, které nechal uložit v blízkosti hradní kaple.³ Pojem Duchovní
klenotnice se poprvé objevuje v pramenech z počátku 17. století, kdy je označována jako
samostatná stojící kolekce předmětů v rámci již v historii Svetské klenotnice zmiňovaného
Kunsthause. V polovině 18. století byly na podnět Marie Terezie nově uspořádány císařské
umělecké sbírky. Při této příležitosti proběhla roku 1747 inventarizace, podle které se zde tehdy
nacházelo téměř 500 objektů a 78 obrazů.

Duchovní klenotnice byla zpřístupněna ve veřejnosti již během 17. a 18. století. Jak
dokládají zmínky v tehdejších cestovatelských průvodcích, stala se vyhledávanou atrakcí
návštěvníků Vídně. Situace se však změnila roku 1782, kdy byla Duchovní klenotnice
z rozkazu císaře Josefa II. oddělena od Svetské a svěřena do správy hofburské fary.⁴ Tam
byly práce církevního užití umělecky umístěny v sakristii Hofburské kaple spolu s jejím
běžným užívaným liturgickým vybavením. Mezi nimi byla i vzácná roucha, která jsou dnes
rovněž součástí expozice.⁵

Ke Svetské klenotnici byl její duchovní protějek opět připojen až roku 1918.
Společně jsou pak vystaveny od roku 1954 v prostorách západního křídla Schweizerhofu,
nejstarší části Hofburgu, o čemž jsme se zmínili na počátku této kapitoly.

³ Barbara GAUPMANN: Die Reliquien der Geistlichen Schatzkammer. Ihre Geschichte und
Bedeutung.(diplomová práce na Geistes- und Kulturwissenschaftlichen fakultät, Universität Wien), Wien 2003,
4.

⁴ FILLITZ (pozn.1), 19.

⁵ GAUPMANN(pozn. 3), 5.



PDF Complete
Your complimentary use period has ended.
Thank you for using PDF Complete.

[Click Here to upgrade to Unlimited Pages and Expanded Features](#)

n p edm t z Duchovní klenotnice liturgické ná iní a
ských kaplí v Schönbrunnu, Belvederu, Laxenburgu,
Hatzensdorfu a Badenu.

K Duchovní klenotnici byl kone n p i len n i poklad kapucínského klá-tera. Jeho sou ástí byly i dv do ech lokalizované, práce: relikviá svaté Hedviky a relikviá ový k ífl. Klá-ter založila roku 1618 císa ovna Anna, manželka císa e Matyá-e, se zám rem vytvo it zde místo posledního odpo inků pro sebe a svého muže. Kapucín m p i té p ílefitosti v novala sbírku cenných relikvií a liturgických p edm t . Kv li zachování kapucínského slibu chudoby byl klá-ter chápán jako pouze jako místo, kde byly uloženy, p i emfl jejich právoplatným majitelem z stával nadále panovník. Uvedená díla z stala v klá-te e afl do roku 1921, kdy byl celý poklad ve snaze o zlep-ení pé e o um lecké p edm ty a zp ístupn ní ve ejnosti p i azen k hofburgské Duchovní klenotnici.⁶

⁶ Stefan KRENN: Geistliche Schatzkammer, in: Rotraud BAUER und Kol.: Weltliche und Geistliche Schatzkammer. Bildführer, Wien 2000, 225-227.

IV. upravené i doplné sou ásti

V této kapitole se budeme zabývat p edm ty ze starého pokladu ímských král , které byly upraveny nebo nov vznikly v Praze z popudu Karla IV. Konkrétn se bude jednat o nohu í-ského k ífle, montáfl Longinova kopí, zlatý procesní k ífl, hlavici ceremoniálního me e, dal o ostensorium se zubem sv. Jana K titele, kasetu s relikvií sv. Anny a nakonec o koflená pouzdra pro í-skou korunu a í-ský me .

Jádrem dne-ního í-ského pokladu jsou korunova ní klenoty. í-ská koruna pochází asi z dvorské otonské dílny inné v druhé polovin 10. století. Sestává celkem z osmi díl , z nichfl ty i zdobí p íhrádkový email s vyobrazeními Krista Pantokratora mezi dv ma Serafíny, krále Mlamouna, krále Davida a dvojice prorok Izajá-e a Ezechiela. V 11. století nechal císa Konrád II. korun doplnit kamarou s k ífkem nesoucí jeho jméno.⁷ Tentýfl panovník dal mezi léty 1024-25 zhotovit ostatkový k ífl pro tak zvané šreliqiae imperiales, totífl kus d eva z Kristova k ífle, kus h ebu od jeho uk íflování a domn lou -pici Longinova kopí. Konrád v bohat drahokamy zdobený k ífl nechal Karel IV. doplnit novou nohu.

Nejstar-í sou ást í-ského pokladu, svaté kopí, které bylo od 10. století zárove relikvií a významnou insignií ímských král , nechal Karel IV. opat it zlatou manfletou, která nese nápis *š lancea et clavus dominiō*.

Pro ást d eva Kristova k ífle, které bylo b fln ulofeno v Konrádov k ífli dal asi Karel vyrobit zlatou schránku, ve které bylo možno relikvii nosit v procesích.⁸

Mezi korunova ní klenoty pat il dále ceremoniální me vyrobený v Palermu p ed rokem 1220. Pro tuto sicilskou zbra dal Karel IV. vytvo it novou hlavici. Palermského p vodu je i pochva ceremoniálního me e s ádkami drobných perel, stejn jako hlavní ásti korunova ního ornátu, rukavice a obuv.

Zajímat nás budou i dv koflená pouzdra ó pouzdro císa ské koruny a pouzdro ceremoniálního me e. Karel IV. je nechal zhotovit pro ochranu a snadn j-í p evoz insignií pravd podobn bezpochyby v souvislosti s plánovanou ímskou korunovací na císa e, která se uskute nila v roce 1355.

⁷ Kamara - (z ec.chamára = klenba, vyklenutí) - Pásek vyrobený zpravidla z drahého kovu vyklenutý nad panovnickou elenkou. Pokud jsou kamary dv , bývají v míst k íflení dopln ny kuli kou s k ífkem. Dana STEHLÍKOVÁ: Encyklopedie eského zlatnictví, st íbrnictví a klenotnictví, Praha 2003, 217.

⁸ Hermann FILLITZ: Die Schatzkammer in Wien. Symbole abendlandischen Kaisertums, Salzburg und Wien 1986, 168.

...i, fle za Karlem darovanou korunova ní ímskou insignii relikviá ové bysty Karla Velikého, která takto byla prokazateln pouffita p í cá-ské, tj. ímské korunovací krále Zikmunda.⁹ Má se zpravidla za to, fle Karlovi p vodn slouffila jako privátní ímská královská koruna a byla snad dokonce í pouffita p í jeho bonnské korunovací v roce 1346.¹⁰ Pro sounáleffitost této koruny s relikviá ovou bystou se naopak vyslovil K. Otavský.¹¹ Názory na p vod této pozlacené busty ukrývající ást lebky Karla Velikého se li-í. V t-inou je pokládána za výtvor cá-ského zlatnictví. íivotnost s jakou je ideální portrét Karla Velikého ztvárn n, v-ak m fle odkazovat stejn k vysp lému francouzskému zlatnictví jako k pražskému dvoru, kde mohl spoluputv rcem být socha z parlé ovské huti.¹²

3.1. í-ský poklad v Praze

A koliv Karel získal právo disponovat s í-skými svátostinami jiff po volb v Rhense v ervenci roku 1346, poda ilo se mu dosáhnout jejich vydání od svých oponent , syn císa e Ludvíka Bavora, teprve po letech boj a diplomatických jednání v roce 1350.¹³ V ímské í-i neodvozovali panovníci svoji legitimitu od d íckého práva, ale byli voleni, p í emff teprve vlastnictví starobylyých insignií a í-ských relikvií platilo jako znamení jejich v-eobecného uznání a plné právoplatnosti volby.¹⁴ Je proto t eba si uv domit, fle í-ské insignie byly více nefl jenom symboly panovnické moci. Je tudíff pochopitelné, fle vzhledem k významu pokladu, bylo t eba dbát p edev-ím o jeho bezpe né uložení.

Karel si byl v dom nejen státoprávního ale í náboffenského významu t chto svátostin a ovlivn n zboffností pozdn Kapetovské Francie, v níff vyr stal, v noval uctívání í-ských relikvií velkou pozornost. Vzhledem k nutnosti zaru it jejich bezpe nost a s ohledem na do asnost jejich vlastnictví, bylo v-ak nutné zvolit jiné formy uctívání, nefl jaké byly praktikovány na dvo e d í dných francouzských král .¹⁵

⁹ Josef CIBULKA: Korunova ní klenoty království eského, Praha 1969, 49, STEHLÍKOVÁ (pozn. 7) 246-247 POCHÉ Emanuel: Um lecké emeslo, in: POCHÉ Emanuel (ed.): Praha st edov ká, Praha 1983, 669. a dal-í.

¹⁰ D vodem pro vytvo ení zmi ované koruny mohlo být, fle v té dob je-t nemohl pouffít vý-e uvedené í-ské koruny z desátého století, byly dosud v drfení Karlova nep ítele Ludvík Bavora.

¹¹ Karel OTAVSKÝ: Aachener Goldschiedearbeiten des 14. Jahrhunderts, in: Anton LEGNER (ed.): Die Parler und der sch ne Stil, Europäische Kunst unter den Luxemburgern, Bd.4 (Das international Kolloquium anlässlich der Ausstellung í) Köln 1980, 78-80.

¹² Karel STEJSKAL: D jiny um ní. Um ní na dvo e Karla IV., Praha 2003, 86.

¹³ Karel OTAVSKÝ: K relikviím vlastn ným císa em Karlem IV., k jejich uctívání a jejich schránkám, in: Ji í FAJT (ed.): Dvorské kaple vrcholného a pozdního st edov ku a jejich um lecká výzdoba, Praha 2003, 393.

¹⁴ Hermann FILLITZ: Katalog der Weltlichen und Geistlichen Schatzkammer in Wien, Wien 1968, 4.

¹⁵ Karel OTAVSKÝ (pozn.13) 393.

by slavnostn ě p ivedeny na kv tnou ned ěli 21. b ezna
n na Vy-ehrad ě za ů asti nejv ýznamn ěj-ích p ěslu-n ěk
sv tsk ěho i duchovn ěho stavu. N ěsledn ě byl p evezen na dne-n ě Karlovo n ěm st ě, kde se
uprost ed, tehdy je-t ě rozestav n ěho Nov ěho m sta pra fsk ěho konalo prv n ě ukazov ěn ě
ě-sk ých sv ětostin, které pak byly v slavnostn ěm pr vodu dopraveny do sakristie Svatov ětsk ě
katedr ěly.¹⁷

Je-t ě t ěho f ě roku Karel p o f ědal p ap e f ě o povolen ě ukazov ěn ě pokladu a ud ělen ě
sedmilet ých odpustk ě v-em, kte ě ě vykonaj ě pou ě, aby se v Praze poklonili pa- ějov ým
relikvi ěm. Tehdy za ala tradice ka f ědoro n ěch pra fsk ých ve ejn ých ukazov ěn ě relikvi ě na
Dobyt ěm trhu. Nejpozd ěji do roku 1393 prob ěhala ukazov ěn ě z provizorn ě d ev n ě v f ě,
pozd ěji z ochozu nov ě vybudovan ě kap le Boff ěho t la.¹⁸

Roku 1353 podal Karel do ě ěma f ěadost o privilegium povoluj ěc ě no-en ě pontifik ěl ě p ě
m- ě slou f ěn ě na m ěst ulo f ěn ě relikvi ě ka f ěd ěmu kn ězi bez ohledu na jeho hodnotu.¹⁹

O ůct ě, kte r ě byla na Karlov ě dvo e prokazov ěna sv at ěmu kop ě, sv d ě ě zaveden ě tzv.
sv ětku kop ě a h eb ě. Tento sv ětek, ś festum lanceae et clavorum Domini ě, kte r ý m ěl b ýt slaven
druh ý p ětek po Velikonoc ěch v cel ěm N mecku a ěch ěch, potvrdil p ap e f ě Inocenc VI.
listinou vydanou 13. ůnora 1354 v Avignonu.²⁰ Jednalo se o prv ý p ětek po velikono n ěm
okt ěvu, tedy o nejbli f ěj- ě vhodn ý den pro op tnou p ěpom ěnku Kristova utrpen ě po
velikonono n ěch sv ětc ěch. P ě t ěto p ě f ě f ětosti byly ů astn ěk m m- ě slou f ěn ých v kostelech a
kap l ěch, v nich f ěl byly sv ětostiny ulo f ěny, ud lov ěny zm ěn ě odpustky sedmi let a sedmi
quadragen.²¹

¹⁶ Karlova p ěj ěma c ě listina z 12. 3. 1350 zm ěn ěje i artefakty, je f ěl jsou p ěd m ěm na- ěho z ějmu. Je zde uvedeno:
„Ein Gulden Creuz geziert mit edeln Gestein und feine Perlen ganz und un verrucket und in demselben Creuz ist
das Speer und ein Nagel unsers herrn, auch ist darinn ein St uck des h. Creuzes, ein zahn St. Johans des Taufers
in einem Crystall und St. Annen Arm; auch seyn da befunder zwey Swert, das eine st. Mauricien und das ander
Sant Karls mit verguldt en Scheiden. ś Zlat ý k ě f ěl zdoben ý drah ými kameny a drobn ými perlami cel ý a
nepo-kozen ý a v tomt ě f ěl k ě f ěl je kop ě a h eb na- ěho P ěna, tak ě je tam ěst sv. k ě f ě, zub Jana K ě titele v k ě- ělu a
p ap ě sv. Anny; tak ě se tam nach ěz ěj ě dva me e, z nich f ěl jeden je sv. Mo ice a druh ý sv. Karla s pozlacenou
pochvou.) Gottlieb von MURR: Journal zur Kunstgeschichte und zur allgemeinen Literatur, N u r b e r g 1789, 48-
49.

¹⁷ Viz. Kronika Franti-ka Pra fsk ěho, in: Josef Emler (ed.): Fontes rerum Bohemicarum IV., Praha 1884, 453-454
a Kronika Bene- ě Krabice z Weitmile ibidem, 519. Karel OTAVSK ý: Kult n ěstroj ě Kristova umu en ě a
karl- ějnsk ě l ětk a s and ly, in: Emauzy. Benediktinsk ý kl ě-ter na Slovanec h v srdci Prahy, Kl ěra
BENE śOVSK ě / Kate ěna KUB ěNOV ě (ed.), Praha 2007, 70.

¹⁸ Vil ěm LORENC: Nov ě M sto Pra fsk ě, Praha 1973, 133, 155, 156.

¹⁹ OTAVSK ý (pozn. 13) 393.

²⁰ Franz KIRCHWEGGER: Die Geschichte der Heiligen Lanze vom sp ěteren Mittelalter bis zum Ende des
Heiligen R ěmischen Reiches (1806), in: Franz KIRCHWEGGER (ed.): Heilige Lanze in Wien, Wien 2005, 76.

²¹ Quadragene - 40 dn ě. Podle Julia SCHNELLB śGL: Die Reichskleinodien in N u r b e r g 1424-1523, N u r b e r g
1962, 87.

adem lze uvést i založení pražské augustiniánské kanonie Karlov. Kostel nechal panovník vystavět na osmibokém p dorysu dle vzoru cá-ské palácové kaple. Zastavil jej jednak Pann Marii, jednak í-skému sv tci a patronu Karlu Velikému, s jehož jménem zaaly být historické í-ské insignie od konce 13. století spojovány a jehož jméno také p i bi mování sám p ijal. Zde ka Hledíková se domnívá, že kostel se m l stát symbolem p enesení císa ství do Prahy. Podle jejího názoru zde m ly být p vodn také uloženy í-ské relikvie.²² Ov-em císa se jil b hem stavby kostela rozhodl uložít í-ské relikvie v blízkosti svých osobních relikvií, a nov založeného eského ostatkového pokladu na Karl-tejn . Tam pak byly relikvie uschovány v kapli sv. K ífle dokon ené roku 1365 ve výklenku oltá ní st ny, chrán ním kovanou m ílí.

Památkám Kristova umu ení byl pod ízen i ikonografický program st ny kaple. Pod velkým deskovým obrazem Uk íflování se nachází triptych s Bolestným Kristem, t emi Mariemi a dv ma and ly. P ímo nad výklenkem je zav -en triptych z dílny Tommasa da Modeny, jehož úst edním motivem je panna Marie s Ježí-kem, p istupují k ní zleva sv. Václav a zprava sv. Palmácius. Po obou stranách uk íflování nesou and lé koruny a znaky ímské í-e a eského království.²³ Spojení í-ského a eského znaku objevující se asto na výtvarných d l objednaných Karlem IV. bylo bezpochyby téfl mín no jako trvalá památka na jeho p enesení í-ského centra do Prahy.

Klenoty byly uchovávány v kapli sv. K ífle v letech 1357 aíl 1422, kdy je dal Zikmund Lucemburský odvézt do své uherské residence, Budína. Odtud byly v únoru 1423 p epraveny povozem do Norimberku, vydávané za náklad ryb.²⁴ Tam m ly podle panovníkova rozhodnutí uloženy na v né asy.

V Norimberku byly uschovány v tanním kostele Svatého Ducha do roku 1796, kdy byly ve snaze uchránit je p ed Napoleonem Norimberskými ob any odvezeny do ezna a odtud pak roku 1800 do Vídn , kde byly uloženy do císa ské klenotnice v Hofburgu. Pouze v dob , kdy Víde ohroflovalo francouzské vojsko, byly na krátký as uschovávány mimo m sto. P ed druhou sv tovou válkou, v b eznu 1938, je Adolf Hitler nechal dopravit do Norimberka, kde z staly aíl do konce války vystavené nejd íve v kostele sv. Kate iny a po spojeneckých náletech byly ásti pokladu ukryty na r zných místech. V dubnu 1945 ameri tí vojáci poklad objevili a odvezli do Spojených stát amerických. Dne 7. ledna 1946 p edal

²² Zde ka HLEDÍKOVÁ: Fundace eských král ve 14. století., in: Sborník historický 28, 1981, in: Sborník historický 28, 1981, 22-23, 28, 29.

²³ Ji í FAJT/ Jan ROYT/ Libor GOTTFRIED: Posvátné prostory hradu Karl-tejna, Praha 1998, 37-39.

²⁴ Wilhelm BAUM: Císa Zikmund. Kostnice, Hus, Války proti Turk m Praha 1996, 219-220.

ty zp t rakouské spolkové vlád . Od roku 1954 jsou
Hofburgu.²⁵

Na míst , které v Karl-tejnské kapli sv. K ífle í-ské klenoty zaujímaly, byly v dob
stavovského státu mezi léty 1436 a 1619 uschovány korunova ní klenoty eského království,
spolu s archivem koruny eské.

3. 2. í-ský k ífl

Jedná se o 77,5 cm vysoký k ífl, jehož jádro z dubového d eva pokrývá zlatý plech.
P ední strana k ífle je osazena drahými kameny a perlami ve vysokých osaznách.²⁶ [1] Zadní
stranu k ífle zdobí výjev s beránkem bořím obklopeným jedenácti apo-toly. V tvercových
zakon eních k ífle jsou vyryty symboly ty evangelist . Na jeho bo ních stranách stojí nápis:
ECCE CRUCEM DOMINI FVGIA T PARS HOSTIS INIQVI. HINC CHVONRADE TIBI
CEDANT OMNES INIMICI.²⁷ (hle , p ed k íflem pán prchají p ívrřenci ne istého
nep ítele, proto a (také) p ed tebou, Konráde, v-ichni protivníci ustupují).

Dne-ní nohu dal roku 1352 doplnit Karel IV. [2,3] Noha je vyrobena z pozlaceného
st íbra. Nese ty i st íbrné znaky s eským lvem a í-skou orlicí. Třítky jsou zdobeny emailem
a áste n pozlaceny. Na podstavci je vyryt nápis dokládající p vod nohy: Ä ANNO
MILLENO TERCIO QVINQUAGENO SECVNDO KAROLVS AVGVSTVS ROMANVS
REXQVE BOHEMVS HOC LINGVM DOMINI TALI PEDE SIC DECORAVIT.²⁸ (V roce
1352 Karel, vzne-ený ímský a eský král nechal toto d eva [z k ífle] na-eho pána ozdobit
takovouto nohou.)

P ední st nu k ífle je mořné na n kolika místech odejmout p ípadn otev ít a dostat se
k d ev nému jádru, ve kterém jsou prohlubn pro jednotlivé í-ské relikvie: Ve svislém
rameni je ve spodní ásti místo pro ást d eva Kristova k ífle a v p í ném b evn pro svaté
kopí.[4] Na pravém konci p í ného b evna a na horním konci st edního ramene jsou
prohlubn , které pravd podobn slouřily k uloření autentik nebo relikvií sv. Kunhuty a sv.
Jany K titele, jak je uvedeno v Karlov p íjímací listin z roku 1350.²⁹

²⁵ FILLITZ (pozn. 8) 163-164.

²⁶ Jedná se tedy o typ Crux gemmata. Na po est Kristova k ífle, který našla matka císa e Konstantina sv.
Helena, nechal Konstantin na Golgot vzty ít zlatý k ífl zdobený drahokamy. I Konstantinovi nástupci si
nechávali zhotovit podobné k ífle, na znamení kontinuity i pro vlastní reprezentaci. (Lothar v k ífl). Jan ROYT:
Slovník biblické ikonografie, Praha 2006, 138.

²⁷ FILLITZ (pozn. 8) 166.

²⁸ Arpad WEIXELGÄRTNER: Führer durch die Weltliche Schatzkammer, Wien 1937, 68.

²⁹ Inv. . XIII. 21. Jádro z dubového d eva, uvnit potařeno erveným sametem, vn j-í strana pobita zlatým
plechem, -perkové kameny, perly; vý-ka 77,5 cm, -í ka 70,8 cm. Bo ní st ny a zadní strana: nielo. Noha k ífle:
Praha, 1352, pozlacené st íbro, 17,3 cm. Literatura: Helmut TRNEK: Das Reichskreuz, In: Rotraud BAUER und
Kol.: Weltliche und Geistliche Schatzkammer.Bildführer, Wien 2000, 155., Ernst G. GRIMME: Goldschmiede

je jméno Konráda II, je pravděpodobné, že říšíský kříž (1024) a řez Konráda II. (1024-1039) jej nechal kolem roku 1024 v něm, které severně mecké dílny pouze dokončit a doplnit nápisem.³⁰

V křížu bylo kopí uloženo tehdy, pokud neplnilo svou hlavní funkci tedy být nošené v boji před vojskem a armád. Spolu s Lotharovým křížem v Cáchách a Essenským křížem abatyše Matyldy je měřítkem zařazení mezi nejkrásnější relikviářové kříže středověku.³¹

Stylová příbuznost Karlem darované nohy s jinými díly českého zlatnictví té doby je zjevná. Zejména noha sardonyxové říše ve svatovítském chrámovém pokladu z roku 1350 (Praha, Metropolitní kapitula u sv. Víta, inv. č. K 19) se s nohou říšíského kříže shoduje v celkové konstrukci, ve způsobu provedení i v detailu. I tato oválná noha působí hladkým elegantním dojmem a je obdobně doplněna heraldickými prvky, dvěma s říšískou orlicí a dvěma s českým lvem. Shodný je i styl písma a dekorativní lem v podobě drobných vyřezávaných listů lemující dolní část nohy.³² [5] Charakter písma se shoduje také s nápisy na manflet svatého kopí a relikviářů i pařezů sv. Anny.³³

3.3. Svaté kopí

Svaté kopí je v dolní třetině zlomený karolínský oštěp s křížem.³⁴ [6] Uprostřed jeho listu je vysekán otvor ve tvaru hrotitého podlouhlého oválu, do kterého je vložen ornamentálně tvarovaný kolík jako pozůstatek hřebu nebo hřebu ušitých píků křídlení Krista. Jako ozdoby bylo použito dekorativního zauzlení stříbrných drátků, jimiž je tento kolík připevněn ke hrotu. V dolní části listu byly dodatečně přidány dvě špele, upevněné na kopí koflemy emínky. Petr Paulsen je určil jako dva nože ze sedmého nebo osmého století.³⁵

Kunst im Mittelalter. Form und Bedeutung des Reliquiers von 800 bis 1500, Köln 1972, Arpad WEIXELGÄRTNER: Führer durch die Weltliche Schatzkammer, Wien 1937. - Příjímání listina FILLITZ (pozn. 8). Obsahující seznam písem. Viz. MURR (pozn. 16), 48.

³⁰ Hermann FILLITZ: Katalog der Weltlichen und der Geistlichen Schatzkammer, Wien 1968, 52.

³¹ GRIMME (pozn. 29), 39.

³² Sardonyxová říše - Východní středověká, asi 3-4 stol. (kupa), Praha, 1350 (stříbrné obložení). Sardonyx (achát), tepané pozlacené stříbro, jímkový email, výška 15,5 cm, šířka 17,5 cm, hloubka 13,5 cm. Noha: výška 7,5 cm. Nápis na obvodu nohy: (první řádka) A(o). D(n).M(o). CCCL(o) IUBILEO. (druhá řádka) KAROLUS ROMAN(o)RU(m) SE(m)P(er) AUGUST(us) REX. PRAGEN (třetí řádka) ECCIE. AD USUS IN FIRMORU. HUC. CIP UM ONOCHINI LAPIDIS. DONAVIT. (Léta páně 1350, Karel říšíský král, vždy rozmnožitel říše, a král český, pražskému kostelu k ušívání nemocných tento kalich z onyxového kamene daroval.) říše sloužila jako kalich při svatém přijímání na Veliký pátek. Karel OTAVSKÝ: Ministeriální kalich, in: Jiří Fajt (ed.): Karel IV. Císař z boží milosti. Kultura a umění za vlády posledních Lucemburků 1347-1437, Praha 2006, 27.

³³ Pery Ernst SCHRAMM/ Hermann Filllitz: Denkmale der deutschen Könige und Kaiser, (Bd.II). Ein Beitrag zur Herrschgeschichte von Rudolf I. bis Maximilian I. 1273-1519, München 1987, 60.

³⁴ Kopí s křížem - jezdecké kopí na delší násad (rati-ti) s poměrně dlouhým hrotem a dvěma křížky dole u tuleje. Petr KLUBINA: Zbroj a zbraně. Evropa 6. -17. století, Praha-Litomyšl 2004, 90.

³⁵ Názory na provedení ústředního kopí se liší. Dle těch, kterých se jedná o zbraň válečnou i loveckou. Nejnovější podrobný průzkum kopí vedený prof. dr. Erikem Szameitem, odborníkem na středověké zbraně z institutu pro pravěkou a ranou historii Vídeňské university, však mnohé objasnil. Tento výzkum ukázal, že kopí nejeví žádné

na se p ekrývající manflety z drahých kovů, pod nimi se
vidí zlatý prouflek. Manflety byly nezbytné jak kvůli fixaci
vloženého hřebu, tak pro zpevnění zlomeného listu kopí. Obě manflety sestávají z předního a
zadního dílu, které jsou spojeny.

Stříbrná páska z 11. století nese na pozlacených prouflecích nápis: CLAVVS
DOMINICVS Æ HEINRICVS D(EI) GR (ATI)A TERCIVS / ROMANO (ORVM) /
IMPERATOR AVG (VSTVS) HOC ARGENTVM / TVM IVSSIT / FABRICARI AD
CONFIRMATORE(M) / CLAVI DOMINI ET LANCEE SANCTI MAVRI / CII
//SANCTUS MAVRITIVS//. (Hřeb pán, Jindich z milosti boží tětí, římský císař, augustus,
dal tuto stříbrnou pásku zhotovit k zpevnění hřebu pán a kopí sv. Mauricia. Svatý
Mauricius.). Jindich označený jako tětí císaře toho jména, je v období římských králů
Jindich IV. Zlatá manfleta opatřená Karlem IV. je hladká a s výjimkou nápisu Æ LANCEA ET
CLAVVS DOMINI. (Æ Kopí a hřeb pán) ve středověku nezdobená. [7,8] Nápis na jejich obou
stranách jsou identické.³⁶

Svaté kopí je nejstarším předmetem z římských relikvií. Roku 921 nebo 922 je předal
italský hrabě Samson jako bývalou langobardskou insignii burgundskému králi Rudolfovi I.,
který nato krátce vládl v Itálii. Následně přelo drahocenné kopí do majetku německého
krále Jindicha I. Ptáňka, výměnou za rozsáhlé severozápadní části dnešního Tyčarska.
První zmínka se o něm nachází v historickém díle Antopodosis Luipranda z Cremony
dokončeném roku 961, v němž je popisováno jako kopí Konstantina Velikého.³⁷ Kopí byla
kafkopládně puzována mimo národní moc, pro kterou bylo nošeno v čele vojsk. Jako nejzazší
termín pro zpevnění hřebu k listu platí rok 1000, kdy císař Ota III. (982-1002) poslal
polskému králi Boleslavu Chrabrému napodobeninu svatého kopí, jejíž součástí je jíhl vložená
relikvie hřebu Pán.³⁸ Pravděpodobně od doby Konráda II., který roku 1033 získal
burgundské království od bezdětného Rudolfa III., potomka zmíněného bývalého majitele
kopí, zašla být tato památka považována za kopí sv. Mauricia, velitele thébské legie,

stopy po-kození, jaké by jistě vznikly při používání v boji. Oproti tomu v dolní části listu se nachází rýha, která
by mohla svědčit o tom, že kopí bylo užíváno coby zástava a že od počátku mělo tedy symbolický, nikoliv
praktický význam. Gunther G.Wolf: Franz KIRCHWEGER: Die Heilige Lanze in Wien. Insignie-Reliquie-
Schicksalsspeer, Wien 2005, 23-25.

³⁶ Inv. . XIII 19. Ocel, železo, mosaz, zlato, k žele, 50,7 cm. Literatura: Arpad WEIXLGÄRTNER: Führer durch
die Weltliche Schatzkammer, Wien 1937, GRIMME (pozn.29), SCHRAMM/ FILLITZ (pozn.33) Helmut
TRNEK: Die Heilige Lanze, In: Rotraud BAUER und Kol.: Weltliche und Geistliche Schatzkammer. Bildführer,
Wien 2000, 159., Franz KIRCHWEGER: (ed.) Heilige Lanze in Wien, Wien 2005, 76.

³⁷ WEIXLGÄRTNER (pozn. 27) 68.

³⁸ Hermann FILLITZ (pozn. 8) 167.

... B hem t ináčého století pak muselo za ít být

Jako nástroj Kristova umu ení se –pice kopí ulofená do ostatkového k ífle stala jednou z nejdůležitějších relikvií k es anského sv ta. A koliv je v Novém zákon e o kopí pouze na jednom míst , totiž v Janov evangeliu 19,34: šSed unus militum lancea latus eius (Iesu) aperuitõ (ale jeden z voják mu probodl kopím bok³⁹) jedná se o d ležitý p edm t bezprost edn spojený s Kristovým utrpením a smrtí na k íffi. Zmín ného vojáka, ztotožn ného se setníkem, který pod k íflem ozna il Krista za spasitele (Matou– 27, 54) je v roz-í ených legendách jmenován Longinus. P ípsání kopí z í-ského pokladu tomuto sv tci bylo potvrzeno za vlády Karla IV. zavedením vý-e zmín ného svátku papeflem Inocencem VI. v roce 1354.

Zlatá manfeta, kterou nechal Karel zhotovit, p ekryla star-í st íbrnou, z ásti zlacenou manfetu Jind icha IV. Zatímco nápis na této star-í je-t hovo í o h ebu pán a kopí sv. Mo ice, Karl v nápis jifl jasn sd luje, fle manfeta obepíná h eb a kopí Pán . Karl v nápis má ó stejn jako Jind ich v - funkci šautentikyõ potvrzující pravost relikvie, cofl tehdy m lo zvlá-tní význam, vzhledem k tomu, fle jiná relikvie, ozna ovaná jako svaté kopí byla sou asn ulofena ve francouzské Saint Chapelle.

Dolní t etina h ebu vlofeného do –pice se zdá být odlomena. Oprávn ná otázka, zda chyb jící ásti Karel nechal vlofit do schránky ve tvaru h ebu chované ve svatovítském chrámovém pokladu a do velkého, p vodn karl-tejnského ostensoriového ostatkového k ífle eských král ó dnes rovn fl u sv. Víta ó nelze být zodpov zena bez zevrubného pr zkumu v-ech t í relikvií.⁴⁰

Souписы do Norimberka p edaných p edm t z roku 1424 obsahují mimo jiné šein gross beheltnisse silberein vbergulde mit einem grossen cristallo, dorein man leget leget das sper, und das holze Gotes Crewzes zu der zeite des Zeigungõ.⁴¹ Toto zvlá-tní ostensorium pro šreliquiae imperialesõ se v-ak nedochovalo.⁴²

³⁹ Bible. Písmo svaté Starého a Nového zákona. eský ekumenický p eklad, Praha 2006.

⁴⁰ FILLITZ (pozn. 8) 167.

⁴¹ VON MURR (pozn. 16) 88.

⁴² TRNEK (pozn. 36) 164.

Relikvie

Schránka ve tvaru latinského křížku vyplněná samotářskou částí d e va Kristova křížku, p í né b evno je na pravé i levé straně natřená tmavou barvou.⁴³ [9] Relikvie je vidět téměř celá. Relikvie byla do schránky vsunována uzavíratelným otvorem v horní části relikviáře. [10] I tato schránka byla vyrobena v Praze po roce 1350.

Relikviář obsahuje mimo jiné velkou část d e va křížku dlouhou 25,3 cm. Ve střední části tohoto úlohu se nachází otvor po hřebu, jímž byl Kristus ke křížku přibit. Díky tomu bylo d e vo zropeno Spasitelovou krví, což je-tě zvyčovalo jeho cennost a obsah doplňovalo Longinovo kopí. Kristova krev byla považována za nejvzácnější památku a připomínku Spasiteli oběti. S jistotou můžeme říci, že tato relikvie byla součástí říšského pokladu za vlády Konráda II. (1024-1039), který ji umístil v dolní části svislého b e vna jím darovaného říšského křížku.⁴⁴ Kromě toho v-ak snad jím v té době existoval malý relikviář, který umohl ovalno-ění ostatku v procesích. Schránka vzniklá na dvoře Karla IV. umohl uje v souladu s císařovými záměry p ímý vizuální kontakt s vzácným ostatkem.

Vyobrazení, kde je relikvie uložena v obdobné jímce ve tvaru křížku nacházíme na ostatkových scénách v Karlštejnské kapli Panny Marie. Karel IV. Nejedná se v-ak o vídeňský exemplář, jak se domnívali Zdeněk Bouček a Josef Myslivec, nýbrž o relikviář skutečně francouzského původu zasazenou do zadní strany Karlova velkého karlštejnského ostensoriového křížku, který je od 17. století součástí svatovítského pokladu.⁴⁵

3.5. Ceremoniální meč

Ceremoniální meč byl vyroben spolu s ornátem u příležitosti císařské korunovace Fridricha II. roku 1220.⁴⁶ [11] Od patnáctého století byl meč používán při ceremonii pasování na rytíře, která mu také dala jméno.⁴⁷

Meč je výtvozem dvorních atelierů v Palermu známých především díky textilnímu umění. Tím, že na výrobu pochvy nebylo použito d e va, ale lněné látky, se výrazně změnila

⁴³ Praha po roce 1350. Zlato, barevný náter. Výška 31,3 cm, šířka 20,2 cm (inv. . XIII 20). Helmut TRNEK: Die Kreuzpartikel, In: Rotraud BAUER und Kol.: Weltliche und Geistliche Schatzkammer. Bildführer, Wien 2000, 164.

⁴⁴ Ibidem 164-165.

⁴⁵ Zdeněk BOUČEK / Josef MYSLIVEC: Sakrální prostory na Karlštejně, in: Umění XIX, 1971, 285. Za laskavé upozornění děkuji K. Otavskému.

⁴⁶ Inv. . XIII 16. Meč: ocelová čepel, zátěha a rukojeť z d e va, obložené zlatem, zdobené filigránem a emaillem. Hlavice: pozlacené stříbro, doplněno v Praze ve 14. století. Pochva: d e vo polepené pergamenem, lněné pouzdro, zlaté plátky, přehrádkový email, filigrán, perly, rubíny. 92,5 cm. Literatura: Hermann FILLITZ: Katalog der Weltlichen und der Geistlichen Schatzkammer, Wien 1968, Helmut TRNEK: Das Zeremonienschwert, in: Rotraud BAUER und kol.: Weltliche und Geistliche Schatzkammer. Bildführer, Wien 2000, 173.

⁴⁷ K nim náležející koruna (Dómský poklad v Palermu), je stylově i technicky meči blízká. Tuto korunu nechal císař vložit do hrobu své manželky Konstancie. TRNEK (pozn. 46) 173.

em, emailem, rubíny a perlami. Emailová pole ve tvaru
ou perlovou výřivkou. Tento výzdobný prvek nacházíme
také na soudobých vyřivaných rouchách. Jemný drátkový filigrán, vyplující trojúhelníkové
plochy mezi emaily je pro Palermo typický. Stejně tak charakteristický je pro palermskou
zlatnickou dílnu i email inspirovaný byzantskými předlohami. Římský orel, umístěný na dvou
stranách hranných ploch je jedním z prvních vyobrazení tohoto římského symbolu ve středověké
době.

Karel IV. nechal také doplnit novou hlavici.⁴⁸ [12,13] Hlavice je při pohledu
zbořena dvojicí soustřednými kruhy, z nichž vnitřní reliéfně vystupují zlaté kruhy.
Uvnitř těchto menších kruhů jsou znaky s římskou orlicí na jedné a českým lvem na druhé straně, oba
v gotických štítovcích polích. Zbořného pohledu je hlavice zdobena rytým ornamentálním
dekorem. [14] Jedná se o nenáročný jednoduchý vzor; ani kvalita provedení není příliš
vysoká.⁴⁹

3.6. Relikviář s paří svaté Anny

Schránka vyrobená z pozlaceného stříbra má tvar podlouhlé skříňky s posuvným
víkem. [15] To je na jedné z úhlových stran ozdobně vykrojeno a pro snadnější otvírání
opatřeno kroužkem. Trubkovité osazení relikvie s velkým okénkem je smontováno ze dvou
částí. Nápis na obroučce: ÄISTVD EST BRA(CH)IV(M) (S)A(AN)C(T)E ANNE M(AT)RIS
B(EA)TE MARIE (Toto je ruka sv. Anny matky svaté Marie.)⁵⁰ Nedopatřením vyryl zlatník
oba nápisy obráceně. Na opravu vyřal malou část nápisového pole, otočil ho o 180 stupňů
a znovu sletoval. Charakter písma se shoduje s nápisem na noze římského křížku.⁵¹

Nejstarší inventář římských klenotů z Trifels, který pochází z roku 1246, označuje tuto
relikvií jako paří sv. Kunhuty. Ta se mohla stát součástí římského pokladu nejdříve roku 1200,
kdy byla svatice kanonizována. A koliv je v inventáři z roku 1246 paří sv. Kunhuty uváděna
jako jedna z relikvií uložných v římském křížku, ve skutečnosti pro ni není uvnitř křížku dost
místa. Zatímco Kunhutina relikvie v inventáři z roku 1350 chybí, nově se v něm objevuje

⁴⁸ Za Karlovy vlády byla nově doplněna hlavice meče, nikoliv však uhlíkové jak uvádí Petr Klouček.
KLUČEK (pozn.34) 232.

⁴⁹ Podle Oakshotovy typologie patří tato hlavice k typu K b římskému od konce 13. do poloviny
14. století. Idem. 233.

⁵⁰ Inv. . XIII 28. Schránka: pozlacené stříbro. 20,8 x 3,4 x 3,6 cm. Osazení relikvie: zlato. 18,2 cm. Literatura:
Hermann FILLITZ: Die Insignien und Kleinodien des Heiligen römischen Reiches, Wien/München 1954, Rainer
RÜCKERT: Zur Form der Byzantinischen Reliquiare, in: Münchener Jahrbuch der Bildenden Kunst VIII/ 1957,
München 1957, FILLITZ (pozn. 14), TRNEK, in: Rotraud BAUER und kol.: Weltliche und Geistliche
Schatzkammer. Bildführer, Wien 2000, 173.

⁵¹ TRNEK (pozn. 50) 180-181.

lná o tutěfí relikvii, která v–ak za ala být n kdy mezi lety
v. Anny.⁵² Je možné, že ostatek m l ufl tehdy sv j vlastní
relikviá , který byl v na Prafském dvo e vym n n.⁵³

Rainer Rückert považuje schránku za p vodn byzantskou práci. Usuzuje tak
vzhledem k její hladké a jednoduché form , k podob kroufku na ví ku a ke zp sobu osazení
relikvie ve zlatém rámování.⁵⁴

3.7. Relikviá se zubem Jana K titele

Tento v flový relikviá je uzav en strmou kufleovitou st í–kou. [16] Materiálem
nosných ástí je pozlacené st íbro, st ny ostensoria jsou vybrou–eny z horského k í–álu.⁵⁵
Podstavec nohy má tvar kvadrilobu, nodus je zdoben osmi rotuly tvo ícími v ezu hrotit
ty listy. Dojem skute né architektury umoc ují miniaturní do–ky na odkláp cí st í–ce. Kufel
je zakon en jetelovým k ífkem ze zlatého plechu. Relikvie zav –ená na hedvábném lanku je
viditelná ze v–ech stran.

Ve schránce leffí pergamen s nápisem: DENS DE MENTO S (ANCTI) JOH(ANNIS)
BAPTISTE SV(M)TVM IN TA VRINO (Zub z elisti svatého Jana K titele získaný v Turín).

Zub Jana K titele je poprvé jmenován v roce 1246 ve vý–e zmi ovaném inventá i
z hradu Trifels a potom znovu v Karlov p íjímací listin z roku 1350 mezi relikviemi
uloženými v í–ském k íffí, ov–em bez udání pvodu.⁵⁶ Spodní okraj nohy je lemován
drobnými ty listy, stejným zp sobem jako je tomu na noze í–ského k íffe a prafské
sardonyxové í–e.

Ostensoria tohoto typu nalézáme také v prafském katedrálním pokladu. Zde je
ostensoriu Jana K titele stylov zvlá–t blízky relikviá s ostatky svatých Urasia a Remigia
(Inv. . 41) ⁵⁷, který stejn víde ská schránka pat í k jednodu–ímu typu v flových ostensorií.
Bohat–í a z ejm také o n co pozd j–í v flové relikviá e jako ostensorium sv. Víta, které Karel
daroval Herriedenskému klá–teru roku 1358, vykazují sloffit j–í architektonické zpracování
ovlivn né parlé ovským stylem.⁵⁸

⁵² FILLITZ(pozn. 14) 58.

⁵³ FILLITZ(pozn. 50) 22.

⁵⁴ Rainer RÜCKERT: Zur Form der Byzantinischen Reliquiare, in: Münchener Jahrbuch der Bildenden Kunst VIII/ 1957, München 1957, 35-36.

⁵⁵ Inv. . XIII 7. Pozlacené st íbro, horský k í–ál. 41cm. Literatura: SCHRAMM/ FILLITZ (pozn. 33), Rotraud BAUER und kol.: Weltliche und Geistliche Schatzkammer. Bildführer, Wien 2000, 180.

⁵⁶ SCHRAMM/ FILLITZ (pozn. 33) 61.

⁵⁷ Anton PODLAHA/ Eduard TITLER: Der Domschatz in Prag, Prag 1903, 99.

⁵⁸ POCHE (pozn. 9) 679-682.

ne nechal Karel IV. vyhotovit kofená pouzdra. K fle, která vedle dobré tvárnosti a pevnosti nabízí řadu rozmanitých možností dekorování, se v tom případě ukázala jako ideální materiál pro výrobu pouzder zhotovovaných vždy pro jeden konkrétní objekt.⁵⁹ [17, 18] Při výzdobě tradičním slepotiskem se do k fle razilo, nebo vytlačovalo kovovými razidly nebo puncy. Mladší technika ozdobení do vlhké k fle oproti tomu poskytovala umělcům větší volnost vyjádření, vyřadovávala však zároveň jistě ruku a v této nápaditost nebylo vytlačování pomocí šablony.⁶⁰ Linie byly vyryty do k fle a dále postupně rozřezány pomocí nože, někdy tepány, plasticky podkládány, modelovány nebo puncovány. Velkou lenitost povrchu zdělávalo i povodňové výrazné barvení. Se svou objednávkou se Karel zřejmě obrátil na dílnu, která již v roce 1347 dodala pouzdro na svatováclavskou korunu.

Kofené pouzdro s kruhovou základnou o výšce 25 cm - je opatřeno flezným kováním se zámkem. Dvě ucha umístěná na stranách ulehčovala transport koruny. Víko je flezným kováním opticky rozděleno na dvě části. V levé polovině máme vidět říšský znak s černou orlicí ve flutém poli, jemněji napravo odpovídá znak českého království, stříbrný lev v červeném poli. Po obvodu zdobí pouzdro obdélníková dekorativní pole s motivy bájných stvoření, kterých zde najdeme celkem dvanáct: Ve dvou delších polích vepředu schrány vidíme, v každém z menších bočních polí ek jedno a ve zbylých dvou polích po dvou. Plocha v dolní části pouzdra je dekorována akantovými výhonky. Jednotlivá pole jsou lemovaná pásy zdobenými trojlístky. Podklad tvoří puncovaný perlový vzor.⁶¹ Vnitřek schrány je potažen modrým sametem. Dekor byl výrazně podmíněn konstrukcí pouzdra samotného z více dílů k fle a navíc je opatřeno kováním a úchyty. Z celkového zpracování je patrná snaha o vzájemný soulad dekoru a technického řešení.⁶² Říšský orel pohlíží heraldicky patrným

⁵⁹ Pouzdro o rozměrech 62x45 cm uloženo v norimberském Germanisches Nationalmuseum. Je do něj opatřeno vyrytá kombinace říšského a českého znaku. Na kterými odborníky bylo považováno za schránku k převozu říšských klenotů. Nápis na schránce však upomíná na Kristovu smrt na kříži, což by bylo pro její užití k převozu pápových relikvií. Schrána nemusela nutně sloužit k převozu říšských svátostí, ale mohla být stejně tak dobře určena pro přepravování císařských osobních relikvií. SCHRAMM/ FILLITZ (pozn.33) 60.

⁶⁰ Helmut TRNEK: Das Futteral für die Reichskrone, in: Rotraud BAUER und kol.: Weltliche und Geistliche Schatzkammer. Bildführer, Wien 2000, 182.

⁶¹ Inv. . XIII 30. K fle, zdobeno slepotiskem, rytím, částně polychromovaným, uvnitř podšívka z modrého sametu, spona a zámek ze železa. 25cm x 30,8 cm. Literatura: Günter GALL: Leder im europäischen Kunsthandwerk, Braunschweig 1965, Pery Ernst SCHRAMM/ Hermann Fillitz: Denkmale der deutschen Könige und Kaiser, (Bd.II). Ein Beitrag zur Herrschgeschichte von Rudolf I. bis Maximilian I. 1273-1519, München 1987, TRNEK (pozn.60) 182.

⁶² GALL (pozn. 61) 51.

o anomálie je pravd podobn nedostatek znalostí nebo

Pouzdro í-ské koruny má zjevnou technickou paralelu v pouzdru eské Svatováclavské koruny datované rokem 1347.⁶⁴ [19] Do skupiny technicky i stylov p íbuzných pouzder zhotovených na pražském karlovském dvo e pat í i koflená schrána uloflená dnes v Norimberském Germanisches National Museum, jejížl obdél níkové víko op t nese znaky eského království a ímské í-e. V p ípsání t chto pouzder téfle pražské díln panuje mezi odborníky vzácná shoda.

3.9. Pouzdro ceremoniální me e

Pouzdro na ceremoniální me pravd podobn pochází ze stejné dílny jako d íve uvedená, koflená pouzdra vyrobená na objednávku Karla IV.⁶⁵ [20] P esto p sobí dekor ve srovnání s výzdobou pouzdra í-ské a svatováclavské koruny o poznání skromn j-ím dojemem.⁶⁶ Pokud v-ak jde o dokonalost technického provedení a bohatství výzdobných motiv , jsou v-echny t i práce srovnatelné.

⁶³ Ibidem 49.

⁶⁴ Klement BENDA a kol.: Od Velké Moravy po dobu gotickou. D jiny um leckého emesla a ufitného um ní v eských zemích I., Praha 1999, 176.

⁶⁵ Helmut TRNEK: Das Futteral für das Zeremonienschwert, in: Rotraud BAUER und kol.: Weltliche und Geistliche Schatzkammer. Bildführer, Wien 2000, 183.

⁶⁶ Inv. . XIII 33 K fle s bohatou ezbou, uvnit potažená erveným sametem, flelezné kování. 115 cm. Literatura GALL (pozn. 61), SCHRAMM/ FILLITZ (pozn. 33), TRNEK GALL (pozn. 65) 182.

í-skému pokladu králem Zikmundem

V této kapitole se budeme zabývat schránkami relikvií, které byly zhotoveny za Karla IV. a roku 1424 p i azeny králem Zikmundem k í-skému pokladu. Jedná se o relikviá e s ástí tuniky sv. Jana Evangelisty, se t emi lánky et z , jimifl byli spoutáni apo-tolové Petr, Pavel a Jan Evangelista a d ev ným úloem z Kristových jesli ek.

Tyto relikvie se objevují v seznamech svátostin ukazovaných kařdoro n spolu s í-skými relikviemi na dne-ním Karlov nám stí, pocházejících z doby po 1370. První ukazování, které prob hlo v Praze 21. kv tna 1350, se týkalo se pouze do Prahy práv p ivezeného í-ského pokladu. Pozd ji bylo ukazování roz-í eno a relikvie rozd leny do ty soubor .⁶⁷ První dle zmín ných seznam tvo ily ostatky chované ve Svatovítského pokladu relikviá ové bysty s hlavami eských zemských patron Václava, Víta, Vojt cha a Zikmunda, papeřl Urbana a eho e a evangelist Marka a Luká-e. Také ve druhé ostensio se objevují relikvie ze svatovítského pokladu, tentokráte památky na Kristovo umu ení. Ve t etím ukazování následovaly dal-í nástroje Kristova umu ení, ke kterým se hned vrátíme. Nejvýznamn j-í bylo tvrté ukazování, které pat ilo pa-ijovým relikviím z í-ského pokladu a památkám na Karla Velikého.⁶⁸ Relikviá s lánky et z t í apo-tol , schránka s tunikou sv. Jana i d evo z Kristových jesli ek, které nás zajímají, byly sou ástí t etího ukazování, jehofl záv r tvo í velký ostatkový k ífle království eského z Karl-tejna. Z této skute nosti vyvozuje Karel Otavský, fle t etí ostensio byla v nována relikviím z královského ostatkového pokladu, nov Karlem z ízeného na Karl-tejn .⁶⁹

Po eské korunovaci krále Zikmunda v ervenci 1420 byly poklady í-ský, eský, královský, eské korunova ní insignie a archiv odvezeny do Budína. Roku 1423 Zikmund, ur il coby ímský král Norimberk jako místo trvalého ulofení í-ského pokladu, kam byly

⁶⁷ OTAVSKÝ (pozn. 13) / Zmínka v Kronice Prařského kostela Bene-e Krabice z Weitmile o ukazování roku 1368: ř Téhofl roku, v den Nanebevzetí blahoslavené Panny [15. srpna], za al v Prařském kostele rok milosti, neboli odpustk . Ná-pan císa totifl p i zvelebování slufeb bořích a slávy svého Prařského kostela, kdyfl jednou p ijel do m sta Trevíru, dostal v klá-te e sv. Heleny t etinu závoje blahoslavené Panny, jeřl tam p ivezla sama svatá Helena z kraj jeruzalémských, a dosáhl u pana papeře svolení, aby tato ást závoje byla kařdoro n , vřdly od sedmiletí k sedmiletí ukazována lidu, a aby ti, kdofl by v den vystavení tohoto závoje p i-li ve zbořném úmyslu do kostela, obřřfeli od apo-tolské stolice odpustky t i roky a t ikrát ty icet dn . ř Kroniky doby Karla IV., Praha 1987, 240-241. / Zmínka v Kronice Prařského kostela Bene-e Krabice z Weitmile o ukazování roku 1369: Téhofl roku v den ukazování ostatk [13. dubna], se shromářdilo tolik lidí z cizích krajin, fle se zdálo, jako by ono veliké nám stí na Novém M st blízko Zderazu bylo v-ude napln no lidmi. Jak v-ichni obecni řkali, nikdo z lidí je-t nikdy nevid l tolik lidí shromářdných na jednom míst . ř Kroniky doby Karla IV., Praha 1987, 241.

⁶⁸ OTAVSKÝ (pozn. 17), 70.

⁶⁹ Na-e nyní ve Vídni chované t i relikviá e, které byly ukazovány ve t etí ostensio, povářuje Otavský za p vodn sou ástí eského královského ostatkového pokladu, p i azené k í-skému pokladu ař roku 1423 králem Zikmundem. OTAVSKÝ (pozn. 13) 396.

následujícího roku i t i zmi ované schránky.⁷⁰ Otázka, k í-skému pokladu, z stává nezodpov zena. Sou ástí í-ského pokladu, jehož historii jsme se jifl podrobn v novali v t etí kapitole, z staly tyto t i relikvie dodnes. Sou asn jsou v-echny t i relikviá e spolu s císa ským pokladem vystaveny ve Víde ské sv tské klenotnici.

T i z p ti významných relikvií, o nichž je e v této kapitole, obdržel Karel IV. b hem jeho náv-t vy v ím roku 1368 od papeže Urbana V. O tomto daru máme p esné informace díky bule Urbana V. vydané 9. prosince 1368 v ím .⁷¹ Doslova se zde hovo í o látce pocházející ze zkrvavené Kristovy rou-ky, o d evu z Kristových jesli ek, o kousku plátna z tuniky sv. Jana Evangelisty a o ásti jeho okov . Co v-ak listina nezmi uje, jsou dva lánky okov náležejících sv. Petru a Pavlu. Vzhledem k významnosti t chto relikvií a k d lefítosti listiny, která m la být zárukou jejich pravosti, je opomenutí t chto dvou kus vylou eno. Musíme tedy usuzovat, že lánky et z Petra a Pavla nebyly sou ástí papežova daru.⁷² Skute nost, že v Urbanov bule nejsou uvedeny ani schránky na zmi ované relikvie, nazna uje, že byly pro n zhotoveny pozd ji. Dal-í dva lánky okov vlastnil Karel IV. z ejm jifl d íve: Relikvii Petrova et zu si Karel IV. p ivedl z náv-t vy Trevírské kapituly v roce 1354.⁷³ P vod Pavlovy relikvie z klá-tera S. Paolo fuori le mura a její získání p i p lefítosti císa ovy první ímské jízdy roku 1355 potvrdila nejnov ji Kate ina Kubínová.⁷⁴

4.1. Relikviá se lánky et z t í apo-tol

Po výtvarné stránce nás nejvíce zaujmou schránky s lánky et z t í apo-tol a s tunikou sv. Jana Evangelisty, které se honosí rytými obrazy výjime ných kvalit.

Zlatá schránka schra ující v sob po jednom lánku z et z , jimifl m li být spoutáni svatí Petr, Pavel a Jan Evangelista, má stylov neza aditelnou kvadratickou formu jednoduché krabi ky s hladkými st nami a odkláp cím ví kem, z ejm inspirovanou star-ími p edlohami. Její ví ko a p ední strana jsou zdobeny rytinami.⁷⁵ [21] Na víku jsou vedle sebe vyobrazeni t i

⁷⁰ Wilhelm BAUM: Císa Zikmund. Kostnice, Hus, Války proti Turk m, Praha 1996, 184, 219-220, Více k norimberskému ulofení klenot : SCHNELLBÖGEL (pozn. 21) 78- 158. Seznam p evážených p edm t a obsahuje Listina Zikmunda Lucemburského z 29. zá í 1423, MURR (pozn. 16) 76-80.

⁷¹ Monumenta Vaticana res gestas Bohemicas illustrantia, III Acta Urbani V., opera Friderici Jen-ovský, Prague 1944-1954, 681 (no 1066)

⁷² Josef CIBULKA: Zlatnická rytina, jako p edch dce grafické rytiny, in: Um ní 5, 1932, 116-117.

⁷³ SCHRAMM/ FILLITZ (pozn. 33) 66.

⁷⁴ Kate ina Kubínová: Imitatio Romae ó Karel IV. a ím, Praha 2006, 240, 241, obr. 116. ó Jak dokládají Norimberské šHeiltumsbücherö z let 1487 a 1492, byly relikvie et z t í sv tc , ulofené spole n v jedné schránce, a fragment tuniky sv. Jana, ukazovány jako sou ásti í-ského pokladu. CIBULKA (pozn. 72) 120, 121.

⁷⁵ Inv. . VII. 29. Zlato, rytina vypln ná ernou organickou hmotou, 12,5 x 5,1 x 2,8 cm. Z rozsáhlé literatury: Helmut TRNEK: Das Reliquiar mit den Kettengliedern, In: Rotraud BAUER und Kol.: Weltliche und Geistliche

u to sv. Jan s dlouhými vousy a vlnitými vlasy, sv. Petr, ple-í a sv. Pavel, taktěf s vousem a ustupujícími vlasy. Svatí Jan a Pavel pohlíejí na sv. Petra sedícího uprost ed. V-echny t i postavy jsou od ny do jednoduchých tunik. Zdá se, e apo-tolové sedí v p irozených uvoln ných pozicích a to i p esto, e jejich ruce i nohy poutají et zy. Díky poufilité technice -rafování p sobí postavy hmotným trojrozm rným dojmem.

V-ichni t i ú astníci výjevu sedí spole n na p ední stran nep íli-hlubokého podia. Zobrazení v-ech t í apo-tol zárove , budí dojem, jako by proflivali své zajetí spole n , a koliv skute nost byla jiná. Dílo nese adu realistických prvk a vyzna uje se patrnou snahou o vytvo ení prostorové iluze a t lesného objemu apo-tol . Celý výjev je zasazen do -rafovaného ráme ku, který je v-ak postavami v horní i dolní ásti p esahán⁷⁶ Toto vystoupení z rámce samotného výjevu bylo astým iluzivním prvkem v iluminovaných rukopisech 14. století. Setkáváme se s ním také na karl-tejnských deskových obrazech mistra Theodorika.

V horní ásti ví ka jsou pak jakoby v pozadí výjevu, ve vý-i hlav sv tc vepsána jejich jména: SANCTUS IOANNES EVANGELISTA, SANCTUS PETRUS a SANCTUS PAULUS.⁷⁷

Na p ední stran relikviá ové sk í ky jsou vyryty polopostavy papefe Urbana drfícího v ruce relikvií et zu sv. Jana Evangelisty a proti n mu stojícího císa e Karla IV. Oba akté i jsou zobrazení ze t í tvrte ního pohledu. [23] Ob busty stejn jako na Urbanov k ífi (viz.nífe) v rm reprodukují vzhled papefe Urbana V. a císa e Karla IV. Ve vý-i hlav obou mocenských p edstavitel jsou na pozadí op t vepsány ozna ující nápisy: PAPA VRBANVS QUINTUS a KAROLVS QUARTUS IMPERATOR.⁷⁸ Scéna je stejn jako na rytin na ví ku schránky lemována úzkým ráme kem, který postavy naho e i dole p esahují. Papefl drfí v pozvednuté pravé ruce relikvií et zu, císa stojící proti n mu pozvedá levou ruku. Zejména Karel IV. se lehce uklání. Urban V. je tu zpodobn n od ný v pluvialu a na hlav má druh nízké papefské mitry⁷⁹. Rukou v pontifikální rukavici, na nífl jsou patrné i prsteny, pozdvihuje

Schatzkammer.Bildführer, Wien 1987, 178, CIBULKA (pozn. 72), OTAVSKÝ: Reliquienkästchen für drei Glieder von den Ketten der Apostel Johannes, Petrus und Paulus, in: Anton LEGNER (ed.): Die Parlerer. Europäische Kunst unter den Luxemburgen 1350-1400, Köln 1978, in: Um ní 5, 1932.

⁷⁶ Na tento zp sob nerespektování rámu upozor uje ada autor . Otavský nap íklad odkazuje na iluminovaný rukopis Tomá-e Třetího Kníflky -estery o obecných v cech k es anských, pocházejícím z roku 1376.

OTAVSKÝ (pozn.75), 704.

⁷⁷ Opis podle: WEIXELGÄRTNER (pozn. 27) 71-72.

⁷⁸ Ibidem.

⁷⁹ Svou m kkou, po stranách p es u-i staflnou formou p ipomíná znázorn ná pokrývka hlavy papefskou epici zvanou camoro. S oficielní tíarou ji ov-em spojují dva dozadu spadající pruhy (fanones, influae)

obnopsis, s jakým byly vykresleny vrásky kolem očí a slavnostním bohatě zdobeném pláti a jeho hlavu zdobí císařská koruna se vsunutou mitrou. Ruka, kterou císař vztahuje směrem k relikvii je ozdobena prstenem, dobře patrným díky detailnímu provedení. Se stejnou precizností je podán i císař v obličeji s drobnými vráskami kolem očí a vlnícími se vousy.

Helmut Trnek vysvětluje výjev na bojištěm zovševňovaném jako předání lánku et zu sv. Jana Evangelisty. Jak už jsme dříve zmínili, Karel obdržel relikvii et zu Jana Evangelisty roku 1368 v Římě. Podle Trnka se jedná o říctný popis této konkrétní historické události.⁸⁰ Karel Otavský oproti tomu interpretuje scénu jako uctívání et zu, jímž byl sv. Jan Evangelista spoután.⁸¹

Ve skřínce však nejsou uchovávány jen tři železné lánky et zu, nýbrž ke každému z nich je pomocí zlatého etítku připevněn prsten a nápisová páska se jménem svatce, jež je relikvie popisována. K lánku et zu sv. Pavla, je připevněn zlatý prsten ze 14. století zdobený s intagliem z patnáctého století. Intaglio zobrazuje svatého Pavla s mučednickou *Corona vitae*.⁸² Destička náleže k relikvii nese nápis: CATHENA SANCTI PAVLI.⁸³ [24] K relikvii sv. Jana Evangelisty je připevněn prsten nesoucí byzantskou kamej s bustou Matky Boží. Tento přerok pochází stejně jako přerok prsten ze 14. století. Na zlaté destičce je napsáno: CATHENA SANCTI IOHANNIS EVANGELISTE.⁸⁴ [25] Na lánku et zu sv. Petra je zavěšen jednoduchý prsten, s rytým vyobrazením svatce na zlaté kruhové destičce. Na rozdíl od dvou předešlých přeroků je prsten s rytinou sv. Petra pokládán za doplněk z konce 15. i poátku 16. století.⁸⁵ Ani zde nechybí vysvětlující tabulka s nápisem: CATHENA SANCTI PETRI.⁸⁶ [26]

Na dvou přerocích ze 14. století, tedy na prstenu sv. Pavla a na prstenu sv. Jana se objevuje na emailovaném pozadí nápis: IEXUS AVTEM TRANSIENS PER M. Trnek interpretuje vnější nápis jako IEXUS AVTEM TRANSIENS PER M. (ARE), což překládá

⁸⁰ TRNEK (pozn. 75) 178.

⁸¹ Karel OTAVSKÝ: K říci s ostatkem Kristovy bederní roučky, in.: Jiří FAJT (ed.) Karel IV. - císař z Boží milosti. Kultura a umění za vlády Lucemburků 1310-1437, Praha 2006, 163.

⁸² Oproti Trnkovi považujícímu bustu za vyobrazení sv. Pavla, považuje Weixlgärtner bustu na římské kameji za vyobrazení Antonia Pia. TRNEK (pozn. 75) 178. Arpad WEIXELGÄRTNER: Führer durch die Weltliche Schatzkammer, Wien 1937, 72.

⁸³ Opis podle: WEIXELGÄRTNER (pozn. 27) 71.

⁸⁴ Idem 72.

⁸⁵ Karel OTAVSKÝ: Das Mosaik am Prager Dom und drei Reliquiare in Prag und Wien: Karl IV. Kunstaufträge aus seiner Spätzeit, in: ed. Jiří FAJT/Markus HÖRSCH: Künstlerische Wechselwirkungen in Mitteleuropa, Ostfildern 2006.

⁸⁶ Opis podle: WEIXELGÄRTNER (pozn. 27) 71.

...⁸⁷ [27] Otavský naproti tomu te npis jako: IESUS
... IUM ILLORUM IBAT). Jedn se podle n j tedy o
v atek z Luk-ova Evangelia (Lk 4,30): šOn vak pro-el jejich st edem a bral se dl.⁸⁸
Autor zrove uvd, ťe tomuto npisu byla p isuzovna ochrann funkce, dky kter jej
nachzme ve dvorskm zlatnictv 14. stolet pom rn sto.⁸⁹ L fko kameje zdobc prsten
p iv -en prsten p iv -en k lnku et zu sv. Pavla nese na zadn stran na dv dky
rozd len npis M(I)S(ER)IA/TVR (Smiluj se) na emailovm pozad.

4.2. Relikvi s st tuniky sv. Jana Evangelisty

Obdlnkov st iflek tuniky sv. Jana Evangelisty je ulofen ve zlatm pouzde, jehoť
svrchn strana je tvo ena scnami ze ťivota sv tce. [28] Na p edn hran je vysv tlujc npis:
DE TVNICA S(ANCTI) IOHANNIS EWA(N)GEL(ISTE) (Z tuniky svatho Jana
Evangelisty). [29] Tak tato relikvie byla darovna roku 1368 papeťem Urbanem V. csa i
Karl IV. Za  elem umoťn n vizulnho kontaktu s relikvi, byl ve svrchn stran druhotn
(po dokon en ryt vzdo by vykrojen otvor ve tvaru k ifle a vypln n pr hlednou desti kou
z horskho k i- lu. Nad k iflek byla vsazena pozdn antick kamej s orlem, symbolickm
zv etem evangelisty Jana.⁹⁰ [30]

Vzdobu svrchn desky tvo  osm scn ze ťivota Jana Evangelisty: V první Marie
Salome doporu uje Kristovi sv syny Jana a Jakuba. (Mt 20,20) Ve druhé se Jan  astn
posledn ve e e. Ve t et scn je Jan v dob Decanova pronsledovn k es an mu en
pono enm do kotle s va cm olejem. Podle Zlat legendy vy-el z kotle nejen ťiv, ale
dokonce omldl. Na tvrtm vyobrazen pije Jan z otrvenho kalicha, kter mu dle legendy
podal kn z Dianina chrmu v Efezu, aby vyzkou-el slu jeho vry. (Odtud pochz trad n
Jan v atribut, kalich s hadem.) V ptm poli k s Jan mvnutm svho pl-t t i zlo ince,
kte  zem eli po poťit tekutiny z kalicha ur enho pro sv tce. Tito mu v nsledujc scn
kle ce d kuj. V estm poli se apo-tol vylo uje na ostrov Patmos, kam byl vyhnn csa em
Deciem a kde dle tradice sepsal knihu zjeven. V nsledujcm vjev sd luje spoluv rc m

⁸⁷ TRNEK (pozn. 75) 178.

⁸⁸ Bible. Ps mo svat Starho a Novho zkona. esk ekumenick p eklad, Praha 2006.

⁸⁹ Karel OTAVSK: Das Mosaik am Prager Dom und drei Reliquiare in Prag und Wien: Karl IV. Kunstauftrge aus seiner Sptzeit,in:ed. Ji  FAJT/Markus HRSCH: Knstlerische Wechselwirkungen in Mitteleuropa, Ostfildern 2006, 62.

⁹⁰ Inv. . VIII 25. Zlato, rytina vypln n ernou organickou hmotou; kamej, horsk k i- l. 26,1 x 12,3 x 2,2 cm. Z literatury: Helmut TRNEK: Das Reliquiar mit einem gewandstck des Evangelisten Johannes, in: Rotraud BAUER und kol.:Weltliche und Geistliche Schatzkammer.Bildfhrer, Wien 1987, 179. Otavsk (pozn. 89) 62.

zobrazení apoštol umírá v otevřeném hrobě, který si předtím

Do kompozice čtyř vnitřních výjevů zasahuje druhotný otvor ve tvaru řeckého kříže, který umožnil ujet pohled do vnitřku kazety, byl patrně doplněn později.⁹²

Pro estofle není součástí sbírek Hofburgské klenotnice, je nutno v této souvislosti v novat krátce pozornost relikviálovému křížu papeže Urbana V., který po technické i umlecké stránce a navíc i součástí, s našimi relikviálovými souvisí.⁹³ [31]

31 cm vysoký, jednoduše tvarovaný zlatý kříž, osazený v rozích 12ti safíry a spinely, obsahuje v křížení pod křížovou obojkovou částí roučky, do níž byl Kristus odnán na kříž, darovanou Karlu IV. papežem Urbanem V. souasně s ostatními relikviemi v roce 1368. Ramena kříže tvoří hladké zlaté plochy zdobené pouze rytinami, vyplněnými černou hmotou organického původu.⁹⁴ Kříž je doplněn hladkou nohou s rytým dekorem pocházející z roku 1522. patří nejspíše k Svatovítskému chrámovému pokladu.

Proti roční ukazování v Praze náležel tzv. Urbanův kříž do stejné skupiny, jako dva právě popsané relikviálové. Po přenesení královských pokladů do Uherska však nebyl převezen do říšského pokladu, který Zikmund uložil v Norimberku, ale vrátil se roku 1346 spolu s velkým relikviálovým křížem a korunovačními klenoty zpět do českých pod ochranu karlštejnských purkrabí. Jeho přítomnost na Karlštejně v roce 1515 je potvrzena inventárem Jana Stradomského.⁹⁵ Z Karlštejna byl roku 1645 přemístěn do Prahy, kde se stal součástí svatovítského pokladu, v němž je uložěn dodnes.

K volbě netradiční formy rytinami zdobeného relikviálové ve tvaru latinského kříže mohla císařka inspirovat dvě díla, s nimiž se setkal během návratu vykaple Sancta Sanctorum v lateránském paláci.⁹⁶ Jedná se o dvě práce, datované do první čtvrtiny devátého století, emailový kříž papeže Paschalise I. a reliéfně dekorovanou schránku téhož tvaru.⁹⁷

Horní část svislého bývna Urbanova kříže zdobí zobrazení Kalvárie. Postavy panny Marie a sv. Jana vzhlíbejí ke kříži, kde visí Ježíš, jehož tělo se zdá být zkrouceno bolestí.

⁹¹ James HALL: Slovník národních symbolů ve výtvarném umění, Praha 1991, 183-5.

⁹² OTAVSKÝ (pozn. 89) 62.

⁹³ Katalog, heslo viz pozn. 123.

⁹⁴ V minulosti byla tato technika považována za nielo. Teprve pomocí nedávná chemická analýza prokázala, že křídlo nebylo poufeno slitinou stříbra s příměsí smoly, ale směsí organických látek se smolou. O nielo poufitele i křídlové výrobky kovových předmětů se tedy nejedná. STEHLÍKOVÁ (pozn. 7) 334.

⁹⁶ Karel navštívil kapli sv. Vavřince zvanou Sancta Sanctorum (v lateránském paláci) během své druhé návštěvy v roce 1368. Oba kříže byly součástí tamního pokladu. Karel OTAVSKÝ: Kříž s ostatkem Kristovy roučky, in.: Jiří FAJT (ed.) Karel IV. - císař z Boffí milosti. Kultura a umění za vlády Lucemburků 1310-1437, Praha 2006, 163.

⁹⁷ Karel OTAVSKÝ (pozn. 89) 66.

... vlaje na Kristových bocích jakoby nadná-ena v trem.
... p sob, jak zd raznit relikvii p ítomnou v Urbanov k íffi.

Ve spodní ástí svislého b evna se pod k í- álovou o kou, která obsahuje drahocenný kousek látky, nalézá výjev p edání relikvie. Oba nejvy-í p edstavitelé k es anstva sklán jí své hlavy k relikvii, kterou ob adn drfí v rukách. Schematické znázorn ní relikviá ového k íffe vzná-ejícího se jakoby ve vzduchu mezi nimi, p edstavuje pravd podobn stejn necitlivý pozd j-í zásah, jako k íflové okénko na relikviá i s kusem tuniky evangelisty Jana.⁹⁸

V levé ástí p í ného b evna kle í postavy papefe Urbana V. a kardinála Beauforta, zatímco na pravé stran jsou ve zbofném pokleknutí zobrazeni Karel IV. a Václav IV. V-ichni ty i jsou zachyceni v okamfiku adorace relikvie Kristovy rou-ky, nacházející se ve st edu mezi nimi. V-echny t i posledn jmenované výjevy jsou opat eny vysv tlujícími nápisy.

Samotné výtvarné zpracování církevních a sv tských hodností se vyzna uje výjime nou flivotností a realismem.⁹⁹ Ze skute nosti, fe se papefl Urban V. setkal s císa em p í druhé ímské jízdy a fe Václav IV. je-t není na k íffi ozna en jako ímský král, ale pouze jako král eský, m flame odvodit datování k íffe mezi roky 1368-1376.¹⁰⁰

4.3. Um leckohistorická problematika skupiny

Výjime nost ostatkového k íffe a zlatých schránek tkví ve zp sobu, jakým byla navržena a mistrovsky provedena jejich obrazová výzdoba. Jedná se o tehdy neobvyklý zp sob rytí linek ostrým rydlem, který oproti b fnému zp sobu zdobení puncem skýtal novou mofnost um leckého vyjád ení.¹⁰¹ P í rytí byly r zn silné linky vedeny vedle sebe i jedna p es druhou, díky tomu je rytina schopna zachytit i velmi jemné odstup ování sv tla a stínu. Na rozdíl od raflení matricí umofl ujícího pouze obrysové vykreslení tvar , dovoluje rytá

⁹⁸ Fritz nevyu uje mofnost, fe vlastní schránky mohou být star-ího byzantského p vodu a fe tedy mohly být císa em skute n uctívány jifl b hem jeho druhé náv-t vy íma. Johann Michalel FRITZ: Gestochene Bilder, Köln, Graz 1966, 255-273.

⁹⁹ Zejména n které detaily oble ení nám ukazují, fe se autor inspiroval soudobými reáliemi. Papefl má tentokráte na hlav jednozna n tíaru a koruna Karla IV., p ípomíná insignii, která je dnes ulofena v Cáchách na bust Karla Velikého. Vzor orlic ve ty listech na panovníkov plá-ti je podán s takovou p esností, fe o existenci jeho skute né p edlohy lze jen t fko pochybovat. Látku s podobnou vý-ívkou jednohlavých orlic, pocházející z jifního N mecka datovanou mezi lety 1330-40 m flame najít ve sbírkách Víde ské klenotnice (kat. . 152, Inv. .XIII 15) I v t chto detailech je z ejmý gotický realismus.

¹⁰⁰ P esn j-í dataci, lze jen nep ímo vyvodit z n kterých historických skute ností. Mezi lety 1368-70 bylo Václavovi mezi 7a 9 lety, na k íffi je v-ak zobrazen jifl jako jinoch, cofil m flame p isoudit snaze o d stojné zobrazení krále. D vod p ítomnosti kardinála Bellifortis je sporný. Je zde zobrazen jako papefl v nástupce. Dokud Urban V. flil, nebylo ov-em zdaleka jasné, fe se kardinál Bellifortis stane p í-tím papefem. To by hovo ilo pro pozd j-í vznik relikviá e, tedy mezi v lety 1370, kdy se kardinál stal Papefem eho em XI. a rokem 1376, kdy se stal Václav ímským králem. Jako nepravd podobný se jeví vznik relikviá e po roce 1378, kdy zem el Karel IV. i eho XI. CIBULKA (pozn. 72) 117-118.

¹⁰¹ Punc je raflný motiv výzdoby provedený kolkem (matricí). STEHLÍKOVÁ (pozn. 7) 398.

řínováním i vyobrazení drobných naturalistických detail

Weixelgärtner vyslovuje domněnku, že autorem rytin by mohl být Karl v dvorní zlatník Hanu¹⁰³. Vzhledem k tomu, že nemáme o provozu zlatnických dílen té doby dostatek materiálů, nelze Weixelgärtnerovo tvrzení nijak přímo doložit.¹⁰⁴

Poche klade předtím, než se pokusí o jednoznačnou identifikaci Pražského dvora. Pro výtvarné ztvárnění postav z relikviářů nachází analogie v české gotické malbě. Práce je totiž plně přesvědčivě zařaditelná, protože zde bylo použito, jak uvádí dále Poche, zámrtného stylového historismu. Ten podle jeho názoru v domě navazoval na díla byzantského raně středověku. Rytiny i celková prostota provedení údajně odkazuje na raně český předobraz schránek.¹⁰⁵

Podle Pocheho císařova podoba na Urbanovské říši a zejména relikviář i do značné míry podobají jeho zobrazení na mozaice posledního soudu nad jižním vchodem Svatovítské katedrály. Na základě této podobnosti uvažuje, zda návrhy pro relikviář i mozaiku neprovedla stejná dvorská dílna.¹⁰⁶

Fritz naproti tomu umísťuje jejich výzdoby na avignonský papežský dvorec. Uvádí jméno zlatníka Giovanniho di Bartola ze Sieny, známého velkým počtem zlatnických zakázek provedených v papežských sloubnách. Na základě skutečnosti, že Giovanni di Bartolo přijel roku 1368 do říma spolu s papežem, uvažuje Fritz o možnosti předání relikviářů papežské dílně v římu. Zvažuje dokonce i možnost, že zadavatelem byl kardinál Pierre de Beaufort, zobrazený na Urbanovské říši coby papež v nástupce.¹⁰⁷

Gerhard Schmidt zmíní u ně možnosti vliv avignonských nástupních maleb Mattea Giovanettiho.¹⁰⁸

Právě na základě výše zmíněných portrétních rysů císařovy tváře, jejich srovnání s karlštejnskými freskami a soudobým parlérovským sochařstvím umísťuje Fritz vznik těchto rytin na Pražský dvorec.¹⁰⁹

¹⁰² CIBULKA (pozn. 72) 112.

¹⁰³ WEIXELGÄRTNER (pozn. 27) 72-73.

¹⁰⁴ Na nedostatečnou podloženost tohoto tvrzení však upozorňuje Jiří Josef Cibulka. Viz úvlek Josef CIBULKA: Zlatnická rytina, jako předek grafické rytiny, in: Umění 5, 1933, 120.

¹⁰⁵ Emanuel POCHE: Umělecká směsla gotické doby, in: Dějiny českého výtvarného umění I/2, Praha 1984, 339.

¹⁰⁶ Emanuel POCHE: Kreuz des Papstes Urban V., in: Anton LEGNER (ed.): Die Parlerer. Europäische Kunst unter den Luxemburgen 1350-1400, Köln 1978, 706-707.

¹⁰⁷ Johann Michael FRITZ: Die Goldschmiedekunst am Hofe Karls IV.-Korreferat zu Otavsky, in: Kunstchronik II., 1977, 102.

¹⁰⁸ Gerhart SCHMIDT: Die Malerei der siebziger Jahre, in: Karl M. SWOBODA (ed.): Gotik in Böhmen, München 1969, 218.

¹⁰⁹ Johann Michael FRITZ: Gestochene Bilder, Köln, Graz 1966, 255-273.

u výzdobu relikviá e s částí roucha Jana Evangelisty se
kým jsou výjevy na schránce uspořádaný (ty i výjevy ve
dvou řadách pod sebou), spatřuje Fritz podobnost s freskovými cykly italských kostel .
Tentýž autor upozorňuje také na Giottofský motiv postavy, otočené zády k divákovi, ve
výjevu poslední ve e e. Zejména ve zpodobení uspořádaní figur nachází souvislost s malbami
v Emauzském klášte e.¹¹⁰ Nápadná je podle něj přítomnost iluzivních prvků hojně užívaných
v soudobém italském malířství. Takovými prvky jsou zejména ložka ve vyobrazení pěstování
na Patmu, pult s knihou, ze které čte Jan na sedmém výjevu, nebo hrob a architektura
kostelíka na posledním zobrazení.

Provedení výzdoby schránky s částí roucha Jana Evangelisty není tak precizní, jako u
dvou ostatních relikviá , přesto je jejich působivost zřejmá. Na základě toho Fritz usuzuje, že
zatímco návrh pochází od stejného mistra, samotné provedení rytiny provedl jiný, méně
významný umělec. Pro toto vysvětlení hovoří zejména určitá technická zjednodušení na této
schránce.¹¹¹

Trnek dochází na základě stylového srovnání s vyobrazeními na et zovém relikviá i k
podobnému závěru. Práce nepovažuje za dílo stejného tvůrce. Obrazy relikviá e Janovy
tuniky podle něj vykazují silnou vazbu k hlavnímu proudu italského umění. Všechny scény
přesobí prostorovými postavami živými. Užití grafických prostředků je podle něj bohatší než na
et zovém relikviá i, kde sice jednotlivosti přesobí souladně, ovšem uspořádaní je podstatně
plošnější.¹¹²

Stejně jako předchozí badatelé také Otavský zde spatřuje italské vlivy. Konkrétně
poukazuje na ohlas nástenných maleb z oratoria v Mezzarotta u Bologni. Podobnost zde
spatřuje zejména v postojích postav.¹¹³

4.4. Relikviá s částí Kristových jeslí ek

Společný osud se těmi právě pojednanými zlatnickými pracemi má zlaté pouzdro na
prkénko z Kristových jeslí ek uctívaných v Santa Maria Maggiore. [32] Jak ukazuje listina
Urbana V. z 9. prosince 1368, Karel získal i tuto relikvii během své druhé římské jízdy. Přes
kafedrových ukazování tvořila i tato relikvie součást většího souboru, který s největší

¹¹⁰ Ibidem.

¹¹¹ Ibidem.

¹¹² Helmut TRNEK: Das Reliquiar mit einem gewandstück des Evangelisten Johannes, in: Rotraud BAUER und kol.: Weltliche und Geistliche Schatzkammer. Bildführer, Wien 1987, 179.

¹¹³ Na jedné z bolognských maleb, kde je Josef vhozen do cisterny svými bratry, zaujímají Josefovi bratři stejné postojy jako muflí udrflující oheň pod kotlem, v němž je mu čten sv. Jan. Karel OTAVSKÝ: Reliquienkassete für ein Gewandstück des Evangelisten Johannes, in: Anton LEGNER (ed.): Die Parlerer. Europäische Kunst unter den Luxemburgen 1350-1400, Köln 1978, 705.

relikvií z karl-tejnského královského českého pokladu. Norimberku ulofeného pokladu relikvií švon der krippen gotes in einer langer guldeiner behaltnisse getziret mi edeln steinen.¹¹⁴

Pouzdro na prkénko je z hladkého zlatého plechu. Dekor orní odkláp cí strany tvo í ada t ináč i drahokam v nakoso postavených osaznách se tvercovým p dorysem. K t mto l flk m jsou p ipevn ny krátkými krapnami. Pod prost edním kamenem se nachází malé okénko, které po otev ení dovoluje p ímý pohled na relikvii. [33] Sou ástí rámu okénka je prolamované, z ásti za ern nou rytinou opat ené jednoduché znázorn ní Jezulátka leffícího v jeslích. Prostor, mezi na koso umíst nými osaznami, vypl ují trojlístky uprost ed zdobené perlami na malých epech. Jedna perla v etn l flka chybí. Ze -perkových kamen zde najdeme safír, ametyst, olivín, smaragd a akvamarín, kámen nejvíce vpravo je sklen nou imitací. Jedná se o otisk antické gemy s mytologickým nám tem šnereida jedoucí na mo ském koniø nesoucí signaturu kamenorytce AMPOY (Thamyrose, gen. ecky).¹¹⁵ [34]

Weixlgärtner považuje za pravd podobné, fle sklen ný kámen s otiskem mytologického výjevu byl osazen teprve roku 1827. Tehdy byly totiž n které ásti í-ského pokladu poprvé vystaveny pro ve ejnost, p i emfl byly pro tuto p ílefitost také nálefit upraveny.¹¹⁶ Fillitz má oproti tomu za to, fle ten samý kámen je rozpoznatelný ufl na Obraze s í-skými relikviemi, (Norimberk, Germanischen Nationalmuseum) namalovaném pravd podobn Paulem Juvenilem (1579-1643).¹¹⁷ [35]

Emanuel Poche datoval relikviá dlouho p ed rok 1368. Relikvie Kristových jeslí je totiž popsána ufl v prvním Svatovítském inventá i z roku 1354. Podle popisu byla tehdy ulofena v relikviá i s vyobrazením jeslí mezi safíry a perlami.¹¹⁸ Relikvii Kristových jeslí by pak Karel IV. získal ufl roku 1357 v kempelském klá-te e. Poche se domnívá, fle Karel relikvii nechal rozd lit na dv ásti, z nichfl jednu ponechal v p vodním relikviá i a daroval ji do svatovítského pokladu. Pro druhou ást pak nechal vyrobit nový relikviá . Poche dokládá své tvrzení tím, fle je zde pouffito typu l flek, který je shodný se star-ím typem pouffitým na

¹¹⁴ Seznamy ukazovaných relikvií p i pražských ukazováních, KUBÍNOVÁ (pozn.74) 291-4/ Seznamy relikvií ukazovaných v Norimberku, VON MURR (pozn.16) 116-135.

¹¹⁵ Vyrobeno v ím nebo Praze, obruba s drahými kameny pravd podobn Praha po roce 1368. Zlato, -perkové kameny, perly. 49 x 4,1 x 3,9 cm (inv. . XIII. 24). Helmut TRNEK: Das Reliquiar mit dem Span von der Krippe Christi , in: Rotraud BAUER und kol.:Weltliche und Geistliche Schatzkammer.Bildführer, Wien 1987, 179-180.

¹¹⁶ WEIXELGÄRTNER (pozn. 27) 71.

¹¹⁷ FILLITZ (pozn. 50) 63-64.

¹¹⁸ Weixlgärtner se domníval, fle první zmínka o relikvii pochází afl z inventá e roku 1424, tedy z doby vlády císa e Zikmunda. WEIXELGÄRTNER (pozn. 27) 71.

s typem poufitym p i výzdeb takzvané eské koruny,

Helmut Trnek i Hermann Fillitz se proti tomu správně domnívají, že relikvii daroval Karlu IV. v číms roce 1368 papeží Urban V. stejně jako dříve jmenované relikvie. Vznik relikvií je proto kladou na konec 60. let 14. století.¹²⁰

Relikvií se vyznačuje historizující technikou. Z toho dle Helmuta Trnka mohl být ozdoben kameny stejně tak dobře v jifl v číms, jako později v Praze. Kvalita zobrazení Krista v jesličkách je ovšem tak nízká, že by, jak Trnek uvádí, asi jen třídlo vyhovlo papežívým nárokům.¹²¹

I kdyby vlastní skříčka mohla být také vyrobena jifl v číms u pšlefitosti p edání ostatku, dle stojně vyzdobena drahokamy a perlami byla pravděpodobně afdl později.¹²² Obecně mžeme říci, že zatímco způsob osazení kameny by mohl odkazovat na pražskou dvorní dílnu, samotné zobrazení je natolik jednoduché a stylově neurčité, že jej nemžeme využít jako určujícího faktoru pš snaze o lokální zazení objektu.

¹¹⁹ Emanuel POCHE: Umlecká zemesla gotické doby, in: D jiny eského výtvarného umění I. /2, Praha 1984, 464.

¹²⁰ Vzhledem k jednoduchosti relikvií, o nichž hovoříme, usuzují někteří badatelé na jejich byzantský původ. V Praze pak mly být pouze vyzdobeny. Proti tomu však hovoří fakt, že ryzost zlata ufitého pro osazení kameny do relikvií se částí jesličky se shoduje se stupněm ryzosti samotné schránky. Hermann Fillitz: zur Prager Goldschmiedekunst des 14. Jahrhunderts, in: Karl M. Swoboda (ed.): Gotik in Böhmen, München 1969, 401.

¹²¹ Helmut TRNEK (pozn. 115) 179-180.

¹²² Wilfried SEIPEL a kol.: Hauptwerke der Weltlichen Schatzkammer, Wien 2005, 48.

Insignie ve svetské klenotnici

Na tomto místě se budeme zabývat flezlem a jablkem, které byly zhotoveny na objednávku Karla IV. spolu se svatováclavskou korunou a jsou dnes uloženy v Hofburgské svetské klenotnici. Při korunovacích českých králů byly užívány až do poloviny 17. století.

Podle Karlova kroniky měla koruna sestávat z koruny flezla, jablka, prstenu, náramků, meče a oděvu, tj. pláště, dalmatiky a tunicely zvané subtily.¹²³ Na oltářích byly při korunovacích kromě toho stavěny relikvie, mezi nimiž zaujaly nejpozdnější od poloviny 16. století první místo dva dochované relikviářové křížky s památkami Kristova utrpení, které přivodily ke Karlovu karlovarskému královskému pokladu a staly se roku 1645 součástí svatovítského pokladu. Velký zlatý kříž, zdobený drahokamy a gemami, s relikviemi Kristova umučení, dnes bývá nazývaný korunováni vznikl v 70. letech 14. století, kdy nahradil starší kříž známý pouze z vyobrazení na karlovarských freskách.¹²⁴ Vedle toho byl při korunovacích používán kříž s fragmentem Kristovy bederní roučky, kterému jsme se v předcházející kapitole.

Insignie prvních Přemyslovců známe pouze z vyobrazení na mincích a pečetích. Podobu insignií z doby posledních Přemyslovců nám přibližují dochované pohřební klenoty Přemysla Otakara II. z roku 1296 a Rudolfa I. Habsburského z roku 1307. O mimořádně drahocenných nových korunovacích insigniích Václava II., korunováni, meče, pláště a pláště, mluví veršovaná kronika Otakara Tyřského.¹²⁵ Jedinou dochovanou insignií z této doby je snad takzvaný svatováclavský meč uložený dnes ve Svatovítském pokladu.¹²⁶

Z doby Karla IV. se nám dochovalo hned několik odznaků českých králů. Jedná se o svatováclavskou korunu a jablko s flezlem chované ve Vídni, o které se nám zde jedná. Svatováclavská koruna byla zhotovena kolem roku 1345 jako korunováni insignie, kterou

¹²³ Josef CIBULKA: Český národ korunováni a jeho přivod, Praha 1934, 85, 88-90.

¹²⁴ Zlatý relikviářový kříž - Praha 70. léta 14. stol., noha 1521. Zlato, 15 safírů a 5 skleněných imitací, akvamarín, smaragd, 9 gem. Na zlaté montování dříve něho křížku 4 spinely a 4 safíry. 62,5 x 41,5 x 5 cm, Praha metropolitní kapitula u sv. Víta a Kříž s ostatkem Kristovy bederní roučky - Praha, kolem 1376, noha 1522, 5 safírů, 2 spinelů, velká křišťálová okna, rytý dekor vyplněn tmavou masou, 31 x 23 x 1,5 cm. Nápis v gotické minuskulí pod schránkou s ostatkem: de panno cruentato quo xpc p(rae)cinctus fuit in cruce datum per urbanu(m) papa(m) V karolo III(to) imperatori romanoru(m). (ze zkravené roučky, kterou byl Kristus opášen na kříži, dáno papežem Urbanem V. římskému císaři Karlu III.) Na prvních ramenech stojí jména zobrazených osob: pet(ru)s d(e) belliforti(s) d(ominus) kardinalit/ Urbanu(s) papa quintu(s); Karolus quart(us) romanor(um) imperatr/ Venzislau(s) quartu(s) bohemie rex karoli filiu(s). Karel OTAVSKÝ: Zlatý relikviářový kříž, in: Jiří FAJT (ed.): Karel IV. Císař z boží milosti. Kultura a umění za vlády posledních Lucemburků 1347-1437, Praha 2006, 111-113 Kříž s ostatkem Kristovy bederní roučky, ibidem 162-165.

¹²⁵ Jakub VÍTOVSKÝ, Zlatnictví na dvoře Václava II., in: Umění 13. století v českých zemích, Praha 1983, (469-483), 476.

¹²⁶ STEHLÍKOVÁ (pozn. 7)246.

bí vybavil basiliku sv. Víta.¹²⁷ Tato donace souvisí s arcibiskupstvím v květnu 1344. Právo korunovat českého krále tím p e- lo z metropolitní arcidiecéze, ke které patřila pražská kapitula, na pražského arcibiskupa. V této souvislosti bylo třeba vytvořit nové liturgické námi, mezi které patřily i korunova ní insignie. Koruna byla několikrát obohacena novými drahými kameny, přičemž nejvýznamnější zásahy došlo po roce 1374.

Hlavní korunova ní insignie, koruna, flezlo, jablko a prsten, které Karel IV. věnoval sv. Václavovi a sv. Jiří je do péče svatovítské kapituly, figurují v inventářích svatovítského pokladu ze 14. století. Jako korunova ní měřič sloužila tamtéž chovaná starší zbraň popisovaná zemskému svatci. Použití těchto ceremoniálních insignií, jmenovitě koruny, bylo omezeno na korunovace a na které dle liturgické protokolární akty pokud se konaly v Praze. Pro jiné účely mu sloužily soukromé soubory panovnických odznaků.¹²⁸

Součástí svatovítského pokladu zůstaly zmíněné insignie až do Zikmundovy korunovace krátce po bitvě na Vítkově, dne 28. 7. 1420. Nejprve byly spolu s některými dalšími cennostmi odvezeny z ohroženého pražského hradu na Karlštejn a poté, když Zikmund opouští na podzim zemi, společně s korunním archivem, říšským pokladem a ostatkovým pokladem českých králů a do královny uherské residence, Budína. Dočech se insignie, archiv a karlštejnský poklad vrátili až po uznání Zikmunda českým králem v srpnu roku 1436. Uložené však byly nikoli již v katedrále, nýbrž na Karlštejn, kde zůstaly pod ochranou nejvyššího purkrabí českého království Menharta z Hradce a jeho následovníků. Mezi lety 1448 až 1449 byly krátce uloženy na jeho osobním sídle ve Velharticích.¹²⁹ Zpočátku na Karlštejn se vrátili až roku 1453, kdy je tam přivezl Jiří z Podbrad po korunovaci Ladislava

¹²⁷ Svatováclavská koruna - cca 1mm silný zlatý plech, ležící na drahých kameny, výška 19 cm, průměr 19 cm obvod 61 cm. Každý ze čtyř segmentů elenky vyběhá do třílisté lilie. Přední díl je osazen 1 rubelitem, 5 spinely, 1 safírem. Zadní díl zdobí 5 středních velkých spinelů, 1 velký safír, 8 malých červených spinelů a 1 bezbarvý malý a spinel 1 safír oba červeně podložené. Na postranních dílech - 14 safírů a 1 akvamarín, 2 spinely. Na zástrčkách spojujících segmenty jsou nasazeny spinely. Uvnitř koruny se křídí dva zlaté oblouky, tvořené druhotným užitím částí jiného přerku. Jsou osazeny 8 velkými kameny (4 spinely, 1 rubín, 3 smaragdy) a 36 menšími (14 rubínů a 22 smaragdů) a 16 perlami. Na křídlení kamary je křídlek, který má na lemu vyryt nápis: HIC EST SPINA CORONA DOMINI. V jeho středě je vložena byzantská kamej s rytinami ukřižovaného, archanděla, Panny Marie a Jana Evangelisty. Koruna je doplněna dvourstvím epikou, která je již po několikáté znovu nahrazena. Karel OTAVSKÝ, Die Sankt Wenzelskrone im Prager Domschatz und die Frage der Kunstauffassung am Hofe Kaiser Karls IV., Bern atd. 1992. Karel OTAVSKÝ: Svatováclavská koruna, in: Jiří FAJT (ed.): Karel IV. Císař z boží milosti. Kultura a umění za vlády Lucemburků 1310-1437, Praha 2006, 92.

¹²⁸ Po své korunovaci císařem říšské říše, která se uskutečnila 5. 4. 1355, byl Karel zobrazován výhradně s císařskou korunou na hlavě. Tu lze rozpoznat spolehlivě, protože je vždy podložena papežskou mitrou se splývajícími fanony. Císařskou korunu, která odpovídala jeho nejvyšší hodnosti má panovník na hlavě i v situacích, kdy uctívá české zemské patrony. František KAVKA: 5. 4. 1355. Korunovace Karla IV. císařem Svaté říše říšské, Praha 2002, 112.

¹²⁹ Marie KOSTÍLKOVÁ: Uložení a osudy českých korunovačních klenotů, in: Ivo HLOBIL a kol.: Česká korunovační klenoty, Praha 1998, 71-72.

1. ervna 1619.¹³⁰ Ulořeny byly na stejném míst , které
ho pokladu, tedy ve výklenku nad oltářem v kapli sv.
Křířte.

Po bitvě na Bílé Hoře se insignie opět navrátily do katedrály, kde byly uloženy nejprve
v tajných skrýších pod schodištěm stoupajícím od svatováclavské kaple, později v prostoru
nad Zlatou branou, který byl v 19. století upraven jako korunní komora.

Jak ukazuje portrét císaře Matyáše jako českého krále od Hanse von Aachen
(Víděská svetská klenotnice, inv. . GG 3254) i jeho, pravděpodobně dílenská, kopie v
Galerii Pražského hradu, patřilo gotické flezlo a k němu náležející jablko českým
korunovním klenotům ještě v raném 17. století.¹³¹ [36] Záhy nato byly nahrazeny
modernějšími renesančními dnešními insigniemi které původně sloužily jako osobní insignie
Ferdinanda I. české státní insignie se naproti tomu staly součástí rakouského dynastického
majetku, kde byly užívány jako odznaky rakouského arcivévodství.¹³²

5.1. flezlo

Na své jediné podobě jako český král je Karel IV. zobrazen s tyčkovou korunou na
hlavě, s flezlem v pravé a vládkou s jablkem levé ruce. Tuto podobu s upravenými nápisy
používali po něm i jeho synové Václav IV. a Zikmund.¹³³

flezlo uložené dnes v Hofburské klenotnici, které zhruba odpovídá popisu flezla ve
svatovítských inventářích 14. století (šceptrum argenteum deauratum), rozpoznal jako
původně českou karolinskou insignii Hermann Fillitz na základě zmíněných portrétů císaře
Matyáše.¹³⁴ [37]

Uhlá, směr vzhledu se mírně zužující rukojeť je na konci ozdobena dvojstupňovým
fleuronem. [38, 39] Oba ze čtyř složených květů mají tvrcové základny, které jsou
vzájemně pootořeny o 45 stupňů. Stonkovité výběřky ve tvaru šestiúhelníku opticky spojují květy

¹³⁰ Anna SKÝBOVÁ: české královské korunovní klenoty, Praha 1982, 37-38.

¹³¹ Hermann FILLITZ: Zur Prager Goldschmiedekunst des 14. Jahrhunderts, in: Karl M. SWOBODA (ed.):
Gotik in Böhmen, München 1969, 401.

¹³² Beket Bukovinská soudí, že se tak stalo buď v 17. nebo 18. století, kdy byly české korunovní klenoty
několikrát přechodně uloženy ve vídeňských císařských sbírkách a dočasně byly přiváženy pouze u příležitosti
korunovací Beket BUKOVINSKÁ: Královské jablko a flezlo, in: Ivo HLOBIL a kol.: české korunovní
klenoty, Praha 1998, 61. Viz. Karl SCHWARZENBERG: Die Sankt Wenzels-Krone, Wien 1982, 40-41.

¹³³ Josef KRÁSA: Karlovy podobě, in: Karolus quartus; Praha 1984, 408-410. , Za upozornění děkuji
dr. Otavskému.

¹³⁴ FILLITZ (pozn. 131) 401.

Fillitz, odráflejí se zde architektonické p edlohy, které lze
trální huti. Elegantní lehkost d vtípn adaptovaného
architektonického motivu vedla Hermuta Trnka k situování této zlatnické práce do nejbližšího
okruhu samotného Petra Parlé e, jehož jeden syn byl zlatníkem.¹³⁶ Trnkem navržené datování
řezla do 3. čtvrtiny v-ak do jisté míry zpochyb uje okolnost, že šceptrum argenteum
deauratum se objevuje jako dar Karla IV. jifl v nejstar-ím zachovaném svatovítském
inventá i z roku 1354, tedy p ed p íchodem Petra Parlé e do Prahy. Navíc je velmi
pravd podobné, že řezlo bylo pořito spolu se svatováclavskou korunou jifl p i Karlov
pražské korunovaci (1347).

5.2. Vlada ské jablko¹³⁷

Pozlacené st íbrné jablko ve tvaru mírn zplo-t lé koule je s výjimkou jednoduchého
rytého len ní svrchní poloviny hladké a nezdobené. [40] Jediný výrazný motiv, který se pro
svou jednoduchost nevymyká zcela mořností stylového za azení, je jetelový k ífl na temeni
jablka. Arpad Weixelgärtner a Hermann Fillitz datují jablko opatrn do poloviny p ípadn 2.
poloviny 15. století. S odkazem na tvarový charakter jetelového k ífle a jeho tvarovou shodu
s vrcholovým k ífkem na kufelové st í-če ostensoria se zubem sv. Jana K titele v í-ském
poklad je naproti tomu klade Helmut Trnek poslední čtvrtiny 14. století. Mezi inventá i
svatovítského pokladu z let 1355 ařl 1396 kde je jednozna n uvád no špomum aureum cum
cruceo a materiálem víde ské insignie, jak je obecn udáván, nicmén existuje doposud
neobjasn ný rozpor. Také k roku 1346 doloflená, málo pouřlíváná Karlova pe e jakofito
eského krále a lucemburského hrab te ukazuje královské jablko s vysokým latinským k íflem
s mírn konkávn vyhnutými ukon eními ramen.¹³⁸

¹³⁵ Inv. . XIV 44. st íbro, pozlacené, 79,6 cm. Z literatury: Karl SCHWARZENBERG: Die Sankt Wenzels-Krone, Wien 1982, FILLITZ (pozn. 131), Helmut TRNEK: Das Szepter, in: Rotraud BAUER und kol.:Weltliche und Geistliche Schatzkammer.Bildführer, Wien 2000

¹³⁶ TRNEK (pozn. 131) 36.

¹³⁷ Inv. . XIV 43. Pozlacené st íbro, 16cm. Z literatury: Arpad WEIXELGÄRTNER: Die Weltliche Schatzkammer in Wien, neue Funde und Forschungen II, in: Jahrbuch der Kunsthistorischen Sammlungen in Wien, Neue Folge II, 1928; Karl SCHWARZENBERG: Die Sankt Wenzels-Krone, Wien 1982, FILLITZ GOTIK IN BÖHMEN 1969; Helmut TRNEK: Der Reichsapfel, in: Rotraud BAUER und kol.:Weltliche und Geistliche Schatzkammer. Bildführer, Wien 2000.

¹³⁸ Josef KRÁSA: Karlovy Pe eti, in: Václav VAN EK (ed.): Karolus Quartus, Praha 1984, Za upozorn ní kuji dr.Otavskému. 408-410.

Díla v Duchovní klenotnici

P vod t í relikviá , jimifl se budeme zabývat v této kapitole, nelze spolehliv ur it ale na základ stylové p íbuznosti s pražskými zlatnickými díly, je mofné uvařovat o jejich eském p vodn . Jsou to: p ív sek ozna ováný jako monile Karla Velikého, relikviá sv. Hedviky a relikviá ový k ífl.

5.1. Takzvané Monile Karla Velikého

Relikviá ový p ív sek routového tvaru nese na na bo ních stranách obířajcí tepaný vlnitý úponek a nápis: MONILE MAGNI CAROLI IMPERATORIS VERACITER DE LIGNO S(AN)C(TE) CRVCIS CONTINENS.(Monile Karla Velikého, obsahující po pravd / skute n d eva svatého k ífle.)¹³⁹ [41, 42] Tato relikvie, p ekrytá pergamenovou cedulkou (caedula) s nápisem DE LIGNO D(OMI)NI (Z k ífle pán), je viditelná otvorem v horní stran , zakrytým k í-álovou desti kou ve tvaru mandlo ové pecky. Kolem jsou radiáln rozmíst ny -perkové kameny. Onyxová kamej v dolní ásti monile je ímskou prací z 1. -2. století. Jejím nám tem je tan ící menáda. ty i barevn podlořené kameny byly pravd podobn dopln ny pozd ji. Na dolní -pici p ív -ku byla p vodn umíst na st edn velká perla.¹⁴⁰

Vytla ený reliéfní krucifix na zadní stran -perku, je ve své dolní polovin p elepen pergamenovým lístkem s popiskou 19. století opírajcí se o star-í inventá e: *šDiese Particul vom heyl. Creuz hat Carl 5tus auf alln raisn und Schlachten bey sich getragen, Vnd ist dieses zu Prag von dem Churfürstn zu Brandenburg Kayser Ferd. 3-1651 verehrt worden.*¹⁴¹ (Tuto ást svatého k ífle nosil Karel V. na v-ech cestách a bitvách; a tato byla darována kurfi tem Braniborským císa i Ferdinandu III. v Praze 1651.) [43] ty i vý-e zmín né barevn podlořené kameny ze 16. nebo 17. století, mohly být dopln ny u p íleřitosti p edání monile císa i.

¹³⁹ Monile- (z ec., lat., angl, n m. Monile) V antice ozna ení pro náprsní -perk, nebo náprsní ozdabu pro kon . Vuř-ím k es anském smyslu slova p ív -ek ve form schránky slouřící k uloření relikvie, pe eti, nebo jiného uctívaného p edm tu. Monile nosili spravidla kn ífl, ale i laikové je pouřívali jako ochranný p edm t. STEHLÍKOVÁ (pozn. 7) 312. Více: Markéta KORONTHÁLYOVÁ: Slovo Monile a jeho významy v latinsky psaných st edov kých památkách eské provenience z let 1000-1500, in: Sborník Katolické teologické fakulty V. ,2003, 317.

¹⁴⁰ Inv. . D 128. Zlatý plech na d ev ném jádru, horský k í-ál, onyxová kamej. 14,5x9,3 cm. Z literatury: Stefan KRENN: Sogenanntes Monile Kaiser Karls des Grossen, In: Rotraud BAUER und Kol.: Weltliche und Geistliche Schatzkammer.Bildführer, Wien 2000, 235-236.

¹⁴¹ Opis podle: WEIXELGÄRTNER (pozn. 27) 113.

¹⁴¹ FILLITZ (pozn. 14) 61.

ovými osaznými s obrou kovitými st nými zdobenými
kádý relikviá skute n p ipomíná práci z doby ranného
st edov ku zásadn p eracovanou ve 14. století. Pravd podobn ji se v-ak jedná o v domou
napodobeninu spojenou s rozmachem kultu Karla Velikého.¹⁴² Historizující charakter, stejn
jako vztah Karla IV. k jeho oblíbenému císa skému p edch dci, jeho jméno p ijal ve Francii
p i bi mování, mohou být podn tem k hledání p vodu drobné zlatnické práce na pražském
dvo e.¹⁴³ Karel IV. v noval kultu Karla Velikého pozornost, p estofe jeho svato e ení bylo
potvrzeno roku 1176 vzdoropapefem Paschalisem a tudífl oficiáln povaflováno za neplatné.
Nejvýznamn j-ím dokladem úcty ke Karlu Velikému je jifl zmín ný pražský kostel
Nanebevzetí Panny Marie a Karla Velikého v Praze.

5.2. Relikviá svaté Hedviky

Relikviá pochází klenotnice víde ského kapucínského klá-tera, která se roku 1921
stala sou ástí Hofburgské duchovní klenotnice.¹⁴⁴ V jejích inventá ích se poprvé objevuje
k roku 1626.

Jednoduchý relikviá sestává ze sklen ného válce uzav eného po obou stranách mírn
vypuklými poklicemi spojenými spolu dv ma pasy. [44] Relikviá spo ívá v horizontální
poloze na ty ech tenkých nofkách ukon ených zví ecími tlapkami. Na jedné z poklic je
vyryta postava atlanta nesoucího nápisovou pásku s ozna ením S(AN)C(T)E HEDWIGIS.
[45] Relikvie ulofená uvnit je ást kosti slezské vévodkyn Hedviky (1147-1243).¹⁴⁵
Okraje poklic jsou lemovány trojlístými liliemi, které zaji- ují jejich spojení se sklen ným
cylindrem. Tento je z ejm novodobou náhradou, jak nazna uje zpráva o rozbití relikviá e
v roce 1922, vepsaná do inventá e z roku 1877. P vodní cylindr byl pravd podobn
vybrou-en z horského k í-álu.¹⁴⁶

Tento jifl od 12. století hojn poufříváný relikviá ový typus, m fle být stejn tak
eského, jako n meckého p vodu.¹⁴⁷ Z ech do Vídn se mohl dostat díky císa ovn Ann
(1585-1618), která pobývala na pražském dvo e spolu se svým manflem Matyá-em

¹⁴³ KRENN (pozn. 140) 235-236.

¹⁴⁴ GAUPMANN (pozn. 3)51.

¹⁴⁵ Inv. . Kap. 105. Pozlacené st íbro, sklo, 7,8x 8,5 cm. Z literatury: Stefan Krenn: ST.Hedwigs Relquiar, Rotraud BAUER und Kol.: Weltliche und Geistliche Schatzkammer.Bildführer, Wien 2000, 237.

¹⁴⁶ Stefan Krenn: ST.Hedwigs Relquiar (Inv. N. Kap. 105) (nepublikováno), archiv Kunsthistorisches Museum Wien, 1989.

¹⁴⁷ KRENN (pozn.145) 237.

me již zmínili v í kapitole) Anna zaloffila ve Vídni a i zmín ná klenotnice.

Koncepci i stylovým charakterem se jeví zna n p íbuznou pyxida ulofená ve svatovítském chrámovém pokladu (Inv. . 60). Jmenovit trojlisté lilie lemující její k i- álový válec odpovídají zcela odpovídajícím prvk m na relikviá i sv. Hedviky.¹⁴⁸ [50]

5.3. Relikviá ový k ífl

Relikviá má tvar patriarchálního k ífle s jetelovým zakon ením svislého a dolního p í ného b evna.¹⁴⁹ [46] P vodn obsahoval relikvii Kristova k ífle, jífl bylo možno spat it skrze ady prolamovaných roset v horní ásti k ífle. Krom toho chybí dnes symboly (nebo polopostavy) ty evangelist na p ední a and l s nástroji Kristova umu ení na zadní stran . Postavy, o kterých sv d í pouze zbytky obrys figur vyrytých do k ífle, mohly být ztvárn ny bu reliéfn nebo technikou emailu. [47] Úzké bo ní st ny zdobí motiv puncovaných ty list . [48] Styl figur odkazuje na poslední tvrtinu 14. století . V 16. století byl ke k íffi dopln n korpus uk ífvaného, sou asn byl k ífl i nov pozlacen. Kristus má hlavu sv -enou k levé stran , jeho voln visící -tíhlé t lo zahaluje krátká bederní rou-ka, zavázaná na pravém boku. Uk ífvaný áste n zakrývá kruflbu v horní ásti k ífle a nejnífle umíst ný symbol evangelisty. K ífl dopl uje architektonicky utvá ená noha. [49] Její v ílovitý nodus je dekorován dvoudílnými okénky s kruflbami a na rozích op rným systémem s fiálami. V horní ásti se nodus zufluje ve st í-ku, lemovanou kruflbovým zábradlím. Základna nohy je tvo ena dv ma proti sob ífícími trojlisty. Dolní ást nohy lemuje, stejn jako úzkou bo ní st ny k ífle, pás drobných ty list .¹⁵⁰

Stefan Krenn usuzuje na základ srovnání architektonické výzdoby nohy k ífle s eskými zlatnickými pracemi vzniklými v poslední tvrtin 14 století, fle by i tento k ífl mohl pocházet z okruhu pražského dvora. Jako p íklady uvádí Monstranci z M lníka (Probo-tství v M lníce) a relikviá sv. Kate iny (Svatovítský poklad).¹⁵¹

¹⁴⁸ Stefan Krenn: ST.Hedwigs Relquiar (Inv. N. Kap. 105), archiv Kunsthistorisches Museum Wien, 1989.

¹⁴⁹ Patriarchální (kardinálský) k ífl má dv p í ná b evna, z nichfl horní je krat-í, nefl spodní. Jan ROYT: Slovník biblické ikonografie, Praha 2006, 140.

¹⁵⁰ Inv. . Kap. 223. Pozlacené st íbro. 45cm, noha: 21 cm. Z literatury: Stefan KRENN: Reliquienkreuz. In: Rotraud BAUER und Kol.: Weltliche und Geistliche Schatzkammer.Bildführer, Wien 2000, 239-240.

¹⁵¹ Monstrance z M lníka- Praha kol. 1380, zlacené st íbro a horský k i- ál. 71 cm. M lník, ímskokatolická farnost ó probo-tství, inv. . A7. Barbara D. BOEHM: Monstrance z M lníka, in: Ji í FAJT (ed.): Karel IV. Císa z boří milosti. Kultura a um ní za vlády Lucemburk 1310-1437, Praha 2006, 254.

Ostensorium sv. Kate iny Alexandrijské- Praha kol. 1380. St íbro, odlitky a reliéfy, zlaceno. k i- ál. 44, 5x 14 cm. Praha, Metropolitní kapitula u sv. Víta, inv. . HS O3351 (F) K 27. Achim TIMMERMANN: Ostensorium sv. Kate iny Alexandrijské, in: idem, 168.

V předchozích kapitolách jsme se zabývali českými zlatnickými pracemi ve vídejských dvorských sbírkách, které vznikly prokazatelně v českých nebo jsou českému prostředí přisuzovány.

Seznámili jsme se s díly jinými obou vídejských klenotnic (Weltliche und Geistliche Schatzkammer), popsali, jak se prostřednictvím rodové pokladnice Habsburského panovnického rodu postupně v období renesance a humanismu stala sbírkou obsahující nejen drahocenné předměty, ale i práce z oblasti malířství, sochařství a také v deskách pergamenu nebo papíru v různých druzích. Ukázali jsme také, že v průběhu silného osvícenství rostla snaha obsah sbírek systematizovat a zveřejňovat. Z úvodní kapitoly vyplynulo, že zmíněné úsilí vyvrcholilo pod vlivem rodové a nacionálně-representativních tendencí romantizujícího 19. století. Jako výsledek komplikovaných společensko-kulturních proměn 20. století jsme uvedli dnešní podobu Světské a Duchovní Klenotnice.

V následující kapitole jsme se soustředili na zlatnické práce z říšského pokladu, které byly upraveny nebo doplněny na popud Karla IV. po roce 1350. V úvodní historické části jsme zdůraznili státoprávní význam pokladu, a jeho z toho důvodu pouze přechodné vlastnictví jednotlivými volenými císaři Svaté říše římské. Jak se ukázalo, z této perspektivy lze snadněji pochopit pozornost a úctu, která říšskému pokladu byla na pražském dvoře prokazována. Problematika částí upravených a doplněných Karlem IV. k říšskému pokladu se v tomto světle jeví jako odraz jeho říšské politiky. Čtené potvrzují jak doplněná hlavice ceremoniálního meče, tak nová noha říšského kříže nebo pouzdro říšské koruny tím, že užívají kombinaci českého a říšského znaku poukazující na výjimečné postavení českého království ve Svaté říši římské a jeho úzkou vazbu na ni. Na příkladu Svatého kopí, pro které nechal Karel IV. vytvořit novou zlatou manfetu, jsme ilustrovali jeho snahu zvýšit hodnotu vlastního relikvie. Díky ní mohl být pak v Praze ustanoven svátek sv. Kopí a hřeb, který má významné náboženské a hospodářské důsledky. Úctu prokazovanou na Karlově dvoře k říšským relikviím jsme doložili také dále dříve jako je pouzdro pro část dříve kříže jinak chovanou ve zlatém kříži Konráda II., relikvií s pářím svatě Anny nebo relikvií se zubem Jana Křtitele, nově zhotovené pro tradiční říšské relikvie. Věcem výše jmenovaným zlatnickým pracím se z etnografickou vazbou na pražské prostředí jsme se dále v nově podrobněji v jednotlivých medailoncích.

pro relikvie darované roku 1368 Karlu IV. papežem
t etí kapitole. V ní jsme e-ili otázku jejich p vodního
uložení, protože k í-skému pokladu byly p i azeny afl druhotn za vlády Zikmunda
Lucemburského. Relikviá e mohly dob e být sou ástí pokladu eských král , který nechal
Karel IV. obnovit. Tomuto tvrzení nasv d ují seznamy ve ejn ukazovaných pražských
svátostin, která se od 60. let 14. století zdaleka jifl netýkala jen í-ského pokladu: Zmín né
relikviá e jsou zde jmenovány ve t etím oddílu spole n s relikviemi p inálefejícím
prokazateln ke Karlem založenému karl-tejnskému ostatkovému pokladu eských král ,
zatímco í-ský poklad byl jako celek samostatn ukazován ve tvrté záv re né ásti
ukazování. Dv z t chto t í schránek - relikviá se lánky et z t í apo-tol a relikviá s ástí
tuniky sv. Jana Evangelisty jsou vyzdobeny um lecky náro nými rytinami. Jelikož jich p vod
a stylové za azení jsou neustále p edm tem flivého zájmu historik um ní, jsme se této
skupin výjime ných zlatnických prací v novali podrobn ji. Z d vodu celistv j-ího uchopení
problému jsme v souvislosti s ní upozornili na pražský K ífl papeže Urbana V., který byl do
17. století uložen na Karl-tejn nefl se stal sou ástí svatovítského chrámového pokladu..

V následující kapitole jsme se zam íli na vlada ské jablko a flezlo, které spolu se
Svatováclavskou korunou hrály klí ovou roli p i korunovacích eských král afl do raného 17.
století, kdy byly vym n ny za nov j-í korunova ní insignie a staly se rakouskými insigniemi
poufřivanými p i holdováních. Jako takové byly pak za azeny do sbírek Sv tské klenotnice.
Poukázali jsme na hladkost jejich povrchového zpracování a vynikají tvarovou ístotu, které
jsou charakteristickými znaky ady eských zlatnických prací z doby vzniku uvedeného jablka
a flezla.

Poslední skupinu p edm t , které jsou dnes uloženy v Duchovní klenotnici a které
jsou p ípisovány pražskému prost edí na základ stylové p íbuznosti, jsme popsali
v záv re né kapitole. V p ípad tzv. monile Karla Velikého bývá vodítkem ozna ení díla za
eské mimo jiné úcta, kterou prokazoval Karel IV. tomuto sv tci, i jeho výtvarné zpracování
inspirované rann st edov kým karolínským um ním.

Obrazová p íloha, která následuje, podrobn dokumentuje pojednané zlatnické práce.
Poufřit k tomu byl rozsáhlý fotografický materiál, který mi byl pro tuto práci poskytnut
Archivem Um lekohistorického muzea ve Vídni p ípadn zap j en vedoucím práce. Cenné
jsou p edev-ím fotografie skýtající detailní pohledy na nezvyklá nebo t flko p ístupná místa
zkoumaných p edm t .

Rozptýlení eských zlatnických prací lucemburské éry po evropských a amerických
sbírkách je obtífný, doposud jen od p ípadu k p ípadu e-ený problém. P edložené pojednání



PDF
Complete

*Your complimentary
use period has ended.
Thank you for using
PDF Complete.*

[Click Here to upgrade to
Unlimited Pages and Expanded Features](#)

nických bohémik ve víde ských klenotnicích má tudí i
problematiku, která by si v budoucnosti zasloučila

systemati t j-ího zpracování.



*Your complimentary
use period has ended.
Thank you for using
PDF Complete.*

[Click Here to upgrade to
Unlimited Pages and Expanded Features](#)



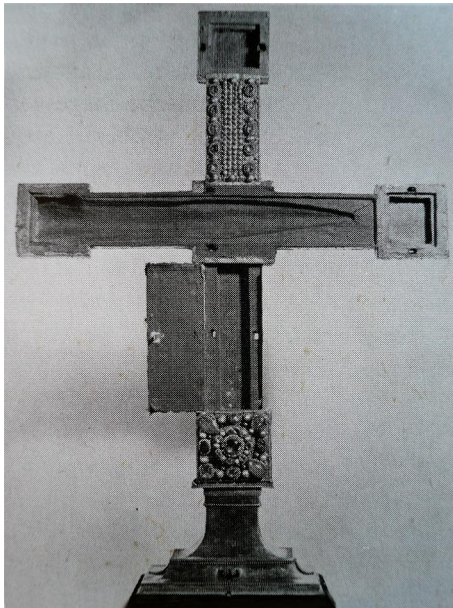
1. í-ský k ífl, západní N mecko, kolem 1024-25, jádro z dubového d eva, uvnit potařeno erveným sametem, vn j-í strana pobita zlatým plechem, -perkové kameny, perly; bo ní st ny a zadní strana: nielo, vý-ka 77,5 cm, -í ka 70,8 cm, Wien, Kunsthistorisches Museum, Schatzkammer, inv. . XIII. 21.



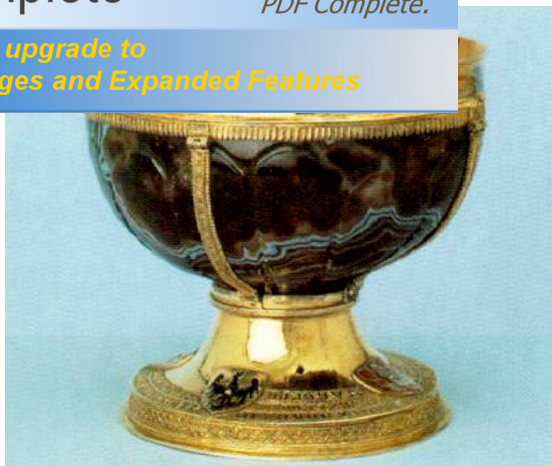
2. í-ského k ífl (detail nohy s í-ským znakem), Praha, 1352, pozlacené st íbro, 17,3 cm, Wien, Kunsthistorisches Museum, Schatzkammer, inv. . XIII. 21.



3. í-ského k ífl (detail nohy s eským znakem), Praha, 1352, pozlacené st íbro, 17,3 cm, Wien, Kunsthistorisches Museum, Schatzkammer, inv. . XIII. 21. Foto: Milan Pech.



4. í-ský k ífl (otev ený), západní N mecko, kolem 1024-25, jádro z dubového d eva, uvnit potařeno erveným sametem, vn j-í strana pobita zlatým plechem, -perkové kameny, perly; bo ní st ny a zadní strana: nielo, vý-ka 77,5 cm, -í ka 70,8 cm, Wien, Kunsthistorisches Museum, Schatzkammer, inv. . XIII. 21.



5. Sardonyxová kupa, východní střední Evropa, asi 3.-4.stol., Praha 1350, stříbrné obložení, achát (sardonyx), tepané pozlacené stříbro, jímkový email, celkové rozměry 15,5 x 17,5 x 13,5 cm, Praha, Metropolitní kapitula u sv. Víta, inv. č. K 19.



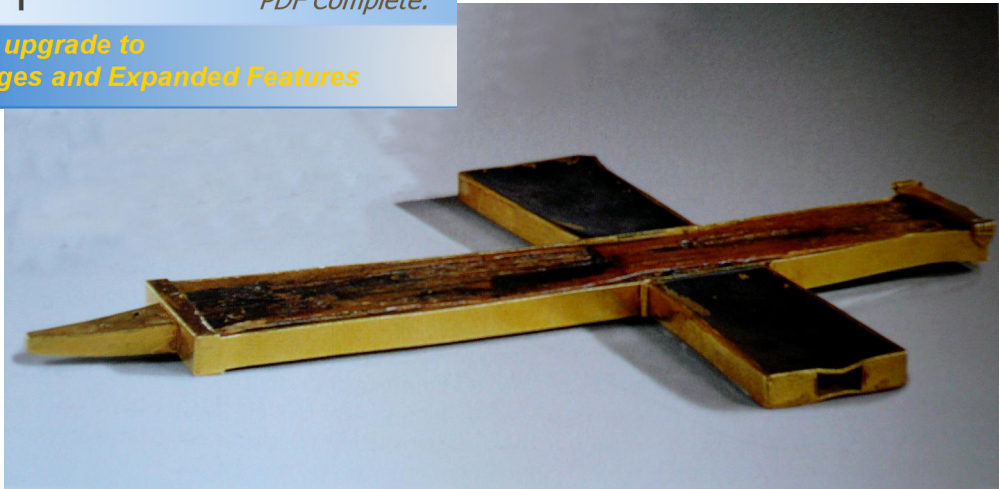
6. Svaté kopí, stav se zlatou manfletou ze 14. století, kopí z karolínského období, 8. století, ocel, železo, měď, stříbro, zlato, křemík, 50,7 cm, Wien, Kunsthistorisches Museum, Schatzkammer, inv. č. XIII 19, zadní strana.



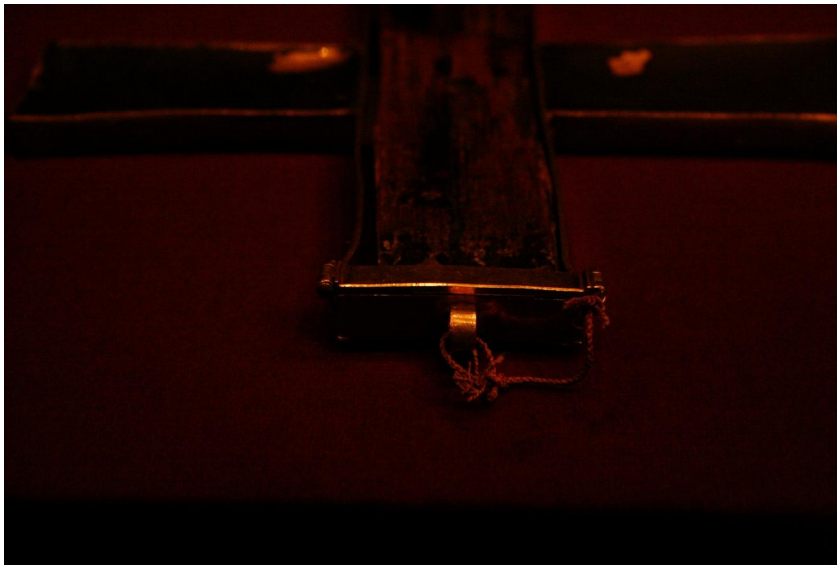
7. Sejmutá zlatá manfleta Svatého kopí, po 1350, Wien, Kunsthistorisches Museum, Schatzkammer, inv. . XIII 19, zadní strana.



8. Sejmutá zlatá manfleta Svatého kopí, po 1350, Wien, Kunsthistorisches Museum, Schatzkammer, inv. . XIII 19, p ední strana.



9. Relikviá ve tvaru procesního kříže, Praha, po roce 1350, zlato, barevný náter, výška 31,3 cm, šířka 20,2 cm, Wien, Kunsthistorisches Museum, Schatzkammer, inv. . XIII 20.



10. Relikviá ve tvaru procesního kříže (detail), Praha, po roce 1350, zlato, barevný náter, výška 31,3 cm, šířka 20,2 cm, Wien, Kunsthistorisches Museum, Schatzkammer, inv. . XIII 20.



11. Ceremoniální meč a pochva, Palermo, před 1220, hlavice meče s římskou orlicí a českým lvem, meč: ocelová čepel, záštita a rukojeť z dřeva, obložené zlatem, zdobené filigránem a emaillem; hlavice: pozlacené stříbro, doplněno v Praze ve třetí čtvrtině 14. století.; pochva: dřevěná polepená pergamenem, lněné pouzdro, zlaté plátky, perličky, email, filigrán, perly, rubíny, 108,5 cm, Wien, Kunsthistorisches Museum, Schatzkammer, inv. . XIII 16.



12. Ceremoniální meč (detail s římskou orlicí), Palermo, před 1220, Wien, Kunsthistorisches Museum, Schatzkammer, inv. . XIII 16.



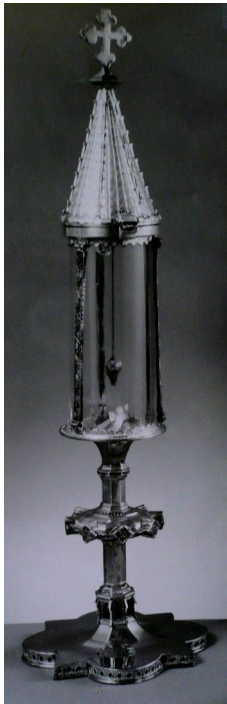
13. Ceremoniální meč (detail s í-skou orlicí), Palermo, před 1220, Wien, Kunsthistorisches Museum, Schatzkammer, inv. . XIII 16.



14. Ceremoniální meč (detail hlavice), Palermo, před 1220, Wien, Kunsthistorisches Museum, Schatzkammer, inv. . XIII 16.



15. Relikviá s pařfí svaté Anny, Praha (?), t etí tvrtina 14. století, schránka: pozlacené st íbro, 20,8 x 3,4 x 3,6 cm; osazení relikvie: zlato, 18,2 cm, Wien, Kunsthistorisches Museum, Schatzkammer, inv. . XIII 28.



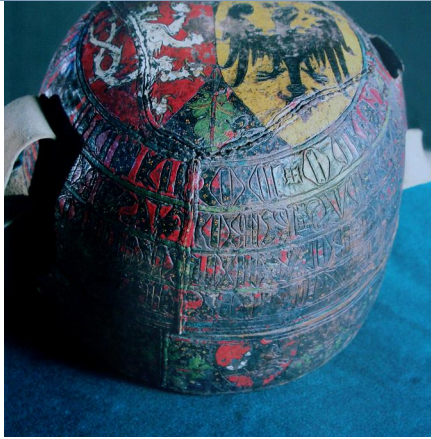
16. Relikviá se zubem sv. Jana K titele, Praha, t etí tvrtina 14. století, pozlacené st íbro, horský k í-ál, 41 cm, Wien, Kunsthistorisches Museum, Schatzkammer, inv. . XIII 27.



17. Pouzdro í-ské koruny (bo ní pohled), Praha, po 1350, vn j-í strana: nádoba z k fle, -itá ve vrstvách, se slepotiskem a ezbou do k fle, áste n barvená; vnit ní strana: modrý samet; spona a zámek: flelezo; vý-ka 25 cm, pr m r 30,8 cm, Wien, Kunsthistorisches Museum, Schatzkammer, inv. . XIII 30.



18. Pouzdro í-ské koruny (víko), Praha, po 1350, Wien, Kunsthistorisches Museum, Schatzkammer, inv. . XIII 30.



19. Pouzdro na svatováclavskou korunu, 1347, Praha, k fle se slepotiskem a ezbou, kolorovaná, vý-ka 25,3 cm, ší-ka 32 cm, Praha, Metropolitní kapitula u sv. Víta, inv. . K 19.



20. Pouzdro ceremoniálního meče, Praha, po 1350, hn dá k fle s bohatou ezbou, uvnit potažená erveným sametem, felezné kování, délka 115 cm, Wien, Kunsthistorisches Museum, Schatzkammer, inv. . XIII 33.



21. Relikviá se lánky et z t í apo-tol , ím nebo Praha kolem 1368, zlato, rytina vypln ná ernou organickou hmotou; email, drahé kameny, flelezo, 12,5 x 5,1 x 2,8 cm, Wien, Kunsthistorisches Museum, Schatzkammer, inv. . XIII 29.



22. Relikviá se lánky et z t í apo-tol (detail víka), ím nebo Praha kolem 1368, Wien, Kunsthistorisches Museum, Schatzkammer, inv. . XIII 29.



23. Relikviá se lánky et z t í apo-tol (detail elní strany), ím nebo Praha kolem 1368, Wien, Kunsthistorisches Museum, Schatzkammer, inv. . XIII 29.



24. Prsten p ípevn ý k lánku et zu sv. Pavla (Relikviá se lánky et z t í apo-tol), ím nebo Praha kolem 1368, Wien, Kunsthistorisches Museum, Schatzkammer, inv. . XIII 29.



25. Prsten p ípevn ý k lánku et zu sv. Jana Evangelisty (Relikviá se lánky et z t í apo-tol), ím nebo Praha kolem 1368, zlato, rytina vypln ná ernou organickou hmotou; email, drahé kameny, flezoz, 12,5 x 5,1 x 2,8 cm, Wien, Kunsthistorisches Museum, Schatzkammer, inv. . XIII 29.



26. Prsten p ípevn ý k lánku et zu sv. Petra (Relikviá se lánky et z t í apo-tol), ím nebo Praha kolem 1368, zlato, rytina vypln ná ernou organickou hmotou; email, drahé kameny, flezoz, 12,5 x 5,1 x 2,8 cm, Wien, Kunsthistorisches Museum, Schatzkammer, inv. . XIII 29.



27. Nápis na prstenu p ipevn ném k lánku et zu sv. Pavla (Relikviá se lánky et z t í apo-tol), ím nebo Praha kolem 1368, zlato, rytina vypln ná ernou organickou hmotou; email, drahé kameny, fležo, 12,5 x 5,1 x 2,8 cm, Wien, Kunsthistorisches Museum, Schatzkammer, inv. . XIII 29.



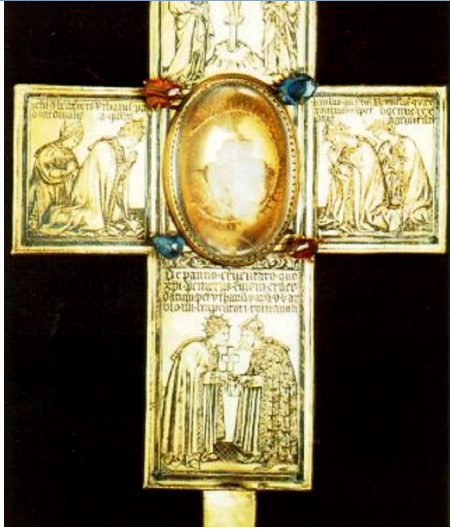
28. Relikviá s ástí tuniky sv. Jana Evangelisty (pohled na víko), ím nebo Praha kolem 1368, zlato, rytina vypln ná ernou organickou hmotou; kamej, horský k i-ál. 26,1 x 12,3 x 2,2 cm, Wien, Kunsthistorisches Museum, Schatzkammer, inv. . XIII 25.



29. Relikviá s částí tuniky sv. Jana Evangelisty (elní strana), ím nebo Praha kolem 1368, zlato, rytina vypln ná ernou organickou hmotou; kamej, horský k i- ál. 26,1 x 12,3 x 2,2 cm, Wien, Kunsthistorisches Museum, Schatzkammer, inv. . XIII 25.



30: Relikviá s částí tuniky sv. Jana Evangelisty (detail kameje), ím nebo Praha kolem 1368, zlato, rytina vypln ná ernou organickou hmotou; kamej, horský k i- ál. 26,1 x 12,3 x 2,2 cm, Wien, Kunsthistorisches Museum, Schatzkammer, inv. . XIII 25.



31. Kříž s ostatkem Kristovy bederní roučky (tzv. Urban v kříži), Praha, kolem 1376, noha 1522, zlato, 5 safír , 7 spinel , velká křišťálová očka, rytý dekor vyplněn tmanou masou, výška 31 cm, šířka 23 cm, tloušťka 1,5 cm, Praha, Metropolitní kapitula u sv. Víta.



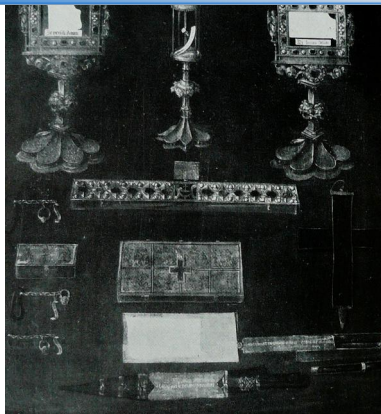
32. Relikviář se dvěma z jesliček, říms nebo Praha, obruba s drahokamy pravděpodobně Praha, po roce 1368, zlato, drahokamy, perly, 49 x 4,1 x 3,9 cm, Wien, Kunsthistorisches Museum, Schatzkammer, inv. . XIII. 24.



33. Relikviá se d evem z jesli ek (detail), ím nebo Praha, obruba s drahokamy
pravd podobn Praha, po roce 1368, zlato, drahokamy, perly, 49 x 4,1 x 3,9 cm, Wien,
Kunsthistorisches Museum, Schatzkammer, inv. . XIII. 24.



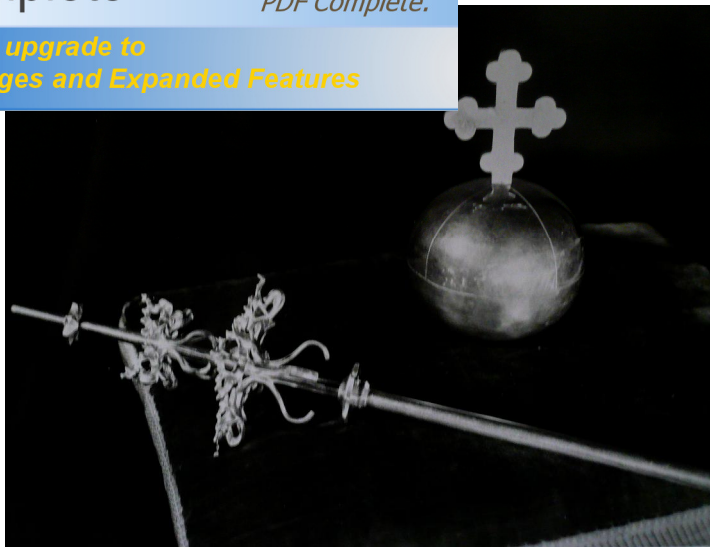
34. Relikviá se d evem z jesli ek (detail otisku antické gemmy), ím nebo Praha, obruba
s drahokamy pravd podobn Praha, po roce 1368, zlato, drahokamy, perly, 49 x 4,1 x 3,9 cm,
Wien, Kunsthistorisches Museum, Schatzkammer, inv. . XIII. 24.



35. Paul Juvenel: Obraz říšských relikvií, mezi léty 1579-1643, tempera, rozměry neuvedeny, Germanischen Nationalmuseum, Norimberk.



36. Hans von AACHEN s dílnou: Císař Matyáš – jako český král, kolem 1613/14, olej na plátně, 200,5x95,7 cm, Wien, Kunsthistorisches Museum, Schatzkammer, inv. . GG 3254.



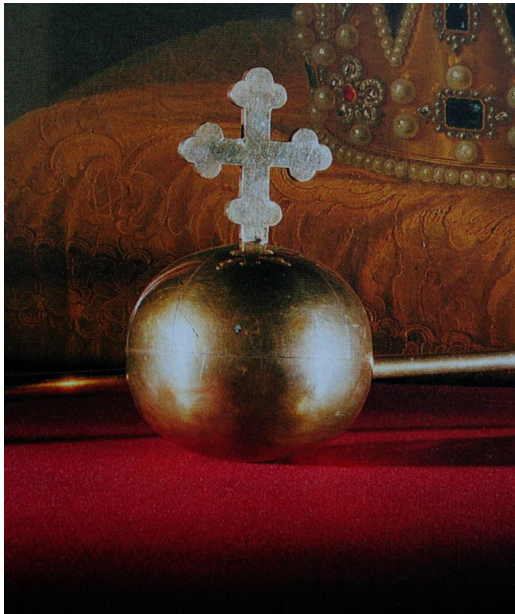
37. české korunova ní flezlo, Praha, t etí tvrtina 14. století, pozlacené st íbro, délka 79,6 cm, Wien, Kunsthistorisches Museum, Schatzkammer, inv. . XIII. 44.



38. české korunova ní flezlo (detail fleuronu), Praha, t etí tvrtina 14. století, pozlacené st íbro, délka 79,6 cm, Wien, Kunsthistorisches Museum, Schatzkammer, inv. . XIII. 44.



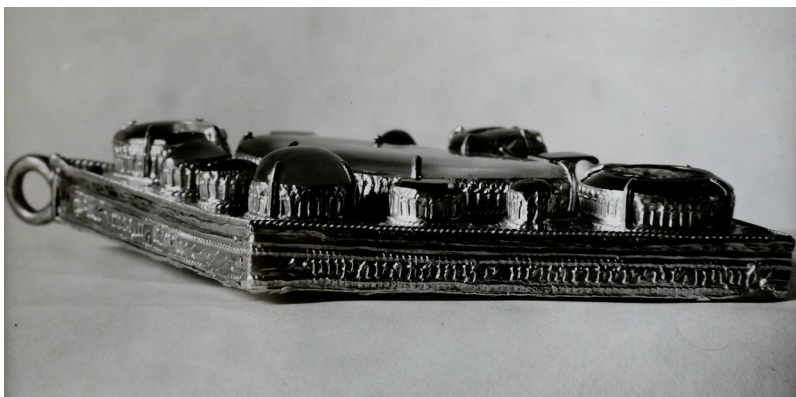
39. české korunová ní flezlo (detail fleuronu), Praha, t etí tvrtina 14. století, pozlacené st íbro, délka 79,6 cm, Wien, Kunsthistorisches Museum, Schatzkammer, inv. . XIII. 44.



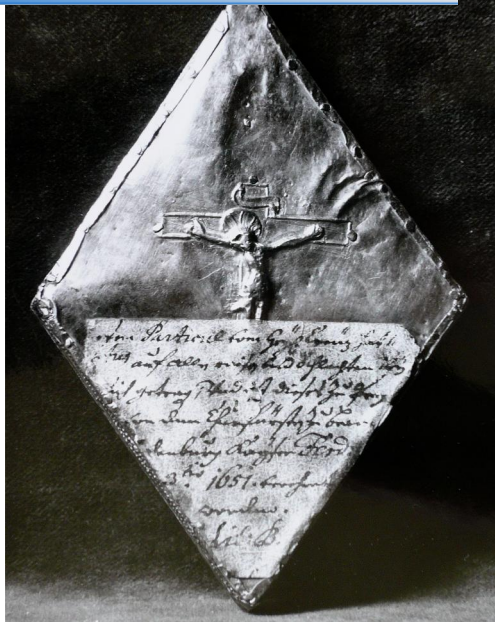
40. české korunová ní jablko, Praha, t etí tvrtina 14. století, pozlacené st íbro, 16 cm, Wien, Kunsthistorisches Museum, Schatzkammer, inv. . XIV 43.



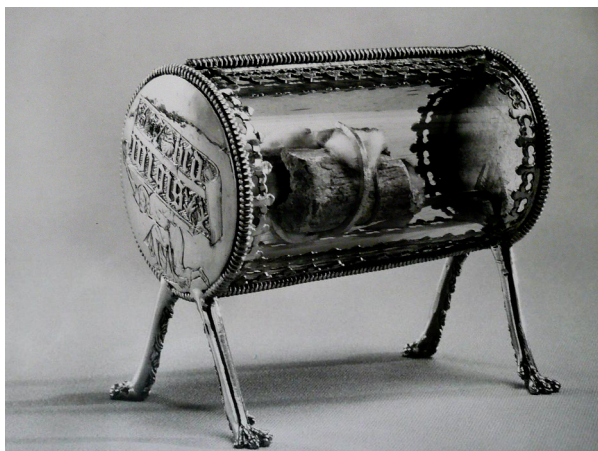
41. Tzv. Monile Karla Velikého, Praha (?), polovina 14. století, zlatý plech na dřevném jádru, horský křišťál, onyxová kamej, 14,5 x 9,3 cm, Wien, Kunsthistorisches Museum, Schatzkammer, inv. . D 128.



42. Tzv. Monile Karla Velikého (pohled zez strany), Praha (?), polovina 14. století, Wien, Kunsthistorisches Museum, Schatzkammer, inv. . D 128.



43. Tzv. Monile Karla Velikého (pohled zezadu), Praha (?), polovina 14. století, 14,5 x 9,3 cm, Wien, Kunsthistorisches Museum, Schatzkammer, inv. . D 128.



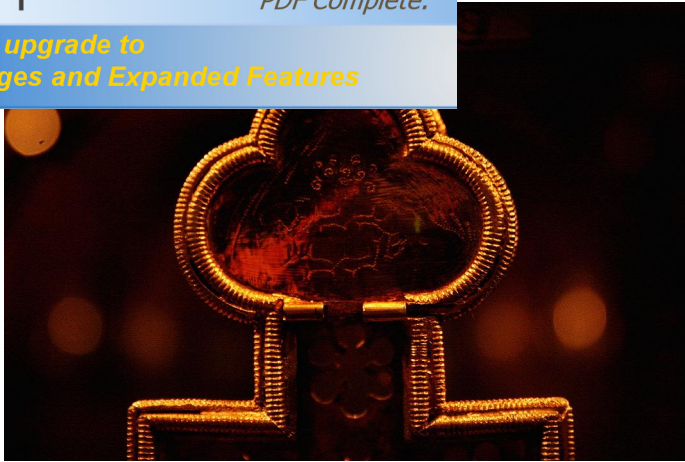
44. Relikviá svaté Hedviky, N mecko nebo echy, konec 14. století, pozlacené st íbro, sklo, 7,8 x 8,5 cm, Wien, Kunsthistorisches Museum, Schatzkammer, inv. . Kap. 105.



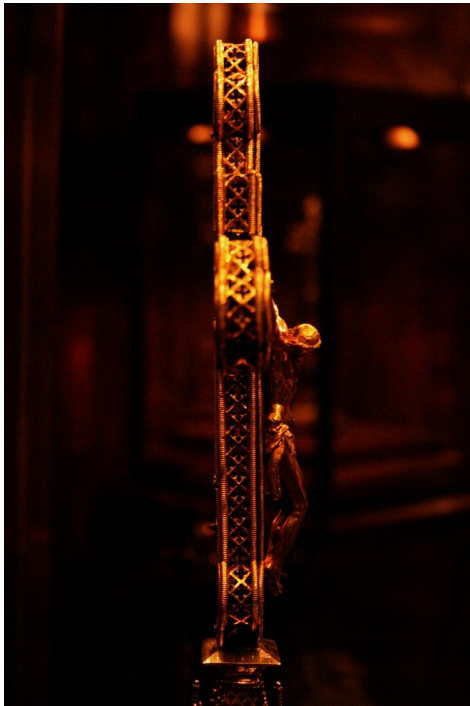
45. Relikviá svaté Hedviky (detail zestrany), N mecko nebo echy, konec 14. století, pozlacené st íbro, sklo, 7,8 x 8,5 cm, Wien, Kunsthistorisches Museum, Schatzkammer, inv. . Kap. 105.



46. Relikviá ový k ífl, Praha (?), kolem 1380/1400, pozlacené st íbro, vý-ka 45cm, noha: -í ka 21 cm, hloubka 13 cm, Wien, Kunsthistorisches Museum, Schatzkammer, inv. . Kap. 223.



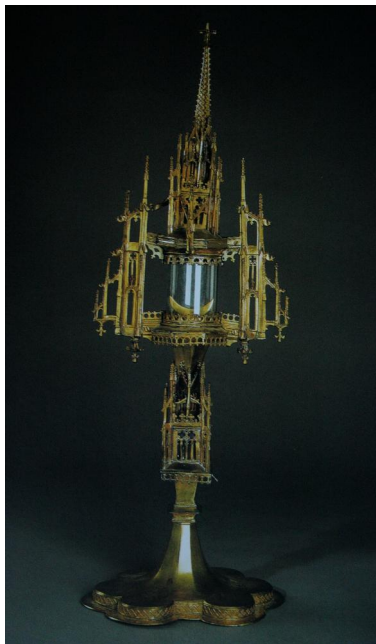
47. Relikviá ový k ífl (detail vrcholu k ífle), Praha (?), kolem 1380/1400, Wien, Kunsthistorisches Museum, Schatzkammer, inv. . Kap. 223.



48. Relikviá ový k ífl (detail zestrany), Praha (?), kolem 1380/1400, Wien, Kunsthistorisches Museum, Schatzkammer, inv. . Kap. 223.



49. Relikviá ový k ífl (detail nohy), Praha (?), kolem 1380/1400, Wien, Kunsthistorisches Museum, Schatzkammer, inv. . Kap. 223.



50. Monstrance z M lníka, Praha, kolem 1380, zlacené st íbro a horský k i-ál, 71 cm, M lník, ímskokatolická farnost ó probo-tství, inv. . A7.

1. í-ský k ífl, západní N mecko, kolem 1024-25, jádro z dubového dřeva, uvnitř potaženo červeným sametem, vnější strana pobita zlatým plechem, –perkové kameny, perly; boční stěny a zadní strana: nielo, výška 77,5 cm, šířka 70,8 cm, Wien, Kunsthistorisches Museum, Schatzkammer, inv. . XIII. 21. Reprodukce z webové stránky: <http://www.khm.at/homeE3.html>, vyhledáno 20. 7. 2008.
2. í-ského k ífl (detail nohy s í-ským znakem), Praha, 1352, pozlacené stříbro, 17,3 cm, Wien, Kunsthistorisches Museum, Schatzkammer, inv. . XIII. 21. Foto: Milan Pech.
3. í-ského k ífl (detail nohy s českým znakem), Praha, 1352, pozlacené stříbro, 17,3 cm, Wien, Kunsthistorisches Museum, Schatzkammer, inv. . XIII. 21. Foto: Milan Pech.
4. í-ský k ífl (otevřený), západní N mecko, kolem 1024-25, jádro z dubového dřeva, uvnitř potaženo červeným sametem, vnější strana pobita zlatým plechem, –perkové kameny, perly; boční stěny a zadní strana: nielo, výška 77,5 cm, šířka 70,8 cm, Wien, Kunsthistorisches Museum, Schatzkammer, inv. . XIII. 21. Reprodukce z knihy: Rotraud BAUER (ed.): *Weltliche und geistliche Schatzkammer. Bildführer*, Wien 1978, 158.
5. Sardonyxová í-e, kupa, východní stědomo í, asi 3.-4.stol., Praha 1350, stříbrné obložení, achát (sardonyx), tepané pozlacené stříbro, jímkový email, celkově 15,5 x 17,5 x 13,5 cm, Praha, Metropolitní kapitula u sv. Víta, inv. . K 19. Reprodukce z výstavního katalogu: z Jiří FAJT / Barbara Drake BOEHM (ed.): *Karel IV. Císař z boží milosti. Kultura a umění za vlády Lucemburků 1310-1437*, Praha 2006, 155.
6. Svaté kopí, stav se zlatou manfletou ze 14. století, kopí z karolínského období, 8. století, ocel, fleze, měď, stříbro, zlato, křeh, 50,7 cm, Wien, Kunsthistorisches Museum, Schatzkammer, inv. . XIII 19, zadní strana. Reprodukce z knihy: Franz KIRCHWEGER: (ed.), *Die Heilige Lanze in Wien. Insignie ó Reliquie ó šSchicksalsspeerō*, Wien/Milano 2005, 209.
7. Sejmutá zlatá manfleta Svatého kopí, po 1350, Wien, Kunsthistorisches Museum, Schatzkammer, inv. . XIII 19, zadní strana. Reprodukce z knihy: Franz KIRCHWEGER:

8. Sejmutá zlatá manfleta Svatého kopí, po 1350, Wien, Kunsthistorisches Museum, Schatzkammer, inv. . XIII 19, p ední strana. Reprodukce z knihy: Franz KIRCHWEGER: (ed.), Die Heilige Lanze in Wien. Insignie ó Reliquie ó šSchicksalsspeerō, Wien/Milano 2005, 214.

9. Relikviá ve tvaru procesního k ífle, Praha, po roce 1350, zlato, barevný nát r, vý-ka 31,3 cm, ší ka 20,2 cm, Wien, Kunsthistorisches Museum, Schatzkammer, inv. . XIII 20. Preprodukce z knihy Rotraud BAUER (ed.): Weltliche und geistliche Schatzkammer. Bildführer, Wien 1978, 70.

10. Relikviá ve tvaru procesního k ífle (detail), Praha, po roce 1350, zlato, barevný nát r, vý-ka 31,3 cm, ší ka 20,2 cm, Wien, Kunsthistorisches Museum, Schatzkammer, inv. . XIII 20. Foto: Milan Pech.

11. Ceremoniální me a pochva, Palermo, p ed 1220, hlavice me e s í-skou orlicí a eským lvem, me : ocelová epel, zá-tita a rukoje ze d eva, oblofené zlatem, zdobené filigránem a emailem; hlavice: pozlacené st íbro, dopln no v Praze ve t etí tvrtin 14. století.; pochva: d evo polepené pergamenem, ln né pouzdro, zlaté plátky, p ihrádkový email, filigrán, perly, rubíny, 108,5 cm, Wien, Kunsthistorisches Museum, Schatzkammer, inv. . XIII 16. Foto: Archiv KHM.

12. Ceremoniální me (detail s í-skou orlicí), Palermo, p ed 1220, hlavice me e s í-skou orlicí a eským lvem, me : ocelová epel, zá-tita a rukoje ze d eva, oblofené zlatem, zdobené filigránem a emailem; hlavice: pozlacené st íbro, dopln no v Praze ve t etí tvrtin 14. století.; pochva: d evo polepené pergamenem, ln né pouzdro, zlaté plátky, p ihrádkový email, filigrán, perly, rubíny, 108,5 cm, Wien, Kunsthistorisches Museum, Schatzkammer, inv. . XIII 16. Foto: Archiv KHM.

13. Ceremoniální me (detail s eským lvem), Palermo, p ed 1220, hlavice me e s í-skou orlicí a eským lvem, me : ocelová epel, zá-tita a rukoje ze d eva, oblofené zlatem, zdobené filigránem a emailem; hlavice: pozlacené st íbro, dopln no v Praze ve t etí tvrtin

pergamenem, ln né pouzdro, zlaté plátky, p ihrádkový
cm, Wien, Kunsthistorisches Museum, Schatzkammer,

inv. . XIII 16. Foto: Archiv KHM.

14. Ceremoniální me (detail hlavice), Palermo, p ed 1220, hlavice me e s í-skou orlicí a eským lvem, hlavice me e s í-skou orlicí a eským lvem, me : ocelová epel, zá-tita a rukoje ze d eva, obložené zlatem, zdobené filigránem a emailem; hlavice: pozlacené st íbro, dopln no v Praze ve t etí tvrtin 14. století.; pochva: d evo polepené pergamenem, ln né pouzdro, zlaté plátky, p ihrádkový email, filigrán, perly, rubíny, 108,5 cm, Wien, Kunsthistorisches Museum, Schatzkammer, inv. . XIII 16. Foto: Milan Pech.

15. Relikviá s paffí svaté Anny, Praha (?), t etí tvrtina 14. století, schránka: pozlacené st íbro, 20,8 x 3,4 x 3,6 cm; osazení relikvie: zlato, 18,2 cm, Wien, Kunsthistorisches Museum, Schatzkammer, inv. . XIII 28. Foto: Archiv KHM.

16. Relikviá se zubem sv. Jana K titele, Praha, t etí tvrtina 14. století, pozlacené st íbro, horský k i-ál, 41 cm, Wien, Kunsthistorisches Museum, Schatzkammer, inv. . XIII 27. Foto: Archiv KHM.

17. Pouzdro í-ské koruny (bo ní pohled), Praha, po 1350, vn j-í strana: nádoba z k fle, -itá ve vrstvách, se slepotiskem a ezbou do k fle, áste n barvená; vnit ní strana: modrý samet; spona a zámek: felezo; vý-ka 25 cm, pr m r 30,8 cm, Wien, Kunsthistorisches Museum, Schatzkammer, inv. . XIII 30. Foto: Archiv KHM.

18. Pouzdro í-ské koruny (víko), Praha, po 1350, vn j-í strana: nádoba z k fle, -itá ve vrstvách, se slepotiskem a ezbou do k fle, áste n barvená; vnit ní strana: modrý samet; spona a zámek: felezo; vý-ka 25 cm, pr m r 30,8 cm, Wien, Kunsthistorisches Museum, Schatzkammer, inv. . XIII 30. Foto: Archiv KHM.

19. Pouzdro na svatováclavskou korunu, 1347, Praha, k fle se slepotiskem a ezbou, kolorovaná, vý-ka 25,3 cm, -í ka 32 cm, Praha, Metropolitní kapitula u sv. Víta, inv. . K 19. Reprodukce z výstavního katalogu: z Ji í FAJT / Barbara Drake BOEHM (ed.): Karel IV. Císa z boffí milostí. Kultura a um ní za vlády Lucemburk 1310-1437, Praha 2006, 75.

Praha, po 1350, hn dá k fle s bohatou ezbou, uvnit
zné kování, délka 115 cm, Wien, Kunsthistorisches
Museum, Schatzkammer, inv. . XIII 33. Foto: Archiv KHM.

21. Relikviá se lánky et z t í apo-tol , ím nebo Praha kolem 1368, zlato, rytina
vypln ná ernou organickou hmotou; email, drahé kameny, flelezo, 12,5 x 5,1 x 2,8 cm, Wien,
Kunsthistorisches Museum, Schatzkammer, inv. . XIII 29. Foto: Archiv KHM.

22. Relikviá se lánky et z t í apo-tol (detail víka), ím nebo Praha kolem 1368, zlato,
rytina vypln ná ernou organickou hmotou; email, drahé kameny, flelezo, 12,5 x 5,1 x 2,8 cm,
Wien, Kunsthistorisches Museum, Schatzkammer, inv. . XIII 29. Foto: Archiv KHM.

23. Relikviá se lánky et z t í apo-tol (detail elní strany), ím nebo Praha kolem 1368,
zlato, rytina vypln ná ernou organickou hmotou; email, drahé kameny, flelezo, 12,5 x 5,1
2,8 cm, Wien, Kunsthistorisches Museum, Schatzkammer, inv. . XIII 29. Foto: Archiv
KHM.

24. Prsten p ipevn ý k lánku et zu sv. Pavla (Relikviá se lánky et z t í apo-tol), ím
nebo Praha kolem 1368, zlato, rytina vypln ná ernou organickou hmotou; email, drahé
kameny, flelezo, 12,5 x 5,1 x 2,8 cm, Wien, Kunsthistorisches Museum, Schatzkammer, inv.
. XIII 29. Foto: Archiv KHM.

25. Prsten p ipevn ý k lánku et zu sv. Jana Evangelisty (Relikviá se lánky et z t í
apo-tol), ím nebo Praha kolem 1368, zlato, rytina vypln ná ernou organickou hmotou;
email, drahé kameny, flelezo, 12,5 x 5,1 x 2,8 cm, Wien, Kunsthistorisches Museum,
Schatzkammer, inv. . XIII 29. Foto: Archiv KHM.

26. Prsten p ipevn ý k lánku et zu sv. Petra (Relikviá se lánky et z t í apo-tol), ím
nebo Praha kolem 1368, zlato, rytina vypln ná ernou organickou hmotou; email, drahé
kameny, flelezo, 12,5 x 5,1 x 2,8 cm, Wien, Kunsthistorisches Museum, Schatzkammer, inv.
. XIII 29. Foto: Archiv KHM.

27. Nápis na prstenu p ipevn ém k lánku et zu sv. Pavla (Relikviá se lánky et z t í
apo-tol), ím nebo Praha kolem 1368, zlato, rytina vypln ná ernou organickou hmotou;

x 5,1 x 2,8 cm, Wien, Kunsthistorisches Museum,
Archiv KHM.

28. Relikviá s částí tuniky sv. Jana Evangelisty, ím nebo Praha kolem 1368, zlato, rytina vypln ná ernou organickou hmotou; kamej, horský k i- ál. 26,1 x 12,3 x 2,2 cm, Wien, Kunsthistorisches Museum, Schatzkammer, inv. . XIII 25. Foto: Archiv KHM.

29. Relikviá s částí tuniky sv. Jana Evangelisty (bo ní strana), ím nebo Praha kolem 1368, zlato, rytina vypln ná ernou organickou hmotou; kamej, horský k i- ál. 26,1 x 12,3 x 2,2 cm, Wien, Kunsthistorisches Museum, Schatzkammer, inv. . XIII 25. Foto: Archiv KHM.

30: Relikviá s částí tuniky sv. Jana Evangelisty (detail kameje), ím nebo Praha kolem 1368, zlato, rytina vypln ná ernou organickou hmotou; kamej, horský k i- ál. 26,1 x 12,3 x 2,2 cm, Wien, Kunsthistorisches Museum, Schatzkammer, inv. . XIII 25. Foto: Archiv KHM.

31. K ífl s ostatkem Kristovy bederní rou-ky (tzv. Urban v k ífl), Praha, kolem 1376, noha 1522, zlato, 5 safír , 7 spinel , velká k i- álová o ka, rytý dekor vypln n tmanou masou, vý-ka 31 cm, -í ka 23 cm, tlou-ka 1,5 cm, Praha, Metropolitní kapitula u sv. Víta. Reprodukce z výstavního katalogu: z Ji í FAJT / Barbara Drake BOEHM (ed.): Karel IV. Císa z boffí milostí. Kultura a um ní za vlády Lucemburk 1310-1437, Praha 2006, 164.

32. Relikviá se d evem z jesli ek, ím nebo Praha, obruba s drahokamy pravd podobn Praha, po roce 1368, zlato, drahokamy, perly, 49 x 4,1 x 3,9 cm, Wien, Kunsthistorisches Museum, Schatzkammer, inv. . XIII. 24. Foto: Archiv KHM.

33. Relikviá se d evem z jesli ek (detail), ím nebo Praha, obruba s drahokamy pravd podobn Praha, po roce 1368, zlato, drahokamy, perly, 49 x 4,1 x 3,9 cm, Wien, Kunsthistorisches Museum, Schatzkammer, inv. . XIII. 24. Reprodukce z knihy: Rotraud BAUER (ed.): Weltliche und geistliche Schatzkammer. Bildführer, Wien 1978, 179.

34. Relikviá se d evem z jesli ek (detail otisku antické gemmy), ím nebo Praha, obruba s drahokamy pravd podobn Praha, po roce 1368, zlato, drahokamy, perly, 49 x 4,1 x 3,9 cm, Wien, Kunsthistorisches Museum, Schatzkammer, inv. . XIII. 24. Foto: Archiv KHM.

kvíí, mezi léty 1579-1643, tempera, rozm ry neuvedeny,
Norimberk. Reprodukce z knihy: Arpan

WEIXELGÄRTNER, Geschichte im Widerschein der Reichskleinodien, Baden/Leipzig 1938,
obr. 22.

36. Hans von AACHEN s dílnou: Císa Matyá– jako eský král, kolem 1613/14, olej na
plátn , 200,5x95,7 cm, Wien, Kunsthistorisches Museum, Schatzkammer, inv. . GG 3254.
Reprodukce z knihy: Rotraud BAUER (ed.): Weltliche und geistliche Schatzkammer.
Bildführer, Wien 1978, 118.

37. eské korunova ní flezlo, Praha, t etí tvrtina 14. století, pozlacené st íbro, délka 79,6 cm,
Wien, Kunsthistorisches Museum, Schatzkammer, inv. . XIII. 44. Foto: Archiv KHM.

38. eské korunova ní flezlo (detail fleuronu), Praha, t etí tvrtina 14. století, pozlacené
st íbro, délka 79,6 cm, Wien, Kunsthistorisches Museum, Schatzkammer, inv. . XIII. 44.
Foto: Archiv KHM. Reprodukce z knihy: Rotraud BAUER (ed.): Weltliche und geistliche
Schatzkammer. Bildführer, Wien 1978, 35.

39. eské korunova ní flezlo (detail fleuronu), Praha, t etí tvrtina 14. století, pozlacené
st íbro, délka 79,6 cm, Wien, Kunsthistorisches Museum, Schatzkammer, inv. . XIII. 44.
Foto: Milan Pech

40. eské korunova ní jablko, Praha, t etí tvrtina 14. století, pozlacené st íbro, 16 cm, Wien,
Kunsthistorisches Museum, Schatzkammer, inv. . XIV 43. Reprodukce z knihy: Karel
STEJSKAL: D jiny um ní. Um ní na dvo e Karla IV., Praha 2003, 75.

41. Tzv. Monile Karla Velikého, Praha (?), polovina 14. století, zlatý plech na d ev ním
jádru, horský k i– ál, onyxová kamej, 14,5 x 9,3 cm, Wien, Kunsthistorisches Museum,
Schatzkammer, inv. . D 128. Foto: Archiv KHM.

42. Tzv. Monile Karla Velikého (pohled zestrany), Praha (?), polovina 14. století, zlatý plech
na d ev ním jádru, horský k i– ál, onyxová kamej, 14,5 x 9,3 cm, Wien, Kunsthistorisches
Museum, Schatzkammer, inv. . D 128. Foto: Archiv KHM.

led zezadu), Praha (?), polovina 14. století, zlatý plech
onyxová kamej, 14,5 x 9,3 cm, Wien, Kunsthistorisches
Museum, Schatzkammer, inv. . D 128. Foto: Archiv KHM.

44. Relikviá svaté Hedviky, N mecko nebo echy, konec 14. století, pozlacené st íbro, sklo,
7,8 x 8,5 cm, Wien, Kunsthistorisches Museum, Schatzkammer, inv. . Kap. 105. Foto:
Archiv KHM.

45. Relikviá svaté Hedviky (detail zestrany), N mecko nebo echy, konec 14. století,
pozlacené st íbro, sklo, 7,8 x 8,5 cm, Wien, Kunsthistorisches Museum, Schatzkammer, inv.
. Kap. 105. Foto: Archiv KHM.

46. Relikviá ový k ífl, Praha (?), kolem 1380/1400, pozlacené st íbro, vý-ka 45cm, noha: -í ka
21 cm, hloubka 13 cm, Wien, Kunsthistorisches Museum, Schatzkammer, inv. . Kap. 223.
Foto: Archiv KHM.

47. Relikviá ový k ífl (detail vrcholu k ífle), Praha (?), kolem 1380/1400, pozlacené st íbro,
vý-ka 45 cm, noha: -í ka 21 cm, hloubka 13 cm, Wien, Kunsthistorisches Museum,
Schatzkammer, inv. . Kap. 223. Foto: Milan Pech.

48. Relikviá ový k ífl (detail zestrany), Praha (?), kolem 1380/1400, pozlacené st íbro, vý-ka
45cm, noha: -í ka 21 cm, hloubka 13 cm, Wien, Kunsthistorisches Museum, Schatzkammer,
inv. . Kap. 223. Foto: Milan Pech.

49. Relikviá ový k ífl (detail nohy), Praha (?), kolem 1380/1400, pozlacené st íbro, vý-ka
45cm, noha: -í ka 21 cm, hloubka 13 cm, Wien, Kunsthistorisches Museum, Schatzkammer,
inv. . Kap. 223. Foto: Milan Pech.

50. Monstrance z M lníka, Praha, kolem 1380, zlacené st íbro a horský k i-ál, 71 cm,
M lník, ímskokatolická farnost ó probo-tství, inv. . A7. Reprodukce z výstavního katalogu:
z Ji í FAJT / Barbara Drake BOEHM (ed.): Karel IV. Císa z boffí milosti. Kultura a um ní za
vlády Lucemburk 1310-1437, Praha 2006, 254.

nen a literatury

- Kroniky doby Karla IV. (úvod Marie BLÁHOVÁ), Praha 1987
- MURR Christoph Gottlieb: Journal zur Kunstgeschichte und zur allgemeinen Literatur, Nürnberg 1789
- Monumenta Vaticana res gestas Bohemicas illustrantia, opera Friderici Jen-ovský, Pragae 1944-1954

Seznam použití literatury

- BAUER Rotraud (ed.)/ Weltliche und geistliche Schatzkammer. Bildführer, Wien 1978
- BAUM Wilhelm: Císař Zikmund. Kostnice, Hus, Války proti Turkům, Praha 1996
- BENDA Klement a kol.: Od Velké Moravy po dobu gotickou. Dvě jiny umleckého umění a užitného umění v českých zemích I., Praha 1999
- Bible. Písmo svaté Starého a Nového zákona. český ekumenický překlad, Praha 2006
- BOUČEK Zdeněk / MYSLIVEC Josef: Sakrální prostory na Karlštejně, in: Umění XIX, 1971
- CIBULKA Josef: český národ korunní a jeho přehled, Praha 1934
- CIBULKA Josef: Korunní klenoty království českého, Praha 1969
- CIBULKA Josef: Zlatnická rytina, jako předchůdce grafické rytiny, in: Umění 5, Praha 1933
- FAJT Jiří (ed.) Dvorské kaple vrcholného a pozdního středověku a jejich umělecká výzdoba, Praha 2003
- FAJT Jiří / ROYT Jan / GOTTFRIED Libor: Posvátné prostory hradu Karlštejna, Praha 1998
- FAJT Jiří/DRAKE BOEHM Barbara (ed.): Karel IV. Císař z boží milosti. Kultura a umění za vlády Lucemburků 1310-1437, Praha 2006.
- FILLITZ Hermann: Die Insignien und Kleinodien des Heiligen römischen Reiches, Wien/München 1954
- FILLITZ Hermann: Die Schatzkammer in Wien, Wien/München 1964
- FILLITZ Hermann: Die Schatzkammer in Wien. Symbole abendländischen Kaisertums, Salzburg und Wien 1986

der Weltlichen und der Geistlichen Schatzkammer, Wien

- FRITZ Johan Michael: Die Goldschmiedekunst am Hofe Karls IV.-Korreferat zu Otavsky, in: Kunstchronik II., 1977
- FRITZ Johan Michael: Gestochene Bilder, Köln/Graz 1996
- GALL Günter: Leder im europäischen Kunsthandwerk, Braunschweig 1965
- GAUPMANN Barbara: Die Reliquien der Geistlichen Schatzkammer. Ihre Geschichte und Bedeutung.(diplomová práce na Geistes- und Kulturwissenschaftlichen fakultät , Universität Wien), Wien 2003
- GRIMME Günther Ernst: Goldschmiedekunst im Mittelalter. Form und bedeutunge des Reliquiars von 800 bis 1500, Köln 1972
- HALL James: Slovník nám t a symbol ve výtvarném um ní, Praha 1991
- HLEDÍKOVÁ Zde ka: Fundace eských král ve 14. století., in: Sborník historický 28, 1981
- HLOBIL Ivo a kol.: eské korunova ní klenoty, Praha 1998
- CHADRABA Rudolf/ DENKSTEIN Vladimír/KRÁSA a kol.: Josef D jiny eského výtvarného um ní I. /2, Praha 1984
- KAVKA Franti-ek: 5.4 1355. Korunovace Karla IV. císa em Svaté í-e ímské, Praha 2002
- KIRCHWEGER Franz (ed.): Die Heilige Lanze in Wien. Insignie- Reliquie- Schicksalsspeer, Wien/ Milano, Wien 2005
- KLU INA Petr: Zbroj a zbran . Evropa 6. -17. století, Praha-Litomy-l 2004
- KRÁSA Josef: Karlovy Pe eti, in: VAN EK Václav (ed.): Karolus Quartus, Praha 1984
- KRENN Stefan: ST.Hedwigs Relquiar (Inv. N. Kap. 105) (nepublikováno), archiv Kunsthistorisches Museum Wien, 1989
- KUBÍNOVÁ Kate ina: Imitatio Romae ó Karel IV. a ím, Praha 2006
- LEGNER Anton (ed.): Die Parlerer. Europäische Kunst unter den Luxemburgen 1350-1400, Köln 1978
- LORENC Vilém: Nové M sto Prafské, Praha 1973
- OTAVSKÝ Karel, Die Sankt Wenzelskrone im Prager Domschatz und die Frage der Kunstauffassung am Hofe Kaiser Kars IV., Bern atd. 1992

- ...k am Prager Dom und drei Reliquiare in Prag und Wien:
...seiner Spätzeit,in: FAJT Jiří / HÖRSCH Markus (ed.):
Künstlerische Wechselwirkungen in Mitteleuropa, Ostfildern 2006
- OTAVSKÝ Karel: Kult nástroj Kristova Umu ení a Karl-tejnská látka s and ly, in: BENEŠOVSKÁ Klára / KUBÍNOVÁ Kateřina (ed.): Benediktinský klášter na Slovanech v Srdci Prahy, Praha 2007
 - PETRÁ Josef: D jiny hmotné kultury I/1-2, Praha 1982
 - PODLAHA Anton / TITLER Eduard: Der Domschatz in Prag, Prag 1903
 - POCHE Emanuel: Um lecké řemeslo, in: POCHE Emanuel (ed.): Praha středověká, Praha 1983
 - RAVIK Slavomír: O sv ětcích a patronech, Praha 2006
 - ROYT Jan: Slovník biblické ikonografie, Praha 2006
 - RÜCKERT Rainer: Zur Form der Byzantinischen Reliquiare, in: Münchener Jahrbuch der Bildenden Kunst VIII/ 1957, München 1957
 - SEIPEL Wilfried a kol.: Hauptwerke der Weltlichen Schatzkammer, Wien 2005, 46
 - SCHLOSSER Julius von: Die Schatzkammer des allerhöchsten Kaiserhauses in Wien, Wien 1918
 - SCHNELBÖGEL Julia: Die Reichskleinodien in Nürnberg 1424-1523, in: Mitteilungen für Geschichte der Stadt Nürnberg Bd.51, Nürnberg 1962
 - SCHRAMM Percy Ernst/ FILITZ Hermann: Denkmale den deutschen Könige und Kaiser,Bd.II.,
 - SCHWARZENBERG Karl: Die Sankt Wenzels-Krone, Wien 1982
 - SKÝBOVÁ Anna: české královské korunova ní klenoty, Praha 1982
 - STEHLÍKOVÁ Dana: Encyklopedie českého zlatnictví, st ěbrnictví a klenotnictví, Praha 2003
 - STEJSKAL Karel: D jiny um ění. Um ění na dvo e Karla IV., Praha 2003
 - SWOBODA Karl M. (ed.): Gotik in Böhmen. Geschichte, Gesellschaftsgeschichte, Architektur, Plastik und Malerei, München 1969
 - VAN ĚEK Václav (ed.): Karolus Quartus, Praha 1984
 - VÍTOVSKÝ Jakub, Zlatnictví na dvo e Václava II., in: Um ění 13. století v českých zemích, Praha 1983
 - WEIXELGÄRTNER Arpad: Führer durch die Weltliche Schatzkammer, Wien 1937



PDF
Complete

*Your complimentary
use period has ended.
Thank you for using
PDF Complete.*

[Click Here to upgrade to
Unlimited Pages and Expanded Features](#)

Geschichte im Widerschein der Reichskleinodien,



Key words: Charles IV, Luxembourgs, medieval Bohemia, goldsmith, Secular and Ecclesiastical Treasury in Vienna.

This bachelor thesis is about significant Czech goldsmith works produced in the 14th century Bohemia which are nowadays located in Secular and Ecclesiastical Treasury (Weltliche und Geistliche Schatzkammer) in Vienna. After depicting of a concise development Viennese court collections the text concentrates on the seventeen works of art, specifically on their history, technical qualities, artistic or art historical characteristics. The thesis includes several items of the Holy Roman Empire treasury which were modified or supplemented between 1350 and 1378, when Charles IV managed them. Afterwards it discusses tree reliquaries, which became a part of the Holy Roman Empire treasury during the Sigismund of Luxembourg era. The treatise also deals with a Czech royal spehere and scepter, which were used until 1627. In conclusion there are described another three reliquaries deposited in the Ecclesiastical Treasury in Vienna. The possibility of their Czech origin is a matter of great concern for some authors.