

Univerzita Karlova
Pedagogická fakulta
Katedra dějin a didaktiky dějepisu

BAKALÁŘSKÁ PRÁCE

Odsun Němců a jeho dopady na textilní průmysl na Ašsku
The transfer of Germans and its consequences for the textile
industry in Aš region

Petr Kučera

Vedoucí práce: doc. PhDr. Petr Koura, Ph.D.
Studijní program: Specializace v pedagogice
Studijní obor: Dějepis se zaměřením na vzdělávání – Základy
společenských věd se zaměřením na vzdělávání

Rok odevzdání: 2022

Odevzdáním této bakalářské práce na téma *Odsun Němců a jeho dopady na textilní průmysl na Ašsku* potvrzují, že jsem ji vypracoval pod vedením vedoucího práce samostatně za použití v práci uvedených pramenů a literatury. Dále potvrzují, že tato práce nebyla využita k získání jiného nebo stejného titulu.

V Praze, 10. července 2022

PODĚKOVÁNÍ

Rád bych poděkoval vedoucímu své práce panu doc. PhDr. Petru Kourovi Ph.D. za cenné rady a odborné vedení práce. Také chci poděkovat za vstřícnost personálu Státního okresního archivu v Chebu a Textilního muzea v Aši.

ABSTRAKT

Bakalářská práce *Odsun Němců a jeho dopady na textilní průmysl na Ašsku* si klade za cíl pospat jaký měl vliv poválečný odsun Němců na výrobu textilu v ašském okrese. Také chce objasnit příčiny zániku drtivé většiny továren zaměřené na výrobu stávkové a pleteného zboží. V práci je také představen osud bývalého majitele textilní továrny Max Köhler vyrábějící luxusní dámské prádlo, který v pohraničí musel nuceně zůstat. Práce vychází z archivních dokumentů, sekundární literatury a ze vzpomínek potomků osídlenců a potomků Němců žijících v pohraničí. Autor se snažil skrze tyto zdroje sestavit ucelenější představu o postupném úpadku textilního hospodářství na Ašsku, který ještě před 2. světovou válkou dominoval celému regionu.

KLÍČOVÁ SLOVA

Odsun Němců, textilní průmysl, Aš, osidlování

ABSTRAKT

The bachelor thesis *The transfer of Germans and its consequences for the textile industry in Aš region* aims to investigate the impact of the post-war deportation of Germans on the production of textile in the Aš district. It also wants to shed light on the reasons for the demise of the vast majority of factories focused on the production of strike and knitted goods. The work also presents the fate of Max Köhler, the former owner of a textile factory producing luxury women's underwear, who was forced to stay in the borderlands. The work is based on archival documents, secondary literature and the memories of descendants of settlers and Germans living in the borderlands. Through these sources, the author has tried to build a more comprehensive picture of the gradual decline of the textile economy in Aš, which dominated the entire region before World War II.

KEY WORDS

Transfer of Germans, textile industry, Aš, settlement

Obsah

Úvod.....	8
1 Vývoj Ašska a textilního průmyslu do roku 1945	12
2 Odsun Němců z Československa.....	16
2.1 Idea odsunu	16
2.2 Divoký odsun	19
2.3 Organizovaný odsun.....	25
2.4 Vyjmutí z odsunu	29
2.4.1 Antifašisté	30
2.4.2 Specialisté	33
3 Odsun z Ašska	35
3.1 Divoký odsun	36
3.2 Organizovaný odsun.....	38
3.3 Internační tábory	41
3.4 Antifašisté	43
3.5 Dopady odsunu.....	44
4 Dopady odsunu na textilní průmysl.....	47
4.1 Ašský průmysl.....	47
4.2 Likvidace průmyslu na Ašsku.....	54
4.3 TOSTA Aš	57
5 Odsouzení k setrvání.....	61
5.1 Max Köhler	63
6 Osidlování.....	67
6.1 Osidlování na Ašsku	69
7 Reflexe odsunu na Ašsku a v jeho okolí v muzeích	73
Závěr	76
Seznam použitých pramenů a literatury.....	78
Seznam obrázkových příloh.....	82

Úvod

Ašsko (viz obrázek číslo 1) je pevně spjata s textilním průmyslem několik stovek let. K výběru tématu mé bakalářské práce mě vedly časté pohledy na monumentální areály textilních továren, které jsou připomínkami zašlé slávy textilu v celém okrese. Vždy jsem si snažil představit, jak muselo Ašsko vypadat, když byl textilní průmysl na samotném vrcholu. Na malebných fotografiích města Aš je vidět, jak je celé město poseté stovkami komínů, které vystupují skoro z každé ulice (viz obr. č. 2). O to více mě zajímalo, jaké byly příčiny zániku tak významného odvětví. Dospěl jsem tedy k otázce, jaký dopad měl odsun Němců na ašský textilní průmysl. Tuto výzkumnou otázku jsem si položil i z toho důvodu, že dané téma není prozkoumané a zdá se, že místní obyvatelé jsou k němu lhostejní.

Prameny a literatura

Literatury k tématu odsunu Němců z Československa bylo vydáno velké množství. Nejvýraznější z českých autorů, který se v mém seznamu objevuje je především Tomáš Staněk, jehož publikace detailně celé téma mapují. Autor se dlouhodobě věnuje tématu postavení německého obyvatelstva v českých zemích a česko-německým vztahům. Také je spoluautorem řady publikací, například rozsáhlé práce Vysídlení Němců a proměny českého pohraničí 1945-1951¹, která mapuje situace na začátku odsunových akcí. Velice precizně zpracovaná je publikace Odsun Němců z Československa 1945–1947², kde se autor snaží shrnout celou problematiku poválečné republiky. Diskriminací, perzekucí a excesy vykonávaných na Němcích se věnuje kniha Perzekuce 1945³. Dále jsem k obecné problematice odsunu Němců z Československa využíval projevy Edvarda Beneše z knihy Edvard Beneš odsun Němců z Československa.⁴ Z německých autorů, zde musím zmínit autora knihy Očista

¹ ARBURG, Adrian von a Tomáš STANĚK, ed. *Vysídlení Němců a proměny českého pohraničí 1945-1951: dokumenty z českých archivů*. Středokluky: Susa, 2011.

² STANĚK, Tomáš. *Odsun Němců z Československa 1945-1947*. Praha: Academia, 1991

³ STANĚK, Tomáš. *Perzekuce 1945: perzekuce tzv. státně nespolehlivého obyvatelstva v českých zemích (mimo tábory a věznice) v květnu - srpnu 1945*. Praha: Institut pro středoevropskou kulturu a politiku, 1996

⁴ BENEŠ, Edvard, NOVOTNÝ, Karel, ed. *Odsun Němců z Československa: Výbor z Pamětí, projevů a dokumentů 1940-1947*. 2. Praha: Dita, 1996.

československého pohraničí⁵ Eagle Glassheima, zachycující proměny pohraničí a osudy vysídlených Němců v rozděleném Německu. Soužitím Čechů a Němců ve válečných letech a postupnému vývoji směřující k vysídlení se zabývá německý historik ve své detailní publikaci *Cesta k vyhnání 1938-1945*.⁶ K popisu dosídlení pohraničí jsem primárně čerpal z publikace od Andrese Wiedemanna *Pojď s námi budovat pohraničí*⁷, která rozsáhle zachycuje dramatické počátky osidlovacích akcí a neustálou migraci obyvatelstva do pohraničí a z něho.

Žádná z výše uvedených publikací se nevěnuje blíže mé sledované oblasti Ašska. Spíše jsou to publikace, které dávají obecný přehled o problematice odsunu. Z publikací, které mi k mému studiu pomohly více, musím zmínit knihu *Němci na Karlovarsku v letech 1945-1948*⁸ od Karla Řeháčka. Ta se v některých pasážích konkrétně zmiňuje o odsunu Němců z ašského okresu. Například je tady zmínka o takzvaném Saském internačním středisku, které bylo v Aši jedno z těch nejhůře udržovaných. K samotnému odsunu Němců z ašského okresu nevznikla dosud žádná odborná publikace, takže bližší informace jsem musel čerpat hlavně z archivních dokumentů. Obrátil jsem se tedy na Státní okresní archiv v Chebu, kde jsem doufal, že naleznu potřebné prameny. Využil jsem především fond Okresního národního výboru v Aši 1945-1960 a KSČ okresní výbor v Aši 1945-1960. Tyto fondy mi poskytly dostatek informací hlavně o situaci v textilních továrnách.

Z odborné literatury k textilnímu průmyslu na Ašsku jsem čerpal ze dvou publikací. První z nich se jmenuje *Vznik a vývoj průmyslu na Ašsku*⁹ od Jiřího Krátkého, která stručně popisuje vývoj ašského průmyslu až do 21. století. Krátce se zabývá i historií jednotlivých firem, které měly v okrese velký vliv. Druhou publikací je *Historie a současnost podnikání na Chebsku a Ašsku*¹⁰ od autorů Petra Berana a Jaroslava Víta, která

⁵ GLASSHEIM, Eagle. *Očista československého pohraničí: migrace, životní prostředí a zdraví v bývalých Sudetech*. Praha: Academia, 2019. Historie (Academia)

⁶ BRANDES, Detlef a Petr DVOŘÁČEK. *Cesta k vyhnání 1938-1945: plány a rozhodnutí o "transferu" Němců z Československa a z Polska*. Praha: Prostor, 2002

⁷ WIEDEMANN, Andreas. *"Pojď s námi budovat pohraničí!": osídlování a proměna obyvatelstva bývalých Sudet 1945-1952*. Praha: Prostor, 2016. Obzor (Prostor).

⁸ ŘEHÁČEK, Karel. *Němci na Karlovarsku v letech 1945-1948*. Plzeň: K. Řeháček, 2011

⁹ KRÁTKÝ, Jiří. *Vznik a vývoj průmyslu na Ašsku*. Aš: Knihovna a muzeum Aš, 2011

¹⁰ BERAN, Petr a Jaroslav VÍTA. *Historie a současnost podnikání na Chebsku a Ašsku*. Žehušice: Městské knihy, 2006. Historie a současnost podnikání v regionech ČR

doplňuje knihu Jiřího Krátkého. Užitečným zdrojem se pro mě stala i kniha od kolektivu autorů 40 let národního podniku TOSTA AŠ 1946-1986.¹¹ Publikace stručně shrnuje proměny podniku od obtížných čtyřicátých let až po stabilní osmdesátá léta. I když je napsaná v roce 1986, je věrná archivním dokumentům, které jsem mohl sám ověřit. Jako velmi užitečný pramen jsem zhlédl i kroniku města Aše z roku 1947 a její bližší informace o příchodech a odchodech osídlenců na Ašsku. Setkal jsem se i s tím, že užitečné prameny, které bych do své bakalářské práce použil, nejsou přístupné. Například fond Městského národního výboru v Aši 1945-1990 nebo fond národního podniku TOSTA AŠ. Podle informací z archivu budou tyto fondy nepřístupné ještě několik let. Velkým pomocníkem v identifikování některých textilních podniků mi byla internetová stránka Ašské továrny¹², kde je velké množství dobových fotografií továren. Archivní materiály ohledně ašského textilního průmyslu, jako účetní knihy ašských textilek uložené ve Státním archívu města Plzeň, jsem využil hlavně fondu věnující se firmě Maxe Köhlera.

K dokreslení doby jsem použil i pamětníky, ale bohužel většina z přímo zúčastněných osob, jako nepostradatelní němečtí specialisté nebo pováleční osídlenci, již nežijí. Chci tedy popřípadě doporučit bakalářskou práci Petra Židova¹³, který se zabývá událostmi z let 1938-1948 na Ašsku skrze svědectví pamětníků. Konstruované rozhovory jsem tedy dělal s jejich potomky, a to s paní Anežkou Kozjurovou, s panem Heinzem Kirschnekem a panem Rudolfem Habrmanem.

Pojmosloví

Co se týče používané terminologie, rozhodl jsem se ve své bakalářské práci používat hlavně termíny odsun, vysídlení a ojedinele transfer. Vyhnání nepoužívám, protože si myslím, že to není vhodný pojem pro ašský okres, kde se žádná masová vyhnání nekonala (viz kapitola 3.1.). Drtivá většina německého obyvatelstva byla odsunuta za poklidných podmínek vlakovými transporty. Víím, že termín vyhnání se používá převážně v německé literatuře, ale osobně se více kloním k termínu odsun, který se v české literatuře používá nejčastěji. Také ho používám i z toho důvodu, že tento pojem vychází z dobových

¹¹ BOHÁČ, Jiří, Hana HATAJOVÁ et al. *40 let národního podniku TOSTA AŠ 1946-1986*. Cheb: Chebské muzeum a n. p. TOSTA AŠ, 1986

¹² Ašský web.cz: *Ašské továrny* [online]. Aš, 2016 [cit. 2022-07-05]. Dostupné z: <http://asskyweb.cz/asske-tovarny/>

¹³ ŽIDOV, Petr. *Ašsko 1938-1948*. Praha, 2013. Bakalářská práce. Univerzita Karlova, Filosofická fakulta, Ústav českých dějin. Vedoucí práce PhDr. Luboš Velek, Ph.D.

pramenů. Také budu používat pojem pohraničí (popřípadě české pohraničí), který více zdůrazňuje jednotu se zbytkem českých zemí, namísto termínu Sudety.

Metodologie

Ve své práci za pomoci studia odborné literatury se budu snažit nastínit celorepublikové odsun z pohraničí a skrze analýzu pramenů popsat odsun Němců z ašského okresu. Následně chci z pramenů také vyvodit přímé dopady odsunů na textilní průmysl. Skrze analýzu pramenů budu mapovat situaci textilního průmyslu po válce a jeho postupnou likvidaci, která byla zapříčiněna nedostatkem zaměstnanců a reorganizací průmyslu. K dokreslení některých dobových situací chci použít konstruované rozhovory s pamětníky. Oporou mi budou také dobové fotografie textilních továren.

Členění

Práci jsem tematicky rozdělil do kapitol a pro větší přehlednost ještě do stručnějších podkapitol. V první kapitole se budu věnovat historickému vývoji Ašska a textilnímu průmyslu v okrese do roku 1945. V druhé kapitole se budu snažit široce obeznámit se situací vysídlování v celé republice. Třetí kapitolu chci konkrétně zaměřit jen na ašský okres a na další dopady odsunů. Ve čtvrté kapitole se budu věnovat přímým dopadům vysídlení německého obyvatelstva na chod textilního průmyslu. V krátkosti se také budu zmiňovat o postupné likvidaci textilních továren a o největším národním podniku, který pokračoval v tradici textilního průmyslu na Ašsku i po válce. Pátou kapitolu budu věnovat konkrétnímu Němci, který byl pro svou kvalifikovanost donucen k pobytu v Československu. Předposlední kapitola rozebírá úskalí osídlování, která významně ovlivnila i potřeby samotných textilních podniků. Poslední kapitola v krátkosti ukazuje na to, jak je problematika odsunu prezentována v městských muzeích Karlovarského kraje.

1 Vývoj Ašska a textilního průmyslu do roku 1945

Při vyslovení města Aš si většina Čechů vzpomene na své zeměpisné znalosti a vybaví se jim, že Aš je jedno z nejzápadnějších měst naší republiky. Tím všechny informace o Aši končí, ale přitom není tak nezajímavá, jak se zpočátku zdá.

Po rozpadu Římské říše zesílil pohyb slovanských a germánských kmenů, které začaly osidlovat oblasti střední Evropy. Dosud není archeologicky potvrzeno, jestli byl Ašský výběžek těmito kmeny někdy osídlen. Ašsko a Chebsko bylo kolonizováno během 12. a 13. století, kdy byla celá oblast osídlena německy mluvícím obyvatelstvem. Osídlování se ujali štaufští ministeriálové, což byli nesvobodní služebníci říšského panovníka, kteří byli pověřeni správními, hospodářskými a vojenskými úkoly.¹⁴ Ale první písemná zmínka o Aši pochází z roku 1270, kde v listině potvrzuje Jindřich z Plavna předání ašské farnosti s kostelem sv. Ludvíka duchovnímu řádu Německých rytířů. V této době bylo centrem oblasti hrad v Podhradí a Aš byla zatím bezvýznamným místem. Rod Neubergů, který sídlil na hradě Podhradí, se usadil na Ašsku kolem roku 1200. O samotném hradě je zmínka až roku 1288, kdy je propůjčen rodu z Plavna, ale vzápětí se hrad vrací zpět do držení Neubergů. Vleklé spory rod vedl s městem Cheb, které nakonec hrad ve 14. století dobylo. Na konci 14. století, po vymření rodu Neubergů, hrad mění svého majitele, kterým se stává rod Zedtwitzů. Své vlivné postavení Podhradí ztrácí až kolem roku 1700, kdy se majetek Zedtwitzů dělí na několik částí (Podhradí bylo rozděleno na dvě části).¹⁵

V roce 1281 je Aš zmiňována jako tržní osada, která byla Rudolfem Habsburským dána do zástavy jako říšské léno fojtům z Plavna. Ve 14. století sílil vliv rodu Neubergů (z Podhradí) a nároky na jejich území vztahoval rod z Plavna, Staufů a město Cheb. Neubergové proto roku 1331 své statky nabídly Janu Lucemburskému. Ten je přijal a vzápětí je jim vrátil zpět jako přímé léno. Tím se Ašsko stalo součástí českých zemí. Roku 1335 je Ašsko připojeno listinou neodcizitelně k městu Cheb.¹⁶ Koncem 14. století

¹⁴ KUBŮ, František. *Štaufská ministerialita na Chebsku*. Cheb: Chebské muzeum, 1997. s. 23

¹⁵ ÚLOVEC, Jiří. *Hrady, zámky a tvrze na Chebsku*. Cheb: Chebské muzeum, 1998. s. 175-181

¹⁶ ŠMRHOVÁ, Magdalena. *Ašsko na starých pohlednicích: Asch und Umgebung in alten Ansichtskarten*. Hostivice: Baron, 2011. *Knihy se starými pohlednicemi*. s. 6

získává Ašsko dědičně a částečně koupí rod Zedtwitzů, který ho díky obratné politice udržel až do 19. století.¹⁷

V roce 1422 bylo Ašsko odtrženo od české koruny císařem Zikmundem a dáno do správy rodu Zedtwitzů. Ze Zedtwitzů se staly svobodní říšští páni a v této době zde zaznamenáváme první práce v pletení a tkání.¹⁸ Kolem roku 1530 na Ašsko pronikla i reformace Martina Luthera a celá oblast se postupně hlásila k evangelické víře. Po bitvě na Bílé Hoře a přes důslednou rekatolizaci obyvatelstva zůstali Ašané pořád evangelíci, a to díky zásluze rodu Zedtwitzů, kteří vyjednali diplomatickými schopnosti výjimku v rekatolizaci. Zedtwitzové se snažili zabránit odchodu luteránů, a to čistě z hospodářských důvodů, jelikož protestanté byli obecně podnikavější než katolíci. Zásadní postavení bylo Aši uznáno roku 1649 vestfálským mírem, kdy byla určena jako protestanská oblast. Tím se vyhnula kruté rekatolizaci a emigraci evangelických věřících¹⁹. To hrálo významnou roli při příchodu evangelických tkalců a pletařů ze Saska. Za vlády císaře Leopolda získali Zedtwitzové zpět většinu svých práv a Ašsko bylo odtrženo od Chebu a stalo součástí českého království. Roku 1775 bylo Marii Terezií připojeno k českým zemím a tím Ašsko ztratilo svou svobodu. Ve stejném roce byla přiznána rodu Zedtwitzů a jejich poddaným náboženská svoboda.

Počet obyvatel na Ašsku rychle rostl a obživu si obstarávali hlavně rozvojem řemesla v tkalcovství a punčochářství. Některé výrobky nosil i dvůr Marie Terezie.²⁰ Městečko²¹ se během času vyvinulo v průmyslové centrum. Komunita tkalců a pletařů se začala rychle rozšiřovat i díky blízkému sousedství se Saskem (tato blízkost umožnila i rozšíření jejich hrázděné architektury do okresu Ašska). V roce 1850 pracovalo v textilním průmyslu přibližně 1000-1500 lidí. Skoro každá domácnost tkala látky pro svoji domácí potřebu. V tomto období bylo v ašském výběžku už šest průmyslových podniků, z toho tři přádelny a tři továrny na bavlněné zboží. Roku 1865 získala Aš prvenství. J. Hofmann založil první mechanickou tkalcovnu v celém tehdejší Rakousku.

¹⁷ BERAN, Petr a Jaroslav VÍT. *Historie a současnost podnikání na Chebsku a Ašsku*. Žehušice: Městské knihy, 2006. *Historie a současnost podnikání v regionech ČR*. s. 27

¹⁸ KRÁTKÝ, Jiří. *Vznik a vývoj průmyslu na Ašsku*. Aš: Knihovna a muzeum Aš, 2011. s. 2

¹⁹ VÍT, Jaroslav. *Ašsko*. V Domažlicích: Nakladatelství Českého lesa, 2000. *Historicko-turistický průvodce*. s. 17-18

²⁰ ŠMRHOVÁ, Magdalena. 2011 s. 6

²¹ Titul města získala Aš roku 1872

Počátkem 70. let 19. století pracovalo v textilním průmyslu přibližně 7000 lidí. Můžeme si představit, že kdybychom v tu dobu procházeli ulicemi Aše, uslyšíme neustále cvakání tkalcovských stavů.²² K tomuto obecnému rozvoji přispělo zavedení železniční tratě Cheb – Hof, která hospodářství na Ašsku více podpořila. Její provoz byl spuštěn roku 1865.

S příchodem mechanických tkalcovských stavů se změnil i ráz života Ašanů. Zaměstnanci mechanických tkalcoven nepracovali doma na svých stavech, ale bydleli v okolí budovy továrny, kam docházeli za prací. Rozvoj textilního průmyslu a jeho inovace přilákalo mnoho nových obyvatel a hlavně podnikatelů. Na žádost Aše byla roku 1872 díky své textilní významnosti a počtu obyvatel povýšena na město. V roce 1880 patřila Aš dokonce mezi deset nejpočetnějších měst Čech s 13 209 obyvateli.²³ Do první světové války se počet textilních továren zvyšoval. Roku 1906 bylo v Aši 14 tkalcovských a 19 pletařských továren, ale již roku 1911 jich bylo 28 tkalcovských a 31 pletařských. Se vzrůstem počtu továren vzrůstal i sortiment, který firmy nabízely svým zákazníkům.

Tkalcovství a pletařství ovlivnilo celé město, které pod jeho nadvládou vzkvétalo a začalo se mu říkat město komínů a parků.²⁴ Významnou osobností a velkým filantropem byl pro Aš jeden z nejznámějších majitelů textilní firmy Geipel a Jager (následně přejmenována na Gepeil a syn) Gustav Geipel. V Aši si vybudoval několik vil, ale co bylo pro samotné město důležitější, byla jeho snaha co nejvíce zvelebit město. Velkou část svých peněz věnoval na vydláždění ulic, vybudování centra pro lidi postižené tuberkulózou, zřízení starobince pro textilní dělníky, dovoval zakoupení séra proti záškrtu a zasadil se i o výstavbu ašského gymnázia. Ve své závěti odkázal městu Aš velké pozemky, které zahrnovaly hlavně parky, statek Lipový dvůr a 6 milionu korun, které mělo město využít na vydláždění zbylých ulic a uhrazení městského dluhu.²⁵

Příchodem 20. století a s oběma světovými válkami se dostavil i úpadek textilních továren. Konec rozmachu na Ašsku způsobil začátek 1. světové války. Průmysl zasáhla velká nezaměstnanost, protože pracovníci byli odvoláni na frontu. Rolníci se dostali do

²² KRÁTKÝ, Jiří. 2011. s. 2

²³ Tamtéž s. 3

²⁴ Tamtéž s. 3

²⁵ KOČIŠOVÁ, Jana. *Gustav Geipel*. Pašáci [online]. Aš, 2016, 26. 1. 2017 [cit. 2022-06-19]. Dostupné z: http://asaci.cz/gustav_geipel

obrovské bídy kvůli absenci živitelů rodin. Pro továrny bylo problematické rapidní zvedání ceny příze, zakázky byly rušeny a továrny byly vytíženy pouze na 20 % své kapacity. Poválečné období nepřineslo z počátku vůbec žádné nastartování. Mnoho Ašanů bylo nezaměstnaných a export utrpěl kvůli růstu kursu československé koruny. K oživení došlo až v letech 1923 a 1924, kdy v továrnách fungovalo už 40 – 45 % strojů. Následujícího roku nezaměstnanost skončila definitivně. Do roku 1928 vzniklo mnoho nových závodů, ale to byl jen dočasný závan nového rozkvětu, který utnul rok 1929 s hospodářskou krizí. Krize postupně zasáhla textilní průmysl, protože v době nouze si člověk jako první odepře luxusní textil. Nezaměstnanost a bída vytvořila příznivou půdu pro Henleiovo hnutí, které se postupem času stalo pouhou loutkou Hitlerovy politiky. Konrád Henlein se do Aše přistěhoval v roce 1925, kde jako učitel tělocviku začal organizovat turnerské hnutí. SHF (Sudetendeutsche Heimatfront) si v Aši získala mnoho příznivců a nic na tom nezměnil ani fakt, že se těsně před válkou zlepšila hospodářská situace a firmy znovu začaly ve velkém vyvážet zboží do zahraničí. Již dne 21. 9. roku 1938 jednotky Freikorps obsazují Aš a tím textil znovu upadá. Zahraniční odběratelé přestali vyhledávat výrobky z ašských textilek poté, co byly pohraničí obsazeny německými jednotkami a spotřební materiál již neměl označení made in Czechoslovakia²⁶. Část továren se musela přeorientovat na válečné potřeby, a proto se často z mnoha továren stávaly soustružny kovů.

²⁶ KRÁTKÝ, Jiří. 2011. s. 4

2 Odsun Němců z Československa

2.1 Idea odsunu

Odsun, jedna z temných událostí, které naše historie má. Často je označován jako odčinění Mnichova nebo Bílé hory, které vedlo k vysídlení českých Němců a ke konfiskaci jejich majetku. Samotná myšlenka nuceného vysídlení Němců nevznikla těsně před koncem války, ale její počátek můžeme vnímat již v roce 1938. „*Bezprostředním a nejsilnějším motivem myšlenky odsunu byl Mnichov 1938 – rozhodující krok k likvidaci Československa – a události, které mu předcházely a následovaly po něm.*“²⁷ Uvádí historik Karel Kaplan ve své knize *Pravda o Československu 1945-1948*. Řešení menšinové problematiky přesuny nebyla žádná nová praktika, kterou by evropská politika neznala. Osmanská říše využívala přesídlování muslimů a křesťanů k zalidnění strategických oblastí nebo k potrestání některých obcí už dříve před 20. stoletím. Největší přesuny, které Osmanská říše organizovala, se uskutečnily v první polovině 20. století. Těsně před začátkem 1. světové války takzvaná Tajná organizace vysídli 150 000 Řeků ze západní Anatólie do Řecka. Brutálnější odsun nastal v roce 1915, kdy bylo Turky přesunuto arménské obyvatelstvo do mezopotámské pouště. Zahynulo kolem 1,5 milionu Arménů. Další výrazný odsun z Turecka nastal po porážce řeckých expedičních sborů roku 1922. Během něj bylo vysídleno 1,5 milionu Řeků a z Řecka do Turecka bylo vysídleno kolem 350 tisíc Turků.²⁸

Velké množství německého obyvatelstva v roce 1935 se i přes počáteční nejistou účast Henleinovy strany²⁹ zapojilo do voleb a díky tomu volby strana SdP vyhrála s 1 249 530 hlasy, což bylo nejvíce v republice. Byl to skutečný Henleinův triumf.³⁰ Většina z nich se následně v roce 1938 postavila za protidemokratický program politické strany Konráda Henleina, který byl součástí Hitlerovského plánu na to, jak rozbít

²⁷ KAPLAN, Karel. *Pravda o Československu 1945-1948*. Praha: Panorama, 1990. Stopy, fakta, svědectví. s.130

²⁸ NAIMARK, Norman M. *Plameny nenávisti: etnické čistky v Evropě 20. století*. Praha: NLN, Nakladatelství Lidové noviny, 2006. Knižnice Dějin a současnosti s. 30-33; 53

²⁹ Dříve pouze hnutí, které se prohlašovalo za apolitické (to nakonec porušilo).

³⁰ BRÜGEL, Johann Wolfgang, Václav KURAL et al. *Češi a Němci 1918-1938*. Praha: Academia, 2006, s. 361-362

celistvost Československé republiky.³¹ Samotný výsledek Mnichovské dohody absolutně poznamenal budoucí vztahy mezi Čechy a českými Němci.

Důležitou osobností zahraničního odboje v reprezentování východiska naší menšinové otázky byl prozatímní prezident Edvard Beneš. Ještě na začátku roku 1939 dr. Beneš počítal s tím, že redukci německého obyvatelstva na našem území uskuteční odstoupením značné části území. Mělo se jednat například o západní Čechy s městy Karlovy Vary a Kadaň, severní Čechy s městy Ústí nad Labem, Děčín, Liberec a část severní Moravy. Touto akcí se mělo Československo zbavit přibližně 1,4 milionu Němců.³² Mnoho lidí, také předpokládalo, že redukce obyvatelstva nebude jen skrze odstoupení určitého území, ale že dojde i k živelným projevům pomsty, které budou mít oběti na životech. Krvavé povstání mělo být jistotou toho, že si čeští Němci po generace zapamatují hrozné následky jejich hříchů vykonaných na Československu během války.³³ S prvními výstřely 2. světové války se myšlenka odsunu začíná více radikalizovat. Po vyhnání začíná volat hlavně domácí odboj, který je německému zacházení s Čechy nejbližší.³⁴ Už v polovině dubna 1939 odbojoví funkcionáři volali po důkladném snížení počtu německého obyvatelstva, a to i krvavou revolucí. Pořádek ve státě si bude muset udělat samotný národ, kterému musí být dány volné ruce v tom jakým způsobem ho vykoná.³⁵

Ve svém exilu se prozatímní vláda snažila získat pro ideji odsunu co nejvíce souhlasů od ostatních států. Sovětská vláda s jasným postojem k politice Němců stále vyčkávala. Německé obyvatelstvo Stalin původně považoval za důležité revolucionáře. Zlomem v politickém řešení menšinového problému bylo setkání Edvarda Beneše se Stalinem a Molotovem v roce 1943. Sám Stalin viděl potřebu zlikvidovat menšiny, protože představovaly ohrožení a případnou pátou kolonu. Viděl jen dva způsoby řešení problému, a to skrze asimilaci nebo transfer. Díky tomuto postoji Moskvy byla při

³¹ BENEŠ, Zdeněk, Drahomír JANČÍK, et al. *Rozumět dějinám: vývoj česko-německých vztahů na našem území v letech 1848-1948*. Praha: Gallery, s.r.o, 2002, s. 150-151

³² ČERNÝ, Bohumil, Jan KŘEN, et al. *Češi, Němci, odsun: diskuse nezávislých historiků*. Praha: Academia, 1990, s. 8

³³ BRANDES, Detlef a Petr DVOŘÁČEK. *Cesta k vyhnání 1938-1945: plány a rozhodnutí o "transferu" Němců z Československa a z Polska*. Praha: Prostor, 2002, s. 34-35

³⁴ STANĚK, Tomáš. *Předpoklady, průběh a důsledky vysídlení Němců z Československa: 1918 - 1948*. Ostrava: Amosium servis, 1992, s. 27-28

³⁵ BRANDES, Detlef, 2002 s. 36-38

rozhovorech s Benešem roku 1943 přislíbena plná podpora v transferu německého obyvatelstva z Československa. Nijak se neomezoval na část menšiny, ale spíše vyžadoval, aby byla vysídlena celá německá a maďarská menšina. O rok později byla tato podpora stvrzena i jistou vojenskou přítomností sovětů ve střední Evropě a vybudovanou sférou vlivu.³⁶

Po moskevských jednáních s československými komunisty bylo jasné, že není pochyb o tom, jakým způsobem bude nový československý stát budován. Měl to být stát národní a slovanský bez ochrany neslovanských menšin, které měly být po válce okamžitě odsunuty. Sám Edvard Beneš od roku 1944 prosazoval radikální řešení sudetoněmecké otázky.³⁷ Demonstruje to i jeho postoj vyjádřený v rozhovoru s C. Mackenziem: „*Jsmo přesvědčeni, že musí od nás každý sudetský Němec, který se nepostavil činně proti nacismu odejít a že musí odejít ihned, jakmile bude Československo znovuzřízeno jako svobodná republika. Kdyby tito Němci u nás zůstali, měli bychom trvalou občanskou válku mezi nimi a Čechy... Jediným řešením je odsun do Německa*“³⁸ Prezident Edvard Beneš nebyl sám, kdo byl pro radikálnější přístup v otázce vyhnání. Jeho okruh politiků zastával postoj tvrdého zúčtování s nacisty.³⁹ Vládě se postupně podařilo získat na svou stranu SSSR, USA a Velkou Británii, která uznala Československou menšinovou politiku (i přes počáteční protesty) z důvodu, aby byl „...stát národnostně co nejsourodější...“⁴⁰ Předpokládalo se, že rozsáhlý transfer zasáhne i německé obyvatelstvo, které se přímo neprovinilo. Odškodnění z vysídlení se mělo poskytnout jen ve výjimečných případech a přímí provinilci měli být potrestáni. Loajální Němci a antifašisté měli i podle dohod se spojenci zůstat a měla jim být zaručena občanská práva.⁴¹

České Němce v exilu reprezentovali hlavně němečtí sociální demokraté v čele s Wenzelem Jakschem. Na začátku, kdy nebyla zaručena obnova Československa Francií a Velkou Británií němečtí soc. demokraté prosazovali požadavky, které se nelišily od

³⁶ KAPLAN, Karel. 1990 s. 15-16

³⁷ STANĚK, Tomáš. *Odsun Němců z Československa 1945-1947*. Praha: Academia, 1991. s. 35-36

³⁸ Tamtéž s. 38

³⁹ Tamtéž s. 40

⁴⁰ BENEŠ, Edvard, NOVOTNÝ, Karel, ed. *Odsun Němců z Československa: Výbor z Pamětí, projevů a dokumentů 1940-1947*. 2. Praha: Dita, 1996. s. 35

⁴¹ STANĚK, Tomáš. 1991 s. 39

vypracovaného IV. plánu československou vládou, aby vyšli vstříc Henleinovým požadavkům. Plán se věnoval určité úpravě územní správě pohraničí.⁴² W. Jaksch v exilu usiloval, aby rozsáhlé vysídlení Němců nezískalo u Britů výraznější podpory. Skupina sociálních demokratů doufala v autonomní postavení pohraničí v obnovené republice.⁴³ Po ohavných událostech v Lidicích a Ležácích nastala velká propagace hromadného transferu Němců, což začalo zneklidňovat celou stranu sociálních demokratů. W. Jaksch byl přesvědčen o tom, že rozhodnutí vlády o transferu českých Němců způsobí nepokoje „...nastane strašné zúčtování; to zaručují naši mrtví a mnoho tisíc našich nejlepších mužů. Zúčtování s nacisty nezduvodní odsun obyvatelstva z celého pohraničního obvodu, odsun, který nutně bude bez výběru“⁴⁴. Jeho předpoklad, že se Češi nemilosrdně vrhnou na Němce se nakonec uskutečnil. Jaksch stále doufal, že dokáže na svou stranu získat Brity a tím odvrátit rozsáhlé transfery. Britové přislíbili svou podporu, ale ne oficiální cestou, tím se strana izolovala.⁴⁵ Následující hrůzy, které měly přijít, částečně potvrdilo i rychlé odhlasování odsunu Němců novou čs. vládou ustanovenou v Košicích.⁴⁶ Snahy jeho sociální demokracie směřovaly k dohodnutí se s naší vládou o tom, že sami provedou hromadnou redemokratizaci nacistů v celém pohraničí. Odpověď našich předních politiků zdůraznila, že není v jejich silách, aby jedna strana dokázala proměnit smýšlení celého pohraničí bez toho, aby měla veškerou politickou moc, což v Československu nepřipadalo v úvahu.⁴⁷ Ve dnech 8.-9. května opouští Prahu první němečtí civilisté.

2.2 Divoký odsun

„Průběh Pražského povstání mj. ukázal, že český národně osvobozenecý zápas byl prodchnut silnou antiněmeckou averzí, jež se nyní mohla bez větších zábran otevřeně projevit, a to nezřídka i v krajině brutální podobě.“⁴⁸ Píší historikové Adrian Arburg a Tomáš Staněk. Hned v prvních momentech osvobození byla česká společnost zasažena radikálním nacionalismem. Dosud skrývané negativní emoce, které se během války

⁴² ČERNÝ, Bohumil. 1990, s. 10-11

⁴³ STANĚK, Tomáš. 1991 s. 38

⁴⁴ BENEŠ, Edvard 1996 s. 56

⁴⁵ STANĚK, Tomáš. 1991 s. 41

⁴⁶ KUČERA, Jaroslav. Odsun nebo vyhnání?: sudetští Němci v Československu v letech 1945-1946. Praha, 1992. Panorama dějin. s. 10

⁴⁷ BENEŠ, Edvard 1996 s. 61

⁴⁸ ARBURG, Adrian von a Tomáš STANĚK, ed. *Vysídlení Němců a proměny českého pohraničí 1945-1951: dokumenty z českých archivů*. Středokluky: Susa, 2011. s. 29

akumulovaly, se začaly uvolňovat. Přispělo k tomu i jednání nacistů, kteří se dopustili těch nejbrutálnějších zločinů i při ústupu. Atmosféra byla plná nenávisti a potřeby odčinit léta strádání a perzekuce ze strany Němců.⁴⁹ Pojmem Divoký odsun se rozumí etapa od května do počátku srpna 1945, jejímž největším rysem byla nedostačující připravenost a s tím související nelidské zacházení s obyvatelstvem německé národnosti. Akce neměly žádné jednotné řízení a byly to spíše iniciativy místních správních orgánů, armádních jednotek za asistence civilního obyvatelstva a ozbrojených složek (partyzánských skupin nebo revolučních gard). Nejprve se nenávist českého obyvatelstva dotýkala hlavně Němců ve vnitrozemí a postupně se přesunula i do pohraniční oblasti. Odsunové akce začaly splývat s těmi osvobozujícími a byly často prováděny spontánně se zbytečnými krutostmi, které v mnoha případech pramenily z již zmíněné neorganizovanosti, nepřehlednosti a touhy lidí po vlastním obohacení.⁵⁰ Spontánní běsnění českého obyvatelstva mělo být ukončeno na základě usnesení o humánním způsobu odsunů „velké trojky“ na konferenci v Postupimi, která probíhala od 17. července do 2. srpna roku 1945.

V prvních dnech po osvobození bylo v Praze internováno na 25 000 Němců. Obrovský strahovský stadion, který většinou hostil všesokolské slety, musel své prostory ze dne na den poskytnout k internaci pražských Němců, kde se mnohé z žen staly oběťmi násilí, nejčastěji ze strany revolučních gard. Zbytek německého obyvatelstva byl rozmístěn po táborech ve středních Čechách a také v Terezíně. Zostřená atmosféra byla také v Brně, kde hrozba násilí na Němcích a snaha zbavit se ekonomicky neaktivního obyvatelstva, vedla k rozhodnutí uskutečnit vysídlení do Rakouska. Toro drsné vysídlení se uskutečnilo 30. května na základě usnesení Zemského národního výboru 29.5.1945. Vyhláška přistihla většinu lidí zcela nepřipravených. Bylo jim oznámeno, že odchází jen na 3 dny do tábora a s sebou si mohou vzít pouze to nejnnutnější v hmotnosti 15 kg. Mnozí z nich si nedokázali představit, že by Brno nadobro opouštěli.⁵¹ Do pohybu se dalo přibližně 20 000 Němců⁵², které čekala cesta do tábora v Pohořelicích a následně měli pokračovat až na hranice s Rakouskem. Celá cesta si vyžádala nespočet obětí (o počtu se dosud vedou diskuse) a pošramocené psychické zdraví zúčastněných.⁵³ Několikakilometrový zástup tisíců Němců tvořili hlavně práce neschopní

⁴⁹ STANĚK, Tomáš. 1991 s. 56

⁵⁰ KUČERA, Jaroslav 1992 s. 13

⁵¹ Výpověď Lore Karafiata in: Němci ven! Die deutschen raus! HERTL, Hanns 2001 s. 96-99

⁵² Jiní historici udávají až 30 000 – HERTL, Hanns 2001

⁵³ KUČERA, Jaroslav 1992 s. 13-14

obyvatelé jako ženy, děti a starci. Svědectví pamětníků zmiňují bestiální chování dozorců⁵⁴, kteří Němce popoháněli pažbami pušek a kopanci. Jeden ze svědků popsal situaci při pochodu takto: „*Museli jsme nechat staré lidi a malé děti, které už nemohly, v příkopech; mnozí byli také zabiti partyzány. Kdo pronesl německy soucitné slovo, byl ohrožen.*“⁵⁵ V příkopech se neválela jen bezvládná těla starců a dětí, ale zároveň tam byla odhazována zavazadla, která byla pro pochodující už příliš těžká. Dozorci také využili příležitosti, jak si přivydělat a sebrali Němcům snubní prsteny, šperky a vkladní knížky.⁵⁶ V přestupním táboře v Pohořelicích vypukla epidemie úplavice, která zabíjela další oběti pochodu smrti. Z tábora už zamířili přímo na hranice s Rakouskem. Celkové oběti se na československém území podle rakouské strany vyčísly na 4140 (plus dalších 1066 na rakouském území)⁵⁷. České odhady jsou výrazně nižší. Staněk operuje s číslem přesahující 700 obětí⁵⁸. Na této události je vidět jeden z odlišných aspektů při srovnání divokého odsunu s organizovaným. Divoký odsun se často značil pochody a násilnostmi na jednotlivých místech oproti vlakovým transportům v roce 1946.

Brněnský pochod nebyl jedinou násilností, která se uskutečnila hromadně na německém obyvatelstvu. Dne 31. července v 15:30 po výbuchu muničního skladu v Krásném Březně, při kterém zahynulo 26 lidí a další 50 bylo těžce a 300 lehce zraněných, vypuklo běsnění. Nejprve začalo na mostě Edvarda Beneše, ze kterého byl údajně shozen Němec Georg Schörghuber za jeho provolávání slávy Německu a radostí nad výbuchem.⁵⁹ Protiněmecká nálada se přelila na další dvě místa, a to na dnešní Mírové náměstí a před Hlavní nádraží. Na náměstí chytali útočníci náhodné chodce s bílou páskou, která označovala Němce, a začali je házet do požární nádrže, kde je topili.⁶⁰ Další exces se stal na mostě přes Labe, kde se dav potkal s pracovníky ze Schichtových závodů. Němci začali být shazováni z mostu do Labe. Brutalita pokračovala ještě dále v ulici V Jirchářích, než se situace postupně uklidnila. Předpokládá se, že během této akce zahynulo několik desítek Němců.⁶¹

⁵⁴ Tvořili je oddíly milice, partyzánů a mladých mužů ze Zbrojovky

⁵⁵ HERTL, Hanns, et. al. *Němci ven!: Die Deutschen raus!.* Praha: Dauphin, 2001, s. 18

⁵⁶ Tamtéž s. 120-122

⁵⁷ Tamtéž s. 207

⁵⁸ STANĚK, Tomáš 1992 s. 239

⁵⁹ HAVEL, Jan, Vladimír KAISER et al. *Stalo se v Ústí nad Labem 31. července 1945. Ústí nad Labem: Město Ústí nad Labem, 2005, s. 20*

⁶⁰ Tamtéž s. 23

⁶¹ Tamtéž s. 41-42

Další masakr v severních Čechách se stal v Postoloprtech u Žatce, kde bylo internováno několik tisíc Němců. Na místě operovala 1. štábová divize (členové tzv. Svobodovy armády) s Revoluční gardou. Jako odpovědná osoba za tento incident je považován kapitán Jan Zícha. V místě internačního tábora bylo bez soudu zavražděno podle historických odhadů přibližně 2500 německých mužů ve věku 13 až 65 let. Také bylo exemplárně popraveno pět chlapců ve věku mezi čtrnácti a patnácti lety, kteří byli bývalými členy Hitlerjugend, za pokus o útěk z tábora. Jednání s Němci bylo jasnou odplatou za krutost, utlačování a nespravedlnost, která byla vykonávána na české menšině v pohraničí během 2. světové války. Brutální činy na Němcích vykonávali často vojáci Svobodovy armády. Zbytek byl nakonec odsunut.⁶²

S pokračujícím živelným odsunem se upravilo i právní postavení německého obyvatelstva. Byla to katastrofa, kterou čeští Němci začali pořádně vnímat po květnových událostech v Praze a blízkém vnitrozemí roku 1945, kdy začali být diskriminováni a omezováni v praktickém životě. Začala být vydávána opatření, která zbavovala obyvatelstvo německé národnosti jakéhokoliv movitého a nemovitého majetku (konfiskační dekrety č. 5/1945, 12/1945, 108/1945). Další dekrety se týkaly zániku československého občanství (č. 33/1945), pracovní povinnosti v různých táborech (č. 71/1945), zrušení pracovních poměrů (č. 83/1946) a bylo jim odepráno pasivní a aktivní volební právo (č. 194/1946)⁶³. Dekrety byly jasným důkazem snahy o absolutní vyloučení Němců z veřejného života.

Na počátku poválečného období Němci neměli nárok na přiděly masa, mouky, mléčných výrobků, vajec, mouky, bílého pečiva a dalších druhů potravin. Samotné dávky byly stanoveny ve stejné výši jako za okupace měli Židé. Diskriminace se týkala i v nemožnosti uzavřít sňatek s osobou německé národnosti. Byly uzavřeny německé školy všech stupňů a podmínky vyučování německých dětí v českých školách nebyly ze začátku stanoveny. Němci ztratili možnost setkat se s tištěným slovem a kulturou ve svém mateřském jazyce. To vše vedlo k čím dál většímu ponižování a vytváření příznivých podmínek pro akce, které postihovaly i nevinné obyvatelstvo.⁶⁴ Bezpráví na německém

⁶² GLOTZ, Peter a Vladimír PILÁT. Vyhnaní: české země jako poučný případ. Praha: Paseka, 2006. s. 174-176

⁶³ ŘEHÁČEK, Karel. Němci na Karlovarsku v letech 1945-1948. Plzeň: K. Řeháček, 2011, s. 16-17

⁶⁴ STANĚK, Tomáš 1992 s. 48-49

civilním obyvatelstvu bylo na mnoha místech nekompromisní a velice tvrdé. Vykonávali ho vojenské oddíly, revoluční gardy, bezpečnostní a pořádkové formace. Zacházení s osobami, které byly podezřelé nebo označeny za „provinilé“, bylo krajně brutální a dehonestující. Samotná brutalita vojenských složek byla často podpořena různými nacionálními proklamacemi a výzvami.⁶⁵

Velkým problémem odsunů byla nedostatečná koordinovanost v mezinárodním měřítku. Jedinou zemí schopnou přijímat nové vystěhovalce byla okupační zóna SSSR v Německu a Rakousku. Docházelo i k situacím, kdy transporty byly na hranicích odmítnuty, protože se poměry u sovětského velitelství pohraničních oblastí rychle měnily. Od poloviny června se začaly transporty měnit ve více koordinované a lépe zabezpečené akce. Byly vymezeny železniční tratě, automobilové parky a na akcích se začaly podílet vysoké státní orgány. Motivací k zrychlení odsunů byla obava z toho, že mezinárodní velmoci nedojdou k uznání československému požadavku na očistu republiky od všech Němců a Maďarů.⁶⁶

Svou roli ve vysídlování sehrála i přítomnost spojeneckých armád. Území osvobozená Rudou armádou, což bylo 89 % československého státu, se potýkala se zátěží vyživování sovětských vojsk. Většina vojáků Rudé armády pocházela z chudých poměrů, a proto byli tito vojáci fascinováni životní úrovní československého obyvatelstva (nejvíce je fascinovaly náramkové hodinky). Vůbec nerespektovali osobní vlastnictví a dělali si nároky na majetky německých občanů jako válečnou kořist. Podle dohod s ČSR zabavovali movitý soukromý majetek českých Němců, který odváželi do SSSR. Ve velkém ohrožení znásilnění sovětskými vojáky se vyskytly německé ženy jakéhokoliv věku.⁶⁷ Americká armáda byla oproti té rudé zásobována potravinami ze své mateřské země, a pokud vznikly nějaké škody, tak se je snažila nahradit. Neměli potřebu si dělat nároky na válečnou kořist, ale přesto vznikaly spory mezi americkou armádou a československými úřady. Spory nebyly majetkové, ale spíše politické týkající se předávání správy do rukou československých úřadů. Často byly podávány stížnosti na Američany, kvůli přátelským vztahům s Němci a zdržování odsunů. Českoslovenští

⁶⁵ STANĚK, Tomáš. 1991 s. 63

⁶⁶ KUČERA, Jaroslav 1992 s. 14

⁶⁷ ARBURG, Adrian von a Tomáš STANĚK, 2011 s. 61-63

občané měli s US-Army převážně pozitivní zkušenosti díky pořádání pomocných akcí, jejich odporu proti krutému vyhánění a brutálnímu zacházení s Němci.⁶⁸ Není se tedy čemu divit, že výše zmíněné brutální události vykonané na německém obyvatelstvu se uskutečnily na území osvobozené Rudou armádou.

V Československu se v roce 1945 nacházelo přibližně 3,1 milionu Němců a podle červnových potravinových lístků jich bylo kolem 2,8 milionu.⁶⁹ Hromadný transfer Němců, jejich diskriminace a vyvlastňování majetku bylo nakonec politicky zdůvodňováno jako kolektivní vina. Kolektivní vinu si můžeme definovat jako princip, při kterém nejsou rozdíly mezi viníky a nevinnými.⁷⁰ Na všechny Němce bylo teď nahlíženo jako na nacisty a nespolehlivé osoby, které musí být vyhnány. Toto vnímání kolektivní viny Němců potvrzoval i Dr. E. Beneš při rozhlasovém projevu již 27. 10. 1944:

„Budiž mi dovoleno konstatovat, že za tuto ohavnost spuštění je dnes německý národ učiněn celým světem plně odpovědným. Po této válce už nebude váhání, už se nebudou hledat učené i méně učené teorie, jak z Němců odpovědnost za tuto válku alespoň částečně smýt. Německý národ se provinil jako žádný jiný na světě, německý národ zaslouží tudíž trestu a německému národu a státu se trestu dostane. A s ním všem těm, kteří mu pomáhali. Německý národ se mezi jiným hrozně provinil také proti národu našemu. I za to bude přísně trestán... Neboť na rozdíl od války minulé, po dnešní válce je povinností všech slušných lidí o řádnou odplatu na všech vinicích se nemilosrdně zasadit.“⁷¹

Transporty se na začátku pohybovaly kolem 5000 odsunutých osob denně. Vláda ale počítala s tím, že po Postupimské konferenci bude jejich transfer Němců schválen a ona bude moci z Československa přesouvat 10 tisíc osob denně. To by znamenalo, že počet 2,8 milionu Němců by byl odsunut do sedmi měsíců. USA a Velká Británie ale s tímto plánem nesouhlasila z důvodu velkého přetížení Německa. Vše se tudíž mělo

⁶⁸ Tamtéž s. 68-71

⁶⁹ STANĚK, Tomáš. Perzekuce 1945: perzekuce tzv. státně nespolehlivého obyvatelstva v českých zemích (mimo tábory a věznice) v květnu - srpnu 1945. Praha: Institut pro středoevropskou kulturu a politiku, 1996 s. 20

⁷⁰ KAPLAN, Karel. Pravda o Československu 1945-1948. Praha: Panorama, 1990. Stopy, fakta, svědectví. s. 17-20

⁷¹ cit. dle BENEŠ, Edvard 1996 s. 126

odložit.⁷² Problému německé menšiny následně dokázala využít i komunistická strana, které se podařilo spojit český nacionalismus a antiněmectví se svými politickými cíli.⁷³ Tomu napomohla i orientace Benešovy politiky, která se zaměřovala na SSSR, které bylo ochotné odsun více podpořit a urychlit.⁷⁴ V pozdější době byl odsun a perzekuce vykládány komunisty jako logický výsledek, naplnění historické spravedlnosti a potřebný krok za cestou k socialismu.⁷⁵

2.3 Organizovaný odsun

Mezníkem pro politiku odsunu se stal výsledek postupimské konference, která se konala od 17. července do 2. srpna 1945 na zámku Cecilienhof v Postupimi. Sovětský svaz zastupoval Josef Vissarionovič Stalin, Spojené státy americké Harry S. Truman a Spojené království reprezentoval Winston Churchill, který byl po hořké prohře v parlamentních volbách nahrazen představitelem labouristů Clementem Attleem. Stalin se tak stal jediným členem velké trojky, který pokračoval v kontinuitě s předchozími setkáními. V našich představách může být mylně zakořeněn dojem, že hlavním bodem jednání postupimské konference byl transfer československých Němců.⁷⁶ Ve skutečnosti to byl pro americkou a anglickou stranu jeden z nejméně prioritních bodů konference.⁷⁷ Sověti brali přání Čechů a Poláků ohledně vyhnání Němců z jejich zemí jako naplnění historického poslání, kterému sovětská vláda nebude bránit. Sovětská vláda se také snažila o to, aby transferu do Německa nebylo bráněno a jeho průběh byl co nejvíce usnadněn.⁷⁸ Závěr postupimské konference byl ČSR oznámen nótou přednesenou 5. srpna. Vysídlení Němců bylo mezinárodně uznáno, ale podmínkou byl humánnější přístup a vyhánění mělo pokračovat postupně s ohledem na možnosti přijímání Němců v okupačních zónách. Československo bylo také znovu vyzváno, aby divoké odsunové akce zastavilo. Československá vláda, až na některé výjimky, akce přerušila. Veřejnost

⁷² STANĚK, Tomáš, 1996 s. 33-34

⁷³ SPURNÝ, Matěj. Nejsou jako my: česká společnost a menšiny v pohraničí (1945-1960). Praha: Antikomplex, 2011. s. 14

⁷⁴ KAPLAN, 1990 s. 11 a 13

⁷⁵ STANĚK, Tomáš 1996 s. 13

⁷⁶ Konference řešila hlavně správu Německa, jeho uspořádání, potrestání válečných zločinců a odsun Němců z několika zemí.

⁷⁷ CHURANĚ, Milan. Postupim a Československo: mýtus a skutečnost. Praha: Libri, 2001, s. 63

⁷⁸ Tamtéž s. 72

vnímala výsledek konference jako zadostiučinění, ale dočasné pozastavení transferu německého obyvatelstva vzbudilo antipatie.⁷⁹ Koncem konference započala pozvolná příprava organizovaného odsunu. Po výsledcích postupimské konference zesílil dobrovolný odchod německého obyvatelstva do okupačních zón spojenců. Dobrovolný odsun se nelišil v majetkové otázce od těch divokých. Němci si mohli vzít pouze to nejnnutnější do 30 kg až 50 kg, ale pokud se jim podařilo podplatit Američany, Rudou armádu nebo Čechy, tak se zpět do ČSR několikrát pro své věci vrátili.⁸⁰ Prezident Edvard Beneš se k otázce Němců po postupimské konferenci vyjádřil takto:

„Při všech rozhovorech v zahraničí, jak v Anglii, tak i v SSSR a v Americe, jsme neustále zdůrazňovali, že naším cílem je vybudovat z Československa jednolitý národní stát bez menšin a bez jakýchkoliv závazků. Jestliže za celé dvacetiletí loajální politiky vůči nám si menšiny nedovedly vytvořit kladný poměr k naší republice a prvé vhodně mezinárodní příležitosti použily k tomu, aby republiku rozbily. Nemůžeme jim dnes přiznat jiného práva nežli právo na odchod od nás. Otázka Němců byla postupimskou konferencí vyřešena jednoznačně.“⁸¹

Je to jasný důkaz toho, že z ČSR se měl stát homogenní stát, který je tvořen jen občany slovanské národnosti. Celá československá vláda si po Postupimi vytyčila de facto jediný hlavní cíl. Vystěhovat co nejrychleji všechny Němce bez ohledu na hospodářské dopady a politické rozpory s velmocemi.

Organizovaný odsun se začal připravovat od srpna 1945 do začátku ledna 1946. Na starost ho měla Ústřední komise pro vnitřní osídlení, Osidlovací úřad a jeho pobočky ve spolupráci s ministerstvem vnitra a dalšími ústředními resorty.⁸² K jejich shromažďování byla na konci roku 1945 zřízena sběrná střediska, kterých bylo v obvodech Osidlovacího úřadu 107, z toho 75 v Čechách, 29 na Moravě a ve Slezsku a tři na Slovensku. Ty nejdůležitější z nich byly v Chebu a v Domažlicích.⁸³ Vysídleno mělo být 2,5 milionu Němců z toho 750 tisíc do ruské okupační zóny a 1,75 milionu do zóny americké. Celá akce měla podle spojenců započít již 1. prosince 1945 a skončit 1.

⁷⁹ STANĚK, Tomáš 1992 s 47-49

⁸⁰ KUČERA, Jaroslav 1992 s. 15

⁸¹ cit. dle BENEŠ, Edvard 1996 s. 151-152

⁸² STANĚK, Tomáš. 1991. s. 107

⁸³ Tamtéž s. 170

července 1946. Od počátku se československý plán odsunu potýkal s překážkami.⁸⁴ Zahájení odsunů se odložilo až na 24. - 25. ledna 1946, kdy byly vypraveny první vlaky do americké okupační zóny z Mariánských Lázní a Českých Budějovic.⁸⁵ Akce měla být rozdělena na tři fáze. V první fázi měli být odsunuti všichni Němci, kteří nebyli zaměstnání v průmyslu, zemědělství a lesnictví (nebo práce neschopní). Ukončena měla být v polovině roku 1946 vyčerpáním početních kvót pro jednotlivé okresy.

V druhé fázi měly být vyhnány zbylé osoby kromě antifašistů, smíšených rodin a kvalifikované pracovní síly s rodinami. Tato etapa měla skončit vysídlením Němců, kteří byli nasazeni na práce ve vnitrozemí. Ve třetí fázi se mělo ČSR zbavit i německých specialistů. Denně bylo od února vypravována nejdříve jen jedna vlaková souprava. Během března se počet zvyšoval od dvou do čtyř souprav denně a od května se počet transportů navýšil na šest.⁸⁶ Jeden transport se skládal z 40 vagónů, v každém z nich bylo třicet pasažérů, dohromady tedy 1200 osob na jeden transport. Němci, kteří byli zaneseni do seznamu určených k odsunu, dostali zprávu a do osmačtyřiceti hodin se museli přesunout do sběrných center. V centrech, které byly často v hrozném stavu, byli poprášeni DDT⁸⁷ a vyšetřeni na infekční choroby (nemocné a infekční chorobou postižení osoby měli být z odsunu vyloučeny). Nejčastěji v těchto centrech setrvali tři až čtyři dny a pak byli vlaky přepraveni do okupační zóny v Bavorsku nebo Sasku.⁸⁸ Hlavní masa německého obyvatelstva směřovala na začátku (leden–duben 1946) organizovaného odsunu do americké okupační zóny, jelikož sovětská zóna od prosince 1945 přerušila přijímání přistěhovalců. V květnu 1946 byl odsun do okupační zóny sovětů nakonec obnoven. Na vrchol se dostaly řízené transporty v létě, během nichž bylo do americké i do sovětské zóny vypravováno 6 vlakových souprav každý den. Denně to znamenalo 14 400 osob, které byly přesídleny mimo ČSR do obou okupačních zón.⁸⁹

Rozhlas a tisk podporoval protiněmeckou náladu a vykresloval situaci v pohraničí jako místo, kde Němci vykonávají nepřátelské aktivity. Tato protiněmecká nálada se

⁸⁴ KAPLAN, Karel. 1990 s. 146-147

⁸⁵ STANĚK, Tomáš 1992 s. 64

⁸⁶ STANĚK, Tomáš. 1991 s. 172-173

⁸⁷ Prášek používající se k ochraně proti malárii a tyfu. U nás považován za prostředek na hubení hmyzu.

⁸⁸ GLASSHEIM, Eagle a Eva POSKOČILOVÁ. *Očista česko-slovenského pohraničí: migrace, životní prostředí a zdraví v bývalých Sudetech*. Praha: Academia, 2019, s. 91-92

⁸⁹ STANĚK, Tomáš. 1991 s. 186-187

postupně setkala s problémem nedostatku pracovních sil v mnoha oblastech. Nejvíce bylo zasaženo hornictví, sklárství a textilní průmysl. Ministr vnitra Nosek přemýšlel i o tom, že by tyto Němce z odsunu vynechal na delší dobu. V době žní se nápor vůbec nesnížil a nedostatek pracovních sil při sklizni na polích byl znatelný. Proto se zajišťovali i jiné pracovní síly, a to hlavně Slováci a Maďaři. Rokem 1946 začaly být úřady zahlceny žádostmi národních správců závodů o vyjmutí potřebné odborné pracovní síly z odsunu. Důvodem nebyla jen odbornost německých pracovníků, ale také to, že Němci byli levnou pracovní silou v podnicích. Přicházeli i stížnosti, aby bylo z hospodářských důvodů vyhnání zpomaleno.⁹⁰ Stížnosti přicházely také ze strany německých úřadů v americké zóně, kteří nelibě brali to, v jakém stavu transportování Němci přijíždějí. Šířila se mezi nimi úplavice, kterou se nakazili ve sběrných táborech.⁹¹ Důvodem proč se vláda rozhodla i přes objevující se hospodářské problémy v rychlém odsunu pokračovat byla obava z toho, že mezinárodní velmoci přestanou přijímat vysídlenec.⁹² Signálem pro ně bylo zmenšení vlakových transportů do americké okupační zóny 15. července 1946 jen na čtyři denně. Americká okupační zóna byla už přelidněna, a proto nemohla začleňovat další vysídlenec. Obecně vycházely sovětské orgány v otázce odsunu k československé straně vstřícněji než orgány americké. Pro Československo bylo definitivní vyřešení německé otázky považováno za nezbytný krok k dalšímu úspěšnému budování státu a jeho mezinárodního významu. Důvody se opíraly hlavně o historické zkušenosti a velkou roli hrála pomstychtivost osob, které byly zasaženy nacistickou perzekucí.⁹³

Ve srovnání s živelným odsunem v roce 1945 se podmínky vysídlování v roce 1946 upravily, a to zejména díky naléhání americké okupační administrativy na dodržování zásad provedení transferů. Přesunování byli podle již zmíněných etap nejdříve práce neschopní obyvatelé jako ženy, děti a starci. To se stalo jedním ze sporů, protože americká zóna si stěžovala, že tento způsob odsunů trhá rodiny.⁹⁴ Němci byli jasně omezeni v tom, co mohli ze země vyvést a v jakém množství. Zavazadla se mohla pohybovat ve hmotnosti 30-50 kg a od léta roku 1947 bylo možné si do americké

⁹⁰ KAPLAN, Karel. 1990 s. 149-151

⁹¹ GLASSHEIM, Eagle a Eva POSKOČILOVÁ 2019 s. 92

⁹² KAPLAN, Karel. 1990 s. 153

⁹³ STANĚK, Tomáš. 1991 s. 206-210

⁹⁴ Tamtéž s. 177-178

okupační zóny přivést zavazadla až 70 kilová. Němcům nebylo povoleno mít u sebe větší obnos v hotovosti (pouze přibližně 1000 říšských marek), předměty z drahých kovů, vkladní knížky, cenné hodinky, fotoaparáty a další předměty.⁹⁵ Odsunové směrnice nařizovaly strážím, aby prováděli velmi důkladné prohlídky. Stráže tak zabavily velké množství hlavně cenných kovů. Při vypravení transportu z Aše byly Němcům zabaveny cennosti v hodnotě 2 milionu Kčs.⁹⁶

Jeden z pamětníků organizovaný odsun popisuje takto: „*Poslední pohled, který jsme mohli ještě upřít na město Cheb, byl velice neutěšený a smutný, neboť z kdysi tak krásného chebského nádraží nezbylo doslova nic a neméně zničena byla i výstavná nádražní ulice. Když jsme u Schirndingu přejížděli bavorskou hranici, vylétly naráz ze všech oken vlaku bílé rukávové pásky, které jsme jakožto Němci museli nosit, a zůstaly patrně po nějaký čas viset na keřích podél trati jako připomínka vyhnání*“⁹⁷

Poslední transport měl být symbolicky vyslán z Karlových Varů 29. října s ohledem na 28. října. I přes oficiální poslední transport jezdily vlaky nepravidelně ještě dále po konci října. Po oficiálním oznámení ukončení vysídlovacích akcí zůstalo v ČSR 239 911 Němců. Jejich počet se ještě v průběhu dalších několika let měnil. V roce 1947 jich bylo 196 tisíc, k 15. červnu 1949 kolem 177 tisíc a v roce 1950 165 117, což činilo 1,3% obyvatel Československa. Nejhojněji byli zastoupeni nenahraditelní specialisté v průmyslu a smíšená manželství.⁹⁸ U zbylých Němců, kteří zde zůstali, se předpokládalo, že se v průběhu let asimilují a dojde k trvalému splynutí s československými občany.⁹⁹ Česká společnost vnímala konec organizovaných odsunů jako zadostiučinění, bez ohledu na to, že se vztahy s Němci definitivně zprětrhaly.

2.4 Vyjmutí z odsunu

Důležitým tématem byla i otázka Němců, kteří měli být z odsunových akcí vyjmuti. Mezi ně se měli řadit antifašisté, nepostradatelní specialisté a příslušníci jejich rodin, osoby ze smíšených manželství, Němci s prozatímním osvědčením o československém státním občanství, Němci židovského původu a osoby vyjmuté z odsunu „cestou milosti“.

⁹⁵ KUČERA, Jaroslav 1992 s. 27-28

⁹⁶ STANĚK, Tomáš. 1991 s. 174

⁹⁷ Výpověď Vincence Stradlera in: GLOTZ, Petr. 2006 s.189

⁹⁸ KAPLAN, Karel. 1990 s. 153

⁹⁹ STANĚK, Tomáš. 1992 s. 73

Všichni ostatní Němci bez ochranných legitimací mohli čekat to, že budou zařazeni do seznamu k vysídlení.¹⁰⁰ Velkou část tvořili hlavně antifašisté a kvalifikovaní specialisté. Nepostradatelní specialisté byli nejvíce potřební v hospodářském sektoru, protože se během obou odsunů (divoký a organizovaný) objevily velké trhliny, které musely být co nejrychleji zastaveny. Proto bylo postupně schvalováno velké množství průkazů o nepostradatelnosti. Kvůli velkému počtu německých odborníků v pohraničí se mezi Němci a Čechy vztahy více vyostřily. Češi si stěžovali, že němečtí specialisté jsou často upřednostňováni před českým obyvatelstvem.¹⁰¹ Objevovaly se i velké protesty odvolávající se na to, že setrvávající Němci tvoří v naší zemi pátou kolonu, která může kdokoli zasáhnout. Setrvávajícím Němcům hlavně roku 1945 byla dána jasná pravidla, která byla dosti podobná právu stannému během války. Také jim byly určeny přidělové lístky stejné hodnoty jako měli Židé za nacistické okupace. Dalším úskalím pro neodsunuté byla srážka ze mzdy, která činila 20 %. Srážka byla zrušena až postupným zrovnoprávním Němců během let 1947 a 1948. Do té doby byli Němci pracovníci druhé kategorie nebo spíše až nevolníci. S prvním březnem 1948 byla srážka ze mzdy definitivně zrušena.¹⁰²

2.4.1 Antifašisté

Konec války pro německé antifašisty znamenal osvobození. Mnoho z nich se zapojovalo do hospodářské a politické obnovy Československa. V severních Čechách, kde byl silně zakořeněný dělnický prvek se díky sociálně demokratické a komunistické tradici rozvinula podpora antifašismu. Ti organizovali různá antifašistická hnutí a výbory, které byly velmi aktivní.¹⁰³ Jako o jediné německé skupině v Československu nebylo pochyb o jejich právu na trvalý pobyt v zemi. Přesto, že jich mělo být kolem 150 tisíc, nakonec jich v ČSR zůstalo pouhých 6000, pouhá 4 % ze všech Němců, kteří v republice zůstali. Velký strach u Čechů panoval z širokého pojetí antifašismu.¹⁰⁴ Za antifašisty byly považovány osoby podle vládního programu a prezidentského dekretu č. 33/1945, které před Mnichovem aktivně bojovaly, proti Henleinovi, během Třetí republiky byly za svůj

¹⁰⁰ STANĚK, Tomáš. 1991 s. 244

¹⁰¹ Tamtéž, s. 316

¹⁰² SPURNÝ, Matěj, 2011 s. 200

¹⁰³ KUČERA, Jaroslav 1992 s. 31

¹⁰⁴ SPURNÝ, Matěj. 2011 s. 160-164

postoj pronásledovány, vězněny nebo musely emigrovat a následně se účastnily v exilu boje za osvobození Československa. Dekret č. 12/1945 je definuje jako osoby, které se aktivně účastnily boje za zachování a osvobození ČSR.¹⁰⁵ Němci narozdíl od Čechů svou protinacistickou činnost museli dokázat, což bylo často velmi obtížné až nemožné, takže tím se část z nich eliminovala. Samotné místní a okresní orgány se snažily ponechat na svém území co nejméně Němců, takže mnohé z nich, kteří evidentně prokázali svůj anti nacistický postoj, odsunuly. Veřejnost a média se proti antifašistům snažila v létě 1945 udělat kampaň, kdy jejich cílem byl „odsun do posledního Němce“. Uznáním antifašistům se v několika situacích nevyhnuly i některé konfiskace, například konfiskace zemědělské půdy. Diskriminovaní byli i ve volebním právu.¹⁰⁶

Ve volebním právu nebyli omezeni jen antifašisté, ale všichni Němci, kteří po roce 1945 setrvali na československém území. Volební právo jim bylo odepráno v roce 1946, ale v roce 1947 se u ministerstva vnitra objevily snahy o obnovení volebního práva pro Němce. Ty se setkaly s nevolí, a nakonec i komunisté tento cíl opustili v únoru 1948, kdy volit nemohly osoby německé a maďarské národnosti. Přístupu k urnám se Němci dočkali až v následujících letech.¹⁰⁷

I přes možnost setrvání v republice život pro německé antifašisty nebyl tak jednoduchý. Zkušenosti, které zažívali v poválečném Československu, byly smutné a tragické. Zahraniční a domácí odboj československých Němců nebyl výrazně významný, ale přesto nemůžeme zamlčet jejich snahu o osvobození republiky. V domácím prostředí zakládali různé odbojové ilegální skupiny, které byly roztaženy po celém pohraničí (v severozápadních Čechách 64, v severních Čechách 32, v západních Čechách 23, ve východních Čechách 11, na Moravě a ve Slezsku 16). Pro protistátní činnost za protektorátu bylo popraveno kolem 1000-1200 německých antifašistů z ČSR. Někteří z nich byli dokonce zapojeni v československých zahraničních vojenských jednotkách a spojeneckých armádách.¹⁰⁸

¹⁰⁵ KAPLAN, Karel. 1990 s. 156

¹⁰⁶ SPURNÝ, Matěj. 2011 s. 162

¹⁰⁷ KAPLAN, Karel. 1990 s. 154-155

¹⁰⁸ STANĚK, Tomáš. 1991 s. 141-142

Sudetoněmečtí členové domácího i zahraničního odboje se vraceli zpět do republiky s obavami, ale zároveň očekávali, že jejich věrnost, kterou prokázali během nejtěžších zkoušek války, bude odměněna. Většina antifašistů se snažila ihned zapojit do veřejného života a pomoci s vysídlováním aktivních nacistů. První okamžiky poválečného ČSR jasně zvýšily jejich obavy a postupně rozptýlily naději.¹⁰⁹ Řada Čechů byla totiž přesvědčena, že žádný Němec nemůže být antifašistou. Proto bylo kritizováno vydávání antifašistických legitimací. Jediný, kdo se za antifašisty více postavil a snažil se o jejich ochranu, byla komunistická a sociálně demokratická strana. Proto se antifašisty stávali hlavně členové těchto stran.¹¹⁰ Nakonec i KSČ se postupně zřekla svých německých spolustraníků a v červnu 1945 přijala rozhodnutí, že podpora se bude vztahovat jen na české soudruhy. Noví členové z řad Němců neměli být přijímáni. Očekávalo se, že toto rozhodnutí němečtí soudruzi přijmou a s ním i směr k vybudování národního státu Čechů a Slováků. Tímto rozhodnutím se KSČ proměnila ve stranu, která byla silně zasažena radikálním nacionalismem¹¹¹

Vláda se zabývala otázkou antifašistů a přistoupila k jejich odsunu nejprve do sovětského pásma a od února 1946 i do pásma amerického. Dne 15. února bylo usnesení schváleno a komunisté se sociálními demokraty měli vytvořit seznamy antifašistů. Vysídlení antifašistů se mělo lišit tím, že bylo dobrovolné. Dalším rozdílem byla i motivace politickými stranami například stranou KSČ. Díky označení antifašisté si mohli sebou brát všechny movitý majetek jako nábytek, rádia, jízdní kola a další předměty. V hotovosti mohli mít pouze 1000 říšských marek (podobně jako většina odsunutých) a nemohli mít s sebou velké cennosti (krom snubních prstenů a náramkových hodinek).¹¹² Status antifašisty poskytoval také úlevy a určitou morální satisfakci, že se zasloužili o obnovení ČSR. Úlevy s týkaly přidělových lístků, že mzdy jim nebyla srážena 20% daň, měli nárok na různé příplatky a dále. Stejně jako u zbytku Němců v nich byla neustálá nejistota z budoucnosti, což byla také jedna z motivací k dobrovolnému odsunu.

¹⁰⁹ Tamtéž s. 155

¹¹⁰ KUČERA, Jaroslav 1992 s. 31-32

¹¹¹ ARBURG, Adrian von a Tomáš STANĚK, 2011 s. 160-161

¹¹² KUČERA, Jaroslav 1992 s. 31-33

Smutnou skutečností je i zacházení s antifašisty, kteří často trpěli pro věci republiky, a i při vysídlení jim byla odepírána přeprava majetku nebo vydání potravinových lístků.¹¹³

2.4.2 Specialisté

Tlak veřejnosti na urychlený odsun německého obyvatelstva byl velký, ale výrazně odporoval národohospodářským potřebám. Němců bylo v průmyslu zaměstnáno kolem 21% (210 tisíc z 950 tisíc), a to nejvíce v průmyslu sklářském (45,4%), textilním (45%) keramickém (32,2%) a hornickém (26,8%). Hned v prvních dnech odsunu se ozývaly hlasy po zanechání určité části německých horníků, kteří byli v hornictví nesmírně důležití.¹¹⁴ Celkově bylo tendencí chránit německé obyvatelstvo, které bylo pro chod podniků důležité. Hodnotní byli potřební kvůli svému know-how, které bylo potřeba předat českým osídlencům, kteří je měli nahradit. Nastávala občas situace, že do podniků nedorazily důležité osoby pro chod závodu z toho důvodu, že byly kvůli divokému odsunu vyhnány. Průmyslové orgány proti tomu protestovaly, protože potřebovaly udržet v podnicích stálý export do zahraničí, který byl v některých oblastech významný.

Na konci roku 1945 byly závody vyzvány skrze směrnice k vytvoření seznamů pracovních specialistů, kteří mají být vyňati z odsunu. Proti tomu se stavěly určité politické kruhy, které argumentovaly tím, že máme jedinečnou historickou příležitost, abychom udělali za Němci definitivní čáru. Z toho důvodu by se neměl brát ohled na jakoukoliv hospodářskou škodu a snížení životní úrovně, která kvůli odsunu přijde.¹¹⁵ O ponechání německých pracovníků a jejich přidělení na různé práce rozhodovaly podle požadavků vedení závodů pracovní úřady a správní orgány. V některých případech do toho zasahovaly i hospodářské orgány. Řešila se i otázka, jaké bude postavení německých pracovních sil. Oproti ostatním Němcům jim byly dány české potravinové lístky, neměl jim být zabrán byt a často nemuseli nosit ani rukávové pásky. Zvýhodnění německých specialistů bylo trnem v oku Čechům stejně jako u antifašistů. Vadilo jim, že nemůžou získat movitější byty specialistů, a i když jsou platově omezeni, tak Němci pořád skupují z obchodů velké množství potravin. Stížnosti nakonec vyvolaly změnu přístupu k těmto

¹¹³ KAPLAN, Karel. 1990 s. 157

¹¹⁴ STANĚK, Tomáš. 1991 s. 155-156

¹¹⁵ KUČERA, Jaroslav 1992 s. 33

specialistům. Začali se provádět revize zaměstnanců.¹¹⁶ Například v Aši se zjistilo, že v závodu Adler a Nickler, kde bylo 220 zaměstnanců, je polovina z nich německé národnosti a legitimaci specialisty má jen 69 z nich.¹¹⁷ Nejtragičtěji by transfery zasáhly pohraničí, kde velká část Němců pracovala v průmyslu a ten byl důležitý pro export. Vyváželo se hlavně zboží jako krajky, prádlo, hudební nástroje a jiné.¹¹⁸ Významnými oblastmi v pohraničí bylo hlavně severní a severozápadní pohraničí, kde by odsun znamenal úplný kolaps průmyslu.¹¹⁹

Němci, kteří zůstali v Československu se několik poválečných let setkávali s neustálou diskriminací. První změny nastávaly v letech 1947–1948. Jejich pozice se změnila i díky zrušení 20% srážky ze mzdy (viz výše), ale to neznamenal celkové zrovnoprávnění Čechů a Němců. Určitá diskriminace pokračovala. Zlomový byl přelom let 1949/1950, kdy se německé obyvatelstvo dočkalo rušení diskriminačních opatření, a došlo dokonce i k určitému odčinění minulých křivd formou dílčích rehabilitací a restitucí.¹²⁰

¹¹⁶ ŘEHÁČEK, Karel. 2011 s. 121-122

¹¹⁷ SOKA Cheb, okresní národní výbor Aš 1945-1960, *Přehled podniků s německými odbornými silami k I. 2. 1947*, i. č. 572, kar. 172

¹¹⁸ STANĚK, Tomáš 1991 s. 158-160

¹¹⁹ SPURNÝ, Matěj. 2011 s. 168

¹²⁰ Tamtéž s. 201

3 Odsun z Ašska

Podle sčítání lidu v roce 1880 v ašském okrese se k české obcovací řeči nepřihlásil žádný obyvatel. Po první světové válce při dalším sčítání lidu se k české národnosti přihlásilo pouze zanedbatelné 0,5 % občanů.¹²¹ A roku 1930 při dalším sčítání lidu bylo v ašském okrese 44 998 obyvatel a z toho bylo jen 1,3 % jiné národnosti než německé.¹²² Jasně se na tom ukazuje, jaká byla celková národnostní situace před samým odsunem roku 1945. Co se týče politického zastoupení, roku 1919 v prvních volbách zvítězili sociální demokraté a stali se nejsilnější stranou v celém okrese. Nakonec se stejně jako česká strana sociálních demokratů rozděluje a vzniká 24. 3. 1921 strana komunistická, která byla hojně zastoupena.¹²³ Podle svědectví pamětníků nebyla politická síla Henleinovy strany jasně většinová. V celé Aši bylo velké množství sociálních demokratů a komunistů. Za druhé světové války se mnoho členů komunistické strany a sociálních demokratů dostalo pod perzekuci nacistického režimu. Například dědeček pana Habrmanna byl vězněn v koncentračním táboře Dachau. „*On byl jeden ze zakládajících členů komunistické strany tady v Aši. No a během 2. světové války se díky členství ve straně dostal do koncentráku v Dachau. Pobyt tam nakonec přežil a do Aše pak došel pešky.*“¹²⁴

S koncem války přišlo i osvobození Ašska americkou armádou. Ta překonala hranice 18. 4. 1945 a samotnou Aš osvobodila III. armáda generála Pattona 20. 4. 1945. Americká armáda byla k místním Němcům velmi přátelská. Pamětníci často popisují, že když vojáci přijeli, tak dětem rozdávali čokoládu a bonbóny. To bylo zapříčiněno i tím, že americká armáda nebyla na československém území vázaná zákazem těsnějšího kontaktu (tkz. non-fraternization). Tím vznikly vřelé vztahy mezi Američany a Němci (většina území, které osvobodili byla osídlena německým obyvatelstvem).¹²⁵ Jednotka, která operovala přímo v Aši byla XXII. divize US-Army. K dočasnému vykonávání policejní služby bylo vybráno 250 mužů z řad místních antifašistů, kteří tuto službu vykonávali až do převzetí ašského okresu zástupci chebského národního výboru.

¹²¹ VÍT, Jaroslav 2000. s. 20

¹²² ADLER, Horst, KRÁTKÝ, Jiří. *Katalog výstavy Aš 1918 – 1948*. Aš 2003 s. 93

¹²³ VÍT, Jaroslav 2000. s. 20

¹²⁴ Rozhovor s panem Rudolfem Habrmannem, vedený dne 16. 06. 2022, originál nahrávky uložen v archivu autora

¹²⁵ ARBURG, Adrian von a Tomáš STANĚK, 2011 s. 70

Dne 5. května 1945 byl ministrem vnitra Václavem Noskem jmenován zmocněnec pro ašský okres Zdeněk Večesa. Ten následně jmenoval i správní komisi a stal se jejím předsedou. Zároveň se Zdeněk Večesa stal prvním předsedou obnovené komunistické strany v Ašském okrese 13. června. Strana KSČ měla největší poválečné zastoupení jak u místních, tak také u osídlenců.¹²⁶

3.1 Divoký odsun

Divoký odsun se nevyhnul ani Aši, která byla z většiny osídlena obyvateli německé národnosti. V této oblasti se překvapivě nestaly nějak závažné incidenty brutálních odsunů. Někteří z Němců z obav toho, co přijde, začali své majetky přesouvat už těsně před koncem války, a to i majitelé továren. S velkou pravděpodobností zde ke krutým odsunům nedocházelo z toho důvodu, že to byli čistě německé oblasti, kde se Češi skoro nevyskytovali a tím pádem se nemohly objevovat spontánní projevy nenávisti ze strany Čechů. Určitý vliv na odsun musela mít i americká armáda, která odporovala divokým odsunům. Také měla dlouhou dobu kontrolu nad místními úřady. Ašský příklad vlivu na vysídlení a zacházení s Němci může být situace, kdy byla německá obyvatelka Aše zachycena bez žluté pásky na hranicích. Kvůli absenci pásky byla zatčena a internována v táboře, odkud měla být převezena na práce do Strakonice. To odmítla a utekla se schovat k americkému vojínovi, který si vyžádal na úřadech vynětí z pracovních povinností.¹²⁷ Tento příklad je spíše ukázkou toho, že mezi vojáky americké armády a místními Němky často vznikaly milostné vztahy. Ašská rodačka paní Anežka Kozjurová vzpomíná na to, že její spolužačka, která s ní chodila do školy, byla dcerou jednoho z amerických vojáků: „*On to v Aši každý o těch Němkách věděl, když měla dítě s americkým vojákem. Myslím si, že oni byli vlastně rádi, když měli dítě s vojákem nebo s nějakým osídlencem, který přišel do Aše. Oni totiž pak nešli do odsunu.*“¹²⁸ Obecně německé dívky měly velký vliv na americké vojáky. Mnohé z nich pracovaly jako jejich tlumočnice a na jejich prosby Američané na ulicích strhávali německému obyvatelstvu z rukávů povinné označení. Vlivu německých obyvatel podléhali hlavně američtí řadoví

¹²⁶ BOHÁČ, Jiří et al. *40 let národního podniku TOSTA AŠ 1946-1986*. Cheb: Chebské muzeum a n. p. TOSTA AŠ, 1986. s. 12

¹²⁷ SOKA Cheb, okresní národní výbor Aš 1945-1960, *Interniční tábor – seznamy, hlášení o pohybu osob v táboře, útěky*, i. č. 489, kar. 129

¹²⁸ Rozhovor s paní Anežkou Kozjurovou, vedený dne 10. 06. 2022, originál nahrávky uložen v archivu autora

vojáci, jinak na tom byli důstojníci. Předseda okresní správní komise Zdeněk Večesa v srpnu 1945 přiznal, že důstojníci se do jejich vnitřních věcí nevměšují oproti zbytku amerického mužstva. Považoval některé americké vojáky za germanofily. Mnoho Němek se s vojáky dobře domluvilo i díky exportně zaměřenému (často do USA) zaměstnání v textilním průmyslu. Podle Z. Večesy byli Američané vůči Čechům a jejich úřadům velmi chladní. Naopak k německému obyvatelstvu se chovali až přátelsky a díky tomu často bylo německým stížnostem a přáním vyhověno.¹²⁹

Jak je výše zmíněno, ke krutým odsunovým akcím na Ašsku nedocházelo, ale to neznamenalo, že i zde se neděly násilnosti na německém obyvatelstvu. Nejznámější bestiální činy na Ašsku se odehrály v okolí vesnice Trojmezí. Do léta 1945 se do pohraničí stěhují skupiny lidí, a to hlavně z Plzeňska, které hledají nový začátek v jiné části republiky. Mezi skupinou přistěhovalců byl i Jaroslav Mikota zvaný Party, který se sám jmenoval ochráncem pořádku. Práva měl pouze on a povinnosti mělo jen německé obyvatelstvo. Ve vesnici Kaiserhamer (již zaniklá), která byla po dobrovolných odsunech zcela prázdná, se stal první z Partyho incidentů. V červenci roku 1945 zastřelil německého vojáka, který putoval ze zajateckého tábora směrem do Bavorska (jeho pomník je dodnes pár metrů za hranicemi). Jeho dalšími oběťmi se stali hlavně němečtí vojáci. Svá pomstychtivá tažení přesunul i na bavorskou stranu hranic, kde se svojí skupinou hlavně raboval. Další z děsivých excesů, které vykonal, se odehrál v Hranicích, kde se stala jeho obětí manželka hranického starosty. Manželku mučil kvůli tomu, že nechtěla prozradit, kde se její manžel nachází. Mučení podlehla a její hrob je k vidění na zdejším hřbitově. Kvůli svým činům byl americkou armádou na určitou dobu zajat. Až v létě roku 1946 se objevuje ve vesnici Studánka, a nakonec ho komunistický režim po „vítězném únoru“ přesouvá do dolů na Moravu.¹³⁰

Těsně po skončení války bylo dalším problémem i přelidněnost okresu. S přibližujícím se koncem války se na ašském okrese shromáždil větší počet Němců z východu, kteří ustupovali před sovětskou armádou. Počet obyvatel se zvýšil díky této situaci o několik tisíc. Tím se objevila komplikace s nedostatkem volných bytových

¹²⁹ ŘEHÁČEK, Karel 2011. s. 165-166

¹³⁰ Video - MVTV - internetová televize pro Ašsko [online]. 2012 [cit. 2020-06-12]. Dostupné z: <https://mvtv.cz/video/638-12-dil-tajemnych-zakouti?search=Tajemn%C3%A1+z%C3%A1kout%C3%AD>

jednotek pro příchozí osídlení. V rámci dobrovolných odsunů do léta roku 1945 okres opustilo více jak 2 000 Němců. Na konci roku je obyvatelstvo s německou národností redukováno neorganizovaným odsunem na téměř 43 000 osob a českého obyvatelstva bylo na okrese kolem 4 500 osob.¹³¹

3.2 Organizovaný odsun

Při organizovaném odsunu roku 1946 nastal největší odliv obyvatel z ašského okresu. Podle hlášení o počtu obyvatel bylo po ukončení německé okupace 20. dubna 1945 v ašském okrese 54 263 osob a z toho bylo pouze 30 české národnosti, 12 618 osob bylo již před rokem 1938 německé národnosti a zbytek měl před válkou československou národnost, ale s počátkem války ji většina z nich zrušila. Do 15. srpna byli Němci nuceně vysídleni nebo jich na základě svého dobrovolného rozhodnutí 1 930 odešlo. Většina těchto Němců byla tvořena těmi, kteří měli německou národnost již před rokem 1938.¹³² Začátkem roku 1946 nastaly nejvýraznější odsunové akce v ašském okrese.

První transport byl vypraven 1. března 1946 a další pokračovaly až do konce listopadu téhož roku.¹³³ Transporty byly tvořeny 40 vagóny po 30 lidech v každém z nich, což tvořilo 1 200 osob na jeden vlakový transport (blíže viz kapitola 2.3). Podle hlášení ze dne 3. července 1946 bylo v ašském okrese už jen 19 128 Němců, z toho mělo 6 000 osob zelenou legitimaci, 2 151 bylo zaměstnáno v zemědělství a 1 070 mělo přiznaný charakter antifašisty. 5 500 osob mělo být okamžitě odsunuto, a to se stalo ve 4 následujících transportech ve dnech 8., 18., 22., 25. července 1946, vždy po 1 200 osobách na transport. Poslední z nich ze dne 25. 7. byl 17. transportem, který byl z Aše vypraven. V ašském okrese zbylo po těchto odsunech jen 13 578 osob německé národnosti. Tím vysídlení nekončilo a správní komise v Aši naplánovala další odsun 7 197 Němců, který sestával hlavně z osob zaměstnaných v zemědělství, žádajících o československé státní občanství, sanitního personálu a antifašistů. V okrese měli zůstat pouze Němci se zelenou legitimací. Tato zelená legitimace, která měla Němcům zaručit vyjmutí z odsunu, byla určena pro osoby, které byly pro průmysl kriticky důležité. Legitimaci v ašském okrese dostalo 6 000 osob včetně rodinných příslušníků specialistů.

¹³¹ BOHÁČ, Jiří 1986 s. 4

¹³² SOKA Cheb, okresní národní výbor Aš 1945-1960, *Hlášení o počtu Čechů a Němců*, i. č. 500, kar. 132

¹³³ ADLER, Horst, KRÁTKÝ Jiří. *Katalog výstavy Aš 1945 – 1989*. Aš 2006. s. 5-9

Situaci s nedostatkem pracovních sil v textilních továrnách nakonec vedení závodů řešilo rušením menších podniků. Při srovnání 20. dubna 1945 a 3. července 1946 zjistíme, že bylo odsunuto 35 105 Němců. Číslo to není určitě konečné, protože vysídlení pokračovalo dál.¹³⁴

Od března do listopadu bylo z Aše vypraveno 25 transportů a dohromady bylo vysídleno 27 800 obyvatel německé národnosti. 21 z nich bylo úplných (40 vagónů a 30 osob ve vagónu) a 4 neúplné (20 vagónů a 30 osob ve vagónu). Většina z nich (20 vlakových transportů) putovala do amerického okupačního pásma a jen 5 transportů bylo vypraveno do sovětského pásma.¹³⁵ Důkazem radikálnosti v odsunech může být i město Hranice (Rossbach), kde z původního počtu obyvatel 5 183 v roce 1945 bylo rozhodnuto o organizovaném odsunu 4 484 osob. To je pokles o 87 %.¹³⁶

Osoby zařazené do seznamu k vysídlení se informaci o odsunu dozvěděly často 2 dny před samotnou akcí. Často byly zastiženy večer po práci a musely co nejrychleji evakuovat svůj dům, kde bydlely. Jejich zavazadla mohla mít maximálně 50 kg. Pak se přesunuly do internačního tábora, který byl většinou na pokraji své kapacity. Byl velký nedostatek příkrývek a místnosti byly ve špatném stavu stejně jako postele. Peněžní hotovosti měly u sebe minimum a potravinové dávky, které dostaly, se lišily podle vzdálenosti, kam byly odsunuty. Pokud byl například transport vyslán do sovětské okupační zóny, dostali němečtí obyvatelé potravinové dávky na tři dny, jestliže jeli do Wittenberga, pokud jeli do Bad Schandau dostali dávky na čtyři dny a dávky na pět dní obdrželi při cestě do Wittenberge.¹³⁷ Zásobování těchto táborů potravinami bylo častokrát špatné, takže ani dávky někdy nemohly být vydávány v dostatečném počtu.

Odsun pokračoval dále i po listopadu 1946. V březnu 1947 Okresní národní výbor rozhodl, že dodatečně z Aše odsune ještě 250 Němců, tím by se jejich počet měl zredukovat přibližně na 2 000 osob.¹³⁸ I přes všechny transporty, podle údajů z roku 1947,

¹³⁴ SOKA Cheb, okresní národní výbor Aš 1945-1960, *Hlášení o počtu Čechů a Němců*, i. č. 500, kar. 132

¹³⁵ ŘEHÁČEK, Karel 2011. s. 251-252

¹³⁶ SOKA Cheb, okresní národní výbor Aš 1945-1960, *Hlášení o počtu Čechů a Němců*, i. č. 500, kar. 132

¹³⁷ SOKA Cheb, okresní národní výbor Aš 1945-1960, *Výnos pro stanovení dávky potravin pro odsuny Němců*, i. č. 430, kar. 100

¹³⁸ ANDRLE, Václav: *Kronika města Aše 1947*, s. 6. (online) (cit. 22.6. 2022). Dostupné z Portafonium: https://www.portafonium.eu/iipimage/30260500/soap-ch_00367_mesto-as-1947_0010

bylo v Karlovarském průmyslu zaměstnáno 6 331 německých specialistů. Z toho v okrese Aš 1 447 osob, Sokolově 483, Chebu 886, Jáchymově 187, Karlových Varech 884, Kraslicích 682, Lokti 851, Nejdku 853, Mariánských Lázních 20, Teplé 5, Žluticích 33. Nejvíce jich bylo zaměstnáno v keramickém (okres Cheb, Jáchymov, Karlovy Vary, Locket, Teplá, Žlutice), sklářském (Sokolov, Locket, Mariánské Lázně) a textilním (Aš, Nejdeč) průmyslu. I podle čísel je vidět, že nejvíce specialistů na okres měla Aš díky její významnosti v textilním průmyslu. Jediný, kdo ji předčil bylo hornictví na Sokolovsku, kde bylo 2 578 německých specialistů.¹³⁹

Průběh transportu popisuje i jedna pamětnice Henriette Panzerová z Aše, kterou musela opustit: *„Dne 21. 7. 1946 jsme my ze spořitelny, každá se sedmdesáti kilogramy zavazadel, odjely do tábora v Askonasově továrně. Po dlouhém postávání a obvyklých přípravách nám byla již v beztak přeplněném sále vykázána pro tři osoby dvě lůžka. Pokud si dobře vzpomínám, vydali nám večer každé po pěti stech markách, a pot, co jsme musely při prohlídce zavazadel odevzdat spořitelní knížky. Příštího dne tedy 22. července, nás odvezli i se zavazadly k dráze a pod označením skupina 28 naložili do dobytčáků. Byli jsme tam tak namačkáni, že jsme mohli stěží stát na jedné noze. Pozdě odpoledne nastal odjezd. Vlak zastavil ve Františkových Lázních a my jsme získali jistotu, že se jede do ruské zóny, což bylo až do této chvíle tajemstvím. Jeli jsme přes Brambach a Plauen až do Altenburgu. Tam se ve dně hodiny v noci vystupovalo. Sebrali jsme si své saky paky a posadili se s veškerými zavazadly na koleje daleko od nádraží. 23. července ve 14:00 hodin se konečně jelo dál, tentokrát již osobním vlakem přes Lipsko, Eilenburg a Wittenberg až do Annaburgu v okrese Torgau, který byl cílem naší cesty.“*¹⁴⁰

Transfery sebou přinášely i nepříjemné komplikace, a to byly nemoci, kterými se Němci nejčastěji nakazili v táborech. Úřady v Lipsku už na konci roku 1945 varovaly, že velké množství vysídlenců se rovná vzniku epidemií, protože miliony z nich jsou potenciálními nositeli nemocí. Do okupovaného Německa už v tu dobu bylo přesunuto pět milionů vysídlenců a z toho jich bylo 500 000–750 000 z Československa. V roce 1946 se očekávalo, že podle dohod v Postupimi nastane největší nápor odsunů. Vysídlenci si nejčastěji přenášeli střevní nemoci jako úplavici, kterou se nakazili kvůli

¹³⁹ ŘEHÁČEK, Karel 2011 s. 123-124

¹⁴⁰ Výpověď Henriette Panzerové in: GLOTZ, Peter, 2006 s. 189

špatné hygieně. Přenášení nemocí bylo také zapříčiněno nedostatkem potravin, nekvalitním bydlením a psychickými problémy, které vznikly na základě vysídlení.¹⁴¹ Už na samotném začátku roku 1946, 14. 1., okresní správní komise v Aši oznámila, že v okolí Lipska vypukla zvláštní nemoc, která se projevovala žloutnutím bělma, rtů a tvořením vředů v podpaží. Smrt u této nemoci nastávala po 2–3 dnech. Úřady na to reagovaly okamžitým uzavřením západních hranic do sovětské zóny, aby se nemoc nemohla rozšířit do Československa. Je pravděpodobné, že se tato zvláštní nemoc vyskytla právě v internačních táborech. V reakci na potenciální šíření nemoci mezi sebou uzavřely hranice americká a britská zóna. Sovětská zóna pro bezpečnost nařídila, aby každý, kdo je při přechodu zadržen, byl dán do karantény.¹⁴² Hrozba epidemií v internačních táborech byla aktuální po celé poválečné období až do roku 1948. Nejhůře na tom byla sovětská zóna, kde byl velký problém s dávkami potravin pro Němce.¹⁴³

Důvodem, proč Němci nechtěli opouštět Československo, nebyl jen vztahový, (v ašském okrese měli po staletí své domovy), ale také protože v poválečném Německu byly velké problémy s nedostatkem práce, bytů a jídla. Situace tam byla tak špatná, že ti Němci, kteří nebyli odsunuti daleko od samotné Aše, často překračovali hranice, aby si odnesli další část svého majetku, nebo získali nějaké jídlo od svých příbuzných. K tomu používali různá tajná údolí, která nebyla důkladně střežena nebo například čekali u hranic, až jim tam příbuzní nějaké jídlo odnesou (v Aši to bylo nejčastěji u selbské celnice).¹⁴⁴

3.3 Internační tábory

Jak se výše paní Henriette Panzerová zmiňuje, před samotným transportem byla ubytována v internačním táboře, který sídlil v budově továrny Haller & Askonas (viz obr. č. 3 a 4) v dnešní Okružní ulici. Většina pamětníků si pamatuje pouze tento internační tábor, protože byl využíván hlavně při organizovaném odsunu v roce 1946. Ze zápisu průmyslové komise víme, že budova Askonas sloužila jako internační tábor ještě v únoru 1947, kdy komise nebyla ochotna pronajmout její prostory národnímu podniku do doby,

¹⁴¹ GLASSHEIM, Eagle a Eva POSKOČILOVÁ, 2019 s. 97

¹⁴² SOKA Cheb, okresní národní výbor Aš 1945-1960, *Uzavření hranice s Německem k zamezení zavlečení nakažlivé nemoci*, i. č. 438, kar. 100

¹⁴³ GLASSHEIM, Eagle a Eva POSKOČILOVÁ, 2019 s. 101

¹⁴⁴ ANDRLE, Václav: *Kronika města Aše 1947*, s. 5-7. (online) (cit. 22.6. 2022). Dostupné z Portafontium: https://www.portafontium.eu/iipimage/30260500/soap-ch_00367_mesto-as-1947_0010

než bude odsun proveden.¹⁴⁵ V roce 1953 byla budova začleněna pod národní podnik TOSTA Aš, jako výrobná náhradních dílů do strojů v textilu.¹⁴⁶ Není to však jediný tábor, který v Aši byl.

Podle dokumentů z roku 1945 víme, že 3. září proběhlo předání internačního tábora (byl to bývalý americký tábor) od XXII. sboru americké armády do rukou okresní správní komise v Aši. Tento tábor se nacházel v dnešní ulici Saská, směrem na město Hranice. Skládal se z osmi dřevěných baráků s kapacitou 850 osob. Každý barák měl svého vedoucího z řad internovaných. Celý tábor byl ve velmi špatném stavu při převzetí československou okresní správní komisí. Americká armáda sice z počátku poskytla většinu mobiliáře a hygienické prostředky, ty ale už byly velmi opotřebovány nebo chyběly, jako například mýdlo a jiná hygiena. V některých místnostech byly díry v podlaze, rozbitá okna, ve čtyřech místnostech nebyla kamna a barák číslo pět neměl strop, což komplikovalo situaci před zimou, kdy nebylo možné v baráku udržet teplo. Tábor se také potýkal s velkým nedostatkem příkrývek a postelí. Ošetrovací personál v táboře nebyl vůbec přítomen. Do areálu tábora dojížděl z města vykonávat lékařskou službu doktor Alberti. V barácích měli velký problém se štěnicemi, které byly za pomoci hubičích prostředků americké armády nakonec zlikvidovány. Táborová kuchyně vydávala ráno a odpoledne černou kávu, v poledne a večer polévku a dvakrát týdně vydávala brambory s omáčkou. Během americké správy byly potraviny dováženy ze skladů v Chebu a Plzni, poté co správu převzala československá komise, měly být zásoby získávány od místních majitelů obchodů, ale ti své zboží odmítli vydávat. Tím se velice zkomplikovalo zásobování tábora. Osoby, které byly v táboře internovány, byly odsunuty hlavně do sovětské okupační zóny z toho důvodu, že to byl jediný spojenec, který v roce 1945 vysídlence přijímal. V odsunech byl minimální počet mužů v produktivním věku, nejvíce bylo žen a dětí.¹⁴⁷ Muži ve středním věku byli používáni na nucené práce v zemědělství, ale hlavně v textilních továrnách, proto nebyli do odsunů zařazeni. Američané si následně ztěžovali, že tímto se rozbíjí mnoho rodin.

¹⁴⁵ SOKA Cheb, okresní národní výbor Aš 1945-1960, *Zápisy ze schůzí komise průmyslové a živnostenské*, i. č. 55, kar. 23

¹⁴⁶ SOKA Cheb, okresní národní výbor Aš 1945-1960, *Plánování průmyslu a řemesel*, i. č. 752, kar. 337

¹⁴⁷ SOKA Cheb, okresní národní výbor Aš 1945-1960, *Uprchlický tábor*, i. č. 488, kar. 129

Existenci Saského tábora v Aši dokládají dokumenty ještě z května roku 1946, kdy v táboře bylo 192 německých osob. Oblastní osidlovací úřadovna v Karlových Varech podává zprávu o velmi špatném hygienickém stavu v táboře. Prohlídka tábora se konala 23. května 1946 a viděla Němce, kteří byli ve velmi zuboženém stavu způsobeném podmínkami v táboře. Sběrné středisko bylo nezpůsobilé k tomu, aby ho obývali Němci připravující se na odsun. Bylo bez plotu, který by středisko obklopoval a nebyl k němu dostatečný přístup. Budovy byly v dezolátním stavu a zdravotní podmínky byly špatné. Ve sběrném centru nefungovala ošetrovna a výtok z umývárny byl zaveden přímo do středu tábora. Stejně jako v roce 1945 byla správa svěřena osobám z řad internovaných, zde ji měla v roce 1946 jistá paní Šmahová, která mluvila česky. Podobně jako předcházející rok do tábora pravidelně přijížděl německý lékař, jelikož v táboře nebyl ošetrovací personál. Na příkaz úřadu se měly v táboře podmínky změnit. Všechny baráky se musely vydesinfikovat, měla být zprovozněna ošetrovna a celý areál měl být střežen členy SNB. Tyto podmínky musely být splněny, aby středisko mohlo ubytovat 1 200 osob.¹⁴⁸ Dalším sběrným táborem v Aši byl ještě hotel Střelnice a budova gymnázia.

Zajímavé je, že pamětníci¹⁴⁹ si jiný internační tábor, než Askonas nepamatují. Mojí hypotézou je, že kvůli vzdálenosti například Saského tábora si tento tábor nedokázali zapamatovat. Středisko Askonas bylo blízko hlavní ulice a ve srovnání s ostatními mělo největší kapacitu, takže je logické, že jim více utkvěl v paměti jen tento tábor.

3.4 Antifašisté

Na Ašsku byl převážně přiznáván antifašismus členům stran sociálně demokratické a komunistické. Tito lidé byli za svou politickou příslušnost během okupace perzekuováni, zatýkáni a byli znevýhodněni i na svých pracovních pozicích. Několik z nich bylo dokonce vězněno v koncentračních táborech, například v táboře Dachau, Zwickau, Chebu a dalších. Každý z místních antifašistů musel po válce co nejrychleji požádat o potvrzení charakteru antifašisty.¹⁵⁰ Nejdříve bylo potřeba vyplnit dotazník, ve

¹⁴⁸ ŘEHÁČEK, Karel 2011 s. 226

¹⁴⁹ Hodnotím to podle svědectví, které jsem četl nebo jsem je měl možnost slyšet (cca kolem 15).

¹⁵⁰ SOKA Cheb, okresní národní výbor Aš 1945-1960, *Seznam antifašistů k dobrovolnému vystěhování z okresu Aš*, i. č. 482, kar. 111

kterém bylo potřeba vyplnit základní informace o jeho činnosti před válkou a během ní. Dále v něm musela být napsána informace o tom, zda byl členem SdP nebo jiných nacistických organizací. Přiznat se měli také k jejich vojenské službě buď v československé, nebo německé armádě. Nakonec bylo potřeba v krátkosti popsat členství v antifašistické straně a antifašistickou aktivitu během války.¹⁵¹

Po odevzdání těchto dotazníků Bezpečnostnímu referátu Okresní správní komise byli úřadem prověřeni a jejich jména se vyvěsila na veřejném místě. Občané mohli během 14 dnů vnést námitku na udělení antifašistického statusu, ale pokud se tak neuskutečnilo, dotyční byli po uplynutí 14 dnů prohlášeni za antifašisty. Na základě přidělení statusu si mohli znovu zažádat o majetek, který jim byl dříve zabaven jako rádiové přístroje, tabačky¹⁵² a také měli právo na zrušení 20 % srážky ze mzdy.¹⁵³

Pro Němce nebylo jednoduché získat status antifašisty, jelikož úřady v této otázce nepracovaly zrovna rychle. Na konci roku 1945 si okresní komunistická strana v Aši stěžuje na okresní správní komisi, protože doteď nebyla otázka antifašistů pořádně vyřízena. Ašští antifašisté si skrze KSČ stěžovali, že kvůli pomalým úřadům, které jim nezařídily potřebné legitimace se stává, že někteří z nich jsou zařazováni do transportů na práce do vnitrozemí a nasazováni do dolů. S rozčilením také brali to, že si OSK drží na úřadech pořád Němce, kteří byli známými nacisty. Problém byl i ten, že úřady uznávaly jen Němce, kteří byli v koncentračních táborech, ale i oni měli určité komplikace, protože nedostali žádné potvrzení o antifašismu.¹⁵⁴ Celkově bylo uznaných antifašistů na Ašsku kolem 1 070 osob.¹⁵⁵

3.5 Dopady odsunu

Vysídlení německého obyvatelstva nezasáhlo jen oblast textilního průmyslu (viz kapitola 4), ale s nuceným odchodem Němců odešly tradice, zvyky, vztah k půdě a historické dědictví, které se po generace předávalo. Velkou ránu dostala místní lidová

¹⁵¹ SOKA Cheb, okresní národní výbor Aš 1945-1960, *Přiznání charakteru antifašista*, i. č. 457, kar. 101

¹⁵² Byl to přidělový lístek na tabák, který v Československu fungoval do roku 1948

¹⁵³ SOKA Cheb, okresní národní výbor Aš 1945-1960, *Žádosti antifašistů – mj. o výplatu peněz ze složených platidel, přidělení českých potravinových lístků, o zproštění od povinnosti nosit žlutou pásku*, i. č. 458, kar. 101

¹⁵⁴ SOKA Cheb, okresní národní výbor Aš 1945-1960, *Urgence OV KSČ na řešení otázky antifašistů*, i. č. 459, kar. 101

¹⁵⁵ SOKA Cheb, okresní národní výbor Aš 1945-1960, *Hlášení o počtu Čechů a Němců*, i. č. 500, kar. 132

architektura hrázděných domů. Pronikání tohoto druhu staveb bylo součástí již německé kolonizace pronikající do Chebska a Krušnohoří, které ovlivnila kultura Saska a Bavorska. Hrázdění, které se usídlilo i u nás, vznikalo ve 12. století v Porýní a postupně se rozšířilo až do Chebského léna¹⁵⁶, kde je tato architektura nejvýraznější.¹⁵⁷ Styl této konstrukce byl používán z několika důvodů. Na Slánsku byl využíván kvůli nedostatku dlouhého, rovného a kvalitního dřeva na stavbu roubených domů, které byly pro oblast středních Čech typické¹⁵⁸. Dalším důvodem byla i konstrukční stabilita hrázděných staveb oproti roubeným, které podléhaly častěji deformaci, kvůli příčnému tlaku. Posledním důvodem byla estetická hodnota těchto staveb. Velkým specifickým na Chebsku byly také tzv. čtyřstranné statky, které tvořily většinu zástavby tehdejších vesnic. Čtyřstranný dvůr se skládal z obytného domu, chlévu, stodoly a kolny, která měla obvykle v patře sýpku. Tento styl dvora pronikal i do oblastí Ašska (viz obr. č. 5 a 6).¹⁵⁹ Pro Aš v lidové architektuře byly více charakteristické trojstranné statky a domy s obedněnými štíty, často měly hrázděná jen patra (viz obr. č. 7).

Obrovský úbytek obyvatelstva v celém ašském okrese změnil postupem času i ráz vesnic a měst. Neobydlené domy se následně staly obětí hromadných demolic. Demoliční akce absolutně změnilly například ašské náměstí (viz obr. č. 8 a 9). Jeho současná podoba je jen minimální zlomek té, kterou měl před vypuknutím odsunových akcí. Pro některé vesnice to znamenalo zánik úplný. To se nevyhnulo ani vesnici Újezd, která je Ašským dobře známa. V roce 1946 byla kompletně vysídlena. Jediné, co po Němcích zůstalo, byly domy, které se staly terčem rabování. Nakonec v 50. letech byly všechny domy strženy.¹⁶⁰ Podobný osud potkal také vesnice jako Císařské Hamry, Pastviny, a Štítary. V roce 1954 okres řešil problém, že 65 % domovních objektů bylo ve stavu naprosté demolice. Na tomto si dokážeme představit, jak se musel celý okres změnit jen za devět let od konce války.¹⁶¹ V okrese bylo v roce 1945 5 732 domů a do roku 1958

¹⁵⁶ Proto je nazýváme „chebský dům“.

¹⁵⁷ VAŘEKA, Josef a FROLEC, Václav. *Lidová architektura*. Praha: Nakladatelství technické literatury, 1983. s.86

¹⁵⁸ Informační panel umístěný v areálu Skanzenu Doubrava

¹⁵⁹ Hlavně do vesnic jako Hazlov, Výhledy, Skalka a Vlastislav

¹⁶⁰ *Zaniklé obce a objekty: Újezd* [online]. 2006 [cit. 2022-05-05]. Dostupné z: <http://www.zanikleobce.cz/index.php?obec=2531> - Současně je na místě bývalé vesnice pietní místo. Téma Újezdu mezi místními stále tabu o, kterém se neradi vyjadřují

¹⁶¹ SOKA Cheb, okresní národní výbor Aš 1945-1960, *Plánování průmyslu a řemesel*, i. č. 752, kar. 337

bylo v rámci demoličních akcí zbořeno 2 231. V následujících letech bylo zlikvidováno přibližně ještě jeden tisíc domů.¹⁶²

¹⁶² KRÁTKÝ, Jiří 2011 s.1

4 Dopady odsunu na textilní průmysl

V hospodářském sektoru, konkrétně v průmyslu, bylo ze všech pracujících zaměstnanců 20,9 % Němců. V některých odvětvích průmyslu se procentuální část pohybovala skoro až k 50 % a jedno s největším německým obsazením bylo odvětví textilního průmyslu. Zastoupení německým obyvatelstvem zde bylo 45 %, což se rovnalo číslu kolem 50 tisíc zaměstnanců.¹⁶³ Dalo se očekávat, že organizovaný odsun výrazně poškodí dřívější chod textilního průmyslu. Proto bylo zapotřebí co nejrychleji nahradit vzniklé mezery pracovních sil v závodech, aby se předešlo případnému kolapsu. Počítalo se, že celý textilní průmysl čeká hospodářská reorganizace, kdy se měl přizpůsobit na větší nedostatek obyvatelstva.

4.1 Ašský průmysl

Ašsko mělo před válkou dlouholetou tradici v textilním průmyslu, která byla významná i pro okolní okresy. V chebské obchodní komoře bylo před válkou registrováno 585 textilních firem a z toho bylo kolem 220 jen z ašského okresu. V tu dobu ašské továrny zaměstnávaly přibližně 20 000 obyvatel v okrese. Se započtením filiálek v Libé, Sokolově, Chlumu a na Vejprtsku to dohromady činilo kolem 25 000 osob zaměstnaných v textilním průmyslu. Obrovský význam v okrese měla rukavičkářská firma Christian Fischer a synové (viz obr. č. 10 a 11), která ve 20. a 30. letech 20. století zažila svůj vrchol. K celorepublikovému exportu ze stávkového zboží, který byl 450 milionů Kčs firma Fischer přispěla svými 60 miliony Kčs (více viz kapitola 4.3). Obecně rukavičkářské firmy byly pro ašský průmysl velmi důležité, jelikož ve 30. letech tvořily více jak 50 % celého ašského exportu.

Jelikož Aš byla významnou oblastí textilního průmyslu,¹⁶⁴ daly se očekávat následné problémy s nedostatkem zaměstnanců, ale nebyl to jediný problém, který textilní průmysl sužoval. Úskalí také spočívalo v tom, že strojový park byl po druhé světové válce velmi zastaralý. Některé firmy, které se přeorientovaly na výrobu pro armádu, tak nemohly pohotově aktivizovat svou předešlou předválečnou činnost. Proto se u některých podniků uvažovalo o tom, že kvůli nedostatku strojů k výrobě textilu

¹⁶³ STANĚK, Tomáš 1991 s. 155

¹⁶⁴ Sídlilo zde podle hrubých odhadů z dokumentů kolem 170-220 textilních továren (možná i více, seznam firem není do této doby kompletně zkonstruován)

budou definitivně uzavřeny. Nejvýraznější komplikací byl určitě odsun, který probíhal okamžitě po válce v celém Československu. Úbytek zaměstnanců byl i ve velkých firmách až 70 %, takže nebyla obsazena větší část mechanických strojů. Pro ilustraci jeden příklad za všechny. Závod Haffa-Horing na výrobu rukavic zaměstnával v roce 1938 32 úředních osob a 500 dělníků, kteří obsluhovali 400 šicích strojů. Jiná situace nastala 31. prosince 1946, kdy zaměstnávala 23 úředníků a 140 dělníků na stejný počet šicích strojů. Ukázalo se, že problém nebylo jen obsadit všechna místa úměrně ke strojovému parku, ale také udržet nebo nahradit německé specialisty.¹⁶⁵

Pro firmy bylo důležité prioritně co nejrychleji vyřešit problém s neodsunutím svých nepostradatelných zaměstnanců, kteří měli zajistit kontinuitu práce v podnicích. V případě, že vedení nestihlo zažádat o jejich vyjmutí z odsunu včas, hrozil kolaps výroby, a nedostatek zboží nejen pro tuzemské zákazníky, ale hlavně pro zahraniční klientelu. Proto bylo nutné, aby byly žádosti vyřešeny co nejpohotověji a odsun specialistů byl dostatečně oddálen.

Tyto žádosti firem vycházely z výzvy hospodářského oběžníku čsl. textilního průmyslu č. 28 z 8. 9. 1945¹⁶⁶. Oběžník zaručoval, že zaměstnanci na seznamu budou pro svoji kvalifikovanost vyňati z odsunu. V seznamech byli zaměstnanci často rozděleni do tří skupin podle priority jejich zachování. První skupinou byli naprosto nepostradatelní, kteří byli pro chod závodu nezbytní a v zahraničí by se mohli stát nebezpečnou konkurencí. Důležití byli i proto, aby zde Čechy, Slováky a jiné osídlence zaučili na práci u stávkových strojů a předali jim tradici textilní výroby. Druhou skupinou byli momentálně nepostradatelní, kteří nebyli v zahraničí hrozbou, jejich nahrazení českými zaměstnanci neovlivňovalo výrazně výrobu, ale důležití byli pro svoji zručnost v oboru. Třetí skupinou byli postradatelní, jejichž význam byl skoro nulový a mohli být okamžitě nahrazeni zaměstnanci české národnosti.¹⁶⁷ Pro nedostatek nových pracovních sil a nedostačenému osidlování ašského výběžku byli často i postradatelní Němci řazeni do seznamů nepostradatelných zaměstnanců. Počet těchto nepostradatelných (skupina 1. a 2.) se pohyboval často mezi 20–40 zaměstnanci. Z toho většinu tvořily švadleny a jiný

¹⁶⁵ BOHÁČ, Jiří 1986 s. 10 - 15

¹⁶⁶ Tato výzva byla několikrát opakována i v roce 1946 a to od února do květnu

¹⁶⁷ Státní okresní archiv Cheb, okresní národní výbor Aš 1945-1960, *Žádosti firem a podniků o ponechání německých specialistů*, i. č. 428, kar. 88

ženský personál. Pro podniky byly velmi důležité ženy, protože nepracovaly jen v samotných budovách továrny, kde obsluhovaly stroje, ale významné bylo i jejich domácí pletení rukavic. Například národní podnik TOSTA Aš měl v roce 1950 1 200 domácích dělnic,¹⁶⁸ které pracovaly ve svých domech na nějakém stavu. Přes velký význam žen v textilním průmyslu byli vysoce potřební i muži, kteří tvořili nejčastěji technické zázemí a také oproti ženám zastávali častěji místo vedoucích oddělení nebo mistrů.

Před organizovaným odsunem bylo v podnicích přibližně jen 10 % českých zaměstnanců. Z neutichající potřeby zaměstnanců v každém textilním podniku na Ašsku byly komise nuceny přemýšlet i o případné redukci textilních továren o 30–40 %.¹⁶⁹ Nepříznivou situaci ministerstvo průmyslu předpokládalo, ale věřilo, že odlivem obyvatelstva bude pohraniční průmysl veden k jeho reorganizaci. V celém pohraničí se mělo zrušit kolem 667 podniků. Podniky se proto následně rozdělily do tří skupin. Skupina A zahrnovala podniky, které jsou v dobrém stavu a zůstanou v provozu. Závody ve skupině B byly dočasně uzavřeny a určeny k reorganizaci. U těchto podniků se přemýšlelo, zda bude výroba obnovena nebo budou sloužit k jinému účelu. Skupina C byla určena k likvidaci. V okrese bylo v roce 1946 cca 150–170 textilních firem a v provozu bylo v tu chvíli přibližně jen 50 z nich.¹⁷⁰ To, že firma byla ve skupině A neznamenal, že její provoz byl bezproblémový. Některé podniky byly v provozu jen tři dny v týdnu a jejich pracovní doba závisela jak na jiných podnicích, tak také na vysokém nedostatku zaměstnanců, kteří by obsluhovali stroje.¹⁷¹

Aby se podniky udržely při výrobě, sháněly náhrady za německé ztráty, kde se dalo. Velká poptávka byla po českých dívkách na místo švadlen, které by rychle nahradily ty, které měly německou národnost. Například závod Franz Biedermann sháněl děvčata od svých venkovských odběratelů v okolí Klatov, Hořovic a Berouna, kde byl textilní průmysl také rozšířen. Motivací odejít budovat průmysl v pohraničí měl být nabízený plat

¹⁶⁸ BOHÁČ, Jiří, 1986 s. 35 – TOSTA zaměstnávala v té době kolem 4 500 zaměstnanců

¹⁶⁹ Tamtéž s. 10

¹⁷⁰ Tamtéž s. 8

¹⁷¹ SOKA Cheb, okresní národní výbor Aš 1945-1960, Žádosti firem a podniků o ponechání německých specialistů, i. č. 428, kar. 88

od 1 000 do 1 400 Kčs.¹⁷² Odsun ve stále rychlejším tempu pokračoval, ale naopak příchod nových zaměstnanců zpomaloval. Situace došla až do fáze, ve které roku 1947 v průmyslu celého pohraničí chybělo 20 000 zaměstnanců (hlavně v textilním a sklářském průmyslu).¹⁷³

V řešení problému s nepostradatelnými nebyly vůbec nápomocné místní úřady. Firmám se stávalo, že jim začali specialisté ze strachu zatčení a následného odsunu utíkat za hranice. Například národní správce podniku Fritz Müller píše s výtkou, že není dodržen slib o tom, že jim bude na základě žádosti podle čs. Hospodářské vyhlášky č. 28 vyhověno a oni si budou moci v podnicích německé specialisty ponechat. Toto zatýkání Němců postihovalo často i nevinné Němce, kteří do odsunů neměli být vůbec zařazeni. Úskalím bylo také pomalé vyřízení těchto žádostí, které způsobovalo paniku mezi Němci, a ti následně nechodili do práce. Firmy jasně dávaly najevo, že pohotové jednání v záležitosti nepostradatelných specialistů je určitě v zájmu celé republiky, aby byl udržen textilní průmysl na Ašsku a nebyla zvýšena konkurenceschopnost podniků v Německu.¹⁷⁴ Dalším příkladem je firma Otto Hannemann, kde byli dva důležité specialisté zahrnuti do odsunových seznamů, a dokonce přesunuti do sběrného tábora, odkud měli být vysídleni. Podnik se snažil z centra své specialisty získat, ale vedoucí nechtěl do seznamu odsunutých již zasahovat a nebral ani v potaz to, že dotyční specialisté měli zelené legitimace, které je chránili před odsunem. Nakonec se jim podařilo specialisty z odsunu vyjmout. Na tom je jasně viditelná neakceschopnost místních úřadů, která akorát celou situaci ohledně nepostradatelných Němců jen komplikovala. Podnikům často zbývalo si jen postěžovat u vyšší instance, než byl úřad v Aši, a to u ministerstva vnitra.¹⁷⁵ Komunikace úřadů byla tak špatná, že úřady na některé žádosti firem a jednotlivých německých obyvatelů často odpovídaly

¹⁷² Státní okresní archiv Cheb, okresní národní výbor Aš 1945-1960, *Odklad odsunu nepostradatelných německých specialistů*, i. č. 475, kar. 100

¹⁷³ STANĚK, Tomáš, 1991 s. 314

¹⁷⁴ SOKA Cheb, okresní národní výbor Aš 1945-1960, *Žádosti firem a podniků o ponechání německých specialistů*, i. č. 428, kar. 88

¹⁷⁵ Státní okresní archiv Cheb, okresní národní výbor Aš 1945-1960, *Odklad odsunu nepostradatelných německých specialistů*, i. č. 475, kar. 100

až po 2–5 měsících od podání. Proto se občas stávalo, že odpověď úřadu přišla až po odsunu konkrétních Němců.¹⁷⁶

Do seznamu odborníků nebyli zahrnuti jen kvalifikovaní specialisté, ale často tam byli i bývalí majitelé těchto továren, kteří měli především výborné vztahy se svými klienty a samozřejmě rozuměli fungování své firmy. Například z majitelů firem byl ponechán Hermann Wiesebrod, Max Köhler, Vilém Daniel a další.¹⁷⁷ Firma Hermann Weissbrod (viz obr. č. 12 a 13) ve své žádosti zdůrazňovala, že její bývalý majitel Hermann Weissbrod byl zahraničně známý rukavičkář. Do Čech se přistěhoval roku 1907, v roce 1937 dosáhla jeho firma ročního obrátu 14 500 000 Kčs, z toho 13 500 000 Kčs byl výdělek z exportu. Důležité bylo, aby nebyl odsunut z toho důvodu, že se znal soukromě se svými americkými a švédskými odběrateli a jeho odsun by mohl určitě poškodit jméno firmy u zahraničních odběratelů.¹⁷⁸ Výborně se vyznal i ve vkusu svých klientů. Proto se není čemu divit, že firma se snažila urputně o jeho zachování. Export do zahraničí byl obecně kriticky důležitý hlavně pro podniky, které byly zaměřeny na výrobu rukavic, protože odbyt 85 % ašských rukavic putoval za oceán do Spojených států amerických a Kanady (část i do Švédska).¹⁷⁹ V zahraničí byly ašské rukavice známy pro svou nízkou cenu a vysokou kvalitu. Kromě firmy Hermann Wiessbrod byly významnými firmami ve vývozu do zahraničí například již zmíněná firma Christan Fisher, podnik Otta Hanneman s obchodními styky v USA a Anglii, G. A. Daniel & Co. (viz obr. č. 14 a 15), který obchodoval například s Kanadou a Švédskem.¹⁸⁰ Cílem národních správců, kteří se do pohraničí přistěhovali, bylo obnovení těchto významných styků.

Úskalím nebyla jen ztráta německých specialistů, ale hlavně nedostatek pracovních sil, kterým by specialisté předali své know-how. Osidlovací akce probíhaly, ale nedokázaly dostatečně pokrýt vzniklou ztrátu německých pracovníků. Situace se zhoršuje v roce 1947, kdy začíná první vlna postupného odchodu osídlenců z okresu,

¹⁷⁶ Tamtéž

¹⁷⁷ Státní okresní archiv Cheb, okresní národní výbor Aš 1945-1960, *Odklad odsunu nepostradatelných německých specialistů*, i. č. 475, kar. 100

¹⁷⁸ SOKA Cheb, okresní národní výbor Aš 1945-1960, *Žádosti firem a podniků o ponechání německých specialistů*, i. č. 428, kar. 88

¹⁷⁹ BOHÁČ, Jiří, 1986 s. 11

¹⁸⁰ SOKA Cheb, okresní národní výbor Aš 1945-1960, *Odklad odsunu nepostradatelných německých specialistů*, i. č. 475, kar. 100

kteřá byla zapřičiněna nižší mzdou, vyššími životními náklady a nedostatkem bytů. Zpět odchází hlavně Češi, kteří přišli z vnitrozemí a doufali ve zbohatnutí a skupina Slováků vracející se zpět na Slovensko. Nebyla to jediná vlna, která zredukovala počet zaměstnanců v textilních továrnách. Další přicházely postupně i v letech padesátých. Důvodem nebyla jen nepříznivá situace v celém pohraničí, která nemohla svým zaměstnancům přidat na mzdě, ale také politika ministerstva průmyslu, která v padesátých letech přesouvala zaměstnance z jiných odvětví do těžkého průmyslu, a to hlavně do hornictví. Každý okres dostal nařizení, kolik brigádníků musí do dolů poslat. Z ašského okresu byli posíláni hlavně do sokolovských uhelných dolů. Například v květnu 1951 byl vydán požadavek k propůjčení 87 dělníků, kteří by vytvořili uhelnou brigádu pro sokolovské doly. TOSTA Aš musela propůjčit 20 dělníků, Ohara Aš 25 a ostatní textilní závody většinou kolem tří osob.¹⁸¹ Na tuto práci byli zapotřebí hlavně silní muži, takže na první pohled to vypadalo, že odchod mužů nemusí výrazně ohrozit textilní průmysl, protože v něm jsou zaměstnány hlavně ženy. Nebylo tomu tak, společně s muži odcházely celé rodiny a tím byl úbytek zaměstnanců o to větší. Sezónně byli z průmyslu přesouváni zaměstnanci také na zemědělské práce v Ašském okrese, kde byl podobný nedostatek zaměstnanců jako v textilu.¹⁸² Československá textilní komise se k problému s úbytkem zaměstnanců musela nějak postavit, a proto se na mnoha jednáních dohodla, že k ochraně průmyslu se musí udělat zásadní kroky.

Získávat nové zaměstnance z vnitrozemí se už zdálo v padesátých letech skoro nemožné, jelikož většina zdrojů pracovních sil byla vyčerpaná. Jejich cílem nebyl nábor nových sil v jiných oblastech, jako tomu bylo v roce 1948 (viz kapitola 6), ale snažili se o uvolnění žen od mateřských povinností zřizováním jeslí. Jesle a mateřské školky nebyly zřizovány pouze ze státního popudu, ale do vzniku nových školek se zapojily i samotné textilky, jako například OHARA Aš a TOSTA Aš. Podniky se snažily co nejvíce uvolnit své zaměstnankyně od povinností i skrze závodní jesle. Problém se soukromými jeslemi byl hlavně v platovém ohodnocení pracovnic, které byly oproti státním zaměstnankyním

¹⁸¹ SOKA Cheb, okresní národní výbor Aš 1945-1960, *Zápisy ze schůzí komise nábory pracovních sil*, i. č. 752, kar. 23

¹⁸² Tamtéž

placení o 20 % méně.¹⁸³ Na tom se ukazuje obecný problém pohraničí, které mělo potíže udržet své zaměstnance dostatečným platem.

Okres se také snažil motivovat občany k přesunu do textilní výroby skrze jednorázový příspěvek v hodnotě 2 000 Kčs, což byl jeden průměrný měsíční plat zaměstnance v průmyslu.¹⁸⁴ Zajímavým počinem byla i situace v roce 1951, kdy komise řešila velký problém s odlivem osídlenců zpět na Slovensko nebo do vnitrozemí. Komise to řešily výnosem, který zakazoval vystěhování se z okresu bez povolení zaměstnavatele. Samozřejmě nebyl dodržován a nastávaly situace, kdy jim na napomenutí odpovídaly, že je již nikdo nedonutí se přistěhovat zpět.¹⁸⁵

Další zásahy z roku 1953 se měly týkat co největší ochrany lehkého průmyslu. Neměla se dopustit žádná likvidace jakéhokoliv závodu, který byl v provozu, i když měl výrazné problémy s nedostatkem pracovních sil. Mělo být zabráněno snahám hlavní správy a ředitelství o likvidaci těchto podniků, jako byla například Krajka nebo národní podnik Silka. To se mělo vyřešit tím, že podnik Krajka bude zařazen do správy n. p. TOSTA Aš, a tím vytvoří novou příležitost k zaměstnání 300 zaměstnanců. Závod Silka měl být zařazen pod n. p. OHARA Aš a stát se jeho vývojovým oddělením

I přes celorepublikovou významnost ašského průmyslu se děly nepochopitelné věci, jako již zmíněné přesouvání pracovníků na práce do dolů nebo do zemědělství a další z nich je snaha o zrušení textilní školy. V roce 1946 se ministerstvo školství a osvěty rozhodlo, že státní textilní průmyslová škola nebude již obnovena a její zařízení bude přesunuto do státní textilní školy v Jihlavě. Rozhodnutí k této akci proběhlo určitě bez porady s místními orgány v Aši, protože se vedl dlouhý korespondenční boj o to, aby byla škola ponechána v Aši. Úřady se o zachování školy snažily ministerstvo přesvědčit hlavně z toho důvodu, že škola hrála velkou roli v udržení provozu textilního průmyslu. V žádosti se pokoušeli ministerstvo přesvědčit takto: *„Jest tudíž velmi těžké vylíčiti krásu a dokonalost ašského průmyslu pouhými slovy, jedno však pokládáme za jisté, že totiž není ideálnějšího prostředí pro zmíněnou školu než právě ve zdejších*

¹⁸³ SOKA Cheb, okresní národní výbor Aš 1945-1960, *Zápisy ze schůzí komise náboru pracovních sil*, i. č. 752, kar. 23

¹⁸⁴ tamtéž

¹⁸⁵ SOKA Cheb, okresní národní výbor Aš 1945-1960, *Zápisy ze schůzí komise*, i. č. 38, kar. 23

*městě.*¹⁸⁶. Spor nakonec vyvrcholil jen kompenzací za zrušení přesunu veškerého zařízení do jihlavské školy ve formě několika tkalcovských stavů. Urputný boj o zachování školy byl veden i z toho důvodu, že pohraniční oblasti si Svůj průmyslový charakter musely zachovat, protože zemědělství v těchto oblastech nemohlo poskytnout obživu všem obyvatelům.¹⁸⁷

4.2 Likvidace průmyslu na Ašsku

Po konci války, kdy byly velké podniky znárodněny (podle prezidentského dekretu č. 108/1945), byla většina textilních závodů v Aši sdružena pod firmy TOSTA Aš a OHARA Aš. Důležité bylo po válce výrobu co nejrychleji nastartovat. Problémy se objevují v roce 1946, kdy po organizovaném odsunu Němců nebylo možné u všech továren obnovit uspokojivou výrobu. Dle propočtů mělo být celorepublikově zlikvidováno 600 textilních závodů, které byly takzvaně zařazeny do likvidační kategorie C a u dalších 400 měla být pozastavena činnost. Z 57 000 zaměstnanců v textilním průmyslu mělo zůstat v Československu pouhých 14 000.¹⁸⁸ V ašském okrese bylo před válkou kolem 220 továren, které byly zaměřeny na odvětví textilního průmyslu (stávkárny, tkalcovny, přádelny a barevny). Bohužel kvůli úbytku zaměstnanců až o 70 % procent nemohla být velká část z nich udržena v provozu. Proto byly postupně všechny továrny rozděleny do tříd A, B a C. Třída A znamenala, že závod zůstává v provozu. Podniky v třídě B byly dočasně uzavřeny a přemýšlelo se o jejich budoucím využití. Továrny třídy C byly odsouzeny k likvidaci a případně i demolici jejich budov.¹⁸⁹

První likvidace podniků se objevují již roku 1945, kdy z důvodu válečného přeorientování výroby nebylo možné rychle obnovit jejich předválečnou činnost. Některé továrny zůstaly bez využití, ale většina podniků stále fungovala, protože z Ašska odešla jen malá část Němců. Zlomem byl rok následující, kdy na Ašsku zbyl jen zlomek původního obyvatelstva. Tím začíná hromadnější likvidace podniků v celém okrese, kdy se předpokládalo, že bude muset být zrušeno kolem 30 % podniků. V roce 1946 měl

¹⁸⁶ SOKA Cheb, okresní národní výbor Aš 1945-1960, *Přemístění Státní textilní školy Aš do Jihlavy*, i. č. 559, kar. 160

¹⁸⁷ WIDEMANN, Andreas 2016 s. 153

¹⁸⁸ STANĚK, Tomáš 1991 s. 292

¹⁸⁹ Tamtéž s. 4

ašský okres kolem 170 továren¹⁹⁰, ale pouze 50 z nich bylo ve třídě A, zbytek byl zařízen do tříd B a C. Těžce byly zasaženy stávkové továrny, kterých bylo v okrese 94 a z toho jen 29 bylo ve stálém provozu, u 40 z nich byla výroba pozastavena a zbylých 25 bylo odsouzeno k likvidaci. Z toho vychází, že výrobní činnost byla pozastavena u 65 závodů.¹⁹¹

Největší vlna likvidací nastala po roce 1948, kdy přichází období komunistické reorganizace průmyslu. Aby byly pracovní síly v důležitých podnicích v rovnováze, tak v rámci reorganizace se muselo přistoupit k dalšímu přesunutí podniků do třídy C. Likvidace potkala hlavně malé podniky, které nebyly pro národní podnik dostatečně rentabilní. Mezi významnější továrny, které byly zrušeny patřily Weissbrod, Ch. Wagner, Geipel a Klaus, Br. Werklerovi, Penzel, Prell. Postupně od roku 1948 a ojediněle do roku 1967 byla zlikvidována činnost kolem sta textilních závodů.¹⁹² Většina z těchto továren byla přeměněna na státní sklady, kanceláře a část z nich se zdemolovala. Továrny k likvidaci se staly výkladní skříní pro ostatní fungující podniky, kdy národní správci jejich mobiliář rozebrali do svých továren.¹⁹³

Likvidovány byly podniky nejen demolicí nebo jejich přeměnou na sklady, ale také přemístěním podniků do vnitrozemí na Slovensko. Pohraniční okresy, které byly přesyceny průmyslem, a to hlavně na severozápadě Čech (Aš, Chomutov, Most, Cheb, Děčín, Liberec), byly přesouvány hlavně do oblastí, kde byla větší hustota obyvatelstva.¹⁹⁴ V roce 1947 se přemýšlelo, že se přesune jedna z továren, největší stávkárna na Ašsku Christian Fischer, na Slovensko. To se samozřejmě nelíbilo místním, kteří proti přesunu aktivně protestovali, ale přesunu nakonec nezabránili.¹⁹⁵ Stejný osud měla i firma Adolf Meinert, která byla celá přesunuta na jižní Slovensko. Společně s tímto

¹⁹⁰ SOKA Cheb, okresní národní výbor Aš 1945-1960, *Přemístění Státní textilní školy Aš do Jihlavy*, i. č. 559, kar. 160

¹⁹¹ BOHÁČ, Jiří, 1986 s. 11

¹⁹² Archiv muzea v Aši, *seznam průmyslových závodů v AŠSKÉ oblasti od r. 1945 a jejich postupná likviace...*

¹⁹³ SOKA Cheb, okresní národní výbor Aš 1945-1960, *Žádost o povolení vystěhování do Německa*, i. č. 448, kar. 100

¹⁹⁴ ČAPKA, František, Lubomír SLEZÁK et al. *Nové osídlení pohraničí českých zemí po druhé světové válce*. Brno: Akademické nakladatelství CERM, 2005 s. 156

¹⁹⁵ ANDRLE, Václav 1947 s. 14

přesunem podniku odcházelo i větší množství Slováků, kteří v ní byli zaměstnáni. Jejich úkolem bylo na Slovensku zaučit místní obyvatelstvo pracovat se stroji.

S odchodem Němců a likvidací továren se zničila dlouholetá tradice stávkového zboží, rukavičkářství a dalšího textilu, která byla známá svými výrobky po celém světě. Výroba textilu nezankla úplně, ale byla určitě silně oslabena. Oproti předválečnému počtu kolem 220 továren fungovalo na Ašsku pouze 28 z nich. Největšími podniky se staly TOSTA Aš, Ohara Aš a Krajka. Tyto továrny se snažily o udržení textilní tradice co nejvíce. Po sametové revoluci postupně krachují v letech 1996 a 1999 i podniky TOSTA Aš a Ohara Aš. Velký vliv na tom měl příchod levného textilu z Asie, který svými cenami převálcoval regionální výrobce. Tím sláva Aše jako textilní velmoci definitivně končí.¹⁹⁶ V současnosti se výrobě rukavic a svrchního oblečení věnuje firma Tostex, která po roce 1996 převzala část podniků po Tostě Aš. Dále v odkazu ašského textilu pokračují firmy ZDM (budova továrny Askonas), O. K. Textil a Büttner (budova bývalé továrny Daniel & Co).

¹⁹⁶ Tosta Aš. *Radio Prague International* [online]. 3. února 2006 [cit. 2020-06-22]. Dostupné z: <https://cesky.radio.cz/assko-byvala-textilni-velmoc-8623119>

4.3 TOSTA Aš

TOSTA vznikla jako národní podnik Továrny stávkového zboží se sídlem v Aši vyhláškou ministerstva průmyslu č. 108 ze dne 7. 3. 1946 se zpětnou platností od 1. 1. 1946. Do národního podniku bylo zahrnuto sedm základních textilních továren: Wilhem Hering, Jan Lehrmann, Albín Dost (později Aldo), Christian Fisher a synové, Max Helling, C. B. Göldner a Továrna na tyl a krajky v Aši. Dne 18. 9. byl změněn název na TOSTA, továrny stávkového zboží, národní podnik.¹⁹⁷ Nejvýznamnějším ze sedmi závodů byla továrna Christiana Fishera a synové a C. B. Göldnera.

Firma Christian Fisher a synové vznikla pravděpodobně v roce 1795 a už od počátku byla v Aši významným podnikem. Na přelomu století 19. a 20. byla známou firmou v zahraničí, kde se její výrobky pod názvem Cefisa staly pojmem levného, kvalitního a moderního zboží. Dalšího rozkvětu se dočkala po smrti Christiana Fishera, kdy správu nad podnikem převzala jeho manželka společně se svými syny.¹⁹⁸ V tuto dobu (20. léta 20. století) dosahuje firma svého vrcholu. Její roční obrat jen ze zahraničního exportu tvořil 60 milionů Kčs. Pro srovnání, roční export stávkového a pleteného zboží v celém Československu se pohyboval v 2. polovině 20. století kolem 450 mil. Kčs. Před druhou světovou válkou zaměstnávala 3 000 zaměstnanců a její síť továren se skládala z přádelny, stávkárny a pletárny. Díky své předválečné významnosti se stala jednou ze základních továren podniku TOSTA Aš. V roce 1947 se ale uvažovalo o přesídlení přádelny na Slovensko, kde bylo oproti pohraničí více pracovních sil.¹⁹⁹ Proti přesunu začali protestovat obyvatelé Aše, a nakonec to dopadlo tak, že přesunuty byly pouze některé stroje, což se místním nelíbilo též.²⁰⁰

Stavba moderní budovy přádelny C. B. Göldner byla zahájena roku 1900 a v roce 1902 byl zahájen provoz. Z pohledu architektury se jedná o novorenesanční budovu, která se snaží podobat neomítanými stěnami z červených cihel slavnějším budovám továren v anglickém Manchesteru. Zaměstnávala 350 zaměstnanců, kteří se během 2. sv. války museli přeorientovat na zbrojní výrobu pro firmu Messerschmidt a.s. Dessau. Po válce

¹⁹⁷ BOHÁČ, Jiří, 1986 s. 7

¹⁹⁸ KRÁTKÝ, Jiří, 2011 s. 30-31

¹⁹⁹ BOHÁČ, Jiří, 1986 s.5

²⁰⁰ ANDRLE, Václav, 1947 s. 12

byla součástí podniku TOSTA, kde byla důležitá pro svou výrobu bavlny a vigoňové příze.²⁰¹

Počet továren v národním podniku TOSTA Aš se postupně během let zvětšoval. Roku 1947 měla pod sebou už 11 závodů, které dohromady zaměstnávaly 2 940 osob (jen 31 % z nich tvořili muži). Zajímavé je, že každý závod měl i své zaměstnankyně, které pracovaly doma na svých stávkových strojích.²⁰² Do správy TOSTA Aš nebyly zařazeny pouze továrny v ašském okrese, ale patřily jí i závody na Plesensku, Vejprtsku a další oblasti v severních Čechách jako byla i punčochová továrna v Úpořicích u Litoměřic. Z důvodu velkých vzdáleností od hlavního centra správy, tak mnoho z těchto továren postupně upadávalo.²⁰³

Podnik byl ovlivněn i „vítězným únorem“ roku 1948, kdy se k dělnickým milicím přidaly některé závody, které byly součástí TOSTY Aš, jako Max Köhler, Geipel a syn nebo Adler a Nickerle. Následkem komunistického převratu bylo zařazování velkého množství nových závodů do národního podniku. Na začátku téhož roku počet těchto předaných závodů byl 29 a tímto číslem to nemělo končit. Díky protestům některých národních správců se ale proces začleňování do TOSTY zastavil. Národní podnik měl k roku 1948 pod svou správou 40 závodů.²⁰⁴

Bylo jasné, že podnik nedokáže udržet tak velké množství závodů, a proto nastala reorganizace. Závody se slučovaly a některé musely být zrušeny, aby se tím uvolnily pracovní síly pro větší továrny. Na přelomu 1948–1949 se počet závodů v Tostě zredukoval na jedenáct.²⁰⁵ Zrušeny byly podniky jako Klaus a spol., Richard Müller, Baumgartel a syn a další. Nebyl to jediný podnik, který se reorganizoval a musel rušit své závody. Během let 1948 a 1949 bylo zrušeno nejvíce továren na Ašsku.²⁰⁶ Reorganizace

²⁰¹ KRÁTKÝ, Jiří, 2011 s. 11

²⁰² BOHÁČ, Jiří, 1986 s. 17-19

²⁰³ Archiv muzea v Aši, inventáře fondů podnikového archivu TOSTA, *továrny stávkové*, i. č. 34 – část továren, které byli pak v roce 1945 součástí podniku TOSTA měli v minulosti za sebou přeorientování na válečný průmysl

²⁰⁴ BOHÁČ, Jiří, 1986 s. 27-29

²⁰⁵ Tamtéž s. 38

²⁰⁶ Archiv muzea v Aši, *seznam průmyslových závodů v AŠSKÉ oblasti od r. 1945 a jejich postupná likviace...*

tím nekončila a pokračovala ještě v padesátých letech, kdy TOSTA získávala další továrny, ale zároveň mnoho z nich byla nucena zrušit nebo přesunout.²⁰⁷

Tak jako jiné podniky se TOSTA Aš musela potýkat na konci čtyřicátých let a na začátku let padesátých s velkým nedostatkem pracovních sil. V několika vlnách odchází slovenské obyvatelstvo zpět na Slovensko (někdy jen sezónně kvůli žnám).²⁰⁸ Velké skupiny Čechů se vrací zpět do vnitrozemí, a to i bez rozvázání smlouvy s továrnou. Postupně odchází také německé obyvatelstvo z řad specialistů, kteří si žádají roku 1948 o dobrovolné vystěhování do Německa, o zrušení zelených legitimací nebo bez povolení závodů ilegálně překračují hranice.²⁰⁹ Problematické bylo obecně vládní upřednostňování těžkého průmyslu, kdy úřady dělaly náborů v továrnách nebo povinně posílaly pracovat do dolů několik mužů. S muži samozřejmě odcházeli i jejich rodiny a v továrnách tím pádem začínají chybět i ženy. Textilní průmysl se celá padesátá léta potýkal s kritickým nedostatkem zaměstnanců a nekončící migrace obyvatel vyřešení komplikací vůbec nenapomáhala a velké podniky jako TOSTA to znamenalo nejvíce. V roce 1952 poklesl počet zaměstnanců v Tostě z 4 325 osob na 3 705 osob. Z celého okresu pak odešlo kolem 1 000 obyvatel. To následně donutilo úřady vydat nařízení, které zakazovalo uvolňování textilních pracovníků do jiných odvětví a okresů. Na konci padesátých let se závod dokázal již plně stabilizovat²¹⁰

TOSTA Aš se stala největším dědicem bohatství textilního průmyslu po druhé světové válce (společně s podniky OHARA a Krajka). Vítězila například v okresních soutěžích v roce 1950 (1. místo továrna Wiessebrod, 2. místo Daniel & Co, 3. místo Aldo)²¹¹ a v podle vyhodnocení komisí byla nejlepším závodem v plnění pětiletého plánu.²¹² Postupně se zvedala i výdělečnost celé firmy. V šedesátých letech se začaly závody modernizovat a přebudovávat. Svoji činnost si udržela až od devadesátých let,

²⁰⁷ BOHÁČ, Jiří, 1986 s. 41

²⁰⁸ Tamtéž s. 56

²⁰⁹ SOKA Cheb, okresní národní výbor Aš 1945-1960, *Návrhy na zrušení zelených legitimací německých specialistů*, i. č. 592, kar. 221

²¹⁰ BOHÁČ, Jiří, 1986 s. 55-56

²¹¹ SOKA Cheb, KSČ – okresní výbor 1945-1960, *Zápisy z jednání předsednictva*, i. č. 27, evd. č. N5

²¹² Tamtéž

kdy se v roce 1990 stává státním podnikem, roku 1992 akciovou společností a v roce 1996 valná hromada rozhodla o její likvidaci.²¹³

²¹³ KRÁTKÝ, Jiří 2011 s. 41

5 Odsouzení k setrvání

V ašském výběžku byla zasažena obrovská část obyvatelstva, jejíž život se obrátil vzhůru nohama. Někteří z těch, kteří byli zařazeni do odsunu si ze zármutku ztráty domoviny a majetku svůj život pro jistotu vzali, než aby museli zažívat utrpení z vysídlení²¹⁴. Někteří ale mohli zůstat jako antifašisté a němečtí specialisté. Nepostradatelní specialisté německé národnosti měli zařízeno povolení zůstat v Československu díky takzvaným zeleným legitimacím, které potvrzovaly, že jsou potřební v konkrétních závodech. Toto povolení, ale neznamenovalo rovnoprávnost s československým obyvatelstvem. Němci byli různými způsoby diskriminováni. Museli se potýkat s minimální 20% srážkou mezd. V některých podnicích po souhlasu ministerstva financí docházelo k úpravě jejich platů, kdy srážka byla snížena jen na 12 %.²¹⁵ Týkaly se jich jiné přidělové lístky, které byly oproti těm českým znevýhodněné. Ašská rodačka paní Anežka Kozjurová na tuto dobu vzpomíná:

„Maminka pokaždé, když jsme měli těch potravinových lístků více než jsme spotřebovali nebo nám babička ze Slovenska poslala nějaké maso, tak jsme ty lístky dali naší sousedce, která byla Němka. Oni to ti Němci měli s lístky o dost horší než Češi totiž.“²¹⁶

Byly jim také zabaveny na základě dekretu č. 108/1945 jejich rodinné domky společně skoro s veškerým majetkem. A až v padesátých letech jim bylo povoleno volit. Po válce se také změnila možnost chodit volně na promítání do biografu. Dne 8. 1. 1946 byl pro občany Aše omezen přístup do kin. Okresní správní komise se rozhodla pro národnostní rozdělení promítání na Němcům nepřístupnou a Čechům nepřístupnou.²¹⁷ OSK také vyzývá k tomu, aby se obě strany snažily tato pravidla co nejpřísněji dodržovat, jinak bude následovat postih. Pro udržení pořádku byl také stanoven policejní dozor jednoho

²¹⁴ Video - MVTV - internetová televize pro Ašsko [online]. 2012 [cit. 2020-06-12]. Dostupné z: <https://mvtv.cz/video/302-6-dil-tajemnych-zakouti?search=tajemn%C3%A1+z%C3%A1kout%C3%AD>

²¹⁵ SOKA Cheb, okresní národní výbor Aš 1945-1960, Odklad odsunu nepostradatelných německých specialistů, i. č. 475, kar. 100

²¹⁶ Rozhovor s paní Anežkou Kozjurovou, vedený dne 12. 06. 2022, originál nahrávky uložen v archivu autora

²¹⁷ SOKA Cheb, okresní národní výbor Aš 1945-1960, *Žádost o povolení představení výhradně pro Němce v kině Centrum* v Aši, i. č. 447, kar. 100,

muže, ale jen u německých představeních.²¹⁸ Dozor policejního orgánu u promítání pro německé obyvatelstvo a rozdělení promítání je jasnou snahou o větší vyloučení Němců stejně jako tomu bylo u potravinových lístků. Na Ašsku se jinak větší formy diskriminace nebo násilí a nesnášenlivosti neprojevovaly. Pan Heinz Kirschnek na to vzpomíná:

„Tady žádný divoký odsun nebyl a nikoho tady z těch Němců nemlátili. Většina Němců tady byla odsunuta vlakem do Askonasu a pak pryč do Německa... Ono to tady bylo po válce hodně uvolněný. Němci, kteří zůstali blízko hranic, tak sem směrem na Výhledy chodili na pivo nebo pro jídlo k příbuzným.“²¹⁹

Stejně na to vzpomíná i paní Anežka Kozjurová, které se vybavilo, že Němci nejen chodili do místních hospod, ale z blízkého Selbu jezdili na kole pracovat do ašských továren.²²⁰

V ašském okrese nebylo uznáno moc velké množství antifašistických legitimací (jen kolem 1 000), které umožňovaly v ČSR zůstat. Největší důvod, proč tady Němci zůstali bylo kvůli jejich kvalifikovanosti v oboru. Vzpomíná na to i Pan Rudolf Habrmann jehož dědečkovi nebyla uznána legitimace antifašistická, ale legitimace pro nepostradatelné, pravděpodobně aby nemohl jít do dobrovolného odsunu.:

„Myslím si, že důvod, proč můj děda tady zůstal, nebylo kvůli tomu, že byl člen komunistické strany už před válkou, a že byl vězněn v Dachau. Spíš Češi tady prostě potřebovali odborníky a on byl v textilu dobřej. Pracoval nejdříve u Fishera a pak zbytek života pracoval u Aritmy jak je tam ta továrna. Celkově Češi měli velký problémy, aby dosídlili tuhle oblast.“²²¹

V ašském okrese zůstalo i pár bývalých majitelů továren, kteří hráli důležitou roli v tom, aby firmu po válce dokázali znovu nastartovat. Jedním z těch, kteří tady museli zůstat, byl i Max Köhler, který dříve vlastnil stejnojmennou továrnu, která určitě není tak

²¹⁸ Tamtéž

²¹⁹ Rozhovor s panem Heinzem Kirschnekm, vedený dne 04. 06. 2021, originál nahrávky uložen v archivu autora

²²⁰ Rozhovor s paní Anežkou Kozjurovou, vedený dne 12. 06. 2022, originál nahrávky uložen v archivu autora

²²¹ Rozhovor s panem Rudolfem Habrmannem, vedený dne 20. 06. 2022, originál nahrávky uložen v archivu autora

známá jako byla například firma Christian Fisher, Max Eisenschiml & Co, Hermann Wiessbrod a Daniel & Co. Přesto je historie tohoto podniku a jeho majitele zajímavá.

5.1 Max Köhler

Max Köhler se narodil roku 1880 v malém městě Schwarzenbach an der Saale, které leží pár kilometrů od Aše za německými hranicemi.²²² Do Aše se přistěhoval v roce 1902 a v roce 1913 založil firmu Max Köhler (viz obr. č. 16) v ulici Waisenhauser (současně ulice Textilní). Její průmyslové zaměření bylo na výrobu luxusního dámského prádla, nočního prádla a vlastnila práva na výrobu krajek, výšivek, pleteného a stávkového zboží. Firmu vedl se svými syny Heinzem a Gustavem. Podnik mu prosperoval. Přežil dokonce těžké časy během velké hospodářské krize. Lehký průmysl v tu dobu velice trpěl, a o to více pokud byl zaměřený na luxusní zboží, jelikož jednou z prvních věcí, která jde stranou v době nedostatku, je luxus. Firma v letech 1936, 1941 a 1942 vytvořila tři pobočky, a to v Kraslicích, Dobříši a Brambachu.²²³ Své výrobky vyvážela jak do tuzemských oblastí, tak hlavně zahraničním klientům. Starší syn Heinz vedl firmu do té doby, než musel narukovat i se svým mladším bratrem do armády během druhé světové války. Po dlouhé válce plné strastí a bolestí byl Max Köhler kvůli své římskoněmecké příslušnosti, kterou měl už během první republiky, označen jako nespolehlivá osoba a tím pozbyl vlastnictví firmy i soukromého jmění. Dne 25. 8. 1945 byla továrna M. Köhlera dána do národní správy. Stát do firmy dosadil jako národního správce Stanislava Garhofera,²²⁴ pod kterým musel nově Max Köhler pracovat jako německý specialista.

Následujícího roku 29. června M. Köhler žádá o dobrovolné vystěhování do Dolního Bavorska v americkém pásmu. Přesně do vesnice Griessenbach, jelikož tam žili jeho dva synové s rodinami. Žádost si musel podávat, protože byl držitelem zelené legitimace²²⁵ a tou byl chráněn před odsunem. Žádal také o povolení k vystěhování své manželky Tini Köhlerové a schovanky Anny Ebertové. Jako jeden z pádných důvodů k odsunu

²²² SOKA Cheb, okresní národní výbor Aš 1945-1960, *Žádost o povolení vystěhování do Německa*, i. č. 448, kar. 100

²²³ SOA Plzeň, Max Köhler, továrna na výšivky, krajky a stávkové zboží 1938-1948, *Revize německých specialistů vyňatých z odsunu*, i. č. 26, kar. 5

²²⁴ SOKA Cheb, okresní národní výbor Aš 1945-1960, *Odklad odsunu nepostradatelných německých specialistů*, i. č. 475, kar. 100

²²⁵ SOKA Cheb, okresní národní výbor Aš 1945-1960, *Index k podacímu protokolu – komise pro odsun Němců*, i. č. 378, ind. 11

považoval svůj vysoký věk. Během podávání žádosti mu bylo 67 let a s věkem ho začaly trápit zdravotní potíže a s tím související častá návštěva nemocničního střediska²²⁶. Dalším důvodem bylo podle něj úspěšné nahrazení dostatečného počtu zaměstnanců německé národnosti za české zaměstnance. Tím považoval svůj úkol ve firmě za splněný a sám se cítil, že se blíží jeho pracovní vyčerpanost, kdy popisuje svůj stav jako „k žádné práci schopen“.²²⁷ Jako poslední důvod uvádí svou politickou nezávadnost. To se bohužel potvrdilo jako nepravdivý údaj, který podal úřadům. Po prozkoumání národní bezpečností byl Max Köhler a další uvedení v žádosti nalezeni jako členové strany NSDAP.²²⁸ Vystává otázka, proč M. Köhler tajil svoji minulou politickou příslušnost.

Lidé, u kterých se prokázala příslušnost ke straně NSDAP, byli během odsunu mezi prvními na seznamu. Stát je zařadil pod kolonku nacisté a debaty o ponechání se nevedly. Podmínkou pro zachování byl předpoklad, že „...nebyli veřejně činní v nacistickém duchu.“²²⁹ I u nepostradatelných Němců se hledělo na jejich politickou bezúhonnost. Přesto, že členství v nacistické straně bylo nejčastější zárukou přímé jízdenky do Německa, tak Max Köhler tuto skutečnost zatajuje. Možná se mohl zkusit opřít o svoji politickou příslušnost a dokázat tím, že svým naladěním je jeho přítomnost v Československu vysoce nežádoucí. Neudělal to, a z toho rozhodnutí jsou cítit určité obavy. Pravděpodobně musel předpovídat, že současný politický směr republiky může celou situaci otočit proti němu. Nakonec následovala odpověď „Vzhledem k jejich činnosti se žádné úlevy nedoporučují“.²³⁰ Konečný verdikt přichází roku 1947, kdy mu nebyl dobrovolný odsun povolen.²³¹ Mnoho Němců, kteří se udržovali v internaci byli následně za jejich členství v NSDAP nasazeni na práci. V tomto případě se členství v NSDAP nestalo důvodem k vysídlení z Československa, ale naopak pozdržení, kvůli jejich kvalifikovanosti, která by buď poškodila chod samotného podniku anebo posílila

²²⁶ Od továrny vzdálené jednu ulici

²²⁷ SOKA Cheb, okresní národní výbor Aš 1945-1960, *Žádost o povolení vystěhování do Německa*, i. č. 448, kar. 100,

²²⁸ Tamtéž

²²⁹ KUČERA, Jaroslav, 1992 s. 21

²³⁰ SOKA Cheb, okresní národní výbor Aš 1945-1960, *Žádost o povolení vystěhování do Německa*, i. č. 448, kar. 100,

²³¹ SOKA Cheb, okresní národní výbor Aš 1945-1960, *Žádost o povolení vystěhování do Německa*, i. č. 448, kar. 100, – na tomto dokumentu jsou zpětně jinou propisovací tužkou přeepsané roky 1947 na 1946, proto jsem radši zůstal věrnější roku 1947

konkurenceschopnost v zahraničí.²³² Pravděpodobně to dokazuje i nedostatečnou rekvalifikaci českých zaměstnanců, když byli ochotni nuceně držet Němce za jakékoliv situace.

Opačným způsobem žádal o svůj dobrovolný odsun Jan Heřman Wunderlich.²³³ Ve své žádosti se přiznává, že k členství ve straně NSDAP byl donucen během války z obchodních důvodů. Jeho žádost byla též národní bezpečností nedoporučována k vyřízení.²³⁴ Můžeme se právě domnívat, že i na Maxe Köhlera byl vyvolán tlak z existenčních důvodů, a proto vstoupil do NSDAP. V průběhu války přišly na textilní továrny krušné časy. Ubyli zahraniční odběratelé a některé z továren byly nuceny přejít na jiný druh výroby. Určitě je domněnka ohledně nuceného vstupu M. Köhlera do strany NSDAP oprávněná. Jan Heřman Wunderlich nakonec oproti M. Köhlerovi získává povolení k dobrovolné emigraci, poté co je potvrzena jeho proti nacistická činnost. Dokázání antifašismu se stalo v jeho schválení žádosti zlomovým, protože stát už na něj nemohl uplatňovat nucené držení v Československu.

Z archivních dokumentů je zřejmé, že továrna Maxe Köhlera byla po válce v celku významnou i díky tomu, že jako jedna z mála se zaměřovala na výrobu luxusního zboží. Její prostory hostily při slavnostním zahájení dvouletého plánu všechny vedoucí závodů, zástupce Národní fronty i ONV.²³⁵ Za rok 1946 měla firma výborný obrát, kdy dosáhla výdělku 3 891 876 Kčs.²³⁶ Jak Max Köhler popisoval ve své žádosti, firma dosáhla vysokého nahrazení německých pracovních sil za ty české. V roce 1947 při revizi zelených legitimací pracovalo v závodě 179 Čechů a Slováků a jen 32 Němců z nichž jim šest legitimací mělo být odebráno. Ve srovnání se závodem Christian Fischer a synové v Neumanově ulici, který měl 178 Čechů a Slováků a 125 Němců, je to opravdu velký úspěch.²³⁷ Nakonec je 19.12. vyhláškou číslo 1311 zařazena do národního podniku

²³² STANĚK, Tomáš, 1991 s. 205

²³³ Také byl majitelem továrny jako M. Köhler, ale bohužel se mi o jeho továrně Johan Hermann Wunderlich nepovedlo nalézt více informací.

²³⁴ SOKA Cheb, okresní národní výbor Aš 1945-1960, *Žádost o povolení vystěhování do Německa*, i. č. 448, kar. 100,

²³⁵ ANDRLE, Václav 1947 s. 2

²³⁶ SOKA Cheb, okresní národní výbor Aš 1945-1960, *Zvýšení úvěru pro firmu Max Köhler, továrna na vyšívání, krajky a stávkové zboží*, Aš, i. č. 509, kar. 132

²³⁷ SOKA Cheb, okresní národní výbor Aš 1945-1960, *Revize německých specialistů vyňatých z odsunu*, i. č. 570, kar. 172

TOSTA Aš. Zde byla řazena pod evidenčním číslem 5 000 jako závod na konfekce prádla.²³⁸ Svou funkci ztratila firma v roce 1963, kdy byla přeměněna na vojenské kasárny. To ji pravděpodobně zachránilo před demolicí. V současné době je budova přeměněna na bytové jednotky (viz obr. č. 17). Je zajímavé, že odkaz na bývalou továrnu Maxe Köhlera se uchoval v názvu místní budovy tělocvičny (viz obr. č. 18), která je naproti bývalé továrně, „Kellerka“ (celé ulici se říká U Kellera).

²³⁸ SOA Plzeň, Max Köhler, továrna na výšivky, krajky a stávkové zboží 1938-1948, *Revize německých specialistů vyňatých z odsunu*, i. č. 26, kar. 5

6 Osidlování

Poté, co bylo rozhodnuto, že se Němci z pohraničí budou muset vysídlit, aby se znovu neopakoval Mnichov, bylo důležité odsunové akce spojit s osidlovacími akcemi. Poprvé se o systematickém osidlování pohraničí začíná československá vláda bavit v roce 1943. Osidlovací proces byl následně ukotven v Košickém programu, ale podrobnější koncepce byly vytvořeny až v létě 1945, a to institucemi jako Osidlovací úřad, ministerstvo zemědělství a ministerstvo průmyslu.²³⁹ Osidlování pohraničních oblastí začalo zároveň s koncem vojenských akcí na našem území, takže přibližně okolo 8. května 1945. Konec osidlování nelze přesně určit, jelikož do pohraničí neustále přicházeli a odcházeli přistěhovalci. Byl to několikaletý nekončící migrační cyklus.²⁴⁰ Kriticky důležité bylo propojení osidlovacích plánů s hospodářskou sférou. Tím se různá ministerstva zabývala 1. září 1945, kdy hlavní otázkou bylo, jak přizpůsobit počet závodů s ohledem na to, že v pohraničí bude výrazně méně obyvatelstva. Celé jednání se shodlo na potřebě některá odvětví úplně zrušit, omezit nebo přesunout do vnitrozemí, kde je větší hustota obyvatelstva. V otázce průmyslového osídlení musel Osidlovací úřad sestavit přehled pracovních rezerv doma i v cizině a prozkoumat možnosti přechodu pracovníků do továren v pohraničí.²⁴¹

V prvních měsících se do pohraničí vrací úředníci a zaměstnanci, kteří tam pracovali už před rokem 1938. Vláda se snažila přesvědčit, co nejvíce lidí, aby se rozhodli přesunout svá bydliště do oblastí, kde bylo potřeba rychle vytvořit národní správu nad německým majetkem. To se postupně mění a úřady následně motivují spíše více profesně zaměřené obyvatelstvo.²⁴² Počátek osidlovacích akcí byl doprovázen velkým chaosem stejně jako akce odsunové. Hned se také ukázalo, že organizované osidlování není schopné držet tempo s organizovaným odsunem Němců. Měsíční odliv několika tisíc německých specialistů vysoce převyšoval počet přistěhovalců putujících do pohraničí. Mezi nimi se objevily rabovací skupiny, které často chodily od domu k domu s vidinou

²³⁹ WIEDEMANN, Andreas. *"Pojd' s námi budovat pohraničí!": osidlování a proměna obyvatelstva bývalých Sudet 1945-1952*. Praha: Prostor, 2016. Obzor (Prostor). s 41-43

²⁴⁰ ČAPKA, František, Lubomír SLEZÁK et al. *Nové osídlení pohraničí českých zemí po druhé světové válce*. Brno: Akademické nakladatelství CERM, 2005. s. 31

²⁴¹ Tamtéž s. 55-56

²⁴² WIEDEMANN, Andreas, 2016 s. 66

toho, že na bývalém německém majetku zbohatnou.²⁴³ Paní Anežka Kozjurová na tyto chvíle z vyprávění svého otce vzpomíná: „*Tatínek mi říkal, že těsně po odsunu se tady v Aši objevily rabovací gardy z Plzeňska, které chodily do těch bohatých německých vil a všechno z nich odvážely zpátky domů, do vnitrozemí. Když ukradly všechn nábytek, tak se pustily i do těch parket, co tam byly.*“²⁴⁴ Lidé do pohraničí začali přicházet ve velkém množství, ale intenzita těchto přistěhovaleckých vln postupně slábla. Roku 1947 bylo jasně znát, že osidlování dosáhlo svého vrcholu a postupně ztrácí na své intenzitě. Ukázalo se, že je důležité osídlenec na místě udržet, a ne je jen do pohraničí dostat. Národní výbory se často postaraly jenom o vyhledání domku a jeho opravy, ale tím jakákoliv pomoc pro osídlenec končila. Přistěhovalecké vlny slábly pravděpodobně z důvodů vyčerpání vnitřního zdroje obyvatelstva a zároveň se ve vnitrozemí více stabilizovala ekonomika a rozšířila se tam nabídka pracovních míst.²⁴⁵ Do pohraničí se do roku 1947 přistěhovalo 1,5 miliónu osídlenců, ale následně po tomto roce začal zesilovat odliv, který postupně převyšoval přistěhování.²⁴⁶

Do pohraničí neputovali jen Češi z vnitrozemí, ale také Slováci, kteří přicházeli hlavně do průmyslových pohraničí. Bylo jich skoro 200 000 a nejvíce z nich se usadila v severozápadních a západních Čechách. Na konci čtyřicátých let se situace mění a velké skupiny Slováků se vrací zpět na Slovensko, ale v padesátých letech se objevují nové přistěhovalecké vlny, které putují do pohraničí. Mnoho z těchto přistěhovaných slovenských občanů byli zemědělci, kteří nebyli vůbec kvalifikovaní v textilním průmyslu, takže jejich začlenění bylo v pohraničí často problematické.²⁴⁷

Další významnou skupinou, která osidluje pohraničí jsou Volyňští Češi, kteří tvořili suverénně největší skupinu reemigrantů, která přišla osídlit pohraničí. Jejich předkové se v šedesátých a osmdesátých letech 19. století usadili jako zemědělci na Volyni. První transport těchto Čechů dorazil do Československa 30. ledna 1947 a do května 1947 přijelo 166 transportů, které přivezly 33 077 osob.²⁴⁸ Další skupina reemigrantů byla

²⁴³ WIEDEMANN, Andreas, 2016 s. 175

²⁴⁴ Rozhovor s paní Anežkou Kozjurovou, vedený dne 04. 06. 2021, originál nahrávky uložen v archivu autora

²⁴⁵ ČAPKA, František 2005 s. 199-204

²⁴⁶ WIEDEMANN, Andreas, 2016 s. 72

²⁴⁷ Tamtéž s. 249-252

²⁴⁸ Tamtéž s. 262-263

z Rumunska, kde po 2. světové válce bylo kolem 50 000 Čechů a Slováků, kteří se tam přistěhovali během let 1790–1835. Žili hlavně v oblasti Sedmihradska a Banátu, kde si jako homogenní skupiny uchovali jazyk a kulturu. Transporty začaly v roce 1947 a končily roku 1949. Většina rumunských reemigrantů byla z velmi skromných podmínek a bylo potřeba je zaučit hlavně na průmyslové práce.²⁴⁹

6.1 Osidlování na Ašsku

Pro osídlence byly nejatraktivnější okresy poblíž vnitrozemí a oblasti jako Aš byly i přes svou průmyslovou vyspělost zcela prázdné. Jelikož byla Aš plně obydlena „nespolehlivým“ obyvatelstvem, byla ministerstvem vnitra místo okresního národního výboru zřízena Okresní správní komise (Okresní národní výbor v Aši byl zřízen s koncem organizovaného odsunu).²⁵⁰ Ještě koncem léta 1945 patřilo Ašsko mezi 8 okresů, kde hustota českého osídlení nedosahovala 20 % předpokládaného stavu oproti třeba již dostatečně osídleným okresům v severních Čechách.²⁵¹ Osidlování na Ašsku začalo stejně jako v celé republice po konci války. Pro mnohé přistěhovalce bylo přestěhování se do pohraničí velký skok do neznáma.²⁵²

Okamžitě po válce byla snaha, co nejrychleji nastartovat na Ašsku textilní průmysl, aby se navázalo na předchozí úspěchy před válkou. Proto zisk pracovních sil byl kriticky důležitý. Motivaci k přesídlení poskytl dekret z 19. května 1945 o národní správě, protože pro přebírání německého majetku existoval právní základ.²⁵³ „*Majetek osob státně nespolehlivých na území Československé republiky dává se pod národní správu podle dalších ustanovení tohoto dekretu*“²⁵⁴ Nespolehlivými osobami jsou zde míněny osoby německé a maďarské národnosti. Národní správa byla zavedena i ve všech závodech, což znamenalo, že v čele podniků mohli být jen národní správci slovanského původu.²⁵⁵ Do čela textilních továrnách se proto dostávali často neschopní správci z vnitrozemí jen

²⁴⁹ WIEDEMANN, Andreas, 2016 s. 266-67

²⁵⁰ Tamtéž s. 49

²⁵¹ BOHÁČ, Jiří, 1986 s. 4

²⁵² ČAPKA, František, 2005 s. 25

²⁵³ WIEDEMANN, Andreas, 2016 s. 66

²⁵⁴ 5/1945 Sb. částka 2: Dekret prezidenta o neplatnosti některých majetkově - právních jednání z doby nesvobody a o národní správě majetkových hodnot Němců, Maďarů, zrádců a kolaborantů a některých organizací a ústavů.

²⁵⁵ Tamtéž částka 4

díky svému slovanskému původu. Nebylo tomu tak ale u všech závodů. V čele některých podniků, z důvodu nedostatku schopných osob, byli ojediněle na Ašsku bývalí majitelé německého původu i v roce 1948. Osídlování mělo za cíl, co nejvíce očistit pohraničí od německého obyvatelstva. Motivací k přesídlení nebyla jen vidina nabytí majetku po Němcích. Někteří z nich hledali nový domov a zaměstnání ve státní správě, v průmyslu nebo finančnictví.²⁵⁶

Otázka osídlení byla pro Ašsko kriticky důležitou, protože pokud by nebyl okres dostatečně osídlen, ovlivnilo by to chod textilního průmyslu. Proto se úřady snažily udělat potřebné kroky, aby přilákaly do pohraničí nové osídlence. Samozřejmě se jim snažily zařídit hlavně bydlení tak, že konfiskované domy Němců, které opravily, byly postupně přiřazeny přistěhovalcům. Aby je zde udržely, byla všem nově příchozím snížena činže o 20 %.²⁵⁷ ONV reemigrantům poskytovala různé finanční podpory nebo sociální zápůjčky v hodnotě 5 000 Kčs (přibližně tři měsíční platy v textilní továrně), které dostávali hlavně rumunští a maďarští osídlenci.²⁵⁸ Pro přistěhovalce ze zahraničí a německé specialisty byl radou osvěty vytvořen kurz češtiny, který měl dotyčné více zaintegrovat do společnosti.²⁵⁹ I přes tyto kroky nebyla Aš nějak atraktivní destinací. Životní náklady byly velmi vysoké, mzda byla ve srovnání s vnitrozemím nízká a přiřazené domy byly často ve špatném stavu. Tyto důvody postupně vyvolají koncem roku 1947 počátek odlivu osídlenců z okresu. V pohraničí byla situace špatná a podnikání bylo velice ohrožené a na základě toho se pět správních komisí okresů Aš, Cheb, Loket, Sokolov a Kraslice dohodlo na řešení situace v memorandu. Nepředpokládali, že i když se vyřeší problémy s bydlením a nízkou mzdou, tak do pohraničí budou putovat davы. Jediné východisko viděli v absolutní změně osídlovací politiky směrem k nucenému přesídlení do těchto okresů.²⁶⁰ Tato politika byla uplatněna jen na slovenské Maďary, kdy nastala takzvaná vnitřní kolonizace. Maďaři byli nuceně přesídleni do českých zemí od listopadu 1946 až do února 1947, kdy jich bylo přesunuto 44 129.²⁶¹

²⁵⁶ WIEDEMANN, Andreas, 2016 s. 84

²⁵⁷ ANDRLE, Václav 1947 s. 14

²⁵⁸ SOKA Cheb, okresní národní výbor Aš 1945-1960, *Repatrianti, reemigranti – seznamy, podpory*, i. č. 679, kar. 315,

²⁵⁹ ANDRLE, Václav 1947 s. 14

²⁶⁰ SOKA Cheb, okresní národní výbor Aš 1945-1960, *Osídlování pohraničí*, i. č. 493, kar. 131,

²⁶¹ ČAPKA, František 2005 s. 69

Krom slovenských Maďarů přijížděly do okresu dobrovolně velké skupiny Slováků. Jejich počet postupně vzrostl až na 4 700 osob. Drtivá většina byli zemědělci, ale nedostatek pracovních míst v jejich zemi je přitahoval do průmyslových oblastí, kde nabídka práce byla vysoká. Postupně jejich počet dosahoval 12,7 % z obyvatel celého okresu.²⁶² V samotné Aši vznikla i matice Slovenská, která pro místní distribuovala slovenskou literaturu.²⁶³

Do ašského pohraničí nepřicházely jen osoby z vnitrozemí a Slovenska, ale byly vypravovány i transporty Volyňských a Rumunských Čechů (přistěhovala se i rodina až ze Severní Afriky²⁶⁴). V březnu roku 1947 přijel do Aše první vlakový transport s 2 000 volyňskými, kdy většina zůstávala ve městě a zbytek byl rozeset do celého okresu. Na podzim dorazil také transport 250 rumunských Čechů. Každý příliv nových osídlenců byl vnímán jako nová vzpruha do textilního průmyslu v okresu. Příchod osídlenců byl roku 1947 tak intenzivní, že okres dosáhl 23 000 obyvatel, což bylo nejvíce od té doby, co byla odsunuta drtivá většina Němců. Jenom ve městě Aš bylo 14 000 občanů.²⁶⁵ K roku 2022 jich bylo ve městě Aš pouze 12 483.²⁶⁶

Mezi lety 1947 a 1948 začínají větší vlny odlivu osídlenců z okresu. V roce 1946 jich v Aši bylo 4 700 a v roce 1947 jich v Aši bylo jen 2 700. Jen za jeden měsíc v roce 1948 odešlo 650 osob. Celkově poklesl počet obyvatel v okrese o 3 000 od roku 1946.²⁶⁷ Situace si musela vyžádat adekvátní odpověď. Na setkání v roce 1948 se ašská osídlovací komise shodla, že je nutně potřeba získat nové pracovní síly do textilního odvětví. Do roku 1949 mělo být získáno 1 000 pracovníků (hlavně pro přádelny), aby zajistili provoz funkčních továren. Pokud by se tento plán nenaplnil, byly by nuceni některé továrny zrušit nebo přesunout jinam (do vnitrozemí, na Slovensko). Dalším bodem, na kterém se shodli, bylo vytvoření náborových letáků a naplánování náborových akcí v Čechách a na Moravě. František Dohnal z ministerstva sociální péče, který se při pracovní cestě na Slovensko pokoušel získat pracovní síly do hutnictví, se měl také

²⁶² BOHÁČ, Jiří 1986 s. 30

²⁶³ ANDRLE, Václav 1947 s. 15

²⁶⁴ Tamtéž s. 29

²⁶⁵ Tamtéž s. 22-26

²⁶⁶ ČSÚ [Český statistický úřad]. *Počet obyvatel v obcích – k 1.1. 2022* [online graf]. 1.1.2022 [vid. 2022-06-30]. Dostupné z: <https://www.czso.cz/cso/pocet-obyvatel-v-obcich-k-112022>

²⁶⁷ BOHÁČ, Jiří 1986 s. 30

pokusit o získání i některých žen, které by mohly pracovat v přádelnách. Komise se snažila také projednat opatření ohledně bytových jednotek, které mají sloužit pro nové pracovníky v textilu. Většina bytů byla ve stavu demolice, takže je bylo potřeba za cenu velkých výdajů opravit. Na opravě se měly podílet samotné závody s menší finanční podporou osidlovacího úřadu. Na zajištění osidlovacích akcí se finančně podílely Československé textilní závody (ČTZ), což jasně ukazuje na to, že politika osidlování Ašska byla silně ovlivněna potřebami textilních podniků.²⁶⁸

Přilákat nové osídlence se snažil ašský okres skrze článek v rudém právu těsně před začátkem první pětiletky 29. 12. 1948. Článek s nadpisem *Rodinné domky pro osídlence připraveny* zněl:

„Na ašském okrese je dostatek textilních a jiných továren, které velmi nutně potřebují pracovní síly. Při tom je však okres nedosídlen. Osidlovací úřad a fond národní obnovy se snaží zabezpečit ašskému průmyslu dostatek sil, a proto připravil pro nové osídlence rodinné domky, které budou jednotlivcům odevzdány do vlastnictví za velmi výhodných podmínek.“²⁶⁹

V reakci na tento článek v Rudém právu bylo zasláno mnoho žádostí o bližší informace a popis nabízených rodinných domků. Zájemci byli z okolí Kolína, Hrádku nad Nisou, Vlašimi a jiných míst. Osidlovací oddělení národního okresního výboru v Aši žadatelům nabízelo s byty hlavně pracovní místa v textilním průmyslu, kde bylo dostatek volných pozic.²⁷⁰

²⁶⁸ SOKA Cheb, okresní národní výbor Aš 1945-1960, *Zápis z porady o dosídlení ašského okresu (11. 10. 1948)*, i. č. 68, kar. 23

²⁶⁹ *Rodinné domky pro nové osídlence připraveny. Rudé právo: orgán Československé sociálně demokratické strany dělnické* [online]. V Praze: Fr Toužil, 1948, 28(303) [cit. 2022-06-26]. ISSN 0032-6569. s. 5

²⁷⁰ SOKA Cheb, okresní národní výbor Aš 1945-1960, *Dosídlení pohraničí*, i. č. 701, kar. 323,

7 Reflexe odsunu na Ašsku a v jeho okolí v muzeích

Jak je vlastně vnímán odsun Němců na Ašsku a v jeho okolí v současnosti? Události, které tak silně zasáhly celý okres a kraj, jsou vzdálené již 77 let, a přesto je to neustále žhavé téma, které málokdo otevírá. Výborně to reflektuje situace v městských muzeích. Předpokládali bychom, že historici a kurátoři výstav jsou ti, kteří si kladou a zodpovídají ty nejvíce nepříjemné otázky i navzdory odporu společnosti. Bohužel na výstavách, z hlediska tématu odsunu Němců, to není vůbec vidět.

Městské muzeum v Chebu je jedno z typičtějšých muzeí. Nachází se v krásném barokním domě, kde byl v roce 1634 zavražděn generalissimus Albrecht z Valdštejna. Má svou stálou expozici, ale často se zde konají i dočasné výstavy zabývající se zajímavými historickými tématy z regionu např. Chebskou hrázděnou architekturou nebo sopkami. Stálá expozice skýtá průřez celé historie Chebu a jeho okolí. Našli bychom tam i krátkou zmínku o významu ašského textilního průmyslu pro celý region, který byl součástí obchodní a živnostenské komory v Chebu zároveň i s Mostem a Chomutovem.²⁷¹ Nikde není zmíněno, proč tento textilní průmysl zanikl. Vlastně v celé výstavě nenajdete důstojnou zmínku o vysídlení německého obyvatelstva. Pouze na jedné desce se můžeme dozvědět jen toto: „1946 v říjnu je dokončeno nucené vysídlení německého obyvatelstva.“²⁷² Ano, to je opravdu vše, co můžete v tomto muzeu nalézt. Zásadně tady chybí události, které předcházely organizovanému odsunu. Divoký odsun i v chebském regionu měl své oběti a určitě se mu nevyhnulo ani zřizování internačních táborů. Vždyť Cheb jedním z mála míst, odkud byly vypravovány transporty do okupačních zón, takzvaná přejímací stanice. Co lze ocenit je série fotografií, které ukazují na proměny Chebska v poválečném období do současnosti. Celá expozice je spíše více zaměřena na postavu Albrechta z Valdštejna.

Františkolázeňské muzeum se věnuje hlavně tématu lázeňství, které celé město utvářelo. Začíná samotným vznikem města a pokračuje největším rozkvětem lázní ve městě. Když dojdeme do roku 1945, z informačních desek se dozvíme pouze to, že americká armáda osvobodila Františkovy Lázně a v lednu 1946 začíná organizovaný odsun. Zbytek výstavy se pak věnuje budování socialistického lázeňství a současné

²⁷¹ Informační deska v Městském muzeu Cheb

²⁷² Tamtéž

podobě lázní. I v tomto muzeu je událost divokého odsunu úplně zapomenuta. Z toho můžeme lehce vyvodit, že současní obyvatelé nechtějí, aby jim byly připomínány excesy, které se staly během květnových až červencových měsíců, byť oproti jiným pohraničním oblastem byly zdejší němečtí obyvatelé uchráněni vystavení znásilňování a krádežím Rudé armády, které probíhaly v severních oblastech.

Sokolovské muzeum nám krátce představí historii města zbytek je věnován těžbě uhlí, která byla pro Sokolov zásadní. Největší zvláštností je to, že zde se o odsunu nedozvíte opravdu nic. Stejně jako pro ostatní pohraniční města bylo vysídlení německého obyvatelstva zásadní změnou, která změnila kompletně ráz celého města. Nezměnila se jen podoba města Sokolova, ale bylo zde i hospodářské přizpůsobení na nedostatek pracovních sil.

Stejně jako františkolázeňské muzeum se karlovarské věnuje lázeňství, které je pro město nesmírně důležité. Samotný vznik odvozuje od objevení teplých léčivých pramenů. Oproti františkolázeňskému se ale lázeňství nevěnuje po celou expozici, v další části se věnuje celému kraji a jeho historickou proměnou. Ve srovnání s předešlými muzei se jako jediné nebojí zmiňovat, že zpočátku konce války docházelo často k živelným odplatám na Německém obyvatelstvu. Na vysokých válcích můžeme také najít místní vyhlášky, např. tu ze 4. 8. 1945, která zakazovala pobyt všech Němců označených bílou páskou na kolonádách, v sadech a na lavičkách. Nechybí tady ani informace o organizovaném vysídlení půl milionu obyvatel z Karlovarska. S odchodem německého obyvatelstva odchází i tradice, zvyky a vztah k půdě a krajině.²⁷³ O odsunu se můžeme dozvědět i skrze audiovizuální projekci v jedné z místností. Karlovarské muzeum jako jediné z již zmíněných přistupuje k odsunu více důstojně a nesnaží se některé věci zamlčet.

Textilní muzeum v Aši, jak název napovídá, se zabývá hlavně vývojem textilu v Aši. Muzeum sídlí v malém zámečku, který dříve vlastnil jeden z německých továrníků. Stálá expozice začíná historickou výrobou předení a končí současnou výrobou rukavic ve firmě Tostex. Ve výstavě jsou zmíněny nejvýznamnější textilní továrny jako Geipel, Otta Hanneman, Daniel & Co. nebo Max Eiseinschmil & Co. a hlavně ty, které se

²⁷³ Informační deska v Městském muzeu Karlovy vary

zabývaly výrobou rukavic, které byly pro ašský okres typické. Marně bychom tady hledali informace o odsunu Němců a jeho dopady na textilní průmysl.

Závěr

Cílem této bakalářské práce bylo především zmapovat odsun a jeho dopady na textilní průmysl na Ašsku. Při svém bádání jsem zjistil, že takzvaný divoký odsun se v ašském okrese neobjevoval. Velkou zásluhu na tom měla určitě americká armáda, která byla k místním velmi přátelská (někdy až ve formě milostných vztahů). Následné organizované transfery způsobily největší úbytek německého obyvatelstva v ašském výběžku. Z původního počtu obyvatel v okrese kolem 44 000 k roku 1930 byl jejich stav redukován v roce 1947 přibližně na 2 000. Celkově bylo z Aše vypraveno 25 vlakových transportů, které Němce odvážely od března do listopadu roku 1946. Internačních táborů, kde se Němci před svým vysídlením shromažďovali, v Aši bylo několik, například internační tábor Askonas, který sídlil v bývalé továrně Heller & Askonas. Méně známý je internační tábor v ulici Saské, který byl tvořen osmi dřevěnými budovami v katastrofickém stavu. Vysloužil si i napomenutí správního úřadu v Karlových Varech, protože mimo špatný stav nedisponoval ani ošetrovacím personálem a internovaní byli často ve velmi zbídačeném stavu. Dále se v Aši nacházely tábory v budovách hotelu Střelnice, gymnázia a v Talle (pravděpodobně zkratka Turnhalle). Transfery neměly dopad jen na textilní průmysl, ale ovlivnily i tvář obcí a měst, které ztratily až 60 % svých zástaveb.

Největší dopad odsunů na textilní průmysl byl ve formě nedostatku pracovních sil v závodech. Tento problém se neřešil jen v prvních letech po konci války, ale řešil se v podobné intenzitě i v letech padesátých. Likvidaci textilních továren nezapříčinil jen nedostatek zaměstnanců, ale i reorganizace průmyslu po roce 1948, kdy se ve velkém začaly závody slučovat. Toto slučování pokračovalo ještě do poloviny padesátých let. Při srovnání počtu podniků před a po válce je očividné, že dopady byly pro textil drtivé. Z přibližně 220 podniků zbylo pouhých 28. Mezi zbylé podniky patřila i TOSTA AŠ, která byla pro okres tím nejvýznamnějším podnikem. Práce také nastínila život jednoho z méně známých továrníků Maxe Köhlera, který musel kvůli svému členství v NSDAP a své speciální kvalifikovanosti v okrese zůstat.

Celý okres měl potíže s osidlováním, jelikož pro nové osídlence byla celá oblast velmi neatraktivní. Nebyla blízko k vnitrozemí, mzdy byly žalostně malé, výdaje na život velké a nedostatek obytných jednotek to jen podtrhoval. Textilnímu průmyslu vůbec

nepomohlo ani upřednostňování těžkého průmyslu před lehkým. Kvůli tomu ztrácely podniky i celé rodiny, které se stěhovaly k dolům na Sokolovsko, kam byly vysílány uhelné brigády. V osidlovací politice byl velmi silný vliv právě textilních závodů, které se snažily o získání nových pracovních sil. Zajímavé bylo také zjištění, že v okolních muzeích tematika jako odsun není vůbec reflektována, i když tento úsek historie byl pro pohraničí důležitý.

Přínos této práce vidím určitě v tom, že více objasnila poválečnou dobu, která měla zásadní vliv na textilní průmysl v ašském okrese. I přes obrovskou významnost textilních továren před vypuknutím války není o téma jejich zániku zájem. Práce může pomoci k pochopení, jak zásadní vliv měl problém odsunu Němců na zánik slavného ašského textilu.

Seznam použitých pramenů a literatury

Použité prameny

ANDRLE, Václav: *Kronika města Aše 1947*, (online) (cit. 22.6. 2022). Dostupné z Portafontium: https://www.portafontium.eu/iipimage/30260500/soap-ch_00367_mesto-as-1947_0010

5/1945 Sb.: *Dekret prezidenta o neplatnosti některých majetkově - právních jednání z doby nesvobody a o národní správě majetkových hodnot Němců, Maďarů, zrádců a kolaborantů a některých organizací a ústavů.*

Archiv muzea v Aši, inventáře fondů podnikového archívu TOSTA, *továrny stávkové*, i. č. 34

Archiv muzea v Aši, *seznam průmyslových závodů v AŠSKÉ oblasti od r. 1945 a jejich postupná likvidace...*

Státní okresní archiv Cheb, KSČ – okresní výbor 1945-1960, *Zápisy z jednání předsednictva*, i. č. 27, evd. č. N5

SOkA Cheb, okresní národní výbor Aš 1945-1960, *Zápisy ze schůzí komise průmyslové a živnostenské*, i. č. 55, kar. 23

SOkA Cheb, okresní národní výbor Aš 1945-1960, *Zápis z porady o dosídlení ašského okresu (11. 10. 1948)*, i. č. 68, kar. 23

SOkA Cheb, okresní národní výbor Aš 1945-1960, *Index k podacímu protokolu – komise pro odsun Němců*, i. č. 378, ind. 11

SOkA Cheb, okresní národní výbor Aš 1945-1960, *Žádosti firem a podniků o ponechání německých specialistů*, i. č. 428, kar. 88

SOkA Cheb, okresní národní výbor Aš 1945-1960, *Výnos pro stanovení dávky potravin pro odsuny Němců*, i. č. 430, kar. 100

SOkA Cheb, okresní národní výbor Aš 1945-1960, *Uzavření hranice s Německem k zamezení zavlečení nakažlivé nemoci*, i. č. 438, kar. 100

SOkA Cheb, okresní národní výbor Aš 1945-1960, *Žádost o povolení představení výhradně pro Němce v kině Centrum v Aši*, i. č. 447, kar. 100

SOkA Cheb, okresní národní výbor Aš 1945-1960, *Žádost o povolení vystěhování do Německa*, i. č. 448, kar. 100

SOkA Cheb, okresní národní výbor Aš 1945-1960, *Přiznání charakteru antifašista*, i. č. 457, kar. 101

SOkA Cheb, okresní národní výbor Aš 1945-1960, *Žádosti antifašistů – mj. o výplatu peněz ze složených platidel, přidělení českých potravinových lístků, o zproštění od povinnosti nosit žlutou pásku*, i. č. 458, kar. 101

SOkA Cheb, okresní národní výbor Aš 1945-1960, *Urgence OV KSČ na řešení otázky antifašistů*, i. č. 459, kar. 101

SOkA Cheb, okresní národní výbor Aš 1945-1960, *Odklad odsunu nepostradatelných německých specialistů*, i. č. 475, kar. 100

SOkA Cheb, okresní národní výbor Aš 1945-1960, *Seznam antifašistů k dobrovolnému vystěhování z okresu Aš*, i. č. 482, kar. 111

SOkA Cheb, okresní národní výbor Aš 1945-1960, *Uprchlícký tábor*, i. č. 488, kar. 129

SOkA Cheb, okresní národní výbor Aš 1945-1960, *Internální tábor – seznamy, hlášení o pohybu osob v táboře, útěky*, i. č. 489, kar. 129

SOkA Cheb, okresní národní výbor Aš 1945-1960, *Osídlování pohraničí*, i. č. 493, kar. 131,

SOkA Cheb, okresní národní výbor Aš 1945-1960, *Hlášení o počtu Čechů a Němců*, i. č. 500, kar. 132

SOkA Cheb, okresní národní výbor Aš 1945-1960, *Zvýšení úvěru pro firmu Max Köhler, továrna na vyšívání, krajky a stávkové zboží, Aš*, i. č. 509, kar. 132

SOkA Cheb, okresní národní výbor Aš 1945-1960, *Přemístění Státní textilní školy Aš do Jihlavy*, i. č. 559, kar. 160

SOkA Cheb, okresní národní výbor Aš 1945-1960, *Revize německých specialistů vyňatých z odsunu*, i. č. 570, kar. 172

SOkA Cheb, okresní národní výbor Aš 1945-1960, *Přehled podniků s německými odbornými silami k 1. 2. 1947*, i. č. 572, kar. 172

SOkA Cheb, okresní národní výbor Aš 1945-1960, *Návrhy na zrušení zelených legitimací německých specialistů*, i. č. 592, kar. 221

SOkA Cheb, okresní národní výbor Aš 1945-1960, *Repatrianti, reemigranti – seznamy, podpory*, i. č. 679, kar. 315

SOkA Cheb, okresní národní výbor Aš 1945-1960, *Dosídlení pohraničí*, i. č. 701, kar. 323

SOkA Cheb, okresní národní výbor Aš 1945-1960, *Plánování průmyslu a řemesel*, i. č. 752, kar. 337

SOA Plzeň, Max Köhler, továrna na výšivky, krajky a stávkové zboží 1938-1948, *Revize německých specialistů vyňatých z odsunu*, i. č. 26, kar. 5

Periodika

Rodinné domky pro nové osídlence připraveny. *Rudé právo: orgán Československé sociálně demokratické strany dělnické* [online]. V Praze: Fr Toužil, 1948, 28(303) [cit. 2022-06-26]. ISSN 0032-6569.

Orální zdroje

Rozhovor s paní Anežkou Kozjurovou, vedený dne 12. 06. 2022, originál nahrávky uložen v archivu autora

Rozhovor s panem Heinzem Kirschnekem, vedený dne 04. 06. 2021, originál nahrávky uložen v archivu autora

Rozhovor s panem Rudolfem Habrmannem, vedený dne 16. 06. 2022, originál nahrávky uložen v archivu autora

Literatura

ADLER, Horst, KRÁTKÝ, Jiří. *Katalog výstavy Aš 1918 – 1948*. Aš 2003

ADLER, Horst, KRÁTKÝ Jiří. *Katalog výstavy Aš 1945 – 1989*. Aš 2006

ARBURG, Adrian von a Tomáš STANĚK, ed. *Vysídlení Němců a proměny českého pohraničí 1945-1951: dokumenty z českých archivů*. Středokluky: Susa, 2011.

BENEŠ, Edvard, NOVOTNÝ, Karel, ed. *Odsun Němců z Československa: Výbor z Pamětí, projevů a dokumentů 1940-1947*. 2. Praha: Dita, 1996.

BENEŠ, Zdeněk, Drahomír JANČÍK, Jan KUKLÍK, et al. *Rozumět dějinám: vývoj česko-německých vztahů na našem území v letech 1848-1948*. Praha: Gallery, s.r.o, 2002

BERAN, Petr a Jaroslav VÍT. *Historie a současnost podnikání na Chebsku a Ašsku*. Žehušice: Městské knihy, 2006. Historie a současnost podnikání v regionech ČR.

BOHÁČ, Jiří, Hana HATAJOVÁ, František KUBŮ a Irena VTROUBKOVÁ. *40 let národního podniku TOSTA AŠ 1946-1986*. Cheb: Chebské muzeum a n. p. TOSTA AŠ, 1986.

BRANDES, Detlef a Petr DVOŘÁČEK. *Cesta k vyhnání 1938-1945: plány a rozhodnutí o "transferu" Němců z Československa a z Polska*. Praha: Prostor, 2002,

BRÜGEL, Johann Wolfgang, Václav KURAL, Petr DVOŘÁČEK a Vilém PREČAN. *Češi a Němci 1918-1938*. Praha: Academia, 2006,

ČAPKA, František, Lubomír SLEZÁK a Jaroslav VACULÍK. *Nové osídlení pohraničí českých zemí po druhé světové válce*. Brno: Akademické nakladatelství CERM, 2005.

- ČERNÝ, Bohumil, Jan KŘEN, Václav KURAL a Milan OTÁHAL. Češi, Němci, odsun: diskuse nezávislých historiků. Praha: Academia, 1990,
- GLASSHEIM, Eagle. *Očista československého pohraničí: migrace, životní prostředí a zdraví v bývalých Sudetech*. Praha: Academia, 2019. Historie (Academia).
- GLOTZ, Peter a Vladimír PILÁT. *Vyhnání: české země jako poučný případ*. Praha: Paseka, 2006,
- HAVEL, Jan, Vladimír KAISER a Otfried PUSTEJOVSKY. *Stalo se v Ústí nad Labem 31. července 1945. Ústí nad Labem: Město Ústí nad Labem*, 2005,
- CHURAŇ, Milan. *Postupim a Československo: mýtus a skutečnost*. Praha: Libri, 2001,
- KAPLAN, Karel. *Pravda o Československu 1945-1948*. Praha: Panorama, 1990. Stopy, fakta, svědectví.
- KUBŮ, František. *Štaufská ministerialita na Chebsku*. Cheb: Chebské muzeum, 1997.
- KUČERA, Jaroslav. *Odsun nebo vyhnání?: sudetští Němci v Československu v letech 1945-1946*. Praha, 1992. Panorama dějin. I
- KRÁTKÝ, Jiří. *Vznik a vývoj průmyslu na Ašsku*. Aš: Knihovna a muzeum Aš, 2011.
- NAIMARK, Norman M. *Plameny nenávisti: etnické čistky v Evropě 20. století*. Praha: NLN, Nakladatelství Lidové noviny, 2006. Knižnice Dějin a současnosti.
- ŘEHÁČEK, Karel. *Němci na Karlovarsku v letech 1945-1948*. Plzeň: K. Řeháček, 2011,
- SPURNÝ, Matěj. *Nejsou jako my: česká společnost a menšiny v pohraničí (1945-1960)*. Praha: Antikomplex, 2011.
- STANĚK, Tomáš. *Odsun Němců z Československa 1945-1947*. Praha: Academia, 1991.
- STANĚK, Tomáš. *Perzekuce 1945: perzekuce tzv. státně nespolehlivého obyvatelstva v českých zemích (mimo tábory a věznice) v květnu - srpnu 1945*. Praha: Institut pro středoevropskou kulturu a politiku, 1996,
- STANĚK, Tomáš. *Předpoklady, průběh a důsledky vysídlení Němců z Československa: 1918 - 1948*. Ostrava: Amosium servis, 1992,
- HERTL, Hanns, Jana ŠLAJCHRTOVÁ a Ján MLYNÁRIK. *Němci ven!: Die Deutschen raus!*. Praha: Dauphin, 2001,
- ŠMRHOVÁ, Magdalena. *Ašsko na starých pohlednicích: Asch und Umgebung in alten Ansichtskarten*. Hostivice: Baron, 2011. Knihy se starými pohlednicemi.
- ÚLOVEC, Jiří. *Hrady, zámky a tvrze na Chebsku*. Cheb: Chebské muzeum, 1998.
- VAŘEKA, Josef a FROLEC, Václav. *Lidová architektura*. Praha: Nakladatelství technické literatury, 1983.

VÍT, Jaroslav. *Ašsko*. V Domažlicích: Nakladatelství Českého lesa, 2000. Historicko-turistický průvodce.

WIEDEMANN, Andreas. *"Pojď s námi budovat pohraničí!"*: osídlování a proměna obyvatelstva bývalých Sudet 1945-1952. Praha: Prostor, 2016. Obzor (Prostor).

Internetové zdroje

KOČIŠOVÁ, Jana. Gustav Geipel . PAŠÁCI [online]. Aš, 2016, 26. 1. 2017 [cit. 2022-06-19]. Dostupné z: http://asaci.cz/gustav_geipel

Tosta Aš. Radio Prague International [online]. 3. února 2006 [cit. 2020-06-22]. Dostupné z: <https://cesky.radio.cz/assko-byvala-textilni-velmoc-8623119>

Video – MVTV – internetová televize pro Ašsko [online]. 2012 [cit. 2020-06-12]. Dostupné z:

<https://mvtv.cz/video/302-6-dil-tajemnych-zakouti?search=tajemn%C3%A1+z%C3%A1kout%C3%AD>

Seznam obrázkových příloh

Obr. č. 1 – Autor: Hugo Charlemont – Österreichische Nationalbibliothek, bildarchivaustria.at #10D0CF64, Volné dílo,
<https://commons.wikimedia.org/w/index.php?curid=100878683>

Obr. č. 2 – ŠMRHOVÁ, Magdalena. 2011 s. 8

Obr. č. 3 - Ašský web.cz: *Ašské továrny* [online]. Aš, 2016 [cit. 2022-07-05]. Dostupné z: <http://asskyweb.cz/asske-tovarny/>

Obr. č. 4 - Ašský web.cz: *Ašské továrny* [online]. Aš, 2016 [cit. 2022-07-05]. Dostupné z: <http://asskyweb.cz/asske-tovarny/>

Obr. č. 5 - Soukromá sbírka Ing. Jana Katiny – vesnice Hazlov

Obr. č. 6 - Vlastní archiv autora – vesnice Výhledy

Obr. č. 7 - Dolní Paseky /Niederreuth/. Turistika.cz [online]. 11. 1. 2010 [cit. 2022-06-30]. Dostupné z: <https://www.turistika.cz/mista/dolni-paseky-niederreuth/detail>

Obr. č. 8 – Archiv knihovny a muzea Aš – Goethovo náměstí

Obr. č. 9 - Vlastní archiv autora – Goethovo náměstí

Obr. č. 10 - Vlastní archiv autora – firma Christian Fischer

Obr. č. 11 - Ašský web.cz: *Ašské továrny* [online]. Aš, 2016 [cit. 2022-07-05]. Dostupné z: <http://asskyweb.cz/asske-tovarny/>

Obr. č. 12 - Vlastní archiv autora – Max Eisenschiml & Co

Obr. č. 13 - Ašský web.cz: *Ašské továrny* [online]. Aš, 2016 [cit. 2022-07-05].
Dostupné z: <http://asskyweb.cz/asske-tovarny/>

Obr. č. 14 - Ašský web.cz: *Ašské továrny* [online]. Aš, 2016 [cit. 2022-07-05].
Dostupné z: <http://asskyweb.cz/asske-tovarny/>

Obr. č. 15 - Vlastní archiv autora – Firma Daniel & Co

Obr. č. 16 - Ašský web.cz: *Ašské továrny* [online]. Aš, 2016 [cit. 2022-07-05].
Dostupné z: <http://asskyweb.cz/asske-tovarny/>

Obr. č. 17 - Vlastní archiv autora – firma Maxe Köhlera

Obr. č. 18 - Vlastní archiv autora – tělocvična Keller

Přílohy

Obrázek číslo 1



Obr. č. 2



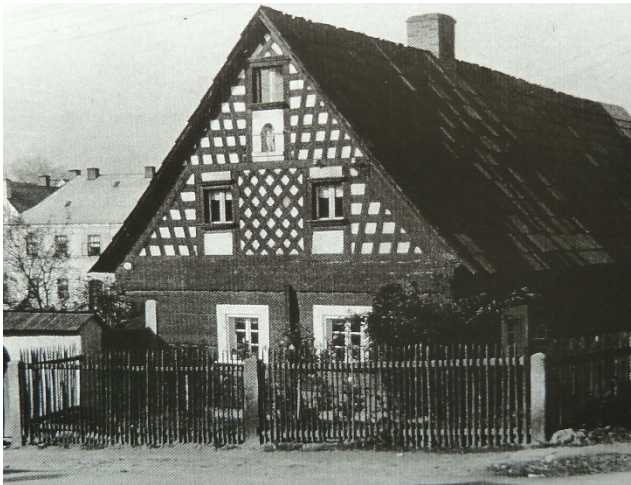
Obr. č. 3



Obr. č. 4



Obr. č. 5



Obr. č. 6



Obr. č. 7²⁷⁴



Obr. č. 8



Obr. č. 9



Obr. č. 10



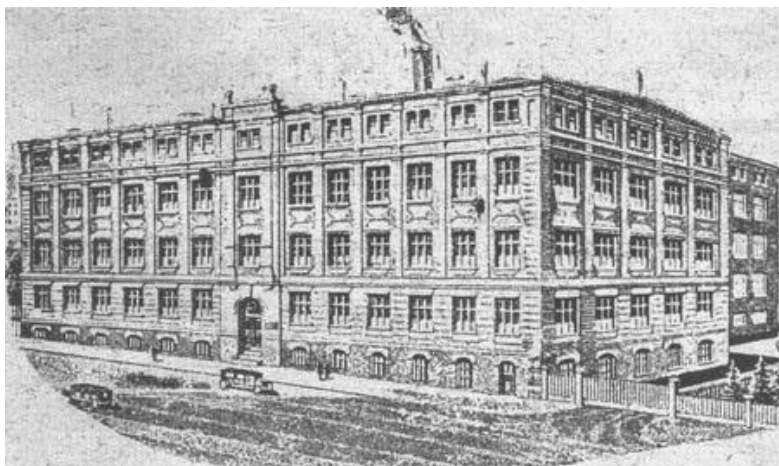
Obr. č. 11



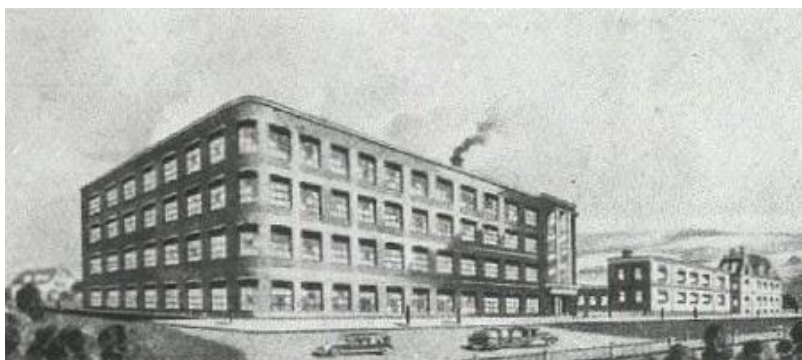
Obr. č. 12



Obr. č. 13



Obr. č. 14



Obr. č. 15



Obr. č. 16



Obr. č. 17



Obr. č. 18

