

UNIVERZITA KARLOVA

Fakulta tělesné výchovy a sportu

BAKALÁŘSKÁ PRÁCE

2022

Vít Šťastný

UNIVERZITA KARLOVA

Fakulta tělesné výchovy a sportu

Požární útok a jeho význam při mimořádné události

Bakalářská práce

Vedoucí seminární práce:

Ing. et Mgr. Miloš Fiala Ph.D.

Vypracoval:

Vít Šťastný

Praha, červenec 2022

Prohlášení

Prohlašuji, že jsem závěrečnou bakalářskou práci zpracoval samostatně a že jsem uvedl všechny použité informační zdroje a literaturu. Tato práce ani její podstatná část nebyla předložena k získání jiného nebo stejného akademického titulu.

V Praze, dne

.....

Podpis studenta

Evidenční list

Souhlasím se zapůjčením své bakalářské práce ke studijním účelům. Uživatel svým podpisem stvrzuje, že tuto bakalářskou práci použil ke studiu a prohlašuje, že ji uvede mezi použitými prameny.

Jméno a příjmení: Fakulta/katedra: Datum vypůjčení: Podpis:

Poděkování

Rád bych tímto poděkoval v první řadě panu Ing. et. Mgr. Josefu Viláškovi za cenné rady a připomínky při psaní této práce. Dále také vedoucímu práce Mgr. Ing. Miloši Fialovi Ph. D. za vedení této závěrečné práce a nrap. Josefu Smejkalovi za odborné konzultace. V neposlední řadě bych chtěl poděkovat své rodině za trpělivost a podporu vůči mé osobě při studiu.

Abstrakt

Název: Požární útok a jeho význam při mimořádné události

Cíle: Hlavním cílem této bakalářské práce je shrnutí informací o požárním útoku, popsat historii a činnost sboru dobrovolných hasičů Kamenná Lhota a analyzovat společné znaky požárního útoku a specifické mimořádné události.

Metody: Studium z dostupných zdrojů a vypracování rešerše. Využití vlastních zkušeností z hasičského sportu a popis získaných zkušeností z členství v SDH.

Výsledky: Výsledkem bakalářské práce jsou popis požárního útoku, popis vybavení potřebného k požárnímu útoku, shrnutí informací o SDH Kamenná Lhota a vysvětlení významu požárního útoku při mimořádné události.

Klíčová slova: požární útok, mimořádná událost, sbor dobrovolných hasičů

Abstract

Title: Fire attack and its significance in an emergency

Objectives: The main goal of this bachelor's thesis is to summarize information about fire attack, to describe history and work of Kamenna Lhota voluntary fire fighter corp and to analyze the common features of firesport and emergency.

Methods: Studying and developing research of available sources. Use of own experience from firesport and description of experience gained from membership in volunteer fire fighter corp.

Results: The result of the bachelor thesis is a description of fire attack, a description of the equipment needed for fire attack, a summary of information about SDH Kamenná Lhota and an explanation of the meaning of fire attack during an emergency.

Keywords: firesport, emergency, volunteer fire fighter corp

OBSAH

| | |
|---|----|
| 1 ÚVOD | 10 |
| 2 TEORETICKÁ VÝCHODISKA | 11 |
| 2.1 Integrovaný záchranný systém | 11 |
| 2.2 Složky integrovaného záchranného systému | 13 |
| 2.3 Struktura integrovaného záchranného systému | 14 |
| 2.4 Základní složky integrovaného záchranného systému | 15 |
| 2.4.1 Hasičský záchranný sbor České republiky | 15 |
| 2.4.2 Jednotky požární ochrany zařazené do plošného pokrytí kraje jednotkami požární ochrany | 18 |
| 2.4.3 Policie České republiky | 20 |
| 2.4.4 Poskytovatelé zdravotnické záchranné služby | 21 |
| 3 Požární sport | 23 |
| 3.1 Disciplíny požárního sportu | 23 |
| 3.1.1 Běh na 100 m s překážkami | 24 |
| 3.1.2 Výstup do 4. podlaží cvičné věže | 24 |
| 3.1.3 Štafeta 4 x 100 m | 25 |
| 3.1.4 Požární útok | 26 |
| 4 CÍL, ÚKOLY A METODY | 28 |
| 4.1 Cíl | 28 |
| 4.2 Úkoly | 28 |
| 4.3 Metody | 28 |
| 5 Vybavení pro požární útok | 29 |
| 5.1 Základna pro přenosnou motorovou stříkačku a nářadí | 29 |
| 5.2 Nádrž na vodu | 29 |
| 5.3 Přenosná motorová stříkačka | 30 |
| 5.4 Savice | 31 |

| | |
|--|----|
| 5.5 Sací koš..... | 31 |
| 5.6 Dopravní vedení – tlakové požární hadice „B“ | 32 |
| 5.7 Útočné vedení - Tlaková požární hadice „C“ | 33 |
| 5.8 Rozdělovač | 34 |
| 5.9 Proudnice C | 34 |
| 6 SDH Kamenná Lhota..... | 35 |
| 6.1 Historie sboru | 35 |
| 6.2 Současnost | 35 |
| 6.3 Požární technika a věcné prostředky PO | 36 |
| 6.4 Požární nádrže obce..... | 37 |
| 6.5 Podmínky požární bezpečnosti při činnostech, v objektech nebo v době zvýšeného nebezpečí vzniku požáru se zřetelem na místní podmínky..... | 38 |
| 6.6 Mimořádné události v katastru obce..... | 38 |
| 6.6.1 Požár Peckého mlýna | 39 |
| 6.6.2 Požár v bytovém domě | 41 |
| 6.6.3 Požár travního porostu | 41 |
| 6.6.4 Požár chaty | 42 |
| 6.6.5 Pátrání po pohřešované osobě | 42 |
| 7 Úloha požárního útoku při mimořádné události | 43 |
| 8 Závěr | 44 |
| Seznam zdrojů | 45 |
| Literatura..... | 45 |
| Internetové zdroje | 45 |
| Legislativa..... | 45 |
| Diplomové a jiné závěrečné práce | 46 |
| Seznam obrázků..... | 46 |
| Seznam tabulek | 47 |

Seznam použitých zkratek

HZS – Hasičský záchranný sbor

IZS – Integrovaný záchranný systém

JPO – Jednotky požární ochrany

JSDH – Jednotka sboru dobrovolných hasičů

KOPIS – Krajské operační středisko

L. n. S. – Ledec nad Sázavou

PČR – Policie České republiky

PO – Požární ochrana

PS – Požární stanice

SDH – Sbor dobrovolných hasičů

SH ČMS – Sdružení hasičů Čech, Moravy a Slezska

ZZS – Zdravotnická záchranná služba

1 ÚVOD

Téma této práce bylo zvoleno na základě zájmu o požární sport, jenž je autorovým velkým koníčkem. Autor je členem sboru dobrovolných hasičů v obci Kamenná Lhota, kde od narození bydlí a zhruba od šesti let se věnuje požárnímu sportu. V rámci své působnosti v SDH přišel na to, že požární sport není pouze sportem, ale také z části výcvikem pro dobrovolné hasiče, kteří mohou své zkušenosti z tohoto odvětví poté uplatňovat při řešení některých mimořádných událostí. Požární sport pomáhá nejen zdokonalovat fyzickou přípravu jedinců a organizovanost, ale také učí jak pracovat s náčiním potřebným k jednotlivým disciplínám požárního sportu.

V dnešní době se požární sport těší veliké oblibě. Téměř každý sbor dobrovolných hasičů v ČR má své sportovní družstvo a mnohdy i v několika věkových kategoriích. Tito hasiči jsou dobrovolně, tj. při svém zaměstnání, připraveni pomoci profesionálním hasičům při mimořádných událostech, pomáhají např. při úklidu obce, starají se o kulturní a společenský život obce a věnují se požárnímu sportu.

Teoretická část informuje o základních faktech o integrovaném záchranném systému, jeho základních složkách a o požárním sportu. Ze základních složek se zabývá především jednotkami požární ochrany zařazených do plošného pokrytí kraje jednotkami požární ochrany.

Hlavní část této práce je věnována SDH Kamenná Lhota. Je zde též popsáno náčiní nezbytné k požárnímu útoku. Dále jsou zde uvedeny vlastní zkušenosti ze zásahů, kde velkou svou roli hrála i znalost požárního útoku.

2 TEORETICKÁ VÝCHODISKA

2.1 Integrovaný záchranný systém

Při popisu požárního sportu a jeho následného využití při mimořádných událostech je nejprve nutné vysvětlit úlohu jednotek požární ochrany v rámci integrovaného záchranného systému.

Dle § 1 zákona č. 239/2000 Sb., o integrovaném záchranném systému a o změně některých zákonů platí: *„Tento zákon vymezuje integrovaný záchranný systém, stanoví složky integrovaného záchranného systému a jejich působnost, pokud tak nestanoví zvláštní právní předpis, působnost a pravomoc státních orgánů a orgánů územních samosprávných celků, práva a povinnosti právnických a fyzických osob při přípravě na mimořádné události a při záchranných a likvidačních pracích a při ochraně obyvatelstva před a po dobu vyhlášení stavu nebezpečí, nouzového stavu, stavu ohrožení státu a válečného stavu (dále jen "krizové stavy)".“* (Zákon č. 239/2000 Sb.)

Samostatný pojem integrovaný záchranný systém je třeba chápat jako koordinovaný postup jeho složek při přípravě na mimořádné události a při provádění záchranných a likvidačních prací. V této souvislosti se setkáváme s pojmy, které jsou v zákoně o IZS definovány následovně:

- a) Mimořádná událost** je škodlivé působení sil a jevů vyvolaných činností člověka, přírodními vlivy a také haváriemi, které ohrožují život, zdraví, majetek a životní prostředí a které vyžadují provedení záchranných a likvidačních prací.
- b) Záchranné práce** jsou činnosti vedoucí k odvrácení nebo omezení bezprostředního působení rizik vzniklých mimořádnou událostí, zejména ve vztahu k ohrožení života, zdraví, majetku nebo životního prostředí, a vedoucí k přerušení jejich příčin.
- c) Likvidační práce** jsou činnosti vedoucí k odstranění následků způsobených mimořádnou událostí.

d) Ochrana obyvatelstva je plnění úkolů civilní ochrany, zejména varování, evakuace, ukrytí a nouzové přežití obyvatelstva a další opatření k zabezpečení ochrany života, zdraví a majetku.

e) Zařízení civilní ochrany bez právní subjektivity je součástí právnické osoby nebo obce, určené k ochraně obyvatelstva; tvoří je zaměstnanci nebo jiné osoby na základě dohody a věcné prostředky.

f) Věcná pomoc, tou se rozumí poskytnutí věcných prostředků při provádění záchranných a likvidačních prací a při cvičení na výzvu velitele zásahu, hejtmana kraje nebo starosty obce. Zároveň se věcnou pomocí rozumí i pomoc poskytnutá dobrovolně bez výzvy, ale se souhlasem nebo s vědomím velitele zásahu, starosty obce nebo hejtmana kraje.

g) Osobní pomoc je činnost nebo služba při provádění záchranných a likvidačních prací a při cvičení na výzvu velitele zásahu, hejtmana kraje nebo starosty obce; osobní pomocí se rozumí i pomoc poskytnutá dobrovolně bez výzvy, ale se souhlasem nebo s vědomím velitele zásahu, starosty obce nebo hejtmana kraje.

(Vilášek, Fiala a Vondrášek 2014, str. 11-12)

Při provádění záchranných a likvidačních prací musí probíhat organizované řízení a udržování součinnosti složek IZS, toto řízení má tři úrovně

- Taktická,
- operační,
- strategická.

Taktická úroveň IZS je na místě mimořádné události, kde jsou všechny složky integrovaného záchranného systému řízeny velitelem zásahu, který odpovídá za vykonanou práci. Pokud není stanoveno jinak, je velitelem zásahu velitel jednotky požární ochrany. (Vilášek, Fiala, Vondrášek, 2014, str. 14-15)

Řízení na **operační úrovni** probíhá v operačních střediscích základních složek IZS, přičemž operační a informační střediska HZS ČR jsou současně operačními a informačními středisky IZS. Operační střediska (v obecném smyslu) jsou zřízena v krajích a na ministerstvu vnitra a zajišťují obsluhu linek tísňového volání 150, 155 a 158. Operační a informační středisko IZS kraje (KOPIS) má koordinační roli vůči

operačním střediskům; ovládá systémy varování a vyrozumění obyvatelstva, je spojovacím bodem mezi místem zásahu a nejvyšší úrovní řízení. Rovněž zajišťuje příjem linky tísňového volání 112, určené v současné době především cizincům a může požadovat uveřejnění informací v médiích. Operační a informační střediska IZS povolávají na žádost velitelů zásahu k nasazení ostatní složky IZS podle daného stupně poplachového plánu IZS. (Vilášek, Fiala, Vondrášek, 2014 str. 14-15)

Strategickou úroveň řízení tvoří přímé angažování starosty obecního úřadu s rozšířenou působností, hejtmána kraje nebo ministerstva vnitra do koordinační činnosti při provádění záchranných a likvidačních prací v případě, že jsou o to požádáni velitelem zásahu. K této činnosti využívají jako pracovní orgán předem ustavený krizový štáb a využívají zpracované krizové plány. Složení, činnost a funkce krizového štábu jsou stanoveny nařízením vlády č. 462/2000 Sb., k provedení některých ustanovení krizového zákona v platném znění a směrnicí Ministerstva vnitra č. j.: MV-117572-2/PO-OKR ze dne 24. listopadu 2011 a uvedené ve Věstníku vlády pro orgány krajů a orgány obcí v částce 6 ze dne 30. listopadu 2011. Zapojení hejtmána kraje a ministerstva vnitra nastává automaticky v případě, kdy je podle příslušného poplachového plánu IZS mimořádná událost klasifikována nejvyšším stupněm poplachu. Ke koordinaci činnosti na strategické úrovni slouží havarijní plán kraje, který je zpravidla členěn podle správního území obcí s rozšířenou působností. (Vilášek, Fiala, Vondrášek, 2014 str. 14-15)

2.2 Složky integrovaného záchranného systému

Složky integrovaného záchranného systému jsou stanoveny zákonem č. 239/2000 Sb., o integrovaném záchranném systému a změně některých zákonů. Složky integrovaného záchranného systému jsou členěny na základní a ostatní složky IZS.

Základní složky integrovaného záchranného systému zajišťují nepřetržitou pohotovost pro příjem ohlášení vzniku mimořádné události, její vyhodnocení a neodkladný zásah v místě mimořádné události. Za tímto účelem rozmísťují své síly a prostředky po celém území České republiky. (Zákon 239/2000 Sb.)

„Ostatní složky IZS poskytují při záchranných a likvidačních pracích pomoc na vyžádání. Poskytování plánované pomoci na vyžádání se zahrnuje do poplachového plánu IZS“ (Vilášek, Fiala, Vondrášek, 2014, str. 13).

Ostatní složky IZS jsou povolávány k záchranným a likvidačním pracím podle druhu mimořádné události, a to na základě jejich oprávnění k takovéto činnosti, které je dáno právními předpisy. Zařazování ostatních složek do IZS se provádí na stupni kraj, kde do poplachového plánu IZS daného kraje zařazuje tyto složky hasičský záchranný sbor kraje na základě předem uzavřené dohody o poskytnutí pomoci na vyžádání podle zákona o IZS (Vilášek, Fiala, Vondrášek, 2014, str. 13)

2.3 Struktura integrovaného záchranného systému

Složky integrovaného záchranného systému jsou stanoveny zákonem č. 239/2000 Sb., o integrovaném záchranném systému a změně některých zákonů. Složky integrovaného záchranného systému jsou členěny na základní a ostatní složky IZS.

Podle zákona č. 239/2000 Sb., o integrovaném záchranném systému **základními složkami IZS** jsou:

- Hasičský záchranný sbor Česká republiky,
- jednotky požární ochrany zařazené do plošného pokrytí kraje jednotkami požární ochrany,
- poskytovatelé zdravotnické záchranné služby,
- Policie České republiky.

Tyto složky jsou schopny zasahovat rychle a nepřetržitě (ve dne i v noci), mají celoplošnou působnost na území celého státu a přijímají hovory z linek tísňového volání. (Skalská, Hanuška a Dubský, 2010)

Ostatními složkami IZS jsou dle zákona o integrovaném záchranném systému:

- vyčleněné síly a prostředky ozbrojených sil,
- ostatní ozbrojené bezpečnostní sbory,
- ostatní záchranné sbory,
- orgány ochrany veřejného zdraví,
- havarijní, pohotovostní, odborné a jiné služby,
- zařízení civilní ochrany,

- neziskové organizace a sdružení občanů, která lze využít k záchranným a likvidačním pracím. (Zákon č. 239/2000Sb.)

Základní složky integrovaného záchranného systému fungují nepřetržitě, oproti tomu ostatní složky poskytují pomoc při záchranných a likvidačních pracích na vyžádání podle charakteru vzniklé mimořádné události. Ostatní složky jsou do integrovaného záchranného systému zařazeny na základě smlouvy dle zákona o IZS o poskytnutí pomoci na vyžádání, poté jsou hasičským záchranným sborem zařazeny také do poplachového plánu IZS daného kraje. „V době krizových stavů se stávají ostatními složkami IZS také poskytovatelé akutní lůžkové péče, kteří mají zřízen urgentní příjem.“ (Vilášek, Fiala, Vondrášek, 2014, str. 13)

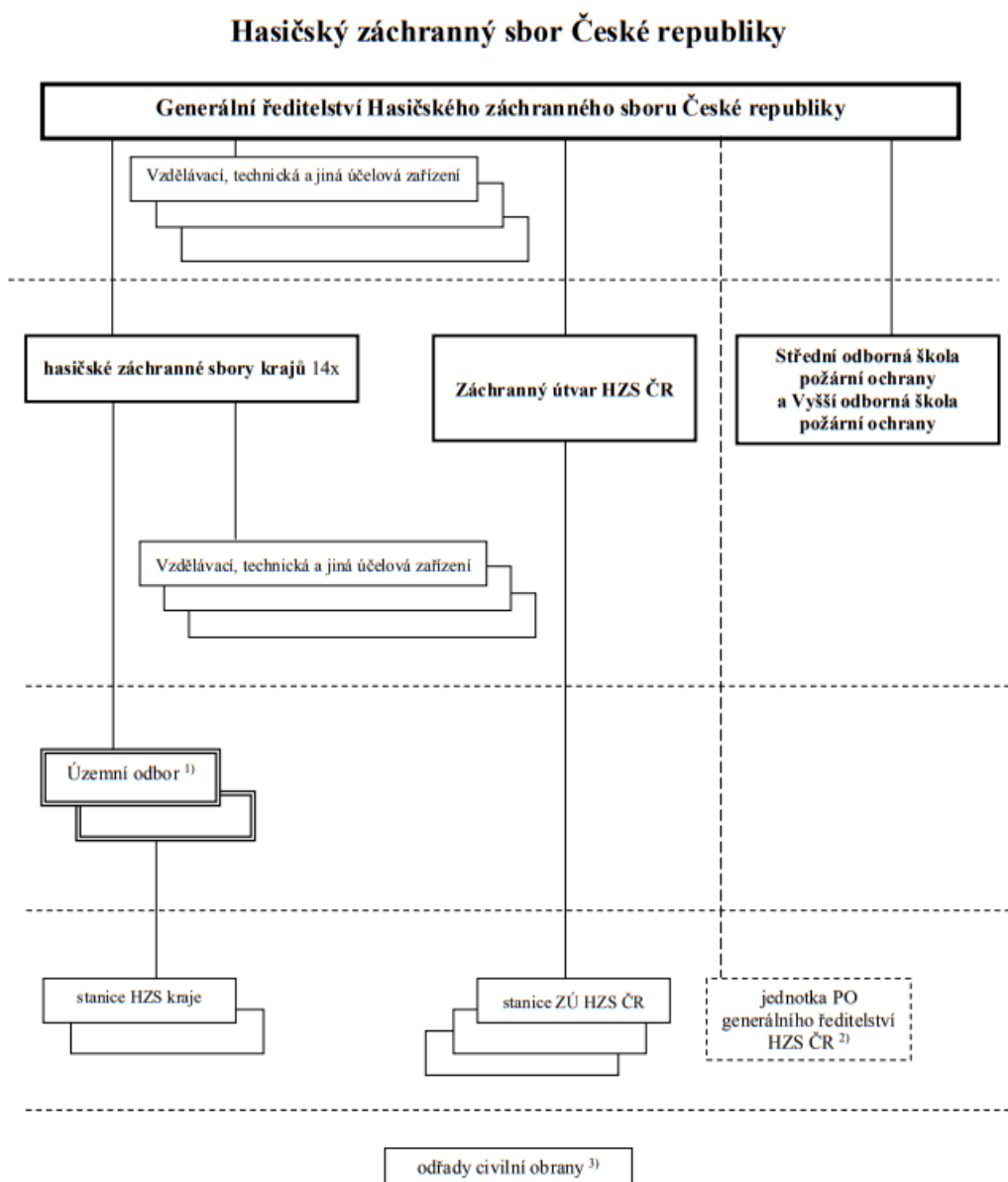
2.4 Základní složky integrovaného záchranného systému

2.4.1 Hasičský záchranný sbor České republiky

„Hasičský záchranný sbor České republiky (HZS ČR) byl zřízen na základě zákona č. 238/2000 Sb., o Hasičském záchranném sboru České republiky.“ (Fiala, Vilášek, 2010, str. 115) Tento zákon byl nahrazen novým právním předpisem a to zákonem č. 320/2015 Sb., o Hasičském záchranném sboru České republiky a o změně některých zákonů ze dne 11. listopadu 2015. Dle § 1 odstavec 1 zákona č. 320/2015 Sb., o Hasičském záchranném sboru České republiky platí, že: *„Hasičský záchranný sbor České republiky je jednotný bezpečnostní sbor, jehož základním úkolem je chránit životy a zdraví obyvatel, životní prostředí, zvířata a majetek před požáry a jinými mimořádnými událostmi a krizovými situacemi.“* (Zákon č. 320/2015 Sb.)

Dalšími důležitými zákony pro HZS ČR jsou například, zákon č. 239/2000 Sb., o integrovaném záchranném systému a o změně některých zákonů, zákon č. 240/2000 Sb., o krizovém řízení a o změně některých zákonů.

Obrázek č. 1 - Organizační struktura HZS ČR



¹⁾ HZS hl. m. Prahy se nečlení na územní odbory.

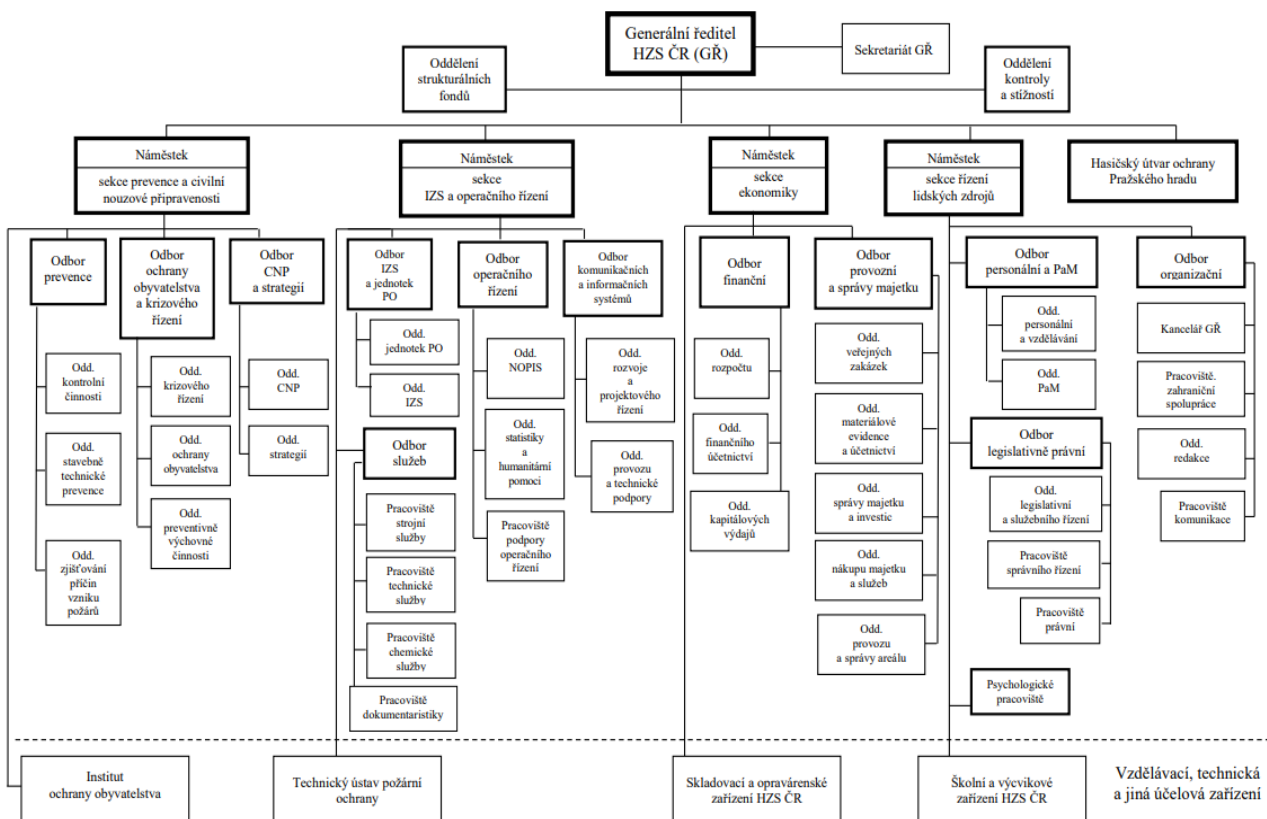
²⁾ Podle § 65 odst. 2 zákona č. 133/1985 Sb., o požární ochraně, ve znění pozdějších předpisů, Ministerstvo vnitra může k plnění mimořádných úkolů na úseku požární ochrany zřídit jednotku generálního ředitelství HZS ČR.

³⁾ Podle § 10 odst. 1 zákona č. 320/2015 Sb., o Hasičském záchranném sboru České republiky a o změně některých zákonů (zákon o hasičském záchranném sboru), generální ředitelství HZS ČR, HZS kraje a ZÚ HZS ČR mohou k plnění úkolů za stavu ohrožení státu a válečného stavu zřizovat a organizačně, materiálně a personálně připravovat odfady civilní obrany z jednotek sborů dobrovolných hasičů obcí nebo jejich částí.

Zdroj: URL 6

Obrázek č. 2 - Organizační struktura generálního ředitelství HZS ČR

MV-generální ředitelství HZS ČR
(stav k 9. 5. 2022)



Zdroj: URL 6

Obrázek č. 3 - Znak HZS ČR



Zdroj: HZS ČR, 2022

2.4.2 Jednotky požární ochrany zařazené do plošného pokrytí kraje jednotkami požární ochrany

„Základním legislativním dokumentem pro jednotky požární ochrany (JPO) je zákon České národní rady č. 133/1985 Sb., o požární ochraně ze dne 17. prosince 1985. Tento zákon jednak v části čtvrté definuje jednotky požární ochrany jako například druhy jednotek požární ochrany, pojednává o vojenské hasičské jednotce, jednotkách sboru dobrovolných hasičů a stanoví základní úkoly JPO. Zákon č. 133/1985 Sb., o požární ochraně byl mnohokrát novelizován a pro jeho nepřehlednost po novelizaci v roce 2000 bylo vydáno jeho úplné znění jako zákon č. 67/2001 Sb., o požární ochraně.“ (Vilášek, Fiala, Vondrášek, 2014, str. 34)

Pro účely plošného pokrytí území ČR jednotkami PO se dle operační hodnoty dělí jednotky PO do šesti kategorií JPO I až JPO VI:

- JPO I

- Jednotka Hasičského záchranného sboru ČR, zajišťující výjezd jednoho až tří družstev o zmenšeném početním stavu (1+3), družstev (1+5) nebo jejich kombinaci,
- poskytuje pomoc obcím speciální a ostatní technikou v území své působnosti,
- v místě dislokace plní úkoly místní jednotky PO; u početně málo obsazených stanic zpravidla v součinnosti s místní jednotkou SDH obce. “

- JPO II/1

Jednotka sboru dobrovolných hasičů obce kategorie JPO II, která zabezpečuje výjezd družstva o zmenšeném početním stavu a zřizuje se zpravidla ve vybrané obci s počtem obyvatel nad 1000.

- JPO II/2

Jednotka sboru dobrovolných hasičů obce kategorie JPO II, která zabezpečuje výjezd dvou družstev o zmenšeném početním stavu a zřizuje se zpravidla ve vybrané obci s počtem obyvatel nad 1000.

- JPO III/1

Jednotka sboru dobrovolných hasičů obce kategorie JPO III, která zabezpečuje výjezd družstva o zmenšeném početním stavu a zřizuje se zpravidla ve vybrané obci s počtem obyvatel nad 1000.

- JPO III/2

Jednotka sboru dobrovolných hasičů obce kategorie JPO III, která zabezpečuje výjezd dvou družstev o zmenšeném početním stavu a zřizuje se zpravidla ve vybrané obci s počtem obyvatel nad 1000.

- **JPO IV**

Jednotka hasičského záchranného sboru podniku zřizovaná právnickou nebo fyzickou podnikající osobou.

- **JPO V**

Jednotka sboru dobrovolných hasičů obce kategorie JPO V, která zabezpečuje výjezd družstva o zmenšeném početním stavu.

- **JPO VI**

Jednotka sboru dobrovolných hasičů podniku zřizovaná právnickou nebo fyzickou podnikající osobou.

- **Nezařazené**

Jednotky PO nezařazené do plošného pokrytí. Nezařazené jednotky PO se zpravidla zařazují do druhého a vyššího stupně poplachu v poplachových plánech. (Vilášek, Fiala a Vondrášek, 2014, str. 37-38)

Obrázek č. 4 - Znak SH ČMS



Zdroj: URL 3

2.4.3 Policie České republiky

Bývalý policejní prezident, Genmjr. Mgr. Bc. Tomáš Tuhý řekl, že Policie České republiky je nejpočetnějším a co do rozsahu a rozmanitosti činností nejmnohotvárnějším bezpečnostním sborem České republiky. Působnost jejích služeb sahá od zajišťování bezpečnosti silničního provozu po potírání kriminality, od ochrany veřejného pořádku po státní správu ve věcech zbraní a střeliva, od odhalování nelegální migrace po ochranu ústavních činitelů a objektů zvláštního významu. Najdeme v ní pyrotechniky i letce, psodvody i potápěče, odstřelovače i znalce v různých oborech kriminalistického zkoumání. Zároveň však vzdává hold tisícovkám řadových policistů z obvodních a místních oddělení, dopraváků, kriminalistů a příslušníků dalších služeb, kteří dnes a denně svou prací naplňují heslo „Pomáhat a chránit“. ()

Dne 21. června 1991 byl Českou národní radou schválen zákon č. 283/1991 Sb., o Policii České republiky, a na jeho základě vznikla dnem 15. července 1991 Policie České republiky. (Vilášek, Fiala a Vondrášek, 2014, str. 47)

Dnem 1. ledna 2009 nabyl účinnosti nový zákon č. 273/2008 Sb., o Policii České republiky, který završil reformu policie a přinesl některé zásadní změny v postavení jejích součástí. Správy krajů byly nahrazeny krajskými ředitelstvími, jejichž územní obvody byly nově vymezeny obvody jednoho, dvou či tří samosprávných krajů při zachování počtu osmi útvarů. Okresní ředitelství byla zrušena a začleněna do krajských ředitelství. Obvodní a městská ředitelství zůstala v redukované podobě zachována. Mezi službami přibyla pyrotechnická služba a služba pro zbraně a bezpečnostní materiál (dosavadní služba správních činností). Naopak služba železniční policie byla zrušena, neboť již v letech 1998 a 2006 její pracoviště splynula se složkami služby pořádkové policie. Od 1. ledna 2010 má policie čtrnáct krajských ředitelství, tj. pro každý samosprávný kraj a hlavní město Praha jedno, čímž bylo s předstihem dosaženo stavu, který zákon předpokládal od roku 2012. (Vilášek, Fiala a Vondrášek, 2014, str. 48)

Dle § 1 a 2 zákona č. 273/2008 Sb., o Policii České republiky platí, že: „*Policie ČR je jednotný ozbrojený bezpečnostní sbor a slouží veřejnosti. Jejím úkolem je chránit bezpečnost osob a majetku a veřejný pořádek, předcházet trestné činnosti, plnit úkoly podle trestního řádu a další úkoly na úseku vnitřního pořádku a bezpečnosti svěřené jí zákony, přímo použitelnými předpisy Evropské unie nebo mezinárodními smlouvami, které jsou součástí právního řádu.*“ (Zákon č. 273/2008 Sb.)

V rámci činnosti základních složek IZS provádí Policie ČR při mimořádných událostech především tyto činnosti:

- uzavírání zájmových prostorů a regulaci vstupu a opuštění těchto prostor,
- regulaci dopravy v prostoru mimořádné události,
- šetření okolností vzniku mimořádné situace k objasnění příčin jejího vzniku,
- plnění úkolů, souvisejících s identifikací zemřelých,
- řešení ochrany a zabezpečení movitého a nemovitého majetku a eventuálně eliminaci kriminální činnosti při vzniku mimořádné situace,
- plnění dalších úkolů podle pokynu velitele zásahu nebo řídicí složky IZS.

Podle statistického vyhodnocování společných zásahů jednotlivých složek IZS lze konstatovat, že hlavní podíl Policie ČR na společných zásazích spočívá v pořádkové činnosti a v regulaci dopravy. (Vilášek, Fiala a Vondrášek, 2014, str. 51-52)

Obrázek č. 5 – Znak PČR



Zdroj: URL3

2.4.4 Poskytovatelé zdravotnické záchranné služby

Zásadním zlomem v budování a organizaci záchranných služeb, tehdy ještě v ČSFR, se stala vyhláška MZ ČR č. 434/1992 Sb. ze dne 28. 7. 1992, která nabyla platnosti od 1. 1. 1993, o zdravotnické záchranné službě, ve znění několika novel (změna vyhláškami MZ č. 51/1995 Sb. č. 175/1995 Sb. a č. 14/2001 Sb.) vznikají samostatné organizace

záchranné služby. Nastal trend osamostatňování středisek záchranné služby a jejich vyčlenění z nemocnic. Tato vyhláška nově zkoncipovala zásady přednemocniční neodkladné péče a stanovila zásady výstavby sítě zdravotnické záchranné služby. Významnou změnu pro občany tohoto státu přineslo zejména ustanovení o dostupnosti přednemocniční neodkladné péče: § 3 odst. 2. Síť zdravotnické záchranné služby musí být organizována tak, aby byla zabezpečena dostupnost přednemocniční neodkladné péče a její poskytnutí do 15 minut od přijetí tísňové výzvy s výjimkou případu hodných zvláštního zřetele.

Zákon 372/2011 Sb. upravuje zdravotní služby a podmínky jejich poskytování a s tím spojený výkon státní správy, druhy a formy zdravotní péče, práva a povinnosti pacientů a osob pacientům blízkých, poskytovatelů zdravotních služeb, zdravotnických pracovníků, jiných odborných pracovníků a dalších osob v souvislosti s poskytováním zdravotních služeb, podmínky hodnocení kvality a bezpečí zdravotních služeb, další činnosti související s poskytováním zdravotních služeb a zapracovává příslušné předpisy Evropské unie. (Zákon 372/200 Sb.)

Zákon č. 374/2011 Sb., o zdravotnické záchranné službě byl vyhlášen dne 6. listopadu 2011 a nabyl účinnost od 1. dubna 2012. Tento zákon upravuje podmínky pro poskytování zdravotnické záchranné služby, práva a povinnosti poskytovatele zdravotnické záchranné služby, povinnosti poskytovatelů akutní lůžkové péče k zajištění návaznosti jimi poskytovaných zdravotních služeb na zdravotnickou záchrannou službu, podmínky pro zajištění připravenosti poskytovatele zdravotnické záchranné služby na řešení mimořádných událostí a krizových situací a výkon veřejné správy v oblasti zdravotnické záchranné služby. (Vilášek, Fiala, Vondrášek, 2014, str. 59 - 61)

„Zdravotnická záchranná služba je zdravotní službou, v jejímž rámci je na základě tísňové výzvy, není-li dále stanoveno jinak, poskytována zejména přednemocniční neodkladná péče osobám se závažným postižením zdraví nebo v přímém ohrožení života. Součástí zdravotnické záchranné služby jsou další činnosti stanovené tímto zákonem.“ (Zákon č. 374/2011 Sb., o zdravotnické záchranné službě, §2)

Posláním ZZS je poskytování odborné neodkladné přednemocniční péče od okamžiku vyrozumění až po předání postiženého do nemocniční péče a základním principem

činnosti je provedení maxima možných dostupných lékařských výkonů na místě nehody a před hospitalizací. (Vilášek, Fiala, Vondrášek, 2014, str. 74)

Obrázek č. 6 – Znak poskytovatelů ZZS



Zdroj: URL 4

3 Požární sport

Požární sport vznikl na základě potřeb profesní přípravy profesionálních i dobrovolných hasičů, která je nezbytná pro vykonávání jejich povolání. Tento sport obsahuje prvky atletické přípravy a odráží pohybové činnosti vycházející z výkonů služby hasičů. Jeho význam je v udržení dobré fyzické kondice, zlepšování fyzických schopností a psychické odolnosti hasičů. Dále zvyšuje disciplinovanost, orientaci, rozhodnost při řešení různých situací. Cílem požárního sportu je zejména zvyšování koordinace a fyzické zdatnosti hasičů, potřebné pro výkon jejich č zásahu v místě mimořádné události. (Škodová, 2014, str. 8-12)

3.1 Disciplíny požárního sportu

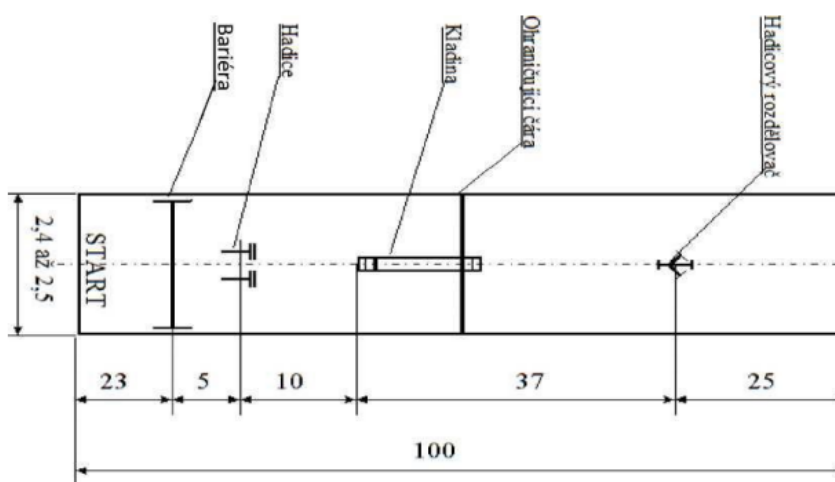
Požární sport se skládá ze čtyř disciplín, dvě jsou individuální a dvě týmové. Každá z disciplín vyžaduje specifické náčiní a jejich perfektní znalosti ke správnému provedení.

- Běh na 100 m s překážkami
- Výstup do 4. podlaží cvičné věže
- Štafety 4x100 metrů s překážkami
- Požární útok

3.1.1 Běh na 100 m s překážkami

Běh na 100 m s překážkami je individuální disciplína, kde se na sto metrech dráhy závodník setkává s 2 m překážkou, kladinou o délce 8 m, širokou 18 cm a vysokou 1,2 m. Po odstartování závodník běží 23 m a překonává první zmíněnou překážku. Za touto překážkou sbírá dvě hadice typu C o minimální váze 2,5 kg, s nimiž překonává kladinu, přičemž na ní nebo za ní rozvine hadice, kde poté první dvě hadicové spojky spojuje do sebe. Mezitím dobíhá k rozdělovači, do kterého napojuje třetí spojku, čímž mu zbývá zapojit poslední čtvrtou spojku. Tu zapojuje do proudnice, kterou si od startu nese u sebe (nejčastěji za opaskem nebo v ústech) a dobíhá s ní do cíle.

Obrázek č. 7 - Schéma dráhy běhu na 100 m překážek

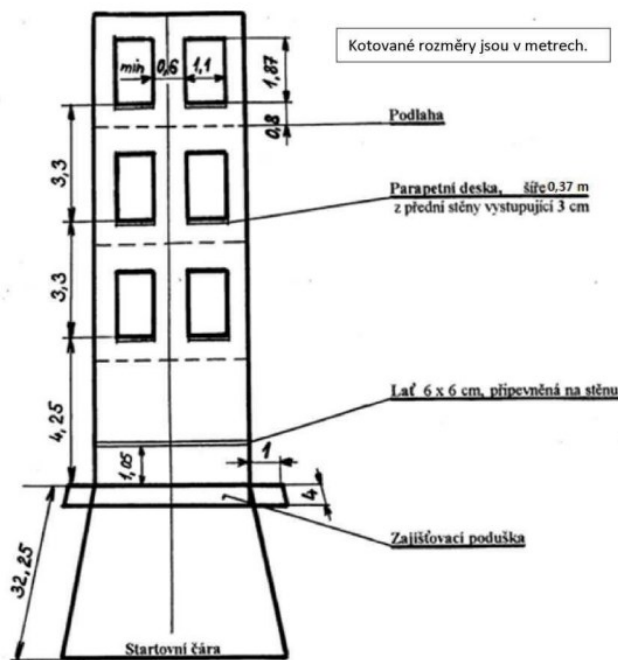


Zdroj: Technická příloha pravidel požárního sportu

3.1.2 Výstup do 4. podlaží cvičné věže

Výstup do 4. podlaží cvičné věže pomocí hákového žebříku je druhá individuální disciplína požárního sportu. Jedná se o nejrychlejší závodní disciplínu. Závodník po odstartování v této disciplíně běží s žebříkem 32,25 m k cvičné věži. Ta napodobuje třípatrovou budovu se třemi okny. Závodník žebřík zavěsí do prvního okna a šplhá po něm do druhého okna. Tímto způsobem vylézá do čtvrtého podlaží, kdy se při došlápnutí na podlahu vypíná časomíra. Tato disciplína je poměrně nebezpečná, jelikož závodník při ní může spadnout z výšky až 12 m. Z bezpečnostních důvodů je proto umístěna pod věží zajišťovací poduška nebo záchranná síť. (Škodová, 2014, str. 13)

Obrázek č. 8 - Schéma 4. podlaží věže

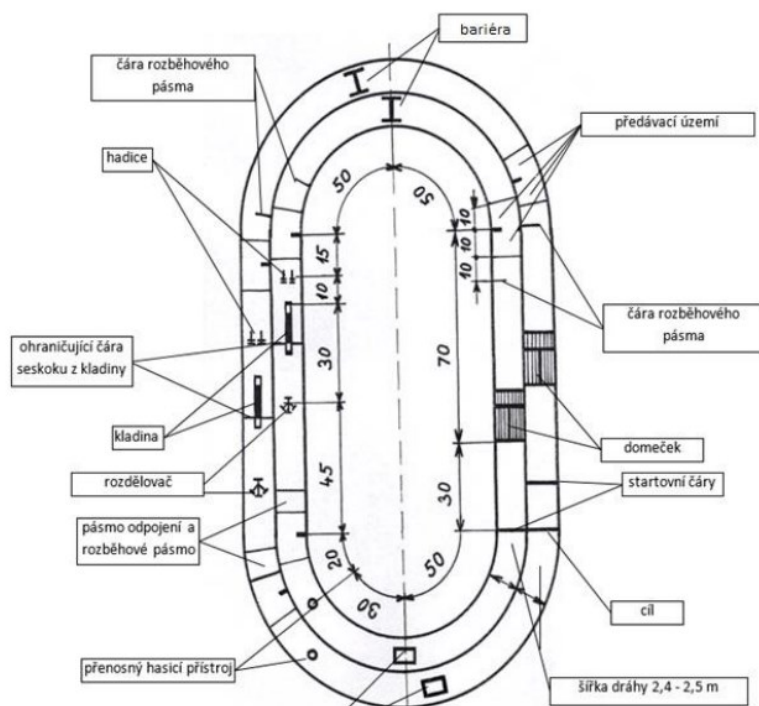


Zdroj: Technická příloha pravidel požárního sportu

3.1.3 Štafeta 4 x 100 m

Tato týmová disciplína se skládá ze čtyř sto metrových úseků, kde každý závodník běží svůj daný úsek, a po uběhnutí předává štafetový kolík, jímž je v tomto případě štafetová proudnice. První sto metrový úsek obsahuje překážku (tzv. domeček nebo okno), již musí závodník překonat a po doběhnutí předává proudnici. Na druhém úseku další závodník překonává bariéru nebo ženy nízkou překážku. Na třetím úseku závodník sbírá hadice, přebíhá kladinu a zapojuje hadice do rozdělovače, jak je tomu i v běhu na 100 m překážek. Soutěžící na čtvrtém úseku uchopí přenosný hasicí přístroj, uvede jej do činnosti, uhasí hořící kapalinu v nádrži a běží do cíle. V některých kategoriích se přístroj pouze přenáší na vyznačené místo. (Škodová, 2014, str. 14)

Obrázek č. 9 – Schéma štafety 4 x 100 m



Zdroj: Technická příloha pravidel požárního sportu

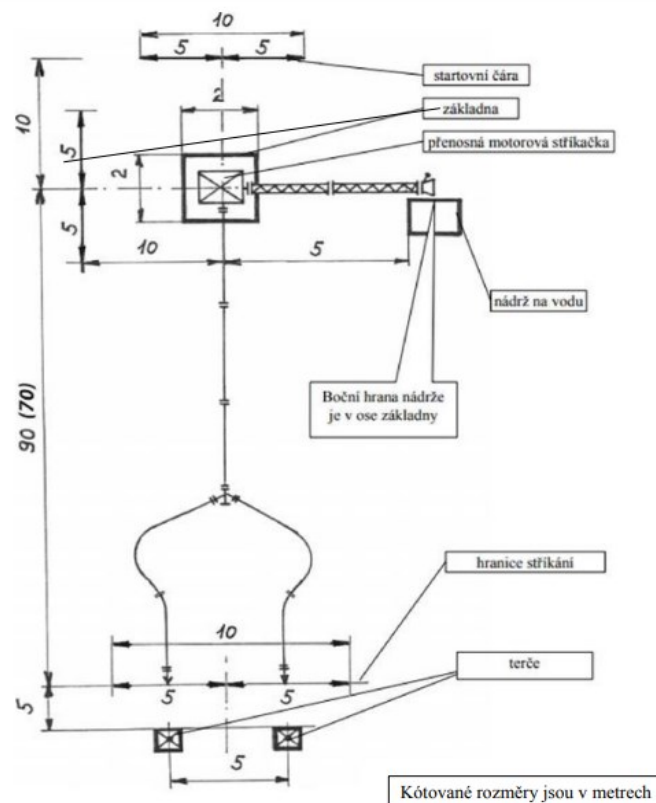
3.1.4 Požární útok

Jedná se o týmovou a královskou disciplínu požárního sportu, kde závodí sedm členů týmu. Úkolem týmu je pomocí motorové stříkačky, hadic, proudnic a dalšího nářadí dopravit vodu do terčů vzdálených 90 m (u žen 70 m) od připraveného materiálu. Vítězí to družstvo, které disciplínu splní v nejkratším čase, jak je tomu u všech disciplín požárního sportu. Tato disciplína se nejvíce podobá úkonům při zásahu. (Škodová, 2014, str. 15)

Soutěž v požárním útoku probíhá na dráze obdélníkového tvaru (v nižších kategoriích se většinou používají fotbalová hřiště). Startovní čára se nachází deset metrů od středu základny, kterou představuje dřevěné plato čtvercového formátu 2 x 2 m. Na této základně je připraveno veškeré vybavení potřebné k požárnímu útoku. Jsou to dvě savice, koš, čtyři hadice typu C, tři hadice typu B, rozdělovač, dvě proudnice a požární stříkačka. Všechno toto vybavení se musí spojit v jedno a roztáhnout na požadované pozice.

Po výstřelu družstvo vybíhá k základně, kde má každý člen týmu svůj daný úkol. Všechny tyto úkoly probíhají současně. Kosař napojuje koš na jednu ze savic a ponořuje savici s košem do vody, čímž se nabere voda. Savičář potom tuto savici napojuje na savici druhou, která je již díky strojníkovi zapojena ve stříkačce. Tím je vytvořeno sací vedení a strojník čeká na útočné vedení, aby mohl přidat plyn. Co se týče hadicového/útočného vedení, to začíná vedením tří hadic typu B, které má za úkol spojit bčekař a následně roztáhnout směrem k terčům. První spoj zapojuje do stříkačky. Do rozdělovače vede hadice typu B a následně se rozděluje ve dvě hadice typu C. Tyto tři spoje a následné roztažení má za úkol post rozdělovač. Proudáři mají za úkol spojit každý jednu hadici typu C do té, která vede z rozdělovače a následně uchopit druhou, jenž je smotaná do kluba, a s ní vyběhnout směrem k terčům. Během cesty k terčům proudáři rozvíjí kluba a zapojují proudnici do hadice typu C. Oba proudáři dobíhají k terčům a čekají, až vystříkne voda a snaží se co nejrychleji sestřelit terč. Tím se sepne časomíra. Vyhrává družstvo, které sestřelí terče v co nejkratším čase.

Obrázek č. 10 – Schéma požárního útoku



Zdroj: Technická příloha pravidel požárního sportu

4 CÍL, ÚKOLY A METODY

4.1 Cíl

Cílem této bakalářské práce je popsat náčiní nezbytné pro požární sport, shrnout informace o SDH Kamenná Lhota, o jejich působení při mimořádných událostech a vysvětlit souvislost požárního útoku s některými úkony při zásahu.

4.2 Úkoly

Základem pro tvorbu bakalářské práce bylo vyhledání studijních materiálů a jejich rešerše. Shromáždění publikací, učebních osnov, pamětí a dalších elektronických či písemných podkladů týkajících se metodiky, organizační struktury a legislativy.

4.3 Metody

Teoretická východiska jsou zpracována z potřebných zdrojů, rešerší knih a dané legislativy. V první části jde hlavně o shrnutí informací o IZS a požárním sportu. V druhé části jsou zaznamenány informace o sboru dobrovolných hasičů Kamenná Lhota, o jejich činnosti a souvislosti specifické mimořádné události s požárním sportem.

5 Vybavení pro požární útok

Ačkoliv požárním sportem se zabývají družstva z téměř celé republiky, nejsou pro všechny soutěže jednotná pravidla. Seběmenší změna pravidel může mít velký vliv na provedení požárního útoku. Existují například soutěže, ve kterých muži běhají pouze na 2B. To v praxi znamená, že útočné vedení běží o 20 m kratší vzdálenost. Dále pak mohou mít mužstva například silnější požární stříkačky, kratší sací vedení, kratší hadice, menší průměr hadic apod. Následná kritéria vybavení jsou popsána podle technické přílohy pravidel požárního sportu.

5.1 Základna pro přenosnou motorovou stříkačku a nářadí

- Rozměr 2 x 2 m, výška 10 cm.
- Žádné nářadí krom savic nesmí přesahovat přes její okraje.
- Žádné nářadí se nesmí dotýkat země.

Obrázek č. 11 - Základna pro požární útok



Zdroj: URL 7

5.2 Nádrž na vodu

- Výška 0,8 m a nejmenší objem 1 m³.
- Nádrž může být z jakéhokoliv materiálu bez ostrých hran.
- Vnitřek nádrže musí být bez překážek.
- Plnění nádrže musí být ve spodní části.

Obrázek č. 12 - Nádrž na vodu



Zdroj: URL 8

5.3 Přenosná motorová stříkačka

- Na motorových stříkačkách nesmí být prováděny žádné technické úpravy odporující bezpečnosti práce nebo technickým podmínkám výrobce, s výjimkou instalace spouštěče.
- Na šroubení víka čerpadla musí být nejméně 2,5 závitu.
- Je povoleno použití savicového nástavce nebo přechodu.

Obrázek č. 13 - Přenosná motorová stříkačka PMS 12



Zdroj: Autor

5.4 Savice

- Počet 2ks.
- Délka 2,5, bez tvarových podložek.
- Průměr 110 mm se šroubením, přičemž případné použití těsnících „O“ kroužků nesmí bránit spojení savic a napojení na motorovou stříkačku šroubováním.
- Pro základní kolo soutěží se připouští 4 ks savic délky 1,6 m \pm 0,05, průměru 110 mm se šroubením, spojené do dvou dílů. Oba konce savic pak mohou přesahovat základnu a dotýkat se země.
- Šroubení i matka savice musí mít nejméně 2,5 závitu. Délkou savice se rozumí vzdálenost mezi konci pevných částí savice (koncovek).
- Koncovky nesmí mít vodící náběh delší než 35 mm (na straně se závitem se délka náběhu měří včetně závitu, na straně s matkou se délka náběhu měří od hrany drážky pro těsnění).

Obrázek č. 14 - Savice



Zdroj: Autor

5.5 Sací koš

- Vybaven spojkou se závitem pro napojení na savici o průměru 110 mm.
- Sací část koše je osazena sítím - oka síta max. 10 x 10 mm.
- Závitová část spojky sacího koše je osazena výstupky pro použití klíče na savice.

- Vnitřní průměr sacího koše nemůže být v žádné jeho části menší, než je vnitřní průměr spojky.
- Zpětný ventil sacího koše, s ovládním umístěným vně pláště, musí umožňovat úplné vypuštění vody ze savic a brání přerušení vodního sloupce v savicích.
- Šroubení koše musí mít nejméně 2,5 závitu, bez dodatečného vnitřního vedení.
- Rozměry: o průměr sací části 220 mm o max. výška koše 260 mm

Obrázek č. 15 - Sací koš



Zdroj: Autor

5.6 Dopravní vedení – tlakové požární hadice „B“

- Počet 3 ks – kategorie muži a dorostenci, 2ks – kategorie ženy a dorostenky.
- Průměru 75 mm po celé délce, izolované.
- Plošná šířka hadice min. 113 mm.
- Min. délka 19 m

Obrázek č. 16 - Tlaková hadice "B"



Zdroj: Autor

5.7 Útočné vedení - Tlaková požární hadice „C“

- Počet 4 ks.
- Průměr 52 mm po celé délce, izolované.
- Plošná šířka hadice min. 79 mm.
- Min, délka 19 m.

Obrázek č. 17 - Tlaková hadice "C"



Zdroj: Autor

5.8 Rozdělovač

- Je třicestný s výtokovými hrdly C/B/C s funkčními vřetenovými nebo kulovými uzávěry.

Obrázek č. 18 - Rozdělovač



Zdroj: Autor

5.9 Proudnice C

- Počet 2ks.
- Průměr výstřikové hubice 12,4 – 12,6 mm.
- Maximální délka včetně půlspojky (bez ozubů) je 45 cm.

Obrázek č. 19 - Proudnice "C"



Zdroj: Autor

6 SDH Kamenná Lhota

6.1 Historie sboru

SDH Kamenná Lhota byl založen v roce 1923. Velitelem sboru se tehdy stal pan Arnošt Med a starostou sboru pan Josef Kadlec. V roce 1927 zakoupila obec motorovou stříkačku od pražské firmy R. A. Smejkal za 42 000 Kč. Tu pak obec splácela až do druhé světové války. Téhož roku byla vystavěna i nová hasičská zbrojnice. V roce 1930 měl sbor 18 členů a 8 cvičících žen hasiček. V té době obec Kamenná Lhota žila divadlem, jež měli na starost právě hasiči. (Pleva, 1999, str. 122)

Obrázek č. 20 - SDH Kamenná Lhota 1922



Zdroj: (Pleva, 1999, str. 122)

Během druhé světové války se nedochovaly žádné zmínky o sboru. První zmínkou po válce je záznam z valné hromady dne 16. 3. 1950, kdy záznamy informují o přijetí nových členů, tehdejší finanční situaci sboru a témata probíraná na valné hromadě. Poslední historický záznam z období 50. let je z roku 1953.

6.2 Současnost

V současné době má sbor 70 členů. Sbor má svého starostu i velitele. Velitelem výjezdové jednotky je profesionální hasič. Výjezdová jednotka spadá do JPO V.

Dobrovolní hasiči v Kamenné Lhotě se kromě jiného starají o kulturně společenský život v obci. Pořádají zábavy, plesy, dětské dny a různé tradiční akce. Požární sport se

v obci těší veliké oblibě a má zde letitou tradici. V současnosti má sbor dva týmy dětí, jeden tým žen a dva týmy mužů. Z okrskových soutěží k největším úspěchům sboru patří běh na 100 m překážek, kde děle jak deset let v řadě získává již pravidelně první místo.

Co se týče výjezdové jednotky, pravidelně probíhají specifická školení a samotný sbor pořádá jednou ročně vlastní cvičný zásah.

Obrázek č. 21 - Prapor sboru



Zdroj: Autor

6.3 Požární technika a věcné prostředky PO

Tabulka č. 1- Požární technika a věcné prostředky PO

| | |
|--|-------|
| Přenosná požární stříkačka PPS 12 | 1 ks |
| Plovoucí čerpadlo PPCA 800/GCV190 | 1 ks |
| Pracovní stejnokroj s opaskem | 9 ks |
| Zásahové boty | 18 ks |
| Zásahová přilba | 9 ks |
| Požární automobil Avia DA12 | 1 ks |
| Dopravní automobil Ford Transtit Kombi L2 350 Trend 2.0 TDCi | 1ks |

Zdroj: Obecně závazná vyhláška obce Kamenná Lhota č. 2/2010

6.4 Požární nádrže obce

1. Krajhanzlův rybník

Obrázek č. 22 - Požární nádrž uprostřed obce



Zdroj: Autor

2. Pecký rybník

Obrázek č. 23 - Požární nádrž nacházející se pod obcí



Zdroj: Autor

6.5 Podmínky požární bezpečnosti při činnostech, v objektech nebo v době zvýšeného nebezpečí vzniku požáru se zřetelem na místní podmínky

1. Za činnosti, při kterých hrozí nebezpečí vzniku požáru, se dle místních podmínek považuje:
 - a) **Pálení klestí:** Požární bezpečnosti při provozování této činnosti je zabezpečena provozovateli.
 - b) **Období sklizně obilovin a píce včetně jejich posklizňové úpravy a skladování:** Požární bezpečnost při provozování této činnosti je zabezpečena provozovateli.
 - c) **Pálení čarodějnic:** Požární bezpečnost při provozování této činnosti je zabezpečena zřízením požární hlídky SDH Kamenná Lhota.
2. Za dobu se zvýšeným nebezpečím vzniku požáru se dle místních podmínek považuje období sucha, zvláště v letních měsících červen a až září;
 - požární bezpečnost v tomto období je zabezpečena zákazem používání otevřeného ohně a zákazem kouření na určitých místech a případným operativním zřízením požární hlídky.

Tímto ustanovením nebude dotčeno nařízení kraje dle §27 odst. 2 písm. b) bod 3 zákona o požární ochraně, respektive vychází z tohoto ustanovení.
3. Za objekty se zvýšeným nebezpečím vzniku požáru se dle místních podmínek považuje:
 - **Sportovní hřiště** je několikrát ročně využíváno k:
 - pořádání tradičních akcí obce a SDH
 - požární bezpečnost v tomto objektu je zabezpečena pořadatelem společenských akcí. (Vyhláška obce Kamenná Lhota č. 2/2010)

6.6 Mimořádné události v katastru obce

Za dobu autorova působení v SDH Kamenná (od roku 2014) nastalo celkem 64 mimořádných událostí v katastru obce. Jednalo se o 48 technických pomoci, 11 dopravních nehod, 4 požáry a 1 planý poplach.

Naše jednotka zasahovala u pěti zmíněných událostí. Požár Peckého mlýna, požár v bytovém domě, požár travního porostu, požár chaty a pátrání po pohřešované osobě.

6.6.1 Požár Peckého mlýna

V sobotu dne 9. 9. 2017 v 16.30 hod byl vyhlášen požární poplach na požár mlýna v Kamenné Lhotě. Na místě zasahovali hasiči z Ledče. Požár se šířil velice rychle a v době příjezdu jednotek již byla celá střecha v plamenech. Vzhledem ke složitým podmínkám pro zásah, nepřístupnému terénu, nedostatku vody a rychlému šíření požáru byl vyhlášen druhý stupeň požárního poplachu. Bylo prováděno samotné hašení objektu, ale i ochrana okolního lesa a budov. Zásah byl prováděn ze dvou cisteren osmi proudy C a v dýchacích přístrojích. Vodu kyvadlově dopravovalo dalších 5 cisteren z rybníka u Kamenné Lhoty, zde bylo zřízeno čerpací stanoviště. V 20.30 hod byl požár lokalizován a v 21.40 hod zlikvidován. Poté byla naše jednotka vrácena na základnu. Zásahu se zúčastnilo 9 jednotek: HZS PS Leděč nad Sázavou, PS Světlá nad Sázavou, SDH Kožlí, Leděč nad Sázavou, Dolní Město, Hněvkovice, Světlá nad Sázavou, Kamenná Lhota a Bojiště. Příčinou požáru byla nedbalost. (URL 5)

Při tomto zásahu byl velice komplikovaný přístup k místu vzniku této mimořádné události. Pecký mlýn se nachází zhruba jeden kilometr od vesnice Kamenná Lhota a vede k němu pouze stará příjezdová cesta, na které proti sobě nemohou jezdit dvě hasičské cisterny, jelikož se rozměrově na tuto cestu nevejdou. Než přijeli profesionální hasiči, bylo JSDH Kamenná Lhota zajištěno místo k doplňování vody u Peckého rybníka, nedaleko místa požáru, aniž by si hasičská auta musela plnit vodu sama. Voda byla doplňována z rybníka přes požární přenosnou stříkačku PPS 12 do hasičských cisteren, které vodu dopravovaly dále na místo zásahu. To ušetřilo spoustu času. Voda byla nasávána savicemi z rybníka do hasičské stříkačky a přes hadici typu „B“ plněna do hasičských cisteren. Dále díky velmi dobré znalosti okolí místních hasičů byla zavedena jednosměrná doprava vody, aby se nemusela hasičská auta potkávat na úzké cestě nebo čekat na projetí toho, které zrovna dopravuje vodu. Místní hasiči navigovali profesionální hasiče na druhou lesní cestu, která na mapách není značená a vyústíuje na hlavní pozemní komunikaci, po které se vraceli zase zpět k požární nádrži, aniž by se museli vyhýbat protijedoucím cisternám (viz Obr. 9). V celém úseku hlavní komunikace pak byla hasiči řízena doprava, aby nedošlo k žádné nehodě. Po uhašení požáru byly

zřízeny hlídky, které celou noc monitorovaly shořelý mlýn kvůli případnému znovuoobnovení požáru.

Obrázek č. 24 - Řešení dopravy vody při požáru Peckého mlýna



Zdroj: Autor

Obrázek č. 25 - Hašení Peckého mlýna



Zdroj: URL 5

Obrázek č. 26 - Hašení Peckého mlýna II



Zdroj: URL 5

6.6.2 Požár v bytovém domě

Na PS Ledec nad Sázavou nahlásil KOPIS Jihlava požár v bytovce v obci Kamenná Lhota. Po příjezdu na místo události a provedeném průzkumu bylo zjištěno, že se nejedná o požár bytu ale o požár sazí v komíně. V jednom z bytů byla od požáru vyhořelá elektroinstalace, která vedla v blízkosti komína. Jednotka zajistila vypnutí energií v tomto bytě a dělala kontrolu v celé délce komína. Na místo zásahu byl povolán vyšetřovatel HZS ÚO Havlíčkův Brod p. Luboš Beránek. Po dohodě se jednotka za pomoci JSDH Ledec a SDH Kamenná Lhota snažila komín zasypat pískem. Zasypávání pískem nebylo účinné. Po dohodě s majitelem bytovky se nechal komín vyhořet za nepřetržité kontroly místní JSDH Kamenná Lhota. Do předávacího protokolu byla kontrola komína doporučena po dobu 24 hodin. (rozhovor s nrap. Josefem Smejkalem)

6.6.3 Požár travního porostu

Na PS Ledec nad Sázavou nahlásil KOPIS Jihlava požár travního porostu u obce Kamenná Lhota. Po příjezdu na místo události a provedeném průzkumu byla na místě jednotka SDH Kamenná Lhota a místo požářiště měla lokalizováno. Na místo se dále dostavily jednotky JSDH Ledec a JSDH Kožlí, které tvořily zálohu na místě události.

Škoda na požářišti nevznikla žádná. Po likvidaci požáru bylo místo předáno majiteli a všechny jednotky se vrátily zpět na základnu. (rozhovor s nrap. Josefem Smejkalem)

6.6.4 Požár chaty

KOPIS vyslalo jednotku stanice L. n. S. k možnému požáru chaty na Dolních Pasekách, kde se z chatky kouřilo a nacházela se ve špatně přístupném terénu. Po příjezdu na místo zásahu bylo průzkumem zjištěno, že se kouří z mezipláště nad vaznicí, kde je vyústění kouřovodu do střechy. Na místo zásahu se postupně dostavily JSDH Kamenná Lhota, JSDH Ledec n. S. a JSDH Kožlí. Jednotky provedly vyhrabání lokálního topidla a průzkum v okolí chaty. Termokamerou bylo zjištěno ohnisko. Aku pilou byl vytvořen prostup v sádkkartonu, kde bylo zjištěno žhnutí střešního trámu. Likvidace proběhla pomocí jednoho proudu. Po příjezdu ZPP jednotka místo zásahu předala a vrátila se na základnu. (rozhovor s nrap. Josefem Smejkalem)

6.6.5 Pátrání po pohřešované osobě

Dne 10. 8. 2020 kolem dvacáté hodiny bylo zahájeno pátrání po pohřešované osobě, která se ztratila mezi obcemi Kamenná Lhota a Dolní Paseka. Šlo o spolupráci HZS a PČR. Jednalo se o prohledání okruhu přibližně tří kilometrů od domu, odkud muž staršího věku ve večerních hodinách odešel. Jelikož obec Dolní Paseka spadá do katastru obce Kamenná Lhota, byla k tomuto případu přivolána i naše jednotka. Velitel zásahu nařídil pochod rojnicí z obce Kamenná Lhota na Dolní Paseku. Akce se zúčastnilo nejméně padesát příslušníků, takže nebyl problém rojnicí pokrýt poměrně velký prostor. Muž byl nalezen zhruba po dvou hodinách pečlivého hledání pár set metrů od svého domu. Kvůli bouřce, která během jeho zmizení nastala, byl mírně podchlazený. Po dohodě ZZS a manželky nalezeného byl muž předán do domácího ošetřování.

7 Úloha požárního útoku při mimořádné události

- **Fyzická zdatnost** – Požární sport obecně zdokonaluje fyzickou zdatnost jedinců, kteří ho provozují.
- **Organizovanost** – Jako při každém sportu jsou nějaká pravidla, to samé platí právě i o požárním sportu. Dobrou organizovanost potřebujeme nejen při tomto sportu, ale i při zásahu JPO.
- **Kolektivita** – Požární útok je disciplína, která vyžaduje bezmezného kolektivního ducha. Závodník se musí spoléhat stoprocentně na své kolegy a brát na ně ohledy. To platí i při hašení požáru.
- **Poznání vlastností specifického vybavení** – Je důležité si uvědomit, že při provozování požárního útoku pracujeme s poměrně širokou škálou vybavení. Část tohoto vybavení se používá i při různých mimořádných událostech. Učíme se, jak správně zapojovat útočné a sací vedení vody, jak pracovat s náčiním, kterým prochází velké množství vody pod velkým tlakem.

8 Závěr

Požární útok je disciplína požárního sportu, se kterou se většina dobrovolných hasičů často setká před nástupem do sboru již v dětství. Touto prací autor v žádném případě nechce vyvolat dojem, že požární útok je nezbytný pro členství dobrovolného hasiče ve výjezdové jednotce. Jedná se především o velmi dobrý způsob, jak se seznámit se základním hasičským vybavením, které je podobné s tím, které hasiči používají při hašení požárů. Téměř všichni členové SDH Kamenná Lhota vždy provozovali požární sport ať už v dětství nebo v pozdějším věku. Hlavně díky němu se z nás stali dobrovolní hasiči.

Cílem této práce bylo základní seznámení s náčiním, které je důležité pro požární útok a představení SDH Kamenná Lhota a jeho činnosti v rámci JPO.

Bakalářská práce má především popisný charakter s cílem přiblížit veřejnosti disciplínu požárního sportu, která je v současné době na poměrně velkém vzestupu a pochopit význam požárního útoku vůči specifické mimořádné události.

Seznam zdrojů

Literatura

1. VILÁŠEK, J., FIALA, M. a VONDRÁŠEK, D. Integrovaný záchranný systém ČR na počátku 21. století. Praha: Karolinum, 2014. ISBN 978-80-246-2477-8.
2. SKALSKÁ, K., HANUŠKA, Z., DUBSKÝ, M. Integrovaný záchranný systém a požární ochrana: modul I. Praha: MV - generální ředitelství Hasičského záchranného sboru ČR, 2010. ISBN 978-80-86640-59-4.
3. ŠKODOVÁ, B. Metodika disciplíny požární útok: 1. vydání, 2014. ISBN: 978-80-260-6785-6.
4. PLEVA, F. Toulky vrchovinou. Leděč nad Sázavou, 1999. ISBN 80-238-425-8-7

Internetové zdroje

- URL1: <https://www.hzscr.cz/clanek/uvod-hasicsky-zachranny-sbor-cr-historie.aspx>
- URL2: https://www.dh.cz/index.php?option=com_content&view=category&id=45&Itemid=97
- URL3: <https://www.policie.cz/clanek/logo-pcr-a-znak-krajske-reditelstvi-praha.aspx>
- URL4: <https://www.zzskhk.cz/>
- URL5: <http://sdhkozli.cz/2017/11/05/pozar-mlyna-v-kammene-lhote/>
- URL6: <https://www.hzscr.cz/clanek/webove-stranky-hasicskeho-zachranneho-sboru-cr.aspx#generalni>
- URL 7: <https://www.x-flame.cz/zakladna-pro-pozarni-utok-2x2m-rozlozitelna/>
- URL 8: <https://www.sdhplus.cz/nadrz-pro-pozarni-sport7>

Legislativa

- Zákon č. 239/2000 Sb., o integrovaném záchranném systému a o změně některých zákonů
- Zákon č. 320/2015 Sb., o Hasičském záchranném sboru a o změně některých zákonu (zákon o hasičském záchranném sboru)

- Zákon č. 372/2011 Sb. o zdravotních službách a podmínkách jejich poskytování (zákon o zdravotních službách)
- Zákon č. 133/1985 Sb., o požární ochraně
- Zákon č. 374/2011 Sb. o zdravotnické záchranné službě
- Obecně závazná vyhláška obce Kamenná Lhota č. 2/2010
- Pokyn GŘ HZS ČR č. 10/2018, Technická příloha pravidel požárního sportu
- Směrnice. In: Směrnice hasičských soutěží pro muže a ženy. Sdružení hasičů Čech, Moravy a Slezska, 2011.
- Pokyn GŘ HZS ČR č. 10/2018, Pravidla požárního sportu

Diplomové a jiné závěrečné práce

1. PAVLUSIKOVÁ, Petra. Slang požárního sportu. Hradec Králové, 2011. Bakalářská práce. Univerzita Hradec Králové, Pedagogická fakulta, Katedra českého jazyka a literatury. Vedoucí práce doc. PhDr. Svatopluk Pastyřík, Ph.D.
2. NAVRÁTIL, Aleš. Fyziologické aspekty požárního sportu. Brno, 2011. Bakalářská práce. Masarykova univerzita, Fakulta sportovních studií, Katedra kineziologie. Vedoucí práce doc. MUDr. Jiří Jančík, Ph.D.

Seznam obrázků

| | |
|---|----|
| Obrázek č. 1 - Organizační struktura HZS ČR | 16 |
| Obrázek č. 2 - Organizační struktura generálního ředitelství HZS ČR | 17 |
| Obrázek č. 3 - Znak HZS ČR..... | 17 |
| Obrázek č. 4 - Znak SH ČMS | 19 |
| Obrázek č. 5 – Znak PČR | 21 |
| Obrázek č. 6 – Znak poskytovatelů ZZS | 23 |
| Obrázek č. 7 - Schéma dráhy běhu na 100 m překážek..... | 24 |
| Obrázek č. 8 - Schéma 4. podlaží věže | 25 |
| Obrázek č. 9 – Schéma štafety 4 x 100 m..... | 26 |
| Obrázek č. 10 – Schéma požárního útoku | 27 |
| Obrázek č. 11 - Základna pro požární útok..... | 29 |
| Obrázek č. 12 - Nádrž na vodu | 30 |
| Obrázek č. 13 - Přenosná motorová stříkačka PMS 12 | 30 |

| | |
|--|----|
| Obrázek č. 14 - Savice | 31 |
| Obrázek č. 15 - Sací koš | 32 |
| Obrázek č. 16 - Tlaková hadice "B" | 33 |
| Obrázek č. 17 - Tlaková hadice "C" | 33 |
| Obrázek č. 18 - Rozdělovač | 34 |
| Obrázek č. 19 - Proudnice "C" | 34 |
| Obrázek č. 20 - SDH Kamenná Lhota 1922 | 35 |
| Obrázek č. 21 - Prapor sboru | 36 |
| Obrázek č. 22 - Požární nádrž uprostřed obce | 37 |
| Obrázek č. 23 - Požární nádrž nacházející se pod obcí..... | 37 |
| Obrázek č. 24 - Řešení dopravy vody při požáru Peckého mlýna | 40 |
| Obrázek č. 25 - Hašení Peckého mlýna | 40 |
| Obrázek č. 26 - Hašení Peckého mlýna II..... | 41 |

Seznam tabulek

| | |
|--|----|
| Tabulka č. 1- Požární technika a věcné prostředky PO | 36 |
|--|----|

