

UNIVERZITA KARLOVA

FILOZOFICKÁ FAKULTA

KATEDRA PEDAGOGIKY

**studijní program: PEDAGOGIKA, bakalářské kombinované studium
2019-2022**

BAKALÁŘSKÁ PRÁCE

Vypracovala: Libuše Rohn

**ODBORNÉ ŠKOLSTVÍ NA SUŠICKU-ZEMĚDĚLSKÉ A PRŮMYSLOVÉ
ŠKOLSTVÍ V I.POLOVINĚ 20.STOLETÍ**

VOCATIONAL AND TECHNICAL EDUCATION IN THE REGION OF SUŠICE-
AGRICULTURAL AND INDUSTRIAL EDUCATION IN THE FIRST HALF OF THE
20TH CENTURY

2022

Vedoucí bakalářské práce: doc. PhDr. Tomáš Kasper, Ph.D.

Poděkování

Ráda bych vyjádřila poděkování panu doc. PhDr. Tomáši Kasperovi PhD. za velice vstřícný, trpělivý přístup, poskytnutí cenných rad a odborné pomoci při vedení této bakalářské práce. Zároveň patří obrovské poděkování mé rodině, bez jejíž podpory bych tuto práci nemohla dokončit.

Prohlášení

Prohlašuji,

že jsem tuto bakalářskou práci vypracovala samostatně, že řádně cituji všechny použité prameny a literaturu a že nevyužívám tuto práci ke splnění studijních povinností v rámci jiného studia, či k získání jiného nebo stejného titulu.

10.04.2022

Libuše Rohn

ABSTRAKT

Bakalářská práce se zabývá tématem odborného školství na Sušicku na konci 19.století a v první polovině 20. století.

Téma jsem zvolila ze dvou důvodů. Jedním důvodem je, že ze sušického regionu pocházím a mám pocit, že odbornému školství je věnována nedostatečná pozornost nejen na odborné úrovni, ale i na úrovni veřejné. Druhým důvodem volby tématu je skutečnost, že pracuji na Střední odborné škole a Středním odborném učilišti Sušice. Každodenně jsem konfrontována s realitou vzdělávání na této škole, vnímám aktuální situaci, vztahy, tendence a vývoj odborného školství. Současný stav odborného školství v naší zemi bych si dovolila hodnotit jako nepříznivý. Aspektů, které se na aktuálním vývoji odborných škol podílejí je celá řada, jako například vzdělání pedagogických pracovníků, chybějící motivace žáků a s tím související dramatické školní výsledky, vysoká absence školní docházky, školský management, byrokracie, chybějící spolupráce a zájem ze strany rodičů atd.

Každý z uvedených faktů otvírá mnoho otázek různého charakteru: „Je degradace odborného školství výsledkem vývoje pouze od doby po roce 1989?“, „Kde a v čem lze hledat bod proměny?“, „Jak jinak, lépe?“, „Jak posílit podstatné?“, aj. Historická zkušenost prokazuje svůj význam při hledání řešení soudobých problémů. Pro zodpovězení současných otázek je potřeba se vrátit k samotným základům. Proto mě zajímaly podrobnosti a okolnosti vzniku SOU a SOŠ Sušice i dalších odborných škol v kraji.

Současná situace ve školství je v častých případech obecně determinována upřednostňováním tržních ekonomických vztahů před obsahem, formou, metodami, cíli a výstupy vzdělání. Odborné školy jsou veřejností vnímány jako méně hodnotné, určené žákům se vzdělávacími a výchovnými obtížemi, vyučující jsou negativně přijímáni.

Oproti uvedenému se v našem kraji dodnes tradují výroky o „řemeslnících z učňovky“ a těch, co „vyhodili zemědělkou“. Tyto výroky jsou zde synonymy pro řemeslnou zručnost, spolehlivost, dobře odvedenou práci, úctu k řemeslu.

Z výše popsaných důvodů jsem se chtěla o školách dozvědět něco blíže, chtěla jsem si položit otázky: jaké odborné školy se v regionu nacházely, jaké byly začátky a vývoj odborných škol, kdo školy navštěvoval, kým byly školy podporovány, jakého vzdělání dosáhli vyučující a jaká byla úspěšnost žáků ve vzdělávání.

Bakalářská práce se skládá z části teoretické a praktické.

Teoretická část vytváří komplexnější obraz o vývoji odborného školství. Proto jsem se nejprve pokusila rozkrýt širší historické vztahy, které poskytuje úvod o historickém vývoji

českých zemí v kontextu středoevropského prostoru od osmnáctého století do první poloviny dvacátého století.

V další kapitole se blíže zabývám rozvojem průmyslu. V navazující kapitole popisuji vznik odborného a učňovského školství, následně se v 4. a 5.kapitole vyjadřuji k hospodářským a průmyslovým odborným školám.

V šesté kapitole utvářím geografickou, historickou a sociální charakteristiku města Sušice. Předposlední 7. a poslední 8. kapitola teoretické části přibližují tematiku židovského obyvatelstva v regionu a skutečnosti z období nacistické okupace, obě témata jsou se vzděláváním v sušickém regionu úzce propojena.

Pro teoretickou část bych jako nejprůnosnější uvedla práce autorů: Černoorský, Kasper, Kasperová, Lenderová, Lhoták, Rosa, Štern, řazeno v abecedním pořadí. Kompletní bibliografické záznamy může čtenář dohledat v seznamu literatury.

V praktické části prezentuji obraz o Odborné průmyslové škole v Sušici a Základní odborné škole rolnické v Sušici, pro jehož sestavení jsem získala informace z archiválních fondů odborných škol u Státního okresního archivu Klatovy a z lokálních historických periodik v knihovně Muzea v Sušici.

Shrnutí nabytých poznatků poskytuje závěr.

Klíčová slova: odborné školství, zemědělské školství, průmyslové školství, Sušice, odborné školy, pokračovací školy, Sušice, živnostenské školy, učňovské školy, okupace, židovství, vzdělání v první Československé republice.

ABSTRACT

The bachelor thesis deals with the topic of vocational education in the Sušice region at the end of the 19th century and in the first half of the 20th century.

The thesis tries to find answers to the following questions: what kind of vocational schools were located in the Sušice region, what were their beginnings and development, who attended them, who supported them, what kind of education did the teachers achieve and what was the success rate of the students.

The bachelor thesis consists of a theoretical and a practical part. The theoretical part creates a more comprehensive picture of the development of vocational education in the Czech lands in the context of Central Europe, it also describes the development of industry and deals with Jewish issues and Nazi occupation of the region. The practical part focuses on the Vocational Industrial School in Sušice and the Vocational School of Agriculture in Sušice.

Key words: vocational education, technical education, vocational schools, Vocational Industrial School in Sušice, Vocational School of Agriculture in Sušice, agricultural education, industrial education, Nazi occupation, Sušice, Judaism, education in the First Czechoslovak Republic

OBSAH

OBSAH.....	7
<u>1. ČÁST: TEORETICKÁ ČÁST.....</u>	<u>7</u>
KAPITOLA 1: ÚVOD	7
KAPITOLA 2: ROZVOJ PRŮMYSLU	12
KAPITOLA 3: VZNIK A VÝVOJ ODBORNÉHO A UČŇOVSKÉHO ŠKOLSTVÍ	14
KAPITOLA 4: HOSPODÁŘSKÉ ŠKOLSTVÍ	18
KAPITOLA 5: PRŮMYSLOVÉ A ODBORNÉ ŠKOLY.....	22
KAPITOLA 6: SUŠICE	28
KAPITOLA 7: ŽIDOVSTVÍ NA SUŠICKU	31
KAPITOLA 8: OKUPACE.....	36
<u>2. ČÁST: PRAKTICKÁ ČÁST</u>	<u>38</u>
KAPITOLA 9: ZÁKLADNÍ ODBORNÁ ŠKOLA ROLNICKÁ V SUŠICI	38
KAPITOLA 10: ODBORNÁ PRŮMYSLOVÁ ŠKOLA V SUŠICI	46
<u>3. ČÁST: ZÁVĚR</u>	<u>59</u>
SHRNUTÍ.....	60
<u>4. ČÁST: SEZNAM POUŽITÉ LITERATURY A ODBORNÝCH PRAMENŮ.....</u>	<u>66</u>

1. ČÁST: TEORETICKÁ ČÁST

KAPITOLA 1: ÚVOD

HISTORICKÝ VÝVOJ ČESKÝCH ZEMÍ OD KONCE 18. STOLETÍ DO I. POLOVINY 20. STOLETÍ V KONTEXTU STŘEDOEVROPSKÉHO PROSTORU

Vzdělávací proces doprovází lidské jedince po celé jejich životy. Zčásti probíhá nevědomě, přirozeně, zčásti jako zvláštní cílená a organizovaná činnost-nejčastěji rozvíjená školskými institucemi.

První zmínky o školách v českých zemích nalezneme v literatuře již od 10.století. Jednalo se o školy církevní. Od 13.století vznikaly školy, které vzdělávaly budoucí úředníky. Založení Karlovy univerzity Karlem IV. v roce 1348 zasadilo zásadní mezník do vývoje a pojetí vzdělávání, v historickém pohledu přineslo významné uznání mezi ostatními zeměmi. Zásadní pohyb ve vývoji školství bylo možné zaznamenat na konci 18.století.

Osmnácté století je neodmyslitelně spjato s osvícenstvím, prohlubující se krizí tradiční stavovské společnosti a změnou mentalit. Evropská osvícenská společnost 18.století formující se v duchu světového názoru, který pozvedal rozum a poznání pozemského světa nad tradiční autority, předsudky a pověry, předpokládala ve vědeckém bádání zlepšení negativních společenských jevů. Dějiny Evropy 18.století jsou z politického úhlu pohledu označovány za období absolutismu, který se vyznačoval nezlomnou společenskou kázní, jako prostředku absolutistických panovníků k udržení stability státu.

Nástupem arcivévodkyně Marie Terezie na trůn na základě pragmatické sankce v roce 1740 byly rozpoutány válečné nepokoje o dědictví rakouské. Habsburská monarchie čelila nebezpečí rozpadu. Marie Terezie si uvědomovala závažnou situaci státu, která se stala hlavním podnětem reformních snah s cílem vytvořit prosperující stát a upevnit jeho pozici v evropském kontextu. V českých zemích byla rozhodujícím způsobem prosazována sociální a ekonomická politika osvícenského absolutismu, školství označila panovnice za záležitost státní. Období vlády císaře Josefa II., které bylo spjato s modernizací a se zásadní změnou společenských poměrů v habsburském soustátí, bylo rovněž charakterizováno válečnou politikou.

Neutuchající touha po změně státních struktur a legislativních změnách přinesla evropským národům především utrpení z válečných konfliktů a vleklých nepokojů.

Revoluce byla neodvratitelná. Revoluční vlna procházející západní a střední Evropou zasáhla v březnu roku 1848 také Rakouské císařství. Bouřlivé revoluční období let 1848 a 1849 přineslo zásadní změny, které byly patrné v politické, ekonomické a sociální oblasti života. Podle slov Lenderové, Mackové¹: „Měnily se principy i společenské modely, právní systém i způsob vlády, vnímání vztahu k věcem, k hodnotám a konstantám země i nebe.“

¹ LENDEROVÁ, Milena, MACKOVÁ, Marie, Pozvání do předminulého věku. In: LENDEROVÁ, Milena, Tomáš JIRÁNEK a Marie MACKOVÁ. *Z dějin české každodennosti: život v 19. století*. Praha: Karolinum, 2009., S.9, ISBN 978-80-246-1683-4.

Proces průmyslové revoluce v evropském prostoru byl spjat s rozvojem školství a rostoucí úrovní vzdělanosti. Doba umožnila zlepšení přístupu ke vzdělání pro širší společenské vrstvy, akceptováno a podporováno bylo také vzdělání žen, ačkoliv velmi pomalým tempem-o úspěchu se dá hovořit až od druhé poloviny 20.století.²

Prudký průmyslový pokrok vyžadoval stále více odborných pracovních sil. Prvenství zemědělství v zajištění obživy obyvatelstva ustoupilo průmyslu. Příroda začala být vnímána jako tržní hodnota. Vznikaly nové typy služeb, zvyšoval se počet bankovních a pojišťovacích ústavů, rozkvétal mezinárodní obchod, změnilo se fungování dopravy. Lidstvo začalo vnímat tvořivou práci jako prostředkem k zajištění blahobytu.

Význam vzdělání stoupal, v zemích Rakouska-Uherska byl podporován rozvoj středního a vysokého školství. Profesionální kvalifikace se stala možností pro zajištění sociálního vzestupu, podporou v mezigeneračním předávání národních hodnot. Časový prostor od roku 1848 do vypuknutí první světové války v roce 1914 lze charakterizovat jako velmi plodný a přínosný pro české školství. Hasnerova reforma z roku 1869, která byla v průběhu její platnosti do roku 1948 jen minimálně pozměněna, upravila vzdělávací systém pro všechny stupně vzdělání kromě univerzitního. Reformě předcházela zákon, řešící vztah církve vůči škole.

Modernizace habsburského soustátí postupovala pozvolna až do počátku první světové války, ekonomická úroveň neustále pokulhávala za ostatními ekonomicky prosperujícími zeměmi západní Evropy.

V českých zemích byl vývoj modernizace narušován sociálněpolitickými aspekty. Situace byla komplikovaná z důvodu nejasné politické pozice českých zemí, rovněž také z důvodu historicky opodstatněného zpomaleného procesu urbanizace: Lenderová charakterizuje situaci slovy: „Města v českých zemích tak nebyla zdaleka výsostným nositelem industrializačního procesu: řada průmyslových závodů a továren vznikla na venkově, nejen v tradičních, ale i v moderních odvětvích.“³

Uvnitř monarchie bylo citelné pnutí v otázce správy říše, které vyústilo v její přestavbu. Území bylo rozděleno na Předlitavsko-neuherské země, které byly pod vlivem Vídně a německých

² SIMONOVÁ, Natálie. Vzdělanostní reprodukce v České republice od roku 1916 do současnosti, mobilní pohled. In: MAREŠ, Petr, HOFÍREK, Ondřej, ed. *Sociální reprodukce a integrace: ideály a meze: sborník z konference*. Brno: Masarykova univerzita, Mezinárodní politologický ústav, 2007. S.27-42, ISBN 978-80-210-4439-5.

³ LENDEROVÁ, Milena. Druhá polovina „dlouhého“ století. Proměny české společnosti. In: ČORNEJOVÁ, KASPER, KASPEROVÁ, et al. *Velké dějiny země koruny české*. 2020. Praha: Paseka, 2020., S.227, ISBN 978-80-7432-985-2.

vládnoucích vrstev, a Zalitavsko – Uhry, ve kterých měli rozhodující vliv přední maďarští zástupci.⁴

Prostřednictvím ústav bylo vyhověno stále silněji zaznívajícím požadavkům na parlamentní formu státu. Byly vydány nové zákony řešící práva občanů. Území bylo spravováno v rámci soudních a politických okresů. Zřízením říšského soudu měla být zajištěna ochrana obyvatel před porušením jejich práv. Hlasovací systém, který byl založen na principu hlasovacích skupin-kurií, byl rozšířen o všeobecnou kurii, ve které bylo hlasování umožněno všem. Všeobecným hlasovacím právem platným od roku 1897 a rovným hlasovacím právem, které vstoupilo v platnost v roce 1907, byly překonány zásadní překážky pro rozvoj demokracie.

Přes všechny jmenované kroky podněcující zrod demokracie zůstával panovník, podle slov Bělina: „Posvátným, nedotknutelným a nikomu neodpovědným.“⁵

Soužití obyvatel v monarchii nebylo ve svém trvání vždy harmonické, avšak druhá polovina 19.století, počátek 20.století vykazovala mezi národy diametrální nesrovnalosti. České a německé obyvatelstvo se vzdalovalo nejen hospodářsky, ale také kulturně. Přibývalo národních zápasů, formovala se nacionální hnutí.

Zásadním momentem tohoto období bylo rozdělení pražské techniky a Karlo-Ferdinandovy univerzity na část německou a českou. České katedry, jejichž vedení se chopily nové osobnosti, usilovně doháněly znatelný handicap. Pedagogické úsilí ovlivnil rozkvět přírodních a společenských věd a pozitivistický přístup k bádáním jevům.

Neklidné evropské klima bylo v období přelomu století naplněno mnohými mocenskými rozpory. Atentát na následovníka rakouského trůnu Františka d'Este v Sarajevu posloužil jako spouštěcí mechanismus pro rozpoutání 1.světové války.

Dlouhodobě rostoucí neshody národů uvnitř monarchie, omezení demokratických práv, ztráta parlamentní tribuny a v neposlední řadě povinnost Čechů bojovat za zájmy rakouského státu vedlo ke vzniku českého odboje v zahraničí. Sílicí národní jednotou, složitá a rozsáhlá příprava podmínek pro fungování ekonomiky v novém politickém prostoru a rozpadající se monarchie umožnily vznik Československé republiky. Doba první československé republiky nepřinesla vzdělávacímu systému žádné zásadní úpravy. Malý školský zákon z roku 1922 řešil vyučovací předměty, profesní postavení žen a mužů pedagogů, maximální počet žáků ve třídě a zavedl nové označení měšťanských škol, které se začaly nazývat občanské školy.

⁴ BĚLINA, Pavel. *Dějiny země Koruny české*. 4. vyd. Praha: Paseka, 1993., S.102-103, ISBN 80-718-5097-7.

⁵ BĚLINA, Pavel. *Dějiny země Koruny české*. 4. vyd. Praha: Paseka, 1993., S. 103, ISBN 80-718-5097-7

Existenci první Československé republiky ukončila mnichovská dohoda v roce 1938. Druhá Česko-Slovenská republika, jejíž jepičí život trval pouhých 167 dní, byl mezníkem mezi demokratickou vládou a totalitní mocí. Druhá světová válka sužovala Evropu do roku 1945. Během válečných let byla omezena také činnost škol na území Protektorátu Čech a Moravy, vysoké školy byly zcela uzavřeny.

Po skončení války nastoupil v Československu pozvolna komunistický režim, po roce 1948 se život československých občanů, včetně vzdělání, definitivně ubíral v režii komunistické diktatury.

V komunistickém tónu byl na základě zákona z roku 1948 změněn dosud platný systém vzdělání, došlo k znárodnění škol, byl sestaven vzdělávací systém platný pro všechny, nově byly rozděleny stupně vzdělání. Pro návštěvu mateřských školek byl určen věk dětí 3-6 let. První stupeň školy se nazýval škola národní a zahrnoval 1. až 5. třídu. Druhý stupeň, do kterého patřily 6.-9. třídy, se nazýval škola střední. Navazovalo vzdělání základní a vyšší odborné a čtyřletá gymnázia. Zákon o školské soustavě a vzdělávání učitelů z roku 1953, jehož cílem bylo přiblížení sovětskému školství, zkrátil školní docházku na 8 let. Nově vznikla jedenáctiletá střední škola, která nahrazovala gymnázium.⁶ Státní cíle se soustředily na co nejrychlejší zapojení mládeže do pracovního procesu, případně vysokoškolské vzdělávání zástupců především dělnické třídy a rolníků.

⁶ KOUROVÁ, Pavlína. Budování socialistické školy. In: ČORNEJOVÁ, KASPER, KASPEROVÁ, et al. *Velké dějiny země koruny české*. 2020. Praha: Paseka, 2020., S.444, ISBN 978-80-7432-985-2.

KAPITOLA 2: ROZVOJ PRŮMYSLU

Od druhé poloviny 18. století byla podporována domácí průmyslová výroba na úkor dovozu ze zahraničí. Šlechtičtí výrobci využívali pro své obchodní záměry přírodní zdroje a levnou pracovní sílu venkova. Úrodné oblasti země byly využívány pro zemědělství. Po zrušení roboty se v úložnách nashromážděný kapitál, jehož zdrojem byly venkovské úspory, stal prostředkem českého podnikání. Podniky, které nově vznikaly, se věnovaly zemědělskému průmyslu, rychle se dařilo prorazit cukrovarnictví. Politické snahy usilovaly o centralizaci Vídně.

Po roce 1873, roce krachu vídeňské burzy, se vývoj českého průmyslu pozastavil. Negativně přispěla také zemědělská krize, v jejímž důsledku se netvořily finanční úspory.

V devadesátých letech devatenáctého století dochází k pozvolné proměně urbanistické koncepce českých měst a v této souvislosti začíná prosperovat stavebnictví a keramický průmysl. Válečná období způsobila vždy hospodářské újmy, nicméně pro určité obory, jako například strojírenství, znamenala rozmach.

Rozpadem monarchie, vznikem Československé republiky, respektive změnou politické a územní struktury získala republika největší podíl průmyslu, zúžil se počet zemí odbytu a došlo k poklesu kupní síly. Uvážená finanční politika nové republiky, obchodní kroky pro získání nových subjektů odbytu vedly k normalizaci. Průmysl v Československu byl přímo závislý na exportu, převážně na západní trh. Úspěšná aktivita se zahraničními obchodními partnery mohla být možná jen za dodržení vysoké kvality exportovaných produktů.

Odborné vzdělání mělo pro průmyslovou výrobu zásadní význam. V nové republice stoupal počet pracujících v průmyslu. Tento trend se vyvíjel již od devadesátých let 19. století. Podíl osob pracujících v průmyslu byl vyšší než osob pracujících v zemědělství. Průmysl měl v českých zemích tradici a těšil se dobré pověsti na světové úrovni.

Na základě statistických údajů, získaných ve školním roce 1926/1927 lze konstatovat, že odborné školství dosáhlo na počátku dvacátého století úctyhodných úspěchů. Síť škol se rozšiřovala v letech 1919-1925 v závislosti na potřebách průmyslu a živností. Ve školním roce 1924/1925 dosáhl počet škol dvojnásobku z let předválečných. Na Slovensku bylo školství zcela nově vybudováno.⁷

⁷ ROSA, Arnošt. *Průmyslové a odborné školství v Republice československé I.* Státní ústav pro učebné pomůcky škol průmyslových a odborných. Praha, 1928, 224, s.52-54

Z výsledků tehdejších šetření je patrné, že pro školy vyšší a odborné se rozhoduje převážně obyvatelstvo německého původu, české obyvatelstvo inklinuje spíše k volbě škol mistrovských. Tyto skutečnosti Rosa odůvodňuje zvýšenou poptávkou úřednictva pro německé závody a velkopřemyslovým charakterem výroby oproti malým a středním provozům českých firem. Český národ prokazuje úsilí o vzdělání širokých vrstev obyvatelstva, v porovnání s německým zájmem o vzdělání na odborných živnostenských školách pokračovacích a speciálních kurzech.

Velmi zajímavý, z mého pohledu, byl také údaj o prospěchu žáků denních škol, který uvádí, že 21 % žáků dosáhlo výborného prospěchu a 8 % neprospělo, nebo vzdělání předčasně ukončilo. Stipendia, která byla poskytována dosáhla částky jeden milion korun, podíl státu činil téměř polovinu poskytnuté částky.⁸

Z informací, které se podařilo obdržet od absolventů škol vyplynulo, že 97 % bývalých žáků mistrovských škol neopustilo odbornou praxi. Naopak až 70 % absolventů odborných škol změnilo své zaměstnání a přešlo převážně do obchodních pozic. Jako důvod zmiňuje Rosa průmyslové krize.⁹

Také většina absolventů vyšších odborných škol (jedná se o 95 %), převážně obchodních, zůstávají věrni odborné praxi, pro kterou se vzdělali. Někdy se absolventi odborných škol rozhodli pro pracovní kariéru v zahraničí. Jak uvádí Rosa: „pokud Češi odešli do zahraničí za prací, volili vzdálenější země, jako Francii, Ameriku, Balkán. V Rusku, kam odcházeli ještě před válkou, založili mnoho kvetoucích průmyslových závodů.“¹⁰

Rosa připisuje výsledkům, které absolventi dosáhli v průmyslové praxi, význam jejich charakteru, nadání a energii. Jmenuje osobnosti, které dosáhly vrcholných pozic, jako umělec Kotěra, ředitelé význačných podniků Kolben-Daněk, Škoda. Úspěšní absolventi odborných škol se, jak zmiňuje Rosa: „stávají výkonnými staviteli, zakladateli a majiteli větších i drobných průmyslových a řemeslných závodů.“ „Pouze malé procento, které činí 5-7 % odchází na vysoké školy.“, dodává Rosa.¹¹

⁸ ROSA, Arnošt. *Průmyslové a odborné školství v Republice československé I*. Státní ústav pro učební pomůcky škol průmyslových a odborných. Praha, 1928, 224, S.54

⁹ Tamtéž S.54

¹⁰ Tamtéž S.54

¹¹ Tamtéž S.56

KAPITOLA 3:

VZNIK A VÝVOJ ODBORNÉHO A UČŇOVSKÉHO ŠKOLSTVÍ

Rozvoj odborného a učňovského školství lze vnímat jako reakci na neudržitelný přerod společnosti v druhé polovině 19. století. V důsledku průmyslové revoluce se prudce rozvíjí strojírenství, železniční doprava, posiluje národní i mezinárodní trh. Výroba, kapitál i pracovní síly prochází procesem koncentrace. Agrární charakter společnosti ustoupil industrializaci. Společnost začala vnímat přírodu jako produkt, jako tržní hodnotu. Zvyšují se technické požadavky na výrobu, se kterými současně stoupá potřeba pracovních sil s odborným vzděláním. Proměny společnosti byly spojeny s požadavky na vzdělanost obyvatelstva.

Proces modernizace v zemích Habsburské monarchie byl ovlivněn vývojem poměrů uvnitř monarchie. Ačkoliv se pádem neabsolutistického režimu otevřely cesty k ústavnímu systému a sociální a politická diferenciaci zemí monarchie byly na vzestupu, byla industrializace a urbanizace v prostoru českých zemí uskutečňována jen pozvolna.

Školská problematika přešla od roku 1860 po obnovení zemských sněmů do jejich správy. Působení Leopolda Hasnera von Artha na nejvyšším postu Ministerstva kultu a vyučování charakterizovalo směr vývoje vzdělání. Zákony, které byly přijaty v 70. letech a které řešily převážně problematiku základního škol, vymýtily v prostoru českých zemí analfabetismus a vybudovaly tím základnu pro možnost dosažení vzdělávání národa nad rámec povinné školní docházky.

Počátky odborného a učňovského školství můžeme spojovat s tendencemi šlechtických podnikatelů, kteří od poloviny třicátých let 19. století podněcovali vznik nedělních řemeslnických škol. Zasluhou spolku Jednoty k povzbuzení průmyslu v Čechách se počet tohoto typu škol od třicátých let rozrostl, školy nesly nejprve název pokračovací, od roku 1907 živnostenské či průmyslové pokračující školy. Současné se začaly objevovat školy pokračovací obchodní a zemědělské.¹² Uvedené školy se netěšily valnému zájmu ani ze strany žáků, ani vyučujících, neboť výuka probíhající o nedělích, svátcích, nebo večer se jevila neprospěšnou.

Vznik středních odborných škol se datuje až k druhé polovině 20. století. Vznikaly školy lesnické, obchodní, průmyslové či školy pro polní hospodářství. Pro potřeby textilního

¹² LENDEROVÁ, Milena. Odborné učňovské školství. In: ČORNEJOVÁ, KASPER, KASPEROVÁ, et al. *Velké dějiny zemí koruny české*. Praha: Paseka, 2020., S.241, ISBN 978-80-7432-985-2.

průmyslu se v jeho centrech rozvinuly školy tkalcovské. Rozvoj odborného školství byl v počátcích úspěšnější v německých školách.

Průmyslové školy byly z obecného pohledu kategorizovány na nižší, ty poskytovaly dvouleté vzdělání a vyšší, které poskytovaly čtyřleté vzdělání. Vyšší průmyslové školy byly zaměřeny na odborné vzdělání společně s poskytnutím všeobecných základů, po dokončení následovala maturitní zkouška. Rolnické školy poskytovaly tříleté střední i kratší vzdělávání. Preciznějším rozlišení typů škol se věnuji v kapitole o průmyslovém a hospodářském školství. Zpravidla byly dotovány hospodářskými spolky, okresy, případně zemskou správou.

Obchodní školy vzdělávaly budoucí specialisty na poli podnikatelském. V roce 1856 vznikla první německá obchodní škola v Praze v Masné ulici. První Československá akademie vznikla v roce 1872 v Praze na Malém náměstí.¹³ Obchodní školství bylo kategorizováno na školy střední, což byly obchodní akademie zakončené maturitou, dále nižší dvouleté obchodní školy, víceleté pokračovací školy kupecké, kurzy k získání zkoušky dospělosti na obchodní škole a jednoroční veřejné obchodní kurzy (většinou dívčí).¹⁴

Učňovské školy prakticky připravovaly žáky k výkonu řemesla. Po zrušení cechů v roce 1859 stanovil Živnostenský řád, platný od 1.května 1860, vztahy pro mistry a učně. Navazující novely z let 1883, 1885, 1897, 1907¹⁵ vedly ke stále propracovanější přípravě učňů na výkon daného řemesla a ochraně učně. Devatenácté století nedávalo dětem rozhodnout o svém povolání na základě vlastní volby. Zohledňovány byly možnosti rodičů a sociální postavení, rodinná tradice a další okolnosti. Kvalifikovanost řemeslníka přinášela rodině sociální výhody. Pokud byl učeň přijat mistrem na plné zabezpečení, mohl být na základě vysvědčení chudoby zbaven povinnosti poplatků živnostenskému společenství, což znamenalo, že kvalifikace mohly docílit i děti bez rodičů. Podmínky učebního poměru u mistra byly sjednány s rodiči nebo zákonnými zástupci dítěte. Výhodným řešením byla tzv. učednická místa „na stravu a byt.“¹⁶ Tento typ učebního poměru se však nenabízel pro každého učně, rozhodující byla také aktuální politická situace země. Proto bylo na základě naléhavých požadavků schválena říšskou radou novela živnostenského řádu, která podporovala tzv. útulny

¹³ LENDEROVÁ, Milena, Odborné a učňovské školství. In: ČORNEJOVÁ, KASPER, KASPEROVÁ, et al. *Velké dějiny zemí koruny české*. Praha: Paseka, 2020., S.242, ISBN 978-80-7432-985-2.

¹⁴ KASPER, Tomáš. Odborné školství. In: ČORNEJOVÁ, KASPER, KASPEROVÁ, et al. *Velké dějiny zemí koruny české*. Praha: Paseka, 2020., S.369-370, ISBN 978-80-7432-985-2.

¹⁵ LENDEROVÁ, Milena, MACKOVÁ, Marie, Vznik odborného a učňovského školství. In: LENDEROVÁ, Milena, Tomáš JIRÁNEK a Marie MACKOVÁ. *Z dějin české každodennosti: život v 19. století*. Praha: Karolinum, 2009., S.209, ISBN 978-80-246-1683-4.

¹⁶ Tamtéž, S.210

učednické.¹⁷ Ubytování uvedeného typu bylo zaváděno ovšem jen ve velkých městech. Příprava na řemeslo byla zakončena vandrem, který zohledňoval i nový živnostenský řád.

Období let kolem roku 1890 až do první světové války nepřineslo odbornému školství žádné výrazné změny. Vynaložené úsilí posílilo vnitřní strukturu škol a jejich zdokonalování. První světová válka negativně poznamenala vývoj odborného školství. Pedagogičtí pracovníci i žáci vyšších tříd plnili vojenskou povinnost, zařízení dílen bylo často využíváno pro vojenské potřeby, chyběly prostředky pro sociální poměry rodin žáků. Prostory průmyslových škol byly využívány pro vzdělávání invalidů, kteří ve školních dílnách zhotovovali nemocniční přístroje, ortopedické pomůcky apod. Nejsilnější úpadek zažívaly živnostenské školy pokračovací. Černohorský uvádí, že do roku 1918, skončení I. světové války, se snížil počet živnostenských škol z 930 na 650.¹⁸ Výuka probíhala nepravidelně, budovy byly využívány k jiným účelům, chyběl personál i provozní prostředky. Pokles hodnoty měny přímo negativně ovlivnil výši příspěvků podporovatelů škol.

Poválečná doba a duch politické změny nesl s sebou nové nadšení a smysl pro rozvoj průmyslového školství, ačkoliv byli pedagogové i ostatní veřejnost duševně i hmotně poškozeni z válečných útrap. Do nově vzniklé Československé republiky byla přejata struktura a legislativa školství z rakousko-uherské monarchie. Řešení otázek školství v novém, demokraticky se vyvíjejícím, mnohonárodnostním státě s sebou neslo mnohá úskalí a žhavých diskusí. Fungování škol spadalo pod správu Ministerstva školství a národní osvěty. Zmíněné ministerstva spravovalo všechny školy kromě zemědělských, vojenských a škol pro vězně.¹⁹ Na základě intervencí prvního ministra školství a národní osvěty G.Habermana a státního tajemníka ministerstva školství a národní osvěty bylo odborné školství přiřazeno jako samostatný odbor tohoto ministerstva. V nové republice bylo zapotřebí zřídit ústřední administrativu odborného školství. Ministerstvo stanovilo pro konkrétní druhy škol referenty a ministerské inspektory. Dohled nad českými školami vykonávala Zemská školní rada se sídly

¹⁷ LENDEROVÁ, Milena, MACKOVÁ, Marie, Vznik odborného a učňovského školství. In: LENDEROVÁ, Milena, Tomáš JIRÁNEK a Marie MACKOVÁ. *Z dějin české každodennosti: život v 19. století*. Praha: Karolinum, 2009., S.210, ISBN 978-80-246-1683-4.

¹⁸ ČERNOHORSKÝ, Zdeněk. *Vývoj učňovského školství v Československu*. Praha: Státní pedagogické nakladatelství, 1973. *Dějiny školy a výchovy.*, S.43

¹⁹ ŠUSTOVÁ, Magdalena. Kde a jak se učilo-struktura, správa školství. In: KASPER, Tomáš, Dana KASPEROVÁ a Markéta PÁNKOVÁ, ed. *"Národní" školství za první Československé republiky*. Praha: Academia, 2018. První republika., S.14, ISBN 978-80-200-2891-4.

v Praze, Brně a Opavě.²⁰ Zásadním problémem se ukázal být nedostatek pedagogických pracovníků. Školská zařízení, která byla využívána pro válečné potřeby, vyžadovala pro uvedení do běžného provozu vysoké finanční prostředky. Příčiněním všech se mohli žáci relativně v krátkém čase vrátit k řádnému studiu. V prvních třech letech existence republiky byla prováděna revize a doplňování školské sítě.²¹ Vznikaly odborné školy se zaměřením, která nebyla dosud vyučována. Nově byla zřizována specializovaná oddělení při průmyslových školách. Příkladem byla například odborná škola truhlářská v Praze XI., v Plzni odborná škola pro průmyslovou keramiku, v Kašperských Horách české oddělení dřevařské, v Brně vyšší elektrotechnická škola, odborná škola pro porcelánový průmysl, aj. Prostor pro vznik odborných zaměření poskytovalo také rozšíření studijních oborů německých škol o obory české. Starší školy, které nevyhovovaly technicky, nebo zájem uchazečů o studium nabízených oborů byl nízký, byly zrušeny. Provoz byl obnoven u škol s dobrou tradicí, u některých škol došlo k úpravě stávajících osnov, pro některé odborné školy, například mistrovské, vznikly osnovy nově. Pro školy bez tradice byly současně nově koncipovány osnovy.

Společenské a politické diskuse na téma vztahu státu a občanů v oblasti školství vyústily prostřednictvím tzv. malého školského zákona z 13. července 1922 k zavedení nového vyučovacího předmětu občanská nauka a výchova. Kasper uvádí, že: „Občanská výchova byla chápána jako výchova nadkonfesijní, výchova vedoucí ke světonázorové otevřenosti a respektující národní různorodost, která neměla bránit obecně humanistické koncepci člověka.“²²

²⁰ ŠUSTOVÁ, Magdalena. Kde a jak se učilo-struktura, správa školství In: KASPER, Tomáš, Dana KASPEROVÁ a Markéta PÁNKOVÁ, ed. *"Národní" školství za první Československé republiky*. Praha: Academia, 2018. První republika., S.14 ISBN 978-80-200-2891-4.

²¹ ROSA, Arnošt. *Průmyslové a odborné školství v Republice československé I*. Státní ústav pro učebné pomůcky škol průmyslových a odborných. Praha, 1928, 224 s., S.18

²² KASPER, Tomáš. Národ, škola, občan. In: KASPER, Tomáš, Dana KASPEROVÁ a Markéta PÁNKOVÁ, ed. *"Národní" školství za první Československé republiky*. Praha: Academia, 2018. První republika., S.28, ISBN 978-80-200-2891-4.

KAPITOLA 4:

HOSPODÁŘSKÉ ŠKOLSTVÍ

Počátky zemědělského vzdělání na území současného českého prostoru lze datovat do doby vlády Marie Terezie. V roce 1766 se podařilo na pražské universitě zřídit odbornou zemědělskou katedru, v Trnově a Břevnově vznikají soukromé školy.²³

Vývoj zemědělského školství ve druhé polovině devatenáctého století lze označit za reakci na řadu sociálně ekonomických změn. Zrušením roboty v roce 1848 se zásadně změnil feudální výrobní způsob především v zemědělství. Kapitalistické tendence se v zemědělství projevovaly uplatňováním nových výrobních metod a postupů. Rozhodující význam mělo sílící postavení vědy. Od padesátých let devatenáctého století byly získávány nové poznatky v oblasti biologie, mikrobiologie, chemie, a jiných věd. Zintenzivnil se výzkum a přibývaly odborné práce bakteriologů, mykologů, genetiků a jiných odborníků.

Sekundárně se v závislosti na rozvoji zemědělství budoval průmysl potravinářský, pivovarnický a jiná související odvětví průmyslu.

Současně se pozvolna začaly vynořovat pochybnosti o představě zabezpečení existence rostoucí populace.

Neopomenutelným aspektem byl rovněž malý zájem o podnikání v zemědělství. Původně agrární charakter českých zemí ustupuje průmyslové orientaci. Vladimír Štein uvádí ve svém spisu porovnání 12 evropských států a Spojených států Amerických, u kterých došlo v letech 1895-1911 k průměrnému poklesu počtu obyvatel působících v zemědělství o 3,42 % v časové údobí deseti let.²⁴

Přes ubývající počet zemědělsky činných osob se navyšovaly požadavky na počet osob-odběratelů, které by zemědělec měl zásobovat ze svých výtěžků.

Expansivně se vyvíjel obchod.

Zlepšení stavu v zemědělství bylo očekáváno na základě efektivnějších postupů v zemědělské činnosti včetně zakládání zemědělských podniků, zajištěním potřebné mechanizace prostřednictvím veřejné pomoci zemědělců a v neposlední řadě důrazem na vzdělání zemědělců.

Podpora zemědělského školství byla nevyhnutelná. Štein vyjadřuje svůj postoj k nutnosti řešit otázku zemědělského školství na státní úrovni slovy: „V každém případě jsou

²³ ŠTEIN, Vladimír. *Zemědělská škola ve službách zemědělce: (ve 20 státech)*. Praha: Českomoravské podniky tiskařské a vydavatelské, 1927., S.78

²⁴ Tamtéž, S. 6-7. Vlastní výpočet na základě uvedených údajů.

problémy zemědělství problémy státu, jehož blahobyt závisí ve velmi značné míře na pevném stavu zemědělství a jeho pokroku. Poslední pak jest v nejužším spojení s činnou školou odbornou.“²⁵

Mezi hlavní záměry rozvíjejícího se zemědělského školství patřilo sloužit při zvyšování kvalifikace zemědělců, podpořit nárůst pracovníků v zemědělství, na mimoškolní úrovni mělo poskytovat poradenství zemědělcům-byly státem zřizovány podporované poradny při hospodářských školách. V rámci zemědělského školství byl podporován výzkum.

Zemědělské školství bylo rozvrstveno do následujících úrovní:

čtyřleté vysoké školy, čtyřleté střední školy, nižší školy hospodářské (lidové školy hospodářské a rolnické a odborné (zimní školy) hospodářské. Stupeň mezi školním a mimoškolním vzděláváním tvořily lidové školy hospodářské.

Počet rolnických i zimních hospodářských škol od prvních let po vzniku Československé republiky měl stoupající tendenci, přičemž o zimní školy jeví uchazeči o vzdělání větší zájem. Lze předpokládat, že důvodem bylo specifikum doby výuky, redukované na zimní měsíce, aby posluchači měli možnost vykonávat sezónní práce v zemědělství. Ve většině případů byly vyučovacími měsíci listopad až duben. V měsících, ve kterých učitelé nevyučovali, poskytovali poradenskou činnost. Vedle teoretického vyučování, které bylo stěžejní, získávali žáci praxi v oboru sedlářství, kolářství a košíkářství.

Ze statistiky, kterou ve své publikaci uvádí Štein dále vyplývá, že v zimní škole se vzdělávaly z 98,3 % děti zemědělců, oproti rolnické škole, kde poměr dětí z rodin zemědělců byl o 16,8 % nižší.²⁶

Následující prostor věnuji bližšímu popisu jednotlivých typů škol.

ROLNICKÉ ŠKOLY

Rolnické školy poskytovaly v porovnání se zimními školami komplexnější přípravu v oboru, neboť délka vzdělávání trvala ve dvou školních rocích 20 měsíců.²⁷ Na školy byli přijímáni žáci, kteří ukončili osmiletou obecnou školu, nebo po škole měšťanské. Absolventi mohli pokračovat ve studiu na čtyřletých středních hospodářských školách²⁸. Cílem rolnických škol

²⁵ ŠTEIN, Vladimír. *Zemědělská škola ve službách zemědělce: (ve 20 státech)*. Praha: Českomoravské podniky tiskařské a vydavatelské, 1927., S.93

²⁶ ŠTEIN, Vladimír. *Zemědělská škola ve službách zemědělce: (ve 20 státech)*. Praha: Českomoravské podniky tiskařské a vydavatelské, 1927., S.90

²⁷ Tamtéž, S.90

²⁸ KASPER, Tomáš. Zemědělské školství. In: ČORNEJOVÁ, KASPER, KASPEROVÁ, et al. *Velké dějiny zemí koruny české*. Praha: Paseka, 2020., S.378, ISBN 978-80-7432-985-2.

bylo vzdělat budoucí malé a střední zemědělce, okrajově také budoucí zaměstnance velkostatků. Praktická výuka probíhala na statcích, které byly součástí škol.

ZIMNÍ HOSPODÁŘSKÉ ŠKOLY

Tento typ zemědělských škol využívali žáci, kteří neměli možnost navštěvovat rolnické školy. Forma vyučování, které probíhalo pouze v zimních měsících od listopadu do března, či dubna, bylo variantou pro děti ze zemědělských rodin, děti dojíždějící, nebo nemajetné. Převážně praktický obsah výuky byl zaměřen na náboženství, občanskou výchovu, vyučovací jazyk, vlastivědu a zemědělskou statistiku, měřictví, kreslení, tělověda a zdravotní péče, přírodopis, silozpyt, nauka o povětrnosti, lučba a technologie, pěstování rostlin, chov hospodářských zvířat, zvěrolékařství a podkovářství, národní hospodářství, správozná a účetnictví, družstevnictví, krasopis, nauky spjaté s krajem a praktická cvičení; nepovinně tělocvik a zpěv.²⁹

HOSPODÁŘSKÉ LIDOVÉ ŠKOLY

Dvouleté, typicky venkovské, hospodářské školy byly určeny pro žáky po ukončení obecné školy. Jednalo se o školu s povinnou docházkou pro mládež od čtrnácti do šestnácti let, která nenavštěvovala jiný typ školy a žila v obvodu šesti kilometrů od školy. Vyučování se uskutečňovalo obvykle během 8-9 hodin týdně, všeobecné vzdělání bylo předáváno v předmětech počtů, občanské nauky, vyučovacího jazyka, základů přírodovědeckých a národohospodářských, domácího hospodářství, vychovatelství, zdravotní péče a tělocviku.³⁰

HOSPODYŇSKÉ ŠKOLY

Nejrozšířenějším typem ženského odborného vzdělání byly hospodyňské školy. Výuka zde trvala po celý rok. Štein považuje zájem o ženské vzdělání na tomto typu škol za porovnatelný se sousedními státy.

Hospodyňské školy fungovaly jednak v podobě dvouletého celoročního studia a jednak v podobě „letní školy“. Přičemž opět platí podle Šteina, že zájem o celoroční formu vzdělání byl nižší v důsledku sezónních pracovních aktivit v rodinách ze zemědělského prostředí, ze kterých většina dívek pocházela.

Dívky ze zemědělských rodin se měly na hospodyňských školách naučit vařit, šít, starat se a vychovávat děti.

²⁹ KASPER, Tomáš. Zemědělské školství. In: ČORNEJOVÁ, KASPER, KASPEROVÁ, et al. *Velké dějiny zemí koruny české*. Praha: Paseka, 2020., S.378, ISBN 978-80-7432-985-2.

³⁰ Tamtéž, S.379

SPECIÁLNÍ ŠKOLY ZEMĚDĚLSKÉ

Speciální školy zemědělské nabízely vzdělání ve specializovaných zemědělských oborech. Jedním z příkladů speciální školy zemědělské byla rybářská škola ve Vodňanech.

JEDNOLETÉ DVOULETÉ A TŘÍLETÉ ŠKOLY ZAHRADNICKO-OVOCNICKO-VINAŘSKÉ

Tento typ škol vychovával odborné pracovní síly pro pozice úředníků, nebo podnikatelů nejen v oblasti zahradnictví, ovocnářství a vinařství, ale také květinářství, školkařství, sadovnictví a konzervování ovoce.

Na provoz a fungování zemědělských škol přispívalo finančními prostředky ministerstvo zemědělství ze svého rozpočtu. Správa a řízení zemědělského školství bylo v letech 1922 do roku 1942 v působnosti ministerstva zemědělství, poté přešlo do resortu ministerstva školství.³¹ Podíl příspěvků ministerstva zemědělství činil v letech 1919-1921 průměrně 4,93 % z celkového rozpočtu.³² Další příspěvky poskytovaly zemědělské spolky, soukromé osoby a správy jednotlivých zemí Československa. Štein vyjadřuje na místě uvedení údajů o příspěvcích ministerstva zemědělství projev nesouhlasu s výší příspěvku, který opodstatňuje porovnáním s ostatními evropskými zeměmi. Pro porovnání jsem vybrala dva příklady státních příspěvků: příklad Norsko přispělo v roce 1924 na provoz zemědělských škol 24,8 %, Belgie v roce 1922 vynaložila 15,47 % z celkového rozpočtu.³³

³¹ KASPER, Tomáš. Zemědělské školství. In ČORNEJOVÁ, KASPER, KASPEROVÁ, et al. *Velké dějiny zemí koruny české*. Praha: Paseka, 2020., S.376, ISBN 978-80-7432-985-2.

³² ŠTEIN, Vladimír. *Zemědělská škola ve službách zemědělce: (ve 20 státech)*. Praha: Českomoravské podniky tiskařské a vydavatelské, 1927., S.94, vlastní výpočet na základě uvedených dat

³³ Tamtéž, S.94

KAPITOLA 5:

PRŮMYSLOVÉ A ODBORNÉ ŠKOLY

Rozvoj průmyslu kladl na vzdělávací systém průmyslového a odborného školství požadavek efektivního zprostředkování kvalifikace budoucích pracovních sil. Z toho důvodu muselo dojít k přehodnocení kurikula.

Úpravy osnov se týkaly následujících základních bodů vzdělávání: Za prvé časové dotace. Doba, ve které žák získává odborné vzdělání, měla být co nejkratší, aby se příliš nevzdálil průmyslové realitě. Za druhé mimoškolní praxe, která poskytla žákům kontakt s průmyslovou realitou, se stala součástí vzdělání. Za třetí obsah vzdělání neměl mít příliš vědecký ráz, praktičnost měla být upřednostňována před teoretičností. Za čtvrté praktické technické vyučování mělo probíhat paralelně se vzděláváním přípravným, čímž byla míněna například matematika. Vzdělání a výchova sledovaly podle Rosy jeden cíl: „Vychovati k práci a tvorbě technické.“³⁴

Průmyslové školství bylo koncipováno několika typy škol: vyšší čtyřleté střední školy se zaměřením strojním, stavebním, elektrotechnickým, chemicko-technologickým. Dalším stupněm byly dvouleté mistrovské školy se zaměřením strojním, stavebním, elektrotechnickým, chemicko-technologickým, tesařským truhlářským, hutnickým a drogistickým. Dvouleté až čtyřleté odborné školy zřizované obvykle při průmyslových školách tvořily další typ škol. Pro žáky, kteří chtěli nabýt vzdělání při pracovním poměru, byly určeny pokračovací školy živnostenské (či učňovské), které vzdělávaly po dobu dvou až čtyř let.³⁵

Všechny průmyslové a odborné školy poskytovaly vzdělání žákům obou pohlaví za stejných podmínek.

Přijetí na vyšší školy průmyslové bylo podmíněno dokončeným vzděláním na měšťanských nebo nižších středních školách. Vzdělání probíhalo čtyři roky. Obsah vzdělání byl rozdělen do čtyřech oblastí: předměty všeobecně vzdělávací, přípravné předměty matematické, předměty technické a živnostensko-obchodní.³⁶ Na všech českých školách byl vyučován povinný cizí jazyk – němčina, obdobně na německých školách se povinně vyučovalo češtině, na maďarských školách slovenštině. Výjimečně se vyučovalo jiným jazykům,

³⁴ ROSA, Arnošt. *Průmyslové a odborné školství v Republice československé I*. Státní ústav pro učebné pomůcky škol průmyslových a odborných. Praha, 1928, 224 s., S.23

³⁵ KASPER, Tomáš. Průmyslové školy. In: ČORNEJOVÁ, KASPER, KASPEROVÁ, et al. *Velké dějiny zemí koruny české*. Praha: Paseka, 2020., S.372, ISBN 978-80-7432-985-2.

³⁶ ROSA, Arnošt. *Průmyslové a odborné školství v Republice československé I*. Státní ústav pro učebné pomůcky škol průmyslových a odborných. Praha, 1928, 224 s., S.26

tělocviku, psaní na psacím stroji apod. Všeobecné vzdělání bylo poskytováno prostřednictvím výuky mateřského jazyka, dějepisu, zeměpisu a matematiky. Větší pozornost byla věnována podle Rosy „nové době“.³⁷ Kurikulárním cílem dějepisu bylo seznámit žáka s vývojem kultur prostřednictvím souhrnu historických událostí za účelem porozumění právnímu, politickému a hospodářskému vývoji kulturní společnosti. V rámci dějepisu následovala občanská nauka a základy národního hospodářství a sociální politiky.

Technické předměty byly vyučovány od začátku studia, čímž podle Rosy docházelo k propojení s přípravnými předměty a jejich snazšímu pochopení. Školy ve svých počátcích trpěly nedostatek učebnic a jiných studijních materiálů. Tento problém řešil jednak Státní ústav pro učebné pomůcky, částečně byly poskytovány ze soukromých zdrojů. Za účelem vzdělávání učitelů živnostenských škol pokračovacích byly pořádány vzdělávací kurzy.

Z důvodu zapojení veřejnosti do problematiky odborného školství, podpory zdravé konkurence a získání zpětné vazby se odborné školy účastnily studijních cest do zahraničí, výstav a soutěží. Největšího úspěchu dosáhlo odborné školství československé na světové výstavě dekorativních umění v Paříži v roce 1925, kde získalo první místo. Kromě Paříže se československé státní odborné školy účastnily výstav například v Miláně, Zürichu, Berlíně, Philadelphii a jiných světových velkoměstech.³⁸

³⁷ ROSA, Arnošt. *Průmyslové a odborné školství v Republice československé I*. Státní ústav pro učebné pomůcky škol průmyslových a odborných. Praha, 1928, 224 s., S.26

³⁸ Tamtéž, S.22

Následně blíže charakterizují jednotlivé typy škol.

MISTROVSKÉ ŠKOLY

Dvouleté mistrovské školy přijímaly žáky po minimálně dvouleté praxi v oboru, s dokončeným vzděláním na měšťanské škole. Cílem vzdělání mistrovských škol bylo dosáhnout u žáků vyššího stupně odbornosti. Předměty všeobecného vzdělání se omezily na základní znalosti domácí kultury. Omezena byla také výuka matematiky. Ve výuce převažovaly technické předměty. Celý druhý ročník byl věnován jen praktickým předmětům. Mistrovskými školami byly školy strojnické, elektrotechnické, hutnické, stavební, odborná škola pro drogisty.

ODBORNÉ ŠKOLY

Odborné školy byly zřizovány podle členění hospodářských odvětví následujícím způsobem:

1. průmysl textilní a příbuzná odvětví (stávkařství, pletářství);
2. pro zpracování dřeva a pro živnosti nejbliže souvisící (malířství pokojů);
3. pro ostatní různá odvětví umělecko-průmyslová: sklářství, keramiku, zpracování kamene, umělecké zpracování kovů, grafiku;
4. technologické (strojnické, mlynářské, pivovarské, koželužské);
5. hornické;
6. krajkářské a vyšivačské;
7. košíkářské;
8. různé ³⁹

Odborné školy byly určeny pro žáky po ukončení měšťanské školy (s výjimkou škol krajkářských a košíkářských) bez praxe. Tento typ školy nahrazoval dřívější učňovský poměr u mistra. Tendencí bylo podporovat školy mistrovské, na kterých bylo studium podmíněno předchozí praxí. Vzdělání na odborných školách bylo využíváno pro obory bez učebního poměru, jako například textilní obory a hornictví, nebo v oblastech s nedostatkem kvalifikovaných mistrů. Odborné školy často poskytovaly vzdělání odborné i mistrovské. Mezi vyučovací předměty patřil mateřský jazyk, matematika, technické předměty, kreslení. Poměr praxe v dílně činil 15-28 hodin týdně.⁴⁰

Nejpočetněji zastoupenými odbornými školami byly textilní a školy pro zpracování dřeva. Osnovy vycházely pro tyto typy škol ze společného základu s profilací na zaměření školy.

³⁹ ROSA, Arnošt. *Průmyslové a odborné školství v Republice československé I*. Státní ústav pro učebné pomůcky škol průmyslových a odborných. Praha, 1928, 224 s., S.34

⁴⁰ Tamtéž, S.35

Osnovy textilních škol byly rozšířeny o technologickou, obchodní část, vzdělání v odborném kreslířství. Pro školy pro zpracování dřeva bylo stěžejní součástí osnov umělecko-průmyslové vzdělání.

Školy umělecko-průmyslové se vyznačovaly vlastní osnovou a organizací, založenou na odlišnosti výrobních odvětví zastoupených v dané lokalitě.

Školy technologické vzdělávaly kvalifikovanou pracovní sílu pro kovodělnou a chemickou výrobu. Řadily se sem také školy strojnické, které pro nedostatek zájemců o vzdělání, převážně v případech méně osídlených lokalit, přejímaly funkci mistrovských škol.

Osnovy a organizace hornických škol se odlišují v závislosti na specifikách oblasti výskytu.

Školy domácího průmyslu, jako například školy krajkářské, hračkářské, košíkářské a další se vyznačovaly minimálním rozsahem teoretického vzdělání.

ŽIVNOSTENSKÉ ŠKOLY POKRAČOVACÍ

Na těchto školách měli žáci možnost vyučit se všem živnostem. Všeobecné živnostenské školy poskytovaly vzdělání příslušníkům živností, které byly zastoupeny v dané lokalitě. Vzdělávání zde trvalo 2-3 roky. Docházka do školy byla povinná, při jejím nedodržení mohlo být vzdělání prodlouženo až o půl roku. Živnostníci, u kterých učni pracovali, museli školní docházku umožnit. Za vzdělání se hradil pouze zanedbatelný poplatek za zápis.

Zřizovatelem tohoto typu škol byl školní výbor za přispění státu, obce, obchodní komory, místních podniků a organizací. Pro zřízení školy bylo zapotřebí provést šetření o počtu zájemců o vzdělání na škole v lokalitě čtyřkilometrového obvodu od místa, kde měla být škola eventuálně zřízena. Pro otevření ročníku byl stanoven minimální počet zájemců na 20.⁴¹

Z důvodu zvýšení kvalifikace učitelů působících na všeobecných živnostenských školách byly na průmyslových školách pro tyto pedagogy nabízeny odborné vzdělávací kurzy. Absolvování těchto kurzů bylo zohledněno v rámci jejich finančního ohodnocení.

ODBORNÉ ŽIVNOSTENSKÉ POKRAČOVACÍ ŠKOLY

Tyto školy byly zřizovány v lokalitách, kde se dostatečně naplnily třídy jednoho oboru. Výuka oboru poskytovala vyšší odbornost, byla v kombinaci s dílenskou praxí. Počet odborných živnostenských škol zaznamenával vzrůstající tendenci, což potvrzovalo jejich přínosnou pozici v odborném vzdělání. Odborné předměty vyučovali převážně odborníci z praxe. Odlišné osnovy byly speciálně koncipovány podle oborů.

⁴¹ ROSA, Arnošt. *Průmyslové a odborné školství v Republice československé I.* Státní ústav pro učebné pomůcky škol průmyslových a odborných. Praha, 1928, 224 s., S.36

Odborné živnostenské pokračovací školy byly otevřeny také při průmyslových a odborných školách. V meziválečné době existovalo kolem 60 druhů odborných živnostenských škol.⁴² Státní příspěvek poskytnutý živnostenským pokračovacím školám činil v roce 1928: 13,5 milionů Kč z celkových nákladů 24 milionů Kč.⁴³

V rámci téměř všech průmyslových a odborných škol byly nabízeny večerní, víkendové, nebo zimní speciální kurzy pro již vyučené dělníky. Kurzy se zaměřovaly buď na všeobecné, nebo odborné vzdělání. Odborné kurzy byly zaměřeny na získávání znalostí v oblasti živnosti, jako například těsnopisu, dělnickému zákonodárství apod.

Žákům ze slabších sociálních poměrů s dobrými školními výsledky poskytovalo ministerstvo školství a národní osvěty finanční podporu. V roce 1927 činila tato podpora 750 000 Kč, což v porovnání s výší sociální podpory poskytnuté v roce 1919 byla částka téměř dvojnásobná. V rámci jednotlivých ústavů mohla být poskytnuta sociální pomoc prostřednictvím podpůrných spolků a fondů.⁴⁴ Ubytování žáků průmyslových a odborných škol zajišťovaly studentské domovy a internáty. Projevovaly se snahy umožnit nemocným sociálně slabým žákům prázdninový pobyt u moře. Správa průmyslového a odborného školství byla zaštiťována ministerstvem školství a národní osvěty. Ministerstvo stanovovalo pro školy centrální inspekci. Inspektoři se zaměřovali na didakticko-pedagogickou část vzdělávání a odbornost.

ŠKOLY ODBORNÉ

Nejpočetněji zastoupenými odbornými školami byly textilní a školy pro zpracování dřeva. Osnovy vycházely pro tyto typy škol ze společného základu. Osnovy textilních škol byly rozšířeny o technologickou, obchodní část, vzdělání v odborném kreslířství. Pro školy pro zpracování dřeva je stěžejní součástí osnov umělecko-průmyslové vzdělání.

Školy umělecko-průmyslové se vyznačovaly vlastní osnovou a organizací, založenou na odlišnosti výrobních odvětví zastoupených v dané lokalitě.

Školy technologické vzdělávaly kvalifikovanou pracovní sílu pro kovodělnou a chemickou výrobu. Řadily se sem také školy strojnické, které pro nedostatek zájemců o vzdělání, převážně v případech méně osídlených lokalit, přejímaly funkci mistrovských škol. Osnovy a organizace hornických škol se odlišují v závislosti na specifických oblastech výskytu.

⁴² Tamtéž, S.37

⁴³ Tamtéž, S.38

⁴⁴ ROSA, Arnošt. *Průmyslové a odborné školství v Republice československé I.* Státní ústav pro učebné pomůcky škol průmyslových a odborných. Praha, 1928, 224 s., S.41

Školy domácího průmyslu, jako například školy krajkářské, hračkářské, košíkářské a další se vyznačovaly minimálním rozsahem teoretického vzdělání.

V roce 1919 byl zřízen ministerstvem školství a národní osvěty Státní ústav pro učebné pomůcky škol průmyslových a odborných v Praze. Ústav vydával učebnice a předlohová díla, poskytoval učební pomůcky pro všechny druhy průmyslových a odborných škol, živnostenských pokračovacích škol. České průmyslové školství mělo do této doby značný nedostatek učebnic. Z iniciativy ústavu se podařilo oslovit pro tvorbu učebnic celou řadu profesorů.

KAPITOLA 6:

SUŠICE

Město Sušice se rozkládá na soutoku řeky Otavy a říčky Volšovky v Klatovském okrese, v Plzeňském kraji.⁴⁵ Výrazem „Sušicko“ se označuje část prostoru centrální Šumavy a jejího podhůří. Šumavský masiv představuje geografickou hranici mezi Německem a jihozápadní částí Čech. Šumavské hory byly a částečně dosud jsou pokryté hlubokými lesy. Tato oblast byla v historii velmi málo osídlená. K osidlování šumavského území přispěla ve třináctém a čtrnáctém století vnější kolonizace z německého prostoru. Většina obyvatel zde žijících byla německy mluvících. Život německých osídlenců se soustřeďoval v Kašperských Horách.

Půda v horských i podhorských oblastech byla vždy neúrodná, většinu území pokrývaly lesy, nenacházela se zde žádná významná naleziště nerostných surovin. Jediným typem přírodního bohatství zde bylo dřevo. Se dřevem se jednak obchodovalo, poté co bylo splaveno vory do přístupnějších lokalit. Dále dřevo umožňovalo provoz sklárnám, hamrům a pilám. Jednou ze speciálních komodit Šumavy bylo rezonanční dřevo.

Sušicko dalo možnost vzniku nejvýznamnější průmyslové výrobě v zemi-výrobě sirek, o které se zmiňuji níže.

V současné době žije v Sušici přibližně 11 000 obyvatel.⁴⁶

Přítomnost člověka v oblastech Sušicka je na základě archeologických nálezů doložena již v době paleolitu. Ačkoliv první písemná zmínka o městě pochází z roku 1233, tehdy pod označením Schvtenhoven, předpokládá se, že založení města Sušice se datuje až do let 1283-1290.⁴⁷ Od svého počátku zaujímal město, v porovnání s jinými královskými městy, co do významu podprůměrnou, periferní pozici, což zrcadlilo náklonnost panovníka. Finanční situace města se ještě přiostrčila v 16.století a počátkem 17.století. V tomto období se Sušice musela vypořádat s vysokou pokutou a odevzdáním pozemkového majetku za účast v odboji proti králi Ferdinandu I. Tragičnost popisovaného období umocnily ničivé požáry a gubernátorství fanatického katolíka Martina de Hoeff-Huerty.⁴⁸

⁴⁵ LHOTÁK, Jan, PACHNER, Jaroslav. Urbanistický vývoj., In: LHOTÁK, Jan, Jaroslav PACHNER a Vladislav RAZÍM. *Památky města Sušice*. Sušice: Město Sušice, 2012. , S.7, ISBN 978-80-260-2851-2.

⁴⁶ MĚSTO SUŠICE.CZ,MÍSTOPISY.cz, Místopisný průvodce.,mvr.cz,[online],© 2021,[01.01.2021] dostupné z:<https://www.mistopisy.cz/pruvodce/obec/8250/susice/pocet-obyvatel/>

⁴⁷ LHOTÁK, Jan, Historický vývoj. In : LHOTÁK, Jan, Jaroslav PACHNER a Vladislav RAZÍM. *Památky města Sušice*. Sušice: Město Sušice, 2012. , S.22, ISBN 978-80-260-2851-2.

⁴⁸ Tamtéž, S.28

Ekonomický prospěch přinášel městu od poloviny čtyřicátých let šestnáctého století do počátečních let století sedmnáctého solný obchod. Soumarská cesta, dnes známá také jako „Zlatá stezka“, přes Sušici do Bavor.

Rozvoj města Sušice bezprostředně souvisí s průmyslem, konkrétně sirkařstvím. Od čtyřicátých let devatenáctého století dosáhl rozrůstající se sirkařský průmysl, který se v Sušici pojí se jmény Scheinost a Fürth, uznání nejen v Čechách, ale i na celém světě.

Další tovární výrobou ve městě bylo koželužství. Továrna, která v roce 1947 obdržela v Zürichu zlatou visačku „Bota roku“, patřila rodině Schwarzkopffů do padesátých let dvacátého století-doby znárodnění.⁴⁹

V devatenáctém století neobstály v Sušici žádné jiné snahy o zřízení výroby dalších odvětví průmyslu. Nepřispívající byla také dopravní dostupnost města. Svou polohou příhraničního města se Sušici nedostával dostatek pozornosti při budování císařských silnic. Velkým pokrokem pro rozvoj města bylo napojení na českomoravskou transverzální dráhu, kterého se město dočkalo na konci devatenáctého století.

Transformaci státní správy v druhé polovině devatenáctého století byla Sušice zařazena do Plzeňského kraje, stala se sídlem okresního hejtmanství, pod které spadaly sušický a kašperskohorský soudní okres, později se ze stávajících vyčlenil ještě soudní okres hartmanický. Nově převzala od roku 1850 obecní samospráva pravomoc nad částí státní agendy.⁵⁰

Modernizace města postupným budováním infrastruktury zajistila stabilní nárůst obyvatelstva. Z důvodu podprůměrné industrializace Sušicka podporovalo vedení města od období první republiky až do vypuknutí druhé světové války systematický rozvoj cestovního ruchu. Hospodářská krize na přelomu dvacátých a třicátých let dvacátého století pozastavila průmyslovou výrobu, což pro Sušici znamenal enormní nárůst nezaměstnaných.

Konec čtyřicátých let dvacátého století byl současně koncem průmyslové výroby soukromých podnikatelů. Proces znárodnování se nevyhnul také dvěma největším továrním výrobám: původně Solo, známé po celém světě výrobou sirek, se specializovalo na dřevozpracující průmysl pro výrobu dřevovláknitých desek. Takzvaná „horní sirkárna“ přešla pod správu podniku Západočeské papírny Plzeň.

⁴⁹ LHOTÁK, Jan, PACHNER, Jaroslav. Dům čp. 154/II. In: LHOTÁK, Jan, Jaroslav PACHNER a Vladislav RAZÍM. *Památky města Sušice*. Sušice: Město Sušice, 2012., S. 470-472, ISBN 978-80-260-2851-2.

⁵⁰ LHOTÁK, Jan, Historický vývoj. In : LHOTÁK, Jan, Jaroslav PACHNER a Vladislav RAZÍM. *Památky města Sušice*. Sušice: Město Sušice, 2012. , S.31, ISBN 978-80-260-2851-2.

Zcela zanikly Schwarzkopfovy továrny na usně a obuv, soukromé tiskárny, městská cihelná kruhová pec.

Některé objekty města Sušice byly převedeny vojenskému útvaru pohraniční stráže, který na Sušicku utvářel „pevnou hráz socialismu a míru“ bez mála půl století.⁵¹

Členové armády se stali součástí života Sušice do devadesátých let dvacátého století, kdy byly pohraniční vojenské posádky zrušeny.

Od roku 1960 spadá Sušice pod Klatovský okres, obecní samospráva byla přetransformována na Městský národní výbor v Sušici, dnes Městský úřad Sušice.

⁵¹ LHOTÁK, Jan, Historický vývoj. In : LHOTÁK, Jan, Jaroslav PACHNER a Vladislav RAZÍM. *Památky města Sušice*. Sušice: Město Sušice, 2012. , S.33, ISBN 978-80-260-2851-2.

KAPITOLA 7:

ŽIDOVSTVÍ NA SUŠICKU

Do bakalářské práce jsem zařadila tematiku židovství proto, že poměr počtu židovských obyvatel v Sušici a v sušickém okolí v porovnání s jiným vyznáním byl relativně vysoký a souvisel s národnostním složením obyvatelstva v regionu. Životy židovských a nežidovských občanů se zde prolínaly v toku všedních dnů. Proměny, ke kterým docházelo v židovském kontextu, se zrcadlily ve společenském dění, včetně školství.

První písemné zmínky o přítomnosti Židů v Sušici se datují do 60.let 16.století. Informace o židovských komunitách se v historických zdrojích objevují až ve druhé polovině 17.století a počátkem 18.století.⁵²

Josefínské reformy, které řešením problematiky náboženských menšin sledovaly jediný cíl-vytvořit kompaktní, centralizovaný, hospodářsky a správně silný státní subjekt, uvolnily dosud panující poměry, které měly pro židovský lid segregiční, svazující a velmi nedůstojný charakter. Židé směli nyní vykonávat běžná řemesla, dosahovat vysokoškolského vzdělání, obchodovat s nemovitostmi, žít mimo ghetta. Židé opouštějící ghetta, přijímali pro svůj život místa na venkově.

V Sušici zahájila v polovině třicátých let devatenáctého století tovární koželužskou výrobu židovská rodina Schwarzkopffů. Rozkvět firmy a sílící postavení továrníka židovského původu ve veřejném životě vedl v roce 1866 k nepokojům s antisemitským podtextem. Tyto nepokoje musely být vojensky řešeny konvojem z Písku.⁵³

V padesátých letech 19.století vznikla celá řada židovských venkovských obcí, stávající obce byly posíleny novými členy. Uznáním příslušných správních orgánů získávaly venkovské komunity status náboženských korporací, tj. náboženských obcí (Kultusgemeinde), či náboženských/modlitebních spolků (Kultusverein/Gebethverein).⁵⁴ Úkolem představených a představenstva těchto, do jisté míry autonomních náboženských obcí, byla správa místních institucí, jako modliteben, chorobince a škol.

⁵² CHMELENSKÝ, Michal. *Židovské komunity na Sušicku*. V Plzni: Západočeské muzeum, 2013., S.239, ISBN 978-80-7247-099-0.

⁵³ LHOTÁK, Jan, Historický vývoj. In : LHOTÁK, Jan, Jaroslav PACHNER a Vladislav RAZÍM. *Památky města Sušice*. Sušice: Město Sušice, 2012. , S.30, ISBN 978-80-260-2851-2.

⁵⁴ CHMELENSKÝ, Michal. *Židovské komunity na Sušicku*. V Plzni: Západočeské muzeum, 2013., S.10, ISBN 978-80-7247-099-0.

Výše popsané skutečnosti vedly k tomu, že kolem roku 1864 se počet židovských rodin žijících v Sušici zvýšil na 41 a vlivem příchodu nových souvěrců z okolních venkovských obcí vzrostl v nadcházejících 15 letech celkový počet členů sušické židovské komunity na 238 osob.⁵⁵ Pro porovnání uvádím údaj ze sousedních Hartmanic, kde v roce 1890 tvořili obyvatelé židovské víry 12,8 % z celkového počtu všech hartmanických obyvatel.⁵⁶

V letech 1881-84 byla v Hartmanicích vybudována synagoga, která poskytovala prostor pro modlitbu až dvěma stům věřících.

Sušickou židovskou školu navštěvovalo v roce 1873 více než 50 židovských dětí, a v obci tak působili přinejmenším dva učitelé. V roce 1880 se mezi 6047 obyvateli města přihlásilo 238 osob židovského vyznání. O deset let později jich bylo již jen 200.⁵⁷

Dle § 10 a 11 zákona č.57/1890 ř.z. mohli být za „zřízence“ jakékoliv náboženské obce na našem území přijati pouze rakouští státní občané. V 90.letech 19. století čítala židovská náboženská obec 171 „duší“.⁵⁸

Období na sklonku 19.století až po světovou válku bylo pro židovské obyvatele na území Čech, nevyjímaje oblast Sušicka, svízelné. Vzájemné vztahy mezi židovskými a českými občany byly negativně ovlivňovány silicím národním uvědoměním české většiny a odmítavým přístupem ke všemu německému, resp. rakouskému, rovněž židovskému. Častovaly se protižidovské útoky, k jejichž vyvrcholení došlo po zavraždění Anežky Hružové Leopoldem Hilsnerem a vyšetřování případu v letech 1899-1901.⁵⁹

Nepokojná situace s častými výpady proti Židům přetrvávala ještě po vzniku Československé republiky.

Sušické děti z židovských rodin se vzdělávaly v německé dvoutřídní obecné škole, která se v letech 1912-1918 nacházela přímo v bývalém židovském ghettu, v domě č.p. 145/I. (dříve č.p. VIII) naproti místní synagoze.⁶⁰

Zápis dětí, nejen židovských, do německé školy, jednalo se o školu obecnou, byl zdrojem značné nevole mezi obyvateli, která byla podporována i místním tiskem a úřednictvem.

⁵⁵ CHMELENSKÝ, Michal. *Židovské komunity na Sušicku*. V Plzni: Západočeské muzeum, 2013., S.258, ISBN 978-80-7247-099-0.

⁵⁶ HORSKÁ SYNAGOGA HARTMANICE, „[online], ©2010, Dostupné z: <http://www.hartmanice.cz/cz/>, navštíveno 31.03.2022

⁵⁷ CHMELENSKÝ, Michal. *Židovské komunity na Sušicku*. V Plzni: Západočeské muzeum, 2013., S.261, ISBN 978-80-7247-099-0.

⁵⁸ Tamtéž, S.261-263

⁵⁹ Tamtéž, S.268

⁶⁰ Tamtéž, S.264

Nacionalisticky smýšlející Sušičané se obávali „protinárodního“ působení ze strany německých učitelů na děti a jejich odcizení se českému národu.

Jména rodičů (nutno podotknout, že nejen židovského původu), kteří nechali své děti do německých škol zapsat, byla mnohdy pro „výstrahu“ také uveřejňována, což mělo kupříkladu v případě živnostníků zajistit bojkot „národnostně smýšlejícími“ českými zákazníky apod.⁶¹

V mnoha okolních vsích byly židovské školy součástí místních židovských obcí, jako například Dlouhá Ves, Velhartice, či již zmíněné Hartmanice.

Situaci židovské komunity v době vzniku republiky líčí sušický obchodník Karel Gutmann, který zastával funkci představeného místní židovské obce. Vyjadřuje v něm nejen radost ze vzniku samostatného státu, ale také obavy z dalšího vývoje. Gutmann připouští, že historie způsobila, že Židé pocítují vděčnost Rakousku za poskytnutou svobodu, avšak: „Aktuální situace, kdy Český stát je reprezentován osobností Masaryka.“, „Čech ideální a poctivý.“, jak píše Gutmann ve svém proslovu, „se jeví jako nadějná pro dobré spolužití Židů a Čechů“, neboť podle jeho slov: „Šťastný národ neublíží druhému.“⁶²

Představený obce kriticky zhodnotil časté negativní postoje nečeských rodičů, jejichž děti se vzdělávají v českých školách, když bilancuje: „Posílají dítě do školy české, ale nevěnují pozornost, by před dítětem dobře se chovali, myslím národnostně neuráželi, v dítěti nedobré mínění nevzbuzovali, by dítě školou tuto v úctě chovati mohlo a za rodiče se styděti nemuselo.“

⁶³ Gutmann pokračuje ve svém proslovu, přičemž vyzývá členy obce, aby jednali mravně, skromně, v centru jejich pozornosti nemá být jen obchod: „Jak jsem již dříve pravil, buďme taktí, to znamená, nedělejme to, co uráží spoluobčana a nemysleme si přitom pakitell.“⁶⁴

Formováním požadavků židovských obcí, resp. svazu židovských obcí, v době, ve které jsou nově utvářeny zákony, by podle Gutmanna mohla být nastolena rovnoprávnost českých a židovských občanů, neboť jak argumentuje dále: „My nechceme národnost pro nás, nýbrž uznání nás v český stát.“⁶⁵

V závěru svého proslovu apeluje na rodiče, aby kvalitní výchovou svých potomků přispěli k utváření pospolitosti mezi národy: „Charaktery nedají se přeměnit, ale vychovat nových čistých charakterů, to budiž naším úkolem. K práci té volám vás, rodiče neb na vás záleží. Není

⁶¹ CHMELENSKÝ, Michal. *Židovské komunity na Sušicku*. V Plzni: Západočeské muzeum, 2013., S.264, ISBN 978-80-7247-099-0.

⁶² Tamtéž, S.271

⁶³ Tamtéž, S.271

⁶⁴ Tamtéž, S.274

⁶⁵ Tamtéž, S.274

vše, když dívky umí si vydělati tu skývu chleba, ale vydobýti si úctu svých spoluobčanů, svým charakterním životem, to převáží veškeré statky získané.“⁶⁶

V roce 1921 se v porovnání s rokem 1900 přihlásilo v Sušici k židovskému vyznání o 33 % méně věřících. Změny vyznání víry nebyly časté.⁶⁷ Ačkoliv v roce 1930 nedosahoval počet členů židovské obce ani 2 % z celkového počtu sušických obyvatel, zastávali Židé význačné společenské a ekonomické posty. V historickém periodiku jsem zaznamenala zprávu z roku 1930, že lidé židovského vyznání žijí v regionu mimo židovské obce, tedy bez oficiální evidence. To by znamenalo, že skutečný počet židovských obyvatel nebylo možné doložit.

Zprávy přicházející ze sousedního Německa od druhé poloviny 20.století o tamějším společenském a politickém vývoji a odtud pramenícím ohrožení postavení Židů přiosťrovaly také situaci mezi obyvateli českého a německého původu v pohraničí. Následovalo obsazení pohraničí německou armádou a vystěhování zde žijících obyvatel. Okupace Sušice byla zahájena v ranních hodinách 15.března 1939.⁶⁸ Při protižidovských akcích, kterých se účastnili rovněž někteří sušičtí občané, byly obchody židovských majitelů polepeny plakáty s nápisy: „Pozor Žid-nekupujte od Židů“ apod.⁶⁹

Německé orgány v počátcích okupace umožňovaly vystěhování židovských občanů s cílem získat veškerý židovský majetek. Do zahraničí se tak v počátcích okupace podařilo vycestovat několika rodinám. O znemožnění transferu majetku do zahraničí usilovaly i československé úřady ještě v období před německou okupací. Na základě „Norimberských zákonů“ byl spuštěn proces segregace židovských obyvatel a újmy občanských práv. Snahou okresních úřadů bylo zpočátku potlačovat přibývajících případy s antisemitistickým kontextem, po zřízení Protektorátu se však situace změnila. Od února 1939 byli propuštěni veřejní lékaři židovského původu, byla uzavřena renomovaná advokátní kancelář JUDr. Oskara Beckmanna.⁷⁰ Vyhlášky vydávané politickým okresem Sušice zamezily židovským obyvatelům účast na kulturních akcích, pohyb v zařízeních a veřejných prostorách.

Na základě nařízení Vystěhovatelského fondu pro Čechy a Moravu v Praze, byli všichni občané židovského původu vystěhováni do domu na periferii města-takzvaného „Salonu“, který v té

⁶⁶ CHMELENSKÝ, Michal. *Židovské komunity na Sušicku*. V Plzni: Západočeské muzeum, 2013., S.274, ISBN 978-80-7247-099-0.

⁶⁷ Tamtéž, S.274

⁶⁸ Tamtéž, S.277

⁶⁹ Tamtéž, S.277

⁷⁰ Tamtéž, S.279

době využívala městská obec pro ubytování „problémových a nemajetných rodin neplatících nájemné“⁷¹

Téměř všichni židovští obyvatelé byli 30.listopadu 1942 převezeni do koncentračního tábora v Terezíně, někteří byli zatčeni a zabiti ještě před transportem.⁷²

Po skončení II. světové války se do Sušice vrátil jen minimální počet osob, činnost Židovské náboženské obce Sušice byla výnosem Ministerstva školství a osvěty z roku 1946 pro nedostatek finančních prostředků ukončena, bylo jí odejmuto státní uznání a zbývající členové připadli k Židovské náboženské obci v Klatovech.⁷³

Při studiu archiválií u Státního krajského archivu Klatovy mě zajímaly informace o náboženském vyznání rodin žáků. Musím bohužel konstatovat, že z třídních výkazů žáků nelze stanovit jednoznačný závěr. V některých případech není příslušnost k víře vyplněna u celých ročníků. Domnívám, se, že se jedná spíše o nedbalost, nebo účel třídního učitele. Ve výkazech, ve kterých je příslušnost k víře uvedena, se objevují náboženství katolické, evangelické, českomoravské, mojžíšské a izraelské. V nejrozšířenější míře se vyskytuje náboženství katolické. Velmi často je tomu tak u celých ročníků. Náboženství izraelské je uvedeno vždy maximálně u jednoho žáka ve třídě. Nápadně častým údajem je v kolonce náboženství „neuvedeno“ nebo „bez vyznání“, u některých tříd se jedná až o 3 žáky. Uvážíme-li, že v oblastech, jakou je Šumava, hrála víra zásadní roli v životech zdejších obyvatel, je tento fakt zarážející. Je možné, že tímto způsobem se mohly židovské rodiny vyhnout zveřejnění skutečné náboženské příslušnosti, a eliminovat tak případné konflikty dětí ve školním kolektivu.

Po roce 1945 není v dostupných třídních výkazech uveden žádný případ příslušnosti k židovskému náboženství.

⁷¹ CHMELENSKÝ, Michal. *Židovské komunity na Sušicku*. V Plzni: Západočeské muzeum, 2013., S.282, ISBN 978-80-7247-099-0.

⁷² CHMELENSKÝ, Michal. *Židovské komunity na Sušicku*. V Plzni: Západočeské muzeum, 2013., S.285, ISBN 978-80-7247-099-0.

⁷³ Tamtéž, S.286

KAPITOLA 8:

OKUPACE

Světové války se zapsaly do historie lidstva jako jedny z nejtragičtějších období. Dramatické boje a násilí nezměrného charakteru si vyžádaly miliony lidských životů a neblaze poznamenaly osudy mnohých rodin. Prostory školních budov se, nejen v Sušici, proměnily v noclehárny, v učňovských dílnách se vyrábělo pro vojenské potřeby. Válečné události měly přímé dopady na soužití Čechů a Němců v sušickém regionu.

Podepsáním Mnichovské dohody bylo rozhodnuto o údělu první československé republiky.

Po zavedení Protektorátu Čechy a Morava byl sušický okres zmenšen přibližně o dvě třetiny, což ve skutečnosti znamenalo, že z rozlohy 81 697 ha zbylo 29 536 ha, a z celkového počtu 137 katastrálních území, zbylo 78. Město tak přišlo o většinu lesů, síť komunikací byla přerušena. Počet obyvatel byl zredukován z 48 995 na pouhých 28 115.⁷⁴ Občané první československé republiky, kteří konečně po několika stoletích směli teprve krátce okusit demokracii, museli přijmout nadřazenost německého národa ve vlastní zemi. Němčina byla zavedena jako úřední jazyk, vstoupila do škol i veřejného života.

Ačkoliv před německou okupací se množily hlasy o nadbytku středních škol v ČSR, příchod okupantů znamenal skutečnou hrozbu pro existenci střední školy. Obyvatelé příhraničí, čeští i němečtí, prchající před násilnými útoky fanatických přívrženců Sudetoněmecké strany, lidově označovaných „Henleinovci“ byli ubytováni v Sušici. Uprchlíci byli ubytováni v různých budovách ve městě, například v prostorách reálného gymnázia. Počet dětí ve školách v Sušici ubýval, dojíždějící děti přerušily školní docházku z důvodu hrozícího nebezpečí během cesty do školy, některé rodiny s dětmi se odstěhovaly v naději, že změnou prostředí získají větší bezpečí.

Celkový chod škol byl narušen mimo jiné také povoláním některých pedagogů do vojenské služby, či výkonem různých pomocných aktivit.

Po vstupu říšskoněmecké armády do Sušice sloužily prostory sušických škol pro potřeby vojáků. Postupem času se zvyšoval počet německých obyvatel, rodin s dětmi, na

⁷⁴ HERŠT, Václav. Protektorátní hranice na Sušicku. In: HALLA, Václav. *Sušicko za okupace 1939-1945*. Spořitelna města Sušice, 1947. Grafický umělecký ústav a nakladatelství V. Neubert a synové, Smíchov, S.17

Sušicku. Němci si nárokovali české školy, ve kterých byly zřizovány školy německé, a to nejen pro potřeby Němců, ale i z důvodu poněmčování českého obyvatelstva.

Po atentátu na Heydricha museli vyučující nastoupit do hlídkových a prohledávacích služeb. Jejich úkolem bylo během tříhodinových služeb střídaných šestihodinovým odpočinkem pátrat po atentátnících na Heydricha.

Odolávat náporu této těžké doby bylo pro vyučující dvojnásobně těžké, neboť kromě útrap plynoucích z rozpínavosti okupantů, současně postrádali podporu ze strany českého ministerstva školství. Tehdejší ministr školství Emanuel Moravec ve spěšném dopise, který byl přednesen členům pedagogických sborů všech středních školách, jasně a důrazně vyjádřil svůj sympatizující postoj s novým režimem a z něj plynoucí povinnosti pedagogů slovy: „Povinností profesorů pak prý je nejen znáti a převychovati v novém duchu svěřené jim žáky, nýbrž i jejich rodiče, příbuzné a celé okolí a všechny škodlivé vlivy, jež snad na žáky působí, a včas závadné jedince odstraniti.“⁷⁵ Ve druhé světové válce našlo svou smrt mnoho sušických občanů, mezi padlými, zahynulými a popravenými byl také tehdejší starosta města Jan Seitz, Arch. Vladimír Šebesta, ředitel odborné školy pokračovací. Oba zemřeli v koncentračních táborech.

Na samém konci II. světové války procházel Šumavou přes Hartmanice takzvaný „Pochod smrti“. Ženy, které šly z koncentračního tábora v Helmbrechts ve směru do Volar, (původně jich vycházelo pět set) přenocovaly na jednom statku u Hartmanic. Za jedinou noc jich zde zemřelo dvanáct.⁷⁶

Je přirozené, že válečné události ovlivnily chování a vztahy mezi Sušičany. Nacionalisticky laděné nepokoje, páchané oběma národy, se na Sušicku neodehrávaly jen v době okupace. Ze sušických periodik je zřejmé, že soužití Čechů a Němců přinášelo po celé sledované období projevy nesnášenlivosti a nevraživosti. Často se jednalo o cíleně prezentované články se záměrem podnítit a šířit národnostní nenávisť. Výpovědi jednotlivců ovšem naopak dokazují, že soužití zmiňovaných dvou národností probíhalo po většinu času harmonicky, solidárně, ve spolupráci. Život Sušičanů byl spíše utvářen na základě charakterů každého jednotlivce a vlivem působení politických sil, které sledovaly vlastní cíle.

⁷⁵ NOVÁK, Jan In: HALLA, Václav. *Sušicko za okupace 1939-1945.*, Spořitelna města Sušice, 1947, Grafický umělecký ústav a nakladatelství V. Neubert a synové, Smíchov, S.25.

⁷⁶ HORSKÁ SYNAGOGA HARTMANICE, [online], ©2010, Dostupné z: <http://www.hartmanice.cz/cz/>, navštíveno 31.03.2022

2. ČÁST: PRAKTICKÁ ČÁST

V teoretické části seznamuji čtenáře s obecnými informacemi s cílem vytvořit obraz vzniku a vývoje odborného školství. Intenzivněji se věnuji období po vzniku první Československé republiky.

V praktické části předkládám popis vzdělávací reality dvou odborných škol. Informace pro tuto část práce jsem načerpala z archivních zdrojů.

Vzhledem k rozsahu práce jsem zvolila dvě školy, které se nacházely přímo v Sušici. Jedná se o dnes již neexistující Základní odbornou školu rolnickou v Sušici a Odbornou průmyslovou školu v Sušici, která dnes nese název SOU a SOŠ Sušice.

KAPITOLA 9:

ZÁKLADNÍ ODBORNÁ ŠKOLA ROLNICKÁ V SUŠICI

Praktickou část zahajuji kapitolou o Základní odborné škole rolnické v Sušici.

Vzhledem ke geografické poloze města, rozsáhlým spádovým oblastem, omezené průmyslové výrobě ve městě, a v neposlední řadě z důvodu euforicky laděného období dvacátých let dvacátého století–období po vzniku první Československé republiky, zintenzivnily hlasy volající po založení odborné hospodářské školy v Sušici. Tyto snahy byly patrné již v devadesátých letech devatenáctého století, tehdy pramenily od jednotlivců–statkářů.

Charakteristika situace dvacátých let dvacátého století v kontextu s podporou odborného zemědělského školství vycházela z výrazných změn ve společnosti, proměňujícími se nároky na obyvatele, stoupajícími požadavky na zvyšování výnosů. Optimalizace výnosů vyžadovala hluboké znalosti v pěstitelství, klimatu, melioracích, chemii, chovu dobytka a dalších oborech.

Souhlas ke zřízení školy vydal zemský správní výbor v roce 1923.⁷⁷ Zřízení školy podporovaly Okresní správní komise, Okresní organizace Republikánské strany a zatímni kuratorium školy s předsedou Novákem, rolníkem z Budětic v čele.⁷⁸ Podpora zřízení školy byla iniciována s cílem zvýšit kulturní i hmotnou úroveň drobného zemědělce v chudém horském kraji.⁷⁹

⁷⁷ LHOTÁK, Jan, PACHNER, Jaroslav. Bývalá zemská odborná hospodářská škola čp.493/II.In : LHOTÁK, Jan, Jaroslav PACHNER a Vladislav RAZÍM. *Památky města Sušice*. Sušice: Město Sušice, 2012., S.482, ISBN 978-80-260-2851-2.

⁷⁸ CHVÁTAL, Josef, První výroční zpráva odborné hospodářské školy v Sušici, Sušice, 1927., S.4

⁷⁹ Tamtéž, S.6.

První roky působení školy probíhala výuka v jednom z obecních domů ve městě, v objektu původně německé školy. Vyučování bylo zahájeno 1.prosince 1923, zájemců bylo 47, přijato mohlo být jen 33 žáků. Prvním jmenovaným ředitelem byl Dipl.Agr. Chvátal.⁸⁰

Pro narůstající počet uchazečů o vzdělání na základní odborné škole rolnické v Sušici, odkoupila škola pozemky o celkové rozloze 3,65 ha od místního živnostníka, hodináře pana Mirvalda.⁸¹ Stavebním záměrem bylo vybudovat na těchto pozemcích budovu školy s internátem, dvůr, malou stáj a drůbežník. Postupem času vznikaly park, pokusná pole, zeleninová a ovocnářská zahrada, ovocnářská školka, objekt pro sklizeň.

Stavební práce na základě plánů neznámého architekta zrealizoval Ing. Robert Grabinger za 1376 635,04 Kč. Slavnostní otevření školy proběhlo 28.října 1927, vyučování bylo zahájeno 03.listopadu téhož roku.⁸²

Školní budova se skládala ze tří částí: hlavní dvoupatrová školní budova, dvě postranní budovy-byty ředitele a profesora. V přízemí byla jídelna, internátní kuchyň, byt školníka, třída I. ročníku s příslušnými kabinety. V prvním patře byla umístěna sborovna, ředitelna, knihovna, byt ředitele, třída II. ročníku s kabinety a byt profesora. Ve druhém patře bylo zřízeno 5 místností pro účely internátu se sprchami a koupelnou.

Na budování školy se podíleli místní činitelé třetinovým nákladem, velkou podporu projevil ministerstvo zemědělství, zemský správní výbor.

Ředitel Chvátal charakterizuje účel odborného vzdělání na škole následujícími slovy: „Škola poskytuje žákům kromě prohloubení vzdělání všeobecného a výchovy ve směru mravním a společenském takových odborných vědomostí teoretických a praktických, aby se z nich mohli státí uvědomělí zemědělci a řádní občané Československé republiky. Absolventi uplatňují se též jako nižší úředníci a zřizenci hospodářství, i jinak jsou činní v životě veřejném.“⁸³

Vyučování, které bylo rozděleno na teoretické a praktické, trvalo 2 roky od 3.listopadu do 30.dubna. Na pokyn ředitele mohly být vyhlášeny i v letním období termíny schůzek z důvodu přednášek v terénu, konání pokusů, či organizování vzdělávacích kurzů.

⁸⁰ CHVÁTAL, Josef, První výroční zpráva odborné hospodářské školy v Sušici, Sušice, 1927., S.5

⁸¹ LHOTÁK Jan, PACHNER, Jaroslav. Bývalá zemská odborná hospodářská škola čp.493/II.In: : LHOTÁK, Jan, Jaroslav PACHNER a Vladislav RAZÍM. *Památky města Sušice*. Sušice: Město Sušice, 2012. , S.482, ISBN 978-80-260-2851-2.

⁸² LHOTÁK Jan, PACHNER, Jaroslav. Bývalá zemská odborná hospodářská škola čp.493/II.In: : LHOTÁK, Jan, Jaroslav PACHNER a Vladislav RAZÍM. *Památky města Sušice*. Sušice: Město Sušice, 2012. , S.482, ISBN 978-80-260-2851-2.

⁸³ CHVÁTAL, Josef, První výroční zpráva odborné hospodářské školy v Sušici, Sušice 1927., S.6

Mezi předměty teoretického vyučování patřily: mravouka a společenská výchova, český jazyk a písemnosti, zeměpis, dějepis, tělověda a zdravotvěda, občanská nauka, počty, měřictví, fyzika s meteorologií, chemie, technologie, botanika, nerostpis, chov hospodářských zvířat, zvěrolékařství a podkovářství, správověda, hospodářské účetnictví, družstevnictví a družstevní účetnictví, lesnictví, horské hospodářství, stavitelství, kreslení a rýsování.

Praktické předměty byly: hospodářská praxe na školním hospodářství, kolářství, sedlářství, součástí praktických předmětů byly rovněž „exkurse do vzorně zřízených statků“, hospodářsko-průmyslových závodů, jatek, hospodářských výstav apod. Praktická cvičení byla orientována na práce v oborech hospodářských, zahradnických, měřitelských a účetnických.

Škola organizovala jednou týdně takzvané „rozpravy“, které osobně shledávám jako velmi přínosné a podnětné. „Rozpravy“ probíhaly společně pro první a druhý ročník. Cílem těchto „rozprav“ bylo podnítit a rozvíjet u žáků dovednosti formulovat a veřejně přednést vlastní myšlenky, reagovat na podněty ostatních mluvčích, samostatně myslet, řídit schůze, kultivovat přednes atd. „Rozpravy“ probíhaly v duchu veřejné schůze se všemi náležitostmi a byly řízeny a organizovány samotnými žáky.

Na tuto aktivitu lze nahlížet jako na přípravu na reálný život s důrazem na zdravé sebevědomí jedince.

Vyučovalo se v prvním ročníku 35, ve druhém ročníku 36 hodin týdně.

Vliv válečného dění byl vsudypřítomný, přímým následkem byla koncepce vyučovacích předmětů. V archivních záznamech se od roku 1940 pravidelně objevuje předmět nauka o Říši a německý jazyk.

Pedagogický personál se v letech 1923-27 na této škole členil: na řádné profesory, mimořádné profesory a učitele. Do skupiny učitelů patřili gymnaziální profesori, učitel měšťanské školy, odborný učitel měšťanské školy, veterinární rada, právní rada, lékař. Další kategorií byli mistři oborů sedlářství, košíkářství, kolářství. Celkem se jednalo o 14 pedagogických pracovníků.

Od školního roku 1927/28 byl pedagogický sbor rozšířen o externisty: ředitel městského úřadu, městský nadlesní, nadlesní velkostatku v Hrádku, ředitelé měšťanských škol, řídicí učitelé ve výslužbě.

Na základě uvedeného výčtu lze konstatovat, že obsazení pedagogických pracovníků vedení školy skutečně nepodceňovalo. Podle výčtu odborníků z praxe lze usuzovat, že zvláštní důraz byl kladen především na praktické předměty a propojení vzdělání s praxí.

Zápis uchazečů probíhal od počátku srpna do zahájení školního roku. Pro zápis do I. ročníku bylo zapotřebí prokázat rodným listem dodržení minimální věkové hranice pro přijetí-14 let. Druhou podmínkou bylo předložení posledního školního vysvědčení, které potvrzovalo úspěšné absolvování minimálně obecné školy.

Jednotlivé třídy čítaly ca. 30 žáků. Pro přijetí byli upřednostňováni žáci s vyšším vzděláním, starší a synové rolníků z regionu.

Zápisné činilo 10,-Kč. Roční školní poplatek v celkové výši 70,- Kč se skládal ze školného-60,-Kč a poplatku za inventář 10,-Kč.

Vyučování bylo povinné, jak předměty teoretické, tak i praktické.

Vzdělání na odborné hospodářské škole bylo ukončeno takzvaným vysvědčením „na odchodnou“, neboli absolutoriem. Získání tohoto dokumentu vyžadovalo účast na dvouletém studiu a absolvování všech předepsaných zkoušek.

Ministerstvo zemědělství podpořilo zájem o vzdělávání na Odborné hospodářské škole v Sušici finanční podporou chudých žáků prostřednictvím poskytnutí knih a učebnic, vydaných ministerstvem zdarma.

Okresní správní komise v Sušici poskytuje 1500,-Kč, okresní záložna hospodářská v Sušici 600,-Kč a Jednota Řepařů Československých v Praze 210,- Kč za účelem výplaty studijních stipendií.

Ministerstvo zemědělství dále podpořilo částkami 1000-1500,- Kč zemědělské dělníky a čeledíny.

Dojíždějící žáci mohli získat příplatek na dopravu, nebo mohli využít možnosti internátního ubytování. Poplatek za ubytování byl nepatrný, předpokládalo se dodání naturálií k vaření. V roce 1933 se hovoří o poplatku 50,-Kč měsíčně s dodáním naturálií: 10 kg brambor, bílé mouky 10 kg, žitné mouky 10 kg, tuků 1 ½ kg, 10 vajec, masa 1-2 kg, žita 1 kg, rýže, máku, tvarohu nebo jiného vařiva 1 kg.⁸⁴

Pro školu byli přiděleni dva inspektoři, zemský a státní inspektor.

Vedení odborné školy důsledně dbalo na kvalitu pedagogického personálu a kladlo značný důraz na jeho mimoškolní odbornou aktivitu. Jak zmiňuje ředitel školy Chvátal: „Konání hospodářských přednášek, pořádání odborných kursů a působení v hospodářských organizacích není jen příkaznou povinností cítěnou a také většinou na všech hospodářských školách i konanou, neboť důležitost a vážnost těchto škol v kruzích rolnictva záleží v prvé řadě

⁸⁴ CHVÁTAL, Jan, Deset let odborné školy hospodářské a zemědělské poradny v Sušici, Sušice 1933., S.38

od iniciativní drobné práce sboru učitelského.“⁸⁵Podle zápisu ve výroční zprávě z roku 1933 se lze dozvědět, že pro pedagogické pracovníky bylo stanoveno vykonat za rok minimálně 10 odborných přednášek.

Sám pan ředitel Chvátal byl velmi angažovaný člověk. Kromě toho, že působil jako člen různých rad a komisí, zastával pozice jako zpravodaj ministerstva zemědělství o rostlinolékařské službě, zpravodaj výzkumného ústavu bramborářského v Německém Brodě, zpravodaj fenologie, byl spolupracovníkem časopisu „Hospodářský svět“, „Plzeňský kraj“, „Jihočeská Realita“, přispíval do odborných časopisů, sám publikoval. Dále přednášel na lidových přednáškách, účetnických kurzech, organizoval a přednášel na hospodářských kurzech.

Součástí činnosti školy bylo poskytování odborné zemědělské poradny pro širší veřejnost. Oficiálně byla tato poradna uznána ministerským výnosem od ledna 1931, ačkoliv její působnost fakticky trvala od samého počátku existence školy. Zemědělská poradna sledovala jako svůj cíl šíření pokroku v hospodářské oblasti mezi zemědělsky činné obyvatelstvo a současně efektivně koncentrovat a usměrňovat všechna odvětví zemědělského podnikání. Činnost poradny sestávala z písemné a ústní formy poradenství a publikování písemných zpráv v tisku.

Vedení školy pořádalo každoročně kurzy odborné i všeobecné. Všeobecné kurzy byly především určeny zemědělcům, kteří neměli příležitost nebo finanční prostředky se odborně vzdělat, nebo pro zemědělce, jejichž rodiče nepodporovali vzdělání, v některých případech pro vzdálenost školy od bydliště.

V letních měsících byly československou odbornou zemědělskou radou z Prahy organizovány kurzy pro dívky. Vyučovalo se zde vaření, šití, praktické vyučování probíhalo na pokusných polích, v zahradě, stáji či mlékárně.

Vedení odborné hospodářské školy podporovalo odbornost také prostřednictvím rozsáhlé knihovny. V knihovně v oddělení pro profesory bylo v roce 1926, tedy 3 roky od založení školy, celkem 418 titulů v celkové hodnotě 7536,52 Kč. V roce 1933 se jednalo již o 868 titulů. Žákovské oddělení nabízelo k vypůjčení 245 knih v hodnotě 3.490,30 Kč, v roce 1933 se počet titulů navýšil na 395. Odborná literatura, kterou nabízela školní knihovna, byla zčásti získána darem od ministerstva zemědělství a zemskou radou.

⁸⁵ CHVÁTAL, Jan, Deset let odborné školy hospodářské a zemědělské poradny v Sušici, Sušice 1933., S.32

Nabídka odborných informačních zdrojů byla školou rozšířena ještě o odborné hospodářské časopisy, které měly u žáků podpořit zájem o studovaný obor, měly přispívat k získání a udržení přehledu o vývoji zemědělství v zemi i zahraničí. Z odebíraných titulů lze uvést například: Zemědělská jednota, Zemědělské zprávy, Československý zemědělec, či Fortschritte der Landwirtschaft. Některé tituly byly věnovány ředitelem školy.

Rovněž školní pomůcky neušly zájmu vedení. V roce 1926 vlastnila škola 864 rozličných pomůcek v podobě nástrojů a přístrojů, obrazů, preparátů, modelů. Celková hodnota pořízení těchto pomůcek činila 23362,60 Kč. Některé školní pomůcky byly získány prostřednictvím darů. Například ve škole demonstrováný horský pluh darovala firma Bächer v Roudnici, mořidla na obilí věnovaly Bohumínské závody, Veselý, Znojmo.

Uvážíme-li geografickou vzdálenost sponzorských firem od Sušice, lze se domnívat, že kromě reklamní funkce daru zde sehrál svou úlohu skutečný zájem podnikatelů o budování efektivního zemědělství v zemi.

Důležitou roli ve fungování školní instituce sehrála pokusná činnost. Pro účely provádění pokusů srovnávacích, odrůdových a hnojivých si škola pronajala pozemky o výměře 2 ha. Pokusnou činností se škola zasloužila o získání nových poznatků v pěstitelství a užívání umělých hnojiv. Svou aktivitou přispěla k pěstování nových druhů plodin a zavádění umělých hnojiv, jejichž užívání bylo za účelem zefektivnění hospodářské činnosti rozšířeno v regionu. Do regionu byly zavedeny také nové druhy obilovin a jiných zemědělských plodin, které se jevíly robustnější vůči zdejšímu podhorskému a horskému klimatu. Shrnutí o průběhu pokusů se dochovalo v písemné formě. V dochovaných dokumentech nelze z výsledků pokusů ještě vytvořit jednoznačnou analýzu. Jednak pro krátkou dobu pozorování a jednak pro silné krupobití, které poškodilo úrodu. Přesto vykazovala škola ze svých praktických zemědělských aktivit příjmy. Z dochovaných dokumentů lze vyčíst, že například v roce 1926 přijala škola částku 2750,- Kč a k 31.12.1932 částku 4763,- Kč za činnost na pokusných polích, zelinářské a ovocnářské zahradě se školkou.

Od roku 1929 lze v dochovaných dokumentech zaznamenat informace o meteorologické stanici, která sledovala průměrnou teplotu a množství srážek.

Ve třicátých letech vzniklo při škole několik fondů. Hlavním fondem byl Horákův fond, založen k uctění památky zaslouženého zemědělského průkopníka a podporovatele snah o zvelebení kraje sušického, majitele statku na Loučové. Zřízením fondu učebnic za přispění Zemského úřadu v Praze a Okresního úřadu Sušice a fondu pro podporu chudých žáků byli podporováni nemajetní žáci.

Z dochovaných účetních zpráv vyplývá, že škola získávala nepravidelné částky od Hospodářské záložny v Sušici, Spořitelny Sušice, Okresní správy v Sušici, jako i od místních činitelů. Podle zmínek v zápisech z pedagogických rad a výroční zprávy se zřejmě jednalo o dobrovolné, nepravidelné částky. Podoba peněžních deníků se v průběhu II. světové války změnila, tiskopisy i položky byly vedeny v německém jazyce.

Příspěvky ministerstva zemědělství a zemského úřadu škola však přijímala i ve válečném období.

Od roku 1936 přešla škola do majetku země České. V roce 1945 byla škola přiřčena k zimní rolnické škole v Sušici, v roce 1949 přešla budova bývalé Odborné školy hospodářské do majetku československého státu, který ji využíval pro potřeby vojenského útvaru pohraniční stráže.⁸⁶ V druhé polovině padesátých let převzal budovu do svého užívání Okresní ústav národního zdraví v Sušici, střídala se zde některá zdravotnická oddělení. V současné době prošla budova rekonstrukcí, vznikly zde bytové jednotky.

Zbytky po zemědělské činnosti bychom až na několik živořících ovocných stromů v přilehlé zahradě marně hledali.

Jak jsem uvedla již výše, účelem fungování odborné školy rolnické bylo především poskytovat odborné vzdělání osobám činným v zemědělství. Lze předpokládat, že většina žáků odborné rolnické školy pochází z rodin zemědělců. Ačkoliv archiválie uložené v Okresním archivu Klatovy neobsahují záznamy z celého období existence školy, dostupné evidence vypovídají, že z doložených školních let 94,56 %⁸⁷ žáků na škole pocházelo z rodin působících v zemědělství. Pokud ve výkazech žáků byl údaj uveden, většina zemědělců byla vlastníky zemědělské půdy.

Ostatní povolání otců, která jsou uvedena v dokumentech, byla například lesní hajný, domkař, dělník, elektromontér, stavitel, vrchní policejní strážmistr, magistrátní úředník, úředník. Nelze nepřehlédnout, že pokud děti rolníků z regionu uváděly ve školních dokumentech, že se chtějí stát zemědělci, děti úředníků si přály být správci statku. Bohužel karty žáků s těmito údaji se dochovaly v nedostatečném množství, aby bylo možné vytvořit nějaký komplexnější závěr.

Jak již bylo řečeno, Sušice je svou polohou jediným městem pro oblasti v rádiu několika desítek kilometrů. Tento fakt se potvrzuje také v poměru dojíždějících a docházejících

⁸⁶ LHOTÁK Jan, PACHNER, Jaroslav. Bývalá zemská odborná hospodářská škola čp.493/II. In: LHOTÁK, Jan, Jaroslav PACHNER a Vladislav RAZÍM. *Památky města Sušice*. Sušice: Město Sušice, 2012. S.482, ISBN 978-80-260-2851-2.

⁸⁷ Vlastní výpočet z STÁTNÍ OKRESNÍ ARCHIV KLATOVY, Odborná škola hospodářská Sušice, Třídní výkaz 1923-36, Zemské odborné školy hospodářské Sušice, Třídní výkaz 1936-1942, Zemská zimní rolnická škola s hospodyňskou školou a zemědělskou poradnou, Třídní výkaz 1942-1948

žáků/žákyn. Počet dojíždějících a docházejících činil, na základě archivních dokumentů, průměrně 81,85 % žáků z celkového počtu ve třídě. Někteří žáci dojížděli, nejčastěji vlakem, někteří chodili pěšky, nebo v kombinaci doprava vlakem a současně pěšky. Z výkazů, ve kterých byla uvedena vzdálenost docházky do školy, vychází průměrně na docházejícího žáka denně 6,5 km, které musel překonat. Nejdelší vzdálenost docházky jednoho žáka byla 11 km.⁸⁸ Někteří žáci docházeli v měsících s příznivějším počasím a v zimních měsících využívali ubytování na internátě. Od počátku existence školy přibývalo dojíždění žáků na kole.

Jestliže v počátku fungování školy byla většina žáků se Sušicka, či bližšího okolí, ve školním roce 1941/42, resp. také 1942/43 se vzdělávali žáci s trvalým bydlištěm v Praze, či Plzni. Nad důvodem tohoto faktu lze opět jen spekulovat. Vzhledem k válečným létům se mohlo jednat o domnělý únik před obtížným živobytím ve větších městech, svoji roli mohla hrát i dobrá pověst školy, či například uvedené v kombinaci s příbuzenským poměrem k některým z obyvatelů Sušicka.

Není možné opomenout genderový aspekt vzdělávání na odborné rolnické škole. V dostupných archiváliích jsem zaznamenala první žákyni dvouleté odborné školy rolnické ve školním roce 1935/1936. Prestiž školy se evidentně rapidně zvyšovala, neboť ve školním roce 1940/41 bylo z celkových 50 zapsaných žáků již 19 dívek, což činí 38 %⁸⁹. Všechny žákyně se podle archivního dokumenty chtěly stát selkou.

⁸⁸ Vlastní výpočet z STÁTNÍ OKRESNÍ ARCHIV KLATOVY, Odborná škola hospodářská Sušice, Třídní výkaz 1923-36, Zemské odborné školy hospodářské Sušice, Třídní výkaz 1936-1942, Zemská zimní rolnická škola s hospodyňskou školou a zemědělskou poradnou, Třídní výkaz 1942-1948

⁸⁹ Vlastní výpočet z: STÁTNÍ OKRESNÍ ARCHIV KLATOVY, Odborná škola hospodářská Sušice, Třídní výkaz 1923-36, Zemské odborné školy hospodářské Sušice, Třídní výkaz 1936-1942, Zemská zimní rolnická škola s hospodyňskou školou a zemědělskou poradnou, Třídní výkaz 1942-1948, Základní odborná škola rolnická Sušice, Třídní výkaz 1948-1952

KAPITOLA 10:

ODBORNÁ PRŮMYSLOVÁ ŠKOLA V SUŠICI

V této části se věnuji Odborné průmyslové škole v Sušici. Veškeré informace čerpám ze školních kronik, zápisů z porad a třídních výkazů školy. Přesný výčet archiválních dokumentů s uvedenými školními roky čtenář nalezne v seznamu literatury.

Od doby vzniku školy do současnosti se její název několikrát změnil. Svou činnost škola zahájila jako odborné pokračovací školy, dále nesla název živnostenské školy pokračovací, základní škola odborná, v nové budově byla přejmenována na Masarykovu školu práce, později základní odborná škola, odborné učňovské školy, odborné učiliště, dnes střední odborná škola a střední odborné učiliště.

Požadavky na zřízení odborné pokračovací školy zaznívaly již od roku 1881. Velkou posilou argumentace pro zřízení školy byl, jak uvádí kronika průmyslové školy pokračovací, sjezd organizovaný místními odbory Národní jednoty pošumavské⁹⁰. Na sjezdu vystoupil ředitel průmyslové školy pokračovací české z Liberce, pan Paleček, aby sušické řemeslníky seznámil s fungováním školy a s výsledky žákovských prací, rovněž také aby zdůraznil důležitost školy tohoto typu s ohledem na rozvoj regionu.

Přípravný výbor, který byl prakticky bezprostředně po sjezdu sestaven, předložil místní i okresní školní radě osnovu a stanovy vzdělání ke schválení. Současně byla podána žádost o povolení k vyučování na měšťanských školách a možnost vykonávání pedagogické činnosti učitelům z měšťanských škol. Z kronik, které vznikly později, se čtenář může dozvědět bližší informace o vzdělání vyučujících pedagogů. Uvádí se zde, že se jednalo jednak o absolventy techniky se zkouškami pro měšťanské školy v oboru matematicko-technického s následným absolvováním feriálního kurzu pro průmyslové školy pokračovací, dále byli působící pedagogové absolventy filosofie v oboru přírodovědeckém, gramaticko-historickém a absolventi ústavu učitelského.⁹¹

Následovala žádost o zemskou subvenci, o subvence obchodní a živnostenské komoře Plzeňské, okresnímu zastupitelstvu, obecnímu zastupitelstvu, místní spořitelně a záložně, Řemeslnické besedě, živnostenským společenstvím a místním továrníkům. Většina z oslovených institucí a živnostníků zřízení školy finančně podpořila, jak vyplývá z kroniky. Mezi podporovatelé jsou v kronice také uvedeni sirkařští továrníci bratři Scheinostové a

⁹⁰ STÁTNÍ OKRESNÍ ARCHIV KLATOVY, Průmyslová škola pokračovací, školní kronika 1893-1899

⁹¹ Tamtéž

továrník Fürth.⁹² Z historických periodik vyplývá, že školní rada musela v dalších letech její existence o příspěvky vždy veřejně upomínat. Nejčastější částky plynuly v počátcích a prvních letech existence školy od bratrů Scheinostových, továrníka Fürtha, později firma Solo, a firmy Schwarzkopf.⁹³ Naopak Řemeslnická beseda a živnostnictvo jsou zmiňovány s posteskem nad malým zájmem o zřízení, později provoz školy.

Z časových důvodů bylo požádáno okresní hejtmanství o prozatímní otevření školy, kterému bylo vyhověno. Podle zápisů školních kronik a jiných dochovaných dokumentů byla hybnou silou vzniku, rovněž také pozdější existence školy, osoba Jana Seitze, starosty Sušice v letech 1922-1941.⁹⁴

První zápis do školy se konal v posledních dnech prosince 1892, zúčastnilo se 126 učňů a 25 tovaryšů.⁹⁵ Slavnostní otevření se uskutečnilo 1.ledna 1893. Učitelé měšťanských škol a prozatímní ředitel, kteří v nově otevřené škole působili, vykonávali své posty zpočátku zdarma.⁹⁶ Podle záznamů v kronice byly otevřeny následující třídy: příprava, I. ročník s paralelní třídou, II. ročník. Otevření III. ročníku se předpokládalo ve školním roce 1893-94. V přípravné třídě se vyučovalo čtení, psaní, měřictví a počty, kreslení. V pokračovací škole písemnosti a počty, kreslení. Konec školního roku byl 30.dubna.

Podle statistického výkazu se ve školním roce zapsalo ke studiu 168 žáků, do konce školního roku setrvalo 132 žáků, z toho počtu bylo 6 žáků německé příslušnosti. Náboženská orientace žáků byla převážně katolická, z uvedených záznamů vyplývá, že pouze dva žáci byli židovského vyznání. Městských dětí docházelo do školy 101, z okolí 36 a mimo sušický okres dojíždělo 31 žáků.

V prvním školním roce byly otevřeny následující obory: ze stavebních živností obory pro truhláře, zámečníky, zedníky, klempíře a tesaře. Ze živností strojírenských obory pro strojníky, kováře, nožíře. Z takzvaných umělých řemesel se zde vzdělávali zahradníci, malíři, typografové, soustružníci, kamnáři a hrnčíři. Oděvní řemesla byla zastoupena obory pro krejčí, obuvníky, koželuhy, kloboučníky a sedláře. Pro živnosti potravinářské a obchodní se zde vzdělávali pekaři, řezníci a uzenáři, mlynáři, sládci a obchodníci. Dále se mohli vyučit bednáři, hřebenaři, kartáčníci, sekerníci a holiči. Je až s podivem, kolik různých řemesel škola obsáhla

⁹² STÁTNÍ OKRESNÍ ARCHV KLATOVY, Průmyslová škola pokračovací, školní kronika 1893-1899

⁹³ STÁTNÍ OKRESNÍ ARCHV KLATOVY, Průmyslová škola pokračovací, školní kronika 1893-1899, zápisy z porad 1915-1948

⁹⁴ LHOTÁK, Jan, Historický vývoj. In : LHOTÁK, Jan, Jaroslav PACHNER a Vladislav RAZÍM. *Památky města Sušice*. Sušice: Město Sušice, 2012. , S.32, ISBN 978-80-260-2851-2.

⁹⁵ STÁTNÍ OKRESNÍ ARCHV KLATOVY, Průmyslová škola pokračovací, školní kronika 1893-1899

⁹⁶ Tamtéž

ve své nabídce odborných předmětů, uvážíme-li, že bylo zapsáno celkem 168. Lze předpokládat, že všechny uvedené profese byly v kraji zastoupeny a vyžadovaly kvalitní obsazení novými řemeslníky. Na základě informací z historických periodik lze potvrdit v Sušici existenci spolků řezníků, uzenářů, oděvníků, hostinských, mlynářů, kovářů.

Vyučování probíhalo v neděli 9-13 hod., úterý a čtvrtky večer 18:30- 20:30. Pro následující školní rok 1893/94 byly ministerstvem kultu a vyučování schváleny nově osnovy a stanovy. Školní rok trval sedm měsíců, bylo zapsáno 130 učňů, 8 tovaryšů. První ročník započalo 101 žáků, přípravný ročník nebyl otevřen.

V uvedeném školním roce získala škola subvenci ve výši 200 zlotých.⁹⁷ Na konci školního roku odměnila škola příkladné žáky věcnými dary. Velkou společenskou událostí byla výstava žákovských prací, která se těšila velkému zájmu veřejnosti. Výstava se nadále konala každoročně. Kronika uvedeného školního roku je zakončena přáním o rozkvětu této školy nejen z důvodu podpory a prospěchu živnostenských a řemeslných aktivit v kraji, ale současně kronikář vyjadřuje význam školy pokračovací, resp. vzdělání pro prosociální a vlastenecké formování kvalitních charakterů, když píše: „Kéž símě její vznešené najde v srdcích žáků půdu úrodnou, chráníc Ducha jejich před učením zvrhlým, chráníc srdce jejich před nepřátelstvím k bližnímu svému i lhostejnosti k Drahé této naší vlasti a rodných bratří!“⁹⁸

Statistiky vedené školou o počtu žáků a zařazení do učebních oborů vypovídají, že v roce 1893/94 bylo celkem zapsáno 184 žáků, v roce 1894/95 bylo zapsáno 185 žáků.

v roce 1895/96 byly otevřeny již 3 třídy, do kterých bylo celkem zapsáno 149 žáků.

Ve školním roce 1897/98, kdy probíhala výuka od září do května se zaspalo 148 žáků. Ve školním roce 1898-1899 bylo zapsáno k výuce celkem 135 žáků.

Počet žáků zapsaných do prvního ročníku v průběhu zkoumaných let různě kolísal v důsledku aktuálního politického dění, ale i z neobjasnitelných důvodů.

V prvních letech fungování školy projevovali, podle mého názoru, relativně velký zájem o vzdělání na sušické pokračovací škole také žáci s německou mateřskou řečí. V uvedených školních letech se jednalo o průměrný počet 9,3 % z celkového počtu žáků. Nejvíce německy mluvících žáků bylo ve škole zapsáno ve školním roce 1897-1898, bylo jich 19,5 % z celkového počtu.⁹⁹ Na počátku nového století počet německých žáků v celkovém

⁹⁷ STÁTNÍ OKRESNÍ ARCHV KLATOVY, Průmyslová škola pokračovací, školní kronika 1893-1899

⁹⁸ Tamtéž

⁹⁹ Vlastní výpočty z: STÁTNÍ OKRESNÍ ARCHV KLATOVY, Průmyslová škola pokračovací, školní kronika 1893-1899, zápisy z porad 1915-1948, třídní výkazy 1893-1951

počtu nepřevýšil desetiprocentní hranici, tendence byla ubývající. Nejblíže se této hranici přiblížil školní rok 1912-1913, kdy dosáhl 8,9 %. V letech 1905/1906, 1916/17, 1917/1918, 1918/1919 školu nenavštěvovali žádní žáci německého původu. Nárůst německy hovořící populace ve školních lavicích lze zaznamenat v letech 1924/1925, ve školním roce 1925/1926 činil 11,3 % z celkového počtu zapsaných žáků. Ve školním roce 1933/34 bylo zaokrouhleně 12 % žáků s německou mateřskou řečí. I přes politické dění nastoupili ve školním roce 1938/1939 do školy němečtí učni. Posledním ročníkem se žáky z německy mluvícího prostoru byl 1939/1940. U zde prezentovaných procentuálních hodnot¹⁰⁰ se jedná o vlastní výpočty, získané z uvedených informací v archiváliích u Státního okresního archivu v Klatovech.

Děti občanů se židovským vyznáním měly v sušickém regionu možnost získat odborné vzdělání pouze na německých, nebo českých školách. Sledovala jsem proto počty žáků, u kterých byla židovské, resp. v dobové podobě izraelské náboženské vyznání, uvedeno a zjistila, že žáci s židovským vyznáním jsou uvedeni maximálně dva pro všechny třídy v jednotlivých školních letech. Po roce 1945 nebyla ve školních dokumentech uvedeno u žádného dítěte příslušnost k židovskému náboženskému vyznání.

Pokud uvážíme, že židovská obec v Sušici a okolí byla relativně četná, je oficiální počet žáků s židovským náboženským vyznáním překvapující. Lze usoudit, že neuvádění pravdivých údajů o náboženském vyznání mohlo sloužit jako obrana před konflikty.

Zastoupení ženského elementu populace ve zdejší škole lze zaznamenat od školního roku 1921/1922.

Do roku 1930 škola řešila problémy s prostory. Opakovaně se stěhovala z obecných škol do městských prostor, tzv. „Salonu“ a zpět. Objekt zvaný mezi místními „Salon“ byly prostory využívané pro neplatící a jinak problematické nájemníky. V první světové válce zde byli ubytováni vojáci s úplavicí.¹⁰¹

Velkou zásluhou starosty Seitze se škola v roce 1930 dočkala vlastních prostor.

V listopadu 1930 byl k dispozici pro živnostenské školy pokračovací zcela nově vystavený objekt podle projektu architekta Ing.Freiwalda a Böhma. Pozemek pro výstavbu budovy poskytla spořitelna, společně s peněžním darem neobyčejné hodnoty.¹⁰²

¹⁰⁰ Vlastní výpočty z: STÁTNÍ OKRESNÍ ARCHIV KLATOVY, Průmyslová škola pokračovací, školní kronika 1893-1899, školní kronika 1930-1977, 1942, zápisy z porad 1915-1948,

¹⁰¹ STÁTNÍ OKRESNÍ ARCHIV KLATOVY, Průmyslová škola pokračovací, školní kronika 1930-1977

¹⁰² Tamtéž

Slavnostního otevření odborných učňovských škol, které nyní nesly název Masarykova škola práce, se účastnil také tehdejší ministr školství a národní osvěty Ivan Dérer.¹⁰³ Souhlas k označení školní instituce prezidentovým jménem se musel v té době vyžádat přímo od prezidentské kanceláře.¹⁰⁴

Pro zápis do pěti odborných škol v nových prostorách se zapsalo 348 učňů a učnic.¹⁰⁵ Z četných poznámek z učitelských porad lze vypožorovat, že situace umístění pokračovací školy před získáním vlastní budovy byla zatěžující pro všechny zúčastněné a dlouhodobě neúnosná. O to intenzivnější bylo nadšení z vlastní budovy. Při proslovu k zahájení školního vyučování v novém objektu zdůraznil starosta města Jan Seitz poslání školy, prvenství existence samostatné školní budovy pokračovací školy v jihozápadním regionu, rovněž vyjádřil poděkování za finanční podpory ministerstvu školství, výboru městské spořitelny a okresnímu zastupitelstvu. Správce Masarykovy školy práce, pan Fetter, převzal od starosty klíče od budovy se slovy závazku: „A slibuji jménem svým a jménem učitelského sboru, že pamětliv i významné složky národa našeho – živnostnictva – budeme se ze všech sil snažiti, abychom v této krásné budově vychovali městu, okresu a celému národu živnostenský dorost pilný a svědomitý v práci, mravně vyspělý a národně uvědomělý a hrdý. Nechť vykvétá a roste naše živnostenské školství ku prospěchu dorostu, ku rozkvětu řemesel, chloubě domova, města a slávě vlasti a národa.“¹⁰⁶. Nově jmenovaný správce školy Fetter navázal na starostova slova, zdůraznil důležitost vzdělání pro všechny a nutnost podpory školství slovy: „Odpírati vzdělání nadanému žáku, který osudem patří do řad dělnických, živnostnických, maloobchodnických a malozemědělských zdá se, že by nebylo lidské a spravedlivé. To chápali již naši otcové a dědové, a proto nelitovali obětí, které jim zbudováním školství vznikly. Tento v pravdě ušlechtilý a zajímavý rys šumavské povahy lidí, kteří denně tvrdě a těžce zápolejí s tou kamennou hroudou o skývu chleba vezdejšího, vstřebán jest také do krve naší, jich dětí a nástupců.“¹⁰⁷

Jak vyplývá ze školních záznamů, při zahájení výuky nebyly zřejmě učňovské dílny ještě vybaveny stroji a náradím. V témže roce přislíbil ministerský rada po návštěvě školy vybavení holičských a truhlářských dílen a výstavbu strojní dílny. Svůj slib dodržel

¹⁰³ LHOTÁK Jan, PACHNER, Jaroslav. Střední odborné učiliště čp.9/I .In.: LHOTÁK, Jan, Jaroslav PACHNER a Vladislav RAZÍM. *Památky města Sušice*. Sušice: Město Sušice, 2012., S.461, ISBN 978-80-260-2851-2.

¹⁰⁴ MUZEUM SUŠICE, Sušické listy, Místní orgán Československé národní demokracie, ročník IX., číslo 41, z 9.10.1926, S.3

¹⁰⁵ STÁTNÍ OKRESNÍ ARCHV KLATOVY, Průmyslová škola pokračovací, školní kronika 1930-1977

¹⁰⁶ Tamtéž

¹⁰⁷ Tamtéž

poskytnutím částky 24 000 Kč na tyto účely.¹⁰⁸ Zařízení zmíněných dílen následovalo v dalším školním roce 1931/32 za celkovou částku 30 000,-Kč. V téže roce poskytlo ministerstvo školství a osvěty další dotaci na zakoupení truhlářských strojů ve výši 4000,- Kč

Podle schválených osnov a stanov ministerstva školství a národní osvěty ze září 1930 obsahovala Masarykova škola práce následující školy:

1. Škola A: dvoutřídní odborná škola pokračovací pro učně živností kovodělných
2. Škola B: Dvoutřídní odborná škola pokračovací pro učně a učednice živností dřevoobráběcích, umělecko-průmyslových a drobných
3. Škola C: Dvoutřídní škola pokračovací pro učně a učednice živností oděvních
4. Škola D: Třítřídní škola pokračovací pro učně živností stavebních
5. Škola E: Dvoutřídní odborná škola pokračovací pro učně a učednice živností potravních a živností holičské, vlásenkářské a kadeřnické¹⁰⁹

Vedle pěti odborných škol pokračovacích zde byla od roku 1930/31 dvoutřídní samostatná škola kupecká pokračovací pro učně a učednice kupecké.

Školy fungovaly v desetiměsíčním režimu, kromě školy stavební, takzvané sezónní, kde se vyučovalo čtyři měsíce, ale s dvojnásobným počtem hodin.

Nová budova, sloužící výhradně pro potřeby odborných škol pokračovacích, její účelné a prostorné zařízení vyvolaly značný zájem ze strany jiných škol a organizací. V kronikách sušické školy se častují zápisy o návštěvách a exkurzích zástupců škol, spolků a organizací například z Plzně-Bolevce, Písku a jiných, kteří chtěli načerpat inspiraci.

Výstavy učňovských prací byly v nové budově méně navštěvované. V „Sušických listech“ zaznívá opakovaně zklamání nad malou účastí zástupců z řad živnostníků.

V roce 1931/32 bylo zapsáno do všech tříd pěti odborných škol A, B, C, D, E 262 žáků, což činilo o 85 žáků méně než v předešlém roce.

Podle nových osnov byly od následujícího školního roku rozšířeny učňovské školy o školu všeobecnou, ke které byli přiřazeni učňové holičští ze školy E. Sezónní škola D pro učně sezónních řemesel byla transformována na dvouletou školu.

Ve školním roce 1932/33 bylo zapsaných žáků ještě méně, jejich počet činil 179. Podle slov kronikáře je úbytek připisován vývoji po první světové válce a bylo odhadováno, že potrvá ještě

¹⁰⁸ STÁTNÍ OKRESNÍ ARCHV KLATOVY, Průmyslová škola pokračovací, školní kronika 1930-1977

¹⁰⁹ STÁTNÍ OKRESNÍ ARCHV KLATOVY, Průmyslová škola pokračovací, školní kronika 1930-1977

další tři roky. Z důvodu nízkého počtu žáků byli žáci z prvního ročníku školy B přiděleni ke škole F. Byl zaveden desetiměsíční školní rok.

Od roku 1933/34 se očekávaly nové osnovy, jak uvádí Rosa „na zkoušku“.

V zápisech z pedagogických porad se již od školního roku 1934/35 objevují snahy pedagogů sušických odborných škol podněcovat zrušení pokračovacích škol v okolních menších obcích a tyto přiřadit do Sušice. Jednalo se o pokračovací školy v Kolinci, Velharticích, Žihobcích, Strašíně a Horažďovicích. Z textů zápisů pedagogických porad jednoznačně vyplývá, že situace způsobovala mezi kolegy jednotlivých škol názorové rozepře.

Ve školním roce 1935/36 byly aktivní školy kovodělná, dřevodělná, stavební, oděvní potravinářská, všeobecná. Počet zapsaných žáků se zvýšil na 315, ale důvodem nebyl narůstající zájem o vzdělání, nýbrž zrušení živnostenských škol pokračovacích v Žihobcích a Kolinci, Rábí a Petrovicích. V tomto školním roce se vyučovací předměty rozšířily o výuku němčiny na potravinářské škole a branné výchovy pro všechny učně, vliv politického vývoje na vzdělávací realitu byl evidentní.

Praktické dílenské vyučování probíhalo v dílnách kovodělné, dřevodělné, holičské a oděvní.

Na škole kromě učitelů všeobecných předmětů působili také učitele praktických předmětů jako stavitelský asistent, hoteliér, předseda spolku pekařů, krejčí, zvěrolékař, truhlář.

Historicky význačným pro školu byl rok 1936-1937. V tomto školním roce vyrobila Masarykova pokračovací škola dřevěný umělecký dar pro prezidenta Dr. E. Beneše, který navštívil Sušici. Dar v podobě „kazety z drahých dřev, umělecky zdobenou vlysem, znázorňující postup výroby sirky (: domácí průmysl)“, kterou firma Solo naplnila všemi dosud vyráběnými sirkami, byl prezidentu Dr. Benešovi slavnostně předán při jeho návštěvě města Sušice dne 09.05.1937.¹¹⁰

Přímý vliv politických změn zasáhl školu v roce 1937/1938. Tento školní rok začal později, neboť prostory školy sloužily z důvodu vojenských manévřů v regionu pro ubytování vojska. Dosud samostatná škola kupecká byla přiřazena pod správu ostatních pokračovacích škol. Vyučování bylo přetransformováno na desetiměsíční školní rok s celodenním vyučováním, přibyla výuka němčiny také u ostatních škol.

14.9.1937 škola sdílela s celým národem smutek nad ztrátou prezidenta „Osvoboditele“ T.G. Masaryka.

¹¹⁰ STÁTNÍ OKRESNÍ ARCHV KLATOVY, Průmyslová škola pokračovací, školní kronika 1930-1977

V letech 1938/39-1944/45 nebyla kronika vedena.

V rámci hromadné reorganizace odborného školství byly výnosy z let 1939 zrušeny pokračovací školy ve Strašíně, Velharticích, Horažďovicích s cílem sjednotit malé obvody do jednoho většího, v tomto případě Sušického, a vytvořit speciální školy pro jednotlivé řemeslné obory.

1939/1940: podle zápisu z pedagogické porady bylo celkem 814 žáků zapsáno v 15 odborných školách. Byly otevřeny následující odborné školy pokračovací pro učně: automontérské, kovářské a podkovářské, elektrotechní a mechaniky, strojního zámečnictví, truhláře a koláře, stavební, umělecké, holiče, kadeřníky a vlásenkáře, pánské krejčovství, dámské krejčovství, obuvnické, obchodní, číšnické a kuchařské, pekařské a cukrářské, řeznické a uzenářské.

Na konci roku 1939 bylo starostovi města Sušice odevzdáno memorandum o výstavbě nové školní budovy z důvodu nedostatečných prostor.

Od vytvoření Protektorátu Čechy a Morava v roce 1939 se profiloval v československém vzdělávacím systému důraz Německa na budování válečného průmyslu. Jedním z potřebných prostředků bylo vzdělávání velkého počtu kvalifikovaných sil. V tomto školním roce se zapsalo ke studiu přes čtyři sta uchazečů, s čímž byly spjaty problémy praktického charakteru. Otevřeny byly školy pro živnosti automechanické, kovářské a podkovářské, elektrotechnické, mechanické a klempířské, zámečnické, truhlářské a kolářské, uměleckých řemesel, holičské a kadeřnické, pánského krejčovství, dámského krejčovství, obuvnické, obchodní, pekařské a mlynářské, hostinské a kuchařské, řeznické a uzenářské.

V zápise z pedagogické porady z roku 1940 se píše: „Naše budova je velmi krásná, ale stavěná pro zcela jiné účely. Nemáme dílen, nemáme ani pomocné místnosti.“ Nedostatečné zařízení dílen, nebo zcela chybějící prostory pro dílny byly řešeny ve spolupráci s místními firmami. Například firma Solo Sušice zapůjčovala své dílny pro účely praktické výuky učňů odborných škol. Podle nařízení Říšského protektora nesměly být realizovány plánované stavby, proto rozšíření stávající budovy školy o nové prostory přišlo na řadu o mnoho let později.

Během celého působení školy se vybavení zařizovalo, reorganizovalo a doplňovalo o nová zařízení a stroje do dílen. Například v roce 1940 se jednalo celkem o náklady v hodnotě 263000,- Kč. O vypracování nabídek na dodání potřebných zařízení byly osloveny firmy jako Česká zbrojovka v Brně, či Škoda a.s. Plzeň a Singer Praha. Současně byla oslovena s žádostí o dotaci také zemská rada živnostenská a obchodní a živnostenská komora v Plzni. Ministerstvo školství a osvěty přislíbilo dotaci ve výši 1/3 celkového nákladu. Aktuální politicko-vojenská situace v roce 1940 byla ve znamení nového nátlaku na školu. Nová nařízení ukládají škole

povinnost nákupu říšských vlajek, úpravy nápisů na budovách, zhotovení dvojjazyčných razítek a formulářů, vyřazení britské a anglické beletrie z knihovny, zřízení úkrytů protiletectké obrany, přijetí požadavků na chování vůči Velkoněmecké říši, představování se a instituce při telefonické komunikaci nejprve v německém jazyce, prohlášení zaměstnanců školy o rodovém původu, a jiné.¹¹¹

Podle zápisu z pedagogických rad z let 1940/41 se již dva roky nedostávalo škole finanční podpory sušických institucí jako městské spořitelny, nebo firmy Solo. Tato informace se nezávisle potvrzuje také v „Sušických listech“. Situace byla kritická. Zapsáno bylo 775 učňů do škol pro živnosti automontérské, kovářské a podkovářské, kovodělné, strojní zámečnictví, dřevodělné, stavební, umělecké, holičské, kadeřnické a vlásenkářské, pánské krejčovství, obuvnictví, obchodní, hostinské, kuchařské a číšnické, pekařské a mlynářské, řeznické a uzenářské. V tomto roce řešilo vedení školy rovněž závažné problémy s nedostatkem materiálního zajištění. Pro nedostačující množství topiva musel žádat školní výbor starostu města o poskytnutí městského řeziva.

Sušický truhlářský živnostník Janoušek podpořil školu dodáním školních lavic. K vyostření již velmi dramatické situace ve školství přispěl s německou Říší sympatizující ministr Moravec, který prohlašuje, že: „Nestačí si vzorně plnit povinnosti, nýbrž musí nastati upřímná spolupráce“, „Nelze připustiti a trpěti dvojí tvář“, „Je nutno upozornit žáky na výhody plynoucí z našeho začlenění do rámce Velkoněmecké Říše“¹¹²

Obdobně inspektor, vykonávající inspekci na škole, vyzývá: „K věnování veškeré péče žactvu, aby jeho výchova se dala v duchu příslušnosti Protektorátu Čechy a Morava k Velkoněmecké Říši, jejím symbolům a představitelům. Jest nutno vykonati opatření, aby nedošlo k rušivým zjevům, které by byly sto ohroziti dokonalou spoluprací národa českého s národem německým.“¹¹³

V roce 1943/1944 byla téměř celá budova zabrána vládním komisařem města Sušice, Němcem Deglmannem, za účelem umístění německých uprchlíků. Vyučování nebylo přerušeno, jednotlivé třídy musely využívat pro vyučování nabídnuté místnosti na reálném gymnáziu, v obecné škole, v Lidovém domě, dokonce i ve dvou hostincích. Jak zaznamenává kronika, „vyučování nemělo valné úrovně.“¹¹⁴ Dva členové učitelského sboru byli zatčeni Gestapem.

¹¹¹ STÁTNÍ OKRESNÍ ARCHV KLATOVY, Průmyslová škola pokračovací, školní kronika 1930-1977, S.167-172

¹¹² STÁTNÍ OKRESNÍ ARCHV KLATOVY, Průmyslová škola pokračovací, školní kronika 1930-1977, S.329

¹¹³ Tamtéž, S.228

¹¹⁴ STÁTNÍ OKRESNÍ ARCHV KLATOVY, Průmyslová škola pokračovací, školní kronika 1930-1977, S.31

Jeden z nich odsouzen k trestu smrti za velezradu. Trest nebyl z důvodu skončení války vykonán. Oba se vrátili z nacistických lágrů s podlomeným zdravím.

Na počátku roku 1945 bylo vyučování zcela pozastaveno. Učitelé museli pracovat ve školních dílnách. V zámečnických dílnách se vyráběly součástky pro neznámé účely. V truhlářské dílně se vyráběly postele.

Od roku 1945/46 se škola nazývá základní školou odbornou. Válečné zážitky poznamenaly celé národy, především děti byly postiženy válečnými útrapami obzvláště. Učitelství si klade za prioritu věnovat žákům v této těžké době zvýšenou pozornost a přistupovat k nim ohleduplně.

V prvním poválečném školním roce byly otevřeny následující učňovské obory: kovo, stavební, dřevodělná, oděvní, potravní, obchodní a holičská. Do uvedených sedmi odvětví s třídami, které měly být naplněny maximálně po třiceti pěti žácích, bylo zapsáno celkem 692 zájemců o studium. Vzhledem k vysokému počtu uchazečů se muselo přistoupit k vyučování v prostorách gymnázia a na obecní škole.

Po roce 1945 došlo k několika změnám označení školy: základní odborná škola, učňovská škola místního hospodářství, učňovská škola, střední odborné učiliště stavební střední odborné učiliště a střední odborná škola a střední odborné učiliště.¹¹⁵ Dnešní označení školy je Střední odborná škola a Střední odborné učiliště Sušice.

V dochovaných dokumentech se lze seznámit se soupisy výrobků, které zhotovili řemeslní učni. Uvádím pro představu několik příkladů:

Škola kovorobná: stojany do kabinetu, stojany pro holiče, ochranný kryt pro soustruh, oráfování kol, hrnec na vodu pro kalení

Škola dřevorobná: stoly, židle, kolečka na trakař, dvoukřídlové dveře

Škola oděvní: oděvy pro městský sirotčinec, sociální péči, do obecné školy: dětské kabátky, kloboučky, pyjama, zástěrky, halenky.

Některé učňovské výrobky byly určeny také k prodeji. V účetních knihách se objevují částky v hodnotě ca. 2000-3000 Kč za školní rok (školní rok 1940-1941). Dalším způsobem výdělečné činnosti školy bylo pořádání truhlářských kurzů v dílnách, například na téma moření dřeva¹¹⁶, nebo v kovodělné dílně autogenní sváření¹¹⁷.

¹¹⁵ LHOTÁK Jan, PACHNER, Jaroslav. Střední odborné učiliště čp.9/I .In.: LHOTÁK, Jan, Jaroslav PACHNER a Vladislav RAZÍM. *Památky města Sušice*. Sušice: Město Sušice, 2012., S.461, ISBN 978-80-260-2851-2.

¹¹⁶ STÁTNÍ OKRESNÍ ARCHV KLATOVY, Průmyslová škola pokračovací, školní kronika 1930-1977., S.15

¹¹⁷ STÁTNÍ OKRESNÍ ARCHV KLATOVY, Průmyslová škola pokračovací, školní kronika 1930-1977., S.29

Vedení školy věnovalo úsilí zřízení a udržování školní knihovny.

Náklady na rozšíření žákovské knihovny ve školním roce 1939/40 činily 5676,25 Kč, učitelské knihovny 4876,55 Kč. Data jsou získána z uzávěrky ze schůze školního výboru z června 1940. Ve školním roce 1940 obsahovala žákovská knihovna 429 svazků, 1178 učebnic.

Problematika prospěchu a docházky žáků je v dochovaných školních dokumentech často tematizována. Je možné zaznamenat postřehy o důvodech nižší úrovně prospěchu. Uvádí se jednak nízké vědomosti získané na nižší úrovni vzdělání, malá podpora vzdělání ze strany rodičů, časté absence žáků z důvodu jejich nutné účasti na rodinných pracovních aktivitách. V neklidných časech válečných nedocházely děti, převážně přespolní, do školy z obavy z hrozícího nebezpečí. Starší chlapci byli odvedeni k vojsku.

Pro doložení výše uvedených informací předkládám texty ze dvou závěrečných klasifikačních porad:

Z 18.dubna 1916: „dva žáci nebyli klasifikováni za velmi nedbalou návštěvu školy, jejíž příčina vězela též v tom, že byli oba k vojsku odvedeni.“

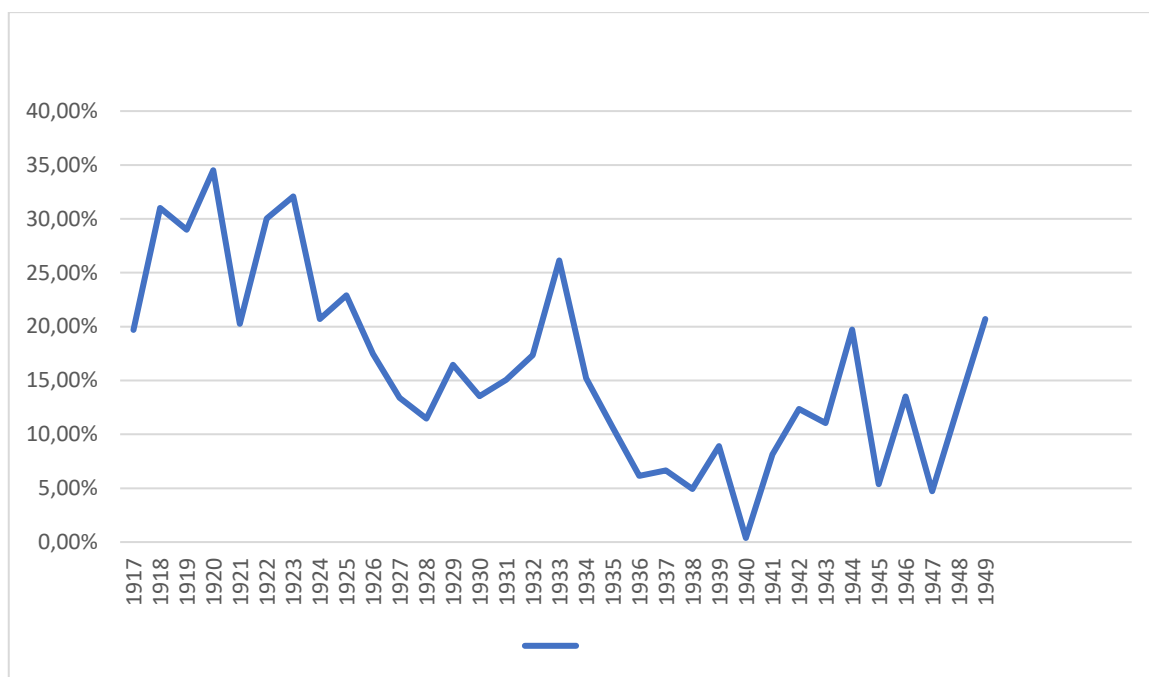
Ze 4.prosince 1917: „Shledáno, že mravní chování téměř u všech žáků bylo chvalitebné, jen několik málo žáků obdrželo známku nižší. Prospěch v jednotlivých předmětech byl celkem dostatečný, toliko v prvních třídách jeví se prospěch méně příznivý, čehož příčinou, že žáci přinesli velmi nepatrné vědomosti. Jest to, bohužel, smutný úkaz, že v Sušici a na Sušicku věnují se řemeslu hoši, kteří již na škole obecné vykazovali prospěch nedostatečný nebo nejvýš sotva dostatečný. Žáků, kteří vychodili celou měšťanskou školu s prospěchem aspoň dobrým, jest velmi málo, ze zdejší reálky přicházejí pak jen ti žáci, kteří na této propadli.“

V dostupných archiválních fondech jsem sledovala v letech 1917-1949 prospěch žáků. Konkrétně znamenalo bádání následující postup: z třídních výkazů jsem vyhledala a sečetla celkový počet žáků ve všech třídách na škole v daném školním roce, vyhledala jsem a sečetla počty žáků s nedostatečným prospěchem ve všech třídách ve škole v daném školním roce. Matematickým úkonem pro výpočet procentuálního poměru dvou čísel jsem získala hodnotu. Tuto hodnotu jsem zaokrouhlila na dvě desetinná místa. Výsledná hodnota odpovídá procentuálnímu poměru žáků s nedostatečným prospěchem v celkovém počtu žáků školy v jednotlivých školních letech.

Stručný přehled: 1917-19,68 %, 1918-31 %, 1919-29 %, 1920-34,51 %, 1921-20,25 %, 1922-30,04 %, 1923-32,08 %, 1924-20,70 %, 1925-22,91 %, 1926-17,47 %, 1927-13,38 %, 1928-11,47 %, 1929-16,46 %, 1930-13,53 %, 1931-15,05 %, 1932-17,35 %, 1933-26,15 %, 1934-15,22 %, 1935-10,63 %, 1936- 6,14 %, 1937-6,65 %, 1938-4,92 %, 1939-8,92 %, 1940-0,38 %,

1941-8,15 %, 1942-15,84 %, a 8,85 %, 1943-11,04 %, 1944-19,17 %,1945-5,36 %,1946-13,50 %, 1947-4,71 %, 1948-12,77 %, 1949-20,71 %.

Pro přehlednější představu jsem čísla zanesla do grafu. Vlevo uvádím procentuální hodnoty, vpravo roky, ve kterých jsem hodnoty získala.



Graf. Poměr žáků s nedostatečným prospěchem ve školních letech 1917-1949.

Během shromažďování dat z třídních výkazů bylo nepřehlédnutelné, že ve třídách, ve kterých působili někteří konkrétní vyučující, byl prospěch žáků vždy výrazně pozitivnější, resp. všichni žáci v daném ročníku prospívali.

Soustředíme-li pozornost předkládaným hodnotám, zjistíme, že nejhorších výsledků dosahovali žáci v letech 1917-1925. Jednorázovým zhoršením byl dále rok 1933. Nejpozitivnější výsledky byly dokumentovány v letech před a během druhé světové války, s výjimkou roku 1942.

Lze předpokládat, že vyučující měli v počátečních letech existence školy vyšší požadavky na své svěřence, naopak ve válečných letech byli vyučující shovívavější k výsledkům žáků, eventuálně je chtěli povzbudit v těžké době, rovněž výuka probíhala často nestandardním způsobem, nebo vůbec, jak potvrzují zápisy z pedagogických porad a kronik. Proto vyučující mohli přistupovat také k hodnocení nestandardním způsobem, což by se nabízelo jako logická konsekvence. Současně, jak jsem již zmínila výše, v letech 1936, 1938, 1939, 1941 vyučovali

na škole vyučující, během jejichž působení byl prospěch žáků ve srovnání s jinými třídami výrazně pozitivnější.

Dovolím si konstatovat, že celkové školní výsledky žáků jsou neuspokojivé a potvrzují názor z výše uvedeného zápisu z klasifikační porady o uchazečích z roku 1916, 1917, kteří již přicházejí se slabými znalostmi. Bylo by zajímavé se zabývat dalšími důvody špatných vzdělávacích výsledků a nedostatečné školní docházky tehdejších žáků v komparaci s dnešní situací. Z důvodu omezeného prostoru se ovšem problematice v rámci této bakalářské práce nelze blíže věnovat.

Vedení školy věnovalo úsilí zřízení a udržování školní knihovny.

Náklady na rozšíření žákovské knihovny ve školním roce 1939/40 činily 5676,25 Kč, učitelské knihovny 4876,55 Kč. Data jsou získána z uzávěrky ze schůze školního výboru z června 1940. Ve školním roce 1940 obsahovala žákovská knihovna 429 svazků, 1178 učebnic.¹¹⁸

V sušickém regionu působily další odborné školy a pokračovací školy. Tyto školy byly zřizovány nejen v centru sušického regionu-Sušici, ale také v okolních obcích. Vzhledem k poloze města, složení obyvatelstva, vznikaly v regionu jak školy německé, tak i české. Venkovské pokračovací školy postupem času zanikly, žáci byli přiřazeni k Základní odborné škole v Sušici.

Nejnavštěvovanější německou školou byla Všeobecná živnostenská škola pokračovací Kašperské Hory.

Všeobecné živnostenské školy pokračovací byly zřízeny dále v obcích Velhartice, Strašín, Žihobcích.

Živnostenské školy pokračovací působily v Rábí, Kolinci, Petrovicích u Sušice, německá škola živnostenská pokračovací vznikla také ještě v Hartmanicích.

Z odborného školství je zapotřebí uvést Kupeckou pokračovací školu v Sušici, německou Zemědělskou učňovskou školu Kašperské Hory a německou Odbornou školu pro zpracování dřeva Kašperské Hory.

¹¹⁸ STÁTNÍ OKRESNÍ ARCHV KLATOVY, Průmyslová škola pokračovací, školní kronika 1930-1977., S.29

3. ČÁST: ZÁVĚR

V závěrečné části se krátce vyjádřím k práci s informacemi. Následně představím vlastní shrnutí.

Podklad praktické části mé bakalářské práce tvořily informace z archiválií uložených u Státního okresního archivu Klatovy a v archivu Muzea Sušice.

Nashromáždit data v klatovském okresním archivu v loňském a letošním kalendářním roce (2021, 2022) bylo ztíženo aktuální pandemickou situací. V relativně dlouhém údobí loňského kalendářního roku byl okresní archiv v Klatovech pro badatele zcela nepřístupný. Další překážkou bylo omezující nařízení o zákazu fotografování třídních výkazů z důvodu ochrany osobních údajů, ačkoliv se v některých případech jednalo o dokumenty i sto let staré. Tato skutečnost podstatně ztěžovala zpracování dat jednak proto, že při hledání konkrétní informace byla vždy nutná účast v archivu a jednak proto, že zpětně se vrátit k informaci, jejíž význam vyplynul postupem času ze shromážděných dat, bylo velice časově náročné.

Ztěžující byla rovněž podoba školních dokumentů, která se ve zkoumané době často měnila. Odlišný způsob evidence údajů o původu, náboženském vyznání, a dalších skutečnostech v mnohých případech zabránil vytvoření komplexního komparačního závěru. Rovněž vedení školních dokumentů ze strany vyučujících nebylo vždy totožné. Často chyběla data u celých ročníků, byla vyplněna pouze u vybraných jedinců, byla vyplněná jen některá data, nebo se z některých let dokumenty nedochovaly.

V případě Základní odborné rolnické školy v Sušici jsem informace nasbírala z 50 kusů třídních výkazů, 4 účetních knih a dvou výročních zpráv. Nedochovaly se žádné kroniky, zápisy z porad ani jiné typy archiválií.

Situace archiválních fondů Průmyslové školy pokračovací v Sušici byla mírně pozitivnější. Informace jsem čerpala z širšího výběru třídních výkazů, kronik, zápisů z porad. Konkrétní přehled čtenář nalezne v části seznamu literatury na konci této práce.

Pro vytvoření celkového náhledu na situaci a posouzení nasbíraných dat v kontextu sociálních a ekonomických vztahů jsem využila historická regionální periodika, z nichž jako nejcennější posloužily „Sušické listy. Místní orgán Československé národní demokracie“ z let 1918-1935, ročníky I.-XVIII.

SHRNUTÍ

Na základě prostudovaných materiálů lze shrnout, že snahy o zřízení odborných pokračovacích škol v regionu byly patrné již od osmdesátých let devatenáctého století. Ve svých počátcích snahy pramenily od jednotlivců. Jednalo se o uvědomělé občany, kteří vnímali význam vzdělání jako prostředek hospodářského rozvoje.

Začátky odborných škol v regionu byly velice těžké. Školy neměly vlastní prostory, chyběl kvalifikovaný učitelský personál, obsah vzdělání procházel úpravami, obyvatelstvo regionu žilo v chudobě a vzdělávání dětí málo podporovalo. Řízení školství procházelo reorganizací, způsob financování nebyl pro školy a obce příznivý. Příspěvky pramenily částečně od státu a regionálních správ, předpokládána byla spoluúčast místních podporovatelů.

Se vzděláním je v Sušici neodmyslitelně spjata osobnost starosty, člena správní rady Občanské záložny v Sušici, předsedy výboru Spořitelny Sušice a předsedy školní rady Průmyslové školy pokračovací v Sušici, Jana Seitze. Post starosty města zastával Seitz v letech 1922-1941, jak uvádím již výše v textu. V době působení Jana Seitze v čele vedení města byly vybudovány budovy základní odborné školy rolnické i živnostenské pokračovací školy a další významné městské stavby. Seitz podporoval rozvoj školství, průmyslu ve městě, usiloval o státní podpory, získával pomoc od prosperujících. Seitz dokázal propojit zajišťování péče o občany s rozvojem města. S významnými průmyslníky pracoval na společných projektech, které sloužily k užítku obyvatel Sušice a okolí.

V teoretické části uvádím, čerpajíce z publikace Arnošta Rosy, že zřizovatelem živnostenských škol byl školní výbor za přispění státu, obce, obchodní komory, místních podniků a organizací. Při pátrání po informacích k otázce podpory odborných škol v sušickém regionu byly zjištěny příspěvky státní a zemské. Na regionální úrovni přicházela školám finanční podpora od Okresní správní komise v Sušici, Okresní záložny v Sušici, Spořitelny v Sušici a od města Sušice.

Mezi údaji o darech se ovšem téměř nevyskytovaly finanční příspěvky jednotlivých živnostníků, nebo řemeslnických spolků. Určité jednorázové finanční podpory bylo možné zaznamenat na samém počátku zrodu škol. Jak bylo uvedeno již výše, pravidelně přispívaly firmy bratří Scheinostů, Fürthova továrna, později firma Solo, a firma Schwarzkopf. Ovšem v kritických válečných letech neobdržela škola žádnou finanční podporu ani od těchto jinak štedrých podporovatelů. (viz. Kapitola Odborná průmyslová škola, Základní odborná škola rolnická)

Při přípravě konceptu pro tuto práci jsem se domnívala, že v historických materiálech naleznou odkazy na další osoby, organizace, nebo spolky, které existenci školy umožňovaly prostřednictvím finančních podpor. Očekávala jsem zmínky o konkrétní spolupráci škol se živnostníky a firmami. Po dlouhou dobu jsem nedokázala odkrýt podstatu skutečnosti, že se mi žádných obdobných zjištění nedostává.

Odpověď na mé pochybnosti se vykrystalizovala až po prostudování regionálních historických periodik z doby několika let, konkrétně 1918-1935.

Nemohu zaručit správnost mé domněnky, protože její jednoznačné potvrzení nelze doložit, ale domnívám se, že vystihuje situaci.

Na tomto místě si dovoluji shrnout již zmíněná fakta a doplnit je o poznatky z historických periodik.

V této bakalářské práci popisují období od konce 19. století. Hovoříme o době, ve které byl český národ součástí Rakousko-Uherské monarchie. V letech 1914-1918 sužovala Evropu světová válka. Od roku 1918 se začala formovat první Československá republika. Nově vzniklá demokratická státní formace musela vytvořit nejprve nový řád ve všech oblastech sociálního a ekonomického života. Bylo zapotřebí vytvořit finanční struktury pro nosný ekonomický systém, stabilní právní základnu. Mnohé pokusy o zřízení nového fungujícího systému v různých oblastech zaznamenávaly často neúspěch, nepromyšlenost, nedostatečnost, vyžadovaly neustále inovace.

Dvacátá léta byla ve znamení hospodářské krize, docházelo k neustálému navýšení cen ve všech resortech. Od poloviny třicátých let byla citelná hrozba další války, která vypukla v roce 1939.

Popisované změny a vývoj se týkaly všech oblastí Československé republiky. Čím chudší oblast, tím citelnější měly změny vliv na obyvatelstvo. V části o historii Sušice popisují, že město mělo vždy status periferní oblasti, panovníky a představiteli státních útvarů opomíjené. Obstarávání živobytí bylo v této části země vždy těžké, šumavská příroda nevyzpytatelná.

Vznik Československé republiky je na Sušicku spjat se strádáním a chudobou. Velká část mužské populace zahynula ve válce, jejich rodiny zůstaly nezaopatřené. Část mužů se vrátila s podlomeným zdravím, což jim neumožňovalo zajistit dostatečnou obživu pro všechny členy rodiny. Neexistovalo zdravotní pojištění, ani sociální zabezpečení pro seniory. Muži ze zajetí se, podle informací v „Sušických listech“, vraceli ještě v letech 1923, avšak již v roce 1921 byli opět mobilizováni k branné povinnosti, opakovaně v roce 1930.

Mnozí přišli o svá obydlí. Ve městě bylo velké množství sirotků, starých nezaopatřených lidí. Děti se musely podílet na obstarávání živobytí. Mezi běžné způsoby obživy patřila žebrota. Umrznutí žebrajících nebylo výjimečným jevem. V regionu řádila tuberkulóza, několikrát chřipková epidemie, tyfus, podvyživené děti vyžadovaly zvláštní organizovanou institucionální péči. Zemědělci přicházeli o celá stáda dobytka při řádění zvířecí tuberkulózy a motolice jaterní. V roce 1919 muselo Ministerstvo národní obrany přidělit do Sušice pracovní oddíly pro výkon zemědělských prací, protože aktuální počet obyvatelstva a jeho složení neumožňovalo zajištění prací. Zemědělskou úrodu ničily povodně a bouře, jako například v roce 1925, které si vyžádaly 2 lidské životy, způsobilý škody na obecním i soukromém majetku. Nezaměstnanost ve městě byla neúnosná, gradovala v období hospodářské krize, kdy firmy omezovaly výrobu a dělníci byli hromadně propouštěni. Po roce 1921 odcházeli sušičtí muži organizovaně do Francie a Porúří na stavební práce a doufali v lepší výdělky se slovy: „Doma není průmyslu, není chleba.“¹¹⁹ Celé rodiny emigrovaly do Ameriky. V roce 1935 úřední statistika potvrzuje odchod sušického obyvatelstva, který je komentován slovy: „Je to kraj, který nemůže uživit svých lidí, třeba jsou zde všechny podmínky k rozvoji, ale peníze nejsou. Staré požadavky zdejšího obyvatelstva nebyly dosud splněny.“¹²⁰ O neutěšeném stavu a beznaději vypovídá také vysoký počet sebevražd.

Město muselo prvotně řešit nedostatečnou, nebo zničenou infrastrukturu: budovaly se komunikace, investovalo se do elektrifikace, stavby kanalizace, vodovodu, veřejného osvětlení, řešila se bytová situace. Správa města uskutečňovala financování stavebních aktivit zcela, nebo z velké části na vlastní náklady, čímž se zvyšoval finanční schodek. Správu města současně zatěžovalo, že: „Stát, jako těleso větší dává si sám své zákony a má možnost přizpůsobit se různým změnám hospodářského stavu svých příslušníků, to však obce činiti nemohou, poněvadž jsou bez zákonodárné moci bezmocny.“¹²¹ Malé obce se cítily politikou státu zanedbávány, což dokazují v tisku slova: „V opatřeních, která jsou koncipována centrálně, jsou malá města chudých krajů naprosto opomíjena.“¹²² Konkrétním případem, kdy město Sušice vnímalo nezájem státu o dění v region, bylo zamítnutí žádosti podané městskou radou o zřízení odborné školy koželužské. Ministerstvo školství a osvěty odpovědělo zamítavě s odůvodněním,

¹¹⁹ Sušické listy. Místní orgán Československé národní demokracie. Nezaměstnanost dělnictva, 1921, ročník IV., č. 31, 30.07.1921, S. 3

¹²⁰ Tamtéž, Úbytek obyvatelstva našeho okresu., 1935, ročník XVIII., č.5, 01.02.1935, S.3

¹²¹ Tamtéž, Občanská škola a bolesti venkovské samosprávy, 1923, ročník VI., č.50, 07.12.1923, S.1

¹²² Tamtéž, Z obecní samosprávy., 1921, ročník IV., číslo 36, 03.09.1921, S.3

že: „Takový typ školy by měl sloužit celé republice, proto na podnět ústředny koží, respektive koželužského průmyslu se pro její umístění jeví Hradec Králové jako vhodnější.“¹²³

Starosta města Seitz rekapituluje, že: „Výdaje obce jsou dvojnásobně vyšší než příjmy.“¹²⁴ Ačkoliv novela z roku 1921 slibovala obcím převzít náklady na školství, chudinství, veřejnou bezpečnost a zdravotnictví, skutečným výsledkem bylo převzetí nákladů na městského lékaře. O nesnázích hospodaření města se lze v tehdejším tisku dozvídat s intenzivní pravidelností.

V prosinci 1923 píše starosta Seitz v sušickém tisku: „Zápolíme se skutečnou nouzí. Jsme dlužní různým dodavatelům veliké sumy peněz a nejsme s to, abychom si opatřili úhrady. Při zjišťování důvodů, proč nejsou obci odváděny pravidelně obecní přírážky, se dostává odpovědi, že poplatnictvo nedostatečně platí daně.“¹²⁵

Dovolte, abych citovala starostova slova uveřejněná v Sušických listech dne 19.ledna 1924, ročník VII., č.30, která podle mého názoru výstižně charakterizují závažnost doby: „Až jednou bude historik psát dějiny obce naší o této době, užasne, za jakých těžkých poměrů bylo správě obce po stránce finanční operovati.“, „V čase poválečném, kdy nebylo stabilisace měny, kdy poměry existenční byly silnější, jak předpis prelimináře a nahromaděné nedostatky z let válečných vynucovaly svého uskutečnění. V takovém chaosu plynul život samosprávy, a že těžce zápolil s denní skutečností, uzná, doufejme, každý.“

Řemeslnické spolky, které se na Sušicku formovaly, se snažily zajistit alespoň uspokojivou obživu členům a jejich rodinám. Pokud přispívaly, věnovaly peníze sirotčinci, péči o mládež, ovdovělým manželkám s dětmi, chudým.

Velké podniky nemusely o své zaměstnance usilovat, zájemců o pracovní místa byl v sušickém regionu stále nadbytek. Městu se nedařilo výrazně regulovat enormní nezaměstnanost do druhé světové války. Hospodářská krize produkovala továrníkům starosti jiného charakteru, než by byla péče o učňovský dorost. Přesto se v účetních knihách škol objevují finanční příspěvky podniků relativně pravidelně. Je možné na ně nahlížet také například jako na podporu plodné spolupráce s vedením města, respektive starostou města.

Zamyslíme-li se nad popisovaným stavem je omluvitelné, že školství byla věnována nedostatečná pozornost.

¹²³ Sušické listy. Místní orgán Československé národní demokracie. Obecní záležitosti, 1921, ročník IV., č. 50, 10.12.1921, S. 1

¹²⁴ Tamtéž, Z obecní samosprávy. 1923, ročník VI., č.50, 07.12.1923, S.3

¹²⁵ Tamtéž, Z obecní samosprávy.1923, ročník VI., č.52, 22.12.1923, S.1

Lze hovořit o několika málo jedincích, kterým vzdělání nebylo lhostejné. Ojedinelé články v tisku o potřebě vzdělávání a výchovy, špatných mravech mládeže o vysoké fluktuaci nevyvolávají ovšem reakce. Rovněž časté projevy zklamání nad nezájmem řemeslnictva a živnostnictva o odborně vyučený dorost nepřináší odezvu.

Nabídky pracovních příležitostí s požadavky k výkonu zaměstnání se ze strany velkých firem vůbec nevyskytovaly, malí živnostníci poptávají sporadicky pracovní sílu až od poloviny třicátých let dvacátého století.

Nashromáždění a prezentace získaných informací z historických pramenů o dění v Sušici a okolí ve dvacátých a třicátých letech dvacátého století mě vede k subjektivnímu tvrzení, že pro účast na vývoji vzdělání v regionu nezbyvaly obyvatelům hmotné prostředky ani mentální podpora. Vzdělání v meziválečném období byl na Sušicku přikládán sekundární význam.

V popředí snah vedení odborných škol bylo obsazení učitelských pozic kvalifikovanými pracovníky. Tehdejší nároky na vzdělání pedagogických pracovníků se od těch dnešních odlišovaly. S ohledem na rozsah této práce se tématu nebudu podrobněji věnovat.

Učitelé teoretických předmětů, působící na sušické průmyslové pokračovací škole, byli absolventy techniky se zkouškami pro měšťanské školy v oboru matematicko-technického s následným absolvováním feriálního kurzu pro průmyslové školy pokračovací, dále byli působící pedagogové absolventy filosofie v oboru přírodovědeckém, gramaticko-historickém a absolventy ústavu učitelského.

Po zřízení a vybavení dílen vyučovali odborné praktické předměty stavitelský asistent, hoteliér, předseda spolku pekařů, krejčí, zvěrolékař, truhlář.

Na rolnické škole působili řádní profesori, mimořádní profesori a učitelé. Do skupiny učitelů patřili gymnaziální profesori, učitel měšťanské školy, odborný učitel měšťanské školy, veterinární rada, právní rada, lékař. Další kategorií byli mistři oborů sedlářství, košíkářství, kolářství. Od konce dvacátých let na škole působili externisti z praxe. Jednalo se o ředitele městského úřadu, městského nadlesního, nadlesního velkostatku, ředitele měšťanských škol, řídící učitele.

Podle mého subjektivního názoru si dovoluji konstatovat, že ředitel rolnické školy, Dipl. Agr. Chvátal, projevoval nadstandardní snahu oslovit obyvatele kraje, zvýšit tak povědomí o škole a budovat její prestiž. V historických dokumentech se vyskytují časté příspěvky o organizování přednášek jak na odborné, tak na veřejné úrovni i v těch nejdlehlších částech sušického regionu, rovněž pravidelné přispívání do odborných časopisů vypovídá o profesionálních výkonech. (viz. informace v kapitole 10.)

Vzdělávání na odborných školách urazilo od svých počátků velký kus strastiplné cesty. Jen díky společnému úsilí, velkému nasazení jednotlivců a státu mohlo docílit současné úrovně.

Na úplný závěr bych ráda vyjádřila upřímný obdiv všem, kteří se angažovali v počátečních letech existence škol, kteří neztráceli naději a kladli si vysoké cíle.

4. ČÁST:

SEZNAM POUŽITÉ LITERATURY A ODBORNÝCH PRAMENŮ

BĚLINA, Pavel. *Dějiny země Koruny české*. 4. vyd. Praha: Paseka, 1993. ISBN 80-718-5097-7.

ČERNOHORSKÝ, Zdeněk. *Vývoj učňovského školství v Československu*. Praha: Státní pedagogické nakladatelství, 1973. Dějiny školy a výchovy.

ČORNEJOVÁ, KASPER, KASPEROVÁ, et al. *Velké dějiny země koruny české*. 2020. Praha: Paseka, 2020. ISBN 978-80-7432-985-2.

HALLA, Václav. *Sušicko za okupace 1939-1945*. [Sušice]: Spořitelna města Sušice, 1947.

CHMELENSKÝ, Michal. *Židovské komunity na Sušicku*. V Plzni: Západočeské muzeum, 2013. ISBN 978-80-7247-099-0.

CHVÁTAL, Jan, Deset let odborné školy hospodářské a zemědělské poradny v Sušici, Sušice 1933.

CHVÁTAL, Josef, První výroční zpráva odborné hospodářské školy v Sušici, Sušice 1927.

KASÍKOVÁ a VALIŠOVÁ. *Pedagogika pro učitele: 2. aktualizované a rozšířené vydání*. Havlíčkův Brod: Grada, 2011. ISBN 978-80-247-3357-9.

KASPER a KASPEROVÁ. *Dějiny pedagogiky*. Havlíčkův Brod: Grada, 2008. ISBN 978-80-247-2429-4.

KASPER, Tomáš, Dana KASPEROVÁ a Markéta PÁNKOVÁ, ed. *"Národní" školství za první Československé republiky*. Praha: Academia, 2018. První republika. ISBN 978-80-86935-41-6.

LENDEROVÁ, Milena, Tomáš JIRÁNEK a Marie MACKOVÁ. *Z dějin české každodennosti: život v 19. století*. Praha: Karolinum, 2009. ISBN 978-80-246-1683-4.

LHOTÁK, Jan, Jaroslav PACHNER a Vladislav RAZÍM. *Památky města Sušice*. Sušice: Město Sušice, 2012. ISBN 978-80-260-2851-2.

ROSA, Arnošt. *Průmyslové a odborné školství v Republice československé I*. Státní ústav pro učebné pomůcky škol průmyslových a odborných. Praha, 1928, 224 s. Dostupné také z: III 009284/A

ŠTEIN, Vladimír. *Zemědělská škola ve službách zemědělce (ve 20 státech)*, Praha 1927

HORSKÁ SYNAGOGA HARTMANICE, „[online],2010,Dostupné z:
www.hartmanice.cz/cz/historie-synagogy/, navštíveno 31.03.2022

MĚSTO SUŠICE.CZ,MÍSTOPISY.cz, Místopisný průvodce.,mvr.cz,[online],
2021,[01.01.2021] dostupné z:<https://www.mistopisy.cz/pruvodce/obec/8250/susice/pocet-obyvatel/>, navštíveno 31.03.2022

MUZEUM SUŠICE, Sušické listy, Místní orgán Československé národní demokracie, 1918-1935, ročník I.-XVIII.

OKRESNÍ STÁTNÍ ARCHIV KLATOVY, Průmyslová škola pokračovací/SOU a SOŠ Sušice, archiv. pomůcky č.423, Archivální fond: zápisy z porad 1915-1948, třídní výkazy 1893-1951, školní kronika 1893-1899, 1942, 1930-1977

OKRESNÍ STÁTNÍ ARCHIV KLATOVY, Základní odborná škola rolnická Sušice, archiv. pomůcka 556, Archivální fond: archiválie Odborné školy hospodářské 1923-36, Zemské odborné školy hospodářské Sušice 1936-1942, Zemské zimní rolnické školy s hospodyňskou školou a zemědělskou poradnou 1942-1948, Lidové školy zemědělské přičleněné k Zemské zimní rolnické škole v Sušici 1945-1948, Základní odborné školy rolnické v Sušici 1948-1952, Třídní výkazy 1923-1945, účetní knihy 1924-1935, 1931, 1939-1945.

Sborník Sušicka: vlastivědné dílo. Sušice: Okresní sbor osvětový, 1938, Tiskem Josefa Procházky v Sušici, 450 s.