

**Univerzita Karlova**  
**Přírodovědecká fakulta**

Studijní program: Demografie  
Studijní obor: Demografie se sociální geografii



**Daniel Pajas**

**Proměny rodinného života příslušníků politických elit v Čechách ve 2. polovině 19. století**  
Changes to the Family Life of Political Elite in Bohemia in the Second Half of the 19th Century

Bakalářská práce

Vedoucí práce: doc. PhDr. Alice Velková, Ph.D.

Praha, 2022

**Prohlášení:**

Prohlašuji, že jsem závěrečnou práci zpracoval samostatně a že jsem uvedl všechny použité informační zdroje a literaturu. Tato práce ani její podstatná část nebyla předložena k získání jiného nebo stejného akademického titulu.

V Praze, 4. 5. 2022

Podpis:

**Poděkování:**

Děkuji doc. PhDr. Alici Velkové, Ph.D za její trpělivost, ochotu a entuziasmus, který provázel naše osobní setkání. Děkuji také své rodině a přátelům za sebemenší pomoc či podporu během mého studia.

## **Proměny rodinného života příslušníků politických elit v Čechách ve 2. polovině 19. století**

### **Abstrakt**

Bakalářská práce se věnuje změnám v demografickém chování elitních vrstev společnosti žijících v českých zemích ve 2. polovině 19. století. Za příslušníka elity je zde považován člověk, který ve sledovaném období vykonával poslanecký mandát. Pro účely práce jsou využita data z databáze poslanců českých zemí. Cílem práce je poslance rozdělit do skupin na základě jejich období narození, národnosti, sociálního postavení či místa původu a navzájem tyto skupiny srovnat za účelem objevení vzájemných odlišností v demografickém chování. Výsledkem práce je zjištění, že demografické chování poslanců v zásadě odpovídalo trendům popisovaným v odborné literatuře na toto téma.

**Klíčová slova:** poslanci, elity, demografické chování, historická demografie, české země ve 2. polovině 19. století

## **Changes to the Family Life of Political Elite in Bohemia in the Second Half of the 19<sup>th</sup> Century**

### **Abstract**

The presented work is concerned with the changes in demographic behaviour within the elite of society living in Czech lands in the second half of the 19<sup>th</sup> century. Here, a member of the elite is an elected representative in the parliament who was in function within the observed time span. In the thesis we have analysed information obtained from a database of members of parliament in Czech lands. The objective of this work is to divide the MPs into groups according to their date of birth, nationality, social status and place of birth, and compare them in order to find out differences in their demographic behaviour. The findings of our research in demographic behaviour of the studied political elite are prevalently in accord with the trends described in existing scientific literature on the topic.

**Keywords:** Members of parliament, elites, demographic behaviour, historical demography, Czech lands in the second half of the 19<sup>th</sup> century

**Počet znaků bez mezer: 83 751**

## OBSAH

<b>Seznam tabulek .....</b>	<b>6</b>
<b>1 Úvod.....</b>	<b>7</b>
<b>2 Data a literatura .....</b>	<b>9</b>
2.1. Data .....	9
2.2 Literatura.....	10
<b>3 České země ve 2. polovině 19. století .....</b>	<b>11</b>
3.1. Demografický vývoj .....	11
3.2. Složení obyvatelstva podle národnosti.....	12
3.3. Složení obyvatelstva podle sociální pozice.....	14
3.4. Rozvoj průmyslu, urbanizace a migrace .....	16
<b>4 Systém voleb do sněmů .....</b>	<b>19</b>
<b>5 Představení datového souboru poslanců .....</b>	<b>22</b>
<b>6 Analýza demografického chování poslanců.....</b>	<b>28</b>
6.1. Analýza podle věkové kohorty .....	29
6.2. Analýza podle národnosti.....	30
6.3. Analýza podle sociální pozice.....	31
6.4. Analýza podle velikosti sídla v době narození, nebo úmrtí .....	32
6.5 Analýza podle kohorty a národnosti .....	34
6.6. Analýza podle kohorty a sociální pozice .....	36
6.7. Analýza podle národnosti a sociální pozice .....	37
6.8. Analýza podle velikosti sídla v době narození a úmrtí .....	39
<b>7 Závěr .....</b>	<b>41</b>
<b>Seznam použité literatury.....</b>	<b>43</b>
<b>Seznam datových pramenů .....</b>	<b>44</b>

## **Seznam tabulek**

Tab. 1: Rozdělení poslanců dle kohorty, národnosti a sociálního postavení.....	24
Tab. 2: Rozdělení poslanců dle kohorty, národnosti a místa původu.....	25
Tab. 3: Rozdělení poslanců dle kohorty, národnosti a místa úmrtí.....	26
Tab. 4: Demografické ukazatele poslanců podle kohorty.....	29
Tab. 5: Demografické ukazatele poslanců podle národnosti.....	30
Tab. 6: Demografické ukazatele poslanců podle sociální pozice.....	31
Tab. 7: Demografické ukazatele poslanců podle velikosti sídla narození k roku 1869.....	32
Tab. 8: Demografické ukazatele poslanců podle velikosti sídla úmrtí k roku 1869.....	33
Tab. 9: Demografické ukazatele poslanců podle velikosti sídla úmrtí k roku 1910.....	34
Tab. 10: Demografické ukazatele poslanců podle kohorty a národnosti.....	35
Tab. 11: Demografické ukazatele poslanců podle kohorty a sociální pozice.....	36
Tab. 12: Demografické ukazatele poslanců podle národnosti a sociální pozice.....	38
Tab. 13: Demografické ukazatele poslanců podle sídla narození a úmrtí .....	39

## Kapitola 1

### Úvod

Tato práce se zabývá změnami demografického chování u elitních vrstev české společnosti ve druhé polovině 19. století. Jako příslušníci elity jsou v tomto případě chápáni poslanci, kteří byli zvoleni do zemských sněmů, působících v zemích Koruny české nebo do říšské rady ve Vídni. Práce využívá neveřejnou databázi osob, do níž jsou shromažďována data, zpracovávaná v rámci dvou aktuálně řešených projektů. Konkrétně se jedná o projekt NAKI II (DG18P02OVV025) „Vývoj moderní parlamentní kultury v českých zemích a Československu“ a projekt GAČR GX20-19463X „Sociální mobilita elit ve středoevropských regionech (1861–1926) a tranzice imperiálních zkušeností a struktur v národních státech“. Poslanci byli rozříděni podle jejich data narození, národnosti, sociální pozice a místa narození či úmrtí. Cílem práce je takto rozdělené skupiny porovnat a zjistit, zda se mezi sebou liší v demografickém chování, nebo naopak nevykazují výraznější rozdíly.

Období po roce 1848 nemusí na první pohled působit zvlášť důležitě. S výjimkou prusko-rakouské války v roce 1866 se českým zemím vyhnuly válečné konflikty, a právě dlouhé období míru, které utnul až sarajevský atentát v roce 1914, může vyvolat dojem, že si obyvatelstvo naplno užívalo vnitřní stability. Ve skutečnosti se však toto období vyznačuje velmi dynamickým vývojem v nejrůznějších oblastech života. V českých zemích rostl počet lidí pracujících v průmyslovém odvětví a obyvatelstvo se hojně stěhovalo do měst. Lidé se začali více angažovat ve veřejném prostoru a v mnohojazyčné společnosti byly čím dál tím více patrné národnostní rozepře. Díky období míru rychle rostl počet obyvatel a ti v nových podmínkách začali postupně upravovat své demografické chování, o čemž píše například Kvaček (2002) nebo také Fialová (1998).

Text práce je rozdělen celkem do sedmi kapitol. Druhá kapitola podrobně popisuje datový soubor poslanců, se kterým se v práci pracuje a věnuje se také použité literatuře. Třetí kapitola přibližuje stav a fungování společnosti, žijící v českých zemích ve 2. polovině 19. století. V jejích čtyřech podkapitolách jsou rozebrána kritéria, na základě kterých je rozdělován datový soubor s poslanci. Jsou zde také detailně vyargumentovány hypotézy, které jsou shrnuty na konci úvodní kapitoly. Čtvrtá kapitola představuje volební systém, který je vcelku komplikovaný, a navíc často docházelo k jeho změnám pod politickými tlaky různých zájmových skupin.

Pátá kapitola blíže představuje poslanecký soubor z hlediska četností ve skupinách a šestá, nejobsáhlejší kapitola, se věnuje samotné analýze demografického chování poslanců. Srovnáván je například sňatkový věk, počet dětí, věk v době úmrtí a další ukazatele. Sedmá kapitola celou práci uzavírá a rekapituluje nejdůležitější výsledky bakalářské práce.

Cílem práce je analýza souboru poslanců, kteří by jako příslušníci elitních vrstev měli být průkopníky změn v demografickém chování, které s postupem času vzali za své i méně privilegovaní členové společnosti.

Hypotézy:

- Poslanci narození v letech 1811–1835 budou mít oproti poslancům narozeným v letech 1836–1860 vyšší průměrný sňatkový věk a vyšší průměrný počet dětí
- Příslušnost k českému či německému národu nebude mít vliv na demografické chování
- Největší rozdíly v demografickém chování budou vyplývat ze sociálního postavení poslanců
- Poslanci, kteří se narodili v malém sídle a zemřeli ve velkoměstě, budou mít podprůměrný počet narozených dětí

## Kapitola 2

### Data a literatura

#### 2.1. Data

Primárním zdrojem dat pro tuto práci je projektová databáze, která byla zmíněna v úvodní kapitole. Pro účely bakalářské práce byl z databáze vybrán vzorek poslanců, který nese jistá specifika, která je nutné zdůraznit a vysvětlit.

Soubor obsahuje data pro celkem 594 poslanců. Do výběru byli zařazeni pouze ti poslanci, kteří alespoň jednou vstoupili do manželství, kde se jim narodilo alespoň jedno dítě. Bezdětní a svobodní poslanci nejsou tedy předmětem této práce. Hlavním kritériem výběru poslanců pro účely této práce byl jejich rok narození, který musel být v rozmezí let 1811–1860. Toto období bylo stanoveno, aby bylo možné analyzovat a porovnávat změny demografického chování u dvou generací (kohort) – první narozené v letech 1811–1835 a druhé narozené v letech 1836–1860. V tomto období se narodilo celkově asi 2 000 mužů, kteří se v průběhu svého života stali poslanci. Uvedený vzorek 594 poslanců, využitý v této práci, představuje tedy téměř třetinu z celkového počtu. Výběr konkrétních osob byl ovlivněn úrovní zpracování dat sbíraných oběma v úvodu uvedenými projekty. Aby bylo možné analyzovat otázky, zmíněné v úvodu této práce, je třeba nejprve poměrně detailně zrekonstruovat rodinné vazby poslanců. Jde o časově náročnou práci, která stále probíhá, a proto je uvedený soubor 594 osob nutné považovat za náhodný vzorek. Nelze předpokládat, že by se v rámci obou projektů podařilo zrekonstruovat rodinné vazby u všech 2 000 poslanců. Část z nich držela mandát pouze v revolučním roce 1848. O těchto lidech prameny poskytují jen velmi povrchní informace a často je známé pouze jejich jméno, které neumožňuje rekonstruovat další potřebné údaje. I když byly pro účely této práce vybrány osoby, u nichž byla rekonstrukce jejich rodinných vztahů ukončena, je třeba si uvědomit, že se nemuselo vždy podařit nalézt všechna hledaná data, a to především, pokud jde o narozené potomky. Výsledky, které budou v této práci prezentované, je tedy nutné brát jako spodní hranici, která nemusí zcela odpovídat realitě.

Důležitým kritériem, které bude v práci využíváno, je národnost poslanců, konkrétně buď česká, nebo německá, případně neurčitá. Na toto téma píše například Hroch (1999) nebo Kvaček (2002). Problematika národnostně indiferentní části obyvatelstva však bude podrobněji rozebrána až v následující kapitole.

Z dostupných dat v databázi budou poslanci také rozděleni dle jejich civilní profese. Výkon poslaneckého mandátu totiž nebyl placený a osoba, která se o získání mandátu ucházela, tedy musela mít dostatečně silné zázemí k tomu, aby se poslanecké funkci vůbec mohla věnovat. Poslanci budou rozděleni do čtyř kategorií, které odráží jejich sociální zařazení ve společnosti v ekonomickém smyslu.

Projektová databáze taktéž obsahuje adresy míst, na kterých se zahrnuté osoby narodily a kde zemřely. Aby bylo možné taková data analyzovat, budou všechna sídla rozdělena do tří kategorií dle jejich populační velikosti. První skupina bude zahrnovat venkovská sídla do 1 000 obyvatel. Druhá kategorie pojme sídla od 1 000 obyvatel do 9 000 obyvatel a poslední výběr bude tvořen zbývajícími velkoměsty. Jelikož budou takto rozděleny nejen adresy narození, ale i úmrtí, bude například možné navzájem porovnat poslance, kteří se ve velkoměstě narodili a později v něm zemřeli, s těmi poslanci, kteří původně pocházeli z vesnických sídel a jejich skon ve velkoměstě byl pravděpodobně důsledkem osobního společenského vzestupu.

Pro rozřazení měst a vesnic do trojice výše definovaných kategorií byla zvolena data z Historického lexikonu obcí České republiky, který je zveřejněn na internetových stránkách Českého statistického úřadu. Vzhledem k tomu, že všichni poslanci jsou narozeni před rokem 1860, byla v bakalářské práci využita data již z prvního moderního sčítání lidu, které se v českých zemích uskutečnilo v roce 1869. U adres úmrtí byla doplněna data vycházející ze sčítání lidu uskutečněného i za rok 1910, který soubor poslanců dělí přibližně na dvě poloviny, kdy první zemřela před ním a druhá po něm.

## 2.2 Literatura

V úvodní části již bylo zmíněno, že cílem této práce je zjistit, jak přesně vypadalo demografické chování poslanců a do jaké míry bylo ovlivněno příslušností k určité skupině. Zároveň je ovšem nutné představit tehdejší společenské prostředí v co největší komplexitě pomocí odborné literatury.

Za nejdůležitější zdroj dobových demografických dat a popisu životního cyklu běžného obyvatelstva lze označit knihu „Dějiny obyvatelstva českých zemí“ od Ludmily Fialové a kolektivu, která byla vydána v roce 1998. Pro popis politické situace byla využita učebnice „České dějiny II“ od Roberta Kvačka a knihy „Česká společnost 1848-1914“, jejímž autorem je Otto Urban. Pro problematiku rostoucího nacionalismu ve společnosti bylo, kromě výše zmíněných publikací, čerpáno z knih od Miroslava Hrocha.

V bakalářské práci jsou hojně využity články z časopisu „Historická demografie“, které se věnují tématům sociální mobility (Velková 2006), majetkovým (Bozděch 2020) či rodinným poměrům (Popelka 2010) a v neposlední řadě také situaci žen. (Lipovskí 2014) „Český časopis historický“ se pak stal zdrojem k popisu fenoménů jako je zahraniční emigrace (Boček 2020), fungování volebního systému (Fabini 2020), vlivu národnostních třenic na veřejné instituce (Fasora 2020) nebo samotné tvorbě politických elit v menších městech. (Zapletal 2019) V malé míře jsou v bakalářské práci využity knižní zdroje, které se sice věnují širší problematice, než je v práci popisována, ale přesto pomáhají doplnit střípky do pestré mozaiky tehdejší společnosti.

## **Kapitola 3**

### **České země ve 2. polovině 19. století**

Účelem této kapitoly je, co nejdůstojněji představit dobu, ve které zkoumaní poslanci drželi mandát. V první části jsou popsány základní demografické ukazatele a trendy ve společnosti. Druhá část rozebírá vývoj komplikovaných vztahů mezi českým a německým obyvatelstvem. Třetí část se věnuje rozdílům v demografickém chování na základě sociálního postavení a poslední, čtvrtá část pak popisuje rozšiřování průmyslu, přesouvání obyvatelstva do měst či jejich emigraci do zahraničí.

#### **3.1. Demografický vývoj**

Hlavním rysem populace v českých zemích byla její mladost. Fialová (1998) píše, že roku 1910 bylo ze sta lidí 34 dětí pod patnáct let a pouze 17 osob ve věku přesahujícím padesát let. Obyvatelstvo nad šedesát let tvořilo pouhých 9 %. Veřejnosti známé osobnosti, které jsou součástí této práce, jako například Tomáš Garrigue Masaryk, který se dožil úctyhodného věku 87 let, mohou svou dlouhověkostí značně zkreslovat představy o střední délce života běžného obyvatelstva, která byla ve zkoumaném období stále vcelku nízká. V polovině 19. století přesahovala 30 let a na jeho konci činila zhruba 40 let. Nutno podotknout, že na nízké naději dožití se výrazně podílela kojenecká úmrtnost, která se dospělých poslanců již samozřejmě netýkala. Kolem roku 1870 tvořila průměrná délka života dvacetiletých mužů 58,6 let a v roce 1910 vystoupala na 61,1 let. (Fialová 1998)

Důležitým trendem byl pro situaci v českých zemích v 19. století trvalý nárůst počtu obyvatel, který se podle Fialové (1998) během celého století pohyboval okolo 6,8 promile ročně a odehrával se navzdory velmi silné emigraci do zahraničí. Kvaček (2002) uvádí, že mezi lety 1880 až 1910 vzrostl počet obyvatel skoro o čtvrtinu a překonal hranici 10 milionů. Jako jeden z důvodů uvádí postupné zvyšování střední délky života, která roste v důsledku zlepšování životních podmínek, kdy již například většina okresních měst disponovala nemocnicí. Růst obyvatelstva však nebyl rovnoměrný, ale do velké míry podléhal možnostem obživy, které se v dané oblasti vyskytovaly. V severních Čechách, kde docházelo k rychlejšímu rozvoji průmyslu, bylo i pro obyvatele, kteří nevlastnili půdu poměrně snadné najít obživu. Naopak v neindustrializovaných oblastech, jako

byly v té době třeba jižní Čechy, často nezbylo hůře situovaným vrstvám obyvatelstva nic jiného, než odejít hledat uplatnění do jiných míst. (Fialová 1998)

Pro tuto práci je důležitá hodnota sňatkového věku, která ve sledovaném období doznala výrazných změn. „Průměrný sňatkový věk, který v roce 1857 dosáhl maxima 32,4 roku u mužů a 27,5 roku u žen, nadále postupně klesal na 30 let u mužů a 26 let u žen.“ (Fialová 1998, s.164.) Vzhledem k tomu, že v analýze poslanců bude pracováno pouze s věkovými hodnotami pro první sňatek, je potřeba doplnit, že podle Fialové (1998) setrval klesal i tento ukazatel, který pro muže a ženy tvořil na konci 19. století necelých 28, respektive 26 let. Tento trend byl vyzorován i na lokálních úrovních. Podle Bozděcha (2020), který zkoumal, do jaké míry je sňatkový věk ve Staňkově ovlivněn majetkem a povoláním jedince, došlo ve 20. letech 19. století ke zvyšování sňatkového věku o 2–3 roky. Naopak v 70. letech již hodnota průměrného sňatkového věku ve Staňkově setrvala klesala. V případě průměrného sňatkového věku manželek poslanců není možné ověřit, zda se skutečně jednalo o jejich první sňatek, a proto bude hodnota ukazatele prezentována jako průměrný sňatkový věk, navzdory tomu, že se ve většině případů, vzhledem k nízkému věku nevěst, jednalo o jejich první sňatek.

V polovině 19. století se v českých zemích poprvé objevují větší rozdíly v reprodukčním chování mezi různými sociálními vrstvami. Fialová (1998) uvádí, že prvním důvodem vzniku diferencí, který v té době již nebyl úplnou novinkou, byl rozdílný věk vstupu do manželství napříč sociálními vrstvami, a tedy různě dlouhé časové období, které manželka prožila ve fertilním věku. Druhým důvodem, který se nejdříve projevil v městském prostředí, ovšem bylo vědomé rozhodnutí rodičů, kteří po narození „cílového“ počtu potomků začali možnosti narození dalšího dítěte předcházet. Tato změna byla pozorována v Praze v 60. letech 19. století a postupně se rozšiřovala. Na konci století se manželská plodnost snížila napříč všemi sociálními skupinami a po celém území českých zemí. (Fialová 1998)

Skutečnost, že sňatkový věk dosáhl vrcholu v roce 1857, vedla ke konstrukci hypotézy, která předpokládá, že kohorta poslanců narozených mezi lety 1811–1835 bude mít vyšší sňatkový věk oproti kohortě s ročníky narození 1836–1860. Zároveň se u první kohorty předpokládá i vyšší počet narozených dětí, protože k plánovanému omezení plodnosti dochází až v pozdějších letech.

### 3.2. Složení obyvatelstva podle národnosti

Na území českých zemí se ve 2. polovině 19. století vyskytovalo převážně obyvatelstvo české, nebo německé národnosti. Fialová (1998) uvádí, že podíl Čechů tvořil přibližně 63 %, přičemž se pomalu zvyšoval v Čechách a podobným tempem klesal na území Moravy. Německé obyvatelstvo mělo roku 1910 celkový podíl 35 %. Zbytek obyvatelstva tvořili Poláci a také Židé, kteří žili především ve městech. Kvaček (2002) popisuje specifickou národnostní situaci v roce 1880 ve Slezsku, kde Češi tvořili pouze 23 % obyvatelstva. Německý podíl činil 48,9 % a početnější než Češi byli dokonce i Poláci – těch zde bylo 28,1 %.

V souboru poslanců se vzhledem k náročným metodám sběru dat vyskytují osoby, u kterých se nepodařilo dohledat jejich národní příslušnost. Také se v něm ovšem vyskytuje nezanedbatelná

skupina, u které není možné jejich národnostní příslušnost určit. Důvodem je skutečnost, že především příslušníci vyšší společenské vrstvy z řad šlechty svou identitu neodvozovali od jazyka, kterým hovořili, ale od země v geografickém slova smyslu. Zjednodušeně řečeno se identifikovali s územím, které považovali za svůj domov.

Příslušníci šlechty navíc česky často vůbec nehovořili a viděno prizmatem jejich tradičního způsobu života, neměli pádný důvod si jazyk osvojit. Hroch (1999) upozorňuje na rozpor mezi šlechtou a českými vlastenci, který spočíval v tom, že pro šlechtu bylo z výše uvedeného důvodu nepřijatelné zařadit se k národu skrze užívání českého jazyka, a naopak představa národa, jehož elity se dorozumívají německy a češtinu užívají pouze obyčejní lidé, byla zase nepřijatelná pro zástupce českých vlastenců. Jakýmsi kompromisem by se mohla jevit situace, kdy se všichni obyvatelé českých zemí naučí oba jazyky. Naivitu podobné úvahy nejlépe ilustruje situace z roku 1897, kdy předseda vlády Badeni skrze jazyková nařízení požadoval, aby se úředníci naučili oba zemské jazyky, v podstatě tedy, aby mohli Češi využívat svůj jazyk při úředním styku. Odpor německého obyvatelstva byl ovšem natolik silný, že musela být nařízení odvolána. (Kvaček 2002) Národnostní pnutí se projevovalo i ve fungování veřejných institucí. Fasora (2020) upozorňuje na dohady o fungování vysokých škol, kdy čeští zástupci kritizovali ignorování jejich zájmů ze strany státu a německá strana zase tvrdila, že je vláda k českým požadavkům příliš vstřícná a nehájí zájmy německého obyvatelstva. Situace později dospěla až do bodu, kdy Vídeň nemohla z důvodu velikosti vzájemné nevraživosti vyhovět oběma stranám, a Fasora (2020) zmiňuje, že tato situace vedla k ochromení státní správy, protože všechny investice byly nakonec posuzovány podle národnostní politiky, místo jejich reálné užitečnosti.

Pro lepší pochopení nesmlouvavého postoje německy hovořícího obyvatelstva v jazykových otázkách je nutné na chvíli opustit hranice monarchie. Na mapě Evropy se totiž roku 1871 objevila Německá říše. Kromě toho, že se na rozdíl od Rakouska-Uherska jednalo o národní stát, se nové císařství okamžitě stalo velmocí. Allison (2018) píše, že Německo dokázalo navýšit svůj podíl na celosvětové výrobě z 4,8 % v roce 1860 na 13,6 % v roce 1913 a tím předstihlo Spojené království. Hroch (1994) zase zmiňuje Pangermánský program z roku 1905, ve kterém se píše o nutnosti Německa anektovat německé provincie v Rakousku-Uhersku, jelikož se jedná o potřebu nadřazené germánské rasy.

Obr.1 – Politická mapa Evropy k roku 1871



Zdroj: Wikipedia

Přestože napjaté vztahy mezi českým a německým obyvatelstvem mohou vytvářet dojem velmi odlišně žijících a striktně oddělených, navzájem znesvářených skupin, rodinný život příslušníků obou národů by ve finále tolik odlišný být neměl. Kvaček (2002) píše o tom, že způsob života českého obyvatelstva se tomu německému podobal mnohem více, než životu ostatních Slovanů, na jejichž bratrství se čeští vlastenci hojně odvolávali. Hroch (1999) zase vysvětluje, kdo byl vlastně v očích českého národa Němec. Minimálně v první polovině 19. století nesměřovala nevraživost Čechů na běžné obyvatele, ale pouze na německy mluvící elity, které pro ně představovaly symbol útlaku.

Vyhrocené vztahy plynuly ze skutečnosti, kdy německé obyvatelstvo chtělo v jazykových otázkách minimálně držet status quo, a navíc mělo za hranicemi silný národní stát, který Němcům přiznával dominantní postavení ve střední Evropě. Češi zase bojovali o získání rovnoprávnosti a jedním z hlavních úskalí byly omezené možnosti sociálního vzestupu pro německy nehovořící populaci. Samotná příslušnost k národu by však neměla mít vliv na rodinné chování a na základě toho vznikla hypotéza, která rozdíly nepředpokládá. Odlišnosti by musely být způsobeny nerovnovážnou distribucí příslušníků národů do kategorií dle sociální pozice.

### 3.3. Složení obyvatelstva podle sociální pozice

Jelikož byl v předchozích částech kapitoly popis českých zemí pojat velmi široce, tak se tato podkapitola zaměřuje spíše na konkrétní sídla, s cílem ilustrovat odlišný dopad společenských změn na různé oblasti sledovaného území. Podle Kvačka (2002) se české země na konci 19. století

staly průmyslově agrárními, jelikož docházelo k neustálému růstu zaměstnanosti v průmyslovém odvětví a jejich podíl v této době překonal třetinu z ekonomicky aktivního obyvatelstva.

Modernizace proměňovala podobu společnosti a například nárůst počtu dělníků, z nichž 41 % pracovalo v továrnách, přinesl nové fenomény, jako například dělnické stávky. Jejich pracovní podmínky totiž nebyly dobré a dělníci se kromě nízkých mezd potýkali s dlouhou pracovní dobou. (Kvaček 2002) Dosáhnout sociálního vzestupu sice nebylo nemožné, ale bylo k němu potřeba vyvinout velké úsilí. Podíl osob, kterým se podařilo získat vděčnější sociální postavení se v průběhu času sice zvyšoval, ale rozhodně se to nepodařilo každému, kdo se s vidinou lepší budoucnosti přesunul do města. Pokludová (2002), která sledovala sociální mobilitu vzdělaného obyvatelstva v Opavě, uvádí, že zatímco v roce 1869 bylo možné za vzdělanou vrstvu považovat jen 479 osob z celkových 16 606 obyvatel, což byl 2,8% podíl, k roku 1910 tento podíl vzrostl na 3,8 %. Jako příčinu tohoto nárůstu lze označit právě postupující modernizaci, jejímž důsledkem je například růst státní byrokratické, a tedy poptávka po vzdělaném obyvatelstvu, které bude pracovat na úřadech nebo ve vznikajících školách či nemocnicích.

Tyto změny způsobovaly proměny průměrného sňatkového věku, který byl do velké míry ovlivněn sociálním postavením jednotlivce. Bozděch (2020) vyzpozoval, že majetnější muži ve Staňkově do manželství vstupovali zpravidla dříve a také si brali výrazně mladší ženy. Velková (2017) zase upozorňuje na odlišné chování dvou sociálních skupin žijících na Štáhlavsku na přelomu 18. a 19. století. U movitější skupiny, tvořené štáhlavskými sedláky, bylo v době sňatku žen naživu 73 % jejich matek, ale druhá skupina nevěst, které si braly domkáře nebo podruhy, měla naživu jen 56 % matek. Důležité ovšem je, že tyto rozdíly neplynuly z odlišných úmrtnostních poměrů, ale byly právě způsobeny výrazně odlišným sňatkovým věkem novomanželů, který byl ovlivněn sociálním postavením nevěst. U manželek sedláků činil sňatkový věk v průměru dvacet let, avšak ženy, které se vdávaly za domkáře či podruhy sňatek uskutečňovaly skoro o pět let později, čímž rostla pravděpodobnost toho, že se jejich matka narození vnoučat vůbec nedožije. (Velková 2017)

Toto potvrzuje i bádání Bozděcha (2020), který uvádí, že ve Staňkově se nejnižší hodnoty sňatkového věku vyskytovaly u sedláků či dělníků, kteří nepracovali v zemědělství. U tamních řemeslníků dosahoval sňatkový věk průměrných hodnot a nejvyšší hodnoty sňatkového věku měli dělníci v zemědělství, společně s lidmi, vykonávajícími jiná povolání. Podstatné je, že zatímco u řemeslníků či sedláků se nízké hodnoty neměnily, pro ostatní skupiny se ke konci 19. století objevil sestupný trend výše sňatkového věku. Dalším aspektem, který ovlivňoval celkový průměr sňatkového věku byla proměna struktury obyvatelstva, kdy v důsledku modernizace rostl podíl dělníků, kteří pracovali mimo zemědělství. (Bozděch 2020) Během 19. století se tyto výrazné rozdíly zmenšovaly, jelikož se rozšiřovaly možnosti obživy i pro osoby s nižším sociálním postavením, které díky tomu mohly sňatek uzavírat dříve.

Ve větších městech však snižování plodnosti v poslední čtvrtině 19. století nesouviselo tolik se špatným sociálním postavením, které odsouvalo uzavření sňatku do vyššího věku, ale naopak se snahou poskytnout svým potomkům kvalitní zázemí. Tento přístup ovlivňoval podobu rodiny a Pokludová (2002) uvádí, že ve sledovaném období dochází v Opavě především ke snižování počtu rodin, které mají 4 a více dětí. Tento podíl byl v roce 1869 18,4 %, ale roku 1910 činil

pouze 10 %. Jedním z hlavních důvodů snižování plodnosti byla snaha o zajištění jistého standardu pro všechny narozené potomky, aby měli možnost získat vzdělání a dosáhnout sociálního vzestupu. (Pokludová 2002)

Samotný život ve městě však nutně neznamenal snazší život a optimální situaci k založení rodiny. Například Lipovski (2014) píše o tehdejší situaci žen a popisuje dopady industrializace na zaměstnanost frýdeckých žen v textilním průmyslu. Muži nacházeli uplatnění třeba ve strojírenství, a tak začaly továrny na textil hojněji využívat ženskou pracovní sílu, která byla ve srovnání s mužskou levnější. Ačkoliv byl celkový podíl zaměstnaných žen mezi lety 1869 až 1910 ve Frýdku vcelku podobný, měnila se odvětví, ve kterých ženy nacházely obživu. Roku 1869 to ještě stále byla oblast zemědělství, ale v roce 1910 již většina žen pracovala právě v textilním průmyslu. Ve sledovaném období mezi lety 1869–1910 se podíl zaměstnaných žen v textilním průmyslu skoro zdvojnásobil, jelikož vzrostl ze 4 % na 7,3 %. (Lipovski 2014) Náročná a špatně placená práce pak často negativně ovlivňovala zdravotní stav žen a podle Fialové (1998) vedla dokonce k navýšení kojenecké úmrtnosti.

Obyvatelstvo českých zemí také ovlivňoval nástup kapitalistického způsobu podnikání. Popelka (2010) zmiňuje Kockovu studii, která upozorňuje na nový rozpor ve fungování rodiny, která funguje na základě mezilidských vztahů, které nemusí být nutně ekonomicky racionální, ale zakládají se na hodnotách jako tradice či loajalita, a kapitalismem, jehož nedílnou součástí je fungování na bázi nabídky a poptávky. Navzdory tomu ale rodina a její fungování byla důležitým prvkem v neustále se proměňujícím světě. Tehdejší společnost měla značně odlišné normy, co se týče pozice žen, jejichž role měla být v první řadě v domácnosti a nebylo tedy obvyklé, aby se uplatnily například v oblasti podnikání. Jako tehdejší typickou podnikatelku Popelka (2010) představuje vdovu, které po úmrtí manžela zůstalo v platnosti povolení na provoz živnosti. Přestože pohlaví nemělo udělení podnikatelského oprávnění jakkoliv ovlivňovat, v praxi ženy při zakládání živnosti často musely čelit obtížím, kterým se jako dědičky rodinného podniku mohly vyhnout.

Vzhledem k výrazným odlišnostem demografického chování mezi sociálními skupinami, o kterých se píše ve studované literatuře, došlo k vytvoření hypotézy, která předpokládá nejvýraznější rozdíly v demografickém chování mezi poslanci právě na základě jejich sociálního postavení.

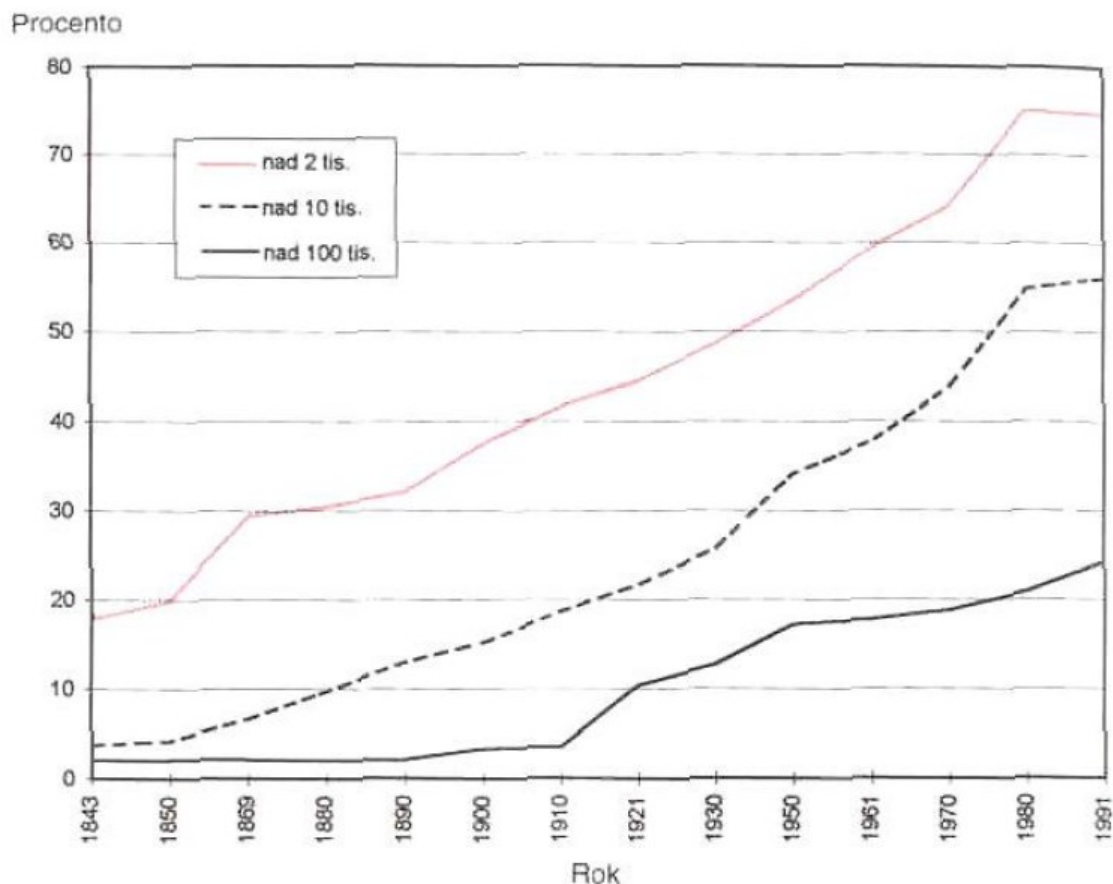
### **3.4. Rozvoj průmyslu, urbanizace a migrace**

České země se oproti zbytku monarchie modernizovaly rychleji. Judt (2017) je zpětně popisuje jako průmyslové srdce Rakouska-Uherska a dodává, že před vypuknutím druhé světové války překonal objem výroby na hlavu v Čechách a na Moravě úroveň Francie. Velková (2006) na příkladu panství Štáhlavy uvádí, že zatímco osob narozených na přelomu 18. a 19. století se proces urbanizace ještě nedotkl, další generace již vykazuje tendenci k přesunu do městských sídel, což bylo zcela zásadní k tomu, aby se průmysl v českých zemích mohl rozvíjet.

Nárůst obyvatelstva žijícího ve městech zmiňuje Fialová (1998), která píše, že do poloviny 19. století tvořili lidé ve městech zhruba pětinu obyvatelstva, ale na konci století už žil ve městě

skoro každý druhý obyvatel českých zemí. Život ve městě na jedné straně nabízel imigrantům nové příležitosti, zároveň v něm ale byly patrnější sociální rozdíly mezi obyvateli. Největším městem v českých zemích byla v roce 1869 Praha, kterou následovalo Brno a Plzeň.

**Obr.2 – Podíl obyvatel žijících ve městech od roku 1843**



**Zdroj:** Dějiny obyvatelstva českých zemí (1998, s.144)

Kvaček (2002) ale upřesňuje, že migrační tendence se v různých částech českých zemí výrazně odlišovaly, a to především na základě hospodářské vyspělosti, kdy za typickou imigrační oblast platilo město s rozvíjejícím se průmyslem nebo vnitrozemské oblasti s úrodnou půdou. Oproti tomu hospodářsky zaostalejší území bylo zdrojem emigrantů, kteří často úplně opouštěli území českých zemí. Obvyklým cílem jejich cesty pak byla Vídeň, nebo dokonce zámoří.

Mobilita obyvatelstva byla také odlišná podle sociálního postavení osob v různých lokalitách. Velková (2017) uvádí, že větší sklony k odchodu do nového prostředí měly osoby, které v místě svého bydliště neměly zajištěn stabilní zdroj obživy. Naopak lidé s vyšším společenským postavením těžko hledali k opuštění své domoviny pádný důvod, protože často vlastnili půdu, kterou po jejich skonu mohli zdědit potomci a pokračovat ve stejném způsobu života.

S nástupem průmyslové revoluce tedy silně souvisela migrace, a to jak vnitřní – především do měst, tak i zahraniční, čím dál častěji do Ameriky. Pro osud měst bylo naprosto klíčové, zda se jim podařilo zachytit nástup industrializace. Při prohlížení Historického lexikonu obcí České republiky lze narazit na města, která v tomto období populačně velmi rychle rostla, ale zároveň existuje velké množství sídel, které od roku 1869 co do počtu obyvatel stagnovaly až do dnešních

dní, aniž by je negativně zasáhl například odsun německy hovořícího obyvatelstva po druhé světové válce. Klíčem k rozvoji byla také často nově budovaná dopravní infrastruktura, jejíž absence do velké míry proces industrializace města komplikovala.

Zapletal (2019), který sledoval proměny elit v několika maloměstech, píše, že od 90. let 19. století se v politických funkcích prosadila nová generace právníků, lékařů nebo obchodníků, kteří začali nahrazovat tradiční usedlíky. Zajímavé je to, že se ve většině případů jednalo o osoby, které se ve sledovaných městech nenarodily, ale přistěhovaly se do něj s vidinou budování kariéry, včetně té politické. Usedlíci si s příchodem této vrstvy vzdělanců, která byla důsledkem modernizace daného maloměsta, uvědomovali riziko pro jejich tradiční struktury, jenže zároveň museli pod tlakem doby činit kroky, které modernizaci podporovaly a tím vlastně celý proces společenské změny urychlovat.

Je ovšem potřeba upozornit, že vznik nových politických elit neznamenal změnu i v distribuci ekonomické síly. Zapletal (2019) uvádí, že tradiční rodiny si i nadále držely ekonomickou a sociální převahu nad nově příchozími a společenská proměna v tomto ohledu nebyla tak výrazná. Příchod nové vzdělané vrstvy obyvatel však lze považovat za důkaz probíhajících změn v důsledku industrializace, která znamenala přechod fungování těchto sídel ze zemědělsky založených v nově fungující městskou společnost.

Fialová (1998) píše, že migrace do zahraničí se týkala především Čechů, protože industrializované pohraničí, obývané převážně Němci, nabízelo dostatek pracovních příležitostí. Hlavní migrační proud mířil nejprve do Vídně, ale s rozvojem dopravní infrastruktury se čím dál více lidí stěhovalo do zámoří. Migrovali především mladí obyvatelé, například mezi muži tvořily osoby do třiceti let 80% podíl. Primárním důvodem k odchodu či setrvání pak byla hospodářská situace daného regionu. I podle Bočka (2020) z území Rakouska-Uherska odcházeli především lidé, kteří toužili zlepšit svou ekonomickou situaci a neváhali se navždy rozloučit s prostředím a lidmi, kteří byli do té doby nedílnou součástí jejich životů. Jednalo se většinou o chudší vrstvy, které trápila nezaměstnanost a také nízká výše mezd.

Stimulem, který podněcoval obyvatelstvo k odchodu z českých zemí byl také svižný populační růst. Boček (2020) uvádí nárůst počtu obyvatel na území Předlitavska během období 1860–1900 o 7 milionů na celkových 26,2 milionů. V Zalitavsku pak populaci v roce 1900 tvořilo 19,3 milionu, což znamenalo nárůst o 5 milionů oproti roku 1860.

Odchod do města z menšího sídla v rámci českých zemí vyžadoval ambici zvýšit své společenské postavení, což byl velmi náročný a dlouhodobý proces. Proto lze stanovit hypotézu, že poslanci, kteří se narodili na vesnici a později zemřeli ve městě, měli nižší průměrný počet narozených dětí než ostatní poslanci, jelikož museli svou energii věnovat především budování kariéry.

## Kapitola 4

### System voleb do sněmů

Po představení situace v českých zemích v předchozí kapitole je také vhodné popsat, jak fungoval samotný systém voleb do sněmů a z nich plynoucí zisk poslaneckého mandátu. K tomu je potřeba se oprostit od vidění současné parlamentní demokracie, jejíž nedílnou součástí je rovné volební právo. Tehdejší společenské normy byly totiž výrazně odlišné a při volbách se většinou uplatňoval takzvaný kuriový systém, který v podstatě vycházel z odkazu stavovské společnosti. Dále jsou v kapitole popsány dobové události, které na fungování sněmů a říšské rady měly vliv.

Podstata kuriového systému spočívala v rozdělení obyvatelstva do několika skupin (kurií) na základě sociálního postavení ve společnosti. Tyto kurie na zemských sněmech byly celkem tři: kurie velkostatkářská, kurie měst a obchodních a živnostenských komor a kurie venkovská. Nerovnováha tohoto systému spočívala v tom, kolik voličských hlasů v rámci dané kurie stačilo na zisk poslaneckého mandátu. Kvaček (2002) specifikuje, že zatímco ve velkostatkářské kurii připadalo na jeden mandát pouze pár desítek hlasů, pro kurii městskou to již bylo několik stovek voličů a v případě venkovské kurie bylo voličů na mandát dokonce několik tisíc. Ve volbách do říšské rady se pak volilo celkem do čtyř kurií, protože kurie měst nebyla sloučena s kurii obchodních a živnostenských komor.

Dalším specifíkem sněmů byla skupina takzvaných virilistů, kteří nebyli voleni přímo, ale jejich mandát plynul ze zastávání veřejného postu. Jednalo se například o církevní hodnostáře či představitele univerzity. Právě tato skupina poslanců není zahrnuta v této bakalářské práci a data v další kapitole se tedy týkají pouze osob, které byly zvoleny přímo.

Volby uskutečněné v revolučním roce 1848 byly podle Fabiniho (2020) specifické poměrně širokým volebním právem, protože v rámci venkovské kurie mohli do českého zemského sněmu volit téměř všichni muži, kteří dosáhli věku 25 let a zároveň byli trvale bydlícími ve své obci. Volební právo pro takto objemnou skupinu občanů se znovu objevilo až za několik desetiletí. Revoluce totiž neuspěla, a tak se v monarchii znovu objevila forma absolutistického zřízení, které neváhalo tvrdě potlačovat snahy národnostních skupin o omezení státního centralismu.

Změna přišla v roce 1860 s vydáním Říjnového diplomu, kterým císař vrátil sněmům a říšské radě zákonodárnou moc a tím se de facto vzdal absolutismu a politiky státní centralizace, jejíž původ sahal až k pragmatické sankci, kterou vydal ve Vídni v roce 1713 císař Karel VI. (Kvaček



Nové dualistické uspořádání vedlo k tomu, že čeští a moravští poslanci odešli i ze zemského sněmu a národnostní problematika se čím dál více vyostřovala. Kvaček (2002) dále píše, že kromě zrušení korunovace císaře Františka Josefa I. českým králem, museli čeští zástupci zkousnout i volební prohru do zemského sněmu, kam se místo historických šlechticů dostali příslušníci šlechty věrní nové ústavě. Čeští poslanci proto opětovně zahájili politiku pasivní rezistence.

Roku 1873 byl přijat nový volební zákon upravující volby do říšské rady. „Opravou volebního zákona byla stanovena přímá volba poslanecké sněmovny a její kurie rozhojneny rozdělením městské kurie, k níž přibyla kurie obchodních a živnostenských komor“ (Kvaček 2002, s. 51)

V roce pak 1896 došlo k volební reformě, která rozšiřovala volební právo občanů do říšské rady na podobnou úroveň, kterou pozoroval Fabini (2020) v roce 1848. Došlo totiž k zavedení všeobecného volebního práva pro každého muže, který dosáhl věku 24 let. Je nutné zdůraznit, že stále přetrvával systém kurií a rozhodně se tedy nejednalo o volební právo rovné. Novinkou se stala v pořadí pátá kurie, ve které svůj hlas odevzdávali všichni oprávnění voliči, včetně těch, kteří již využili hlasovacího práva v některé ze čtyř kurií.

Poslední velká změna nastala při volbách do říšské rady v roce 1907. Došlo totiž ke zrušení kurií, které zůstaly pouze u voleb do zemských sněmů. Urban (1982) upozorňuje na velký zájem veřejnosti se k volbám dostavit, jelikož voličská účast činila 84 %. Stále se ale vyskytoval fenomén účelového nakreslení volebních obvodů, který v tomto případě znevýhodňoval sociální demokracii. Urban (1982) doplňuje, že kromě snahy ostatních stran nesvěřit vítězné sociální demokracii navzdory zvyklostem podíl na výkonné moci, byl takto volený parlament oproti kuriovému politicky velmi roztržštěný.

Závěrem této kapitoly o systému voleb a samotném fungování politických institucí je důležité zmínit také situaci žen. Ty totiž za svá občanská i politická práva v období monarchie bojovaly marně a k narovnání tohoto stavu došlo až po samotném rozpadu Rakouska-Uherska v nově vzniklém Československu. Ještě před vypuknutím první světové války ovšem došlo ke zvolení první ženy do Českého zemského sněmu. Božena Viková-Kunětická se narodila v roce 1862, tato práce ovšem analyzuje poslance narozené v letech 1811 až 1860. Z toho důvodu se výběr skládá pouze z poslanců – mužů. Ze stejného důvodu v souboru chybí například i výše zmíněný František Palacký, který se narodil již v roce 1798.

## Kapitola 5

### Představení datového souboru poslanců

Účelem této kapitoly je detailně představit datový soubor, se kterým se bude pracovat v následující kapitole. V části druhé kapitoly, zaměřené na data, již bylo zmíněno, že pro účely této bakalářské práce byl vytvořen výběr 594 poslanců, kteří minimálně jednou uzavřeli sňatek a zároveň se jim narodil alespoň jeden potomek. Poslanci budou postupně děleni do skupin, které bude možné porovnat a způsoby jejich rozdělení jsou celkem čtyři. Soubor je nejprve dělen na osoby narozené v letech 1811–1835 a narozené mezi lety 1836–1860. Druhé dělení poslanců je na základě jejich národnosti, kde se rozlišuje česká, německá či neurčitá. Složitější je dělení do čtveřice skupin na základě sociálního postavení poslance, které bylo určeno na základě jím vykonávané profese. Poslední rozdělení vzniklo na základě velikosti sídla, ve kterém se poslanec narodil. Celkem jsou rozlišovány tři kategorie, kdy první jsou sídla pod 1 000 obyvatel, druhá sídla nad 1 000 obyvatel do 9 000 obyvatel a třetí velkoměsta nad 9 000 obyvatel.

První kohorta pro narozené mezi lety 1811–1835 zahrnuje 263 osob, zatímco součástí druhé kohorty s ročníky narození 1836–1860 bylo celkem 331 poslanců. Co se národnosti týče, kromě 271 českých a 257 německých poslanců se v souboru vyskytovalo 36 osob u kterých není možné jejich příslušnost ke konkrétnímu národu určit, a také 30 případů, kdy se národnost nepodařilo vůbec dohledat. Pro lepší představu lze národnostně indiferentní poslance představit na konkrétních příkladech. Jedním z těchto poslanců byl hrabě Richard Belcredi, který pocházel z původně italského šlechtického rodu Belcrediů a během své kariéry zastával post českého místodržícího i ministerského předsedy Rakouska. Jako druhý příklad je možné uvést hraběte Eduarda Taafeho, jehož rod pocházel z Irska a který se stal nejdéle sloužícím předsedou vlády v Předlitavsku.

U všech sledovaných poslanců se podařilo dohledat jejich profesi, která jim zajišťovala obživu. Na základě toho došlo k rozdělení do čtyř kategorií podle sociálního postavení ve společnosti, které jim na základě jejich profese náleželo. Celkem 150 osob bylo zařazeno do kategorie s nejvyšším sociálním postavením. Zhruba polovina těchto osob byli majitelé velkostatků a přibližně třetinový podíl náležel továrníkům. Zbývající poslanci ve většině případů zastávali velmi významnou státní funkci. Jednalo se o členy vlády, zvláštní vyslance nebo univerzitní rektory. Druhou skupinu tvořilo 250 poslanců, přičemž se jednalo především o příslušníky inteligence. Téměř poloviční podíl v této skupině měli lidé živící se jako advokáti.

Ve výrazném počtu jsou zde také zastoupení lékaři, lékárníci, ředitelé škol a univerzitní profesoři. Přestože je skupina pojmenována jako inteligence, patří do ní také statkáři, protože cílem je poslance rozdělit také na základě jejich ekonomické situace. Takto výrazný podíl poslanců, které lze označit jako příslušníky inteligence pak poukazuje na trend výraznějšího zapojení nové vrstvy lidí do politického života, který pozoroval Zapletal (2019) v jím sledovaných městech. Třetí skupina obsahuje 144 poslanců, kteří jsou definováni jako příslušníci středních vrstev. Škála profesí v tomto výběru je oproti předchozí skupině výrazně pestřejší a žádné povolání v ní nemá dominantní podíl. Najdeme zde sedláky, rolníky, obchodníky, mlynáře nebo hostinské. Poslední skupina zahrnuje 50 zbývajících poslanců, kteří působili jako učitelé, úředníci, redaktoři či řemeslníci.

Posledním způsob rozdělení poslanců do skupin byl na základě jejich adresy narození a úmrtí. Podobně jako u nedohledaných národností se u tohoto kritéria objevují potíže, jelikož u některých poslanců se nepodařilo jejich adresy dohledat. Adresa narození není uvedena u celkem pěti poslanců, v případě úmrtí se pak nezdálo dohledat adresu u 31 poslanců. Rozdělení sídel do skupin již bylo krátce zmíněno ve druhé kapitole. Došlo k využití dat z Historického lexikonu obcí České republiky, jelikož neveřejná databáze poslanců obsahuje pouze adresy, ale nikoliv populační velikost daného sídla.

Pro adresy narození byla využita data ze sčítání 1869, protože starší údaje nejsou dostatečně spolehlivé a tento letopočet je tedy nejbližší roku 1860, kdy se narodili „nejmladší“ zkoumaní poslanci. V případě úmrtí je situace výrazně komplexnější, a proto došlo k výběru dvou různých roků – 1869 a 1910, jejichž přednosti a nedostatky budou rozebrány níže. Sídla byla podle dat z lexikonu rozdělena do tří kategorií. V první kategorii se nacházejí vesnice do 1 000 obyvatel. Druhá kategorie zahrnuje sídla nad 1 tisíc až do 9 tisíc obyvatel a třetí kategorie sdružuje velkoměsta nad hranicí 9 tisíc obyvatel.

Při třídění bylo také potřeba udělat několik výjimek. První vychází z myšlenky, že kromě počtu obyvatel je také důležité vzít v potaz tehdejší důležitost města a z toho důvodu se do třetí kategorie zařadila všechna krajská města k roku 1868. Tento krok do skupiny velkoměst posunul Pardubice a Jičín, další krajská města – Cheb, Plzeň, Česká Lípa, České Budějovice, Brno, Olomouc, Opava a Praha již hranici 9 000 obyvatel k roku 1869 překonala. Druhá výjimka se vztahuje k poslancům, kteří se narodili nebo zemřeli v jiném zahraničním sídle než ve Vídni. U adres narození se jednalo o 27 poslanců, v zahraničí pak zemřelo 35 poslanců. Protože se jedná vzhledem k velikosti celkového souboru o malý počet pozorování, byli tito poslanci z analýzy vyřazeni, protože by nebylo možné při rozřazování dodržet zvolenou metodiku rozdělování sídel do skupin. Je potřeba doplnit, že poslanci zemřelí v zahraničí měli k odchodu velmi pravděpodobně jiné důvody než chudší vrstvy, o kterých píše Boček (2020) a které odcházely hledat nový začátek ze zcela odlišného ekonomického prostředí.

Co se týče volby roku, ke kterému vztahovat počet obyvatel sídla v době poslancova úmrtí, má rok 1869 nespornou výhodu v tom, že se pracuje se stejnými daty jako u adres v době narození a díky tomu je možné pozorovat, jak se proměnil počet poslanců v jednotlivých skupinách při zachování stejného měřítka pro velikost sídla. Na vesnici se dle kritérií k roku 1869 narodilo 174 poslanců, ale zemřelo v ní pouze 91 z nich. Zmenšil se i počet zemřelých ve městech, který činil 202 poslanců oproti 249 osobám zde narozeným. Nejvíce tedy nabobtnala kategorie velkoměst,

kde se narodilo 139 poslanců a zemřelo jich zde dohromady 235. Změnu prostředí u poslanců tedy nemusíme vnímat pouze z hlediska času, kdy se za jejich často dlouhého života zvětšovala míra urbanizace a samotná města populačně rostla, ale také z hlediska prostoru, jelikož z popsáných dat je patrné, že se poslanci měli tendenci přesouvat do významnějších sídel. To potvrzuje tvrzení Velkové (2006) o tom, že generace, ze které již pocházejí sledovaní poslanci, měla tendenci se přesouvat do městských sídel, což u té předchozí ještě nebylo pravidlem. Velkým nedostatkem roku 1869 je ovšem to, že jako mezník úmrtí poslanců vůbec neodpovídá realitě. Z 594 poslanců jich totiž do tohoto roku zemřelo pouze 9 a vzhledem k dynamickému růstu většiny měst by jeho nekritické přijetí do analýzy vedlo k velmi zkreslujícím výsledkům, jak je popsáno na následujícím příkladu. Vinohrady měly k roku 1869 pouhých 1 274 obyvatel, což z nich v rámci kritérií dělá město, ale nejsou tolik vzdálené od hranice 1 000, která odděluje kategorii vesnic. Jenže když na Vinohradech roku 1911 umíral poslanec Josef Bromovský, měla tato čtvrť již výrazně přes 70 000 obyvatel a oproti tomu řada sídel, která v roce 1869 překonala hranici 9 000 obyvatel v následujících dekádách populačně spíše stagnovala.

Tato situace se dotkla mnohem většího objemu poslanců a z toho důvodu došlo k doplnění populační velikosti sídel pro adresy úmrtí i na základě sčítání z roku 1910, které bylo posledním před rozpadem Rakouska-Uherska, a navíc je téměř uprostřed let, ve kterých poslanci průměrně umírali. Jeho nedostatkem, který vyplývá z textu výše, je skutečnost, že se v průběhu času mohla změnit kategorie, do které sídlo patří na základě populačního růstu, a tím vyvolat mylný dojem, že se například poslanci Ignaz Lang a Adolf Posselt během svého života přestěhovali z města do velkoměsta, i když se oba narodili a zemřeli v Táboře, respektive v Jablonci nad Nisou. Tento problém ale řeší možnost využití dat z roku 1869 a díky tomu je rok 1910 ideální volbou k porovnání, v jak velkém sídle se poslanci narodili a kde později umírali.

**Tab. 1 – Rozdělení poslanců dle kohorty, národnosti a sociálního postavení**

Sociální postavení	Kohorta 1						Kohorta 2					
	Češi		Němci		Neurčitá		Češi		Němci		Neurčitá	
	Počet	%	Počet	%	Počet	%	Počet	%	Počet	%	Počet	%
Nejvyšší vrstva	13	12,6	40	33,1	29	74,4	18	10,7	25	18,4	25	92,6
Inteligence	48	46,6	47	38,8	6	15,4	83	49,4	65	47,8	1	3,7
Střední vrstva	32	31,1	24	19,8	2	5,1	50	29,8	35	25,7	1	3,7
Nižší vrstva	10	9,7	10	8,3	2	5,1	17	10,1	11	8,1	0	0,0
Celkem	103	100	121	100	39	100	168	100	136	100	27	100

**Zdroj:** Databáze poslanců českých zemí 1848–1992. © Ústav pro studium totalitních režimů, Masarykův ústav a archiv AV ČR, v. v. z. a Univerzita Karlova, Přírodovědecká fakulta, vlastní výpočty

Z porovnání četností napříč skupinami vychází, že u první kohorty lehce převládají poslanci německé národnosti, zatímco v případě druhé kohorty jsou ve většině Češi. Obě národnosti se ovšem výrazně odlišují v rozdělení do kategorií dle jejich sociální pozice. Ve skupině pro nejvyšší vrstvy se vyskytuje 65 poslanců německé národnosti, ale pouze 31 českých zástupců. Tento

nepoměr je obzvláště patrný v první kohortě, kde je Němců 40 a Čechů pouze 13. Navíc v rámci první kohorty téměř třetina německých poslanců spadá do nejvyšších vrstev, zatímco u českých poslanců tvoří tato elitní vrstva pouze 12,6 % osob z první kohorty. Ve druhé kohortě se pak tento výrazný nepoměr sice snižuje, ale němečtí poslanci jsou v této kategorii stále většinou. Nejpočetnější skupinou jsou u obou kohort i národností příslušníci inteligence, kteří tvoří téměř polovinu ve všech čtyřech kombinacích a jejich rozdělení je velmi vyrovnané, snad s výjimkou první kohorty Němců, kde tvoří 38,8 %. U středních vrstev lze zjednodušeně říci, že jejich podíl je vyšší v těch kategoriích, kde je zároveň nižší počet poslanců z nejvyšší vrstvy. Čeští poslanci v této skupině mají okolo 30 % u obou kohort, němečtí pak přibližně pětinu a čtvrtinu u první, respektive druhé kohorty. Rozdělení osob do kategorie nižších vrstev je pak pro všechny skupiny velmi podobné. Bylo zjištěno, že němečtí poslanci mají nadprůměrné zastoupení v nejvyšší společenské vrstvě, což koresponduje s tvrzeními Kvačka (2002) nebo Hrocha (1999) z podkapitoly o národnostní problematice. Poslanci české národnosti jsou pak více zastoupeni ve středních vrstvách a díky tomu nad Němci v celém souboru lehce převládají. Zastoupení v řadách inteligence a nižších vrstev je u obou národností i kohort velmi podobné. Velmi zajímavé je rozdělení do kategorií u osob s neurčitou národností. Tito poslanci v drtivé většině patří k nejvyšší vrstvě, protože se většinou jednalo o vysoce postavené příslušníky šlechty.

**Tab. 2 – Rozdělení poslanců dle kohorty, národnosti a místa původu**

Místo původu	Kohorta 1						Kohorta 2					
	Češi		Němci		Neurčitá		Češi		Němci		Neurčitá	
	Počet	%	Počet	%	Počet	%	Počet	%	Počet	%	Počet	%
Venkov	38	36,9	24	19,8	7	17,9	66	39,3	33	24,3	6	22,2
Město	45	43,7	56	46,3	8	20,5	73	43,5	63	46,3	4	14,8
Velkoměsto	19	18,4	30	24,8	17	43,6	24	14,3	35	25,7	14	51,9
Nezjištěno	1	1,0	11	9,1	7	17,9	5	3,0	5	3,7	3	11,1
Celkem	103	100	121	100	39	100	168	100	136	100	27	100

**Pozn:** Velikost sídla dle dat k roku 1869

**Zdroj:** Databáze poslanců českých zemí 1848–1992. © Ústav pro studium totalitních režimů, Masarykův ústav a archiv AV ČR, v. v. z. a Univerzita Karlova, Přírodovědecká fakulta, Historický lexikon obcí České republiky, vlastní výpočty

Pokud kategorii sociálního postavení vyměníme za poslancovo místo původu, uvidíme, že Češi oproti Němcům mnohem častěji pocházeli z venkova. Tento fenomén se vyskytuje u obou kohort, a zatímco německých poslanců z venkova pocházelo lehce přes pětinu a u druhé kohorty činil jejich podíl čtvrtinu, Češi z venkovských sídel tvořili u obou kohort okolo 40 %. U druhé kohorty pak narůstá podíl poslanců z vesnice u obou národností. V případě měst mají němečtí poslanci u obou kohort navrch a tvoří okolo poloviny všech Němců, ale i podíl českých poslanců narozených ve městech činí téměř 45 %. Výraznější odlišnost je patrná u velkoměst, jelikož čeští zástupci z tohoto typu sídla nepocházejí ani v pětině případů a ve druhé kohortě navíc jejich podíl ještě poklesne na 14,7 %. Němečtí poslanci z velkoměst tvoří v obou kohortách přes čtvrtinu

všech německých poslanců a Čechy tedy výrazně převyšují. Z celkového pohledu tedy obě kohorty vypadají vcelku podobně, co se rozdělení původu poslanců týče. Mnohem výraznější rozdíly jsou zde na základě národnosti, kdy čeští poslanci mnohem častěji pocházeli z venkova a Němci mají vyšší podíl v sídlech klasifikovaných jako města a velkoměsta.

**Tab. 3 – Rozdělení poslanců dle kohorty, národnosti a místa úmrtí**

Místo úmrtí	Kohorta 1						Kohorta 2					
	Češi		Němci		Neurčitá		Češi		Němci		Neurčitá	
	Počet	%	Počet	%	Počet	%	Počet	%	Počet	%	Počet	%
Venkov	22	21,4	10	8,3	5	12,8	26	15,5	19	14,0	9	33,3
Město	31	30,1	41	33,9	9	23,1	66	39,3	48	35,3	7	25,9
Velkoměsto	44	42,7	57	47,1	14	35,9	60	35,7	54	39,7	6	22,2
Nezjištěno	6	5,8	13	10,7	11	28,2	16	9,5	15	11,0	5	18,5
Celkem	103	100	121	100	39	100	168	100	136	100	27	100

**Pozn:** Velikost sídla dle dat k roku 1869

**Zdroj:** Databáze poslanců českých zemí 1848–1992. © Ústav pro studium totalitních režimů, Masarykův ústav a archiv AV ČR, v. v. z. a Univerzita Karlova, Přírodovědecká fakulta, Historický lexikon obcí České republiky, vlastní výpočty

Pro porovnání četností v kategoriích velikosti sídel, kde poslanci zemřeli, byl zvolen rok 1869, aby byly pozorovány pouze migrační přesuny poslanců do větších sídel bez zahrnutí faktoru nárůstu počtu obyvatel, který by do vyšší kategorie přesunul například i poslance, kteří se narodili a zemřeli ve stejném sídle, které k roku 1910 populačně výrazněji vzrostlo. Nejpodstatnější změnou je výrazný úbytek poslanců v kategorii venkova, který se vyskytuje u obou národností a kohort. V případě Čechů z druhé kohorty a Němců z první kohorty dokonce jejich podíl poklesl o více než polovinu a zbývající dvojice skupin má významně nižší podíly. Poslanců z českých řad na venkově zemřela zhruba pětina a u Němců to bylo 15,7 % u druhé kohorty a necelých deset procent u první kohorty. Do městských sídel na jedné straně mířili lidé z venkova, ale v případě poslanců je také patrný přesun směrem do velkoměst a z toho důvodu klesá ve všech skupinách i podíl obyvatel měst, i když se oproti venkovu nejedná o tak výraznou změnu. Například u Čechů ze druhé kohorty je tento pokles minimální a v případě německých poslanců druhé kohorty stále činí téměř 40 %. Výrazněji klesá četnost v případě první kohorty, kdy ve městech umírá 32 % českých a 38 % německých poslanců. Přitom se zde narodilo dokonce 44,1 % Čechů a 50,9 % Němců.

Z toho vyplývá, že výrazně narůstal podíl poslanců, kteří zemřeli ve velkoměstech a dělo se tak napříč všemi skupinami. Důležité je zmínit, že čeští poslanci se na ty německé v tomto ohledu výrazně dotahovali. Z první kohorty jich ve velkoměstě zemřelo 45,4 % a ze druhé 39,5 %. Přitom u žádné z kohort se jich ve velkoměstě nenarodila více než pětina a jejich podíl se v obou případech více než zdvojnásobil. Německých poslanců ve velkoměstech umíralo v obou kohortách více než těch Českých, ale vzhledem k tomu, že se jich zde více než čtvrtina již narodila se nejednalo o tak výrazný nárůst.

Obecně je možné konstatovat, že osoby, které se staly poslanci během svého života často odešly do většího sídla. Ve všech skupinách dochází k výrazným přesunům směrem z venkova a zároveň u nich narůstá podíl obyvatel ve velkoměstech. Trochu překvapivá je skutečnost, že se od sebe příliš neodlišují obě kohorty a z té první ve finále umírá ve velkoměstech vyšší podíl poslanců než z té druhé. Jedním z možných vysvětlení je větší četnost poslanců, kteří spadali do kategorie s nejvyšším společenským postavením a jejich přesun do velkoměsta tedy mohl být snadnější než pro poslance ze druhé kohorty, kde je hojněji zastoupena inteligence a střední vrstvy. Dalším důvodem pak může být to, že si poslanci z druhé kohorty častěji pořizovali vily na venkově, do kterých se přestěhovali na stáří. U poslanců dle národnosti je patrný rychlejší růst podílu ve velkoměstech u českých poslanců, kteří navzdory velkým rozdílům u místa původu postupně dotahovali rozdíly mezi nimi a německými poslanci.

## Kapitola 6

### Analýza demografického chování poslanců

Tato kapitola bakalářské práce se zaměřuje na samotnou analýzu souboru poslanců, který byl již rámcově představen ve druhé kapitole a do většího detailu rozebrán v předchozí páté kapitole. Analýza srovnávala u poslanců dohromady pětici demografických ukazatelů. Tím prvním je dokončený věk poslance v době úmrtí. Druhým ukazatelem je průměrný počet dětí a je nutné připomenout, že vzhledem k náročnosti doplňování historických dat, mohla nastat situace, kdy nedošlo k dohledání všech poslancových potomků. Na druhou stranu soubor neobsahuje bezdětné poslance. Třetím sledovaným ukazatelem je dokončený věk poslance při prvním sňatku a čtvrtý ukazatel sleduje stejný jev u poslancovy první manželky. Pátým ukazatelem je pak věkový rozdíl manželů.

Analýzy byly nejprve provedeny nanečisto a výsledky, které z nich plynuly, byly v řadě případů velmi zavádějící. Nejvíce problematicky se jevil údaj o průměrném počtu dětí, jehož výsledky pro různé skupiny poslanců byly v rozporu s literaturou probíranou ve třetí kapitole. Možnosti hledání chyb v datech byly omezené, přesto došlo k nalezení způsobu, kterým šla správnost dat do určité míry ověřit. Komplikovaný způsob dohledávání dat v oboru historické demografie již byl v této práci zmíněn a v rámci této práce bylo vycházeno z předpokladu, že se jisté odchylky budou v rámci souboru objevovat rovnoměrně a nebudou se výrazněji vyskytovat u určitých skupin poslanců. V této práci bylo zmíněno, že zatímco u všech poslanců byl uveden počet dětí, v některých případech se nepodařilo dohledat především sňatkový věk manželky či datum úmrtí, což znemožňovalo výpočet některých ukazatelů. Díky tomu bylo možné soubor rozdělit na dvě části – větší část 451 poslanců, kteří měli kompletní data, a menší část 143 poslanců, u kterých se podařilo dohledat pouze část údajů.

Srovnání těchto dvou skupin opravdu ukázalo na výrazný rozdíl v hodnotách demografických ukazatelů. Například poslanci, kteří měli kompletní data, zplodili v průměru 4,3 dětí, jenomže u poslanců s chybějícími daty se jednalo pouze o 3,6 dětí. Toto zjištění vedlo k bližšímu prozkoumání „podezřelých“ osob v databázi a výsledky pro určité skupiny byly opravdu velmi zavádějící. Poslanci z první kohorty měli v průměru 3,3 dětí a poslanci z druhé kohorty 4,1 dětí. To by znamenalo velmi výrazný nárůst plodnosti, pro který ovšem neexistuje žádná opora v odborné literatuře. Dalším příkladem je pak analýza počtu dětí podle sociálního postavení, kdy z dat plyne, že poslanci s nekompletními daty z řad inteligence měli v průměru pouze 2,8 dětí

a toto zjištění již působí velmi nereálně. Z toho důvodu došlo k rozhodnutí poslance s nekompletními daty z analýzy vyřadit. Nelze sice vyloučit, že někteří z nich měli v databázi uvedený počet dětí skutečně odpovídající realitě a stejně tak není možné tvrdit, že poslanci s kompletními daty jsou zpracováni v tomto ohledu bezchybně, nicméně rozdíly mezi skupinami jsou velmi výrazné a znatelně ovlivňovaly celkové výsledky analýzy, které byly v rozporu se studovanou literaturou.

Před dílčími analýzami je nutné představit souhrnné výsledky pro všech 451 poslanců, kteří do analýzy nakonec vstoupili. Průměrný věk při úmrtí byl 67,6 let. Oproti běžnému obyvatelstvu, jehož průměrná délka života se pro osoby, které se dožily dvaceti let, pohybovala ve sledovaném období podle Fialové (1998) okolo šedesáti let, se tedy poslanci dožívali výrazně vyššího věku. Zahrnutí poslanci, u kterých se nemuselo podařit dohledat všechny jejich potomky, ale zároveň všichni měli alespoň jedno dítě, měli v průměru 4,3 dětí. Průměrný sňatkový věk při vstupu do prvního manželství byl téměř 29 let a u jejich žen, kde je ovšem nutné mluvit o celkovém sňatkovém věku, jelikož nejsme schopni dohledat, zda se skutečně jednalo o jejich první sňatek, lehce převyšoval 22 let. Věkový rozdíl mezi manžely byl tedy v průměru 7 let.

## 6.1. Analýza podle věkové kohorty

Poslanci byli pro první analýzu rozděleni na základě svého roku narození, který byl dohledán u celého souboru 451 poslanců. První kohorta pro narozené mezi lety 1811–1835 obsahovala 176 poslanců a součástí druhé kohorty s ročníky narození 1836–1860 bylo dohromady 275 poslanců.

**Tab. 4 – Demografické ukazatele poslanců podle kohorty**

Kohorta	Počet poslanců	Věk úmrtí	Počet dětí	Sňatkový věk	Sňatkový věk manželky	Věkový rozdíl manželů
1811–1835	176	68,6	4,3	29,6	21,9	7,7
1836–1860	275	67,0	4,4	28,6	22,1	6,5
celkem	451	67,6	4,3	29,0	22,0	7,0

**Zdroj:** Databáze poslanců českých zemí 1848–1992. © Ústav pro studium totalitních režimů, Masarykův ústav a archiv AV ČR, v. v. z. a Univerzita Karlova, Přírodovědecká fakulta, vlastní výpočty

Ukázalo se, že průměrný věk v době úmrtí byl u obou skupin vcelku podobný. U druhé kohorty dosahuje nižších hodnot, což nekoresponduje s tím, že například Kvaček (2002) zmiňuje pozvolný nárůst střední délky života během druhé poloviny 19. století. Překvapivé je také to, že u druhé kohorty není pozorováno snížení plodnosti oproti poslancům z první kohorty. Tento výsledek tedy přímo neodpovídá zjištěním z práce Pokludové, (2002) která na příkladu města Opavy pozorovala postupné snižování plodnosti mezi lety 1869 až 1910. Nepodařilo se tedy potvrdit stanovenou hypotézu, která u druhé kohorty narozených v letech 1836–1860 předpokládala nižší plodnost.

V případě sňatkového věku se však hypotéza očekávající vyšší hodnoty u první kohorty nemýlila. Starší poslanci v průměru vstupovali do sňatku ve věku 29,6 let, zatímco mladší kohorta

má průměrný sňatkový věk již ve 28,6 letech. Fialová (1998) uvádí, že na konci 19. století uzavírali muži v českých zemích svůj první sňatek právě okolo 28 let. Mezi poslanci je tedy patrné postupné snižování sňatkového věku. V případě jejich nevěst se pak sňatkový věk stále pohyboval okolo 22 let. Celkový sňatkový věk žen se ale podle Fialové (1998) stejně jako u mužů snižoval, a navíc se i po poklesu na konci století pohyboval kolem 26 let. Elitní společenské vrstvy si tedy braly výrazně mladší manželky, než bylo v tehdejší společnosti obvyklé a vzhledem k jejich nízkému věku u první kohorty byl jen velmi malý prostor k dalšímu snižování jejich průměrného sňatkového věku, který tedy z dat není patrný. Klesání sňatkového věku u poslanců pak způsobilo patrnou změnu ve věkovém rozdílu obou manželů. Ten u druhé kohorty činil průměrně 6,5 roku, zatímco u poslanců narozených v letech 1811–1835 byl 7,7 let.

Zkoumání poslanců na základě jejich ročníku narození potvrdilo část hypotézy o postupném snižování sňatkového věku. Bylo také vyzorováno lehké zvýšení sňatkového věku manželek, což vedlo ke zmenšení věkových rozdílů mezi manžely. Zároveň se nepotvrdilo očekávání o snižování plodnosti a zvýšení průměrného věku při úmrtí bylo u druhé kohorty spíše kosmetické.

## 6.2. Analýza podle národnosti

V rámci analýzy na základě národnosti byli poslanci rozděleni na Čechy a Němce. Problémy s určováním národnosti již byly podrobněji rozebrány ve třetí kapitole této práce. Kromě 207 českých a 200 německých poslanců se v souboru vyskytovalo 23 poslanců s neurčitou a 21 poslanců s nedohledanou národností, kteří byli z tohoto porovnání vynecháni.

**Tab. 5 – Demografické ukazatele poslanců podle národnosti**

Národnost	Počet poslanců	Věk úmrtí	Počet dětí	Sňatkový věk	Sňatkový věk manželky	Věkový rozdíl manželů
česká	207	66,8	4,5	29,0	21,7	7,3
německá	200	68,4	4,4	28,9	22,3	6,6
nezjištěno	44	67,7	3,4	29,2	22,4	6,8
celkem	451	67,6	4,3	29,0	22,0	7,0

**Pozn:** Skupina nezjištěno obsahuje také národnostně indiferentní poslance

**Zdroj:** Databáze poslanců českých zemí 1848–1992. © Ústav pro studium totalitních režimů, Masarykův ústav a archiv AV ČR, v. v. z. a Univerzita Karlova, Přírodovědecká fakulta, vlastní výpočty

Na začátku práce stanovená hypotéza předpokládá, že se poslanci ve svém demografickém chování nebudou výrazně lišit na základě své národnosti. Lehké rozdíly jsou patrné u věku v době úmrtí, který byl pro Němce v průměru 68,4 let, ale poslanci české národnosti umírali průměrně ve věku 66,8 let. Češi měli také nepatrně vyšší průměrný počet potomků, který v jejich případě tvořil hodnotu 4,5 dětí, zatímco němečtí poslanci měli průměrně 4,4 dětí. Hodnoty sňatkového věku byly v případě obou národností v zásadě stejné. Češi si ovšem brali mladší manželky, jejichž sňatkový věk činil průměrně 21,7 let, zatímco v případě Němců byla průměrná hodnota tohoto

ukazatele 22,3 let. To se logicky přelilo i do věkového rozdílu mezi manželky, který se svým rozpětím velmi blížil výše zmíněným kohortám, protože pro české poslance byl v průměru 7,3 roků a pro německé 6,6 roků.

Mezi poslanci se na základě jejich národnosti objevily především rozdíly na základě věku úmrtí a sňatkového věku manželky. Údaje pro počet dětí a věkový rozdíl manželů si jsou vcelku podobné a naprosto minimální rozdíl se vyskytuje pro hodnotu sňatkového věku poslanců. Otázkou pro tuto chvíli zůstává, zda byly pozorované rozdíly způsobeny národností poslance, nebo do hry vstupoval nějaký další faktor, například sociální pozice.

### 6.3. Analýza podle sociální pozice

Způsob rozdělení poslanců podle sociálních pozic byl detailně rozebrán již v předchozí kapitole, a proto zde budou pouze zmíněny jejich četnosti v jednotlivých kategoriích. Osob s nejvyšším postavením bylo celkem 109. Dalších 204 poslanců bylo z řad inteligence, 102 příslušelo ke středním vrstvám a 36 pak k nižší společenské vrstvě.

Tab. 6 – Demografické ukazatele poslanců podle sociální pozice

Sociální pozice	Počet poslanců	Věk úmrtí	Počet dětí	Sňatkový věk	Sňatkový věk manželky	Věkový rozdíl manželů
nejvyšší	109	68,1	3,7	29,3	21,6	7,7
inteligence	204	67,3	4,4	29,8	22,2	7,6
střední	102	67,4	5,1	26,8	21,6	5,2
nižší	36	68,6	4,0	29,6	23,4	6,2
celkem	451	67,6	4,3	29,0	22,0	7,0

**Zdroj:** Databáze poslanců českých zemí 1848–1992. © Ústav pro studium totalitních režimů, Masarykův ústav a archiv AV ČR, v. v. z. a Univerzita Karlova, Přírodovědecká fakulta, vlastní výpočty

Z výsledků analýzy podle sociální pozice, která poslanci náležela, je patrné, že společenské postavení nemělo výrazný vliv na průměrný věk, kterého se poslanec dožil. Osoby s nejvyšším postavením umíraly o necelý rok později než příslušníci inteligence a lidé ze středních vrstev. Určitý rozdíl zde tedy je, ale skutečnost, že se poslanec – rolník dožil jen o necelý rok nižšího věku než poslanec – velkostatkář jasně indikuje, že samotné zvolení do poslanecké funkce v tomto ohledu výrazně mazalo rozdíly v úmrtnostních poměrech mezi sociálními skupinami. Nehledě na to, že vůbec nejvyšší průměrný věk při úmrtí se vyskytoval u skupiny poslanců, kteří jsou v této práci definováni jako nižší vrstva.

To už ale neplatí v případě průměrného počtu dětí, kde se naplno ukázaly rozdíly na základě sociálního původu. Poslanci s nevyšším sociálním postavením měli v průměru 3,7 dětí, což se výrazně odlišovalo jak od příslušníků inteligence, kteří měli v průměru o 0,7 dítěte více, tak od střední třídy, kdy byl rozdíl dokonce 1,4 dítěte. Je tedy možné, že se u nejvyšších vrstev skutečně začíná projevovat cílené omezování plodnosti. Jak již bylo naznačeno, od ostatních se výrazně odlišovala i střední vrstva, která měla průměrně o 0,7 dětí více než příslušníci inteligence.

Fialová (1998) jako jeden z důvodů těchto odlišností uvádí odlišný věk při uzavření sňatku napříč různými sociálními vrstvami.

Střední vrstva se oproti poslancům z řad inteligence a nejvyšších společenských vrstev výrazně diferencovala i v případě sňatkového věku. Poslanci z jejich řad totiž do manželství vstupovali již ve věku 26,8 let, zatímco u osob s nejvyšším sociálním postavením to bylo v průměru 29,3 let a u poslanců z řad inteligence dokonce 29,8 let. Jedním z důvodů je skutečnost, že muži z vyšších vrstev často měli vysokoškolské vzdělání, které jejich vstup do manželství odsouvalo do vyššího věku. Střední vrstvy zase měly lepší ekonomické zázemí než nižší vrstvy a proto si oproti nim mohly dovolit uzavřít sňatek dříve. Rozdíly mezi skupinami existovaly i u sňatkového věku manželky, který u příslušníků inteligence tvořil průměrně 22,2 let a u středních a nejvyšších vrstev byl nižší s hodnotou 21,6 let. Odlišně se chovali příslušníci nižších vrstev, kde činil průměrný sňatkový věk manželky 23,4 roků. Znovu je tedy vidět, že poslanci si oproti obyčejným lidem brali mnohem mladší ženy a je zde určitá podobnost s bádáním Velkové (2017), která zjistila, že majetnější vrstva na Štáhlavsku si brala téměř o pět let mladší manželky než nejnižší vrstva obyvatel bez nemovitého majetku. V případě věkového rozdílu se vzhledem k výše popsaným rozdílům u jednotlivých pohlaví největší rozdíl projevil u osob z nejvyšší vrstvy a u inteligence. U poslanců s nejvyšším sociálním postavením či z řad inteligence přesahoval věkový rozdíl mezi manžely průměrně 7,5 roku, naopak příslušníci středních vrstev měli průměrný věkový rozdíl 5,2 roku a u nižších vrstev tvořil 6,2 let.

Stanovená hypotéza u rozdělení poslanců podle sociální pozice očekávala nejvýraznější rozdíly v demografickém chování a minimálně oproti dělení dle kohorty a národnosti lze konstatovat, že se skupiny navzájem velmi výrazně odlišují. Střední vrstvy mají oproti inteligenci a nejvyšší vrstvě v průměru mnohem více dětí, nejvyšší vrstva jich má zase výrazně méně.

#### 6.4. Analýza podle velikosti sídla v době narození, nebo úmrtí

Analýza poslanců byla v tomto případě provedena hned třikrát. Poprvé na základě místa jejich narození na základě dat ze sčítání v roce 1869. Podruhé a potřetí pak na základě adresy jejich úmrtí, a to s daty za rok 1869, respektive 1910. Následující odstavec se týká adres narození.

**Tab. 7 – Demografické ukazatele poslanců podle velikosti sídla narození k roku 1869**

Velikost sídla	Počet poslanců	Věk úmrtí	Počet dětí	Sňatkový věk	Sňatkový věk manželky	Věkový rozdíl manželů
vesnice	123	67,7	4,8	28,2	21,0	7,2
město	200	67,0	4,5	29,6	22,3	7,3
velkoměsto	104	68,5	3,6	28,5	22,4	6,1
nezjištěno	24	68,9	3,5	30,4	23,6	6,8
celkem	451	67,6	4,3	29,0	22,0	7,0

**Zdroj:** Databáze poslanců českých zemí 1848–1992. © Ústav pro studium totalitních režimů, Masarykův ústav a archiv AV ČR, v. v. z. a Univerzita Karlova, Přírodovědecká fakulta, Historický lexikon obcí České republiky, vlastní výpočty

Ani při tomto rozdělení souboru nejsou pozorovány výrazné rozdíly ve věku úmrtí, který je sice nižší ve městech, kde činil průměrně 67 let ale hodnoty pro vesnice 67,7 let a pro velkoměsto 68,5 let nejsou oproti němu tolik odlišné. V průměrném počtu dětí si pak jsou podobné vesnice pod 1 000 obyvatel a města pod 9 000 obyvatel, kde byla průměrná hodnota 4,8 dětí pro vesnice a 4,5 dětí pro města. Třetí skupina poslanců narozených ve velkoměstech se ale velmi významně odlišuje, protože z dat vyplývá, že tito poslanci měli v průměru pouze 3,6 dětí.

V případech sňatkového věku jsou výsledky velmi rozdílné, největší rozdíly totiž panují mezi vesnicemi a městy, přičemž velkoměsta stojí mezi nimi. Poslanec z vesnice uzavřel první sňatek v průměru ve věku 28,2 let. Poslanci narození ve velkoměstě pak ve věku 28,5 roku, ale osoby narozené ve městech uzavírali sňatek průměrně až o 1,4 roku později oproti lidem z vesnických sídel. Poslanci z vesnice se do určité míry odchylovali také v o něco nižším průměrném sňatkovém věku manželky, který dosáhl hodnoty 21 let. Ve městech činil 22,3 let a podobný byl ve velkoměstech, kdy měla poslancova první nevěsta průměrný věk 22,4 let. Věkový rozdíl manželů byl podobný na vesnici a ve městech, kdy přesahoval sedm let, poslance pocházející z velkoměst pak od jejich manželky dělilo lehce přes šest let.

**Tab. 8 – Demografické ukazatele poslanců podle velikosti sídla úmrtí k roku 1869**

Velikost sídla	Počet poslanců	Věk úmrtí	Počet dětí	Sňatkový věk	Sňatkový věk manželky	Věkový rozdíl manželů
vesnice	73	65,5	4,6	28,0	21,5	6,5
město	162	67,6	4,8	29,2	22,3	6,9
velkoměsto	174	68,3	3,8	29,4	22,3	7,1
nezjištěno	42	68,8	4,1	28,5	21,2	7,3
celkem	451	67,6	4,3	29,0	22,0	7,0

**Zdroj:** Databáze poslanců českých zemí 1848–1992. © Ústav pro studium totalitních režimů, Masarykův ústav a archiv AV ČR, v. v. z. a Univerzita Karlova, Přírodovědecká fakulta, Historický lexikon obcí České republiky, vlastní výpočty

Výpočty na základě místa úmrtí s daty za rok 1869 budou pravděpodobně přesnější, jelikož dochází k seřazení věku úmrtí do pořadí, které odpovídá očekávání, že nejdříve budou umírat poslanci na vesnicích, kde ještě nebyla tak dostupná lékařská péče, a naopak nejdelšího věku se dožijí osoby z velkoměst. Kvaček (2002) píše, že ve sledovaném docházelo k růstu střední délky života nejprve ve větších sídlech, kde se zlepšovaly hygienické podmínky. Oproti předchozí analýze u osob, které se narodily v sídle pod 1 tisíc obyvatel opravdu došlo ke snížení průměrného věku při úmrtí, a to o více než dva roky na průměrnou hodnotu 65,5 let, pokud na vesnici zemřely. Ve městě byl průměrný věk při úmrtí o více než rok vyšší a ve velkoměstech žili poslanci průměrně o téměř tři roky déle než na vesnici. V průměrném počtu dětí se situace v podstatě nezměnila a poslanci zemřelí ve velkoměstech měli oproti dvojici dalších skupin výrazně nižší plodnost, kdy mezi velkoměstem a městem byl v průměru rozdíl jednoho dítě a difference mezi vesnicí a velkoměstem se tomuto číslu také velmi blížila. Fialová (1998) uvádí, že ve druhé polovině 19. století se v českých zemích objevují tendence svou plodnost cíleně omezovat, přičemž je tato proměna demografického chování nejprve pozorována právě na území velkých měst, ze kterých se tento trend postupně rozšiřoval po celém území.

Přeskupení poslanců podle adresy úmrtí mělo na údaje o sňatkovém věku stejný efekt jako na věk v době úmrtí. Nejvyšší hodnota tohoto ukazatele byla ve velkoměstech, kde průměrně činila 29,4 let, tedy téměř o rok více než při rozdělení do skupin na základě adresy narození. Ve městech činil průměrný sňatkový věk 29,2 let a stále se odchylovala vesnice, kde činil pouze 28 let. Sňatkový věk manželky zůstával o něco nižší na vesnicích. K proměně však došlo u pořadí průměrného věkového rozdílu manželů, který byl podle kritéria adresy úmrtí nejvyšší mezi poslanci z kategorie velkoměst, kde činil v průměru 7,1 roku. Pro poslance zemřelé na vesnici měl hodnotu 6,5 a ve městech byla průměrná hodnota tohoto údaje 6,9 roku.

**Tab. 9 – Demografické ukazatele poslanců podle velikosti sídla úmrtí k roku 1910**

Velikost sídla	Počet poslanců	Věk úmrtí	Počet dětí	Sňatkový věk	Sňatkový věk manželky	Věkový rozdíl manželů
vesnice	65	66,6	4,5	27,8	21,6	6,2
město	114	67,6	5,0	29,0	22,3	6,7
velkoměsto	230	67,7	4,0	29,4	22,2	7,2
nezjištěno	42	68,8	4,1	28,5	21,2	7,3
celkem	451	67,6	4,3	29,0	22,0	7,0

**Zdroj:** Databáze poslanců českých zemí 1848–1992. © Ústav pro studium totalitních režimů, Masarykův ústav a archiv AV ČR, v. v. z. a Univerzita Karlova, Přírodovědecká fakulta, Historický lexikon obcí České republiky, vlastní výpočty

Potřetí byl soubor poslanců na základě adres úmrtí rozdělen na základě dat ze sčítání lidu v roce 1910, která by měla nejvíce odpovídat prostředí, ve kterém poslanci umírali. Tím že došlo k přesunu řady osob z kategorie měst do skupiny velkoměst, došlo ke zmenšení rozdílů v hodnotě průměrného věku úmrtí. Ten nyní pro poslance zemřelé na vesnici tvořil 66,6 let, pro poslance z města 67,6 let a ve velkoměstech činila hodnota tohoto ukazatele 67,7 let. V průměrném počtu dětí stále přetrvávaly velké rozdíly mezi kategoriemi města a velkoměsta, které se však o něco zmenšily, což je pravděpodobně způsobeno přesunem několika desítek poslanců z kategorie měst do kategorie velkoměst oproti datům za úmrtí k roku 1869. V případě sňatkového věku se ale rozdíly mezi oběma kategoriemi zvětšily, takže ve velkoměstě činil průměrně 29,4 let a ve městě 29 let. Pro poslance zemřelé na vesnici zůstával nižší s průměrnou hodnotou 27,8 let. Podobně jako u analýzy na základě sociální pozice mohl být tento rozdíl způsoben vyšším podílem vysokoškolsky vzdělaných poslanců ve městech. Sňatkový věk manželky byl změnou roku 1869 na 1910 pro rozdělení poslanců do skupin dle velikosti sídla dotčen zcela minimálně a stále byl na vesnicích výrazně nižší než ve městech, která s průměrnou hodnotou 22,3 let lehce překonávala velkoměsta s výší ukazatele 22,2 let. Výrazné rozdíly mezi skupinami nebyly patrné ani ve věkovém rozdílu manželů, jehož průměr byl ve velkoměstech lehce přes sedm let a na vesnicích byl o rok nižší.

## 6.5 Analýza podle kohorty a národnosti

Následující analýzy mají za cíl objevit v datech nové informace díky kombinaci dvojic proměnných pro rozdělení souboru poslanců. Nejprve bude soubor rozdělen podle kohorty

a národnosti. Druhá analýza zkoumá souvislosti na základě kohorty a sociálního postavení. Třetí kombinací je pak národnost a sociální pozice poslanců. U dělení podle velikosti sídla dojde k využití kombinace místa narození s daty za rok 1869 a místa úmrtí s údaji z posledního předválečného sčítání lidu, které proběhlo v roce 1910. Jelikož jsou sídla členěna do tří kategorií, existuje celkem devět možných kombinací pro velikost sídla, kde se poslanec narodil a zemřel. Například narození na vesnici a úmrtí ve velkoměstě, nebo narození ve městě a následně úmrtí na vesnici.

Mezi lety 1811–1836 se narodilo 66 českých a 90 německých poslanců. Do druhé kohorty bylo zařazeno 141 českých poslanců a 110 německých. Dalších 44 poslanců bylo buď národnostně indiferentní, nebo se jejich příslušnost k jednomu z národů nepodařilo dohledat, takže nejsou součástí této analýzy. Při jednotlivých analýzách pro kohortu a národnost bylo pozorováno, že lehce vyšší průměrný věk při úmrtí mají poslanci z první kohorty, která obsahuje ročníky narození 1811–1835 a také osoby německé národnosti. Výsledky pro obě proměnné skutečně ukazují, že nejvyšší průměrná hodnota se vyskytuje u Němců spadajících do první kohorty, kdy činila 68,9 let. Pro druhou kohortu poslanců německé národnosti však činil průměrný věk při úmrtí 68 let. U českých poslanců se průměrný věk při úmrtí pro druhou kohortu ale zvýšil o jednu desetinu a pozorovaný pokles hodnoty ukazatele u druhé kohorty tedy tvořili pouze poslanci německé národnosti. Díky představení souboru poslanců z předchozí kapitoly víme, že Němci z první kohorty mají oproti dalším kombinacím vyšší četnosti osob s nejvyšším společenským postavením. Zároveň již bylo zjištěno v podkapitole 6.3. že poslanci z nejvyšší vrstvy se oproti zbytku souboru dožívali vyššího věku a měli v průměru méně dětí.

**Tab. 10 – Demografické ukazatele poslanců podle kohorty a národnosti**

Kohorta	Národnost	Počet poslanců	Věk úmrtí	Počet dětí	Sňatkový věk	Sňatkový věk manželky	Věkový rozdíl manželů
1811–1835	česká	66	66,8	4,8	29,8	21,2	8,6
1811–1835	německá	90	68,9	4,1	29,6	22,3	7,3
1836–1860	česká	141	66,9	4,3	28,7	21,9	6,8
1836–1860	německá	110	68,0	4,6	28,4	22,4	6,0
	obě nezjištěno	44	67,7	3,4	29,2	22,4	6,8
celkem	-	451	67,6	4,3	29,0	22,0	7,0

**Zdroj:** Databáze poslanců českých zemí 1848–1992. © Ústav pro studium totalitních režimů, Masarykův ústav a archiv AV ČR, v. v. z. a Univerzita Karlova, Přírodovědecká fakulta, vlastní výpočty

Skutečně je vidět nižší průměrný počet dětí u Němců z první kohorty, který byl o polovinu dítěte nižší než u německých poslanců z druhé kohorty. U českých poslanců se počet dětí oproti první kohortě pro poslance narozené v letech 1831–1860 naopak o polovinu dítěte snížil. U samostatných analýz bylo pozorováno snížení průměrného sňatkového věku u druhé kohorty oproti první a zároveň jeho velmi podobné hodnoty u obou národností. Při zkoumání obou proměnných najednou je skutečně vidět, že se průměrný sňatkový věk u obou národností snížil u jejich druhé kohorty o více než jeden rok a mezi oběma národy v tomto ohledu byly jen nepatrné

rozdíly. Opačná tendence se objevila u průměrného sňatkového věku manželky, který se zvyšoval pro poslance obou národností. U Čechů z první kohorty činil pouhých 21,2 let, ale ve druhé kohortě vzrostl na hodnotu 21,9 let. V případě Němců se konal nárůst z průměrné hodnoty 22,3 let na číslo 22,4 let. Růst tohoto ukazatele byl tedy mnohem výraznější u Čechů, ale jak je z dat patrné, oproti Němcům si Češi z druhé kohorty stále brali o půl roku mladší nevěsty. Snižování průměrného sňatkového věku poslanců v kombinaci se zvyšujícím se věkem jejich manželek logicky vedlo ke zmenšování věkových rozdílů mezi manželskými páry. Zatímco u Čechů z první kohorty byl tento rozdíl v průměru 8,6 let, české poslance ze druhé kohorty od jejich manželek dělilo průměrně 6,8 roku, tedy téměř o dva roky méně. Manželské páry německé národnosti měly v první kohortě v průměru 7,3 roku rozdíl a u druhé kohorty tato hodnota poklesla na šest let.

Z výsledných výpočtů vyplynul zvláštní výsledek v podobě nárůstu plodnosti u druhé kohorty Němců, která by například podle Fialové (1998) měla postupně klesat a je velmi pravděpodobné, že je tento výsledek ovlivněn různými četnostmi poslanců dle sociálního postavení, jelikož je v první kohortě více osob z elitní vrstvy, které měly méně dětí. Při analýze samotných kohort vyšlo najevo postupné snižování průměrného sňatkového věku a věkového rozdílu mezi manžely, který byl také podpořen zvyšováním průměrného věku nevěst. Rozšíření analýzy o národnosti pak ukázalo, že k těmto trendům docházelo shodně u obou národností a odlišné výsledky při samotné analýze dle národnosti vyplývaly v první řadě z odlišné výchozí pozice u první kohorty. V zásadě je tedy možné souhlasit s Kvačkovým (2002) tvrzením, že se životní styl příslušníků obou národů velmi podobal.

## 6.6. Analýza podle kohorty a sociální pozice

Tab. 11 – Demografické ukazatele poslanců podle kohorty a sociální pozice

Kohorta	Sociální pozice	Počet poslanců	Věk úmrtí	Počet dětí	Sňatkový věk	Sňatkový věk manželky	Věkový rozdíl manželů
1811–1835	nejvyšší	51	71,5	3,8	29,3	21,8	7,5
1811–1835	inteligence	76	67,5	4,6	30,5	21,8	8,7
1811–1835	střední	34	68,0	4,9	27,3	21,7	5,6
1811–1835	nižší	15	65,8	3,3	31,7	22,8	8,9
1836–1860	nejvyšší	58	65,0	3,7	29,3	21,5	7,8
1836–1860	inteligence	128	67,2	4,2	29,4	22,5	6,9
1836–1860	střední	68	67,1	5,2	26,6	21,5	5,1
1836–1860	nižší	21	70,7	4,4	28,2	23,9	4,3
celkem	-	451	67,6	4,3	29,0	22,0	7,0

**Pozn:** Skupiny označené kurzívou obsahují méně než 30 poslanců

**Zdroj:** Databáze poslanců českých zemí 1848–1992. © Ústav pro studium totalitních režimů, Masarykův ústav a archiv AV ČR, v. v. z. a Univerzita Karlova, Přírodovědecká fakulta, vlastní výpočty

Analýza kombinující kohortu a čtveřici kategorií pro sociální postavení poslanců přinesla extrémně nečekaný výsledek pro vývoj průměrného věku při úmrtí pro poslance z nejvyšší sociální skupiny. U první kohorty byl tento výsledek nejvyšší ze všech sociálních skupin, a dokonce překonal hranici 71 let. Jenže v případě druhé kohorty dochází k těžko uvěřitelnému výsledku, kdy mají příslušníci nejvyšší vrstvy průměrnou hodnotu věku při úmrtí naopak nejnižší a sice v průměru 65,8 let. To by znamenalo, že se elitní vrstva narozená mezi lety 1836–1860 dožívala o více než pět let nižšího věku než poslanci z kohorty 1811–1835. Průměrný věk v době úmrtí se však u druhé kohorty lehce snížil i u příslušníků inteligence a téměř o rok se v průměru snížil i u středních vrstev.

Ukazuje se, že tato kombinace proměnných nijak nepomáhá vysvětlit hodnoty průměrného počtu dětí, které byly pro obě kohorty velmi podobné, a rozdíly na základě sociálního postavení, které byly patrné v samostatné analýze, zde nepřinášejí nějaké systematické vysvětlení, protože zatímco u inteligence ve druhé kohortě klesá, u středních vrstev se oproti první kohortě naopak zvyšuje. Co se průměrného sňatkového věku poslanců týče, ve všech čtyřech skupinách došlo u druhé kohorty k jeho poklesu či alespoň stagnaci v případě elitní vrstvy, což odpovídá pozorování Bozděcha (2020), který ve Staňkově pozoroval od 70 let setrvalé snižování bez ohledu na majetkové a profesní ukotvení obyvatel. Příslušníci inteligence v první kohortě měli průměrný sňatkový věk 30,5 roku a tato hodnota pro druhou kohortu klesla na 29,4 let. Druhá kohorta středních vrstev pak oproti první kohortě poklesla o necelý rok na hodnotu 26,6 let a u nižších vrstev byl pokles průměrného sňatkového věku manželů dokonce přes tři roky. Sňatkový věk manželek nevykazoval v průběhu času stejný trend u všech skupin. V případě věkového rozdílu manželů pak všude kromě elitních vrstev došlo k jejich snížení.

Analýza poslanců podle kohorty a jejich příslušnosti do sociálních skupin přišla s velmi nečekaným výsledkem pro průměrný věk úmrtí u nejvyšší společenské vrstvy, který u druhé kohorty poklesl na hodnotu 65 let. V případě druhé kohorty nebylo napříč čtveřicí kategorií pozorováno ani pravidelné snižování plodnosti. Z dat naopak vyplývá postupné snižování nebo stagnace průměrného sňatkového věku, ke kterému dochází u poslanců ve všech sociálních skupinách rozdělených na základě jejich civilní profese. Zvyšování průměrného věku manželek je velmi nestále, ale vzhledem ke snižování průměrného sňatkového věku manželů se také většinou snižuje věkový rozdíl mezi manžely.

## 6.7. Analýza podle národnosti a sociální pozice

Třetí analýza spojující dvě kategorie porovnává poslance na základě jejich národnosti a sociálního postavení. Z minulé kapitoly již víme, že se v souboru skutečně vyskytuje nerovnovážné rozdělení sociálního postavení mezi oběma národy, o kterém psal například Hroch (1999), jelikož Němci měli větší zastoupení v elitní vrstvě a Češi zase ve středních vrstvách.

Tab. 12 – Demografické ukazatele poslanců podle národnosti a sociální pozice

Národnost	Sociální pozice	Počet poslanců	Věk úmrtí	Počet dětí	Sňatkový věk	Sňatkový věk manželky	Věkový rozdíl manželů
česká	nejvyšší	23	67,4	4,3	28,7	21,5	7,2
česká	inteligence	106	65,4	4,3	30,4	22,0	8,4
česká	střední	59	68,6	5,1	26,4	21,0	5,4
česká	nižší	19	68,5	4,0	30,3	22,6	7,7
německá	nejvyšší	49	69,2	3,7	29,5	21,2	8,3
německá	inteligence	93	69,6	4,5	29,4	22,5	6,9
německá	střední	42	65,3	5,0	27,2	22,3	4,9
německá	nižší	16	67,4	4,1	28,7	24,8	3,9
nezjištěno	všechny	44	67,7	3,4	29,2	22,4	6,8
celkem	-	451	67,6	4,3	29,0	22,0	7,0

**Pozn:** Skupiny označené kurzívou obsahují méně než 30 poslanců

**Zdroj:** Databáze poslanců českých zemí 1848–1992. © Ústav pro studium totalitních režimů, Masarykův ústav a archiv AV ČR, v. v. z. a Univerzita Karlova, Přírodovědecká fakulta, vlastní výpočty

Samostatné srovnání Čechů a Němců ukázalo, že jejich demografické chování bylo velmi podobné. Ve chvíli, kdy je bráno v potaz sociální postavení poslanců je zajímavé pozorovat rozdílné hodnoty v jednotlivých skupinách. V nejvyšších vrstvách měli poslanci německé národnosti průměrný věk při úmrtí vyšší téměř o dva roky a v případě příslušníků inteligence tento rozdíl tvořil dokonce přes čtyři roky, protože osoby české národnosti v průměru umíraly ve věku 65,4 let, zatímco německá inteligence až ve věku 69,6 roku. Jenže v případě středních vrstev se situace otočila a Češi umírali o více než tři roky později.

Také v průměrném počtu dětí byla situace mezi národy velmi nepravidelná. Nejvyšší vrstva i inteligence měly v průměru 4,3 dítěte, a střední vrstva 5,1 dítěte. Ve skupině poslanců německé národnosti měli příslušníci nejvyšších vrstev průměrně pouze 3,7 dítěte, což je skoro o jedno méně oproti Čechům. Německá inteligence však měla oproti té české dětí o trochu více. V případě středních vrstev pak byly rozdíly mezi národy minimální. Čeští poslanci se mezi sebou podle sociálního postavení velmi lišili na základě průměrného sňatkového věku, který u inteligence převyšoval 30 let a u středních vrstev přesáhl 26 let. Mezi německými poslanci takto výrazné rozdíly nebyly, vyšší vrstvy a inteligence měly průměrný sňatkový věk 29,5 roku, respektive 29,4 let. V případě německých středních vrstev pak sňatkový věk poslanců činil 27,2 roku a byl tedy o téměř rok vyšší oproti Čechům ze stejné sociální skupiny. Sňatkový věk manželek byl s výjimkou nejvyšších vrstev vyšší na německé straně, věkový rozdíl manželů pak závisel na specifickém chování jedné z národností v dané sociální skupině.

Rozdělení podle národnosti a profese přineslo značně nejednoznačné výsledky. Na české straně se výrazně odlišovala inteligence, která sice nejpозději uzavírala sňatek, ale zároveň také nejdříve umírala. České střední vrstvy pak měly oproti ostatním skupinám nízký sňatkový věk a vysoký průměrný počet dětí. Ani ukazatele průměrného sňatkového věku manželek a věkového

rozdílu manželů neukazují na nějaké společné trendy a spíše dokreslují nepravidelné výsledky srovnání těchto proměnných. Zatímco analýzy dvou dělicích ukazatelů zahrnující kohorty mohly nabídnout srovnání dvou generací, toto spojení ukázalo pouze extrémnější rozdíly v demografickém chování mezi poslanci české národnosti na základě jejich sociální pozice.

## 6.8. Analýza podle velikosti sídla v době narození a úmrtí

Tab. 13 – Demografické ukazatele poslanců podle sídla narození a úmrtí

Velikost sídla nar.	Velikost sídla úmrtí	Počet poslanců	Věk úmrtí	Počet dětí	Sňatkový věk	Sňatkový věk manželky	Věkový rozdíl manželů
vesnice	vesnice	33	66,9	5,2	25,5	20,8	4,7
vesnice	město	19	66,5	5,6	28,6	20,4	8,2
vesnice	velkoměsto	54	67,6	4,3	29,9	21,7	8,2
město	vesnice	18	63,9	4,2	30,8	22,1	8,7
město	město	76	68,3	5,2	28,6	22,3	6,3
město	velkoměsto	93	66,9	4,1	30,1	22,3	7,8
velkoměsto	vesnice	10	71,3	3,2	29,1	23,7	5,4
velkoměsto	město	13	63,3	3,9	30,6	24,5	6,1
velkoměsto	velkoměsto	71	68,9	3,6	28,5	22,4	6,1
nezjištěno	nezjištěno	64	68,5	3,9	29,1	22,1	7,1
celkem	-	451	67,6	4,3	29,0	22,0	7,0

**Pozn:** Skupiny označené kurzívou obsahují méně než 30 poslanců. K zařazení do skupiny nezjištěno stačila pouze jedna absence adresy narození či úmrtí.

**Zdroj:** Databáze poslanců českých zemí 1848–1992. © Ústav pro studium totalitních režimů, Masarykův ústav a archiv AV ČR, v. v. z. a Univerzita Karlova, Přírodovědecká fakulta, Historický lexikon obcí České republiky, vlastní výpočty

Analýza poslanců na základě jejich místa narození a úmrtí umožnila zkoumat jejich demografické chování z nového a detailního pohledu, evidentním nedostatkem ovšem bylo málo poslanců v některých skupinách. Nízké četnosti se objevovaly u poslanců opouštějící rodné velkoměsto či u osob, které mířily z vesnice do města, nebo opačným směrem. Naopak skupiny pro poslance, kteří zemřeli ve stejně velkém sídle jako se narodili, nebo se přesunuli do prostředí velkoměsta, byly početně dostatečné a přinesly zajímavé výsledky. U početněji více zastoupených skupin se nejvyššího věku dožívali poslanci, kteří se narodili i zemřeli ve velkoměstě. Umírali průměrně v 68,9 letech, ale ostatní skupiny se od nich výrazněji neodlišovaly. Pokud se poslanci narodili i zemřeli na vesnici, umírali průměrně ve věku 66,9 let a stejná skupina ve městech se dožívala jen o necelý rok méně než lidé z velkoměsta – 68,3 roku.

Velké rozdíly se ovšem objevily v průměrném počtu dětí. Osoby narozené i zemřelé ve velkoměstě měly průměrně pouze 3,6 dítěte a naopak poslanci, kteří přišli na svět ve městě a ve stejně velkém sídle později zemřeli měli 5,2 dětí. „Celoživotní vesničané“ pak zplodili stejný průměrný počet dětí jako obyvatelé měst. Zajímavou skupinou jsou poslanci narození na vesnici

nebo ve městě, kteří svůj život dokončili v prostředí velkoměsta. Ti měli v průměru 4,3 dětí, respektive 4,1 potomků, z čehož je patrné, že svou plodnost snižovali oproti osobám, které zemřely ve stejně velkém sídle, kde se oni sami narodili, ale zároveň jejich snížení plodnosti nebylo natolik výrazné, aby dosáhlo hodnot pro celoživotní velkoměšťany. Ve srovnání průměrného sňatkového věku se nejvýrazněji odchylovala skupina poslanců, jenž se narodili a zemřeli na vesnici. Jejich věk při uzavření sňatku byl pouze 25,5 roku. Lidé, kteří z vesnic později odešli do velkoměsta, sňatek uzavírali dokonce až o více než čtyři roky později ve věku 29,9 let. Nejvyšší hodnota, která přesáhla hranici 30 let, se vyskytovala u skupiny, která z městského prostředí odešla do velkoměsta. Lidé, kteří se ve velkoměstě již narodili a později v něm zemřeli, přitom uzavírali sňatek o více než rok a půl dříve. Hypotéza, která předpokládala u osob mířících z menšího sídla do většího nižší počet narozených dětí, se tedy nepotvrdila, protože nižší plodnost se vyskytovala u osob, které se ve velkoměstě přímo narodily. Zároveň je ale z dat patrné, že tato přesouvající se skupina měla vyšší hodnotu sňatkového věku oproti usedlejším skupinám a je tedy možné se domnívat, že tento odklad sňatku souvisel s delší dobou nutnou k vybudování lepšího ekonomického zázemí poslance.

Na sňatkovém věku manželky se příslušnost do jedné z kategorií takto výrazně neprojevovala. V datech je sice patrná výjimka, kdy si muži narození na vesnici, kteří na venkově i později zemřeli, častěji brali mladší ženy, ale u ostatních skupin dosahuje výše tohoto ukazatele podobných hodnot. Proměny hodnot sňatkového věku manželky tedy lépe vysvětlují předchozí analýzy, které obsahují rozdělení do věkových kohort. Nejvyšší hodnota průměrného věkového rozdílu se vyskytuje u poslanců narozených na vesnici a zemřelých ve velkoměstě – činí 8,2 roku a je způsobena především vyšším sňatkovým věkem poslance. Nadprůměrná hodnota je také u zemřelých ve velkoměstě, kteří se narodili ve městě, tam rozdíl mezi manželky tvořil průměrně 7,8 let. V případě celoživotních vesničanů byla hodnota ukazatele nejnižší a nedosahovala ani pěti let.

Dělení poslanců podle adresy narození a úmrtí odhalilo různé způsoby demografického chování související s prostředím, ve kterém se dané osoby pohybovaly. Poslanci narození a zemřelí na vesnici vyčnívali nízkým sňatkovým věkem a s tím souvisejícím nízkým rozdílem mezi manželky, který vznikl navzdory nízkému věku nevěsty. Celoživotní velkoměšťané se zase vyznačovali, ve srovnání s ostatními skupinami, velmi nízkou úrovní plodnosti. Lidé, kteří do velkoměst zamířili z menších sídel naplno nepřijali trend snižování plodnosti a měli oproti poslancům, jenž se ve velkoměstě již narodili, v průměru alespoň o půl dítěte víc. Vyskytovala se u nich ale vyšší průměrná hodnota sňatkového věku, která se blížila či dokonce překonávala 30 let a jelikož žádná „usedlejší“ žijící skupina takto vysoké hodnoty nevykazovala, mohlo toto demografické chování souviset s odlišným způsobem života, zaměřeným více na osobní sociální vzestup.

## Kapitola 7

### Závěr

Cílem bakalářské práce bylo prozkoumat vybraný soubor poslanců a pokusit se v něm odhalit proměny jejich demografického chování, které mohly být ovlivněny dynamickými změnami ve společnosti, která ve druhé polovině 19. století na území českých zemí žila. Poslanci byli pro jednotlivé analýzy děleni do skupin na základě období jejich narození, národnosti, sociální pozice a také typu sídla ve kterém se narodili a později zemřeli. Po představení dat, literatury, a především práce jako takové, následovaly dvě kapitoly, které popisovaly nejdůležitější dobové události či trendy, které měly co nejlépe představit prostředí, do kterého byla práce zasazena. Pátá kapitola představila datový soubor a šestá kapitola přinesla samotné výsledky prováděných analýz.

Tvorbu práce provázal problém typický pro historickou demografii – nejistota ohledně kompletnosti dat. Pokud by bylo pracováno s původním souborem 594 poslanců, byl by v analytické části například prezentován výsledek, že u druhé kohorty došlo u českých i německých národností k růstu průměrného počtu dětí o 0,5 dítěte oproti poslancům z první kohorty, což je vzhledem k trendům popisovaným v odborné literatuře velmi neobvyklý nále. K dosažení kvalitních výsledků je tedy nutné citlivě pracovat s daty. V rámci této práce došlo k vyřazení poslanců, kteří neměli k dispozici všechny ukazatele a jejichž průměrný počet dětí byl evidentně podhodnocený. Druhou potíží byly nevyrovnané četnosti ve skupinách dle kohorty či národnosti na základě sociálního postavení poslanců, které dle zjištění práce demografické chování poslanců výrazně ovlivňovalo. První kohorta německých poslanců obsahovala velký podíl osob patřících do nejvyšší společenské vrstvy, a to mohlo ovlivnit například výsledky analýzy, která u druhé kohorty pozoruje lehké navýšení plodnosti, přestože skupina poslanců narozených v letech 1836 až 1860 by svou plodnost měla oproti první kohortě víc omezovat.

Obecně lze konstatovat, že se poslanci navzájem příliš nelišili v průměrném věku v době úmrtí. Mírné rozdíly se sice objevily u dělení podle národností, sociálního postavení i místa původu, ale nejednalo se o velké difference ve srovnání s obyčejnými lidmi, kteří se dožívali výrazně nižšího věku. Samotná skutečnost, že se stal člověk poslancem, tedy měla výrazně větší vliv na jeho délku života než jeho původ. Je nutné si uvědomit existenci nerovného volebního práva, kdy lidé hlasující ve venkovské kurii měli na počet hlasů výrazně méně zástupců oproti voličům z řad velkostatkářů. Tento nepoměr mohl působit jako impuls k vygenerování co

nejkvalitnějších volených zástupců, a proto by bylo zavádějící například o poslancích z řad rolníků uvažovat jako o průměrných reprezentantech svého povolání.

Nepodařilo se potvrdit část hypotézy, která u druhé kohorty poslanců očekávala snížení plodnosti, což může souviset s odlišnými četnostmi v kohortách dle sociálního postavení. Nepotvrdila se hypotéza, která předpokládala nejnížší počet dětí u poslanců, kteří během svého života migrovali do velkoměsta. Jejich plodnost byla sice nižší než u osob, které na venkově či ve městě zůstaly, ale neblížila se nízkým hodnotám poslanců, kteří se ve velkoměstě již narodili. Naopak se potvrdily části hypotéz, které nepředpokládaly rozdíly v demografickém chování mezi českými a německými poslanci, a naopak očekávaly největší rozdíly v demografickém chování podle sociálního postavení. V zásadě tedy dochází k potvrzení trendů, o kterých píše Fialová, (1998) kdy se nižší plodnost vyskytuje nejprve u příslušníků nejvyšší společenské vrstvy a také u osob, které se narodily ve velkoměstě. O postupném rozšiřování těchto tendencí svědčí právě výše zmíněná skupina poslanců, kteří se ve velkoměstě nenarodili, ale po přistěhování do něj se začali trendu omezování plodnosti postupně přizpůsobovat.

Došlo k potvrzení všech hypotéz či jejich částí, které se dotýkaly hodnoty sňatkového věku. Ten se u druhé kohorty snížil o rok a zároveň nevykazoval odlišnosti podle národnosti poslance. Později vyšlo najevo z analýzy rozdělující poslance podle obou kritérií, že hodnoty českých a německých poslanců byly v podstatě totožné u obou kohort a ke snižování sňatkového věku tedy docházelo postupem času bez ohledu na národnost. Z dat dále plyne, že do sňatku vstupovali dříve poslanci ze středních vrstev a venkovského prostředí. Naopak nejvyšší vrstvy a lidé z velkoměst do něho vstupovali později. Zajímavé také je, že jsou hodnoty sňatkového věku nižší u poslanců, kteří se narodili a zemřeli ve stejně velkém sídle a na druhou stranu vyšší u lidí, kteří se během svého života přestěhovali do většího sídla. Nepotvrzená hypotéza o nižší plodnosti migrujících obyvatel do většího sídla, která vycházela z intenzivnějšího zaměření poslanců na budování kariéry se tedy nepotvrdila, je ovšem možné, že se tento styl života propsal právě do vyššího sňatkového věku těchto osob.

V případě hodnot sňatkového věku manželek se podobně jako u věku při úmrtí poslanci nelišili ani tak mezi sebou, jako spíše se zbytkem společnosti. Fialová (1998) uvádí, že sňatkový věk žen se na konci 19. století snížil k hodnotě 26 let, průměrný věk žen poslanců však jen lehce převyšoval 22 let. V tomto ohledu je tedy možné se znovu odkázat na zjištění Velkové (2017), že příslušníci bohatších vrstev společnosti, mezi které můžeme bezesporu zařadit také poslance, si brali výrazně mladší manželky než méně majetní lidé. V rámci souboru si nejmladší manželky brali poslanci české národnosti, a především lidé z venkovského prostředí. Věkový rozdíl manželů byl vyšší u poslanců z první kohorty, Čechů, nejvyšších vrstev či inteligence a poslanců zemřelých ve velkoměstech.

Výsledkem práce je potvrzení hypotéz s výjimkou nepozorovaného snižování plodnosti u druhé kohorty, což může souviset se odlišnou strukturou kohort na základě sociálního postavení a toho, že poslanci migrující do velkoměst měli stále vyšší plodnost než lidé, kteří se ve velkoměstě narodili i zemřeli. Práce tedy v konečném důsledku nepřináší překvapivá zjištění, ale spíše potvrzuje trendy popisované v odborné literatuře a tezi o elitních vrstvách společnosti, jako nositelích změny v demografickém chování, které se postupně rozšiřovalo mezi další skupiny obyvatelstva v českých zemích.

## SEZNAM POUŽITÉ LITERATURY

- ALLISON, G. 2018. *Osudová past*. Vyd. 1. Praha: Prostor. ISBN 978-80-7260-384-8.
- BOČEK, M., KOZÁK, V. 2020. *Po kolejích do nového světa: Emigrace z habsburské monarchie tzv. Jižní cestou*. Český časopis historický, 118, 3, 619-638. ISSN 0862-6111.
- BOZDĚCH, L. 2020. *Vliv majetkových poměrů a povolání na sňatkový věk ve Staňkově v 19. století*. Historická demografie, 44, 2, 145-178. ISSN 2570-9259.
- FABINI, P. 2020. *Verifikace voleb v počátcích moderního parlamentarismu: Rakouské císařství 1848–1849*. Český časopis historický, 118, 2, 297-323. ISSN 0862-6111.
- FASORA, L., PEČINKOVÁ, A. 2020. *Autonomie vysokých škol a jejich financování*. Český časopis historický, 118, 1, 68-108. ISSN 0862-6111.
- FIALOVÁ, L., HORSKÁ, P., KUČERA, M., MAUR, E., MUSIL, J. STLOUKAL, M. 1998. *Dějiny obyvatelstva českých zemí*. Vyd. 2. Praha: Mladá fronta. ISBN 80-204-0720-0.
- HROCH, M. 1994. *Dějiny novověku*. Vyd. 4. Praha: SPL - PRÁCE. ISBN 80-86287-14-9.
- HROCH, M. 1999. *Na prahu národní existence*. Vyd. 1. Praha: Mladá fronta. ISBN 80-204-0809-6.
- JUDT, T. 2017. *Poválečná Evropa*. Vyd. 2. Praha: Prostor. ISBN 978-80-7260-368-8.
- KVAČEK, R. 2002. *České dějiny II*. Vyd. 1. Praha: SPL – PRÁCE. ISBN 86287-48-3.
- LIPOVSKI, R. 2014. *Ekonomická aktivita žen v textilním městě Frýdku na přelomu 19. a 20. století*. Historická demografie, 38, 1, 33-55. ISSN 2570-9259.
- POKLUDOVÁ, A. 2002. *Mezigenerační sociální mobilita vzdělaných občanů na přelomu 19. a 20. století v Opavě na základě církevních matrik sňatků*. Historická demografie, 26, 1, 101-120. ISSN 2570-9259.
- POPELKA, P. 2010. *Limity a možnosti podnikání žen v českých zemích v dlouhém 19. století*. Historická demografie, 34, 1, 61-72. ISSN 2570-9259.
- URBAN, O. 1982. *Česká společnost 1848-1918*. Praha: Svoboda.
- VELKOVÁ, A. 2006. *Migrace a životní cyklus venkovského obyvatelstva na Štáhlavsku v letech 1750-1850*. Historická demografie, 30, suplement, 73-98. ISBN 80-7330-088-5.

- VELKOVÁ, A. 2017. *Přítomnost babiček v předindustriálních rodinách a jejich možný vliv na plodnost dcer (na příkladu panství Štáhlavy na přelomu 18. a 19. století)*. Historická demografie. 41, 2, 213-234. ISSN 2570-9259.
- ZAPLETAL, J., ZAPLETALOVÁ, M. (2019): *Nové politické elity maloměst na přelomu 19. a 20. století*. Český časopis historický, 117, 2, 347-380.

## SEZNAM DATOVÝCH PRAMENŮ

- ČSÚ, 2004. Historický lexikon obcí České republiky 1869–2005. Český statistický úřad [online]. Praha: ČSÚ, 12.3.2022 [cit. 2022-04-19]. Dostupné z: <https://www.czso.cz/csu/czso/historicky-lexikon-obci-ceske-republiky-2001-877ljn6lu9>
- Databáze poslanců českých zemí 1848–1992. © Ústav pro studium totalitních režimů, Masarykův ústav a archiv AV ČR, v. v. z. a Univerzita Karlova, Přírodovědecká fakulta
- WIKIPEDIA, 2016. Prusko-francouzská válka. Wikipedia [online]. Wikipedia 1.5.2022 [cit. 2022-05-01]. Dostupné z: [https://cs.m.wikipedia.org/wiki/Soubor:Europe\\_1871\\_map\\_en.png?fbclid=IwAR3aISutl38c3P7V6UjJpjd8XVY0pjzH8G7N2siLGXJmGF80p2qStQIn0D0](https://cs.m.wikipedia.org/wiki/Soubor:Europe_1871_map_en.png?fbclid=IwAR3aISutl38c3P7V6UjJpjd8XVY0pjzH8G7N2siLGXJmGF80p2qStQIn0D0)
- ČHA, 2022. Obyvatelstvo – Národnostní poměry do 1900. Český historický atlas [online]. ČHA, 1.5.2022 [cit. 2022-05-01]. Dostupné z: <https://cha.fsv.cvut.cz/mapp.php?map=4Ae&fbclid=IwAR2EvzjVqGyoaQV4vDGcBhO2rAaL5VOecKvZIKj-y006U5hCfQIX5HIV84s>