

**UNIVERZITA KARLOVA V PRAZE**  
**3. LÉKAŘSKÁ FAKULTA**

---

Klinika pracovního a cestovního lékařství

**Lucia Hrabovská**

***Porovnání hlášených nemocí z povolání  
v České a Slovenské republice v roce  
2006***

***Diplomová práce***

*Praha, srpen 2008*

**Autorka práce:** Lucia Hrabovská  
**Studijní program:** Všeobecné lékařství

**Vedoucí práce:** Doc. MUDr. Evžen Hrnčíř, CSc.  
**Pracoviště vedoucího práce:** Klinika pracovního a cestovního lékařství

**Datum a rok obhajoby:** Září 2008

### **Prohlášení**

**Prohlašuji, že jsem předkládanou práci zpracovala samostatně a použila jen uvedené prameny a literaturu. Současně dávám svolení k tomu, aby tato diplomová práce byla používána ke studijním účelům.**

**V Praze dne .září 2008**

**Lucia Hrabovská**

## Obsah

Úvod .....	5
1. Definice .....	5
2. Prevence .....	6
3. Profesionální onemocnění hlášená v ČR v roce 2006 .....	8
• Přehled profesionálních onemocnění hlášených v ČR v letech 1997 až 2006 .....	9
• Rozdělení profesionálních onemocnění podle kraje vzniku a podle kapitol seznamu nemocí z povolání .....	10
• Rozdělení profesionálních onemocnění podle kapitol seznamu nemocí z povolání .....	12
• Nemoci z povolání podle odvětvové klasifikace ekonomických činností (OKEČ) a pohlaví v ČR v roce 2006 .....	13
• Ohrožení nemocí z povolání hlášená v ČR v roce 2006 .....	14
• Rozdělení hlášených nemocí z povolání v roce 2006 podle krajů a podle pohlaví .....	15
4. Profesionální onemocnění hlášená v SR v roce 2006 .....	16
• Přehled profesionálních onemocnění hlášených v SR v letech 1996-2006.....	16
• Nejčastěji hlášené nemoci z povolání v SR v roce 2006.....	17
5. Závěr.....	23
6. Seznam použité literatury .....	25
7. Přílohy .....	22

## **Úvod**

Pojem nemoc z povolání označuje onemocnění, které vzniklo nepříznivým působením škodlivých vlivů pracovního prostředí. Legislativy České a Slovenské republiky se shodují v případech, které lze kvalifikovat jako nemoci z povolání. V obou státech lze uznat onemocnění za nemoc z povolání za předpokladu, že je vyjmenováno v seznamu nemocí z povolání a vzniklo za podmínek uvedených v seznamu nemocí z povolání. Jelikož nemoci z povolání mají závažný vliv a dopad na zaměstnance a zároveň mohou představovat důsledky pro zaměstnavatele, musí splňovat jednotná diagnostická a legislativní kritéria.

Účelem zjišťování počtu nemocí z povolání je získávání informací pro analýzu problémů v oblasti ochrany zdraví při práci, kdy nemoci z povolání a ohrožení nemocemi z povolání jsou jedním ze základních ukazatelů účinnosti prevence, pro rozhodování kompetentních orgánů o přijetí potřebných organizačních a dalších opatření, pro vědecký výzkum, pro vzdělávání v oboru a pro mezinárodní srovnávání. Výskyt nemocí z povolání je též jedním z důležitých ukazatelů zdravotního stavu obyvatelstva, zejména populace v produktivním věku. Zdravotní závažnost nemocí z povolání je umocňována jejich ekonomickými a sociálními důsledky. Z hlediska zdravotního i společenského představují nemoci z povolání vysoce nežádoucí jev, kterému je třeba předcházet vhodně volenými preventivními kroky.

## **Definice**

Nemoci z povolání jsou nemoci vznikající nepříznivým působením chemických, fyzikálních, biologických nebo jiných škodlivých vlivů, pokud jsou uvedeny v seznamu nemocí z povolání a vznikly za podmínek uvedených

v seznamu nemocí z povolání. Nemocí z povolání se rozumí též akutní otrava vzniklá nepříznivým působením chemických látek.

Jak v České tak Slovenské republice vychází definice ze zákoníku práce, který stanoví seznam nemocí z povolání (příloha č. 1). Tento seznam obsahuje úplný výčet onemocnění, u kterých se uznává jejich profesionální původ, jestliže zaměstnanec konal práci v podmínkách, za kterých příslušná nemoc z povolání vzniká. V případě zařazení nové nemoci z povolání do seznamu stanovuje zákoník práce, že jako nemoc z povolání se odškodňuje i nemoc vzniklá před jejím zařazením do seznamu nemocí z povolání, a to od jejího zařazení do seznamu a za dobu nejvýše tří let před jejím zařazením do seznamu.

Ani v České republice ani na Slovensku neplatí pro uznávání svobodná volba lékaře. Postižený musí být vyšetřen ve středisku nemocí z povolání, kam spadá místo jeho pracoviště, na němž mohla nemoc podle svého charakteru vzniknout. U důchodců a nezaměstnaných osob rozhoduje o nemoci z povolání středisko nemocí z povolání, v jehož spádové oblasti se nachází bydliště postiženého.

Nemoc z povolání musí splňovat řadu kritérií. Její vznik musí časově i věcně odpovídat konkrétnímu povolání u zaměstnavatele, musí splňovat určitý stupeň závažnosti, který je u některých nemocí uveden v seznamu nemocí z povolání, u dalších onemocnění stanovují jednotná kritéria odborné lékařské společnosti.

### ***Prevence***

Provádět účinná preventivní opatření proti vzniku a rozvoji nemocí z povolání je společným zájmem pracovníků, zaměstnavatelů i celé společnosti. Hlavní důraz by měl být kladen na takové změny technologie výrobního procesu a na takové technické úpravy pracoviště, pracovních přístrojů a zařízení, které vedou k omezení úniku škodlivin do pracovního prostředí největší měrou, jak je

technicky a rozumně možné. Nepodaří-li se technologickými ani technickými opatřeními eliminovat působení nežádoucích faktorů na únosnou mez, je třeba organizovat práci takovým způsobem, aby expozice jednotlivých zaměstnanců nepřekročila stanovenou limitní hodnotu. Toho lze dosáhnout například střídáním pracovníků, zařazováním přestávek nebo omezením doby pobytu v rizikovém prostředí. Současně je třeba zajistit, aby zaměstnanci používali náležité osobní ochranné prostředky (chrániče sluchu, respirátory, protivibrační rukavice). U všech zaměstnanců, kteří vykonávají práci na tzv. rizikových pracovištích, se kromě toho musí provádět zdravotnická prevence. Ta spočívá v preventivních lékařských prohlídkách. Z nich mají největší praktický význam prohlídka vstupní, konané před nástupem na rizikové pracoviště a prohlídka periodická, konané v intervalu a v rozsahu, jaký stanoví orgán hygienické služby. Při vstupních preventivních prohlídkách by mělo být rozhodnuto, kteří lidé se pro práci v příslušném riziku ze zdravotních důvodů nehodí. Smyslem periodických preventivních prohlídek je včasné odhalení odchylek od normálního zdravotního stavu, které vznikly následkem pracovní expozice nebo i z jiných příčin a jsou kontraindikací pro další vykonávání rizikové práce.

## **Profesionální onemocnění hlášená v ČR v roce 2006**

Centrum pracovního lékařství Státního zdravotního ústavu v Praze podává každoročně z Národního registru nemocí z povolání přehled o počtu nově hlášených profesionálních onemocnění na území České republiky Ústavu zdravotnických informací a statistiky ČR.

V roce 2006 bylo v České republice hlášeno u 1122 pracovníků celkem 1216 profesionálních onemocnění (708 u mužů a 508 u žen), z toho bylo 1150 nemocí z povolání a 66 ohrožení nemocí z povolání. Počet nově hlášených profesionálních onemocnění se v roce 2006 proti předchozímu roku snížil o 164 případů. Ve srovnání s rokem 2005 incidence profesionálních onemocnění klesla o rovné 4 případy na 100 tisíc pojištěnců, což je proti minulým letem největší pokles výskytu profesionálních onemocnění. Za posledních 10 let poklesla incidence o 21,6 případů na 100 tisíc pojištěnců a v roce 2006 dosáhla hodnoty 27,5. Viz tabulka č.1 a graf č.1.

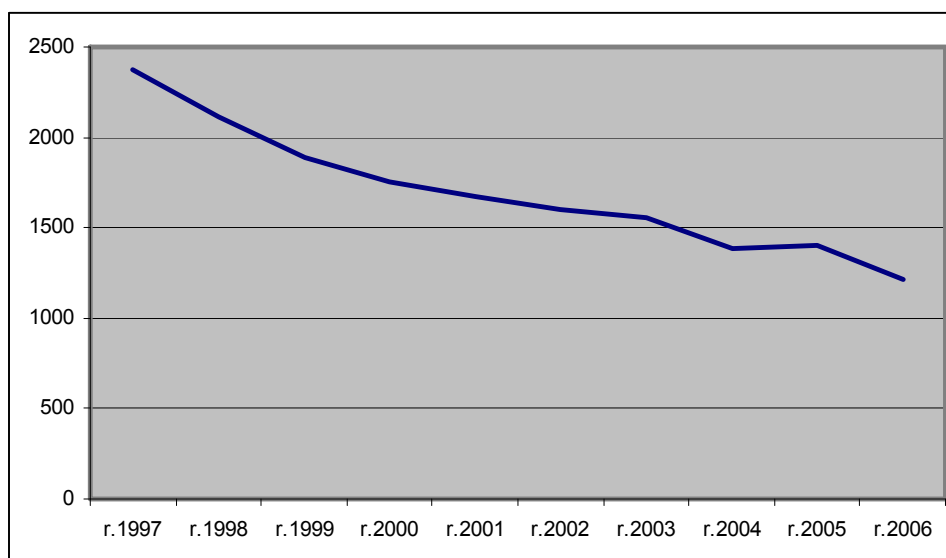
**Tabulka uvádí celkový přehled profesionálních onemocnění hlášených v České republice v letech 1997 až 2006**

	2006	2005	2004	2003	2002	2001	2000	1999	1998	1997
Počet pacientů	1122	1317	1316	1506	1567	1661	1713	1863	2801	2326
Profes. onemocnění Celkem	1216	1400	1388	1558	1600	1677	1751	1886	2111	2376



<i>Z toho</i>										
Nemoci z povolání	1150	1340	1329	1486	1531	1627	1691	1845	2054	2350
Ohrožení	66	60	59	72	69	50	60	41	57	26
Muži	708	817	826	972	977	1034	1104	1192	1261	1551
Ženy	508	583	562	586	972	643	647	694	850	825
Incidence na 100 000 pojištěnců	27,5	31,5	31,6	35,1	35,8	37,4	38,7	41,1	44,1	49,1

**Přehled poklesu profesionálních onemocnění hlášených v České republice  
v letech 1997 až 2006**



Nejvíce profesionálních onemocnění bylo hlášeno z Moravskoslezského a Středočeského kraje (253 a 152, tj. 20,8 % a 12,5 % všech případů), viz tabulka č.2. a graf č.2. Tyto počty jsou ovlivněny jednak počtem pracujících v kraji, dále pak počtem rizikových pracovišť a strukturou profesí na daném území. Nejpočetnější kategorií profesionálních onemocnění v Moravskoslezském kraji (těžký průmysl a doly) představovala onemocnění způsobená fyzikálními faktory (kapitola II – 166 případů). Jednalo se především o nemoci periferních nervů končetin charakteru úžinového syndromu z dlouhodobého nadměrného jednostranného přetěžování končetin (48 případů), o nemoci periferních nervů

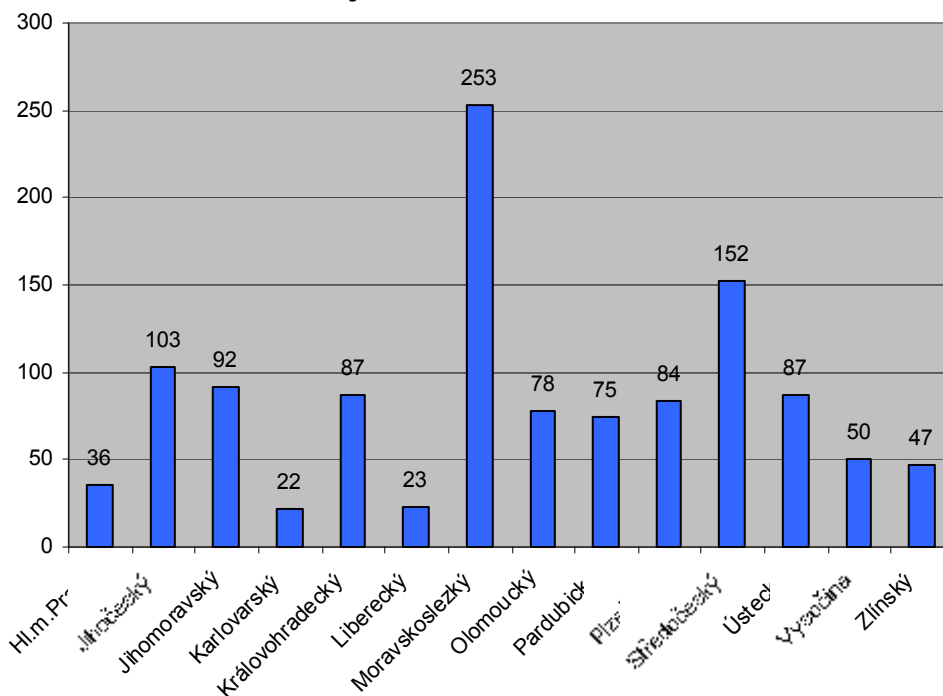
horních končetin charakteru ischemických a úžinových neuropatií při práci s vibrujícími nástroji a zařízeními (43 případů) a o nemoci šlach, šlachových pochev, úponů, svalů nebo kloubů končetin (30 případů).

Ve Středočeském kraji, kde má převahu palivový kombinát a uranový průmysl bylo hlášeno za rok 2006 celkem 152 případů profesionálních onemocnění, zejména nemoci postihující dýchací cesty, plíce, pohrudnici a pobřišnici (kapitola III – 64 případů). Jednalo se především o pneumokoniózu uhlokopů s typickými rtg znaky (18 případů), hyalinózu pohrudnice s poruchou plicních funkcí (13 případů) a silikózu s typickými rtg znaky (12 případů). Šlo tedy o onemocnění způsobená prachem s obsahem volného krystalického oxidu křemičitého. Další velkou skupinu profesionálních onemocnění ve Středočeském kraji tvoří onemocnění způsobená fyzikálními faktory (kapitola II – 60 případů), zejména onemocnění periferních nervů končetin charakteru úžinového syndromu (40 případů).

***Profesionální onemocnění hlášená v ČR v roce 2006 – rozdělení podle kraje vzniku a podle kapitol seznamu nemocí z povolání***

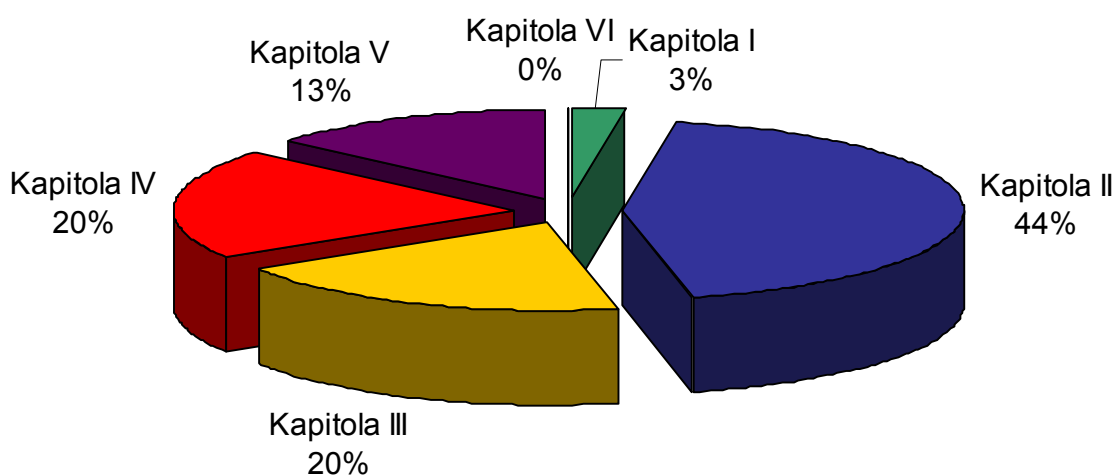
Kraj	KAPITOLY NEMOCÍ Z POVOLÁNÍ						Celkem
	I	II	III	IV	V	VI	
Hl.m.Praha	2	15	3	7	9	0	36
Jihočeský	0	47	10	21	25	0	103
Jihomoravský	3	12	36	20	21	0	92
Karlovarský	7	4	6	5	0	0	22
Královéhradecký	3	18	18	32	16	0	87
Liberecký	0	15	2	3	3	0	23
Moravskoslezský	4	166	55	23	5	0	253
Olomoucký	0	41	8	23	6	0	78
Pardubický	4	27	7	28	9	0	75
Plzeňský	4	50	6	16	8	0	84
Středočeský	1	60	64	16	11	0	152
Ústecký	0	23	6	34	23	1	87
Vysočina	2	20	6	9	13	0	50
Zlínský	2	25	11	8	1	0	47
Území ČR	0	11	1	1	0	0	13
Zahraničí	0	0	0	0	14	0	14
<b>Celkem</b>	<b>32</b>	<b>534</b>	<b>239</b>	<b>246</b>	<b>164</b>	<b>1</b>	<b>1216</b>

**Počty profesionálních onemocnění hlášených v jednotlivých krajích v ČR v roce 2006**



Nejvíce profesionálních onemocnění bylo hlášeno z Moravskoslezského a Středočeského kraje (253 a 152, tj. 20,8 % a 12,5 % všech případů). Stejně jako v předchozích letech bylo i v roce 2006 nejvíce nemocí z povolání vyvoláno působením fyzikálních faktorů (kapitola II) – 534, tj. 44% případů. V sestupném pořadí následovali nemoci kožní (kapitola IV – 246, tj. 20% případů), nemoci dýchacích cest, plic, pohrudnice a pobřišnice (kapitola III – 239, tj. 20,0% případů), nemoci přenosné a parazitární (kapitola V – 164, tj. 13% případů), nemoci způsobené chemickými látkami (kapitola I – 32, tj. 3% případů) a nemoci způsobené ostatními faktory a činiteli (kapitola VI – 1 tj. 0% případů). Viz graf č.3.

***Rozdělení profesionálních onemocnění  
podle kapitol seznamu nemocí z povolání***



Podle jednotlivých položek seznamu nemocí z povolání se na prvním místě, podle četnosti zastoupení umístily nemoci periferních nervů končetin charakteru úžinového syndromu z přetěžování u 201 osob. Nejčastěji byli postiženi pracovníci při výrobě kovových konstrukcí a kovodělných výrobků, dále při výrobě ostatních nekovových minerálních výrobků, motorových vozidel, elektrických strojů a potravinářských výrobků a nápojů. Nejvíce onemocnění vzniklo na území Moravskoslezského (48 případů), Středočeského (40 případů), Olomouckého (21 případů) a Zlínského kraje (19 případů).

Na druhém místě byly nemoci periferních nervů horních končetin z vibrací. Onemocnění bylo diagnostikováno u 127 pracovníků. Onemocněli zejména

pracovníci při výrobě kovových konstrukcí, při shromažďování a úpravě vody, při těžbě uhlí a pracovníci v lesnictví. Nejvíce onemocnění vzniklo na území Moravskoslezského (43 případů), Olomouckého (18 případů) a Jihočeského kraje (18 případů).

Na třetím místě byly nemoci šlach, šlachových pochev, úponů nebo svalů nebo kloubů končetin z dlouhodobého nadměrného jednostranného přetěžování končetin u 111 osob. Onemocněli zejména pracovníci při výrobě kovových konstrukcí a ostatních nekovových minerálních výrobků, potravinářských výrobků a nápojů, motorových vozidel a pracovníci ve stavebnictví. Nejvíce onemocnění vzniklo na území Moravskoslezského (30 případů), Pardubického (16 případů) a Jihočeského kraje (15 případů).

Na čtvrtém místě s počtem nemocných 54 byla pneumokonióza uhlokopů s typickými rtg znaky. Všechny případy vznikly při těžbě uhlí, lignitu a rašeliny. Většina onemocnění vznikla na území Moravskoslezského kraje (31 případů, 57%) a Středočeského kraje (18 případů, 33%).

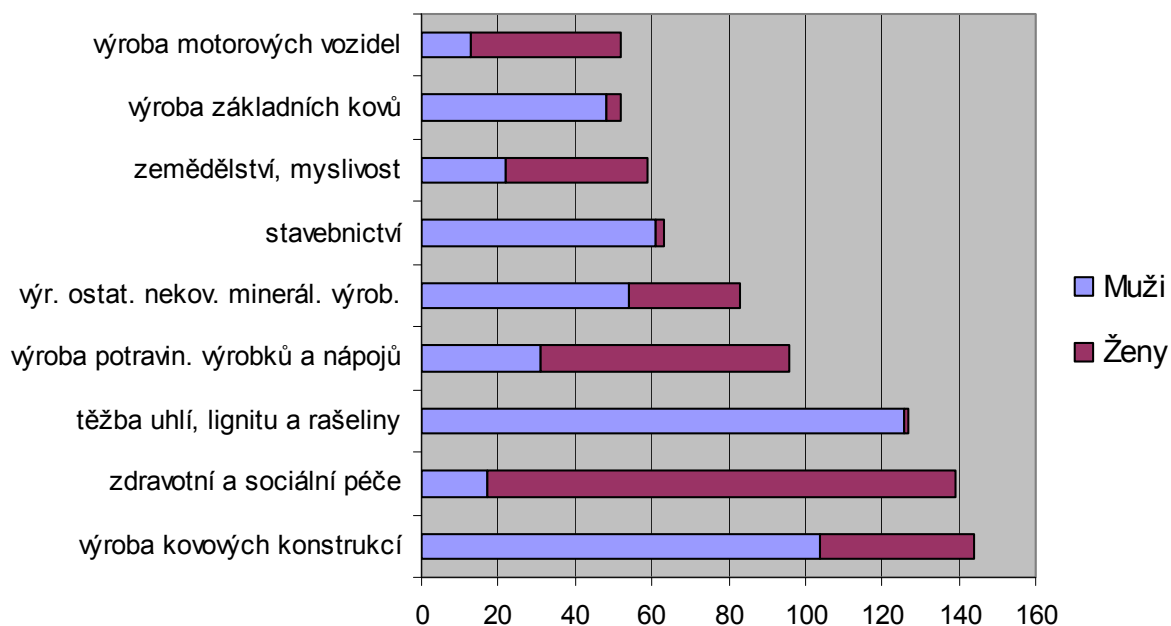
Na dalším místě v pořadí se umístil svrab, který byl zjištěn u 53 osob, což je o 71 případů méně než v roce 2005. Mezi těmi, kdo onemocněli, bylo nejvíce zdravotních sester a ošetřovatelů-sanitářů. Nejčastěji byli postiženi zaměstnanci z domovů důchodců, z interních a kožních oddělení a z psychiatrických léčeben. Nejvíce onemocnění vzniklo na území Ústeckého kraje (18 případů).

### ***Nemoci z povolání podle odvětvové klasifikace ekonomických činností (OKEČ) a pohlaví v ČR v roce 2006***

Podle odvětvové klasifikace ekonomických činností (příloha č. 2) byla v roce 2006 na prvním místě s počtem hlášených nemocí z povolání výroba kovových konstrukcí (144 případů) s převahou nemocí z povolání hlášených u mužů – 72,2%. Na druhém místě podle četnosti zastoupení se umístila zdravotní a sociální péče (139 případů), přičemž až 87,7% případů bylo nahlášeno u žen. V sestupném pořadí následovala těžba uhlí, lignitu a rašeliny (127 případů) s výraznou převahou u mužů – 99,2%. Za ní následuje výroba potravinářských výrobků a nápojů (96 případů), výroba ostatních nekovových

minerálních výrobků (83 případů) a stavebnictví s převahou nemocí z povolání hlášených u mužů – 96,8%. Viz graf č. 4.

**Nahlášené nemoci z povolání podle sekcí a oddílů odvětvové klasifikace ekonomických činností (OKEČ) a pohlaví v ČR v roce 2006**

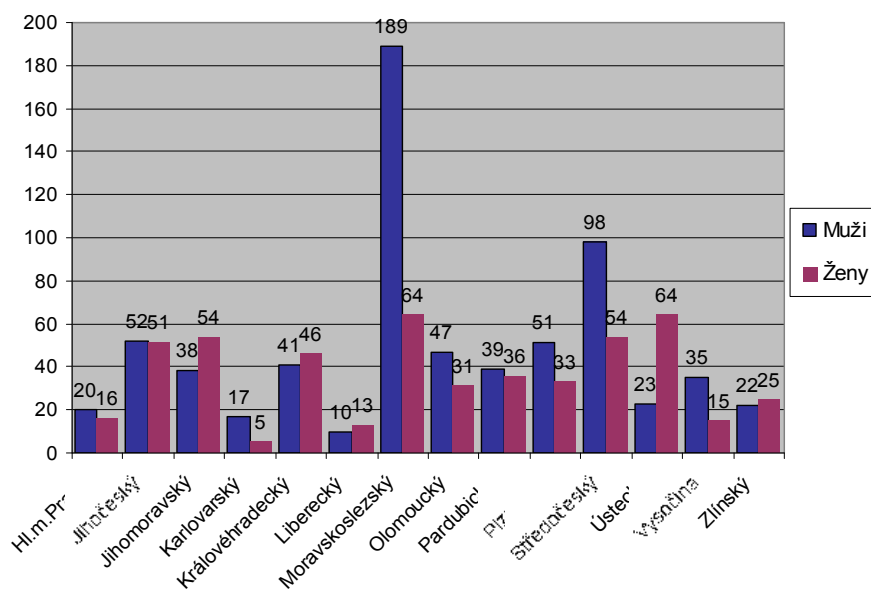


**Ohrožení nemocí z povolání hlášená v České republice v roce 2006**

V roce 2006 bylo hlášeno celkem 66 případů ohrožení nemocí z povolání. Nejvíce ohrožení nemocí z povolání opět vzniklo, tak jako v předchozím roce, na území Moravskoslezského (24 případů) a Středočeského kraje (12 případů). Postiženi byli zejména pracovníci při těžbě uhlí a při výrobě kovových konstrukcí a kovodělných výrobků. Nejčastěji bylo diagnostikováno ohrožení nemocí z povolání u nemoci periferních nervů končetin charakteru úžinového syndromu z dlouhodobého nadměrného jednostranného přetěžování končetin (22, tj. 33,3% případů) a u poruchy sluchu z hluku (10, tj. 15,2 % případů).

**Rozdělení hlášených nemocí z povolání v roce 2006 podle krajů a podle pohlaví**

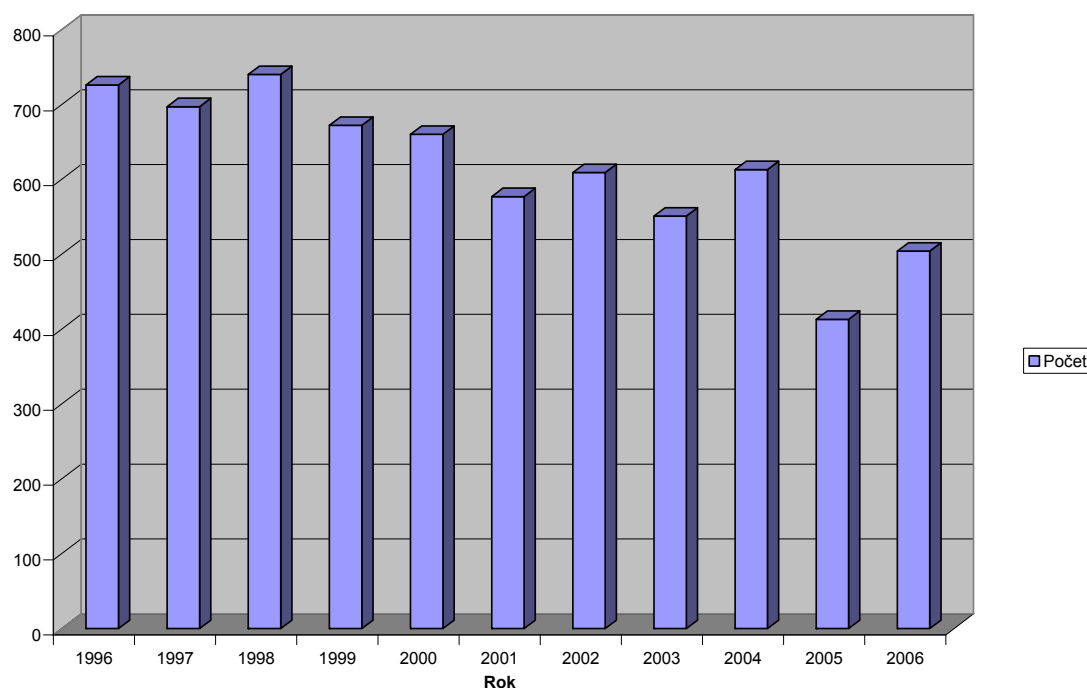
Kraj	Muži	Ženy	Celkem
Hl.m.Praha	20	16	36
Jihočeský	52	51	103
Jihomoravský	38	54	92
Karlovarský	17	5	22
Královéhradecký	41	46	87
Liberecký	10	13	23
Moravskoslezský	189	64	253
Olomoucký	47	31	78
Pardubický	39	36	75
Plzeňský	51	33	84
Středočeský	98	54	152
Ústecký	23	64	87
Vysočina	35	15	50
Zlínský	22	25	47
Území ČR (více krajů)	13	0	13
Zahraníčí	13	1	14
<b>Celkem</b>	<b>708</b>	<b>508</b>	<b>1216</b>



## **Profesionální onemocnění hlášené v SR v roce 2006**

V roce 2006 zaznamenal výskyt nově hlášených nemocí z povolání na Slovensku mírný nárůst v porovnání s rokem 2005. Celkový počet nově hlášených nemocí z povolání dosáhl v tomto roce 504, což v porovnání s předešlým rokem znamená nárůst o 91. Navzdory tomuto trendu se nejedná o významný zvrát jejich výskytu od doby vzniku samostatné Slovenské republiky - v roce 1993 bylo na území SR hlášeno 939 nemocí z povolání. V celkovém součtu se statistikami za rok 2005 se na Slovensku jedná o nejnižší výsledek jejich hlášení od roku 1971.

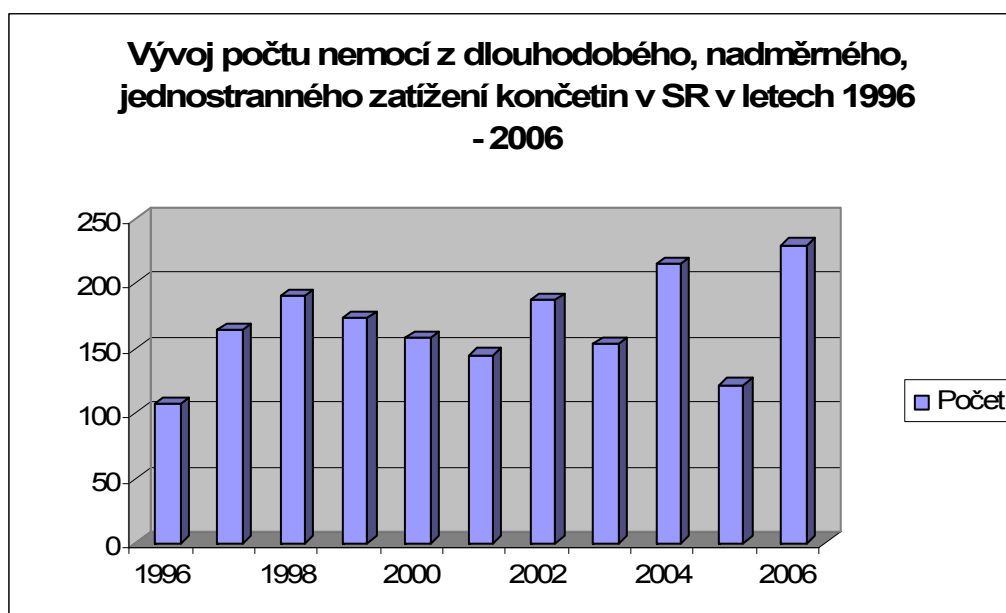
Vývoj počtu nemocí z povolání na Slovensku v letech 1996 - 2006



Ve shodě s údaji o struktuře chorob z povolání ve vyspělých státech EU je na Slovensku už od roku 1997 nejčastěji každoročně hlášenou nemocí z povolání nemoc z dlouhodobého nadměrného a jednostranného zatížení končetin. V roce 2006 se tato kategorie podílí na celkovém počtu hlášených

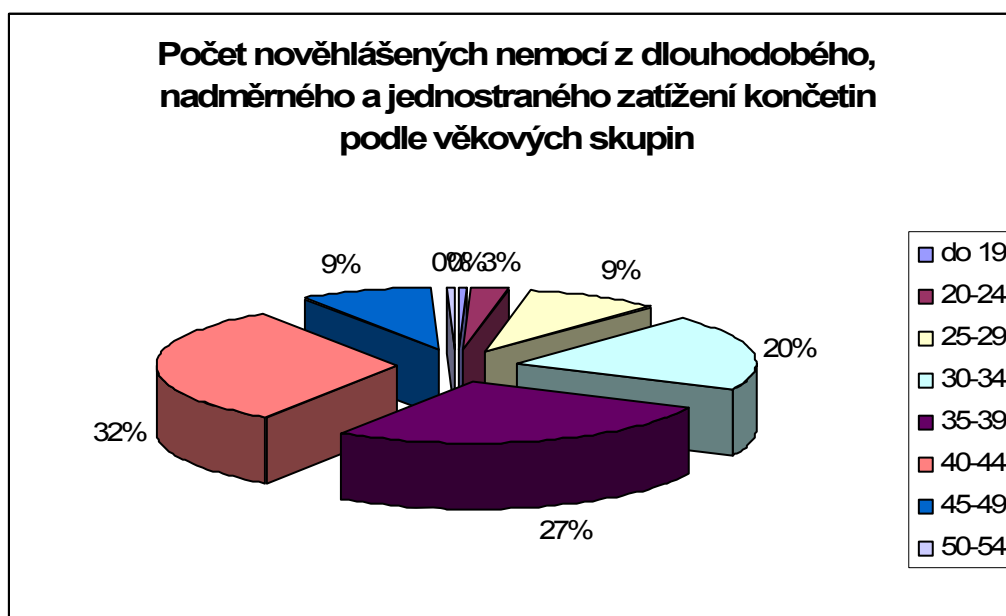


nemocí z povolání na Slovensku rekordními 45.6%. To představuje nejvyšší dosavadní hodnotu i vzhledem k absolutním počtům (233 hlášení) vůbec. Pozoruhodný je také percentuelní meziroční nárůst tohoto onemocnění. V roce 2005 byl počet těchto hlášených nemocí z povolání o 88.5% nižší než v roce 2006. Podíl nemoci z dlouhodobého, nadměrného a jednostranného zatížení končetin se zvýšil i v závislosti na celkovém počtu hlášených nemocí z povolání z 29.5% v roce 2005 na 45.6% v roce 2006. I přesto, že ve většině případů šlo o důsledky starší expozice zaměstnanců vyšších věkových skupin, Slovenské ministerstvo zdravotnictví varuje, že tomuto onemocnění z povolání je potřeba věnovat větší pozornost především ze strany pracovních zdravotních služeb.



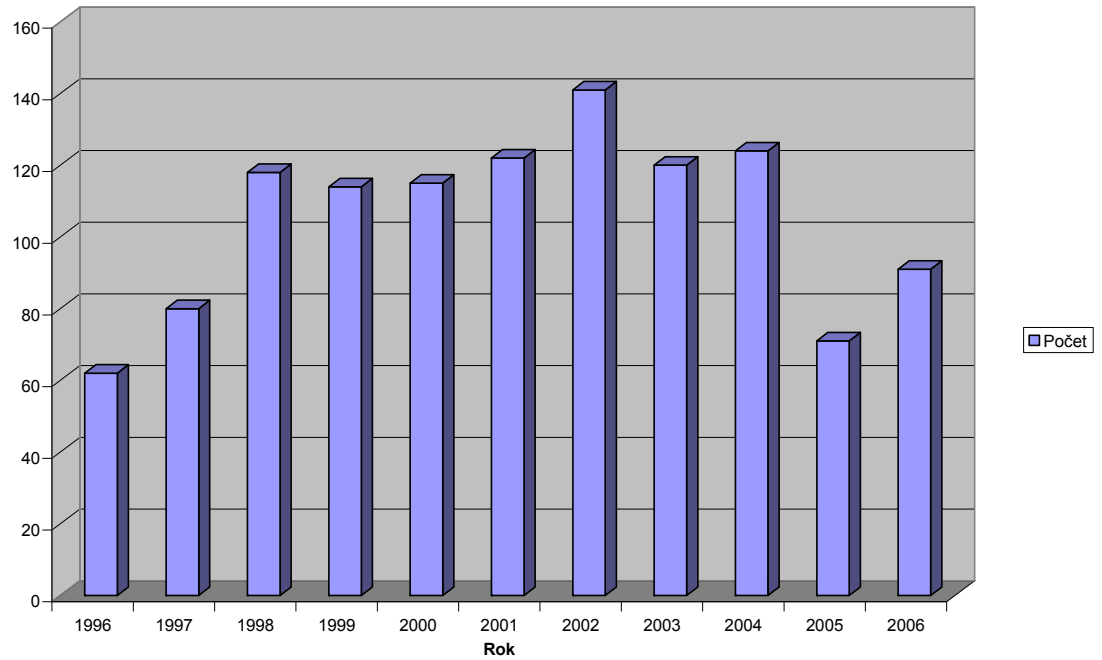
Nejvyšší nárůst u nemoci z dlouhodobého nadměrného a jednostranného zatížení končetin se v roce 2006 zaznamenal v odvětví těžby nerostných surovin (z 37 hlášení v roce 2005 na 111 v roce 2006). Dále následuje odvětví průmyslné výroby z 56 hlášeními v roce 2005 a 81 hlášeními v roce 2006. V pořadí třetí odvětví, zemědělství, nezaznamenalo ve srovnání s rokem 2005 žádný meziroční nárůst se 14 hlášeními v obou letech.

Podle hlavních monitorovaných kategorií zaměstnání je nemoc z dlouhodobého, nadměrného a jednostranného zatížení končetin v roce 2006 nejčastěji hlášenou nemocí u řemeslníků a kvalifikovaných výrobců, zpracovatelů a opravářů (208 hlášení z celkového počtu 376 v této kategorii)



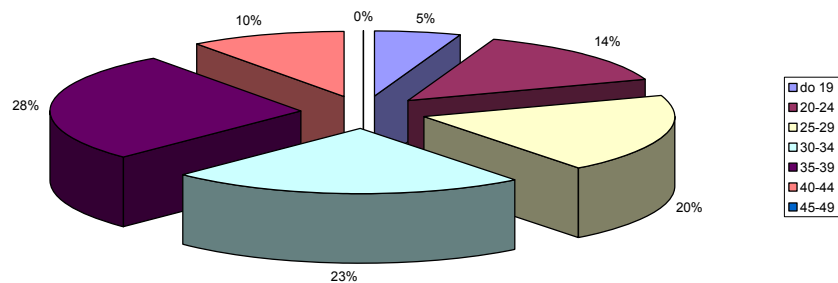
V pořadí druhá nově hlášená nemoc z povolání od roku 1999 až do roku 2006 je nemoc z působení vibrací. Tato nemoc vykázala ve srovnání s rokem 2005 nárůst ze 71 v roce 2005 na 91 případů v roce 2006. Z pohledu dlouhodobých statistik nelze hovořit o významnějším posunu, jelikož během 10 let, v období let 1996 – 2005 se v průměru hlásilo 107 těchto nemocí ročně.

Vývoj počtu nemocí kostí, kloubů, svalů, cév a nervů končetin způsobených při práci s vibrujícími nástroji a zařízeními v SR



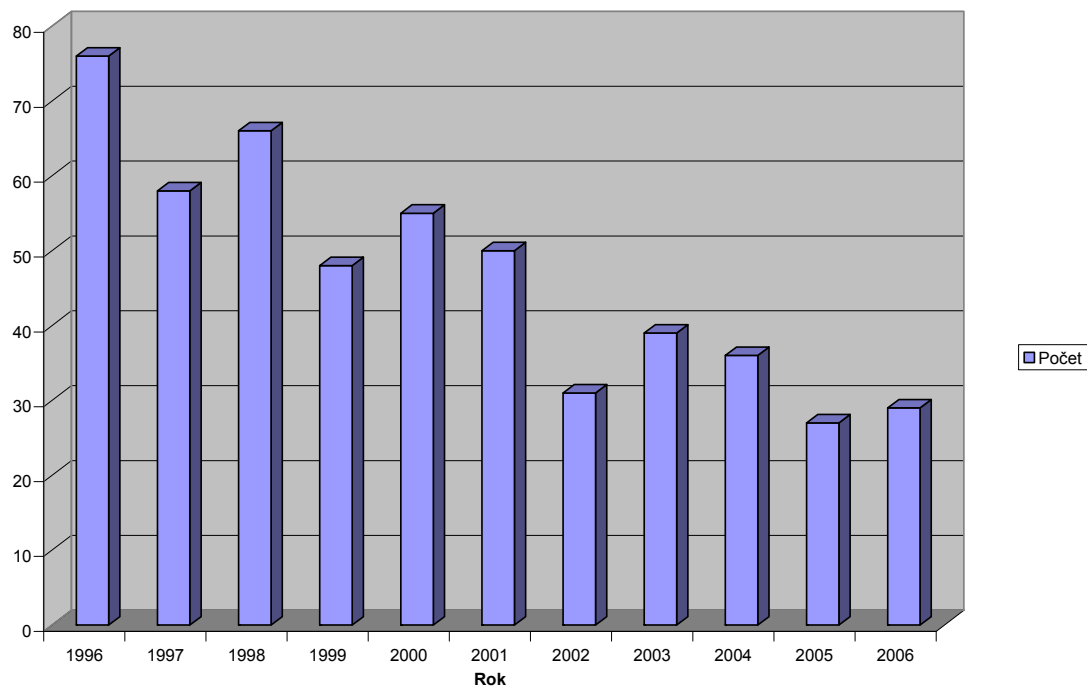
Téměř 55% nemocí z působení vibrací se na Slovensku v roce 2006 hlásilo v odvětví těžby nerostných surovin. Na druhém místě se v poměrném zastoupení hlášení nemocí z působení vibrací s 19.7% umístily obory lesnictví a zemědělství.

Počet nověhlášených nemocí z působení vibrací podle věkových skupin



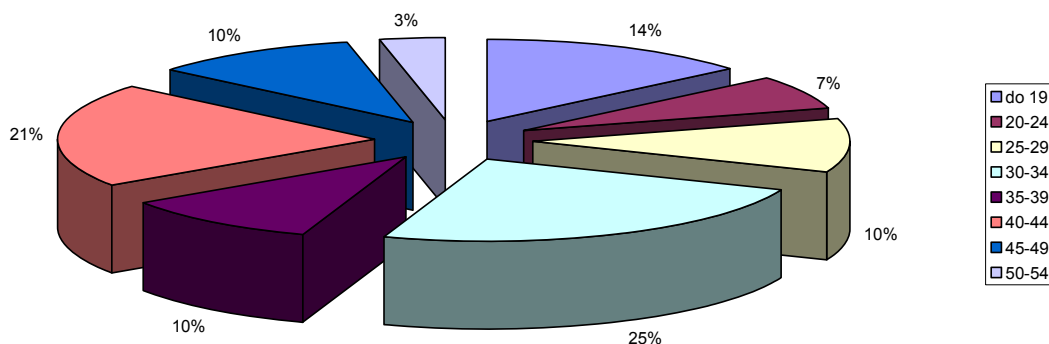
Třetí místo v pořadí nejčastěji hlášených nemocí z povolání na Slovensku v roce 2006 patří, podobně jako v roce 2005, infekčním chorobám z povolání. Nicméně v roce 2006 se zaznamenal pokles jejich hlášení v porovnání s rokem předešlým z 69 na 43 případů. Nejčastěji hlášenou infekční nemocí z povolání byl svrab.

Vývoj počtu infekčních nemocí z povolání v SR v letech 1996 - 2006



Statistiky počtu hlášení infekčních nemocí z povolání (40 hlášení v roce 2006) se poklesem výskytu v roce 2006 vyrovnaly počtu kožních nemocí z povolání, které ve srovnání s minulými ročníky poklesly na nejnižší hodnotu (taktéž 40 hlášení). Nejčastěji hlášenou kožní nemocí z povolání zůstaly v roce 2006 podobně jako v letech předchozích dermatózy z gumy a plastických látek.

### Infekční nemoci z povolání na Slovensku podle věkových skupin



Nemoci z chemických látek (akutní a chronické otravy) vykazují v roce 2006 ve srovnání předchozím rokem nárůst z 11 hlášení na 25, avšak ve srovnání s vývojem předchozích 10 let se jejich výskyt nachází na spodní hranici rozptylu každoročně získaných údajů.

Poškození sluchu z důsledku nadměrného hluku zaznamenalo každoročně od roku 2000 nižší hodnoty ve srovnání s předchozím obdobím. V letech 2005 a 2006 se počet hlášených nemocí v této kategorii nemění a zůstává shodně na úrovni 26 nových hlášení.

Sledovaný počet každoročně nově hlášených onemocnění rakovinou plic se prakticky nemění a z dlouhodobého hlediska vykazuje pouze drobný posun. Během roku 2005 byly zjištěné a hlášené tři případy a o rok později čtyři.

V roce 2006 se navíc zaznamenalo 6 nově hlášených nádorových onemocnění vznikajících následky práce s dokázanými chemickými karcinogeny v pracovním prostředí poškozeného a projevujících se v příslušných cílových orgánech. Tyto nejsou zařazené do seznamu nemocí z povolání a zahrnují hlášení čtyřech případů rakoviny průdušek a plic, jeden nádor kosti a jeden nádor hrtanu. Jejich hlášení bylo podmíněné doporučením Celoslovenské komise pro posuzování nemocí z povolání.

Mezi ostatními poškozeními zdraví se během roku 2006 hlásily dvakrát poruchy meziobratlových plotének v bederní oblasti vzniklé při výkonu pracovních povinností a jednou onemocnění dýchacího systému zapříčiněná vdechnutím chemikálií, plynů, dýmů a výparů. Dá se očekávat, že v této oblasti (47) dojde do budoucna k nárůstu, ale to je podmíněno přijetím dalších jednotných diagnostických kritérií pro nové nemoci z povolání.

Díky zlepšení „záchytného“ systému přetrvává v roce 2006 výrazně nízký počet nově hlášených nemocí z povolání jako jsou bronchiální astma nebo alergické nemoci horních cest dýchacích.

Hlášení ohrožení nemocí z povolání je ukazatelem včasného zásahu v oblasti prevence vzniku nemocí z povolání. Zajímavé je, že ačkoli v roce 2006 došlo na Slovensku k vzestupu jejich hlášení ze 46 na 134 ve srovnání s rokem 2005, statistiky předešlých let vypovídají o tom, že se v minulosti zaznamenaly i vyšší hodnoty (např. v roce 1996 – 162, v roce 1997 – 176 a v roce 2002 -185 případů). Mezi nejčastěji hlášené ohrožení nemocí z povolání v roce 2006 patří: Laterální epikondylitída – 33 hlášení, syndrom karpálního tunelu – 29 hlášení a Raynaudův syndrom – 28 hlášení. V této oblasti lze rovněž očekávat v nejbližším období přínos plynoucí ze zlepšení kvality preventivních lékařských vyšetření poskytovaných už na úrovni prvního kontaktu s pracovní zdravotní službou.

Poznatky z vývoje onemocnění z povolání na Slovensku jsou základem pro budoucí orientaci primární a sekundární prevence jejich vzniku na všech úrovních pracovnělékařské péče především v oblasti dohledu nad způsobem práce, pracovním prostředím a zdravím zaměstnanců.

Velké a systematické pracovnělékařské úsilí si v ČR i SR bezpochyby vyžádá další inovace v oblasti zjišťování nemocí z povolání a způsobu jejich přiznávání a hlášení v souladu s jednotnými směrnici příslušných evropských řídicích struktur např. EODS.

## **Závěr**

V České republice nadále přetrvává pokles počtu nově hlášených nemocí z povolání. Na Slovensku sice celkový počet nově hlášených nemocí z povolání v roce 2006 ve srovnání s předchozím rokem mírně vzrostl, ale od doby rozdělení Československé republiky v roce 1993 se na Slovensku hodnoty nověhlášených nemocí pohybují v roce 2006 pod hranicí průměru.

Klesající trend nověhlášených profesionálních onemocnění v obou státech není s největší pravděpodobností způsoben pouze důsledkem zavádění účinných preventivních opatření nebo zlepšováním podmínek práce na jednotlivých pracovištích. Pokles je ovlivňován i řadou dalších faktorů, mezi které nepochybně patří útlum některých rizikových provozů a tím i vzrůstající nezaměstnanost.

Z obavy ze ztráty zaměstnání se pracovníci, kteří mají zdravotní potíže, často na preventivní prohlídky nedostavují nebo své obtíže nepřiznávají. K preventivním prohlídkám se také nedostavuje velká skupina samostatně výdělečných osob, domácích pracovníků a zemědělců, kteří zpravidla nejsou pojištěni pro případ nemoci z povolání a pracovního úrazu. Uvedení pracovníci

přítom patří mezi nejvíce ohrožené skupiny, protože vykonávají často nejrizikovější práce.

V roce 2006 bylo v ČR hlášeno celkem 1216 případů profesionálních onemocnění. Nejvíce profesionálních onemocnění bylo hlášeno z Moravskoslezského a Středočeského kraje (253 a 152, tj. 20,8 % a 12,5 % všech případů). Nejpočetnější kategorií hlášených nemocí z povolání v Moravskoslezském kraji představovala onemocnění způsobená fyzikálními faktory – 166 případů, tj. 65,6% případů. Ve Středočeském kraji bylo hlášeno nejvíce nemocí z povolání postihujících dýchací cesty, plíce a pohrudnici – 64, tj. 42,1% případů.

Na Slovensku bylo v témže roce hlášeno celkem 504 případů nemocí z povolání. Nejčastěji hlášeným onemocněním je nemoc z dlouhodobého, nadměrného, jednostranného zatěžování končetin – onemocnění kloubů, kostí, šlach a nervů končetin. Nejvyšší nárůst u nemoci z dlouhodobého nadměrného a jednostranného zatížení končetin byl v roce 2006 zaznamenán v odvětví těžby nerostných surovin. Dále následuje odvětví průmyslné výroby a v pořadí třetí odvětví, zemědělství, zaznamenalo 14 hlášení. Dlouhodobě nejohroženější skupinou na Slovensku jsou řemeslníci, kvalifikovaní dělníci při těžbě surovin, zpracovatelé a opraváři

Nejohroženější skupinou v ČR jsou lidé pracující ve zpracovatelském průmyslu (623 případů, tj. 54,2% všech nemocí z povolání), zejména při výrobě kovových výrobků (144 případů, tj. 23,1%), kde 72,2% případů bylo hlášených u mužů. Na druhém místě jsou pracovníci pracující při těžbě nerostných surovin (150 případů, tj. 13,0% všech NzP), hlavně při dobývání černého a hnědého uhlí a rašeliny (127 případů, tj. 84,6 %) s výraznou převahou u mužů – 99,2%. Na třetím místě se umístili zaměstnanci ve zdravotnictví a sociální péči (139 případů, tj. 12,0% všech NzP za rok 2006), přičemž až 87,7% případů bylo nahlášeno u žen.



## **.Seznam použité literatury**

Brhel, P., Manoušková, M., Hrnčíř, E.: Pracovní lékařství. Základy primární pracovnělékařské péče. - NCO NZO, Brno 2005. ISBN 80-7013-414-3

Krutý, Ferdinand. Choroby z povolania alebo ohrozenia chorobou z povolania v SR 2006. - Národné centrum zdravotníckych informácií. Bratislava 2007

Menčík, M. a kol.: Hygiena práce a nemoci z povolání. - MŠMT, Praha 1990

Pelcová, D. a kol.: Nemoci z povolání a intoxikace. – UK- Karolinum, Praha 2006

Provazník, K., Komárek, L. (ed.): Manuál prevence v lékařské praxi.- 3.LF UK, Praha 2003, 2004, Fortuna, Praha 2003, 2004

Provazník, K. a kol.: Manuál prevence v lékařské praxi: Díl V - Prevence nepříznivého působení faktorů pracovního prostředí a pracovních procesů. – Státní zdravotní ústav, 1998, Fortuna, Praha 1998. ISBN 80-7071-080-2

Tuček, M., Cikrt M., Pelcová, D.: Pracovní lékařství pro praxi.- Grada Publishing, Praha 2005. ISBN 80-247-0927-9

Týc, J., Tomandlová, L., Přenosilová, V.,: Zákoník práce : Nařízení vlády, komentář, vysvětlivky.- Andragogos Agency , Olomouc 1994

<http://www.szu.cz/chpnp/?cat=NZP&page=NZP>

<http://www.nczisk.sk>

<http://www.ruvzzh.sk>

[http://www.uzis.cz/info.php?article=373&mnu\\_id=7300](http://www.uzis.cz/info.php?article=373&mnu_id=7300)

[http://www.szu.cz/chpnp/pages/word/PREHLED\\_NzP\\_2006.pdf](http://www.szu.cz/chpnp/pages/word/PREHLED_NzP_2006.pdf)

ÚZIS.: Nemoci z povolání 2005- <http://www.uzis.cz/download.php>

ÚZIS.: Nemoci z povolání 2004- <http://www.uzis.cz/download.php>

ÚZIS.: Nemoci z povolání 2003- <http://www.uzis.cz/download.php>

ÚZIS.: Nemoci z povolání 2002- <http://www.uzis.cz/download.php>

## Seznam příloh

**Příloha č. 1:** Seznam nemocí z povolání ČR

**Příloha č. 2:** Odvětvová klasifikace ekonomických činností (OKEČ)

**Příloha č. 3:** Formulář hlášení o uznání nemoci z povolání /ohrožení nemocí z povolání, verze 2006

**Příloha č. 4:** Vývoj počtu nemocí z povolání v SR v letech 1996 – 2007

**Příloha č. 5:** Seznam nemocí z povolání SR

**Příloha č. 1**

***Příloha k Nařízení vlády č. 290/1995 Sb.***

### **Seznam nemocí z povolání**

#### ***Kapitola I.***

#### ***Nemoci z povolání způsobené chemickými látkami***

***Tabulka I***

<b><i>Položka</i></b>	<b><i>Nemoc z povolání</i></b>	<b><i>Podmínky vzniku nemoci z povolání</i></b>
1	Nemoc z olova a jeho sloučenin	<b>K položkám 1-55:</b>
2	Nemoc ze rtuti a jejích sloučenin	
3	Nemoc z arzenu a jeho sloučenin	
4	Nemoc z antimonu a jeho sloučenin	
5	Nemoc z berylia nebo jeho sloučenin	
6	Nemoc z kadmia nebo jeho sloučenin	
7	Nemoc z chromu nebo jeho sloučenin	

8	Nemoc z manganu nebo jeho sloučenin	Nemoci vznikají při práci, při níž je prokázána taková expozice uvedeným chemickým noxám, která je podle současných lékařských poznatků příčinou nemoci z povolání	
9	Nemoc z niklu nebo jeho sloučenin		
10	Nemoc z fosforu nebo jeho sloučenin		
11	Nemoc z vanadu nebo jeho sloučenin		
12	Nemoc z fluoru nebo jeho sloučenin		
13	Nemoc z chloru nebo jeho sloučenin		
14	Nemoc z ostatních halogenů nebo jejich sloučenin		
15	Nemoc ze zinku nebo jeho sloučenin		
16	Nemoc z mědi nebo jejich sloučenin		
17	Nemoc z oxidu uhelnatého		
18	Nemoc z oxidů dusíku		
19	Nemoc z oxidů síry		
20	Nemoc z kyanovodíků nebo kyanidů		
21	Nemoc z izokyanátů		
22	Nemoc z fosgenu		
23	Nemoc z boranů		
24	Nemoc z sirouhlíku		
25	Nemoc z sirovodíku a sulfidů		
26	Nemoc z amoniaku		
27	Nemoc z halogenovaných uhlovodíků		
28	Nemoc z alifatických nebo alicyklických uhlovodíků		
29	Nemoc z alkoholů		<b>K položkám 1-55:</b>
30	Nemoc z glykolů		
31	Nemoc z éteru a ketonů		
32	Nemoc z formaldehydu nebo jiných alifatických aldehydů		
33	Nemoc z akrylonitrilu a jiných nitrilů		
34	Nemoc z alifatických nitroderivátů		
35	Nemoc z benzenu		
		Nemoci vznikají při práci, při níž je prokázána taková expozice uvedeným chemickým	

36	Nemoc z homologů benzenu	noxám, která je podle současných lékařských poznatků příčinou nemoci z povolání	
37	Nemoc z naftalenu nebo jeho homologů		
38	Nemoc z vinylbenzenu nebo divinylnbenzenu		
39	Nemoc z fenolu, jeho homologů nebo jejich halogenovaných derivátů		
40	Nemoc z aromatických nitro nebo amino sloučenin		
41	Nemoc z polychlorovaných bifenylnů, dibenzodioxinů a dibenzofuranů		
42	Nemoc z polycyklických kondenzovaných uhlovodíků		
43	Nemoc ze syntetických pyretroidů		
44	Nemoc z dipyridilů		
45	Nemoc z karbamátů		
46	Nemoc ze sloučenin kovů platinové skupiny		
47	Nemoc z thalia nebo jeho sloučenin		<b>K položkám 1-55:</b> Nemoci vznikají při práci, při níž je prokázána taková expozice uvedeným chemickým noxám, která je podle současných lékařských poznatků příčinou nemoci z povolání
48	Nemoc z barya nebo jeho sloučenin		
49	Nemoc ze sloučenin cínu		
50	Nemoc ze sloučenin selenu a teluru		
51	Nemoc z uranu nebo jeho sloučenin		
52	Nemoc z esterů kyseliny dusičné		
53	Nemoc z anorganických kyselin		
54	Nemoc z etylenoxidu a jiných oxiranů		
55	Nemoc z halogenových alkyleterů nebo aryleterů		

## **Kapitola II.**

### **Nemoci z povolání způsobené fyzikálními faktory**

**Tabulka II**

<b><i>Položka</i></b>	<b><i>Nemoc z povolání</i></b>	<b><i>Podmínky vzniku nemoci z povolání</i></b>
1	Nemoc způsobená ionizujícím zářením	Nemoc vzniká při práci, u níž je prokázána taková expozice záření, která je

		podle současných lékařských poznatků příčinou nemoci
2	Nemoc způsobená elektromagnetickým zářením	Nemoc vzniká při práci, u níž je prokázána taková expozice elektromag. záření, která je podle současných lékařských poznatků příčinou nemoci.
3	Zákal čočky způsobený tepelným zářením	Nemoc vzniká při práci, u níž je prokázána taková expozice tepelnému záření, která je podle současných lékařských poznatků příčinou nemoci.
4	Porucha sluchu způsobená hlukem	Nemoc vzniká při práci, u níž je prokázána nadměrná expozice hluku. Za nadměrnou se zpravidla pokládá taková expozice, při které ekvivalentní hladina hluku po běžnou dobu trvání pracovní směny překračuje 85 dB nebo špičková hladina frekvenčně neváženého akustického tlaku překračuje 200Pa(140 dB)
5	Nemoc způsobená atmosférickým tlakem nebo přetlakem	Nemoc vzniká při práci v prostředí atmosférického přetlaku n. v podtlakových komorách.
6	Nemoci cév rukou při práci s vibrujícími nástroji a zařízeními	Nemoci vznikají při práci s pneumatickým nářadím ručně ovládaným nebo při práci s vibrujícími nástroji s takovými hodnotami
7	Nemoci periferních nervů HK charakteru ischemických a úžinových neuropatií při práci s vibrujícími nástroji a zařízeními	zrychlení vibrací, které jsou podle současných lékařských poznatků příčinou nemoci.
8	Nemoci kostí a kloubů rukou nebo zápěstí nebo loktů při práci s vibrujícími nástroji a zařízeními	

9	Nemoci šlach, šlachových pochev nebo úponů nebo svalů nebo kloubů končetin z dlouhodobého nadměrného jednostranného přetěžování	Nemoci vznikají při práci, při které jsou příslušné svalové skupiny nebo nervy přetěžovány natolik, že přetěžování nebo tlak, tah nebo torze je podle současných lékařských poznatků příčinou nemoci.
10	Nemoci periferních nervů končetin charakteru úžinového syndromu z jednostranného, nadměrného a dlouhodobého zatěžování, nebo z tlaku, tahu, nebo torze	
11	Nemoci tíhových váček z tlaku	Nemoci vznikají při práci v takové pracovní poloze, při které dochází po převážnou část pracovní směny k tlaku na postiženou oblast.
12	Poškození menisku	Nemoc vzniká při práci vykonávané po převažující část pracovní směny v poloze v kleče a v podřepu.

### ***Kapitola III.***

## ***Nemoci z povolání týkající se dýchacích cest, plic, pohrudnice a pobříšnice***

***Tabulka III***

<b><i>Položka</i></b>	<b><i>Nemoc z povolání</i></b>	<b><i>Podmínky vzniku nemoci z povolání</i></b>
1	Pneumokoniózy způsobené prachem s obsahem volného krystalického oxidu křemičitého	Nemoci vznikají při práci, u niž je prokázána taková expozice prachu s obsahem volného krystalického oxidu křemičitého, která je podle současných lékařských poznatků příčinou nemoci.
2	Nemoci plic, pohrudnice nebo pobříšnice způsobené prachem z azbestu	Nemoci vznikají při práci, u niž je prokázána taková expozice azbestu, která je podle současných lékařských poznatků příčinou nemoci.
3	Pneumokonióza způsobená prachem při	Nemoci vznikají při práci,

	výrobě a zpracování tvrdokovů	u niž je prokázána taková expozice prachu tvrdokovů, která je podle současných lékařských poznatků příčinou nemoci.
4	Nemoci dýchacích cest a plic způsobené vdechováním kobaltu, cínu, barya, grafitu, gama oxidu hlinitého, berylia, antimonu nebo oxidu titaničitého	Nemoci vznikají při práci, u niž je prokázána taková expozice uvedených chemickým látkám, která je podle současných lékařských poznatků příčinou nemoci.
5	Rakovina plic z radioaktivních látek	Nemoci vznikají při práci, u niž je prokázána taková expozice radioaktivním látkám, která je podle současných lékařských poznatků příčinou nemoci.
6	Rakovina dýchacích cest a plic způsobená koksárenskými plyny	Nemoci vznikají při práci, u niž je prokázána taková expozice koksárenským plynům, která je podle současných lékařských poznatků příčinou nemoci.
7	Rakovina sliznice nosní nebo vedlejších dutin nosních	Nemoci vznikají při práci, u niž je prokázána taková expozice prachu dřeva, která je podle současných lékařských poznatků příčinou nemoci.
8	Exogenní alergická alveolitida	Nemoc vzniká při práci spojené s vdechováním prachu s antigenním a infekčním účinkem.
9	Astma bronchiální a alergická onemocnění horních cest dýchacích	Nemoc vzniká při práci, u niž je prokázána expozice prachu nebo plynným látkám s alergizujícími nebo iritujícími účinky.
10	Bronchopulmonální nemoci způsobené prachem bavlny, lnu, konopí, juty, sisalu	Nemoc vzniká při práci, u niž je prokázána

	nebo cukrové třtiny	expozice uvedenému prachu.
11	Pneumokonióza ze svařování	Nemoci vznikají při práci, u níž je prokázána taková expozice dýmům vznikajícím při svařování elektrickým obloukem, která je podle současných lékařských poznatků příčinou nemoci.



## ***Kapitola IV.***

### ***Nemoci z povolání kožní***

***Tabulka IV***

<b><i>Položka</i></b>	<b><i>Nemoc z povolání</i></b>	<b><i>Podmínky vzniku nemoci z povolání</i></b>
1	Nemoci kůže způsobené fyzikálními, chemickými nebo biologickými faktory	Nemoc vzniká při práci, u níž se uvedené faktory vyskytují a jsou podle současných lékařských poznatků příčinou nemoci

## ***Kapitola V.***

### ***Nemoci z povolání přenosné a parazitární***

***Tabulka V***

<b><i>Položka</i></b>	<b><i>Nemoc z povolání</i></b>	<b><i>Podmínky vzniku nemoci z povolání</i></b>
1	Nemoci přenosné a parazitární	Nemoci vznikají při práci, u níž je prokázáno riziko nákazy
2	Nemoci přenosné ze zvířat na člověka buď přímo nebo prostřednictvím přenašečů	
3	Tropické nemoci přenosné a parazitární	Nemoci vznikají při práci v epidemiologicky obtížných oblastech s rizikem nákazy

## ***Kapitola VI.***

### ***Nemoci z povolání způsobené ostatními faktory a činiteli***

***Tabulka VI***

<b><i>Položka</i></b>	<b><i>Nemoc z povolání</i></b>	<b><i>Podmínky vzniku nemoci z povolání</i></b>
1	Těžká hyperkinetická dysfonie, uzlíky na hlasivkách, těžká nedomykavost hlasivek a těžká fonastenie	Nemoci vznikají při práci spojené s vysokou profesionálně podmíněnou hlasovou námahou

## **Příloha č. 2**

### **Odvětvová klasifikace ekonomických činností (OKEČ)**

#### **Kategorie A: Zemědělství a myslivost, lesní hospodářství**

- 01 - Zemědělství, myslivost a související činnosti
- 02 - Lesnictví, těžba dříví a přidružené činnosti

#### **Kategorie B: Rybolov**

- 05 - Rybolov, chov ryb, přidružené činnosti v rámci rybolovu

#### **Kategorie C: Dobývání nerostných surovin**

##### **CA Dobývání energetických surovin**

- 10 - Dobývání černého a hnědého uhlí, rašeliny
- 11 - Dobývání ropy, zemního plynu, bitumenních hornin a související činnosti, s výjimkou průzkumných činností
- 12 - Dobývání a úprava uranových a thoriových rud

##### **CB Dobývání ostatních nerostných surovin**

- 13 - Dobývání a úprava ostatních rud
- 14 - Dobývání a úprava ostatních nerostu

#### **Kategorie D: Zpracovatelský průmysl**

##### **DA Průmysl potravinářský a tabákový**

- 15 - Výroba potravin a nápojů
- 16 - Zpracování tabáku

##### **DB Textilní a oděvní průmysl**

- 17 - Textilní průmysl
- 18 - Oděvní průmysl, zpracování a barvení kožešin

##### **DC Kožedělný průmysl**

- 19 - Činění a úprava usní, výroba brašnářského a sedlářského zboží a obuvi

##### **DD Dřevozpracující průmysl**

- 20 - Průmysl dřevařský a korkařský kromě výroby nábytku, výroba košů a proutěného zboží

##### **DE Papírenský a polygrafický průmysl, vydavatelské činnosti**

- 21 - Výroba vlákniny, papíru a lepenky a výrobků z papíru
- 22 - Vydavatelství, tisk a reprodukce zvukových a obrazových map

##### **DF Koksování, rafinérské zpracování ropy, výroba jaderných paliv, radioaktivních prvků a sloučenin**

- 23 - Koksování, rafinérské zpracování ropy, výroba jaderných paliv, radioaktivních prvků a sloučenin

##### **DG Chemický a farmaceutický průmysl**

- 24 - Výroba chemických výrobků

##### **DH Gumárenský a plastikařský průmysl**

- 25 - Výroba pryžových a plastových výrobků

##### **DI Průmysl skla, keramiky, porcelánu a stavebních hmot**

26 - Výroba ostatních nekovových minerálních výrobků

**DJ Výroba kovu a kovodělných výrobků**

27 - Výroba kovů vč. hutního zpracování

28 - Výroba kovových konstrukcí a kovodělných výrobků kromě výroby strojů a zařízení

**DK Výroba strojů a zařízení**

29 - Výroba strojů a zařízení jinde neklasifikovaných

**DL Výroba elektrických a optických přístrojů**

30 - Výroba kancelářských strojů a počítačů (vč. přístrojů na zpracování dat)

31 - Výroba elektrických strojů a přístrojů jinde neuvedených

32 - Výroba radiových, televizních a spojových zařízení a přístrojů

33 - Výroba zdravotnických, přesných, optických a časoměrných přístrojů

**DM Výroba dopravních prostředků**

34 - Výroba dvoustopých motorových vozidel, přívěsů a návěsů

35 - Výroba ostatních dopravních zařízení

**DN Zpracovatelský průmysl jinde neuvedený**

36 - Výroba nábytku; ostatní zpracovatelský průmysl

37 - Zpracování druhotných surovin

**Kategorie E: Výroba a rozvod elektřiny, plynu a vody**

40 - Výroba a rozvod elektřiny, plynu, páry a teplé vody, výroba chladu

41 - Úprava a rozvod vody

**Kategorie F: Stavebnictví**

45 – Stavebnictví

**Kategorie G: Velkoobchod a maloobchod, opravy motorových vozidel a spotřebního zboží**

50 - Prodej, údržba a opravy motorových vozidel a prodej pohonných hmot

51 - Velkoobchod a zprostředkování velkoobchodu (kromě motorových vozidel)

52 - Maloobchod, opravy spotřebního zboží kromě motorových vozidel

**Kategorie H: Pohostinství a ubytování**

55 - Pohostinství a ubytování

**Kategorie I: Doprava, skladování, pošty a telekomunikace**

60 - Pozemní doprava; potrubní přeprava

61 - Vodní doprava

62 - Letecká a kosmická doprava

63 - Vedlejší a pomocná činnost v dopravě; činnosti cestovních kanceláří

64 - Činnost poštovní a telekomunikační

**Kategorie J: Peněžnictví a pojišťovnictví**

- 65 - Finanční zprostředkování vyjma pojišťovnictví a pensijních fondů
- 66 - Pojišťovnictví a pensijní fondy kromě povinného sociálního zabezpečení
- 67 - Činnosti související s finančním zprostředkováním

**Kategorie K: Činnosti v oblasti nemovitostí, pronajímání movitostí, služby pro podniky, výzkum a vývoj**

- 70 - Činnosti v oblasti nemovitostí
- 71 - Pronájem strojů a zařízení bez obsluhujícího personálu, pronájem zboží osobní potřeby a pro zboží pro domácnost
- 72 - Zpracování dat a související činnosti
- 73 - Výzkum a vývoj
- 74 - Ostatní služby převážně pro podniky

**Kategorie L: Veřejná správa, obrana, povinné sociální zabezpečení**

- 75 - Veřejná správa a obrana; povinné sociální zabezpečení

**Kategorie M: Školství**

- 80 – Školství

**Kategorie N: Zdravotnictví a sociální práce**

- 85 - Zdravotnictví a sociální práce

**Kategorie O: Ostatní veřejné, sociální a osobní služby**

- 90 - Odstraňování odpadních vod a pevného odpadu, čištění města
- 91 - Činnosti společenských organizací
- 92 - Rekreační, kulturní a sportovní činnosti
- 93 - Ostatní služby

**Kategorie P: Domácnosti zaměstnávající personál**

- 95 - Domácnosti zaměstnávající personál

**Kategorie Q: Exteritoriální organizace a spolky**

- 99 - Exteritoriální organizace a spolky

### Příloha č. 3

<b>HLÁŠENÍ - NEMOCI Z POVOLÁNÍ*)</b> <b>- OHROŽENÍ NEMOCI Z POVOLÁNÍ*)</b>		Číslo	0038041
		IČO	<input type="text"/>
		PČZ	<input type="text"/>
<small>*) nehodící se škrtněte</small>			
<b>II. Centrální registr</b>			
Příjmení, jméno titul:		Rodné číslo	<input type="text"/>
Zdravotní pojišťovna:	K o d	Číslo pojišťovny	<input type="text"/>
Bydliště:		PSČ	<input type="text"/>
		Okres	C Z 0 <input type="text"/>
Zaměstnavatel, u kterého onemocnění vzniklo:		IČO	<input type="text"/>
Sídlo:		Okres	C Z 0 <input type="text"/>
Profese (povolání) při jejímž výkonu nemoc vznikla:			
K ZAM.: <input type="text"/>	OKEČ: <input type="text"/>	Délka expozice: dny - měsíce - roky <input type="text"/>	Kategorie pracoviště: <input type="text"/>
Diagnózy:		<input type="text"/>	<input type="text"/>
		<input type="text"/>	<input type="text"/>
Nemoc z povolání: (kapitola, položka, písmeno) <input type="text"/>		Datum zjištění <input type="text"/>	Datum vyhotovení <input type="text"/>
Zdravotně způsobilý k výkonu uvedené profese (povolání):		Jmenovka lékaře	
ANO: 1 - bez omezení 2 - s omezením <input type="text"/>		Podpis lékaře	
NE: 3 <input type="text"/>		<i>Razítko zdravotnického zařízení</i>	
NZIS 024 1	Dodává DITIS s.r.o., PS 31, Oldřichovice 24, 582 06 Ústí nad Orlicí, tel.: 0465/524027, fax+záznam 0465/525701, e-mail: ditis@privnet.cz, http://www.ditis.cz		DITIS 113 024 1
			IV/01

## Příloha č. 4

Vývoj počtu nemocí z povolání v SR v letech 1996 - 2006

Číslo nemoci	Rok										
	1996	1997	1998	1999	2000	2001	2002	2003	2004	2005	2006
<b>Celkem</b>	<b>726</b>	<b>697</b>	<b>740</b>	<b>672</b>	<b>660</b>	<b>577</b>	<b>609</b>	<b>551</b>	<b>613</b>	<b>413</b>	<b>504</b>
1	6	3	4	4	4	3	3	7	2	1	2
2			1		1						
3					1	2	2				
4						1	2				
5						1					
6											
7							1				
8											
9		1		1	2			3			1
10	5	4	3	3	17	12	15	1	1		
11	2	2	1				1		1		
12	54	23	6		1	1	3	2	2	2	4
13											1
14	1	1		1	5	2	2		2	1	
15		1	1	2			1		1		
16	6	5	20	5	4	6	7	8	1	4	15
17						1					
18	2	3		4	32	4	1	5	2	3	3
19								1	1		1
20				1							
21						1					
22	124	92	60	82	79	43	65	49	46	54	40
23	9	6	9	4	6	9	6	3	3	3	4
24	76	58	66	48	55	50	31	39	36	27	29
25	5	2	1			1	2	4	3		
26	116	79	97	77	57	55	43	51	64	42	14
27								1			
28	62	80	118	114	115	122	141	120	124	71	91
29	107	164	191	174	158	145	188	154	215	122	230
30	8	11	17	10	16	7	3	7	8	6	4
31							1				
32											
33	26	37	44	30	24	37	39	28	25	13	12
34	3	1	8	7	1		3	3	3	6	2
35											
36		1									
37	33	23	20	33	22	15	13	15	22	18	10
38	67	80	56	64	47	47	26	39	31	26	26
39	1										
40											
41											1
42-1	2	4	3	1	1		3	3	2		1

42-2	2	1	1	2	2						1
43		1	1			1					
44		5	3	3	4	6	3	4	1	2	1
45									9	3	2
46									3	2	6
47	9	9	9	2	6	5	4	4	5	7	3



## **Příloha č. 5**

### Seznam nemocí z povolání SR

1 Choroba z olova alebo z jeho zlúčenín
1-1 Otravy olovom a jeho anorganickými zlúčeninami a zliatinami
1-2 Otravy organickými zlúčeninami olova
2 Choroba z fosforu alebo jeho zlúčenín
2-1 Otravy fosforom a jeho anorganickými zlúčeninami
2-2 Otravy organickými zlúčeninami fosforu
3 Choroba z fluóru alebo jeho zlúčenín
3-1 Otravy fluórom a jeho zlúčeninami
3-2 Fluoróza
4 Choroba z ortuti alebo z jej zlúčenín
4-1 Akútna a chronická otrava ortuťou
4-2 Akútne a chronické otravy zlúčeninami ortuti
5 Choroba z arzénu alebo z jeho zlúčenín
6 Choroba z mangánu a jeho zlúčenín
7 Choroba z kadmia alebo z jeho zlúčenín
8 Choroba z vanádia alebo z jeho zlúčenín
9 Choroba z chrómu alebo z jeho zlúčenín
9-1 Poškodenie nosovej priehradky z chrómu
9-2 Ostatné poškodenia z chrómu

10 Choroba zo sírouhlíka
11 Choroba zo sírovodíka
12 Choroba z oxidu uhoľnatého
12-1 Akútne otravy oxidom uhoľnatým
12-2 Chronické otravy a stavy po otrave oxidom Uhoľnatým
12-3 Otravy odstrelovými splodinami
13 Choroba z kyanovodíka alebo z kyanidov
13-1 Otravy kyanovodíkom a jeho zlúčeninami
13-2 Otravy kyanamidom vápenatým
14 Choroba z benzénu alebo jeho homológov
14-1 Akútne a chronické otravy benzénom
14-2 Akútne a chronické otravy toluénom
14-3 Akútne a chronické otravy xylénom
14-4 Akútne a chronické otravy homológmi benzénu
15 Choroby z nitrozlúčenín a z aminozlúčenín benzénu alebo jeho homológov
16 Choroba z halogenizovaných uhľovodíkov
17 Choroba z esterov kyseliny dusičnej
18 Choroba z bojových látok alebo z chemických látok s rovnakým účinkom, aký majú bojové látky
19 Choroba z ionizujúceho žiarenia a zo žiarenia s obdobným účinkom
19-1 Poškodenie krvotvorby ionizujúcim žiarením
19-2 Rádio- a rtg. dermatitída
19-3 Rakovina kože z ionizujúceho žiarenia

19-4 Katarakta z ionizujúceho žiarenia
20 Choroba z elektromagnetického žiarenia vrátane laseru
21 Rakovina kože
22 Kožné choroby okrem rakoviny kože a prenosné kožné choroby
22-1 Profesionálne dermatózy z alkálií
22-2 Profesionálne dermatózy z cementu
22-3 Profesionálne dermatózy z organických a anorganických kyselín
22-4 Profesionálne dermatózy z čistiacich prostriedkov
22-5 Profesionálne dermatózy z organických rozpúšťadiel
22-6 Profesionálne dermatózy z ropných výrobkov (minerálne oleje)
22-7 Profesionálne dermatózy z chrómu a jeho zlúčenín
22-8 Profesionálne dermatózy z niklu a jeho zliatin
22-9 Profesionálne dermatózy z kovov a metaloidov a ich zlúčenín
22-10 Profesionálne dermatózy z plastických hmôt
22-11 Profesionálne dermatózy z gummy a gumárenských chemikálií
22-12 Profesionálne dermatózy z dechtu a jeho derivátov
22-13 Profesionálne dermatózy z organických farbív
22-14 Profesionálne dermatózy z liečiv
22-15 Profesionálne dermatózy z dezinfekčných prostriedkov
22-16 Profesionálne dermatózy z insekticídnych látok a agrochemikálií

22-17 Profesionálne dermatózy z ostatných chemikálií (organických a anorganických)
22-18 Profesionálne dermatózy z rastlín
22-19 Profesionálne dermatózy z iných biologických Faktorov
22-20 Profesionálne dermatózy z fyzikálnych faktorov (okrem ionizačného žiarenia)
23 Rakovina pľúc z rádioaktívnych látok
24 Infekčné choroby a parazitárne choroby okrem tropických infekčných chorôb a parazitárnych chorôb a chorôb prenosných zo zvierat na ľudí
25 Tropické prenosné a parazitárne choroby
26 Choroby prenosné zo zvierat na ľudí buď priamo, alebo prostredníctvom prenášačov
27 Choroba vyvolaná prácou v hyperbarických alebo hypobarických podmienkach
27-1 Akútna forma kesónovej choroby
27-2 Chronická forma kesónovej choroby
28 Choroba z vibrácií – ochorenie kostí, kĺbov, svalov, ciev a nervov končatín spôsobené vibráciou
28-1 Poškodenia z vibrácií prevažne ciev a nervov
28-2 Poškodenia z vibrácií prevažne zhybov, kostí, šliach a svalov
28-3 Iné poškodenia z vibrácií a kombinované poškodenia z vibrácií
29 Choroba z dlhodobého, nadmerného, jednostranného zaťaženia končatín – ochorenie kostí, kĺbov, šliach a nervov končatín
29-1 Choroby mazových vačkov zo stále trvajúceho lokálneho tlaku

29-2 Choroby šliach, šlachových pošiev a svalových úponov z nadmerného preťaženia
29-3 Postihnutie meniskov
29-4 Choroby periférnych nervov končatín
30 Choroba laktového nervu z mechanických Vplyvov
31 Choroba dolných dýchacích ciest a pľúc spôsobená hliníkovým prachom z hliníkových zliatin (zaprášenie pľúc hliníkom – fibróza pľúc)
32 Choroba z berýlia alebo z jeho zlúčenín
33 Choroba zaprášenia pľúc prachom obsahujúcim oxid kremičitý (silikóza, silikotuberkulóza) vrátane (uhlíkovskej) pneumokoniózy:
a) s typickými rtg. znakmi s prihliadnutím na dynamiku choroby,
b) v spojení s aktívnou tuberkulózou
33-1 Silikóza jednoduchá
33-2 Silikóza komplikovaná
33-3 Silikotuberkulóza
33-4 Banícka pneumokonióza
34 Choroba zaprášenia pľúc azbestovým prachom (azbestóza): a) s typickými rtg. znakmi, b) v spojení s pľúcnou rakovinou
34-1 Azbestóza
34-2 Azbestóza s rakovinou pľúc
35 Choroba pri výrobe tvrdokovov
36 Choroba dolných dýchacích ciest a pľúc na škodlivé účinky Thomasovej múčky
37 Bronchiálna astma (záduch)
37-1 Bronchiálna astma – precitlivosť na múku, mlynský prach

37-2 Bronchiálna astma – precitlivosť na slamu, seno
37-3 Bronchiálna astma – precitlivosť na prach z obilnín, poľnohospodárskych plodín
37-4 Bronchiálna astma – precitlivosť na srst' zvierat 37-5 Bronchiálna astma – precitlivosť na kolofonické výpary
37-6 Bronchiálna astma – precitlivosť na dezinfekčné prostriedky
37-7 Ostatné príčiny vzniku bronchiálnej astmy
38 Porucha sluchu z hluku, pri ktorej dosahuje strata sluchu podľa Fowlera pri poškodeniach osôb mladších ako 30 rokov najmenej 40 %. Pri poškodených nad 30 rokov sa uvedená hranica každé dva roky zvyšuje o 1 % až do dosiahnutia 50 rokov veku poškodeného, odkedy už musí prevyšovať strata sluchu 50 %
39 Sivý zákal
40 Nystagmus
41 Rozdutie pľúc fúkačov skla a hudobníkov na dychových nástrojoch
42-1 Ťažká hyperkinetická dysfónia, uzlíky na hlasivkách alebo ťažká nedovieravosť hlasiviek, ktoré sú trvalé a ktoré znemožňujú výkon povolania kladúceho zvýšené nároky na hlas
42-2 Ťažká fonasténia
43 Bronchopulmonálne choroby spôsobené prachom z bavlny (byssinóza), ľanu, konopí alebo sisalu
44 Vonkajšie alergické alveolitídy a ich následky spôsobené vdychovaním organických prachov typu farmárske pľúca
45 Alergické choroby horných dýchacích ciest s dokázanou precitlivosťou na alergény z pracovného prostredia poškodeného

46 Nádorové choroby vznikajúce následkom práce
s dokázanými chemickými karcinogénmi
v pracovnom prostredí poškodeného
a prejavujúce sa u neho v príslušných cieľových
orgánoch, ktoré nie sú uvedené
v tomto zozname
47 Iné poškodenia zdravia z práce. Ide o iné
poškodenie zdravia z práce, ktoré nie je
ani pracovným úrazom, ani chorobou
z povolania uvedenou v tomto zozname