

UNIVERZITA KARLOVA

Pedagogická fakulta

TEZE DISERTAČNÍ PRÁCE

Proměna pojetí a perspektivy české mateřské školy

Transforming the Concept and Perspective of the Czech Kindergarten

Mgr. Dita Podhrázská

Školitelka: doc. PhDr. Jana Uhlířová, CSc.

Studijní program: Pedagogika

Studijní obor: Pedagogika

2021

Abstrakt

Cílem práce bylo systematicky zaznamenat a analyzovat proměnu české mateřské školy po roce 1989. Porozumět proměně mateřské školy, která se opírá o svědectví učitelk mateřských škol s dlouhodobým dotykem praxe a vytvořit souvislou kontinuitu myšlenek, které ji umožňují pochopit. Práce je rozdělena na teoretickou a výzkumnou část. Teoretická část popisuje změny, kterými výchova a péče o nejmenší v průběhu století procházela. V úvodní kapitole se autorka jen krátce věnuje počátkům předškolní výchovy. S vědomím, že toto období je příliš vzdáleno současnosti a celé výchově, ale stěžejní kořeny a historické proměny předškolní výchovy jsou pro práci natolik zásadní, že je autorka krátce zmiňuje. Po listopadových událostech roku 1989 i česká mateřská škola procházela transformačními změnami. Hlavním principem proměny českého školství se stal nedirektivní, partnerský přístup k dítěti, založený na pochopení, úctě, respektu a toleranci, kterému je věnována poslední kapitola teoretické části. Cílem výzkumné části bylo analyzovat proměnu pojetí a perspektivy české mateřské školy po roce 1989. Prozkoumat a poukázat na změny, kterými předškolní výchova procházela v důsledku probíhajících transformačních změn. Přinést odpověď na to, jaká pozitiva či negativa proměna přinesla do praxe mateřských škol. Zjistit, jak proměnu mateřských škol učitelky vnímaly a s jakými problémy se setkávaly. Detailněji se zaměřit na proměnu mateřských škol v jižních Čechách.

KLÍČOVÁ SLOVA

proměna mateřské školy, předškolní vzdělávání, učitelka mateřské školy, přístup k dítěti, orální historie

Obsah

Úvod	4
<i>Teoretická část</i>	5
1 Teoretická východiska disertační práce.....	5
<i>Výzkumná část</i>	7
2 Kontext výzkumu a výzkumný design	7
2.1 Cíl výzkumu	7
3 Metodologie.....	7
4 Přehledová studie.....	8
4.1 Úvodní zjištění	8
4.2 Mapování oblasti Jihočeského kraje	8
4.3 Vývoj mateřských škol v České republice	9
4.4 Vývoj mateřských škol v Jihočeském kraji.....	11
5 Předvýzkum.....	14
5.1 Výběr respondentů pro výzkumné šetření.....	14
6 Výzkumné šetření	15
7 Výsledky a diskuse	15
7.1 Jak a jakým způsobem se proměňovala mateřská škola po roce 1989 do současnosti?.....	16
7.2 Jaká pozitiva a negativa přinášela předškolní výchova před rokem 1989?.....	17
7.3 Jaká pozitiva a negativa přinášela mateřská škola po roce 1989?.....	17
7.4 Jak učitelky mateřských škol vnímaly proměnu mateřské školy po roce 1989 a s jakými problémy se setkávaly?	18
7.5 Co v současné mateřské škole oproti minulosti schází?	19
7.6 Myšlenková mapa	19
Závěr.....	21
Seznam použitých informačních zdrojů	23

Teze kopírují obsah i strukturu disertační práce.

Úvod

Předškolní vzdělávání je významná součást celoživotního vzdělávání, které zvláště v českém kontextu, je záležitostí dlouhodobou a historickou. V posledních letech je předškolnímu vzdělávání věnována velká pozornost, kterou si právem zaslouží. Po roce 1989 prošla mateřská škola transformačními změnami, které ovlivnily její proměnu.

Předkládaná práce je rozdělena na teoretickou a výzkumnou část. Cílem teoretické části bylo popsat změny, kterými výchova a péče o nejmenší v průběhu historie procházela. Hlavním cílem práce bylo systematicky zaznamenat a analyzovat proměnu české mateřské školy po roce 1989. Porozumět proměně mateřské školy, která se opírá o svědectví učitelk mateřských škol s dlouhodobým dotykem praxe a vytvořit souvislou kontinuitu myšlenek, které ji umožňují pochopit. Cílem výzkumného šetření bylo zjistit, jak se mateřská škola po roce 1989 proměňovala. Prozkoumat a poukázat na změny, kterými předškolní výchova procházela v důsledku probíhajících transformačních změn. Přinést odpověď na to, jaká pozitiva či negativa proměna přinesla. Popsat proměnu učitelky mateřské školy ve vztahu nejen k dětem a přístupu k nim, ale především proměnu svobody pedagoga při výchovně vzdělávacím procesu. Zjistit, jak změny učitelky mateřských škol vnímaly a s jakými problémy se setkávaly. Na základě výzkumného šetření bylo cílem popsat, jaká pozitiva či negativa shledávaly učitelky mateřské školy před rokem 1989 a po něm.

Ve výzkumné části autorka přináší proměnu mateřské školy, která byla provedena na základě odborného řízeného rozhovoru učitelů s dlouhodobou praxí. Snahou bylo systematictěji zaznamenat a analyzovat proměnu pojetí a perspektivy české mateřské školy v uplynulých 30 letech a detailně se zaměřit konkrétně na proměnu mateřských škol v jižních Čechách. Při výzkumu se objevovala velmi osobní a citlivá témata některá i s politickým kontextem. Respondentky byly ochotné spolupracovat na tomto výzkumu a poskytnout rozhovory i písemné materiály, ale pouze za předpokladu anonymizace všech materiálů, které autorce poskytly. Všechny rozhovory jsou tak zakódované, uvedená jména smyšlená. Autorka se v předkládané práci věnovala tématu proměny české mateřské školy s cílem, přinést oboru předškolní pedagogiky nová zjištění opírající se o vzpomínky pamětníků.

Teoretická část

1 Teoretická východiska disertační práce

V teoretické části jsou uvedena hlavní období, kterými výchova a péče o nejmenší v průběhu let procházela. V úvodní kapitole jsou zmiňována stěžejní období, která ovlivnila vývoj české předškolní výchovy a vycházejí z myšlenek Komenského Informatoria ze 17. století.

Hlavní myšlenkou reformního hnutí, které reagovalo i na koncepci předškolní výchovy, která byla svázána fröbelismem a nedávala dítěti prostor, aby bylo dítětem a bytostí, která je svobodná a respektovaná. Učitelé chtěli novou školu, kde hlavním bodem byla osobnost dítěte. Snahy hlavních iniciátorek reformního hnutí, Idy Jarníkové a Anny Süssové, které ovlivnily praxi mateřských škol, přináší druhá kapitola.

Ve třetí kapitole se autorka věnuje poválečnému období a proměně mateřské školy po roce 1945 do listopadu 1989. V návaznosti na politickou situaci postupně docházelo k vydávání normativních materiálů, které určovaly cíl, obsah a metodiku výchovné práce v mateřských školách, kde se postupně odrážel vzrůstající vliv sovětské pedagogiky. Program výchovné práce pro jesle a mateřské školy (1978 a 1984), přesně definoval vzdělávací cíle a jejich obsah v jednotlivých výchovných složkách. Hlavním cílem mateřské školy bylo připravit dítě na vstup do základní školy. Cíle předškolní výchovy a vzdělávání vycházely ze sociocentrické zaměření, v němž jsou upřednostněny zájmy komunistické společnosti před potřebami jednotlivce. Proměny se odrážely i v ideovém pojetí vzdělávacích dokumentů a silný prosovětský vliv vedl k zdůrazňování kolektivní výchovy.

Závěrečná kapitola teoretické části je věnována polistopadovým událostem roku 1989. Vývoj českého školství, tedy i předškolního vzdělávání, procházel řadou významných změn, které ovlivňovala politická, ekonomická i celospolečenská situace. Po roce 1989 byly výrazné tendence odstranit vše, co souviselo s totalitním režimem. Do popředí vstupovaly snahy o nastolení základů demokracie. Zásadní změnu a obrat v pojetí předškolní výchovy přinesl po roce 1990 osobnostně orientovaný model předškolní výchovy, který je založený

na principu humanizace školy a uplatňování demokratických principů. Docházelo k předkládání nových návrhů a koncepcí vzdělávání, které měly zajistit zavedení nové vzdělávací soustavy. V návrzích se objevovaly tendence k prosazování osobnostně rozvíjejících přístupů, humanizaci školy a potřebě změny vztahů mezi rodinou a školou. V roce 2000 vydalo MŠMT „Národní zprávu o stavu předškolní výchovy, vzdělání a péče o děti předškolního věku v České republice“. Zpráva se zabývala oblastí předškolní výchovy, vzdělávání a péče a očekávanými legislativními změnami. Mezi stěžejními body, které zpráva doporučovala, byly: vypracovat rámcový vzdělávací program pro předškolní vzdělávání a zajistit všeobecnou dostupnost předškolního vzdělávání. V roce 2001 byl vydán „Národní program rozvoje vzdělávání“, který se zabýval koncepcí vzdělávání v České republice v následujících několika letech. V roce 2001 v souladu s jeho cíli vznikla první verze Rámcového vzdělávacího programu pro předškolní vzdělávání, který byl po ověření uveden v roce 2004 do praxe mateřských škol. Jedná se o kurikulum, které reaguje na aktuální výchovné trendy, kdy se do popředí dostává dítě jako subjekt výchovy.

Zásadní změnu do předškolní výchovy po roce 1989 přinesla proměna pojetí dítěte a jeho rozvoje. Nový model předškolní výchovy, který byl založený na demokratických principech a humanizaci školy nese pojmenování-osobnostně orientovaný model. Pro tento model je typická individualizovaná výchova jedinečné a neopakovatelné osobnosti dítěte, která respektuje jeho přirozené potřeby. Na základě tohoto modelu dochází k proměně hlavních cílů předškolní výchovy, kterými se po roce 1989 stává rozvoj osobnosti dítěte a respekt k jeho potřebám.

Výzkumná část

2 Kontext výzkumu a výzkumný design

2.1 Cíl výzkumu

Cílem výzkumné části bylo analyzovat proměnu pojetí a perspektivy české mateřské školy po roce 1989. Prozkoumat a poukázat na změny, kterými předškolní výchova procházela v důsledku probíhajících transformačních změn. Přinést odpověď na to, jaká pozitiva, či negativa proměna přinesla do praxe mateřských škol. Zjistit, jak proměnu mateřských škol učitelky vnímaly a s jakými problémy se setkávaly. Její snahou bylo systematictěji zaznamenat a analyzovat proměnu pojetí a perspektivy české mateřské školy ve sledovaném období. Detailněji se zaměřila na proměnu mateřských škol v jižních Čechách. Primární výzkumnou otázku autorka stanovila takto:

Jak a jakým způsobem se proměňovala mateřská škola po roce 1989 do současnosti?

Pro dosažení výzkumného cíle a primární výzkumné otázky byly stanoveny dílčí výzkumné otázky, které vycházely z hloubkových rozhovorů.

- 1. Jaká pozitiva a negativa přinášela mateřská škola před rokem 1989?**
- 2. Jaká pozitiva a negativa přinášela mateřská škola po roce 1989?**
- 3. Jak učitelky mateřských škol vnímaly proměnu mateřské školy po roce 1989 a s jakými problémy se setkávaly?**
- 4. Co v současné mateřské škole učitelkám oproti minulosti schází?**

3 Metodologie

Práce metodologicky vychází z kvalitativního výzkumu (Gavora, 2010; Švaříček, 2004; Vaněk, 2004), který je ve své podstatě průzkumný. V některých částech, zvláště v přehledové studii a předvýzkumu, jsou zastoupena i data kvantitativního charakteru. Metody kvalitativního výzkumu autorka použila k hloubkové analýze, odhalení a porozumění základních příčin, souvislostí, názorům a interpretování myšlenek učitelek mateřských škol z Jihočeského kraje. Z kvalitativních technik jako hlavní výzkumná metoda byla použita metoda orální historie. Výsledkem výzkumné části bylo formulování nové hypotézy.

4 Přehledová studie

4.1 Úvodní zjištění

V období od roku 2014 do roku 2016, které předcházelo kvalitativnímu výzkumnému šetření, provedla autorka předvýzkum na učitelkách mateřských škol s dlouhodobou praxí napříč republikou. Cílem bylo provést zkušební rozhovory a následnou analýzou z nich vytvořit otázky pro výzkumné šetření. Na základě uskutečněných rozhovorů s učitelkami mateřských škol se začala rozvírat konkrétní témata a postupy pro zpracování předkládané práce. Autorka získávala data a materiály, které čím dál tím více získávaly historický rozměr, který měl výrazné prvky narativního výzkumu. Při třídění získaných materiálů, seskupování myšlenek z rozhovorů se ukázalo, že zkoumat proměnu mateřské školy v takto širokém pojetí není zcela možné. Výsledky výzkumného šetření by byly zkreslené a nebyly dostatečně hluboké. Toto vědomí, ke kterému došla autorka díky úvodním zjištěním, vedlo ke konečnému rozhodnutí zúžit výzkumné šetření disertační práce na proměnu mateřské školy v Jihočeském kraji.

4.2 Mapování oblasti Jihočeského kraje

Pro přehledovou studii, která ukazuje proměnu mateřské školy po roce 1989 v Jihočeském kraji, autorka vybírala, analyzovala a systematicky mapovala výkazy MŠMT. Data a podklady, které se daly sumarizovat a ukázat na nich proměnu mateřských škol v Jihočeském kraji, jsou vedeny v okresních archivech, na OŠMT Jihočeského kraje a sahají pouze k 30. 9. 2002.

Tabulka 1. Zdrojová data Jihočeský kraji

	Jč kraj	ČB	ČK	JH	PI	PT	ST	TA
k 30.9.2002								
počet MŠ	299	72	35	49	36	32	32	43
počet dětí	18 352	4 942	2 003	2 859	2 205	1 561	1 858	2 924
počet pedagogů	1 465	392	152	248	175	132	142	224
k 30.9.2010								
počet MŠ	282	71	34	46	34	31	29	37
počet dětí	20 924	5 917	2 240	3 091	2 307	1 777	2 235	3 357
počet pedagogů	1 493	429,7	154	231,1	174,1	128,3	148,2	227,6
k 30.9.2020								
počet MŠ	296	83	36	45	33	31	30	38
počet dětí	21 743	6 805	2 151	3 045	2 349	1 761	2 281	3 351
počet pedagogů	2 307	685	215	336	274	201	239	357

Na základě sumarizace výkazů Ministerstva školství mládeže a tělovýchovy (dále MŠMT), které jsou uvedeny na s. 58, můžeme sledovat vývoj počtu mateřských škol, počtu dětí a počtu pedagogů k 30. 9. v letech 2002, 2010 a 2020. Autorka chtěla zachytit vývoj po desetiletích, ale ve statistice MŠMT dohledala údaje o počtu dětí a pedagogů v mateřských školách v Jihočeském kraji od roku 2001. MŠMT data o celkovém počtu mateřských škol v krajích či okresních městech nikde neuvádí a kompletní údaje pro proměnu mateřské školy v jižních Čechách tak mohla zpracovat dle relevantních dat pouze od 30. 9. 2002. Uvedené počty mateřských škol v jižních Čechách zahrnují všechny mateřské školy, jak samostatné, tak jako součást základní školy. Počty jsou uvedeny nejprve celkově za Jihočeský kraj a dále jsou rozděleny podle okresů: České Budějovice, Český Krumlov, Jindřichův Hradec, Písek, Prachatice, Strakonice, Tábor.

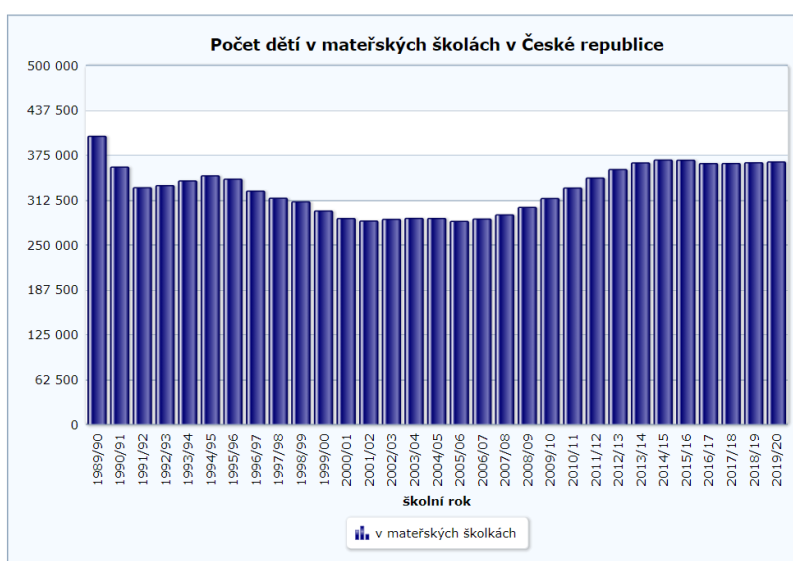
Výzkumná část této práce však sahá až do roku 1989, proto bylo potřeba dohledat další statistické údaje z jiných zdrojů. V okresních archivech byly dochovány pouze útržkovité seznamy obecních mateřských škol, které nebyly dále specifikovány, a bylo potřeba hledat dál. Statistické údaje o mateřských školách byly nalezeny v přehledu vývoje školství Českého statistického úřadu, v sekci předškolní vzdělávání. Data se však týkala celkového počtu mateřských škol v České republice nikoliv krajského rozdělení. Pro názornost se v další části práce autorka věnuje celorepublikovému vývoji mateřských škol po roce 1989.

4.3 Vývoj mateřských škol v České republice

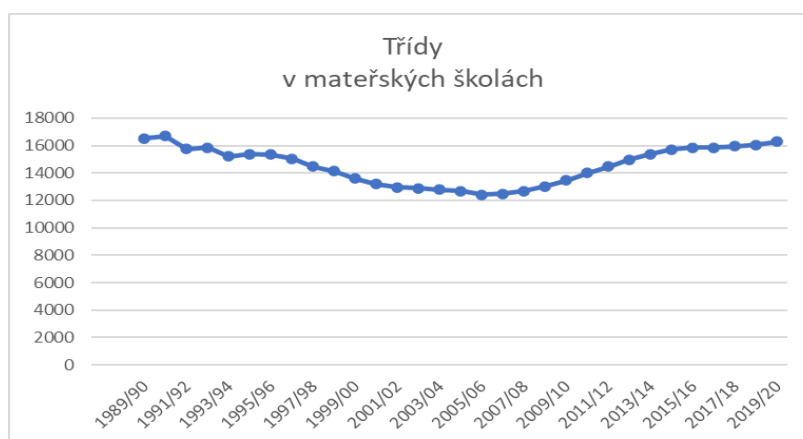
Pro ucelený pohled na proměnu mateřské školy ve sledovaném období autorka uvádí grafy a tabulky, které ukazují vývoj mateřské školy v České republice od roku 1989. Vývoj mateřských škol korespondoval se společenskoekonomickými změnami po roce 1989, které s sebou přinesly i pokles porodnosti, a s tím spojené uzavírání tříd mateřských škol či úplné uzavírání mateřských škol. V grafu č. 1 vidíme, že ve školním roce 1989/1990 navštěvovalo mateřskou školu celkem 400 647 dětí. Nejnižší počet dětí, navštěvujících mateřskou školu, byl ve školním roce 2005/2006. Mateřské školy navštěvovalo 284 034 dětí a od té doby počty dětí v mateřských školách mírně stoupají. Ve školním roce 2019/2020 navštěvovalo mateřskou školu v České republice 369 482 dětí. Se snižováním počtu dětí navštěvujících mateřské školy korespondoval i pokles počtu tříd v mateřských školách a s tím spojené uzavírání některých tříd, či úplné uzavírání mateřských škol viz graf č. 2. Ve školním roce **1989/1990** byl celkový počet tříd v mateřských školách **16 515**,

v roce 2005/2006 počty tříd mateřských škol klesly na 12 409. Zvyšující se porodnost od roku 2002 oproti předchozím letům měla za následek mírné navýšování počtu jednotlivých tříd v mateřských školách. Ve školním roce **2019/2020** bylo v České republice **16 295** tříd mateřských škol. Pokud srovnáváme počty dětí navštěvující mateřské školy a počty tříd ve školním roce 1989/90 a v závěru sledovaného období, tj. ve školním roce 2019/2020, můžeme konstatovat, že za třicet let jsme se prakticky dostali na stejný počet, jako u výchozího stavu.

Graf 1. Proměna počtu dětí v mateřských školách v České republice

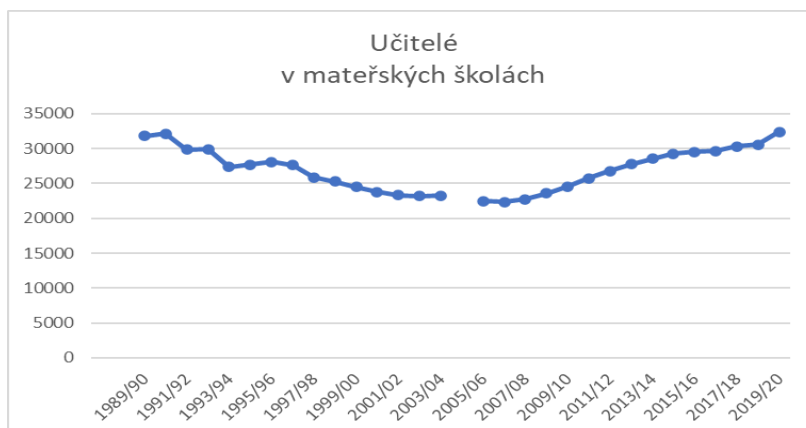


Graf 2. Vývoj a proměna počtu tříd mateřských škol v České republice



Zdroj: Vlastní sumarizace dat

Graf 3. Vývoj a proměna počtu učitelů mateřských škol v České republice



Zdroj: Vlastní sumarizace dat

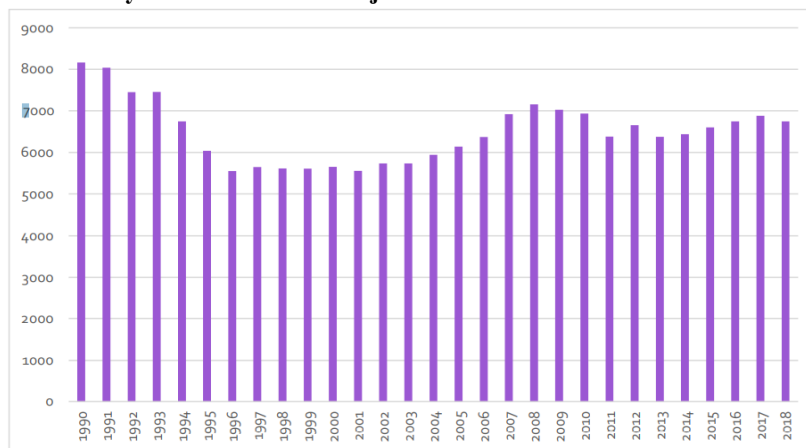
Graf č. 3 naznačuje, že po roce 1989 z výše uvedených důvodů docházelo i ke snižování počtu pedagogických pracovníků. Ve školním roce 1989/1990 působilo v mateřských školách v Čechách 31 790 pedagogických pracovníků. Z předložených grafů je patrné, že pokles porodnosti, který byl nejnižší v roce 1999, a to 89 000 narozených dětí, značně ovlivnil nejen počty mateřských škol a jednotlivých tříd v nich, ale samozřejmě i počty pedagogických pracovníků. Nejnižší počty se opět vážou k roku 2006/2007, kdy stav pedagogických pracovníků klesl až na 22 367. Mírný nárůst můžeme pozorovat od školního roku 2007/2008 do současnosti. Na počátku sledovaného období, tj. ve školním roce **1989/1990** působilo v mateřských školách **31 790** pedagogů, ve školním roce **2019/2020** statistiky uvádí počet **32 372,6** učitelů.

4.4 Vývoj mateřských škol v Jihočeském kraji

V další části autorka předkládá proměnu mateřských škol v oblasti Jihočeského kraje v návaznosti na celorepubliková zjištění. Na předkládaných grafech můžeme pozorovat, že počet narozených dětí v Jihočeském kraji kopíruje celorepublikový trend. Vývoj počtu narozených dětí byl od konce roku 1989 ovlivněn změnami chování mladé generace v reprodukčním věku a začala klesat porodnost. Mezi lety 1990–1996 na území Jihočeského kraje klesl počet narozených dětí z 8 000 tisíc až na 5 500 tisíc dětí viz graf č. 4. Od roku 2002 se projevila oproti předchozím letům zvýšená porodnost způsobená odkládaným rodičovstvím silných populačních ročníků 70. a 80. let minulého století. Počet narozených dětí stoupl v roce 2008 k hodnotám okolo 7 000 dětí. Na předkládaných grafech chtěla

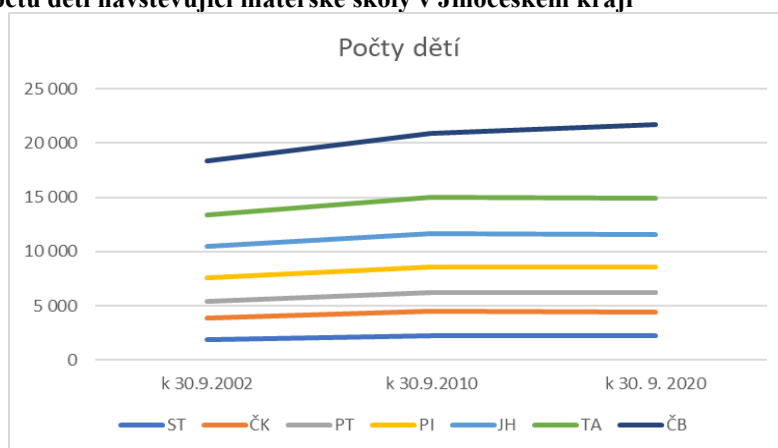
autorka naznačit vývoj po desetiletích, z výše uvedených důvodů však zachycují vývoj v letech 2002, 2010 a 2020 podle jednotlivých okresů.

Graf 4. Počet dětí narozených v Jihočeském kraji



Převzato z: Výroční zpráva JČK (2018/2019, s. 7)

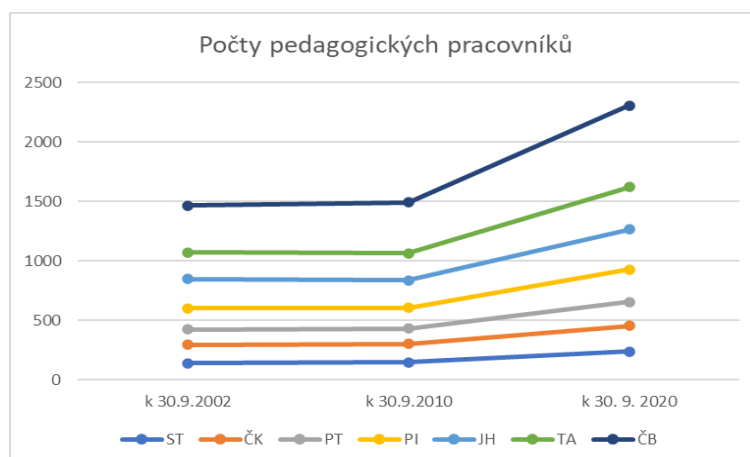
Graf 5. Vývoj počtu dětí navštěvující mateřské školy v Jihočeském kraji



Zdroj: Vlastní sumarizace dat

Z grafu č. 5 je patrné, že v roce 2002 navštěvovalo jihočeské mateřské školy 18 352 dětí. V roce 2008 kulminovalo pětileté období stoupajícího počtu narozených dětí viz graf 4. **Počet dětí**, které navštěvují mateřské školy od roku 2013 stagnuje na celkové hodnotě okolo 22 000. Ve školním roce 2019/2020 navštěvovalo mateřskou školu v Jihočeském kraji **21 743** dětí (České Budějovice 6 805; Český Krumlov 2 151; Jindřichův Hradec 3 045; Písek 2 349; Prachatice 1 761; Strakonice 2 281; Tábor 3 351).

Graf 6. Vývoj počtu pedagogických pracovníků v Jihočeském kraji



Zdroj: Vlastní sumarizace dat

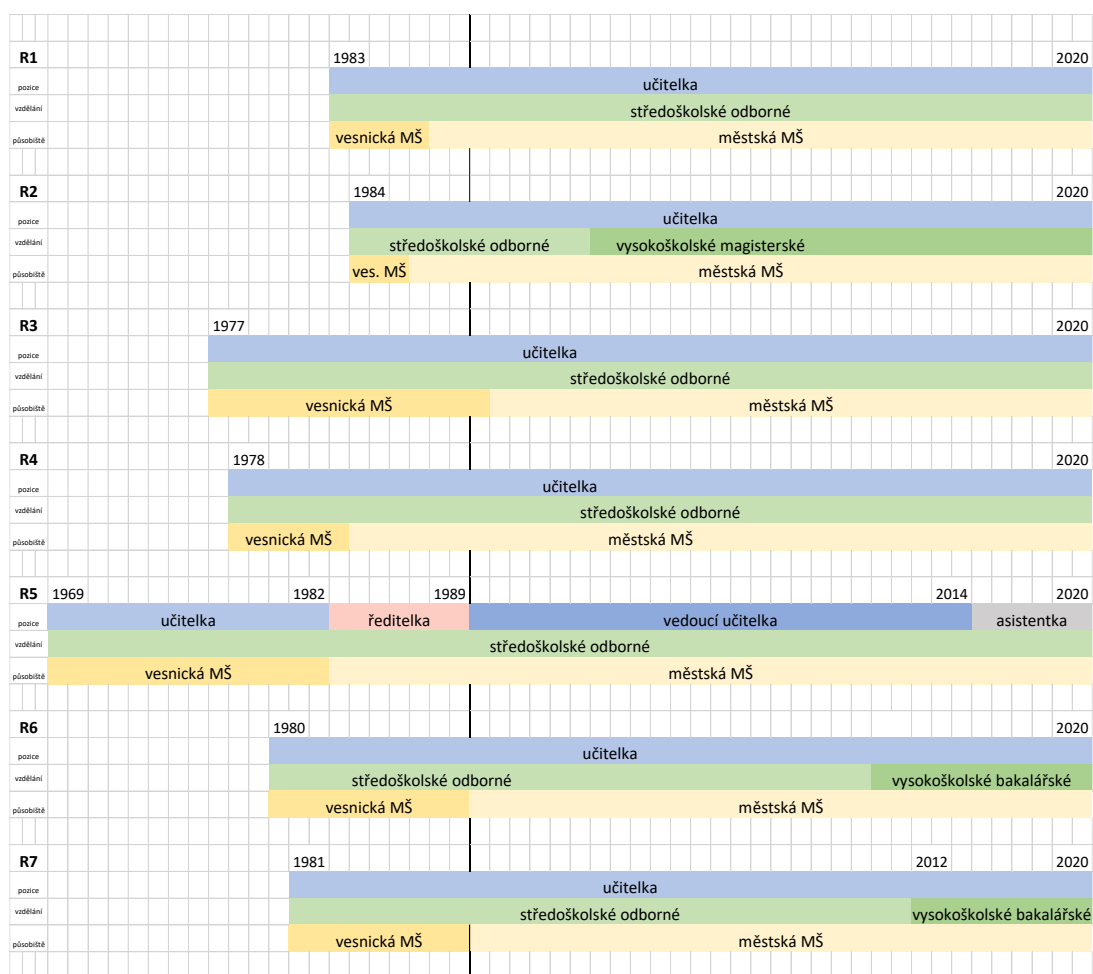
Z grafu č. 7 je viditelné, že od roku 2010 je viditelný nárůst pedagogických pracovníků. Můžeme konstatovat, že za posledních 10 let vzrostl jejich počet o polovinu. Navýšení počtu pedagogů v posledních dvou letech je nejen z důvodu mírného zvyšování počtu dětí vstupujících do předškolního vzdělávání, ale koresponduje se snižováním počtu dětí ve třídě a otevíráním nových tříd mateřských škol. Ve školním roce 2019/2020 pracovalo v jihočeských mateřských školách **2 307** pedagogů (České Budějovice 685, Český Krumlov 215, Jindřichův Hradec 336, Písek 274, Prachatice 201, Strakonice 239, Tábor 357), což činí nárůst oproti roku 2010 o 54.5 %.

5 Předvýzkum

5.1 Výběr respondentů pro výzkumné šetření

Pro úspěšný a relevantní výzkum se zdálo důležité získat učitelky mateřských škol, které by na tomto tématu chtěly participovat a byly by ochotné se o své životní příběhy podělit. Z grafu č. 8 je patrné, že všechny respondentky působily v mateřských školách nejméně od roku 1984. Graf přináší pohled na respondentky a ukazuje, na jaké pozici pracovaly, jak se proměňovalo jejich vzdělání a v jakých mateřských školách působily.

Graf 7. Charakteristika výzkumného vzorku



Zdroj: Vlastní sumarizace dat

6 Výzkumné šetření

Ve výzkumné části autorka přináší proměnu mateřské školy, která byla provedena na základě odborného řízeného rozhovoru učitelů s dlouhodobou praxí. Snahou bylo systematictěji zaznamenat a analyzovat proměnu pojetí a perspektivy české mateřské školy v uplynulých 30 letech a detailně se zaměřit konkrétně na proměnu mateřských škol v jižních Čechách. Výzkumné okruhy byly autorkou stanoveny již v předvýzkumu a pro hlavní výzkumné šetření zůstaly nepozměněny:

1. Mateřská škola před rokem 1989 (negativa x pozitiva)
2. Mateřská škola po roce 1989 (negativa x pozitiva)
3. Proměna podmínek mateřské školy
4. Proměna přístupu k dítěti
5. Proměna svobody učitelky mateřské školy
6. Co v současné mateřské škole oproti minulosti schází?

7 Výsledky a diskuse

Cílem výzkumného šetření bylo zjistit: **Jak a jakým způsobem se proměňovala mateřská škola po roce 1989 do současnosti.** Přinést odpověď na to, jaká pozitiva či negativa přinášela mateřská škol před rokem 1989 a po roce 1989. Prozkoumat a poukázat na změny, kterými předškolní výchova procházela v důsledku probíhajících transformačních změn. Zjistit, jak respondentky proměnu mateřské školy vnímaly a s jakými problémy se setkávaly. Jak již bylo zmíněno, proměna mateřské školy byla zacílena na Jihočeský kraj a předkládaná zjištění se vztahují pouze k tomuto kraji. Celorepubliková data se objevují ve výsledcích z důvodu uceleného pohledu na vývoj a proměnu mateřských škol, kterými od roku 1989 procházely. Je tak možné sledovat kontinuitu proměny s porovnáním dat získaných z Jihočeského kraje.

7.1 Jak a jakým způsobem se proměňovala mateřská škola po roce 1989 do současnosti?

Vývoj a proměna mateřských škol v období od roku 1989 do roku 2020 souvisela s celospolečenskými podmínkami, v nichž se odehrávala. K hlavním principům **transformace školství** po roce 1989 patřila humanizace školy, která je v tomto pojetí vnímána jako služba dítěti. V období mezi lety 1989 až 2020 došlo k **legislativním změnám**, které významně ovlivnily podobu předškolní výchovy a vzdělávání. Stěžejními pro mateřské školy bylo vydání školského zákona (2004) a vydání Rámcového vzdělávacího programu pro předškolní vzdělávání (2004). Na základě uvedených skutečností docházelo k proměně od direktivně řízené instituce k samostatnému právnímu subjektu mateřské školy. V mateřských školách docházelo k proměně svobody učitelek, rozmanitosti v plánování činností, proměně přístupu k dětem a celkové proměně podmínek mateřských škol. Učitelky mateřských škol na sobě musely pracovat a ztotožnit se s novými požadavky, které přinášely aktualizace školského zákona. Musely se začít zajímat o vývojovou psychologii a péči o dvouleté děti, které do mateřských škol začaly být zařazovány. Pracovaly na svém profesním růstu z hlediska komunikace a partnerského přístupu k dítěti, učily se nově plánovat a připravovat činnosti vycházející ze zájmů a potřeb dětí, vedoucí k jejich celkovému rozvoji. Pozitivem proměny byla volnost v realizaci činností s možností inspirací i z alternativních přístupů. Učitelky mateřských škol mohly náměty pro činnosti s dětmi čerpat ze zahraničí a navštěvovaly různá školení, která ukazovala nové cesty předškolní výchovy. Proměnu mateřské školy od roku 1989 do konce sledovaného období ovlivňoval i demografický vývoj. Počet narozených dětí od konce roku 1989 byl ovlivněn změnami chování mladé generace v reprodukčním věku a začala klesat porodnost. Tato skutečnost velmi ovlivnila počty mateřských škol a počty dětí v jednotlivých třídách. V současné době můžeme konstatovat, že z hlediska počtů pedagogů v mateřských školách a počtů jednotlivých tříd do kterých dochází, se vracíme na výchozí stav před třiceti lety. Při sledování proměny v Jihočeském kraji na předložených datech spatřujeme, že vývoj a proměna mateřských škol kopírovala celorepublikový trend. Ke konci sledovaného období, tj. k 30. 9. 2020 navštěvovalo 296 mateřských škol v Jihočeském kraji 21 743 dětí. Pedagogických pracovníků, kteří v mateřských školách pracovali k uvedenému datu bylo 2 307.

7.2 Jaká pozitiva a negativa přinášela předškolní výchova před rokem 1989?

Pozitivum, které učitelky jihočeských mateřských škol před rokem 1989 vnímaly, byla jednoznačně **metodická podpora**, která se týkala osnov, plánování a metodických materiálů. Konkrétně se jednalo o Program výchovné práce pro jesle a mateřskou školu, Metodiky výchovné práce s ním spojené a navazující časově tematické plány výchovně vzdělávací práce v mateřských školách. Metodická podpora mateřských škol byla i prostřednictvím centrálního zásobování didaktickým materiálem a pomůckami z Komenia. Z nakladatelství Albatros byly mateřské školy zavázeny knihami. Mateřské školy před rokem 1989 nabízely **dostatečnou kapacitu** volných míst pro umístění dětí. Celospolečenské **postavení učitelek** respondentky spojovaly s dobrými vztahy s rodiči a spoluprací mezi rodinou a školou. Negativum mateřské školy před rokem 1989 vnímaly respondentky v politickém zaměření školy a povinných účastech **na ideově politických školeních** a dalších politických aktivitách spojených s režimem. S těmi souviselo i pojetí mateřské školy. V mateřských školách byl **striktní časový režim dne** a nebyla zde **žádná volnost pro učitele ani dítě**. Vše mělo svou strukturu a bylo naplánované na minuty.

7.3 Jaká pozitiva a negativa přinášela mateřská škola po roce 1989?

S celkovou proměnou společnosti docházelo i v mateřských školách k proměně **svobody učitelky** a jejího plánování, k **proměně v přístupu k dítěti** a k celkové proměně **podmínek mateřské školy**. Mateřské školy na základě transformačních změn prošly vývojem a získaly právní. Mateřské školy prošly rekonstrukcemi, získaly nová **materiální vybavení** a počty dětí ve třídách se snížily. Pozitivem proměny byla volnost v realizaci činností s možností inspirací z alternativních přístupů. Učitelky mateřských škol mohly náměty pro činnosti s dětmi čerpat ze zahraničí a navštěvovaly různá školení, která ukazovala nové cesty předškolní výchovy a možnosti **individuálního přístupu k dítěti**. Jako negativní, co nová doba po roce 1989 přinesla, vnímaly respondentky **celospolečenskou proměnu postavení učitele** a s tím spojený tlak veřejnosti, kterému musely mateřské školy čelit. Problém a negativum proměny vnímaly respondentky v přípravě absolventek oborů pro kvalifikaci „učitelka mateřské školy“ a **zavádění začínajících učitelek do praxe**.

7.4 Jak učitelky mateřských škol vnímaly proměnu mateřské školy po roce 1989 a s jakými problémy se setkávaly?

Respondentky v Jihočeském kraji vnímaly proměnu podstatně později než hned po listopadu 1989. V mateřských školách se dále pracovalo podle Programu výchovné práce pro jesle a mateřskou školu a většina činností se rozvolnila. Respondentky však **nevěděly, jak mají dále v mateřské škole pracovat**. Navštěvovaly různé semináře a další vzdělávání pro pedagogické pracovníky, kde jim byly představovány nové možnosti práce v mateřských školách. Přechod na zcela **volné pojetí činností v průběhu dne** vnímaly respondentky jako obtížné, kdy si nemusely hlídat čas a mohly si vybírat činnosti podle své volby. Setkávaly se s **větší odpovědností za svá rozhodnutí**. Učitelky na sobě musely začít pracovat, aby jejich přístup k dětem, základy komunikace a partnerského přístupu byly v souladu s osobnostně orientovaným modelem předškolního vzdělávání.

Období transformačních změn přineslo do mateřských škol velké změny a s tím proměnu rozhodujících pravomocí ředitelky škol. Velmi obtížně respondentky vnímaly **plánovaný přechod na právní subjektivitu**. Problémem pro ně bylo i snižování počtu jednotlivých tříd v mateřských školách a propuštění pedagogických pracovníků v období, kdy byla jen malá naplněnost škol dětmi.

Pro respondentky bylo velmi obtížné **ztotožnit se s Rámcově vzdělávacím programem pro předškolní vzdělávání** v tom, že z dříve rozdělených výchovných složek se obsah vzdělávání přesunul do pěti vzdělávacích oblastí. Pochopení nového odborného vyjadřování a zcela nového způsobu pojetí předškolního vzdělávání činilo respondentkám problém. V mateřských školách nastalo po roce 1989 velké nadšení, euforie a podle slov respondentek i anarchie. Obtížné bylo po tomto období se opět vrátit se zpět.

Na základě tohoto zjištění výzkumného šetření autorka formulovala hypotézu, která by byla vhodná v rámci dalšího rozvoje oboru předškolní pedagogiky ověřit i kvantitativně.

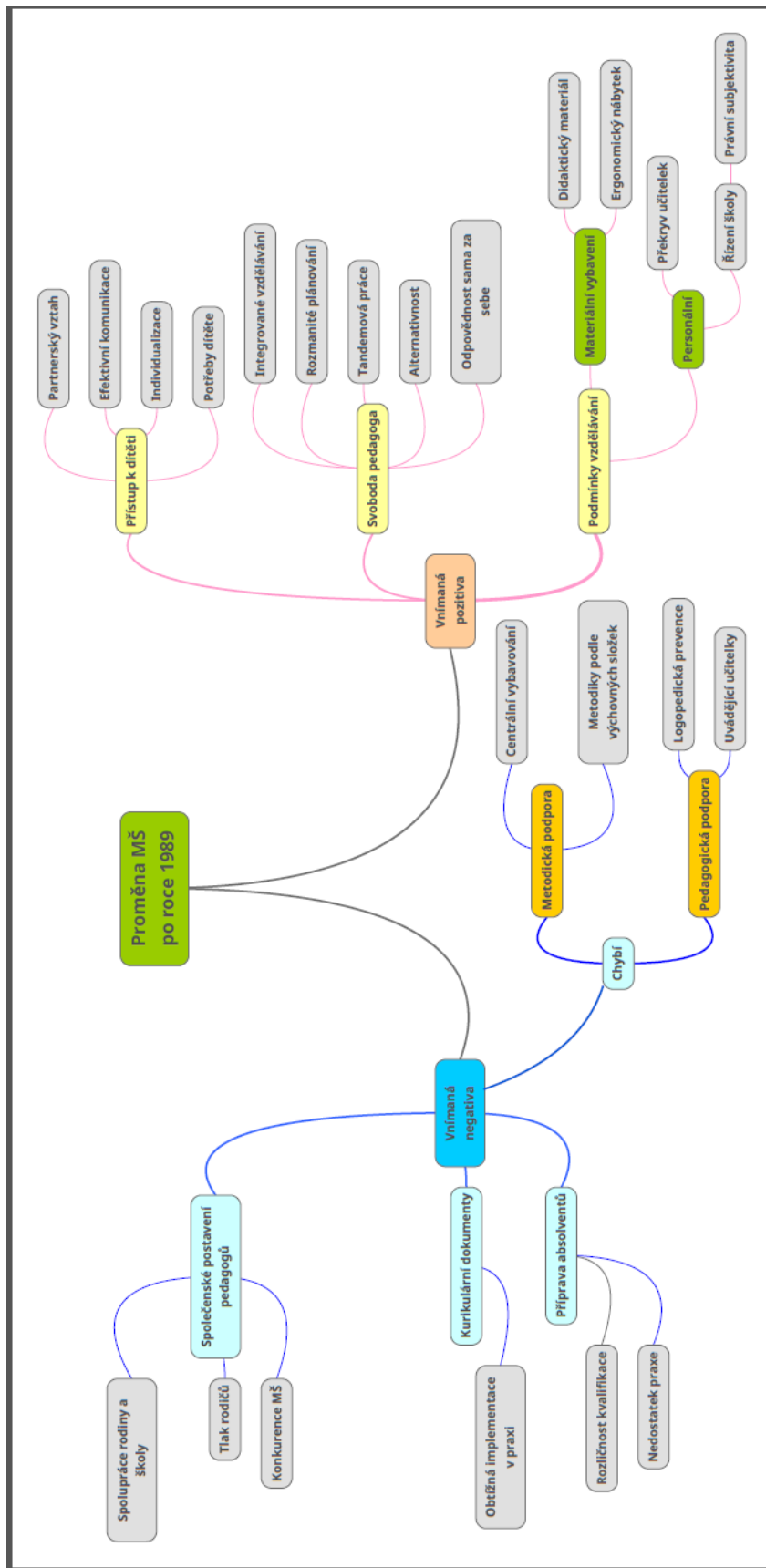
H1: Současné kurikulární dokumenty přináší učitelkám obtížnou implementaci dokumentu do praxe mateřských škol.

7.5 Co v současné mateřské škole oproti minulosti schází?

Respondentkám Jihočeského kraje v současné mateřské škole chybí oproti minulosti **dokument**, který by byl rozpracovaný podobně jako Program výchovné práce pro jesle a mateřskou školu **z pohledu vývojové psychologie dítěte** a k němu detailně rozpracované metodiky. V současné mateřské škole respondentkám z Jihočeského kraje chybí metodická podpora a metodické vedení učitelek mateřských škol. Především podpora začínajících učitelek, jejich **uvedení do praxe** mateřské školy a systémová příprava budoucích učitelek mateřských škol. Dále respondentky zmiňovaly, že jim v současné mateřské škole chybí logopedická prevence, která v minulosti dobře fungovala. Je však možné, že pokud respondentky zmiňovaly nedostatečnou prevenci, mohly mít na mysli korekci výslovnosti. Logopedickou prevenci často zaměňují laici, ale někdy i pedagogové s korekcí výslovnosti. Hlavním cílem je ale podpora vývoje řeči a prevence narušení komunikační schopnosti. tzn. rozvoj slovní zásoby, souvislého vyjadřování, gramatiky řeči, vedení dialogu, porozumění řeči. Podpora správné výslovnosti spočívá především v rozvoji fonologického uvědomění a motoriky mluvidel. Pokud tedy respondentky toto zmiňovaly mohly mít na mysli korekci výslovnosti. V závěru diskuse, je potřeba zmínit i vnímání proměny společnosti a s tím spojenou proměnu rodiny a výchovy dětí. Respondentkám v současné mateřské škole chybí **spolupráce mezi rodinou a školou**.

7.6 Myšlenková mapa

Myšlenková mapa naznačuje kromě vnímaných pozitiv i vnímaná negativa proměny mateřské školy. Respondentky jihočeských mateřských škol shledávají proměny zejména ve společenském postavení učitelů a obtížné implementaci kurikulárního dokumentu RVP PV do praxe. Z myšlenkové mapy, která je uvedena na závěr diskuse je dále patrné, že v současných mateřských školách by učitelky mateřských škol uvítaly větší pedagogickou a metodickou podporu, pro zkvalitnění své práce ve prospěch rozvoje osobnosti dítěte. Metodická podpora by měla být primárně zacílena na oblast podpory začínajících učitelů a jejich postupného začleňování do praxe mateřských škol. Přípravu a odbornost začínajících učitelek mateřských škol, vnímají respondentky jako negativum proměny, která je způsobena větší rozličností kvalifikace a nedostatečné praxe přímo v mateřských školách.



Závěr

Práce si stanovila za cíl vysledovat a analyzovat v časové a vývojové posloupnosti proměny české předškolní výchovy realizované v mateřské škole v období po roce 1989 do současnosti.

Porozumění transformační proměně je zarámováno historickým pozadím vývoje české předškolní výchovy, dále se opírá o analýzu legislativně ukotvených kurikulárních dokumentů, včetně příslušné legislativy. Práce rovněž zpracovává řízené rozhovory s pamětníky (cíleně na území Jihočeského kraje). Metodologicky je využito kvalitativního přístupu včetně metod orální historie.

V teoretické části se bylo nutno opřít o existenci kořenů české předškolní výchovy, které i přes dějinnou vzdálenost, stále ukazují k horizontu současnosti. Smysluplná se pak jevila potřeba především se orientovat v cílech a principech demokratického meziválečného reformního hnutí, které orámovalo stav a kvalitu péče o rozvoj předškolního dítěte v mateřské škole do roku 1938 a zároveň se otvíralo jako inspirace změny po roce 1989. Pochopit kroky reformy od roku 1990 by nebylo možné bez určení kontur a principů „jednotné školy“ mezi lety 1948-1989. Sociocentrické zaměření výchovného cíle po roce 1948, podřízené politickému prosovětskému tlaku, je charakteristické pro celé zmiňované období až do roku 1989. Jedinec a jeho potřeby byly zcela podřízeny skupinovým zájmům, „socialistické kolektivní výchovy“ a její principy určovaly míru uniformity ve výchovném procesu. Zvláště neblaze tato situace modeluje právě výchovné přístupy k předškolnímu dítěti. Bez hlubokého ponoření se do této situace by nebylo možno porozumět obratu ke změně a jejím obtížím po roce 1989. Kromě změny legislativního rámce, který se týkal diverzifikace a humanizujícího přístupu ke školství jako celku, se pak jako nejvýznamnější akt ovlivňující předškolní dítě a mateřskou školu, jeví zformulování a přijetí filozofie osobnostně orientovaného přístupu k dítěti. Její principy jsou orámovány respektem k jedinečné osobnosti dítěte. Díky této filozofii dochází k proměně cíle předškolní výchovy rozvoji osobnosti dítěte a respektu k jeho potřebám. Zejména klade důrazy na: dítě jako jedinečnou neopakovatelnou bytost; dominantní roli rodiny; vztah k počátečnímu vzdělávání, jako mostu k systematickému vzdělávání; nenásilné situační učení; alternativnost – variabilitu cílů; tvořivost; individualizaci, respekt k různosti.

Výzkumná část práce potvrzuje a konkretizuje životní prožitky respondentek jako odraz transformace v jejich životních příbězích. V jejich pohledu Jihočeský kraj nebyl schopen okamžitě po roce 1989 přejít na odlišný způsob práce v mateřských školách. Svoboda, která začala celospolečensky ovlivňovat školství, tedy i předškolní zařízení, učitelky zpočátku znejistila. Ztráta dosavadní jistoty plynoucí z požadavku podřídit se povinnosti pracovat dle nomenklaturních materiálů, dodržovat normu plánování a držet se doporučených metodik, byla pro učitelky zneklidňující. Navíc, přijmout odpovědnost za svou práci, která jim byla dosud upírána, je okolnost, kterou je třeba se učit dlouhodobě, není to okamžitý akt. Postupné opouštění dosavadních svazujících předpisů a požadavků vedlo k rozvolňování denního časového harmonogramu mateřských škol, místy až k anarchii. Principy „laissez faire“ tedy nechme dítě konat, co se mu zlíbí, neomezujeme jeho svobodu, se však v průběhu doby ukázaly jako škodlivé. Samy učitelky konstatovaly, že dítě potřebuje řád, opěrné, pravidelně se opakující body, o něž se může opřít. Rovněž potřebu podnětů dospělého a jeho podporu. Období po roce 2000, hledání optimální podoby národního kurikula předškolní výchovy, bylo ukončeno přijetím školského zákona 2004, jehož součástí byl i Rámcový vzdělávací program pro předškolní vzdělávání. Jeho implementace do praxe se jevila učitelkám jako velmi složitá a nový kurikulární dokument pro ně byl málo srozumitelný.

Učitelky nejméně postrádaly politizaci vzdělávací práce v mateřské škole a pojetí cílů a jejich realizaci před rokem 1989. Co se ukázalo jako největší problém, bylo naučit se žít a pracovat ve svobodných podmínkách, tj. být schopen přijmout odpovědnost za svá rozhodnutí, být odpovědný za to, jak jednotlivé dítě rozvinu a vybavím ho pro budoucnost.

Výzkumná část přinesla mnoho podnětů k zamyšlení, jak zkvalitnit práci učitelů i celkovou práci v mateřských školách v budoucnosti. Jako základní potřebu – naplnit respekt k dítěti, dát mu prostor pro vlastní rozhodování a umět ho partnersky doprovázet – zůstává stále, ještě ne zcela naplněným principem.

Tímto se domnívám, že cíl práce byl naplněn.

Seznam použitých informačních zdrojů

BARTUŠKOVÁ, Marie. *Pedagogika předškolního věku: učební text pro pedagogické školy, obor učitelství na mateřských školách*. Praha: Státní pedagogické nakladatelství, 1974.

BEČVÁŘOVÁ, Zuzana, 2010. *Kvalita, strategie a efektivita v řízení mateřské školy*. Praha: Portál. ISBN 978-80-7367-221-8.

ČAPEK, Karel. *Hovory s T.G. Masarykem*. 6. vyd. Praha: Fr. Borový-Čin, 1933.

ČAPKOVÁ, Dagmar. *Dějiny teorie a praxe výchovy dětí předškolního věku do konce 18. století: Určeno pro posl. fak. pedagog.* Praha: Státní pedagogické nakladatelství, 1980.

ČAPKOVÁ, Dagmar. *Předškolní výchova v díle J. A. Komenského, jeho předchůdců a pokračovatelů*. Praha: Státní pedagogické nakladatelství, 1968.

ČERVINKOVÁ-RIEGROVÁ, Marie. *Marie Riegrová, rodem Palacká: její život a skutky*. Praha: Národní tiskárna a nakladatelství, 1892.

Další rozvoj československé výchovně vzdělávací soustavy. Praha: Státní pedagogické nakladatelství, 1976.

DOSTÁL, Antonín Maria a Eva OPRAVILOVÁ. *Úvod do předškolní pedagogiky: vysokoškolská učebnice pro studenty pedagogické fakulty studijního oboru Učitelství pro mateřské školy*. 2., dopl. vyd. Praha: Státní pedagogické nakladatelství, 1988.

GAVORA, Peter. *Úvod do pedagogického výzkumu*. 2., rozš. české vyd. Přeložil Vladimír JŮVA, přeložil Vendula HLAVATÁ. Brno: Paido, 2010. ISBN 978-80-7315-185-0.

HAVLÍNOVÁ, Miluše. *Program podpory zdraví ve škole: rukověť projektu Zdravá škola*. 2., rozš. vyd. Praha: Portál, 2006. ISBN 80-7367-059-3.

HEJLOVÁ, Helena. *Práva dítěte ve vzdělávání - výzva pro učitele*. Praha: Univerzita Karlova v Praze, Pedagogická fakulta, 2010. ISBN 978-80-7290-468-6.

HELUS, Zdeněk. *Dítě v osobnostním pojetí: obrat k dítěti jako výzva a úkol pro učitele i rodiče*. Praha: Portál, 2004. Pedagogická praxe. ISBN 80-7178-888-0.

CHLUP, Otokar. *Mateřská škola: sborník přednášek o škole mateřské*. Praha: Svaz učitelů škol mateřských, 1928. Knihovny nových škol.

CHLUP, Otokar. *Výchova v zrcadle pramenů: příručka k dějinám pedagogiky*. Vydání I. V Praze: Dědictví Komenského, 1948. Spisy Dědictví Komenského.

JARNÍKOVÁ, Ida. *O vodě, co v ní roste a žije*. Praha: tiskem spol. knihtiskárny v Zábřeze na Moravě, 1933

JARNÍKOVÁ, Ida. *Školy mateřské: jejich význam, účel a organisace, jakož i úřední předpisy*. 2. vyd. Praha: t. Společenská knihtiskárna v Zábřeze na Moravě, 1931.

JARNÍKOVÁ, Ida. *Výchovný program mateřských škol: přehled výchovných prostředků a jak jich užívati ve výchově malých dětí*. Praha: Unie, 1927.

JÍROVÁ, Miloslava, Ludmila BĚLINOVÁ a Božena KÁDNEROVÁ. *Rok v mateřské škole: metodické poznámky k osnovám výchovné práce na mateřské škole*. Dotisk 1. vyd. Praha: Státní pedagogické nakladatelství, 1960.

KÁDNER, Otakar. *Dějiny pedagogiky*. Praha: Dědictví Komenského, 1919. Spisy Dědictví Komenského.

KAPLANOVÁ, Jitka. *Reflexe změny v řízení pedagogického procesu na přelomu 80. a 90. let*. Praha, 2018. Disertační práce. Pedagogická fakulta Univerzity Karlovy. Vedoucí práce PhDr. Václav Trojan, Ph.D.

KASPER, Tomáš a Dana KASPEROVÁ. *Dějiny pedagogiky*. Praha: Grada, 2008. Pedagogika (Grada). ISBN 978-80-247-2429-4.

KODÝM, Miloslav. *Úmluva o právech dítěte: přijata v New Yorku 20. listopadu 1989*. Brno: Teofakt, 1991.

KOLLÁRIKOVÁ, Zuzana a Branislav PUPALA, ed. *Předškolní a primární pedagogika: Predškolská a elementárna pedagogika*. Vyd. 2. Praha: Portál, 2010. ISBN 978-80-7367-828-9.

KOMENSKÝ, Jan Amos, PATOČKA, Jan, ed. *Vybrané spisy Jana Amose Komenského*. Praha: Státní pedagogické nakladatelství, 1958.

- KOMENSKÝ, Jan Amos. *Informatorium školy mateřské*. Praha: Kalich, 1992. ISBN 80-7017-492-7.
- KOMENSKÝ, Jan Amos. *Didaktika velká*. 3. vyd. Brno: Komenium, 1948. Pedagogické klasobraní.
- KOMENSKÝ, Jan Amos. *Vševýchova: Pampaedia*. Bratislava: Obzor, 1992.
- LENDEROVÁ, Milena a Karel RÝDL. *Radostné dětství?: dítě v Čechách devatenáctého století*. V Praze: Paseka, 2006. Fénix (Paseka). ISBN 80-7185-647-9.
- MAŇÁK, Josef a Vlastimil ŠVEC. *Výukové metody*. Brno: Paido, 2003. ISBN 80-7315-039-5.
- MATĚJČEK, Zdeněk. *Prvních 6 let ve vývoji a výchově dítěte: normy vývoje a vývojové milníky z pohledu psychologa: základní duševní potřeby dítěte: dítě a lidský svět*. Praha: Grada, 2005. Pro rodiče. ISBN 80-247-0870-1.
- MATĚJČEK, Zdeněk. *Co děti nejvíc potřebují*. Vyd. 5. Praha: Portál, 2008. Rádci pro rodiče a vychovatele. ISBN 978-80-7367-504-2.
- MIŠURCOVÁ, Věra. *150 let mateřského školství v českých zemích: (J. V. Svoboda a jeho následovníci)*. Praha: Univerzita Karlova, 1982.
- MIŠURCOVÁ, Věra. *Dějiny teorie a praxe výchovy dětí předškolního věku v 19. a 20. století: Určeno pro posl. fak. pedagog.* Praha: SPN, 1980.
- MONATOVÁ, Lili. *Předškolní výchova: určeno pro posluchače fakulty filozofické*. Praha: Státní pedagogické nakladatelství, 1985.
- MOREE, Dana. *Teachers on the waves of transformation: Czech school culture before and after 1989*. Prague: Charles University, Karolinum Press, 2020. ISBN 978-80-246-4377-9.
- Národní program rozvoje vzdělávání v České republice: bílá kniha*. Praha: Tauris, 2001. ISBN 80-211-0372-8.
- OPRAVILOVÁ, Eva a Jana KROPÁČKOVÁ. *Studijní texty k předškolní pedagogice s úvodem do pedagogiky*. Praha: Univerzita Karlova v Praze, Pedagogická fakulta, 2005. ISBN 80-7290-251-2.

- OPRAVILOVÁ, Eva a Jana UHLÍŘOVÁ. *Předškolní výchova v zrcadle pramenů I*. Praha: Univerzita Karlova v Praze, Pedagogická fakulta, 2010. ISBN 978-80-7290-482-2.
- OPRAVILOVÁ, Eva a Jana UHLÍŘOVÁ. *Předškolní výchova v zrcadle pramenů II*. Praha: Univerzita Karlova v Praze, Pedagogická fakulta, 2012. ISBN 978-80-7290-623-9.
- OPRAVILOVÁ, Eva a Jana UHLÍŘOVÁ. *Předškolní výchova v zrcadle pramenů III: legislativa k předškolní výchově*. Praha: Univerzita Karlova v Praze, Pedagogická fakulta, 2013. ISBN 978-80-7290-624-6.
- OPRAVILOVÁ, Eva a Jana UHLÍŘOVÁ. *Příběhy české mateřské školy: vývoj a proměny předškolní výchovy*. Praha: Univerzita Karlova, Pedagogická fakulta, 2017-. ISBN 978-80-7290-945-2.
- OPRAVILOVÁ, Eva a Vladimíra GEBHARTOVÁ. *Kurikulum předškolní výchovy*. Praha: Portál, 1998. ISBN 80-7178-210-6.
- OPRAVILOVÁ, Eva a Vladimíra GEBHARTOVÁ. *Rok v mateřské škole: učebnice pro pedagogické obory středních, vyšších a vysokých škol*. Praha: Portál, 2003. Kurikulum předškolní výchovy. ISBN 80-7178-847-3.
- OPRAVILOVÁ, Eva. *Předškolní pedagogika*. Praha: Grada, 2016. ISBN 978-80-247-5107-8.
- OPRAVILOVÁ, Eva. *Předškolní pedagogika*. Vyd. 2. opr. Liberec: Technická univerzita v Liberci, 2002. Studijní texty pro distanční studium. ISBN 80-7083-656-3.
- PAVLOVSKÁ, Marie, Zora SYSLOVÁ a Bohumíra ŠMAHELOVÁ. *Dějiny předškolní pedagogiky*. Brno: Masarykova univerzita, 2012. ISBN 978-80-210-5981-8.
- PRŮCHA, Jan a Soňa KOŤÁTKOVÁ. *Předškolní pedagogika: učebnice pro střední a vyšší odborné školy*. Praha: Portál, 2013. ISBN 978-80-262-0495-4.
- PRŮCHA, Jan a Soňa KOŤÁTKOVÁ. *Předškolní pedagogika: učebnice pro střední a vyšší odborné školy*. Praha: Portál, 2013. ISBN 978-80-262-0495-4.
- PRŮCHA, Jan, Eliška WALTEROVÁ a Jiří MAREŠ. *Pedagogický slovník*. 3., rozš. a aktualiz. vyd. Praha: Portál, 2001. ISBN 80-7178-579-2.

RÝDL, Karel a Eva ŠMELOVÁ. *Vývoj institucí pro předškolní výchovu (1869-2011)*. Olomouc: Univerzita Palackého v Olomouci, 2012. ISBN 978-80-244-3033-1.

ŘEZNÍČEK, Karel. *Abecední sbírka zákonů říšských a zemských jakož i nařízení pro markrabství moravské vydaných*. V Praze: K. Řezníček, 1890.

SMOLÍKOVÁ, Kateřina. *Rámcový vzdělávací program pro předškolní vzdělávání*. Praha: Výzkumný ústav pedagogický, 2004.

STRNAD, Emanuel. *Školka čili prvopočáteční praktické, názorné, všestranné vyučování malých dětí k věcnému vybroušení rozumu a ušlechtnění srdce s navedením ke čtení, počítání a rejsování pro učitele, pro pěstouny a rodiče*. Praha 1958

SÜSSOVÁ, Anna. *Kam jsme dospěli v hromadné výchově dětí: návrh na reformu škol mateřských*. Brno: Brněnská Matice školská, 1912.

SYSLOVÁ, Zora. *Učitel v předškolním vzdělávání a jeho příprava na profesi*. I. vydání. Brno: Masarykova univerzita, 2017. Pedagogický výzkum v teorii a praxi. ISBN 978-80-210-8475-9.

ŠKOLSKÉ REFORMY. Praha: 1928. Zemský ústřední spolek Jednot učitelských v Čechách.

ŠMELOVÁ, Eva a Alena NELEŠOVSKÁ. *Učitel mateřské školy v reflexi současných proměn*. Olomouc: Univerzita Palackého v Olomouci, 2009. ISBN 978-80-244-2272-5.

ŠMELOVÁ, Eva a Michaela PRÁŠILOVÁ. *Didaktika předškolního vzdělávání*. Praha: Portál, 2018. ISBN 978-80-262-1302-4.

ŠMELOVÁ, Eva, Alena PETROVÁ a Eva SOURALOVÁ. *Připravenost dětí k zahájení povinné školní docházky v kontextu současného kurikula*. Olomouc: Univerzita Palackého v Olomouci, 2012. ISBN 978-80-244-3345-5.

ŠMELOVÁ, Eva. *Individualizace ve výchově a vzdělávání dětí předškolního věku*. Olomouc: Univerzita Palackého v Olomouci, 2016. ISBN 978-80-244-5115-2.

ŠVAŘÍČEK, Roman a Klára ŠEĐOVÁ. *Kvalitativní výzkum v pedagogických vědách*. Vyd. 2. Praha: Portál, 2014. ISBN 978-80-262-0644-6.

UHLÍŘOVÁ, Jana. *Speciál pro mateřské školy 2/2019* Praha: Wolters Kluwer

UHLÍŘOVÁ, Jana. *Role hry v Komenského pedagogické koncepci*. Praha: Univerzita Karlova v Praze, Pedagogická fakulta, 2003. ISBN 80-7290-107-9.

VANĚK, Miroslav. *Orální historie ve výzkumu soudobých dějin*. Praha: Ústav pro soudobé dějiny AV ČR, 2004. Hlasy minulosti. ISBN 80-7285-045-8.

VESELÁ, Zdenka, ed., 2000. *Výchova a práva dítěte na prahu tisíciletí: sborník příspěvků z 8. konference ČPdS : Brno, 9.-10. září 1999*. Brno: Konvoj. ISBN 80-85615-92-4.

VRÁNA, Stanislav, ed. *Česká mateřská škola do nového údobí*. V Brně: Ústřední učitelství nakladatelství a knihkupectví, 1946. Pedagogická práce.

WALTEROVÁ, Eliška. *Kurikulum: Proměny a trendy v mezinárodní perspektivě*. Brno: Masarykova univerzita, 1994. ISBN 80-210-0846-6.

Použité osnovy, pokusné osnovy a programy výchovné práce

Osnovy pro mateřské školy. Praha: Státní pedagogické nakladatelství, 1955.

Osnovy výchovné práce pro mateřské školy. Praha: Státní pedagogické nakladatelství, 1960.

Osnovy výchovné práce pro mateřské školy. Praha: Státní pedagogické nakladatelství, 1963.

Pokusné osnovy pro mateřské školy. Praha: Státní pedagogické nakladatelství, 1958

Program výchovné práce pro jesle a mateřské školy. Praha: Státní pedagogické nakladatelství, 1978.

