

SLOVNÍČEK POJMŮ K ROZBORU BÁSNICKÉHO TEXTU*** LITERÁRNÍ DRUH:**

- a) **lyrika:** nemá děj (pouze vypráví básnickovy pocity a myšlenky nebo např. popisuje krajinu);
- b) **epika:** má děj, příběh (děje se v určitém prostředí a v nějakou dobu);
- c) **lyricko-epická báseň:** obsahuje děj i lyrické pasáže (děj i lyrické části jsou stejně důležité a podobně dlouhé);
- d) **drama:** text divadelní hry.

*** STRUKTURA CELÉ BÁSNĚ:**

- a) **název;**
- b) **verš** = jeden řádek básně;
- c) **strofa** = jedna sloka básně (několik veršů za sebou, jednotlivé sloky jsou většinou oddělené prázdným řádkem);
- d) **refrén** = opakovaná část básně, často se opakuje po každé sloce; nemusí mít vždy stejná slova.

*** DRUH RÝMU:**

- a) **volný verš:** nerýmuje se, verše jinak dlouhé;
- b) **sdužený:** verše se rýmují dle vzorce **aabbcc**;
- c) **střídavý:** verše se rýmují dle vzorce **ababab**;
- d) **obkročný:** verše se rýmují dle vzorce **abba**;
- e) **přerývaný:** verše se rýmují dle vzorce **abcb**.

*** LYRICKÝ SUBJEKT = kdo báseň „vypráví“, jaký je;**

- a) vypráví v 1. osobě („já“, často sám autor);
- b) vypráví ve 3. osobě (nezaujatý pozorovatel děje).

*** CHARAKTERISTIKA AUTORA TEXTU:**

- **stylizace do lyrického subjektu:** když je autor zároveň lyrickým subjektem;
- **snaha šokovat;**
- **záměrná nelogičnost:** když autor úmyslně popírá logické věci;
- **idealizace:** představa něčeho v lepším světle, než jaké je to ve skutečnosti;
- **volné asociace představ:** nahodilé myšlenky či představy.

*** TÉMA = o čem báseň je.**

* **MOTIVY:** základní prvky, které dohromady dávají téma básně, často se v básni opakují, bývá jich více.

*** JAZYK V BÁSNĚ:**

- **spisovný;**
- **nespisovný;**
- **hovorový:** obsahuje prvky, které se užívají spíše v běžné řeči mezi lidmi než v psané básni;
- **odborný:** obsahuje hodně odborných termínů, mluví o nějakém odborném tématu.

*** JAZYKOVÉ PROSTŘEDKY a jejich význam:**

- **archaismy:** zastaralá pojmenování (např. strakapúd místo strakapoud);
- **odborné termíny** (např. gramatika = mluvnice);
- **cizí slova** (např. facebook);
- **nářečí:** jazyk užívaný jen v určitých oblastech (např. novej, vokno);
- **vulgarismy:** sprosté výrazy;
- **eufonické hlásky:** libozvučné (příjemné uspořádání zvuků – např. ve slově kolébka);
- **kakofonické hlásky:** nelibozvučné (např. řeřicha);
- **přímá řeč:** pokud v básni někdo přímo mluví.

*** BÁSNICKÉ PROSTŘEDKY:**

- **metafora:** pokud něco nějak pojmenuji či označím na základě vnější podobnosti (např. hlava rodiny);
- **personifikace:** pokud neživá věc nebo nějaké zvíře má lidskou vlastnost (např. slunce se směje);
- **inverze:** přehozený slovosled (např. jíst jsem šel);
- **ironie:** pokud řeknu pravý opak toho, co si myslím, aby to bylo vtipné (např. Aby ses nepředřel...);
- **hyperbola:** zveličení, přehánění skutečnosti (např. Řekla jsem ti to už tisíckrát);
- **přirovnání:** pokud je něco „jako“ něco (např. bystrý jako rys);
- **anafora:** pokud se opakuje jedno či více slov na začátku dvou a více veršů po sobě.

* **SMYSLY:** s jakými smysly (např. čich) pracuje text básně.

* **ČASOPROSTOR:** čas a místo, kdy a kde se báseň odehrává.

UKÁZKA ROZBORU BÁSNĚ

Turistická příhoda s detektivní zápletkou

- Jiří Žáček -

Na Šumavě
v háji břížek
zaběhl se pěkný řízek.
Usmažený,
libový –
zmizel někde ve křoví.

Zaběhl se jedné tetě,
co tu byla
na výletě.
Utekl jí z batohu –
víc vám říci nemohu.

A ta teta
celá divá
zavolala detektiva.
Zavolala Holmesa,
ať jde na to
od lesa.

Co jí na to
Holmes poví?
– *Usmažila si ho nový!*
Já mít hlavu vševěda –
už ho snědla
medvěda!

*Já vám klaním,
haudujudu,
vaše oběd být už v čudu.
Pozdě honit bycha, yes.
Těšilo mě.
Dobrý dnes!*

- * **Literární druh:** epika.
- * **Struktura básně:** 29 veršů, 5 strof, bez refrénu.
- * **Druh rýmu:** sdružený s odchytkami (abbcc; aabb; abbcc; aabb; abbcc).
- * **Lyrický subjekt:** ve 3. osobě, není součástí děje.
- * **Charakteristika autora:** autor se snaží pobavit, užívá záměrnou nelogičnost v promluvě detektiva Holmese a dalších spojení (např. *zaběhl se pěkný řízek*).

- * **Téma:** vtipný detektivní příběh o ztraceném řízku a detektivu Holmesovi.
- * **Motivy:** řízek, teta, detektiv Holmes, výlet.
- * **Smysly:** zrak (*utekl, zaběhl se; háj břížek* apod.), sluch (*řici, zavolala, poví* a přímá řeč) čich a chuť (*usmažený, libový, oběd* apod.).
- * **Časoprostor:** Šumava, háj břížek, čas oběda.
- * **Jazyk:** spisovný s hovorovými výrazy (např. *být v čudu*).
- * **Jazykové prostředky:**
 - *yes* – cizí slovo (v angličtině znamená „ano“);
 - *haudujudu* – cizí slovo (anglická věta „how do you do“ přepsaná do české výslovnosti jako jedno slovo);
 - *Holmes* – cizí jméno (v básničce využita česká výslovnost: [holmes], přestože v angličtině se Holmes čte [holms]);
 - *jít na to od lesa* – české rčení;
 - *pozdě honit bycha* – české rčení, obrácený slovosled;
 - *být v čudu* – hovorový výraz;
 - otázka „*Co jí na to Holmes poví?*“ (vypravěč si „povídá“ se čtenářem);
 - přímá řeč detektiva Holmese (vynechává některá slova, přehazuje slovosled, vyměnil „dobrý den“ za „*dobrý dnes*“, špatně skloňuje např. „*vaše oběd*“ - aby bylo vidět, že je z ciziny a neumí dobře česky);
 - eufonické hlásky z první strofy: např. *l, n, ř*;
 - kakofonické hlásky z první strofy: např. *v, b, k*.
- * **Básnické prostředky:**
 - metafora: *už ho snědla medvěda* (řízek byl velký jako medvěd);
 - personifikace: *utekl jí z batohu* (řízek nemůže běžet, to je lidská vlastnost);
 - inverze: *víc vám říci nemohu*;
 - anafora: *zavolala detektiva. – Zavolala Holmesa.*

JIRÍ ŽÁČEK



- Narodil se v roce 1945 v Chomutově, žije v Praze.
- Vystudoval inženýrství vodních staveb.
- Byl redaktorem nakladatelství Československý spisovatel, časopisu Vlasta.

Díla pro děti: básně jsou vtipné a hravé.

- *Aprílová škola* (1983) – říkanky;
- *Pro slepičí kvoč* (1986) – básničky;
- *Nemalujte čerta na zeď* (2001) – říkadla;
- *Žáčkova encyklopedie pro žáčky* (2002) – encyklopedie pro školáky;
- *Krysáci* (2010) – příběhy hrdinů stejnojmenného televizního večerníčku.



Halí, belí

(ze sbírky *Aprílová škola*)

Halí, belí, halí, belí –
já mám slona pod postelí,
je to sluně kapesní,
ale zato hodně sní.

Halí, belí, halí, belí –
čím ho krmím? Petrželi!
Spořádá jí hromadu,
pak se svalí dozadu.

Já mám slona pod postelí,
vejde se tam skoro celý –
jenom chobot čouhá ven,
když mi přeje dobrý den.

1. Vyber z následujících možností vysvětlení **metafory** zvýrazněné v textu.
 - a) Slon je tak malý, že se vejde do kapsy.
 - b) Lyrický subjekt má slona v kapse.
 - c) Slon je namalovaný na kapesníku.
 - d) Ve skutečnosti je slon kapesní slovník.
2. Popiš **lyrický subjekt** básně.

3. Vypiš dva **jazykové prostředky** a vysvětli, proč je asi autor použil.

Strýček Jean

(ze sbírky Kočkování)

Elegantní strýček Jean,
to je velký *bonviván*.
Každý večer zpívá světu
v nejslavnějším *kabaretu*.
Pod pařížskou oblohou
svět mu leží u nohou.

Strýček Jean je *idol* dam,
chtějí od něj *autogram*.
Každé z nich se podepíše
na kolínko – občas výše.
Ať má pořád v očích žár –
Paříži, *au revoir!*

- Napište synonyma následujících slov:
 - bonviván*: _____
 - autogram*: _____
- Vysvětlete význam následujících slov a slovních spojení:
 - klopa*: _____
 - bulvár*: _____
 - mušketýr*: _____
 - kabaret*: _____
 - idol*: _____
 - au revoir*: _____
- Napište, jaké je **téma** básně.

- Popište **lyrický subjekt** básně.

Psí romance

(ze sbírky Nesedejte na ježka!)

Náš hafan potkal hezkou fenku
a na patník jí napsal vzkaz:
V sedm tě budu čekat venku!
A ona přišla skoro včas.

Možná jí řekl: Já tě žeru,
nebo tak něco - kdo to ví?
Byl krásny večer, na mou věru,
nebem plul měsíc májový.

Hráli si spolu na honěnou,
dali si pusu u vrátek...
Dneska už mají hafan s fenou
pět chundelatých štěňátek.

- Napiš, jak se změnil **časoprostor** básně.

- Napiš, jak se do básně promítá autor (**charakteristika autora**).

- Popiš **strukturu básně**.

- Urči **druh rýmu** básně.

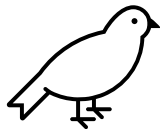
JOSEF VÁCLAV SLÁDEK



- Žil v 19. století.
- Narodil se ve Zbirohu u Křivoklátska, 2 roky cestoval napříč Amerikou.
- Redaktor novin Národní listy, časopisu Lumír.
- Přeložil 33 dramát od W. Shakespeara.
- Generace ruchovců: vlastenec; motivy domova, krajiny a národa.

Dílo pro děti: verše připomínají lidovou píseň, seznamuje čtenáře s tradicemi:

- *Selské písně a České znělky* (1887);
- *Skřivánčí písně* (1888);
- *Zvony a zvonky* (1894).



Lesní studánka

(ze sbírky Zvony a Zvonky)

Znám křišťálovou studánku,
kde nejhlubší je les,
tam roste tmavé kapradí
a vůkol rudý vřes.

Tam ptáci, laně chodí pít
pod javorový kmen,
ti ptáci za dne bílého,
ty laně v noci jen.

Když usnou lesy hluboké
a kolem ticho jest,
a nebesa i studánka
jsou plny zlatých hvězd.



1. Napiš, jaký je **literární druh** básně.

2. Najdi v básničce dvě **inverze**.

3. Najdi v básničce jednu **metaforu**.

4. Najdi v básničce jednu **personifikaci**.

5. Vypiš tři **eufonické hlásky** ze třetí **strofy**:

Stav si, stav si, vlaštovičko

(ze sbírky Selské písně a české znělky)

Stav si, stav si, vlaštovičko,
 hnízdo pod mým krovem,
 stavívala's pod *doškami*,
 stav na domku novém.



Cos ty tady nelítala,
 máme u nás změnu;
 otec dal mi chatku novou
 a s ní mladou ženu.

Stav si hnízdo, vlaštovičko,
 u našeho zdíva, –
 moje mladá, hezká žínka
 na tebe se dívá.

- Báseň je napsaná převážně:
 - hovorovým jazykem**
 - spisovným jazykem**
 - nepisovným jazykem**
- Vypiš z básně dva libovolné **jazykové či básnické prostředky** a pojmenuj je.

- Vypiš z básně tři libovolné **motivy**.

- Vysvětli význam slova *došky* z první **strofy**.

Vždyť jsem tomu chtěla

(ze sbírky Básně)

A já přec tam hledět chci,
 vždyť už nejsem zdráva,
 vždyť už moje hlavička
 dávno postonává.

A já přec tam hledět chci,
 vždyť jsem tomu chtěla,
 aby se mi po tobě
 duše rozbolela.

Nedívej se, děvče, tak
 hluboko mi v oči,
 oči mé jak černý vír,
 běda, kdo tam vkročí.

V oku mém tak hluboko
 divný bol se skrývá
 a nebude nikdy zdrav,
 kdo se tam zadívá.

- Napiš, kolik je v básni **strof**.

- Napiš, jaký **druh rýmu** je v básni použit.

- Napiš, jaké je **téma** básně.

- Vypiš všechny čtenáři **smysly**, na které text básně působí.

- Napiš, kdo by mohl být **lyrickým subjektem** básně a své rozhodnutí zdůvodni.

FRANTIŠEK HRUBÍN



- Žil ve 20. století.
- Narodil se v Praze.
- Byl úředníkem ministerstva financí.
- Spisovatel, básník, dramatik i překladatel, redaktor několika periodik.

Dílo:

- *Romance pro křídlovku* (1962) – lyricko-epické dílo, později zfilmováno.

Dílo pro děti: krásné pohádky a říkadla ve verších.

- *Říkejte si se mnou* (1943);
- *Pohádky z Tisíce a jedné noci* (1956);
- *Špalíček veršů a pohádek* (1957).



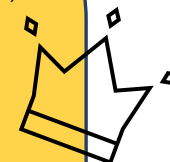
Princeznička na bále

(ze sbírky Dvakrát sedm pohádek)

Princeznička na bále,
poztrácela korále.
Její táta, mocný král,
Honzíka si zavolal.

Honzíku, máš namále,
přines nám ty korále!
Honzík běžel za horu
nakopal tam bramborů.

Vysypal je před krále:
Nesu vám ty korále!
Větší už tam neměli,
ty už snědli v neděli.



1. Napiš, jaký **druh rýmu** je v básni použit.

2. Najdi v básni jednu zdrobnělinu a vysvětli, proč ji básník v místě použil.

3. Vypiš tři libovolné **motivy** z básně.

4. Vypiš jeden libovolný **jazykový prostředek** z poslední **strofy** básně a pojmenuj ho.

Smolíček a jeskyňky

(ze sbírky Dvakrát sedm pohádek)

Prší, prší, celý les
 ve vodě se topí dnes.
 „Ťuk, ťuk, ťuky, Smolíčku,
 otevři nám světničku!“

„Jeskyňky, jen pojdte dál,
 jelen před chvílí vstal.“

„A co snídal, Smolíčku?“
 „Snídal čerstvou travičku.“

„A co ještě?“

„Vodu z deště.“

„A co víc?“

„Pak už nic.“

„To se dobře nasnídal.
 My zas půjdeme o dům dál.“

„Kampak byste chodily?“

Sluníčko si popílí
 a jelen vás, těšte se,
 bude vozit po lese.“

Prší, prší, celý les
 ve vodě se topí dnes.
 Jeskyňky jdou v dešti dál.
 Kdopak by jim otvíral.

1. Vysvětli, co znamená *druhý verš* básně.

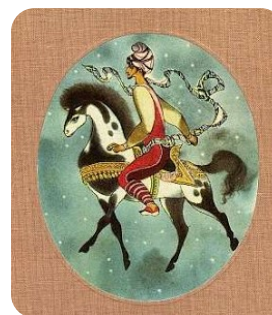
2. Vysvětli, co znamená slovo světnička z první **strofy**.

3. Vypiš z básničky jednu **metaforu**.

4. Vypiš z básničky jednu **inverzi**.

5. Zakroužkuj v básni alespoň 3 **přímé řeči**.

6. Která z ilustrací se nejvíce hodí k této básni?



Perníková chaloupka

(ze sbírky Dvakrát sedm pohádek)

„Odkud ten náš holub letí?“

„Letím z lesa, milé děti,
vrkú, vrkú, vrkú.“

„Cos tam viděl, holoubku?“

„Perníkovou chaloupku
u *černého* smrku.“

„Viděls také Mařenku?“

„Jakpak by ne, holenku!
Viděl jsem ji s Jeníkem,
krmili se perníkem.“

„A když z okna na zahradu

vystrčila baba bradu,
nebáli se, holoubku?“

„Kdepak! Zamkli chaloupku

na cukrový klíč
- a už byli pryč!“1. Vysvětli, proč je asi smrk v básni **černý**.

2. Jaké pocity v tobě jednotlivé **verše** či **strofy** vyvolávají a proč?

3. Vypiš tři **kakofonické hlásky** ze čtvrté **strofy**.

4. Najdi v básniče jednu **personifikaci**.

5. Jak se v básni projevuje **lyrický subjekt**?

6. Uveď, jakým **literárním druhem** je tato báseň.

7. Zde je prostor pro přípravu nějakého divadélka.

JIŘÍ DĚDEČEK



- Narodil se v roce 1953.
- Žije v Praze.
- Spisovatel a zpěvák.

Dílo:

- *Blues pro slušný lidi* (2002).

Dílo pro děti: verše a pohádky, ve kterých najdou zábavu děti i dospělí.

- *Pohádky o Malé tlusté vile* (2012);
- *Život a cesta hrocha Obludvíka* (2013);
- *Jede jede klokan* (2013);
- *O princezně Hryzaldě* (2017).



Lví pochod

(ze sbírky *Jede jede klokan*)

Zalíbil se kdysi lvovi
rázný rytmus pochodový
I *dal vale* samotě
přihlásil se k pěchotě

Četař velí: Levá! Levá!
Vlídny povel lvovi neva
Jen mu táhne hlavou

1. Vymysli, jakým **veršem** by báseň mohla končit.

2. Vysvětli frázi *dát něčemu vale*.

3. Nakresli jednoduchou ilustraci, která by se k této básni nejvíce hodila.

Kuna ví

(ze sbírky Šli červotoči do houslí)

Kuna ví, kuna ví,
až se z toho unaví.
Z únavy pak funí,
to jsou zvyky kuní.
U jiného překvapí,
nikoli však u ní.

1. Napiš, jaké je **téma** básně.

2. Napiš, jaký je **druh rýmu** básně.

3. Zkus vymyslet podobnou báseň, jakkoliv dlouhou, ale se stejným **druhem rýmu** a pro jiné zvíře.

Huňatá čuňata

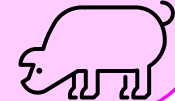
(ze sbírky Huňatá čuňata)

Čuňata čuňata
jaká jste huňatá
Až se dech tají

když vaše kadeře
v celé své nádheře
vlají

Chtěl bych být jako vy
ukrýt své okovy
ve vaší hřívě

Nic na tom nemění
ani to bydlení
v chlívě



1. Popiš **lyrický subjekt** této básně.

2. Vypiš z básně dva libovolné **jazykové či básnické prostředky** a pojmenuj je.

3. Zkus báseň převést do písně.

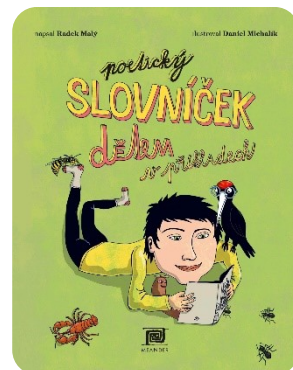
RADEK MALÝ



- Narodil se v roce 1977 v Olomouci.
- Spisovatel, básník, překladatel.

Dílo pro děti:

- *Slabikář* (2004);
- *Kam až smí smích* (2009);
- *Listonoš vítr: (co přinesl a co mi šeptal)* (2011);
- *Poetický slovníček dětem v příkladech* (2012).



Hádanky

(ze sbírky Kam až smí smích)

Běží rošťák mezi poli,
směle šplhá na topoly.
Cuchá trávě vlasy,
kdopak je to asi?

Hádanky II

(ze sbírky Kam až smí smích)

Stařečku, stařečku, oholte si vousy,
než vám je vítr sebere!
A schovejte si svoje zlaté zuby,
než vám je někdo ukradne!

Ale stařeček jen šustí dlaněmi
a jeho zuby sypeme slepicím.

1. Uhadneš, co se za každou hádankou skrývá?

2. Jaký **druh rýmu** je v těchto hádankách použit?

3. Kolik má každá z hádanek veršů?

4. Vypiš libovolný **jazykový či básnický prostředek**
a pojmenuj ho.

Kdo se těší na prázdniny?

(ze sbírky Kam až smí smích)

Kdo se těší na prázdniny?

Nejvíc já a nikdo jiný.

Kdo se těší ještě?

Školníkovy kleště.

A taky:

Školní zvonek – pojedě si léčit hlas.

Tabule – ta se nechá natřít zas.

Uklízečky – že si vezmou dovolenou.

Žáci poškoláci – koukni! Už se z lavic ženou!

Kdo se těší na prázdniny?

Nejvíc já a nikdo jiný.

Kdo se těší ještě více?

Školníkovy rukavice.

A taky:

Aktovka – natáhne si v koutku záda.

Lavice – že si s židlí povykládá.

Ředitel – poletí až na Bahamy.

Školnice – ubyde jí starost s námi.

Prázdniny jsou za dveřmi,

jestli nechceš, nevěř mi.

1. Co si myslíš o této básni a proč? Dolož své pocity textem.

2. Zakroužkuj v básni **refrén**. Kolik má veršů?

3. Popiš **strukturu** této básně.

4. Napiš, jaký **druh rýmu** autor v básni používá.

5. Popiš **lyrický subjekt** této básně.

6. Zkus **charakterizovat autora** básně.

7. Napiš, jaké je **téma** básně.

8. Vypiš alespoň 4 **motivy** básně.

9. Vypiš libovolný **jazykový prostředek** z básně a pojmenuj ho.

10. Vypiš libovolný **básnický prostředek** z básně a pojmenuj ho.

11. Popiš **časoprostor** básně.

12. Působí báseň na nějaké **smysly**? Pokud ano, napiš na jaké a jak.

