

Univerzita Karlova v Praze
Filozofická fakulta
Ústav informačních studií a knihovnictví

Studijní program: informační studia a knihovnictví
Studijní obor: informační studia a knihovnictví

Lenka Čečilová

**Průzkum čtenářských zájmů čtenářů Knihovny města Plzně ve věku
15-19 let (studentů středních škol)**

Bakalářská práce

Praha 2008-07-31

Vedoucí bakalářské práce: PhDr. Hana Slámová, Ph.D.

Oponent bakalářské práce:

Datum obhajoby:

Hodnocení:

Prohlášení:

Prohlašuji, že jsem bakalářskou práci zpracovala samostatně a že jsem uvedla všechny použité informační zdroje.

V Praze, 31. července 2008

.....
Lenka Čečilová

ČEČILOVÁ, Lenka. *Průzkum čtenářských zájmů čtenářů Knihovny města Plzně ve věku 15-19 let (studentů středních škol) = Survey of reader's interests from users of Pilsen City Library ages 15 – 19 years (high school's students)*. Plzeň, 2008-07-31. 44 s., -11- s. příl. Bakalářská práce. Univerzita Karlova v Praze, Filozofická fakulta, Ústav informačních studií a knihovnictví. Vedoucí bakalářské práce Hana Slámová.

Abstrakt

Ústředním tématem bakalářské práce je průzkum čtenářských zájmů mezi studenty středních škol v Plzni. Porovnání návštěvnosti školních knihoven a Knihovny města Plzně, nejznámější veřejné knihovny v krajském městě. Průzkum byl realizován prostřednictvím dotazníku se 14 otázkami, kterého se účastnilo 129 náhodně oslovených mladých lidí.

V úvodní části se seznámíme s charakteristikou současné mládeže a se středního školství v České republice, respektive v Plzni. Dále je představena knihovna města Plzně a její struktura. Ze statistických údajů se dovíme počet jejích čtenářů nebo velikost knihovního fondu. Samotný průzkum tvoří značnou část textu. Grafy názorně ukazují výstupy z jednotlivých odpovědí. Ty jsou v některých případech srovnávány s průzkumem čtenářství, který byl realizován na území České republiky v roce 2007. V závěru je konstatováno, zda výše uvedené výstupy potvrzují předem dané hypotézy autora bakalářské práce. Dále je poukázáno na skutečnost, že výsledky průzkumu mohou posloužit jako inspirace pro pracovníky Knihovny města Plzně.

Klíčová slova

čtenářský průzkum, školní knihovny, Knihovna města Plzně, střední školství, středoškolská mládež, knihovnické služby, návštěvnost knihoven, potřeby uživatelů, Plzeň.

Obsah

OBSAH.....	5
PŘEDMLUVA.....	1
1 DEFINICE SOUČASNÉ MLÁDEŽE, JEJÍ CHARAKTERISTIKA.....	3
VÝCHOVA A VZDĚLÁNÍ.....	5
<i>Stručně z historie.....</i>	<i>5</i>
<i>Soustava vzdělání v České republice.....</i>	<i>6</i>
<i>Střední školství.....</i>	<i>6</i>
<i>Střední školy a jejich charakteristika.....</i>	<i>6</i>
SOUVISLOST MEZI VZDĚLÁNÍM A ČTENÁŘSTVÍM.....	8
KNIHOVNA MĚSTA PLZNĚ, PŘÍSPĚVKOVÁ ORGANIZACE.....	9
<i>Základní informace.....</i>	<i>9</i>
<i>Poskytované služby.....</i>	<i>10</i>
<i>Kulturní aktivity knihovny.....</i>	<i>11</i>
<i>Statistické údaje.....</i>	<i>12</i>
PLZEŇ A STŘEDOŠKOLSKÉ VZDĚLÁNÍ.....	14
<i>Plzeň a Plzeňský kraj.....</i>	<i>14</i>
<i>Střední školy v Plzni.....</i>	<i>14</i>
PRŮZKUM, JEHO HYPOTÉZY A CÍLE.....	16
<i>Metodologie průzkumu.....</i>	<i>16</i>
<i>Hypotézy a cíle průzkumu.....</i>	<i>16</i>
<i>Dílní analýzy.....</i>	<i>17</i>
<i>Charakteristika respondentů.....</i>	<i>17</i>
<i>Vztah studentů ke čtení.....</i>	<i>19</i>
<i>Školní knihovny.....</i>	<i>23</i>
<i>Knihovna města Plzně.....</i>	<i>34</i>
ZÁVĚR.....	42
SEZNAM POUŽITÉ LITERATURY.....	44
SEZNAM PŘÍLOH.....	1
PŘÍLOHA Č. 1.....	2
<i>Knihovna města Plzně: přehled knihoven.....</i>	<i>2</i>
PŘÍLOHA Č. 2.....	5
<i>Knihovna města Plzně: ceník služeb a další poplatky.....</i>	<i>5</i>

PŘÍLOHA Č. 3.....	7
<i>Kategorizace středních škol v Plzni.....</i>	<i>7</i>
PŘÍLOHA Č. 4.....	8
<i>Dotazník.....</i>	<i>8</i>
PŘÍLOHA Č. 5.....	10
<i>Seznam škol zastoupených v dotazníkovém průzkumu.....</i>	<i>10</i>
EVIDENCE VÝPŮJČEK.....	1

Předmluva

Tématem této bakalářské práce je zjištění zájmu o četbu u čtenářů ve věkové kategorii 15 – 19 let (nikoli u Knihovny města Plzně, jak je mylně zapsáno v názvu tématu v zadání bakalářské práce). Zároveň se práce pokouší o kvantitativní zjištění návštěvnosti a využívání služeb Knihovny města Plzně (dále jen KmP) právě u středoškoláků. Tento námět vychází z oficiálního seznamu témat bakalářských prací Ústavu informačních studií a knihovnictví FF UK. KmP jsem vybrala proto, že je nejznámější a nejuniverzálnější veřejnou knihovnou na území krajského města a skupinu středoškolských studentů z důvodu velkého množství studijních oborů v Plzni. Chtěla jsem poukázat na rozdíly mezi studenty různých typů středních škol. Tato práce byla primárně zaměřena na KmP, která nabízí širokou škálu služeb. Zajímalo mě, jakému významu se u studentů KmP těší a jaké služby nejčastěji využívají. Abych městskou knihovnu nastínila v širším kontextu, rozšířila jsem, po dohodě s vedoucí práce, zadané téma o knihovny školní, které jsou pro středoškolské studenty nejvíce přístupné. Domnívám se, že zjištěním čtenářských potřeb respondentů bude tato práce inspirujícím materiálem i pro vedoucí pracovníky městské knihovny.

Knihovnictví jsem studovala již na střední škole a téma mě zajímá, zvláště formu průzkumu považuji za podnětnou a pro mou další profesní orientaci přínosnou. Zpracování dat mě vždy těšilo a chtěla bych se mu v budoucnu věnovat.

Očekávala jsem, že průzkumem docílím zcela konkrétních výstupů. Inspirovala mě širší nabídka středních škol v Plzni. Původním cílem bylo tedy zjištění, jak se studenti jednotlivých typů středních škol (gymnázia, střední odborné školy, střední odborná učiliště, konzervatoře) liší ve svých čtenářských potřebách. Knihovna města Plzně se mi jevila jako nosný pilíř pro toto zjištění. Informace o využívání školních knihoven slouží v této práci jako srovnávací prvek.

Práci jsem zpracovávala zejména z výsledků dotazníkového průzkumu, který jsem realizovala především osobním kontaktováním studentů. Výstupy z jednotlivých otázek jsem upravila do grafů a v některých případech srovnávala s podobnými výstupy jiných průzkumů. Dále jsem se opírala o běžně dostupné statistické údaje týkající se středních škol v Plzni a obyvatel Plzně.

Mám-li se zmínit o problémech při zjišťování informací, pak bych uvedla pouze neochotu některých oslovených studentů dotazník vyplnit. Ačkoli průzkum nemá dostatečnou vypoví-

dající hodnotu (díky nízkému počtu respondentů) a je tak spíše jen sondou do dané problematiky, pro mě se práce na něm jevila jako velmi inspirativní a zajímavá..

V úvodu bakalářské práce se snažím charakterizovat současnou mládež a vymezit možnosti vzdělání na středních školách v České republice obecně. Dále uvádím základní informace o KmP, jejích službách, pobočkách, kulturních aktivitách atp. V následující krátké kapitole uvádím statistické údaje týkající se především obyvatel Plzně v kontextu kultury, vzdělání a zaměstnanosti a také údaje o středních školách v krajském městě. Nejrozsáhlejší část bakalářské práce je věnována hodnocení dotazníkového průzkumu. V závěru pak hodnotím, zda má očekávání průzkum splnil.

Bakalářská práce má 45 stran včetně obsahu a seznamu použité literatury. Dále 5 příloh týkajících se KmP a plzeňských středních škol. Bibliografické citace a citace v textu splňují mezinárodní normy ISO-690 a ISO 690-2.

Děkuji paní PhDr. Haně Slámové, Ph.D., vedoucí bakalářské práce, za inspirativní podněty při konzultacích a pracovníkům KmP za vstřícnost.

1 Definice současné mládeže, její charakteristika

„Polovinu populace naší planety tvoří děti a mládež. Mládež i na počátku nového století a tisíciletí patří k těm společenským kategoriím, které mají určující vliv na její další vývoj. Je to právě ona, která představuje vzdělanostní, kvalifikační a tím produktivní potenciál pro další období.“ (Kraus, 2006)

Mládeží je nazývána sociální skupina jedinců, nacházející se v životní etapě mezi dětstvím a dospělostí. Je to období, kdy si člověk formuje nové názory na svět a společnost, do které se snaží určitým způsobem adaptovat, v níž postupně přebírá společenské role a osvojuje si společenské mechanismy.

V pedagogickém slovníku se dovídáme, že mládež je „sociální skupina tvořená lidmi ve věku přibližně od 15 do 25 let, kteří již ve společnosti neplní role dětí, avšak společnost jim ještě nepřiznává role dospělých. Má charakteristický způsob chování a myšlení, jiný systém vzorů, norem a hodnot. Každá generace mládeže reprodukuje některé kulturní hodnoty dané společnosti, jiné odmítá a vytváří hodnoty nové.“ (Kraus, 2006)

Období, kdy se jednoznačně závislý jedinec formuje na jedince relativně nezávislého, je samozřejmě dosti složité. Odborníci tento proces označují jako sociální zrání. Za vyvrcholení sociálního zrání považujeme ukončené vzdělání, stabilní zaměstnání a ekonomickou nezávislost na rodičích. Jak toho dosáhnout? Na jedné straně má mladý člověk mnoho možností ať už ve vzdělání, osobnostním rozvoji nebo ve způsobech trávení volného času, na druhé straně ale, díky stále vzrůstajícím nárokům společnosti a vysoké konkurenci, trpí nejistotou. Neví, zda, i přes dosažené kvalitní vzdělání, bude přijat na vysokou školu nebo najde perspektivní zaměstnání, často tedy nemá nějaký dlouhodobější cíl a jak se říká, žije ze dne na den. Je to individualista, ví, že se musí postarat sám o sebe. Ne vždy se s dnešními nároky dokáže úspěšně vyrovnat.

„Stavem mladého pokolení na přelomu tisíciletí se zabývalo i valné shromáždění OSN (v listopadu 1995) a vydalo rezoluci „Světový program opatření pro mládež do roku 2000 a dále“, ve kterém se zdůrazňuje, že svět si uvědomuje, že mládež (v dokumentu je definována jako kategorie ve věku 15-24 let) je jak hlavním lidským zdrojem pro rozvoj, tak klíčovým činitelem pro společenskou změnu, ekonomický a technický rozvoj.“ (Kraus, 2006)

Dokument vytyčuje tyto prioritní oblasti zájmu:

1. výchova a vzdělání
2. zaměstnanost
3. zdraví
4. životní prostředí
5. zneužívání návykových látek
6. kriminalita mládeže

Výchova a vzdělání

Abychom učinili zadost požadavkům této bakalářské práce, věnujme se nadále problematice nastíněné v bodu č. 1, tedy výchově a vzdělání.

Stručně z historie

„...První, čeho si přejeme, jest, aby tak plně a k plnému lidství mohl býti vzděláván ne nějaký jeden člověk nebo několik jich nebo mnoho, nýbrž všichni lidé vespolek i každý zvlášť, mladí i staří, bohatí i chudí, urození i neurození, mužové i ženy, zkrátka každý, komu se dostalo údělu narodit se člověkem, aby konečně jednou bylo celé lidské pokolení vzdělané po všech věkových stupních, stavech, pohlaví a národech. Za druhé si přejeme, aby každý člověk byl celistvě vzdělán a správně vycvičen nikoli jen v nějaké jediné věci nebo v několika málo nebo v mnohých, nýbrž ve všech, které dovršují podstatu lidství... (J.A. Komenský: Obecná porada o nápravě věcí lidských. III sv. Pampaedia)“ (Ministerstvo školství mládeže a tělovýchovy, 2001)

Od kdy vlastně můžeme mluvit o soustavném vzdělávání? Víme, že už asyrské, babylonské, egyptské nebo indické památky vypovídají o skutečné existenci takových vzdělávacích institucí, které bychom dnes nazvali školami. Ve starověkém Řecku nebo v Římě můžeme dokonce mluvit o trojstupňovém školství, tak jak ho známe nyní.

Ani v českých zemích se vzdělávání nezanedbávalo, i když o soustavné školní přípravě dítěte mluvíme až od 18. století, respektive roku 1774, kdy Marie Terezie uzákonila povinnou školní docházku pro děti od 6 do 12 let.

Organizace škol, cíle vzdělávání a metody školní práce se mění s vývojem společnosti. Školní vzdělávání neustále prochází změnami vyvolanými vývojovými procesy společnosti a stále častěji se stává předmětem reformních snah.

V souladu se světovými a evropskými deklaracemi a s Ústavou České republiky se Česká republika ztotožňuje s pojetím, že vzdělání je jedním ze základních lidských práv a že se poskytuje všem lidským bytostem bez rozdílu. Cíle vzdělání proto musí korespondovat s individuálními a společenskými potřebami. Přičemž vzdělávání se nevztahuje jen k vědění, ale také k rozvíjení duchovních, materiálních a estetických

Úroveň vzdělávání, respektive celého vzdělávacího systému, a míra toho, jak společnost dokáže využít tvůrčího potenciálu každého jednotlivého člověka, se staly rozhodujícím ukazatelem úrovně celé společnosti.

Soustava vzdělání v České republice

V České republice se rozlišuje zjednodušeně řečeno předškolní, základní, střední a vysokoškolské vzdělání, přičemž povinná školní docházka je devítiletá a vztahuje se pouze na základní školství. Bude-li mladý člověk pokračovat v dalším studiu, je na jeho individuálním rozhodnutí.

Střední školství

Pro účely této práce se nyní věnujme rozdělení a charakteristice středních škol.

Středoškolské vzdělání by mělo dále rozvíjet poznání, schopnosti a dovednosti získané na základních školách. Mělo by vytvořit nějaké základy pro celoživotní vzdělávání a připravit člověka na vstup do společnosti, naučit ho efektivně a adekvátně jednat, komunikovat a schopně řešit problémy, vytvořit si vlastní postoje a hodnoty. Dnes tyto cíle nazýváme kompetencemi.

Střední vzdělání lze dosáhnout na třech relativně oddělených druzích škol. Na **gymnáziích** (poskytujících všeobecné střední vzdělání, zakončené maturitní zkouškou), na **středních odborných školách** (různě zaměřených, zakončených maturitní zkouškou) a na **středních odborných učilištích** (dvou až tříletých, zakončených výučním listem). Jako samostatný typ školy je ve školském zákoně definována **konzervatoř**.

Střední školy a jejich charakteristika

Gymnázia bývají zaměřena všeobecně, na druhou stranu střední odborné školy a učiliště jsou již od počátku specificky profilované, snaží se připravit studenta na jedno konkrétní budoucí povolání a nedávají tak moc prostoru všeobecnému vzdělání. Tím se mezi oběma směry vytvořila jakási propast, a proto v současné době dochází k rozšíření obsahu gymnazijních programů o některé praktičtější prvky a naopak u středních odborných škol k rozšíření všeobecného přehledu. Všechny střední školy se řídí rámcovými vzdělávacími programy, které charakterizují obsah a rozsah studijních oborů a jiné podmínky vzdělání.

Gymnázia mohou být buď čtyřletá nebo víceletá (šesti nebo osmiletá). Po absolvování se přepokládá, že student bude pokračovat ve studiu na vysoké škole, kde se teprve odborně vyprofiluje. Proto se gymnázium zaměřuje pouze na všeobecné znalosti, zato v širokém rozsahu. Není to ale úplně ideální řešení, gymnázia by měla ve svých studijních programech zahrnovat i některé praktické předměty, díky nimž by absolvent mohl vykonávat některá povolání bez toho, že by pokračoval na vysoké škole. Hodnoty studentů se totiž pochopitelně postupem času mění a ne každý absolvent gymnázia po dalším vzdělání ještě touží. Vyskytují se u nás i takzvaná bilingvální gymnázia, která některé předměty vyučují v cizím jazyce.

Středoškolské odborné vzdělání v současnosti nabízí velké množství studijních oborů. Nevýhodou ale je, že tyto obory jsou většinou tak úzce specifické, že není dost dobře možné mezi nimi přecházet, skončit studium na jedné škole a pokračovat na druhé. Jako nepříznivá se jeví skutečnost, že studenti středních odborných škol v mnoha případech během studia nepodstoupí odbornou praxi, a mají tak problémy s nástupem do zaměstnání. Středoškolské odborné vzdělání se řídí vlastním standardem, vydaným Ministerstvem školství, mládeže a tělovýchovy, a to nařízením vlády č. 224/2007 Sb. Ta specifikuje směry odborného vzdělání, například: strojírenství, elektrotechnika, potravinářství, oděvnictví, zpracování dřeva, stavebnictví, zemědělství, ekonomika, podnikání, hotelnictví a turismus, informační služby, pedagogika, zdravotnictví atp., podle kterých by měly být nějakým způsobem ustanoveny studijní obory středních škol a středních odborných učilišť. Absolvent střední odborné školy se od absolventa středního odborného učiliště liší v lepším uplatnění na trhu práce. Oba jsou ovšem již odborníky v určitém oboru.

Konzervatoř rozvíjí vzdělání studenta v umělecké oblasti hudební nebo dramatické a připravuje ho na výkon povolání umělce. Protože student absolvuje až po šesti letech, získává vyšší odborné vzdělání.

Souvislost mezi vzděláním a čtenářstvím

Lze vysledovat souvislost mezi úrovní vzdělání a čtenářstvím? Kde ji hledat? Je mylné domnívat se, že student či absolvent střední nebo vysoké školy čte více než člověk nestudující? Má větší potřebu číst než ostatní? Bere do ruky knihu častěji než jiní? Zachází s knihou zodpovědněji? Je natolik důsledný, že dočte knihu do konce, i když se mu nelíbí? Respektive jsou čtenářské návyky u vzdělaného člověka samozřejmostí?

Čtenářský zájem můžeme snad podmiňovat zájmem člověka o sebevzdělávání. Intenzita a trvalost takového zájmu je možná ale více než vlivem vzdělání podmíněna kulturním prostředím, v němž jedinec vyrůstá. Můžeme ale oddělit sociální a kulturní klima rodiny od profesního směřování?

Předpokládejme, že by potřeba číst měla patřit mezi potřeby každého člověka bez ohledu na kulturní úroveň jeho rodiny a bez ohledu na dosažené vzdělání.

Zda-li dnešní středoškolská mládež čte, asi objektivně nezjistíme. Cílem této práce ale je vysledovat čtenářský zájem studentů o služby jedné konkrétní plzeňské knihovny, respektive o roli této instituce mezi dalšími knihovnami, zejména školními.

Knihovna města Plzně, příspěvková organizace

Základní informace

Knihovna města Plzně patří do kategorie veřejných knihoven, je tedy přístupná všem bez rozdílu věku, národnosti, pohlaví, barvy pleti nebo vzdělání. Jediným požadavkem je česká státní příslušnost nebo platné povolení k pobytu na území České republiky. Cílem instituce je dopomoci uživatelům k rychlému získání požadovaných informací a dokumentů, rozšířit tak jejich vzdělání a uspokojit právo na informace.

Knihovna byla založena v roce 1876. Tehdy se nazývala Obecná knihovna města Plzně. Později se k ní přidružily další instituce jako Lidová čítárna města Plzně nebo Husova dětská knihovna. A tak počet čtenářů i evidovaných knih rostl. Roku 1919 se knihovna začala postupně rozšiřovat o další příměstské pobočky.

V roce 1951 se knihovna stala knihovnou krajskou, dnes patří pod správu Magistrátu města Plzně a její ústředí byste našli v ulici Bedřicha Smetany 13, kousek od náměstí Republiky v Plzni. V současné době pod organizaci Knihovna města Plzně spadá:

- Ústřední knihovna (je rozdělena na dvě samostatné části – pro děti a mládež a pro dospělé)
- Studovna informačních služeb
- 10 poboček s celotýdenním provozem (za zmínku stojí Hudební a internetová studovna v Plzni na Slovanech)
- 12 menších poboček
- Bibliobus (zprostředkovává služby v dalších 10 okrajových částech Plzně)

Podrobnější přehled všech knihoven je uveden v příloze č 1.

Knihovna používá automatizovaný knihovnický systém Clavius pro větší knihovny a Lanius pro malé pobočky, které ale nejsou zatím všechny automatizované. Od roku 2006 je ve všech knihovnách zajištěn přístup na internet zdarma.

Knihovní fondy sestávají především z beletrie, odborné literatury a periodik, ale jsou zde k dispozici také zvukové, audiovizuální a další speciální dokumenty. Součástí knihovny je i regionální fond. Nejvíce zastoupené v oblasti odborné literatury jsou spíše obory humanitní – společenské vědy, kultura všeobecně, literární věda nebo jazykověda. Knihovna také buduje vlastní fond cizojazyčné literatury a poezie. Detailnější informace o velikosti knihovního fondu a některé jiné údaje nalezneme v podkapitole Statistické údaje.

Poskytované služby

Jak již bylo zmíněno, Knihovna města Plzně má k dispozici bohatý fond, který, spolu s širokým sortimentem dalších služeb, zpřístupňuje uživatelům za roční registrační poplatek. Standardní služby, mezi něž patří například výpůjčky tradičních typů dokumentů, referenční služby nebo přístup k internetu, jsou pro čtenáře zdarma, služby specializované jsou zpoplatněné. Mezi ty jsou zařazeny například rešerše, kopírování – pouze materiálů z fondu knihovny nebo tisk. Knihovna zajišťuje i meziknihovní výpůjční služby, při nichž uživatel platí pouze vzniklé náklady dodávající knihovny. Tyto služby zastřešuje Ústřední knihovna pro dospělé. Přehled veškerých placených služeb a také výška jednotlivých poplatků poskytuje příloha č 2.

Knihovna města Plzně zprostředkovává jak prezenční, tak i absenční výpůjční služby. Výpůjční lhůta u tradičních, tištěných typů dokumentů je 28 dní, u audiovizuálních a zvukových dokumentů je to 1 týden. Je zde možnost prodloužení výpůjček, a to 2x o 4 týdny u tištěných dokumentů, audiovizuální a zvukové dokumenty prodloužit nelze. Uživatel si také může požadované dokumenty zarezervovat.

Ve všech pobočkách Knihovny města Plzně má uživatel přístup k počítači s přístupem na internet a se základním programovým vybavením – textové a tabulkové editory, v některých knihovnách lze využít možnost skenování. V této souvislosti určitě stojí za zmínku Oddělení informačních služeb a studovna se sídlem v budově Ústřední knihovny, v ulici Bedřicha Smetany 13, hlavně díky možnosti přístupu k některým placeným databázím jako jsou například Anopress, Česká národní bibliografie, Business Source Premier z oblasti obchodu, lékařská Comprehensive Medline Plus Full-Text nebo právní Legsys. Studovna proto zastřešuje převážně referenční a rešeršní služby. Svůj fond soustřeďuje na humanitní vědy, slovníky a encyklopedie, najdeme zde také mapy, celostátní telefonní seznam nebo jízdní řády a dokonce Sbírky zákonů od roku 1950. Studovna plní také funkci jakéhosi regionálního

střediska, soustřeďuje informace o Plzni, regionálních osobnostech a excerpuje články o kulturních akcích ve městě.

Knihovna města Plzně také zprostředkovává pronájem vlastních prostor pro kulturní, vzdělávací a různé další akce, a to buď v Polanově síni v budově Ústředních knihoven nebo v prostorách M-klubu v Macháčkově ulici. Ceny za pronájem taktéž uvádí v příloze č 2.

Kulturní aktivity knihovny

Knihovna se hodně soustřeďuje na rozvoj „vztahu“ mezi dokumentem a čtenářem, snaží se o rozvoj čtenářství, větší oblíbenost knih a potažmo i celé knihovny, v této oblasti se zaměřuje hlavně na děti, snaží se naučit mladé uživatele pracovat s informacemi, umět je vyhledat a správně použít. Chce být ale také relaxačním centrem, místem, kam si lidé chodí odpočinout, odreagovat se, kde se setkávají a kam se rádi vracejí. Tímto směrem vede i své společenské a kulturní aktivity určené také převážně dětem, ale nezapomíná ani na čtenáře dospělé. Využívá k tomu i své vlastní prostory.

Polanova síň se sídlem v budově Ústředních knihoven, v ulici Bedřicha Smetany je v tomto směru hlavním centrem. Dopoledne slouží školám, hrají se zde různá divadelní představení, konají zajímavé přednášky a besedy, které samozřejmě korespondují s právě probíranou látkou. Večery patří spíše dospělým a široké veřejnosti. Ve spolupráci s Kruhem přátel knižní kultury, občanským sdružením při KMP, se zde křtí knihy, pořádají autorská čtení nebo besedy nejen se spisovateli. Celková kapacita Polanovy síně je 60 míst.

Dalším kulturním zařízením je M-klub spadající pod pobočku na Skvrňanech, v Macháčkově ulici. Klub má rozhodně široké využití, opět se zde konají akce pro školy i širokou veřejnost, různé soutěže, odborné přednášky mezi nimiž jsou velmi oblíbené ty cestopisné, koncerty ale i divadelní představení. Klub totiž také slouží jako domovská scéna Divadla V Boudě, které každý týden hraje loutkové divadlo pro děti. Každé pondělí zde funguje Herní klub pro fanoušky stolních her. Dospělí zde naleznou zdokonalující taneční kurzy nebo zdravotním cvičení s prvky jógy..

Ústřední knihovna pro děti a mládež zase provozuje Ason-klub, který se věnuje mladým začínajícím spisovatelům. Jeho hlavní úlohou je informovat o připravovaných literárních soutěžích, novinkách ze světa knih, ale i o možnostech publikační činnosti – klub sám vydává Listy Ason-klubu známé také jako Malé knížky Ason-klubu. Dále připravuje autorské večery,

přednášky a exkurze, jejichž organizace se autoři mohou sami aktivně zúčastnit. Na svou tvorbu mají začínající umělci dokonce i zpětnou vazbu ať už formou odborných konzultací přímo v knihovně, nebo přímým kontaktem s některým literárním kritikem či spisovatelem, který jim knihovna mnohdy dokáže zprostředkovat. Ason-klub má zhruba 100 členů ve věku od 15ti do 71 let.

Vzhledem k tématu bakalářské práce lze zmínit skutečnost, že Ason-klub a potažmo Knihovna města Plzně pořádá každý rok Literární soutěž studentů západočeských středních škol, a to ve spolupráci s Gymnáziem na Mikulášském náměstí v Plzni.

Knihovna města Plzně také spolupracuje s občanským sdružením Pro libris, které se podporuje publikační činnost nekomerční literatury z regionu. Tato organizace se zaměřuje především na díla, která by v běžné produkci nemohla být vydána, například sborníky, bibliofilská díla, sbírky poezie nebo překlady. Ty mají svou vlastní edici Zrcadlo. Knihovna spolu s organizací Pro libris a Střediskem západočeských spisovatelů vydává časopis Plž – Plzeňský literární život.

Mimo svých vlastních kulturních aktivit se knihovna každoročně zúčastňuje také celostátních akcí jako jsou například Březen měsíc internetu, Noc s Andersenem nebo Týden knihoven.

Statistické údaje

Uvedené statistické údaje pochází z výroční zprávy KmP a jsou datovány k 31.12.2007. Knihovna města Plzně měla k tomuto datu ve fondu celkem 428 890 knihovních jednotek, z toho 320 000 ve volném výběru, odebírala 325 titulů periodik v 1 637 exemplářích, z toho 17 cizojazyčných ve 25 exemplářích. Velmi znatelně je ve fondu zastoupena beletrie s 251 277 knihovními jednotkami, pak také naučná literatura (162 576 publikací), ale nechybí ani množství ostatních dokumentů, jako jsou např. mapy nebo audiální dokumenty.

KmP eviduje k 31.12. minulého roku celkem 359 608 návštěv a 24 077 registrovaných uživatelů, kteří si vypůjčili 1 058 101 knihovních jednotek, z toho 640 935 beletristických knih a 370 054 publikací naučné literatury. Pozadu určitě nezůstává ani možnost připojení k internetu, který v knihovně využilo 60 082 čtenářů. Uživatelé vznesli směrem ke knihovně 277 požadavků na meziknihovní vypůjční službu. O mezinárodní MVS v uvedeném roce nikdo zájem neprojevil.

Také v roce 2007 uspořádala KmP mnoho kulturních a vzdělávacích akcí – celkem 1 505 besed, kurzů, seminářů, výstav a jiných činností. Svědčí to o multikulturním zaměření knihovny.

Plzeň a středoškolské vzdělání

Plzeň a Plzeňský kraj

Plzeň leží na západě České republiky a byla založena Václavem II. v roce 1295 na soutoku čtyř řek – Radbuzy, Mže, Úhlavy a Úslavy. Díky své strategické pozici se už ve středověku stala velmi významným obchodním městem. Svůj význam si udržela dodnes.

V současnosti je čtvrtým největším městem na území České republiky a také městem krajským. Plzeňský kraj má celkem 7 okresů, Plzeň – město, tedy samostatné město Plzeň, je bezpochyby tím nejdominantnějším. Ke 31.12. 2006 zde žilo 163 392 obyvatel, což je vlastní více než pětina obyvatel celého kraje, kde je evidováno 554 537 osob.

Plzeň a její okolí má velmi silnou průmyslovou tradici, díky strojírenským závodům Škoda a také pivovaru. Proto i zaměstnanost v kraji je orientována hlavně na průmysl, ve kterém se pohybuje 43,4% pracujících. Více lidí už je jen ve službách (51,1%). Zemědělství zde zastupuje minimální část, tedy 5,5% obyvatel.

Současně s rozvojem průmyslu se rozvíjela také kultura a vzdělání. Kromě základního a středního školství, viz. níže, najdeme v Plzni Západočeskou univerzitu a Lékařskou fakultu Univerzity Karlovy v Praze, dále soukromou Vysokou školu a velké množství muzeí a galerií.

Nezaměstnanost v Plzni patří k těm nižším, Na Úřadu práce je evidováno pouze 4,85% obyvatel. Ten má v databázi téměř stejný počet volných pracovních míst, průměrný počet zájemců na 1 volné místo je 1,3.

Střední školy v Plzni

Střední školy v Plzni mají velmi širokou škálu studijních oborů. Nachází se zde téměř polovina středních škol z celého kraje, tedy 29 z 64. Jak již bylo uvedeno výše, střední školy se standardně dělí na gymnázia, střední odborné školy a střední odborná učiliště. Zvláštní kategorií tvoří konzervatoře.

V Plzni nalezneme 6 gymnázií, 17 středních odborných škol, 5 středních odborných učilišť a Konzervatoř. Uchazečům o studium je k dispozici více než 150 studijních programů s různým typem formy a ukončení studia. Nabídka je opravdu široká. Na gymnáziích jsou to kromě

tradičního všeobecného vzdělání například obory zaměřené na živé jazyky, přírodovědu nebo tělesnou výchovu, střední odborné školy se zaměřují na obchod, informační technologie, stavebnictví, dopravu, různé druhy služeb, ale také na návrhářství oděvů, umění nebo zdravotnictví, stejně je tomu i na středních odborných učilištích, kde kromě klasických oborů, jako jsou například zedník, automechanik a zámečnický, se můžeme setkat také s obuvníkem, aranžérem nebo čalouníkem.

Zdá se, že v mezi středními odbornými školami převažují ty s technickým zaměřením. Je tady ale také mnoho těch zaměřených na obchod a služby. Soupis všech škol a jejich oborové rozdělení naleznete v příloze č. 3.

Průzkum, jeho hypotézy a cíle

Metodologie průzkumu

Průzkumu jsem prováděla prostřednictvím dotazníku vytištěném na formátu A4 a obsahujícím 13 otázek, viz. příloha č. 4. Dotazník pak vyplňovali oslovení studenti, kteří splňovali kritérium dané v úvodu dotazníku, tedy věk 15 – 19 let. Otázky jsem nejčastěji kladla osobně, a tedy i dotazníky sama vyplňovala. Čas věnovaný sběru dat od 1 studenta odhaduji průměrně na 6 minut. Rovnováha pohlaví respondentů a zastoupení jednotlivých věkových kategorií a středních škol bylo zcela náhodné a z mého pohledu nepodstatné. Průzkumu se tedy zúčastnilo 129 respondentů z 22 plzeňských středních škol. Vzhledem k tomu, že jsem průzkum realizovala v centru města, nemohla jsem ani výše uvedené skutečnosti ovlivnit. Fakt, že v celkovém počtu 129 respondentů převažují ženy, je podmíněn zejména skutečností, že muži neprojevili dostatečnou vstřícnost a někdy spolupráci na dotazníku odmítali. Sběr dat se uskutečnil v březnu a v dubnu roku 2008.

Jednotlivé odpovědi jsem zpracovávala ručně a posloužily mně jako východiska pro dílčí analýzy. Pracovala jsem zejména s tabulkovým editorem MS Excel. Výsledky výzkumu prezentuji především prostřednictvím grafů a také jedné tabulky.

Hypotézy a cíle průzkumu

Stanovila jsem si tento cíl: na základě odpovědí z dotazníkového průzkumu potvrdit nebo vyvrátit následující hypotézy:

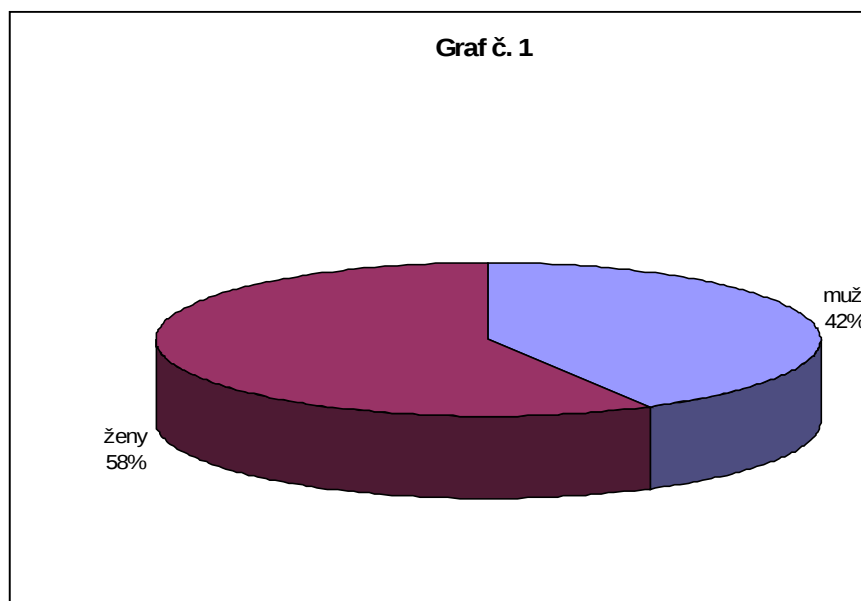
1. Mladí lidé v dnešní době obecně nečtou
2. Respondenti využívají knihovny převážně díky možnosti přístupu na internet
3. Pokud už dotazovaní čtou, tak převážně beletrii
4. Ženy čtou více než muži
5. Studenti gymnázií využívají služeb knihoven více než např. studenti škol s technickým zaměřením
6. Středoškolské studenty motivuje k četbě zadávání doporučené literatury

7. Školní knihovny jsou navštěvovanější než Knihovna města Plzně

Dílčí analýzy

Charakteristika respondentů

Jak již bylo zmíněno výše, čtenářského průzkumu k této práci se zúčastnilo 129 respondentů. Z toho 55 mužů a 74 žen. Jejich poměr je procentuelně vyjádřen v Grafu č. 1.



Větší počet žen je zcela náhodný.

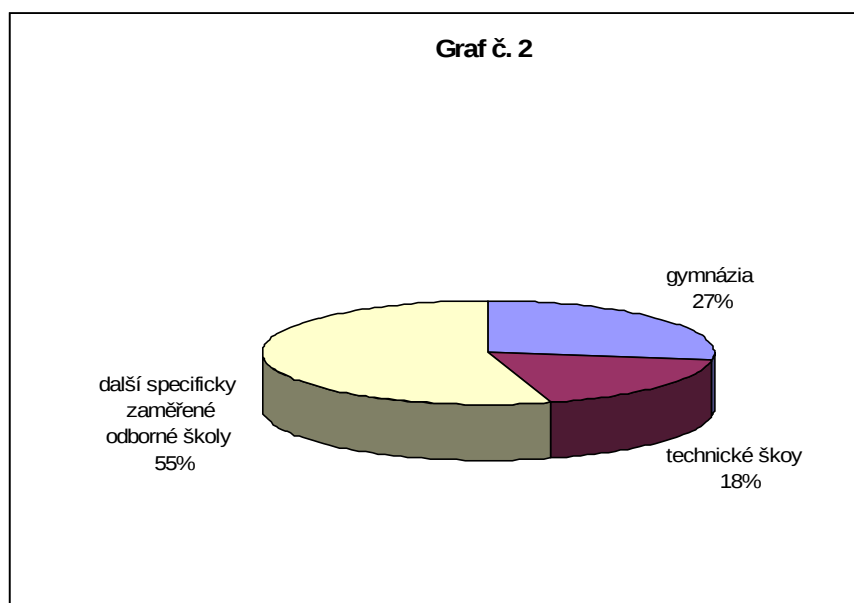
Cílovou skupinou průzkumu jsou studenti středních škol, tedy populace od 15 do 19 let. Podrobnější početní rozdělení podle věku je zaznamenáno v Tabulce č. 1.

Tabulka č. 1

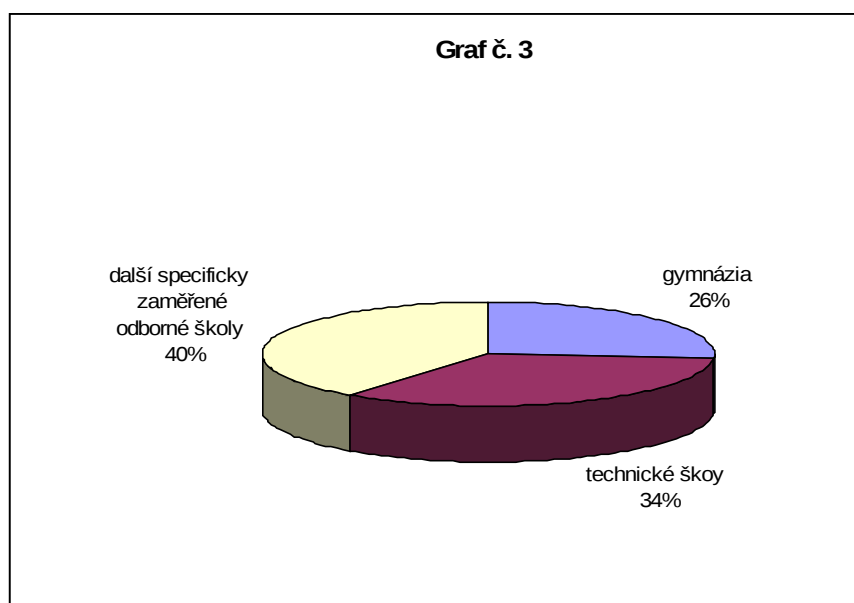
věk	15	16	17	18	19
muži	2	14	15	13	11
ženy	5	14	19	21	15
celkem	7	28	34	34	26

Tabulka ukazuje, že vzorek je poměrně reprezentativní, co se týče zastoupení jednotlivých věkových kategorií. Pouze 15letých respondentů je zdatelně méně než v ostatních skupinách. Vzhledem k tomu, že průzkum byl prováděn náhodně a nebyl stanoven určitý počet v jednotlivých kategoriích, nepřikládám této skutečnosti žádný význam.

Celkový počet středních škol v Plzni je, jak již bylo zmíněno, 29. Průzkum nezahrnuje respondenty ze všech těchto institucí, ale pouze z 22 z celkového počtu. Je tomu tak právě proto, že průzkum byl veden náhodně. V této práci jsou hodnoceny odpovědi studentů ze 6 gymnázií, 4 škol technických a dalších 12 specificky zaměřených odborných škol. Podrobnější seznam spolu s počtem dotazovaných studujících na té které škole nalezneme v Příloze č 5. Procentuální zastoupení podle zastoupení škol znázorňuje Graf č. 2.



Ačkoliv z Grafu č. 2 vyplývá, že rozdělení škol je velmi nerovnoměrné, v případě počtu studentů to neplatí. Průzkumu se zúčastnilo 34 studentů z technických škol, 44 z gymnázií, 51 z dalších odborných škol, viz. Graf č. 3.



Můžeme tedy považovat celkový vzorek respondentů za vyrovnaný, pro tuto práci dostačující, a to z hlediska věkového rozmezí i studijního zaměření. Skutečnost, že 15letých je nejméně zastoupených, je zcela logická, neboť na střední školy nastupují děti, které už v prvním pololetí školního roku dovrší 16 let. Dotazník byl studentům předkládán v březnu a v dubnu roku 2008. Údaj o stáří respondentů ale nepovažujeme v průzkumu až za tak podstatný, protože sloužil pouze jako identifikační předpoklad pro to, zda je dotazovaný studentem střední školy. V samotných závěrech se věkovým rozdělením zabývat nebudeme.

Kromě všeobecných statistik vyplývajících z průzkumu, mohou být uvedeny také konkrétnější výstupy – odlišnosti mezi muži a ženami nebo studenty jednotlivých typů škol, a to v případech výraznějších rozdílů mezi nimi.

Vztah studentů ke čtení

Zajímá nás samozřejmě, zda středoškoláci čtou knihy nebo nečtou. Součástí dotazníku byla otázka:

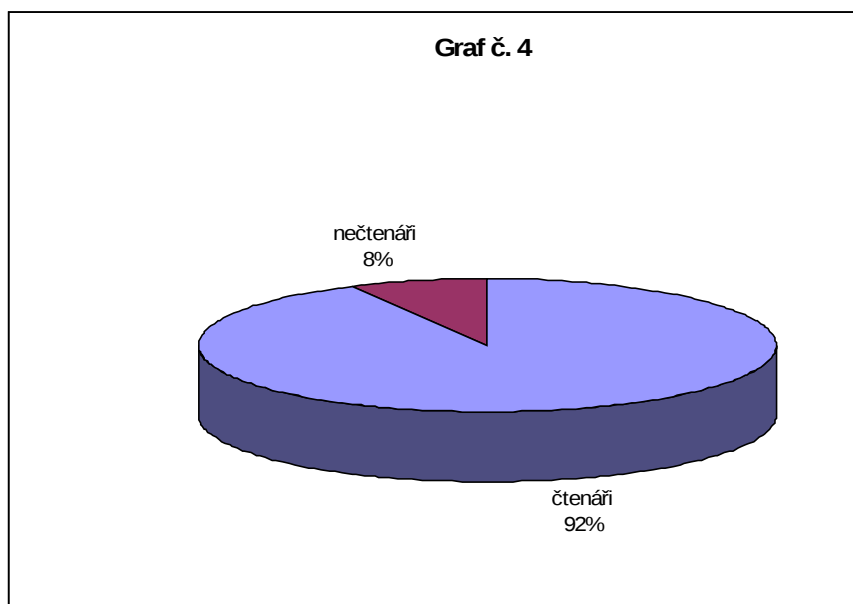
„Kolik knih jste přečetl(a) za posledního půl roku?“

Toto časové rozmezí bylo použito záměrně. Je dostatečně široké. Při otázce na množství knih přečtených za měsíc by mohla být odpověď zkreslena skutečností, že respondent za měsíc jednu knihu nepřečte a odpověděl by tedy, že žádnou, ačkoli za půl roku přečte např. 4 knihy.

Protože není možné specifikovat, jaký počet knih by respondent musel přečíst, aby se dalo konstatovat, že čte hodně nebo málo, rozhodla jsem se zjištěné výstupy konfrontovat s kritérii průzkumu z roku 2007 (Trávníček, 2007). Na metodologické přípravě výzkumu se podílel Ústav pro českou literaturu Akademie věd ČR a Národní knihovna. Podobně jako v této práci bylo záměrem i tohoto výzkumu zjistit, jaký je vztah české populace nad 15 let ke knize, a to zejména v souvislosti s rostoucí nabídkou knih a hromadným nástupem informačních technologií včetně internetu. Základním kritériem citovaného průzkumu byl počet přečtených knih na osobu a rok. Podle autorů je čtenářem ten, kdo potvrdil, že za kalendářní rok přečetl alespoň 1 knihu. Opírají se tímto o podobné výzkumy v zahraničí.

Jelikož je výše zmíněnou otázku formulována tak, že zaznamenává pouze období 6 měsíců, musela jsem, abych se mohla opírat o kritéria celorepublikového průzkumu, zjištěné výstupy vynásobit dvěma. Jsem si vědoma určitého, ale zanedbatelného kvantitativního zkreslení.

Poměr čtenářů a nečtenářů v průzkumu je vyjádřen v Grafu č. 4.

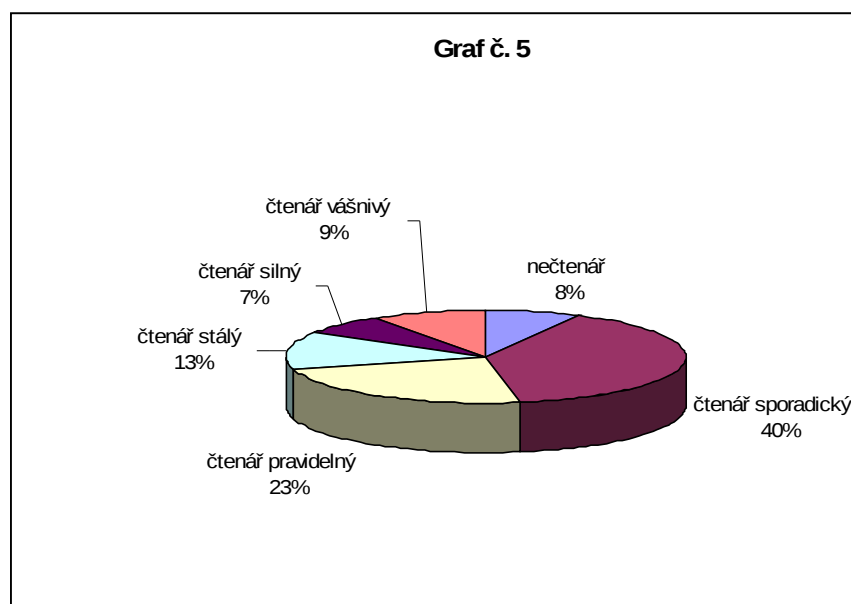


Většina respondentů – 119 osob, tedy 92% z celkového počtu, přečetla během 1 roku aspoň 1 knihu. 10 studentů, tedy 8% dotázaných můžeme označit za nečtenáře. Dle mého názoru je 8% uspokojivý výsledek.

Čtenáře ale musíme nějak blíže specifikovat, a to podle celkového počtu knih přečtených za rok. Celorepublikový průzkum stanovuje tzv. škálu četnosti přečtených knih, a to buď čtyřčlennou nebo šestičlennou. V tomto průzkumu budu vycházet ze škály širší, která je vzhledem k počtu přečtených knih respondenty vhodnější. Ta je specifikována takto:

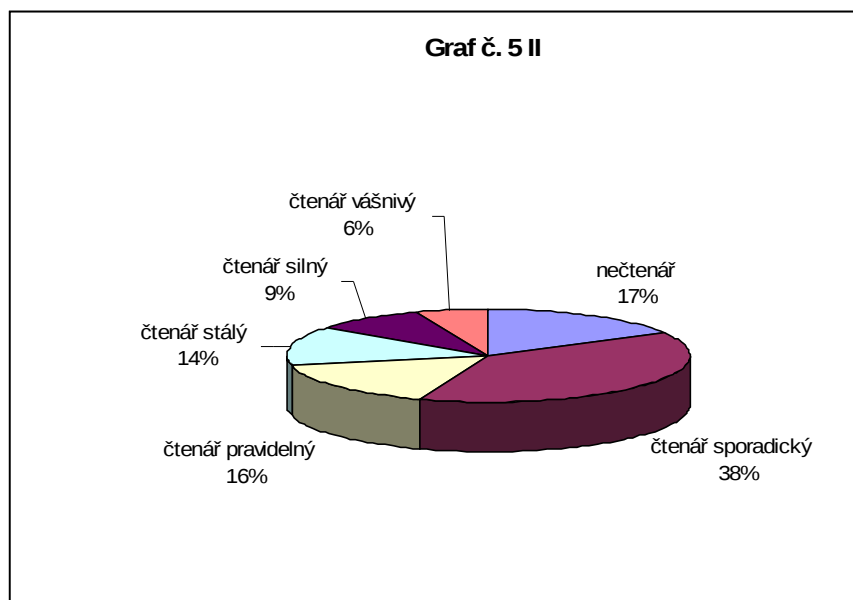
- nečtenář: žádná přečtená kniha za rok
- čtenář sporadický: 1-6 přečtených knih za rok
- čtenář pravidelný: 7-12 přečtených knih za rok
- čtenář stálý: 13 – 24 přečtených knih za rok
- čtenář silný: 25 – 49 přečtených knih za rok
- čtenář vášnivý: 50 a více přečtených knih za rok

Měla-li bych využít výše uvedenou terminologii, pak četnost přečtených knih na respondenta znázorňuje Graf č. 5



Za čtenáře považujeme 92% respondentů, viz. Graf č. 4. Podle mého názoru ale pouze u 29% z nich ale můžeme říci, že čtou hodně, tedy minimálně 1 knihu za měsíc. V Grafu č. 5 jsou tyto respondenti uvedeni v kategoriích: čtenář stálý, čtenář silný a čtenář vášnivý. Skutečnost, že 9% všech respondentů (tedy 12 studentů) uvedlo, že přečte 50 a více knih za rok, hodnotím jako velmi pozitivní. Na druhou stranu se ovšem pozastavme nad faktem, že 8% respondentů nepřečte ani 1 knihu za rok a 40% maximálně 6.

Pro srovnání uveďme ještě výsledky citovaného celostátního průzkumu z roku 2007. Kvantitativní výsledky jsou téměř totožné s výsledky tohoto dotazníkového průzkumu, viz. Graf č. 5 II.



Považuji tento výsledek za překvapivý neboť jsem doufala, že středoškolská mládež čte mnohem více než zkoumaná populace od 15 let až po důchodový věk. Jsem možná příliš ovlivněná osobní zkušeností studentky, která se bez knihy v batohu neobejde. Možná právě velké rozšíření internetu, který je pro dnešní studenty již nezbytností, odvádí studující mládež od klasické četby, zatímco starší populace dává stále přednost knize? Těžko najít odpověď.

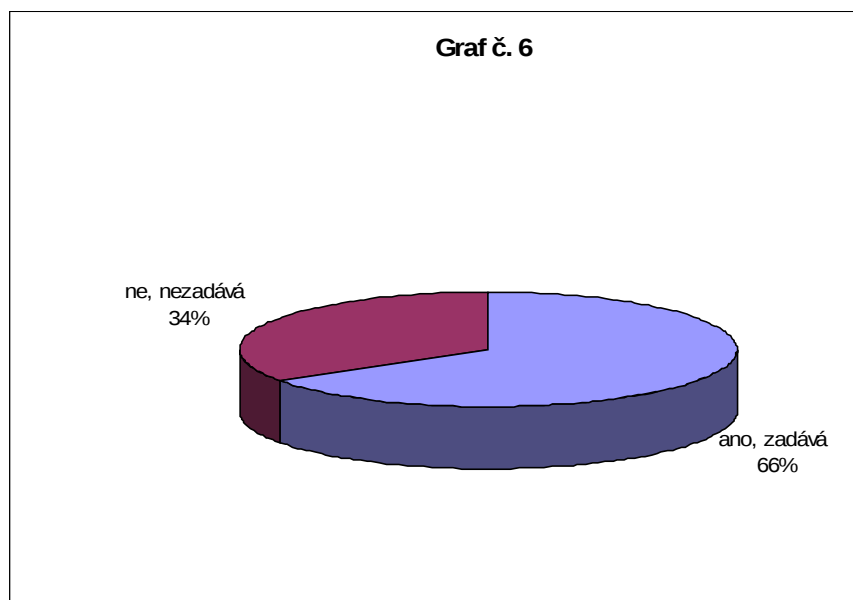
V Grafu č. 5 není zaznamenána skutečnost, že 71 žen přečetlo za půl roku v průměru na osobu 9,42 knihy za půl roku. Muži 7,91 knih za stejné časové období.

S otázkou množství přečtených knih souvisí také to, zda je dnešním mladým lidem doporučována ve škole četba* (v textu bývá někdy použito sousloví povinná četba, přestože se dnes používá spíše přívlastku doporučená), tedy jestli mají ze strany školy nějaký podnět ke čtení. V průzkumu byla na tuto problematiku zaměřena konkrétní otázka:

„Zadává Vám vyučující českého jazyka povinnou četbu?“

Z odpovědí na tuto otázku vyplynulo, že seznam četby nebyl vůbec zadán respondentům Církevního gymnázia (2 z celkového počtu dotazovaných 2) a respondentovi ze Střední odborné školy ochrany osob a majetku.

Vzhledem k tomu, že uvedené dvě střední školy reprezentují v dotazníku pouze 3 studenti, nemyslím, že by jejich odpověď měla jednoznačnou vypovídající hodnotu. 41 studentů z některých dalších škol taktéž odpovědělo záporně, viz. Graf č. 6.



Protože zadávání doporučené četby je zcela v kompetenci pedagogů (stejně tak počet knih nebo žánr) a jednotlivé vzdělávací programy jim to cíleně neukládají, nezbyvá než považovat i záporné odpovědi na tuto otázku za pravděpodobné.

Objektivně nelze popsanou skutečnost hodnotit, právě proto, že záleží na subjektivním postoji jednotlivých učitelů. Lze jen zaujmout subjektivní stanovisko. Podle mého názoru, je-li dítě vedeno již od základní školy ke čtení, není důležité, zda na střední škole seznam doporučené literatury dostane nebo ne, četba se pro něj stane samozřejmostí.

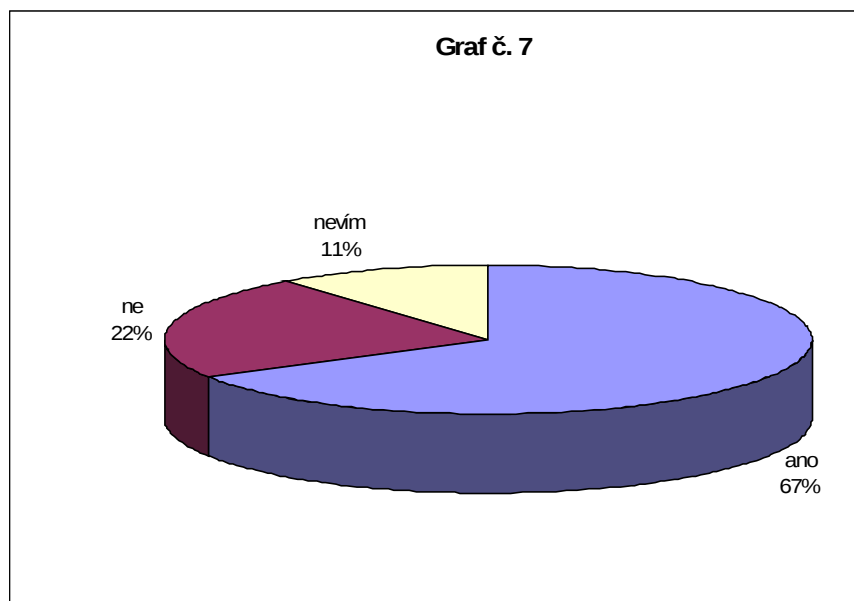
Školní knihovny

Další částí průzkumu byly otázky z oblasti školních knihoven. Měly vysledovat, zda studenti středních škol mají k dispozici takové knihovny, zda je navštěvují a jaké služby nejčastěji využívají.

Odpovědi na první otázku:

„Má Vaše střední škola školní knihovnu?“

se překvapivě staly úskalím, a to nikoli v oblasti množství negativních nebo nevědoucích odpovědí, viz. Graf č. 7, ale proto, že někteří studenti z jedné školy uvedli přítomnost školní knihovny, jiní z téže školy ji popřeli. Bylo tedy nutné tento fakt ověřit.



Rozpory mezi studenty byly zaznamenány na 6 z 22 škol zahrnutých do průzkumu, což představuje 27%. Jedná se pouze o školy průmyslové a další odborně zaměřené. U gymnazijních studentů tento problém nenastal.

Pro zajímavost bych zmínila odpovědi respondentů ze Střední průmyslové školy elektrotechnické, z nichž 4 uvedli, že školní knihovnu nemají, 5 nevědělo a zbylých 17 zadalo, že ano. Zjistila jsem, že ve škole se nachází informační centrum s časopisy, odbornou literaturou a učebnicemi. Beletrie zde není.

Podle TDKIV, Cejпка a Vodičkové, je školní knihovna definována takto: „Knihovna pro žáky a učitele na základní, střední nebo vyšší odborné škole, zřizovaná a udržovaná z rozpočtu školy. Jejím hlavním úkolem je informační a dokumentační zabezpečení vyučovacího procesu. Může mít dvě samostatné části - knihovnu učitelskou a žákovskou.“ (KTD – Česká terminologická databáze knihovnictví a informační vědy, www.nkp.cz, [cit. 2008-07-15]). Je

tedy možné, že někteří studenti nepovažují toto informační centrum za školní knihovnu například díky absenci beletrie. Lze uznat, že forma školní knihovny nebyla v dotazníku blíže specifikována, a tak mohlo dojít k informačnímu šumu mezi dotazovatelem a respondentem. Na druhou stranu by ale bližší specifikací mohlo dojít k vyřazení jiných školních knihoven, protože podoba této instituce není dána zákonem a je pouze v kompetenci vedení konkrétní školy, jak by měla vypadat a zda vůbec bude zřízena

Skutečnost, že střední škola má školní knihovnu a není schopna své studenty o její existenci dostatečně informovat, lze hodnotit jako překvapující. Pak se nabízí otázka, zda má taková knihovna ve škole smysluplnou funkci. To je ovšem nepochybně ovlivněno mnoha dalšími faktory (například nezájmem samotných pedagogů). Tyto úvahy ovšem přesahují rámec této bakalářské práce.

Po otázce:

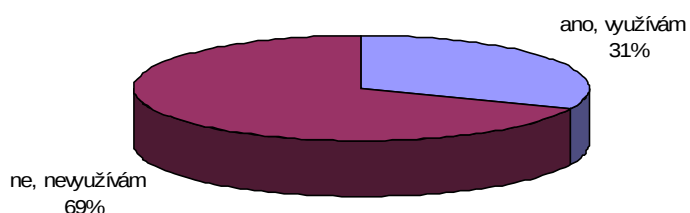
„Má Vaše střední škola školní knihovnu?“

následoval dotaz:

„Využíváte jejích služeb?“

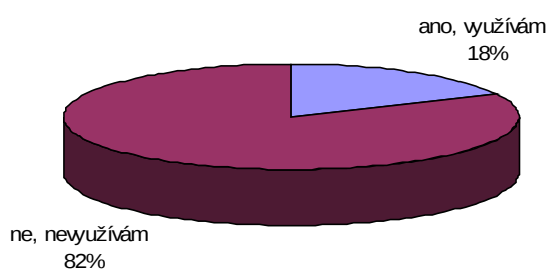
Ve zpracování této otázky jsou zahrnuti pouze respondenti (86), kteří věděli o existenci školní knihovny, viz. Graf č. 8. Ostatní totiž tvrdili, že jejích služeb nevyužívají proto, že ji nemají nebo o ní nevědí. Tento problém už je nastíněn výše.

Graf č. 8



Pro zajímavost se ale můžeme podívat na poměr studentů navštěvujících školní knihovnu z celkového počtu dotazovaných respondentů, tedy i těch, kteří o existenci knihovny nevědí nebo tvrdí, že ji nemají, viz. Graf č. 8 II.

Graf č. 8 II



Vraťme se ale ke Grafu č. 8.

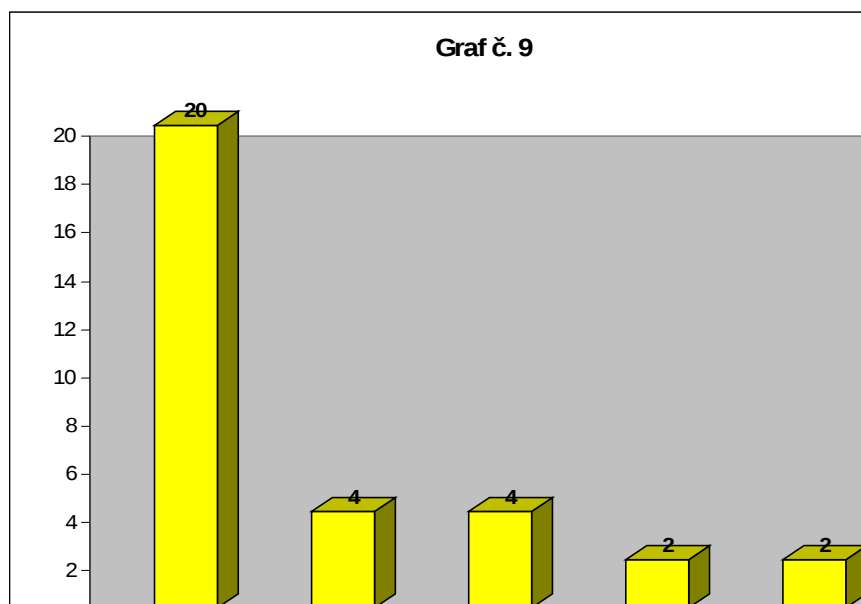
Převaha záporných odpovědí (tedy nevyžívám) je evidentní, přesto se nejprve podívejme na odpověď kladnou, tedy možnost: **ano, protože....**

Studenti nejčastěji odpovídali, že školní knihovnu využívají z těchto důvodů (seřazeno podle četnosti odpovědí):

1. Mám zde k dispozici literaturu ke studiu
2. Mohu zde tisknout a kopírovat
3. Rád(a) čtu
4. Nemusím platit žádné registrační poplatky
5. Nemám k dispozici jinou knihovnu, dojíždím

Četnost jednotlivých odpovědí znázorňuje Graf č. 9, číslice na ose X zastupují výše zmíněné kategorie, které jsou vytvořeny z volných odpovědí účastníků průzkumu.

Počet studentů nekoresponduje s počtem odpovědí, protože někteří z nich uvedli více důvodů.

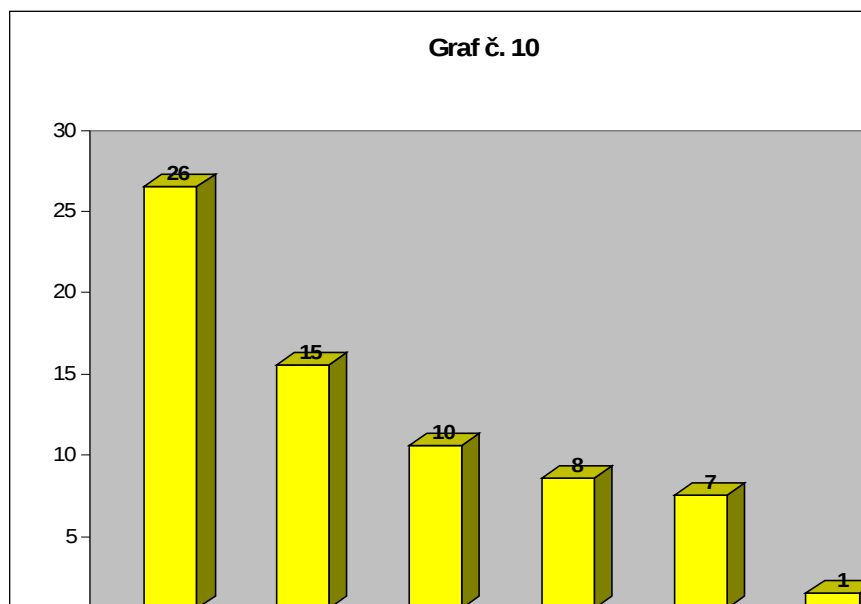


Jelikož negativních odpovědí, tedy: **ne, protože...** je mnohem více, chtěla bych se nejprve obecně věnovat tomu, proč tomu tak je. Použiji opět pouze odpovědi respondentů, kteří o existenci školní knihovny věděli, tedy oněch 89 (69%), viz. Graf č. 8. Studenti sami uvedli, že školní knihovnu nenavštěvují hlavně z těchto důvodů (seřazeno podle četnosti):

1. Navštěvuji jinou knihovnu
2. Knihovní fond považuji za nezajímavý nebo nedostatečný
3. Mám vlastní zdroj knih
4. Neměl(a) jsem potřebu školní knihovnu využívat
5. Nečtu
6. Školní knihovna není volně dostupná

Četnost jednotlivých odpovědí znázorňuje Graf č. 10, číslice na ose X zastupují výše zmíněné kategorie, které jsou opět vytvořeny z volných odpovědí účastníků průzkumu.

Počet studentů opět nekoresponduje s počtem odpovědí, protože někteří z nich uvedly více důvodů.



Mezi muži a ženami nebyly v odpovědích na tuto otázku žádné rozdíly. Pro zajímavost bychom mohli srovnat odpovědi jednotlivých respondentů podle zaměření škol.

- Studenti průmyslových škol: ve většině případů neměli potřebu knihovnu využívat díky příliš odborné literatuře nebo se otevřeně přiznali k tomu, že nečtou.
- Studenti dalších středních odborných škol: pouze jeden student uvedl, že nečte. Většina navštěvuje jinou knihovnu, protože školní knihovna (podle jejich názoru) má nedostatečný fond nebo mají vlastní zdroje literatury.
- Studenti gymnázia: většina z nich navštěvuje jiné knihovny. Jako důvod opět uvádějí nedostatečný fond. 2 respondenti uvedli, že volí možnost nákupu vlastních knih.

Shrňme tyto poznatky do konstatování, že ti, kteří služeb školních knihoven využívají, a je jich pouze 28 (18%) z celkového počtu dotazovaných, tak činí zejména kvůli literatuře ke studiu. To není nijak překvapivé. Z vlastní zkušenosti vím, že zvláště doporučená odborná literatura je pro studenty nejnáze dostupná právě ve školní knihovně.

Podle mého názoru je ovšem 18% návštěvnost překvapivě nízká a poukazuje spíše na nedostatky knihoven v oblasti poskytovaných služeb, velikosti a obsahu fondu nebo v možnostech jeho zpřístupnění, než na nezáměr samotných studentů. Do jaké míry jsou tyto

nedostatky zaviněné knihovnou nebo konkrétní politikou školy přesahuje zadání této bakalářské práce.

Velká většina respondentů školní knihovny nevyužívá, a to zejména z důvodu, že navštěvují jinou knihovnu.

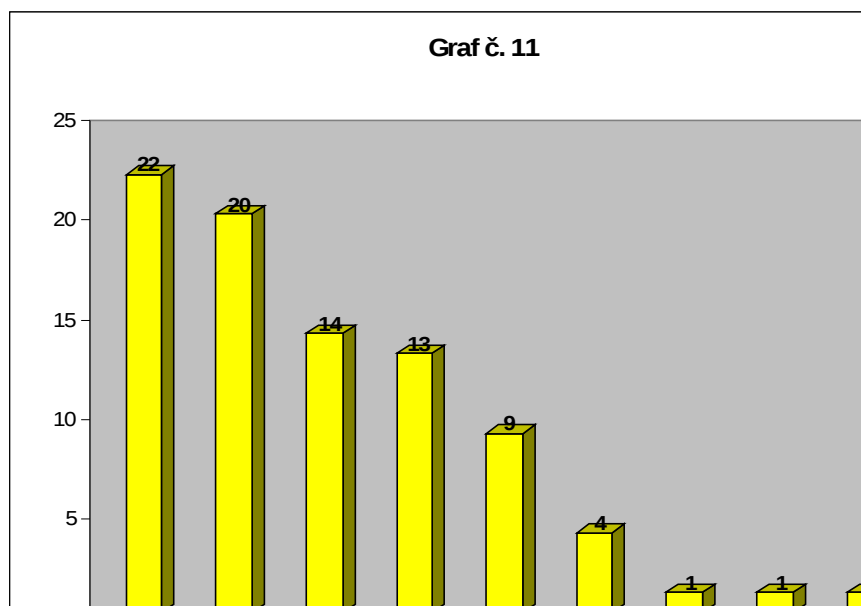
Další otázka:

“Jaké služby využíváte? (zaškrtněte všechny možnosti)”

byla adresována pouze 28 studentům, kteří školní knihovnu navštěvují, tedy pouze 18% z celkového počtu respondentů, viz. Graf č. 8 II.

V této položce dotazníku byly už předem nadefinovány kategorie služeb, jejichž úplný přehled naleznete v příloze č. 4, u otázky č. 7. Zde jsou zmíněny pouze ty služby, které studenti opravdu využívají, a to opět podle četnosti, viz. Graf č. 11. Vyskytuje se zde i možnost volné odpovědi, díky níž vznikla kategorie kopírování a tisk.

1. Výpůjční služby - literatura ke studiu
2. Internet
3. Výpůjční služby – odborná (populárně naučná literatura)
4. Výpůjční služby – povinná četba
5. Výpůjční služby – beletrie
6. Výpůjční služby – časopisy
7. Výpůjční služby – hudba, programy na CD-ROM
8. Meziknihovní výpůjční služba
9. Kopírování a tisk



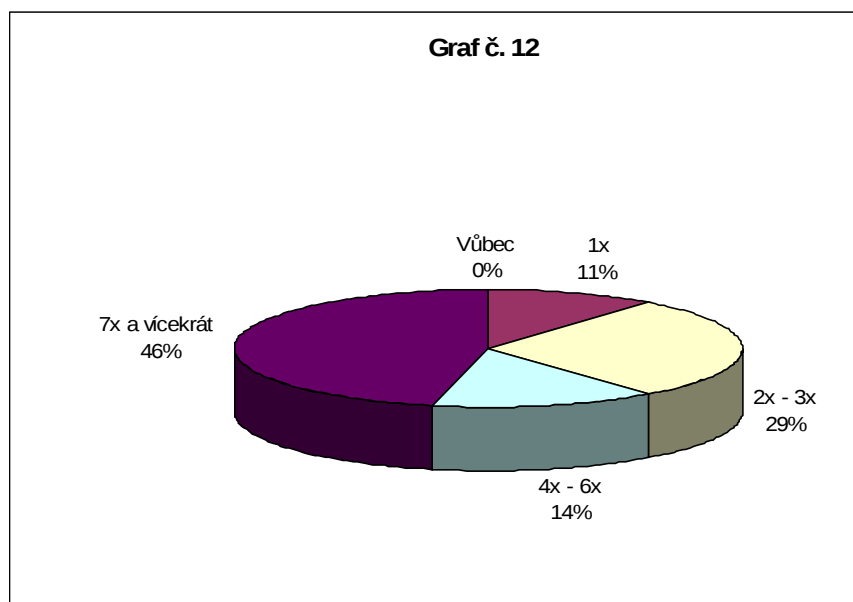
Ženy i muži využívají školní knihovny hlavně díky snadné dostupnosti literatury ke studiu (viz. výše) a pro přístup k internetu. Podle získaných odpovědí je zde k dispozici také požadovaná populárně naučná nebo odborná literatura a doporučená četba. Mezi jednotlivými typy škol nebyl patrný žádný rozdíl. Jelikož školní knihovny navštěvuje jen velmi málo respondentů, vzorek není dostatečně reprezentativní.

Dostáváme se k návštěvnosti školních knihoven. Touto tematikou se zabývala otázka č. 8:

„Kolikrát za posledního půl roku jste navštívil(a) školní knihovnu?“

Na tuto otázku opět odpovídali pouze ti respondenti (28 celkem), kteří uvedli, že mají školní knihovnu, navštěvují ji a využívají jejích služeb.

Procentuelní rozdělení návštěvnosti je patrné v Grafu č. 12.



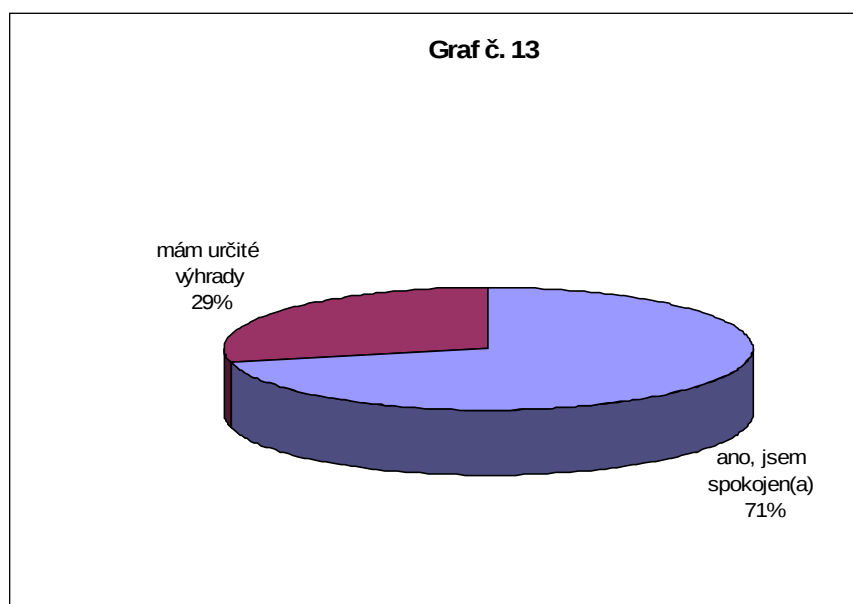
Považujeme výsledek, že 46% dotázaných školní knihovnu navštěvuje minimálně 1x měsíčně, i když výpůjční lhůta může být delší než standardních 30 dní, za příznivý.

Závěrečnou otázkou z oblasti školních knihoven se týkala spokojenosti:

„Jste spokojený(á) se školní knihovnou? (prostředí, přístup zaměstnanců, výpůjční doba, fond, orientace, řazení knih...)“

a nechávala respondentům prostor pro vlastní vyjádření. 71% dotazovaných uvedlo, že jsou zcela spokojeni.

Zbýlých 29% mělo určité výhrady, ale vysloveně negativní postoj ke knihovně nebyl zaznamenán, viz. Graf č. 13.



Bylo dokonce zjištěno, že někteří studenti navíc zvláště vyzdvihovali možnost půjčení knihovní jednotky na déle než jeden měsíc a celkově snadnou domluvu a vstřícnost zaměstnanců, ale také kvalitní fond, vyhovující otevírací dobu, dobré technické vybavení a přístup na internet. Tyto poznatky ovšem nejsou vyjádřeny v grafu. Studenti totiž většinou uváděli, že jsou spokojeni se vším a nejmenovali žádné konkrétní pozitivum. Graf by byl tudíž dost zkreslující. Výše zmíněné je uvedeno proto, že se tyto poznatky objevily vícekrát.

Je logické, že ti, co do školních knihoven chodí jsou s nimi spokojeni, nabízí se ovšem otázka, proč nemají školní knihovny větší oblibu i u jiných studentů. Záleží asi na tom, jací studenti do školních knihoven chodí. To, že pro ně je fond dostačující nemusí nutně znamenat, že bude také dostačující pro studenty jiné. Lze se ale domnívat, že hlavním důvodem, proč respondenti školní knihovny nenavštěvují je přeci jen to, že škola a její zaměstnanci jim nepřikládají velký význam a nemají dostatečný zájem na tom, aby tam studenti chodili.

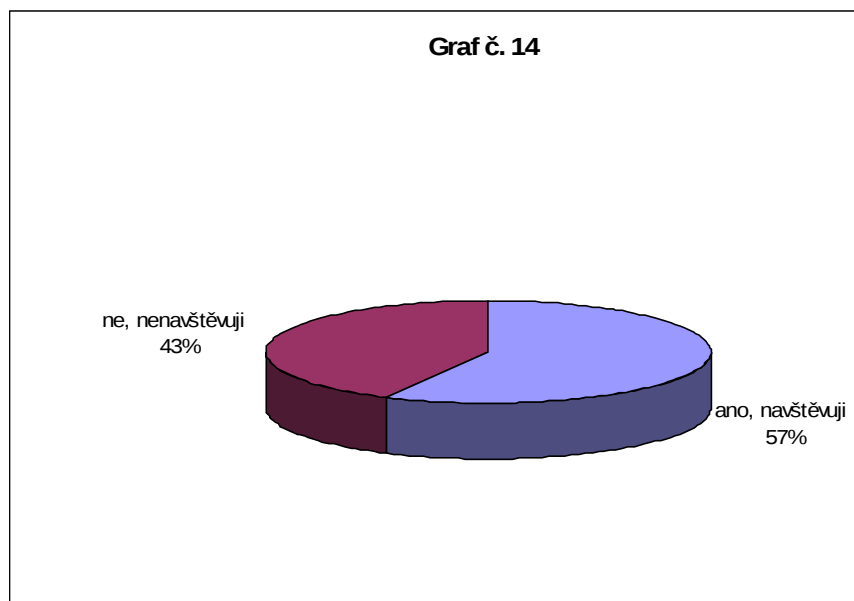
V případě určitých negativních připomínek se setkáváme v podstatě se stejnými položkami, které byly hodnoceny velmi kladně, tedy velikost fondu, špatná orientace nebo nedostatečné technické vybavení. Zajímavé je, že rozpory nejsou pouze mezi jednotlivými školami, ale také mezi studenty školy stejné. Například právě technické zázemí a internet bylo hodnoceno velmi kladně, ale i záporně, a to na Střední průmyslové škole elektrotechnické.

Knihovna města Plzně

Poslední skupina otázek se soustředila na knihovnu města Plzně. První z nich:

„Navštěvujete Knihovnu města Plzně?“

byla položena všem účastníkům průzkumu. Kromě odpovědí ano a ne zde byl také prostor pro odůvodnění, proč tomu tak je. Procentuální vyjádření návštěvnosti je patrné v Grafu č. 14.

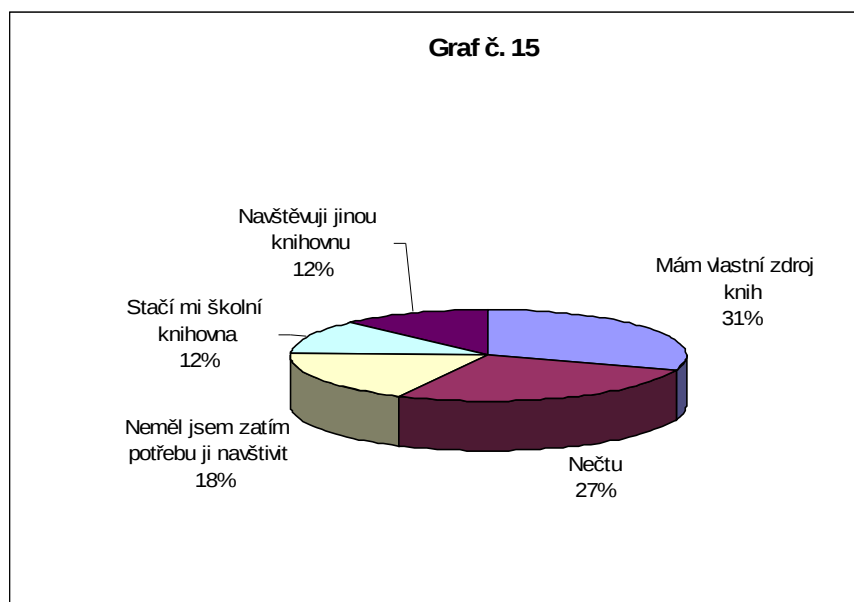


Z Grafu č. 14 vyplývá, že 57% respondentů. Knihovnu města Plzně navštěvují. U tohoto čísla se zastavme. Je o celých 17% vyšší než počet obyvatel ČR, kteří během roku navštíví některou veřejnou knihovnu. Z tohoto faktu můžeme usuzovat, že ačkoli se středoškolská mládež nezabývá četbou o nic více než ostatní populace nad 15 let, rozhodně ale navštěvuje ve větší míře veřejnou knihovnu, v našem případě KmP.

Za zmínku určitě stojí také to, že 73% návštěvníků KmP jsou ženy. Znamená to snad, že muži čtou méně knih? Z tohoto výsledku není možné učinit jednoznačný závěr, ale můžeme jej využít jako podporu pro potvrzení jedné z hypotéz v závěru..

Většina respondentů mužského pohlaví totiž uvedla, že Knihovnu města Plzně nenavštěvují proto, že mají vlastní zdroj knih (31%). Nelze ale popřít, že také existuje velké procento těch mladých mužů, kteří skutečně nečtou (27%).

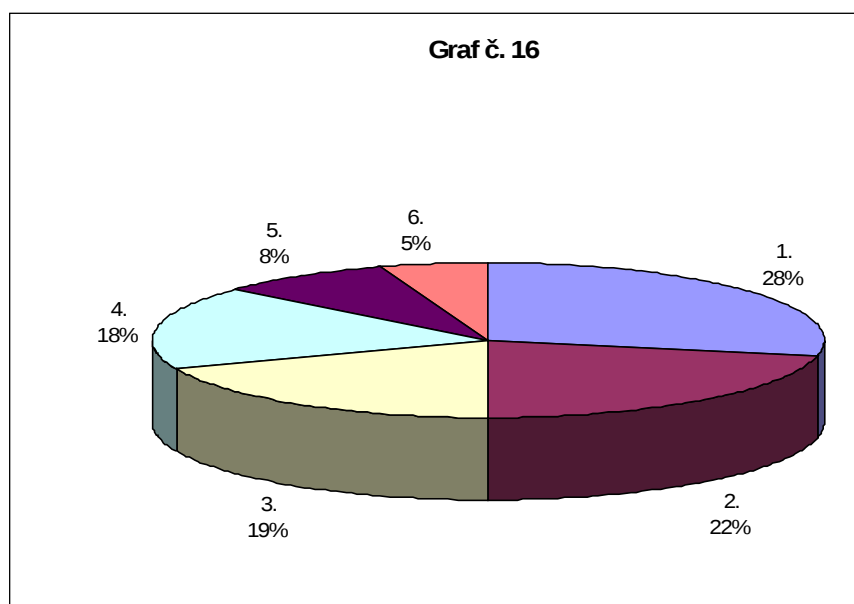
Další důvody proč muži nechodí do Knihovny města Plzně, viz. Graf č. 15



Vraťme se ale ke kladným odpovědím, jak již bylo řečeno, 57% (74) respondentů z celkového počtu dotazovaných Knihovnu města Plzně navštěvuje, viz. Graf č. 14, a to zejména z těchto důvodů (seřazeno podle četnosti):

1. Knihovna má velmi kvalitní fond, je zde velký výběr
2. Knihovna je lehce dostupná, snadný přístup k informacím
3. Rád(a) čtu
4. Navštěvuji knihovnu kvůli škole a studijním materiálům
5. Nechci si knihy kupovat
6. Chodím sem na internet

Výše zmíněné kategorie byly utvořeny na základě vepsaných zdůvodnění respondentů, proč Knihovnu města Plzně navštěvují. Jejich hodnoty vidíme v Grafu č. 16.



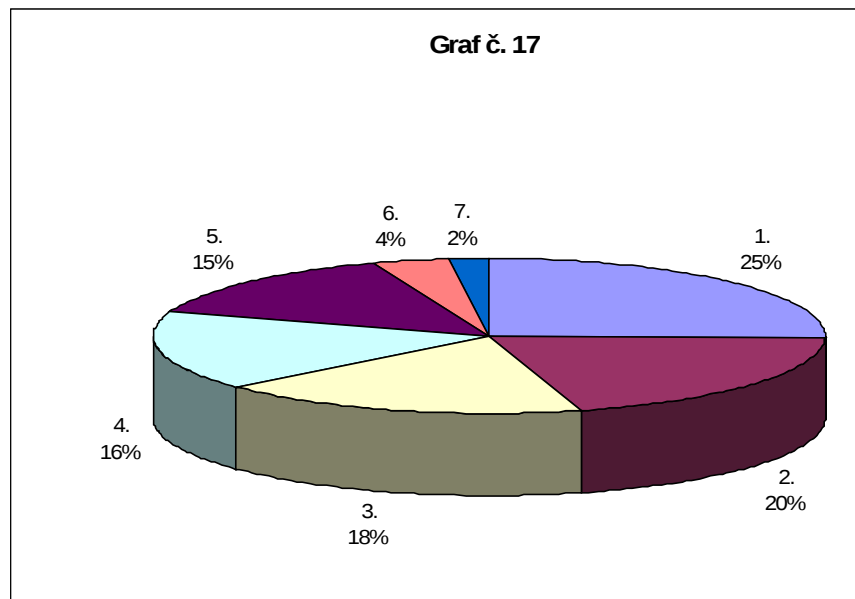
Z Grafu č. 16 jasně vyplývá, že nejvíce respondentů Knihovnu města Plzně navštěvuje díky jejímu obsáhlému fondu (28%) a snadnému přístupu k němu (22%). 19% z nich také jako hlavní důvod uvedlo, že rádi čtou. Zajímavá je určitě i 4. kategorie, v níž respondenti odpovídali, že městskou knihovnu navštěvují ze studijních důvodů. Můžeme z toho vyvodit, že tato skupina studentů (18%) tedy buď nemá školní knihovnu, nebo není zcela spokojená s jejími službami.

Jak již bylo zmíněno výše, respondentů, kteří na naši otázku: „**Navštěvujete Knihovnu města Plzně?**“ odpověděli záporně je 43% (55), viz. Graf č. 14. Zmíněn byl taktéž značný rozdíl mezi rozložením mužské a ženské populace v této otázce. Mezi studenty jednotlivých škol jsem nezaznamenala žádné větší rozdíly. Jako hlavní důvody, proč respondenti nenavštěvují KmP byly uvedeny tyto (seřazeno podle četnosti):

1. Navštěvuji jinou knihovnu
2. Mám vlastní zdroj knih
3. Nečtu
4. Neměl(a) jsem zatím potřebu knihovnu navštívit

5. Stačí mi školní knihovna
6. Nejsem z Plzně, knihovnu neznám
7. Knihovna města Plzně mi nevyhovuje svým uspořádáním

Četnost jednotlivých odpovědí znázorňuje Graf č. 17, osa X zastupuje výše zmíněné kategorie:



Nejčastějšími důvody nezájmu o Knihovnu města Plzně tedy byly, jak je z Grafu č. 17 patrné, členství v jiné knihovně, vlastní zdroj knih nebo nezájem o četbu.

U několika respondentů, kteří neměli potřebu KmP navštívit, bylo v jiných otázkách zjištěno, že navštěvují knihovnu školní. Můžeme se tedy domnívat, že uvedených 15% jednoznačných uživatelů školní knihovny lze navýšit dokonce až o 16% respondentů z kategorie č. 4.

Další otázka byla pouze pro ty, kteří uvedli, že do Knihovny města Plzně chodí a zněla:

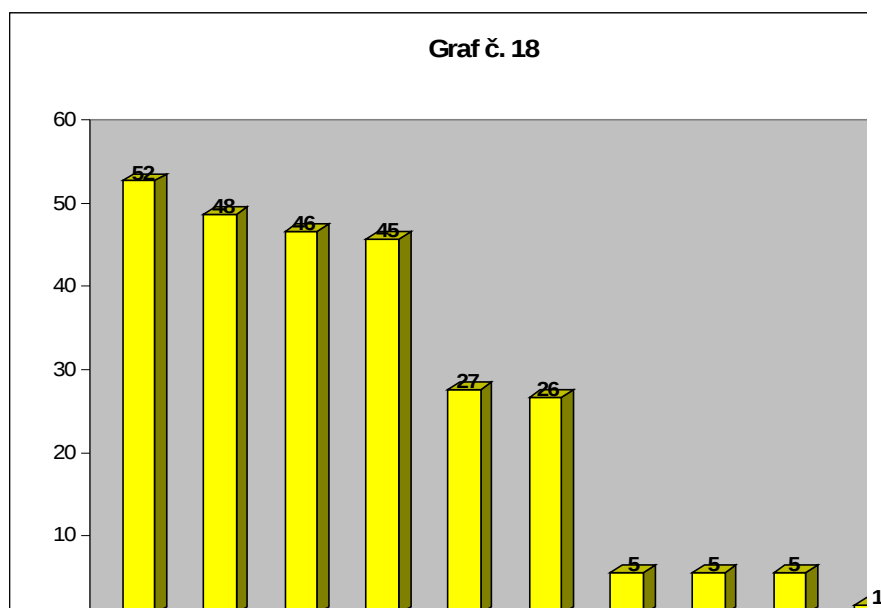
„Jaké služby využíváte? (zaškrtněte všechny možnosti).“

Uvedme pouze ty možnosti, jež respondenti opravdu zaškrtnli ve svých odpovědích. Jejich konkrétní soupis je k dispozici v příloze č. 4, otázka č. 11. Byla zde také možnost odpovědi otevřené. Využil ji jediný respondent a je zaznamenána v kategorii č. 10, tedy kopírování a tisk.

Studenti využívají tyto služby (seřazeno podle četnosti):

1. Výpůjční služby – literatura ke studiu
2. Výpůjční služby – odborná (populárně naučná) literatura
3. Výpůjční služby – povinná četba
4. Výpůjční služby – beletrie
5. Internet
6. Výpůjční služby – časopisy
7. Výpůjční služby – hudební CD
8. Meziknihovní výpůjční služba
9. Poradenské služby
10. Kopírování a tisk

Pro lepší představu se podívejme na grafické znázornění, viz. Graf č. 18. Výše zmíněné kategorie zastupují číslice na ose X.



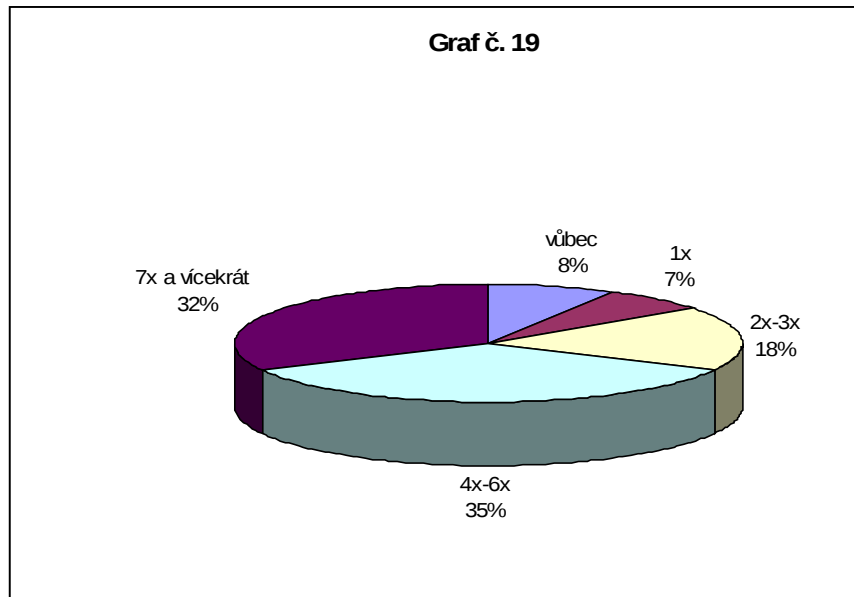
Jelikož měli studenti zaškrtnout všechny možnosti, počet odpovědí nekoresponduje s počtem respondentů, většina z nich využívá více služeb než jen jednu. Mezi muži a ženami nebyly zaznamenány významné rozdíly, nebylo tomu tak ani v případě rozdělení škol.

Z grafu vyplývá, že studenti nejvíce využívají výpůjčních služeb obecně. Pozastavme se nad tím, že nejčastěji si respondenti půjčují literaturu ke studiu. Vypovídá to tedy opět o nedostatečné funkčnosti knihoven školních. Očekávala bych, že nejvyužívanější službou bude možnost půjčení beletrie, která má sice také mnoho příznivců, ale v našem průzkumu se umístila až na čtvrtém místě. Uznějme ovšem, že vzorek není dostatečně reprezentativní a mezi službami na prvních čtyřech místech není velký kvantitativní rozdíl. Skutečnost tedy může být jiná.

Další otázka průzkumu se týkala návštěvnosti:

„Kolikrát jste za posledního půl roku navštívil(a) KmP?“

a byla položena opět pouze těm respondentům, kteří uvedli, že Knihovnu města Plzně navštěvují, tedy oněch 57%, viz. Graf č. 14. Jejich četnost je k dispozici v Grafu č. 19.

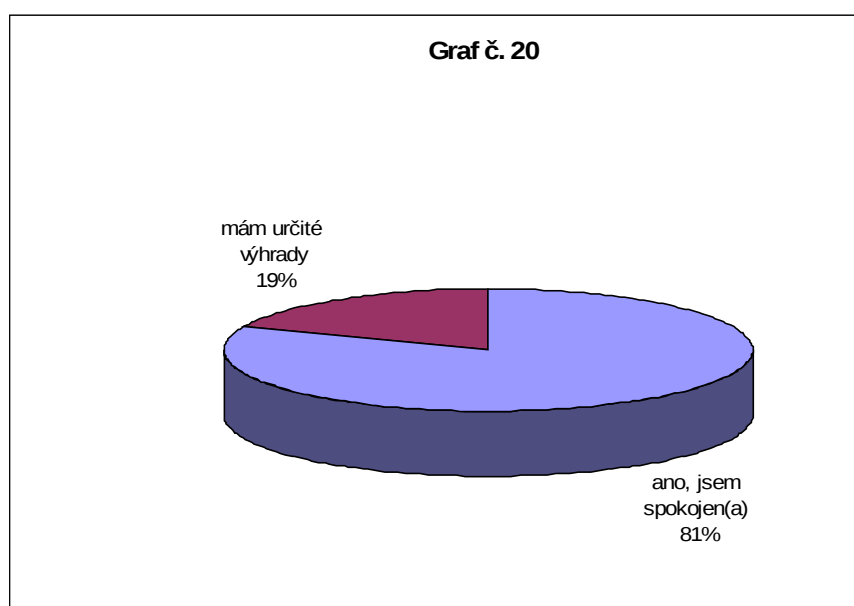


Z grafu vyplývá, že většina respondentů chodí do městské knihovny přibližně 1 za měsíc a častěji, což koresponduje se standardní výpůjční dobou 30 dnů.

Poslední otázka našeho průzkumu se opět týkala Knihovny města Plzně a těch, kteří ji navštěvují:

„Jste spokojený(á) s KmP (prostředí, přístup zaměstnanců, výpůjční doba, fond, orientace, řazení knih, www stránky...)?“

Odpovědi na tuto otázku byly tvořeny volně. 81% dotázaných uvedlo, že jsou obecně se vším spokojeni, 19% z nich mělo určité výhrady, viz. Graf č. 20



Nejvíce kladných ohlasů sklidili zaměstnanci městské knihovny, mnoho respondentů zmiňovalo jejich ochotu a milý přístup. Chválena byla také snadná orientace v knihovně, přehledné řazení fondu a stejně tak jeho velikost a široký záběr. Studenti také uvedli, že se v knihovně cítí příjemně a že jim velmi vyhovuje i výpůjční doba, která byla v některých pobočkách rozšířena i na sobotu. Pochvalovali si také možnost vyhledávání a rezervací knih přes on-line katalog z pohodlí svého domova. Tyto odpovědi nejsou zpracovány v grafu, neboť ne všichni respondenti navštěvující KmP uvedli konkrétní důvod. V celostátním průzkumu z roku 2007 (Trávníček, 2007) uvádí 79% respondentů využívajících veřejné knihovny, že je s nabídkou jejich služeb spokojena.

Pro některé uživatele je Knihovna města Plzně nepřehledná, je jí ale minimum a tato skutečnost se nejeví pro knihovnu jako zásadní. Jinak řečeno drtivá většina uživatelů se v organizaci vyzná, tak není důvod ji měnit. Objevila se i stížnost na nedostatek studijní literatury, což opět koresponduje s nedostatečným vybavením a funkčností školních knihoven.

Negativní reakce byly i v případě nových webových stránek, respondentům připadají nepřehledné a složité.

Závěr

Při potvrzení hypotézy, **zda mladí lidé čtou nebo nečtou**, jsem se opírala o konkrétní čísla zadaná respondenty ve třetí otázce dotazníku a porovnávala je s celorepublikovým průzkumem z roku 2007, podle něhož se čtenářem stává ten, kdo za rok přečetl alespoň jednu knihu. Tento údaj je sice dobrým statistickým měřítkem, nicméně mně se osobně zdá příliš liberální. I tak výsledek průzkumu (8% respondentů nepřečte ani 1 knihu za rok) považuji za překvapivý, nicméně vlastně uspokojivý, neboť v konkrétních číslech se jedná pouze o 10 respondentů. Pokud připočtu ještě studenty, kteří přečtou za kalendářní rok maximálně 6 knih (40%), pak se dostanu na číslo 48%, a tedy téměř na polovinu všech dotazovaných. Měla bych tuto situaci hodnotit jako potvrzení své hypotézy? Z mého pohledu je toto číslo vysoké a potvrzuje moji domněnku o nezájmu dnešní středoškolské mládeže o četbu.

Hypotéza č. 2, tedy, **že studenti využívají knihovny převážně díky možnosti přístupu k internetu**, se ukázala jako mylná. Z výsledků totiž vyplývá, že jak návštěvníci školních knihoven, tak uživatelé KmP upřednostňují vypůjčování studijní literatury. V KmP stojí dokonce zájem o internet až na 5. místě. Mohu se domnívat, že příčinou malého zájmu o internetové služby v knihovnách je skutečnost, že počítač s připojením na internet je v současné době již v domácnostech samozřejmostí.

Zda dotazovaní čtou převážně beletrii, jak jsem se domnívala, se plně nepotvrdilo. Zájem o beletrii ve školních knihovnách je sice nižší (možná malým počtem respondentů, kteří se k otázce vyjádřili, nemůžeme považovat odpověď za signifikantní). Ale klienti KmP zájem o beletrii uváděli na jednom z předních míst.

Čtou ženy více, než muži? Domnívám se, že ano, a tato domněnka je potvrzena počtem knih přečtených za půl roku (tak, jak zněla otázka v dotazníku). U žen vyšel výsledek 9,42 knihy na osobu, což je o 1,51 knihy více než u mužů.

Další hypotéza, že **studenti gymnázií využívají služeb knihoven více než studenti škol technických** se nepotvrdila. Z průzkumu jsou patrné rozdíly mezi pohlavími, ale výrazná odlišnost v odpovědích respondentů z jednotlivých typů škol nebyla zaznamenána.

Středoškolské studenty motivuje k četbě zadávání doporučené literatury. Toto tvrzení mohu těžko potvrdit. V dotazníku jsem sice položila otázku, zda je studentům doporučována

četba, ale nemohu z odpovědi vyvodit, zda právě doporučení je dostatečnou motivací k přečtení knihy. Otázka jako taková vlastně nesplnila svůj účel a já se z této skutečnosti v příští podobné práci musím poučit.

Domněnka, že školní **knihovny jsou navštěvovanější než Knihovna města Plzně**, se nepotvrdila. Naopak. Průzkum ukázal, že školní knihovny navštěvuje pouze 28 respondentů, tedy 18% z celkového počtu dotázaných. Naproti tomu služby KmP využívá 74 osob, tedy 57% respondentů.

Knihovna města Plzně vyšla v mém průzkumu oproti školním knihovnám vítězně. Navštěvuje ji mnohem více respondentů, její služby jsou známé a snadno dostupné, především nadmíru schopné zastoupit služby poskytované školními knihovnami. Jako negativní vyšla pouze skutečnost, že respondenti vnímají KmP především jako knihovnu, nikoli jako kulturní a společenské zařízení a nevyužívají celou širokou škálu kulturních a vzdělávacích aktivit KmP. Žádný z dotazovaných studentů využívání těchto služeb nezmínil. V tomto nedostatku vidím prostor pro zlepšení propagační činnosti knihovny.

Školní knihovny se zdaleka takovému zájmu netěší. Bohužel jsou v této práci zastoupeny pouze obecně, a tak nelze přesně specifikovat jednotlivé klady a zápory konkrétních institucí. Bylo by ovšem zajímavé věnovat se jim v podobném průzkumu.

Seznam použité literatury

1. *Atlas školství 2008/2009 : přehled středních škol a vybraných školských zařízení : Plzeňský kraj*. Brno : P. F. art, 2007. 28, 16 s. ISBN 978-80-7348-201-5.
2. BENEŠOVÁ, Lenka. *Vliv kraje na vývoj školství*. Praha, 2004. 77 s., il, 2 příl. Bakalářská práce (Bc.). Vysoká škola ekonomická v Praze, Fakulta národohospodářská, Katedra veřejné správy a regionálního rozvoje.
3. Česko. Ministerstvo školství mládeže a tělovýchovy. *Národní program rozvoje vzdělávání v České republice : bílá kniha*. Praha : Ústav pro informace ve vzdělávání, 2001. 98 s. ISBN 80-211-0372-8.
4. Česko. Ministerstvo školství, mládeže a tělovýchovy. Výzkumný ústav odborného školství. *Standard středoškolského odborného vzdělávání : základní kurikulum středoškolského odborného vzdělávání : cíle a obsah : s platností od 1. ledna 1998*. Praha : Ministerstvo školství, mládeže a tělovýchovy České republiky, 1997. 101 s. ISBN 80-238-1904-6.
5. Česko. Plzeň. Úřad práce. *Čím budu : možnosti studia na středních školách Plzeňského kraje : pro školní rok 2008/2009*. Plzeň : Informační a poradenské středisko Úřadu práce, 2008. 51 s.
6. Česko. Zákon č. 561 ze dne 24. září 2004 o předškolním, základním, středním, vyšším odborném a jiném vzdělávání (školský zákon).. In *Sbírka zákonů České republiky*. 2004, částka 190, s. 10262-10324. Dostupný také z WWW: <<http://www.msmt.cz/Files/Predpisy1/sb190-04.pdf>>.
7. DISMAN, Miroslav. *Jak se vyrábí sociologická znalost : příručka pro uživatele*. 3. vyd.. Praha : Karolinum, 2000. 374 s. ISBN 80-246-0139-7.
8. HRBOTICKÁ, Jana. *Plzeň : historie, architektura, příroda, společnost, osobnosti, tradice, zajímavosti, informace*. Vyd. 1. Plzeň : Fraus, 2005. Nestr. (Památky). ISBN 80-7238-413-9.
9. JEŘÁBEK, Hynek. *Úvod do sociologického výzkumu*. Dotisk. Praha : Karolinum, 1993. 162 s., obr. ISBN 80-7066-662-5.
10. *Knihovna města Plzně* [online]. [2008] [cit. 2008-06-10]. Dostupný z WWW: <<http://www.kmp.plzen-city.cz/index.php>>.
11. KRAUS, Blahoslav ... [et al.]. *Jak žije středoškolská mládež na počátku XXI. století : výzkum v Královéhradeckém kraji v letech 2000 – 2003*. 1. vyd. Hradec Králové : Gaudeamus, 2004. 171 s. ISBN 80-7041-738-2.
12. KRAUS, Blahoslav ... [et al.]. *Středoškolská mládež a její svět na přelomu století*. Brno : Paido, 2006. 156 s. ISBN 80-7315-125-1.

13. KTD – Česká terminologická databáze knihovnictví a informační vědy (TDKIV) [online]. [cit. 2008-07-15]. Dostupný z WWW: <<http://www.nkp.cz>>.
14. KVASIL, Bohumil. *Malá československá encyklopedie*. Sv. 4, M-Pol. 1. vyd.. Praha : Academia, 1986. 989 s., 16 s. barev. il. příl.
15. KVASIL, Bohumil. *Malá československá encyklopedie*. Sv. 6, Š-Ž. 1. vyd.. Praha : Academia, 1987. 927 s.
16. *Město Plzeň*. Plzeň : Magistrát města Plzně, 2004. 1 složený l. : barev. il., mapa. (Enjoy it!).
17. *Město Plzeň* [online]. [2008] [cit. 2008-06-17]. Dostupný z WWW: <<http://info.plzen-city.cz/default.asp>>.
18. NEŠPOR, Karel. *Návykové chování a závislost : současné poznatky a perspektivy léčby*. 1. vyd. Praha : Portál, 2000. 150 s. ISBN 80-7178-432-X.
19. SAK, Petr ... [et al.]. *Člověk a vzdělání v informační společnosti*. Vyd. 1. Praha : Portál, 2007. 290 s. ISBN 978-80-7367-230-0.
20. SAK, Petr. *Proměny české mládeže : česká mládež z pohledu sociologických výzkumů*. Vyd. 1. Praha : Petrklíč, 2000. 291 s. ISBN 80-7229-042-8.
21. *Statistická ročenka Plzeňského kraje 2007*. Plzeň : Český statistický úřad, 2007. 401 s. ISBN 978-80-250-1582-7.
22. SURYNEK, Alois; KOMÁRKOVÁ, Růžena; KAŠPAROVÁ, Eva. *Základy sociologického výzkumu*. Vyd. 1. Praha : Management Press, 2001. 160 s. ISBN 80-7261-038-4.
23. TRÁVNÍČEK, Jiří. *Čtenáři a čtení v České republice 2007 : první reprezentativní průzkum mezi obyvateli České republiky zaměřený na čtení knih : výsledky průzkumu, jejich popis a utřídění*. Brno : Host, 2008. 39 s.
24. VÁŠOVÁ, Lidmila. *Úvod do bibliopedagogiky*. Praha : Institut sociálních vztahů, 1995. 189 s. (Knihovnictví). ISBN 80-85866-07-2.
25. *Výroční zpráva o činnosti a hospodaření za rok 2007* [online]. Plzeň : Knihovna města Plzně, příspěvková organizace, duben 2008. [cit. 2008-06-13]. 51 s. Dostupný z WWW: <<http://www.kmp.plzen-city.cz/dokumenty/zpravy/zprava07.pdf>>.

Seznam příloh

Příloha č. 1 – Knihovna města Plzně: přehled knihoven

Příloha č. 2 – Knihovna města Plzně: ceník služeb a další poplatky

Příloha č. 3 – Kategorizace středních škol v Plzni

Příloha č. 4 – Dotazník

Příloha č. 5 – Seznam škol zastoupených v dotazníkovém průzkumu

Příloha č. 1

Knihovna města Plzně: přehled knihoven

Ústřední knihovna pro děti a mládež

Bedřicha Smetany 13, 305 94, Plzeň
Tel.: 378 038 207 (oddělení pro mládež), 378 038 214 (oddělení pro děti)
E-mail: ukdm@plzen.eu

Otevírací doba:

Po – Pá 9.00 - 18.00

So 9.00 - 12.00

Ústřední knihovna pro dospělé

Bedřicha Smetany 13, 305 94, Plzeň
Tel.: 378 038 208, 378 038 219
E-mail: ukd@plzen.eu

Otevírací doba:

Po - Pá 9.00 - 18.00

So 9.00 - 12.00

DALŠÍ KNIHOVNY S CELOTÝDENNÍM PROVOZEM

Bolevec

Západní 18 (1. ZŠ), 323 00, Plzeň
Tel.: 378 038 245 (oddělení pro dospělé), 378 038 246 (oddělení pro děti)
E-mail: bolevec@plzen.eu

Bory

Čechova 44 (III. poliklinika, 6. poschodí), 320 28, Plzeň
Tel.: 378 038 250
E-mail: bory@plzen.eu

Doubravka

Masarykova 75 (Centrum), 312 00, Plzeň
Tel.: 377 262 400
E-mail: doubravka@plzen.eu

Hudební a internetová knihovna

Táborská 22, 301 00, Plzeň
Tel.: 378 038 240, 378 038 241
E-mail: hudebni@plzen.eu

Lobzy

Rodinná 39 (28.ZŠ), 312 00, Plzeň
Tel.: 378 028 871
E-mail: lobzy@plzen.eu

Lochotín

Kralovická 22, 323 00, Plzeň
Tel.: 378 038 230, 378 038 231
E-mail: lochotin@plzen.eu

Oddělení informačních služeb a studovna

Bedřicha Smetany 13, 305 94, Plzeň
Tel: 378 038 205
E-mail: studovna@plzen.eu

Skvrňany

Macháčkova 28, 318 00, Plzeň
Tel.: 378 038 260
E-mail: skvrnany@plzen.eu

Slovany

Táborská 24, 301 00, Plzeň
Tel.: 378 038 235
E-mail: slovany@plzen.eu

Vinice

Hodonínská 55, 323 00, Plzeň
Tel.: 378 038 265, 378 038 266
E-mail: vinice@plzen.eu

POBOČKY**Bílá Hora**

Nad Štolou 716, 301 00, Plzeň
Tel: 378 038 230
E-mail: poboockabilahora@centrum.cz

Božkov

Sládkova 10, 326 00, Plzeň
Tel: 378 032 235
E-mail: bozkovpob@seznam.cz

Černice

Veská 11, 326 00, Plzeň
Tel: 378 038 235
E-mail: cernice@plzen.eu

Červený Hrádek

Červenohrádecká 53, 312 00, Plzeň
Tel: 377 262 400
E-mail: knihovnach@seznam.cz

Koterov

Koterovská náves 7, 326 00, Plzeň
E-mail: poboocka.koterov@seznam.cz

Křimice

Prvomájová 100, 322 00, Plzeň
Tel: 378 038 280
E-mail: krimice@plzen.eu

Letkov

Letkov 51, 326 00, Plzeň
Tel: 377 262 400
E-mail: doubravka@plzen.eu

Lhota

K Sinoru 62/51 (budova ÚMO Plzeň 10), 301 00, Plzeň
Tel: 377 673 676
E-mail: lhota2@plzen.eu

Litice

Přeučilova 12, 321 00, Plzeň
Tel: 377 673 676
E-mail: liticepobočka@seznam.cz

Malesice

Chotíkovská 14, 318 00, Plzeň
Tel: 378 038 260
E-mail: malesice.pob.kmp@seznam.cz

Radčice

V Radčicích 9, 322 00, Plzeň
Tel: 378 038 283
E-mail: radcice@plzen.eu

Radobyčice

Radobyčická náves 77, 301 00, Plzeň
Tel: 377 673 676
E-mail: kmpradobycice@seznam.cz

Újezd

Staroveská 7, 312 00, Plzeň
Tel: 377 262 400
E-mail: knihovnaujezd@seznam.cz

Bibliobus

Táborská 24, 301 00, Plzeň
Tel.: 378 038 237, 724 602 896

Příloha č. 2

Knihovna města Plzně: ceník služeb a další poplatky

Registrační poplatek	<i>Knihovny</i>	<i>Pobočky, bibliobus</i>
Dospělí	100 Kč	50 Kč
Děti, studenti do 26 let, důchodci do 70 let a držitelé průkazů ZTP nebo ZTP/P	50 Kč	25 Kč
Občané starší 70 let	zdarma	zdarma
Právnícké osoby	200 Kč	100 Kč

Registrační poplatek platí po dobu jednoho roku ode dne zaplacení ve všech knihovnách spadajících pod Knihovnu města Plzně. Pokud chce uživatel poboček nebo bibliobusu využívat knihovny s celotýdenním provozem, musí doplatit rozdíl ročního registračního poplatku.

Další poplatky

Rezervace 1 dokumentu	7 Kč
Kauce při vystavení čtenářského průkazu pro osoby, která nesplňuje základní podmínky KmP týkající se např. trvalého pobytu nebo zpracování osobních údajů	1000 Kč

Kopírování

Formát A4 jednostranně	1,50 Kč
Formát A4 oboustranně	3,00 Kč
Formát A3 jednostranně	3,00 Kč
Formát A3 oboustranně	5,00 Kč

Manipulační poplatky

Vystavení náhradního průkazu při ztrátě	dospělí 50 Kč, děti do 15 let 30 Kč
Poplatek za vymáhání právní cestou	100 Kč
Poplatek za knihovnické zpracování při ztrátě dokumentu	50 Kč
Poplatek při poškození dokumentu	20 Kč
Poplatek za poškození čárového kódu	10 Kč
Poškození bezpečnostního kódu	10 Kč
Převazba s použitím původních desek	120 Kč
Nová vazba nebo převazba s výrobou nových desek	150 Kč

Nekomerční pronájem prostor

	<i>Za každou započatou hodinu</i>
Polanova síň, ulice Bedřicha Smetany 13	180 Kč
M-klub – klubovna, Macháčkova 28	120 Kč
M-klub – hlavní sál, Macháčkova 28	180 Kč

Poplatky z prodlení

Po 4 týdnech (29.-56. den), upozornění se nezasílá	5 Kč
Po 8 týdnech (57.-84. den), I. upomínka	30 Kč
Po 12 týdnech (85.-112. den), II. upomínka	50 Kč
Po 16 týdnech (113. den), předžalobní upomínka	100 Kč
Za každé 4 týdny (28 dnů) se poplatek zvyšuje o	50 Kč

Pro audiovizuální a zvukové dokumenty z Hudební a internetové knihovny, Táborská 22

	<i>CD, filmy na DVD</i>	<i>kazety, gramo desky</i>
Po 1 týdnů (8.-14. den), upozornění se nezasílá	20 Kč	10 Kč
Po 2 týdnech (15.-21. den), I. upomínka	40 Kč	20 Kč
Po 3 týdnech (22.-28. den), II. upomínka	60 Kč	30 Kč
Po 4 týdnech, předžalobní upomínka	80 Kč	40 Kč
Za každý započatý týden se poplatek zvyšuje o	20 Kč	10 Kč

Použití počítače

Internet		zdarma
Textové a tabulkové editory, skenování		zdarma
Tisk	1 strana černobíle	2,50 Kč
	1 strana barevně	20 Kč

Rešeršní služby

Paušální poplatek za provedení rešerše	20 Kč
Ruční vypracování záznamů – 1 záznam	3 Kč
Elektronické záznamy z databází – 1 záznam	0,50 Kč

Příloha č. 3

Kategorizace středních škol v Plzni

GYMNÁZIA

Gymnázium, Mikulášské náměstí
Gymnázium Lud'ka Pika
Masarykovo gymnázium
Sportovní gymnázium
Gymnázium Františka Křížíka, s.r.o.
Církevní gymnázium

ŠKOLY S TECHNICKÝM ZAMĚŘENÍM

VOŠ a Střední průmyslová škola elektrotechnická
Střední průmyslová škola strojnická
Střední průmyslová škola dopravní
Střední průmyslová škola stavební

DALŠÍ SPECIFICKY ZAMĚŘENÉ ODBORNÉ ŠKOLY

Konzervatoř
Soukromá střední uměleckoprůmyslová škola Zámeček, s.r.o.
Soukromá střední uměleckoprůmyslová škola Plzeň Litice

Obchodní akademie
Plzeňská obchodní akademie, s.r.o.
Střední odborná škola obchodu, užitého umění a designu
Sportovní a podnikatelská střední škola, s.r.o.
Střední odborná škola poštovní a SOU učiliště poštovní

Hotelová škola
Střední odborná škola a SOU obchodu, služeb a provozu hotelů, s.r.o.

Střední zdravotnická škola a VOŠ zdravotnická

Střední odborná škola ochrany osob a majetku, s.r.o.

Střední odborná škola profesora Švejcara

Integrovaná střední škola živnostenská

STŘEDNÍ ODBORNÁ UČILIŠTĚ

Střední odborné učiliště potravinářské
Střední odborné učiliště elektrotechnické
Střední odborné učiliště stavební
Střední odborné učiliště obchodu a řemesel, s.r.o. Starý Plzenec
Odborné učiliště a praktická škola

Příloha č. 4

Dotazník

Dovoluji si požádat Vás o vyplnění následujícího dotazníku. Je určen pro plzeňskou středoškolskou mládež. Dotazník je anonymní a poslouží jako podkladový materiál pro moji bakalářskou práci na téma: „Průzkum čtenářských zájmů čtenářů Knihovny města Plzně ve věku 15 – 19 let (studentů středních škol)“. Mnohokrát děkuji za ochotu

Lenka Čecilová, studentka 3. ročníku Informačních studií a knihovnictví na FF UK
lenka.cecilova@seznam.cz

Pohlaví, věk

1. *Jste studentem(kou) nějaké střední školy?*

Ano

Ne

2. *Uveďte její název:*

3. *Kolik knih jste přečetl(a) za posledního půl roku?*.....

4. *Zadává Vám vyučující českého jazyka povinnou četbu?*

Ano

Ne

Část první: Školní knihovna

5. *Má Vaše střední škola školní knihovnu?*

Ano

Ne

Nevím

6. *Využíváte jejích služeb?*

Ano, protože (doplňte):

Ne, protože:

Pokud je odpověď na otázku č. 6 **záporná (ne nebo nevím)**, pokračujte až otázkou č. 10.

7. *Jaké služby využíváte? (zaškrtněte všechny možnosti)*

Internet

Výpůjčky

Odborná (populárně naučná) literatura

Beletrie

Literatura ke studiu

Povinná četba

Časopisy

CD-ROM (jaké – hudba, počítačové programy):

.....

Jiné dokumenty (jaké):.....

Možnost zprostředkování půjčení publikace z jiné knihovny

Poradenské služby

Další služby (jaké):

8. Kolikrát za posledního půl roku jste navštívil(a) školní knihovnu?

- 7x a vícekrát
- 4x – 6x
- 2x – 3x
- 1x
- Vůbec

9. Jste spokojený(á) se školní knihovnou? (prostředí, přístup zaměstnanců, výpůjční doba, fond, orientace, řazení knih...)

- Ano – s čím konkrétně a proč (doplňte):
- Ne – s čím a proč:

Část druhá: Knihovna města Plzně

10. Navštěvujete Knihovnu města Plzně?

- Ano, protože (doplňte):
- Ne, protože:

Pokračujte jen, pokud je odpověď na otázku č. 10 **kladná (ano)**.

11. Jaké služby využíváte? (zaškrtněte všechny možnosti)

- Internet
- Výpůjčky
- Odborná (populárně naučná) literatura
- Beletrie
- Literatura ke studiu
- Povinná četba
- Časopisy
- CD-ROM (jaké – hudba, počítačové programy):
- Jiné dokumenty (jaké):
- Možnost zprostředkování půjčení publikace z jiné knihovny
- Poradenské služby
- Další služby (jaké):

12. Kolikrát jste za posledního půl roku navštívil(a) KmP?

- 7x a vícekrát
- 4x – 6x
- 2x – 3x
- 1x
- Vůbec

13. Jste spokojený(á) s KmP (prostředí, přístup zaměstnanců, výpůjční doba, fond, orientace, řazení knih, www stránky...)?

- Ano – s čím konkrétně a proč (doplňte):
- Ne – s čím a proč:

Příloha č. 5

Seznam škol zastoupených v dotazníkovém průzkumu

Škola		
Gymnázium, Mikulášské náměstí	ženy	6
	Muži	5
	Celkem	11
Masarykovo gymnázium	ženy	6
	Muži	2
	Celkem	8
Gymnázium Františka Křížíka	ženy	3
	Muži	0
	Celkem	3
Církevní gymnázium	ženy	2
	Muži	0
	Celkem	2
Gymnázium Lud'ka Pika	ženy	5
	Muži	0
	Celkem	5
Sportovní gymnázium	ženy	2
	Muži	3
	Celkem	5
Střední průmyslová škola dopravní	ženy	5
	Muži	6
	Celkem	11
Střední průmyslová škola stavební	ženy	2
	Muži	1
	Celkem	3
Střední průmyslová škola strojnická	ženy	1
	Muži	3
	Celkem	4
VOŠ a Střední průmyslová škola elektrotechnická	ženy	5
	Muži	21
	Celkem	26
Soukromá střední uměleckoprůmyslová škola Zámeček, s.r.o	ženy	1
	Muži	1
	Celkem	2

Konzervatoř	ženy	1
	Muži	0
	Celkem	1
Obchodní akademie	ženy	6
	Muži	2
	Celkem	8
Sportovní a podnikatelská střední škola, s.r.o.	ženy	0
	Muži	1
	Celkem	1
Střední odborná škola obchodu, užitého umění a designu	ženy	4
	Muži	1
	Celkem	5
Střední odborná škola poštovní a SOU učiliště poštovní	ženy	5
	Muži	2
	Celkem	7
Střední odborná škola ochrany osob a majetku, s.r.o.	ženy	0
	Muži	1
	Celkem	1
Střední odborná škola profesora Švejcara	ženy	8
	Muži	2
	Celkem	10
Hotelová škola	ženy	2
	Muži	1
	Celkem	3
Střední odborná škola a SOU obchodu služeb a provozu hotelů	ženy	0
	Muži	1
	Celkem	1
Integrovaná střední škola živnostenská	ženy	5
	Muži	0
	Celkem	5
Střední zdravotnická škola a VOŠ zdravotnická	ženy	5
	Muži	2
	Celkem	7

