

UNIVERZITA KARLOVA V PRAZE

Katolická teologická fakulta
Ústav dějin křesťanského umění
Církevní dějiny

Jiří Bělohlávek

Levý Hradec a počátky českého křesťanství

Bakalářská práce

Vedoucí práce: PhDr. Petr Kubín, Ph.D.
Konzultant: Mgr. Libor Gottfried

PRAHA 2008

Tuto práci jsem napsal na základě dostupné literatury v knihovně KTF a v Národním archivu České republiky.

Podklady pro další část mé práce poskytli:

P. Jaroslav Ptáček, O. Cr. (informace týkající se především rotundy sv. Petra a Pavla na Budči)

ak.mal. Zlatica Dobošová (praktické informace nejen o restaurování fresek v kostele sv. Klimenta na Levém Hradci).

Zvláštní poděkování patří Mgr. Liboru Gottfriedovi, který mi poskytl množství užitečných informací a tuto práci po celou dobu odborně dohlížel.

Tímto bych chtěl vyjádřit všem zúčastněným svůj dík nejen za jejich drahocenný čas, ale i za množství, pro mne cenných, informací.

Prohlašuji, že jsem diplomovou práci zpracoval samostatně a veškeré prameny a literaturu jsem uvedl v seznamu literatury.

V Libčicích nad Vltavou dne 20. 4. 2008

Jiří Bělohlávek

Obsah:

1. Úvod	2
2. <i>Prameny a literatura</i>	4
3. <i>Počátky českého křesťanství</i>	6
3.1. Pohanství v Čechách	6
3.2. Křesťanství v Čechách před Bořivojem	12
3.3. Bořivojův křest a kostel sv. Klimenta na Levém Hradci	15
3.4. Bořivoj a kostel na Levém Hradci	25
4. <i>Nejstarší kostely</i>	27
4.1. Kostel sv. Klimenta na Levém Hradci	27
4.2. Kostely na Pražském hradě	31
4.3. Rotunda sv. Petra na Budči	35
5. <i>Stavitelé nejstarších kostelů</i>	38
6. <i>Šíření křesťanství v 11. a 12. století</i>	40
7. <i>Problém nejstarších kostelů na Tetíně</i>	44
8. <i>Závěr</i>	48
9. <i>Literatura</i>	52
10. <i>Přílohy</i>	55
11. <i>Anotace</i>	74

Levý Hradec a počátky českého křesťanství

1. Úvod

Tématem předkládané práce je pokus ilustrovat počátky a proces christianizace českého knížectví v 9. – 12. století. Práce se sice zaměřuje na dějiny nejstaršího kostela v Čechách na Levém Hradci, ale všímá si i širšího území na levém břehu Vltavy, v jádru původní přemyslovské domény.

Historické zmínky o rotundě sv.Klimenta, ani archeologické nálezy z tohoto hradiště totiž nemohou poskytnout celkový pohled na proces christianizace, protože levohradecké hradiště brzy po založení prvního kostela ztratilo své dřívější významné postavení mezi přemyslovskými hradišti.

V důsledku toho známe k dějinám kostela na Levém Hradci pouze několik málo historických dat (založení kostela cca 883, zvolení sv.Vojtěcha biskupem 982, nejstarší písemná zmínka v listině až z r. 1125) a výsledky archeologických výzkumů, které sice dokládají, že hradiště bylo osídleno v 9. a 10. století, ale význam hradiště v 11. století poklesl s přesídlením Přemyslovců do hlavního hradu Prahy. Kromě toho ani nálezy z pohřebiště na Žalově a z nepočtených křesťanských hrobů v rotundě nemohou podat typický obraz průběhu christianizace.

Proto jsme použili jako ilustrace průběhu christianizace od 9. do konce 12. století i příklady okolních církevních staveb a růst počtu kostelů v jádru původní přemyslovské domény. Abychom nemuseli podávat dějiny celé oblasti středních Čech, omezili jsme si oblast naší sondy jen na úzké území na levém břehu Vltavy, na západě ohraničené hradišti Libušín a Tetín. Na tomto území můžeme pozorovat jednak postupné budování kostelů na různých místech různými staviteli, a jednak můžeme nalézt projevy změny pohřebních zvyklostí, které jsou často jediným prokazatelným důkazem, že nové křesťanské náboženství bylo obecněji přijímáno.

Domníváme se totiž, že přijetí křesťanství v Čechách není možno vnímat pouze z hlediska vlastní přemyslovské rodiny, ale teprve přijetí křesťanství širší

komunitou svědčí o dovršení tohoto procesu. Proto se zpočátku práce zaměříme na zmínky o přežívajících pohanských představách a zvycích, jak je zachytily vyprávěcí prameny i církevní předpisy, abychom ilustrovali výchozí stav. Toto období postupného prosazování nového náboženství končí někdy koncem 12. století nejen stavbami četných kostelů, ale i projevy úcty k prvním domácím světcům. Nejenom zakladatelské počiny přemyslovských knížat, ale také činnost pražského biskupství (973) a prvních klášterů i některých velmožů a hradních správců se na tomto procesu podílely.

Je pochopitelné, že i v námi vymezeném území existovaly početnější církevní stavby např. dřevěné, jejichž pozůstatky však dosud nebyly nalezeny, proto jsme odkázáni pouze na doložené zbytky staveb kamenných, zachované často v pozdějších přestavbách. Neznáme také většinou ani přesná data staveb, ani jména stavitelů, kromě nejstarších kostelů, které jsou zmiňovány v našich legendách. Používáme proto alespoň přibližná data, odvozená od stavebně-historických průzkumů a dějin architektury, která jsou dostupná v literatuře.

Zajímavým problémem období 9. – 11. století je i koexistence latinského a staroslověnského křesťanství. Je jisté, že do Čech přicházeli i kněží znalí slovanské liturgie a její tradice se v Čechách místy udržela i v 10. a 11. století (naposledy v sázavském klášteře do r. 1096), ale této otázce se v předkládané práci nechceme věnovat, spíše nám jde o doložení pronikání křesťanství, nikoli o hypotézu o jeho jazykové podobě.

Charakter práce je kompilativní, a vychází zejména z novějších prací archeologů a historiků (Jiří Sláma, Dušan Třeštík, Miloš Šolle, Petr Sommer a dalších), kteří zásadně přispěli k modernímu pohledu na počátky českého státu, včetně christianizace.

Z celé šíře zejména archeologických pramenů a zjištění zde citujeme jen vybrané ilustrativní příklady, které se vztahují k našemu vymezenému území a tématu.

2. Prameny a literatura

Použité prameny jsou citovány z edic a tyto citáty uváděny většinou v českém překladu. Tyto edice jsou uvedeny v seznamu použité literatury.

Hlavními kronikářskými prameny pro počátky křesťanství u nás je **Kosmova kronika česká**, ze zahraničních kronik uvádíme jen často citované věty z **Fuldských análů (Annales Fuldenses)** a z kroniky **Heimolda z Bossau (Heimoldi presbyteri chronica Slavorum)**.

Nejdůležitějšími prameny pro nejstarší dějiny českého křesťanství jsou především ludmilské a václavské legendy, z nichž používáme jednak nejstarší z nich, tj. **I. staroslověnskou legendu, Crescente fide christiana, Fuit in provincia Bohemorum** a legendu **Kristiánovu**. Dále ještě uvádíme pasáže z některých mladších svatováclavských legend, např. z **Gumpoldovy legendy** a z **Diffundente sole**. Ze staroslověnských legend citujeme (v překladu) i **Život sv. Metoděje**.

Dataci nejstarších legend přejímáme z novější literatury, zejména z přehledné knihy **Jany Nechutové: Latinská literatura českého středověku** (2000). Překlady, které používáme v citacích, pocházejí z různých edic, například z Chaloupeckého edice **Na úsvitu křesťanství** (1942), z edice Oldřicha Králíka **Nejstarší legendy přemyslovských Čech** (1969) a z edice Rostislava Nového a Jiří Slámy **Slavníkovci v českém písemnictví** (1987).

Listinné zmínky citujeme z Friedrichovy edice **Codex diplomaticus et spistolaris Regni Bohemiae I.** (1907) a Emmlerovy edice **Regesta diplomatica nec non epistolaria Bohemiae et Moraviae II** (1882).

Literatura k počátkům českého státu (a v tom obsaženém i počátku křesťanství u nás) je velmi rozsáhlá, ovšem také ze značné části zastaralá a překonaná. Jako ukázkou starší místopisné literatury uvádíme knihu **Budeč a okolí** z roku 1905. Ze starších publikací archeologických nálezů používáme práci **Ivana Borkovského Levý Hradec** (1965) a **Pražský hrad v době přemyslovských knížat** (1969), ale také novější přehledné práce, například **Jan Frolík, Zdeněk Smetánka: Archeologie na Pražském hradě** (1997) a rozsáhlý katalog **Příběh pražského hradu** (2003).

Pro naše účely používáme především novější práce, navazující na „učitele a mistra“ posledních generací českých archeologů raného středověku **Jiřího Slámy**, který svými pracemi **Střední Čechy v raném středověku II a III** (1986 a 1988) položil základy nového přístupu k interpretaci archeologických pramenů k raně středověkým hradištím. Dalšími zakladatelskými osobnostmi novodobé historiografie českého raného středověku je archeolog **Miloš Šolle**, zejména jeho přehledná práce **Od úsvitu křesťanství k sv. Vojtěchu** (1996) a historik **Dušan Třeštík**, jehož novější práci **Počátky Přemyslovců** (1997) citujeme nejvíce.

Z této historicko-archeologické „školy“ vycházejí další pozoruhodní autoři, jako například **Nad'a Profantová** (kniha **Kněžna Ludmila, Vládkyně a světice, zakladatelka dynastie** z roku 1996), dále **Petr Sommer**, od něž používáme hlavně jeho práci **Začátky křesťanství v Čechách, kapitoly z dějin raně středověké duchovní kultury** (2001). Dále vyšly četné knihy **Michala Lutovského - Bratrovrah a tvůrce státu, Život a doba knížete Boleslava I.** (2006), **Po stopách prvních Přemyslovců I** (2006) a **Po stopách prvních Přemyslovců II** (2007).

Jedním z nejlepších autorů knih o raném českém středověku je **Petr Charvát** a jeho poslední knihy **Boleslav II** (2004) a **Zrod českého státu (568 – 1055)** z roku 2007.

Dodnes jsou velmi cenné a faktograficky bohaté starší práce **Rudolfa Turka – Čechy v raném středověku** (1982) a **Počátky české vzdělanosti** (1988).

Informace o duchovních dějinách českých Slovanů jsme čerpali především z encyklopedie **Nadi a Martina Profanta: Encyklopedie slovanských bohů a mýtů** (2000) i ze starší knihy **Magdaleny Beranové Slované** (1988).

Důležité statě najdeme i v různých sbornících, například v sympatickém sborníku z konference o sv.Ludmile na Mělníku **Nomine Liudmilam** (2006). Některé práce J. Slámy a M. Šolleho byl uveřejněny i v pozoruhodném almanachu **Posel z Budče**, který vydává muzeum v Kladně a farnost v Unhošti.

Základní informace o architektuře a dataci raně středověkých kostelů jsme čerpali jak z klasické práce A. Merhautové **Raně středověká architektura v Čechách** (1971) a z **Románského umění v Čechách a na Moravě** (1983) od A. Merhautové a D. Třeštíka, tak z přehledných **Uměleckých památek Čech I – IV**, (1977-1982).

3. Počátky českého křesťanství

3.1. Pohanství v Čechách

Máme-li mluvit o počátcích křesťanství v Přemyslovských Čechách, je na místě otázka: a co tu bylo před oním křesťanstvím? Jak žili a čemu věřili staří Čechové v dobách knížete Bořivoje a kněžny Ludmily, případně před nimi nebo ještě po nich mnohem později?

Pohanství je v židovsko-křesťanské kultuře chápáno jako něco nepřátelského, cizího, nepatřičného – ostře vymezeného proti monoteistickému náboženství Izraele tím, že vyznává více bohů, a prokazuje jim božské počty prostřednictvím různých rituálů, slavností, obětí. Vytváří si mýty a básně, oslavující bohy a hrdiny a jejich činy. Staví kultovní místa, chrámy, věštírny, modly a sochy, a má posvátné prameny, poutě na posvátná místa, a má různá zasvěcení, někdy i tajná a tajemná¹.

Pohané jsou v protikladu s latinskými vzdělanci velkých měst pozdních říší římských chápáni jako nevzdělaní vesničani (odtud pozdně římské slovo „pagani“ – pohané pro vesničany, kteří zároveň mají velmi mlhavé představy o státním náboženství, totiž křesťanství).

Avšak naši předkové před příchodem křesťanství žili docela spokojeně ve vlastním způsobu života, spjatém s přírodou mnohem více, než jsme si dnes schopni představit. Koloběh ročních dob a plodivých sil přírody spolu s její tajemnou velebností v nich přirozeně podporoval úctu k duchovním silám a mocnostem, které za ni cítili, a proto pokládali za jedině přirozený a správný svůj způsob uctívání božských sil v přírodě. Teprve křesťané je začali přesvědčovat, že vlastně uctívají démony a ďábly a zlé duchy a že by toho měli zanechat. Navíc první křesťané na naši půdu vstupovali v podobě vojsk Karla Velikého a dalších panovníků francké říše, takže naopak pohané velmi názorně a prakticky pocítovali, že křesťanství je něco jim nepřátelského, a rozhodně nijak netoužili přijímat tento „nový a neslýchaný zákon svatosti“ proti starobylému řádu a „miru“, jehož udržování mělo (podle jejich představ) zásadní vliv na pravidelnost střídání ročních dob, příchodu deště a vláhy, úrody.

¹ K tomuto tématu existuje četná novější literatura, například P. Sommer: Začátky křesťanství v Čechách (2000), M. Šolle: Od úsvitu křesťanství k sv. Vojtěchu (1996), N. Profantová, M. Profant: Encyklopedie slovanských bohů a mýtů (2000), i některé starší přehledné práce, např. M. Beranová: Slované (1988) aj.

Křesťanství tedy bylo vnímáno našimi pohanskými předky jako něco nepřátelského, nepatřičného, cizího, něco, co ohrožovalo řád přírody a lidského společenství, co bořilo dosavadní zvyklosti a jistoty. Přijetí křesťanství jednotlivcem znamenalo jeho vyloučení, exkomunikaci z tradiční rodové a kmenové pospolitosti. Proto u našich předků nemohly mít výsledky běžné misie zbožných kněží a mnichů, kteří by přišli, zvěstovali prostým lidem nového jediného Boha Krista a vykáceli jejich posvátný háj či porazili jejich modly. Z takového misionáře by se vzápětí stal mučedník, protože by byl zabit a celou komunitou by to bylo vnímáno jako spravedlivý trest, protože přece přišel ohrozit samu postatu řádu světa - „mira“.

Proto musíme pochopit onu zvláštnost raného středověku, že křesťanství se tehdy v našich oblastech mimo řeckořímskou civilizaci buď šířilo mečem a násilným (!) pokřtěním poražených náčelníků, nebo strachem a následným „dobrovolným“ pokřtěním knížat, která se tímto právě chtěla vyhnout osudu těch poražených. A i tak byla většinou pokřtěna jen knížecí rodina, případně čeleď a družiníci, ale zbytku obyvatelstva hradů a samozřejmě vesnic se to vůbec nedotklo. Teprve další generace v knížecích a velmožských rodinách získaly jakési křesťanské vzdělání a spolu se školským vzděláním prvních domácích kněží a řeholníků postupně vzniká nová, křesťanská vyšší vrstva a kultura.

Teprve v dalších generacích nových křesťanů se objevovali lidé opravdu křesťanští, zbožní a svatí, ale pořád to byla jenom úzká elita, v porovnání s okolím spíše excentričtí podivíni, jejichž osud nebyl lehký (viz sv. Ludmila, sv. Václav, sv. Vojtěch). Ale to pořád ještě mluvíme o knížecí rodině, čeledi a družině. Ostatní obyvatelstvo zůstávalo a bylo pohanské ještě po staletí. Vždyť uvědomme si jenom jednu věc: jen na několika knížecích hradech (později na všech) byly kostely, ale byly to kostely maličké, rotundy nebo jednolodní stavbičky, do nichž se při bohoslužbě vešla právě jenom knížecí rodina a čeleď. A pohané (venkované) měli na každém vhodném a tradičním místě posvátné háje a studánky a různé svatyně, kam se pravidelně o určitých svátcích scházeli ve velkém počtu. Tato situace se změnila až v průběhu 12. století a úplná christianizace českých zemí byla dokončena snad až počátkem 14. století, kdy už téměř ve všech větších vsích stály farní kostely.

To, co jsme si pověděli zde, je určité shrnutí představ z literatury. Co z toho je ale doloženo v pramenech, tj. v kronikách a legendách? O původním pohanství českého kmene se nejstarší křesťanští kronikáři (vesměs kněží) nezmiňují ani rádi,

ani podrobně. Děkan Kosmas, který napsal Kroniku Čechů před rokem 1125, dokonce raději předkládá svým posluchačům podrobnou vizi zlatého věku (někdy v době příchodu Čechů pod Říp), než skutečnou pohanskou realitu:

„Upadl by však v hrubou nelibost, kdo by se pokusil našim nynějším lidem, libujícím si v pravém opaku, podrobně líčiti, jakých byli mravů, jak poctivých, jak byli prostí a kupodivu ušlechtilí tehdejší lidé, jak byli mezi sebou věrní a jeden druhému milosrdný, jak byli též mírní, střídmi a zdrženliví. Proto se o tom nezmiňujeme a chceme jen něco málo, ale pravdivého pověděti o tom, jaký byl onen první věk:

Byl přešťastný, spokojený se skromnými výdaji a nenadýmající se hrdou pýchou. Darů Cereřiných a Bakchových (tj. víno) neznali, protože jich ani nebylo. K pozdním obědům požívali žaludů nebo zvěřiny. Nezkalené prameny poskytovaly zdravého nápoje. Jako sluneční záře nebo voda, tak i luhy a háje, ano i manželství jim byla obecná. Neboť po způsobu dobytka každou noc vyhledávali nové styky a s východem jitřenky přetrhávali svazek tří Grácií a železná pouta lásky. Kde koho zastihla noc, tam si lehl do trávy a v stínu košatého stromu spal sladkým spánkem. Neznali užitku vlny nebo lnu ani oděvu, v zimě užívali za šat koží z divoké zvěře nebo ovčích. Také nikdo neznal slovo „mé“, nýbrž po mnišském způsobu, vše, co měli, za „naše“ ústy, srdcem i skutkem prohlašovali. U chlévů nebylo závor ani nezavírali dveře před nuzným chodcem, poněvadž nebylo ani zlodějů, ani loupežníků, ani nuzných. Žádný zločin nebyl u nich těžší než krádež a loupež. Žádných zbraní neznali, měli toliko šípy, a ty jen na střelení zvěře. Nač o tom více?“²

Kosmas zde ve skutečnosti prokazuje znalost antických líčení zlatého věku, jeho idealizace „vznešeného divocha“ nemá samozřejmě nic společného s realitou slovanských kmenů a jejich kulturou, jak by nám doložili archeologové a antropologové. Sám Kosmas dobře věděl, že tento „první věk“ byl brzy vystřídán smutnou realitou:

„Ach žel! Prospěšné se obrátilo v opak, obecné se změnilo ve vlastní; bezpečné chudobě, kdysi příjemné, se vyhýbali jako zablácenému kolu a prchali

² Latinské znění kroniky v edici B. Bretholz: Die Chronik der Böhmen des Cosmas von Prag, Berlin 1923 a v edici Prameny dějin českých, díl II., Praha 1874 (dále zkratka FRB II), moderní překlad vyšel několikrát, citováno z Kosmova Kronika česká, 1972, s. 13-14

před ní, poněvadž ve všech plála touha po jmění, prudší než ohně v Etně. Když tyto a jim podobné neřesti bujely den ode dne hůř a hůře, křivdu, kterou dříve nikdo páchat neuměl, jeden od druhého trpělivě zakoušel a neměl ani soudce, ani knížete, kterému by si požaloval. Potom, kdo byl uznáván v svém kmeni nebo pokolení za osobu pro své mravy vzácnější nebo pro své bohatství za váženější, k tomu se scházeli z dobré vůle, bez biřice, bez pečeti, a rokovali o svých rozepřích a křivdách, které kdo utrpěl, bez újmy svobody.“³

Kosmas tímto výkladem připravuje půdu pro vyprávění o povstání soudce Kroka a později knížete Přemysla, poněkud podle vzoru biblické doby soudců v Izraeli.

Na dalším místě se Kosmas vyjadřuje k původnímu pohanství (a to mnohem stručněji než ke zlatému prvnímu věku), a to v příběhu Tetky, která prý (podle něho) pohanské obyčeje zavedla:

„A navedla hloupý a nerozumný lid, aby se klaněl Oreadám, Dryádám a Amadryádám (**můžeme si to z řečtiny přeložit do slovanštiny: „vílám a rusalkám“**) a ctil je; zavedla též celou pověrečnou nauku a učila modloslužebným řádům; a tak dosud mnozí vesničané jsou jako pohané (**villani velut pagani**): jeden ctí prameny aneb ohně, jiný se klaní hájům, stromům nebo kamenům, jiný oběti vzdává vrchům nebo pahorkům, jiný se modlí k hluchým a němým bůžkům, jež si sám udělal, a prosí je, aby ochraňovali jeho dům i jeho samého.“⁴

A toto je skutečný a pravdivý popis starého českého pohanství v Kosmově kronice, přičemž on sice mluví o bájně době kněžny Tetky, ale myslí vlastně svou současnost („dosud mnozí vesničané“), tj. dobu kolem roku 1100. I v jeho době se „hloupý a nerozumný lid“ klaněl hájům a studánkám a obětoval modlám. Také proto citujeme rozsáhlejší pasáže z jeho kroniky, protože jsou to slova přímého účastníka závěrečné fáze onoho přerodu české společnosti od pohanství ke křesťanství.

Kosmova kronika ještě jednou pohanské zvyklosti velmi konkrétně zaznamenává, a to v souvislosti s jejich zákazem od knížete Břetislava k roku 1093:

³ tamtéž, s. 14

⁴ tamtéž, s. 15

„A jako již dříve od útlého mládí veškerou naději skládal toliko do ochrany Boží, tak hned při počátku svého knížectví, roznícen jsa velikou horlivostí pro křesťanské náboženství, vyhnal pryč ze své země všechny čaroděje, hadače a věštce, rovněž dal pokácet a spálit i háje nebo stromy, které na mnohých místech prostý lid ctil. Též i pověrečné zvyky, jež vesničané, ještě napolo pohané, zachovávali v úterý nebo ve středu o letnicích tím, že přinášeli dary, u studánek zabíjeli oběti a zlým duchům obětovali, dále pohřby, jež se děly v lesích a na polích, a hry, jež podle pohanského obřadu konali na rozcestích a křižovatkách jako pro odpočinutí duší, a konečně i bezbožné kratochvíle jež rozpustile provozovali nad svými mrtvými, volajíce prázdne stíny a majíce škrabošky na tvářích, tyto ohavnosti a jiné bezbožné výmysly vyplenil ten dobrý kníže, aby se budoucně nedály v lidu božím.“⁵

To byla knížecí křesťanská „akce“ ze sklonku 11. století. Jak jsme viděli, ještě ve 12. století mohl Kosmas na venkově potkat pohany.

Hlavním rozdílem mezi pohanskými a křesťanskými pohřby v 9. – 10. století nebyl ten, že by tehdy ještě Slované pohřbívali převážně žehem a křesťané pohřbívali nespálené tělo. Nejstarší Slované v 5. – 6. století těla spalovali a popel ukládali v popelnici nebo v nějakém jiném obalu do země nebo pod malou mohylu. Od 7. století se na většině slovanského území začaly stavět větší mohyly nejprve pro spálená těla, později se začalo pohřbívat i nespálené tělo v poloze nznak. Toto birituální pohřbívání v mohylách končí někdy na přelomu 9. a 10. století (i když např. v severovýchodních Čechách se udrželo snad až do počátku 11. století).⁶ Nastupují plochá kostrová pohřebiště, řadové hřbitovy s pohřby orientovanými většinou k východu. Nová křesťanská pohřebiště se lišila od pohanských spíše jen v tom, že byla zakládána kolem prvních kostelů, a že se v nich přestávaly dávat do hrobu milodary a magické obětiny (maso, vejce). Avšak v počátcích křesťanství se ještě v hrobech najdou nejen šperky (záušnice, náušnice, korále), ale i zbraně a výstroj (zachovaly se meče, nože, sekery, nákončí vojenských opasků). Některé předměty měly ochrannou funkci - rolničky v dětských hrobech, ochranné amulety (kaptorgy) a vzácně se v hrobech objevují i mince (snad navazují na antické představy o minci pro převozníka Cháróna).

⁵ Kosmova Kronika česká, 1972, s. 143

⁶ Magdalena Beranová Slované, 1988, s. 252

Pohřební zvyky se jenom postupně měnily. V hrobech se vzácně objevují křesťanské symboly (kříže), ale někdy se i na křesťanském pohřebišti vyskytují staré obětiny (např. kosti slepic nebo kohoutů a skořápky vajec v hrobech Přemyslovců na Pražském hradě). Také s postupem doby, kdy hřbitovy kolem kostelů měly jen omezenou plochu, se z řadových hřbitovů stávaly hřbitovy etážové (u nás přibližně ve 12. století), tj. že se zde pohřbívali nebožtíci jeden nad druhým nebo na místě starších hrobů vznikaly nové (a staré kosti končily v kostnici).⁷

Kromě houževnatě přežívajících pohanských pohřebních zvyklostí spoluexistovaly nějakou dobu nové křesťanské kostely (budované zprvu přemyslovskými knížaty na hlavních středočeských hradištích) a venkovské pohanské svatyně nebo posvátná místa. Ještě v homiliáři opatovickém se ve 13. století zmiňují oběti na pohanských posvátných místech: „**v žádném případě neobětovat jakékoliv zvíře u stromů ani u pramenu**“⁸.

Archeologické stopy předkřesťanských svatyní ovšem prakticky nebyly nalezeny, protože se jednalo maximálně o dřevěné stavby. Určitou představu bychom si mohli učinit podle nálezu (snad) sakrálního pohanského objektu v Mikulčicích v poloze Klášteřisko.⁹

Kristiánova legenda také ještě zmiňuje jakési „**svatyně pohanů**“, které srovnal se zemí sv. Václav. I kdyby to bylo jen legendistické schéma, pohanské svatyně byly koncem 10. století ještě v povědomí, podobně jako při sepisování II. staroslověnské svatováclavské legendy (v polovině 11. století), kde se opět hovoří o obětech a svatyních lidu a o Drahomířině snaze navrátit zemi pohanství. I když i to je možná přehnané legendistické schéma, „svatyně pohanů“ byly tehdy ještě v živé paměti.¹⁰

O českém, respektive slovanském pohanství bylo vydáno mnoho knih a v nedávné době i encyklopedie,¹¹ ovšem konkrétnější představy a větší podrobnosti o pohanských rituálech v podstatě nemáme, i když se folkloristika od svých romantických počátků v 19. století pokoušela vystopovat pohanské prvky v různých tradičních lidových zvycích, svátcích a obřadech (které jsou ovšem vždy více nebo méně „kontaminovány“ křesťanstvím) u různých slovanských národů.

⁷ tamtéž, s. 248-263 a Petr Sommer: Začátky křesťanství v Čechách, 2001, s. 40-46

⁸ tamtéž, s. 53 pozn. 4

⁹ tamtéž, s. 22 (obr.)

¹⁰ tamtéž, s. 56, pozn. 8

¹¹ Naďa Profantová, Martin Profant: Encyklopedie slovanských bohů a mýtů, 2000

Jinou cestou se dá jít, když se sledují středověké zprávy o čarodějnictví, magických praktikách a jiných zakázaných pověrách a obyčejích, protože v nich můžeme předpokládat pohanská rezidua. A konečně poslední cestou jsou archeologické nálezy, které dokládají posvátné studánky /Kouřim/ a některé jiné pohanské posvátné prostory (podobné nálezy byly ale učiněny spíše v zahraničí než u nás). Problémem archeologických stop je z jejich hmotné podstaty zvláště to, že mohou přinést jen velmi omezené doklady o tom, co si tehdejší lidé mysleli a čemu věřili.

3.2. Křesťanství v Čechách před Bořivojem

Pokud se chceme zabývat historií Levého Hradce zhruba od doby vlády Bořivoje, je třeba se seznámit s písemnými záznamy z té doby. Protože však neznáme přesná data vzniku některých písemných záznamů, lze si tyto alespoň do jisté míry odvodit. Všechny záznamy s výjimkou Fuldských análů, které jsou však poplatné době svého vzniku a jeho panovníkovi Ludvíku Němcovi. Všechny ostatní, to znamená: Crescente, Fuit in provincia Bohemorum, Gumpold, Kristián a další byly napsány později. Proto dochází u historiků k obměnám výkladů a tato nejednotnost výkladů přetrvává. Můžeme to ukázat na příkladu o lednovém křtu čtrnácti knížat.

V knize Rudolfa Turka *Počátky české vzdělanosti* je psáno: „nevíme nic konkrétního o lednovém křtu roku 845 čtrnácti knížat Čechů s jejich lidmi (XIIII ex ducibus Boemannonum cum hominibus suis) – ani kolik bylo knížat a kolik bylo jejich družiníků, ani z kterých částí Čech pocházeli“.¹²

V knize Nadi Profantové o kněžně Ludmile je tatáž událost hodnocena takto: „Nejednotnost českých knížat a jednání nerespektující jednotnou zahraniční politiku české země se dá považovat při určitých interpretacích i v souvislosti se křtem čtrnácti českých knížat roku 845.“¹³

V poslední době se nejdůkladněji otázkou počátků křesťanství v přemyslovských Čechách zabýval Dušan Třeštík, který publikoval řadu prací k období počátků Přemyslovců, v jejichž rámci je významným prvkem budování státu a kultury i počátek křesťanství.

¹² Rudolf Turek: *Počátky české vzdělanosti*, 1988, s. 34

¹³ Naďa Profantová: *Kněžna Ludmila*, 1996, s. 27

Třeštík tuto otázku řeší velmi komplexně a s hlubokým přehledem domácích i zahraničních pramenů a historických okolností. Třeštík se nejenom důkladně zabýval chronologií nejstarších Přemyslovců, ale i filiací svatováclavských a ludmilských legend (příčemž dospívá k hypotéze jakési původní ztracené svatováclavské legendy, která je předlohou všech ostatních, jakési Legendy X) a zvláště procesem přijetím křesťanství ze strany českých knížat jako projevu politického rozhodnutí, vývoje a okolností. I když se s některými závěry a představami Třeštíka nemusí všichni historikové ztotožňovat, je jeho základní dílo z poslední doby - Počátky Přemyslovců - pro jakýkoliv výklad o počátcích křesťanství v Čechách (pro naše účely jsme omezeni jen oblastí levého břehu Vltavy) nepostradatelné.¹⁴

Kde tedy vidí Třeštík počátky křesťanství u nás? Třeštík se s velkým úsilím pokusil vysvětlit onu poněkud nejasnou událost křtu 14 českých knížat (nejspíše se to odehrálo v Řezně) v lednu 845. Třeštík v souladu se svou teorií víceméně jednotného českého kmene popírá existenci několika různých kmenů v české kotlině a předpokládá, že šlo i jakési předáky cca 15 hradů (měst, žup), které v Čechách zmiňuje tzv. Bavorský geograf (z 1. poloviny 9. století). Počet 14 knížat téměř odpovídá tomuto „správnému“ členění českého kmene.

Třeštík se domnívá, že k přijetí křesťanství došlo z obavy, že Ludvík Němec, kterému připadla východní část říše římské, se pokusí pokračovat v říšské politice opakovaných pustošivých nájezdů do „pohanských“ oblastí. A protože Čechy patřily do sféry vlivu a bezprostředně sousedily s Bavorskem, byly také první na ráně. Čechové se objevili jako vyslanci již na říšském sněmu r. 822 a v této době patrně ještě platili tribut, který slíbili po vpádech karlovských vojsk v letech 805-806. Spolu s Čechy byli na tomto sněmu i vyslanci Moravanů (tedy vznikající velkomoravské říše).

Ludvík pořádal podobné výpravy proti Obodritům a bylo jen otázkou času, kdy se obrátí také do Čech. Proto se (podle Třeštíkovy představy) rozhodl sněm českého kmene (tj. jeho předáků) v tom, že budou čelit této hrozbě přijetím křesťanství. Král Ludvík by pak nemohl vydávat své tažení do Čech jako boj proti pohanům. Sněm se ale rozhodl, že přijetí křesťanství se bude týkat jen osob knížat, nikoli celého kmene. To by byl neslýchaný zásah do starobylého zákona a způsobu života, poněvadž by se zhroutil celý dosavadní systém pravdy, míru a přírodních sil, jež byly udržovány (jak se slovanští pohané domnívali) právě

¹⁴ Dušan Třeštík: Počátky Přemyslovců (1997)

udržováním tradičních přírodních rituálů a obětí. Knížata byla tak jako tak již od lidu oddělena a křesťanství se chápalo spíše jako vznešený životní styl francké aristokracie, k níž se chtěli místní knížata připodobnit.

Nešlo tedy o nějaké upřímné rozhodnutí přijmout křesťanství „celým národem“, jak to mylně chápali starší historikové, vychovaní ještě v tradici českého nacionalismu a obrození, případně katolicky ladění historikové, jako např. Josef Pekař, který s obdivem konstatuje, že tento křest „nemá příkladu v soudobé chrtistianizaci národů pohanských“. Byla by to skutečně naprostá výjimka, kdyby tomu bylo tak, jak Pekař píše: „Tehdy bez boje, po dobrém, vlastní volbou a snad veškerá knížata zemí českých rozhodla se přijmouti (sto let později než Bavoři a 50 let později než Sasové) víru křesťanskou“.

Nebyl to tedy dobrovolný a ochotný zájem o křesťanství, ale obavy o přežití českého kmene a jeho hradů, který vedl knížata, aby „se obětovala“ a přijala raději křest. Kdyby tomu totiž tak bylo, určitě by si nově pokřtěná knížata pozvala do Čech misionáře a začala by stavět kostely na svých hradištích, a začala by vymycovat posvátné háje a studánky, což se ale nedělo. Křest českých knížat z roku 845 prostě nezanechal jedinou stopu ať už v legendách, rodových tradicích, nebo v archeologickém materiálu.

Je zbytečné vyvozovat z faktu, že bylo pokřtěno jen 14 knížat z údajných 15 /podle Bavorského geografa/ konstrukci, že právě „pražský“ kníže se (jako jediná výjimka) nenechal pokřtít (snad to byl bájný Hostivit?) a že proto byl jeho potomek Bořivoj pohanem a dal se později pokřtít na Moravě (také pod nátlakem). Spíše se dá předpokládat, že se po křtu všechna česká knížata zase brzy vrátila ke starým zvyklostem. Veškeré nadšení pro toto šalamounské řešení s „pokřtěním“ Čech se asi zchladilo při vpádu veliké výpravy do Čech v roce 849, vedené hrabětem Thakulfem.

Později se také změnila politická situace. Moravská říše, která ve 40. a 50. letech 9. století ještě dosti závisela na Ludvíku Němci, se začala emancipovat a nakonec v roce 863 získala příchodem byzantských misionářů zárodek vlastní církevní organizace a tudíž i vlastní říše, nezávislé na východořímské říši. Jakmile vyvstala na Moravě protiváha východořímské říše, je pochopitelné, že česká knížata začala uvažovat o získání podpory (proti Bavorsku) z této strany. A s tím také souviselo přijetí křesťanství právě odtud.

3.3. Bořivojův křest a kostel sv. Klimenta na Levém Hradci

Křest Bořivoje se nedá přímo historicky doložit. Není o něm zmínka ve franckých análech, nepíše o něm kroniky z devátého století, nepíše se o něm ani v korespondenci papežské kurie týkající se Metoděje a nenacházíme o něm žádnou zmínku ve staroslověnském Životě Metodějově.

Josef Dobrovský si ve své rozpravě Bořivojův křest z roku 1803 položil nejprve otázku, co víme o Bořivojově křtu. Ukázalo se, že nejstarší václavské legendy (Gumpold) o něm nepíší, a nejstarší ludmilská legenda (Fuid in provincia Bohemorum) uvádí pouze to, že byl Bořivoj křesťanem. Z toho Dobrovský usoudil, že křesťankou byla nesporně Ludmila a není třeba pochybovat o tom, že křesťanem byl i Bořivoj. Byl ale nejspíše pokřtěn bavorskými kněžími, a že je tedy třeba počítat již se křtem roku 845.

Pražský kronikář Kosmas ve své kronice zaznamenává, že se o něm dozvěděl ze ztraceného spisu Privilegia moravské říše.

V pozdější legendě Diffundente sole (dnes datována do 13. století)¹⁵ je psáno, že Bořivoj, pokřtěný na Moravě, přivedl s sebou do Čech křesťanského kněze Pavla Kaicha a **„navrátivše se pak domů na hrad (castellum), jenž se jmenoval Hradec, usadili tam řečeného kněze a založivše tam kostel ke cti blahoslaveného Klimenta, působili v něm satanovi mnoho škod, získávajíce lid Kristu Pánu. Po krátkém čase přišel pak svrchu jmenovaný Metoděj do Čech a pokřtil svatou Ludmilu s mnohými jinými. A tak se šířila víra křesťanská v zemi drsnosti a nevzdělané pustoty.“**¹⁶ Zdrojem této zprávy je pasáž Kristiánovy legendy, která ovšem dlouho nebyla historiky uznávána za původní dílo z konce 10. století. Nicméně povědomí o moravském původu českého křesťanství bylo v kronikářské a legendistické tradici zachováno. V následujících odstavcích proto shrneme některé údaje o byzantské misii na Moravě:

Bavorští biskupové setrvale napadali moravského panovníka Rostislava pro z jejich pohledu těžko přijatelné křesťanství iroskotského původu, a proto se Rostislav obrátil s žádostí do Říma o poslání misionářů, kteří by byli schopni mluvit pro ně srozumitelným jazykem. Řím žádosti nevyhověl, protože nikoho, kdo by

¹⁵ nověji se legenda Diffundente sole datuje do 20. let 13. století – J. Nechutová, Latinská literatura českého středověku, 2000, s. 52

¹⁶ podle líčení pozdní legendy Diffundente sole, překlad J. Ludvíkovského v edici V. Chaloupeckého Na úsvitu křesťanství, 1942, s. 100

splňoval tyto požadavky, neměl. Proto se Rostislav se svou žádostí obrátil do Byzance. Volba byzantských misionářů byla vhodná i proto, že Konstantin (Cyril) a Metoděj byli syny podvelitele v Soluni, kde se používalo jihomakedonské slovanské nářečí, a Soluň spadala pod papežskou správu, takže se tu používala ve velké míře i latina. Protože Soluň byla v tehdejší době na rozhraní východního a západního světa, používal se zde jak východní tak západní ritus.¹⁷

Cyrilometodějské legendy jsou vyprávěny bez časového zařazení, byzantské prameny o vyslání misie mlčí. Proč k tomuto došlo, lze si logicky domyslet. Konstantin byl vysvěcen na biskupa, (možná i arcibiskupa) ještě v Cařihradě patriarchou Fotiem, který byl znám svými pokusy vyhrotil rozpory s Římem. Patriarcha Fotios byl ve sporu s papežem Mikulášem I. Základ sporu byl v tom, že bavorský episkopát (výrazně anglosaský), těžce nesl přítomnost byzantských kněží. Tyto události pak ještě podtrhla porážka Rostislava králem Ludvíkem roku 864. Situace se změnila volbou papeže Jana VIII, kdy po nezdařeném přičlenění Bulharska do římské církevní provincie vyloučil papež Fotia z církve. Po nastoupení Basileiova syna Lva VI. roku 866, bylo i z císařské strany schváleno jeho sesazení. To pravděpodobně stačilo byzantskému dvoru k tomu, aby o celé misii mlčel. „Ani analistika – východofranské anály fuldské, západofranské bertinské, neutrální xantenské, ani analistika flanderská, alamanská a bavorská se o tom nezmiňují. Kromě legend snad vnese do datování počátků cyrilometodějské světlo fragmentární nápis řecký a staroslověnský, nalezený ve zbytcích ve Starém Městě, ze kterého se dá usoudit, že k jednání s Byzancí došlo již na samém počátku šedesátých let 9. věku.“¹⁸

Starší bratr, Metoděj, získal titul „kníže“, správce jedné z byzantských provincií a měl značné zkušenosti ve světské správě i organizační schopnosti. Nějakou dobu pobýval v klášteře na Olympu. **„Bylť z rodu po otci a matce nikoli nepatrného, nýbrž velmi dobrého a vznešeného, známého především Bohu a císaři a veškerému soluňskému kraji, jak to bylo viděti i na jeho zevní podobě. Proto si ho též oblíbili právníci hned od dětství a vyslovovali se o něm s pochvalou až i císař, dozvěděl se o jeho bystrosti, svěřil mu správu slovanského knížectví, jako by předvídal, že bude poslán Slovanům za učitele a prvního arcibiskupa, aby se obeznámil se všemi slovanskými obyčeji a pomalu jim navykl. Když takto působil jako kníže a byl svědkem**

¹⁷ R. Turek: Počátky české vzdělanosti, 1988, s. 36

¹⁸ Rudolf Turek: Počátky české vzdělanosti, 1988, s. 36

mnoha nezřízených zmatků v tomto žití, zaměnil zálibu v pozemské temnotě za myšlenky nebeské, neboť nechtěl drahocenné duše znepokojevati věcmi, které netrvají na věky. Jakmile našel příhodnou chvíli, zbavil se vladaření a odešel na Olymp, kde žijí svatí Otcové, byl postřižen, oblékl černý šat a s pokorou se podrobil poslušnosti plně všecek mnišský řád a obíraje se knihami.¹⁹

Kníže Rostislav spolu se Svatoplukem podle legendy vypravili poselství z Moravy k císaři Michalu s touto žádostí: „Přišlo k nám mnoho učitelů křesťanství z Vlach, z Řecka a z Němec, rozličně nás učíce. My Slované však jsme lid prostý a nemáme, kdo by nás vyučil pravdě a rozumně nám ji vyložil. Nuž tedy, pane, pošli takového muže, který nás uvede na všelikou spravedlnost.“ Tehdy císař Michal řekl filosofu Konstantinovi: „Slyšíš, filosofe, co praví? Jiný toho nesvede, leda ty. Hle, tu máš hojné dary, vezmi si svého bratra, opata Metoděje a běž. Neb vy jste Soluňané a Soluňané všichni hovoří čistě slovansky.“ I neodvázili se odpírati ni Bohu, ni císaři, podle slov sv. apoštola Petra, jenž dí: „Boha se bojte, císaře ctěte,“ ale vyslechnuvše ti velikou věc, jali se modliti i s jinými, kteří byli s nimi téhož ducha. A tehdy zjevil Bůh filosofovi slovanské písmo a on ihned sestrojiv písmena a pořídív překlad, vydal se na cestu na Moravu, vzav s sebou Metoděje. Ten opět s pokorou se mu podroboval a jemu sloužil a s ním učil.²⁰

Život svatého Cyrila a Život svatého Metoděje jsou sepsané jazykem staroslověnským, tvoří jeden celek a doplňují se navzájem. Není však pochyby o tom, že byly sepsány záhy po smrti svatého Cyrila (14. února 869), pravděpodobně ještě za života svatého Metoděje (zemřel 885), od některého z jeho učedníků, nejspíše Klimenta, pozdějšího biskupa v jihozápadní Makedonii (zemřel 916). Jsou mimořádně důležitým pramenem pro naše dějiny IX. století. Proto také oba životopisy slovanských věrozvěstů byly často vydávány a překládány. (Pavel Josef Šafařík, 1851; O. M. Bogdanskij, 1863 – 1873, Josef Perwolf, 1873; František Miklosich, 1870; P. A. Lavrov, 1898; František Pastřnek, 1902; A. Teodorov- Balan, Sofia 1920; a další.²¹

¹⁹ Život sv. Metoděje, Staroslovanská legenda z konce IX. století, citováno podle překladu J. Vašici v edici v edici V. Chaloupeckého Na úsvitu křesťanství, 1942, s. 47

²⁰ tamtéž, s. 48. Kritická edice v Magnae Moraviae fontes historici, Praha – Brno 1966-1977

²¹ Josef Vašica: Na úsvitu křesťanství, r. 1942, s. 19

Císař napsal Rostislavovi list: „I posíláme ti toho, jemuž Bůh je (totiž slovanská písmena) zjevil, muže ctihodného a zbožného, velmi vzdělaného a filosofa... Když přišel na Moravu, přijal jej Rostislav s velkou ctí, ushromáždil žáky, dal je k němu do učení. Vbrzku shromáždil Konstantin všechn církevní řád a naučil je jitřním i ostatním hodinkám, nešporám, kompletáři i obřadům mešním.²²

Konstantin, který byl žákem Fotia a Logotheta (prvního ministra císařovny Theodory Theokisty), se po absolvování filosofie stal knihovníkem u patriarchy. Latinský název „bibliothecarius“, měl v Byzanci širší náplň, zabýval se ochranou archiválií a měl odpovědnost při vydávání patriarchálních dokumentů. Vedením tohoto úřadu byli pověřováni kněží s nižším svěcením, a to byl patrně důvod Konstantinova odchodu do kláštera na Bosporu. Byl nejen filosof, ale i filolog, který se zabýval písmem řeckým, latinským, ale i jiným. Jeho další činností bylo překládání textů. Jeho texty stojí i před kritikou dnešní doby.

Cyriometodějská misie položila trvalý a pevný základ českomoravské kultuře, vyznařující do oblastí slovenských a pravděpodobně i polských.²³

Starší datace Bořivojova křtu od nejrůznějších autorů shrnul v tabulce Dušan Třeštík:

<i>Autor:</i>	<i>Kým?</i>	<i>Kdy?</i>
Dobrovský	Metodějem	kolem 890
Palacký	Metodějem	873- 4
Tomek	Metodějem	874
Spangenberg	bavorskými kněžími	874
Pekař	Metodějem	874
Novotný	Metodějem	882- 885
Chaloupecký	Metodějem	okolo 874
Dekan	?	894
Bartoš	bavorskými kněžími	845?
Turek	Metodějem	870
Havlík	Metodějem	878- 9
Lowmian'ski	Metodějem	882- 4 ²⁴

O samotném křtu knížete Bořivoje máme podrobnou pasáž pouze a jedině z Kristiánovy legendy o sv. Václavu, jejíž dlouhý úvod podává stručně historii křesťanství na Moravě a příběh křtu Bořivoje a legendu o sv. Ludmile. Nebudeme

²² V. Chaloupecký: Na úsvitu křesťanství, 1942, s. 37

²³ Rudolf Turek: Počátky české vzdělanosti, 1988, s. 40

²⁴ tuto zajímavou tabulku sestavil D. Třeštík v Počátcích Přemyslovců, 1997, s. 319

zde řešit otázku datování této legendy, předpokládáme, spolu s novějšími názory historiků, že skutečně pochází z konce 10. století a opírá se o spolehlivé tradice rodiny Přemyslovců. Uvedeme nejprve celý příběh:

„...až konečně panství říše té se dostalo jednomu z rodu těch knížat (tj. Přemyslovců), jménem Bořivoji. Ten skvěje se nejkrásnější podobou a květem nejlepšího mládí, přijel ke knížeti svému čili králi Svatoplukovi na Moravu a byl od něho laskavě uvítán a na hostinu zároveň s ostatními pozván. Leč nikterak mu nebylo dopřáno místa k sedění mezi křesťany, ale před stolem na podlahu mu kázáno se posaditi. Tohoto příkoří zželelo se biskupu Metodějovi i řekl prý mu: „Ach, že ty takový a tak mocný muž nestydíš se býti odstrčen od sedadel knížecích, ačkoli požíváš sám též důstojnosti knížecí, nýbrž raději pro ohavnou modloslužbu přeješ si s pasáky sviní na zemi ležeti!“ Tu dí onen: „V jaké vydávám se nebezpečství takovou věcí, nebo co dobrého mi přinese náboženství křesťanské?“ - „Odřekneš-li se,“ praví biskup Metoděj, „model a démonů v nich přebývajících, staneš se pánem pánů tvých a všichni nepřátelé budou podrobeni panství tvému a potomstvo tvé denně bude se množiti jako řeka převeliká, v níž se stékají vody rozličných potůčků.“ – „Takto-li tomu jest,“ pravil Bořivoj, „nač váhati s pokřtěním?“ – „Netřeba váhati,“ pravil biskup, „toliko hotov buď z celého srdce věřiti v Boha Otce Všemohoucího, a jeho jednorozeného, Pána našeho Ježíše Krista, a v Ducha Utěšitele, osvětitel vseh věrných, nejen pro světské statky, ale též abys získal spasení duši své a dobyl si slavné palmy věčnosti a podílel se na nesmírné radosti v společenství svatých.“ Tímto a takovým povzbuzováním duch mladého muže roznícen prahl po milosti křtu, a aby se neprodlévalo s všelikou svou družinou na zem k nohám biskupovým padli a ještě snažněji prosili.

Nač se šířiti? Druhého dne vévodu a třicet bojovníků, kteří přišli s ním, u víře poučil, a když podle obyčeje slavný púst vykonali, svatosvatým pramenem křestním je obrodil. A když ho u víře Kristově plně vzdělal a mnoha dary podaroval, propustil ho do vlasti a přidal mu kněze ctného života, jménem Kaicha....“²⁵

O tomto příběhu se už mnoho napsalo a mnoho pochybovalo. Zdálo se nemožné, aby Bořivoj skutečně zažil takovou potupu na dvoře krále Svatopluka, že by byl posazen na zem. Historikové se domnívali (zejména ti, kteří kladli

²⁵ citováno podle edice O. Králíka: Nejstarší legendy přemyslovských Čech, 1969, s. 61-62

Kristiánovu legendu do pozdější doby), že si autor tuto příhodu vymyslel. Dokládali, že nemohl mít ve své předloze (za níž se považuje ludmilská legenda Fuit či její ztracená předloha) nic více, než stručný údaj, že: **„Byl v zemi české jeden kníže, jménem Bořivoj, žijící i tehdy ještě v obyčejích pohanských, a vzal si za manželku z jiné země dceru knížete Slavibora, jménem Ludmilu. Ta, když byla ještě mladičká, obětovala modlám a často velmi zaníceně se oddávala jejich uctívání. Když tak oba žili pospolu, z Božího pokynu a přání byvše přivedeni k lítosti přijali očistu svatého křtu a s nimi tak učinil i jejich poddaný lid...“**²⁶

Legenda Fuit (nebo snad její zkrácená a upravená verze, která se nám zachovala) tedy nic neví o křtu na Moravě, nezmiňuje biskupa Metoděje, ani krále Svatopluka, ani žádnou příhodu s pokořením pohanského knížete. Dokonce v podání Fuit to vypadá, že Ludmila byla pokřtěna zároveň s Bořivojem a že zároveň s nimi byl pokřtěn „jejich poddaný lid“.

Přesto se poslední dobou historikové domnívají, že Kristiánovo vyprávění má mnohem větší váhu než legenda Fuit, a vychází z mnohem podrobnějších tradic. Nepřímo podporuje verzi Kristiánovu i Kosmas, který nepochybně Kristiánovu legendu znal, i když ji (snad záměrně) necitoval a její příběhy nepřejímal. Ale ze dvou jeho zmínek o křtu Bořivojově vyplývá, že za prvé věděl a chtěl sdělit, že kníže Bořivoj byl pokřtěn od Metoděje, biskupa moravského, za „dnů krále moravského Svatopluka“, a jednak obě jeho zmínky mluví pouze o křtu Bořivoje, nikoli spolu s ním i Ludmily:

„Hostivít zplodil Bořivoje, jenž první z knížat byl pokřtěn od ctihodného Metoděje, biskupa moravského, za časů císaře Arnulfa a krále moravského Svatopluka.“

„Roku od narození Páně 894 - Pokřtěn byl Bořivoj, první křesťanský kníže svaté víry. Téhož roku Svatopluk, král moravský – jak se všeobecně vypravuje – zmizel uprostřed svého vojska a nikde se již neobjevil...“²⁷

Kosmas nepochybně křest Bořivojův nedatuje správně, protože nikde nenašel ve svých předlohách (tj. v análech nebo v Reginonově kronice), kdy se to mělo stát. Nalezl pouze rok smrti neboli „zmizení“ krále Svatopluka 894 a „téhož roku“ připojil k tomuto roku i křest Bořivojův. Nemůžeme se Kosmovi divit, opravdu

²⁶ tamtéž, s. 215

²⁷ Kosmova Kronika česká, 1972, s. 26 a 34

nebylo pro něj snadné v 12. století odhadnout nebo vypočítat roky vlády Bořivoje a Svatopluka. Kosmas neměl k dispozici prameny, které máme my a z nichž můžeme chronologii této doby alespoň pravděpodobně rekonstruovat.

Nicméně pokud my dnes víme, že arcibiskup Metoděj zemřel roku 885 a Svatopluk ovládl Čechy (i s knížetem Bořivojem), snad roku 882 (podle Třeštíka), muselo ke křtu dojít v rozmezí 882-885, nejspíše na jaře, nebo o letnicích (což byl obvyklý předepsaný termín) roku 883.²⁸

Historik Třeštík i někteří soudobí historikové vidí v Kristiánově příběhu mnohem více prvků, které svědčí o jeho pravdivosti (samozřejmě v celku, nikoli v literárních detailech). Především Kristián správně píše, že Svatopluk byl „pánem“ knížete Bořivoje, že byl tedy spíše „král“ než kníže. To odpovídalo skutečné situaci v letech 882 – 884.

Dále Kristián jediný uvádí, že křest byl proveden na Moravě. Kosmova kronika píše jenom, že to bylo rukou moravského biskupa Metoděje, ale místo není určeno. Ani legenda Fuit (v zachovalé podobě) nemá místo křtu. A to opět odpovídá historické situaci – kníže Bořivoj byl skutečně podřízen (přinejmenším v letech 882 – 884 Svatoplukovi, a pokud přijel na jeho dvůr dobrovolně, byl to od něj prozíravý krok, protože víme z legendy Život Metodějův, jak došlo k pokřtění knížete Vislanů přibližně ve stejné době: **„Velice mocný pohanský kníže se sídlem na Visle hanobil křesťany a činil jim příkoří. I vypraviv k němu (tj. Metoděj) poselství, řekl: „Bylo by dobré, synu, aby se s dal pokřtít ze své vůle a ve své zemi, abys pak nebyl pokřtěn násilím a v zajetí v cizí zemi; avšak na mne ještě vzpomeneš. Což se i stalo.“**²⁹

Bořivoj tedy pouze předešel nezbytnému násilnému křtu, pokud by se jako kníže a pohan vzpíral moci Svatoplukově. Zdá se však, že Bořivoj také chtěl využít svého křtu u Svatopluka k posílení své pozice v Čechách, právě připojených k Velké Moravě. Zachoval se vlastně velmi podobně jako oněch 14 českých knížat (ať už mezi nimi byl jeho otec nebo ne) v roce 845. Byla to vlastně taková typicky česká kapitulace před mocnějším sousedním vladařem či mocností, kapitulace, která se snažila v dané situaci „zachránit co se dá“ a využít toho pro budoucnost.

Bořivoj tedy nebyl pokřtěn v zajetí, ale dobrovolně, nicméně jako podřízený kníže „v cizině“. To znamenalo určitou přednost před knížetem vislanským. Bořivoj přišel jako podřízený kníže a odešel jako svobodný kníže a spojenec, navíc

²⁸ Dušan Třeštík: Počátky Přemyslovců, 1997, s. 338

²⁹ tamtéž, s. 325

křesťan, obdarovaný „mnoha dary“ a dokonce s knězem Kaichem, který byl určen pro nový knížecí kostel v Bořivojově sídle, který hodlal (nebo slíbil) hned po návratu založit.

Skutečnost, že pohanský host je nucen sedět na podlaze před křesťanem kupodivu odpovídá starší praxi a předpisům např. bavorské misie v Korutanech, známé ze spisu *Conversio Bagoariorum et Carantanorum*. Dokonce někteří historikové pokládali tento spis za předlohu Kristiánovy legendy. Ale ve skutečnosti šlo o obecně rozšířený postup psychologického nátlaku, jehož pozůstatky se objevují ještě ve 13. století v některých penitenciálních sbírkách, u nás např. v Homiliáři opatovickém: „katechumeni ani pohané nesmějí stolovat s pokřtěnými“.³⁰

Bořivoj se tedy dal přesvědčit a požádal o křest. Metoděj proto hned druhého dne poučil Bořivoje a jeho třicet bojovníků o víře a když vykonali obvyklý půst, udělil jim křest. V Kristiánově legendě se nemluví o pokřtění kněžny Ludmily, Bořivojovy manželky. Je dokonce pravděpodobné, že při této návštěvě Bořivojově na Moravě nebyla přítomna.

Svatba Ludmily s Bořivojem se konala nejspíše v roce 874. Ludmila v té době bylo asi čtrnáct let. Byla to doba války, která započala v roce 870, a obě strany byly již značně vyčerpané. Ludvíkova vojska pustošila a ničila zem. Češi opláceli stejnou mincí, vedli nájezdy do pohraničních území Bavor, kde jim vypalovali osady a odváděli ženy. Bořivoj ve svých dvaadvaceti letech již věděl, co to znamená vést vojsko proti nepříteli. Zprávy o této válce jsou pouze z franské strany. Mír byl uzavřen toho roku ve Forsheimu a není doloženo, zda ke svatbě došlo před uzavřením míru, nebo po něm.

„Nevíme, zda svatební průvod směřoval na Levý Hradec či kamsi do Prahy. Průvod byl jistě skvělý, vždyť Ludmila byla dcerou a nevěstou knížecí. Doprovázelo ji služebnictvo, zvláště její služebné ženy, ale v oněch neklidných dobách také silný oddíl bojovníků, který ji vyslal její nastávající v ústrety na hranici své země. Díky smůle, která postihla jinou slovanskou knížecí nevěstu, přepadenou o dva roky dříve bavorským vojskem, víme, že takový doprovod býval opravdu úctyhodný, onu nešťastnou nevěstu provázelo více než půl tisícovky bojovníků, jejichž koně a štíty Bavoři ukořistili“.³¹

³⁰ Petr Sommer: *Začátky křesťanství v Čechách*, str. 57 pozn. 10 a Dušan Třeštík: *Začátky Přemyslovců*, str. 328 – „catechumeni manducare non debent cum baptizatis, neque gentiles“

³¹ Naďa Profantová: *Kněžna Ludmila*, 1996, s. 30

„Nedochoval se nám žádný popis pohanské slovanské svatby, její průběh se pokoušeli badatelé rekonstruovat prostřednictvím kombinace etnografických zpráv a fragmentárních údajů, jež tu a tam nahodile vyplynou ze starých textů, nejčastěji tehdy, když v nich křesťanští kněží horlí nad pohanskými nepravostmi páchanými při svatebním veselí. Zkoušíme-li nyní podle takových rekonstrukcí vyprávět, nezbyvá, než aby si každý úvodem druhé věty dosadil slovíčko „snad“.“³²

Její prvořadá povinnost kněžny byla porodit dědice a zajistit tak trvání dynastie. Nejstarší syn Spytihněv zemřel roku 915 ve věku 40ti let, z toho vyplývá, že se narodil roku 875 a byl počat hned po svatbě. Druhý syn, Vratislav, se narodil krátce před Bořivojovou smrtí roku 888. Podle údajů z legend měli Bořivoj s Ludmilou šest dětí. **„Tento první zakladatel míst svatých, shromažďovatel kněží a náboženství křesťanského podporovatel, měl s řečenou manželkou svou, Ludmilou, tři syny a tolikéž dcer a jak mu blahoslavený Metoděj předpověděl, den ze dne mu přibývalo moci světské.“**³³

Protože mezi rokem narození Spytihněva (875) a Vratislava (888) je třináctiletý rozdíl, je tedy možné, že v tomto rozmezí mohla porodit tři dcery a dalšího syna. V sedmnáctém století píše Bohuslav Balbín o synu Boleslavovi, který měl zemřít velmi mladý. Podle něho to měl být syn prvorozený, což se zdá být nemožné, neboť legendy uvádí jako prvorozeného syna Spytihněva. Víme však, že jméno Boleslav bylo u Přemyslovců po mnoho generací často používáno. Kolik jejich dětí se dožilo dospělého věku, nevíme. V té době byla dětská úmrtnost velmi vysoká. Ludmila se v jedné věci na rozdíl od ostatních žen té doby podstatně lišila, považovala za důležité vzdělání. Podporovala to nejen u svých synů, ale i vnuků. Legendy uvádí, že hlavní důvod konfliktu mezi ní a její snachou Drahomírou bylo právě toto vzdělání. Drahomíra se údajně obávala, že z jejích synů vychová mnichy. Do jisté míry to mohla být i pravda, protože Ludmila se setkala s Metodějem a s kněžími z jeho družiny, kteří si na vzdělání, podloženého knihami, vysoce cenili.

„Když byla Ludmila ještě mladičká, obětovala modlám, a často velmi zaníceně se oddávala jejich uctívání. Když pak oba žili pospolu (Ludmila a Bořivoj), z Božího pokynu a přání byvše přivedeni k lítosti přijali očistu svatého křtu a s nimi zároveň i jejich podaný lid.“³⁴

³² tamtéž, s. 31

³³ Diffundente sole podle překladu J. Ludvíkovského v edici V. Chaloupecký: Na úsvitu křesťanství, 1942, s. 101

³⁴ Fuit in provincia Boemorum podle překladu B. Ryby v téže edici, s. 60-61

„Informace, které jsou v citované větě uvedené, totiž že Ludmila byla pohanka a nepřijala křest dříve, než po sňatku s Bořivojem, který byl v době sňatku též pohanem, představují vše, na čem se, co se Ludmilina křtu týče, shodnou nejstarší ludmilské a václavské legendy.“³⁵

Legenda Diffundente sole, která je prakticky doslovným opisem Kristiána, avšak obsahuje navíc jednu podstatnou informaci. Výslovně uvádí kde, a kým byla Ludmila pokřtěna. **„Navrátivše se pak domů na hrad, jenž se jmenoval Hradec, usadili tam řečeného kněze a založivše tam kostel blahoslaveného Klimenta. Po krátkém čase přišel pak svrchu jmenovaný Metoděj do Čech a pokřtil svatou Ludmilu s mnoha jinými.“**³⁶

Podle této legendy, která však vznikla asi ve 13. století, byla Ludmila pokřtěna v Čechách a to na Levém Hradci, protože tam Bořivoj postavil kostel. Druhý kostel byl postaven Bořivojem na Pražském hradě a nechal jej zasvětit Panně Marii a to po návratu z moravského exilu, tedy prokazatelně po Ludmilině křtu. Mimo legendy Diffundente sole to ještě uvádí další legenda o životě Cyrila a Metoděje takto: **„Když pak byl pokřtěn Bořivoj, vrátil se do Čech, vzav s sebou kněží a postaral se, aby byla pokřtěna manželka jeho, svatá Ludmila, s množstvím lidu českého.“**³⁷

Bořivojův křest vyvolal v Čechách nebývalou odezvu. Kristiánova legenda uvádí, že došlo k povstání proti nově pokřtěnému knížeti, protože prý opouští otcovské mravy a přijímá nový a neslýchaný křesťanský zákon svatosti. Bořivojovi se nepodařilo vzpouru potlačit a uprchl tedy na Moravu, kde hledal útočiště u Svatopluka. V Čechách toto povstání postavilo do čela knížete Strojníra. Strojnír žil dlouho u Němců a zapomněl mluvit rodnou řečí. To vyvolalo nelibost českých kmenů a postupem doby se znovu Bořivojovi příznivci dostávali do popředí. To vedlo ke konfrontaci a Čechy se dostaly na pokraj občanské války. Obě strany se dohodly vyjednávat, ale příznivci Strojníra se snažili lstí (ukrytím zbraní) zvrátit vítězství na svou stranu. Bořivojovi zastánci se to však dozvěděli, zbraně si také připravili a následně Strojnírovy muže zahnali. Zde se setkáváme s problémem: Češi pro křesťanskou víru Bořivoje vyhnali a povolali Strojníra, který byl od dětství v Bavorsku a s největší pravděpodobností byl křesťanem také. Mladší legenda

³⁵ Naďa Profantová: Kněžna Ludmila, 1996, s. 35

³⁶ Diffundente sole v překladu J. Ludvíkovského v edici V. Chaloupecký: Na úsvitu křesťanství, 1942, s. 100

³⁷ Tempore Michaelis Imperatoris (1 13. století) v překladu J. Ludvíkovského v edici V. Chaloupecký: Na úsvitu křesťanství, 1942, s. 160

Diffundente sole uvádí: „**takže vévodu pro víru Kristovu z Čech vypudili. Byv tedy vypuzen, uchýlil se znovu ke králi Svatoplukovi a biskupovi Metodějovi. I byl od nich přijat s velikou slávou, jak se slušelo a přebýval u nich nějaký čas.... Než svrchu řečení údové d'áblovi zvolili si nějakého jiného vévodu. Ale protože nepravost nemůže dlouho trvati, vévoda byl se ctí z Moravy nazpět povolán a zbudoval chrám ke cti Boží rodičky Marie při hradě v Praze, jak slíbil, když žil ve vyhnanství.**“³⁸

Nabízí se druhá možnost a to ta, že Bořivoj, který se vrátil z Moravy, upevnil svou vazbu na moravského krále a tím výrazně posílil svou pozici v Čechách. To mohlo u českých velmožů vyvolat ozbrojený odpor, zřejmě z důvodů nového náboženství, které kníže prosazoval. Bořivojovi protivníci mohli zvítězit a ten byl nucen uchýlit se na Moravu. Povstání mohlo stačit na svržení knížete, ale pravděpodobně vznikla obava z napadení Svatoplukovým vojskem. Proto se povstalci obrátili s prosbou o podporu do východofrancké říše. Bořivojovi nemuselo být vytýkáno to, že přijal křesťanský zákon, ale to, že posiloval centrální knížecí moc. Strojmir tedy, ač byl zřejmě také křesťanem, mohl být pro české velmože přijatelnějším, protože více respektoval otcovské mravy.

3.4. Bořivoj a kostel na Levém Hradci

Bořivoj si pravděpodobně počínal při zavádění křesťanství uváženě, když nechal postavit první kostel právě na Levém Hradci. Kněz Kaich, kterého vyslal Metoděj, byl asi pověřen úkolem starat se především o duchovní život knížete a ostatních, kteří byli pokřtěni na Moravě a nikoli proto, aby prováděl misijní činnost. Čechy s největší pravděpodobností nemohly zůstat stranou misijní činnosti, kterou vyvíjela bavorská biskupství. Tyto misie se však nesetkaly s takovým ohlasem jako byzantská misie na Moravě.

Bořivoj a Ludmila nejspíše před svým vyhnanstvím pobývali na hradišti Levý Hradec, případně i na Budči a není vyloučeno ani hradiště Šárka na pokraji Prahy. Levý Hradec byl vybudován na ostrohu, který tvoří hluboký kaňon Vltavy a roklí Žalovského potoka. Hradby z devátého století byly s největší pravděpodobností vysoké kolem šesti metrů a široké asi čtyři metry. Celková plocha byla 6,4 ha. Kdo byl stavitelem původní pevnosti nelze doložit. Pravděpodobně k Bořivojovým

³⁸ Diffundente sole, tamtéž, s. 100

předkům náleží i bájný kníže Neklan, za jehož vlády měla být podle Kosmy svedena bitva s Lučany nedaleko Hradce u Turska.

Archeologické bádání od minulého století významně přispívá k rekonstrukci obrazu osídlení Levého Hradce jak v době existence kostela sv. Klimenta, tak v dobách, kdy zde tento kostel ještě nestál. S prvními výkopy započal Václav Krolmus v letech 1853 - 1855. V letech 1888 - 1890 prováděl archeologické výzkumy Čeněk Rýzner. V té době jej navštěvoval Josef Ladislav Píč, který svoje výkopy na Levém Hradci uskutečnil v prvním desetiletí XX. století. Za jeho působení byly vyhoveny první plány původního hradiště a byla pořízena první fotografická dokumentace. Z důvodů potřeby rozšíření hřbitova došlo v roce 1931 k archeologickému výzkumu v centrální části pod vedením Jaroslava Böhma.

V letech 1939 - 1940 byla započata oprava kostela a to bylo důvodem pro zatím největší archeologický výzkum Levého Hradce pod vedením Ivana Borkovského. V době trvání druhé světové války (1941) byl výzkum přerušen a pokračoval od roku 1947 do roku 1955. Od této doby je Levý Hradec pod kontrolou Akademie věd ČR a archeology Středočeského muzea v Roztokách u Prahy.³⁹

³⁹Z. Dobošová, K. Tomková: Kostel sv. Klimenta na Levém Hradci, 1998, s. 7

4. Nejstarší kostely

4.1. Kostel sv. Klimenta na Levém Hradci

Nelze doložit, kdo byl stavitelem kostela, zda přišel spolu s Bořivojem z Moravy, či nikoli. Tomáš Pešina z Čechorodu navštívil Levý Hradec v XVII. století a z jeho písemné zprávy se dovídáme, že viděl kostel, jehož součástí byla kruhová loď rotundy. Archeolog K. Guth se domníval, že na Levém Hradci byly kostely dva. Část badatelů uvažovala o tom, že rotunda zmiňovaná Pešinou patřila do doby Bořivojovy, druzí se přikláněli k názoru, že na jejím místě mohl stát starší, dřevěný kostel. Při rekonstrukci kostela v roce 1939 byla pod nynější podlahou objevena část základů do té doby neznámé stavby. To bylo důvodem k tomu, že v 1940 se za odborného dohledu Ivana Borkovského odkryla celá podlaha kostela. Byly objeveny základy z břidlicových a pískovcových bloků. Žádné stopy po dřevěném kostelu objeveny nebyly a to byl důvod k ukončení diskuzí. Byla prokázána teorie o postupném vývoji kostela od rotundy, jejíž apsida byla nahrazena gotickým presbytářem, ke kostelu s barokní obdélníkovou lodí, ale již za několik let se začaly vést diskuse o tom, zda objevené základy patří ke kostelu založeného Bořivojem, nebo jsou-li tyto základy až z desátého nebo jedenáctého století. Tato situace je o to složitější, že se zachovaly pouze základy kostela. Protože se nedochovaly žádné kresby, ani přesnější popis stavby, nevíme, jak původní stavba vypadala, jak byla zaklenuta, z jakého materiálu měla střechu atd. Dá se předpokládat, že původní stavba byla rozebrána a veškerý materiál byl použit na stavbu kostela nového.

Při archeologickém průzkumu v roce 1940, byla také objevena část tzv. „kvádríkové zdi“, která přiléhala k severnímu vnějšímu líci rotundy. S tímto torzem je spojena celá řada otázek. Skutečností zůstává, že pochází z konce 12. století a byla použita při ranně gotické přestavbě, a to jako zeď spojující presbytář s kruhovou lodí rotundy.

Ať již byl kostel postaven v osmdesátých letech IX. století, nebo byl-li postaven o něco později, je nepochybné, že Bořivojovo založení kostela dalo základ tradice Levého Hradce jako místa „ubi chistianitas incepta est“.⁴⁰

⁴⁰ v listině z roku 1125, CDB I, č.124, s.130

V době, kdy se začala v Čechách prosazovat gotika, došlo k bourání apsidy a jejímu nahrazení polygonálním presbytářem. Na základové zdivo bylo použito lomové břidlice, spodní část interiéru je z opukových kvádrů. Vnější plášťové zdivo je ve spodní části vyzděno z celkem pravidelně opracovaných opukových kamenů, které jdou místy promíchány s břidlicí. Toto zdivo dosahuje výše 2 metrů od terénu. Nad ním je použito méně pravidelných, opracovaných opukových kamenů s použitím malých kvádrů. Z převážné části tvoří zdi opuka, v menší míře je použita břidlice a pískovec. Z pískovcového kamene jsou také nároží presbytáře.

Pravděpodobně první přestavba započala ve XIII. století, což pravděpodobně dokazuje profilace opukových žeber, ale i malé okénko v presbytáři, které má románský charakter. V tomto století přešel Levý Hradec z držení Přemysla Otakara I. do majetku benediktinek svatojiřského kláštera na Pražském hradě.

V období gotiky došlo k dalším úpravám kostela. Jeho klenba byla možná zvýšena, byla proražena větší okna v gotickém stylu. Malé románské okno bylo zazděno, na klenbách, obvodových zdích presbytáře i na triumfálním oblouku byly provedeny gotické malby. Jsou na nich výjevy představující mariánsko - christologický cyklus, odvíjející se ve dvou pásech na jeho stěnách. První scéna zobrazuje Zvěstování Panny Marie. Na horním pásu severní stěny presbytáře, vedle triumfálního oblouku, je scéna Narození Krista. Na dalším poli severní stěny je kompozice Klanění tří králů. Následující scéna byla porušena oknem. Toto porušení a špatná kvalita malby byly důvodem špatného stavu do té míry, že se nedal určit motiv. Teprve po posledním restaurování, kterou s velkým úsilím a velmi kvalitně provedla Zlatica Dobošová, se dá určit, že jde o výjev Zesnutí Panny Marie. Ve špaletě východního okna jsou postavy dvou světců, sv. Pavla a sv. Klimenta, který byl objeven Zlaticí Dobošovou. V dolním pásu na severní straně presbytáře je malba Pašijového cyklu. Lištou je oddělena scéna zobrazující Krista před Pilátem. Následující výjev je Potupení a Bičování Krista. Další lišta odděluje výjev Korunování trním. Další výjev pravděpodobně představoval Ecce homo, na toto navazovalo Nesení kříže. Přímo za oltářem, na východním poli, odkryla Zlatica Dobošová dosud neznámý výjev z Geneze zobrazující Adama a Evu u stromu poznání. Nově se po restaurování objevila v závěru presbytáře scéna Svlékání Kristova roucha. Na následujícím poli navazuje rozměrná scéna Přibíjení na kříž, s diagonálně umístěným křížem. Na prvním poli jižní stěny je umístěna vícefigurová kompozice Ukřižování Ježíše Krista. Spojení horní scény Zvěstování Panny Marie a dolní s výjevem Ukřižování Ježíše Krista symbolizuje

dvojitý svátek, který byl zapsán v řadě kalendářů k 25. březnu. Znamenal počátek Kristovy pozemské cesty (inkarnace) a velkopáteční událost, kdy Kristus, jako Boží Syn, umírá na kříži. Tento svátek se slavil od dob sv. Augustina. Následuje výjev Oplakávání Krista. Mariánsko – christologický cyklus doplňují v jednotlivých klenebních obloucích postavy církevních otců, sv. Ambrože, sv. Řehoře, sv. Jeronýma a sv. Augustina. Dále zde jsou vyobrazení proroci: Izaiáš s nápisem: „Ecce virgo concipiet et pariet“ a Ezechiel se špatně čitelným nápisem „...porta clausa“ a Jeremiáš. Dále jsou zde zobrazení evangelisté se svými atributy: Marek (velký lev), Matouš (drobný anděl), Lukáš (býk) a Jan (orel). V paprscitěm závěru presbytáře jsou postavy stojících andělů, vždy k sobě natočených. V rukách přinášejí nástroje umučení: kříž, sloup, trnovou korunu, kleště, hřeby a kopí. Na jižní straně presbytáře odkryla Zlatica Dobošová postavu biskupa, který, s ohledem na vztah ke klášteru benediktinek, mohl představovat sv. Vojtěcha, který byl 19. února 982 na Levém Hradci zvolen druhým pražským biskupem.

Patronátní právo ke kostelu měly ve XIII. století benediktinky od sv. Jiří v Praze a nelze tedy vyloučit jejich vliv na náměty maleb. Objednavateli však mohli být i Reintard a Eberhard z Mühlhausenu, prameny je sice nedokládají, ale právě oni mohli představovat donátory klečící u Zvěstování Panny Marie a u Zesnutí Panny Marie. Nástěnné malby na Levém Hradci představují ucelený výzdobný program gotického presbytáře a patří k významným památkám nástěnné malby doby krále Václava IV. Ukazují, že nástěnné malby měly velký význam pro výzdobu středověkého sakrálního prostoru.⁴¹

Dnešní vzhled kostela sv. Klimenta na Levém Hradci s barokní obdélníkovou lodí a pozdně gotickým kněžištěm ničím nepřipomíná svou nejstarší podobu. V roce 1939 byl opravován vnitřek kostela, byla odstraněna dlažba s navážkami a vyhloubena sonda mezi vítězným obloukem a stupni k oltáři. Při tom byly objeveny a částečně poškozeny zbytky základů zdiva, svědčící o starší kostelní stavbě. Archeologický ústav byl proto pověřen prozkoumáním vnitřku kostela, ke kterému došlo v roce 1940. Výhodiskem k výzkumu byl výkop v kněžišti v roce 1939. Překvapení přinesl rozšířený výkop u kněžiště, kde bylo odkryto zdivo zaoblené do tvaru apsidy, na severovýchodním konci poškozené v novověku při hloubení hrobových jam přímo do zdiva před oltářem. Po odstranění další dlažby a navážky se objevilo po celé severní a jižní délce kruhové zdivo lodi rotundy. Základy rotundy na jižní straně byly poškozeny barokní lodí kostela, ale zbytky zdi rotundy,

⁴¹ Z. Dobošová a kol.: Kostel sv. Klimenta na Levém Hradci, 1998, s. 30

přesahující na vnější stranu kostela, byly odkryty také na hřbitově, těsně pod dnešním povrchem. Šíře základů apsidy nebyla stejnoměrná, měřila od 135 – 150 cm. Základy se místy dochovaly do výše 115 cm. Zdivo nad základy mělo šíři 70 cm. U jižního spojení apsidy s lodí rotundy byly objeveny zbytky původní mazanice dlažby na ploše 1 – 1,5 čtverečního metru. Jiná část zachována nebyla, protože byla zničena při kopání hrobů uvnitř rotundy a při úpravě vnitřku barokní lodi. Podlaha z mazanice souvisí se začátkem rotundy, pozdější její podlaha zachována nebyla.

Základy apsidy byly zděny z lomové opuky, místy ve zdivu byly použity i kusy pískovce. Na vnější straně v nejspodnější vrstvě základových kamenů na rostlém písku byl naležato zarděn opracovaný červený pískovec, dlouhý 25 cm, který byl uměle střechovitě skosen a do jehož povrchu byl vyryt kříž 16 x 14 cm. Na jiném podobném bílém pískovcovém kameni v základech apsidy jsou vyryty vodorovné rýhy a mezi nimi klikatka.⁴² Někteří historikové pokládají kámen s vyrytým křížem za základní kámen a odvozují z toho pozdní datování rotundy až do 11. století.⁴³

Vnitřní světlost základů rotundy J – S a od Z – V byla 460 – 475 cm. Mezi vnitřními lícovanými stěnami nad tehdejší terénem byla vzdálenost 545 až 660 cm. Základy rotundy byly široké 140 – 150 cm a rovněž lícované zdivo nad terénem, bylo stejně jako v apsidě široké 70 cm. Vnitřní délka rotundy i s apsidou měřila 815 cm, délka se základovým zdivem 895 – 900 cm. Kruhovou loď rotundy viděl ještě nedlouho před jejím zbořením v roce 1673 kanovník Pešina z Čechorodu, který píše: „...kostel sv. Klimenta stojí dosud neporušen, postaven podle starého způsobu ve tvaru rotundy.“

Uvnitř rotundy bylo odkryto několik hrobů, ale všechny byly z doby pozdního středověku. Není pravděpodobné, že první kostel na Levém Hradci byl dřevěný. Proto je třeba považovat zbytky základů rotundy na Levém Hradci za dílo prvního křesťanského knížete Bořivoje, který po svém pokřtění přivedl zedníky z Moravy, a ti rotundu vystavěli. Ničím není podložen názor, že by rotunda na Levém Hradci byla založena až v 10. – 11. století. Za takového předpokladu by se vzápětí musela řešit otázka, pro koho by byla rotunda na Levém Hradci v 10. – 11. století postavena. Byl-li Levý Hradec opuštěn na konci 9. nebo v 10. století, pak by nebylo třeba stavět rotundu na knížetem opuštěném hradišti. Navíc volba druhého českého biskupa Vojtěcha 19. února 982 na Levém Hradci jak ji popisuje Kosmas

⁴² I. Borkovský: Levý Hradec 1965, s. 52

⁴³ Petr Sommer: Začátky křesťanství v Čechách, 2001, s. 38

a Canaparius, se konala na prostranství hradiště u již stojícího prvního kostela na českém území.⁴⁴

V dalším stručně srovnáme funkci kostela na Levém Hradci a ostatních nejstarších kostelů na levém břehu Vltavy z hlediska dalšího prosazování křesťanství v českém knížectví. Levý Hradec se totiž nestal v následujících staletích žádným východiskem christianizace, naopak jeho úloha byla marginální. Ústřední svatyní české církve se stala v 10. století rotunda sv. Víta na Pražském hradě.

4.2. Kostely na Pražském hradě

Už jsme zmínili stavbu kostela P. Marie na Pražském hradě, kterou podle legendy Diffundente sole i podle Kristiánovy legendy postavil Bořivoj po svém návratu z moravského exilu. Tento druhý doložený kostel na českém území nebyl kupodivu postaven uprostřed hradiště či sněmovního ohrazeného pole, jehož jižní vyvýšená část se pravděpodobně jmenovala Žiži a zaujímal nejvyšší bod ostrohu v místech pozdějšího biskupského paláce, ale snad s ohledem na přetrvávající pohanský kultovní význam tohoto místa vlastně až před jeho ohrazením. Jeho původní poloha byla dlouho zapomenuta, a byla zjištěna až ve 20. století archeologickým výzkumem. Při hledání kostela bylo nutno přihlížet hlavně ke zprávě kronikáře Kosmy k roku 1092. V ní je psáno, že kníže Břetislav II. při návratu z Uher byl vítán biskupem v bráně do Hradu před kostelem P. Marie a pak byl v slavnostním doprovodu veden na knížecí stolec. Kosmův text zní: „A biskup Kosmas sám ho uvítal s kněžstvem a velikým procesím v hradní bráně před kostelem P. Marie a dovedl ho ke stolci“.⁴⁵

Původní Bořivojův kostel byl zřejmě budován jako kostel pohřební, v němž měl být pohřben jeho zakladatel. Bořivojova stavba však byla poměrně brzy zbořena, jak dokládají dvě zachovalé vrstvy jeho základů. Na základech zbořeného Bořivojova kostela jeho syn Spytihněv postavil kostel se zaoblenou apsidou a zde byl kníže i pohřben spolu s manželkou.

Kníže Spytihněv se přiklonil k latinskému křesťanství a účastnil se sjezdu knížat v Řezně u krále Arnulfa v roce 895. Česká verze legendy „Crescente fide“,

⁴⁴ Ivan Borkovský, *Levý Hradec Nejstarší sídlo Přemyslovců*, 1965, s. 57

⁴⁵ „Ipse autem Kosmas episcopus cum clero et magnifica processione suscipiens eum in porta civitatis ante templum sancte Mariae, decedit ad solium“, překlad Kosmova Kronika česká, 1972, s. 139

některé slovanské legendy a první Kristiánova církevní historie hovoří o knížeti Bořivojovi, zatímco legendy latinského okruhu a II. staroslovanská václavská legenda, závislá na Gumpoldovi, uvádějí jako zakladatele kostela Panny Marie knížete Spytihněva. Rozdílnost těchto zpráv lze snad vysvětlit nálezem dvou na sobě založených půdorysů kostelů: starší, spodní půdorys náleží nejspíše kostelu, který založil Bořivoj, mladší, postavený na základech zbořeného staršího kostela byl založen knížetem Spytihněvem. Kostel zanikl ve XIV. století, v době Karla IV. byl zbořen a jeho zasvěcení bylo přeneseno do královského paláce, vystavěného Karlem IV., což dokládá záznam ve svatovítském misálu z XIV. století.⁴⁶

Druhým kostelem na pražském Hradě je kostel sv. Jiří, založen knížetem Vratislavem kolem roku 920, opět mimo vlastní ústřední vyvýšeninu Žiži, ale východně od ní, ovšem už uprostřed ohrazené plochy hradu. Kníže se vysvěcení nedožil, zemřel roku 920 nebo 921, a byl ve svém kostele pohřben. Kostel ještě nebyl vysvěcen ani v roce 925, když dal kníže Václav přenést tělo kněžny Ludmily z Tetína do sv. Jiří a tam ji pohřbil. Kostel sv. Jiří se stal také prvním klášterním kostelem v Čechách, protože při něm byly po roce 967 usazeny benediktinky. Zbytky původní stavby jsou ukryty pod přestavbou po roce 1142, kdy kostel vyhořel při obléhání Hradu knížetem Konrádem Znojemským, byl pak opraven abatyší Bertou a v září toho roku znovu vysvěcen.

Oba nejstarší pražské kostely byly postaveny z iniciativy knížete a byly v nich umístěny hroby zakladatelů. Kostel na Levém Hradci naproti tomu zůstal prakticky opuštěný, k žádnému pohřbu člena přemyslovské rodiny zde nedošlo.

Kostel sv. Jiří byl již ve srovnání se staršími křesťanskými kostelíky poměrně rozsáhlý a zřejmě při něm by mohl již sídlit latinský archipresbyter řezenského biskupství, k němuž Čechy tehdy patřily.

Mnohem podrobnější zprávy máme o stavbě třetího hradního kostela, rotundy sv. Víta, kterou postavil kníže Václav, tentokrát již přímo uprostřed sněmovního pole a těsně vedle pahorku Žiži, kde byla nastolována od dob pohanských česká knížata. Moderní výklady v tom spatřují důkaz toho, že v této době už pohanský význam tohoto místa ustoupil do pozadí, a D. Třeštík v tom dokonce vidí nápodobu situace s kaplí P. Marie v Cáchách, která rovněž souvisela s trůnem panovníka.⁴⁷

⁴⁶ Ivan Borkovský: Pražský hrad v době přemyslovských knížat (1969)

⁴⁷ D. Třeštík: Počátky Přemyslovců, 1997, s. 410

Třeštík také podal podrobný rozbor data založení a vysvěcení kostela, které klade do 22. září 929 nebo 22. září 930. Den 22. září je také svátek sv. Jimrama, hlavního patrona řezenské diecéze. Tento den byl i v dalších staletích (např. za Kosmy) slaven jako posvěcení kostela, a první zmínku o tomto svátku vidí Třeštík v I. staroslověnské legendě, kde se píše:

„Když se přiblížil den svatého Jimrama, k němuž byl Václav zbožně oddán a veselival se, v ten den ti zlí vrazi pozvali Boleslava a konali s ním ďábelskou poradu o jeho bratru Václavovi...“⁴⁸

Staroslověnská legenda o větu dále pokračuje: „Kdykoli se někde slavilo posvěcení chrámu, jezdíval Václav do všech chrámů“⁴⁹ tj. že se sv. Václav „veselival“ v den posvěcení chrámů. Z toho plyne, že den 22. září (den sv. Jimrama) byl den posvěcení rotundy sv. Víta, a že k tomuto posvěcení došlo ještě za jeho života, a to nejpozději před rokem 930, kdy biskup Tuto zemřel (12. října). Samotné vysvěcení vykonal spolubiskup Michal (týž, který před tím vysvětil i kostel sv. Jiří v Praze), který ostatně po Tutonově smrti převzal řezeňskou diecézi až do svého formálního převzetí biskupské berly roku 944.⁵⁰

To, že nebyla rotunda zasvěcena přímo sv. Jimramovi, ale sv. Vítu, souvisí s událostmi roku 929, kdy se kníže Václav podrobil Jindřichovi I. a podle legend získal relikvii sv. Víta.⁵¹

Svatý Václav si přál být pohřben ve svém novém kostele sv. Víta, což konstatuje I. staroslověnská legenda po jeho přenesení ze Staré Boleslavi: „Uložili jej v kostele svatého Víta po pravé straně oltáře dvanácti apoštolů, kde sám řekl při stavbě chrámu“⁵²

Kristián kromě toho s určitostí tvrdí, že ve Staré Boleslavi „tělo blaženého mučedníka odpočívalo pohřbeno v kostele svatých Kosmy a Damiána tři roky“⁵³

Na rozdíl od něj však Gumpold ve své legendě praví, že „tělo pohřbili... vně kostela, v blízkosti místa zápasu“⁵⁴

Možnost, že sv. Václav nebyl pohřben přímo v kostele, ale mimo něj, je velmi zajímavá s ohledem na náš výklad hrobu sv. Ludmily na Tetíně v poslední kapitole. Jestliže od počátku byly určité kostely určeny pro pohřeb knížete (tak např. kostel

⁴⁸ tamtéž, s. 250

⁴⁹ Nejstarší legendy přemyslovských Čech, 1969, s. 55

⁵⁰ Dušan Třeštík: Počátky Přemyslovců, 1997, s. 256

⁵¹ tamtéž, s. 257

⁵² tamtéž, s. 57

⁵³ tamtéž, s. 80

⁵⁴ „corpus... extra ecclesiam certaminis loco vicinam condiderunt...“, výklad podle Petr Sommer: Začátky křesťanství v Čechách, 2001, s. 113

P.Marie byl původně asi určen pro pohřeb knížete Bořivoje, pak posloužil pro pohřeb knížete Svyatopluka, kostel sv.Jiří byl asi původně určen pro pohřeb knížete Vratislava, rotunda sv. Víta byla určena pro pohřeb knížete Václava a zřejmě pak i Boleslava), nebyl kostel sv.Kosmy a Damiána na Staré Boleslavi určen pro pohřeb knížete, ale mohlo jít v případě sv.Václava o pohřeb dočasný. Nad hrobem významných lidí byly ovšem vztyčovány jakési přístřešky, pamětní stavby (zpravidla dřevěné), které se nazývaly memoria, celuly nebo dokonce doslova „domum in modum basilicae“.⁵⁵

Z tohoto hlediska můžeme také chápat dosud nejasná slova I. staroslověnské legendy, která byla dosud překládána ne zcela doslovně: „Až třetí den, jak všichni viděli, krev jeho se ztratila a vystoupila v chrámě nad ním.“ – tato slova znějí v originále: „... i cerkvi vzide nadú nimú...“ – doslova: „vzešel nad ním kostel“ (basilica).⁵⁶

Zdá se, že jenom Gumpold zachytil správně skutečnost, že sv.Václav byl pohřben provizorně mimo kostel, na místě zápasu, a jenom staroslověnská legenda zachytila, že nad jeho hrobem byl za tři dny postaven přístřešek „na způsob basiliky“.

Kristián už si koncem 10. století s větším časovým odstupem od událostí představoval, že sv.Václav byl pohřben v kostele sv. Kosmy a Damiána, podobně jako nazval „dům na způsob kostela“ nad hrobem sv.Ludmily na Tetíně basilikou sv.Michaela a předpokládal, že tam byl oltář s ostatky.⁵⁷

Starší obecně přijímaná rekonstrukce svatovítské rotundy vidí od počátku tuto stavbu jako výjimečnou čtyřapsidovou rotundu, která symbolicky navazovala na centrální cášskou kapli P.Marie v Cáchách.⁵⁸

Novější rekonstrukce (J. Frolík)⁵⁹ počítají s postupným budováním apsid, s tím, že kromě východní apsidy vznikla nejprve jižní apsida (po roce 938) jako místo pro hrob sv.Václava. Severní apsida pak vznikla buď za Boleslava I. pro jeho hrob, nebo po roce 1039 pro hrob sv.Vojtěcha, jehož ostatky byly přeneseny do Prahy z Hnězdna.

Jiné možné místo hrobu Boleslava I. by byl hrob K1 v blízkosti jižní apsidy, a jiné možné umístění původního hrobu sv. Vojtěcha mohlo být i v západní apsidě.

⁵⁵ Lex Salica Karolina, citováno podle Petr Sommer: Začátky křesťanství v Čechách, 2001, s. 105

⁵⁶ tamtéž, s. 112

⁵⁷ tamtéž, s. 113 a 104-105

⁵⁸ Dušan Třeštík: Počátky Přemyslovců, 1997, s. 409

⁵⁹ např. ve své kapitole o kostele sv.Víta v knize Příběh Pražského hradu, 2003, s. 64 a obr. na s.

65

U západní apsidy se později předpokládá její přestavba na věž. S přízemí této věže souvisela pak nějaká malá kaple sv.Vojtěcha, doložená zmínkou v r. 1060, o jejíž podobě ale nic nevíme.

V každém případě je archeologicky doložena celková přestavba rotundy po roce 1039 za biskupa Šebíře (rozšíření jižní apsidy podle rozměru severní apsidy, omítnutí stěn, maltová podlaha s vyloženými vzory z oblázků). Již v roce 1060 ovšem došlo k zásadní přestavbě biskupského kostela, který měl být přestavěn do podoby velké trojlodní románské baziliky. V této podobě sloužil chrám sv.Víta jako ústřední biskupský kostel až do 14. století.

Závěrem je možno říci k nejstarším pražským kostelům, že na jejich postupném budování, růstu jejich velikosti a nádhery a symbolického umístění v rámci posvátného návrší můžeme téměř hmatatelně pozorovat postup prosazování křesťanství v letech cca 885 – 930. Ačkoli byly všechny kostely stavěny zároveň jako pohřební chrámy svých zakladatelů, jejich funkce už byla širší. Z pražského hradiště se v této době také stává ústřední a hlavní hradiště Přemyslovců, které nahradí a překoná starší důležitá hradiště, jako byla Šárka, Levý Hradec a Budeč. Zdá se, že už kníže Václav stavěl svou rotundu uprostřed hradu s úmyslem, aby se stala budoucím biskupským kostelem, jak o to později usilovaly Boleslav I. a II.

Je to situace velmi odlišná od Levého Hradce, v jehož rotundě nebyl pohřben žádný člen přemyslovského rodu, a význam, tohoto hradiště prudce poklesl po rozšíření oblasti přímého panství Přemyslovců v 10. století. Pouze tradice starobylosti ještě přiměla české předáky k volbě druhého pražského biskupa Vojtěcha 19. 2. 982 na tomto místě.

4.3. Rotunda sv. Petra na Budči

Kromě prvního kostela v Čechách na Levém Hradci a prvních kostelů na Pražském hradě má pro počátky křesťanství v Čechách a zejména v námi vymezené oblasti jádra přemyslovského území na západním břehu Vltavy mimořádný význam rotunda na Budči. Až do odhalení jediného dosud stojícího velkomoravského kostelíka sv.Margity v Kopčanech na východním břehu Moravy (dnes Slovensko) to byla nejstarší dodnes stojící stavba u nás, vycházející ještě z tradice velkomoravského stavitelství. Rotunda sv. Petra je dobře doložena údaji legend a její datace a stavební vývoj je dobře zdokumentován archeologickými

výkopy. Neznáme sice přesný rok jejího založení – bylo to někdy v době vlády knížete Spytihněva (895 – 915). Nejstarší legendistický údaj o stavbě kostela „ke cti P.Marie a sv.Petra“ je v legendě *Crescente fide*.⁶⁰ V téže legendě je zajímavý údaj o tom, že na Budeč poslal jeho bratr Vratislav svého syna Václava, aby se učil u tamního kněze Učena číst a psát latinsky. Tentýž údaj pak převzal do své legendy i Gumpold a I. staroslověnská legenda a samozřejmě i Kristián.⁶¹

Na počátku X. století vybuďovala pražská knížata na středočeském území organizaci, kterou historikové výstižně nazývali hradskou. O tu se až do poloviny XIII. století opírala vnitřní správa českého ranně středověkého státu, a byla první institucí, která sloužila k ovládnutí veškerého obyvatelstva. Podstata spočívala v tom, že státní území bylo rozděleno do menších obvodů, spravovaných z nejvýznamnějšího hradu v dané oblasti. Často opakované tvrzení, že přešlo Mělnicko pod přímou nadvládu Přemyslovců již Bořivojovým sňatkem s Ludmilou, není zřejmě správné, protože kněžna pravděpodobněji pocházela ze srbského území, ležícího za Krušnými horami. Násilné ovládnutí Budče, která byla do té doby samostatným centrem pro obyvatelstvo žijící v kladensko – kralupské oblasti, po sobě zanechalo viditelné stopy ve spálené vnitřní hradbě a v několika desítkách pobitých mladých mužů, kteří byli naházeni do společného hrobu. Kníže Spytihněv se nespokojil pouze s dobytím Budče, ale velmi záhy přistoupil k rozsáhlým stavebním změnám tohoto hradiště, včetně stavby historicky třetího doloženého kostela v Čechách.

Souhlasné tvrzení legend o vyučování sv.Václava na Budči vedlo v tradici k představám o jakési škole, která údajně při kostele na Budči existovala v 10. století. Dnešní představy jsou již skromnější, zřejmě nešlo o žádnou školu, ale o soukromé vyučování budoucího knížete, které spočívalo v memorování latinských žalmů a v porovnávání jejich znění s psaným textem a v základech psaní. I tak ovšem patřil kníže Václav se základními znalostmi latiny, čtení a psaní k nejvzdělanějším panovníkům ve střední Evropě.⁶²

Budečská rotunda nebyla určena k pohřbu zakladatele (kníže Spytihněv byl nakonec pohřben v kostele P.Marie na Pražském hradě), ale máme archeologicky dobře doložené pohřby v okolí rotundy od počátku 10. století, takže je zřejmé, že

⁶⁰ český překlad J. Ludvíkovský v edici V. Chaloupeckého: *Na úsvitu křesťanství*, 1942, s. 79

⁶¹ O. Králík: *Nejstarší legendy přemyslovských Čech*, 1969, s. 64, „*Filium vero suum etatis preeuntis Wenceslaum estuantis animi in lege diuina litteris imbuendum tradiderat in civitatem, que Budec vocabatur, ubi ab antecedente fratre suo Spitigneo in honore principis apostolorum beati Petri consecrata inerat et inest ecclesia*“

⁶² Michal Lutovský: *Po stopách prvních Přemyslovců I*, 2006, s. 99

šlo o funkční kostel, sloužící nejen obyvatelům hradiště, ale i širšímu okolí. Kromě toho už někdy v polovině 10. století vznikl na budečském hradišti druhý jednolodní kostel, zasvěcený P. Marii (rotundě zůstal již jen titul sv.Petra), který zřejmě vznikl jako tzv. vlastnický kostel kastelána tohoto přemyslovského hradu. Také kolem tohoto kostela se nalézají dobře datované hroby z 2. poloviny 10. století, a pak i z 11. – 13. století.⁶³

⁶³ Miloš Šolle: Od úsvitu křesťanství k sv.Vojtěchu, 1996, s. 132

5. Stavitelé nejstarších kostelů

Staviteli prvních kostelů byli jednotliví členové vládnoucí knížecí přemyslovské rodiny, a kostely postupně vznikaly na hlavních přemyslovských hradištích. Od založení biskupství v Praze roku 973 se mohl zakladatelem kostela stát i pražský biskup a nepochybně biskupové iniciovali řadu církevních staveb. Nemáme ovšem dochovány žádné konkrétní údaje, nebo data nově stavěných kostelů, jen zajímavý „edikt“ knížete Boleslava II., v němž je konstatováno, že biskup Vojtěch smí stavět kostely a vybírat z nich desátky. Edikt je zaznamenán v rukopise kláštera Heiligenkreuz v Rakousku a nešlo zřejmě o žádnou listinu, ale spíše o pamětní zápis o ujednání mezi biskupem a knížetem. Zřejmě uznání pravomocí biskupa bylo jednou z podmínek návratu sv. Vojtěcha z italské emigrace v letech 988 – 992. Kromě stavby kostelů směl pražský biskup také rozlučovat nekanonicky uzavřená manželství.⁶⁴

Během 10. a 11. století vznikaly další kostely jako střediska velkých farností také z iniciativy místních velmožů a správců hradů. Předpokládá se, že v té době vznikl kostel i na Libušíně (zatím není doloženo archeologickým výzkumem) a donedávna se předpokládalo, že i na Tetíně stál od 10. století kostel sv. Michaela (o tom více v poslední kapitole).

Jak takové stavby kostelů probíhaly a jak probíhalo jejich svěcení, nemáme doloženo, ale existuje jeden příběh, zachycený kronikářem Kosmou k roku 1061. Tehdy správce hradu Bíliny, jistý Mstiš, syn Borův, přišel za knížetem Spytihněvem, aby ho pozval na vysvěcení nového kostela:

„...směle vešel do paláce knížete a přednesl mu tuto prosbu: „Z milosti tvého bratra jsem vystavěl kostel ke cti svatého Petra apoštola; neoslyš mé prosby a rač přijíti k slavnému jeho posvěcení a tím i hrad svým příchodem potěšiti.“ On, ač nezapomněl na zažité příkoří, jehož se Mstiš dopustil na jeho choti, přece, hledě k nedávnému svému povýšení, utajil svůj hněv v srdci a pravil: „Já přijdu, hrad svůj potěším, a co káže potřeba a spravedlnost, učiním.“ Hradský správce nepochopil dobře smyslu těchto slov svého vládce, a vzdav knížeti veliké díky, vesel odjel a činil přípravy k veliké hostině.

Přišel kníže i biskup, a jakmile byl kostel v podhradí posvěcen, vystoupil kníže na hrad k obědu a rovněž se posadili k hodovním stolům hradský

⁶⁴ Codex diplomaticus et epistolaris Regni Bohemiae I (CDB), 1908, č. 37, s. 43

správce v svém dvoře před kostelem spolu s biskupem. Za oběda přišel mu posel pošeptati: „Odjata je ti správa hradu a dána synu Všeborovu, Kojatovi;“ ten byl toho času první na knížecím dvoře. K tomu správce hradu odpověděl: „Knížetem jest a pánem, se svým hradem at' učiní, co se mu líbí. Co však můj kostel dnes má, nemůže mi kníže odníti.“ Ale kdyby nebyl té noci na radu biskupovu a s jeho pomocí pryč ujel, jistě by byl pozbyl očí a nohy své, kterou kdysi připoutával k noze choti knížete.“⁶⁵

Ačkoliv toto není popis žádného svěcení kostela na našem vymezeném území, můžeme z toho vidět, jaké slavnosti se tehdy konávaly při vysvěcení nového kostela, že na ně býval zván kníže celé země, ale že často majetek (nadání) ke kostelu zůstával pod správou fundátora, jak tomu bylo v Bílině. Jiné podobné doklady o svěcení kostelů v 11. a 12. století neznáme.

Až teprve z doby biskupa Daniela I. (1148-1167) máme zachovány první oltářní autentiky, listiny, které dokládají vysvěcení kostelů či oltářů. Jedna z nich pochází z 30. května 1158, kdy byl postaven kostel sv. Petra v Bohnicích⁶⁶, další z 11. října 1165, kdy byl vysvěcen oltář sv. Ondřeje na Zbraslavi, dále z 11. listopadu 1165, kdy byl vysvěcen oltář P.Marie v Řečanech a poslední zachovalá listina je z 19. listopadu 1165 ze svěcení oltáře P.Marie v kostele ve Sv.Jakubu u Církvice. Ve všech těchto případech se svěcení zúčastnil vedle biskupa Daniela i král Vladislav a královna Judita.⁶⁷

Tyto vzácně dochované autentiky opět dokládají, jaký slavnostní charakter mělo svěcení nových kostelů a oltářů, a aktivní spoluúčast panovníka na jejich budování nebo nadání. Bohužel k naprosté většině nejstarších kostelů v Čechách podobné písemné doklady zcela chybí.

⁶⁵ Kosmova kronika česká, 1972, str. 102-103

⁶⁶ CDB I, č. 182, s. 178

⁶⁷ CDB I, č. 228, 229 a 230, s. 206-209

6. Šíření křesťanství v 11. a 12. století

Zatímco pro nejstarší kostely v Čechách máme většinou zprávy legend a kronik, které nám určují jejich stavitele i dobu vzniku, pro většinu kostelů na našem vymezeném území (tj. v západní části původního jádra přemyslovského území ve středních Čechách) neznáme ani roky založení jednotlivých kostelů, ani jejich stavitele.

Můžeme se dopátrat v literatuře jen přibližného data vzniku kostelů podle slohového zařazení zchovalých stavebních částí či prvků. Zcela nám unikají informace o kostelech, které byly v pozdějších dobách přestavěny tak radikálně, že se v nich nedochovaly žádné prvky raně románského slohu. Dále nemůžeme nic říci ani o kostelech dřevěných, které je nutno na základě analogií předpokládat, ale jejich archeologické stopy nebyly zatím nalezeny.

Proto jsme v příloze sestavili seznam kostelů, jejich předrománské, nebo raně románské stavební prvky se ve větší nebo menší míře zachovaly v pozdějších přestavbách. Datace vzniku těchto kostelů je prakticky u všech přejata z práce Anežky Merhautové *Raně středověká architektura v Čechách*. Je to jediná přehledná práce tohoto druhu, i když některé datace jsou asi zastaralé.⁶⁸

Máme tedy přibližná data založení některých kostelů v naší oblasti. Málokdy však známe jejich zakladatele. Mohli bychom to odhadnout podle majitelů vesnic a hradů v té době – ovšem, kdybychom je znali – a tak jsme opět pro období 11. – 12. století odkázáni na pouhé dohady podle několika listin (z nichž některé jsou i pozdější středověká falsa) a na analogie z pozdějších desetiletí nebo staletí.

Proto náš další výklad je jen velmi hypotetický a založený na pravděpodobných odhadech, založených na historickém místopisu Augusta Sedláčka a na některých upřesňujících údajích z Profousova Místopisu.⁶⁹

Nejstarší kostely v 9. století stavěl kníže a byly stavěny přímo na hradech (hradištích) onoho jádra přemyslovského území. Byly to v 9. a 10. století nám již známé kostely sv.Klimenta na Levém Hradci (cca 882), kostel P.Marie na Pražském Hradě (cca 883 – 1. fáze) a rotunda sv.Petra na Budči (cca 896/900), a to knížetem Bořivojem a jeho nástupcem Spytihněvem.

Časově následovala v 10. století nejprve přestavba kostela P.Marie na Pražském hradě knížetem Spytihněvem, stavba kostela sv.Jiří knížetem

⁶⁸ Anežka Merhautová: *Raně středověká architektura v Čechách* (1971)

⁶⁹ August Sedláček: *Místopisný slovník historický království Českého*, 1908

Vratislavem (před 921), k jejímuž vysvěcení došlo až za knížete Václava. Kníže Václav pak postavil novou rotundu sv.Víta na Pražském hradě (cca 933-935), která byla možná vysvěcena až po jeho smrti.

Kromě toho musíme předpokládat, že i na dalších základních hradištích Přemyslovců se v té době (za knížat Vratislava, Václava, Boleslava I.) stavěly první kostely, ať už kamenné nebo dřevěné, jako tomu bylo na Staré Boleslavi a jak to na našem území předpokládáme i na Libušíně, kde mohl v 1. pol. 10. století vzniknout kostel sv.Jiří, předchůdce dnešní gotické stavby.

V 10. století ovšem mohly už vzniknout i první vlastnické kostely (tedy ve vlastnictví některé velmožské nebo správcovské rodiny, nikoli knížete), což je případ kostela P.Marie na budečském hradišti (z 1. poloviny 10. století)

Situace se zásadně změnila po roce 973, po založení pražského biskupství. Přemyslovská knížata získala v prosazování křesťanství partnery v pražských biskupech. Pražský biskup získal svá práva nad dosavadními stojícími kostely v knížectví, a měl zájem na budování dalších. I sám biskup mohl být zakladatelem nových kostelů, ovšem s podporou knížete. Podle tradice se sv.Vojtěchovi připisuje založení rotundy sv. Petra ve Starém Plzenci někdy v druhé polovině 10. století.⁷⁰

Na našem vymezeném území nemůžeme zatím doložit zakladatelskou činnost pražského biskupství v 10. století (i když nepochybně nějaká byla), a víme jen o pozdější kapli sv. Mořice, která byla součástí biskupského domu na Pražském hradě a vznikla někdy před rokem 1060, a o kostele sv.Bartoloměje, který stál jižně od svatovítské basiliky někdy od 1. poloviny 12. století.

Ze součinnosti pražských biskupů a přemyslovských knížat ale vznikly takové zásadní stavby, jako bylo založení kláštera v Břevnově roku 993 (jehož nejstarší zachovalé stavební pozůstatky – krypta – pochází až z 1. poloviny 11. století) s klášterním kostelem sv.Benedikta, Bonifacia a Alexia, dále přestavba kostela sv.Jiří na pražském Hradě: nejprve jeho rozšíření za Boleslava II. pro účely nově založeného kláštera benediktinek (po r. 973) a poté jeho zásadní přestavba a rozšíření po velkém požáru roku 1142.

Biskupové pražští se samozřejmě podíleli i na zásadní stavbě basiliky sv. Víta, Vojtěcha a Václava na místě zbořené rotundy svatováclavské, která proběhla v letech 1060 – 1096.

⁷⁰ Slavníkovci ve středověkém písemnictví, 1987, s. 429

I ve 12. století hrál ještě velkou roli v budování kostelů a podpoře církve kníže nebo král český, i když některé aktivity přecházely na nově založené kláštery a biskupství. Tak to byl pravděpodobně Vladislav I., který na královských statcích ve Zbraslavi postavil kostel sv. Havla (kolem 1115) a pak asi Vladislav II., který postavil rotundu sv. Martina u Dobřichovic (1. pol. 12. stol.) či rotundu sv. Maří Magdaleny v Přední Kopanině (1. pol. 12. stol.).

Na druhou stranu je třeba předpokládat podíl pražského biskupa na založení nejstarších kostelů v pražském podhradí, tj. na Malé Straně, především rotundy sv. Václava (nedávno nalezené, snad z 11. století), rotundy sv. Jana Křtitele v přílehlé osadě Oboře u Malé Strany (doložené 1142, z první poloviny 12. století). Na venkově pražskému biskupovi patřily Únětice, kde byl založen kostel roku 1125 (doloženo listinou).⁷¹

Pražské biskupství mělo také asi tradiční vztah i k Levému Hradci. Tradiční význam Levého Hradce ještě koncem 10. století dokládá skutečnost, že právě ve zdejší kostele sv. Klimenta byl roku 982 (19.2.) zvolen Vojtěch Slavníkovec druhým pražským biskupem. Poté sice význam Levého Hradce upadal spolu s hradištěm, ale jisté polnosti zde nadále patřily pražské kapitule. Proto bylo možné, aby roku 1228 kněz Zbyhněv daroval část těchto polí přímo na hradišti ke kostelu v Úněticích.⁷² Už po našem sledovaném období, v roce 1224/1225 byla vysvěcena rotunda P. Marie v Holubicích pražským biskupem Pelhřimem zřejmě na statcích biskupství, respektive kapituly pražské.

Málo víme o aktivitách svatojiřského kláštera na šíření křesťanství na svých statcích, ale poněvadž Želenice v pozdějších staletích patřily klášteru sv. Jiří, je možné, že už ve 12. století, kdy zde byl postaven kostel sv. Jakuba Většího, se to odehrávalo na statcích tohoto kláštera.

V některých oblastech se aktivity knížecí a dalších fundátorů kostelů těsně stýkaly. Tak například kostel sv. Petra a Pavla v Řeporyjích byl postaven někdy po polovině 12. století na statcích knížecích (či královských, protože jde o dobu krále Vladislava II.), a sousední kostel sv. Martina v Řepích ze stejné doby postavil asi břevnovský klášter, jemuž Řepy tehdy náležely.

A konečně musíme předpokládat, že řada založení nových kostelů byla dílem místních velmožů nebo správců knížecích hradů, i když to nemáme doslova v tomto období nikde doloženo. Takovým případem ale musela být jistě stavba

⁷¹ CDB I, č. 124, s. 129n.

⁷² tamtéž, zde je ona zmínka o Levém Hradci „ubi christianitas incepta est“, s. 130

kostela sv.Ludmily na hradišti Tetíně, kdysi okrajovém hradišti ústřední přemyslovské mocenské oblasti. Podle analogie ze 13. století, kdy zde byl zmiňován lovčí úřad a kdy se mluvilo o „tetínském kraji“ je zřejmé, že zde i ve 12. století býval nějaký knížecí správce.⁷³ A právě takovému správci někdy kolem roku 1160 (možná v součinnosti s biskupem Danielem I. a králem Vladislavem II.) je třeba připsat stavbu nového kostela, o němž pojednáme podrobněji v následující kapitole o tetínských kostelech.

Na jih od kostela sv.Ludmily (dnes sv.Kateřiny) totiž stál zřejmě dům správce hradiště, z něhož se chodilo na emporu kostela malým pravoúhlým portálem, který je v patře jižní zdi kostela. Empora pak sloužila patronovi kostela k účasti na bohoslužbách, přičemž už z tohoto oddělování panstva od lidu je patrné, že šlo skutečně o jakýsi farní kostelík, sloužící místnímu obyvatelstvu.

⁷³ Petr Sommer: Začátky křesťanství v Čechách, 2001. s. 122

7. Problém nejstarších kostelů na Tetíně

Náš výklad o počátcích křesťanství, které se jen postupně prosazovalo jednak budováním nejstarších kostelů a jednak přechodem od pohřbívání na pohanských pohřebištích k pohřbům kolem těchto kostelů, můžeme doplnit některými zajímavými postřehy, které vyplývají z moderních názorů na problém nejstarších tetínských kostelů.

Podle dosavadní převládající představy vznikl na Tetíně první kostel brzy po vraždě sv.Ludmily nad jejím hrobem „pode zdí hradní“ a to z iniciativy kněžny Drahomíry, která nechtěla, aby se zázračná znamení nad jejím hrobem přičítala Ludmile, ale „ostatkům svatých“, které by tam byly uloženy. Měl to být původní kostel sv.Michaela, předchůdce pozdějšího kamenného kostela z doby kolem roku 1200, který na okraji hradiště stojí dodnes.

Podle Petra Sommera je třeba si nejprve uvědomit, že na hradišti v době Lidmilina pobytu nestál ještě žádný kostel, protože podle legendy Fuit i podle Kristiánovy legendy si Ludmila dala před svou smrtí sloužit mši přímo ve svém domě:

„...sv. Ludmila... volajíc k sobě jakéhosi zbožného kněze jménem Pavel, pobídla jej, aby sloužil mši svatou. Po jejím skončení... se posilnila přijetím těla a krve Páně...“⁷⁴

A to je další zajímavá ilustrace doby počátků křesťanství u nás: nedostatek kostelů vedl k tomu, že i u nás existoval jev, který se církev dlouho snažila vymýtit po celé Evropě, totiž bohoslužby v soukromých domech. Zákazy konání bohoslužeb v soukromých domech se vyskytují u nás například ještě v homiliáři opatovickém a jsou známy i z evropských penitenciálů, takže domněnka, že kněz Pavel sloužil mši skutečně přímo v Ludmilině domě, zcela odpovídá soudobým poměrům. Kromě toho legendy zachovávají starobylý úzus přijímání pod obojí, které bylo obvyklé v katolické církvi až do 13. století.⁷⁵

P. Sommer pak dospívá k tomu, že stavba nad hrobem sv. Ludmily nebyla kostelem, ale o prastarý projev piety, totiž vybudování pohřebního přístřešku nad hrobem (memoria, cellula, selaue), a to i na základě slovní shody mezi líčením Kristiánovy legendy (a legendy Diffundente sole) a ustanovení Les Salica Carolina, které pojednávalo o těchto memoriálních stavbách:

⁷⁴ Petr Sommer: Začátky křesťanství v Čechách, 2001, s. 131

⁷⁵ tamtéž, s. 23 a pozn. 14 a 15

Lex Salica Karolína: “Si quis domum in modum basilicae factum super hominem mortuum expoliauerit... culpabilis iudicetur...” - „Jestliže by někdo vyloupil dům vystavěný na způsob kostela and hrobem mrtvého... bude shledán vinným...”

Univerzitní rukopisy Kristánovy legendy U1 a U2. : „... quod domum super tumulum beate Ludmile statuerent in modum basilice...” - „...aby nad hrobem blažené Ludmily postavili dům na způsob kostela...”

Základní znění pozdějších rukopisů Kristiánovy legendy: „... quod domum beate Ludmile super tumulum ipsius statuerent in modum basilice...” ... aby dům blažené Ludmily (pře)stavěli na způsob kostela.

Diffundente sole: „...ut super tumulum venerabilis corporis domus, in qua, dum viueret, matrona Christi habitabat, in modum basilice locaretur...” ... aby nad hrobem ctihodného těla umístili na způsob kostela dům, v němž, dokud žila, přebývala Kristova paní...⁷⁶

Z této slovní shody i z okolností P. Sommer vyvozuje, že nešlo přímo o kostel, ale o vybudování pohřebního přístřešku nad hrobem (memoria), i když na způsob domu nebo „basiliky“, jak se v legendách píše. Něco podobného se pak stalo i nad hrobem sv. Václava ve Staré Boleslavi, jak jsme výše zmínili.

Drahomíra tedy nemusela postavit na Tetíně první křesťanský kostel, ale memoriální stavbu, a to spíše aby upokojila a uklidnila mrtvého. Drahomíra sice zřejmě byla pokřtěná (protože byla manželkou křesťanského knížete), avšak byla přinejmenším povrchní křesťankou v době dvojevěří.

Možnost tohoto výkladu je také podepřena analýzou D. Třeštíka, který ve způsobu zavraždění kněžny Ludmily nachází jiný předkřesťanský motiv, totiž rituální uškrcení vdovy, které bylo součástí archaické slovanské kultury, a jehož mohla kněžna Drahomíra využít k odstranění své mocenské konkurentky.⁷⁷

Problém zřejmě dodatečného označení této patrně neveliké dřevěné stavby za „basiliku sv. Michaela“ u Kristiána se dá také vysvětlit tím, že totiž účelem těchto memorií byl podle dobových představ jako jakýsi „můstek, sloužící mrtvému“

To máme opět doloženo v jedné verzi Legis Salice z poloviny 6. století: „Si quis cheristicma super hominem mortuum capulauerit, malb. madoalle aut selaue que est ponticulus sequentem mortuum expoliauerit...” – „Jestliže by někdo zničil

⁷⁶ Petr Sommer: Začátky křesťanství v Čechách, 2001, s. 105 a n.

⁷⁷ Dušan Třeštík: Vražda kněžny Ludmily, Dějiny a současnost1/1990, s. 6-11

náhrobek nad mrtvým člověkem... ohrazení nebo celulu, jež je můstkem sloužícím mrtvému...“

Podobné ustanovení je i v Lex Karolina: „Si quis aristatonem hoc est stapplus super mortuum missus capulauerit aut manuaem quod est ea structura siue selaue qui est ponticulus sicut mos antiquorum faciendum fuit qui hoc distruxerit aut mortuum exinde expoliauerit“ – „Jestliže by někdo zničil náhrobek umístěný nad mrtvým, tj. kamennou mohylu, nebo by zbořil ohrazení hrobu, což je stavba neboli celula, jež je můstkem, kteří stavěli podle svého zvyku předkové, nebo by dále oloupil mrtvého...“⁷⁸

- A právě archanděl Michael byl pak podle křesťanského chápání průvodcem duší zemřelých k věčné blaženosti a tak vlastně nahrazoval původní pohanský účel těchto memorií.

Nejstarším dodnes stojícím kostelem na Tetíně však není kostel sv. Michaela (asi z doby kolem r. 1225, později zasvěcený sv. Janu Nepomuckému), ale kostel sv. Kateřiny, který vznikl někdy kolem roku 1160. Původně byl zasvěcen sv. Ludmile, jak dokládá listina Přemysla Otakara II. z r. 1266, kde jsou písemně poprvé zmíněny oba tetínské kostely.⁷⁹

Zasvěcení kostela sv. Ludmily bylo pak ještě rozšířeno ve 14. století na „sv. Ludmily, Kateřiny a Jedenáct tisíc panen“, jak je to uvedeno na odpustkové listině, vydané v Avignonu roku 1327 (z podnětu pražského biskupa Jana IV. z Dražic).⁸⁰

Toto široké zasvěcení bylo opět zúženo někdy po polovině 14. století, kdy byl na Tetíně v sousedství starého románského kostelíku postaven nový větší dřevěný poutní kostel sv. Ludmily, který stál až do 17. století, kdy byl nahrazen novým zděným poutním a farním kostelem sv. Ludmily, který na hradišti stojí dodnes.

Románský kostel si ponechal pouze zasvěcení sv. Kateřině a je to dnes nejstarší stavba na hradišti. Podle starší literatury býval datován do poslední čtvrtiny 12. století, podobně jako příbuzné kostely s pravoúhlým presbytářem.⁸¹

Dnes se tento typ kostela datuje do doby o něco starší (kolem 1260) a zasvěcení nového kostela sv. Ludmily na Tetíně tak zapadá do období, kdy se obecně v Čechách rozšiřovala úcta k této světici.⁸²

⁷⁸ Petr Sommer: Začátky křesťanství v Čechách, 2001, s.108

⁷⁹ „... ecclesias in Thetin sancti Michaelis et sancte Ludmile apud Veronam cum uno manso, silvis et montibus et cum piscaria, que vulgariter Zlup nuncupatur, pertinentibus ad easdem...“ RBM II, č. 520, s. 201

⁸⁰ RBM III, č. 1298, s. 508

⁸¹ Anežka Merhautová: Raně středověká architektura v Čechách, 1971, s. 341

V této době totiž, jak máme doloženo listinami biskupa Daniela I. (1148-1167) byly poprvé vkládány do nově svěcených oltářů v Praze a okolí také ostatky sv. Ludmily. Nejstarší z těchto listin pochází z nově svěceného oltáře a kostela sv. Petra v Bohnicích z roku 1158, a další jsou z roku 1165.⁸³

Tyto listiny jsou také vzácnými doklady o svěcení nově stavěných kostelů. V listinách je vždy uveden kromě biskupa Daniela také král Vladislav a jeho manželka Judita, kteří se slavností zúčastňovali. Zachované texty listin z roku 1165 se vztahují ke kostelům: sv.Ondřeje na Starém Městě pražském, P.Marie v Řečanech u Pardubic a sv.Jakuba v Církvici u Kutné Hory.

Počátky křesťanství v Čechách jsou spojeny s křtem Bořivoje a Ludmily v 9. století, a celé období, které jsme v naší práci sledovali, končí ve 12. století nejen stavbami četných kostelů, ale i oslavou prvních domácích světců, sv.Ludmily a sv. Václava. Zatímco nejstarší kostely, zasvěcené sv. Václavovi, se v Čechách objevují již v 11. století, sv. Ludmila se dočkala prvního svého kostela kolem roku 1160 na Tetíně. Kostel sv.Ludmily nebyl postaven pro hrob žádného člena knížecí rodiny, ale jako kostel, sloužící obyvatelům hradiště a okolí. Je to doloženo archeologickými nálezy hrobů kolem kostela od 12. století.⁸⁴

Symbolicky končí období počátků křesťanství i tím, že se jména prvních českých světců – Ludmily a Václava – začínají objevovat jako křestní jména nejprve v knížecí rodině a pak i jinde. První Václav v širší přemyslovské rodině byl pokřtěn v roce 1107 a první Ludmila (narozena někdy před 1062, dcera Vratislava II. a Adleity) je známa kolem roku 1100 jako jeptiška u sv.Jiří na Pražském hradě.⁸⁵ Zřejmě z její iniciativy chtěla abatyše Windelmuth poprvé vložit ostatky sv.Ludmily do oltáře nově stavěného kostela sv. Petra na statcích kláštera či pražského biskupství.⁸⁶ O této události podává zprávu Kosmas – i o pochybnostech biskupa Heřmana o svatosti sv. Ludmily – ale nevíme přesně, o který kostel sv.Petra šlo. Zřejmě se jednalo o zaniklý kostel sv.Petra na ostrově pod mostem v Praze, zhruba v místech dnešního Klárova.⁸⁷

⁸² Zdeňka Hledíková: Úcta sv.Ludmily mezi 12. a 14. stoletím, 2006, in: *Nomine Liudmilam*, s. 43

⁸³ CDB I, č.182, s.178 a č.228-230 na s. 206-209

⁸⁴ M. Lutovský, *Po stopách prvních Přemyslovců*, 2006, s. 145

⁸⁵ z rodokmenu Přemyslovců do r. 1125, příloha Kosmovy kroniky, 1972, za s. 240

⁸⁶ Zdeňka Hledíková, *Úcta sv.Ludmily mezi 12. a 14. stoletím*, in *Nomine Liudmilam*, 2006, s. 41

⁸⁷ tamtéž, s. 48, pozn. 3 a 4

8. Závěr

Počátky christianizace českého knížectví v 9. století souvisely nejenom s předpokládanými misemi do Čech, ale do značné míry i s politickou situací českých knížat.

První projevy křesťanství v Čechách souvisely s politickými obavami českých knížat z východořímské říše, a zřejmě proto došlo k onomu křtu 14 českých knížat roku 845 (pravděpodobně v Řezně), o jehož příčinách podrobně píše D. Třeštík. Toto přijetí křesťanství se zřejmě týkalo jen osob českých knížat a nemělo delšího trvání.

O generaci později přijal křest český kníže Bořivoj, v situaci, kdy Čechy byly ovládány Velkou Moravou, a bylo pro něj tudíž výhodné křest přijmout dobrovolně na Moravě, zřejmě také proto, aby upevnil pozici přemyslovského knížete v Čechách. Vybudoval první dva kostely v Čechách, sv.Klimenta na Levém Hradci a P. Marie na předpolí pražského hradiště, v němž zřejmě chtěl být pohřben. Důležitou osobností počátku křesťanství v přemyslovské rodině se však stala kněžna Ludmila.

Po nástupu knížete Spytihněva (894/5) došlo k odtržení Čech od Velké Moravy, a po pádu Velké Moravy (kolem 908) se kostely a kněží v Čechách podřídili biskupství v Řezně a do země zřejmě začali přicházet i latinsky vzdělaní kněží. Spytihněv založil další důležitý kostel P.Marie a sv.Petra na Budči. Legendy mluví dokonce o Budči jako místu, kde mladý kníže Václav získal základní znalosti latiny, čtení a psaní. Pohřben byl kníže Spytihněv v obnoveném kostele P.Marie na Pražském hradě. Také další Přemyslovci budovali na Pražském hradě postupně další kostely (Vratislav kostel sv. Jiří, Václav kostel sv.Víta), v nichž chtěli být pohřbeni.

V této době se na Levém Hradci ještě nadále pohřbívalo na původně pohanském pohřebišti na Žalově, kdežto kolem rotundy na Budči je doložen křesťanský hřbitov již od počátku 10. století, a dokonce v polovině 10. století zde vzniká další kostel P.Marie, opět s křesťanskými hroby.

Problém přijetí či odmítání křesťanství můžeme totiž nejlépe sledovat na způsobu pohřbívání. Ještě ve 12. století v Kosmově kronice se opakovaně zmiňují pohanské přežitky a pověry venkovského obyvatelstva (villani, pagani), a zejména problém pohřbívání mimo křesťanské hřbitovy. Totéž se objevuje v církevních zákazech těchto zvyklostí a v nařízení knížat na jejich vymýcení.

Dokonce i sv. Ludmila byla původně pohřbena mimo křesťanský hřbitov, „pode zdí hradní“ na Tetíně, nad jejím hrobem byl vybudován Drahomírou nikoli kostel sv. Michaela (jak se dosud běžně soudilo), ale spíše pouhý přístřešek, obvyklý i na pohanských pohřebištích té doby. Podobná „memoria“ zřejmě byla zbudována i nad dočasným hrobem sv. Václava ve Staré Boleslavi u kostela sv. Klimenta. Teprve jejich přenesením do kostelů sv. Jiří a sv. Víta se jim dostalo „řádného“ křesťanského pohřbu.

Až do roku 935 můžeme údaje o postupu christianizace čerpat ze svatováclavských legend. I pro dobu Boleslava I. a II. musíme předpokládat, že byly budovány další kostely, zejména na hlavních přemyslovských hradištích. Důležitým mezníkem byl pak vznik pražského biskupství v roce 973 a prvních benediktinských klášterů u sv. Jiří a v Břevnově (993).

Určitou představu o stavu českého křesťanství koncem 10. století si můžeme učinit ze svatovojtěšských legend (obchod s otroky, nerespektování církevních svátků, nedodržování nedělí, porušování církevního azylu atd.). Kromě toho musíme předpokládat, že i pražský biskup budoval nové kostely, jak je to doloženo dohodou sv. Vojtěcha s Boleslavem II. z roku 992.

Pro 11. století máme opět jenom doklady archeologické. Na Levém Hradci se začínají objevovat nejstarší hroby kolem rotundy, vznikají další venkovské kostely. Některá starší pohřebiště zanikají (Žalov na počátku 11. stol.). Na druhou stranu máme dobře archeologicky zdokumentované rozsáhlé „pohanské“ pohřebiště v Praze-Motole, které existovalo od konce 9. století do konce 11. století a jeho zánik zřejmě souvisel s tím, že i venkovské obyvatelstvo začalo pohřbívat kolem nově postavených křesťanských kostelů.⁸⁸

12. století představuje období definitivního rozšíření křesťanství nejen na hlavních hradech, ale i na venkově. Přehled budování kostelů v této době jsme sestavili podle přehledné literatury (A. Merhautová). Z tohoto přehledu je jasné patrné, že hlavní období stavby kostelů spadá do 12. století, kdy byla dokončena poměrně hustá síť církevních staveb v nejbližším okolí Prahy.

Kromě vlastní Prahy (v našem případě Hradu a pražského podhradí – Malé Strany) a tehdy přilehlých osad, kde vzniklo velké množství kostelů do konce 12. století (rotunda sv. Václava, rotunda sv. Jana Křtitele, sv. Vavřinec na Petříně, sv. Vavřinec na Malé Straně, sv. Jakub na Smíchově, sv. Kliment v Bubnech).

⁸⁸ D. Frolíková-Kaliszová: Pokus o analýzu slovenského pohřebiště v Praze-Motole, PA 2000, s. 201-249

Ve 12. století byly také založeny v Praze další kláštery (premonstrátský na Strahově a johanitský na Malé Straně). Podobně jako biskupství pražské a benediktinský klášter v Břevnově mohly i tyto církevní instituce budovat další nové kostely na svých statcích.

Koncem 12. století tak společnou činností knížat a církve už byla kolem Prahy místy hustá síť farních kostelů. Například na západ od Břevnova byl založen kostel asi v pol. 12. století ve Stodůlkách, brzy poté kostely v Řepích a Řeporyjích, na sever odtud existoval již kostel v Přední Kopanině a založen byl kostel v Černovičkách. Jiná taková oblast byla na západ od Budče, kde kromě kostelů na budečském hradišti byl postaven kostel v Dřetovicích (snad koncem 11. století nebo počátkem 12. stol.) a poté v Želenicích (někdy v 12. století) a nakonec ve Vrapicích (koncem 12. století). Ani ve vrcholném středověku (ve 14. století) už nebyla v těchto oblastech síť kostelů hustší.

Zdá se, že konec 12. století je dobou, kdy byly položeny základy pozdější farní organizace diecéze a křesťanství definitivně i na venkově převládlo (alespoň nebyla nalezena žádná pohanská pohřebiště z této doby). Velkou zásluhu na tom měla zejména doba vlády knížete Soběslava I. (1125-1140) a knížete (později krále) Vladislava I. (1140-1172).

Nejstarší kostely v Čechách byly často zasvěcovány poměrně úzkému okruhu světců, např. sv. Klimentovi, sv. Petrovi, P. Marii, sv. Vavřinci a sv. Jakubovi, ale brzy se objevují i zasvěcení novým českým světcům, jako byla např. první rotunda sv. Václava v Praze na Malé Straně. Svatá Ludmila se dočkala svého prvního kostela až po polovině 12. století, kdy se také začaly do oltářů nově svěcených kostelů ukládat její relikvie - biskupem Danielem I. (1148-1167). Kostel sv. Ludmily na Tetíně byl vybudován zřejmě správcem tohoto hradiště někdy kolem roku 1160. Kolem roku 1100 se také v přemyslovské rodině poprvé objevují jako křestní jména Václav a Ludmila (nejstarší Ludmila byla později jeptiškou u sv. Jiří).

V soudobém rukopise *De civitate Dei* v kapitulní knihovně je zachována celostránková miniatura Nebeského Jeruzaléma, v němž jsou vedle hlavních kategorií světců (mučedníci, vyznavači, panny) vyobrazeni i Češi. Někdy jsou tyto postavičky považovány za české světce Vojtěcha, Prokopa, Václava a Ludmilu, ale spíše se zdá (poněvadž nemají svatozáře), že jde o vtipné zařazení celého českého národa (zastoupeného biskupem, knězem, mužem a ženou) do nebe. Autory této miniatury byli písaři Hildebertus a Everwinus. Rukopis pochází z doby kolem r. 1170.

Jestliže sami Čechové se tedy ve 12. století sebevědomě umisťovali do Nebeského Jeruzaléma (nápis v miniatuře totiž zní: „Naděje, láska a víra sem umisťuje spravedlivé Čechy“), pak i cizí kronikáři si nemohli nevšimnout změny, ke které v Čechách došlo. O dřívější polopohanské zemi najednou saský kronikář Helmold z Bossau píše jako o „Čechách plných kostelů“⁸⁹

⁸⁹ Rudolf Turek: Počátky české vzdělanosti, 1988, s. 202

9. Literatura

- Bartošková, Andrea: Revizní analýza archeologické situace u kostela sv.Petr a Pavla na Budči, Památky archeologické XCIV, 2003, s. 183 - 218
- Benešovská Klára (ed.): Příběh Pražského hradu, Správa Pražského hradu 2003
- Beranová, Magdalena: Slované, Panorama Praha 1988
- Borkovský, Ivan: Levý Hradec, Nakladatelství ČSAV Praha 1965
- Borkovský, Ivan: Pražský hrad v době přemyslovských knížat, Academia Praha 1969
- Bravermanová, Milena: Relikviářové tkaniny z tumby sv.Ludmily, sborník Nomine Liudmilam, Mělník 2006, s.34 - 40
- Bretholz B.: Die Chronik der Böhmen des Cosmas von Prag, Weidmann Berlin 1923
- Budeč a okolí, Tisk Václav Stočes Kralupy 1905
- Cvrk, Karel: Levý Hradec a Budeč, Cyrilo – metodějské knihkupectví Praha 1904
- Dobošová Z., Tomková K., Vlk M., Vojtěchovská I., Všetečková Z.: Kostel sv. Klimenta na Levém Hradci, Karmelitánské nakladatelství 1998
- Emmler Josef: Regesta diplomatica nec non epistolaria Bohemiae et Moraviae II, Praha 1882
- Fiala, Zdeněk: Přemyslovské Čechy, nakladatelství Svoboda, Praha 1975
- Fontes rerum Bohemicarum II, Prameny dějin českých, díl II., Praha 1874
- Friedrich Gustav: Codex diplomaticus et epistolaris Regni Bohemiae I, Praha 1907
- Frolíková-Kaliszová, Drahomíra: Pokus o analýzu slovanského pohřebiště v Praze-Motole, Památky archeologické, XCI, 2000, s. 201-249
- Frolík Jan, Smetánka Zdeněk: Archeologie na Pražském hradě, Paseka Praha 1997
- Hledíková Zdeňka: Úcta sv.Ludmily mezi 12. a 14. stoletím, 2006, sborník Nomine Liudmilam, Mělník 2006, s. 41-53
- Chaloupecký Václav, Ludvíkovský Jaroslav, Ryba Bohumil, Stiebitz Ferdinand a Vašica Josef: Na úsvitu křesťanství, Evropský literární klub v Praze 1942
- Charvát Petr: Boleslav II., Sjednotitel českého státu, Vyšehrad Praha 2004
- Charvát Petr: Zrod českého státu (568 – 1055), Vyšehrad Praha 2007
- Kettner, Jiří: Dějiny pražské arcidiecéze v datech, Zvon Praha 1993
- Kolektiv autorů: Duchem i mečem, Naše vojsko 1958

Kosmova Kronika česká, Svoboda Praha 1972

Králík Oldřich (ed.): Nejstarší legendy Přemyslovských Čech, Vyšehrad Praha 1969

Krofta, Kamil: Dějiny Československé, Sfinx Praha 1946

Kuchyňka Zdeněk: Po stopách pověstí z Kladenska a Slánska, in: Posel z Budče, almanach OÚ Kladno 2006, s. 4-13

Lutovský, Michal: Bratrovrah a tvůrce státu, Život a doba knížete Boleslava I., Set Out Praha 2006

Lutovský, Michal: Po stopách prvních Přemyslovců, I. Zrození státu (872-972), Libri Praha 2006

Lutovský, Michal: Po stopách prvních Přemyslovců, II. Léta krize a obnovy (972-1012), Libri Praha 2007

Magnae Moraviae fontes historici I - IV, Praha – Brno 1966-1977

Meduna, Petr: Ludmila z kraje slovanského, sborník Nomine Liudmilam, Mělník 2006, s.15 – 22

Merhautová Anežka, Třeštík Dušan: Románské umění v Čechách a na Moravě, Odeon Praha 1983

Merhautová, Anežka: Raně středověká architektura v Čechách, Academia Praha 1971

Nechutová Jana, Latinská literatura českého středověku, Vyšehrad Praha 2000

Nový Rostislav, Sláma Jiří: Slavníkovci v středověkém písemnictví, Vyšehrad Praha 1987

Ottův slovník naučný, Nakladatelství L. Horáček, Fotoreprint vydání 1904

Palacký, František: Dějiny národu českého v Čechách a v Moravě, Faksimilie vydání z roku 1907, Nakladatelství Erika 1998

Profantová Naďa, Profant Martin: Encyklopedie slovanských bohů a mýtů, Libri Praha 2000

Profantová, Naďa: Kněžna Ludmila, EPOCH Praha 1996

Profantová, Naďa: Život kněžny Ludmily, drama na přelomu epoch, sborník Nomine Liudmilam, Mělník 2006, s.23 – 33

Purš Jaroslav, Kropilák Miroslav: Přehled dějin Československa I, Academia Praha 1980

Radová, Milada: Románské stavitelství, ČVUT Praha 1977

Sedláček August: Místopisný slovník historický království Českého, 1908

Sláma Jiří: Budeč v raném období českých dějin, in: Posel z Budče, almanach OÚ Kladno 1996, s. 4-9

Sláma Jiří: Počátky křesťanství v Čechách, sborník Nomine Liudmilam, Mělník 2006, s. 7-13

Sláma Jiří: Střední Čechy v raném středověku II, Hradiště, příspěvky k jejich dějinám a významu, UK Praha 1986

Sláma Jiří: Střední Čechy v raném středověku III, Archeologie o počátcích přemyslovského státu, UK Praha 1988

Solař, Miloš: Znovuobjevená rotunda sv.Václava na Malé Straně, Dějiny a současnost 7/2005, s. 10

Sommer Petr: Svatý Prokop, Z počátků českého státu a církve, Praha 2004

Sommer, Petr: Začátky křesťanství v Čechách, Garamont Historica, Praha 2001

Šimek, Emanuel: Levý Hradec – Pravý Hradec, b. d.

Šolle Miloš: Význam Budče v průběhu christianizace našich zemí, in: Posel z Budče, almanach OÚ Kladno 1996, s. 10-13

Šolle, Miloš: Od úsvitu křesťanství k sv. Vojtěchu, Vyšehrad Praha 1996

Šolle Miloš: Kouřim v průběhu věků, Academia Praha 1981

Špačková R., Meduna P.. (ed.): Nomine Liudmilam, Město Mělník 2006

Třeštík Dušan: Vražda kněžny Ludmily, Dějiny a současnost1/1990, s. 6-11

Třeštík, Dušan: Počátky Přemyslovců, Academia Praha 1981

Třeštík, Dušan: Počátky Přemyslovců, Nakladatelství Lidové noviny 1997

Turek, Rudolf: Čechy v raném středověku, Vyšehrad Praha 1982

Turek, Rudolf: Počátky české vzdělanosti, Vyšehrad Praha 1988

Umělecké památky Čech I – IV, Academia Praha 1977-1982

Váňa, Zděnek: Přemyslovský Libušín, Academia Praha 1973

Vavřinec Surius: Život svaté Ludmily kněžny a mučednice české, in: Posel z Budče, almanach OÚ Kladno 2000, s. 8-14

Vavřinec Surius: Život svatého Václava, vývody, dědice a mučedníka českého, in: Posel z Budče, almanach OÚ Kladno 1999, s. 4-6

Velc Ferdinand: Budeč, K tisíciletému trvání kostela, in: Posel z Budče, almanach OÚ Kladno 2002, s. 62-69

Zvěřina, Antonín: Kostel sv. Klimenta na Levém Hradci, kolébka křesťanství v Čechách, Matice 1940

Žemlička, Josef: Století posledních Přemyslovců, Panorama Praha 1986

10. Přílohy

Chronologické poznámky:

- 845 – křest 14 českých knížat (snad v Řezně)
- 872 – první zmínka o Bořivojovi (v seznamu jmen českých knížat, poražených franskou armádou někde u Vltavy)
- 880-884 – Svatopluk I. ovládl Čechy
- cca 882 - cesta Bořivoje na Moravu a jeho křest
- cca 883 – stavba kostela sv. Klimenta na Levém Hradci; povstání Strojímírovo, útek Ludmily a Bořivoje na Moravu, křest sv. Ludmily
- 885 – smrt arcibiskupa Metoděje; po nástupu arcibiskupa Vichinga vyhnání slovanských kněží z Moravy
- 889/890 – smrt knížete Bořivoje
- 890 – 894 – vláda krále Svatopluka v Čechách, patrně prostřednictvím přemyslovského knížete
- 894 – smrt krále Svatopluka
- 894/5 – nástup knížete Spytihněva
- 895 – Čechy se odtrhly od Velké Moravy a poddaly se císaři Arnulfovi (knížata Spytihněv a Vřislav)
- 896/900 – založení kostela sv. Petra na Budči
- 906 – 907 – pád Velké Moravy
- 915 – smrt knížete Spytihněva a nástup Vratislava

- 921 – zavraždění sv. Ludmily na Tetíně (15.9.)
- 925 – přenesení ostatků sv. Ludmily do Prahy, do kostela sv. Jiří, vysvěcení kostela sv. Jiří
- 925 – 929 – stavba rotundy sv. Víta a její vysvěcení 22. září roku 929 nebo 930
- 935 – zavraždění knížete Václava ve Staré Boleslavi (28.9.)
- 967 – první žádost pražského knížete u Papeže o založení biskupství (poselstvo vedla kněžna Mlada, sestra Boleslava II.)
- 973 – založení pražského biskupství, současně byl založen u kostela sv. Jiří klášter benediktinek, jehož první abatyší byla Mlada, sestra Boleslava II.
- 993 – založení prvního mužského benediktinského kláštera v Čechách v Břevnově u Prahy, knížetem Boleslavem II. a biskupem Vojtěchem. První benediktini přišli z Itálie
- mezi 993 – 996 – mnich Kristián sepsal Život a umučení sv. Václava a jeho báby sv. Ludmily, patrně z podnětu sv. Vojtěcha
- 995 – dobytí slavnickovského hradště v Libici (28.9.)
- 997 – smrt sv. Vojtěcha (23.4.)
- 999 – založení druhého benediktinského kláštera v Čechách, na Ostrově u Davle
- začátek 11. století – kněžna Emma, vdova po Boleslavovi II., založila kolegiální kostel sv. Petra a Pavla v Mělníku (podle jiných se tak stalo až v r. 1120)
- 1032 – vznikl sázavský klášter z poustevnické osady. Prvním opatem se stal Prokop. V klášteře byla zavedena slovanská bohoslužba

- 1039 – biskup Šebřít v Hnězdně zavázal přísahou Čechy, že se zřikají pohanských zvyků. Kníže Břetislav vydal tzv. Břetislavova dekreta
- 1046 – založení kolegiálního kostela sv. Václava ve Staré Boleslavi knížetem Břetislavem I. za pokání po odvezení ostatků sv. Vojtěcha a sv. Pěti bratrů z Hnězdně
- 1060 – kníže Spytihněv II. dal zbořit rotundu sv. Víta a kapli sv. Vojtěcha a začal budovat trojlodní románskou baziliku
- 1064 – kníže Vratislav II. znovu povolal na Sázavu slovanské benediktiny
- 1070 – kníže Vratislav II. založil kolegiální kapitulou u sv. Petra a Pavla na Vyšehradě, byla vyňata z pravomoci pražského biskupa a podřízena přímo papeži
- 1072 – v Praze jednal první písemně doložený papežský legát u nás, kardinál Rudolf, řešil spor mezi pražským a olomouckým biskupem
- 1091 – vyhořel nově stavěný kostel sv. Víta, Václava a Vojtěcha (jak bylo tehdy rozšířeno jeho patrocinium) na Pražském hradě
- 1091 – sázavský opat Božetěch za pokání, uložené mu biskupem Kosmasem (za to, že vložil o svátcích neoprávněně na hlavu krále Vratislava II. korunu), nesl vyřezaný kříž s Kristem v životní velikosti do Říma
- 1092 – nastolen kníže Břetislav II. (1092 – 1100), po svém nástupu vyhlásil nařízení proti pohanským přezátkům (mj. byly pokáceny posvátné stromy, vypovězení čarodějové, zakázáno pohřbívání mimo hřbitovy aj.)
- 1093 – v Čechách působil podvodný biskup Ruprecht, vydávající se za cavillonského biskupa; neplatně vysvětil mnoho kněží a kostelů
- 1096 – Prahou protáhli křížáci první křížové výpravy, přes odpor biskupa Kosmase násilně křtili Židy a zabíjeli ty, kteří se tomu bránili
- 1096 – slovanští benediktini definitivně vyhnáni ze Sázavského kláštera
- 1124 – kníže Vladislav I. (1109-1125) vykoupil od Židů křesťanské otroky a nařídil, aby žádný křesťan nesloužil u Židů

- 1125 – zemřel Kosmas, děkan pražské kapituly a autor Kroniky české
- 1126 – kníže Soběslav I. po bitvě u Chlumce nechal postavit na Řípu kamennou rotundu sv. Jiří.
- 1142 – při obléhání Prahy Konrádem Znojemským byl zničen kostel sv. Víta a téžbe poškozen požárem kostel sv. Jiří (tehdy ještě došlo k výrokům biskupa, pochybujícím o svatosti Ludmily)
- 1158 – uložení ostatků sv. Ludmily (mezi mnohými jinými) do oltáře kostela sv. Petra a Pavla v Bohemicích biskupem Danielem I. (kolem tohoto data začaly být ukládány ostatky sv. Ludmily do oltářů)
- 1159 – v Praze na Malé straně založena při kostele Panny Marie pod Řetězem první česká komenda řádu johanitů

Seznam kostelů 9. – 12. století

(z vymezené oblasti levého břehu Vltavy)

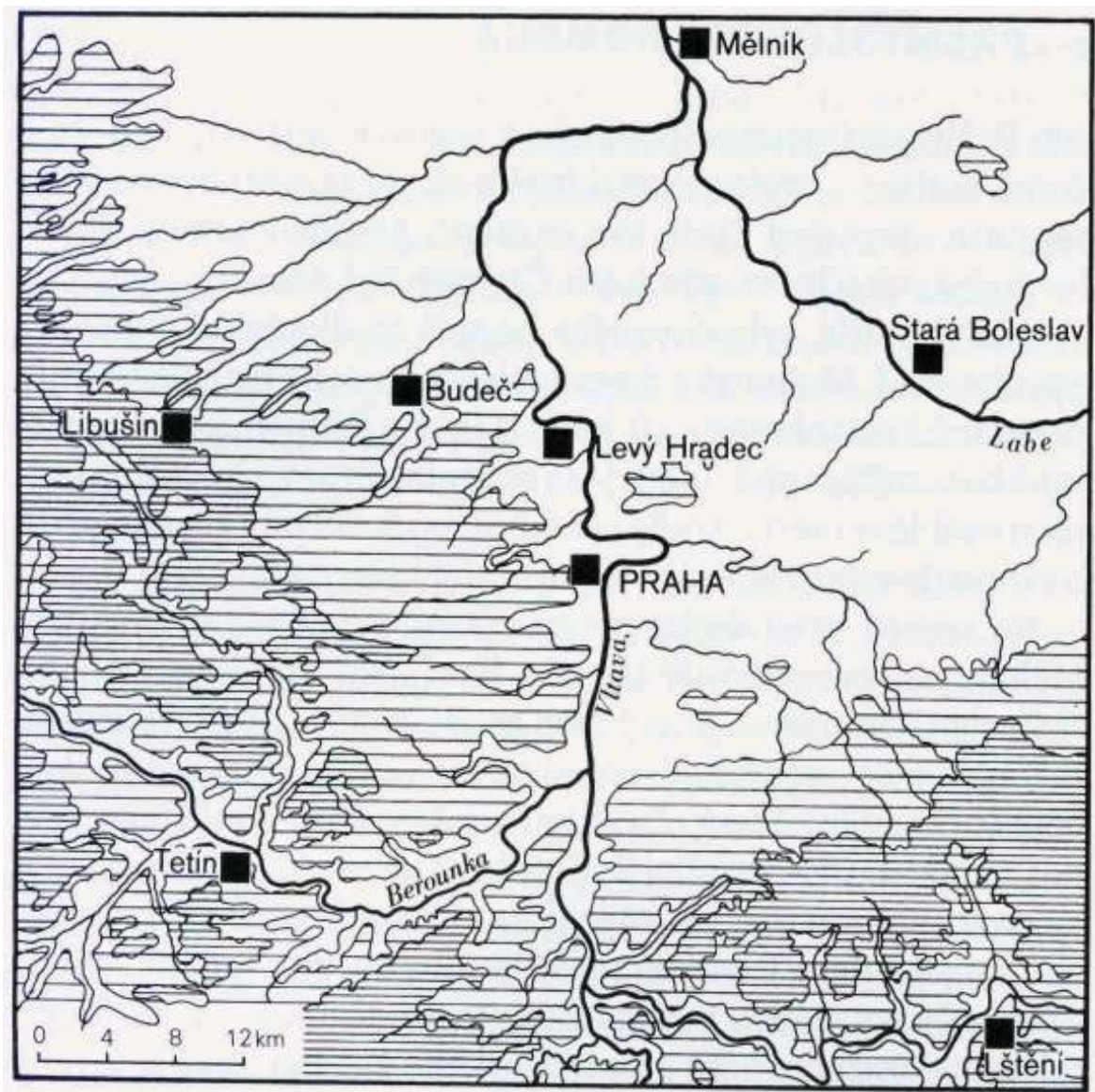
kostel (zasvěcení)	stav (zachované zbytky)	místo	doba vzniku (založení)
9. stol.			
- rotunda sv. Klimenta (1. fáze?)	základy (2. fáze?)	Levý Hradec	cca 882
- kostel P. Marie (1. fáze)	základy	Pražský Hrad	cca 883
- rotunda sv. Petra	zachován (přestavby)	Budeč	896/900
10. stol.			
- kostel P. Marie (2. fáze)	základy	Pražský hrad	před 915
- kostel sv. Jiří (od 973 klášterní)	část základů	Pražský hrad	před 921
- rotunda sv. Váta	část základů	Pražský hrad	cca 925-929 (930)
- kostel P. Marie	základy	Budeč	1. pol. 10. stol.
- kostel sv. Jiří	předpokládán	Libušín	1. pol. 10. stol.
- klášterní kostel sv. Benedikta, Bonifacia a Alexia (krypta z pol. 11. st.)		Břevnov	993 (- 11. stol.)
11. stol.			
- kaple sv. Mořice a bisk. paláce	zbořena	Pražský hrad	před 1060
- bazilika sv. Váta, Václava a Vojtěcha	zbořena, základy	Pražský hrad	1060-1096
- rotunda sv. Václava	základy	Praha-Malá Strana	11. stol. (?objeven v r.2003)
- kostel sv. Vavřince	část stavby (přestavba)	Praha-Bufovice	11. stol. (?)
- kostel sv. Václava	část zdi (přestavba)	Dřetovice	konec 11./1. pol. 12. stol.

12. stol.

- kostel sv. Havla	část zdiava (přestavba)	Zbraslav	kol. 1115 (falsum)
- kostel sv. Bartoloměje	základy	Pražský hrad	1. pol. 12. stol. (?)
- rotunda sv. Martina	zachován (přestavby)	Dobřichovice (Karlík)	1. pol. 12. stol.
- rotunda sv. Maří Magdaleny	zachován (přestavby)	Přední Kopanina	1. pol. 12. stol.
- rotunda sv. Jana Křtitele	část základů v čp. 322	Praha – Malá Strana	1. pol. 12. stol. (doložen 1142)
- kostel v Uněticích	doložen listinou 1125-40	Uněťice	kol. 1125
- kostel sv. Vavřince	zachován (přestavby)	Praha – Petřín	před 1140
- klášterní kostel P. Marie	zdiavo v přestavbě	Praha - Strahov	po 1140
- kostel sv. Vavřince	zdiavo v domu čp. 553	Praha-Malá Strana	pol. 12. stol.
- kostel sv. Jakuba Většího	zbořen 1894	Štodůlky	pol. 12. stol.
- kostel sv. Jakuba Většího	část zdi (přestavby)	Želence	12. stol.
- kostel sv. Petra a Pavla	západní část (přestavba)	Řeporyje	po pol. 12. stol.
- kostel sv. Martina	zachován (přestavby)	Řepy	po pol. 12. stol.
- kostel sv. Vavřince	zdiavo lodi (přestavby)	Čemovický	před 1178 (listina)
- johanitský kostel P. Marie (pod řetězem)	zdiavo v přestavbě	Praha – Malá Strana	1158-1182 (1165)
- kostel sv. Václava	zdiavo v přestavbě	Loděnice	2. pol. 12. stol.
- kostel sv. Jakuba	zbořen (pův. apsida)	Praha-Smíchov	2. pol. 12. stol.
- kostel sv. Ludmily (dnes Kateřiny)	zachován (přestavby)	Tetín	cca po 1160
- kostel sv. Klimenta	zachován (přestavby)	Praha-Bubny	cca 1170 - 1200

Některé kostely ve vymezeném území z 13. stol., které už nejsou předmětem této práce:

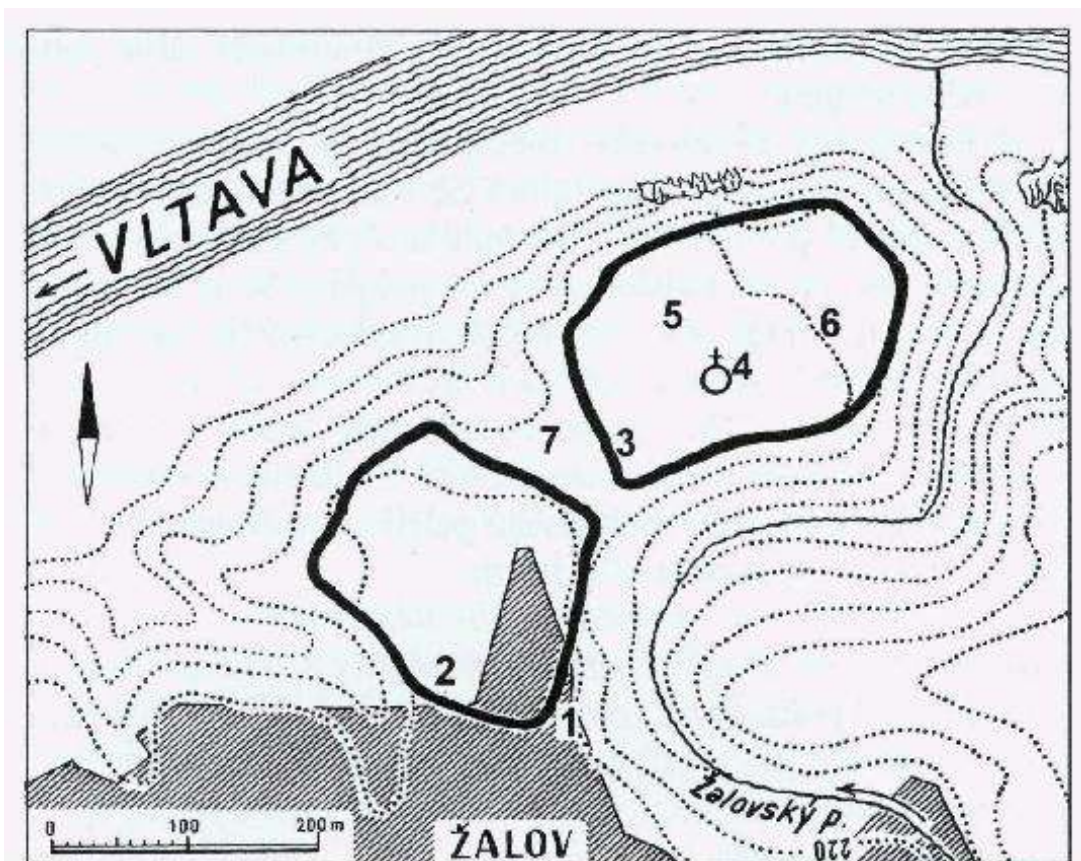
- rotunda sv. Mikuláše	část apsidy a lodi	Vrapce	konec 12./1. pol. 13. stol.
- kostel sv. Prokopa	zdiavo (v domě čp. 625)	Praha-Malá Strana	asi po 1200
- rotunda Narození P. Marie	zachován (přestavby)	Holubice	1224/1225 (oitář)
- kostel sv. Jana a Pavla	zachován (přestavby)	Krteň (Třebonice)	2. čtvrtina 13. stol.



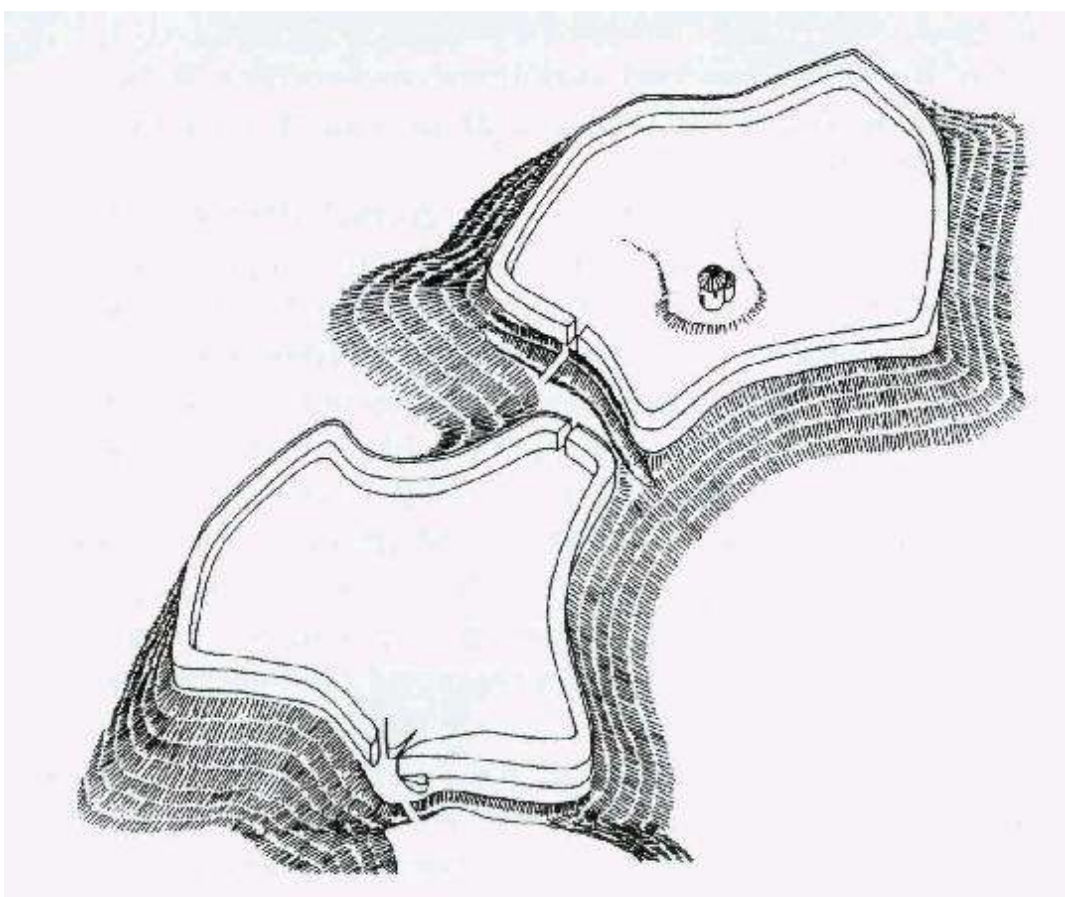
Přemyslovská doména s nejstaršími hradišti (podle J. Slámy Profantová, 2006, s. 26)



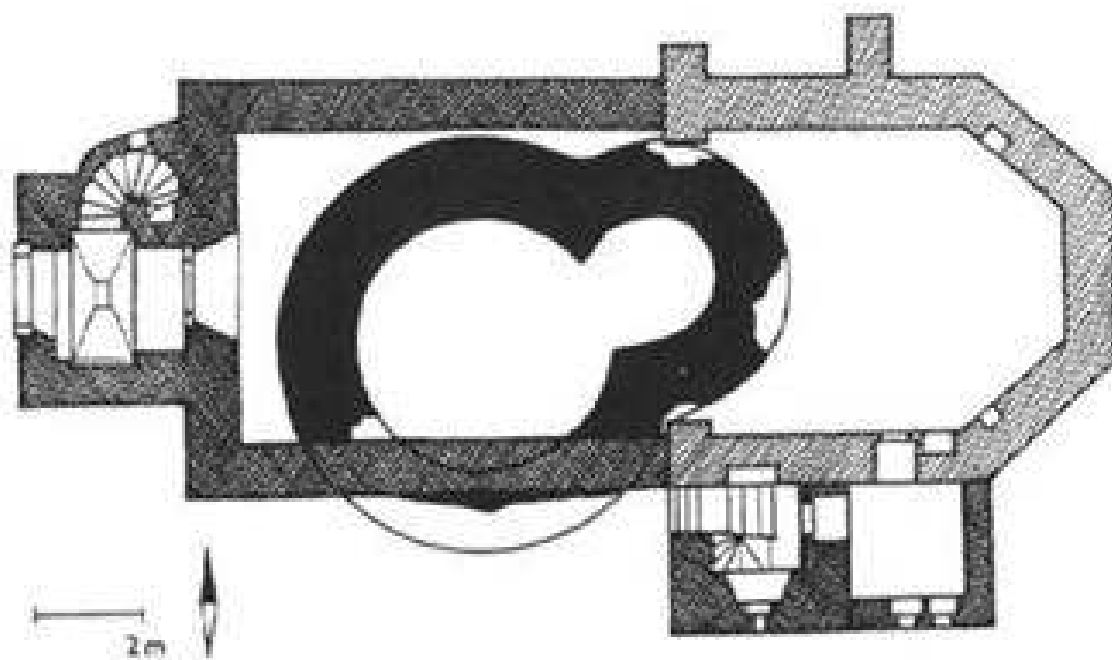
Sřrední Čechy v 9. a 10. století. Starší přemyslovské hrady (tmavé čtverce) (na pravděpodobném území Pšovska trojúhelníky)
 Nejstarší kostely z první pol. 10. stol. (tučné křížky), ostatní doložené nebo předpokládané kostely na hradištích v 10. – 11. století (křížky)
 (podle P.Meduny, 2006, s. 17)



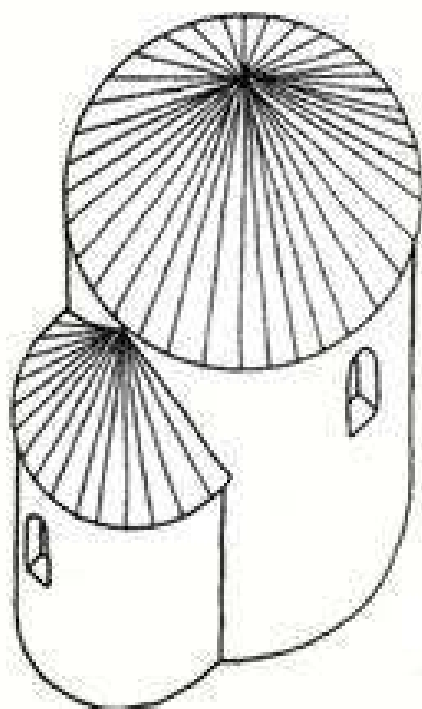
Levý Hradec – pláněk hradiště s předhradím s vyznačenou polohou rotundy (č.4)



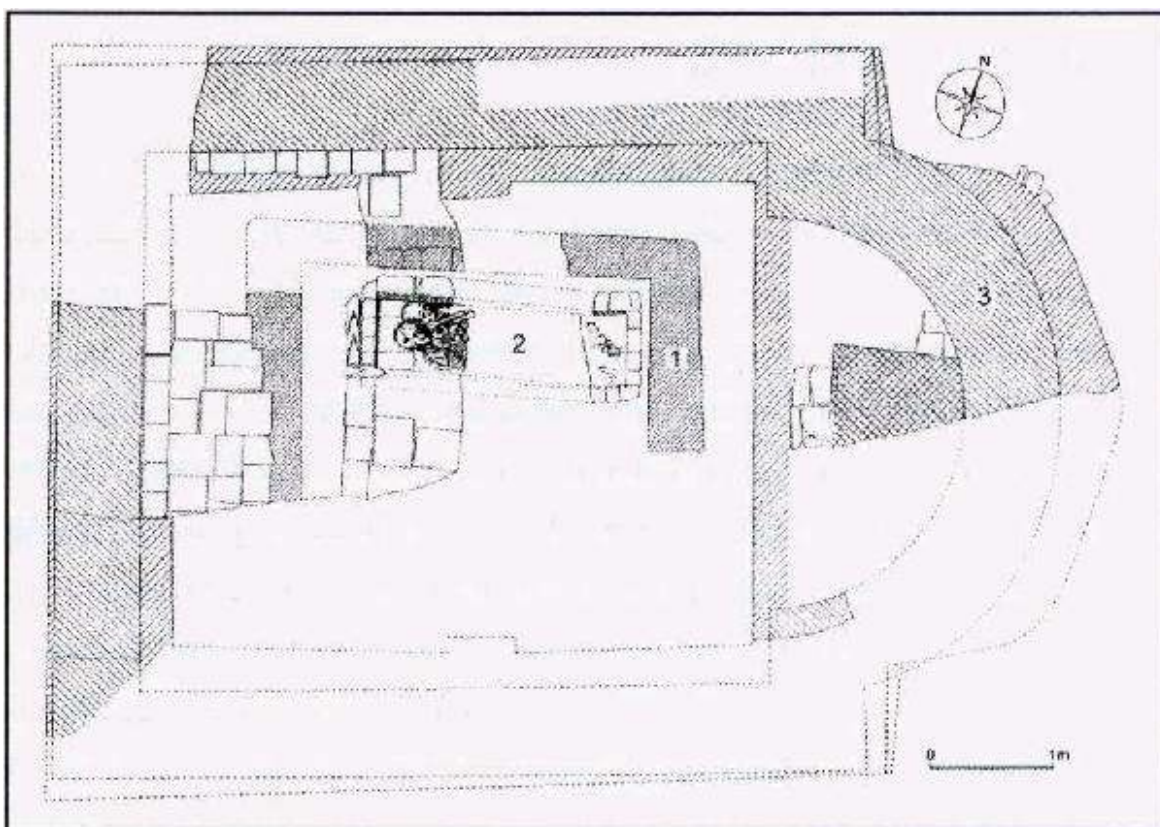
Rozsah hradiště v době Bořivojově (Lutovský, 2006, s.53 a s.45)



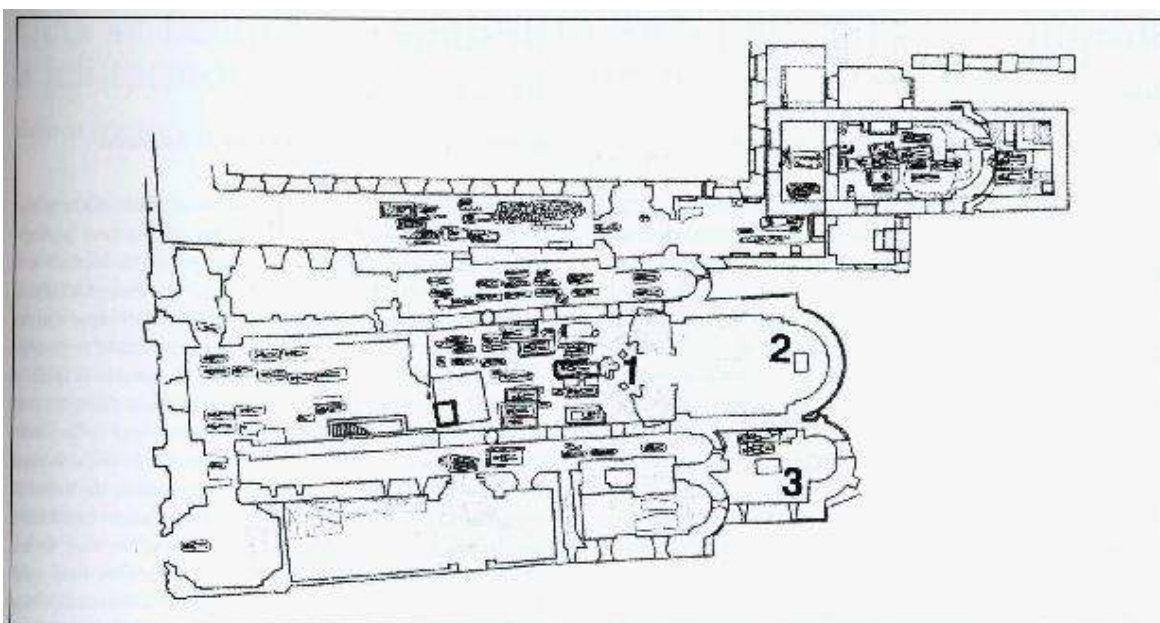
Půdorys vykopaných základů rotundy na Levém Hradci (Borkovský, 1965, s. 52)



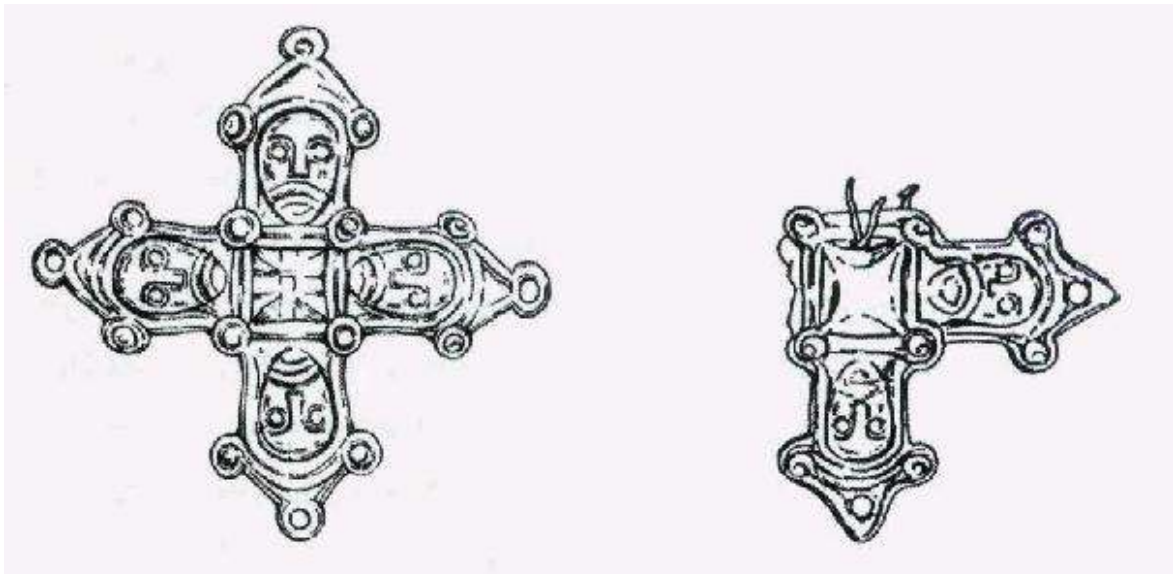
Kresba rekonstrukce rotundy na Levém Hradci



Půdorys kostela P.Marie na Pražském hradě (se dvěma stavebními etapami a s hrobkou knížete Svytlahněva (+915) a jeho manželky (+ 918) (Profantová, 2006, s. 25)



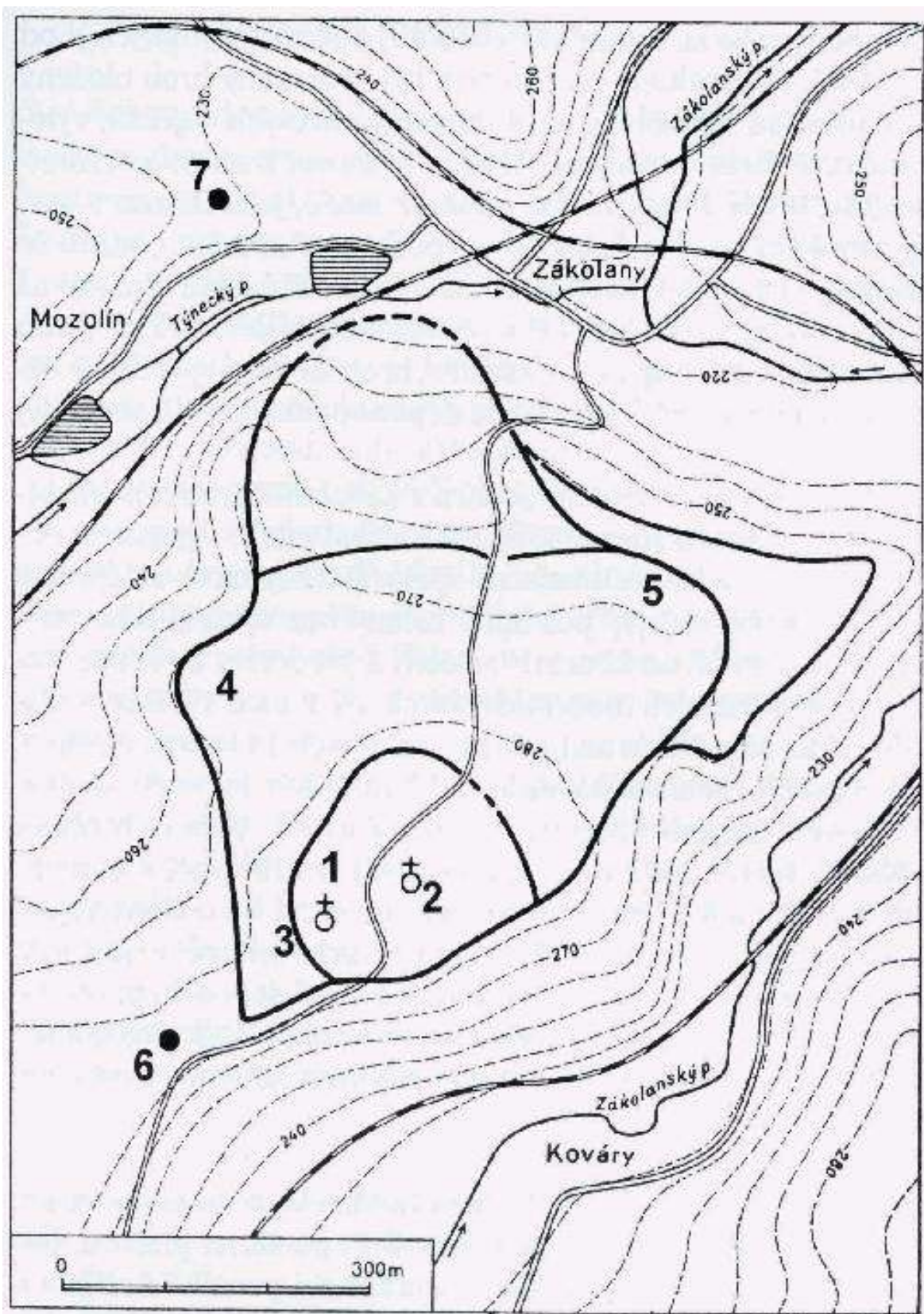
Půdorys kostela sv.Jiří s pohřebištěm Přemyslovců a kaple P.Marie (sv.Anny) s hroby abatyší svatojiřského kláštera (Bravermanové, 2006, s.39)



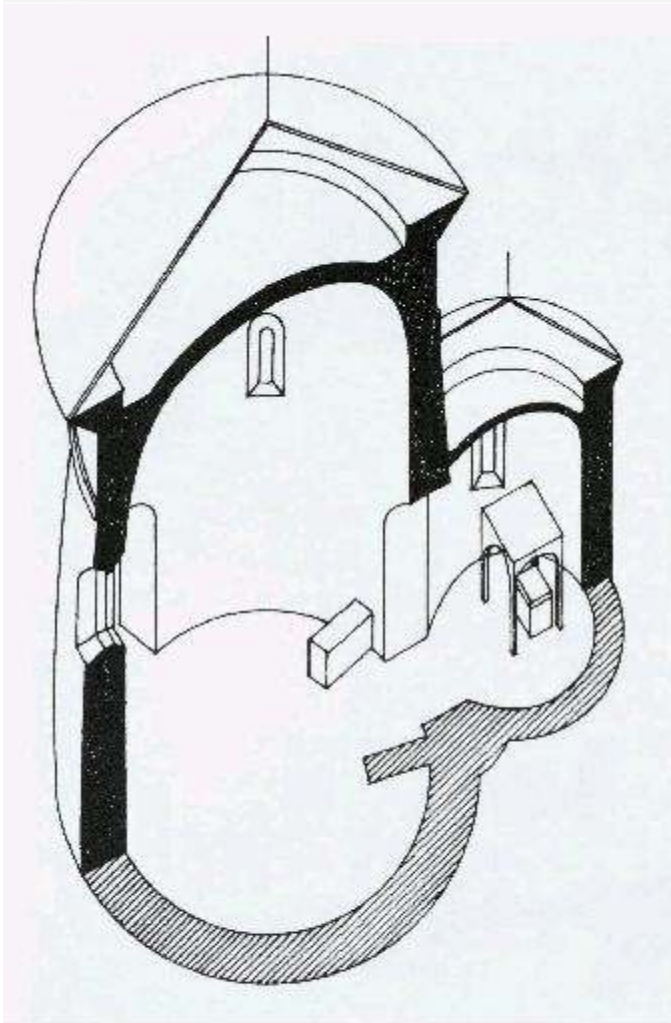
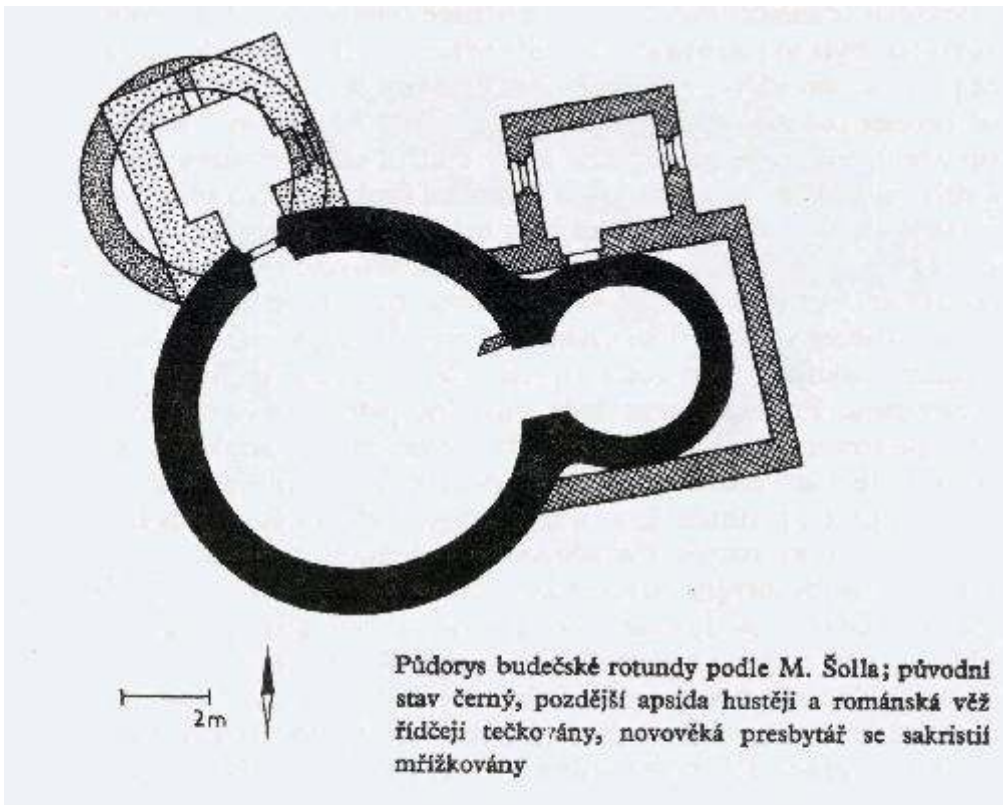
Bronzový křížek z Mikulčic (9. století) a fragment stejného typu, nalezený na Budči (Profantová, 1996, s. 37)



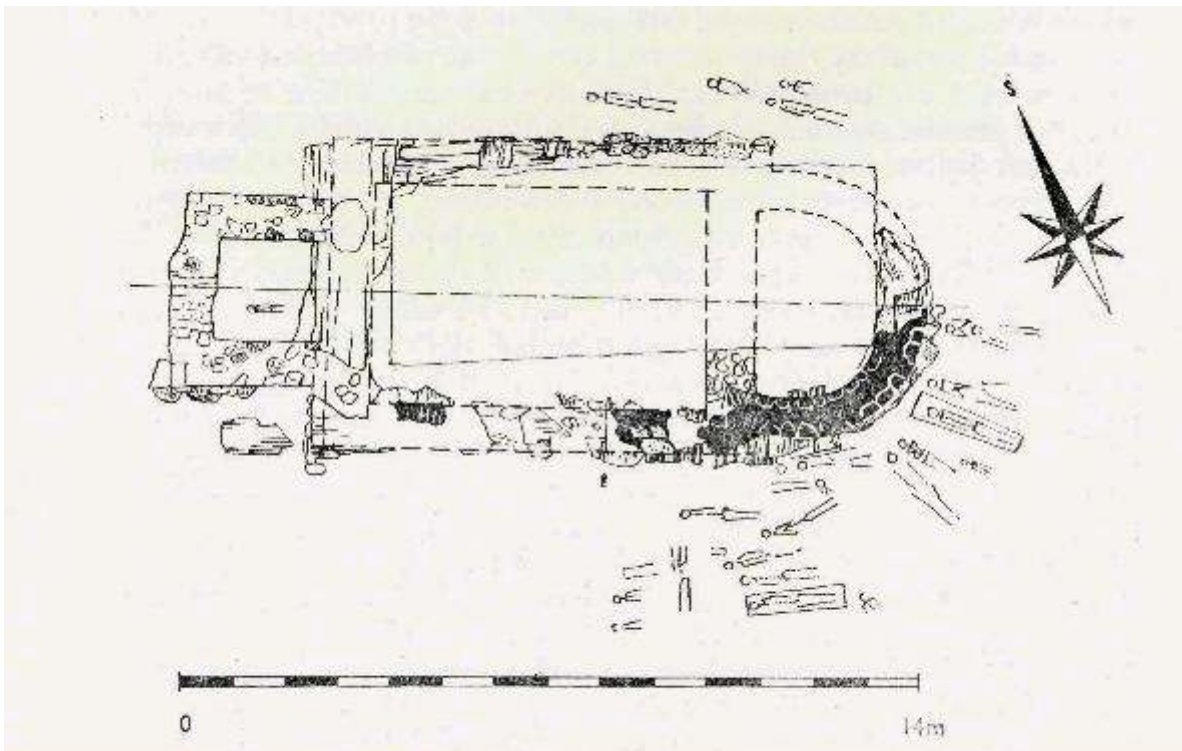
Bronzový korpus z hrobu u kostela P.Marie na Pražském hradě (10. stol.) /původně pravděpodobně z knižního kování/ (Lutovský, 2006. s.182)



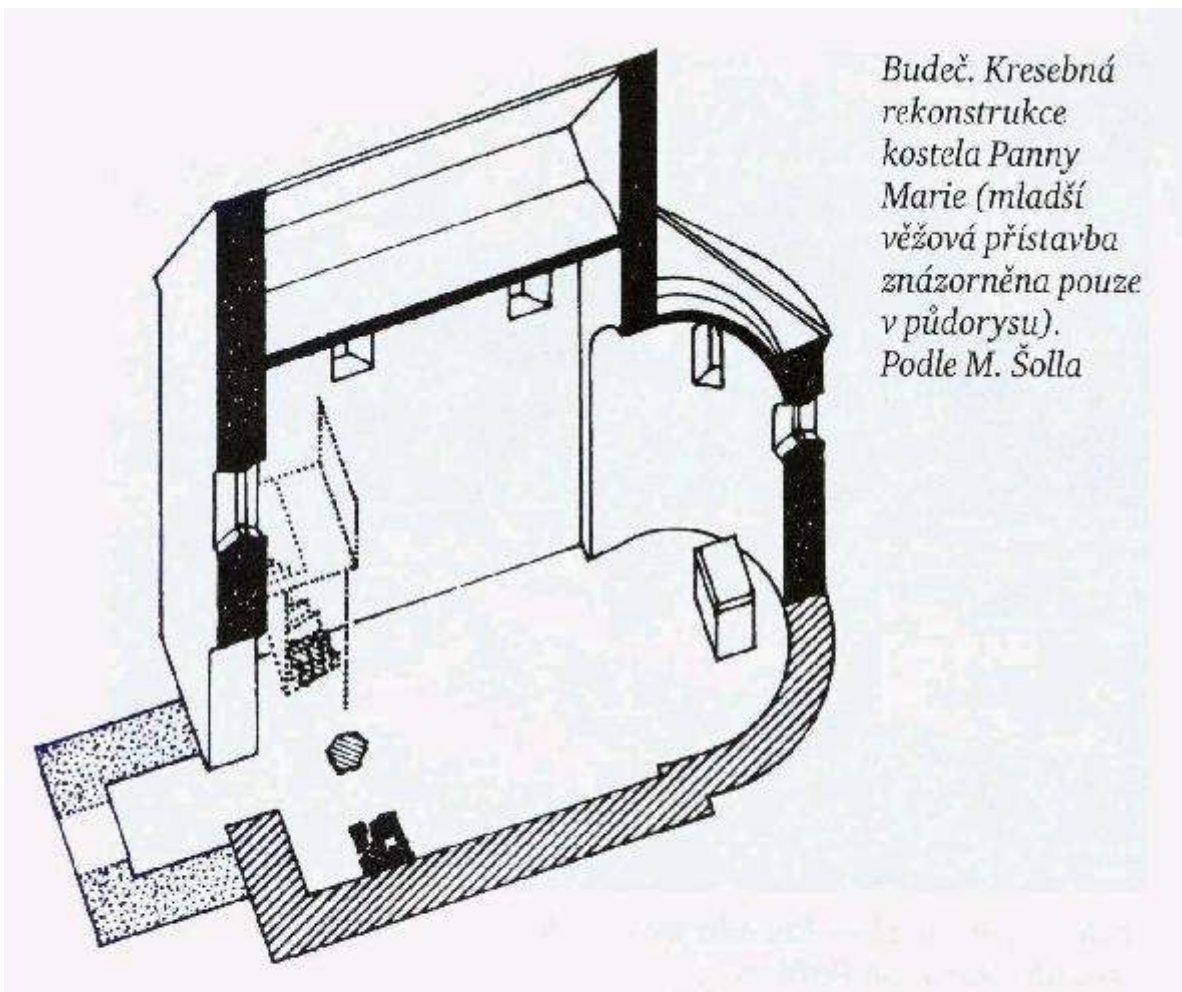
Budečské hradiště s vyznačením polohy kostelů (č.1 a 2) (Lutovský2006, s. 103)



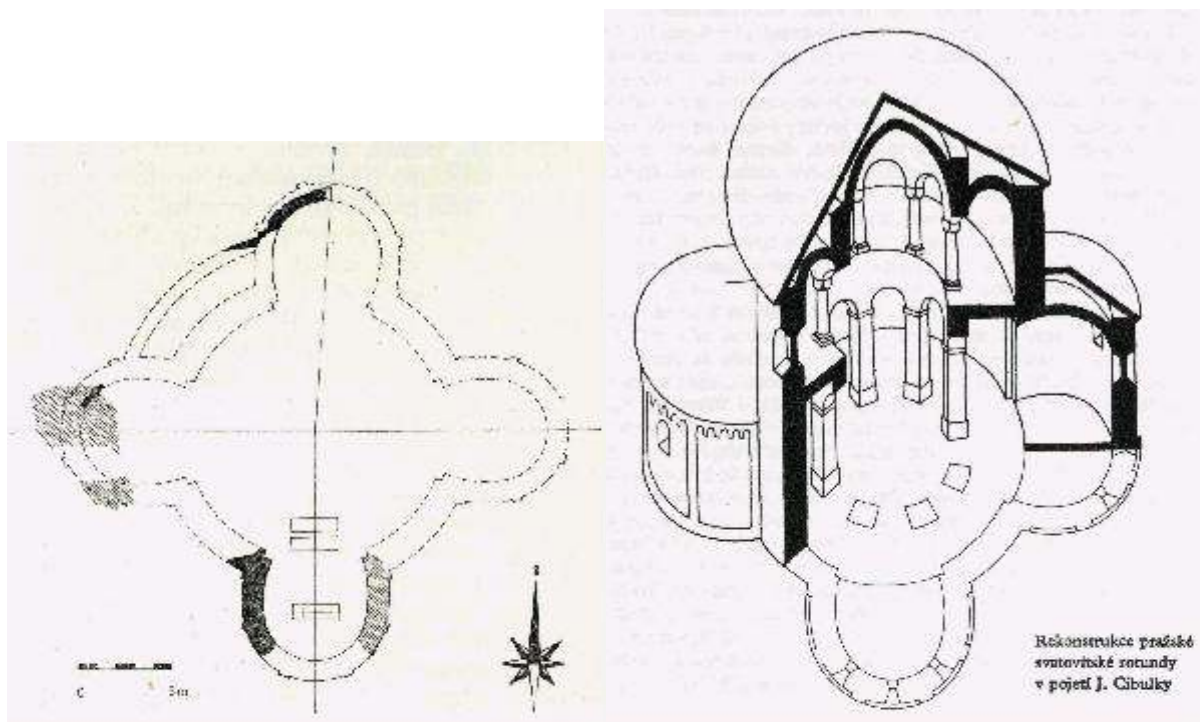
Půdorys a řez rotundou na Budči (Turek, 1988, s. 98 a Šolle, 1996, s.131)



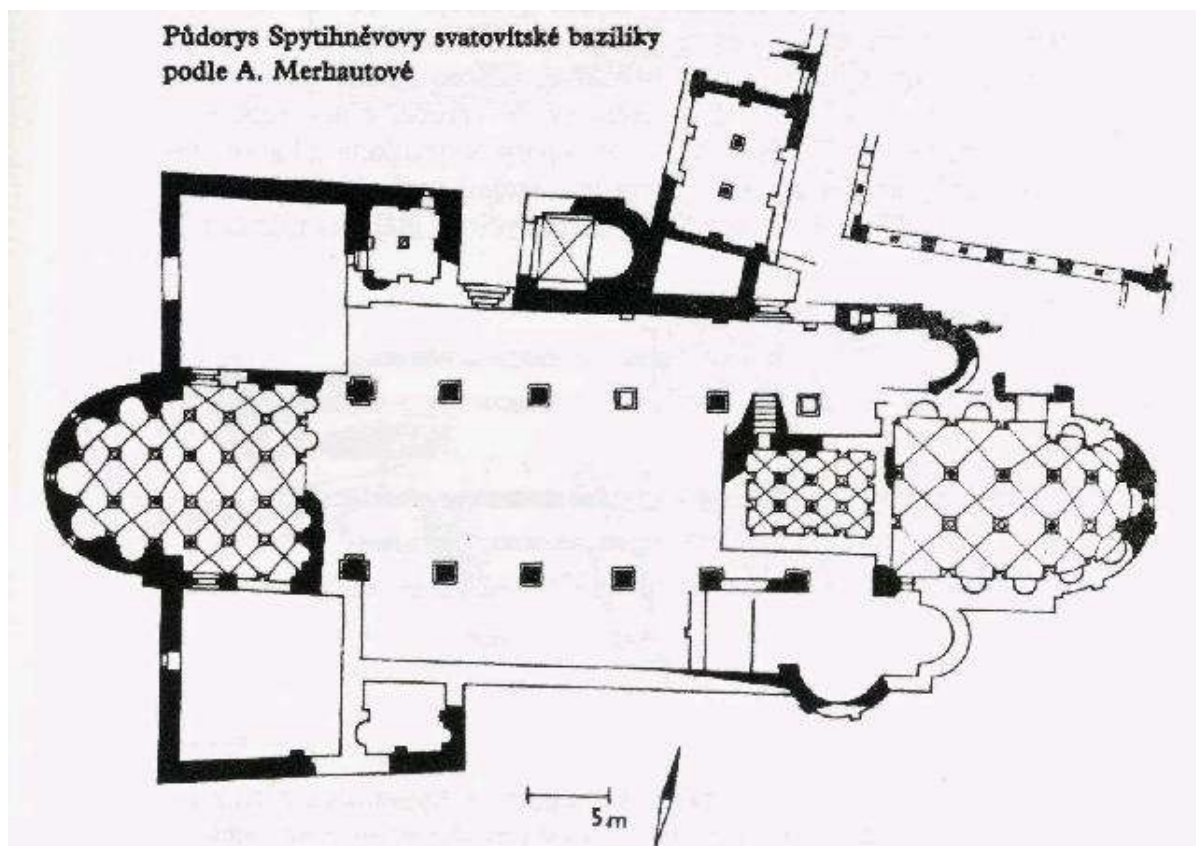
Půdorys kostela P.Marie z 2. poloviny 10. století na hradišti Budeč (Turek, 1982, s. 158) a kresebná rekonstrukce (Lutovský 2006, s.98)



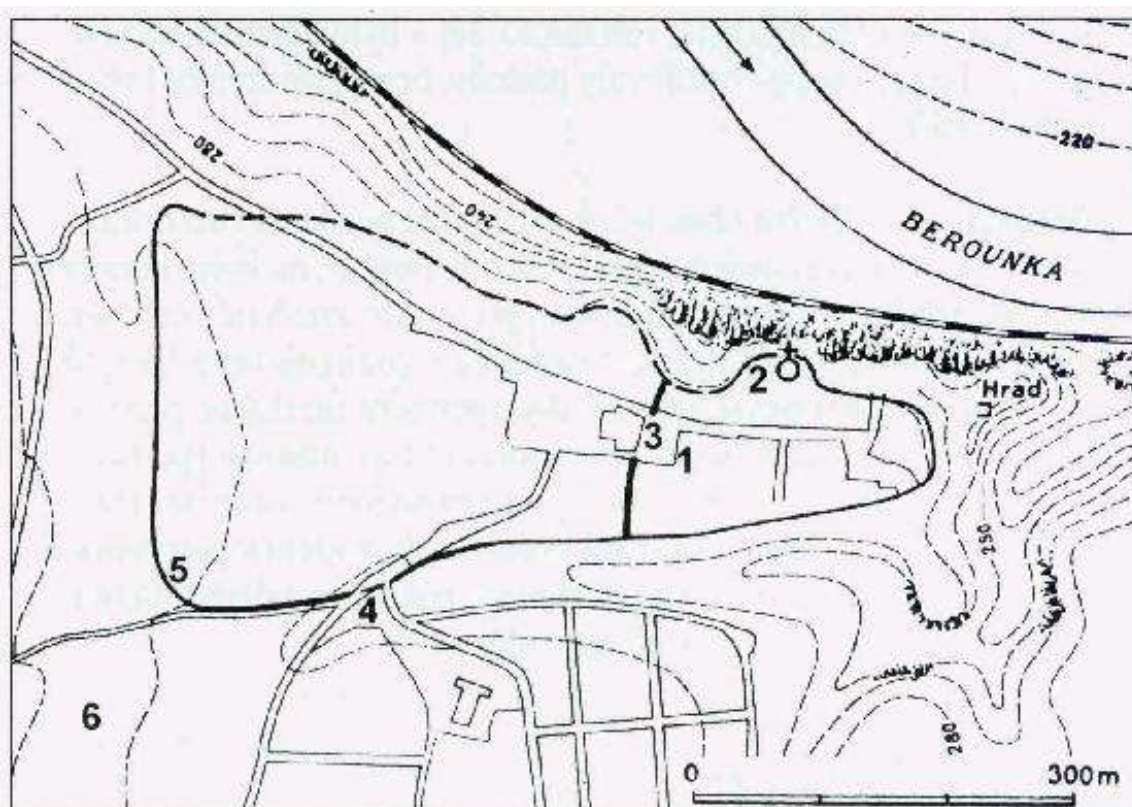
Budeč. Kresebná rekonstrukce kostela Panny Marie (mladší věžová přístavba znázorněna pouze v půdorysu). Podle M. Šolla



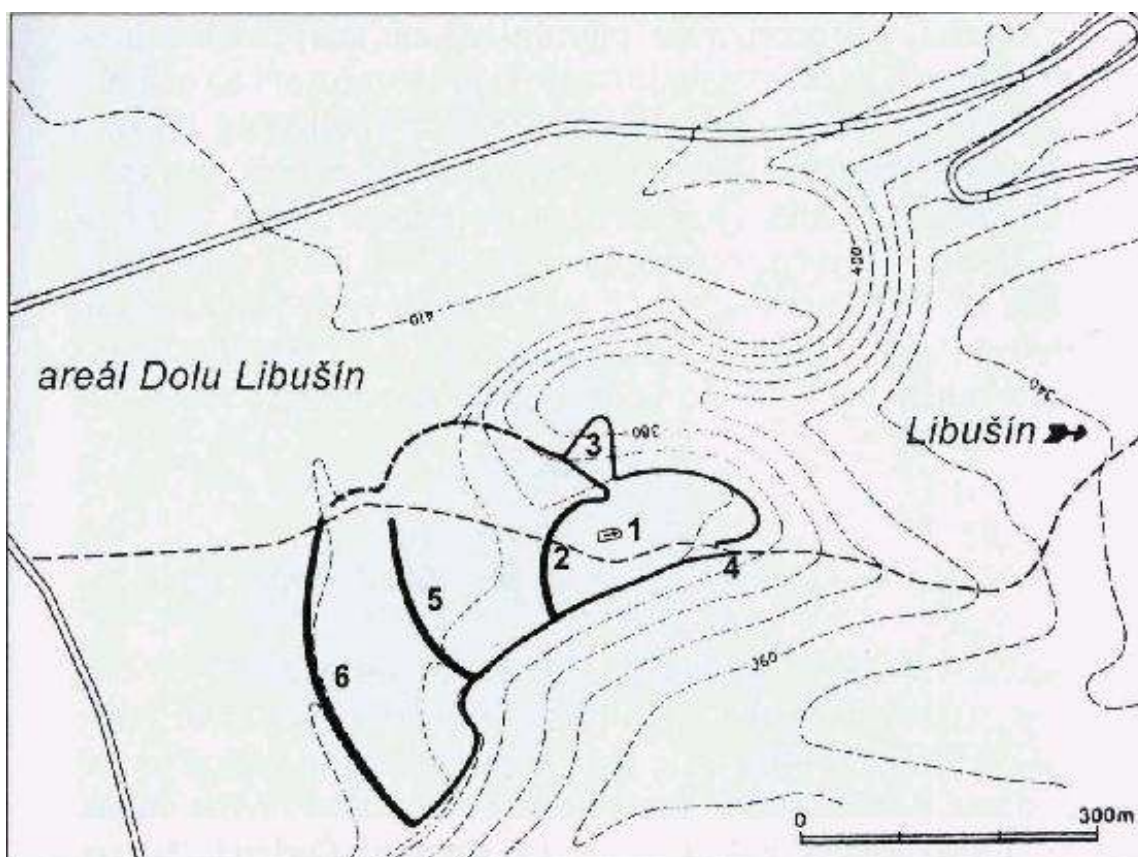
Půdorys a rekonstrukce rotundy sv. Víta na Pražském hradě (podle J. Cibulky, Turek 1982, s. 146 a Turek 1988, s. 109)



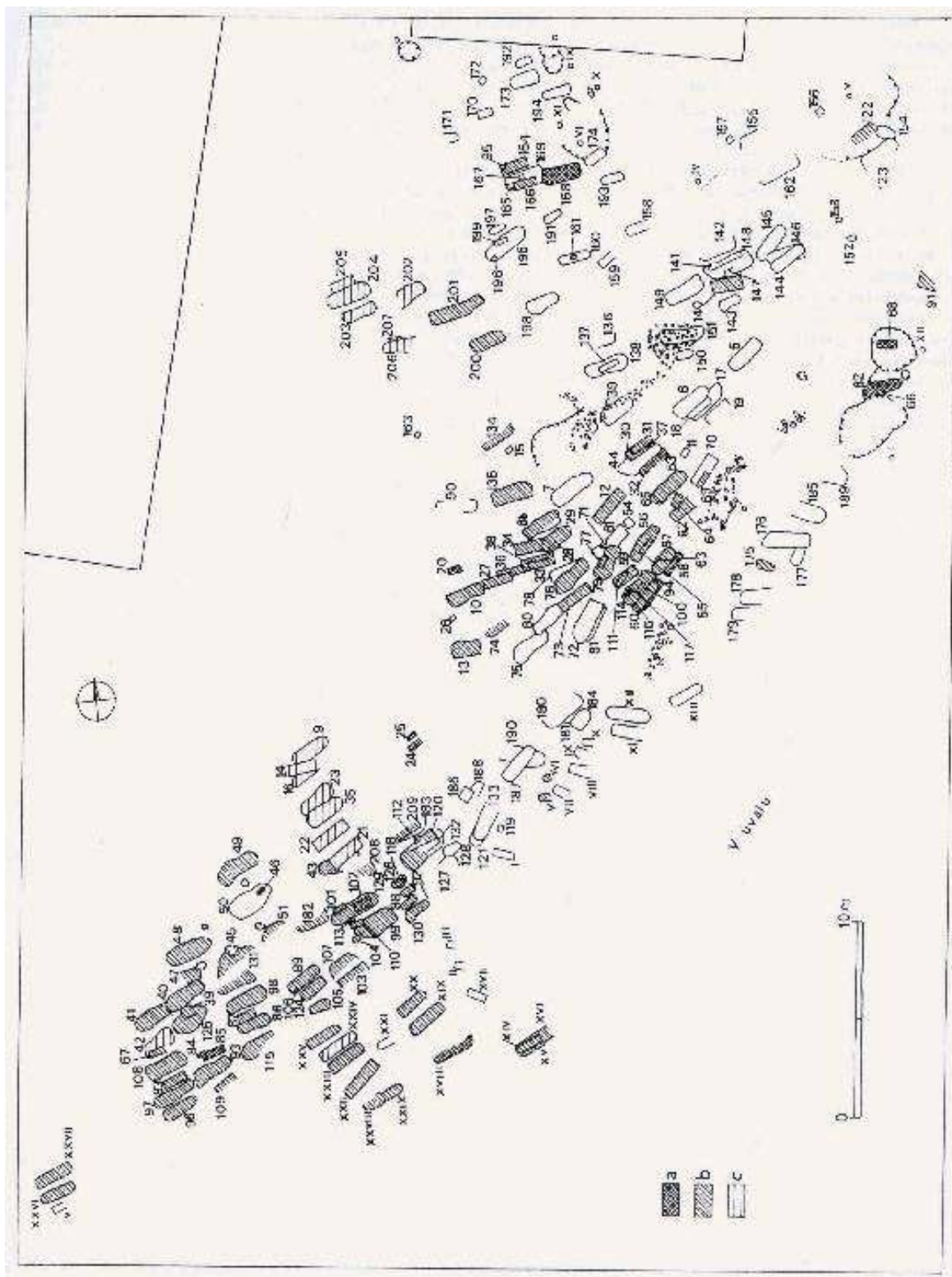
Svatovítská bazilika v 11. století (Turek, 1988, s. 169)



Tetín – pláněk hradiště s vyznačeným vnitřním valem (č.3) a polohou nejstaršího kostela či kaple sv. Michaela (č.2) podle M. Lutovského, 2006, s. 147.



Libušín - pláněk hradiště s vyznačením kostela sv.Jiří, na jehož místě se předpokládá starší původní kostel z 10. století (podle Lutovského, 2006, s. 115).



Slovanské pohřebiště v Praze-Motole z konce 9. – 11. století – zde stav v 10.-11. století s rekonstrukcí jednotlivých fází (od nejstarší po nejmladší – a-c). (podle D.Frolíkové-Kaliszové, 2000, s.235)

11. Anotace

Jiří Bělohlávek: Levy Hradec and origin of czech christianism, 2008

The work is attempting to give certain survey of process of christianization on west side of river Vltava and surrounding of Levy Hradec. It starts with foundation of first church by prince Borivoj and finishes in 12th century, when the Christianity prevailed in this area and whole Czech territory.

Based on chronicler texts (Kosma's texts about heathenism appear as very authentic), legends and selected archaeological evidence this work endeavours to illustrate that kirk's structures found by Premysl's clan and provincial churches found by bishops, magnates and bailiffs were important for the fact the new religion could prevail at Czech territory. These churches appear in 11th century rarely, but most of them are found in 12th century so in areas west from Prague rises relatively dense system of parish churches. In the appendix and summary chapter, based on literature, is this work attempting to observe the progress with building churches in district bounded by Tetin and Libusin on the West.

Only the system of provincial churches completes the process of christianization and grassroots leave the tradition to bury at heathen graveyards off. They come to burying at burial places around churches.

This work is mostly focused on history of St.Kliment's rotunda at Levy Hradec and includes information about constructional progress of this church. It helps to understand the reason why early funerals in the oldest church at Czech territory are dated in 11th century when at the same time old heathen burial places in Zalov and Levy Hradec become extinct. Although burials around Budec church are dated since beginning of 10th century. In early period churches at Prague castle were used for burials of Premysl's clan members.

References to oldest churches at Budec and Prague, interpretation of their different purposes and current opinion of origin of Tetin's churches support the interpretation of Christianity's roots with new details.