

UNIVERZITA KARLOVA V PRAZE

Katolická teologická fakulta

Katedra teologické etiky a spirituální teologie

Jan Kasal

**MIGRACE, PRACOVNÍ MIGRACE
A SOUVISEJÍCÍ ETICKÉ PROBLÉMY**

Bakalářská práce

Vedoucí práce: Prof. Dr. Albert-Peter Rethmann

PRAHA 2008

Za zajímavý, aktuální a užitečný námět, odborné konzultace, které vždy probíhaly za velké ochoty, a za pečlivé vedení chci poděkovat vedoucímu této bakalářské práce Prof. Dr. Albertu-Peteru Rethmannovi.

Prohlašuji, že jsem bakalářskou práci vypracoval samostatně a v seznamu literatury a pramenů jsem uvedl veškeré zdroje, které jsem použil.

V Praze 5. května 2008

OBSAH:

1	ÚVOD	5
2	MIGRACE NENÍ JEN HESLO VE SLOVNÍKU	6
3	VÝVOJ A AKTUÁLNÍ SITUACE	7
3.1	NOVÉ AKTUÁLNÍ TRENDY V MIGRACI.....	7
3.2	VÝVOJ MIGRACE A DEMOGRAFICKÉ TRENDY V ČESKÉ REPUBLICE.....	9
3.3	OBECNÉ POSTOJE ČR K MIGRACI.....	12
3.4	ZAMĚSTNANOST CIZINCŮ - AKTUÁLNÍ TRENDY.....	17
3.5	STRUKTURA ZAMĚSTNANOSTI.....	19
3.6	ŽENY A PRACOVNÍ MIGRACE.....	21
3.7	SHRNUTÍ.....	22
4	OBECNÉ PROBLÉMY SOUVISEJÍCÍ S MIGRACÍ A ZAMĚSTNÁVÁNÍM MITRANTŮ	23
4.1	POVINNOSTI STÁTU.....	23
4.2	POMOC LIDEM V NOUZI.....	24
4.3	PRACOVNÍ MIGRACE Z POHLEDU ETIKY.....	25
5	CHOVÁ SE ČESKÁ REPUBLIKA JAKO DOBRÁ HOSTITELSKÁ ZEMĚ?	27
5.1	PRÁVNÍ RÁMEC A PROBLÉMY S JEHO NAPLNĚNÍM A DODRŽOVÁNÍM.....	27
5.2	NELEGÁLNÍ ZAMĚSTNÁVÁNÍ.....	28
5.3	PROGRAM PODPORY PŘI POTÍRÁNÍ NELEGÁLNÍ MIGRACE.....	31
5.4	ASISTENČNÍ SYSTÉM.....	34
5.5	PROGRAMY DOČASNÉ MIGRACE.....	36
5.6	EVROPSKÁ UNIE A MIGRACE.....	37
5.7	CO S TZV. VYKOŘISŤOVÁNÍM MIGRANTŮ?.....	38
5.8	VÝBĚROVÉ MIGRACE.....	39
5.9	SPRAVEDLIVÁ MZDA A SOCIÁLNÍ SPRAVEDLNOST.....	40
5.10	ŽITÍ VEDLE SEBE NEBO INTEGRACE?.....	41

6	PŘIJÍMAJÍCÍ ZEMĚ A MIGRANTI, JEJICH POVINNOSTI A PRÁVA	42
6.1	INTEGRACE MIGRANTŮ - POVINNOST NEBO MOŽNOST?.....	42
7	ZÁVĚR	45
	SEZNAM LITERATURY	46
	SEZNAM INTERNETOVÝCH ZDROJŮ.....	47
	ČESKÁ ANOTACE.....	48
	ANGLICKÁ ANOTACE (SYNOPSIS).....	49

1 ÚVOD

Migrace a pracovní migrace zvlášť se staly novým a vážným fenoménem nejen ve světě, ale v posledních letech i u nás v České republice. Tato práce si klade za cíl zmapovat aktuální situaci jak v oblasti migrace tak i v oblasti její podmnožiny - pracovní migrace (v kapitole 2). Pracovní migrace s sebou přináší kromě řady pozitivních jevů také některé problémy - politické, ale i etické. Některé z těchto otázek se snaží definovat třetí kapitola, další části jsou věnovány některým specifickým problémům, jako jsou například nelegální zaměstnávání, tzv. Zelené karty, klientský systém.

Na příkladech těchto nešvarů je hodnoceno právní prostředí v České republice a rovněž jsou naznačena určitá východiska, jak postupovat v podpoře legální a oboustranně výhodné migrace.

Nebylo zde možné posoudit veškeré problémy týkající se migrace, důraz bude proto položen na migraci pracovní, víceméně dobrovolnou, a na postavení těch, kteří přicházejí především s tzv. třetích zemí (tzn. mimo státy Evropské unie).

Otázkám migrace se věnují i církevní autority. Listy papežů každoročně ke světovému dni migrantů a uprchlíků jsou jistě cenným podkladem pro všechny, kteří se migrací zabývají. Velmi závažné podněty jsou na řadě míst uvedeny rovněž v Kompendiu sociální nauky církve.

Česká republika, jako člen Evropské unie, má ve svém zákonodárství zakomponovány téměř všechny evropské předpisy. Demografický vývoj i prognózy ukazují, že vyhlídky nejsou příliš optimistické - migrace a pracovní migrace může stárnutí populace výrazně zpomalit, a tím dává naší společnosti šanci se na nevyhnutelné stárnutí populace dobře připravit.

Nad rámec této práce bylo věnovat se dalším velmi důležitým aspektům migrace - integraci migrantů do většinové společnosti. To představuje další a - dlužno říci - neméně důležitý okruh otázek.

2 MIGRACE NENÍ JEN HESLO VE SLOVNÍKU

Migraci lze definovat jako proces přesunu lidí mezi prostory určenými státními hranicemi. Je to jev prastarý, lidé se odjakživa přesouvali z místa na místo. Přístup jednotlivých komunit k nově příchozímu nebo k těm, kteří o odchod usilovali, měl v dávné historii i dnes mnoho společného. I společnosti se vždy, stejně jako dnes, snažily kontrolovat příliv cizinců.

Migraci jako jev lze zkoumat v několika rovinách i z různých úhlů pohledu. Základním hlediskem může být dělení na migraci dobrovolnou a vynucenou, i když ani zde někdy neexistuje úplně ostrá hranice - třeba migrace za prací bývá často na hraně mezi dobrovolnou a vynucenou. Do dobrovolné migrace nepochybně patří důvody studijní, sjednocení rodiny atd. Převažující příčiny migrace lze v současném světě vidět zejména v rozdílech v bohatství mezi jednotlivými státy i světadíly, v síle ekonomik jednotlivých zemí a životní úrovni jejich obyvatel. Při sledování migrace je nutno mít na zřeteli jak jevy migraci napomáhající, tak i faktory migraci umožňující nebo jí dokonce vyvolávající. Svět v blízké budoucnosti bude nepochybně stále více konfrontován s pozitivními i negativními faktory, které z mezinárodní migrace vyplývají. Migrace tak bezesporu představuje jednu z globálních výzev lidstva.

Je jen přirozené, že se otázce migrace a postavení migrantů pravidelně věnují i církevní autority. A byť se pochopitelně omezují pouze na apely, je třeba je brát velmi vážně. Církevní dokumenty se věnují především etické stránce problému migrace. Benedikt XVI. píše "Církev vybízí k ratifikaci zákonných mezinárodních nástrojů určených k obraně práv migrantů, přistěhovalců a jejich rodin, a v různých svých institucích a asociacích nabízí právní poradenství"¹. Rovněž připomíná: "Odloučení členů rodin a chybějící znovusjednocení působí často rozpad původních svazků. Navazují se nové vztahy a rodí nové city; zapomíná se na minulost a vlastní povinnosti, vystavené těžké zkoušce odloučení a samoty. Není-li rodině přistěhovalců zajištěna možnost začlenění do společností, je těžké předpokládat její harmonický rozvoj"¹.

Kompendium v čl. 297 a 298 hovoří zcela jasně: "Přistěhovalectví může představovat určitý přínos, ale zároveň také překážku rozvoje. V současném světě, v němž se prohlubuje nevyrovnanost mezi bohatými a chudými zeměmi a v němž rozvoj komunikací rychle zkracuje vzdálenosti, vzrůstá počet osob z méně rozvinutých oblastí světa, které opouštějí svou zemi a hledají lepší životní podmínky jinde. Jejich příchod do

¹ BENEDIKT XVI.: Poselství Svatého otce Benedikta XVI. k XCIII. Světovému dni migrantů a uprchlíků 2007, tisková zpráva České biskupské konference, 10. 1. 2007.

rozvinutých zemí je často vnímán jako ohrožení vysoké úrovně blahobytu, dosažené díky desetiletím ekonomického růstu. Přistěhovalci však ve většině případů odpovídají na tu poptávku po práci, která by jinak zůstala bez odezvy. Jedná se o sektory nebo oblasti, v nichž je místní nabídka pracovních sil nedostačující, anebo v nichž místní obyvatelstvo nechce pracovat."²

"Instituce v hostitelských zemích musí pozorně bdít nad tím, aby nedocházelo k vykořisťování pracujících cizinců, aby těmto lidem nebyla upírána práva garantovaná místním pracujícím. Tato práva je totiž třeba zajistit všem bez rozdílu. Regulace přílivu přistěhovalců podle kritérií spravedlnosti a rovnováhy³ je nezbytnou podmínkou k tomu, aby včlenění přistěhovalců do nového prostředí probíhalo tak, že bude garantována důstojnost lidské osoby. Přistěhovalci musí být přijati jako osoby a je třeba pomáhat jim i jejich rodinám v tom, aby se dokázali integrovat do společenského života.⁴ Z uvedeného hlediska je také nutné respektovat a prosazovat právo na opětné spojování rodin.⁵ Zároveň je třeba, nakolik je to možné, podporovat všechno, co přispívá k vzrůstu počtu pracovních příležitostí v zemích, odkud tito přistěhovalci přicházejí."⁶

Jistě i další dokumenty světových institucí věnují problematice migrantů a jejich integraci do přijímající země i jejich začlenění do pracovního procesu odpovídající pozornost.

3 VÝVOJ A AKTUÁLNÍ SITUACE

3.1 NOVÉ AKTUÁLNÍ TRENDY V MIGRACI

Jak už bylo uvedeno, hlavním důvodem migrací byla odjakživa snaha po zlepšení životních podmínek. Ekonomické motivy migrací dominují i dnes, ale v rozhodování migrovat hrají stále větší roli i jiné nežli ekonomické pohnutky. Zatímco rozdíly ve mzdách, kvalitě a v množství nabízených pracovních příležitostí byly hlavní příčinou ekonomických migrací v minulosti, dnes rozšiřují spektrum migračních motivů propastné

² Kompendium sociální nauky církve, čl. 297.

³ Srov. JAN PAVEL II. Poselství k oslavě Světového dne míru 1. ledna 2001.

⁴ Srov. Katechismus katolické církve, čl. 2241.

⁵ Srov. SVATÝ STOLEC: Listina práv rodiny (22. října 1983), čl. 12. Città del Vaticano 1983; JAN PAVEL II.: Apoštolská adhortace o úkolech křesťanské rodiny v současném světě *Familiaris consortio*, č. 77. Praha, Zvon 1992.

⁶ Kompendium sociální nauky církve, čl. 298, srov. II. Vatikánský koncil, Pastorální konstituce o církvi v dnešním světě *Gaudium et spes*, č. 66. In: Dokumenty II. vatikánského koncilu. Praha, Zvon 1995; JAN PAVEL II. Poselství k Světovému dni míru 1. ledna 2003, č. 3. Praha, Sekretariát České biskupské konference 2002.

rozdíly v životní úrovni bohatých a chudých regionů. Ty se také promítají do rozdílů v systémech sociálního zabezpečení a výrazně posilují migrační tlaky.

Rozhodování o migraci probíhá stále častěji v celých rodinách potenciálních migrantů. Podle nejnovějších migračních teorií dochází k migracím tehdy, jestliže zisk jednoho člena rodiny převažuje nad ztrátami ostatních. Migrace rodin se zásadně odlišují od migrací jednotlivců. Rozhodování jednotlivce migrovat se řídí především očekávanou vyšší příjmu ze zaměstnání v cizině, zatímco v případě migrace celé rodiny jsou aplikovány jiné ekonomické strategie. Příjem ze zaměstnání se stal v moderní době někdy příliš labilním a tak nebývá jediným existenčním zdrojem pro rodiny. Sociální příjmy vykazují podstatně vyšší stabilitu nežli příjmy ze zaměstnání a stávají se nejen doplňkovým, ale pro některé rodiny dokonce hlavním zdrojem rodinných příjmů. V některých případech působí sociální příjmy jako bariéra pracovní integrace migrantů, a to tehdy, jestliže jejich celková výše převyšuje možnosti příjmů ze zaměstnání. To zásadně mění nejen filozofii migrací, ale i jejich ekonomické i sociální konsekvence.

Rozhodování migrovat významně ovlivňují sociální sítě. Hrají roli především ve volbě cílové země. Modely migračních sociálních sítí jsou založeny na teorii vnějších efektů. K pozitivním vnějším efektům dochází tehdy, jestliže s rostoucím počtem nových imigrantů roste užitek pro celou imigrantskou komunitu (nových i předchozích imigrantů). Sociální sítě usnadňují přístup migrantů k pracovním příležitostem a mohou pozitivně působit i na proces integrace. Podporují vznik subkultur, které mohou imigrantským komunitám prospívat. Akční rádius některých sociálních sítí je velmi omezený; sítě fungují pouze v omezeném okruhu rodin, přátel a známých a přinášejí profit pouze jejich členům.

Příliv nových imigrantů na trh práce může přinášet i nevýhody jak imigrantům samotným, tak i domácím pracovníkům v určitých odvětvích a profesích. Konkurence na trhu práce se zvyšuje a vede k poklesu mezd v profesích a odvětvích s vysokou nabídkou domácí i cizí pracovní síly. To ve svém důsledku může zpomalit růst životní úrovně nejen imigrantských komunit. Postavení v sociální struktuře společnosti a zapojení v sociálních sítích ovlivňuje mzdové aspirace imigrantů i možnosti jejich dosažení. Nízké a nivelizované mzdy v některých odvětvích a profesích mají za následek příliv pracovních migrantů s nízkými mzdovými aspiracemi, kteří tento trend nadále posilují. Nasávání dočasné pracovní síly s nízkou kvalifikací přináší nebezpečí, že po usídlení a integraci do sociálního systému zůstane tato pracovní síla nezaměstnaná stejně tak, jako je nezaměstnaná určitá část domácích obyvatel nedostatečně motivovaná k pracovní činnosti nízkým rozdílem mezi vyšší příjmu ze zaměstnání a vyšší sociálních dávek.

Rozdíly v kvalifikaci imigrantů a domácích pracovníků nejsou jedinou příčinou rozdílů v jejich pracovních příjmech. I v rámci jednoho sektoru a profese mohou existovat značné rozdíly ve mzdách. Je třeba vždy srovnávat v rámci určitého odvětví a profese, protože moderní trhy práce jsou silně diverzifikované.

Ekonomické migrace cizinců přispívají k ekonomickému růstu a jsou jedním z předpokladů dynamického rozvoje hostitelských společností. Přestože se zvyšuje podíl cizinců závislých na sociálních příjmech, jejich přítomnost tvoří potenciál, který lze vhodnými politikami aktivovat. Hodnocení ekonomické výhodnosti migrací není snadné. Nelze hodnotit pouze krátkodobé účinky migrací, ale je třeba posuzovat i jejich dlouhodobé vlivy na demografickou skladbu obyvatel. Evropa se bez imigrace neobejde. Ale ani vysoké migrační zisky nezabrání demografickému stárnutí populací většiny evropských zemí. Imigrace mohou proces stárnutí zpomalit, ale ne zastavit. Vyspělé evropské země musí do budoucna počítat s ekonomickým poklesem způsobeným vzestupem počtu ekonomicky neaktivních obyvatel. I když Evropané změni své hodnoty a přiznají rodině a dětem místo, které jim z pohledu budoucnosti společnosti náleží, bude dlouhodobým problémem změnit trendy v demografickém vývoji a v populačním chování obyvatel.

3.2 VÝVOJ MIGRACE A DEMOGRAFICKÉ TRENDY V ČESKÉ REPUBLICCE

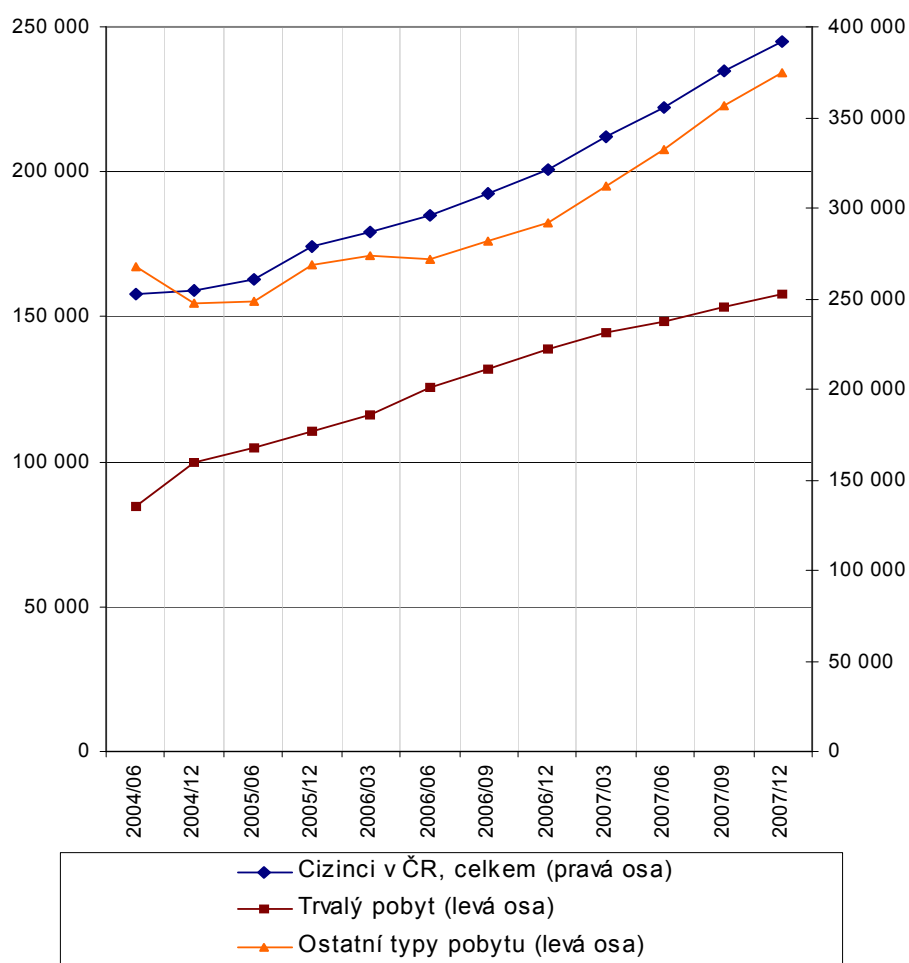
Česká republika čelí problému stárnutí a úbytku obyvatelstva možná více nežli mnohé jiné evropské země. Podle odhadu odborníků by se mohl za 50 let počet seniorů znásobit. Tlak na systém sociálního zabezpečení roste a nelze přehlížet riziko, že jeho kapacita nebude v blízké budoucnosti schopna saturovat potřeby stárnoucích obyvatel.

Příchod cizinců do ČR má značnou dynamiku, jak ukazuje následující graf [1] .

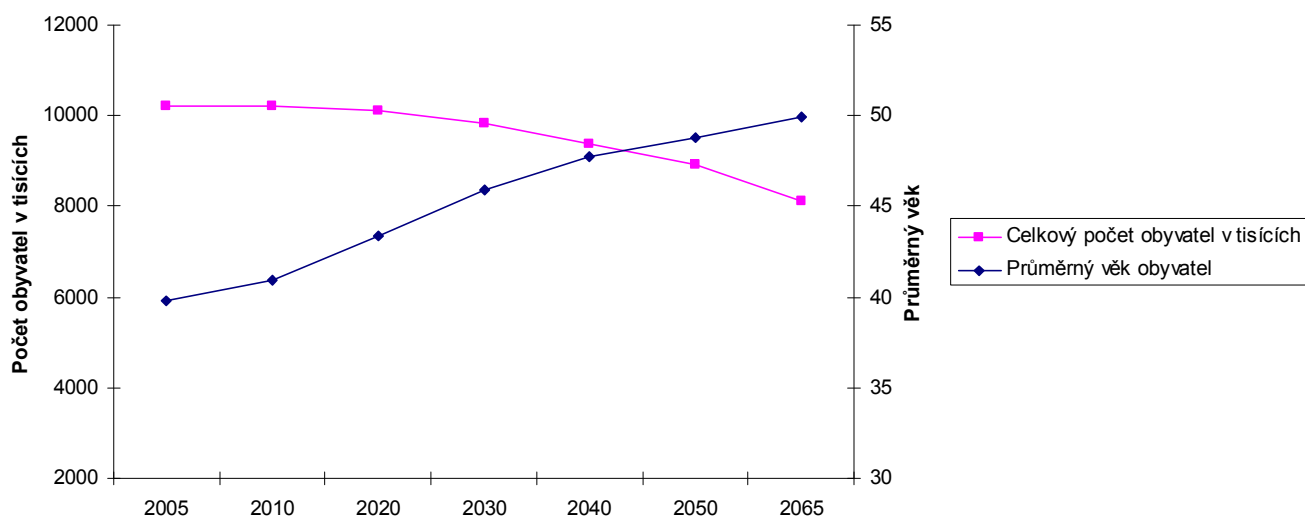
Zvyšováním zaměstnanosti lze mírnit důsledky nepříznivého demografického vývoje a právě k tomuto cíli mohou pracovní migrace cizinců přispívat. Graf [2] ukazuje autonomní pokles počtu obyvatel a ČR a nárůst průměrného věku dožití.

Přestože mají migrace směřující do České republiky především ekonomické motivy, roste v průběhu doby podíl cizinců s rodinným účelem pobytu. Usídlování cizinců zlepší demografickou skladbu obyvatel v budoucnu a přispěje k růstu pracovního potenciálu.

Graf 1: Vývoj počtu cizinců v ČR, 2004-06/2007⁷



Graf 2: Předpokládaný demografický vývoj do roku 2065⁸

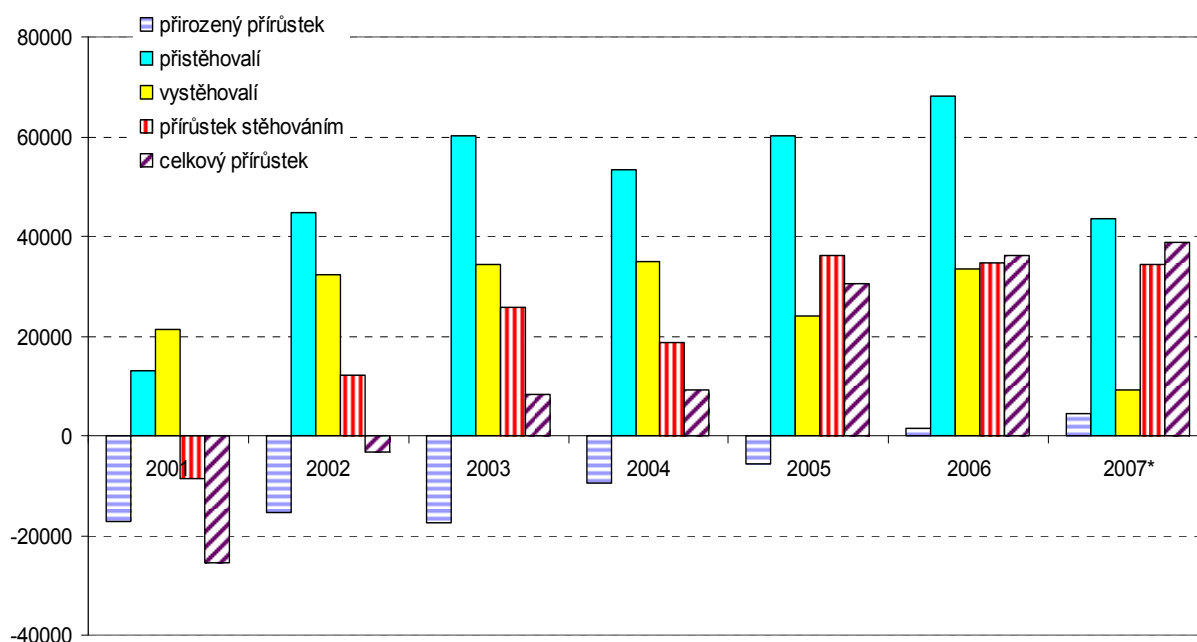


⁷ Cizinci v ČR, Český statistický úřad, <http://www.czso.cz/csu/>, 2008.

⁸ Graf je zpracován na základě údajů v: Boris BURCIN, Dušan DRBOHLAV, Tomáš KUČERA: Koncept náhradové migrace a jeho aplikace v podmínkách České republiky, Přírodovědecká fakulta UK ČR, 2008.

Jaký vliv měla migrace na vývoj počtu obyvatel v minulých letech, ukazuje graf [3].

Graf 3: Přirozený přírůstek obyvatelstva a přírůstek migrací v ČR v období 2001-2006⁹



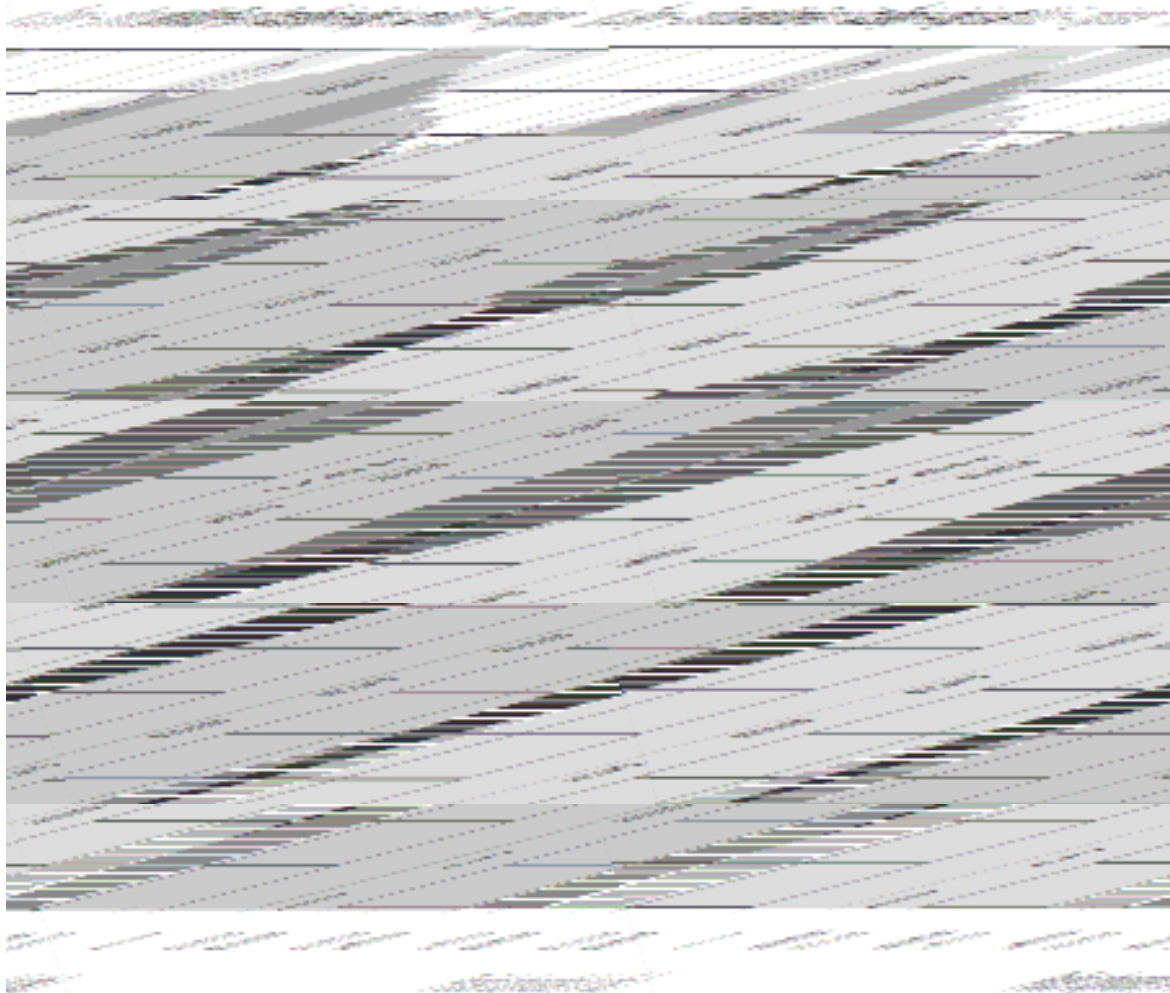
Pro zajímavost je uveden i graf [4], který na modelu ukazuje pohlavně věkovou strukturu obyvatel ČR k 1. 1. 2065. Jedná se o střední variantu namodelovanou na konstantní počet obyvatel. Z modelu je patrné, jak moc velký by měl být podíl migrantů na celkovém počtu obyvatel. Odborníci Demografické katedry Přírodovědecké fakulty Univerzity Karlovy však upozorňují: "Již delší dobu se u nás vedou politické diskuse na téma demografické stárnutí, v jejichž kontextu se řízená imigrace ze zahraničí prezentuje jako významný, ne-li hlavní nástroj řešení celé otázky. Přestože určitý cit pro realitu nám nedovoluje sdílet tento názor či do něho vkládat byt' jen malou naději, není v tomto ohledu nad konkrétní řeč čísel. Ta je v případě České republiky, stejně jako většiny rozvinutých zemí zcela srozumitelná a jednoznačná: pokud nám půjde jen o udržení současného počtu obyvatel Česka, může nám zahraniční migrace za současných nebo s nimi srovnatelných podmínek relativně snadno pomoci, a to i v dlouhodobé perspektivě. U všech ostatních parametrů je však boj ztracen.

Bude nám proto dostatečnou kompenzací vynaloženého úsilí, pokud naše zjištění přispějí k opuštění zbytečných diskusí a planých nadějí a zaměří pozornosti odpovědných

⁹ Český statistický úřad, Pohyb obyvatelstva v České republice v letech 2001-2007 (absolutní údaje).

na skutečně aktivní a systematickou přípravu společnosti na stárnutí obyvatelstva České republiky, které je ve své podstatě procesem nezvratným."¹⁰

Graf 4: Modelová pohlavně věková struktura obyvatel Česka k 1. 1. 2065, střední varianta, konstantní počet obyvatel¹¹



Oč pesimističtěji by vypadal obraz struktury občanů ČR bez migrantů.

3.3 OBECNÉ POSTOJE ČESKÉ REPUBLIKY K MIGRACI

V České republice dochází k zásadní proměně v chápání migrace. Z pasivní „obraný“ před nežádoucí migrací, resp. imigrací se do popředí stále intenzivněji dere ekonomické a nyní i společenské „využití“ migrace a přistěhovalectví. Obecně se začalo

¹⁰ Boris BURCIN, Dušan DRBOHLAV, Tomáš KUČERA: Koncept náhradové migrace a jeho aplikace v podmínkách České republiky, Přírodovědecká fakulta UK ČR, 2008.

¹¹ Boris BURCIN, Dušan DRBOHLAV, Tomáš KUČERA: Koncept náhradové migrace a jeho aplikace v podmínkách České republiky, Přírodovědecká fakulta UK ČR, 2008.

prosazovat povědomí, že migrace a zejména imigrace se bude muset napříště stát jedním z efektivních nástrojů řešení dalšího ekonomického rozvoje naší země i součástí jejího společenského vývoje.

Mezi zásady, které obecně vyjadřují vůli České republiky aktivně a zodpovědně se zabývat migrační politikou, patří i to, že migrační politika státu je založena na koordinovaném postupu všech státních orgánů, orgánů územní a zájmové samosprávy a na podpoře ze strany dalších subjektů zabývajících se migrací a její realizace předpokládá široké zapojení nevládních a dalších organizací občanské společnosti.

Jednou z důležitých zásad je ta, že migrační politika státu neklade překážky legální migraci, a podporuje imigraci, která je pro stát a společnost v dlouhodobé perspektivě přínosná. Zde je třeba mít na paměti především tu skutečnost, že v České republice, ale prakticky ve všech vyspělých státech Evropy, dochází ke stále se zhoršující demografické situaci. Podle předních odborníků na migraci se bude Česká republika už v roce 2030 potýkat s výrazným deficitem lidí v produktivním věku. Některé výzkumy hovoří řádově až o statisících.

Tab. 1: Počty osob v ekonomicky aktivním věku (15 - 64 let) do roku 2065¹²

			2005	2015	2025	2035	2045	2055	2065
Muži	15 - 39	<i>tis. osob</i>	1 905	1 684	1 491	1 434	1 412	1 354	1 330
	40 - 64	<i>tis. osob</i>	1 728	1 772	1 829	1 798	1 562	1 485	1 463
	Celkem	<i>tis. osob</i>	3 633	3 456	3 320	3 232	2 974	2 839	2 793
Zeny	15 - 39	<i>tis. osob</i>	1 837	1 626	1 407	1 328	1 302	1 246	1 222
	40 - 64	<i>tis. osob</i>	1 789	1 803	1 854	1 823	1 541	1 432	1 402
	Celkem	<i>tis. osob</i>	3 626	3 429	3 261	3 150	2 843	2 678	2 624
Celkem	15 - 39	<i>tis. osob</i>	3 743	3 310	2 898	2 762	2 713	2 600	2 552
	40 - 64	<i>tis. osob</i>	3 517	3 575	3 683	3 620	3 104	2 918	2 865
	Celkem	<i>tis. osob</i>	7 259	6 885	6 581	6 382	5 817	5 518	5 417

Současně je nutné konstatovat, že podle vědeckých studií je absorpční kapacita České republiky nejméně 10%, tzn., že je schopna pojmou až na jeden milión cizinců. V současné době pobývá legálně na území republiky cca 397 918 cizinců¹³, což činí přibližně 3,9 % populace. V souvislosti s tím si musíme uvědomit, že podíl cizinců na populaci převážné řady států Evropy se pohybuje výrazně nad tímto procentem, a často překračuje i dvouciferné vyjádření.

Trh práce v České republice je pro cizince stále atraktivnější, přestože nezaměstnanost v některých letech poslední dekády rostla. Z členských zemí EU-27 -

¹² Demografická prognóza Přírodovědecké fakulty Univerzity Karlovy, BURCIN Boris, KUČERA Tomáš, 2003.

¹³ Ministerstvo vnitra ČR, Ředitelství služby cizinecké a pohraniční policie, <http://www.mvcr.cz/statistiky/migrace.htm>, údaje k 29. 2. 2008.

přitahuje nejvíce občanů Slovenska a Polska, méně atraktivní je pro občany ekonomicky silnějších členských států EU. Z nich jsou častěji zastoupeni pouze občané Německa. Pracovní migrace z členských zemí EU-27 nejsou a nebyly nikterak omezovány; přesto nestačí saturovat domácí poptávku po pracovní síle v určitých odvětvích a profesích. Do budoucna to budou asi právě občané třetích zemí, kteří rozšíří pracovní potenciál České republiky, jestliže bude na trhu práce dostatek pracovních příležitostí a nedostatek pracovní síly.

Cizinci, kteří přicházejí do České republiky za prací, přivádějí stále častěji své rodiny a jejich usídlení je vládou podporováno. Počet cizinců studujících na českých vysokých školách v průběhu let roste. Tito studenti budou moci po ukončení studia vyhledat pracovní místo v ČR a investice vložené do jejich vzdělání se mohou zúročit, pokud zaměstnavatelé nabídnou těmto absolventům zajímavá pracovní místa a pracovní podmínky. Jinak, mohou jít pracovat tyto mladí lidé do jiných zemí, které jim nabídnou lepší podmínky. Lze očekávat, že všechny ekonomicky vyspělé země budou lákat na své pracovní trhy kvalifikované pracovníky a zvítězí ty, které jim budou moci nabídnout nejvíce.

Česká republika usiluje o integraci cizinců ve všech sférách sociálního života, tedy i na trhu práce. Atraktivní pracovní místa mohou cizinci nejnáze vyhledat, stejně jako ostatní obyvatelé, prostřednictvím vlivných sociálních sítí. Úspěšná profesní kariéra cizinců závisí i na sociálních kontaktech, které si v ČR vybudují.

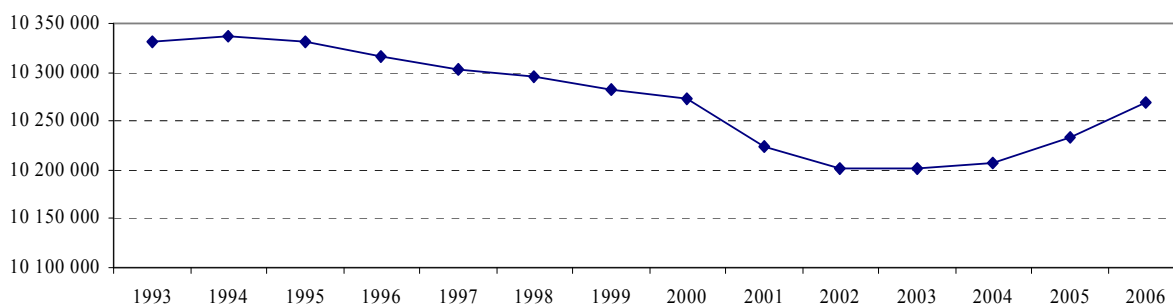
Výběrové pracovní migrace jsou jedním z cílů migrační politiky vlády České republiky. Může však představovat určitý etický problém. Nelze je však považovat za jedinou vstupní bránu cizinců na český trh práce. Prozatím je dle informací odborníků výběrový systém pomalý, nákladný a snad i z pohledu etiky diskutabilní (viz dále). Trh práce jistě potřebuje nejen vysoce kvalifikovanou pracovní sílu, ale i kvalifikované řemeslníky, dělníky a pomocné pracovníky. Pracovní migrace reagující na aktuální potřeby trhu práce mají své opodstatnění a patrně je budou mít i v budoucnu.

Výběrové migrace organizované státem představují doposud jen marginální složku pracovních migrací. Rozhodující složku reprezentují spontánní migrace reagující na aktuální potřeby trhu práce, jejichž vzestup je očekáván i v budoucnu. Moderní trhy práce potřebují flexibilní pracovní sílu, která může být získána v požadovaném počtu a kvalifikační struktuře i zahraničních zdrojů. Cizinci se stávají trvalou součástí pracovního trhu.

Česká republika se postupně transformuje z převážně tranzitní země na zemi imigrační. Dynamika migračních pohybů se rok od roku zvyšuje. Díky zahraniční migraci

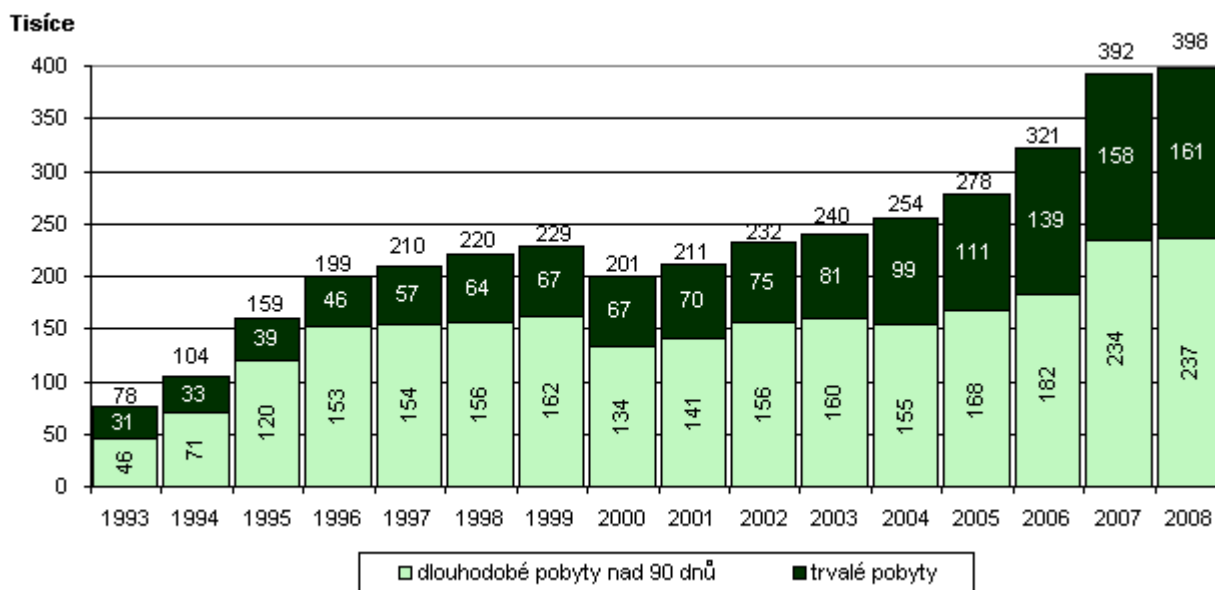
neklesl počet obyvatel tak, jak by se mohlo stát v důsledku působení přirozených demografických procesů. V roce 2006 nastal mírný obrat v dlouhodobých demografických trendech. Poprvé po roce 1993 byl zaznamenán vyšší počet narozených nežli zemřelých. Mírně klesl počet rozvodů a potratů a zemřelých. Počet obyvatel České republiky od roku 1994 soustavně klesal a ke změně došlo až po roce 2003. V roce 2005 byl počet obyvatel stále o 61,5 tisíc nižší nežli v roce 1993.

Graf 5: Vývoj obyvatelstva České republiky (střední stav)¹⁴



Počet nově narozených byl od vzniku samostatné České republiky až do roku 2005 nižší nežli počet zemřelých. K obratu došlo až v roce 2006 a 2007, kdy počet nově narozených poprvé mírně převýšil počet zemřelých a počet obyvatel České republiky se zvýšil o 36,1 tisíc osob, z toho přirozený přírůstek činil 1,4 tisíc osob.

Graf 6: Vývoj počtu cizinců s pobyty trvalými a dlouhodobými pobyty nad 90 dní v ČR 1993-2007 (31. 12.) a 2008 (29. 2.)¹⁵



¹⁴ Cizinci v ČR, Český statistický úřad, Praha, 2007

¹⁵ Ředitelství Služby cizinecké a pohraniční policie MV ČR, 2008

Růst obyvatelstva České republiky byl způsoben především pozitivním saldem zahraniční migrace. Dosavadní trendy v demografickém vývoji obyvatelstva a ve vývoji zahraničních migrací budou pravděpodobně pokračovat, zejména pokud se podaří udržet dosavadní hospodářský růst.

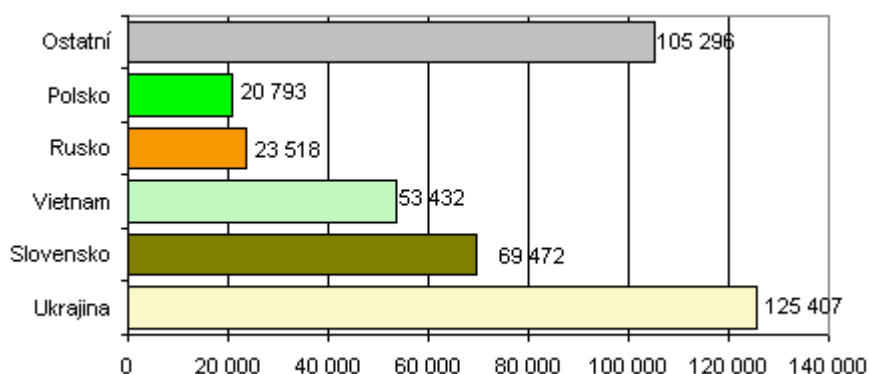
Nejnovější údaje o počtu migrantů z různých zemí uvádí tabulka [2] a graf [7].

Tab. 2: Cizinci podle typu pobytu a pohlaví - 25 nejčastějších státních občanství, k 29. 2. 2008¹⁶

Cizinci podle typu pobytu a pohlaví - 25 nejčastějších státních občanství - k 29. 02. 2008							
Státní občanství	Cizinci celkem	Trvalý pobyt			Ostatní typy pobytu		
		celkem	muži	ženy	celkem	muži	ženy
Celkový součet	397 918	160 828	84 642	76 186	237 090	155 754	81 336
Ukrajina	125 407	33 927	15 905	18 022	91 480	59 314	32 166
Slovensko	69 472	24 684	12 015	12 669	44 788	29 152	15 636
Vietnam	53 432	33 108	18 855	14 253	20 324	12 848	7 476
Rusko	23 518	11 168	4 967	6 201	12 350	6 075	6 275
Polsko	20 793	11 265	3 370	7 895	9 528	7 941	1 587
Německo	16 402	4 430	2 912	1 518	11 972	10 361	1 611
Moldavsko	8 058	1 724	931	793	6 334	4 293	2 041
Mongolsko	6 453	1 175	374	801	5 278	2 268	3 010
Bulharsko	5 147	3 039	1 890	1 149	2 108	1 398	710
Spojené státy	4 799	2 574	1 716	858	2 225	1 189	1 036
Čína	4 800	2 944	1 618	1 326	1 856	1 088	768
Spojené království	3 926	1 205	1 021	184	2 721	2 012	709
Bělorusko	3 832	1 990	754	1 236	1 842	892	950
Srbsko a Černá Hora	3 509	2 679	1 874	805	830	561	269
Rakousko	3 369	1 209	853	356	2 160	1 874	286
Rumunsko	3 232	2 134	1 165	969	1 098	868	230
Kazachstán	3 032	1 816	784	1 032	1 216	595	621
Itálie	2 411	1 194	986	208	1 217	1 047	170
Chorvatsko	2 301	1 865	1 216	649	436	333	103
Nizozemsko	2 290	595	456	139	1 695	1 157	538
Francie	2 203	715	516	199	1 488	1 032	456
Bosna a Hercegovina	2 076	1 443	847	596	633	552	81
Makedonie	1 803	837	677	160	966	789	177
Arménie	1 619	1 207	620	587	412	242	170
Japonsko	1 415	178	51	127	1 237	724	513
Ostatní	22 619	11 723	8 269	3 454	10 896	7 149	3 747

¹⁶ Cizinci v ČR, Český statistický úřad, <http://www.czso.cz/csu/>, 2008.

Graf 7: 5 nejčetnějších státních občanství cizinců v ČR - k 29. 2. 2008¹⁷



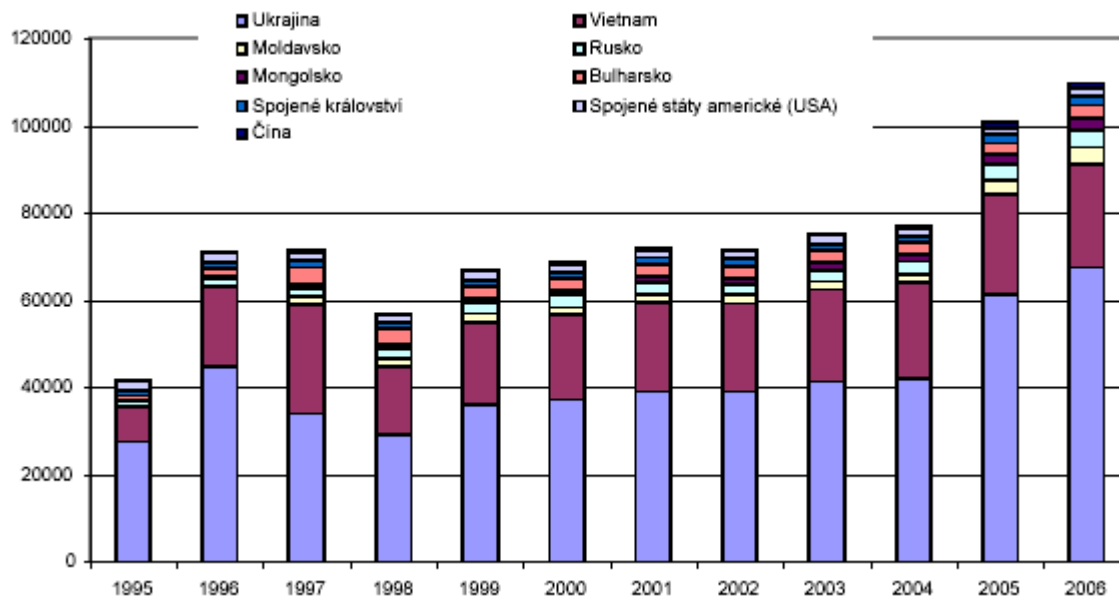
3.4 ZAMĚSTNANOST CIZINCŮ - AKTUÁLNÍ TRENDY

V období let 1994-2006 působili v České republice cizinci z více než dvou set zemí. Celková zaměstnanost cizinců vzrostla v tomto období o 102 tisíc; nejvíce přibýlo Ukrajinců (o 40 tisíc), Slováků (o 37 tisíc) a Vietnamců (o 15,5 tisíc). Počty cizinců s různým občanstvím na trhu práce v České republice se v průběhu let měnily v závislosti na vývoji na trhu práce, politikách přijímaných v ČR k regulaci počtu cizinců z různých zemí na trhu práce a současně i na vývoji zaměstnanosti a celkové ekonomické situaci v České republice i v zemích původu cizinců. Na celkové zaměstnanosti (251 tisíc) cizinců se nejvíce podíleli občané Slovenska (100 tisíc), Ukrajiny (67 tisíc), Vietnamu (24 tisíc) a Polska (18 tisíc). Další početnější skupiny představovali občané Moldavska (4 tisíc) Ruska (3,6 tisíc), Německa (3,6 tisíc), Mongolska (3 tisíc) , Bulharska (2,8 tisíc), Spojeného království (2,2 tisíc).

Méně početné kohorty cizinců (od 2 tisíc do 1 tisíce) představovali občané následujících zemí: Spojené státy americké, Rumunsko, Bělorusko, Srbsko a Černá Hora, Francie a Čína. Od 1 tisíce do 500 státy: Rakousko, Itálie, Makedonie, Bosna a Hercegovina, Japonsko, Kazachstán, Nizozemsko, Arménie, Chorvatsko a Indie. Zaměstnanost cizinců koreluje s povolením k pobytu cizinců, ale není identická. Porovnáme-li počet ekonomicky aktivních cizinců s přechodným pobytem v ČR s počty povolení k přechodnému pobytu vystavenými v ČR cizincům s různým občanstvím, pak zjišťujeme, že: mezi Ukrajinci je podstatně více držitelů povolení k přechodnému pobytu nežli osob s ohlášenými ekonomickými aktivitami.

¹⁷ Cizinci v ČR, Český statistický úřad, <http://www.czso.cz/csu/>, 2008.

Graf 8: Vývoj zaměstnanosti nejfrekventovanějších skupin občanů třetích zemí v ČR v letech 1995-2006 (k 31.12.)¹⁸



Znamená to, že je mezi nimi zhruba 10 tisíc ekonomicky neaktivních, pobývajících v ČR za jiným účelem nežli je zaměstnání či podnikání. V případě slovenských občanů je tomu právě naopak, 100 tisíc ekonomicky aktivních v poměru k 36 tisícům dočasně pobývajících. Zde je patrné to, že se občané SR v mnoha případech nehlásí k pobytu v ČR (což nemusí, pokud nemají zájem). Podobný nepoměr je patrný rovněž u polských občanů (18,4 tisíc ekonomicky aktivních a 7,6 tisíc přechodně pobývajících).

Zaměstnanost občanů členských zemí EU 27 v ČR roste, i když ne stejně intenzivně jako zaměstnanost občanů třetích zemí. Nejdynamičtěji se vyvíjí zaměstnanost občanů Slovenska. Zaměstnanost občanů Polska se od roku 2002 rovněž zvyšuje, ale od vstupu Polska do EU ještě nedosáhla úrovně z roku 1997. Rozšíření EU o dvě nové členské země Bulharsko a Rumunsko vyvolalo obavy z masové expanze jejich občanů na trhy práce ostatních členských zemí EU. Zaměstnanost občanů Bulharska a Rumunska v České republice se v průběhu let 1995-2006 zvýšila, ale před vstupem Bulharska a Rumunska do EU byla relativně nízká; v období od konce roku 1995 do konce roku 2006 se zaměstnanost občanů Bulharska zvýšila o 1,9 tisíc (z 990 na 2 859); zaměstnanost občanů Rumunska o 0,6 tisíc (z 816 na 1 453). Po vstupu obou uvedených zemí do EU (1.1.2007) vzrostla k 31. 3. 2008 zaměstnanost občanů Bulharska na 6004 (o 3145 osob, tj. 110%) a občanů Rumunska na 4423 (vzrostla o 2970 osob, tj. 204%).¹⁹

¹⁸ Ministerstvo práce a sociálních věcí ČR - Správa sociálního zabezpečení, 2007

¹⁹ Cizinci v ČR, Český statistický úřad, <http://www.czso.cz/csu/>, 2008.

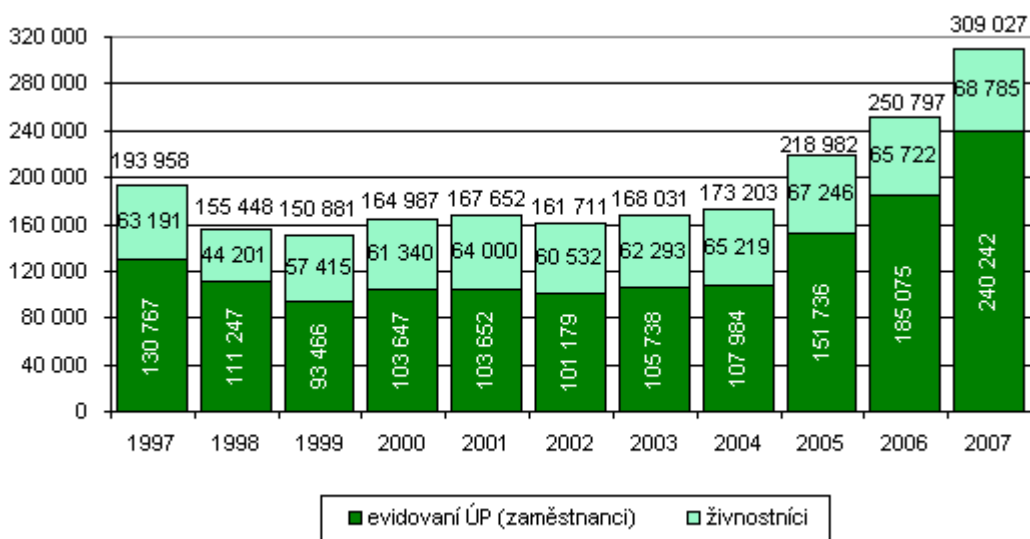
Rok není příliš dlouhá doba, z níž by bylo možno vyvozovat dalekosáhlé závěry, lze pouze konstatovat, že má zaměstnanost občanů obou jmenovaných nových členských zemí EU vzestupný trend.

3.5 STRUKTURA ZAMĚSTNANOSTI

Struktura zaměstnanosti cizinců s různým občanstvím není identická; pro nejpočetnější skupinu na trhu práce ČR - občany Slovenska - je charakteristické standardní zaměstnání na základě pracovní smlouvy (92 % případů); druhá nečetnější skupina - Ukrajinci jsou zaměstnáváni rovněž nejčastěji na základě pracovní smlouvy (63% případů), ale protože potřebují pro vstup na trh práce povolení k zaměstnání, tak volí mnohdy i formu sebezaměstnávání na základě živnostenského oprávnění, k čemuž nepotřebují zvláštní povolení, pouze ohlášení živnosti (37 %). Třetí nejčetnější skupina - Vietnamci jsou v naprosté většině případů (97 %) zaměstnání na základě živnostenského oprávnění.

Do budoucna se ale očekává opětovný vzestup Vietnamců zaměstnaných v podnicích na základě pracovních smluv, jak tomu bylo v minulosti. Potřebu levné pracovní síly již nebudou pokrývat občané Slovenska a posléze i Ukrajiny, protože k migraci do České republiky je nízké mzdy nebudou motivovat. Ta bude pociťovat nedostatek pracovní síly zejména ve zpracovatelském průmyslu a proto lze očekávat vyšší zaměstnávání Vietnamců. Mimoto mnozí z podnikajících Vietnamců nebudou schopni konkurovat velkým obchodním řetězcům a přesunou se do sféry zaměstnanců.

Graf 9: Vývoj zaměstnání a živnostenského podnikání cizinců 1997-2007²⁰



²⁰ Cizinci v ČR - Ekonomická aktivita, Český statistický úřad, <http://www.czso.cz/csu/>, 2008.

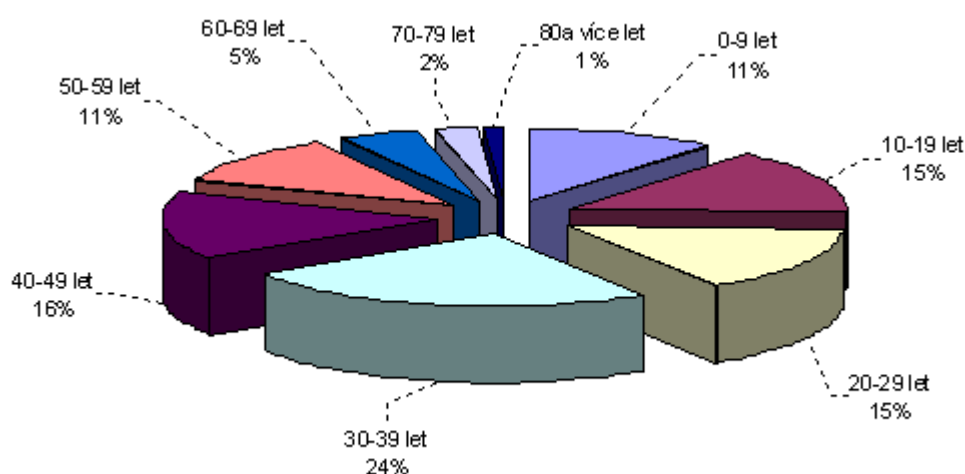
Struktura zaměstnanosti cizinců se v průběhu let mění. Dnes se skládá ze 74% z klasických zaměstnání cizinců a 26% tvoří sebezaměstnaní cizinci podnikající na základě živnostenského oprávnění. Snižuje se podíl cizinců pracujících na základě povolení zaměstnání, jejichž počet je regulován podle situace na místním trhu práce. Dnes tvoří čtvrtinu z celkové zaměstnanosti cizinců, zatímco v roce 1995 tvořili třetinu. Povolení k zaměstnání váže cizince na konkrétní pracovní místo a zaměstnavatele a tím snižuje jejich mobilitu. Umožňuje však úřadům práce aplikovat politiku zaměstnanosti zohledňující potřeby lokálních trhů domácí pracovní síly.

Tabulka [3] a grafy [10] a [11] poskytují graficky zpracované informace o skladbě migrantů z různých hledisek - sociální stav, věková struktura, zdrojové země.

Tab. 3: Cizinci pobývající v ČR déle než 1 rok podle rodinného stavu a pohlaví (bez cizinců s vízem nad 90 dní a azylantů) k 31.12.2006²¹

rodinný stav	muži	%	ženy	%	celkem	%
celkem	175 927	100,00	118 461	100,00	294 388	100,00
svobodní	69 354	39,42	44 204	37,32	113 558	38,57
ženatí/vdané	93 528	53,16	58 564	49,44	152 092	51,66
rozvedení	10 884	6,19	10 332	8,72	21 216	7,21
ovdovělí	1 023	0,58	4 856	4,10	5 879	2,00
neznámý	1 138	0,65	505	0,43	1 643	0,56

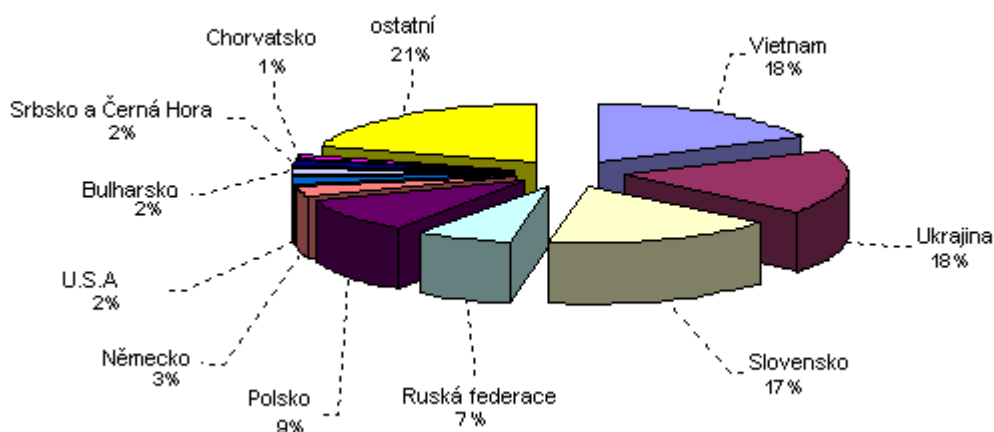
Graf 10: Věkové složení rodin imigrantů²²



²¹ Český statistický úřad, <http://www.czso.cz/csu/>, 2007

²² Český statistický úřad, <http://www.czso.cz/csu/>, 2007

Graf 11: Hlavní zdrojové země rodinných migrací²³



Trh práce v České republice se liberalizuje a otevírá se. Akcelerující ekonomika potřebuje stále více pracovní síly a domácí zdroje s poptávanou kvalifikací nejsou postačující. Podíl cizinců podnikajících na živnostenský list, kteří představují nejflexibilnější složku cizí pracovní síly, se však snížil; na konci června 2007 činil 24% oproti 37-38% v letech 1998-2004.

3.6 ŽENY A PRACOVNÍ MIGRACE

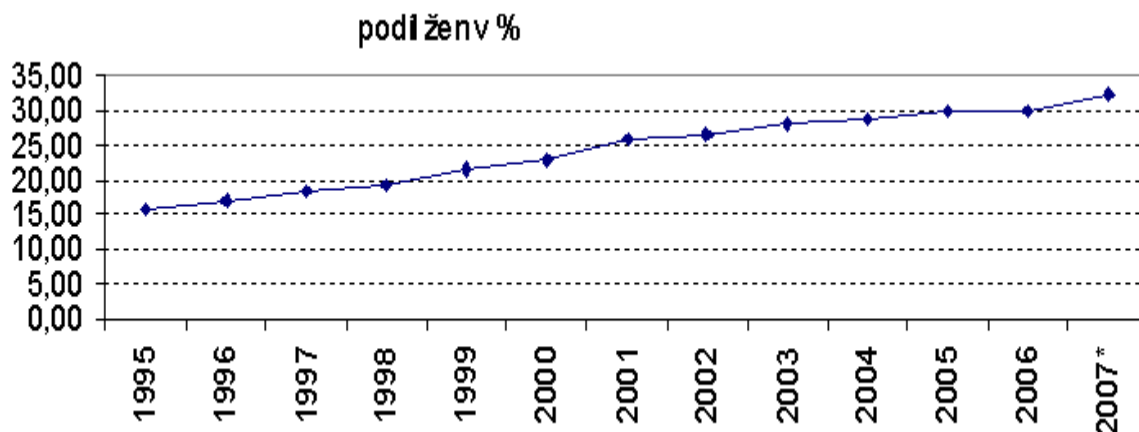
Podíl žen mezi ekonomicky aktivními cizinci v ČR roste:

- Registrace cizinců úřady práce: 15% žen v roce 1995, 31% žen k 30.6. 2007;
- Existují regionální rozdíly v zastoupení žen mezi cizinci registrovanými na úřadech práce: např. 34% v Praze, 38% v oblasti Jihozápad a 27% v oblasti Střední Morava;
- Nejvyšší podíl žen (50%) je mezi cizinci, kteří nepotřebují povolení k zaměstnání;
- Mezi cizinci s povolením k zaměstnání je 33% žen;
- Mezi občany EU/EHP a Švýcarska je 30% žen;
- Mezi cizinci s živnostenským oprávněním je 28% žen;
- Mezi občany SR zaměstnanými v ČR je 33% žen;
- Mezi účastníky pilotního projektu Aktivní výběr kvalifikované pracovní síly ze zahraničí je 32% žen.²⁴

²³ Český statistický úřad, <http://www.czso.cz/csu/>, 2007

²⁴ Ministerstvo práce a sociálních věcí, Ministerstvo průmyslu a obchodu, údaje k 31.6.2007

Graf 12: Podíl žen na zaměstnanosti cizinců (31.12/*30.6.)²⁵



Na tento dynamický fenomén - nárůst migrace žen - reaguje dokonce i Benedikt XVI, když zdůrazňuje: "S ohledem na ty, kteří emigrují z ekonomických důvodů, je záslužné, aby byla odhalena nedávná skutečnost „feminizace“ tohoto fenoménu, neboli v něm rostoucího podílu žen. Ve skutečnosti, to byli dříve především muži, kdo emigroval, i když ženy nikdy nechyběly. Vydávaly se na cestu především proto, aby doprovodily své manžely či otce anebo aby se k nim připojily až tam, kde se ti mužové právě nacházeli.

Dnes, i když se nadále vyskytují početné případy tohoto druhu, se ženská emigrace stává čím dál více autonomní, protože ženy samy překračují hranice vlasti a hledají zaměstnání v cílové zemi. Někdy se také migrující žena stává hlavním zdrojem příjmu vlastní rodiny. Přítomnost žen je fakticky zaznamenávána převážně v sektorech, které nabízejí nízké mzdy. Jestliže jsou tedy pracovní migranti zvláště zranitelní, jsou ženy mezi nimi ještě zranitelnější. Nejčastější pracovní prostředí žen se skládá kromě domácí práce z asistence starším lidem, z péče o nemocné osoby a ze služeb které se týkají hotelového pohostinství. V těchto oblastech jsou křesťané povoláni k tomu, aby byl vyzkoušen jejich závazek vůči správnému jednání k migrující ženě, s ohledem na její rodinu a s uznáním jejích stejných práv"²⁶.

3.7 SHRNU TÍ

Abychom mohli dobře posoudit skutečný význam související s pracovní migrací, je nezbytné tento problém vidět v konkrétních a aktuálních proporcích.

²⁵ Ministerstvo práce a sociálních věcí, Ministerstvo průmyslu a obchodu

²⁶ BENEDIKT XVI.: Poselství svatého otce Benedikta XVI. k XCII. větovému dni migrantů a uprchlíků 15. ledna 2006, Česká biskupská konference, 2005

Registrovanou zahraniční migrací přibylo za uplynulý rok v České republice 83,9 tisíce osob, téměř tolik, co v předcházejících třech letech dohromady. Významně se přitom změnil jak počet přistěhovalých, tak i vystěhovalých. Do zahraničí se v roce 2007 vystěhovalo 20,5 tisíce osob (o 13 tisíc méně než v roce 2006), naopak do ČR imigrovalo 104,4 tisíce obyvatel (o 36 tisíc více než v roce 2006). Největší měrou k početnímu růstu obyvatel České republiky opět přispělo kladné saldo stěhování s Ukrajinou (30,9 tisíc), následovaly Slovensko (13,1 tisíc) a Vietnam (11,3 tisíc) Podle údajů Ředitelství služby cizinecké a pohraniční politiky Ministerstva vnitra ČR žilo legálně v České republice k 31. 12. 2007 celkem 392 087 cizinců, kteří tak tvořili 3,8% populace ČR.²⁷

4 OBECNÉ PROBLÉMY SOUVISEJÍCÍ S MIGRACÍ A ZAMĚSTNÁVÁNÍM MIGRANTŮ

Údaje uvedené v předchozích kapitolách jednoznačně prokázaly, že problém migrace i pracovní migrace je a velmi pravděpodobně bude jedním z důležitých úkolů, který stojí i před českou společností. Je zřejmé, že při řešení otázek spojených s pracovní migrací nevystačíme jen s technologickým pohledem na věc. Nutně se do úvah musí promítat i otázky související s etikou, lidskou důstojností, solidaritou. Následující úvahy mohou některé problémy pojmenovat a budou nastíněna i určitá řešení. V žádném případě však okruh naznačených otázek nelze považovat za konečný. Každá nová etapa přinese další náměty a každá další politická reprezentace i společnost jako celek bude muset hledat aktuální odpovědi na nové výzvy.

4.1 POVINNOSTI STÁTU

Pro hledání odpovědí je nezbytné se zamyslet nad úlohou státu. Aniž by bylo nutné se hluboce zaobírat teorií, je možné konstatovat, že stát si občané zřizují a ze svých daní vydrží proto, aby zajistil jejich životní potřeby, bezpečnost, vzdělání, aby zprostředkoval možnosti sociálního pojištění a zabezpečení, zdravotní péče. Aby stát své občany chránil před vnějšími negativními vlivy. Státy musí v první řadě dbát na blaho svých občanů.

Na základě těchto tezí lze tedy konstatovat, že stát má nejen právo, ale i povinnost (v zájmu svých občanů) řídit vstup a přístup cizinců do svého teritoria, a to se značnou mírou sociální odpovědnosti. Stát jako takový ovšem nemá své vlastní svědomí - to mají

²⁷ Český statistický úřad, 2008; Ministerstvo vnitra ČR, 2008

jednotliví občané a měli by mít i jednotliví zákonodárci. Ve vztahu k přijímání cizinců je nutno hledat i konkrétní etické normy odrážející aktuální stav. Přesto zcela nepochybně by měla existovat určitá obecnější pravidla, dle kterých by ta aktuální byla vytvářena.

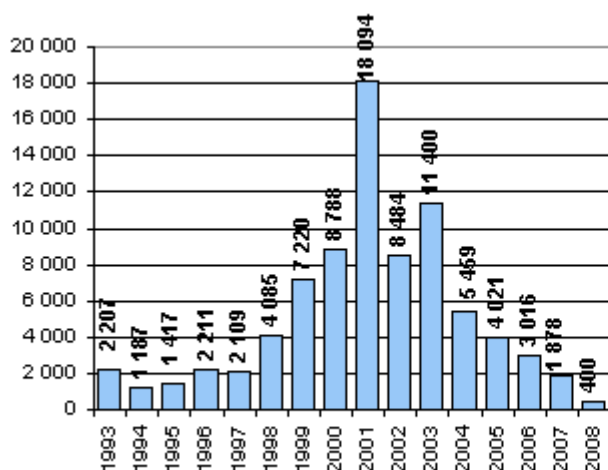
Jinými slovy - sociálně eticky zodpovědná kritéria jsou nutností. Správnost těchto kritérií, jejich přiměřenost je nutno přezkoumávat z morálních, politických i věcných hledisek.

4.2 POMOC LIDEM V NOUZI

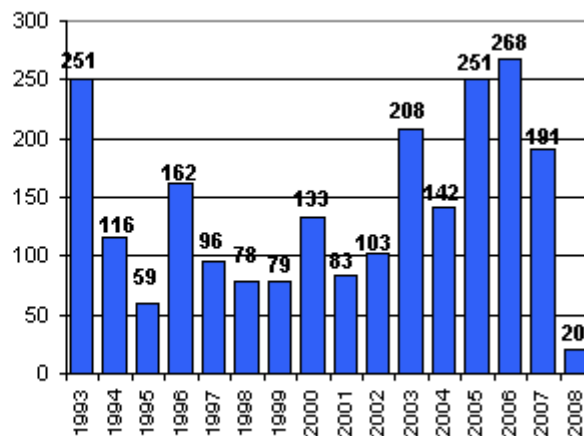
Nejen v křesťanské civilizaci je běžně akceptována povinnost pomáhat lidem v nouzi. V případě migrační politiky z toho plyne otázka, do jaké míry a zda vůbec může nějaká komunita legitimně bránit lidem, kteří trpí chudobou a nouzí v tom, aby se přistěhovali na jejich území. A do jaké míry je domácí komunita - tedy stát - povinen vytvářet podmínky pro bezproblémové přijímání těchto lidí. Zdá se, že je nezbytné najít kritéria pro rozlišení, zda se jedná například o politické azylanty či ty, kteří hodlají přijít jen proto, že jsou přesvědčeni, že jim hostitelská země poskytne lepší podmínky pro obživu než jejich vlast.

O vývoji počtu žadatelů o azyl a počtu udělených azylů a jejich struktuře informují následující grafy [13], [14], [15].²⁸

Graf 13: Žadatelé o mezinárodní ochranu v ČR 1990 - 2007 (31.12.) a 2008 (29.2.)

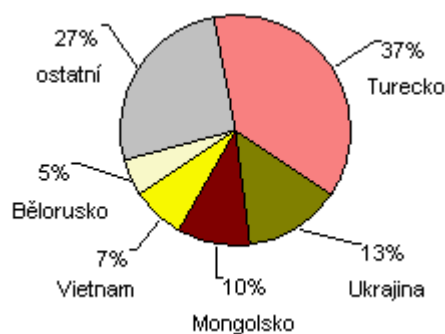


Graf 14: Počet udělených azylů 1990 - 2007 (31.12.) a 2008 (29.2.)



²⁸ Azylové řízení a azylanti, Český statistický úřad, <http://www.czso.cz/csu/>, 2008

Graf 15: Nejčastější státní občanství žadatelů



Je pravděpodobné, že základní kritéria - povinnost postarat se o politické azylanty, o lidi, kteří díky válce nebo přírodním katastrofám přišli o přístřeší, či jsou postižení hladomorem nebo pandemií či epidemií - je i v naší společnosti obecně akceptováno.

Předmětem diskuse však může a musí být míra takovéto pomoci. Vždyť nikdo nemůže být zavázán k jednání, které přesahuje jeho možnosti. Je na každé společnosti stanovení hranic nebo velikosti závazku poskytnout něco z vlastního bohatství a ze základů vlastního materiálního zabezpečení. Není nic nekřesťanského na konstatování, že člověk i společnost potřebuje určitá preferenční pravidla, podle kterých se rozhoduje, komu má jeho láska náležet nejprve a komu teprve sekundárně. Teprve tato definice umožňuje zodpovědné plnění etického nároku přikázání lásky.

Je také zcela evidentní, že udělení občanství, tedy členství ve státě se musí řídit jinými pravidly a principy než odpovědnost za pomoc v nouzi a povinností pohostinství.

4.3 PRACOVNÍ MIGRACE Z POHLEDU ETIKY

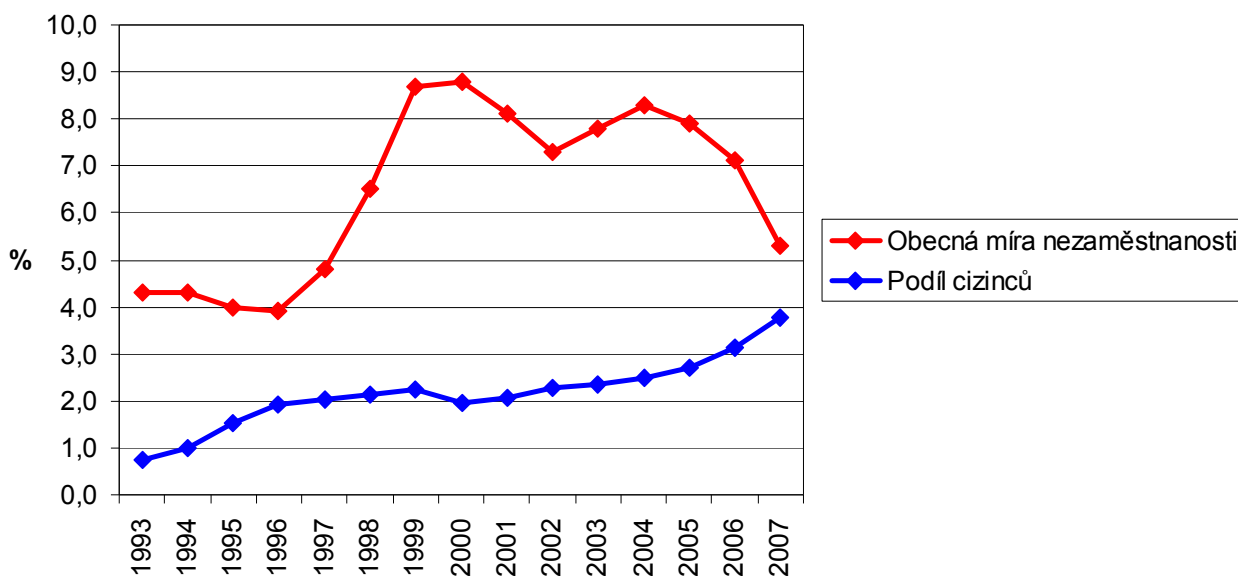
Jak už bylo výše uvedeno, stát má povinnost v zájmu svých občanů regulovat přístup cizinců na svůj pracovní trh a do svého sociálního prostoru. Není třeba zvláštních ekonomických teorií pro to, aby se dokázalo, že příliš otevřený trh a hlavně příliš otevřené a měkké sociální prostředí by ve svých důsledcích vedlo ke zhroucení celého systému - nejen pro příchozí migranty, ale i pro původní občany. To je jistě jeden z hlavních důvodů, proč i státy ekonomicky mnohem silnější než Česká republika provádějí velmi restriktivní přistěhovaleckou politiku. A bylo by nespravedlivé tvrdit, že hlavní a jediný důvod pro regulaci je novodobé kapitalistické sobectví. Má tedy stát eticky legitimní právo regulovat prostupnost svých hranic a vpouštět na svůj pracovní trh především ty, o jejichž aktivitu stojí? Odpověď zní - ano - stát má na to nejen právo, ale v zájmu občanů má i povinnost

pečovat o prosperitu svého teritoria. Jinými slovy - je možno akceptovat určitou vztahovou asymetrii - jistě existuje právo na vystěhování, ale stejně tak jistě neexistuje právo na přistěhování se.

Co je však nezbytné - stanovit ze strany státu jasná pravidla, jasné priority, jasná kritéria, aby všichni ti, kteří uvažují o svých časově omezených pracovních aktivitách nebo dokonce o trvalém přesídlení nebyli vystavováni do nedůstojné situace žadatelů, kteří jsou odkázáni ne na eticky únosná a ospravedlnitelná pravidla, ale na blahovůli či dokonce korupčním chování úředníků státu, zaměstnavatelů či tzv. zprostředkovatelů. Jak už bylo v úvodních kapitolách uvedeno, Česká republika se postupně z tranzitní země stala pro řadu migrantů zemí cílovou. Je jistě užitečné znovu připomenout, že pracovní migrace v České republice dostává i v očích veřejnosti jinou barvu, že ustupují původní obavy, že nám pracující cizinci tzv. berou práci. Naopak se dá usoudit, že zvyšující se počet zahraničních spolupracovníků se nijak negativně neprojevil na zvyšování se nezaměstnanosti obyvatel ČR - spíše naopak - tím, že zahraniční pracovníci naplnili některá pro domácí populaci neatraktivní místa, umožnili dobré výsledky ekonomiky jako celku.

Dá se tedy konstatovat, že zaměstnávání cizinců se děje na základě vzájemné výhodnosti, že drtivě převažuje migrace dobrovolná a že se vztahy mezi českými občany a cizinci stabilizovaly.

Graf 17: Obecná míra nezaměstnanosti a podíl cizinců na obyvatelstvu ČR v letech 1993 - 2007²⁹



²⁹ Pro zpracování grafu byly použity údaje: Český statistický úřad, <http://www.czso.cz/csu/>, 2008; Ředitelství Služby cizinecké a pohraniční policie ČR, <http://www.mvcr.cz/statistiky/migrace.htm>, 2008

5 CHOVÁ SE ČESKÁ REPUBLIKA JAKO DOBRÁ HOSTITELSKÁ ZEMĚ?

Z dynamického nárůstu migrantů a vysoké absorpční schopnosti českého pracovního trhu by se mohlo zdát, že vše probíhá vcelku bez problémů. Přesto je třeba poukázat na některé významné vady, se kterými není možné se smířit - týká se to jak legislativních překážek, tak i neschopnosti vymáhání platných předpisů. V této kapitole budou zmíněny i otázky související s dlouhodobou či trvalou migrací - tedy začlenění migrantů do společenského života, zapojení do kvalifikačních, rekvalifikačních i vzdělávacích programů, tolerance pro jinakost náboženství příchozích atd.

5.1 PRÁVNÍ RÁMEC A PROBLÉMY S JEHO NAPLNĚNÍM A DODRŽOVÁNÍM

Vláda České republiky dne 13. ledna 2003 svým usnesením č. 55 schválila "Zásady politiky vlády České republiky v oblasti migrace cizinců".³⁰ Jsou základním dokumentem a východiskem pro budování moderní a cílené Koncepce imigrační politiky České republiky. Jsou výrazem ochoty podílet se na harmonizaci migračních politik jednotlivých států v rámci Evropské unie a efektivním řízení migrace v Evropě.

Znění jednotlivých zásad vyjadřuje vůli České republiky se aktivně a zodpovědně zabývat migrační politikou při respektování závazků plynoucích z mezinárodních úmluv, smluv a doporučení mezinárodních organizací pro oblast migrace.

Zásada 1 - Česká republika s ohledem na mezinárodní závazky, které pro ni vyplynou z členství v Evropské unii, důsledně prosazuje řídicí roli státu v oblasti migrace.

Zásada 2 - Migrační politika státu je založena na koordinovaném postupu všech státních orgánů, orgánů územní a zájmové samosprávy a na podpoře ze strany dalších subjektů zabývajících se migrací.

Zásada 3 - Migrační politika státu je zaměřena na odstraňování všech forem nelegální migrace a jiných nelegálních aktivit a to jak opatřeními na poli mezinárodní spolupráce, tak i opatřeními národními.

Zásada 4 - Migrační politika státu neklade překážky legální migraci, a podporuje imigraci, která je pro stát a společnost v dlouhodobé perspektivě přínosná.

Zásada 5 - Realizace migrační politiky státu předpokládá široké zapojení nevládních a dalších organizací občanské společnosti.

³⁰ Vláda ČR, Usnesení vlády č. 55, 13. 1. 2003

Zásada 6 - Česká republika se spolupodílí na úsilí světového a evropského společenství na řešení migračních důsledků humanitárních krizí a na odstraňování příčin těchto jevů.

Je spravedlivé konstatovat, že řada těchto zásad se průběžně promítá do právního pořádku České republiky. Zároveň je ovšem spravedlivé konstatovat, že zdaleka ne všechny dobré a správné předpisy se daří v reální praxi dodržovat a naplňovat.

Aktéři mezi hlavními problémy uvádějí zejména tyto:

- dlouhá a náročná procedura především při získávání víz k pobytu nad 90 dnů,
- prodlevy na úřadech práce - schvalovací proces i při nedostatkových pozicích trvá nepřiměřeně dlouho,
- nejednotnost při výkladu některých předpisů,
- zdoluhavý proces udělování pracovního povolení,
- pobytové podmínky jsou příliš složité,
- problémy při jednání s cizineckou policií,
- rozdílné přístupy našich ambasad a konzulátů k žádostem o víza,
- nemožnost podávat žádosti o dlouhodobý pobyt na území ČR,
- dlouhá čekací doba na vydání rodného čísla cizincům a s tím související problémy s dalšími úřady,
- nemožnost studentů - cizinců si legálně přivydělat.

Všechny výše uvedené body (a řada dalších) s sebou nesou další riziko - vytváření prostoru pro korupční chování českých úředníků. Dalším důsledkem je "nahánění" migrantů do sítí a pastí klientských organizací, které se leckdy za účelem zisku snaží zneužívat obtížného postavení migrantů.

5.2 NELEGÁLNÍ ZAMĚSTNÁVÁNÍ

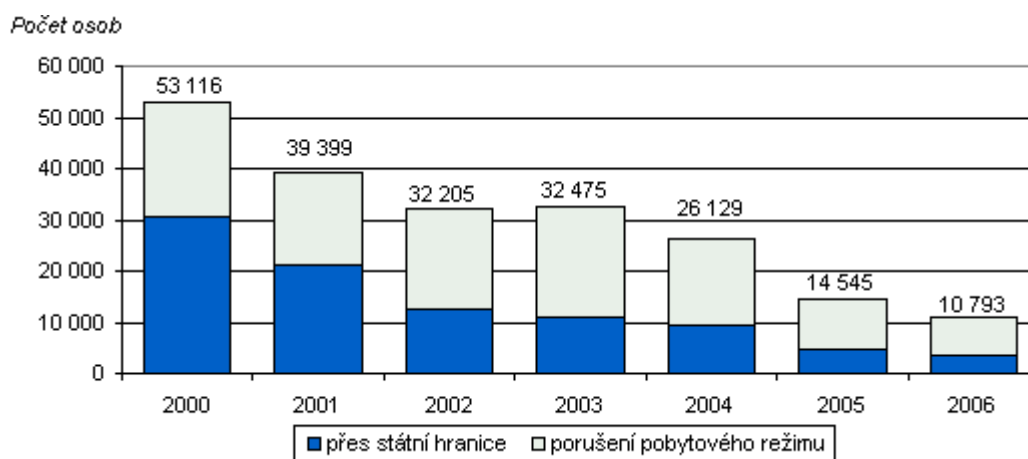
Jedním z velkých nešvarů provázejících zaměstnávání migrantů je tzv. práce načerno neboli nelegální zaměstnávání cizinců.

Problém nelegálního zaměstnávání cizinců je pro státní orgány vážnou výzvou. Nejde jen o ekonomické ztráty plynoucí z neplacení zdravotního a sociálního pojištění, daňové úniky atd. Podstatně horší je, že v naší zemi dochází k porušování lidských práv, k vykořisťování závislých a leckdy bezbranných lidí, kteří nemají jinou ambici než si obstarat základní živobytí pro sebe a pro své rodiny. Není sporu o tom, že práce cizinců (i krátkodobá) je pro naši zemi významná a prospěšná. Je však nezbytné zajistit, aby ti, kteří u nás pracují, se nedostávali pod hranici lidské důstojnosti. Aby k tomu nemohlo docházet, je třeba uvažovat, jak o motivech zaměstnavatelů, tak i o motivech pracovníků.

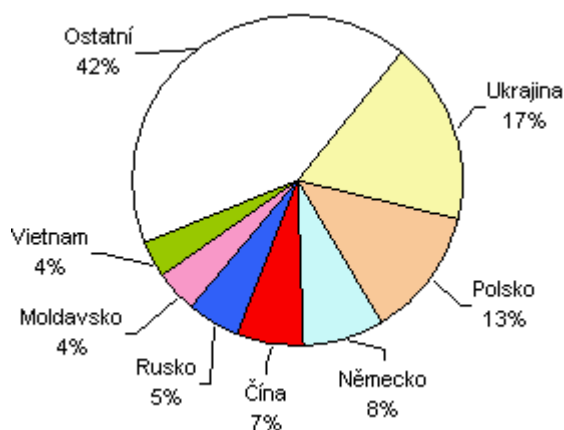
A hlavně vyvodit takové závěry, které by nedůstojné pracovní vztahy alespoň u nás omezily na minimum.

Pro informaci o vývoji nelegální migrace cizinců jsou uvedeny následující grafy [18], [19]. Je však velkou otázkou, do jaké míry jsou oficiální statistiky schopné reflektovat skutečnou výši nelegální migrace. Zdá se však jisté, že nelegální migrace má klesající tendenci.

Graf 18: Nelegální migrace cizinců v letech 2000 - 2006³¹



Graf 19: Nelegální migrace cizinců přes státní hranice ČR - 7 nejčastějších občanství³²



³¹ Nelegální migrace, Český statistický úřad, 2007

³² Nelegální migrace, Český statistický úřad, 2007

Jaké jsou příčiny a motivace? Obecně platí, že k porušování předpisů o zaměstnanosti a pobytu cizinců dochází ze strany zaměstnavatelů i cizinců proto, že je to pro obě strany nějakým způsobem výhodné. Jednotlivé výhody však nemají stejnou váhu. Samozřejmě záleží na míře profitu, kterého se porušením legislativy docílí, současně je ovšem pro hodnocení třeba vzít v úvahu i míru rizika pro každou ze zúčastněných stran.

Eticky neutrální jsou výhody pro zaměstnavatele, které v podstatě pro zaměstnávání cizinců platí obecně (tedy pro legály i nelegály) a vychází z oboustranně korektního smluvního vztahu na půdorysu platného zákonného rámce. Sem jistě patří

- tzv. prostorová flexibilita - řada migrantů není vázána rodinnými povinnostmi a je jim v podstatě jedno, kde pracují,
- jsou méně nároční na pracovní podmínky, pracovní prostředí a bezpečnost práce,
- jsou schopni pracovat déle než je stanovená pracovní doba,
- zpravidla se spokojí se skromným ubytováním,
- jsou ochotni pracovat ve vícesměnných provozech, i o sobotách a nedělích,
- mají značnou profesní flexibilitu, přizpůsobí se poptávce trhu a byť s maturitou nebo vysokoškolským diplomem pracují v dělnických profesích,
- mají nižší nároky na mzdu, než je v daném odvětví obvyklé. (Zajímavé ovšem je, že nižší mzdové nároky legálů nejsou dle zaměstnavatelů zdaleka rozhodujícím důvodem),
- bývají méně nemocní.

Z pohledu etiky jsou podstatně komplikovanější důvody pro nelegální zaměstnávání.

- cizinec může být kdykoliv a bez důvodů propuštěn a zaměstnavatel vůči němu nemá žádné závazky,
- zaměstnavatel neplatí zdravotní a sociální pojištění a sníží si tak podstatně náklady,
- jestliže u legálně zaměstnaných cizinců nepatří jejich nižší mzdové požadavky mezi nejvýznamnější faktory ovlivňující konkurenceschopnost cizinců na trhu práce, pak v případě nelegálů experti přisuzují tomuto faktoru podstatně větší váhu. Je to proto, že nelegálně zaměstnaní cizinci jsou ještě mnohem levnější pracovní silou než jejich legálně zaměstnaní krajané.

Co je důvodem cizinců pro to, aby se nechali zaměstnat v rozporu s našimi předpisy:

- cizince motivuje to, že sankce za práci bez povolení a povolení k pobytu jsou relativně nízké,
- administrativní procedura je příliš komplikovaná a zdlouhavá,
- cizinci nemají dostatek informací o svých povinnostech a právech na trhu práce,

- jazyková bariéra, díky níž se nedomluví s úřady.

Podstatná je i kriminální činnost, která se zaměstnáváním souvisí. Teď nemám na mysli drogy a prostituci, ale např. různé formy výpalného, odebírání dokladů, vynuucování poplatků před odjezdem domů atd.

Při řešení otázek spojených s nelegálním zaměstnáváním cizinců je třeba mít na paměti několik věcí:

- migranti nepřijíždějí proto, aby budovali Českou republiku, ale aby si vydělali peníze,
- zpravidla nechtějí páchat trestnou činnost, ale "příležitost dělá zloděje" a nelegál je pro ně někdy jednodušší,
- z práce nelegálů mají obvykle největší užitek ti, kteří jim tak či onak práci zprostředkují (klientský systém).

Co s tím? Myslím, že cest, po kterých se musíme vydat, je více. Žádná není jediná, ale všechny by měly směřovat k jednomu cíli. K omezení migrace by jistě přispělo:

- zjednodušení předpisů - a to hned ve dvou oblastech - při udělování povolení k pobytu i pracovního povolení. Zde je třeba také minimalizovat prostor pro vytváření korupčního prostředí (i pro české úředníky),
- zvýšení efektivity kontrol cizinecké policie a pracovních úřadů,
- zvýšení sankcí především pro zaměstnavatele a zprostředkovatele v případě porušení zákona,
- připravit projekty, které umožní cizincům u nás pracovat bez závislosti na "podnikateli - zprostředkovateli". K tomu směřuje i několik projektů ministerstva vnitra i např. Charity ČR na Ukrajině - tzv. "Asistenční systém zaměstnávání občanů Ukrajiny".

Význam aktivní přítomnosti cizinců na našem trhu práce zcela nepochybně poroste. Mnohé se již podařilo zvládnout, přesto problém nelegálního zaměstnání přetrvává. Vzhledem k tomu, že se jedná o velmi negativní jev, je povinností našeho státu se s ním poprat. Místo zavedeného, lidskou osobnost leckdy degradujícího klientského systému je nutno navrhnout a podpořit lepší alternativy - např. asistenční systémy různých podob. Pokud uspějeme, možná zmizí leckdy přítomná obava, že náš současný blahobyt je tvořen i pomocí neetických praktik.

5.3 PROGRAM PODPORY PŘI POTÍRÁNÍ NELEGÁLNÍ MIGRACE

Obecný rámec programu podpory při potírání nelegální migrace vychází z usnesení vlády České republiky č. 55 ze dne 13. ledna 2003, které zakotvilo Zásady politiky vlády v oblasti migrace cizinců, ke kterým náleží, mimo jiných, i tuto zásadu: migrační politika

státu je zaměřena na odstraňování všech forem nelegální migrace a jiných nelegálních aktivit, a to jak opatřeními na úrovni mezinárodní spolupráce, tak i opatřeními národními.

S cílem vytvořit taková opatření, jež by minimalizovala nelegální migraci a motivovala cizince vstupovat na území České republiky legálně, v souladu se zásadami politiky vlády v oblasti migrace cizinců přijala vláda České republiky usnesením č. 108 ze dne 4. února 2004 Akční plán boje proti nelegální migraci.³³

Do českého právního řádu byla transponována Směrnice Rady ES. Směrnice zavádí povolení k pobytu pro oběti obchodování s lidmi i pro státní příslušníky třetí země, kteří obdrželi pomoc k nedovolenému přistěhovalectví, a kteří spolupracují s příslušnými orgány, přičemž obsahuje některé prvky k ochraně proti zneužití.

Státní příslušníci třetích zemí mají být informováni o možnosti žádat o toto povolení k pobytu a o lhůtě na rozmyšlenou, která by jim měla zajistit dostatečný prostor pro rozhodnutí zda budou, s přihlédnutím ke všem možným rizikům, s příslušnými orgány spolupracovat. Hlavním cílem lhůty na rozmyšlenou je vyjmutí dotčeného cizince z rizikového prostředí a zajištění dostatečného prostoru pro dobrovolné a informované rozhodnutí dotčeného cizince, které je nejvyšší možnou zárukou efektivitě následné spolupráce cizince s příslušnými orgány.

Státním příslušníkům třetích zemí by vzhledem k jejich zranitelnosti měla být poskytnuta potřebná pomoc, a to minimálně v rozsahu stanoveném Směrnicí. Tato pomoc by měla dotčenému cizinci umožnit zotavit se a uniknout vlivu pachatelů uvedených trestných činů. Lékařská péče poskytovaná státním příslušníkům třetích zemí zahrnuje v případě potřeby také psychologickou péči.

Rozhodnutí o vydání povolení k pobytu minimálně v délce šest měsíců a případné prodloužení jeho platnosti přijímají příslušné orgány, které posuzují splnění předepsaných podmínek.

K tomu, aby státní příslušníci třetí země mohli získat nezávislost a nevraceli se do zločineckého prostředí, by měl být držitelům povolení k pobytu, za podmínek stanovených směrnicí, umožněn přístup na trh práce, stejně jako k všeobecnému i odbornému vzdělávání.

Účast dotčených státních příslušníků třetích zemí v programech a systémech, již zavedených nebo těch, které mají být zavedeny, by měla přispívat k obnovení jejich běžného společenského života.

³³ Vláda ČR, Usnesení vlády č. 108, 4. února 2004

Zákon o pobytu cizinců je základní právní normou, upravující podmínky vstupu a pobytu cizinců na území České republiky. V rámci transpozice Směrnice prostřednictvím novely zákona o pobytu cizinců provedené zákonem byl s účinností od 26. června 2006 nově zaveden institut dlouhodobého pobytu za účelem ochrany na území.

V zákoně o pobytu cizinců jsou vymezeny osoby oprávněné žádat o tento typ pobytu, podmínky pro jeho udělení, podmínky pro zrušení platnosti povolení k pobytu, podmínky vydávání cestovních průkazů totožnosti, přístup ke zdravotní péči, přístup ke vzdělání, přístup na pracovní trh, možnost samostatné výdělečné činnosti cizinců s tímto pobytem stejně jako další související otázky.

Ve vztahu k osobám oprávněným ve smyslu zákona o pobytu cizinců změny a doplnění nově upravují povolení k pobytu rodinných příslušníků nebo osob, s nimiž se zachází jako s jejich rodinnými příslušníky.³⁴

Vzhledem ke specifickému zaměření Programu, který je určen výlučně pro cizince v souvislosti s dlouhodobým pobytem za účelem ochrany na území, je definice cizince způsobilého k zařazení do Programu shodná s vymezením cizince, kterému může být udělen dlouhodobý pobyt za účelem ochrany na území. Zákon říká:

„Povolení k dlouhodobému pobytu za účelem ochrany na území vydá ministerstvo na žádost cizinci, který je osobou, pro kterou bylo organizováno nebo které bylo umožněno nedovolené překročení státní hranice, jejíž svědectví je významné pro odhalení pachatele nebo organizované skupiny zabývající se organizováním nebo umožněním nedovoleného překročení státní hranice, za podmínky, že spolupracuje s orgány činnými v trestním řízení na trestním stíhání pachatele podezřelého ze spáchání tohoto trestného činu a nespolečně s podezřelým ze spáchání tohoto trestného činu.“³⁵

Do Programu podpory při potírání nelegální migrace mohou být zařazeni tedy ti cizinci, kteří na území České republiky vstoupili nelegálně za asistence či přispění druhé osoby či skupiny osob zabývajících se organizováním nebo umožněním nedovoleného překročení státní hranice ve smyslu ustanovení trestního zákona, kdy současně musí splňovat další předpoklady, a to:

- disponují kriminálně relevantními informacemi³⁶ k osobám, které jim umožnily či pro ně organizovaly nelegální vstup na území České republiky,

³⁴ Srov. Zákon č. 379/2007 Sb., o pobytu cizinců na území České republiky a o změně některých zákonů, v platném znění

³⁵ Zákon č. 326/1999 Sb., o pobytu cizinců na území České republiky a o změně některých zákonů, v platném znění

³⁶ Kriminální relevantnost informace je určena možností využití jejího obsahu při odhalování a objasňování prošetřované trestné činnosti, a to z pohledu konkrétnosti, pravdivosti, závažnosti, příslušnosti a případně ověřitelnosti

- jsou rozhodnutí spolupracovat a následně spolupracují či již spolupracují s orgány činnými v trestním řízení na odhalení a objasnění předmětné trestné činnosti,
- ukončili spolupráci s osobami podezřelými z páchaní trestné činnosti,
- jejich aktuální stav či situace vyžaduje poskytnutí hrazených služeb v rámci navrhovaného programu.

5.4 ASISTENČNÍ SYSTÉM

Dalším z možných nástrojů, jak snížit nelegální migraci, je již dříve zmíněný "Asistenční systém". V současné době realizuje nezisková organizace Charita Česká republika projekt zahraniční rozvojové spolupráce podporovaný MV ČR s názvem: „Legální pracovní migrace z Ukrajiny“ (doba realizace: 1.1.2008 – 31.12.2009). Tento projekt navazuje na předchozí pilotní projekt financovaný MV ČR (doba realizace: 1.1.2007 do 31.12.2007) s názvem: „Prevence zneužívání pracovních sil na evropském trhu práce se zaměřením na ČR“.

Co nabízí Asistenční systém? Asistenční systém je realizován prostřednictvím pěti asistenčních center v ČR (Praha, Brno, Plzeň, Litoměřice a Hradec Králové) a tři konzultačních center na Ukrajině (Užhorod, Lvov a Charkov). Tato centra poskytují komplexní servis pro uchazeče (občany Ukrajiny) o získání legálního zaměstnání na území ČR. Tento servis zahrnuje: poskytování informací o možnostech legálního vstupu a pobytu na území ČR, o možnostech získání legálního zaměstnání v ČR, o administrativě spojené se vstupem na trh práce v ČR, o volných pracovních místech v ČR, o vízové proceduře týkající se víz nad 90 dnů za účelem zaměstnání, o prodlužování pobytu na území ČR, informace o rizicích spojených s nelegálním zaměstnáváním a pobytem, sociální a právní poradenství, zprostředkování zaměstnání do ČR - nalezení konkrétní pracovní pozice u českého zaměstnavatele, asistenci při vyřizování povolení k zaměstnání a víza nad 90 dnů za účelem zaměstnání, asistenci při dopravě a následné služby v průběhu pobytu pracovníků Ukrajiny v ČR. Uvedené služby jsou zdarma. Uchazeč musí uhradit pouze správní poplatky (např. za povolení k zaměstnání, za vízum) a poplatky za úředně ověřené překlady do českého jazyka.

Česká konzultační centra nabízejí v rámci systému českým zaměstnavatelům: asistenci při náboru pracovníků na Ukrajině podle potřeb zaměstnavatele, asistenci při vyřizování potřebných povolení, asistenci při kontaktu s českými zastupitelskými úřady na Ukrajině, bezplatné poradenství pro zaměstnavatele v oblasti zaměstnávání cizinců.

Služby poskytované v rámci Asistenčního systému mají za cíl přispět k prevenci a omezení a zneužívání ukrajinských pracovních migrantů na českém trhu práce, k prevenci nelegální pracovní migrace z Ukrajiny do ČR a nelegálního zaměstnávání občanů Ukrajiny na území ČR, ke zvýšení informovanosti občanů Ukrajiny i českých zaměstnavatelů, včetně rizik spojených s nelegální migrací do ČR a nelegálním zaměstnáváním cizinců v ČR. Cílem tohoto systému je nabídnout cirkulačním pracovním migrantům z Ukrajiny alternativu k tzv. „klientskému systému,“ (občané Ukrajiny často využívají zprostředkovatelů fungujících často na pololegální či nelegální bázi a bývají jimi zneužíváni), zejména nabídkou komplexního poradenského a asistenčního servisu, který jim umožní získat konkrétní pracovní místo v ČR a legální pobyt v ČR. Pracovní migranti, kteří zvolí legální cestu zaměstnání na českém pracovním trhu, mají šanci na důstojnější život v ČR a po návratu do své země mohou investovat kapitál získaný v zahraničí (např. vzdělání, pracovní zkušenosti, popř. zvýšení kvalifikace, finance) na Ukrajině, a tím přispějí nepřímo k ekonomickému a sociálnímu rozvoji rodné země.

V roce 2007 byl Asistenční systém vytvořen a pilotně odzkoušen v praxi. Zájem ze strany českých zaměstnavatelů je nad očekávání velký, bylo osloveno několik set firem, které mají zájem zaměstnávat občany Ukrajiny legálním způsobem. S řadou z nich započala intenzivní spolupráce.

Zájem ze strany potenciálních migrantů je naopak menší než se očekávalo, ale dá se předpokládat, že vzroste především poté, až bude informace o existenci Asistenčního systému rozšířena prostřednictvím sítě neformálních společenských kontaktů, jak se tomu již nyní děje v rámci pražské ukrajinské komunity. Velký důraz v rámci systému je kladen na zvýšení informovanosti potenciálních pracovních migrantů, mezi kterými je již na Ukrajině distribuována řada informačních materiálů o české migrační realitě v ukrajinštině, a jimž jsou poskytovány telefonické a osobní konzultace. Takto bylo osloveno v roce 2007 kolem 2000 osob. Řadě z nich se díky službám konzultačních center podařilo zprostředkovat legální zaměstnání v ČR. Zájem o využití Asistenčního systému projevují i zaměstnavatelé a občané Ukrajiny, kteří již mají zkušenost s nelegálními postupy zaměstnávání v ČR.

Zkušenost asistenčních center se spoluprací se státními orgány ČR je dobrá. Vláda myšlenku podporuje, ale upozorňuje na nutnost přijetí i dalších opatření v oblasti boje s tzv. „klientským systémem“ a obecně zaměstnávání cizinců v ČR (např. legislativní, administrativní, kapacitní atd.), včetně opatření proti obcházení zákona o zaměstnanosti (zapůjčování občanů Ukrajiny agenturami práce pro jiného uživatele, existence družstev a obchodních společností).

Celkové zhodnocení dosavadní realizace pilotní fáze Asistenčního systému vyznívá velmi pozitivně (pozitivní ohlasy ze strany zaměstnavatelů, úřadů práce, cizinecké policie i samotných pracovních migrantů). Z toho důvodu je pravděpodobné, že by se tento systém dal uplatnit i na migranty z jiných států – zejména z Moldavska, Mongolska a Vietnamu. Nicméně i to závisí na finančních možnostech ČR.

Asistenční systém realizovaný v ČR je v Evropské unii ojedinělý, mohl by být do budoucna inspirací pro další státy EU při tvorbě řízených pracovních-migračních programů pro cirkulační migranty v EU z tzv. třetích zemí.

5.5 PROGRAMY DOČASNÉ MIGRACE

Nelegální zaměstnávání není problémem jen v naší zemi. Dochází proto k úvahám o renesanci programů z 50. a 70. let minulého století.

Řada mezinárodních organizací včetně Světové banky, Světové komise pro mezinárodní migraci či Mezinárodní organizace pro migraci v nedávné době navrhla nové programy dočasné migrace s cílem zvýšit počet migrantů legálně pracujících v zahraničí, a to především v málo placených profesích, kde je pracovní migrace nyní předmětem největších restrikcí ze strany bohatých zemí. Většina návrhů na nové programy dočasné migrace zohledňuje negativní dopady minulých programů pro hostující pracovníky v Evropě a Severní Americe, včetně nedostatečné ochrany práv pracovních migrantů, vzniku strukturální/trvalé závislosti na přistěhovalecké pracovní síle v bohatých zemích, a konečně trvalost pobytu některých hostujících pracovníků, jejichž pobyt byl původně zamýšlen jako dočasný. Návrhy na nové programy dočasné migrace obvykle zahrnují politiky, jejichž cílem je vyhnout se politickým omylům minulosti. Zda se tyto nové politiky setkají s úspěchem tam, kde „staré“ programy pro hostující pracovníky selhaly, je důležitá, avšak zatím nezodpovězená otázka. Kvůli obavám ohledně proveditelnosti by měl každý nový program dočasné migrace začít experimentálním pilotním programem. Podobné experimenty již v některých zemích probíhají.

Státy se obecně vzato chtějí vyhnout údajným „sociálním nákladům“ plynoucím z trvalého vpuštění velkého množství málo kvalifikovaných migrantů na své území. Další pohnutkou pro programy dočasné migrace je omezování nelegálního zaměstnávání migrantů tím, že zaměstnavatelům bude nabídnut oficiální přísun přistěhovalecké pracovní síly k legálnímu zaměstnávání pracovníků z nečlenských zemí EU na málo kvalifikovaných místech. Programy dočasné migrace mají sloužit i samotným migrantům tím, že vytváří více legálních příležitostí k práci v zahraničí. Domovské země migrantů by

mohly z nových programů dočasné migrace těžit díky zvýšení částek zasílaných domů vyšším počtem migrantů pracujících v zahraničí. Praktické naplnění tohoto scénáře, kdy každý vyhrává, je tou největší výzvou pro nové programy dočasné migrace.³⁷

Jen málo lidí by nesouhlasilo s výše uvedeným cílem, tj. vzájemnou ekonomickou výhodností pro všechny strany. Programy dočasné migrace jsou však z následujících dvou důvodů kontroverzní: existují obavy ohledně jejich proveditelnosti (jak bylo uvedeno výše) - a rovněž existují obavy ohledně etičnosti programů dočasné migrace a především ohledně dopadů na práva migrantů.

Práva migrantů vpuštěných do země a zaměstnaných v rámci programu dočasné migrace budou již z definice omezenější než práva občanů a osob s trvalým pobytem. Vážnou otázkou je, zda by bohaté země měly vůbec zavádět nové migrační politiky zahrnující omezování práv migrantů. Na tuto otázku neexistuje žádná jednoduchá či univerzální odpověď. Do velké míry záleží na počtu a rozsahu omezovaných práv (např. omezení zaměstnání na určitá odvětví ekonomiky hostitelské země může být přijatelnější než omezení práva migrantů na minimální mzdu) a také na sociálním modelu, na němž stojí hostitelská země zvažující zavedení nového programu dočasné migrace. Například země kladoucí velký důraz na rovnostářství mohou programy dočasné migrace odmítat kvůli omezování práv migrantů bez ohledu na potenciální oboustranný ekonomický přínos.

5.6 EVROPSKÁ UNIE A MIGRACE

Je ve světle probíhající debaty o evropském „ekonomickém modelu“ možné, aby existovaly celoevropské standardy pro migranty pocházející ze zemí mimo Evropský hospodářský prostor?

Je nepravděpodobné, že by se jednotlivé členské státy EU dokázaly shodnout na harmonizaci politik v oblasti pracovní migrace, která by omezila suverenitu jednotlivých zemí při rozhodování o počtu a výběru (např. podle typu dovedností) migrantů z nečlenských zemí EU. Lze ale možná přemýšlet o základním souboru klíčových práv, která by pracovníci z nečlenských zemí EU měli při pobytu v EU bez ohledu na jejich imigrační statut a na zemi, v níž pracují. Ale i tohle by mohlo být obtížné ve světle rozdílnosti modelů pracovního trhu a sociální péče existujících v jednotlivých členských zemích EU.

³⁷ Srov. Ian BRUFF, Rozhovor s Martinem Ruhsem o programech dočasné migrace, migraceonline.cz, 14. 8. 2007

Stále intenzivnější je debata o možnosti zachování štedrého a univerzálního sociálního státu v mnoha bohatších zemích EU, a to nejen proto, že někteří lidé jsou toho názoru, že imigrace narušuje národní sociální vazby, které jsou základem pro solidární hodnoty sociálního státu. Zároveň však mnoho lidí v dalších státech EU tvrdí, že imigrace je kvůli demografickým tlakům nezbytná pro budoucí udržitelnost sociálního státu tak, jak ho známe. Existuje nebezpečí, že imigrace – a zvláště pak její dnešní nebyvalý rozsah a složitost – podkope evropský sociální stát, anebo je imigrace jeho zachráncem?

Fiskální dopady imigrace do velké míry závisí na vzdělání a kvalifikaci imigrantů, na způsobu řízení imigrace (např. dočasnost nebo trvalost, přístup k sociálním dávkám, atd.) a na povaze sociálního systému přijímajícího státu. Migranti mohou významným způsobem přispět ekonomice a v některých případech i generovat čistý fiskální přínos. Kvůli svým mnohostranným ekonomickým a jiným dopadům ale imigrace není zázračný lék, který dokáže vyléčit všechny dnešní problémy evropského sociálního prostoru.

5.7 CO S TZV. VYKOŘISŤOVÁNÍM MIGRANTŮ?

Z pohledu přijímající země je jedním z nejdůležitějších opatření zaměřených na přípravu na silnou migraci posílení stávajících mechanismů ochrany práv pracovníků na pracovním trhu. I při nemožnosti dokonale kontrolovat imigraci vláda stále může – a musí – sledovat a vymáhat dodržování minimálních pracovních standardů. Vymáhání minimálních standardů vedle toho pomáhá „řídít“ poptávku zaměstnavatelů po pracovnících z řad migrantů. Při nemožnosti účinného vymáhání minimálních standardů (jako je například minimální mzda) bude poptávka zaměstnavatelů po pracovní síle vyšší, než jaká by byla v případě účinné ochrany práv pracovníků. Mohou se programy dočasné migrace tomuto problému někdy zcela vyhnout, když uvážíme, že již z definice využívají ochoty migrantů vyměnit některá či dokonce všechna zaměstnanecká práva za vyšší mzdu?

Vykořisťování migrantů je závažný problém, který je nutné řešit pomocí celého souboru opatření, včetně účinnějšího vymáhání minimálních standardů a předpisů v oblasti pracovních povolení s cílem umožnit migrantům v případě potřeby legální změnu zaměstnavatele, aby unikli nevyhovujícím pracovním podmínkám. K vykořisťování, které lze interpretovat volně jako zaměstnávání migrantů za podmínek nesplňujících minimální standardy stanovené místními pracovní právními předpisy, docházelo i v rámci programů dočasné migrace, avšak v žádném případě se na tyto programy neomezuje. Nedávno zveřejněné případy vykořisťování migrantů v Irsku a Velké Británii se týkaly také pracovníků z nových členských států EU, tzn. lidí těšících se formálně téměř stejným

právům jako občané Irska a Velké Británie, nikoliv jen omezeným právům jako pracovníci z tzv. třetích zemí. Z toho vyplývá, že vykořisťování není jen důsledkem určitého imigračního statusu. Může k němu docházet za různých okolností působících na migranty s různým oficiálním statutem a různými právy.

V praxi je vztah mezi množstvím málo kvalifikovaných pracovníků z řad migrantů v bohatých zemích a jejich právy charakterizován určitou nevyvážeností: země s velkým množstvím málo kvalifikovaných migrantů nabízí relativně málo práv, zatímco menší množství těchto migrantů obvykle znamená více práv. Hlavním důvodem této nevyváženosti je, že práva mohou znamenat náklady pro zaměstnavatele, přičemž rostoucí náklady na pracovní sílu jsou obvykle spojovány s klesající poptávkou po ní. Druhý důvod souvisí se snahou politiků v bohatých zemích minimalizovat fiskální náklady na imigraci málo kvalifikovaných pracovníků, ať už udržováním počtu migrantů na nízké úrovni nebo omezováním jejich přístupu k systému sociálních dávek. Programy dočasné migrace jsou založeny na výslovném uznání této nevyváženosti. Jejich cílem je zvýšit počet migrantů legálně pracujících v zahraničí (především v povoláních vyžadujících jen nízkou kvalifikaci) skrze omezení určitých práv migrantů v přijímající zemi. Tato nevyváženost, která je inherentní všem programům migrace, nás přivádí k důležitým etickým otázkám, které zatím v rámci debaty o nových programech pro hostující pracovníky čekají na řádné zodpovězení. Jedna z těchto důležitých otázek souvisí se základními právy a pracovními standardy, které by programy migrace neměly nikdy porušovat bez ohledu na to, v jaké zemi probíhají a jaké potenciální ekonomické přínosy mohou mít.

5.8 VÝBĚROVÉ MIGRACE

I Česká republika se zařadila mezi státy, které podporují tzv. výběrovou migraci a byť tato migrace organizovaná státem se teprve rozbíhá, představuje zárodek problému nazývaný "brain drain" ze zemí původu. Je totiž otázkou, do jaké míry je eticky ospravedlnitelné nabídnout vystudovaným odborníkům z třetích zemí exkluzivní podmínky jak pro práci, tak pro výdělek a pobyt. Pro ně osobně i pro jejich rodiny to samozřejmě přináší řadu výhod; je ovšem otázkou, do jaké míry je mravně odvádět odborníky, které země, kde se jim dostalo vzdělání za veřejné prostředky, nutně potřebuje.

Albert Peter Rethmann uvádí, že existují vážně myšlené návrhy, aby v takových případech, kdy se získávají lidé ze zemí, ve kterých v jejich pracovním odvětví nevládne nezaměstnanost, platily prémie za vzdělání původnímu státu.³⁸

5.9. SPRAVEDLIVÁ MZDA A SOCIÁLNÍ SPRAVEDLNOST

Mzda je základní prostředek k dosažení spravedlnosti v pracovních vztazích.³⁹ „Spravedlivá mzda je oprávněný plod práce.“⁴⁰ Ten, kdo ji odmítá dát v míře odpovídající vykonané práci nebo ji nedává včas, se dopouští velké nespravedlnosti.⁴¹ Mzda je prostředek, který pracujícím dovoluje mít přístup ke statkům tohoto světa. „Konečně má být práce odměňována tak, aby se jednotlivci a jeho rodině dala možnost vést slušný život po stránce hmotné, společenské, kulturní a duchovní, s přihlédnutím k úkolům a k výkonnosti každého pracujícího i ke stavu podniku a k obecnému blahu.“⁴² Prostá dohoda mezi pracovníkem a zaměstnavatelem ohledně mzdy nestačí k tomu, aby se dalo o smluvené odměně hovořit jako o spravedlivé mzdě, protože tato mzda „musí stačit na to, aby se z ní skromný a poctivý dělník uživil“.⁴³ To, co je přirozeně spravedlivé, totiž předchází svobodné dohodě a překračuje ji.⁴⁴

Instituce v hostitelských zemích musí pozorně bdít nad tím, aby nedocházelo k vykořisťování pracujících cizinců, aby těmto lidem nebyla upírána práva garantovaná místním pracujícím. Tato práva je totiž třeba zajistit všem bez rozdílu. Regulace přílivu přistěhovalců podle kritérií spravedlnosti a rovnováhy⁴⁵ je nezbytnou podmínkou k tomu, aby včlenění přistěhovalců do nového prostředí probíhalo tak, že bude garantována důstojnost lidské osoby. Přistěhovalci musí být přijati jako osoby a je třeba pomáhat jim i jejich rodinám v tom, aby se dokázali integrovat do společenského života.⁴⁶ Z uvedeného hlediska je také nutné respektovat a prosazovat právo na opětné spojování rodin.⁴⁷ Zároveň

³⁸ Srov. Albert Peter RETHMANN: Kdo patří k nám: Etické aspekty přijetí a integrace přistěhovalců, SALVE 1/04

³⁹ Srov. JAN PAVEL II. Encyklika o lidské práci *Laborem exercens*, Praha, Zvon, 1996

⁴⁰ Katechismus katolické církve, č. 2434. Srov. Pius XI., *Quadragesimo anno* (1931)

⁴¹ srov. Lv 19,13; Dt 24,13-15; Jak 5,4

⁴² II. Vatikánský koncil. Pastorální konstituce o církvi v dnešním světě *Gaudium et spes*, č. 67. In: Dokumenty II. vatikánského koncilu. Praha, Zvon 1995.

⁴³ LEV XIII. Encyklika o dělnické otázce *Rerum novarum*, č. 34. Praha, Zvon 1996

⁴⁴ Kompendium sociální nauky církve, čl. 302

⁴⁵ Srov. JAN PAVEL II. Poselství k oslavě Světového dne míru 1. ledna 2001, Praha, Sekretariát České biskupské konference 2000;

⁴⁶ Srov. Katechismus katolické církve, č. 2241.

⁴⁷ Srov. SVATÝ STOLEC. Listina práv rodiny (22. října 1983), Città del Vaticano 1983; JAN PAVEL II.: Apoštolská adhortace o úkolech křesťanské rodiny v současném světě *Familiaris consortio*, Praha, Zvon 1992.

je třeba, nakolik je to možné, podporovat všechno, co přispívá k vzrůstu počtu pracovních příležitostí v zemích, odkud tito přistěhovalci přicházejí.⁴⁸

Jak je výše zmíněno, migranti nepřicházejí do naší země (alespoň zprvu) ji budovat a činit krásnější, ale přicházejí proto, aby zaopatřili své rodiny, aby si vydělali peníze. Zdá se být nanejvýš spravedlivé, aby pracovník bez ohledu na to, zda je či není tuzemec, měl za stejnou práci i stejnou odměnu. Dobře ovšem víme, že tento požadavek není naplněn ani mezi tuzemci, vždyť i u nás existuje například tzv. genderová mezera (tedy rozdíl mezi mzdou mužů a žen za stejnou práci na stejné pozici) - a pohybuje se kolem 25% ve prospěch mužů. A to už vůbec nehovoříme o handicapech žen a matek při zapojování do pracovního procesu.

Co je tedy ještě únosné, jaký rozdíl může být ještě eticky akceptovatelný v případě zaměstnávání cizinců? Vždyť nižší mzdové náklady jsou jednou z komparativních výhod jejich zaměstnávání. Paušální, generální odpověď se hledá obtížně. Vždy by mělo ale platit, že pracovní právní vztah by měl být oboustranně výhodným, že by z práce cizinců neměly kořistit zprostředkovatelské agentury a hlavně by pracovní právní vztah i pracovní podmínky měly být lidsky důstojné. Se sociální spravedlností je to ovšem ještě složitější než se spravedlností mzdovou.

5.10. ŽITÍ VEDLE SEBE NEBO INTEGRACE?

Američtí biskupové ve svém pastýřském listu z roku 1986 uvádějí: "Sociální spravedlnost znamená, že jsou lidé zavázáni, aby se aktivně a produktivně účastnili života společnosti, a že je povinností společnosti, aby jim vytvořila možnost takovéto účasti."⁴⁹ Tím je také vyjádřeno, že se integrace ve smyslu účasti na společenském a politickém životě nesmí jako úkol a výzva zaměřovat jen na přistěhovalce. Jde spíš o strukturální otázku, totiž o otázku skutečně rovnoprávné účasti v politickém a společenském životě. Ta zahrnuje jak práva na politické spolupůsobení, tak práva na hospodářské spoluurčení a v neposlední řadě také přístup k pracovním možnostem a možnostem zaměstnání, diferencované přístupy ke vzdělání a zajištění sociálního minima. V tomto smyslu je pak participace předpokladem pro integraci. Zvláště participace na procesech politického rozhodování je základnou pro dosažení rovnosti šancí, neboť se identifikuje teprve ten, kdo

⁴⁸ Kompendium sociální nauky církve, 298, srov. II. Vatikánský koncil. Pastorální konstituce o církvi v dnešním světě *Gaudium et spes*; Dokumenty II. vatikánského koncilu. Praha, Zvon 1995; JAN PAVEL II. Poselství k Světovému dni míru 1. ledna 2003, č. 3. Praha, Sekretariát České biskupské konference 2002.

⁴⁹ Srov. Albert Peter RETHMANN: Kdo patří k nám: Etické aspekty přijetí a integrace přistěhovalců, SALVE 1/04

může v obci spolurozhodovat. Nositelé politických rozhodnutí berou ohled v první řadě na ty, na jejichž hlasech jsou závislí při příštích volbách.

V tom je velká výzva. Kdy dát přistěhovalcům právo plnoprávně vstoupit do politického života. Vždyť ani ve výkladní skříni demokracie - v USA - se například ten, kdo se nenarodil ve Státech, nemůže stát prezidentem?! Jisto je, že nejzazší hranice v ČR pro aktivní i pasivní volební právo nastává získáním státního občanství. Ale není ta podmínka v některých ohledech až příliš přísná?

Cílem musí být, že se zahraničním spoluobčanům udělí právo a možnosti, aby se mohli účastnit uskutečňování základních ústavních principů. Přitom je nesporné, že se oni, stejně jako všichni ostatní občané musejí držet ústavně zakotvených povinností a standardů. Není smysluplné, aby se řečí o multikultuře pěstovala iluze bezkonfliktní harmonické společnosti. Spíše jde o to, aby se střizlivě vnímaly protiklady zájmů různých společenských skupin a aby se rozdělování společenských šancí a dober neorganizovalo právě jen podle etnických kritérií. Procesy přistěhovalectví nejsou nikdy bezkonfliktní ale konflikty se dají zmírnit. Tomu slouží rozhodná integrační politika, která stojí bok po boku politiky přistěhovalecké.⁵⁰

6 PŘIJÍMAJÍCÍ ZEMĚ A MIGRANTI, JEJICH POVINNOSTI A PRÁVA

6.1. INTEGRACE MIGRANTŮ - POVINNOST NEBO MOŽNOST?

Integrace je slovo, které mnozí používají pro označení nutnosti opravdového začlenění uprchlíků do zemí, které je přijaly, ale obsah tohoto pojmu a jeho uskutečňování není lehké definovat. Integrace není představována jako asimilace, která vede k potlačení nebo zapomenutí vlastní kulturní identity. Kontakt s druhým člověkem vede především k odhalení jeho „tajemství“ a k otevřenosti přijmout jeho vlastní pohled na skutečnost, a tím přispívá k většímu vzájemnému poznání. Je to dlouhotrvající proces, který směřuje k vytváření společnosti a kultury, a tak je činí stále víc odleskem rozmanitých Božích darů lidem. Uprchlík musí v tomto procesu splnit nutné kroky ke společenskému začlenění, ke kterému patří osvojení si národního jazyka a vlastní přizpůsobení se zákonům a požadavkům na práci tak, aby se vyvaroval toho, že by se příliš odlišoval.

Nikdo se nevyhne konfliktu identity, který často vzniká při setkání osob odlišných kultur. Nechybí při tom však pozitivní prvky. Zařazením se do nového prostředí si uprchlík často více uvědomuje, kým je, zvláště cítí-li nedostatek hodnot, které jsou pro něj důležité

⁵⁰ Srov. Albert Peter RETHMANN: Kdo patří k nám: Etické aspekty přijetí a integrace přistěhovalců, SALVE 1/04

a chybí-li mu kontakt s blízkými osobami. V našich společnostech postižených globálním fenoménem migrace je nutné hledat správnou rovnováhu mezi úctou k vlastní identitě a poznáním identity druhého. Je nutné uznat oprávněnou pluralitu kultur přítomných v zemi, pokud je slučitelná s ochranou řádu, na němž závisí sociální pokoj a svoboda obyvatel. Vyloučeny musí být jak asimilační modely, které z toho, co je odlišné, dělají svoji kopii, tak modely, které staví uprchlíky na okraj, a to s postoji, které mohou vést až k apartheidu. Správnou cestou je cesta pravé integrace⁵¹ v perspektivě otevřenosti, která odmítá uvažovat pouze o odlišnostech mezi uprchlíky a původními obyvateli.⁵²

Samozřejmě je třeba spojit postoj úcty ke kulturním odlišnostem s ochranou společných nezpochybnitelných hodnot, protože ty jsou založeny na univerzálních lidských právech. Zde má původ ovzduší „občanské oprávněnosti“, které umožňuje přátelské a vyrovnané soužití.

Existují skutečné obtíže spojené s určitými "obrannými mechanismy" první generace. Je proto nutné podniknout zákonné, právní i sociální kroky, které by tuto integraci usnadnily.

Integrace je dále také úkon přijímající společnosti. Osvobození přistěhovalce od strachu je důležitou podmínkou pro ochotu k takovému vyrovnání se - může-li se bez obav zaměřit na sociální vztahy s domácími, nemusí-li obávat o sociální a hospodářskou jistotu (pracovní místo, podíl na sociálním pojištění, spolehlivost pobytového statusu). Tak se v kontextu úvah o kulturní integraci dotýkáme také otázky sociální spravedlnosti. Integrace je proces, který přesahuje generace.

Z mnoha prvků, které proces integrace tvoří, je třeba zmínit alespoň dva. Je třeba si uvědomit, že pro toho, kdo neumí jazyk země, do které přichází, je výuka jazyka stejně důležitá jako integrace hospodářská.

Od přistěhovalců se právem očekává, že se natrvalo naučí českému jazyku. Získání dostatečných jazykových znalostí musí být ale také podporováno ze strany státu. Podpora musí zahrnovat jak ty, kteří už v České republice déle žijí, ale neovládají ještě český jazyk zcela dobře, tak také ty, kteří nově přicházejí.

V druhé a třetí generaci tyto potíže ustupují - spolu s dětmi školáky se jazyk učí i dospělí. Druhou ještě významnější věcí je podpora celistvosti rodiny.

⁵¹ Srov. JAN PAVEL II. Posynodální apoštolská exhortace o Ježíši Kristu žijícím ve své církvi, prameni naděje pro Evropu *Ecclesia in Europa*, Praha, Česká biskupská konference, 2003.

⁵² Srov. JAN PAVEL II. Poselství papeže Jana Pavla II. k oslavě Světového dne míru 1. ledna 2001, č. 12. Praha, Sekretariát České biskupské konference, 2000

Rodina má rozhodující význam pro individuální a společenský život, a je proto chráněna jak prostřednictvím mezinárodních konvencí, tak skrze ústavní právo. Zejména v životní situaci migrantů zprostředkovává rodina jako žádná jiná instituce možnost zázemí, stability a ochrany. Právo na rodinný celek mají jistě i migranti. Možnost žít společně s vlastní rodinou představuje nezbytný předpoklad integrace. Z tohoto důvodu musí mít manželští partneři a děti možnost, aby žili v jedné domácnosti, která je zajištěna podle práva na pobyt.⁵³

Předpisy České republiky se snaží tyto požadavky akceptovat a promítat do právního systému - určité problémy z etického pohledu však působí tzv. fiktivní sňatky, ke kterým čas od času dochází. Cíl je jasný - získání výhod plynoucích ze zákona, který v řádných případech působí pozitivně.

Přes toto zneužívání "rodinného práva" má scelování rodin v imigrační politice důležité a nezastupitelné místo.

⁵³ Srov. Albert Peter RETHMANN: Kdo patří k nám: Etické aspekty přijetí a integrace přistěhovalců, SALVE 1/04

7 ZÁVĚR

Tato bakalářská práce jistě nemůže poskytovat vyčerpávající odpovědi na celou řadu zásadních otázek. Snahou bylo zmapovat aktuální situaci migrantů v ČR, jejich práv, právního prostředí ČR a EU. S fenoménem migrace a pracovní migrace a především s etickými aspekty tohoto jevu migrace se budeme setkávat i v příštích letech a desetiletích stále intenzivněji. Autorovi této práce by bylo ctí, kdyby se některé (zvláště původní) statistické údaje, připomínky i úvahy o tom, co je a není etické, co je a není akceptovatelné, staly podnětem pro další rozpracování této problematiky. Ono nás totiž rozhodování o těchto záležitostech nemine.

Nad rozsah této práce bylo se věnovat občanské a náboženské integrace migrantů. To necht' ovšem není vnímáno jako opomenutí, ale naopak - důležitost integrace migrantů do většinové společnosti snad bude námětem dalších studií.

SEZNAM LITERATURY:

1. BENEDIKT XVI., Poselství svatého otce Benedikta XVI. k XCII. světovému dni migrantů a uprchlíků 15. ledna 2006, vydala Česká biskupská konference, 18. října 2005
2. BEDEDIKT XVI., Poselství Svatého otce Benedikta XVI. k XCIII. světovému dni migrantů a uprchlíků, převzato z tiskové zprávy České biskupské konference, 2007
3. GRYGAR Jakub a kol.: Vliv kvalifikace na uplatnění a mobilitu na českém trhu práce u migrantů ze třetích zemí, Multikulturní centrum Praha, 2006
4. HORÁKOVÁ Milada: Migrace v Evropské unii, prezentace pro konferenci v Poděbradech 25. - 26. 10. 2007, Výzkumný ústav práce a sociálních věcí, Praha, 2007
5. HORÁKOVÁ Milada: Trendy v mezinárodních pracovních migracích v České republice, prezentace pro konferenci v Ostravě 4. - 5. 9. 2007, Výzkumný ústav práce a sociálních věcí, Praha, 2007
6. HORÁKOVÁ Milada: Zpráva o vývoji pracovních migrací 1993 - 2006, Výzkumný ústav práce a sociálních věcí, Praha, 2007
7. HORÁKOVÁ Milada: Trendy v zahraničních pracovních migracích v České republice po roce 1990, Výzkumný ústav práce a sociálních věcí, Praha, 20.8.2008
8. JAN PAVEL II.: Poselství papeže Jana Pavla II. k LXXVIII. světovému dni uprchlíků 2002, Sekretariát České biskupské konference, 2002
9. JAN PAVEL II.: Poselství svatého otce Jana Pavla II. k světovému dni uprchlíků 2005, Česká biskupská konference, 2004
10. JAN PAVEL II.: Poselství svatého otce Jana Pavla II. k světovému dni uprchlíků 2005, Česká biskupská konference, 2004
11. PULDA, Jan: Koncepce zacházení s rodinnými příslušníky migrantů ze států mimo EU v oblasti zdravotnictví a sociálního zabezpečení, Parlamentní institut, 2008. Nепublikováno.
12. RETHMANN Albert Peter: Kdo patří k nám: Etické aspekty přijetí a integrace přistěhovalců, SALVE 1/4, 2004
13. Kompendium Katechismu katolické církve, Praha: Zvon, 1995
14. Kompendium sociální nauky církve, Praha: Karmelitánské nakladatelství, 2007
15. HOSTIS, Čtvrtletník zaměřený na problematiku uprchlictví, azylu a s tím související ochrany lidských práv, 1/2008

SEZNAM INTERNETOVÝCH ZDROJŮ:

1. Statistiky Ředitelství služby cizinecké policie - Migrace, Ministerstvo vnitra, <http://www.mvcr.cz/statistiky/migrace.htm>
2. Cizinci v ČR, Český statistický úřad, <http://www.czso.cz/csu/>
3. Zaměstnanost, Český statistický úřad, <http://www.czso.cz/csu/>
4. Cizinci v České republice, Ministerstvo práce a sociálních věcí, <http://www.cizinci.cz/news.php?lg=1>
5. Statistiky (Nezaměstnanost, Zaměstnávání cizinců, Uchazeči z EU a EHP), Integrovaný portál Ministerstva práce a sociálních věcí, <http://portal.mpsv.cz/sz/stat>
6. Zahraniční zaměstnanost, Integrovaný portál Ministerstva práce a sociálních věcí, http://portal.mpsv.cz/sz/zahr_zam
7. Práce a právo, Ministerstvo práce a sociálních věcí, <http://www.mpsv.cz/cs/6>
8. Sociální zabezpečení osob migrujících v rámci EU, Ministerstvo práce a sociálních věcí, <http://www.mpsv.cz/cs/532>
9. Rozhovor s Martinem Ruhsem o programech dočasné migrace, <http://www.migraceonline.cz/e-knihovna/>
10. Pomoc cizincům v nouzi na území ČR, Charita České republiky, <http://www.charita.cz/>
11. Asistenční systém zaměstnávání občanů Ukrajiny v ČR, <http://www.praceproukrajince.cz/home/aboutSystem.wp>
12. Migration information source, <http://www.migrationinformation.org/>

ANOTACE

Příjmení, jméno autora: KASAL, Jan

Název práce: Migrace, pracovní migrace a související etické problémy

Bakalářská práce informuje o aktuálním stavu migrace a pracovní migrace v České republice. Podrobněji se věnuje omezování nelegální migrace ať již pomocí aplikace Směrnic EU nebo podpoře tzv. Asistenčních center. Práce sumarizuje a řadí nejnovější údaje, které jsou k dispozici na Českém statistickém úřadě, Ministerstvu vnitra a Ministerstvu práce a sociálních věcí a pokouší se definovat obecné otázky související s migrací a naznačuje některá možná řešení. Upozorňuje na některé etické problémy (brain drain, nelegální migrace, vykořisťování migrantů). Popisuje aktuální oficiální pozici České republiky k problematice migrace.

Klíčová slova: právní prostředí
migrace
pracovní migrace
etika
demografický vývoj

SYNOPSIS

Author's surname and name: KASAL, Jan

Thesis title: Migration, work migration and coherent ethics problems

The thesis brings information regarding current situation of migration and work migration in the Czech republic. A more detailed effort is dedicated to limitation of illegal migration either via EU guidelines application or Assistance Centers aid. The thesis sums up and puts in line latest data that are at disposal at the Czech Bureau of Statistics, Ministry of Interior, Ministry of Labour and Social Affairs and tries to define common questions (problems) related with migration and implies some possible solutions. It calls attention to some ethic problems (brain drain, illegal migration, migrants exploitation). It describes current official position of the Czech republic concerning problems with migration.

Key words: legal milieu
migration
work migration
ethics
demographic development