

**UNIVERZITA KARLOVA V PRAZE  
LÉKAŘSKÁ FAKULTA V HRADCI KRÁLOVÉ**

**BAKALÁŘSKÁ PRÁCE**

**2008**

**Veronika Košťálová**

**UNIVERZITA KARLOVA V PRAZE  
LÉKAŘSKÁ FAKULTA V HRADCI KRÁLOVÉ**

ÚSTAV SOCIÁLNÍHO LÉKAŘSTVÍ  
ODDĚLENÍ OŠETŘOVATELSTVÍ

**SOCIOEKONOMICKÁ SITUACE MLADÉ  
RODINY V SOUČASNOSTI**

BAKALÁŘSKÁ PRÁCE

Autor práce: **Veronika Košťálová**  
Vedoucí práce: **MUDr. Lenka Hodačová, Ph.D.**

2008

**CHARLES UNIVERSITY IN PRAGUE  
FACULTY OF MEDICINE IN HRADEC KRÁLOVÉ**

DEPARTMENT OF SOCIAL MEDICINE  
DIVISION OF NURSING

**SOCIOECONOMIC SITUATION OF THE  
YOUNG FAMILY ON THE PRESENT**

BACHELOR'S THESIS

Author: **Veronika Košťálová**

Supervisor: **MUDr. Lenka Hodačová, Ph.D.**

2008

Prohlašuji, že předložená práce je mým původním autorským dílem, které jsem vypracovala samostatně. Veškerou literaturu a další zdroje, z nichž jsem při zpracování čerpala, v práci řádně cituji a jsou uvedeny v seznamu použité literatury.

V Hradci Králové .....  
(podpis)

**Poděkování:**

Na tomto místě chci poděkovat své vedoucí práce MUDr. Lence Hodačové, Ph.D. za odborné rady při konzultacích, MUDr. Evě Bártové za to, že mi umožnila provést výzkum ve své ordinaci v Nové Pace a v neposlední řadě své rodině za trpělivost a ohleduplnost.

# Obsah

OBSAH.....	6
ÚVOD.....	8
<b>I. TEOTETICKÁ ČÁST.....</b>	<b>10</b>
1. RODINA.....	10
2. MLADÁ RODINA PŘED ROKEM 1989 V ČR.....	11
2.1 MLADÁ RODINA PŘED ROKEM 1989 V ZÁPADOEVROPSKÝCH ZEMÍCH.....	12
2.2 ZMĚNY PO ROCE 1989 V ČR.....	12
2.2.1 ZMĚNY VE SŇATEČNOSTI PO ROCE 1989 V ČR.....	13
2.2.2 ZMĚNY V PORODNOSTI PO ROCE 1989 V ČR.....	14
2.2.3 ROZVODOVOST PO ROCE 1989 V ČR.....	15
3. PŘEDSTAVY MLADÝCH LIDÍ O PARTNERSTVÍ A RODIČOVSTVÍ.....	15
3.1 PARTNERSTVÍ A MANŽELSTVÍ.....	16
3.2 PRÁCE, ZÁJMY.....	16
3.3 RODIČOVSTVÍ.....	17
3.4 PLÁNOVÁNÍ RODINY A IDEÁLNÍ POČET DĚTÍ.....	17
4. VLIV VZDĚLÁNÍ NA DEMOGRAFICKÉ CHOVÁNÍ.....	18
5. MLADÁ RODINA V SOUČASNOSTI.....	18
5.1 DĚLBA ROLÍ V RODINĚ.....	19
6. RODINA A ZAMĚSTNÁNÍ.....	19
6.1 MATEŘSKÁ DOVOLENÁ.....	20
6.2 RODIČOVSKÁ DOVOLENÁ.....	21
6.3 ZAMĚSTNANECKÉ (NE)VÝHODY.....	21
6.4 MATKY S MALÝMI DĚTMI.....	21
6.5 REZERVY.....	22
6.6 MOŽNOSTI ŘEŠENÍ.....	23
7. EKONOMICKÁ SITUACE MLADÉ RODINY V SOUČASNOSTI.....	23
7.1 STRUKTURA DOMÁCNOSTÍ.....	24
7.2 EKONOMICKÉ A SOCIÁLNÍ PŘÍJMY RODINY.....	24
8. RODINNÁ POLITIKA.....	25
8.1 FINANČNÍ PODPORA RODINY.....	26
8.1.1 DÁVKY STÁTNÍ SOCIÁLNÍ PODPORY.....	27
8.1.2 SOCIÁLNÍ ZABEZPEČENÍ.....	27
8.1.3 PŘÍDAVEK NA DÍTĚ.....	27
8.1.4 DAŇOVÉ ZVÝHODNĚNÍ NA DÍTĚ.....	28
8.1.5 RODIČOVSKÝ PŘÍSPĚVEK.....	28
8.1.6 PORODNÉ.....	29
8.1.7 SOCIÁLNÍ PŘÍPLATEK.....	29
8.1.8 DÁVKY SOCIÁLNÍ PÉČE.....	30
8.1.9 SOCIÁLNÍ POJIŠTĚNÍ.....	30
8.1.10 SPOLEČNÉ ZDANĚNÍ MANŽELŮ.....	31
8.1.11 RODINNÉ SLEVY A ZVÝHODNĚNÍ.....	31
8.2 SOCIÁLNÍ SLUŽBY PRO RODINY.....	31
9. MLADÁ RODINA A BYDLENÍ.....	33

9.1 ABSOLVENTI VYSOKÝCH ŠKOL.....	33
9.2 MOŽNOSTI VLASTNÍHO BYDLENÍ.....	34
9.3 DOSTUPNOST BYTŮ.....	34
9.4 STÁTNÍ BYTOVÁ POLITIKA.....	35
9.4.1 PŘÍSPĚVEK NA BYDLENÍ.....	36
10. NÁSTROJE NA PODPORU VLASTNICKÉHO BYDLENÍ.....	36
10.1 HYPOTEČNÍ ÚVĚR.....	36
10.2 STAVEBNÍ SPOŘENÍ.....	37
<b>II. EMPIRICKÁ ČÁST.....</b>	<b>38</b>
11. CÍL VÝZKUMU.....	38
12. METODA VÝZKUMU A CHARAKTERISTIKA ZKOUMANÉHO VZORKU.....	38
13. VÝSLEDKY VÝZKUMU.....	39
DISKUSE.....	56
ZÁVĚR.....	60
ANOTACE.....	61
SEZNAM POUŽITÉ LITERATURY.....	62
SEZNAM TABULEK.....	64
SEZNAM GRAFŮ.....	64
SEZNAM PŘÍLOH.....	65

## Úvod

Česká mladá rodina v současné době prochází mnoha závažnými změnami, někde se hovoří i o tzv. krizi rodiny, ale její význam pro společnost je stále velký. Rodina je základ, v němž se vytváří a pokračuje vědomí osobní, občanské a národní identity. Je prostorem pro soužití generací a pro získávání zkušeností, nutných pro zaujímání postojů ve společnosti.

Sílí především různé tlaky, které rodinu podřívají a oslabují. Pracovní nároky se zvyšují a znamenají tak mnoho komplikací pro rodiny s dětmi. Roste podíl vysokoškolsky vzdělaných lidí, ve společnosti se značně zvýšilo uplatnění ženy v kvalifikovaných profesích, což vede k rozpolcenosti, zda založit rodinu či budovat profesní kariéru, nároky na materiální a finanční zajištění jsou čím dál vyšší, mladí lidé velice často řeší problém samostatného bydlení. Tato situace má za následek, že mladí lidé vstupují později do manželství a rodičovství, mají menší počet dětí a roste počet párů, které spolu žijí bez dětí a bez uzavření manželského svazku. Po roce 1989 nastal v naší zemi obrat, který vytvořil zcela novou situaci v oblasti hospodářské, politické i společenské. V dnešní společnosti jsou zvýhodněni především ti, kteří do rodiny investují málo nebo nic a znevýhodněni ti, kteří do ní vkládají hodně, například tím, že mají více dětí.

Změna demografického chování současných mladých rodin vyvolala rozsáhlý zájem mezi sociology a demografy. Uskutečnila se celá řada empirických šetření zaměřených na změnu rodinného chování, byla napsána řada publikací. Tato výzkumná šetření a publikace se snažily odhalit faktory, které muže a ženy při rozhodování o vstupu do manželství nebo narození dítěte ovlivňují.

Ludmila Fialová se ve své práci (Fialová, 2000) věnuje představám mladých lidí o manželství a rodičovství, rozebírá jejich názory a hodnotové orientace. V publikaci Národní zpráva o rodině z roku 2005 je shrnuto dnešní rodinné chování, je v ní popsána současná rodinná politika. Dana Hamplová popisuje vliv vzdělání na reprodukci a rodinu jako takovou (Hamplová, 2003). V disertační práci Ing. Arch. Zlaty Talandové (Talandován, 2003) se dočteme, jak jsou na tom mladé páry se samostatným bydlením, jaké jsou možnosti bydlení a finanční dostupnost bytů pro mladé. Další publikace použité pro tuto bakalářskou práci se zabývají podmínkami harmonizace práce a rodiny (např. Čermáková, 2002), rodinnou a bytovou politikou (např. Poláková, 1993) a transformací české rodiny s historického hlediska (Tuček, 1998).



**Cílem teoretické části bakalářské práce je:**

- Porovnat demografickou situaci mladých rodin před rokem 1989 v ČR a po něm
- Popsat aktuální demografické ukazatele týkající se mladých rodin v ČR
- Rozebrat sociální a rodinnou politiku v ČR
- Popsat jaké jsou možnosti bydlení mladých lidí v současné době

**Cílem empirické části bakalářské práce je:**

- Zjistit preferovaný počet dětí podle stupně dosaženého vzdělání
- Zjistit, jaké procento rodin ze souboru respondentů žije v manželství
- Určit průměrný počet dětí na jednu rodinu ze souboru respondentů
- Porovnat věk prvorodiček ze souboru respondentů podle stupně dosaženého vzdělání
- Zjistit názory respondentů na důvody případného odkládání rodičovství do pozdějšího věku
- Zhodnotit, zda jsou mladé rodiny spokojené se současnou ekonomickou situací a s bydlením
- Zjistit názory respondentů na problematiku harmonizace práce a rodiny

# I. TEORETICKÁ ČÁST

## 1. RODINA

Pojem rodina je v českém právním řádu i v povědomí české společnosti spojen s reprodukcí potomků a udržováním příbuzenských vztahů. Češi chápou rodinu jako instituci, která vzniká narozením dítěte a nezáleží přitom na tom, zda jsou muž a žena oddáni, nebo ne (Křížová, 2002).

Správně fungující rodina dává dobrý předpoklad kvalitního rozvoje jednotlivce, společnosti i národa. Za rodinu je považována malá sociální skupina lidí založená na manželství, pokrevním příbuzenství a společné domácnosti. Rodina představuje celý komplex specifických vztahů mezi mužem a ženou, mezi rodiči a dětmi, mezi rodinou a společností.

V zásadě rodina plní tři základní funkce: ekonomickou, výchovnou a biologickou. Základní úkoly rodiny jsou konkretizovány zákonem. Fungující rodina je prozatím nejdokonalejším a nejpřirozenějším kolektivem v lidské společnosti. Každý člen rodiny si plní svoji funkci. Každá rodina má svůj nepsaný řád, který klade na jednotlivé členy rodiny i celek určité povinnosti. Funkční rodina tak vytváří vzájemný soulad, vzájemně se chrání před útoky zvenčí a dbá o svoji dobrou pověst. Každý člen rodiny musí mít jasnou představu o postavení jednotlivých členů a o jejich vztazích, které je nutné vzájemně respektovat a ctít.

Harmonie vztahů mezi rodinnými příslušníky má být vyjadřována láskou, ohleduplností, úctou, citem, svépomocí, sdílením radostí, laskavostí, vlídností a snahou být dobrým člověkem.

Vytvořit rodinné prostředí citově vřelé a stálé, kde v mezilidských vztazích jsou splněny podmínky šťastného života, je pro mnoho lidí, zejména mladých, stále složitější (Sedláček, 2002).

Rodina v nejširším slova smyslu je chápána jako soubor různých konstelací, který obsahuje minimálně dvougenerační soužití dětí a rodičů, má trvalý charakter a vykazuje pevné vazby mezigenerační a vnitrogenerační solidarity. Rodina jako sociální celek spojený na základě příbuzenské mezigenerační vazby je v tomto pojetí neměnnou sociální institucí, která jako taková existuje v každém kulturním prostředí a je v něm sociálně uznávána. Další znaky rodiny se mění v

závislosti na sociokulturním prostředí a na konkrétních formách rodinného soužití přítomných v čase a prostředí (Ministry of Labour and Social Affairs of the Czech Republic, 2005).

## **2. MLADÁ RODINA PŘED ROKEM 1989 v ČR**

Zhruba od poloviny 60. let se v České republice vytvořil tzv. východoevropský model demografického chování (sňatečnost, rozvodovost, porodnost, rodičovství atd.). V konkrétní úrovni reprodukce se odrážela řada momentů, které rámovaly život mladých lidí: poměrně nízký podíl studujících na středních a vysokých školách, při vyšším podílu chlapců než dívek získávajících odbornou kvalifikaci v učebních oborech. Mnozí chlapci tak končili svou přípravu na povolání v 17-18 letech. Do pracovního poměru vstupovalo téměř veškeré práceschopné obyvatelstvo, včetně matek malých dětí. Od počátku 70.let v období tzv. normalizace vytvářela společnost mladým lidem takové podmínky, které i při zaměstnání obou rodičů usnadňovaly založení rodiny a péči o děti. Součástí sociálního systému byly výhodné novomanželské půjčky, prodlužující se mateřská dovolená, rozvinutá síť jeslí a mateřských škol, včetně družin mládeže na základních školách, dotované ceny potravin a dětského zboží, služeb aj. Byla to ovšem politika vytváření sociálních jistot se záměrem odvádět mladé lidi od angažování se v politické činnosti. Po celou dobu socialistického Československa však přetrvával nedostatek bytů, a to i přesto, že existovala státní podpora družstevní a individuální výstavby. Dlouhodobě nejvýhodnější bylo bydlení ve státních (komunálních) a podnikových bytech, které se přidělovaly přednostně mladým rodinám s dětmi. Nájemné ve státních, komunálních a podnikových bytech silně dotoval stát. V této situaci u nás vstupovalo do manželství téměř 90 % mladých mužů a 96 % mladých žen, a to převážně v nízkém věku (ženy kolem 22. roku, muži kolem 24 let). Většina žen zakládala rodinu, v souboru vdaných žen ve středním věku po desetiletém manželství zůstávalo bezdětných jen 2-3 %. Přesto počty živě narozených dětí od vrcholu demografické vlny v první polovině 70. let postupně klesaly, hlavně dětí narozených ve třetím a vyšším pořadí. Ještě počátkem 80. let se udržovala úhrnná plodnost (průměrný počet živě narozených dětí na jednu ženu v reprodukčním věku) na úrovni kolem 2,00, do roku 1989 se snížila na 1,87 dítěte. Průměrný věk rodičích matek byl na počátku 80. let necelých 25 let, průměrný věk prvorodiček se pohyboval na úrovni 22,4 roků. Ženy končily s rozením dětí zpravidla ještě před svým třicátým rokem (Fialová, 2000).

## **2.1 MLADÁ RODINA PŘED ROKEM 1989 V ZÁPADOEVROPSKÝCH ZEMÍCH**

V 60. letech v některých západoevropských zemích docházelo ke změnám, které se označují za druhý demografický přechod. Snížilo se procento mladých lidí vstupujících do manželství a právní manželství začalo být částečně nahrazováno nesezdaným soužitím. Zvyšoval se průměrný věk svobodných snoubenců při sňatku až na 27-29 let u žen a na 29-32 let u mužů. Průměrný věk matek dosáhl až 30 roků, podíl dětí narozených mimo manželství postupně vzrostl až na 35-40 %. Mladí lidé i lidé středního věku se nechtěnému těhotenství bránili moderní spolehlivou hormonální antikoncepcí a interrupce představovaly pouze extrémní způsob „řešení“ nechtěného těhotenství hlavně svobodných a velmi mladých žen. Současně s poklesem sňatečnosti začala v západní Evropě klesat také porodnost vlivem dvou faktorů: rostl podíl žen, které se neúčastnily reprodukce a klesala manželská plodnost. Ke změnám demografického chování západoevropských populací docházelo působením nové společenské situace: rostl individualismus a důsledněji se prosazovala emancipace žen včetně jejich ekonomické nezávislosti, část společnosti vědomě odmítala tradiční hodnoty. Mladí lidé také častěji studovali na středních a vysokých školách, rostlo vybavení domácností a mladí lidé se snažili dosáhnout rychle takové životní úrovně, na jakou byli zvyklí v rodinách svých rodičů. Značnou roli však hrála také zvyšující se nezaměstnanost mladých lidí, která nutila k opatrnějšímu rozhodování o sňatku a narození dítěte (Fialová, 2000).

## **2.2 ZMĚNY PO ROCE 1989 V ČR**

Politický obrat po roce 1989 vedl ve východní Evropě ke změně životních podmínek většiny obyvatelstva. Získaná svoboda umožnila rozvoj podnikání, cestování, vyšší podíl mladých lidí začal studovat na středních a vysokých školách. Byl kladen důraz na práci (výkon), změnilo se společenské klima – rodina již nebyla tak významná jako dříve, v zájmu většiny bylo zejména mít dobré zaměstnání a peníze.

Na základě těchto revolučních společenských změn se postupně začalo měnit také demografické chování (sňatečnost, porodnost, rozvodovost, počet dětí atd.), a to zpočátku pomalu, později prudkým tempem (nejprudší tempo bylo v první polovině 90. let).

Tyto změny, které v západoevropských zemích probíhaly déle než dvě desetiletí, se u nás uskutečnily během několika let. Společně s pestřejší nabídkou životních příležitostí se začaly projevovat i další důsledky politického a ekonomického vývoje. Začaly růst ceny dříve nejvíce

dotovaného zboží, což bylo vnímáno daleko citlivěji než vzestup pracovních příjmů, resp. dalších sociálních dávek, který byl pomalejší a nikdy nevyrovnal vzestup cen. Všechny tyto změny byly v rámci budování demokratické společnosti s tržním hospodářstvím nutné a byly podmínkou dalšího rozvoje. Část obyvatelstva se k nim však stavěla jednoznačně negativně.

Výrazně se tedy změnilы podmínky pro demografickou reprodukci, zejména ve dvou oblastech – při uzavírání sňatků a rození dětí. Rozvinulo se soukromé podnikání, které spolu s vyššími platy v zahraničních firmách a v sektoru peněžnictví začaly vytvářet příjmovou diferenciaci u nás neznámou více než padesát let. To vše tvořilo jakousi konkurenci pro vstup do manželství a zakládání rodiny. K tomu se přidal také problém získat vlastní byt vzhledem k jeho neúměrně vysoké pořizovací ceně. Dalším závažným problémem byla také rostoucí nezaměstnanost, která postihovala citelně právě mladé lidi – absolventy škol bez potřebné praxe (Fialová, 2000).

### **2.2.1 ZMĚNY VE SŇATEČNOSTI PO ROCE 1989 V ČR**

Nejdříve ze všeho došlo k prudkému poklesu sňatečnosti. Nejzřetelněji se tento propad projevil v letech 1992 – 1994. Z původního počtu více než 81 tisíc každoročně uzavíraných sňatků (1989) došlo k poklesu až na 54 tisíce (1995 – 1996). Do roku 1989 vstupovalo do manželství 89% svobodných mužů a 95% svobodných žen, do roku 1997 klesl tento podíl na 73 %, resp. 79 %. Průměrný sňatkový věk snoubenců vzrostl u mužů z 24,6 roku (1989) na 27,7 (1997), u žen z 21,8 na 25,4 roku (Fialová, 2000).

O několik let později, v roce 2003 dosahoval počet sňatků nejnižší hodnoty. Od té doby se však zvyšuje. V roce 2006 uzavřelo manželství 52 860 dvojic, což je nárůst o více než 1 000 sňatků. Zvyšuje se také průměrný věk snoubenců při prvním sňatku, ten u mužů v roce 2006 dosahoval 31 let, ženy vstupovaly poprvé do manželství v průměru o téměř 3 roky mladší, tj. ve 28,4 letech (Ústav zdravotnických informací a statistiky ČR, 2007).

V roce 2007 byl počet uzavřených manželství o 4,3 tisíce vyšší než v roce 2006 a dosáhl počtu 57,2 tisíce. Průměrný věk při prvním sňatku dosahoval 31,2 let pro muže a 28,6 roku pro ženy, tedy přibližně o 0,2 roku více než v roce 2006 a o více než 2 roky více než v 60. letech (Český statistický úřad, 2008).

## 2.2.2 ZMĚNY V PORODNOSTI PO ROCE 1989 V ČR

Hlavní příčinou poklesu porodnosti po roce 1990 byly změny sňatkového chování. Z toho důvodu byl pro vývoj porodnosti důležitý podíl žen v reprodukčním věku žijících v manželství, především do věku 30 let. Průměrný věk rodičích žen vzrostl v letech 1990 – 1997 ze 24,8 na 26,4 roků, při narození prvního dítěte z 22,5 na 24,0 roků. K tomu přispěl i pokles plodnosti vdaných žen. Dalším rysem populačního vývoje po roce 1989 bylo snížení počtu interrupcí. To nastalo důsledkem rozšíření spolehlivé hormonální antikoncepce a častějšího používání prezervativů (Fialová, 2000).

Co se týká současné situace, tak během roku 2006 se narodilo 106 130 dětí, z toho 105 831 živě. Počet živě narozených byl v roce 2006 o 3,6 tisíce vyšší než v roce 2005. Nárůst počtu porodů je dán jednak populačně silnými ročníky z poloviny 70. let, které nyní vstupují do věku maximální plodnosti, částečně tomu přispívá i rostoucí intenzita plodnosti. Úhrnná plodnost dosahovala hodnoty 1,33 dětí na 1 ženu, maximální plodnost vykazovaly ženy ve věku 29 let. K nejvyššímu nárůstu intenzity plodnosti došlo u žen ve věku 30 let a více, naproti tomu plodnost žen mladších 28 let klesá, a to především u vdaných žen. Průměrný věk matek dosahoval 28,9 roku a zvýšil se o další tři desetiny, stejným způsobem vzrostl i průměrný věk prvorodiček na současných 26,9 roku (Ústav zdravotnických informací a statistiky ČR, 2007).

V roce 2007 byl počet živě narozených o 8,8 tisíce vyšší než v roce 2006. *„Tento počet je nejvyšší od roku 1993, kdy začal rychlý propad počtu narozených až na hladinu devadesáti tisíc. Nárůst počtu narozených lze interpretovat jako sekundární populační vlnu dětí žen narozených během sedmdesátých let dvacátého století. Polovinu nárůstu přitom tvoří děti druhého pořadí, které se nejčastěji rodí ženám ve věku 29-32 let. Hodnota ukazatele úhrnné plodnosti výrazně stoupla z 1,33 živě narozených dětí na jednu ženu v roce 2006 na hodnotu 1,44. Nárůst intenzity plodnosti se zrychlil, avšak oživení plodnosti nebude pravděpodobně trvat dlouho; během pěti let, až odrodí silné ročníky žen sedmdesátých let, začne počet narozených opět klesat. Plodnost přitom stále zůstává na nízké úrovni, v dlouhodobém pohledu nezajišťující prostou reprodukci populace. Pokračující odkládání mateřství do vyššího věku dokládá fakt, že průměrný věk matek dále stoupl o 0,2 roku, na 29,1 let celkem a na 27,1 let při narození prvního dítěte“* (Český statistický úřad, 2008).

### 2.2.3 ROZVODOVOST PO ROCE 1989 V ČR

Do roku 1990 nepřesáhla úhrnná míra rozvodovosti hladinu 38,0 %, v roce 1996 se zvýšila až na 42,0 %. V 90. letech byla nejvyšší specifická rozvodovost podle věku zaznamenána ve věkové kategorii 20-29 let, z hlediska trvání manželství byly kritickými třetí a čtvrtý rok. Novým jevem byl pokles sňatečnosti rozvedených o jednu třetinu. Důsledkem těchto jevů byl nárůst počtu a podílu neúplných rodin a rozvedených osob v populaci. V roce 1995 byla u mužů od 35 do 54 let více než desetina rozvedených (celkový podíl rozvedených činil 7,3 %), u žen ve věku 30 – 59 let přesáhl podíl rozvedených 1/10 (při celkovém podílu rozvedených 8,9 %). Nejvyšší podíly rozvodovosti byly ve věkové skupině 41-50 let (Tuček, 1998).

O přibližně deset let později (v roce 2006) byl vývoj ukazatelů rozvodovosti poměrně nepříznivý. Počet rozvodem ukončených manželství činil 31 415, ve srovnání s rokem předchozím tak přibýlo 127 rozvodů. „*Rozvodem v roce 2006 končilo 49 ze sta manželství*“ (Ústav zdravotnických informací a statistiky ČR, 2007).

Během roku 2007 bylo rozvedeno 31,1 tisíce manželství, což byl počet o 0,3 tis. nižší než v roce 2006. Ukazatel úhrnné rozvodovosti dosáhl stejně jako v roce 2006 hodnoty 48,7 % manželství končících rozvodem. Nejvyšší intenzita rozvodovosti je ve třetím až šestém roce manželství. Pětina lidí se rozvádí opakovaně (Český statistický úřad, 2008).

### 3. PŘEDSTAVY MLADÝCH LIDÍ O PARTNERSTVÍ A RODIČOVSTVÍ

První období dospělosti představuje fázi lidského života, v níž se mladí lidé připravují na svou životní dráhu, na vstup do manželství a na založení rodiny. V tomto období se dotvářejí představy o životě, mladí lidé hledají vzory a formují životní cíle. Je to období přechodu od často idealistických plánů mládí k realistickému rozhodování dospělého člověka v daných podmínkách.

Dříve byly sňatek a založení rodiny často prvními samostatnými kroky do opravdového života. Dnes se dostaly do pozadí, protože mladí lidé mají širší možnosti seberealizace (Fialová, 2000).

### 3.1 PARTNERSTVÍ A MANŽELSTVÍ

Přímo do legitimního manželství chce dle provedených průzkumů vstoupit pouze asi pětina mladých lidí. Kolem dvou třetin chce nejdříve žít v nemanželském soužití na zkoušku a teprve potom uzavřít sňatek. Jen minimální podíl si nehodlá hledat trvalého partnera vůbec. Téměř 90 % mladých lidí tedy předpokládá, že v budoucnu do manželství vstoupí. Názory se liší jednak podle věku a jednak podle momentální situace. Jinak se rozhodují velmi mladí lidé do dvaceti let a studenti, jinak čerství absolventi škol, jinak ti, kteří již prožili několik „svobodných“ let života bez závazků. Jako nejdůležitější důvody k uzavření sňatku mladí lidé uvádějí jednak lásku a touhu po bezpečném zázemí (emocionální motivy) a jednak snahu, aby se děti narodily v manželství (praktický motiv). Mladí lidé dále podmiňují uzavření sňatku především dosažení určité úrovně ekonomické samostatnosti, dostatečnému finančnímu příjmu a možnosti samostatného bydlení (Fialová, 2000).

Důvodem k neuzavírání sňatku jsou ekonomické příčiny, zdůrazňování individualismu, prosazování emancipace žen a jejich ekonomické nezávislosti, odmítání tradičních hodnot, zájem o zvýšení kvalifikace prostřednictvím studia, vliv nezaměstnanosti mladých, a tím i opatrnější rozhodování o sňatku a narození dítěte, v neposlední řadě pak i snaha dosáhnout poměrně vysoké životní úrovně (Janiš, 2004).

*„Změny ve sňatkovém chování mladé české populace se často spojují s rozšířením vzdělávacích možností po roce 1989“ (Tuček, 1998).*

### 3.2 PRÁCE, ZÁJMY

Více než tři čtvrtiny mladých lidí, mužů i žen, považují za velmi důležité mít zajímavou a dobře placenou práci. Důležité je pro mladé lidi (hlavně pro muže) mít hodně peněz a čas na své koníčky, dosáhnout úspěchu a uznání. Zvláště pro mladé muže představují profesionální dráha a finanční zabezpečení velmi důležité životní okolnosti (Fialová, 2000).



### 3.3 RODIČOVSTVÍ

Rodičovství má pro každého člověka ještě větší význam než vstup do manželství – manželství lze rozvodem ukončit, rodičovství je však závazek na celý život. Názory na vstup do role rodiče se liší podle věku, úrovně vzdělání a úrovně ekonomické samostatnosti. Většina mladých lidí považuje děti za přirozenou součást jejich života a počítá s tím, že děti mít bude, plánovaná bezdětnost je zanedbatelná. Nejčastěji chtějí mít mladí lidé v rodině dvě děti. Mezi nejdůležitější věci, které mladí lidé potřebují ke vstupu do rodičovství patří: vlastní byt, dostatek finančních prostředků, partnerské a rodinné zázemí a zaměstnání (Fialová, 2000).

### 3.4 PLÁNOVÁNÍ RODINY A IDEÁLNÍ POČET DĚTÍ

Největší část mladých lidí se přiklání k modelu rodiny se dvěma dětmi. Jedná se o model, který je nejvíce preferovaný a má i svou laickou logiku – dvě děti v podstatě nahrazují v prosté reprodukci rodiče. Obecným trendem je, že s rostoucím věkem klesá počet chtěných dětí (Janiš, 2004).

Představy o ideálním počtu dětí jsou závislé na charakteru orientační rodiny a souvisejí s preferovaným modelem partnerského života i např. mírou tolerance k potratům. Nebyla však u nich prokázána podmíněnost sociodemografickými ukazateli jako je věk, vzdělání, pohlaví, rodinný stav či charakter bydliště (zda žijí ve městě či na venkově). Chtěný počet dětí není příliš sociálně podmíněn. U svobodných se ženy od mužů liší tím, že častěji o počtu dětí uvažují, mezi „plánujícími“ už rozdíl podle pohlaví není významný. Zda je vůbec počet dětí plánován závisí i na aktuálnosti sňatku - většina lidí se počtem dětí zabývá až když se má sňatek brzy uskutečnit. Během prvních let manželství se většinou plánované počty dětí nemění, pokud o něm partneři již uvažovali na jeho počátku (Hamplová, 2003).

#### 4. VLIV VZDĚLÁNÍ NA DEMOGRAFICKÉ CHOVÁNÍ

Vzdělání je oficiálním dokladem o specifických schopnostech a znalostech potřebných pro dané povolání. Úroveň vzdělání do jisté míry ovlivňuje demografické chování. Lidé s různým vzděláním procházejí procesem socializace v různých prostředích a kulturních podmínkách, liší se tak často v hodnotách a životních cílech. Pro vyučené muže je materiální zázemí a hodnota „mít hodně peněz“ důležitější než „žít pro rodinu“, zatímco vysokoškolačky hodnotily význam rodiny ze všech vzdělanostních skupin nejvýše.

Vyšší vzdělání ovlivňuje plánování vstupu do manželství a vede k odkládání sňatků, tato skutečnost souvisí s delší školní docházkou. V době, kdy vzdělanější ženy opouštějí školu, vstupují do manželství se stejnou intenzitou jako jejich méně vzdělané vrstevnice.

Plodnost a počet dětí úzce souvisí se vzděláním matky. Čím vyššího vzdělání žena dosáhla, tím nižší počet dětí se rozhodla mít. Ženy s vyšším vzděláním mají často náročnější zaměstnání, proto je v jejich případě náročnější skloubit práci s rodinou a často proto omezují počet svých dětí (Hamplová, 2003).

#### 5. MLADÁ RODINA V SOUČASNOSTI

*„Postindustriální epocha spolu se vznikem sociálního státu vytvořila prostředí velmi znevýhodňující rodinu a život v rodině oproti jiným formám života. Význam dětí v rámci mezigenerační solidarity jako investice pro hmotné existenciální zajištění ve stáří byl omezen systémem sociální péče a důchodového pojištění, které eliminovalo bezprostřední závislost na dětech. Význam dítěte pro rodiče se posunul do roviny emocionální, což snížilo přímou materiální nezbytnost přítomnosti dětí v rodině a naopak umožnilo jejich nahrazování některými substituty splňujícími emocionální uspokojení“* (Ministry of Labour and Social Affairs of the Czech Republic, 2005).

Rodiny s dětmi mají nenahraditelný význam pro fungování společnosti. Tvorba lidského kapitálu a plnění dalších funkcí rodiny nejsou materiálně a finančně oceněny, což při ztrátě přímého materiálního nebo finančního užítku z dětí výrazně znevýhodňuje rodiny s dětmi vůči ostatnímu obyvatelstvu.

Vzrůstající důraz na roli jedince ve společnosti vedl současně k poklesu hodnoty přikládané rodině jako základnímu článku sociálního celku. Výchova dětí je přes svůj nesporný význam pro společnost pojmána jako důsledek svobodného rozhodnutí rodičů, ne jako činnost

prospěšná pro všechny. Rozhodnutí mít či nemít děti je považováno za soukromou věc rodičů, kterou společnost nijak neovlivňuje ani neupřednostňuje. V takovéto situaci se proto jeví jako materiálně výrazně výhodnější jiné formy života bez dětí. Jakmile je ve společnosti veškeré jednání vztaženo k jednotlivci, nikoli k rodině, a rodina je chápána jako skupina jednotlivců, dochází tím zároveň k její diskriminaci jako jedné formy života před ostatními. Výchova dětí v dnešní společnosti vede často k nutnosti zaměstnání obou rodičů, aniž by přitom byla zvýhodněna domácí péče o dítě jedním z rodičů nebo efektivně řešena otázkou různých forem vhodné denní péče nerodičovskou osobou.

Takovýto stav je dlouhodobě nepříznivý, protože jeho následkem klesá porodnost a dokonce ubývá populace. Stát by se měl snažit uvedenou strukturální lhostejnost vůči rodinnému životu eliminovat i posilováním mezigenerační solidarity v rodině a v celé společnosti (Ministry of Labour and Social Affairs of the Czech Republic, 2005).

## **5.1 DĚLBA ROLÍ V RODINĚ**

Způsob rozdělení rolí a povinností v rodině je velmi důležitý pro formování možnosti rodičů sladit profesní a rodinnou sféru. Ve většině domácností stále platí tradiční rozdělení rolí. Žena se více věnuje rodině a dává jí přednost před prací, muž naopak věnuje více pozornosti práci. To platí téměř všeobecně, přestože pracující ženy se snaží svého partnera zapojit do činností týkajících se chodu domácnosti a rodiny o něco více než ženy nepracující. Oba partneři se ve většině domácností rovnocenně věnují dětem ve svém volném čase a také nejčastěji společně rozhodují o hospodaření s penězi.

Tradiční dělbu rolí mezi mužem a ženou podporují i některá opatření sociální a rodinné politiky. Například omezené možnosti pro ošetřování nemocného dítěte oběma rodiči nebo struktura dávek státní sociální podpory, které jsou odvozené od aktuálních příjmů rodiny a jejichž výše je příliš vzdálená od průměrných platů mužů (Gender Studies, 2006).

## **6. RODINA A ZAMĚSTNÁNÍ**

Možnosti harmonizace rodiny a zaměstnání jsou v ČR z hlediska netradičních pracovních režimů využívány méně než ve většině západních zemí. Charakteristický je vysoký podíl plných pracovních úvazků i u matek malých dětí brzy po ukončení rodičovské dovolené. Využívané formy upravené pracovní doby se koncentrují do tří forem: zkrácená pracovní doba,

zkrácený pracovní úvazek a pohyblivá pracovní doba. Malá míra využívání zkrácené pracovní doby není „zaviněna“ pouze nezájmem zaměstnavatelů, ale i zaměstnanců. Malý zájem je kvůli nevýhodám spojeným se zkráceným úvazkem. Jedná se zejména o finanční aspekty, kdy za kratší pracovní dobu dostávají nižší mzdu, ačkoli rozsah vykonané práce nebývá vždy úměrně snížen. Také možnost kariérního růstu je přitom značně omezena (Gender Studies, 2006).

## **6.1 MATEŘSKÁ DOVOLENÁ**

Zaměstnankyně (matka) má nárok v souvislosti s porodem a péčí o narozené dítě na mateřskou dovolenou po dobu 28 týdnů. Jestliže porodila zároveň dvě nebo více dětí, náleží jí mateřská dovolená po dobu 37 týdnů. Mateřskou dovolenou zaměstnankyně nastupuje zpravidla od počátku šestého týdne před očekávaným dnem porodu, nejdříve však od počátku osmého týdne před tímto dnem. Vyčerpá-li zaměstnankyně z mateřské dovolené před porodem méně než šest týdnů z důvodu dřívějšího porodu, náleží jí mateřská dovolená ode dne jejího nástupu až do uplynutí doby výše popsané. Vyčerpá-li však zaměstnankyně z mateřské dovolené před porodem méně než šest týdnů z jiného důvodu, poskytne se jí mateřská dovolená ode dne porodu jen do uplynutí 22 týdnů, popřípadě 31 týdnů, jde-li o zaměstnankyni, která porodila zároveň dvě nebo více dětí. Jestliže se dítě narodilo mrtvé, náleží zaměstnankyni mateřská dovolená po dobu 14 týdnů. Mateřská dovolená v souvislosti s porodem nesmí být kratší než 14 týdnů a nemůže skončit ani být přerušena před uplynutím šesti týdnů ode dne porodu. O poskytnutí mateřské dovolené nemusí zaměstnankyně zvlášť žádat. Stačí, aby zaměstnavateli oznámila nástup na mateřskou dovolenou na daném tiskopise podepsaném příslušným lékařem. Doba, kdy zaměstnankyně čerpá mateřskou dovolenou a rodičovskou dovolenou a doba, kdy zaměstnanec čerpá rodičovskou dovolenou, je považována za důležitou osobní překážku v práci, po kterou je zaměstnanec/zaměstnankyně omluven/a pro nepřítomnosti v práci. Po tuto dobu nemá zaměstnankyně/zaměstnanec nárok na náhradu mzdy nebo platu, má však nárok na dávky nemocenského pojištění a státní sociální podpory. Po návratu zaměstnankyně do práce je zaměstnavatel povinen zařadit ji na jejich původní práci a pracoviště. Požádá-li zaměstnankyně zaměstnavatele o poskytnutí dovolené tak, aby navazovala bezprostředně na skončení mateřské dovolené, je zaměstnavatel povinen její žádosti vyhovět (Křížová, 2002).

## 6.2 RODIČOVSKÁ DOVOLENÁ

Zaměstnavatel je povinen poskytnout zaměstnankyni a zaměstnanci na jejich žádost rodičovskou dovolenou. Rodičovská dovolená se poskytuje matce dítěte po skončení mateřské dovolené a otci od narození dítěte do doby, kdy dítě dosáhne věku tří let (Měšec.cz, 2007).

Rodičovská dovolená nemusí být čerpána najednou. Pokud zaměstnanec/zaměstnankyně nastoupí např. v jednom roce dítěte zpět do práce, může až do jeho tří let věku kdykoliv požádat znovu o rodičovskou dovolenou. Po dobu čerpání rodičovské dovolené nepřísluší zaměstnankyni/zaměstnanci náhrady mzdy nebo platu, mají nárok na dávku státní sociální podpory - rodičovský příspěvek (Křížová, 2002).

## 6.3 ZAMĚSTNANECKÉ (NE)VÝHODY

Zaměstnavatelé nejčastěji nabízejí tři typy zaměstnaneckých výhod – uvolnění pracovníků pro naléhavé rodinné záležitosti, finanční příspěvek na kulturu a rekreaci, kde ovšem zpravidla nejsou rodiče závislých dětí oproti ostatním zaměstnancům zvýhodňováni, a podpora studia (to neplatí pro ženy před návratem z rodičovské dovolené). Zcela potlačena je podpora zařízení denní péče o děti, která fungovala před rokem 1990, nové formy zaměstnaneckých výhod se nerozvinuly a nejsou ani po zaměstnavatelích nijak významně požadovány (Křížová, 2002).

## 6.4 MATKY S MALÝMI DĚTMI

Z pohledu zvládnání rodinných povinností zaměstnance je jedním z nejnáročnějších období narození dítěte a péče o něj během prvních let jeho života. V naší společnosti jsou to téměř výlučně ženy, které opouštějí na určitou dobu zaměstnání, aby tuto péči zajistily. Názor, že matky jsou přirozeně schopny lépe pečovat o malé děti než muži se odráží jak na chodu domácnosti, tak na trhu práce, kde negativně ovlivňuje pracovní kariéru žen a je zde i hrozba nezaměstnanosti v době péče o děti předškolního nebo školního věku.

Přístup zaměstnavatelů velkých organizací k zaměstnávání rodičů malých dětí se podle výzkumů ukázal být v zásadě korektní – tito zaměstnanci nejsou oproti ostatním prokazatelně diskriminováni. Diskriminace vůči ženám s malými dětmi existují častěji v menších firmách a organizacích, kde je absence každého zaměstnance více citelná. Na druhou stranu je však zřejmé, že ve většině případů ani nemají žádné zvláštní výhody a zaměstnavatelé jim kromě zákonem stanovených opatření (mateřská a rodičovská dovolená, ošetřování člena rodiny, případně

uvolňování pro potřeby zabezpečení zdraví a důležitých potřeb členů rodiny) nevycházejí příliš vstříc v procesu harmonizace práce a rodiny. Rodičovství a péče o malé děti není pro zaměstnavatele skutečností, kvůli které by měl zaměstnancům upravovat podmínky ke snadnějšímu skloubení práce a rodiny. Z hlediska zaměstnavatele by se měl právě zaměstnanec přizpůsobovat pracovní době a nárokům. Pouze v malém množství případů je možné zaměstnancům upravit pracovní dobu tak, aby jim vyhovovala při sladování rodiny s pracovními povinnostmi. Ve většině případů zaměstnavatelé požadují, aby se zaměstnanci zcela přizpůsobili jejich řádu a potřebám, na osobní a rodinné záležitosti zaměstnanců není brán ohled.

Ve prospěch zmírnění diskriminačních praktik vůči matkám malých dětí by přispělo několik postupů. Jedním z nich je například větší zapojení otců do péče o děti a domácnost, které by snižovalo absence matek v zaměstnání. Zaměstnavatel by si pak nemohl být tak jistý, že matka bude kvůli svým dětem čerpat častěji volno v zaměstnání a bude mít vyšší absence v porovnání s ostatními zaměstnanci. Navíc absence, které souvisí s nemocností jsou daleko vyšší než ty, které jsou způsobené využitím volna na ošetřování člena rodiny (většinou nemocného dítěte). Zaměstnavatelé by si měli být vědomi toho, že v rodičích malých dětí získávají stabilní zaměstnance, kteří méně často mění zaměstnání a pokud je jim umožněno časově skloubit rodinné a pracovní povinnosti, není důvod, proč by měli být horšími zaměstnanci než ostatní. Jsou-li zaměstnanci spokojeni, pak sami častěji vycházejí vstříc svému zaměstnavateli a jeho potřebám. Je tedy žádoucí poukazovat na efektivitu přístupů zaměstnavatelů vstřícných vůči rodině na prosperitu podniku (Křížová, 2002).

## **6.5 REZERVY**

Na straně zaměstnavatelů zatím neexistuje tzv. „family friendly“ přístup založený na větším vzájemném respektu k zájmům zaměstnavatelů a zaměstnanců. Rezervy se týkají jak zavádění netradičních pracovních režimů, tak většího výběru zaměstnaneckých výhod. Úplně chybí iniciativa ve spolupráci se zaměstnanci na rodičovské dovolené. Samotní rodiče – zaměstnanci by se měli snažit o zlepšení podmínek návratu na trh práce po rodičovské dovolené. Již během rodičovské dovolené by se měli zajímat o udržení kvalifikace a kontakt se zaměstnavateli (Křížová, 2002).

## 6.6 MOŽNOSTI ŘEŠENÍ

Pro udržení pozice žen na trhu práce i v jejich raných fázích rodičovství se jako vhodný prostředek jeví práce na zkrácený úvazek a další formy flexibilních pracovních uspořádání. Tím si žena udržuje kvalifikaci, což je pro její další uplatnění velmi prospěšné, a to zejména tehdy, pokud má více dětí krátce za sebou, čímž může být vyřazena z pracovního procesu i na několik let.

Za nejschůdnější řešení sladění práce a rodiny se jeví kombinace různých forem rozložení pracovní doby nejlépe u obou rodičů. Vhodná je tzv. pružná (flexibilní) pracovní doba. Ta je více využitelná ve státní a nebo veřejné správě než v podnikatelské sféře a v malých firmách. Tam, kde je z provozních důvodů možné uplatnit pružnou pracovní dobu, by bylo žádoucí ji zavést, protože nepředstavuje žádné dodatekové náklady pro zaměstnavatele a zaměstnancům naopak usnadňuje jejich fungování v práci i v rodině.

Dalším vhodným opatřením by byl tzv. stlačený pracovní týden, tzn. snížení pracovního týdne o den. Došlo by tak k nárůstu volna, které by mohlo být využito pro potřeby rodiny a pro osobní účely zaměstnanců.

Ženy dále využívají práci na částečný úvazek, a to daleko častěji než muži. Kratší úvazky ale představují výrazné riziko pro kvalifikovaného zaměstnance kvůli zpomalení pracovního postupu a zablokování možnosti budovat kariéru. V tomto smyslu jsou částečné úvazky vhodnější spíše pro osoby s nízkými ambicemi. Bylo by žádoucí, aby o výši svého úvazku mohl zaměstnanec rozhodovat svobodněji, jestliže to dovoluje charakter práce v daném oboru (Křížová, 2002).

## 7. EKONOMICKÁ SITUACE MLADÉ RODINY V SOUČASNOSTI

V roce 2002 převyšoval čistý peněžní příjem na osobu za rok v domácnostech zaměstnanců 96 tisíc korun. Bezdětné domácnosti přitom disponovaly mnohem vyššími příjmy (kolem 138 tisíc korun), oproti rodinám s dětmi dokonce až 1,7krát vyššími. V letech 1996 až 2002 tyto příjmy vzrostly, i když relativně rychleji rostly příjmy domácností bez dětí. V obou typech domácností stále hrají zásadní roli pracovní příjmy, které v průměru tvoří 82 % celkových čistých peněžních příjmů. Dalších zhruba 12 % činily v roce 2002 sociální příjmy a 6 % příjmy ostatní (Ministerstvo práce a sociálních věcí, 2005).

Ze statistických dat za 3. čtvrtletí roku 2007 vyplývá, že čisté peněžní příjmy připadající na jednoho člena z celého souboru domácností statistiky rodinných účtů činily celkem 10 316 Kč měsíčně (Ministerstvo práce a sociálních věcí, 2008).

## **7.1 STRUKTURA DOMÁCNOSTÍ**

Struktura domácností s dětmi a bez dětí je značně rozdílná. V souhrnu mají domácnosti s dětmi přibližně 2krát více členů než ty bezdětné. Průměrný počet ekonomicky aktivních osob je v obou typech domácností zhruba stejný, v bezdětných domácnostech však představují téměř 90 % všech členů, zatímco v rodinách s dětmi jen 45 %. Průměrný počet ekonomicky aktivních osob přitom v posledních letech klesá, a to relativně rychleji než celková velikost domácnosti, navíc v rodinách s dětmi již počet dětí v průměru převažuje nad počtem ekonomicky aktivních osob.

Složení domácnosti se odráží především ve struktuře jejích sociálních příjmů. Zatímco v bezdětných domácnostech tvoří téměř dvě třetiny sociálních příjmů důchody, v rodinách s dětmi převládají dávky státní sociální podpory. Na druhou stranu v obou typech domácností došlo k výraznému nárůstu podpory v nezaměstnanosti na osobu (Ministerstvo práce a sociálních věcí, 2005).

## **7.2 EKONOMICKÉ A SOCIÁLNÍ PŘÍJMY RODINY**

Příjmová struktura domácnosti závisí na ekonomické aktivitě jejích členů. V rodinách (s jedním nebo dvěma dětmi) s jednou ekonomicky aktivní osobou vytváří pracovní příjem přes 70 % celkových příjmů, dvě ekonomicky aktivní osoby přispívají do rodinného rozpočtu téměř 90 % z příjmů z pracovní činnosti. Relativně nižší pracovní příjem v rodinách s jednou ekonomicky aktivní osobou doplňují především sociální dávky. V rámci sociálních příjmů jsou na předním místě v rodinách s jednou ekonomicky aktivní osobou dávky státní sociální podpory, v rodinách se dvěma ekonomicky aktivními osobami rostou na významu dávky nemocenského pojištění, nicméně také v těchto rodinách s dětmi hrají dávky státní sociální podpory pořád důležitou roli.

Sociálně-ekonomická situace rodin s dětmi a s minimálními příjmy je ve srovnání s rodinami zaměstnanců s dětmi značně rozdílná. V roce 2002 činil čistý peněžní příjem rodin s nízkými příjmy zhruba 43 tisíc korun na osobu, což odpovídalo 53 % příjmů rodin zaměstnanců.



Pracovní příjmy zaujímají v rodinách s nízkými příjmy „jen“ 55 % všech příjmů, sociální příjmy až 38 %. Na tuto strukturu má velký vliv složení domácnosti, protože ekonomicky aktivních osob je v těchto rodinách daleko méně (0,92 oproti 1,59 v rodinách zaměstnanců) a nezaopatřených dětí zase podstatně více (1,95, resp. 1,62). Hlavním zdrojem sociálních příjmů nízkopříjmových rodin jsou dávky státní sociální podpory, přestože se jejich relativní podíl v letech 1996 až 2002 snížil. Jejich potřeba dále roste s počtem dětí z 64 % u rodin s jedním dítětem na 82 % u třídětných rodin. Pro rodiny s jedním dítětem má zásadní význam rodičovský příspěvek. V rodinách se dvěma dětmi výrazně narůstá relativní podíl zejména u sociálního příplatku i přídatku na dítě. V rodinách se třemi dětmi pokračuje relativní růst přídatku na dítě a sociálního příplatku a naopak klesá rodičovský příspěvek (Ministerstvo práce a sociálních věcí, 2005).

## **8. RODINNÁ POLITIKA**

Demografický vývoj posledních let, především klesající sňatečnost a porodnost, se nepříznivě odráží ve věkové struktuře obyvatelstva a má vážné důsledky pro rozvoj společnosti a státu. Současně dochází k proměnám v rodinném životě a v jeho sociálně-ekonomických podmínkách, které mají na tento vývoj zásadní vliv. Jedním z faktorů, které v tomto procesu působí, je nízká institucionální podpora rodiny ze strany státu a především pokles všeobecného společenského respektu k životu rodiny. Význam, který má pro stát a celý sociální celek rodina naplňující své přirozené funkce, se neodráží v nutné kompenzaci, resp. ocenění nákladů, které rodinám s dětmi při výkonu těchto funkcí vznikají (Ministerstvo práce a sociálních věcí, 2005).

Současný stav podpory rodiny ze strany státu se soustřeďuje na tradiční nástroje ve sféře finanční podpory formou sociálních dávek a daňových zvýhodnění. V ostatních politikách je rodina zohledňována a podporována spíše okrajově, v závislosti na konkrétním teoreticko-metodickém přístupu. Zásadní deficity lze spatřovat především v oblasti bytové politiky a rovněž ve sféře opatření na podporu slučitelnosti rodinných a profesních rolí. Celek státní politiky vůči rodinám lze charakterizovat jako nekomplexní a nekoherentní, řada potřebných opatření nebyla dosud provedena, mnohé legislativní a institucionální kroky jsou neefektivní a v rámci nejvyšších orgánů státní správy někdy také protichůdné. Jako nepříznivý jev lze označit rovněž trvajících znevýhodnění manželství a manželské rodiny v systému sociálního zabezpečení a v programech na podporu bydlení (Ministerstvo práce a sociálních věcí, 2005).

Veřejný zájem na podpoře rodiny se ve chvíli strukturálního znevýhodnění rodinného života oproti jiným formám života stává přirozeným podnětem pro vytváření rodinné politiky. Rodinnou politiku můžeme chápat jako komplexní systém podpory rodin směřující k posílení schopnosti rodin plnit všechny své přirozené funkce a dále je rozvíjet.

Dlouhodobým celospolečenským cílem rodinné politiky je institucionální podpora zdravé funkční rodiny a podpora zakládání rodin. Konkrétní vymezení hlavních podporovaných funkcí rodiny se ale liší podle socioekonomických a populačních faktorů a kulturně-civilizačních poměrů. Jejím cílem by mělo být vytvoření takového prostředí, ve kterém nebude rodinný život znevýhodněn oproti ostatním formám života, a ve kterém zároveň budou existovat podmínky pro kvalitní výkon rodinných funkcí v jejich přirozeném prostředí. Rodinná politika zasahuje do mnoha oblastí sociální politiky a do celé řady dalších politických oblastí. Zejména se přitom jedná o politiku daňovou, vzdělávací, zdravotní, bytovou, dopravní, azylovou a imigrační a v neposlední řadě také o komplex nástrojů regionální a komunální politiky. Všechny tyto politiky bezprostředně ovlivňují život rodin a jejich opatření lze současně přizpůsobovat potřebám rodiny (Ministry of Labour and Social Affairs of the Czech Republic, 2005).

## **8.1 FINANČNÍ PODPORA RODINY**

Hlavním poskytovatelem finanční podpory rodinných povinností je stát. Sociální politika státu umožňuje poskytování daňových úlev, finančních prostředků ze systému sociálního pojištění, sociální podpory a sociální péče.

Přímá finanční opatření pro rodiny lze rozdělit podle řady kritérií (institucionální zajištění, zdroje financování apod.). Na základě jejich povahy se jedná především o přímé finanční podpory poskytované formou dávek sociálního zabezpečení, dále o daňová opatření zvýhodňující rodiny a také o různé typy slev a zvýhodnění konstruovaných s ohledem na rodinný život (Křížová, 2002).

### **8.1.1 DÁVKY STÁTNÍ SOCIÁLNÍ PODPORY**

Význam jednotlivých dávek státní sociální podpory pro rodiny s nezaopatřenými dětmi se během několika let poměrně měnil. Základní dávka – přídavek na dítě – absolutně vzrostla pouze 1,2krát a relativně dokonce poklesla z 52,0 % na 46,5 %. Podobně se snížila i váha sociálního příspěvku (z 14,4 % na 11,2 %). Relativní pokles těchto dávek byl kompenzován jak růstem výše rodičovského příspěvku, tak především vyplácením vyšších ostatních dávek (Ministerstvo práce a sociálních věcí, 2005).

### **8.1.2 SOCIÁLNÍ ZABEZPEČENÍ**

Co se týká sociálního zabezpečení, je primárně na podporu rodiny zaměřena státní sociální podpora se svými dávkami: přídavkem na dítě, sociálním příplatkem, příspěvkem na dopravu, rodičovským příspěvkem, zaopatřovacím příspěvkem, dávkami péstounské péče, porodným a pohřebním. Zásadní význam z hlediska podpory většiny rodin s dětmi má přitom příspěvek na dítě, rodičovský příspěvek a sociální příplatek. Konstrukce i účel všech tří dávek jsou v odborné veřejnosti a v politické sféře často diskutovány (Ministry of Labour and Social Affairs of the Czech Republic, 2005).

### **8.1.3 PŘÍDAVEK NA DÍTĚ**

Nárok na přídavek na dítě má nezaopatřené dítě do 26 let věku, které žije v rodině s příjmem nižším než je 2,4násobek životního minima rodiny. Pro výpočet dávky se posuzuje příjem za předchozí kalendářní rok; do příjmu se nezapočítává výživné. Přídavek je vyplácen ve třech výších podle věku dítěte: pro 0–6leté dítě: 500 Kč, pro 6–15leté dítě: 610 Kč, pro 15–26leté dítě: 700 Kč (Aamon, 2007).

U přídavku na dítě je předmětem debaty komu je vlastně určen (adresnost). V ČR je tento finanční příspěvek koncipován zejména pro nízko- a středopříjmové rodiny. Ve většině zemí EU je přídavek koncipován naopak jako hlavní dávka určená na podporu rodiny jako takové, bez ohledu na její příjmovou situaci. V České republice má částečně charakter sociální pomoci, což jej neumožňuje chápat jako dávku oceňující samotnou výchovnou roli rodiny a kompenzující náklady na výkon této přirozené funkce (Ministry of Labour and Social Affairs of the Czech Republic, 2005).

#### 8.1.4 DAŇOVÉ ZVÝHODNĚNÍ NA DÍTĚ

Dalším diskutovaným problémem je zavedení daňového zvýhodnění na dítě (slevy z daně). Zavedení daňového zvýhodnění na dítě je doprovázeno daňovým bonusem pro poplatníky, jejichž celková výše finančního odvodu nedosahuje výše tohoto zvýhodnění. Svým charakterem se tak stává jakýmsi přídatkem na dítě vypláceným výdělečně činným rodičům. „*Daňové zvýhodnění náleží poplatníkovi ve výši: 6.000 Kč ročně na každé vyživované dítě žijící s ním v domácnosti a 12.000 Kč ročně, jedná-li se o dítě, které je držitelem průkazu ZTP/P (částka daňového zvýhodnění se zvyšuje na dvojnásobek)*“ (Hovorka, 2008).

Od 1. ledna 2005 byla nezdanitelná část základu daně (z příjmů fyzických osob) na vyživované dítě žijící v domácnosti s poplatníkem nahrazena daňovým zvýhodněním. Podmínkou pro poskytnutí daňového bonusu je dosažení stanovené výše ročního příjmu. Poplatník může získat daňový bonus jen jestliže jeho zdanitelné příjmy (ze závislé činnosti, z funkčních požitků, z podnikání a jiné samostatné výdělečné činnosti, z kapitálového majetku nebo z pronájmu) dosáhnou ve zdaňovacím období (kalendářním roce) v úhrnu alespoň šestinásobku minimální mzdy. Vyživuje-li dítě v jedné domácnosti více poplatníků (obvykle jsou to rodiče - manželé), může daňové zvýhodnění uplatnit ve zdaňovacím období nebo v tomtéž kalendářním měsíci zdaňovacího období jen jeden z nich. Poplatníku, u něhož úhrn zdanitelných příjmů ve zdaňovacím období nedosáhne předepsané výše, vznikne nárok jen na slevu na dani, ne však už na vyplacení daňového bonusu (nic tedy státu na dani z příjmu fyzických osob neodvede, převýší-li daňové zvýhodnění daňovou povinnost, ale ani od něj nic nedostane) (Tiscali, 2008).

Zavedené opatření vytváří dodatečný „přídavek na dítě“ vyplácený na základě výdělečné činnosti rodiče. V této souvislosti se nabízí otázka, jakým způsobem tuto změnu chápat v systému dávek státní sociální podpory, a zvláště v konstrukci přídavku na dítě (Ministerstvo práce a sociálních věcí, 2005).

#### 8.1.5 RODIČOVSKÝ PŘÍSPĚVEK

Od 1. ledna 2008 je rodičovský příspěvek koncipován ve vícerychlostní struktuře čerpání a ve třech výměrách stanovených v pevných částkách, a to: zvýšená - 11 400 Kč, základní - 7 600 Kč a snížená - 3 800 Kč. Rodič má možnost si zvolit: **rychlejší čerpání** rodičovského příspěvku – do 24 měsíců věku dítěte, ženě náleží po porodu peněžita pomoc v mateřství za cca 5 měsíců (22 týdnů) + celková výše čerpání rodičovského příspěvku 216 600 Kč (za 19 měsíců ve

výši 11 400 Kč), **klasické čerpání** rodičovského příspěvku do 36 měsíců věku dítěte, ženě náleží po porodu peněžité pomoci v mateřství za cca 5 měsíců (22 týdnů) + celková výše čerpání rodičovského příspěvku 235 600 Kč (za 31 měsíců ve výši 7 600 Kč) a **pomalejší čerpání** rodičovského příspěvku - do 21 měsíců věku dítěte a dále ve snížené výměře do 48 měsíců věku dítěte, ženě náleží po porodu peněžité pomoci v mateřství za cca 5 měsíců (22 týdnů) + celková výše čerpání rodičovského příspěvku 224 200 Kč (za 16 měsíců ve výši 7 600 Kč a 27 měsíců ve výši 3 800 Kč). Volba doby a výše čerpání rodičovského příspěvku se vztahuje vždy k nejmladšímu dítěti v rodině.

Vybraná možnost čerpání je již nezměnitelná a nelze uplatňovat zpětně, a to ani při střídání rodičů v pobírání rodičovského příspěvku. O rychlejší čerpání může požádat rodič, pokud výše PPM (peněžité pomoci v mateřství) dosahovala alespoň 380 Kč denně, a musí tak učinit při ukončení čerpání PPM. Pokud rodič nepožádá o rychlejší nebo klasické čerpání rodičovského příspěvku, je mu po 21. měsíci roku věku dítěte vyplácen rodičovský příspěvek v režimu pomalejšího čerpání. Vytvořením tří možností čerpání je rodičům umožněno rozhodnout se flexibilně o době návratu do zaměstnání (Ministerstvo práce a sociálních věcí, 2007).

#### **8.1.6 PORODNÉ**

Porodné je dávka, kterou se matce jednorázově přispívá na náklady související s narozením dítěte. Při poskytnutí dávky není zkoumán příjem rodiny. Nárok na tuto jednorázovou dávku má žena, která porodila dítě. Jestliže tato žena, která porodila, zemřela a nebylo jí porodné vyplaceno, má na dávku nárok otec dítěte. Na porodné má také nárok osoba, která převzala dítě do jednoho roku věku do své trvalé péče, která nahrazuje péči rodičů. Výše porodného činí 13 000 Kč na každé narozené dítě (Ministerstvo práce a sociálních věcí, 2007).

#### **8.1.7 SOCIÁLNÍ PŘÍPLATEK**

Sociální příplatek má charakter klasické testované dávky určené sociálně slabým nízkopříjmovým rodinám s dětmi, které přitom nemusí mít nárok na dávky sociální péče. Získávají jej nejčastěji rodiny s jedním ekonomicky aktivním rodičem a rodiny samoživitelů.

*(National Family Report, Ministry of Labour and Social Affairs of the Czech Republic, 2005)*  
*„Cílem dávky je pomáhat rodinám s nízkými příjmy krýt náklady spojené se zabezpečováním potřeb jejich dětí. U této dávky je testován příjem rodiny za kalendářní čtvrtletí. Za příjem*

*se považuje i rodičovský příspěvek a přídavek na dítě. Od 1. ledna 2008 se do příjmu nezapočítává výživné. Sociální příplatek se zvyšuje v případech, kdy dítě je dlouhodobě těžce zdravotně postižené, dlouhodobě zdravotně postižené nebo dlouhodobě nemocné, zohledněny jsou také zdravotní postižení nebo osamělost rodiče. Vyšší sociální příplatek se poskytuje i rodinám, kde se narodilo více dětí současně, a to v době do tří let jejich věku, rodinám, kde dítě studuje na střední škole v denní formě studia nebo na vysoké škole v prezenční formě studia“ (Ministerstvo práce a sociálních věcí, 2007).*

### **8.1.8 DÁVKY SOCIÁLNÍ PÉČE**

Kromě dávek státní sociální podpory je rodina podporována také v rámci systému dávek sociální péče, které jsou poskytovány rodinám sociálně potřebným nebo jiným rodinám v určité sociální situaci. Ve většině případů jsou závislé na výši příjmu a jejich pobírání je spojeno se zkoumáním majetkových poměrů. Jejich primárním účelem není tedy podpora rodiny jako takové, ale pomoc sociálně slabým skupinám obyvatel. V současnosti existuje tzv. zákon o hmotné nouzi, který stanovil zásadní kritéria pro pomoc v hmotné nouzi. Jde v zásadě o stav, kdy osoba nebo rodina nemá dostatečné příjmy a její celkové sociální a majetkové poměry neumožňují uspokojení základních životních potřeb na úrovni ještě přijatelné pro společnost. Současně si tyto příjmy nemůže z objektivních důvodů zvýšit (vlastní prací, uplatněním nároků a pohledávek, prodejem nebo využitím majetku) a vyřešit tak svoji nelehkou situaci vlastním přičiněním. Dávkami, kterými se řeší pomoc v hmotné nouzi, jsou: příspěvek na živobytí, doplatek na bydlení, mimořádná okamžitá pomoc. O dávkách pomoci v hmotné nouzi rozhodují a vyplácejí je pověřené obecní úřady (Ministerstvo práce a sociálních věcí, 2007).

### **8.1.9 SOCIÁLNÍ POJIŠTĚNÍ**

Třetí pilíř sociálního zabezpečení – sociální pojištění – obsahuje také některé druhy dávek vázané na specifické sociální události spojené s rodinným životem. Jeho účelem je zajistit v případě takové sociální události, která vede ke krátkodobé nebo déletrvající ztrátě příjmu, odpovídající náhradu, která pomůže vyrovnat vzniklou příjmovou nerovnost. V rámci dávek nemocenského pojištění zohledňujících život v rodině je to například peněžité pomoc v mateřství, vyrovnávací příspěvek v mateřství a těhotenství a podpora při ošetřování člena rodiny. V rámci důchodového pojištění mají jednoznačný charakter podpory rodiny pozůstalostní

důchody vyplácené pozůstalým v případě úmrtí člena rodiny (manžel/ka, rodič nezaopatřeného dítěte) (Ministerstvo práce a sociálních věcí, 2007).

#### **8.1.10 SPOLEČNÉ ZDANĚNÍ MANŽELŮ**

Reforma veřejných financí přinesla zásadní změny v systému daňové podpory rodiny. Pro manžele s alespoň jedním nezaopatřeným dítětem bylo 21.2.2006 zavedeno společné zdanění manželů (výpočet daně ze společného základu daně manželů). Tímto opatřením došlo ke zmírnění daňové progrese v rodinách, kde jsou příjmy manželů výrazně odlišné. „*Od roku 2008 se tento institut ruší, neboť se zavedením rovné 15 % daně již pozbývá smyslu*“ (Finance.cz, 2000- 2008).

#### **8.1.11 RODINNÉ SLEVY A ZVÝHODNĚNÍ**

Kromě sféry sociálního zabezpečení a daňové politiky je rodina přímo finančně podporována systémem řady rodinných slev a zvýhodnění. V dopravním sektoru je to sleva na žákovské a studentské jízdné. U železniční dopravy jde např. o slevu pro společnou cestu 5 osob, z nichž max. 2 jsou dospělí. V oblasti kulturních zařízení ve správě státu je systém rodinných slev nekoordinovaný a nejednotný. Některé instituce rodinné slevy vůbec neposkytují, některé je poskytují rodinám s určitým počtem dětí, další je poskytují rodinám bez ohledu na počet dětí. Míra podpory rodiny formou slev je závislá na rozhodnutí vedení jednotlivých institucí nebo jejich podřízených poboček (Ministerstvo práce a sociálních věcí, 2005).

### **8.2 SOCIÁLNÍ SLUŽBY PRO RODINY**

V oblasti sociálních služeb obecně dochází v posledních letech k výrazným změnám, a to hlavně v přístupu k uživatelům sociálních služeb a v používaných metodách sociální práce. To se týká jak obecné problematiky sociálních služeb, tak specifických sociálních služeb zaměřených na podporu rodiny. Hlavním úkolem sociální služby je umožnit lidem, kteří jsou v nepříznivé sociální situaci, zůstat rovnocennými členy společnosti. S ohledem na současný vývoj priorit je stále větší důraz kladen na rozvoj a podporu sociálních služeb zaměřených na pomoc rodinám.

Za dobu posledních několika let se v ČR vytvořilo široké spektrum sociálních služeb přesahujících hranice stanovené legislativou. Legislativní normy upravují pouze několik z nich, zejména systémy ústavní péče. Nové typy služeb se k nám dostávají jednak díky inspiraci ze

zahraničí, jednak vznikají spontánně na základě aktuálních potřeb. Vývoj lze pozorovat převážně ve sféře nestátních organizací.

Sociální služby, u nichž je rodina přímo cílovou uživatelskou skupinou, jsou poradenství pro rodinu, manželství a mezilidské vztahy, raná péče, respitní (odlehčovací) péče, osobní asistence, centra denních služeb, azylové domy a krizová pomoc a domovy pro matky s dětmi. Skutečnost, že jde o relativně nové typy služeb, však současně vede k řadě problémů. Ty vyplývají ze skutečnosti, že tyto služby jsou dosud jen nedostatečně legislativně ukotveny. Řada problémů spojených s podporou a zajištěním existence sociálních služeb pro rodiny vychází z obecných nedostatků ve sféře sociálních služeb. Zde je třeba zmínit především důsledky přechodu zřizovatelských kompetencí na kraje a obce a s tím související vzniklou nerovnoměrnost mezi regiony z hlediska zajištění služeb (dostupnost, informovanost občanů o službách) (Ministerstvo práce a sociálních věcí, 2005).

Základním cílem zákona o sociálních službách je zajistit lidem v nepříznivé sociální situaci pomoc a podporu prostřednictvím sociálních služeb a určit pravidla pro jejich poskytování. Lidé budou moci volit z nabídky sociálních služeb, která jim umožní žít v jejich přirozeném (tedy většinou rodinném) prostředí. Zákon upravuje zejména tato zařízení sociálních služeb: centra denních služeb, denní stacionáře, týdenní stacionáře, domovy pro osoby se zdravotním postižením, domovy pro seniory, domovy pro osoby s chronickou duševní nemocí nebo se závislostí na návykových látkách, chráněné bydlení, azylové domy, domy na půl cesty, zařízení pro krizovou pomoc, nízkoprahová denní centra, nízkoprahová zařízení pro děti a mládež, noclehárny, terapeutické komunity, sociální poradny. Sociální služby jsou buď pobytové, ambulantní, nebo terénní. **Pobytovými službami** se rozumí služby spojené s ubytováním v zařízeních sociálních služeb. **Ambulantními službami** se rozumí služby, za kterými osoba dochází nebo je doprovázena nebo dopravována do zařízení sociálních služeb a součástí služby není ubytování. **Terénními službami** se rozumí služby, které jsou osobě poskytovány v přirozeném sociálním prostředí (Šveřepa, 2004).

## 9. MLADÁ RODINA A BYDLENÍ

Otázka bydlení má velice důležité postavení v životě člověka. Mít vlastní bydlení je jedna ze základních lidských potřeb a možnost samostatného bydlení je považována za důležitý faktor ovlivňující rozhodování v jednotlivých fázích životního cyklu, zejména rozhodnutí o



založení vlastní rodiny. Nelze však tvrdit, že samostatné bydlení automaticky vede k založení rodiny a rozhodnutí mít děti (Ministerstvo práce a sociálních věcí, 2005).

Při prvním bydlení mladých lidí jde především o to, aby se nově založené rodiny dostaly co nejdříve do samostatných bytů. Samostatné bydlení je jednou z podmínek pro zdravý vývoj rodiny, a tím i pro populační vývoj celé společnosti. Podle různých průzkumů prováděných od 60. let existuje vážné napětí mezi potřebami příjmů a jejich skutečnou výší. To se týká zejména dvou fází vývoje rodiny, a to začátku společného soužití mladé rodiny a potom stáří. Propast mezi reálnými příjmy průměrné mladé rodiny a prostředky potřebnými pro pořízení vlastního bytu se prohloubila zejména v průběhu reformy prováděných po pádu komunistického režimu v roce 1989. Tehdy nárůst cen, vliv inflace a další faktory přispěly k velkému nárůstu tržních cen bytů, jemuž nárůst reálných mezd zdaleka neodpovídal. Tato situace se ještě zhoršila stagnací bytové výstavby od roku 1990 do poloviny 90. let (Talandová, 2004).

## **9.1 ABSOLVENTI VYSOKÝCH ŠKOL**

Dnešní mladá rodina stojí při započatí rodinného života před závažnými existenčními problémy spojenými s otázkou samostatného bydlení. Je patrné, že především absolventi vysokých škol mají při naplňování svých bytových potřeb jistá specifika, kterými se liší od svých vrstevníků s nižším vzděláním. Základním rozdílem je pozdější nabytí ekonomické samostatnosti a nezávislosti na rodičích po dobu vysokoškolského studia. S tím souvisí odkládání samostatného bydlení, popřípadě založení rodiny. Dalším specifikem je často odloučení od rodiny a původního bydliště po ukončení studia vzhledem k potřebě najít uplatnění v oboru, který mladý absolvent vystudoval. Mladý člověk tím ztrácí zázemí a oporu, později i možnost využití pomoci ze strany svých rodičů. Je sice méně závislý na své původní rodině, ale více závislý na možnostech (zejména možnosti zajištění vlastního bydlení), které mu nabízí společnost a město, ve kterém se rozhodl žít. Toto se týká spíše studentů, kteří nepocházejí z velkých měst (Talandová, 2004).

## **9.2 MOŽNOSTI VLASTNÍHO BYDLENÍ**

Nemá-li mladá rodina prostředky k pořízení vlastního bytu, musí hledat možnosti, jak je získat. Tyto možnosti by měla pomoci hledat i bytová politika státu včetně koncepce tzv. sociálního bydlení, která se může dotýkat široké skupiny obyvatelstva. Otázku prvního bydlení mladých rodin může pomoci řešit výstavba tzv. startovacích bytů neboli prvního bydlení. Jde o

byty, na jejichž výstavbu v různé míře přispívá stát nebo město z vlastních prostředků a mladá rodina využívá tento byt za určitých podmínek po přechodnou dobu než se jí podaří získat vlastní bydlení (Talandová, 2004).

Pro mladé rodiny s nízkými a středními příjmy je více než pro ostatní skupiny společnosti důležitý segment nájemního bydlení, který je často jejich prvním samostatným bydlením. Kvalita bydlení mladých rodin s nízkými a středními příjmy a bydlení rodin s nezaopatřenými dětmi vykazuje obecně nižší kvalitu než u ostatních skupin obyvatelstva (Ministerstvo práce a sociálních věcí, 2005).

### **9.3 DOSTUPNOST BYTŮ**

Největším problémem současného trhu s byty není nedostatek bytů (tedy celková dostupnost), ale jejich zastoupení v jednotlivých regionech a jejich obtížná finanční dostupnost. Ve velkých městech jako je Praha, Brno, Ostrava je často dostupnost bytů pro mladé nejnižší, protože jsou zde byty nejdražší. Mladí lidé však ve velkých městech přesto zůstávají kvůli lepšímu uplatnění na trhu práce.

Pro mladé lidi v ČR je od 90.let velice obtížné vydělat si při současných průměrných příjmech absolventů středních a vysokých škol i na bydlení ve starší bytové zástavbě. Ještě hůř jsou na tom mladé rodiny s dětmi, které jsou po dlouhou dobu (než děti odrostou a žena se může vrátit do zaměstnání) závislé na jednom příjmu (Talandová, 2004).

Problémem z pohledu mladých rodin vstupujících na trh s bydlením je současný stav v sektoru nájemního bydlení, především u bytů, u nichž se nájemné stanovuje na úrovni dříve určeného maximálního základního nájemného (segment tzv. regulovaného nájemního bydlení). V nově vznikajících domácnostech se bydlení s „regulovaným“ nájmem stává nedostupným. Mladí lidé jsou tím tedy nuceni hledat možnosti bydlení za tržní nájmem, které je ovšem mnohonásobně vyšší oproti nájmu regulovanému a pro mladé lidi je často bariérou pro založení rodiny (Ministerstvo práce a sociálních věcí, 2005).

### **9.4 STÁTNÍ BYTOVÁ POLITIKA**

Vedle trhu s byty je bytová politika zásadním nástrojem regulace sociální problematiky bydlení. Formulace bytové politiky ČR je v kompetenci Ministerstva pro místní rozvoj ČR, ale

možnost výrazným způsobem ovlivnit fungování bytového trhu mají navíc tři další instituce: Ministerstvo financí, Státní fond pro rozvoj bydlení a Ministerstvo práce a sociálních věcí.

*„Ministerstvo pro místní rozvoj vyhlásilo pro rok 2004 čtyři programy: program podpory výstavby nájemních bytů a technické infrastruktury, program výstavby podporovaných bytů, program poskytování finanční podpory na opravy vad panelové výstavby a program regenerace panelových sídlišť“* (Ministerstvo práce a sociálních věcí, 2005).

Dalším programem jsou nízkouročné úvěry z prostředků Státního fondu rozvoje bydlení obcím na opravy a modernizace bytového fondu. Ministerstvo financí nabízí zejména podporu v oblasti stavebního spoření formou státního příspěvku a daňové úlevy. Významným nástrojem v kompetenci Ministerstva financí ovlivňujícím trh s byty je dále regulace nájemného. K nástrojům bytové politiky Ministerstva práce a sociálních věcí patří především příspěvek na bydlení jako jedna z dávek státní sociální podpory. Náklady na bydlení pro domácnosti, jejichž příjmy jsou nízké, mohou pomoci řešit také dávky sociální péče.

Z výše uvedených nástrojů/programů bytové politiky má pozitivní vliv na dostupnost bydlení pro mladé rodiny program pro výstavbu nájemních bytů a do omezené míry také státní podpora stavebního spoření.

Lze konstatovat, že většina nástrojů/programů bytové politiky nepředstavuje výraznější pomoc pro vyšší finanční dostupnost bydlení mladých lidí s nižšími a středními příjmy ani specifickou podporu rodin s dětmi jako takových. Podpora rodiny nepředstavuje u žádného ze stávajících programů bytové politiky jasný cíl. Vzhledem k tomu, že bytová politika by měla být jedním z nejdůležitějších nástrojů rodinné politiky, lze v této oblasti konstatovat zásadní deficity, které by mohly být odstraněny pouze novým koncepčním uchopením bytové politiky zohledňujícím potřeby rodin s dětmi (Ministerstvo práce a sociálních věcí, 2005).

#### **9.4.1 PŘÍSPĚVEK NA BYDLENÍ**

Příspěvek na bydlení pomáhá krýt náklady na bydlení rodinám či jednotlivcům s nízkými příjmy. Vyplacení příspěvku předchází testování příjmů rodiny za předchozí kalendářní čtvrtletí. Za příjem se považují i přídavek na dítě a rodičovský příspěvek. Od 1. ledna 2008 se do příjmu nezapočítává výživné. Na tento příspěvek má nárok vlastník nebo nájemce bytu, který má daném bytě trvalý pobyt, jestliže jeho náklady na bydlení přesahují částku součinu rozhodného příjmu v rodině a koeficientu 0,30 a zároveň součin rozhodného příjmu v rodině a koeficientu

0,30 není vyšší než částka normativních nákladů na bydlení. Náklady na bydlení tvoří u nájemních bytů nájemné a náklady v souvislosti s užíváním bytu, dále u všech bytů náklady za energie, vodné a stočné, odpady, vytápění. Pro nárok a výši příspěvku se berou v úvahu průměrné náklady zaplacené za předchozí kalendářní čtvrtletí. Náklady na bydlení jsou stanoveny jako průměrné náklady na bydlení podle velikosti obce a počtu členů domácnosti (Lux, 2002).

## **10. NÁSTROJE NA PODPORU VLASTNICKÉHO BYDLENÍ**

### **10.1 HYPOTEČNÍ ÚVĚR**

Hypoteční úvěry jsou dlouhodobé úvěry, které se uplatňují především při pořizování vlastnického bydlení. V ČR jsou tyto úvěry poskytovány od roku 1995.

Podpora hypotečního úvěrování má několik forem:

- 1) osvobození úrokových výnosů z hypotečních zástavních listů od daně z příjmu je zaměřeno na posílení akumulace zdrojů hypotečními bankami,
- 2) podpora ve formě úhrady části úroku hypotečního úvěru,
- 3) snížení základu pro výpočet daně z příjmu fyzických osob o část splácených úroků
- 4) a státní návratný příspěvek na částečnou úhradu jistiny a úroku hypotečního úvěru (umožňující využít narůstající výši splátek) jsou zaměřeny na zvýšení dostupnosti hypotečních úvěrů pro domácnosti.

Nejvýznamnější je úhrada části úroku, která je orientována výhradně na pořízení nového bydlení, tj. na podporu nové bytové výstavby. I když existují různé podpůrné nástroje, jsou hypoteční úvěry málo využívány. Příčinou jsou především nízké příjmy většiny domácností, což způsobuje, že získání a splácení hypotečního úvěru ve výši odpovídající ceně nové nemovitosti je pro většinu domácností nedostupné. Dotovaný hypoteční úvěr je určen pouze pro novou bytovou výstavbu, v současné době jsou však cenově nejdostupnější starší byty a domky (Ministerstvo pro místní rozvoj ČR, 1996 - 2008).

## 10.2 STAVEBNÍ SPOŘENÍ

Stavební spoření poskytuje stavební spořitelna. Ta shromažďuje vklady od svých členů, podle předem uzavřené smlouvy jsou stanoveny vzájemně výhodné podmínky. Úrok z uložených peněz není vysoký, stejně tak není vysoký ani úrok z poskytnuté půjčky. Zákon o stavebním spoření definuje stavební spoření takto: „*Stavební spoření je účelové spoření spočívající*

- a) *v přijímání vkladů od účastníků stavebního spoření,*
- b) *v poskytování úvěrů účastníkům stavebního spoření,*
- c) *v poskytování příspěvku fyzickým osobám (tj. státní podpory účastníkům stavebního spoření).“*

Úvěr od stavební spořitelny může být účastníkem použit pouze na financování bytových potřeb.

Dle zákona: „*Bytovými potřebami účastníka se rozumí:*

- a) *získání bytu,*
- b) *výstavba nebo koupě stavby pro bydlení,*
- c) *získání stavebního pozemku za účelem výstavby stavby pro bydlení nebo stavebního pozemku, na kterém se nachází stavba pro bydlení,*
- d) *změna, modernizace a údržba bytu, stavby pro bydlení nebo její části, včetně úhrady případného podílu na úpravách společných částí,*
- e) *stavební úprava nebytového prostoru na byt,*
- f) *úhrada závazků souvisejících s výše uvedenými účely s výjimkou pokut a dalších sankcí uložených účastníkovi za porušení jeho povinností při řešení jeho bytových potřeb.“*

Zákon dále řeší všeobecné obchodní podmínky, problematiku dědických práv, podnikatelské aktivity stavební spořitelny, formy státního dozoru nad stavebním spořením aj. (Ministerstvo pro místní rozvoj ČR, 1996 - 2008).

## **II. EMPIRICKÁ ČÁST**

### **11. CÍL VÝZKUMU**

Cílem empirické části bylo zjistit příčiny případného odkládání rodičovství do pozdějšího věku. Zajímalo mě, v kolika letech dnes ženy převážně plánují rodičovství a jak a zda souvisí vzdělání s preferovaným počtem dětí. Chtěla jsem zjistit kolik dětí připadá na jednu ženu z testovaného vzorku. Dalším cílem bylo zjistit jaké procento rodin žije ve svazku manželském, zhodnotit, jak jsou na tom mladé rodiny z našeho souboru s ekonomickými příjmy a s bydlením a zda jim tato situace vyhovuje. V neposlední řadě jsem zkoumala, jaké jsou nejčastější problémy při harmonizaci práce a rodiny a jaká opatření by dnešním rodinám tento problém pomohla řešit. Dílčím cílem bylo také zjistit, jaká je informovanost o současném rodičovském příspěvku.

### **12. METODA VÝZKUMU A CHARAKTERISTIKA ZKOUMANÉHO VZORKU**

Kvantitativní výzkum byl proveden pomocí anonymního dotazníkového šetření. V dotazníku bylo celkem 20 otázek, z toho většinu tvořily otázky uzavřené, kde respondenti vybírali z daných odpovědí, ostatní otázky byly polootevřené či otevřené. Několik otázek bylo s možností vícečetných odpovědí, dotázaní také mohli dopsat svůj vlastní názor. Dotazníky byly rozdávány na základě dohody s MUDr. Evou Bártovou v ordinaci praktického lékaře pro děti a dorost v Nové Pace. Dotazníky respondentům dávala přímo paní doktorka. Nejprve byla provedena pilotní studie, kde byla hodnocena jednoznačnost, srozumitelnost a komplexnost odpovědí. Celkově bylo rozdáno 100 dotazníků. Návratnost činila 83 dotazníků.

Nejčastěji odpovídali respondenti mezi 28.a 30.rokem, nejméně byli zastoupení respondenti kolem 20. roku a respondenti nad 30 let. Věkový průměr respondentů činil 30,1 let. Přes 70 % dotázaných žije v manželství, téměř 11 % žije s partnerem ve společné domácnosti, celkem 8 respondentů uvedlo, že jsou rozvedení a více než 7 % lidí z našeho souboru je svobodných. Co se týká úrovně vzdělání, nejvíce dotázaných má středoškolské vzdělání s maturitou (celkem 35 %), následují lidé s vysokoškolským vzděláním (přes 25 %) a dále vyučení, kteří byli zastoupeni v počtu 18 respondentů.

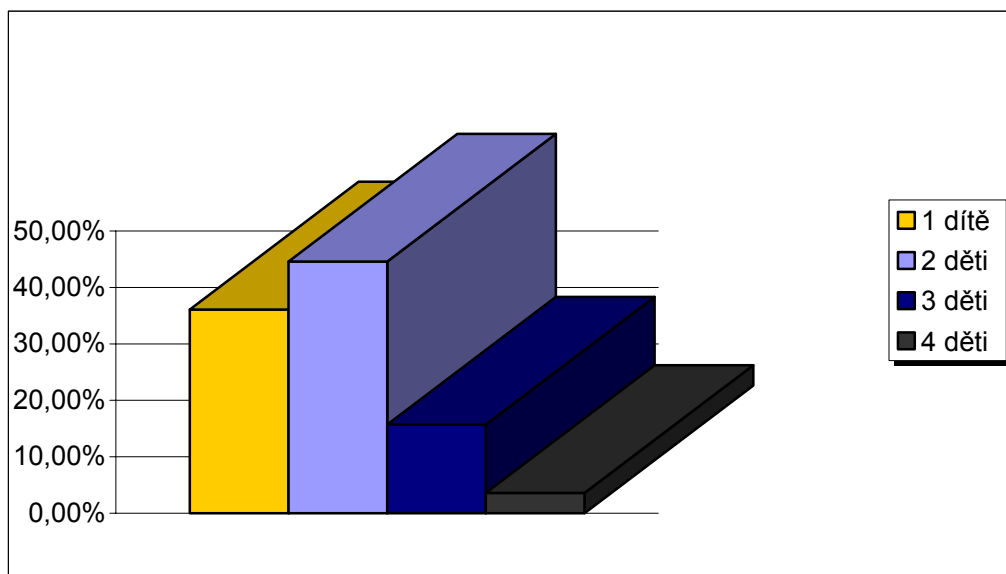
### 13. VÝSLEDKY VÝZKUMU

Následující část práce obsahuje analýzu výsledků dotazníkového šetření. První tři otázky dotazníku charakterizující vzorek respondentů jsou popsány výše. Následující otázky (4 - 20) jsou hodnoceny jednotlivě. Výsledky jsou zaznamenány absolutně (počty) a relativně (v procentech - uváděna s přesností na jedno desetinné místo). Detailnější údaje jsou uváděny ve formě tabulek a/nebo grafů.

#### Otázka č.4: Kolik máte dětí?

V našem souboru má nejvíce rodin dvě děti – téměř 45 %. Jedno dítě má přes 36 % rodin, tři děti jsou ve 13 rodinách. Čtyři děti jsou pouze ve třech rodinách.

Graf č.1 Počet dětí



#### Otázka č.5: Jaký je věk Vašeho dítěte (dětí)?

Největší zastoupení v rodinách našeho souboru mají děti ve věku 2 let (téměř 25 %), 4 let (20,5%), 5 let (téměř 17 %) a 6 let (téměř 16 %). Nejméně je dětí do 1,5 roku života. Přesné údaje jsou v tabulce č.1 Věk dětí.

**Tab. č.1 Věk dětí**

<b>Věk</b>	<b>Celkem</b>	<b>Procenta</b>
3 týdny	1	1,2 %
3 měsíce	2	2,4 %
6 měsíců	4	4,8 %
8 měsíců	1	1,2 %
11 měsíců	1	1,2 %
1 rok	8	9,6 %
1,5 roku	1	1,2 %
2 roky	20	24 %
3 roky	12	14,5 %
4 roky	17	20,5 %
5 let	14	16,9 %
6 let	13	15,7 %
7 let	4	4,8 %
8 let	11	13,3 %
9 let	4	4,8 %
10 let	12	14,5 %
11 let	4	4,8 %
12 let	5	6 %
13 let	4	4,8 %
14 let	2	2,4 %
15 let	5	6 %
19 let	1	1,2 %

**Ot. č.6: Kolik let Vám bylo, když se narodilo Vaše první dítě?**

Nejčastěji ženy z našeho souboru rodily ve věku 18 – 22 let (téměř 45 %), nejnižší procento žen uvádělo věk při prvním porodu mezi 28. a 31. rokem života. Podrobnější údaje jsou v tabulce č.2 Věk matky při prvním dítěti.

**Tab. č.2: Věk matky při prvním dítěti**

<b>Věk</b>	<b>Celkem</b>	<b>Procenta</b>
18 - 22 let	36	43,4 %
23 – 27 let	29	35 %
28 – 31 let	18	21,6 %



### Věkový průměr žen při prvním dítěti

Věkový průměr žen při prvním dítěti byl 23,7 let.

Tab.č.3 Věkový průměr při prvním dítěti

Počet dotazníků	Součet let při prvním dítěti	Průměrný věk při prvním dítěti
83	1970	23,7

### Ot. č.7: Kolik dětí jste chtěla v životě celkem mít?

Nejčastěji respondenti uvedli, že v životě chtěli mít dva potomky (téměř 70 %), jedno dítě si naplánovali pouze tři dotázaní a více než 26 % chtělo mít tři děti a víc.

Tab. č.4 Počet plánovaných dětí

Počet dětí	Celkem	Procenta
1	3	3,6 %
2	57	68,7 %
3 a víc	22	26,5 %
Neví	1	1,2 %

### Ot. č.8: Plánujete ještě děti?

Více než 1/3 respondentů odpověděla, že plánují ještě jedno dítě. Dvě další děti plánuje celkem pět respondentů. Většina dotázaných (48,2 %) už další děti neplánuje.

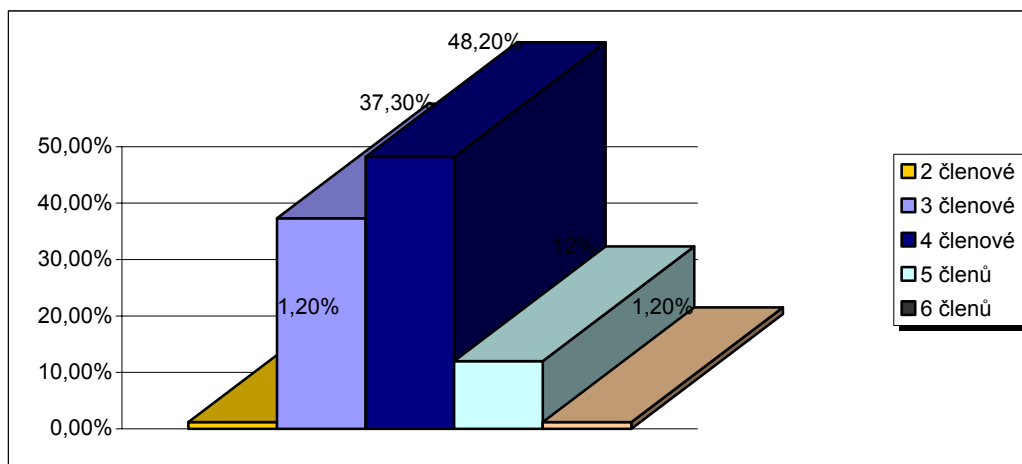
Tab. č.5 Počet dalších dětí

Plánují děti	Celkem	Procenta
Ano, ještě jedno	28	33,7 %
Ano, dvě	5	6 %
Ne	40	48,2 %
Neví	8	9,6 %

### Otázka č. 9: Kolik členů má Vaše domácnost?

Nejčastějším typem domácností z testovaného vzorku se ukázala být 4-členná domácnost (téměř polovina odpovědí), nejméně je domácností dvoučlenných (1 domácnost) a šestičlenných (1 domácnost).

Graf č.2 Počet členů jedné domácnosti



### **Otázka č. 10: Jaké je Vaše zaměstnání?**

Téměř 60 % dotázaných je zaměstnaných, přes 30 % je na mateřské dovolené. Ostatní dotázaní jsou buď nezaměstnaní nebo jsou to osoby samostatně výdělečně činné (OSVČ). V souboru respondentů nebyl žádný student, dlouhodobě nemocný, ani v invalidním důchodu. Podrobnější údaje poskytuje tabulka č.6 Zaměstnání.

**Tab. č.6 Zaměstnání**

<b>Zaměstnání</b>	<b>Celkem</b>	<b>Procenta</b>
Zaměstnaná(ý)	47	56,6 %
Nezaměstnaná(ý)	4	4,8 %
Student	0	0 %
Dlouhodobě nemocná(ý)	0	0 %
V invalidním důchodu	0	0 %
Žena (muž) v domácnosti	3	3,6 %
Jiné – mateřská dovolená	27	32,5 %
Jiné - OSVČ	2	2,4 %

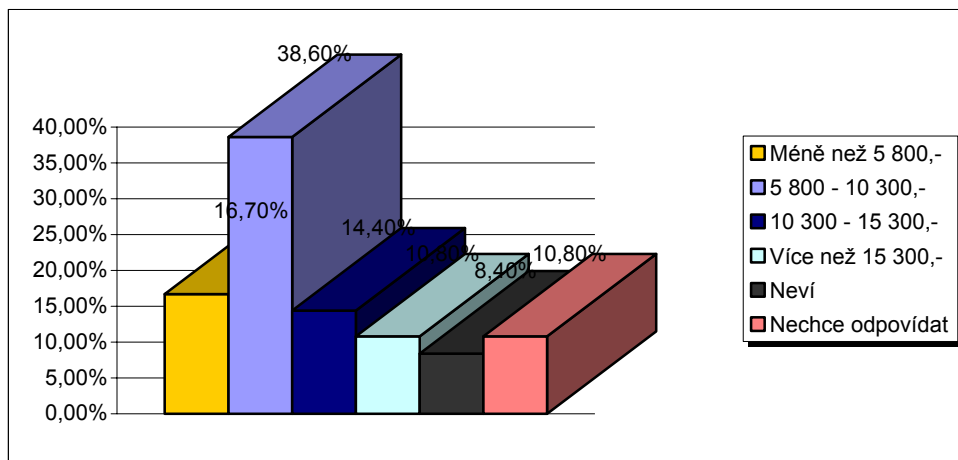
### **Otázka č. 11: Jaký je čistý měsíční ekonomický příjem na člena Vaší rodiny?**

Téměř 40 % respondentů odpovědělo, že čistý příjem na člena rodiny je 5 800 – 10 300 Kč, méně než 5 800 Kč na člena rodiny má téměř 17 % rodin. Více než 15 300 Kč na člena má bezmála 11 % rodin. Někteří dotázaní na tuto otázku odpověděli „nevím“ a několik respondentů odpovídat nechtělo.

**Tab. č.7 Ekonomický příjem na člena rodiny**

<b>Příjem</b>	<b>Celkem</b>	<b>Procenta</b>
Méně než 5 800,-	14	16,7 %
5 800 – 10 300,-	32	38,6 %
10 300 – 15 300,-	12	14,4 %
Více než 15 300,-	9	10,8 %
Neví	7	8,4 %
Nechce odpovídat	9	10,8 %

**Graf č.3 Ekonomický příjem na člena rodiny**



**Otázka č. 12: Jste spokojen(a) se současnou finanční situací Vaší rodiny?**

Se současnou finanční situací je více než polovina respondentů nespokojena. Spokojeno je necelých 40 % respondentů.

**Tab. č.8 Spokojenost s finanční situací**

<b>Spokojenost</b>	<b>Celkem</b>	<b>Procenta</b>
Ano	32	38,6 %
Ne	45	54,2 %
Neví	6	7,2 %

### Otázka č. 13: Co je podle Vás důvodem odkládání rodičovství a snížené porodnosti?

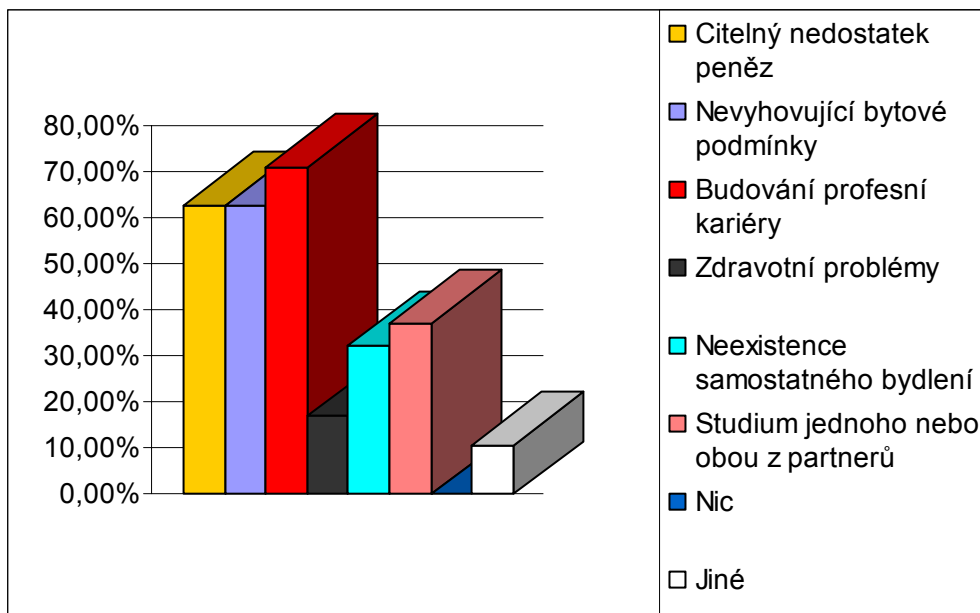
V této otázce měli respondenti možnost vybrat libovolný počet odpovědí, každá označená odpověď je zahrnuta v následující tabulce.

Jako nejčastější názor na důvod odkládání rodičovství a snížené porodnosti respondenti uváděli budování profesní kariéry (přes 70 %), dále citelný nedostatek peněz a nevyhovující bytové podmínky (přes 60 %). Nikdo si nemyslí, že k odkládání rodičovství a snížené porodnosti není žádný důvod. Téměř 11 % odpovědí bylo samostatných, respondenti uvedli svůj názor. Nejčastější názory na odkládání rodičovství a sníženou porodnost byly: cestování, konzumní způsob života, neochota vzít na sebe takovou zodpovědnost, sobectví a všeobecně nízká hodnota rodiny ve společnosti.

Tab. č.9 Důvody odkládání rodičovství a snížené porodnosti

Důvod	Celkem	Procenta
Citelný nedostatek peněz	52	62,7 %
Nevyhovující bytové podmínky	52	62,7 %
Finančně/resp. zajímavé zaměstnání (budování profesní kariéry)	59	71 %
Zdravotní problémy	14	16,9 %
Neexistence samostatného bydlení	27	32,5 %
Studium jednoho nebo obou z partnerů	31	37,3 %
Nic	0	0 %
Jiné	9	10,8 %

**Graf č.4 Důvody odkládání rodičovství a snížené porodnosti**



**Otázka č. 14: Znáte výši rodičovského příspěvku?**

Na tuto otázku respondenti odpovídali buď „ano“ nebo „ne“, v prvním případě museli správnou výši rodičovského příspěvku dopsat. Odpovědi, které byly kladné, ale respondenti neuvedli správnou výši rodičovského příspěvku, jsem musela hodnotit jako záporné. Před touto úpravou bylo téměř 80 % odpovědí „ano“. Ve skutečnosti zná výši rodičovského příspěvku něco málo přes polovinu respondentů.

**Tab. č.10 Znalost výše rodičovského příspěvku**

Zná	Celkem	Procenta
Ano	48	57,8%
Ne	35	42,1%

### **Otázka č. 15: Případá Vám rodičovský příspěvek dostatečný?**

Necelá polovina respondentů si myslí, že rodičovský příspěvek není dostatečný (47 %). Více než třetina dotázaných si na tuto otázku nedokázala udělat názor – byli to především ti, kteří v předchozí otázce uvedli, že neznají výši rodičovského příspěvku. Rodičovský příspěvek považuje celkem 16 lidí z našeho souboru za dostatečný.

**Tab. č.11 Názor na výši rodičovského příspěvku**

<b>Dostatečný</b>	<b>Celkem</b>	<b>Procenta</b>
Ano	16	19,3 %
Ne	39	47 %
Neví	28	33,7 %

### **Otázka č. 16: Víte jaké jsou možnosti čerpání rodičovského příspěvku?**

V této otázce respondenti vybírali buď „ano“ nebo „ne“, v případě, že vybrali „ano“, museli dopsat správné možnosti čerpání rodičovského příspěvku. Jako kladné byly tedy hodnoceny pouze odpovědi, kde byly dopsány správné možnosti čerpání rodičovského příspěvku. Ve skutečnosti zná tyto možnosti více než 50 % respondentů z našeho souboru. Na tuto otázku neznali odpověď především ti, kteří neznají ani výši rodičovského příspěvku (otázka č.14).

**Tab. č.12 Znalost možností čerpání rodičovského příspěvku**

<b>Zná</b>	<b>Celkem</b>	<b>Procenta</b>
Ano	43	51,8 %
Ne	40	48,2 %

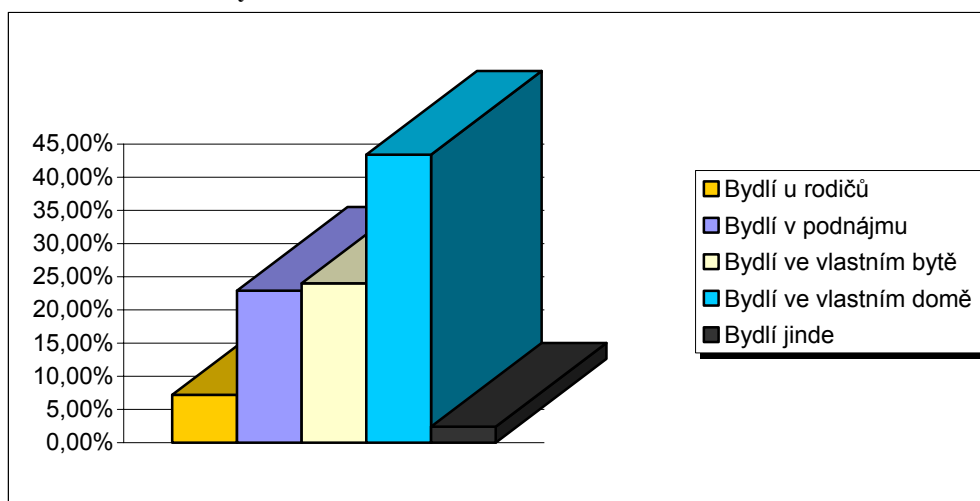
### Otázka č. 17: Kde v současné době bydlíte?

Nejvíce rodin bydlí ve vlastním domě (přes 40 %), ve vlastním bytě bydlí téměř 25 % respondentů a v podnájmu žije více než pětina rodin, několik respondentů bydlí u rodičů.

Tab. č.13 Současné bydlení

Současné bydlení	Celkem	Procenta
Bydlí u rodičů	6	7,2 %
Bydlí v podnájmu	19	22,9 %
Bydlí ve vlastním bytě	20	24 %
Bydlí ve vlastním domě	36	43,4 %
Bydlí jinde	2	2,4 %

Graf č.5 Současné bydlení





### Otázka č. 18: Jste spokojen(a) s Vaším současným bydlením?

Většina respondentů odpověděla, že je se současným bydlením spíše spokojena (přes 50 %) nebo velmi spokojena (26,5 %). Celkem šest lidí z našeho souboru není se současným bydlením spokojeno vůbec.

Tab. č.14 Spokojenost se současným bydlením

<b>Spokojenost</b>	<b>Celkem</b>	<b>Procenta</b>
Velmi spokojen(a)	22	26,5 %
Spíše spokojen(a)	43	51,8 %
Spíše nespokojen(a)	12	14,5 %
Velmi nespokojen(a)	6	7,2 %

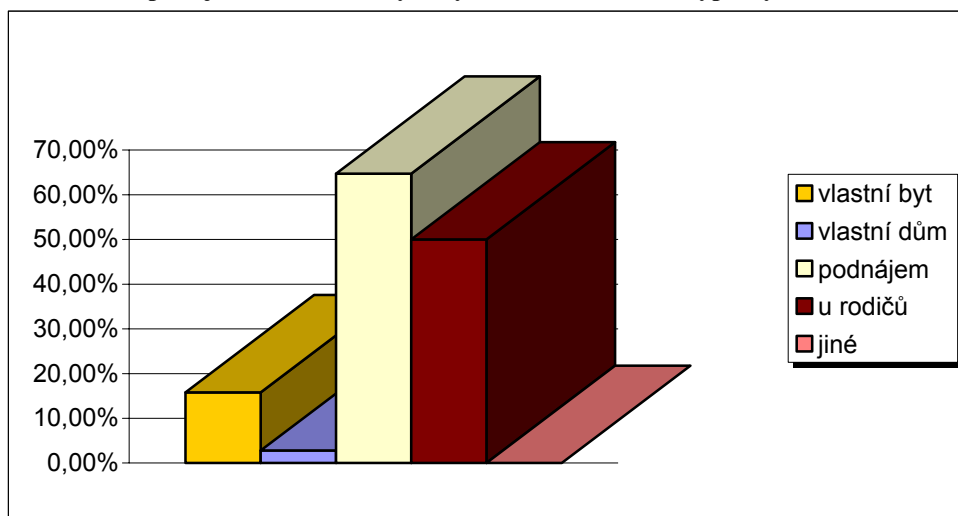
### Nespokojenost se současným bydlením ve vztahu k typu bydlení

Nejčastější nespokojenost se objevila u lidí, kteří bydlí v podnájmu (téměř 65 %), 50 % respondentů je nespokojeno s bydlením u rodičů a téměř 16 % dotázaných je nespokojeno s bydlením ve vlastním bytě. Pouze 2,8 % respondentů, kteří žijí ve vlastním domě, je nespokojeno. Podrobnější informace jsou v následující tabulce.

Tab.č.15 Nespokojenost se současným bydlením ve vztahu k typu bydlení

<b>Typ současného bydlení</b>	<b>Současné bydlení (%) respondentů bydlících v uvedených kategoriích)</b>	<b>Nespokojenost s bydlením (%) respondentů bydlících v jednotlivých kategoriích, které je nespokojeno s tímto typem bydlení)</b>
Vlastní byt	22,9 %	15,8 %
Vlastní dům	39,8 %	2,8 %
Podnájem	20,5 %	64,7 %
U rodičů	7,2 %	50 %
jiné	2,4 %	0 %

**Graf č.6 Nespokojenost se současným bydlením ve vztahu k typu bydlení**



**Otázka č. 19: Co je podle Vás problematické pro skloubení rodiny a práce?**

U této otázky měli respondenti možnost volné odpovědi a mohli uvést libovolný počet odpovědí. Nejčastěji respondenti uváděli vysoké nároky v zaměstnání (více než 40 %), „charakter práce partnera, který mu dovoluje pouze časově limitovaný nebo nepravidelný pobyt v místě bydliště“ (téměř 40 %) a nedostupnost výpomoci od prarodičů (26 odpovědí). Nejméně byla vybírána odpověď „zdravotní problémy“ (6%) a „konflikty v zaměstnání“ (6 respondentů). Opakovaně byl v dotazníku dopsán také názor respondenta. Jako „jiné důvody“ respondenti nejčastěji uváděli: častá nemocnost dětí, nevyhovující pracovní doba v zaměstnání a několik respondentů napsalo, že v jejich případě nejsou žádné překážky pro skloubení práce a rodiny. V tabulce je započítána každá označená odpověď.

**Tab. č.16: Co je problematické pro skloubení rodiny a práce**

<b>Problém</b>	<b>Celkem</b>	<b>Procenta</b>
Vysoké nároky v zaměstnání	37	44,6 %
Nedostupnost výpomoci od prarodičů	26	31,3 %
Nemožnost najmutí placené osoby pro výpomoc s péčí o děti nebo jiné členy rodiny	22	26,5 %

Charakter práce partnera, který mu dovoluje pouze časově limitovaný nebo nepravidelný pobyt v místě bydliště	32	38,6 %
Nemožnost najmutí placené osoby pro výpomoc s domácími pracemi	14	16,9 %
Nedostupnost vhodného zařízení péče o děti	14	16,9 %
Konflikty v zaměstnání	6	7,2 %
Zdravotní problémy	5	6 %
Fakt, že jsem žila (žiji) bez partnera (svobodná matka, matka po rozvodu nebo odluce partnerů, apod.)	10	12 %
Jiný důvod	12	14,5 %

**Otázka č. 20: Které z následujících možností by Vám osobně usnadnily harmonizaci práce a rodiny?**

U této otázky měli respondenti možnost uvést libovolný počet odpovědí. Nejčastěji respondenti odpovídali, že harmonizaci práce a rodiny by jim usnadnila především volná pracovní doba (přes 50 %), dále práce na zkrácený úvazek (téměř 45 %) a možnost pracovat z domova (přes 40 %). Také v této otázce byla možnost vybrat libovolný počet odpovědí. Podrobnější informace jsou v následující tabulce.

**Tab. č.17 Pomoc při harmonizaci práce a rodiny**

<b>Možnost</b>	<b>Celkem</b>	<b>Procenta</b>
Práce na zkrácený úvazek	37	44,6 %
Volná pracovní doba (pracovník si sám určuje pracovní dobu)	44	53 %
Sdílení pracovního místa s další osobou	7	8,4 %
Hlídaní dětí na pracovišti	23	27,7 %
Ochota vedení v práci dohodnout se na možných změnách v pracovním tempu, náplni apod.	25	30,1 %
Možnost pracovat z domova	35	42,2 %
Ochota partnera podělit se rovnoměrně o péči o děti	22	26,5 %
Možnost zásadním způsobem využívat další osoby pro hlídání dětí nebo péči o další členy rodiny (prarodiče, placené soukromé, ap.)	20	24 %
Možnost zásadním způsobem využívat veřejné zařízení pro hlídání dětí nebo péči o další členy rodiny	25	30,1 %
Ochota partnera rozdělit si rovnoměrně práci v domácnosti	21	25,3 %
Ochota partnera vzít odpovědnost za chod domácnosti na sebe	8	9,6 %

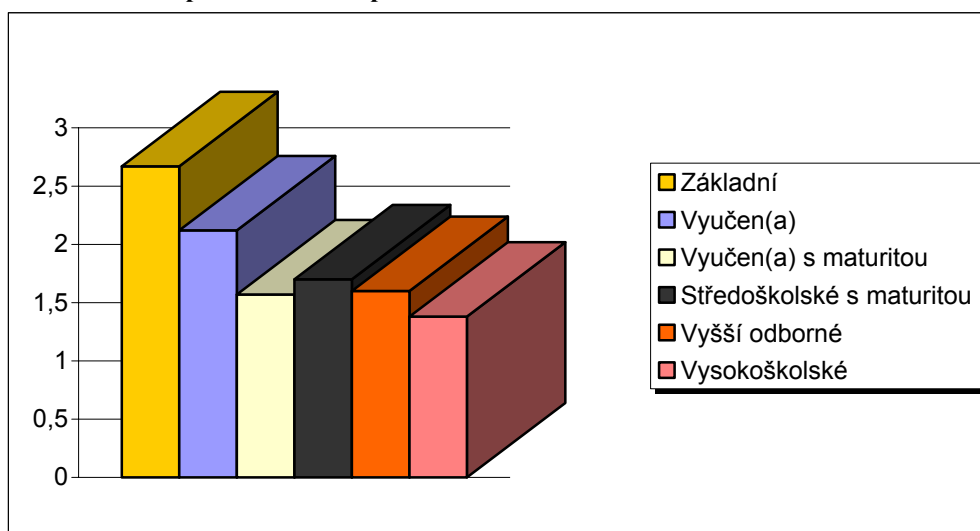
## Vliv stupně vzdělání na počet dětí

Průměrný počet dětí na jednu rodinu podle stupně vzdělání matky nebo otce dítěte z našeho souboru ukazuje tabulka č. 18: osoby se základním vzděláním měly průměrně nejvíc potomků (2,67), osoby vyučené měly v průměru 2,12 dětí, vyučení s maturitou měli 1,57 dítěte, respondenti se středoškolským vzděláním s maturitou měly 1,7 dítěte, osoby s vyšším odborným vzděláním měly 1,6 dítěte a osoby s vysokoškolským vzděláním měly v průměru nejméně dětí (1,38).

Tab. č.18 Vliv stupně vzdělání na počet dětí

Vzdělání	Celkem	Počet dětí	Průměrný počet dětí
Základní	3	8	2,67
Vyučen(a)	17	36	2,12
Vyučen(a) s maturitou	7	11	1,57
Středoškolské s maturitou	30	51	1,7
Vyšší odborné	5	8	1,6
Vysokoškolské	21	29	1,38

Graf č.7 Vliv stupně vzdělání na počet dětí



## Jaký je průměrný počet dětí na jednu rodinu z testovaného vzorku?

Na jednu rodinu ze sledovaného souboru připadá přesně 1,87 dítěte.

**Tab. č.19 Průměrný počet dětí na jednu rodinu z testovaného vzorku**

Počet dětí celkem	Počet dotazníků	Počet dětí na jednu rodinu
155	83	1,87

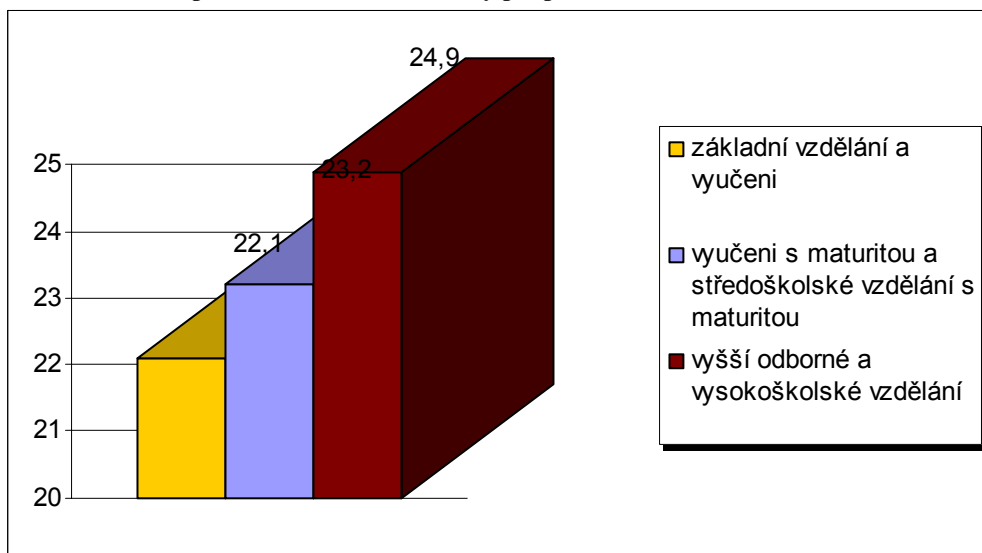
## Vliv stupně vzdělání na věk matky při prvním dítěti

Podle provedené analýzy je nejnižší průměrný věk matky (22,1) při prvním dítěti u žen vyučených nebo se základním vzděláním. Ženy s vyšším odborným a s vysokoškolským vzděláním mají své první dítě v průměru až kolem 25. roku. Ženy, které mají maturitu, měly své první dítě v průměru kolem 23. roku.

**Tab.č.20 Vliv stupně vzdělání na věk matky při prvním dítěti**

Vzdělání	Celkem	Průměrný věk matky při prvním dítěti
Základní a vyučení	21	22,1
Vyučení s maturitou a středoškolské s maturitou	36	23,2
Vyšší odborné a vysokoškolské	26	24,9

**Graf č.8 Vliv stupně vzdělání na věk matky při prvním dítěti**



## Diskuse

Dotazníkové šetření probíhalo na základě dohody s MUDr. Evou Bártovou v ordinaci praktického lékaře pro děti a dorost v Nové Pace. Nejprve byla provedena pilotní studie, kde byla hodnocena jednoznačnost, srozumitelnost a komplexnost odpovědí. Na základě této studie zůstaly dotazníky nepozměněny. Celkově bylo rozdáno 100 dotazníků. Návratnost činila 83 dotazníků, což je celkem dost.

V dotazníkovém šetření nejčastěji odpovídali respondenti mezi 28. a 30. rokem. Většina z nich (71 %) žije v manželství. V našem souboru respondentů tedy mladé rodiny preferují, aby jejich děti vyrůstaly v manželství.

Co se týká úrovně vzdělání, nejvíce dotázaných má středoškolské vzdělání s maturitou, následují lidé s vysokoškolským vzděláním a dále vyučení, kteří byli zastoupeni v počtu 18 respondentů.

Nejvíce rodin z našeho souboru má dvě děti. Největší část mladých lidí se přiklání k modelu rodiny se dvěma dětmi (Janiš, 2004). Jedná se o model, který je nejvíce preferovaný a má i svou laickou logiku – dvě děti v podstatě nahrazují v prosté reprodukci rodiče.

Své první dítě měly ženy nejčastěji mezi 18. – 22. rokem (téměř 45 %), nejméně ženy poprvé rodily mezi 28. a 31. rokem života. Průměrný věk matky při prvním dítěti byl 23,7 let. Podle informací ze Zdravotnické ročenky Ústavu zdravotnických informací a statistiky ČR za rok 2006 je průměrný věk prvorodiček 26,9 roku. Fialová (2000) udává, že více než tři čtvrtiny mladých lidí, mužů i žen, považují za velmi důležité mít zajímavou a dobře placenou práci. Ženy, které v dotazníku odpovídaly, žijí v Nové Pace a okolí. Zde není mnoho lukrativních pracovních míst, proto se domnívám, že ženy raději zakládají rodinu než by budovaly profesní kariéru.

Hamplová (2003) uvádí, že plánované počty dětí se v čase příliš nemění a převládá přání mít dvě děti. Také z našeho výzkumu vyšlo najevo, že nejvíce si rodiče přejí mít dvě děti. Průměrný počet dětí na jednu rodinu z našeho souboru vychází přesně na 1,87 dítěte. Ve zpracování dotazníků jsem se zaměřila na otázku, zda úroveň vzdělání ovlivňuje chtěný počet dětí. Zajímalo mě, kolik dětí v průměru připadá na ženy se základním vzděláním, kolik na ženy vyučené, na ženy vyučené s maturitou, ženy se středoškolským vzděláním s maturitou a kolik dětí připadá na ženy s vyšším odborným a vysokoškolským vzděláním. V našem



průzkumu na jednu ženu připadá: v prvním případě přesně 2,67 dítěte, na vyučené připadá 2,12 dítěte, na ženy s maturitou 1,57 a 1,7 dítěte a na ženy s vyšším odborným nebo vysokoškolským vzděláním připadá nejméně dětí – 1,6 a 1,38 dítěte. Musím však říci, že ve skupině žen se základním vzděláním byly pouze tři ženy, to znamená, že výsledek v tomto případě není příliš objektivní. Hamplová (2003) udává, že plodnost a počet dětí úzce souvisí se vzděláním matky. Uvádí, že čím vyššího vzdělání žena dosáhla, tím nižší počet dětí se rozhodla mít. Ženy s vyšším vzděláním mají často náročnější zaměstnání, proto je v jejich případě náročnější skloubit práci s rodinou a často proto omezují počet svých dětí. Talandová (2004) udává, že vyšší odborné a vysokoškolské vzdělání vyžaduje delší dobu v roli studenta, zakládání rodiny se tak posouvá o několik let dál. Odkládání rodičovství souvisí s pozdějším nabytím ekonomické samostatnosti vzhledem k vysokoškolskému studiu. Také se domnívám, že ženy vysokoškolsky vzdělané jsou častěji tzv. „kariéristky“ a více se soustředí na budování kariéry než na rodičovství.

V počtu dalších plánovaných dětí se názory lišily podle toho, kolik dětí již rodina má. Žádné další děti neplánuje většina respondentů z našeho souboru. V předchozím odstavci jsem uvedla, že většina dotázaných má dvě děti a podle Hamplové (2003) i podle našich výsledků převládá přání mít v životě právě dvě děti. Z toho vyplývá, že kdo z našeho souboru má dvě děti, další už neplánuje. Dále vyšlo najevo, že v rodinách s jedním dítětem převládá přání mít ještě jednoho potomka – tento fakt opět dokládá, že nejvíce rodin si přeje mít v životě dvě děti.

Počet členů domácnosti závisí jednak na počtu dětí, jednak na tom, kolik procent respondentů je rozvedených a kolik jich žije společně a v neposlední řadě také na tom, zda mladá rodina žije společně s rodiči či ne. V našem případě převládají 4-členné domácnosti. Většina respondentů totiž žije v manželství nebo s partnerem v jedné domácnosti a nejčastěji mají dva potomky. S rodiči v jedné domácnosti bydlí pouze šest respondentů z našeho souboru.

Čistý ekonomický příjem na člena domácnosti se odráží na počtu ekonomicky aktivních osob v domácnosti a na celkovém počtu osob v domácnosti. Nejčastěji dotázaní odpovídali, že jejich čistý měsíční ekonomický příjem na člena domácnosti se pohybuje v rozmezí 5 800 – 10 300 Kč. Ministerstvo práce a sociálních věcí ve svých statistikách uvádí, že čistý příjem na jednoho člena domácnosti za 3. čtvrtletí roku 2007 činí 10 316 Kč měsíčně.

To je v podstatě horní hranice našeho výsledku. Se současnou finanční situací je většina lidí z našeho souboru nespokojena.

Podle Českého statistického úřadu mladé páry odkládají rodičovství do pozdějšího věku a na jednu ženu v reprodukčním věku připadá v České republice 1,33 dítěte. Respondenti z našeho souboru se domnívají, že nejpodstatnějším důvodem tohoto jevu je především špatná finanční situace mladých rodin a nevyhovující bytové podmínky. Dnešní mladá rodina stojí před závažnými existenčními problémy spojenými právě s otázkou samostatného bydlení (Talandová, 2004). Podle Talandové (2004) by problém nedostupnosti samostatného bydlení pro mladé rodiny měla pomoci řešit bytová politika státu včetně koncepce tzv. sociálního bydlení. Mladým rodinám by pomohla výstavba tzv. startovacích bytů neboli prvního bydlení. Jde o byty, na jejichž výstavbu v různé míře přispívá stát nebo město z vlastních prostředků a mladá rodina využívá tento byt za určitých podmínek po přechodnou dobu než se jí podaří získat vlastní bydlení (Talandová, 2004).

Většina dotázaných uvedla, že bydlí ve vlastním domě nebo ve vlastním bytě. Tito respondenti byli ve většině případů s bydlením spokojeni. Nespokojeni byli především ti, kteří bydlí v podnájmu (téměř 65 %) nebo u rodičů. Bylo by zajímavé tyto otázky ještě doplnit - s čím konkrétně jsou nespokojeni. Předpokládám, že bydlení u rodičů je problematické z hlediska počtu členů domácnosti a z hlediska častých mezigeneračních nedorozumění a lidem bydlícím v podnájmu by mohlo vadit, že „nebydlí ve svém“.

V dotazníkovém šetření jsem se zabývala také otázkou, zda lidé vůbec znají výši rodičovského příspěvku a jestli jim připadá dostatečný. Dozvěděla jsem se, že více než polovina respondentů výši rodičovského příspěvku opravdu zná. Téměř polovina respondentů si myslí, že je tento příspěvek nedostatečný. Avšak v dotaznících jsem se několikrát setkala s tím, že aniž by respondent znal (vyplnil) výši rodičovského příspěvku, automaticky napsal, že je nedostatečný. V jednom dotazníku byla dokonce věta: „*Rodičovský příspěvek neznám, ale určitě je nedostatečný.*“ Takové názory podle mě naznačují všeobecnou předpojatost lidí vůči rodinné politice jako takové.

Přes 50 % respondentů z našeho souboru je zaměstnaných a mě zajímalo, co je podle nich problematické při skloubení práce a rodiny. Nejvíce dotázaných odpovědělo, že jsou to vysoké nároky v zaměstnání. V další otázce tedy logicky převládal názor, že nejvíce by při harmonizaci práce a rodiny pomohla volná pracovní doba, zkrácený pracovní úvazek nebo

možnost pracovat z domova. Já osobně bych v budoucnu uvítala hlídání dětí na pracovišti, to je podle mého názoru výborné řešení. Zajímavé bylo, že poměrně malé procento dotázaných by chtělo, aby odpovědnost za chod domácnosti vzal na sebe partner. Domnívám se, že většinu dotazníků vyplňovaly ženy. Ve většině domácností totiž stále platí tradiční rozdělení rolí. Žena se více věnuje rodině a chodu domácnosti, muž naopak věnuje více pozornosti práci (Gender Studies, 2006).

## Závěr

V teoretické části práce jsem popsala situaci mladé rodiny před rokem 1989 v ČR a nastínila podmínky v západoevropských zemích. Věnovala jsem se změnám, které po pádu komunismu nastaly a v rámci demografie jsem uvedla jak je to dnes se sňatečností, porodností a rozvodovostí. V dalších částech práce jsou popsány představy mladých lidí o rodině, manželství, bydlení, rozebrala jsem některé problémy, které dnes mladá rodina musí řešit a dotkla jsem se tématu rodinné, sociální a bytové státní politiky.

V empirické části jsem se věnovala především počtu dětí v rodinách, vlivu vzdělání na počet dětí, zajímalo mě, kde respondenti bydlí a jestli jsou s bydlením spokojeni. Také jsem chtěla zjistit, co je v dnešní době problémem pro harmonizaci rodiny a zaměstnání, zajímaly mě názory na případná řešení nemožnosti skloubit práci a rodinu.

Jak ukazuje průzkum, většina rodin má dvě děti. V počtu plánovaných dětí také převládalo přání mít v životě právě dvě děti. Zjistila jsem, že vzdělání do určité míry souvisí s počtem dětí - nejvíce dětí mají podle mého výzkumu respondenti s nejnižším vzděláním a nejméně dětí mají respondenti s vyšším odborným nebo vysokoškolským vzděláním. Rodiny z našeho souboru bydlí ve většině případů ve vlastním domě nebo ve vlastním bytě. Ti, kteří bydlí v podnájmu jsou s tímto typem bydlení nejvíce nespokojeni. Názory na problematiku harmonizace práce a rodiny byly různé, ale převládal názor, že nejtěžší pro skloubení rodiny a práce jsou vysoké nároky v zaměstnání. Z toho vyplývá, že nejlepším řešením by byla volná pracovní doba, práce na zkrácený úvazek nebo možnost pracovat z domova.

Z výzkumu je dále patrné, že necelá třetina lidí z našeho souboru nezná výši rodičovského příspěvku a většině se zdá tento příspěvek nedostatečný. Co se týká ekonomické situace rodin z naší skupiny respondentů, většina uvedla, že čistý měsíční ekonomický příjem na člena domácnosti se pohybuje v rozmezí 5 800 – 10 300 Kč. Všeobecně je s finanční situací nespokojena více než polovina dotázaných.

Domnívám se, že podmínky pro zakládání rodiny nejsou v dnešní době příliš příznivé. Mladé rodiny musí řešit finanční situaci, problém bydlení, zejména pro matky s malými dětmi je těžké uplatnit se na trhu práce vzhledem k vysokým požadavkům zaměstnavatelů. Dalším faktorem odkládání rodičovství do pozdějšího věku je podle mě vyšší náročnost mladých lidí. Chtějí být nejprve ekonomicky nezávislí a finančně zajištěni, také chtějí cestovat a „užívat života“ dříve než vstoupí do rolí rodičů.

## Anotace

<b>Autor:</b>	Veronika Košťálová
<b>Instituce:</b>	Ústav sociálního lékařství LF UK v Hradci Králové Oddělení ošetřovatelství
<b>Název práce:</b>	Socioekonomická situace mladé rodiny v současnosti
<b>Vedoucí práce:</b>	MUDr. Lenka Hodačová, Ph.D.
<b>Počet stran:</b>	69
<b>Počet příloh:</b>	1
<b>Rok obhajoby:</b>	2008
<b>Klíčová slova:</b>	Rodina, socioekonomická situace, rodinná politika, rodičovství, Česká republika

Bakalářská práce pojednává o situaci mladé rodiny v dnešní době. Zaměřuje se na přístup mladých párů k rodičovství, na jejich představu o rodině a rodinném zázemí. Rozebírá působení faktorů ovlivňujících reprodukční chování současných mladých lidí, odkládání rodičovství do pozdějšího věku a relativně nízkou porodnost v ČR. Hodnotí možnosti harmonizace rodiny a zaměstnání, uplatnění matek s malými dětmi na trhu práce. Popisuje současnou rodinnou politiku a možnosti bydlení.

Empirickou část tvoří kvantitativní výzkumné šetření zaměřené na postoj mladých párů k rodičovství z hlediska současné socioekonomické situace. Zkoumaný vzorek tvoří mladé páry s dětmi.

The goal of bachelor's thesis is to analyze a situation of young family on the present. It studies the approach of young pairs to parentage and their imagine of a family. It analyzes some factors which interact the family planning of young people, putting the parentage off and a relative low natality in the Czech Republic. In the thesis are judged possibilities how to harmonize the family and an employment, how are mothers with children exercised on the employment market. It describes family policy and opportunities of housing.

The empiric part consists of a quantitative observation whose purpose is to find an attitude of young pairs towards family planning in the way of the present time. Physical effort was researched on young pairs with children.

## Seznam použité literatury

- 1) AAMON, [online]. [cit.2007-11-26]. Dostupné na <http://www.aamon.cz/?p=1917>  
<http://www.mpsv.cz/cs/5>
- 2) ČERMÁKOVÁ, Marie, et al. *Podmínky harmonizace práce a rodiny v České republice*. 1.vyd. Praha : Sociologický ústav Akademie věd ČR, 2002. 115 s. ISBN 80-7330-026-5
- 3) FIALOVÁ, Ludmila, et al. *Představy mladých lidí o manželství a rodičovství*. 1.vyd. Praha : Slon, 2000. 163 s. ISBN 80-85850-87-7
- 4) FINANCE.CZ, [online]. [cit.2000-2008]. Dostupné na <http://www.finance.cz/dane-a-mzda/informace/dane-z-prijmu-tuzemsko/fyzicke-osoby-spolecne-zdaneni-manzelu/>
- 5) FREIOVÁ, Michaela. *O rodině v českém parlamentu*. 1.vyd. Praha : Občanský institut, 2001. 15 s.
- 6) HAMPLOVÁ, Dana, RYCHTAŘÍKOVÁ, Jitka, PIKÁLKOVÁ, Simona. *České ženy: vzdělání, partnerství, reprodukce a rodina*. 1.vyd. Praha : Sociologický ústav AV ČR, 2003. 108 s. ISBN 80-7330-040-0
- 7) HOVORKA, Miloš [online]. [cit.2008]. Dostupné na <http://www.sagit.cz/pages/prehlrub.asp?cd=148&typ=c>
- 8) LUX, Martin, et al. *Bydlení - věc veřejná*. 1.vyd. Praha : Slon, 2002. 287 s. ISBN 80-86429-12-1
- 9) MINISTERSTVO PRÁCE A SOCIÁLNÍCH VĚCÍ, *Národní zpráva o rodině 2004* [online]. [cit.2005-04-29]. Dostupné na <http://www.mpsv.cz/cs/898>
- 10) MINISTERSTVO PRÁCE A SOCIÁLNÍCH VĚCÍ, [online]. [cit.2007-12-03]. Dostupné na [http://portal.mpsv.cz/soc/ssp/obcane/soc\\_priplatek](http://portal.mpsv.cz/soc/ssp/obcane/soc_priplatek)
- 11) MINISTERSTVO PRÁCE A SOCIÁLNÍCH VĚCÍ, [online]. [cit.2007-12-03]. Dostupné na <http://portal.mpsv.cz/soc/ssp/obcane/porodne>
- 12) MINISTERSTVO PRO MÍSTNÍ ROZVOJ [online]. [cit.1996-2008]. Dostupné na <http://old.mmr.cz/index.php?show=001026046000037001&lang=1>
- 13) *National Family Report : abridged version*. [s.l.] : Ministry of Labour and Social Affairs of the Czech Republic, 2005. 39 s. ISBN 80-86878-20-1
- 14) *Normativní základy rodinné politiky - co by stát mohl a měl v rámci rodinné politiky dělat a co ne : Sborník z česko-německo-rakouské konference*. Brno : Národní centrum pro rodinu, 2002

- 15) PLAŇAVA, Ivo, PILÁT, Milan.. *Děti, mládež a rodiny v období transformace*. 1.vyd. Brno : Barrister a Principal, 2002. 289 s. ISBN 80-86598-36-5
- 16) POLÁKOVÁ, Olga, PRŮŠA, Ladislav. 1.vyd. *Vybrané otázky z rodinné a bytové politiky*. [s.l.] : Vysoká škola ekonomická v Praze, 1993. 198 s. ISBN 80-7079-963-3
- 17) *Prosazování rovnosti mužů a žen na trhu práce v České republice*. 1.vyd. Praha : Český helsinský výbor, 2002. 95 s. ISBN 80-86436-11-X
- 18) SEDLÁČEK, Ivo, SEDLÁČEK, Tomáš. *Jak docílit harmonie v rodině*. 1.vyd. Praha : Computer Press, 2002. 74 s. ISBN 80-7226-598-9
- 19) ŠVEŘEPA, Milan, [online]. [cit.2006]. Dostupné na <http://socialnirevue.cz/item/socialni-sluzby/category/socialni-prace>
- 20) TALANDOVÁ, Zlata. *Sociální bydlení - první bydlení pro mladé*. [s.l.], 2004, Vysoké učení technické v Brně. Dizertační práce. 30 s. ISBN 80-214-2553-9
- 21) TISCALI, , [online]. [cit.2008]. Dostupné na [http://www.tiscali.cz/mone/mone\\_center\\_050104.810079.html](http://www.tiscali.cz/mone/mone_center_050104.810079.html)
- 22) TUČEK, Milan et al. *Česká rodina v transformaci - Stratifikace, dělba rolí a hodnotové orientace*. 1.vyd. Praha : Sociologický ústav AV ČR, 1998. 159 s. ISBN 80-85950-45-6

## Seznam tabulek

Tabulka č.1	Věk dětí.....	40
Tabulka č.2	Věk matky při prvním dítěti.....	40
Tabulka č.3	Věkový průměr při prvním dítěti.....	41
Tabulka č.4	Počet plánovaných dětí.....	41
Tabulka č.5	Počet dalších dětí.....	42
Tabulka č.6	Zaměstnání.....	43
Tabulka č.7	Ekonomický příjem na člena rodiny.....	44
Tabulka č.8	Spokojenost s finanční situací.....	44
Tabulka č.9	Důvody odkládání rodičovství a snížené porodnosti.....	45
Tabulka č.10	Znalost výše rodičovského příspěvku.....	46
Tabulka č.11	Názor na výši rodičovského příspěvku.....	47
Tabulka č.12	Znalost možností čerpání rodičovského příspěvku.....	47
Tabulka č.13	Současné bydlení.....	48
Tabulka č.14	Spokojenost se současným bydlením.....	49
Tabulka č.15	Nespokojenost se současným bydlením ve vztahu k typu bydlení.....	49
Tabulka č.16	Co je problematické pro skloubení rodiny a práce.....	50
Tabulka č.17	Pomoc při harmonizaci práce a rodiny.....	52
Tabulka č.18	Vliv stupně vzdělání na počet dětí.....	53
Tabulka č.19	Průměrný počet dětí na jednu rodinu.....	54
Tabulka č.20	Vliv stupně vzdělání na věk matky při prvním dítěti.....	54

## Seznam grafů

Graf č.1	Počet dětí.....	39
Graf č.2	Počet členů jedné domácnosti.....	42
Graf č.3	Ekonomický příjem na člena rodiny.....	44
Graf č.4	Důvody odkládání rodičovství a snížené porodnosti.....	46
Graf č.5	Současné bydlení.....	48
Graf č.6	Nespokojenost se současným bydlením ve vztahu k typu bydlení.....	50
Graf č.7	Vliv stupně vzdělání na počet dětí.....	53
Graf č.8	Vliv stupně vzdělání na věk matky při prvním dítěti.....	55



## **Seznam příloh**

Příloha č.1 Dotazník.....	66
---------------------------	----

## Přílohy

### Příloha č. 1 Dotazník

Dobrý den,

jmenuji se Veronika Košťálová a třetím rokem studuji na Lékařské fakultě v Hradci Králové obor porodní asistentka. Obracím se na Vás s prosbou o vyplnění následujícího dotazníku. Tento dotazník je součástí mé bakalářské práce, která má název „Socioekonomická situace mladé rodiny v současnosti“. Dotazníky jsou zcela anonymní a budou sloužit pouze pro vypracování mé bakalářské práce. Vyhovující odpovědi prosím zakroužkujte, popřípadě dopište vlastními slovy na vyznačené místo. Pokud je více možných odpovědí, uveďte všechny.

Děkuji Vám za vyplnění a odevzdání dotazníků.

Veronika Košťálová.

#### 1. Kolik je Vám let? (uveďte)

- a) matka dítěte .....
- b) otec dítěte .....

#### 2. Jaký je Váš rodinný stav?

- a) Vdaná/Ženatý
- b) Svobodná (ý)
- c) Rozvedená (ý)
- d) Vdova (vdovec)
- e) Žiji s partnerem (partnerkou) ve společné domácnosti

#### 3. Jaké je Vaše nejvyšší dosažené vzdělání?

- a) základní
- b) vyučen(a)
- c) vyučen(a) s maturitou
- d) středoškolské s maturitou
- e) vyšší odborné
- f) vysokoškolské

#### 4. Kolik máte dětí? (uveďte)

.....

#### 5. Jaký je věk Vašeho dítěte (dětí)? (uveďte)

.....

**6. Kolik let Vám bylo, když se narodilo Vaše první dítě?**

- a) matka dítěte .....
- b) otec dítěte .....

**7. Kolik dětí jste chtěla v životě celkem mít?**

- a) 1 dítě
- b) 2 děti
- c) 3 děti a víc
- d) nevím

**8. Plánujete ještě děti? (V případě, že ano, uveďte kolik.)**

- a) ano .....
- b) ne
- c) nevím

**9. Kolik členů má Vaše domácnost? (uveďte)**

.....

**10. Jste:**

- a) zaměstnaná(ý)
- b) nezaměstnaná(ý)
- c) student
- d) dlouhodobě nemocná(ý)
- e) v invalidním důchodu
- f) žena (muž) v domácnosti
- g) jiné .....

**11. Jaký je čistý měsíční ekonomický příjem na člena Vaší rodiny?**

- a) méně než 5 800,-
- b) 5 800 – 10 300,-
- c) 10 300 - 15 300,-
- d) více než 15 300,-
- e) nevím
- f) nechci odpovídat

**12. Jste spokojen(a) se současnou finanční situací Vaší rodiny?**

- a) ano
- b) ne
- c) nevím

**13. V dnešní době mladé páry odkládají rodičovství do pozdějšího věku a na jednu ženu v reprodukčním věku připadá v České republice 1,33 dítěte (údaj z r.2006, [http:// www.czso.cz](http://www.czso.cz)).**

**Co je podle Vás důvodem odkládání rodičovství a snížené porodnosti?  
Vyberte všechny odpovědi, které připadají v úvahu.**

- a) citelný nedostatek peněz
- b) nevyhovující bytové podmínky
- c) finančně/resp. zajímavé zaměstnání (budování profesní kariéry)
- d) zdravotní problémy
- e) neexistence samostatného bydlení
- f) studium jednoho nebo obou z partnerů
- g) nic
- h) jiné (uveďte co)

.....  
...

**14. Znáte výši rodičovského příspěvku?**

- a) ano
- b) ne

Pokud ano, prosím, uveďte :

.....

**15. Pripadá Vám rodičovský příspěvek dostatečný?**

- a) ano
- b) ne
- c) nevím

**16. Víte jaké jsou možnosti čerpání rodičovského příspěvku?**

- a) ano
- b) ne

Pokud ano, prosím, uveďte :

.....

**17. Kde v současné době bydlíte?**

- a) Bydlím u rodičů
- b) Bydlím v podnájmu
- c) Bydlím ve vlastním bytě
- d) Bydlím ve vlastním domě
- e) jiné

**18. Jste spokojen(a) s Vaším současným bydlením?**

- a) velmi spokojen(a)
- b) spíše spokojen(a)
- c) spíše nespokojen(a)
- d) velmi nespokojen(a)

**19.Co je podle Vás problematické pro skloubení rodiny a práce?  
Vyberte všechny odpovědi, které připadají v úvahu.**

- a) vysoké nároky v mém zaměstnání
- b) nedostupnost výpomoci od prarodičů
- c) nemožnost najmutí placené osoby pro výpomoc s péčí o děti nebo jiné členy rodiny
- d) charakter práce partnera, který mu dovoluje pouze časově limitovaný nebo nepravidelný pobyt v místě bydliště
- e) nemožnost najmutí placené osoby pro výpomoc s domácími pracemi
- f) nedostupnost vhodného zařízení péče o děti
- g) konflikty v zaměstnání
- h) mé zdravotní problémy
- i) fakt, že jsem žila (žiji) bez partnera (svobodná matka, matka po rozvodu nebo odluce partnerů, apod.)
- j) jiný důvod (uved'te jaký)

.....  
.....  
.....

**20.Které z následujících možností by Vám osobně usnadnily harmonizaci práce a rodiny? Vyberte všechny odpovědi, které připadají v úvahu.**

- a) Práce na zkrácený úvazek
- b) Volná pracovní doba (pracovník si sám určuje pracovní dobu)
- c) Sdílení pracovního místa s další osobou
- d) Hlídní dětí na pracovišti
- e) Ochota vedení v práci dohodnout se na možných změnách v pracovním tempu, náplni apod.
- f) Možnost pracovat z domova (např. na počítači)
- g) Ochota partnera podělit se rovnoměrně o péči o děti
- h) Možnost zásadním způsobem využívat další osoby pro hlídání dětí nebo péči o další členy rodiny (prarodiče, placené soukromé, ap.)
- i) Možnost zásadním způsobem využívat veřejné zařízení pro hlídání dětí nebo péči o další členy rodiny (jesle, mateřská školka, školní družina, pečovatelská služba aj.)
- j) Ochota partnera rozdělit si rovnoměrně práci v domácnosti
- k) Ochota partnera vzít odpovědnost za chod domácnosti na sebe