

Univerzita Karlova v Praze
Filozofická fakulta
Ústav informačních studií a knihovnictví

Bakalářská práce

2008

Barbora Vojtíšková

Univerzita Karlova v Praze
Filozofická fakulta
Ústav informačních studií a knihovnictví

Studijní program: informační studia a knihovnictví

Studijní obor: informační studia a knihovnictví

Barbora Vojtíšková

**ŠebIS : informační systém pro občanskou komunitu – sbor Církve
bratrské v Praze 4 – Šeberově**

Bakalářská práce

Praha 2008-05-16



Vedoucí bakalářské práce:

Doc. PhDr. Rudolf Vlasák

Oponent bakalářské práce:

Datum obhajoby:

Hodnocení:

Prohlášení:

Prohlašuji, že jsem bakalářskou práci zpracovala samostatně a že jsem uvedla všechny použité informační zdroje.

V Praze , 16. května 2007

.....

Barbora Vojtíšková

Identifikační záznam

VOJTÍŠKOVÁ, Barbora. *ŠebIS : informační systém pro občanskou komunitu – sbor Církve bratrské v Praze 4 – Šeberově [SebIS : an information system for public community in the Prague 4, Seberov church of brothers]*. Praha, 2008-16-05. 40 s. Bakalářská práce. Univerzita Karlova v Praze, Filozofická fakulta, Ústav informačních studií a knihovnictví. Vedoucí bakalářské práce Rudolf Vlasák.

Abstrakt

Bakalářská práce navrhuje řešení vytvoření informačního systému pro sbor Církve bratrské v Praze 4 – Šeberově. První část je zaměřena na uvedení čtenáře do fungování komunity pro kterou je systém vytvářen. Druhá obsahuje projektovou dokumentaci k výstavbě informačního systému. Největší prostor je poskytnut otázce definování uživatelů budoucího informačního systému a jejich přístupových oprávnění. [autorský abstrakt]

Klíčová slova

projektování, informační systém, náboženství, projektová dokumentace, informační potřeba, informační zdroje

OBSAH

1 HISTORIE SBORU CÍRKVE BRATRSKÉ	V PRAZE 4 -
ŠEBEROVĚ	11
1.1 SBOR NA ŠEBEROVĚ.....	11
2 INFORMAČNÍ POTŘEBY ČLENŮ SBORU CÍRKVE BRATRSKÉ	
V PRAZE 4 - ŠEBEROVĚ.....	13
2.1 VĚKOVÁ SKUPINA 0-15 LET.....	13
2.2 VĚKOVÁ SKUPINA 15-27 LET.....	14
2.3 VĚKOVÁ SKUPINA 27-45 LET.....	14
2.4 VĚKOVÁ SKUPINA 45-60 LET.....	14
2.5 VĚKOVÁ SKUPINA 60 LET A VÝŠE.....	14
3 DOSTUPNÉ INFORMAČNÍ ZDROJE.....	16
3.1 ČASOPIS BRÁNA - BRATRSKÁ RODINA.....	16
3.2 ČASOPIS ŽIVOT VÍRY	16
3.3 RÁDIO PROGLAS.....	16
3.4 WEBOVÉ STRÁNKY CÍRKVE BRATRSKÉ.....	17
3.5 INFORMAČNÍ PORTÁL CHRISTNET.CZ.....	17
4 ÚVODNÍ ZPRÁVA.....	18
4.1 CÍLE PROJEKTU:.....	18
4.2 SUBJEKTY ÚČASTNÍCÍ SE PROCESU PROJEKTOVÁNÍ INFORMAČNÍHO SYSTÉMU.....	18
4.2.1 Zadavatel projektu.....	18
4.2.2 Řešitel.....	19
4.2.3 Provozovatel.....	19
4.3 HYPOTÉZA VÝSLEDNÉHO CHOVÁNÍ SYSTÉMU.....	19
4.3.1 Uživatel.....	19
4.4 ANALÝZA SOUČASNÉHO STAVU.....	21
4.4.1 Využití metod při zjišťování výchozího stavu.....	22
4.4.2 Shrnutí analýzy	22
4.5 POŽADAVKY NA CÍLOVÉ CHOVÁNÍ SYSTÉMU.....	23
5 UŽIVATELSKÉ KATEGORIE.....	24

5.1 POHLED UŽIVATELSKÉ SKUPINY NÁHODNÝCH NÁVŠTĚVNÍKŮ SYSTÉMU.....	24
5.2 POHLED UŽIVATELSKÉ SKUPINY PŘÁTEL SBORU.....	25
5.3 POHLED UŽIVATELSKÉ SKUPINY ČLENŮ SBORU.....	25
5.4 POHLED UŽIVATELSKÉ SKUPINY VEDOUcí A PRACOVNíCI VE SBOROVÉ PRÁCI.....	26
5.5 POHLED UŽIVATELSKÉ SKUPINY ČLENOVÉ STARŠOVSTVA.....	27
5.6 POHLED UŽIVATELSKÝCH SKUPIN KAZATEL A ADMINISTRÁTOR.....	28
6 AKTIVNÍ ÚČASTNÍCI SYSTÉMU.....	30
6.1 SKUPINKY.....	30
6.2 BESÍDKA.....	30
6.3 MOTÝLEK.....	31
6.4 DOROST.....	31
6.5 MLÁDEŽ.....	32
6.6 SMÍŠENÝ SBOR A CHVÁLICÍ SKUPINKY.....	32
6.7 HOSPODÁŘSKÁ RADA.....	33
6.8 STARŠOVSTVO.....	33
6.9 KAZATEL.....	34
7 FUNKCE SYSTÉMU.....	35
7.1 NÁSTĚNKA.....	35
7.2 CELOSBOROVÁ DISKUSE.....	35
7.3 KATALOG KNIHOVNY.....	36
7.4 ARCHIV KÁZÁNÍ.....	36
7.5 WEBOVÉ ROZHRAŇÍ PRO ONLINE POSLECH KÁZÁNÍ.....	36
7.6 ROZCESTNÍK ODKAZŮ.....	36
7.7 CELOSBOROVÁ FOTOGALERIE.....	36
7.8 CELOSBOROVÉ DOKUMENTY.....	37
<i>Za dobu svého trvání sbor vytvořil mnoho dokumentů - výroční zprávy, postoje k aktuálním problémům, seznamy kontaktů na členy a přátele sboru. Zároveň sbor patří do Církve bratrské a tak by neměly být opomenuty dokumenty, které souvisí s celocírkevní strukturou – Řád a Vyznání CB, Schematismus CB, zprávy ze zasedání Rady Církve bratrské dotýkající se šeberovského společenství.....</i>	<i>37</i>
8 ZÁVĚR.....	38
SEZNAM POUŽITÉ LITERATURY.....	39

PŘEDMLUVA

O předmětu, z kterého budu psát bakalářskou práci, jsem nepochybovala ani minutu. Akreditovaný předmět Teoretické základy a projektování IS mě cele nadchl a k výběru velice napomohl i fakt, že má matka je projektovou manažerkou. Původní název mé bakalářské práce zněl Informační systém pro občanskou komunitu – Církev bratrskou. Po dohodě s vedoucím práce jsme se rozhodla vyprojektovat systém pouze pro část této církve a to pro sbor Církve bratrské v Praze 4 – Šeberově.

Téma bylo vybráno velice cíleně. Já sama jsem věřící, patřím do zmíněného sboru a již delší dobu se ve sboru snažím prosadit myšlenku strukturovaného informačního systému. Podle rčení: „Co si neuděláš sám, to nemáš“, jsem se rozhodla, že vezmu tuto problematiku pevně do svých rukou a navrhnu takový informační systém, který bude vyhovovat většině členů sboru.

Z důvodu nedostatku místa jsem vynechala, oproti původnímu zadání bakalářské práce, kapitolku o historii Církve bratrské a nahradila jí kapitolou o historii sboru na Šeberově. Naopak jsem rozšířila samotnou část projektové dokumentace.

Cílem práce je navrhnout takový informační systém, který by plně odrážel informační potřeby členů sboru a podporoval by sborovou práci v šeberovské lokalitě. Dále si práce klade za cíl zbežně seznámit čtenáře s církví a sborem.

Během zpracování své práce jsem se nesešla s problémy zjišťování potřebných informací. Díky svému osobnímu vztahu k danému tématu jsem vždy věděla za kým jít a každý mi velice vroucně pomohl nebo poskytl potřebný dokument.

Má práce je rozdělena do 8 kapitol, přičemž první tři kapitoly se zabývají uvedením čtenáře do prostředí pro které má být systém vyprojektován a zbylé se již zaměřují na samotné projektování. První kapitola čtenáři přibližuje strukturu a organizaci Církve bratrské a podkřývá historii pražského sboru Církve bratrské v Šeberově. Analýzu informačních potřeb členů sboru rozebírá druhá kapitola, kterou následuje kapitola třetí s analýzou dostupných informačních zdrojů. Čtvrtá kapitola shrnuje hypotézu, cíle a požadavky na informační systém. Konkrétní uživatelské kategorie a jejich přístupová oprávnění jsou definovány v páté kapitole.

Šestá kapitola vytyčuje aktivní účastníky systému dle sborové práce a v sedmé kapitole jsou detailně rozpracovány komunikační funkce systému. Osmá kapitola je závěr.

Mé poděkování patří především vedoucímu práce Doc. PhDr. Rudolfu Vlasákovi, kazateli šeberovského sboru Mgr. Robertu Hartovi a Bohu.

1 HISTORIE SBORU CÍRKVE BRATRSKÉ V PRAZE 4 - ŠEBEROVĚ

Tento sbor patří do Církve bratrské, která má v České republice celkem **66 sborů** a **87 stanic**, které jsou přidruženy ke svým mateřským sborům. Sbory jsou seskupeny do 11 seniorátů a o každý seniorát se stará jeden přidělený kazatel, tkz. senior. Celkový počet členů (plnoprávných, přípravných a dětí) Církve bratrské k **31.12. 2006** byl **9594**.

Nejvyšším orgánem církve je celocírkevní konference kazatelů a zástupců sborů, která se schází 1x ročně. Církev je světsky řízena Radou Církve bratrské, která má 9 členů. Současným předsedou je **ThDr. Pavel Černý ThD.**, plnoprávný člen sboru na Praze 4 - Šeberově, a tajemníkem je **Ing. Karel Fojtík**, plnoprávný člen sboru na Praze 3 - Žižkově. Rada CB je doplňována následujícími tematicky zaměřenými pracovními skupinami : internetový odbor, studijní odbor, evangelizační odbor, diakonie CB, dětský odbor, dorostová unie, odbor mládeže, stavební odbor, finanční odbor, pastorační odbor a odbor pro manželství a rodinu.

Církev bratrská věří v jednu apoštolskou, svatou církev obecnou. Nepovažuje se za jedinou správnou a dokonalou církev, ale chce se od ostatních církví učit lepší poslušnosti a následování Ježíše Krista. Kořeny církve spadají **do 80. let 19. století**, kdy v Orlických horách začalo duchovní probuzení. Církev byla během historie vždy zastáncem odkazu Jednoty Bratrské a prošla si mnoha těžkostmi – rozkolem v církvi v roce 1923, výslechy kazatelů na Gestapu a později i na stanicích STB, ale také se vždy velice angažovala v práci v sociální oblasti.

1.1 Sbor na Šeberově

První zmínka o tomto sboru sahá do roku **1996**, kdy byla Rada Církve bratrské požádána Městským úřadem na Praze 11 o pomoc při práci s problematickou mládeží ve zmíněné městské části. Na základě této prosby vyzvala Rada Církve bratrské své členy, aby pouvažovali o možnosti nové služby na Jižním Městě. Výzvu Rady vyslyšeli především bratři a setry ze sborů Církve bratrské na Praze 1 - Soukenické a Praze 3 - Žižkově.

8.9. 1996 začala pravidelná shromáždění v 19. patře Hotelu Opatov v počtu 17 bratří a sester. Do konce roku 1996 na pravidelná shromáždění již docházelo okolo 30 členů.

1.1. 1997 byl Radou CB ustanoven sbor Církve bratrské v Praze 4 - Šeberově. Prvním kazatelem se stal bratr **Marek Fajfr**, který se přestěhoval se svou rodinou do Prahy z Teplic v létě roku 1998. Sbor, za pomoci financí z amerických sborů, pro ně vybudoval rodinný dům na pozemku, který nově vzniklému sboru daroval bratr **Karel Machala**. Na tom samém pozemku se také začala začátkem roku **2000** stavět modlitebna (kostel) původně určena pouze pro účely sboru, ale postupem času využívána i jako kulturní bod celého Šeberova.

Sbor se nespokojil se svou působností pouze v okolí Šeberova a tak se od roku 2001 snažil prosadit i na Jižním Městě, kde našel pro své misijní aktivity část budovy bývalé mateřské školky v Dubnově ulici. Misijní snahy byly vedeny **misionářem Markem Potmou** a zpočátku se jednalo o jednotný zájem celého šeberovského sboru. Bohužel jednota misijní vize nevydržela a v roce 2003 odešlo z řad šeberovského sboru 20 členů, kteří se plně rozhodli pro práci na Jižním Městě. Odejítí některých členů sice značně uklidnilo vztahy v šeberovském sboru, avšak společenství ztratilo jedny ze svých nejuvěrnějších členů.

V létě roku 2005 byl bratr Marek Fajfr donucen složit svou kazatelskou funkci. Na výroční konferenci Církve bratrské se bratři usnesli, že nelze vykonávat funkci světskou a zároveň funkci duchovní (Marek Fajfr byl ve zmíněné době rovněž starostou městské části Šeberov). Od této doby až do července roku 2007 byl sbor bez kazatelského vedení, ale svého administrativního správce měl. V létě roku 2007 dostal sbor svého vytouženého kazatele – bratra **Roberta Harta**.

Sbor se nyní tolik nezaměřuje na misijní aktivity, ale klade velký důraz na práci pastorační, která ve sboru po dlouhá dvě léta tolik chyběla. Členi, ale i přátelé sboru, se pravidelně scházejí na nedělních bohoslužbách, které mohou i díky nové technologii vstupovat každý týden do vašich domovů, pro maminky s malými dětmi je k dispozici dětský klub Motýlek, školou povinné děti mají svůj dorostenecký klub Velryba a dospívající tráví svůj volný čas v uměleckém klubu Akord.

2 INFORMAČNÍ POTŘEBY ČLENŮ SBORU CÍRKVE BRATRSKÉ V PRAZE 4 - ŠEBEROVĚ

Informační potřeba je stav nedostatku nutných či žádoucích informací v poznávací a kulturní činnosti člověka. Je jasné, že každý člověk má odlišnou informační potřebu, a to na základě svých znalostí, dovedností či zkušeností.

V následujících odstavcích se budeme zabývat analýzou informačních potřeb, tedy tím, jak si představují samotní členové sboru sycení svých potřeb a to dle věkových skupin. Možná se zdá vymezení skupiny uživatelů pouze členy sboru úzké, ale je to jediná ze skupin uživatelů informačního systému, která se dá analyzovat díky jasně definované příslušnosti ke sboru. Je zřejmé, že věkové vymezení je velmi nedokonalým rozdělením a že některé věkové kategorie mohou mít informační potřeby podobné či dokonce stejné, ale v rámci zjednodušení jsem generalizovala.

Analýzu jsem prováděla pomocí rozhovorů se samotnými členy a také za pomoci řízeného rozhovoru s kazatelem sboru, který mi odprezentoval své poznatky o potřebách členů sboru.

Sbor měl k 31.12. 2007 **83 plnoprávných členů, 1 člena přípravného a 41 dětí**. Podle Ústavy Církve bratrské se plnoprávným a přípravným členem může ve většině případů stát člověk starší 18 let. Za dítě ve sboru se považují děti narozené členům sboru do věku 18 let.

2.1 *Věková skupina 0-15 let*

Jak již bylo zmíněno výše, členové této skupiny jsou převážně dětmi sboru, ale najdeme zde i výjimky v podobě mladých křesťanů, kteří uvěřili díky misijním aktivitám. Nejmladší uživatelé této skupiny nebudou informační systém využívat k nasycení svých informačních potřeb, protože oni ještě berou jako jediný zdroj informací své rodiče a to, co řeknou, je jim svaté. Zhruba od 8 let můžeme v našem případě mluvit o plnohodnotných uživateli, kteří jsou již schopni formulovat to, co v systému chtějí najít. Jedná se především o informace a fotografie z dorostového klubu Velryba a pocitu mít možnost se vyjádřit k dění. Starší uživatelé, především dospívající, se zajímají o informace a fotografie klubu Akord, o možnosti

volnočasového vybití s lidmi stejného smýšlení a o dokumentech formujících křesťanského ducha.

2.2 Věková skupina 15-27 let

Tato skupina uživatelů je ve sboru zastoupena $\frac{1}{4}$. Jedná se především o starší děti sboru, mladé manželské páry či lidi nesezdané. Tato uživatelská skupina se velmi zajímá o dění ve sboru, takže hlavní potřebou je získávat dokumenty ze staršovstva a systém by také rádi využívali k zjišťování aktuálního dění ve sboru. Dále se velice zajímají o kulturní život jako jsou různé křesťanské koncerty, přednášky či setkání.

2.3 Věková skupina 27-45 let

Tato věková kategorie pokrývá $\frac{1}{2}$ členů sboru. Identifikátorem je jedno až čtyři děti, neupravenost či únava. Jak se dalo z úvodu poznat, jedná se především o skupinu lidí, kteří jsou rodiči a tak po informačním systému požadují jednoduchost a dostupnost všech informací ohledně sboru, ale hlavně také o aktivitách do kterých zapsali své děti. Další potřebou je získávat dostupné informace o výchově dětí, například pomocí literatury ve sborové knihovně, a materiály podle kterých by se daly vytvářet programy do dětských klubů či besídek.

2.4 Věková skupina 45-60 let

Nepočtená skupina co do počtu, ale velmi důležitá, co do významu. Lidé v této věkové skupině jsou především starší sboru či členi hospodářské rady. Většinou již mají odrostlé děti a tak mají více času pro sebe a pro své aktivity. Jejich největší potřebou je zejména snadná komunikace s ostatními členy sboru, přehled akcí konaných ve sboru i mimo něj a možnost na jednom místě získat ucelené informace.

2.5 Věková skupina 60 let a výše

Tato skupina je nejmenší ve sboru. Patří do ní dle fyzického věku jen 5 osob. Nejstarší člence sboru je 76 let. Protože mi je jasné, že tato generace lidí může mít s počítačovou gramotností problém, raději jsem se jich při formulování informačních potřeb zeptala, zda s počítačem umějí zacházet (informační systém pro tuto komunitu bude zrealizován na základě webové stránky). Pouze nejstarší členka se přiznala, že počítač nemá. Skupinka se shodla, že jejich největší potřebou jsou

aktuální přehledy akcí, možnost poslechu online kázání či archivu kázání, když se nemohou osobně dostavit do shromáždění, a také sdílení se s ostatními členy sboru. Díky tomu, že jsou většinou v důchodu, mají mnoho času a rádi by se modlili za ostatní členy, což nejde bez toho, aby věděli, kdo jejich modlitby potřebuje.

3 DOSTUPNÉ INFORMAČNÍ ZDROJE

Informačních zdrojů s křesťanskou tematikou je na celém světě nepřeberně a jejich výčet není předmětem této bakalářské práce. Hledala jsem proto způsob, který by mi pomohl vybrat opravdu ty nejlepší a nejpoužívanější informační zdroje. Nejúčinnější metodou se ukázal rozhovor s lidmi ze sboru Církve bratrské v Praze 4 – Šeberově. Na základě zjištěných skutečností, předkládám následující zdroje:

3.1 Časopis Brána - Bratrská rodina

ISSN 0862-0687

Periodicita: 12x ročně

Tento časopis vydává od roku 1969 přímo Rada Církve bratrské a hlavním posláním je informovat čtenáře o dění v Církvi bratrské a na scéně české i zahraniční ekumeny. Dále si klade za cíl fundovaně a rozsáhle zpracovávat aktuální témata, otevírat dveře zajímavým příběhům lidí a předkládat k diskusi široké spektrum názorů, pevná stanoviska církve a vést k dialogu.

3.2 Časopis Život víry

ISSN 1210-4345

Periodicita: 12x ročně

Celý název časopisu, který vydává od roku 1990 Křesťanská misijní společnost, zní Život víry : časopis Křesťanské misijní společnosti : Církev vyhlíží probuzení. Tento časopis je jediným českým mezidenominačním křesťanským měsíčníkem, chce být pojítkem mezi znovuzrozenými křesťany a přináší informace o dění v křesťanských církvích i mimo ně.

3.3 Rádio Proglas

Poslech: frekvence Praha - FM vysílač Kristián

Online přes www.proglas.cz

Tato rozhlasová stanice rodinného typu je založena na tradičních křesťanských, převážně katolických, hodnotách. V duchu ekumenismu také poskytuje přiměřený vysílací čas ostatním křesťanským církvím, ale dbá na to, aby

bylo posluchačům jasně řečeno koho “Pravdu“ právě poslouchají. Poselství evangelia a křesťanské kultury je šířeno především česky mluvícím lidem za pomoci mluveného slova a hudby. Za zmínku stojí i fakt, že rádio Proglas je nezávislé na vlivných politických a ekonomických subjektech, takže může být svobodné v hlásání evangelia.

3.4 Webové stránky Církve bratrské

Dostupnost : www.cb.cz

Webová stránka slouží jako informační systém církve. Sdružuje informace o jednotlivých sborech, stanicích, odborech církve a slouží jako hlavní komunikační kanál mezi sbory. Rada Církve bratrské využívá systém pro sdělování postojů církve k aktuálnímu dění, zprávám ze zasedání Rady a aktuálním informacím.

3.5 Informační portál ChristNet.cz

Dostupnost : www.christnet.cz

Tento největší český nezávislý křesťanský portál vznikl v roce 2000 sloučením portálu Getsemane a ChristNet.cz, který v té době fungoval pouze jako rozcestník mezi křesťanskými portály. ChristNet.cz je ekumenicky orientován a provozuje ho Sdružení ChristNet.cz. Na portálu funguje rubrika magazín, který je zaměřen na publicistiku a podrobné zpravodajství, a dále rubriky odkazy, akce a diskuse.

Největší slabinou tohoto portálu jsou finance. Každý měsíc jsou čtenáři vyzýváni k finanční podpoře tohoto projektu, který pro svůj měsíční provoz potřebuje 10 000,- Kč.

4 ÚVODNÍ ZPRÁVA

Informační systém pro sbor Církve bratrské v Praze 4 - Šeberově bude plně podporovat práci, která se v této městské části již po více než deset let rozvíjí a také bude plně odrážet potřeby členů, přátel a náhodných návštěvníků sboru. Systém by měl být jednoduše ovladatelný, snadno aktualizovatelný a splňovat informační potřeby uživatelů.

Systém by měl svým uživatelům pomoci rychle a hlavně na jednom místě vyhledat potřebné dokumenty ohledně sboru, zpráv ze zasedání staršovstva či kontakt na určitého člověka ve vedoucí pozici ve sborové práci.

4.1 *Cíle projektu:*

Vytvořit návrh na realizaci informačního systému, který:

1. Je jednoduchý, ale výkonný,
2. poskytuje relevantní informace,
3. funguje jako komunikační kanál mezi jednotlivými lidmi, aktivitami a sborem.

4.2 *Subjekty účastnící se procesu projektování informačního systému*

Tato část se snaží zmapovat subjekty, které se podílejí na jednotlivých etapách procesu projektování informačního systému.

4.2.1 Zadavatel projektu

Zadavatel je nejdůležitějším subjektem při projektování informačních systémů. Může se jednat o osobu fyzickou ale i právnickou a tento subjekt je odpovědný za veškeré dodržování termínů, požadavků kladených na informační systém. Zadavatel také kontroluje odvedenou práci dalších subjektů informačního systému a případně odstraňuje vzniklé nedostatky. V našem případě se jedná o kazatele a administrátora sboru Církve bratrské v Praze 4-Šeberově Mgr. Roberta Harta.

4.2.2 Řešitel

Tímto subjektem se může stát opět osoba fyzická či právnická a její hlavní náplní je vypracovat na základě požadavků od zadavatele vyhovující řešení, které však bude po stránce technické, technologické a metodologické realizovatelné. Tento subjekt je odpovědný nejen zadavateli, ale především provozovateli a uživatelům výsledného systému. Cílem práce řešitele je vytvořit funkční a uživatelsky přívětivý systém, který splňuje v nejlepším případě všechna definovaná kritéria. Pokud nelze některý požadavek do systému zahrnout, musí nastoupit řešitelův um pro vyjednávání a přesvědčování o nejlepším možném kompromisu. Řešitelem Informačního systému pro Církev bratrskou v Praze 4 – Šeberově je slečna Barbora Vojtíšková.

4.2.3 Provozovatel

Provozovatelem informačního systému je ta část organizace či pracoviště, která realizuje výsledný projekt. Z tohoto důvodu je velmi důležitá úzká pracovní vazba mezi samotným řešitelem a organizací pro kterou je systém konstruován. Provozovatel tohoto systému bude Církev bratrská a tento systém bude spuštěn na jejím celocírkevním serveru www.cb.cz s přesnou adresou www.cb.cz/praha4, kde jsou v nynější době nedostačující webové stránky sboru.

4.3 Hypotéza výsledného chování systému

Systém by měl po vytvoření fungovat ve dvou rovinách. První, pro přátele sboru a náhodné návštěvníky, která bude informovat o aktivitách sboru, bude dovolovat prohlížení fotek a aktualit. Druhá, pro členy sboru, kde na základě vícestupňového přihlášení bude možno využívat diskusních boardů, chatů, vyvěšování dokumentů a editování souborů.

4.3.1 Uživatel

Tento subjekt je pohonným motorem celého projektování. Pro uživatele systém vytváříme, snažíme se jako řešitelé proniknout do uživatelových myšlenek a vytvořit pro něj systém, který bude jednoduše ovladatelný, informačně přínosný a z něhož bude mít osobní zisk. Jako dobří řešitelé bychom dokonce měli jít v našem přemýšlení dál a být tak o krok napřed před uvažováním uživatele.

Pro informační systém ŠebIS byly definovány tyto konkrétní skupiny uživatelů:

- Náhodní uživatelé systému – tito uživatelé nebudou se systémem v denním kontaktu, avšak pokud se k systému nějakým (přes doporučení, náhodné brouzdání po internetu, přes rozcestník,..) způsobem dostanou, je nanejvýše chtěné, aby se i přes neznalost souvislostí snadno zorientovali a našli informace, které hledají. Dalším důležitým kritériem je i grafická podoba systému. Měla by být příjemná, aby případné návštěvníky neodradila.
- Přátelé sboru – touto skupinou rozumíme uživatele, kteří do sboru více či méně pravidelně chodí, ale z nějakého důvodu stále nejsou plnoprávními členy sboru. Tento okruh lidí používá systém relativně často a v systému vyhledává již předem definované informace, čímž se liší od předešlé skupiny, která se do systému dostává většinou náhodně. Pro tyto uživatele je důležité, aby byl systém přehledně koncipován a velmi často aktualizován.
- Členové sboru – další ucelenou skupinou jsou plnoprávní členi sboru. Pro tuto skupinu je systém primárně vytvářen. Uživatelé budou systém využívat jako hlavní komunikační uzel mezi sebou a zároveň po systému požadují, aby jim přinášel aktualizované zprávy ze života sboru a církve. Členové by měli mít také možnost nahrávat či editovat soubory do „společných prostor“ jako je nástěnka, oznámení, fotogalerie, aj.
- Vedoucí a pracovníci ve sborové práci – tito uživatelé jsou částečně skupinou uživatelů Členové sboru, ale zároveň jsou hierarchicky nad nimi. Vedoucí sborových prací jsou ti členové, kteří zodpovídají za určitou oblast práce ve sboru a proto potřebují po systému i možnost rychlého zasílání zpráv, tkz. instant message.
- Členové staršovstva – druhá nejvýše položená skupina uživatelů, která bude systém stejně jako vedoucí sborových prací využívat především ke komunikaci mezi sebou, ale i ostatními členy sboru. Využívání systému touto skupinou bude jedno z nejčastějších
- Administrátor – člověk, který je skupinou sám pro sebe. Ten, který má přístup ke všemu a může se systémem dělat vše. Zároveň je současně uživatelem

některé z předešlých skupin. Vzhledem k informacím uchovávaných v některých uživatelských kruzích se musí jednat o člověka s vyšším stupněm přístupu.

- Kazatel – uživatelské vlastnosti stejné jako Administrátor, ale s tím rozdílem, že Kazatel bude systém aktivně využívat a nebude v něm tvořit markantní změny, jako je mazání starých dokumentů, hlídání nevhodných příspěvků, aj.

4.4 Analýza současného stavu

Tato analýza je jedním z nejdůležitějších kroků celého projektování informačních systémů. Je velice důležité správně, a někdy i velice kriticky, zhodnotit prostředí, pozadí či další náležitosti systému, aby mohl systém dobře a kvalitně fungovat. K jejímu zjištění se používá několik metod, které je pro větší úspěšnost doporučeno kombinovat.

Dle publikace Základy projektování informačních systémů (Vlasák, 2003), jsou základní metody pro zjišťování analýzy současného stavu, tyto:

- Kritická analýza existujícího systému – přínosem této metody je důkladné zhodnocení výchozího stavu, nedostatkem však může být převzetí nežádoucích probíhajících procesů.
- Analýza dokumentů – při použití této metody jsou velmi podrobně nahlíženy firemní/komunitní dokumenty. Většinou se začíná dokumenty sloužícími pro styk s okolím (např. faktury a jiné). Nevýhodou je, že všechny dokumenty nemusí být k dispozici.
- Dotazník – užívá se anonymní dotazník pro získání co nejpřesnějších informací. Pokud dotazník správně nepřipravíme mohou být odpovědi nesprávné, nepřesné, popřípadě se budou opakovat.
- Pozorování pracovního prostředí – tato metoda je velmi přínosná pouze v případě, že odhadneme odpovídající délku pozorování a jsme dobrými pozorovateli. Pokud jsme výše zmíněnými schopnostmi obdařeni, dosáhneme nezkrácených a relativně přesných informací.
- Rozhovor – cílem je zajistit informace pro následné zpracování. Rozhovor musí být předem připraven a měl by být základem pro další spolupráci s uživatelem informačního systému.

- Strukturovaný rozhovor – cílem této metody je zajistit přesnější informace a umožnit tak dokonalejší přizpůsobení informačního systému konkrétním požadavkům uživatele.
- Týmový vývoj specifikací požadavků – tato metoda je postavena na spolupráci pozorovatele systému a pracovníků/uživatelů budoucího systému. Problém může nastat při uvolňování klíčových pracovníků pro tuto spolupráci ze strany zaměstnavatele.

4.4.1 Využití metod při zjišťování výchozího stavu

Pro potřeby své práce jsem zvolila metodu Rozhovoru-Týmového vývoje specifikací požadavků. Jedno celé odpoledne jsem strávila v přítomnosti kazatele Roberta Harta, který je rovněž administrátorem sboru Církev bratrská v Praze 4 - Šeberově. Díky tomuto částečně řízenému rozhovoru jsme po několika hodinách usilovného přemýšlení dospěli k tomu, jak by informační systém měl vypadat, co by v něm nemělo chybět a jakým způsobem by měl fungovat.

Další použitá metoda byla Pozorování pracovního prostředí. Pro naše potřeby bych této metodě pozměnila název na pozorování chování komunity. Na základě pozorování jsem zjistila, že některé procesy probíhající v komunitě jsou neefektivní, duplicitní či neplní svou funkci, jak by měly. Konkrétně bych zmínila problematiku oznámení, a to aby se k lidem dostala ve správném časovém úseku a ne se zpožděním, které se bohužel pouze ústní formou stává.

4.4.2 Shrnutí analýzy

V současné době má sbor svou webovou stránku na serveru www.cb.cz. Webová stránka seznamuje své internetové návštěvníky o svých aktivitách, je zde archiv dříve odkázaných kázání, pár tématicky zaměřených fotografií a přes tuto stránku lze každou neděli naladit přímý přenos shromáždění z šeberovského kostela.

Velmi příznivá je grafika a provedení webové stránky. Hned v úvodu se Vám zobrazí fotografie kostela od renomovaného fotografa Josefa Středy. Navigace po jednotlivých odvětvích práce je velmi přehledná, stačí jeden „klik“ a máte ucelené info o aktivitě, která Vás blíže zajímá.

Jako velmi nepříznivé hodnotím zastaralost informací způsobenou faktem, že jediný člověk, který má administrátorská práva, je na pracovní stáži v USA a tudíž

nemá čas, ani ponětí, co a kdy by se mělo aktualizovat. Dalším nedostatkem je téměř nulová informační hodnota pro členy sboru, kteří zde nenalézají potřebné informace ze zasedání staršovstva, kontakty na ostatní členy sboru či nemají jak sdělit naléhavou zprávu.

4.5 Požadavky na cílové chování systému

Původní invencí pro tvorbu tohoto systému bylo nadšení z akreditovaného předmětu a relativně osobní blízkost ke komunitě. Postupem času, jak jsem se o práci zmiňovala více lidem, dostala jsem požadavek od kazatele sboru Církve bratrské v Praze 4 - Šeberově, abych systém vyprojektovala přímo pro zmíněný sbor.

Jak již bylo zmíněno v analýze současného stavu, velkým problémem je otázka aktualizace informačního systému a tak hlavním požadavkem ze strany kazatele Roberta Harta bylo vyprojektování takového systému, který by dával možnost aktualizace dokumentů, oznámení či jiných zpráv podléhajících časovému zastarávání jednodušší cestou.

Dalším požadavkem bylo, aby se budoucí systém stal jedním z hlavních komunikačních kanálů ve sboru a aby propojil své členy i s ostatními stejně smýšlejícími a orientovanými informačními zdroji.

Vzhledem k tomu, že se jedná o občanskou komunitu-církev, finance na tento systém jsou velice omezeny, spíše se s variantou platit za něj nepočítá. Myslím si, že tento systém bude zrealizován svépomocně členy sboru a ti si své náklady odepíší z desátků, které poctivě každý měsíc odevzdávají na výstavbu Božího království tady na Zemi.

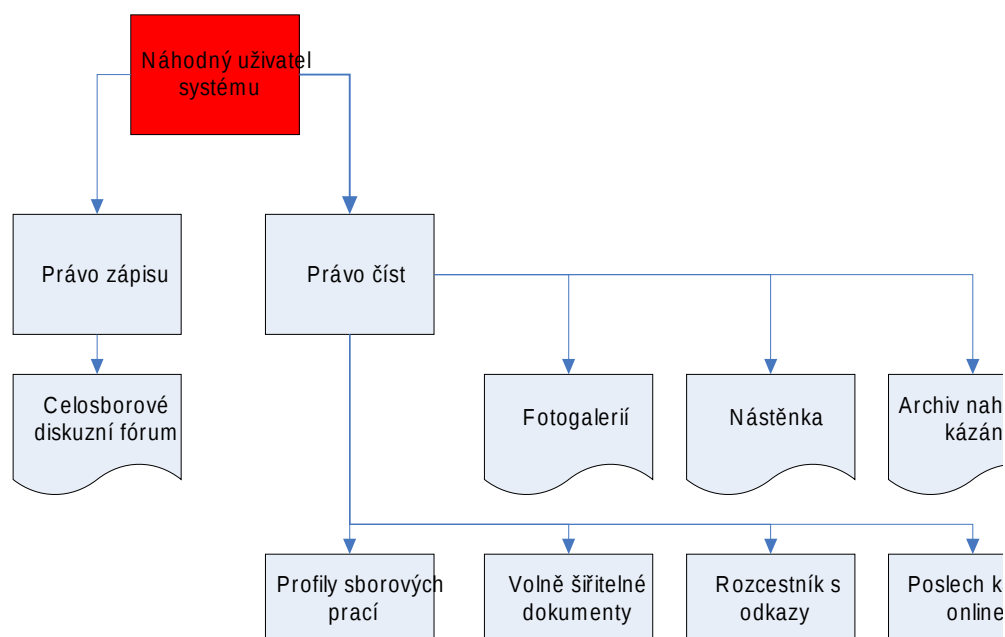
5 UŽIVATELSKÉ KATEGORIE

V následujícím textu se budeme zabývat již konkrétním návrhem funkčnosti a obsahu informačního systému. Na funkčnost systému budeme nahlížet z pohledu skupin uživatelů, jak byly definovány v předešlé kapitole. Pro jednodušší orientaci je ke každému pohledu zároveň připojen vývojový diagram. Jako výchozí bod pro vytvoření nového a funkčního systému použijeme stávající obsah webových stránek tohoto sboru, který obohatíme o více dokumentů, přidáme diskusní fóra a roztrídíme uživatele dle hierarchie přístupu.

5.1 Pohled uživatelské skupiny Náhodných návštěvníků systému

Přístup: level_1, tj. bez přihlášení

Oprávnění: přispívat do diskusního fóra, kde je možnost navolení ke kterému předmětu diskuze se chce dotýčný vyjádřit



Obr. 1 Pohled Náhodného uživatele systému

[zdroj: autor]

Prohlížení profilů všech sborových prací, fotogalerií, sborové nástěnky s aktualitami, oznámeními, kalendářem akcí a modlitebními předměty, stahování volně šiřitelných dokumentů, přístup do archivu nahraných kázání, poslech

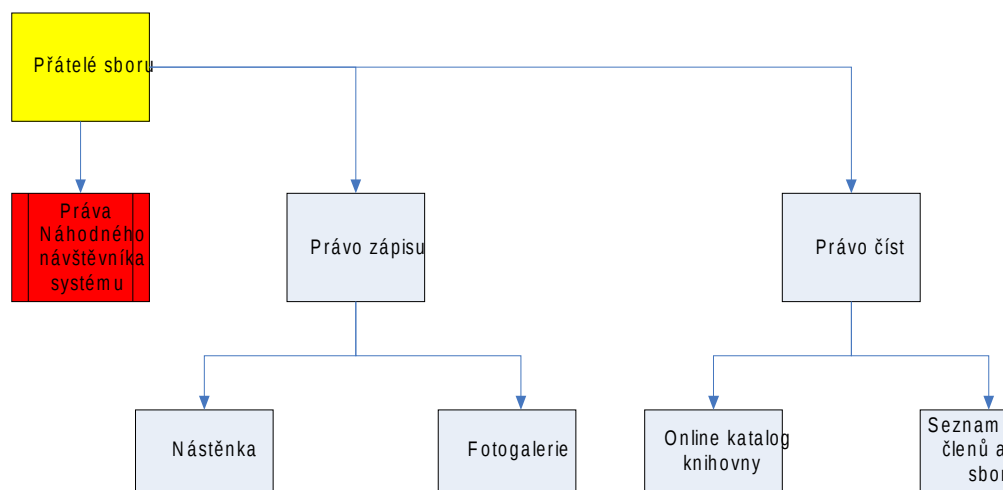
kázání online přes webovou stránku a využívání rozcestníku s odkazy na další křesťansky zaměřené stránky.

Tito uživatelé mají návštěvnický status, což znamená, že mohou systém využívat, ale jen do té míry do jaké jim to hostitel (v našem případě administrátor) dovolí. Ze zmíněného oprávnění je zřejmé, že tito lidé nemají možnost sami přispívat svými informačními prameny, ale jen sytit své informační potřeby v míře jakou jim systém povolí.

5.2 Pohled uživatelské skupiny Přátel sboru

Přístup: level_2, tj. první stupeň zabezpečeného přihlášení

Oprávnění: viz předešlá skupina + nahrávání vzkazů na nástěnku a na stěnu modlitebních předmětů, nahrávání fotografií do společné fotogalerie.



Obr. 2 Pohled Přátel sboru

[zdroj: autor]

Viz předešlá skupina + přístup k seznamu kontaktů členů a přátel sboru, k online katalogu knihovny.

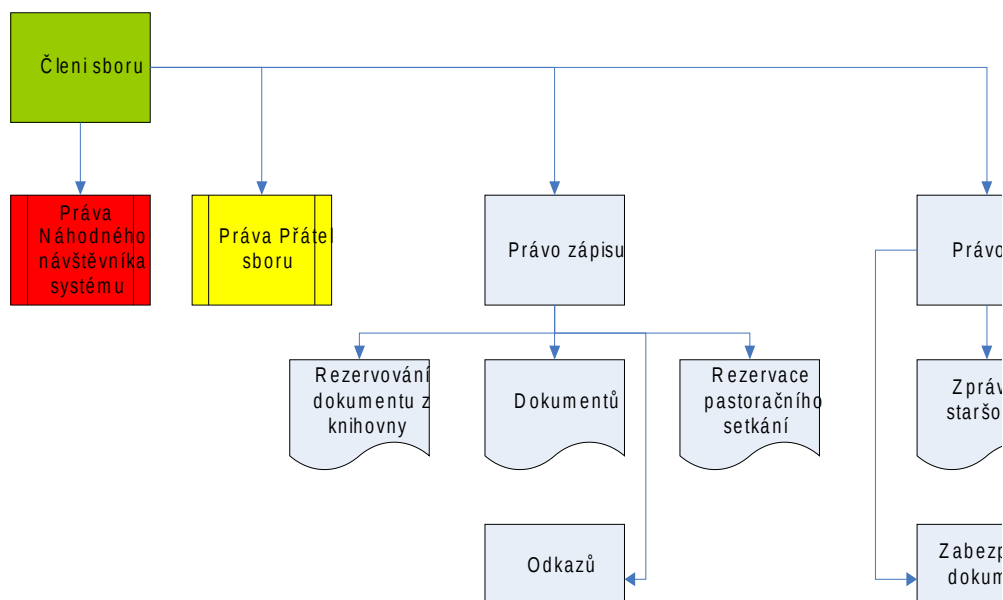
Tito uživatelé se již mohou přes přihlašovací skript (požadavek na přihlášení nutné přes osobní domluvu s administrátorem, aby se zabránilo případným nepříjemnostem) dostat hlouběji do systému, ale jedná se teprve o velice osekáný přístup.

5.3 Pohled uživatelské skupiny Členů sboru

Přístup: level_3, tj. druhý stupeň zabezpečeného přihlášení

Oprávnění: viz předešlá skupina + rezervování dokumentů z knihovny, vkládání dokumentů, odkazů, rezervování pastoračního setkání s kazatelem sboru.

Viz předešlá skupina + přístup ke zprávám ze staršovstva, prohlížení zabezpečených dokumentů.



Obr. 3 Pohled Členů sboru

[zdroj: autor]

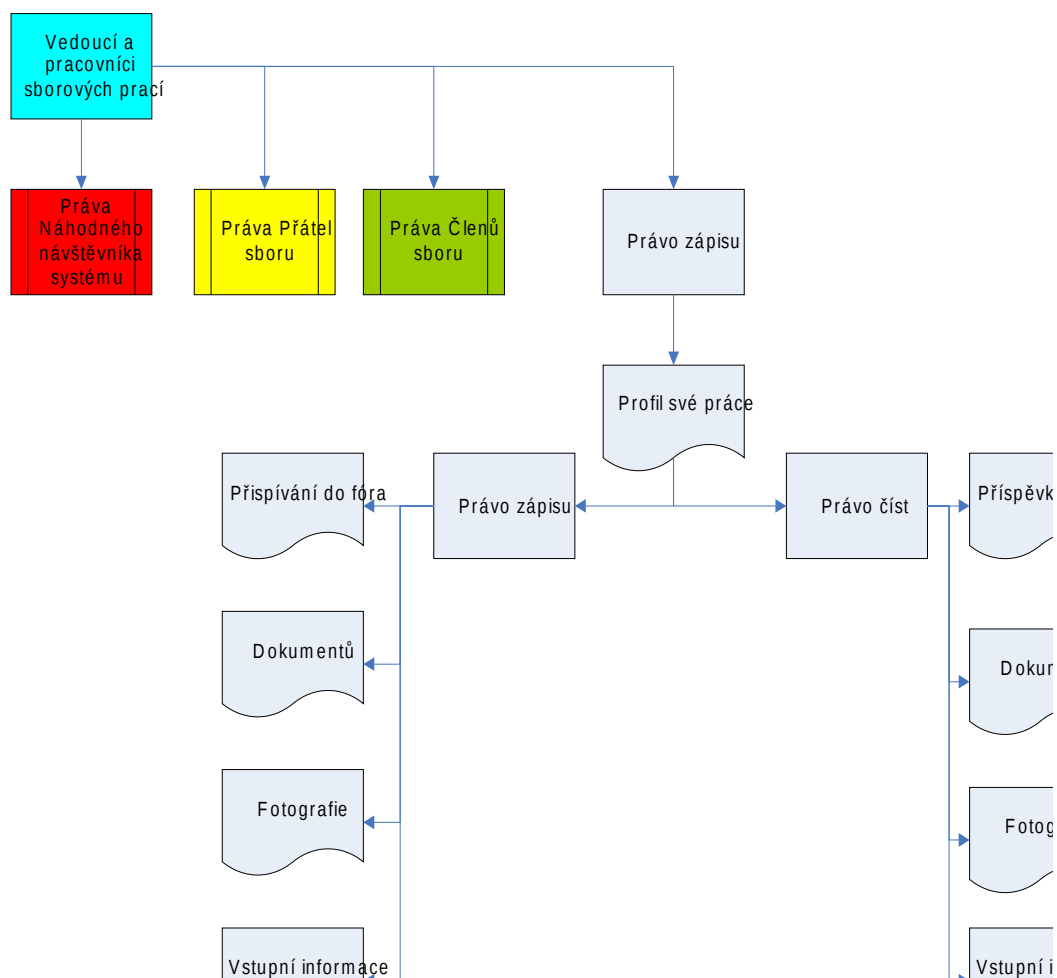
Uživatelé této skupiny už mají relativně velkou možnost spolupodílet se a zasahovat do utváření informačního systému v podobě zajímavého dokumentu, fotografie, vzkazu na nástěnce či v diskusním fóru.

5.4 Pohled uživatelské skupiny Vedoucí a pracovníci ve sborové práci

Přístup: level_4, tj. třetí stupeň zabezpečeného přihlášení

Oprávnění: viz předešlá skupina + přispívání do fóra ve svém profilu sborové práce, editování informací v profilu, zakládání diskusí v rámci profilu, nahrávání veškerých dokumentů a fotografií do profilu.

Tito uživatelé mají dle vyjmenovaných oprávnění takový částečný administrátorský přístup, ale jen v rámci svého profilu. Tento typ přístupu byl zvolen k ulehčení práce hlavního administrátora a také k přinucení sborových pracovníků k aktualizaci a reportu o své práci.



Obr. 4 Pohled Vedoucích a pracovníků ve sborové práci

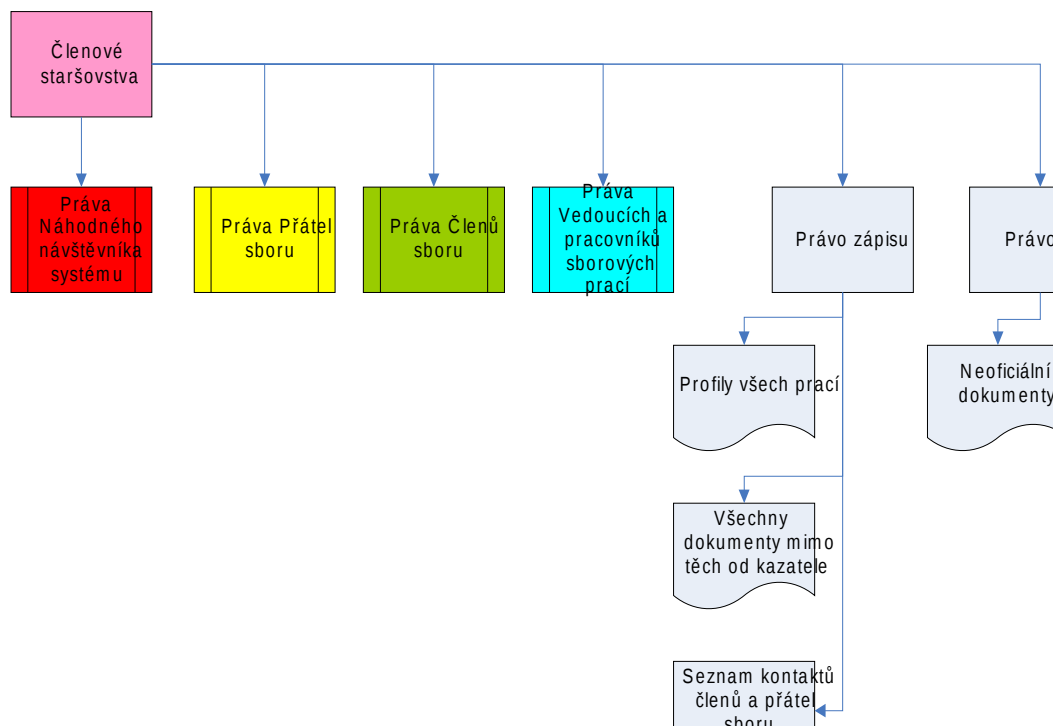
[zdroj: autor]

5.5 Pohled uživatelské skupiny Členové staršovstva

Přístup: level_5, tj. čtvrtý stupeň zabezpečeného přihlášení

Oprávnění: viz předešlá skupina + přístup ke všem profilům v přihlášeném stavu, právo mazat a editovat všechny příspěvky kromě příspěvků od kazatele, přístup k neoficiálním dokumentům a správa seznamu kontaktů členů a přátel sboru.

Tato skupina uživatelů má téměř neomezený přístup, ale nad nimi je ještě kazatel a administrátor.



Obr. 5 Pohled Členů staršovstva

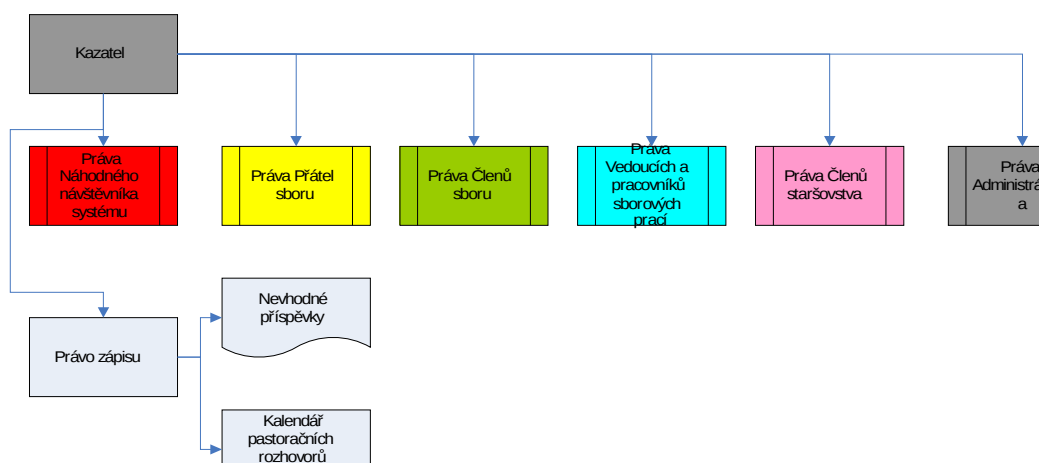
[zdroj: autor]

5.6 Pohled uživatelských skupin Kazatel a Administrátor

Přístup: level_6, tj. pátý stupeň zabezpečeného přihlášení

Oprávnění: viz všechna předešlá + veškerá práva na mazání, vkládání a editování všech dokumentů, fotek, nepřijatelných vzkazů a příspěvků.

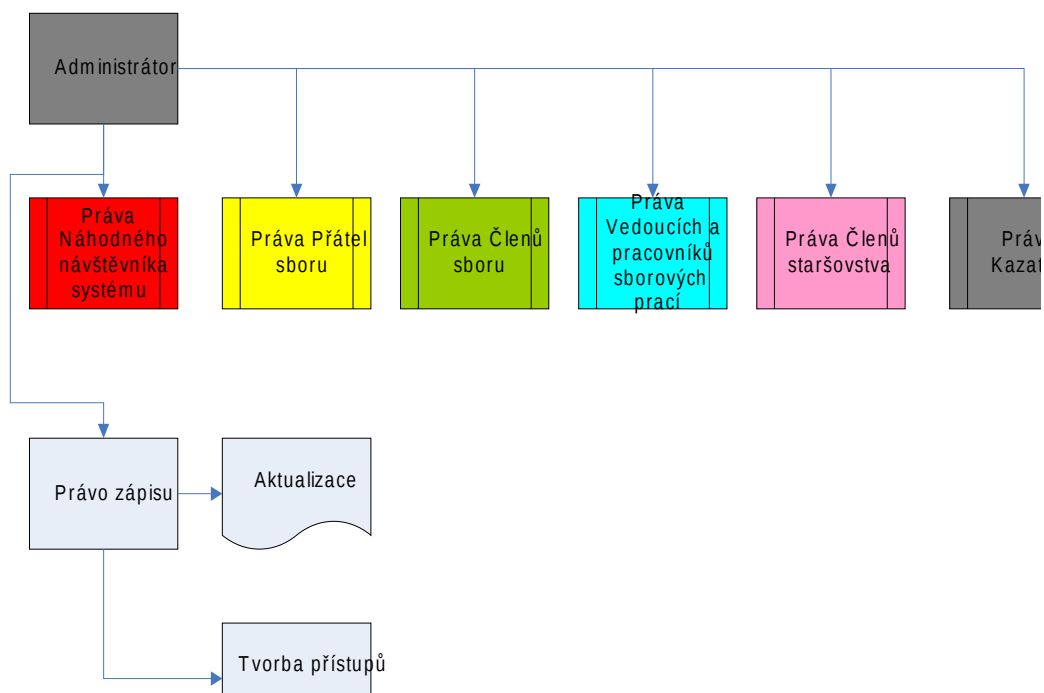
Kazatel má ještě pod sebou správu svého kalendáře pastoračních rozhovorů a měl by morálně dohlížet na etičnost vkládaných informací.



Obr. 6 Pohled Kazatele

[zdroj: autor]

Administrátor funguje jako osoba zodpovědná za aktualizaci starých a zastaralých informací, za vytváření přístupů do systému a za funkčnost systému.



Obr. 7 Pohled Administrátora

[zdroj: autor]

6 AKTIVNÍ ÚČASTNÍCI SYSTÉMU

Tento informační systém má především sloužit jako přehled sborových aktivit a proto se jimi budeme v následujících řádcích věnovat. Budou popisované tak, jak se budou uživatelům zobrazovat.

K tomuto bodu je potřeba definovat uživatele Vedoucí a pracovník ve sborové práci. Tento uživatel bude mít v rámci svého oprávnění pouze přístup do jeho vykonávané sborové práce. To znamená, že například pracovník v dorostu bude moci plně využívat pouze profil dorostu pro aktualizace, diskusní fórum, aj., ale už mu budou ostatní profily sborových prací zobrazeny stejně jako přístupu Člen sboru.

6.1 Skupinky

Sborové skupinky jsou příležitostí pro každého, kdo chce v menším společenství hlouběji pronikat do Písma, zamýšlet se nad aktuálními životními otázkami a blíže poznat ostatní.

V současné době má sbor tři domácí skupinky, které navštěvuje dohromady 40 lidí. Do budoucnosti se počítá s rozšířením skupinek i pro mladší generace a to hlavně z důvodů socializačních v rámci sboru.

Bez přihlášení a s přihlášením uživatele Přítel sboru či Člen sboru uživatel uvidí stručný popis skupinky, kde se koná, pro koho je vhodná a kontakt na odpovědnou osobu.

Po přihlášení uživatel typu Vedoucí a pracovník ve sborové práci a hierarchicky výše bude mít možnost vkládat dokumenty, fotogalerie, účastnit se diskusního fóra probíhajícího v dané skupince na čistě provozní témata – jaký program bude příště, kdo bude mít slovo, kdo přinese něco k zakousnutí, jaký je ohlas na skupinku z řad členů či přátel sboru, kteří ji navštěvují, aj.

6.2 Besídka

Besídka, která se dělí na mladší a starší, odchází ze společného shromáždění do své klubovny obvykle po slovíčku k dětem. Děti se v besídce učí nenásilnou formou biblické příběhy, hrají hry a občas něco i manuálně vytvoří.

Tato oblast sborové práce má 15 učitelů besídky, kteří se obvykle dorozumívají pomocí emailů, které ale ne vždy dorazí včas nebo osobní rozmluvou po skončení shromáždění, kterého se bohužel ne vždy účastní všichni učitelé.

Bez přihlášení a s přihlášením uživatele Přítel sboru či Člen sboru uživatel uvidí vymezení pojmu a působnosti besídky a kontaktní osobu na kterou se má uživatel v případě dotazu obrátit.

Po přihlášení uživatel typu Vedoucí a pracovník ve sborové práci a hierarchicky výše bude mít možnost vkládat dokumenty, fotogalerie, účastnit se diskusního fóra probíhajícího v tomto profilu na témata – kdo si vezme příští besídku, budou se zde moci stáhnout podpůrné materiály k výuce či seznam potenciálních her vhodných ke hraní s dětmi a případné návrhy na vylepšení stávajícího výukového procesu.

6.3 Motýlek

Tento klub je určen pro malé děti do věku cca 3 let a pro jejich rodiče. Je to vlastně jedna z mála misijních aktivit ve sboru. Zatímco si děti hrají, mají vedoucí této práce čas a prostor na rozhovory s rodiči o křesťanských tématech.

Bez přihlášení a s přihlášením uživatele Přítel sboru či Člen sboru uživatel uvidí krátký popis práce, kontaktní osobu a odkaz na samostatnou webovou stránku. Dále je možné, aby vedoucí či pracovník práce aktualizoval profil a dával tam informace o následujícím setkání a potřebných pomůckách, které mají rodiče svým dětem přinést.

Po přihlášení uživatel typu Vedoucí a pracovník ve sborové práci a hierarchicky výše bude mít možnost vkládat dokumenty, fotogalerie, účastnit se diskusního fóra probíhajícího v tomto profilu na témata – jaký program příště bude, poznatky o práci, případné modlitební podněty za koho se modlit na základě osobních rozhovorů s rodiči dětí.

6.4 Dorost

Dorostový klub, který se jmenuje Velryba, je určen pro holky a kluky od 8 do 14 let. Skládá se ze dvou částí. Jednou je klasický klub, kde se hrají hry, povídá se, přibližují se biblické příběhy a křesťanské myšlení a druhý, který je zaměřený na hru florball a kde se během poločasu najde čas i na biblický příběh.

Bez přihlášení a s přihlášením uživatele Přítel sboru či Člen sboru uživatel uvidí krátký popis práce, kontaktní osobu a odkaz na samostatnou webovou stránku.

Po přihlášení uživatel typu Vedoucí a pracovník ve sborové práci a hierarchicky výše bude mít možnost vkládat dokumenty, fotogalerie, účastnit se diskusního fóra probíhajícího v tomto profilu na témata – jaký program příště bude, kam se pojedete v létě na tábor, o jakou dotaci z fondu EU se bude klub ucházet, výzvy ohledně nepotřebných věcí, které by mohly posloužit jako důležité rekvizity.

6.5 *Mládež*

Druhou významnou misijní činností ve sboru je klub Akord zaměřující se na dospívající mládež z problematické městské části Prahy 11. Členy klubu Akord pojí výrazná touha po uměleckém vyžití. Na jaře roku 2006 natočili podle scénáře jednoho z členů celovečerní snímek, který u křesťanského publika sklídl veliký úspěch.

Bez přihlášení a s přihlášením uživatele Přítel sboru či Člen sboru uživatel uvidí krátký popis práce, kontaktní osobu a odkaz na samostatnou webovou stránku.

Po přihlášení uživatel typu Vedoucí a pracovník ve sborové práci a hierarchicky výše bude mít možnost vkládat dokumenty, fotogalerie, účastnit se diskusního fóra probíhajícího v tomto profilu na témata – jaký program příště bude, kam se pojedete v létě na art-camp, za koho se mají vedoucí modlit, na kdy naplánovat schůzku vedení.

6.6 *Smíšený sbor a chválicí skupinky*

Ve sboru působí dvě chválicí skupinky, které svou hrou a zpěvem doprovázejí sbor při chvalách během nedělních shromáždění, ale někdy i během křtů, svateb či jiných celosborových akcí. Někteří členi sboru jsou také zainteresováni ve smíšeném pěveckém sboru, který vystupuje velmi zřídka a jen při svátečních příležitostech.

Bez přihlášení a s přihlášením uživatele Přítel sboru či Člen sboru uživatel uvidí krátký popis práce, hudební směr, který skupinka či pěvecký sbor má v repertoáru, seznam členů s údajem na co hrají, popř. který hlas zpívají a kontaktní osobu pro tuto práci.

Po přihlášení uživatel typu Vedoucí a pracovník ve sborové práci a hierarchicky výše bude mít možnost vkládat dokumenty, fotogalerie, účastnit se diskusního fóra probíhajícího v tomto profilu na témata – kdy bude další zkouška, co se bude zpívat, kdo přepíše noty nebo slova na slide, aby je bylo možno při nedělním shromáždění promítat na plátno.

6.7 Hospodářská rada

Sboroví pracovníci v této oblasti jsou odborníci ve svých světských zaměstnáních. Mají na starosti účetnictví sboru, starost o veškerý movitý a nemovitý majetek sboru a udržování chodu sboru po stránce technické.

Bez přihlášení a s přihlášením uživatele Přítel sboru uživatel uvidí krátký popis práce a jména a funkce všech zainteresovaných členů.

S přihlášením Člen sboru uživatel uvidí to samé, co předchozí stupeň přístupu, ale navíc bude mít možnost prohlížet hospodářské zprávy sboru a bude mít možnost zeptat se na případné nejasnosti.

Po přihlášení uživatel typu Vedoucí a pracovník ve sborové práci a hierarchicky výše bude mít možnost vkládat, editovat a mazat dokumenty, účastnit se diskusního fóra probíhajícího v tomto profilu na témata – co je potřeba dokoupit za materiál, jak dopadla výsledovka, případné finanční a organizační záležitosti.

6.8 Staršovstvo

Bratří a jedna sestra, kteří se podílejí na této sborové činnosti, jsou voleni členským shromážděním na čtyřleté volební období a po uplynutí mohou být jednotliví bratři starší znovuzvoleni. V současné době se staršovstvo skládá z kazatele, vikáře, 4 bratří starších a 1 sestry starší.

Bez přihlášení a s přihlášením uživatele Přítel sboru uživatel uvidí krátký popis práce a jména a funkce všech členů staršovstva.

S přihlášením Člen sboru uživatel uvidí to samé, co předchozí stupeň přístupu, ale navíc bude mít možnost prohlížet oficiální zprávy ze staršovstva a oficiální postoje k různým politickým, sociálním a ekonomickým otázkám.

Po přihlášení uživatel typu Staršovstvo bude mít možnost vkládat, editovat a mazat dokumenty, účastnit se diskusního fóra probíhajícího v tomto profilu na

témata – jakým směrem vést sbor, koho přijmout ze přípravného člena, jak posoudit žádost o sňatek, utvářet rozvrh kázání, zastupování sboru v celosborových záležitostech.

6.9 Kazatel

Sbor má po delší době opět svého stálého kazatele, který i se svou rodinou bydlí ve sborovém domě. Kazatel je v Církvi bratrské volen na 5 let s možností prodloužení na 7 let a jeho plat je z poloviny ze státních peněz a z druhé poloviny je dotován od Rady Církve bratrské.

Bez přihlášení a s přihlášením uživatele Přítel sboru uživatel uvidí životopis kazatele, jeho profil a kontakt na něj.

S přihlášením Člen sboru a všech dalších uživatel uvidí to samé, co předchozí stupeň přístupu, ale navíc bude mít možnost prohlížet kazatelův kalendář a sjednávat si s ním pastorační či jiné osobní schůzky.

Po svém přihlášení bude mít kazatel možnost vkládat, editovat a mazat schůzky do svého diáře a upravovat svůj profil.

7 FUNKCE SYSTÉMU

Aby informační systém nebyl pouze o výčtu aktivit, ale aby také plnil již dříve zmíněný komunikační kanál ve sboru, navrhuji zařadit níže zmíněné funkce.

Protože tyto elementy byly již zahrnuty do zpracovávání uživatelských přístupů, budou rozpracovány jen do té podoby, jaké komunikační funkce by měly plnit.

7.1 *Nástěnka*

Když si představíme klasickou nástěnnou nástěnku, vybaví se nám především možnost na ní kdykoliv, pokud máme něco aktuálního, co má být viděno velkým počtem lidí, připíchnout. Takovou funkci by měla plnit i tato elektronická nástěnka. Vzhledem k tomu, že je mnoho témat, která se takto dají zprostředkovat, navrhuji nástěnku rozdělit do následujících podskupin:

Modlitební předměty - o sboru se v Bibli mluví jako o společenství se vztahy stejně úzkými jako jsou v rodině. O členech rodiny také chceme vědět, co prožívají, s čím zápasí či, co je trápí. Díky této sekci nástěnky se uživatelé budou moci dozvědět, kdo s čím zápolí, na koho by ve svých modlitbách neměli zapomínat a nebo oni sami mohou připíchnout svůj modlitební předmět.

Aktuality – doba od neděle do neděle je dlouhá a jak sdělit něco velmi aktuálního, co se má konat v týdnu? Pro tento účel je zde tato sekce, která má napomoci rychlému a masovému sdělování aktuálních akcí, koncertů, seminářů, které se kazatel či staršovstvo dozví na poslední chvíli.

Kalendář akcí – ne každý si s sebou na nedělní shromáždění bere diář a tak je nezbytné, aby se pravidelné akce či příležitostné akce daly někde zpětně dohledat.

Oznámení – rozšiřující část Kalendáře akcí, které budou o akcích poskytovat bližší údaje či budou zahrnovat akce, které svým charakterem vybočují – např. oznámení svatby, brigády na zahradě či výzvy k sbírce na určitou potřebu.

7.2 *Celosborová diskuse*

Tato diskuse, která bude rozdělena do podtémat (kázání, ohlas na akci, dotazy od náhodných návštěvníků sboru, aj.) napomůže k výměně názorů,

k vyjádření svého postoje k určité problematice či jako rychlý zprostředkovatel výměny informací mezi uživateli.

7.3 Katalog knihovny

Sbor má svou vlastní malou knihovnu, která čítá kolem 500 svazků dokumentů. V knihovním fondu jsou převážně filosofické knihy, bible, starší ročníky křesťanských časopisů a knihy, které se snaží pomoci řešit partnerské vztahy a vztah rodič-dítě.

Myslím si, že samotné zpracování této problematiky by vydalo na další bakalářskou práci a proto navrhuji vytvořit katalog knihovny v excelovském souboru čistě informativního charakteru, který se bude pomocí administrátora aktualizovat pouze v případě přírůstku. Rezervaci na dokument bude moci udělat uživatel pomocí emailu, ale bude upozorněn, že na dostupnost dokumentu se bude muset informovat.

7.4 Archiv kázání

Od podzimu roku 2004 se veškerá kázání ve sboru nahrávají a poté vystavují na webových stránkách. Jako novinku bych ke stávajícímu provedení přidala možnost stažení kázání ve wordovém formátu.

7.5 Webové rozhraní pro online poslech kázání

Na začátku roku 2008 přišel kazatel a staršovstvo sboru s novinkou poskytování poslechu kázání online přes webovou stránku sboru. Tuto službu především využívají ti lidé, kteří se nemohou z nějaké důvodu kázání osobně zúčastnit, ale nechtějí přijít o zážitek slyšet známé hlasy.

7.6 Rozcestník odkazů

Tento funkce bude shromažďovat odkazy na spřízněné webové stránky jako jsou ostatní sbory Církve bratrské, stránky křesťanských časopisů a dalších odkazů, které přidávají sami uživatelé.

7.7 Celosborová fotogalerie

Sbor je velice dynamickým společenstvím, kde se koná mnoho akcí. Fotografie obvykle dokáží vylíčit atmosféru lépe než slova, a proto by ani v tomto informačním systému neměla chybět fotogalerie s fotografiemi ze sborových činností.

7.8 Celosborové dokumenty

Za dobu svého trvání sbor vytvořil mnoho dokumentů - výroční zprávy, postoje k aktuálním problémům, seznamy kontaktů na členy a přátele sboru. Zároveň sbor patří do Církve bratrské a tak by neměly být opomenuty dokumenty, které souvisí s celocírkevní strukturou – Řád a Vyznání CB, Schematismus CB, zprávy ze zasedání Rady Církve bratrské dotýkající se šeberovského společenství.

8 ZÁVĚR

Tato práce vznikla za účelem vytvoření informačního systému pro existující občanskou komunitu sbor Církve bratrské v Praze 4 – Šeberově. Díky tomu, že se systém do zmíněného sboru bude po mé obhajobě implementovat, systém je vytvořen na základě pravdivých a reálných skutečností.

V práci jsou zahrnuty jak teoretické aspekty projektování informačních systémů, tak praktické části jako jsou zjišťování informačních potřeb členů sboru či definice uživatelských kategorií.

Nejdůležitějším pojmem celého informačního systému ŠebIS je slůvko aktualizace. Práce navrhuje takový systém, který by byl velice jednoduchý na správu informací a uživatelsky přívětivý. Dalším rozměrem je využívání systému jako hlavního komunikačního kanálu ve sboru ve třech rovinách. První rovinou je přenos informací od staršovstva k členům sboru. Další výměna informací mezi vedoucími a pracovníky ve sborové práci a poslední je sdílení mezi všemi uživateli informačního systému.

Závěrem lze říci, že práce splnila svůj účel. Navrhla informační systém, pomohla autorce díky bližší práci s materiály církve proniknout do církevní historie a zároveň snad napomůže k zisku tíženému bakalářskému titulu.

SEZNAM POUŽITÉ LITERATURY

- *Bible : Písmo svaté Starého a Nového zákona (včetně deuterokanonických knih) : český ekumenický překlad.* [přeložily ekumenické komise pro Starý a Nový zákon]. 7. přeprac. vyd., 5. vyd. v České biblické společnosti. Praha : Česká biblická společnost, 1996. 1007, 283 s., [8] s. map. ISBN 80-85810-11-5.
- BRATKOVÁ, Eva. *Metody citování literatury a strukturování bibliografických záznamů podle mezinárodních norem ISO 690 a ISO 690-2 : metodický materiál pro autory vysokoškolských kvalifikačních prací* [online]. Verze 1.0. Praha : Odborná komise pro otázky elektronického zpřístupňování vysokoškolských kvalifikačních prací, Asociace knihoven vysokých škol ČR, 2006-04-13 [2008-05-05]. 24 s. Dostupný z WWW: <<http://www.evskp.cz/SD/4c.pdf>>.
- CAKIRPALOGLU, Panajotis. *Psychologie hodnot : přehled pro humanitní obory.* 1. vyd. Praha : Votobia, 2004. 427 s. ISBN 80-7220-195-6.
- CEJPEK, Jiří. *Informace, komunikace a myšlení : úvod do informační vědy.* 2., přeprac. vyd. Praha : Karolinum, 2005. 233 s. ISBN 80-246-1037-X (brož.).
- *Církev bratrská* [online]. 2003-2008 , poslední změna 6.5.2008 [cit. 2008-05-08]. Dostupný z WWW: <www.cb.cz>.
- *ChristNet.cz : centrum křesťanství na českém internetu* [online]. 2001- [cit. 2008-05-08]. Dostupný z WWW: <www.christnet.cz>.
- JONÁK, Zdeněk. *Informační věda, Internet a lidský faktor.* Ikaros [online]. 1999, roč. 3, č. 9 [cit. 2008-05-08]. Dostupný z WWW: <<http://www.ikaros.cz/?q=node/416>>. ISSN 1212-5075.
- *KMS : křesťanská misijní společnost* [online]. 2006 [cit. 2008-05-08]. Dostupný z WWW: <www.kmspraha.cz>.
- KOŠŤÁL, Miloslav ...[et al.]. *Církev bratrská : 100 let ve službách evangelia : jubilejní sborník.* 1. vyd. Praha : Církev bratrská, 1980. 248 s.

- *Rádio pro vlídný domov : radio Proglas* [online]. 2008 [cit. 2008-05-08]. Dostupný z WWW: <www.proglas.cz>.
- ŘEPA, Václav. *Analýza a návrh informačních systémů*. 1.vyd. Praha : Ekopress, 1999. 403 s. ISBN 80-86119-13-0 (brož.).
- *Sbor CB Praha 4 - Šeberov* [online]. 2004 [cit. 2008-05-08]. Dostupný z WWW: <www.cb.cz/praha4>.
- VĚTROVEC, Milan. *Podnikový informační systém společnosti STAV-ING Praha, spol. s.r.o. [Business information system of STAV-ING Praha, Ltd.]*. Praha, 2006. 52 s. Bakalářská práce. Univerzita Karlova v Praze, Filozofická fakulta, Ústav informačních studií a knihovnictví. Vedoucí bakalářské práce Rudolf Vlasák.
- VLASÁK, Rudolf; BULÍČKOVÁ, Soňa. *Základy projektování informačních systémů*. 1. vyd. Praha : Karolinum, 2003. 144 s. ISBN 80-246-0727-1 (brož.).
- *Výroční zpráva sboru CB Praha 4 – Šeberov : rok 2007*. Praha, 2008. 14 s.

SEZNAM OBRÁZKŮ

Obr. 1 Pohled Náhodného uživatele systému.....	24
Obr. 2 Pohled Přátel sboru.....	25
Obr. 3 Pohled Členů sboru.....	26
Obr. 4 Pohled Vedoucích a pracovníků ve sborové práci.....	27
Obr. 5 Pohled Členů staršovstva.....	28
Obr. 6 Pohled Kazatele.....	28
Obr. 7 Pohled Administrátora.....	29