

Univerzita Karlova v Praze

Fakulta humanitních studií

BAKALÁŘSKÁ PRÁCE

**Název tématu: “Město – místo kontaktu a
střetávání.**

Romové a Češi v Jindřichově Hradci”

Vypracovala: **Eva Koktová**

Vedoucí bakalářské práce: **PhDr. Mirjam Moravcová, DrSc.**

V Praze dne 12.5. 2008

Poděkování:

Chtěla bych tímto poděkovat PhDr. Mirjam Moravcové, DrSc., která mi věnovala svůj čas a poskytla mi cenné rady.

Potvrzuji tímto, že jsem tuto práci vypracovala zcela samostatně s použitím uvedené literatury a v případě potřeby souhlasím s jejím uveřejněním.

V Praze dne 12.5.2008

Eva Koktová

OBSAH :

1.	ÚVOD.....	5
2.	TEORETICKÁ ČÁST.....	7
2.1.	Historie romského etnika.....	7
2.2.	Historie Romů na Jindřichohradecku.....	12
2.3.	Romská menšina - statistika a demografie.....	15
2.3.1.	Sčítání lidu.....	15
2.3.2.	Územní rozložení a věková struktura romské populace.....	17
2.4.	Romská menšina a systém českého školství.....	17
2.5.	Vzdělávání Romů na Jindřichohradecku.....	23
2.6.	Nezaměstnanost romské minority.....	24
2.7.	Kriminalita a romská menšina v ČR.....	25
2.8.	Romská minorita v systémech sociální ochrany.....	26
2.9.	Česká xenofobie.....	27
3.	EMPIRICKÁ ČÁST.....	31
3.1.	Popis souboru respondentů.....	31
3.2.	Popis hypotéz.....	34
3.3.	Operacionalizace.....	39
3.4.	Interpretace.....	41
3.5.	Pohled z druhé strany.....	57
4.	ZÁVĚR.....	61
	Seznam literatury.....	64
	Seznam grafů.....	65
	Příloha dotazník.....	66
	Obrazové přílohy.....	73

1. ÚVOD

Mezi jedno z aktuálních témat dnešní doby patří bezpochyby postavení etnických menšin v majoritních společnostech. Soužití těchto menšin s většinovou společností je téměř vždy zdrojem problémů, které vyplývají ze střetu dvou odlišných kultur. V České republice se toto téma týká dnes již řady menšin, výrazným a stále aktuálním problémem je však především postavení Romů v občanské společnosti republiky.

V minulosti zde byly snahy řešit tzv. romskou otázku pomocí různých koncepcí, ale většinou neúspěšně. Dalo by se očekávat, že pádem komunismu, kdy naše republika začala směřovat k demokracii, bude i vývoj směrem k jiným národnostním a etnickým celkům otevřenější. Zdá se, že opak je pravdou.

O Romech se dovídáme z médií převážně ve spojitosti s negativními jevy, které jsou s touto skupinou občanů české republiky spjaty, jako je tzv. „vybydlování“ bytů, vysoká míra nezaměstnanosti a kriminalita. Mezi lidmi kolují různé fámy, posuzují se negativní informace o špatné pracovní morálce Romů, špatné výchově dětí, alarmující bytové situaci apod.

Informovanost české veřejnosti o Romech je většinou značně jednostranná a neúplná, a to přesto, že existuje rozsáhlá odborná literatura, která se zabývá romským obyvatelstvem v České republice. Tato literatura se zaměřuje především na otázky demografie, na sociální problematiku, problematiku spojenou se vzděláváním Romů, na zaměstnanost, kriminalitu apod. Romské tematice se věnují sociologové, pedagogové,

kriminalisté a v neposlední řadě kulturní a sociální antropologové.

Člověk bez informací o historii, kultuře a mentalitě Romů jen těžko porozumí v čem tkví problém našeho soužití. Pochopení vztahů mezi majoritou a romskou minoritou lze založit pouze na poznání sociálního a kulturního postavení Romů a současně i jeho proměn. K tomuto poznání chci alespoň dílčími poznatky přispět svou bakalářskou prací.

Svou práci člením do dvou částí. V první části bych chtěla stručně nastínit historii romského etnika. Přiblížit jejich kulturu, tradice, zhruba nastínit migrace Romů do evropských zemí. Dále bych pojednala o nejzávažnějších problémech, které jsou často spojovány s romskou menšinou v České republice. Pokusím se stručně rekapitulovat problém diskriminace a její důsledky, problematiku vzdělávání Romů, nezaměstnanost, kriminalitu a problémy spojené se současným systémem sociální ochrany – tak jak jsou v posledním desetiletí interpretovány v odborné literatuře a publicistice.

V empirické části se zaměřím na dva problémy, vzájemně ovšem související.

Prvým problémem jsou názory a postoje většinové společnosti k romské menšině v Jindřichově Hradci. Průzkum názorů českého obyvatelstva jsem uskutečnila dotazníkovou anketou. Své otázky, jimiž mapuji vztah Čechů k Romům na lokální úrovni, jsem uspořádala do dotazníků, které jsem distribuovala ve dvou lokalitách v Jindřichově Hradci. Těmito lokalitami jsou – sídliště Hvězdárna a okolí, které nejblíže sousedí s domem na Šindelně, kam byli sestěhovány romské rodiny, a sídliště Vajgar, kde Romů žije podstatně méně. Zvolila jsem tedy statistickou analýzu dat v oboru

kvantitativní metodologie - dotazníkové šetření. Výsledky anket v obou lokalitách v závěru porovnám a pokusím se zjistit, zda se odpovědi budou lišit v závislosti na tom, v jaké lokalitě dotazovaní lidé žijí. Zda každodenní kontakt s romskou komunitou přispívá ke zvýšené toleranci a pochopení či nikoliv.

Druhým problémem, který v práci řeším, je reflexe vlastního postavení Romů v Jindřichově Hradci a jejich hodnocení česko-romských vztahů v situaci města. Vytkla jsem si tedy zjistit, jaký je postoj Romů, jak svou situaci v české společnosti a soužití s majoritou vidí oni sami. Dotazníky by pro tento účel byly nevhodné, rozhodla jsem se proto udělat s Romy rozhovory. Celkem jde o 5 rozhovorů v různých rodinách a také v různých lokalitách Jindřichova Hradce. Půjde tak o Romy, kteří žijí v domě „Na Šindelně“ a o Romy žijící v centru města. Výsledky rozhovoru se budu snažit shrnout do ucelené formy.

2. Teoretická část

2.1. HISTORIE ROMSKÉHO ETNIKA

Jako všechny národy, národnosti a etnika mají i Romové svou historii. Avšak historické osudy romského etnika jsou dodnes značně nejasné. Novodobé národy euroamerické civilizace mají dějiny, které se opírají především o různé prameny psané povahy. Autory těchto pramenů jsou pak zejména příslušníci daného národa. U Romů je tomu jinak. Díky absenci romského písemnictví Romové mohou tedy využít

pouze dokladů, které o Romech sepsali příslušníci jiných národů. Jsou tedy vždy pohledem zvnějšku, často neobjektivním, zkresleným, někdy poznamenaným vžitými polopravdami a stereotypy. Společnost zachovala o Romech nejvíce svědectví většinou tam, kde s nimi přicházela do styku. Nejvíce záznamů o Romech je tedy v historických soudních spisech, zápisech ve smolných a popravčích knihách apod. Svědectví samotných Romů pro dávná historická období nemáme, náš pohled tedy musí zůstat více méně jednostranný a jako takový bychom jej měli také vnímat.

(Horvátová, 1999)

Pravlastí všech Romů je Indie. Odchod jejich předků ze severozápadní a střední Indie neprobíhal najednou, ale uskutečňoval se v průběhu dlouhých časových období. Romové odcházeli z Indie v několika migračních vlnách. Jedna z nich šla přes Blízký Východ do jihovýchodní a střední Evropy, druhá šla přes Egypt a severní Afriku do Španělska, ale jistě byly i migrační proudy další. Při příchodu se tehdejší Romové, putující v rodových skupinách, zastavili na delší dobu i v Řecku, kde o nich zprávy mluví jako o potulných kotlářích, hudebnících a kejklířích. Na území střední Evropy přišli Romové až ve 13. století, na území našich zemí pak ve století 14. nebo na začátku století 15. - podle toho, kterou z prvních historických zmínek považujeme za skutečně správnou : či „Popravčí knihu pánů z Rožmberka“ z roku 1399 nebo dokument druhý, kterým jsou „Staří letopiscové čeští“ z roku 1416. Dále již následuje řada historických dokladů jejich dalších cest a životních podmínek v našich i dalších zemích. Jednotlivá období dějin našich i evropských Romů jsou determinována změnami postojů většinové společnosti k nim, hlavně pak postojů negativními

a persekučními. S výjimkou období po příchodu romských skupin do evropských zemí a relativně i druhé poloviny osmnáctého století a pak devatenáctého byli vždy Romové vyháněni, pronásledováni a ohrožováni na životech. Stav, kdy vražda „cikána“ se nepovažovala za zločin, trval od 20. let 16. století do poloviny 18. století. Podnětem a začátkem tohoto období byla jejich exkomunikace z církve pařížským arcibiskupem roku 1427. V krutém postupu proti tehdejšímu Cikánům vynikl na území českých zemí zejména Ferdinand I., který vydal mandát, jímž nakazoval, aby byli Romové vypovězeni ze země. (Daniel, 1994)

Takových mandátů později vycházelo stále víc. Určitým vyvrcholením bylo nařízení sněmu v Augsburgu z roku 1548, podle kterého nebylo zabití Roma zločinem. V období třicetileté války (1618 - 1648) byl znemožněn důsledný protiromský postup, a tak se k nám Romové vracejí více než jindy. O to přísněji byli stíháni po skončení války. Pronásledování u nás dosahuje jednoho z vrcholů v roce 1697, kdy císař Leopold I. Svým dekretem postavil Romy mimo zákon ve všech císařských zemích a prohlásil je za psance. Tak mohli být kýmkoliv beztrestně zabití. Pokud se Romové dostali do rukou justice, muži byli trestáni popravou, ženy a děti zatím mučeny a podrobovány trestům s trvalými následky (uřezávání uší, vypalování potupného znamení *R - relegata* - vyhoštěna). Později byly popravovány i ženy a jejich děti byly dávány na výchovu do katolických rodin. Nejvyšší intenzity u nás dosáhlo pronásledování Romů ve 20. letech 18. století. Z této doby je doloženo 182 protiromských procesů. (Horvátová, 1999)

Jako první se pokoušeli řešit „cikánský problém“ císařovna Marie Terezie a její syn Josef II. (1740 - 1790).

Jejich řešení problému spočívalo v usazení Romů, osvojení si způsobu života vesnického obyvatelstva a potlačení jejich jazyka a mentality. Přestože to byl úmysl dobrý, řešení bylo nesprávné, šlo o násilnou asimilaci, která se nemohla setkat s úspěchem. (Davidová, 1995)

V období první československé republiky (1918 - 1938) byl vydán persekční zákon č. 117 z roku 1927, který pouze tvrdě omezil potulný život „cikánů a tuláků, žijících po cikánsku“ zejména vydáním tzv. cikánských legitimací, ale základní problémy - zaměstnání, bydlení a postavení Romů vůbec neřešil. Poválečný zákon č. 74 z roku 1959, realizovaný soupisem v únoru roku 1959 a násilnou likvidací kočování, vlastně navázal na tento zákon. Nejstrašnější genocidou Romů bylo období 2. světové války, kdy teorie rasismu nacistického Německa klasifikovala Romy jakožto „element, zabraňující čistotě rasy“ zřídila speciální říšskou centrálu pro „potírání cikánství“, nucená rasově-biologická vyšetření a následné deportace Romů do koncentračních táborů, zejména do cikánského tábora v Osvětimi II - Březince, kde zahynulo téměř půl milionu evropských Romů včetně našich českých Romů, moravských a německých - Sintů. (Nečas, 1994)

Po skončení druhé světové války se v mnoha zemích zásadně změnilы podmínky života velké části Romů, jejich počty a rozmístění. Stejně tomu bylo v rámci tehdejšího Československa. V letech 1946-1947 začaly romské rodiny z osad na východním Slovensku odcházet do Čech a na Moravu za lepším bydlením a prací, jako první migrační vlna. Důsledkem je, že od poloviny 50.let žije v České republice převážná část Romů ze skupiny slovenských Romů - 85%. Zatímco na Slovensku žije převaha Romů dodnes ve

venkovských obcích, v Čechách a na Moravě žije naprostá většina Romů v obcích městského typu. Po roce 1950 nastaly první snahy o řešení sociálně-kulturních problémů „obyvatelstva cikánského původu“, jak se jim tehdy říkalo, nejdříve ale v oblasti osvětové práce a počátků odstraňování negramotnosti. Státní „systematické řešení“ tzv. cikánské otázky, spolu s programem násilné asimilace začalo od roku 1958. Tím byl zcela násilně a nehumánně zlikvidován předchozí nomádský život olašských Romů, ale postihl i tzv. polokočovné slovenské Romy. V celostátním měřítku bylo tehdy do soupisu z 3.-6. února 1959 zahrnuto 46 500 osob, z toho většina Romů. Tímto zásahem bylo popřeno etnicita právo na základní kulturní osobitost Romů. Také celá následná koncepce asimilace a „převýchovy“ byla v rozporu s ústavou a lidskými právy. V 60. letech se tzv. cikánská otázka ještě prohlubovala, dosavadní koncepce násilné asimilace se ukázala jako nerealizovatelná, podobně jako další koncepce, spočívající v rozmístění Romů v rámci tehdejšího obyvatelstva. Krátkodobé politicko-společenské uvolnění nastalo i pro Romy v roce 1968, jehož důsledkem bylo ustavení Svazu Cikánů-Romů v ČR a SR v roce 1969, které představovalo dočasné navrácení romské identity, kultury a svébytnosti. Protože však začaly ze strany svazů vzrůstat požadavky na uznání romské etnicity a národnosti, tehdejší společnost v roce 1973 Svaz Cikánů - Romů zrušila.

I v osmdesátých letech přetrvává stejný přístup, lišící se snad pouze opatrnějšími formulacemi: *"Socialistické státy, které vycházejí z marxistického chápání společenského vývoje, řeší cikánský problém v souladu s dialektikou, proto je proces změny způsobu života Cikánů procesem.. ,jehož cílem je likvidování všech sociálních a kulturních*

rozdílu..". Přestože Romové nejsou oficiálně uznáni za národnostní menšinu, během censu jsou sčítací komisaři instruováni, aby Cikány registrovali. "Cikáni" jsou nadále obětí státní schizofrenie: přestože jako národnost neexistují, poznámky o jejich národnostní příslušnosti zaznamenávají mezi jinými i jednotlivé národní výbory při vyplácení dávek státní sociální podpory a rovněž policie. Rozhodující přitom vůbec není sebeidentifikace sčítaného, nýbrž pocit zapisujícího. (Nečas, Miklušáková, 2002)

Od roku 1990 nastalo nové období pro Romy, které jim přineslo mnoho pozitivního (např. uznání romské národnosti), ale také mnoho negativního – zejména propad do nezaměstnanosti, nové sociální problémy a zhoršující se veřejné mínění, narůstající intolerance a rasistické projevy. (Davidová, 1999)

Novým jevem v České republice se stal i vznik segregovaných sídlišť pro nepřizpůsobivé, sídlišť, které se staly domovem převážně Romů.

Velmi negativní dopad měl na Romy zákon o nabývání a pozbývání státního občanství, který vstoupil v platnost ke dni rozpadu federace. Z většiny Romů se tak ze dne na den stali cizinci a to v zemi, kde se narodili a prožili třeba celý svůj život. Na rozdíl od ostatních, většina Romů nebyla schopna splnit podmínky zákona, projít byrokratickým řízením a provést včas volbu občanství. (Nečas, 1997)

2.2. Historie Romů na Jindřichohradecku

Vzhledem k chybějícímu písemnému odkazu samotných Romů je velice obtížné dopátrat se událostí, týkajících se příchodu Romů do okolí Jindřichova Hradce. První zmínky, které jsem objevila jsou z období 1. pol. 16. stol. a většinou se jedná

o zmínky související s chováním Romů, s nimž tehdejší společnost byla v rozporu. Uvedu zde několik citací.

... „O tom, že silnicí necestovalo se vždy bezpečně, máme zprávy dvě: r.1547 oloupilo 16 lotrů na cestě mezi Bystřicí a Hradcem samého císařova „postbota“.....již prve (1533 14.července) psal Jaštu z Rožmberka a p. W. Krajíři, aby cestu do Hradce jemu i jeho služebníkům, kteří za námi neb před námi pojedou, před zemskými zhůbcemi a jinými lúpežníky opatrovali a velice r.1549 se zlobil, že na téže cestě uviděl tolik cikánů kolem Soběslavi...”

...“při návštěvě krále Ferdinanda v prosinci 1549, kdy několik dní v zámku prodlel a z Hradce po slavných fundacích za pány Hradecké v kapli zámecké, kterých se zúčastnil, v neděli po svaté Lucii léta tohoto všem stavům a městům v království vydal přísný mandát na cikány, aby nikdyž na žádném místě trpěni nebyli... , neb jedouc My z Tábora sem k Jindřichovu Hradci , ráčili sme v Soběslavi i jinde po vesnicích nemálo Cikánkův viděti a bezpochyby, že jich i na jiných místech ještě více jest...Kdežkolivěk postiženi budou, od jedné vesnice k druhé mají je dáti provázeti, až by ven z království vytáhli - nikde aby déle než přes noc neleželi a k tomu, jakéž by braně neb ručnice při sobě měli, ty jim berte, však na zdraví, aby se jim neškodilo...”.

„...Také nařídil, aby stíháni cikáni, zejména potulné cikánky, a má-li některá jedno, nebo obě uši uřezané, má býti dle císařského patentu z roku 1726 bez pardonu smrtí vytrestána býti. Naši páni chytili dvě, odsoudili - ony ale cikánky Kateřina a Salomena kleknouce žádaly, že „půjdou pro milost k císařce“. Ke vsí práci a poddanosti se obětovaly, jen aby o život nepřišly.”

(Teplý, F., Dějiny města Jindřichova Hradce, nákladem obce Hradecké, tiskem Landfrasa, 1932)

Vývoj romského obyvatelstva v Jindřichově Hradci po roce 1945 se mi nepodařilo rekonstruovat. Po dlouhá desetiletí druhé poloviny 20. století se ovšem romské rodiny koncentrovaly především v centru města. Bytovou politikou se městská správa pokusila tento stav zrevidovat. Začala stavět nové byty pro sociálně slabé „nepřizpůsobivé“ rodiny na okraji města. Jednou z těchto lokalit je Šindelna.

Protože jsem se v této práci soustředila zejména na lokalitu, která se označuje jako Šindelna, pokusím se jí blíže vymežit.

Lokalita vznikla v roce 2002 jako náhradní ubytování pro část obyvatel jednoho domu v centru města, ve kterém město zřídilo dům s pečovatelskou službou (části obyvatel domu byly nabídnuty byty na sídlišti či v jiných částech města). Před nastěhováním byl dům kompletně rekonstruován. Jedná se o dvoupatrový dům s holobyty pro sociálně slabé občany a neplatiče. Byty o velikosti 1+1 a 2+1. V současné době objekt slouží jako holobyty pro sociálně slabé. Do lokality jsou stěhováni neplatiči a "nepřizpůsobiví" obyvatelé městských bytů. Počet obyvatel se odhaduje na 40-50 osob. Podíl Romů se odhaduje na 70%, jelikož některé rodiny jsou smíšené. Podle informací od městského úřadu je po uhrazení všech pohledávek vůči městu možné požádat o přidělení bytu v jiné části města. Ve skutečnosti se tak neděje. Pokud se někde obyvatelé stěhují, tak k příbuzným. Lokalita je z jedné strany vymezena řekou, z druhé silnicí. Nejbližší obytné domy jsou od lokality vzdáleny cca 100 metrů. Chybí zde občanská vybavenost. Základní služby jsou dostupné na

sídlišti či v centru města. Chybí zde část základní výbavy, např.voda na společných sociálních zařízeních teče pouze studená. Topení na pevná paliva. Lokalita je z jedné strany omezena řekou, z druhé strany silnicí. Chybí zde základní občanská vybavenost.

2.3. ROMSKÁ MENŠINA - STATISTIKA A DEMOGRAFIE

2.3.1. Romové a sčítání lidu

Při sčítání lidu v České republice v roce 1991 byla Romům po dlouhých letech dána možnost přihlásit se k romské národnosti. Reakce samotných Romů byla ovšem rozporná. Možnosti deklarovat se v romské národnosti využilo jen nepatrné procento u nich. Kde hledat příčiny tohoto postoje?

Z praxe a nejen české je známo, že jsou mezi příslušníky romské populace často zahrnovány i osoby neromského původu s nízkou sociální a kulturní úrovní, někdy také všechny osoby, které vedou kočovný život (tzv. travellers). Z dalších faktorů, které ovlivňují věrohodnost oficiálních soupisových statistických pramenů, je i skutečnost, že Romové se na základě zkušeností z minulosti brání jakékoliv evidenci, protože část z nich věří, že po soupisu by mohl následovat postih. Romové pak také často nechápou význam pojmu národnost a ztotožňují jej se státní příslušností. Řada z nich pak také za Roma být považována prostě nechce a uvádí jinou národnost. (Nečas,1992)

V celém období po druhé světové válce až do roku 1990 nebyla romská národnost oficiálně uznávána z důvodu nesplňování kritérií definice národa - vlastní území a

hospodářský život. Zajímavé přitom je, že v zemích bývalého Sovětského svazu a v dalších zemích střední, východní a jihovýchodní Evropy, které spadaly do tzv. východního bloku, byla romská národnost ve sčítání běžně uváděna. Absence dat o počtu a demografické skladbě romského obyvatelstva v Československu ve sčítáních lidu v letech 1950 až 1980 znemožňovala studium romské populace, založené na statistických údajích a také srovnání jeho vývoje v delších časových řadách. Soupisy provedené v letech 1970 a 1980, realizované samostatně při sčítáních lidu v těchto letech, jen omezeně nahrazovaly tento nedostatek. (Kalibová, 1999: 95)

Ve sčítání lidu v roce 1991 bylo Romům poprvé od 2. světové války umožněno přihlásit se k romské národnosti a uvést romštinu jako svůj rodný jazyk. Této možnosti však využila jenom část Romů a z hlediska skutečné početní velikosti romské populace je tento soubor považován za neúplný. Podle výsledků tohoto sčítání se k romské národnosti přihlásilo 16 630 osob a romštinu za svůj rodný jazyk považovalo 24 294 osob. (Kalibová, 1999). Při dalším sčítání lidu v roce 2001 byl zjištěn pokles lidí, kteří se hlásí k romské národnosti na 11 746.

(http://www.czso.cz/sldb/sldb.nsf/i/scitani_lidu_2001)

Podle kvalifikovaných odhadů počet příslušníků romské komunity v ČR se pohybuje v rozmezí mezi 150 000 - 300 000 osob. Usídlení: severní Morava (zejména Ostrava, Karviná), severní Čechy (Děčín, Ústí nad Labem), velká města (Praha, Brno). (www.vlada.cz) Co se týče počtu Romů v okrese Jindřichův Hradec, tak k romské národnosti se při poslední

sčítání v roce 2001 přihlásilo pouze 74 občanů.

http://www.czso.cz/sldb/sldb.nsf/i/scitani_lidu_2001)

2.3.2 Územní rozložení a věková struktura romské minority v ČR

Romská minorita je v ČR rozmístěna nerovnoměrně. Největší podíl - více než 1/4 z celkového počtu Romů, žijících na našem území, žije v Severomoravském kraji. Na druhém místě v počtu Romů je kraj Severočeský, kde stabilně žije asi pětina romské populace, v relativním zastoupení Romů je tento kraj až na třetím místě za krajem Západočeským. Nejnižší počty Romů byly zjištěny v Jihočeském kraji.

Zásadní odlišnost Romů od ostatního obyvatelstva se z pohledu demografie projevuje zvláště ve věkové struktuře. Věková struktura romské populace představuje tzv. progresivní typ věkové struktury, pro který je charakteristický vysoký podíl dětí a nízké zastoupení starých osob. Přesto, že na základě dostupných statistických údajů již dochází ke snižování plodnosti romských žen, široká základna věkové pyramidy zaručuje početní růst i v případě snižování průměrného počtu dětí, které se narodí jedné ženě. (Kalibová, 1999)

Jen pro dokreslení uvádím odhady pro věkovou strukturu zkoumané romské lokality Šindelna v Jindřichově Hradci. Počet osob do 15 let - 70%, počet osob od 16 do 60 let - 30%, 61 a více - 0%.

2.4. ROMSKÁ MINORITA A SYSTÉM ČESKÉHO ŠKOLSTVÍ

Při vzdělání dítěte má být respektována jeho kulturní identita, jazyk a vlastní hodnoty, národní hodnoty země, v níž dítě žije, a země, že které pochází, a civilizací

jiných než jeho vlastních. (OSN, Úmluva o právech dítěte 20.11.1989)

Vzdělávání romských dětí v českých školách je třeba vnímat jako problém, který řeší statutárně MŠMT ČR, a na nevládní úrovni také další instituce v rámci své činnosti (např. Člověk v tísni) a který si uvědomují i romští političtí aktivisté.

V moderních společnostech je vzdělání stále významnější, otevírá cestu ke kvalifikované či vysoce odborné práci a zároveň snižuje význam rozdílného sociálního i etnického původu. V případě Romů spíše vzdělání jejich cestu k integraci do majoritní společnosti uzavírá. Vzdělanostní deficit Romů je velký. Příležitosti ke vzdělávání přitom stále rostou stejně jako požadavky dnešní společnosti. Toto Romů handicapuje stále více a hlouběji. Nízká míra vzdělanosti má také nepříznivý vliv na zaměstnanost, sociální, demografickou i ekonomickou stabilizovanost romské populace, a to zejména v důsledku rychlých změn směrem k liberální tržní ekonomice, které česká společnost a ekonomika prodělávají od pádu komunismu. Romů toto odsuzuje k všestrannému propadu díky tomu, že nejsou schopni přizpůsobit se novým podmínkám. (Holomek, 1999)

Mezi starší a střední generací je možno zaznamenat jen jednotlivce, kteří mají vysokoškolské vzdělání a pouze několik desítek osob, které mají středoškolské vzdělání. Mezi učebními obory je nejvíce zastoupen obor zedník a opravář zemědělských strojů. K oblíbeným oborům (zejména ve velkých městech) patří i profese kuchaře. Celková profesní odbornost Romů v ČR prochází změnami. Prastará řemesla Romů již v podstatě zanikají, což je dle mého názoru velká

škoda. K Romům tato řemesla (např. korytářství, košíkářství, kovářství) neodmyslitelně patřila a jejich zánikem zaniká i část jejich osobité kultury. Nutno též registrovat, že dosud mnohé romské děti nedokončí odborné vzdělání, a to v současnosti i s vizí žití „na podpoře“.

Vzdělání starší a střední populace je v průměru velmi nízké. Literární vzdělání v tradičním hodnotovém žebříčku Romů nemá váhu. Vyplývá ze skutečnosti absence psané kultury v historickém vývoji romské populace. Literaturu a četbu Romové k životu nepotřebovali, tato potřeba není u nich pěstována z generace na generaci. (Davidová, 1995) Přestože se situace radikálně mění, v řadách Romů v ČR jsou dnes již mnozí středoškolsky a vysokoškolsky vzdělaní jedinci, romská populace v průměru dosud nedosahuje úroveň vzdělání občanské společnosti ČR.

Díky sociální politice od 90. let 20.stol. byla "romská otázka" řešena kromě jiného také sestěhováním romských rodin do okrajových městských čtvrtí. Postupem času zde vznikala "romská ghetta". Základní školy v těchto čtvrtích byly a jsou spádovými školami, kam romští rodiče zapisují své děti. Většina těchto škol se však s velkým počtem romských dětí vyrovnala tak, že část těchto romských dětí - těch nejproblémovějších - přeřadila do speciální školy. Po roce 1989 se toto řešení, již dříve běžně praktikované, stává problematičtější a to proto, že romští rodiče ve stále větším počtu odmítají souhlasit s přeřazením svého dítěte do speciální školy. Stále jsou ale romské děti přeřazovány do speciálních škol 28x častěji než ostatní děti. Odhaduje se také, že více než 80% romských dětí navštěvuje speciálních školy. Druhým důvodem zvýšené problematičnosti, přesněji jejího ztransparentnění, je to,

že jsou zpřístupněny odborné informace na toto téma ze světa. (Balabánová, 1994)

V 90. letech 20. století studijní handicap romských žáků na českých školách se rozhodlo MŠMT ČR řešit zřízením instituce romského asistenta - pomocného pedagoga především z řad romského obyvatelstva. Jeho úkolem je pomáhat v zaostávajícím žákům v přípravě, zajišťovat styk rodiny se školou a organizovat mimoškolní akce směřující k rozvoji žáků. V současnosti je romský asistent přítomen na většině českých státních škol s romským žactve

V roce 2003 vznikl tříletý projekt MŠMT ČR Step by Step Kukadla - Jakhora probíhajícího od září 2003, jehož cílem bylo zvýšit připravenost romských dětí na základní školu prostřednictvím kvalitní předškolní přípravy. Projekt se dále snažil zajistit vhodný výběr základní školy a úspěšný začátek na 1. stupni školy. Projekt probíhal v Brně, Ostravě a Pardubicích.

Aktivity projektu byly zaměřeny na navázání a úspěšné pokračování spolupráce mezi romskými rodinami s mateřskými školami, které navštěvují převážně děti z majoritní populace, ale nachází se v blízkosti lokalit, kde Romové bydlí. V projektu byly realizovány aktivity ve třech oblastech - semináře pro učitelky MŠ, práce s romskými rodinami a informační a konzultační činnost o funkci asistenta pedagoga v MŠ. Při absenci předškolní výchovy, mají většinou děti na začátku základní školy problémy s vyjadřováním, časoprostorovou orientací, jemnou motorikou, soustředěním, nebo zvládnutím pravidelného režimu. Mnoho dětí z málo podnětného domácího prostředí mateřskou školu vůbec nenavštěvuje. Často se také stává, že do školky nastoupí, ale po několika týdnech přestanou docházet nebo

je jejich docházka velmi nepravidelná, což stěžuje jakoukoli pedagogickou práci. Mezi v tomto směru nejohroženější skupiny dětí patří i romské děti. (www.msmt.cz)

V roce 2007 MŠMT ČR vypsaló program na podporu vzdělávání v jazycích národnostních menšin a multikulturní výchovy. Především se orientuje na jazykové vzdělávání dětí a mládeže příslušníků národnostních menšin, na podporu škol s významným zastoupením žáků z etnických minorit a tvorbu a realizaci vzdělávacích programů a výukových materiálů k těmto programům, které směřují k potírání rasové a národnostní nesnášenlivosti.

Situace se tedy pomalu zlepšuje. Dnešní generace romských rodičů si již více uvědomuje důležitost vzdělání pro jejich děti. Problémem však stále zůstává přeřazování romských dětí do speciálních škol, kde se jim dostane pouze nedostatečná příprava. Následný výběr učebních oborů je také velmi omezený, z čehož vyplývá i zoufalá situace v uplatnění na trhu práce. (Holomek, 1999)

Proč se tedy romské děti dostávají do speciálních škol? Téměř každé romské dítě projde na doporučení pediatra před vstupem na základní školu vyšetřením v pedagogicko-psychologické poradně. Toto vyšetření je zaměřeno na posouzení úrovně školní zralosti a inteligenčních schopností. Tyto testy nezohledňují sociální a kulturní zkušenost vyšetřovaného dítěte. Většina šestiletých romských dětí v těchto testech neuspěje především díky naprosto odlišnému pojetí výchovy v romské rodině, nikoliv z důvodu mentálního handicapu. Romská rodina nedá dítěti takový základ, který se při vstupu na základní školu očekává. (Balabánová, 1994)

Romské dítě je vychováváno tak, že vnímá a vidí, co dělají druzí. Je zvyklé účastnit se rozhodování spolu s ostatními. Od nikoho se neočekává, že úkol vyřeší sám, ba naopak. Ve škole se najednou chce po dítěti pravý opak. Učitelé na základních školách by se měli seznamovat s romskou kulturou, měli by být vnímaví a citliví k těmto etnickým rozdílům ve výchově romských dětí. Neměli by se snažit děti "převychovat", ale lidsky je vést tak, aby se pro ně práce ve škole stala zajímavou a ne traumatizující.

(Hubsmanová, 1993)

Postavení romských dětí na základních školách je také zhoršeno celkovými negativními postoji vůči romské minoritě v české společnosti. Romské děti jsou pak častým terčem posměchu ze strany svých spolužáků. I díky těmto vlivům v nich roste odpor ke škole, což se projevuje špatným prospěchem, nepozorností a záškoláctvím. (Dyčková, 2000)

Převážná část romských rodičů mluví na své děti česky, ovšem tak, jak se naučili oni sami. Z toho plyne, že většina dětí, kteří přicházejí na základní školy, hovoří až na výjimky, romským etnolektem češtiny.

V rozhovorech s několika Romy jsem se dozvěděla, že se snaží svým dětem tímto usnadnit následnou komunikaci ve společnosti. Učit je romsky přišlo většině rodičů zcela zbytečné. Sami také romsky již převážně neuměli.

Ve škole má s jazykovou komunikací romské dítě velké problémy, jelikož v důsledku rychlého školního tempa se jazyková bariéra u dětí prohlubuje. Dítě ztrácí zájem o práci, protože učiteli nerozumí. (Balabánová, 1995)

Jako určité řešení se osvědčily tzv. přípravné ročníky. Z výsledků diplomové práce K. Nálepové z roku 1998 vyplývá, že děti, které navštěvují přípravný ročník, jsou zcela

evidentně lépe připraveny ke školní docházce než děti, které přicházejí do školy z rodiny. (Nálepová, 1998)

Existují i romské komunitní školy (např. v Praze - Žižkově, v Ústí nad Labem - Přezleticích, v Mostě - Chánově). Vykazují pedagogické úspěchy.

Podle mého názoru by bylo daleko lepší, kdyby romské a ostatní děti navštěvovaly stejné školy. Na těchto školách by měly být vytvořeny takové podmínky, které umožní romským dětem plnohodnotné vzdělání a tak jim otevřou cestu k dalšímu vzdělávání.

Šetření z roku 2003 mezi více než 51.000 dospělých Romů ukázalo, že 60 procent z nich absolvovalo zvláštní školu či základní školu nedokončilo. Dalších 29 procent lidí základní školu dokončilo, asi devět procent získalo výuční list. Středního nebo vyššího vzdělání dosáhlo jen 1,3 procenta dotázaných. Podle odhadů tři čtvrtiny romských dětí končily ve zvláštních školách. Nový školský zákon, který platí od letošního roku, s nimi již nepočítá. Nahradí je školy se specifickým vzdělávacím programem.

(www.ctk.cz, 2005)

2.5. Vzdělávání Romů v Jindřichově Hradci.

Část romských dětí ze zkoumané lokality dochází na ZŠ se sportovním zaměřením, kde neexistuje přípravný ročník. Počet romských dětí na této ZŠ se odhaduje na 10%. Druhá část romských dětí navštěvuje Zvláštní školu, kde přípravný ročník před dvěma roky existoval a nyní uvažují o jeho opětovném zřízení. Před dvěma lety zde také pracovala asistentka pedagoga. Škola nabízí volnočasové aktivity (šití, batikování, hudební, taneční), kterých se účastní i děti ze sledované lokality. Odhad podílu romských žáků ve škole je 21 - 30%.

(http://www.esfcr.cz/mapa/int_jc3_4.html)

2.6. NEZAMĚSTNANOST ROMSKÉ MINORITY

Procento nezaměstnanosti příslušníků romské populace je mnohem vyšší než u příslušníků majoritní společnosti. Odhaduje se mezi 60-80% podle regionu a lokality. Příčinou této vysoké nezaměstnanosti je hlavně jejich nedostačující kvalifikace. Určitou roli zde hraje i diskriminace romské minority - vžitě předsudky společnosti o tom, že Romové nechtějí pracovat, jsou nespolehliví a pouze se domáhají různých výhod. Toto se odráží nepříznivě i na té části komunit, která chce kvalitně pracovat. Holomek, 1999) Nezaměstnanost romské minority se nijak cíleně nesleduje a proto nelze sehnat žádné přesné údaje.

V několika rozhovorech s příslušníky romské minority jsem se zajímala, jak tuto situaci na trhu práce vidí oni sami. Všichni dotazovaní se shodli na tom, že jejich pozice je složitější díky jejich národnosti. Diskriminaci zde tedy určitě pocítují. Na druhé straně podotýkali také téměř shodně, že kdo práci opravdu chce, vždy ji najde. Ve sledované lokalitě se přesto odhaduje nezaměstnanost na 95%. Někteří muži pracují „načerno“ (kopáčské práce), jiní si přivydělávají sběrem železa a rozebíráním vraků aut. Ve městě je několik romských firem (kopáčské a stavební).

Po roce 1989 se změnily požadavky trhu práce v České republice díky společenské a ekonomické transformaci centrálně řízeného hospodářství na tržní. Změnily se požadavky na charakter pracovní síly, což ve svých důsledcích mělo za následek vyřazení většiny příslušníků romské komunity z pracovního procesu. Snížila se potřeba

méně kvalifikované pracovní síly, která je postupně nahrazována výkonnější mechanizací či jedinou kvalifikovanější pracovní silou. K největším handicapům příslušníků romské komunity z hlediska uplatnění na trhu práce patřilo koncem 90 let zejména nízká vzdělanostní úroveň (80-85% romské populace má pouze základní vzdělání, učební obory absolvuje 8,4% Romů, 1,2% absolvuje SŠ a 0,3% VŠ. 5% osob je zcela bez vzdělání). Mezi další handicapy patří neodpovídající pracovní morálka vycházející z odlišného celkového způsobu života, nedostatek adekvátních pracovních příležitostí, horší zdravotní stav a kumulace handicapů (nízká kvalifikace, zdravotní stav, dlouhodobá nezaměstnanost a celkově nízká sociokulturní úroveň) (Kaplan, 1999).

Zaměstnanost příslušníků romské komunity je důležitým předpokladem celého procesu její společenské integrace. Úkolem státní politiky zaměstnanosti musí být vytvoření takových podmínek, které umožní získat romským občanům stejnou výchozí pozici v přístupu na trh práce, jakou mají příslušníci většinové společnosti. V první řadě se pozornost musí obrátit na přípravu nastupující generace tj. zásadně změnit vzdělanostní strukturu romské populace. Dále podporovat všechna opatření, vedoucí k zaměstnanosti Romů ve spolupráci s představiteli romských komunit a romských poradců při okresních úřadech, s místními orgány při vytváření pracovních příležitostí. Tato cesta k pracovní a tím i společenské integraci není možná bez vstřícného přístupu samotných příslušníků romské komunity. (Holomek, 1999)

2.7. KRIMINALITA ROMSKÉ MINORITY

Po pádu komunismu zažilo Československo obrovský vzestup kriminality, do roku 1993 kriminalita vzrostla o 80%. Poté mírně klesla, ale největší byla v roce 1998. Nejvýrazněji kriminalita rostla ve velkých městech a industriálních regionech. Bezpečností složky na druhé straně často selhávaly, tento prudký vzestup kriminality je zastihl do značné míry nepřipravené a pravděpodobnost postihu začala klesat. Vzestup kriminality Romů byl součástí, a nikoliv zdrojem mohutného vzestupu celkové kriminality po roce 1989. Romové jsou zastoupeni mezi pachateli kriminálních činů nadprůměrně (měřeno jejich podílem na populaci). Mezi hlavní důvody vedoucí příslušníky romské komunity k páchání trestné činnosti je třeba zmínit vysokou nezaměstnanost, vzdělanostní deficit a zřetelnou kulturní a sociální segregaci. (Holomek, 1999: ; Večerka, 1999:)

Co se týče sociálně problémových jevů romské skupiny v J.Hradci, ojediněle zde dochází ke krádežím kabelů a kovů a k jiným drobným krádežím. Dále se vyskytují problémy s gamblerstvím a alkoholismus. Problémem je zadlužování u firem, poskytující úvěry na vysoký úrok.

2.8. ROMSKÁ MINORITA V SYSTÉMECH SOCIÁLNÍ OCHRANY

Romové jsou podle sledovaných údajů významně častějšími příjemci sociálních redistribucí, a to zejména prostřednictvím dávek vázaných na sociální potřebnost, než ostatní občané. Vnímají sociální dávky jako legitimní zdroj příjmů, kterých by, ve stávající příjmové politice, nemohli při své nízké kvalifikaci dosáhnout ani vlastní prací. Například šetření o postojích pracovníků angažovaných v této oblasti zjišťuje, že 68% dotázaných prohlašuje, že současný systém sociálních dávek je pro Romy spíše

demotivující, zbavuje je nutnosti pracovat a ucházet se o zaměstnání, umožňuje jim vést relativně pohodlný život. Romové totiž nechápou fakt, že nejde o "peníze od státu", ale o výsledek sociálních redistribucí, jejichž zdroje jsou v principu utvářeny příspěvky od ostatních občanů, cestou plnění daňových povinností. Tato skupina Romů si neuvědomuje, že tím posiluje nevraživý postoj majority. Znalost a pochopení odlišností, které u Romů způsobují znevýhodnění, musí být součástí profesionality odborných pracovníků veřejné správy. (Kepková, Víšek, 1999)

2.9. ČESKÁ XENOFOBIE

O současné společnosti se mluví jako o společnosti nemocné xenofobií. K tomuto tvrzení se přiklánějí i výsledky výzkumů veřejného mínění, které byly provedeny Střediskem empirických výzkumů v letech 1990-1997.

Při těchto výzkumech bylo zjištěno, že veřejnost sice spíše odsuzuje rasismus a jeho produkty, ale jeho příčiny nevidí v nedostatku tolerance většinové společnosti, ale spíše v nepřijatelném chování menšin. Řešení potom většina respondentů vidí v lépe uplatňované povinnosti menšin přizpůsobit se normám chování, které většina považuje za správné. Tento náš pocit ohrožení a nedostatečné sebereflexe je následkem uzavřenosti tohoto prostoru po více než padesát let pod dvěma po sobě jdoucími totalitními režimy, a to nejen ve smyslu prostorovém, ale i násilnou uzavřeností před tokem informací a svobodných myšlenek a názorů. Nicméně vztah k Romům se ve sledovaných letech sice velmi pomalu, ale přesto mění v jejich prospěch. Tak, jak si veřejnost postupně uvědomuje vážnost incidentů rasového násilí, je její část ochotna své negativní rasové postoje

poněkud zmírnit. Počet pravicových extremistických hnutí (např. skinheads) vzrůstá a modifikuje se. V 90. letech 20. stol. a ještě na počátku 21. stol. ročně také vzrůstal i počet rasově motivovaných trestných činů. V roce 1990 došlo podle oficiálních údajů Ministerstva vnitra ČR k 17 závažným trestným činům s rasovým motivem, v roce 1997 tento počet vzrostl na 120. V roce 2003 došlo k 335 trestným činům s extremistickým podtextem a z toho bylo plných 71 definováno jako trestné činy za hanobení národa, etnické skupiny, rasy a přesvědčení. V roce 2004 už to bylo 101 případů a v roce 2006 tento počet klesl na 52. Počet trestných činů podněcování k národnostní a rasové nenávisti bylo za rok 2003 - 11 případů, v roce 2005-14 případů a v roce 2006 jejich počet stoupl na 27 případů. (materiály MVCR)

Zpráva Evropské komise z roku 2000 uvádí, že situace Romů se za poslední období nijak nezměnila k lepšímu. Přetrvává široká diskriminace, předsudky proti Romům, neadekvátní ochrana ze strany policie a soudů a vyloučení Romů ze společnosti. Podle oficiální zprávy se v minulých dvou letech zdvojnásobil počet členů extremistických hnutí, zvýšil se také počet trestných činů motivovaných extremismem nebo rasismem, většinou proti Romům. Současné rozsudky okresních soudů dokládají, že sankce za spáchání trestných činů motivovaných rasismem nebo národnostní nesnášenlivostí jsou často nepřiměřené.

Při hledání příčin tohoto pozoruhodně rychlého vývoje četnosti a brutality projevů rasového násilí vůči Romům po roce 1989 je potřeba připomenout si nejen statistické údaje o sledovaném jevu, ale i vývoj státní politiky s ohledem na tuto oblast. (Balvín, 1996), (Frištenská, 1999)

Druhým produktem, kterým se projevuje interetnický konflikt (většinové společnosti a romské komunity) je vedle rasového násilí také rasová diskriminace. Úmyslná diskriminace je určité chování s dosahem k národnostně či etnicky odlišnému jedinci, jemuž je odpírána rovná příležitost se zcela konkrétním obsahem (např. odpírání určité pracovní příležitosti). Je třeba zdůraznit, že je nejvýše žádoucí, aby byla problematika rasové diskriminace nejen správněji reflektována, ale současně, aby stát udělal přiměřené kroky k novelizaci příslušných zákonů s ohledem na její vyhledávání a postihování. Určité kroky ovšem již byly učiněny.

V roce 2002 například MV ČR vydalo vyhlášku pro práci Policie ČR ve vztahu k národnostním a etnickým menšinám. Součástí je multikulturní výchova policistů, přijímání Romů do řad Policie ČR. Z roku 2002 také pochází vládní kampaň proti rasismu. (www.policie.cz/extremis/2002/pril_11.doc)

Měla by být také provedena rychlá a neformální opatření směřující k znesnadnění rasového násilí, a tím k uklidnění romské komunity. Současně je potřeba založit systémová opatření s dlouhodobým horizontem. (Frištenská, 1999)

Nepříznivé výsledky přinesl také nedávný průzkum, který v rámci Evropského roku rovných příležitostí pro všechny 2007 realizovala v září společnost Člověk v tísni a výzkumná agentura NMS. Výzkum ukázal, že vůči některým skupinám obyvatel vyjadřují středoškoláci a středoškolačky negativní postoj nebo jsou ve vnímání ovlivněni předsudky. Z průzkumu dále vyplynulo, že názory mladých lidí jsou na některé skupiny formovány pouze médii. Celkem se do dotazníkového šetření zapojilo 1 685 respondentů a respondentek ze všech typů středních škol (tj. gymnázií,

SOU, SOŠ a SŠ) z celé ČR. Největší počet středoškoláků a středoškolaček (80 %) odsuzuje drogově závislé. Plných 76 % respondentů se negativně staví k příslušníkům romské menšiny. Ještě o tři procenta více mladých lidí (79 %) se kloní k názoru, že problémy Romů souvisí s tím, že se nedokáží přizpůsobit naší společnosti. Téměř polovina studentů (45 %) vyjádřila názor, že by stát měl pro Romy zřizovat speciální školy, protože v běžných školských zařízeních nezvládají výuku. Respondenti a respondentky, kteří mají negativní vztah k jednomu etniku, mají zpravidla špatný vztah i k dalším etnickým minoritám. Kromě Romů, vyjádřili středoškoláci a středoškolačky negativní vztah k Východoevropanům (43 %) a Vietnamcům (41 %).

(<http://www.clovekvtisni.cz/index2.php?parent=&sid=116&id=116&idArt=611>)

3. Empirická část

Stanovila jsem si dva výzkumné cíle: prvním je zjištění postojů českého obyvatelstva Jindřichova Hradce k romským spoluobčanům, druhým zjištění pohledu Romů na vlastní postavení v lokální společnosti tohoto města.

3.1. Popis souboru respondentů

Popisem souboru respondentů začíná empirická část mé bakalářské práce na téma: „Město – místo kontaktu a střetávání. Romové a Češi v Jindřichově Hradci.“

Ve své práci pracuji se dvěma soubory respondentů, které byly sestaveny s ohledem na použitou metodu sběru dat.

První soubor tvoří sto občanů české národnosti, kteří trvale žijí v Jindřichově Hradci. Vybrání byli s ohledem na místo bydliště ve městě. Pro průzkum jsem si zvolila dvě jindřichohradecké lokality – sídliště Hvězdárna a sídliště Vajgar. Tyto dvě lokality jsem si vybrala s ohledem na různou

koncentraci romského obyvatelstva v nich. Prvá lokalita - sídliště Hvězdárna a okolí je poměrně hustě osídlena romskou minoritou, v jeho blízkosti se nachází tzv. Šindelna, což je dům zrekonstruovaný v roce 2002 v záměrné lokální izolaci za městem jako dům pro neplatiče a „nepřízřusobivé“ občany. V době výzkumu zde bydlely romské rodiny. Druhá lokalita - sídliště Vajgar je osídlena především českým obyvatelstvem - Romové zde téměř nežijí. Informace o konkrétních počtech obyvatel romského původu ve vybraných lokalitách ovšem není možné získat.

Obě sídliště jsou situovány na okraji historické zástavby Jindřichova Hradce a představují v městské zástavbě fenomén moderního hromadného bydlení v městských činžovních domech. Jde o lokality, které svým způsobem tvoří nejen určité urbanistické celky v městské zástavbě Jindřichova Hradce, nýbrž které se i svou obyvatelskou skladbou sociálně vyhraňují. Zatímco v sídlišti Hvězdárna žijí rodiny mladší generace (sídliště bylo vystavěno na zač. 90. let), na sídlišti Vajgar, které vzniklo v první polovině 60. let 20.století a bydlí rodiny starší generace.

U respondentů z řad českého obyvatelstva Jindřichova Hradce, obou sídlišť, jsem použila kvalitativní metodu sběru dat. Výzkum u českého obyvatelstva v těchto dvou sídlišťích Jindřichova Hradce jsem provedla dotazníkovým šetřením na podzim roku 2006. Dotazník jsem sestavila jako dotazník kombinovaný s uzavřenými i otevřenými otázkami. V koncepci výzkumu jsem počítala s 100 vyplněnými dotazníky. Zajímalo mě, zda se odpovědi obyvatel z těchto dvou lokalit budou nějak výrazně lišit. Zda každodenní kontakt s romskou komunitou nějak výrazně ovlivňuje vztah lidí z řad majoritní společnosti k romské komunitě v Jindřichově Hradci. Stanovila jsem si celkem 100 respondentů, kteří jsou rozděleni podle kvótního výběru. Mezi kvóty byl zahrnut věk, pohlaví a vzdělání - základní, střední odborné, střední úplné a vysokoškolské. Celkem 56 dotazníků připadá na ženy a 44 na muže. Cílový soubor představovali obyvatelé Jindřichova Hradce. Základní

soubor lidí, žijící na obou sídlišťích. Výběrový soubor zastupují již konkrétní lidé, kteří vyplnili dotazník.

Jsem si vědoma toho, že vzorek sta lidí je malý na to, abych mohla výsledky tohoto šetření nějak zobecňovat. Přesto dokládá základní postojová schémata a názorové trendy většinového obyvatelstva v současnosti Jindřichova Hradce.

Mezi respondenty se často vyskytovali lidé nedůvěřiví, a proto jsem často musela zdůrazňovat anonymitu celého dotazování. Byli také takoví lidé, kteří poté, co jsem jim sdělila téma dotazníku (tj. romská problematika), mi dotazník s rozličnými poznámkami vrátili. Možná toto téma někteří lidé považují za choulostivé, bojí se, aby nevypadali jako nesnášenliví lidé apod. Naštěstí těchto lidí byla spíše menšina. I v Jindřichově Hradci je pro některé příslušníky majoritní společnosti rozhovor na téma Romů tabu. Trpělivost tedy byla na místě.

Druhý soubor respondentů, soubor sestavený z řad romského obyvatelstva Jindřichova Hradce, představuje deset Romů, kteří jednak žijí v segregované lokalitě Šindelna, jednak v městské zástavbě spolu s českým obyvatelstvem. Charakteristika lokality Šindelna, kterou představuje v podstatě jediný dům hromadného bydlení, již byla uvedena výše.

Z tohoto domu jsem rozhovor dělala se dvěma rodinami (tři muži, čtyři ženy). Další a úplně odlišnou skupinkou respondentů byli rodiče mého kamaráda, kteří žijí v jiné lokalitě, žijí zcela běžným životem a s touto romskou komunitou se nijak příliš nestýkají. Jejich názory tudíž byly dosti odlišné.

V této části jsem zvolila metodu polostandardizovaných rozhovorů, jelikož se domnívám, že dotazníkové šetření by k zjišťování těchto dat nebylo vhodné. Zajímalo mě, co Romům nejvíce znesnadňuje život v Jindřichově Hradci, zda se setkali s diskriminací, jak hodnotí vzájemný vztah majoritní společnosti a Romů. Rozhovory probíhaly v bydlišti respondentů od začátku dubna do půlky května 2007. Vzhledem ke specifické komunikační situaci, přesněji vzhledem k apriorní nedůvěře

oslovených Romů podstoupit interview, jsem interview vedla z hlediska optiky romských respondentů jako nezávazné. Nepořizovala jsem si diktafonový záznam a ani jsem si v průběhu rozhovoru nedělala poznámky. Použití těchto dvou záznamů by mi uzavřelo cestu k romským respondentům a znemožnilo tím rozhovor. Základní body rozhovoru jsem si zapsala ihned po skončení interview. Následně jsem pořídila co nejdetailnější rekonstrukci rozhovoru a ihned formulovala doplňující a ověřující dotazy k zjištěným faktům. Doslovnou rekonstrukci rozhovoru jsem ovšem nemohla provést. U rozhovorů byl přítomen můj kamarád - Rom, který mi při některých nejasnostech situací pomohl vybavit. Otevíral cestu k respondentům a zaštiťoval moji hodnověrnost z pohledu Romů.

3.2. POPIS HYPOTÉZ

Ve vstupní koncepci výzkumu jsem si formulovala tři základní hypotézy.

1. HYPOTÉZA - Většina obyvatel Jindřichova Hradce má ke spoluobčanům romského původu spíše negativní přístup.

Počet našich romských spoluobčanů se v České republice v současné době dle odhadu pohybuje kolem 3% (300 tisíc osob), ale přes tento vcelku malý podíl romského obyvatelstva představuje soužití s nimi v naší zemi podceňovaný a fakticky neřešitelný společenský problém. Jde především o mravní, politickou, ekonomickou, zdravotní a bezpečnostní oblast. (Říčan, 1998)

Mohlo by se zdát, že po listopadu 1989, kdy se občanská společnost České republiky začala ubírat směrem k demokracii, se i naše vnímání etnických menšin stane tolerantnějším. Opak je ale pravdou. Místo tolerance zde začaly vznikat různé pravicové extremistické skupiny a organizace, jejichž programem je nerespektování a netolerance, utlačování a násilí páchané na občanech jiných etnických východisek.

Počet rasových útoků v České republice v letech 1989 - 2006 kolísal, byl však stále přítomný. Od roku 1990 do roku 1997

vzrostl počet trestných činů s rasovým motivem ze 17 na 120. V roce 2006 počet klesl na 52.

(<http://www.mvcr.cz/statistiky/kriminalita.html>)

Přestože na počátku 21. století takto motivovaných trestných činů ubývá (v roce 2006 klesl jejich počet na 52), faktem zůstává, že majoritní společnost má v sobě stále zakomponované předsudky. Romové žijí jiným způsobem života, který je dán jejich mentalitou, odlišnou konstrukcí rodinných a společenských vazeb, odlišnými životními hodnotami, normami vzájemných vztahů a komunikačními schématy. Násoben je i historicky dlouhodobou izolací romských komunit. Většina lidí z řad majoritní společnosti se o historii, kulturu a způsob života Romů příliš, nebo spíše vůbec, nezajímá a možná proto také nedokáže pochopit z čeho jinakost Romů plyne.

Tato hypotéza vychází z mého sledování celkové společenské situace, sledování médií, přečtené literatury a vlastních postřehů ze sledování okolí v Jindřichově Hradci i v Praze.

2. HYPOTÉZA - Většina lidí se domnívá, že Romové mají v ČR stejné životní podmínky jako ostatní občané.

Podíváme-li se do historie romské komunity na našem území zjistíme, že Romové v českých zemích v průběhu 20.stol. museli překonat mnoho překážek k tomu, aby zde vůbec mohli existovat. Vzpomeňme např. sledování „potulných“ lidí v meziválečném období (vydávání legitimací...), genocida Romů za 2.světové války, násilné usídlování kočovných Romů v letech 1956-1959 apod. Od zač. 50. let se česká politická reprezentace programově snažila o vzájemné přiblížení majoritní společnosti k romské minoritě. Problém romského obyvatelstva byl pochopen jako problém sociální. Základním cílem se stala asimilace romského obyvatelstva, v dobové terminologii jeho sociální vyrovnání, a jeho začlenění do celé stávající sociální struktury obyvatelstva českých zemí. Programy řešení, které se opíraly o různé taktiky, měly jen limitovaný úspěch. Romská národnost nebyla státem respektována. Devadesátá léta 20.století přinesla přehodnocení vztahu k romskému

obyvatelstvu. Poprvé od 2. světové války Romové mohli ve sčítání lidu v roce 1991 uvést svou romskou národnost. Podmínky rovnocenného postavení ve společnosti jsou deklarované v Listině základních práv a svobod: „*Základní práva a svobody se zaručují všem bez rozdílu pohlaví, rasy, barvy pleti, jazyka, víry a náboženství, politického či jiného smýšlení, národního nebo sociálního původu, příslušnosti k národnostní nebo etnické menšině, majetku, rodu nebo jiného postavení.*“ (Ústavní zákon č. 2/1993 Sb. ve znění ústavního zákona č. 162/1998 Sb., článek 3)

Podle mého názoru v ČR však Romové úplně stejné podmínky nemají - viz. zaměstnání, vzdělání. Stále se ozývají hlasy, které chtějí úplné přizpůsobení Romů většinové společnosti. Avšak Romové mají jinou mentalitu, jiný žebříček hodnot než většinová společnost, a proto je to požadavek, který podle mého názoru Romové nikdy nemohou splnit. Můj předpoklad zněl: „Občané z majoritní společnosti v JH pokládají přijetí společenských a etických norem české společnosti za základní předpoklad bezkonfliktního soužití českého (většinového) a romského obyvatelstva“.

3. HYPOTÉZA - Většina obyvatel Jindřichova Hradce považuje za nejproblematictější špatnou pracovní morálku Romů a nepořádek při bydlení romských rodin.

Před zákazem kočování v roce 1959 se Romové žijící na našem území dělili na kočovné, polokočovné a usedlé. Polokočovné skupiny měly přechodná obydlí, ve kterých se zdržovaly zpravidla pouze v zimním období. Po většinu roku se přemísťovaly v koňských povozech s plachtami. Obživu si zajišťovaly pomocí řemeslné výroby a různými formami drobného příživnictví. Usedlí Romové se živili provozováním svých profesí nebo drobnými službami pro sedláky. (Miklušáková, Nečas 2002)

V dnešní době žije romská menšina rozptýlena mezi neromským obyvatelstvem. Městští Romové se v oblasti ekonomického života

a v některých rysech sociálního chování přiblížili majoritě. (Miklušáková, Nečas 2002)

Naprostá většina městských Romů žije v obecních nebo soukromých činžovních domech, v bytech nižších kategorií s nevyhovujícími hygienickými podmínkami. Často se v těchto bytech nachází nepřiměřené množství osob. Podle výzkumu Nedomové (1998) jsou zkušenosti s romskými nájemníky negativní. O své byty se nestarají, nemají dobré sousedské vztahy, neplatí nájemné, neudržují pořádek apod. Pro některé romské rodiny je typické tzv. „vybydlování“ (radikální devastace bytů). V krátké době dokáží zničit byt, případně celý dům tak, že je nutné generální oprava. (Říčan, 1998). Většina romských rodin tedy „neumí“ bydlet, je necitlivá k prostoru vlastního bytu a zejména ke společným prostorům domu.

Tato má hypotéza vychází z obecně známých faktů. Lidem často vadí, že Romové si nedokáží udržet pořádek v místě svého bydliště.

Dalším problematickým bodem soužití je špatná pracovní morálka Romů, přesněji jejich orientace na „podporu“ jako na základní zdroj finančního příjmu. Romové jsou výrazně častějšími příjemci sociálních redistribucí, a to zejména prostřednictvím dávek vázaných na sociální potřebnost. Vzhledem k tomu, že zdrojem těchto dávek jsou vlastně peníze, které všichni lidé odvádějí státu ve formě daňového plnění, vnímají mnozí z řad majoritní společnosti tuto situaci jako nespravedlnou.

Podle odhadů úřadů práce je bez místa asi 70 procent Romů. Tři čtvrtiny nezaměstnaných Romů jsou nezaměstnaní déle než rok, 30 procent z nich více než čtyři roky. Pouze 7 až 12 procent Romů do 55 let prošlo rekvalifikací. Většina příslušníků menšiny má nízké vzdělání a nejsou na trhu práce žádáni. Další příčinou potíží jsou předsudky zaměstnavatelů. Někteří se setkali s romskými pracovníky se špatnou morálkou, další Romy proto již přijmout nechtějí. Rodiny, kde jsou dospělí dlouhodobě bez práce, jsou závislé na dávkách. Zadlužují se, chudnou a jsou „vyřazovány“ z obvyklého způsobu

života. V ghettech bují lichva a další negativní jevy.
(www.ckk.cz, 2005)

3.3 OPERACIONALIZACE - Otázky, kterými byly verifikovány výchozí hypotézy

1. HYPOTÉZA

Většina obyvatel Jindřichova Hradce má ke spoluobčanům romského původu spíše negativní přístup.

- Vadilo by Vám, kdyby v těsném sousedství bydlela romská rodina?
- Souhlasili byste s tím, kdyby Vaše dítě chodilo do školy, kde je většina dětí romských?
- Vadilo by Vám, kdyby Váš syn/dcera měl/a partnera romského původu?
- Jaký je podle Vašeho názoru poměr trestných činů ve Vašem městě spáchaných Romy a ostatními občany?
- Jaká je vaše osobní zkušenost se spoluobčany romského původu?
- Je mezi Vašimi přáteli někdo romského původu?

2. HYPOTÉZA

Většina lidí se domnívá, že Romové mají v České republice stejné životní podmínky jako ostatní občané.

- Myslíte si, že mají Romové v České republice stejné podmínky pro život ve srovnání s ostatními?
- Může podle vašeho názoru docházet ke zneužívání systému sociálních dávek občany romského původu?
- Je podle Vašeho názoru pro Roma těžší najít si zaměstnání než pro ostatní občany?
- Měli by se podle Vás Romové plně přizpůsobit většinové společnosti (resp. jejím hodnotám)?

3. HYPOTÉZA

Většina obyvatel Jindřichova Hradce považuje za nejproblematictější špatnou pracovní morálku Romů a nepořádek při bydlení romských rodin.

- Co podle vašeho názoru nejvíce lidem vadí na Romech?
- Co byste konkrétně navrhoval/a ke způsobu řešení romské otázky konkrétně v Jindřichově Hradci?

OTÁZKY MAPUJICI POSTAVENÍ ROMŮ V JINDŘICHOVĚ HRADCI

- Zajímáte se o problematiku Romů konkrétně v Jindřichově Hradci?
- Myslíte si, že se vedení města snaží zlepšit postavení Romů ve městě?
- Pokud si myslíte, že se město snaží zlepšovat postavení Romů, tak jak?
- Patří podle Vás Jindřichův Hradce mezi města, kde se Romové a ostatní obyvatelé naučili spolu vycházet?

OTÁZKY REFLEKTUJÍCÍ KULTURNÍ SITUACI ROMŮ

- Zajímáte se o dějiny a tradice Romů?
- Myslíte si, že česká společnost dává důvody k tomu, aby se zde Romové cítili nespokojení?
- Myslíte si, že jsme my Češi více nesnášenliví k cizincům než občané jiných evropských zemí?
- Jak byste zhodnotil/a postavení Romů v ČR před a po roce 1989?
- Máte osobně zájem o zlepšení klimatu mezi Romy a většinovou společností?
-

OTÁZKA ÚVODNÍ

Setkal/a jste se již s dotazníkem na podobné téma?

CHARAKTERISTIKA RESPONDENTŮ

Otázka na věk

Otázka na vzdělání

Otázka na pohlaví

3.4. INTERPRETACE

Většina obyvatel Jindřichova Hradce má ke spoluobčanům romského původu spíše negativní přístup.

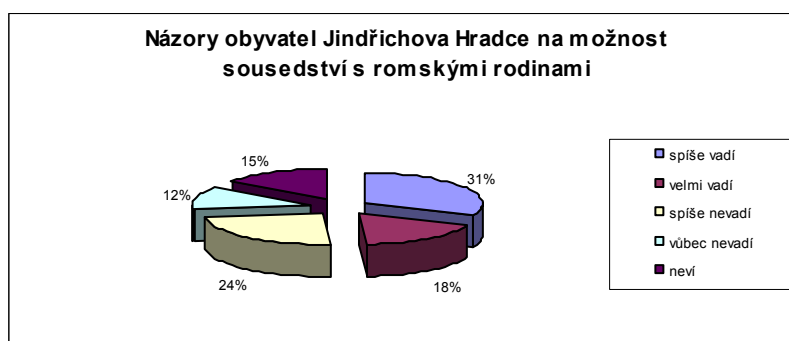
První hypotéza se týká postoje majoritní společnosti k romské minoritě. Tento problém není lehké obsáhnout jednoduchými dotazníkovými otázkami. Otázky k ní byly koncipované tak, aby byly lehce měřitelné. K této hypotéze se vztahují otázky č. 13, 14, 15, 18, 19, 20. První otázka zjišťovala, zda by lidem vadilo, kdyby v jejich těsném sousedství bydlela romská rodina. Odpovědi na tuto otázku nebyly zas až tak jednoznačné, ale přesto negativních odpovědí bylo více. Téměř polovina tj. 49% dotázaných odpovědělo na možnost sousedství s Romy odmítavě, z toho 18% se vyslovalo, že by jim těsné sousedství romské rodiny velmi vadilo a 31% by spíše vadilo. Pouhým 36% dotázaných by těsné sousedství romské rodiny spíše nebo vůbec nevadilo. Zbývajících 15% neví. Z celkového počtu bylo více záporných odpovědí (58%) zaznamenáno v lokalitě sídliště Hvězdárna. Tato skutečnost se dá vysvětlit tím, že obyvatelé této lokality vnímají soužití s Romy ostřeji. Tzv. Šindelna, kde Romové žijí je totiž na druhém břehu řeky. Zkušenost v tomto konkrétním případě tedy nevede k toleranci, nýbrž k intoleranci a vylučování. Mezi lidmi, kteří odpovídali na tuto otázku negativně převažovaly ženy (62%) a lidé nad 50 let (82%). Tuto skutečnost si vysvětlují tím, že starší lidé jsou choulostivější na pořádek a hluk v okolí svého bydliště a navíc ve svém bydlišti pobývají větší část dne. Ženy pak především sledují své okolí; jejich zájem vyplývá i z charakteru života společnosti středního a malého města.

Fakt, že téměř polovina respondentů z řad českých obyvatel města by nechtěla mít za sousedy romské rodiny naznačuje, že lidé tito lidé vnímají soužití s místní romskou skupinou spíše jako špatnou.

Míra sociální distance vůči Romům je ve srovnání s ostatními menšinami daleko výraznější, a to jak v ČR, tak na Slovensku. Sociologické průzkumy ukázaly, že mezi českou

mládeží jsou Romové vnímání téměř jednoznačně negativně. Např. na položenou otázku, jak by vadila hypotetická situace, že by "v bezprostřední blízkosti respondenta bydlela rodina určité rasy či národnostní skupiny" se v případě soužití s romskými rodinami negativně vyjádřilo téměř 80 % respondentů, a to "bez ohledu na to, jakého typu či charakteru by tyto rodiny mohly být" (Večerka 1999:421). Výsledky výzkumů I. Gabala z poloviny 90. let 20. století ukazovaly ovšem větší míru sociální distance vůči Romům - v roce 1994 86 % a v roce 1996 dokonce 87 % (Gabal 1999). Trvalost odmítání naznačují i výzkumy z počátku 21. století. Pro srovnání ještě uvedu výsledky výzkumu z let 2000-2001 z Brna, kde se pokoušeli lidé z FSS MU zjistit, jaké zkušenosti mají lidé se svými sousedy ve smíšených čtvrtích. Interpretace výzkumných dat ukazuje, že majoritní obyvatelé si při výběru bydliště udržují větší odstup od svých romských sousedů, což s sebou nese i odstup v kontaktech sociálních. Pokud bydlí v těsné blízkosti, vnímají sousedy jako konfliktní a nejsou s nimi spokojeni. Příčiny konfliktů jsou z 69% konkrétní problémy v domě, z 12% vzájemné projevy nepřátelství a agrese a z 11% odlišné zvyklosti (především rodinné). (Navrátil, 2003)

Graf č.1 **Názory obyvatel Jindřichova Hradce na možnost sousedství s romskými rodinami.**



Zdroj: vlastní kvantitativní výzkum, 2007

Další otázka se týkala toho, zda by lidé souhlasili s možností, že by jejich dítě navštěvovalo školní třídu, kde je většina dětí romských. Na tuto otázku odpovědělo celkem 64% tak, že by si Romové za spolužáky svých dětí nepřáli. Z toho

32% by si tuto skutečnost spíše nepřálo a 32% vůbec nepřálo. Příznivé odpovědi jsem zaznamenala u 26% dotázaných. Poměr odpovědí spíše ano a ano byl přibližně stejný. Zbývající odpovědi tj. 10% byly nevim. Mezi lidmi, kterým by tato skutečnost nevadila převažovali spíše lidé s nižším vzděláním, ve věku nad 40 let a poté mladí lidé z generace do 20 let.

Z těchto výsledků lze vyvodit obavy občanů o dobré vzdělání jejich potomků. Ve třídě, kde by bylo více než polovina romských dětí, by byl pravděpodobně vyučující nucen věnovat se intenzivněji těmto romským žákům, jelikož se musí řídit podle nejslabšího žáka. Přicházejí totiž na základní školu méně připraveni na výuku než ostatní děti. Snížená úroveň vzdělání romských rodičů, motivace k jeho získání a nedostatečná znalost českého jazyka jsou bariéry, které pochopitelně znesnadňují romskému dítěti dobře prospívat na základní škole. V důsledku toho by tempo výuky bylo pomalejší a pro ostatní děti zdoluhavé. Je zajímavé, že občané Jindřichova Hradce tento handicap pocítují i v době, kdy se osvědčují přípravné ročníky pro romské děti a také přítomnost romského asistenta, který jim při vyučování pomáhá.

Třetí otázka zjišťovala, zda by dotázaným vadilo, kdyby jejich syn/dcera měl/a partnera/ku romského původu. U této otázky byly odpovědi již zcela jednoznačné. 74% všech dotázaných se k této možnosti vyslovalo odmítavě. 47% lidí by tato možnost určitě vadila a 27% spíše vadila. U 27% dotázaných by partner romského původu po boku jeho potomka nevadil, z toho 13% spíše a 7% vůbec nevadil. Pouhých 6% se k tomu vůbec nevyjádřilo. Z počtu odmítavých odpovědí bylo více od žen a to převážně ve věkové skupině 40 a více let. Lidé do 30 let jsou v této otázce otevřenější. Z těch, kteří odpovídali na tuto otázku odmítavě byla většina lidí s nižším vzděláním, avšak vyskytli se i lidé s VŠ a to ne výjimečně. Z vlastní zkušenosti vím, že mladí lidé se tolik nebrání vztahu s protějškem jiné národnosti či z jiné etnické skupiny. Dnes již není nic neobvyklého vidět smíšený pár.

Poměr odpovědí respondentů z různých lokalit se nijak výrazně nelišil.

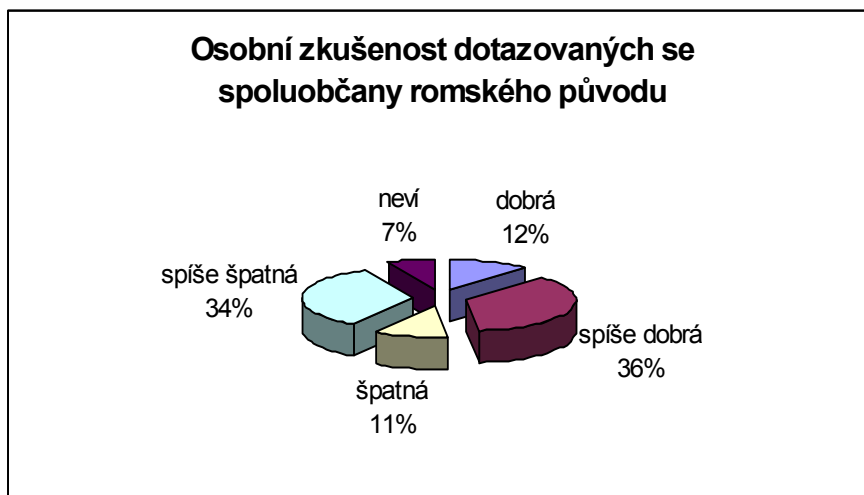
Další, spíše okrajovou otázkou bylo zjištění názoru, jaký je podle dotázaných poměr trestných činů spáchaných v jejich okolí Romy a ostatními občany. Tuto informaci s největší pravděpodobností nemůže nikdo vědět, jelikož se tato data neposkytují. Z výsledků je to také patrné. Přesto 22% dotázaných se domnívá, že větší podíl na trestné činnosti ve městě mají Romové. Pouze 5% si myslí, že spíše ostatními občany a 73% dotázaných vyznačilo odpověď nevim.

Z odpovědí na všechny výše uvedené otázky vyplývá, že vztah majority k romské minoritě je poměrně špatný. Nelze zde hovořit o rasismu, ale spíše o jakési nesnášenlivosti. Lidé jsou o Romech špatně informováni. O romské dějiny a tradice se zajímá pouze 12% dotázaných a 88% ne. Možná, že kdyby lidé o Romech více věděli, lépe by pochopili příčiny jejich jednání. Je ovšem pravda, že mnozí Romové o své historii také nic neví. Vyplynulo to z rozhovorů, které jsem prováděla s příslušníky romského etnika na jaře 2007. S Romy se sice téměř všichni denně setkáváme, ale nevíme o nich skoro nic. Podle mého názoru česká společnost ani nestojí o to porozumět a snažit se nějakým způsobem řešit problematiku našeho vzájemného soužití. Lidé denně jednají na základě vybudovaných stereotypů a setkání s jiným jim jejich představu správného jednání a chování ve společnosti boří.

O problematiku Romů konkrétně v Jindřichově Hradci se zajímá pouze malá část tj. 14% všech dotázaných. Položila jsem dotazovaným otázku, jaká je jejich osobní zkušenost se spoluobčany romského původu. Odpovědi byly někde na rozmezí. 48% pokládá svou zkušenost s občany romského původu za dobrou, (z čehož 36% tuto zkušenost pokládá za spíše dobrou a 12% ji hodnotí zcela pozitivně). O tři procenta méně, tj. 45% respondentů má zkušenost s příslušníky romské menšiny špatnou, z čehož 34% spíše a 11% zcela špatnou. Pouze 7% se nevyjádřilo a nebo prostě žádnou zkušenost s Romy nemají.

Mezi lidmi, kteří mají s Romy zkušenost dobrou se vyskytovali opět z většiny mladší lidé do 30 let.

Graf č. 2



Zdroj: vlastní kvantitativní výzkum 2007

Odpovědi na tuto otázku tedy jsou takřka půl na půl. Potom se tedy nabízí otázka, proč by tedy těm stejným lidem téměř z 75% vadilo partnerství jejich potomka s příslušníkem romského etnika, když vlastně zrovna jejich zkušenost s těmito lidmi je hodnocena kladně? Hrají zde jistě roli vžitě předsudky o romské minoritě. Možná se mohou lidé obávat, že v těsném soužití by mohl vzniknout jakýsi konflikt dvou kultur a odlišných hodnot. Tak např. postavení ženy v romské rodině je poměrně odlišné, děti se v romských rodinách také vychovávají jinak atd. To ale nemusí působit vždy problémy. Roli zde může hrát i nižší sociální status romského etnika v ČR. Lidé si mohou myslet, že sňatkem s Romem se dítě jaksí dostává do jiné sociální sféry, která není v české společnosti zrovna na nejvyšších pozicích.

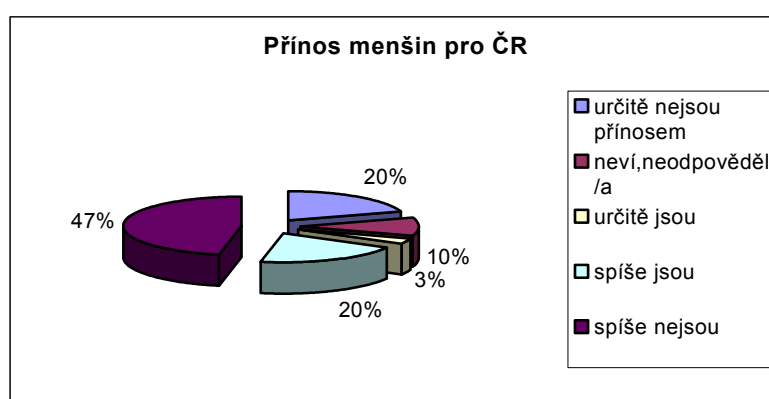
Pro srovnání uvádím výsledky výzkumu FSS MU v Brně 2000-2001, zejména otázku, která se týkala otevřenosti ke kontaktům majority a romské minority. Zjistilo se, že lidé udržují se svými sousedy pouze povrchní vztahy na úrovni pozdravu (70%), 49% uvedlo, že se spolu zdraví, 15%, že si pomáhají a 26%, vypovědělo, že si jejich děti hrají. Zároveň také zjistili, že Romové jsou k vzájemnému kontaktu otevřenější než jejich majoritní sousedé. Lze to vyložit tak, že pro Romy mají vztahy hodnotu samy o sobě, podílejí se na tvorbě sociálního statusu. (Navrátil, 2003)

Mou poslední otázku, vztahující se k této hypotéze bylo, zda je mezi přáteli dotazovaného někdo romského původu. Na tuto otázku kladně reagovalo 34% dotázaných, z toho 14% mužů a 20% žen. Nejvíce respondentů, kteří odpověděli kladně na tuto otázku, bylo vyučených, mělo tedy střední odborné vzdělání - 57%.

Hypotéza, že většina českých obyvatel Jindřichova Hradce má ke spoluobčanům romského původu spíše negativní přístup se mi tedy jednoznačně potvrdila. Je zde jistě patrný velký vliv předsudků ze strany majoritní společnosti. Tyto předsudky vznikají z malé informovanosti o romské minoritě. Je pravda, že Romové mají jiné zvyklosti a hodnoty, ale jestliže nebudeme mít zájem o poznání těchto odlišností, nebudeme schopni se vzájemně přiblížit a vytvořit tak podmínky k bezproblémovému soužití. Majoritní společnost tímto způsobem může podat jakousi „pomocnou ruku“, ale ta druhá část je už na Romech samotných.

V základním postoji vůči Romům se české obyvatelstvo Jindřichova Hradce nevymyká stanoviskům českého obyvatelstva vůbec - a to ani v z hlediska názorového posunu v čase. Z vládního výzkumu (Projekt tolerance), který provedla agentura Opinion Window v roce 1997 jednoznačně vyplývá, že nejméně sympatickými menšinami v ČR jsou Romové a Skinheadi. Velká část veřejnosti vnímá Romy jako zdroj (sociálních) problémů a jejich postoje k Romům jsou přinejmenším nevraživé. Antipatie vůči Romům jsou často spojovány s přesvědčením, že charakteristické rysy Romů jsou neměnné a pevně fixované v jejich povaze.

Graf3 Zdroj:Opinion Window, Projekt tolerance vlády ČR



(www.vláda.cz)

Většina respondentů tohoto výzkumu je také přesvědčena, že s národnostními menšinami se v ČR zachází velmi dobře a jejich práva jsou přinejmenším stejná, ne-li větší než práva české většiny.

Pouze necelá 1/5 zastávala postoje, které lze označit za tolerantní.

(<http://www.vláda.cz/1250/vrk/rady/rlp/projekt.tolerance/vyzku ml/index.html>)

Většina lidí se domnívá, že Romové mají v ČR stejné životní podmínky jako ostatní občané.

Názory na romskou komunitu se různí od člověka k člověku. Jsou lidé, kteří mají špatné mínění o této skupině kvůli jejich neochotě pracovat a celkové nízké snaze své postavení ve společnosti nějakým způsobem zlepšovat. Na druhé straně jsou lidé, kteří vyzdvihují jejich neobyčejné hudební nadání a soudržnost.

Naše zákony zaručují Romům stejná práva a povinnosti jako ostatním občanům. Před zákonem mají v naší republice všichni stejné postavení. Životní podmínky může však znamenat i něco jiného než zákonné vztahy. To si již do jisté míry vytváří společnost sama.

Na otázku - *Myslíte si, že mají Romové v ČR stejné životní podmínky ve srovnání s ostatními* odpovědělo 57% dotázaných kladně, 30% záporně a 13% se k tomuto problému nevyjádřilo. Na druhou stranu 86% všech dotázaných si myslí, že je pro Romy těžší najít si zaměstnání. Spíše těžší označilo 54% dotázaných a 32% se domnívá, že šance Romů na získání zaměstnání jsou určitě horší. Pouze 1% se jednoznačně nevyjádřilo vůbec. Ve skupině vysokoškolsky vzdělaných respondentů soudí 82%, že Romové mají horší možnosti najít si zaměstnání narozdíl od souboru respondentů se základním vzděláním, kde takto odpovědělo pouze 48%. Výpovědi si tedy dosti protiřečí. Vlastně většina respondentů tuto otázku pochopila jako otázku na sociální podmínky a nikoliv kulturní.

Je hodně lidí, kteří kritizují Romy kvůli jejich neochotě pracovat a častému požívání různých sociálních dávek, které jsou pro ně obvykle jediným příjmem.

Z výzkumu Nedomové z roku 1997 vyplývá, že pouze necelých 14% dotázaných (většinou zaměstnanci státní správy) se domnívalo, že systém sociálních podpor dávek plní efektivně svou ochrannou funkci. Téměř 80% soudilo, že je zcela neefektivní. (Demografie 3,1998)

Stanoviska respondentů z Jindřichova Hradce, vyslovená v odstavu devíti let, byla nekompromisnější, a to přesto, že nebyla vyslovena zaměstnanci státní správy. Na mou otázku, zda si respondenti myslí, že může docházet ke zneužívání sociálních dávek občany romského původu odpovědělo 87% dotázaných kladně. Pouze 2% v tomto případě odpovědělo ne a 11% dotazovaných zaškrtnulo odpověď nevím.

Podle názoru většiny respondentů je současný systém sociálních dávek pro Romy zcela demotivující, jelikož v příslušných dávkách dostanou jen o něco méně, než by si s největší pravděpodobností sami vydělali.

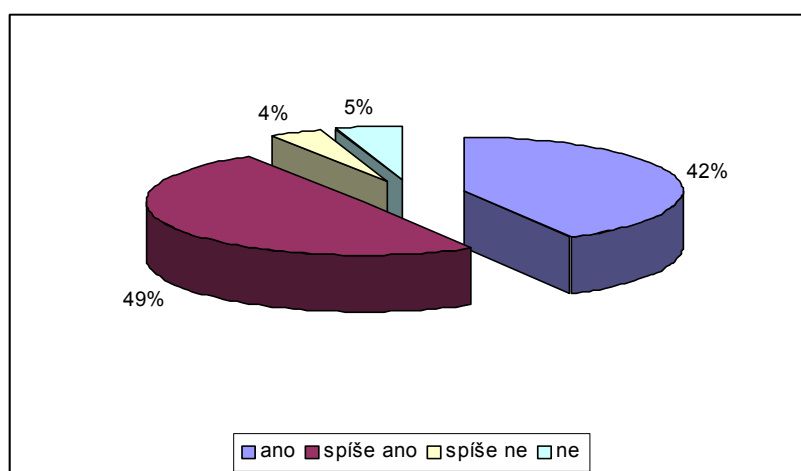
Na jaře 2007 jsem prováděla rozhovory s příslušníky romské menšiny, v rámci kterých jsem s nimi hovořila v podstatě o stejných problémech, jakými se zabývám v tomto průzkumu u českého obyvatelstva. V domě, který jsem navštívila bydlí přibližně 9 romských rodin. Z toho muž, se kterým jsem hovořila, byl v té době jediným pracujícím z celého objektu. Když jsme se v rozhovoru dostali na téma zaměstnání, mluvil velice rozhořčeně. Díky tomu, že jediný pracuje, jeho rodina je také jedinou, která vlastní pračku a tím pádem si k nim všichni ostatní chodí prát prádlo. Když si koupil půlku prasete, celý dům se seběhl a čekal spravedlivé rozdělení se o jídlo. Ostatně takhle je to v romských komunitách zvykem - o všechno se podělit s rodinou. Ovšem není zcela ideální stav, když je pouze jeden, který se dělí a ostatní jsou pasivními příjemci. Tohle je ale zrovna případ Roma, který odmalička vyrůstal mezi „bílými“ (slovy respondenta) a proto má k majoritě stejně přátelský vztah jako k Romům. Otevřeně mluvil o příčinách toho, proč Romové raději pobírají dávky než

aby chodili do zaměstnání. Jednoduše je to pro ně výhodné. Spousta Romů po revoluci šla dělat do stavebnictví, to ale byly jiné platové podmínky. Dnes jim za stejnou práci nedají ani polovinu toho, co dostali na začátku 90. let a jestliže dostanou v dávkách třeba jen o 1000,- Kč méně než by si vydělali prací, je to pro ně samozřejmě jednodušší. Na trhu práce se taky objevila levnější pracovní síla z Ukrajiny. Nicméně na závěr dodal, že kdo pracovat chce, práci si vždycky najde. Takto zní téměř doslovné vysvětlení časté romské nezaměstnanosti z pohledu Romů samotných.

Bavili jsme se také o tom, zda se setkal s diskriminačním jednáním ze strany majoritní společnosti. Odpověď zněla jednoznačně ano, i když to nemůže tvrdit obecně o všech lidech.

Mojí další otázkou, ke které se respondenti z řad českého obyvatelstva Jindřichova Hradce vyjadřovali bylo, zda si myslí, že by se Romové měli plně přizpůsobit naší většinové společnosti (resp. jejím hodnotám). Zde byla odpověď také jednoznačně ano. Celkem 91% všech dotázaných soudí, že by se Romové měli plně přizpůsobit většině, z čehož 49% soudí, že spíše ano a 42% ano. Pouze 9% s tímto názorem nesouhlasí.

Graf č.4 Názory dotázaných na možnost úplného přizpůsobení Romů většinové společnosti.



Zdroj: vlastní kvantitativní výzkum 2007

Přestože si drtivá většina dotázaných myslí, že by se romská minorita měla plně přizpůsobit většinové společnosti, osobně

si myslím, že to není možné. Patrně si většina lidí přeje, aby Romové dodržovali stejná pravidla, která platí pro většinu a to je požadavek oprávněný, ale úplné přizpůsobení se Romů našim hodnotám podle mého názoru možné není. Společnost většinová a menšinová by měly usilovat o vzájemné přiblížení. Vždyť romská osobitá kultura může velmi obohatit tu naši.

Hypotéza, že podle názoru respondentů má romské obyvatelstvo v ČR stejné životní podmínky jako ostatní občané republiky, se mi tedy potvrdila, i když odpovědi respondentů byly obsahově v rozporu. Většina si sice myslí, že mají Romové stejné životní podmínky (sociální nikoliv kulturní) jako ostatní občané, avšak na druhé straně uznávají, že Romové mají horší šance na získání zaměstnání. Drtivá většina také volá po úplném přizpůsobení se Romů majoritní společnosti, což také podle mě o stejných životních podmínkách nevypovídá.

Většina obyvatel Jindřichova Hradce považuje za nejproblematictější špatnou pracovní morálku Romů a nepořádek při bydlení romských rodin.

Respondenti se pokoušeli pojmenovat nejzávažnější příčiny problémů mezi Romy a majoritní společností. Podle stupňů hodnocení - velmi vadí, vadí, nevadí, respondenti hodnotili, co jim na romské minoritě vadí a co ne. Nejčastěji lidé hodnotili nepořádek při bydlení romských rodin - 94%. Z toho, že jim velmi vadí uvedlo 69% a vadí 25% všech dotázaných. Tento názor se nijak nelišil v závislosti na lokalitě. Negativní postoje k této problematice lze jednoduše vysvětlit tím, že jde něco, co má i okolí neustále na očích. Lidé mají rádi hezký, útulný a estetický domov a pohled z okna na nepořádek může leckoho obtěžovat. Dalším problémem, ke kterému se lidé vyjadřovali byla otázka špatné pracovní morálky Romů, která velmi vadí 49% a vadí 37%, dohromady je to 86% všech dotázaných. S problematikou zaměstnání souvisí i velká nespokojenost většiny lidí s pobíráním sociálních dávek občany romského původu. Drtivá většina tj. 87% všech dotázaných je přesvědčena

o tom, že Romové sociální dávky zneužívají. Že je tento systém v současné době demotivující je zcela jednoznačné.

Jako třetí výrazně problémový faktor respondenti hodnotí kriminalitu romské menšiny. Velmi vadí 60% respondentů a vadí 25%, tedy dohromady 85% všech dotázaných. Poměr odpovědí mezi muži a ženami se nijak neliší.

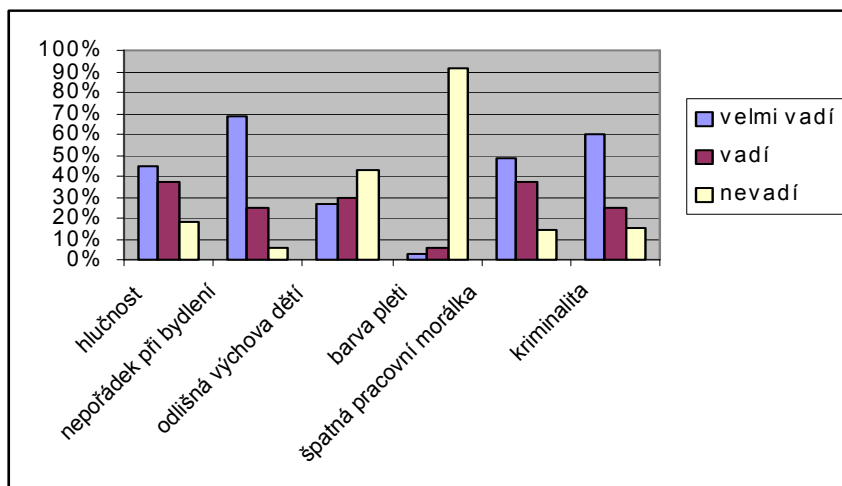
Romové žijí více než majoritní společnost v podmínkách, které asociálnost plodí, a proto i častěji jednají „asociálně“. Také většinová společnost od nich takové chování tak trochu očekává a podle toho se k nim také chová (následkem toho jsou Romové nedůvěřiví a volí obranné mechanismy). Delikvence Romů má také příčiny v odlišném pojetí pravdy, v odlišné představě o právu a spravedlnosti a ve vlivu historické zkušenosti. (Říčan 1998)

Na pomyslném čtvrtém místě v pořadí toho, co respondenti označovali jako nežádoucí na romské minoritě byla jejich hlučnost. Celkem se k ní vyjádřilo 82% lidí negativně. 45-ti procentům hlučnost velmi vadí a 37% uvedlo vadí. Zbylým 18-ti procentům dotázaných hlučnost nijak nevadí. K tomuto problému se mírněji vyjadřovali respondenti z řad mladší populace, naopak respondenti ve věkové kategorii 60 a více ji hodnotili nejhůře.

Následující tabulka názorně ukazuje některé faktory, které jsou podle mínění respondentů problematické ve vztahu majority k romské minoritě.

Graf.č.5 **Názory respondentů na problematické vlastnosti Romů.**

Zdroj: vlastní kvantitativní výzkum 2007



Odlišná výchova romských dětí velmi vadí téměř polovině respondentů 43%. Zřejmě již ve výchově hledají budoucí příčiny problémů mezi Romy a majoritou. Přesto 57% dotázaných odlišná výchova romských dětí nevadí.

Jediné, co respondenti hodnotili z téměř většinové části 91% slovy nevadí je barva pleti. Zarážejících je v tomto případě i počet 9%, kteří poukázali na toto slovy vadí. Toto tvrzení se vyskytlo u respondentů se základním vzděláním a SOU ve věkové skupině 18 - 25 let.

Jak je vidět, je toho poměrně dost, co většina považuje za problematické s hlediska soužití s romskou minoritou.

Ve výzkumu Nedomové (1997) se respondenti pokoušeli pojmenovat příčiny problému mezi majoritou a minoritou. Podle míry důležitosti (max., min.) se ocitly jednotlivé faktory v tomto pořadí: rozdíly v mentalitě, systém hodnot a kulturní rozdíly, rozdílný způsob života, rozdílné zvyky a tradice, přístup Romů k dodržování zákonů, nezájem o práci a neochota pracovat, nedůvěra Romů k úřadům a neochota spolupracovat s nimi, rozdílné postavení Romů ve společnosti, uzavřenost majoritní společnosti vůči Romům, uzavřenost romských komunit, nezájem a neochota úřadů řešit specifické problémy Romů, jazyková bariéra (Nedomová, 1998).

Do dotazníku jsem zařadila také soubor otázek, zabývajících se romskou problematikou ve městě J. Hradec. Úvodní otázkou k tomuto tématu bylo, zda se respondenti zajímají o problematiku Romů ve městě. Z průzkumu vyšlo, že o romskou problematiku se zajímá pouze 14% dotázaných. Drtivou většinu tj. 83% romská problematika v Jindřichově Hradci nezajímá a 3% se nevyjádřily.

Zajímavé je, že i přesto, že se o problematiku Romů většina nezajímá, tak 60% je přesvědčeno, že město Jindřichův Hradec se snaží jejich postavení ve městě zlepšovat. Pouze 17% si myslí, že ne a nebo spíše ne a 23% se nevyjádřilo.

Těm respondentům, kteří na tuto otázku odpovídali kladně, byla položena další, a to: „*Jakým způsobem se město snaží postavení Romů zlepšovat?*“. Nejvíce respondentů tj. 58% uvedlo, že pomocí dávek sociální péče; 48% si myslí, že

prostřednictvím poskytování bytů a stejné procento vzděláváním Romů. Nejméně, a to 25% se domnívá, že pomocí poskytování pracovních příležitostí.

Kdyby sami respondenti měli navrhnout něco, co by přispělo k řešení romské otázky v Jindřichově Hradci, tak největší procento dotázaných tj. 48% by se snažilo vytvořit pracovní příležitosti pro Romy, 18% by navrhovalo práci s romskými dětmi, jejich efektivnější vzdělávání (kroužky, tábory apod.) a 17% by poskytovalo prostory pro kulturní vyžití Romů. Mezi dalšími návrhy se zde objevovalo - vzdělávání dospělých Romů, dále to, aby se Romové snažili přizpůsobit se většině, neustupovat Romům, mít „stejný metr“ na všechny. Objevil se i názor tuto problematiku vůbec neřešit.

Nápadů, jak řešit tuto problematiku by se objevilo jistě i více. Co je ale nejdůležitější, je vlastní snaha Romů a zájem něco vůbec změnit.

Poslední mojí otázkou bylo, zda mají občané osobně zájem zlepšit klima mezi Romy a většinovou společností. Celkem 67% všech dotázaných na tuto otázku odpovědělo kladně. Pouze 8% se vysloвило záporně a 25% se nevyjádřilo vůbec.

Na závěr tedy pozitivní ohlas. Jestliže má většina zájem na zlepšení klimatu, pak tedy jejím druhým krokem by měl být tolerantnější přístup a otevřenost. V kultuře Romů je mnoho, co by stálo za to poznat. Jejich částečné přebírání zvyklostí většinové společnosti a na druhé straně jakoby setrávání v minulosti vedou k jejich rozporuplnému postavení v současné době. Velmi důležité je vzdělávání Romů. To by mohl být odrazový můstek pro další vzestup ve společnosti. Doufejme, že v budoucnu bude zdejší celospolečenské klima pro všechny její členy příjemnější.

3.5. POHLED Z DRUHÉ STRANY

Součástí mého průzkumu bylo poodhalit postoj romské menšiny v Jindřichově Hradci ve vztahu k majoritní společnosti.

Zvolila jsem metodu rozhovoru vzhledem k tomu, že dotazníkové šetření, které jsem použila pro průzkum mezi majoritní

společností je pro Romy nevhodný. Romové se v dotazníku těžko orientují, dotazník má také náboj něčeho úředního, k čemuž Romové nemají důvěru a také zde hraje roli menší jazyková vybavenost Romů. Lepší byl tedy dle mého osobní kontakt, tedy rozhovor. Rozhovory jsem vedla stylem nestandardizovaného interview, kdy jsem nastínila otázku a následně jsem nechala svého respondenta vyprávět. Zajímavé pro mě byly i souvislosti, které navazovaly na položenou otázku. Nepoužila jsem žádnou záznamovou techniku, jelikož jsem se domnívala, že by to mohlo narušit celkovou atmosféru rozhovoru. Z toho plyne, že nebudu přesně interpretovat celý rozhovor, ale udělám jakési shrnutí jednotlivých bodů, které jsem si vytyčila jako okruhy pokládaných otázek. Tyto body jsou:

- Máte pocit, že se vám v této společnosti dostává stejných podmínek pro život jako lidem z řad majoritní společnosti? {pracovní, sociální...atd}
- Setkal jste se s diskriminací kvůli tomu, že jste Rom?
- Měl jste někdy problém kvůli své národnosti konkrétně v Jindřichově Hradci?
 - poté otázka na bydlení - jak vnímá přesun z centra města do domu na Šindelně?
- Ctíte tradice Romů, zajímáte se o historii Romů? Mluvíte romsky?
- Myslíte si, že se Romové jinde v Evropě mají lépe?
- Co si myslíte, že je důvodem nevraživosti mezi majoritou a Romy?
- Máte přátele ze strany majority?
- Je něco, co vám vadí na neromských sousedech, čím se dle vás nejvíce liší?
- Co je pro vás v životě nejdůležitější?

Tyto otázky jsem nepokládala doslovně, ale snažila jsem se je při rozhovoru obsáhnout všechny. Někdy respondent sám navázal tak, že vlastně odpovídal na další otázku, jindy se odpovědím snažil vyhnout. Rozhovory jsem provedla celkem s 10 respondenty. Jsem si vědoma toho, že je to velmi malý vzorek a proto také nehodlám své závěry nijak zobecňovat.

Do komunity Romů jsem se dostala přes mého kamaráda, který je Rom a jako první jsem tedy zpovídala jeho rodinu. Následně mě poslali mezi své známé. I mezi ně jsem však šla se svými přáteli a rozhovor se tudíž linul vcelku přirozeně. Trvalo mi poměrně dlouho než jsem se odvážila pokládat připravené otázky, ale pak jsem byla mile překvapená otevřeností a přátelskostí Romů, stejně tak jako jejich pohostinností. Co se týče samotných otázek, tak z celého rozhovoru byla cítit jakási ublíženost Romů. Romové zásadně necítí, že by měli stejné podmínky pro život jako občané z řad majoritní společnosti. Zejména na pracovním poli se setkávají dle svých slov s diskriminací kvůli tomu, že jsou Romové. Celkem shodně tvrdili, že práci chtějí, ale firmy, pro které pracovali teď zaměstnávají raději Ukrajince, kteří pobírají patrně nižší mzdu a Romům se tudíž vyplatí žít z dávek státní sociální podpory. Možnost rekvalifikačních kurzů, které nabízí např. Úřad práce jim z velké většiny nic neříká. Nevidí patrně moc do budoucnosti, kdy by se jim takový kurz možná vyplatil. Co se týče ostatních sfér, jako je vzdělání a zdravotní péče, tak to si až na výjimky pochvalovali, zejména doktory. Na otázku po diskriminaci reagovali opět příkladem ze zaměstnání. Kdyby prý nebyli Romové, tak práci dostanou. Také co se týče bydlení, tak Romové cítí diskriminaci. V domě na Šindelně totiž chybí standardní sociální zařízení a několik rodin tak musí používat pouze jedno, které je na patře. Romové tak žijí v domnění, že jiným lidem by se tohle nestalo. Město jim po přestavbě domu přislíbilo dobudování sociálních zařízení, ale k dnešnímu dni k tomu nedošlo. Dalším příkladem diskriminace, se kterou se Romové v Jindřichově Hradci setkávají, jsou posměšky mladistvých ve škole, na ulicích apod. I na tuto skutečnost upozorňovali. Je to smutné a romské děti tomuto musejí čelit takřka denně. Zajímavé pro mě bylo zjištění, že romsky už se v romských rodinách skoro nemluví. Abych byla přesnější, tak starší generace Romů doma ještě romsky mluví, ale mladá generace již nikoliv. Mluví se převážně českým etnolektem romštiny, kde slova z obou jazyků se ve větě mísí.

Na otázku, zda se zajímají o historii Romů mi respondenti většinou začali povídat v podstatě o historii své rodiny, kam až jejich paměť sahá. Historii tedy vnímali jako otázku rodinné kontinuity a nikoli jako otázku dějinné paměti romského klanu či dokonce etnika. Výjimkou zase byli rodiče mého kamaráda, kteří znali a v podstatě reprodukovali základní body osudů Romů na území českých zemí.

Romové hodnotí majoritní společnost jako lidi uzavřené a vesměs negativistické. U Romů je normální velká pospolitost, dlouhé rozhovory a hlasitý projev. To všechno jim u majority asi chybí, tak ji hodnotí jako nepřátelské lidi. Na druhou stranu, část Romů si uvědomuje, že nevraživost k jejich skupině ze strany majority je asi způsobena tím, jakým způsobem žijí, že jsou hlučnější a velké procento Romů nepracuje. Znamé mezi majoritou Romové mají, ale přátel už mnoho ne. To ovšem neznamená, že vůbec ne.

Pro život dotázaných jindřichohradeckých Romů je důležité, vyjádřeno jejich slovy, štěstí, zdraví a rodina. Tyto hodnoty opakovaně jmenovali v rozhovorech. Zdraví a rodina jsou jasně definovatelné pojmy. Nikoli však štěstí typu - mít práci, dosáhnout vzdělání atd., které do této kategorie nepatří. Kdybych měla zmínit něco, co podle mě charakterizuje postoj Romů k okolní společnosti v Jindřichově Hradci, tak bych si asi vzpomněla na mého romského kamaráda a jeho zrzavou přítelkyni a na to, jak na ni na náměstí Romové volají: „Ty chodíš s Rendou, ... ty jsi naše!“ Tím, že chodí s Romem ji přestávají vnímat jako gadžovku a berou ji do rodiny.

4. ZÁVĚR

Celá práce je členěna na teoretickou a empirickou část. V teoretické části stručně popisují historii romského etnika, protože si myslím, že k uchopení celého problému je znalost historie velmi důležitá. Je to pramen, ze kterého můžeme čerpat při odhalování příčin problémů v současné době. V dalším oddílu jsem se zaměřila na demografická a statistická data o romské populaci v České republice. Sledovala jsem

územní rozložení romské populace v jednotlivých oblastech Čech a Moravy. Kapitola o Romech v Jindřichově Hradci je zařazena za historickým oddílem.

Dále jsem do teoretické části zařadila některé problémy, které se často vyskytují ve spojení s romskou menšinou a to je: vzdělávání, kriminalita, nezaměstnanost, systém sociální ochrany a také problém většinové společnosti a to je xenofobie. Zařadila jsem je do své práce proto, že v praktické části zkoumám názory obyvatel Jindřichova Hradce na romskou problematiku a myslím, že toto jsou nejvíce problémové faktory.

Praktická část se již týká stanovených hypotéz, jejich výkladem, konceptualizací a operacionalizací. Jako poslední, avšak nejdůležitější část je samotná interpretace získaných dat. Sběr dat se uskutečnil pomocí dotazníkového šetření. Z celého průzkumu vyplývá, že postoje majoritní společnosti k romské minoritě mají spíše negativnější charakter. Není žádný patrný rozdíl mezi lokalitami, kde dotazovaní žijí v sousedství s romskou menšinou a lokalitou, kde Romové téměř nežijí. Dotázaní by nechtěli mít romskou rodinu v těsném sousedství a jako partnera svých dětí by Roma též drtivá většina nechtěla. Osobní zkušenosti s Romy mají lidé z poloviny dobré a z poloviny špatné. Žádná ze zkušeností tady výrazně nepřevyšuje. Lidé se o romskou problematiku většinou nezajímají, avšak mají pocit, že se vedení města snaží postavení Romů zlepšovat. Tuto snahu o zlepšení vidí v poskytování dávek sociální péče a vzdělávání romských dětí. Z průzkumu dále vyplynulo, že za nejproblematictější považují lidé nepořádek při bydlení romských rodin a špatnou pracovní morálku Romů. Oboje vyplývá z jejich odlišné mentality. 91% je také proto přesvědčeno, že by se Romové měli plně přizpůsobit hodnotám většinové společnosti. Přesto je pozitivní, že převážná většina lidí má osobní zájem na zlepšení klimatu mezi majoritou a minoritou a tím pádem můžeme v budoucnu očekávat nějakou změnu. Z rozhovorů s jindřichohradeckými Romy zase vyplývá, že se necítí mít ve městě stejné postavení a to zejména sociální, o kterém mluvili nejčastěji (nedostupnost

práce, diskriminace kvůli jejich barvě pleti, posměšky atd..) Romové hodnotí majoritní společnost jako lidi uzavřené a nepřátelské, avšak mezi majoritou mají známé, většinou z pracovního prostředí, přátel už mnoho ne. Celkově z rozhovoru vyplynulo, že je obrovská bariéra mezi Romy a majoritou.

Je třeba, aby si jak příslušníci české majoritní společnosti a romské minoritní uvědomily důležitost tolerance odlišností v obou kulturách a nesnažili se o razantní změny, ale spíše o soužití dvou kultur a jejich vzájemné obohacení.

SEZNAM LITERATURY

- BALABÁNOVÁ, H.: K problému vzdělávání romských dětí. UN.1994, číslo 38, GNOSIS, spol.s.r.o.
- BALVÍN, J.: Česká společnost a Romové. Listy.1996, č.4, roč.XXVI
- BALVÍN, J.: Z historie Romů v českých zemích. Listy.1996, č.2, roč.XXVI
Encyklopedie Diderot, 2
- DANIEL, B.: Dějiny Romů. Olomouc: PfUP 1994
- DAVIDOVÁ, E.: Romano drom - Cesty Romů 1945-1990. Olomouc: UP 1991
- DĚDIČ, M.: Škola bez kázně. Jihočeské nakladatelství 1985
- DYČKOVÁ J.: Vzdělávání Romů v Jihlavě. Absolventská práce. VOŠ - sociální 2001
- GABAL, I.: Etnické menšiny ve střední Evropě. Praha: G plus G 1999
- HÜBSMANOVÁ, M.: Šaj pes dovakeras - Můžeme se domluvit. Olomouc: UP 1993
- KOLEKTIV AUTORU: Romové v České republice. Praha: Socioklub 1999
- KOLEKTIV AUTORU: Romové-O Roma, Tradice a současnost (Angodes the akának). Brno: Moravské zemské muzeum + SVAN 1999
- KOLEKTIV AUTORŮ: Národnostní menšiny a majoritní společnost v ČR a zemích střední Evropy v 90 .letech XX.století, sborník z mezinárodní vědecké konference. Opava: Slezský ústav v Opavě a Dokumentační a informační středisko 1998
- KOLEKTIV AUTORŮ: Česká xenofobie. Praha: Votobia 1998
- KUČEROVÁ, L.: Kam s Romy?. Nový Prostor. 2002, číslo 74, Praha: obč.sdruž. Nový Prostor
- NÁLEPOVÁ, K.: Význam přípravného ročníku pro romské děti. Olomouc: UP 1998
- NEČAS, C.: Romové včera a dnes. Olomouc: UP 1993
- NEČAS, C.: Společenská problematika Romů v minulosti a přítomnosti I. Brno: PFMu 1992
- PŘIBIL, M.: - Demografie č.3, roč.40, 1998
- FIGULA, T.: Přetírání černých na bílé. Koktejl. 2002, číslo 3, Czech PRESS GROUP
- ŘÍČAN, P.: S Romy žít budeme - jde o to jak. Praha: Portál, 1998
- ŠIŠKOVÁ, T.: Výchova k toleranci a proti rasismu. Praha: Portál 1998
- Romano Džaniben, časopis romistických studií, 1-2, 2000

Prameny:

Usnesení vlády ČR ze dne 29.října 1997 č.686 ke zprávě o situaci romské komunity v ČR a k současné situaci v romské komunitě

Zákon č. 40/1993 Sb. O nabývání a pozbývání státního
občanství

Internetové odkazy

- <http://www.novaskola.org>
- <http://www.romaniunion.org>
- <http://vvk.cuni.cz/obcinf/mensiny/romové/index.html>
- <http://www.romové.cz/nadace.html>
- <http://www.romové.cz/romové/csdejiny.html>
- <http://www.romové.cz/romové/kultura.html>
- <http://www.vláda.cz/1250/vrk/rady/rlp/projekt.tolerance/výzkuml/index.html>
- http://www.esfcr.cz/mapa/int_jc3_4.html
- www.ctk.cz

SEZNAM GRAFŮ

Graf č. 1.....	str. 44
Graf č. 2.....	str. 47
Graf č. 3.....	str. 49
Graf č. 4.....	str. 52
Graf č. 5.....	str. 55

Vážený pane, vážená paní,

jmenuji se Eva Koktová a dotazník, který Vám předkládám je součástí mé bakalářské práce. Tento dotazník je zcela anonymní. Byl/(a) jste vybrán/(a) náhodným výběrem spolu s dalšími 99 občany Jindřichova Hradce. Data budou určena pouze pro mé studijní účely.

Každou otázku si prosím pozorně přečtěte a odpovězte dle svého uvážení.

Děkuji Vám za spolupráci,

Eva Koktová

1. Setkal/(a) jste se již s dotazníkem na podobné téma?

- a) – ano
- b) – ne
- c) – nevím

2. Zajímáte se o problematiku Romů konkrétně v J. Hradci?

- a) – ano
- b) – ne
- c) – nevím

3. Zajímáte se o dějiny a tradice Romů?

- a) – ano
- b) – ne

4. Myslíte si, že se vedení města snaží zlepšit postavení Romů ve městě?

- a) - ano
- b) – spíše ano
- c) - spíše ne
- d) – ne
- e) - nevím

Nemusí odpovídat ti, kteří na předcházející otázku odpověděli záporně.

5. Pokud si myslíte, že se město snaží zlepšovat postavení Romů, tak jak?

ano ne nevím

- | | | | |
|--------------------------|---|---|---|
| a) dávky soc. péče | 1 | 2 | 3 |
| b) poskytnutí bytů | 1 | 2 | 3 |
| c) pracovní příležitosti | 1 | 2 | 3 |
| d) vzdělávání Romů | 1 | 2 | 3 |
| f) jiná možnost..... | | | |
| | | | |

6. Patří podle Vás J. Hradec mezi města, kde se Romové a ostatní obyvatelé naučili spolu vycházet?

- a) – ano
- b) – ne

c) - nevím

7. Měli by se podle Vás Romové plně přizpůsobit většinové společnosti (resp. jejím hodnotám)?

- a) - ano
- b) - spíše ano
- c) - spíše ne
- d) - ne
- e) - nevím

8. Co podle vašeho názoru lidem nejvíce vadí na Romech?

	velmi vadí	vadí	nevadí
a) kriminalita	1	2	3
b) hlučnost	1	2	3
c) nepořádek při bydlení	1	2	3
d) odlišná výchova dětí	1	2	3
e) barva pleti	1	2	3
f) špatná pracovní morálka	1	2	3
g) jiné.....			

9. Myslíte si, že mají Romové v ČR stejné podmínky pro život ve srovnání s ostatními?

- a) - ano
- b) - ne
- c) - nevím

10. Myslíte si, že česká společnost dává důvody k tomu, aby se zde Romové cítili nespokojení?

- a) - spíše ano
- b) - ano
- c) - spíše ne
- d) - ne
- e) - nevím

11. Může podle vašeho názoru docházet ke zneužívání systému sociálních dávek občany romského původu?

- a) - ano
- b) - ne
- c) - nevím

12. Je podle vašeho názoru pro Roma těžší najít si zaměstnání než pro ostatní občany?

- a) - spíše ano
- b) - ano
- c) - spíše ne
- d) - ne
- e) - nevím

13. Vadilo by Vám, kdyby v těsném sousedství bydlela romská rodina?

- a) - velmi by mi vadilo
- b) - spíše by mi vadilo
- c) -- spíše by mi nevadilo
- d) -- vůbec by mi nevadilo
- e) - nevím

14. Souhlasili byste s tím, kdyby Vaše dítě chodilo do třídy, kde je většina dětí romských?

- a) - ano
- b) - spíše ano
- c) - spíše ne
- d) - ne
- e) - nevím

15. Vadilo by Vám, kdyby Váš syn/dcera měl/a partnera romského původu?

- a) - ano
- b) - spíše ano
- c) - spíše ne
- d) - ne
- e) - nevím

16. Myslíte si, že jsme my Češi více nesnášenliví k cizincům než občané jiných evropských zemích?

- a) - ano
- b) - spíše ano
- c) - spíše ne
- d) - ne
- e) - nevím

17. Jak byste zhodnotil/a postavení Romů v ČR před a po roce 1989?

- a) - lepší před 1989
- b) - lepší po 1989
- c) - stejná
- d) - nevím

18. Jaký je podle Vašeho názoru poměr trestných činů ve Vašem městě spáchaných Romy a ostatními občany?

- a) - více Romy
- b) - více ostatními občany
- c) - nedovedu posoudit

19. Jaká je Vaše osobní zkušenost se spoluobčany romského původu?

- a) - kladná
- b) - spíše kladná
- c) - spíše záporná
- d) - záporná
- e) - nevím

19. Je mezi Vašemi přáteli někdo romského původu?

- a) - ano
- b) - ne

20. Máte osobně zájem o zlepšení klimatu mezi Romy a většinovou společností?

- a) - ano
- b) - ne
- c) - nevím

21. Co byste osobně navrhoval/(a) ke způsobu řešení romské otázky konkrétně v J. Hradci?

- a) - vytvoření pracovních příležitostí pro Romy
- b) - poskytnutí prostor pro kulturní vyžití Romů
- c) - pořádání seminářů o romské kultuře pro přiblížení většinové společnosti
- d) - jiné.....

.....

22. Věk

- a) 0 - 20
- b) 21 - 30
- c) 31 - 40
- d) 41 - 50
- e) 51 a více

23. Vzdělání

- a) - základní
- b) - středoškolské (vyučen)
- c) - úplné středoškolské (s maturitou)
- d) - vysokoškolské

25. Pohlaví

- a) muž
- b) žena

Děkuji Vám za spolupráci

Průzkum názorů obyvatel Jindřichova Hradce na romskou
problematiku.

Vypracovala: Eva Koktová







