

**UNIVERZITA KARLOVA**

**Pedagogická fakulta**

**CENTRUM ŠKOLSKÉHO MANAGEMENTU**

**DOPLŇKOVÁ ČINNOST NA ZÁKLADNÍ ŠKOLE**

**Úloha a význam doplňkové činnosti pro základní školu a pro spolupráci školy s veřejností regionu.**

**Závěrečná bakalářská práce**

<b>Autor:</b>	<b>Mgr. Hana Froschová</b>
<b>Obor:</b>	<b>školský management</b>
<b>Forma studia:</b>	<b>kombinované</b>
<b>Vedoucí práce:</b>	<b>Mgr. Bc. Gisela Kostelecká</b>
<b>Datum odevzdání práce:</b>	<b>28. 3. 2008</b>

Prohlašuji, že jsem závěrečnou bakalářskou práci na téma: „Doplňková činnost na základní škole. Úloha a význam doplňkové činnosti pro základní školu a pro spolupráci školy s veřejností regionu“, zpracovala sama a uvedla jsem všechny použité prameny.

Hana Froschová

Poděkování:

Děkuji své konzultantce Mgr. Bc. Gisele Kostelecké za její rady a odbornou pomoc při vypracování této diplomové práce.

## **Resumé**

Tato závěrečná práce se zabývá doplňkovou činností školy, která je zde posuzována z hlediska hospodaření školy, jejího vlivu na image a marketing školy.

Práce vychází z platných právních norem dotýkajících se této problematiky, dále z odborných publikací, zabývajících se školským managementem a z vlastního výzkumu na vybraných školách.

Přináší informace, které mohou pomoci vedení školy v orientování se v dané problematice a při zavádění doplňkové činnosti na škole. Tyto informace přispívají managementu školy k rozhodování se o jejím obsahu, rozsahu a formě. Práce nastiňuje postupy, jimiž může škola svoji doplňkovou činnost realizovat a ukazuje úskalí, která ji na této cestě čekají.

## **Summary**

This final work deals with school supplementary activities which are viewed in the light of school's economy management, its influence on image and marketing of the school.

The work draws from present rules of law concerning the problems, treatises dealing with school management and from actual research on chosen schools.

It brings information that might help the school's management in orientation within the set problems and with starting the supplementary activities. This information helps the school's management in deciding about its subject, range and form. The work outlines procedures which can be used when the school implements its supplementary activities and it also shows difficulties that are in its way.

**Klíčová slova :**

financování školy, doplňková činnost školy, příspěvková organizace, image školy, klima školy, marketing školy, hospodářský výsledek školy, ekonomika školy, DPH ve školství, spolupráce s veřejností.

<b>Obsah:</b>	<b>Str.</b>
Úvod	8
1 Škola - otevřený systém	12
1.1 Klima školy	13
1.2 Image školy a její vliv na tržní pozici školy	14
1.3 Marketing školy	15
1.3.1 Typy marketingu ve škole	15
1.3.2 Marketingové cíle a strategie	16
1.3.3 Marketingový mix	17
1.4 Zřizování a financování školy	17
1.4.1 Zřizovatel školy	17
1.5 Právní subjektivita školy	18
1.5.1 Financování škol v České republice	18
1.5.2 Financování školy a jeho vliv na klima školy	20
1.5.3 Hlavní principy financování a současný systém	
fungování školy, která byla zřízena jako příspěvková organizace	21
1.6 Doplnková činnost základní školy	22
<b>1.6.1 Definice a rozlišení doplňkové činnosti</b>	<b>23</b>
1.6.2 Použití prostředků z doplňkové činnosti	26
1.6.3 Zásady odměňování zaměstnanců příspěvkových organizací za práce prováděné v doplňkové činnosti	27
1.7 Daň z přidané hodnoty ve školství	27

2	Výzkumná část	34
2. 1	Metodologie	34
2. 1. 1	Dotazník	35
2. 1. 2	Rozhovor	36
2. 2	Výzkumný vzorek	37
3	Analytická část	39
3. 1	Zpracování dotazníku	39
3. 1. 1	Provozování doplňkové činnosti na základních školách	39
3. 1. 2	Tvorba hospodářského výsledku	41
3. 1. 3	Rozdělení hospodářského výsledku do fondů	42
3. 1. 4	Využití rezervního fondu	43
3. 1. 5.	Význam doplňkové činnosti pro zaměstnance školy	44
3. 1. 6	Druhy doplňkové činnosti na základních školách	46
3. 1. 7	Význam doplňkové činnosti z pohledu veřejnosti regionu	48
3. 2	Zpracování, analýza rozhovoru	50
3. 2. 1	Otázky pro provozní pracovníky školy a ředitelky škol	50
3. 2. 2	Otázky pro pedagogické pracovníky školy	51
3. 3. 3	Otázky pro zástupce veřejnosti	52
4	Závěr	54
	Použitá literatura	56
	Příloha č. 1	58
	Příloha č. 2	62

## ÚVOD

Celkové politické a společenské změny v posledních letech umožňují uplatnění demokracie a plurality ve školství . Školy získávají určitou míru samostatnosti. Uvolňují se jednotné centrální pokyny a předpisy. V práci školy vznikají předpoklady a prostor pro větší svobodu v rozhodování se a vlastní iniciativu zaměstnanců.

Cíle vzdělávání jsou odvozovány jak z individuálních, tak i společenských potřeb. Vzdělávání se nevztahuje jen k vědění a poznávání, tedy rozvíjení rozumových schopností, ale i k osvojování si sociálních a dalších dovedností, duchovních, morálních a estetických hodnot a žádoucích vztahů k ostatním lidem i ke společnosti jako celku. Vzdělání se vztahuje i k emocionálnímu a volnímu rozvoji a k schopnosti uplatnit se v měnících se podmínkách zaměstnanosti a tím i na trhu práce. Proto má vzdělávání více rozměrů. Je současně zaměřeno na rovinu osobního rozvoje, začleňování jedince do života společnosti, formování občana a na jeho přípravu pro pracovní život.

Vznikly podmínky pro vnitřní reformu školy. Ta vychází z potřeby společnosti a lidí kolem ní . Nositelem takové změny ve škole může být pouze člověk (učitel, ředitel, rodič), který je hluboce přesvědčen o nutnosti změny a který ji na svém místě a v rámci svých kompetencí a možností provádí.

Situace každé školy je specifická. Je třeba respektovat vždy dané konkrétní podmínky , zároveň usilovat o změnu těch nevyhovujících, o vytváření podmínek nových.

Pro změnu ve škole je třeba předem získat podporu rodičů a to hlavně prostřednictvím výsledků práce školy, která se projeví ve spokojenosti dětí a jejich rozvoji. Zároveň se škola neobejde bez získání podpory nadřazených orgánů, inspekce a zřizovatele .



Škola se stává otevřenou ve vztahu k rodičům a okolí. Rodiče i veřejnost jsou vtahováni více do samotného vyučovacího procesu i do chodu školy.

Školy po r. 1948 nebyly vystaveny konkurenčnímu tlaku. Jejich řízení bylo centrální, financování plně státní a hospodaření s prostředky bylo dáno centrálními předpisy. Neexistoval prostor pro vlastní iniciativu školy, a to v žádné z oblastí jejího života - výchovně vzdělávací, ekonomické ani personální. Tyto podmínky se po r. 1989 začaly měnit.

Změna přišla nejenom s přímými změnami ve společnosti (společenskými, ekonomickými a legislativními). Vznikly nové právní normy (školský zákon, rámcově vzdělávací plány atd.). Důležité jsou i změny nepřímé: proměna regionu, jeho potřeb a požadavků na kvalifikovanou pracovní sílu, společenský tlak na efektivní využívání finančních prostředků a stanovení si priorit při financování školy. Dále potom změny demografické, k nimž patří i snížená porodnost a tím i značný úbytek dětí ve školách. Tak vznikla potřeba snížit množství škol a školských zařízení a z toho vyplynul i vznik konkurenčního prostředí v těchto zařízeních. Školy ve snaze zachovat si svoji existenci musí měnit i svoji image tak, aby v široké konkurenci obstály. K tomu, aby si rodič pro své dítě vybral právě tu „naši“ školu, přispívá mnoho faktorů:

- jaký máme školní vzdělávací program
- jakou formou výuku realizujeme
- jak kvalitní máme personální zázemí - jak pedagogové využívají možnosti dalšího vzdělávání se
- jaké máme materiální vybavení školy
- jak spolupracujeme a jak při práci s žáky a rodiči využíváme možností využití institucí, které jsou zřízeny na pomoc škole a rodině: pedagogicko-psychologické poradny, sociální odbory na úřadu zřizovatele, externí zařízení pro práci s mládeží
- co „navíc“ můžeme dítěti a jeho rodiči nabídnout proti konkurenci.

To všechno musíme dát veřejnosti na vědomí. Je tedy naší povinností a zároveň i uměním tuto práci zviditelnit tak, abychom dosáhli kýženého výsledku - tj. měli školu naplněnou spokojenými žáky, spolupracovali se vstřícnými

a spokojenými rodiči, jejichž dětem nabízí kvalitní vzdělání a výchovu profesionální a motivovaný tým zaměstnanců školy.

Tyto aspekty jsou také hlavními činiteli, které posuzuje veřejnost i samotní zaměstnanci školy při utváření si povědomí o klimatu školy, její image a pozici školy v daném regionu.

K tomu, aby škola naplnila tyto aspekty, částečně přispívá i její doplňková činnost, která ovlivňuje především ekonomickou oblast a zviditelnění se v očích veřejnosti. Doplňková činnost může být jednou z možností (dalšími možnostmi jsou např. granty, sponzoring, fundraising), jak ukázat veřejnosti, že škola je iniciativní, že maximálně využívá dané legislativy k tomu, aby rozšířila nabídku aktivit pro své žáky resp. pro jejich rodiče a veřejnost a zároveň si tím umožní získat další finanční prostředky ke zlepšení své práce.

Vzhledem k tomu, že provozování doplňkové činnosti je pro školu dobrovolná aktivita, jsou při ní kladeny zvýšené nároky na práci managementu školy. Ty se projevují především oblasti plánování činností ve škole a to ve všech stupních tvorby plánů - od vizí a dlouhodobých plánů až po operační a realizační plány, dále její doplňková činnost klade nároky na management v tom, že ten přebírá zodpovědnost za tvorbu, vedení a organizaci pracovních týmů, následně potom za vyhodnocování ekonomického přínosu, kontroly a vedení účetnictví a vyhodnocení pozice školy v regionu. Lze tedy říci, že provozování doplňkové činnosti ve škole se dotýká všech oblastí řídicí práce a zasahuje podle vytvořené organizační struktury do pracovních činností ředitele školy i ostatních pověřených pracovníků.

**Cílem mé závěrečné bakalářské práce je vymezit optimální nastavení doplňkové činnosti na základní škole z hlediska ekonomického, personálního, výchovně vzdělávacího a z hlediska podpory spolupráce školy s veřejností.**

Cíle jsem rozdělila tyto části :

1. hledisko ekonomické

/ jak ovlivňuje doplňková činnost hospodářský výsledek školy /

2. hledisko personální -

/ jak zlepšuje doplňková činnost platové podmínky zaměstnanců školy /

3. hledisko výchovně vzdělávací -

/ jak rozšiřuje doplňková činnost školy nabídku mimoškolní činnosti pro žáky školy /

4. hledisko podpory spolupráce školy s veřejností -

/ jak zvyšuje doplňková činnost školy její prestiž v daném regionu/.

Hypotézy, které jsou limitovány cíli, jsem si nastavila :

1. Zlepšený hospodářský výsledek školy kladně ovlivňuje ekonomiku školy.

2. Doplňková činnost školy zlepšuje platové podmínky jejich zaměstnanců .

3. Doplňkovou činností školy se rozšiřuje nabídka mimoškolních aktivit pro žáky a zvyšuje se pro ně jejich pestrost.

4. Doplňková činnost školy zvyšuje prestiž školy v povědomí veřejnosti /vaření obědů pro cizí strážníky, pronájmy prostor a zařízení, nabídky kurzů a školení atd./

V mé bakalářské práci jsou uvedeny nejdůležitější pohledy na význam doplňkové činnosti školy. Moje práce by měla sloužit pověřeným pracovníkům v základní orientaci v dané problematice z hlediska legislativního vymezení, z hlediska ekonomického a z hlediska prezentace školy veřejnosti regionu. Dále je materiálem, který může sloužit vedení školy při konkrétním rozhodování o rozsahu nabídky doplňkové činnosti a vymezení jejího obsahu.

## 1. ŠKOLA - OTEVŘENÝ SYSTÉM

V této části své práce bych se chtěla zaměřit na ty oblasti z teorie řízení, které by měly pomocí managementu školy vytvořit si názory a postoje při rozhodování se o obsahu a rozsahu provozování doplňkové činnosti na škole. Dále bych chtěla nastínit nejdůležitější legislativní vymezení, která provozování této činnosti provází.

Škola před rokem 1989 byl uzavřený, konzervativní subjekt, který žil svým vlastním životem podle předem nastavených pravidel, s centrálním řízením. Vztah školy a společnosti byl určen právě těmito pravidly. Vedení vykonávalo svoji řídicí práci pouze v oblasti výchovně vzdělávací a to ještě omezeně. Ostatní funkce managementu byly buď potlačeny úplně - např. propagace škol na veřejnosti, jejich vzájemná odlišnost a tím i konkurenční prostředí nebo svedeny pod centrální řízení - např. personalistika, oblast materiálního vybavení škol atd. S postupnou přeměnou společnosti se mění i vztah veřejnosti ke škole a obráceně.

Legislativně došlo k osamostatnění škol s jejich přechodem na právní subjektivitu, s platností stávajícího školského zákona a navazujících právních norem. Fakticky však dochází k jejich proměnám postupně. Je to proces, který zdaleka nedosáhl svého konce. Proměna školy je v současném právním prostředí v rukách managementu školy, který spolu se všemi svými zaměstnanci ovlivňuje její existenci. Základním cílem každé školy se stává její pevné postavení na trhu, tj. obhájení své existence v konkurenčním prostředí ostatních škol.

V souvislosti s postavením školy na trhu a vymezením se školy vzhledem k narůstající konkurenci mluvíme o

- klimatu školy
- vlivu image na tržní pozici školy
- marketingových cílech, marketingových plánech a strategiích školy.

Všechny tyto oblasti jsou nepřímo ovlivněny i ekonomickou silou školy, tj. zda škola dokáže získat na svoji činnost a rozvoj i prostředky nad rámec přidělených státních resp. obecních prostředků a samozřejmě také, jak s těmito prostředky dokáže hospodařit.

Doplňková činnost je jednou z možností, kdy škola vlastní iniciativou a zvýšeným úsilím svých zaměstnanců má možnost navýšit své finance a zároveň tím ovlivnit pozici školy vzhledem ke svému vnitřnímu i vnějšímu prostředí.

## 1.1 KLIMA ŠKOLY

Je tvořeno celkovou kvalitou prostředí uvnitř školy, které Toto prostředí je utvářeno čtyřmi složkami :

- ekologickým prostředím školy - materiální, fyzikální a estetické kvality školy, životní a pracovní prostředí pro všechny zde působící osoby a skupiny. Patří sem především kvalita uspořádání a vybavení školní budovy /interiér/ a přilehlých prostor / exteriér - hřiště, přístupové cesty, zahrada, bezprostřední okolí /,
- společenským prostředím školy - kvalita a kompetence osob a skupin, z nichž se organizace skládá / žáci, učitelé, rodiče/, zvláště kvalita a kompetence skupiny osob ve vedení školy, Radě školy a obecním zastupitelstvu,
- sociálním systémem školy - zahrnuje způsob komunikace a kooperace, zafixované vzorce navyklých vztahů a navyklého chování uvnitř skupin a mezi skupinami / žák -žák, žák - učitel, učitel - učitel, vedení školy - učitel, škola - rodiče/,
- kulturou školy - systém víry, hodnotových priorit, poznávacích a hodnotících přístupů a veřejného mínění ve škole existujících a převládajících nebo které se požadují jako cílové.

Klima školy je výslednicí postupů a programů, kterými škola realizuje vzdělávací program, vzdělávací proces a principy materiálního zabezpečení.

## **1. 2. IMAGE ŠKOLY A JEJÍ VLIV NA TRŽNÍ POZICI ŠKOLY**

Image můžeme definovat „jako souhrn představ, postojů, názorů a zkušeností lidí ve vztahu k určitému objektu, např. podniku, výrobku, značce, politické straně, osobnosti atd. Pro image je také důležité, že přes určité rysy stability a trvalosti ji lze ovlivnit." / Příbová a kol.: Marketingový výzkum v praxi. Grada Publishing, Praha 1996)"

Definice R. Štefka : „ Je to souhrn všech představ, poznatků a očekávání spojených s daným vzdělávacím subjektem, s učiteli nejen současnými, ale i s bývalými, se studenty nejenom současnými, ale i s absolventy a jejich předpokládanými znalostmi." / Aula, 1/1999 /

Objektem nemusí být škola jako celek, ale i určitý vzdělávací program nebo produkt školy, i když u ní půjde většinou v našich podmínkách o celek se vzdělávacím programem ve své komplexnosti.

Pro vzdělávací instituci se stává životně důležité sledování toho, jak se na ni veřejnost dívá, jaké má o ní představy a jaké očekávání spojuje s realizací jejího vzdělávacího programu a dalšími službami, které nabízí.

Příznivá image vzdělávací instituce má velký význam . V této souvislosti je nutné si uvědomit, že image vzdělávacích institucí bývá relativně stabilní a nelze ji rychle měnit změnou strategie vztahů s veřejností. Management škol musí počítat s tím, že lidé na image školy reagují a nemusí mít vždy představu o současné realitě v konkrétní škole.

Analýzou image školy můžeme stanovit také její tržní pozici při srovnávání s konkurenčními školami, respektive pozici, kterou škola zaujímá v mysli svých potenciálních zákazníků. Její prestiž je jedním z rozhodujících faktorů pro

rozhodování zájemců o studium. Dostatečný počet zájemců je potom předpokladem pro získávání důležitých finančních zdrojů pro instituci.

### **1.3. MARKETING ŠKOLY**

Zavedení marketingové koncepce do řízení a všech dalších činností vyžaduje značné úsilí, mnoho změn nejen uvnitř samotných škol, ale i v prostředí, které je obklopuje.

Tradiční školní koncepce se zaměřuje na potřeby školy, nikoliv na potřeby zákazníků. Tato koncepce je již překonaná. Na její místo nastupuje koncepce strategického marketingu.

Školy, které uplatňují ve své činnosti marketing, obecně používají marketing sociálně - etický / společenský /, který směřuje k vytvoření rovnováhy mezi cíli školy, uspokojením potřeb a přání zákazníků a veřejným zájmem.

#### **1. 3.1 Typy marketingu ve škole**

1. Externí marketing - zahrnuje veškeré práce a procesy spojené s přípravou, oceňováním, distribuováním a stimulací „prodeje“ vzdělávacího programu i dalších školních a mimoškolních aktivit.
2. Interní marketing se týká prací souvisejících s dalším vzděláváním a motivováním nejen učitelů, ale všech zaměstnanců školy.
3. Interaktivní marketing závisí na zručnosti zaměstnanců při styku se zákazníky, kterými nejsou jenom žáci, ale i rodiče, široká veřejnost a ostatní partneři a instituce.

Rysy, ze kterých marketing školy vychází jsou:

- poslání je smyslem existence školy,
- cílem školy je změnit jednotlivce i společnost,

- produktem činnosti školy je změněná lidská bytost,
- směna se neuskutečňuje pouze prostřednictvím peněz,
- úspěch či neúspěch není možno zhodnotit ve finančních termínech.

Školy a vzdělávací instituce by se měly inovovat tak, aby konečný spotřebitel / žák, podnik, organizace / byla nejenom uživatelem, ale i aktivním spolupracovníkem této vzdělávací instituce.

### **1. 3. 2 Marketingové cíle a strategie**

Marketingové cíle musí nezbytně vycházet ze základních cílů školy. Lze označit za cíle odvozené od hlavních cílů školy.

Vztahují se k produktům / vzdělávacím programům / a k současným i budoucím trhům. Stanovení těchto cílů je spojeno s porozuměním podstatě marketingu, monitorováním vlivu prostředí na činnost školy, analýzou zákazníků i jejich rozhodovacího procesu, provedením rozčlenění a průzkumu trhu, ohodnocením jeho jednotlivých částí a následně stanovení si vhodných cílů se zaměřením na jednu nebo více cílových skupin.

Vedení školy, které stanovuje marketingové cíle, seznamuje s nimi i všechny zaměstnance školy. Měly by být voleny v souladu s danou kulturou školy, jejími hodnotami a postoji. Bez této podpory i ty nejlépe formulované nenajdou svého naplnění. Marketingové cíle by měly být konkrétní, jasné, stručné, měřitelné, dosažitelné a časově vymezené. Jedině tak lze vyhodnocovat jejich plnění.

Marketingové strategie určují základní směry naplnění marketingových cílů školy a spolu s dalšími činnostmi školy i naplnění jejich celkových cílů. Zaměřují se na cílové trhy a vztahují se ke všem jednotlivým prvkům marketingového mixu. Mezi nejčastější používané strategie patří strategie odlišení se od konkurentů a strategie růstu, nebo alespoň přežití.



### **1.3.3 Marketingový mix**

Operativní a praktickou konkretizaci procesu marketingového řízení představuje vypracování marketingového mixu. Jedná se o soubor kontrolovaných marketingových proměnných připravených k tomu, aby vzdělávací program a všechny ostatní aktivity školy byly co nejbližší potřebám a přáním cílového trhu. Tyto proměnné mohou vytvářet dílčí mixy. Marketingový mix sestává ze všeho, čím může škola ovlivnit poptávku po své nabídce vzdělávacího procesu. Marketingový mix je tvořen z několika prvků, které jsou vzájemně propojeny, a vyznačuje se hledáním jejich optimálních proporcí.

Při provádění marketingových činností je třeba rozlišovat mezi konečným spotřebitelem produktu, v našem případě žákem, osobou, která dává podnět k rozhodování se o přijetí produktu a zároveň mezi dalšími lidmi, kteří mohou toto rozhodování ovlivnit. Takovéto rozlišení je důležité zejména pro správné zacílení marketingové komunikace, mezi kterou zahrnujeme propagaci, public relation a reklamu.

Úspěch provozu školy je závislý na neustálém pozorování chování pravděpodobných i současných zákazníků, odhalování jejich přání a potřeb, zvyklostí a samozřejmě na uspokojování těchto hodnot. Poznání přání a potřeb zákazníků je nesmírně složitý proces, protože zákazník je faktorem velmi proměnlivým.

## **1.4 ZŘIZOVÁNÍ A FINANCOVÁNÍ ŠKOLY**

### **1.4.1 Zřizovatel školy**

Zřizovatelem školy může být orgán státní správy to jsou ministerstva, samospráva, církev a soukromá osoba / právnická i fyzická/. Orgánem státní správy je myšleno MŠMT, popř. jiná ministerstva / např. MV, MO, MS, MZV /, samosprávou pak obec /dobrovolný svaz obcí / a kraj v samostatné působnosti. Informace o zřizovateli škol lze najít v zákoně č. 561/ 2004 Sb. Kraj, obec a

svazek obcí zřizují školy a školská zařízení jako právní subjekty, a to jako příspěvkové organizace. Školský zákon přináší možnost využít i právní formy tzv. školské právnické osoby.

## **1. 4. 2 Právní subjektivita školy**

Právní subjektivita představuje způsobilost být účastníkem /subjektem/ právních vztahů. Právní subjekt vstupuje do právních vztahů vlastním jménem a nese za ně odpovědnost. Ve školní praxi to znamená:

- větší samostatnost ředitele školy při rozhodování o finančních a rozpočtových záležitostech
- odpovědné hospodaření ředitele s majetkem školy v rozsahu, který určí zřizovatel ve zřizovací listině
- samostatné rozhodování ředitele školy v pracovně právních záležitostech
- možný rozvoj doplňkové činnosti školy a nakládání s hospodářským výsledkem
- požadavek na vybudování samostatné účetní jednotky.

Ředitel školy v právní subjektivitě má možnost autonomně rozhodovat v souladu s platnými předpisy a ve shodě s požadavky zřizovatele i zmocněnými orgány státní správy.

## **1. 5 FINANCOVÁNÍ A EKONOMIKA ŠKOLY**

### **1. 5.1 Financování škol v České republice**

Státní rozpočet je schvalován vládou a Parlamentem České republiky. Součástí státního rozpočtu je i kapitola školství. Ze státního rozpočtu se / za podmínek daných školským zákonem / poskytují finanční prostředky vyčleněné na činnost škol a školských zařízení zřizovaných ministerstvem, registrovanými církvemi nebo náboženskými společnostmi, obcemi nebo svazky obcí a rovněž dotace na činnost soukromých škol. Ze státního rozpočtu se hradí platy, popřípadě mzdy a náhrady mezd, odměny za pracovní pohotovost, odměny za práci vykonávanou na základě dohod o pracích konaných mimo pracovní poměr

a odstupné, výdaje na úhradu pojistného na sociální zabezpečení a příspěvku na státní politiku zaměstnanosti, úhrada pojistného na zdravotní pojištění, přiděly do fondu kulturních a sociálních potřeb a ostatní náklady vyplývající z pracovně právních vztahů. Patří sem i výdaje na nezbytné zvýšení nákladů spojených s výukou dětí a studentů zdravotně postižených, na učební pomůcky, výdaje na učebnice a školní potřeby, pokud se žákům poskytují bezplatně, výdaje na další vzdělávání pedagogických pracovníků a na činnosti, které přímo souvisejí s rozvojem škol a kvalitou vzdělávání / § 160-162 školského zákona/.

Při výpočtech celkových financí vynakládaných na školství je zapotřebí si uvědomit, že v tzv. výdajích na školství je skryta i nezanedbatelná část nákladů sociálních: dotace na stravování ve školních jídelnách, dotace na mateřské školy, na školní družiny, na stravu a ubytování studentů aj.

To, že státní rozpočet není jediným zdrojem financování školství, bývá označováno jako vícezdrojové financování. Škola zapsaná v rejstříku škol a školských zařízení je obvykle financovaná minimálně ze dvou zdrojů, ze strany státu a zřizovatele. Ten zajišťuje všechny výdaje s výjimkou výdajů hrazených z finančních prostředků státního rozpočtu. Dalším zdrojem financování mohou být také finanční příspěvky ze státního rozpočtu určené na pokusná ověřování a na rozvojové programy. Mateřské školy, školní družiny a školní kluby mohou získat na základě rozhodnutí obce příspěvek na částečnou úhradu neinvestičních nákladů od rodičů dětí a žáků. Škola jako právní subjekt má možnost získávat finanční zdroje i na základě doplňkové činnosti. Některé školy jsou zapojeny do projektů státních i mezinárodních a tím se dostávají k dalším finančním zdrojům, které ale bývají vázané na konkrétní účel. Využívá se i zkušenosti fundraisingu.

Převážná část platu pedagogických pracovníků je pevná a vychází z daného platového předpisu. Plat určuje zaměstnanci ředitel školy podle zákona č. 262 / 2006 Sb., Zákoníku práce a nařízení vlády č. 564 / 2006 Sb., O platových poměrech zaměstnanců ve veřejných službách a správě. Výška platu se odvíjí od toho, zda pedagog působí na mateřské, základní či střední škole, je závislá na dosaženém vzdělání a počtu let započitatelné praxe . K této nárokové složce platu ještě patří příplatek za vedení školy a speciální příplatek za práci třídního učitele.

Plat může být navýšen / nenárokovou / složku platu, tvořenou osobním ohodnocením či odměnou.

## **1. 5. 2 Financování školy a jeho vliv na klima školy**

Vliv vzdělání na produkční kapacitu pracovní síly respektive vyjádření vztahu mezi vzděláním a ekonomickým růstem je předmětem diskusí ekonomů a dalších odborníků již několik desítek let. Exaktní důkaz o vzdělání jako faktoru ekonomické dynamiky se ve skutečnosti nepodařilo podat ještě nikomu. Zdá se však, že význam investic do vzdělání, ať již na mikroúrovni nebo na makroúrovni není v podstatě zpochybňován a předmětem sporu zůstává pouze výnosová míra investic, které je třeba k dosažení vzdělání vynaložit.

Ještě o něco komplikovanější je diskuse o tom, zda účinnější investicí do lidského kapitálu je vzdělání všeobecné nebo odborně orientované.

Vedle individuálního prospěchu ze vzdělání existuje i prospěch společenský, označovaný ekonomy jako externalita. Z tohoto faktu vyplývají i rozpaky nad tím, kdo má vzdělání hradit, resp. v jakém poměru se má na nákladech vzdělávání podílet sám vzdělávaný, jeho komunita a stát.

V České republice je hlavním producentem vzdělávacích služeb odvětví školství, jako součást veřejného sektoru, které je financováno především ze státního rozpočtu, dále pak z rozpočtu obcí. Budoucí zaměstnavatelé a sami vzdělávaní přispívají na vzdělání zatím pouze velmi omezeně, i když se jejich podíl stále zvyšuje.

Finanční toky se přizpůsobují systému řízení jednotlivých druhů škol. Z centrálně pojímaného plošného financování na základě indexových metod přechází se postupně na decentralizovaný, vícezdrojový systém financování s normativním způsobem rozepisování. Centrum přestává stanovovat účel, na nějž mají být prostředky určeny, a soustřeďuje se na vytváření zřetelných pravidel

Způsoby financování určuje především zřizovatel a to typem organizačně právní formy, kterou při zřízení právního subjektu zvolí.

Organizačně právní forma školy a způsoby jejího financování mají rozhodující vliv na fungování této organizace. Danou legislativou a manažerskými schopnostmi vedení školy je ovlivněno řízení školy, priority ve financování, personální a mzdová politika a tím sociální a ekonomický aspekt školního klimatu.

### **1. 5. 3 Hlavní principy financování a současný systém fungování školy, která byla zřízena jako příspěvková organizace**

Převážná většina základních škol v České republice je zřizována jako příspěvkové organizace. Z rozpočtu zřizovatele je organizaci poskytován příspěvek na provoz školy a na investice, ze státního rozpočtu mohou být příspěvkové organizaci poskytovány účelové dotace na vybrané investiční akce.

Příspěvková organizace odepisuje hmotný investiční majetek a tyto odpisy jsou zdrojem fondu reprodukce majetku. Výjimečně podle stanovených pravidel může zřizovatel uložit organizaci odvod z provozu, případně odvod z odpisů.

Hospodářský výsledek z hlavní činnosti se sčítá s hospodářským výsledkem z činnosti doplňkové, přičemž hospodářský výsledek je rozdíl mezi výnosy a náklady. Zlepšený hospodářský výsledek je po schválení zřizovatelem ponechán příspěvkové organizaci a podle stanovených pravidel rozdělován do fondů, a to do fondu odměn, a fondu rezervního, případně zhoršený hospodářský výsledek hradí příspěvková organizace z prostředků svého rezervního fondu a nebo z prostředků zlepšeného hospodářského výsledku následujícího roku.

Pravidla hospodaření příspěvkové organizace jsou podstatně liberálnější než u rozpočtových organizací a dávají jí dostatečné možnosti v operativním rozhodování a využívání celého jejího ekonomického potenciálu, a to zejména, jestliže jí zřizovatel povolí dostatečně širokou doplňkovou činnost.

Příspěvková organizace má široké možnosti v iniciativním získávání mimorozpočtových prostředků / podnikatelská činnost, dary, příspěvky od sponzorů/, má možnost pronajímat nevyužité prostory i strojní kapacity za úplatu, nebo je využívat pro vlastní podnikatelskou činnost. Prostředky získané touto činností využívá příspěvková organizace jednak ke zkvalitnění své hlavní činnosti, a jednak pro další rozvoj doplňkové činnosti.

Prostředky rezervního fondu mají možnost příspěvkové organizace v působení obcí nebo kraje použít se souhlasem zřizovatele i k posílení fondu investičního majetku.

Podle příslušných daňových předpisů je činnost příspěvkové organizace osvobozena od daně darovací, dědické a daně z převodu nemovitostí.

Doplňková činnost příspěvkové organizace podléhá podle obecně stanovených podmínek příslušným zákonům:

- dani z příjmů právnických osob,
- dani silniční / za vozidla sloužící třeba jen z části podnikatelské činnosti/
- dani z nemovitosti / za příslušnou část nemovitosti sloužící k podnikatelské činnosti/.
- dani z přidané hodnoty

Doplňková činnost příspěvkové organizace musí být zdaněna stejným způsobem jako stejná nebo obdobná a zaměnitelná činnost provozovaná obchodní organizací. Zákon pouze umožňuje snížení základu pro vyměření daně až o 30%, maximálně však o 1 milion Kč. Podmínkou ovšem je, že takto získané prostředky budou použity na krytí nákladů / výdajů souvisejících s činností, z nichž získané příjmy nejsou předmětem daně.

## **1. 6 DOPLŇKOVÁ ČINNOST ZÁKLADNÍ ŠKOLY**

V současné právní úpravě došlo oproti původnímu zákonu č. 576 / 1990 Sb. O rozpočtových pravidlech ČR, který byl platný do 31. 12. 2000, ke změně pojmů. Zatímco u Organizačních složek státu / původně rozpočtové organizace / byl zákonem č. 218 / 2000 Sb. ponechán termín „hospodářská činnost“, byl pro státní příspěvkové organizace zvolen termín „jiná činnost“ a pro organizační složky a příspěvkové organizace obcí a krajů stanoví zákon 250 / 2000 Sb., termín „doplňková činnost“.

Tato změna se jeví pouze jako formální, ale ve skutečnosti zákon v těchto pojmech sjednocuje všechny ostatní činnosti vykonávané státními organizacemi mimo činnosti, pro které byly tyto organizace zřízeny.

Za zásadní lze považovat omezení provádění hospodářské činnosti jejím zapsáním do zřizovací listiny. Oba zákony o rozpočtových pravidlech, tj. zákon č. 218/2000 Sb. a zákon 250/2000 Sb., ukládají jak státním, tak obecním / krajským / příspěvkovým organizacím povinnost, pokud vykonávají jinou / doplňkovou/ činnost, že musí mít její předmět a rozsah zapsán zřizovatelem ve zřizovací listině, a to před započítáním této činnosti. Příspěvková organizace je tedy oprávněna provozovat pouze ty druhy jiné činnosti / doplňkové činnosti /, jejichž předmět / a u státní organizace i rozsah / má zapsány ve zřizovací listině.

### **1. 6. 1 Definice a rozlišení „ doplňkové činnosti „**

Doplňková činnost je činnost, kterou organizace provádí mimo svou činnost hlavní, za jejímž účelem byla zřízena. Škola využívá pro provádění doplňkové činnosti schopnosti svých pracovníků a kapacity svých zařízení v době, kdy není zabezpečována hlavní činnost. Doplňkovou činností nesmí být narušováno nebo omezováno základní poslání školy, tj. nesmí být vykonávána na úkor hlavní činnosti. Organizace nesmí používat své kapacity / zařízení, prostory, pracovníky/ k provádění doplňkové činnosti, pokud by v důsledku toho nebyla schopna plně

zajistit své základní poslání, k němuž byla zřízena. Hlavní a „doplňková“ činnost je v souladu s platnou právní úpravou rozlišena již ve zřizovací listině organizace.

Ve školních jídelnách lze rozlišit hlavní a „doplňkovou“ činnost pouze podílem mezi počtem jídel připravovaných pro žáky a zaměstnance škol a jídel pro další / cizí/ strážníky.

Jedním ze základních předpokladů provádění doplňkové činnosti je zpracování interní směrnice školy / organizace /, která konkretizuje provádění hospodářské činnosti na své podmínky. Podle obou rozpočtových zákonů stanoví předmět doplňkové činnosti zřizovatel ve zřizovací listině, ale zde je tato činnost stanovena velmi obecně a je zřejmé, že rozsah a další náležitosti nemůže zřizovatel vymezit bez znalostí konkrétních podmínek organizace. Ta předloží zřizovateli směrnici, či jinak nazvaný vnitřní předpis, ve které rozpracuje předmět a rozsah doplňkové činnosti a vymezí její podmínky, způsob provádění evidence pracovníků v této činnosti a evidence odpracovaných hodin, odměňování, kalkulace nákladů, postup při tvorbě cen, atd.

Směrnici posuzuje zřizovatel, který sleduje zejména, zda:

- škola nezařadila některé hlavní činnosti do doplňkové činnosti
- je směrnicí dostatečně zajištěno oddělení doplňkové činnosti od činnosti hlavní
- směrnice obsahuje ustanovení o navrácení prostředků státního nebo územního rozpočtu dočasně použitých v doplňkové činnosti do rozpočtu organizace.

Zřizovatel je oprávněn vyloučit některé druhy činností z doplňkové činnosti školy, případně po dohodě se školou některou činnost doplnit. Je pravdou, že žádný právní předpis zpracování směrnice o doplňkové činnosti nevyžaduje, ale jedná se o stanovení pravidel pro její provádění, které, pokud budou zřizovatelem odsouhlaseny, budou jím i respektovány.

Směrnice, či jinak nazvané podmínky provádění doplňkové činnosti, jsou vyžadovány kontrolními orgány při provádění revize hospodaření.



Hospodářská činnost organizačních složek státu a státních příspěvkových organizací, stejně jako organizací územních celků musí být účetně oddělena od činnosti hlavní. Stanoví to oba zákony o rozpočtových pravidlech, jak zákon 218/2000 Sb., tak zákon 250/2000 Sb..

Jedním z důvodů odděleného účtování je skutečnost, že doplňková činnost není hlavním posláním, pro které byla škola zřízena a na její provádění nejsou poskytovány a proto nemohou být použity prostředky státního rozpočtu / § 45 odst.1 zák. 218 / 2000 Sb., § 53 odst. 1 zák. 250 / 2000 Sb.,/. U škol zřizovaných obcí nebo krajem může být v zájmu obce poskytnut na některou z doplňkových činností škole prostředky, avšak právě vzhledem k tomu, že jsou poskytovány na jiné účely, než ke kterým byla škola zřízena, je povinností organizace účtovat tyto činnosti odděleně.

Dalším důvodem pro účetní oddělení doplňkové činnosti od činnosti hlavní u organizací obou zřizovatelů je zdaňování příjmů z doplňkové činnosti daní z příjmů. Zákon č. 586 / 1992 Sb., O daních z příjmů předpokládá, že výdaje hlavní činnosti subjektů, které nebyly založeny nebo zřízeny za účelem podnikání, jsou kryty prostředky státního rozpočtu, respektive územních rozpočtů, popřípadě zdroji získanými hlavní činností, zatímco příjmy z doplňkové činnosti podléhají zdanění podle daňových zákonů v rámci platné daňové soustavy. Proto náklady doplňkové činnosti jsou podle zákona 586 / 1992 Sb., §24, výdaji vynaloženými na dosažení, zajištění a udržení příjmů z doplňkové činnosti a organizace je použije ke snížení daňového základu pro výpočet daně z příjmu.

Třetím podstatným důvodem pro oddělení doplňkové činnosti od hlavní je skutečnost, že mzdové prostředky vyplacené za vykonávání doplňkové činnosti se nezahrnují do závazného mzdového limitu školy. Pokud jsou mzdové prostředky pracovníkovi za vykonávání doplňkové činnosti vyplaceny ze stanoveného objemu mzdových prostředků, je povinností organizace, ale i v jejím vlastním zájmu, vrátit je z tržeb z doplňkové činnosti zpět. Vyplacené mzdy jsou výdajem, o které si škola sníží základ daně.

V případě školních jídelen nelze v jednom zařízení fyzicky oddělit náklady doplňkové činnosti od nákladů hlavní činnosti. Celkové výdaje jsou tedy uhrazeny plně z prostředků ze státního nebo územního rozpočtu a podle podílu jídel připravovaných pro cizí strávnicky lze poměrně přesně propočítat podíl nákladů na doplňkovou činnost včetně mezd. Takto použité prostředky má příspěvková organizace, / státní, obecní či krajská/, povinnost vrátit do svého rozpočtu, tj. do rozpočtu hlavní činnosti, a to měsíčně, případně do konce čtvrtletí, nejpozději však do konce kalendářního roku.

U doplňkové činnosti školy je zřejmé, že obec i kraj budou požadovat, aby nebyla ztrátová / zák. 250 / 2000 Sb./ . Pokud však bude škola v rámci své doplňkové činnosti plnit zakázku obce / zajištění volného času dětí, protidrogové aktivity, podpora národnostních menšin, stravování důchodců, apod. / předpokládá se při záporném hospodaření finanční spoluúčast obce. I v těchto případech je zcela logický požadavek, aby škola tyto aktivity vedla účetně odděleně.

## **1. 6. 2 Použití prostředků z doplňkové činnosti**

Zákon při stanovení možností použití prostředků z doplňkové činnosti vychází ze zásady, že jak státní, tak obecní nebo krajská škola i v rámci doplňkové činnosti hospodaří s majetkem, který jí byl zřizovatelem svěřen k zajištění jejího poslání. Majetek používaný v doplňkové činnosti je vždy majetkem zřizovatele. To se týká i majetku pořízeného z prostředků doplňkové činnosti a používaného výhradně pro doplňkovou činnost. Proto jsou prostředky získané doplňkovou činností určeny pouze na pokrytí potřeb hlavní činnosti. Výjimku tvoří vlastní náklady doplňkové činnosti včetně nákladů na mzdy pracovníků provádějících doplňkovou činnost, které se hradí z prostředků získaných touto činností.

Pro příspěvkové organizace územních celků zákon 250 / 2000 Sb., stanoví, že zisk ze své doplňkové činnosti mohou použít pouze ve prospěch své hlavní činnosti, avšak umožňuje zřizovateli povolit organizaci i jiné použití / §28 odst.3 /. Spojení hospodářského výsledku hlavní a hospodářské činnosti do jednoho hospodářského výsledku zákon na rozdíl od státních rozpočtových pravidel

výslovně nestanoví, avšak v podstatě to vyplývá z ustanovení § 30, které hovoří o zlepšeném hospodářském výsledku a jeho převodu do rezervního fondu a fondu odměn.

Použití prostředků z doplňkové činnosti na dokrytí potřeb hlavní činnosti je možné podle zákona 586 /1992 Sb. O dani z příjmů / §24 odst.3 / pouze po zdanění, tedy na tyto účely je možno podle tohoto ustanovení použít pouze čistý zisk z doplňkové činnosti. U organizací územních celků podle zák. 250 / 2000Sb., rozhoduje o provádění doplňkové činnosti rovněž zřizovatel, který předmět doplňkové činnosti zapíše do zřizovací listiny své příspěvkové organizace. Současně jedině zřizovatel může rozhodnout o změnách předmětu doplňkové činnosti.

Pravomoci vedoucího organizace jak státního, tak i územního celku spočívají tedy v odpovědnosti za provádění hospodářské činnosti a její oddělení od činnosti hlavní. Dále rozhoduje v rámci platných předpisů o přidělu zlepšeného hospodářského výsledku do fondů. Příděly do fondů provádí vedoucí organizace na základě schválení zlepšeného hospodářského výsledku zřizovatelem.

### **1. 6. 3 Zásady odměňování zaměstnanců příspěvkových organizací za práce prováděné v doplňkové činnosti**

Podle nařízení vlády 447 / 2000 Sb. §4 odst.1 a §6 písm.b nejsou prostředky na odměny zaměstnanců usměrňovány, tudíž mohou být vypláceny nad limit mzdových prostředků.

Základem odměňování v doplňkové činnosti je evidence prací v doplňkové činnosti, tj. evidence odpracovaných hodin a množství provedené práce.

## **2. DAŇ Z PŘIDANÉ HODNOTY / DPH / VE ŠKOLSTVÍ**

Problematika daně z přidané hodnoty je upravena zákonem č. 235 / 2004 Sb.

Subjekty ve školství jsou nejčastěji příspěvkovými organizacemi. Z hlediska DPH se u nich bude vyskytovat nejčastěji tato situace:

- školský subjekt bude plátcem DPH,
- školský subjekt bude osobou osvobozenou od povinnosti uplatňovat daň §51 odst.1f), §57 ZDPH,
- školský subjekt bude osobou identifikovanou k dani.

Příspěvkově organizace zřízené veřejnoprávními subjekty za účelem poskytování kulturních, sportovních, výchovných, vzdělávacích a sociálních služeb nejsou veřejnoprávními subjekty podle zákona o DPH platného od 1.1.2005, protože neuskutečňují výkon veřejné správy. Tyto osoby, které nebyly založeny nebo zřízeny za účelem podnikání, uskutečňují ekonomické činnosti, které jsou podle §51odst.1 zákona o DPH plněním osvobozeným od daně.

U plnění, která jsou osvobozena od daně bez nároku na odpočet daně, vzniká povinnost přiznat uskutečnění tohoto plnění ke dni jeho uskutečnění, nebo ke dni přijetí platby. Plnění osvobozená od daně bez nároku na odpočet daně je plátce povinen uvést na daňové přiznání za zdaňovací období, ve kterém vznikla povinnost přiznat toto plnění. / § 51 odst.2 /

Aby se příslušný subjekt stal plátcem DPH, musí být osobou „ povinnou k dani“ / §5 odst.1 ZDPH / . Aby byl osobou „povinnou kdani“, musí vykonávat ekonomickou činnost. Dalším předpokladem pro vznik plátcovství bude proto nutno posoudit výši obratu. Pokud bude překročena výše obratu 1 milion Kč za nejvýše\_12 po sobě jdoucích kalendářních měsíců, stane se subjekt plátcem DPH automaticky ze zákona. Aby bylo možné tuto skutečnost dobře posoudit, je nutné výši obratu přesně stanovit. Osoby povinné k dani / plátce DPH / určuje zákon v § 5 takto : „Osoba povinná kdani je fyzická nebo právnická osoba, která samostatně uskutečňuje ekonomické činnosti. Osobou povinnou kdani je i právnická osoba, která nebyla založena nebo zřízena za účelem podnikání, pokud uskutečňuje ekonomické činnosti.“

Pokud školský subjekt bude osobou povinnou kdani / §5 odst.1/ , tj. bude vykonávat ekonomickou činnost, ale nepřekročí stanovenou výši obratu, je osobou

osvobozenou od uplatňování daně. Jedná se tedy o situaci, kdy školský subjekt stanovený limitní obrát nedosáhl, ale může se tak stát, a tak je nezbytné výši obratu pravidelně, nejlépe každý měsíc, sledovat. Speciálně se to týká subjektů s větším objemem doplňkové činnosti, která většinou nespadá pod plnění osvobozená od daně a započítává se tedy do obratu. Případné sankce spojené s nesplněním registrační povinnosti jsou velice citelné a zřejmě by znamenaly významný zásah do hospodaření školského subjektu nemluvě o případných pracovněprávních a odpovědnostních důsledcích. Proto je lepší této situaci vhodnými kontrolními mechanismy předcházet.

Osoba povinná k dani, která má sídlo, místo podnikání nebo provozovnu v tuzemsku, je osvobozena od uplatňování daně, pokud její obrát nepřesáhne za nejbližších 12 předcházejících po sobě jdoucích kalendářních měsíců částku 1 000 000 Kč, pokud tento zákon nestanoví jinak / §94 /. Obratem se pro účely tohoto zákona rozumí výnosy za uskutečněná plnění s výjimkou plnění, která jsou osvobozená od daně bez nároku na odpočet daně, u osob, které mají povinnost vést účetnictví nebo účetnictví vedou dobrovolně, nebo příjmy za uskutečněná plnění s výjimkou plnění, která jsou osvobozená od daně bez nároků na odpočet daně. Do obratu se také zahrnují výnosy nebo příjmy z převodu a nájmu pozemků, staveb, bytů a nebytových prostor, které jsou osvobozeny od daně bez nároku na odpočet daně podle §56, které nejsou příležitostnou činností osoby povinné k dani, a výnosy nebo příjmy z finančních činností a pojišťovacích činností, které jsou osvobozeny od daně bez nároku na odpočet daně podle §54 a §55, které nejsou příležitostnou nebo doplňkovou činností osoby povinné k dani. Do obratu se nezahrnují výnosy nebo příjmy z prodeje dlouhodobého hmotného a dlouhodobého nehmotného majetku. Obratem veřejnoprávního subjektu se pro účely tohoto zákona rozumí výnosy za zdanitelná plnění uskutečněná účetní jednotkou.

V praxi to znamená, že okamžikem, kdy se příspěvková organizace musí stát plátcem DPH je překročení výše uvedeného obratu za dvanáct předcházejících po sobě jdoucích měsíců z činností prováděných v rámci doplňkové činnosti.

Do obratu příspěvkové organizace nevstupují dotace nebo příspěvky poskytnuté zřizovatelem. Ve školní jídelně jsou to také částky zaplacené za stravování dětmi a žáky, které jsou osvobozené od daně.

Výše obratu se počítá od 1. 5. 2004, přičemž k obratu uskutečněném v předchozím období se nepřihlíží.

Jestliže organizace překročí hranici obratu musí podle §95 zákona předložit místně příslušnému správci daně / spádový Finanční úřad / do 15ti dnů přihlášku k registraci. Plátcem daně se organizace podle §94 stává od prvního dne třetího měsíce po měsíci, ve kterém překročila stanovený obrat.

Základní sazba daně / 19% / se uplatňuje u závodního stravování, u něhož je podle ustanovení §36 odst.1 zákona č.235 / 2004 Sb. „ základem daně peněžní částka přijatá od strávníka, snížená o daň". Základ daně se tedy může snížit i o příspěvek poskytovaný zaměstnavatelem z FKSP nebo jiného sociálního fondu, pokud si ho organizace vytváří.

Podle §57 odst. 2 zákona č. 635 / 2004 Sb., O dani z přidané hodnoty, je od daně osvobozeno dodání zboží, nebo poskytnutí služby uskutečňované v rámci výchovné a vzdělávací činnosti oprávněnými subjekty.

Pokud je tedy školní jídelna zapsána do školského rejstříku jako školské zařízení, je součástí výchovně vzdělávací soustavy a z hlediska zákona o DPH je poskytování stravování dětem a žákům výše uvedeným subjektem považováno za poskytnutí služby uskutečňované v rámci výchovné a vzdělávací činnosti, a tedy za plnění osvobozené od daně bez nároku na odpočet daně. Stejný přístup je uplatňován při poskytování stravování dětem a žákům neziskovou / příspěvkovou / organizací, která byla založena nebo zřízena např. územně samosprávným celkem a je jako školské účelové zařízení zařazena do sítě škol. Osvobození se nevztahuje na stravování poskytované zaměstnancům nebo třetím osobám.. Školní jídelna, která není plátcem je povinna sledovat výnosy za zdanitelná plnění / stravování zaměstnanců a třetích osob / pro účely registrace.

Z pohledu školských subjektů mají velký význam plnění osvobozená od daně bez nároku na odpočet. Hlavně proto, že plnění osvobozená od daně bez nároku na odpočet až na stanovené výjimky se nezapočítávají do obratu, takže nemohou způsobit vznik plátcovství ze zákona.

Přirozenou snahou školského subjektu, který je zatím jen osobou osvobozenou od uplatňování daně, proto bude co nejvíce činností mezi tato plnění zahrnovat. Plnění osvobozená od daně bez nároku na odpočet jsou vyjmenovaná v § 51 zákona o DPH. Ke školským subjektům mají vztah zejména výchova a vzdělávání, které jsou upraveny v § 57 zákona o DPH, nájem pozemků, staveb, bytů a nebytových prostor upravený v § 56 zákona o DPH. V činnosti školských subjektů se také objevují plnění, která jsou obsažena v § 61 zákona o DPH - ostatní plnění osvobozená od daně bez nároku na odpočet daně vyjmenovaná v § 61 zákona o DPH.

Podle § 61 od daně jsou dále osvobozena tato plnění:

Odst.b) - poskytnutí služeb a dodání zboží úzce souvisejícího s ochranou a výchovou dětí a mládeže veřejnoprávními subjekty nebo právníckými osobami, které nebyly založeny nebo zřízeny za účelem podnikání.

Odst.d) - poskytování služeb úzce souvisejících se sportem nebo tělesnou výchovou právníckými osobami, které nebyly založeny nebo zřízeny za účelem podnikání osobám, které vykonávají sportovní nebo tělovýchovnou činnost.

U školských subjektů je velmi častým uskutečněným plněním nájem nemovitého majetku. Obvyklá situace bude, že školský subjekt má nemovitý majetek pouze ve správě a zřizovací listina mu umožňuje tento majetek pronajímat a získávat tak vítané finanční prostředky pro posílení svého rozpočtu. Dle přijatých informací zastávají správci daně výklad, že se jedná o poskytnutí práva pro danou osobu na smluvenou dobu a za smluvený poplatek zabrat a užívat nemovitosti podobně jako vlastník. Toto právo nesmí být pronajímatelem nijak omezeno a to například ani časově omezeným vstupem do najatých prostor. Pokud jsou tyto předpoklady splněny ( právo užívat ve stejném rozsahu jako

vlastník a žádné omezení tohoto práva), jde o pronájem nemovitosti, který je osvobozen podle § 56 odst. 4 zákona o DPH. Pokud tyto předpoklady nejsou naplněny, jedná se o poskytování práva využití věci, a tedy o poskytnutí služby v souladu s § 14 odst. 1 písm.b) zákona o DPH, přičemž u tohoto plnění se uplatňuje základní sazba daně.

Určité problémy přináší v praxi i správné posouzení případů, kdy školský subjekt pronajme prostor k umístění reklamních tabulí, billboardů, prodejních automatů a podobných zařízení v prostorách školy. V tomto případě se jedná o poskytnutí práva využití věci, protože podmínky nájemního vztahu, tak jak jsou uvedeny výše, nejsou naplněny. Poskytuje se právo něco někam umístit, bez toho, aby byly jasně vymezeny pronajímané prostory, které může nájemce využívat v podstatě stejným způsobem jako vlastník, má do nich kdykoliv přístup, a to na rozdíl od třetích osob atd. Pokud by ale veškeré předpoklady nájemního vztahu byly v uvedené smlouvě naplněny, jednalo by se o nájem, a tedy plnění osvobozené od daně bez nároku na odpočet. Je ale potřeba zdůraznit, že na tuto problematiku existují i jiné právní názory.

Orientační tabulka při stanovování výše obrátu pro školy ve vztahu k platbě DPH / zdroj Magistrát města Pardubice /

Druh příjmu - výnosu	Vztah k DPH	Upraveno zákonem 235/2004 Sb.	Neveřejně právní subjekt
Příspěvky ÚMČ, dotace MŠMT	Není předmětem daně		Ne
Školné v MŠ, ŠD	Osvobozené plnění	§57 1)	Ne
Náhrady za poškozené učebnice	Není předmětem daně	Náhrada nákladů	Ne
Pronájem místa na nápojový automat	Osvobozené plnění	§56 4)	Ano
Pronájem tělocvičny pro sportování	Osvobozené plnění	§61 d)	Ano
Pronájem nebytových prostor	Osvobozené plnění	§56 4)	Ano
Pronájem zařízení odborných učeben	Zdanitelné plnění	§56 4)	Ano



<b>Druh příjmu - výnosu</b>	<b>Vztah k DPH</b>	<b>Upraveno zákonem 235/2004 Sb.</b>	<b>Neveřejně právní subjekt</b>
Krátkodobé pronájmy na jednorázové akce	Zdanitelné plnění	§56 4)	Ano
Umístění reklamy	Zdanitelné plnění	Příl.č.3	Ano
Doplatky za rekreaci ze sociálního fondu u PO z FKSP	Není předmětem daně	Prac.práv.vztah	Ne
Stravování žáků	Osvobozené plnění	§57 2)	Ne
Ubytování žáků	Osvobozené plnění	§57 2)	Ne
Stravování učitelé	Zdanitelné plnění	Příloha č.3	Ano
Stravování cizí strážníci	Zdanitelné plnění		Ano
Ubytování cizí	Zdanitelné plnění		Ano
Kurzy pro veřejnost	Zdanitelné plnění		Ano
Kurzy akreditované / napr.P1/	Osvobozené plnění	§57 3)	Ne
Příjmy z vlastních prodejních automatů	Zdanitelné plnění		Ano
Příjmy ze sponzorských darů	Není předmětem daně		Ne
Příležitostné kulturní akce pořádané školou	Osvobozené plnění	§61 f)	Ne
Internet a kopírovací služby pro žáky a učitele školy	Osvobozené plnění	§57 2)	Ne
Přeúčtování spotřeby energie - uplatněn nárok na odpočet	Zdanitelné plnění	§ 13/10, d)	Ano
Nebyl uplatněn nárok na odpočet	Není předmětem daně		Ne
Přeúčtování služby - uplatněn nárok na odpočet	Zdanitelné plnění	§14/5, e)	Ano
Přeúčtování služby - nebyl uplatněn nárok na odpočet	Není předmětem daně		Ne

## **2. VÝZKUMNÁ ČÁST**

Zjišťování pedagogických faktů se provádí vědeckými metodami a technikami v návaznosti na vytyčené hypotézy a cíle. Těmito metodami jsou:

- pozorování,
- explorace 1) rozhovor, interview, 2) dotazník ,
- experiment,
- rozbor produktů činnosti, analýza pedagogických dokumentů ,
- metody kvalitativního výzkumu,
- historicko-srovnávací metody.

Vyhodnocení výsledků je následující fáze v práci se zjištěnými fakty.

Vyhodnocení výsledků má dvě základní formy :

- kvalitativní vyhodnocení (využití škál)
- kvantitativní vyhodnocení - jevy, které lze měřit, počítat, nasazení statistických technik .

Zpracování výsledků a zpráva o výzkumu jsou závěrečnou fází výzkumné části.

### **2. 1 Metodologie**

Z metod pedagogického výzkumu jsem ve své práci zvolila dotazník a rozhovor . Tyto metody se mi jevily z hlediska vytyčených hypotéz a cílů nejvhodnější. Zejména metoda dotazníku, na níž jsem postavila svoji výzkumnou část, je metodou, která je vhodná při takovém výzkumu, kde jsou osloveni pracovníci ze škol, které nejsou v jednom regionu a je tedy obtížné zvolit způsob komunikace. Také vyhodnocování dotazníkového průzkumu je přehledné , práce se získanými údaji není složitá, přičemž výsledky v závislosti na velikosti zkoumaného vzorku objektivně zobrazují názory a postoje respondentů.

## 2. 1.1 Dotazník

Dotazník je metoda, která je hlavně určena k získávání většího počtu potřebných informací. Je velice oblíbená a velmi často používaná. Používá se nejen v pedagogice, ale i v psychologii, sociologii, ve výzkumu veřejného mínění apod.. V pedagogickém výzkumu je dnes aplikován zejména při zjišťování názorů a postojů žáků, učitelů, rodičů aj.

Tato metoda se jeví jako jednoduchá, ale skrývá v sobě některá úskalí. Výhodná je především pro svou jednoduchou distribuci.

Člověk, který vyplňuje dotazník se nazývá respondent. Jednotlivé složky dotazníku se nazývají otázky. Právě zde se mohou objevit první chyby a problémy, hlavně ve způsobu sestavování otázek.

Otázky musí být kladeny jasně a srozumitelně. Musí být jednoduché, lehce pochopitelné a lehce „zodpovídatelné“.

Otázka se musí ptát na jednu věc. Je třeba se tedy vyhnout dvojitým otázkám. Respondent (osoba, která vyplňuje dotazník) odpovídá jen na jedinou z nich. Otázky by neměly být příliš subjektivní, protože respondenti neradi odpovídají na otázky, které se týkají jejich osoby. Je důležité sestavit otázku tak, aby respondent byl ochoten vypovídat. Je také velmi důležité, aby uměl odpovědět. V opačném případě ztratí o dotazník zájem. Respondent by měl být přesvědčen o účelnosti a využitelnosti svých odpovědí.

Otázky, které se používají v dotazníku mohou být uzavřené, otevřené, polozavřené a škálované.

Dotazník by měl být rozdělen do několika částí a měl mít přiměřený rozsah. První část je vstupní, skládá se z hlavičky ( název a adresa autora dotazníku). Poskytuje především informace o prospěšnosti a cíli dotazníku. Druhá část se skládá z otázek, které by měly být seřazeny od nejjednodušších až po ty složité, aby se respondent od dotazníku neodradil.

V poslední části bývá poděkování.

V dnešní době je velice jednoduché zvolit cestu distribuce dotazníku. Já jsem se rozhodla pro osobní doručení, pro elektronickou poštu a pro doručení poštou.

## 2. 1.2 Rozhovor

Rozhovor je nejvíce používaná metoda pedagogického výzkumu. Bývá označován jako metoda dotazování, při které tazatel vede otázkami dotazovaného ke sdělení určitých informací. Může být tedy pokládána za obdobu dotazníku. Od dotazníku se liší tím, že obě osoby tazatel a respondent jsou spolu v určitém vztahu a komunikují. Jestliže má být rozhovor vědeckým nástrojem, musí být předem promyšlen. Otázky jsou důkladně připraveny a přesně zformulovány. Podle struktury otázek rozlišujeme rozhovor:

- standardizovaný / strukturovaný / - probíhá podle otázek, jejichž znění a pořadí jsou přesně určeny a alternativy odpovědí jsou přesně připraveny, je to vlastně dotazník zadávaný ústní formou . Jeho výsledky jsou snadno zpracovatelné, ale míra poznání je nízká.
- polostandardizovaný rozhovor rovněž nabízí respondentovi alternativní odpovědi, ale výzkumník klade doplňující a upřesňující otázky.
- nestandardizovaný / nestruturovaný / rozhovor probíhá pružněji. I zde si výzkumný pracovník musí připravit základní okruh otázek, které bude klást, ale jejich obsah, pořadí a formulace závisí na tazateli. Pokud jsou otázky podávány dotazovaným i ve stále stejném pořadí, jde o rozhovor řízený. Ve druhém případě rozlišujeme rozhovor volný, ve kterém nejsou otázky pokládány ve stejném pořadí, ale stále musíme mít na paměti, že otázky musí být předem připraveny a promyšleny.

Důležité je i prostředí, ve kterém se rozhovor uskutečňuje. Některé respondenty prostředí při odpovědích velice ovlivňuje. Jde o děti, ale i dospělé osoby, které může prostředí negativně ovlivnit. Je to určitá nevýhoda. Další nevýhodou rozhovoru je časová náročnost, která se projeví, jak při uskutečnění rozhovoru, tak i při následném vyhodnocování.

Hlavní výhodou této metody je osobní kontakt. Tazatel poznává dotazovaného osobně.

Rozhovor může být zaznamenáván na diktafon nebo snímán videokamerou. Odpovědi mohou být také zapisovány pomocí počítače. Je třeba brát v úvahu, že i způsob jeho záznamu může ovlivnit respondenty.

Zvolila jsem si rozhovor, jako kvalitativní metodu výzkumu. Rozhovor byl zaznamenáván písemnou formou.

## **2. 2 Výzkumný vzorek**

Analýzu ve své práci jsem zaměřila na zjištění stavu doplňkové činnosti na oslovených základních školách . Svým výzkumem jsem chtěla zjistit, které činnosti se na základních školách v rámci doplňkové činnosti realizují, jaký význam má doplňková činnost pro školu z hlediska ekonomického, zda probíhá pomocí doplňkové činnosti školy také oslovení veřejnosti regionu, zda veřejnost hodnotí tyto aktivity školy kladně.

Dále jsem se zaměřila také na hodnocení doplňkové činnosti samotnými zaměstnanci školy a chtěla jsem poukázat na některá úskalí spojená s provozování doplňkové činnosti na základní škole.

Současný stav na vzorku základních škol jsem zjišťovala dotazníkovou formou a formou rozhovoru se zaměstnanci školy a rodiči. Jednotlivé otázky do dotazníku i rozhovoru jsem vytvářela na základě cílů a hypotéz, které jsem si vytyčila v úvodu své práce. To znamená, že jsem se zaměřila na ty oblasti z doplňkové činnosti školy, které s těmito cíli a hypotézami souvisí.

Pilotáž jsem provedla na své domovské základní škole, kde jsem dotazník zadala ředitelce školy . Při jeho vyplňování byly zadané otázky s ní konzultovány, upravovány a přizpůsobovány potřebám daného výzkumu.

Na jednotlivé školy byl dotazník rozeslán e-mailovou poštou. Obesílány byly školy Pardubického kraje, tři školy v Praze, dvě z kraje Vysočina a jedna škola z Vrchlabí.

Jednotlivým základním školám byl rozeslán dotazník s průvodním dopisem. / Příloha č. 1 /. V úvodní části tohoto dotazníku byly dotazy zaměřené na velikost školy a její postavení v obci a počet žáků ve škole, protože vycházím z předpokladu, že rozsah doplňkové činnosti školy je závislý na postavení školy v obci. Následné dotazy se týkaly už přímo hospodářské činnosti školy a to jejího vymezení ve zřizovací listině a potom její skutečné realizace ve školní praxi. Další hypotézy měly být potvrzeny nebo vyvráceny na základě údajů o tvorbě a realizaci hospodářského výsledku školy a podílu zaměstnanců školy / pedagogických i nepedagogických / na jeho tvorbě. Poslední okruh otázek v dotazníku byl zaměřen na náhled vedení školy na doplňkovou činnost z pohledu její prezentace na veřejnosti a jak hodnotí rodiče a veřejnost regionu doplňkové aktivity školy.

Rozhovorem jsem oslovila kromě vedení škol také provozní zaměstnance, učitele a zástupce rodičovské veřejnosti. Otázky rozhovoru měly stejnou strukturu jako otázky v dotazníku.

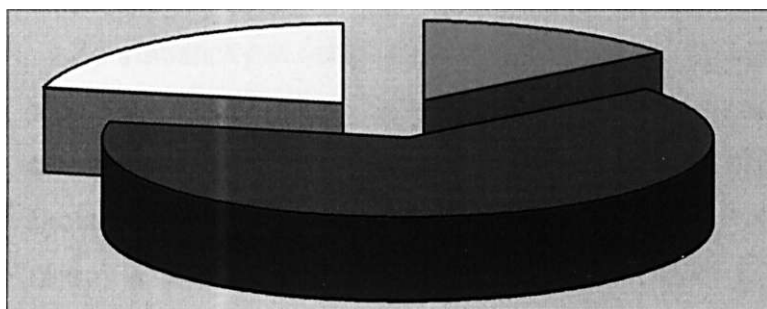
### 3. ANALYTICKÁ ČÁST

#### 3. 1 Zpracování dotazníku

Dotazník byl zaslán na 28 základních škol v České republice. Čtyři oslovené školy doplňkovou činností neprovozují, šest dotazníků se v určeném termínu nevrátilo. Analýza byla tedy provedena na základě vzorku osmnácti řádně vyplněných dotazníků. Tyto dotazníky byly vráceny ze základních škol v regionech Pardubický kraj, kraj Vysočina a Praha. Dotazníkem bylo osloveno vždy vedení základní školy.

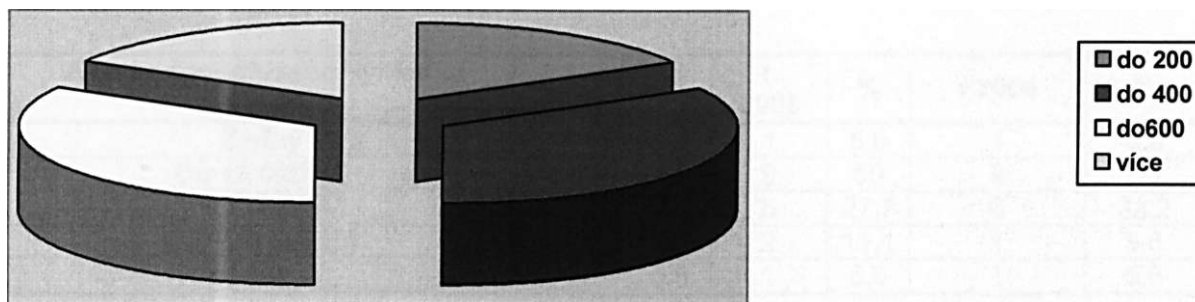
##### 3.1.1 Provozování doplňkové činnosti na základních školách

Počet oslovených škol		%
<b>celkem</b>	28	100
<b>neprovozujících DC</b>	4	14,3
<b>provozujících DC</b>	18	64,3
<b>nereflektujících na dotazník</b>	6	21,4

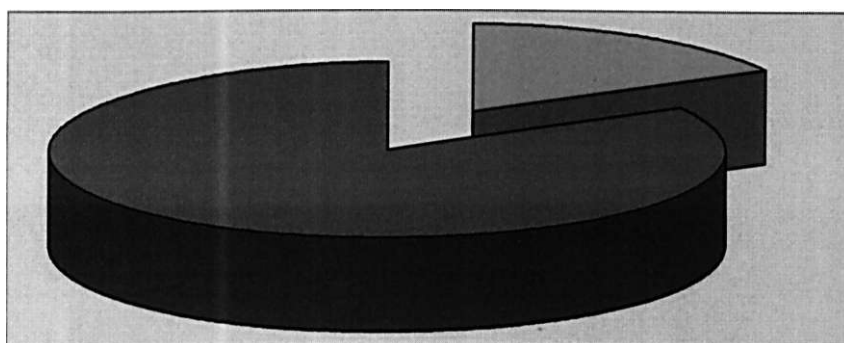


- Neprovozujících
- Provozujících DC
- Nereflektujících na dotazník

Počet žáků školy	Počet respondentů	%
<b>do 200</b>	3	16,7
<b>do 400</b>	6	33,3
<b>do 600</b>	6	33,3
<b>více</b>	3	16,7



Jediná škola v obci	Počet respondentů	%
ano	3	16,7
ne	15	83,7



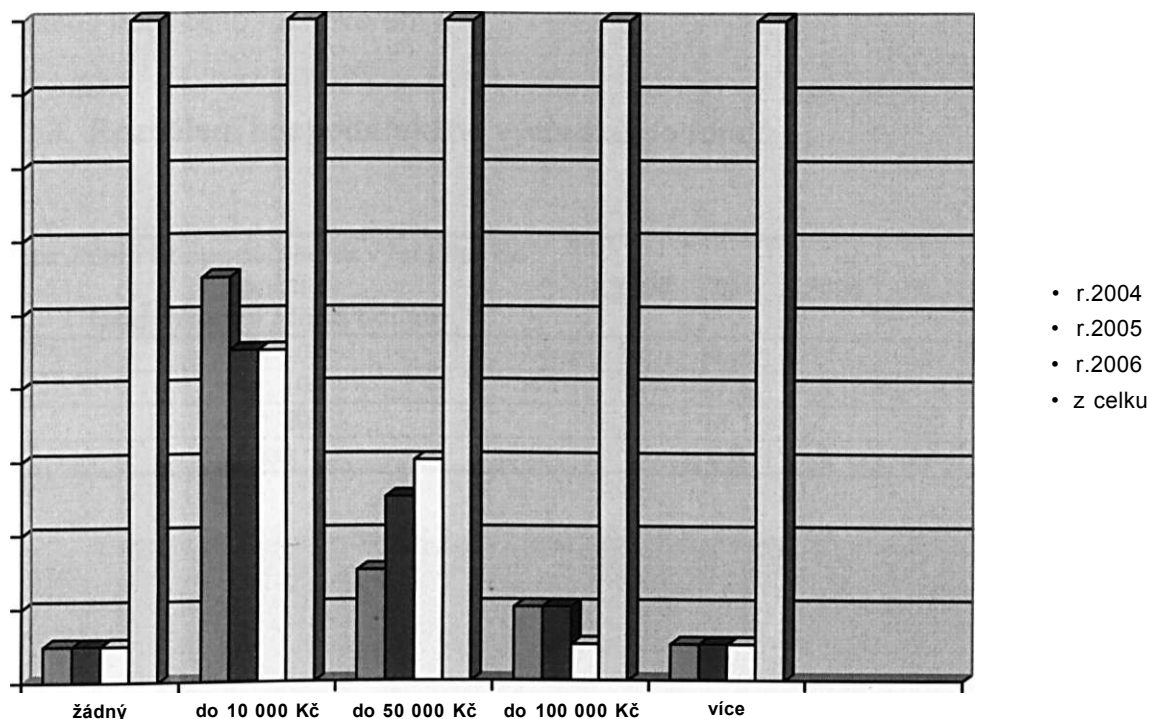
- ano
- ne

Ze statistických údajů dané sondy vyplývá, že většina základních škol /81,8 %/ provozuje doplňkovou činnost. Tato doplňková činnost je provozována na většině oslovených škol a všech oslovených základních školách, které jsou jedinými školami v obci. Z toho lze vyvodit, že zřizovatelé - obce - mají o tuto činnost škol zájem a podporují ji. Tato skutečnost vyplývá i z toho, že zřizovatelé zapsali doplňkovou činnost školy do zřizovací listiny. Ve zkoumaném vzorku škol se objevují jak školy menší / do 400 žáků - 50% /, tak školy velké / nad 400 žáků - 50 % /. Velikost školy, podle vyhodnocených dotazníků, nemá vliv na zájem školy o provozování doplňkové činnosti.



### 3.1. 2 Tvorba hospodářského výsledku

Výše hospodářského výsledku školy	r. 2004	%	r. 2005	%	r.2006	%
Žádný	1	5,6	1	5,6	1	5,6
Do 10 000 Kč	11	61	9	50	9	50
Do 50 000 Kč	3	16,7	5	27,7	6	33,2
Do 100 000 Kč	2	11,1	2	11,1	1	5,6
Více	1	5,6	1	5,6	1	5,6



Z výzkumného vzorku pouze jedna škola nevytvářela zlepšený hospodářský výsledek.

Nejvíce / v průměru 53,6 % / škol vytvářelo hospodářský výsledek pouze do výše 10 000 Kč. Důvodem podle respondentů je fakt, že doplňková činnost školy se týká na většině škol pouze úzkého okruhu zaměstnanců a pouze omezeného okruhu činností.

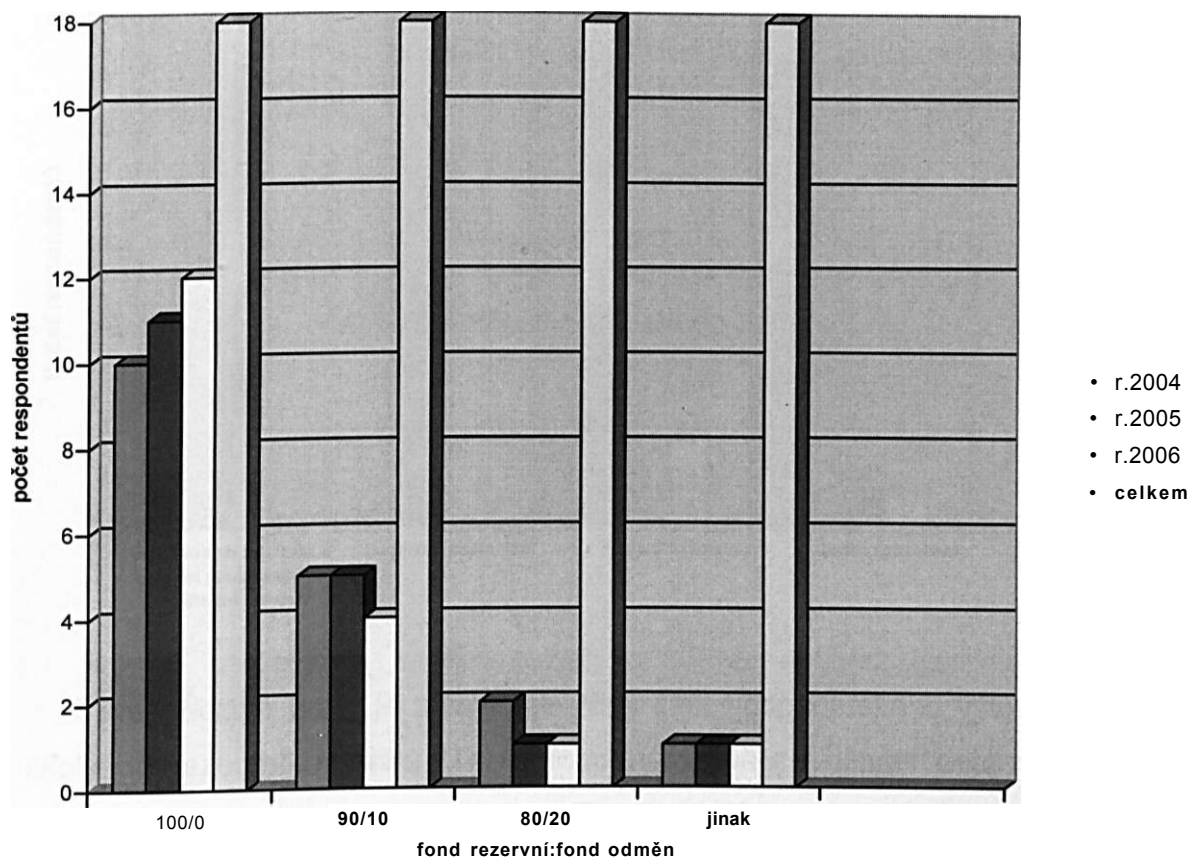
Do 50 000 Kč hospodářského výsledku tvořila v letech 2004-2005 25,8% škol a tvorba tohoto výsledku, jakožto jediná má stoupající tendenci. Rozhovorem bylo potvrzeno, že tato výše hospodářského výsledku je optimální pro organizaci a zabezpečení doplňkové činnosti na škole.

Další zvyšování hospodářského výsledku se podle respondentů by mohlo odrážet na kvalitě hlavní činnosti školy.

Velkým problémem se s platností zákona 235/2004 Sb. stává platba DPH, která se vztahuje na obraty školy v doplňkové činnosti. Školy nechtějí vzhledem k administrativní zátěži, která by byla spojena s plátcovstvím DPH, dosahovat obrátů nad 1mil. Z toho vyplývá také omezení objemu při provozování doplňkové činnosti / potvrzeno rozhovorem /.

### 3.1.3 Rozdělení hospodářského výsledku do fondů

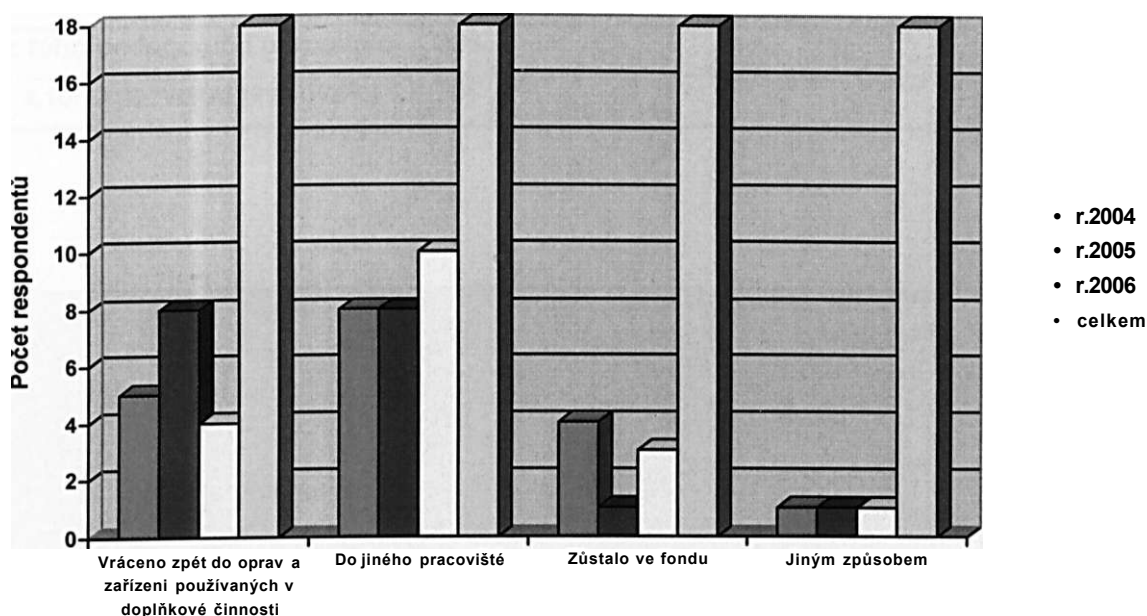
Rozdělení hospodářského výsledku do fondů fond rezervní: fond odměn	r.2004	%	r.2005	%	r.2006	%
100 : 0	10	55,5	11	61	12	66,6
90 : 10	5	27,8	5	27,8	4	22,2
80 : 20	2	11,1	1	5,6	1	5,6
jinak	1	5,6	1	5,6	1	5,6



Z dotazníkového šetření vyplynulo, že 61% sledovaných škol v letech 2004 - 2006 přesouvalo celou částku zlepšeného hospodářského výsledku do rezervního fondu, 25,9 % škol rozdělovalo zisk mezi fond rezervní a fond odměn v poměru 90 : 10 a pouze 13,1 % škol rozdělovalo zisk mezi fondy v jiném poměru. Z rozhovoru a studia materiálů vyplynulo, že zlepšený hospodářský výsledek pro školu znamená především naplnění rezervního fondu.

### 3. 1. 4 Využití rezervního fondu

Využití rezervního fondu	r. 2004	%	r.2005	%	r.2006	%
vráceno zpět do oprav a zařízení pracoviště používaného v doplňkové činnosti	5	27,8	8	44,4	4	22,2
do jiného pracoviště	8	44,4	8	44,4	10	55,5
zůstalo ve fondu	4	22,2	1	5,6	3	16,7
jiným způsobem	1	5,6	1	5,6	1	5,6



Z předchozího grafu je zřetelné, že větší část hospodářského výsledku dávají školy do rezervního fondu. Tento fond následně využívají dotazované školy zejména zpět na opravy a nákup zařízení, které se dále používá v doplňkové činnosti - 31% respondentů nebo k opravám a nákupu dalšího zařízení školy - 48,1 % dotazovaných. Pouze 14,8 % dotazovaných ponechalo prostředky

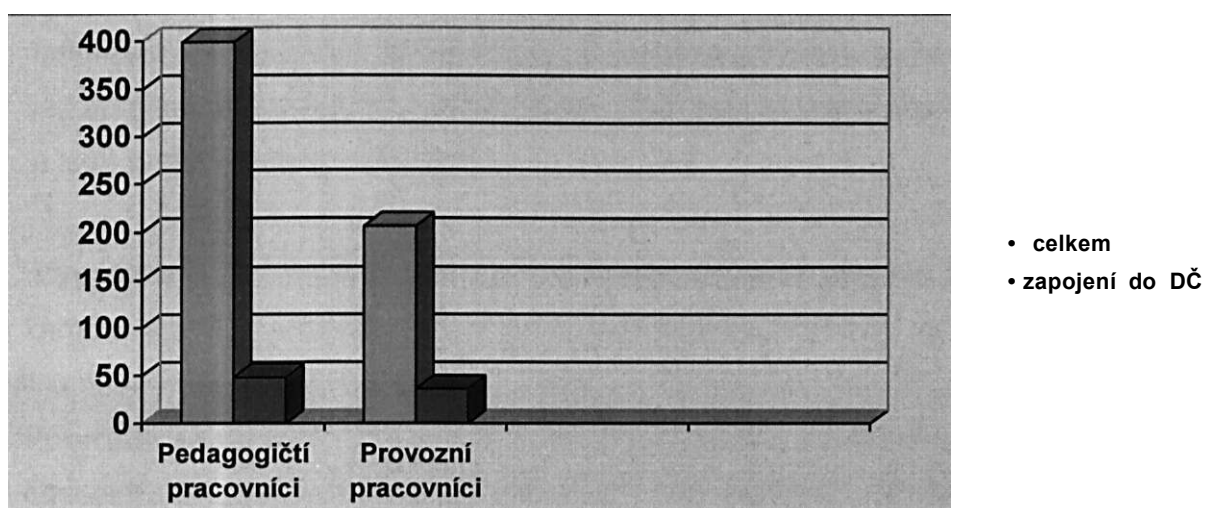
získané za dané období v rezervním fondu a 5,6 % / jeden respondent / uvedl jiné použití / nespecifikováno/. Z dotazníků i z následného rozhovoru vyplynulo, že peníze získané doplňkovou činností slouží především k modernizaci, renovaci a obnově zařízení školy, což zlepšuje podmínky ve škole, a tím následně rozšiřuje její nabídku činností pro žáky školy a veřejnost regionu.

**Hypotéza č. 1 : Zlepšený hospodářský výsledek kladně ovlivňuje ekonomiku školy.**

Tato hypotéza byla potvrzena. Ekonomiku školy kladně ovlivňuje zlepšený hospodářský výsledek. Výše obrátu je limitována zákonnou normou na plátcovství DPH .

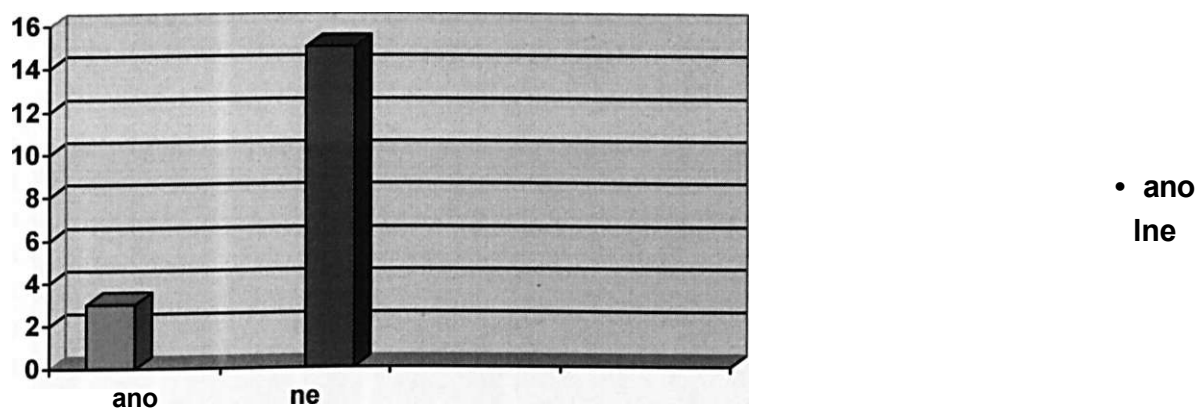
### 3.1. 5 Význam doplňkové činnosti pro zaměstnance školy

<b>Počet zaměstnanců školy celkem</b>	<b>604</b>	<b>Zapojení do doplňkové činnosti školy</b>	<b>84</b>	<b>% 13,90</b>
<b>z toho pedagogičtí pracovníci</b>	398		48	12,06
<b>z toho provozní pracovníci</b>	206		36	17,47



Ze všech zaměstnanců školy se do doplňkové činnosti zapojuje u pedagogických pracovníků v průměru 12,6 % zaměstnanců a u provozních pracovníků 17,47% zaměstnanců školy. Rozhovorem bylo zjištěno, že zájem o zapojení se do doplňkové činnosti školy ze strany zaměstnanců by byl vyšší než ukazuje stávající skutečnost především proto, že si zaměstnanci školy mohou tímto způsobem zlepšit svoje platové podmínky, ale ve většině případů není o navýšení doplňkové činnosti na škole zájem ze strany vedení školy / viz. závěry z dalších pozorování a hodnocení uvedených v mé práci /.

	Zatěžuje DC zaměstnance školy a tím snižuje kvalitu jejich práce	%
Ano	3	16,6
Ne	15	83,4



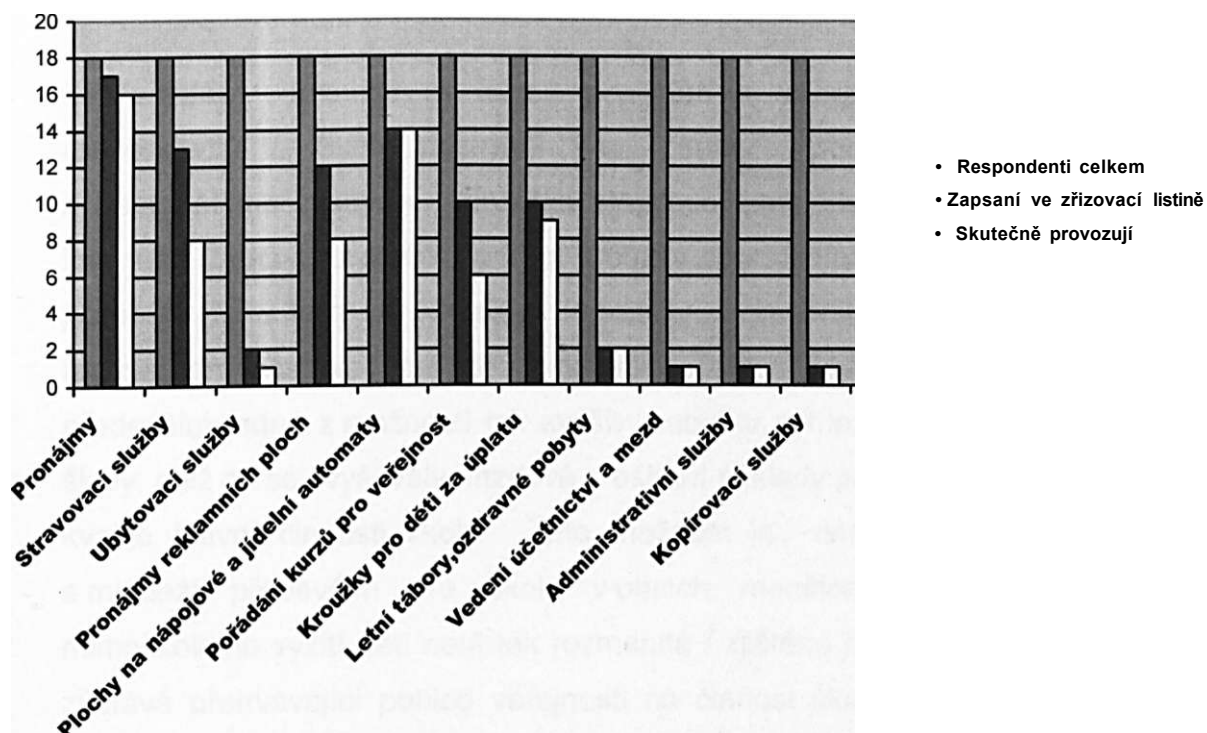
Většina ředitelů / 83,4% / uvádí, že zapojení se do doplňkové činnosti nesnižuje kvalitu práce zaměstnanců. Z rozhovoru vyplynulo, že do této činnosti je zapojena jenom ta část zaměstnanců, kteří mají zájem si objem práce navýšit a jsou proto vnitřně motivovaní.

**Hypotéza č. 2 : Doplňková činnost školy zlepšuje platové podmínky jejich zaměstnanců, ale klade zvýšené nároky na jejich pracovní vytížení.**

**Potvrdilo se tvrzení, že zaměstnanci mají zájem o zapojení se do doplňkové činnosti. Rozhovorem bylo zjištěno , že motivací je hlavně navýšení mzdových prostředků. Negativní vliv zvýšených nároků na pracovní vytížení zapojených zaměstnanců se nepotvrdily.**

### 3.1.6 Druhy doplňkové činnosti na základních školách

Oblasti doplňkové činnosti zapsané ve zřizovací listině	Počet respondentů	%	Skutečně provozované činnosti	%
pronájmy	17	94,4	16	88,8
stravovací služby	13	72,2	8	44,4
ubytovací služby	2	11,1	1	5,5
pronájmy reklamních ploch	12	66,6	8	44,4
pronájmy plochy pro nápojové a jídelní automaty	14	77,7	14	77,7
pořádání kurzů pro veřejnost	10	55,5	10	44,4
pořádání kroužků pro děti za úplatu	10	55,5	9	50
letní tábory, ozdravné pobyty, soustředění	2	11,1	2	11,1
vedení účetnictví a mzdové agendy	1	5,6	1	5,6
administrativní služby	1	5,6	1	5,6
kopírovací služby	1	5,6	1	5,6



Nejlepší podmínky mají obecně základní školy pro **poskytování pronájmů** svých\_ prostor. Školy pronajímají nejvíce tělocvičny, školní hřiště, učebny volné, učebny specializované / 88,8% respondentů /, pronajímají také reklamní plochy / 44,4% respondentů/ a plochy pro provozování jídelních a nápojových automatů / 77,7 % respondentů /. Provozování pronájmů není velkou zátěží pro činnost školy v běžném školním provozu a jsou vítaným zdrojem financí pro školu.

Ostatní doplňkové činnosti školy kladou větší nároky na vybavenost, materiální zabezpečení, organizaci práce i pracovní vyčerpání pracovníků zapojených do těchto činností / potvrzeno rozhovorem /.

**Ubytovací služby / 5,5% respondentů /** - prakticky vykazuje pouze jedna základní škola, která provozuje pro své žáky zároveň internátní služby v rámci hlavní činnosti školy. Tato doplňková činnost školy je velmi specifická a je přímo ovlivněna účelem, pro který je škola zřízena.

**Pořádání kroužků a kurzů pro děti a veřejnost za úplaty / 50 % respondentů /**. Školy poskytují tyto kurzy podle svého materiálního a personálního vybavení . Nabídka se především týká práce s počítačem a na internetu , kurzy jazykové, kurzy a kroužky sportovních her . Dále některé školy pořádají také kurzy a kroužky keramiky , výtvarných technik, zpěvu a hry na hudební nástroje pro děti i dospělé. Tento způsob poskytování služeb je především jedna z možností jak zvýšit nabídku mimoškolních aktivit pro žáky školy, aniž by se zvyšovaly mzdové a ostatní náklady pro školu a snižovala se tím kvalita hlavní činnosti školy. Tato možnost je cestou ke zkvalitnění práce s mládeží především pro školy v obcích menších, kde nabídka dalšího mimoškolního vyžití dětí není tak rozmanitá / zjištěno rozhovorem /. Problémem zůstává přetrvávající pohled veřejnosti na činnost školy, kde tradičně byly tyto aktivity nabízeny školou bezúplatně, tudíž pro rodiče / zákazníky / výhodněji. Na mnohých školách ještě tato forma přetrvává a náklady na kroužky a mimoškolní činnosti žáků školy jsou hrazeny z peněz na provoz a hlavní činnosti školy, což se výrazně projevuje v hospodaření školy. Školy se však i v případě, že nabízejí mimoškolní aktivity žákům za úhradu a v rámci své doplňkové činnosti , snaží při kalkulaci ceny, aby byly hrazeny pouze přímé

náklady / lektorné, materiálové vybavení/ a výrazně omezují zisk z této činnosti tak, aby zájem o tyto aktivity byl ze strany dětí i rodičů co nejvyšší/ potvrzeno rozhovorem/ .

Tento přístup je ve všech oslovených školách podporován zřizovatelem. Jiné je to při provozování kurzů za úplatu pro dospělé, kde se projevuje zisk v kalkulaci ceny podobně jako v běžných komerčních agenturách v závislosti na nabídce a poptávce na trhu / zjištěno rozhovorem/.

**Letní tábory, ozdravné pobyty a soustředění** nabízejí pouze dva respondenti ( 11,1% ). Podle údajů získaných pohovory svedením oslovených škol by byl o tuto činnost ze strany veřejnosti velký zájem. I když komerční nabídka různých organizací je v tomto směru už pestrá, ale škola poskytuje rodičům psychologickou záruku kvality. Školy však nejeví v tomto směru velký zájem. Problémem pro školu je především komplikovaná legislativa a nároky na organizaci při provozování této činnosti a nedostatečný zájem pedagogů o trávení své řádné dovolené opět aktivitami s dětmi /zjištěno rozhovorem/.

**Vedení účetnictví a mzdové agendy pro jiné příspěvkové organizace, administrativní služby a kopírovací služby** nabízí pouze jeden respondent ( 5,6%). Vedení většiny škol tento způsob doplňkové činnosti nepodporuje. V úvahu by připadaly tyto služby pouze v obci, kde není dostatečný potenciál nabídky těchto činností /zjištěno rozhovorem/.

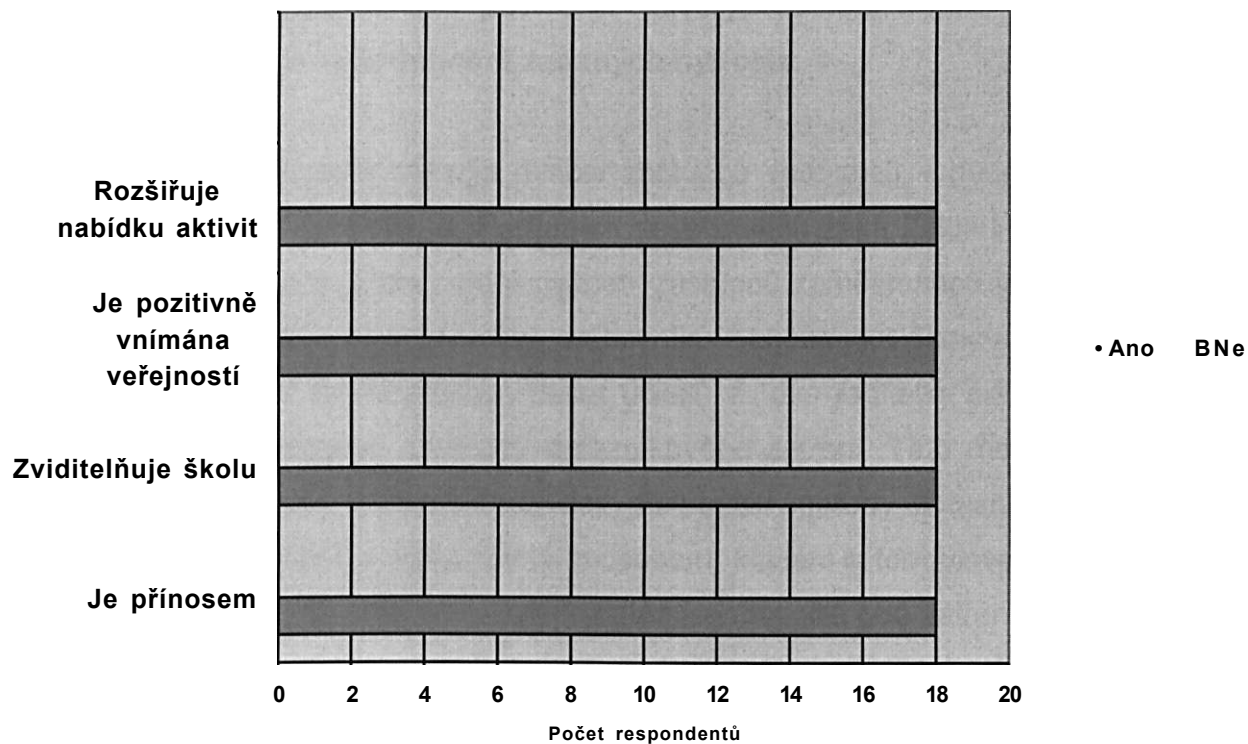
**Hypotéza č. 3 : Doplňkovou činností školy se rozšiřuje nabídka mimoškolních aktivit pro žáky a zvyšuje se pro ně pestrost nabídky.**

**Tato hypotéza byla potvrzena.**

### 3. 1.7 Význam doplňkové činnosti z pohledu veřejnosti regionu

	Rozšiřuje DČ nabídku volnočasových aktivit	Je DČ pozitivně vnímána veřejností	Zviditelňuje DČ školu v regionu	Je DČ přínos pro ekonomiku školy
Ano	18	18	18	18
Ne	0	0	0	0





Všichni oslovení ředitelé školy doceňují význam doplňkové činnosti především v oblasti PR - tj. kladný náhled veřejnosti na rozšířenou nabídku služeb školy pro region.

**Hypotéza č. 4 : Doplňková činnost školy zvyšuje její prestiž v povědomí veřejnosti regionu.**

**Tato hypotéza byla potvrzena.**

### **3. 2 Zpracování a analýza rozhovoru**

**Analýza rozhovoru potvrdila závěry dotazníkového šetření a je zohledněna ve vyhodnocení zadaných hypotéz.**

V rozhovoru jsem oslovila dvacet zástupců veřejnosti - deset rodičů žáků Základní školy Staňkova ul. Pardubice deset rodičů žáků Základní školy Závodu míru v Pardubicích. Dále potom dvacet zástupců zaměstnanců výše uvedených základních škol - osm provozní pracovníků / ekonomka školy, mzdová účetní, školník, vedoucí školní jídelny/, deset učitelů a dvě ředitelky škol. Rozhovorem jsem si chtěla doplnit výsledky dotazníkového šetření. Tato metoda umožňuje sice hlubší náhled do problému, než při použití metody dotazníku, ale je zde nebezpečí ovlivnění dotazovaného způsobem kladení a formulování otázek ze strany tazatele. Při vyhodnocování hypotéz jsem spojila obě šetření - dotazníkové i rozhovorem, protože nevznikly mezi oběma způsoby šetření rozpory.

#### **3. 2.1 Otázky pro provozní pracovníky školy a ředitelky škol:**

##### **Otázky vztahující se k hypotéze č.1**

1. Do jaké výše, podle Vašeho názoru, je optimální vytvářet hospodářský výsledek školy a proč?
2. Proč by škola měla vytvářet zlepšený hospodářský výsledek?
3. K čemu by měly podle Vašeho názoru, sloužit prostředky získané doplňkovou činností?

##### **Otázky vztahující se k hypotézám č.2 , č.3 a č.4**

4. Které oblasti doplňkové činnosti školy podle Vašeho názoru nejméně zatěžují školu po stránce materiálního zabezpečení, organizační a po stránce pracovního vytížení zaměstnanců?
5. Jaký je Váš názor na nabídku administrativních činností / vedení mezd, kopírovací, účetnické služby... / v rámci doplňkové činnosti školy?
6. Jaké problémy, podle Vašeho názoru, jsou spojeny s doplňkovou činností školy?
7. Jaké výhody, podle Vašeho názoru, jsou spojené s doplňkovou činností školy?
8. Jak, podle Vašeho názoru, hodnotí veřejnost doplňkovou činnost školy?

### **Vyhodnocení otázek**

1. 10 tisíc až 50 tisíc korun . /100% dotázaných / . Nechceme se stát plátcí DPH, proto omezujeme doplňkovou činnost. / 80% dotázaných /  
Nechceme zvyšovat nároky na pracovní vyčerpání zaměstnanců. / 20 % dotázaných /
2. Je to jeden z mála způsobů, jak můžeme naplnit rezervní fond a fond odměn. /100% dotázaných /
3. Především k modernizaci a obnovení zařízení používaných v hlavní i doplňkové činnosti. /100% dotázaných /
4. Nejméně zatěžují školu pronájmy . / 100% dotázaných /
5. Administrativní činnost by škola neměla provozovat v rámci své doplňkové činnosti. Je to práce odlišná svým charakterem od hlavní činnosti školy . / 80% dotázaných /
6. Zahrnuje pouze část zaměstnanců školy, zájem ze strany zaměstnanců by byl větší. / 40% dotázaných/  
Musí se hlídat výše obrátu z hlediska platby DPH. /100% dotázaných/  
Zvyšuje nároky na organizaci práce ve škole. /80% dotázaných/  
Zvyšuje nároky na řízení a kontrolní činnost vedení školy. / 40% dotázaných /  
Rodiče žáků v mnoha případech posuzují negativně nabídku volnočasových aktivit pro žáky za úplatu. / 80% dotázaných /
7. Pro zainteresované pracovníky znamená doplňková činnost možnost navýšení finanční odměny. /100% dotázaných/  
Pomocí prostředků získaných doplňkovou činností školy dochází k rychlejší obnově a modernizaci zařízení školy. /100 % dotázaných/
8. Veřejnost vítá a oceňuje každou rozšiřující nabídku aktivit ze strany školy, ale zároveň si hlídá kvalitu školy a její pověst v oblastech pro školu hlavních tj. v oblastech přímé výchovně vzdělávací práce. /100% dotázaných /

### **3. 2. 2 Otázky pro pedagogické pracovníky školy:**

#### **Otázky vztahující se k hypotézám č. 2. ,3. ,4.**

1. Které oblasti doplňkové činnosti školy podle Vašeho názoru nejméně zatěžují školu po stránce materiálního zabezpečení, organizační a po stránce

pracovního vytížení zaměstnanců?

2. Jak se díváte na pořádání kroužků pro děti a kurzů pro veřejnost za úplatu v rámci doplňkové činnosti školy?
3. Jaké problémy, podle Vašeho názoru, jsou spojeny s doplňkovou činností školy?
4. Jaké výhody, podle Vašeho názoru, jsou spojené s doplňkovou činností školy?

### **Vyhodnocení otázek:**

1. Nejméně zatěžují školu pronájmy ./ 100% dotázaných /
2. Zvyšuje se nabídka mimoškolní činnosti pro žáky bez nároků na čerpání financí určených na hlavní činnost školy. /100% dotázaných/  
Škola podporuje rozvoj regionu. /100 % dotázaných /
3. Zvyšují se nároky na organizaci práce ve škole. /80% dotázaných/  
Zvyšuje nároky na řízení a kontrolní činnost vedení školy. / 40% dotázaných /
4. Pro zainteresované pracovníky znamená doplňková činnost možnost navýšení finanční odměny. /100% dotázaných/  
Pomocí prostředků získaných doplňkovou činností školy dochází k rychlejší obnově a modernizaci zařízení školy. /100 % dotázaných/  
Škola podporuje rozvoj regionu. /100% dotázaných/

### **3. 2. 3 Otázky pro zástupce veřejnosti:**

#### **Otázky vztahující se k hypotézám č. 2.,3.,4.**

1. Které oblasti doplňkové činnosti školy by měla podle Vašeho názoru škola provozovat ?
2. Jaké problémy, podle Vašeho názoru, jsou spojeny s doplňkovou činností školy?
3. Jaké výhody, podle Vašeho názoru, jsou spojené s doplňkovou činností školy?
4. Jak se díváte na pořádání kroužků pro děti a kurzů pro veřejnost za úplatu v rámci doplňkové činnosti školy?

### **Vyhodnocení otázek:**

1. Pronájmy učeben a tělocvičen - podle možnosti školy/100% dotázaných/  
Pronájmy reklamních ploch- podle možnosti školy / 80% dotázaných /

- Vaření obědů pro cizí strávníky - podle možnosti školy /100% dotázaných /  
Pořádání kroužků a kurzů pro děti a dospělé za úplatu / 60 % dotázaných /
2. Nevím o žádných problémech. / 80% dotázaných/  
Provozování doplňkové činnosti školy na úkor hlavní činnosti školy / 20% dotázaných/
3. Škola propaguje svoji činnost v regionu. /100% dotazovaných/  
Škola pomáhá lidem v regionu. / 80 % dotazovaných /  
Škola se stává centrem života regionu./ 80 % dotazovaných/  
Škola získá další prostředky na obnovu a modernizaci svého zařízení. /100% dotázaných/
4. Nelíbí se nám, že škola nabízí mimoškolní činnost žáků za úplatu, dříve byla činnost bezúplatná, ale chápeme to. / 50% dotázaných/  
Nelíbí se nám, že škola nabízí mimoškolní činnost žáků za úplatu, dříve byla tato činnost bezúplatná, nechápeme to. / 30% dotázaných/  
Je dobře, že škola nabízí svým žákům mimoškolní činnost a je mi jedno, jakou formou. / 20% dotázaných /

## ZÁVĚR

Cílem mojí závěrečné diplomové práce bylo vymezení a nastavení doplňkové činnosti na základní škole.

1. **Hledisko ekonomické** - jak ovlivňuje doplňková činnost hospodářský výsledek školy.

Hypotéza: Doplňková činnost školy kladně ovlivňuje ekonomiku školy.

Doplňková činnost školy nesmí být ze zákona ztrátová. Zlepšený hospodářský výsledek školy, který je posílen z doplňkové činnosti školy významně posiluje fond odměn a rezervní fond. Školy, které provozují doplňkovou činnost si zároveň navyšují získanými prostředky příspěvky na provoz od zřizovatele a tím zajišťují pro svoji školu rychlejší modernizaci a zlepšení vybavení školy. Zlepšený hospodářský výsledek z doplňkové činnosti jednoznačně kladně ovlivňuje ekonomiku školy.

2. **Hledisko personální** - jak zlepšuje doplňková činnost školy platové podmínky zaměstnanců školy.

Hypotéza: Doplňková činnost školy zlepšuje platové podmínky zaměstnanců školy.

Doplňková činnost školy - při jejím stávajícím současném nastavení - se ve většině škol zatím týká pouze velmi omezeného počtu pracovníků školy. Nedá se tedy říci, že tato aktivita škol obecně zlepšuje platové podmínky jejich zaměstnanců. Je však pravda, že dotčeným zaměstnancům se mzdové prostředky o odměnu získanou za doplňkovou činnost navyšují.

3. **Hledisko výchovně - vzdělávací** - jak rozšiřuje doplňková činnost školy nabídku mimoškolní činnosti pro žáky školy.

Hypotéza: V rámci doplňkové činnosti škola nabízí svým žákům řadu mimoškolních aktivit aniž by na ně čerpala prostředky z hlavní činnosti školy.

Ve své práci jsem potvrdila hypotézu, že doplňková činnost školy umožňuje rozšířit nabídku volnočasových aktivit pro žáky školy. Vzhledem k limitovaným finančním možnostem školy / jak mzdovým, tak provozním / je zařazení volnočasových aktivit žáků do doplňkové činnosti jednou z cest, jak může škola rozšířit pro své žáky nabídku kroužků a kurzů a využít tím svého potenciálu personálního - kvalifikované pracovní síly i materiálního - tělocvičny, keramické dílny, vybavené učebny hudební výchovy, počítačové a další. Zde však naráží vedení školy v mnoha případech na nepochopení ze strany veřejnosti, protože u rodičů stále ještě převažuje postoj, že je morální povinností školy, tyto volnočasové aktivity pro žáky zajistit bezúplatně. Tento názor však pomalu ustupuje racionálnějšímu pohledu veřejnosti, který kladně hodnotí pestrost a profesionalitu školou nabízených aktivit a uznává nutnost finanční angažovanosti a spoluúčasti rodiny. Školy ve všech sledovaných případech nabízely volnočasové aktivity pro žáky svého zařízení bez zisku a bez pronájmu prostor a energií. Výše úhrady byla kalkulována pouze z materiálových nákladů a lektorného.

#### **4. Hledisko podpory spolupráce školy s veřejností.**

Hypotéza: Doplňková činnost školy zvyšuje prestiž školy v povědomí veřejnosti.

Všemi zkoumanými metodami u všech oslovených respondentů vychází jednoznačná podpora veřejnosti pro doplňkovou činnost školy. Škola se dostává do podvědomí lidí v regionu a pomáhá jim . Tím se obnovuje tradiční postavení školy v obci / regionu/ jako kulturního a společenského centra v dané oblasti. Zvyšuje se zájem veřejnosti o školu a o její problémy. Zlepšuje se komunikace mezi učiteli a rodičovskou veřejností a zřizovatelem. Zvyšuje se prestiž školy. Škola se stává konkurenceschopnější.

## Použitá literatura

EGER, L. EGEROVÁ, D. *Image školy Liberec*: Technická univerzita, Fakulta pedagogická, 2000.

GAVORA, P. *Úvod do pedagogického výzkumu*. Brno: Paido, 2000. ISBN 80-85931-79-6

JAKUBÍKOVÁ, D. *Marketing školy*. Liberec: Technická univerzita, Fakulta pedagogická, 2000. ISBN 80-7083-460-9

Magistrát města Pardubice - odbor školství. *Tabulka při stanovování výše obratu pro školy ve vztahu k platbě DPH*.

Nařízení vlády č. 447/2000 Sb.,

PRÁŠILOVÁ, M. *Zřizování a financování škol. Vybrané kapitoly ze školského managementu pro pedagogické pracovníky* Olomouc: Univerzita Palackého 2006

PRŮCHA, J. *Pedagogický výzkum. Uvedení do teorie a praxe*. Praha: Karolinum, 2004. ISBN 80-7184-132-3

PŘIBOVÁ a kol.. *Marketingový výzkum v praxi*. Praha: Grada Publishing 1996

SVĚTLÍK, J. *Marketing školy*. Zlín: EKKA, 1996. ISBN 80-902200-8-8

VODÁČEK, L., VODÁČKOVÁ, O. *Management - teorie a praxe v informační společnosti*. Praha: 2001. ISBN 80-7261-041-4

Zákon č. 561/2004 Sb., O předškolním, základním, středním, vyšším odborném a jiném vzdělávání ( školský zákon ) ve znění pozdějších předpisů

Zákon č. 586/1992 Sb, O dani z příjmu



Zákon č. 250/2000 Sb., o organizaci územních celků

Zákon č. 235/2004 Sb., O dani z přidané hodnoty

Zákon 218/2000 Sb., O rozpočtových pravidlech

**Vážená kolegyně, vážený kolego.**

Jmenuji se Hana Froschová, jsem zástupkyní ředitele na ZŠ Staňkova ul. Pardubice a v rámci bakalářské práce na téma „ **Doplňková činnost na základní škole. Úloha a význam doplňkové činnosti pro základní školu a pro spolupráci školy s veřejností regionu.**“ provádím výzkum, v němž bych ráda dotazníkovým šetřením zjistila a porovnála objem a význam provozování doplňkové činnosti na různých školách v České republice. Proto se na Vás obracím s velkou prosbou o pomoc při poskytnutí údajů o rozsahu a formě doplňkové činnosti na vaší škole.

Vím, že vyplnění dotazníku je pro Vás další z mnoha administrativních zátěží, kterými jste stále častěji zahrnováni, ale i přesto doufám, že mi v mé práci pomůžete.

Děkuji Vám předem za pochopení a spolupráci a slibuji, že za vyplnění dotazníku Vám jako poděkování zašlu pardubické perníkové srdíčko „Z lásky“.





- letní tábory, ozdravné pobyty, soustředění
- jiné / vypište /

**13. Které z oblastí hospodářské činnosti zapsaných ve zřizovací listině skutečně provozujete? /nehodící se vymažte /**

- pronájmy
- stravovací služby pro cizí strávníky
- pořádání vzdělávacích kurzů pro veřejnost
- ubytovací služby
- pronájem reklamních ploch
- pronájem plochy pro provozování jídelních a nápojových automatů
- pořádání kroužků a kurzů pro děti za úplatu
- letní tábory, ozdravné pobyty, soustředění
- jiné / vypište /

**14. Myslíte si, že doplňková činnost školy je přínosem pro ekonomiku školy**

ano  
ne

**15. Myslíte si, že doplňkovou činností se škola zviditelňuje v očích veřejnosti?**

ano  
ne

**16. Myslíte si, že veřejnost vnímá pozitivně tuto aktivitu školy?**

ano  
ne

**17. Myslíte si, že provozováním zájmové činnosti žáků v rámci doplňkové činnosti školy se může zlepšit nabídka volno-časových aktivit pro žáky aniž by se čerpaly náklady s tím spojené z finančních prostředků školy?**

ano  
ne

Základní škola Pardubice, Staňkova 128  
PARDOBICE 530 02  
telefon: 466304030, 466304604 fax: 466304604 e-mail:  
škola@stankova-zspce.cz

## **SMĚRNICE**

### **K PROVÁDĚNÍ DOPLŇKOVÉ ČINNOSTI**

**Schválil: Mgr. Gisela Kostelecká**  
**ředitelka školy**

**Leden 2007**

Tato směrnice, která upravuje předmět, rozsah a podmínky provádění doplňkové činnosti se vydává na základě zřizovací listiny. Doplňkovou činnost škola provádí mimo svou činnost hlavní, která je vymezena zřizovací listinou a zákonem o soustavě základních a středních škol. Škola využívá k provádění své doplňkové činnosti kapacity a zařízení, která má k dispozici pro zajišťování hlavní činnosti a schopností svých pracovníků. Přitom nesmí být omezeno či narušeno základní poslání školy, tzn., že doplňková činnost nesmí být prováděna na úkor činnosti hlavní.

### **Ekonomické zásady provádění doplňkové činnosti:**

Doplňková činnost se vede účetně odděleně od činnosti hlavní. Za tím účelem se zřizují analytické účty pro doplňkovou činnost. Doplňková činnost nesmí být v ročním úhrnu ztrátová.

Výnosy z doplňkové činnosti podléhají dani z příjmu právnických osob. Náklady doplňkové činnosti jsou výdaji k zajištění, dosažení a udržení příjmu podle zákona č. 586/1992 Sb., o dani z příjmu. Při sledování nákladů a výnosů DČ se škola řídí směrnicí o pravidlech zpracování a oběhu účetních dokladů.

Prostředky z příjmů doplňkové činnosti je možno použít pouze ke krytí nezbytných nákladů doplňkové činnosti a dále k dokrytí potřeb hlavní činnosti a jejímu zkvalitnění prostřednictvím hospodářského výsledku a fondů. Použití prostředků z doplňkové činnosti pro hlavní činnost v průběhu roku je možno připustit, avšak za předpokladu, že organizace zajistí ve stejné výši zisk z hospodářské činnosti na konci roku, nebo má v rezervním fondu prostředky na pokrytí daně z příjmu, případně dočasné ztráty.

Zisk z hospodářského výsledku doplňkové činnosti se po zdanění spojí s hospodářským výsledkem z hlavní činnosti. Zbývající zlepšený hospodářský výsledek je rozdělen do fondů organizace.

Náklady na doplňkovou činnost, na které byly dočasně použity finanční prostředky z rozpočtu určeného na hlavní činnost (mzdy, náklady na elektřinu, vodu, plyn, vytápění atd.) se vrací z tržeb doplňkové činnosti zpět do rozpočtu školy - u pronájmů 2 x ročně, a to k 30. 6. a k 31. 12., u stravování cizích strávníků čtvrtletně.

### **Pracovní vztahy:**

Ředitelka školy pověří výkonem doplňkové činnosti pracovníky a vede průběžně evidenci jejich práce v DČ a evidenci odpracovaných hodin. ŘŠ provádí kontrolu evidence v návaznosti na množství a kvalitu odevzdaných výkonů.

### **Odměňování pracovníků se provádí**

- v případě, že pracovník pracuje pouze v doplňkové činnosti, přímo z prostředků doplňkové činnosti
- ostatní formou odměny

Zdravotní a sociální pojištění a další zákonné odvody se provádí z objemu vyplacených mezd v doplňkové činnosti.

### **Kalkulace ceny:**

Cena je tvořena materiálovými náklady, mzdovými náklady včetně povinných odvodů, režijními náklady (elektrická energie, plyn, voda, vytápění, úklid apod.).

### **Právní úprava doplňkové činnosti:**

Předmět doplňkové činnosti školy je stanoven ve zřizovací listině. Její provádění se řídí obecně platnými předpisy:

- zákonem č. 250/2000 Sb. o rozpočtových pravidlech
- zákonem č. 564/1990 Sb. o státní správě a samosprávě ve školství
- zákonem č. 455/1991 Sb., živnostenský zákon, ve znění pozdějších předpisů
- zákonem č. 563/1991 Sb., o účetnictví, ve znění pozdějších předpisů
- zákonem č. 586/1992 Sb., o dani z příjmů, ve znění pozdějších předpisů
- Sb. zákonů č.33 a 34/1992, částka 6
- Sb. zákonů č. 48/1993 - DČ ve ŠJ



**Příloha č. 1 ke směrnici k provádění doplňkové činnosti****Okruhy doplňkové činnosti školy:**

1. Pronájem kapacit sloužících k plnění úkolů hlavní činnosti v době, ve které pro tento účel nejsou dočasně plně využity
2. Pronájem prostor sloužící ke sportovní činnosti
3. Organizování hrazených zájmových kroužků
4. Obchodní a obdobná činnost
5. Poskytování prací a služeb
6. Stravování cizích strávníků
7. Pořádání odborných kurzů, školení a jiných vzdělávacích akcí

## **Příloha č. 2 ke směrnici k provádění doplňkové činnosti**

### **Kalkulace cen platných od r. 2007**

#### **1. PRONÁJEM PROSTOR**

- velká tělocvična: 180,- Kč/hod.

odvod do rozpočtu: 91,- /viz kalkulace Tv/

- malá tělocvična: 160,- Kč/hod.

odvod do rozpočtu: 82,- /viz kalkulace Tv/

-učebna: 0 - 100,-Kč/hod.

odvod do rozpočtu 10 % z celkové částky pronájmu - do energie

- školní dílna: keramika /pro zaměstnance školy/100,- Kč/rok za účastníka  
materiál si hradí účastník sám

100 % z celkové částky do energie

## **Příloha č. 3 ke směrnici k provádění doplňkové činnosti**

### **Odměňování pracovníků**

#### **1. Pronájem prostor**

- pracovnice provozu

- kontrola nad provozem Tv v DČ

dohoda o pracovní činnosti pro DČ -1,25 hod./1 den

- PaM

DPČ

- účetní

DPČ

- školník - drobné opravy

DPČ

- uklízečka

DPČ

Z finančních prostředků DČ - pronájem

#### **2. Stravování cizích strávníků**

- pomocná kuchařka

pracovní smlouva

- vedoucí ŠJ, vedoucí kuchařka,

DPČ

PAM, účetní, úklid

0,25 úvazku

Příloha č. 1

ostatní pracovníce ŠJ	čtvrtletní mimořádné odměny z finančních prostředků DČ - stravování cizích strážníků
- PaM	
- účetní	
- úklid	čtvrtletní mimořádné odměny z finančních prostředků DČ - stravování

3. Provozování zájmových hrazených kroužků

- vedoucí zájmových kroužků	dohoda o provedení práce 100,- Kč/60 min.
- garant organizace ZK	DPČ finanční částka I hod. se odvíjí od celkového počtu přihlášených žáků
- PaM	DPČ
- účetní	DPČ

Pardubice, leden 2007

Mgr. Bc. Gisela Kostecká

ředitelka školy