

**Univerzita Karlova
PEDAGOGICKÁ FAKULTA**

CENTRUM ŠKOLSKÉHO MANAGEMENTU

**VZÁJEMNÁ SPOLUPRÁCE MEZI RŮZNÝMI
STUPNI ŠKOLSKÝCH ZAŘÍZENÍ**

Závěrečná bakalářská práce

Autor:

Hanušová Šárka

Obor:

Školský management

Forma studia:

kombinované

Vedoucí práce:

Mgr. Hovančíková Vladimíra

Datum odevzdání práce:

28. března 2008

Čestné prohlášení:

Prohlašuji, že jsem předkládanou závěrečnou bakalářskou práci vypracovala sama za použití zdrojů a literatury v ní uvedených.

Resumé:

Od okamžiku, kdy byl v roce 2005 schválen nový školský zákon, se zásadně změnilo postavení mateřské školy ve společnosti. Mateřská škola, jako instituce, se stala součástí vzdělávací soustavy, respektive jejím prvním stupněm. Na tento stupeň vzdělávání volně navazuje základní školství. Aby byla tato návaznost plynulá, měla by mezi těmito stupni vzdělávání fungovat vzájemná spolupráce, která by umožnila dětem snadnější přechod z jedné instituce do druhé. A právě touto otázkou se zabývá předložená závěrečná bakalářská práce.

Cílem práce je nalezení vhodných způsobů propojení základní a mateřské školy v oblasti vzájemné spolupráce, která by byla přínosná pro žáky i učitele na obou stupních vzdělávání.

The Summary:

Since the moment when the new Education Act had been passed in 2005, the position of nursery school in the society has changed radically. Nursery school as an establishment has become a part of the educational system, respectively its first grade. This educational stage is loosely followed by basic school system. For this transition to be easy, cooperation should work between the two educational stages, which would enable the children easier to pass from one institution to the other. And it is this question which is being dealt with in the presented final Baccalaureate work. The aim of the work is to find appropriate ways of interconnecting basic and nursery school in the field of mutual cooperation which would be beneficial both for pupils and for teachers in both educational grades.

Klíčová slova:

Spádová škola, projektové vyučování, kurikulární reforma školství, prožitková metoda, osobnost ředitele, podmínky a kritéria vzájemné spolupráce mezi různými stupni školských zařízení, zmapování situace formou dotazníkového šetření, volba respondentů potřebných pro docílení objektivitu v názorech na daný problém,

OBSAH PRÁCE:

1	ÚVOD	
2	CÍL ZÁVĚREČNÉ BAKALÁŘSKÉ PRÁCE	5
3	TEORETICKÁ ČÁST	6
3.1	DEFINICE POJMU „SPOLUPRÁCE“	6
3.2	HLEDÁNÍ FOREM A ZPŮSOBŮ VZÁJEMNÉ SPOLUPRÁCE, VOLBA MOŽNOSTÍ	7
3.2.1	NÁVRH MOŽNOSTÍ NAVÁZÁNÍ VZÁJEMNÉ SPOLUPRÁCE ŠKOL	8
3.3	POHLED DO HISTORIE	8
3.4	PROJEKTOVÁ METODA A JEJÍ ZAKLADATELÉ	9
3.5	TEORETICKÉ A PRAKTICKÉ PŘÍSTUPY	11
3.6	PROJEKTOVÉ VYUČOVÁNÍ V PRAXI	12
3.6.1	PRAKTICKÉ UKÁZKY	15
3.7	SPOLUPRÁCE FORMOU PROJEKTOVÉ METODY	16
4	VÝZKUMNÁ ČÁST	19
4.1	NÁVRH ZPŮSOBU ZPRACOVÁNÍ DOTAZNÍKOVÉHO ŠETŘENÍ	19
4.2	DOTAZNÍKOVÉ ŠETŘENÍ č. 1	21
4.2.1	ŽÁDOST O VYPLNĚNÍ DOTAZNÍKU	21
4.2.2	VLASTNÍ ZNĚNÍ DOTAZNÍKU	22
4.3	DOTAZNÍKOVÉ ŠETŘENÍ č.2	27
4.3.1	ŽÁDOST O VYPLNĚNÍ DOTAZNÍKU PRO RODIČE	27
4.3.2	VLASTNÍ ZNĚNÍ DOTAZNÍKU PRO RODIČE A ŠIRŠÍ VEŘEJNOST	27
5	ANALYTICKÁ ČÁST	32
5.1	ZHODNOCENÍ NÁVRATNOSTI DOTAZNÍKOVÉHO ŠETŘENÍ	32
5.2	ZHODNOCENÍ VÝSLEDKŮ DOTAZNÍKOVÉHO ŠETŘENÍ	34
5.2.1	ZHODNOCENÍ VÝSLEDKŮ DOTAZNÍKU č. 1	34
5.2.2	SOUHRNNÝ VÝSLEDEK DOTAZNÍKOVÉHO ŠETŘENÍ č.1	46
5.2.3	SOUHRNNÉ VÝSLEDKY DOTAZNÍKOVÉHO ŠETŘENÍ č.1 V GRAFU	47
5.2.4	ZHODNOCENÍ VÝSLEDKŮ DOTAZNÍKU č.2	48
5.2.5	SOUHRNNÝ VÝSLEDEK DOTAZNÍKOVÉHO ŠETŘENÍ č. 2	58
5.2.6	SOUHRNNÉ VÝSLEDKY DOTAZNÍKOVÉHO ŠETŘENÍ č.2 V GRAFU	59
5.2.7	KONEČNÉ ZHODNOCENÍ VÝSLEDKŮ OBOU DOTAZNÍKOVÝCH ŠETŘENÍ ZJIŠŤUJÍCÍ POTŘEBU VZÁJEMNÉ SPOLUPRÁCE MEZI ŠKOLAMI	60
6	NÁVRHY VZÁJEMNÉ SPOLUPRÁCE MEZI RŮZNÝMI STUPNI ŠKOL	61
6.1	NÁVRHY SPOLUPRÁCE MEZI ŠKOLAMI - JEDNORÁZOVÉ AKCE	62
6.2	NÁVRHY SPOLUPRÁCE FORMOU PROJEKTOVÉ METODY - DLOUHODOBÁ SPOLUPRÁCE	66
6.3	ZAMYŠLENÍ	68
7	ZÁVĚRY A DOPORUČENÍ	69
8	POUŽITÁ LITERATURA A ZDROJE Z NICHŽ PRÁCE VYCHÁZÍ	70
9	PŘÍLOHY:	71
	Příloha č.1 - Výsledky dotazníkového šetření č.1	72
	Příloha č.2 - Výsledky dotazníkového šetření č.2	77

1 ÚVOD

Zákon zabývající se problematikou školství, tzv. školský zákon jednoznačně uvádí, že předškolní vzdělávání patří mezi vzdělávací instituce a je prvním stupněm školského systému u nás a jeho úkolem je vytvářet u dětí předškolního věku základní předpoklady pro pokračování ve vzdělávání, rozvíjet jejich osobnost, podílet se na jejich zdravém citovém, rozumovém a tělesném rozvoji a na osvojení základních pravidel chování, základních životních hodnot a mezilidských vztahů. Zároveň předškolní vzdělání napomáhá vyrovnávat nerovnoměrnosti vývoje dětí před vstupem do základního vzdělávání a poskytuje speciálně pedagogickou péči dětem se speciálními vzdělávacími potřebami.

Na předškolní vzdělávání pružně navazuje povinná školní docházka, kterou zajišťuje základní škola. Školní docházka je povinná po dobu devíti školních roků a žák ji plní v základní škole zřízené obcí nebo svazkem obcí se sídlem ve školském obvodu, v němž má žák místo trvalého pobytu. Takto definované zařízení se zkráceně nazývá „spádová škola“.

Bývá obvyklé, že obce či její části zřizují základní i mateřské školy a podle velikosti obce, či její části, může být těchto zařízení i několik. Obvykle je mateřská škola nebo několik mateřských škol v těsné blízkosti školy základní. A protože děti, které navštěvují mateřskou školu, brzy čeká povinná školní docházka v základní škole, bylo by pro ně určitě velkým přínosem, kdyby se s touto školou seznámily již dříve, než do ní skutečně nastoupí. A právě to je možné zajistit, pokud tato školská zařízení vzájemně spolupracují a dětem předškolním je umožněna návštěva základní školy i možnost si ji ze všech stran prohlédnout, projít si její prostory či osahat vše, co je zajímavé.

Řada škol zřizuje „Dny otevřených dveří“ a jejich prostřednictvím je nabízena všem lidem zvenčí, kteří mají zájem, možnost nahlédnout do budovy školy i do samotného vyučování a vidět, zda jejich dítě, pokud je žákem této školy, je v ní spokojené. Zajímavá informace je to ovšem i pro rodiče budoucích žáčků, právě z toho důvodu, aby si o jednotlivých školách učinili obrázek předtím, než tam jejich dítě nastoupí k plnění povinné školní docházky a v případě možnosti výběru zvíce škol bude pak jejich rozhodování snazší. A pokud svoje dítě vezmou s sebou, tak sami uvidí, zda se mu tam v budoucnu bude líbit.

2 CÍL ZÁVĚREČNÉ BAKALÁŘSKÉ PRÁCE

Tato práce se zabývá otázkou existence vzájemné spolupráce mezi různými stupni škol a jejím cílem je zmapovat, jaká je skutečnost v této oblasti a pokusit se najít způsoby, díky nimž by, každé zařízení, které má zájem spolupracovat, mohlo snáze najít ten správný způsob, jak začít.

Ta zařízení, která již otázku spolupráce do svého ŠVP zařadila, mohou získat poznatky a nové nápady i zkušenosti od jiných taktéž již spolupracujících zařízení a nový pohled zvenčí, který může jejich společné činnosti jen zkvalitnit.

A protože každý správný ředitel má být i dobrý manažer, je právě jeho úkolem rozhodnout, jakým směrem se bude spolupráce s jinou školou ubírat, jaká bude mít kritéria a jaké podmínky s druhým zařízením dohodne.

Cílem předložené bakalářské práce je tedy nalézt vhodné způsoby propojení různých stupňů školských systémů, především mateřských a základních škol, v oblasti vzájemné spolupráce, která bude přínosem nejen pro žáky, ale i učitele na obou stupních vzdělávání.

3 TEORETICKÁ ČÁST

V této části se budeme zabývat definováním pojmu spolupráce, hledáním možných způsobů, kterými ji lze navázat a za pomoci literatury, v níž lze nalézt nějaké informace, týkající se způsobů vzdělávání žáků a jejich porovnávání tak, jak to viděli učenci v minulosti i jak to vidí odborníci v současné době se pokusit, blíže specifikovat možnou formu propojení dvou stupňů školských systémů tak, aby byla použitelná a přínosná v naší vzdělávací soustavě.

V další části se blíže seznámíme s charakteristikou pojmu projektová metoda a s možnostmi navázání vzájemné spolupráce právě s pomocí této metody.

3.1 DEFINICE POJMU „SPOLUPRÁCE“

Spolupráce je pojem, který se často objevuje v tisku, v literatuře i v médiích a znamená schopnost lidí spolupracovat, nebo-li společně se podílet na určité činnosti, která oběma stranám přináší užitek a uspokojení, a které předcházela vzájemná dohoda. Aby byla spolupráce efektivní musí obě zainteresované strany znát cíl svého konání, jeho účel a stanovit si vzájemné podmínky, za nichž bude tato aktivita probíhat.

Spolupráce probíhá na úrovni politické, mezinárodní, obchodní i jiné, ale vždy se jedná o činnost výše popsanou. **Cílem této práce je zaměřit se na spolupráci na úrovni školství.** Lze sem zahrnout vzájemný kontakt mezi různými stupni škol, směřující k přípravě žáků z nižšího stupně vzdělání na vyšší, spolupráci škol na mezinárodní úrovni, ale i vzájemný kontakt školy se zařízením, které má na starosti volnočasové aktivity žáků.

O spolupráci škol na mezinárodní úrovni bylo napsáno mnoho článků, jsou zřízeny granty a nadace, které tuto spolupráci podporují - viz. Fond pro podporu spolupráce škol pod hlavičkou sdružení **EuroKompas** (viz. www.socrates.cz.) a další. **Spolupráce v oblasti vzdělávání** je zaměřena na rozvoj spolupráce mezi školami nebo individuálními osobami v České republice a vzdělávacími institucemi v partnerských zemích. Financované aktivity mohou být např. společné semináře, workshopy, konference, kurzy, projekty, společné publikace, vytváření společných vzdělávacích sítí apod. Spolupráce musí být rozvíjena na úrovni minimálně 4

vzdělávacích institucí, alespoň jedna instituce musí být z ČR a minimálně jedna v partnerské zemi.

Dalším typem mezinárodní spolupráce škol jsou výměnné pobyty dětí v partnerských zemích. To je způsob, který využívají především základní školy proto, aby žáci získali znalosti a dovednosti v cizím jazyce, který se v dané škole vyučuje. Je to výborný a osvědčený způsob, jak naučit děti komunikovat s cizinci ve své vlastní rodině či v té jejich.

Oblast mezinárodní spolupráce škol je poměrně dost publikovaná. Na rozdíl od toho o **spolupráci mezi školami v naší republice** se příliš mnoho nepíše, i když mnohde úspěšně probíhá. Některé zveřejněné náměty lze najít na metodickém portálu www.rvp.cz, který je největším zdrojem informací a nápadů při tvorbě ŠVP školy. O ŠVP je zde zmínka proto, že už při jeho vytváření lze do něj způsob a formu spolupráce s jinou školou zahrnout.

V této práci se blíže zaměříme na otázku **vzájemné spolupráce mezi MŠ a ZŠ**. Důvodem je zařazení předškolních zařízení mezi vzdělávací instituce a nutnost probudit u dětí zájem o vzdělávání. Vzhledem k tomu, že děti předškolní jsou obvykle zvyklé na zcela jiný režim než ten, který nastává v okamžiku jejich nástupu do Základní školy a 1. třídy pro ně může být tím, co ovlivní i jejich další budoucnost v plnění povinné školní docházky, je důležité, aby tento přechod pro ně nebyl stresující, ale naopak motivující a, aby na něj v dobrém vzpomínali celý život. A právě k tomu může napomoci společné setkávání dětí ze školy a školky, společné aktivity a vzájemná spolupráce mezi těmito zařízeními.

3.2 HLEDÁNÍ FOREM A ZPŮSOBŮ VZÁJEMNÉ SPOLUPRÁCE, VOLBA MOŽNOSTÍ

Nelze s určitostí tvrdit, který způsob vzájemného kontaktu mezi školami by byl ten nejvhodnější. Každé zařízení se musí přizpůsobit specifickým podmínkám, které má k dispozici (prostory, materiální a technické vybavení, zázemí), jeho zaměstnanci musí mít zájem o zařazení spolupráce s jiným školským zařízením a teprve na základě těchto poznatků lze o spolupráci uvažovat a hledat formy, způsoby a možnosti, které budou použity pro zdar této aktivity.

3.2.1 NÁVRH MOŽNOSTÍ NAVÁZÁNÍ VZÁJEMNÉ SPOLUPRÁCE ŠKOL

Otázkou, jak navázat spolupráci mezi mateřskými a základními školami se doposud žádná literatura blíže nezaobírala. Alfou a omegou všeho je vždy **zájem. A to jak zájem učitelů, tak, a to především, zájem ředitele.**

Pokud tedy to nejdůležitější - zájem - již na obou stranách je, začíná se řešit otázka toho, jaký způsob vzájemného kontaktu bude nejlepší pro obě zařízení.

Možnosti spolupráce jsou různé - lze pořádat pravidelná setkání v jednom ze zařízení zaměřená k nějaké významné události nebo se podle dohody scházet např. 1 x v měsíci na společných akcích, lze využít formu kroužků a další možnosti. Jednou z nich je ta, která je považována za průkopnickou metodu po změně kurikulárního systému školy a tou je projektová metoda. O tom, jak vznikl název „projektová metoda“, kdo byl průkopníkem této metody ve světě a u nás, co vůbec tento pojem znamená a jak může probíhat spolupráce touto formou se dozvíte v následujících kapitolách.

3.3 POHLED DO HISTORIE

Už Jan Amos Komenský (1592 - 1670), spisovatel, myslitel a zakladatel moderní pedagogiky, ve svých dílech prosazoval tzv. přirozenou výchovu, kterou odvodil od poznávání a napodobování přírody. Zavedl do škol systém výuky v mateřském jazyce, školu v každém městě i vesnici, aby byla dostupná pro všechny vrstvy a přesvědčil učitele jako své pokračovatele, aby děti nepřetěžovali množstvím učiva, ale raději vše důkladně vysvětlili a postupovali od jednoduššího ke složitějšímu. Ve svém prvním pedagogickém díle, nazvaném „Velká didaktika“ vystihl zásady moderního vyučování i názor na koncepci vzdělávání, která počíná od školy mateřské až po gymnázium a vrcholí studiem na univerzitě či akademii a následným studiem praxe ve světě. Ve svých dílech položil též základy nového trendu vzdělávání, který se ve školách stal zajímavým až o mnoho let později a jehož výsledkem je zjištění, že škola hrou je mnohem lepší způsob učení, než klasické „biflování“ a učení z paměti, aniž by dítě pochopilo podstatu. Někdo s tím může souhlasit, jiný ne, ale každopádně tento způsob výuky má něco do sebe. Děti využívají více možností jak informace získat, vyhledávat a trénují komunikativní schopnosti při předávání informací ostatním. A právě takový způsob výuky byl

základním stavebním kamenem pro pozdější „projektové vyučování“. A proč právě toto vyučování je zde zmiňováno? Protože **pomocí projektů lze snadno vytvořit i plán vzájemné spolupráce mezi dvěma stupni škol**, zvolit záměr, kterým směrem se budeme ubírat, vytvořit strategii, formu, kritéria, úkoly a cíle a společnými činnostmi propojit oba stupně školství v rámci jednoho projektu.

Projektové vyučování se v posledních letech stalo velkým hitem a mnoho škol ho do svého ŠVP již zařadilo. Jeho význam jasně charakterizuje věta Rudolfa Žanta - spisovatele, básníka a učitele, který žil, učil a pracoval na počátku devatenáctého století: *„Projekt je účelně organizovaný souhrn myšlenek, seskupených kolem důležitého střediska praktického vědění, směřující k určitému cíli.“*

Projektem rozumíme komplexní činnosti, které spojuje určité téma. V rámci školství se tedy jedná o vyučovací metodu, kterou jsou žáci vedeni k řešení komplexních problémů a získávají zkušenosti praktickými činnostmi a pokusy. Zamyslíme-li se nad touto definicí, dojdeme k závěru, že se vlastně vůbec nejedná o cestu novou, ale jedná se o jednu z nejstarších vyučovacích a výchovných metod vůbec, právě s ohledem na již zmiňovaného Rudolfa Žanta¹ na počátku století.

Rozdělávat oheň, postavit chatrč, obstarat si potravu, vyrábět oděv a další základní činnosti se člověk naučil projekty. Do škol se však projekty dostávají o mnoho let později.

3.4 PROJEKTOVÁ METODA A JEJÍ ZAKLADATELÉ

První projektové vyučování se objevuje v USA na počátku století pod vlivem amerického psychologa, filosofa a pedagoga, profesora Kolumbijské univerzity Johna Dewey². Ten působil v letech 1894 - 1905 na univerzitě v Chicagu, kde díky jeho podnětům došlo k založení tzv. chicagské školy filosofické (Chicago - School). Tam se vyučovalo podle jeho teorie zvané realistický pragmatismus, která je ve své podstatě sociální a výchovný aktivismus. Tímto pojmem rozumíme, že poznání je počínající akce a jeho základem je zkušenost.

1. Rudolf Žanta (*1884 Sklenařice - f 1937 Čelákovice) - učitel, básník, spisovatel - viz. Ottová encyklopedie obecných vědomostí obsahující Ottův slovník naučný (1888-1909) a Ottův slovník naučný nové doby (1930-1943)
2. John Dewey (*20.10.1859 - -Ji-6.1952 - americký filozof, psycholog, pedagog a sociolog; profesor univerzity v Chicagu a v New Yorku) - viz. Ottová encyklopedie

Prvním významným americkým pedagogem, který se připojil v tomto pedagogickém proudu k J. Deweyovi, byl William H. Kilpatrick³ (1871-1965); stal se Deweyovým žákem a stoupencem na Kolumbijské univerzitě už roku 1907. Právě on byl mužem, který se nejvíce zasloužil o proniknutí pragmatické pedagogiky do amerických škol a o prosazení jejího aktivizujícího obsahu vyučování a její vyučovací metody založené na řešení problémů v praxi. Záhy se stal oblíbeným vysokoškolským profesorem, zejména u studentů z řad učitelů a ředitelů škol. Tím široce ovlivnil skutečné vyučování ve školách. Značný vliv měly i jeho spisy, mezi nimi zejména studie o projektové metodě. V ní rozvedl myšlenky, které naznačil Dewey v pracích Škola a společnost a Demokracie a výchova, postoupil od Deweyova řešení problémů k projektové metodě a vytyčil základní téma pro řešení projektu: stanovení cíle; plánování, provedení, posouzení, od té doby často aplikované ve vyučování nejen při projektové metodě, ale i při samostatné práci žáků. Myšlenky projektové metody pak velmi podnítily další vývoj vyučování, a to nejen v USA, ale i v mnoha ostatních zemích.

Také u nás ve 30. letech se někteří pedagogové pokouší o prosazení projektů do škol (Václav Příhoda, Jan Uher).

Václav Příhoda žil v letech 1889 - 1979 a působil jako vysokoškolský pedagog na fakultách Univerzity Karlovy a ve 30. letech byl iniciátorem pedagogického ruchu u nás. Stál v čele reformních pedagogických hnutí, podněcoval úsilí o vyšší vědeckou úroveň demokratického československého školství.

Škola má být podle Příhody školou přemýšlení, její základní metodou je aktivní reakce na podnět, odpověď na problém. Proces učení začíná otázkou, problémem, pochybností. Cíl je pak dynamický. Je třeba být aktivní, získávat zkušenosti, budovat informační základnu pro dokonalejší řešení problémových situací života.

Václav Příhoda⁴ napsal několik spisů týkajících se oblasti školství, publikoval i v pokročilém věku a díky své zanácenosti pro učitelské poslání o něm byl natočen v 80 letech 20. století i dokumentární film. Jeho autorka Věra Chytilová jej nazvala „Čas je neúprosný" a ukázala v něm, jak Příhoda ještě ve vysokém věku jasně, srozumitelně, přehledně a výstižně objasňuje psychologické procesy stárnutí.

3. William Heard Kilpatrick - pedagog, filozof, vysokoškolský profesor, stoupenec J. Deweye, významné spisy Projektová metoda (1918) a Filozofie výchovy (1951)
4. Václav Příhoda (* 7.9.1889 Lány u Poděbrad -1 18.11.1979 Praha) - životopis viz. Fórum V/5 Historia universitatis

Další význačnou osobností zabývající se reformou školství byl Jan Uher⁵ - pedagog, psycholog, sociolog, profesor FF MU v Brně. Začínal jako učitel obecné školy ve Vejšovicích, později v roce 1914 Prostějově a poté jako odborný učitel měšťanské školy v Kostelci na Hané. Stal se osobním knihovníkem T.G.Masaryka a následně referentem ministerstva školství. Jeho kariéra pokračovala místem středoškolského profesora a profesora Univerzity Komenského v Bratislavě a vyvrcholila postem pedagogického ředitele Státní pedagogické akademie v Bratislavě. Byl předsedou pražského Reformního školského sboru a stal se jedním ze zakladatelů moderní pedagogiky, což publikoval i ve stejnojmenném literárním díle.

Přestože všechny výše uvedené osobnosti ve větší či menší míře poodhalili roušku novému směru vzdělávání žáků a zavedli do škol projekty, přesto doposud v současném školství v mnoha školách stále převládá klasické vyučování a projektová metoda jako by stále byla něčím novým. Možná mnohde zůstává obava z tohoto způsobu výuky či z toho, zda se podobnou formou mohou děti naučit totéž, co jim dají učebnice a jinde zas panuje přesvědčení, že tato metoda není k ničemu a tudíž není potřebná. Ale právě ona může pomoci v propojení různých školských systémů i k snazšímu pochopení učiva formou prožitkové metody.

3.5 TEORETICKÉ A PRAKTICKÉ PŘÍSTUPY

Pedagogický slovník na straně 172, praví: „ *Projektová metoda je vlastně vyučovací metoda, již jsou žáci vedeni k řešení komplexních problémů a získávají zkušenosti praktickou činností a experimentováním. ...*”

Projekty mohou mít formu integrovaných témat, praktických problémů ze životní reality nebo praktické činnosti, vedoucí k vytvoření nějakého výrobku, výtvarného či slovesného produktu.,, Projekty dávají žákům příležitost využít znalostí v podmínkách, které často odpovídají skutečnosti, či skutečnost simulují.

5. Jan Uher (* 28.1.189 Prostějov - 1 27.10.1942 Berlín, Plötzensee, kde byl vězněn pro účast v odbojové organizaci Obrana národa, odsouzen k trestu smrti a následně popraven) - životopis viz. Encyklopedie dějin města Brna - profil osobnosti

„Projekt vychází ze života, do života vrací; celý náš život je vlastně projektem". Jestliže tomu tak je, mělo by být povinností škol, projektové metody prosazovat a podporovat učitele, kteří projekty využívají.

Bohužel stále přetrvává dojem, že pouze výklad vede k vědomostem žáka, čímž jednoznačně odbouráváme individualitu jedince. Není tomu tak, odborníci zabývající se výzkumem toho, co si je člověk schopen se naučit a co si zapamatovat, zjistili toto:

10 procent toho, co slyšíme

15 procent toho, co vidíme

20 procent toho, co současně vidíme i slyšíme

40 procent toho, o čem diskutujeme

80 procent toho, co přímo zažijeme nebo děláme

90 procent toho, co se pokoušíme naučit druhé

Z tabulky vyplývá, že učitel by měl využívat mnohem více metod výuky než pouze výkladu; zásob metod má učitel k dispozici mnoho: demonstrace a použití techniky, nácvik, pozorování, experiment, dialog, diskuse, skupinová práce, problémové úlohy, hra, sociodrama, dramatizace, samostatná práce, samostudium, domácí úkoly, exkurze a v neposlední řadě se jedná o **projektové vyučování**.

3.6 PROJEKTOVÉ VYUČOVÁNÍ V PRAXI

Otázku projektů ve školách rozvádí Marie Kubínová ve svém díle „Projekty ve vyučování - cesta k tvořivosti a samostatnosti". (Praha: Univerzita Karlova - Pedagogická fakulta, 2002. 256 s. ISBN 80-7290-088-9). Své poznatky publikuje na stránkách RVP.cz.

Ve svém díle mimo jiné uvádí: „/ když můžeme mít nejrůznější výhrady k pedagogickým dokumentům, které v současnosti určují vyučování na našich školách, najdou v nich tvořiví učitelé dostatek prostoru pro to, aby mohli v každodenním

vyučování podporovat nebo dále rozvíjet přirozenou touhu každého žáka poznávat, objevovat nové a krásné. Předpokládá to ale, že učitel:

přestane vyučovat své žáky tak, že jim pouze předá hotové poznatky a uvědomí si svou pozměněnou roli ve vyučování - roli konzultanta, který vede žáky k aktivnímu přístupu k jejich vlastnímu učení,

bude ve vyučování vytvářet takové situace, aby jeho žáci sami pocítovali potřebu objevit ukrytý jev, poznat něco nového, měli dostatek prostoru k rozvoji vlastních učebních strategií i času k řešení problémů a získání jejich výsledků."

Proč právě tato pasáž je zde zmiňována, když zdánlivě nemá souvislost s otázkou spolupráce? Protože právě tak tomu není! Spolupráce se nedá navázat na základě žádných platných pedagogických dokumentů, ale pouze tehdy, pokud na škole jsou tvořiví učitelé a pokud mají dostatek prostoru, aby mohli u svých žáků podporovat touhu po poznání a objevování a chuť tuto touhu předávat dál, svým mladším kamarádům.

Tyto poznatky již aplikovala některá zařízení i v praxi. Autorka Hana Kretková publikovala v portále www.rvp.cz téma zaměřené na projekty v práci MŠ i ZŠ. Zabývá se otázkou začlenění projektů do ŠVP školy. RVP vede školy k tomu, aby byla výuka založena na integraci. Její podstatou je hledání určitých témat učiva, která je možné spojovat bez ohledu na jejich původní začlenění do tradičních předmětů, v mateřské škole do jednotlivých složek výchovy. Cestou k integrované výuce může být právě projektová metoda, jedna z alternativ k tradičnímu pojetí výchovy a výuky. V mateřské škole je integrace chápána také jako propojení se širším okolím (škola, rodina, obec), vnímání celou osobností - zapojení všech smyslů, propojení zkušeností s novým poznáním, kooperace dětí a učitelů. Měla by brát ohled na potřeby dětí získávat nové zkušenosti, poznatky a schopnosti, měla by navozovat cílenou vzdělávací činnost, a to nejen teoretickou, ale především praktickou.

Podle časového rozsahu dělíme projekty na **krátkodobé**, čítající pouze několik hodin aktivit, **střednědobé**, které se realizují v průběhu jednoho až dvou dnů, a **dlouhodobé**, zahrnující obvykle několik měsíců či celý rok. (Maňák, Švec, 1999)

Podle věkové skupiny můžeme vytvářet projekty pro věkově stejné třídy, můžeme pracovat se skupinou smíšenou. Podobně se projekty dělí podle organizačního rozsahu na ty, které jsou realizované pouze jednou třídou na škole, dále mohou projekty spojovat práci více nebo všech tříd v rámci jedné školy. Totéž platí pro školy základní i mateřské.

Úspěšnost projektové metody závisí na pečlivé přípravě projektu. V mateřských školách mluvíme o **projektování z hlediska učitelky**, jak ona sama připraví práci s dětmi. Tímto ale nesmí vylučovat děti ani rodiče z plánů a průběžného vyhodnocování. Jedním z kroků k efektivitě projektu je právě naslouchat hlasům dětí, reagovat na jejich zájmy a potřeby a vycházet z individuality jednotlivců a spolupracovat s ostatními. Děti se svým podílem na přípravě učí hravou formou projektování svých činností, hledají souvislosti a využívají své zkušenosti. Konkrétně se mohou zapojit např. do tvorby myšlenkových map formou kreslení, kdy zachycují, která témata se k dané problematice hodí.

V základní škole lze zapojit děti do přípravy projektu z hlediska jejich schopností a zájmů.

Dalším znakem efektivity je vytvoření podnětného prostředí bohatého na nejrůznější materiál dětem volně dostupný. Tyto podmínky pak povzbuzují zájem a zvědavost dětí, jsou jim tolik důležitou motivací. Stejně tak je potřeba vytvořit otevřené, sdílné prostředí, v němž vládnu vztahy vzájemné úcty, tolerance a odpovědnosti. Děti snadno vycítí vztahy mezi dospělými, tudíž by atmosféra nedůvěry, podceňování nebo zloby do školy vůbec neměla patřit.

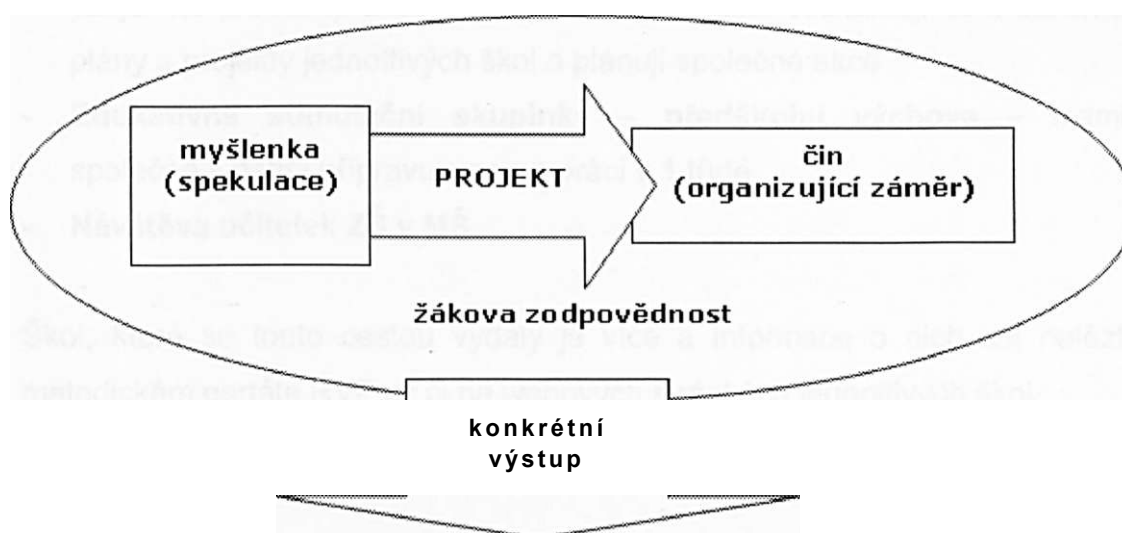
Učitel má v projektové metodě především roli odborného poradce, pomocníka v orientaci, organizaci a koordinaci jednotlivých činností. Jeho úkolem je úvodní i průběžná motivace, jasné formulování a objasnění pravidel i jednotlivých úkolů a samozřejmě průběžná kontrola, kterou provádí ve spolupráci s jednotlivcem nebo celou skupinou. Jeho jednání by mělo být flexibilní, to znamená se schopností reagovat na aktuální situaci, což vyžaduje dobrou připravenost a orientaci v daném tématu. V neposlední řadě je důležitá jeho funkce diagnostika a prognostika. *(Bečvářové, 2003)*

Důležitým krokem k efektivitě daného projektu je jeho konkrétní výsledek, který může mít mnoho podob. Ať už půjde o výstavu ve škole či školce, vystoupení dětí pro veřejnost, představení kroniky z aktivit v přírodě nebo jiný produkt, musí být vidět provázanost školy a života. Kromě tohoto hmotného výsledku je jistě velmi důležitý samotný vnitřní prožitek dítěte, jeho nové zkušenosti a poznatky, které by dále mělo umět uplatnit ve svém životě. Téma a jeho zpracování musí být pravdivé, smysluplné, aby zkušenost s ním mohla být skutečně základem pro orientaci v dalších problémech a nových situacích.

Význam slova projekt je odvozen z latinského slova proicio (*hodit, vrhnout vpřed, napřáhnout...*).

Jednoznačné vymezení pojmu projekt v pedagogické literatuře nenajdeme. Mnozí autoři vůbec pojem projekt nedefinují, hovoří přímo o **projektové metodě** nebo o **projektovém vyučování**. Z toho, co bylo výše uvedeno, dále pak na základě našich přímých zkušeností s uplatňováním projektů ve vyučování, jsme pro naše potřeby vymezili pojem **žakovský projekt**.

Velmi stručně bychom mohli projekt definovat jako *"přechod od myšlenky k činu, který se uskutečňuje na žakovu zodpovědnost a má zcela konkrétní výstup"*.



3.6.1 PRAKTICKÉ UKÁZKY

V základní škole v Líšni si připravili celoroční projekt pro děti z MŠ, tak, aby jim co nejvíce usnadnili přechod do ZŠ:

První třída je pro dítě velmi náročná. Postupně si musí zvykat na nové prostředí, kamarády, paní učitelku, jiné formy práce a na každodenní domácí přípravu. Aby dítě přechod z MŠ do 1. třídy ZŠ zvládlo co možná nejlépe, spolupracujeme se všemi mateřskými školami v Líšni. Organizujeme pro všechny předškoláčky takové akce, při nichž se děti nenásilnou hravou formou seznamují se školním prostředím. Jednotlivé akce jsou součástí projektu „Škola plná kouzel“

- **Kouzlení pro předškoláčky** - kouzelnické vystoupení pro děti z MŠ i ZŠ, některá kouzla předvedou krom skutečného kouzelníka i velcí školáci
- **Den předškoláčků :**
- V tělocvičně děti plní různé úkoly, kterými si rozvíjí svoji obratnost, jemnou i hrubou motoriku
- V jedné z našich tříd si zhotoví zimní dáreček pro rodiče.
- Prohlédnou si celou naši školu.
- I při této akci pomáhají naši starší žáci.
- **Devátáci ve školce** - „Předškoláci, pojdte si s námi hrát na školu“
- **Společná schůzka učitelek z MŠ a 1 .tříd** - v přátelském ovzduší si učitelky vzájemně předávají zkušenosti při práci s dětmi, seznamují se s dokumenty, plány a projekty jednotlivých škol a plánují společné akce
- **Edukativně stimulační skupinky - předškolní výchova** - maminky společně s dětmi připravujeme na práci v 1 .třídě
- **Návštěva učitelek ZŠ v MŠ**

Škol, které se touto cestou vydaly je více a informace o nich lze nalézt na metodickém portále RVP.cz či na webových stránkách jednotlivých škol.

3.7 SPOLUPRÁCE FORMOU PROJEKTOVÉ METODY

Integrací témat do smysluplného celku vznikají rozsáhlejší jednotky, které jsou spojeny jednotící myšlenkou. Z časového hlediska se nabízí vhodný úsek jednoho školního roku, který je rozčleněn na měsíce, čtvrtletí, různá roční období. Tak vzniká možnost vytvoření celoročního projektu obsahujícího řadu subprojektů.

V rámci tohoto celoročního projektu lze velmi snadno začlenit i způsob spolupráce mezi různými stupni škol. Jedná-li se například o školu základní, která má též první stupeň, je velmi vhodné začlenit do projektu spolupráci s mateřskou školou, protože právě její žáčci jsou příštími žáky základní školy a než se jimi skutečně stanou, získají možnost se do aktivit školy zapojit a podílet se na vytváření něčeho, co může mít pro každého žáčka význam jak v předškolním, tak i v budoucím školním věku.

Projekt musí být promyšlený a zaměřený buď k určitému časovému období nebo rozložený do celého školního roku, toto rozhodnutí je **pouze na straně ředitele školy a jeho spolupracovníků, kteří přispívají svými nápady k tomu, aby byl projekt ucelený, aby navazoval na ŠVP daného zařízení a aby respektoval i věkové složení dětí, které budou přispívat k jeho realizaci.**

Vlastní spolupráce mezi různými školskými zařízeními musí mít jasně stanovená kritéria, která budou vyhovovat všem zainteresovaným stranám a pokud má být pro všechny přínosem, je potřeba zajistit i zpětnou vazbu, tzn. vždy po skončení dané akce provést vzájemně zhodnocení celku, aby se pro příští akci předešlo chybám nebo naopak došlo k posílení kladných stránek.

Vzájemná spolupráce může probíhat formou společných soutěžních akcí laděných jak ve sportovním duchu, tak i ve zcela jiném (soutěž ve zpěvu, soutěž o nejkrásnější výrobek k určitému tématu, soutěž krásy, taneční soutěž apod), zábavních podvečerů zaměřených k určitému tématu (např. lampiónový průvod, karneval - rej masek, společné promítání pohádky pro děti nebo např. ukázka video sestřihu ze společných akcí....). Velmi osvědčené jsou i společná vystoupení či jiné kulturní programy (např. besídka k „Svátku matek“, „Mikulášská“, „Vánoční“ a jiné).

Některé školy mohou zvolit pro svoji vzájemnou spolupráci i společné dílny či zájmové kroužky odehrávající se na půdě jednoho z těchto zařízení, které navštěvují současně děti z obou zařízení a to vede k jejich vzájemnému sblížení. Též je velmi vhodná možnost návštěvy dětí z předškolního zařízení v zařízení školním ještě před zápisem do školy. U dětí se získá povědomí o tom, jak škola vypadá, jak probíhá výuka, jaké jsou paní učitelky a dítě při pozdějším zápisu do ZŠ již bude mít pocit, že se pohybuje ve známém prostředí a odpadne pro něj stresující fenomén strachu z neznáma.

Pro některé školy a školky je tato výše popsaná spolupráce naprostou samozřejmostí, jsou ale i taková zařízení, kde je slovo spolupráce cosi jako zakázaný výraz nebo-li tabu. Může být též chápána jako obtěžující forma konkurence, která by mohla danému zařízení spíše uškodit než pomoci.

V každém případě je důležitá především **osobnost ředitele školy**, jeho postoje, názory, způsob jeho jednání s podřízenými a jeho zájem o ně, jeho dovednosti při jednání s ostatními osobami, charisma, inteligence, způsob vyjadřování a řada dalších faktorů utvářejících osobnost člověka. **Ředitel je ztělesněním zařízení a on**

je tím, s jehož jménem je vždy a za všech okolností spojováno vše týkající se daného zařízení - kladné i záporné ohlasy, stížnosti, ocenění.

O řediteli a jeho osobnosti je zde zmínka z toho důvodu, protože vzájemná spolupráce s jiným školským zařízením může probíhat pouze s jeho vědomím a plnou podporou. Právě on je hnací silou organizace a tím, kdo udává tempo, řídí a rozhoduje, kterým směrem se bude spolupráce ubírat.

V další části práce se zaměříme na zmapování skutečného stavu v oblasti vzájemné spolupráce formou dotazníkového šetření a jeho následného zhodnocení, jehož cílem je usnadnit rozhodování těm, kteří mají zájem a v neposlední řadě i možnost ověřit si, zda je větší procento těch, pro něž je spolupráce důležitá nebo těch pro něž je zcela zbytečná a považují ji za ztrátu svého času či nutné zlo.

Podle konečných výsledků tohoto šetření si každý může udělat obrázek o budoucnosti školství jako takového vzhledem k současné situaci ve využívání různých metod práce s dětmi, zhodnotit, zdaje prokazatelný rozdíl mezi školou ve městě či na malé vesnici a získat nové informace i v praxi ověřené zkušenosti či nápady pro realizaci pro všechny, kteří mají zájem, jen nevědí jak na to.

4 VÝZKUMNÁ ČÁST

Výzkum bude probíhat formou dotazníkového šetření. Dotazník byl zvolen jako nejvhodnější způsob zajištění objektivitu v názorech velkého množství osob a konečného zjištění skutečného stavu daného problému.

Následující část práce je zaměřena na zjišťování úrovně vzájemné spolupráce různých školských zařízení formou dotazníkového šetření **1 a 2**.

Dotazníkové šetření 1 - jeho respondenty byly jednotliví zaměstnanci různých školských zařízení, jichž se tato problematika týká a jejich úkolem bylo podle pravdy odpovědět jaká je situace v jejich vlastním zařízení a vyjádřit jaký oni sami mají na věc názor.

Ale nejen pedagogové, ale i rodiče mají právo vyjádřit svůj názor na to, zda považují za vhodné a potřebné, aby škola, kterou navštěvují jejich děti spolupracovala s jinou školou či nikoliv, proto byl vytvořen ještě jeden typ dotazníku.

Dotazníkové šetření 2 - obdržela široká rodičovská veřejnost v různých částech republiky a s jeho pomocí dostali možnost vyjádřit své mínění.

4.1 NÁVRH ZPŮSOBU ZPRACOVÁNÍ DOTAZNÍKOVÉHO ŠETŘENÍ

Mezi různými typy škol existují různé způsoby spolupráce. Některé zařízení spolupracuje pouze s jedním školským zařízením, některé svíce, ale jsou i takové školy, které nespupracují s žádným zařízením a ani o spolupráci nemají zájem. Jaká je či není jejich motivace ke spolupráci a jaké důvody k tomu mají, mohli zaměstnanci či ředitelé škol uvést v dotazníkovém šetření **č.1**, jehož **cílem je zmapovat situaci v různých školách v různých částech republiky a na základě konečného zjištění nalézt způsoby, které by mohly pomoci v navázání spolupráce školám, které se o ni doposud nepokusily a nebo naopak získat nové nápady a návrhy pro zkvalitnění již využívané vzájemné spolupráce s jinými zařízeními.**

Dotazník vyplňovali zaměstnanci škol základních i mateřských, aby byl výzkum objektivní a byly získány různé odpovědi na stejné otázky z pohledu ředitelů či zaměstnanců jednotlivých zařízení a bylo tak možné porovnat, jak se od sebe tyto odpovědi liší a jaký je pohled odborníků z vyššího či nižšího stupně vzdělávání.

Pro zajištění objektivitu tohoto výzkumu byl vytvořen dotazník č.2, určený pro rodiče a širší veřejnost. Jeho potřebnost tkví v tom, že rodiče mohou mít a spolupráci škol zcela jiný názor než učitelé a své důvody mohou nyní uvést.

Důležitým faktorem bylo, aby rodiče pochopili, že svým přispěním mohou pomoci usnadnit školskému zařízení rozhodování o tom, zda spolupráce mezi školami bude přínosem v širším kontextu a dosáhne i za hranice školy, protože může mít větší společenský význam např. v obci či regionu, kde může být dobrou vizitkou kvalitního školství - spolupracující školy mohou pořádat různé mimoškolní aktivity, které mohou výrazně ovlivnit i širší veřejnost a samozřejmě rodiče dětí.

Oba dotazníky byly vytvořeny tak, aby jejich respondenti měli možnost zvážit jednotlivé možnosti a vybrat z nabídky tu, která nejvíce odpovídá skutečnosti. Tento typ otázek je obsažen ve větší části dotazníku z toho důvodu, že v dnešní době, kdy se na veřejnost valí řada nových informací a mnoho firem či společností chrlí dotazníková šetření nejrůznějšího druhu, je pro velké množství lidí obtěžující vymýšlet složité odpovědi na zcela jednoduché otázky. Aby tedy jejich rozhodování bylo snazší, stačí označit takovou odpověď, která nejvíce odpovídá jejich názoru na daný problém. Aby byl dotazník objektivní jsou v něm ale i takové otázky, které vyžadují individuální odpověď a je zcela jasné, že tato odpověď se může značně lišit, protože vyjadřuje vlastní názor každého jedince.

4.2 DOTAZNÍKOVÉ ŠETŘENÍ č.1

Dotazník se zaměřením na možnou spolupráci mezi různými stupni školských zařízení, obsahuje žádost s cílem vzbudit zájem u všech osob, jež byly požádány o jeho vyplnění a řadu otázek, kde mohou vyjádřit své názory na danou problematiku.

4.2.1 ŽÁDOST O VYPLNĚNÍ DOTAZNÍKU

Žádost byla koncipována tak, aby byla snadno pochopitelná a zcela jasná pro všechny pracovníky školství. Skupina respondentů byla vybrána tak, aby pokryla co největší množství odborníků z oblasti školství, kteří přímo pracují s žáky základních nebo mateřských škol, mají určité zkušenosti s vybraným problémem a mají zájem se podělit o své zkušenosti s ostatními pedagogy nebo vyjádřit svůj postoj k danému tématu.

Výsledky tohoto šetření budou analyzovány v další části práce a na základě konečného zjištění bude vytvořen koncept možné spolupráce, který může být použit jako návod pro vzájemnou spolupráci i dalších školských zařízení, které se zatím touto cestou nevydali, ale i těch, kteří hledají pouze inspiraci.

Žádost o vyplnění dotazníku byla formulována v tomto znění:

Vážené kolegyně a kolegové,

vzhledem k tomu, že školský zákon zařazuje mateřskou školu jako první stupeň školského vzdělávání, ráda bych zjistila, jaká je návaznost těchto dvou školských systémů a jaké jsou Vaše zkušenosti v oblasti vzájemné spolupráce mateřské a základní školy.

Chtěla bych Vás proto touto cestou požádat o vyplnění tohoto dotazníku, který by mohl pomoci v hledání cesty, jak kvalitně připravit naše předškolní děti na vstup do Základní školy a zároveň by mohl pomoci najít způsob, který propojí oba tyto školské systémy a usnadní tak malým žákům první kroky v Základní škole.

Děkuji za Váš čas při vyplňování tohoto dotazníku.

4.2.2 VLASTNÍ ZNĚNÍ DOTAZNÍKU

V dotazníku je 16 jednoduchých otázek s možnostmi odpovědí v rozsahu a) - e), které jsou určeny výhradně odborníkům z oblasti školství - učitelům i ředitelům základních a mateřských škol. Na tyto otázky bylo možné zvolit jednu či více variant odpovědí, které odpovídají skutečnosti v každém z dotazovaných zařízení. Dále dotazník obsahuje 2 otázky otevřené, nad nimiž musel každý respondent zauvažovat a napsat takovou odpověď, která vyjadřuje jeho vlastní zkušenosti v tázané oblasti. Odpovědi v dotazníku se mohou lišit v závislosti na tom, zda odpovídal ředitel nebo učitel MŠ či ZŠ.

Dotazník:

1. V jakém školském zařízení pracujete?
 - a) Mateřská škola
 - b) Základní škola
 - c) Jiné školské zařízení (uved'te)

2. Pracujete jako:
 - a) Ředitel(ka)
 - b) Zástupce ředitele
 - c) Třídní učitel(ka)
 - d) Učitel(ka)
 - e) Jiný druh práce (uved'te)

3. Nachází se Vaše škola ve velkém městě nebo v menší obci či vesnici s nižším počtem obyvatel?
 - a) Hlavní město Praha
 - b) Obce do 500 tisíc obyvatel (uved'te)
 - c) Obce od 50 do 100 tisíc obyvatel (uved'te)
 - d) Obce od 10 do 50 tisíc obyvatel (uved'te)
 - e) Malé obce pouze s 1 MŠ či ZŠ (uved'te, v jakém kraji působíte)

4. Kolik je ve Vaší obci Základních škol?
 - a) Žádná
 - b) Jedna
 - c) Dvě
 - d) Tři a více

5. Kolik je ve Vaší obci Mateřských škol?
 - a) Žádná
 - b) Jedna
 - c) Dvě
 - d) Tři a více

6. Jsou tato školská zařízení ve vzájemném kontaktu?
 - a) Ano, vzájemně spolupracují
 - b) Ano, pouze částečně
 - c) Probíhá oboustranné jednání ohledně navázání spolupráce
 - d) Ne, ale z naší strany je zájem o spolupráci
 - e) Ne, nemáme o spolupráci zájem

7. Zařadili jste do svého ŠVP možnost spolupráce s některým z těchto zařízení?
 - a) Mateřská škola (může se jednat i o vzájemnou spolupráci dvou různých MŠ)
 - b) Základní škola (může se jednat i o vzájemnou spolupráci dvou různých ZŠ)
 - c) Dům dětí a mládeže
 - d) Pedagogicko - psychologická poradna
 - e) Jiné (uvedte příklady)

8. Jakou formou je spolupráce vedena?
 - a) Společné besídky či výstavy
 - b) Společné projekty
 - c) Akce pro veřejnost
 - d) Jiné (uvedte příklady)
 - e) Nespolupracujeme s žádným zařízením

9. Máte stanovená kritéria pro Vaši vzájemnou spolupráci?
- a) Ano, jsou součástí ŠVP
 - b) Kritéria stanovíme před započítím spolupráce písemně
 - c) Kritéria stanovujeme po dohodě s druhým zařízením operativně dle potřeby
 - d) Kritéria stanovena nejsou, máme pouze ústní dohodu
 - e) Nespolupracujeme s žádným zařízením
10. Jaký význam má podle Vašeho názoru spolupráce školy a rodičovské veřejnosti?
- a) Značný - rodina může být škole prospěšná při zlepšování kvality výchovné činnosti i školního prostředí = materiální i finanční pomoc
 - b) Velký význam - pokud je dosaženo fungující zpětné vazby: škola-rodina
 - c) Rodina jako jednotlivec význam nemá, pouze jako sdružení rodičů
 - d) Tuto spolupráci nepovažuji za důležitou
11. Jaký máte názor na přítomnost dalších nezávislých osob u zápisu do 1. třídy ZŠ? Kdo by měl dle Vašeho názoru být zápisu přítomen kromě ředitele a učitelů dané školy a rodičů dítěte?
- a) Zástupci zřizovatele
 - b) Zástupci MŠ (ředitelka nebojí pověřená osoba)
 - c) Jiné osoby (uvedte)
 - d) Žádné další osoby nejsou nutné
12. Pokud budou přítomni u zápisu do ZŠ zástupci MŠ, mohla by tato skutečnost mít vliv na zkvalitnění přípravy žáků MŠ do ZŠ a na lepší pochopení problematiky požadavků Základní školy na žáky při zápisu?
- a) Rozhodně ano, MŠ bude obeznámena s požadavky ZŠ na děti při zápisu a v dalších letech bude vědět, které oblasti je potřeba více procvičovat
 - b) Ano, ale jedná se pouze o informativní záležitost, děti jsou připravovány dostatečně

- c) Nevím, záleží na nastavení ŠVP MŠ a zájmu tohoto zařízení
 - d) Rozhodně ne, cílem MŠ není připravovat děti do ZŠ, ale pouze rozvíjet jejich osobnost a vytvářet základní předpoklady pro pokračování ve vzdělávání.
13. Pokud máte zkušenosti, uveďte prosím, jak se podle Vašeho názoru změnil systém přípravy na školu v předškolním zařízení vzhledem ke změnám, kterými prošel náš školský systém? Nyní v době kurikulární reformy jsou podle vašeho názoru:
- a) Žáci připraveni lépe
 - b) Žáci připraveni hůře
 - c) Záleží na individualitě dítěte
 - d) Záleží na nastavení ŠVP MŠ
 - e) Záleží na zájmu ZŠ i MŠ o vzájemnou spolupráci
14. Podle nového školského zákona je cílem předškolního vzdělávání rozvíjet osobnost dítěte předškolního věku, podílet se na jeho zdravém citovém, rozumovém a tělesném vývoji a na osvojení základních pravidel chování, základních životních hodnot a mezilidských vztahů. Předškolní vzdělávání vytváří základní předpoklady pro pokračování ve vzdělávání. Zákon však nestanoví MŠ povinnost připravit dítě na školu podle určitých norem a zajistit tak návaznost předškolního a základního vzdělávání. Myslíte si, že při dohodě jednotlivých školských zařízení o splnění určitých požadavků před nástupem dítěte do ZŠ, by byla tato návaznost zajištěna?
- a) Rozhodně ano
 - b) Ano, záleží na zájmu jednotlivých škol o spolupráci
 - c) Ano, je možné toto začlenit do ŠVP MŠ
 - d) Nevím, touto otázkou jsem se nikdy nezabýval(a)
 - e) Ne, zcela postačí řídit se zněním zákona
15. Ve které oblasti jsou podle Vás prvňáčci nejméně připraveni?
16. Která oblast je podle Vás v oblasti připravenosti dětí zcela bez problémů?

17. Myslíte si, že může být předškolákům ku prospěchu setkávání se žáky 1. ročníků například formou vzájemných návštěv v MŠ či ZŠ?
- a) Ano, lépe se připraví na prostředí školy
 - b) Ano, zjistí, škola není vždy jen učení
 - c) Nevím
 - d) Ne, nic jim to nepřinese
18. Které místo by bylo k tomuto setkávání nejvhodnější.
- a) Prostory MŠ
 - b) Prostory ZŠ
 - c) Společné dílny či kroužky v ZŠ či MŠ
 - d) Mimo prostory těchto škol (v tomto případě uveďte kde)

4.3 DOTAZNÍKOVÉ ŠETŘENÍ č.2

Tato verze dotazníku byla upravena tak, aby mohla být určena jiným osobám než jsou pracovníci školství. Protože tyto osoby mohou mít na školství a spolupráci mezi školskými zařízeními zcela jiný pohled, může být konečné zjištění o to zajímavější. Jejich pohled z druhé strany pak může být pro školu novou informací, s níž lze dále pracovat a zkvalitnit tak i vlastní spolupráci s rodičovskou veřejností.

4.3.1 ŽÁDOST O VYPLNĚNÍ DOTAZNÍKU PRO RODIČE

Žádost byla koncipována tak, aby byla především motivační pro všechny, které jsme požádali o vyplnění dotazníku a má tuto formu:

Vážení rodiče a přátelé školy,

vzhledem k tomu, že školský zákon zařazuje mateřskou školu jako první stupeň školského vzdělávání, které má předcházet vzdělávání v základní škole, ráda bych zjistila, jaký je Váš názor na možnost vzájemné spolupráce mezi těmito školskými zařízeními.

Chtěla bych Vás proto touto cestou požádat o vyplnění tohoto dotazníku, který by mohl pomoci v hledání cesty, jak kvalitně připravit naše předškolní děti na vstup do Základní školy a zároveň by mohl pomoci najít způsob, který propojí oba tyto školské systémy a usnadní tak malým žákům první kroky v Základní škole.

Děkuji za Váš čas při vyplňování tohoto dotazníku.

4.3.2 VLASTNÍ ZNĚNÍ DOTAZNÍKU PRO RODIČE A ŠIRŠÍ VEŘEJNOST

V dotazníku je 16 jednoduchých otázek s možnostmi odpovědí v rozsahu a) - d). Na tyto otázky bylo možné zvolit jednu či více variant odpovědí v nichž respondent vyjadřuje svůj názor na daný problém. Odpovědi na otázky jsou jasné a srozumitelné, aby byly snadno pochopitelné pro širokou veřejnost.

Stejně jako v případě dotazníku č.1, byly zařazeny 2 otázky otevřené a odpovědi na ně se mohou výrazně lišit.

V našem zájmu bylo získat co nejvíce vyplněných dotazníků, proto bylo jeho vyplnění naprosto anonymní a způsob jeho navrácení byl formou schránky umístěné mimo zmiňované objekty MŠ či ZŠ v různých místech republiky.

Dotazník:

1. Jaké školské zařízení navštěvuje Vaše dítě?
 - a) Mateřská škola
 - b) Základní škola
 - c) Jiné školské zařízení (uved'te)

2. Nachází se Vaše škola ve velkém městě nebo v menší obci či vesnici s nižším počtem obyvatel?
 - a) Hlavní město Praha
 - b) Obce do 500 tisíc obyvatel (uved'te)
 - c) Obce od 10 do 100 tisíc obyvatel (uved'te)
 - d) Malé obce pouze s 1 MŠ či ZŠ (uved'te, v jakém kraji je Vaše škola)

3. Kolik je ve Vaší obci Základních škol?
 - a) Žádná
 - b) Jedna
 - c) Dvě
 - d) Tři a více

4. Kolik je ve Vaší obci Mateřských škol?
 - a) Žádná
 - b) Jedna
 - c) Dvě
 - d) Tři a více

Jsou tato školská zařízení ve vzájemném kontaktu?

- a) Ano, vzájemně spolupracují
- b) Ne, nijak vzájemně nespolečně spolupracují
- c) Nevím, nemám potřebné informace
- d) Nezajímám se o to

Má škola do níž chodí Vaše dítě ve svém ŠVP zařazenu možnou spoluprací s některým z těchto zařízení?

- a) Ano - s MŠ, ZŠ, DDM, SPC či jiné poradenské centrum (vyberte)
- b) Ne
- c) Nevím, nejsem seznámen(a) se ŠVP školy
- d) Nepřijde mi to důležité, myslím, že je to interní záležitost školy

Máte informace o tom, jakou formou je spolupráce vedena?

- a) Společné besídky či výstavy, akce pro veřejnost
- b) Společné projekty
- c) Jiné (uvedte)
- d) Nevím, nemám tyto informace

Jak ve Vaší škole funguje spolupráce rodina - škola?

- a) Výborně - jako rodič mám všechny informace týkající se školy i mého dítěte
- b) Někdy lépe, někdy hůře - mnohé by se mohlo zlepšit
- c) Informovanost rodičů je zcela nedostatečná
- d) Nevím, nemohu posoudit

Myslíte si, že u zápisu dětí do základní školy má být přítomna kromě učitelů dané školy a rodičů dítěte ještě jiná osoba?

- a) Ano
- b) Ne
- c) Nevím

10. Pokud jste na předchozí otázku odpověděli ano, uveďte, kdo by to měl být?
- a) Zástupci obce či městské části
 - b) Zástupci MŠ (ředitelka nebojí pověřená osoba)
 - c) Jiné osoby (uveďte)
 - d) Žádné další osoby nejsou nutné
11. Pokud budou přítomni u zápisu do ZŠ zástupci MŠ, mohla by tato skutečnost mít vliv na zkvalitnění přípravy žáků MŠ do ZŠ a na lepší pochopení problematiky požadavků Základní školy na žáky při zápisu?
- a) Rozhodně ano, MŠ bude obeznámena s požadavky ZŠ na děti při zápisu a v dalších letech bude vědět, které oblasti je potřeba více procvičovat
 - b) Ano, ale jedná se pouze o informativní záležitost, děti jsou připravovány dostatečně
 - c) Ne
 - d) Nevím, nemohu posoudit
12. Pokud můžete posoudit, uveďte, jak Vaše dítě prožívalo přechod z MŠ do 1. třídy ZŠ?
- a) Výborně - nemělo žádný problém
 - b) Z hlediska změny prostředí a skupiny spolužáků bez problémů, z hlediska způsobu výuky drobné problémy byly
 - c) Špatně, zvyknout si na školu bylo obtížné
 - d) Nemohu posoudit
13. Myslíte si, že by předškolním dětem před nástupem povinné školní docházky pomohlo, kdyby měly možnost občas navštívit ZŠ, poznat prostředí a učitelky.
- a) Ano, dítě by nevstupovalo do školy s pocitem neznáma
 - b) Ano i ne, vždy záleží na individualitě dítěte
 - c) Ne, myslím, že na psychiku dítěte to nemá žádný vliv
 - d) Nemohu posoudit

14. Jsou v ZŠ kam chodí nebo bude chodit Vaše dítě každoročně „Dny otevřených dveří“?
- a) Ano
 - b) Ne
 - c) Nevím
15. Pokud ano, využili jste někdy této možnosti k návštěvě školy?
- a) Ano, využívám ji pravidelně
 - b) Ano, pouze jednou
 - c) Doposud ne
 - d) Nemám zájem
16. Má Vaše škola zájem o Vaše názory a připomínky?
- a) Ano, je zde zřízena schránka pro tyto informace
 - b) Ano, formou emailové schránky
 - c) Ne
 - d) Nemohu posoudit
17. Co byste očekával(a) od školy v počátcích školní docházky Vašeho dítěte a při prvním kontaktu se školou vůbec?
18. Co Vám chybí v nabídce škola x rodiče?

5 ANALYTICKÁ ČÁST

Tato část se úzce zabývá vyhodnocením výsledků obou typů dotazníkových šetření - dotazníků určených pro ředitele a učitele škol a školských zařízení i dotazníků určených rodičům a širší veřejnosti.

V průběhu uplynulých týdnů a měsíců probíhal sběr údajů potřebných k analýze. Tyto údaje byly rozpracovány do jednotlivých částí, u každé z nich byl určen úkol šetření, stanoven cíl a vyhotoven závěr, který je výsledkem výzkumu a vyjadřuje celkové názory respondentů na jednotlivé otázky a daný problém.

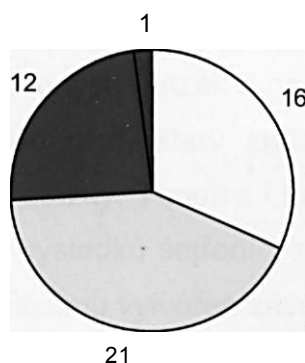
5.1 ZHODNOCENÍ NÁVRATNOSTI DOTAZNÍKOVÉHO ŠETŘENÍ

Dotazníky byly pro tuto část důležitým zdrojem informací o názorech respondentů na jednotlivé otázky a podkladovým materiálem pro následující zhodnocení.

Protože bylo rozdáno velké množství dotazníků mezi nejrůznější skupiny lidí, bylo jisté, že se nepodaří získat všech 100% vyplněných zpět. Přesto konečný počet vrácených dotazníků byl překvapivě velmi vysoký - v obou případech byla návratnost vyšší než 50%.

V případě **dotazníku** č.1 bylo rozdáno či rozesláno 50 ks dotazníků a navráceno jich bylo 34, přičemž byly získány odpovědi od 21. učitelů či ředitelů MŠ, 12. učitelů či ředitelů ZŠ a jednoho ředitele DDM. Celkový stav získaných dotazníků z celkového počtu rozdaných je 68%.

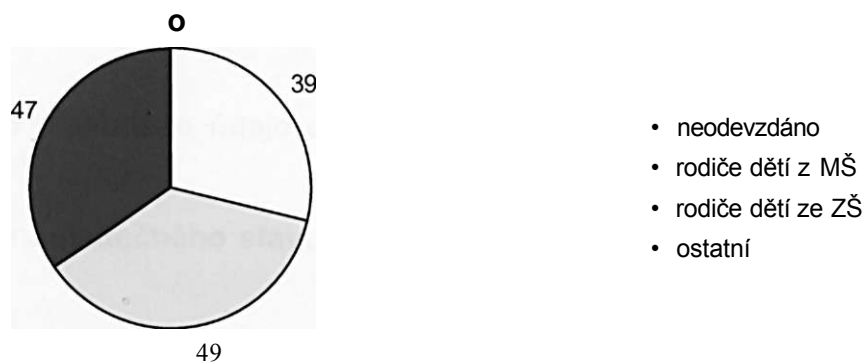
Výsledky dotazníkového šetření - návratnost



- neodevzdáno
- zaměstnanci MŠ
- zaměstnanci ZŠ
- zaměstnanci DDM

V případě **dotazníku** č.2 bylo rozdáno a rozesláno celkem 135 ks dotazníků. Protože rodičovská veřejnost je vyšší než počty zaměstnanců pedagogického sboru, byl do jednotlivých škol dán vyšší počet dotazníků, aby se rodiče mohli v klidu rozhodnout, zda dotazníky budou vyplňovat či ne. Jejich odpovědi byly zcela anonymní a byly použity k následujícímu výzkumu mínění rodičovské veřejnosti. Z celkového počtu rozdaných dotazníků v jednotlivých školách, jich bylo navráceno 96 vyplněných. Toto číslo je velmi vysoké vzhledem k obecnému mínění, že „škola má děti učit a ne se zabývat „zbytečnostmi“ (citace z článku uveřejněného v deníku Blesk v rubrice zamyšlení ze dne 1.11.2007). Vyplněné dotazníky byly od 49 rodičů, jejichž dítě navštěvuje MŠ a od 47 rodičů dětí ze ZŠ. Procentuální zhodnocení výsledků rozdaných vůči vráceným dotazníkům činí **71,111.... %**.

Výsledky dotazníkového šetření - návratnost



Celkové zhodnocení obou dotazníků je kvůli přehlednosti zaznamenáno do pěti tabulek podle typu položených otázek a na základě jejich konečných výsledků je pro každou otázku vytvořen graf, který znázorňuje výsledky šetření a zhodnocení odpovědí na jednotlivé otázky. Tabulka i grafy jsou umístěny těsně pod sebou kvůli možnému porovnávání výsledků šetření. Pro každý okruh otázek je určen úkol, cíl a na základě výsledků výzkumu vytvořen závěr.

Bližší seznámení s výsledky dotazníkového šetření je uvedeno v následující podkapitole .

5.2 ZHODNOCENÍ VÝSLEDKŮ DOTAZNÍKOVÉHO ŠETŘENÍ

Dotazníky byly podkladem pro následující rozdělení do 5. částí a pro vytvoření přehledu, který charakterizuje vždy úkol, cíl a závěr jednotlivé části a stává se tak východiskem pro další práci a vodítkem pro možné vytvoření návrhů, jak dosáhnout lepší spolupráce na školách a zkvalitnit dětem předškolním připravenost na budoucí roky strávené v lavicích základních škol.

5.2.1 ZHODNOCENÍ VÝSLEDKŮ DOTAZNÍKU č.1

Tento dotazník byl vytvořen pro zaměstnance škol a školských zařízení a jejich úkolem bylo zamyslet se nad jednotlivými otázkami a podle svého uvážení na ně odpovědět tak, aby odpověď vystihovala skutečnou situaci v dané škole.

Podle druhu položených otázek byl dotazník rozdělen do těchto pěti částí:

- 1. část - Základní statistické údaje o respondentech a zařízeních v nichž pracují**
- 2. část - Zjišťování skutečného stavu a úrovně spolupráce školy s dalšími zařízeními**
- 3. část - Posuzování otázky vhodnosti proniknutí zaměstnanců MŠ do problematiky požadavků ZŠ na děti při zápisu do 1. třídy**
- 4. část - Změna školského systému v minulosti a její vliv na připravenost dětí na školní docházku**
- 5. část - Pohled dospělých na důležitost vzájemného setkávání dětí z různých školských zařízení**

Jednotlivé části byly složeny z různého počtu otázek podle toho, jak je daný okruh obšírný a kolik informací bylo potřeba získat pro zajištění objektivitu posuzovaného tématu.

Podrobný popis témat, jejich úkoly, cíle a závěry získané výzkumem jsou obsahem následující podkapitoly.

5.2.1.1 ZÁKLADNÍ STATISTICKÉ ÚDAJE O RESPONDENTECH A ZAŘÍZENÍCH V NICHŽ PRACUJÍ

Základní statistické údaje charakterizují respondenty, kteří odpovídali na otázky ve smyslu - odkud jsou, kde pracují, jaké je jejich pracovní zařazení a základní informace o počtu a typu škol v obci.

Úkol: Rozdat přiměřené množství dotazníků ředitelům a učitelům škol a školských zařízení v různých částech republiky a pokrýt tak při výzkumu co nejširší oblast.

Cíl: Získat informaci o počtu zaměstnanců škol, kteří se do výzkumu zapojili, o typu zařízení, v němž pracují a pozici, kterou vykonávají a obecné poznatky o velikosti obce a počtu školských zařízení v daném území.

1	Typ zařízení	MŠ	ZŠ	jiné		
	Počet respondentů	21	12	1		
2	Pracovní zařazení	ředitel	zástupce ředitele	třídní učitel	učitel	
	Počet respondentů	14	3	5	12	
3	Umístění školy	Praha - hl.m.	obce do 500 tis. Obyv	50-100 tis. Obyvatel	10 - 50 tis. obyvatel	malé obce s 1 MŠ či ZŠ
	Počet respondentů	14	2	4	2	12
4	Počet ZS v obci	žádná	jedna	dvě	tři a více	
	Počet respondentů	0	16	0	18	
5	Počet MS v obci	žádná	jedna	dvě	tři a více	
	Počet respondentů	0	10	6	18	

Závěr:

1. Z výzkumu bylo zjištěno, že šetření se zúčastnilo 34 zaměstnanců škol. Z 50 rozdaných dotazníků nebylo navraceno 16. Ředitelé a učitelé, kteří se zúčastnili našeho výzkumu, jsou z MŠ a ZŠ, jak naznačuje tabulka, z jiného zařízení je pouze 1 ředitel DDM.

2. Poměr zúčastněných ředitelů proti učitelům je 14:17, přičemž 5 učitelů má pozici třídního učitele a dále se do výzkumu zapojili 3 zástupci ředitele.
3. Výzkumu se zúčastnilo aktivně 14 zaměstnanců škol z hlavního města Prahy a 12 z malých obcí. Dotazníky byly rozdány i v jiných obcích a účast respondentů na výzkumu naznačuje třetí bod tabulky - dotazovaní byli z těchto měst:
 - 10-50 tisíc obyvatel = Písek, Nymburk
 - 50 - 100 tisíc obyvatel = Liberec, České Budějovice, Pardubice, Chomutov
 - 100 - 500 tisíc obyvatel = Plzeň, Brno
4. Počty základních škol v dotazovaných oblastech charakterizuje bod 4. tabulky. Z něj vyplývá, že z obcí, kde není žádná základní ani mateřská škola neodpovídal na dotazník nikdo, naopak velké množství respondentů je právě z oblastí, kde je pouze jedna škola. Je to dáno tím, že se obvykle jedná o malé obce, kde je škola či školka spíše rodinným zařízením a lidé mají k sobě blíže, proto se více zajímají o dění v takovémto zařízení a potažmo též v obci. Dvě základní školy v obcích obvykle nebývají, proto ani v našem dotazníku nikdo z takovéto obce neodpovídal - v menších obcích bývá jen jedna škola a ve městech spíše tři a více, protože města obvykle mají kromě škol základních i školy speciální, soukromé a jiné. Proto i počet respondentů z této oblasti je nejvyšší.
5. Poslední bod této části ukazuje na množství mateřských škol a zájmu respondentů odpovídat na dotazník, který měli k dispozici. Nejvyšší počet odpovědí byl z oblastí, kde jsou tři a více mateřských škol. Je to dáno tím, že je vyšší počet možných zájemců, kteří se chtějí tímto způsobem sdělit svůj názor. Ale i v případě malých obcí s jednou školkou, odpovědělo celkem 10 lidí, což nejsou zaměstnanci jen jednoho takového zařízení, ale malý zlomek těch, kteří měli chuť podělit se o své zkušenosti a názory.

5.2.1.2 ZJIŠŤOVÁNÍ SKUTEČNÉHO STAVU A ÚROVNĚ SPOLUPRÁCE ŠKOLY S DALŠÍMI ZAŘÍZENÍMI

Tato část je zaměřena na skutečný stav a úroveň vzájemné spolupráce probíhající mezi různými stupni škol. Jaká je v tomto ohledu realita, jakou formou je spolupráce vedena a jaká má kritéria, naznačuje následující tabulka.

Úkol: Provést průzkum zjišťující zájem o vzájemnou spolupráci mezi jednotlivými stupni škol, její zařazení do ŠVP, formu a kritéria, za nichž probíhá a význam spolupráce mezi školou a rodinou.

Cíl: Cílem je zjistit, jaký je zájem pracovníků školství o propojení školských systémů a jaké mají v tomto směru zkušenosti.

6	Spolupráce mezi MŠ a ZŠ	Ano - fungující	Částečně fungující	Probíhá jednání	Jednostranný zájem	Nemáme zájem
	Počet respondentů	4	12	1	3	14
7	Spolupráce v ŠVP s...	MŠ	ZŠ	DDM	PPP, SPCPP	Jiné
	Počet respondentů	13	22	12	33	10
8	Forma spolupráce	Besídky, výstavy	Společné projekty	Akce pro veřejnost	Jiné	Žádná
	Počet respondentů	14	6	10	0	14
9	Kritéria pro spolupráci	Ano, součást ŠVP	Písemně před akcí	Operativně po dohodě	Pouze ústní dohoda	Nemáme spolupráci
	Počet respondentů	12	0	8	0	14
10	Význam spol. škola -rodina	Velký - mat.a fin.pomoc	Velký - zpětná vazba	Pouze SRPŠ	Nemá význam	
	Počet respondentů	30	26	0	0	

Závěr:

- Z výzkumu vyplývá, že téměř polovina z dotazovaných pracovníků škol nemá o jakoukoliv vzájemnou spolupráci zájem a nebo je tento zájem pouze jednostranný. Ty školy, které již vzájemné kontakty navázali, ji považují pouze za částečně fungující a jen malý zlomek, v tomto případě 4 pracovníci škol mají zkušenost s fungující a přínosnou formou spolupráce s jiným zařízením.

7. Na otázku: „Jaké druhy spolupráce jste zařadili do svého ŠVP?“, odpovídali respondenti obvykle podle toho v jakém školském zařízení sami pracují. Ve valné většině úspěšně probíhá spolupráce mezi školami a pedagogicko - psychologickými poradnami nebo speciálně pedagogickými centry. V případě MŠ obvykle probíhá spolupráce se ZŠ a naopak. Pokud funguje spolupráce i mezi dvěma MŠ či ZŠ navzájem, může být též uvedena, což se zde také projevilo při konečném součtu hlasů. 12 zařízení propojilo své aktivity s Domy dětí a mládeže a 10 uvedlo jiný druh spolupráce bez bližší identifikace.
8. Forma spolupráce se velmi různí. Nejčastěji se jedná o společné besídky, výstavy a jim podobné aktivity. Ale stejný počet hlasů získala i odpověď „žádná forma spolupráce“, což znamená, že některé školy opravdu nemají zájem o nové zajímavé zkušenosti z této oblasti. V 10-ti případech se školy společně účastní akcí pro veřejnost (koncerty a dětská představení pro širokou veřejnost, soutěžní odpoledně, karnevaly, masopust a jiné) a v 6-ti případech se pustily do společných projektů zaměřených na určité téma.
9. Kritéria pro spolupráci má vytvořeno pouze 12 škol, tzn. méně než polovina z dotázaných, 8 jich řeší tuto otázku operativně po vzájemné dohodě a 14 škol nespolupracuje vůbec.
10. K otázce spolupráce školy a rodiny se všichni zaměstnanci postavili kladně - ve valné většině se shodli na tom, že je to velmi přínosné pro získání finanční a materiální pomoci a stejně vysoké číslo lidí se domnívá, že v případě dobrých vztahů rodiny a školy funguje lépe i zpětná vazba.

5.2.1.3 POSUZOVÁNÍ OTÁZKY VHODNOSTI PRONIKNUTÍ ZAMĚSTNANCŮ MŠ DO PROBLEMATIKY POŽADAVKŮ ZŠ NA DĚTI PŘI ZÁPISU DO 1.TŘÍDY

Otázkou, zda může být škole i školce ku prospěchu přítomnost učitelek MŠ u zápisu do 1.třídy a do jaké míry to může ovlivnit připravenost dětí na školní docházku, se zabývá tato část dotazníkového šetření.

Úkol: Zjistit názor zaměstnanců školství na možnou přítomnost dalších osob u zápisu do ZŠ a posoudit, zda to, že učitelky MŠ znají požadavky ZŠ kladené na žáky u zápisu, bude mít vliv na budoucí přípravu předškolních dětí v MŠ.

Cíl: Cílem je získat informaci o názoru odborníků z této oblasti ve snaze zkvalitnit a podpořit vzájemné vazby mezi oběma stupni vzdělávání.

11	Možné přít. osoby u zápisu do ZŠ	Zást. Zřizovatele	Zástupci MŠ	Jiné osoby	Žádné další osoby	
	Počet respondentů	4	22	4	12	
12	Vliv přít. zást. MŠ na kvalitu další přípr. dětí do ZŠ	Ano, znalost slabých míst dětí	Ano, ale příprava je dostatečná	Nevím, záleží na ŠVP MŠ a zájmu zařízení	Ne, MŠ nemá děti připravovat do ZŠ	
	Počet respondentů	14	10	5	6	

Závěr:

11. V otázce možné přítomnosti dalších osob u zápisu do 1. třídy ZŠ se většina dotázaných shodla, že nevhodnějšími dalšími osobami by měly být učitelky nebo ředitelka MŠ. 12 z dotazovaných osob se domnívá, že žádné další osoby nejsou nutné a pouze 4 respondenti navrhují zástupce z řad zřizovatele a stejný počet možnou přítomnost jiných osob - převážně pracovníků z pedagogicko - psychologické poradny a speciálně pedagogického centra.

12. Většina dotazovaných osob hodnotí kladně přítomnost zástupců MŠ při zápisu do 1.třídy ZŠ, větší část se domnívá, že to může být přínosné pro další přípravu dětí na vstup do školy, menší část je přesvědčena, že dosavadní příprava předškolních dětí je dostatečná, přesto je tato přítomnost v ZŠ vítaná. Pouze malé množství respondentů je přesvědčeno o tom, že přítomnost učitelek z předškolního zařízení při zápisu v základní škole je zcela zbytečná, protože nepřinese žádné nové poznatky ani informace, všechno, co MŠ má standardně žákům poskytovat, je poskytováno v dostatečné míře a část respondentů nemá na tuto otázku vyhraněný názor.

5.2.1.4 ZMĚNA ŠKOLSKÉHO SYSTÉMU V MINULOSTI A JEJÍ VLIV NA PŘIPRAVENOST DĚTÍ NA ŠKOLNÍ DOCHÁZKU

V posledních letech prošel školský systém řadou změn, které měly vliv i na způsob vzdělávání dětí předškolního věku. Mateřská škola byla zařazena jako nejnižší stupeň vzdělávací soustavy, školy pracují podle vlastních školních vzdělávacích programů, které sestavuje celý tým zaměstnanců a jsou přizpůsobeny podmínkám a možnostem každé jednotlivé instituce a cílem předškolního vzdělávání je především rozvíjet osobnost každého dítěte a podílet se na jeho zdravém citovém, rozumovém a tělesném vývoji. Zda tyto změny nějak pociťují zaměstnanci, pracující v oboru již delší dobu a mající zkušenosti i z dob před touto kurikulární reformou a jaký mají názor na současnou přípravu dětí, měli možnost vyjádřit v této části dotazníkového šetření.

Úkol: Podchytit názor každého jednotlivce a dát jim možnost vyjádření pomocí uzavřených i otevřených otázek.

Cíl: Zjistit, zda podle nového školského zákona je příprava žáků dostatečná a podle odpovědí najít nedostatky, které mohou být přínosem na obou stranách a mohou vést ke zkvalitnění další práce s dětmi.

13	Připravenost dětí na školu po změně škol. systému	Lepší připravenost	Horší připravenost	Záleží na individualitě dítěte	Záleží na ŠVP MŠ	Záleží na zájmu MŠ a ZŠ o spolupr.
	Počet respondentů	12	0	16	3	3
14	Je důležitá^ dohoda MŠ a ZŠ pro návaznost vzděl. syst.?	Rozhodně ano	Ano, ale záleží zájmu jednotlivců, zař.	Ano, možnost začlenění do ŠVP.	Nevím	Ne, postačí znění zákona
	Počet respondentů	20	14	0	0	0

Závěr:

13. Zcela jednoznačně se všichni odborníci z oblasti školství shodují na tom, že připravenost předškolních dětí na školu je lepší než v minulosti, ale záleží to na mnoha okolnostech. Nejvyšší počet z dotázaných je přesvědčen, že záleží na individualitě dítěte, část se domnívá, že příčinou zlepšení přípravy dětí může být nastavení ŠVP MŠ a zbylá část se přiklání k názoru, že důležitým faktorem je zájem obou zařízení o vzájemnou spolupráci, díky němuž MŠ zná slabé stránky svých žáčků a procvičuje je ve prospěch školy. Všechny tyto odpovědi však značí, že postavení mateřské školy ve školském systému je zcela na místě a, že MŠ jako první stupeň vzdělávání dostává svým povinnostem se ctí.
14. Potřeba vzájemné dohody obou stupňů vzdělávání pro zajištění návaznosti školského systému byla řešena v této otázce a její odpovědi zcela jednoznačně vyjadřují, že dohoda mezi MŠ a ZŠ je nutná, záležití, ale do jisté míry na zájmu škol o vzájemnou spolupráci.

Aby bylo otázce připravenosti žáků na školu učiněno zadost, jsou v této části dotazníku řešeny ještě dvě otázky otevřené, na něž respondenti odpovídali individuálně a vyjádřili tak svůj názor. Tyto odpovědi nebylo možné zaznamenat do tabulky, protože jsou velmi odlišné, proto je na následující straně konečný výčet odpovědí jednotlivých respondentů. Některé odpovědi byly zmíněny víckrát od různých pracovníků školství, některé pouze jednou, ale jejich konečná verze je přehledně uspořádána do jednotlivých bodů takto:

VÝSLEDKY OTEVŘENÝCH OTÁZEK:

15. Ve které oblasti jsou podle Vás prvňáčci nejméně připraveni?

- Výslovnost (20 z dotazovaných)
- Technika psaní, grafomotorické dovednosti, držení tužky (13 z dotazovaných)
- Geometrické tvary a jejich znalost (12 z dotazovaných)
- Zcela individuální záležitost - záleží na dítěti (10 z dotazovaných)
- V sociální oblasti, v sebeobsluze - díky velkému servisu rodičů (10 z dotazovaných)
- Prevence proti šikaně (5 z dotazovaných)
- Oblast interpersonální (2 z dotazovaných)
- Oblast logického myšlení (2 z dotazovaných)
- V některých případech nedostatek soustředění - častá hyperaktivita (1 z dotázaných)

16. Která oblast je podle Vás v oblasti připravenosti dětí zcela bez problémů?

- Hygienické návyky, psychohygiena (Všichni dotazovaní)
- Adaptace na školní prostředí (15 z dotazovaných)
- Komunikace s dětmi i dospělými, verbální projev (15 z dotazovaných)
- Zcela individuální záležitost - v závislosti na sociálním prostředí rodiny (13 z dotazovaných)
- Oblast dřívějších „výchov“ - větší všeobecný přehled (10 z dotazovaných)
- Samostatnost (10 z dotazovaných)
- Manuální zručnost (6 z dotazovaných)
- Větší slovní zásoba (2 dotazovaní)

5.2.1.5 POHLED DOSPĚLÝCH NA DŮLEŽITOST VZÁJEMNÉHO SETKÁVÁNÍ DĚTÍ Z RŮZNÝCH ŠKOLSKÝCH ZAŘÍZENÍ

Otázkou důležitosti vzájemného setkávání dětí předškolních a školních v rámci přiblížení školního prostředí předškolákům a upevňování kamarádkých vazeb mezi dětmi z obou zařízení navzájem se zabývá následující kapitola.

Úkol: Hledat cestu, která bude přijatelná pro obě zařízení a přínosná pro předškolní i školní děti v otázce propojení obou školských systémů.

Cíl: Zjistit názor pedagogických pracovníků škol na potřebu propojení škol a zvolit místo, které k tomuto účelu bude nejvhodnější.

17	Prospěšnost vzájemného setkávání dětí MŠ a ZŠ	Ano, lepší připravenost na prostř. ZŠ	Ano, odbourání strachu z povinností	Nevím	ne, není přínosem	
	Počet respondentů	34	12	0	0	
18	Nejvhodnější místo pro společné aktivity	Prostory MŠ	Prostory ZŠ	Společné dílny v MŠ nebo ZŠ	Mimo prostory MŠ či ZŠ	
	Počet respondentů	2	15	17	5	

Závěr:

17. Všichni dotazovaní se jednoznačně shodly na tom, že vzájemné setkávání dětí školních i předškolních je přínosné pro obě skupiny. Děti předškolní se lépe seznámí s prostředím školy dříve, než do ní nastoupí a navíc se zbaví strachu z učení a povinností, pokud uvidí, že i škola může být i zábavná a zajímavá. A děti školní se na chvíli stanou těmi důležitými, kteří svým mladším kamarádům pomohou překonat některé bariéry a ukáží to, co je teprve čeká, zatímco oni už to důvěrně znají.

18. V otázce hledání vhodného místa k těmto účelům polovina respondentů zvolila možnost společných dílen či kroužků v mateřské nebo základní škole, pokud na to jedno z těchto zařízení má dostatečné prostory. Děti spolu tvoří, pracují a mnohem lépe se vzájemně poznají. Prostory ZŠ připadají vhodnější většině z dotázaných, prostory MŠ jen 2 respondentům a ke čtvrté možnosti - mimo prostory škol - se přiklání 5 z dotázaných. Do této možnosti zahrnuli sportovní areály nebo klubovny, které má k dispozici obec, případně společné výlety a vycházky do přírody.

5.2.2 SOUHRNNÝ VÝSLEDEK DOTAZNÍKOVÉHO ŠETŘENÍ č.1

Z celkového zhodnocení dotazníkového šetření vyplývá, že otázka spolupráce mezi jednotlivými školskými zařízení je doposud pro větší množství škol velkou neznámou a nebo něčím, co považují za nedůležité, ba mnohdy pro ně velmi obtěžující a pouze polovina z dotázaných o ni skutečně stojí. Jediná spolupráce, kterou téměř všichni považují za nutnou, je spolupráce školy s rodinou.

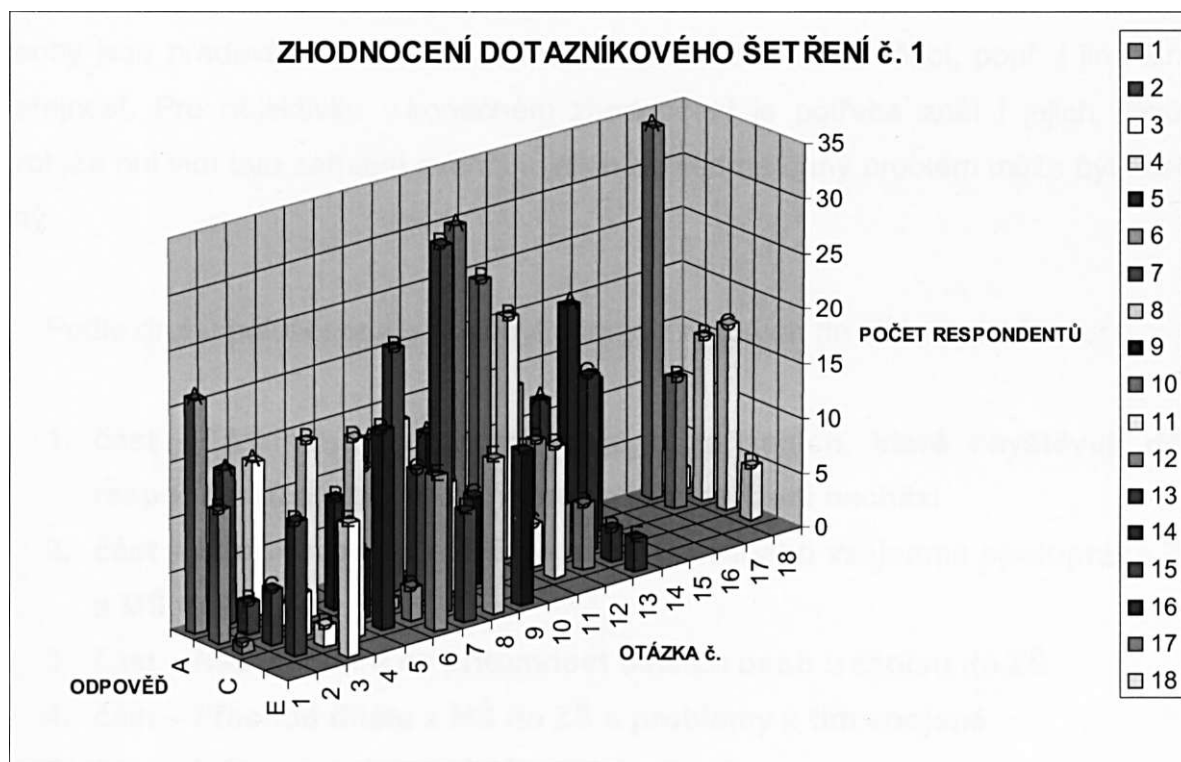
Paradoxem je, že všichni respondenti se shodli na prospěšnosti vzájemného setkávání dětí MŠ a ZŠ mezi sebou, protože to může mít vliv na lepší připravenost dětí na prostředí školy i odbourání strachu ze školních povinností, ale je zřejmé, že představa některých z nich je taková, že děti se jistě setkávat mají, ale pouze formou kroužků či mimoškolních aktivit, nikoliv tak, aby to jakkoliv zasahovalo do ŠVP a vzdělávacích povinností školy.

Otázka spolupráce je bohužel ve školství doposud stále spíše opomíjena, přestože předškolní zařízení byla zařazena mezi vzdělávací instituce a pouze polovina z dotázaných odpověděla, že sní počítá ve své práci s dětmi, druhá polovina nemá zájem a jejich důvody jsou různé, ale v několika případech se shodně objevil výraz, že spolupráce je pro ně jakási obtěžující forma konkurence. Většinou o ni nestojí pracovníci základních škol, vzhledem k tomu, že mají dostatek svých aktivit a vzájemné aktivity s MŠ jsou již nad rámec jejich povinností i zájmu.

Ty školy, které spolupracovat chtějí a zpravidla již spolupracují, mají jasně stanovená kritéria i formu spolupráce a rozhodně jsou přesvědčeny o přínosu této aktivity.

O vyplnění dotazníku byl mezi učiteli i řediteli zájem, protože dotazník byl ve velké míře řešen formou otázek uzavřených s možnostmi odpovědí a) - e) a jistě v tom velké roli sehrála i vize přínosu pro další pedagogickou praxi v oblasti dalších informací. Odpovídali učitelé i ředitelé v poměru 14:17, takže téměř půl na půl a v případě otázek otevřených byla řada zajímavých odpovědí, jak naznačuje bod 15 a 16 tabulky .

5.2.3 SOUHRNNÉ VÝSLEDKY DOTAZNÍKOVÉHO ŠETŘENÍ č.1 V GRAFU



TABULKA VSTUPNÍCH HODNOT

	A	B	C	D	E
1	21	12	1		
2	14	3	5	12	
3	14	2	4	2	12
4		16		18	
5		10	6	18	
6	4	12	1	3	14
7	13	22	12	33	10
8	14	6	10		14
9	12		8		14
10	30	26			
11	4	22	4	12	
12	14	10	5	6	
13	12		16	3	3
14	20	14			
15					
16					
17	34	12			
18	2	15	17	5	

5.2.4 ZHODNOCENÍ VÝSLEDKŮ DOTAZNÍKU č.2

Tento dotazník byl vytvořen pro jiné osoby než jsou pracovníci školství a tyto osoby jsou především rodiče dětí z mateřských a základních škol, popř. i jiná širší veřejnost. Pro objektivitu v konečném zhodnocení je potřeba znát i jejich názor, protože oni vidí tato zařízení zvenčí a jejich pohled na daný problém může být zcela jiný.

Podle druhu položených otázek byl dotazník rozdělen do těchto pěti částí:

- 1. část - Základní statistické údaje o zařízeních, které navštěvují děti respondentů a o oblasti, v které se toto zařízení nachází**
- 2. část - Informovanost rodičů o stavu a průběhu vzájemné spolupráce ZŠ a MŠ v obci**
- 3. část - Názor rodičů na přítomnost dalších osob u zápisu do ZŠ**
- 4. část - Přejechod dítěte z MŠ do ZŠ a problémy s tím spojené**
- 5. část - Informovanost rodičů ze stran školy**

Jednotlivé části byly složeny z různého počtu otázek podle toho, jak je daný okruh obšírný a kolik informací bylo potřeba získat pro zajištění objektivitu posuzovaného tématu.

Podrobný popis témat, jejich úkoly, cíle a závěry získané výzkumem jsou obsahem následující podkapitoly.

5.2.4.1 ZÁKLADNÍ STATISTICKÉ ÚDAJE O ZAŘÍZENÍCH, KTERÉ NAVŠTĚVUJÍ DĚTI RESPONDENTŮ A O OBLASTI, V KTERÉ SE TOTO ZAŘÍZENÍ NACHÁZÍ

Základní statistické údaje charakterizují zařízení, které navštěvují děti dotazovaných, místo bydliště nebo region, kde se škola nachází a počet blíže určených školských zařízení v obci.

Úkol: Rozdat přiměřené množství dotazníků rodičům dětí z více škol a školských zařízení v různých částech republiky, vhodnou formou motivace získat jejich zájem o vyplnění dotazníku a zajistit tak objektivitu v názorech a pokrytí co nejširší oblasti výzkumu.

Cíl: Získat informaci o typu a počtu školských zařízení v dané oblasti a porovnat zájem rodičů na různých stupních škol o spolupráci při výzkumu.

1	Typ zařízení	MŠ	ZŠ	jiné	
	Počet respondentů	49	47	0	
2	Oblast půs. Školy	Praha - hl.m.	obce do 500 tis. obyv	10-100 tis. obyvatel	malé obce s 1 MŠ či ZŠ
	Počet respondentů	23	31	18	24
3	Počet ZŠ v obci	Žádná	Jedna	Dvě	Tři a více
	Počet respondentů	0	24	10	62
4	Počet MŠ v obci	Žádná	Jedna	Dvě	Tři a více
	Počet respondentů	0	20	13	63

Závěr:

1. Mezi rodičovskou veřejností bylo rozdáno celkem 135 dotazníků a z tohoto počtu jich bylo navraceno 96. Rodiče dětí ze škol a školek se podělili téměř rovným dílem, protože ze základních škol se navrátilo 47 dotazníků a z mateřských škol 49. Z toho vyplývá, že zájem o dění v daném zařízení ze stran rodičů je dostatečný.
2. Nejvíce navracených dotazníků bylo z velkých měst a hlavního města Prahy. Vzhledem k tomu, že je v těchto obcích více škol či školek, je i procento návratnosti vyšší. Přesto i počet dotazníků získaných z oblastí, kde je v obci pouze jedna škola či školka, je vysoký. Důvodem bude to, že škola v takovéto obci bývá spíše rodinným zařízením, proto vše, co se děje ve škole, rodiče zajímá a rádi přidají svůj názor k posouzení. Dotazníky byly rozdány do škol v těchto obcích: Praha (hlavní město), Plzeň, Brno (obce do 500 tisíc obyvatel), Liberec, České Budějovice, Pardubice, Chomutov (50 -100 tisíc obyvatel), Písek, Nymburk (obce od 10 -50 tisíc obyvatel) a malé obce s jednou školou v okrese Praha - východ, Nymburk a Kolín.
3. Více než polovina z dotázaných odpověděla na tuto otázku, že pochází z obce, kde jsou minimálně 3 školy, popřípadě i více. Jedná se tedy o obyvatele větších měst. Z menších měst se dvěma školami, odpovídalo 10 respondentů a zbylých 24 se pohybuje v obcích, kde je pouze jedna škola.
4. Odpovědi na otázku, kolik je v dané obci mateřských škol, jsou podobné jako v předchozím případě. Většina dotázaných je z velkoměsta a zbytek se dělí mezi obyvatele menších měst a obcí.

5.2.4.2 INFORMOVANOST RODIČŮ O STAVU A PRŮBĚHU VZÁJEMNÉ SPOLUPRÁCE ZŠ A MŠ V OBCI

V této části získáme přehled o tom, do jaké míry jsou rodiče informováni o fungování spolupráce jejich školy s jiným zařízením a v případě, že ano, zda vědí, o které zařízení se jedná, jak je spolupráce vedena a jaký je jejich pohled na vzájemné fungování spolupráce školy a rodičovské veřejnosti.

Úkol: Vhodnou skladbou možností odpovědí na otázky dát rodičům příležitost výběru té nejpříjemnější varianty, která se shoduje s jejich názorem.

Cíl: Zjistit, jaká je informovanost a zájem rodičů o fungování školy v případě spolupráce s jiným zařízením.

5	Kontakt mezi zařízeními	Ano, spolupracují	Ne, nespolprac.	Nemám informace	Nezajímám se o to
	Počet respondentů	39	0	51	6
6	Zařazení spol.do ŠVP	Ano	Ne	Nevím	Nezajímám se
	Počet respondentů	39	0	51	6
7	Forma spolupráce	Společné akce	Společné projekty	Jiné	Nevím
	Počet respondentů	46	0	0	50
8	Spolupráce škola - rodina	Výborná	Možné zlepšení	Nedost.informovanost	Nevím
	Počet respondentů	64	12	3	17

Závěr:

5. Tabulka naznačuje vzájemné kontakty mezi školou a školkou. Bohužel podle výsledků výzkumu bylo zjištěno, že více než polovina respondentů není vůbec informována o systému propojení základní a mateřské školy. Na školách, kde rodiče takto vyplnili dotazník je nutné více prezentovat propojení školských

systemů a zlepšit informovanost rodičů v tomto směru, protože to může být přínosné pro obě zařízení, ale i pro celkový pohled rodičovské veřejnosti na školství jako takové. V 39.případech rodiče vědí o spolupráci škol mezi sebou a obvykle se jedná o rodičovskou veřejnost z menších obcí, kde je systém informovanosti lépe zpracován.

6. Stejně jako v předchozím případě, rodiče více než poloviny dětí nejsou informováni o ŠVP programu školy, a proto nemají ani informace o možné spolupráci. Část rodičů je o spolupráci informována a do ní řadí mimo jiné i spolupráci s poradenskými centry. Pouze 6 rodičů z celkového počtu se o tyto informace nezajímá.
7. O formě spolupráce je informováno 46 respondentů a tak, jako v předchozích případech, je malá informovanost rodičů u více jak poloviny z dotazovaných.
8. Spolupráci školy a rodiny si chválí 64 respondentů, což je vysoké číslo, ale jak je vidět z předchozích otázek, ne všechny informace mají a je proto potřeba tuto informovanost zkvalitnit. Další čísla naznačuje poslední bod tabulky.

5.2.4.3 NÁZOR RODIČŮ NA PŘÍTOMNOST DALŠÍCH OSOB U ZÁPISU DO ZŠ

V této části se zaměříme na potřebu dalších osob u zápisu do 1. třídy základní školy a na to, kdo by to v takovém případě měl být a proč.

Úkol: Najít nejvhodnější způsob, jak pomoci našim malým předškoláčkům překonat budoucí bariéry ve znalostech potřebných v základní škole v samém začátku, za pomoci kvalitní přípravy v mateřské škole.

Cíl: Zjistit názor rodičů na přítomnost učitelek MŠ u zápisu do ZŠ a vliv na budoucí přípravu dětí na školní docházku.

9	Přít.další OSAJ zápisu do ZŠ	Ano	Ne	Nevím	
	Počet respondentů	45	11	40	
10	Jaké osoby	Zástupci obce	Zástupci MŠ	Jiné osoby	Nikdo více
	Počet respondentů	1	68	2	25
11	Vliv na přípr.do ZŠ	Ano, lepší příprava	Ano, pouze informat.	Ne	Nevím
	Počet respondentů	91	0	0	5

Závěr:

9. Na otázku možné přítomnosti dalších osob při zápisu do ZŠ kromě zaměstnanců školy a rodičů, polovina z dotázaných odpověděla, že ano a polovina, že neví, protože se touto otázkou nikdy nezabývala.
10. Při volbě těchto osob zcela jednoznačně zvítězili zástupci MŠ, protože právě oni mohou dětem s přípravou na školu nejvíce pomoci a je proto vhodné, aby věděli, co školu zajímá při přijímání žáků a jaké oblasti jsou při zápisu probírány. Jiné osoby byly definovány jako pracovník pedagogicko-psychologické poradny, spec.ped.centra nebo dětský psycholog. 25 rodičů se domnívá, že žádné další osoby nejsou nutné a 1 z dotazovaných by k zápisu poslal někoho z obce.

. Téměř stoprocentní většina je přesvědčena , že znalost problematiky požadavků školy a jejich pravidelné opakování může být do budoucna přínosné z pohledu učitele MŠ i malých žáčků. Zbýlých 5 osob neví a nemá vyhraněný názor

5.2.4.4 PŘECHOD DÍTĚTE Z MŠ DO ZŠ A PROBLÉMY S TÍM SPOJENÉ

Jaké mají rodiče zkušeností s přechodem dítěte z MŠ do ZŠ, jaké problémy jim to přineslo a zda by předchozí znalost prostředí školy byla pro děti přínosná, se dozvíme v následující části výzkumu.

Úkol: Správnou volbou otázek a odpovědí získat informace, které objasní daný problém.

Cíl: Zjistit, zda rodiče chtějí, aby jejich dítě bylo seznámeno s prostředím školy dříve než do ní nastoupí a proč.

12	Přechod dítěte z MŠ do ZŠ	Bez problémů	Problémy se způsobem výuky	Obtíž se zvykáním si na školu	Nemohu posoudit
	Počet respondentů	42	21	21	12
13	Vhodnost poznat prostř.školy dříve	Ano - jistota pro dítě	Ano, ale záleží na individualitě dítěte	Ne, nemá to vliv na psychiku	Nemohu posoudit
	Počet respondentů	73	13	0	10

Závěr:

- Protože každé dítě je jiné, měli i rodiče s přechodem svých dětí z MŠ do ZŠ různé zkušenosti. Ve 42 případech byl tento přestup zcela bez problémů, v ostatních případech nastaly problémy se zvykáním si na školu a se zvládnutím způsobu výuky.
- Zcela jednoznačně se většina rodičů shodla na tom, že pokud by dítě mělo možnost seznámit se s prostředím školy dříve než do ní nastoupí, bylo by to pro něj přínosem. Někteří jsou přesvědčeni, že záleží na individualitě dítěte a zbytek nemůže posoudit, protože doposud nemají děti školou povinné.

5.2.4.5 INFORMOVANOST RODIČŮ ZE STRAN ŠKOLY

Tato část se zabývá otázkou problematiky informovanosti rodičů ze stran školy. Jaké mají rodiče zkušenosti, co by se mělo zlepšit a co postrádají v nabídce škola x rodiče? Všechny tyto odpovědi bylo možné sdělit v otevřených otázkách v samém závěru dotazníku.

Úkol: Vhodným typem otázek a odpovědí získat informace o potřebách a přáních rodičů.

Cíl: Zaměřit se na informovanost rodičů o „Dni otevřených dveří“, možnostech získávání informací o škole a jejích aktivitách a zájmu rodičů o dění ve škole jako takové.

14	Dny otevř.dveří	Ano	Ne	Nevím	
	Počet respondentů	82	2	12	
15	Využíváte je?	Ano, pravidelně	Pouze jednou	Doposud ne	Nemám zájem
	Počet respondentů	76	8	11	1
16	Zájem školy o náz.a připom.	Ano - schránka	Ano - email	Ne	Nevím
	Počet respondentů	60	24	12	0

Závěr:

14. Ve většině škol pravidelně probíhá „Den otevřených dveří“ a možnost rodičů jej využít. Protože dotazníky vyplnili i rodiče, kteří nemají děti školou povinné, nemusí o této možnosti být zatím informováni.
15. Otázku, zda tento den vyžívají rodiče lze vždy doložit tím, zda mají o tuto aktivitu a dění ve škole vůbec zájem. Ve většině případů tomu tak naštěstí je.
16. Školy mají různé možnosti, jak informovat rodiče svých žáků o akcích školy a zároveň, jak získat jejich názory a připomínky. Ve většině případů je ve škole zřízena schránka, kam mohou své poznatky vhodit, v některých školách emailová schránka, která slouží pro informace elektronickým způsobem.

Bohužel některé školy svým rodičům doposud nedaly žádnou možnost se vyjádřit a bylo by vhodné tento nedostatek napravit.

17. Otázky 17. a 18. byly otevřené otázky, proto na ně nebyla dána jednoznačná odpověď. Přehled odpovědí na tyto otázky je v následující části.

17. Co byste očekával(a) od školy v počátcích školní docházky Vašeho dítěte a při prvním kontaktu se školou vůbec?

- Laskavý přístup učitelky k dětem (82 respondentů)
- Různé metody práce s dětmi (71 respondentů)
- Pochopit citovou labilitu dítěte (60 respondentů)
- Individuální přístup k dítěti (52 respondentů)
- Dostatek času na zadaný úkol (49 respondentů)
- Nestresující prostředí (35 respondentů)
- Příjemné, esteticky zařízené prostředí úměrné věku dětí (30 resp.)
- Spokojenost mého dítěte (15 respondentů)
- Nižší nároky na samostatnost a pečlivost
- Hodnocení jinak, než formou známek = pohlázení, pochvala (3 resp.)
- Hrové aktivity (1 respondent)

18. Co Vám chybí v nabídce škola x rodiče?

- Nedostatečná možnost informovat se o prospěchu dítěte = více prostoru pro konzultaci rodič x učitel (58 respondentů)
- Možnost návštěvy rodiče ve škole v odpoledních hodinách - pravidelné konzultační dny nebo možnost využití telefonního čísla na učitele (46 respondentů)
- Pravidelné písemné informace o prospěchu dítěte s nutností podpisu (25 respondentů)
- Omlouvání dítěte pomocí webových stránek = omluvný formulář (20 x)
- Větší informovanost na stránkách školy, fotografie z akcí, web. Kamera, společné akce s jinou školou či MŠ (20 resp.)
- Více prostoru pro společné aktivity - rodiče x děti x škola (15 resp.)
- Možnost nahlédnout do vyučování i mimo dny otevřených dveří (9 res.)

5.2.5 SOUHRNNÝ VÝSLEDEK DOTAZNÍKOVÉHO ŠETŘENÍ č. 2

Z výsledků dotazníku vyplývá, že rodiče mají zájem, aby jejich dítě poznalo prostředí mateřské školy dříve než do ní skutečně nastoupí a to lze zajistit propojením školských systémů formou vzájemné spolupráce základních a mateřských škol. Bohužel problémem v této oblasti je nedostatečná informovanost rodičů o tom, zda něco takového ve škole probíhá či nikoliv. Rodiče obvykle vědí jen o aktivitách mimoškolních - kroužky, vystoupení, společné akce, které se jich nějakým způsobem týkají. O jiných aktivitách nevědí a je alarmující zjištění, že více jak polovina z nich neví, zda škola nějaké kroky v této oblasti podniká. Zde je jistě v budoucnosti nutno zjednat nápravu.

Dle názoru většiny rodičů by bylo vhodné, aby u zápisu do ZŠ byli též zástupci MŠ, protože jsou přesvědčeni o tom, že učitelky v předškolním zařízení mají jejich děti připravit na vstup do školy co nejlépe a to lze zajistit pouze tehdy, pokud budou znát požadavky ZŠ.

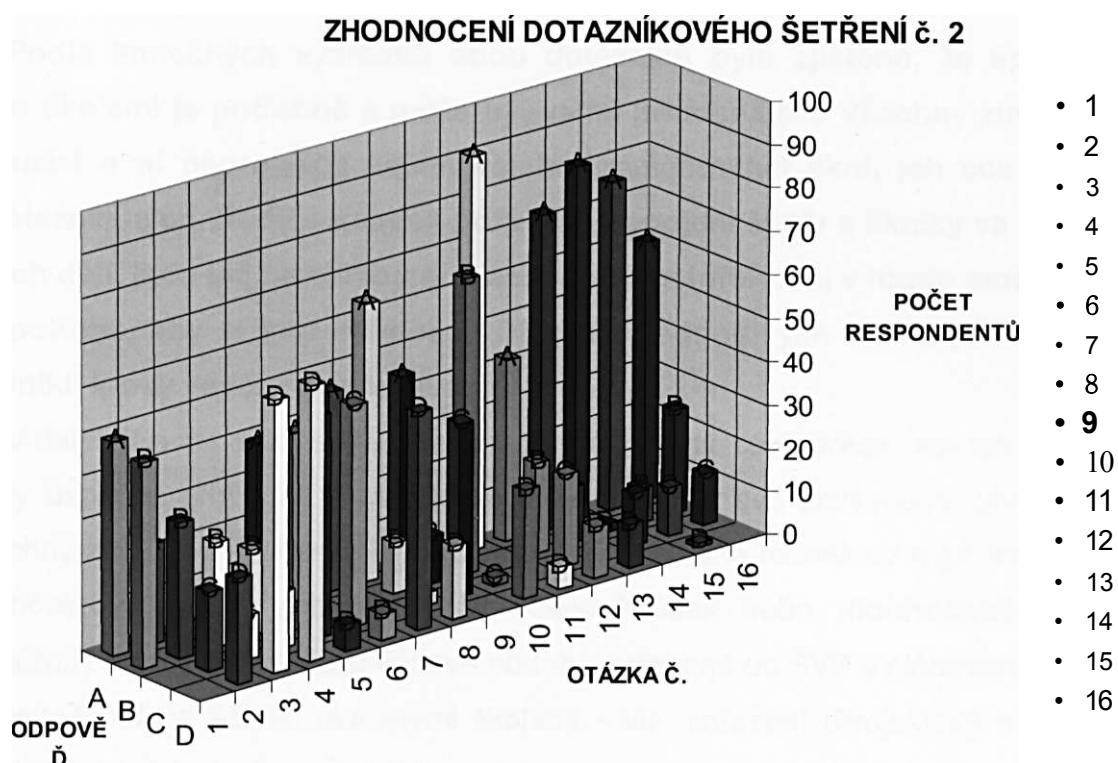
V otázce: „Jak jejich děti zvládly přechod z mateřské školy do základní?“, odpověděla polovina z dotázaných, že bez problémů, část uvedla, že nastaly problémy se způsobem výuky a další část dětí měla problém se zvykáním si na prostředí školy. Jak bylo uvedeno výše, tyto problémy by vyřešilo, pokud by děti z MŠ mohly prostředí ZŠ poznat dříve a důvěrněji při společných činnostech, právě formou vzájemné spolupráce těchto zařízení.

Taktéž velmi vítané jsou ve škole „Dny otevřených dveří“, které ještě řada škol nezavedla. Jejich prostřednictvím lze nahlédnout do školy v průběhu výuky a zjistit, jak se děti chovají a jak pracují. Tato možnost je hojně rodiči využívána.

Možnost respektovat názory „osob zvenčí“ byla ve většině škol umožněna formou schránky na objektu určené pro připomínky rodičů, nebo emailovou schránkou. I tento způsob vyjádření se je vhodný proto, aby se vhozený dotaz nebo připomínka začaly řešit. Bohužel v naší společnosti stále částečně přetrvává názor, že je lépe na nic se neptat, aby moje dítě nemělo ve škole problém. Proto je třeba toto povědomí lidí změnit a ubezpečit je, že jejich dotaz bude ku prospěchu dětí a může být vhozen jako anonymní.

Obecně lze říct, že rodiče mají zájem o dění ve škole, kam chodí jejich dítě. Toto lze s určitostí tvrdit i podle toho, jak velká byla celková návratnost dotazníkového šetření.

5.2.6 SOUHRNNÉ VÝSLEDKY DOTAZNÍKOVÉHO ŠETŘENÍ č.2 V GRAFU



TABULKA VSTUPNÍCH HODNOT

	A	B	C	D
1	49	47		
2	23	31	18	24
3		24	10	62
4		20	13	63
5	39		51	6
6	39		51	6
7	46			50
8	64	12	3	17
9	45	11	40	
10	1	68	2	25
11	91			5
12	42	21	21	12
13	73	13		10
14	82	2	12	
15	76	8	11	1
16	60	24	12	

5.2.7 KONEČNÉ ZHODNOCENÍ VÝSLEDKŮ OBOU DOTAZNÍKOVÝCH ŠETŘENÍ ZJIŠŤUJÍCÍ POTŘEBU VZÁJEMNÉ SPOLUPRÁCE MEZI ŠKOLAMI

Podle konečných výsledků obou dotazníků bylo zjištěno, že spolupráce mezi školami je potřebná a může být velmi přínosná pro všechny zúčastněné. Bohužel o ni neprojevují zájem všichni zaměstnanci škol, jen cca polovina z dotazovaných. Rodiče naopak požadují propojení školy a školky ve prospěch svých dětí, jsou jen nespokojeni s nedostatkem informací v tomto směru. Je potřeba, aby si toto uvědomili i ředitelé jednotlivých školských zařízení a podnikli kroky vedoucí k nápravě.

V další fázi se seznámíte s možnostmi a návrhy spolupráce, tak jak ji některé školy úspěšně provozují a mohou se tedy podělit o své zkušenosti, přínosné pro všechny zúčastněné strany. Tyto návrhy byly následně rozděleny mezi **krátkodobé** (jednorázové akce), zabírající určitý časový úsek nebo **dlouhodobé**, obvykle zaměřeny na rok nebo i delší časové období, zařazené do ŠVP a plánované dopředu společně oběma zainteresovanými školami - viz. zařazení „Projektové metody“ do výuky.

6 NÁVRHY VZÁJEMNÉ SPOLUPRÁCE MEZI RŮZNÝMI STUPNI ŠKOL

Na základě dotazníků, které byly navraceny v hojném počtu, bylo zjištěno, že učitelé i rodičovská veřejnost se ve velké většině přiklání k názoru, že spolupráce mezi mateřskými a základními školami je vhodná a velmi potřebná. Zcela nenásilnou formou tak dojde k prolomení bariéry mezi dětmi na těchto dvou stupních vzdělávání a pro citlivou dětskou duši pak není přechod do školy ničím novým a neočekávaným, ale naopak vstupem do známého prostředí, mezi své kamarády i známé tváře učitelek. Tam, kde tato spolupráce úspěšně funguje už delší dobu, je velmi snadné, aby učitelka základní školy získala přehled o dětech, které v následujících letech uvítá ve své škole, aby si učinila představu o tom, jaké metody při své výuce použije a které děti budou potřebovat individuální přístup či laskavější a mírnější zacházení.

Současně se sběrem údajů v dotazníkovém šetření, probíhalo i získávání informací o probíhající spolupráci na různých školách, školkách, ale i v tištěné podobě na různých portálech, školních webových stránkách, učitelských novinách a v dalších dostupných médiích.

Ty školy a zařízení, které svoji vzájemnou spolupráci publikují před celým národem, s ní mají bezpochyby bohaté zkušenosti a je proto velmi zajímavé zjistit, jakým způsobem probíhá a jak společně dokázaly, že je tato spolupráce úspěšná a pro obě zařízení přínosná.

Některá zařízení preferují jednorázové akce, konající se v průběhu školního roku po vzájemné oboustranné dohodě. Tyto akce mohou být dlouhodobě plánované a také každoročně se opakující nebo naopak akce nahodilé, okamžitě zrealizované, mnohdy s velkým efektem a ohlasem okolí.

Naopak jiná zařízení zvolila cestu jistoty. Jejich spolupráce je promyšlená do nejmenších detailů, vytvořená a upravená pro potřeby ŠVP dané školy. Je ušitá přímo na míru každému zainteresovanému zařízení, protože právě jeho zaměstnanci tuto koncepci vytvořili a vycházeli přitom ze skutečností, týkajících se počtu dětí, jejich potřeb, věkového složení i možností, které dané zařízení má a prostor, které může využít, ale i cíle, jehož chtějí při společné práci dosáhnout.

Některé příklady návrhů možné spolupráce jsou uvedeny v následujících kapitolách.

6.1 NÁVRHY SPOLUPRÁCE MEZI ŠKOLAMI - JEDNORÁZOVÉ AKCE

Do školního roku od 1.9. do 30.6. lze možnou spoluprací zařadit nejrůznějšími způsoby. V této části jsou jen některé z nápadů již ověřených v praxi.

PODZIM:

- **Vítání prvňáčků - první školní den:**
 - **Účastníci:** děti předškolní + děti z 1 .stupně základní školy
Aktivity: děti předškolní a děti z druhé třídy udělají tunel, kterým procházejí prvňáčci ze světa her do světa učení. Tunel tvoří jakousi pomyslnou chodbu mezi školkou a školou. Po projití tunelem je učitelky a žáci základní školy přivítají ve světě školy se všemi jejími radostmi i starostmi (mohou je přivítat například předáním jejich první učebnice). Následuje společný program - zpěv, tanec, soutěže.
Prostory: společně využívané prostory, např. klubovna, kulturní dům nebo prostory ZŠ - dle možností

- **Drakiáda**
 - **Účastníci:** děti předškolní, děti školní, rodiče, veřejnost
 - **Aktivity:** společné pouštění draků, soutěž o nejkrásnějšího dráčka, odměny, jiné soutěže. Draky děti vyrobí společně se svými rodiči předem - tento úkol zajistí učitelky ZŠ a MŠ rozdělením informačního letáčku a jako vhodná forma motivace je možné přislíbit každému, kdo přinese dráčka sladkou odměnu, jako vstupné.
 - **Prostory:** louka, pole, kopec v blízkosti školy

- **Lampičkovy den**
 - **Účastníci:** děti předškolní i školní, rodiče, veřejnost
 - **Aktivity:** Jedná se o celodenní činnost, která večer vyvrcholí společným lampiónovým průvodem. V průběhu dopoledne děti sami vyrábí za pomoci učitelky lampičky a lampiónky (čas a téma výrobku a motivace dle uvážení každé učitelky), do nich umístí svíčku a v podvečer se společně rozloučíme s podzimem.
 - **Prostory:** škola, školka, ulice obce

- **Podzimní tvoření - dary podzimu**
- **Účastníci:** děti předškolní i školní, rodiče
- **Aktivity:** Vhodné je tuto aktivitu udělat ve volný den - např. sobota či neděle, v odpoledních hodinách jako společné odpoledne rodičů s dětmi. Děti si přinesou z domova plody podzimu - kaštiny, šípky, žaludy, okrasné tykve, mochnu, kukuřici, ořechy, ale třeba i dýně. Učitelky si rozdělí, která práce se bude u nich vykonávat - vhodné jsou alespoň 4 aktivity, např. „Podzimní věnec“, „Lampička z dýně“, „Podzimní dekorace na stůl“, „Obrázek z přírodnin“ a děti se svými rodiči si vyberou pracovní plochu a sami podle ukázky tvoří svůj podzimní výtvar, který si po skončení práce odnesou domů.
- **Prostory:** společná dílna či třída ZŠ nebo MŠ

ZIMA:

- **Příprava na advent**
- **Účastníci:** děti předškolní i školní, rodiče
- **Aktivity:** Společné předvánoční tvoření - adventní věnce, vánoční svícny, ozdoby (malování na sklo), ozdoby ze slámy....Aktivitu je vhodné provádět jedno víkendové odpoledne na počátku adventu. Podmínky stejné jako v předchozím případě.
- **Prostory:** společná dílna či třída ZŠ nebo MŠ

- **Než půjdu do školy**
- **Účastníci:** děti předškolní a děti školní
- **Aktivity:** Společné setkání předškoláků na půdě školy bezprostředně před zápisem do 1.třídy. Školáci připraví pro budoucí prvňáčky jednoduché úkoly - kresba obrázku, opisování písmen a slov, matematická úloha atd. Děti ze školky se poprvé posadí do lavice jako velcí školáci a paní učitelka ze školy jim vypráví, jak vypadá takový den žáka v 1 .třídě. Tato akce se může během roku několikrát opakovat.
- **Prostory:** 1 .třída ZŠ

- **Keramická dílna**
- **Účastníci:** děti z MŠ, děti ze ZŠ, rodiče
- **Aktivita:** další víkendové odpoledne zaměřené tentokrát na výrobky z keramiky. O tématu rozhodnou učitelky obou zařízení předem. Po zdárném upečení a naglazování si výrobky odnesou děti domů
- **Prostory:** společná dílna

JARO:

- **Na jaře, když všechno kvete**
- **Účastníci:** děti z MŠ a ZŠ
- **Aktivita:** společný výlet do přírody cca 3.hodinový s cílem poznávat v přírodě květiny a stromy a naučit se jména bylinek a jejich využití. Společné hry a soutěže v přírodě
- **Prostory:** v přírodě

- **Velikonoce**
- **Účastníci:** dětí MŠ, ZŠ a rodiče
- **Aktivita:** společné víkendové odpoledne zaměřené na malování velikonočních kraslic
- **Prostory:** společná dílna

- **Besídka ke dni matek**
- **Účastníci:** děti MŠ a ZŠ, rodiče jako diváci
- **Aktivita:** hudební a recitační pásmo zaměřené k tomuto svátku
- **Prostory:** společný prostor - kulturní dům

LÉTO:

- **Den dětí**
- **Účastníci:** děti MŠ a ZŠ
- **Aktivita:** soutěžní dopoledne či odpoledne zaměřené ke dni dětí
- **Prostory:** zahrada MŠ nebo ZŠ

- **Rozloučení s předškoláky**
- **Účastníci:** děti MŠ a ZŠ
- **Aktivita:** kulturní pásmo zaměřené na rozloučení s předškoláky a jejich „pasování“ na školáka
- **Prostory:** kulturní dům, třída MŠ

- **Těšíme se na prázdniny**
- **Účastníci:** děti MŠ a ZŠ
- **Aktivita:** společné setkání v budově školy či školky zaměřené na společné hry, zpívání či malování zaměřené na téma: „Prázdniny“. Může být zakončeno podvečerním opékáním buřtů, pokud to podmínky zařízení dovolují.
- **Prostory:** budova MŠ nebo ZŠ

6.2 NÁVRHY SPOLUPRÁCE FORMOU PROJEKTOVÉ METODY- DLOUHODOBÁ SPOLUPRÁCE

Tato spolupráce je dlouhodobého charakteru a tvoří se v průběhu roku za aktivní spolupráce učitelů z obou zařízení. Vyžaduje oboustranný zájem všech zúčastněných stran, protože je nutno v průběhu projektu pružně reagovat na vzniklou situaci a řešit ji.

Pokud je tento systém fungující, není pro obě zařízení problém domluvit se ze dne na den a zorganizovat společnou akci. Důležitou roli zde sehrává **ředitel školy, který z pozice manažera rozhoduje a povoluje dané aktivity, má o nich přehled a může hodnotit jejich výhody a nevýhody.**

Zpětná vazba se potom objeví v ohlasech okolí, které většinou pozitivním směrem motivuje školy k prezentaci svých aktivit, tak aby o jejich činnosti věděl širší okruh obyvatel, nejen rodiče žáků daného zařízení a tím škola získává určitou prestiž a zároveň vyšší příliv nových žáků i z přilehlých lokalit, ležících například na rozhraní spádových oblastí a rozhodujících se mezi dvěma školami v podobné vzdálenosti od místa bydliště nebo dětí, které vůbec do spádové oblasti nepatří. Se zájmem veřejností roste i zájem sponzorů a škola může získat další finanční prostředky na svůj rozvoj.

Dlouhodobá spolupráce formou projektů znamená pro její úspěšnou realizaci vhodnou volbu tématu, časový úsek, aktivity k tématu a vyřešení organizačních záležitostí.

Příkladem takovéto spolupráce může být například pokud mateřská a základní škola v těsné blízkosti zvolí společný projekt - jeden příklad za všechny - **ekologie**. Společně si zvolí cíl, kterého chtějí dosáhnout - v tomto případě probudit u dětí zájem o ochranu přírody a prostředí v němž žijí, rozvíjet estetické cítění dětí, kladný vztah k čistotě prostředí. Všechny následující aktivity jsou přímo směřovány k danému tématu. Děti se společně scházejí ve škole či školce, kde mají krátké přednášky o nutnosti ekologie v přírodě. Tyto přednášky nebo jen krátké vyprávění musí být zvoleno poutavou formou, adekvátní věku dětí. Je vhodné využití obrázků, promítání, video nahrávek apod. Jako nejlepší forma se hodnotí prožitkové učení, proto je třeba děti seznámit s tím, jak se třídí odpad, proč se to dělá, jak vypadají jednotlivé barvy kontejnerů na tříděný odpad. Aby děti dostaly tuto informaci do podvědomí, je nutné důsledně dodržovat třídění odpadků i ve třídě MŠ i ZŠ, proto se

mohou zakoupit odpadkové koše v barvách jaké mají dané kontejnery v okolí a probudit u dětí zájem o toto dodržování. V rámci spolupráce pak děti z MŠ i ZŠ pořádají společné aktivity směřované k tomuto tématu. Mezi ně může patřit péče o přírodu - odklizení toho, co do přírody nepatří, společné výlety a exkurse (sběrný dvůr), sbírání víček z pet lahví a výrobky z nich (zapojení se do soutěží se svými výrobky či jejich společná prezentace na výstavách v obci či okolí) a další aktivity, předem dohodnuté a připravené.

Pokud tato spolupráce v průběhu roku nebo jiného časového období úspěšně funguje, je vždy potřeba ji na závěr celku zhodnotit - pro děti připravit vhodnou odměnu a pro dospělé si vzít ponaučení z toho, co se nevydařilo, co je potřeba změnit a úspěšně dohodnout další druhy vzájemných aktivit. **Pokud všechno funguje tak jak má, je taková to činnost pro děti i učitele obou zařízení přínosná a znamená pro všechny příjemně strávený čas.**

Zhodnocení celého tématického bloku je velmi důležité proto, aby si pedagogové, kteří projekt rozpracovávali, uvědomili, čemu je třeba při tvorbě příštího celku se více věnovat a kde naopak stačí zareagovat na vzniklou situaci bez podrobné přípravy.

6.3 ZAMYŠLENÍ

Plán spolupráce mezi školami by měl jít ruku v ruce s tvorbou školního vzdělávacího programu na obou zařízeních. Při tvorbě ŠVP školy by měl pro tuto spolupráci být vyhrazený prostor, tak aby jednotlivé akce žádným způsobem nenarušovaly chod zařízení, ale naopak ho obohatily. Bohužel v žádném vládním ustanovení ani v zákoně se nehovoří o tom, že by školy měly spolupracovat s jinými školami. Jejich povinností je vytvořit školní vzdělávací program „ušitý na míru“ svému zařízení v závislosti na podmínkách a možnostech, které mají a zda ponechají prostor kreativitě svých kolegyň záleží pouze na nich a na zodpovědné osobě - **řediteli školy**. Rozhodně tato záležitost není povinností, přesto může mnohé obohatit a pomoci navázat velká přátelství a utužit vzájemné mezilidské vztahy a to jak mezi dospělými kolegy, tak mezi dětmi. Vždyť i kamarádství se neprojeví za hodinu a ty pravé kamarádské vztahy chtějí dlouhý čas vzájemného poznávání.

Všem, kdo se touto cestou vydali lze jen popřát pevné nervy a hodně sil při poznávání něčeho nového a mnoho zajímavých nápadů, kterými obohatí nejen sebe a nejbližší okolí, ale i společnost a dětské duše, které si právě to jiné a zajímavé budou v životě nejméně pamatovat.

7 ZÁVĚRY A DOPORUČENÍ

Aby vůbec bylo propojení mateřských a základních škol možné, je důležité, aby si tuto potřebu uvědomili **ředitelé a učitelé škol a měli o vzájemnou spolupráci zájem.**

Díky volnosti, kterou umožňuje tvorba ŠVP, je možné společné aktivity předem **plánovat** a následně pružně reagovat na vzniklou situaci - **měnit a doplňovat dle potřeby.** Protože dnešní školství není striktně svazováno učebními osnovami a poskytuje každému pedagogovi dostatek volnosti pro vlastní seberealizaci a nápady pro zkvalitnění výuky, je potřeba dát dostatek prostoru kreativitě učitelů a poskytnout dostatek informací ve formě školení a různých vzdělávacích kursů, jejichž nabídku zajišťuje centrum dalšího vzdělávání pedagogických pracovníků, časopisů, tiskovin, ale i možnosti návštěvy jiného školského zařízení, aby měl učitel možnost porovnat, jak se to dělá jinde.

Podle obecných zkušeností mají nejvíce nápadů právě absolventi škol. Ti obvykle vstupují do pedagogického procesu s ideály a bez předchozích zkušeností z dob minulých a většinou plní elánu zavádět nové věci. A tuto jejich chuť do práce je potřeba podporovat. V každém zařízení je také potřeba **týmové práce**, protože jedinec může vymyslet, ale tým by měl společně vytvořit. V tomto duchu je potřeba udržovat atmosféru ve školním prostředí protože tam, kde je náboj a kde to žije, tam i děti rádi chodí.

Jak bylo zjištěno výzkumem, tam, kde je zájem a ochota spolupracovat, tam se vždycky nějaký způsob najde. Naopak tam, kde spolupráce nefunguje, obvykle existuje něco, co tomu brání a tou hlavní překážkou je obvykle nezájem vedení školy, zastaralé metody ve výuce, starý a neochotný personál podřídit se změně a nedostatečná snaha ředitele jakoukoliv změnu nastolit, či někoho o její nutnosti přesvědčovat.

Díky velké popularitě informačních technologií je v současnosti velmi jednoduché seznámit se se ŠVP jiných škol a je možné se jimi inspirovat při své práci, díky zřizování „Dnů otevřených dveří“ je dobré se zcela nezávazně podívat dovnitř jiného zařízení a dokonce je možnost spolupráce se zahraničními školami, což otvírá našemu školství další možnosti a informace využitelné pro zkvalitnění práce s dětmi.

8 POUŽITÁ LITERATURA A ZDROJE Z NICHŽ PRÁCE VYCHÁZÍ

Bečvářová, Z.: *Současná mateřská škola a její řízení*. Praha: Portál, 2003, s. 54, ISBN 80-7178-537-7.

Žanta, R.: *Projektová metoda. Pokus o řešení pracovní školy*. Praha: Dědictví Komenského, literární sdružení učitelské, 1934, s. 19.

Maňák, J. - Švec, V.: *Výukové metody*. Brno: Paido, 2003, ISBN 80-7315-039-5.

Obst, O.: *Obecná didaktika*. Olomouc: Rektorát Univerzity Palackého v Olomouci, 2002, ISBN 80-244-0555-5.

Oprailová, E. - Gebhartová, V.: *Rok v mateřské škole*. Praha: Portál, 2003, ISBN 80-7178-847-3. - viz. krátkodobá spolupráce a její návrhy

Valenta, J.: *Pohledy: projektová metoda ve škole a za školou*. Praha: IPOS, 1993, ISBN 80-7068-066-0.

zákon č. 561/2004 Sb - Školský zákon

www.socrates.cz.

www.rvp.cz

www.wikipedia.cz

PŘÍLOHY:

Dotazník č.1 - konečné výsledky šetření

Dotazník č.2 - konečné výsledky šetření

Příloha č.1 - Výsledky dotazníkového šetření č.1

1. V jakém školském zařízení pracujete?

- a) MŠ - 21 respondentů
- b) ZŠ - 12 respondentů
- c) Jiné -1 respondent - DDM

2. Pracujete jako?

- d) Ředitel(ka) - 14 respondentů
- e) Zástupce ředitele - 3 respondenti
- f) Třídní učitelka - 5 respondentů
- g) Učitelka - 12 respondentů

3. Nachází se Vaše škola ve velkém městě nebo v menší obci či vesnici s nižším počtem obyvatel?

- a) Hlavní město Praha - 14 respondentů
- b) Obce do 500 tisíc obyvatel - 2 respondenti
- c) Obce od 50 do 100 tisíc obyvatel - 4 respondenti
- d) Obce od 10 do 50 tisíc obyvatel - 2 respondenti
- e) Malé obce pouze s 1 MŠ či ZŠ - 12 respondentů

4. Kolik je ve Vaší obci Základních škol?

- a) Žádná
- b) Jedna - 16 respondentů
- c) Dvě
- d) Tři a více - 18 respondentů

5. Kolik je ve Vaší obci Mateřských škol?

- a) Žádná
- b) Jedna - 10 respondentů
- c) Dvě - 6 respondentů
- d) Tři a více - 18 respondentů

- 6. Jsou tato školská zařízení ve vzájemném kontaktu?**
- a) Ano, vzájemně spolupracují - 4 respondenti
 - b) Ano, pouze částečně - 12 respondentů
 - c) Probíhá oboustranné jednání ohledně navázání spolupráce - 1 res.
 - d) Ne, ale z naší strany je zájem o spolupráci - 3 respondenti
 - e) Ne, nemáme o spolupráci zájem - 14 respondentů
- 7. Zařadili jste do svého ŠVP možnost spolupráce s některým z těchto zařízení?**
- a) Mateřská škola (i 2 MŠ vzájemně) - 13 respondentů
 - b) Základní škola (i 2 ZŠ vzájemně) - 22 respondentů
 - c) Dům dětí a mládeže - 12 respondentů
 - d) Pedagogicko - psychologická poradna - 33 respondentů
 - e) Jiné - 10 respondentů
- 8. Jakou formou je spolupráce vedena?**
- a) Společné besídky či výstavy - 14 respondentů
 - b) Společné projekty - 6 respondentů
 - c) Akce pro veřejnost - 10 respondentů
 - d) Jiné
 - e) Nespolečně spolupracujeme s žádným zařízením - 14 respondentů
- 9. Máte stanovená kritéria pro Vaši vzájemnou spolupráci?**
- a) Ano, jsou součástí ŠVP - 12 respondentů
 - b) Kritéria stanovíme před započítáním spolupráce písemně
 - c) Kritéria stanovujeme po dohodě s druhým zařízením operativně dle potřeby - 8 respondentů
 - d) Kritéria stanovená nejsou, máme pouze ústní dohodu
 - e) Nespolečně spolupracujeme s žádným zařízením - 14 respondentů

10. Jaký význam má podle Vašeho názoru spolupráce školy a rodičovské veřejnosti?

- a) Značný - rodina může být škole prospěšná při zlepšování kvality výchovné činnosti i školního prostředí = materiální i finanční pomoc - 30 respondentů
- b) Velký význam - pokud je dosaženo fungující zpětné vazby: škola - rodina - 26 respondentů
- c) Rodina jako jednotlivec význam nemá, pouze jako sdružení rodičů
- d) Tuto spolupráci nepovažuji za důležitou

11. Jaký máte názor na přítomnost dalších nezávislých osob u zápisu do 1. třídy ZŠ? Kdo by měl dle Vašeho názoru být zápisu přítomen kromě ředitele a učitelů dané školy a rodičů dítěte?

- a) Zástupci zřizovatele - 4 respondenti
- b) Zástupci MŠ (ředitelka nebo jí pověřená osoba) - 22 respondentů
- c) Jiné osoby - 4 respondenti
- d) Žádné další osoby nejsou nutné - 12 respondentů

12. Pokud budou přítomni u zápisu do ZŠ zástupci MŠ, mohla by tato skutečnost mít vliv na zkvalitnění přípravy žáků MŠ do ZŠ a na lepší pochopení problematiky požadavků Základní školy na žáky při zápisu?

- a) Rozhodně ano, MŠ bude obeznámena s požadavky ZŠ na děti při zápisu a v dalších letech bude vědět, které oblasti je potřeba více procvičovat - 14 respondentů
- b) Ano, ale jedná se pouze o informativní záležitost, děti jsou připravovány dostatečně - 10 respondentů
- c) Nevím, záleží na nastavení ŠVP MŠ a zájmu tohoto zařízení - 5 res.
- d) Rozhodně ne, cílem MŠ není připravovat děti do ZŠ, ale pouze rozvíjet jejich osobnost a vytvářet základní předpoklady pro pokračování ve vzdělávání - 6 respondentů

- 13. Pokud máte zkušenosti, uveďte prosím, jak se podle Vašeho názoru změnil systém přípravy na školu v předškolním zařízení vzhledem ke změnám, kterými prošel náš školský systém? Nyní v době kurikulární reformy jsou podle vašeho názoru:**
- a) Žáci připraveni lépe - 12 respondentů
 - b) Žáci připraveni hůře
 - c) Záleží na individualitě dítěte - 16 respondentů
 - d) Záleží na nastavení ŠVP MŠ - 3 respondenti
 - e) Záleží na zájmu ZŠ i MŠ o vzájemnou spolupráci - 3 respondenti
- 14. Podle nového školského zákona je cílem předškolního vzdělávání rozvíjet osobnost dítěte předškolního věku, podílet se na jeho zdravém citovém, rozumovém a tělesném vývoji a na osvojení základních pravidel chování, základních životních hodnot a mezilidských vztahů. Předškolní vzdělávání vytváří základní předpoklady pro pokračování ve vzdělávání. Zákon však nestanoví MŠ povinnost připravit dítě na školu podle určitých norem a zajistit tak návaznost předškolního a základního vzdělávání. Myslíte si, že při dohodě jednotlivých školských zařízení o splnění určitých požadavků před nástupem dítěte do ZŠ, by byla tato návaznost zajištěna?**
- a) Rozhodně ano - 20 respondentů
 - b) Ano, záleží na zájmu jednotlivých škol o spolupráci - 14 resp.
 - c) Ano, je možné toto začlenit do ŠVP MŠ
 - d) Nevím, touto otázkou jsem se nikdy nezabýval(a)
 - e) Ne, zcela postačí řídit se zněním zákona
- 15. Ve které oblasti jsou podle Vás prvňáčci nejméně připraveni?**
- individuální odpovědi na otázku
- 16. Která oblast je podle Vás v oblasti připravenosti dětí zcela bez problémů?**
- individuální odpovědi na otázku

17. Myslíte si,, že může být předškolákům ku prospěchu setkávání se žáky

1. ročníků například formou vzájemných návštěv v MŠ či ZŠ?

- a) Ano, lépe se připraví na prostředí školy - 34 respondentů
- b) Ano, zjistí, škola není vždy jen učení - 12 respondentů
- c) Nevím
- d) Ne, nic jim to nepřinese

18. Které místo by bylo k tomuto setkávání nejvhodnější.

- a) Prostory MŠ - 2 respondenti
- b) Prostory ZŠ - 15 respondentů
- c) Společné dílny či kroužky v ZŠ či MŠ - 17 respondentů
- d) Mimo prostory těchto škol - 5 respondentů

Příloha č.2 - Výsledky dotazníkového šetření č.2

1. Jaké školské zařízení navštěvuje Vaše dítě?

- a) Mateřská škola - 49 respondentů
- b) Základní škola - 47 respondentů
- c) Jiné školské zařízení (uved'te)

2. Nachází se Vaše škola ve velkém městě nebo v menší obci či vesnici s nižším počtem obyvatel?

- d) Hlavní město Praha - 23 respondentů
- e) Obce do 500 tisíc obyvatel - 31 respondentů
- f) Obce od 10 do 100 tisíc obyvatel - 18 respondentů
- g) Malé obce pouze s 1 MŠ či ZŠ - 24 respondentů

3. Kolik je ve Vaší obci Základních škol?

- a) Žádná
- b) Jedna - 24 respondentů
- c) Dvě - 10 respondentů
- d) Tři a více - 62 respondentů

4. Kolik je ve Vaší obci Mateřských škol?

- a) Žádná
- b) Jedna - 20 respondentů
- c) Dvě - 13 respondentů
- d) Tři a více - 63 respondentů

5. Jsou tato školská zařízení ve vzájemném kontaktu?

- a) Ano, vzájemně spolupracují - 39 respondentů
- b) Ne, nijak vzájemně nespolečně spolupracují
- c) Nevím, nemám potřebné informace - 51 respondentů
- d) Nezajímám se o to - 6 respondentů

- 6. Má škola do níž chodí Vaše dítě ve svém ŠVP zařazenu možnou spoluprací s některým z těchto zařízení?**
- a) Ano - s MŠ, ZŠ, DDM, SPC či jiné poradenské centrum - 39 resp.
 - b) Ne
 - c) Nevím, nejsem seznámen(a) se ŠVP školy - 51 respondentů
 - d) Nepřijde mi to důležité, myslím, že je to interní záležitost školy - 6
- 7. Máte informace o tom, jakou formou je spolupráce vedena?**
- a) Společné besídky či výstavy, akce pro veřejnost - 46 respondentů
 - b) Společné projekty
 - c) Jiné (uveďte)
 - d) Nevím, nemám tyto informace - 50 respondentů
- 8. Jak ve Vaší škole funguje spolupráce rodina - škola?**
- a) Výborně - jako rodič mám všechny informace týkající se školy i mého dítěte - 64 respondentů
 - b) Někdy lépe, někdy hůře - mnohé by se mohlo zlepšit - 12 resp.
 - c) Informovanost rodičů je zcela nedostatečná - 3 respondenti
 - d) Nevím, nemohu posoudit - 17 respondentů
- 9. Myslíte si, že u zápisu dětí do základní školy má být přítomna kromě učitelů dané školy a rodičů dítěte ještě jiná osoba?**
- a) Ano - 45 respondentů
 - b) Ne - 11 respondentů
 - c) Nevím - 40 respondentů
- 10. Pokud jste na předchozí otázku odpověděli ano, uveďte, kdo by to měl být?**
- a) Zástupci obce či městské části - 1 respondent
 - b) Zástupci MŠ (ředitelka nebo jí pověřená osoba) - 68 respondentů
 - c) Jiné osoby - 2 respondenti (psycholog, SPC)
 - d) Žádné další osoby nejsou nutné - 25 respondentů

- 11. Pokud budou přítomni u zápisu do ZŠ zástupci MŠ, mohla by tato skutečnost mít vliv na zkvalitnění přípravy žáků MŠ do ZŠ a na lepší pochopení problematiky požadavků Základní školy na žáky při zápisu?**
- a) Rozhodně ano, MŠ bude obeznámena s požadavky ZŠ na děti při zápisu a v dalších letech bude vědět, které oblasti je potřeba více procvičovat - 91 respondentů
 - b) Ano, ale jedná se pouze o informativní záležitost, děti jsou připravovány dostatečně
 - c) Ne
 - d) Nevím, nemohu posoudit - 5 respondentů
- 12. Pokud můžete posoudit, uveďte, jak Vaše dítě prožívalo přechod z MŠ do 1.třídy ZŠ?**
- a) Výborně - nemělo žádný problém - 42 respondentů
 - b) Z hlediska změny prostředí a skupiny spolužáků bez problémů, z hlediska způsobu výuky drobné problémy byly - 21 respondentů
 - c) Špatně, zvyknout si na školu bylo obtížné - 21 respondentů
 - d) Nemohu posoudit - 12 respondentů
- 13. Myslíte si, že by předškolním dětem před nástupem povinné školní docházky pomohlo, kdyby měly možnost občas navštívit ZŠ, poznat prostředí a učitelky.**
- a) Ano, dítě by nevstupovalo do školy s pocitem neznáma - 73 resp.
 - b) Ano i ne, vždy záleží na individualitě dítěte - 13 respondentů
 - c) Ne, myslím, že na psychiku dítěte to nemá žádný vliv
 - d) Nemohu posoudit - 10 respondentů
- 14. Jsou v ZŠ kam chodí nebo bude chodit Vaše dítě každoročně „Dny otevřených dveří“?**
- a) Ano - 82 respondentů
 - b) Ne - 2 respondenti
 - c) Nevím - 12 respondentů

- 15. Pokud ano, využili jste někdy této možnosti k návštěvě školy?**
- a) Ano, využívám ji pravidelně - 76 respondentů
 - b) Ano, pouze jednou - 8 respondentů
 - c) Doposud ne - 11 respondentů
 - d) Nemám zájem - 1 respondent
- 16. Má Vaše škola zájem o Vaše názory a připomínky?**
- a) Ano, je zde zřízena schránka pro tyto informace - 60 respondentů
 - b) Ano, formou emailové schránky - 24 respondentů
 - c) Ne - 12 respondentů
 - d) Nemohu posoudit
- 17. Co byste očekával(a) od školy v počátcích školní docházky Vašeho dítěte a při prvním kontaktu se školou vůbec?**
- individuální odpovědi na otázku
- 18. Co Vám chybí v nabídce škola x rodiče?**
- individuální odpovědi na otázku