

Univerzita Karlova

Pedagogická fakulta

Centrum školského managementu

Řízení tvorby a provozu školní webové prezentace.

Bakalářská práce

Autor: Ing. Václav Nádvorník

Obor: Školský management

Typ studia: kombinované

Vedoucí práce: Ing. Milan Hausner

Datum odevzdání: 28. 3. 2008

Čestné prohlášení

Prohlašuji, že jsem předkládanou závěrečnou bakalářskou práci vypracoval sám za použití zdrojů a literatury v ní uvedených.

Ing. Václav Nádvořník

Poděkování

Děkuji své ženě Veronice za trpělivost, kterou měla a má se mnou a s mým studiem. Její podíl ne této práci je veliký.

Resumé:

Bakalářská práce se zabývá metodikou tvorby a správy školní webové stránky. Vychází z odborné literatury dostupné k danému tématu, internetových zdrojů a zkušeností autora. Přináší jak obecné závěry a formulace, platné pro školské i firemní prostředí.

Summary

This work is about school web pages and its management. There are described, how to manage setting up a new web page. Some chapters are based on books and the Internet. There is also a survey about school pages. Results from this survey are applicable into school management and commercial web pages as well.

Klíčová slova

WEB, WWW, Webová stránka, Školní web, Tvorba webové stránky

Obsah

1	ÚVOD	7
2	DEFINICE CÍLOVÝCH SKUPIN	8
2.1	ROZDĚLENÍ CÍLOVÝCH SKUPIN PODLE AUTORA	9
2.1.1	Žák školy	9
2.1.2	Rodič žáka	11
2.1.3	Rodič budoucího žáka	11
2.1.4	Učitel (Pedagogický pracovník)	12
2.1.5	Náhodný návštěvník	12
3	TECHNOLOGIE POUŽÍVANÉ PRO TVORBU WEBOVÉ STRÁNKY	13
3.1	ZÁKLADNÍ PŘEHLED TECHNOLOGIÍ	13
3.1.1	Technologie HTML	13
3.1.2	Technologie XHTML	13
3.1.3	Technologie PHP a MySQL	13
3.1.4	Technologie Flash	13
3.2	SHRnutí VÝHOD A NEVÝHOD JEDNOTLIVÝCH TECHNOLOGIÍ	14
3.3	REDAKČNÍ SYSTÉM	14
3.3.1	Základní funkce redakčního systému	15
3.4	PŘÍKLADY REDAKČNÍCH SYSTÉMŮ PRO POUŽITÍ VE ŠKOLNÍCH WEBOVÝCH STRÁNKÁCH	15
3.4.1	Redakční systém SCIO [7]	15
3.4.2	Redakční systém WebSystem [8]	16
3.4.3	Redakční systém Inet Servis [9]	17
3.4.4	Redakční systém phpRS [10]	18
3.4.5	Redakční systém e-stranky.cz [11]	19
3.4.6	Redakční systém RS FM	19
4	ZÁKLADNÍ KRITÉRIA KVALITNÍ WEBOVÉ STRÁNKY ŠKOLY	21
4.1	AKTUÁLNOST	21
4.2	PŘEHLEDNOST	21
4.3	MOŽNOST SNADNÉHO DOPLNĚNÍ	21
4.4	MNOŽSTVÍ INFORMACÍ	22
4.5	GRAFICKÁ ÚROVEŇ	22
4.6	DOSTUPNOST NA PORTÁLECH, ZAPAMATOVATELNOST ADRESY	22
4.7	NÁVŠTĚVNOST	22
5	POSTUP PŘI TVORBĚ WEBOVÉ PREZENTACE	23
5.1	PŘÍPRAVNÉ ČINNOSTI	23
5.2	FÁZE NÁVRHU	23
5.3	VYHODNOCENÍ PŘÍPRAVNÉ FÁZE, OBJEDNÁNÍ SLUŽBY	23
5.4	ZPRACOVÁNÍ A KONTROLA	24
5.5	ZAČÁTEK POUŽÍVÁNÍ	24
6	DOTAZNÍKOVÉ ŠETŘENÍ INTERNETOVÝCH PREZENTACÍ	25
6.1	HYPOTÉZY VÝZKUMNÉ ČÁSTI	25
6.2	ORGANIZACE VÝZKUMNÉ ČÁSTI	25
6.3	POPIS DOTAZNÍKU	26
6.3.1	Forma dotazníku	26
6.3.2	Zdůvodnění jednotlivých otázek dotazníku	26
6.3.3	Zdůvodnění zjišťovaných informací v rámci druhé části výzkumu	28
6.4	CÍL DOTAZNÍKOVÉHO ŠETŘENÍ	29
6.5	POPIS A ZHODNOCENÍ NĚKTERÝCH VÝSLEDKŮ	29
6.5.1	Struktura odpovědí podle typu organizace	29
6.5.2	Datum vzniku první verze webové stránky	31
6.5.3	Verze webových stránek	33
6.5.4	Tvůrci webových stránek a jejich finanční ohodnocení	35
6.5.5	Podíl žáků na tvorbě webové stránky	38
6.5.6	Neveřejná část webové stránky	39
6.5.7	Informace zjišťované z webových stránek	40

6.5.8	<i>Domény webových stránek</i>	42
6.5.9	<i>Počet příspěvků na stránkách od 1.12.2007</i>	44
7	ZÁVĚR	47
	POUŽITÁ LITERATURA	49

1 Úvod

Tato bakalářská práce má za cíl určitý vhled do problematiky tvorby a správy školní webové stránky. Školní web je jeden ze zásadních atributů školy. Je prvkem, který může školu prezentovat na veřejnosti, jenž většina dnešních nových žáků, případně jejich rodičů navštíví před zvolením dané školy. Jeho funkcí může být mnoho. Správně a efektivně spravovaný web je jednou z nejlepších reklam na práci školy.

Práce obsahuje definici cílových skupin, které jsou nezbytné pro správnou funkci webové stránky. V této kapitole je uveden rozpor s jedinou tištěnou publikací o školní webové stránce Budujeme školní web [1]. V následující kapitole jsou uvedeny různé možné metody a přístupy k tvorbě webové stránky. Je zde vypsáno i několik různých redakčních systémů pro potřeby školního webu včetně finanční rozvahy a kontaktů. Další kapitolou je definice kritérií kvalitní webové stránky. V poslední teoretické kapitole je uveden jeden z možných postupů, jak řídit vznik webové prezentace školy.

Ve výzkumné části se práce zabývá šetřením webových stránek různých typů škol a školských zařízení. Dotazníkové šetření je rozděleno na dvě části. Na první odpovídali členové managementu škol a školských zařízení. V druhé části jsem posuzoval jednotlivé stránky a hledal v nich předem definované informace. Výzkumná část také má dát odpovědi na hypotézy, které jsou definovány na jejím začátku.

Práce by mohla být prospěšná jak vedoucím pracovníkům ve školství, tak i metodikům ICT případně administrátorům webových stránek škol. Některé jeho závěry mají obecnou platnost a mohou mít využití i v komerční sféře.

2 Definice cílových skupin

V knize Budujeme školní web [1] jsou jako cílové skupiny uvedeny:

- > Rodiče současných žáků
- > Rodiče budoucích žáků
- > Noví učitelé
- > Jiné školy
- > Veřejnost
- > Určitá komunita
- > Sponzoři
- > Sociální partneři
- > Zřizovatel, ČŠI
- > Žáci, studenti

S výše uvedeným rozpisem lze souhlasit pouze částečně. Žádná škola téměř nemůže vytvořit takové stránky, které by byly vhodně určeny pro všechny cílové skupiny. Management školy si musí zvolit základní priority. Následující cílové skupiny nepovažují z hlediska počtu návštěvníků a priorit školy za zásadní.

Sponzoři

Sponzoři se budou orientovat spíše podle vlastních zkušeností a osobních vazeb. V případě, že již sponzory školy jsou, je vhodné na stránky vložit minimálně odkaz na jejich webové stránky. Sponzor se bude na školu obracet i v případě, že stránka bude splňovat obecné předpoklady pro kvalitní webovou stránku, které jsou definovány v kapitole 5.

Noví učitelé

Noví učitelé před oslovením školy ve většině případů navštíví její webovou stránku. Potřebují obecné kontaktní informace a zajímají se o předchozí dění na škole. Opět tedy stačí splňovat obecné předpoklady.

Zřizovatel, ČŠI

Tuto cílovou skupinu chápu jako kontrolní organizace, ti se zajímají zda škola zveřejňuje povinné údaje na stránce školy. Proto není třeba se zaměřit na tuto cílovou skupinu, ale pouze dodržovat legislativní povinnost a zveřejňovat určité informace.

Jiné školy

Je zřejmé, že škola se chce chlubit svými výsledky, ale není třeba zcela zveřejňovat své Know How. Jiné školy mohou být cílovou skupinou pouze za předpokladu, že škola je hlavním organizátorem projektů a jiné školy pro své projekty potřebuje.

Zcela zásadní chybou výčtu v knize Budujeme školní web [1] je opomenutí cílové skupiny stávající pedagogičtí pracovníci.

Mnou definované cílové skupiny a jejich potřeby jsou definovány v následující kapitole.

2.1 Rozdělení cílových skupin podle autora

- > Žák základní školy
- > Rodič žáka školy
- > Rodič budoucího žáka
- > Učitel (pedagogický pracovník)
- > Náhodný návštěvník stránky

Co je pro jakou skupinu podstatné?

2.1.1 Žák školy:

Žák, případně student školy je velmi důležitou cílovou skupinou. Bez žáků by škola fungovat nemohla a sebelepší web by nebyl potřebný. Pro dnešní žáky je Internet absolutní

samozřejmostí. Velká část k němu má přístup i z domova. Ze Statistické ročenky ČSÚ [2] z části Využívání informačních a komunikačních technologií v domácnostech a mezi jednotlivci v roce 2007 vyplývá:

Přístup na internet má:

- > 32% domácností v České republice,
- > 57,1 % úplných rodin „dva dospělí se závislými dětmi“ (Od roku 2004 se počet zvýšil o 21,5%,
- > 46% všech domácností v Praze ,
- > 38,4% všech domácností z míst s vysokou hustotou obyvatel.

V rámci EU v roce 2006 mělo přístup k Internetu 66% úplných rodin (pro srovnání 48% v ČR) Informace za rok 2007 nebyly k dispozici ani na stránce Eurostatu. Dle statistické ročenky 2006/07 [3, str. 255] je uvedeno, že 49% obyvatel EU má přístup k Internetu z domova. Je pravděpodobné očekávat naše přiblížení k tomuto číslu. Z výše uvedeného vyplývá nutnost a vhodnost využití školního webu jako zdroje informací pro žáky. Žák by se měl ze stránky dozvědět v době své nemoci, co se ve škole dělo. Pro žáka jsou také podstatné kontakty na pedagogy. Zjistit informace o tom, co ho čeká v budoucnosti. Stránka by měla také sloužit jako místo prezentace výsledků jeho činností. Je vhodné uvažovat i o možnosti spolupráce stránky žáky. Výsledky mého průzkumu využití žáků při spolupráci stránky jsou uvedeny v kapitole 6.5.6.

Žák vyžaduje zvláště následující informace

- > Informace o dění ve škole
- > Organizace týdne, měsíce, roku
- > Učební plány, domácí úkoly, známky
- > Jídelníček
- > Zprávy ze školního parlamentu
- > Fotografie

- > Prostor pro svoji prezentaci

2.1.2 Rodič žáka

Podle ČSÚ [4] 39% populace starší 16 let jsou pravidelní uživatelé internetu (Využívají internet minimálně 1 x týdně) Po školní stránce požaduje především informace, které jim jejich dítě zapomene říci. Případně v době nepřítomnosti dítěte ve škole, informace o tom, co se ve škole děje.

Rodič žáka vyžaduje zvláště následující informace

- > Informace o dění ve škole
- > Organizace
- > Učební plány, domácí úkoly, známky či jiné hodnocení
- > Jídelníček
- > Fotografie
- > Možnost získání kontaktů, komunikace se školou
- > Školní vzdělávací program a jiné dokumenty školy

2.1.3 Rodič budoucího žáka

Podle dotazování rodičů budoucích žáků ZŠ, Praha 2, Londýnská 34 v březnu 2008 98% rodičů navštívilo webovou stránku školy před zápisem. Rodiče budoucích žáků jsou pro management školy klíčovou skupinou. Ti, umístěním svých dětí, rozhodují v konečném důsledku až o bytí či nebytí té či oné školy.

Rodič budoucího žáka vyžaduje zvláště následující informace

- > Získání kontaktů na školu
- > Přehled o činnosti školy, o jejím směřování
- > Školní vzdělávací program
- > Informace k zápisu, o jeho výsledku atd.

2.1.4 Učitel (Pedagogický pracovník)

Pro učitele by stránka měla být možnost účinné komunikace s rodiči i s žáky. Ne vždy je totiž možné vše řešit osobním setkáním. Učitel se ze stránek může dovědět o činnostech jiných ročníků. Školní web může plnit i funkci intranetu a při vhodném zabezpečení slouží jako účinný způsob komunikace mezi vedením školy a pedagogickým pracovníkem.

Pedagogický pracovník vyžaduje zvláště následující informace

- > Informace z jiných ročníků
- > Zveřejňování pracovních listů a učebních materiálů. Vhodný archiv do budoucna
- > Možnost oslovit rodiče žáků
- > V rámci intranetu zápisy z porad, komunikace mezi učiteli, zadávání akcí do plánu školy.

2.1.5 Náhodný návštěvník

Náhodný návštěvník webových stránek může být pro školu ten, kdo se na ni obrátí na základě prohlížení webových stránek s nabídkou spolupráce. Návštěvník se neobrací na školu, ale na konkrétní osobu, a proto se mu musí dostat informace o možných kontaktech.

Náhodný návštěvník vyžaduje zvláště následující informace

- > Základní informace o škole, fakturační údaje, ...
- > Možné informace pro uchazeče o zaměstnání, směřování a principy školy
- > Kontakty

3 Technologie používané pro tvorbu webové stránky

3.1 Základní přehled technologií

3.1.1 Technologie HTML

Základní technologie, která je používána ve většině dnešních webových prezentací, je postavena na jazyku HTML, který je v některých případech doplněn jazykem CSS. Podle [5] je HTML jazykem pro specifikaci rozvržení dokumentu a hypertextových odkazů pomocí speciálních vložených příkazů. Jazyk současně umožňuje vytváření interaktivních dokumentů pomocí speciálních odkazů.

3.1.2 Technologie XHTML

Podle [5] jde v podstatě o implementaci jazyka HTML do prostředí XML. Tento jazyk je dnes považován za webový standart podle konsorcia W3C¹.

3.1.3 Technologie PHP a MySQL

Tato technologie je zde uvedena jako příklad propojení programovacího jazyka a relační databáze. Možných jazyků i databází je víc, ale kombinace PHP a MySQL je nejvíce používaná.

PHP bylo vyvinuto před několika lety jako programovací jazyk určený zejména pro web. Na rozdíl od ostatních programovacích jazyků byl vyvinut speciálně pro web. Jazyk PHP je umístěn na serveru, což zajišťuje zpracování klientova požadavku na straně serveru, tudíž bezpečněji. Propojení s relační databází umožňuje vytvářet redakční systémy. [6]

3.1.4 Technologie Flash

Technologie vyvinutá společností Macromedia. (Dnes je tato společnost součástí firmy Adobe.) Graficky se jedná o velmi propracovanou technologii. Pomocí flashe se vytváří interaktivní stránky, na kterých se vyskytuje mnoho animací.

¹ W3C vyvíjí meziperační technologie aby Web byl plně schopné fórum pro informace, obchod komunikace a celkové porozumění nezávisle na použité platformě a operačním systému (Zdroj <http://www.w3.org/> 8.3.2008)

3.2 Shrnutí výhod a nevýhod jednotlivých technologií

Technologie webových stránek		
Použitá technologie	Výhody	Nevýhody
HTML	Snadné vytvoření Malá pořizovací cena stránky	Obtížná aktualizace Obtížně vytvořitelná grafika Zastaralá metoda
XHTML	Malá pořizovací cena stránky	Obtížná aktualizace
PHP MySQL (Redakční systém)	Snadná aktualizace	Vyšší náročnost na programovací znalosti tvůrce Vyšší pořizovací, případně udržovací cena Horší možnost animací
Flash	Vynikající grafické a multimediální možnosti	Velmi obtížná aktualizace

Tabulka 1

3.3 Redakční systém

System pro správu obsahu (CMS z anglického content management system)

Redakční systém se snaží rozdělit webovou stránku na dvě části, obsah a formu. O obsahovou část se starají autoři příspěvků, v našem případě pedagogičtí pracovníci a žáci školy a o formu (zobrazování) se stará systém sám. Jeho velkou výhodou je, že přispívat do systému může minimálně počítačově gramotný uživatel. (Zde samozřejmě záleží na jednotlivém systému, jejichž příklady použití a popisy uvádím v kapitole 3.4.)

Zatímco u ostatních systémů (HTML, Flash, ...) je nutné pro efektivní práci mít na počítači nainstalovaný program, pro tvorbu webu (Front Page, Dreamweaver, ...), při práci s redakčním systémem, se vše provádí v rámci internetového prohlížeče. Webová stránka školy je pak rozdělena na dvě části, veřejnou a administrativní.

Redakční systémy jsou v základní podobě velmi často ke stažení zdarma. Jejich použitelnost je však omezená a uniformní. Programátor školního webu pak musí zvolený redakční systém upravovat pro potřeby školy. V rámci tohoto upravování ale často naráží na určitá omezení.

3.3.1 Základní funkce redakčního systému

Tvorba a publikace článků v prostředí webového prohlížeče a to buď prostřednictvím jednoduchého WYSIWYG² editoru, nebo prostřednictvím HTML formuláře. (Není nutná jakákoli znalost HTML jazyka.)

- > Řízení přístupu k tvorbě příspěvků do různých kategorií podle nastavených práv
- > Diskuzní fóra a ankety
- > Správa souborů a příloh
- > Vkládání obrázků či webových galerií
- > Funkce kalendáře
- > Statistika přístupů

3.4 Příklady redakčních systémů pro použití ve školních webových stránkách

Následující příklady jsem získal po zadání klíčových slov „redakční systém pro školy“ do vyhledávače google.com.

3.4.1 Redakční systém SCIO [7]

Základní informace

- > Redakční systém je dodáván ve standartizované podobě.
- > Je vytvořen systém uživatelských přístupů.
- > Redakční systém umožňuje uzavřenou (neveřejnou) část.
- > Webové stránky jsou umístěny na serveru SCIO.

Redakční systém obsahuje:

- > články,

² What you see is what you get (Co vidíš je to, co dostaneš)

- > studijní materiály,
- > kontakty,
- > důležitá sdělení, dokumenty,
- > fotky,
- > chat,
- > plán činnosti školy závislý na kalendáři,
- > část pro žáky, kde mohou publikovat své příspěvky.

Cena redakčního systému

Pořizovací náklady: cca 7000 Kč

Měsíční správa: 300 Kč

3.4.2 Redakční systém WebSystem [8]

Redakční systém je dodáván ve standartizované podobě s možností úpravy grafiky (za zvláštní příplatek). Neveřejná sekce je také za příplatek.

Redakční systém obsahuje

- > ankety,
- > články,
- > dnes (datum, svátky),
- > formuláře,
- > fulltextové vyhledávání,
- > jazykové verze,
- > nástěnky,
- > obrázky a galerie,

- > přístupová práva,
- > RSS kanál,
- > soubory ke stažení,
- > statistiky,
- > tabulky,
- > texty.

Cena redakčního systému

Požizovací náklady: (včetně grafického zpracování) 22 000 Kč. (Pro školy možnost pronájmu s požizovací cenou 5000 Kč)

Měsíční správa v případě pronájmu: 1000 Kč

3.4.3 Redakční systém Inet Servis [9]

Jedná se o redakční systém, který není prvotně vyvíjen pro školy. Systém vznikl z publikačního systému obcí. Z tohoto důvodu nenaplnuje veškeré specifika školního prostředí. (Například třídění podle tříd, ročníků.)

Redakční systém obsahuje

- > základní údaje o škole,
- > seznam pracovníků školy,
- > aktuality,
- > seznam tříd,
- > informace pro rodiče,
- > informace o školní jídelně,
- > informace o školní družině,
- > kroužky a zájmová činnost,

- > školní časopis,
- > fotogalerie,
- > omluvenka,
- > anonymní formulář (slouží k anonymnímu kontaktu žák-učitel, např. pro případ šikany),
- > volné kategorie,
- > víceuživatelský přístup
- > uzavřená část není k dispozici.

Cena redakčního systému

Požizovací náklady: cca 1500 Kč (bez grafického návrhu, pouze začlenění systému do stávajících stránek). Skutečnou cenu výrobce neuvádí.

Měsíční správa: 250 Kč

3.4.4 Redakční systém phpRS [10]

Jedná se o velmi rozsáhlý redakční systém využívaný mnoha firmami. Samotný systém je poskytován v licenci GNU³. Pro školu vznikají náklady při úpravě tohoto systému pro potřeby školy a to jak po grafické stránce, tak i po stránce obsahové.

Redakční systém obsahuje

- > Správu uživatelů
- > Články
- > Přístup k článkům dle přístupových práv
- > Různé grafické šablony
- > Správce souborů

³ GNU general public licence - veřejná licence, volně k použití.
(http://www.supersvet.cz/dokumentace/gnu_gpl_cz.html 8.3.2008)

- > Ankety
- > Komentáře
- > Počítadlo přístupů a čtenosti jednotlivých článků
- > Modul novinek

Cena redakčního systému

Požizovací náklady: samotný systém 0 Kč, jeho upravení na potřeby školy 10 000 - 60 000 Kč

Měsíční správa: 0 Kč

3.4.5 Redakční systém e-stranky. cz [11]

Nejedná se o redakční systém určený pro potřeby školy, ale o blog. Na tomto místě ho uvádím protože, zvláště malé školy na vesnicích mohou tento způsob velmi jednoduchého webu efektivně využít.

Redakční systém obsahuje

- > Přidávání článků a příloh
- > Vkládání fotografií
- > Ankety

Cena redakčního systému

Požizovací náklady: 0 Kč

Měsíční správa v případě pronájmu: 0 Kč

3.4.6 Redakční systém RS_FM

Jedná se o redakční systém vytvořený speciálně pro potřeby základní školy. Je zaměřen na jednoduché ovládání a údržbu. Klade minimální požadavky na počítačovou gramotnost uživatelů. V rámci modulárního řešení je možné jeho základní instalaci rozšířit. Programátorem a vlastníkem tohoto redakčního systému je autor této bakalářské práce.

Standardní instalace obsahuje

- > Vkládání článků do kategorií
- > Třídění podle kategorií i podle tříd
- > Rozdělení kategorií na pevnou a měněnou část s tím, že nejdůležitější informace vždy zůstávají první
- > Neveřejnou část
- > Vkládání souborů a externích fotogalerií
- > Vyhledávání v příspěvcích i připojených dokumentech
- > Úvodní stránku s nejdůležitější zprávou a flashovou animací
- > RSS kanály

Rozšiřující moduly

- > Online přihlašování na zájmové kroužky včetně plateb a exportu seznamů pro účetnictví.
- > Zadávání akcí do týdenního plánu školy s rozlišením na veřejnou a neveřejnou část. Příspěvky jsou před publikací schvalovány.
- > Týdenní plány učiva se zaměřením na očekávané výstupy
- > Předávání podkladů pro tisk slovního hodnocení případně výstupního hodnocení
- > Modul fotografie dne.

Cena redakčního systému

Pořizovací cena základního systému: 15 000 Kč

Měsíční správa: 0 Kč

4 Základní kritéria kvalitní webové stránky školy

- > Aktuálnost
- > Přehlednost
- > Možnost snadného doplňování
- > Množství informací
- > Grafická úroveň
- > Dostupnost na portálech, zapamatovatelnost adresy
- > Návštěvnost

4.1 Aktuálnost

Sebelepší stránka po grafické úrovni nebude jako zdroj informací k ničemu, když bude ukazovat informace staré a prošlé. Je zajímavé zřídít kolonku pro zveřejňování jídelníčku, ale je málo tak nezajímavých věcí jako jídelníček z minulého týdne. Aktuálnost řadím na první místo v pořadí důležitosti.

4.2 Přehlednost

I stránka s aktuálními informacemi je špatná, když návštěvník informaci nebude umět najít. Je třeba volit správně strukturované menu, případně řadit příspěvky podle pořadí důležitosti. V případě rozsáhlých webů je téměř nutostí zařazení fulltextového vyhledávače

4.3 Možnost snadného doplnění

V případě potřeby mít stránku aktuální není nejvhodnější řešení stránku doplňovat centrálním způsobem (to znamená že zásahy do obsahu může provádět jen úzký okruh lidí, většinou člen vedení školy). Je zde sice zaručena určitá cenzura, ale přibývají tím nároky na čas vedení školy. Ideálním způsobem je doplňování pomocí redakčního systému. Zde je třeba volit, zda použít standardizovaný systém, který je mnohdy volně dostupný, nebo volit cestu vytvoření systému na míru. K tomuto více v kapitole číslo 5.

4.4 Množství informací

Zde platí téměř přímá úměra, čím více informací, tím lépe. Jako ideální stav považuji 7 příspěvků denně. Jestliže se množství informací zmenší pod 1 příspěvek týdně, ztratí se tím velké množství návštěvníků. V tom případě doporučuji rozesílat o aktualizaci stránek e-mail. Zde je třeba požádat o souhlas rodiče, není možné vzít stávající databázi školy. Na tuto část jsem se ve výzkumné části zaměřil v kapitole 5.9.

4.5 Grafická úroveň

Školní stránky by rozhodně měly mít pěknou grafickou úroveň. Je třeba si uvědomit, že v mnohém může ukazovat i o schopnostech školy v oblasti Kultury ducha a těla. Je zajímavé spolupracovat na grafickém návrhu s učiteli i žáky školy. Otázkou je hlavně vhodná volba barev a motivů. Zajímavou myšlenkou pak může být vyhlášení soutěže o nový design stránek. Při tvorbě je ale nutné počítat s rychlostí načítání stránek. Krásná stránka, která se při telefoním připojení bude načítat 4 minuty, nikoho zajímat nebude. I když se počet vysokorychlostních přípojek zvyšuje, stále jich není tolik, kolik by bylo třeba. Proto optimalizujte velikost stránky.

4.6 Dostupnost na portálech, zapamatovatelnost adresy

Jako velmi vhodnou záležitost považuji zřízení domény 2. řádu se zapamatovatelným názvem. Téměř každá škola má svoji „přezdívku“ (neoficiální ale používaný název, krátký název, zkratku), to všechno mohou být vhodné domény školy. Adresa by pak měla být součástí všech oficiálních dokumentů školy, hlavičkových papírů, informačních letáků atd. Adresu je pak třeba zaregistrovat na důležitých portálech.

4.7 Návštěvnost

Je třeba si zjišťovat návštěvnost webových stránek. Jsou různé druhy počítačů přístupů, některé nemusí být viditelné, ale každopádně poskytují mnoho důležitých informací o návštěvnících. V případě větší návštěvnosti je možné uvažovat i o prodeji reklamního prostoru, případně nabídka na prezentaci sponzorů školy.

5 Postup při tvorbě webové prezentace

Uvádím zde pouze jeden z návrhů, jak postupovat při tvorbě stránky. Tento postup je různý na základě polohy a potřeb školy. Následný postup je vhodný pro středně velkou školu (300 - 600 žáků) v městech nad 50 000 obyvatel

5.1 Přípravné činnosti

- > Zmapovat skutečné potřeby a očekávání od webové prezentace. Vhodné zařadit například metodu brainstormingu v užší odborné skupině.
- > Zjistit možnosti přístupu na internet žáky a rodiči. Zde je možné použít dotazníkové šetření, které se stejně dělá v rámci autoevaluační zprávy školy.
- > Odhadnout částky, kterou je škola ochotna za zpracování stránek utratit.
- > Inspirace na stránkách u konkurence. (Jako konkurence je zde myšlena jiná škola atd...)

5.2 Fáze návrhu

- > Zpracovat strukturu stránky (jaké části má stránka mít). Toto je jedno z klíčových rozhodnutí.
- > Vyhlásit soutěž mezi žáky školy o nejlepší grafický návrh stránky. (Nezapomenout myslet na odměny.)
- > Provést poptávkové řízení mezi profesionálními firmami. (Výběr některých řešení je uveden v kapitole 3)
- > Nabídnout placenou spolupráci některým pedagogům. Zde je třeba zmínit, že návrh stránky není v pracovní náplni ani správce sítě, učitele informatiky, ani metodika ICT.
- > Zjistit, zda některý z rodičů není schopen spolupráce za lepších podmínek.
- > Případně oslovit jiné školy s návrhem na odkup jejich zpracování.

5.3 Vyhodnocení přípravné fáze, objednání služby

- > Určit závěr z grafických návrhů a z poptávkového řízení.

- > Vytvořit tým odpovědný za tvorbu (Toto může být i dříve). V týmu by měl být zástupce vedení, metodik ICT a nějaký „nezávislý“ učitel v ideálním případě pouze uživatel webu.
- > Napsat objednávku s přesně definovanými pracemi. Zde je třeba dát pozor zvláště na detailní rozpis práce, zda je v ceně i grafický návrh, naplnění stránek informacemi a penále za pozdní odevzdání.

5.4 Zpracování a kontrola

- > Samotná tvorba webu
- > Kontrolovat plnění smlouvy

5.5 Začátek používání

- > Zaškolit učitele i žáky s prací se školní stránkou
- > Propagovat nové stránky na třídních schůzkách, ve školním časopise, na nástěnce školy v obecních novinách atd.
- > Pravidelně doplňovat informace a doladovat stránku.

6 Dotazníkové šetření internetových prezentací

6.1 Hypotézy výzkumné části

Hypotézy se týkají veškerých stránek hodnocených v této práci (jestliže není přímo v hypotéze uvedeno jinak).

1. První verze většiny stránek vznikly mezi lety 2001 - 2004.
2. Webové stránky jsou většinou v první verzi. Organizace neakceptují vývoj tvorby webu.
3. Webové stránky nejsou tvořeny profesionály.
4. Webové stránky nejsou dostatečně aktuální, což má přímou souvislost s návštěvností.
5. Žáci se nepodílejí na tvorbě stránky.
6. Webová stránka není používána jako intranet.
7. Do pořízení webu nebyla vložena odpovídající investice.

6.2 Organizace výzkumné části

Dotazník byl zadán prostřednictvím webové stránky www.londynska.cz. Byl vytvořen pomocí technologie PHP a výsledky se zpracovávaly do tabulky databáze MySQL. Tento způsob jsem volil, protože je pro další zpracování velmi vhodný. Výsledky se pomocí programu PHPMyAdmin dají přímo exportovat do databázové, případně excelovské tabulky. Tento způsob byl volen i z hlediska snadnosti odesílání a vyplňování dotazníku. Způsob, který jsem zvolil, se ukázal jako velmi efektivní. návratnost dotazníků přesáhla 70%. což považuji za úspěch.

Druhou část dotazníku vyplňoval autor samostatně. Sloužila k hodnocení a průzkumu webových stránek těch institucí, jejichž zástupci vyplnili dotazník. Toto hodnocení není zcela objektivní. Je možné, že informace na stránkách byly, ale jestliže je běžný uživatel nenajde, jako by na stránce nebyly. Každá webová stránka byla zkoumána minimálně 180 sekund. V hodnocení autor vynechal ty stránky, které dne 16.3.2008 od 14 do 19 hodin se nedaly zobrazit.

Výsledky průzkumu jsou zpracovány pomocí statistického programu SPSS Base 13.0 a při použití třídění jak prvního tak i druhého stupně. Výsledkem těchto třídění je cca 900 tabulek a grafů. Jejich rozsah přesahuje možnosti této práce i jejich příloh. V případě potřeby jsou uloženy na přiloženém CDROM. Nejzásadnější části jsou komentovány v kapitole 6.5. Při tvorbě této části jsem spolupracoval s katedrou informatiky Vysoké školy mezinárodních a veřejných vztahů v Praze o.p.s., kde program SPSS Base 13.0 používají. Pracovníkům katedry děkuji za možnost využití tohoto programu.

6.3 Popis dotazníku

6.3.1 Forma dotazníku

Dotazník je tvořen pouze uzavřenými otázkami. Jejich zpracování je obecně mnohem jednodušší než otázky otevřené. Pro účely kvantitativního dotazníku (což ve velké míře byl případ této práce a potvrzuje to i [11]) stačí. Podle [11] jsou jednotlivé typy otázek definovány takto:

Uzavřená otázka může nabízet výběr z alternativ, možnosti ano/ne (souhlasím/nesouhlasím) nebo může být formována jako uspořádací, přiřazovací otázka apod.

Otevřené otázky nabízejí prostor pro vlastní odpověď respondenta, a to buď stručnou či širokou. Otevřené otázky, zvláště pak se širokou odpovědí, se však v rámci kvantitativního výzkumu, který zpravidla zahrnuje velký počet respondentů, pracně vyhodnocují. Pokud tedy nejsou odpovědi předvídatelné, je nejlepší na malém vzorku zjistit nejčastější odpovědi a z nich vytvořit alternativy uzavřené otázky.

6.3.2 Zdůvodnění jednotlivých otázek dotazníku

1) Vaše internetová adresa je

První otázka slouží k tomu, abych mohl pokračovat v hodnocení stránky v druhé části výzkumné části bakalářské práce

2) První www stránku škola měla

Druhá otázka slouží ke zjištění jak dlouho škola webovou stránku používá. Jestliže uvážíme, že první www stránky v České republice se datují do druhé poloviny 90. let 20. století

všechny odpovědi před rokem 2000 ukazují na školu, která se webem zabývá trvale a na školu v oblasti ICT pokrokovou.

3) *Současná podoba webu je*

Tato otázka slouží speciálně ve vazbě na minulou otázku. Zde budou využity výsledky třídění druhého stupně.

4) *Webovou stránku vytvořil*

Otázka slouží k potvrzení mé hypotézy číslo 3.

5) *Webovou stránku udržuje aktuální*

Výsledky otázky budou zpracovány pomocí třídění druhého stupně v porovnání s otázkou ohledně návštěvnosti. Toto porovnání potvrdí či vyvrátí hypotézu 4.

6) *Odhadovaný počet návštěvníků za týden*

Ve spolupráci s otázkou číslo 7 jeden ze základních parametrů kvalitní webové stránky.

7) *Je tento odhad měřen pomocí počítačla návštěv?*

Otázka ověřující věrohodnost odpovědí na otázku číslo 6.

8) *Na webové stránce se podílejí i žáci*

Otázka slouží k potvrzení či vyvrácení hypotézy číslo 5

9) *Používáte web jako informační kanál vzhledem k pedagogickým pracovníkům (zápisy z porad atd..)*

10) *Máte na stránce uzavřenou (neveřejnou) část?*

Otázky 9 a 10 ukazují na to, zda je stránka využívána jako intranet či nikoli.

11) *Počáteční náklady na zhotovení byly*

12) *Měsíční náklady na údržbu stránky jsou*

Otázky 11 a 12 ukazují na to, kolik peněz investuje management školy do webové prezentace. Jejich výsledky potvrdí či vyvrátí hypotézu číslo 7.

.13) Uvažujeme o změně webové stránky

Otázka pouze orientační. Organizace, které o změně stránky uvažují, budou osloveny autorem této práce a budou jí nabídnuty varianty uveřejněné v kapitole číslo 3.

14) Počet žáků školy

15) Velikost obce

16) Zřizovatel školy

17) Typ organizace

Otázky 14 - 17 slouží pro bližší určení jednotlivých organizací a v případě, že vzniknou při zpracování pomocí třídění druhého stupně nějaké závěry, budou použity.

6.3.3 Zdůvodnění zjišťovaných informací v rámci druhé části výzkumu

V druhé části byly hledány následující informace:

- > Plán akcí školního roku
- > Domácí úkoly či jiná zadání od učitelů žákům
- > Jídelníček
- > Zprávy školního parlamentu
- > Počet fotogalerií školního roku 2007/08
- > Kontakt na učitele
- > Kontakt na výchovného poradce
- > Plné znění ŠVP nebo učebních osnov a oborů
- > Informace k zápisu nebo pro přijímací řízení

Tyto informace jsem volil jako zásadní vzhledem ke kritériím kvalitní webové stránky popsané v kapitole 4. Některé z údajů budou použity pro třídění druhého stupně v porovnání s první částí dotazníku

Počet příspěvků od 1.12.2007

Tento údaj bude použit při porovnání s otázkou číslo 5.

Doména

Zjišťování kolik škol stále nepoužívá ke své prezentaci vlastní doménu 2 řádu.

Počet chyb ve validátoru <http://validator.w3.cz/>.

Zajímavá informace ohledně dodržování webových standartů.

6.4 Cíl dotazníkového šetření

Cílem dotazníkového šetření bylo zjistit, do jaké míry se potvrdí či vyvrátí hypotézy uvedené v kapitole 6.1. Druhým cílem bylo zjistit, jakým způsobem vypadají stránky organizací a jejich managementu doporučit změny.

6.5 Popis a zhodnocení některých výsledků

V textové části jsem vybral pouze některé výsledky a grafy. Jejich volba byla závislá na potvrzení či vyvrácení hypotéz, případně na zajímavosti a překvapivosti výzkumu. Všechny výsledky a nekomentované grafy jsou na příloženém CDROM ve formátu HTML.

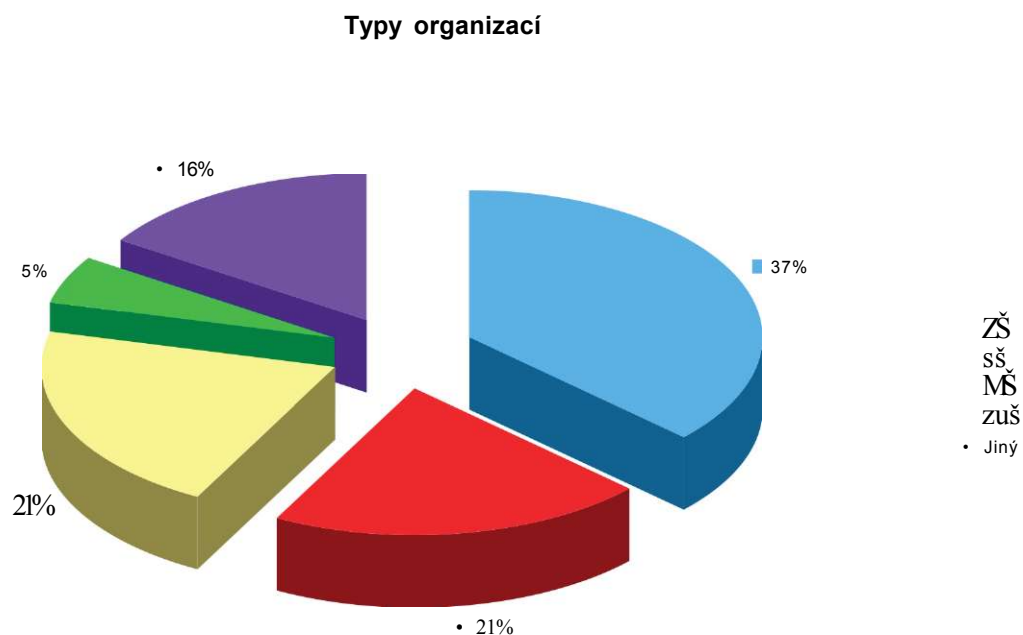
6.5.1 Struktura odpovědí podle typu organizace

Tabulka hodnot

Otázka 17 - Typ organizace			
Odpověď		Počet	Procent
a	ZŠ	14	36,8
b	SŠ	8	21,1
c	MŠ	8	21,1
d	ZUŠ	2	5,3
e	Jiný	6	15,8
Celkem		38	100,0

Tabulka 2

Graf výsledků



Graf 1

Popis a zhodnocení výsledků

Největší podíl (více jak 50 %) jsou školy základní a střední. Vzhledem k využití webu pro prezentaci školy a informovanost veřejnosti jsou si tyto organizace velmi podobné. Je tedy možné je uvádět dohromady. Zajímavá je i skupina mateřských škol. V ní nejsou uvedeny 3 školky, které nemají webovou stránku. Byly z průzkumu vyřazeny, protože by zkreslovaly výsledky. Samotný fakt, že 3 školky z 11 nemají web je velmi zarážející. V době, kdy se webová stránka považuje za základní zdroj informací je jednání managementu těchto školek velmi nezodpovědné.

6.5.2 Datum vzniku první verze webové stránky

Tabulka hodnot

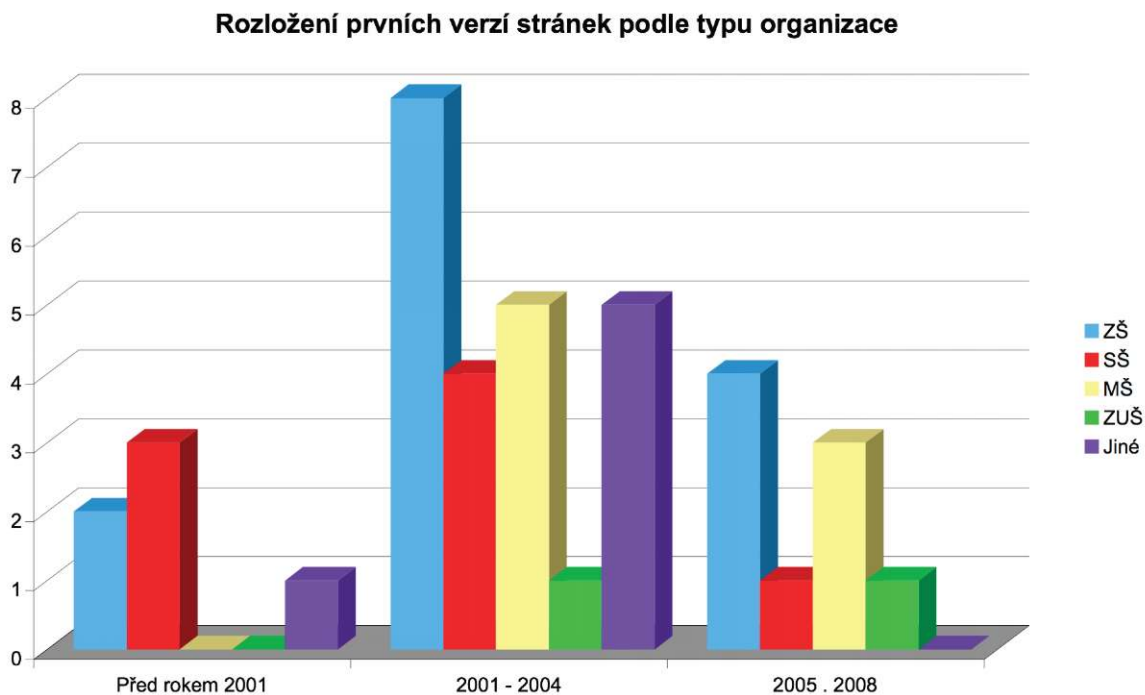
Vznik webové stránky			
Odpověď		Počet	Procent
a	před rokem 2001	6	15,8
b	2001 - 2004	23	60,5
c	2005 - 2008	9	23,7
Celkem		38	100,0

Tabulka 3

Graf výsledků



Graf 2



Graf 3

Popis a zhodnocení výsledků

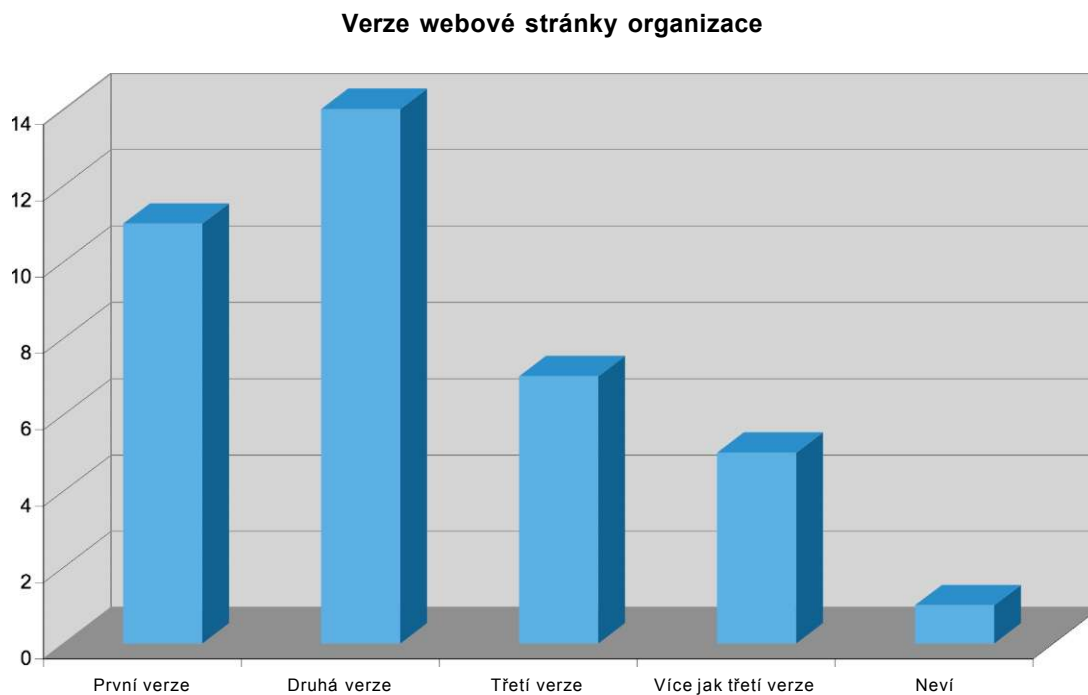
Tato otázka potvrdila moji hypotézu, že nejvíce organizací má své webové stránky z období 2001 - 2004. Struktura těchto organizací je uvedena v grafu číslo 3. Z něj vyplývá, že ani mateřské ani základní umělecké školy z tohoto výzkumu neměly webovou stránku před rokem 2001. U škol mateřských je to pochopitelnější než u škol uměleckých. U těch je třeba mnohem více oslovovat veřejnost.

6.5.3 Verze webových stránek

Tabulka hodnot

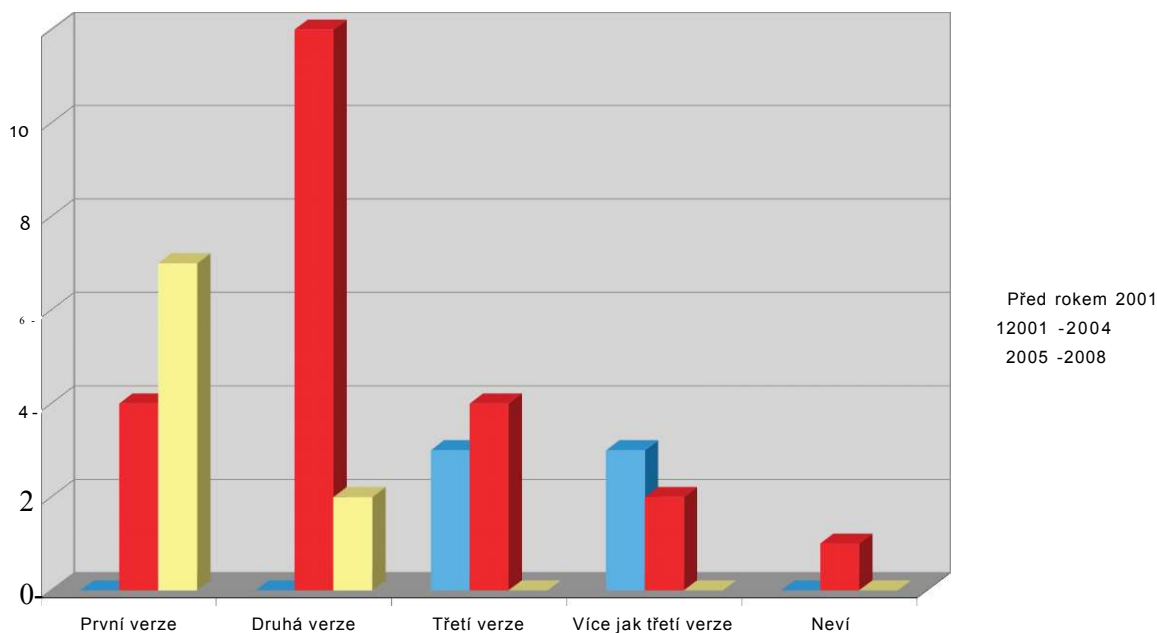
Verze webové stránky			
Odpověď		Počet	Procent
a	První verze	11	28,9
b	Druhá verze	14	36,8
c	Třetí verze	7	18,4
d	Více jak třetí verze	5	13,2
e	Neví	1	2,6
Celkem		38	100,0

Tabulka 4



Graf 4

Porovnání čísla verze webové stránky s jejím vznikem



Graf 5

Popis a zhodnocení výsledků

Z Grafu 4 vyplývá že velká většina organizací má již alespoň druhou verzi webových stránek. Tyto výsledky tak vyvrací moji hypotézu číslo 2. Organizace své webové stránky zásadním způsobem mění. Z Grafu číslo 5 pak vyplývá, že většina prvních verzí je na stránkách nových (z období 2005 -2008). Zarážející jsou 4 organizace s webem starším 4 let, které své stránky nezměnily. V těchto případech se jedná o managerskou chybu a změna by měla následovat v blízké budoucnosti. Ve 3 případech tomu tak i je a na otázku 13 odpověděli, že o změně uvažují aktuálně. Jedinou výjimkou je www.zuslounskych.cz, která neuvažuje o změně. V případě této organizace je její strategie pochopitelná, protože stránka je vytvořena velmi kvalitně.

6.5.4 Tvůrci webových stránek a jejich finanční ohodnocení

Tabulka hodnot

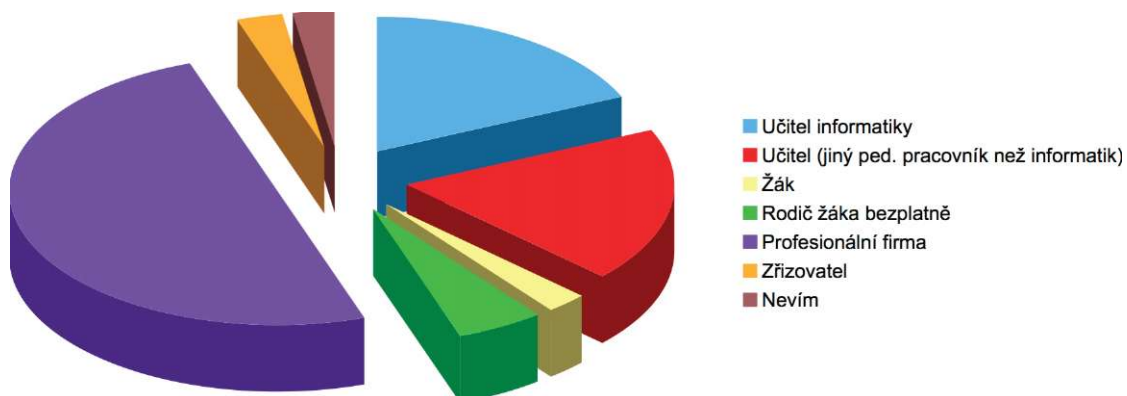
Tvůrci webových stránek			
Odpověď		Počet	Procent
a	Učitel informatiky	7	18,4
b	Jiný učitel	7	18,4
c	Žák	1	2,6
d	Rodič žáka bezplatně	2	5,3
e	Profesionální firma	19	50,0
f	Zřizovatel	1	2,6
n	Nevím	1	2,6
Celkem		38	100,0

Tabulka 5

Pořizovací náklady na webovou stránku			
Odpověď		Počet	Procent
a	Žádné	6	15,8
b	Do 1 000 Kč	5	13,2
c	1 001 - 5 000 Kč	10	26,3
d	5 001 - 10000 Kč	4	10,5
e	10 001 - 25 000 Kč	3	7,9
f	Více jak 25 000 Kč	1	2,6
n	Nevím	9	23,7
Celkem		38	100,0

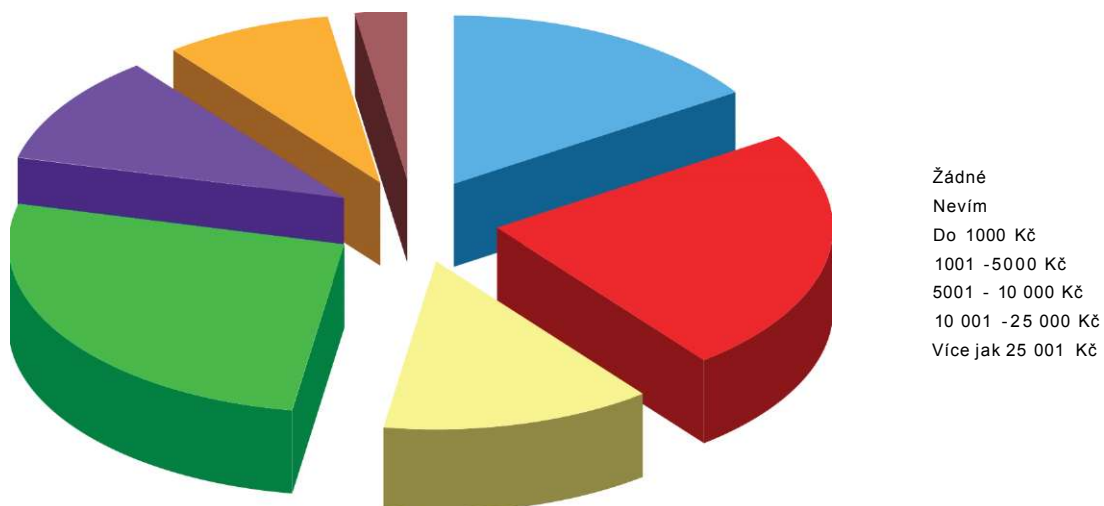
Tabulka 6

Webovou stránku vytvořil



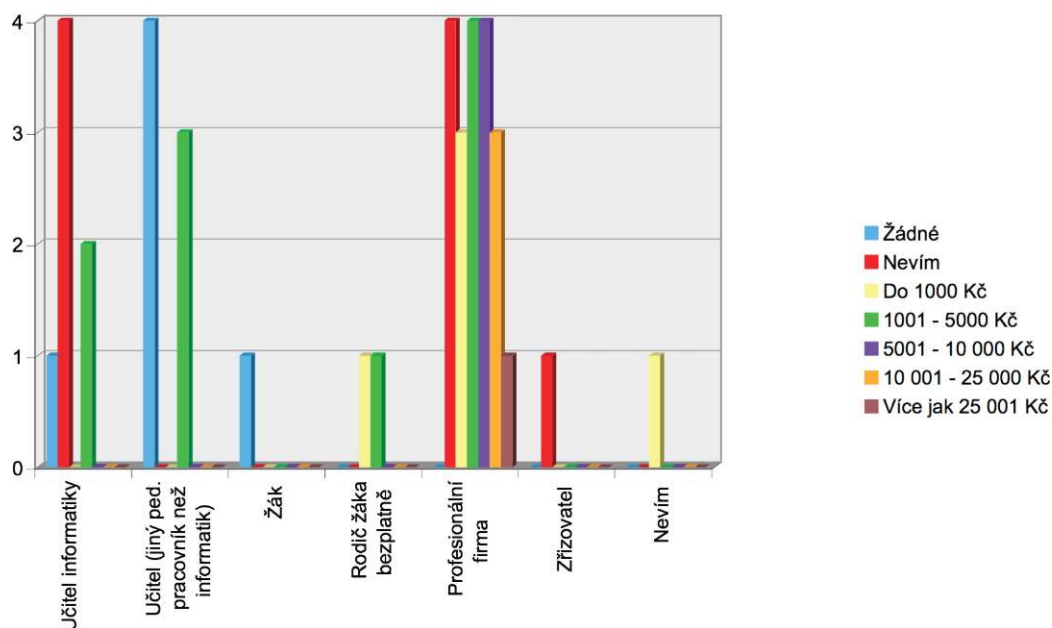
Graf 6

Požizovací náklady webové stránky



Graf 7

Tvůrce webové stránky a jeho ohodnocení



Graf 8

Popis a zhodnocení výsledků

Z Grafu 6 vyplývá, že více jak polovina webových stránek byla vytvořena profesionální firmou. Toto zjištění je velmi příznivé, protože odpadá trend, kdy weby tvořili učitelé sami. Ve sledovaném vzorku takovýchto případů bylo přibližně 40%. Trendem by mělo být nechávat práci na webu profesionálům.

V Grafu 7 jsou uvedeny pořizovací náklady. Zde je třeba zmínit, že management školy vynakládá pouze velmi malou částku na webovou stránku. Při porovnání, kolik peněz běžná škola má na svůj provoz, je toto zjištění zářející. Pouze 25% škol zaplatilo za web více než 5000 Kč. Ani za tuto částku se nedá pořídit kvalitní webová stránka.

Při křížovém srovnání těchto otázek se vyskytly zajímavé informace. 7 profesionálních firem si za webovou stránku vzalo méně než 5000 Kč. Za předpokladu hodinových nákladů 500 Kč se touto stránkou mohla firma zabývat maximálně 10 hodin. Tento čas se mi jeví jako téměř nereálný. Jedním možným vysvětlením je, že si firmy posléze účtují vyšší měsíční poplatky, jak je uvedeno v kapitole 2. Když nebudu uvažovat odpověď nevím, pak žádný z učitelů nezískal za tvorbu webu více jak 5000 Kč a 5 z nich stránku tvořilo zdarma. Zde bych

management školy chtěl upozornit, že tvorba webové stránky není pracovní náplní učitele ani metodika ICT.

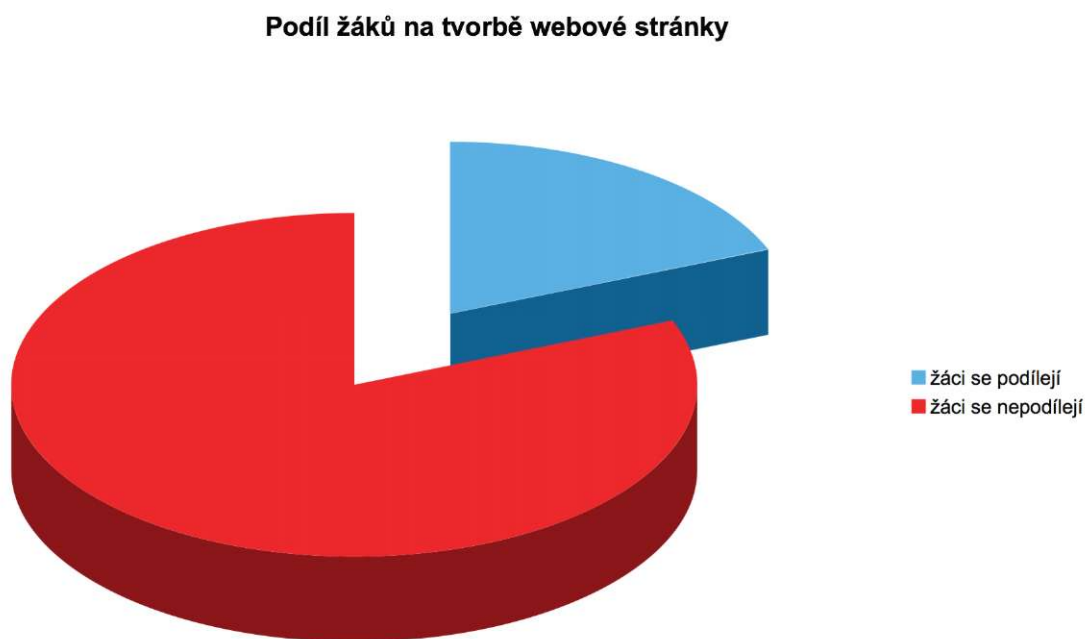
6.5.5 Podíl žáků na tvorbě webové stránky

Tabulka hodnot

Podíl žáků na tvorbě webové stránky			
Odpověď		Počet	Procent
	Bez odpovědi	1	2,6
a	Ano	7	18,4
b	Ne	30	78,9
Celkem		38	100,0

Tabulka 7

Graf výsledků



Graf 9

Popis a zhodnocení výsledků

Z výsledků vyplývá, že více jak 75% stránek není tvořeno či spolutvořeno žáky. Zde je managementem školy opomíjena možnost využít zájmu žáků pro prezentaci vlastní školy.

Stránky se pak stávají pro žáky něčím cizím a neberou je za své. Při spoluprábě stránek žáky je nutné používat vhodnou „cenzuru“. Tato kontrola musí být jasná, předem daná a v případě odmítnutí jasně vysvětlená. Pro začátek se dá využít například zveřejnění školního žákovského časopisu na webové stránce.

6.5.6 Neveřejná část webové stránky

Tabulka hodnot

Neveřejná část webové stránky			
Odpověď		Počet	Procent
a	Ano	8	18,4
b	Ne	30	78,9
Celkem		38	100,0

Tabulka 8

Graf výsledků

Neveřejná část webové stránky

Mano
• ne

Graf 10

Popis a zhodnocení výsledků

Z grafu vyplývá, že více jak tři čtvrtiny organizací nevyužívá možnosti neveřejné části a tím i určitého intranetu. Podobné číslo ukazuje i odpověď na otázku ohledně zveřejňování informací z porad atd. od vedení učitelům školy. Zde vidím velkou chybu managementu školy. Je nesprávné zapomínat na tuto velmi efektivní možnost způsobu komunikace mezi vedením a zaměstnanci. Neveřejná část je na druhou stranu mírně nákladnější, ale tato investice se podle mých zkušeností vyplatí.

6.5.7 Informace zjišťované z webových stránek

Tabulka hodnot

Informace získané z webových stránek				
	Ano	Ne	Není relevantní	Nehodnoceno
Plán akcí roku	19	13		6
Domácí úkoly	0	24	8	6
Jídelníček	11	12	8	6
Školní samospráva	4	20	8	6
Kontakt na výchovného poradce	11	13	8	6
Plné znění ŠVP nebo osnov	9	15	8	6
Informace k zápisu nebo přijímacímu řízení	22	8	2	6

Tabulka 9

Graf výsledků

Graf 11

Popis a zhodnocení výsledků

Výše uvedené hodnoty nebylo vždy možné na webových stránkách najít, protože svou povahou neodpovídají organizaci. Například jídelníček není možné hledat na stránkách ZUŠ. Z grafu pak vyplývá, že žádná ze škol nepoužívá webovou stránku jako zadávací médium pro domácí úkoly. Je možné, že tyto informace se skrývají v uzavřených částech. Jedná se totiž o jeden z prvků fenoménu poslední doby e-learningu. Management školy by se měl nad touto možností zadávání prací zamyslet. Považuji ho za velmi efektivní. Je vyvinuto i několik systémů na podporu e-learningu. Zde bych jmenoval například www.zaskolou.cz.

Více jak polovina organizací nezveřejňuje jídelníček. Toto ale za velkou chybu nepovažuji, protože u jídelníčku je třeba dbát na jeho aktualizaci a ne všechny stránky na to jsou uzpůsobeny. Je lepší nemít žádný jídelníček, než jídelníček starý.

Pouze velmi malé procento škol zveřejňuje informace žákovské samosprávy. V případě, že ji mají, je tato možnost nejefektivnější. Je možné zřídit i separátní stránku žákovské samosprávy a ze stránky školní stačí pouze odkaz. Toto je místo, kde mohou žáci školy být spolutvárci image školního webu.

Neuvedení kontaktu na výchovného poradce je velikou chybou webů. Výchovného poradce je často třeba oslovit bez vědomí managementu školy. Zveřejnění kontaktu na školní webové stránce je vynikající možnost.

To, že na stránkách není uveden Školní vzdělávací program, případně osnovy, je možné chápat jako určitou ochranu know-how školy. Z vlastní zkušenosti pilotní školy vím, že mnoho jiných škol si náš ŠVP stahovalo a z něj se inspirovalo. Management školy může ŠVP považovat za školní duševní vlastnictví a raději jej příliš nezveřejňovat. Minimálně by ale měly být zveřejněny cíle a principy vzdělávání. V některých případech se spíše jedná o pochybení vedení školy. Jako rodič budoucího žáka bych ale zaslání kompletního ŠVP před zápisem, případně přijímacím řízením, určitě žádal.

Téměř všechny školy chápou nutnost zveřejnit alespoň základní informace k zápisu, případně k přijímacímu řízení.

6.5.8 Domény webových stránek

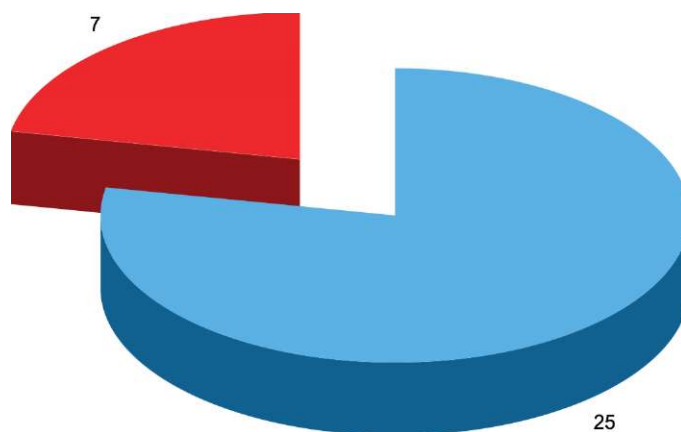
Tabulka hodnot

Přehled používaných domén		
	2. řádu	3. řádu
Doména	25	7

Tabulka 10

Graf výsledků

Domény webových stránek



Graf 12

Popis a zhodnocení výsledků

Výsledky z této otázky jsou pro mne nejvíce překvapivé. 7 organizací nepoužívá doménu druhého řádu. V situaci, kdy cena za doménu se pohybuje kolem 250 Kč ze rok⁴ je její nevyužití hrubým opomenutím managementů jednotlivých organizací. Znamená to, že management nechápe, případně si neuvědomuje, že správně zvolená doména je firemní atribut, stejně tak jako logo a název. V souvislosti s členstvím v EU je možné uvažovat i o doméně s příponou .eu.

⁴ <http://www.czechia.com/clanek/cenik-domen/> 21.3.2008 17:30

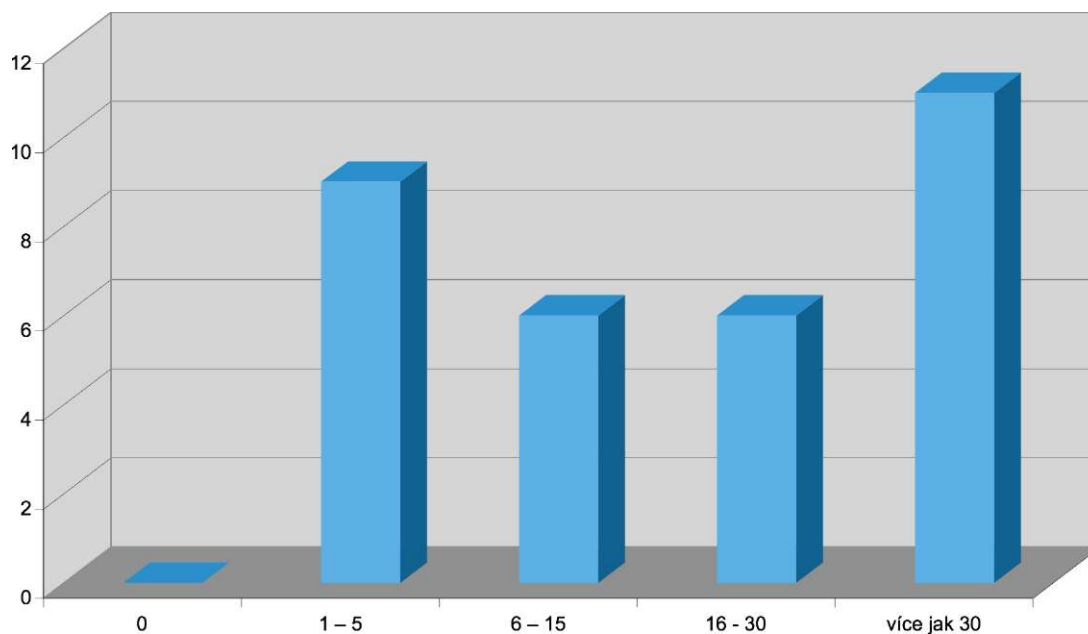
6.5.9 Počet příspěvků na stránkách od 1.12.2007

Tabulka hodnot

Počet příspěvků od 1.12.2007			
Odpověď		Počet	Procent
a	0	0	0
b	1 - 5	9	23,7
c	6 - 15	6	15,8
d	16 - 30	6	15,8
e	více jak 30	11	28,9
Celkem		32	100,0

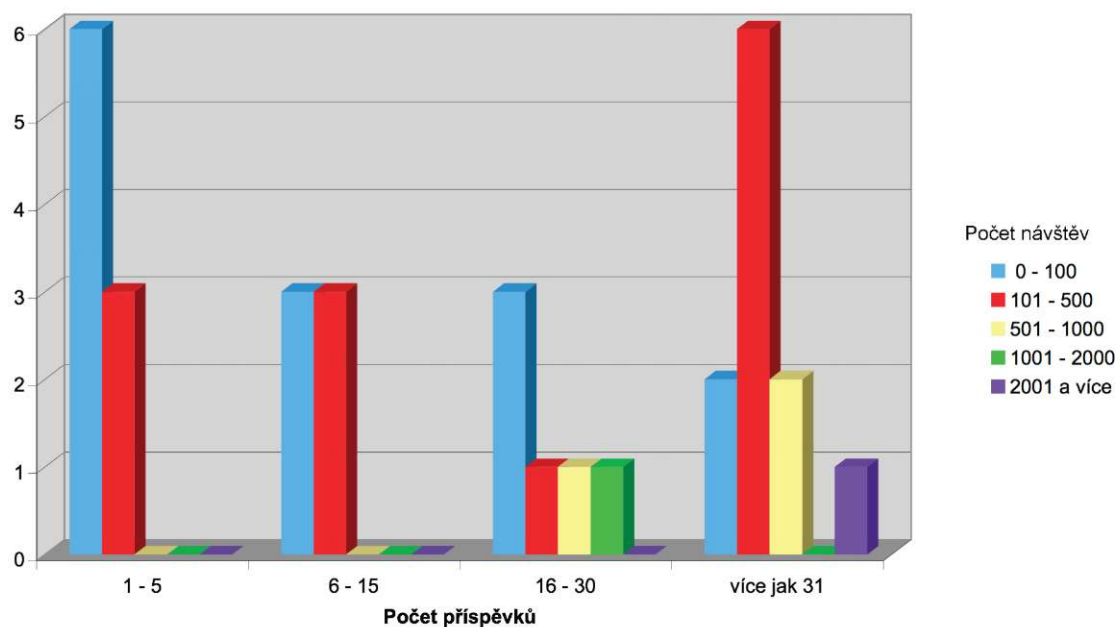
Tabulka 11

Počet příspěvků na stránce od 1.12.2007



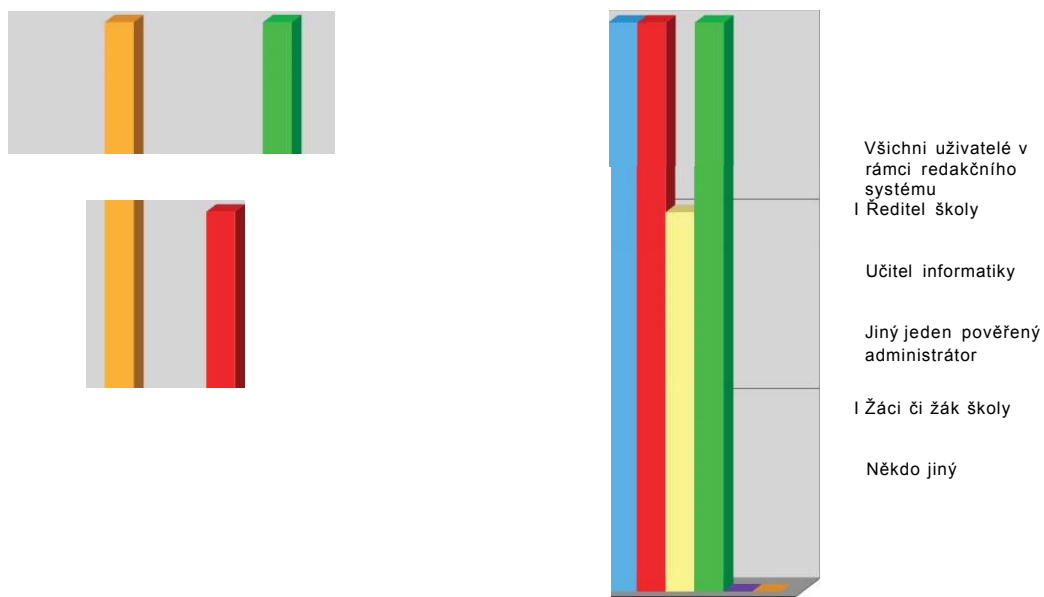
Graf 13

Porovnání počtu příspěvků a počtu návštěv



Graf 14

Porovnání počtu příspěvků s organizací aktualizací stránky



Graf 15

Popis a zhodnocení výsledků

Webové stránky zkoumaného vzorku jsou aktualizovány velmi málo. Ve sledovaném období cca 100 dní průměrného počtu příspěvků 3 za týden dosáhlo pouze cca 30% stránek. Aktuálnost stránek považuji za zásadní v jejich úspěšnosti. Webová stránka školy může dosahovat i 40 příspěvků za týden. (Ověřeno podle dlouhodobého průměru prezentace www.londynska.cz.)

Podle grafu 14 je patrné, že počet příspěvků, a tím i aktuálnost, je plně ve vazbě na počet návštěvníků webové stránky. Cesta, jak zvýšit návštěvnost, je tedy snadná - pravidelně aktualizovat stránky.

Při hledání příčin malého množství aktualizací vyplynulo, že není zásadně závislá na metodě zadávání příspěvků. I za použití redakčního systému se podle grafu 15 počet příspěvků pohyboval mezi 1 - 5 za 100 dní. Na druhou stranu i jeden uživatel (v 8 případech) může udržet webovou stránku aktuální. Z těchto výsledků pak vyplyne téměř klasický závěr: „Sebelepší technický systém je nanic, jestliže lidé nechtějí.“ Vše je pak na managentu školy, jakým způsobem dokáže své zaměstnance motivovat k aktualizaci webové stránky.

7 Závěr

Tato bakalářská práce měla za cíl určitý náhled do problematiky tvorby a správy školního webu. V kapitolách 2 - 5 byly popsány určité aspekty správné a vhodné tvorby školní webové stránky. Je v nich nastíněn i určitý postup tvorby školního webu. Zde popsané teoretické úvahy a závěry byly ověřovány ve výzkumné části.

Ve výzkumné části bylo odpovězeno na následující hypotézy:

1. První verze většiny stránek vznikly mezi lety 2001 - 2004.

Hypotéza potvrzena na základě kapitoly 6.5.2

2. Webové stránky jsou většinou v první verzi. Organizace neakceptují vývoj tvorby webu.

Hypotéza vyvrácena na základě kapitoly 6.5.3. Většina stránek je již minimálně druhou verzí.

3. Webové stránky nejsou tvořeny profesionály.

Hypotéza vyvrácena na základě kapitoly 6.5.4. Polovina webových stránek byla tvořena profesionální firmou.

4. Webové stránky nejsou dostatečně aktuální, což má přímou souvislost s návštěvností.

Hypotéza potvrzena na základě kapitoly 6.5.9. Pouze 30% škol má alespoň 3 příspěvky za týden. Souvislost s návštěvností byla prokázána pomocí třídění druhého stupně.

5. Žáci se nepodílejí na tvorbě stránky.

Hypotéza potvrzena na základě kapitoly 6.5.5. Pouze cca 20% škol má stránky, které spoluvytváří žáci či studenti školy.

6. Webová stránka není používána jako intranet.

Hypotéza potvrzena na základě kapitoly 6.5.6. Pouze cca 20% škol má stránky, které obsahují uzavřenou část pro potřeby pedagogických pracovníků nebo žáků školy.

7. Do pořízení webu nebyla vložena odpovídající investice.

Řízení tvorby a provozu školní webové stránky

Hypotéza potvrzena na základě kapitoly 6.5.4. Pouze cca 10% škol investovalo do pořízení webu více jak 10 000 Kč. Jak bylo v kapitole 3 uvedeno, průměrná cena webových prezentací se pohybuje právě v cenách větších než 10 000 Kč.

Použitá literatura

- [1] NEUMAJER, Ondřej. Budujeme školní web. Brno : Cpress, 2005.
- [2] Český statistický ústav, Statistická ročenka ČR
<http://www.czso.cz/csu/2007edicniplan.nsf/p/9701-07> 9.3.2008 13:00
<http://www.czso.cz/csu/2007edicniplan.nsf/t/70002BDF42/SFile/97010710.pdf> 9.3.2008
13:00
- [3] http://epp.eurostat.ec.europa.eu/cache/ITY_0FFPUB/KS-CD-06-001-09/EN/KS-CD-06-001-09-EN.PDF 9.3.2008 13:00
- [4] <http://www.czso.cz/csu/2007edicniplan.nsf/t/70002633B8/SFile/970107k3-CZ.pdf> - ČSÚ, Použití internetu jednotlivci 9.3.2008 13:00
- [5] Chuck Musciano a Bill Kennedy, HTML a XHTML, kompletní průvodce, Cpress 2000.
- [6] David Tansley, PHP a MySQL, Vytváříme Dynamické webové stránky, SoftPress, Praha 2003
- [7] <http://www.scio.cz/skoly/rs/> 9.3.2008 13:00
- [8] <http://www.websystem.cz/page/1733.reseni-pro-skoly/> 9.3.2008 13:00
- [9] <http://www.inet-servis.cz/skoly/> 9.3.2008 13:00
- [10] <http://www.supersvet.cz/phprs/vlastnosti.php> 9.3.2008 13:00
- [11] <http://www.rvp.cz/soubor/00341-02.pdf> 21.3.2008 17:00

Přílohy

Dotazník pro management školy byl umístěn na www.londynska.cz/dotaznik.php. Zde je bez formální úpravy, jež byla zajištěna souborem css.

Dotazník pro potřeby bakalářské práce. Prosím o jeho vyplnění.

Nemačkejte prosím ENTER (automaticky by se dotazník uložil)

- 1) Internetová adresa Vaší školy je:
- 2) Škola měla první webovou stránku před rokem 2000 2001 - 2004 2005 - 2008 škola stránku nemá
- 3) Současná podoba webové stránky je: *(Počítají se pouze zásadní změny)* První verzí Druhou verzí Třetí verzí Více jak třetí verzí Nevím
- 4) Webovou stránku vytvořil: Učitel informatiky Učitel (jiný ped. pracovník než informatik) žák Rodič žáka bezplatně Profesionální firma Zřizovatel Nevím
- 5) Webovou stránku udržuje aktuální? Všichni uživatelé v rámci redakčního systému Ředitel školy Učitel informatiky Jiný, jeden pověřený administrátor Žáci či žák školy Někdo jiný Nikdo
- 6) Odhadovaný počet návštěvníků webu za týden 0 - 100 101 - 500 501 - 1000 1001 - 2000 2001 a více
7. Je tento odhad ověřen počítadlem? ano ne
- 8) Na doplňování webové stránky se přímo podílejí i žáci. ano ne
- 9) Používá se webová stránka jako informační kanál k ped. pracovníkům (Zápisy z porad, atd...). ano ne
- 10) Je na stránce uzavřená (neveřejná) část? ano ne
- 11) Počáteční náklady na zhotovení byly. Žádné Do 1000 Kč 1001 - 5000 Kč 5001 - 10 000 Kč 10 001 - 25 000 Kč Více jak 25 001 Kč Nevím
- 12) Měsíční náklady na údržbu stránky jsou. Žádné Do 100 Kč 101 - 1000 Kč více jak 1000 Kč Nevím

Řízení tvorby a provozu školní webové stránky

13) Uvažujete o změně webové stránky	Aktuálně neuvažujeme	Za 1 rok	Za 2 roky	Momentálně Nevím
14) Počet žáků školy	do 100	101 - 300	301 - 500	více jak 501 Nevím
15) Velikost obce	do 10 000	do 50 000	do 100 000	do 300 000 více jak 300 000
16) Zřizovatel školy	Obec	Kraj	MŠMT	Soukromý subjekt Jiný subjekt
17) Typ organizace	ZŠ	SŠ	MŠ	ZUŠ jiný

Další přílohy, jako kompletní výsledek zpracování třídění druhého stupně s 900 tabulkami a grafy, jakožto i tabulka zadávacích hodnot jsou na příložením CD.