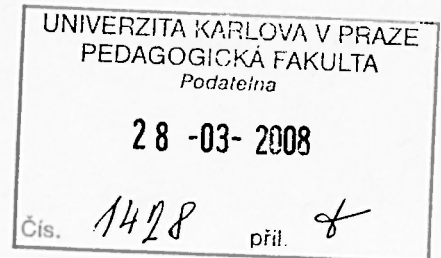


Bp626

UNIVERZITA KARLOVA

Pedagogická fakulta

CENTRUM ŠKOLSKÉHO MANAGEMENTU



PŘIJÍMÁNÍ DĚTÍ K PŘEDŠKOLNÍMU VZDĚLÁVÁNÍ

Závěrečná bakalářská práce

Autor: Libuše Švarcová
Obor: Školský management
Forma studia: kombinované
Vedoucí práce: Mgr. Jana Burianová
Datum odevzdání práce: 28. 3. 2008

Besední

Závěrečná bakalářská práce se zabývá především procesem přijetí dětí k předškolnímu vzdělávání a zjišťování skutečností, které ovlivňují tento proces. Zaměřila se na způsob přijetí dětí do mateřské školy při dodržení všech právních norem, s důrazem na úlohu o právech dítěte a upozorňuje na odlišné začátek v praxi přijímání dětí.

Mapuje současný vývoj, disproporce mezi počtem žádostí a kapacitní možností mateřských škol, kdy vytvoření a používání kritérií při přijetí dětí řeší problémy a nedostatky mezi v mateřských školách.

Vychází z pramenů z odborné literatury a právních norem, vlastní práce a zkušeností. Porovnává výsledky řešení v vlastní výzkum a odborných mateřských školách.

Přidala všechny materiály zpracované, který by v souladu se zákonem pomohl řešení mateřských škol rozhodnout se svým názorem.

Poděkování

Děkuji své vedoucí práce, Mgr. Janě Burianové, za cenné rady, připomínky a odborné vedení v době, kdy tato práce vznikala.

Čestné prohlášení

Prohlašuji, že jsem předkládanou závěrečnou bakalářskou práci vypracovala sama za použití zdrojů a literatury v ní uvedené.

Libuše Švarcová



Resumé:

Závěrečná bakalářská práce se zabývá především procesem přijímání dětí k předškolnímu vzdělávání a zjišťováním skutečností, které ovlivňují tento proces. Zamýšlí se nad způsobem přijímání dětí do mateřské školy při dodržení všech právních norem, s důrazem na Úmluvu o právech dítěte a upozorňuje na odlišné znění v přednosti přijímání dětí.

Mapuje dosavadní vývoj, disproporce mezi počtem žadatelů a kapacitní možností mateřských škol, kdy vytvoření a používání kritérií pro přijetí dětí neřeší problém s nedostatkem míst v mateřských školách.

Vychází z poznatků z dosažitelné literatury a právních norem, vlastní praxe a zkušeností. Porovnává výsledky šetření z vlastního výzkumu a celostátních statistických údajů.

Přináší ucelený metodický materiál, který by v souladu se zákonem pomohl ředitelům mateřských škol rozhodovat ve správním řízení.

Vlastní výzkum, za použití výzkumných metod, analyzuje, zda problémy spojené s přijímáním dětí a kapacitou mateřských škol jsou regionální, nebo v celé ČR a jak jsou řešeny.

Summary:

The final bachelor work is particularly concerned with the process of enrolling children to the pre-school education and with finding out circumstances influencing this process. It considers the way of taking children into nursery schools complying with all legal regulations and emphasizing the Convention on the Rights of the Children, and it draws attention to the different wording of the law on the children's enrolments.

It maps hitherto progress, disproportions between the number of applicants and capacitive possibilities of the nursery schools when formulation and use of criteria for enrolling children do not solve the problems with insufficiency of posts in nursery schools.

The bachelor work

is based on the knowledge included in available literature and legal regulations, my own practice and experience. It compares results of my own research and nation-wide data.

It brings up a comprehensive methodical material which in compliance with law could help headmasters of nursery schools in decision-making on administrative action.

Using exploratory methods, my own research is assessing if problems related with enrolling children and with capacity of nursery schools are regional or if they are occurring in the whole ČR, and how they are treated.

Klíčová slova:

Analýza – rozbor, vědecká metoda založená na dekompozici celku na elementární části
Cílem analýzy je identifikovat podstatné a nutné vlastnosti elementárních částí celku, poznat jejich podstatu a zákonitosti.

Kapacita – schopnost něco pojmout, obsáhnout

Kritéria – vnitřní předpis, směrnice

Mateřská škola – školské zařízení pro děti předškolního věku, neposkytuje stupeň vzdělání ISCED 0

Právní normy - právo psané a právní předpis je nositelem právních norem

Právo je společenským informačním systémem. Je nezbytné, aby jazyk takového systému byl sdělný, přístupný a srozumitelný.

Přijímání dětí – k předškolnímu vzdělávání je zahájeno na žádost, ředitel mateřské školy rozhoduje o přijetí

Rozhodnutí ředitele - ředitel školy a školského zařízení, které zřizuje stát, kraj, obec nebo svazek obcí, rozhoduje v oblasti státní správy v souladu se zákony

Spis – u každého správního řízení se zakládá spis, obsahuje soupis všech součástí včetně příloh s určením data, kdy byly do spisu vloženy

Správní řád – zákon č. 500/2004 Sb., upřesňuje a vymezuje náležitosti přijímání dětí do MŠ

Úmluva o právech dítěte - se stala závaznou nadzákonnou právní normou

a její ustanovení vzhledem k tomu, že jde o mezinárodní dokument, mají přednost před zákonem, což vyplývá z čl. 10 Ústavy ČR 1/1993 Sb.

Vyhláška - je zejména druhem podzákonného právního předpisu. Vyhlášku ve smyslu právní terminologie smí vydat jako prováděcí předpis k zákonu ústřední orgán státní správy (například ministerstvo) nebo i jiný úřad, který k tomu zákon zmocní). Po přijetí Listiny základních práv a svobod a implementaci zásad právního státu do československé, později české ústavy (alespoň formálně) platí, že „Každý může činit, co není zákonem zakázáno, a nikdo nesmí být nucen činit, co zákon neukládá“. Státní moc lze uplatňovat jen v případech, v mezích a způsoby, které stanoví zákon. (čl. 2 Listiny). Podle legislativních pravidel vlády, vyhlášky jako prováděcí předpisy, smí být vydávány jen na základě

výslovného zmocnění zákonem a smí obsahovat jen takové právní normy, které odpovídají zákonnému zmocnění.

Vzdělávací soustava – vzdělávací soustavu tvoří školy a školská zařízení podle zákona

Zákonný zástupce - Obecná úprava zastoupení je obsažena v občanském zákoníku. § 22 odst. 1 říká, že zástupcem je ten, kdo je oprávněn jednat za jiného jeho jménem.

Ze zastoupení vznikají práva a povinnosti přímo zastoupenému, § 27 odst. 1 pak odkazuje na zákon o rodině, ve kterém je stanoveno, kdo je zákonným zástupcem nezletilého.

Zastupování dítěte je součástí rodičovské zodpovědnosti (jde o souhrn práv a povinností rodiče vůči dítěti dle § 31 a následujících zákona o rodině).

Zápis – místo, termín, a doba pro podání žádostí zákonných zástupců o přijetí dítěte k předškolnímu vzdělávání

Zřizovatel – fyzická, právnická osoba, která zřizuje a po ekonomické stránce spravuje mateřskou školu

Obsah:

**KAPITOLA I
TEORETICKÁ ČÁST**

1.1 Úvod, stanovení cíle práce	9
1.2 Postavení mateřské školy ve školském systému ČR.....	10
1.3 Právní normy.....	11
1.3.1 ZÁKON č. 561/2004 Sb.,	12
1.3.2 VYHLÁŠKA č. 14/2005 Sb.,.....	13
1.3.3 VYHLÁŠKA č. 43/ 2006 Sb.,.....	13
1.3.4 ÚMLUVA O PRÁVECH DÍTĚTE.....	13
1.3.5 ZÁKON č. 500/2004 Sb.,.....	14
1.4 Přijímání dětí k předškolnímu vzdělávání	14
1.4.1 Přijímací řízení v režimu správního řízení.....	15
1.4.2 Vydání rozhodnutí ředitelem mateřské školy.....	16
1.4.3 Náležitosti rozhodnutí.....	17
1.4.4 Spis.....	19
1.5 Možnost výběru mateřské školy zákonnými zástupci dítěte	21
1.6 Kriteria přijímání dětí.....	21
1.7 Organizace předškolního vzdělávání.....	23

**KAPITOLA II
PRAKTICKÁ ČÁST**

2.1 Formulace cíle výzkumu.....	23
2.2 Vymezení úkolů.....	23
2.3 Formulace hypotéz.....	24
2.4 Metody šetření.....	24
2.5 Příprava šetření.....	24
2.6 Analýza šetření.....	25
2.6.1 ÚDAJE O MATEŘSKÉ ŠKOLE.....	25
2.6.1.1 Výsledky šetření v ČR.....	27
2.6.1.2 Analýza obou šetření.....	27
2.6.2 PŘIJÍMÁNÍ DĚTÍ.....	28
2.6.2.1 Výsledky šetření v ČR.....	30

2.6.2.2 Analýza obou šetření.....	31
2.6.3 KAPACITA ŠKOLY.....	31
2.6.3.1 Výsledky šetření v ČR.....	32
2.6.3.2 Analýza obou šetření.....	33
2.6.4 FINANCE.....	33
2.6.4.1 Výsledky šetření v ČR.....	35
2.6.4.2 Analýza obou šetření.....	36
2.6.5 MOŽNOST VOLBY MATEŘSKÉ ŠKOLY ZÁKONNÝMI ZÁSTUPCI.....	36
2.6.5.1 Výsledky šetření.....	37
2.6.6 ZŘIZOVATEL MATEŘSKÉ ŠKOLY.....	37
2.6.6.1 Vlastní šetření.....	38
2.7 Závěr z výzkumného šetření.....	40

KAPITOLA III

3.1 Závěry z hlediska hypotéz a cílů	41
3.2 Využitelnost závěrečné práce ve školské praxi	42
3.3 Seznam použité literatury.....	43
3.4 Seznam příloh.....	44

KAPITOLA I

TEORETICKÁ ČÁST

1.1 Úvod, stanovení cíle práce

Bakalářská práce se zabývá přijímáním dětí k předškolnímu vzdělávání a zjišťováním skutečností, které tento proces ovlivňují. Státní správu ve školství vykonávají ředitelé škol a školských zařízení, obecní úřady obcí s rozšířenou působností, krajské úřady, Česká školní inspekce, Ministerstvo školství, mládeže a tělovýchovy, popř. jiné ústřední orgány. Veřejná správa byla v letech 2000–2002 výrazně decentralizována, autonomie institucí se zvýšila nejpozději k 1. 1. 2003 na všech vzdělávacích úrovních¹. Cílem této změny bylo hlavně přenést zodpovědnost a rozhodovací povinnosti co nejblíže k jednotlivým školám. Narůstá migrace obyvatelstva do okrajových částí Prahy a ostatních velkých měst a obcí s polohou cca do 30 km. Jedná se o oblasti s novou výstavbou tzv. „satelitních měst“, kam se stěhují rodiny převážně mladých lidí s malými dětmi. Na rozdíl od jiných regionů v republice zde dochází k prudkému nárůstu obyvatelstva. Zmiňované lokality zajišťují výhodnou dopravní dostupnost, která obyvatelům umožňuje práci ve městě s bydlením na venkově. Mateřským školám (dále je MŠ) v těchto obcích popisovaná situace přináší značné problémy. Negativním dopadem je především nárůst žadatelů o umístění dítěte do MŠ. Statistika přijatých a nepřijatých dětí v těchto oblastech nebyla provedena. Pouze v regionu Dolní Berounka, kam spadá osm MŠ, je zaznamenán nárůst počtu nepřijatých dětí za posledních 5 let (od r. 2002 – 2007) ve výši 38%. V celé České republice byl demografický vývoj nepříznivý do roku 2002, od roku 2003 se projevují známky stabilizace. Z důvodu vysokého procenta nepřijatých dětí tento stav nutí města a obce řešit nedostatečnou kapacitu škol, které zřizují. Zvyšují se tak nároky na práci ředitelky školy, která kromě svých vymezených pravomocí a povinností danými zákony, řeší organizační záležitosti spojené se stavbou nebo rekonstrukcí objektu školy. Díky velkému množství dětí v těchto oblastech téměř zaniká konkurence mezi školami. Tato skutečnost může být pozitivní v tom směru, že se škola může zaměřit na svou základní funkci, kterou

¹ http://www.eurydice.org/ressources/eurydice/pdf/0_integral/052CS.pdf - *Struktury systémů vzdělávání, odborné přípravy a vzdělávání dospělých v Evropě*

je výchova a vzdělání dětí předškolního věku. Na druhé straně některým školám nedostatkem konkurence hrozí setrvalý stav bez většího rozvoje.

Obce v rámci samosprávy jsou odpovědné za zajištění podmínek pro předškolní vzdělávání v posledním roce před zahájením povinné školní docházky. Obce nebo svazky obcí zřizují a po ekonomické stránce spravují mateřské školy a základní školy. Zabezpečují investiční a neinvestiční výdaje organizací, které zřídili, s výjimkou přímých vzdělávacích nákladů, které jsou hrazeny státem. Na tyto náklady však mohou přispívat. Obec uplatňuje své zájmy, zájmy rodičů nebo jiných zákonných zástupců dětí a žáků a pedagogických pracovníků na rozvoji výchovy a vzdělávání vůči školským institucím v obci.

Cílem práce je na základě vlastních zkušeností, poznatků z dosažitelné literatury, právních norem a analýzy výzkumu, zpracovat souhrnný, nejen metodický materiál, který by pomohl ředitelům mateřských škol v jejich práci. Nutnost používání „kritérií pro přijetí dětí“ neřeší nedostatek míst v mateřských školách, ale pojmenování problému je prvním krokem k připravenosti.

1.2 Postavení mateřské školy ve školském systému ČR

Školy se člení podle dosahovaného stupně vzdělání a podle charakteru poskytovaného vzdělávání. Mateřská škola neposkytuje stupeň vzdělání (řadí se na úroveň ISCED 0), ale vytváří předpoklady pro soustavné vzdělávání a pomáhá vyrovnávat nerovnoměrnosti vývoje dětí před vstupem do základní školy. Poskytuje předškolní vzdělávání dětem zpravidla ve věku od 3 do 6 let. Docházka není povinná. V posledním ročníku předškolního vzdělávání musí být bezplatná docházka umožněna všem dětem. Mateřská škola spolupracuje se zákonnými zástupci dětí a dalšími fyzickými a právníckými osobami s cílem vyvíjet aktivity a organizovat činnosti ve prospěch rozvoje dětí a prohloubení vzdělávacího a výchovného působení školy, rodiny a společnosti.

Mateřské školy byly a jsou právě v zájmu dostupnosti daleko nejpočetnějším (a v důsledku toho i nejmenším) typem školských institucí. V důsledku rozsáhlých společenských změn byl jejich počet v letech 1990-1995 zredukován. Stanovení minimálních počtů žáků v mateřských školách a třídách v r. 1995 přineslo objektivní kritérium pro další redukci sítě mateřských škol, která by odpovídala zrychlenému demografickému poklesu.

“Počet mateřských škol (včetně škol pro děti se speciálními vzdělávacími potřebami) se v období 2001/02–2006/07 snížil o 18 %. Počty škol se snižovaly postupně spolu s poklesem populace 3–5letých dětí, pro kterou jsou tato zařízení určena. Největší procento

škol v současné době tvoří školy zřizované obcemi (96,2 %), soukromí a církevní zřizovatelé se v předškolním vzdělávání angažují pouze v zanedbatelné míře (2 % škol). Zbytek tvoří mateřské školy zřizované MŠMT a kraji (1,8 %)“.²

V posledních pěti letech se demografický pokles výrazně zpomalil a zároveň roste počet rodičů, kteří mají zájem na docházce svého dítěte do mateřské školy. Dochází tak paradoxně k situaci, kdy navzdory klesajícímu počtu dětí není možné umístit všechny do škol v dostupné oblasti. Nedostatek míst v mateřských školách chce ministerstvo práce a sociálních věcí řešit mimo jiné i podporou firemních mateřských škol.³

O zařazení dítěte rozhoduje ředitel. Školský zákon, který je v platnosti od ledna 2005, stanovuje řediteli mateřské školy povinnost přijmout přednostně dítě rok před zahájením povinné školní docházky dítěte. „Toto opatření vychází ze snahy o vyrovnání případných rozdílů v úrovni sociokulturního vývoje dětí a zakotvuje právo na umístění v předškolním vzdělávání, nikoliv povinnost se tohoto vzdělávání účastnit“.⁴

1.3 Právní normy

V České republice, podobně jako v Rakousku a některých jiných zemích střední Evropy, a na rozdíl od anglosaských zemí, mají právní předpisy důležitou úlohu. V určitém smyslu lze říci, že může existovat jen to, co má oporu v zákoně, nebo co zákon povoluje. Z toho vyplývá klíčový význam právního rámce pro téměř všechny důležité reformy vzdělávání. Jakékoli nedostatky nebo mezery v zákonech, mohou na druhé straně reformy nebo změny znemožnit.⁵

Téma této bakalářské práce je poměrně úzké a nebyla mu ještě věnována dostatečná pozornost. Pro lepší orientaci a přehled jsou vyzdvíženy právní normy, které se týkají přijímání dětí k předškolnímu vzdělávání, kdy v Úmluvě o právech dítěte je citováno znění a oficiální vysvětlení částí, které se k tématu vztahují.

² www.eurydice.org *Organizace vzdělávací soustavy v České republice 2006/2007*

³ *Učitelství noviny* 6/2008 str. 11

⁴ http://www.eurydice.org/ressources/eurydice/pdf/0_integral/052CS.pdf - *Struktury systémů vzdělávání, odborné přípravy a vzdělávání dospělých v Evropě*

⁵ *Zprávy o národní politice ve vzdělávání, Česká republika*, Vydal: Ústav pro informace ve vzdělávání, Praha 1996, Středisko vzdělávací politiky, Pedagogická fakulta Univerzity Karlovy

1.3.1 ZÁKON č. 561/2004 Sb., o předškolním, základním, středním, vyšším odborném a jiném vzdělávání (školský zákon).

§ 33 Cíle předškolního vzdělávání

Předškolní vzdělávání podporuje rozvoj osobnosti dítěte předškolního věku, podílí se na jeho zdravém citovém, rozumovém a tělesném rozvoji a na osvojení základních pravidel chování, základních životních hodnot a mezilidských vztahů. Předškolní vzdělávání vytváří základní předpoklady pro pokračování ve vzdělávání. Předškolní vzdělávání napomáhá vyrovnávat nerovnoměrnosti vývoje dětí před vstupem do základního vzdělávání a poskytuje speciálně pedagogickou péči dětem se speciálními vzdělávacími potřebami.

§ 34 Organizace předškolního vzdělávání

- (1) Předškolní vzdělávání se organizuje pro děti ve věku zpravidla od tří do šesti let.
- (2) Ředitel mateřské školy stanoví v dohodě se zřizovatelem místo, termín a dobu pro podání žádostí o přijetí dětí k předškolnímu vzdělávání pro následující školní rok a zveřejní je způsobem v místě obvyklým.
- (3) Ředitel mateřské školy rozhoduje o přijetí dítěte do mateřské školy, popřípadě o stanovení zkušebního pobytu dítěte, jehož délka nesmí přesáhnout 3 měsíce.
- (4) K předškolnímu vzdělávání se přednostně přijímají děti v posledním roce před zahájením povinné školní docházky. Pokud nelze dítě v posledním roce před zahájením povinné školní docházky přijmout z kapacitních důvodů, zajistí obec, v níž má dítě místo trvalého pobytu, zařazení dítěte do jiné mateřské školy.
- (5) Při přijímání dětí k předškolnímu vzdělávání je třeba dodržet podmínky stanovené zvláštním právním předpisem.
- (6) O přijetí dítěte se zdravotním postižením rozhodne ředitel mateřské školy na základě písemného vyjádření školského poradenského zařízení, popřípadě také registrujícího praktického lékaře pro děti a dorost.
- (7) Dítě může být přijato k předškolnímu vzdělávání i v průběhu školního roku.

§ 35

- (1) Ředitel mateřské školy může po předchozím upozornění písemně oznámeném zákonnému zástupci dítěte rozhodnout o ukončení předškolního vzdělávání, jestliže:
 - a) se dítě bez omluvy zákonného zástupce nepřetržitě neúčastní předškolního vzdělávání po dobu delší než dva týdny,
 - b) zákonný zástupce závažným způsobem opakovaně narušuje provoz mateřské školy,

c) ukončení doporučí v průběhu zkušebního pobytu dítěte lékař nebo školské poradenské zařízení,

d) zákonný zástupce opakovaně neuhradí úplatu za vzdělávání v mateřské škole nebo úplatu za školní stravování (§ 123) ve stanoveném termínu a nedohodne s ředitelem jiný termín úhrady.

(2) Ministerstvo stanoví prováděcím právním předpisem podrobnosti o podmínkách provozu mateřské školy, organizaci předškolního vzdělávání, zajištění bezpečnosti a ochrany zdraví dětí, jejich stravování a další speciální péči o děti.

§ 164 , § 165 Ředitel školy a školského zařízení

(2) Ředitel školy a školského zařízení, které zřizuje stát, kraj, obec nebo svazek obcí, rozhoduje o právech a povinnostech v oblasti státní správy v těchto případech:

b) přijetí dítěte k předškolnímu vzdělávání podle § 34 a ukončení předškolního vzdělávání podle § 35,

i) snížení nebo prominutí úplaty za poskytování vzdělávání a školských služeb podle § 123 odst. 4,

1.3.2 VYHLÁŠKA č. 14/2005 Sb., o předškolním vzdělávání

Ministerstvo školství, mládeže a tělovýchovy stanoví podle § 23 odst. 3, § 35 odst. 2 a § 123 odst. 5 zákona č. 561/2004 Sb., o předškolním, základním, středním, vyšším odborném a jiném vzdělávání (školský zákon).

Vyhláška č. 14/2005 Sb. nabyla účinnosti dne 11. ledna 2005.

1.3.3 VYHLÁŠKA č. 43/ 2006 Sb., ze dne 9. února 2006,

kteřou se mění vyhláška Ministerstva školství, mládeže a tělovýchovy č. 14/2005 Sb., o předškolním vzdělávání.

1.3.4 ÚMLUVA O PRÁVECH DÍTĚTE

Dne 20. listopadu 1989 byla v New Yorku přijata Úmluva o právech dítěte. Jménem České a Slovenské Federativní Republiky byla Úmluva podepsána v New Yorku dne 30. září 1990. K 30. listopadu 2000 ji ratifikovalo celkem 191 států (187 členských států OSN, tři nečlenové OSN a Svatá stolice). S Úmluvou vyslovilo souhlas Federální shromáždění České a Slovenské Federativní Republiky a prezident ji ratifikoval. Ratifikační listina byla uložena u generálního tajemníka OSN, depozitáře Úmluvy,

dne 7. ledna 1991. Úmluva vstoupila v obecnou platnost na základě svého článku 49 odst. 1 dnem 2. září 1990.

V České a Slovenské Federativní Republice se stala závaznou nadzákonnou právní normou v souladu se svým článkem 49 odst. 2 a Ústavním zákonem republiky dnem šestého února 1991. Česká republika je Úmluvou vázána dnem svého vzniku, tedy od prvního ledna 1993. "Úmluva o právech dítěte" (č. 104/1991 Sb.) jako celek je součástí našeho právního řádu a její ustanovení vzhledem k tomu, že jde o mezinárodní dokument, mají přednost před zákonem, což vyplývá z čl. 10 Ústavy ČR 1/1993 Sb.

Část I

Článek 2 – Nediskriminace

(Oficiální komentář hlavních ustanovení. Všechna práva se vztahují na každé dítě bez výjimky. Stát má povinnost chránit dítě před jakoukoli formou diskriminace a musí přijímat pozitivní opatření na podporování respektu k těmto právům.)

Článek 18 – Odpovědnost rodičů

(Oficiální komentář hlavních ustanovení. Odpovědnost vychovávat dítě přísluší především nerozdílně oběma rodičům a stát jim má pomáhat plnit tuto odpovědnost. Poskytuje jim vhodnou pomoc při výchově dítěte.)

2. Za účelem zaručení a podpory práv stanovených touto Úmluvou budou smluvní strany poskytovat potřebnou pomoc rodičům a zákonným zástupcům při plnění jejich úkolu vést děti a budou zabezpečovat rozvoj institucí, zařízení a služeb péče o děti.

3. Smluvní strany učiní všechny potřebné kroky k tomu, aby děti pracujících rodičů měly právo využívat služeb a zařízení péče o děti, která jsou pro ně určena.

1.3.5 ZÁKON č. 500/2004 Sb., správní řád

Tento zákon upravuje postup orgánů moci výkonné, orgánů územních samosprávných celků a jiných orgánů, právnických a fyzických osob, pokud vykonávají působnost v oblasti veřejné správy. (Upřesňuje a vymezuje náležitosti přijímání dětí do MŠ.

1.4 Přijímání dětí k předškolnímu vzdělávání

Přijímání dětí k předškolnímu vzdělávání je zahájení na žádost.

Rozhodování ředitele mateřské školy o přijetí dítěte k předškolnímu vzdělávání ve správním řízení dle zákona č. 500/2004 Sb., správní řád. Ředitel mateřské školy může přijmout dítě k předškolnímu vzdělávání za podmínek stanovených § 34 odst. 1 –7) zákona č. 561/2004 Sb., školský zákon.

1.4.1 Přijímací řízení v režimu správního řízení

Ředitel mateřské školy stanoví v dohodě se zřizovatelem místo, termín a dobu pro podání žádosti o přijetí dětí k předškolnímu vzdělávání pro následující školní rok a zveřejní je způsobem v místě obvyklém

Příloha č. 1: oznámení

Je zahájeno dnem doručení žádosti o přijetí dítěte k předškolnímu vzdělávání řediteli mateřské školy. Účastníkem řízení je dítě; vzhledem k tomu, že se jedná o nezletilého účastníka, bude zastupován svým zákonným zástupcem – rodičem. Zákonný zástupce vystupuje ve správním řízení jménem zastoupeného. Z tohoto titulu vznikají pro něj práva a povinnosti přímo zastoupenému. Pouze zákonnému zástupci se doručují veškeré písemnosti týkající se správního řízení o přijetí dítěte k předškolnímu vzdělávání.

1. Podání žádosti může být písemné i ústní, o ústním podání sepíše ředitel mateřské školy protokol. Dále může být v elektronické podobě s elektronickým podpisem, ale i za použití jiných technických prostředků.
2. Žádost obsahuje určité náležitosti a údaje (§ 37 z. 500/2004 Sb., správní řád) :
 - kdo ji podává (jméno, příjmení, datum narození a místo trvalého pobytu, popř. jinou adresu pro doručování zákonného zástupce nezletilého dítěte)
 - identifikace žádosti: „ žádost o přijetí k předškolnímu vzdělávání“ s uvedením konkrétního data od kdy a kam, do konkrétní mateřské školy označené názvem a adresou sídla
 - označení správního orgánu, jemuž je žádost adresována a doručována (ředitel – jméno a příjmení, adresa právnické osoby, která vykonává činnost mateřské školy)
 - podpis osoby, která žádost podává

Součástí žádosti je doklad prokazující, že dítě bylo řádně a pravidelně očkováno, případně doklad, že je proti nákaze imunní nebo se nemůže očkování podrobit pro trvalou kontraindikaci, a to podle ustanovení § 50 zákona č. 250/2000 Sb., o ochraně veřejného zdraví.

Pokud bude účastníkem řízení dítě se zdravotním postižením, musí být součástí žádosti o přijetí k předškolnímu vzdělávání písemné vyjádření školského poradenského zařízení (PPP, SPC), případně pediatra.

Příloha č. 2: žádost o přijetí dítěte k předškolnímu vzdělávání

Pokud žádost neobsahuje předepsané náležitosti, správní orgán vyzve účastníka řízení, resp. zákonného zástupce, k odstranění nedostatků. Podle správního řádu může správní řízení usnesením přerušit. O ukončení přerušeni řízení vyrozumí správní orgán zákonného zástupce dítěte a provede o tom záznam do spisu.

Až do doby vydání rozhodnutí má účastník řízení právo nahlížet do spisu, požádat o informace, činit návrhy, vyjádřit se k podkladům atd. K těmto úkonům správní orgán žadatele vyzve tzv. výzvou. Tohoto práva může a nemusí účastník využít. S touto možností by měl být zákonný zástupce seznámen při zápisu, písemnou formou s možností kdykoliv prokázat, že tak bylo učiněno.

Pokud zákonný zástupce využije možnosti nahlédnutí do spisu, sepíše správní orgán o tomto úkonu protokol, který se stává součástí spisu.⁶

Příloha č. 3: výzva k nahlédnutí do spisu

1.4.2 Vydání rozhodnutí ředitelem mateřské školy

Ředitel mateřské školy ještě před vyhlášením zápisu do mateřské školy, vydá kritéria, podle kterých bude přijímat děti k předškolnímu vzdělávání. Kritéria jsou součástí vyhlášeného zápisu do mateřské školy. Kritéria stanoví ředitel sám, bez projednávání se zřizovatelem. Souhlas zřizovatele není podmínkou, ale je vhodné jej získat v rámci dobrých vztahů. Přednost v přijetí k předškolnímu vzdělávání mají děti, které v následujícím školním roce nastoupí povinnou školní docházku (§ 34 odst. 4 zákona 561/2004 Sb.). Kritéria jsou zároveň součástí spisu o správním řízení.

Jakmile ředitel mateřské školy zváží všechny okolnosti podání žádosti a vyhodnotí případné důkazy, rozhodne buď o:

- a) přijetí dítěte k předškolnímu vzdělávání

O přijetí dítěte vydá rozhodnutí, v němž se uvede také den, k němuž je dítě do mateřské školy přijato se všemi tomu odpovídajícími právními následky.

To znamená, že ode dne, k němuž bylo dítě přijato k předškolnímu vzdělávání,

- a) má toto dítě nárok na poskytování předškolního vzdělávání v konkrétní mateřské škole,

⁶ <http://www.kr-vysocina.cz/vismo/dokumenty2.asp?>

Rozhodování ředitele mateřské školy o přijetí dítěte k předškolnímu vzdělávání ve správním řízení dle zákona č. 500/2004 Sb., správní řád.

b) zákonný zástupce dítěte je povinen platit úplatu za předškolní vzdělávání podle § 123 odst. 2 zákona č. 561/2004 Sb.

c) právnická osoba vykonávající činnost mateřské školy má za podmínek stanovených v § 160 odst. 3 zákona č. 561/2004 Sb. nárok na finanční prostředky státního rozpočtu, poskytované podle § 161 odst. 6 prostřednictvím krajských normativů na předškolní vzdělávání tohoto dítěte.

Všechny účinky přijetí dítěte do mateřské školy uvedené v písmenech a) až c) musí nastat k témuž dni a bylo by obcházením zákona č. 561/2004 Sb., kdyby některé z těchto účinků byly v rozhodnutí stanoveny na pozdější dobu. Především není přípustné, aby právnická osoba vykonávající činnost školy byla příjemcem finančních prostředků státního rozpočtu na dítě, kterému ve skutečnosti neposkytuje předškolní vzdělávání. Taková situace by v některých případech nastala, kdyby platilo, že lze dítě k určitému datu přijmout a k pozdějšímu datu stanovit jeho „nástup“ do mateřské školy.⁷

b) přijetí dítěte k předškolnímu vzdělávání se zkušební dobou, jejíž délka nesmí přesáhnout 3 měsíce

c) nepřijetí dítěte k předškolnímu vzdělávání

Rozhodnutí se vyhotovuje v písemné formě.

1.4.3 Náležitosti rozhodnutí

1. Výroková část: obsahuje konečné řešení věci – zda je dítě přijato k předškolnímu vzdělání, zda se stanoví zkušební doba v rámci přijetí, nebo dítě není přijato k předškolnímu vzdělávání.

Ve výrokové části se uvádí datum narození dítěte, nikoliv rodné číslo.

Dále se uvádí označení účastníka řízení (dítěte) a označení zákonného zástupce.

2. Odůvodnění obsahuje:

a) důvody výroku rozhodnutí – ředitel popíše, jaké byly stanoveny podmínky pro přijetí (kritéria), zda účastník řízení (dítě) tyto podmínky (kritéria) splnil nebo nesplnil

b) podklady pro vydání rozhodnutí (důkazy, informace)

⁷ Právní výklad MŠMT ČR 1/2005 č.j. 20 556/2005-14

- c) skutečnost, kterou se ředitel řídil při vydání rozhodnutí
- d) informaci o tom, jak ředitel přistoupil k vypořádání s předloženými návrhy, námitkami, informacemi

Pokud ředitel mateřské školy vydává kladné rozhodnutí a vyhovuje účastníkovi řízení v plném rozsahu, není třeba psát odůvodnění.

3. Poučení o odvolání:

- a) zda je možné se odvolat proti vydanému rozhodnutí (je možné)
- b) v jaké lhůtě (do 15 dnů)
- c) od kdy běží lhůta (od 1. dne následujícího po doručení)
- d) ke komu se lze odvolat (k příslušnému krajskému úřadu prostřednictvím ředitele mateřské školy, který rozhodnutí vydal)

Pokud se stane, že dojde k formální chybě v rozhodnutí, lze toto opravit usnesením.

Doručování rozhodnutí

1. na adresu trvalého pobytu, uvedenou v žádosti
2. na adresu označenou pro doručování
3. doručení do vlastních rukou

Odvolání podané zákonným zástupcem dítěte

Zákonný zástupce účastníka řízení (dítěte) může podat odvolání proti rozhodnutí ředitele mateřské školy v 15-ti denní lhůtě, která běží od následujícího dne po doručení.

Odvolání podává zákonný zástupce k příslušnému krajskému úřadu prostřednictvím ředitele mateřské školy.

Odvolání musí být odůvodněné.

Ředitel mateřské školy přijme odvolání

Přezkoumá, zda bylo podáno v zákonné lhůtě a přezkoumá důvody odvolání.

Spis přijímacího řízení postoupí do 30 dnů příslušnému krajskému úřadu jako odvolacímu orgánu k vyřízení.

Co obsahuje příslušný spis předaný na krajský úřad:

1. žádost o přijetí k předškolnímu vzdělávání (kopie)
2. odvolání zákonného zástupce dítěte (originál + obálka)
3. protokol o nahlížení do spisu
4. rozhodnutí ředitele mateřské školy (kopie) + dodejka (kopie)
5. vyjádření ředitele mateřské školy k podanému odvolání
6. kritéria pro přijetí k předškolnímu vzdělávání, případně dodatečná kritéria

Na základě těchto náležitostí příslušný krajský úřad přezkoumá odvolání zákonného zástupce a do 30 – ti dnů vydá rozhodnutí.

Autoremedura

Při přezkumu podaného odvolání, ředitel mateřské školy zváží, zda své původní rozhodnutí nezruší. Pokud může odvolateli v plném rozsahu vyhovět v rámci jeho odvolání, učiní tak tzv. autoremedurou a vydá nové rozhodnutí (§ 87 z.500/2004 Sb., správní řád).⁸

1.4.4 Spis

U každého správního řízení se zakládá spis (§ 17 z. 500/2004 Sb.)

Každý spis má svoji spisovou značku.

Jednotlivé správní úkony se zakládají do spisu.

Spis obsahuje soupis všech součástí, včetně příloh, s určením data, kdy byly do spisu vloženy. Přílohou jsou zejména důkazní prostředky, obrazové a zvukové záznamy.

Nahlížet do spisu má právo účastník řízení (zákonný zástupce) a právnická osoba (škola).

Spis obsahuje:

- a) žádost o přijetí k předškolnímu vzdělávání; popř. protokol (zákonný zástupce dítěte podal žádost ústně a ředitel mateřské školy s ním sepsal protokol o ústním jednání § 18 z. 500/2004 Sb.)
- b) doklad o nahlédnutí do spisu rodiči
Příloha č. 4: nahlédnutí do spisu
- c) rozhodnutí ředitele školy
- d) doklad o předání rozhodnutí (dodejka nebo podpis zákonného zástupce s datem převzetí na originále rozhodnutí)
- e) další písemnosti, které se vztahují k věci (doporučení příslušného poradenského zařízení, nebo doporučení odborného lékaře)
- f) informace o přerušení správního řízení
- g) stížnost proti postupu správního orgánu

Příloha č. 5: přehled spisu

⁸ <http://www.kr-vysocina.cz/vismo/dokumenty2.asp?>

Rozhodování ředitele mateřské školy o přijetí dítěte k předškolnímu vzdělávání ve správním řízení dle zákona č. 500/2004 Sb., správní řád.

Rozhodnutí – má 1 originál, který se zakládá do spisu a vždy je uložen ve škole.

Na originále je kulaté razítko příslušné školy a vlastnoruční podpis ředitele.

Stejnopis rozhodnutí doručí ředitel školy zákonnému zástupci dítěte do vlastních rukou.

V případě předání rozhodnutí dvěma zákonným zástupcům dítěte se pořizují dva stejnopisy.

Formálně může mít spis podobu desek, do kterých budou vkládány veškeré dokumenty, které se týkají správního řízení. Aby mohl mít spis všechny náležitosti, je nutné vést všechny úkony správního řízení individuálně, nemůžeme proto mít např. seznam rodičů, kteří nám podepíší převzetí rozhodnutí.⁹

Příloha č. 6:

6.1 rozhodnutí o přijetí k předškolnímu vzdělávání s 3 měsíční zkušební dobou

6.2 rozhodnutí o přijetí k předškolnímu vzdělávání .

6.3 rozhodnutí o přijetí k předškolnímu vzdělávání do max. 4 hodin denně

Příloha č. 7: rozhodnutí o nepřijetí k předškolnímu vzdělávání

Příloha č. 8: převzetí rozhodnutí

Vyznačení doložky právní moci

Právní moci nabude rozhodnutí, které:

- bylo oznámeno
- proti kterému nelze podat odvolání (uplynula odvolací lhůta)

Ředitel školy vyznačí na písemném vyhotovení rozhodnutí, které je součástí spisu, právní moc rozhodnutí a zároveň vyznačí den vyhlášení tohoto rozhodnutí nebo den, kdy byla písemnost předána k doručení.

Na požádání účastníka řízení opatří ředitel školy doložkou právní moci i stejnopis rozhodnutí (§ 73 správního řádu).

Doložka mívá nejčastěji podobu otisku razítka s malým kulatým státním znakem a datem nabytí právní moci.

Příloha č. 9: doložka nabytí právní moci

⁹ ŠTOČEK, M. - *Přijímání dětí k předškolnímu vzdělávání*

1.5 Možnost výběru mateřské školy zákonnými zástupci dítěte

V Úmluvě o právech dítěte je charakterizováno právo rodičů, pokud projeví zájem zařadit dítě do předškolního zařízení, aby jim toto bylo umožněno. „Zájem dítěte musí být předním hlediskem při jakékoli činnosti týkající se dětí“. Zájem dítěte znamená, že se má dítěti dostat takové ochrany a péče, která zajišťuje jeho dobro, přispívá optimálně k jeho rozvoji a staví jeho prospěch na první místo. „Filozofie Úmluvy vychází z předpokladu, že děti jakožto lidské bytosti mají stejnou hodnotu a stejná práva jako dospělí.“¹⁰ Rodiče, zákonní zástupci dětí mají právo žádat o přijetí do jimi vybrané mateřské školy, ale vzhledem k omezené kapacitě škol a v důsledku toho stanoveným kritériím přijetí jim nemusí být vyhověno.

Mohou přijmout „spádovou“ mateřskou školu, nebo zvolit soukromou. Pokud jsou v dané žádosti splněny požadavky stanovených kritérií, dítě bude přijato.

Protože rodičovská veřejnost je vzdělaná a informovaná, je možné očekávat nárůst odvolání proti rozhodnutí ředitele mateřské školy o nepřijetí k předškolnímu vzdělávání dítěte.

1.6 Kritéria přijímání dětí

Kritéria přijímání dětí může ředitel školy vydat formou vnitřního předpisu nebo směrnice. Pořadí priorit není stanoveno právním předpisem. Hlavním cílem je, aby nedocházelo k pochybnostem o zařazování dětí k předškolnímu vzdělávání. Statutární zástupce školy není ze zákona povinen konzultovat stanovená kritéria přijetí, ale vzhledem k tomu, že zřizovatel je finančně zainteresován na zajištění provozu školy a jeho vlastním fungování, měl by mít možnost se k pravidlům vyjádřit. Zřizovatel hradí nemalé finanční náklady spojené s provozem školy v jeho obci (městě) a samozřejmě má zájem na tom, aby zařízení využívali především občané trvale hlášení v této obci.

Při případném odvolání se rodičů proti nepřijetí dítěte do mateřské školy Krajský úřad (Magistrát) prověřuje ve správním řízení nepřijetí právě podle těchto pravidel.

Citace: „...k předškolnímu vzdělávání se přednostně přijímají děti v posledním roce před zahájením povinné školní docházky“.¹¹ „..., aby děti pracujících rodičů měly právo využívat služeb a zařízení péče o děti, která jsou pro ně určena“.¹²

¹⁰ MARXSTOVÁ, M - *OMEP a předškolní výchova* (z projevu předsedkyně Českého výboru OMEP)

¹¹ Zákon č. 561/2004 Sb., o předškolním, základním, středním, vyšším odborném a jiném vzdělávání (školní zákon)

Z citace vyplývá, že první v pořadí kritérií přijetí by mělo být uvedeno: „...děti pracujících rodičů“, protože právní norma je nadřazena zákonu a na druhém místě „...děti v posledním...“. Je též možné, že formulace v Úmluvě o právech dítěte je obecná, nebo že zákon je nedokonalý a v novele bude vše uvedeno v soulad.

Nabízí se otázka: „Děti mají právo, ale škola nemá povinnost?“

Při otevření webových stránek mateřských škol nalezneme konkrétní podobou směrnic o přijímání dětí. Vypovídací hodnota, úroveň zpracování a řazení jednotlivých bodů je velmi rozdílná. Zaměstnanost rodičů je uváděna nejdříve na třetím místě, ale také není uvedena vůbec. Ve většině směrnic je na prvním místě uvedeno trvalé bydliště dětí v obci, případně obou jejich rodičů. Druhé v pořadí je přijetí dětí v posledním roce před zahájením povinné školní docházky a teprve následují další.

Na otázku (oblast č. 2, otázka č. 7 *Přijímáte přednostně děti pracujících rodičů?*) v našem výzkumném šetření ředitelé mateřských škol odpověděli: ano 27 krát, ne 4 krát.

Před kým mají přednost? Před dětmi které:

- 1/ jsou starší?
- 2/ nebyly přijaty z kapacitních důvodů v minulém školním roce?
- 3/ které jsou sociálně znevýhodněné?
- 4/ mají sourozence v této MŠ?

Ve vyjmenovaných bodech 1 až 4 přednost rozhodně nemají v konkrétních mateřských školách.

Je třeba konstatovat, že děti zaměstnaných rodičů jsou v mateřských školách zastoupeny, výzkum nebyl zaměřen na jejich % zastoupení.

Otázka znovu položená: „ Jsou přijímány přednostně děti zaměstnaných rodičů?“

Odpověď: „ Ne, pokud přednost znamená první pořadí.“ Ve většině škol jsou přijímány před dětmi, jejichž rodiče nejsou zaměstnání nebo mají omezenou docházku. V pořadí kritérií je to nejdříve na 4. místě, ale také na šestém. Pokud žadatelé o přijetí splňují kritéria na prvních místech, může se stát, že děti zaměstnaných rodičů nejsou přijaty z kapacitních důvodů. Cílem bakalářské práce není hodnocení pořadí jednotlivých bodů „*Kritérií*“, ani platných zákonů ČR, ale při vzniku této práce bylo nezbytné studium právních předpisů, které se k tématu vztahují. Tím vyvstala otázka, proč se jejich obsah neshoduje.

¹² BÍLKOVÁ-TŮMOVÁ, M: *Úmluva o právech dítěte*, článek 18/3

Příloha č. 10:

10.1 kritéria pro přijímání dětí

10.2 kritéria pro přijímání dětí

10.3 VNITŘNÍ SMĚRNICE pro stanovení kritérií pro přijímání dětí k předškolnímu vzdělávání

1.7 Organizace předškolního vzdělávání

Při přijetí dítěte do mateřské školy stanoví ředitel mateřské školy po dohodě se zákonným zástupcem dítěte dny docházky dítěte do MŠ a délku jeho pobytu v těchto dnech. Dětem se speciálními vzdělávacími potřebami je zabezpečena nezbytná speciálně pedagogická podpora.

Právo na přednostní přijetí dítěte v posledním roce před zahájením povinné školní docházky k předškolnímu vzdělávání a povinnost obce zajistit podmínky pro předškolní vzdělávání v posledním roce před zahájením povinné školní docházky pro děti s místem trvalého pobytu na jejím území a pro děti umístěné na jejím území v dětském domově podle § 179 odst.2 se uplatňuje od školního roku 2005/2006.

Dítě může být přijato k předškolnímu vzdělávání:

- v průběhu školního roku
- na neomezenou dobu pobytu
- na omezenou dobu pobytu (4 hodiny denně, 5 dní v kalendářním měsíci)

Ředitel mateřské školy může po předchozím upozornění písemně oznámeném zákonnému zástupci dítěte rozhodnout o ukončení předškolního vzdělávání podle § 35 odst 1 a) až d).

Příloha č. 11: Rozhodnutí ředitele o ukončení předškolního vzdělávání

KAPITOLA II PRAKTICKÁ ČÁST

2.1 Formulace cíle výzkumu

Cílem výzkumu je zjistit, zda problematika přijímání dětí a nedostatečná kapacita mateřských škol je regionální nebo se projevuje v celé České republice a jakým způsobem se ředitelé a zřizovatelé mateřských škol podílejí na jejím řešení.

2.2 Vymezení úkolů

V souladu s cílem bakalářské práce a po analýze dostupné literatury, byly pro výzkumnou část vymezeny následující úkoly:

- oslovit ředitele mateřských škol a základních škol, jejichž součástí je i mateřská škola
- realizovat výzkum písemným dotazníkem
- získaná data analyzovat a porovnat je s oficiálními statistickými údaji
- formulovat závěry a doporučení

2.3 Formulace hypotéz

Hypotéza č. 1

Mateřské školy jsou výběrové školy a kritéria výběru nejsou v souladu s Úmluvou o právech dítěte.

„...., aby děti pracujících rodičů měly právo využívat služeb a zařízení péče o děti, která jsou pro ně určena“.

Hypotéza č. 2

Zřizovatelé mateřských škol (obce) očekávají rozvoj soukromého sektoru ve školství a nemají zájem zvyšovat finanční náklady na školy jimi zřizované „... budou zabezpečovat rozvoj institucí, zařízení a služeb péče o děti“.

2.4 Metody šetření

Dotazník pro ředitele je rozdělen na 6 částí, které spolu vzájemně úzce souvisejí.

- 1) údaje o mateřské škole
- 2) přijímání dětí
- 3) kapacita školy
- 4) finance
- 5) možnost volby MŠ zákonnými zástupci vzhledem k:
- 6) zřizovatel MŠ

Respondenti odpovídali na 44 otázek. Získaná data byla zpracována do přehledných tabulek a grafů. Současně se závěry z vlastního šetření jsou přiloženy i dostupné celostátní údaje z roku 2006 a výstupy porovnány.

Příloha č. 12: výzkumný dotazník

2.5 Příprava šetření

V přípravném šetření bylo ověřováno, zda je výzkumný nástroj funkční.

Před provedením vlastního výzkumu byly požádány tři ředitelky mateřských škol o písemné zpracování dotazníku. Cílem přípravného šetření bylo zjistit, zda:

- 1) zkoumané osoby porozuměly pokynům provázejícím dotazník
- 2) zkoumané osoby porozuměly otázkám v dotazníku
- 3) vyplňování dotazníku není pro respondenty časově náročné

Na základě připomínek a konkrétních dotazů byly upraveny otázky. Současně s přípravným šetřením byl proveden pohovor s rodiči dětí předškolního věku.

Výběr respondentů byl proveden náhodně, ze souboru mateřských škol v ČR.

Dotazníky byly zaslány elektronickou poštou k rukám ředitelů. Rozesláno bylo 50 dotazníků s návratností 31, což je 62%. Pro vyhodnocení výsledků šetření bylo tedy použito třicet jedna dotazníků.

2.6 Analýza šetření

2.6.1 ÚDAJE O MATEŘSKÉ ŠKOLE

Tato část je zaměřena na vznik příspěvkové organizace, jejího zřizovatele, počet tříd, počet zapsaných dětí, zda je mateřská škola jediná nebo je jich více v obci, zda je součástí ZŠ nebo v její blízkosti.

1.	ÚDAJE O MATEŘSKÉ ŠKOLE	ano	ne
1	právní subjektivita od r. 2003	21	10
2	pokud ne 1. 1. 2003, uveďte správné	10	x
3	Zřizovatel - obec	29	2
4	Zřizovatel - kraj	2	29
5	Soukromá	0	0
6	Kolik tříd má vaše MŠ	průměr 4	
7	Max. počet zapsaných dětí	průměr 85	na třídu 21
8	V obci jedna MŠ	12	19
9	MŠ součást ZŠ	5	26
10	MŠ v blízkosti ZŠ	24	7

Výsledky šetření:

MŠ mají v průměru 4 třídy, celkem 85 zapsaných dětí, ve třídě 21 dětí.

Průměrný počet zapsaných dětí a dětí na třídu jsou nižší, než stanovuje vyhláška.

Protože školy uvádějí (oblast 3., otázka č. 4) že kapacitu 100% naplňuje

(28 škol tj. 90% a 21 dětí je pouze 87%) počet zapsaných dětí ovlivňují jiné faktory.

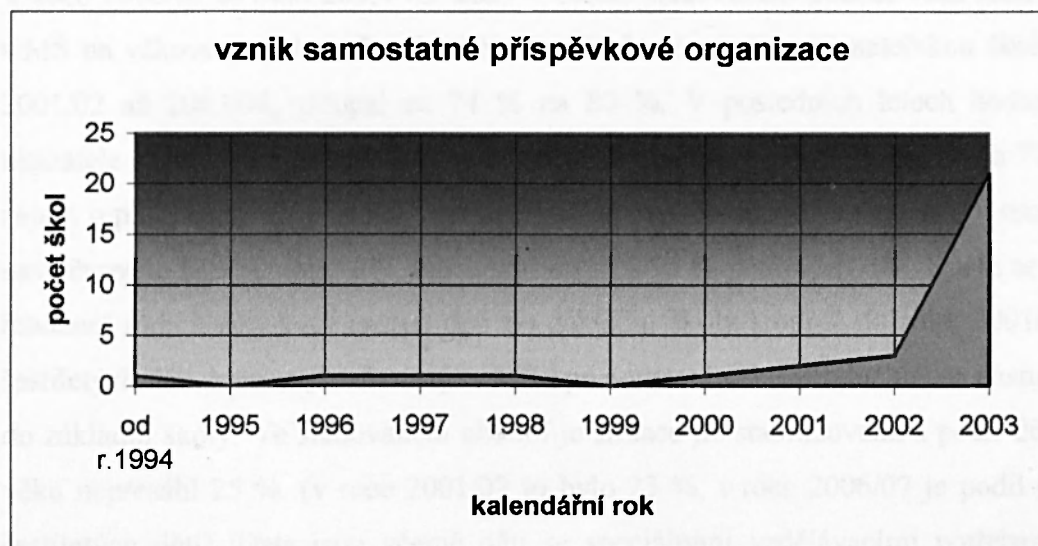
Dvanáct mateřských škol, tj. 39% ze vzorku, jsou jediné v obci, 61% je z měst, kde je více mateřských škol. Jako součást základní školy je 5 mateřských škol, (16%), samostatných je 84% škol.

Otázka č. 9 není dobře formulovaná, měřitelná a odpověď velmi subjektivní. Blížkost není stanovena. (Např. v areálu základní školy, sousedící se...). Do vyhodnocení nebyla zahrnuta.

Všechny oslovené školy jsou zřízeny jako příspěvkové organizace.

Graf a příložená tabulka ukazuje kalendářní rok zřízení příspěvkové organizace a počet zřízených škol.

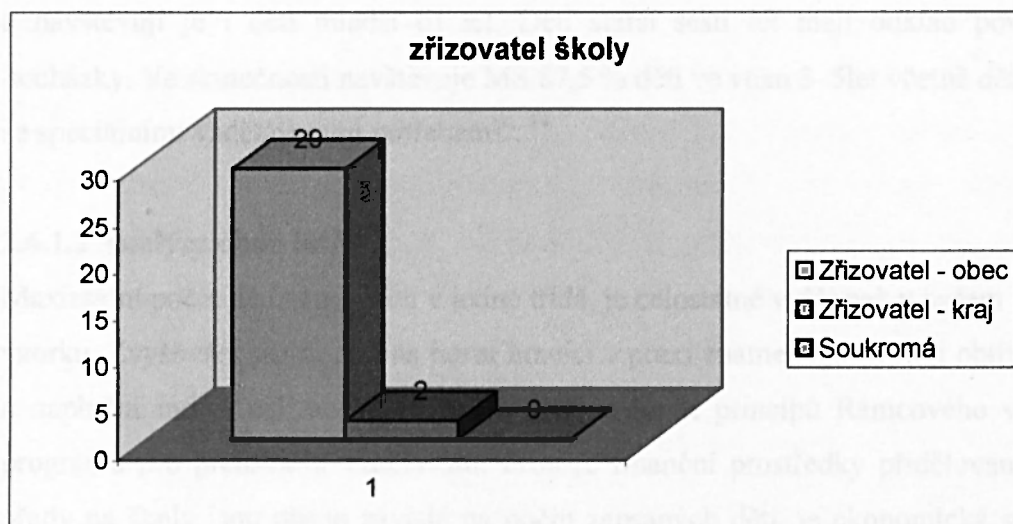
vznik příspěvkové organizace	1994	1995	1996	1997	1998	1999	2000	2001	2002	2003
počet škol	1	0	1	1	1	0	1	2	3	21



Obec je zřizovatelem 29 škol, 2 školy zřizuje kraj, žádná není soukromá.

K 1. 1. 2003 nejpozději, byly všechny mateřské školy samostatné, nebo součástí ZŠ, zřízeny jako příspěvkové organizace obce nebo kraje.

Z příložené tabulky a grafu je patrné, že od r.1994 do r. 2001 se jednalo o výjimky.



2.6.1.1 Výsledky šetření v ČR

Počty dětí v mateřských školách v letech 2001/02 až 2006/07 se pohybovaly kolem 285 tis. V roce 2006/07 to bylo 285,4 tis. dětí. V celém sledovaném období však rostl podíl dětí v MŠ na věkové populaci. Podíl tříletých dětí, které navštěvují mateřskou školu v letech 2001/02 až 2003/04, stoupal ze 74 % na 80 %. V posledních letech hodnota tohoto ukazatele klesala, v roce 2005/06 činil 75 %, v roce 2006/07 mírně vzrostla na 77 %. Roste zájem o předškolní vzdělávání ze strany rodičů čtyřletých dětí a starších. V roce 2006/07 navštěvovalo MŠ zhruba 91 % všech čtyřletých a 94 % pětiletých dětí. Spolu se stoupající tendencí rodičů posunout nástup dětí do základní školy stoupal do roku 2001/02 i podíl šestiletých dětí, které stále zůstávají v MŠ i po dovršení věku vhodného pro nástup do základní školy. Ve sledovaném období je situace již stabilizovaná a podíl dětí v tomto věku nepřesáhl 25 %. (v roce 2001/02 to bylo 23 %, v roce 2006/07 je podíl také 23 % šestiletých dětí). Data jsou včetně dětí se speciálními vzdělávacími potřebami. Pokles počtu dětí MŠ je provázen i poklesem počtu tříd (o 2 % od roku 2001/02). Průměrný počet dětí na jedno oddělení se v posledních letech stabilizoval (22,2 dětí v roce 2001/02 a 23,2 dětí v roce 2006/07).¹³

„Porovnáme-li počty dětí v předškolním vzdělávání s populací 3–5 letých, tedy počtem dětí, pro které je tento druh vzdělávání určen, činí tento podíl více než 100 %.

Překročení hranice je způsobeno především tím, že MŠ navštěvuje více jak pětina šestiletých dětí

¹³ www.uiv.cz - Hlavní závěry projektu Rychlá šetření 3/2006

a navštěvují je i děti mladší tří let. Děti starší šesti let mají odklad povinné školní docházky. Ve skutečnosti navštěvuje MŠ 87,5 % dětí ve věku 3–5let včetně dětí se speciálními vzdělávacími potřebami“.¹⁴

2.6.1.2 Analýza obou šetření

Maximální počet dětí zapsaných v jedné třídě, je celostátně vyšší než v našem výzkumném vzorku. Zvyšování počtu dětí na horní hranici v praxi znamená jen velmi obtížné dodržení a naplnění individualizace ve vzdělávání a realizaci principů Rámcového vzdělávacího programu pro předškolní vzdělávání. Protože finanční prostředky přidělované krajskými úřady na školy jsou přímo závislé na počtu zapsaných dětí, je ekonomická stránka často upřednostňována.

2.6.2 PŘIJÍMÁNÍ DĚTÍ

Tato část mapuje dostupnost a naplněnost jednotlivých mateřských škol. Z výsledků vyplývá, že kritéria pro přijetí dětí používá 90% škol, jejichž kapacita je menší než počet žadatelů. Děti pracujících rodičů jsou přednostně přijímány ve 27 školách, 3 školy vyhoví všem žadatelům, tak zůstává jedna škola, která ve svých stanovených kritériích postupuje podle jiného klíče.

Otázka: Dodržují ředitelky při přijímání dětí zákon?

Odpověď: Ano, pokud mají stanovenou a předem zveřejněnou směrnici, která je v souladu s platnými zákonnými normami, a postupují podle ní.

Přijímání dětí na 4 hodiny denně je spojené s nepříjemnými finančními a normativními úpravami, a školy tyto děti přijímají pokud nemají jiné žadatele. Ve výzkumném vzorku 18 škol, to je 58%, tyto děti přijímá a 13 škol, vlastně 42% nepřijímá.

Pokud školy ve výkaze, který zpracovávají při zahájení každého školního roku, uvedou děti, které jsou přijaty na jiný než celodenní pobyt (4 hod. denně, 5 dní v měsíci, polodenní), jsou finanční prostředky na mzdy zaměstnanců a závazné ukazatele rozpočtu, tj. pracovní úvazky jednotlivých skupin zaměstnanců kráceny podle klíče, který kraj předem stanovuje. V prvních měsících každého kalendářního roku, na základě mzdových výkazů, jsou školám přidělovány finanční prostředky na mzdy na celý následující kalendářní rok a jsou ovlivněny ještě dalšími proměnnými. Výsledek je ten, že pokud

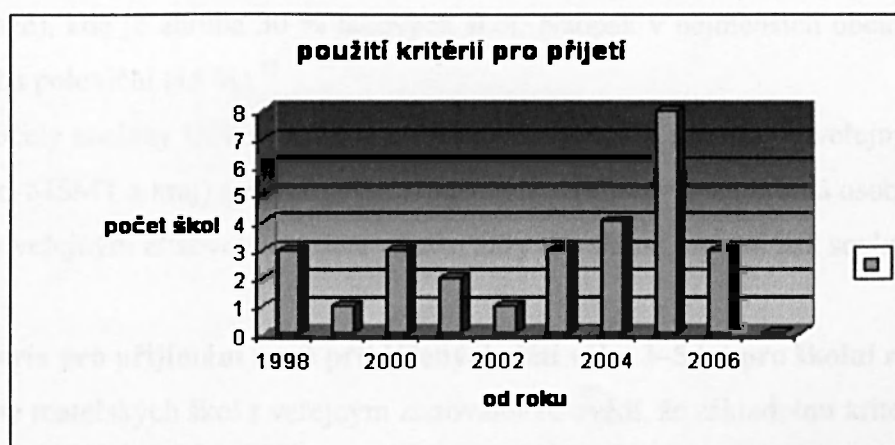
¹⁴ http://www.eurydice.org/ressources/eurydice/pdf/0_integral/052CS.pdf - *Struktury systémů vzdělávání, odborné přípravy a vzdělávání dospělých v Evropě*

mateřské školy mají dostatek zájemců o umístění, přednost dostanou děti bez časového omezení docházky a ředitel nemusí „upravovat“ tj. snižovat úvazky zaměstnanců. Jiná situace je u škol, které by bez těchto dětí nenaplnily kapacitu. Pro ně je výhodnější přijmout dítě s omezenou docházkou, než místo neobsadit a ve výkaze uvést nižší počet dětí. Ředitel, pokud přijme dítě k předškolnímu vzdělávání, by jej měl přijmout bez časového omezení. Je na rozhodnutí rodičů, zda režim docházky a pobyt svého dítěte upraví v souladu s pravidly čerpání rodičovského příspěvku.

2.	PŘIJÍMÁNÍ DĚTÍ	ano	ne
1	Máte vytvořena vlastní kritéria pro přijímání dětí	28	3
2	Používáte je při přijímání dětí	28	3
3	Vytvoření vlastních kritérií pro přijetí teprve zvažujete	3	28
4	Přijímáte děti na 4 hodiny denně	18	13
5	Přijímáte děti se SVP/specifické vývojové poruchy/	20	11
6	Přijímáte přednostně děti pracujících rodičů	27	4

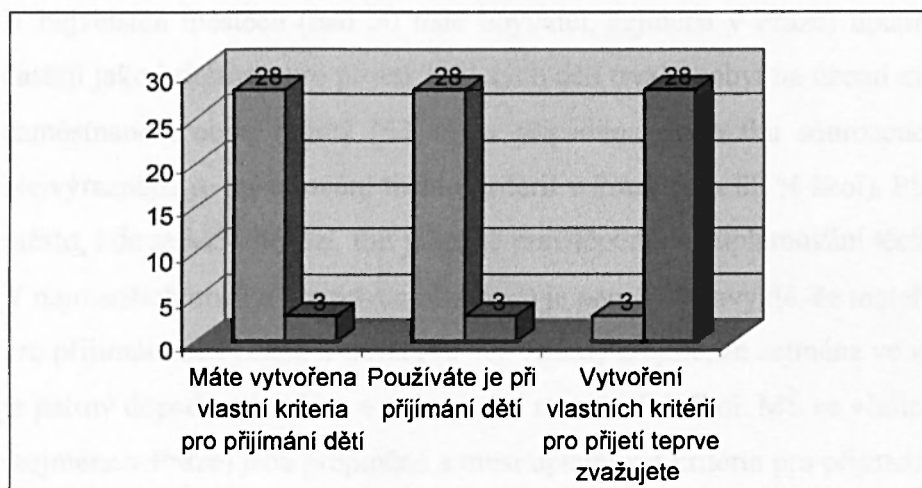
Následující graf znázorňuje potřebu používání kritérií mateřských škol z našeho výzkumného vzorku a kalendářní rok prvního použití.

Použití kritérií pro přijímání dětí od roku										x počet škol
1998	1999	2000	2001	2002	2003	2004	2005	2006	2007	
3	1	3	2	1	3	4	8	3	0	



Největší nárůst použití kritérií a s tím související nedostatek volných míst v MŠ byl v roce 2005. Na druhou stranu existují obce, které mají stále ještě nedostatek dětí.

Tento graf znázorňuje potřebu a použití „kritérií pro přijetí dětí“ při přijímání do předškolního vzdělávání. Z našeho výzkumného vzorku jsou to 3 mateřské školy, které mají opačný problém, nedostatek dětí.



2.6.2.1 Výsledky šetření v ČR

Dětí, které dochází na nejvýše čtyři hodiny denně, je v mateřských školách menšina. Zhruba v pětině MŠ (veřejných i soukromých) se tyto děti nevyskytují vůbec, ve dvou třetinách veřejných a 60 % soukromých je těchto dětí do 20 %. Největší podíl mateřských škol, do kterých vůbec nechodí děti na kratší dobu, je ve velkých městech (zejména v Praze), kde je zhruba 30 % takových škol. Naopak v nejmenších obcích je jejich podíl zhruba poloviční (15 %).¹⁵

Pro účely analýzy ÚIV rozděluje mateřské školy pouze na školy s veřejným zřizovatelem (obec, MŠMT a kraj) a neveřejným zřizovatelem (církvní, soukromá osoba).

MŠ s veřejným zřizovatelem dále v textu nazývá veřejné, ostatní pak soukromé.

Kritéria pro přijímání nově přihlášených dětí věku 3–5 let pro školní rok 2006/07.

Nejvíce mateřských škol s veřejným zřizovatelem uvádí, že základními kritérii pro přijetí 3–5letých dětí je trvalý pobyt na území obce, resp. městské části (55 %), zaměstnanost obou rodičů (42 %) a případná docházka sourozence do školy (37 %).

¹⁵ www.eurydice.org *Organizace vzdělávací soustavy v České republice 2006/2007*

MŠ se soukromým zřizovatelem uplatňují často jiná kritéria (52 %). Málo soukromých MŠ uplatňuje kritérium trvalého bydliště (28 %).

Podle velikosti obce a regionu (v %).

V největších městech (nad 50 tisíc obyvatel, zejména v Praze) uplatňují mateřské školy častěji jako kritérium pro přijetí 3–5letých dětí trvalý pobyt na území městské části (68 %), zaměstnanost obou rodičů (63 %) a případnou docházku sourozence do MŠ (70 %). Nejvýraznější je uplatňování těchto kritérií v Praze (cca 80 % škol). Platí, že čím je menší město, kde se MŠ nachází, tím je méně pravděpodobné uplatňování těchto kritérií.

V nejmenších obcích (do 5 tisíc obyvatel) je poměrně obvyklé, že mateřská škola nemá pro přijímání dětí žádná kritéria (40 %). Je tedy zřejmé, že zejména ve větších městech je patrný dopad optimalizace a slučování mateřských škol. MŠ ve větších městech (zejména v Praze) jsou přeplněné a musí uplatňovat kritéria pro přijímání dětí.¹⁶

2.6.2.2 Analýza obou šetření

Výstupy z vlastního a celostátního šetření se nijak významně neliší, pokud se jedná o přijímání dětí na 4 hodiny denně. Naopak procento škol, které používají kritéria pro přijetí, je v našem výzkumném vzorku o 30% vyšší.

ÚIV používá termín základní kritérium. Pro potřeby tohoto výzkumu by bylo vhodnější porovnání pořadí základních kritérií ve směrnici a počet dětí, který daný bod splňují jako první, nikoli výčet kritérií a kolikrát jsou z celkového počtu škol použity.

2.6.3 KAPACITA ŠKOLY

Zde se položené otázky kříží s jinými oblastmi, aby byly dostatečně průkazné.

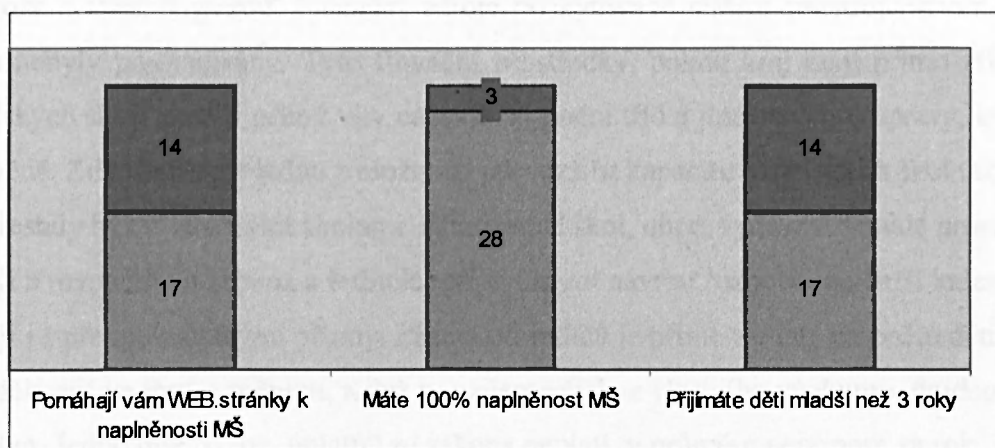
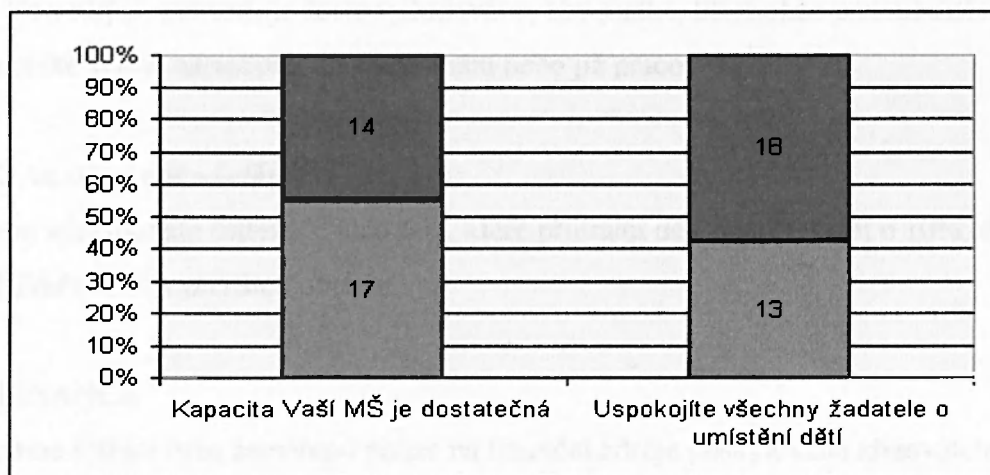
Ve 14 školách nestačí kapacita a nepřijímají děti mladší třech let.

Z odpovědí v oblasti č. 2 byl největší tlak a nárůst žadatelů v roce 2005. Do roku 2006 již ve 28 školách z celkového počtu 31 používají kritéria přijetí.

Webové stránky škol jsou pro veřejnost zajímavé, z rozhovorů s rodiči vyplynulo, že je rádi navštěvují a informují se o dění ve školách. Čtyři ředitelé, tj. 13%, se vyjádřili, že nemohou posoudit podíl webových stránek na naplněnost škol, protože nebyl prováděn žádný průzkum. Tři školy mají problémy s 100% naplněností.

¹⁶ www.uiv.cz - Hlavní závěry projektu Rychlá šetření 3/2006

3.	KAPACITA ŠKOLY	ano	ne
1	Kapacita Vaší MŠ je dostatečná	17	14
2	Uspokojíte všechny žadatele o umístění dětí	13	18
3	Pomáhají vám web. stránky k naplněnosti MŠ	17	14
4	Máte 100% naplněnost MŠ	28	3
5	Přijímáte děti mladší než 3 roky	17	14



Kapacita MŠ je dostatečná v 55%, 90% škol nemá problém s naplněností, 42% škol přijímá děti mladší než 3 roky a stejné procento uspokojí všechny žadatele o přijetí, 55% ředitelů se domnívá, že webové stránky jim pomáhají v zájmu o jejich školu.

2.6.3.1 Výsledky šetření v ČR

Šetření se účastnilo 2137 mateřských škol z celé České republiky.

Přijímala MŠ pro školní rok 2006/07 děti ve věku do 3 let?

Zhruba třetina mateřských škol přijímá všechny přihlášené děti do 3 let, u dalších cca 20% škol neprojeví rodiče vůbec zájem takové dítě přihlásit. Ostatní mateřské školy podmiňují přijetí dětí mladších 3 let speciálními požadavky (zejm. nástup matky do zaměstnání) a některé školy děti mladší tří let nepřijímají a rodiče musí počkat, až dítě dovrší 3 roky, nebo do dalšího školního roku. Mateřské školy v menších obcích častěji přijímají všechny přihlášené děti do 3 let (v obcích do 5 tisíc obyvatel tak činí téměř 40 % škol), naopak v Praze a ostatních městech s více než 100 tisíci obyvateli je tato praxe velmi řídká (cca 15 % škol). Ve velkých městech je často vyžadováno, aby matka, která chce umístit dítě do mateřské školy, nastoupila do zaměstnání nebo již pracovala.¹⁷

2.6.3.2 Analýza obou šetření

V našem výzkumném šetření je více škol, které přijímají děti mladší tří let o 10%, shoda je v přijímání dětí v menších obcích.

2.6.4 FINANCE

Výzkumné šetření bylo zaměřeno pouze na finanční zdroje poskytované zřizovatelem, rodiči, sponzory a využití grantů. Finanční zdroje poskytované státem prostřednictvím krajských úřadů nebyly porovnávány. Tyto finanční prostředky, pokud kraj není přímo zřizovatelem mateřských škol, nemají přímý vliv na zvýšení počtu tříd a jiné stavební úpravy, které vedou ke změně. Zde lze hledat jednu z možností jak rozšířit kapacitu mateřských škol tak, aby přestaly být výběrovými školami. Zřizovatelé škol, obce, vydávají nemalé prostředky ze svých rozpočtů na provoz a ředitelé, při vyčíslení návrhu rozpočtu na další kalendářní rok, pracují i s předpokládanými příjmy. Příjem od rodičů je přímo závislý na počtu dětí, které se vzdělávají ve třetím ročníku. Když použijeme čísla z vlastního výzkumu, dojdeme k těmto závěrům. Jedno dítě, které „úplatu“ ze zákona neplatí, v průměru nepřinese za rok do rozpočtu 4 600,- Kč. Protože školy mají v průměru 4 třídy a předpoklad je, že 20 dětí se vzdělává ve třetím ročníku, škola od nich nevybere 92 000,- Kč. Peníze jsou ale potřeba a tak zřizovatelé škol alespoň částečně tento propad vykrývají. Protože i obce mají omezený rozpočet, zastupitelstvo stanoví priority financování a na rozšiřování a stavby nových škol už nenalezne zdroje. Ředitelé mateřských škol jsou velmi schopní a umí získat finanční prostředky od sponzorů. Ty jsou většinou používány na nové vybavení budovy a zahrady,

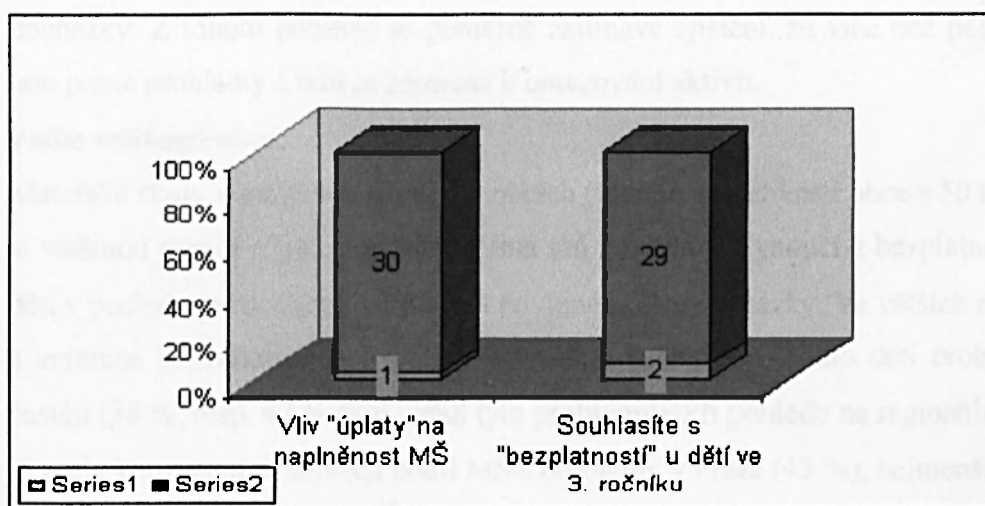
¹⁷ www.eurvdice.org Organizace vzdělávací soustavy v České republice 2006/2007

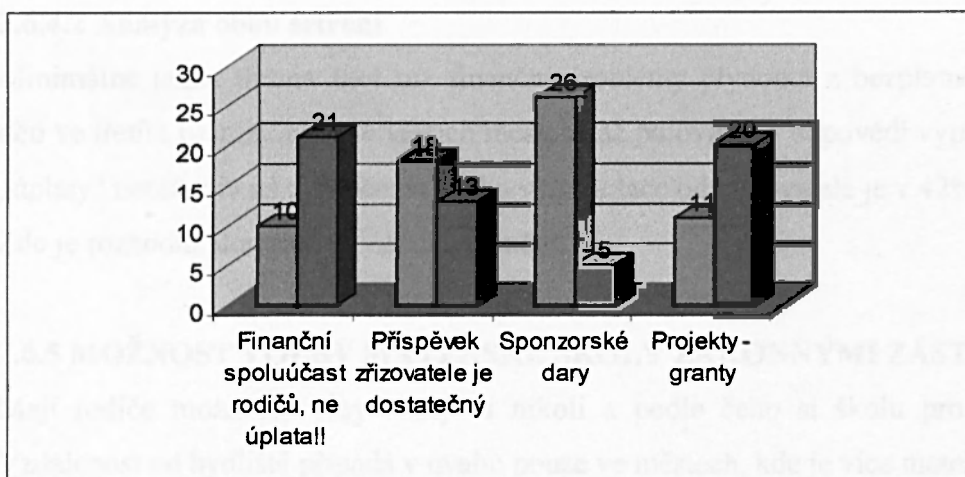
protože jejich výše i v součtu nestačí na např. vypracování stavebních plánů, natož na vlastní stavební práce.

Z výsledků našeho výzkumného šetření vyplývá:

- výše „úplaty“ nemá vliv na naplněnost MŠ (30 ředitelů tj. 97%)
- nesouhlasí s „bezplatností“ u dětí ve 3. ročníku MŠ (29 ředitelů tj. 94%)
- průměrná výše „úplaty“ všech dotazovaných MŠ je 388,- Kč/ měsíc
- pokud je v obci jediná MŠ, výše „úplaty“ je nižší, v průměru 330,- Kč/ měsíc
- v 10 ti MŠ ředitelé potvrdili další finanční spoluúčast rodičů
- s příspěvkem zřizovatele je spokojeno 18 MŠ (58%)
- sponzorské finanční dary přijalo 26 MŠ (84%)
- grant získalo 11 MŠ, 35% z výzkumného vzorku

4.	FINANCE	ano	ne
1	Vliv "úplaty" na naplněnost MŠ	1	30
2	Souhlasíte s "bezplatností" u dětí ve 3. ročníku	2	29
3	Výše "úplaty" v MŠ	388,-	
4	Finanční spoluúčast rodičů, ne úplata!!	10	21
5	Příspěvek zřizovatele je dostatečný	18	13
6	Sponzorské dary	26	5
7	Projekty - granty	11	20





2.6.4.1 Výsledky šetření v ČR

Přináší vzdělávání dětí, které docházejí maximálně na 4 hodiny denně, finanční problémy?

Zhruba v pětina mateřských škol, děti s kratší docházkou nenajdeme. Většina mateřských škol, která takové děti vzdělává, zvládá finančně tuto situaci bez výraznějších problémů. Zhruba ve čtvrtině mateřských škol plynou ze vzdělávání těchto dětí určitá omezení, častější jsou tato omezení u škol s veřejným zřizovatelem.

Přináší bezplatné vzdělávání dětí v posledním roce před zahájením povinné školní docházky finanční problémy?

Mateřské školy většinou přijímají děti v posledním roce před zahájením povinné školní docházky. Z tohoto pohledu je poměrně zajímavé zjištění, že více než pětina MŠ působí tato praxe problémy a nutí je zejména k omezování aktivit.

Podle velikosti obce.

Mateřské školy v malých a středních obcích (zhruba do velikosti obce s 50 tisíci obyvateli) si většinou poradí a pouze zhruba pětina má problémy plynoucí z bezplatného vzdělávání dětí v posledním roce před zahájením povinné školní docházky. Ve větších městech a zejména ve velkoměstech působí bezplatné vzdělávání těchto dětí problémy mnohem častěji (38 %, resp. 47 % škol uvádí tyto problémy). Při pohledu na regionální členění je zcela konzistentně největší podíl MŠ s problémy v Praze (43 %), nejmenší naopak v Olomouckém kraji (19 %).¹⁸

¹⁸ www.eurydice.org Organizace vzdělávací soustavy v České republice 2006/2007

2.6.4.2 Analýza obou šetření

Minimálně jedna třetina škol má finanční problémy plynoucí z bezplatného vzdělávání dětí ve třetím ročníku MŠ, ve větších městech až polovina. Z odpovědí vyplynulo, že výše „úplaty“ nemá vliv na naplněnost škol a výše dotace od zřizovatele je v 42% nedostatečná. Zde je rozhodně dostatek prostoru ke změně.

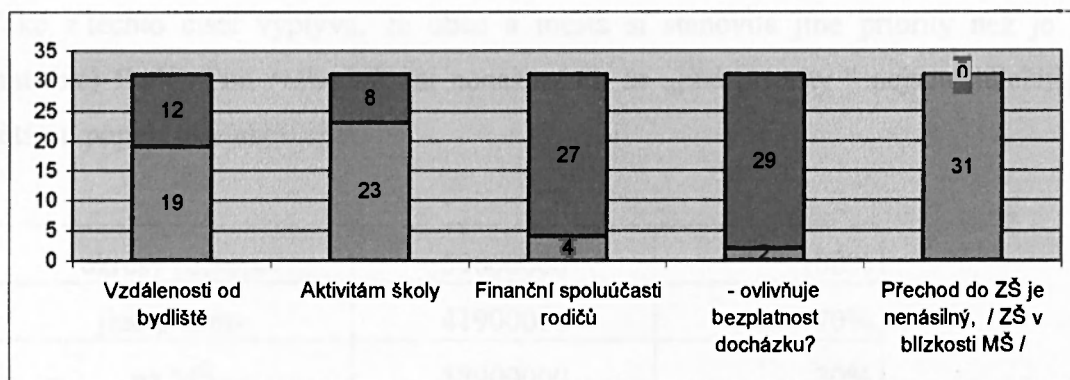
2.6.5 MOŽNOST VOLBY MATEŘSKÉ ŠKOLY ZÁKONNÝMI ZÁSTUPCI

Mají rodiče možnost volby školy či nikoli a podle čeho si školu pro své děti volí? Vzdálenost od bydliště připadá v úvahu pouze ve městech, kde je více mateřských škol.

Na malých městech a v obcích s jednou mateřskou školou tuto možnost volby rodiče nemají. Rodiny, které mají vyšší než průměrný finanční příjem, naopak zvažují výběr školy podle jiných kritérií. Není zanedbatelné dobré jméno školy, povědomí veřejnosti činnosti školy, zveřejněných aktivitách a maximální počty zapsaných dětí na třídách. Důležitá a pro laickou veřejnost viditelná je vybavenost škol a zahrad. Školy, které jsou umístěny u rušné silnice, kde je nedostatek parkovacích míst a malá, nedostatečně vybavená zahrada, mohou mít méně žadatelů o přijetí. Naopak není důležitá stanovená výše „úplaty za vzdělávání“.

Otázka č. 5: přechod do základní školy, nebyla dobře formulovaná. Není stanoveno měřítko blízkosti školy, vstup do ZŠ by měl být vždy nenásilný a tak nelze jinak, než odpovědět ano. Koresponduje s otázkou č. 9 v první oblasti. Do vyhodnocení není zahrnuta.

5.	MOŽNOST VOLBY MŠ zákonnými zástupci vzhledem k:	ano	ne
1	Vzdálenosti od bydliště	19	12
2	Aktivitám školy	23	8
3	Finanční spoluúčasti rodičů	4	27
4	- ovlivňuje bezplatnost docházku?	2	29
5	Přechod do ZŠ je nenásilný, /ZŠ v blízkosti MŠ /	31	0



2.6.5.1 Výsledky šetření

Zákonní zástupci si mohou pro své děti zvolit školu podle:

- vzdálenosti od bydliště 61%
- aktivit školy 74%
- finanční spoluúčasti 13%

Dva ředitelé z výzkumného vzorku (6%) se domnívají, že bezplatnost ovlivňuje docházku dětí, 94% tj. 29 respondentů odpovědělo, že bezplatnost docházku neovlivňuje.

Z výsledků šetření vyplynulo, že při volbě mateřské školy 87% rodičů neovlivnila stanovená výše úplaty za vzdělávání.

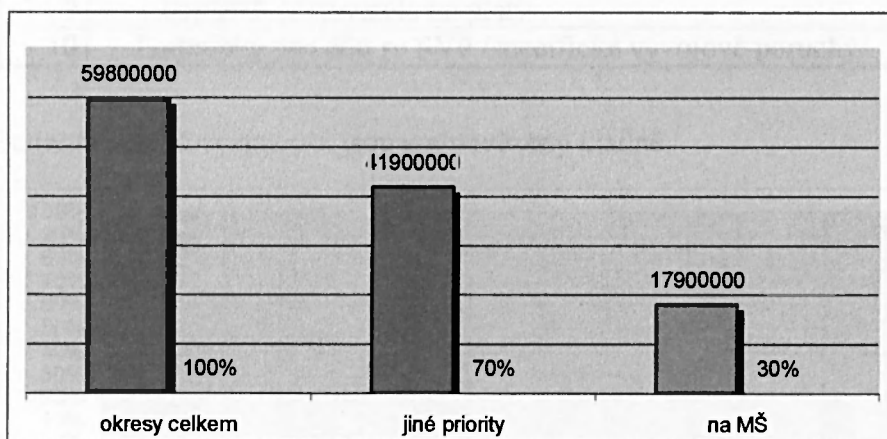
2.6.6 ZŘIZOVATEL MATEŘSKÉ ŠKOLY

Zde výzkum potvrdil známé skutečnosti. Regionální nedostatek míst v mateřských školách je diskutován veřejností i tiskem již několik let, nárůst populace je statisticky potvrzený. Zřizovatelé mateřských škol, tedy občané, které jsme volili jako své zástupce do obecních a krajských zastupitelstev se o problémy škol a školství zabývají většinou nárazově, v některých případech však i účelově. V denním tisku ze dne 6. 12. 2007 byl vydán článek s názvem: Kdo poslal peníze? Přísně tajné. Redaktorka Magdalena Nová zde uvádí "Sněmovna opět rozdávala miliony ze státního rozpočtu. Ani na Prahu letos nezapomněla, poslanci z peněz daňových poplatníků poslali dotaci na fotbalové šatny, výstavu nebo na rolbu pro zimní stadion. Vše jaksi utajeně, aby se nepřišlo na to, kdo koho podporuje. Pro okres Praha-východ: 31 400 000 Kč, Praha-západ: 28 400 000 Kč, z toho na stavbu, zřízení a přístavbu mateřských škol (3 akce) celkem 17 900 000 Kč."¹⁹

¹⁹ www.idnes.cz - MF Dnes, C3, Praha

Také z těchto čísel vyplývá, že obce a města si stanovila jiné priority než je stavba mateřské školy. Tím rozhodně ani nenaznačují, že „jiné priority“ nejsou důležitější pro většinu populace v obci žijící.

okresy celkem	59800000	100%
jiné priority	41900000	70%
na MŠ	17900000	30%



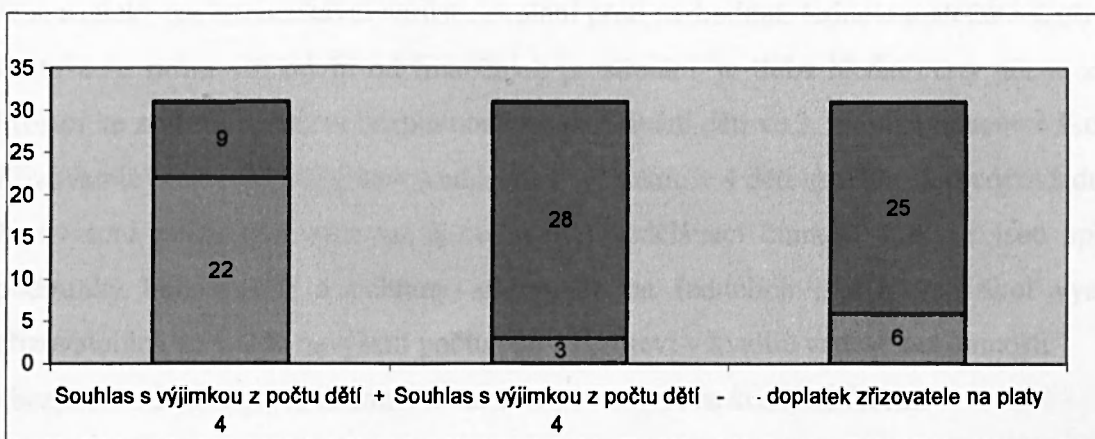
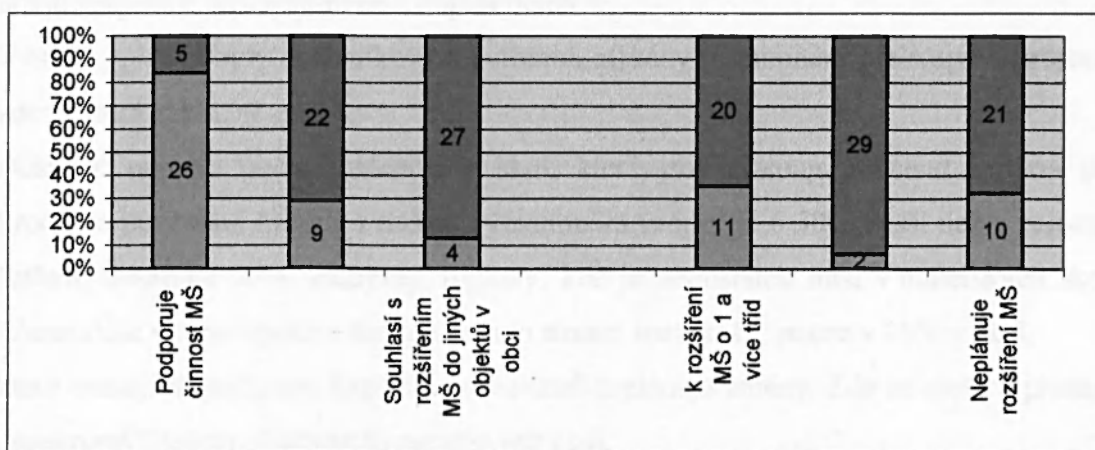
Nedostatek míst v mateřských školách byl dosud regionální problém, ale z výzkumného šetření a republikových statistik vyplývá, že získává celorepublikový rozměr. Protože se vše odvíjí od dostupnosti finančních prostředků, je třeba hledat cesty jak je získat. Jedna z nich je i zrušení bezplatnosti ve 3. ročníku MŠ.

2.6.6.1 Vlastní šetření

Na otázku „Podporuje zřizovatel činnost MŠ?“, pět ředitelů odpovědělo, že ne. Neznamená to, že by nedostávali finanční prostředky na provoz škol, ale přejí si širší podporu a zájem. Většina zřizovatelů se průběžně zajímá o chod škol, více jak jedna třetina spolupracuje s řediteli na možnosti rozšíření MŠ do jiných objektů, na stavebních plánech a dva zřizovatelé plánují stavbu nového účelového zařízení. Zřizovatelé mateřských škol 22krát souhlasili s výjimkou + 4 děti na třídu, aby bylo vyhověno co největšímu počtu žadatelů. Tento souhlas zřizovatele řeší okamžitě vzniklou situaci. Každá jiná možnost jak uspokojit co nejvíce žadatelů je spojena s finančními náklady, investicemi a časovou prodlevou. Mzdy na zřizované MŠ dotuje 19% zřizovatelů. Tady je patrná opravdu výborná spolupráce mezi ředitelem a zastupitelstvem.

6.	ZŘIZOVATEL MŠ	ano	ne
1	Podporuje činnost MŠ	26	5
2	V uplynulých letech výrazně ovlivnil kapacitu MŠ	9	22
3	Souhlasí s rozšířením MŠ do jiných objektů v obci	4	27
4	Spolupracuje s ředitelkou na stavebních plánech k rozšíření MŠ o 1 a více tříd	20	11
5	Uvažuje o stavbě nového účelového zařízení	2	29
6	Neplánuje rozšíření MŠ	11	20
7	Souhlas s výjimkou z počtu dětí + 4	22	9
8	Souhlas s výjimkou z počtu dětí - 4	3	28
9	- doplatek zřizovatele na platy	6	25
10	Podmínky pro děti se SVP /specifické vývojové poruchy/	17	14

Hodnoty zeleně vyznačené jsou zodpovězeny kladně.



- 26 zřizovatelů podporuje činnost MŠ (84%)
- 22 zřizovatelů souhlasilo s výjimkou + 4 děti (71%)
- v uplynulých letech výrazně ovlivnilo kapacitu MŠ 9 zřizovatelů, čtyři souhlasí s rozšířením mateřské školy do jiných objektů v obci

- 11 zřizovatelů (35%) spolupracuje s ředitelem mateřské školy na stavebních plánech
- naopak 32% zřizovatelů neplánuje rozšíření MŠ
- dostatečnou kapacitu uvádí 17 škol (tj. 55%)
- zůstává 10% škol, které nemají dostatečnou kapacitu a zřizovatel neplánuje jejich rozšíření

2.7 Závěr z výzkumného šetření

Při formulaci zobecňujících závěrů a navrhovaných doporučení je nutno hledat oporu jak v dostatečně reprezentativním výzkumném souboru a v množství získaných údajů, tak v použité metodice a zákonných normách. Bylo získáno poměrně značné množství údajů vzájemně srovnatelných a doplňujících se.

Výsledky, které byly dotazníkovým šetřením získány, v mnohém překvapily, projevíly se zde některé základní změny.

Došlo k nárůstu počtu mateřských škol, které jsou nuceny používat kritéria přijetí. Procento používání kritérií v našem výzkumném vzorku je o 30% vyšší než v celostátním šetření, dosahuje 90%. Přibývají regiony, kde je nedostatek míst v mateřských školách. Zřizovatelé ve spolupráci s řediteli se tuto situaci snaží řešit, pouze v 10% u škol, které nemají dostatečnou kapacitu, zřizovatel neplánuje změny. Zde se otevírá prostor pro „soukromý“ sektor zřizovatelů mateřských škol.

Je teoreticky možné očekávat nárůst odvolání proti rozhodnutí ředitele mateřské školy. Protože se zatím vše odvíjí od finančních prostředků, je třeba hledat cesty jak je získat. Prostor ke změně je zrušení bezplatnosti za vzdělávání dětí ve 3. ročníku mateřské školy. Zřizovatelé MŠ ve 22 případech souhlasili s výjimkou + 4 děti na třídu za předpokladu, že zvýšení počtu dětí není na újmu kvalitě vzdělávací činnosti školy a jsou splněny podmínky bezpečnosti a ochrany zdraví. Je na ředitelích mateřských škol vysvětlit zřizovatelům, že každé navýšení počtu dětí se projeví v kvalitě vzdělávací činnosti i bezpečnosti, není proto žádoucí tento stav považovat za konečné řešení.

Výstupy z vlastního a celostátního šetření se nijak významně neliší, pokud se jedná o přijímání dětí na 4 hodiny denně, shoda je v přijímání dětí v menších obcích.

Množství i charakter údajů a informací vytvořily dobré předpoklady k získání uvedených doporučujících závěrů a otevřely prostor pro další zkoumání.

KAPITOLA III

3.1 Závěry z hlediska hypotéz a cílů

Výzkum zjistil, že problematika přijímání dětí a problematická kapacita mateřských škol nejsou regionální, ale projevují se v celé České republice. Ředitelé i zřizovatelé se aktivním způsobem podílejí na jejím řešení. Získaná data byla důkladně analyzována a následně porovnána se statistickými údaji. Dále pak vyplynuly jednotlivé formulace závěrů a doporučení.

Z práce vyplývají následujícím závěry:

Na základě získaných výsledků a závěrů byla potvrzena hypotéza č. 1.

Mateřské školy jsou výběrové školy a kritéria výběru nejsou v souladu s Úmluvou o právech dítěte. Děti pracujících rodičů nejsou přednostně přijímány. Pokud význam slova právo znamená přednost a přednost je první, tak kritéria výběru nejsou v souladu s Úmluvou o právech dítěte. Ředitelé mateřských škol vybírají děti, které budou přijaty, lze tedy použít termín výběrové školy.

Hypotéza č. 2 se jeví jako falzifikovaná.

Zřizovatelé mateřských škol (obce) očekávají rozvoj soukromého sektoru ve školství a nemají zájem zvyšovat finanční náklady na školy jimi zřizované. Pouze 10% zřizovatelů, jejichž školy nemají dostatečnou kapacitu neplánuje stavební úpravy, ostatní zřizovatelé se aktivně podílejí na změně stávajícího stavu. Obec je povinna vytvářet podmínky pro plnění povinné školní docházky a dále je povinna zajistit podmínky pro předškolní vzdělávání dětí v posledním roce před zahájením povinné školní docházky. Tyto povinnosti si obce plní především. Veškeré restrikce veřejných financí se ve vztahu ke školství projeví vždy jako nepříznivý faktor.

Cíl práce byl splněn. Byl vytvořen souhrnný, nejen metodický materiál a nabídnuté a po malých úpravách použitelné přílohy k němu jsou řazeny tak, aby se v nich ředitelé především mateřských škol dobře orientovali.

Zhodnocení stávajícího stavu. Z výzkumu vyplývá, že problematice přijímání dětí do mateřské školy byla věnována malá pozornost. Vytvoření a používání kritérií pro přijetí dětí neřeší problém s nedostatkem míst v konkrétních mateřských školách. Ředitelé jsou v tomto směru přetěžováni administrativou, která by mohla být vypracována centrálně,

konzultována s právním oddělením s ponecháním určitého prostoru pro vložení místní specifikace. Konkrétně se to týká vytvoření vnitřního předpisu, nebo směrnice kritérií přijímání dětí. Ve velmi krátkém horizontu se v plné síle projeví strmě rostoucí poptávka po mateřských školách. Je potřeba řídicí pracovníky na tento stav dobře připravit a věnovat se problematice s podobnou důkladností, jaká se například věnuje přijímání studentů na střední školy. Z mateřských škol se totiž staly výběrové školy. (90% ředitelů z výzkumného vzorku používá kritéria pro přijetí.)

"Úmluva o právech dítěte" (č. 104/1991 Sb.) jako celek je součástí našeho právního řádu a její ustanovení vzhledem k tomu, že jde o mezinárodní dokument, mají přednost před zákonem, což vyplývá z čl. 10 Ústavy ČR 1/1993 Sb., „...aby děti pracujících rodičů měly právo využívat služeb a zařízení péče o děti, která jsou pro ně určena“.

Význam tohoto znění chybí v zákonech ČR. Tato věta není obsažena v zákoně č. 561/2004Sb.

3.2 Využitelnost závěrečné práce ve školské praxi

Vytvoření uceleného metodického materiálu, který mohou použít ředitelé mateřských škol při výkonu povinností spojených se zápisem dětí do mateřské školy.

Činnost zákonodárců, metodiků a odborníků z praxe při přípravě novely zákona č. 561/2004 Sb., a § 34 by se též měla zaměřit na soulad s Úmluvou o právech dítěte, nebo vyhláškou, případně zvláštním právním předpisem stanovit pořadí priorit v přijímání dětí k předškolnímu vzdělávání.

V regionech, kde již nyní kapacita mateřských škol nestačí je prostor pro zřízení soukromých zařízení. Předpoklad je rychlost a pružnost nových zřizovatelů.

Nabízí se výzkumné šetření, které se zaměří na pořadí použití základních kritérií pro přijímání dětí ve směrnici (vnitřních předpisech škol) a počet dětí, který daný bod splňují jako první, nikoli výčet kritérií a kolikrát jsou z celkového počtu škol použity.

3.3 Seznam použité literatury

- BÍLKOVÁ-TŮMOVÁ, M: *Úmluva o právech dítěte*, Pedagogické centrum 110 00 Praha 1, Na Poříčí 4
- Listina základních práv a svobod, *článek 33*
- Národní program rozvoje vzdělávání v ČR. Bílá kniha. MŠMT, Praha 2001
- *Zprávy o národní politice ve vzdělávání*, Česká republika, Ústav pro informace ve vzdělávání, Praha 1996
- ŠTOČEK, M. - *Přijímání dětí k předškolnímu vzdělávání*
- BACÍK, F. – KALOUS, J. – SVOBODA, J. et. al: *Úvod do teorie a praxe školského managementu. I., II. díl*. Univerzita Karlova, Karolinum, Praha 1995
- MARXSTOVÁ, M . - *OMEP a předškolní výchova*, Český výbor světové organizace pro předškolní výchovu (z projevu předsedkyně Českého výboru OMEP)

- Vyhláška č. 14/2005 Sb., o předškolním vzdělávání
- Vyhláška č. 43/2006 Sb.
- Zákon č. 561/2004 Sb., o předškolním, základním, středním, vyšším odborném a jiném vzdělávání (školský zákon)
- Zákon č. 500/2004 Sb., správní řád
- Právní výklad MŠMT ČR 1/2005 č. j. 20 556/2005-14

- www.uiv.cz - *Hlavní závěry projektu Rychlá šetření 3/2006*
- www.idnes.cz - MF Dnes, C3, Praha, [2007 – 12 – 06]
- http://www.eurydice.org/ressources/eurydice/pdf/0_integral/052CS.pdf
Národní oddělení EURYDICE: *Struktury systémů vzdělávání, odborné přípravy a vzdělávání dospělých v Evropě*. Česká republika 2005/2006
- www.eurydice.org *Organizace vzdělávací soustavy v České republice 2006/2007*
- <http://www.kr-vysocina.cz/vismo/dokumenty2.asp?...>
Rozhodování ředitele mateřské školy o přijetí dítěte k předškolnímu vzdělávání ve správním řízení dle zákona č. 500/2004 Sb., správní řád

3.4 Seznam příloh

Příloha č. 1: oznámení	2
Příloha č. 2: žádost o přijetí dítěte k předškolnímu vzdělávání.....	3
Příloha č. 3: výzva k nahlédnutí do spisu.....	5
Příloha č. 4: nahlédnutí do spisu.....	5
Příloha č. 5: přehled spisu.....	6
Příloha č. 6: rozhodnutí o přijetí	
6.1 rozhodnutí o přijetí k předškolnímu vzdělávání	
s 3 měsíční zkušební dobou	7
6.2 rozhodnutí o přijetí k předškolnímu vzdělávání	8
6.3 rozhodnutí o přijetí k předškolnímu vzdělávání do max. 4 hodin denně.....	9
Příloha č. 7: rozhodnutí o nepřijetí k předškolnímu vzdělávání.....	10
Příloha č. 8: převzetí rozhodnutí.....	11
Příloha č. 9: doložka nabytí právní moci.....	11
Příloha č. 10: kritéria pro přijímání dětí	
10.1 kritéria pro přijímání dětí	11
10.2 kritéria pro přijímání dětí	13
10.3 vnitřní směrnice pro stanovení kritérií pro přijímání dětí	
k předškolnímu vzdělávání	14
Příloha č. 11: rozhodnutí ředitele o ukončení předškolního vzdělávání.....	16
Příloha č. 12: výzkumný dotazník.....	17

Příloha č. 1: oznámení

Název a adresa školy dle zřizovací listiny

Ředitelka mateřské školy..... oznamuje,
že podle § 34 odst. 2, zákona č. 561/2004 Sb., se koná

**zápis dětí do Mateřské školy..../přesný název/
na školní rok .../...**

**NÁVOD : ve středu 4. dubna 2007.
v budověadresa/ kancelář ředitelky/
např. od 10.00 hod. do 17.00 hod.**

Náhradní termín : 11. 4. 2007 od 15.00 do 18.00 hod.

**Prosíme rodiče, aby k zápisu přinesli vyplněnou žádost o přijetí,
rodný list dítěte a občanský průkaz.**

Formuláře žádostí o přijetí do MŠ jsou k dispozici od 28. 2. 2007
v mateřské škole a na <http://www.....stránkách>

.....
ředitelka mateřské školy

Příloha č. 2: žádost o přijetí dítěte k předškolnímu vzdělávání

Název a adresa školy dle zřizovací listiny

ŽÁDOST

O PŘIJETÍ DÍTĚTE K PŘEDŠKOLNÍMU VZDĚLÁVÁNÍ

Na základě §34 zákona č.561/2004 Sb.,(školský zákon) a vyhlášky č.14/2005 o předškolním vzdělávání.
Vyplňujte hůlkovým písmem.

ŽADATEL – ZÁKONNÝ ZÁSTUPCE

jméno a příjmení:.....
trvalý pobyt:.....tel:.....

žádám o přijetí svého syna / své dcery

jméno a příjmení dítěte:
datum a místo narození: RČ:.....
státní příslušnost:..... mateřský jazyk:.....
zdravotní pojišťovna:.....
důležité informace o dítěti:.....

k docházce do Mateřské školy.....,ve školním roce 2008/2009 do /zakřížkujte/

- 1. ročníku od 3. 9. do 31. 8. dovršení nejvýše 4 roků věku
- 2. ročníku od 3. 9. do 31. 8. dovršení nejvýše 5 roků věku
- 3. ročníku od 3. 9. do 31. 8. dovršení nejvýše 6 roků věku

ÚDAJE O RODINĚ

jméno a příjmení otce:
jméno a příjmení matky.....
zaměstnavatel (adresa, telefon) otce:
zaměstnavatel (adresa, telefon) matky:
jména a rok narození sourozenců:.....
.....

TATO ČÁST BY MĚLA „OPISOVAT“ KRITÉRIA PŘIJETÍ STANOVENÁ PRO VAŠI ŠKOLU
syn/dcera (zakřížkujte):

- od (datum).....trvale žije pouze s jedním rodičem
- oba rodiče jsou již zaměstnáni
- jeden z rodičů je na další mateřské nebo rodičovské dovolené
- do (datum).....budeme čerpat rodičovský příspěvek na přihlašované dítě

pozn. U dítěte se zdravotním postižením žadatel o přijetí do MŠ předloží ještě vyjádření školského poradenského zřízení.

PŘIHLÁŠKA KE STRAVOVÁNÍ (zakřížkujte)

- celodenní stravování
- polodenní stravování

2. strana

Vyjádření lékaře

Vyjádření ke zdravotnímu stavu dítěte se zohledněním potřeb dítěte na speciální výchovnou péči a režim (zdravotní postižení, chronické onemocnění, odchylky v psychomotorickém vývoji):

Alergie

Bere pravidelně léky

Možnosti účasti na akcích školy - plavání, saunování, škola v přírodě...

Dítě je pravidelně očkováno

(potvrzení, že se dítě podrobilo stanovenému pravidelnému očkování, případně, že je proti nákaze imunní nebo, že se nemůže očkování podrobit pro trvalou kontraindikaci a to podle ustanovení §50 zákona č.258/2000 Sb., o ochraně veřejného zdraví a změně některých souvisejících zákonů)

Doporučuji – nedoporučuji přijetí dítěte do mateřské školy

Datum

Razítko a podpis lékaře

PROHLÁŠENÍ RODIČŮ

Zavazujeme se, že neprodleně oznámíme učitelce mateřské školy výskyt přenosné choroby v rodině nebo nejbližším okolí dítěte, onemocnění dítěte přenosnou chorobou nebo onemocnění osoby, s níž dítě přišlo do styku.

Veškeré údaje jsou pravdivé. Jsme si vědomi, že uvedením nepravdivých údajů, které ovlivní přijetí dítěte do mateřské školy, můžeme způsobit dodatečnou změnu při rozhodování o přijetí s ohledem na stanovená kritéria.

Správní řízení o přijetí je zahájeno..... / dnem přijetí žádosti/ **DATUM**

V.....dne..... podpis:.....

Příloha č. 3: výzva k nahlédnutí do spisu

Adresa
Č. j.
V souladu s § 36 odst. 3 zákona č. 500/2004 Sb., správního řádu, ve znění pozdějších předpisů, Vás upozorňuji, že jako zákonný zástupce zastupující účastníka řízení
jméno.....
dat. narození
bytem.....
máte možnost se ještě před vydáním rozhodnutí ve věci přijetí Vašeho syna (Vaší dcery) do mateřské školy vyjádřit k podkladům rozhodnutí. Seznámit a vyjádřit se k podkladům rozhodnutí bude možné v budově školy dneoddo ...hod (místnost).
<u>Upozornění:</u>
Účastník řízení nebo jeho zástupce je povinen předložit na výzvu oprávněné úřední osoby průkaz totožnosti.
Razítko (zde není třeba kulaté)
Titul jméno příjmení ředitel/ka (název školy)

Příloha č. 4: nahlédnutí do spisu

Název školy dle zřizovací listiny
V souladu s § 36 odst. 3 zákona č. 500/2004 Sb., správního řádu, ve znění pozdějších předpisů jsem využil/a/ možnosti nahlédnutí do spisu svého dítěte:.....
vedeného v zápisu do MŠ pod č.j.dne :
Zákonný zástupce :
/hůlkovým písmem/
/podpis/

Příloha č. 5: přehled spisu

Název školy dle zřizovací listiny

Spisová značka	čj. / 200....
-----------------------	----------------------

Spisový znak	2.6 // 2.7 //
Skartační znak	S5 // S 10 //
Skartační lhůta	10 let / do 12.měsíce 201.... /

Žadatel/Navrhovatel	
Předmět řízení	<i>Přijetí dítěte k předškolnímu vzdělávání</i>
Oprávněná úřední osoba	<i>ředitelka školy.....jméno</i>
Datum vyhotovení rozhodnutí	
Datum vypravení rozhodnutí	
Datum nabytí právní moci	

SPISOVÝ PŘEHLED

Poř. číslo	Datum vložení do spisu	Původce písemnosti	Obsah písemnosti	Cís la list ů
1.		<i>žadatel</i>	<i>Zádost o přijetí dítěte</i>	
2.		<i>žadatel</i>	<i>Doklad o nahlédnutí do spisu</i>	
3.		<i>ředitelka</i>	<i>Rozhodnutí o přijetí / nepřijetí /dítěte</i>	
4.		<i>žadatel</i>	<i>Odvolání proti rozhodnutí</i>	
5.				
6.				

PŘÍLOHY

Poř. číslo	Datum vložení do spisu	Původce přílohy	Obsah přílohy	Cís la list ů
1.		<i>Pošta</i>	<i>doklad o převzetí zásilky, doklad o předání rozhodnutí ředitele školy (dodejka)</i>	
2.		<i>žadatel</i>	<i>odhlášení dítěte</i>	

Příloha č. 6:

6.1 rozhodnutí o přijetí k předškolnímu vzdělávání s 3 měsíční zkušební dobou

Název školy dle zřizovací listiny

Do vlastních rukou

Vážený pan, vážená paní

/JMÉNO A ADRESA ŽADATELE, ZÁKONNÉHO ZÁSTUPCE DÍTĚTE /

V dne 6. 9. 2007

Č.j. NAPŘ. 37 / 2007

R o z h o d n u t í

Ředitelka Mateřské školy + jméno, podle § 34 odst. 3 a § 165 odst. 2 písm. b/ zákona č. 561/2004 Sb., o předškolním, základním, středním, vyšším odborném a jiném vzdělávání /školský zákon/, ve znění pozdějších předpisů, a v souladu se zákonem č. 500/2004 Sb., správní řád, rozhodla

o p ř i j e t í

dítěte: JMÉNO DÍTĚTE V DRUHÉ OSOBE

bydliště: CELÁ ADRESA

k předškolnímu vzdělávání

do Mateřské školy od / DATUM NÁSTUPU /.

Zároveň se stanovuje zkušební pobyt dítěte v mateřské škole a to v délce 3 měsíců.

Odůvodnění :

Vaše žádost je v souladu s kritérii pro přijetí, vydanými pro tuto MŠ.

Dítě je zdravo a věkem odpovídá zařazení v mateřské škole.

Byly dodrženy podmínky § 50 zákona 258 / 2000 Sb., o ochraně veřejného zdraví.

TATO ČÁST NENÍ POVINNÁ, ALE OSVĚDČILA SE

Upozorňuji, že nově přijaté děti potřebují určitý čas na přivyknutí. Proto po dohodě s p. učitelkou na příslušné třídě bude dítě první týden, eventuálně i déle docházet pouze na omezenou dobu (zpravidla do 10 hodin). Dále upozorňuji, že docházka do MŠ může být ukončena podle § 35 zákona č. 561 / 2004.

Poučení :

Proti tomuto rozhodnutí lze podat do 15 dnů odvolání ke Krajskému úřadu Středočeského kraje, Odboru školství, mládeže a sportu. Odvolání se podává prostřednictvím výše uvedené školy.

Účastník řízení: / JMÉNO DÍTĚTE /

.....
ŘEDITELKA MATEŘSKÉ ŠKOLY

KULATÉ RAZÍTKO

Rozdělovník: zákonní zástupci dítěte

Příloha č. 6:

6.2 rozhodnutí o přijetí k předškolnímu vzdělávání

Titul jméno příjmení ředitele/ky školy

Reditel/ka školy (název školy dle zřizovací listiny)

V dne ...

Čj.:

Rozhodnutí

Účastník/ci řízení:

jméno příjmení, nar. ..., bytem ..., zastoupený/á zákonným zástupcem jméno příjmení, nar. ..., bytem ...,

Výrok

Ředitel mateřské školy, jejíž činnost vykonává (název mateřské školy dle zřizovací listiny).....(jméno ředitele) jako správní orgán příslušný podle § 165 odst. 2 písm. b) zákona č. 561/2004 Sb., o předškolním, základním, středním, vyšším odborném a jiném vzdělávání (školský zákon), ve znění pozdějších předpisů (dále jen „školský zákon“), a podle § 67, 68 69 zákona č. 500/2004 Sb., správní řád, ve znění pozdějších předpisů, projednal vaši žádost ze dne a rozhodl podle § 34 odst. 3 školského zákona t a k t o :

jméno příjmení dítě, nar. ..., bytem ..., zastoupený/á zákonným zástupcem jméno příjmení, nar. ..., bytem ...,

je **přijat(a)** k předškolnímu vzdělávání v mateřské škole, jejíž činnost vykonává(název mateřské školy dle zřizovací listiny) od

Odůvodnění

Odůvodnění rozhodnutí není třeba, neboť žádosti se v plném rozsahu vyhovuje (§ 68 odst. 4 správního řádu).

Ředitel mateřské školy rozhodl o přijetí dítěte k předškolnímu vzdělávání na základě žádosti zákonného zástupce podané dne Při posuzování žádosti zákonného zástupce dítěte postupoval ředitel podle § 34 zákona č. 561/2004 Sb., školský zákon, a podle Kritérií pro přijímání dětí k předškolnímu vzdělávání na zdejší mateřské škole.

Poučení

Proti tomuto rozhodnutí lze podat odvolání do 15 dnů ode dne doručení ke Krajskému úřadu Krajeodboru školství, mládeže a tělovýchovy podáním učiněným u ředitele mateřské školy.

otisk razítka ředitele (školy)

Titul jméno příjmení
ředitel/ka (název školy)

Rozdělovník: Zákonní zástupci dítěte

Příloha č. 6:

6.3 rozhodnutí o přijetí k předškolnímu vzdělávání do max. 4 hodin denně

Mateřská škola, příspěvková organizace
e-mail.....

V dne

Čj.:

Rozhodnutí

Ředitelka Mateřské školy, příspěvkové organizace, jako věcně a místně příslušný správní orgán podle § 34 odst. 3, § 165 odst. 2 písm. b) a § 183 odst. 1 zákona č. 561/2004 Sb., o předškolním, základním, středním, vyšším odborném a jiném vzdělávání (školský zákon), ve znění pozdějších předpisů, a v souladu se zákonem č. 500/2004 Sb., správní řád, ve znění pozdějších předpisů, rozhodla takto:

Jméno dítěte, nar., bytem
zastoupené zákonným zástupcem p., nar. (zde lze uvést datum narození zákonného zástupce), bytem
se k předškolnímu vzdělávání v Mateřské škole v
na školní rok

přijímá

k docházce do mateřské školy v omezeném rozsahu do max. 4 hod. denně

Odůvodnění:

Odůvodnění rozhodnutí není třeba, neboť žádosti se v plném rozsahu vyhovuje (srov. § 68 odst. 4 zákona č. 500/2004 Sb., správní řád).

Poučení:

Proti tomuto rozhodnutí je možno podat odvolání ke Krajskému úřadu kraje do 15 dnů ode dne doručení rozhodnutí. Odvolání se podává prostřednictvím ředitelky mateřské školy, jejíž činnost vykonává Mateřská škola příspěvková organizace.

kulaté razítko

.....
ředitelka mateřské školy

Rozdělovník: Zákonný zástupce dítěte
Mateřská škola – spis

Příloha č. 7: rozhodnutí o nepřijetí k předškolnímu vzdělávání

Titul jméno příjmení ředitele/ky školy
Ředitel/ka školy (název školy dle zřizovací listiny)
V dne ...
Čj.:

Rozhodnutí

Účastník/ci řízení:

jméno příjmení, nar., bytem,
zastoupený/á zákonným zástupcem *jméno příjmení, nar., bytem,*

Výrok

Ředitel mateřské školy, jejíž činnost vykonává (název mateřské školy dle zřizovací listiny).....(jméno ředitele) jako správní orgán příslušný podle § 165 odst. 2 písm. b) zákona č. 561/2004 Sb., o předškolním, základním, středním, vyšším odborném a jiném vzdělávání (školský zákon), ve znění pozdějších předpisů (dále jen „školský zákon“), a podle § 67, 68 69 zákona č. 500/2004 Sb., správní řád, ve znění pozdějších předpisů, projednal žádost ze dne a rozhodl podle § 34 odst. 3 školského zákona t a k t o :

jméno příjmení dítě, nar., bytem, zastoupený/á zákonným zástupcem jméno příjmení, nar., bytem,

se nepřijímá k předškolnímu vzdělávání v mateřské škole, jejíž činnost vykonává(název mateřské školy dle zřizovací listiny) od

Odůvodnění

V odůvodnění se uvedou důvody výroku/ů rozhodnutí, podklady pro jeho vydání, úvahy, kterými se správní orgán řídil při jejich hodnocení a při výkladu právních předpisů, a informace o tom, jak se správní orgán vypořádal s návrhy a námitkami účastníků a s jejich vyjádřeními k podkladům rozhodnutí (§ 68 odst. 3 správního řádu). Podle § 36 odst. 3 správního řádu musí být účastníkům před vydáním rozhodnutí ve věci dána možnost vyjádřit se k podkladům rozhodnutí, pokud zákon nestanoví jinak. To se netýká žadatele, pokud se jeho žádosti v plném rozsahu vyhovuje, a účastníky, který se práva vyjádřit se k podkladům rozhodnutí vzdal. Je třeba účastníky vyzvat (např. dopisem), aby se v určitý den dostavili ke správnímu orgánu a seznámili se s podklady, příp. navrhli nové důkazy. To je třeba následně uvést do odůvodnění – jak a kdy byl vyzván, zda se dostavil, jaké nové důkazy navrhl a jak se s nimi správní orgán vypořádal.

Ředitel obdržel dne žádost o přijetí dítěte do mateřské školy.

Výběr byl prováděn podle výše citovaných ustanovení. Bylo zjištěno, že ve vašem případě nebyly splněny potřebné předpoklady pro kladné vyřízení vaší žádosti o přijetí dítěte do naší mateřské školy. Konkrétní důvod zamítavého vyřízení spočívá v (zde uvést kritéria stanovená pro přijímání dětí do mateřské školy: např. děti v posledním roce před zahájením povinné školní docházky, děti po dovršení věku 3 let, děti rodičů, kteří se nacházejí ve složité sociální situaci, starší sourozenec navštěvuje mateřskou školuatd.).

Poučení

Proti tomuto rozhodnutí lze podat odvolání do 15 dnů ode dne doručení ke Krajskému úřadu kraje, odboru školství, mládeže a tělovýchovy podáním učiněným u ředitele mateřské školy.

otisk razítka ředitele (školy)

*Titul jméno příjmení
ředitel/ka (název školy)*

Rozdělovník: Zákonní zástupci dítěte
Mateřská škola – spis

Příloha č. 8: převzetí rozhodnutí

Převzetí rozhodnutí o přijetí dítěte k předškolnímu vzdělávání

Potvrzuji, že dne jsem převzal **rozhodnutí** o přijetí
k předškolnímu vzdělávání.

.....
podpis zákonného zástupce dítěte

Příloha č. 9: doložka nabytí právní moci

nahrazuje razítko

Toto rozhodnutí nabylo právní moci dne:

Mateřská škola / přesný název

okres

den:/datum, kdy je zápis proveden/

kulaté razítko + podpis ředitelky

Příloha č. 10:

10.1 kriteria pro přijímání dětí

I.

1/ Děti, které v následujícím školním roce zahájí povinnou školní docházku
a mají trvalé bydliště v *obci*.....

2/ Děti, jejichž přijetí je v zájmu města / stabilizace učitelů.../.

II.

Děti s trvalým bydlištěm vobci v den zápisu

3/ Děti trvale žijící jen s jedním rodičem.

4/ Děti, jejichž oba rodiče jsou již zaměstnáni.

5/ Děti, které k 31. 8. dovrší věk 4 let, rodič není na další MD, nebo RD.

6/ Děti se zdravotním postižením, které doloží písemné vyjádření školského
poradenského zařízení, popřípadě registrujícího praktického lékaře pro děti
a dorost.

7/ Děti, které k 31. 8. nedovrší věk 4 let, rodič není na další MD, nebo RD, hodlá
nastoupit do zaměstnání, souhlasí s přijetím na pravidelnou celodenní docházku

8/ Děti, které k 31. 8. dovrší věk 4 let.

9/ Děti, které k 31. 8. nedovrší věk 4 let a rodiče čerpají rodičovský příspěvek.

III.

Děti, které nemají trvalé bydliště vobci, / pořadí podle věku dětí /.

V případě nenaplnění kapacity MŠ podle předcházejících bodů 1 – 9 lze přijmout i děti s trvalým bydlištěm mimoobec. Přijetí je podmíněno platnou dohodou mezi obcemi.

Zákon č. 561 / 2004 Sb., § 179 odst. 2b.

IV.

Děti mohou být přijaty i v průběhu školního roku.

Pořadí k přijetí do MŠ lze změnit vzhledem k věku dětí a změny důvodů k zařazení podle bodů 1- 9.

Kritéria byla konzultována se zřizovatelem MŠ a úprava schválena na pedagogické radě 22. 1. 2008.

Platnost: od 22. 1. 2008

ředitelka mateřské školy

Vysvětlení

1. Podle Vámi dodaných podkladů v žádosti o přijetí dítěte jsou děti žadatelů zařazovány **v jednotlivých bodech kritérií** podle data narození / sestupně /.

2. Přijetí dítěte k předškolnímu vzdělávání posuzovaného **podle bodu 2** je platné pouze na dobu určitou. Pokud se změní zaměstnání zákonných zástupců, nebo současný stav, podle kterého byly přednostně přijaty, nárok na umístění dítěte v Mateřské škole zaniká.

O těchto změnách jsou povinni zákonní zástupci dítěte ředitelku neprodleně informovat.

3. Přijetí dítěte v průběhu školního roku dále ovlivní změna vstupních informací (např. změna trvalého bydliště, přerušení mateřské dovolené, nástup do zaměstnání,...).

Jedná se zejména o body č.3, č.4, č.7

Tyto doplňující informace byly schváleny pedagogickou radou a konzultovány se zřizovatelem dne 22. 1. 2008

.....
ředitelka mateřské školy

Příloha č. 10:

10.2 kritéria pro přijímání dětí

Název školy dle zřizovací listiny

Směrnice č.

**Kritéria pro přijímání dětí k předškolnímu vzdělávání
v mateřské škole**

Vydal: Základní škola a mateřská škola....., příspěvková organizace
Schválila: ředitelka školy, jméno
Účinnost: datum...
Závaznost: směrnice je závazná pro všechny zaměstnance ZŠ a MŠ....., příspěvková organizace

Ředitelka Základní školy a mateřské školy, příspěvkové organizace (dále jen škola) stanoví následující kritéria, podle kterých bude postupovat při rozhodování o přijetí dítěte k předškolnímu vzdělávání v mateřské škole v případech, kdy počet žádostí podaných zákonnými zástupci dětí o přijetí překročí stanovenou kapacitu maximálního počtu dětí pro mateřskou školu:

- 1) Trvalý pobyt dítěte v obci, ve které mateřská škola sídlí.
- 2) Dosažení věku dítěte 6 let v období od 1. září do 31. srpna následujícího kalendářního roku.
- 3) Délka docházky do mateřské školy.
- 4) Počet dnů docházky dítěte do mateřské školy a délka jeho pobytu v těchto dnech.
- 5) Zaměstnanost rodičů.
- 6) V mateřské škole se již vzdělává starší sourozenec.
- 7) Datum podání žádosti.

Při rozhodování o přijetí dítěte k předškolnímu vzdělávání v mateřské škole bude ředitelka mateřské školy brát v úvahu důležitost jednotlivých kritérií ve výše uvedeném pořadí 1) až 6).

Vdne:

ředitelka školy

Příloha č. 10:

10.3 VNITŘNÍ SMĚRNICE

pro stanovení kritérií pro přijímání dětí k předškolnímu vzdělávání

VNITŘNÍ SMĚRNICE

pro stanovení kritérií pro přijímání dětí k předškolnímu vzdělávání

I. Úvodní ustanovení

V souladu s ustanovením § 165 odst. 2 písm. b) a § 34 odst. 3 zákona č.561/2004 Sb., o předškolním, základním, středním, vyšším odborném a jiném vzdělávání (školský zákon) rozhoduje ředitelka mateřské školy o přijímání dětí k předškolnímu vzdělávání.

II. Všeobecné podmínky

Ředitelka školy rozhoduje o přijetí (nepřijetí) dítěte k předškolnímu vzdělávání ve správním řízení. O přijetí dítěte se zdravotním postižením rozhodne na základě písemného vyjádření školského poradenského zařízení, popřípadě také registrujícího praktického lékaře pro děti a dorost (§ 34 odst. 6 zákona č.561/2004 Sb.).

III. Podání žádosti k přijetí

Rozhodnutí o přijetí (nepřijetí) dítěte do mateřské školy předchází podání žádosti o přijetí:

1) pro následující školní rok - v období řádného zápisu, jehož místo a termín je zveřejněn na plakátech vydaných Statutárním městem

2) v průběhu školního roku - pokud to umožní kapacita mateřské školy. Žádost si rodiče vyzvednou v ředitelně mateřské školy spolu s přihláškou a evidenčním listem, na kterém musí být vyjádření lékaře o aktuálním zdravotním stavu dítěte a rovněž údaj o splněném povinném očkování. Veškeré údaje jsou důvěrné.

Ředitelka mateřské školy stanoví po dohodě se zákonným zástupcem v žádosti o přijetí dny docházky dítěte do mateřské školy, délku jeho pobytu v těchto dnech, způsob a rozsah stravování (§ 1 odst. 10 a § 4 vyhlášky č.14/2005 Sb., o předškolním vzdělávání).

IV. Kritéria přijetí

Do mateřské školy budou přijímány děti podle těchto hledisek:

- 1) děti splňující očkování dle §50 zákona č.258/2000 Sb., o ochraně veřejného zdraví
- 2) děti v posledním ročníku mateřské školy a tudíž i děti s odkladem povinné školní docházky
- 3) děti, které dosáhnou k 1. 9. daného školního roku tři roky (a starší) a zákonný zástupce dítěte je zaměstnán (nepobírá rodičovský příspěvek)
- 4) děti s trvalým místem pobytu na území Statutárního města Přerova
- 5) děti, jejichž rodiče jsou oba zaměstnaní
- 6) děti, které mají již v mateřské škole sourozence
- 7) děti, které se zúčastnily zápisu v loňském roce a nebyly pro velký počet přihlášených dětí přijaty a splňují shora uvedená kritéria

- 8) děti, jejichž zákonný zástupce pobírá rodičovský příspěvek (není zaměstnán)
- 9) ostatní děti
- 10) datum podání žádosti

V. Účinnost rozhodnutí přijetí

Účinnost rozhodnutí vydává ředitelka školy od data uvedeného na žádosti zákonného zástupce a to na dobu:

- 1) neurčitou bez stanovení zkušební doby pobytu dítěte v mateřské škole
- 2) se stanovením zkušební doby pobytu dítěte v mateřské škole, jehož délka nesmí přesáhnout 3 měsíce

Zákonný zástupce je povinen od účinnosti rozhodnutí o přijetí dítěte platit úplatu za předškolní vzdělávání stanovenou ředitelkou školy na daný školní rok

VI. Odhlášení dítěte z předškolního vzdělávání

Pokud zákonný zástupce odhlásí dítě z předškolního vzdělávání, učiní tak písemně. V tomto případě nevydává ředitelka mateřské školy žádné rozhodnutí.

VI. Závěrečné ustanovení

Při rozhodování o přijetí dítěte k předškolnímu vzdělávání v mateřské škole bude ředitelka školy brát v úvahu výše uvedená kritéria v souladu s dodržением celkové kapacity školy uvedené v rejstříku škol.

VII. Účinnost

Tato směrnice nabývá účinnosti dne 14.2.2005

Příloha č. 11: Rozhodnutí ředitele o ukončení předškolního vzdělávání

Mateřská škola, příspěvková organizace
e-mail.....

V dne
Čj.:

Rozhodnutí

Ředitelka Mateřské školy, příspěvkové organizace, jako věcně a místně příslušný správní orgán podle § 165 odst. 2 písm. b) zákona č. 561/2004 Sb., o předškolním, základním, středním, vyšším odborném a jiném vzdělávání (školský zákon), ve znění pozdějších předpisů, a v souladu se zákonem č. 500/2004 Sb., správní řád, ve znění pozdějších předpisů, rozhodla podle § 35 odst. 1 písm. a) zákona č. 561/2004 Sb. takto:
Dítěti (jméno), nar., bytem
zastoupeným zákonným zástupcem panem (paní), nar.
(lze uvést datum narození), bytem

ukončuji předškolní vzdělávání

v Mateřské škole, příspěvkové organizaci

Odůvodnění:

Při rozhodování o ukončení předškolního vzdělávání dítěte v mateřské škole postupovala ředitelka mateřské školy podle § 35 odst. 1 písm. a) zákona č. 561/2004 Sb. Dítě se bez omluvy zákonného zástupce nepřetržitě neúčastnilo předškolního vzdělávání od až do dne vydání tohoto rozhodnutí. Zákonní zástupci byli dopisem odeslaným mateřskou školou dne a doručeným jim do vlastních rukou upozorněni na možnost ukončení předškolního vzdělávání jejich dítěte v mateřské škole, pokud neomluví jeho nepřetržitou nepřítomnost v mateřské škole. Do dne vydání tohoto rozhodnutí se tak ze strany zákonných zástupců nestalo. Z uvedených důvodů rozhodla ředitelka mateřské školy o ukončení předškolního vzdělávání dítěte v mateřské škole.

Poučení:

Proti tomuto rozhodnutí je možno podat odvolání ke Krajskému úřadu kraje do 15 dnů ode dne doručení rozhodnutí. Odvolání se podává prostřednictvím ředitelky mateřské školy, jejíž činnost vykonává Mateřská škola, příspěvková organizace.

kulaté razítko

.....
ředitelka mateřské školy

Rozdělovník: Zákonný zástupce dítěte
Mateřská škola – spis

Příloha č. 12: výzkumný dotazník pro ředitelky

Vážená kolegyně, vážený kolego.

V současné době pracuji jako učitelka mateřské školy a zároveň jsem studentkou 3. ročníku PF UK v Praze, obor Školský management.

Dovoluji si Vás požádat o pomoc při sběru dat pro moji bakalářskou práci na téma „Přijímání dětí do mateřské školy v souvislosti s Úmluvou o právech dítěte“.

/čl. 18/ “(2. Za účelem zaručení a podpory práv stanovených touto Úmluvou budou smluvní strany poskytovat potřebnou pomoc rodičům a zákonným zástupcům při plnění jejich úkolu vést děti a budou zabezpečovat rozvoj institucí, zařízení a služeb péče o děti.

3. Smluvní strany učiní všechny potřebné kroky k tomu, aby děti pracujících rodičů měly právo využívat služeb a zařízení péče o děti, která jsou pro ně určena.)

Vyplnění dotazníku trvá přibližně 10 min. Vašeho času. Dotazník je anonymní, bude sloužit pouze k vymezenému úkolu a nebude použit jinak.

Dovoluji si Vás požádat o vrácení vyplněného dotazníku elektronickou poštou co nejdříve.

Za spolupráci děkuji a jsem rovněž ochotna pomoci při Vašem případném výzkumu.

Libuše Švarcová

tel: 604 417 260

e-mail: svarcovalibuse@seznam.cz

Prosím, odpovězte na každou otázku.

Křížkem, nebo jiným stejným symbolem označte správnou odpověď.

1.	ÚDAJE O MATEŘSKÉ ŠKOLE	ano	ne
1	právní subjektivita od r. 2003		
	pokud ne 1. 1. 2003 uveďte správné		
2	Zřizovatel - obec		
3	Zřizovatel - kraj		
4	Soukromá		
5	Kolik tříd má vaše MŠ		
6	Max. počet zapsaných dětí		
7	V obci jedna MŠ		
8	MŠ součást ZŠ		
9	MŠ v blízkosti ZŠ		

2.	PŘIJÍMÁNÍ DĚTÍ	ano	ne
1	Máte vytvořena vlastní kritéria pro přijímání dětí		
2	Používáte je při přijímání dětí		
3	Od kterého roku škola používá kritéria přijetí		x
4	Vytvoření vlastních kritérií pro přijetí teprve zvažujete		
5	Přijímáte děti na 4 hodiny denně		

6	Přijímáte děti se SVP/specifické vývojové poruchy/		
7	Přijímáte přednostně děti pracujících rodičů		
3.	KAPACITA ŠKOLY	ano	ne
1	Kapacita Vaší MŠ je dostatečná		
2	Uspokojíte všechny žadatele o umístění dětí		
3	Pomáhají vám web. stránky k naplněnosti MŠ		
4	Máte 100% naplněnost MŠ		
5	Přijímáte děti mladší než 3 roky		

4.	FINANCE	ano	ne
1	Vliv "úplaty" na naplněnost MŠ		
2	Souhlasíte s "bezplatností" u dětí ve 3. ročníku		
3	Výše "úplaty" ve vaší MŠ		
4	Finanční spoluúčast rodičů, ne úplata!!		
5	Příspěvek zřizovatele je dostatečný		
6	Sponzorské dary		
7	Projekty - granty		

5.	MOŽNOST VOLBY MŠ zákonnými zástupci vzhledem k:	ano	ne
1	Vzdálenosti od bydliště		
2	Aktivitám školy		
3	Finanční spoluúčasti rodičů		
4	- ovlivňuje bezplatnost docházky?		
5	Přechod do ZŠ je nenásilný, / ZŠ v blízkosti MŠ /		

6.	ZŘIZOVATEL MŠ	ano	ne
1	Podporuje činnost MŠ		
2	V uplynulých letech výrazně ovlivnil kapacitu MŠ		
3	Souhlasí s rozšířením MŠ do jiných objektů v obci		
4	Spolupracuje s ředitelkou na stavebních plánech k rozšíření MŠ o 1 a více tříd		
5	Uvažuje o stavbě nového účelového zařízení		
6	Neplánuje rozšíření MŠ		
7	Souhlas s výjimkou z počtu dětí + 4		
8	Souhlas s výjimkou z počtu dětí - 4		
9	- doplatek zřizovatele na platy		
10	Podmínky pro děti se SVP /specifické vývojové poruchy/		