

**UNIVERZITA KARLOVA \_**

Pedagogická fakulta

CENTRUM ŠKOLSKÉHO MANAGEMENTU

**DOTAČNÍ A GRANTOVÁ ČINNOST  
V PODMÍNKÁCH MATEŘSKÉ ŠKOLY**

**Závěrečná bakalářská práce**

Autor:	Vlasta Kaiserová
Obor:	Školský management
Forma studia:	kombinované
Vedoucí práce:	Bc. René Brož
Datum odevzdání práce:	28. 3. 2008

**Čestné prohlášení:**

Prohlašuji, že jsem předkládanou závěrečnou bakalářskou práci vypracovala samostatně za použití zdrojů a literatury v ní uvedených.

## **Poděkování**

Děkuji Bc. R. Brožovi za trpělivost, odborné vedení, za rady a připomínky, které mi poskytoval při vzniku této práce.

Ráda bych též poděkovala respondentům za ochotu vyjádřit své názory.

A-

## **Klíčová slova:**

mimorozpočtové zdroje, fundraising, projekt, grant, fondy EU, operační programy

# **Dotační a grantová činnost v podmínkách mateřské školy**

## **Resumé:**

Závěrečná práce popisuje mimorozpočtové zdroje využívané v mateřských školách.

Dále se zabývá možnostmi čerpání finančních prostředků z fondů EU jako dalším zdrojem financování ve školství, zejména v mateřských školách.

Práce upozorňuje na některé obtíže, se kterými se mateřské školy při psaní a realizaci projektů mohou setkat.

## Summary ;

My thesis focuses on the description of other than budgetary resources used in kindergartens. It also deals with possibilities of drawing financial means from the funds of the EU as another source of financing used in education, especially in kindergartens.

My thesis stresses some obstacles which kindergartens can come across while drawing up and executing a project.

## OBSAH:

<b>ÚVOD.....</b>	<b>7</b>
<b>1. HOSPODAŘENÍ NEZISKOVÉHO SEKTORU.....</b>	<b>8</b>
1.1 VYMEZENÍ V PLATNÝCH PRÁVNÍCH PŘEDPÍSECH.....	8
1.2 ZDROJE FINANCOVÁNÍ MATEŘSKÉ ŠKOLY ZŘÍZENÉ OBCÍ.....	9
1.3 MLMOROZPOČTOVÉ ZDROJE.....	11
1.4 FUNDRAISING.....	12
<b>2. NÁLEŽITOSTI PROJEKTŮ A GRANTŮ.....</b>	<b>14</b>
2.1 POJMY.....	14
2.2 PSANÍ PROJEKTŮ.....	14
2.3 OBECNĚ - KLÍČOVÁ SLOVA PLÁNOVÁNÍ PROJEKTU.....	15
<b>3. PROJEKTY Z FONDŮ EU.....</b>	<b>16</b>
3.1 ÚVOD DO PROBLEMATIKY EU.....	16
3.2 OPERAČNÍ PROGRAMY A CÍLE REGIONÁLNÍ POLITIKY.....	17
3.2.1 CÍL KONVERGENCE.....	17
3.2.2 CÍL REGIONÁLNÍ KONKURENCESCHOPNOST A ZAMĚSTNANOST.....	17
3.2.3 CÍL EVROPSKÁ ÚZEMNÍ SPOLUPRÁCE.....	
3.3 ADMINISTRATIVNÍ ČLENĚNÍ REGIONŮ EU.....	18
3.4 ZÁKLADNÍ ORIENTACE V OPERAČNÍCH PROGRAMECH (OP).....	20
3.4.1 OPERAČNÍ PROGRAM VZDĚLÁVÁNÍ PRO KONKURENCESCHOPNOST.....	27
3.4.2 OPERAČNÍ PROGRAM LIDSKÉ ZDROJE A ZAMĚSTNANOST.....	24
3.5 KRITÉRIA PRO VÝBĚR PROJEKTŮ.....	26
3.6 DESATERO RAD ÚSPĚŠNÉHO PROJEKTU.....	26
<b>4. PROJEKT V PRAXI KONKRÉTNÍ MATEŘSKÉ ŠKOLY.....</b>	<b>27</b>
4.1 ANALÝZA S W O T.....	27
4.2 POTŘEBNOST PROJEKTU.....	28
4.3 PŘEDSTAVA O PROJEKTU.....	29
4.4 SPOLUPRACOVNÍCI.....	30
4.5 INFORMACE.....	30
4.6 NÁLEŽITOSTI PROJEKTU.....	30
4.7 UKÁZKA AKTIVIT V PŘÍPADĚ ČESKO - NĚMECKÉ SPOLUPRÁCE.....	31

<b>5. VÝZKUM.....</b>	<b>34</b>
5.1 DOTAZNÍKY.....	35
5.2 INTERPRETACE VÝSLEDKŮ, POROVNÁNÍ.....	35
5.3 OVĚŘENÍ HYPOTÉZ.....	49
5.4 VYHODNOCENÍ CÍLŮ.....	49
<b>ZÁVĚR.....</b>	<b>52</b>
<b>SEZNAM POUŽITÉ LITERATURY.....</b>	<b>53</b>
<b>PŘÍLOHY.....</b>	<b>54</b>

## Úvod

Mateřská škola jako příspěvková organizace získává finanční prostředky od zřizovatele a dále z prostředků MŠMT prostřednictvím krajských úřadů. Tyto prostředky jsou vždy určitým způsobem limitované a vázané na určitý normativní výpočet.

Stává se, že management mateřské školy by rád získal ještě další finanční prostředky (mimorozpočtové zdroje), aby mohl finančně zajistit své další aktivity. Vstupem České republiky do Evropské unie se otvírá školám další možnost, kde požadované finanční prostředky získat.

Již několik let mohly školy čerpat finanční prostředky formou komunitárních programů (např. Leonardo da Vinci) a programů předvstupní pomoci (např. Phare).

V současné době se nacházíme v novém programovacím období 2007 - 2013. Toto období je výzva pro management jednotlivých škol, aby začal, pokud se tak již nestalo, zjišťovat všechny potřebné informace o možnostech čerpání finančních prostředků prostřednictvím fondů EU.

### Cíl práce

1. zjistit, jakým způsobem lze získávat další zdroje financování, vyhodnotit jaké zdroje mateřské školy nejvíce využívají
2. podat základní informace, které usnadní orientaci v problematice jednotlivých fondů EU
3. na základě studia literatury a účasti na seminářích a získáním zkušeností zpracovat návod, jak postupovat při přípravě a realizaci projektu v podmínkách mateřské školy
4. upozornit vedení mateřských škol na obtíže, se kterými se může při přípravě a realizaci setkat

Podkladem bude výzkumné šetření, ze kterého by mělo vyplynout, jaké další mimorozpočtové zdroje mateřské školy využívají. Dále pak, jak se management mateřské školy orientuje v současných možnostech čerpání finančních prostředků prostřednictvím fondů EU a zda tyto možnosti využívají.

*K t c d f w ' ^*  
v

a u l , ^

# 1. Hospodaření neziskového sektoru

## 1.1 Vymezení v platných právních předpisech

V rámci hospodaření státu existují v podstatě tři oblasti:

- státní sektor - veřejná správa, obce, kraje
- podnikatelský sektor - obchod, průmysl
- neziskový sektor

Neziskový sektor tvoří:

- příspěvkové organizace
- obecně prospěšné činnosti
- občanská sdružení

Charakteristika příspěvkových organizací

Příspěvkové organizace jsou součástí neziskové sféry. Jejich prostřednictvím Česká republika a územní samosprávné celky zabezpečují plnění svých povinností. Příspěvkové organizace nevytvářejí hrubý domácí produkt, ale naopak z něj formou dotací a příspěvků čerpají prostředky na pokrytí svých potřeb.

Právní uspořádání příspěvkových organizací

Od 1. ledna 2001 vešly v platnost dva nové zákony, které upravují rozpočtová pravidla příspěvkových organizací.

- zákon č.218/2000 Sb., o rozpočtových pravidlech a o změně některých souvisejících zákonů (rozpočtová pravidla), ve znění pozdějších předpisů,
- zákon č. 250/2000 Sb., o rozpočtových pravidlech územních rozpočtů, ve znění pozdějších předpisů

Příspěvková organizace hospodaří:

- s peněžními prostředky získanými hlavní činností,
- s peněžními prostředky přijatými ze státního rozpočtu pouze v rámci finančních vztahů stanovených zřizovatelem
- s prostředky svých fondů
- s prostředky získanými jinou činností
- s peněžními dary od fyzických a právnických osob



Příspěvková organizace tvoří tyto peněžní fondy:

- rezervní fond
- fond reprodukce majetku
- fond odměn
- fond kulturních a sociálních potřeb

Finanční vztahy stanovené zřizovatelem jsou:

- příspěvek na provoz ze státního rozpočtu
- odvod z provozu do státního rozpočtu
- individuální a systémové dotace na financování programů a akcí
- návratná finanční výpomoc
- odvod z odpisů

## **1.2 Zdroje financování mateřské školy zřízené obcí**

Jedním ze základních dokumentů, které upravují činnost a hospodaření mateřské školy, je zřizovací listina (u mateřských škol zřizovaných obcí). Důležitou součástí zřizovací listiny je vymezení majetkových práv, které zřizovatel mateřské škole udělí. Zřizovatel musí příspěvkové organizaci přesně stanovit práva a povinnosti při správě majetku. Jedná se nejen o nemovitý majetek, ale i movitý, který je předán mateřské škole na základě inventarizace.

Majetková práva mohou být v různé šíři. Záleží na rozhodnutí zastupitelstva obce, jaká pro danou mateřskou školu určí. Měla by být ale natolik široká, aby mateřská škola mohla plnit úkoly, pro které byla zřízena, mohla o svěřený majetek pečovat, zajišťovat jeho rozvoj a plně využívat pro plnění svých úkolů.

Majetek se předá organizaci v souladu se zákonem č. 250/2000 Sb., o rozpočtových pravidlech územních rozpočtů, ve znění pozdějších předpisů a to buď přímo zřizovací listinou, nebo smlouvou o výpůjčce.

Blíže v paragrafu 27 odst. 2 písmene e) a f) zákona č. 250/2000 Sb.:

*e) vymezení majetku ve vlastnictví zřizovatele, který se příspěvkové organizaci předává do správy k jejímu vlastnímu hospodářskému využití*

f) vymezení takových majetkových práv, jež organizaci umožní, aby svěřený majetek, včetně majetku získaného její vlastní činností, spravovala pro hlavní účel, k němuž byla zřízena; zejména se uvedou práva a povinnosti spojené s jeho plným efektivním a ekonomicky účelným využitím, s péčí o jeho ochranu, rozvoj a zvelebení, podmínky pro jeho případnou další investiční výstavbu, dále pravidla pro výrobu a prodej zboží, pokud jsou předmětem činnosti organizace, práva a povinnosti spojené s případným pronajímáním svěřeného majetku jiným subjektům a podobně,<sup>1</sup>

#### Zdroje:

a) *neinvestiční dotace MŠMT* - tuto dotaci může obdržet pouze mateřská škola zařazená do rejstříku škol, školských zařízení, nevyčerpanou dotaci musí vrátit zpět do státního rozpočtu, tato dotace se poskytuje podle výkonů dané mateřské školy a jejich součástí (počet dětí v mateřské škole, počet strážníků ve školní jídelně)

b) *příspěvek na provoz* - o výši příspěvku rozhoduje zastupitelstvo při schvalování rozpočtu

c) *výnosy z vlastní činnosti* - u mateřských škol jsou stanoveny právními předpisy výnosy na úhradu nákladů na potraviny u školních jídelen, mohou sem patřit i prostředky za pronájem a prodej majetku ve správě (vlastnictví) mateřské školy

d) *úplata za vzdělávání a školské služby* - při stanovení úplaty vychází ředitelka mateřské školy ze zmocnění, které je uvedené v § 123 zákona č. 561/2004 Sb., školský zákon, úplata může činit nejvýše 50% skutečných průměrných měsíčních neinvestičních výdajů na dítě v uplynulém kalendářním roce

e) *doplňková činnost* - mateřská škola může tuto činnost vykonávat pouze v případě, že to zřizovatel povolí ve zřizovací listině, kde současně vymezení okruh doplňkové činnosti, zisk může mateřská škola využít jen ve prospěch hlavní činnosti, nejčastějším okruhem doplňkové činnosti v mateřské škole bývají:

- *hostinská činnost (příprava stravy pro cizí strážníky)*

<sup>1</sup> zákon č. 250/2000 Sb., o rozpočtových pravidlech územních rozpočtů, ve znění pozdějších předpisů, § 27 odst. 2 písmene e) a f)

- pořádání odborných kurzů, školení a jiných vzdělávacích akcí včetně lektorské činnosti
- pronájem nevyužitých prostor nebo např. pronájem třídy (tělocvičny) pro cvičení rodičů s dětmi)

f) *dary* - nelze je zahrnout do pravidelných zdrojů pro jejich individuální charakter a nepravidelnost

g) *ostatní zdroje* - užití fondů

h) *mimorozpočtové zdroje*

### 1.3 Mimorozpočtové zdroje

Získávání dalších finančních prostředků pro rozvoj mateřských škol, lze považovat za doporučení pro management školy, aby využití svěřených finančních prostředků bylo co nejvíce efektivní.

Získání mimorozpočtových zdrojů lze považovat za jednu z možností, jak může ředitelka školy nahradit rozdíl mezi potřebným a skutečným rozpočtem školy nebo tento rozdíl alespoň zmenšit.

Nejběžnější metodou získávání finančních prostředků na projekty je v České republice psaní žádostí různým organizacím, které vyhláší výběrová řízení.

#### Kdo může na projekt přispět?

- Vnitřní zdroje školy
- Veřejné zdroje
  - přímá podpora od obcí a krajů
  - podpora z fondů EU
- Soukromé zdroje
  - nadace
  - podnikatelské subjekty

- Méně obvyklé zdroje
  - sbírka
  - benefiční akce
  - aukce uměleckých předmětů či výrobků dětí
  - tombola
  - prodej předmětů

## 1.4 Fundraising

Psaní projektů a grantů je jedním z nástrojů fundraisingu. Slovo „fundraising“ pochází z angličtiny a překládá se jako získávání prostředků. Nicméně se překládá čím dál tím méně a s výrazem fundraising se v odborné sféře a literatuře setkáváme prakticky stále. Tato strategie získávání finančních prostředků je spojována s pozitivním a kreativním způsobem myšlení. Bez kreativity, chuti experimentovat a nezlomné vůle uspět je fundraising mrtvým pojmem.

### a) filozofie fundraisingu:

- „Jak se zbavit dojmu, že vám nikdo nic nedá?“ - přesvědčit druhé může jen ten, kdo je sám přesvědčený
- „Proč nám lidé dávají peníze?“ - nezískáváme peníze, ale člověka, chceme-li od někoho něco získat, musíme vycházet z jeho potřeb
- „Kdo jsme my?“ - pokud dárce dobře nerozumí tomu, co vlastně chceme, málokdy to bývá jeho chyba
- „Jak požádat o peníze a nežebrat?“
- „Kdo to má všechno dělat?“ - fundraising je týmová práce, nejméně jedna třetina organizace by se měla věnovat získávání finančních prostředků

### b) fundraising jako plánovaný proces:

- fundraising není a nemůže být nahodilá záležitost, je to dlouhodobý proces, který by měl začínat efektivním plánováním a končit podrobným zhodnocením, na základě zhodnocení můžeme zjistit, které metody nejvíce vyhovují a které jsou nejučinnější

c) způsoby fundraisingu:

Mezi nejběžnější metody, jak získat prostředky patří:

- osobní návštěvy
- telefonní fundraising - předpokladem je předchozí znalost dárce, který již dar poskytl a nyní je žádám o obnovení daru
- přímý poštovní styk
- veřejné dobročinné akce
- písemná žádost o grant
- fundraising „ode dveří ke dveřím“
- inzerce ve sdělovacích prostředcích - reklamní šoty, kampaně

Fundraising neznamena jen získávání peněz, ale patří sem i ostatní formy (zdroje):

- kontakty
- dobrovolníci
- služby - zprostředkování, poradenství, moderování benefiční akce zdarma, protisluzba, tisk zdarma a podobně
- vybavení - můžeme získat starší i modernější vybavení, jde o věcný sponzorský dar (poskytnutí např. starších počítačů, kopírky, či kancelářského vybavení)
- poskytnutí prostoru

## 2. Náležitosti projektů a grantů

### 2.1 Pojmy

#### Vysvětlení pojmů

*Grant* - jednorázové finanční prostředky na řešení vědeckých a výzkumných úkolů (tzv. grantových) přidělované na základě soutěže

*Projekt* - ucelená problematika v oblasti výzkumu nebo v komerční sféře, která má zadání a vyžaduje řešení, realizaci konkrétního projektu provádí tým lidí pod vedením projektového manažera (vedoucího projektu). (1)

V publikaci Ředitel školy a granty Alena Hradílková (2) uvádí: „*Grant a projekt jsou často chápány jako jedna a tatáž forma získávání finančních prostředků. Grant i projekt mají podobnou strukturu obsahu, liší se však v tom, že grant bývá zaměřen na vědu a výzkum, projekt bývá častěji věnován činnostem týkajících se dětí a škol*”.

Často se používají pojmy projekt (psaní projektu) a podávání projektu (žádost o grant). Oba termíny jsou dost často zaměňovány a ne zcela jasně definovány. Přitom se jedná o dvě sice spolu souvisící, ale přitom rozdílné činnosti.

### 2.2 Psaní projektů

Většinou organizace, které vypisují grantové řízení, mají vlastní formuláře a svou metodiku pro jejich vyplňování.

#### Projekt se většinou skládá z těchto částí:

- Obsah, souhrn
- Představení a popis organizace
- Formulace potřeby - identifikace, stanovení a vyjasnění rozdílu nebo mezery mezi současným stavem a ideální (vyžadovanou) situací
- Cíle projektu - cíle, kterých má být dosaženo, popis konkrétních a měřitelných výsledků
- Cílová skupina - je to konkrétní část společnosti, na kterou bude mít projekt dopad

- Popis projektu a způsoby řešení - popis činností a metod, které budou použity pro dosažení cíle
- Partnerství a spolupráce - jsou důležité pro strategii evropských programů
- Způsob hodnocení a dokumentace - výstupy a výsledky projektu, zpřístupnění výsledků projektu veřejnosti
- Rozpočet a budoucí možnosti financování - objem prostředků
- Přílohy - např. zřizovací listina, ověřená kopie o přidělení IČO, výpisy, čestná prohlášení, projekt v elektronické podobě, výroční zprávy, finanční výkazy

### **2.3 Obecně - klíčová slova plánování projektu**

- CO? - předmět projektu
- KDO? - realizátor
- KDY? - harmonogram
- JAK? - řešení projektu
- ZA KOLIK? - finanční prostředky

## 3. Projekty z fondů EU

### 3.1 Úvod do problematiky EU

Fondy EU jsou nástrojem pro realizaci politiky hospodářské a politické soudržnosti Evropské unie, která má za cíl snižování rozdílů mezi úrovní rozvoje regionů a členských států EU a míry zaostávání nejvíce znevýhodněných regionů. Česká republika se řadí mezi chudší státy Evropské unie a v období 2007 - 2013 může ke zlepšení životní úrovně svých obyvatel čerpat z fondů EU přibližně 26,7 miliard €, což je zhruba 752,7 miliard Kč.

#### Obecné typy programů EU:

1. *strukturální* - slouží k realizaci politiky soudržnosti, jejich cílem je posílit hospodářskou a sociální soudržnost, zaměřují se na zvyšování konkurence schopnosti zaostávajících regionů, snižování rozdílů v rámci EU i rozvoj územní spolupráce napříč Evropskou unií
2. *komunitami* - způsob přidělování prostředků z komunitárních programů se odlišuje od mechanismu strukturálních fondů, alokace není přesně stanovena pro daný stát, ale na konkrétní program, jsou často administrovány přímo Evropskou komisí a žádosti je nutné předkládat v anglickém jazyce, výjimkou jsou pouze programy, kde Evropská komise deleguje pravomoci na národní agentury, a ty pak rozhodují o přidělení dotací na jednotlivé projekty ( např. na celoživotní vzdělávání), další důležitou odlišností od strukturálních fondů je fakt, že je nutné získat mezinárodní partnerství a realizovat mezinárodní spolupráci v rámci projektu
3. *operační* - definují konkrétní využití a zaměření prostředků na jednotlivé priority a opatření, zároveň upravují systémy administrace dotačních prostředků, jejich zaměření je sektorové nebo regionální, zpracováním operačních programů byla pověřena resortní ministerstva a krajské úřady

#### Prostředky jsou rozděleny do tří fondů:

1. Evropského fondu pro regionální rozvoj (ERDF)
2. Evropského sociálního fondu (ESF)
3. Fondu soudržnosti (FS)



Projekty spolufinancované z fondů EU jsou realizovány prostřednictvím tematických a regionálních operačních programů.

## **3.2 Operační programy a cíle regionální politiky**

### **3.2.1 Cíl Konvergence**

Podpora hospodářského a sociálního rozvoje země méně vyspělých regionů a členských států. V České republice pod něj spadají všechny regiony soudržnosti s výjimkou hlavního města Prahy a je realizovaný prostřednictvím osmi tematických operačních programů a sedmi regionálních operačních programů.

*Osm tematických operačních programů:*

1. OP Doprava
2. OP Životní prostředí
3. OP Podnikání a inovace
4. OP Výzkum a vývoj pro inovace
5. OP Lidské zdroje
6. OP Vzdělávání pro konkurenceschopnost
7. Integrovaný operační program
8. OP Technická pomoc

*Sedm regionálních operačních programů:*

1. Regionální operační program NUTS II Severovýchod
2. Regionální operační program NUTS II Severozápad
3. Regionální operační program NUTS II Moravskoslezsko
4. Regionální operační program NUTS II Střední Čechy
5. Regionální operační program NUTS II Střední Morava
6. Regionální operační program NUTS II Jihozápad
7. Regionální operační program NUTS II Jihovýchod

### **3.2.2 Cíl Regionální konkurenceschopnost a zaměstnanost**

Podpora regionů, které nespádají pod cíl Konvergence. Pod něj v České republice spadá hlavní město Praha se dvěma operačními programy:

1. OP Praha konkurenceschopnost
2. OP Praha Adaptabilita

### **3.2.3 Cíl Evropská územní spolupráce**

Operační programy přeshraniční spolupráce jsou zaměřeny na podporu hospodářské a sociální integrace příhraničních území České republiky prostřednictvím odstraňování přetrvávajících bariér a posilování jejich rozvojového potenciálu.

V České republice sem spadají všechny regiony a podporu lze čerpat z devíti operačních programů:

1. OP Přeshraniční spolupráce ČR - Sasko
2. OP Přeshraniční spolupráce ČR - Bavorsko
3. OP Přeshraniční spolupráce ČR - Rakousko
4. OP Přeshraniční spolupráce ČR - Slovensko
5. OP Přeshraniční spolupráce ČR - Polsko
6. OP Nadnárodní spolupráce
7. OP Mezuregionální spolupráce
8. INTERACT II
9. ESPON 2013

#### ***Kdo může žádat o peníze z fondů EU?***

Projekty mohou předkládat obce, kraje, ministerstva, podnikatelé, vlastníci dopravní infrastruktury, neziskové organizace, školy, výzkumná centra a další.

s

### **3.3 Administrativní členění regionů EU**

Každý členský stát Evropské unie užívá jiného administrativního členění svého území do nižších územně správních celků (krajů, okresů, spolkových zemí, vojvodství apod.) Pro potřeby politiky hospodářské a sociální soudržnosti byl proto vytvořen jednotný systém třídění územních celků na regiony NUTS (The Nomenclature of Territorial Units for Statistics), tak, aby byla zajištěna určitá jednotnost při třídění v rámci EU. NUTS regiony jsou rozděleny do pěti stupňů NUTS 1 - NUTS 5 podle velikosti. Toto třídění je velmi podstatné, neboť slouží

jako rozhodující podklad při výpočtech způsobilosti jednotlivých regionů pro podpory ze strukturálních fondů a Kohezního fondu. Zvláště významné jsou jednotky NUTS 2, na základě kterých se určuje způsobilost pro čerpání podpor v rámci Cíle Konvergence, kde je možné čerpat největší objem finančních prostředků.

### Členění území České republiky

<i>Úroveň</i>	<i>Název</i>	<i>Počet jednotek</i>
<b>NUTS 1</b>	Stát	1
<b>NUTS II</b>	Regiony soudržnosti	8
<b>NUTS III</b>	Kraje	14
<b>LAU 1</b>	Okresy	76 + 15 pražských obvodů
<b>LAU II</b>	Obce	6 249

**Struktura NUTS regionů v České republice je následující:**

**NUTS 1 - Česká republika jako celek**

**NUTS 2 - osm regionů, kterými jsou:**

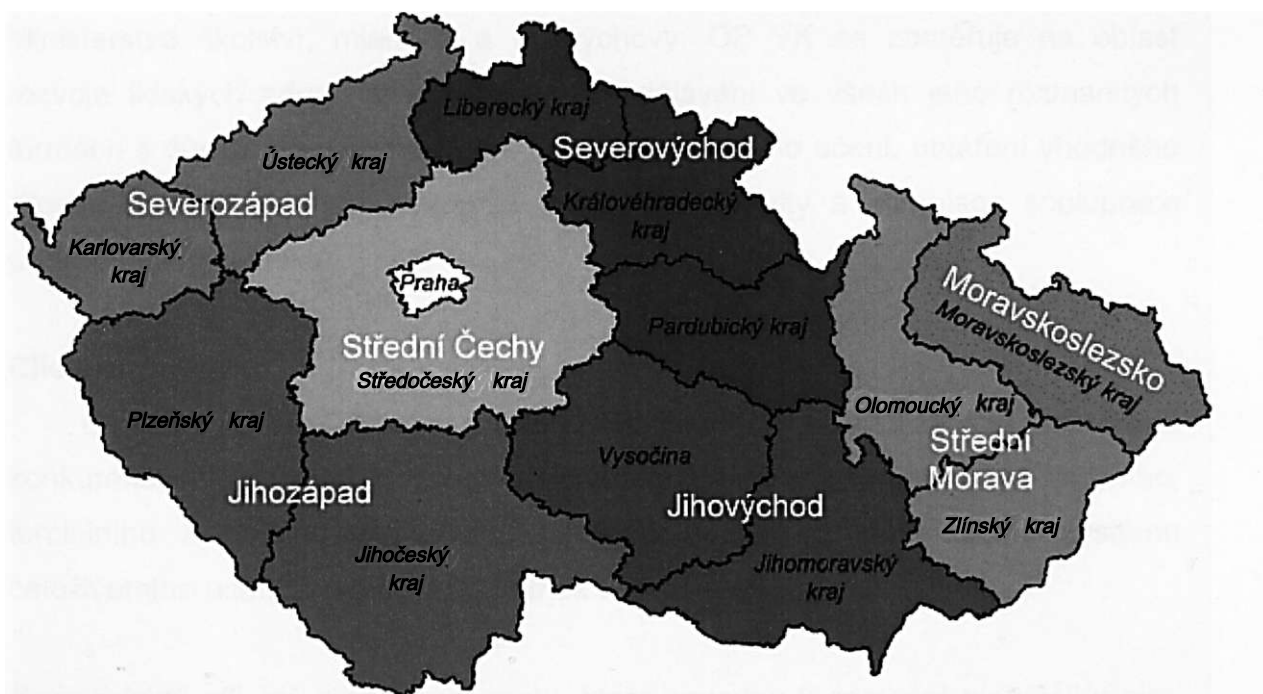
1. **Praha** - území hlavního města Prahy
2. **Střední Čechy** - území Středočeského kraje
3. **Jihozápad** - území krajů Jihočeského a Plzeňského
4. **Severozápad** - území kraje Karlovarského a kraje Ústeckého
5. **Severovýchod** - území krajů Libereckého, Královéhradeckého a Pardubického
6. **Jihovýchod** - území krajů Vysočina a Jihomoravského
7. **Střední Morava** - území krajů Olomouckého a Zlínského
8. **Moravskoslezsko** - území kraje Moravskoslezského

**NUTS 3 - kraje**

**NUTS 4** - bývalé okresy

**NUTS 5** - obce

Na mapě je zobrazena skladba 14 krajů (NUTS III) do 8 regionů soudržnosti (NUTS II):



### 3.4 Základní orientace v operačních programech (OP)

Pro mateřské školy se otvírá možnost čerpání finančních prostředků především prostřednictvím OP Vzdělávání pro konkurenceschopnost a OP Lidské zdroje a zaměstnanost. Ne vždy je ale mateřská škola svou velikostí a počtem dětí dostatečnou cílovou skupinou. Vedení mateřské školy by se proto mělo zamyslet, zda do svého projektu nepřizvat další partnery nebo naopak se k nějakému projektu jako partner přidat.

### Prioritní osy a oblasti podpory programu:

#### **Prioritní osa 1 - Počáteční vzdělávání**

Počátečním vzděláváním se má na mysli vzdělávání zahrnující mateřské, základní a střední školy. Přestože znění cíle první prioritní osy odkazuje na základní a středoškolské vzdělávání, je to právě prioritní osa 1, která je jako jediná z celého OP VK určena také pro mateřské školy.

#### Oblasti podpory:

*Zvyšování kvality ve vzdělávání* - poskytuje prostředky na tvorbu nových výukových programů, implementaci kurikulárních dokumentů, spolupráci mezi školami při řešení stejných problémů apod.

Mateřské školy však nejsou způsobilými příjemci v této oblasti podpory.

*Rovné příležitosti žáků, včetně žáků se speciálními vzdělávacími potřebami* - umožní mateřským školám připravit pro děti v rámci realizace kurikulární reformy nové formy aktivit vedoucích k lepšímu a přirozenějšímu začlenění dětí z menšinových či znevýhodněných skupin (např. děti se zdravotním, ekonomickým, sociálním znevýhodněním, etnické či národnostní menšiny) do kolektivu a k budování respektu ke znevýhodnění občanům již od útlého věku.

Kromě aktivit určených pro děti z většinové populace budou podporovány také činnosti určené přímo pro znevýhodněné děti se speciálními vzdělávacími potřebami a zabezpečení potřebných speciálně pedagogických a psychologických služeb.

To by mělo podpořit větší individualizaci přístupu učitelů a řídicích pracovníků mateřských škol k dětem na základě jejich skutečných potřeb.

Mateřské školy budou také moci podat společný projekt například z místními neziskovými organizacemi, centry volného času a dalšími podobnými subjekty, které by na činnost mateřské školy navazovaly a podporované aktivity realizovaly mimo výuku v mateřských školách.

Mezi podporované aktivity naplňující výše uvedené cíle patří:

- uplatňování a zlepšování organizačních forem výuky a vyučovacích metod podporující rovný přístup ke vzdělávání, tvorba individuálních vzdělávacích programů

### **3.4.1 Operační program Vzdělávání pro konkurenceschopnost**

Jedná se o program, v jehož rámci je možné v letech 2007-2013 čerpat finanční prostředky z Evropského sociálního fondu (ESF), jednoho ze strukturálních fondů Evropské unie.

#### **Charakteristika programu**

Operační program Vzdělávání pro konkurenceschopnost (dále OP VK) je jedním ze tří programů pro realizaci podpory z Evropského sociálního fondu v oblasti rozvoje lidských zdrojů v České republice. Řídícím orgánem OP VK je Ministerstvo školství, mládeže a tělovýchovy. OP VK se zaměřuje na oblast rozvoje lidských zdrojů prostřednictvím vzdělávání ve všech jeho rozmanitých formách s důrazem na komplexní systém celoživotního učení, utváření vhodného prostředí pro výzkumné, vývojové a inovační aktivity a stimulační spolupráce participujících subjektů.

#### **Cíle programu:**

*Globálním cílem* OP VK je rozvoj vzdělanostní společnosti za účelem posílení konkurenceschopnosti ČR prostřednictvím modernizace systémů počátečního, terciálního a dalšího vzdělávání, jejich propojení do komplexního systému celoživotního učení a zlepšení podmínek ve výzkumu a vývoji.

*Specifickými cíli*, jež představují cesty, které povedou k naplnění globálního cíle, jsou v OP VK:

- Rozvoj a zkvalitňování systému počátečního vzdělávání s důrazem na zlepšení klíčových kompetencí absolventů pro zvýšení jejich uplatnitelnosti na trhu práce a zvýšení motivace k dalšímu vzdělávání
- Inovace systému terciálního vzdělávání směrem k propojení s výzkumnou a vývojovou činností, větší flexibilitě a kreativitě absolventů uplatnitelných ve znalostní ekonomice, zatraktivnění podmínek pro výzkum a vývoj a k vytvoření komplexního a efektivního systému, který by podporoval inovační proces jako celek
- Posílení adaptability a flexibility lidských zdrojů jako základního faktoru konkurenceschopnosti ekonomiky a udržitelného rozvoje ČR prostřednictvím systému dalšího vzdělávání

- zvyšování kompetence pedagogických pracovníků pro odstraňování bariér bránící rovnému přístupu všech jedinců ke vzdělávání
- prevence rasismu a xenofobie prostřednictvím podpory multikulturní výchovy a vzdělávání

*Další vzdělávání pracovníků škol a školských zařízení* - umožňuje rozvíjet odborné znalosti pedagogických a řídicích pracovníků škol a školských zařízení.

Mateřské školy však nejsou mezi vymezenými příjemci této podpory.

### **Prioritní osa 2 - Terciární vzdělávání, výzkum a vývoj**

- Systémový rámec terciárního vzdělávání a rozvoje lidských zdrojů ve výzkumu a vývoji
- Podpora vyššího odborného vzdělávání
- Podpora vysokoškolského vzdělávání
- Lidské zdroje ve výzkumu a vývoji
- Partnerství a sítě

### **Prioritní osa 3 - Další vzdělávání**

- Systémový rámec dalšího vzdělávání
- Individuální další vzdělávání
- Podpora nabídky dalšího vzdělávání

### **Prioritní osa 4 - Systémový rámec celoživotního učení**

Podporované aktivity například:

- vytváření a ověřování ŠVP na pilotních školách
- informování široké veřejnosti o cílech a úloze kurikulární reformy
- vytváření souboru kritérií a nástrojů k zjišťování kompetencí u žáků v počátečním vzdělávání
- vytváření a zavádění vlastního hodnocení škol a školských zařízení
- budování systému včasné péče pro děti ze znevýhodněného prostředí
- rozvoj klíčových kompetencí dětí a mládeže v zájmovém vzdělávání

### **Prioritní osa 5 - Technická pomoc**

- Řízení, kontrola, monitorování a hodnocení programu
- Informovanost a publicita programu
- Absorpční kapacita subjektů implementujících program

#### Příjemci:

- jedná se pouze o informativní výčet, který je třeba vždy ověřit pro konkrétní výzvu

- ústřední orgány státní správy
- přímo řízené organizace ústředních orgánů státní správy
- kraje
- města a obce
- školy a školská zařízení
- nestátní neziskové organizace
- profesní organizace zaměstnavatelů
- profesní organizace odborové, zaměstnanecké, zaměstnavatelské a oborové
- zaměstnavatelé
- organizace působící ve vzdělávání a kariérovém poradenství
- další organizace působící v oblasti volného času dětí a mládeže
- instituce vědy a výzkumu
- vývojová a inovační centra
- zdravotnická zařízení

### **3.4.2 Operační program Lidské zdroje a zaměstnanost**

#### **Charakteristika programu**

Operační program Lidské zdroje a zaměstnanost (OP LZZ) je dalším ze tří programů pro realizaci podpory z Evropského sociálního fondu v oblasti rozvoje lidských zdrojů v České republice.

Řídícím orgánem OP LZZ je Ministerstvo práce a sociálních věcí ČR.



## **Cíle programu**

*Globálním cílem* OP LZZ je „Zvýšit zaměstnanost a zaměstnatelnost lidí v ČR na úroveň průměru 10 nejlepších zemí EU“. Tento cíl zajišťuje realizaci Strategických cílů Národního rozvojového plánu 2007 - 2013.

### *Specifické cíle:*

- zvýšení adaptability zaměstnanců a zaměstnavatelů
- zlepšení přístupu k zaměstnání a prevence nezaměstnanosti
- posílení integrace osob ohrožených sociálním vyloučením nebo sociálně vyloučených
- posilování institucionální kapacity a efektivnosti veřejné správy a veřejným služeb
- zintenzívnění mezinárodní spolupráce v lidských zdrojích a zaměstnanosti

### Prioritní osy

Prioritní osa 1 - Adaptabilita

Prioritní osa 2 - Aktivní politiky trhu práce

Prioritní osa 3 - Sociální integrace a rovné příležitosti

Prioritní osa 4 - Veřejná správa a veřejné služby

Prioritní osa 5 - Mezinárodní spolupráce

Prioritní osa 6 - Technická pomoc

### Příjemci:

- jedná se pouze o informativní výčet, který je třeba vždy ověřit pro konkrétní výzvu

- zaměstnavatelé a jejich zaměstnanci (podnikatelské i nepodnikatelské subjekty)
- podniky procházející změnami, jejichž zaměstnanci jsou ohroženi nezaměstnaností
- profesní asociace
- instituce veřejných služeb zaměstnanosti a jejich pracovníci
- vzdělávací a poradenské instituce
- správní úřady a úřady územní samosprávy
- poskytovatelé veřejných služeb

### 3.5 Kritéria pro výběr projektů

*Hlavní kritéria formálního hodnocení a hodnocení přijatelnosti*

- kontrola úplnosti a správnosti údajů v projektu;
- dodržení vazeb na příslušné prioritní osy a oblasti podpory programu;
- oprávněnost žadatele a činností;
- způsobilé výdaje;
- přiměřenost a správnost rozpočtu

### 3.6 Desatero rad úspěšného projektu

*Co je důležité vědět:*

1. Jsem oprávněný žadatel
2. Mít jasnou představu o tom, co chci realizovat
3. Jakých cílů chci dosáhnout
4. Vždy si prostudovat všechny potřebné dokumenty (např. Programový dodatek každého programu, příručku pro žadatele, příručku pro příjemce)
5. Nevymýšlet nemožné, projekt musí být realizovatelný
6. Právní soulad projektu s právem ČR a EU
7. Nebát se získávat informace - ptát se a konzultovat (vhodné kontaktovat vyhlášovatele jednotlivých výzev, velký zdroj informací internetové stránky viz příloha č. 3)
8. Dodržet podmínky výzvy
9. Nepodceňovat povinné přílohy a jejich formát
10. Dodržovat termíny

## 4. Projekt v praxi konkrétní mateřské školy

Vznik mateřských škol, jako příspěvkových organizací, změnil kompetence ředitelů, rozšířil jejich zodpovědnost a pracovní povinnosti. Nedílnou součástí každodenní práce ředitelky mateřské školy se stalo i plánování ve všech oblastech řízení.

Vedení jednotlivých mateřských škol se učí společně se svým týmem stanovit si svoji vizi a cíle. K jejich naplňování je kromě jiného potřeba zajistit i finanční prostředky.

Zřizovatel mateřské školy prostřednictvím zastupitelů schválí rozpočet na každý rok. Tyto svěřené prostředky se mateřská škola snaží efektivně využívat. Tvořivost a kreativita v plánování jednotlivých aktivit, které vedou k naplňování stanovených cílů je v mateřských školách veliká. Stává se ale, že rozpočet nestačí na pokrytí všech plánů, které mateřská škola má. V takovém případě se vedení školy začíná zamýšlet kde získat další finanční prostředky.

Je vhodné, aby si celý kolektiv mateřské školy společně zpracoval analýzu všech svých cílů, potřeb, plánovaných aktivit a činností a podobně (například SWOT analýzu). Tato analýza usnadní další plánování, případně stanovení si určitých priorit.

### 4.1 Analýza SWOT

Metoda SWOT je založena na kombinaci:

- silných stránek (strengths)
- slabých stránek (weaknesses)
- příležitostí okolí (opportunities)
- hrozeb okolí (threats) (3)

V analýze ohrožení a příležitostí zvažujeme odpovědi na otázky týkajících se hlavních trendů v politickém, ekonomickém, demografickém, technologickém a sociálním vývoji školního okolí. Ohrožením rozumíme nežádoucí vlivy z vnějšího prostředí, které vedou v případě absence protipatření ke stagnaci, úpadku či dokonce zániku studijního programu nebo celé školy.

Analýza příležitostí předvídá příznivé vlivy na budoucnost školy a možnost získání konkurenční výhody. To, co je pro jednu školu hrozbou, může být pro druhou příležitostí.

Příležitosti a hrozby nestačí pouze identifikovat, ale je třeba je i analyzovat. Kombinací příležitostí a hrozeb okolí a silných a slabých stránek mateřské školy vznikají různé varianty jejího strategického chování.

Konkrétní ukázka:

<i>SILNĚ STRÁNKY</i>	<i>SLABÉ STRÁNKY</i>
zkušený ped. sbor, vybavenost MŠ spolupráce s MŠ v SRN, čerpání finančních prostředků z EU na příhraniční spolupráci, prezentace MŠ na veřejnosti - pořádání oblastního kola celostátního festivalu mateřských škol, poloha budovy, spolupráce s rodinou, nabídka rozmanitých aktivit	nedostatečná vybavenost školní zahrady, chybí bezbariérový přístup
<i>ŠANCE</i>	<i>RIZIKA</i>
získávání dalších prostředků z EU - psaní grantů, další prezentace školy na veřejnosti, vznikající nová průmyslová zóna v blízkosti MŠ,	demografický vývoj, legislativa - bezplatný předškolní ročník, děti docházející na čtyři hodiny - normativ, lepší uplatnění ped. pracovníků v jiných oblastech než školství - lepší finanční ohodnocení

## 4.2 Potřebnost projektu

Kolektivy mateřských škol, co do velikosti pracovního týmu, nebývají veliké. Je proto potřeba se společně dohodnout, zda se do psaní projektu pustit či nikoliv. V této přípravné fázi se může opět uplatnit výše popsaná SWOT analýza, kde by si tým odpověděl, zda má předpoklady pro napsání projektu a zda je v jeho možnostech i projekt realizovat.

Otázky, na které je vhodné si odpovědět:

- máme dostatek motivace začít ?
- máme dostatek informací

- umíme vyhledávat informace na internetu
- dostatečné jazykové předpoklady (znalost cizího jazyka bývá v některých případech velkou výhodou)
- znalost práce na PC - některé projekty jsou zpracovávány pomocí počítačových programů (např. ELZA, BENEFIT - elektronická žádost apod.)
- v případě, že neuspějeme, budeme to brát jako zkušenost a další výzvu ke zpracování další žádosti
- zvládne naše účetní či firma, která nám zpracovává účetnictví závěrečné vyúčtování, orientuje se v dané problematice
- víme něco o nástrojích fundraisingu
- jaká možnost při získávání finančních prostředků je zrovna pro nás (pro náš záměr) nejvhodnější

### 4.3 Představa o projektu

V případě, že se nám zdá, jako nejvhodnější možnost získání grantu (napsání projektové žádosti), opět nás čeká rozhodování, komu budeme svoji žádost směřovat.

Podle našeho záměru si zvolíme například:

- možnost získat prostředky z rozpočtu zřizovatele
- možnost získat prostředky z rozpočtu kraje
- možnost získat prostředky od nadace nějakého podnikatelského subjektu
- možnost získat prostředky prostřednictvím fondů EU

Každý výše uvedený subjekt má většinou své předepsané žádosti o grant (v případě fondů EU je to žádost elektronická), dále pravidla pro příjemce a různé tiskopisy k závěrečnému vyúčtování a pokyny ke zpracování závěrečné zprávy (v případě fondů je vhodné seznámit se s příručkou pro žadatele a příručkou pro příjemce).

## 4.4 Spolupracovníci

Je nutné, rozhlédnou se v pracovním týmu, jestli máme spolupracovníka, který by se psaní projektu ujal (často je to ředitelka mateřské školy). Měli bychom mu vyčlenit především čas a peníze, ale k tomu nejsou ve většině mateřských škol podmínky. Také je potřeba zvážit, zda se neobrátit na nějakou agenturu, která se zpracováním projektů zabývá (především u čerpání z fondů EU), nebo se obrátit o pomoc na zřizovatele. Se svým záměrem napsat žádost o grant, seznámit i paní účetní, případně firmu, která nám zpracovává účetnictví. Je důležité zjistit, jak se v dané problematice orientují, aby nám mohli být nápomocni při sestavování rozpočtu a hlavně pak při závěrečném vyúčtování.

## 4.5 Informace

Pokud v mateřské škole máme spolupracovníka, který se dobře orientuje ve vyhledávání na internetu, je vhodné ho pověřit cíleným vyhledáváním informací a to ne jenom o potencionálním dárci, ale o všem co se našeho grantu týká.

Tyto informace se mohou týkat např.:

- vyhledávání potencionálních dárců, seznámit se s prioritami jejich podpory
- zda je potřeba mít předepsanou žádost, či stačí vlastní žádost
- termíny podávání žádostí
- přílohy (povinné a nepovinné), které jsou potřeba
- výše finančních prostředků - minimální, maximální částka
- zjistit, jestli je potřebná určitá míra spoluúčasti
- zjistit, jestli lze v průběhu realizace měnit účel (pokud ano, tak za jakých podmínek)
- jaké jsou uznatelné náklady (zda jsou stanovena určitá omezení)
- zjistit, jestli náš projekt bude investičního či neinvestičního charakteru
- zjistit, jestli jsme vhodnými příjemci

## 4.6 Náležitosti projektu

Projekt mívá následující strukturu:

- název projektu
- řešitel

- stručný úvod včetně účelu
- formulovaný cíl, případně dílčí cíle projektu
- způsoby realizace
- popsat, kdo je cílovou skupinou (např. děti, žáci, veřejnost, matky na mateřské dovolené)
- stanovit si měřitelné výsledky
- přehledný rozpočet
- časový harmonogram
- popsání možných rizik
- partneři v projektu (pokud jsou, stanovení jejich kompetencí, nejlépe písemně před zahájením projektu)
- způsoby vyhodnocení a kontroly projektu
- prezentace projektu
- požadované přílohy

#### **4.7 Ukázka aktivit v případě česko - německé spolupráce**

Spolupráce probíhala mezi Mateřskou školou Sokolov, Vítězná a Mateřskou školou v Oelsnitz ze SRN:

##### **Název projektu: „Klíče k dětským úsměvům“**

- EU Phare CBC
- číslo projektu: CZ2002/000-584.04.01.- 0046
- Doba realizace: od 1. 2. 2005 do 31.12. 2005
- Výše grantu: 1 955 EUR
- s MŠ Oelsnitz spolupracujeme od 14. 5. 2001
- hlavním cílem je vzájemná spolupráce a setkávání dětí a učitelů mezi mateřskými školami na obou stranách hranice, poznávání dětí různých států - navázání nových přátelství, poznání zvyků, tradic a kultury jiné země, nalezení společného porozumění nejen mezi dětmi, ale i pedagogy
- projekt podporuje proces vytváření sítě přeshraniční spolupráce
- německá strana vypracovala projekt „Prostor k setkávání - ostrov tvořivosti“, my jsme se připojili a obohatili naši spolupráci o projekt „Klíče k dětským úsměvům“ (směrem k dětem, směrem k pedagogům)

Projekt jsme rozdělili na dva podprojekty:

a) zaměření na aktivity směrem k pedagogům mateřských škol - uskutečnili jsme dva plánované semináře:

- 19. 11. 2005 se uskutečnil odborný seminář „Ekoateliér“ - výtvarné proměny odpadových materiálů a přírodnin
- 8. 12. 2005 se uskutečnil seminář na téma „Učitelka mateřské školy a systém plánování“

b) zaměření na aktivity směrem k dětem z mateřských škol

- uskutečněná setkání dětí z mateřské školy z Oelsnitz a z mateřské školy Vítězná Sokolov

Děti z MŠ Oelsnitz se s námi účastní tradičních i nejrůznějších jiných akcí naší MŠ a našeho města, např.:

10. výročí založení MŠ Vítězná  
Sokolovská Mateřinka  
Zpívání jen tak  
Netradiční olympiáda  
Předvánoční těšení  
Akce MŠ (podzimní, zimní, jarní)  
Společné hry v MŠ  
Poznávání města Sokolova

Naše děti rovněž prožívají s německými kamarády spoustu dobrodružství, např.:

Dožínky  
Sportovní slavnost  
Hry v MŠ  
Poznávání města Oelsnitz  
Den dětí  
3 denní výlet s bohatým programem  
Nejrůznější akce MŠ a města Oelsnitz (Evropský den jazyků atd.)

Rovněž i naše paní učitelky byly na několika přínosných seminářích v SRN



### Doplňkové aktivity:

3. 11. 2005 se v německém městě Gorlitz, ležícího na hranicích SRN a Polska, se konala mezinárodní konference o způsobech a možnostech výuky jazyků v pohraničních oblastech. Celé dopoledne vyplnily přednášky na toto téma, odpoledne jsme měli možnost zúčastnit se praktických seminářů. Této akce se zúčastnilo vedení obou našich škol.

### „Směrem k široké veřejnosti“

V první polovině ledna jsme instalovali výstavku fotografií a dětských výtvarných prací ve vestibulu mateřské školy. Každý procházející se tak mohl z fotografií dozvědět, jaké akce jsme uskutečnili a jaký byl jejich průběh. Výstava měla úspěch u dětí i rodičů.

### **„Hodnocení dopadu projektu“**

#### Dotčené cílové skupiny:

- děti mateřské školy
- jejich učitelky
- ostatní děti obou mateřských škol
- ostatní učitelky a personál v jednotlivých mateřských školách
- děti a učitelky ze sokolovských mateřských škol

#### Zprostředkovaně měl projekt dopad na:

- rodiny dětí z mateřských škol a rodiny učitelů
- veřejnost (tisk)
- veřejnost - diváci na oblastním kole celostátního festivalu mateřských škol „ Sokolovská Mateřinka“

#### „Účast projektu“

- projektu se zúčastnily dvě mateřské školy
- zúčastnilo se deset německých a osm českých pedagogů
- předškolní děti z obou mateřských škol

## 5. Výzkum

### Cíl výzkumu:

1. Zjistit, jaké jsou nejčastěji využívané mimorozpočtové zdroje financování v mateřských školách.
2. Zjistit, jak se mateřské školy orientují v současných možnostech čerpání finančních prostředků prostřednictvím fondů EU a zda tyto možnosti využívají, případně plánují v budoucím období využívat.
3. Zjistit, jaké vidí hlavní přínosy pro mateřskou školu při zapojování do projektů.

### Hypotézy:

1. Větší mateřské školy s větším pracovním týmem se aktivněji staví k účasti na projektech, než malé mateřské školy s malým pracovním týmem.
2. Předpokládám, že největší potíže při psaní projektů a jejich následné realizaci mají mateřské školy v oblasti ekonomické a personální.
3. Mateřské školy, jejichž projekt již uspěl, častěji plánují, že se budou i v budoucnosti do projektů zapojovat, než mateřské školy, které projekt zatím nepodávaly.

### Předvýzkum

Předvýzkum byl proveden se dvěma ředitelkami a se dvěma zástupkyněmi mateřských škol z okresu Sokolov.

Cílem předvýzkumu bylo zjistit pomocí rozhovoru, nedostatky položených otázek v dotazníku. Jejich srozumitelnost pro respondenty, schopnost získání potřebných informací, a zda bude možné sesbírané údaje správně vyhodnotit.

Na základě předvýzkumu bylo zjištěno, že otázek bylo mnoho a některé se přímo nevztahovaly k potřebným informacím.

Dotazník byl zjednodušen. Pro celkový počet bylo zvoleno 19 otázek. Otázky byly přepracované tak, aby poskytovaly možnost jednoduché, konkrétní a jednoznačné odpovědi.

## Metody výzkumu

K ověření hypotéz byl zvolen kvantitativní výzkum. Pro výzkum byla zvolena nejfrekventovanější metoda zjišťování hromadných údajů - dotazníková metoda.

Dotazník byl složen ze dvou částí:

1. úvodní část seznamovala respondenty s tématem výzkumu a s instrukcemi, jak dotazník vyplňovat
2. další část tvořilo devatenáct otázek, z tohoto počtu bylo šest otázek otevřených

Vzor dotazníku je přílohou číslo 1.

## 5.1 Dotazníky

Celkově bylo rozesláno elektronickou poštou do mateřských škol 60 dotazníků. V Karlovarském kraji 30, patnáct bylo rozesláno studentkám bakalářského studia školského managementu Pedagogické fakulty Univerzity Karlovy v Praze, ostatní byly rozeslány náhodně v jiných krajích. Dotazníky byly určené pro vedení mateřských škol.

Celkem se vrátilo 37 dotazníků, tj.61,7%.

## 5.2 Interpretace výsledků, porovnání

Zpracované odpovědi z dotazníků

*Základní údaje*

<i>Počet obyvatel sídla MŠ</i>	<i>Počet</i>
do 500	3
500-3000	7
3000-10000	13
10000-50000	10
50000-150000	4
nad 150000	0

<i>Velikost MŠ</i>	<i>Počet</i>
1-2 třídy	14
3-4 třídy	14
5 a více tříd	9

- 1) *Máte již nějaké zkušenosti se získáváním dalších finančních zdrojů (např. sponzoring, doplňková činnost a jiné) pro vaši mateřskou školu?*

ANO	33
NE	4

2) Zdroje finančních zdrojů

Finanční zdroje	Počet
granty EU	2
granty kraje	12
granty obce	11
granty ziskového sektoru	7
doplňková činnost	4
sponzoring finanční	30
sponzoring nefinanční	26
jiné	4

Granty	počet žádostí	z toho úspěšných /
granty EU	3	1
granty kraje	17	10
granty obce	22	20
granty ziskového sektoru	16	5

Velikost MŠ	Počet žádostí	
	úspěšných	neúspěšných
1-2 třídy	14	11
3-4 třídy	9	5
5 a více tříd	16	2

3) Zde jsou respondenti dotazováni na důvod, proč ještě nevyužili žádnou možnost získávání mimorozpočtových zdrojů.

Nejčastější odpovědi:

- je to náročné a složité
- není na to dost času
- nemáme potřebné odborníky
- neznalost, nezkušenost
- málo informací
- příliš práce a nejistý výsledek

A"

4) Plánujete v dalším období získávat mimorozpočtové zdroje?

ANO	26
NE	11

Opakované žádosti	Ano	Ne
byli úspěšní	20	4
nebyli úspěšní	4	5

5) Znáte možnosti financování z fondů EU?

ANO	15
Jen částečně	21
Ne	1

6) Z jakých zdrojů jste informace o financování z fondů EU získal/a?

Zdroje informací	Počet
z televize	5
z rozhlasu	1
z internetu	23
upozorněním krajského úřadu	20
upozorněním obecního úřadu	15
z novin a časopisů	10
z přednášek a školení	24
od kolegů, známých	17
jinak	0

7) Co by Vám nejvíce pomohlo, abyste začali mimorozpočtové zdroje využívat?

Zdroje informací	Počet
školení, seminář	6
metodická pomoc, poradenství	1
informace od kolegů	7
více informací	9
jednodušší administrativa a pravidla	2
informace od krajského úřadu, zřizovatele	4
více času	6
jiné	3

8) Domníváte se, že máte k dispozici dostatek informací o možnostech zapojení se do projektů financovaných EU?

ANO	8
NE	29

9) Jakou formu informování o dané problematice považujete za nejúčinnější?

Informace	Počet
školení, seminář	6
metodická pomoc, poradenství	1
informace od kolegů	7
více informací	9
jednodušší administrativa a pravidla	2
informace od krajského úřadu, zřizovatele	4
více času	6
jiné	3

' / /  
/

10) Motivuje Vás zřizovatel k získávání finančních prostředků prostřednictvím projektů?

ANO	8
NE	28

/ ?

11) Domníváte se, že úsilí vynaložené s přípravou a realizací projektu je adekvátní výsledkům?

ANO	3
NE	28

12) Je sledování možností zapojení do projektů EU na Vaší škole cílené?

ANO	13
NE	21

13) Pokud jste již připravovali projekt / projekty z EU, čeho se projekt týkal (týkaly)?

V tomto případě je interpretace jednoduchá, pouze tři respondenti podávali projekt z fondů EU, ve všech třech případech probíhala úzká spolupráce se zřizovatelem, všechny projekty se týkaly rekonstrukce budovy (střecha, fasáda, okna).

14) Co Vám při přípravě dělalo potíže?

Nejčastější odpovědi:

- nezkušenost
- nedostatek času
- složitá administrativa

15) Plánujete v budoucnosti vytvářet a podávat projekty, které budou financovány z prostředků EU?

ANO	15
NE	5

16) Co (nebo kdo) Vám pomohlo v přípravě na projekt?

Nejčastější odpovědi:

- zřizovatel
- zkušená kolegyně
- účast na semináři

17) Objevily se v průběhu realizace nějaké potíže? Udělal/a byste při stejném projektu v budoucnosti něco jinak? Co? Proč?

Na tuto otázku jsem se odpověď nezískala, byl totiž schválen pouze jeden projekt a realizace bude teprve probíhat.

18) Jaké hlavní přínosy pro školu vidíte v zapojení do projektů?

<i>Přínosy pro školu</i>	<i>Počet</i>
finanční přínos pro školu	24
finanční přínos pro pracovníky, kteří se na projektu podíleli	7
podpora týmové práce	16
zlepšení vybavení	18
navázání nových kontaktů	6
získání nových zkušeností	19
prezentace mateřské školy	23
žádné	0
jiné	0

}

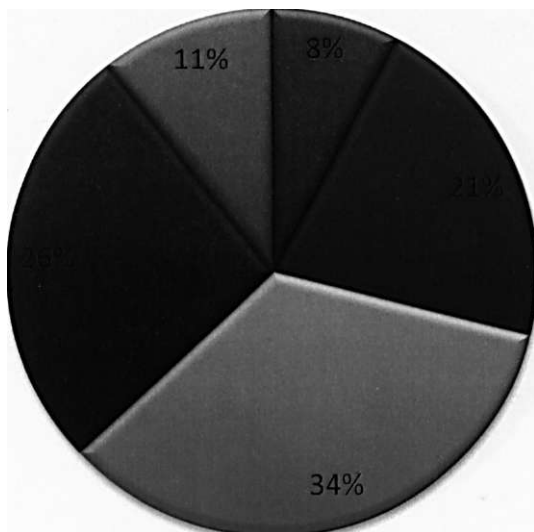
19) Jaká doporučení byste dali svým kolegům, kteří by chtěli připravit a realizovat stejný či obdobný projekt?

Nejčastější odpovědi:

- nevzdávat se
- nebát se
- snažit se získat ke spolupráci zřizovatele
- zapojit pokud možno celý tým

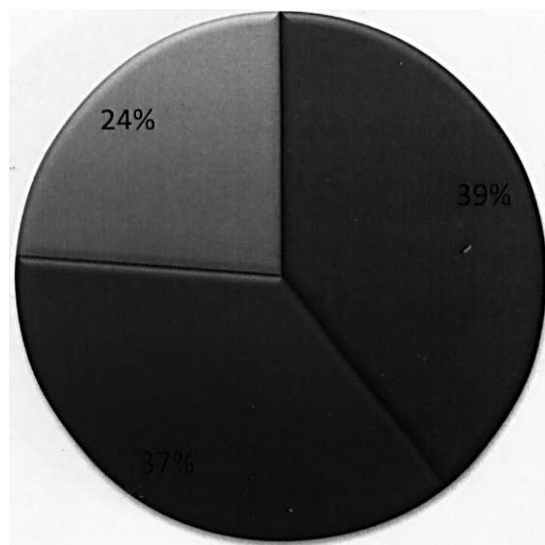
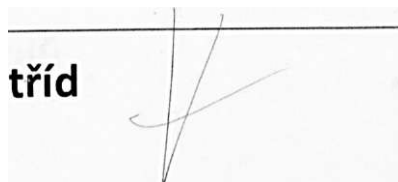
## Grafy

### Velikost města, sídla MŠ podle počtu obyvatel



H do 500  
• 500-3000  
U 3000-10000  
H 10000-50000  
II 50000-150000  
H nad 150000

### Velikost MŠ dle počtu tříd



H1-2 třídy  
• 3-4 třídy  
U 5 a více tříd



15)

### Máte již nějaká zkušenosti se získáváním dalších finančních zdrojů?

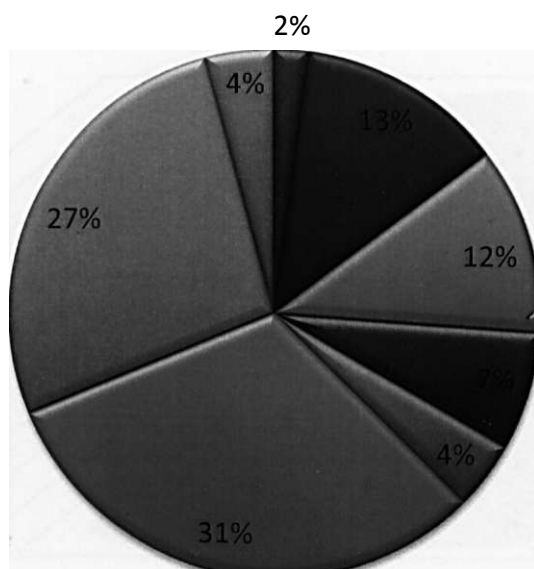


I ANO

I NE

2a)

### Zdroje finančních zdrojů

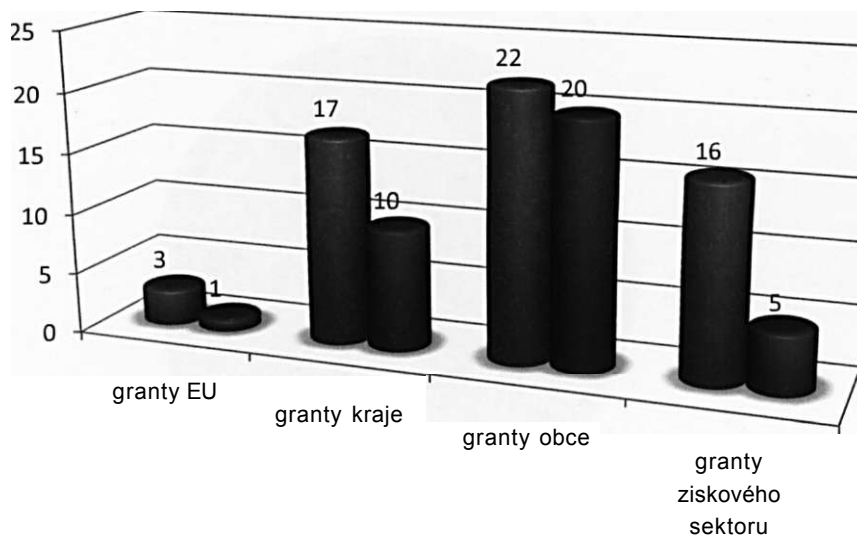


- granty EU
- granty kraje
- u granty obce
- granty ziskového sektoru
- B doplňková činnost
- H sponzoring finanční
- H sponzoring nefinanční
- Hjiné

2b)

## Úspěšnost žádostí

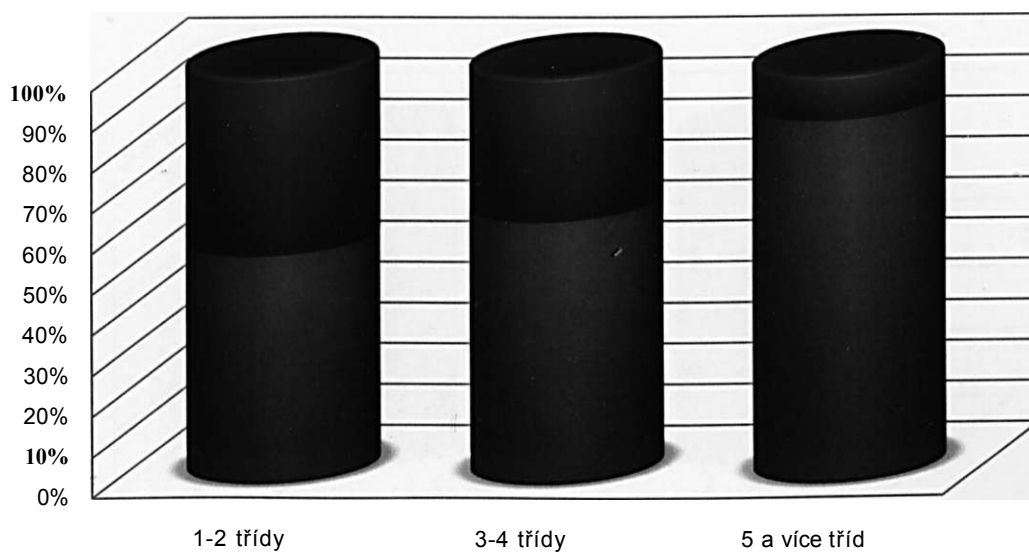
I počet žádostí • z toho úspěšných



2c)

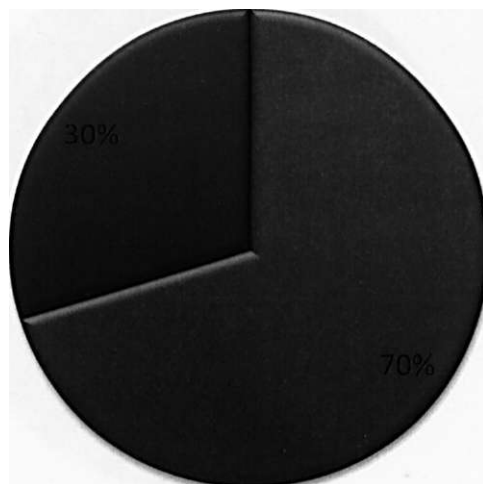
## Úspěšnost žádostí podle velikosti MS

H úspěšných • neúspěšných



4a)

### Plánujete v dalším období získávat mimorozpočtové zdroje?



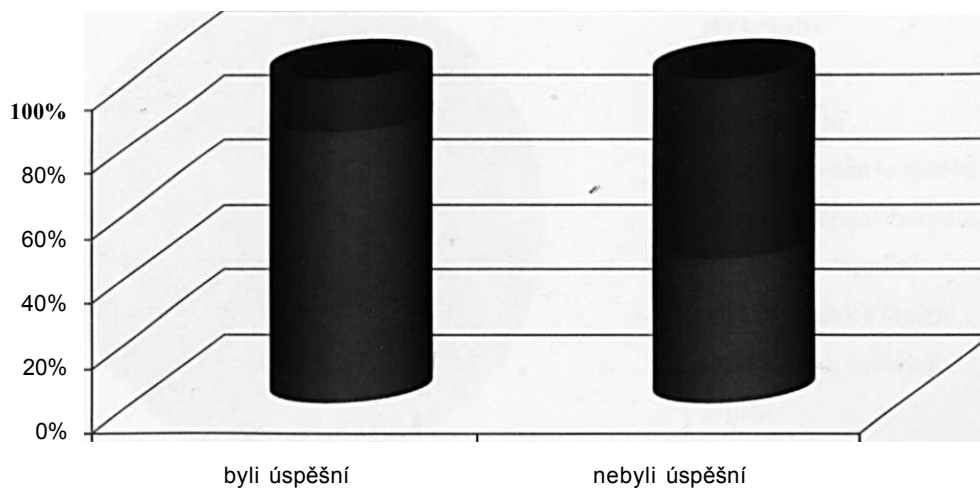
ANO

• NE

4b)

### Plánování podávání žádosti o grant na základě úspěšnosti

• budou podávat    • nebudou podávat

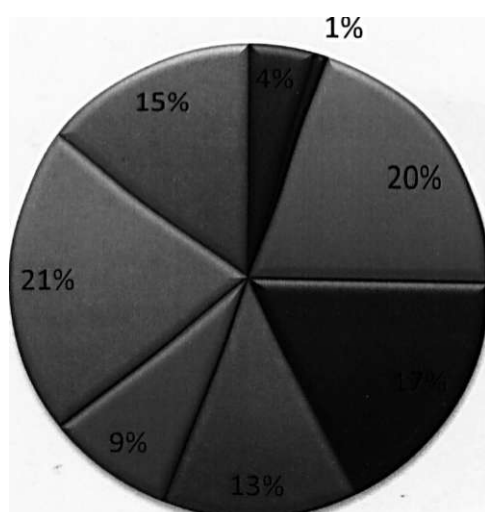


15)



6)

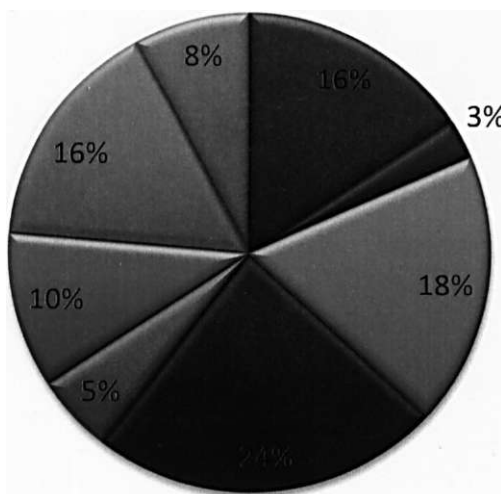
### Z jakých zdrojů jste informace o financování získal/a?



- z televize
- z rozhlasu
- z internetu
- upozorněním krajského úřadu
- upozorněním obecního úřadu
- z novin a časopisů
- z přednášek a školení
- od kolegů, známých
- jinak

15)

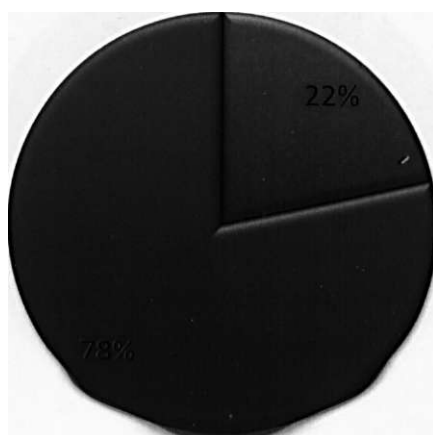
### Co by Vám nejvíce pomohlo, abyste začali mimorozpočtové zdroje využívat?



- školení, seminář
  - metodická pomoc, poradenství
  - více informací
  - informace od kolegů
  - více času
- B jednodušší administrativa a pravidla
- H informace od krajského úřadu, zřizovatele
- H více času

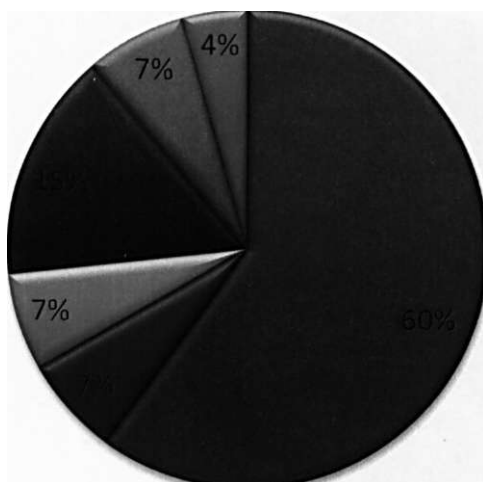
8)

### Domníváte se, že máte k dispozici dostatek informací o možnostech zapojení se do projektů financovaných EU?



15)

### Jakou formu informování o daná problematice považujete za neúčinnější?



I školení, seminář

I konzultace

H informace od kolegů

H internet

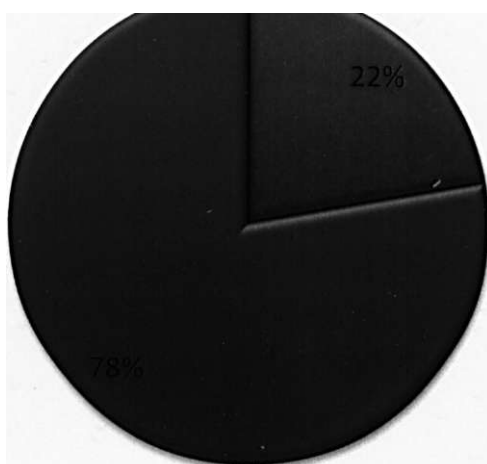
y informace od krajského úřadu, zřizovatele

y prezentace

y jiné

10)

### Motivuje Vás zřizovatel k získávání finančních prostředků prostřednictvím projektů?



HANO

• NE

**Domníváte se, že úsilí vynaložená s přípravou a realizací projektu je adekvátní výsledkům?**

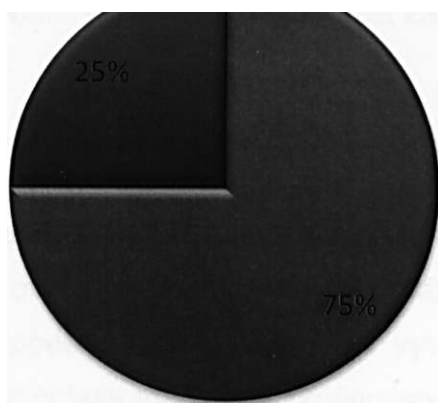


12)

**Je sledování možností zapojení do projektů EU na Vaší škole cílené?**

15)

**Plánujete v budoucnosti vytvářet a podávat projekty, které budou financovány z prostředků EU?**

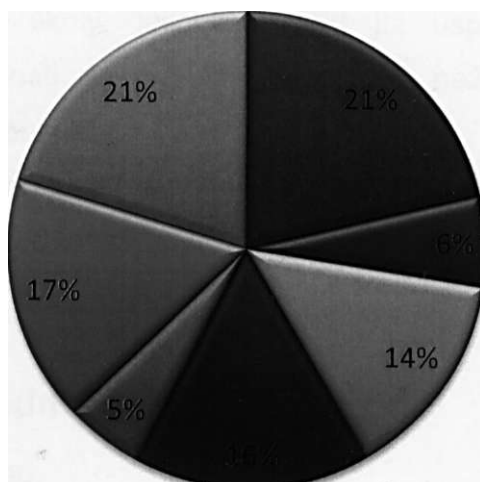


HANO

HNE

18)

**Jaké hlavní přínosy pro školu vidíte v zapojení do projektů?**



H finanční přínos pro školu

H finanční přínos pro pracovníky, kteří se na projektu podíleli

H podpora týmové práce

H zlepšení vybavení

H navázání nových kontaktů

H získání nových zkušeností

H prezentace mateřské školy



### 5.3 Ověření hypotéz

Provedený výzkum ověřoval pravdivost hypotéz.

#### Hypotéza č. 1

„Větší mateřské školy s větším pracovním týmem se aktivněji staví k účasti na projektech, než malé mateřské školy s malým pracovním týmem“.

Tato hypotéza se potvrdila - graf 2c) - *Úspěšnost žádostí podle velikosti MŠ*

#### Hypotéza č. 2

„Předpokládám, že největší potíže při psaní projektů a jejich následné realizaci mají mateřské školy v oblasti ekonomické a personální“.

Tato hypotéza se nepodařila ani potvrdit, ani vyvrátit, protože mateřské školy v současné době v této oblasti mají malé zkušenosti.

Z vyhodnocení některých otázek lze usuzovat, že si vedení mateřské školy možné obtíže v uvedených oblastech uvědomuje. Ředitelky mateřských škol konstatují, že nemají potřebné odborníky v uvedených oblastech a musí hledat řešení, jak tyto problémy eliminovat. Z odpovědí vyplývá, že by se to mohlo podařit užší spoluprací se zřizovatelem.

#### Hypotéza č. 3

„Mateřské školy, jejichž projekt již uspěl, častěji plánují, že se budou i v budoucnosti do projektů zapojovat, než mateřské školy, které při podávání projektu neuspěly“.

Tato hypotéza se potvrdila - graf 4b) *Plánování podávání žádosti o grant na základě úspěšnosti*

### 5.4 Vyhodnocení cílů

#### Cíl výzkumu:

„Zjistit, jaké jsou nejčastěji využívané mimorozpočtové zdroje financování v mateřských školách“.

Na základě vyhodnocení všech odpovědí lze konstatovat, že většina mateřských škol se snaží získávat další zdroje financování. Jako další zdroj financování převládá finanční a nefinanční sponzoring. Z odpovědí je patrné, že se mateřské školy začínají postupně zapojovat do grantových systémů obce a kraje. Lze předpokládat, že zde nabyté zkušenosti a úspěšnost v tomto systému, se stane motivací pro využívání finančních prostředků prostřednictvím fondů EU.

*„Zjistit, jak se mateřské školy orientují v současných možnostech čerpání finančních prostředků prostřednictvím fondů EU a zda tyto možnosti využívají, případně plánují v budoucím období využívat“.*

Přestože již několik let mateřské školy mohly čerpat finanční prostředky z fondů EU, málokteré tuto možnost využily.

Této situaci se ale nelze divit. Bylo to období, kdy mateřské školy vstupovaly do právní subjektivity a stála před nimi celá řada nových úkolů. Mateřské školy, které právní subjektivitu ještě neměly, nebyly oprávněnými žadateli a tak ani této možnosti využít nemohly.

Z dotazníkového šetření, vyplývá, že velké procento (75%) mateřských škol plánuje zapojovat se do čerpání z fondů EU. Mateřské školy se snaží neustále získávat potřebné informace, mají pocit, že jich nemají dostatek. Jako zdroj informací upřednostňují formu školení a semináře. To je výzva pro školící a vzdělávací střediska (organizace).

Je škoda, že zřizovatel mateřské školy v získávání finančních prostředků z fondů EU nemotivuje.

Z šetření vyplývá, že aby se zvýšil počet podaných žádostí o finanční dotaci z fondů EU, kdyby byla úzká spolupráce mateřské školy a zřizovatele. Mateřská školy by uvítaly aktivnější přístup, ze strany zřizovatele. Často se stává, že právě mateřská škola je ve vyhledávání možnosti zapojení se do čerpání z fondů EU aktivnější a chybí ji podpora zřizovatele.

Zřejmě závisí i na velikosti obce. Malé obce se potýkají s nedostatkem odborných pracovníků( v oblasti přípravy, realizace a závěrečného vyúčtování) stejně jako mateřské školy. Bylo by ideální, kdyby si zřizovatel vytvořil nová pracovní místa a tyto pracovníky zaměstnal a mateřské školy mohly využívat jejich pomoci.

*„Zjistit, jaké vidí hlavní přínosy pro mateřskou školu při zapojování do projektů*

Z odpovědí respondentů vyplývá následující pořadí důležitosti:

- finanční přínos pro školu - 21%
- prezentace mateřské školy - 21 %
- získání nových zkušeností - 17%
- zlepšení vybavení - 16%
- podpora týmové práce - 14%
- finanční přínos pro pracovníky, kteří se na projektu podíleli - 6%
- navázání nových kontaktů - 5%

## Závěr

Vše nové a neznámé můžeme vnímat buď jako příležitost nebo jako ohrožení. Takto můžeme přistupovat i k novému programovacímu období 2007 - 2013. Otvírá se před námi příležitost čerpat finanční prostředky prostřednictvím jednotlivých fondů EU. Je tedy jen na nás, zda tuto možnost využijeme.

Mateřské školy v získávání finančních prostředků z fondů EU nemají jednoduchou pozici. Z hlediska počtu zaměstnanců a jejich klientů (děti, rodiče) se jedná o malé organizace, což se jeví jako nevýhoda. Mateřské školy nemají možnost zaměstnávat odborníky, kteří by byli nápomocni při přípravě a realizaci projektů.

Ředitel školy jako dobrý manažer se nemá spoléhat pouze na obecní, krajské či státní dotace. Schopnost vyhledávat možnosti z jiných zdrojů a reagovat na ně nám dává volnější ruce a příležitost.

Pokud budou mateřské školy vnímat možnost čerpání z fondů EU jako výzvu, dá se předpokládat, že se jim to nakonec podaří. Je tu prostor pro vedení mateřské školy, aby podporoval týmovou spolupráci a pomocí rozdělení kompetencí umožnil všem zaměstnancům účast na přípravě a realizaci projektu.

Dobře stanovená vize, kterou si všichni společně stanoví, inspiruje a motivuje pracovníky. Pedagogové v mateřských školách mají často velmi dobré nápady jak obohatit výchovu a vzdělávání. Snaží se všechny své nápady realizovat. Na celou řadu dobrých nápadů je ale potřeba získat finanční prostředky, tak proč ne zrovna z fondů Evropské unie.

Důležité je nebát se, že naše žádost bude odmítnuta. I odmítnutí lze považovat za výzvu, protože může znamenat „ne“ pouze nyní, ale za čas již může znamenat „ano“.

## Seznam použité literatury

1. **KLIMEŠ, E.** *Slovník cizích slov.* Praha : SNP-Pedagogické nakladatelství, 2005. ISBN 80-7235-272-5.
2. **HRADÍLKOVÁ, A.** *Ředitel školy a granty.* Nový Bydžov : ATRE, 2004.
3. **VEHRICH, a další.** *Management.* Praha : Victoria publishing, 1993. ISBN 80-85605-45-7.
4. **VALENTA, J.** *Financování a rozpočet školy.* Karviná : nakladatelství Paris, 2004. ISBN 80-239-2218-1.
5. **BURIANOVÁ, J., JAKOUBKOVA, V. a KATZOVÁ, P.** *Mateřská škola a právo.* Praha : Nakladatelství Dr. Josef Raabe, 2006. ISBN 80-86307-20-4.
6. **BURIÁNOVÁ, J., JAKOUBKOVA, V. a NÁDVORNÍKOVÁ, H.** *Řízení mateřské školy.* Praha : Nakladatelství Dr. Josef Raabe, 2006. ISBN 80-86307-19-0.
7. **SLAVÍKOVÁ, L., KUČERA, R. a LINHART, P.** *Vedení školy v praxi.* Praha : Nakladatelství Dr. Josef Raabe, 2006. ISBN 80-86307-13-1.
8. **BURIANOVÁ, J., JAKOUBKOVA, V. a KATZOVÁ, P.** *Právo v praxi MŠ.* Praha : Nakladatelství Dr. Josef Raabe, 2003. ISBN 80-86307-07-7.
9. **ABRHÁM, J.** *Aktuální praktický průvodce čerpáním finančních prostředků a podpůrné pomoci z programů státní podpory a Evropské unie na CD.* [CD-ROM] Praha : VERLAG DASHOFER, 2008. Požadavky na systém: PC kompatibilní s IBM, Pentium 133 a vyšší; Windows 98, NT, 2000, XP; 32MB RAM; 500MB paměti na HDD; CD-ROM mechanika; rozlišení monitoru min.800x600, High color (16bitů).
10. Regionální politika EU. *FONDY EVROPSKÉ UNIE.* [Online] [Citace: 15. 3. 2008] <<http://www.strukturalni-fondy.cz/regionalni-politika>>.
11. Financování česko-německých výměn mládeže. *TANDEM - Koordinační centrum česko-německých výměn mládeže.* [Online] [Citace: 25. 2. 2008] <[http://tandem.adam.cz/upload/Image/!finance\(1\).pdf](http://tandem.adam.cz/upload/Image/!finance(1).pdf)>.
12. Desetero rad úspěšného projektu. *Evropský sociální fond v ČR.* [Online] [Citace: 15. 3. 2008] <<http://www.esfcr.cz/clanek.php?lg=1&id=9>>.
13. **EGER, L.** *Příprava projektu školy, grantová přihláška.* Plzeň : Západočeská univerzita v Plzni, 2001. ISBN 80-7082-802-1.

# Přílohy

## Seznam příloh:

Příloha č. 1 Dotazníkové šetření - Formulář dotazníku

Příloha č. 2 Internetová cesta při hledání podpůrných programů krajů

Příloha č. 3 Internetové odkazy - jako zdroj dalších informací

Příloha č. 4 Slovníček základních pojmů

## **Dotační a grantová činnost v podmínkách mateřské školy**

Vážené kolegyně, kolegové

jmenuji se Vlasta Kaiserová a pracuji jako ředitelka mateřské školy. V současné době jsem studentkou 3. ročníku Pedagogické fakulty UK v Praze, obor školský management.

Prosím Vás o vyplnění dotazníku, který mi pomůže provést výzkum k mé závěrečné bakalářské práci na téma: „ *Dotační a grantová činnost v podmínkách mateřské školy*”.

Toto téma se mi zdá velmi aktuální. Většinou všichni přemýšlíme o tom, kde získat další finanční zdroje pro svoji mateřskou školu a leckdy jsme ve svém snažení osamělí. Ve své práci bych chtěla odpovědět na otázky mnohých z nás: např. kde finanční prostředky získávat, jak postupovat při přípravě a realizaci projektu v podmínkách mateřské školy.

Výsledky budou použity výhradně k potřebám mé bakalářské práce.

Vypracované dotazníky zasílejte na moji e-mailovou adresu:

[vlasta.kaiserova@centrum.cz](mailto:vlasta.kaiserova@centrum.cz)

Pokud budete mít zájem o zaslání vyhodnocených dotazníků, ráda Vám zašlu zjištěné výsledky.

Předem děkuji za Vaši ochotu a Váš čas.

S pozdravem Kaiserová Vlasta, Mateřská škola Sokolov, Vítězná 725

Instrukce k vyplňování dotazníku:

U každé otázky zaškrtněte to okénko, které nejlépe vystihuje Váš názor nebo zkušenost. V dalších otázkách se pokuste svůj názor nebo zkušenost zformulovat. Dotazníky jsou anonymní a získané informace budou použity pouze ke statistickému zpracování v bakalářské práci.

Uložte si prosím dotazník do Vašeho počítače a po vyplnění jej pošlete zpět na výše uvedenou adresu.

### **Základní údaje:**

Umístění Vaší mateřské školy v obci, městě, městské části podle počtu obyvatel:

- a) • do 500 obyvatel
- b) • 500-3000 obyvatel
- c) • ^ 3000- 10 000 obyvatel
- d) • 10 000 - 50 000 obyvatel
- e) • 50 000- 150 000 obyvatel
- f) • nad 150 000 obyvatel

Počet tříd v MŠ: ....

- 1) Máte již nějaké zkušenosti se získáváním dalších finančních zdrojů (např. sponzoring, doplňková činnost a jiné) pro vaši mateřskou školu?
- D A N O
  - D N E
- 2) Pokud ano, které zdroje jste již využili?
- EU granty EU, počet podaných žádostí: .... z toho úspěšných ....
  - granty kraje, počet podaných žádostí : .... z toho úspěšných ....
  - EU granty obce, počet podaných žádostí: .... z toho úspěšných ....
  - EU granty ziskového sektoru (např. ČEZ) , počet podaných žádostí : .... z toho úspěšných ....
  - EU doplňková činnost
  - sponzoring finanční
  - EU sponzoring nefinanční
  - jiné
- 3) Pokud jste ještě žádnou možnost nevyužili, pokuste se uvést důvod proč tomu tak je.
- 4) Plánujete v dalším období získávat mimorozpočtové zdroje?
- D A N O
  - D N E
- 5) ZNÁTE MOŽNOSTI FINANCOVÁNÍ Z FONDŮ EU ?
- D A N O
  - JEN ČÁSTEČNĚ
  - D N E
- 6) Pokud ano, z jakých zdrojů jste tyto informace získal/a?
- EU z televize
  - EU z rozhlasu
  - EU z internetu
  - upozorněním krajského úřadu
  - EU upozorněním obecního úřadu
  - z novin a časopisů
  - EU z přednášek a školení
  - EU od kolegů, známých
  - jinak
- 7) Co by Vám nejvíce pomohlo, abyste začali mimorozpočtové zdroje využívat?
- EU školení, seminář
  - EU metodická pomoc, poradenství
  - informace od kolegů
  - EU více informací
  - jednodušší administrativa a pravidla
  - EU informace od krajského úřadu, zřizovatele
  - EU více času
  - jiné



- 8) Domníváte se, že máte k dispozici dostatek informací o možnostech zapojení se do projektů financovaných EU?
- a) • ANO
  - b) • NE
- 9) Jakou formu informování o dané problematice považujete za nejúčinnější?
- a) O školení, seminář
  - b) • metodická pomoc, poradenství
  - c) • informace od kolegů
  - d) • internet
  - e) O informace od krajského úřadu, zřizovatele
  - f) • informační materiály
  - 9) O jiné
- 10) Motivuje Vás zřizovatel k získávání finančních prostředků prostřednictvím projektů?
- A) D A N O
  - B) D N E
- 11) DOMNÍVÁTE SE, ŽE ÚSILÍ VYNALOŽENÉ S PŘÍPRAVOU A REALIZACÍ PROJEKTU JE ADEKVÁTNÍ VÝSLEDKŮM?
- A) D A N O
  - B) • NE
- 12) JE SLEDOVÁNÍ MOŽNOSTÍ ZAPOJENÍ DO PROJEKTŮ EU NA VAŠÍ ŠKOLE CÍLENÉ?
- A) D A N O
  - B) D N E
- 13) Pokud jste již připravovali projekt / projekty z EU, čeho se projekt týkal (týkaly)?
- 14) Co Vám při přípravě dělalo potíže? (např. chybělo, omezovalo)
- 15) Plánujete v budoucnosti vytvářet a podávat projekty, které budou financovány z prostředků EU?
- a) D A N O
  - b) D N E
- 16) Co (nebo kdo) Vám pomohlo v přípravě na projekt?

17) Objevily se v průběhu realizace nějaké potíže? Udělal/a byste při stejném projektu v budoucnosti něco jinak? Co? Proč?

18) Jaké hlavní přínosy pro školu vidíte v zapojení do projektů? Označte maximálně pět možností.

- a)  Finanční přínos pro školu
- b)  Finanční přínos pro pracovníky, kteří se na projektu podíleli
- c)  Podpora týmové práce
- d)  Zlepšení vybavení
- e)  Navázání nových kontaktů
- f)  Získání nových zkušeností
- g)  Prezentace mateřské školy
- h)  Žádné
- i)  EU jiné

19) Jaká doporučení byste dali svým kolegům, kteří by chtěli připravit a realizovat stejný či obdobný projekt?

Děkuji za spolupráci.

Vlasta Kaiserová

**Internetová cesta při hledání podpůrných programů krajů:**

<a href="http://www.kraj-jihocesky.cz/">www.kraj-jihocesky.cz/</a>	Granty, fondy EU/ Příspěvky a granty
<a href="http://www.kr-jihomoravsky.cz/">www.kr-jihomoravsky.cz/</a>	Granty a dotace
<a href="http://www.kr-karlovarsky.cz/">www.kr-karlovarsky.cz/</a>	Dotace-KK
<a href="http://www.kr-kralovehradecky.cz/">www.kr-kralovehradecky.cz/</a>	Granty a dotace
<a href="http://www.kraj-lbc.cz/">www.kraj-lbc.cz/</a>	Ostatní/Grantový fond
<a href="http://www.kr-moravskoslezsky.cz/">www.kr-moravskoslezsky.cz/</a>	Úřední deska/ Dotace
<a href="http://www.kr-olomoucky.cz/">www.kr-olomoucky.cz/</a>	Granty a dotace/ Krajské zdroje
<a href="http://www.pardubickykraj.cz/">www.pardubickykraj.cz/</a>	Grantové programy/ Probíhající grantové programy
<a href="http://www.kr-plzensky.cz/">www.kr-plzensky.cz/</a>	Ekonomika/ Dotace a granty
<a href="http://www.praha-mesto.cz/">www.praha-mesto.cz/</a>	Dotace a granty
<a href="http://www.kr-stredocesky.cz/">www.kr-stredocesky.cz/</a>	Grantová a dotační řízení
<a href="http://www.kr-ustecky.cz/">www.kr-ustecky.cz/</a>	EU, granty, dotace/ Dotace kraje
<a href="http://www.kr-vysocina.cz/">www.kr-vysocina.cz/</a>	Fond Vysočiny/ Programy/Aktivní
<a href="http://www.kr-zlinsky.cz/">www.kr-zlinsky.cz/</a>	Dotace a granty/ Dotace Zlínského kraje/Aktuální poskytované <i>nebo</i> Připravované

Příloha č. 3 Internetové odkazy - jako zdroj dalších informací

## **Informace o Evropské unii a strukturálních fondech EU**

Strukturální fondy	<a href="http://www.strukturalni-fondy.cz">http://www.strukturalni-fondy.cz</a>
Euroskop Úřadu vlády ČR	<a href="http://www.euroskop.cz">http://www.euroskop.cz</a>
Eurocentrum Ústí nad Labem	<a href="http://www.euroskop.cz/47726/clanek/eurocentrum-usti-nad-labem/">http://www.euroskop.cz/47726/clanek/eurocentrum-usti-nad-labem/</a>
Zastoupení Evropské komise v Praze	<a href="http://www.evropska-unie.cz">http://www.evropska-unie.cz</a>
Vláda České republiky	<a href="http://www.vlada.cz">http://www.vlada.cz</a>
Portál Evropské unie	<a href="http://www.europa.eu.int">http://www.europa.eu.int</a>
Institut pro evropskou politiku	<a href="http://www.europeum.org">http://www.europeum.org</a>
Zadávání veřejných zakázek	<a href="http://verejna-zakazka.cz">http://verejna-zakazka.cz</a>
Agentura CzechInvest	<a href="http://www.czechinvest.org">http://www.czechinvest.org</a>
Svět hospodářství	<a href="http://www.svethospodarstvi.cz">http://www.svethospodarstvi.cz</a>
Hospodářská komora ČR (Centrum pro evropskou integraci)	<a href="http://www.komora.cz">http://www.komora.cz</a>
Svaz průmyslu a dopravy ČR	<a href="http://www.spcr.cz">http://www.spcr.cz</a>
Úřad pro ochranu hospodářské soutěže	<a href="http://www.compet.cz/">http://www.compet.cz/</a>

## **Vládní orgány**

Ministerstvo pro místní rozvoj	<a href="http://www.mmr.cz">http://www.mmr.cz</a>
Ministerstvo zahraničních věcí	<a href="http://www.czechembassy.org">http://www.czechembassy.org</a>
Ministerstvo průmyslu a obchodu	<a href="http://www.mpo.cz">http://www.mpo.cz</a>
Ministerstvo práce a sociálních věcí	<a href="http://www.mpsv.cz">http://www.mpsv.cz</a>
Ministerstvo zemědělství	<a href="http://www.mze.cz">http://www.mze.cz</a>
Ministerstvo dopravy	<a href="http://www.mdcr.cz">http://www.mdcr.cz</a>
Ministerstvo financí	<a href="http://www.mfcr.cz">http://www.mfcr.cz</a>
Ministerstvo kultury	<a href="http://www.mkcr.cz">http://www.mkcr.cz</a>
Ministerstvo školství, mládeže a tělovýchovy	<a href="http://www.msmt.cz">http://www.msmt.cz</a>
Ministerstvo životního prostředí	<a href="http://www.env.cz">http://www.env.cz</a>
Ministerstvo vnitra	<a href="http://www.mvcr.cz">http://www.mvcr.cz</a>
Ministerstvo informatiky	<a href="http://www.micr.cz">http://www.micr.cz</a>
Ministerstvo obrany	<a href="http://www.army.cz">http://www.army.cz</a>
Ministerstvo zdravotnictví	<a href="http://www.mzcr.cz">http://www.mzcr.cz</a>
Ministerstvo spravedlnosti	<a href="http://portal.justice.cz">http://portal.justice.cz</a>

## **Instituce EU**

Komise	<a href="http://europa.eu.int/comm/index_en.htm">http://europa.eu.int/comm/index_en.htm</a>
Evropský parlament	<a href="http://www.europarl.eu.int/home/default_cs.htm">http://www.europarl.eu.int/home/default_cs.htm</a>
Rada Evropské unie	<a href="http://www.consilium.europa.eu">http://www.consilium.europa.eu</a>
Evropský soudní dvůr	<a href="http://curia.eu.int">http://curia.eu.int</a>
Evropský účetní dvůr	<a href="http://www.eca.eu.int">http://www.eca.eu.int</a>
Hospodářský a sociální výbor	<a href="http://www.ces.eu.int">http://www.ces.eu.int</a>
Výbor regionů	<a href="http://www.cor.eu.int">http://www.cor.eu.int</a>
Evropský ombudsman	<a href="http://www.euro-ombudsman.eu.int/glance/cs/default.htm">http://www.euro-ombudsman.eu.int/glance/cs/default.htm</a>
Evropská centrální banka	<a href="http://www.ecb.int">http://www.ecb.int</a>
Evropská investiční banka	<a href="http://www.eib.eu.int">http://www.eib.eu.int</a>
Evropská banka pro obnovu a rozvoj	<a href="http://www.ebrd.org">http://www.ebrd.org</a>
Evropský statistický úřad	<a href="http://europa.eu.int/comm/eurostat">http://europa.eu.int/comm/eurostat</a>
Evropský patentový úřad	<a href="http://www.european-patent-office.org">http://www.european-patent-office.org</a>
Poradní orgán Rady EU a Evropské komise	<a href="http://esc.eu.int">http://esc.eu.int</a>

## **Právo EU**

Centrum pro evropské právo <http://www.psp.cz/kps/pi/cpep.htm>  
Euroleg přehled právních předpisů Evropské unie <http://www.euroleg.cz>  
ISAP Informační systém pro aproximaci práva  
<http://isap.vlada.cz/homepage.nsf/uvod?OpenPage>  
Právo a EU Juristic <http://eu.juristic.cz>

## **Euroregiony**

Euroregion Beskydy <http://www.euroregion-beskydy.cz>  
Euroregion Bílé Karpaty <http://www.euroregion-bile-karpaty.cz>  
Euroregion Egrensis <http://www.euregio-egrensis.org>  
Euroregion Glacensis <http://www.euro-glacensis.cz>  
Euroregion Krušnohoří <http://www.e-region.cz>  
Euroregion Labe <http://www.euroregion-iabe.cz/>  
Euroregion Nisa <http://www.neisse-nisa-nysa.org/>  
Euroregion Pomoraví [http://brno.risy.cz/CZ/0\\_Eur\\_5754.html](http://brno.risy.cz/CZ/0_Eur_5754.html)  
Euroregion Praděd <http://www.europraded.cz>  
Euroregion Silesia <http://www.euroregion-silesia.cz>  
Euroregion Šumava <http://www.euregio.cz>  
Euroregion Těšínské Slezsko <http://www.euroregion.infoereg.cz>

## **Územní jednotky NUTS 2**

NUTS 2 Jihovýchod <http://www.jihovýchod.cz>  
NUTS 2 Jihozápad <http://www.rr-jihozapad.cz>  
NUTS 2 Moravskoslezsko <http://www.rr-moravskoslezsko.cz>  
NUTS 2 Severozápad <http://www.nuts2severozapad.cz>  
NUTS 2 Severovýchod <http://www.rada-severovychod.cz>  
NUTS 2 Střední Morava <http://www.nuts2strednimorava.cz>  
NUTS 2 Střední Čechy <http://www.nuts2strednicechy.cz>  
NUTS 2 Praha <http://www.magistrat.praha-mesto.cz>

## Příloha č. 4 Slovníček základních pojmů

### **Auditní orgán (AO)**

AO se zřizuje ve smyslu čl. 59 Nařízení Rady (ES) č. 1083/2006 o obecných ustanoveních o Evropském fondu regionálního rozvoje, Evropském sociálním fondu a Fondu soudržnosti a o zrušení Nařízení (ES) č. 1260/1999 (tzv. Obecné nařízení). Usnesením vlády ČR č. 198 ze dne 22. února 2006 je výkonem funkce AO pro strukturální fondy pověřeno Ministerstvo financí - útvar Centrální harmonizační jednotky (CHJ), který je funkčně nezávislý na řídicích orgánech a na platebním a certifikačním orgánu. Řídicí orgán je odpovědný za zajištění podmínek pro audit na všech úrovních implementace a případné externí audity (orgány EK, atd.). Jednotný přístup k auditu na všech úrovních implementace a reportování zjištění auditu jsou podkladem pro řízení rizik v úrovni řídicího orgánu.

### **BENEFIT 7+ (též elektronická žádost)**

Elektronická žádost, která je primárně určena pro příjemce za účelem vyplnění a vygenerování žádosti. Následně slouží k podání žádosti o platbu.

### **Brownfield**

Nemovitost, která ztratila své původní využití, není v současnosti dostatečně efektivně využívána, je zanedbaná, a její účelné využití je možné pouze za podmínky realizace projektu, regenerace zóny či rekonstrukce objektu.

### **Cílové skupiny**

Skupiny osob nebo organizací, které budou mít z realizovaných veřejných intervencí užitek (například obyvatelé měst, turisté, osoby dlouhodobě nezaměstnané, uchazeči o zaměstnání, etnické menšiny, osoby bez přístřeší, osoby po výkonu trestu, matky samoživitelky, začínající podnikatelky, zdravotně a sociálně znevýhodnění, účastníci školení apod.), nebo kteří jsou příjemci pomoci v rámci příslušné oblasti podpory (např. vysoké školy, asociace zaměstnavatelů, instituce pro výzkum a vývoj). V posledním uvedeném případě je možné dále vymezit konečné cílové skupiny (např. studenti vysokých škol, zájemci o další studium na vysokých školách, akademičtí pracovníci vysokých škol, zaměstnanci institucí výzkumu a vývoje).

### **Čistá pracovní místa**

Kalkulace čistých pracovních míst bere do úvahy účinky na zaměstnanost, které by nastaly, kdyby pomoc nebyla poskytnuta, vytěsňování (ztráty zaměstnání v jiných firmách a oblastech) a multiplikační účinky. Kalkulaci čistých pracovních míst zajistí řídicí orgán ROP na základě předem vypracované metodiky.

### **De Minimis**

Hranice pro podporu spadající pod pravidlo de minimis je částka celkově nepřesahující částku v Kč odpovídající 200 000 EUR v přepočtu kurzem devizového trhu vyhlášeným Českou národní bankou platným ke dni prvního poskytnutí veřejné podpory po tříleté období počínající datem, kdy

je poskytnuta první podpora podle pravidla de minimis. Hranice platí pro celkovou částku veškeré veřejné podpory považované za podporu podle pravidla de minimis a nezasáhne možnost příjemce získat další podporu podle jiných programů schválených Úřadem pro ochranu hospodářské soutěže (dále jen „Úřad“), případně podporu ad hoc, pro kterou byla udělena výjimka ze zákazu veřejné podpory dle § 6 zákona. Hranice platí pro podporu veškerého druhu bez ohledu na formu nebo sledovaný cíl. Toto pravidlo platí bez ohledu na velikost příjemce. Nevztahuje se na průmyslová odvětví pokrytá Dohodou ECSC (ocelářský a uhelný průmysl), na průmysl stavby lodí, na dopravu a na podporu vývozu.

## **EIA**

Posuzování vlivů na životní prostředí - proces posuzování vlivů na životní prostředí - proces EIA (Environmental Impact Assessment) zavedený do praxe zákonem ČNR č. 244/1992 Sb., o posuzování vlivů na životní prostředí, představuje významný prvek systému preventivních nástrojů ochrany životního prostředí a zároveň důležitou součást environmentální politiky. Předmětem povinného posuzování jsou záměry podle § 4 zákona č. 100/2001 Sb., ve znění pozdějších předpisů uvedené v příloze č. 1, kategorie I a II.

## **Etapa projektu**

Soubor jednotlivých kroků (aktivit) projektu, které tvoří jednotný celek (etapu).

## **Evaluace**

Evaluace může být definována jako proces, který zkoumá nakládání s finančními prostředky veřejných rozpočtů a napomáhá hospodárnosti při jejich čerpání. Evaluace je tedy proces hodnocení využívání prostředků z veřejných zdrojů. Hodnotí se nastavení operačních programů a jejich realizace, tj. například kvalita institucionálního prostředí, kvalita poskytovaných informací, kvalita projektů, naplňování cílů a indikátorů programů. Hodnocení se provádějí před zahájením programovacího období (ex ante), během něho (ad hoc, ongoing nebo souhrnné) a po něm (ex post).

## **Evropský fond regionálního rozvoje (ERDF)**

Založen v roce 1974 jako základní nástroj regionální politiky při financování pomoci zaměřené na pomoc nejvíce postiženým oblastem a ke snižování rozdílů mezi regiony. Je určen na podporu rozvoje a strukturálních změn zaostávajících regionů a přeměně upadajících oblastí; rovněž přispívá na podporu trvale udržitelného rozvoje a vytváření trvale udržitelných pracovních příležitostí.

## **Evropský sociální fond**

Slouží k podpoře neinvestičních projektů v oblastech sociální integrace, podpory zaměstnanosti, posílení systému vzdělávání, podpory rovných příležitostí na trhu práce.

## **Expert**

Spolupůsobí v etapě hodnocení projektů jako nezávislý odborný poradce, kterého si mohou vyžádat pracovníci úřadu Regionální rady. Jeho úkolem je odborné posouzení technicky či finančně náročných projektů. Posudek má poradní a doporučující roli.

## **Finanční kontrola**

Systém finanční kontroly v České republice vymezuje zákon č.320/2001 Sb., o finanční kontrole ve veřejné správě a změně některých zákonů (dále jen „zákon o finanční kontrole“) ve znění pozdějších předpisů. Finanční kontrola je součástí systému finančního řízení, který zabezpečuje hospodaření s veřejnými prostředky. Mezi hlavní cíle finanční kontroly patří prověřování, zda jsou dodržovány právní předpisy a opatření, zda je zajištěna ochrana veřejných prostředků proti rizikům, nesrovnalostem nebo jiným nedostatkům a zda nedochází k nehospodárnému, neúčelnému a neefektivnímu nakládání s veřejnými prostředky.

## **Finanční mezera**

Při projektech vytvářejících příjmy, je podpora z fondů EU založena (vypočtena) na principu finanční mezery. Cílem je zjištění příslušné míry podpory z fondů EU při respektování vzniklých příjmů v rámci projektu. Způsob výpočtu finanční mezery je uveden v metodické příručce MMR „Způsobilé výdaje 2007 - 2013“.

## **Finanční rámec oblasti podpory (tabulka na konci každé oblasti podpory)**

Indikativní alokace veřejných zdrojů v rámci jedné oblasti podpory. Jedná se o rozdělení zdrojů mezi prostředky ze strukturálních fondů (ERDF) a české zdroje. Rozdělení české části spolufinancování na zdroje regionální a místní je pouze indikativní a je uváděné v průměru za celou oblast podpory. Skladba zdrojů českého spolufinancování se u jednotlivých projektů může lišit v závislosti na zdrojích a dohodnuté struktuře spolufinancování jednotlivých příjemců podpor.

## **Finanční útvar ROP**

Zajišťuje převody prostředků příjemcům na financování projektů spolufinancovaných z rozpočtu EU, z prostředků rozpočtu RR. Provádí přesnou a úplnou evidenci převodu prostředků příjemcům z prostředků rozpočtu RR, sděluje ŘO požadované údaje o provedených převodech prostředků příjemcům dle své evidence. Při provádění jednotlivých činností spojených s převody prostředků příjemcům postupuje v souladu s interními písemnými pracovními postupy (manuály).

## **Hodnocení programu (evaluace) ROP SZ**

Evaluací (hodnocením) programu se rozumí proces, který zkoumá nakládání s finančními prostředky veřejných rozpočtů a napomáhá hospodárnosti při jejich čerpání. V souvislosti s problematikou čerpání prostředků ze strukturálních fondů Evropské unie jsou řídicí orgány jednotlivých operačních programů povinny provést evaluaci příslušného programu před (ex-ante), během (mid - term či interim) a po ukončení (ex-post) programového období.



### **Hodnocení projektu**

Fáze administrace projektů, která sestává z kontroly formálních náležitostí, kontroly přijatelnosti a obodování projektů.

### **Implementace operačního programu**

Proces uvedení programu v činnost. Schválení a vyhlášení operačního programu; příprava dokumentace; hodnocení a výběr projektů; vydání Rozhodnutí o poskytnutí dotace; příprava a realizace projektů; kontrola, autorizace a provádění plateb, reportování; monitorování efektů programu.

### **Indikátor výsledku**

Vztahuje se k přímým a okamžitým účinkům, které program přinesl. Poskytuje informaci například o chování, kapacitě nebo výkonnosti konečných příjemců. Tyto ukazatele mohou být fyzické nebo finanční povahy (například nabízená využitelná plocha rekonstruovaných objektů, počet vytvořených pracovních míst apod.).

### **Indikátor výstupu**

Vztahuje se k aktivitám. Měří se ve fyzických nebo peněžních jednotkách (např. délka vybudovaných silnic, počet podporovaných subjektů apod.).

### **Indikátory**

Indikátorový systém ROP SZ, který vychází z „Národního číselníku indikátorů“. Prioritně jsou vybírány tzv. core indikátory. Systém indikátorů a kontrola jejich naplňování je základním nástrojem měření plnění celkových cílů ROP SZ, neboť umožňují monitorovat a hodnotit realizaci programu vzhledem ke stanoveným cílům. Pro každou oblast podpory je nutné stanovit indikátor výstupu, event. výsledku, v případě relevance též indikátor horizontálních témat. Existují tři úrovně indikátorového systému (viz níže).

### **Individuální projekt**

Konkrétní ucelený projektový záměr, který předkládá žadatel s cílem získat dotaci v rámci konkrétního operačního programu. Projekt je předkládán ve formě elektronické žádosti a na papírových formulářích se souborem povinných a nepovinných příloh. Projekt musí splňovat formální náležitosti a musí být v souladu s podmínkami operačního programu, tzn. přispívat k naplnění cíle, zaměření a monitorovacích ukazatelů. Předkladateli projektů jsou vždy příjemci podpory.

### **Inovace**

Obnova a rozšíření škály výrobků a služeb a s nimi spojených trhů, vytvoření nových metod výroby, dodávek a distribuce, zavedení změn řízení, organizace práce, pracovních podmínek a kvalifikace pracovní síly.

### **Integrovaný plán rozvoje města**

Soubor vzájemně provázaných investičních a neinvestičních projektů zaměřených na řešení konkrétních problémů/oblastí města. Projekty obsažené v IPRM mohou být podporovány z různých zdrojů, včetně zdrojů EU, resp. operačních programů. Předkladatelem konceptu IPRM a realizátorem vlastního IPRM je město.

### **Integrovaný projekt**

Je komplexní rozvojový nástroj logicky propojených a vzájemně podmíněných projektů, a to zpravidla jak investiční tak i neinvestiční povahy, jež dohromady vytváří významné synergické efekty. Integrované projekty mohou být financovány kombinovaně z více operačních programů. Integrovaný projekt zahrnuje řešení více aspektů rozvoje daného sektoru či oblasti (např. kombinace investic do rozvoje infrastruktury s investicemi do oblasti marketingu a rozvoje lidských zdrojů), případně jako projekt, který neřeší izolovanou investiční akci, tedy např. pouze opravu komunikace v obci, ale též navazující investice jako je vybudování odstavného parkoviště či informačního centra, navazujícího dopravního terminálu apod. a řeší tak problematiku jako celek, čímž je zajištěn dostatečný efekt investice, míněných projektů, a to zpravidla jak investiční, tak i neinvestiční povahy, jež dohromady vytváří významné synergické efekty. Individuální projekty mohou být financovány kombinovaně z více operačních programů.

### **IS MONIT ROP**

Informační systém, který slouží k administraci žádostí a k monitorování a kontrolám průběhu realizace jednotlivých projektů. Využívá jej Řídící orgán ROP.

### **Kofinancování (spolufinancování)**

Míra spolufinancování projektu ze Strukturálních fondů závisí na tom, pod který Cíl spadá. Obecně platí, že maximální míra spolufinancování z prostředků EU činí 85% celkových veřejných způsobilých výdajů (zbylých 15 % veřejných způsobilých výdajů pochází z veřejných zdrojů ČR). Pokud tyto investice vytvářejí příjmy, je podíl EU výrazně nižší. Na základě principu participace je nutné, aby do procesu spolufinancování byly zahrnuty všechny subjekty, kterých se bude projekt dotýkat (EU, rozpočty státu, krajů, obcí, podnikatelů, atd.).

### **Kontextové indikátory**

Vycházejí především z výsledků vstupní sociálně - ekonomické analýzy a charakterizují změny v sociálně ekonomickém prostředí.

### **Kontrola**

Důležitá součást řídicí práce v rámci druhotného procesu a usměrňování procesů všeho druhu a činnost, při které se ověřuje, zda skutečný stav se rovná stavu žádoucímu a zda existují (a jak se naplňují) opatření k dosažení souladu mezi skutečným stavem a stavem žádoucím.

### **Kontrola Ex-ante**

Předběžná kontrola, která se provádí před započítáním realizace projektu a vydáním Rozhodnutí o poskytnutí dotace. Cílem Ex-ante kontroly je ověřit věcnou správnost údajů uvedených v žádosti a zanesených ve vydání Rozhodnutí o poskytnutí dotace na realizaci projektu a předejít případným budoucím problémům při implementaci projektu.

### **Kontrola Ex-post**

Kontrola prováděná po ukončení realizace projektu, která zjišťuje, zda došlo k naplnění původně stanovených cílů projektu. Cílem následné kontroly je prověřit, zda příjemce pomoci dodržuje závazky týkající se projektu, vedení účetních dokladů a dalších závazků dle Rozhodnutí o poskytnutí dotace a podmínek k vydání Rozhodnutí.

### **Kontrola formálních náležitostí**

Spočívá v kontrole úplnosti a správnosti předložené žádosti a povinných příloh. Tato kontrola je u ROP Severozápad v gesci úřadu Regionální rady.

### **Kontrola Interim**

Kontrola, která se provádí v průběhu realizace projektu. Cílem průběžné kontroly je ověřit postup realizace projektu a případně navrhnout nápravná opatření. V případě průběžné finanční kontroly je cílem zkontrolovat oprávněnost nákladů projektu, které příjemce žádá k proplacení.

### **Kontrola přijatelnosti**

Je kontrola souladu projektu s prioritními osami ROP Severozápad, platnou legislativou a zaměřením oblastí podpory. Toto hodnocení je prováděno na základě kritérií přijatelnosti (obecných a specifických). Výsledkem kontroly je rozhodnutí, zda je daný projekt vhodný pro realizaci.

### **Konvergence**

Rozhodujícím cílem pro strukturální akce Evropské unie programovacího období 2007 - 2013 je cíl konvergence, který do značné míry vychází z cíle 1 programovacího období 2004 - 2006 (podpory podrozvinutých regionů s HDP na osobu pod úrovní 75 % průměru EU-25). Je určen k urychlení ekonomické konvergence nejméně rozvinutých regionů, ke zlepšení podmínek pro růst zaměstnanosti prostřednictvím investic do materiálních a lidských zdrojů, pro inovace a rozvoj společnosti založené na znalostech, pro podporu schopnosti přizpůsobit se ekonomickým a společenským změnám, k ochraně životního prostředí a k posílení efektivnosti administrativy. Strategie a zdroje politiky soudržnosti v období 2007 - 2013 se projevují ve vymezení 3 prioritních cílů (Objectives): Konvergence, Regionální konkurenceschopnost a zaměstnanost a Evropská územní spolupráce.

## **Lisabonská strategie**

Jde o cíl Evropské unie stát se v roce 2010 nejdynamičtější a nejkonkurenceschopnější na znalostech založenou ekonomikou na světě, schopnou dosáhnout udržitelného hospodářského růstu s větším počtem lepších pracovních míst a větší sociální kohezí s ohledem k životnímu prostředí. Za velmi důležitý je považován požadavek, aby se tento cíl naplňoval pro EU jako celek.

## **Malé a střední podniky (MSP)**

Malí a střední podnikatelé jsou definováni v příloze I. Nařízení Komise (ES) č. 364/2004 ze dne 25. února 2004, kterým se zejména mění Příloha I nařízení Komise (ES) č. 70./201, o podpoře malého a středního podnikání. Podnikatel musí být:

- a) osobou zapsanou v obchodním rejstříku,
  - b) osobou, která podniká na základě živnostenského oprávnění,
  - c) osobou, která podniká na základě jiného než živnostenského oprávnění podle zvláštních předpisů (§ 2 odst. 2 písm. c) zákona č. 513/1991 Sb., Obchodní zákoník.
- Podpora v rámci oblastí podpor ROP se nevztahuje na podnikatelské subjekty, které provozují zemědělskou výrobu či prvovýrobu a na soukromé zemědělce, kteří jsou zapsáni do evidence podle zvláštního předpisu. Dle přílohy I nařízení Komise (ES) č. 70/2001 (novelizované nařízením Komise (ES) č. 364/2004, kterým se zejména mění Příloha I Definice malých a středních podniků) se za malého a středního podnikatele považuje podnik, pokud zaměstnává méně než 250 osob a vykazuje roční obrát do 50 mil. EUR, případně celkovou roční bilanční sumu, nepřesahující 43 mil. EUR. Malý podnik je definován jako podnik, který zaměstnává méně než 50 osob, jehož roční obrát, případně celková roční bilanční suma, nepřevyšuje 10 mil. EUR. Mikropodnikem (drobným podnikem) se rozumí podnik, který zaměstnává méně než 10 osob a jeho roční obrát, případně celková roční bilanční suma, nepřevyšuje 2 mil. EUR. Pro výpočet počtu zaměstnanců a finančních hodnot se přitom musí použít novelizovaných ustanovení Přílohy I nařízení Komise (ES) č. 70/2001 (novelizované nařízením Komise (ES) č. 364/2004, kterým se zejména mění Příloha I Definice malých a středních podniků), článek 3 a následující.

## **Monitorovací systém**

Informační systém sloužící k monitorování implementace programů spolufinancovaných z prostředků strukturálních fondů EU. Nejvyšší úrovní Monitorovacího systému je jeho centrální úroveň („MSC2007“).

## **Monitorovací výbor ROP**

Řídící orgán (Regionální rada) zřizuje monitorovací výbor pro Regionální operační program Severozápad nejpozději do 3 měsíců po vydání rozhodnutí Evropské komise o schválení ROP. Do 6 měsíců od schválení programu posuzuje a schvaluje kritéria (navržená ŘO) pro výběr projektů spolufinancovaných v rámci příslušného programu a schvaluje veškeré revize těchto kritérií podle potřeb financování. Pravidelně posuzuje pokrok dosažený při implementaci ROP. Přezkoumává výsledky hodnocení podle čl. 48 odst. 3 Obecného nařízení. Posuzuje a schvaluje výroční a závěrečnou zprávu. Posuzuje a schvaluje návrhy na změnu rozhodnutí EK o prostředcích

z rozpočtu EU. Navrhuje ŘO úpravy nebo přezkoumání ROP, které by mohly přispět k dosažení jeho cílů nebo zlepšit jeho řízení.

### **Monitorování (monitoring)**

Základní nástroj dosažení efektivního nastavení a následné implementace ROP SZ a projektů. Monitoring zajišťuje sběr dat a předkládá souhrnné informace o aktuálním stavu procesu implementace. Celkovou zodpovědnost za monitorování ROP SZ nese řídicí orgán, který provádí monitorování postupu realizace ROP SZ na úrovni jednotlivých projektů, prioritních os a programu jako celku ve vztahu k naplňování globálního a specifických cílů.

### **N + 2, N + 3**

Pravidlo upravující dobu realizace projektu od počátku jeho zahájení (datum, kdy bude zahájena realizace fyzických prací nebo den, kdy začne poskytování služeb) do data inkasa poslední platby ze strukturálních fondů. V letech 2007 - 2010 se z hlediska doby realizace projektů uplatní pravidlo  $n + 3$  (rok zahájení realizace projektu + 3 následující roky) a v letech 2011 - 2013 bude uplatněno pravidlo  $n + 2$ . Doba realizace projektů musí rGpsktovat skutčnosť, žč roční závazsk Společenství pro ROP musí být vyčerpán do konce druhého roku, který následuje po roce přijetí závazku - tzv. pravidlo  $n+2$  (inkaso finanční pomoci z ERDF bude ukončeno na konci roku 2015).

### **Nákladová mezera**

Rozdíl mezi způsobilými výdaji na realizaci projektu (včetně tržní ceny projektu před jeho zahájením) navýšenými o přiměřený zisk a tržní hodnotou (cenou obvyklou) tohoto projektu po jeho dokončení. Způsob výpočtu nákladové mezery je uveden v metodické příručce MMR „Způsobilé výdaje 2007-2013“.

### **Národní rozvojový plán**

Představuje zevrubné zdůvodnění potřeby pomoci ze zdrojů EU a definuje cíle, jichž má být dosaženo. Vypracování Národního rozvojového plánu je základní podmínkou pro získání pomoci EU, ale je také významnou zkouškou připravenosti České republiky na realizaci politiky hospodářské a sociální soudržnosti EU. Národní rozvojový plán byl zpracován na základě usnesení vlády České republiky č. 40/99, o zabezpečení přípravy pro využívání Strukturálních fondů a Kohezního fondu Evropské unie.

### **Národní strategický referenční rámec**

Dokument, který je v souladu se Strategickými zásadami EU a který určuje propojení mezi prioritami EU a národním programem členského státu, na jehož základě jsou zpracovány jednotlivé operační programy spolufinancované ze strukturálních fondů. Byl předmětem dialogu mezi ČR jakožto členským státem a Evropskou komisí, která jej schvaluje v souladu čl. 28 odst. 3 nařízení Rady (ES) č. 1083/2006.

### **Neoprávněný příjem**

Jednání poškozující rozpočet Společenství v oblasti příjmů, které je v článku 1 Úmluvy o ochraně finančních zájmů Evropských Společenství definováno jako úmyslné jednání nebo opomenutí vztahující se k: Použití nebo předložení falešných, nesprávných nebo neúplných prohlášení nebo dokumentů, mající za následek nezákonný úbytek prostředků ze všeobecného rozpočtu Evropských Společenství nebo rozpočtů jimi nebo v jejich prospěch spravovaných, Neposkytnutí informací za porušení zvláštní povinnosti se stejným následkem jako v bodě 1, Zneužití prospěchu získaného v souladu se zákonem, se stejným následkem jako v bodě 1.1

### **Neoprávněný výdaj**

Jednání poškozující rozpočet Společenství v oblasti výdajů, které je v článku 1 Úmluvy o ochraně finančních zájmů Evropských Společenství definováno jako úmyslné jednání nebo opomenutí vztahující se k některé ze tří níže uvedených situací:

- a) použití nebo předložení falešných, nesprávných či neúplných prohlášení nebo dokumentů mající za následek nesprávné použití či zadržetí prostředků ze všeobecného rozpočtu Evropských Společenství nebo rozpočtů jimi či v jejich prospěch spravovaných,
- b) neposkytnutí informací je porušením zvláštní povinností se stejným následkem jako v bodě 1,
- c) použití prostředků definovaných v bodě 1 v rozporu s účelem, k němuž byly určeny.

### **Nesrovnalost**

Porušení předpisů EU nebo předpisů ČR, které upravují použití prostředků z rozpočtu EU nebo veřejných zdrojů ČR, v jehož důsledku jsou, nebo by mohly být, dotčeny veřejné rozpočty ČR nebo souhrnný rozpočet EU formou neoprávněné výdajové položky. Jde o každé porušení podmínek, za kterých byly prostředky ze strukturálních fondů EU poskytnuty ČR, a každé porušení podmínek, za kterých byly tyto prostředky a prostředky národních veřejných rozpočtů dále poskytnuty příjemcům. Nová definice

### **Nestátní neziskové organizace**

Občanská sdružení vyvíjející činnost podle zákona č. 83/1990 Sb., o sdružování občanů, obecně prospěšné společnosti zřízené podle zákona č. 248/1995 Sb., o obecně prospěšných společnostech, církevní a právnické osoby zřízené podle zákona č. 3/2002 Sb., o církvích a náboženských společnostech a také jimi zřízené organizace, pokud poskytují zdravotní, kulturní, vzdělávací a sociální služby nebo sociálně právní ochranu dětí, nadace a nadační fondy zřízené podle zákona č. 227/1997. Do rozpočtu projektu NNO nesmí být zakalkulován zisk. Zisk nesmí být z dotace ani fakticky realizován.

### **NUTS**

La Nomenclature des Unités Territoriales Statistiques. Mezinárodní standard zavedený Statistickým úřadem Evropských společenství ve spolupráci s ostatními orgány EU pro potřeby klasifikování jednotné unifikované struktury územních jednotek. Klasifikace obsahuje 8 úrovní NUTS, které představují velikostní skupiny. Vymezení jednotlivých úrovní NUTS je

charakterizováno počtem obyvatel a rozlohou. Kraje v České republice jsou zařazeny do úrovně NUTS III. Pro potřeby poskytování dat, zejména k čerpání Strukturálních fondů EU, bylo nutné vytvořit sdružené kraje, tzv. oblasti na úrovni NUTS 2. Oblasti NUTS 2 jsou také nazývány Regiony soudržnosti. V ČR jsou tvořeny územím 1 - 3 krajů. Regiony soudržnosti jsou příjemci finanční pomoci Evropské unie.

### **Oblast podpory**

Vymezuje konkrétní obsahovou náplň pomoci, na kterou musí projekt svým cílem navazovat. Představuje tak základní dotační titul operačního programu se stanoveným finančním plánem, který zahrnuje způsobilé výdaje spolufinancované z veřejných zdrojů EU a z veřejných zdrojů ČR.

### **Operace**

Projekt nebo skupina projektů, které byly vybrány řídicím orgánem dotyčného operačního programu nebo z jehopověření v souladu s kritérii stanovenými monitorovacím výborem, které provádí jeden nebo více příjemců a které umožňují dosažení cílů prioritní osy, k níž se vztahují.

### **Operační manuál**

Specifikuje podmínky podpory v jednotlivých fázích projektového cyklu (ve vztahu k žadatelům a příjemcům podpory) nebo způsob administrace a řízení podpory (ve vztahu k administrátorům projektu).

### **Operační program**

Dokument obsahující soubor prioritních os a oblastí podpory, prostřednictvím nichž se směřuje k dosažení předem stanovených cílů. Součástí operačního programu jsou také pravidla pro poskytování podpor (např. typech příjemců podpor, formě pomoci apod.), dále způsob implementace operačního programu, finanční plán pro každou oblast podpory ad.

### **Partneři projektu**

Instituce a organizace, které jsou zapojeny do přípravné a realizační fáze projektu. Způsob zapojení může být finanční, materiální, formou odborných služeb nebo nejlépe kombinací více způsobů. Forma partnerství není předepsána, ale pro hodnocení projektu je třeba pro posouzení zapojení partnera doložit všechny doklady o partnerství (smlouvy, dohody, prohlášení apod.). Za partnera projektu nelze v žádném případě považovat dodavatelskou firmu nebo subjekty, které pracují pro žadatele na komerční bázi; zapojení organizací zakládaných či zřizovaných žadatelem v roli případných partnerů bude hodnotitelem prověřováno.

### **Platební a certifikační orgán**

Orgán zodpovědný za celkové finanční řízení prostředků poskytnutých České republice ze Strukturálních fondů a Fondu soudržnosti. Výkonem funkce PCO pro strukturální fondy a Fond soudržnosti byl rozhodnutím ministra financí vydaném na základě usnesení vlády ČR č. 198 ze dne 22. února 2006 pověřen odbor Národní fond Ministerstva financí.

**Platební jednotka**

Jedná se o zprostředkující subjekt Platebního orgánu. Platební jednotkou se rozumí subjekt, na který Platební orgán, v rámci dohody o delegování pravomocí, delegoval výkon některých svých činností.

**Prioritní osa**

Jedna z priorit strategie v operačním programu skládající se ze skupiny operací, které spolu vzájemně souvisejí a mají konkrétní měřitelné cíle.

**Program**

Soubor priorit a oblastí podpory. Prostřednictvím nich a jeho pravidel se směřuje k dosažení předem stanovených cílů.

**Projekt**

Rozumí se jakákoli činnost prováděná konečnými příjemci v rámci operačního programu; jde o konkrétní aktivity realizované Konečným příjemcem a financované prostřednictvím SF nebo CF.

**Prováděcí dokument**

Dokument obsahující podrobné informace k programovému dokumentu (ROP) o implementaci programu, zejména pak o oblastech podpory (včetně ex -ante hodnocení), typech žadatelů, formě pomoci a finančním plánu pro každou oblast podpory.

**Příjemce podpory**

Subjekt, který realizuje aktivity a dosahuje cílů oblasti podpory. Příjemce podpory uskutečňuje navržené aktivity prostřednictvím schváleného projektu, na část způsobilých výdajů obdrží dotaci ze strukturálních fondů.

**Příručka pro žadatele**

Obsahuje výčet podmínek, při jejichž splnění se může žadatel ucházet o finanční pomoc z operačního programu. Pojednává o obecných podmínkách pro poskytování pomoci, podávání žádostí, odpovědnosti žadatele, potřebných náležitostech vydání Rozhodnutí o poskytnutí dotace, způsobu účtování a poskytování pomoci a o prováděných kontrolách. Pro příjemce dotace bude sloužit jako soubor podrobných pravidel pro další postup v rámci realizace projektu na základě poskytnutí dotace Příručka pro příjemce.

**Příspěvek Společenství**

Část celkových způsobilých veřejných výdajů vynakládaných v rámci Programu, jež je spolufinancována Společenstvím.



## **Rámcem podpory Společenství (RPS)**

Rámcem podpory Společenství je rozhodnutí Evropské komise o financování jednotlivých programů v rámci Cíle 1. Řídícím orgánem RPS je odbor ORPS MMR.

## **Region soudržnosti**

Region soudržnosti se zřizuje pro potřeby spojené s koordinací a realizací hospodářské a sociální soudržnosti, spočívající zejména ve využití finančních prostředků z předstupních a strukturálních fondů Evropských společenství, územní vymezení je totožné s územními statistickými NUTS II (§ 15 zákona č. 248/2000 Sb., o podpoře regionálního rozvoje).

## **Region soudržnosti Severozápad**

Jedná se o územní statistickou jednotku, která je tvořena dvěma kraji - Ústeckým a Karlovarským. Regiony soudržnosti (v ČR celkem 8) byly zřízeny zákonem č. 248/2000 Sb., o podpoře regionálního rozvoje pro potřeby spojené s koordinací a realizací politik hospodářské a sociální soudržnosti, spočívající zejména ve využití finančních prostředků ze strukturálních fondů EU. V programovacím období 2007 - 2013 bude NUTS II Severozápad čerpat podporu z ERDF v rámci Cíle Konvergence prostřednictvím ROP SZ. Územní statistické jednotky, tzv. NUTS slouží v rámci EU ke statistickým účelům a pro potřeby programování a v České republice jsou členěny na 5 úrovních: NUTS I (celá Česká republika), NUTS II (regiony soudržnosti), NUTS III (kraje), NUTS IV (okresy) a NUTS V (obce).

## **Regionální operační program regionu soudržnosti NUTS II Severozápad**

Dokument schválený Evropskou komisí pro účely realizace jednotlivých cílů rámce podpory společenství, obsahující prioritní osy a opatření financované prostřednictvím strukturálních fondů v rámci cíle 1 - Konvergence.

## **Regionální rada**

V 8 regionech soudržnosti se zřizují Regionální rady. V regionu soudržnosti Severozápad se zřizuje Regionální rada regionu soudržnosti Severozápad se sídlem v Ústí nad Labem. Regionální rada je právnickou osobou. Regionální rada (RR) je řídícím orgánem Regionálního operačního programu Severozápad. Orgány RR jsou výbor RR, předseda RR a úřad Regionální rady.

## **Rovné příležitosti**

Princip rovných příležitostí bude podporovat široký okruh aktivit, které lze charakterizovat jako pozitivní akce, např. tréninkové aktivity pro jedno pohlaví, rovnost v zaměstnanosti, návrat do práce po období péče o děti nebo jiné závislé osoby apod.

## **Řídící orgán**

Řídícím orgánem je na základě zákona č. 248/2000 Sb., o podpoře regionálního rozvoje, ve znění pozdějších předpisů, Regionální rada regionu soudržnosti Severozápad. Řídící orgán je dle Nařízení Rady (ES) č. 1083/2006 o obecných ustanoveních o Evropském fondu pro regionální

rozvoj, Evropském sociálním fondu a Fondu soudržnosti a o zrušení nařízení (ES) 1260/1999 odpovědný za řízení a provádění operačního programu v souladu se zásadou řádného finančního řízení.

### **Řízení rizik**

Identifikace, měření nebo vyhodnocování rizik, sledování a případné přijímání opatření vedoucích k omezení podstupovaných rizik.

### **Smlouva o poskytnutí dotace (Smlouva)**

Dotace z rozpočtu RR se v souladu s úpravou zákona č. 250/2000 Sb., o rozpočtových pravidlech územních rozpočtů, poskytuje na základě rozhodnutí, resp. usnesení Výboru RR, které stanoví seznam projektů vybraných pro poskytnutí dotace, vč. uvedení příjemce dotace, označení projektu a maximální výše dotace. Na základě usnesení Výboru RR uzavře RR s příjemcem dotace Smlouvu o poskytnutí dotace, která obsahuje zejména označení příjemce dotace, poskytovatele dotace, výši dotace, účel na který je dotace poskytnuta, lhůta, v níž má být účelu dosaženo, podmínky užití dotace a den uzavření Smlouvy.

### **Strukturální fondy**

Evropský fond regionálního rozvoje a Evropský sociální fond. Strukturální fondy jsou nástrojem k dosahování ekonomické a sociální soudržnosti (koheze) Evropské unie. Prostředky z těchto fondů jsou určeny na pomoc méně rozvinutým regionům, regionům potýkajícím se strukturálními problémy a na podporu adaptace a modernizace politik a systémů vzdělávání, odborné přípravy zaměstnanosti.

### **Udržitelnost příspěvku ze strukturálních fondů**

Efekty projektu musí být udrženy v nezměněné podobě po dobu pěti let ode dne podpisu smlouvy mezi žadatelem a řídicím orgánem. Pokud dojde v projektu k podstatné změně, která a) ovlivňuje povahu projektu nebo výsledky jeho provádění anebo poskytuje nějaké firmě nebo veřejnému orgánu nepatřičnou výhodu; a b) je výsledkem buď změny v povaze vlastnictví nějaké součásti infrastruktury nebo ukončení či přemístění nějaké produktivní činnosti, má členský stát povinnost informovat o těchto změnách Komisi a postupovat podle Nařízení Rady 1083/2006.

### **Úřad Regionální rady**

V jednotlivých regionech NUTS 2 se od 1. července 2006 novelou zákona č. 248/2000 Sb., o podpoře regionálního rozvoje, ve znění pozdějších předpisů, zřizují Regionální rady regionu soudržnosti. Úřad Regionální rady je výkonným orgánem Regionální rady, který zabezpečuje veškeré úkoly spojené s funkcí řídicího orgánu Regionálního operačního programu Severozápad s výjimkou těch záležitostí, které jsou svěřeny výboru RR. Úřad dále plní úkoly spojené s odborným, organizačním a technickým zabezpečením činnosti Regionální rady. V čele úřadu stojí ředitel.

### **Veřejná podpora**

Jakákoliv forma podpory způsobem, který narušuje nebo hrozí narušit hospodářskou soutěž tím, že se zvýhodňuje určité podnikání nebo odvětví výroby v míře, jíž může být dotčen obchod mezi Českou republikou a členskými státy Evropské unie. V Evropské unii jsou výchozí pravidla o poskytování veřejné podpory (tzv. „state aid“) definována v člancích 87 - 89 Smlouvy o založení ES. Obecný zákaz poskytování veřejné podpory platí, pokud příslušná legislativa nestanoví jinak, nebo pokud Úřad pro ochranu hospodářské soutěže nepovolí výjimku. V období po vstupu ČR do EU se poskytování veřejné podpory řídí zákonem č. 215/2004 Sb., o úpravě některých vztahů v oblasti veřejné podpory, ve znění pozdějších předpisů a výše uvedenými pravidly dle čl. 87 - 89 Smlouvy o založení ES.

### **Veřejný výdaj**

Veřejný příspěvek na financování operací, který pochází z rozpočtu státu, regionálních nebo místních orgánů anebo Evropských společenství v souvislosti se strukturálními fondy a Fondem soudržnosti, jakýkoli podobný výdaj. Za podobný výdaj se považuje každý příspěvek na financování operací pocházející z rozpočtu veřejnoprávních subjektů nebo sdružení jednoho nebo více regionálních nebo místních orgánů nebo veřejnoprávních subjektů jednajících v souladu se směrnicí Evropského parlamentu a Rady 2004/18/ES ze dne 31. března 2004 o koordinaci postupů při zadávání veřejných zakázek na stavební práce, dodávky a služby.

### **Výbor Regionální rady**

V rámci příslušného regionu soudržnosti sleduje realizaci ROP a předkládá monitorovacímu výboru, resp. i příslušné Regionální radě návrhy a doporučení pro úpravu programového dokumentu a programového dodatku na jejich úrovni. V konečné fázi hodnocení projektů schvaluje relevantní projekty za účelem poskytnutí dotace.

### **Výzva pro předkládání žádostí**

Souhrn informací o termínu a podmínkách, od kdy je možno předkládat žádosti o dotaci, o místech příjmu žádostí a vyhlášené struktuře opatření pro dané kolo.

### **Způsobilý výdaj**

Výdaj vynaložený v souladu s cíli oblasti podpory operačního programu. Způsobilost výdajů je upravena v článku 56 obecného nařízení (Nařízení rady (ES) č. 1083/2006 ze dne 11. července 2006 o obecných ustanoveních o Evropském fondu pro regionální rozvoj, Evropském sociálním fondu a Fondu soudržnosti) a také metodickou příručkou, která tvoří soustavu dokumentů nutných pro implementaci ROP. Z hlediska času jsou způsobilé takové výdaje pro příspěvek z fondů, jestliže byly skutečně uhrazeny mezi dnem předložení operačního programu Komisi nebo 1. lednem 2007, podle toho, co nastane dříve, a 31. prosincem 2015. Nezpůsobilým výdajem rozumíme výdaj, který nespĺňuje výše uvedené podmínky.

zd roj: <http://www.nuts2severozapad.cz/slovnicek>