

UNIVERZITA KARLOVA

Pedagogická fakulta

CENTRUM SKOLSKEHO MANAGEMENTU

ZAPOJENÍ ZUŠ DO SYSTÉMU GLOBÁLNÍ VÝCHOVY

Závěrečná bakalářská práce

Autor: Šárka Gauseová
Obor: Školský management
Forma studia: kombinované
Vedoucí práce: Bc. Blanka Pechová
Datum odevzdání práce: 28. března 2008

Čestné prohlášení

Prohlašuji, že jsem předkládanou závěrečnou bakalářskou práci vypracovala sama za použití zdrojů a literatury v ní uvedených.

V Duchově 28. března 2008

Resumé

Prvky globální výchovy a vědomí širších souvislostí dnešního světa se pevně zabydlely v učivu základních i středních škol. Základní umělecké školství je zatím stranou tohoto procesu.

Autorka ve své práci popisuje, jaký postoj ke globální výchově mají ředitelé ZUŠ a uvažuje o možných cestách k zabudování principů globální výchovy do vzdělávací práce základní umělecké školy.

Summary

The elements of global education and knowledge of further contexts of nowadays world have resolutely joined the subject matter of the Elementary and even High schools. The Basic Art School system is aside of this process in the meantime.

The author describes the stance of the directors of Basic Art Schools on the global education in her work. She also considers possible ways of fitting the principles of global education into the educational work of a Basic Art School.

Klíčová slova: globalizace, globální výchova, základní umělecká škola, rámcový vzdělávací plán, školní vzdělávací plán

Obsah

| | |
|--|----|
| 1. Úvod..... | 3 |
| 1.1 Použitá literatura..... | 4 |
| 2. Cíl práce..... | 5 |
| 2.1 Hypotézy..... | 5 |
| 3. Teoretická část: globalizace a globální výchova..... | 6 |
| 3.1 Globalizace..... | 6 |
| 3.1.1 Z definic pojmu..... | 6 |
| 3.1.2 Obsah pojmu..... | 6 |
| 3.1.3 Oblasti globalizace..... | 7 |
| 3.1.4 K čemu dochází v éře globalizace..... | 9 |
| 3.1.5 Duchovní rozměr globalizace..... | 9 |
| 3.1.6 Slova moudrých..... | 10 |
| 3.2 Globální výchova..... | 10 |
| 3.2.1 Cíle globální výchovy..... | 12 |
| 3.2.2 Dimenze globální výchovy..... | 12 |
| 3.2.3 Principy globální výchovy..... | 13 |
| 3.2.4 Co přináší globální výchova..... | 13 |
| 4. Analýza současného stavu výuky..... | 14 |
| 4.1 Charakteristika základního uměleckého vzdělávání..... | 14 |
| 4.1.1 Organizace základního uměleckého vzdělávání..... | 14 |
| 4.2 Pojetí a cíle základního uměleckého vzdělávání..... | 15 |
| 4.2.1 Pojetí základního uměleckého vzdělávání..... | 15 |
| 4.2.2 Cíle základního uměleckého vzdělávání:..... | 15 |
| 4.3 Možné cesty změny..... | 17 |
| 5. Projekt průzkumu postojů ředitelů ZUŠ..... | 19 |
| 5.1 Dotazník..... | 19 |
| 5.2 Konstrukce vlastního dotazníku..... | 19 |
| 5.3 Zaměření výzkumu..... | 20 |
| 6. Výsledky a rozbor..... | 21 |
| Položka č. 8..... | 21 |
| Zajímáte se o problematiku globální výchovy?..... | 21 |
| Položka č. 9..... | 22 |
| O globální výchově si opatřuji informace z..... | 22 |
| Položka č. 10..... | 23 |
| Setkal jste se na školeních nebo kurzech s pojmem globální výchova?..... | 23 |
| Položka č. 11..... | 24 |
| Plánujete účast v kurzu nebo školení podobného zaměření?..... | 24 |

1. Úvod

Současný svět je podroben masivní medializaci, která vnáší do našeho života nový pojem - globalizace, globální svět či dokonce globální vesnice a do školství i nové sousloví: globální výchova.

Jsme účastníky světových ekonomických vztahů a zároveň se pohybujeme ve světové informační a globální síti. Pike a Selby to dokládají tak, že v televizoru vyrobeném v Německu v japonské licenci můžeme sledovat události, které se v té samé minutě odehrávají na opačném konci světa. Rozčiluje nás táž reklama na všech kontinentech a sledujeme tytéž filmy¹. Vzniká samozřejmá otázka, jak se k tomuto problému postaví vzdělávací instituce.

Základní mantinely nastavují rámcové a školní vzdělávací plány: zdůrazňují nejen vzdělávací složku učebního procesu, ale vyzdvihují výchovnou stránku: mladý člověk musí ve společnosti obstát i jako sebevědomá osobnost schopná zařadit se profesionálně i lidsky, osobnost zaměřená na možnosti svého budoucího rozvoje.

Tomu tradiční formy výuky příliš nevyhovují. Soutěživé klima a hodnocení orientují žáky na úspěch, nevnašejí prvky spolupráce, harmonického rozvoje osobnosti a odpovědnosti za budoucí rozvoj nejen svůj, ale i „planety“.

Základní a střední školy již na této cestě učinily důležitý krok a vypracovaly systém postupného zapojování prvků globální výchovy - zejména ve spojení s ekologickou či enviromentální výchovou zapracovanou do školních vzdělávacích plánů a tím i do vyučování. Základní umělecké školy zatím pracují podle starých osnov a učebních plánů a přes různorodost, jež je pro jejich výuku příznačná, jakoby formálně nevěděly co dál a jak dál. Základním školám přináší tento nový styl pozoruhodně kreativní vyučovací metody i v oblasti naší domény: estetické, hudební i dramatické výchovy a vzdělávání.

Koncepce Rámcového vzdělávacího programu pro umělecké obory základního uměleckého vzdělávání (RVP ZUV), jež se nyní připravuje, vychází z nového systému kurikulárních dokumentů (Národní program vzdělávání a rámcové vzdělávací programy) a požaduje zpracovat konkrétní vzdělávací program pro každou školu. Mantinely RVP ZUV jsou nastaveny tak, že každá škola může (a musí) ve svém školním vzdělávacím programu přihlídnout k zásadě rovného přístupu v uměleckém vzdělávání, podporovat pedagogickou autonomii a profesní odpovědnost učitelů spolu se zaváděním nových metod a forem práce. Klade důraz na udržování a rozvíjení kulturních tradic a zejména zdůrazňuje směřování ke klíčovým kompetencím, provázaným se vzdělávacím obsahem jednotlivých uměleckých oborů. Smyslem tohoto vzdělávacího programu je především to, že jeho prostřednictvím si žáci vypěstují ne pouze dosud převažující znalosti a dovednosti, ale i potřebné vlastnosti a

¹ Pike G., Selby D.: Globální výchova. Grada. Praha 1994, s. 18

žádoucí životní postoje.

Škola toho může dosáhnout tím, že podle RVP ZUV uspořádá výuku podle potřeb žáků i svých. To zvyšuje autonomii školy a umožňuje i její profilaci a poskytuje žákům diferenciovanější vzdělání, škole pak možnost zařadit do svého programu i prvky globální výchovy.

Pojmem globalizace se zabývá velké množství publikací, daleko méně globální výchovou, zde se autoři pohybují většinou v oblasti základního a středního školství, či vznášejí obsáhle pojaté komplexy úvah o budoucnosti lidstva a globální výchově, ovšem k našemu oboru jsem nenalezla paralelu. Nechce se mi věřit, že by se vztahem ZUŠ a globální výchovy ještě nikdo nezabýval, spíše je to otázka přístupnosti bibliografií a rejstříků knihoven.

O smyslu začleňování prvků globální výchovy do práce ZUŠ nepochybuji, mnohé je již obsahem výuky, jen je jinak pojmenováno, tedy ZUŠ prvky globální výchovy používají, aniž je tak nazývají. Další úsilí by tedy mělo směřovat zejména do oblasti metodiky. Většina metod a postupů pracuje se skupinami, skupinovou terapií, to je vzhledem k převažující individuální výuce v ZUŠ určité omezení, znamená to nacházet a přizpůsobovat to, co je pro nás vhodné a přínosné. Čeká nás zde velká námaha, na druhé straně jsou výhody převažující.

Moje práce v mezích možností a potřeb textu podává výklad pojmu globalizace a globální výchova, pokouší zjistit se současný stav v ZUŠ na základě empirického průzkumu, v němž zjišťuji zejména názory a postoje ředitelů z oblasti uměleckého školství, zjišťuje, dále pak uvažuje o cestě, jak zapojit některé prvky globální výchovy do systému vzdělávání pracovníků ZUŠ a navrhuje doporučení pro vedení škol při implementaci prvků globální výchovy.

1.1 Použitá literatura

Nejdůležitějším pramenem je kniha Pike,G.; Selby,D.: **Globální výchova** (9). Naprostá většina našich autorů jej využívá a často i cituje. Ucelený systém výkladu, ověřených postupů a úvah o pojmu samotném se stal v našich podmínkách inspirací a často kánonem

Základní orientaci v pojmu globalizace přináší **Mezřický** (8), **Hertzová** (4), **Stránský** (15), **Zelenka** (17) a **Stehlík** (14). V orientaci mi velmi pomohla úvaha **Brzezinskiho** (1). Jeho přehled a zkušenosti politika, filozofa jsou inspirující.

Pro nynější situaci ve školství je zajímavá příručka **Jakubíkové** (7), studijní text **Švestkové** (16) i seminární práce **Globální výchova a výchova osobnosti** (3). Metodologicky jsem využila zejména **Slavíkovou** (11, 12 a 13).

Doplnění pohledu na problematiku globální výchovy a školství nabídli **Charalambidis** (6) a **Rýdl** (10).

Rešerše k tématu pomoc nenabídlý. O globální výchově v uměleckém školství jsem zmínku nenašla.

2. Cíl práce

Hlavním cílem mé závěrečné práce je analyzovat současnou situaci v postojích vedení základních uměleckých škol ke globální výchově, popsat tento fenomén a pokusit se navrhnout doporučení k změně v této oblasti. K výběru tématu mne přivedl zájem o nové přístupy k výuce, k nimž došlo v základním školství, mechanismus jejich zavádění, zisk, jenž zcela zřetelně vyplývá z práce na tvorbě ŠVP a jeho realizaci, na druhé straně zřetelná absence téhož v ZUŠ.

S definováním hlavního cíle vyplynula nutnost řešit postupně dílčí otázky (cíle):

1. Teoreticky se vyrovnat s pojmem globalizace a globální výchova: zavedení pojmu, jeho historie a dnešní pojetí.
2. Analyzovat současný stav v ZUŠ, to znamená, zda prvky globální výchovy můžeme v těchto školách registrovat, jak sem v tomto případě pronikly, ve kterých oborech výuky atd. Zároveň zjistit, zda se vůbec s tímto pojmem v ZUŠ pracuje.
3. Pro tuto analýzu připravit výzkumnou část.
4. Na základě výsledků výzkumné části navrhnout možná opatření pro ZUŠ.

2.1 Hypotézy

Z hlavního cíle vychází také základní hypotéza, kterou jsem si stanovila, a to: **Základní umělecké školy neuvažují v současné době o zavedení prvků globální výchovy do svých školních vzdělávacích plánů.**

Předpokladem je, že tato hypotéza bude výzkumem v zásadě potvrzena, zamítnuta nebo upřesněna.

3. Teoretická část: globalizace a globální výchova

3.1 Globalizace

3.1.1 Z definic pojmu

Dnešek, naše současná civilizace, spočívá (myslím materiálně) na mimořádně rozvinutých technologiích. Je to logické, nacházíme se na vrcholu dlouhodobě se rozvíjející kultury lidských společností.

Téměř každý den slyšíme z rádia, vidíme v televizi nebo čteme v novinách slovo globalizace, globální. Co to vlastně je, kdo s tím přichází, co nám přináší a proč nás pronásleduje? To „pronásledování“ si můžeme spojit třeba s barvitými scénami z 26. září 2000 v Praze, která tehdy hostila delegáty výroční konference Mezinárodního měnového fondu a Světové banky, méně už s účastníky demonstrací proti němu. Těch přijely tisíce. Vyjadřovali rostoucí obavy z toho, že cena, kterou platíme za pokračující růst, je příliš vysoká.

Co je vlastně náplní pojmu globalizace. Definic je mnoho, záleží na úhlu pohledu a zaměření autora: ekonomické, po lito logické, ekologické...

Například internetová sekce slovníku Webster píše, že ...globalizace pochází z anglického globalize, což znamená udělat ze světového blízké. Encyklopedie Britanika dodává: „Je to proces, při kterém se každodenní žití, sestávající z prolínání komodit a idejí, stává standardizovaným po celém světě.“ Václav Mezřický uvádí v předmluvě ke Globalizaci: „Globalizace je proces, který ovlivňuje celou škálu společenských a intimně lidských vztahů, je předmětem teoretického uvažování od začátku devadesátých let 20. století.“

Již několik málo teoretických východisek přináší více otázek nežli jistot. Především globalizace jako fakt teoretického uvažování - objevuje se opravdu někdy v devadesátých letech 20. století? Naučné slovníky z poloviny minulého století definují pojem globus, ne globalizace. Snad bychom si mohli odvodit infinitiv globalizovat (zkulatit?). Ani ten se samozřejmě nevyskytuje. Mnozí autoři uvádějí jiná data - dle předmětu svých odborností.³

3.1.2 Obsah pojmu

Je globalizace procesem naprosto novým, bez kořenů ve vývoji společnosti? Už základní znalosti dějin nám dávají odpověď, že jistě ne. Z hlediska významu pojmu nemohlo dojít k náhlému objevu, ale k jeho postupnému naplňování.

V prvním období už od dob počátků obchodní směny - starověku, samozřejmě v různých stupních. Milníky této cesty byly: rozšíření obchodu antické civilizace na celý tehdy známý svět, objevné cesty od konce 15. století, jejichž zásluhou evropská společnost vsutku začíná

Mezřický V.: Globalizace 2003, s.7

Například D. Jakubíková ve stati Na cestě ke globalizaci uvádí, že tento pojem poprvé použil americký ekonom Theodore Levitt v r. 1985 k popisu vývoje světového hospodářství v období 70. let 20. století. Ve Websterově slovníku pak již v roce 1961 atd.

„globalizovat" svět, dochází k setkávání kultur žijících do té doby odděleně.

Druhé období se týká průmyslové a industriální revoluce 19. století (telegraf, parní stroj, námořní panu doprava, železnice, burzy, tvorba a vývoz kapitálu). Mocnosti si přerozdělují svět a bojují o něj. Vytváří se světový trh zboží reagující propojeně na globální podněty.

Obě světové války pak způsobily „přerozdělení" kompetencí řízení světového obchodu, transferu kapitálu. Ten pak zintenzívnil v třetím období v poslední čtvrtině 20. století, v čase rozpadu SSSR. Vyhledává oblasti s nejnižšími výrobními náklady, lacinou pracovní silou atd. Zanikají poslední překážky pohybu osob, zboží, technologií a kapitálu. Globalizace nabrala do té doby nevídaný rozmach. Samotný termín globalizace se však vztahuje na změny světa v posledních desetiletích.

Z předchozího můžeme vyvodit: lokální problémy postupně přerůstají v celkové - světové. Za globální je můžeme považovat tehdy, postihují-li nás všechny, přírodu a už i okolí planety Země. Paradoxem je, že tyto globální problémy bychom chtěli řešit na naší, regionální (národní, státní...) úrovni, ovšem prostředky, které máme, jsou velmi omezené.

Proto bychom si měli uvědomit, co se v éře globalizace děje. Ta je nejčastěji představována jako neodvratný důsledek informační a technické revoluce. Slovníky v této souvislosti uvádějí nejružnější faktory globalizace - ustalují se podstatě na tomto: jde o informační a technickou revoluci, propojením technologií vzniká celosvětová informační struktura, rozvíjejí se nové obory, technologie. Jde o souběžnou informační a technickou revoluci: vznikají nové výrobky, technologie, nové formy obchodu, řízení a rozhodování.

Jsou to však nejen technologie, informace atd. Evropská historická zkušenost, a samozřejmě nejen ona, uznává hodnoty, jež vytvořila civilizace: křesťanství, judaismus, ateismus, osvícenectví...v neposlední řadě i tragické historické zkušenosti s válkami či ideologiemi fašismu či komunismu.

3.1.3 Oblasti globalizace

Můžeme tedy hovořit o tom, že globalizace je souborem různorodých procesů:

3.1.3.1 Globalizace ekonomická

Spočívá v propojování světových trhů a zapojování národních ekonomik do celosvětových ekonomických vazeb. Nejvýznamnějším aktérem jsou nadnárodní společnosti, pohyb kapitálu na světových burzách ovlivňuje chování trhů a měn v jednotlivých regionech.

3.1.3.2 Globalizace sociální

Projevuje se propojením mezi společnostmi a lidmi navzájem. Rozvojem dopravy se rozšířily možnosti pohybu, turistiky i migrace. Komunikační technologie umožňuje okamžité výměny informací. V souvislosti s tím se hovoří o „zmenšení" světa či vzniku „globální vesnice". K informacím však nemají všichni lidé stejný přístup, narůstá propast mezi obyvateli rozvinutých států a chudou většinou zbytku světa.

3.1.3.3 Globalizace kulturní

Vede k zintenzívnění kontaktu mezi kulturami, šíření kulturních jevů a jejich výměně. Vzájemné ovlivňování kultur vede k vytváření jejich nových forem. Oproti minulosti je toto ovlivňování daleko intenzivnější, často je však doprovázeno násilnými formami, odmítáním, posilováním nacionalisticky zaměřených aktivit, vstupem komerce atd.

3.1.3.4 Globalizace politická

Politická globalizace je charakterizována vzájemnou integrací a propojováním jednotlivých států, působením mezinárodních subjektů (jako je OSN, EU či NATO) a působením politicky vlivných finančních institucí jako je Mezinárodní měnový fond, Světová banka a Světová obchodní organizace. Rozhodování o mnoha významných věcech je tak přesunuto na jinou než státní úroveň. Pohledy na to, nakolik jednotlivé národní státy v rámci procesu globalizace skutečně ztrácejí výraznou část vlastní suverenity ve prospěch nadnárodních politických institucí (OSN, Evropská unie atd.), se mezi odborníky, politiky i světovou veřejností dodnes různí. Jisté však je, že v současné době k přenosu jistých politických práv nad rámec jednotlivých států (například mezinárodní úmluvy o genocidě, mučení, právech dítěte) skutečně dochází a že role globálních politických institucí celkově roste. K politické globalizaci patří také celosvětové působení nevládních organizací. V reakci na některé negativní vlivy globalizace vznikla celá řada sociálních hnutí, která kritizují sociálně nezodpovědné chování mezinárodních finančních institucí a nadnárodních korporací.

3.1.3.5 Globalizace ekologická

Ekologická globalizace vyplývá z poznání, že planeta Země představuje ucelený ekosystém, na němž jsou všichni lidé závislí. Oceány, lesy, rozmanitost rostlinných a živočišných druhů či celkové klima je třeba považovat za globální (veřejné) statky. Jakkoliv jsou negativní dopady nerovnoměrné, porušení základních životních funkcí globálního ekosystému se obrací proti všem. Náklady spojené s poškozením životního prostředí často neprocházejí trhem, ekonomické subjekty je přenášejí na občany.

Řada ekologických problémů je řešena mezivládními dohodami, avšak jejich naplňování a vymáhání vázne, neboť je nezřídka v konfliktu s krátkodobými ekonomickými a vnitropolitickými zájmy. Práva na individuální využívání společných ekologických služeb tak doposud nejsou vykompenzována společnou globální zodpovědností. Přírodní zdroje jsou přitom již dnes předmětem vnitrostátních i mezinárodních konfliktů a probíhající demografická exploze nároky na ně stále zvyšuje.⁴

3.1.4 K čemu dochází v éře globalizace

Pro další zpřesnění pojmu se budu věnovat tomu, co se děje v éře globalizace.⁵

Globalizační procesy se projevují v technice, ekonomice, společnosti i v politice.

Z hlediska technického vývoje nahradila průmyslová revoluce ruční práci prací strojovou. Kvalita výrobku se zásadě neměnila, produktivita práce se zvyšovala tím, že na jednotku práce připadalo větší množství výrobků. Dnes znamená produktivita práce zdokonalování výrobků (intelektualizace výrobků).

Proces intelektualizace služeb vytváří zčásti terciálního sektoru (odvětví služeb věda, výzkum, školství, zdravotnictví...) výlučná odvětví, která mohou v některých případech hrát stejnou nebo větší úlohu než finanční kapitál - společnost „vlastníků“ mozků.

V oblasti společenské dochází k ohromné liberalizaci trhů a kapitálových toků. Ta umožňuje propojování trhů a ekonomik ve světovém měřítku. Nejvíce je celosvětově propojen trh kapitálu, trhy zboží jsou propojeny více regionálně, trhy práce zatím jen málo překračují národní úroveň /až na trh „mozků/. Na druhé straně dvě třetiny světového obchodu přímo či nepřímo ovládá několik stovek multinacionálních společností. Diktují ceny, určují okolnosti tohoto obchodu (místo, okolnosti výroby a obchodu...). Vlády států přestávají (nemohou) do těchto záležitostí mluvit, méně vyspělé státy jsou nuceny k rychlé liberalizaci trhů, kdy konkurenceschopnosti mohou dosáhnout nízkými mzdami, manipulací s kurzem měny, daňovými prázdnicemi pro kapitál vstupující na jejich trhy atd.⁶

3.1.5 Duchovní rozměr globalizace

Globální společnost se sama o sobě bez dostatečných zdrojů nevyvine. Mezi ně patří i hodnoty duchovní a morální. Ve středu společnosti musí při jejím dalším vzletu fungovat zájem o vzdělání, touha po svobodě, úsilí o další poznávání, o překročení dosud respektovaných mezí. V takto orientované společnosti se projeví to, co je lidskému duchu vlastní: nepodlehnutí diktatuře, bojovat o svobodu. Zde se může objevit vše, co je lidskému rodu vlastní - generacemi nahromaděná zkušenost, kultura: výtvarná, hudební, literární...Právě zde spatřujeme rozpor mezi absolutní liberalizací ekonomik a společností, životem, jenž je formován ideálem spotřeby, povýšeném na stupeň základní hodnoty kvality lidského života Vracíme se opět na začátek kapitoly k protestujícímu shromáždění před Palácem kultury v Praze v roce 2000.

Střetává se úroveň vysokého materiálního zabezpečení a pojetí člověka jako aktivní bytosti, jež bude sama usilovat o hodnoty spojené s rozvojem nemateriální složky své existence. Soudobá společnost je do jisté míry schopna zajistit většině lidí potřebné materiální

V následujícím textu vycházím z článku Miloše Picka, Sociální stát a globalizace uveřejněného v Britských listech 2.7. 2004.

Piek M.: Sociální stát a globalizace, Britské listy 2.7.2004

zabezpečení, ovšem v oblasti nemateriálních hodnot sledujeme určité vakuum - nespokojenost s dosaženým stavem. Převažuje orientace na výrobu a spotřebu, ze spotřeby se stává nové náboženství, vítězí reklama, lidé přestávají dávat duchovním hodnotám význam, hovoří se i o globální krizi ducha.⁷

3.1.6 Slova moudrých

Ke globalizaci se vyslovily i mnohé významné osobnosti, například papež Jan Pavel II.: "Každý z nás má na starosti celý svět. V každém z nás je obsažen celý svět, s každým z nás se rodí a umírá - každý je jedinečný a neopakovatelný; odtud odvozujeme i svobodu jedince - současně i odpovědnost nejen za sebe, ale v přeneseném slova smyslu i za celý svět." Ostatně, že svět je malý, říkal i Jan Werich ve výstupu v Baladě z hadrů: „...svět byl jiný, než je dnes, svět byl daleko větší, například...no, nebyly komunikace, nebyly silnice, elektřina, silnice, telegraf; svět byl velkej. Takovej král, když poslal toho posla k druhýmu, aby mu řek, že je vůl, to trvalo, jé, jé...ale dneska to máte é...e...é...e, to to dřív ví, než to řeknou. Ovšem, pravda je, voni na to dneska nejsou tak hákliví...ale svět se zmenšil, svět je tak malej, že ho pes oběhne za hodinu."⁸

3.2 Globální výchova

Pojem globalizace je často spojován s globálními problémy lidstva. Často se v tomto sousloví objevuje značná míra negativní nadsázky. Obvykle se jím připomíná ubývání ozónové vrstvy, sociální problémy, růst lidské populace, zejména ve státech „Jihu“, rozdíly ekonomického vývoje, oteplování planety, znečišťování životního prostředí⁹ ...Ekologové připomínají budoucí nedostatek zdrojů, dnešní neekonomické a neekologické výrobní postupy, podřezáváme si větev naší existence postupnou degradací životního prostředí. Právě v těchto souvislostech zaznívají hlasy, že se budeme muset naučit jednat tak, abychom přežili a to žití mělo kvalitu plnohodnotné existence i pro příští generace. Existence zabezpečená nejen materiálně, ale i s vědomím toho, jak píše Z. Brzezinski: „...ve vyspělém světě se posunou hranice vědy zřejmě až do extrému a rozšíří se některé vnější i vnitřní rozměry života natolik, že to bude znamenat téměř transformaci samé podstaty lidské existence...obnovená úcta k duchovnímu blahu člověka by mohla posloužit jako výchozí bod pro uplatnění morálkou naplněné kontroly nad dynamikou historických změn."¹⁰

Problém lze vidět v „zaměření optiky (pohledu)". Obavy ekologů, futurologů...mají východisko v tom, že se budeme muset naučit jednat přijatelně, myslet nejen na ekonomické souvislosti, ale i duševní sféru (výchova, kultura, volný čas, mravní rozvoj lidí a jejich citový život...).

Brzezinsky Z.: Bez kontroly. Chaos v podvečer 21. století, Praha 1993, s.61.

J. Werich a M. Horníček v záznamu z představení Balada z hadrů, Divadlo ABC 1957, výstup Haló klaune...

Zelenka J., Štefja J.: Envirometální a ekologický slovník vybraných pojmů, Praha 2000, s.62.

Brzezinsky Z.: Bez kontroly. Chaos v podvečer 21. století, Praha 1993, s.85

Aby se nevyplnila představa společnosti ovládané ziskem, průměrností, nedostatkem citu, sociálního egoismu vládnoucích elit a jim na milost vydaným masám, světa navzájem odcizených lidí, musíme již dnes přistoupit ke změnám v dosavadním pojetí výchovy a vzdělávání. Pro cíle, které si stanovíme, je nutné vědět, kam chceme dojít, po jaké cestě půjdeme, kdo nás bude doprovázet a koho my povedeme. Při počátku této cesty nezaškodí vědomí dřívějších neúspěchů a jejich příčin: reálný socialismus s ideou rovnostářství podcenil a potlačoval individualitu, nacionální ideologie přeceňuje význam národní výjimečnosti, podobně rasové předsudky, elitářství atd. Pro výchovu a vzdělávání z toho vyplývá úkol otevřít přístup, cestu do světa, který již nebude jiný než globální a bude se odehrávat na Zemi, jiné místo k žití asi jen těžko budeme mít. Tento systém výchovy zcela jistě musí mít znaky, které můžeme pojmenovat globálními.

V globálním světě může vše fungovat tehdy, když se budou obecně ctít hodnoty, musíme o tom přesvědčit druhé - naše žáky a - sebe.

Cesty ke globální výchově

Globální výchova je poměrně novým pedagogickým směrem. Vznikl ve Spojených státech na sklonku 60. let. Vychází z celistvého prožívání světa dítětem. Podstatou je chápání souvislostí světa a odpovědnost za svět lokální i globální.

Globální výchova představuje syntézu různých přístupů k výchově, uznává jejich různost a rovnost, neodmítá systematickou výuku, nesnaží se vytlačovat didaktické postupy učení. Je integrací minulého a současného, vše pozitivní z minulosti je obohacováno tím, co přináší nynější úroveň poznám. Vše se točí kolem dítěte, ne kolem učiva.

Globální výchova se snaží změnit dosavadní mechanistický pohled na svět a nahrazuje ho pohledem systémovým. Tedy ne dělení vědy na jednotlivé specializované obory, kde myšlenkovým postupem je analýza, celek je v něm chápán jen jako součet částí, tento přístup nedává příliš prostoru intuici a citům, prosazuje racionální uvažování. Naproti tomu systémový přístup klade důraz na propojenost jednotlivých věd, vzájemné souvislosti jevů, kde výsledek není vždy jen prostým spojením částí, podporuje jako myšlenkový postup syntézu, chce vyvážit rozum s city a intuicí, nesouhlasí s rozdělením vědění na jednotlivé obory, chápe jejich propojenost a souvislosti.

Díky novým přístupům, které oslovily pedagogy a žáky v mnohých koutech světa, se rychle šíří a je dnes uznávaným východiskem a součástí změn probíhajících v našem školství nyní. Přední představitelé tohoto směru Graham Pike a David Selby ovlivnili nástup globální výchovy svými myšlenkami, publikovanými i u nás, zejména v nejčastěji citované knize *Globální výchova*, v níž ji chápou jako směr, který propojuje vnímání globálních problémů Země, důraz na postavení žáka ve vzdělávacím procesu a systémovou teorii.

3.2.1 Cíle globální výchovy

Obecným cílem je osobnost člověka, který zejména:

- Je schopen uvědomit si systém:
 - myslet systémově - vztahy nejsou pouhou příčinou a následkem, jsou součástí vzájemně propletené sítě mnohohrstevnatých vztahů
 - povaha a stav planety tvoří jednotu, systém
- Je schopen uvědomit si pohled:
 - poznat, že není jen jeden pohled na svět
 - naučit se přijímat i jiné pohledy
- Dosáhne pochopení vlastního vztahu k Zemi:
 - uvědomí si globální podmínky, rozvoj a trendy v současném světě
 - chápe pojmy: spravedlnost, lidská práva, odpovědnost za sebe i druhé
 - ve svém vztahu k planetě se orientuje na budoucnost
- Získá vědomí k zapojenosti a připravenosti:
 - přijatá rozhodnutí a činy budou mít vliv na přítomnost i budoucnost
 - osvojí si schopnosti potřebné k politickému i sociálnímu jednání, které vede k účasti na demokratickém rozhodování
- Je si vědom procesu, ve kterém pochopí že:
 - učení a osobní rozvoj je nepřetržitá cesta bez určitého konečného bodu, naše názory nejsou stálé, mění se
 - nové pohledy jsou oživením, jsou však i riskantní (nemusí být konečné...)¹¹

3.2.2 Dimenze globální výchovy

Ve svém pojetí globální výchovy vymezují Pike a Selby čtyři vzájemně propojené dimenze, rozpracovávají je, zpřesňují a vymezují v nich znalosti, dovednosti, postoje a aktivity, které si žáci v průběhu vzdělávání osvojí:

Prostorová dimenze: rozvíjí porozumění světu, pochopení vzájemné závislosti, provázanost mezilidských vztahů, vědních oborů, prožívám pocitu solidarity.

Dimenze problémů: zahrnuje porozumění globálním, lokálním i osobním problémům žáků, jejich vývoji a vzájemné spojitosti. Učí reflexi různých úhlů pohledu na dané problémy, včetně vlastního, a jejich respektování.

Časová dimenze: pomáhá uvědomit si spojitost minulosti, přítomnosti a budoucnosti - ve světovém dění i vlastním životě. Zaměřuje se na předvídání, tvořivé plánování budoucnosti.

Vnitřní dimenze: Jedná se o znalosti, dovednosti a postoje potřebné k tomu, aby se žáci vydali na cestu celoživotního osobnostního růstu a naplňovali tak odpovědnost vůči sobě a

svému okolí (světu).¹²

Užívané metody a techniky jsou velmi různorodé a pestré. Zejména jde o „infúzi“, kdy jsou jednotlivá témata globální výchovy včleněna do jednotlivých předmětů a „integraci“, která organizuje výuku podle jednotlivých témat (rasismus, ekologie, rovnost, budoucnost...), jež žáci zkoumají z pohledu jednotlivých předmětů.

Globální výchova se snaží ovlivnit vývoj Země a jejím cílem je zároveň i všestranně rozvinutá osobnost žáka. Důraz klade na aktivní zapojení do výuky, kooperaci, učení prožitkem a tvořivost.

3.2.3 Principy globální výchovy

Přehled základních principů globální výchovy:

Vzájemné vztahy a souvislosti: pochopení jakéhokoliv jevu je možné pouze ve vztahu s ostatními souvisejícími jevy. Žáci by měli na všech úrovních (od osobní po globální) pochopit vzájemné souvislosti mezi jednotlivými úrovněmi. Předpokladem je pochopením fungování systému.

Problémy a témata vztahující se přímo k životu žáků: Výuka se musí zabývat právě těmito problémy, a to na všech úrovních. Ukažme žákům, že jejich pohled je jen jedním z možných. Jiný názor se může stát podnětem k přemýšlení, či i přehodnocení pohledu na věc.

Vzájemné působení časových období: minulost, přítomnost a budoucnost se vzájemně prostupují. Můžeme vytvářet různé scénáře budoucích dějů, vytvářet je právě na základě znalosti proběhlých událostí...

Princip dvou cest: vnější cesta vede k objevování vnějšího světa a vnitřní k poznání a chápání sama sebe.

3.2.4 Co přináší globální výchova

Při citlivém přístupu a při správném postupu přináší tyto obecně uznávané klady:

- oboustranná důvěra žáka i učitele
- opravdovost a upřímnost na straně učitele
- vcítění se do osobnosti žáka

Mnozí učitelé základních škol uznali, že znalosti a dovednosti mohou děti získat i jiným způsobem, než jak se tomu mnohdy dalo dosud. Globální výchova nabízí různé úhly pohledu, spojení předmětů v takové celky, které přinášejí žákům poutavou cestu objevů v nečekaných souvislostech a navíc s vlastní dobrovolnou aktivitou.

4. Analýza současného stavu výuky¹³

V hudebním, výtvarném a tanečním oboru na základních uměleckých školách. Před procesem změny si připomeneme základní body, které charakterizují současné pojetí uměleckého vzdělávání.

4.1 Charakteristika základního uměleckého vzdělávání

Základní umělecké vzdělávání poskytuje základy vzdělání v jednotlivých uměleckých oborech - hudebním, tanečním, výtvarném a literárně-dramatickém. Je důležitou součástí celého systému vzdělávání v ČR.

I když základní umělecké vzdělávání neposkytuje stupeň vzdělání, je dosažení základů vzdělání v uměleckých oborech důležitým východiskem umožňujícím plynulý přechod i logickou prostupnost pro navazující vzdělávání ve středních, vyšších odborných školách uměleckého nebo pedagogického zaměření a v konzervatořích, popř. pro studium na vysokých školách s uměleckým nebo pedagogickým zaměřením.

4.1.1 Organizace základního uměleckého vzdělávání

Základní umělecké vzdělávání se člení podle § 109 zákona č. 561/2004 Sb., o předškolním, základním, středním, vyšším odborném a jiném vzdělávání (školský zákon) na přípravné studium, základní studium I. a II. stupně, studium s rozšířeným počtem vyučovacích hodin a studium pro dospělé. Další podrobnosti o organizaci a průběhu základního uměleckého vzdělávání stanoví Ministerstvo školství, mládeže a tělovýchovy ve vyhlášce č. 71/2005 Sb., o základním uměleckém vzdělávání.

V jednotlivých uměleckých oborech základního uměleckého vzdělávání se organizuje **individuální, skupinová a kolektivní výuka**. Počet žáků v jednotlivých předmětech a odděleních a charakter skupinové a kolektivní výuky stanoví rámcový vzdělávací program. Škola může v souladu se školním vzdělávacím programem organizovat koncerty hudebního oboru, výstavy prací žáků a vystoupení, výjezdy do zahraničí a další akce související s výchovně vzdělávací činností.

¹³ V této kapitole cituji Rámcový vzdělávací program pro umělecké obory základního uměleckého vzdělávání a vyhlášku MŠMT č. 71/2005 Sb., o základním uměleckém vzdělávání,

4.2 Pojetí a cíle základního uměleckého vzdělávání

4.2.1 Pojetí základního uměleckého vzdělávání

Základní umělecké vzdělávání je organizováno formou přípravného studia, základního studia I. a II. stupně, studia s rozšířeným počtem vyučovacích hodin a studia pro dospělé.

Přípravné studium zahrnuje poznávání, ověřování a rozvíjení předpokladů a zájmu žáků o umělecké vzdělávání. Žáci jsou vedeni k elementárním návykům a dovednostem, které jsou důležité pro jejich další umělecký vývoj.

Vzdělávání na I. stupni základního studia je zaměřeno na rozvíjení individuálních dispozic a rozvoj žáků. Progresivní vzdělávání připravuje žáky na amatérské umělecké aktivity nebo vzdělávání ve středních školách uměleckého či pedagogického zaměření a v konzervatořích.

Vzdělávání na II. stupni základního studia navazuje na předchozí studium s důrazem na praktické uplatňování získaných dovedností a širší rozvoj zájmů žáků. Umožňuje jejich osobnostní růst v rámci aktivní umělecké činnosti a přípravu ke studiu na vysokých školách s uměleckým či pedagogickým zaměřením.

Studium s rozšířeným počtem vyučovaných hodin poskytuje žákům možnost hlubšího a obsahově náročnějšího studia.

Studium pro dospělé umožňuje další rozvoj v uměleckých oblastech v metodicky fundovaném prostředí v souladu s koncepcí celoživotního vzdělávání.

4.2.2 Cíle základního uměleckého vzdělávání:

- utvářet a rozvíjet klíčové kompetence žáků a tím kultivovat jejich osobnost po stránce umělecké
- poskytnout žákům základy vzdělání ve zvoleném uměleckém oboru
- po odborné stránce připravit žáky pro vzdělávání ve středních školách uměleckého nebo pedagogického zaměření a v konzervatořích, případně pro studium na vysokých školách s uměleckým nebo pedagogickým zaměřením.

Žák:

- disponuje vědomostmi a dovednostmi, které mu umožňují komunikaci uměleckým prostředky a má schopnost uměleckému dílu porozumět a rozeznat jeho hodnotu
- soustavnou uměleckou činností pěstuje morálně volní vlastnosti a pracovní návyky, které spoluutvářejí jeho pozitivní hodnotovou orientaci
- váží si kulturních a uměleckých hodnot a vnímá je jako důležitou součást lidské existence, aktivně přispívá k jejich uchování a předává dalším generacím.

Na řídicího pracovníka se kladou odborné (dovednosti, znalosti), manažerské (řízení školy po stránce organizační, ekonomické, pedagogické, legislativní) dovednosti, dále schopnosti z oblasti vedení lidí (personalistika, styly řízení, motivace) a dovednosti sociální (sebehodnocení, komunikace, řízení konfliktů a empatie).

Dnešní škola se potýká s vysokými nároky a požadavky rodičů, zřizovatele, inspekce a státu. Doléhá na ni tlak konkurence, vzdělání se stává ekonomickou kategorií. Přímou na základních uměleckých školách dochází k transformaci vyučování a učení, čekají nás Rámcové vzdělávací programy, na které budou v určitém časovém úseku navazovat Školní vzdělávací programy. Na řediteli školy je, jak umí motivovat vyučující k celoživotnímu učení, jak budou jednotlivé obory a předměty propojeny s praktickým životem.

Na ZUŠ je velkou výhodou individuální výuka, při které vyučující mohou čerpat z maximálního výkonu každé osobnosti (žáka), nabízí se možnost porovnání úrovně ve škole a v soutěžích srovnání úrovně jednotlivých škol.

K tomu, aby škola byla schopna reagovat na změny je třeba 4 faktorů:

- O citlivosti k vnějšímu prostředí, která se bude odvíjet od lokality, města, ve kterém působí
- O v dané lokalitě bude záležet na identitě a pověsti, kterou škola má
- O management školy by měl změny předvídat, v současné době si zkoušet a tvořit moduly a projekty, ve kterých půjde o spolupráci a propojenst všech oborů, jež základní umělecká škola má a z kterých bude moci vyjít při tvorbě svého školního vzdělávacího programu
- O důležitým faktorem je tolerance k experimentování (teorie „živé organizace“ - Peter Drucker).

Ředitel musí být přesvědčen a nesmí pochybovat že: *"Zaměstnanci jsou strategickým trumfem změny."*

Lenka Slavíková má pro společnost a školu 21. století termín „Znalostní společnost“, ve které je učení celoživotním procesem, v němž je důležité „řízení sama sebe“, je třeba zde využít získaných informací a záleží na rozsahu znalostí.

Pro úspěšné řízení změny ve škole musíme dodržet 6 zásad:

1. management školy musí změnu představit jako nevyhnutelnou nutnost
2. velmi důležitá je vhodná komunikace se zaměstnanci školy a vysvětlování, že změna je nezbytná, správná a potřebná pro všechny
3. je třeba mít ve škole silnou skupinu, která je o správnosti přesvědčena a dovede získávatna svoji stranu i méně „věřící“ zaměstnance
4. každý zaměstnanec na svém stupni by měl mít jasnou vizi, kterou je schopen během 5 minut kdykoliv přednést (porada, sponzoři, zřizovatel, rodiče...)
5. dát lidem čas na rozmyšlenou a nezapomenout, že změna potřebuje také čas
6. vest své zaměstnance.

Kompetence ředitele školy pro řízení změny:

- sebedůvěra, profesionalita, čestnost a respektování ostatních
- strategické myšlení, stanovení náročných cílů a vytvoření zpětné vazby
- pravidelná hodnocení, motivace lidí
- analytické myšlení
- iniciativa, stanovení priorit a monitorování činností ve škole
- schopnost týmové práce
- pochopení okolního prostředí, empatie
- umět pracovat s informacemi.

Každou změnu tvoří soulad mnoha faktorů, základním ovšem je přístup a kompetence ředitele. Připravované ŠVP poskytují velký prostor, ten ovšem musí naplnit samotní učitelé. O tom, jaké postoje zastávají ředitelé dnes, v okamžiku „startu“ tvorby ŠVP, pojednávají další kapitoly práce.

4.3 Možné cesty změny

V prostředí fungující školy je každá změna velkým zásahem do osvědčeného systému. Navíc k efektům změny dochází se zpožděním, výuka probíhá v cyklech, které mají své návaznosti v čase, určitou prostupnost a i - rigiditu. Ta novým cestám příliš nepřeje. Jsme zvyklí, školeni a vzděláni v určitém zaběhlém způsobu práce. Léty praxe vznikly rituály (osvědčené postupy - většinou fungující) - proč je najednou měnit. Ostatně nabízí se úvaha, zda by se jednalo (princip globální výchovy) o razantní změnu. V naší práci leccos, co koresponduje s postupy globální výchovy, používáme.

V úvodu Analýzy současného stavu vycházím z toho, jak ZUŠ fungují nyní, cituji zde však také poslední platný dokument (RVP), který předchází chystaným změnám. S principy globální výchovy výslovně nepočítá.

Ve školách pracujeme zatím „postaru“, pouze několik pilotních ZUŠ zkouší ŠVP a ostatní je začínají tvořit. Nyní je čas, kdy promyšleně poskytnutá informace může být pro ředitele velmi důležitá. Jaká je však dnešní orientace ředitelů - rozhodujících činitelů změny - v problematice globální výchovy, to je předmětem výzkumné části mé práce. Jaké by tedy mohly být cesty - postupy?

4.3.1 Infuze

Výše jsem se v souvislosti s dimenzemi globální výchovy zmínila o principu **infuze**, která spočívá v doplnění předmětů o potřebné prvky globální výchovy - v rozvoji znalostí, dovedností a postojů. Tato cesta má pro začátek výhodu v nenásilném začátku, kdy není třeba „bourat“ hned ploty s nejistým výsledkem daným nezkušeností. Není potřeba radikálně měnit učební plány a reorganizovat výuku, abychom ji „zglobalizovali“. Podotknout musím, že předmětům vyučujeme odděleně, ale dbáme na jejich propojenost. Dříve jsme říkali mezipředmětové vztahy, ale pozor, není vždy bílým, co bílé nazývá se!

Kdy a kde v našich podmínkách?

Ve výtvarné výchově analýzou uměleckých děl z jiné kultury, hledáme společné znaky, pokoušíme se tvořit za pomoci technik, kterými tato díla vznikla, uvědomujeme si svébytnost a poutavost jiných kultur. Nacházením souvislostí přicházíme k myšlence jednoty lidského rodu. Podobně uijeme techniku skupinové diskuse, uvědomíme si vlastní postoje a názory, postoje a názory druhých. Ředitel zde nemůže fungovat jako analytik procesu, ale jako terapeut, který vše pozorně sleduje a zasvěceně vede, řekla bych spíše jde po boku, má výhodu, že zná cestu. Taje namáhavá a klade na pedagogy jiné nároky než dosud.

Z praxe vyplývá i nevýhoda tohoto postupu: déle trvá, než si žáci uvědomí propojenost jednotlivých předmětů, ty jsou nadále fragmentovány „vedle sebe“ a je otázka ochoty jednotlivých učitelů, zda se připojí

4.3.2 Integrace

Je celistvý proces výuky. Snaží se realisticky předvést svět v jeho úplnosti. Vyplývá z ní, že se učení stává systémem: svět je celek provázaný vztahy, proto se i předměty spojují v bloky. Co vše se může stát při „prožívání“ tématu Objevné cesty. Nyní to není pro základní školu záležitostí dějepisu nebo zeměpisu, ale děti uplatní celý komplex dovedností, postojů a i vztahů. Ano, i vztahů, kdo bude kormidelníkem (co vše musil v té době znát?)...

Výhodou tohoto postupu je integrita, rozvoj schopností vidět a chápat vztahy, problémy. Nemůže být aplikována v rámci jednoho předmětu, vyžaduje spolupráci kolegů a neskutečné množství práce v přípravě.

4.3.3 Týmové plánování

Z hlediska přípravy školy na zavedení některých z prvků globální výchovy vystupuje na přední místo v přípravě celého procesu týmové plánování. Nejde zde o pouhý fakt přípravy na hodiny nebo tematické celky, ale manažérskou činnost vedení školy. Z hlediska postupu se jedná o transformaci zažitých postupů v motivovaný přístup. V naší praxi převážně individuální výuky to bude zpočátku těžký oříšek, ale jeho louskání může přinést mnohé inovace a zajímavé výsledky. To už ale bude, jak jsem se zmínila v úvodu práce, problém metodiky atd.

5. Projekt průzkumu postojů ředitelů ZUŠ

Pro získání dat jsem připravila dotazník, jehož rozsah se v průběhu práce s údaji ukázal nadbytečně rozsáhlý a všechny údaje jsem nemohla využít. Zvolila jsem explorativní metodu jako stěžejní pro celý výzkum. V metodice volby výběrového souboru respondentů jsem využila dostupné elektronické adresy ředitelů ZUŠ ČR. Podařilo se mi jich získat 100 z přibližně 400 ZUŠ v ČR, nazpět mi přišlo 28, tedy necelá třetina zaslaných. Z celkového počtu ZUŠ je to pouhých 7%. Vzhledem k malému počtu odpovědí budu raději místo názvu výzkum požívat termín výzkumná sonda.

Cílem sondy bylo zmapovat současný postoj ZUŠ ke globální výchově, zjistit ochotu ředitelů uvažovat o její začlenění do ŠVP.

Kompletní dotazník je obsažen v *Příloze*.

Výsledky výzkumné sondy jsem zanesla do tabulky a číselně a graficky vyhodnotila.

5.1 Dotazník

Funkční dotazník je klíčem k získání relevantních informací. Je to rozšířená a používaná technika, její užitečnost vyplývá především z univerzálního charakteru. Použitím dotazníku je možno dosáhnout vysokého tempa shromažďování informací, vysokého stupně formalizace a standardizace, která usnadňuje zpracování výsledků výzkumu i jeho závěrečnou analýzu.

Aby dotazník mohl sloužit jako vhodný instrument k získání empirických údajů, je nutné sestavit jej podle určitých pravidel. Zvolila jsem obecně doporučený postup: úvodní strana obsahuje informaci o účelu a základní instrukce k vyplnění dotazníku. Představuje prvotní oslovení dotazovaného a jejím úkolem je vzbudit zájem o vyplnění dotazníku.

Rozsah dotazníku je ovlivněn výzkumnými záměry a cílem šetření.

Zároveň jsem se snažila uplatnit požadavek jednoduchosti vyplňování dotazníku. Dotazovaní obdrželi mailovou poštou elektronický formulář, který po vyplnění poslali zpět. Zároveň jsem založila webovou stránku, v níž bylo možno dotazník vyplnit a jednoduchým klikem jej odeslat.

5.2 Konstrukce vlastního dotazníku

V úvodu dotazníku je umístěn motivační dopis, ve kterém žádám dotazovaného o vyplnění a představuji jak sebe, tak i účel celého šetření. Jako další následuje instrukce jak vyplňovat dotazník.

Otázky v dotazníku jsou rozděleny do tří částí. První se zaměřuje na demografické údaje mapující vzorek ředitelů a jejich škol, jako věk, pohlaví a druh vzdělání, velikost školy, její zaměření... Další otázky jsou rozděleny podle jednotlivých subhypotéz.

Dotazník obsahuje celkem 20 otázek, jsou formulovány tak, aby jejich vyplnění bylo pro

respondenta co nejjednodušší a časově co nejméně náročné. Z tohoto důvodu byly použity zejména otázky škálovací nebo uzavřené a pouze v několika případech polootevřené.

Škálovacích otázek je v dotazníku obsaženo celkem 8. Škála byla zvolena čtyřstupňová od nejhoršího hodnocení k nejlepšímu. Škálu lze tedy přeložit takto: 1...rozhodně ne, 2...spíše ne, 3...spíše ano 4...rozhodně ano.

V dotazníku je využito dvanácti uzavřených otázek, z nichž čtyři mají výběrový charakter čistě (ano, ne). U ostatních otázek je využito polootevřenosti otázek a respondent tak má možnost se kním volněji vyjádřit. Zcela otevřené otázky se zde nevyskytují. Prostor pro volné vyjádření - ať už u otevřených nebo polootevřených otázek byl dán záměrně, aby měl respondent možnost poukázat na faktory, které dle jeho názoru souvisí se současnou situací základního uměleckého školství atd. Odpovědi na tyto otázky tak mohou být použity při další diskusi o GLOBÁLNÍ VÝCHOVĚ. Celý dotazník je uveden v Příloze č. 1.

5.3 Zaměření výzkumu

Výzkum byl v podstatě sondou do povědomí ředitelů ZUŠ v ČR o specifickém termínu globální výchova. Snažila jsem se zjistit, kde informace získávají, zda ve škole či při pracovní činnosti.

Další částí dotazníku jsem sledovala ochotu začít pracovat s prvky globální výchovy a možnost přístupu k získávání informací. Závěrečnou částí pak byla pasáž, ve které respondenti vyjádřili názor na to, kdo by tyto prvky měl do vyučovacího procesu v ZUŠ zavádět.

V první (přípravné) fázi průzkumu byl stanoven cíl práce a zněj vyplývající úkoly a očekávaný přínos celé výzkumné akce. Tím by mohl být dílčí pohled na problematiku, již se zatím v našem druhu škol příliš pozornosti nevěnovalo.

Dalším krokem přípravné fáze bylo vypracování samotného dotazníku, pomocí kterého byla sbírána data. Dotazníky byly zaslány vybraným ředitelům ZUŠ v ČR. Návratnost však byla, vzhledem k počtu škol, malá. Školy jsou nyní zaplaveny (jak sama dobře vím) podobnými žádostmi. Výsledky tohoto šetření mohou být proto více či méně informativní a inspirativní.

6. Výsledky a rozbor

V období od srpna do září 2007 se z celkového počtu 100 distribuovaných dotazníků vrátilo přesně 28. Návratnost byla tedy 28%. Do celkového vyhodnocení byly zařazeny všechny vyplněné dotazníky, tedy i ty, ve kterých chyběly odpovědi na některé otázky. Velmi malý konečný soubor je limitující pro ověření platnosti hypotézy.

Kompletní vyhodnocení výzkumné sondy po jednotlivých otázkách a její zpracování tabulkové i grafické je vzhledem k nízkému počtu respondentů neefektivní. Uvádím proto některé výsledky jako informaci o možné tendenci.

U vybraných otázek přikládám základní tabulky a grafy s počtem odpovědí a procentuálním vyjádřením a komentářem.

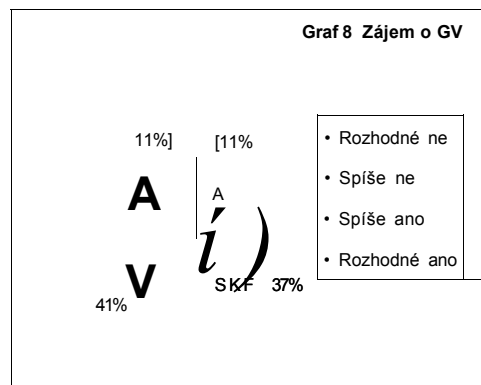
V přílohách potom uvádím kompletní tabulku obsahující všechna data sejmутá z dotazníků.

Položka č. 8

Zajímáte se o problematiku globální výchovy?

Tabulka 8

| | | |
|--------------|----|------|
| Rozhodně ne | 3 | 11% |
| Spíše ne | 10 | 37% |
| Spíše ano | 11 | 41% |
| Rozhodně ano | 3 | 11% |
| Celkem | 27 | 100% |



Tabulka 8a

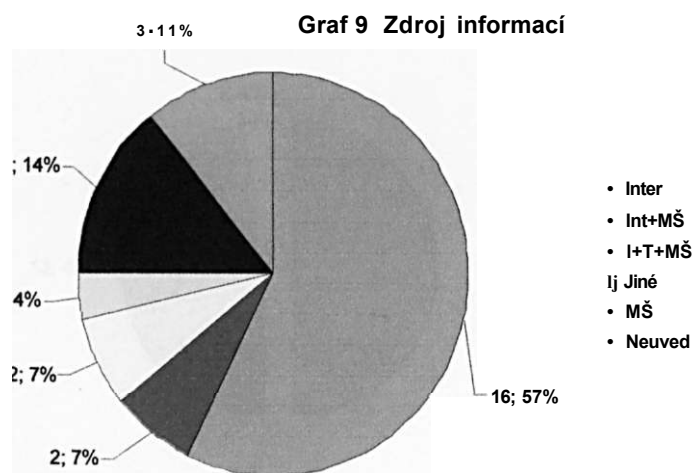
| | | |
|------------------------|----|------|
| Rozhodně ne+Spíše ne | 13 | 48% |
| Rozhodně ano+Spíše ano | 14 | 52% |
| | 27 | 100% |

Z Tabulky 8a lze soudit, že nepatrně převažuje mírný zájem o problematiku globální výchovy.

Položka č. 9

O globální výchově si opatřuji informace z

| Tabulka 9 | | |
|-----------|----|------|
| Inter | 16 | 57% |
| Int+MŠ | 2 | 7% |
| I+T+MŠ | 2 | 7% |
| Jiné | 1 | 4% |
| MŠ | 4 | 14% |
| Neuved | 3 | 11% |
| | 28 | 100% |



Použité zkratky: Inter - Internet, MŠ - informace zprostředkované MŠMT, T - tisk, Jiné - blíže nespecifikované prameny, Neuved - respondent neuvedl zdroj informací.

Více než polovina respondentů uvádí jako základní pramen informací Internet.

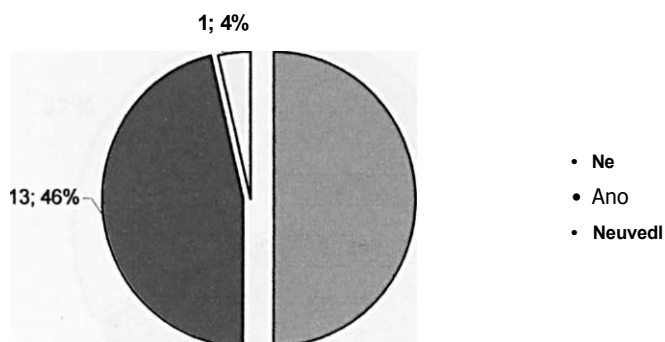
Položka č. 10.

Setkal jste se na školeních nebo kurzech s pojmem globální výchova?

Tabulka 10

| | | |
|--------|----|------|
| Ne | 14 | 50% |
| Ano | 13 | 46% |
| Nevedl | 1 | 4% |
| Celkem | 28 | 100% |

GrafIO Informace ze školení



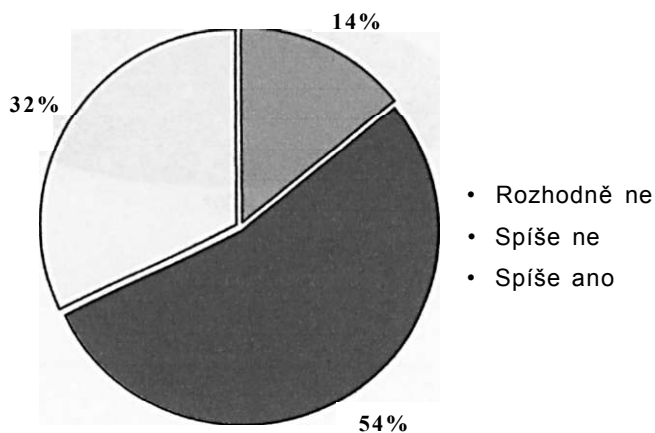
Tato položka dotazníku opět vypovídá o spíše neinformovanosti ředitelů o možných školeních. Z vlastní zkušenosti mohu dodat, že podobné nabídky jsem dostávala jen vzácně.

Položka č. 11

Plánujete účast v kurzu nebo školení podobného zaměření?

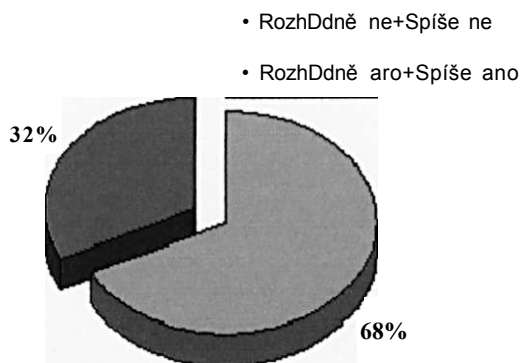
| Tabulka 11 | | |
|--------------|----|------|
| Rozhodně ne | 4 | 14% |
| Spíše ne | 15 | 54% |
| Spíše ano | 9 | 32% |
| Rozhodně ano | 0 | 0% |
| Celkem | 28 | 100% |

Graf 11 Ochota ke školení.



Položka č. 11 celkem přesvědčivě poukazuje na malou ochotu ředitelů účastnit se kurzů nebo školení k globální výchově.

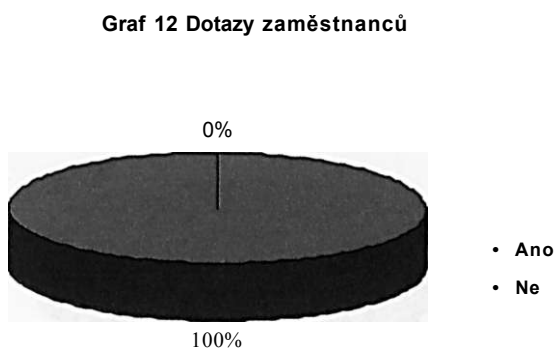
Graf 11a Ochota ke školení



Položka č. 10.

Obrátili se na vás pedagogičtí pracovníci s dotazem na projekty spojené s globální výchovou?

| | | |
|-----|----|------|
| Ano | 0 | 0% |
| Ne | 28 | 100% |
| | 28 | 100% |



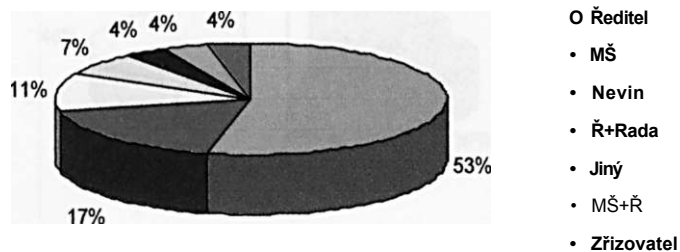
Ani v jedné z šetřených škol nepřišli sami zaměstnanci s žádostí o informace spojené s globální výchovou.

Položka č. 13

Pokud by se prvky globální výchovy měly zavést do výuky, pak pod gescí:

| | | |
|------------|----|------|
| Ředitel | 15 | 53% |
| MŠ | 5 | 17% |
| Nevím | 3 | 11% |
| Ř+Rada | 2 | 7% |
| Jiný | 1 | 4% |
| MŠ+Ř | 1 | 4% |
| Zřizovatel | 1 | 4% |
| Celkem | 28 | 100% |

Graf 13 Gesce



Použité zkratky: Ředitel - ředitel ZUŠ, MŠ - MŠMT, Rada - rada školy, Zřizovatel - zřizovatel školy.

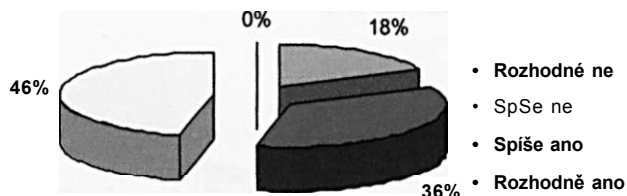
Ředitelé jsou přesvědčeni, že o zavádění prvků globální výchovy by měli rozhodovat především oni.

Položka č. 14

Jsou pro náš typ školy podobné změny vhodné?

Graf 14 Vhodnost změny

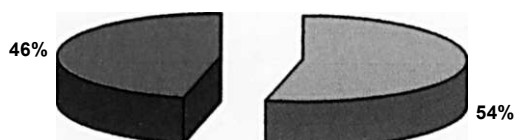
| Tabulka 14 | | |
|--------------|----|------|
| Rozhodně ne | 5 | 18% |
| Spíše ne | 10 | 36% |
| Spíše ano | 13 | 46% |
| Rozhodně ano | 0 | 0% |
| Celkem | 28 | 100% |



| Tabulka 14 a | |
|------------------------|----|
| Rozhodně ne+Spíše ne | 15 |
| Rozhodně ano+Spíše ano | 13 |
| Celkem | 28 |

Graf 14a Souhrn Vhodnost změny

- Rozhodně ne+Spíše ne
- Rozhodně ano+Spíše ano

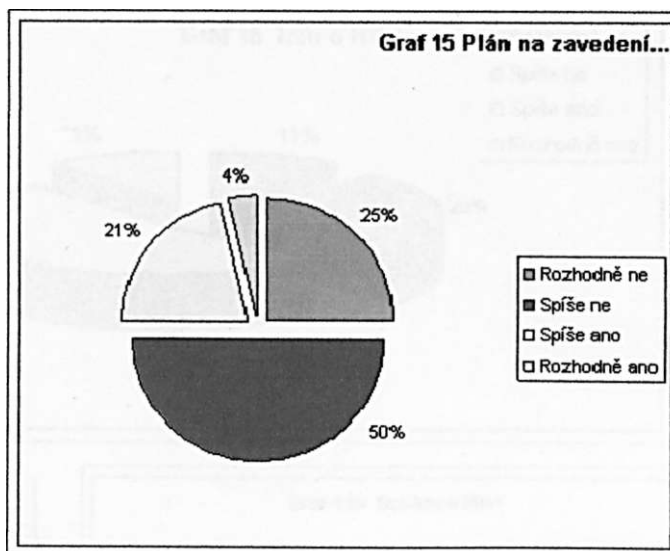


Ředitelé nejsou rozhodnuti pro přijetí změn, spíše se kloní k setrvání dosavadního stavu. V nekomentovaných položkách dotazníku jsem se snažila zjistit, zda nelze najít souvislost mezi typem školy, vzděláním ředitele...a postojem k vhodnosti změny, ovšem výsledky nebyly průkazné.

Položka č. 10.

Již jsem se zabýval myšlenkou na zavedení některých prvků globální výchovy?

| | | |
|--------------|----|------|
| Rozhodně ne | 7 | 25% |
| Spíše ne | 14 | 50% |
| Spíše ano | 6 | 21% |
| Rozhodně ano | 1 | 4% |
| Celkem | 28 | 100% |

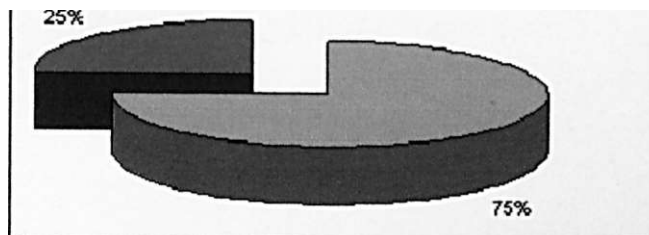


| | | |
|------------------------|----|------|
| Rozhodně ne+Spíše ne | 21 | 75% |
| Rozhodně ano+Spíše ano | 7 | 25% |
| Celkem | 28 | 100% |

Graf 15a Souhrn Plánu na zavedení..

- Rozhodně ne+Spíše ne
- Rozhodně ano+Spíše ano

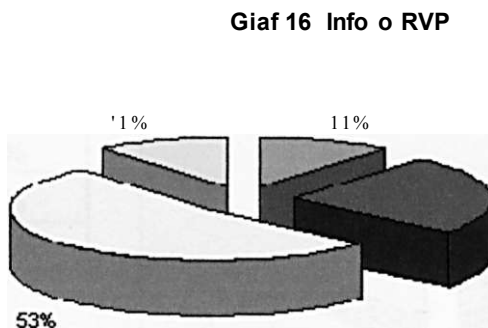
Podobně jako u neochoty přijmout změny (Položka č.14), neplánují ředitelé většinou (75%) ani jejich zavedení.



Položka č. 16

Mám podrobné informace o rámcových vzdělávacích plánech na ZŠ

| Tabulka 16 | | |
|--------------|----|------|
| Rozhodně ne | 3 | 11% |
| Spíše ne | 7 | 25% |
| Spíše ano | 15 | 54% |
| Rozhodně ano | 3 | 11% |
| Celkem | 28 | 100% |

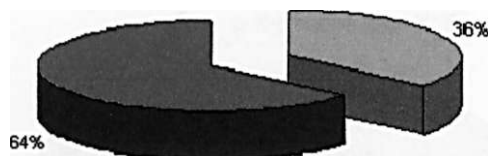


- Rozhodně ne
- Spíše ne
- Spíše ano
- Rozhodně ano

| Tabulka 16a | | |
|------------------------|----|------|
| Rozhodně ne+Spíše ne | 10 | 36% |
| Rozhodně ano+Spíše ano | 18 | 64% |
| Celkem | 28 | 100% |

Graf 16a Souhrn o RVP

- a Rozhodně ne+Spíše ne
- Rozhodně ano+Spíše ano



Ředitelé se většinou domnívají, že mají podrobné informace o rámcových vzdělávacích plánech ZŠ.

Položka č. 10.

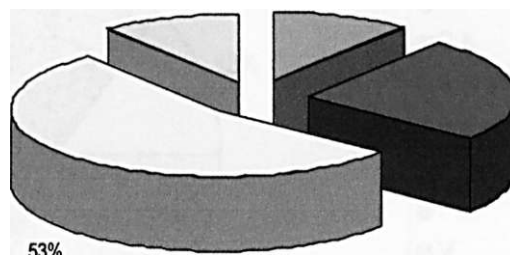
Domnívám se, že prvky globální výchovy by mohly být pro naši školu přínosem

| Tabulka | 17 | |
|----------------|----|------|
| Rozhodně ne | 3 | 11% |
| Spíše ne | 7 | 25% |
| Spíše ano | 15 | 53% |
| Rozhodně ano | 3 | 11% |
| Celkem | 28 | 100% |

| Tabulka 17a | | |
|------------------------|----|------|
| Rozhodně ne+Spíše ne | 10 | 36% |
| Rozhodně ano+Spíše ano | 18 | 64% |
| Celkem | 28 | 100% |

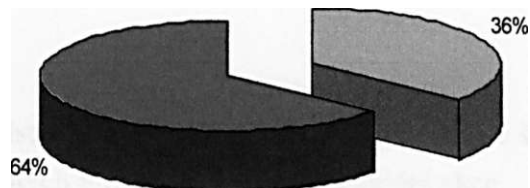
Graf 17 Přínos pro školu

- Rozhodně ne
- Spíše ne
- Spíše ano
- Rozhodně ano



Graf 17a Souhrn Přínosu pro školu

- Rozhodně ne+Spíše ne
- Rozhodně ano+Spíše ano



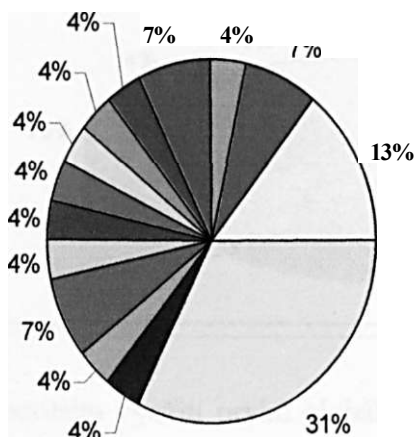
Přestože nejsou ředitelé obecně příliš nakloněni změnám, v případě vlastní školy jsou ochotni přiznat přínos globální výchovy.

Položka č. 10.

Pokud začnou prvky globální výchovy ve škole fungovat, využijete je především v:

| Tabulka 18 | | |
|------------|----|------|
| P | 9 | 31% |
| N | 4 | 13% |
| M | 2 | 7% |
| P,K,V,M | 2 | 7% |
| Z | 2 | 7% |
| K,M | 1 | 4% |
| P,K | 1 | 4% |
| P,K,M | 1 | 4% |
| P,K,V,M,Z | 1 | 4% |
| P,Z | 1 | 4% |
| V | 1 | 4% |
| V,M | 1 | 4% |
| VŠE | 1 | 4% |
| výuka | 1 | 4% |
| | 28 | 100% |

Graf 18 Využití prvků globální výchovy



- K,M
- M
- N
- P
- P,K
- P,K,M
- P,K,V,M
- P,K,V,M,Z
- P,Z
- V
- V,M
- VŠE
- výuka
- Z

Použité zkratky: J - jiné, K - koncerty, M - v místě sídla, N - nevedl, P - prezentace školy, V - výstavy, VŠE - kompletně ve všech nabídnutých možnostech, Z - zahraniční akce.

Z tabulky a grafu je zřetelná nevyhraněnost názoru na možné využití prvků globální výchovy ve vlastní škole. Nejvíce je zmiňována možnost prezentace (P = 31 %). Odpovídá to i současnému trendu - co nejvíce zviditelnit školu.

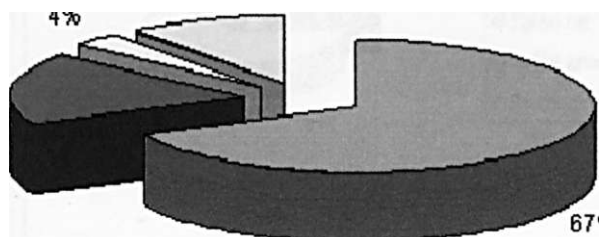
Položka č. 19

Prvky globální výchovy budou mít své místo ve Vašem ŠVP

| | | |
|------------|----|------|
| Dlouhodobě | 19 | 67% |
| Krátkodobě | 5 | 18% |
| D+K | 1 | 4% |
| Nevím | 3 | 11% |
| Celkem | 28 | 100% |

Graf 19 Využití v ŠVP

- Dlouhodobě
- Krátkodobě
- D-K
- Nevím



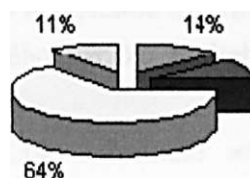
67 % dotázaných uvažuje o dlouhodobém využití prvků globální výchovy v připravovaném ŠVP.

Položka č. 10.

Měla by mít globální výchova místo i na jiných stupních uměleckého vzdělávání?

| Tabulka 20 | | |
|--------------|----|------|
| Rozhodně ne | 4 | 14% |
| Spíše ne | 3 | 11% |
| Spíše ano | 18 | 64% |
| Rozhodně ano | 3 | 11% |
| Celkem | 28 | 100% |

Graf 20 Globální výchova I v Jiných uměU Školách

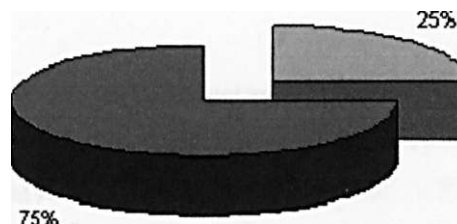


- Rozhodně ne
- Spíše ne
- Spíše ano
- **O Rozhodně ano**

| Tabulka 20a | | |
|------------------------|----|------|
| Rozhodně ne+Spíše ne | 7 | 25% |
| Rozhodně ano+Spíše ano | 21 | 75% |
| Celkem | 28 | 100% |

Graf 20a Souhrn

- Rozhodně ne+Spíše ne
- Rozhodně ano+Spíše ano



Celých 75 % ředitelů souhlasí s tím, že by globální výchova měla mít místo v systému vzdělávání i na jiných stupních uměleckých škol. Vidí zde určitou návaznost nebo propustnost.

8. Testování hypotézy

Základní umělecké školy neuvažují v současné době o zavedení prvků globální výchovy do svých školních vzdělávacích plánů.

Z uvedeného vzorku, zastoupeného 28 řediteli z celého souboru ředitelů ZUŠ v ČR vyplývají pro potvrzení nebo zamítnutí tyto základní informace:

1. Z tabulky č.8 vyplývá, že převažuje mírný zájem o problematiku globální výchovy (52 %), což spíše prokazuje nerozhodnost nebo nedostatek informací.
2. Z tabulky č.11 vidíme malou ochotu uvedeného vzorku ředitelů účastnit se školení nebo kurzů k problematice GV (proti je 68 %).
3. S tabulkou č.8 koresponduje i tabulka č.14 - ředitelé se kloní k zachování dosavadního stavu (54 %), ne však jednoznačně.
4. Velkou většinou (75 %) v tabulce č. 15 se ředitelé vyslovují proti změnám a ani neplánují nyní zavedení prvků GV do výuky.
5. 67 % dotázaných však uvažuje o dlouhodobém využití prvků globální výchovy v připravovaném ŠVP (tab. Č.19).

Z uvedeného nemohu základní hypotézu potvrdit ani zamítnout. **Ředitelé ZUŠ v uvedeném vzorku nejsou nyní nakloněni myšlence globální výchovy v ZUŠ.**

9. Návrhy a doporučení

V uplynulém období (tvorba RVP a ŠVP na ZŠ) proběhla opravdu velmi široká diskuze o významu změn, které tyto plány přinášejí do výuky základních škol. Při prohlížení výstupů (ŠVP) některých těchto škol můžeme nacházet zajímavé náměty i pro naši práci v ZUŠ: překročení hranice předmětů, interdisciplinární vztahy, týmová práce vyučujících a zejména dětí atd. V současné době se rozbíhá tvorba ŠVP i v ZUŠ. Rámcový vzdělávací plán, který je východiskem pro školní vzdělávací plány, dává sice prostor pro začlenění prvků globální výchovy, nikoliv však závazně, nebo neklade na ni důraz. Přitom se v mnohých případe právě vědomí souvislostí světa stává nosným prvkem plánů ZŠ a oprávněně. Dává vzdělávání a zejména výchově nové impulzy a smysl.

Podobný efekt může mít i u nás. Jak však vyplývá z mé průzkumné sondy, povědomí ředitelů ZUŠ o pojmu globální výchova a o možnostech, které nabízí, je malé. Jde o práci navíc. Přibližně polovina ředitelů se sice o tomto pojmu něco dozvěděla (zejména Internet), ovšem možnosti, které skýtá, jim unikají. O případném zavedení do výuky chtějí rozhodnout sami, nebrání se gesci ministerstva nebo zřizovatele.

Mělo-li by dojít k zavedení některých prvků globální výchovy do výuky v ZUŠ, pak je nutno podniknout některé přípravné kroky. Zejména:

1. Nabídnout zástupcům ZUŠ informaci - ne ovšem formou přednášky, ale možností účastnit se zážitkového sezení. Takovýchto akcí i déleodobého charakteru pro ZŠ a SŠ či jiné zájemce probíhá mnoho a často na vysoké profesionální úrovni.
2. Podnítit naše vzdělávací instituce k vytvoření kurzu o globální výchově a jejich možnostech pro ZUŠ, připravit pro ně metodické materiály.
3. Publikovat v našich oborových časopisech a vyvolat diskusi a oslovit tak hlavně učitele.
4. Pomoci při implementaci prvků globální výchovy do konkrétního ŠVP a v „Pilotu“ jej vyzkoušet.
5. Napojit se na široký okruh zájemců, kteří již dnes mají praktické zkušenosti a využít jejich pomoci. Z možností internetu například zajímavá nabídka J. Hrušky:
http://sweb.cz/jiri_hruska/

Možností je mnoho a čas ještě také nějaký zbývá. Důležité je, abychom po roce nemuseli konstatovat, že před rokem ještě byla příležitost, ale dnes...

10. Závěr

Cílem této závěrečné bakalářské práce byl pokus zjistit postoje ředitelů ZUŠ ke globální výchově. Na základě empirického průzkumu jsem názory a postoje ředitelů z oblasti uměleckého školství mapovala, zjišťovala, zda ředitelé měli příležitost účastnit se školení nebo vzdělávacích akcí, které by se o dané problematice zmiňovaly, o ochotě účastnit se v budoucnu takovýchto akcí. Zajímala jsem se i o to, zda mají zájem o problematiku globální výchovy, uvažují-li o zavedení těchto prvků do ŠVP či do plánu školy vůbec a jaké místo by pak měla mít.

Součástí práce je i úvaha o cestě, jak zapojit některé prvky globální výchovy do systému vzdělávání ZUŠ a návrh konkrétního postupu vedení školy při realizaci globální výchovy. Moje práce v mezích možností a potřeb textu podává výklad pojmu globalizace a globální výchova.

K dosažení tohoto cíle jsem stanovila postup a metodu zjišťování podkladů. Rozhodla jsem se pro explorativní výzkum pomocí dotazníkového šetření.

V úvodu práce byla stanoven cíl a základní hypotéza. Ta nebyla následným šetřením vyloučena a lze tedy tvrdit, že u šetřeného vzorku ředitelů ZUŠ můžeme sice nyní konstatovat v podstatě rezervovaný až záporný přístup k zavádění prvků GV do vyučování, na druhé straně však i určitý zájem o ní a o její budoucí využití. Z toho můžeme vycházet při návrhu dalšího postupu.

Cíl práce byl splněn v tom smyslu, že jsem získala obraz o současných náladách vedoucích pracovníků ZUŠ a mohla na základě toho doporučit další možný postup.

Samotné výsledky výzkumu mají význam i pro tvorbu ŠVP vzhledem k tomu, že se výzkum obdobného charakteru doposud neprováděl.

Právě nyní, kdy si každá ZUŠ bude psát svůj Školní vzdělávací program, přestanou platit dosavadní učební plány a osnovy, protože si je učitelé budou psát sami a sami si budou rozhodovat o podobě vzdělávacích dokumentů, vidím ideální dobu na zavedení prvků globální výchovy do výuky a tím také možnost naplnit tři principy Evropské dimenze ve vzdělávání - subsidiaritu, participativnost a spravedlnost. A to je jeden z hlavních důvodů, proč jsem si toto náročné téma zvolila pro závěrečnou bakalářskou práci.

11. Použitá literatura

1. BRZEZINSKI,Z.: Bez kontroly: Chaos v podvečer 21. století. Praha 1993
2. DEMJANČUK,N.; DROTÁROVÁ,L.:Vzdělání a extremismus.Plzeň: Epoque, 2005
3. Globální výchova a výchova osobnosti. Dostupné na WWW: <http://www.seminarky.cz/Globalni-vychova-a-vychova-osobnosti-na-skolach-7401>
4. HERTZOVÁ,N.: Plíživý převrat: Globální kapitalismus a smrt demokracie.Český Těšín: Dokořán, 2003
5. HRUŠKA,J.:Globální výchova. Dostupné na WWW: http://sweb.cz/jiri_hruska/
6. CHARALAMBIDIS.A.: Ohrožuje zavedení RVP ZUV kvalitu výuky v ZUŠ? Talent, 2006,9. ročník, s.25
7. JAKUBÍKOVÁ,D.: Na cestě ke globalizaci.Zč. univerzita v Plzni. Dostupné na WWW:<<http://cestovnicich.cz/skolstvi/globalizace.php.htm>>
8. MEZŘICKÝ,V.(ed.): Globalizace.Praha: Portál, 2003
9. PIKE, G.; SELBY, D.: Globální výchova. Praha: Grada, 1994
10. RÝDL,K.:Jaká asi bude škola za dvacet let? Učitelství listy, 2005/6, roč. XIII., č. 3, s. 12
11. SKALKOVÁ, J.,aj. Úvod do metodologie a metod pedagogického výzkumu. Praha: SPN 1985
12. SLAVÍKOVÁ, L. a kol.: Řízení pedagogického procesu
13. SLAVÍKOVÁ, L.: Řízení změny (Vedení lidí v praxi). RAABE 2005
14. STEHLÍK, J.: Budoucnost lidského společenství. Praha: Nakladatelství Karolinum,2000
15. STRÁNSKÝ, P.:Globalizace: dobojováno? Dostupné na WWW:<<http://lupa.cz/rubriky/ostatni>>
16. ŠVESTKOVÁ, R.: Globální výchova: studijní text k předmětu. České Budějovice: Jihočeská univ., 2006
17. ZELENKA,J.; ŠTEIFA,J.: Enviromentální a ekologický slovník vybraných pojmů. Praha 2000

12. Přílohy

Přílohy obsahují:

1. Souhrnná tabulka
2. Dotazník použitý ve výzkumu

Souhrnná tabulka

| Místo | Kraj | 1 | 2 | 3 | 4 | 6 | 8 | 7 | t | 9 | 10 | 11 | 12 | 13 | 14 | 15 | 16 | 17 | 18 | 19 | 20 |
|---------------------|-------------|---|-------|---|---------|----|--------|---|---|--------|----|----|----|------|----|----|----|----|-----------|-----|----|
| Čivmá | Zlínský | 1 | 1 | 4 | FF | 2 | LDO | 1 | 3 | MŠ | 2 | 3 | 2 | Ř,R | 3 | 2 | 3 | 3 | P,K,V,M | 1 | 3 |
| Vimperk | Jihoč | 2 | 1 | 1 | K | 1 | HO | 1 | 1 | n | 2 | 1 | 2 | Ř | 1 | 1 | 1 | 1 | N | N | 1 |
| Jablůnkov | Morav_slezs | 2 | 2,4 | 4 | K | 1 | HO | 1 | 2 | l | 2 | 2 | 2 | N | 1 | 1 | 1 | 1 | P,K,M | N | 1 |
| Bílina | Ústecký | 2 | 2 | 3 | K | 1 | HO | 1 | 4 | 1 | 2 | 2 | 2 | MŠ | 2 | 2 | 3 | 2 | P | 1 | 2 |
| Charbulova | Jihomor | 2 | 1 | 4 | K | 1 | TO | 2 | 2 | MŠ | 1 | 2 | 2 | MŠ | 2 | 2 | 3 | 2 | P | 1 | 3 |
| Krupka | Ústecký | 2 | 2 | 4 | K | 2 | HO | 1 | 2 | 1 | 2 | 2 | 2 | Ř | 2 | 2 | 3 | 2 | N | 3 | 3 |
| ? | Neuveden | 3 | 4 | 4 | K | 2 | VŠ | 1 | 3 | 1 | 1 | 2 | 2 | Ř | 2 | 2 | 4 | 2 | P | 1 | 2 |
| Sedlaný | Středoč | 3 | 1 | 4 | K | 2 | VŠ | 1 | ? | MŠ | 2 | 2 | 2 | N | 2 | 2 | 2 | 3 | P | 1 | 3 |
| Chrudim | Pardubický | 4 | 1 | 4 | K | 1 | VŠ | 1 | 1 | n | 1 | 2 | 2 | MŠ | 3 | 2 | 3 | 3 | P | 1 | 3 |
| Teplíce | Ústecký | 4 | 1 | 4 | K | 2 | VŠ | 1 | 2 | 1 | 1 | 2 | 2 | Ř | 2 | 2 | 3 | 3 | N | 1 | 3 |
| Lysá nad Labem | Středoč | 3 | 1 | 2 | K | 2 | VO | 1 | 3 | 1 | N | 3 | 2 | J | 3 | 2 | 3 | 3 | P,K,V,M | 1 | 3 |
| Ledeč nad Sázavou | Vysočina | 2 | 1 | 3 | K | 2 | VŠ | 1 | 2 | I,T,MŠ | 2 | 3 | 2 | MŠ,Ř | 3 | 2 | 3 | 4 | M | 1 | 3 |
| Duchcov | Ústecký | 2 | 2 | 3 | K | 2 | HO.VO | 1 | 4 | I.T.MŠ | 1 | 3 | 2 | Ř | 3 | 3 | 4 | 4 | VŠE | 1 | 4 |
| Varnsdorf | Středoč | 2 | 1 | 4 | K | 2 | HO | 1 | 3 | 1 | 2 | 3 | 2 | Ř | 3 | 3 | 2 | 3 | M | 1 | 3 |
| Lanškroun | Pardubický | 3 | 2 | 4 | K | 2 | VŠ | 1 | 4 | MŠ | 1 | 3 | 2 | Zř | 3 | 3 | 3 | 3 | P | 1 | 3 |
| Opava | Morav_slezs | 4 | 3 | 5 | K | 1 | VŠ | 1 | 3 | I,MŠ | 1 | 3 | 2 | Ř | 3 | 3 | 2 | 3 | P,K | 1 | 3 |
| Jeseník | Morav_slezs | 3 | 4 | 4 | K | 2 | VŠ | 1 | 3 | 1,MŠ | 1 | 3 | 2 | MŠ | 3 | 4 | 3 | 4 | P,K,V,M,Z | 1,2 | 4 |
| Hud.Skol.hl.m.Prahy | Praha | 4 | 2,3,4 | 2 | K,AMU | 1 | HO | 1 | 1 | n | 1 | 2 | 2 | Ř | 1 | 1 | 3 | 2 | P | 2 | 1 |
| Holýšov | Západoč | 2 | 4 | 3 | PF | 1 | VO | 1 | 2 | 1 | 1 | 1 | 2 | Ř | 1 | 1 | 3 | 2 | Z | 2 | 3 |
| Studénka | Morav_slezs | 2 | 1 | 5 | PF | 1. | VO | 1 | 2 | 1 | 1 | 1 | 2 | MŠ | 1 | 1 | 2 | 1 | Z | N | 1 |
| Český Krumlov | Jihoč | 4 | 1 | 3 | PF | 2 | HO.VO | 1 | 2 | 1 | 2 | 2 | 2 | N | 3 | 1 | 3 | 3 | N | 1 | 3 |
| Chotěboř | Vysočina | 3 | 1 | 4 | PF | 1 | HO | 1 | 2 | 1 | 2 | 2 | 2 | Ř | 2 | 1 | 1 | 2 | P,Z | 2 | 3 |
| Most | Ústecký | 4 | 1 | 3 | PF | 1 | VŠ | 1 | 3 | 1 | 2 | 1 | 2 | Ř | 2 | 2 | 2 | 3 | P | 1 | 3 |
| Žamberk | Pardubický | 3 | 1 | 4 | PF | 2 | VO.LDO | 1 | 3 | 1 | 2 | 2 | 2 | Ř,R | 3 | 2 | 2 | 3 | K,M | 2 | 2 |
| Turnov | Liberecký | 3 | 1 | 2 | PF | 1 | VO.LDO | 2 | 3 | 1 | 2 | 3 | 2 | Ř | 3 | 2 | 2 | 3 | V | 1 | 3 |
| Dobřichovice | Středoč | 1 | 2,4 | 2 | PF | 2 | HO | 1 | 3 | 1 | 1 | 2 | 2 | Ř | 2 | 3 | 3 | 3 | výuka | 1 | 3 |
| Kostel n. Orlici | Královehrad | 2 | 1 | 4 | PF | 2 | N | 1 | 3 | 1 | 1 | 2 | 2 | Ř | 3 | 3 | 3 | 3 | V,M | 1 | 3 |
| Bohům In | Morav_slezs | 3 | 1 | 4 | PF, AMU | 2 | VŠ | 1 | 2 | 1 | 2 | 2 | 2 | Ř | 2 | 2 | 4 | 3 | P | 1 | 4 |

Dotazník

Dotazník

Vážený pane, vážená paní,

jmenuji se Šárka Gauseová a jsem Vaše kolegyně. V současné době zpracovávám bakalářskou práci s tématem Zapojení základních uměleckých škol do systému globální výchovy.

Součástí práce je také výzkum současného stavu a pohledu ředitelů ZUŠ na tuto problematiku, proto bych Vás ráda požádala o laskavé vyplnění přiloženého dotazníku. Všechny informace poslouží výhradně studijním účelům a nikterak nemohou ohrozit Vás či Vaši školu, protože výsledky budou zobecněny bez možnosti identifikace konkrétní školy. Pokud nemáte o pojmu globální výchova dostatek informací, mohu doporučit návštěvu některé z mnohých webových stránek, například: http://www.sweb.cz/jiri_hruska/ a další pak uvádím na svých níže uvedených stránkách.

Při vyplňování dotazníku zakroužkujte, prosím, Vaši odpověď. U otázek, kde je dána možnost zaškrtnout jednu nebo více možností, připojit jinou možnost nebo vybrat pouze některou z možností, využijte možnosti napsat Váš názor, připomínku, námět na danou věc. Pokud Vám nevyhovuje tato forma, otevřete si webové stránky: <http://www.sgause.ic.cz/>, kde můžete formulář vyplnit a odeslat. Na těchto stránkách také zveřejním výsledky celého šetření. O termínu Vás budu informovat na Vaši e-m adresu.

Pokud budete mít zájem, zvu Vás i na naše školní stránky: <http://www.zaisduchcov.cz/>

S poděkováním a pozdravem

Šárka Gauseová, ředitelka ZUŠ Duchcov, okr. Teplice

| | |
|-----|---|
| 9. | <p>0 globální výchově si opatřuji informace:</p> <p>1 H Internet</p> <ul style="list-style-type: none"> • Tisk • Oficiální zdroje (MŠMT, zřizovatel...) <p>Jiné zdroje, prosím vypište:</p> |
| 10. | <p>Setkal jste se na školeních nebo kurzech s pojmem globální výchova?</p> <p>Ano</p> |
| 11. | <p>Plánujete účast kurzu, školení podobného zaměření?</p> <p>Spíše ano</p> |
| 12. | <p>Obrátili se na Vás Vaši pedagogičtí pracovníci s dotazem na projekty spojené s globální výchovou?</p> <p>Ano</p> |
| 13. | <p>Pokud by se prvky globální výchovy měly zavést do výuky ZUŠ, pak:</p> <ul style="list-style-type: none"> • Pod gescí MŠMT <p>0 Vzhledem k charakteru výuky na ZUŠ by měl o zavedení prvků globální výchovy ve škole rozhodovat ředitel školy</p> <p>1 1 Vzhledem k odpovědnosti za školu zřizovatel</p> <p>1 1 Rodiče žáků, rada školy</p> <p>Jiná možnost:</p> |
| 14. | <p>Pro náš typ školy se podobné změny:</p> <p>Rozhodně ano</p> |
| 15. | <p>Již jsem se zabýval myšlenkou na zavedení některých prvků globální výchovy:</p> <p>Rozhodně ano</p> |
| 16. | <p>Mám podrobné informace o rámcových vzdělávacích plánech na ZŠ:</p> <p>Spíše ano</p> |
| 17. | <p>Domnívám se, prvky globální výchovy by mohly být pro naši školu přínosem:</p> <p>Rozhodně ano</p> |
| 18. | <p>Pokud začnou prvky globální výchovy ve škole fungovat, využijete je především v:</p> <p>1 1 Presentaci školy</p> <ul style="list-style-type: none"> • Koncertech a tanečních vystoupeních <p>! H Výstavách</p> <ul style="list-style-type: none"> • V místě školy <p>1 1 Při zahraničních akcích</p> <p>Jiným způsobem:</p> |
| 19. | <p>Prvky globální výchovy budou mít své místo ve Vašem SVP:</p> <p>1 1 Dlouhodobě</p> <p>1 Krátkodobě</p> |
| 20. | <p>Měla by mít globální výchova místo i na jiných stupních uměleckého vzdělávání?</p> <p>Rozhodně ano</p> |