

Univerzita Karlova

Přírodovědecká fakulta

katedra sociální geografie a regionálního rozvoje

Studijní program: Biologie

Studijní obor: Biologie se zaměřením na vzdělávání - Geografie se zaměřením na vzdělávání



Martin Djadik

**VÝVOJ CESTOVNÍHO RUCHU Z HLEDISKA UDRŽITELNOSTI
NA PŘÍKLADU TANVALDSKA**

**DEVELOPMENT OF TOURISM IN TERM OF SUSTAINABILITY
A CASE STUDY OF TANVALDSKO**

Bakalářská práce

Vedoucí práce: RNDr. Dana Fialová, Ph.D.

Praha 2021

Prohlášení:

Prohlašuji, že jsem závěrečnou práci zpracoval samostatně a uvedl jsem všechny použité informační zdroje a literaturu. Tato práce ani její podstatná část nebyla předložena k získání jiného nebo stejného akademického titulu.

V Praze, 30. 7. 2021

.....
Martin Djadik

Poděkování:

Na tomto místě bych rád poděkoval vedoucí své bakalářské práce RNDr. Daně Fialové, Ph.D. za cenné rady, doporučení a podporu, které mi poskytla při tvorbě této práce.

Abstrakt

Hlavním cílem této práce je posouzení udržitelného rozvoje cestovního ruchu na příkladu Tanvaldska. To v sobě zahrnuje dva dílčí cíle. První je analýza vývoje kapacit a návštěvnosti hromadných ubytovacích zařízení za posledních 15 let. K tomu jsou využita data z Českého statistického úřadu. Bylo zjištěno, že zde docházelo spíše k poklesu kapacit ubytovacích kapacit. Návštěvnost se vyvíjela více dynamicky, přesto zde byl celkově také patrný pokles, vyjma let 2017 až 2019, které byly počtem turistů nejúspěšnější. Druhá část se zabývá evidencí uskutečněných projektů na podporu cestovního ruchu a jejich posouzením z hlediska udržitelnosti na základě stanovených kritérií. Většina informací pochází z webu tanvaldsko.info. Projekty se především zabývají propagací Tanvaldska nebo rozvojem cykloturismu. Celkově jsou nepochybně do určité míry přínosné, nicméně absence jejich zpětného hodnocení a posuzování dopadů turismu na 3 pilíře udržitelného rozvoje cestovního ruchu může zde, ale i v jiných destinacích dlouhodobou udržitelnost ohrozit.

Klíčová slova: cestovní ruch, udržitelný rozvoj cestovního ruchu, Tanvaldsko

Abstract

The main goal of this work is to assess the sustainable development of tourism on the example of Tanvaldsko. This includes two sub-objectives. The first is an analysis of the development of capacities and attendance of collective accommodation establishments over the last 15 years. Data from the Czech Statistical Office are used for this. It was found that there was a decrease in accommodation capacity. Attendance developed more dynamically, yet overall there was also a noticeable decline, except for the years 2017 to 2019, which were the most successful in terms of number of tourists. The second part deals with the records of implemented projects to support tourism and their assessment in terms of sustainability based on established criteria. Most of the information comes from tanvaldsko.info. These projects are mainly focused on the promotion of the Tanvald region or the development of cycling tourism. Overall, they are undoubtedly beneficial to some extent, however, the absence of their retrospective evaluation and assessment of the impact of tourism on the 3 pillars of sustainable tourism development can endanger long term sustainability here and in other destinations as well.

Key words: tourism, sustainable tourism development, Tanvaldsko

Obsah

Seznam použitých zkratk	7
Seznam tabulek a grafů	8
Seznam map, obrázků, fotografií a příloh	9
1. Úvod	10
1.1 Úvod do problematiky	10
1.2 Cíle práce	11
1.3 Struktura práce	11
2. Rešerše literatury	13
2.1 Cestovní ruch a geografie cestovního ruchu	13
2.2 Udržitelný rozvoj cestovního ruchu	14
2.2.1 Enviromentální dimenze	16
2.2.2 Ekonomická dimenze	17
2.2.3 Sociální dimenze	18
2.2.4 Udržitelný rozvoj ve vztahu k Tanvaldsku	20
3. Metodika	21
3.1 Metodika analýzy vývoje cestovního ruchu	21
3.1.1 Metodika analýzy vývoje kapacit a počtu HUZ	22
3.1.2 Metodika analýzy návštěvnosti	23
3.2 Metodika výběru a hodnocení projektů souvisejících s cestovním ruchem a jeho rozvojem	25
4. Vymezení a charakteristika Tanvaldska	28
4.1 Základní informace o Libereckém kraji a správním obvodu obce s rozšířenou působností Tanvald	28
4.2 Mikroregion Tanvaldsko	29
4.3 Jizerské hory	32
5. Analýza rozvoje a vývoje cestovního ruchu na Tanvaldsku	33
5.1 Analýza HUZ a návštěvnosti	33
5.1.1 Analýza HUZ	33

5.1.2 Analýza návštěvnosti.....	38
5.1.3 Zhodnocení vývoje počtu a kapacit HUZ a návštěvnosti.....	45
5.2 Realizované projekty pro rozvoj cestovního ruchu od roku 2006.....	46
5.2.1 Obecné informace o realizovaných projektech	46
5.2.2 Vybrané realizované projekty pro podrobnější analýzu a jejich hodnocení..	48
I. Euroregionem Nisa na kole: Česko - polský cyklistický areál.....	48
II. Zkvalitňování informací na www.tanvaldsko.info v oblasti cestovního ruchu	50
III. Doprovodná turistická infrastruktura Tanvaldska	51
IV. Projekt Místa s tradicí.....	52
5.2.3 Celkové zhodnocení realizovaných projektů.....	54
6. Závěr	56
6.1 Dosažení stanovených cílů	56
6.2 Doporučení pro další výzkum.....	57
Literatura	59
Zdroje	63

Seznam použitých zkratk

AOPK ČR	Agentura ochrany přírody a krajiny České republiky
ČR	Česká republika
ČSÚ	Český statistický úřad
EU	Evropská unie
HUZ	hromadné ubytovací zařízení
CHKO	chráněná krajinná oblast
MAS	místní akční skupina
ORP	obec s rozšířenou působností
UNEP	United Nations Environment Programme (Program Organizace spojených národů pro životní prostředí)
UNWTO	World Tourism Organization (Světová organizace cestovního ruchu)

Seznam tabulek a grafů

Seznam tabulek

Tabulka 1: Diferenciační stupně turisticko-rekreační a turistické funkce.....	25
Tabulka 2: Mikroregion Tanvaldsko – členské obce (bez Harrachova).....	30
Tabulka 3: Počty, kapacity a intenzitní ukazatele HUZ v jednotlivých obcích Tanvaldska v roce 2019	33
Tabulka 4: Vývoj počtu HUZ, pokojů a lůžek v letech 2005 – 2019 (bez obce Zásada).....	35
Tabulka 5: Počty HUZ na Tanvaldsku podle jejich kategorie v roce 2019 a jejich porovnání s Libereckým krajem a Českem.....	38
Tabulka 6: Vývoj návštěvnosti Tanvaldska v letech 2005 – 2011 (bez obce Zásada).....	39
Tabulka 7: Vývoj návštěvnosti Tanvaldska v letech 2012 – 2020.....	40
Tabulka 8: Vývoj návštěvnosti HUZ v obci Kořenov.....	41
Tabulka 9: Vývoj návštěvnosti HUZ v obci Desná.....	42
Tabulka 10: Vývoj návštěvnosti HUZ v obci Tanvald.....	43
Tabulka 11: Intenzita a zatížení cestovním ruchem v Libereckém kraji, na Tanvaldsku a v obcích Kořenov, Desná a Tanvald v letech 2005 – 2020.....	44
Tabulka 12: Turistická funkce v Libereckém kraji, na Tanvaldsku a v obcích Kořenov, Desná a Tanvald v letech 2005 – 2020.....	45

Seznam grafů

Graf 1: Vývoj počtu HUZ na Tanvaldsku v letech 2005 – 2011.....	36
Graf 2: Vývoj počtu HUZ na Tanvaldsku v letech 2012 – 2019.....	36
Graf 3: Porovnání počtu HUZ v obcích na Tanvaldsku mezi roky 2012 a 2019.....	37
Graf 4: Vývoj počtu turistů v letech 2005 – 2019 v obcích Kořenov a Desná.....	42

Seznam map, obrázků, fotografií a příloh

Seznam map

Mapa 1: Poloha správního obvodu ORP Tanvald v rámci Libereckého kraje.....	29
Mapa 2: Vymezení sledované oblasti, svazku obcí Mikroregionu Tanvaldsko a správního obvodu ORP Tanvald.....	31

Seznam obrázků

Obrázek 1: Tři dimenze udržitelného cestovního ruchu.....	15
Obrázek 2: Jizerské hory - cyklistický ráj - Góry Izerskie - rowerowy raj.....	49
Obrázek 3: Rozložení informačních tabulí projektu Místa s tradicí na Tanvaldsku a v okolí polské obce Stara Kamienica.....	53

Seznam fotografií

Fotografie 1: Turistický přístřešek (Desná - Na Novině).....	52
--	----

Seznam příloh

Příloha 1: Vybrané projekty Mikroregionu Tanvaldsko zaměřené primárně (nebo z velké části) na rozvoj cestovního ruchu od roku 2006	
---	--

1. Úvod

1.1 Úvod do problematiky

Cestovní ruch je pro některé oblasti velice důležitý. Rozvíjí se i na Tanvaldsku. Po roce 1989, kdy došlo k přechodu z centrálně plánovaného hospodářství na tržní ekonomiku, zde zkrachovala většina průmyslových podniků, jež nyní nebyly konkurenceschopné, ale které byly pro tuto podhorskou oblast zásadní. To následně vedlo k hospodářské stagnaci, úbytku obyvatelstva a ke vzniku závažných sociálních problémů (Horáková, Fialová 2014). Původně dominantní průmysl začal nahrazovat sektor služeb. Vzhledem k blízkosti Jizerských hor se přímo nabízel možnost orientovat se na cestovní ruch. Lze totiž předpokládat, že se sem průmyslová výroba v takové míře, v jaké zde bývala za socialismu, již nikdy nevrátí, protože současný režim není tak silně orientovaný na sekundární sektor, jako býval ten minulý. Rozvoj turismu by umožnil vytvořit nová pracovní místa v této oblasti a zabránil tak odlivu lidí do atraktivnějších oblastí s dostatkem pracovních příležitostí. Jizerské hory jsou již nyní hojně navštěvovanou lokalitou, čehož se snaží Tanvaldsko využít a dále podporuje turismus v této oblasti.

V dnešní době by měl být trend rozvíjet cestovní ruch udržitelně, na což se v některých lokalitách masového turismu, které se nacházejí v různých částech Česka, doposud nebral příliš zřetel. Byly upřednostněny ekonomické zisky, opomenuty další pilíře udržitelného cestovního ruchu a nyní tam dochází k vážným environmentálním i sociálním problémům a často k nenávratným škodám. Jako typický příklad lze jmenovat vybrané lokality v Krkonoších (Fialová 2021), které se nacházejí východně od Jizerských hor. Z těchto důvodů je v této práci snaha zhodnotit, jaký trend vývoje cestovního ruchu je ve vybrané oblasti nastolen.

V současné době pandemie viru nazývaného SARS-CoV-2 pozastavila mezinárodní, a především městský cestovní ruch. O to větší tlak ale zaznamenaly mnohé přírodní atraktivity, kam přístup vlivem protiepidemických opatření omezen nebyl. Staly se cílem domácího cestovního ruchu, výletníků, i těch, kteří by za běžných okolností preferovali města či historické památky, jež však byly vlivem opatření uzavřeny, zatímco pobyt v přírodě byl naopak považován za nejméně rizikový pro šíření nákazy (Fialová 2021). Z toho vyplývá, ač je útlum cestovního ruchu patrný, že i v této době je třeba se jeho rozvojem zabývat a nečekat, až pandemie odezní.

1.2 Cíle práce

Hlavním cílem této bakalářské práce je posouzení vývoje cestovního ruchu v podhorské a horské oblasti z hlediska udržitelnosti a to na případové studii Tanvaldska. To v sobě zahrnuje splnění dvou dílčích cílů:

1. analýzu vývoje kapacit hromadných ubytovacích zařízení a jejich návštěvnosti s důrazem na posledních 15 let,
2. evidenci realizovaných projektů souvisejících s cestovním ruchem za posledních 15 let a jejich posouzení z hlediska udržitelnosti.

Nejprve budou naplněny a vyhodnoceny dílčí cíle, následně na jejich základě i hlavní náplň práce. K dosažení prvního dílčího cíle budou použita dostupná statistická data pocházející především z Českého statistického úřadu (ČSÚ). Jednat se bude například o data týkající se kapacit hromadných ubytovacích zařízení (HUZ) a jejich návštěvnosti. Následně na základě srovnání plánovací dokumentace realizovaných projektů a reality dojde k posouzení existujícího trendu, zdali je v souladu s ukazateli udržitelného cestovního ruchu, čímž bude naplněn druhý dílčí cíl. Pokud dojde k odhalení nesrovnalostí, tak budou navržena možná řešení zjištěných problémů. Využita bude také obhájená diplomová práce Pavlína Šindelářové s názvem Udržitelný rozvoj cestovního ruchu na příkladu Tanvaldska z roku 2006 věnující se obdobnému tématu i stejné oblasti. Tato práce poskytne cenné informace, analýzy a údaje o stavu cestovního ruchu ve sledované lokalitě před 15 lety, jež budou moci být dále analyzována a porovnávána s aktuální situací a vývojem. V závěru bude snaha zjištěné výsledky zobecnit i na ostatní podhorské a horské lokality, které se zaměřují na rozvoj cestovního ruchu.

1.3 Struktura práce

Předkládaná bakalářská práce je rozčleněna do šesti kapitol. První obsahuje úvod a stanovené cíle. Druhá část je věnována rešerši vybrané odborné literatury související s problematikou cestovního ruchu. Jsou zde také definovány nejdůležitější pojmy, které jsou dále používány. Zvláštní důraz je kladen na udržitelný rozvoj cestovního ruchu a na charakteristiku jeho tří dimenzí, tedy enviromentální, ekonomické a sociální. Následuje kapitola třetí zabývající se použitou metodikou. Ve čtvrté části je charakterizováno sledované území, které se z velké části shoduje s vymezením svazku

obcí Mikroregionu Tanvaldsko. Pátá kapitola obsahuje vlastní analýzu. Je rozdělena na dvě hlavní části. První využívá statistických dat z Českého statistického úřadu a zabývá se analýzou hromadných ubytovacích zařízení – jejich kapacitami a vývojem celkového počtu. Opomenuta samozřejmě není ani návštěvnost a její vývoj za posledních 15 let. Druhá část analyzuje a hodnotí realizované projekty na podporu rozvoje cestovního ruchu v rámci svazku obcí Mikroregionu Tanvaldsko. Blíže jsou zde představeny a zhodnoceny 4 vybrané reprezentativní projekty. Šestá a poslední kapitola je závěrečná, shrnuje a hodnotí dosažení stanovených cílů v úvodu. V příloze je k dispozici tabulka vybraných realizovaných projektů pro podporu cestovního ruchu na Tanvaldsku.

2. Rešerše literatury

Tato kapitola zabývá rešerší odborné literatury a vymezením nejdůležitějších pojmů souvisejících s cestovním ruchem, které jsou dále používány. Zvláštní podkapitola je věnována udržitelnému rozvoji cestovního ruchu, jakožto základnímu konceptu, který tvoří teoretický rámec této práce.

2.1 Cestovní ruch a geografie cestovního ruchu

Cestovní ruch nazývaný též turismus má mnoho různých definicí. Mezi nejvýznamnější lze nepochybně zařadit definici Světové organizace cestovního ruchu, která říká že: „Cestovní ruch je sociální, kulturní a ekonomický fenomén, který zahrnuje pohyb lidí do zemí nebo na místa mimo jejich obvyklé bydliště pro osobní nebo obchodní/profesionální účely.“ (UNWTO 2021). Z české literatury lze citovat například charakteristiku z Výkladového slovníku cestovního ruchu (Zelenka, Pásková 2012, s. 15) podle které se jedná o „komplexní, mnoha oblastmi a z mnoha hledisek se prolínající společenský jev bez jakýchkoli pevně stanovitelných hranic, který je synergickým souhrnem všech jevů, vztahů a dopadů v časoprostorovém kontextu, souvisejících s narůstající mobilitou lidí, motivovanou uspokojováním jejich potřeb v oblasti využití volného času, rekreace, cestování a poznání, dále v oblasti sociální, kulturní a dalších oblastech.“

Cestovní ruch se řadí do terciérního sektoru, který se také často nazývá služby. Jedná se o poměrně novou lidskou aktivitu, která začala prudce nabývat na významu zejména v posledních desetiletích (Šauer, Vystoupil 2015) a nyní se dynamicky rozvíjí. Souvisí to s rostoucí ekonomickou úrovní obyvatel a větším množstvím volného času i s moderními dopravními prostředky umožňujícími rychlou dopravu na velké vzdálenosti. Cestovní ruch je charakteristický svou multidisciplinarností, protože jeho zkoumání z pohledu pouze jedné disciplíny není dostatečné a neposkytuje potřebné souvislosti. Proto je studován různými obory z mnoha rozdílných úhlů (Hamarnehová 2008, Šauer, Vystoupil 2015). Zkoumají ho například geografové, ekonomové, sociologové, psychologové nebo urbanisté (Hamarnehová 2008).

Jedním z oborů, který se turismem zabývá je i geografie cestovního ruchu. Jedná se o vědu řazenou do socioekonomické sféry geografie. Věnuje se regionalizaci, směrům

pohybu a rozmístění účastníků cestovního ruchu v prostoru a času (Vystoupil 2015). Jak je pro geografické obory typické, tak dále zkoumá vzájemné působení a dopady na účastníky i prostředí. Využívá a navazuje na poznatky ostatních společenských a přírodních oborů, které se na výzkumu cestovního ruchu také podílejí, dále je analyzuje, interpretuje (Hrala 2005) a dává je do širších souvislostí. Mimo jiných problematik se zabývá i udržitelným rozvojem cestovního ruchu a hodnocením jeho vlivů na geografické prostředí (Vystoupil 2015).

2.2 Udržitelný rozvoj cestovního ruchu

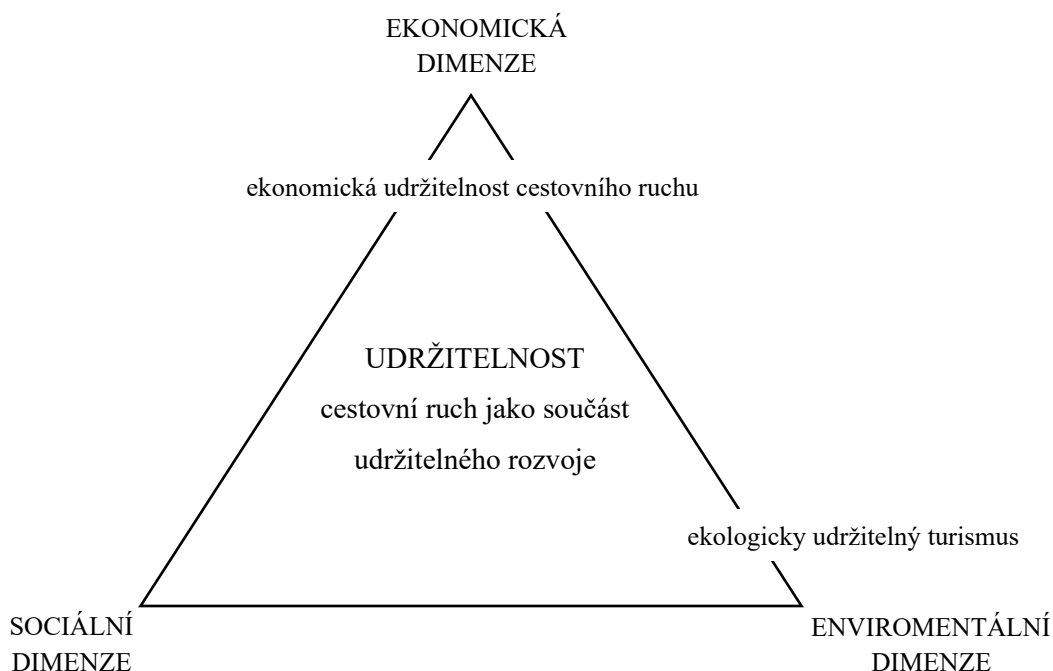
Podobně jako cestovní ruch, tak ani jeho udržitelný rozvoj není jednoznačně vymezen a lze najít různé definice věnující se této problematice. Podle Světové organizace cestovního ruchu je udržitelný rozvoj definován jako takový, kdy „cestovní ruch plně zohledňuje své současné a budoucí ekonomické, sociální i environmentální dopady a řeší potřeby návštěvníků, průmyslu, životního prostředí a hostitelských komunit“ (UNWTO, UNEP 2005, s. 12). Další definice lze najít i v českém prostředí. Podle CzechTourism (2021 a) je udržitelný rozvoj cestovního ruchu „takový, který zabezpečuje zajištění současných a budoucích potřeb účastníků cestovního ruchu a přitom pomáhá rozvoji území.“ Z těchto definic vyplývá, že si je člověk dobře vědom dopadů turismu, které mají často dlouhodobé následky nebo čerpají neobnovitelné zdroje, takže je třeba při plánování rozvoje myslet nejen na současnou situaci, ale i na budoucnost. Na udržitelný cestovní ruch by se nemělo nahlížet pouze jako na samostatnou nebo speciální formu turismu, ale mělo by být snaha usilovat o to, aby byl všechen cestovní ruch co nejvíce dlouhodobě udržitelný (UNWTO, UNEP 2005).

S udržitelným rozvojem souvisí takzvaná únosná kapacita. Obecně se jedná o maximální míru zatížení určité oblasti antropogenními vlivy. Je stanovena na základě odborných posudků, tak i z hlediska společenské přijatelnosti zjišťované pomocí sociologických šetření. V případě, že je tato únosná kapacita překročena, tak dochází k trvalému snižování přírodních i sociokulturních hodnot daného území (Pásková 2014). Ve vztahu k turismu je definována jako „maximální zatížení daného území cestovním ruchem bez snížení kvality životního prostředí a ekosystémů, zážitku a spokojenosti návštěvníka, bez negativních vlivů na místní komunitu, její socioekonomickou strukturu a aktivity a kulturu dané oblasti“ (Zelenka, Pásková 2012, s. 594). Na únosné kapacitě je založen

udržitelný rozvoj cestovního ruchu, protože lze podle ní zjistit, kolik turistů může danou destinaci navštívit, aniž by docházelo ke škodám. Pokud je tato mez překročena, tak již nedochází k udržitelnému rozvoji. V různých oblastech a v různém čase se únosná kapacita liší. V závislosti na schopnosti místního managementu cestovního ruchu se její horní hranice může navýšit, nicméně platí to i opačně, takže při špatném řízení ji lze naopak snížit (Pásková 2014).

Udržitelný rozvoj cestovního ruchu se skládá ze tří dimenzí: enviromentální, ekonomické a sociální (obrázek 1). Všechny tyto složky se mezi sebou vzájemně ovlivňují (Sdružení pro rozvoj obcí a regionů 2007). Je zde snaha maximalizovat pozitivní dopady a zároveň co nejvíce minimalizovat ty negativní. Obecně lze konstatovat, že v případě enviromentálních dopadů převažují v souvislosti s cestovním ruchem spíše negativní dopady, u ekonomických jsou naopak převládající zpravidla pozitiva a v případě sociální dimenze je patrné oboje, jak kladné, tak i záporné dopady turismu (Sharpley 2000, Tourism Notes 2021).

Obrázek 1: Tři dimenze udržitelného cestovního ruchu



Zdroj: Tourism Notes (2021), upraveno

Při plánování rozvoje je třeba najít vhodnou rovnováhu mezi těmito třemi složkami. Ta může být v různých lokalitách do určité míry odlišná, nicméně žádná dimenze by neměla být cíleně výrazně upřednostňována nebo naopak téměř opomíjena, jinak nemůže být zaručena dlouhodobá udržitelnost. To v sobě zahrnuje spolupráci veřejné i soukromé

sféry a respekt k lokální komunitě, jejím potřebám a tradicím (Pásková, Zelenka 2012). Jedná se v podstatě o komunitně vedený rozvoj, který vyžaduje účast a spolupráci všech aktérů, kterých se nějakým způsobem zainteresování (Šauer, Holešinská, Pásková 2015). Následuje podrobnější charakteristika tří pilířů udržitelného rozvoje.

2.2.1 Enviromentální dimenze

Životnímu prostředí a jeho ochraně je v rámci udržitelného rozvoje turismu věnováno často mnoho pozornosti, protože mnozí lidé si jsou vědomi negativních dopadů na prostředí, které s sebou rozvoj cestovního ruchu přináší. V protikladu k tomu jsou právě příroda a přírodní památky mnohdy hlavním lákadlem pro turisty (Tourism Notes 2021). Vzniká tak situace, že čím je přírodní bohatství v určité oblasti výjimečnější, tím více je ohroženo, že bude poškozeno nebo zničeno, protože je atraktivnější pro turisty, kterých přijede více a v důsledku toho bude i intenzivnější působení negativních vlivů. Mezi ně lze zařadit emise, eroze, zavlečení nepůvodních druhů, snižování biodiverzity (Pásková 2014), rušení fauny v době hnízdění a páření i mimo ně nebo nadměrná spotřeba vody (Fialová 2012). Zamezit nebo alespoň omezit negativní dopady cestovního ruchu je třeba zejména v případech, které se týkají spotřeby neobnovitelných surovin anebo u zdrojů, jež jsou významné pro život na Zemi, což například znamená omezení znečišťování vzduchu a pitné vody (UNWTO, UNEP 2005). Je zřejmé, že negativní vliv turismu na enviromentální dimenzi nelze ani přes všechnu snahu zcela odstranit a vždy bude více či méně přítomný (Niedziółka 2012). Souhrn všech těchto dopadů na životní prostředí je označován termínem „turistické znečištění“, kdy všechny jeho složky, ať už zvlášť nebo ve vzájemném působení, snižují potenciál pro rozvoj cestovního ruchu v dané lokalitě (Pásková 2014).

Přestože jsou zápory zjevné, je třeba neopomíjet ani přínosy, které může mít cestovní ruch pro životní prostředí. Ty však bývají velmi často zmiňovány pouze okrajově nebo vůbec. Jedná se o zlepšení ochrany přírody vyvolané lepším povědomím o životním prostředí, protože dojde k uvědomí si významu a hodnoty lokalit, které jsou turisty hojně navštěvovány a potřeby zachovat je. Ke kvalitě ochrany přírody mohou pomoci i zisky plynoucí z turismu (Šauer, Holešinská, Pásková 2015). Cestovní ruch také bývá jedním z důvodů k rekultivaci nevyužívaných ploch po těžbě a jejich následnému využití pro turismus (Fialová 2012), takže přispívá k nápravě oblastí zničených nebo silně ovlivněných antropogenní činností.

V případě, že je tento pilíř udržitelného rozvoje upřednostňován před ostatními, což může vyvolat nadměrná ochrana přírody, tak dochází k negativním dopadům především na ekonomickou dimenzi a region z hlediska vývoje cestovního ruchu stagnuje (Sdružení pro rozvoj obcí a regionů 2007).

2.2.2 Ekonomická dimenze

Tento pilíř udržitelného rozvoje dostává často méně pozornosti než ten enviromentální s jeho dopady na životní prostředí (Swarbrooke 1999, Tourism Notes 2021). S turismem se z ekonomického hlediska na prvním místě pojí především ekonomické zisky. Velkým přínosem jsou tržby od turistů a návštěvníků, které mohou pomoci místním ekonomikám nebo příjmy ve formě daní z nemovitostí, popřípadě daně z příjmů právnických a fyzických osob (Fialová 2012), takže se jedná o významný zdroj financí (Šauer, Repík 2015). Dalším pozitivem, které s tím souvisí je se zvýšení zaměstnanosti, protože cestovní ruch zaměstnává celou řadu lidí, ať už nekvalifikovaných pracovníků, tak i vysoce kvalifikované pracovní síly. Obecně lze tvrdit, že cestovní ruch má vysokou náročnost na pracovní sílu a tato náročnost se příliš nezmění ani do budoucna, protože míra zavádění automatizace, která by snížila nároky na lidské zdroje, je zde značně omezená (Šauer, Repík 2015). Se zvýšením zaměstnanosti souvisí i lepší životní úroveň obyvatel (Hall, Page 2006). Rozvoj cestovního ruchu také láká investory, kteří prostřednictvím svých investic mohou přispět ke zlepšení ekonomické situace dané lokality (Hall, Page 2006). Mezi nejvýznamnější přínosy patří multiplikační efekt, neboť cestovní ruch nepřináší pouze výše popsaná pozitiva ve vlastním odvětví, ale mohou z něj profitovat také další odvětví služeb i primární a sekundární sektor (Rusu 2011). Druhotně tak turismus pozitivně ovlivňuje například dopravu, obchod, stavebnictví, bankovníctví nebo potravinářský průmysl (Vystoupil, Šauer, Holešinská a kol. 2006). Díky multiplikačnímu efektu mohou v destinacích fungovat služby, po kterých by pouze na základě počtu stálých obyvatel nebyla dostatečná poptávka, ale které mohou místní také využívat (Fialová 2012).

I když je ekonomickým ziskům věnováno více pozornosti (Šauer, Repík 2015) a jsou zpravidla převažující, je třeba neopomíjet ani ztráty ke kterým v souvislosti s cestovním ruchem dochází nebo může docházet. Jedná se například o sezónní nezaměstnanost, která postihuje především méně kvalifikovanou pracovní sílu mimo hlavní sezónu (Fialová 2012). Tito zaměstnanci navíc pobírají zpravidla nízký plat (Tourism Notes 2021).

V období mimo sezónu je také provoz nebo údržba různých zařízení využívaných pro turismus často ztrátový (hotely, lanovky), protože jejich kapacita je nevyužitá (Fialová 2012). Dále se jedná o investice na dopravní a ostatní infrastrukturu, která musí být kvalitní, a to jak pro rozvoj, tak i pro zachování stávající úrovně cestovního ruchu. Významné ztráty mohou vznikat přesunem zisků zahraničních společností mimo domácí ekonomiku (Šauer, Repík 2015). Negativním dopadem je také turistická inflace (Hall, Page 2006), která způsobuje často až mnohonásobný růst cen zboží a služeb v oblastech, které jsou hojně navštěvovány turisty (Fialová 2012). Nežádoucí vliv tohoto jevu se může ještě posílit tím, pokud daná destinace získá mezi lidmi a potenciálními návštěvníky negativní pověst z důvodu nepatřičně navýšených cen (Hall, Page 2006).

Pokud je tento pilíř udržitelného rozvoje upřednostňován před ostatními, tak dochází k přetížení využívání území, dopravním problémům a růstu objemu produkovaných odpadů. To se poté silně projevuje jak na enviromentální, tak i sociální dimenzi. V konečném důsledku může být turistická destinace přílišným ekonomickým využíváním narušena nebo dojde k jejímu kolapsu (Sdružení pro rozvoj obcí a regionů 2007).

2.2.3 Sociální dimenze

Zahrnuje v sobě i kulturní složku, takže bývá také nazývána jako sociokulturní dimenze (Pásková 2014, Šauer, Holešinská, Pásková 2015). Tomuto pilíři udržitelného rozvoje je často věnováno nejméně pozornosti a byly provedeny nižší počty výzkumů než v souvislosti s enviromentální nebo ekonomickou dimenzí (Swarbrooke 1999, Nugraheni, Priyambodo, Sutikno a kol. 2020). Může to být způsobeno tím, že vliv turismu na sociální pilíř se objevuje pozvolně v průběhu času, není hned zjevný a často je i obtížně identifikovatelný a sledovatelný. Nicméně sociální dopad cestovního ruchu je zpravidla trvalého rázu a změny, které vyvolá již nelze v podstatě vrátit (Swarbrooke 1999). Jedná se například o částečnou nebo úplnou ztrátu *genia loci* daného místa. Sociální dimenzi tak není možné v rámci udržitelného turismu ignorovat (Nugraheni, Priyambodo, Sutikno a kol. 2020). Problematické je také hodnocení, tedy rozdělení dopadů na pozitivní a negativní, protože často záleží na úhlu pohledu hodnotitele (Pásková 2014).

Sociální pilíř udržitelného rozvoje vychází z toho, že turisté a rezidenti na sebe vzájemně působí a ovlivňují se (Fialová 2012). Doxeyho „iritační index“ (Doxey 1975) ukazuje, jak se toto působení může vyvíjet a měnit v průběhu času. V počátcích je u místních rezidentů patrná euforie, a tedy i nadšení z turistů, rozvíjejícího se cestovního ruchu

a výhod z toho plynoucích. Druhé stádium je apatie, kdy jsou vztahy mezi hosty a rezidenty spíše formální. Následuje znechucení, charakteristické tím, že místním začíná přítomnost turistů vadit, uvědomují si i negativa, která rozvoj cestovního ruchu přináší a mají obavy z dalšího vývoje. Poslední fáze je antagonismus, místní obyvatelé jsou vůči návštěvníkům nepřátelští a pohlíží se na ně jako na tvůrce problémů, což vyústí až k obranným postojům a nenávisti vůči nim (Hall, Page 2006).

Mezi nevýznamnější negativní sociální dopady lze zařadit například dualizaci společnosti, což je proces, při kterém dochází vlivem cestovního ruchu k rozdělení místní společnosti na dvě skupiny. První z příjmů od turistů bohatne, zatímco druhá skupina lidí, která si zajišťuje obživu jiným způsobem než z cestovního ruchu, chudne z důvodu zvýšených životních nákladů způsobených turistickou inflací (kap. 2.2.2) a snížením dostupnosti zboží pro každodenní potřebu (Pásková 2014). S tím také souvisí marginalizace obyvatel, která je charakterizována přirozeným procesem vytlačování místních obyvatel neangažovaných v cestovním ruchu z jádrových oblastí do periferních částí destinace (Pásková 2014), což vede ke změně sociální struktury místního obyvatelstva (Hall, Page 2006). Nežádoucí je také inscenizace, což je předvádění tradic a zvyků pro turisty za účelem zisku. Vytrácí se autentičnost, neboť se tyto ukázky odehrávají za jiných okolností a času, než jak by probíhaly skutečné tradice a obyčeje, ze kterých inscenace vycházejí (Pásková 2014). Negativní je také přizpůsobování se poptávce turistů, což je zejména u tradičních výrobců problematické, protože se z jejich výrobků vytrácí autentičnost za účelem zaujetí a zalíbení se potenciálním nakupujícím (Šauer, Holešinská, Pásková 2015).

Naopak k pozitivním vlivům se řadí zvýšení hrdosti místních, kteří si uvědomí hodnotu a jedinečnost lokálního přírodního nebo kulturního dědictví, což vede k vyšší snaze ho zachovat a pečovat o něj. Pozitivní je dále rozšíření povědomí o této oblasti na vyšších regionálních úrovních. Místní lidé také mohou mít zvýšený zájem se zapojit do lokálních služeb pro turismus (Hall, Page 2006). Lokální obyvatelstvo profituje z místní vybavenosti pro cestovní ruch, ať už hmotné nebo služeb, které by bez přítomnosti turistů pravděpodobně nevznikly (Kraus 2006). Jedná se například o využívání komunikací místními, přestože byly primárně vybudovány pro rozvoj cestovního ruchu, což přispívá k vyšší spokojenosti obyvatel.

2.2.4 Udržitelný rozvoj ve vztahu k Tanvaldsku

Informace o jednotlivých dimenzích udržitelného rozvoje cestovního ruchu jsou významné především pro hodnocení realizovaných projektů na podporu turismu na Tanvaldsku (kap. 5.2). V rámci enviromentálního pilíře (kap. 2.2.1) je pro tuto oblast podstatná především ochrana životního prostředí, protože z přírodního bohatství vychází většina místní atraktivit pro turisty, a mělo by tak být zásadní zachovat ho. Projekty by proto neměly podporovat masový turismus, který spolu nese mnohá negativa vedoucí k poškozování přírody. Naopak by se mělo dbát na ekologicky šetrný rozvoj. Z ekonomické dimenze (kap. 2.2.2) je pro Tanvaldsko nejdůležitější posouzení, zdali rozvoj cestovního ruchu přináší nové pracovní příležitosti, které zde v jiných odvětvích zpravidla scházejí. Sociální pilíř je nejobtížněji posouditelný (kap. 2.2.3). Zde bude sledováno, jestli některé realizované projekty snižují negativní dopad cestovního ruchu na obyvatelstvo a kulturní dědictví nebo zdali se věnují pouze podpoře turismu zaměřeného na přírodu, který je zde dominantní. Při udržitelném rozvoji by nepochybně neměla být přehlížena ani sociální dimenze, k čemuž však mnohdy dochází.

3. Metodika

Třetí kapitola se zabývá použitou metodikou v této práci. Vzhledem k tomu, že se analýza rozvoje cestovního ruchu skládá ze dvou částí, tak tomu odpovídá i struktura této kapitoly, kterou lze rozdělit na dvě hlavní podkapitoly. První se věnuje metodice analýzy vývoje cestovního ruchu, kde jsou popsány postupy, jak a odkud byla získávána a zpracovávána data týkající se kapacit hromadných ubytovacích zařízení a jejich návštěvnosti. Druhá část se zabývá metodikou výběru a hodnocení realizovaných projektů souvisejících s rozvojem a podporou cestovního ruchu na Tanvaldsku.

3.1 Metodika analýzy vývoje cestovního ruchu

Aby mohl být cestovní ruch efektivně rozvíjen, jsou potřeba podrobná a spolehlivá statistická data. Nejdůležitější jsou statistiky, které sledují kapacitu a návštěvnost hromadných ubytovacích zařízení (Legierská 2007). Z toho tedy vyplývá, že jsou sledováni především turisté neboli hosté, kteří alespoň jednu noc v dané destinaci přenocují, a ne jednodenní návštěvníci, jejichž pohyb je obtížné statisticky sledovat.

Mezi významné zdroje dat a informací souvisejících s cestovním ruchem, které jsou využívány i v této práci, patří:

- **Český statistický úřad (ČSÚ)** – sbírá data o kapacitě a návštěvnosti hromadných ubytovacích zařízení turisty.
- **Česká centrála cestovního ruchu – CzechTourism** – je agentura zřízená Ministerstvem pro místní rozvoj ČR. Jejím hlavním cílem je propagovat Česko jako destinaci cestovního ruchu u nás i v zahraničí (CzechTourism 2021 b). Pod CzechTourism spadá také Institut turismu, který se věnuje analýzám, zpracovávání a vyhodnocování statistických dat v oblasti cestovního ruchu (CzechTourism 2021 c).

Hromadné ubytovací zařízení (HUZ) je podle ČSÚ (2021) charakterizováno jako takové, ve kterém je alespoň 5 samostatných pokojů (nebo apartmánů). Současně s tím musí disponovat minimálně 10 lůžky pro přechodné ubytování turistů. Řadí se mezi ně hotely, penziony, kempy nebo turistické ubytovny. Zařízení s nižší ubytovací kapacitou ČSÚ nesleduje.

Pro analýzu kapacit HUZ i vývoje návštěvnosti byla využita data z Veřejné databáze ČSÚ. Vzhledem k tomu, jak je Tanvaldsko vymezeno v této práci (kap. 4.2), musela být data vztažená ke správnímu obvodu ORP Tanvald dále upravena. Jedná se o data za obec Harrachov, která byla odečtena. Naopak údaje za obce Josefův Důl a Zásada nacházející se v jiných správních obvodech byly přičteny. Takto bylo docíleno toho, že se zde uváděné tabulky a grafy skutečně odpovídají sledované oblasti v této práci.

Podrobná data o kapacitách HUZ a návštěvnosti na úrovni správních obvodů ORP a obcí ještě nebyla v době vzniku této práce ve Veřejné databázi ČSÚ dostupná za rok 2020, takže zpravidla nejnovější používaná data jsou za rok 2019. Je to také vhodnější z toho důvodu, že v roce 2020 vypukla pandemie koronaviru, která měla na cestovní ruch významný dopad, takže je rok 2019 vhodnější a více reprezentativní, neboť ukazuje běžnou situaci, jež po velkou většinu sledovaného období panovala.

Statistická data a z nich vytvořené grafy a tabulky zobrazující kapacity a návštěvnost HUZ jsou v případě, že sledují celých uplynulých 15 let rozděleny na 2 časové úseky – na situaci od roku 2005 do roku 2011 a na vývoj v období počínaje rokem 2012 po 2019. Je to způsobeno tím, že dostupná data ve Veřejné databázi ČSÚ nejsou mezi těmito 2 obdobími srovnatelná z důvodu změny metodiky jejich získávání. Tato změna byla vyvolaná nařízením Evropské unie (EU), na základě něhož musí tyto ukazatele odpovídat mezinárodní metodice, což je umožňuje srovnávat na mezinárodní úrovni (ČSÚ 2021).

3.1.1 Metodika analýzy vývoje kapacit a počtu HUZ

Téměř všechna data, jak je psáno výše (kap 3.1), pocházejí z ČSÚ. Výjimkou je tabulka 3 zobrazující celkové počty a kapacity HUZ, kde některá data byla vedena jako individuální (důvěrný) údaj, který není statistickým úřadem zpřístupněn. Jedná se především, ale ne výlučně, o podrobnější údaje k HUZ (počty pokojů a lůžek) v obcích, kde se nacházela méně než 3 zařízení. V takovém případě bylo provedeno autorem vlastní šetření. Byly sečteny pokoje a lůžka v jednotlivých HUZ, pomocí údajů uvedených na internetových stránkách jednotlivých zařízení (u obcí Jířetín pod Bukovou, Plavy a Zásada). Dále byl také použit odhad podle roku 2018 (v případě Josefova Dolu). Zde byl celkový počet HUZ stejný v roce 2018 i 2019, ale údaje o počtech pokojů a lůžek byly přístupné pouze za rok 2018. Celkově lze konstatovat, že určitá odchylka v počtech pokojů a lůžek se dle odhadu může týkat 4 až 8 HUZ z celkového počtu 150.

S problémem nemožnosti zveřejňovat důvěrné údaje na ČSÚ souvisí i to, že se značná část analýzy zabývá pouze celkovými počty HUZ, přestože je zřejmé, že by počty dostupných lůžek, tedy kapacita těchto zařízení, měla větší vypovídající hodnotu. U několika obcí, zejména těch s nižšími počty HUZ, nebyly počty pokojů ani lůžek dostupné, takže by nebylo možné tyto ukazatele analyzovat pro každou obec zvlášť. Celkový vývoj počtu lůžek v posledních 15 letech za celou sledovanou oblast ale sestaven je v tabulce 4, protože souhrnná data za správní obvod ORP Tanvald byla k dispozici. Od nich byla na základě vymezení Tanvaldska (kap. 4.2) odečtena kompletní data za Harrachov, a naopak přičtena kompletní data za Josefův Důl (údaje za chybějící rok 2019 byla použita z odhadu v tabulce 3). Statistika za obec Zásada, bohužel nemohla být zveřejněna, takže započítána v této tabulce není. Nepřesnost je však velmi malá, neboť v dané obci téměř žádná HUZ nejsou. Jedná se o ztrátu na celkové kapacitě Tanvaldska v rozmezí odhadnutém na 30 až 100 lůžek za sledovaný rok oproti skutečnosti.

3.1.2 Metodika analýzy návštěvnosti

Analýza vývoje návštěvnosti se nejprve zabývá celým Tanvaldskem. Jsou zde 2 tabulky za sledované období z důvodu změny metodiky mezi roky 2011 a 2012 (kap. 3.1). První tabulka za období mezi lety 2005 až 2011 (tabulka 6), neobsahuje data za obec Zásada, jež nebyla veřejně přístupná. Velká nepřesnost ale nevznikla, neboť za toto období se zde nacházela 1 až 2 HUZ, které tak nemohly pojmout významnější množství turistů. A druhá (tabulka 7) pro roky 2012 až 2020, která obsahuje celkovou statistiku za všechny obce.

Následně byly zvoleny 3 obce pro podrobnější rozbor a porovnání. Jedná se o Kořenov (tabulka 8), který je z hlediska kapacit HUZ i návštěvnosti první z členských obcí Tanvaldska a zastupuje také další obce s nízkým počtem obyvatel, ale vysokými kapacitami jako je například Josefův Důl. Dále byla zvolena Desná (tabulka 9) jakožto město s vyššími kapacitami HUZ, než je u větších sídel na Tanvaldsku typické. Poslední je Tanvald (tabulka 10), který byl vybrán proto, že se jedná o největší město mikroregionu a zároveň také reprezentuje ostatní města, která mají nízké lůžkové kapacity vzhledem k počtu jejich obyvatel (např. Velké Hamry, Smržovka). Žádná malá obec, kterou je možno ohodnotit z hlediska cestovního ruchu jako periferní, vybrána nebyla, protože jejich nedostatečné počty HUZ nedovolují zčásti anebo zcela podrobnější statistiky na ČSÚ zveřejnit z důvodu ochrany důvěrných dat.

Základní dva indexy sledující turismus jsou intenzita cestovního ruchu a zatížení cestovním ruchem. Oba jsou v této práci spočítány, jak pro celé Tanvaldsko, tak i pro 3 vybrané obce (tabulka 11). Jsou vhodné, protože jsou vztaženy k počtu obyvatel, případně k rozloze určité lokality, takže jejich vypovídající hodnota je výrazně vyšší než u samotných absolutních číselch o přenocování v dané destinaci (Kupčíková 2020). Tyto ukazatele jsou velmi významné pro posuzování udržitelnosti cestovního ruchu (Zelenka, Pásková 2012) (blíže kap. 2.2).

Intenzita cestovního ruchu – je definována jako „poměr mezi průměrným počtem přenocujících a počtem obyvatel destinace cestovního ruchu“ (Zelenka, Pásková 2012, s. 237). Čím je tento ukazatel vyšší, tím více ve vybrané lokalitě připadá turistů na jednoho obyvatele (Kupčíková 2020).

$$\text{intenzita cestovního ruchu} = \frac{\text{počet přenocování}}{\text{počet obyvatel dané lokality}}$$

Zatížení cestovním ruchem – také často nazývané jako hustota cestovního ruchu. Je charakterizováno jako „poměr přenocování turistů na 1 km² rozlohy dané lokality“ (Kupčíková 2020). Lze z něho odhadnout, jak moc bude cestovním ruchem zatížené životní prostředí nebo doprovodná infrastruktura (Kupčíková 2020).

$$\text{zatížení cestovním ruchem} = \frac{\text{počet přenocování}}{\text{rozloha dané lokality (v km}^2\text{)}}$$

Další významný ukazatel prostorového rozložení cestovního ruchu se nazývá **turisticko-rekreační funkce**. Vyjadřuje potenciální intenzitu cestovního ruchu dané oblasti, protože vychází z počtu stálých turistických lůžek (na rozdíl od intenzity cestovního ruchu, která je spočítána z počtu přenocování turistů). Do výpočtu funkce jsou zahrnuty kapacity HUZ i objektů individuální rekreace (Vystoupil, Holešinská, Kunc a kol. 2006). Přestože tato funkce také patří do analýzy kapacit, tak byla zařazena sem, protože přímo souvisí s intenzitou cestovního ruchu.

$$\text{turisticko-rekreační funkce} = \frac{\text{počet stálých turistických lůžek}}{\text{počet obyvatel dané lokality}} \times 100$$

Výsledné hodnoty turisticko-rekreační funkce lze podle Atlasu cestovního ruchu České republiky rozdělit na 5 diferenciacních stupňů lišících se potenciální intenzitou cestovního ruchu (tabulka 1) (Vystoupil, Holešinská, Kunc a kol. 2006).

Tabulka 1: Diferenciační stupně turisticko-rekreační a turistické funkce

Potenciální intenzita cestovního ruchu v destinaci	Turisticko-rekreační funkce	Turistická funkce
zcela dominantní	201 a více	67 a více
velmi významná	101 - 200	34 - 66
významná	51 - 100	17 - 33
rozvojová	26 - 50	9 - 16
malá	25 a méně	8 a méně

Zdroj: Vystoupil, Holešinská, Kunc a kol. 2006

Vzhledem k tomu, že se v této práci počítá pouze s kapacitami HUZ, tak není vhodné použít diferenciační stupně turisticko-rekreační funkce vycházející jak z lůžkových kapacit HUZ, tak i objektů individuální rekreace. Existuje však také **turistická funkce**, která se liší tím, že počítá pouze s kapacitami HUZ, takže je již pro tuto práci využitelná. Pro její výpočet lze použít stejný vzorec, kterým se počítá turisticko-rekreační funkce. Jediný rozdíl je v tom, že do počtu stálých turistických lůžek v čitateli vzorce nejsou zahrnuty kapacity objektů individuální rekreace. Na základě toho, že na 1 lůžko v HUZ připadají přibližně 3 lůžka v objektech individuální rekreace (Vystoupil, Holešinská, Kunc a kol. 2006) byla sestavena stupnice s diferenciačními stupni turistické funkce, ve které jsou hraniční intervaly třetinové oproti intervalům turisticko-rekreační funkce (tabulka 1). Spočítaná turistická funkce u vybraných oblastí v analytické části práce je na základě této stupnice hodnocena.

3.2 Metodika výběru a hodnocení projektů souvisejících s cestovním ruchem a jeho rozvojem

Informace o uskutečněných projektech na podporu cestovního ruchu (jako je popis, cíl a výstupy, doba trvání nebo cena) byly čerpány především z internetových stránek Tanvaldsko.info, které slouží jako informační zdroj pro turisty, ale zároveň je zde přístup i ke všem realizovaným projektům a jejich podrobnému popisu nebo k úřední desce. Pro zjištění dalších podrobností, například podílu dotací na celkové ceně, byly použity i další zdroje jako jsou Dotace EU, webové stránky Regionální rady NUTS II Severovýchod nebo Mikroregion Tanvaldsko. V rámci mikroregionu bylo od roku 2006 uskutečněno více než 20 projektů. Z nich bylo vybráno 14 těch, které se podle popisů zabývaly výhradně nebo z významné části cestovním ruchem (příloha 1). U nich je v tabulce uveden název, rok i jejich finanční náklady a zdroje od kterých pochází.

V případě, že byla cena za projekt uvedena v Eurech, tak byla přepočítána na Koruny české, podle kurzů z doby, ve které byl projekt uskutečněn. Ostatní projekty, které ale také mohly do určité míry ovlivnit rozvoj turismu, jsou zmíněny též, i když spíše okrajově.

Pro podrobnou analýzu byly vybrány 4 projekty, u kterých byl potenciál, že můžou významným způsobem ovlivnit lokální cestovní ruch a jeho rozvoj. Zvoleny byly tak, aby představovaly reprezentativní vzorek – věnovaly se různým oblastem cestovního ruchu a rozdílným regionálním úrovním. Jsou zahrnuty jak ty, které podporují rozvoj na úrovni mikroregionu, tak i ty, které posilují přeshraniční spolupráci v rámci Euroregionu Nisa. Liší se dále rokem realizace. Projekty jsou také různorodé z hlediska investovaných financí, nejlevnější byl uskutečněn přibližně za 20 000 Kč, zatímco nejdražší za více než 6 milionů korun.

Kritéria pro hodnocení vybraných projektů souvisejících s rozvojem cestovního ruchu byla stanovena následovně:

- Ovlivněná oblast – v rámci které je hodnoceno, jak velké oblasti se projekt dotýká, zdali má pouze lokální efekt na úrovni obce nebo v rámci celého Tanvaldska, popřípadě přeshraniční (na úrovni Euroregion Nisa). Tento bod je důležitý proto, že by měla být v rámci mikroregionu věnována všem lokalitám podobná pozornost. Například v případě, že by byly podporovány jen vybrané, pro cestovní ruch nejatraktivnější oblasti, tak by zde mohlo docházet k overturismu (nadměrnému resp. nerovnoměrnému cestovnímu ruchu), což je v rozporu s udržitelným rozvojem (kap. 2.2).
- Efekt / vliv / dopady – dále je pozornost věnována výslednému efektu projektu a tomu, zdali měl takový vliv a výstupy, které byly očekávány při jeho plánování nebo jestli jeho realizací mohlo dojít k nějakým dalším nepředpokládaným dopadům a to jak pozitivním, tak i negativním.
- Cena (náklady) – tento bod se věnuje finanční stránce realizovaného projektu. Hodnotí, jestli byly vynaloženy peníze efektivně nebo zdali nebylo uskutečnění projektu příliš drahé nebo z hlediska investovaných peněz neefektivní.
- **Udržitelnost** – tento bod v sobě vlastně zahrnuje všechna 3 předchozí hodnotící kritéria. Navíc v případě, že je to možné, tak je každý projekt zhodnocen, zdali podporuje udržitelný rozvoj cestovního ruchu na základě vlivu na všechny 3 jeho

pilíře (popsané podrobně v kap. 2.2). Hodnoceny jsou tedy jeho předpokládané dopady na environmentální, ekonomickou i sociální dimenzi.

Toto hodnocení je však do značné míry subjektivní, protože je často velmi obtížné posoudit vliv, jaký realizované projekty měly. Je to způsobeno tím, že Tanvaldsko, jak potvrdila projektová manažerka Centra společných služeb Svazku obcí Mikroregion Tanvaldsko Ing. Kateřina Preusslerová, neprovádí s odstupem času šetření nebo výzkumy, které by zjišťovaly úspěšnost nebo dopady těchto projektů. Starostové svazku obcí se totiž domnívají, že je tato oblast na výzkumy příliš malým subjektem a významnou překážkou jsou navíc i chybějící finance. Je také třeba dodat, že u těchto projektů nebyl předpokládán nějaký významný vliv na cestovní ruch, který by se znatelně projevil v návštěvnosti destinace. Šlo tak spíše o podporu turistické atraktivity, zkvalitnění estetiky území Tanvaldska nebo zlepšení propagace a informovanosti návštěvníků.

4. Vymezení a charakteristika Tanvaldska

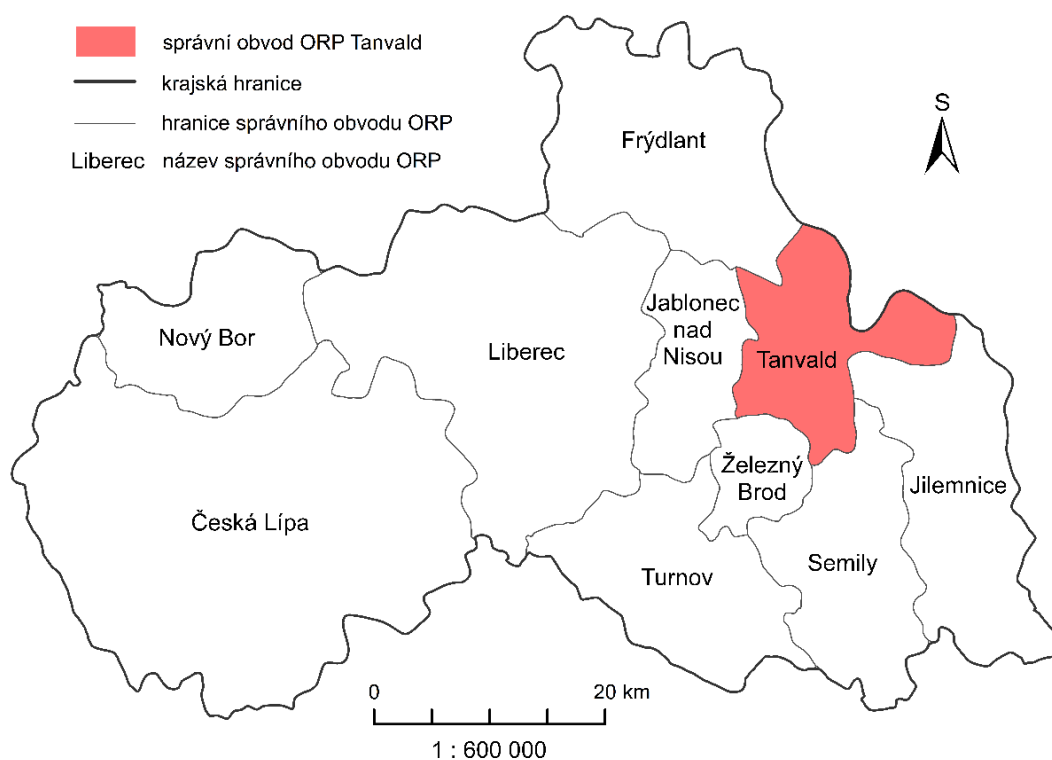
Tato kapitola se zabývá vymezením lokality sledované v této práci. Nejprve je charakterizována oblast působnosti obce s rozšířenou působností Tanvald (ORP Tanvald) a následně i Mikroregion Tanvaldsko, který se svým vymezením mírně odlišuje. Zvláštní podkapitola je také věnována Jizerským horám, které představují hlavní lokalizační faktor cestovního ruchu této oblasti.

4.1 Základní informace o Libereckém kraji a správním obvodu obce s rozšířenou působností Tanvald

Správní obvod ORP Tanvald se nachází na severu Česka v severovýchodní části Libereckého kraje (mapa 1). Pro celý kraj je turismus významný, což potvrzují statistiky z let 2018 a 2019, ve kterých se Liberecký kraj z hlediska zatížení cestovním ruchem umístil na druhém místě za Karlovarským krajem v domácím a příjezdovém cestovním ruchu (bez započítání Hlavního města Prahy do statistiky, která by jinak byla jednoznačně dominantní) (Institut turismu 2020 a). Při porovnání intenzity cestovního ruchu se Liberecký kraj za rok 2019 umístil na 4. místě ve srovnání domácího a příjezdového cestovního ruchu s ostatními kraji (včetně Prahy) (Institut turismu 2020 b).

Na severu správního obvodu ORP Tanvald vede státní hranice s Polskem. V rámci kraje se jedná o třetí nejmenší správní obvod ORP, zaujímá pouze 6 % jeho rozlohy (ČSÚ 2020 a). V roce 2020 zde žilo přibližně 20 500 obyvatel, což tvořilo asi 4,5 % obyvatel kraje (ČSÚ 2020 b). Z fyzickogeografického hlediska do této oblasti významně zasahují Jizerské hory, které z větší části spadají pod ochranu stejnojmenné chráněné krajinné oblasti (CHKO). Na východě se rozkládá západní část Krkonoš, které jsou chráněny ještě přísněji, neboť je to národní park. Obě pohoří jsou z hlediska cestovního ruchu významné a vyhledávané lokality.

Mapa 1: Poloha správního obvodu ORP Tanvald v rámci Libereckého kraje



Zdroj: ARCDATA Praha (2016), přetvořeno

4.2 Mikroregion Tanvaldsko

Tanvaldsko je dobrovolné seskupení 12 obcí, jež se nacházejí v okolí největšího města Tanvaldu, podle kterého nese název tento mikroregion (tabulka 2) (Tanvaldsko 2009 a) a kde se nachází jeho sídlo. Bylo založeno v roce 2000 za účelem prosazování společných zájmů členských obcí a jejich všestranného rozvoje, tedy i včetně cestovního ruchu, který zde hraje významnou roli (Tanvaldsko 2016). Všechny obce se nacházejí na úpatí Jizerských hor, většinou v nadmořské výšce převyšující 500 metrů nad mořem. Na rozdíl od vymezení správního obvodu ORP Tanvald, sem patří i Josefův důl, jenž je součástí vedlejšího správního obvodu ORP Jablonec nad Nisou a obec Zásada, která spadá pod správní obvod ORP Železný brod (Tanvaldsko 2009 a). Přestože součástí seskupení obcí je také Harrachov, nebude zahrnut do sledované oblasti v této práci, neboť se jedná o typickou Krkonošskou destinaci, je tedy již součástí jiného orografického celku (Šindelářová 2006) a do Jizerských hor zasahuje pouze malá okrajová část obce. Přítomnost Harrachova by navíc výrazně změnila analyzovaná data, neboť je to z hlediska cestovního ruchu velmi vyhledávaná lokalita s velkými počty ubytovacích zařízení (ČSÚ

2019 a), ale turisté sem samozřejmě přijíždějí ve většině případů kvůli Krkonošům, a ne Jizerským horám, které jsou stěžejní turistický atraktant pro ostatní obce mikroregionu.

Tabulka 2: Mikroregion Tanvaldsko – členské obce (bez Harrachova)

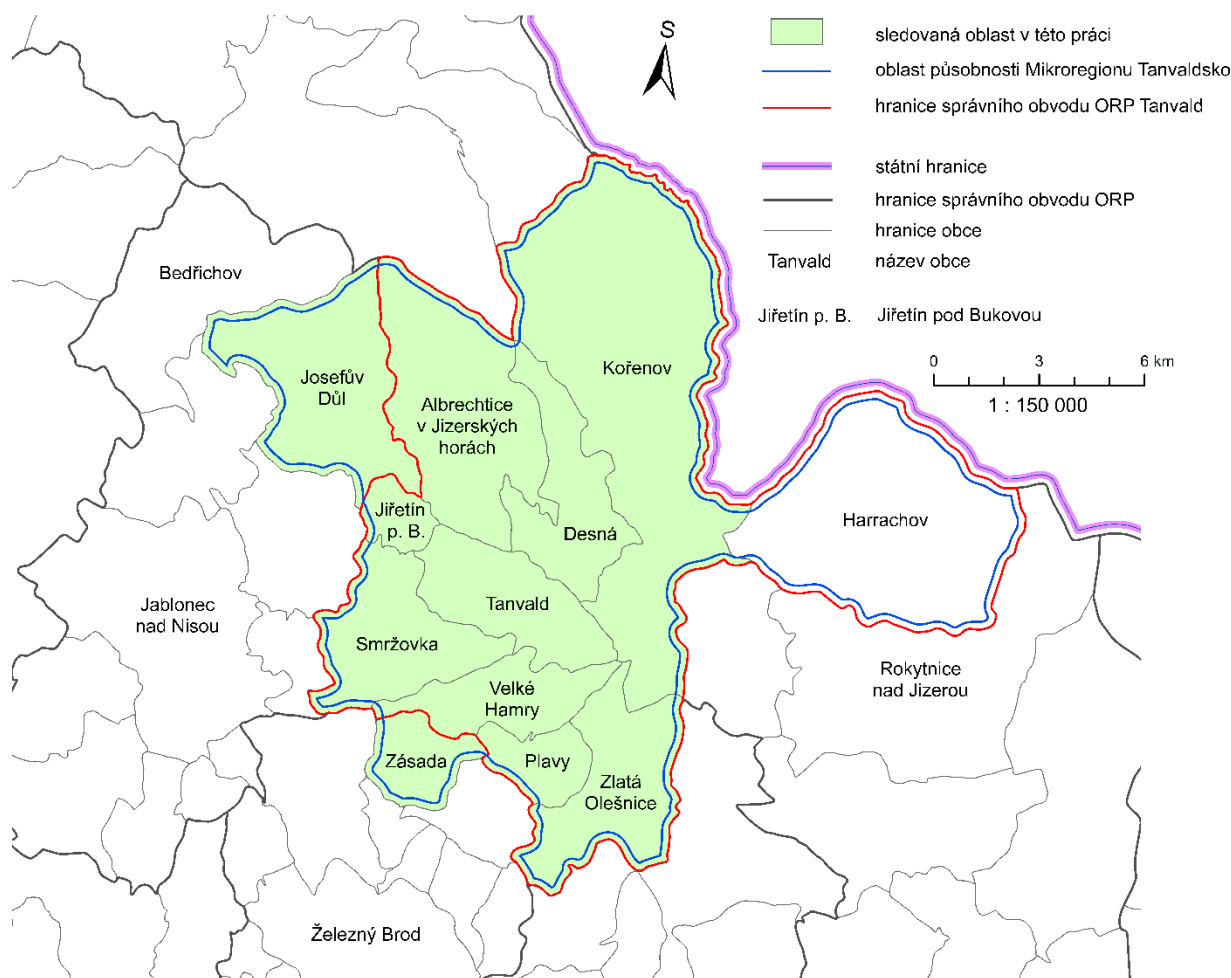
Název obce ¹⁾	Typ obce ²⁾	Počet obyvatel ²⁾	Rozloha (ha) ²⁾
Albrechtice v Jizerských horách	obec	349	2 454
Desná	město	3 084	1 258
Jiřetín pod Bukovou	obec	457	331
Josefův Důl	obec	897	2 201
Kořenov	obec	912	5 583
Plavy	obec	1 053	520
Smržovka	město	3 756	1 481
Tanvald	město	6 216	1 245
Velké Hamry	město	2 682	932
Zásada	městys	905	611
Zlatá Olešnice	obec	507	1 594
celkem	-	20 818	18 210

Zdroj: 1) Tanvaldsko (2009 a), 2) ČSÚ (2020 c)

Vymezení sledované oblasti (mapa 2) téměř odpovídá diplomové práci Pavlína Šindelářové z roku 2006, se kterou budou porovnávány některé zjištěné informace. Aby srovnání výsledků a návaznost na její práci mohlo být co nejvíce přesné, bylo vhodné zachovat velmi podobnou sledovanou oblast i zde. Jediná změna se týká obce Zásada, která v době vzniku diplomové práce ještě nebyla součástí mikroregionu (Šindelářová 2006). Jedná se o městys s počtem obyvatel nižším než tisíc, takže jeho přítomnost v této práci nijak zásadně data neovlivní. Na rozdíl od Harrachova se však jedná o jizerskohorskou destinaci, a proto je lepší Zásadu v rámci sledované oblasti zachovat, aby celistvost mikroregionu nebyla narušena. Přesto však musela být v některých analýzách a tabulkách vynechána, protože data za tuto obec nebyla dostupná (kap. 3.1.1).

Je také třeba dodat, že vymezení Tanvaldaska používané v této práci, je především platné pro analýzy HUZ a návštěvnosti (kap. 5.1). Nicméně v následující části (kap. 5.2), která se zabývá hodnocením realizovaných projektů na podporu cestovního ruchu, není zpravidla dodržováno. Je to způsobeno tím, že se Harrachov, jakožto členská obec Mikroregionu Tanvaldsko, také podílel na uskutečňování těchto projektů a není možné ho z toho vyjmout. V tomto případě však nemá jeho přítomnost žádný významný vliv.

Mapa 2: Vymezení sledované oblasti, svazku obcí Mikroregionu Tanvaldsko a správního obvodu ORP Tanvald



Zdroj: ARCDATA Praha (2016), přetvořeno

Významným činitelem v oblasti rozvoje cestovního ruchu je také spolek Rozvoj Tanvaldska, který sídlí v Jiřetíně pod Bukovou a má 44 členů – 14 obcí a 30 soukromých objektů. Jeho oblast působnosti se z větší části shoduje s vymezením Mikroregionu Tanvaldsko, proto je na místě ho také zmínit. Na základě detailních analýz zpracovali členové místní akční skupiny (MAS), veřejnost a externí dodavatelé strategii rozvoje, která se skládá ze 7 hlavních strategických cílů a jejímž naplňováním se má zlepšit celková situace v regionu. Z hlediska této práce je významný zejména ten čtvrtý, podle kterého je jednou z klíčových oblastí šetrný cestovní ruch. I v dalších bodech se dvakrát objevuje termín udržitelný rozvoj (Ministerstvo pro místní rozvoj ČR 2021), takže je patrné, že tomuto tématu je alespoň v rámci plánování strategie rozvoje věnována velká pozornost.

4.3 Jizerské hory

Stěžejní lokalitou cestovního ruchu na Tanvaldsku jsou nepochybně Jizerské hory, jež na toto území významně zasahují a z tohoto důvodu se Tanvaldsko prezentuje jako „klíč k Jizerským horám“ (Tanvaldsko 2009 a). Větší část hor spadá pod stejnojmennou CHKO, která zde byla vyhlášena ke konci roku 1967, a to především díky vysoké lesnatosti tohoto území a přítomnosti cenných rašelinišť. Jizerské hory byly po dlouhou dobu nechvalně známé tím, že zde v 70. a hlavně v 80. letech docházelo k silným imisím z nedalekých průmyslových podniků nacházejících se v Žitavské pánvi. Ty způsobily, že docházelo především ve vyšších polohách hor k odumírání lesů (tomu napomohl i přemnožený parazitický hmyz lýkožrout smrkový) a ke snižování kvality půd i vody z důvodu silného okyselení (AOPK ČR 2021). Tato oblast spadala do takzvaného „černého trojúhelníku“ (Matoušková 2013), lokality s největším znečištěním ovzduší v Evropě (GRID-Arendal 2021). Po revoluci a změně politických režimů v roce 1989 u nás i v okolních socialistických státech se situace začala rychle zlepšovat, protože došlo k útlumu těžkého průmyslu a k odsíření tepelných elektráren. Holiny, vzniklé na vrcholcích hor, byly znovu zalesněny. Ochrana přírody se také výrazně zlepšila (AOPK ČR 2021).

Propagaci se věnuje organizace Turistický region Jizerské hory, která provádí realizaci aktivit vedoucích k rozvoji cestovního ruchu celé oblasti. Dále také podporuje vznik pozitivního image destinace, aby byly Jizerské hory vnímány jako turisticky atraktivní cíl, koordinuje členské subjekty uvnitř této organizace nebo podporuje spolupráci mezi samosprávou, státní správou a soukromými subjekty. Skládá se ze čtyř subregionů: Liberecka, Jablonecka, Frýdlantska a Tanvaldska, kterým plní funkci destinačního managementu. Turistický region Jizerské hory také v několika posledních letech vede přehled o návštěvnosti této destinace (Jizerky 2021).

5. Analýza rozvoje a vývoje cestovního ruchu na Tanvaldsku

Stěžejní kapitola této práce se dělí na dvě hlavní části. První dokumentuje vývoj cestovního ruchu na základě statistických dat. Zabývá se vývojem počtu HUZ, jejich kapacit a návštěvnosti. Druhá část se poté věnuje charakteristice a hodnocení realizovaných projektů souvisejících s rozvojem cestovního ruchu v této oblasti. Nejprve jsou analyzovány na obecné úrovni a následně byly 4 vybrány pro podrobnější zkoumání.

5.1 Analýza HUZ a návštěvnosti

5.1.1 Analýza HUZ

Tato podkapitola se zabývá analýzou HUZ. Tabulka 3 zobrazuje celkové počty HUZ, pokojů a lůžek sloužících pro přenocování turistů v členských obcích Tanvaldska. Je z ní patrné, že nejvýznamnější v počtu HUZ je jednoznačně Kořenov, následován s velkým odstupem Josefovým Dolem. Obě obce se počtem obyvatel řadí mezi menší, neboť nedosahují ani tisíce (tabulka 2). Naopak největší sídla, kterými jsou Tanvald, Smržovka a Velké Hamry mají málo HUZ. Výjimkou je zde pouze třetí největší město regionu Desná, která v porovnání s ostatními velkými obcemi disponuje větším počtem sledovaných zařízení.

Tabulka 3: Počty, kapacity a intenzitní ukazatele HUZ v jednotlivých obcích Tanvaldska v roce 2019

Obec	Počet HUZ ¹⁾	Pokoje ¹⁾	Lůžka ¹⁾	Průměrný počet lůžek na HUZ	Počet lůžek ²⁾ na km ²	Počet lůžek ²⁾ na jednoho obyvatele
Albrechtice v Jizerských horách	19	196	658	34,6	26,81	1,86
Desná	14	150	460	32,9	36,57	0,15
Jiřetín pod Bukovou	1	8 *	38 *	38,0	11,48	0,08
Josefův Důl	33	353 *	1098 *	33,3	49,89	1,22
Kořenov	58	674	2232	38,5	39,98	2,38
Plavy	1	9 *	34 *	34,0	6,54	0,03
Smržovka	5	46	139	27,8	9,39	0,04
Tanvald	11	106	343	31,2	27,55	0,05
Velké Hamry	3	25	65	21,7	6,97	0,02
Zásada	2	14 *	49 *	24,5	8,02	0,05
Zlatá Olešnice	3	44	102	34,0	6,40	0,20
celkem	150	1625	5218			
průměr za celé Tanvaldsko **				34,8	28,65	0,25

* hodnoty stanoveny na základě vlastního šetření a odhadů;

** průměr byl vypočítán z celkového počtu obyvatel a rozlohy Tanvaldska, ne z dílčích průměrů v tabulce;
zdroje: 1) ČSÚ (2019 a), 2) výpočty byly provedeny s použitím dat z ČSÚ (2019 b)

Výše zmíněnému Kořenovu i Josefovou Dolu nahrává nepochybně fakt, že turisté, kteří přijeli na pobyt zaměřený na přírodu, vyhledávají pro ubytování spíše menší a klidnější obce nacházející se blízko atraktivním částem Jizerských hor. Větší města jsou tak oproti nim výrazně znevýhodněna, což vede k nižšímu počtu HUZ na jejich území. Z hlediska cestovního ruchu jsou periferní obce Plavy, Zásada a Zlatá Olešnice z důvodu jejich geografické polohy, protože jsou více vzdálené od nejatraktivnějších částí hor, takže jsou oproti ostatním sídlům znevýhodněné, a to se také odráží v nízkých ubytovacích kapacitách na jejich území.

V tabulce 3 je také vypočítán průměrný počet lůžek na HUZ, ze kterého lze zjistit průměrnou velikost HUZ v jednotlivých obcích. Nejnižší hodnoty jsou ve Velkých Hamrech, následované Zásadou a Smržovkou. Je tak zřejmé, že zde budou více zastoupená menší zařízení, takže se pravděpodobně jedná často o penziony. Naopak nejvyšší hodnota je v Kořenově, kde je vyšší zastoupení větších zařízení. Nejvyšší počet lůžek na km², který ukazuje potenciální počty turistů, kteří mohou do dané oblasti přijet, se nachází v katastrálních výměrách obcí Josefův Důl, Kořenov a Desná. S určitým odstupem, ale stále se jedná o vysoké hodnoty, je zde také Tanvald a Albrechtice v Jizerských horách. Naopak nejméně lůžek na km² je v obcích s velmi nízkými počty HUZ, a tedy i lůžek. Jedná se o Zlatou Olešnici, Plavy a Velké Hamry. V lůžkách na jednoho obyvatele jednoznačně dominuje Kořenov s hodnotou 2,38. S výrazným odstupem za ním jsou Albrechtice v Jizerských horách s 1,86 lůžkem na obyvatele a Josefův Důl s hodnotou 1,22. U ostatních obcí je tento ukazatel velmi nízký, takže je pro ně cestovní ruch méně významný.

Z výše uvedeného vyplývá, že cestovní ruch je v rámci Tanvaldska nejvýznamnější pro obce Kořenov, Josefův Důl, Albrechtice v Jizerských horách a Desná, které se objevují na předních místech ve sledovaných charakteristikách.

Tabulka 4 ukazuje vývoj počtu HUZ, pokojů a lůžek mezi roky 2005 až 2019. Celkový počet HUZ na Tanvaldsku se v průběhu sledovaných 15 let stále měnil, většinu času těchto zařízení ubývalo a s tím současně mizely pokoje i lůžka, tedy dostupné kapacity. V období mezi roky 2005 až 2011 (graf 1) počty HUZ téměř neustále klesaly z počáteční hodnoty 176 zařízení v roce 2005 na 136 v roce 2011 (ČSÚ 2011), což je pokles o 23 %. Pouze v roce 2006 je patrné mírné zvýšení počtu HUZ. Pokles po roce 2008 byl

nepochybně podpořen hospodářskou krizí, která postihla i cestovní ruch. Ve druhém sledovaném období mezi roky 2012 až 2019 (graf 2) je vývoj dynamičtější, nicméně tečkovaná spojnice trendu v grafu odhalí, že i zde se celkový počet HUZ na Tanvaldsku významně snížil. V grafu jsou patrné dva výraznější propady celkového počtu sledovaných zařízení, a to v roce 2014 a 2017 po kterých vždy zase následoval nárůst. V roce 2012 bylo v této oblasti podle nové metodiky používané ČSÚ celkem 186 HUZ, kdežto v roce 2019 to bylo už jen rovných 150 (ČSÚ 2019 a), takže se jedná o úbytek ve výši 19,5 %, který je o několik procent mírnější než v prvním období. Celkový pokles HUZ za sledované roky je významný, nicméně graf 2 svým vývojem od roku 2014 ukazuje, že by se rychlost úbytku těchto zařízení mohla snižovat a jejich počet tak v budoucnu stabilizovat.

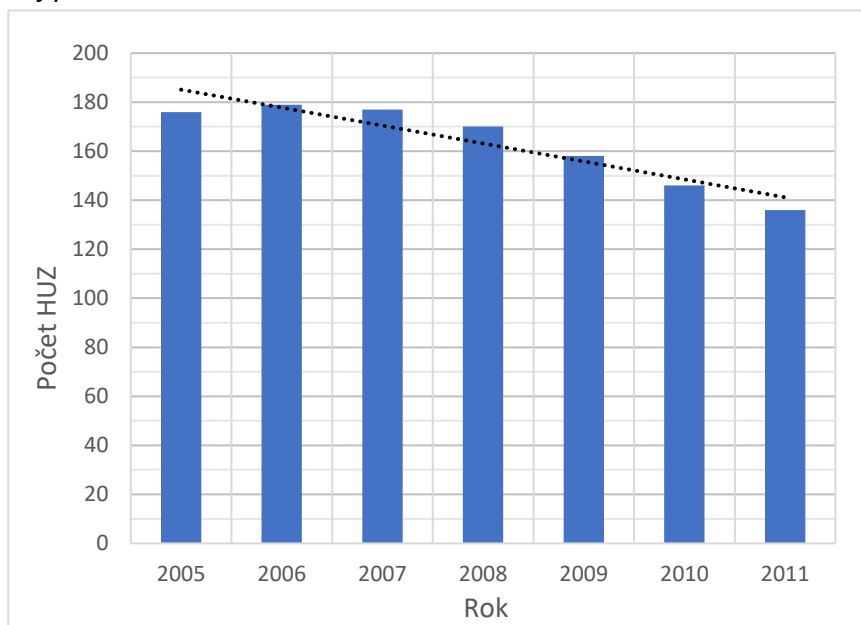
Tabulka 4: Vývoj počtu HUZ, pokojů a lůžek v letech 2005 – 2019 (bez obce Zásada)

Rok	Počet HUZ	Pokoje	Lůžka
2005	174	1 688	5 534
2006	177	1 753	5 733
2007	175	1 693	5 532
2008	168	1 662	5 423
2009	156	1 574	5 180
2010	144	1 454	4 715
2011	135	1 407	4 628
2012	183	1 876	6 112
2013	179	1 862	6 009
2014	148	1 565	4 997
2015	154	1 686	5 339
2016	156	1 669	5 234
2017	138	1 507	4 734
2018	144	1 583	4 956
2019 *	148	1 612	5 126

** hodnoty za započítaný Josefův důl vycházejí z vlastního odhadu z tabulky 3
zdroje: ČSÚ (2011), ČSÚ (2019 a)*

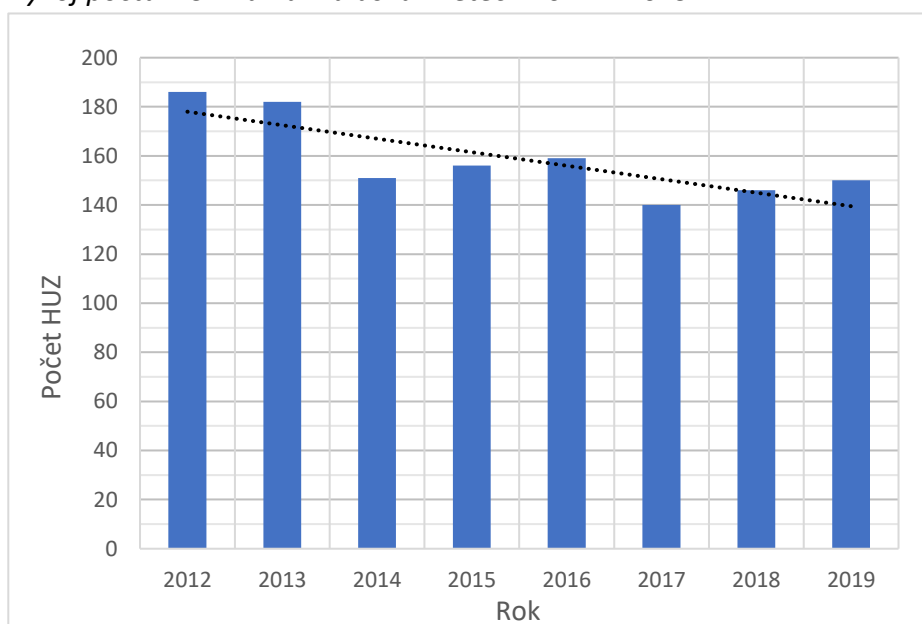
Vysoký úbytek HUZ v oblasti, která se zaměřuje na cestovní ruch je překvapivý a jeho příčina není zcela zřejmá. Mohl to zapříčinit dynamický vývoj návštěvnosti (kap. 5.1.2), kde značnou část sledovaného období docházelo k velkým poklesům, které se pravděpodobně projeví i na počtech HUZ. Pro potvrzení této domněnky nebo odhalení skutečné příčiny by muselo být provedeno detailní terénní šetření a rozhovory se zastupiteli obcí, které by pomohly objasnit, co se zde stalo. Zda-li jsou skutečně tyto objekty opuštěné, změnilo funkci či se z HUZ staly například soukromé apartmánové byty, které sice plní ubytovací funkci, ale nejsou ve statistických datech zahrnuty.

Graf 1: Vývoj počtu HUZ na Tanvaldsku v letech 2005 – 2011



Zdroj: ČSÚ (2011)

Graf 2: Vývoj počtu HUZ na Tanvaldsku v letech 2012 – 2019

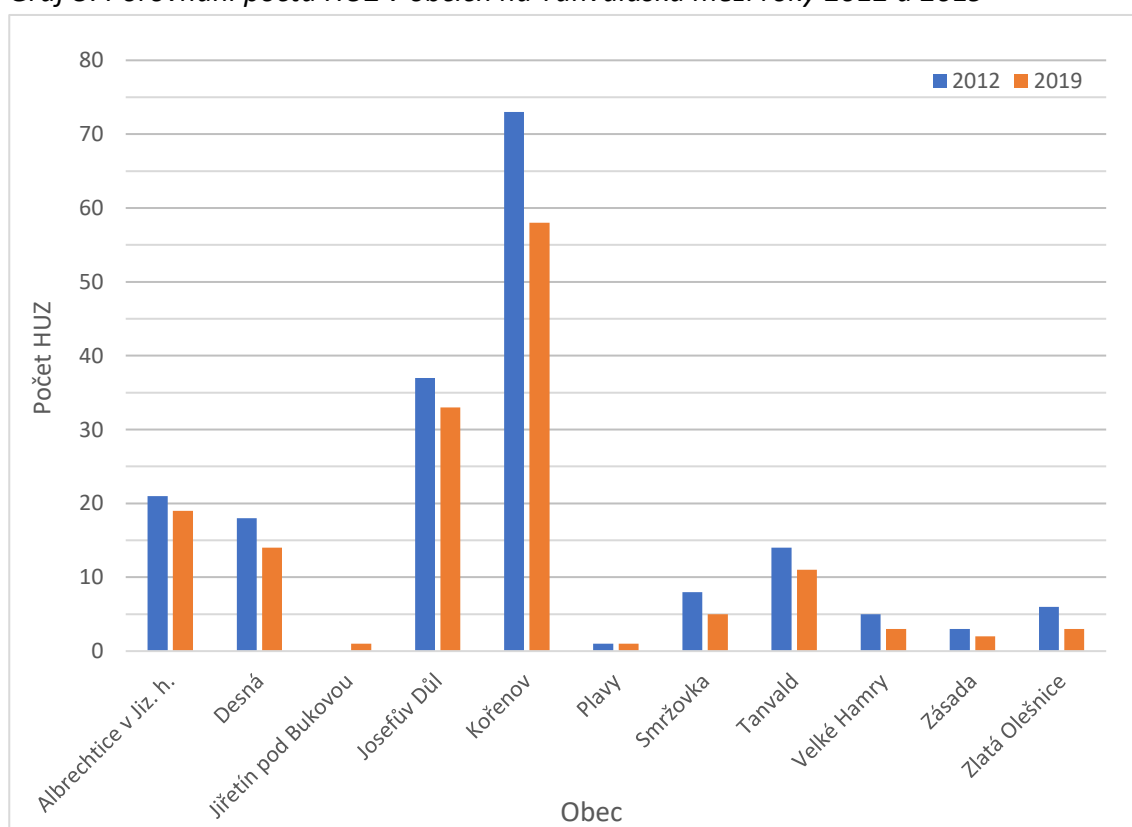


Zdroj: ČSÚ (2019 a)

Pokud je porovnán vývoj počtů HUZ mezi rokem 2012 a 2019 v jednotlivých obcích Tanvaldska (graf 3), tak celkový trend vzhledem k předchozí tabulce a grafům není překvapivý. Ve většině obcí došlo v tomto období k úbytku HUZ. Nejvyšší procentuální ztráta postihla Zlatou Olešnici, kde došlo ke snížení HUZ o rovných 50 %. Velký 40% úbytek je také patrný ve Velkých Hamrech. Dále bylo zavíráno mnoho HUZ na Smržovce, kde se jednalo 37,5% snížení. Naopak nejnižší úbytky oproti roku 2012 byly zaznamenány v Albrechticích v Jizerských horách a poté v Josefově Dolu, kde se

rozdíl u obou obcí pohybuje okolo 10 %. Výjimkou jsou Plavy, které si zachovaly stejný počet HUZ a Jiřetín pod Bukovou, kde se dokonce jedno zařízení oproti roku 2012 otevřelo. Obě naposledy zmiňované obce jsou však zanedbatelné, neboť mají jen po jednom HUZ, takže celkovou statistiku mikroregionu téměř neovlivní. Je tak patrné, že se snižování počtu HUZ netýkalo pouze několika vybraných obcí, ale více či méně postihlo téměř všechny. Z toho si lze odvodit, že příčina úbytku nebyla lokálního charakteru, ale byla buď na úrovni celého Mikroregionu Tanvaldska nebo ještě na vyšší úrovni, neboť vývoj počtu HUZ v celém Libereckém kraji také celkově vykazuje mírný pokles za sledované období (ČSÚ 2019 a).

Graf 3: Porovnání počtu HUZ v obcích na Tanvaldsku mezi roky 2012 a 2019



Zdroj: ČSÚ (2019 a)

Pokud se HUZ porovnají z hlediska kategorií, tak na Tanvaldsku jsou nejvíce zastoupeny penziony, kterých zde bylo v roce 2019 celkem 89, což je přes 59 % všech HUZ v tomto mikroregionu (tabulka 5). Již v roce 2004 byly dominantním ubytovacím zařízením, což Šindelářová (2006) ve své práci zdůvodňovala tím, že mezi turisty jednoznačně převažují rodiny s dětmi, pro které je penzionové ubytování poskytující stravu vyhovující. Tehdy se penziony svým relativním zastoupením podílely na 48 % všech HUZ, což je oproti současné hodnotě o více jak 11 % méně (tento rozdíl nemusí být zcela přesný z důvodu

používání jiné metodiky kategorizace HUZ, kterou ČSÚ počínaje rokem 2012 začal používat – kap. 3.1). Penziony jsou v této oblasti dominantní, takže při srovnání s Libereckým krajem jako celkem jsou z procentuálního hlediska zastoupeny o 13 % více na celkových počtech HUZ. Při porovnání s Českem je to dokonce více než 20% rozdíl, protože na úrovni státu jsou penziony zastoupeny pouze 38,5 %.

Hotely jsou na úkor výše popisovaných penzionů zastoupeny výrazně méně. Celkem jich je 23 a podílejí se pouze 14,6 % na všech HUZ Tanvaldska. Z hlediska kategorizace podle hvězdiček zde jednoznačně převažují tříhvězdičkové hotely, které jsou dominantní i na úrovni kraje a státu, takže to není nic neobvyklého. Ostatní hotely jsou zastoupeny jen velmi málo nebo vůbec. Za zvláštní pozornost ale stojí to, že v roce 2004 nebyl v mikroregionu žádný čtyřhvězdičkový hotel (Šindelářová 2006), ale nyní jsou tu již dva, což může vypovídat o zvyšujícím se množství bohatších a náročnějších turistů.

Tabulka 5: Počty HUZ na Tanvaldsku podle jejich kategorie v roce 2019 a jejich porovnání s Libereckým krajem a Českem

Oblast Kategorie HUZ	Tanvaldsko		Liberecký kraj		Česko	
	počet HUZ	relativní zastoupení (v %)	počet HUZ	relativní zastoupení (v %)	počet HUZ	relativní zastoupení (v %)
hotel *****	0	0,0	0	0,0	65	0,7
hotel ****	2	1,3	23	2,6	705	7,5
hotel ***	15	10,0	101	11,3	1 442	15,4
hotel **	3	2,0	19	2,1	194	2,1
hotel *	2	1,3	13	1,5	115	1,2
penzion	89	59,3	410	45,8	3 610	38,5
kemp	1	0,7	30	3,4	567	6,0
turistická ubytovna	7	4,7	104	11,6	651	6,9
ostatní HUZ	31	20,7	195	21,8	2 034	21,7
celkem	150	100,0	895	100,0	9 383	100,0

Zdroj: ČSÚ (2019 a)

Z hlediska udržitelného rozvoje cestovního ruchu je vyšší podíl penzionů oproti hotelům dobrý, neboť penziony jsou zpravidla menší zařízení, takže nebudou tak významně podporovat masový turismus jako hotelová zařízení, která jsou schopna ubytovat výrazně vyšší počty turistů a koncentrovat je na jednom místě, což pak negativně ovlivňuje enviromentální i sociální dimenzi rozvoje.

5.1.2 Analýza návštěvnosti

V období 2005 až 2011 turistů na Tanvaldsku celkově významně ubývalo (tabulka 6). V roce 2008 a letech následujících se nepochybně projevila na úpadku i celosvětová

ekonomická krize. Zatímco domácích hostů zde bylo v roce 2011 o 20 % méně než v roce 2005, tak velmi výrazný pokles zaznamenaly počty zahraničních turistů, kterých zde bylo o 63 % méně na konci sledovaného období, než kolik jich bylo na počátku. Celkem za celé období se zahraniční hosté podíleli téměř 19 % na všech návštěvnících. Mírně se dále snižoval průměrný počet přenocování na hosta, což také není dobré, neboť je z hlediska udržitelného cestovního ruchu lepší, když je délka pobytu delší. Kratší pobyty totiž vedou k tomu, že mají turisté dostatek času i financí na více pobytů v průběhu roku, takže se zvyšují zejména negativní dopady na životní prostředí vyvolané zvýšeným cestováním (kap. 2.2.1), ale více vytižená je i dopravní infrastruktura. Snižování délky průměrného počtu přenocování nicméně není jen lokální problém Tanvaldska, ale je patrné i na úrovni Libereckého kraje a celého Česka (ČSÚ 2020 d).

Tabulka 6: Vývoj návštěvnosti Tanvaldska v letech 2005 – 2011 (bez obce Zásada)

Rok	Hosté celkem	v tom		Přenocování celkem	v tom		Průměrný počet přenocování
		domácí hosté	zahraniční hosté		domácí hosté	zahraniční hosté	
2005	82 449	62 997	19 452	327 181	259 861	67 320	4,0
2006	87 947	66 342	21 605	320 220	247 374	72 846	3,6
2007	70 765	54 349	16 416	288 988	225 883	63 105	4,1
2008	67 566	56 122	11 444	278 833	232 875	45 958	4,1
2009	60 339	52 295	8 044	238 190	207 150	31 040	3,9
2010	55 546	48 854	6 692	214 957	190 072	24 885	3,9
2011	57 613	50 371	7 242	214 902	189 070	25 832	3,7

Zdroj: ČSÚ (2011)

Vývoj počtu turistů v následujícím období 2012 až 2020 (tabulka 7) byl více dynamický, celkově ale přenocujících mírně přibývalo. Nejúspěšnější co do počtu hostů byly roky 2017 až 2019, kdy přijelo více jak domácích, tak i zahraničních turistů, kteří celkem tvořili 11 % všech návštěvníků. Průměrný počet přenocování se i nadále snižoval. Tabulka 7 také obsahuje data za rok 2020, kdy už svět zasáhla pandemie koronaviru SARS-CoV-2. Turistů je sice méně než v předchozích 3 letech, ale stále velmi vysoké číslo na to, že značnou část roku musely být HUZ zavřené. Zahraničních hostů ubylo více, což je pochopitelné vzhledem k tomu, že značnou část roku byly státní hranice z důvodu protiepidemických opatření částečně nebo i zcela neprůchodné.

Tabulka 7: Vývoj návštěvnosti Tanvaldska v letech 2012 – 2020

Rok	Hosté celkem	v tom		Přenocování celkem	v tom		Průměrný počet přenocování
		domácí hosté	zahraniční hosté		domácí hosté	zahraniční hosté	
2012	80 623	69 364	11 259	294 742	253 878	40 864	3,7
2013	80 480	69 970	10 510	299 624	261 137	38 487	3,7
2014	60 550	53 707	6 843	225 426	199 970	25 456	3,7
2015	77 759	68 810	8 949	269 666	239 847	29 819	3,5
2016	77 655	68 773	8 882	266 153	237 636	28 517	3,4
2017	97 045	87 184	9 861	321 638	290 544	31 094	3,3
2018	94 970	84 570	10 400	313 697	282 193	31 504	3,3
2019	107 747	96 248	11 499	356 957	319 542	37 415	3,3
2020 *	84 063	78 052	6 011	298 280	276 714	21 566	3,5

* data za rok 2020 byla ČSÚ označena jako méně spolehlivá

Zdroj: ČSÚ (2020 d)

Pro podrobnější analýzu návštěvnosti byly zvoleny 3 obce: Tanvald, Desná a Kořenov. Jsou u nich popsány a vysvětleny především obecné trendy vývoje patrné ze získaných statistických dat.

Z údajů analyzovaných v předchozí podkapitole (5.1.1) vyplynulo, že se v Kořenově nachází nejvíce HUZ, což se také odráží na nejvyšších počtech turistů za rok v rámci Tanvaldska (tabulka 8, graf 4). Celkový počet hostů se v průběhu sledovaných 15 let dynamicky vyvíjel, byly zde poklesy i růst. Patrné jsou tři nejvyšší hodnoty, které se objevily v posledních letech 2017 až 2019. Vzhledem k tomu, že v rámci celého Tanvaldska došlo k významnému úbytku zahraničních turistů, tak se to projevilo i v Kořenově, a to navzdory tomu, že hraničí s Polskem a prochází jím také významná silnice E65 vedoucí dále do Harrachova a na hraniční přechod, takže jeho dopravní spojení je dobré i pro turisty ze zahraničí. Za povšimnutí ještě stojí průměrný počet přenocování, který přestože se postupně snižuje, tak je stále s hodnotou 3,6 nadprůměrný v porovnání s celým Tanvaldskem a také výrazně vyšší než u dalších vybraných měst Desné a Tanvaldu. Může to být způsobeno tím, že je Kořenov výrazně menší obec a je to odtamtud blíže do významných částí Jizerských hor, takže turisticky atraktivních cílů je v okolí větší množství, což vede k tomu, že se zde turisté zdrží delší dobu než v uvedených městech. Ubytování v Kořenově může také sloužit jako klidnější alternativa k nedalekému, turisticky velmi vytíženému západnímu centru Krkonoš, Harrachovu (ČSÚ 2011, ČSÚ 2019 c).

Tabulka 8: Vývoj návštěvnosti HUZ v obci Kořenov

Rok	Hosté celkem	v tom		Přenocování celkem	v tom		Průměrný počet přenocování
		domácí hosté	zahraniční hosté		domácí hosté	zahraniční hosté	
2005	32 229	24 681	7 548	123 382	97 087	26 295	3,8
2006	35 316	26 654	8 662	123 898	94 084	29 814	3,5
2007	28 779	21 494	7 285	124 938	92 426	32 512	4,3
2008	30 068	23 800	6 268	127 918	102 143	25 775	4,3
2009	27 279	23 026	4 253	116 120	98 796	17 324	4,3
2010	24 360	20 930	3 430	98 955	85 922	13 033	4,1
2011	26 566	22 593	3 973	108 698	94 203	14 495	4,1
2012	38 997	32 312	6 685	148 530	123 734	24 796	3,8
2013	37 585	31 908	5 677	150 412	128 084	22 328	4,0
2014	30 385	26 431	3 954	118 618	102 997	15 621	3,9
2015	34 784	30 774	4 010	127 549	113 707	13 842	3,7
2016	32 700	28 799	3 901	120 713	107 406	13 307	3,7
2017	41 897	37 019	4 878	149 520	133 481	16 039	3,6
2018	39 012	33 857	5 155	136 103	120 240	15 863	3,5
2019	45 088	39 274	5 814	160 563	141 621	18 942	3,6

Zdroj: ČSÚ (2011), ČSÚ (2019 c)

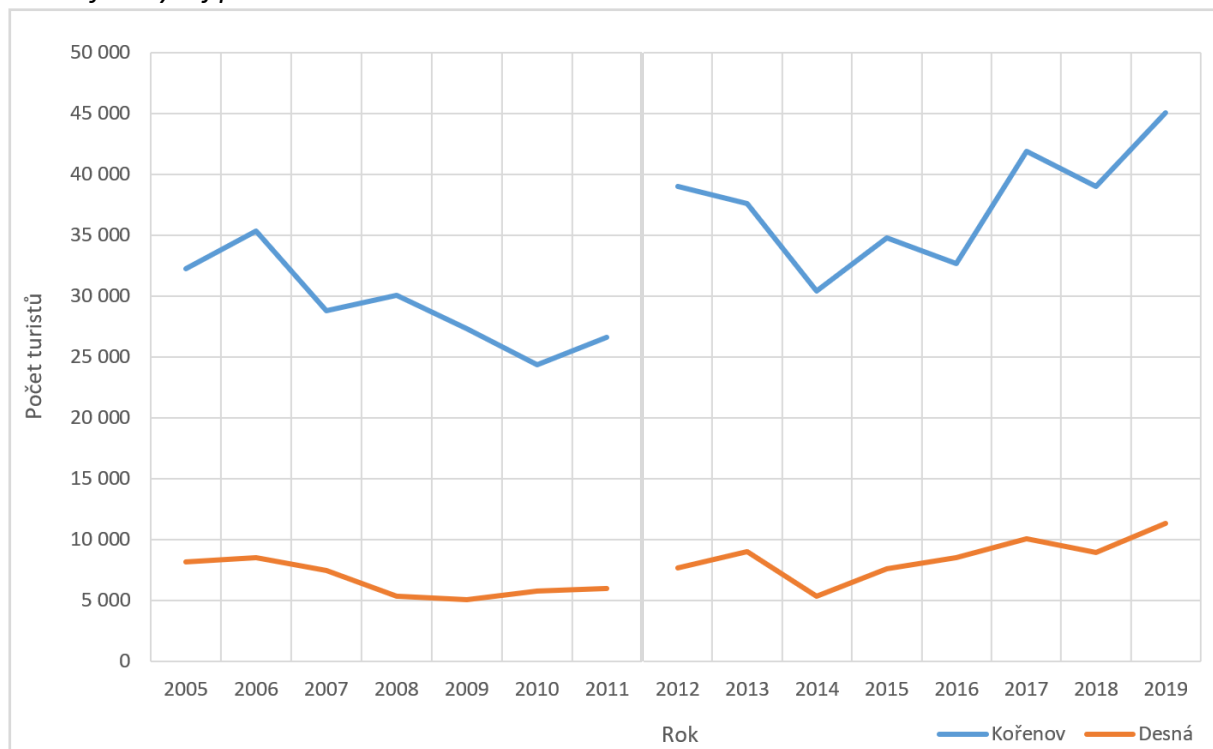
Oproti Kořenovu jsou v průměru výrazně nižší počty turistů v obci Desná (tabulka 9, graf 4), což ale odpovídá i nižšímu počtu HUZ a jejich dostupným kapacitám. Celkový vývoj počtu turistů je i zde dynamický, nicméně je možné odhalit jeho trendy. Mezi roky 2005 až 2011 je klesající, zatímco druhé sledované období zaznamenalo významný růst. I zde je rok 2019 z hlediska celkového počtu hostů nejúspěšnější. Zahraničních turistů velmi významně ubylo. Na návštěvnosti Desné je zajímavý i vývoj průměrného počtu přenocování, který se zde ale nevyvíjel vůbec dobře a celkově významně klesl. V roce 2005 to bylo 4,6 přenocování na turistu, zatímco na konci sledovaného období v roce 2019 už jenom 2,8. Desná se tak v průběhu 15 let přesunula z výrazně nadprůměrných hodnot v rámci celého Tanvaldska do mírně podprůměrných, protože se průměrná doba ubytování na jednoho turistu snížila téměř o 2 dny (pokud nebude brána v potaz rozdílná metodika vedení statistiky ČSÚ mezi roky 2011 a 2012 (kap. 3.1), která se ale v rámci tohoto ukazatele pravděpodobně významně neprojeví). Pozitivní je však zjištění, že od roku 2012 se průměrný počet přenocování stále drží na podobných hodnotách, takže již dále prudce neklesá.

Tabulka 9: Vývoj návštěvnosti HUZ v obci Desná

Rok	Hosté celkem	v tom		Přenocování celkem	v tom		Průměrný počet přenocování
		domácí hosté	zahraniční hosté		domácí hosté	zahraniční hosté	
2005	8 161	6 648	1 513	37 854	32 055	5 799	4,6
2006	8 486	6 894	1 592	36 909	31 454	5 455	4,3
2007	7 406	6 584	822	34 081	31 470	2 611	4,6
2008	5 326	4 678	648	20 737	18 115	2 622	3,9
2009	5 035	4 415	620	17 551	15 571	1 980	3,5
2010	5 741	4 947	794	19 774	17 451	2 323	3,4
2011	5 929	5 127	802	18 630	16 511	2 119	3,1
2012	7 670	6 548	1 122	24 155	20 743	3 412	3,1
2013	8 996	7 832	1 164	28 051	24 480	3 571	3,1
2014	5 343	4 755	588	17 700	16 008	1 692	3,3
2015	7 580	6 667	913	22 451	20 019	2 432	3,0
2016	8 540	7 823	717	26 401	24 531	1 870	3,1
2017	10 059	9 304	755	28 656	26 469	2 187	2,8
2018	8 942	8 231	711	27 077	25 059	2 018	3,0
2019	11 311	10 501	810	32 122	29 383	2 739	2,8

Zdroj: ČSÚ (2011), ČSÚ (2019 c)

Graf 4: Vývoj počtu turistů v letech 2005 – 2019 v obcích Kořenov a Desná



Zdroj: ČSÚ (2011), ČSÚ (2019 c)

Poslední srovnávanou a blíže analyzovanou obcí z hlediska návštěvnosti je největší město mikroregionu Tanvald (tabulka 10). Počty turistů se zde vyvíjely velmi dynamicky, přesto je patrný prudký pokles návštěvnosti mezi roky 2005 až 2011. Druhé sledované období do roku 2019 je naopak charakteristické velkým celkovým růstem návštěvnosti, takže

snížení počtů HUZ (kap. 5.1.1), ke kterému v průběhu období také došlo, se tu neprojeví. Zavřena tak byla pravděpodobně nedostatečně obsazovaná, a tedy i nerentabilní HUZ. Od roku 2015 zde (s výjimkou roku 2018) přibývalo turistů. Zejména poslední 3 roky jsou podle počtů turistů nejúspěšnější, tak jako je to patrné i v případě Kořenova, Desné a celého Tanvaldska. Průměrná délka pobytu na turistu i zde zaznamenala velmi výrazné snížení. Je ale třeba si povšimnout, že v Tanvaldu byla vždy mnohem nižší, než je celkový průměr Tanvaldska, což bude způsobeno tím, že větší sídla nejsou tak atraktivní pro turisty, kteří přijeli na pobyt do hor, protože je zde předpoklad, že tito lidé budou spíše vyhledávat klidnější místa než rušná města, jak již bylo psáno u návštěvnosti Kořenova.

Tabulka 10: Vývoj návštěvnosti HUZ v obci Tanvald

Rok	Hosté celkem	v tom		Přenocování celkem	v tom		Průměrný počet přenocování
		domácí hosté	zahraniční hosté		domácí hosté	zahraniční hosté	
2005	5 932	3 821	2 111	20 359	12 406	7 953	3,4
2006	5 460	3 651	1 809	18 011	10 708	7 303	3,3
2007	3 507	2 610	897	12 590	8 885	3 705	3,6
2008	-	-	-	-	-	-	-
2009	4 061	3 268	793	11 381	9 192	2 189	2,8
2010	2 279	2 021	258	7 082	6 365	717	3,1
2011	1 915	1 663	252	6 193	5 335	858	3,2
2012	-	-	-	-	-	-	-
2013	3 448	2 884	564	10 240	8 610	1 630	3,0
2014	1 886	1 312	574	6 192	4 065	2 127	3,3
2015	3 917	3 187	730	12 807	10 063	2 744	3,3
2016	4 745	3 843	902	13 731	10 684	3 047	2,9
2017	8 091	6 563	1 528	21 377	16 889	4 488	2,6
2018	7 490	5 936	1 554	18 398	14 009	4 389	2,5
2019	8 854	7 308	1 546	22 138	17 500	4 638	2,5

Poznámka: hodnoty za roky 2008 a 2012 jsou označeny pomlčkou, protože nejsou na ČSÚ veřejně přístupné

Zdroj: ČSÚ (2011), ČSÚ (2019 c)

Tanvaldsko je z hlediska intenzity cestovního ruchu více vytížené než Liberecký kraj jako celek (tabulka 11). Stejně to platí i v případě zatížení cestovním ruchem. Oba vypočítané indexy potvrzují, že je tato oblast nadprůměrně turisticky vytížená, a proto zaměření se rozvoj cestovního ruchu je do budoucna perspektivní a vhodné, neboť potenciál k dalšímu rozvoji zde nepochybně je. Na obecní úrovni vyniká jednoznačně Kořenov, který má extrémně vysokou intenzitu cestovního ruchu oproti celému Tanvaldsku i ostatním vybraným obcím. Je to způsobeno tím, že je tady nejvyšší počet HUZ (tabulka 3), které poskytují dostatečné lůžkové kapacity, ale zároveň má méně než 1000

obyvatel (tabulka 2). Zatížení cestovním ruchem je zde sice také nadprůměrné, ale zdaleka ne tak výrazně jako intenzita, neboť Kořenov je svou katastrální výměrou největší obec na Tanvaldsku. Desná je z hlediska intenzity pod mikroregionálním průměrem, zatímco zatížení je zde nadprůměrné. V případě Tanvaldu není překvapivé, že jsou oba sledované indexy podprůměrné vzhledem k poměrně nízkým kapacitám HUZ i jejich nízké návštěvnosti.

Tabulka 11: Intenzita a zatížení cestovním ruchem v Libereckém kraji, na Tanvaldsku a v obcích Kořenov, Desná a Tanvald v letech 2005 – 2020

	Liberecký kraj		Tanvaldsko		Kořenov		Desná		Tanvald	
	intenzita	zatížení	intenzita	zatížení	intenzita	zatížení	intenzita	zatížení	intenzita	zatížení
2005	6,4	867	15,2	1 859	123,1	2 210	10,9	3 009	2,9	1 635
2006	6,5	888	15,0	1 820	127,2	2 219	10,6	2 934	2,6	1 447
2007	5,8	800	13,6	1 642	128,7	2 238	9,9	2 709	1,8	1 011
2008	5,6	769	13,0	1 584	133,8	2 291	6,0	1 648	-	-
2009	5,3	741	11,1	1 353	119,8	2 080	5,1	1 395	1,6	914
2010	5,0	698	10,1	1 221	101,1	1 772	5,9	1 572	1,0	569
2011	4,9	680	10,3	1 221	111,6	1 947	5,7	1 481	0,9	497
2012	5,9	812	13,7	1 619	154,2	2 660	7,5	1 920	-	-
2013	5,8	807	14,0	1 645	156,8	2 694	8,9	2 230	1,5	822
2014	5,1	706	10,6	1 238	123,9	2 125	5,7	1 407	0,9	497
2015	5,9	813	12,8	1 481	134,7	2 285	7,2	1 785	2,0	1 029
2016	6,1	848	12,7	1 462	129,2	2 162	8,5	2 099	2,1	1 103
2017	6,5	909	15,4	1 766	161,1	2 678	9,1	2 278	3,4	1 717
2018	6,7	942	15,1	1 723	145,4	2 438	8,8	2 152	2,9	1 478
2019	7,1	1 002	17,1	1 960	176,1	2 876	10,4	2 553	3,6	1 778
2020	5,7	794	14,3	1 638	-	-	-	-	-	-

Zdroje dat pro výpočty: ČSÚ (2011), ČSÚ (2019 a), ČSÚ (2020 c), ČSÚ (2020 d), ČSÚ (2020 e)

Při srovnání výsledků turistické funkce (tabulka 12) vzhledem k předchozí analýze nepřekvapivě vychází, že je Tanvaldsko nadprůměrně vytížené z hlediska cestovního ruchu v rámci Libereckého kraje. Pokud je použita k hodnocení lůžkových kapacit, a tedy i potenciální intenzity cestovního ruchu, tabulka 1 uvedená v metodické části, tak lze cestovní ruch v Libereckém kraji po většinu sledovaného období posoudit jako rozvojový. Tanvaldsko se dostalo o stupeň výše a zde je turismus ohodnocen jako významný. Mezi vybranými obcemi Kořenov, Desná a Tanvald jednoznačně vyčnívá Kořenov, kde se hodnoty ve sledovaném období pohybují přibližně mezi 204 až 287. Cestovní ruch je zde podle tabulky 1 jednoznačně dominantní. Je třeba také nezapomínat na to, že turistická funkce je spočítána pouze na základě kapacit HUZ (kap. 3.1.2), takže při započítání objektů individuální rekreace by zde byly výsledné hodnoty ještě mnohem vyšší. Obec Desná a Tanvald dosahují naproti tomu výrazně nižších hodnot a jsou v rámci celého

Tanvaldska podprůměrné. Je to způsobeno tím, že se na jejich území nachází menší počet HUZ a zároveň mají obě obce vysoký počet obyvatel se kterým tato funkce také počítá. Podle klasifikační tabulky turistické funkce se Desná pohybuje na pomezí rozvojového a významného stupně. Město Tanvald spadá po celé sledované období do nejnižší kategorie, tedy do oblastí s malým významem cestovního ruchu.

Tabulka 12: Turistická funkce v Libereckém kraji, na Tanvaldsku a v obcích Kořenov, Desná a Tanvald v letech 2005 – 2020

Rok	Turistická funkce				
	Liberecký kraj	Tanvaldsko (bez Zásady)	Kořenov	Desná	Tanvald
2005	9,4	25,7	216,2	15,7	6,1
2006	9,4	26,9	232,4	15,1	5,6
2007	9,2	26,0	237,1	15,2	4,2
2008	9,6	25,4	237,0	16,3	-
2009	9,5	24,2	228,8	17,8	4,7
2010	8,6	22,1	204,1	13,8	3,3
2011	8,3	22,2	215,2	12,2	3,9
2012	10,6	29,6	287,4	17,7	-
2013	10,5	29,4	278,0	18,8	4,3
2014	9,7	24,6	242,8	14,2	3,7
2015	9,9	26,4	237,0	17,0	5,7
2016	9,9	26,1	235,1	15,0	4,8
2017	9,5	23,7	227,9	12,0	5,3
2018	9,6	24,9	220,9	14,4	4,9
2019 *	9,7	25,7	244,7	14,9	5,5
2020	10,4	28,8	-	-	-

* hodnoty za započítaný Josefův důl vycházejí z vlastního odhadu z tabulky 3

Poznámka: hodnoty za roky 2008 a 2012 u Tanvaldu jsou označeny pomlčkou, protože data pro výpočet nejsou na ČSÚ veřejně přístupná

Zdroje dat pro výpočty: ČSÚ (2011), ČSÚ (2019 a), ČSÚ (2020 b), ČSÚ (2020 c), ČSÚ (2020 e), ČSÚ (2020 f)

5.1.3 Zhodnocení vývoje počtu a kapacit HUZ a návštěvnosti

Celkově lze konstatovat, že přestože se Tanvaldsko profiluje jako mikroregion, jehož významnou složkou je cestovní ruch, tak z hlediska vývoje počtu lůžkových kapacit dochází k neustálému poklesu tak, jak ubývá i HUZ. Uzavírána byla pravděpodobně ta HUZ, která neustála dynamický vývoj počtu hostů, zejména v období výrazného poklesu návštěvníků v průběhu světové hospodářské krize. Snižování bylo patrné v celém mikroregionu a není tak problémem pouze několika vybraných obcí. V posledních letech

viditelně zpomalovalo a HUZ i mírně přibýlo, čemuž nejspíše napomohla vysoká návštěvnost. Další snižování počtu HUZ může představovat hrozbu pro udržitelnost cestovního ruchu v této oblasti.

Při analýze vývoje návštěvnosti také nebyly zjištěny příliš pozitivní výsledky, neboť významnou část sledovaného období docházelo k úbytku turistů, a to jak domácích, tak i nerezidentů ze zahraničí. Nadějně ale vypadaly poslední 3 roky před vypuknutím pandemie, tedy 2017 až 2019, které byly nejúspěšnější, protože zaznamenaly významný nárůst domácích i zahraničních turistů. Kdyby nedošlo k událostem v roce 2020 je možné, že by tento růst mohl pokračovat. K vyšší návštěvnosti pravděpodobně částečně přispěly realizované projekty na podporu cestovního ruchu (kap. 5.2) a propagace v rámci Turistického regionu Jizerské hory (kap. 4.3). Podle indexů intenzity i zatížení cestovním ruchem je Tanvaldsko oproti Libereckému kraji jako celku výrazně více vytížené, což svědčí o tom, že je nadprůměrně navštěvováno a je tak patrná lokální orientace na cestovní ruch.

5.2 Realizované projekty pro rozvoj cestovního ruchu od roku 2006

5.2.1 Obecné informace o realizovaných projektech

Mikroregion Tanvaldsko od roku 2006 po současnost realizoval anebo ještě stále realizuje mnoho projektů, které více či méně souvisely s rozvojem cestovního ruchu. V této práci byly vybrány právě ty, které jsou výhradně nebo z velké části zaměřené na podporu turismu v této oblasti (příloha 1). Mezi lety 2006 až 2021 jich bylo 13 dokončeno a další jeden je aktuálně uskutečňován. Navazují tak na 6 předchozích, které byly realizovány v letech 2004 a 2005, kde 5 z nich se přímo týkalo rozvoje cestovního ruchu (Tanvaldsko 2005, Šindelářová 2006). Jedná se o pestrou škálu projektů. Jsou mezi nimi podporující cykloturismus, věnující se propagaci přírodního i kulturního bohatství nebo přímo zviditelnění Tanvaldska jako celku. Další rozvíjejí přeshraniční spolupráci s Polskem anebo řeší plánování regionálního rozvoje se zaměřením na cestovní ruch. Některé z nich jsou podrobněji popsány a zhodnoceny v následující kapitole 5.2.2.

Celkové náklady za jednotlivé projekty se pohybují od několika desítek tisíc korun po řády jednotek milionů, takže jsou velice variabilní. Od roku 2006 bylo v celkovém součtu proinvestováno téměř 15 milionů Kč (příloha 1). Z toho přibližně 13 milionů

pochází z vnějších finančních zdrojů a pouze necelé 2 miliony korun byly z rozpočtů členských obcí Mikroregionu Tanvaldska. Vnější podpora, která tvoří přibližně 87,5 % nákladů na uskutečněné projekty byla poskytnuta nejčastěji od Libereckého kraje v rámci Programu obnovy venkova a Programu podpory cestovního ruchu v kraji. Významný podíl pochází i od EU z financí Programu přeshraniční spolupráce Cíl 3 Česko – Polsko (prostřednictvím Euroregionu Nisa) nebo přes Operační program Zaměstnanost a Evropský sociální fond. Také lze vyzorovat, že do roku 2010 se na spolufinancování projektů podílel především Liberecký kraj, následně mezi lety 2010 až 2015 to byla EU prostřednictvím Euroregionu Nisa a poté převzala roli nejvýznamnějšího finančního podporovatele přímo EU, která jím zůstala až do dnešní doby.

V rámci mikroregionu byly realizovány i další projekty, které nebyly primárně zaměřené na rozvoj cestovního ruchu (a nejsou tak uvedeny v příloze 1), ale spíše na rozvoj členských obcí, nicméně některé také mohly mít určitý vliv na turismus. Jedná se například o Zlepšení dopravní obslužnosti území Mikroregionu Tanvaldsko, díky kterému byly postaveny 4 nové železniční zastávky a zmodernizovalo se 18 autobusových zastávek veřejné dopravy. Celkové náklady činily 23,7 milionů Kč a byly z většiny dotovány EU a státem (Regionální rada NUTS II Severovýchod 2009). Výstupy tohoto projektu jsou určeny především místním obyvatelům. Nelze ale opomenout ani návštěvníky a turisty této oblasti, kteří také mohou hromadné dopravy využít (Tanvaldsko 2010 a), protože v letech 2018 a 2019 v rámci Libereckého kraje použilo k dopravě vlak nebo autobus 17 % domácích turistů a 31 % domácích návštěvníků (Machová 2020). Dále byly realizovány 3 projekty zabývající se nakládáním s biologicky rozložitelnými odpady – jejich tříděním, kompostováním a následnému znovuvyužití (Tanvaldsko 2018), což nepochybně přispívá k trvale udržitelnému rozvoji obcí a v tom i zahrnutému cestovnímu ruchu, který se také na tvorbě odpadů podílí (Šauer, Holešinská, Pásková 2015). Od roku 2020 se Tanvaldsko zaměřuje na rozvoj sociálních služeb (Tanvaldsko 2020). Je z toho patrné, že v posledních letech nejsou uskutečňované projekty v rámci mikroregionu zaměřeny pouze na rozvoj cestovního ruchu tak, jako to bylo ještě před 10 lety, ale dochází k vyššímu zastoupení projektů, v rámci kterých obce spolupracují na rozvoji i dalších oblastí.

Zvláštní zmínku si zaslouží právě realizovaný projekt Strategie rozvoje cestovního ruchu v Mikroregionu Tanvaldsko z toho důvodu, že jeho součástí je i sběr primárních dat (dotazníkové šetření). Získané informace budou mít vliv na zpracování Strategie rozvoje

cestovního ruchu v Mikroregionu Tanvaldsko (Mikroregion Tanvaldsko 2021, Tanvaldsko 2020). Šindelářová (2006), kritizovala, že není cestovní ruch v této oblasti nijak statisticky sledován na obecní ani mikroregionální úrovni. Realizací tohoto projektu budou získána cenná primární data a analyzována sekundární. Stále je ale třeba brát v potaz to, že se alespoň zatím jedná pouze o jednorázovou záležitost, a ne pravidelný monitoring, který je pro dlouhodobý udržitelný rozvoj důležitý.

5.2.2 Vybrané realizované projekty pro podrobnější analýzu a jejich hodnocení

Pro bližší analýzu byly zvoleny 4 realizované projekty z tabulky (příloha 1). Jedná se o: Euroregionem Nisa na kole: Česko – polský cyklistický areál, Zkvalitňování informací na www.tanvaldsko.info v oblasti cestovního ruchu, Doprovodná turistická infrastruktura Tanvaldska a projekt Místa s tradicí. Vždy budou blíže popsány jejich cíle a následně budou zhodnoceny na základě stanovených kritérií (kap 3.2).

I. Euroregionem Nisa na kole: Česko - polský cyklistický areál

Tento projekt byl uskutečněn mezi 1. 8. 2006 – 25. 5. 2007 (Tanvaldsko 2007) a celkové náklady se pohybovaly ve výši přibližně 444 000 Kč. Byl ze tří čtvrtin hrazen z vnějších zdrojů, konkrétně se jednalo o Program příhraniční spolupráce Interreg III A Česko – Polsko a Evropský fond pro regionální rozvoj (Tanvaldsko 2007, Euroregion Nisa 2021).

Cílem projektu bylo propojit cyklotrasami příhraniční oblasti Česka a Polska v rámci Euroregionu Nisa a zlepšit tak spojení české a polské strany Jizerských hor pro turisty na kolech. Navazuje na první realizovaný projekt v rámci Mikroregionu Tanvaldsko z roku 2005, který se jmenuje Partnerstvím k naplňování vize nového mezinárodního česko - polského cyklokoridoru (Tanvaldsko 2005, Šindelářová 2006) a dochází tak k dokončení celé sítě cyklotras Mikroregionem Tanvaldsko a regionem Sklarska Poreba. Cyklostezky byly také navázány na ty již existující v okolních atraktivních oblastech jako jsou Krkonoše, Jablonecko, Český ráj i dalších lokalitách v Polsku (Tanvaldsko 2007, Euroregion Nisa 2021), čímž došlo k vytvoření sítě dobře značených stezek propojujících místa významná pro cestovní ruch. Nelze opomenout ani to, že byla dále rozvíjena přeshraniční spolupráce a partnerství. Vybudované cyklotrasy, společně s těmi staršími byly prezentovány v nově vydaných společných česko-polských mapách. Zároveň bylo pro propagaci vytvořeno i nové česko-polské logo s heslem: „Jizerské hory - cyklistický ráj - Góry Izerskie - rowerowy raj“ (obrázek 2) (Tanvaldsko 2007).

Obrázek 2: Jizerské hory - cyklistický ráj - Góry Izerskie - rowerowy raj



Zdroj: Tanvaldsko 2007

Již podle dostupných popisů a charakteristik je zřejmé, že se jedná o jeden z významnějších realizovaných projektů. Byl uskutečněn v rámci příhraniční spolupráce, takže má vliv nejen na Tanvaldsko, ale i na polskou stranu Jizerských hor. Potenciální oblast, na které mohou mít turisté z jeho realizace užitek, je tedy velká, což lze nepochybně pozitivně ohodnotit. Je zřejmé, že zainteresovaní účastníci tohoto projektu si už před 15 lety velmi dobře uvědomovali potenciál příhraniční spolupráce, ze které mohou těžit obě strany. Podle Jetmara (2007) totiž příhraniční regiony čelí často obdobným problémům a pomocí přeshraniční spolupráce je můžou mnohem snadněji vyřešit. Rozvoj cestovního ruchu patří mezi nejvíce preferované oblasti, kde k ní dochází a Tanvaldsko tak není výjimkou. Cílem tohoto projektu bylo dokončit síť cyklotras a vydat cyklistické mapy, což bylo splněno podle plánu. Ocenit lze zejména nápad vydání map zároveň v češtině i polštině, jenž přispěl k podpoře přeshraničního turismu. Co se týče vynaložených financí, většina byla z vnějších zdrojů, takže pokladny členských obcí nebyly příliš zatíženy. Celkově lze cenu zhodnotit jako velmi dobrou za splněnou práci. Cena zůstala nízká proto, že pro tvorbu cyklostezek byly využívány již existující cesty a docházelo zpravidla jen k novému značení, jinak by byla výrazně vyšší.

Z hlediska udržitelného rozvoje lze podporu cyklistiky zhodnotit jako správnou volbu, kterou podporuje i Ministerstvo pro místní rozvoj ČR (Sdružení pro rozvoj obcí a regionů 2007). Může za to několik faktorů. Cykloturismus je šetrný k životnímu prostředí, neboť turisté se často pouze dopraví do a z destinace automobilem, ale pro ostatní cesty využívají kola, které mají na přírodu jen malý vliv (Svobodová, Ruda 2012). Je také stále více populární, protože aktivní dovolená a s ní spojený i zdravý životní styl si získává na oblibě, takže je zde potenciál k dalšímu rozvoji celé destinace. Rozšiřování cykloturismu dále napomáhá rychlé přibývání počtu elektrokol, a proto se skupina cyklistů rozrůstá i o méně zdatné nebo starší lidi, kteří by jinak na běžných kolech po horách nejezdili. Celkově lze ohodnotit tento projekt jako velmi zdařilý a přínosný pro podporu cestovního ruchu, zejména cykloturismu, v této oblasti.

II. Zkvalitňování informací na www.tanvaldsko.info v oblasti cestovního ruchu

Druhý vybraný projekt byl uskutečněn v období mezi 5.2. 2010 – 31. 12. 2010 a z hlediska investovaných financí se řadí mezi ty nejmenší. Celkem stál pouze 20 592 Kč a z toho byl z větší části financovaný Libereckým krajem, konkrétně z Grantového fondu Libereckého kraje – Programu podpory cestovního ruchu v kraji (Tanvaldsko 2010 b).

Navazuje na projekt Napojení www.tanvaldsko.info na Datový sklad Libereckého kraje (příloha 1), který se uskutečnil o rok dříve a jenž se také zabýval zkvalitňováním internetových stránek mikroregionu. Cílem bylo vytvořit přehlednější prostředí a dostupnější informace pro potenciální návštěvníky. To v sobě zahrnovalo například částečný redesign stránek, tvorbu kalendáře akcí v rámci Tanvaldska, zprovoznění vyhledávače informací nebo možnost překladu stránek do cizích jazyků (konkrétně do angličtiny, polštiny a němčiny) pro turisty ze zahraničí (Tanvaldsko 2010 b).

Tento projekt je obtížnější hodnotit, protože byl celý realizován v rámci internetu a nelze tak u něj posoudit všechna stanovená kritéria, nicméně jeho význam nemusel být zanedbatelný. Je to dáno tím, že přístup lidí k internetu byl v roce 2010 již běžnou záležitostí, takže bylo třeba věnovat se propagaci destinace i na webu (Vlasák 2011). Zkvalitnění internetových stránek Tanvaldska bylo tudíž správnou volbou a nedílnou součástí takzvaného marketingového mixu (Kotler a kol. 2007). Návštěvníci stránek mají možnost zjistit důležité informace a filtrovat je podle různých kritérií (například podle členských obcí). K dispozici jsou návrhy na výlety s podrobnějšími popisy, informace k cyklistice i zimním sportům nebo k ubytování. Velký vliv měla nepochybně také možnost přeložit internetové stránky do cizích jazyků, což značně rozšířilo počet potenciálních návštěvníků, přestože nejsou dodnes stránky přeložené kompletně, ale pouze některé části. Cena za realizaci projektu byla velmi nízká, ale efekt mohl být poměrně velký, protože v dnešní době si většina lidí plánuje, kam pojedou právě s využitím internetu. Není však známo kolik z nich využilo právě tyto stránky. Cílem bylo zlepšit dostupnost informací pro turisty a tím tak propagovat a zpřístupnit mikroregion na internetu, což se povedlo, takže lze i tento vybraný projekt, vzhledem k velmi nízkým nákladům na realizaci, ohodnotit jako velmi zdařilý.

III. Doprovodná turistická infrastruktura Tanvaldska

Třetí ze zvolených projektů byl realizován v období mezi 27. 1. 2010 – 31. 7. 2011 (Tanvaldsko 2011 b). Z hlediska nákladů se jedná o nejdražší projekt v rámci svazku obcí mikroregionu, který podporuje rozvoj cestovního ruchu (příloha 1). Celkově stál více než 6 milionů korun. Z dotací pochází 92,5 % financí. Na nich se podílela částkou vyšší než 5 milionů EU přes Regionální operační program NUTS II Severovýchod a přes 450 000 Kč přispěl stát. Zbývajících 7,5 % nákladů, což činí také přes 450 000 Kč, pochází ze zdrojů členských obcí mikroregionu (Dotace EU 2021 a, Tanvaldsko 2011 b).

Tento projekt se skládal ze dvou hlavních částí. První byla stavba nové cyklotrasy číslo 3025 propojující města Tanvald a Desná. Nová trasa je bezpečnější a zároveň pohodlnější, navíc doplňuje již existující síť cyklostezek a pěších tras v mikroregionu. Druhá část byla z hlediska investovaných financí téměř rovnocenná a týkala se vybudování sítě odpočinkových míst, s přístřešky se stojany pro kola na cyklistických a turistických trasách, která poslouží návštěvníkům a turistům jako místo k odpočinku (fotografie 1). Tyto přístřešky byly navíc vybaveny provázaným informačním systémem s mapami, který naviguje k významným místům z hlediska cestovního ruchu v okolí. Celkem bylo vybudováno 16 odpočinkových míst na území všech členských obcí Mikroregionu Tanvaldsko vyjma Zásady (ale včetně Harrachova) (Mikroregion Tanvaldsko 2011, Tanvaldsko 2011 b).

Realizace tohoto projektu měla vliv na celé Tanvaldsko. Pokud se rozdělí na dvě části, jak je popsáno výše, tak první část měla přímý dopad hlavně na Tanvald a méně také na Smržovku, neboť těmito obcemi nově zbudovaná cyklostezka přímo prochází. Protože ale navazuje na další, už existující trasy, tak její výstavba má vliv i na okolní obce. Vystavěná přístřeší v rámci druhé poloviny projektu byla rozptýlena po celém mikroregionu, takže žádná oblast nebyla zvýhodněna, což je správné. Tento projekt byl celkově velmi nákladný, ale jeho efekt nebude tak významný, protože byla otevřena jen jedna cyklostezka, zatímco v prvním vybraném projektu (Euroregionem Nisa na kole: Česko - polský cyklistický areál) jich bylo za méně financí otevřeno více. Zde však byla cena vyšší, neboť byla stezka částečně nově vystavěna. Přístřešky jsou sice pro turisty velmi praktické, ale nenalákají lidi, aby přijeli, nicméně vhodně doplňují a zkvalitňují již existující trasy. Tento projekt je další, který se primárně zaměřuje na cyklisty a cykloturismus jakožto na udržitelnou formu cestovního ruchu (Svobodová, Ruda 2012).

Vystavěné přístřešky jsou dřevěné, takže nijak nenarušují krajinu a jsou stále po 10 letech od realizace plně funkční. Celkové hodnocení projektu je vzhledem k velmi vysoké finanční náročnosti a zároveň malému dopadu jako průměrné.

Fotografie 1: Turistický přístřešek (Desná - Na Novině)



Zdroj: autor (2021)

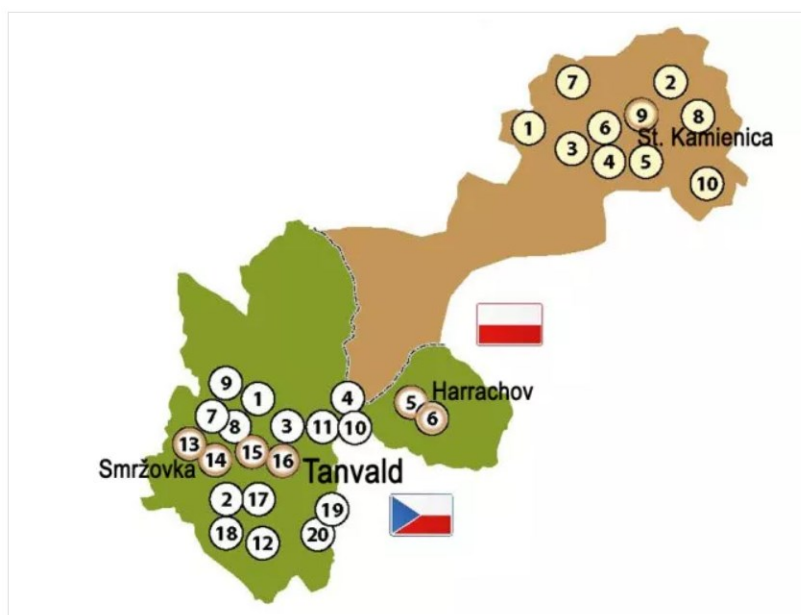
IV. Projekt Místa s tradicí

Nazývaný také jako Místa s tradicí Jizerských hor trval od 1. 1. 2014 do 30. 6. 2015 (Tanvaldsko 2015 b). Realizace stála celkem 1 130 000 Kč a jako u ostatních projektů byla z většiny dotována. Tentokrát se jednalo o 964 000 korun z Programu přeshraniční spolupráce Cíl 3 Česko - Polsko, což pokrylo 85 % nákladů. Zbývajících 170 000 Kč pocházelo z vlastních zdrojů členských obcí Tanvaldska (Mikroregion Tanvaldsko 2015).

Cílem tohoto projektu byla propagace, udržování a zachování společných kulturních a historických tradic příhraničního území, do kterých se řadí i tradiční výroby. Dále také zlepšení vztahů a spolupráce lidí na české a polské straně Jizerských hor v kultuře, která obě oblasti spojuje. Došlo k dokumentaci jizerskohorské kultury pomocí archivních záznamů nebo rozhovorů se starousedlíky. Nové poznatky byly archivovány. Ze zjištěných informací byly vytvořeny texty na informační tabule (Mikroregion Tanvaldsko 2015), kterých bylo na Tanvaldsku umístěno 20 (obrázek 3), kdy se v každé členské obci mikroregionu nachází alespoň jedna. Dalších 10 jich je také v Polsku

(v okolí obce Stara Kamienica) (Tanvaldsko 2015 c). Informační tabule byly následně pospojovány v naučnou stezku, představující lokální kulturní dědictví, zvyky, tradiční výrobu, umění nebo významné historické události a osobnosti. Proběhly také výstavy regionálních umělců a ukázky tradiční výroby. Nebyla opomenuta ani tvorba propagačních materiálů (Mikroregion Tanvaldsko 2015, Tanvaldsko 2015 b).

Obrázek 3: Rozložení informačních tabulí projektu Místa s tradicí na Tanvaldsku a v okolí polské obce Stara Kamienica



Zdroj: Tanvaldsko (2015 c)

Realizace proběhla na úrovni přeshraniční, takže měla dopad na velkou oblast, což je žádoucí (Jetmar 2007). Cílem tohoto projektu bylo přispět k zachování a zlepšení povědomí o místním kulturním dědictví (Heřmanová, Chromý a kol. 2009), což se zdařilo a stále daří, neboť vzniklá naučná stezka je stále k dispozici, takže se na ní turisté a návštěvníci mohou dozvídat informace o místní kultuře i dnes. Texty z informačních tabulí jsou navíc přístupné na internetových stránkách Tanvaldska (Tanvaldsko 2015 c), což ještě více rozšiřuje skupinu lidí, kteří si něco mohou přečíst o místní kultuře. Dalším pozitivním efektem je i pokračující rozvoj a zlepšování přeshraniční spolupráce. Vynaložené finance jsou vzhledem k mnoha dílčím cílům a výstupům přiměřené. Z hlediska udržitelného rozvoje turismu je realizace tohoto projektu velmi významná, protože se zabývá kulturním dědictvím. Do této doby jednoznačně převažovala podpora nebo propagace turismu v přírodě (výjimkou byl projekt z roku 2008 Stezky kulturního a historického dědictví (příloha 1)), ale tento projekt se zabývá kulturou, jež spadá do sociokulturní dimenze. Ta předtím dostávala jen málo pozornosti, ale bez ní není

udržitelný rozvoj kompletní. Projekt se snaží zároveň zachovat, ale i využít kulturní potenciál této oblasti pro rozvoj cestovního ruchu. Jednostranná orientace cestovního ruchu na přírodní bohatství by mohla přispět ke ztrátě kulturního dědictví. Turisté tak mohou přispět k zachování kultury, která jinak postupně upadá v zapomnění. Tento projekt lze ohodnotit jako velmi povedený.

5.2.3 Celkové zhodnocení realizovaných projektů

Celkově lze realizované projekty na Tanvaldsku sloužící pro podporu rozvoje cestovního ruchu ohodnotit jako přínosné a dostatečně pestré. Navíc mají i určitou logickou návaznost. Z počátku je patrné, že se projekty soustředily na podporu turismu využívajícího přírodní bohatství, což je pochopitelné vzhledem k přítomnosti Jizerských hor, které poskytují obrovský potenciál. Byl proto kladen důraz na cykloturismus (popřípadě zimní sporty) a jeho rozvoj, jakožto udržitelné formy cestovního ruchu. To vedlo ke zkvalitnění služeb nebo vybudování lepší infrastruktury. Zároveň byla věnována pozornost propagaci a zviditelnění této oblasti, aby došlo k přilákání většího počtu turistů. Od roku 2014 se projekty zabývají více i kulturním dědictvím, které třebaže nedisponuje takovým potenciálem pro cestovní ruch jako místní příroda, tak by rozhodně nemělo být zcela opomíjeno, protože je také součástí udržitelného rozvoje a cestovní ruch při dobrém plánování může přispět k jeho zachování. Jako příklad lze jmenovat projekt Místa s tradicí, který vytvořil naučnou stezku představující místní kulturu a historii. Pozitivní je také intenzivní přeshraniční spolupráce s Polskem podporovaná Euroregionem Nisa, protože polští turisté mohou počty potenciálních návštěvníků velmi významně rozšířit. K tomu samozřejmě napomáhá skutečnost, že Tanvaldsko s Polskem sousedí. Přesto se ale realizované projekty na počtu turistů ze zahraničí nijak viditelně neprojeví, neboť jich po většinu času spíše ubývalo (kap. 5.1.2), nicméně částečně k návštěvnosti pravděpodobně přispěly. Negativně lze na projektech nepochybně posoudit to, že zde nebyl téměř žádný, který by vytvořil nová pracovní místa, což by podpořilo i místní obyvatelstvo, nejen turisty.

Cestovní ruch zde byl a je plánován udržitelně, což se odráží i v uskutečněných projektech a jejich cílech. Jak již bylo psáno dříve v metodické části (kap. 3.2), tak zpětné hodnocení realizovaných projektů na Tanvaldsku neprobíhá a nelze tak objektivně posoudit, zdali skutečně přispívají k deklarované udržitelnosti. Je proto možné v podstatě potvrdit stálou platnost 15 let starého zjištění Šindelářové (2006, s. 72), která napsala, že „cestovní ruch

na Tanvaldsku není ze strany obecních úřadů ani svazku obcí Mikroregionu Tanvaldsko statisticky sledován, nejsou monitorovány dopady cestovního ruchu na environmentální, ekonomickou ani socio-kulturní složku“.

Cenná statistická a dostatečně podrobná data sice poskytne momentálně realizovaný projekt Strategie rozvoje cestovního ruchu v Mikroregionu Tanvaldsko, nicméně toto šetření bude pouze jednorázového charakteru za účelem vypracování strategie rozvoje, což není dostačující. Pro dlouhodobou udržitelnost je třeba území pravidelně monitorovat a posuzovat vliv realizovaných projektů, aby bylo možné plánování přizpůsobit vzhledem k aktuální situaci a nespoléhat pouze na dlouhodobou strategii rozvoje. Pravidelné statistické sledování také umožňuje včas odhalit a začít řešit narůstající negativní dopady na některou ze složek udržitelného rozvoje, což je důležité pro dlouhodobé zachování udržitelnosti. Tanvaldsko tak může být snadno ohroženo negativními dopady turismu na environmentální dimenzi (kap. 2.2.1), neboť jeho nejvýznamnější část atraktivity závisí na Jizerských horách, které z většiny spadají pod CHKO, což je oblast méně ovlivněná člověkem, a proto více náchylná k poškození cestovním ruchem.

6. Závěr

6.1 Dosažení stanovených cílů

Hlavním cílem předkládané bakalářské práce bylo posouzení vývoje cestovního ruchu v podhorské a horské oblasti z hlediska udržitelnosti na případové studii Tanvaldska. Toho bylo dosaženo pomocí 2 dílčích cílů, které jsou zodpovězeny a shrnuty v následujících odstavcích.

Prvním dílčím cílem byla analýza vývoje kapacit hromadných ubytovacích zařízení a jejich návštěvnosti s důrazem na posledních 15 let. Celkový vývoj vzhledem k tomu, že je pro Tanvaldsko rozvoj cestovního ruchu významný, nebyl příliš příznivý. Došlo ke zjištění, že většinu času zde lůžkové kapacity ubývaly, jak byla uzavírána HUZ, která pravděpodobně neustála dynamický vývoj počtu hostů, zejména v období výrazného poklesu návštěvníků okolo roku 2008, jež zavinila světová hospodářská krize. V posledních letech ale úbytek HUZ viditelně zpomaloval a začalo jich i přibývat, čemuž napomohla vysoká návštěvnost v letech 2017 až 2019, kdy byl zaznamenán významný nárůst domácích i zahraničních turistů. Kdyby nedošlo k pandemii COVID-19, lze předpokládat, že by tento postupný růst mohl nadále pokračovat, což by bylo pro Tanvaldsko dobré znamení. V případě, že by se opět vrátil dynamický vývoj počtu turistů, který zaznamenává velké poklesy i růsty v krátkém čase v kombinaci s postupně klesajícími počty HUZ, tak by byla ohrožena udržitelnost rozvoje celé destinace a bylo by třeba se podrobně zabývat tím, proč k tomu dochází. Tento cíl byl naplněn tak, jak bylo zamýšleno v úvodu.

Druhým dílčím cílem byla evidence realizovaných projektů souvisejících s rozvojem cestovního ruchu za posledních 15 let a jejich posouzení z hlediska udržitelnosti. Obecně se jednalo se o pestrou škálu projektů, které neměly za cíl výrazně navýšit počty turistů a návštěvníků, ale spíše zlepšit propagaci a dostupné informace o regionu nebo zkvalitnit turistickou infrastrukturu. Většina investovaných financí pocházela z dotací kraje nebo Evropské unie. Mezi nejvýznamnějšími byly projekty věnující se cykloturismu, takže vznikla kvalitní síť cyklotras propagovaná v nově vydaných mapách. Postupně přestaly být projekty založeny pouze na přírodním bohatstvím Jizerských hor, ale začaly se věnovat i kulturnímu dědictví této oblasti, které také zasluhuje pozornost. Za sledované období se dále rozvinula intenzivní přeshraniční spolupráce s Polskem, díky které můžou

profitovat obě strany. Největším nedostatkem je absence zpětného hodnocení, jež by bylo vhodné provést alespoň u významnějších projektů a které by potvrdilo, že skutečně přispívají k udržitelnému rozvoji cestovního ruchu, jak v jejich cílech často bývá deklarováno. Z důvodu chybějícího monitoringu dopadů rozvoje cestovního ruchu nešlo tento dílčí cíl plně naplnit, neboť nebylo na základě čeho realizované projekty objektivně posoudit a rozhodnout, zdali je skutečně rozvoj udržitelný. Tanvaldsko by se proto mělo více zabývat zpětným hodnocením realizovaných projektů s důrazem na indikátory udržitelnosti.

Absence monitoringu dopadů cestovního ruchu na všechny 3 složky udržitelného rozvoje představuje pro udržitelnost vážnou hrozbu nejen na Tanvaldsku, ale i v dalších regionech, které se také touto cestou vydaly. Cestovní ruch nestačí pouze plánovat jako udržitelný, ale je třeba pravidelně posuzovat, zdali tomu odpovídá i realita, jinak není možné včas odhalit nesrovnalosti v rovnováze mezi enviromentální, ekonomickou i sociální dimenzí. Sílení negativní dopady cestovního ruchu na některý z pilířů udržitelného rozvoje, může vyústit ve vážné problémy, pokud se včas neodhalí a nezačnou řešit. Pravidelnému monitoringu by proto měly regiony i obce věnovat větší pozornost, než jak tomu je doposud.

6.2 Doporučení pro další výzkum

Pro další výzkum obdobné tematiky lze nepochybně navrhnout Turistický region Jizerské hory, neboť slouží jako zastřešující organizace pro rozvoj a propagaci cestovního ruchu v celých Jizerských horách a okolí. Tanvaldsko je jedním ze 4 aktivních členů této organizace. Organizace sleduje o řád vyšší úroveň, což by umožnilo vidět vývoj lokálního cestovního ruchu v širších souvislostech.

Přínosné by také mohlo být zpracovat obdobnou analýzu u dalšího subregionu Jizerských hor, tedy Jablonecka, Liberecka nebo Frýdlantska a zjištěné výsledky posléze porovnat s Tanvaldskem. Šlo by tak zjistit, který ze subregionů je úspěšnější nebo jaké charakteristiky a problémy jsou pro oba společné. Pro porovnání rozvoje cestovního ruchu by bylo možné zvolit i oblast nacházející se ve zcela odlišné pohorské nebo horské části Česka.

Dále by bylo možné uskutečnit detailní terénní šetření HUZ na Tanvaldsku, které by objasnilo, proč zde došlo k významným úbytkům těchto zařízení v uplynulých 15 letech. Bylo by tak možné zjistit, zdali jsou skutečně tyto objekty nevyužívané a natrvalo uzavřené nebo změnilo funkci například na soukromé apartmánové byty, jež i nadále plní ubytovací funkci, ale které nejsou v datech ČSÚ zahrnuty. To by umožnilo, i s použitím dat o druhém bydlení či počtech návštěvníků na nejvýznamnějších atrakcích, reálněji vyčíslit zatížení oblasti cestovním ruchem.

Literatura

- DOXEY, G. V. A. (1975): Causation Theory of Visitor–Resident Irritants; Methodology and Research Inference. In: The Travel Research Association Conference No. 6, TTRA, San Diego, 195–198.
- FIALOVÁ, D. (2012): Cena za cestovní ruch: přínosy versus ztráty. Nakladatelství P3K, Praha.
- FIALOVÁ, D. (2021): Nadměrný cestovní ruch: příčiny a důsledky. Geografické rozhledy, 30(4), 8–9.
- HALL, M. C., PAGE, S. J. (2006): The Geography of Tourism and Recreation: Environment, place and space. Routledge, London.
- HAMARNEHOVÁ, I. (2008): Geografie cestovního ruchu – Evropa. Vydavatelství a nakladatelství Aleš Čeněk, Plzeň.
- HEŘMANOVÁ, E., CHROMÝ, P. a kol. (2009): Kulturní regiony a geografie kultury. ASPI, a. s., Praha.
- HORÁKOVÁ, H., FIALOVÁ, D. (2014): Transformace venkova: Turismus jako forma rozvoje. Vydavatelství a nakladatelství Aleš Čeněk, Plzeň.
- HRALA, V. (2005): Geografie cestovního ruchu. Vysoká škola ekonomická v Praze, Fakulta mezinárodních vztahů, Praha.
- JETMAR, M. (2007): Cestovní ruch v příhraničních oblastech. Vysoká škola hotelová, Praha.
- KOTLER, P., WRONG, V., SAUNDERS, J., ARMSTRONG, G. (2007): Moderní marketing. Praha Grada.
- KRAUS, D. (2006): Trvale udržitelný rozvoj cestovního ruchu. Diplomová práce. Katedra regionální ekonomie a správy, Ekonomicko-správní fakulta, Masarykova univerzita, Brno.
- KUPČÍKOVÁ, T. (2020): Intenzita a hustota cestovního ruchu. Dostupné z: <https://tourdata.cz/data/intenzita-a-hustota-cestovniho-ruchu/> [cit. 27. 3. 2021].

LEGIERSKÁ, Y. (2007): Statistika v cestovním ruchu. Ministerstvo pro místní rozvoj, Praha.

MATOUŠKOVÁ, L. (2013): S každým nádechem. Dostupné z: <https://www.eea.europa.eu/cs/signaly/signaly-2013/clanky/s-kazdym-nadechem> [cit. 3. 3. 2021].

NIEDZIÓŁKA, I. (2012): Sustainable Tourism Development. *Regional Formation and Development Studies*, 8(3), 157–166.

NUGRAHENI, P., PRIYAMBODO, T. K., SUTIKNO, B., KUSWORO, H. A. (2020): The Social Dimensions' Aspects of Sustainable Tourism Development Analysis: A Systematic Literature Review. *Social Sciences and Humanities*, 4, 1–9.

PÁSKOVÁ, M. (2014): Udržitelnost rozvoje cestovního ruchu. GAUDEAMUS Univerzita Hradec Králové, Hradec Králové. 3. vydání.

RUSU, S. (2011): Tourism Multiplier Effect. *Journal of Economics and Business Research*, 17(1), 70–76.

SDRUŽENÍ PRO ROZVOJ OBCÍ A REGIONŮ (2007): Cestovní ruch a udržitelný rozvoj. Ministerstvo pro místní rozvoj ČR, Praha.

SHARPLEY, R. (2000): Tourism and Sustainable Development: Exploring the Theoretical Divide. *Journal of Sustainable Tourism*, 8(1), 1–19.

SVOBODOVÁ, H., RUDA, A. (2012): Cykloturistika jako forma udržitelného cestovního ruchu. *Studia Turistica*, 3(1), 35–45.

SWARBROOKE, J. (1999): Sustainable Tourism Management. CABI Publishing, Wallingford.

ŠAUER, M., HOLEŠINSKÁ, A., PÁSKOVÁ, M. (2015): Udržitelný rozvoj cestovního ruchu. In: Šauer, M., Vystoupil, J., Holešinská, A., Palatková, M., Pásková, M., Zelenka, J., Fialová, D., Vágner, J., Halánek, P., Repík, O., Petr, O.: Cestovní ruch. Učební text. Masarykova univerzita, Brno, 211–270.

ŠAUER, M., REPÍK, O. (2015): Ekonomické vlivy cestovního ruchu. In: Šauer, M., Vystoupil, J., Holešinská, A., Palatková, M., Pásková, M., Zelenka, J., Fialová, D.,

Vágner, J., Haláček, P., Repík, O., Petr, O.: Cestovní ruch. Učební text. Masarykova univerzita, Brno, 180–210.

ŠAUER, M., VYSTOUPIL, J. (2015): Východiska. In: Šauer, M., Vystoupil, J., Holešinská, A., Palatková, M., Pásková, M., Zelenka, J., Fialová, D., Vágner, J., Haláček, P., Repík, O., Petr, O.: Cestovní ruch. Učební text. Masarykova univerzita, Brno, 11–33.

ŠINDELÁŘOVÁ, P. (2006): Udržitelný rozvoj cestovního ruchu na příkladu Tanvaldska. Diplomová práce. Katedra sociální geografie a regionálního rozvoje, Přírodovědecká fakulta, Univerzita Karlova, Praha.

TOURISM NOTES (2021): Sustainable Tourism. Dostupné z: <https://tourismnotes.com/sustainable-tourism/> [cit. 16. 3. 2021].

UNWTO (2021): Glossary of Tourism Terms. Dostupné z: <https://www.unwto.org/glossary-tourism-terms#:~:text=Tourism%20is%20a%20social%2C%20cultural,personal%20or%20business%2Fprofessional%20purposes.> [cit. 6. 4. 2021].

UNWTO, UNEP (2005): Making tourism more sustainable: a guide for policy makers. United Nations Environment Programme, Division of Technology, Industry and Economics. UNWTO, UNEP, France - Spain. Dostupné z: https://wedocs.unep.org/bitstream/handle/20.500.11822/8741/-Making%20Tourism%20More%20Sustainable_%20A%20Guide%20for%20Policy%20Makers-2005445.pdf?sequence=3&isAllowed=y [cit. 21. 4. 2021].

VLASÁK, M. (2011): Cestovní ruch a turismus v Libereckém kraji. Bakalářská práce, Fakulta přírodovědně-humanitní a pedagogická, Technická univerzita v Liberci.

VYSTOUPIL, J. (2015): Geografie cestovního ruchu. In: Šauer, M., Vystoupil, J., Holešinská, A., Palatková, M., Pásková, M., Zelenka, J., Fialová, D., Vágner, J., Haláček, P., Repík, O., Petr, O.: Cestovní ruch. Učební text. Masarykova univerzita, Brno, 271–327.

VYSTOUPIL, J., HOLEŠINSKÁ, A., KUNC, J., MARYÁŠ, J., SEIDENGLANZ, D., ŠAUER, M., TONEV, P., VITURKA, M., FRANĚK, P., TITTELBACHOVÁ, Š., PETŘÍČKOVÁ, L., CHALOUPKA, R., ŽÁČKOVÁ, P., KRATOCHVÍL, P. (2006): Atlas cestovního ruchu České republiky. Ministerstvo pro místní rozvoj ČR, Praha.

VYSTOUPIL, J., ŠAUER, M., HOLEŠINSKÁ, A., METELKOVÁ, P. (2006): Základy cestovního ruchu. Masarykova univerzita, Ekonomicko-správní fakulta, Brno.

ZELENKA, J., PÁSKOVÁ, M. (2012): Výkladový slovník cestovního ruchu. Linde Praha, Praha. 2. vydání.

Zdroje

AOPK ČR (2021): Správa CHKO Jizerské hory: Základní údaje o CHKO. Dostupné z: <https://jizerskehory.ochranaprirody.cz/zakladni-udaje-o-chko/> [cit. 3. 3. 2021].

ARCDATA PRAHA, ZÚ, ČSÚ (2016): ArcČR 500 - digitální geografická databáze, verze 3.3. Dostupné z: <https://www.arcdata.cz/produkty/geograficka-data/arccr-500> [cit. 7. 12. 2020].

ČSÚ (2011): Veřejná databáze: Kapacity a návštěvnost HUZ 2005-2011. Český statistický úřad, Praha. Dostupné z: https://vdb.czso.cz/vdbvo2/faces/cs/index.jsf?page=statistiky&filtr=G%7EF_M%7EF_Z%7EF_R%7EF_P%7E_S%7E_U%7E501_null_&katalog=31739#katalog=32245 [cit. 12. 4. 2021].

ČSÚ (2019 a): Veřejná databáze: Hromadná ubytovací zařízení: Kapacity 2012-2019. Český statistický úřad, Praha. Dostupné z: https://vdb.czso.cz/vdbvo2/faces/cs/index.jsf?page=statistiky&filtr=G%7EF_M%7EF_Z%7EF_R%7EF_P%7E_S%7E_U%7E501_null_&katalog=31739#katalog=31742 [cit. 31. 3. 2021].

ČSÚ (2019 b): Malý lexikon obcí České republiky - 2019. Český statistický úřad, Praha. Dostupné z: <https://www.czso.cz/documents/10180/92010910/32019919102.pdf/56b2a6bc-e867-4d6b-b8d1-843ee93148d9?version=1.3> [cit. 16. 4. 2021].

ČSÚ (2019 c): Veřejná databáze: Hromadná ubytovací zařízení: Návštěvnost 2012-2019. Český statistický úřad, Praha. Dostupné z: https://vdb.czso.cz/vdbvo2/faces/cs/index.jsf?page=statistiky&filtr=G%7EF_M%7EF_Z%7EF_R%7EF_P%7E_S%7E_U%7E501_null_&katalog=31739#katalog=31743 [cit. 19. 4. 2021].

ČSÚ (2020 a): Krajská správa ČSÚ v Liberci: Charakteristika správního obvodu obce s rozšířenou působností TANVALD. Dostupné z: https://www.czso.cz/csu/xl/charakteristika_spravniho_obvodu_tan [cit. 20. 2. 2021].

ČSÚ (2020 b): Počet obyvatel ve správních obvodech obcí s rozšířenou působností k 1. 1. 2020. Český statistický úřad, Praha. Dostupné z:

<https://www.czso.cz/documents/10180/121739326/1300722002.pdf/ae54b9c-afaf-4d58-8532-270d3fa4d40d?version=1.1> [cit. 22. 3. 2021].

ČSÚ (2020 c): Malý lexikon obcí České republiky - 2020. Český statistický úřad, Praha. Dostupné z:

<https://www.czso.cz/documents/10180/126437579/32019920102.pdf/4a9e8b83-f26b-4908-b3c2-5526a53c374b?version=1.3> [cit. 24. 3. 2021].

ČSÚ (2020 d): Veřejná databáze: Návštěvnost HUZ 2012–2020. Český statistický úřad, Praha. Dostupné z:

https://vdb.czso.cz/vdbvo2/faces/cs/index.jsf?page=statistiky&filtr=G%7EF_M%7EF_Z%7EF_R%7EF_P%7E_S%7E_U%7E501_null_&katalog=31743 [cit. 22. 4. 2021].

ČSÚ (2020 e): Veřejná databáze: Obyvatelstvo 2005-2020. Český statistický úřad, Praha. Dostupné z: https://vdb.czso.cz/vdbvo2/faces/cs/index.jsf?page=vystup-objekt-parametry&sp=A&filtr=G~F_M~F_Z~F_R~F_P~_S~_U~301_null_&pvokc=&katalog=30845&pvo=DEM02&z=T [cit. 23. 4. 2021].

ČSÚ (2020 f): Veřejná databáze: Hromadná ubytovací zařízení: Kapacity 2012-2020. Český statistický úřad, Praha. Dostupné z:

https://vdb.czso.cz/vdbvo2/faces/cs/index.jsf?page=statistiky&filtr=G%7EF_M%7EF_Z%7EF_R%7EF_P%7E_S%7E_U%7E501_null_&katalog=31739#katalog=31742 [cit. 5. 7. 2021].

ČSÚ (2021): Metodika - časové řady cestovní ruch. Dostupné z:

https://www.czso.cz/csu/czso/metodika_casove_rady_cestovni_ruch [cit. 12. 4. 2021].

CZECHTOURISM (2021 a): Udržitelný cestovní ruch. Dostupné z: <http://www.eden-czechtourism.cz/udrzitelny-cestovni-ruch/#:~:text=Udr%C5%BEiteln%C3%BD%20rozvoj%20cestovn%C3%ADho%20ruchu%20lze,k%20dlouhodob%C3%A9%20prosperit%C4%9B%20dan%C3%A9%20oblasti.>

[cit. 20. 2. 2021].

CZECHTOURISM (2021 b): Základní informace o agentuře CzechTourism. Dostupné z: <https://www.czechtourism.cz/cs-CZ/O-nas/Zakladni-informace/Zakladni-informace-o-agenture-CzechTourism> [cit. 30. 3. 2021].

CZECHTOURISM (2021 c): Výzkum a data. Dostupné z:
<https://www.czechtourism.cz/cs-CZ/Vyzkum-a-data/Vyzkum-a-data> [cit. 30. 3. 2021].

DOTACE EU (2021 a): Doprovodná turistická infrastruktura Tanvaldska. Dostupné z:
<https://www.dotaceeu.cz/cs/statistiky-a-analyzy/mapa-projektu/projekty-pred-rokem-2014/13-rop-nuts-ii-severovychod/13-3-cestovni-ruch/doprovodna-turisticka-infrastruktura-tanvaldska> [cit. 4. 4. 2021].

DOTACE EU (2021 b): Propagace společného přírodního a kulturního dědictví. Dostupné z: [https://www.dotaceeu.cz/cs/statistiky-a-analyzy/mapa-projektu/projekty/11-interreg-v-a-ceska-republika-polsko/11-2-rozvoj-potencialu-prirodnich-a-kulturnich-zdr/propagace-spolecneho-prirodnih-a-kulturnih-d-3\)?feed=11-INTERREG-V-A-Ceska-republika-Polsko](https://www.dotaceeu.cz/cs/statistiky-a-analyzy/mapa-projektu/projekty/11-interreg-v-a-ceska-republika-polsko/11-2-rozvoj-potencialu-prirodnich-a-kulturnich-zdr/propagace-spolecneho-prirodnih-a-kulturnih-d-3)?feed=11-INTERREG-V-A-Ceska-republika-Polsko) [cit. 4. 4. 2021].

DOTACE EU (2021 c): Plánování regionálního rozvoje v Mikroregionu Tanvaldsko. Dostupné z: <https://www.dotaceeu.cz/cs/statistiky-a-analyzy/mapa-projektu/projekty/03-operacni-program-zamestnanost/03-4-efektivni-verejna-sprava/planovani-regionalniho-rozvoje-v-mikroregionu-1> [cit. 4. 4. 2021].

DOTACE EU (2021 d): Strategie rozvoje cestovního ruchu v Mikroregionu Tanvaldsko. Dostupné z: <https://www.dotaceeu.cz/cs/statistiky-a-analyzy/mapa-projektu/projekty/03-operacni-program-zamestnanost/03-4-efektivni-verejna-sprava/strategie-rozvoje-cestovniho-ruchu-v-mikroregionu> [cit. 4. 4. 2021].

EUROREGION NISA (2021): Euroregionem Nisa na kole: Česko-polský cyklistický areál. Dostupné z: <http://www.ern.cz/kompendium/?D=26> [cit. 9. 4. 2021].

GRID-ARENDAL (2021): Tilførsler og effekt. Dostupné z:
<http://wgbis.ces.iisc.ernet.in/energy/HC270799/SOE/nor/soeno97/acidrain/state.htm> [cit. 3. 3. 2021].

INSTITUT TURISMU (2020 a): Hustota turismu 2019-2018. Dostupné z:
<https://tourdata.cz/wp-content/uploads/2020/08/HustotaCR-2019-2018.pdf> [cit. 30. 3. 2021].

INSTITUT TURISMU (2020 b): Intenzita cestovního ruchu 2019. Dostupné z:
<https://tourdata.cz/wp-content/uploads/2020/08/INTENZITA-CR-2019-%C4%8CESK%C3%81-REPUBLIKA-REPORT.pdf> [cit. 30. 3. 2021].

- JIZERKY (2021): O nás - Turistický region Jizerské hory. Dostupné z: <https://www.jizerky.cz/cs/o-regionu/o-nas-turisticky-region-jizerske-hory.html> [cit. 19. 4. 2021].
- MACHOVÁ, S. (2020): Profil návštěvníka 2018 - 2019: Liberecký kraj. Dostupné z: <https://tourdata.cz/regionalni-reporty/regionalni-analyza-2018-2019-liberecky-kraj/> [cit. 24. 4. 2021].
- MIKROREGION TANVALDSKO (2011): Prezentace projektu Doprovodná turistická infrastruktura Tanvaldska. Dostupné z: https://www.oblibene.biz/userdata/shopimg/zlata-olesnice/file/Aktuality/2011/Prezentace_projektu_Doprovodna_turisticka_infrastruktura_Tanvaldska.pdf [cit. 9. 3. 2021].
- MIKROREGION TANVALDSKO (2015): Místa s tradicí Jizerských hor. Dostupné z: <https://regionalni-rozvoj.kraj-lbc.cz/getFile/id:975179/lastUpdateDate:2016-10-13%2010%3A29%3A11> [cit. 16. 4. 2021].
- MIKROREGION TANVALDSKO (2021): Strategie rozvoje cestovního ruchu. Dostupné z: <https://www.tanvaldsko.eu/strategie-rozvoje-cestovniho-ruchu/> [cit. 19. 4. 2021].
- MINISTERSTVO PRO MÍSTNÍ ROZVOJ ČR (2021): Rozvoj Tanvaldska. Dostupné z: <https://www.mmr.cz/cs/ministerstvo/regionalni-rozvoj/informace,-aktuality,-seminare,-pracovni-skupiny/psur/vyzva-c-2/mas/rozvoj-tanvaldska> [cit. 3. 4. 2021].
- REGIONÁLNÍ RADA NUTS II SEVEROVÝCHOD (2009): Zlepšení dopravní obslužnosti území Mikroregionu Tanvaldsko. Dostupné z: <http://www.rada-severovychod.cz/realizovane-projekty/zlepseni-dopravni-obslužnosti-uzemi-mikroregionu-tanvaldsko> [cit. 3. 4. 2021].
- REGIONÁLNÍ RADA NUTS II SEVEROVÝCHOD (2011): Doprovodná turistická infrastruktura. Dostupné z: <http://www.rada-severovychod.cz/realizovane-projekty/doprovodna-turisticka-infrastruktura-tanvaldska> [cit. 3. 4. 2021].
- TANVALDSKO (2005): Projekty. Dostupné z: <http://www.tanvaldsko.info/cs/projekty/26.html> [cit. 2. 4. 2021].

TANVALDSKO (2007): Euroregionem Nisa na kole: Česko - polský cyklistický areál. Dostupné z: <http://www.tanvaldsko.info/cs/projekty/euroregionem-nisa-na-kole-cesko-polsky-cyklisticky-areal.html> [cit. 9. 4. 2021].

TANVALDSKO (2009 a): O mikroregionu. Dostupné z: <http://www.tanvaldsko.info/cs/o-mikroregionu/> [cit. 9. 3. 2021].

TANVALDSKO (2009 b): Projekty. Dostupné z: <http://www.tanvaldsko.info/cs/projekty/21.html> [cit. 3. 4. 2021].

TANVALDSKO (2010 a): Zlepšení dopravní obslužnosti území Mikroregionu Tanvaldsko. Dostupné z: <http://www.tanvaldsko.info/cs/projekty/zlepseni-dopravni-obslužnosti-uzemi-mikroregionu-tanvaldsko.html> [cit. 3. 4. 2021].

TANVALDSKO (2010 b): Zkvalitňování informací na www.tanvaldsko.info v oblasti cestovního ruchu. Dostupné z: <http://www.tanvaldsko.info/pl/projekty/zkvalitnovani-informaci-na-www.tanvaldsko.info-v-oblasti-cestovniho-ruchu.html> [cit. 9. 3. 2021].

TANVALDSKO (2011 a): Projekty. Dostupné z: <http://www.tanvaldsko.info/cs/projekty/16.html> [cit. 3. 4. 2021].

TANVALDSKO (2011 b): Doprovodná turistická infrastruktura Tanvaldska. Dostupné z: <http://www.tanvaldsko.info/cs/projekty/doprovodna-turisticka-infrastruktura-tanvaldska-2.html> [cit. 9. 3. 2021].

TANVALDSKO (2015 a): Projekty. Dostupné z: <http://www.tanvaldsko.info/cs/projekty/11.html> [cit. 3. 4. 2021].

TANVALDSKO (2015 b): Projekt Místa s tradicí. Dostupné z: <http://www.tanvaldsko.info/cs/projekty/projekt-mista-s-tradici.html> [cit. 16. 4. 2021].

TANVALDSKO (2015 c): Místa s tradicí. Dostupné z: <http://www.tanvaldsko.info/cs/historie-a-architektura/mista-s-tradici.html> [cit. 16. 4. 2021].

TANVALDSKO (2016): Stanovy dobrovolného svazku obcí. Dostupné z: <http://www.tanvaldsko.info/images/stories/download/Aktualni-stanovy-DSO-Mikroregion-Tanvaldsko-2016.pdf> [cit. 3. 4. 2021].

TANVALDSKO (2018): Projekty. Dostupné z:
<http://www.tanvaldsko.info/cs/projekty/6.html> [cit. 3. 4. 2021].

TANVALDSKO (2020): Projekty. Dostupné z: <http://www.tanvaldsko.info/cs/projekty/>
[cit. 3. 4. 2021].

Příloha 1: Vybrané projekty Mikroregionu Tanvaldsko zaměřené primárně (nebo z velké části) na rozvoj cestovního ruchu od roku 2006

Název projektu	Rok	Grant, fond, program	Vnější finanční podpora (Kč)	Financování z vlastních zdrojů mikroregionu (Kč)	Celkové náklady za projekt (Kč)
Euroregionem Nisa na kole: Česko - polský cyklistický areál	2006 - 2007	Program příhraniční spolupráce Interreg III A Česko - Polsko, Evropský fond pro regionální rozvoj	333 190	111 063	444 253
Poradenství - management pro rozvoj Tanvaldska	2008	Grantový fond Libereckého kraje - Program obnovy venkova	44 000	0	44 000
Stezky kulturního a historického dědictví Tanvaldska	2008	Grantový fond Libereckého kraje - Program podpory cestovního ruchu v kraji	59 730	67 230	126 960
Napojení www.tanvaldsko.info na Datový sklad Libereckého kraje	2009	Grantový fond Libereckého kraje - Program podpory cestovního ruchu v kraji	6 000	4 250	10 250
Zkvalitňování informací na www.tanvaldsko.info v oblasti cestovního ruchu	2010	Grantový fond Libereckého kraje - Program podpory cestovního ruchu v kraji	12 592	8 000	20 592
Společný česko - polský marketing cestovního ruchu v příhraničním regionu	2010 - 2011	Fond mikroprojektů Programu přeshraniční spolupráce Cíl 3 Česko - Polsko, financovaný prostřednictvím Euroregionu Nisa	310 420	54 780	365 200
Doprovodná turistická infrastruktura Tanvaldska	2010 - 2011	Regionální operační program NUTS II Severovýchod	5 632 775	456 712	6 089 487
Společná propagace a marketing cestovního ruchu	2012 - 2013	Program přeshraniční spolupráce Cíl 3 Česko - Polsko prostřednictvím Euroregionu Nisa	246 743	43 542	290 285
Optimalizace a propagace cyklotras česko - polského cyklistického areálu	2013	Program přeshraniční spolupráce Cíl 3 Česko - Polsko prostřednictvím Euroregionu Nisa	342 542	60 448	402 990
Propagace přeshraniční zimní turistické nabídky	2013	Program přeshraniční spolupráce Cíl 3 Česko - Polsko prostřednictvím Euroregionu	166 302	29 347	195 650
Projekt Místa s tradicí	2014 - 2015	Program přeshraniční spolupráce Cíl 3 Česko - Polsko prostřednictvím Euroregionu	964 000	170 000	1 134 000
Propagace společného přírodního a kulturního dědictví	2017 - 2018	Evropský fond pro regionální rozvoj, INTERREG V-A Česká republika - Polsko	163 353	28 827	192 180
Plánování regionálního rozvoje Mikroregionu Tanvaldska	2018 - 2020	Operační program Zaměstnanost, Evropský sociální fond	2 739 975	483 525	3 223 500
Projekt Strategie rozvoje cestovního ruchu v Mikroregionu Tanvaldsko	2020 - 2022	Operační program Zaměstnanost, Evropský sociální fond	2 018 580	356 220	2 374 800
celkem			13 040 202	1 873 944	14 914 147

zdroje (platí pro celé řádky tabulky): 1) Tanvaldsko (2009 b), 2) Tanvaldsko (2011 a), 3) Regionální rada NUTS II Severovýchod (2011), 4) Dotace EU (2021 a), 5) Tanvaldsko (2015 a), 6) Mikroregion Tanvaldsko (2015), 7) Tanvaldsko (2018), 8) Dotace EU (2021 b), 9) Tanvaldsko (2020), 10) Dotace EU (2021 c), 11) Dotace EU (2021 d)