

Univerzita Karlova

Filozofická fakulta

Ústav informačních studií a knihovnictví

Informační studia a knihovnictví

Bakalářská práce

Andrea Vasilová

**Moderní česká typografie: porovnání písma Comenia Script
a tiskového písma**

Czech modern typography: comparison of the Comenia Script font
and print font

2021

Vedoucí práce: Mgr. Alena Petruželková

Poděkování

Chtěla bych poděkovat vedoucí bakalářské práce Mgr. Aleně Petruželkové za její cenné rady, pomoc, odborné vedení a trpělivost při vypracování této práce. Velké poděkování patří mé rodině za podporu při studiu.

Prohlášení

Prohlašuji, že jsem bakalářskou práci vypracovala samostatně, že jsem řádně citovala všechny použité prameny a literaturu a že práce nebyla použita v rámci jiného vysokoškolského studia či k získání jiného nebo stejného titulu.

V Příbrami dne 21. 7. 2021

Andrea Vasilová

Abstrakt

Bakalářská práce se zabývá moderní českou typografií. V teoretické části je popsána historie a vývoj moderní typografie s medailony významných českých typografů a grafiků 20. století. Součástí práce je podrobnější popis tiskového písma, psacího písma a písma Comenia Script. Praktická část obsahuje srovnávací analýzu současného tiskového písma a písma Comenia Script, na jejímž základě se práce snaží zodpovědět otázku, jak jsou si obě písma blízká. Závěrečná část práce se věnuje tvorbě písma po roce 1989 a využití obou písem v současnosti.

Klíčová slova

Typografie, tiskové písmo, psací písmo, Comenia Script

Abstract

The bachelor thesis deals with modern Czech typography. The theoretical part describes the history and development of modern typography with medallions of important Czech typographers and graphic artists of the 20th century. The work involves a more detailed description of the print font, writing font and Comenia Script font. The practical part contains a comparative analysis of the current print font and the Comenia Script font, on the basis of which the work tries to answer the question of how close the two fonts are. The final part of the thesis deals with the creation of fonts after 1989 and the use of both fonts today.

Keywords

Typography, print font, writing font, Comenia Script font

Obsah

Úvod.....	7
1 Typografie.....	9
1.1 Co je typografie.....	9
1.2 Vznik moderní české typografie	9
1.3 Solitéři.....	11
1.3.1 Josef Váchal.....	11
1.4 Karel Teige a avantgarda	12
1.4.1 Karel Teige	13
1.4.2 Ladislav Sutnar	13
1.4.3 František Muzika	14
1.5 Osobnosti moderní české typografie.....	15
1.5.1 Vratislav Hugo Brunner.....	15
1.5.2 Jaroslav Benda	16
1.5.3 Slavoboj Tusar	17
1.5.4 Method Kaláb	17
1.5.5 Oldřich Menhart.....	17
1.5.6 Oldřich Hlavsa	18
1.5.7 Josef Týfa.....	18
1.5.8 Jan Solpera.....	19
2 Psací a tiskové písmo.....	20
2.1 Latinské tiskové písmo.....	20
2.1.1 Dělení písma podle hledisek.....	21
2.1.2 Charakteristika písma	21
2.1.3 Tvarové skupinky písmen.....	23
2.2 Psací písmo.....	25

2.2.1	Charakteristika písma	25
2.2.2	Tvarové skupinky písmen a číslic.....	27
2.2.3	Znaky písma.....	28
3	Comenia Script	30
3.1	Charakteristika písma.....	30
3.1.1	Tvarové skupiny písma	31
3.1.2	Řezy písma Comenia Script.....	34
3.2	Comenia – České školní písmo	34
4	Současnost	36
4.1	Tiskové písmo	36
4.1.1	21. století.....	36
4.1.2	Počítačové písmo	37
4.2	Využití písem	38
4.2.1	Tiskové písmo.....	38
4.2.2	Psací písmo	38
4.2.3	Comenia Script	39
5	Praktická část	41
5.1	Porovnání písma Comenia Script a současného tiskového písma	41
5.1.1	Tvary písmen	44
5.1.2	Mezery mezi slovy	46
5.1.3	Sklon písma.....	47
	Závěr	48
	Seznam použité literatury a zdrojů	50
	Seznam obrazových příloh.....	55

Úvod

Fenoménu písma se věnují kromě knižní kultury další jak technické, tak umělecké či společenskovědní obory, mnohdy s bohatou historií. Rozhodnutí věnovat bakalářskou práci tématu srovnání současného tiskového a nevázaného psacího písma bylo ovlivněno mou osobní zkušeností se zaváděním nového typu písma Comenia Script do výuky psaní na základních školách a se zkušeností s písmem používanými v mobilních zařízeních a na počítačích, totiž s jejich vizuální podobností s písmem Comenia Script. Ve většině textů, které vznikají na sociálních sítích či v mobilních zařízeních, jsou používána především jednoduchá bezpatková písma bez možnosti jiné volby.

Dokud nebyl vynalezen knihtisk, bylo písmo určitým druhem tělesného projevu. Tento fakt se projevil bezprostředně po vynálezu knihtisku v díle dvou významných typografů Geoffreye Torryho a Alda Manutia. Torry, autor *Champfleury, pojednání o kaligrafii a typografii* z roku 1529, promítl proporce lidského těla do konstrukce jednotlivých písmen abecedy. Také vynález italiky Alda Manutia, 1501, stylu, který se nejvíce blíží psacímu písmu, byl pravděpodobně ovlivněn psacím písmem fungujícím před vynálezem knihtisku. V moderní době se gesto ruky proměnilo v mechanický pohyb stroje. Od tohoto okamžiku lze pozorovat a zkoumat, jak se vztah mezi těmito dvěma fenomény proměňuje. Se zařazením nevázaného psacího písma Comenia Script do školní výuky došlo v historii vázaného psacího písma k významné změně, která ale byla postupná a připravovala se vlivem a převahou psaní na počítači.

Jako určitý rámec pro porovnání současného tiskového písma a nevázaného písma Comenia Script byla vybrána oblast typografie a krátký historický exkurz mapující vznik moderního českého písma a období avantgardy, kdy se prosadilo bezpatkové písmo a kde se můžeme setkat s propojením písma, typografie a lidského těla (např. Vítězslav Nezval, *Abeceda*, 1926). Úvodní kapitola je doplněna o medailony významných typografů a grafiků 20. století. V dalších kapitolách je detailně popsán vývoj a charakteristické znaky tiskového písma, vázaného psacího písma a písma Comenia Script. Pro srovnání je uvedena praxe užívání nevázaného písma v zahraničí.

Praktická část se zabývá srovnávací analýzou vybraného současného tiskového písma a písma Comenia Script. Porovnání vizuální podoby znaků bylo provedeno metodou komparace,

ve které jsem definovala tři okruhy hypotéz: tvary písmen, sklon písma a mezery mezi slovy. Cílem bakalářské práce je porovnat tyto kvalitativní znaky a zjistit, v jakých částech se shodují nebo případně odlišují. V závěru bakalářské práce budou shrnuty všechny získané poznatky a zodpovězena výzkumná otázka: Co představuje postupné sbližování obou typů písem a jejich využití v současnosti?

Bakalářská práce je vytvořena v souladu s platnými předpisy FF UK a dalšími metodickými pokyny a normativními dokumenty. Použitá literatura a další zdroje jsou citovány dle platné normy ČSN ISO 690, pro citace v textu je použit takzvaný Harvardský způsob citování (Příjmení autora, rok vydání zdroje, číslo stránky či jejich rozmezí).

1 Typografie

„Rozdíl mezi tiskem a typografií spočívá v neartikulovaném zacházení s výrobním materiálem (tisk) a vědomým tvarováním výrobku podle pokynů (typografie). Když se tisk stává typografií, stává se zároveň i moderním. Proces modernizace je zároveň procesem homogenizace, a tak se národní kultury stávají méně zřetelnými.“ (Kinross, 2020, s. 13)

1.1 Co je typografie

Typografie (z řeckého typos = ráz od typto = tepu, razím a grafo = píši) je obor, nauka zabývající se tiskovým písmem, jeho tvorbou a rovněž jeho aplikací (výběr písma), a dále umístěním písma, spolu s dalšími výtvarnými prvky na stránce. V tiráži tiskovin se objevuje několik výrazů, které zahrnují jak technické, tak výtvarné aspekty přípravy rukopisu k tisku – typografická úprava, grafická, úprava, typografie.

Voit uvádí v heslu typografie: „V širším smyslu řemeslnická profese zabývající se tvorbou sazby a knihtiskem vůbec, v užším pojetí umělecko-řemeslná činnost zaměřená na výtvarné uspořádání a grafickou úpravu tištěných knih, jednolistů, časopisů a novin.“ (Voit, 2006, s. 952).

Jedním z hodnotících kritérií kvality typografické úpravy je čitelnost tiskového písma. Kanadský spisovatel Robert Bringhurst ve své knize *The Elements of Typographic Style* upozorňuje na další z možných účinků typografie: „*Typography exists to honor content.*“ a „*Typography is just that: idealized writing*“ (Bringhurst, 2004, s. 17 a 19).

1.2 Vznik moderní české typografie

Jednou z hlavních kapitol dějin knihtisku v Čechách je vývoj tiskového písma od vzniku individuálních typografických písem raných tisků 15. století až po současné počítačové písmo. Počátky moderní české typografie souvisejí se stavem knižní kultury na konci 19. století¹ a s představami zakladatelů *Moderní revue* o podobě moderní knihy, která neměla být krásná jen z vnějšího pohledu, ale vzhled a grafická úprava měla ukázat rovněž vnitřní, obsahovou stránku a její poetiku. Experimenty se prolínají s reflexemi historických i nově vznikajících

¹Ve druhé polovině 19. století zasáhl do knihtisku vliv industrializace. Rukodělnou výrobu knih nahradily továrenské závody, čímž došlo k výraznému poklesu úrovně knih. Převládala rychlost a vysoká produkce levných knih. Úprava knih byla stereotypní, stejně tak výzdoba a vazba, dominoval nevкус a kýč. V důsledku toho ztratila po staletí budovaná krásná kniha svou stavební, estetickou a grafickou stránku (Spolek českých bibliofilů, 2008, s. 26).

slohů. Např. V knižní výzdobě se začaly objevovat výtvarné prvky ovlivněné evropskou secesí. Vnitřní kontext knih byl doplněn o zajímavou typografii titulních stran, barevným tónem papíru, použitím nového písma a jejich vzájemnou kombinací² (Jiroušek, 1983).

Do okruhu osobností, které spoluvytvářely podobu knih v edici *Moderní revue* (v letech 1894–1908 bylo vydáno čtyřicet sedm knih) a rovněž podobu samotného časopisu, patřil **Arnošt Procházka (1869–1925)**, zakladatel *Moderní revue* (Spolek českých bibliofilů, 2008, s. 27–29). V roce 1906 vstupuje do skupiny *Moderní revue* grafička a malířka **Zdenka Braunerová (1858–1934)**. Grafická úprava Mrštíkovy Pohádky máje Zdenky Braunerové je považována za mezník pro vznik krásné české knihy (Toman, 1963, s. 8). Pro výrobu knihy byl použit ruční papír a celý vnitřní obsah knihy doprovázely kresby, které měly navodit vnitřní náladu knihy. Braunerová vytvořila záhlaví, závěrečné viněty kapitol a moravskou orlici na titulním listě (Toman, 1963, s. 57–58).

O vytvoření moderního českého písma a krásné knihy usiloval grafik, písmař a ilustrátor **Vojtěch Preissig (1873–1944)**. Ve dvacátých letech vzniklo písmo s názvem *Preissigova antikva*, které je považováno za první, moderní a ušlechtilé české knižní písmo. Jedná se o výjimečný typ písma, určený ke slavnostním tiskům. Toto písmo se vyznačuje tím, že patky jsou nestejně a mírně vykloněné, akcenty jsou klínové a výrazně na sebe upozorňují. Později byla antikva doplněna mírně nakloněnou italikou, která měla shodný řez i zabarvení (Hlavsa, Wick, 1976, s. 76).

Další osobností, která se zapojila do spoluutváření české moderní knižní kultury, byl typograf a člen Spolku českých bibliofilů **Karel Dyrynk (1876–1949)**. Mezi lety 1905–1914 redigoval časopis „Typografia“, kde vyšel článek F. X. Šaldy „Kniha jako umělecké dílo“. Šalda v tomto článku zdůraznil, že je opomíjena nejen vnější stránka knihy, ale i spolupráce mezi typografem a výtvarným umělcem. V roce 1911 vyšla kniha *Typograf o knihách*, která je určena knihtiskařům i bibliofilům. Období od roku 1927 do 1946 bylo pro Dyrynka plodné, neboť vytvořil celkem osm nových písem. První písmo pojmenoval *Malostranská antikva* a o rok později jej doplnil o *Malostranskou italiku*. Nejčastěji používaným písmem se stala *Dyrynkova latinka* (1929), která byla po výtvarné a konstrukční stránce dokonalejší než antikva. Ležatým písmem k latince je *Dyrynkova kurzíva*. Za nejkrásnější písmo Dyrynk pova-

² Do třicátých let byla česká knižní tvorba silně ovlivňována morissovskou estetickou normou (Michalová, 2016, s. 242).

žoval *Grégrovu romanu*, jenž byla určena k tisku bibliofilů. K Romaně nakreslil ležaté písmo, nazvané *Grégrova kurzíva*. Mezi ryze bibliofilská písma se řadí *Biblické písmo* a *Konůpkova italika* (Spolek českých bibliofilů, 2008).

K obnově knižní kultury přispěl svou rolí i dobrovolný **Spolek českých bibliofilů (1908)**. Hlavní rolí Spolku bylo podnítit vztah ke krásné knize jako uměleckému dílu, zaměřenou na uměleckou grafiku, typografii a knižní vazbu. Členy spolku byli významní umělci výtvarníci, grafici, typografové a spisovatelé. Kromě již zmíněných umělců sem patřili také Josef Váchal, Josef Čapek, Oldřich Menhart, František Muzika a další (Spolek českých bibliofilů, 2008).

1.3 Solitéři

Mezi solitéry se řadí nezapomenutelný a ve své době nepochopený Josef Váchal.

1.3.1 Josef Váchal

Josef Váchal (1884–1969) byl grafik, knihař, spisovatel a tvůrce písma. Je považován za jednoho z nejvýraznějších výtvarníků v oboru krásné knihy i bibliofilie. V jeho tvorbě je patrná originalita, výrazná a osobitá stylizace. Současné jsou jeho díla ovlivněna symbolismem, expresionismem i secesí a osobními prožitky – sny, halucinacemi, otřesem z hrůz z první světové války, světem démonů a strašidel a také odporem k měšťanskému životu (Spolek českých bibliofilů, 2008).

Odmítal jednotná typografická pravidla doby a vracel se k rukodělné práci. Váchal se negativně stavěl k avantgardnímu úsilí o puristickou a konstruktivní očistu knižní úpravy, ke které se hlásil Karel Teige. Jeho knihy vznikaly bez rukopisu, poznámek, skic a delších příprav. Magickou moc měl podle Váchala znak – písmo, které považoval za živou entitu, stejně tak knihu za živý organismus. Písmo tvořil tak, aby se nedalo dobře číst a s úmyslnými tiskovými a gramatickými chybami. Text navzdory tomu vyjadřoval humor, ironii a absurditu (Rakušánová, 2014).

Pro své dílo *Z rituálu toledských haeretiků listy některé o příchodu páně jednající (1911)* ručně vyřezal první písmo, které je rozměrné a na každé stránce najdeme čtyři až pět slov. Dalším výjimečným dílem byl *Krvavý román (1924)*, kde mu byly inspirací tzv. krvavé romány – braková literatura, z druhé poloviny 19. století (Kotek, 2008, s. 69–72).

Svá písma pojmenovával, čímž jim vdechnul individuální život i osud. V knihách *Satanu* (1926), *Zpěv příkladný o Vilémovi a Běle, pro mládence a panny* (1926) a *Mor v Korčule* (1927) vytvořil autorská písma s názvy *Das*, *Gnom* a *Malária*. V textu jsou písma nepravidelná a nestabilní, text jako by se chvěl a proměňoval, při čtení můžeme pociťovat i závrať. V knize *Čarodějnická kuchyně* (1928) mu inspirací pro další písmo byla gotická lomenice. Toto písmo má tučné a výrazné znaky, nesterpně silná a široká písmena a středověký rukopisný charakter. Na řádku působí neklidným dojmem, archaicky a připomínají starobylost a tajemnost knihy.

Největší ze svých autorských písem vytvořil pro knihu *Šumava umírající a romantická* (1931). Charakteristickými rysy jsou archaičnost a starobylost. V písmu se vyskytují různé fonetické přepisy cizích slov a jmen, plné značky interpunkce a manipulace se slovosledem. V knize *Receptář barevného leptu* (1934) bylo použito mírně nakloněné písmo, které připomínalo psací písmo. Poslední Váchalovo písmo s názvem *Havran* má zoomorfni podtext a svým tvarem připomíná zvíře. Písmo bylo vytvořeno pro knihu *Váchalův Havran dle světoznámého vzoru přejinačený, do českého převedený a značně rozšířený a modernisovaný* (1937) (Rakušanová, 2014).

1.4 Karel Teige a avantgarda

Od poloviny dvacátých let 20. století se v německy a rusky mluvících zemích začal prosazovat pojem „nová typografie“. Ta měla jasně daná kritéria a mnohým se zdála lehce dostupná a osvojitelná. Přinesla nový pohled na knihu jako na celek a to tím, že se stala mezinárodním dorozumivacím prostředkem s lehce rozpoznatelnými znaky. I když zpočátku působila nová typografie barbarsky, až nepřijatelně, později se u ní objevily jemnější a vytříbenější prvky (Srp, 2009, s. 6).

Principy a zásady moderní typografické tvorby definoval německý typograf Jan Tschichold ve své knize *Die neue Typographie* (1928). Poukazuje na to, že typografická forma sdělení by měla být nejkratší, nejjednodušší, nejpůsobivější a podobou by se měla přiblížit více plakátu (Michalová, 2016, s. 241). Důraz byl kladen na úsporné a objektivní optické prostředky: grotesk, malopis, asymetrii, diagonálu, kontrasty, nižší počet jasných barev, které měly vyvolat vnitřní napětí textu. V obrazové části se uplatňovala fotografie, fotomontáž a typofoto a snažila se vyhnout nadužívání individuální grafiky, malby či kresby (Sutnar, Janáková, 2003, s. 61).

Prvky nové typografie byly aplikovány ve sbornících Devětsil (1922), Život II (1922) a revue Disk (1923). Uplatněním zásad nové typografie, měly být přímé, úderné, jednoznačné a zapamatovatelné knihy. Nejvýraznějším představitelem této „nové typografie“ u nás byl Karel Teige (Michalová, 2016, s. 241-243). Základní principy zformuloval v programové stati „*Moderní typografie*“ (1927), jejichž aplikací se moderní kniha měla stát dokonalým dílem za dostupnou cenu, nikoliv jen krásným uměleckým dílem. Prvním požadavkem moderní typografie bylo, aby se dodržoval „*řád, dobrá práce a čitelnost*“. Kniha měla být sestavena jako členěný, rytmizovaný a celistvý optický celek, ve kterém se jednoduše a snadno orientuje. V moderní typografii nebylo žádoucí používat ozdobné elementy a znaky, které by narušovaly čitelnost. Z písma měla vymizet tradiční typografická jednotvárnost a souměrnost a raději měla být nahrazena rozmanitými barvami a typy. Moderní doba si žádala mezinárodní, obecně srozumitelné písmo (Teige, 1927).

1.4.1 Karel Teige

Karel Teige (1900–1951) proslul svou výtvarnou, redakční a organizační činností. Patřil k spoluzakladatelům avantgardního sdružení Devětsil. Věnoval se úpravám plakátů, časopisů a knih. Úzce spolupracoval se známými nakladatelstvími, např. Odeon, F. Borový, Aventinum.

V oblasti typografie Teige dokázal, že je možné propojit konstruktivismus a funkcionalismus. Mezi jeho oblíbená písma patřila egyptienka a grotesk, neboť splňovala podmínku čistých tvarů a vysoké účelnosti, čímž dodávala jeho dílu zmiňovaný řád. Typickým Teigovým typografickým prostředkem byla šipka, která představovala jednoduchý a jednoznačný znak typografické abecedy ukazující směr. Karel Teige pojal obálky knih jako plakát, kde obvykle používal základní barvy a geometrické tvary: čtverec, obdélník a kruh (Srp, 2009).

1.4.2 Ladislav Sutnar

Dalším významným představitelem avantgardy byl typograf, malíř a designér Ladislav Sutnar (1897–1976). Jeho práce nesly známky asymetrie, jednoduchosti kontury, pravouhlého rozvržení plochy, oproštění od dekoračního detailu. Věnoval se úpravám plakátů, časopisům a knize (její obálce, titulu, vnitřní struktuře a ilustracím) (Srp, 2009, s. 258–260).

Na počátku dvacátých let 20. století se Sutnar snažil o nový a moderní výraz, tzv. geometrické členění plochy, které bylo silně ovlivněno tvorbou typografů Bauhausu a Holanďanů (hnutí

De Stijl). Sutnar rozvinul Tschicholdovu novou typografií v různých formách užité grafiky 30. let (Sutnar, Janáková, 2003, s. 62–63).

V roce 1929 se stal uměleckým redaktorem avantgardně zaměřeného nakladatelství Družstevní práce. Zde setrval celé následující desetiletí a pomohl spoluvytvářet obraz československé knižní tvorby a typografie. Na konci třicátých let emigroval do Ameriky, kde se setkal s novým směrem – vizuálním designem, který byl spojen s reklamou, marketingem, propagačními a informačními tiskovinami. Stal se uznávaným propagátorem a průkopníkem tohoto stylu, také se prosadil v oblasti propagační grafiky a firemního stylu (Mergl, Mačas, 2015, s. 74).

1.4.3 František Muzika

František Muzika (1900–1974) byl významný český malíř, typograf, ilustrátor a scénograf. Knižní grafice se věnoval od dvacátých let. Knihu řešil jako celek, na začátku upravoval typ písma, poté formát a rozvrh sazby a pokračoval titulní stranou, obálkou, vazbou, ilustrací až k tiráži a nakladatelské značce. Současně pracoval v oblasti reklamní a propagační grafiky. Muzikova tvorba byla vždy jedinečná a nepodléhala žádným módním vlivům.

Ve dvacátých letech 20. století při úpravě obálek používal základní geometrické tvary, které doplňoval groteskem nebo koláží. Ve svých dílech dokázal zajímavým způsobem sloučit prvky konstruktivistické typografie s některými prvky klasické knižní tvorby. Ve třicátých letech je patrná spolupráce s několika nakladatelstvími (např. Aventinum, Melantrich, František Borový), kde se věnoval úpravám knih, edic, propagačním materiálům, akcidenčním tiskovinám a plakátům. Po roce 1945 se do Muzikovy tvorby vrací prvky klasicismu a začíná se vzdalovat od některých zásad konstruktivistické a funkcionalistické typografie. Jedná se o knižní obálky, kde jsou fotografie, koláže a kresby nahrazeny čistě typografickými prostředky. Během svého působení na UMPRUM založil Edici speciálky prof. F. Muziky. Pod jeho vedením bylo ve školních dílnách vtištěno celkem šedesát osm bibliofilských prací jeho žáků. Edice je pozoruhodná nejen výběrem titulů, ale i vysokou kvalitou knižních úprav.

Nelze opomenout plakátovou tvorbu, které se Muzika věnoval od konce dvacátých let 20. století až do konce svého života. V jeho tvorbě převažovaly plakáty výstavní, hudební, nakladatelské i propagační, které se vyznačovaly výrazovou úsporností, klasickou umírněností, pevnou geometrickou stavbou a snadnou čitelností. Plakáty z počátku třicátých let 20. století měly asymetrickou kompozici, diagonálně položené písmo, barevnou plochou nebo foto-

grafii. Oproti tomu poválečné byly výrazově klidnější a plakáty z šedesátých let se vyznačovaly prvky klasické jednoduchosti (Šmejkal, 1984).

Nejdokonalejším typografickým dílem, kterému se Muzika věnoval celý život je monumentální dvousvazková kniha *Krásné písmo ve vývoji latinky* (1958). V prvním svazku je popsána latinka starověku a raného středověku, pokračuje gotická majuskula a minuskula, následovaná švabachem a frakturovým písmem. Ve druhém svazku studie pokračuje renesanční latinkou, latinkou období baroka a klasicismu. Závěrečnou část Muzika věnuje latince od počátku 19. století do současnosti (Tetiva, Koubská, 2012, s. 209–212).

1.5 Osobnosti moderní české typografie

Některé z těchto osobností mohly své představy o moderní české typografii realizovat díky působení ve významných tiskárenských podnicích. Všichni uvedení typografové měli společný cíl – čitelnost, jednoduchost a účelnost.

1.5.1 Vratislav Hugo Brunner

Jedním z nejvšestrannějších a nejoriginálnějších umělců v knižní kultuře na počátku 20. století byl Vratislav Hugo Brunner (1886–1928). Věnoval se kresbě, grafice, ilustraci, karikatuře a typografii. Udržoval styky s tiskaři a přáteli krásné knihy a jeho jméno se objevuje ve trojici s Františkem Kyselou a Jaroslavem Bendou.

Při knižních úpravách nevynechával žádnou část knihy, věnoval se jí od obálky až po nakladatelskou značku. Brunner používal všech prostředků: kreslená písma, sázené typy, jindy volil kaligrafickou čistotu, výrazné akordy a barvy, měřil poměry písma a kresby, výplně a rámce, tituly a viněty, iniciály a sazby (Polívková, 1961, s. 9–13).

V počátcích jeho tvorby převládal ornament, který spojoval s písmem. Později se od něj odklonil, ovlivněn kubismem, začal kreslit lomené tvary. Při úpravě knihy Viktora Dyka *Zmoudření Dona Quichota: Tragédie o pěti aktech* Brunner zkombinoval ostré tvary s kulatými, čímž představil nové pojetí lomeného tvarosloví (Toman, 2004, s. 77–78). Jeho nejvýraznější období bylo ovlivněno barokem (1913–1915). Nejčastějším námětem při výzdobě titulních listů se stala ženská postava a text byl doplněn právě tímto písmem s ornamentem, který dostal konečnou podobu (1915–1920).

Ve dvacátých letech 20. století vyzrál Brunner jako kreslíř a věnoval se více písmu. Jak řekl Method Kaláb: „*Brunner písmo kreslí, nepíše*“. Od počátku hledal Brunner harmonickou vy-

váženost mezi velikostmi typů, délkou řádků, barevným odlišením a včleněním viněty v písmu. Správně zvolené písmo napomáhalo oživit a zvýraznit titulní list a obálku knihy. Jeho písmo je charakteristické tím, že je nevyrovnané, s malebnými křivkami (Polívková, 1961, s. 18–21).

1.5.2 Jaroslav Benda

O Jaroslavu Bendovi (1882–1970) lze říct, že byl bezpochyby všestranným umělcem-designérem, který se zajímal o typografii v širším slova smyslu. Byl autorem plakátové tvorby, mnoha ilustrací, knižního designu, poštovních známek a tvůrcem nových písem. Měl osobitý rukopis, do kterého se promítala kaligrafická zkušenost a výraznost.

Bendovu tvorbu zpočátku ovlivňovala secese, ve které dominoval prvek ornamentu. Secesní ornamentika postupně přecházela k čistě kubistickému tvarosloví. Taková písmena se vyznačovala velkým množstvím diagonál, lomených linií a klasičtějších proporcí. Kolem roku 1910 se výrazné kubistické tvarosloví přeměnilo v citlivější kreslená lineární písmena.

Ve dvacátých letech 20. století u Benda převažovala sázená typografie nad kreslenými písmeny. Třicátá až padesátá léta byla ve znamení různých variant univerzálních skriptových písem, která vycházela z autorského rukopisu, o kterém pojednává studie *Písmo a nápis (1931)*. Tato kniha obsahuje nejucelenější přehled písmových předloh.

Jaroslav Benda je autorem čtyř písem pro ruční a řádkovou sazbu. Při psaní vlastních písem vycházel z písma raného středověku a renesance.

1. Plakátové písmo *Mánes (1919)* má charakter středověkého klášterního písma se široce otevřenými akcenty. Sada abecedy obsahuje verzálky, minusky, číslice a interpunkční znaménka.
2. *Knižní písmo* je antikva s kolmou osou. Mezi hlavními a vedlejšími tahy jsou výrazné rozdíly a obloučité znaky jsou založeny na tvaru obdélníku. Abeceda obsahuje číslice, akcenty a základní interpunkční znaménka.
3. V padesátých letech se Jaroslav Benda snažil vytvořit písmo s klasickým antikvovým duktusem pro strojovou sazbu. Při návrhu písma s názvem „1960“ ho inspirovaly fonty — Platina, Baskervill a Didot.

4. Posledním písmem byla *Romana a Italika* (1962), která vycházela z autorského písma „1960“ a rozvíjí jej. Písmo bylo úspornější, písmena měla propracovanější detaily, menší kontrast a celkově připomínala egyptienku.

Všechna Bendova písma mají charakteristické znaky: pravidelný rytmus, vyrovnaný dukтус, písma jsou v rovnováze a mají jasný výraz. Na knižních obálkách si Benda rád pohrával s kombinací psaného písma s bezserifovým písmem, kde dokázal nalézt harmonii mezi oběma nesourodými písmi (Dočekalová, 2019, s. 30–47).

1.5.3 Slavoboj Tusar

Slavoboj Tusar (1885–1950) byl typograf, ilustrátor, písmař a knižní grafik, jehož vrcholná tvorba byla ve dvacátých a třicátých letech 20. století. V začátcích své tvorby se zabýval drobnou grafikou, plakátovou tvorbou a ilustrací. Až později se zaměřil na typografii a polygrafii. Tusar vytvořil osobité plakátové písmo a čtyři verze původního českého knižního písma (*Tusarova antikva* byla odvozena z geometrických tvarů čtverce a kruhu) (Vichnar, Rambousek, 1972, s. 33–37).

1.5.4 Method Kaláb

Method Kaláb (1885–1963), malíř, grafik, písmař a typograf, jenž usiloval o zkvalitnění knižní kultury a české typografie. Graficky se podílel na úpravě řady významných publikací a krásných knih, navrhoval obálky časopisu (např. *Typografia*) a podporoval tvorbu nových českých písem (písmo Jaroslava Bendy, Slavoboje Tusara a Oldřicha Menharta). Také Kaláb se pokusil nakreslit nové písmo. Jeho jediným návrhem byla antikva s charakteristickými prvky klasicistické typografie (Kaláb, Kneidl, 1966).

1.5.5 Oldřich Menhart

Oldřich Menhart (1897–1962) byl písmař, kaligraf a typograf, který zasvětil celou svou tvorbu písmu. Ve svém díle dokázal harmonicky spojit estetická kritéria s nároky na čitelnost. Soustředil se především na typografická knižní písma, i když mezi jeho první a poslední návrhy patřilo plakátové písmo. Dále se podílel na úpravách knih pro různá nakladatelství, vydal několik vlastních knih, např. *Nauka o písmu* (1964) či *Tvorba typografického písma* (1957) a publikoval odborné články z oblasti písmařství a knižní typografie.

Je autorem 24 původních návrhů typografických písem, jak pro domácí, tak i zahraniční písmolijny. Všechna jeho písma vycházejí z kaligrafie. Ve třicátých letech nakreslil Menhart svou *antikvu a kurzívu*. V dalších letech vytvořil moderní latinkové knižní písmo *Menhartovu*

romanu a italiku Monotype (1934-1936), které bylo osobité, bez ozdobných prvků a dobře čitelné. Písmo *romana Figural* bylo navrženo během druhé světové války a po válce nakreslil další písma – antikvu *Manuscript*, Českou *unciálu* a slavnostní antikvu *Monument, President*, kurzívu *Ministr*, antikvu *Parlament* a antikvu s kurzívou *Triga* (Drbohlav, 1997).

1.5.6 Oldřich Hlavsa

Typograf, knižní grafik a malíř Oldřich Hlavsa (1909–1995) významně ovlivnil český grafický design druhé poloviny 20. století. Usiloval o pozvednutí kvality typografie a polygrafie. Na jedné straně ve své tvorbě pokračoval v tradicích klasické české typografie, na druhé straně následoval českou avantgardu.

Centrem Hlavsova zájmu se stala kniha, kterou považoval za komunikační prostředek. Plně se soustředil na typografické řešení knihy, její stavbu, funkci a účel. Nebál se experimentovat, překračoval zažitá stereotypy a konvence. Hledal nové možnosti v grafické úpravě knih a nové výrazové možnosti abecedy, zkoumal vztah mezi písmem a ilustrací a uměl využít veškerých technických možností. Dokázal spojit dohromady myšlenky a estetický vjem a vytvořit propracované dílo s nádechem originality. Hlavsovu tvorbu lze charakterizovat jako úsilí o moderní vzhled české knihy.

Oldřich Hlavsa k moderní typografii uvádí: „*Úkolem typografa není tvořit něco nového za každou cenu, vymýšlet něco, co tu ještě nebylo, vymýšlet nové směry – originály, jeho úkolem není tvořit novoty – ale upravit text nejjednodušším a nejúčinnějším způsobem, aby hovořil jasnou a srozumitelnou řečí. Doba žádá, aby jasně a konkrétně myslel. To je úkol a účel moderní typografie.*“

Svůj obor obohatil publikacemi o písmu, ilustraci a knize, které byly oceněny nejen u nás, ale i v zahraničí. Jeho první publikací byla *Typografická písma latinková (1957)*, kde přehledně shrnul nejruznější typografická písma latinské soustavy pro polygrafickou výrobu. Třísvazková autorská publikace *Typographia (1976, 1981 a 1986)* se věnuje historii a otázkám soudobého písma, ale i prezentaci Hlavsovy typografické tvorby (Toman Tylová, 2015).

1.5.7 Josef Týfa

Knižní grafik, typograf a tvůrce písem Josef Týfa (1913–2007) patřil mezi významné české grafiky a typografy. Typografií se věnoval celý život. Ač byl víceméně samouk, dokázal obor proslavit doma i ve světě. Knižní písmo *Týfova antikva* se stalo v oboru typografie mezinárodním pojmem.

Koncem třicátých let 20. století pracoval v oblasti reklamy jako propagační grafik. S touto rolí souvisely i návrhy firemních a nakladatelských značek. Reklamu opustil na přelomu padesátých let, aby se mohl naplno věnovat knižní typografii a tvorbě písem. Léta studoval vývoj písma a rozličných grafických prvků, aby se dokázal vyrovnat s vyhraněnými požadavky typografie. Základem jeho tvory byly vlastní dojmy a zážitky, které se promítaly do grafického a typografického pojetí díla. Důvěrně znal typografické prostředky, díky nimž si mohl pohrávat s detaily, znaky, písmem i barvou. Za určité východisko své činnosti považoval Týfa funkcionalismus. Josef Týfa úzce spolupracoval se známými nakladatelstvími (např. Odeon, Mladá fronta, Academia aj.).

Typografická tvorba jej podnítila k návrhu nového písma, které by obohatilo stávající nabídku písem určenou pro různé vrstvy čtenářů. Společně s Dudou a Míškem vytvořil jasně a dobře čitelné písmo *Kolektiv* (1952), které je zbaveno rušivých a dekorativních prvků. Písmem *Academia* (1969) se tiskly vědeckotechnické publikace a písmem *Juvenis* (1975) dětské knihy. V *Juvenisu* se prvně vzájemně prolínaly a ovlivňovaly serifová a bezserifová písma. Dalšími písmi byla antikva *Amos* (1982) a *ITC Týfa* (1995–1998) (Solpera, 2000).

1.5.8 Jan Solpera

Jan Solpera (1939–) je typograf, knižní grafik, odborný publicista a tvůrce písma. Koncem padesátých let a začátkem šedesátých let studoval u Františka Muziky na VŠUP. Od sedmdesátých let na této škole sám vyučoval nauku o písmu.

Solpera se zabýval nejen navrhováním písma, ale i tvorbou výstavních a divadelních plakátů (např. Divadlo Na Zábradlí), knižní grafikou, návrhy známek a logotypů (např. logo České národní banky). S jeho dílem se můžeme často setkat v běžném životě – na českých bankovkách je použito jedno z jeho písem, plakáty, přebaly známých knih a další.

Jan Solpera se zajímal o historii, a zvláště o vývoj písma. Své první písmo *Circo* (1968), které nakreslil jako ornament, realizoval v době studií u Františka Muziky. Písma *Solpera* (1999) a *Areplos* (2005) nakreslil ve spolupráci s typografem Františkem Štormem a díky počítačům pronikla do celého světa.

Publikace *Klasifikace typografických písem latinkových* (1977) vznikla jako klíč, který byl nápomocen snadnější orientaci v jednotlivých abecedách. Solpera zde písma posuzoval z hlediska jejich charakteristických a grafických znaků (Solpera, 2010).

2 Psací a tiskové písmo

Písmo je prostředek, nástroj k záznamu, který umožňuje zapsat slova. Díky písmu se dozvídáme o myšlenkách a představách prostřednictvím zaznamenaného jazyka. V orální kultuře žil jazyk v paměti, v písemné podobě právě díky písmu byl vizualizován, čímž došlo k vytvoření hlavní spojnice mezi orální a písemnou mnemotechnikou.

Za předchůdce písma je považováno písmo obrázkové, tzv. piktogramy a pojmové, tzv. ideogramy, ze kterých postupně vznikala další písma (slabičné písmo, hláskové písmo). „*Až klínové písmo je považováno za první skutečný jazyk*“. V dějinách písma bylo zásadní vytvoření řecké abecedy, která je první kompletní abecedou včetně samohlásek. Díky ní došlo k demokratizaci (relativně snadnému zvládnutí písma) a k internacionalizaci, neboť řecká abeceda umožňovala přepis i jiných jazyků. A právě proto, že řecká abeceda důmyslně redukuje zvuk na viditelnou podobu, stojí v základu gramotnosti (Ong, 2006, s. 99-112).

Sémiotika jako určitý rámec pro zkoumání jazyka, která je pro tuto práci irelevantní, písmo definuje jako systém znaků. Pro účel mé práce je nejvhodnější definice Václava Pence: „*Pojem „písmo“ označuje však také celkový výsledek činnosti psaní. Písmo jako soustava grafických znaků zpravidla odpovídá vždy jen určitému jazyku-řeči*“ (1961, s. 3).³

2.1 Latinské tiskové písmo

V rozvoji a vzniku latinky hrála důležitou roli fénická abeceda. Ta vycházela z hieroglyfů a klínového písma, které se postupem času zjednodušovalo. Abeceda měla ustálené pořadí písmen, každé písmeno mělo jednoduchou, lehce rozpoznatelnou a jinou geometrickou stavbu. V zápisu písma se objevovaly pouze souhlásky a směr psaní byl zprava doleva.

Současné písmo latinské neboli latinka je nejpoužívanějším písemným systémem a můžeme se s ním setkat ve většině evropských zemí. Jeho dnešní podoba je dána dlouhým obdobím vývoje. Vliv na utváření písma měly nejen nové umělecké směry určující módní styly, ale také společenské a politické změny v zemích, kde písma vznikala (Fasnerová, 2014, s. 20).

³ Pro srovnání uvádím definice písma uvedené v publikacích: The World's Writing Systems: „Writing is a system of more or less permanent marks used to represent an utterance in such a way that it can be recovered more or less exactly without the intervention of the utterer“ (Daniels, Bright, 1996, s. 3) a v The Blackwell Encyclopedia of Writing Systems: „Writing system is a set of visible or tactile signs used to represent units of language in a systematic way, with the purpose of recording messages, which can be retrieved by everyone who knows the language in question and the rules by virtue of which its units are encoded in the writing system“ (Coulmans, 2006, s. 560).

2.1.1 Dělení písma podle hledisek

Latinské písmo dělíme podle čtyř hledisek:

- podle rozměru a výšky písmene,
- podle způsobu jejich tvorby,
- podle území užívání,
- podle vývojových etap.

Podle velikosti se písmo rozděluje na majuskulní zvané *majuskula* a minuskulní zvané *minuskula*. Hlavním hlediskem těchto dvou kategorií je rozměr a výška písmen. Majuskulní písmo vypadá jako velká tiskací abeceda, všechna písmena jsou stejně vysoká a mají ohraničení dvěma linkami. Minuskulní písmo vypadá jako malá tiskací abeceda, písmena jsou trojího rozměru a jsou ohraničena čtyřmi linkami. Malá písmena vznikla zjednodušením velkých písmen.

Podle způsobu užití písmo dělíme na *knižní* a *zběžné*. Knížní písmo či kreslené je krasopisné a stojaté. Písmena stojí odděleně, mají estetické tvary a staly se základem dnešního tištěného velkého a malého písma. Pro každodenní využití je určeno písmo psané, zběžné či kurzivní. Píše se s ním zběžně, bývá nakloněné a písmena či slova jsou navzájem spojena jedním tahem. Četba písma je obtížnější, i když je písmo úhledné a používá zjednodušených tvarů (Marečková, 2005, s. 15).

2.1.2 Charakteristika písma

Latinské tiskové písmo má 26 velkých písmen, maximální počet je 29 písmen. Stejný počet mají i malé kapitálky. Minuskul je v abecedě více a součástí abecedy jsou arabské číslice, kterých je 10. Důležitou složkou typografického písma jsou interpunkční znaménka (rozdělovací znaménka slovní a větná) a znaménka odkazovací. Úplný soubor znaků k typografické antikvě a kurzívě je uveden níže.

Kurziva

Kapitálky: A B C D E F G H I J K L M N O P Q R S T U V W X Y Z & A E C E.

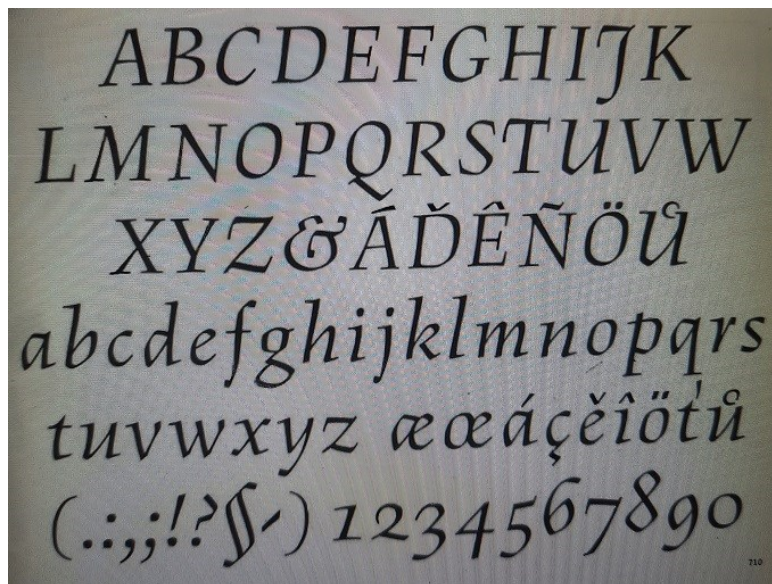
Malá písmena: a b c d e f g h i j k l m n o p q r s t u v w x y z a e c e f f i f l β.

Akcentované kapitálky: Á É Í Ó Ú Ů Ý Č Ď Ě Ň Ř Š Ť Ž Ä Ö Ü C a další pro různé cizí jazyky.

Akcentované minusky: á é í ó ú ů ý č ď ě ň ř š ť ž ä ö ü c a další pro různé cizí jazyky.

Číslice: 1 2 3 4 5 6 7 8 9 0.

Interpunkční znaménka: – . , : ; ? ! - ' [] ().



Obr. 1: Oldřich Menhart – Kurziva

Antikva

Kapitálky: A B C D E F G H I J K L M N O P Q R S T U V W X Y Z & A E C E.

Malé kapitálky: A B C D E F G H I J K L M N O P Q R S T U V W X Y Z

Malá písmena: a b c d e f g h i j k l m n o p q r s t u v w x y z æ œ ff fi fl ß.

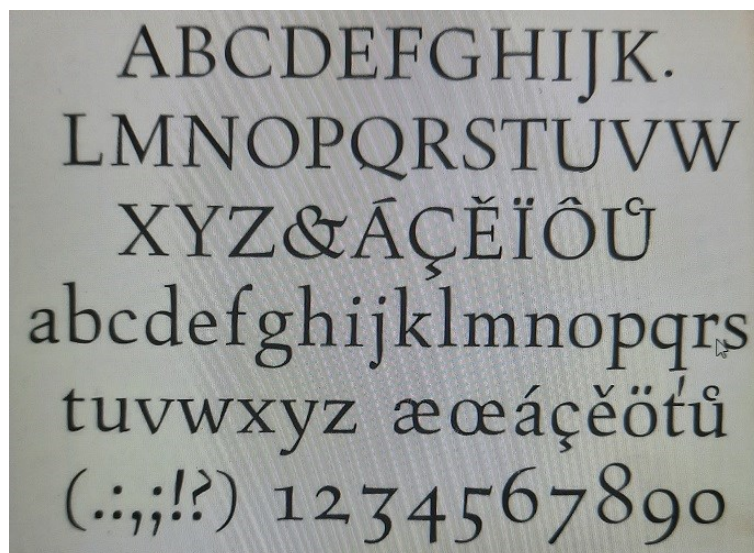
Akcentované kapitálky: Á É Í Ó Ú Ů Ý Č Ď Ě Ň Ř Š Ť Ž Ä Ö Ü C a další pro různé cizí jazyky.

Akcentované minusky: á é í ó ú ů ý č ď ě ň ř š ť ž ä ö ü c a další pro různé cizí jazyky.

Číslice: 1 2 3 4 5 6 7 8 9 0.

Interpunkční znaménka: – . , : ; ? ! - + další znaky

Odkazovací znaménka: †, *, §.



Obr. 2: Oldřich Menhart – Antikva

Součástí typografické abecedy jsou typy speciální. Jedná se o všechny ostatní znaky. V moderních evropských jazycích můžeme najít přes 50 druhů akcentovaných písem (Menhart, 1957, s. 57-58).

2.1.3 Tvarové skupinky písmen

Tvary kapitálek neboli velkých písmen antikvy patří mezi nejstarší část abecedy, mají jednoduchou skladbu a monumentální povahu. Základem jsou jednoduché geometrické obrazce, jako je čtverec, kruh nebo trojúhelník. Písmena se dělí do čtyř skupin podle obtížnosti kresby, od nejjednoduššího k obtížnějším.

1. tahy kolmé a příčné: I H J E F L T,
2. tahy šikmé a kolmé: A V W X Y K M N Z,
3. tahy kolmé a obloučité: D B P R U,
4. tahy obloučité: O Q C G S &.

První skupina obsahuje sedm písmen s jednoduchými tvary. Základem jsou kolmé a příčné tahy. Svislé tahy mají plný široký duktus, hlavy a patky i příčné tahy uvnitř znaků jsou slabší. Písmeno „I“ je tvořeno kolmým tahem, písmeno „H“ připomíná dva znaky „I“ spojené příčným tahem. Největší podobu mají mezi sebou tři písmena: „E F L“.

Druhou skupinu tvoří písmena se šikmými (diagonálními) tahy ve slabším i silnějším provedení. Mají jednoduché tvary, písmena „M“ a „N“ mají vnější okraje uzavřené. Písmena „A“ a „V“ se podobají trojúhelníku, ostatní písmena jsou „děravá“.

Třetí skupinu tvoří pět písmen, která jsou složena z přímek a oblouků.

V poslední *čtvrté skupině* je šest písmen, jejichž základem je písmeno „O“ a oblouky. „&“ vznikla sloučením románského tvaru kapitálky „E“ a minusky „t“ (Menhart, 1957, s. 99-104).

Malá písmena antikvy a interpunkce

U písmen malé abecedy je písmeno „n“ normativním vzorem pro všechny míry, který určuje správné poměry ostatních znaků. Podobně jako u písmen velké abecedy jsou písmena malé abecedy rozdělena do skupin. Základem jsou kolmé, šikmé tahy a oblouky a jejich části.

1. tahy kolmé, tvary uzavřené: n h l i m u,
2. tahy kolmé, tvary otevřené: f t r j,
3. tahy šikmé, tvary otevřené: k v w x y z,
4. tvary obloučité, tvary zavřené i otevřené: o c e,
5. tvary kolmé i obloučité, tvary uzavřené: d q b p,
6. tahy obloučité, tvary zvláště složitě: a s g.

V *první skupině* jsou písmena tvořena tvary kolmých tahů, po stranách jsou uzavřena.

Druhou skupinu tvoří čtyři písmena, která jsou vytvořena z jediného kolmého tahu a po jedné straně jsou otevřena.

Třetí skupina obsahuje šest minusek. Tvary těchto písmen jsou složeny ze šikmých, diagonálních tahů slabších a silnějších.

Ve *čtvrté skupině* jsou písmena s okrouhlými typy, kde je nejdůležitějším písmem „o“.

Pátá skupina je zastoupena čtyřmi písmeny, která jsou tvořena z kolmého tahu a oblouku.

V poslední *šesté skupině* najdeme tři písmena malé abecedy, která se svým složitým tvarem kresby nepodobají ostatním písmenům a ani mezi sebou nenalezneme podobu (Menhart, 1957, s. 91-96).

Nepostradatelnou součástí abecedy jsou číslice. Patří sem arabské číslice a tzv. medievalové tvary číslic. Po stránce kresebné jsou tvary medievalových číslic výraznější, čitelnější než arabské číslice. Aby číslice nepůsobila rušivým dojmem, je nutné je přizpůsobit ostatním písmenům vybrané typografické abecedy (Menhart, 1957, s. 60-62).

Důležitým prvkem v typografii je mezera mezi slovy. Není sice přesně dána tloušťka mezi různými druhy a velikostmi písmen, ale je nutné přihlížet k tloušťce, velikosti i šířce písmena.

Verzáčky jsou postaveny na začátek textu, bývají také u významných slov a často se používají v nadpisech a hlavních titulech. Jejich kresba je honosnější a váženější než je u minusek, čímž dochází ke zhoršení čitelnosti.

V českém jazyce se diakritická znaménka píšou u velkých i malých písmen. Mezi správná znaménka se řadí taková, která splňují několik kritérií – jsou stejná jako písmeno, ke kterému náleží, mají stejnou tloušťku kresby, úměrnou velikost, správnou polohu stínovaných a tenkých tahů.

Čitelnost písem je rozdílná. Lomená písmena mají nejhorší čitelnost, zvláště jejich verzálky. Mezi čitelnější patří antikvové verzálky, stejně jako antikvové minusky (Hlavsa, 1960, s. 424-454).

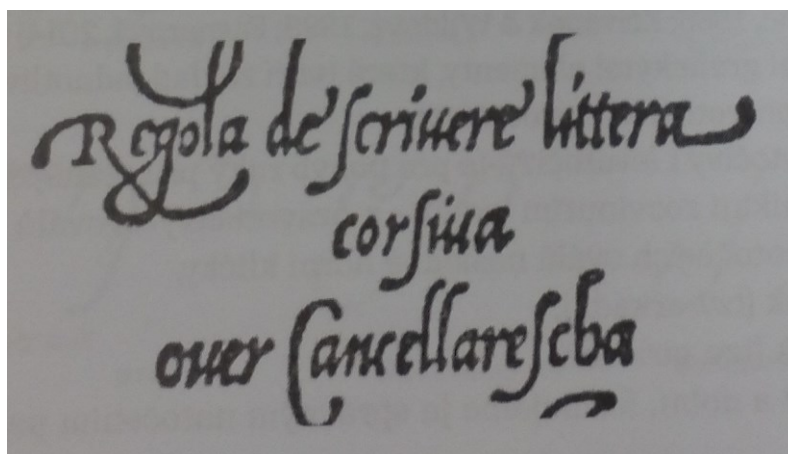
2.2 Psací písmo

Vázané písmo je nejrozšířenější forma psacího písma na českých školách. Odborná literatura jej označuje jako např. spojitě písmo, vázané písmo, jednotažné písmo nebo kurzíva (Kučerová, Kucharská a spol., 2018, s. 13).

Do škol bylo zavedeno v polovině 19. století pod názvem latinka a latinské písmo (Penc, 1961, s. 11). Současná podoba písma se používá od třicátých let 20. století. Autorem úprav písma byl v padesátých letech Václav Penc. V 80. letech došlo ještě k drobným úpravám písma. Jednalo se o zeštíhlování tvarů písmen, jednodušší tvary číslic a zůstaly dva tvary písmene „z“. (Košek Bartošová, 2014, s. 51).

2.2.1 Charakteristika písma

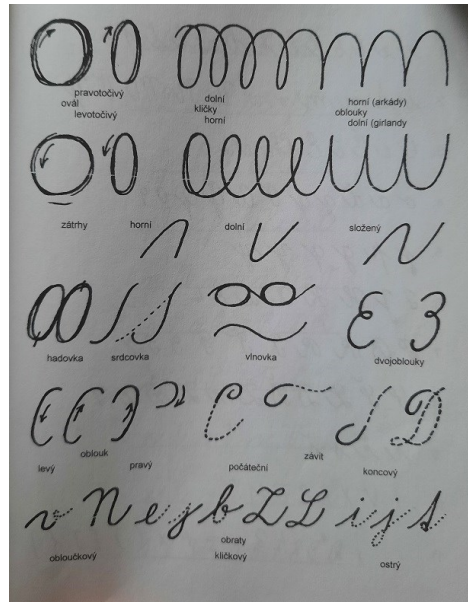
Penc (1961, s. 14) uvádí, že dnešní psací písmo je v podstatě tiskací písmo. Je přizpůsobené přirozenému pohybu ruky, typu psacího nástroje a vlastnostem psacího materiálu. Tímto způsobem vznikají z tvarů tiskacích písmen písmena psací. Předlohou pro vázané písmo se stala renesanční kurzíva, kde se písmena k sobě spojovala (Kučerová a spol., 2018, s. 13).



Obr. 3: Renesanční kurzíva

Základ jednotlivých písmen představují jednotlivé grafické prvky:

- kružnice kreslíme krouživým pohybem ruky (pravotočivé i levotočivé),
- ovál vzniká protažením kružnice ve svislém směru (pravotočivý i levotočivý)
- kličky vznikají rozvinutím oválů (z pravotočivých oválů vznikají dolní kličky, z levotočivých oválů horní kličky),
- horní oblouk (tzv. arkáda),
- dolní oblouk (tzv. girlanda),
- horní a dolní zátrh (natočením papíru o 90 stupňů),
- hadovka (přecházíme-li z jednoho oválu do druhého a měníme přitom směr),
- vlnovka (je ležatá, vzniká stejným způsobem jako hadovka),
- srdcovka (je považována za hadovku, tento tvar je pouze u malého písmene „s“),
- pravý a levý oblouk, bývají součástí velkých psacích písem,
- závit (mají některá velká písmena na začátku, jiná na konci) (Kučerová a spol., 2018, s. 14-15; Mlčáková, 2009, s. 14-19).



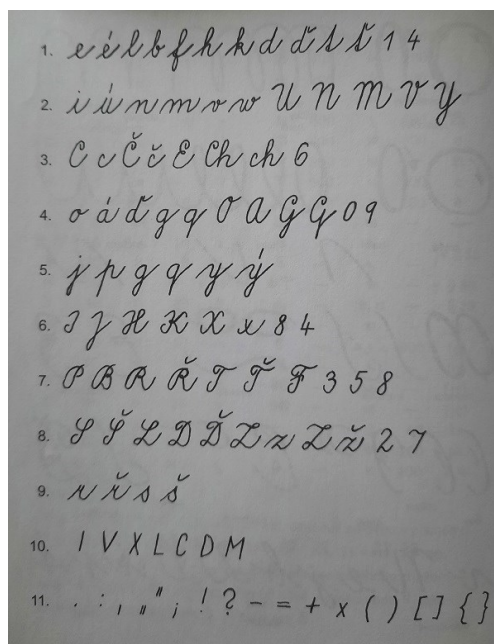
Obr. 4: Psací písmo – grafické prvky

2.2.2 Tvarové skupinky písmen a číslic

Všechna písmena abecedy a číslice jsou rozděleny do jedenácti skupin. V každé skupině jsou řazena písmena od nejjednoduššího po nejtěžší.

1. skupina – písmena s horními kličkami a písmena, jejichž hlavní tahy se vytvářejí jako kličky – e, é, l, b, f, h, k, d, d', t, t', l, 4,
2. skupina – písmena, kde jsou hlavním prvkem zátřhy dolní, horní a složený – i, ú, n, m, v, w, U, N, M, V, Y,
3. skupina – písmena a číslice, jejichž hlavním tvarovým znakem je levý oblouk – C, c, Č, č, E, Ch, ch, 6,
4. skupina – písmena a číslice, jejichž hlavním znakem je uzavřený ovál – o, á, d', g, q, O, A, G, Q, 0, 9,
5. skupina – písmena s dolní kličkou – j, p, g, q, y, ý,
6. skupina – písmena, jejichž hlavním prvkem je oblouk a písmena se zvláštními případy hadovek – I, J, H, K, X, x, 8, 4,
7. skupina – písmena a číslice, jejichž tvar je složitý. Hlavním znakem je svislá hadovka, k níž se připojují levé a pravé oblouky, popř. vlnovka se závitkem – P, B, R, Ř, T, Ť, F, 3, 5, 8

8. skupina – písmena a číslice s hadovkou s levým obloukem – S, Š, L a s pravým obloukem – D, Ď a s vlnkami – L, D, Z, Ž, z, ž, 2, 7,
9. skupina – písmena samostatně zařazena – r, ř, s, š,
10. skupina – římské číslice – I, V, X, L, C, D, M a všechna interpunkční znaménka, některá matematická znaménka a závorky -, „, “, ;, !, ?, =, +, (,), [,], {, }. (Mlčáková, 2009, s. 22–23).



Obr. 5: Psací písmo – tvarové skupiny písmen a číslic

2.2.3 Znaky písma

Znaky písma se dělí do dvou základních skupin. Kvalitativní znaky se zaměřují na podobu a kvalitu písma jako celku i jednotlivých písmen, kvantitativní znaky určují rychlost písma. Všechny uvedené znaky napomáhají čitelnosti, hbitosti a úhlednosti rukopisu. Dle Pence (1961, s. 33-34) je známo, že při zvýšení rychlosti psaní dochází ke zhoršení čitelnosti a úhlednosti písma.

Kvalitativní znaky

- tvar písmen (tvaropis)
- velikost písma
- úměrnost a stejnosměrnost velikosti písma

- jednotaznost a přípojnost (vazebnost) písmen
- sklon písma
- hustota a rytmizace písma (Křivánek, Wildová, 1998, s. 72–73).

Tvar písmen je jedním z nejdůležitějších znaků, rozhoduje při čitelnosti, hbitosti a úhlednosti písma. Jednotlivé tvary byly vytvořeny tak, aby malá psací písmena byla podobná velkým psacím a psací písmena písmenům tiskací abecedy.

Druhým důležitým znakem je velikost písmen. Ta je dána střední výškou. Podle ní se řídí ostatní písmena a číslice. Při zrychlení psaní dochází ke změně velikosti písma, nejčastěji ke snížení (Penc, 1961, s. 35).

Úměrnost a stejnosměrnost spolu úzce souvisí. Úměrnost řeší poměr mezi písmeny, stejnosměrností se písař snaží dodržet stejnou výšku písmen v celém písemném projevu. Pokud dojde ke změně poměru mezi výškami písmen, snižuje se čitelnost psaného textu. Horní, střední a dolní výška by měly být v poměru 1:1:1.

Jednotaznost a vazebnost písmen napomáhají hbitějšímu psaní a správnému napojování písmen. Malá písmena, kromě písmene *x*, jsou oboustranně přípojná. Jakékoliv malé písmeno se může spojit s jiným malým písmenem. Velká písmena jsou převážně jednotazná. Naopak diakritická znaménka nepodléhají jednotaznosti. Znaménko píšeme až po dopsání slova nebo přerušíme psaní a napíšeme přímo nad písmeno (Košek Bartošová, 2014, s. 53-54).

Stejně jako předchozí znaky, také sklon ovlivňuje tvar písmen, jeho čitelnost a úhlednost. Nejčitelnější je písmo stojaté, nejhůře se čte písmo zvrácené, vějířovité a rozvrácené. Stojaté písmo svým sklonem připomíná tiskací písmo. Sklon písma způsobuje změnu tvaru písmen: stojaté písmo vnímáme spíše zakulacené, oválné někdy až kruhové, zatímco ležaté písmo má štíhlejší tvary. Jakmile dojde ke změně sklonu, písmo se stává méně čitelným. (Penc, 1961, s. 44-45).

Mezi písmeny a později mezi slovy je potřeba udržovat stejné mezery (Křivánek. Wildová, 1998, s. 74). Měřítkem vzdálenosti mezi písmeny je malé písmeno *n* (Penc, 1961, s. 48).

Kvantitativní znak písma

Jediným znakem je rychlost psaní. Ta se vyjadřuje jako počet napsaných písmen za časový úsek (Křivánek, Wildová, 1998, s. 74).

3 Comenia Script

Autorkou nového písma Comenia Script – praktického psacího písma pro děti je grafička MgA. Radana Lencová, Ph.D. (Lencová, 2020).

Podnětem k vytvoření nového písma byly nedostatky, které Lencová shledala ve vlastním rukopise. Povšimla si problému s úhledností, nečitelností a nefunkčností vázaného písma. Snažila se najít důvody, proč tomu tak je a proč dochází k úpadku psacího písma, které jsme se naučili v dětství a v dospělosti už jej nepoužíváme (Lencová, 2007, s. 9). S návrhem vytvořit nový psací model se Lencová zabývala v rámci svého doktorského studia na VŠUP v Praze (ateliér písma a typografie) v letech 2002-2005⁴. Od září 2010 – června 2012 probíhalo pilotní ověřování Ministerstvem školství ČR na 33 vybraných základních školách. Po úspěšném testování bylo písmo doporučeno jako alternativní školní písmo (Wildová, 2012, s. 3).

3.1 Charakteristika písma

Comenia Script je moderní, praktické a jednoduché psací písmo pro děti. Autorka pro něj nepoužívá název „psací vzor“, kterým přesně popisujeme předlohu, spíše se přiklání k termínu základní psací tvar. Při psaní doporučuje, aby si sami písáři zvolili, jaké prvky si do písma přidají (např. napojování písmen, sklonem písma, výběrem z několika tvarových variant písmen apod.) (Lencová, 2010, s. 8).

Písmo obsahuje dvě varianty, velkou a malou abecedu, stejně jako tiskové písmo. Děti by se nemusely učit ve škole čtyři tvary písma, ale jen jedno nebo dvě. Na rozdíl od psacího písma jsou tvary Comenia Script vhodné pro leváky a rovněž pro žáky se specifickými vzdělávacími potřebami (Lencová, 2020).



Obr. 6: Česká abeceda psacího písma Comenia Script

⁴ Téma disertační práce Rady Lencové byla „Kaligrafie dnes – rukopisné písmo“ (2005).

Při návrhu velké abecedy se Lencová inspirovala renesanční italikou, která vzhledem připomíná tiskovou kurzivu. Tvary velké abecedy vycházejí z tvarů římské kapitály (nikoliv z jejích renesančních modifikací) a tím zůstávají zachovány přesné geometrické tvary (Lencová, 2020).



Obr. 7: Římská kapitála a velká abeceda Comenia Script

Pro malou abecedu se inspirací stala abeceda „kancelarsky“, kde se písmena malé abecedy k sobě nespojují, ale přiřazují a díky jsou bez smyček. Malá abeceda se píše v co nejotevřenější formě, čímž je čitelnější a záleží pouze na písáři, jakou šíři písmena zvolí (Lencová, 2020).

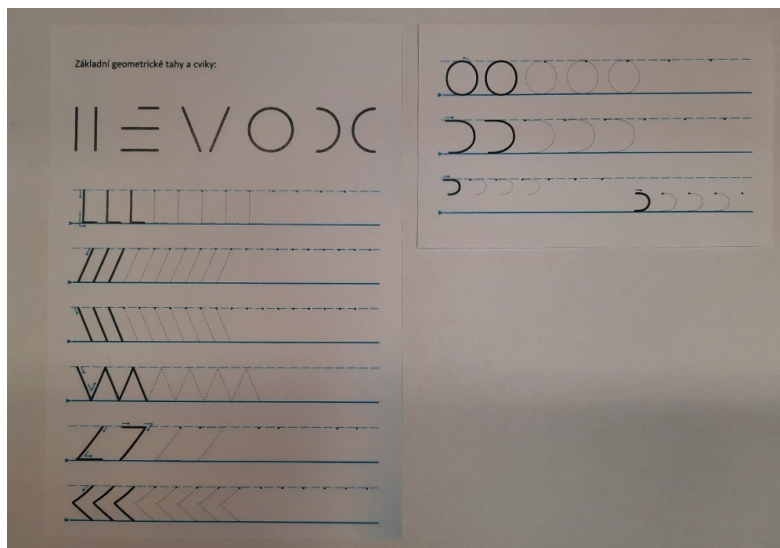


Obr. 8: Renesanční cancellaresca a malá abeceda Comenia Script

3.1.1 Tvarové skupiny písma

Velká abeceda je rozdělena do několika tvarových skupin. Základní tvary písmen jsou tvořeny rovnými, šikmými, kulatými, půlkruhovými tahy a tahy s malým obloukem. Psaní písmen

velké abecedy je jednoduché. Písmena jsou výrazná, stojí samostatně a nedochází k napojování s písmeny malé abecedy. Velká abeceda již nepoužívá různé vlnovky a další okrasné prvky a nedochází ke spojování s malou abecedou. „Většina horizontálních tahů začíná jemnými přetahy vlevo (B, D, E, F, P, R), které vznikají při normálním rytmu psaní.“ (Lencová, 2010, s. 10)



Obr. 9: Comenia Script – základní geometrické tahy a cviky

Tvarové skupinky velké abecedy:

- rovné tahy: I L H T E F,
- šikmé tahy: V W M X,
- šikmé a rovné tahy: A K N Z Y,
- kulaté a půlkruhové tahy: O Q C G D U,
- tahy s malým obloukem: J P R R B S (Lencová, 2010, s. 23).

Stejně jako velká abeceda je také malá abeceda rozdělena do několika tvarových skupin. I zde jsou základními tvary tahy rovné, šikmé, kulaté a další.

Tvarové skupinky malé abecedy:

- rovné tahy: l i j t,
- šikmé tahy: v w x z k y,

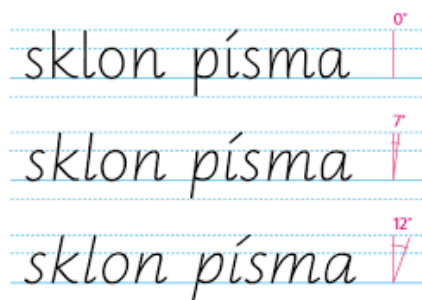
- kulaté tahy: o c e ch,
- obloukovité tahy: n h m u y,
- tahy se „slzičkou“: a q g d b p,
- kombinované tahy: r f s + druhá tvarová varianta „k“ a „f“ (Lencová, 2010, s. 26).

Číslice získaly jednoduché, praktické a rychlé tahy, aby nedocházelo k záměnám mezi sebou. Pro nácvik psaní je optimální velikost písmena v poměru písmene 5:8:5 mm, což odpovídá velikosti 51 bodů. „Po celou dobu nacvičování doporučuji neměnit základní velikost písma ani liniatury.“ (Lencová, 2008, s. 12). Střední výška je pro psací písmo nejdůležitější. U písma Comenia Script je to velikost malého písmene „a“ (Lencová, 2008, s. 14).

Mezery mezi slovy vznikají podobně jako u tištěného písma, tedy řazením. Také mezi samotnými písmeny platí, že mezi nimi se ponechává mírná mezera. Jak velká bude mezera mezi slovy, záleží na samotném dítěti a jeho pocitovém vnímání textu. Jakmile dítě získá dobrý nácvik, začíná psát rychleji a se sklonem. Zde pak většinou nepíše písmena odděleně, ale může je vzájemně napojovat, čím vznikají tzv. ligatury (Lencová, 2010, s. 35).

Ligatura neboli napojování není závazné, pouze doporučené. Nejdůležitější je, aby se dítě naučilo správně a čitelně psát základní tvar písmene ve správné velikosti. Jakmile se dítě naučí napojovat písmena, zrychlí se jeho styl psaní. V psaném projevu platí, že písmena velké a malé abecedy se nenapojují (Lencová, 2020).

Při psaní není daný žádný sklon. Záleží pouze na pocitu samotného písaře. Sklon písma je možné pozorovat až při dobrém nácviku písma a rychlosti. Pro praktické a rychlé psaní autorka doporučuje sklon mírně doprava (7° od kolmé osy). Samozřejmě je možný i větší sklon, avšak maximální má být do 20° od kolmé osy (Lencová, 2010, s. 16).



Obr. 10: Comenia Script – sklon písma

3.1.2 Řezy písma Comenia Script

Písmo Comenia Script bylo navrženo v několika variantách. Pro výuku ve školách byl vyhláškou MŠMT ČR schválený řez písma Comenia Script universal.

Comenia Script B

Nejjednodušší podoba písma, která byla vypracovaná pro speciální účely. Kostra písma se shoduje s ostatní abecedou, chybí serify⁵ u velké i malé abecedy a všechny výběhové spojovací tahy. Vzhledově zde vidíme podobu s tiskovou abecedou, přesto je tento typ písma určen pro běžnou písemnou komunikaci. Tuto variantu písma ocení učitelé s dětmi, které mají různé dysgrafické poruchy. Písmo je vhodné např. k psaní nadpisů kapitol, psaní na tabuli, jako popisky k obrázkům.

Comenia Script A

Jedná se o rozvinutější variantu, se kterou se můžeme setkat jak v běžné písemné komunikaci, tak při výtvarném vyjádření. Oproti písmu Comenia Script B má tento typ písma napojovací tahy a serify. Písmem zvládnou psát praváci i leváci.

Comenia Script universal

Schválené školní písmo, které je kombinací prvků řezů písma A a B. Písmo je určeno všem dětem, včetně dětí se speciálními potřebami. Písmo má jednoduché volné dřívky a napojovací tahy.

Comenia Script kaligrafická forma

S písmem „Comenia Script A“ je možné dále pracovat, např. v kaligrafické podobě. Stačí použít jiný psací nástroj nebo zvýraznit serify u písmen. Kaligrafickou formu uvítají hlavně šikovní písáři, ať se jedná o děti nebo dospělé. Tato forma může být zařazena do předmětu výtvarná výchova (Lencová, 2020).

3.2 Comenia – České školní písmo

Projekt Comenia – České školní písmo byl iniciován z řad typografů a odborníků z oboru grafického designu. Hlavní myšlenkou projektu je návrh jednotného konceptu pro tvorbu sro-

⁵ serif – příčné zakončení tahu písmena (dříve nepřesně nazývané „patka“). Používá se také pro označení serifové písma (Brousil, Lencová, Štorm, 2008, s. 5)

zurnitelných a všestranně použitelných školních a studijních textů a dále digitalizace původního typografického i psacího písma. Došlo by tím k výraznějšímu posunu ve čtení, psaní a pochopení textů ze strany žáků, studentů, pedagogů a ostatních pracovníků školních zařízení (Lencová, 2010, s. 44).

Projekt Comenia se snaží zlepšit typografickou úroveň slabikářů, studijních materiálů a učebnic. Autoři projektu zkoumají vliv typografie, kvality písma na rozvoj dyslexie a rovněž schopnost porozumění čtenému textu.

Autory projektu jsou Radana Lencová (autorka písma Comenia Script), František Štorm (autor písma Comenia Serif – jde o moderní antikvu, která je vhodná pro dlouhé texty učebnic, diplomových a vědeckých prací či k sazbě slabikářů) a Tomáš Brousil (autor písma Comenia Sans – což je bezserifové písmo, které má mnohostranné využití, ale hodí se zvláště pro kratší texty) (Brousil, Lencová, Štorm, 2005-2008, s. 3).

Projekt získal Zlatou medaili a Cenu poroty v mezinárodní soutěži evropského designu EdAwards 2009 v kategorii Original Typaface (Lencová, 2020).

4 Současnost

Nástup počítačů v 90. letech minulého století otevřel pro českou typografii a grafický design novou kapitolu. Po pádu komunistického režimu a zrušení cenzury došlo k otevření volného trhu, vzniku soukromých nakladatelství a nových písem. Počítač se stal hlavním nástrojem pro tvorbu písem, tiskovin. Do českých firem a domácností vstoupil internet, vznikly první webové stránky s typografickou tematikou Typo.cz. Koncem 90. let František Štorm úspěšně digitalizoval Týfovou antikvu a kurzivu.

4.1 Tiskové písmo

Krátce po revoluci na podzim 1989 se typografové a designeři museli naučit ovládat počítače, především Apple Macintosh, který jako jediný uměl zpracovávat tiskoviny a ovládal aplikace na sazbu a zlom. V roce 1992 na trh vstoupil program QuarkXpress, který disponoval českou verzí, podporoval české fonty, dělení slov a na příštích deset let se stal nejvýraznějším nástrojem pro grafickou úpravu a sazbu na platformě Apple Macintosh. V druhé polovině 90. let na český trh vstoupil formát PDF, který sloužil pro přípravu dat do tisku a dokázal sdílet obsah skrze platformy. Pro tvorbu počítačových písem se ideálním prostředkem stala nová verze editorů FontLab 3, který fungoval jak u Windows, tak také u Apple Macintosh.

4.1.1 21. století

Na počátku nového století se na trhu objevil program InDesign, který nahradil do té doby používaný program QuarkXPress. Pro většinu známých českých deníků bylo na prvním místě písmo Times New Roman. Začal vycházet časopis zaměřený na typografii a grafický design s názvem TYPO a Martin Pecina spustil on-line typografickou příručku typomil.com a blog Typofilos. Hned z počátku 21. století vznikala postupně nová písma, která byla inspirována písmi známých typografů, např. písmo Maiola Veroniky Burian inspirované Oldřichem Menhartem či autorská písma, např. písmo Arnošt Jana Koláře. V začátcích vysílání TV Nova se diváci setkali s písmem Františka Štorma, když televize použila font Teuron a později jej změnila na font z dílny Marka Pistory a Tomáše Brousila pojmenovaný Novatica. Tomáš Brousil vytvořil tři rodiny písem: Katarina, Fishmonger, Atrament, které nabízí ve své písmolijně Suitcase Type Foundry. Také František Štorm upravil název své písmolijny na Storm Type Foundry a k tomu otevřel on-line obchod. Rok 2008 se stal rokem ve znamení, který připomněl léta dřívější. Čeští typografové byli se svojí tvorbou úspěšní nejen doma, ale i v zahraničí. Rodina písem Comenia, autorů Radany Lencové, Tomáše Brousila a Fran-

tiška Štorma byla vyhlášena písmem roku na serveru Typographica.org a v následujícím roce získala zlato a cenu poroty na European Design Awards (Babák, 2015).

Doba digitální, kromě volného přístupu k internetu, nabízí také přístup k tvorbě písem, ať už pro profesionální typografy nebo amatérské jednotlivce, kteří tvoří kreativně, avšak rychle a s velkými nedostatky. Dostupnost písem přispívá k tvorbě nových, díky internetu vznikají vícejazyčné a víceabecední rodiny písem. Stejně jako ve 20. století, kdy se rodila moderní česká typografie, tak podobně v dnešní době je kladen hlavní důraz u grafického designu na kvalitu komunikace, v níž má typografie významnou roli.

K počítačům se postupně přidala další média (obrazovky s vysokým rozlišením, tablety, mobilní telefony, elektronické čtečky a další mobilní přístroje), a s nimi vzrostla potřeba nových písem, která jsou flexibilní a dokážou se bez větších překážek a problémů přizpůsobit jakémukoliv komunikačnímu médiu. Stále platí, že písmo je nástroj komunikace, který slouží k předávání informací. Malé písmolijny se snaží pružně reagovat na nejmodernější trendy a tvoří písma s nějakým konkrétním zaměřením, např. skriptová, textová anebo historické revivaly atd. Historické revivaly, písma z 20. století, jež byla závislá na technologii výroby, nic neztratila na své přitažlivosti. Typografové stojí před otázkou, do jaké míry ponechat písmu autentičnost a originalitu či upravit nedokonalosti (Babák, 2015).

4.1.2 Počítačové písmo

V současnosti se písmo tvoří výhradně na počítačích. Z počátku na výrobu písma stačilo jednoduché počítačové vybavení a z mnoha uživatelů se stali typografové, kteří vytvořili nepoužitelná písma s mnoha nesmyslnými prvky. Pro výrobu dobrého písma je potřeba mít kvalitní návrh na papíře, další proces probíhá ve speciálních počítačových programech. Současné počítačové písmo je vytvořeno jako soubor, který obsahuje základní informace o písmu (udává přesný název, identifikační číslo, styl, jméno autora, rok vzniku atd.). Výrazným pomocníkem ve způsobu práce s textem se pro typografy stal formát OpenType, ve kterém stačilo ke každému znaku v abecedě přidat jedinečný index, čímž se psaní mnohajazyčných textů stala bezproblémovým. Mezi počítačovým a tiskovým písmem existuje několik rozdílů:

- počítačové písmo nemá materiální podstatu jako tiskové, jeho záznam si lze představit jako matematický zápis, skládající se z jedniček a nul,
- počítačové písmo není závislé na materiálu,

- počítačové písmo je ve všech tvarech stejné, dá se říct, že je chladné a neosobní, nemá žádné nahodilé chyby v kresbě jako je tomu u tiskového písma,
- klasické tiskové písmo bylo vytvořeno tak, aby vyhovovalo přesnému použití. Nyní může typograf použít plakátové písmo na vizitku a knižní antikvu třeba na billboard,
- počítačové písmo, znak můžeme libovolně zvětšovat a zmenšovat, aniž by došlo ke ztrátě kvality,
- každá písmolijna si volí vlastní název písma,
- u počítačového písma často dochází k vytvoření nekompletní znakové sady,
- výrazným prohřeškem bývají akcenty, které tvarem nebo velikostí nerespektují charakter daného písma,
- počítačové programy dokážou násilím a nakloněním vytvořit tahy tučné kurzivy, které neodpovídají typografickým pravidlům,
- součástí nově vytvořeného písma je rovněž uvedeno řešení, jak přenést písmové soubory mezi různé platformy (Kočička, 2004).

4.2 Využití písem

4.2.1 Tiskové písmo

S tiskovým písmem se setkáme v mnoha oblastech každodenního života. Jedná se o různé nápisy, titulky, slogany, reklamu, televize a od 90. let internet, mobilní telefony. Nestabilita a proměnlivost, které ovlivňují současnou podobu písma, jsou důsledkem stále se zdokonalujících se informačních technologií (Babák, 2015).

S nástupem internetu a mobilních telefonů se tiskové písmo stává běžnější. Lidé si píšou sms, noviny si můžeme přečíst na internetu. Začátkem 21. století nastupuje sociální síť Facebook, později Twitter a Instagram, kde je přednastavený jeden vzor tiskového písma, který umožňuje používat malá a velká písmena a není možné zvolit jiný typ písma. Na druhé straně stojí Microsoft Office, kde je možné vybírat z několika vzorů a velikostí písem.

4.2.2 Psací písmo

S vázaným, jednotažným nebo tradičním písmem, jak se psací písmo nazývá, se setkáváme všichni, jakmile nastoupíme povinnou školní docházku. Žáci se od 1. ročníku základní školy

učí základní tahy a prvky psacího písma. Postupem času se v něm zdokonalují, mění tvary a přidávají na rychlosti psaní. Vytvářejí si tak osobitý rukopis. Přesto cílem zůstává čitelnost, hbitost a úhlednost písma (Penc, 1961).

4.2.3 Comenia Script

Jak je již uvedeno v předchozí kapitole, písmo Comenia Script je součástí typografického projektu „Comenia – české školní písmo“, které se snaží o jednotnou, srozumitelnou a typografickou úroveň školních a studijních materiálů. V současné době patří mezi alternativní způsoby výuky písma a je pouze na volbě školy, zda toto písmo zařadí do výuky (Lencová, 2010, s. 44).

Několik příkladů ze zahraničí uvádí Kučerová (2018, s. 31–37) ve své knize *Vázaný a nevázaný vzor písma v českých školách*. Jako první uvádí praxi na Slovensku, kde je stejně jako v Čechách od roku 2017 uváděn alternativní vzor psaní nevázané písmo Comenia Script autorky Radany Lencové. Také zde záleží pouze na škole, jakému písmu dají přednost.

V Německu došlo ke kritice klasického vázaného písma, které je náročné, zdobné a nestabilní, neboť již dochází k situacím, kdy jednotlivci přestávají napojovat jednotlivá písmena. Od roku 2011 je ve školách testován vzor nevázaného písma.

V Belgii má stále nejsilnější postavení vázaný vzor písma. I zde se objevilo nevázané písmo, které má stejnou roli jako Comenia Script u nás. Jedná se o alternativní písmo, které je vhodné pro výuku psaní, má jednoduché tvary bez napojování, ztratilo vlnky a smyčky. Navíc při výuce leváků je vyučován font, který je levosklonný.

Velká Británie se nezabývá otázkou, jakým typem písma žáci píšou, ale klade hlavní důraz na zvládnutí čitelného a plynulého písemného projevu. Ve škole se žáci setkávají se třemi typy písma – nevázané písmo, vázané písmo a „polovázané“ písmo. Cílem je dobré zvládnutí písma, aby mohlo sloužit jako komunikační prostředek.

Pro Kanadu jsou typické tři podoby výuky písma. Jedna skupina žáků se učí psát nevázaným písmem, druhá vázaným vzorem písma a třetí skupina žáků používá oba uvedené vzory. V poslední skupině se žáci učí psát nejdříve snadnějším nevázaným písmem a v dalším ročníku přecházejí na vázaný vzor písma.

V roce 2016 učinilo Finsko významný krok, když plošně zrušilo výuku vázaného písma a nahradilo jej novým typem písma tzv. Curriculou. Finské děti se učí psát velkou a malou

abecedu v nevázaném vzoru Alku Handwriting. Než byla zavedena Curricula, žáci se ve škole učili psát nejdříve nevázaným písmem a v druhém ročníku vázaným písmem. Místo výuky vázaného písma využijí žáci ušetřeného času na práci s počítačem a psaní na počítači všemi deseti, čímž tato změna podle finské národní agentury pro vzdělávání, pomůže k lepšímu písemnému vyjadřování, k schopnosti argumentovat, ke zlepšení obsahové stránky a struktury napsaného. Díky tomu se sníží nároky hodnocení na formální kvalitu písma.

5 Praktická část

Při volbě tématu bakalářské práce mě ovlivnila osobní zkušenost s písmem Comenia Script. V Příbrami, kde žiji, se do zavedení tohoto písma zapojila Základní škola, Příbram VIII, Školní 75. Výuka písma Comenia Script je zde realizována od 1. září 2014. Toto písmo je u žáků, kteří píšou Comenia Script, po celou vzdělávací dráhu respektováno. Ačkoli tito žáci nebyli seznámeni s vázaným písmem, dokážou běžně užívané vázané písmo číst. Pokud dojde k přestupům na jinou základní školu nebo víceletá gymnázia, žáci se nemusí přecvičovat a mohou nadále užívat nově zavedené písmo.

Ve většině soudobých textů, ať se jedná o beletristické knihy, zpravodajský tisk, texty na sociálních sítích nebo nástroje Microsoft Office, jsou používána tisková písma Calibri, Times New Roman, Arial. Vizuální podoba nevázaného psacího písma Comenia Script se některými prvky přibližuje tiskovému písmu, a proto jsem se v analýze zaměřila na porovnávání tohoto nevázaného psacího písma s běžně používanými tiskovými písmi Times New Roman a Calibri.

5.1 Porovnání písma Comenia Script a současného tiskového písma

Autoři vysokoškolských prací⁶ a vědecké literatury, kterou jsem prostudovala, se převážně zaměřili na srovnávání písma Comenia Script s vázaným písmem formou dotazování žáků, rodičů a pedagogů. Kvalitativní analýza provedená v této práci je zaměřena na porovnávání vizuálních znaků vybraných písem.

Zvolila jsem výzkumnou metodu komparace, kterou Drábová a Zubíková (2011, s. 39) popisují jako techniku, při které se porovnávají shodné a rozdílné znaky mezi určitými jevy a procesy. V prvním kroku jsem vybrala písma, která budou předmětem porovnávání. V druhém kroku jsem určila tři kvalitativní znaky písma: *tvary písmen, sklon písma a mezery mezi pís-*

⁶ SASKOVÁ, Marcela. *Výuka psaní prostřednictvím písma Comenia Script* [online]. Praha, 2018 [cit. 2021-07-01]. Dostupné z: <https://dspace.cuni.cz/handle/20.500.11956/101272>. Diplomová práce. Univerzita Karlova v Praze, Pedagogická fakulta, katedra primární pedagogiky. Wildová, Radka.

Černá, Lucie. *Comenia Script jako nová podoba písma ve výuce prvopočátečního psaní* [online]. Liberec, 2012 [2021-07-01]. Dostupné z: <https://dspace.tul.cz/handle/15240/11684>. Diplomová práce. Technická univerzita v Liberci. Fakulta přírodovědně-humanitní a pedagogická. Mgr. Jana Johnová, Ph.D.

ČIVRNÁ, Simona. *Výchova a vzdělávání dětí-leváků* [online]. 2014 [2021-07-01]. Dostupné z: <https://dspace.cuni.cz/handle/20.500.11956/69520>. Diplomová práce. Univerzita Karlova, Pedagogická fakulta, Katedra primární pedagogiky. Wildová, Radka.

my. Tyto prvky by měly být nápomocny při definování čitelnosti, úhlednosti a porozumění textu. Výsledky analýzy byly zohledněny v odpovědi na výzkumnou otázku: Co představuje sblížení psacího písma Comenia Script a současného tiskového písma? Závěr bakalářské práce shrnuje všechny získané poznatky z teoretické a praktické části.

Východiskem pro mou analýzu byla metoda *Porovnání vázaného a nevázaného vzoru písma* (Kučerová, 2018, s. 58–61), kde byly porovnávány kvalitativní znaky. Jednotlivé znaky písma Comenia Script byly vybrány z monografie Radany Lencové *Comenia Script: universal: praktický manuál* (Lencová, 2010). U počítačového písma jsem zvolila patkové písmo Times New Roman a bezpatkové písmo Calibri. Jako vzor jsem vybrala větu: „*Příliš žluťoučký kůň úpěl ďábelské ódy*“, dále pak písmena velké, malé abecedy a číslice.

Vymezení pojmů:

tvary písmen a číslic – jsou to všechny znaky, které jsou rozhodující při čitelnosti a úhlednosti písma,

font – je označení pro kompletní sadu grafických znaků abecedy jedné velikosti a jednotného stylu,

sklon písma – je určitý úhel, který vzniká mezi linkou a osou písmene,

mezery – prostor mezi písmeny,

čitelnost textu – je ovlivněna výběrem písma,

estetika textu – zabývá se vzhledem a působením textu na člověka,

obtížnost textu – je souhrn takových vlastností textu, které mají vliv na chápání a zpracování textové informace,

porozumění textu – čtenář o textu uvažuje jako o celku, má za úkol vystihnout hlavní myšlenku textu, vysvětlit jeho účel (Penc, 1961).

Písma:

Písmo Times New Roman **Aa**
Příliš žluťoučký kůň úpěl ďábelské ódy. 1234567890
Příliš žluťoučký kůň úpěl ďábelské ódy. 1234567890
Příliš žluťoučký kůň úpěl ďábelské ódy. 1234567890
abcdefghijklmnopqrstuvwxy
ABCDEFGHIJKLMNPOQRSTUVWXYZ

Obr. 61: Písmo Times New Roman

New Times Roman – patkové stínované tiskové písmo, které patří mezi nejpoužívanější v textovém procesoru Word. Bylo navrženo ve třicátých letech 20. století pro britský deník The Times. Svým vzhledem připomíná tiskové písmo antikvu (Wikipedia, 2021).

Písmo Calibri **Aa**
Příliš žluťoučký kůň úpěl ďábelské ódy. 1234567890
Příliš žluťoučký kůň úpěl ďábelské ódy. 1234567890
Příliš žluťoučký kůň úpěl ďábelské ódy. 1234567890
abcdefghijklmnopqrstuvwxy
ABCDEFGHIJKLMNPOQRSTUVWXYZ

Obr.17: Písmo Calibri

Písmo Calibri – moderní bezpatkové tiskové písmo navržené pro systémy Microsoftu. Vzniklo na počátku 21. století (Wikipedia, 2021). Písmena se podobají tiskovému písmu grotesk, který byl oblíbený u představitelů české avantgardy.

Příliš žlutoučký kuň úpěl ďábelské ódy.
1234567890
ABCDEFGHIJKLMNOPQRSTUVWXYZ
abcdefghijklmnopqrstuvwxyz

Obr. 18: Písmo Comenia Script

Comenia Script – moderní nevázané psací školní písmo. Jedná se o kombinaci řezů písma Comenia Script A (písmo bez serifů a napojování) a Comenia Script B (písmo se serify a napojovacími tahy). Vzniklo v roce 2009 (Lencová, 2020).

5.1.1 Tvary písmen

Times New Roman – nejpoužívanější patkové typografické písmo. Písmena svým tvarem připomíná tiskové písmo antikvu. Převážná část internetových prohlížečů a textových editorů společnosti Microsoft měla jako výchozí vzor nastavené písmo Times New Times. Písmena velké a malé abecedy se vyznačují patkami a proměnlivým stínováním znaků. Na první pohled písmo působí výrazným až ostrým dojmem. Vypadá, jako by vystupovalo ze stránky. K základnímu typu písmu patří dva řezy písma – kurzíva a tučné písmo, které jsou určeny pro vyznačování vybraných částí textu. V tučné variantě je písmo vzhledově tmavé a robustní. Při čtení textu se zdá, že slova na sebe navazují, vedou oči čtenáře a tím umožňují plynulé čtení. Na základě toho je písmo Times New Roman určeno pro delší články a tištěná média. Nevýhodou písma může být jeho základní tvar, který čerpá ze starého stylu písma (Free fonts family; Wikipedia, 2021).

Calibri – moderní bezpatkové typografické písmo. Tvar písmen připomíná tiskové písmo grotesk. Calibri nahradilo v Microsoft Office 2007 výchozí font Times New Roman a v ostatních aplikacích písmo Arial. Také zde je základní typ písma doplněn o dva řezy písma – kurzívu a tučné písmo. Písmena velké a malé abecedy jsou bez patek, mají hladké, jednoduché, stejně silné tvary a tahy s jemným zaoblením. Slabší tahy znaků navozují pocit, že jde o světlé a užší písmo a působí tak svobodomyšlněji. Písmo je dobře čitelné ve všech velikostech a je vhodné pro nadpisy, webové stránky a nová média (sociální sítě, mobilní telefony), protože u dlouhých textů se rychle dostavuje únava. Nevýhodou je podoba malého písmen el „l“ a velkého písmene i „I“. Obě písmena jsou stejná a k nerozeznání (Wired, 2021; Wikipedia, 2021).

Comenia Script – moderní psací nevázané písmo, které svým vzhledem připomíná tiskové písmo. Písmena velké a malé abecedy mají stejně silné tahy, jsou otevřená, bez patek a stínování. Na první pohled písmo působí jemným až křehkým dojmem. Pisatelé si při psaní mohou zvolit prvky, které si do písma přidají (př. napojování písmen malé abecedy, sklon písma apod.). V abecedě jsou čtyři písmena malé abecedy (pozn.: r, f, k, y) a dvě číslice (pozn.: 3,4), která mají více tvarových možností. Základní varianty písma jsou dostupné také jako font na počítači a pro tisk. Písmo zohledňuje leváky a žáky se specifickými vzdělávacími potřebami, pro které bylo vytvořena jednodušší podoba písma (*Comenia Script B*) (Lencová, 2010).

Shrnutí

Všechna tři porovnávaná písmena jsou nespojovaná a proporcionální (tzn. znaky jednotlivých písmen mají různou šířku). V případě zvolených tiskových písem se jedná o matematický zápis bez odchylek a chyb. Naproti tomu písmo *Comenia Script* je variabilní, při psaní vznikají drobné rozdíly a různé chyby, které jsou ovlivňovány zdatností písaře a správným zvládnutím písma. U tiskových písem jsou k základnímu typu navrženy další dva řezy písma, *Comenia Script* má pouze jeden tvar. Další varianty k tomuto písmu byly navrženy pro leváky a speciální účely. Tiskové písmo využíváme v různých druzích operačních systémů. Lencová uvádí, že *Comenia Script* existuje také jako font do počítače a pro tisk. Dalšími charakteristickými znaky, kterými se od sebe odlišují písmena a mají vliv na čitelnost, úhlednost a porozumění textu jsou tloušťka, šířka a sklon znaků. U tiskového písma se šířka písmene řídí jeho tvarem a tloušťka písmene ovlivňuje výraznost a čitelnost písma. U písma *Comenia Script* je uveden pouze základní tvar písma a záleží na každém písaři, jaké prvky si do písma přidá. Tloušťka písmen u písma *Comenia Script* je závislá na volbě psacího náčiní. Sklon písma je popsán v následující kapitole.

Porovnáním znaků současného tiskového písma *Calibri* a nového psacího vzoru *Comenia Script* se ve dvou třetinách ukázala shoda mezi písmi. Obě písmena jsou moderní, graficky úhledná, mají jednoduché tvary a tahy, bez zbytečných okrasných a rušivých doplňků. Další shody si lze povšimnout u síly tahů a zaoblení, které působí jemným a svobodomyšlným dojmem. Rozdílnými znaky u písma *Comenia Script* jsou tvarové možnosti čtyř písmen, dvou číslic a schopnost napojování malých písmen. U *Calibri* je problémová podoba písmene malého el „l“ a velkého písmene i „I“. *Calibri* je vhodné pro nadpisy, krátké texty a nová média.

U Comenia Script vycházím z předpokladu, že písmo bylo navrženo tak, aby umožňovalo psát školákům poznámky a kratší texty. Domnívám se, že Calibri a Comenia Script jsou svým vzhledem příjemnější a laskavější pro naše oči.

5.1.2 Mezery mezi slovy

Times New Roman, Calibri – počítačová sazba umožňuje tři typy mezer – mezeru mezi jednotlivými znaky (tzv. prostrkávání), mezeru mezi řádky (tzv. řádkový proklad) a mezislovní mezeru. Mezery mezi jednotlivými písmeny jsou závislé na šířce znaku. Vzdálenost mezi písmeny je možné zmenšovat nebo zvětšovat, stejně tak lze měnit mezery mezi slovy. Mezera mezi řádky se určuje v závislosti na stupni písma, typu písma a šířce vazby a stejně tak ovlivňuje světlost a tmavost sazby. Mezislovní mezera ovlivňuje celkový vzhled dokumentu, rozsah sazby, zbarvení sazby a čitelnost dokumentu a má doporučenou velikost (Free fonts family; Wired, 2021; Wikipedia, 2021).

Comenia Script – důležitým znakem mezery mezi slovy. Velikost mezery záleží na pocitovém vnímání textu a zručnosti pisatele. V začátcích jsou mezi slovy ponechávány mírné mezery, postupně, jak pisař získává cit a utváří si rukopis, mění se i mezery mezi slovy a písmeny. Zručný pisař může v pozdější době napojovat písmena mezi sebou. Toto napojování (tzv. ligatura) není pro pisaře závazná, jde o doporučený prvek (Lencová, 2010, s. 35).



Obr. 14: Comenia Script – mezery mezi slovy

Shrnutí

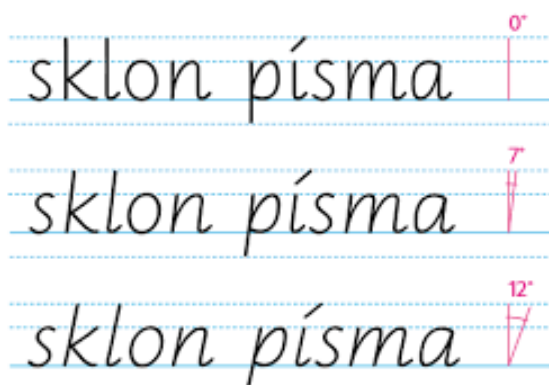
U písem je shodně uvedeno, že pro dobrou čitelnost, plynulost textu jsou mezery důležitým znakem. U tiskových písem jsou známy tři typy mezer. Záleží na volbě písma, jeho struktuře, velikosti, tloušťce a šířce znaků. U Comenia Scriptu si mezery mezi slovy volí sám pisař, záleží na jeho zručnosti a rychlosti psaní. Zručnější pisaři dokážou napojovat písmena malé abecedy, což u tiskového písma není možné.

5.1.3 Sklon písma

Sklon písma je dalším rozhodujícím faktorem, který ovlivňuje čitelnost a porozumění textu. Hlavsa (1960) uvádí jako nejhůře čitelná tisková písma – písma lomená, naopak lepší sklon mají antikvová písma.

Times New Roman, Calibri – obě písma jsou ve všech typech (základní, tučné a kurzíva) dobře čitelná. Sklon písma záleží na volbě typu písma. V základním tvaru znaků se jedná o stojaté písmo, u kurzívy je viditelný sklon písma. Počítačová sazba dovoluje naklonit stojaté písmo, u kterého není vytvořena kurzíva (Free fonts family; Wired, 2021; Wikipedia, 2021).

Comenia Script – není předepsaný ani zadaný žádný sklon, je pouze doporučený. Sklon písma patří mezi individuální znaky osobnosti, kterým písař vyjadřuje svou citovou stránku. Autorka doporučuje mírný sklon doprava (7° od kolmé osy). Při dobrém nácviku písma a rychlosti psaní se u písaře mění sklon písma. Aby písmo bylo stále čitelné, sklon musí být max. 20° od kolmé osy, jinak je obtížně čitelné (Lencová, 2010, s. 16).



Obr. 15: Comenia Script – sklon písma

Shrnutí

Sklon písma je dalším podstatným znakem, který ovlivňuje čitelnost, estetičnost a porozumění textu. Při psaní písmem Comenia Script si sklon písma určuje sám písař. Lencová doporučuje pro dobrou čitelnost mírné naklonění písma směrem doprava. Sklon u tiskového písma je dán volbou stylu písma a není možné jej ovlivnit.

Závěr

Cílem bakalářské práce bylo představit moderní písmo Comenia Script a metodou srovnávací analýzy (porovnat kvalitativní znaky současného tiskového písma, které se používá jak pro tiskoviny, tak v nových mediích, se školním nespojovaným psacím písmem Comenia Script) odpovědět na výzkumnou otázku: Co představuje postupné sblížení obou typů písem a jejich využití v současnosti.

V úvodních kapitolách práce byly v historickém exkurzu zmapovány počátky vzniku moderní české typografie na přelomu 19. a 20. století, dále byly popsány podmínky, které vedly ke vzniku moderního českého tiskového písma a k obnově knižní kultury. Důležitou roli v dalším vývoji moderní české typografie měla ve dvacátých letech 20. století nastupující avantgarda, jejíž vnímání typografie – usilovala o jednoduchou, čitelnou a úhlednou typografii – přinášelo nové impulzy do oblasti vzniku písem a úpravy tiskovin. Kapitola byla doplněna medailony významných českých typografů 20. století. V následujících dvou kapitolách byla detailně představena písma: latinské tiskové písmo, vázané psací písmo a nevázané psací písmo Comenia Script. Historický exkurz uzavírá kapitola o současném vývoji, tvorbě písma a typografii, pro které je charakteristické využívání počítačů.

V praktické části byly porovnány vizuální znaky písma Comenia Script s hojně využívaným tiskovým písmem patkovým (New Times Roman) a bezpatkovým písmem (Calibri), kde byly metodou komparace porovnány tři vybrané kvalitativní znaky: tvary písmen, sklon písma a mezery mezi slovy. U každého srovnání bylo uvedeno shrnutí zjištěných poznatků.

Z provedené analýzy vyplynulo, že zkoumané kvalitativní znaky jsou důležité pro dobrou čitelnost, úhledný vzhled a správné porozumění textu. Při srovnání nevázaného psacího písma Comenia Script a současného tiskového / počítačového písma bylo zjištěno, že mezi písmem Comenia Script a tiskovým písmem Calibri není větších nebo jinak významnějších rozdílů. Obě písma se řadí mezi moderní, graficky úhledná písma s jednoduchými tvary a tahy, které nemají okrasné doplňky nebo kličky. Dalším shodným znakem je síla tahů, kde obě písma působí světlým a jemným dojmem. Nejvýraznějším rozdílem mezi písmy je možnost tvarových variant u některých písmen a číslic, napojování písmen malé abecedy a možnost zvolit si libovolný sklon písma u psacího vzoru Comenia Script. U písma Calibri je zjevná podoba malého písmene el „l“ a velkého písmene i „I“. Oproti tiskovému písmu, které nabízí další

varianty řezu písma – kurzívu a tučné písmo, písmo Comenia Script nabízí pouze základní tvar písmen.

Současné komunikaci, která využívá digitální technologie, se přizpůsobují typy písma, která jsou jednoduchá a rychle čitelná. Comenia Script svým provedením odkazuje k typografii prezentované českou avantgardou, která prosazovala principy jednoduché, čitelné a úhledné typografie. Nové psací písmo Comenia Script, které vykazuje v některých znacích podobnost se současným tiskovým písmem Calibri, představuje postupné sblížení psacího a tiskového písma.

Celkové zhodnocení zavedení nevázaného psacího písma do školní výuky bude možné provést až s dostatečným časovým odstupem. Z dosud publikovaných vysokoškolských prací vyplynulo, že písmo Comenia Script je většinou kladně přijato jak dětmi, tak rodiči i pedagogy. Další analýzy, které by zhodnotily vliv nevázaného písma na efektivitu čtení, učení a pochopení obsahu textů zatím nebyly provedeny. Opřít se můžeme jedině o uvedené zahraniční zkušenosti.

Při přesunu těžiště psaní na mobilních zařízeních a v počítačích mohou být zhodnoceny dovednosti získané při výuce psaní nevázaným typem písma. Vizuální podobnost s tiskovým písmem typu Calibri rovněž může urychlit proces výuky čtení.

Vznik a aplikace současného tiskového písma jsou ovlivněny používáním písma na počítačích, mobilních zařízeních a v prostředí internetu. Okamžitým efektem digitálního zpracování, důsledkem zavedení systému sazby, kde se ukládají obrazy písmen jako digitální informace do paměti počítače, byla změna identity písma. V roce 1989, kdy byl založen Fontshop v Berlíně, který se zabýval vydáváním a distribucí písem, zcela proměnil trh s písmem. Rovněž nelze opominout sociální aspekty těchto změn. S usnadněním přístupu k písmu se vedle profesionálů prosadili amatérští typografové. Důsledky této změny se projeví v kolísavé kvalitě vznikajících textů publikovaných na internetu.

Seznam použité literatury a zdrojů

BABÁK, Petr et al. *9010*. Prague: BiggBoss, 2015. 286 s. ISBN 978-80-906019-5-6.

BRINGHURST, Robert. *The elements of typographic style: version 3.2*. 3rd ed. Point Roberts: Hartley & Marks, 2004. 382 s. ISBN 0-88179-206-3.

BROUSIL, Tomáš, Radana LENCOVÁ a František ŠTORM. *Comenia: české školní písmo*. [S.l.: S.n.]. c2005-2008. 26 s.

Calibri. In: *Wikipedia.com* [online]. 27. 12. 2016 [cit. 2021-07-15]. Anglická verze. Dostupné z: <https://en.wikipedia.org/wiki/Calibri?oldid=756882756>

Calibri default font Microsoft moving on. In: *Wired.com* [online]. 5.1.2021 [cit. 2021-07-15]. Dostupné z: <https://www.wired.com/story/calibri-default-font-microsoft-moving-on/>

Comenia Script. *Lencova.eu* [online]. Radana Lencová [cit. 2021-03-15]. Dostupné z: https://www.lencova.eu/cs/uvod/comenia_script/comenia_script_pismo/comenia_script_pismo_text

COULMAS, Florian. *The Blackwell encyclopedia of writing systems*. Repr. Malden: Blackwell Publishing, 2006. xxviii, 603 s. ISBN 0-631-19446-0.

Černá, Lucie. *Comenia Script jako nová podoba písma ve výuce prvopočátečního psaní* [online]. Liberec, 2012 [2021-07-01]. Dostupné z: <https://dspace.tul.cz/handle/15240/11684>. Diplomová práce. Technická univerzita v Liberci. Fakulta přírodovědně-humanitní a pedagogická. Mgr. Jana Johnová, Ph.D.

ČIVRNÁ, Simona. *Výchova a vzdělávání dětí-leváků* [online]. 2014 [2021-07-01]. Dostupné z: <https://dspace.cuni.cz/handle/20.500.11956/69520>. Diplomová práce. Univerzita Karlova, Pedagogická fakulta, Katedra primární pedagogiky. Wildová, Radka.

DANIELS, Peter T., ed. a William BRIGHT, ed. *The world's writing systems*. New York: Oxford University Press, 1996. xlv, 920 s. ISBN 978-0-19-507993-7.

DOČEKALOVÁ, Petra a kol. *Jaroslav Benda 1882-1970: typografická úprava a písmo*. Vydání první. V Praze: Vysoká škola uměleckoprůmyslová, 2019. 151 s. ISBN 978-80-87989-15-9.

- DRBOHLAV, Vladimír. Život a dílo Oldřicha Menharta. *Typografia: časopis pro technické a společenské zájmy knihtiskařů*. Praha: Karel Krunert, 1997, **100**(3), 20-21. ISSN 0322-9068.
- FASNEROVÁ, Martina. *Prvopočáteční čtení a psaní*. Vydání 1. Praha: Grada, 2018. 282 s. Pedagogika. ISBN 978-80-271-0289-1.
- HLAVSA, Oldřich. *Typografická písmata latinková*. 2., dopln. a upr. vyd. Praha: Státní nakladatelství technické literatury, 1960. 494 s. Řada polygrafické literatury.
- HLAVSA, Oldřich a Karel WICK. *Typographia: Písmo-ilustrace-kniha*. 1. vyd. Praha: Státní nakladatelství technické literatury, 1981. 559 s., obr., ilustr.
- Informace o písmu. In: *Comenia-script.com* [online]. Radana Lencová, ©2020 [cit. 2021-03-07]. Dostupné z: <https://www.comenia-script.com/informace-o-pismu/>
- JIROUŠEK, Jan. Česká kniha na přelomu XIX. a XX. století. *Kmen* [online]. Praha, **1983**(13), 3 [cit. 2021-04-08]. Dostupné z: <http://archiv.ucl.cas.cz/index.php?path=Kmen/1983/13/3.png>
- KALÁB, Method, Pravoslav KNEIDL a Bohumír LIFKA, ed. *Method Kaláb, mistr typograf: 1885-1963*. 1. vyd. Brno: Blok, 1967. 166 s.
- KINROSS, Robin. *Moderní typografie: kriticko-historická esej*. Překlad Jan Čumlivski. Vydání první. V Praze: Vysoká škola uměleckoprůmyslová, 2020. 296 s. Katedra; 4. svazek. ISBN 978-80-88308-09-6.
- KOČIČKA, Pavel a Filip Blažek. *Praktická typografie*. Vyd. 2. Brno: Computer Press, 2004. 288 s. ISBN 80-7226-385-4.
- KOŠEK BARTOŠOVÁ, Iva. *Elementární gramotnost a písmo Comenia Script*. Vyd. 1. Hradec Králové: Gaudeamus, 2014. 177 s. ISBN 978-80-7435-494-6.
- KOTEK, Josef. *Neuchopitelný Josef Váchal*. Pelhřimov: Nová tiskárna Pelhřimov, 2008. 78 s., [32] s. obr. příl. ISBN 978-80-86559-94-0.
- KŘIVÁNEK, Zdeněk a kol. *Didaktika prvopočátečního čtení a psaní*. Praha: Univerzita Karlova, Pedagogická fakulta, 1998. 141 s. ISBN 80-86039-55-2.
- KUČEROVÁ, Olga a kol. *Vázaný a nevázaný vzor písma v českých školách*. Praha: Univerzita Karlova – Pedagogická fakulta, 2018. 216 s. ISBN 978-80-7290-969-8.

- LENCOVÁ, Radana. *Comenia Script: praktický manuál*. Vyd. 1. Praha: Svět, 2008. 58 s. Kaligrafie. ISBN 978-80-902986-9-9.
- LENCOVÁ, Radana. *Comenia Script: universal: praktický manuál*. Vyd. 1. Praha: Svět, 2010. 44 s. Kaligrafie. ISBN 978-80-87201-02-2.
- LENCOVÁ, Radana, ed. *Rozhovory o písmu rukopisném*. Praha: Svět, 2007. 151 s. Kaligrafie. ISBN 978-80-902986-8-2.
- MAREČKOVÁ, Marie. *Přehled vývoje písma*. 1. vyd. Brno: Masarykova univerzita, 2005. 88 s. ISBN 80-210-3807-1.
- MENHART, Oldřich. *Tvorba typografického písma*. 1. vyd. Praha: Státní pedagogické nakladatelství, 1957. 188 s. Učebnice odborných škol.
- MERGL, Jan a Dominik MAČAS. *Ladislav Sutnar: návrat*. V Plzni: Západočeská univerzita, 2015. 96 s. ISBN 978-80-261-0564-0.
- MICHALOVÁ, Rea. *Karel Teige: kapitán avantgardy*. První vydání. Praha: KANT, 2016. 597 s., 151 stran obrazových příloh. ISBN 978-80-7437-171-4.
- MLČÁKOVÁ, Renata. *Grafomotorika a počáteční psaní*. Vyd. 1. Praha: Grada, 2009. 223 s. Pedagogika. ISBN 978-80-247-2630-4.
- ONG, Walter J. *Technologizace slova: mluvená a psaná řeč*. Vyd. české 1. Praha: Karolinum, 2006. 236 s. Limes. ISBN 80-246-1124-4.
- PENC, Václav. *Metodika psaní*. Vydání 2. Praha: Státní pedagogické nakladatelství, 1961. 91 s. Učebnice pro pedagogické instituty.
- POLÍVKOVÁ, Božena, ed. *V. H. Brunner — tvůrce české knihy*. 1. vyd. Praha: Nakladatelství československých výtvarných umělců, 1961. 138, [4] s. Česká kniha; Sv. 3.
- RAKUŠANOVÁ, Marie. *Josef Váchal: napsal, vyryl, vytiskl a svázal*. Vyd. 1. [Řevnice]: Arbor vitae, 2014. 479 s. ISBN 978-80-7467-045-9.
- SASKOVÁ, Marcela. *Výuka psaní prostřednictvím písma Comenia Script* [online]. Praha, 2018 [cit. 2021-07-01]. Dostupné z: <https://dspace.cuni.cz/handle/20.500.11956/101272>. Diplomová práce. Univerzita Karlova v Praze, Pedagogická fakulta, katedra primární pedagogiky. Wildová, Radka.

SOLPERA, Jan. Josef Týfa. *Typografia: časopis pro technické a společenské zájmy knihtiskařů*. Praha: Karel Krunert, 2000, **103**(5), 3-21. ISSN 0322-9068.

SOLPERA, Jan. *Solpera: --jen písmena a číslice = --only letters and numerals*. Praha: Titty, 2010. [85] s. ISBN 978-80-254-7399-3.

SPOLEK ČESKÝCH BIBLIOFILŮ. *Spolek českých bibliofilů: krásné tisky ve vztahu k české knižní kultuře: 1908-2008*. 1. vyd. V Praze: Spolek českých bibliofilů, 2008. 200 s. ISBN 978-80-904135-0-4.

SRP, Karel. *Karel Teige a typografie: asymetrická harmonie*. Vyd. 1. Praha: Arbor vitae ve spolupráci s nakl. Akropolis, 2009. 310 s. ISBN 978-80-87164-17-4.

SUTNAR, Ladislav a Iva JANÁKOVÁ, ed. *Ladislav Sutnar — Praha — New York — design in action*. 1. vyd. V Praze: Uměleckoprůmyslové muzeum, 2003. 389 s. ISBN 80-7101-050-2.

ŠMEJKAL, František a František MUZIKA. *František Muzika: kresby, scénická a knižní tvorba*. 1. vyd. Praha: Odeon, 1984. 270 s. České dějiny; sv. 61.

TEIGE, Karel. Moderní typy. *Typografia: časopis pro technické a společenské zájmy knihtiskařů*. Praha: Karel Krunert, 1927, **34**(7-9), 189-198. ISSN 0322-9068.

TETIVA, Vlastimil a Vlasta KOUBSKÁ. *František Muzika*. Praha: Gallery ve spolupráci s Alšovou jihočeskou galerií a Národním muzeem, 2012. 471 s. ISBN 978-80-86990-14-9.

Times New Roman. In: *Wikipedia.com* [online]. 18. 5. 2021 [cit. 2021-07-15]. Anglická verze. Dostupné z: https://en.wikipedia.org/wiki/Times_New_Roman

Times New Roman font free. In: *Freefontsfamily.com* [online]. [cit. 2021-07-15]. Dostupné z: <https://freefontsfamily.com/times-new-roman-font-free/>

TOMAN, Jindřich. *Kniha v českém kubismu = Czech cubism and the book*. Praha: KANT, 2004. 206 s. Moderní česká kniha; 1. ISBN 80-86217-67-1.

TOMAN, Prokop Hugo. *Zdenka Braunerová: popisný seznam grafického díla*. 1. vyd. Praha: Státní nakladatelství krásné literatury a umění, 1963. 205 s. Katalogy o díle; sv. 5.

TOMAN TYLOVÁ, Barbora, ed. *Jde o to, aby o něco šlo: typograf Oldřich Hlavsa*. Vydání první. Praha: Akropolis, 2015. 590 s., 6 nečíslovaných stran obrazových příloh. ISBN 978-80-7470-055-2.

VICHNAR, Jindřich a Antonín RAMBOUSEK. *Původní československá typografická písma*. 1. vyd. Praha: Ministerstvo kultury ČSR, 1972. 86 s.

VOIT, Petr. *Encyklopedie knihy: starší knihtisk a příbuzné obory mezi polovinou 15. a počátkem 19. století*. 2.vyd. Praha: Libri ve spolupráci s Královskou kanonií premonstrátů na Strahově, 2006. Bibliotheca Strahoviensis. Series monographica, 2. ISBN 80-7277-312-7.

WILDOVÁ, Radka. Závěrečná zpráva o výsledcích pokusného ověřování písma Comenia Script. In: *MŠMT* [online]. Praha: PedF UK, 2012 [cit. 2021-03-15]. Dostupné z: <https://www.msmt.cz/ministerstvo/novinar/comenia-script-jako-alternativni-pismo-pro-skolaky>

ZUBÍKOVÁ, Zdeňka a Renáta DRÁBOVÁ. *Společenské vědy v kostce: pro střední školy*. 1. vyd. Havlíčkův Brod: Fragment, 2007. 188 s. V kostce. ISBN 978-80-253-0190-6.

Seznam obrazových příloh

Obr. 1: Oldřich Menhart – Kurziva

Zdroj: KALÁB, Method. *Kaligraf Oldřich Menhart*. Praha: Ústředí lidové a umělecké tvorby, 1953. s. 307.

Obr. 2: Oldřich Menhart – Antikva

Zdroj: KALÁB, Method. *Kaligraf Oldřich Menhart*. Praha: Ústředí lidové a umělecké tvorby, 1953. s. 306.

Obr. 3: Renesanční kurzíva

Zdroj: PENC, Václav. *Metodika psaní: Prozatímní učebnice pro pedagog. fakulty*. 3. vyd. Praha: SPN, 1966. s. 16. Učebnice pro vys. školy.

Obr. 4: Psací písmo – grafické prvky

Zdroj: PENC, Václav. *Metodika psaní: Prozatímní učebnice pro pedagog. fakulty*. 3. vyd. Praha: SPN, 1966. s. 25. Učebnice pro vys. školy.

Obr. 5: Psací písmo – tvarové skupiny písmen a číslic

Zdroj: PENC, Václav. *Metodika psaní: Prozatímní učebnice pro pedagog. fakulty*. 3. vyd. Praha: SPN, 1966. s. 31. Učebnice pro vys. školy.

Obr. 6: Česká abeceda psacího písma Comenia Script

Zdroj: Informace o písmu. In: *Comenia Script* [online]. Radana Lencová, ©2020 [cit. 2021-03-15]. Dostupné z: <https://www.comenia-script.com/informace-o-pismu/>

Obr. 7: Římská kapitála a velká abeceda Comenia Script

Zdroj: Informace o písmu. In: *Comenia Script* [online]. Radana Lencová, ©2020 [cit. 2021-03-15]. Dostupné z: <https://www.comenia-script.com/informace-o-pismu/>

Obr. 8: Renesanční cancellaresca a malá abeceda Comenia Script

Zdroj: Informace o písmu. In: *Comenia Script* [online]. Radana Lencová, ©2020 [cit. 2021-03-15]. Dostupné z: <https://www.comenia-script.com/informace-o-pismu/>

Obr. 9: Comenia Script – základní geometrické tahy a cviky

Zdroj: LENCOVÁ, Radana. *Comenia Script: universal: praktický manuál*. Vyd. 1. Praha: Svět, 2010. s. 22-23. Kaligrafie. ISBN 978-80-87201-02-2.

Obr. 10: Comenia Script –sklon písma

Zdroj: LENCOVÁ, Radana. *Comenia Script: universal: praktický manuál*. Vyd. 1. Praha: Svět, 2010. s. 16. Kaligrafie. ISBN 978-80-87201-02-2.

Obr. 11: Písmo Times New Roman

Zdroj: Kasík Pavel. Hlavní písmo ve Wordu se změní. Hlasujte pro nejlepšího. In: *Seznam.cz* [online]. 5. 5. [cit. 2021-07-15]. Dostupné z: <https://www.seznamzpravy.cz/clanek/hlavni-pismo-ve-wordu-se-zmeni-hlasujte-pro-nejlepsiho-nastupce-153309>

Obr. 12: Písmo Calibri

Zdroj: Kasík Pavel. Hlavní písmo ve Wordu se změní. Hlasujte pro nejlepšího. In: *Seznam.cz* [online]. 5. 5. [cit. 2021-07-15]. Dostupné z: <https://www.seznamzpravy.cz/clanek/hlavni-pismo-ve-wordu-se-zmeni-hlasujte-pro-nejlepsiho-nastupce-153309>

Obr. 13: Písmo Comenia Script

Zdroj: Comenia Script. In: *Wikiwand.com* [online]. [cit. 2021-07-15]. Dostupné z: https://www.wikiwand.com/cs/Comenia_Script

Obr. 14: Comenia Script – mezery mezi slovy

Zdroj: LENCOVÁ, Radana. *Comenia Script: universal: praktický manuál*. Vyd. 1. Praha: Svět, 2010. s. 35. Kaligrafie. ISBN 978-80-87201-02-2.

Obr. 15: Comenia Script – sklon písma

Zdroj: LENCOVÁ, Radana. *Comenia Script: universal: praktický manuál*. Vyd. 1. Praha: Svět, 2010. s. 16. Kaligrafie. ISBN 978-80-87201-02-2.