



UNIVERZITA KARLOVA V PRAZE
HUSITSKÁ TEOLOGICKÁ FAKULTA

Radek Procyk

Židovské hřbitovy na tachovsku

Bakalářská práce

Praha, duben 2008

OBSAH

1. Úvod	3
2. Základní informace o pohřbívání	5
3. Židé na tachovsku	8
4. Seznam židovských obcí na tachovsku	10
5. Tachov	11
6. Svojšín	18
7. Stráž	21
8. Pořejov	26
9. Dlouhý Újezd	29
10. Nové Sedliště	33
11. Závěr	37
12. Summary	38
13. Použitá literatura	39
14. Přílohy	41

1. ÚVOD

Tachovsko je krásný zapadlý kout naší země rozprostírající se podél českoněmeckých hranic na západ od Plzně.

Žijeme v zemi, která nebyla naše, v zemi, kde drtivou většinu obyvatel tvořili silně katoličtí němci. Uprostřed nich však žila silná židovská komunita, která často tvořila 5-7% obyvatelstva měst.¹ Tak tomu bylo až do roku 1937 - toho roku spousta židů z tohoto zapomenutého koutu země poznala sílicí moc Adolfa Hitlera a raději se rozhodla opustit své domovy, které jí patřily několik staletí a pozvolna se začali stěhovat do vnitrozemí či do zahraničí. Obrovská vlna stěhování pak nastala po křišťálové noci (které padla za oběť i nová tachovská synagoga).² Když se pak Sudety staly součástí Třetí říše, byl počet židů na tomto území zhruba čtvrtinový oproti roku 1932.³ Pak následovaly hrůzy holocaustu – většina původně tachovských židů se konce války nedočkala – zemřeli v koncentračních a vyhlazovacích táborech v Osvětimi, Birkenau, Terezíně ... Následoval rok 1945 - osvobození a naděje na novou šanci, bylo ale málo těch, kteří uvěřili a vrátili se (konkrétně do Tachova se vrátily dvě rodiny, z nichž však jedna zanedlouho opět odjela, ta druhá zde žije dodnes).

Netrvalo dlouho a moci se znovu chopil jiný totalitní režim, ten však nebyl k židům o mnoho smířlivější. Následovaly nekonečné roky v komunistickém područí, které dokonalý to, co nestihli nacisté – většina židovských památek byla silně poničena, mnohá místa, kde se setkávaly celé generace, zanikla zcela.⁴ Do dnešních dnů se zachovalo pramálo – většinou jen polorozpadlé židovské hřbitovy, kde zarostlé travou a křovím ční náhrobky jako němí svědci velkého národa který tu kdysi žil. Něco málo o těchto hřbitovech bych chtěl popsat v této práci.

Na tachovsku žila poměrně silná židovská komunita (židovské obce tu byly v Bernarticích, Boru, Částkově, Dlouhém Újezdě, Labuti, Lesné, Novém Sedlišti, Ošelině, Pořejově, Stráži, Studánce, Svojsíně, Tisové a Tachově). Přesto zde vzniklo pouze osm

¹ Naše víra v číslech, s.19.

² Dombrovská,L.: Sborník okresního muzea v Tachově č.6,s.82.

³ Tamtéž,s.82.

⁴ Tamtéž, s.82.

židovských hřbitovů: Tachov (tři hřbitovy), Svojšíň, Stráž, Pořejov , Dlouhý Újezd a Nové Sedliště.⁵

Při tvorbě této práce jsem zvolil kombinovanou metodiku – tzn. část práce vznikla studiem materiálů (ať již odborných knih, tak různých archiválií z převážně ze Státního okresního archivu v Tachově) a část je pak výsledkem vlastních terénních prací, během nichž jsem dané lokality mnohokrát navštívil, zkoumal a dokumentoval.

V textu u vybraných židovských obcí uvádím jak historii židovského osídlení daného místa, tak obecný historický pohled na dané místo. Vedly mne k tomu naprosto zřejmé důvody – židovské hřbitovy nejsou věci, která se děje sama od sebe bez jakékoliv vnější příčiny. A právě tyto vnější příčiny jsou povětšinou obsaženy v historických událostech vázících se k jednotlivým obcím (ať už je to šlechta, která židům zrovna přála či nepřála; požáry měst, jejich růst či zánik; tak vývoj židovského osídlení – počet obyvatel, jejich složení, atd.) .

V příloze pak jsou mapky s přesným umístěním jednotlivých hřbitovů, současné fotografie z vybraných lokalit, překlad jednoho náhrobku a několik historických fotografií (převážně z archivu Muzea Českého lesa v Tachově).

V průběhu práce jsem narážel hlavně na nedostatky materiálů (spousta jich byla zničena, ztracena, nebo ve velmi špatném stavu) velmi mi tak pomohli PhDr. Markéta Novotná ze Státního okresního archivu v Tachově (hlavně při badatelských pracích v samotném archivu) a PhDr. Ing. Václav Chvátal z Muzea Českého lesa v Tachově (práce přímo v terénu a zapůjčení mnohých podkladů), cennými informacemi mi přispěli také původní tachovští rodáci dnes žijící doslova po celém světě, tak bych jim rád touto cestou ještě jednou poděkoval.

⁵ Ehl, P.; Pařík, A.; Fiedler, J.: Staré židovské hřbitovy Čech a Moravy, s.24.

2. ZÁKLADNÍ INFORMACE O POHŘBÍVÁNÍ

Na začátek bych rád uvedl několik základních informací vztahujících se k židovskému pohřbívání. Je to důležité zejména proto, že židovské zvyky jsou v mnohém odlišné od těch našich (křesťanských), a dalším důvodem je, že jsem objevil ve zkoumaných lokalitách několik odlišností od „klasických“ zvyklostí a je tedy nutné, mít je s čím porovnat.

Téměř každá židovská náboženská obec měla svůj vlastní hřbitov. Základní rozdíl mezi židovskými a křesťanskými hřbitovy vyplývá z tradiční židovské zásady nenarušitelnosti hrobů: ostatky zemřelých mají zůstat navždy na tom místě, kde byly pohřbeny. Zatímco na křesťanských hřbitovech lze hroby po několika desetiletích otevřít a na témže místě pohřbít jiného nebožtíka, hroby na židovských hřbitovech nemají být nikdy porušeny. Proto v případech, kdy zaplněný hřbitov nebylo možno plošně rozšířit, navezla se na staré hroby vrstva zeminy a další zemřelí pak byli pohřbíváni o něco výš, nad původními hroby.

Středověké židovské hřbitovy byly někdy zakládány uvnitř hrazených měst, případně na parkánech mezi dvěma hradebními pásmy nebo na valech těsně za hradbami. V novověku směly být hřbitovy založeny většinou jen daleko od města či vsi, někdy až na hranicích katastru, případně na území sousední vsi.

Náboženská tradice nedovolovala ponechat zemřelého přes noc v úmrtním domě. Proto byli nebožtíci ještě v den úmrtí přeneseni do speciálně vybavené márnice, umístěné většinou na okraji hřbitova. Od 19. století plnily některé márnice také funkci obřadní síně, v níž se konalo poslední rozloučení před pohřbem, a současně tato budova sloužila i jako vozovna

k uložení pohřebního vozu.

Podle prastaré tradice nesměli na hřbitov zaživa vstoupit tzv. kohanité (údajní potomci starožidovských duchovních – kohenů). Asi od 19. století se pro tuto početnou skupinu židovského obyvatelstva, kteří dosud nemohli navštívit ani hroby svých příbuzných, zřizovaly na některých hřbitovech tzv. kohanitské branky. Tyto malé vchody, umístěné na jiné straně hřbitova než hlavní vstup, jsou už většinou zazděné.

Na našem území se setkáváme se dvěma typy židovských náhrobků. Zcela běžný je deskový náhrobní kámen zapuštěný kolmo do země – stéla. Jeho tvar, uspořádání nápisu i výzdoba se během staletí vyvíjely a měnily, projevují se na něm i krajové zvláštnosti. V

mnoha krajích bývaly dříve běžné i stély dřevěné, vyřezávané. Byly však méně trvanlivé, takže dnes je najdeme už jen ve sbírkách Státního židovského muzea.

Vzácnějším druhem náhrobku je tzv. tumba, sestavená obvykle z několika kamenných desek, svým tvarem připomínající antický sarkofág. Někde se vyskytují i tumby z jednoho kusu kamene, případně tumby zděné, opatřené střechou a podobné malým domečkům. Tumby se u nás stavěly od doby renesance, a to většinou nad hroby nejvýznamnějších osobností.

Od poloviny 19. století se tvar židovských náhrobků přizpůsobuje běžným typům náhrobních kamenů a hrobek na okolních křesťanských hřbitovech.

Nápisy na židovských hrobech většinou odpovídají ustáleným tradicím, jsou psány v hebrejštině (popř. Jidiš), je zde uvedeno jméno zemřelého, jméno jeho otce (event. manžela), často nějaké jeho vlastnosti (moudrý, přímý, líbezný, vzdělaný v Tóře), a den a datum smrti (velmi často na hrobu není uvedeno datum narození), občas se také vyskytuje místo narození. Snad na každém hrobě je na konci formule „Jeho duše budiž přijata do svazku živých“ takzvaná „tancevach“. Zhruba od poloviny 19. století se pak silně prosazuje vliv okolního křesťanství a židovské hroby se začínají velmi podobat obyčejným hrobům a i nápisy na nich jsou často jen v češtině či němčině (popř. německy i hebrejsky).

Historické židovské náhrobky jsou nápadné používanými symboly a výzdobou. Dekorativní výzdoba (zjednodušené rostlinné motivy, zdobné články architektonických článků a jiné ozdobné prvky) se od středověku vyvíjela spolu s uměleckými slohy, její výskyt a charakter však souvisí i s krajovými a místními zvyklostmi, s tradicí jednotlivých kameníků, s tvrdostí a zrnitostí použitého kamene. Za náhrobní symboliku považujeme především malá plastická vyobrazení v horní části náhrobku. Bývají to nejčastěji symboly potomků jednotlivých starožidovských rodů (žehnající ruce na hrobech kohanitů, konvice s mísou na hrobech levitů aj.), Davidova hvězda nebo koruna, dále znamení symbolizující zaměstnání zemřelého (např. nůžky, lékařská pinzeta, kniha) nebo podoby zvířat symbolizující jeho jméno (např. lev, jelen, ryba, ptáci).⁶

Nápisy na náhrobcích bývaly až do 19. století pouze hebrejské. Od poloviny předminulého století se na našich hřbitovech začínají objevovat dvojjazyčné nápisy hebrejsko-německé (případně i v jidiš či němčině psané židovským písmem) a brzy po nich i nápisy hebrejsko-české. Mnohé náhrobky z 20. století mívají už nápisy jen české nebo jen německé, ale téměř vždy ukončené pěti hebrejskými písmeny (zkratkou tradiční náhrobní

⁶ Newman, J., Sivan, G. : Judaismus od A do Z, s.

formule). Pouze hroby věřících ortodoxního směru bývají opatřeny celohebrejským textem.

Kamenný náhrobek, jehož zhotovení vždy dlouho trvalo, bývá na židovských hřbitovech instalován až po roce: malá pobožnost spojená se zasvěcením náhrobku se koná v den prvního výročí úmrtí nebo pohřbu.

Zcela výjimečně na našich hřbitovech existují zvláštní řady hrobů pro kohanity a jiné řady pro levity. Na některých hřbitovech bývalo vyhrazeno zvláštní místo pro pohřby rabínů: takovému soustředění rabínských hrobů se někdy říká rabínský okrsek. Také dětské hroby bývají často soustředěny na vyhrazeném místě, většinou na okraji hřbitova.

Podle staré tradice Židé při návštěvě hřbitova nosili na hroby kamínky. Ještě dnes jsou náhrobky některých významných osobností pokryty nebo obklopeny množstvím kamínků. Před některými novodobými hřbitovy bývala dokonce umístěna nádoba s kamínky připravenými pro návštěvníky.

Nejstarší náhrobky na původním místě (pocházející z 15. století) můžeme vidět v Kolíně a v Praze-Josefově. Náhrobky z 16. století se dochovaly na hřbitovech v Brandýse nad Labem, Ivančicích, Libochovicích, Mladé Boleslavi a Stráži. Náhrobky ze 17. a 18. století jsou už zastoupeny na mnoha desítkách městských i venkovských hřbitovů. Avšak nejstarší, a tedy historicky nejcennější náhrobní kameny ze 14. století, pocházející ze hřbitovů už ve středověku zrušených, najdeme dnes pouze v muzeích v Brně, Chebu a Znojmě, jejich zlomky jsou zazděny i na Starém hřbitově v Praze.⁷

⁷ Ehl, P.; Pařík, A.; Fiedler, J.: Staré židovské hřbitovy Čech a Moravy, s. 56.

3. ŽIDÉ NA TACHOVSKU

Nejstarší, i když jen nepřímou zmínkou o židech na českém území je tzv. raffelstettenská celní úmluva z roku 906. Její latinský text říká, že židé a obchodníci z Čech a Moravy procházející Podunajím jsou povinni platit clo či mýto také ze svých otroků a jiného zboží, tak jak tomu bývalo už za dřívějších králů.⁸

V západočeském příhraničí sahají nejstarší zprávy o židovském osídlení do 13. století, nevíme však, zda jsou založeny na pravdě, nebo jsou to jen pozdější legendy.

Prvním přesnějším údajem je zpráva o chebském požáru roku 1270, při němž měla vyhořet i synagoga. Není vyloučeno, že tou dobou už žili židé i v Tachově, protože se dochovala zmínka o jitém rabínu jménem Moses ben Chisdaj , který údajně pocházel z Tachova.⁹

Nejstarším spolehlivým datem je rok 1331, kdy král Jan Lucemburský přenechal městečku Stráži příjmy ze židů. Roku 1456 jsou poprvé doloženi židé v Tachově, v 1. polovině 16. století v Boru, Novém Sedlišti a Starém Sedlišti, roku 1578 v Tisové, roku 1618 v Lesné, v polovině 17. Století v Dlouhém Újezdě a Pořejově , roku 1670 v Částkově a Studánce, kolem roku 1700 v Labuti a Lhotce, v 18. století pak v Bernarticích a Darmyšli. Většina židů, kteří se na Tachovsku usazovali, pocházela ze sousedního Německa.¹⁰

Tachovsko se vyznačovalo mimořádně hustou sítí venkovských židovských obcí. Podobnou hustotu bychom v jiných oblastech Čech, snad kromě severního Domažlicka, hledali marně. Náboženské obce na Tachovsku sídlili často i v nevelkých a těsně spolu sousedících vesnicích. Dále na východ, na Moravě, byly vesnické židovské obce už jen zcela výjimečným jevem.¹¹

Většina židovských obcí dosáhla největšího rozvoje ve druhé polovině 18. Století a v první polovině 19. Století. Od roku 1849 bylo židům povoleno usazovat se v kterémkoliv

⁸ Pavlát, L., Šedinová J., Fiedler J. a kolektiv: Židé - dějiny a kultura, s.24.

⁹ Schon, J.: Geschichte der Juden in Tachau, s.48.

¹⁰ Tamtéž, s.48.

¹¹ Fiedler, J.: Židovské památky v Čechách a na Moravě, Sefer , s.64 .

městě a obci, od roku 1852 směli židé vlastnit domy, od roku 1859 pak i zemědělskou půdu. Toto zrovnoprávnění židů vedlo k rychlému vyliďňování vesnických a maloměstských židovských obcí a k růstu židovských obcí ve velkých městech – např. v Plzni, Chebu, Karlových Varech (a tím spíš v Praze a ve Vídni). Bylo tam mnohem více ekonomických možností, snáze se zakládaly obchodní podniky i průmyslové závody, lepší uplatnění tu měli i vysokoškolsky vzdělaní odborníci.

I přes nestálý odchod židovských rodin do velkoměst však na Tachovsku přetrvalo židovské osídlení až do roku 1938 nejen ve všech městech a městečcích (Bor, Stříbro, Přimda, Tachov), ale i na vesnicích (Bernartice, Částkov, Darmyšl, Nové Sedliště, ...).

Smrtelnou ránu pro židy na Tachovsku pak znamenal nástup fašismu v sousedním Německu a rok 1938 - připojení Sudet k Třetí říši. Ke svým příbuzným sem už od roku 1933 proudily celé rodiny z Německa, od roku 1938 pak i z Rakouska. Záhy však na podzim roku 1938 následoval hromadný odchod téměř všech židů ze Sudet do vnitrozemí nebo do bezpečnějšího zahraničí. Během Křišťálové noci z 9. na 10. listopadu 1938 byly vypáleny synagogy v Tachově a Stráži, modlitebna v Boru a byly poničeny téměř všechny židovské hřbitovy. Poslední zbytky židovského obyvatelstva pak byly soustředěny ve sběrném táboře v Milově u Přimdy a v roce 1942 pak deportovány do centrálního „ghetta“ v Terezíně. Mnoho židů zahynulo již v Terezíně, ti kdo přežili, pak byli odvezeni do speciálních vyhlazovacích táborů v Polsku. Jen židovští partneři ze smíšených manželství, deportovaní do Terezína až ke konci války, vyhlazovacím táborům unikli.¹²

Po válce se do svých původních bydlíšť vrátilo jen několik zachráněných jednotlivců. Poválečné Tachovsko tedy zůstalo téměř zcela bez židovských obyvatel. Noví osídlenci si pak postupně rozebírali židovské náhrobky, zdi hřbitovů, ničili zbytky synagog (Stráž, Pořejov) a bořili i celé židovské domy (Labuť, Studánka, Tisová). Pokusy o záchranu obrovského kulturního dědictví tachovských židů se pak datují až od roku 1990.

¹² Klimsa, W. : Geschichte der Juden in Neustadt am Klinger, s. 74.

4. SEZNAM ŽIDOVSKÝCH OBCÍ NA TACHOVSKU

Zde uvádím úplný seznam židovských obcí na tachovsku. V pravém sloupci jsou pak uvedeny židovské hřbitovy, na nichž byli židé z daných obcí pohřbíváni. Pro zajímavost je zde i uvedeno, v které obci byla synagoga a kde byla pouze modlitebna. ¹³

Podrobnější informace o vybraných židovských obcích a hřbitovech jsou obsaženy dále v textu.

Název obce	synagoga / modlitebna	vlastní / spádový hřbitov
Bernartice	synagoga	Stráž
Bor	modlitebna	Stráž
Částkov	modlitebna	Nové Sedliště
Dlouhý Újezd	modlitebna	Dlouhý Újezd
Labuť	modlitebna	Nové Sedliště
Lesná	synagoga	Tachov (také Pořejov)
Nové Sedliště	synagoga	Nové Sedliště
Ošelín	synagoga	Svojšín
Pořejov	synagoga	Pořejov
Stráž	synagoga	Stráž
Studánka	modlitebna	Tachov
Svojšín	synagoga	Svojšín
Tisová	modlitebna	Svojšín (také Dlouhý Újezd)
Tachov	synagoga	tři hřbitovy - Tachov

¹³ Dombrovská, L.: Sborník okresního muzea v Tachově č.6, Příspěvek k dějinám židů v Tachově, s.101-103.

5. TACHOV

POLOHA A HISTORIE MĚSTA

Tachov je okresní město asi 60km na západ od Plzně a 15 km od německých hranic ležící na řece Mži.¹⁴

První zmínky o něm jsou z 1. pol. 12. stol., kdy zde stál významný hrad střežící tzv. Norimberskou stezku. Kolem hradu postupně vznikala vesnice, od 2. pol. 13. st. pak mluvíme o městě. Pro svou strategickou polohu býval Tachov nazýván „Bránou do českého království“. I přes „budovatelské snahy“ minulého režimu se v Tachově dochovalo velké množství historických památek: barokní zámek, rozsáhlý systém městského opevnění, mnoho kostelů a církevních staveb, v jižní části města je dochován zbytek domů židovské ulice, na jižním okraji města starý židovský hřbitov, jsou zde i novější židovské památky.¹⁵

ŽIDOVSKÉ OSÍDLENÍ TACHOVA

Počátky zdejšího osídlení neznáme. Ale je možné, že se tu židovští kupci usazovali již ve 13. stol., tedy v době založení města. Tuto domněnku podporuje i zmínka o rabínovi jménem Moses ben Chisdaj , označovaném „z Tachova“ který žil ve 13. stol.¹⁶

¹⁴ Mapa : Český les – sever.

¹⁵ Převzato z vysvětlivek k mapě : Český les-sever .

¹⁶ Schon,J.: Geschichte der Juden in Tachau, s.12.

Předpokládá se, že židé v Tachově žili už na počátku 15. stol. a patrně obývali několik sousedních domů na předměstí, poté co husiti téměř celé město vypálili, se zmínky o židech ztrácí a znovu se pak objevují v letech 1456-76.¹⁷

Přesnější počet židovského obyvatelstva známe až kolem roku 1560, tehdy v Tachově žilo 15 rodin, tedy asi 6% obyvatel.¹⁸

Pro tachovské měšťany však znamenali židé velkou ekonomickou konkurenci, se kterou se nechtěli smířit a tak opakovaně žádali vrchnost o vypovězení židů z města – bylo tomu např. roku 1564. Roku 1629 navrhli měšťané novému majiteli panství Janu Hussmanovi z Namedy a Riolsburgu, že vypudí-li židy z města, sami za ně budou platit daně.¹⁹

Počet židů v Tachově pomalu stoupal až do pol. 19. stol., kdy došlo k občanskému zrovnoprávnění židů. Pak docházelo k demografickému paradoxu – židé z vesnic se stěhovali do Tachova a tachovští židé se stěhovali do větších měst, jakými byla Praha či Vídeň, vznik samostatného Československé republiky odchody židů jen urychlil. V roce 1938, když měl být Tachov připojen k Třetí říši, uprchli i zbylí obyvatelé do vnitrozemí a v Tachově zůstalo jen posledních pár rodin.

V převážně katolickém Tachově tvořili židé největší náboženskou menšinu. Např. v roce 1880 jich bylo 31 x víc než evangelíků i v roce 1921 židé ještě dvojnásobně převažovali nad součtem všech ostatních nekatolických církví a občanů bez vyznání.²⁰

Nejčastějším zdrojem obživy byl pro tachovské židy obchod. Jednak šlo o kupce specializované na jeden druh zboží (sukno, tabák, potaš) jednak o obchodníky se smíšeným zbožím. Od poloviny 18. stol. pak jako hlavní zdroji obživy převládají řemesla – řezník, výrobce punčoch, později i ranhojič. Jedna až dvě nejchudší rodiny byly obvykle odkázány na almužny sousedů nebo žebrały v okolí.

¹⁷ Schon,J.: Geschichte der Juden in Tachau, s. 26.

¹⁸ Naše víra v číslech, s. 19.

¹⁹ Schon,J.: Geschichte der Juden in Tachau, s. 27.

²⁰ Naše víra v číslech, s.19.

V Tachově byl už roku 1605 učitel, později je doložen rabín a *chazan*²¹. Od 19. stol. měla obec placeného *šamese*²².

V Tachově bylo svého času i sídlo krajského rabinátu – působila zde dlouhá řada rabínů, z nichž mnozí získali věhlas za hranicemi Čech.

Asi nejvýznamnějším tachovským rabínem byl Nachum Sofer, učenec působící při talmudické škole. Jeho hrob byl až do roku 1938 poutním místem, navštěvovaným mnoha věřícími i ze zámorí.²³

Pro zajímavost zde uvedme alespoň několik významných tachovských rodáků:

Wilhelm Stern (nar. 1826) byl rabínem v anglickém Liverpoolu a později v Kodani²⁴

Dr. Max Schornstein (1870-1949) byl rabínem v Litoměřicích, později dánským zemským rabínem v Kodani a od roku 1935 žil v Palestině, kde byl mj. zakladatelem telavivské zoologické zahrady²⁵

Pedagog **Simon Heller** (1843-1922) se stal předním evropským odborníkem ve vzdělávání nevidomých a ředitelem vídeňského ústavu slepců.²⁶

²¹ **Chazan** - hebrejsky: חזן, někdy nazývaný též „kantor“, je muž, který v synagoze vede společné modlitby (coby *vyslanec obce - šaliach cibur - שליח צבור*, zkráceně *Šac*); může, ale také nemusí splývat s rabínem.

Nemusí jít o stálou funkci, chazanem se může v ten který okamžik stát v podstatě každý z minjanu. Dříve šlo o funkci výhradní a placenou. Chazan (kantor) musí mít výrazné morální kvality, ale jak se někdy s ironií říká, jediné co mnohdy rozhoduje, je chazanův hlas.

²² **Šames** – placený správce synagogy, jakási obdoba křesťanského kostelníka

²³ Procházka, Z.: Západočeský historický sborník č. 7, s.39.

²⁴ Schuster, F.: Tachau-Pfraumberger Heimat, s. 34-36.

²⁵ Tamtéž. s. 34-36.

²⁶ Tamtéž. s. 34-36.

POČETNOST ŽIDOVSKÝCH OBYVATEL²⁷

Rok	Počet obyvatel
1560	15 rodin
1605	19 rodin
1702	40 osob (5,5%)
1724	102 osob
1783	150 osob
1793	158 osob
1811	29 rodin
1836	266 osob
1849	53 rodin
1869	294 osob (7,6%)
1880	280 osob (6,7%)
1890	291 osob (6,7%)
1900	284 osob (5,4%)
1910	268 osob (4,2%)
1921	223 osob (3,4%)
1930	179 osob (2,6%)
1960	3 osoby (0,02%)

²⁷ Naše víra v číslech, ČSÚ v Tachově, s. 54.

TACHOVSKÉ HŘBITOVY

PRVNÍ HŘBITOV

První židovský hřbitov byl založen v neznámé době, podle některých indicií by se dalo uvažovat o druhé polovině 13. století, podle jiných až o 14. století (historické podklady či archeologické výzkumy chybí pro obě varianty). Přesná poloha hřbitova je také zastřena mnoha otazníky – nejspíš byl mezi vnější stranou městského opevnění a Vodní ulicí – dům č. p. 471 byl v místní kronice na konci 16. století označován jako „dům vedle židovského hřbitova“. Okolo roku 1615 pak byla povolena výstavba nového – většího hřbitova, a na původním se pohřbívat přestalo. Během následujících 2 století si obyvatelé Tachova rozebrali náhrobní kameny na stavbu svých domů. To bylo ostatně patrné ještě během minulého století na zdech domů č. p. 474 a 492.²⁸

DRUHÝ HŘBITOV

Druhý hřbitov (dnes zvaný starý) vznikl někdy před rokem 1615 jihovýchodně města, za františkánským klášterem (dnes Okresní muzeum) a za řekou. Roku 1615 bylo židům povoleno tuto „již dříve užívanou loučku“ přeměnit na řádný hřbitov. Jako mnoho židovských hřbitovů i tento byl několikrát zvětšován a to v letech: 1770 a 1869. Celkově pak dosáhl rozlohy 2536 m². Hlavní vstup vedl od západu, kamenná brána s hebrejským nápisem stávala

²⁸ Klimsa, W. : Geschichte der Juden in Neustadtl am Klinger, s. 44 .

u křižovatky Chodské a Rapotínské ulice. Hned za branou byla čestná řada rabínských hrobů.²⁹

Hřbitov byl mimořádně hodnotnou sbírkou vývoje židovských náhrobků v průběhu tří století. Velkou pohromou pak byl pro tachovský hřbitov nacistický režim – značná část hřbitova byla poničena. V roce 1964 byla část hřbitova ubourána, aby uvolnila místo rozšiřující se křižovatce. Roku 1977 pak byla zbořena další část hřbitova – na jejím místě byla postavena silnice (při této přestavbě také bez stopy zmizely zmiňované rabínské hroby – včetně vyhledávaného hrobu rabína Nachuma Sofera) a budova podniku Pozemní stavby.³⁰

Roku 1983 pak měl být hřbitov zničen zcela, ale vše nakonec ztroskotalo na nedostatku peněz. Dokonalá devastace pak začala až roku 1988, kdy Plzeňská židovská obec rozhodla, že část náhrobků bude přesunuta do Mariánských lázní a zbytek bude definitivně odstraněn (některé cenné náhrobky pak byly skutečně převezeny do Mariánských lázní).³¹

Záchranu tak vlastně na poslední chvíli přinesla změna režimu v roce 1989. Devastace byla zastavena a v letech 1991-92 se hřbitov dočkal zásadní opravy. Na druhou stranu to byla oprava zcela neodborná a tak byly mnohé náhrobky přesunuty jinam, než původně patřily a vznikly tak nepřirozené řady, kde nejsou náhrobky řazeny ani historicky ani dle rodových linií. Roku 1992 byl zde vztyčen i malý pomníček věnovaný židovským obětem nacismu.³²

Nejstarší čitelný náhrobek je z roku 1701. Velmi bohatě jde zde zastoupeno zdobení hrobů různými motivy, které se vztahují buď k rodové příslušnosti (Kohen, Levi- žehnající ruce, konvička) nebo přímo ke jménu (Stern – hvězda).³³

SOUČASNÝ STAV

²⁹ Klimsa, W. : Geschichte der Juden in Neustadt am Klinger, s.44.

³⁰ Procházka, Z.:Západočeský historický sborník č. 7, s. 54.

³¹ Tamtéž, s. 54.

³² Tamtéž, s. 54.

³³ Vlastní terénní výzkum.

Obvodní zeď je jen na dvou stranách (J a V), místy můžeme vidět v kamenech vyrytá písmena hebrejského alefbetu - ty sloužily ke snazší orientaci na původně obrovském hřbitově. Je zde 186 náhrobků (nebo jejich zbytků) v 19 řadách (některé náhrobky jsou opět popadány).³⁴ Na rok 2009 je plánován detailní průzkum tachovského hřbitova – měly by být použity hloubkové sondy k odhalení případných dalších náhrobků a potvrzení či vyvrácení domněnky o vrstvení místního hřbitova.³⁵

TŘETÍ HŘBITOV

Když byl starý hřbitov zaplněn, zakoupila židovská obec roku 1933 pozemek v polích za Tachovem směrem na Malý Rapotín a rozhodla se zde vybudovat nový hřbitov. Pohřbívalo se zde pouze pět let, proto najdeme ve východním rohu jen šest náhrobků z let 1933-38.³⁶ Později během válečných let tu byli pohřbíváni polští a sovětsí zajatci. Právě na tomto místě je největší hromadný hrob v České republice – 13. dubna 1945 zde bylo v jámě spáleno a následně zahrabáno na 600 vězňů z koncentračního tábora Buchenwald.³⁷

Po válce byl v nevyužití části hřbitova zbudován městský urnový háj. Obvodové zdi i bývalá márnice pocházejí z dob židovské obce.

³⁴ Vlastní terénní výzkum.

³⁵ Výroční zpráva Muzea českého lesa v Tachově za rok 2006.

³⁶ Procházka, Z.: Západočeský historický sborník č. 7, s. 32.

³⁷ Lexikon měst a obcí ČR (CD ROM), Levné knihy, Praha, 2007.

6. SVOJŠÍN

HISTORIE A POLOHA OBCE

Obec Svojšín leží na řece Mži a nachází se asi 50km západně od Plzně nedaleko dálnice Plzeň – Rozvadov.³⁸

První zmínka o obci je z roku 1176- kdy panství patřilo Oldřichovi ze Svojšína, který byl členem královské družiny. Okolo roku 1200 zde stála rodová tvrz a románský kostel sv. Petra a Pavla. Od roku 1594 pak panství vlastnili Příchovští z Příchova. Roku 1707 se zde narodil Antonín Petr hrabě Příchovský z Příchovic, který se pak na přání Marie Terezie stal biskupem v Hradci Králové a zároveň děkanem svatovítské kapituly, od roku 1763 byl arcibiskupem pražským.³⁹

Významnými památkami jsou kostel sv. Petra a Pavla a renesanční zámek.⁴⁰

Od Roku 1795 pak panství patřilo rodu Juncker-Bigatto.⁴¹

ŽIDOVSKÉ OSÍDLENÍ SVOJŠÍNA

Ve Svojšíně existovala židovská obec pravděpodobně již před rokem 1660. Roku 1793 sem příslušelo už 10 rodin. Roku 1844 byla údajně zbouraná stará synagoga, pozdější synagoga byla zřízena při silnici do Otročina v nízkém, šindelem krytém domě s vysokou

³⁸ Mapa : Český les – sever.

³⁹ <http://www.svojsin.cz/>.

⁴⁰ Tamtéž.

⁴¹ Tamtéž.

střechou. Nejnovější zděná synagoga byla vystavěna v západní části návsi. V roce 1895 byla prodána a přestavěna na obytný dům.⁴²

Pohřební bratrstvo (Chevra Kadiša) mělo v roce 1893 200 členů, jeho předsedy byli Josef ben Ašer Rauscher (svou funkci vykonával dlouhých 40 let) a Sigmund Wiener. V témže roce byla v provozu i rituální lázeň mikve.⁴³

HŘBITOV VE SVOJŠÍNĚ

Hřbitov se nachází asi 0,5km severně od silnice spojující Řebří a Ošelín ve svahu nad potokem Šárka.⁴⁴

Hřbitov byl založen roku 1660 a sloužil jak židovské obci ve Svojšíně, tak obci v Ošelíně. Dnes se tedy mluví o hřbitově Svojšín, někdy Ošelín a ve výjimečných případech také Řebří, neboť právě v katastru této obce hřbitov leží. Nestarší čitelný náhrobek je z roku 1742, nejmladší pak je z 28. června 1934.⁴⁵

Po zániku židovských obcí v Ošelíně, Svojšíně i Stříbře nebyl nikdo, kdo by o hřbitov pečoval. Ten postupně chátral a zarůstal náletovou vegetací, mnoho náhrobků bylo dle tehdejších zvyklostí rozkradeno. Situace se změnila až v roce 2003. Ve Svojšíně se stal starostou mladý Karel Petrůň, který zahájil rozsáhlý program záchrany a obnovy památek ve Svojšíně a přilehlém okolí, mimo jiné i židovského hřbitova. Byly zorganizovány dva mezinárodní workcampy, jejichž výsledkem byla záchrana a částečná rekonstrukce hřbitova. Počítá se i s opravou hřbitovní zdi (vzácné ukázky lidového stavebního umění) a původní brány.⁴⁶

Avšak hřbitov svým významem daleko přesahuje oblast Svojšína a Ošelína. Kromě jejich obyvatel jsou zde pohřbeni také obyvatelé mnoha okolních vsí a měst, často velmi

⁴² Dombrovská,L.: Sborník okresního muzea v Tachově č.6,Příspěvek k dějinám židů v Tachově, s.109.

⁴³ Zpráva o stavu Chevry Kadiši ve Svojšíně (archivní materiál ze SOA v Tachově , autor i přesná datace neznámí)

⁴⁴ Vlastní terénní výzkum.

⁴⁵ Procházka, Z.:Západočeský historický sborník č. 7, s.32.

⁴⁶ www.svojsin.cz

vzdálených: Boru, Holostřev, Kořene, Stříbra ... Směřovaly sem i pohřební průvody z Tisové a Lhotky, a to až dokonce 19. Století. (zřejmě do zániku samostatné židovské obce v Tisové roku 1894). Tisovská židovská obec vlastní hřbitov neměla, dosud však nebyly vyjasněny důvody, které ji vedly k volbě 14km vzdáleného Svojšína a ne některého z bližších hřbitovů (5km Nové Sedliště a 7km Dlouhý Újezd). V Černošíně nebyla židovská obec a tamější židovští obyvatelé byli pohřbíváni na různých hřbitovech, mezi nimi i na svojšínském.⁴⁷

Na svojšínském hřbitově najdeme i jiná, vzácněji se vyskytující toponyma: Lužany, Pobežovice, Praha, Rochlov, Studánka, Švihov.⁴⁸

Zajímavé jsou ortografické odchylky v přepisu německých toponym do hebrejštiny (resp. jidiš) : **vylisa, vylsa** nebo i chybné: **vylmsa** (Ošelín), **gvycyyvvs** nebo **gnycyyvs** (Svojšín – německy Schweissing).⁴⁹

Skladba osobních jmen v podstatě odpovídá již od středověku platné škále nejoblíbenějších evropských jmen. Často zde najdeme ženská občanská jména Anna, Marie, Theresia, Fani (Fanni) hebrejská Hanele, Miriam, Hindl (Hendl), Bejla, Frandl, Sara. Mezi mužskými jmény se nejčastěji vyskytují hebrejská jména se svými indoevropskými variantami: Abraham (Avraham), David, Samuel (Šemuel), Josef, Gabriel (Gavriel).⁵⁰

Řešení problému „zpětné transkripce“ německých příjmení je velmi nesnadné. V jednojazyčných epitafech najdeme většinou fonetický přepis příjmení, ten však často umožňuje různou ortografickou interpretaci (Schwarz nebo Schwartz; Wilner nebo Wüllner popř. Wülner). Asi jedinou pomůckou v tomto případě může být „Soupis židovských rodin v Čechách roku 1793“ i když údaje v něm jsou často velmi neobvyklé (např. Schwartz, Wülner). U novějších náhrobků se dá spolehnout na analogii z ostatních náhrobků.

Nejstarší náhrobek nesoucí příjmení je datován rokem 1780. Nejběžnějšími příjmeními jsou zde Rauscher, Löbner, Willner, Schwarz.⁵¹

⁴⁷ Procházka, Z.:Západočeský historický sborník č. 7, s.47.

⁴⁸ Vlastní teréní výzkum.

⁴⁹ Vlastní teréní výzkum.

⁵⁰ Vlastní teréní výzkum.

⁵¹ Vlastní teréní výzkum.

SOUČASNÝ STAV

Hřbitov je obehnán asi 1,5m vysokou zdí, ta je místy pobořena a na některých místech chybí zcela (na léto 2008 je plánována její oprava).⁵²

V současnosti je na hřbitově alespoň částečně zachováno 142 náhrobků, z nich většina stojí a jen malá část je povalena na zem (většinou se jedná o nejstarší náhrobky).⁵³ Podle dochovaných pramenů víme, že nacisté část hřbitova zničili a některé kameny odvezli a použili na stavbu silnice do Svojšína.⁵⁴

7. STRÁŽ

HISTORIE A POLOHA OBCE

Obec se nachází asi 5km jižně od Boru u Tachova a leží na potoce jménem Úhlavka.⁵⁵

Již ve 12. Století se o Stráži hovoří jako o opěrném bodu na hranicích s Bavorskem. Ve středověku zde bylo sídlo svobodných sedláků – přimdských Chodů, kteří vykonávali strážní službu. Od 16. století byla Stráž v držení rodu Švamberků, kteří měli s Chody vleklé spory. Při požáru roku 1876 vyhořelo 118 domů (mezi nimi i několik židovských), kostel a fara. Městečko bylo původně obehnáno hradbami, ale dnes jsou zachovány pouze v několika

⁵² Vlastní terénní výzkum.

⁵³ Vlastní terénní výzkum.

⁵⁴ Procházka, Z.: Západočeský historický sborník č. 7, s.42.

⁵⁵ Mapa : Český les – sever.

náznacích. Na náměstí stojí původně románský kostel, který byl později barokně přestavěn. V obci jsou ještě další dva kostely – oba značně zpustlé.⁵⁶

ŽIDOVSKÉ OSÍDLENÍ STRÁŽE

Počátek židovského osídlení Stráže není přesně znám, ale údajně se jedná o jednu z nejstarších židovských obcí v Čechách. První židé se zde usadili snad již na počátku 14. století, po pogromech a vypovězení z bavorských a franckých měst, které na konci 13. století vyvolal vůdce davů Rindfleisch. V roce 1331 postoupil král Jan Lucemburský městu „příjmy ze židů“. Už v nejstarším dochovaném soupisu zdejších židů z roku 1626 mají všechny rodiny příjmení.⁵⁷

Většina židovských obyvatel se živila obchodem. Místní obec byla poměrně bohatá, takže si vydržovala vlastního židovského lékaře, rabína, chazana, šamese, učitele, případně obecního sluhu.

Náboženská obec si až do počátku 20. století udržela některé liturgické zvláštnosti a zvyky (např. díry do rakví pro příslušníky rodu Levi), které zřejmě pocházeli z jejich původních sídlišť v Německu. Bohužel velmi cenný archiv místní obce shořel při zmiňovaném požáru v roce 1876.⁵⁸ Náboženská obec zde formálně existovala až do připojení Sudet k Třetí říši v roce 1938.⁵⁹

Židovskou ulici zde tvořila nejzápadnější část - tato ulice byla základní osou městečka. V roce 1788 je zde doloženo 13 židovských domů. Katastrofální požár 20. května 1876 zničil

⁵⁶ Procházka, Z., a kolektiv: Stráž včera a dnes, s.14-19.

⁵⁷ Klimsa, W. : Geschichte der Juden in Neustadtl am Klinger, s.114.

⁵⁸ Tamtéž, s. 114.

⁵⁹ Naše víra v číslech, s. 33.

i část židovské ulice a synagogu. Všechny domy byly obnoveny, jen tři původně dřevěné byly nahrazeny zděnými.⁶⁰

Za jižní hradbou domů stála už v 2. polovině 17. století synagoga, dle nejstarších zmínek byla roku 1664 obnovena- není ale zcela jasné, jestli šlo o přestavbu nebo o zcela novou budovu.⁶¹ Fotografie ani plány se bohužel nedochovaly, takže víme jen, že se jednalo o zděnou budovu. Roku 1886 byla na místě vyhořelé synagogy otevřena nová, v té se sloužili bohoslužby až do roku 1938. V listopadu 1938 byly do synagogy sneseny všechny rituální předměty z celé obce a následně jí nacisté zapálili. Ani fotografie této synagogy se nejspíš nedochovaly.⁶²

HŘBITOV VE STRÁŽI

Hřbitov se nachází asi 1,5km severozápadně od náměstí, mezi lesy a pastvinami pro dobytek, severovýchodně od silnice vedoucí do Souměře.⁶³

Podle některých ústních tradic byl tento hřbitov založen již roku 1330 a patří tak mezi nejstarší židovské hřbitovy na našem územní, spolehlivě však můžeme hovořit až o první polovině 15. století (i v tomto případě se jedná o historický unikát). Místní hřbitov měl podobně jako celá místní obec řadu specifických a ojedinělých rysů – např. hroby příslušníků rodů Kohen (na hrobě mají symbol žehnajících rukou) a Levi (na hrobě mají symbol konvice) byly soustředěny do zvlášť vymezených řad v samostatné části hřbitova.⁶⁴

Celý hřbitov byl mnohokrát rozšiřován – a to v letech 1596 (není písemně doloženo – jedná se jen o ústní, později zapsanou tradici), 1692, 1864-65 (v této době byla vybudována zcela nová zeď a brána na hřbitov). Poslední renovací pak prošel hřbitov v roce 1923.

⁶⁰ Klimsa, W. : Geschichte der Juden in Neustadtl am Klinger, s.61.

⁶¹ Grotte,A. : Deutsche, bohmischen und polnischen Synyogentypen vom XI. Bis Anfang des XIX. ,s.194.

⁶² Strážská obecní kronika.

⁶³ Vlastní terénní výzkum.

⁶⁴ Klimsa, W. : Geschichte der Juden in Neustadtl am Klinger, s.19.

Vrstvení není na strážském hřbitově prokázáno a vzhledem ke stavu a výšce okolního terénu k němu nejspíš nedocházelo, odborné vyjádření však chybí.⁶⁵

Podle zápisů v matrikách zde jen mezi lety 1784-1937 došlo k uložení minimálně 825 osob, takže počet všech hrobů za celou existenci hřbitova musí značně přesahovat 1000. Pohřbívání tu byli i židé ze širšího okolí: Boru, Bernartic, Bělé nad Radbuzou, Přimdy, Olešné a mnoha dalších obcí.⁶⁶

Po roce 1938 byly moderní náhrobky rozkradeny a většina starších, historicky velmi cenných byla použita při výstavbě místního dřevozpracujícího závodu. Ničení hřbitova pokračovalo i po válce – noví přistěhovalci používali kameny na opravy domů, stavby stodol, atd.⁶⁷ Například v roce 1969 bylo ještě vidět asi 50 hrobů⁶⁸ – dnes jich je vidět pouze 21, pod hustým porostem a obrovskými nánosy humusu však s největší pravděpodobností leží desítky, možná i stovky dalších.⁶⁹

Výzkum náhrobních nápisů je velmi ztížen pokročilou erozí kamene. Náhrobky jsou až na dvě výjimky zhotoveny z nekvalitní místní hrubozrné ruly, která poměrně snadno podléhá zvětvávání, pokud o ni není pečováno.

Výzdoba zachovaných náhrobních kamenů je jen velmi skromná – jeden náhrobek je zdoben sloupy a levitskou konvicí, na dalším jsou pak viditelné zbytky rostlinného motivu a Davidovi hvězdy, ostatní náhrobky jsou pak nezdobené stély nebo jsou v takovém stavu rozpadu, že není možno cokoliv rozeznat.⁷⁰

Mezi pohřbenými najdeme i dva příslušníky rodu Levi: na jednom náhrobku je uvedena zkratka SLG (*lyygc*) na druhém pak nezkrácené „ha-Levi“ a přízvisko Epstein (*vyyuspi* ____⁷¹ *yvlh bqi y nb arvhy*) – náhrobek pochází z roku 1601 a nemůže se tedy ještě jednat o příjmení. Se shodně znějícím příjmením se setkáváme i na dalších (někdy

⁶⁵ Klimsa, W. : Geschichte der Juden in Neustadtl am Klinger, s.94.

⁶⁶ Tamtéž, s. 94.

⁶⁷ Procházka, Z.: Tachovsko v proměnách 20.století; s.105.

⁶⁸ Tamtéž, s.105.

⁶⁹ Vlastní teréní výzkum.

⁷⁰ Vlastní teréní výzkum.

⁷¹ Následuje nečitelná část, pak text pokračuje.

prokazatelně levitských) náhrobcích v nedalekém Stříbře. Snad se tedy jedná o typicky levitské příjmení užívané v německojazyčné oblasti. Strážský epitaf je však důkazem, že přízvisko Epstein užívali místní levité již téměř 200 let před zavedením příjmení.⁷²

SOUČASNÝ STAV

Do dnešních dnů se dochovala kamenná ohradní zeď se sloupy někdejší brány a branky pro pěší, dále dubové stromořadí (vysázené okolo roku 1915) a 21 náhrobních kamenů nebo fragmentů, z toho pouze 11 čitelných.⁷³ Bohužel se v dohledné době nepočítá se záchranou místního hřbitova – *pro jeho velikou rozlohu a velmi zanedbaný stav by náklady byly obrovské a návratnost nulová.*⁷⁴

⁷² Konzultace PhDr. Ing. Václav Chvátal.

⁷³ Vlastní terénní výzkum.

⁷⁴ Tachovský deník; 23. 7. 2007; strana 17; článek: Rozhovor se starostou Karlem Fišperou ; autor Tomáš Novák.

8. POŘEJOV

HISTORIE A POLOHA OBCE

Ves Pořejov s panským sídlem stávala přibližně sedm kilometrů od Tachova a zhruba dva kilometry od Žebráků (Petlarn).⁷⁵

Byla založena kolem roku 1275 a v témže století připojena k tachovskému manskému obvodu. Drobní feudálové vlastnili statek jako manství, za což byli povinni sloužit purkrabímu královského hradu v Tachově. Prvním písemně doloženým manem je blíže neznámý Dluhovoj (r. 1380). Dlouho na zdejším rytířském sídle vládla rodina Dolniců, jejichž náhrobky ze 40. a 50. let 16. stol. jsou uloženy v tachovském muzeu. R. 1560 získal Pořejov královský rychtář Jan Sebastián Perglar z Perglasu, který r. 1587 nechal obnovit gotický kostel sv. Bartoloměje a nejspíš nechal přestavět i starou tvrz. O pořejovský statek přišel jeho synovec při pobělohorských konfiskacích kvůli účasti ve stavovském povstání. Poté se zde vystřídalo několik majitelů, r. 1687 panství kupuje Jan Zikmund von Götzen a připojuje jej k borskému statku. R. 1728 jej následuje Adam Filip Losy a připojuje panství k tachovskému dominiu.⁷⁶

Během 2. Sv. války zde došlo k velmi nelítostným bojům (dodnes není jasné proč, vesnice měla okolo 500 obyvatel a nebyla zde ani stálá vojenská posádka), během nichž většina domů shořela nebo byla rozbombardována. A po roce 1948 už neměl nikdo z mocných zájem, aby se někdo stěhoval tak blízko hranic a obec obnovoval. Poslední zbytky vesnice zničily buldozery r. 1971.⁷⁷

⁷⁵ Mapa : Český les – sever.

⁷⁶ Rambous, Z. a kolektiv: Zaniklé obce tachovska, s. 49.

⁷⁷ Procházka, Z.: Tachovsko v proměnách 20.století; s. 79.

ŽIDOVSKÉ OSÍDLENÍ POŘEJOVA

O počátcích židovského osídlení nám není nic známo. První zmínka o židech pochází z poloviny 17. stol. a uvádí, že v Pořejově žily dvě židovské rodiny. Od poloviny 18. stol. až do občanského zrovnoprávnění počet židů vrstl a následně pak vlivem stěhování do měst klesal. Poslední židovská rodina se z Pořejova odstěhovala r. 1937 do Tachova.⁷⁸

Obživu zdejších rodin tvořil převážně obchod. Ve 20. stol. zde dokonce stávala židovská fabrika na výrobu dřevěných kopyt pro firmu Baťa.

Pravděpodobně ve 2. pol. 18. stol. zde byla ustanovena náboženská obec, která si v jednom z obytných domů zřídila modlitebnu. Bohoslužby zde vedl kantor, který také vyučoval náboženství. Od roku 1783 je také doložen placený učitel. Roku 1765 byla původní modlitebna zrušena a v Pořejově byla postavena nevelká synagoga. Okolo roku 1890 byla vylidňující se náboženská obec připojena k židovské obci v Novém Sedlišti.⁷⁹

ŽIDOVSKÝ HŘBITOV V POŘEJOVĚ

Hřbitov se nachází mezi bažinatými loukami, asi 50 m od silnice Pořejov-Žebráky, asi 1 km od bývalé pořejovské návsi.⁸⁰

Hřbitov byl založen nejpozději v polovině 18. stol. (nejstarší čitelný náhrobek je z roku 1755) a v roce 1835 byl rozšířen o novější, západní část, takže dnes je jeho rozloha cca 900 m².⁸¹

Pohřbívání zde byli židé nejen z Pořejova, ale v některých obdobích i příslušníci židovských obcí Lesná a Částkov, a samozřejmě členové rozptýlených židovských rodin, ze

⁷⁸ Schuster, F.: Tachau-Pfraumberger Heimat, s.22.

⁷⁹ Tamtéž, s.22.

⁸⁰ Vlastní terénní výzkum.

⁸¹ Schuster, F.: Tachau-Pfraumberger Heimat, s. 22.

širokého okolí.⁸² Podle matričních záznamů došlo na pořejovském hřbitově minimálně k 300 uložení, dnes (po dvou rekonstrukcích) je však alespoň v náznacích patrně asi 70 náhrobků.

Nejstarší náhrobky, nízké žulové kameny z 18. stol., mají typické barokní tvary a jako díla lidových kameníků jsou ozdobeny prostými, někdy asymetrickými volutami (spirálovými závity).⁸³

Již na náhrobcích z 18. Stol. Nacházíme kromě jména zesnulého i jeho příjmení – nejčastěji Fleischmann, Kohner, Löwy, Popper, v 19. Stol. Pak přibyly rodiny Rothschildů a Grünhutů.⁸⁴

Pozoruhodné je množství Levitských náhrobků a jejich umístění v rámci pořejovského hřbitova. Levitské hroby jsou soustředěny u východní stěny hřbitova a to zcela bez ohledu na to kdy došlo k úmrtí. Dnes jich je čitelných 15,⁸⁵ ale podle všech indicií se dá usuzovat, že jich zde bylo původně mnohem více. Podle matričních knih zde bylo pohřbeno asi 90 příslušníků tohoto rodu – to znamená asi 1/3 celkových hrobů. Dnes není jasné, co vedlo k takové vysoké koncentraci Levitů v tak malé a nevýznamné obci, jako byl Pořejov.

SOUČASNÝ STAV

Do současnosti se zachovalo jen asi 70 náhrobků, z toho některé jen ve velmi špatném stavu. Z původní hřbitovní zdi jsou zachovány jen zbytky na jižní a východní straně a částečně také branka, která sloužila jako vchod na hřbitov.⁸⁶

V letech 1998 a 2004 prošel hřbitov dvěma rekonstrukcemi (kácení náletových stromků, sekání trávy, likvidace odpadků).⁸⁷

V roce 2007 požádala Federace židovských obcí ČR o převod hřbitova do svého majetku- to bylo následně (v srpnu 2007) schváleno a hřbitov je od 1. 1. 2008 opět v rukou Židů.

⁸² Vlastní terénní výzkum.

⁸³ Vlastní terénní výzkum.

⁸⁴ Vlastní terénní výzkum.

⁸⁵ Vlastní terénní výzkum.

⁸⁶ Vlastní terénní výzkum.

⁸⁷ Výroční zpráva Muzea Českého lesa v Tachově, rok 2005.

9. DLOUHÝ ÚJEZD

HISTORIE A POLOHA OBCE

Dlouhý Újezd se nachází asi 3 km jižně od Tachova na Brtném potoce.⁸⁸

Obec Dlouhý Újezd je poprvé zmiňována k roku 1361 jako "Langendorfflein", tedy Dlouhá ves; dnešní název vznikl až v době po první světové válce.⁸⁹

Od roku 1472 Dlouhý újezd náleží k tachovskému manství. Někdy v průběhu druhé poloviny 16. století vzniklo ve vsi panské sídlo. Tak roku 1594 se připomíná "Ssebestyan Wolff Baldenffelsar z Woldenffelzu a w Langenderffelsu", roku 1603 pak Anna Lišvicová z Albenreuthu a "Dlouhém Dorflíně" a Jobst Hendrych z Reicnštejna "a v Dlouhém Darplezu". V urbáři z roku 1607 je jako majitel uváděn Jan Rudolf z Habsburka. Dále zůstal Dlouhý Újezd samostatným statkem, patřícím v 17. a 18. století především Perglarům z Perglasu, od nichž jej roku 1766 odkoupili Losyové z Losimthalu a připojili k tachovskému panství. Dvůr i s rozprodaným zámekem pak roku 1888 vyhořel a byl zcela zlikvidován.⁹⁰

Po roce 1945 byla většina německého obyvatelstva vysídlena a do obce přišli dosídlenci.⁹¹

ŽIDOVSKÉ OSÍDLENÍ DLOUHÉHO ÚJEZDU

Nejstarší zmínka o židovském osídlení je z roku 1618, kdy se hovoří o třech rodinách v Dlouhém Újezdu. Přibližně do poloviny 19. stol. Počet židovských rodin vzrůstal, takže tvořili významnou součást obyvatelstva, později (především po požáru r. 1888) jich však

⁸⁸ Mapa : Český les – sever, KČT, 2005.

⁸⁹ Zdroj : <http://www.dlouhy-ujezd.cz/?page=struct&way=10-struktura%2F20-obec%2Findex.xml>

⁹⁰ Tamtéž.

⁹¹ Tamtéž.

velmi rychle ubývalo stěhováním do měst. Poslední žid se z Dlouhého Újezdu odstěhoval v roce 1913.⁹²

Podobně, jako v ostatních okolních obcích i zde byl hlavním zdrojem obživy obchod. V 18. Stol. Zde pracoval i obecní posel a v 19. stol. dokonce židé vlastnili dva hostince.

Roku 1713 zde byla zřízena malá modlitebna, později byla zřízena i větší a honosnější modlitebna (kolem roku 1830). Od 18. Stol. Zde pracoval profesionální předřikávač a je zaznamenám dokonce i jeden rabín.⁹³

Roku 1983 byla upadající náboženská obec připojena k Tachovské židovské obci a ve stejném roce byla i pravděpodobně uzavřena modlitebna.⁹⁴

Podobně jako v okolních obcích, i v dlouhém Újezdě sousedé označovali jednotlivé domy starými tradičními názvy, podle dávných majitelů. V prostoru židovské uličky se tak pro domy dochovaly názvy jako „Schützschneider“ či „Mätznhous“. Dnes už se můžeme jen domnívat, že tu kdysi bydlel „chráněný“ židovský krejčí, nebo že se v domku pekly macesy.⁹⁵

HŘBITOV V DLOUHÉM ÚJEZDU

Hřbitov se nachází a 400m od nejzápadnějších domů ve vsi, na návrší kdysi zvaném Judenbühl, v malém smrkovo-borovém lese.⁹⁶

Pozemek ke zřízení hřbitova získala židovská obec pravděpodobně od místní vrchnosti (Perglarů z Perglasu). Přesnou dobu založení neznáme, ale nejstarší čitelný náhrobek pochází z roku 1736. Pohřbívání tu byli židé nejen z Újezdu, ale i z přilehlých obcí, které neměli svůj

⁹² Schuster, F.: Tachau-Pfraumberger Heimat, s. 21.

⁹³ Tamtéž, s. 22.

⁹⁴ Tamtéž, s. 22.

⁹⁵ Procházka, Z.: Tachovsko v proměnách 20.století, s.94.

⁹⁶ Mapa : Český les – sever.

vlastní hřbitov (Lesná, Studánka, Částkov), jakožto i členové židovských rodin rozptýlených v širokém okolí. Skutečnost, že sem přiváželi nebožtíky z tak vzdálených vesnic, jako jsou Milíře (asi 25km) a Halže (18km) lze vysvětlit tím, že odsud zemřelí buď pocházeli, anebo tím, že poplatek za pohřeb v mnohem bližším Tachově byl podstatně vyšší. Poslední pohřeb zapsaný v matrice se konal v roce 1908, ale není vyloučeno, že se tu pohřbívalo i později (matriční knihy po roce 1914 se totiž nedochovali).⁹⁷

Vlastní hřbitov se dělí na dvě části. Starší, jižní polovina se zcela zaplněna hroby: v 15 řadách se tu dochovalo asi 185 hrobů z 1. poloviny 19. stol. Některé jsou zcela prosté, mnohé jsou však ukázkou typického barokního a klasicistního tvarosloví a ornamentiky. V mladší, severní polovině hřbitova jsou jen tři řady hrobů s asi 70 náhrobky. Tyto nejnovější hroby byly nejvíce postiženy vandaly: Velká část náhrobků je porážena, nebo zcela rozbita, mnohé byly ukradeny.⁹⁸

Dle matričních záznamů zde mezi lety 1755 a 1908 bylo uloženo asi 320 zemřelých. Celkem se nám na celém hřbitově zachovalo asi 250 náhrobků. Z toho vyplývá, že téměř všechny hroby zůstaly zachovány na svých místech- to nemá v česko-německých pohraničních oblastech obdoby a tak je Dlouhý Újezd velmi cenným souvislým svědectvím o vývoji pohřbívání a tvorbě náhrobků (jedná se zejména o volbu materiálu na hroby, vývoj písma a výzdoby).

Pozoruhodné je, že se zde nenacházejí téměř žádné Kohenské ani Levitské náhrobky i když zde příslušníci obou těchto rodin prokazatelně žili v hojném počtu. Podle nepodložených zpráv totiž prý nedaleko Újezda existoval ještě jeden hřbitov, tam měli být pohřbíváni Kahanité, Levité a zvláště významní a zbožní židé. Bohužel se však existenci tohoto hřbitova nepodařilo prokázat ani terénními výzkumy ani bádáním v archivech.

⁹⁷ Schuster, F.: Tachau-Pfraumberger Heimat, s. 41.

⁹⁸ Vlastní terénní výzkum.

SOUČASNÝ STAV

Významu hřbitova odpovídá i péče o něj, jako jeden z mála hřbitovů se v období komunismu vyhnul masovému rozkrádání a devastování. V současnosti je hřbitov v majetku Plzeňské židovské obce, která o něj velmi poctivě pečuje. Částečně je opravena obvodní zeď, některé povalené náhrobky byly znovu postaveny. O hřbitov pečují i potomci bývalých rodáků žijící dnes v nedalekém Německu.

10. NOVÉ SEDLIŠTĚ

HISTORIE A POLOHA OBCE

Obec leží 7km na jihovýchod od Tachova u silnice Tachov - Přimda.⁹⁹

První zmínky o obci jsou již z roku 1325. Původně zde stávala gotická dřevěná tvrz, ta byla roku 1621 obléhána a následně vypálena. Nedaleko místa původní tvrze pak byl roku 1792 vybudován barokní zámek s anglickým parkem. Stával zde kostel Nejsvětější Trojice z roku 1581, ten byl vypálen a pak znovu obnoven v 18. Století. Nové Sedliště bylo od roku 1656 součástí tachovského panství.¹⁰⁰

ŽIDOVSKÉ OSÍDLENÍ NOVÉHO SEDLIŠTĚ

Nepočtené židovské obyvatelstvo zde existovalo již v 1. pol. 16. Stol. Vývoj početnosti obyvatelstva odpovídá klasickému modelu – nejdříve nárůst, pak po zrovnoprávnění židovského obyvatelstva nastala velká vlna stěhování do měst a pomalý úpadek židovské obce.¹⁰¹

Roku 1783 zde žilo 5 profesionálních poslů, a roku 1857 je doložen ranhojič. V době své největší slávy (1. pol. 19. stol) zde žil rabín, šames a učitel.¹⁰²

⁹⁹ Mapa : Český les – sever.

¹⁰⁰ Mapa : Český les-sever.

¹⁰¹ Dombrovská,L.: Sborník okresního muzea v Tachově č.6,s. 91.

¹⁰² Tamtéž, s. 91.

Náboženská obec s vlastní modlitebnou zde pravděpodobně existovala již před rokem 1700. Její velmi bohatý archiv byl před 1. sv. válkou převezen do Tachova, kde však byl během Křišťálové noci spálen spolu s tachovskou synagogou.¹⁰³

Po odstěhování téměř všech židů z obce byla roku 1911 uzavřena místní synagoga a roku 1914 byla místní židovská obec zrušena a připojena k Tachovu.¹⁰⁴

Židé měli v Novém Sedlišti zcela výsostné postavení – židovské ghetto totiž tvořilo střed obce a počtem se židovští obyvatelé blížili téměř polovině všech obyvatel. Většina židů zde žila ve zděných velkých domech (na rozdíl od křesťanských – malé, dřevěné). Po 2. Sv. válce zůstala většina židovských domů neobydlena a následně byly srovnány se zemí – dnes je na jejich místě jen louka a pastviny pro dobytek.¹⁰⁵

První synagoga postavená roku 1703 byla dřevěná. Není jasné, kde přesně stála, ani jak vypadala, víme jen, že se do ní vešlo asi 70 lidí, a že roku 1786 byla zbořena.¹⁰⁶

V letech 1786-88 pak byla vystavěna nová, zděná synagoga na hlavní ulici. Zvenčí nebyla budova nikterak výrazná, ale uvnitř se skrýval pravý barokní skvost, vyzdobený pilastry a antikizujícími hlavicemi, páskovými ornamenty a členitými kartušemi na stěnách. Synagoga měla kapacitu asi 70 mužských a 50 ženských míst.¹⁰⁷ Po zrušení synagogy v roce 1912 byly některé její části převezeny do nově postavené synagogy v Tachově, kde se v roce 1938 staly oběťmi Křišťálové noci.

Zajímavostí je, že do Nového Sedliště po 1. sv. válce přišla řada haličských uprchlíků, kteří usilovali o znovu otevření synagogy a obnovení samostatné obce – k tomu ale nedošlo.

108

¹⁰³ Procházka, Z.: Tachovsko v proměnách 20.století, s.42.

¹⁰⁴ Obecní kronika Nového Sedliště

¹⁰⁵ Tamtéž.

¹⁰⁶ Grotte,A. : Deutsche, bohmischen und polnischen Synyogentypen vom XI. Bis Anfang des XIX. Jahrhunderts, s. 244.

¹⁰⁷ Tamtéž, s. 244.

¹⁰⁸ Procházka, Z.: Tachovsko v proměnách 20.století; s. 77 .

HŘBITOV V NOVÉM SEDLIŠTI

Hřbitov se nachází na západním okraji vsi, v údolíčku pod kostelem.¹⁰⁹

Není přesně známo, kdy byl hřbitov založen, některé prameny uvádějí rok 1698, jiné pak rok 1693 – jisté však je, že nejstarší čitelný náhrobek pochází z roku 1703.¹¹⁰

Hřbitov byl původně členěn do asi 17 řad, ale to je dnes jen velmi těžko patrné (díky neodborné rekonstrukci z roku 1992 kdy byly některé náhrobky přesunuty). Celkem se zde zachovalo asi 170 náhrobních kamenů (nebo jejich fragmentů)¹¹¹. Severní část hřbitova obsahuje nejstarší náhrobky – ty jsou vyrobeny z velmi nekvalitní místní žuly, díky tomu je již většina z nich nečitelná. Podstatně lepší je pak stav náhrobků, které pocházejí z období 1830 -1900¹¹², pro jejich vytvoření byla využita žula přivezená z dolu nedaleko Labuti. Na náhrobcích z 20. Stol. Pak můžeme krásně pozorovat stále vzrůstající vliv křesťanských vzorů. Většina hrobů z tohoto období je vyrobena z leštěného kamene, nápisy jsou „vytaženy“ stříbrně či zlatě a tvarem se již většinou nikterak neliší od hrobů křesťanských, některé z nich jsou psány již jen německý – občas také dvoujazyčně.¹¹³

Na celém hřbitově se nachází pouze jeden kohanita (Josef Kohner ben Moše Chajim ha-kohen), čtenější je výskyt příjmení odkazujících k rodu levitů: jednou se zmiňuje Löwy, devětkrát Weil. Pouze jednou je však výslovně uvedeno Šelomo ha-levi Epstein.¹¹⁴

Mimořádně zajímavou kapitolu tvoří několik hrobů haličských uprchlíků. Jimž je vyhrazen vlastní část hřbitova (patrně protože jejich kult se zcela neshodoval se zvyklostmi místních židů). Halič (Galicia) je výslovně uvedena u 6 náhrobních kamenů. V některých epitafech je nebožtík označen jako „uprchlík“. Většina těchto hrobů je napsána pouze

¹⁰⁹ Vlastní terénní výzkum.

¹¹⁰ Schuster, F.: Tachau-Pfraumberger Heimat, s. 69.

¹¹¹ Vlastní terénní výzkum.

¹¹² Vlastní terénní výzkum.

¹¹³ Vlastní terénní výzkum.

¹¹⁴ Vlastní terénní výzkum.

v hebrejštině, popřípadě v jidiš a proto je velmi nelehké přeložit jak vlastní jména zesnulých, tak to odkud původně pocházeli.¹¹⁵

Další zajímavostí je dvojhrob manželů Krausových. Nápis „Jickach ben Rachel“ by mohl signalizovat, že otec pana Jickacha je neznámý. Stejným způsobem je však zapsána i paní Fanni „Fridl bat Cirl“, která zesnula o 15 let později. Buďto byl i její otec neznámý, nebo byl zápis na společném hrobě takto koncipován ze solidarity s manželem.¹¹⁶

SOUČASNÝ STAV

Ze 170 náhrobků je asi polovina povalena a většina náhrobků je dost zanedbána. Stav hřbitova je velmi špatný a na nějakou větší rekonstrukci se teprve čeká. Obvodní zeď z roku 1771 se pomalu rozpadá a na její vnější straně vznikla černá skládka.¹¹⁷

¹¹⁵ Konzultace PhDr. Ing. Václav Chvátal.

¹¹⁶ Konzultace PhDr. Ing. Václav Chvátal.

¹¹⁷ Vlastní terénní výzkum.

11. ZÁVĚR

Židé se na tachovsku usazovali pravděpodobně již od 13. století a postupně se jejich počet neustále zvyšoval. S tím vznikla i potřeba pro vlastní židovské hřbitovy. Těch pak na tachovsku vzniklo celkem 8 (3 x Tachov, Svojšín, Stráž, Pořejov, Dlouhý Újezd, Nové Sedliště). Tachovsko bylo velmi specifické i z hlediska hustoty a typu osídlení, podobné množství venkovských židovských obcí nenalezneme nikde v Čechách ani na Moravě. Židovská menšina tu byla tak silná, že v mnohých městech či vesnicích znamenala až 10 % celkového obyvatelstva. Pokud se pak hovoří o průmyslu na tachovsku, tak v druhé polovině 19. století to byla dominanta právě židů.

Některé z hřbitovů, zejména ten strážský, pak patří k nejstarším dochovaným hřbitovům u nás a svým významem nejenže přesahují hranice západočeského regionu, ale mají zcela výjimečné postavení i v rámci celé republiky a střední Evropy.

Židovské hřbitovy na tachovsku utrpěly největší rány během minulého režimu. Je zarážející, že nacismus, který vystupoval proti židům naprosto otevřeně, znamenal pro tachovské židovské památky mnohem menší zlo, než komunismus, který vše řešil potichu a jaksi z povzdálí. Nedostatečnou péčí či cíleným vandalstvím tak zanikly zcela ojedinělé památky (stavba silnice v Tachově, rozebírání náhrobků na stavby cest či domů).

V současné době chybí peníze na záchranu tohoto velmi cenného kulturního dědictví a tak vznikají party nadšenců, které se snaží hřbitovy zachránit vlastní silou, často to ale je na úkor památek samotných (přemísťování náhrobků, neodborné zásahy které hroby ještě více ničí). Pokud se rychle něco nezmění, tak z mnoha hřbitovů, které tu stály stovky let a zobrazují osudy mnoha generací, nezbude nic, než pár zápisků v kronikách a pár starých zašlých fotografií.

Chtěl bych tímto ještě jednou moc poděkovat všem, kteří mi s touto prací pomáhali a bez nichž by nikdy nemohla vzniknout.

12. SUMMARY

Jews settled in Tachov region since the 13 th century. And Jewish citizens needed their own cemeteries. There were 8 cemeteries (3 x Tachov, Svojšín, Stráž, Pořejov, Dlouhý Újezd, Nové Sedliště). Tachov region were very specific also in the view of density and type of settlement, similar quantity of provincial Jewish communities is nowhere in Bohemia or Moravia. Jewish minorities were here so strong, that in many villages and towns had more than 10 % of all citizens. If we are talking about industry in the the 19 th century – it was the domination of Jews.

Some of the cemeteries, mainly in Stráž, are one of the oldest cemeteries in the Czech republic, and they are very important not only in West Bohemia, but in the whole Czech republic and middle Europe.

The Jewish cemeteries in Tachov region were most destroyed in the times of communism; it is very interesting, that Nazi – which were openly anti-Semitic, weren't for Jewish cemeteries as destructive, as communism. By the deficient care or by vandals, a lot of solitary landmarks were lost.

Now, there are no money for surviving this very valuable culture inheritance rising groups of fans, who wants to save the cemeteries by their own power. If there is not some big change, than there will be no Jewish cemeteries in the next century and there will be only a few photos to remind this important part of history.

And I would like to thank to all people, who helped me to do this work.

13. POUŽITÁ LITERATURA A PRAMENY

Použitá literatura :

Dombrovská,L.: Sborník okresního muzea v Tachově č.6,Příspěvek k dějinám židů v Tachově, strany 78-114,Okresní muzeum v Tachově,Tachov, 1971

Ehl, P.; Pařík, A.; Fiedler, J.: Staré židovské hřbitovy Čech a Moravy, Paseka,Praha, 1991

Fiedler, J.: Židovské památky v Čechách a na Moravě, Sefer ,Praha,1992

Grotte,A. : Deutsche, bohmischen und polnischen Synygotypen vom XI. Bis Anfang des XIX. Jahrhunderts, Berlin , 1915 (k dispozici ve fotokopiích)

Klimsa, W. : Geschichte der Juden in Neustadt am Klinger (ve sborníku Die Juden und Judengemeinden Bohmens in Vergangenheit und egypt), Brunn-Prag, 1934

Newman, J., Sivan, G. : Judaismus od A do Z, Sefer, Praha,1992

Pařík, A.; Pavlát, L.; Fišer, J.: Židovská Praha, Lidové noviny,Praha, 1991

Pavlát, L., Šedinová J., Fiedler J. a kolektiv: Židé - dějiny a kultura, Kliment a Mrázek, Praha, 1997

Procházka, Z.:Západočeský historický sborník č. 7, článek: O podobě a vývoji náhrobků na starých židovských hřbitovech Tachovska, strany 28-54, SOA, 2001

Procházka, Z.: Tachovsko v proměnách 20.století; Nakladatelství Českého lesa, Domažlice,2001

Procházka, Z. , a kolektiv: Stráž včera a dnes; Nakladatelství Českého lesa; Domažlice,2001

Rambous, Z. , a kolektiv: Zaniklé obce tachovska, Nakladatelství Českého lesa,Domažlice, 2005

Rozkošná,B.; Jakubec,P.: Židovské památky Čech, Era, Brno,2004

Schon,J.: Geschichte der Juden in Tachau, Brunn, 1927 (k dispozici ve fotokopiích)

Schuster, F.: Tachau-Pfraumberger Heimat , Weiden/Oberplfalz, 1962

Prameny:

Odborná studie: Naše víra v číslech, ČSÚ v Tachově, 1969

Encyklopedia judaica (CD ROM), Jeruzalém, 1993

Historické fotografie (zejména ze sbírky Muzea Českého lesa v Tachově)

Různé archiválie z SOA v Tachově (často bez bližšího historického určení)

Lexikon měst a obcí ČR (CD ROM), Levné knihy, Praha, 2007

Výroční zpráva Muzea Českého lesa v Tachově, rok 2004

Výroční zpráva Muzea Českého lesa v Tachově, rok 2005

Výroční zpráva Muzea Českého lesa v Tachově, rok 2006

Výroční zpráva Muzea Českého lesa v Tachově, rok 2007

Mapa : Český les – sever, KČT, 2005

Obecní kronika Nového Sedliště, 1900-1945

Strážská obecní kronika, 1875-1940

Tachovský deník; 23. 7. 2007; strana 17; článek: Rozhovor se starostou Karlem Fišperou ; autor Tomáš Novák

www.svojsin.cz

<http://www.dlouhy-ujezd.cz/>

www.tachovsko.cz

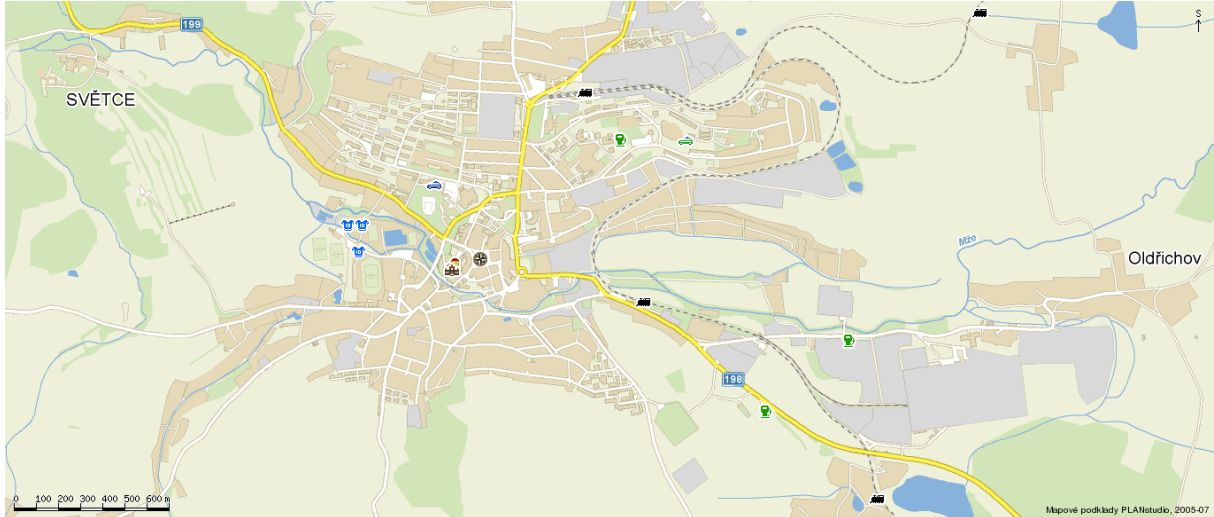
www.wikipedia.cz

www.mapy.cz (mapové podklady v příloze)

osobní konzultace a poznámky PhDr. Ing. Václava Chvátala

14. PŘÍLOHY

Tachov



Umístění židovského hřbitova



Starý hřbitov v Tachově okolo roku 1927



Starý hřbitov po rekonstrukci v roce 1991



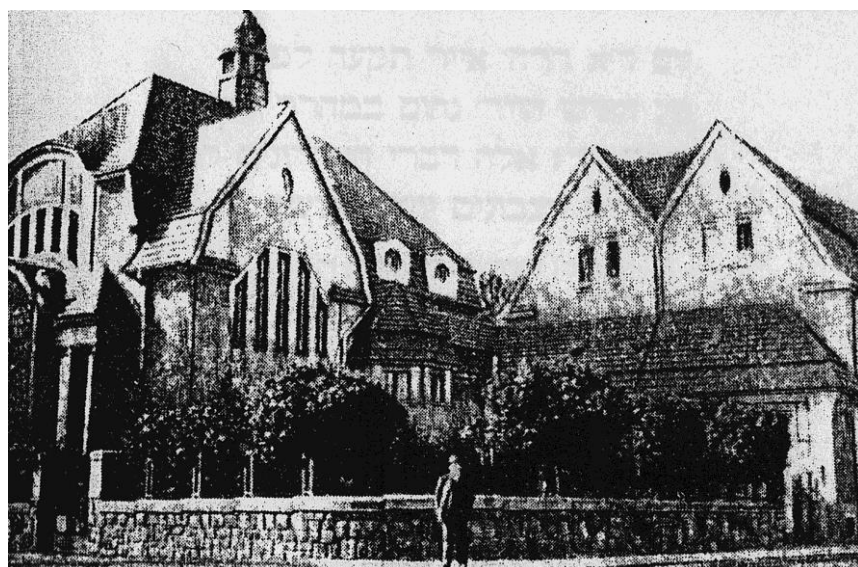
Poutníci nad hrobem Nachuma Sofera



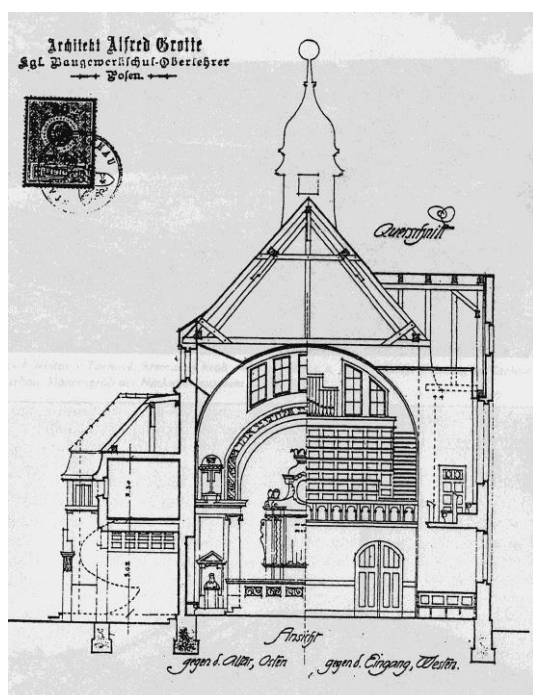
Hrob Nachuma Sofera a nápis na něm



Židovská ulička v Tachově po požáru v roce 1911



Nová tachovská synagoga před vypálením



Plán nové synagogy v Tachově

Současný stav



Druhý hřbitov (celkový pohled)



Nedbalá práce kameníka



Levítský dvojhrob (druhý hřbitov)



Nová část hřbitova (druhý hřbitov)

Svojšín



Umístění židovského hřbitova

הפלת יום כפור
 ובכונתו כבודו לעמך ההלה ליראד ותקוה
 לדרשך ופתחו פה למחלים לך שמחה
 לארצך וששון לעירך וצמחה קרן לרדך עבדך
 וערכב נגד לבן ישי משיך במהרה בימינו:
 ובכן צדיקים יראו וישמחו וישרים יעלוו
 וחסידים ברגה יגלו ועולתה תקפין פיה וכל
 הרשעה כלה בעשן הכלה כית עביר ממשלת
 ידון מן הארץ:
 ותמלך אתה לך על כל מעשה בדר
 ציון משכן כבודך וברושלום עיר קדשך
 ככראוב בדרבי קדשך ימלך י לעולם
 אלהך ציון לדר ודר הללויה:
 קדוש אתה ונורא שמך ואי אלהי מבל עריך
 ככתוב ונגבה י צבאות במשפט ואלה הקדוש
 נקדש בצדקה: קדוך אתה י המלך הקדוש:
 אתה בחרתנו מכל העמים - אתה אתה
 ורציתנו ורוממתנו מכל הלשונות וקדשתנו
 במצותך וקרבתנו מלבנו לעבדך וקדש
 ושמך הגדול והקדוש עלנו קראת:
 ותתקדש י אלהינו באהבה את יום הש

סדר ערב יום כפור קלד
 הסבכ נקבט כלת (וער יום ופעהרען וויכספערסען לוגיך חומוסונג זעט)
 זאת הליפתכון וזאת תמורתכון וזאת כפרתכון וזאת התרנגות תרך
 למייתה ואתן התכנה ותלקנה לתים טובים אהובים וקשולם
 הסבכ לרוב כרובים וכן למשגרת (וער ומהרעגע כפרות לוגיך
 ופעהרען פרישען קרד חירב טומטעטן פריז חומוסונג זעט)
 אלו תליותיכם אלו תמורתיכם אלו כפרותיכם אלו
 התרנגותיכם ואלו למייתה ואתם תבנסו ותלכו לתים
 טובים אהובים וקשולם:
 וטהטם לכרות הכפרות בטקן ולת השען לבנים וכן ותר שוב מלחם לם הכפרות
 מהט מה"א לאלו ולהרות כשערה בע"כ, וחסור להענות זו אמלו חשני הלא
 ענינות שכן אדם לחנוך אין י"כ מספר עד שרבה את קברו ואמלו לא הקנינו לא כרה'
 לרך למיטו י כל תמיים כעם אחת לרך למיטו עד ג' וקח עמו ג' אג' כל כעם
 ויתר מזה ויתקוף לו, וקח אחר כעם עשרה עקש כעם חסידה אל אה"ר ור' ל' עד
 שתיים ו היתוף לא יח' אחריו הוליו עליו עשרה עקש ח' למיטו, אהטת הלא אחר
 חטא לו הלא יר' ג' א' ושמעיהם על קברו ואחר חטאיו לא ישרו וללכני סגפתינו
 הרוחם שובנו קודם שמתכלו וכן כרפין על טהרה, והתם עשה מ' קנס
 כשפיה כ"א ואם שוק מן ג' בלם לרך להתחיל השני עד של וסוק הראשון
 מי שמת לו מת בין ר"ס ל"כ מורד לתוך ולעטול בע"כ סוף לללה.
 סדר הפלת מנהה לע"כ
 מקרישין לתפלה מנה, והסוד תפלה ש"ע עד עשה הלא וא"כ מתחיל
 אור"א הבא לפניך וכו' ועפר כל כדר הוידו וסדר על המא עד גידול,
 אל הלא בחיות התפלה אינו מותר, גם אין זומרון א"כ כמנהג,
 אחר שמינו סדר התפלה לוקן כל הקסל כרע כל דהא, הנלקח מוטה פניו למין
 אחר, והמלקח אישר והוא רדום ג' פ' עשה ל' חינוך כנגד ל' מלקח, והנלקח יתרה.
 לאחר מנהג אהלים ומסוקין כע"כ, שרין לזכרון מחול על הקדש.
 מקום שנהגן להדליק כד ל"כ מיליקין, וכן אנו נוהגין ומכריזין אשר קדשנו
 במצותו וזענו להדליק נר של יום כפורים, ויש מקומות שאין מכריזין ב"א כשנ"כ
 בשבת וחו מכריזין להדליק נר של שבת ושלי"כ. ויכריזין בשבת כה"כ. וטעם
 לעשות נר לכל אהר, ובר שמה לוח"א שמינו. אם כנו הכרות לא אישר להדליקם
 יש לשים האולמות והמטות ולבצר הכות ל"כ כמו לעת.
 נוהגים ללגט נגדים קשים ולבנים, ונגד חמים העלין.
 דברים האמורים ב"כ.
 כ"כ ל"כ שישו לכל דבר. ומה הם הדברים האמורים? ב' מלאכה, שתי' קטילה,
 יסך, נעילת הסנדל, וחשיית המטה. ויש לנהוג בחשתי דין כרה שלא לנגט פתוחה להרע'
 הדבר. הית נוקט מותרין לכל אלו וכן כמעילת הסנדל. ידוד גמ' ומה ל"כ שרין
 או להשין והוא אטענים נגהר לו לנגט מעגלו עד שמיני לקסישין ויש חסידין.

Stránky ze siduru nalezeného na půdě svojšínském synagogy (vpravo pořad sederu v předvečer Dne smíření-sidur pochází pravděpodobně z 1.pol.19.stol.)

Současný stav



Celkový pohled



řada nejstarších náhrobků

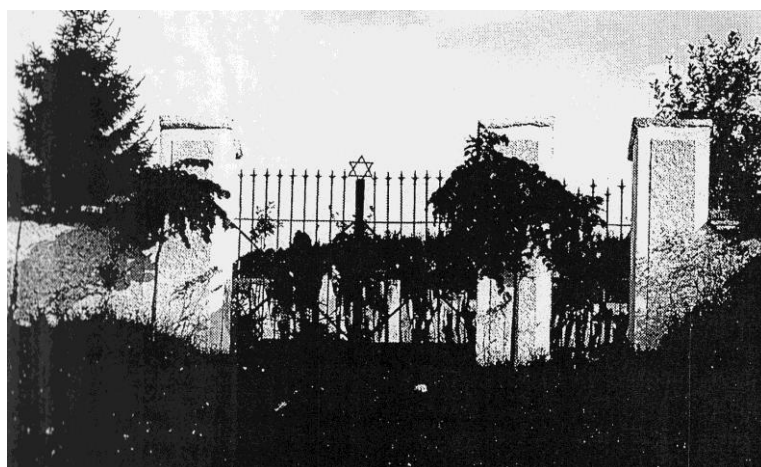


Vandalové nebo zub času?

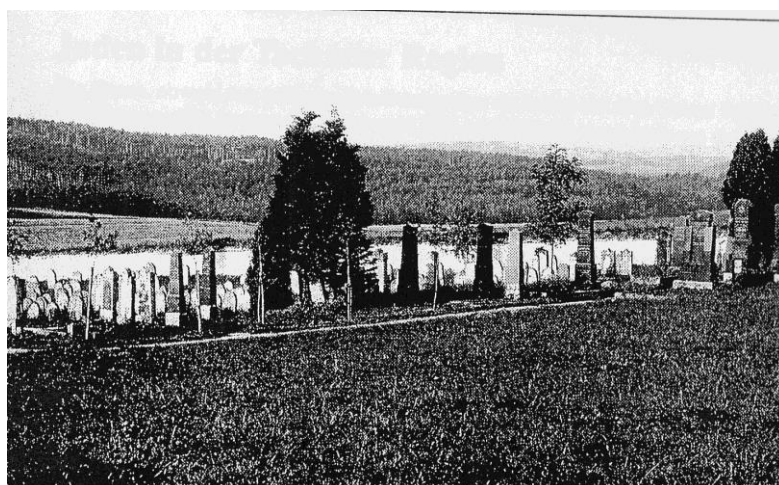
Stráž



Umístění hřbitova



Brána hřbitova ve Stráži v roce 1931



Hřbitov ve stráži 1931



Hřbitov ve Stráži – straší část v roce 1931

Současný stav

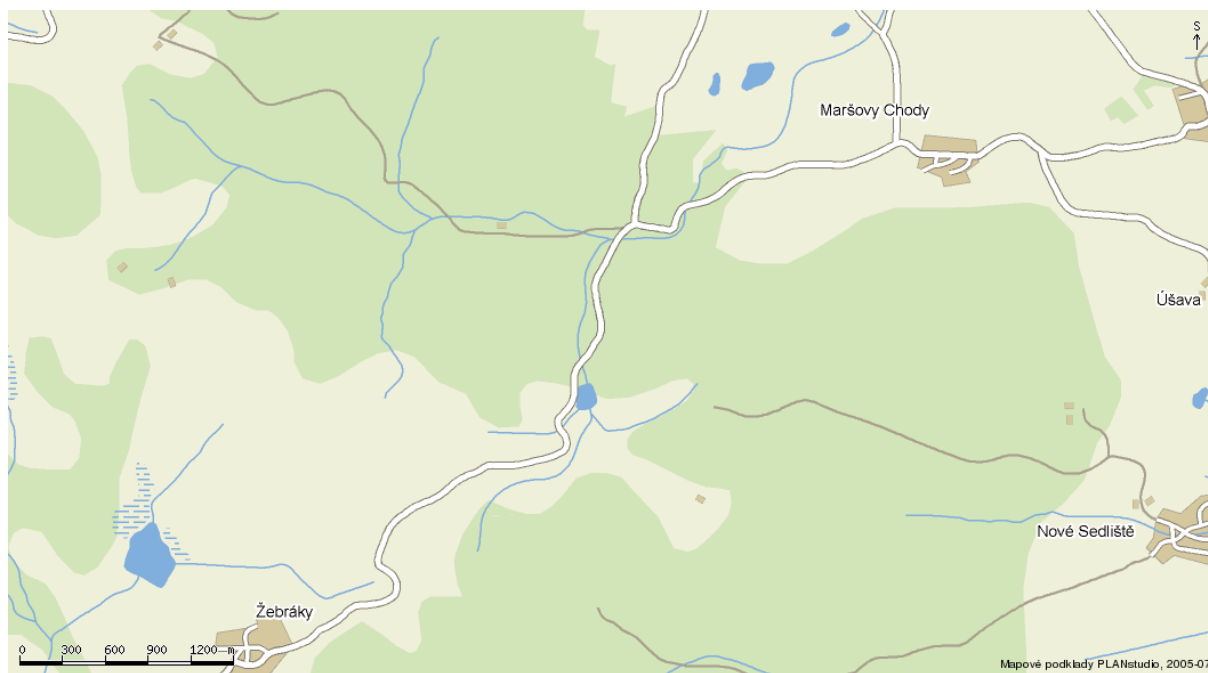


Brána hřbitova



Jedny z mála dochovaných náhrobků

Pořejov



Umístění hřbitova



Synagoga v Pořejově okolo roku 1915

Současný stav



Celkový pohled



Rozpadající se náhrobky



Jeden z kohenských náhrobků

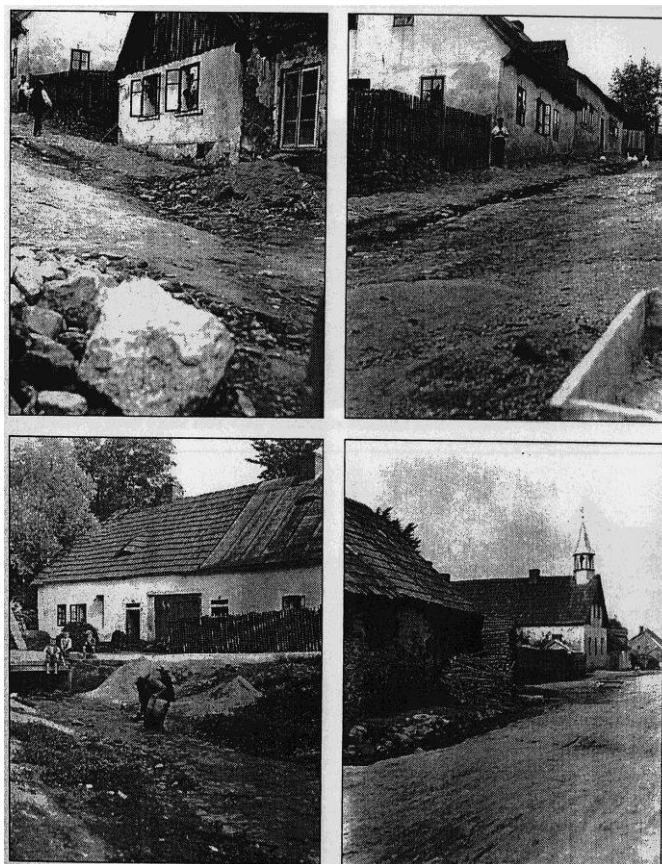


Dnes už nečitelný náhrobek

Dlouhý Újezd



Umístění hřbitova



Židovské domky v Dlouhém Újezdě kolem roku 1909

Současný stav

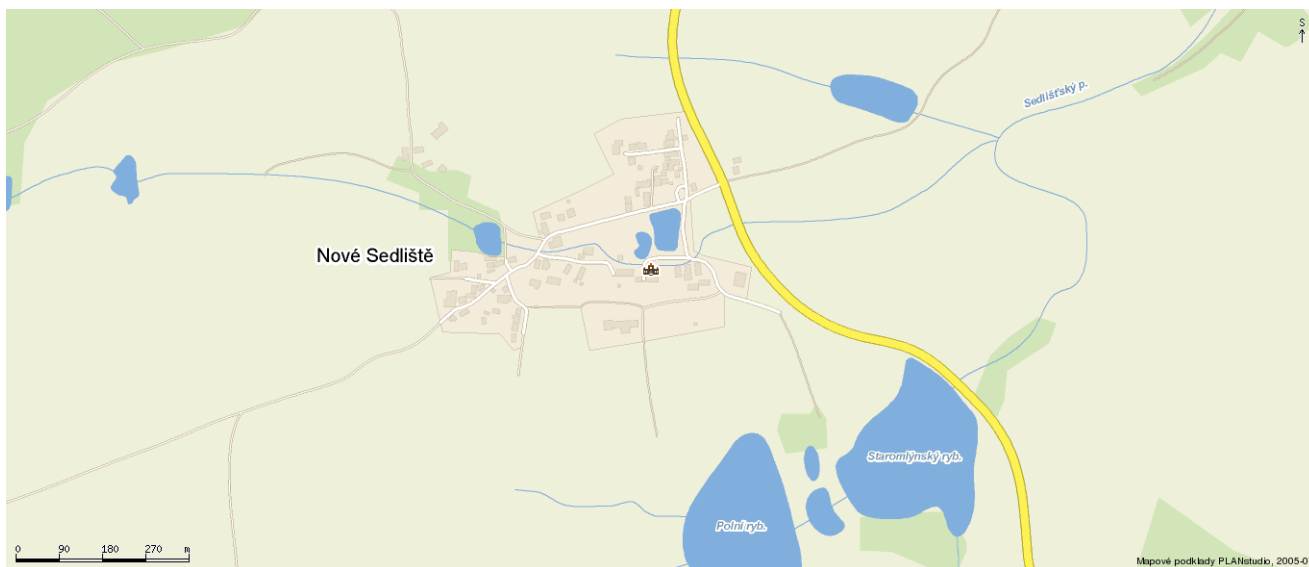


Pohled na novější část hřbitova poničenou vandaly



Náhrobky

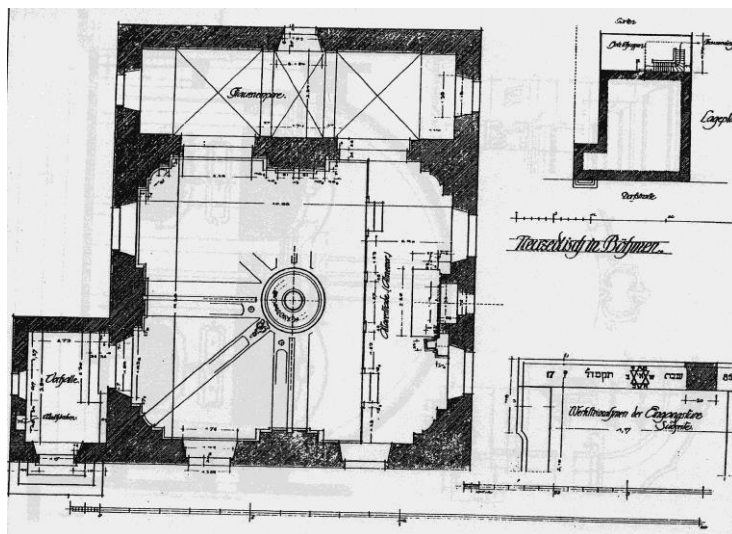
Nové Sedliště



Umístění hřbitova



Synagoga v Novém Sedlišti



Půdorys synagogy v Novém Sedlišti

Současný stav



Celkový pohled



Propadlé náhrobní kameny (možná práce vykradačů hrobů)

Přepis a překlad náhrobního kamene z židovského hřbitova v Tachově

n"p

carba lyksm dmkn rvxb

[ampah qeya r"rh nb

yb cvyb vtma lbal i"vl

q"pl h"rt hnsh sar

x"bent

Zde je pohřben

mladík líbezný a vzdělaný Abraham,

syn váženého pana Ecika Hofmana.

Jeho duše se odebrala k věčnému žití k žalu jeho matky dne 2.

Na Nový rok 605 podle malého počtu

Jeho duše budiž vevázána do svazku živých