

Univerzita Karlova v Praze  
**Fakulta sociálních věd**  
Institut politologických studií

**ČESKOSLOVENSKÁ A ČESKÁ  
SOCIÁLNÍ DEMOKRACIE 1989-  
2006: PARALELY A ODLIŠNOSTI  
VE SROVNÁNÍ S JEJÍ  
PRVOREPUBLIKOVOU  
PŘEDCHŮDKYŇÍ**  
*bakalářská práce*

2008

Autor práce: Martin Janíčko  
Vedoucí práce: PhDr. Petr Just  
Rok: 2008

## **BIBLIOGRAFICKÝ ZÁZNAM**

JANÍČKO, Martin. *Československá a česká sociální demokracie 1989-2006: paralely a odlišnosti ve srovnání s její prvorepublikovou předchůdkyní*. Praha: Univerzita Karlova, Fakulta sociálních věd, Institut politologických studií, 2008. 52 s. Vedoucí diplomové práce PhDr. Petr Just.

## **ANOTACE**

Problém české a československé sociální demokracie je problémem relativně specifickým především s ohledem na historický vývoj, kterému byly baše země podrobena. Role sociální demokracie u nás se tedy značně měnila a modifikovala v závislosti na podmínkách, ve kterých byla nucena jako strana působit. Prošla obdobími radikálními (především za tzv. první republiky a těsně po válce) i obdobími relativní umírněnosti, ale vždy jako by nebyla schopna zcela jasně definovat své ideové a programové cíle. Takováto nezakořeněnost pak také mimo jiné vedla k častému formování politických křídel uvnitř samotné strany, jakož i k typické neschopnosti jasněho vymezení se vůči reálným politickým otázkám a problémům, a tím i k oslabování samotné strany. A právě tyto charakteristické rysy české sociální demokracie jsou hlavním předmětem mé deskripce a analýzy v této bakalářské práci.

## **ANNOTATION**

The submitted essay deals with an issue of the social democratic party evolution in Czechoslovakia and in the Czech Republic from 1989 till 2006, and it attempts to find out certain parallels and distinctions compared to its pre- WW2 development. In general, the thesis suggests that the so called modern social democracy- as it is considered nowadays- could be assessed as significantly different from the one before the WW2. However, there are also a few similar characteristics of these two parties, notably concerning problems with theirs self-management and self-leadership abilities as well as problems with theirs theoretical and ideological background. Nonetheless, the two parties, in general, don't have much in common, namely for many objective and subjective factors, such as changed social conditions, ideology, individual interests, and so forth. The social democratic party of the

modern era is thus much less radical than its pre- WW2 predecessor, desperately trying to accommodate its real-life policy to the new social conditions that it has been recently facing, and therefore pushing itself much closer to the right-wing or centrist parties which is, incidentally, nothing that might be called exceptional regarding- at least- the European context as a whole.

## **KLÍČOVÁ SLOVA**

sociální demokracie; teoretická východiska; politická akomodace; nová levice; politické spektrum; tradiční levice; moderní pravice; sociáldemokratismus; společenský vývoj; objektivní faktory; subjektivní faktory

## **KEYWORDS**

social democracy; teoretical basis; political accommodation; new left; political spektra; traditional left; modern rights; social-democratism; society evolution; objective factors; subjective factors

1. Prohlašuji na svou čest, že jsem bakalářskou práci vypracoval samostatně a s použitím uvedené literatury.

2. Souhlasím s tím, aby práce byla zpřístupněna veřejnosti pro účely výzkumu a studia.

Martin Janíčko  
V Praze, dne 11.2. 2008

Na tomto místě bych rád vyjádřil poděkování vedoucímu mé bakalářské práce, PhDr. Petru Justovi, za jeho vždy velmi vstřícný a nápomocný přístup v celém průběhu jejího psaní.

# OBSAH

ÚVOD.....	8
1. SOCIÁLNÍ DEMOKRACIE JAKO ZÁKLADNÍ PRVEK POLITICKÉHO SYSTÉMU.....	11
2. PRVOTNÍ GENEZE SOCIÁLNÍ DEMOKRACIE V ČESKÝCH PODMÍNKÁCH.....	14
3. VÝVOJ A NEJDŮLEŽITĚJŠÍ RYSY SOCIÁLNÍ DEMOKRACIE PO ROCE 1989.....	19
3.1 <i>ROLE SOCIÁLNÍ DEMOKRACIE NA POLISTOPADOVÉM POLITICKÉM SPEKTRU.....</i>	19
3.2 <i>POZICE SOCIÁLNÍ DEMOKRACIE V DOBĚ DĚLENÍ ČESKOSLOVENSKA.....</i>	23
3.3 <i>VZESTUP DŮLEŽITOSTI ČSSD A JEHO PRAMENY.....</i>	25
4. PARALELY A HLAVNÍ ODLIŠNOSTI MODERNÍ ČESKÉ SOCIÁLNÍ DEMOKRACIE A JEJÍ PRVOREPUBLIKOVÉ PŘEDCHŮDKYNĚ.....	30
4.1 <i>SOCIONÁPRAVNÉ TENDENCE A STÁTNÍ INTERVENCE A JEJICH VLIV NA IDEOVOU PROGRESI SOCIÁLNÍ DEMOKRACIE.....</i>	30
4.2 <i>IDEOVÉ A MOCENSKÉ TURBULENCE V RÁMCÍ SOCIÁLNÍ DEMOKRACIE V KONTEXTU DOBY.....</i>	33
5. ČESKÁ SOCIÁLNÍ DEMOKRACIE A CELKOVÝ POSUN PARADIGMAT.....	39
5.1 <i>SOCIÁLNÍ DEMOKRACIE A NOVÉ VNÍMÁNÍ LEVICOVOSTI.....</i>	39
5.2 <i>KAPITALISMUS, SOCIALISMUS A SOCIÁLDEMOKRATISMUS.....</i>	41
5.3 <i>ÚVAHY O SOCIÁLNÍM STÁTU V NAŠÍ DOBĚ.....</i>	48
ZÁVĚR.....	52
LITERATURA.....	54
PŘÍLOHY.....	57

# ÚVOD

Pro tuto bakalářskou práci z oblasti politologie a mezinárodních vztahů byla vybrána problematika sociální demokracie, resp. především pak vývoj strany, jež od roku 1989 nejvíce reprezentovala a reprezentuje sociálnědemokratické hnutí<sup>1</sup> v podmínkách Československa a České republiky, a to sice ČSSD. Relativně podstatná reflexe je věnována některým aspektům její historie a zejména pak vývoji celého sociálnědemokratického směru z hlediska ideového, jakož i jeho současností s prospekty do budoucnosti. Cílem této práce je nastínit, jakými etapami procházela sociální demokracie v Československu a později v České republice od roku 1989, jaké byly nejdůležitější milníky v jejím vývoji a v neposlední řadě také proč a jakým způsobem se vyvíjely ideové a programové priority, které propagovala a zastávala, co bylo příčinou jejich změn a co měly společného a odlišného s těmi spojenými s její prvorepublikovou předchůdkyní.

Problém české a československé sociální demokracie je problémem relativně specifickým především s ohledem na historický vývoj, kterému byly české země podrobeny.<sup>2</sup> Role sociální demokracie v Československu a potažmo v České republice se tedy značně měnila a modifikovala v závislosti na podmínkách, ve kterých byla nucena jako strana působit. Prošla obdobími radikálními (nejenom za tzv. první republiky ale především pak těsně po 2. sv. válce) i obdobími relativní umírněnosti, nicméně vždy jako by nebyla schopna zcela jasně definovat své ideové a programové cíle, natož pak cestu k nim. Takováto nezakořeněnost pak také mimo jiné vedla k častému formování politických křídel uvnitř samotné strany, jakož i k typické neschopnosti jasného vymezení se vůči reálným politickým otázkám a problémům, a tím i k oslabování samotné strany a jejího fungování. A právě tyto charakteristické rysy české sociální demokracie jsou hlavním předmětem analýzy v této bakalářské práci.

---

<sup>1</sup> Na otázku proč zejména tato strana reprezentuje sociálnědemokratické hnutí v českých zemích je do značné míry odpovězeno i v této práci.

<sup>2</sup> Jedná se samozřejmě o poněkud eufemistický obrat; autor zde v žádném případě nezbavuje ony „české země“ odpovědnosti za svůj vlastní historický vývoj.



Pokud jde o nejvíce používanou metodu práce, tak ji dominuje především její empiricko-induktivní charakter, který je ovšem občasně střídán charakterem abstraktně-deduktivním, který této práci dodává (přesněji řečeno měl by dodávat) její specifickou přidanou hodnotu. Z převažujícího typu metodologického přístupu je taktéž jasné, že prioritním způsobem získávání informací je jejich nabývání z faktografické literatury, přičemž jejich interpretace zůstává do značné míry právě předmětem této práce. Toto je samozřejmě v naprostém souladu s tím, že se práce nesnaží být toliko deskriptivní (ačkoliv popis je její nutnou součástí), jako mnohem spíše analytická, nabízející své vlastní teze a své vlastní závěry.

Lze zde ovšem v souvislosti s výše uvedeným nastínit jistý problém, který se vyskytl v souvislosti s výběrem literatury, a to sice fakt, že její kvantita není zcela odpovídající takto relativně rozsáhlé práci<sup>3</sup>, jakož i skutečnost, že značná část takovéto literatury vychází ze sociálně-demokratických zdrojů, přestože se v jistých pasážích dá označit za relativně objektivní<sup>4</sup> (např. Hrubec, M., Bárta, M.: *Dějiny českého a československého sociálnědemokratického hnutí*, 2006, či Jerech, M. a kol.: *Sociální demokracie v globalizovaném světě*, 2003). Na druhou stranu existuje i určité množství literatury takřkajíc „nestranné“<sup>5</sup>, která je v této práci také využívána. Jedná se zejména o zdroje české, věnující se například vztahu sociální demokracie a komunistického hnutí (např. Fajmon, H., Balík, S., Hloušková, K. a kol.: *Dusivé objetí*, 2006) nebo vztahu tzv. sociálního státu a kapitalismu a role sociální demokracie v tomto vztahu (Hauser, M.: *Kapitalismus a sociální stát*, 2007), popř. o analýzu „polistopadových“ levicových hnutí (Barša, P., Císař, O.: *Levice v postrevoluční době*, 2004). Některé zdroje cizojazyčné jsou také zastoupeny, většinou diskutují moderní ideovou roli sociální demokracie a její vyhlídky do budoucna (např. Kopeček, L. a kol.: *Trajectories of the Left*, 2005). Dále jsou v této práci ale také využívány prameny nepoměrně teoretičtější než výše zmíněné. Jedná se zejména o politicko-filosofické a ekonomické statě mající za cíl dát jisté zázemí pro analytickou část této práce (za všechny je možno jmenovat např. Rousseau, J. J.: *Du contrat social*, 1966). Dalšími zdroji pro tuto práci jsou zejména články, které se objevily v některých internetových periodikách, které, ač na jednu stranu poskytují jistý „moderní vhled“ do problematiky sociální demokracie, jsou

---

<sup>3</sup> Vzhledem k udržení potřebné kvality a vypovídací schopnosti práce.

<sup>4</sup> Výraz „objektivní“ zde pouze vyjadřuje autorův názor.

<sup>5</sup> S ohledem na to, že onu „nestrannost“ nelze nikdy zcela zajistit, neboť ani při jejím posuzování neexistují „nestranná“ měřítka.

často „poznámenány“ přílišnou ideovou vyhraněností (takříkajíc) na jednu či druhou (ideovou) stranu.

I z tohoto důvodu se nejednalo o zpracování jednoduchého problému, neboť bylo častokrát třeba „zobjektivizovat“<sup>6</sup> či alespoň usměrnit vyznění některých zdrojů tak, aby se práce v duchu metodologického pozitivizmu nestala příliš normativně znehodnocenou, byť jak známo, tak normativismu se ve společenských vědách (a dokonce ani i v některých vědách přírodních) nelze vždy zcela vyhnout, čehož je obecně věda politická poměrně přesvědčivým důkazem.

---

<sup>6</sup> S vědomím toho, že samotné „zobjektivizování“ je značně subjektivního charakteru.

# 1. SOCIÁLNÍ DEMOKRACIE JAKO ZÁKLADNÍ PRVEK POLITICKÉHO SYSTÉMU

motto:

*Neukazuj pouze cíl, ukaž také cestu.*

*Neboť cesta a cíl jsou navzájem tak úzce propojeny,*

*že změna jednoho znamená i změnu druhého*

*a odlišná cesta vede k jinému cíli.*

*(F. Lassalle)*

Sociální demokracie představuje prakticky od 19. století důležitý směr v politickém systému, který má zajímavou historii, bázi i evoluci. Zároveň je ovšem třeba zdůraznit, že se jedná zejména o systém evropský, v němž sociálnědemokratický směr zaujal takto relativně brzy důležité místo, neboť v geograficky odlišných politických systémech, např. v severoamerickém, nehrál (1) obecně buďto tak podstatnou roli anebo se (2) objevil podstatně později než v Evropě.

Tento fakt byl v některých těchto oblastech determinován faktory jako např. tradice dvoustranického systému, jiný důraz co se týče problematiky *individualismus* vs. *kolektivismus*, nebo, a to se týkalo většiny uvažovaných geografických oblastí, jiným hospodářským, politickým a kulturním vývojem v nich. Do prvně jmenované skupiny opět spadá již zmiňovaný severoamerický kontinent, který se svou vysoce specifickou evolucí významně odlišil od systému evropského zejména co se týče hodnot, do kterých lze např. zahrnout i onu slavnou protestantskou etiku, kterou Max Weber jmenoval jako hlavní důvod ekonomického a tedy i mocenského vzestupu Spojených států amerických.<sup>7</sup> A tak prakticky po celou dobu jejich existence není zaznamenána žádná taková strana, která by si vysloužila přízvisko „sociálnědemokratická“. V průběhu let se ale v zásadě do její pozice ve Spojených státech dostává Demokratická strana, která je v tamním dvoustranickém systému považována

---

<sup>7</sup> Blíže viz Weber, 1998.

za stranu tzv. levicovou.<sup>8</sup> Navíc i v důsledku dosti podobného průmyslového vývoje jako v Evropě dochází relativně brzy k aktivní mobilizaci dělníků a tedy i jejich participaci v odborech a odborových svazech, z nichž nejznámější je nejspíše *Industrial Workers of the World*, vzniklý v roce 1905, které sociálnědemokratickou stranu do značné míry suplovaly.<sup>9</sup>

Do druhé skupiny politických systémů, tedy těch, které byly přítomny v zemích, jenž nebyly v 19. století tolik vyspělé jako země evropské či severoamerické, a které měly s demokracií tak ještě méně zkušeností, by bylo možno zařadit např. země asijské či jihoamerické, kdy teprve v průběhu 20. století se v nich začal utvářet takový politický systém, který známe již z 19. století z Evropy a s ním začaly i vznikat tamní sociálnědemokratické či obecně socialistické strany.

Z tohoto tedy implicitně plyne, že sociální demokracie je fenoménem majícím mnohem spíše své místo v Evropě, kde také nejdříve započala svou historickou genezi. Její vznik a následný rozvoj měl však své obecné příčiny i konsekvence, které právě pramenily z celoevropského vývoje, a tak byl i jejich celkově logickým vyústěním. Vznik sociálnědemokratického hnutí měl historicky celou řadu příčin, z nichž nejvýznamnější lze nalézt v celkovém vzrůstu socionápravných tendencí v 19. století. Vzrůst socionápravných tendencí přichází právě v tomto století, kdy se kapitalismus, jakožto společensko-ekonomický systém, stává dominantním v mnoha evropských zemích, a kdy ve své prvotní podobě značně strukturuje i tehdejší skladbu obyvatelstva, nejčastěji pak uváděnou (již od konce století osmnáctého) ve tvaru *kapitalisté, pozemkoví vlastníci a dělníci*.<sup>10</sup> S razantním nástupem kapitalismu ovšem také přichází poměrně razantní ústup feudálních vztahů a tím i oslabování některých s těmito vztahy spojených institucí a společenských vrstev (kupř. církví či aristokracie<sup>11</sup>).

Celkově pak s tímto vývoj směřuje k vyšší emancipaci obyvatelstva a vytváření politických stran<sup>12</sup>, včetně (a zprvu dokonce zejména) stran sociálně-demokratických. Tato skutečnost je jistě v souladu s tím, že dochází k radikalizaci a sebeuvědomování dělnické

---

<sup>8</sup> Na druhou stranu výjimečně v průzkumech veřejného mínění v USA je možno pozorovat připisování více „levicových idejí“ GOP než právě DP.

<sup>9</sup> Kinder, Hilgermann, 1997, str. 395.

<sup>10</sup> Blíže viz např. Smith, 2001.

<sup>11</sup> Jak je obecně známo, tak právě poměrně mnoho aristokratů se stalo následně kapitalisty ale taktéž tzv. *landlordy*, ve snaze přizpůsobit se novému společensko-ekonomickému systému.

<sup>12</sup> Přesněji řečeno k vytváření *neelitních* politických stran.

vrstvy, jejíž příslušníci častokrát žijí na úrovni existenčního minima, a proto žádají změnu či alespoň reformu daného systému. Z tohoto důvodu se také sjednocují za účelem své požadavky prosadit a dávají tak podnět ke vzniku dvěma významným politickým hnutím: radikálnímu komunismu a méně radikálnímu socialismu. Tento méně radikální socialismus je posléze reprezentován zejména sociálnědemokratickými stranami prakticky po celé Evropě, především ale tam, kde existuje již „zakořeněný“ tzv. kapitalismus volné soutěže.

Ačkoliv bylo sociálnědemokratické hnutí součástí celkového mezinárodního dělnického hnutí spolu i s hnutím komunistickým, poněkud se od něj odlišovalo. Zprv je jeho ideovou základnou byl socialismus<sup>13</sup> a nikoliv komunismus, z čehož zadruhé plyne i fakt, že mělo poněkud odlišný přístup, co se týče „nápravy“ společnosti. Zatímco komunistické hnutí, tak, jak lze např. vyčíst z Komunistického manifestu, bylo hnutím jednoznačně radikálním se snahou (i násilně) svrhnout stávající řád a nahradit jej řádem novým<sup>14</sup>, hnutí socialistické (sociálnědemokratické) mělo za cíl dojít k nahrazení stávajícího řádu postupně, cestou reformem a nerevolučně. Bylo tudíž v tomto ohledu mnohem méně radikální, přesto chtělo kapitalistický systém nahradit systémem jiným, a to sice socialismem. V této otázce tak docházelo ke značným sporům těchto dvou směrů a nakonec tak i k jejich postupnému úplnému rozštěpení, potažmo i animozitě.

Pokud jde o již výše zmíněnou problematiku ideové základny, tak v ní spatřuje mnoho politologů jistý kámen úrazu zejména z toho důvodu, že vlastně není příliš jednoznačná. Pravdou je, že sociálnědemokratické hnutí se odvolává na ideologii socialismu (právě vzniklou v onom 19. století), jehož teoretiky (politické filosofy) jasně určit a najít tak zcela nelze. Zřejmě nejčastěji se v tomto ohledu skloňuje francouzský osvícenský filosof J. J. Rousseau, jehož slavná věta „*L'homme est né libre, et partout il est dans les fers...*“<sup>15</sup> bývá dokonce častokrát označována za jakési sociálnědemokratické motto. Otázka relevance Rousseaua jakožto hlavního teoretika socialismu je však jistě velmi problematická, neboť Rousseau byl zejména teoretikem demokracie jako takové, kritikem tehdejšího systému a partikulárně proponentem drobné buržoazie, neboť neodmítal soukromé vlastnictví *per se*, ale požadoval pouze snížení sociálních rozdílů mezi lidmi.<sup>16</sup> I z tohoto pohledu je tedy

---

<sup>13</sup> Podrobněji je pojednáno dále v práci.

<sup>14</sup> Viz Marx, Engels, 1848, str. 6.

<sup>15</sup> V překl.: „*Člověk se rodí svobodný, ale všude je v okovech...*“; Rousseau, 1966, str. 5.

<sup>16</sup> A tímto se tak od tehdejšího radikálního socialismu samozřejmě odlišoval.

Rousseauovo postavení, jakožto teoretika socialismu (resp. předchůdce socialismu), poněkud problematičké.

Dále se považuje za ideový zdroj sociálnědemokratického hnutí osvícenství jako takové, se svým novým hodnotovým systémem, se kterým se snažilo nabourávat a rozkládat dosavadní formální i neformální instituce, vytvořené a udržované systémy předešlými. Z tohoto důvodu se začalo sociálnědemokratické hnutí prakticky nejdříve vymezovat vůči ideám konzervativizmu (např. Burce), který odmítal jakékoliv revoluce či dokonce vědomé reformy tzv. zdola, neboť mají vždy neočekávané výsledky, častokrát horší, než tomu bylo za původního stavu. Společenský pokrok by se tak podle idejí konzervativizmu měl uskutečňovat pomalu a obecně explicitně nezaznamenan (velmi zjednodušeně řečeno).

Konzervativizmus byl tak *de facto* apologetikou původních struktur, kdežto socialismus požadoval spíše revoluci tzv. třetího stavu. Vymezení sociálnědemokratického proti liberalismu přišlo až po jeho nástupu v 19. století zejména v ideji tzv. „*laissez-faire, laissez-passer, laissez-aller*“<sup>17</sup>, což bylo naopak základní vymezení liberalismu vůči konzervativizmu. Jak vidno, tak vlastně skrze osvícenství docházelo ke kritice konzervativizmu z pozic liberalismu se socialismem, v 19. století již ale docházelo zejména k boji mezi liberalismem, který se stal jednoznačně převládajícím, a socialismem, který využíval snah vyúsťujících ze sacionárných tendencí v tehdejší společnosti. Každopádně osvícenství je možno označit za mnohem více vyhovující co se týče jeho vlivu na budoucí vývoj sociálnědemokratického či socialistického hnutí, neboť jemu poskytlo potřebný „materiál“ v podobě částečné myšlenkové emancipace člověka a navíc vytvořilo dostatečný tlak na tehdejší systém proto, aby vůbec mohlo sociálnědemokratické hnutí a s ním i strany vzniknout.

Pokud by byl vynechán již dostatečně známý Karel Marx<sup>18</sup> a jeho jistě velice nezanedbatelný vliv na celé myšlenkové pozadí socialismu, pak další, a pro potřeby této práce také poslední myšlenkovou bází sociálnědemokratického hnutí, jsou zajisté právě Marxem dosti kritizovaní utopičtí socialisté. Tento směr, tedy *utopický* nebo-li také tzv. *francouzský socialismus*, se začal prakticky formovat již počátkem 19. století a jeho hlavním postulátem bylo, že kapitalismus, tak, jak v tehdejší době vypadal, je systémem

---

<sup>17</sup> V překl. „*nechte dělat, nechte probíhat, nechte jít*“.

<sup>18</sup> „Dostatečně známý“ v politologické obci na úrovni vědeckosti této bakalářské práce.

nespravedlivým a hodným nápravy, přičemž v této souvislosti požadoval jeho nahrazení systémem jiným, samozřejmě spravedlivějším. Takovýto nový systém měl být prakticky podle všech jeho hlavních představitelů, např. tedy Fouriera či Saint-Simona, prost od jakéhokoliv soukromého vlastnictví, které mělo být nahrazeno vlastnictvím kolektivním.<sup>19</sup> Jeho obecně tři základní směry, tedy *asociacionismus*, *anarchismus* a tzv. *saint-simonismus* byly ovšem podrobeny později poměrně pregnantní kritice, a to zejména z pozic liberalismu tzv. Rakouské školy (např. von Hayekem) za snahy o tzv. sociální inženýrství (toto se zejména týkalo zmíněného saint-simonismu). Navíc i Marxem, jehož vliv byl v 19. století neoddiskutovatelný, byly tyto socialisté označeni za nevědecké (a tedy utopické), a proto se od nich odvrátil, když jim dokonce vyčítal, že zprofanovali samotné slovo „socialismus“.<sup>20</sup> V každém případě je vliv tzv. utopistů na genezi sociálnědemokratického hnutí zcela jednoznačný, a to i možná z toho důvodu, že Marxův rozchod s touto školou umožnil lepší vymezení se samotného sociálnědemokratického směru později právě vůči Marxovi.

---

<sup>19</sup> Zde je tedy také možno pozorovat odlišnost např. od Rousseaua.

<sup>20</sup> Nepřímo např. pregnantní kritika Proudhonova „maloburžoazního socialismu“ v Marx, 1978, str. 83

## 2. PRVOTNÍ GENEZE SOCIÁLNÍ DEMOKRACIE V ČESKÝCH PODMÍNKÁCH

motto:

*Chyba, milý Brute, není ve hvězdách,*

*nýbrž v nás samotných.*

*(W. Shakespeare)*

Jak bylo již naznačeno, tak samotný vznik sociálnědemokratických stran v evropských zemích je možno nejlépe datovat ke konci 19. století. Obecně však jejich vznik souvisí (stejně jako jejich vznik v českých zemích) s jistou emancipací dělnictva v průmyslu, resp. s jeho snahou se politicky realizovat. Průmyslová revoluce byla dosti významným hnacím motorem nejrůznější aktivizace skupin obyvatelstva, nejvýrazněji se však projevila právě na dělnictvu. S sebou přinesla značné stěhování obyvatelstva do měst za účelem nalezení práce a dosahování výdělků, stejně jako prvotní akumulaci kapitálu. Takto také vzniklo dělnictvo, které se vzhledem k jeho dosti neutěšeným pracovním podmínkám začalo radikalizovat a mobilizovat. A jako jakýsi mluvčí této poměrně nové skupiny obyvatel zde vystupovala právě sociální demokracie, ještě navíc spolu s pomalu se utvářejícími se odbory a odborovými svazy. V českých zemích byl tento jev možná ještě více patrný než jinde, neboť ty představovaly do značné míry jakousi průmyslovou základnu celé rakousko-uherské monarchie, což se ještě významněji projevilo po ztrátě průmyslově dosti vyspělých severoitalských provincií.<sup>21</sup> Proto zde také (a to do velké míry) začalo docházet k dělnické politické aktivizaci. A právě tento fakt je možno bez nadsázky označit za základní důvod vzniku sociálnědemokratické strany. Sociální demokracie v českých zemích se tak ve svých počátcích v dobovém a prostorovém kontextu ztotožnila s ostatními sociálnědemokratickými stranami ve třech základních bodech: zaprvé v důsledku průmyslové revoluce je to klasické štěpení práce-kapitál, zadruhé zcela objektivně apologetika zájmů dělnické třídy a v neposlední řadě její vznik byl uspišen vlivem rychlé industrializace.

---

<sup>21</sup> Ačkoliv byly české země průmyslovou základnou Rakouska-Uherska, většinovými vlastníky kapitálu v této oblasti byly rakouské a německé subjekty; Faltus, Průcha, 2003, str. 39.



Samotný vznik sociálnědemokratické strany v českých zemích se datuje k roku 1878, kdy v restauraci U Kaštanu na pražském Břevnově byla založena strana s názvem *Československá sociálně demokratická strana dělnická*<sup>22</sup>, jejíž zrození do značné míry reagovalo na potíže, jimiž procházela tehdejší celorakouská sociálnědemokratická strana zejména v důsledku perzekucí a pronásledování ze strany rakouských autorit, jakož i na její relativní neschopnost efektivně jednat a efektivně se rozhodovat zejména v důsledku přetrvávajících jazykových bariér mezi jejími jednotlivými organizacemi.

Zprvu byli jejími nejslavnějšími představiteli nade vše pochybnost Ladislav Zápotocký a Josef Pecka. I přes prvotní perzekuce dokázala strana najít svou tvář a později dokonce zaujmout své postavení v rámci tzv. Druhé internacionály, založené v Paříži roku 1889, přičemž v této době již sjednocenou stranu vedl Viktor Adler. V této době lze také již ovšem najít poprvé onen symptomatický problém této strany, který se s ní táhne celou její existenci jako pomyslná červená nit, a to sice vnitřní ideologické štěpení.

Již v této době totiž se začíná projevat nejednotnost strany (i přes její geografickou sjednocenost) prostřednictvím její rozdvojenosti na umírněné (spíše reformní) a radikální křídlo (spíše inklinující k marxismu). Zároveň v této straně již prakticky od počátku existovala jakási schizofrenie co se týče jejich postojů v otázce národnostní, neboť i přesto, že se deklarovala internacionální stranou, její opravdové smýšlení bylo spíše národní. To totiž také vyvěralo ze skutečnosti, že prakticky hájila české dělníky proti rakouským a německým vlastníkům kapitálu, kterých byla v českých zemích většina, a zadruhé taktéž z faktu, že obecně otázka národnostní byla v celém Rakousku-Uhersku otázkou velice ožehavou a nešlo se jí prakticky vyhnout.<sup>23</sup>

Následný vývoj ČSDSD byl již vývojem strany, která se stala prvkem politického systému, jinými slovy ze strany původně prakticky zakázané (tzv. protisocialistický zákon) se stala strana standardně fungující a uznávaná, neboť nic jiného rakouským autoritám v podstatě nezbylo, pokud nechtěly způsobit daleko rozsáhlejší a zejména militantnější aktivizaci domácího dělnictva. Po staročeších a mladočeších se tak v českých zemích vytvořila další, jim konkurující a zároveň s nimi (zejména v národnostních otázkách)

---

<sup>22</sup> Přívlastek „československá“ odkazuje na fakt, že měla zastupovat Čechy se slovanskou krví, a nejedná se tak ani o chybu a ani o tehdejší adjektivum od slova „Slovensko“, jak se někteří domnívají.

<sup>23</sup> Blíže viz např. Faltus, Průcha, 2003, str. 39-40

spolupracující strana. Postupem času navíc tato strana získávala na oblibě ve veřejnosti a po přijetí zákona o všeobecném volebním právu se ukázalo, že je dokonce nejsilnější stranou v českých zemích, kdy v roce 1907 volby poměrně jednoznačně za české země vyhrála<sup>24</sup> a jala se konstituovat vlastní politické doktríny pokud možno dostatečně nezávislé na doktrínách Marxových a Engelsových.<sup>25</sup>

I po dalších téměř sto letech představuje sociální demokracie (resp. sociálnědemokratická strana) významnou politickou entitu. Je však mnoho rozdílností mezi „dnešní“ a „tehdejší“ sociální demokracií; někdy dokonce rozdílností takových, že se zdá téměř nemyslitelná jakákoliv spojitost mezi nimi. Je však mezi nimi taktéž mnoho paralel, a to zejména pokud jde o jejich vnitřní i vnější schizofrenii a rozpolcenost. Následující analýza, včetně stručného faktografického *exposé*, je tak věnována právě těmto aspektům moderní sociální demokracie v zrcadle kontextu některých aspektů jejího vlastního historického vývoje.

---

<sup>24</sup> 390 000 hlasů oproti druhé straně agrární s 207 000; Kárník In: Hrubec, Bárta a kol., 2006, str. 42.

<sup>25</sup> K této fázi historie strany viz také Česká strana sociálně demokratická: *První krůčky* (<http://www.cssd.cz/onas/s10252/a10254.html>)

### 3. VÝVOJ A NEJDŮLEŽITĚJŠÍ RYSY SOCIÁLNÍ DEMOKRACIE PO ROCE 1989

motto:

*Protože nic není stálé a napořád, nic není nehybné.*

*Země se pořád posunuje, světlo se mění, moře neustále omílá skalnaté pobřeží. Neustále se rodí další a další generace a my za ně zodpovídáme, protože ti lidé jiné svědky než nás nemají.*

*(J. Baldwin)*

#### 3.1 ROLE SOCIÁLNÍ DEMOKRACIE NA POLISTOPADOVÉM POLITICKÉM SPEKTRU

Sociální demokracie hrála a hraje po roce 1989 v Československu a později i České republice do značné míry delikátní úlohu, neboť se musí a musela vyrovnávat se dvěma ze základních tendencí, které se na politické scéně v této zemi objevily: (1) byl zaznamenán celkový odklon od levicového myšlení způsobený především jistým zprofanováním „levicovosti“ či levicového myšlení obecně politickým režimem před rokem 1989 a (2) sociální demokracie začala (a částečně v souvislosti s bodem (1)) hrát roli levicového „lídra“ na české politické scéně místo do této doby dominující KSČ (resp. její nástupkyně KSČM). Problémem pro ni ale zejména bylo, jakým způsobem se má vlastně postavit k novému politickému režimu po roce 1989, jakož i jaký postoj má zaujmout k režimu předcházejícímu vzhledem k jeho relativně všeobecnému společenskému odsouzení.<sup>26</sup>

V tomto bylo jisté specifikum českých podmínek, ve kterých, narozdíl od mnoha ostatních zemí střední a východní Evropy, se strana komunistická<sup>27</sup> „nepřetransformovala“ do strany sociálnědemokratické, nýbrž zůstala „věrna“ svému původnímu politickému

<sup>26</sup> Blíže viz např. Barša, Císař, 2004

<sup>27</sup> Či strana ke komunismu (budoucímu) hlásící se.

statutu. Toto lze připsat leccemu, není ale bez zajímavosti zde ocitovat např. politologa Mlejnka jr., který v této souvislosti uvádí, že „...ve většině ostatních komunistických stran měla poměrně silnou pozici reformní křídla, kdežto v Československu se reformní křídlo KSČ ocitlo s nástupem normalizace buďto v disentu, nebo v exilu. A za druhé, například v maďarské i polské vládnoucí státostraně **působilo více stranických kariéristů, jimž oficiální ideologie už téměř nic neříkala, ale kteří pak v transformovaných komunistických stranách našli i obhájkyň svých nových, zpravidla ekonomických zájmů.**“<sup>28</sup> I přesto, že tedy existovala celkem jasná „formální“ distinkce mezi sociální demokracií a minulým režimem, bylo bezpochyby nutné, aby sociální demokraté na vývoj a výsledky vývoje před rokem 1989 reagovali zejména s ohledem na obecné zastávání levicových pozic.

Sociální demokracie se s tímto problémem snažila vypořádávat zejména z pozic navazování na své exilové působení zejména v USA, které ji tak umožňovalo vymezit se vůči režimu, který v Československu panoval do roku 1989. Navíc i z toho důvodu, že mnoho jejích příznivců bylo součástí čs. disentu a aktivně se zapojovalo do opozice proti socialistickému režimu, tak neměla větší potíže se zařazením do politického systému, přičemž svoji legitimitu odvozovala právě zejména ze svého exilového a obecně disidentského působení. Na druhou stranu ovšem, při přípravě reformu v Československu, které měly nahradit centrálně-plánovaný systém systémem jiným, byla její pozice poněkud nevyhraněná. Sociální demokracie vždy spíše inklinovala ke skupině umírněnějších reformátorů, která se rekrutovala zejména z ekonomů tzv. Pražského jara, a která se snažila najít jakýsi *modus vivendi* mezi kapitalismem a socialismem. Tato skupina (Urban, Šik, ad.) byla ovšem již relativně velice slabá<sup>29</sup>, a tak se nakonec, i díky celkovému posunu společnosti k liberalismu, což bylo *de facto* v souladu s celkovým globálním vývojem alespoň v tzv. euroatlantickém geografickém prostoru, prosadila transformace a reforma radikálnější (Klaus, Ježek, Dyba, ad.).<sup>30</sup> Sociální demokracie tak musela chtět nechtět začít standardně působit již prakticky v kapitalistických podmínkách, což se samozřejmě i dále projevilo na jejích dalších postojích a zejména jejím faktickém vývoji.

---

<sup>28</sup> Mlejnek jr., In: Fajmon, Balík, Hloušková a kol., 2006, str. 34 (zvýraznění přidáno)

<sup>29</sup> Blíže viz např. Ježek, 2006.

<sup>30</sup> Toto bylo nepochybně značně rozdílné od r. 1968 a obecně od šedesátých let, kdy čs. společnost byla stále mnohem více nakloněna myšlence socialismu, byť značně modifikovaného typu (jiného, nežli do té doby převažujícího typu sovětského).

Činnost strany v Československu byla obnovena ještě v roce 1989, samozřejmě na jeho konci a v samozřejmě, že v souvislosti se všemi událostmi, které se v tuto dobu odehrávaly, a to tak, že S. Klaban, tedy budoucí první čestný předseda obnovené strany, vyhlásil její „opětovnou existenci“ v rámci vysílání rádia Svobodná Evropa. Snahou jejích „obnovitelů“ bylo do určité míry navázat na sociální demokracii z tzv. První republiky spolu se snahou o diskontinuitu vývoje se sociální demokracií takřkajíc Fierlingerovskou, která se vyznačovala faktickou ztrátou té tváře, kterou ještě ani nedokázala plně zrevitalizovat po skončení 2. sv. války.

Sociální demokracie měla v tomto ale obtížnější úkol, než si sama (resp. její představitelé) byla schopna přiznat. Na jednu stranu sice mohla „převzít“ do této doby poněkud uměle udržovanou a podporovanou třídu dělníků, na stranu druhou ovšem se očekávalo, že s postupem času a zejména s budoucí (a v té době již také probíhající) diverzifikací práce (a tedy diverzifikací pracovní síly) se právě tato skupina obyvatel stane natolik nehomogenní a prakticky neuchopitelná, že nebude již možno jednoduše plnit její požadavky.<sup>31</sup> I přes mnohé snahy aplikovat v devadesátých letech pojem „dělnictvo“ na nové profese, které do jisté míry souvisely s tzv. postmoderní dobou, nebylo v tomto ohledu již dosaženo (ze strany sociální demokracie) žádných signifikantnějších „úspěchů“, a tak se její pozornost začala upírat na rozdělení obyvatelstva ze spíše příjmového než profesního hlediska.

Navíc, a to je jistě podstatný fakt, se musela sociální demokracie také vypořádávat s problémy, které se již neodmyslitelně týkaly nově se utvářené politické scény, která byla v této době již značně pod vlivem skupiny stran okolo Občanského fóra. To, že nenáležela do tohoto politického uskupení, ji totiž záhy relativně znevýhodňovalo právě oproti stranám, které sem příslušely, a to dokonce i stranám, které hrály v režimu před rokem 1989 úlohu faktických kolaborantů se stranou komunistickou.<sup>32</sup>

Obnovená sociálnědemokratická strana v Československu začala již záhy poměrně aktivně jednat tak, aby co nejrychleji zaujala místo na politické scéně. Na druhé straně, byla

---

<sup>31</sup> O slábnoucí „dělnické třídě“ svědčí i po téměř celá devadesátá léta snižující se počet členů odborových organizací; nejmarkantněji pak na konci devadesátých let 20. století a v začátku nového tisíciletí (blíže viz např. údaje Českomoravské konfederace odborových svazů; <http://www.cmkos.cz/o-nas/historie/158-3>)

<sup>32</sup> Jakkoli může mít v českých podmínkách výraz „kolaborant“ pejorativní nádech, ve skutečnosti (etymologicky) se jedná „pouze“ o *spolupracovníka* či *spolupracujícího*.

její činnost již relativně od začátku poznamenána jistými symptomatickými spory, které se objevovaly postupně po celou dobu její další existence. První takovéto spory se vedly zejména v souvislosti s problémem vlastního periodika a jeho dvojitým „tištěním“ v Československu a ve Spolkové republice Německo<sup>33</sup>, další pak již zase ohledně organizačních otázek v samotné straně, které se zvláště týkaly jejího vedení. Tyto rozpory pramenily zejména ze skutečnosti, že sociální demokracie měla prakticky dvě ústředí, která se za socialismu takřkajíc zformovala v Československu, jakož i v zahraničí. I přes tyto dílčí rozpory směřovala strana již neodmyslitelně k volbě svého prvního předsedy na svém celkově XXIV., přičemž ale prvním „porevolučním“, celostátním sjezdu, a to nikoli náhodou na pražském Břevnově ve dnech 24. a 25. března 1990.

Tento sjezd, konaný i za přítomnosti sociálnědemokratických stran z jiných zemí měl tak zejména výše uvedený úkol. Na předsedu strany kandidovali čtyři tehdejší členové strany: Battěk, Sikora, Horák a Trnková, přičemž i po celkem výrazné převaze v kole prvním zvítězil nakonec v kole druhém Prof. Horák, politolog, od roku 1951 působící ve Spojených státech amerických, který byl považován za předního představitele sociálně demokratického exilu.<sup>34</sup> Takto byla tedy oficiálně zahájena činnost vedení ČSSD, což byl další výrazný impulz k celkové obnově strany.

Nicméně volba předsedy nebyla zdaleka jediným (i přesto, že byla nejdůležitějším) bodem jednání na tomto sjezdu. Jeho delegáti měli taktéž za povinnost „nějakým způsobem“ překlenout diskontinuitu strany danou jejím *de facto* pouze exilovým působením, o což se snažili především usnesením, ve kterém bylo uvedeno, že tzv. slučovací konference (z roku 1948), která měla v zásadě za následek sloučení strany komunistické a strany sociálnědemokratické, je neplatná a nikdy v platnost nevstoupila. Jako důvod bylo uvedeno porušení stanov ČSDSD, které byly platné právě ještě do začátku roku 1948<sup>35</sup>, které něco takového výslovně zakazovaly.

Je však ještě vhodné připomenout, že sjezd také povolil jednotlivým členům ČSSD kandidovat na kandidátkách Občanského fóra, čehož bylo také využito ze strany skupiny politiků od R. Battěka, který byl neúspěšným kandidátem na předsedu strany. Tato skupina

---

<sup>33</sup> Viz Klaban In: Hrubec, Bárta a kol., 2006, str. 173.

<sup>34</sup> Klaban In: Hrubec, Bárta a kol., 2006, str. 174.

<sup>35</sup> Resp. do tzv. Vítězného února.

pak následně ustanovila tzv. Klub sociálních demokratů Občanského fóra, což ji možná poněkud paradoxně vyneslo, narozdíl od její mateřské strany, která ve volbách naprosto pohořela, mandáty ve všech tehdejších zastupitelských sborech. Tato skutečnost vedla také k tomu, že se obě politické entity po volbách rozešly a z ČSSD byl dokonce vyloučen i R. Battěk, který se neshodl na řešení některých problémů s tehdejším vedením strany, a odmítl se podřídit jeho rozhodnutí.

Takovýto relativně rychlý sled událostí byl velice významnou determinantou i dalšího průběhu vývoje strany. Na primárním a nedřívějším vývoji strany se podílely různé skupiny jejích členů, které reprezentovaly také různé „politické“ generace. Za takové skupiny je možno zejména označit čtyři charakteristické: (1) tzv. předúnoroví sociální demokraté, k nimž mezi jinými patřili S. Klaban, B. Nedbálek či V. Všetečka, dále (2) potomci dřívějších vrcholových představitelů sociální demokracie, jako např. P. Buzková a M. Starec, pak také, (3), ti, co aktivně participovali v disidentském hnutí, např. tedy P. Novák, a v neposlední řadě pak ti, (4), kteří již na konci osmdesátých let byli zapojeni do různých občanských iniciativ, což se týká zejména V. Špidly. Lze snadno vypožorovat, že z těchto představitelů čtyř charakteristických skupin, jež se podílely na začátcích působení obnovené sociální demokracie v Československu a později i v samostatné České republice, se do opravy vrcholové politiky (tj. úroveň vlády) propracovali pouze P. Buzková a V. Špidla.<sup>36</sup>

### **3.2 POZICE SOCIÁLNÍ DEMOKRACIE V DOBĚ DĚLENÍ ČESKOSLOVENSKA**

Sociální demokracie měla v devadesátých letech před sebou nelehký úkol spočívající ve vybudování dostatečně rozvětvené a husté sítě organizační struktury, která by ji umožňovala zcela bezproblémovou činnost. Toto se týkalo zejména let 1990-1992, kdy se začaly konstituovat i ostatní politické strany na podobné bázi po rozpadu celého Občanského fóra. Navíc do tohoto procesu vstupovala za situace, kdy byla ve veřejnosti znát značná animozita vůči typickému stranictví, uchovávanému vzpomínkou na situaci před rokem 1989. Dalším pro sociální demokracii v této době poněkud delikátním problémem byla i otázka rozpadu společného státu Čechů a Slováků, k čemuž bylo třeba, aby zaujala jasný postoj. Problémem pro sociální demokracii ovšem oproti mnoha jiným stranám bylo, že její

---

<sup>36</sup> Blíže viz např. Česká strana sociálně demokratická (*Historie strany*); <http://www.cssd.cz/o-nas/s10252/>

původní snahou bylo dokázat působit na celém československém území, a tak se i s blízcím se rozpadem společného státu musela začít připravovat na poněkud jiné varianty politického vývoje.

Dalšími kroky, které měly vést a ve svém důsledku také vedly k historické kontinuitě strany, bylo zejména obnovení členství v Socialistické internacionále, a to v květnu 1990, jakož i opětovné navázání konexí a vztahů s většinou sociálně demokratických stran v zemích západní Evropy, stejně tak jako i v některých zemích z bývalého socialistického bloku.<sup>37</sup> Postupně se jí navíc podařilo naplňovat svůj politický (myšleno kvantitativně) potenciál, když zejména počínaje rokem 1991 začala nabírat další členy, kteří měli relativně blízko k sociálnědemokratickému myšlení, a kteří již nebyli schopni se politicky angažovat ve svých původních politických stranách či hnutích.<sup>38</sup>

Již v počátku své obnovené existence se ale ČSSD nevyhnula potížím i nepolitického rázu. Takovéto potíže, kromě problémů zejména se získáváním prostředků na každodenní chod strany, se týkaly především i vydávání vlastního deníku, jehož název *Právo lidu* měl ještě navazovat na doby z exilu, a který byl právě jako deník uveden v letech 1991-1992. Jeho vydávání se sice setkalo s jistým zájmem ze strany veřejnosti, takovýto zájem ale nestačil na jeho další vydávání a tak muselo být ukončeno. Neoficiálním deníkem sociální demokracie se tak později stalo *Právo*, jehož genezi je ale třeba vidět zcela někde jinde, než tomu bylo u zmiňovaného *Práva lidu*.

ČSSD se naštěstí pro ni podařilo poměrně záhy konstituovat relativně ucelený a konzistentní program, již tehdy do značné míry reagující na reálnou hospodářskou a sociální situaci v zemi.<sup>39</sup> Ani přes tento elaborát se v roce 1992 ČSSD příliš nevedlo, a zůstala poměrně dalece za (svými i obecnými) očekáváními, a to i přesto, že se jí nakonec povedlo dosáhnout zastoupení ve všech tehdejších zákonodárných orgánech. Pro ni dosti palčivým problémem byl fakt, že na levici stále hrála rozhodující roli KSČM, což sociální demokracii již v této době značně oslabovalo. Celkově se pak v těchto volbách umístila ČSSD na třetím místě, za první ODS a druhým Levým blokem, jehož hlavní součástí byla právě KSČM. Tyto

---

<sup>37</sup> Blíže viz např. Česká strana sociálně demokratická (*Historie strany*); <http://www.cssd.cz/o-nas/s10252/>

<sup>38</sup> Toto se např. týkalo bývalých reformních komunistů z klubu Obroda či např. některých tzv. levicových liberálů z řad Občanského fóra.

<sup>39</sup> Tj., že nešlo pouze o jakousi formulaci ideových cílů do budoucna a že v onom programu bylo obsažena i značná dávka pragmatismu, která se koneckonců pro českou sociální demokracii stávala i později poměrně dosti symptomatickou.



volby byly pak pro sociální demokracii charakteristické zejména tím, že se na dalších šest let uchýlila do opozice, a přenechala vládu víceméně pravicové (či středopравicové) koalici politických stran právě pod vedením ODS, v této době se ještě stále proklamující, jakožto strany konzervativní.<sup>40</sup>

S rozdělením Československa v roce 1993 na dva nové nástupnické státy došlo i ke změně v sociální demokracii z hlediska jejího názvu. Původní, resp. název v zásadě přijatý po roce 1989, v podobě *Československá strana sociálně demokratická* byl tedy změněn na stávající *Česká strana sociálně demokratická*, kdy se tak možná poněkud překvapivě i vzhledem k tomu, že se sociální demokracie proklamovala býti stranou proti rozdělení samostatného státu, sociální demokraté zbavili přívlasku „československá“ a nenásledovali tak příklad mnoha dalších stran, u kterých tomu tak nebylo. Změna názvu ovšem v případě sociální demokracie proběhla i pod vlivem toho, že bylo možno zachovat stávající zkratku ČSSD, což představovalo jistý bod kontinuity s existencí ještě společného státu.

Následující léta jsou již pak také poznamenána určitým vzestupem strany, nastartovaným zejména příchodem M. Zemana do jejího vedení, po velmi nestandardním postupu odstavení Prof. Horáka z jejího čela, a to na XXVI. sjezdu, který se konal v únoru roku 1993 v Hradci Králové. Zeman, ač dříve liberál, v té době podle některých pragmatik, podle jiných oportunistů, podle většiny pak tzv. radikál<sup>41</sup>, se ujal vedení strany v relativně složité situaci a s velkými předsevzetími především ohledně jejího budoucího fungování. Pravdou je, že v sociální demokracii „představen“ spíše ono tvrdší jádro, které se vymezovalo proti umírněnějším skupinám ve straně poněkud důslednější levicovou politikou. Již relativně brzy po změně ve straně se stala ČSSD (a to samozřejmě z rozličných příčin) hlavní silou na levici, kde vystřídala do této doby dominující KSČM. Rychle také reformulovala svůj politický program „ve prospěch“ podstatně sociálnějšího tak, aby také byla schopna přilákat (přetáhnout) voliče právě od komunistů. V jejím programu v této době dominoval zejména koncept sociálně tržního hospodářství<sup>42</sup>, důraz na pluralitu vlastnictví (koneckonců zakotveného v Ústavě), vymezení se vůči liberalismu, neoliberalismu a konzervativismu ve všech jeho podobách, jehož „reprezentanti“ byli sociální demokracií podezírání ze snahy o demontáž sociálního státu, regulace ekonomiky prostřednictvím zásahů

---

<sup>40</sup> I když již v této době by takové tvrzení mohlo být poměrně snadno napadnuto.

<sup>41</sup> Viz např. Kotrba, 2000, str. 1.

<sup>42</sup> Nikoliv ovšem podobný sociálně tržnímu hospodářství proponovanému v padesátých a šedesátých letech v Německé spolkové republice (např. W. Euckenem či L. Erhardem).

státu do ní<sup>43</sup> a v neposlední řadě taktéž idea sociálního partnerství a sociálního smíru v zemi, zejména pak prostřednictvím institutu tzv. tripartity.

Takováto změna programu (resp. jeho určitá radikalizace) byla samozřejmě do jisté míry podmíněná.<sup>44</sup> Situace v zemi totiž začala dostávat jednoznačné kontury, a i přesto, že i předcházející programy strany reagovaly na aktuální hospodářský a sociální vývoj v zemi, byla jeho reflexe podstatně nižší. Navíc postupná implementace tzv. kapitalismu bez přívlastků<sup>45</sup>, přinášela své jisté konsekvence, je-li pak zejména uvážen fakt, že ještě roku 1994 se pro tržní hospodářství vyjádřilo stejné procento dotázaných jako proti<sup>46</sup>, a tak i tento problém se do jisté míry odrážel v určitých změnách sociálně-demokratických postojů.

Vedle pokusu o jisté levicové vymezení ale přišla postupně sociální demokracie i s jistým vymezením proti KSČM, s níž odmítala na nejvyšší politické úrovni spolupracovat, alespoň ve smyslu spolupráce na vládní úrovni. Takovéto celkové vymezení sociální demokracie se dá označit za možná přínosné z hlediska volebních výsledků, přesto by se o něm mohly vést významné spory.

### **3.3 VZESTUP DŮLEŽITOSTI ČSSD A JEHO PRAMENY**

Kruciální byly pro ČSSD volby roku 1996, ve kterých se mělo ukázat, zda nově nastoupený politický kurz byl zvolen vhodně či nevhodně, přičemž legitimizací měl být samozřejmě volební výsledek. I přesto, že sociální demokracie nevstupovala do těchto voleb z pozic přílišného favorita, dokázala nakonec dosáhnout druhého místa za první ODS, přičemž následně podpořila a tolerovala vládní koalici ve složení ODS, ODA a KDU-ČSL. Za tento „postoj“ obsadila také nejvyšší ústavní funkci předsedy Poslanecké sněmovny Parlamentu v osobě M. Zemana.

Po vládní krizi probíhající v letech 1997 a 1998, která byla způsobena mnohými faktory od těch ekonomických počínaje a těmi politickými konče, se naskytla ČSSD první

---

<sup>43</sup> Tj. apologetika klasického keynesiánského ekonomického přístupu.

<sup>44</sup> Jak je dále také pojednáno v práci.

<sup>45</sup> Klaus, 1995, str. 13.

<sup>46</sup> Mygind, 2006, str. 16.

šance dosáhnout vládních pozic. V předčasných volbách do Poslanecké sněmovny ještě roku 1998 vystupovala ČSSD jako sebevědomá a ještě relativně „nezprofanovaná“ strana, což byla její významná komparativní výhoda oproti stranám do té doby vládním. Také ji jednoznačně nahrál fakt určitého rozštěpení politické scény ve prospěch menších politických subjektů, které do jisté míry oslabilo ODS. Kampaň ČSSD založená zejména na dehonestaci a pregnantní kritice vládních stran a vládní politiky, jakož i na „krizové rétorice“ a obecně přesvědčování o brzké implementaci receptu na vyřešení ekonomického a politického marasmu, vynesla poprvé od roku 1989 sociální demokracii na první místo ve volbách před druhou ODS.

Neexistence možnosti nalezení konstruktivní vlády (resp. koalice) vedla pak následně k uzavření tzv. opoziční smlouvy s ODS, kterážto *de facto* znamenala toleranci prakticky uniformní sociálnědemokratické vlády<sup>47</sup>, která pak následně takto vládla až do roku 2002. Ačkoliv byla tzv. opoziční smlouva všemožně kritizována z mnoha stran, a to jak z politických a mediálních pozic, tak i z akademické půdy, nebylo od ní po celou dobu čtyř let sociálnědemokratické vlády upuštěno a je možno říci, že do jisté míry znamenala relativní politickou stabilitu v zemi. Jako vysloveně nevýhodná se ovšem ukázala být spíše nakonec pro ODS, která ani v následujících volbách nebyla schopna ČSSD porazit, na čemž se do jisté míry mohl podepsat i fakt, že byla určitou částí populace spíše vnímána jako koaliční (přesněji řečeno kolaborující) než opoziční strana.

Volby roku 2002 znamenaly tedy další vítězství pro ČSSD s přibližně stejným procentuálním výsledkem jako roku 1998, po těchto volbách již ale došlo ke složení vlády spolu s partnery z KDU-ČSL a US. Tato ideově velice nesourodá koalice, rozložená tzv. zprava doleva, se potýkala prakticky po celou dobu své existence s vážnými vnitřními problémy. Již s novým, nepřiliš charismatickým předsedou vlády V. Špidlou, který se navíc již roku 2001 na XXX. sjezdu ČSSD stal jejím předsedou, si nebyla schopna udržet svou tvář ani personální složení, které nakonec gradovalo „dvojitém střídáním“ v čele vlády a nakonec i v čele strany v osobách S. Grosse a následně J. Paroubka.

Po odchodu M. Zemana čela strany se v sociální demokracii navíc rozhořel „boj o pozice“, který se zejména vyznačoval bojem jednotlivých křídel uvnitř strany. Tato

---

<sup>47</sup> Pokud samozřejmě nejsou v potaz vzati tzv. nestraníci.

skutečnost vedla k jejímu soustavnému oslabování, jakož i ke klasické nekonzistentnosti a zejména neschopnosti naplňování vlastního programu a zásad, na nichž také již v žádném případě nepanovala shoda. I tato skutečnost se pak odrazila ve volbě Prezidenta republiky v roce 2003, kdy nebyla sociální demokracie schopna nominovat takového kandidáta, který by získal podporu celé strany, přičemž její roztržičnost se v tomto smyslu projevila zejména neschopností zvolit svého bývalého předsedu Zemana, což bylo považováno mnohými uvnitř strany za výraz neúcty. Následné zvolení V. Klause, který se mezitím vzdal předsednictví ve své „mateřské“ straně znamenalo pro sociální demokracii vytvoření bipolarismu na české politické scéně v její neprospěch, zároveň ještě se všemi vnitrokoaličními problémy, jež ani V. Špidla ani S. Gross nebyli schopni výrazněji řešit.

I tyto skutečnosti pak zřejmě ovlivnily volební výsledek ČSSD ve volbách roku 2006, kdy sice dosáhla svého historického maxima, avšak pouze druhého místa za ODS, což pro sociální demokracii nakonec znamenalo opětovně pozici opoziční strany. Lepší volební výsledek nezajistila ani osoba nového předsedy J. Paroubka, který svým relativně autoritativním stylem vedení dokázal věčně rozštěpenou stranu do jisté míry usměrnit, na druhou stranu v názorech na jeho vystupování, resp. charakter jeho vystupování a postojů, panují v laické i odborné veřejnosti dosti rozdílné názory.

S ohledem na výše uvedené lze tvrdit, že opětovná revitalizace sociální demokracie po roce 1989 proběhla dostatečně zdařile i díky faktu, že jako jedna z mála sociálně-demokratických stran v tzv. postkomunistických nevznikla tato strana v důsledku pouhé metamorfózy strany komunistické, ale měla své vlastní (a udržované) základy, na nichž bylo možné dále stavět. Problém z hlediska kontinuity ideové se pak tato strana snažila také řešit, a to když na několika sjezdech byla snaha o formální navázání na prvorepublikové ideové tradice (zejména), což ale bylo po poměrně dlouhou dobu dosti bezúspěšná iniciativa. Z tohoto důvodu pak XXXI. sjezd ČSSD v roce 2003 schválil nový, tzv. dlouhodobý program strany, který v jistých oblastech měl navazovat na tzv. Stivínův program z roku 1930, tedy program z období probíhající hospodářské krize.<sup>48</sup> Jakým způsobem byly sledovány a formulovány sociálnědemokratické cíle po celou dobu její existence od roku 1989 do roku 2006, a jakým způsobem odrážely body a ideje ze sociálnědemokratického

---

<sup>48</sup> Blíže viz např. Česká strana sociálně demokratická (*Historie strany*); <http://www.cssd.cz/o-nas/s10252/>.

programu a obecně fungování za tzv. První republiky, je obsahem následující kapitoly této bakalářské práce.

## 4. PARALELY A HLAVNÍ ODLIŠNOSTI MODERNÍ ČESKÉ SOCIÁLNÍ DEMOKRACIE A JEJÍ PRVOREPUBLIKOVÉ PŘEDCHŮDKYNĚ

motta:

*Závažné problémy, které máme,  
nemohou být řešeny  
na stejné úrovni myšlení,  
ve které jsme je vytvořili.  
(A. Einstein)*

*Člověk by se neměl vzdávat naděje,  
že problémy způsobené lidskými bytostmi  
mohou lidské bytosti také vyřešit.  
(W. Brandt)*

### 4.1 SOCIONÁPRAVNÉ TENDENCE A STÁTNÍ INTERVENCE A JEJICH VLIV NA IDEOVOU PROGRESI SOCIÁLNÍ DEMOKRACIE

Moderní<sup>49</sup> sociální demokracie v České republice, jak bylo již také několikrát uvedeno, velmi často odkazuje na své kořeny a kontinuitu s působením sociální demokracie za tzv. První republiky v Československu. Naneštěstí pro ni, resp. naneštěstí z pohledu této kontinuity, je toto odkazování poněkud (přesněji řečeno dosti) problematické, alespoň v některých ohledech, přičemž v některých těchto oblastech doslova zavání absurdismem. V pozadí za tímto konstatováním a jeho verifikací stojí zejména několik skutečností, které významně modifikovaly nebo spoluutvářely postavení a roli sociální demokracie v podmínkách českých, resp. československých. Je tak třeba si jasně uvědomit, že momentální situace sociální demokracie je *objektivně* odlišná od té, ve které byla ve dvacátých a třicátých letech 20. století.

---

<sup>49</sup> Přívlastek „moderní“ není v žádném případě normativního charakteru, jak je jej zvykem poslední dobou používat, pouze označuje jistou časovou souslednost.

Ono půlstoletí, v němž sociální demokracie prakticky nefungovala (resp. nemohla fungovat<sup>50</sup>) jako plnohodnotná strana, s sebou pro vývoj společnosti přineslo do této doby zcela ojedinělé množství nových proměnných co se jejího fungování týče. Je možno např. začít u fungování státu a vývoje jeho role. Zatímco ve v první polovině 20. století působil (minimálně do tzv. Velké hospodářské krize) stát spíše v pozici tzv. hlídacího psa (*watchdog*<sup>51</sup>), a to prakticky všude na světě, Československo nevyjímaje<sup>52</sup>, a jeho úkolem byla zejména vnitřní a vnější bezpečnost jeho obyvatel a poskytování dalších základních veřejných statků<sup>53</sup>, nejpozději od 2. sv. války se jeho role velmi výrazně změnila<sup>54</sup> a začal zasahovat do každodenního života ve společnosti svými tzv. intervencemi (resp. intervencionistickou politikou). Od této doby dochází prakticky ve všech ekonomicky vyspělých zemích k rozkvětu tzv. státu blahobytu (*welfare state*), Spojené státy americké nevyjímaje. O tomto jevu svědčí i statistické údaje: např. v USA (které navíc jistě nejsou považovány za nějaký typický příklad státu blahobytu, potažmo tzv. sociálního státu) ještě na konci 20. let 20. století „prošlo“ státním (federálním) rozpočtem přibližně 10 % celého tamního HDP, v devadesátých letech 20. století to bylo již 33,1 %<sup>55</sup>, přičemž HDP Spojených států od této doby stoupl v řádech tisíců procent.<sup>56</sup> Tento významný posun ke státu blahobytu znamenal také velmi významný posun na celé politické scéně, který se, ač v poněkud jiných souvislostech, týkal i Československa a České republiky. Ačkoliv bylo v ČSR přerozdělování národního důchodu historicky na vyšší (kvantitativní) úrovni, než např. právě u Spojených států, jeho konečné procento v novém tisíciletí dosáhlo také vyšší hodnoty: přibližně 60 %<sup>57</sup>, přičemž ale došlo opět k nárůstu HDP<sup>58</sup> v řádech tisíců procent (od roku 1938 do roku 2006 asi o 14000 %).<sup>59</sup> Československo bylo ovšem i z jiných společensko-ekonomických pohledů skutečně velmi jiným státem, než jeho budoucí geografický nástupce, např. pokud jde o značnou sociální nerovnost v této zemi a v tehdejší době přítomnou.

---

<sup>50</sup> Rozborem tohoto výroku, který může být nahlížen i jako problematický, se tato práce zabývat nebude.

<sup>51</sup> Jedná se pojem definovaný zejména liberálními mysliteli té doby.

<sup>52</sup> Blíže viz např. Friedman, 2002.

<sup>53</sup> Kupř. některé infrastruktury.

<sup>54</sup> Pro Československo samozřejmě ještě mnohem více než pro většinu zemí jiných.

<sup>55</sup> Slaný a kol., 2003, str. 301.

<sup>56</sup> Sirůček a kol., 2007, str. 494.

<sup>57</sup> Slaný a kol., 2003, str. 358; je ale nutno dodat, že obě období jsou období kapitalismu, neboť za socialismu byla situace samozřejmě veskrze rozdílná.

<sup>58</sup> Dříve aproximovaného *národním důchodem*, popř. tzv. *společenským produktem*.

<sup>59</sup> Sirůček a kol., 2007, str. 494.

Historik V. Průcha k tomuto např. poznamenává: „*O sociální diferenciaci v první republice svědčí obrovské rozdíly mezi příjmy dělnictva a zámožné vrstvy společnosti. V roce 1928, kdy průměrná roční mzda zaměstnaného dělníka dosahovala přibližně 7400 Kčs, přiznalo podle daňové statistiky 25 osob čistý příjem ve výši nad 5 mil. Kčs (v průměru 11,1 mil. Kčs, tj. více než 30 tisíc Kčs denně). Celoživotní výdělek dělníka odpovídal desetidennímu příjmu osob v nejvyšší příjmové skupině. Obraz o majetkových rozdílech dalo šetření, které se konalo v roce 1919. Osobám s majetkem nad 1 mil. Kčs (0,8 % vlastníků) patřilo 14 % úhrnného majetku a osobám s majetkem do 20 tisíc Kčs (77 % vlastníků) 16 majetku, přičemž do těchto údajů není zahrnuta více než polovina obyvatelstva ČSR, která byla nemajetná.*“<sup>60</sup> Je ale samozřejmě nutné poznamenat, že takováto sociální diferenciacie, která udržovala silnou sociální demokracii, nebyla v ČSR oproti jiným kapitalistickým zemím nijak výrazně jiná (spíše naopak) a že byla jednoznačně dána i vývojem v rámci Rakousko-uherské monarchie. Zvláště rozdílná je ale ve srovnání s ČR od roku 1993, kdy již pro proběhnutí značné části ekonomické transformace vykazovala Česká republika (a stále vykazuje) jeden z nejnižších Giniho koeficientů v Evropě.<sup>61</sup> Celková sociální diferenciacie obyvatelstva v Československu byla zejména od roku 1931, kdy nastal jistý zlom v hospodářské politice státu, postupně snižována a za doby reálného socialismu (a předtím tzv. lidové republiky) nahrazena dokonce naprostou sociální a příjmovou nivelizací. I ta se pak nakonec odrazila do současné podoby tzv. sociálního státu v České republice a celkového oslabení levicových stran. Celá role sociální demokracie v politickém systému dostala tak v průběhu dvacátého století poněkud jiný rozměr, způsobený obecně přechodem od tzv. kapitalismu volné soutěže ke kapitalismu s výraznou a zejména přímou účastí státu na jeho fungování, který se postupně vyvinul v téměř všech vyspělejších demokratických zemích, častokrát ale v dosti modifikované podobě.

Další výraznou změnou, o níž zde již také částečně byla řeč, je potom změna v sociální struktuře obyvatelstva. Jestliže od roku 1918 (přibližně) do roku 1938 jsou osudy sociální demokracie „...úzce spojeny především s jednou sociální třídou- s průmyslovým dělnictvem.“<sup>62</sup>, tak toto tvrzení by bylo jednoznačně dosti pochybné pro období od roku 1989. I přesto, že se (možná do jisté míry paradoxně) vládnoucí KSČ snažila za dobu své vlády o poněkud umělé udržování dělnické třídy obyvatel jako jakéhosi nástroje své vlastní

---

<sup>60</sup> Průcha, In: Sirůček a kol., 2007, str. 71 (zvýraznění odebráno).

<sup>61</sup> Spolu zejména se skandinávskými státy a Dánskem a Finskem.

<sup>62</sup> Kárník In: Hrubec, Bárta a kol., 2006, str. 39.



legitimizace<sup>63</sup>, nebylo možno odhlédnout (samozřejmě z pozice vládnoucího režimu opět poněkud paradoxně) od celkového světového vývoje v této oblasti, kdy postupně po celé 20. století docházelo ke štěpení takto definovaných sociálních skupin vzhledem k vzrůstající heterogenitě práce, což mělo bezesporu za následek i „zmizení“ tak silné skupiny dělnictva, která by byla jasně schopna definovat své zájmy a postoje tak, jak tomu bylo na konci 19. a v první polovině 20. století.

Jako třetí důvod své dozajista existující metamorfózy lze jmenovat celosvětové (a zvláště silné pak v některých zemích) zprofanování levicových myšlenek způsobené zejména několik desítek let trvajícím „experimentem“ v podobě (reálného) socialismu v podání komunistických stran v různých zemích. Na první pohled by se sice mohlo zdát, že této skutečnosti nelze připsat nějaký výraznější vliv, to je ovšem pravděpodobně omyl. Od roku 1989 se totiž (a to se týká nejen ČSSD) stala sociální demokracie systémově naprosto konformní stranou. Již neusiluje o postupný „přechod“ k systému jinému, než je kapitalismus, ale pouze o dílčí reformy v jeho rámci. Pokud je potom využito zpětného pohledu na sociální demokracii v podmínkách Československa ve dvacátých a třicátých letech dvacátého století, je možno konstatovat, že byla konfrontována s mnoha podobnými skutečnostmi, jako její následnice. Zároveň je ale možno pozorovat, že se její pozice začínala postupem času významně měnit. Byla totiž „pozvána“ k budování nového státu, čímž se z ní stala jednoznačně tzv. státotvorná strana. I tento fakt způsobil její postupnou čím dál tím větší umírněnost, která byla do značné míry pak umocněna odštěpením radikální levicové části této, a následné založení KSČ v roce 1921, které bylo ovšem zapříčiněno i hrozcí stalinizací celé strany.<sup>64</sup> Již tak relativně brzy „získala“ konkurenci i na levé straně politického spektra<sup>65</sup>, v tehdejší době dokonce ještě silnější a vážnější.

## **4.2 IDEOVÉ A MOCENSKÉ TURBULENCE V RÁMCI SOCIÁLNÍ DEMOKRACIE V KONTEXTU DOBY**

Tato událost byla svým způsobem pro tehdejší sociální demokracii dosti symptomatická: odstavení radikálního křídla ve straně sice na jednu stranu zabránilo násilné

---

<sup>63</sup> Alespoň formálně.

<sup>64</sup> Malínský, 2007, str. 2

<sup>65</sup> Samozřejmě lze živě diskutovat o tom, jaké další strany se tehdy daly považovat za tzv. vysloveně levicové.

bolševizaci strany<sup>66</sup>, jejíž nebezpečí bylo ale stejně jistým odrazem nejasnosti sociálně-demokratických postojů vůči např. RSFSR, na stranu druhou ovšem stála sociální demokracii značnou voličskou přízeň, která padla *de facto* „na ortel“ zachování stabilní situace ve státě a zachování tehdejší vládní koalice.

Právě od tohoto bodu, tj. když se sociální demokracie rozštěpila podle „svých ideových křídel“, je možno pozorovat eskalaci její ideové inkonzistence a nezakořeněnosti. Tyto problémy nutně vyplývaly z jejího posunu do středu politického spektra zejména spoluprací s *de facto* pravicovými stranami, což se později také jasně odrazilo ve volbách roku 1925, kdy obsadila celostátně čtvrté a v samotných Českých zemích dokonce až páté místo, když její procentuální ztráta šla zejména do řad KSČ a národních socialistů.<sup>67</sup>

Zde, jak již bylo řečeno, je možno označit bod, kdy pro sociální demokracii začíná poněkud složitější situace v jejím fungování, což má obecně zřejmě dva základní důvody. Zaprvé jde o to, že se v přímém soupeření stávajícího systému a systému, který byl proponován stranou komunistickou, jasně vyslovila pro zachování prvně jmenovaného a fungování v rámci něj (resp. jeho již jen možnou budoucí přeměnu). Zadruhé, a to zejména, byla nucena se vymezit vůči novému politickému subjektu v politickém systému, a to sice KSČ, aby na jeho úkor neztratila příliš z voličské přízně. Byla tak v této souvislosti nucena k přeformulování (ať již explicitnímu či implicitnímu) jejího vlastního politického programu, kde by (předně pak) pro tehdy stále ještě velmi početnou dělnickou třídu nabídla dostatečně atraktivní a smysluplnou alternativu, s níž by mohla konkurovat komunistům.

I z tohoto důvodu se začala postupně zcela odklánět od marxismu (když i předtím se k němu nijak „horlivě“ nehlásila<sup>68</sup>, jelikož vždy spíše navazovala na „Bernsteinovu tradici“<sup>69</sup>, tj. dosáhnutí socialismu tzv. parlamentní cestou, resp. za pomoci postupného zlepšování podmínek života a ve víře v konečné a úplné zhroucení kapitalismu) a dostávala se tak více do „umírněnějších“ pozic politického spektra, čímž ale samozřejmě zároveň také „nahrávala“ komunistům. S touto svou relativně novou pozicí měla však poměrně značné problémy. Nebylo totiž úplně snadné najít *modus vivendi* mezi pravicovými stranami

---

<sup>66</sup> Přestože je možno polemizovat s názorem, naložila byla tehdy Šmeralovská KSČ stranou bolševickou.

<sup>67</sup> Kárník In: Hrubec, Bárta a kol., 2006, str. 50.

<sup>68</sup> Ačkoliv někteří autoři uvádějí opak; např. Vodička, Cabada, 2003.

<sup>69</sup> K blízkosti myšlenek viz dále např. Bernstein, 1961. Ideové pozadí pro jeho snad nejslavnější výrok, kvůli kterému byl také nazýván revizionistou, tedy „*Hnutí je vším, konečný cíl ničím.*“, lze nalézt např. v Bernstein, 1902.

(zejména agrárníky) a KSČ. Častokrát se tak stávalo, že sociální demokracie zastávala fakticky stejné pozice jako KSČ (stejně radikální), takže se v zápětí musela paradoxně sama od svých pozic distancovat a také odmítat jakékoliv komunistické návrhy na spolupráci. Toto nové a nutno dodat, že i poněkud násilné hledání nového výlučně sociálnědemokratického paradigmatu ji stálo nejenom mnoho úsilí, ale zároveň i mnoho potenciálních voličských hlasů, které raději směřovaly k více a jasněji deklarovaným a vyhraněným stranám.

Na druhou stranu měla ale relativně štěstí (podobně, jako možná její následnice od roku 1989) v tom, že KSČ se začala výrazněji přetvářet spíše v bolševický typ strany. Tento proces je spojován zejména s nástupem K. Gottwalda do funkce jejího generálního tajemníka strany, a jeho jasným příklonem ke Stalinskému Sovětskému svazu. To mělo za následek dokonce i návrat některých bývalých sociálních demokratů zpátky do ČSSD. „Nová“ KSČ začala s mnohem radikálnější rétorikou nežli KSČ Šmeralova, což mohlo být do jisté míry i reakcí na prozatím relativně viditelný ekonomický a s ním plynoucí i sociální pokrok dělnictva v kapitalistických podmínkách, který byl zcela v rozporu s tím, co hlásal marxismus. Navíc se na těchto „zlatých“ dvacátých letech významně přižívovala i ČSSD, která v nich viděla (zejména pokud jde o onen pokrok sociální) důkaz správnosti své strategie postupných sociálních reforem, a to i přese přetrvávající opětovnou názorovou heterogenitu uvnitř této strany.

Po celou dobu let 1921-1938 se tak sociální demokracie stala terčem kritiky ze strany nově vzniklé KSČ např. za „zradu socialistických myšlenek“ či „*bezprincipiální oportunismus a přisluhování buržoazii*“<sup>70</sup>. Ideový zápas mezi těmito dvěma politickými formacemi byl tak vlastně ideovým zápasem zejména pro samotnou sociální demokracii. Bylo pro ni problematičtější navazovat na nějakou „smysluplnou“ teoretickou doktrínu socialismu, a té se zase v závislosti na daných politických a společenských podmínkách zříci. Zároveň pro ni bylo velkou potíží obecně formulovat, co vlastně chce.

Přestože se socialisté snažili po celou dobu existence tzv. První republiky formulovat svůj vlastní, konzistentní a „rozumný“ politický program, nikdy se jim to v zásadě nepodařilo. Ve straně se totiž, stejně tak jako po roce 1989, střetávalo mnoho názorových proudů, které nebyly schopny se shodnout na žádném významném kompromisu. Byli mezi

---

<sup>70</sup> Kárník In: Hrubec, Bárta a kol., 2006, str. 54.

nimi především propagátoři marxismu „s lidskou tváří“, družstevnictví, různorodosti forem vlastnictví, labouristé, či příznivci R. Luxemburgové a jejího pojetí demokratického marxismu. Tuto různorodost se snažilo vždy maskovat vedení strany, které, dlužno dodat, vystupovalo vždy relativně jednotně.

Například na nutnost vyjádření se k problematice spolupráce s pravicovými stranami v rámci vládní koalice, reagovalo v roce 1930 následujícím prohlášením: *„Dělnická třída je nyní v dějinném údobí, kdy buržoasie je již příliš slabá, aby vládla bez proletariátu, kdy však proletariát není ještě dost silný, aby vzal vládu do svých rukou. (...) Účast na vládní moci je pro stranu pouze otázkou taktickou...(strana) spatřuje v ní...pouze jeden z prostředků zvýšení své moci.“*<sup>71</sup>

Ačkoliv výše zmíněné prohlášení je jistě relativně logicky konzistentním, částečně minimálně zavání jistým oportunistem a eklekticismem. Na druhou stranu je z něj poznat jasné zasazení do časového a věcného kontextu doby, jakož i příznačný postoj sociální demokracie, za který by se nemusela „stydět“ ani v době po roce 1989. Zajímavý je fakt, že vedení strany podle tohoto vyjádření předpokládá, že vliv proletariátu poroste. Těžko soudit, z jakých analýz toto vyjádření plyne, neboť pokud by byl tento výrok pravdivý, poněkud by dehonestoval celou sociálně-demokratickou politiku sociálních opatření v kontextu 20. let dvacátého století, které měly naopak zlepšovat postavení proletariátu. Každopádně je tedy možné, že oním „proletariátem“ je míněn proletariát takříkajíc relativní<sup>72</sup>, a nikoliv absolutní. Pak by totiž šlo opravdu předpokládat, že budoucí sociální a ekonomický vývoj zvýší příjmovou a majetkovou nerovnost mezi obyvateli, a dojde tak k vzrůstu proletariátu. Pokud to ovšem takto myšleno nebylo, tak je toto prohlášení minimálně dosti zavádějící. V každém případě i tento citát jakoby charakterizuje měnící se postavení sociální demokracie ve směru mnohem více systémově<sup>73</sup> konformní strany, na druhou stranu představuje její jasné vymezení vůči stranám ostatním (tzv. buržoazním), a tímto ji také odlišuje od toho, k čemu vedl její vlastní budoucí vývoj.

---

<sup>71</sup> Kárník In: Hrubec, Bárta a kol., 2006, str. 55.

<sup>72</sup> Tj. být *proletářem* vůči někomu.

<sup>73</sup> „Systémem“ je zde myšlen kapitalismus a nikoliv demokracie.

Narozdíl od její moderní následnice po roce 1989 však naštěstí pro ni<sup>74</sup> uhodil „blesk z čistého nebe“, a to v podobě příchodu Velké hospodářské krize, počínaje rokem 1929. Ačkoliv ještě dodnes neexistuje v tzv. ekonomii hlavního proudu jednoznačně přijatý konsensus, co způsobilo takovouto hlubokou a rozsáhlou krizi<sup>75</sup>, stala se příznačně významným mezníkem pro společenský vývoj ve vyspělých kapitalistických zemích.

Většina obyvatel postižených států ji chápala jakožto jednoznačný důkaz neúspěchu kapitalistického řádu, a s poukazem na např. Sovětský svaz, který vzhledem k jeho slabším ekonomickým vazbám se západem, jakož i k jinému charakteru hospodářského systému, nebyl touto krizí nijak významně poškozen, žádala zvýšení vládních zásahů do ekonomiky, včetně nárůstu státního paternalismu. Je ovšem pravdou, že tato hospodářská krize nebyla výhodná pouze pro sociální demokraty, ale i pro komunisty, pro které se tak jasně otevřely ještě větší možnosti celkové dehonestace stávajícího systému a boje proti němu.

Každopádně na ní obě tyto levicové strany celkem výrazně profitovaly, přestože krátkodobě neznamenal zejména pro sociální demokraty žádný „výrazný průlom“. Problémem pro ni bylo, opět relativně typicky, že nebyla schopna zaujmout jasné stanovisko k této krizi, ani navrhnout relevantní reformu, která by měla určitý zmírňující dopad. Navíc byla za vývoj posledních let spoluzodpovědná, podílela se samozřejmě určitou dobu dokonce na vládě, a tak i na ni dopadl částečně „hněv“ davů, byť jen krátkodobě.

ČSSD, v jejíž řadách tehdy působil i významný český ekonom J. Macek, považovala krizi za důsledek nedostatečné poptávky zejména dělnických vrstev, které nedisponovaly dostatečnými reálnými mzdami na to, aby udržely kapitalistickou výrobu v chodu. Problémem pro ni ale bylo, že nyní nemohla zvýšení mezd příliš prosazovat, neboť prakticky všude zavládla obrovská nezaměstnanost, na kterou právě sociální demokracie musela reagovat. KSČ totiž jako zcela antisystémová strana se odmítla prakticky podílet na jeho „lčeni“, a tudíž péče o nezaměstnané, tj. zejména o ono průmyslové dělnictvo takřkajíc zbyla na sociální demokracii.

---

<sup>74</sup> „Naštěstí“ vzhledem k její budoucí politické životaschopnosti; na druhou stranu „naneštěstí“ vzhledem k jí propagovanému (dosavadnímu) vývoji.

<sup>75</sup> V rámci mainstreamové ekonomie existují na tuto krizi dva základní pohledy, které se liší zejména v otázce přímého „viníka“.

Ta se zejména snažila o to, aby i nezaměstnaní mohli žít v relativně důstojných podmínkách, což byl tehdy, při faktické neexistenci sociálního státu, poměrně velký problém, a proto navrhovala několikafondové financování podpor v nezaměstnanosti, zejména za výrazného přispění státu. Do této doby spočívaly dávky v nezaměstnanosti prakticky výlučně na odborových organizacích, které hrály do jisté míry úlohu pojišťovacích ústavů, i přesto, že se na nich stát také podílel.

Jestliže zprvu nebyla schopna navrhnout relevantnější, byť jen parametrické řešení této krize v Československu, postupem času přišla, a zde je možno vidět již skutečný první předzvěst sociální demokracie po roce 1989, se svým ekonomickým programem spočívajícím právě zejména na Mackových a také Modráčkových tezích<sup>76</sup>, které vycházely z teorií družstevnictví a nově se objevujícího keynesiánství, s nímž také začala „éra“ státních zásahů do ekonomiky. Tímto se sociální demokraté stali zcela konformními se stávajícím systémem, když se již vysloveně začali soustředit na zejména jeho dílčí korekce, přičemž vlastní ideje a teorie zůstaly do jisté míry sekundárními.

Je pravdou, že výše uvedené zjištěné je zjištěním poněkud paradoxním, ale zcela v souladu se skutečností. Česká sociální demokracie sice zůstala relativně populární stranou, ale příliv voličů, který zaznamenala předně od pravicových stran, byl v zásadě vyvážen odlivem ve prospěch komunistů či národních socialistů, a celkovým posunem politické přízně voličů doleva politického spektra. Na svou další, a příznačně poslední radikalizaci, tak sociální demokracie „čekala“ až do období po 2. sv. válce, kdy ji již ale nebyla prakticky vůbec ku prospěchu.

---

<sup>76</sup> A samozřejmě nejen jejich.

## 5. ČESKÁ SOCIÁLNÍ DEMOKRACIE A CELKOVÝ POSUN PARADIGMAT

motto:

*Některé lidi můžete podvádět stále,  
všechny lidi můžete podvádět po určitou dobu,  
ale nemůžete podvádět všechny lidi stále.  
(připisováno A. Lincolnovi)*

### 5.1 SOCIÁLNÍ DEMOKRACIE A NOVÉ VNÍMÁNÍ LEVICOVOSTI

Jak bylo v předcházející části celkem jasně dokumentováno, sociální demokracie, na kterou nyníjší ČSSD proklamativně navazuje, byla stranou v lecčems jí podobná, ale taktéž v mnoha věcech velmi rozdílná. Od roku 1989 se sociální demokracie v Československu a České republice nachází ve zcela odlišných podmínkách, než se nacházela její prvorepubliková předchůdkyně, a i proto jsou její ideová a programová paradigmatata poněkud někde jinde. Obecně se dá s jistou dávkou tolerance tvrdit, že sociální demokracie rezignovala na mnohé ze své původní, prvorepublikové, levicovosti. Z tohoto důvodu je tedy o této problematice podrobněji pojednáno na následujících řádcích.

Česká sociální demokracie je obecně považována za stranu levicovou. Hodnoty levice lze v dnešní době definovat např. jako „*sociální spravedlnost, rovnost, solidarita, humanismu a nenáboženskost*“<sup>77</sup>. Obecně je však přívlastek *levicová* zřejmě pravdivý pokud se jedná o relativní rozdělení politické scény, tj. levicovost či pravicovost vůči „někomu“, bylo by ovšem na posouzení, zda sociální demokracie od roku 1989 „vyčerpává“ i toto přízvisko zcela absolutně.<sup>78</sup> Nicméně je korektní dodat, že takovouto diskuzi by konec konců bylo možno vést u mnoha dalších stran, jak tzv. levicových, tak i tzv. pravicových. Sociální

---

<sup>77</sup> Viz např. *Définition de la gauche* (<http://www.toupie.org/Dictionnaire/Gauche.htm>)

<sup>78</sup> Problém v tomto případě také spočívá v tom, že vlastně neexistuje obecně přijímaná definice tohoto pojmu.

demokracie je ovšem stranou velmi relevantní, a tedy i diskuze o její levicovosti, či stupni její levicovosti, je tak také velmi relevantní.

Při nahlédnutí do sociálně-demokratických programových dokumentů lze snadno zjistit, že tato strana velmi ráda používá slovo „humanismus“.<sup>79</sup> Genezi tohoto pojmu není nutno příliš připomínat, je ale pravdou, že se po čase stalo i jistým symbolem „levicovosti“ (v podobě např. totálního humanismu u K. Marxe či humanismus v podání F. Lassalla). Na každý pád ale „humanismus“ u sociální demokracie je opět něčím (v jejím pojetí) dosti symptomatickým. Jde totiž o další nesystémový prvek, který předpokládá uplatňování určitého principu v rámci stávajícího systému. Otázkou ale je, jak daný prvek do systému, který mu inherentně nepomáhá (tj. totiž samotný předpoklad) vpravovat. Sociální demokracie obvykle jmenuje mnoho rozličných postupů v závislosti na kontextu prostoru a času, ve kterém se nachází. Jedna z nejaktuálnějších takovýchto formulací může být nalezena mj. v dokumentu „*Východiska dlouhodobého programu*“, která obsahují čtyři základní sociálně-demokratická témata: (1) solidarita; (2) sociální rovnost; (3) svoboda a (4) právní stát.<sup>80</sup> Tyto body jsou svým způsobem charakteristické pro novodobé sociálnědemokratické hnutí téměř všude v moderních demokraciích. Tento dokument se také ale zmiňuje o koncepci udržení sociálního státu a dokonce je v něm několikrát uvedeno slovo „socialismus“. Problémem onoho programu je ovšem skutečnost, že nebyl schválen, nýbrž jen projednán.<sup>81</sup> Je samozřejmě jasné, že mezi socialismem a sociálním státem je ještě značný rozdíl, který nemusí být ani dlouze rozebírán či popisován. I tento program tak ukazuje, že se sociální demokracie dostala od „prvorepublikového“ konceptu (budoucího) socialismu, ke koncepci sociálního státu v rámci kapitalismu, což je zřejmě jeden z jejích nejzásadnějších (zaznamenaných) ideologických a ideových posunů vůbec.

Avšak i aktivní zastávání koncepce sociálního státu má pro ČSSD po roce 1989 svou jednoznačnou evoluci, zejména v závislosti na tom, v jaké reálné politické pozici a síle se sociální demokracie nacházela. Proto jako opoziční strana byla ČSSD relativně tvrdošijnou, jako strana koaliční od roku 2002 již mnohem méně, když musela své koncepce zmírňovat až na úroveň jistého kompromisu s ostatními (*de facto* pravicovými) stranami v koalici. Každopádně lze alespoň v této souvislosti uvést jednu citaci, která byla právě součástí

---

<sup>79</sup> Viz např. *Dlouhodobý program sociální demokracie* (<http://www.cssd.cz/nas-program/volebni-program/dlouhodoby-program-4-9.html>)

<sup>80</sup> Dostupný např. na <http://www.sds.cz/view.php?cisloclanku=2005012904>

<sup>81</sup> Převrátil In: Hauser a kol., 2007, str. 275.



programu ČSSD v roce 2002, který odmítá „*nesolidární společnost, která staví luxusní čtvrti pro bohaté, (...) nahrazuje aktivní sociální politiku chudinskou péčí, připouští léčení podle stavu kapsy místo podle míry zdravotního postižení, a toleruje narůstající ohrožení přírody a kultury.*“<sup>82</sup>

Je ovšem pravdou, že před obdobím 2002-2006 zde sociální demokraté vládli čtyři roky v podstatě sami a měli relativně volné ruce na prosazení svých sociálních návrhů v realitě v duchu známého Zemanova výroku o „*politice pro dolních deset milionů*“. Je také pravdou, že vláda sociální demokracie do roku 1998 byla prozatím (tj. do roku 2007) vládou jednoznačně nejlevicovější.

## 5.2 KAPITALISMUS, SOCIALISMUS A SOCIÁLDEMOKRATISMUS

Je tomu tak i přesto, že se nástupce M. Zemana ve všech jeho dřívějších funkcích, V. Špidla, sice zprvu proklamoval jako jeden z „*nejsociálnějších*“ sociálních demokratů, které kdy po roce 1989 tato strana měla (a v porovnání se spíše pragmatickým Zemanem to mohla být i pravda), brzy ve vládě začal ale provádět politiku spíše středovou s poukazem na měnící se globální situaci. Špidla ještě v roce 2003 v této souvislosti například uvádí: „*Sociální demokracie uzavřela s kapitalismem kompromisy. Díky nim se podařilo mimo jiné uchránit demokracii před temnem totalitarismů. S ohledem na rizika globalizace a mocenské změny poměrů na světě je nutné promyslet radikálně nový kontext a podobu těchto kompromisů. Nesmíme si dovolit být extrémní a nebýt radikální. Extremismus ohrožuje jednostrannými argumenty, prosazováním zájmů úzkých skupin a zneužíváním nejistoty plynoucí ze změn. Radikální přístup jde na kořen věci, osvojuje si do hloubky a s rozvahou i odpovědností logiku nových globálních procesů.*“<sup>83</sup>

Toto vyjádření je pro dnešní sociální demokracii typické: na jednu stranu Špidla tvrdí, že došlo k vyjednání jistých kompromisů s kapitalismem (v podobě např. všeobecného sociálního smíru ve společnosti), na druhou stranu požaduje radikální přístup k věci, přičemž ale odmítá extrémny. Problémem v této souvislosti ovšem je, že Špidla již dále neuvádí, co si přesně představuje pod oním „*radikálním přístupem*“, resp. jaký má být jeho výsledek.

<sup>82</sup> Převertil In: Hauser a kol., 2007, str. 276.

<sup>83</sup> Špidla In: Mersch a kol., 2003, str. 13 (zvýraznění přidáno).

Jinými slovy se sociální demokracie podle Špidly obecně „smířila“ s vývojem směrem ke globalizaci, považuje jej za nevyhnutelný, ale bude se snažit jej dále zmírňovat tak, aby neměl razantní dopad na obyvatelstvo. Otázkou pak ale je, jestli se jedná o rezignaci na jakékoliv sociálnědemokratické ideje, či zda jde o příkladný koncepční přístup. Nicméně i u V. Špidly lze zaznamenat jistý ústup z jeho dřívějších dosti levicových pozic, který dovršil mj. svou pozdější prací v Evropské komisi, kdy se snažil podříditi celkovému hlavnímu politickému proudu reprezentovanému zejména jejím předsedou Barrosem.

Špidlův nástupce ve funkci, S. Gross neměl s prosazováním idejí pranic společného. Rozhodně se mu spíše jednalo o politickou kariéru, které sice do jisté míry dosáhl, ale nakonec částečně i s poněkud „nepříjemným“ odchodem z politické scény. Nikoliv nadarmo se obecně u Grosse tvrdilo, že jej nikdy nikdo neslyšel vyslovit žádné dlouhodobější či věcnější stanovisko, a tak se mu i kvůli tomuto faktu začalo přezdívat „politik bez názoru“. Nic na tom nezměnil ani za svého působení v čele vlády a strany, kdy se více než čímkoli jiným zabýval personálními spory. Ke konci svého politického působení byl také označován jako zrádce sociálně-demokratického programu, když se sociální demokracie stočila ještě mnohem více vpravo politického spektra, než tomu bylo za Špidly.

Posledním z řady předsedů, v posledních letech modifikujících program a postoje sociální demokracie, je pak samozřejmě J. Paroubek. Ačkoliv se mu do jisté míry podařilo vrátit sociální demokracii tvář levicovější strany, jedná se opět spíše o pragmatika, „sbírajícího body“ snahou se (alespoň rétoricky) odlišit od ostatních, zejména tedy pravicových stran, a i za jeho vlády jsou vidět posuny sociální demokracie v některých dílčích politických otázkách<sup>84</sup> celkově vpravo na politické křivce, ve směru oslabování prioritního sociálnědemokratického tématu v kapitalismu, tj. sociálního státu.

Vůbec téma sociálního státu je tím, čím sociální demokraté často argumentují při formulaci programu jejich stran. Jestliže za tzv. První republiky prakticky žádný sociální stát neexistoval, resp. ne sociální stát „dnešního typu“, jeho nástup a následný rozvoj je taktéž připisován právě celkovému vzestupu sociálně-demokratických hnutí různě po světě. Je proto celkem překvapivé, když se i sociální demokraté poslední dobou, argumentující různými

---

<sup>84</sup> Školství, zdravotnictví či sociální péče.

způsoby, snaží koncepci sociální státu poněkud bagatelizovat, reformulovat či jakkoli jinak oslabovat.

Co se skrývá v pozadí za oslabováním sociálního státu a obecně za oslabováním sociální rétoriky sociálně-demokratických stran ve světě, a pokud k němu opravdu (tj. z hlediska kvantitativního měření) vůbec dochází, jsou otázky pro diskuzi. Na jedné straně stojí vysvětlování liberální a ultraliberální, poukazující zejména na efektivnost soukromých výrobních procesů<sup>85</sup> a s tím souvisejícího snížení státního paternalismu, k němuž se ovšem ochotně přihlásila i sociální demokracie, na straně druhé stojí zase pro změnu vysvětlení marxistické, resp. neomarxistické, poukazující zejména na nárůst aktivit finančního kapitálu ve 20. století (tzv. druhá hegemonie financí), konec konkurence dvou bloků<sup>86</sup>, a tím i praktická nemožnost „přejít“, tak jako např. v soukromé spotřebě „od jednoho statku ke druhému“, jakož i konec „revoluce manažerů“ v kapitalismu, datované po roce 1929, která si měla vynutit makroekonomickou kontrolu nad „nevyzpytatelným systémem bez jakýchkoli jistot“.<sup>87</sup>

A vzhledem k tomu, že se již v poslední době stal silnějším opět finanční kapitál, dochází tak k omezování sociálního státu na jeho účet. Autoři k tomuto pak z hlediska politické moci tvrdí následující: *„Jádrem toho, co vstupuje do politiky začátkem století, je kompromis mezi dvěma třídami nebo třídními frakcemi: financemi a horní vrstvou řídicích pracovníků, tj. manažery. V tomto vztahu je třeba vidět hlavní oporu nového, postupně se prosazujícího kapitálo-manažerského řádu. Jako okrajový doplněk tohoto prvku je kompromis do jisté míry rozšířen také na kapitalistické vlastníky starých částí produkčního systému, které nový kurz kapitalismu nechal stranou, protože i když změna probíhá rychle, zdaleka není okamžitá a uniformní.“*<sup>88</sup>, a dále pak že *„...tradiční kapitalističtí vlastníci se prostřednictvím své politické aktivity ve vládních institucích snaží chránit pomocí protitrustových a ochrannářských zákonů, o nichž vědí, že zbrzdí ale nezastaví pohyb vedoucí k jejich eliminaci.“*<sup>89</sup> Tato teorie je teorií samozřejmě velmi levicovou, ale také především diskutabilní. Je to možná pak i z toho důvodu, že se jí ze strany sociální demokracie

---

<sup>85</sup> Tj. produkce vyrobené soukromým kapitálem, kdy je v zásadě výše zisku považována za deklaraci efektivnosti toho kterého podniku.

<sup>86</sup> V klasickém vyjádření možno zapsat jako „Východ kontra Západ“.

<sup>87</sup> Duménil, Lévy, 2003, str. 99-102.

<sup>88</sup> Duménil, Lévy, 2003, str. 100.

<sup>89</sup> Duménil, Lévy, 2003, str. 101.

nedostalo větší pozornosti a že tak i česká ČSSD zůstala argumentačně v linii „efektivnostní a individualistické“.

Sociální demokracie se tak v dnešní době jeví být spíše stranou, která „přejala“ ono známé heslo „*Všichni jsou kapitalisté!*“, které se ujalo jako jakási apologetika (neo)liberalismu, mající za cíl ukázat, že se každý snaží operovat v rámci téhož systému.<sup>90</sup> Její dřívější doktrína, považující kapitalismus (podobně jako např. u marxistů) za pouhou přechodnou fázi k (u ní postupného) dosažení socialismu, je již zcela opuštěna. A je do jisté míry otázkou, jakou roli v tomto hraje nová pozice lidových vrstev (dříve sociálních tříd), které ztratily mnoho ze svého akčního potenciálu, a tak nejsou již schopny snadné a rychlé sociální mobilizace. K tomu jistě vede, jak již bylo také vícekrát v této práci uvedeno, heterogenita a větší individualizace práce, což má samozřejmě za následek i větší individualizaci i obecně.

Otázkou pak tak jako tak je, jaká by měla být role sociální demokracie pokud jde o formulaci jejích programových priorit, které mají reagovat na novou společenskou situaci a zejména determinovat sociální demokracii v takovéto situaci. Na vývoji té české se spíše zdá, že se jedná o určitý mix oportunistu a alibismu, který tak sociální demokracii odsuzuje k mnohem více pragmatické roli, než té, která by jí měla, jakožto ideově orientované straně, náležet. Navíc se u sociální demokracie zřetelně projevuje onen deficit teoretické základny, o němž byla již také řeč, který by jí umožňoval dostatečné ideové zakotvení a vymezení se vůči aktuálním problémům. I tento faktor je jednou z determinant sociálnědemokratického oportunismu, tak typického právě pro ČSSD dneška.

Sociální demokracie tak funguje v rámci systému, který vlastně nechce, ale nechce či nemůže jej nijak výrazně měnit. V podmínkách České republiky je pak její pozice na politickém poli dosti obtížná, neboť pro ni jediné přirozené spojení s dalšími levicovými stranami, kterou onu teoretickou základnu alespoň částečně mají, není zcela možné. KSČM, jakožto druhá nejsilnější levicová strana je totiž natolik zprofanována svou vlastní minulostí, že vlastně nepředstavuje žádnou významnou politickou sílu a navíc tak disponuje

---

<sup>90</sup> A to např. tak, že má každý právo vlastnit akcie, či investovat do podílového fondu, a realizovat se tak na kapitálových výnosech (na jednu stranu je s tím spojena možnost podílet se na zhodnocení, ale na druhou stranu i risk ze ztráty).

marginálním koaličním potenciálem, dokonce i ve vztahu k sociální demokracii.<sup>91</sup> ČSSD se pak musí přirozeně spojovat se stranami, se kterými musí hledat smysluplné kompromisy napravo od svých politických postojů, což ji ovšem také svým způsobem diskredituje před jejími voliči a celkově oslabuje i do budoucna.

Skutečnost, že sociální demokracie dnes, narozdíl od její dřívější existence, nepřináší do společenské debaty žádnou relevantní alternativu k současnému vývoji kapitalismu, nýbrž pouze „zmírňuje jeho následky“, je také výsledkem její ideové nevyhraněnosti. Nemožnost opřít se jeden teoretický koncept, resp. teoretický koncept vysloveně sociálně-demokratický, vede k častým svárům a názorovým „kotrmelcům“ i uvnitř strany samotné.

Častokrát, včetně prvorepublikového období, se bylo možno setkat s výrazným dělením sociální demokracie na několik politických křídel takřkajíc podle „stupně levicovosti“. Nejednotné vystupování navenek není tak pro sociální demokracii nic netypického, ba právě naopak. Na každý pád ale straně škodí a navíc ji názorově rozmělnuje.

Je zřejmé, že i česká sociální demokracie nejedná zcela autonomně. Česká republika je velice otevřenou zemí, a tak není *de facto* možné zůstat imunní vůči posunům názorových proudů i v jiných zemích. Sociální demokracie je tak dnes ve vleku ztráty levicovosti i ostatních sociálně-demokratických stran v ekonomicky vyspělé Evropě (jako např. ve Velké Británii) které prohází tendencemi syntézy středových a levicových (socialistických) stran.

Na druhou stranu existují ve stejné době jiné alternativy, které právě reagují na nástup liberálních tendencí a především demontáž státu blahobytu, vybudovaného po 2. sv. válce. Takové lze najít zejména (a poměrně typicky) ve Francii, kde funguje sdružení socialistů v iniciativě *Za nový svět*, jakožto odnož francouzské *Parti Socialiste*. Takováto sdružení jsou zejména také výsledkem debat mezi socialisty a zelenými, které nabývají nově na aktuálnosti, především pak se vzrůstající politickou silou zelených a jejich přinášení (kromě České republiky) k evropské levici. Tato a podobná uskupení jsou značně systémově nekonformními, majícími problém výraznějšího politického prosazení. Pro českou sociální demokracii se ale spolupráce se zelenými nejeví příliš reálně a zejména problematicky.

---

<sup>91</sup> Tento jev byl patrný dokonce v období let 1921-1938.

Oportunistické chování a zejména teoretický a ideový deficit, které jsou u sociálních demokratů jasně patrné, mají obecně své výrazné nevýhody. Jedná se zejména o fakt, že sociální demokracie, nálepkovaná jako tzv. systémiotvorná strana, je nutné, pokud si toto přívěskovo chce udržet, přistoupit na pravidla tímto systémem diktovaná. Jenom podřízení se takovýmto pravidlům pro ni *de facto* znamená možnost udržení si naděje na participaci na moci (alespoň formálně). Jakékoliv antisystémové chování<sup>92</sup> totiž automaticky znamená její vyloučení z politického života. I tento prvek, známý např. z případu KSČM, která, ač se zbavila mnoha ze své levicovosti a je téměř již systémově konformní stranou, způsobuje, že se sociální demokracie chová jakožto strana levicově velmi umírněná.

Jak již bylo několikrát uvedeno, sociální demokracie se v podmínkách České republiky (a nejenom v nich) chová dosti oportunisticky. Takovýto názor má mnoho politických komentátorů, např. „*Sociální demokraté se mnohdy nechali dotlačit k rozhodnutím, která šla proti jejich programovým zásadám, aniž by demonstrovali ochotu opustit vládní či komunálně-koaliční křesla pro nepřijatelnost politických kompromisů, které jim byly a stále jsou vnucovány.*“<sup>93</sup>, otázkou ale je, jak se má vlastně chovat. Problémů, které se týkají moderní demokracie s tímto souvisejících, je hned několik. Zaprvé je to otázka nabídnutí alternativy. Ačkoliv dnes mnoho politologů předpokládá, že pravicové strany nepřicházejí pro běžné voliče s žádnou výraznou alternativou (ani v rámci, ani mimo kapitalismus), sociální demokracie také ne. Většina stran na dnešním politickém spektru v České republice se příliš často nechávají strhávat pragmatismem. Problémem pro sociální demokracii je ale to, že se proklamuje být levicovou stranou, a pragmatismus (a z něj plynoucí oportunismus) je spíše typický pro strany pravicové.<sup>94</sup>

Druhým důvodem, proč lze vlastně sociální demokracii označit do jisté míry jako oportunistickou stranu je to, že působí v prostředí, kde i výsledky voleb do zastupitelských orgánů jsou v podstatné míře závislé na propagaci určité strany skrze média a reklamu. Jakožto strana levicová pak má k prostředkům na tuto nepochybně nutnou propagaci mnohem menší přístup, neboť je jasné, že velké firmy a lidé s nadstandardními příjmy se vždy snaží spíše podporovat pravicové strany, v jejichž programu je mnohem častěji možno nalézt témata jako např. snižování daní, nízkou ochranu zaměstnanců či snižování inflace

---

<sup>92</sup> Tj. např. proklamace snahy změnit systém.

<sup>93</sup> Kotrba, 2000, str. 1.

<sup>94</sup> Jako příklad mohou sloužit např. Spojené státy americké.

(která má velké redistributivní účinky na bohatství). I to, že tedy sociální demokracie se nachází v pravidlech, která ji znevýhodňují, ji dosti determinuje. Je ale pravdou, že prosazením zákona o např. omezení politické reklamy a vůbec výdajů na politickou kampaň, by se tomuto problému dalo z hlediska sociální demokracie do určité míry předejít.

Třetím quasidůkazem sociálnědemokratického oportunistu jsou jejich ekonomické postoje. V této práci byla prozatím věnována relativně marginální pozornost ekonomickému paradigmatu sociálních demokratů, ačkoliv to velice příznačně ukazuje celkový posun sociální demokracie do středu politického spektra. Přestože je (mainstreamová) ekonomie pouze pozitivní vědou<sup>95</sup>, tj. není tzv. levicová či tzv. pravicová, dá se z uznávání jistých ekonomických škol relativně spolehlivě usuzovat na levicovost či pravicovost politických stran. Sociální demokraté, a to ještě poměrně dlouho po *Velké hospodářské krizi*, uznávali ekonomickou doktrínu marxismu, která poskytovala zejména analýzu kapitalismu a kapitalistických (výrobně-zbožních) vztahů. Marxisté dále ukazovali jednotlivé (a především tzv. *nutné*) nahrazování ekonomicko-společenských systémů jinými, z čehož také usuzovali na budoucí vývoj kapitalismu, který se měl zákonitě stejně přeměnit v socialismus (a poté v komunismus).

Marx ovšem navrhl, že je možné krátkodobě a politicky vývoj ovlivnit a urychlit, z čehož také vycházely pozdější komunistické strany ve světě. Nicméně i komunisté i sociální demokraté chtěli vývoj urychlit; jedni okamžitou revolucí, druzí pomocí postupných parametrických a jiných reforem. Na každý pád se ale začali postupně sociální demokraté od této ekonomické doktríny vzdalovat a opouštět ji ve prospěch doktrín jiných, zejména pak keynesiánství. Nicméně Keynes nebyl nikdy proti kapitalismu; naopak sám tvrdil, že se jedná o systém bezesporu nejefektivnější, pouze poněkud nestabilní, který může fungovat v neplně nezaměstnanosti. Proto navrhoval jako řešení určité penzum státních zásahů do ekonomiky, ve prospěch udržení takové stability (a tedy udržení kapitalismu jako takového). A je pravdou, že sociální demokracie tuto ekonomickou doktrínu plně přejala.<sup>96</sup> To, že v (české) realitě keynesiánská hospodářsko-politická doporučení nedodrhuje je již věc poněkud jiná, jakkoli samozřejmě podstatná.

---

<sup>95</sup> Tj. „neříká“, co je dobře či co je špatně.

<sup>96</sup> Není žádným tajemstvím, že např. předseda ČSSD J. Paroubek sám sebe považuje za keynesiánce, což také mnohdy veřejně prohlašuje pravděpodobně za účelem navození dojmu svojí vlastní „vědeckostí“.

Obecně problém sociální demokracie a definice jejích ekonomických cílů je také jedním z neuralgických bodů, způsobujících rozepře i uvnitř této strany. To se pak, opět k její škodě, odráží v jisté ekonomické schizofrenii, která je jí zvláště poslední dobou vysloveně imanentní. Tato problematika se týká zejména existence (zvláště v obou sociálně-demokratických vládách) důrazu zároveň na politiku přerozdělování důchodu (a s ní spojenou sociální politiku), která může být zároveň velmi doplňována tzv. stabilizační politikou (tj. vyhýbání se velkým výkyvům hospodářského cyklu<sup>97</sup>), a zároveň na politiku prorůstovou.

Naneštěstí pro sociální demokraty je tato strategie objektivně zcela chybná, neboť obě tyto politiky jdou do jisté míry proti sobě a nemusí se ani nijak výrazně doplňovat. Proto také z historického hlediska byla hospodářská politika stabilizační spíše doménou levicovějších stran, zatímco hospodářská politika prorůstová zase naopak pravicovějších.<sup>98</sup> Tím, že chce česká sociální demokracie klást důraz zejména na hospodářský růst, který má vždy silné redistributivní účinky pokud jde o vytvořené bohatství (přesněji řečeno důchody), se opět dostává mimo svůj politický prostor a vytváří tak znovu dojem oportunistického chování zejména vůči českému elektorátu.

### 5.3 ÚVAHY O SOCIÁLNÍM STÁTĚ V NAŠÍ DOBĚ

Samozřejmě, že i dnešní sociální demokracie si dobře uvědomuje, že financování sociálního státu (nejen) v rámci kapitalismu je odvozeno od existence dostatečného množství zdrojů, které takové financování umožňují.<sup>99</sup> Ekonomický růst ale nemusí být vždy s myšlenkou sociálního státu přímo slučitelný.<sup>100</sup> A v souvislosti s tímto se i u dnešní sociální demokracie často objevuje myšlenka tzv. reformy sociálního státu v té podobě, ve které je znám, zejména ve jménu jeho udržení. To je ale jednoznačně myšlenka, která posouvá sociální demokracii opět více doprava na politickém spektru. Je to z toho důvodu, že sociální stát by měl být podle sociálních demokratů reformován ve prospěch více efektivní a výkonné

---

<sup>97</sup> Tj. přílišnému odlišování se trajektorie (resp. amplitudy) takového cyklu od jeho dlouhodobého trendu (tj. reálného potenciálu ekonomiky).

<sup>98</sup> Nicméně vždy záleží na konkrétních podmínkách a situaci dané ekonomiky (země).

<sup>99</sup> Toto je bezesporu obecné tvrzení, a týká se tak nejen kapitalismu.

<sup>100</sup> K tomuto podrobněji např. také Jerech a kol., 2003



ekonomiky a nikoli ve prospěch vyššího přerozdělování. To je ale víceméně v souladu s celoevropským trendem posunu sociální demokracie i v otázce sociálního státu. Např. ve stati Strany evropských socialistů (PES) nazvané *La nouvelle Europe sociale* se uvádí, že je potřeba přehodnotit stávající podobu evropského sociálního modelu aby více vyhovovala „dnešním potřebám“. Doslova je uvedeno, že „*Evropa se nyní potýká s novými problémy vycházejícími z globalizace, nových technologií, demografického vývoje, rozšiřování Unie a klimatických změn.*“<sup>101</sup> Následně je také podotknuto, že Evropa má „...zpoždění pokud jde o znalosti, inovace a vzdělání.“<sup>102</sup> A nakonec se uvádí, že „...jsme zatím nenašli efektivní odpovědi na tyto nové výzvy.“<sup>103</sup>

Dnešní eurokomisař V. Špidla například k této problematice poznamenal následující: „*Sociální stát je dnes ve strategické defenzívě. Nejen u nás, ale v dalších evropských zemích. Má-li být jeho budoucnost v nové civilizační etapě zajištěna, je nezbytné ho reformovat. Tato myšlenka si vyžaduje vysvětlení: po historických změnách roku 1989 se rozložil jaltský systém evropského uspořádání. Tím se otevřel prostor k další globalizaci ekonomických a dalších společenských procesů. Různé civilizační okruhy se tak ocitly ve vztahu přímé konkurence. Evropský sociální model tak čelí přímé civilizační konkurenci jak amerického kontinentu, tak například východní Asii. Ukazuje se, že v některých oborech, pokud se to nezmění, začne této konkurenci podléhat. To je vysvětlení pro jistou defenzívu evropského sociálního modelu, jehož jsme dnes svědky.*“<sup>104</sup>

I V jeho podání se tak jedná o jasný ústup sociální demokracie dokonce i z pozic apologetiky koncepce sociálního státu v zájmu ekonomické efektivity. Ač je Špidla historikem, zcela zde opomíjí historickou genezi sociální demokracie a její dřívější požadavky. Dále pak k novodobé koncepci sociálního státu podle sociální demokracie uvádí následující: „*Pro uchování sociálního státu bude třeba uvolnit také některé administrativní regulace. Daleko více dbát na to, zda systém umožňuje efektivní podnikání, jak dlouho trvá založení a zrušení firmy. Je třeba reformovat schopnost ekonomické aktivity, posílit ekonomický růst a opustit myšlenku deficitního financování. Bude třeba hledat mnohem pružnější rovnováhu mezi prací a kapitálem. Pokud se nám to nepodaří, pozice zaměstnanců se velmi zhorší. Stejně tak musíme najít nové formy sociální ochrany, které nebudou*

---

<sup>101</sup> Celost, Rasmussen, 2006, str. 24

<sup>102</sup> *ditto*

<sup>103</sup> *ditto*

<sup>104</sup> Špidla, 2004, str. 1.

*významně bránit ekonomické činnosti a současně při větší pružnosti uchovají odpovídající míru sociální jistoty.* <sup>105</sup>

Otázkou pak ale je, co je tedy v rámci sociálně-demokratických představ více žádoucí, zda je to důraz na ekonomickou efektivnost, v němž si potom ale v ničem nezadá se stranami pravicovými, nebo zda má i v prostředí globalizace hájit sociální stát proti všem, kteří požadují jeho minimálně oslabení, když ne přímo rozklad. Moderní sociální demokracie se narozdíl od té „prvorepublikové“ chová jakoby podle hesla „*s kapitalismem na věčné časy a nikdy jinak*“<sup>106</sup>, pouze ovšem s kapitalismem, který bude moderován pomocí jejích sociálních opatření.

Otázkou ale pak je, zda takováto „taktika“ není nakonec škodlivá pro sociální demokracii *per se*, neboť i přesto, že se současná společnost, jak již bylo také dříve implicitně uvedeno, nevyznačuje existencí revolučních hnutí podobných těm z konce 19. a začátku 20. století, a tudíž zde neexistuje přímá hrozba náhlých sociálních přeměn, má kapitalismus stále problémy s demokratickou kontrolou, neboť zájmy proponentů tohoto systému jdou často proti demokratické vůli lidu (a tedy samotné demokracii).<sup>107</sup> Tento rozpor se týká zejména problematiky soukromého a veřejného vlastnictví, privatizace státního majetku, jakož i kontroly finančních toků. Demokracie navíc také neexistuje na úrovni podniků, v nichž se organizuje výroba<sup>108</sup>, kde je samozřejmě povětšinou nutné a také obvyklé mnohem autoritativnější řízení, jemuž podléhají zaměstnanci.

Otázka koexistence kapitalismu a demokracie je ovšem historicky otázkou problematickou a dosud na ni neexistuje jednoznačný názor. Navíc se je zde možno setkat s problémem definice jednotlivých systémů, neboť i ta je vlastně předmětem sporů. Je ale jisté, že se současná sociální demokracie dostává do poměrně překérní situace, obhajující kapitalismus a demokracii zároveň, a neuvědomující si případné problémy, které jejich kohabitace může (pro jeden i pro druhý) přinášet.

---

<sup>105</sup> Špidla, 2004, str. 2.

<sup>106</sup> Termín, modifikovaně použitý např. ve Stanislav, 2002, str. 1.

<sup>107</sup> Bliže viz např. Samuelson, 2005.

<sup>108</sup> Kromě samozřejmě podniků řízených zaměstnanci, i když i u většiny z nich by bylo o demokratickém řízení také obtížné hovořit.

Jak již bylo vícekrát uvedeno, sociální demokracie v podmínkách České republiky není vůbec nějak výjimečně se chovající sociální demokracií z celoevropského hlediska. Lze dokonce tvrdit, že především její role, a částečně pak i pozice na politické scéně, se značně podobá roli a částečně i pozici jiných sociálních demokracií v Evropě, a je jím také do značné míry determinována. Na druhou stranu se ale přeci jen česká sociální demokracie jeví spíše jako strana orientovaná více „doprava“, než tomu je u některých jiných kontinentálních tzv. sociálních demokracií.<sup>109</sup> Je ovšem také pravdou, že pokud porovnáme její dlouhodobý program např. s britskou Labour Party, pak se bude jevit v poněkud levicovějším světle. Obecně se stala situace sociální demokracie a vůbec existence sociálního státu v Evropě, a také jejich současná a budoucí role, předmětem častých politologických, jakož i sociologických úvah v mnoha zemích.

Česká sociální demokracie pak v tomto ohledu mohla navázat zejména na známou francouzskou iniciativu „*Za nový svět*“, která se snažila najít argumentační linii proti (podle ní) převládajícímu ekonomickému (a politickému) liberalismu. Nakonec se ale zdá, že i tato nepřiliš radikální iniciativa byla i na sociální demokracii příliš levicová, a tak nedošlo z její strany k její výraznější propagaci. To tak také jasně potvrzuje fakt, že česká sociální demokracie je oproti francouzské *Parti Socialiste* prakticky středo-pravicovou stranou. Pro zajímavost je možné ocitovat některé základní teze této iniciativy, pod které by se ČSSD dnes opravdu jen velmi stěží „podepsala“: *„Levice, která sebe samu nazývá „moderní“, se povětšinou rozhodla přizpůsobit se logice nového finančního transnacionálního kapitalismu. Kromě několika výjimek se většina socialistických stran v Evropě účastnila procesu ideologické revize, vzdala se veškerých ambicí na společenskou změnu, a pod záminkou přizpůsobení se novým podmínkám zahrnula do svého programu část požadavků liberálních stran: privatizaci, deregulaci, liberalizaci zahraničního obchodu, flexibilitu pracovního trhu, snížení veřejných výdajů a úlevy na daňových a sociálních odvodech. (...) Tento neúspěch evropské sociální demokracie přispěl k zakořenění ideje, že dělítka mezi pravicí a levicí se stalo výrazně méně rozeznatelným.“*<sup>110</sup>

---

<sup>109</sup> Zejména se jedná o země skandinávské, popř. dále jistě Francii, Španělsko nebo Itálii.

<sup>110</sup> *Pour un nouveau monde, un autre chemin*, 2001, str. 1 (zvýraznění přidáno).

## ZÁVĚR

Tato bakalářská práce měla zejména za cíl provést zevrubnější analýzu vývoje české a československé sociální demokracie od roku 1989, a najít určité paralely i odlišnosti od sociální demokracie prvorepublikové. Nutno z prezentovaných skutečností konstatovat, že existují sice jisté paralely mezi oběma sociálními demokraciemi, zejména pokud jde o organizaci a vedení strany, jakož i určitou „teoretickou“ nezakořeněnost, lze ovšem mnohem spíše nalézt více odlišností. Tyto odlišnosti pak pramení jak z objektivních (tedy např. změněná společenská situace), tak ale i ze subjektivních příčin (především posun v myšlení sociálních demokratů).

Dnešní sociální demokracie v České republice tak již nemá se sociální demokracií v letech 1918-1938 mnoho společného, přičemž i její místo na politické scéně je jistě někde jinde. Sociální demokracie prošla ve svém vývoji dosti radikálními změnami svých postojů, které pak celou stranu „posunuly“ mnohem zřetelněji do středu politického spektra, a tak již dnes nepředstavuje významnější levicovou alternativu. Naneštěstí pro ni navíc (alespoň z mocenského pohledu) ani nemá žádnou jinou relevantní stranu, s níž by byla schopna nalézt určitý konsensus, neboť druhá hlavní tzv. levicová strana, s níž by sociální demokracie mohla eventuelně dojít k mnohým programovým a ideologickým východiskům a styčným plochám, je v jednoznačné politické izolaci i díky vlastní neschopnosti jasněji se odpoutat od své politické a mocenské minulosti. Pro sociální demokracii to pak znamená, že musí přistupovat na mnoho kompromisů spolu s pravicovými a středovými stranami pro to, aby se vůbec mohla udržet u moci. Tím se tak celkem dobrovolně vzdává mnoha levicových myšlenek, již tak velmi moderovaných jejím obecným vývojem.

Není avšak do budoucna tolik pravděpodobné, že by se sociální demokracie posunula ještě mnohem výrazněji napravo politického spektra. Je tomu tak zejména proto, že by její „splynutí“ se středovými či dokonce pravicovými stranami pro ni bylo z hlediska politické moci (o kterou se každému jedná především) zřejmě škodlivé, ne-li přímo zničující, neboť již tak její dnešní poněkud pochybné nabízení alternativy by zmizelo zcela, a potom, což je

v demokraciích dosti obvyklé, by si elektorát vytvořil alternativu novou, jinou a především vlastní. Sociální demokracie by si tak z pohledu své vlastní životaschopnosti měla snažit udržet své alespoň základní programové teze a body, pod kterými by bylo možno nabízet alespoň nějakou alternativu k současnému vývoji a stavu společnosti (bez ohledu na to, jak je hodnocen), a ne se jich dobrovolně vzdávat v duchu svého oportunismu a teoretické vyprázdňenosti, se kterou má sociální demokracie problém od počátku své existence.

## LITERATURA

### 1) KNIŽNÍ MONOGRAFIE A ČLÁNKY

Barša, P., Císař, O.: *Levice v postrevoluční době: občanská společnost a nová sociální hnutí v radikální politické teorii 20. století*, CDK, Brno 2004, 210 str., ISBN 80-7325-033-0

Eduard Bernstein, *Cromwell and Communism: Socialism and Democracy in the Great English Revolution*, International Specialized Book Service Inc, 1963, 287 str., ISBN 0-7146-1454-8

Fajmon, H., Balík, S., Hloušková, K.: *Dusivé objetí (Historické a politologické pohledy na spolupráci sociálních demokratů a komunistů)*, CDK, Brno 2006, 151 str., ISBN 80-7325-095-0

Faltus, J., Průcha, V.: *Všeobecné hospodářské dějiny 19. a 20. století*, VŠE, Praha 2003, 194 str., ISBN 80-245-0499-5

Friedman, M.: *Capitalism and Freedom*, University of Chicago Press, Chicago 2002, 208 str., ISBN 0-226-26420-3

Hauser, M. a kol.: *Kapitalismus a sociální stát*, Svoboda Servis, Praha 2007, 308 str., ISBN 978-80-86320-48-9

Hrubec, M., Bárta, M.: *Dějiny českého a československého sociálnědemokratického hnutí*, MDA a Doplněk, Praha a Brno 2006, 196 str., ISBN 80-7239-199-2

Jerech, M. a kol.: *Sociální demokracie v globalizovaném světě: Práce pro globalizaci ve prospěch celku*, Epocha, Praha 2002, 298 str., ISBN 80-86328-15-5

Ježek, T.: *Privatizace české ekonomiky: její kořeny, metody a výsledky*, VŠE, Praha 2006, 142 str., ISBN 80-245-1069-3

Kinder, H., Hilgerman, W.: *Encyklopedický atlas světových dějin*, Lidové noviny, Praha 1997, 631 str., ISBN 80-7106-243-X

Klaus, V.: *Ekonomická teorie a realita transformačních procesů*, Management Press, Praha 1995, 179 str., ISBN 80-8594-305-0

Kopeček, L. a kol.: *Trajectories of the Left. Social Democratic and (Ex-)Communist Parties in Contemporary Europe: Between Past and Future*, CDK a ISPO, Brno 2005, 180 str., ISBN 80-7325-078-0.

Marx, K.: *Kapitál (I.)*, Svoboda, Praha 1978, 847 str., ISBN 25-101-78

Mersch, M. a kol.: *Sociální demokracie v globalizovaném světě*, Epoque, Praha 2003, 299 str., ISBN 80-86328-15-5

Rousseau, J. J.: *Du contrat social*, Flammarion, Paříž 1966, 187 str., ISBN 20-8070-094-4

Sirůček, P. a kol.: *Hospodářské dějiny a ekonomické teorie*, Melandrium, Praha 2007, 511 str., ISBN 978.80-86175-03-4

Slaný, A.: *Makroekonomická analýza a hospodářská politika*, C. H. Beck, Praha 2001, 376 str., ISBN 80-7179-738-3

Smith, A.: *Pojednání o podstatě a původu bohatství národů*, Liberální institut, Praha 2001, 986 str., ISBN 80-8638-915-4

Vodička, K., Cabada, L.: *Politický systém České republiky: historie a současnost*, Portál, Praha 2003, 351 str., ISBN 80-7178-718-3

Weber, M.: *Metodologie, sociologie a politika*, Oikoymenh, Praha 1998, 354 str., ISBN 80-8600-548-8

## 2) INTERNETOVÉ ZDROJE

Bernstein, E.: *Předpoklady socialismu a úkoly sociální demokracie*, 1902, přístup (17/05/2007) z: [http://www.sds.cz/docs/prectete/eknihy/eb\\_psusd.htm](http://www.sds.cz/docs/prectete/eknihy/eb_psusd.htm)

Českomoravská konfederace odborových svazů (*Historie odborů*), 2007  
přístup (11/03/2007) z: <http://www.cmkos.cz/o-nas/historie/158-3>

Česká strana sociálně demokratická  
přístup (18/11/2007) z: <http://cs.wikipedia.org/wiki/%C4%8CSSD>

Česká strana sociálně demokratická (*Dlouhodobý program*), 2006  
přístup (27/04/2007) z: <http://www.cssd.cz/nas-program/volebni-program/dlouhodoby-program-4-9.html>

Česká strana sociálně demokratická (*Historie strany*), 2007  
přístup (11/03/2007) z: <http://www.cssd.cz/o-nas/s10252/>

Česká strana sociálně demokratická (*První krůčky*), 2007  
přístup (06/03/2007) z: <http://www.cssd.cz/o-nas/s10252/a10254.html>

*Définition de la gauche*, 2007  
přístup (06/03/2007) z: <http://www.toupie.org/Dictionnaire/Gauche.htm>

Kotrba, Š: *Co ČSSD zasíla, to také sklídila*, 2000, 5 str.  
přístup (25/03/2007) z: <http://www.blisty.cz/files/isarc/0012/20001206d.html>



Malínský, J.: *My a oni: K základním rozdílům mezi komunistickou a sociálně demokratickou levicí*, 2007, 3 str.

přístup (11/03/2007) z:

[http://www.masarykovaakademie.cz/index.php?option=com\\_content&task=view&id=35&Itemid=33](http://www.masarykovaakademie.cz/index.php?option=com_content&task=view&id=35&Itemid=33)

Marx, K., Engels, B.: *Komunistický manifest*, 1848, 11 str.

přístup (06/03/2007) z: [http://www.sds.cz/docs/prectete/eknihy/km&fe\\_km.htm](http://www.sds.cz/docs/prectete/eknihy/km&fe_km.htm)

Mygind, N.: *Societies in Transition (Liberalization & Privatization)*, 2006, 156 str.

přístup (01/03/2007) z: [http://www.e-cbs.dk/ha\\_almen/valgfaq.htm](http://www.e-cbs.dk/ha_almen/valgfaq.htm)

*Pour un nouveau monde, un autre chemin*

(Návrh přednesený na kongresu Parti socialiste, první část), 2003, 8 str.

přístup (02/05/2007) z: <http://www.psinfo.net/documents/congres/dijon/motions/nw.html>

Rasmussen, P. N., Delors, J.: *La nouvelle Europe sociale*, 2006, 128 str.

přístup (13/06/2007) z: [http://www.pes.org/downloads/New\\_Social\\_Europe\\_Web\\_FR.pdf](http://www.pes.org/downloads/New_Social_Europe_Web_FR.pdf)

Samuelson, R. J.: *Capitalism vs. Democracy*, 2005, 7 str.,

přístup (20/06/2007) z: <http://www.msnbc.msn.com/id/9466948/site/newsweek/>

Stanislav, V.: *Co je to ta globalizace?*, 2002, 2 str.

přístup (27/04/2007) z: <http://www.sds.cz/docs/emancip/2002/em020104.htm>

Špidla, V.: *Sociální demokracie na prahu nové civilizační etapy*, 2004, 4 str.

přístup (20/03/2007) z: <http://www.blisty.cz/art/18716.html>

*Volební strategie a její charakteristika*, 1999, 4 str.

přístup (7/11/2007) z: <http://policy.euweb.cz/view.php?id=49#1.3>

*Východiska dlouhodobého programu*, 2007

přístup (11/03/2007) z: <http://www.sds.cz/view.php?cislocianku=2005012904>

## PŘÍLOHY

**Tab. č. 1:**

### Sociální znaky spojené s volbou levicových stran uvnitř nižších příjmových skupin

Více levicových hlasů	Méně levicových hlasů
větší města	menší města, venkov
větší podniky	menší podniky
skupiny s vyšší nezaměstnaností	skupiny s menší nezaměstnaností
etnické nebo náboženské menšiny	etnické nebo náboženské většiny
muži	ženy
manuální dělníci	bílé límečky
vybraná povolání:	vybraná povolání:
- horníci	- sloužící
- rybáři, námořníci	- rolníci
- obchodní farmáři	- farmáři - potravináři
méně kvalifikovaní dělníci	více kvalifikovaní dělníci

zdroj: Volební strategie a její charakteristika, 1999 (<http://policy.euweb.cz/view.php?id=49#1.3>)

**Tab. č. 2 a č. 3:**

### Volby do Poslanecké sněmovny Říšské rady z let 1907 a 1911

#### Čechy

Volby	Počet hlasů	%
1907	278 113	38.67
1911	249 483	27.97

#### Morava

Volby	Počet hlasů	%
1907	101 985	30.58
1911	91 300	26.03

zdroj: <http://cs.wikipedia.org/wiki/%C4%8CSSD>

**Tab. č. 4:**

**Volby do Poslanecké sněmovny Národního shromáždění československého 1920-1935**

<b>Volby</b>	<b>Počet hlasů</b>	<b>%</b>	<b>Počet mandátů</b>
<b>1920</b>	<b>1 590 520</b>	<b>25.7</b>	<b>74</b>
<b>1925</b>	<b>631 403</b>	<b>8.9</b>	<b>29</b>
<b>1929</b>	<b>963 462</b>	<b>13.0</b>	<b>39</b>
<b>1935</b>	<b>1 032 773</b>	<b>12.57</b>	<b>38</b>

zdroj: <http://cs.wikipedia.org/wiki/%C4%8CSSD>

**Tab. č. 5:**

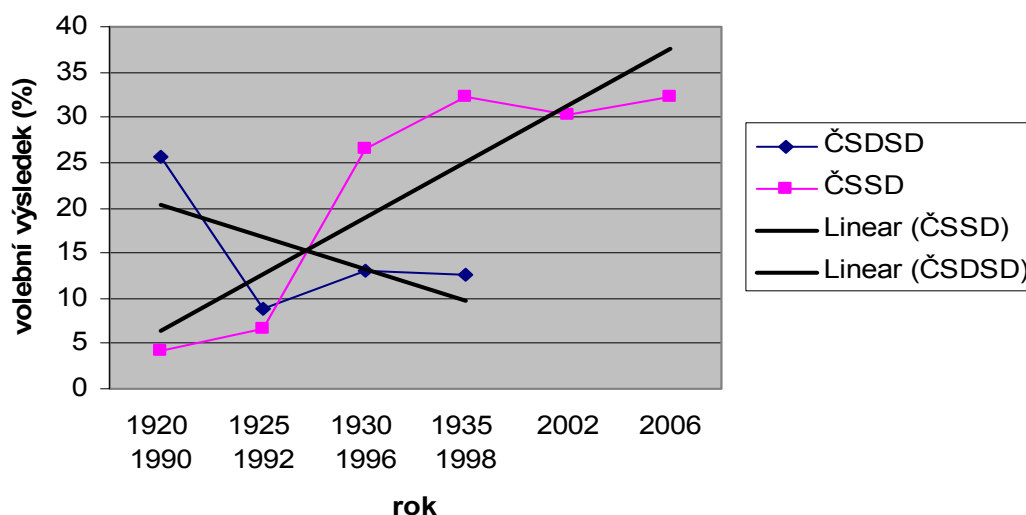
**Volby do České národní rady, resp. do Poslanecké sněmovny Parlamentu ČR 1990-2006**

<b>Volby</b>	<b>Počet hlasů</b>	<b>%</b>	<b>Počet mandátů</b>
<b>1990</b>	<b>296 165</b>	<b>4.11</b>	<b>0</b>
<b>1992</b>	<b>422 736</b>	<b>6.53</b>	<b>16</b>
<b>1996</b>	<b>1 602 250</b>	<b>26.44</b>	<b>61</b>
<b>1998</b>	<b>1 928 660</b>	<b>32.31</b>	<b>74</b>
<b>2002</b>	<b>1 440 279</b>	<b>30.20</b>	<b>70</b>
<b>2006</b>	<b>1 728 827</b>	<b>32.32</b>	<b>74</b>

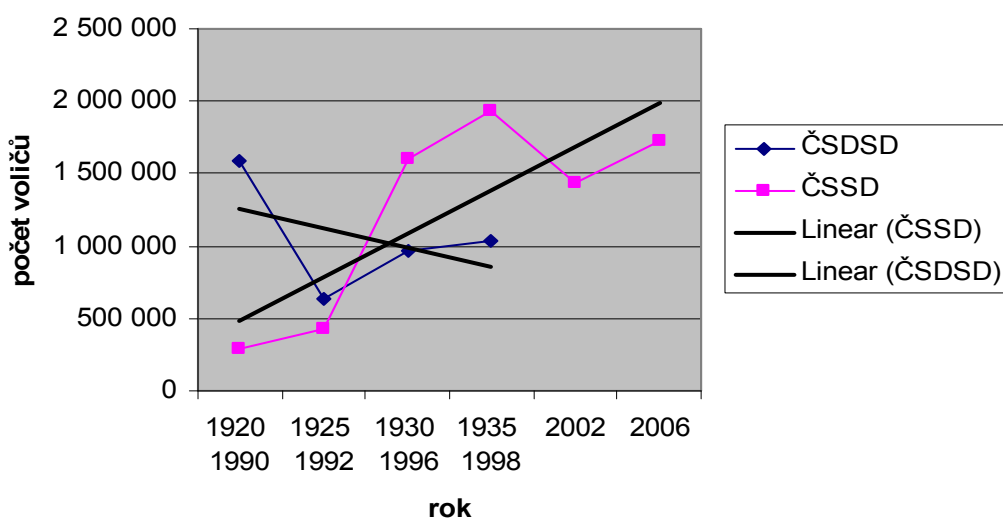
zdroj: <http://cs.wikipedia.org/wiki/%C4%8CSSD>

Graf č. 1 a č. 2:

**Porovnání výsledů voleb do Poslanecké sněmovny Národního shromáždění československého 1920-1935 a do České národní rady, resp. do Poslanecké sněmovny Parlamentu ČR 1990-2006  
(obě vyrovnáno lineární trendovou přímkou)**



zdroj: vlastní graf na základě údajů z <http://cs.wikipedia.org/wiki/%C4%8CSDSD>



zdroj: vlastní graf na základě údajů z <http://cs.wikipedia.org/wiki/%C4%8CSDSD>