

Univerzita Karlova v Praze
Filozofická fakulta
Katedra teorie kultury
(kulturologie)

Pavel Hájek

KRAJINA ČESKÝCH ZEMÍ
V OBDOBÍ SOCIALISMU
1948-1989

*THE CZECH SOCIALISTIC LANDSCAPE
BETWEEN 1948 AND 1989*

Disertační práce

Vedoucí práce PhDr. Jitka Ortová CSc.
Konzultant RNDr. Jiří Sádlo

2007

Prohlašuji, že jsem dizertační práci vykonal samostatně
s využitím uvedených pramenů a literatury.

Pavel Holýek

V Praze dne 21. srpna 2007

Za obětavé a trpělivé vedení disertační práce děkuji své školitelce PhDr. Jitce Ortové CSc. z katedry teorie kultury (kulturologie) FF UK v Praze.

Za nezištnou pomoc a cenné rady dále děkuji konzultantu RNDr. Jiřímu Sádlovi z Botanického ústavu AV ČR v Průhonicích, Mgr. Davidu Kovaříkovi z Ústavu soudobých dějin AV ČR v Brně, Martě Novotné z Vojenského geografického a hydrometeorologického úřadu Armády České republiky v Dobrušce, PhDr. Milanu Harvalíkovi PhD. z Ústavu pro jazyk český Akademie věd ČR v Praze, Ing. Stanislavu Štýsovi ze společnosti Eco Consult Pons v Mostě, Mgr. Petru Mikšíčkovi z občanského sdružení Antikomplex a PhDr. Krystyně Wanatowiczové.

*Jde pevně kupředu naše zem,
jinudy cesta nepovede.
Já kdybych dnes byl rolníkem,
právě teď vstoupím do JZD.*

Jan Rybák, závěrečné čtyřverší básně
Rozhovor s rolníkem, otištěné
v Rudém právu dne
4. října 1953.

OBSAH

Předmluva	6
Úvod	7
1. Úhel pohledu	9
2. Krajina českých zemí po roce 1948	14
2.1. Znárodnění půdy	14
2.2. Scelování pozemků	18
2.3. Zemědělské družstevnictví	23
2.4. Vylidňování venkova	31
2.5. Přejmenovávání krajiny	38
2.6. Účelové využívání kulturně či historicky cenných staveb	48
2.7. Zesvětštění krajiny	54
2.8. Militarizace krajiny	61
2.9. Rozpad pohraniční sídelní sítě	68
2.10. Neplnohodnotná urbanizace krajiny	83
3. Krajina českých zemí v období socialismu	98
Shrnutí	102
Abstract	104
Literatura	106
Seznam vyobrazení	119

PŘEDMLUVA

S tématem předkládané disertační práce jsem se poprvé setkal při sběru materiálu k diplomové práci, zabývající se stopami barokního urbanismu v současné krajině (*Česká krajina a baroko*, 2001). Jednalo o poznatky více méně kusé, poplatné zaměření vypracovávaného textu, a v drtivé většině známé. Po několika letech jsem se ke krajinnému vývoji Čech, respektive českých zemí v období komunistické diktatury vrátil a začal se jím zabývat podrobněji. Původní obraz, vytvořený na základě panujícího obecného povědomí o jednoznačně devastačním vlivu totalitního režimu na krajinu jím spravovanou, se s nově objevovanými skutečnostmi značně problematizoval: Některé úpravy, poškozující kulturní a ekologický ráz krajiny mezi lety 1948 a 1989, se objevovaly již v minulosti českých zemí a také v okolních státech, řízených zcela odlišnými politickými systémy. Nebylo tedy možné je bezvýhradně spojovat s působením komunistické moci. Navíc i mezi těmi ryze „režimními“ nikoli nevýznamnou část tvořily zásahy patřičné, žádoucí a ve své podstatě přínosné. Počet a důležitost poznatků, které bylo nutné považovat za výjimky potvrzující pravidlo, záhy přerostl únosnou mez. Za této situace zbývalo jediné: vzdát se již zcela neudržitelné počáteční představy a sledovat vývoj krajiny ve druhé polovině 20. století v nepoměrně širších souvislostech.

Zkoumání kulturních i přírodních krajinotvorných procesů v delším časovém období mi umožnilo charakterizovat dědictví komunistické správy v české krajině (téměř) bez předsudků. Namísto apriorních tvrzení a efektních záběrů postupně skládat minulost z umírněných, mnohdy ne zcela jednoznačných formulací, které ve výsledku přiblížily zkoumanou problematiku podstatně plastičtěji a realističtěji.

ÚVOD

Snahy vyrovnat se s komunistickou minulostí a přijmout ji jako historickou skutečnost vyzněly a stále vyznívají téměř naprázdno. Mnoho událostí té doby je ať tak či onak zkreslováno, o jiných, neméně významných, se nemluví. Zveličuje se nebo naopak bagatelizuje vliv totalitního režimu na společnost; znovu a znovu se zpochybňuje míra cenzury, význam represivních akcí i počty osob perzekuovaných pro svůj rodinný původ, náboženské přesvědčení, politické postoje. Lidé, vědomě a prokazatelně spolupracující s tehdejší tajnou policií, Státní bezpečností, jsou morálně zavržováni anebo soudně proklašovani za bezúhonné. Jako by období mezi koncem 40. a 80. let 20. století bylo v českých zemích stále příliš živé na to, aby se o nich dalo věcně hovořit. Jako by pořád nebylo možné získat tolik potřebný odstup. Jakoby stále chyběla vůle, současným slovníkem řečeno společenská poptávka, pohlížet na onu dobu bez přílišných emocí a přesto kriticky.

Krajina v tomto směru není výjimkou. Diskuse o jejích proměnách mezi lety 1948 a 1989 se zpravidla odehrávají v osobní rovině, na základě vlastních zkušeností a převládajících sympatií. Nedostatek politicky neutrálních argumentů a značná míra předpojatosti posléze vedou její aktéry k zastávání pozic typu: „kdyby nebyl Vítězný únor, naše krajina by byla mnohem méně zdevastovaná“ nebo naopak: „za komunistů bylo všechno dobré a hezké, tedy i krajina“. Jakkoli se tyto názory zdají odlišné, žádnou výraznější odezvu nevyvolávají. Téměř nikdo s nimi nepolemizuje, nijak výrazně je nezpochybňuje, nesnaží se hledat jiný, alternativní pohled. Patrně proto, že jsou v širším povědomí považovány za správné a více méně samozřejmé – jako něco, o čem není třeba dále diskutovat. (Jinak totiž není možné vysvětlit skutečnost, že za osmnáct let

od Sametové revoluce nevznikl jediný text, který by se touto problematikou komplexně zabýval.)

Abych se podobných, tendenčních zjednodušení vyvaroval a zachytil krajinu českých zemí spravovanou komunistickým režimem co možná nejvěrněji, rozhodl jsem se ji sledovat v rámci širšího kulturněhistorického vývoje a věnovat stejnou pozornost zásahům devastačním jako těm zdařilým a prospěšným. S pomocí poznatků společenských a přírodních věd ji podrobil zevrubné kulturologické analýze a přiblížit proměnu její kulturní paměti, identity, podoby a symbolické i skutečné hodnoty.

V úvodní části nazvané *Úhel pohledu* jsem vytýčil teoreticko-metodologický rámec předkládané práce. V části druhé *Krajina českých zemí po roce 1948* jsem svou pozornost zaměřil na kulturněhistorický vývoj deseti krajinotvorných procesů, které ovlivnily podobu krajiny českých zemí ve 2. polovině 20. století nejvíce. Ve třetí, závěrečné části, pojmenované *Krajina českých zemí v období socialismu*, jsem takto získané poznatky vzájemně porovnal a zobecnil na úroveň charakteristiky krajiny Čech, Moravy a Slezska mezi lety 1948 a 1989 – krajiny socialistické.

I. ÚHEL POHLEDU

Najít k otevřenému, nepodjatému zkoumání krajiny odpovídající metodologický klíč nebylo nikterak snadné. Valná většina prací se tímto tématem zabývá z pozice určitého vědního oboru, s přesně vymezeným polem zájmu, jednotným pojmoslovím a více méně neměnnými pravidly zkoumání. Takto koncipované studium nezřídka kdy přináší velmi zajímavé a podnětné informace, avšak ve své platnosti do značné míry omezené. Nevypovídá o krajině jako celku, nýbrž o její určité části, vlastnosti, podobě. Od samého počátku bylo tedy třeba hledat přístup, který předmět zkoumání pojímá ne-oborově.

Mezi mnoha prostudovanými texty na toto téma mou pozornost zaujala především kniha Josefa Karla Říhy *Země krásná*. Tato studie s podtitulem *Knih o přírodě, civilizaci a plánování* vydaná v roce 1948, věnuje kulturním a přírodním krajinotvorným procesům stejnou pozornost. Programově nevyvyšuje jedny nad druhé, což ji umožňuje popisovat krajinu českých zemí bez ochranářské hořkosti a prvoplánové politické agitace. Nestaví do protikladu její současnou a minulou podobu, apriorně neodsuzuje krajinový vliv průmyslové civilizace, obdivně nevzhlíží k období ztracené harmonie před nástupem industrializace, kdy země údajně stále ještě „oplývala mlékem a strdím“. Problémy způsobené nesprávnými melioracemi, nevhodným scelováním pozemků či nedostatečnou regulací urbanizace, nespojuje s procesy jako takovými, ale s konkrétní podobou jednotlivých zásahů. Paušálně nezpochybňuje potřebu krajinových úprav a změn, jen důsledně upozorňuje na následky jejich nesystémových a nedostatečně promyšlených uskutečňování. Na základě studia kulturního vývoje a znalostí přírodních zákonitostí zasazuje Říha jednotlivé změny do širšího kontextu, což mu umožňuje zabývat se krajinou

mnohem otevřeněji. Sleduje ji v různých měřítcích a pod rozdílnými úhly pohledu, na jejichž základě kromě skutečností více méně zřejmých a známých, uvádí do souvislosti i ty poznatky, které povětšinou zůstávaly opomíjeny. Krajina v jeho pojetí postrádá jednoznačné hodnotící znaménko; není jen krásná, nebo naopak ošklivá, zničená, nebo zcela panenská. A není ani ničím uprostřed, jakýmsi neměnným bezpříznakovým kompromisem, jednou provždy objektivně daným. Ze všeho nejvíce připomíná složitě strukturovaný organismus, spoluutvářený a ovládaný zásahy rozdílné kvality i významu, které – v závislosti na okolnostech – mohou být jak tvořivé, tak destruktivní.

Přístup Josefa Karla Říhy ke krajině, poskytující velký, avšak nikoli neomezený prostor k nejrůznějším „čtením“ jednotlivých procesů, se pro mé potřeby ukázal jako nejvhodnější. Přijal jsem ho za vlastní a doplnil o čtveřici charakteristik krajinného vývoje, které zároveň představují interpretační rámec předkládané práce:

Kulturní krajina jako změna a setrvačnost. Vývoj krajiny probíhá v různých časových úsecích, měřítcích i intenzitě. Jednotlivé přírodní procesy se s kulturními zásahy vzájemně ovlivňují, prolínají, přičemž do jisté míry zůstávají na sobě nezávislé. Ze dne na den vyjde v platnost rozhodnutí, že ta a ta pole se mají nechat ladem, ale než zarostou náletem a splynou s okolní krajinou, trvá to desetiletí; výstavbou sídel v průběhu několika let se mění siluety obzorů utvářených tisíciletími. Pod tímto zorným úhlem krajina nepřichází o svou rozmanitost a hloubku. Historicky přesně ohraničená období, chápaná jako celistvá a více méně samozřejmá, se znovu proměňují v labyrint, spleť vztahů krajino tvorných sil přírody a člověka, mozaiku složenou z aktivit tehdejších obyvatel a dědictví minulosti.

Krajinný vývoj nespěje od dobrého ke špatnému. Představa, že minulost je sama o sobě lepší než současnost a mnohem lepší než budoucnost, je hluboce zakořeněná nejen v myšlení o krajině, ale v myšlení jako takovém (dnes už to nestojí za nic, ale tenkrát...). Zrcadlí se v ní jistoty z věcí, událostí nebo činů, které jsou známé, a zároveň obavy a nejistoty z těch, které teprve přijdou. Napomáhá vnímat svět způsobem z lidského pohledu nanejvýš přirozeně, ale neudržitelně zjednodušeně. Pokud takto uvažujeme o krajině, rozdělujeme její vývoj na období počátečního ideálního stavu, jakéhosi „zlatého věku“, kdy veškeré její přírodní a kulturní složky byly v dokonalé rovnováze, a všechna další, sestupně úpadková období, která následovala. Nejenže tak zkoumání stavíme na chatrných základech,¹ ale zároveň ztrácíme možnost krajinu poznat: S nekompromisním, důsledně vymezeným přístupem k tématu nemůžeme dojít dál než k potvrzení závěrů, o jejichž správnosti jsme byli přesvědčeni od samého počátku. Krajinný vývoj však není jednosměrný, ani beze zbytku předvídatelný. Každý zásah či úprava přináší změnu – nečiní však krajinu bezvýhradně horší, ale především jinou, než byla.

Radikální změna ve způsobu hospodaření s krajinou není anomálií. Chápat výrazné proměny lidského využívání krajiny – díky nimž její vývoj obvykle dělíme na období před a po – jen jako cosi nepřirozeného a v zásadě špatného, je přinejmenším zavádějící. Pokud se těmito přelomy zabýváme nezaujatě, záhy zjistíme, že se neobjevily zčista jasna, nezávisle na okolnostech, ale v důsledku působení celé řady společenských procesů a vztahů, které nemusejí být na první pohled zcela zřetelné, čitelné. Zároveň nemůžeme přehlédnout, že kromě zásahů neekonomických

1) Navzdory nepřebornému množství neustále probíhajících krajinotvorných procesů mimo jiné tvrdíme, že bod nula skutečně existoval a podle vlastního zaměření toto stanovisko podpíráme textem příslušné autority, která jej situuje před neolitickou revoluci, velkou středověkou kolonizací, příchod baroka, šíření industrialismu, první světovou válku atd.

a ničivých, jsou příčinou vzniku a šíření krajinných úprav zcela opačného významu. V těchto souvislostech zlomy nepředstavují úchylku od vytčeného směru či slepá vývojová ramena, ale nedílné kapitoly krajinné historie, jejichž hodnocení nemůže spočívat na apriorních, jednostranných soudech. Devastace venkovského sídla vybudováním továrny s vysokým komínem v bezprostřední blízkosti gotického kostela mohla být záměrná, motivovaná touhou zodpovědných úředníků přebít krajinnou dominantu „starých časů“ symbolem „nové doby“. Na druhou stranu se mohlo jednat o zásah uskutečněný z nedostatku patričního vzdělání či citu pro prostorové souvislosti urbanistické tvorby: ve snaze ušetřit náklady za dopravu stavebního materiálu, nebo vedená ryze pragmatickou potřebou zastavět nevábnu proluku po zbořených domech v centrální části obce. Plnohodnotná, obecně platná charakteristika přelomových období ve způsobu hospodaření s prostorem krajiny, by měla velmi obezřetně a v co největší šíři tyto a podobné vývojové nuance zohledňovat, a to i za cenu jisté míry vágnosti a mnohoznačnosti svého celkového vyznění.

Hodnocení krajiny je zčásti dobově podmíněné. Existují zásahy do krajiny, jejichž význam je více méně nezpochybnitelný, na uplynulém čase nezávislý: i za sto či dvě stě let budou výstavba a provoz neodsířených tepelných elektráren v Čechách ve 2. polovině 20. století považovány za nenapravitelnou devastaci kulturního a přírodního charakteru mnohých severních oblastí. Kromě tohoto a podobných případů se setkáváme s řadou krajino tvorných počinů, které svou hodnotu, jakkoli se nám to může zdát nepravděpodobné, získávají a ztrácejí spolu s dobou: klasicistní, secesní nebo konstruktivistická architektura byla krátce po svém vzniku částí veřejnosti považována za nevzhlednou, nefunkční a úpadkovou – dnes požívá výsad památkové ochrany a představuje všeobecně respektovanou součást kulturního dědictví českých zemí. Celkový obraz

krajiny se tedy vždy skládá z téměř neměnných, empiricky ověřitelných údajů, a úsudku pozorovatele, vytvořeného na základě vlastních měřítek, znalostí i převládajícího většinového názoru. Není objektivní, jednou pro vždy danou skutečností, ale kvalitou do jisté míry relativní a proměnlivou.

Údaje o podobě krajiny českých zemí 19. a 20. století jsem při neexistenci souhrnných prací čerpal z dílčích studií, zabývajících se minulostí, současností i budoucností urbanizačních procesů (např. Hruška 1936, 1942, 1947; Žák 1947; Fuchs 1967; Nový 1976; Matoušek a kol. 1986), teoretickými a praktickými otázkami architektonické tvorby (Honzík 1946; Švidkovskij 1966; Vebr 1980), obecnou a regionální historií (Kubačák 1995; Čapka, Slezák, Vaculík 2005; Jech 2001; Sýkorová 2002, Urban 1936), sociologií (Fialová a kol. 1998; Musil 2001; Horská 2002), demografií (Anderle 2000, Korčák 1929, Srb 2004) a ekologií (Albrecht 2003; Jílková 1989; Říha a kol. 2005). Mnohé další skutečnosti mi pomohly ozřejmit rozhovory vedené s odborníky z jednotlivých oblastí.

Podstatnou část práce tvoří fotografie, které oproti zvyklostem text nejen ilustrují, ale jsou jeho nedílnou, rovnocennou součástí.

2. KRAJINA ČESKÝCH ZEMÍ PO ROCE 1948

Výchozím bodem zkoumání je přijetí historické perspektivy: Vývoj kulturní krajiny českých zemí trvá již více než šest tisíc let – komunistický režim do něj vstoupil na čtyři desetiletí. A i přesto, že se mu v tak krátkém období podařilo tvář krajiny velmi výrazně pozměnit, byl zcela zákonitě nucen své počínání podříditi bezpočtu procesů, které jeho působnost v mnoha ohledech přesahovaly. Krajina českých zemí mezi lety 1948 a 1989 tedy v sobě nezrcadlila pouze „lidově demokratické“ snahy směřující k vytvoření beztržní společnosti, mnohem více představovala výslednici těchto aktivit s dědictvím krajiny minulých. Avšak jaký byl vzájemný poměr starých, nových a staronových krajino tvorných sil? Které z nich můžeme považovat za významné, charakteristické? Které měly největší podíl na utváření dobového obrazu krajiny? Kde a jakým způsobem hledat onu hranici mezi vývojem v hrubých obrysech shodným v zemích obdobné velikosti, přírodních podmínkách i historických zkušenostech, a počiny, které by bylo možné připsat výhradně vládnoucímu mocenskému systému? Zkusme si odpovědět na základě zcela konkrétních příkladů. Vraťme se nyní k deseti procesům, o nichž se v souvislosti s komunistickou správou krajiny českých zemí hovoří nejčastěji, a snažme se vysledovat, jakou úlohu v nich totalitní režim skutečně sehrál.

2.1. ZNÁRODNĚNÍ PŮDY

Vyvlastňování krajiny, samo o sobě jakkoli morálně sporné, bylo ve 20. století považováno za legitimní nástroj mocenského boje proti starým pořádkům. První rozsáhlá vlna konfiskací proběhla po I. světové válce podle zákona č. 215 o zabránění velkého majetku pozemkového z roku 1919.

Na jeho základě měly být majetky nad 150 ha zemědělské půdy nebo přesahující 250 ha půdy vůbec soukromým majitelům odebrány a využity buď státem k všeobecně prospěšným účelům nebo rozprodány, případně pronajaty zemědělcům, domkářům či živnostníkům.² Benevolentní udělování výjimek ze záboru, zdlouhavá úřední řízení a do jisté míry i přežívající osobní vazby z období před vznikem republiky způsobily, že do konce roku 1937 přešlo do vlastnictví nových majitelů jen 1 047 809 ha z celkových 2 407 580 ha znárodněné půdy.³ I tak se však podařilo ekonomickou a společenskou roli „feudálních“ velkostatkářů, příslušníků bývalých šlechtických rodů a katolické církve v novém demokratickém státě oslabit.

Další zestátňování pozemků, vyvolané dohodou o odstoupení sudetských území, podepsanou Adolfem Hitlerem a zástupci Itálie, Francie a Anglie 29. září 1938 v Mnichově, se obrátilo především proti neněmeckému obyvatelstvu hospodařícímu v pohraničních oblastech. Zábory krajiny za II. světové války směřovaly k připravované a v plné šíři nikdy nerealizované německé kolonizaci českých zemí. Velmi významnou roli v tomto procesu představovalo uvalování vnucených správ na hospodářství původně vlastněná Čechy či Židy – na území podrobené republice se týkalo více než 6 000 zemědělských a lesních podniků v 1 162 obcích, s celkovou rozlohou 1,7 milionu ha půdy. Svou úlohu sehrálo také usazování občanů německé národnosti na českém venkově: k roku 1942 se do 289 obcí přistěhovalo 1 040 rodin a ujalo se hospodaření na 17 810 ha půdy.⁴

2) Náhradou za znárodněné pozemky byly původním vlastníkům vypláceny tzv. přejímací ceny, odvozené od rozlohy statků a jejich průměrné hodnoty mezi lety 1913-1915. Majetek příslušníků nepřátelských států, členů bývalé panovnické rodiny Habsbursko-Lotrinské, šlechtických nadací, stejně jako osob, které se provinily proti československému národu ve světové válce, byl zestátněn bez náhrady (*Sbírka zákonů a nařízení státu československého*, 1920, s. 781)

3) *Dvacet let československého zemědělství: 1918-1938. K dvacátému výročí Československé republiky*, 1938, s. 36

4) Kubačák 1995, s. 139

Třetí vlna konfiskací se o poznání radikálnějším způsobem vypořádala se zemědělským majetkem „Němců, Maďarů, jakož i zrádců a nepřátel českého a slovenského národa“. Dekrety prezidenta Edvarda Beneše z roku 1945 umožnily okamžité znárodnění veškerých pozemků a jejich urychlený návrat do „slovanských“ rukou.⁵ Necelou polovinu z 2 400 449 ha půdy zkonfiskované v pohraničních i vnitrozemských oblastech, 1 007 575 ha, získali noví soukromí hospodáři. Zbývá zemědělská půda spolu s téměř veškerými zabranými lesy se stala majetkem státu, místních samospráv, družstev, a velmi často také vznikající sítě Československých státních statků (ČSSS).⁶

Poválečné snahy o úpravy pozemkového vlastnictví, vyvolané především nespokojeností s prosazováním konfiskačních limitů stanovených v roce 1919, vyvrcholily roku 1947 vydáním zákona č.142 o revizi první pozemkové reformy. Jeho uvedením do praxe bylo v Čechách a na Moravě přihlášeno k zestátnění celkem 674 194 ha půdy. Po přezkoumání jednotlivých případů revizní komise navrátily původním vlastníkům 50 531 ha. Všechny ostatní pozemky získali noví majitelé, a to jak z řad drobných či středních zemědělců, tak státem spravovaných a řízených institucí; lesní půda se až na několik málo výjimek stala výhradním vlastnictvím státu.⁷

Znárodnění půdy, uskutečňované od roku 1948 na základě zákona č.46 o trvalé úpravě vlastnictví k zemědělské a lesní půdě, bylo v pořadí

5) Jednalo se především o Dekret presidenta republiky č.5 o neplatnosti některých majetkově-právních jednání z doby nesvobody a o národní správě majetkových hodnot Němců, Maďarů, zrádců a kolaborantů a některých organizací a ústavů; Dekret presidenta republiky č.12 o konfiskaci a urychleném rozdělení zemědělského majetku Němců, Maďarů, jakož i zrádců a nepřátel českého a slovenského národa; Dekret presidenta republiky č.27 o jednotném řízení vnitřního osídlení a Dekret presidenta republiky č.28 o osídlení zemědělské půdy Němců, Maďarů a jiných nepřátel státu českými, slovenskými a jinými slovanskými zemědělci. (*Sbírka zákonů Republiky československé 1945*, s.7-10, 17-20, 45-46, 47-49).

6) Čapka, Slezák, Vaculík 2005, s.83.

7) Kotátko 1949, s.30.

již páté. Podle pravidla, že „půda patří těm, kdož na ní pracují“ vedlo ke konfiskaci všech pronajatých i vlastněných pozemkových majetků sloužících zemědělské výrobě, které svou rozlohou přesahovaly 50 ha (pro církevní a náboženské statky se ustanovil limit 30 ha).⁸ Více než polovina z přibližně 338 000 ha takto získané půdy byla přerozdělena mezi drobné zemědělce. V důsledku totalitních praktik nastupujícího komunistického režimu, uplatňovaných především při zakládání Jednotných zemědělských družstev (JZD) a ČSSS, však zanedlouho připadla opět státu.⁹

Po únoru 1948 vyústila proklamovaná demokratizace přístupu k půdě v likvidaci „pozemkové buržoazie“, reprezentované bohatými sedláky a správou světských a církevních velkostatků. Spolu s tímto procesem zesílil i mocenský tlak na úplné zrušení jejího soukromého vlastnictví, což – jak se zanedlouho ukázalo – mělo nejen pro zemědělce, ale také pro samotnou krajinu, velmi neblahé následky. Znevážení a zpochybnění soukromého vlastnictví půdy vyloučilo osobní zodpovědnost za její stav a podobu. Nově jmenovaný hospodář, „všechn pracující lid“, byl příliš vzdálený a nekonkrétní, bez patřičné autority a často i nezbytných zkušeností. Krajina v socialistickém vlastnictví se stala majetkem všech a nikoho. Více než kdykoli předtím tak byla vydána na pospas nejrozmanitějším státním nařízením, úkolům, plánům a schopnostem jejich vykonavatelů.

8) Na rozdíl od předcházejících případů – s výjimkou období fašistické okupace – se drtivá většina bývalých majitelů zkonfiskovaných pozemků zákonem přiznané finanční náhrady nikdy nedočkala.

9) V roce 1950 obhospodařovali soukromí zemědělci ještě 5 193 000 ha a takzvaný socialistický sektor (státní statky, družstva, záhumenky členů JZD) pouze na 2 130 000 ha zemědělské půdy. O deset let později byl poměr obdělávaných ploch zcela opačný: soukromníci 861 000 ha a 6 393 000 ha socialistický sektor. (Doskočil 1976, s. 135)

2.2. SCELOVÁNÍ POZEMKŮ

Spojování pozemků za účelem jejich hospodárnějšího rozměření zásadním způsobem ovlivňuje vzhled i kulturní a ekologickou hodnotu krajiny. Zvětšuje zrno krajinné mozaiky, umožňuje rozvoj moderního způsobu hospodaření s jejím prostorem, proměňuje přírodní charakter jednotlivých míst a celých oblastí (výskyt rostlinných i živočišných druhů, vlhkost půdy, proudění větrů, odolnost vůči erozi atd.).

V českých zemích můžeme novověké scelování pozemků sledovat od roku 1848, kdy vstoupil v platnost císařský patent o zrušení roboty a poddanství. Tehdy se bývalí selští poddaní stali plnoprávními vlastníky obdělávané půdy, která však mnohdy svou roztržitostí, nevhodným tvarem a těžkou přístupností zemědělské práce značně komplikovala. Vytyčování nových pozemků, zprvu podmíněné souhlasem všech zainteresovaných, probíhalo bez výraznějších výsledků. Zdlouhavá vyjednávání podmínek zpomalovala modernizaci zemědělství a znemožňovala dostatečným způsobem regulovat ubývání rozlohy orné půdy, zastavované velkými technickými provozy, průmyslovými komplexy a stále se rozrůstající sítí sídel i dopravních cest. Úředně nařizované a organizované scelování, tzv. komasace, zohledňující ve větší míře veřejné zájmy, umožnilo přijetí příslušných zemských zákonů v roce 1884 na Moravě a o tři roky později také ve Slezsku. V Čechách kvůli vleklým kompetenčním sporům mezi českou vládou a zemským sněmem království českého vstoupila obdobná zákonná norma v platnost teprve nařízením č. 171/1940 vydaným vládou Protektorátu Čechy a Morava.¹⁰

10) Zatímco na Moravě a ve Slezsku došlo do roku 1940 ke scelení pozemků ve 323 obcích, v Čechách byly takto upraveny katastrální území pouze ve 2 obcích: v Červeném Újezdu u Nýřan a ve Lhotě u Lomnice nad Lužnicí. (Švehla a Vaňous 1997, s.12.)

Krátce po 2. světové válce, kdy scelování pozemků probíhalo na většině území tehdejší republiky, se naplno začaly projevovat problémy, v menší míře známé již z dřívějších dob. Rozsáhlé úpravy pohraničních a vnitrozemských oblastí, z hospodářského hlediska zcela nezbytné,¹¹ na mnoha místech snižovaly úživnost půdy, zhoršovaly klimatické podmínky a narušením charakteristické struktury krajiny poškozovaly jejich obytnou hodnotu. V souvislosti s přijetím zákona č. 69 o JZD v roce 1949 a vládního nařízení č. 47 o opatření v oboru hospodářsko-technických úprav pozemků o šest let později se tyto zásahy navíc staly účinným nástrojem mocenského útisku. Rozorávání mezí, polních cest a úvozů bylo chápáno jako konečné vítězství myšlenky kolektivního zemědělství v boji proti „vesnickým boháčům“ a ostatním „škůdcům, lpícím na soukromém vlastnictví“. Scelovací akce, od přelomu 40. a 50. let zhusta organizované jako propagandistické stranické manifestace než do důsledků promyšlené pozemkové úpravy, zcela zásadním způsobem proměnily tvář i měřítko české krajiny. Pestrou mozaiku znárodněných, nedobrovolně i dobrovolně odevzdaných polí postupně spojily v souvislé jednotné rozlohy lánů, a svým dílem přispěly nejen k sociální, ale i ekonomické a ekologické devastaci venkova.

11) Zastaralost struktury půdního fondu dokládá například skutečnost, že v roce 1948 existovalo v Československu celkem 33 milionů polí o průměrné rozloze pouhých 0,23 ha. (Doskočil 1976, s.26)

> **OBR.1ab. Obec Biskupice** (okr. Prostějov) v roce 1938 a 1985. „Zmenšení plošné rozdrobenosti odstraněním mezí a spojováním pozemků do větších celků je výhodné hospodářsky, umožňuje užití strojů, ale méně dobré, ba často špatné a dokonce velmi špatné pro obyvatelnost: travnaté meze člení v dnešní krajině jednotvárné plochy, zvláště zorané půdy; pro některé kraje jsou nesmírně příznačné úzké pruhy polí s hojnými mezelemi, jejichž odstraněním bude svéráz kraje poškozen; kameny, keře a stromy mezí jsou posledním zbytkem volné původní přírody, vytváří často krajinný ráz a zachraňují životní rovnováhu a obytnou hodnotu zemědělských ploch.“ (Žák 1947, s.132)



la)



lb)

OBR.
ce 195
zajmá
ství I v
13 hek
dek sm
jemců
kat do
tento p
nově s
Scelov
lo, ale
území
nou so
ze v h
ství ČS



OBR. 2. Slavnostní rozorávání mezí v JZD Obříství (okr. Mělník) v roce 1950. Pozemkové úpravy po 2. světové válce byly kromě ekonomických zájmů motivovány také politickými pohnutkami. Likvidaci malých hospodářství i velkostatků a následné vytváření zemědělských jednotek o výměře 8 až 13 hektarů v nově osídlovaném pohraničí můžeme chápat jako logický důsledek snah vyrovnat se s nedostatkem pracovních sil a zároveň nabídnout zájemcům co možná nejlepší výchozí podmínky. V souvislosti s nemožností získat do vlastnictví lesní půdu ani odkoupit či pronajmout další pozemky však tento přístup svědčí o jasné snaze majetkově a potažmo i sociálně nivelizovat nově se utvářející společnost v duchu dobové komunistické propagandy. Scelování pozemků prováděné od roku 1948 nastavený trend nejen potvrdilo, ale spolu se zpochybněním samotného práva vlastnit půdu ho rozšířilo na území celé republiky. Zvyšování efektivity zemědělské výroby se stalo nedílnou součástí mocenského boje: „Po rozorání mezí na polích je třeba rozorát meze v hlavách a srdcích lidí.“ (Podklady k jednání kolegia Ministerstva zemědělství ČSR ze dne 3.5. 1959 In. Doležal, Pekárek, Kmoníček 1987, s.121)

2.3. ZEMĚDĚLSKÉ DRUŽSTEVNICTVÍ

Sdružování samostatně hospodařících zemědělců do větších ekonomických celků se poměrně záhy od svého vzniku stává významnou krajinotvornou silou. Společné rozhodování o osevu, sadbě a pěstování rostlin nebo chovu hospodářských zvířat vede ke změnám rozlohy i struktury obdělávané půdy. Pozemkové úpravy spolu s výstavbou provozních budov (skladišť, obilných sil, stájí, sladoven, lihovarů, mlýnů, pekáren, mlékáren atd.) výrazně proměňují vzhled mnohých sídel a jejich okolí.

První rolnická svépomocná družstva se v Čechách a na Moravě začala zakládat ve druhé polovině 19. století. Inspirovaná zkušenostmi západní Evropy a budovaná na principech dobrovolnosti a solidarity, hájila zájmy zemědělců v rodící se industriální společnosti. Vesměs příznivými hospodářskými i sociálními výsledky, jako například zvýšením konkurenceschopnosti zemědělských surovin a výrobků na trhu, usnadněním sezónních prací nebo zlepšením životní úrovně jejich členů, získal tento způsob spolupráce během následujících let značnou popularitu. Není proto divu, že v období první republiky družstevnictví ovládalo podstatnou část výroby a distribuce zemědělských produktů (družstva nákupní, prodejní a výrobní), obchod s potřebným technickým zázemím (družstva pomocná), a v neposlední řadě také oblast peněžních služeb (úvěrové záložny, tzv. kampeličky a raiffeisenky).¹²

12) "Oficiální data Státního úřadu statistického počítají koncem roku 1925 na území republiky Československé 14.733 družstev, z nichž bylo zemědělských 8260, tedy plných 60%. Již za rok napočítáno zemědělských družstevních podniků 9178 a po dalším roce 9456, z nichž 5288 úvěrních a 4168 neúvěrních. V procentech činí zemědělská družstva již 61,5% všech družstev ve státě, jichž je asi 15.375. Linie rozvoje je i nadále vzestupná." (Obrtel 1928, s.15-16) Publikace *Dvacet let československého zemědělství* zaznamenává ke konci roku 1937 již 11 512 zemědělských družstev. (*Dvacet let...1938*, s. 192)

Stoupající význam svépomocného hospodaření se promítl do krajiny celou řadou úprav rozmanité úrovně. Vedle zásahů účelných a citlivých, mezi něž patří například budování jednotlivých provozoven, funkčně i esteticky respektujících své okolí, rostl i počet nekvalitních, devastačních. Nedostatečně promyšlené odvodňování a v menší míře i scelování půdy, resp. výhradní zohledňování ekonomických zájmů při jejich plánování, zhoršilo kvalitu obhospodařovaných pozemků. Vystavilo je nepřízni povětrnostních vlivů a vážně poškodilo charakteristickou atmosféru, *genia loci* mnohých takto kultivovaných oblastí.

Poválečný vývoj zemědělskému družstevnictví nepřál. Mezi lety 1945 a 1947 bylo nejprve citelně oslabeno odsunem sudetských Němců z pohraničních i vnitrozemských oblastí; po Vítězném únoru roku 1948 se stalo vážnou překážkou nastupující komunistické diktatury v ovládnutí venkova. Poměrně vlivné a dobře fungující družstevnictví, odporující idejím o beztřídní společnosti a definitivním odstranění soukromého vlastnictví, bylo nezbytné „reorganizovat“. V návaznosti na probíhající znárodňování a scelování pozemků začala dosavadní výrobní družstva nahrazovat JZD, direktivně zakládaná podle zákona č. 69 z roku 1949. Myšlenka družstevní svépomoci, z vulgarizovaná rétorikou KSČ a jejich politických agitátorů, zdegenerovala v kolektivizaci podle sovětského modelu. Jednotná zemědělská družstva nerespektovala svobodnou vůli hospodářů,¹³ postrádala existenci suverénní, politicky nezávislé samos-

13) Odmítnout vstoupit do JZD znamenalo, především v 50. letech, přijmout roli odpadlíka, „renegáta“, a vystavit se tak tvrdým ekonomickým, politickým i společenským sankcím. K nejčastěji využívaným „přesvědčovacími metodám“ patřilo zvyšování povinných odvodů živočišných i rostlinných produktů státu zpravidla přesahujících ekonomické možnosti hospodářství, zvláštní zdaňování, neposkytování půjček ani úvěrů, odebrání poukazů na zakoupení ošacení, mýdla i potravin, přerušování dodávek elektrické energie či diskriminace rodinných příslušníků (např. omezené možnosti vzdělávání a z nich plynoucí limity při výběru zaměstnání). (Václavů 1999) Několik tisíc sedláků, zemědělců hospodařících na více než 15 ha půdy – režimem označovaných za vesnické boháče, podvrtné živly a hlavní

právy a dokonce i právní zajištění vlastnických podílů jednotlivých členů (Václavů 1999).

Vzniklá síť JZD a ČSSS, často spravovaná stranickou horlivostí více než odbornými znalostmi, se stala nejvýznamnější společenskou institucí českého i moravského venkova a hlavní silou jeho zemědělského zprůmyslování. Krajinnou paralelu k tomuto vývoji představovaly především nežádoucí úpravy sídel a obdělávaných pozemků. Četné vesnice i některá města narušovala torza starých, více méně neudržovaných statků nebo nepříliš kvalitně vyprojektované, naddimenzované novostavby obilných sil, stodol, kravínů. Pole a louky, ochuzené o živiny nesprávně provedeným scelováním či melioracemi, kontaminovaly zdraví škodlivé látky, vyplavované ze stále se zvyšujících dávek anorganických hnojiv. Čtyři desetiletí budování socialistického zemědělství byly i přes nezpochybnitelný hospodářský přínos obdobím citelného narušení sociální, kulturní a ekologické struktury většiny venkovských oblastí.

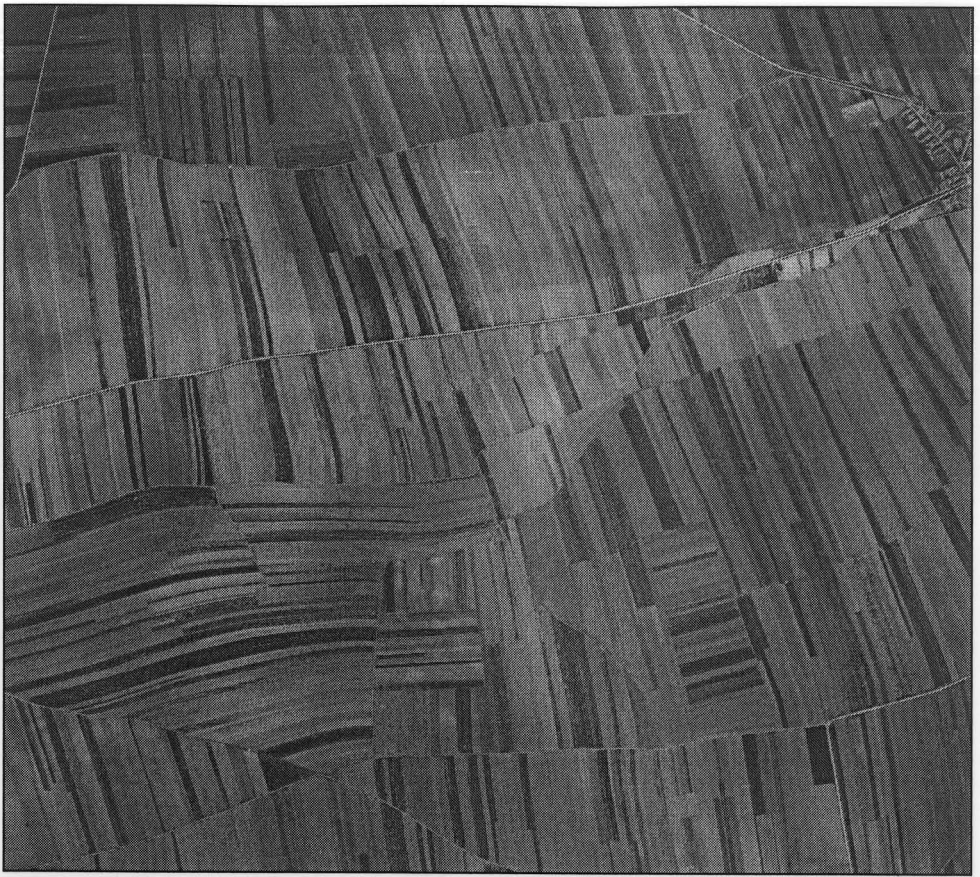
strůjce ekonomického i sociálního úpadku budovaného socialistického venkova – bylo v rámci Akce K (kulak) mezi lety 1951 a 1953 uvězněno, jejich majetek zkonfiskován a rodinní příslušníci vystěhováni z obce. (Jech 2001)

> **OBR. 3. Propagační nástěnka okresu Louny** (okr. Louny) v roce 1949, hanobící soukromě hospodařící sedláky – kulaky. Také zemědělství se po roce 1948 stalo ideologickým bojištěm, na němž vládnoucí Národní fronta v čele s KSČ účtovala s vnitřním i vnějším nepřítelem rodícího se socialistického zřízení. Největší hrozbu na cestě ke zdárné kolektivizaci ztělesňovali podle komunistických mocenských špiček sedláci. Lidé, požívající v tradičních venkovských společenstvích mimořádné morální a společenské autority (obdobě jako starostové, faráři či učitelé), a vzhledem ke své ekonomické soběstačnosti i značné míry nezávislosti: „*Vesnický boháč je úhlavní nepřítel jednotných zemědělských družstev, protože ví, že jednotná družstva znamenají konec jeho zlatých časů, kdy se obohacoval z krve a potu drobných a středních rolníků. Vesnický boháč se všemi prostředky snažil a stále snaží zabránit ustavení jednotných zemědělských družstev, organizaci společné práce na poli, provedení hospodářsko-technické úpravy. O tom máme nesčetné doklady. Ale tam, kde se mu nedaří odvrátit drobné a střední rolníky od budování JZD, mění svou taktiku. Usiluje o to dostat se do jednotných družstev, aby je zevnitř rozkládal. Počíná si při tom tak chytře, snaží se uspat bdělost drobných zemědělců tím, že projevuje nápadnou starostlivost o osud družstva, že 'nezištně' nabízí své odborné znalosti, své potahy, ba i odevzdání části své půdy zdarma družstvu. Ze zkušeností Sovětského svazu víme, že kulak v družstvu je ještě nebezpečnější než mimo družstvo a že nikdy ve svém boji proti jednotným zemědělským družstvům neustává. Proto nesmíme pustit vesnického boháče do jednotných zemědělských družstev, proto je třeba všude tam, kde ho už do jednotných družstev pustili, svolat členskou schůzi a vysvětlit členům, proč ho musí vyloučit.*“ (Volavka 1951, s. 44-45) Ačkoli perzekuce představitelů selského stavu od poloviny 50. let výrazně ztrácely na intenzitě, skutečného zrovnoprávnění s ostatními občany státu se jim dostalo až po roce 1989.



> OBR. 4ab. Pole západně od vsí Černochoy (okr. Louny) v letech 1947 a 1987. Z ekologického hlediska scelování pozemků negativně ovlivnilo především kvalitu půdy. Razoráním mezí vznikaly rozlehlé plochy, pro využití strojů nesrovnatelně výhodnější než původní pozemky, avšak mnohem méně odolné vůči povětrnostním vlivům i nejrůznějším škůdcům. Rychlejší a častější erozní působení deště a větru zpomalovalo růst rostlin a ochuzovalo pole, louky a pastviny o celou řadu výživných látek. „Důsledkem devastace pozemků erozí jsou nenávratné ztráty humusu i živin, snižování orníční vrstvy (odhad pro ČR činí 5 milionů t půdy ročně), fyzikální a biologická degradace půdy spojená s udušením mikrobiálního života a zničení rostlinných kultur.“ (Jílková 1989, s. 44) Nepříliš příznivé hospodářské výsledky se na některých místech začaly vylepšovat používáním zvýšeného množství anorganických hnojiv a pesticidů, což ve výsledku vedlo nejen k dalšímu znehodnocování půdy, ale i k závažnému znečištění vodních zdrojů. Podle údajů Českého statistického úřadu vzrostla spotřeba průmyslových hnojiv v zemědělství z 102 139 tun v hospodářském roce 1948/1949 na 994 626 tun v sezoně 1988/1989 (Sálusová 1993, s. 48).

> **OBR. 4ab. Pole západně od vsi Černocho**v (okr.Louny) v letech 1949 a 1987. Z ekologického hlediska scelování pozemků negativně ovlivnilo především kvalitu půdy. Rozoráním mezí vznikaly rozlehlé plochy, pro využití strojů nesrovnatelně výhodnější než původní pozemky, avšak mnohem méně odolné vůči povětrnostním vlivům i nejrůznějším škůdcům. Rychlejší a častější erozní působení deště a větru zpomalovalo růst rostlin a ochuzovalo pole, louky a pastviny o celou řadu výživných látek. *„Důsledkem devastace pozemků erozí jsou nenávratné ztráty humusu i živin, snižování orniční vrstvy (odhad pro ČSR činí 5 miliónů t půdy ročně), fyzikální a biologická degradace půdy spojená s utlumením mikrobiálního života a zničení rostlinných kultur.“* (Jílková 1989, s. 44) Nepříliš příznivé hospodářské výsledky se na některých místech začaly vylepšovat používáním zvýšeného množství anorganických hnojiv a pesticidů, což ve výsledku vedlo nejen k dalšímu znehodnocování půdy, ale i k závažnému znečištění vodních zdrojů: Podle údajů Českého statistického úřadu vzrostla spotřeba průmyslových hnojiv v zemědělství z 102 139 tun v hospodářském roce 1948/1949 na 994 626 tun v sezoně 1988/1989 (Sálusová 1998, s.48).



4a)



4b)

OSR. S
ce 1974
ni za ok
středí, p
1976, s
kosloven
ferenci
mi výh
přenáše
ale i sa
parku a



OBR. 5. Farma Kateřina, součást JZD Kačina (okr. Kutná Hora) v roce 1974. „Vyčlenění výrobních a hospodářských funkcí do velkokapacitních zařízení za okrajem původní vesnice mělo za následek zlepšení vlastního obytného prostředí, podobně jako při situování průmyslových závodů mimo města.“(Nový a kol. 1976, s.62) S citovaným tvrzením, uvedeným ve studii *Urbanistický region Československo*, která prezentovala tehdejší federativní soustátí na světové konferenci o lidských sídlech HABITAT ve Vancouveru, lze souhlasit jen s velkými výhradami. Nejenže touto praxí docházelo pouze k prostorovému přenášení negativních aspektů zemědělské výroby z jednoho místa na druhé, ale i samotné provozy – obilná velkosíla, velkovýrkmny, opravny strojního parku atd. – se pro své okolí neřídka kdy stávaly další „obytnou“ zátěží.

(4) Fialová, Horská, Kučera, Maur, Musil, Štroblová 2004, s. 145, 151.

(5) Veškeré statistické údaje v této podkapitole jsou převzaty z publikace *1000 let obyvatelstva českých zemí* (Srb 2004). Venkovem se dle tehdejšího statistického úzu rozumí všechna sídla, jejichž populace nepřesáhla 2 tisíce obyvatel. Po 2. světové válce byla hranice „městskosti“ posunuta na 10 tisíc.

2.4. VYLIDŇOVÁNÍ VENKOVA

Ubývání počtu obyvatel žijících ve venkovském prostředí je úzce spjato s industrializací, šířící se českými zeměmi od počátku 18. a především od poloviny 19. století. Postupné odbourávání výhradní ekonomické závislosti na zemědělství, zavádění průmyslové výroby (od prvních manufaktur po tovární provozy), velkoplošná těžba uhlí, využívání parní energie a v neposlední řadě nebyvalé usnadnění dopravy materiálu a lidí budováním železnice, významně pozměnilo strukturu osídlení. Z méně úrodných oblastí nebo míst ležících stranou obchodních tras a výrobních center, povětšinou na jihu země, odešla část obyvatel do rychle se rozvíjejících průmyslových enkláv a měst ve středních a severních Čechách a na severní Moravě. S výjimkou západně situované Plzně patřily k hlavním cílům Praha, Kladensko, Rosicko, Oslavansko, Slánsko, Rokycansko, pás pohraničí sahající od Chebska přes Liberecko až po Broumovsko, na Moravě pak především Brněnsko, Vítkovice a souměstí Moravské a Slezské Ostravy.¹⁴ Od prvního moderního sčítání lidu v českých zemích v roce 1869 se do roku 1930 obyvatelstvo měst téměř zdvojnásobilo, z 2 653 572 na 5 101 397, a více méně dosáhlo počtu mnohem pomaleji rostoucí populace vesnické, jež se za šedesát let zvětšila z 4 902 268 na 5 572 988 obyvatel.¹⁵ Za stejné období ubylo lidí zabývajících se zemědělstvím, ze 4 008 795 na 2 717 930 (což vzhledem k tehdejšímu celkovému počtu obyvatel znamenalo pokles z 52,3% na 25,5%), a zároveň se zvýšil počet pracujících v průmyslu ze 2 238 495 na 3 548 977 (tj. ze 29,2% na 33,2%), a ve službách ze 229 950 na 2 174 150 (tedy ze 3% na 21%).

14) Fialová, Horská, Kučera, Maur, Musil, Stloukal 2004, s. 145, 151.

15) Veškeré statistické údaje v této podkapitole jsou převzaty z publikace *1000 let obyvatelstva českých zemí* (Srb 2004). Venkovem se dle tehdejšího statistického úzu rozumí všechna sídla, jejichž populace nepřesáhla 2 tisíce obyvatel. Po 2. světové válce byla hranice „městskosti“ posunuta na 10 tisíc.

Výrazný impuls k dalšímu vylidňování venkovské krajiny přinesl vývoj událostí po 2. světové válce. Osvobození republiky a následný odsun „nepřátel a zrádců“ vrátily české země počtem obyvatel na konec 19. století.¹⁶ Také z tohoto důvodu nepříliš úspěšné osídlování bývalých převážně německých oblastí vedlo v 50. a 60. letech k zániku poměrně stabilní sídelní sítě při jižním, západním a v menší míře i severním průběhu státní hranice. Pokračující odliv obyvatelstva z menších obcí, růst aglomerací a průmyslových zón, rozsáhlé zásahy do krajiny (povrchová těžba uhlí, budování vodních nádrží a ostatních prostorově náročných technických staveb) a intenzifikace zemědělské výroby spojená s její socialistickou kolektivizací, vyústily koncem 70. let v populační převahu měst. V roce 1989, kdy počet obyvatel České republiky (10 302 315 osob) dosahoval přibližně úrovně poloviny 20. let 20. století, žilo ve městech představujících 9,1% rozlohy státu 55,1 % obyvatel (5 735 098), přičemž zemědělstvím se celkově zabývalo jen 11,6 % obyvatel.

16) Podle Vladimíra Srba žilo v českých zemích v roce 1946, po hlavní vlně odsunu, 8 689 000 obyvatel, což bezmála odpovídá údajům získaným při sčítání v roce 1890 (8 665 421 osob). (Srb 2004, s. 30, 26).



OBR. 6. Výsypka lomu Merkur (okr. Most) v roce 1974. Výrazný úbytek obyvatel z venkovských oblastí v mnoha případech dominantní krajinnotvornou roli člověka nezmenšil, ale změnil její podobu. Pravidelné a časté hospodaření, vycházející z rytmu zemědělských prací a s ním spojeného způsobu života, nahradily nárazové, v mnoha ohledech trvalejší „průmyslové“ úpravy. „Extrémním případem mohou být staré uhelné haldy a výsypky. Člověk je nasypal za pár týdnů dálkovým transportérem (tedy aniž by na stanovišti vůbec byl) a pak tento uměle vytvořený biotop nechává několik desetiletí svému vývoji bez dalších zásahů, vzniklé společenstvo ale zůstává podmíněno jeho počáteční aktivitou.“ (Sádlo, Storch 1999, s.82)

> **OBR. 7ab. Obec Brada** (okr. Jičín) v letech 1946 a 1989. Podle statistických údajů tu roku 1950 žilo 67 obyvatel, o čtyřicet jedna let později zde měli trvalé bydliště jen 3 lidé.

Specifický stabilizátor tradičního, předprůmyslového osídlení kulturní krajiny českých zemí představuje chalupářství. Upravování trvale neosídlených či opuštěných staveb na venkově k převážně rekreačním účelům, objevující se krátce po 2. světové válce a počátkem 60. let přerůstající v masové hnutí, dokázalo zachránit celou řadu skvostů lidové architektury a zároveň vetknout mnoha oblastem zcela nový řád. Život četných, citlivě a odborně zrekonstruovaných staveb i celých vesnic (v pohraničí o to cennějších, že k „němectví“ tamějších staveb nebylo přistupováno jako k cejchu, který je třeba zakrýt či se ho úplně zbavit – jak zhusta činili první osídlenci druhé poloviny 40. let a počátku let 50. – ale jako k nedílné součásti mozaiky kulturního dědictví toho kterého místa) přestal určovat rytmus každodenního hospodaření, ale sled víkendů, svátků, dovolených a prázdnin.



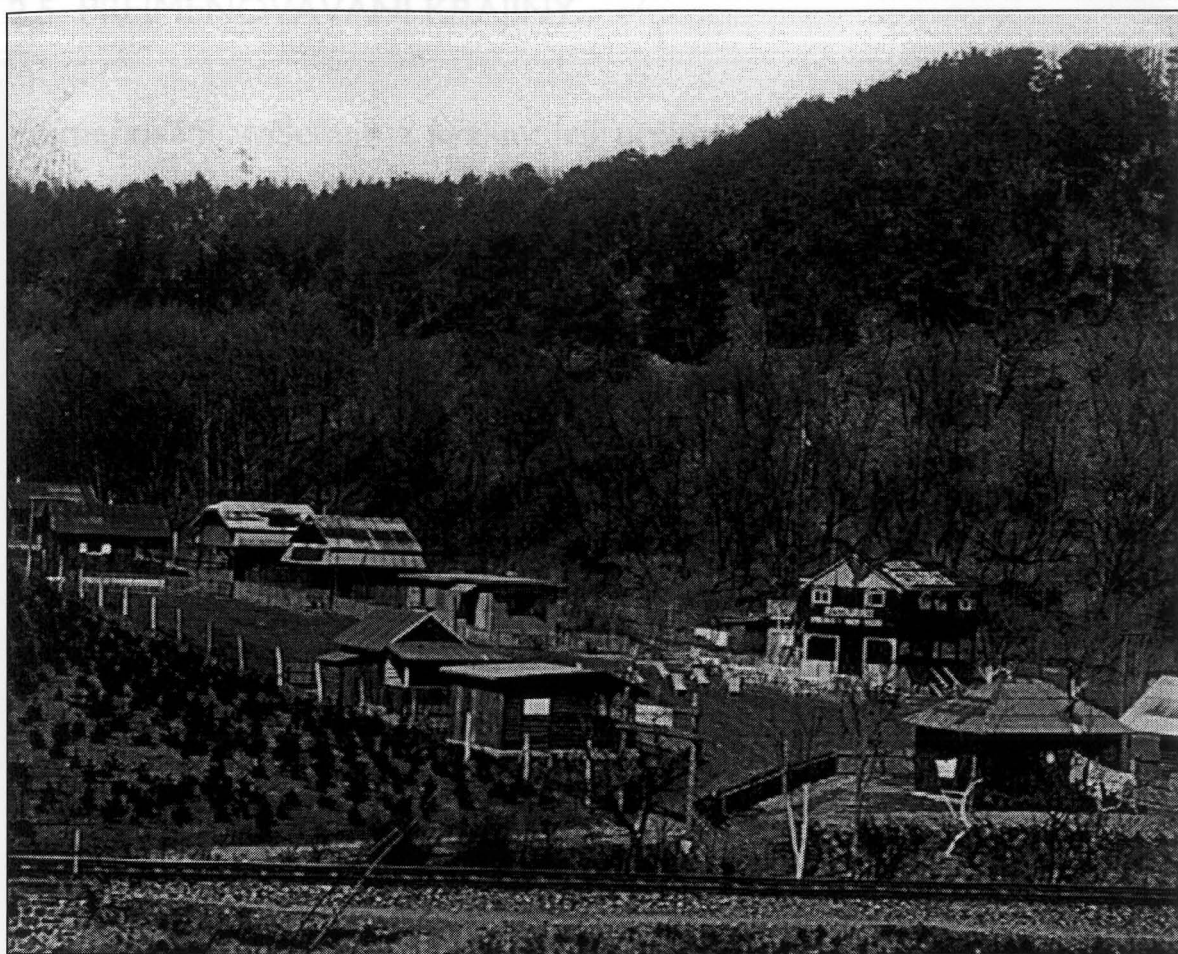
7a)



7b)

> OBR. 8. C
nic (okr. Pra
ně vyvojané
osad, ve větš
reakci částí o
rech průmysl
častné venkov
aviak problem
bez nutnosti
častěji stávají
potřeb toho
kterých se st
nostmi civiliz
ganci a téměř
představ o ná
dy nezděka k

> **OBR. 8. Chatová osada s Brabcovým weekend restaurantem u Měche-
nic** (okr. Praha Západ) v roce 1933. Za nové, industrializačním procesem více méně vyvolané osídlování venkova lze označit chatařství. Výstavba chat a chatových osad, ve větším měřítku patrná od první čtvrtiny 20. století, představuje viditelnou reakci části obyvatelstva na zhoršující se životní prostředí ve velkých městech a centrech průmyslu. Tato útočiště před každodenním stresem, špínou a hlukem oživují četné venkovské a příměstské oblasti stejně nárazově, „víkendově“ jako chalupy, avšak problematičtější způsobem. Chaty, nezřídka kdy zakládané na zelené louce, bez nutnosti respektovat starší zástavbu nebo přísnější regulační limity, se mnohem častěji stávají prostředkem k naplnění estetických představ a uspokojení kutilských potřeb toho kterého stavitele či pozdějších majitelů. Vznikají tak sídelní oblasti, ve kterých se snaha nenarušovat okolí nevhodnou zástavbou či nejnovějšími vymoženostmi civilizace snad více než kde jinde mísí s nedostatkem citu pro prostor, s arogancí a téměř živelnou touhou po originalitě. Místa, kde se naplňování původních představ o návratu k přirozeným mezilidským vazbám v lůně nezdevastované přírody nezřídka kdy stává svou vlastní karikaturou.



kých zemích, resp. v království českém, markrabství moravském a vévodství slezském v Rakousko Uherském soustátí, odrážely především silný tlak industrializace: nová pojmenování získávala území právě zakládaných průmyslových provozů, továren, vodních děl, silniční i železniční dopravní sítě, městských čtvrtí, scelovaných polí. Svou úlohu zde sehrálo také působení Místopisné komise, založené roku 1913 při České akademii pro vědy, slovesnost a umění. Kritickým studiem dostupných pramenů k jednotlivým lokalitám a vytvářením soupisů pro potřeby statistiky či topografie podstatně přispěla k navrácení historicky doložených a jazykově správných českých jmen do oficiálního, a k krajiněho názvosloví.

Krátce po vzniku samostatného Československa, v západní polovině sestávajícího ze země České, Moravské a Slezské, se při přejmenovávání začaly ve větší míře uplatňovat ryze politické, nacionální pohnutky.

2.5. PŘEJMENOVÁVÁNÍ KRAJINY

Pojmenování vyčleňuje z krajiny její určitou část a propůjčuje ji různé vlastnosti, kvality a funkce. Naplňuje ji konkrétním významem a jako takovou vřazuje do slovníku-myšlení lidí, kteří ji obývají nebo s ní jinak přicházejí do styku. Spoluutváří síť vazeb a vztahů, umožňující člověku se v tom kterém území orientovat a identifikovat se s ním. V tomto smyslu pak nahrazení stávajícího názvu místa jiným představuje poměrně závažný počín, ovlivňující jeho symbolickou i společenskou hodnotu. K přejmenovávání v drtivé většině případů dochází v důsledku výrazných krajinných a stavebních úprav, zavádění nového způsobu správy země nebo v souvislosti se změnou vládnoucí moci. Nejedná se tedy o proces neobvyklý, ale více méně běžný, s rozdílnou intenzitou provázející jednotlivé oblasti od počátku jejich osídlování po současnost.

V prvních letech 20. století změny místních názvů (sídel a jejich částí), a názvů pomístních (polí, luk, pastvin, vodních toků, horstev atd.) v českých zemích, resp. v království českém, markrabství moravském a vévodství slezském v Rakousko Uherském soustátí, odrážely především sílící tlak industrializace: nová pojmenování získávala území právě zakládaných průmyslových provozů, továren, vodních děl, silniční i železniční dopravní sítě, městských čtvrtí, scelovaných polí. Svou úlohu zde sehrálo také působení Místopisné komise, založené roku 1913 při České akademii pro vědy, slovesnost a umění. Kritickým studiem dostupných pramenů k jednotlivým lokalitám a vytvářením soupisů pro potřeby statistiky či topografie podstatně přispěla k navrácení historicky doložených a jazykově správných českých jmen do oficiálního, a k krajinného názvosloví.

Krátce po vzniku samostatného Československa, v západní polovině sestávajícího ze země České, Moravské a Slezské, se při přejmenovávání začaly ve větší míře uplatňovat ryze politické, nacionální pohnutky.

Roku 1920 byl vydán zákon č. 266 o názvech měst, obcí, osad a ulic, jakož i označování obcí místními tabulkami a číslování domů, který mimo jiné umožňoval historicky překonané názvy nahradit novými.¹⁷ Jeho uvedení do praxe zajistilo přednostní používání českých názvů sídel a jejich částí před ostatními – dosavadní (německé) byly uznány za úřední všude tam, kde cizojazyčná menšina tvořila alespoň 20 procent z celkového počtu obyvatel. Město Krumau/Krumlov bylo přejmenováno na Český Krumlov/Böhmisch Krumau, městečko Wekelsdorf/Teplice na Teplice nad Metují/Wekelsdorf, ves Weissbach ve Frýdlantském výběžku na Bílý Potok/Weissbach. Obdobným způsobem se proměnila jména pomístní: z pohoří Riesengebirge/Krkonoš se staly Krkonoše/Riesengebirge, z řeky Mummel Mumlava/Mummel. Ulice, náměstí či budovy významných institucí, nesoucí jména členů císařské rodiny nebo čelných představitelů rakouské, resp. německé kultury, byly nově pojmenovány podle velkých postav české historie, vlasteneckých spolků, příslušníků československých legií působících v I. světové válce a osobností formující se republiky.

Po podepsání Mnichovské dohody a následném vypuknutí 2. světové války se úřední řečí nejen tehdejší společnosti, ale i krajiny – v prvních měsících představující rozlohu Česko-Slovenské republiky, od března roku 1939 pak Protektorátu Čechy a Morava – stal německý jazyk. Protektorátní vláda vrátila vyhláškou č. 144/1941 výsadní postavení německým názvům: Český Krumlov/Böhmisch Krumau se stal Krumau an der Moldau/Český Krumlov Teplice nad Metují/Wekelsdorf Wekelsdorf/Teplice nad Metují, Bílý Potok/Weissbach Weissbach/Bílý Potok.

17) Sedmý paragraf II. oddílu otevírá odstavec: „*Dosavadní pojmenování ulic a veřejných míst, jež nelze uvést v soulad s historií a vnějšími vztahy národa československého, zejména taková, jež připomínají osoby, které projevíly nepřátelské smýšlení proti československému národu nebo národům sdruženým, nebo připomínající události rázu protistátního, nejsou dovolena.*“ (Sbírka zákonů... 1920, s. 595)

V poněmčené či výhradně německé podobě se v zeměpisných mapách objevovala i pomístní jména: Líšeňský potok jako Lischener Bach, České středohoří jako Mittel-Gebirge. Obdobnou „germanizací“ prošly i intravilány měst a vesnic: J. A. Komenského, A. Jiráska a T. G. Masaryka vystřídali na náměstích, mostech a návších W. A. Mozart, O. Bismarck, A. Hitler.

Osvobození Československa spojeneckými vojsky v květnu 1945 stálo na počátku důsledné denacifikace země. Osadám a obcím byly navráceny názvy úředně užívané před 30. zářím 1938, přičemž stovky německých pojmenování byly mezi lety 1946-1949 s konečnou platností „odsunuty“ a nahrazeny českými. Město Krumau an der Moldau bylo zaneseno do map jako Český Krumlov, městečko Wekelsdorf/Teplice nad Metují jako Teplice nad Metují, ves Weissbach/Bílý Potok jako Bílý Potok, pohoří Böhmerwald jako Šumava. Plány větších i menších sídel se znovu začaly podobat meziválečným, avšak velmi záhy – do jisté míry také v souvislosti s vítězstvím KSČ ve volbách roku 1946 – docházelo i k jejich přetiskování: Místa osobností prvorepublikového politického a kulturního života začali zhusta zaujímat hrdinové Rudé armády-osvoboditelky a Sovětského svazu.

S nástupem komunistické strany k moci po Vítězném únoru roku 1948 docházelo k přejmenovávání míst a oblastí v České a Moravskoslezské zemi – od roku 1960 v České socialistické republice, federativní části Československé socialistické republiky – mnohem častěji a v daleko větším rozsahu.

Mezi lety 1952 a 1957 pokračovala poválečná jazyková očista krajiny revizí hlavních pomístních jmen. Názvy pozemkových tratí, údolí či kopců, uváděné pro svůj obecný nebo strategický význam v zeměpisných mapách, nadále neměly v krajině zpřítomňovat působení „nepřátelského“ národa, ale otevřít ji novým osídlencům; napomoci jim osvojit si neznámé prostředí, sžít se s ním, založit v něm nový domov. Například v okre-

se Liberec byl Friedrichshainer Forst počestěn na Bedřichovecký les, Dörflwiese na Obecní louky, Schwan Teich na Labutí rybník, Drachenberg na Dračí vrch, Hauptmanns Kapelle na Boží muka...¹⁸ Celkem se tato změna, uskutečněná především v pohraničních oblastech, týkala 23 030 pomístních názvů¹⁹ a podstatným způsobem přispěla k zániku bilingvního, česko-německého vnímání krajiny, spoluutvářejícího identitu Čech/Böhmen, Moravy/Mähren a Slezska/Schlesien po více než sedm staletí.

Ještě výrazněji však „slovník“ českých zemí zjednodušila kolektivizace zemědělství. Zakládání a hospodaření JZD a ČSSS, spojené s rozsáhlými úpravami krajiny, z něj od počátku 50. let do první třetiny let 60. vymazalo více než 85% všech pomístních jmen.²⁰

Plošné scelování polí, rozorávání mezí, úvozů, cest, meliorace půdy, kanalizace říček a potoků do umělých koryt atd. vyvolaly potřebu nahradit několik set tisíc názvů²¹ nepoměrně menším počtem jiných, které na takto uchovávanou paměť jednotlivých míst zřídka kdy navázaly. Část nově vzniklých pozemků byla i nadále označována jedním z původních názvů, a to především v případech, kdy se jednalo o pojmenování všeobecně srozumitelné a používané. V mnohem větší míře se však uplatnila jména nová, odvozená od bývalých vlastníků, zakládaných staveb v blízkém okolí, nebo charakteristické podoby terénu. Výjimku nepředstavovalo ani pouhé očíslování jednotlivých územních celků.²²

18) *Hlavní pomístní názvy kraje Libereckého* (1957), s. 9-17.

19) Šmilauer 1957, s. 264. Jak je z těchto příkladů patrné, revize německých pomístních názvů coby logický důsledek přerušení kontinuity osídlení, proběhla jak po lingvistické, tak sémantické stránce – hlavně díky samotnému Vladimíru Šmilauerovi – velice citlivě a ohleduplně.

20) Olivová-Nezbedová 1998, s.177.

21) Odhad vychází z textu Vladimíra Šmilauera (Šmilauer 1957), ve kterém se uvádí, že celkový počet pomístních jmen je přibližně 900 000.

22) Viz Olivová-Nezbedová (1968).

Souběžně s těmito procesy docházelo k přejmenování jednotlivých lokalit v důsledku pokračujícího zprůmyslování krajiny, charakterizovaného zejména dalším rozrůstáním městských sídel, budováním dopravní a energetické infrastruktury, rozšiřováním povrchové těžby uhlí a zakládáním nejrůznějších průmyslových provozů. Nikoli nevýznamný motiv představovaly zásahy ryze administrativního rázu, směřující mimo jiné ke snadnější mocenské kontrole země: slučování malých obcí do větších územně správních celků, v pozdějším období tvořících síť tzv. střediskových obcí. Nové názvy ulic, náměstí a návsí sloužily – stejně jako v minulých obdobích – ke zviditelnění politické ideologie a rétoriky vládnoucího režimu. Ze starší historie se mimořádně oblíbě těšilo husitství a období národního obrození, v nichž oficiální místa spatřovala především přímé předchůdce nositelů lidově-revolučních myšlenek a postojů, zpochybňujících společenské uspořádání Západního světa.²³ Současnost i nedávnou minulost zastupovaly osobnosti a události spojené s mezinárodním dělnickým hnutím, komunistickým odbojem za 2. světové války, Komunistickou stranou Československa, Sovětského svazu a obdobnými stranami působícími v ostatních spřátelených zemích, s vědeckotechnickým pokrokem Východního bloku, s obrannými a bezpečnostními složkami státu.

Po nástupu komunistické strany k moci docházelo v českých zemích ke změnám v místních a pomístních názvech více méně ze stejných pohnutek a s využitím obdobných postupů jako v dobách minulých. I zde se k přejmenování krajiny přistupovalo především kvůli potřebě podchytit a jazykově fixovat změny v jejím reliéfu a politickém směřování.

23) Tuto souvislost lapidárním způsobem vystihuje například věta z hesla „obrození“, uvedeného ve druhém dílu Malé Československé encyklopedie z roku 1986: „*Obrozenecká tradice se spolu s husitstvím stala součástí historického vědomí socialistického člověka naší epochy.*“ (Malá československá encyklopedie, M-Pol, 1986 s. 426)

Podstatný rozdíl tkvěl v míře otevřenosti tohoto procesu. Zatímco dříve – s výjimkou období Protektorátu Čechy a Morava – bylo možné vést o změnách názvů veřejnou diskusi, mezi lety 1948-1989 se o nových jménech (především ulic), rozhodovalo více méně „shora“: direktivně a dogmaticky.

> **OBR. 9ab. Nábřeží mezi dnešním Jiráskovým náměstím a Národní třídou, a náměstí mezi dnešní Legerovou a Wilsonovou ulicí v Praze** (okr. Praha) v prvních letech 20. století. Přejmenovávání toho kterého místa úzce souvisí s jeho prostorovou i symbolickou hodnotou. Není proto divu, že nábřeží v historickém centru hlavního města změnilo své jméno v průběhu 20. století celkem sedmkrát (1903-1912 Františkovo, 1912-1940 Riegrovo, 1940-1942 Vltavské, 1942-1945 Reinhard Heydrich Ufer, 1945-1946 Riegrovo, 1946-1990 Gottwaldovo, 1990-dodnes Masarykovo), zatímco náměstí na Novém Městě, sevřené rušnými ulicemi a běžnou činžovní zástavbou, nese již od svého vyměření v roce 1893 jméno spoluzakladatele Sokola Jindřicha Fügnera, a to i přesto, že tato tělocvičně a vlastenecky orientovaná organizace byla po roce 1948 komunistickým režimem „obrozena“.



9a)

9b)



10. Postupem času se tak „mapy“ proměňují, rozšiřují nebo zjednodušují. Svým způsobem přežívají i v místech, ze kterých se každodenní lidský život – ať už kvůli budovám, dálnicím, přehradám nebo hraničnímu pásmu – vytratil.

> **OBR. 10. Pomístní název Gsenget** (okr. Klatovy), označující území zaniklé osady v důsledku budování železné opony, se před rokem 1989 uváděl jen ve speciálních vojenských mapách. Pro obyvatele z okolí, kteří se sem v drtivé většině přistěhovali po roce 1945, představoval část blíže nerozlišovaného prostoru „u drátů“. Přejmenovávání míst má také svou administrativně nespravovanou podobu. Rozhodující slovo v tomto procesu nemají příslušné státní instituce, ale místní lidé. Dávají jména domům, územím a nejrůznějším terénním útvarům na základě vlastní zkušenosti a potřeb. Přejímají některé oficiálně sdílené názvy a spolu s nimi vytvářejí „mapy“, plně srozumitelné jen v rámci toho kterého společenství (rodu, vesnice, oblasti, kraje). Každá z nich má trochu jinou podobu i odlišné měřítko; mohou být podrobné stejně jako obecné, vzájemně se překrývat nebo spolu vůbec nespojují. Jediným společným jmenovatelem je životnost, jenž bezprostředně závisí na jejich tvůrcích nebo nositelích: Bártovo pole existovalo, dokud ho neznárodnili a nezemřel poslední pamětník, který toto jméno znal a dokázal určit, kde se rozkládalo. Postupem času se tak „mapy“ proměňují, rozšiřují nebo zjednodušují. Svým způsobem přežívají i v místech, ze kterých se každodenní lidský život – ať už kvůli budování dálnice, přehrady nebo hraničního pásma – vytratil.



ry specifické. Přestože hlavní motivací zůstal ekonomický zájem (za minimálních nákladů získat výrobní, skladovací, ubytovací či jiné prostory), nemálo dosazených správců zacházelo se svěřeným majetkem nehospodárně, lhostejně a bezohledně. Kromě poměrně šetrného využívání některých staveb, často docházelo k jejich vykrádání a postupnému vybydlování. Zchátralé objekty pak byly ponechány svému osudu nebo na ně byl vystaven demoliční výměr.

V pozadí tohoto způsobu hospodaření se svěřeným majetkem nestála shora nařízená systematická likvidace zastaralé a ideologicky nepohodlné minulosti, ale především profesní a morální selhání řady státních institucí i konkrétních osob: nekompetentnost, nedostatek zkušenosti, povýšenost, opovržení. Snaha po symbolickém vypořádání se s politickými protivníky prostřednictvím stavebních památek – jako tomu bylo například mezi lety 1966 a 1969 v Mao Ce Tungově Číně, v období tzv.

2.6. ÚČELOVÉ VYUŽÍVÁNÍ KULTURNĚ ČI HISTORICKY VÝZNAMNÝCH STAVEB.

Hospodaření s objekty, dnes vesměs památkově chráněnými, způsobem nesouvisejícím s jejich původním posláním, je jevem, se kterým se v historii české krajiny můžeme setkat poměrně často. Ať už na základě svobodného rozhodnutí vlastníků či jako důsledek politických rozhodnutí byly mnohé panské, šlechtické i církevní objekty v průběhu staletí nejrozličnějšími způsoby upravovány a přestavovány. „Druhým životem“ do dnes žijí například některé hrady, zámky či kláštery, přebudované svými majiteli na úřadovny, nemocnice, kasárna, popřípadě výrobní prostory, nebo objekty zkonfiskované po bitvě na Bílé hoře roku 1621, zabrané na základě sekularizačních nařízeních Josefa II. z 80. let 18. století či získané do státní správy po roce 1919.

Účelové využívání staveb znárodněných na základě tzv. Benešových dekretů z roku 1945 a po Vítězném únoru 1948 bylo však do značné míry specifické. Přestože hlavní motivací zůstal ekonomický zájem (za minimálních nákladů získat výrobní, skladovací, ubytovací či jiné prostory), nemálo dosazených správců zacházelo se svěřeným majetkem nehospodárně, lhostejně a bezohledně. Kromě poměrně šetrného využívání některých staveb, často docházelo k jejich vykrádání a postupnému vybydlování. Zchátralé objekty pak byly ponechány svému osudu nebo na ně byl vystaven demoliční výměr.

V pozadí tohoto způsobu hospodaření se svěřeným majetkem nestála shora nařízená systematická likvidace zastaralé a ideologicky nepohodlné minulosti, ale především profesní a morální selhání řady státních institucí i konkrétních osob: nekompetentnost, nedostatek zkušeností, povýšenost, opovržení. Snaha po symbolickém vypořádání se s politickými protivníky prostřednictvím stavebních památek – jako tomu bylo například mezi lety 1966 a 1969 v Mao Ce Tungově Číně, v období tzv.

„kulturní revoluce“ – byla také patrná, avšak ve velmi omezené míře. Nikdy se nestala masovým, všelidovým programem, a tak škody, které napáchala, i když neopomenutelné a ve výsledném výčtu nezanedbatelné, jsou oproti všeobecně vžitým představám nepoměrně menší.



OBR. 11. Západní průčelí dolní, hlavní zámecké budovy v Buchlovicích (okr.Uherské Hradiště) v roce 1953. Zámek Buchlovice, vybudovaný mezi lety 1707 a 1738 pro Jana Gerharda Petřvaldského z Petřvaldu, získal stát konfiskací rodového majetku Berchtoldů po 2. světové válce. Záhy byl celý areál včetně zahrady i přilehlého parku vyhlášen památkou I. kategorie a v nezměněné podobě zpřístupněn veřejnosti.

...Krajské středisko památkové péče a ochrany přírody v Brně – rozsáhlé rekonstrukční práce však byly zahájeny až v roce 1996. (Fabiánová 2004, Štěpánová rkp.)



OBR. 13. Zámek v Širokých Třebčicích (okr. Chomutov) v roce 1985. Repräsentativní sídlo, vybudované Karolínou von Ebn-Brunnen a jejím man-

OBR. 12. Jihovýchodní část Hlavního nádvoří zámku v Uherčičích (okr. Znojmo) v roce 1973. Velkoryse koncipovaný areál šlechtického sídla, vzniklý přístavbami k pozdně gotické tvrzi Krajířů z Krajků mezi druhou polovinou 16. a koncem 18. století, přešel v letech 1948 a 1949 spolu s dalším zkonfiskovaným majetkem rodu Collaltů do vlastnictví státu. Vzhledem k mimořádné umělecké hodnotě zámku se zpočátku uvažovalo o vyhlášení památkové ochrany a nalezení odpovídajícího účelového využití. Bohužel, nestalo se tak. Správou hlavní budovy, skleníku, zahrad, lesoparku i přilehlého velkostatku s 360 ha pozemků, lihovarem, vápenkou a cihelnou byly pověřeny Státní statky, které jej spolu s útvarem Pohraniční stráže Znojmo, využívající část zámku mezi lety 1952 a 1964, proměnily téměř v ruinu. O záchraně zdevastovaného komplexu se začalo hovořit na konci 70. let, kdy se jeho novým hospodářem stalo Krajské středisko památkové péče a ochrany přírody v Brně – rozsáhlé rekonstrukční práce však byly zahájeny až v roce 1996. (Fabiánová 2004, Štěpánová rkp.)



OBR. 13. Zámek v Širokých Třebčicích (okr. Chomutov) v roce 1985, Reprezentativní sídlo, vybudované Karolínou von Eben-Brunnen a jejím manželem při rozsáhlé barokní přestavbě poplužního dvora ve stejnojmenné obci mezi lety 1710-1722, přešlo do rukou státu na základě tzv. Benešových dekretů: „Po roce 1945, kdy byl zabaven původním majitelům, sloužil nejprve jako nápravné zařízení pro dívky a od roku 1951 jako zemědělské učiliště. Nakonec byl využíván státním statkem. Jeho vedení se však o historicky cennou budovu vůbec nestaralo, takže ta postupně chátrala, až byla po roce 1985 zbořena.“ (Úlovec in Musil, Plaček, Úlovec 2005, s.330)

Přesný počet kulturně či historicky významných objektů, který mezi lety 1948 a 1989 potkal podobný osud, není a zřejmě ani nebude nikdy znám. Ve výše citované práci, zaměřené pouze na určitou část nemovitého dědictví, se hovoří o 350 stavbách. Odhlédneme-li od míst, která byla zlikvidována v souvislosti se vznikem hraničních území nebo ustoupila tlaku industrializace, a přičteme-li k takto získanému údaji obdobným způsobem „dobydlené“ objekty církevní, technické památky i stavby lidové architektury, můžeme bez přílišného zjednodušení prohlásit, že hledaný údaj je minimálně třikrát větší.



OBR. 14. Klášter řádu poustevníků sv. Augustina s kostelem Nanebevzetí Panny Marie v Dolním Ročově (okr. Louny) v roce 2001. Klášter, založený Albrechtem z Kolovrat pravděpodobně roku 1374, sloužil svému poslání až do roku 1950, kdy byl v rámci Akce K uzavřen. Poté byl využíván jako věznice, kasárna a mezi lety 1961-1995 v něm byla umístěna dětská psychiatrická léčebna. Přestože celý areál prošel v posledních desetiletích několika nepříliš citlivými stavebními úpravami, uchoval si značnou uměleckohistorickou hodnotu, kterou mu v průběhů rozsáhlé přestavby ve 40.-60. letech 18. století vtiskli architekti Kilián Ignác Dietzenhofer a Anselmo Lurago. (Mareš 1998)

24) „Lze odhadnout, že po reformách Josefa II. poklesla církevní vlastnictví pozemkového fondu z 10% asi na 3% půdního fondu dřevní České republiky.“ (Kainý 1995, s.15)

25) Bastl 1995, s.160

2.7. ZESVĚTŠTĚNÍ KRAJINY

S ubýváním sakrálních staveb a objektů z městského i venkovského prostředí se v novověkých českých zemích setkáváme již koncem 18. století. Osvícenecké reformy císařovny Marie Terezie a jejího syna Josefa II., radikálně modernizující „středověkou“ společnost tehdejší habsburské monarchie, významným způsobem ovlivnily i majetkové poměry katolické církve. Když papež Kliment XIV v roce 1773 zrušil jezuitský řád a císař Josef II. vydal o osm let později patent nařizující uzavřít 115 klášterů žebrevých a kontemplativních řádů, zmenšila se její pozemková držba o více než dvě třetiny.²⁴ Zestátněné kláštery, koleje, rezidence a nezřídka kdy i kostely přestaly sloužit svému původnímu poslání a s větší či menší ohleduplností byly v následujících letech upraveny a účelově využívány. Mocenský vliv církve byl tímto zásahem citelně oslaben, její výlučné postavení v krajině však již méně. Na základě nařízení císaře Josefa II. byla část z takto získaných prostředků použita na výstavbu vesnických katolických kostelů a založení 550 nových farností.²⁵

V průběhu 19. a v prvních desetiletích 20. století zanikaly náboženské stavební památky jen velmi zřídka. K opouštění a chátrání jednotlivých objektů povětšinou nedocházelo na nátlak státního aparátu, ale v souvislosti s postupující industrializací společnosti. S trochou nadsázky můžeme říci, že roli restriktivních zákonů převzalo šíření občanských a náboženských svobod mezi všemi vrstvami obyvatelstva, provázené hlubokou proměnou hodnot, měřítek i mezilidských vztahů. Nejednalo se však o jev všeobecně rozšířený – místa s významnými enklávami židovského obyvatelstva či venkovské oblasti, ve kterých stále převládal

24) „Lze odhadnout, že po reformách Josefa II. pokleslo církevní vlastnictví pozemkového fondu z 10% asi na 3% půdního fondu dnešní České republiky.“ (Kalný 1995, s.15)

25) Bastl 1995, s.160

tradiční, zemědělský způsob života (především v jižních Čechách a na jižní Moravě) příliš nepoznamenal. Jistý zlom v tomto období představovalo pouze založení Československa, provázené odklonem části obyvatelstva od katolické víry – coby ústředního „státního“ náboženství bývalého habsburského mocnářství –, a první pozemkovou reformou, během níž byla církvi zkonfiskována půda o rozloze bezmála 37 tisíc ha.²⁶

O záměrné a systematické likvidaci posvátných míst, motivované ryze ideologickými zájmy, můžeme hovořit až v souvislosti s uplatňováním tzv. norimberských zákonů fašistickým okupačním režimem mezi lety 1938 a 1945. Uzavírání židovských modliteben, vypalování synagog a znešvecování hřbitovů, k nimž docházelo nejprve v oblastech připojených k Říši Mnichovskou dohodou, a posléze i na území Protektorátu Čechy a Morava, představovalo fakticky a především symbolicky velice významnou součást Hitlerova plánu „konečného řešení židovské otázky“ – úplného vyhlazení Židů z evropského kontinentu.

Necelé tři roky po skončení 2. světové války se náboženské objekty znovu staly předmětem politického boje. Tentokrát se však nejednalo pouze o nemovitosti židovských obcí, ale všech církví a náboženských společností působících na území republiky. Pro rodící se komunistickou diktaturu představovaly tyto organizace svou autoritou, pevnou hierarchií a relativně velkou nezávislostí na světské moci silnou konkurenci, které bylo třeba se zbavit všemi dostupnými prostředky. K rychlému a poměrně účinnému ochromení suverenity a společenského vlivu církví podstatným způsobem přispělo podvázání jejich hospodářské soběstačnosti. Na základě zákona č. 46/1948 o trvalé úpravě vlastnictví k zemědělské a lesní půdě jim byl zkonfiskován téměř veškerý majetek. Například katolická církev tímto zásahem přišla o více než 172 tisíc ha půdy, původně nahlášených do revize první pozemkové reformy podle

26) Kalný 1995, s.16

zákona 142/1947 – v jejím držení zůstaly jen kostely, fary a farní zahrady do velikosti 2 ha. Ekonomickou závislost církví a náboženských společností na státní byrokracii stvrdila vláda v roce 1949 zřízením Státního úřadu pro věci církevní.²⁷ Poslední rozsáhlý zábor církevního majetku souvisel s likvidací řeholního života v českých zemích. Roku 1950 bylo pod krycími názvy akce K (vyklizení mužských klášterů v noci z 13. na 14. dubna) a akce VŽK (vyklizení ženských klášterů, uskutečněné v období červenec–říjen) přemístěno 12 200 řádových bratří a sester do předem vytvořené sítě centralizačních a internačních klášterů. Většina z celkového počtu asi 850 takto uvolněných budov byla postupem času zestátněna a nabídnuta k účelovému využívání.

Náboženství, komunistickou propagandou pronásledované a znevažované, pozbylo v průběhu čtyř desetiletí svého společenského i krajinného významu.²⁸ Kostely, synagogy, kaple či komunitní domy, které nebyly hospodárně využívány nebo výhradně pro svou kunsthistorickou hodnotu zachovány v původní podobě, čekalo postupné chátrání a zánik. Památky drobného měřítka jako kapličky, křížky, sochy svatých, boží muka či zastavení křížové cesty byly v případě, že neoplývaly jistou uměleckou kvalitou nebo neměly své ochránce v obyvatelích z okolí, ponechány na svých místech bez povšimnutí.

27) Po zrušení tohoto úřadu roku 1956 vykonával dozor nad církvemi příslušný odbor Ministerstva školství a kultury. Od roku 1969 byly tyto kompetence přeneseny na tehdy vzniklé Ministerstvo kultury.

28) Úpadek společenské role náboženství v českých zemích snad nejlépe ilustrují statistická data. V roce 1950 se k oficiálně registrovaným církvím a náboženským společnostem přihlásilo 94% z 8 896 133 obyvatel; o čtyřicet jedna let později se z celkového počtu 10 302 215 obyvatel k víře přihlásilo již jen 44%. Údaje z období mezi výše uvedenými daty zcela chybí, neboť zjišťování náboženské příslušnosti bylo usnesením vlády Republiky Československé č. 1410 z roku 1954 zrušeno. (*Náboženské vyznání obyvatelstva českých zemí podle výsledků sčítání lidu v letech 1921-1991*, 1994)



OBR. 15 Špitálské předměstí Kadaně (okr. Chomutov) s kostelem Stětí sv. Jana Křtitele v roce 1981. Zánik značně zchátralého svatostánku, vystavěného johanity ve třetí čtvrtině 12. století a do současné podoby upraveného v letech 1812-1813, odvrátila až rekonstrukce provedená v první polovině 90. let 20. století.

Lhostejnost vůči náboženským památkám znamenala pro řadu z nich postupný úpadek a zkázu. Pokud však chátrání neurychlili vandalové ani zloději, záleželo především na kvalitě materiálu, z něhož byly vystavěny. Výsledkem tohoto čtyři desítky let trvajících nezájmu o nikoli nevýznamnou část kulturního dědictví jsou na jedné straně ztráty jen stěží postižitelného rozsahu, na straně druhé dochování alespoň některých stavebních počínů, které by jinak důsledný „třídně uvědomělý“ přístup zcela jistě zlikvidoval.



OBR. 16. Kaple sv. Jana Křtitele a Panny Marie Loretánské při bývalém panském špitále v Častolovicích (okr. Rychnov nad Kněžnou) v roce 1955.

Jedna z nejstarších loretánských kaplí v českých zemích, založená Václavem Ignácem z Oppersdorfu roku 1647, sloužila svému poslání do 90. let 18. století. Tehdy byla v rámci josefínských církevních reforem zrušena a spolu se špitálem postoupena k nepříliš ohleduplnému světskému využívání. Roku 1950 získal zanedbaný barokní areál do vlastnictví československý stát. Kaple byla zapsána do seznamu kulturních památek, avšak způsob její údržby se tímto rozhodnutím výrazně nezměnil: V roce 1975 byla – přes protesty odborníků – odstřelena. (Bukovský 2000, Václavík 2005)

Ve vnitrozemí byly tyto stavby strhávány především kvůli diskutabilním modernizačním městských i venkovských sídel a katastrofálnímu technickému stavu, způsobenému nešetrným účelovým využíváním a téměř žádnou údržbou. Za všemi těmito činy je kromě zcela neohospodárného zacházení s nabytým majetkem patrná snaha i na hmotné, „viditelné“ úrovni zlikvidovat svět náboženského myšlení a tradic, který významným způsobem spoluutvářel identitu českých zemí více než tisíc let.



OBR. 17. Interiér farního kostela sv. Anny v Horním Pelhřimově (okr. Cheb) před rokem 1945. Významné poutní místo, vzniklé roku 1691 rozšířením pozdně gotické kaple z počátku 16. století, začalo po poválečném odsunu německého obyvatelstva a nepříliš úspěšném osídlování, provázeném zpříšňováním ochrany západní hranice republiky, spolu s ostatními stavbami vesnice pustnout. Torzo kostela a přilehlé fary bylo zbořeno pravděpodobně v průběhu 60. let 20. století.

K demolicím větších sakrálních objektů v příhraničních oblastech docházelo v důsledku neúspěšného osídlování a zřizování ochranného a zakázaného pásma – věže kostelů či siluety kaplí, viditelné na vzdálenost i několika kilometrů, ulehčovaly dle tehdejší rétoriky „narušitelům“ hranice orientaci v terénu. Ve vnitrozemí byly tyto stavby strhávány především kvůli diskutabilním modernizacím městských i venkovských sídel a katastrofálnímu technickému stavu, způsobenému nešetrným účelovým využíváním a téměř žádnou údržbou. Za všemi těmito činy je kromě zcela nevhodného zacházení s nabytým majetkem patrná snaha i na hmotné, „viditelné“ úrovni zlikvidovat svět náboženského myšlení a tradic, který významným způsobem spoluutvářel identitu českých zemí více než tisíc let.



OBR. 18. Západní průčelí katedrály sv. Štěpána v Litoměřicích (okr. Litoměřice) v roce 1961.

Prohlašování církevních staveb za kulturní památky v období socialismu můžeme chápat také jako ideologický tah. Tomu kterému objektu se přiznala jistá společenská hodnota (a z toho vyplývající právo na péči a ochranu), avšak jeho duchovní poslání – coby nepotřebné a z hlediska socialistického člověka zastaralé, přežitě – bylo vytěsnáno do historie. Do kostelů a kaplí se častěji chodilo kvůli jedinečné gotické klenbě, renesanční křtitelnici nebo dobře znějícím barokním varhanům, než za rozhřešením či modlitbou.

2.8. MILITARIZACE KRAJINY

Vyčleňování rozlehlých oblastí pro ryze vojenské účely s sebou přináší zcela neobvyklý způsob zacházení s krajinou. Část území i nadále zůstává převážně „civilní“: správní centra újezdů, kasárna, logistická zázemí, pohraniční roty. Většina rozlohy je ponechaná téměř ladem: katastry bývalých sídel, část lesní i zemědělské půdy, „příroda“ simulující přírodní podmínky mimo hranice prostoru, nebo matoucí případné „narušitele“. Silně využívané plochy (dopadiště střel, cvičiště, koridory pro přemísťování těžké vojenské techniky, zásobárny pohonných hmot) tvoří oblasti nepoměrně menší. Toto hospodaření krajinu rozrušuje, místy silně znečišťuje a nenávratně zbavuje kulturní identity. Na straně druhé v ní plošným oslabením běžných kultivačních činností (zemědělských prací na polích a loukách, pravidelného využívání cest, péče o zahrady a sady atd.) nezáměrně vytváří ideální podmínky k renesanci přírodních procesů, ke které by v „civilních“ oblastech ve stejné intenzitě či rozsahu nikdy dojít nemohlo. Dlouhodobou vojenskou přítomností vzniká krajina vzpouzející se jednoznačným soudům: historicky i sociálně vykořeněná, svérázně působivá a oplývající mimořádným přírodním bohatstvím. Nevzhlednou, nepřiliš kvalitní architekturu posádkových ubikací a provozního zázemí střídají torza bývalých vesnic, zcela opuštěná nebo využívaná jako cvičné cíle. Místa kontaminovaná ropnými látkami sousedí s jinak poškozovanými, které oblasti v celkovém pohledu naopak obohacují. Krátery po vybuchlé munici, pravidelně hrabané pásy země v blízkosti drátěných hraničních zátarasů či holiny vznikající požárem, sešlapem a pravidelným přesunováním těžké techniky napomáhají udržovat druhovou rozmanitost – hostí rostliny a živočichy, svým způsobem života výhradně vázané na takto nesoustavné, nahodilé krajinné úpravy. (Nedaří se zde kopretinám, ale orchidejím.) Lesní a zemědělská půda, s výjimkou hospodářsky využívaných úseků v hraničním pásmu, je zbavena své ekonomické funkce.

Její správa se neřídí celostátně stanovenými kvótami pro hektarový výnos či množství použitého hnojiva. Nejdůležitějším kritériem je zachování přírodního charakteru těchto oblastí s minimem vynaložených finančních prostředků. Také proto jsou jednotlivé zásahy poměrně nenápadné a citlivé, mnohdy jen stěží rozlišitelné od samovolného, pozvolného zarůstání. V militarizované krajině obklopují území v pravém smyslu slova moderní, potýkající se s celou řadou současných problémů, oblasti evokující svým charakterem období dávno minulá, před vznikem a šířením zemědělství.

Počátky vojenského hospodaření s krajinou českých zemí můžeme sledovat již od dob c a k mocnářství, kdy roku 1904 bylo v okolí obce Mladá založeno vojenské cvičiště, později známější pod názvem Milovice. Po vzniku samostatného Československa vysídlování a zneprístupňování „civilních“ oblastí pokračovalo otevřením výcvikových táborů Jince (1927) v centrální části Brdské vrchoviny a Dědice (1936) na Dražanské vrchovině. Výrazný zásah do krajiny představovalo také budování systému opevnění mezi lety 1936-1938. Jeho hlavní síla spočívala ve více než deseti tisících betonových bunkrech lemujících státní hranici téměř po celé její délce, a ve druhé linii vstupujících hluboko do vnitrozemí. V průběhu 2. světové války došlo k rozšíření všech stávajících výcvikových táborů a zcela nově bylo roku 1941 vybudováno cvičiště pro jednotky SS na Benešovsku a Neveklovsku.²⁹

29) Stejně jako při obsazování „uvolněných“ zemědělství a občanských úřadů v odtržených příhraničních územích i v tomto případě šlo především o jednu z podob plánovaného poněmčování. Pod záminkou zvyšujících se prostorových nároků říšských vojsk vysídlit z vybraných oblastí České starousedlíky a nahradit je občany Německé národnosti. „Šlo jim o úplné proniknutí Československa nejdříve více méně nesouvislými ostrovy, které měly být postupně rozšiřovány tak, až by jejich přirozeným spojením byla vytvořena souvislá pásma prolínající a dusící českomoravská slovanská sídliště. Tomu sloužilo zabírání zemědělské půdy pro německé kolonisty z Balkánu, tomu sloužilo zabírání celých českých a moravských okresů pro německá cvičiště a německé střelnice. Zde opět vojenské účely zakrývaly vlastní účel

K dalším pozemkovým záborům ve prospěch armády se přistoupilo krátce po osvobození. Potřeba osvojit si nový způsob vedení boje a zároveň posílit strategické pozice při hranicích s Německem a Rakouskem, vedla již v roce 1945 k založení výcvikového tábora Císařský Les na Mariánskolázeňsku a o rok později také Boletic na Českokrumlovsku, Mimoně na Českolipsku a Libavé v oblasti Nízkého Jeseníku.

Přestože po roce 1948 byly otevřeny ještě výcvikové prostory³⁰ Dobrá Voda na Klatovsku (1952) a Hradiště v Doupovských horách (1953)³¹, zdaleka nejrozsáhlejší území získaly vojenské složky do správy v souvislosti se změnou způsobu ochrany státní hranice. Zřízením zakázaného pásma počátkem 50. let podél jejího jižního, jihozápadního a západního úseku, byl z pohraničních oblastí odříznut a zvláštnímu režimu podřízen pás stovky kilometrů dlouhý a místy široký až dva kilometry.

Velikost, poloha a způsob hospodaření s oblastmi pod vojenskou správou vypovídá nejen o potřebách státu, ale také o prioritách a kulturní vyspělosti vládnoucího politického režimu. Desetitisíce hektarů výcvikových prostorů, stovky čtverečních kilometrů zakázaného pásma a desítky menších střelnic, tankodromů a cvičišť, zhmotňovaly v krajině mezi lety 1948 a 1989 připravenost komunistického režimu postavit se po boku Sovětského svazu „imperialistické reakci“ kdykoli na odpor.

germanizační. Český sedlák musil Němcům předávat všechno: půdu, nemovitosti i inventář. Němci šli někdy tak daleko (na Sedlčansku), že si čeští vystěhovalci nesměli vzít s sebou ani vnitřní zařízení svých domácností." (Chmela 1946, s.107). „Vylastnění pro účely vojenských cvičišť postihlo téměř 100 obcí se 180 osadami, celkem bylo vylastněno 85 311 hektarů půdy, vystěhováno na 11 880 domů a 61 900 osob." (Kubačák 1995, s.141)

30) Vojenským výcvikovým táborům se od roku 1952 říkalo vojenské výcvikové prostory. Vojenské újezdy jsou jejich správní formou a poprvé byly zákonně ustanoveny v roce 1949.

31) Tento prostor byl vybudován jako náhrada za zrušenou lokalitu Císařský les, která byla kvůli plánované těžbě uranu a dalšího rozvoje lázeňství v tomtéž roce navráćena civilní státní správě.

Nepředstavovaly však pouze území zkázy a zániku, posilující již tak všudypřítomnou atmosféru strachu, ale také hojného výskytu ekologicky cenných lokalit, jejichž význam přesahoval (a dodnes přesahuje) hranice českých zemí.



OBR. 19. Zarostlý kamenný snos mezi dvěma loukami bývalé osady Horní Ureš (okr. Český Krumlov), zaniklé spolu s přilehlými sídly v 50. letech 20. století v souvislosti s budováním zakázaného hraničního pásma, leží v Národním parku Šumava, na území přírodní památky Jasánky: „Chráněné území je tvořeno mozaikou lesních i nelesních sukcesních společenstev na bývalých loukách a pastvinách, lesních porostů, starých sadů a zajímavých pozůstatků citlivé kultivace a využívání krajiny (terasování, úpravy koryta potoků apod.) v širším prostředí zaniklé obce Jasánky.“ (Albrecht a kol. 2003, s. 684)

> **OBR. 20ab. Město Doupov** (okr. Karlovy Vary) v roce 1938 a 1982. V turistickém průvodci Doupovské vrchy z roku 1936 popisuje Jaroslav František Urban Doupov těmito slovy: „Je to horské město, bez továrenského kouře, idylicky prosté, s rázovitým lidem. V místě okresní soud, berní úřad, notariát, lékař, lékárna, pošta aj. Okolní stráně mají ráz předalpských krajin. Krásné lesní louky s pestrou květenou střídají se tu s lesy jehličnatými i listnatými. Obyvatelé zaměstnávají se hlavně hospodářstvím a chovem dobytka.“ (Urban 1936, s. 84) O necelých dvacet let později by už nic podobného napsat nemohl. Život v Doupově nejprve citelně narušil odsun Němců po skončení 2. světové války, kteří tradičně představovali převážnou většinu jeho obyvatel (podle statistických údajů bylo město v roce 1895 zcela německé; při prvním sčítání lidu v Československé republice v roce 1921 se z celkového počtu 1605 obyvatel k německé národnosti přihlásilo 1572). Podle propagační brožurky Osídlovacího úřadu a Fondu národní obnovy Poslední příležitost k osídlení. Seznam míst v pohraničí kam ještě možno přesídliti se ještě v květnu 1948 uvažovalo o jeho oživení: „Doupov má 282 č. p. s 720 obyvateli. Obydleno 205, neobydleno 63. Obyvatelných po menší opravě 2, po větší 10. Uživili by se: 3 samostatní zemědělci, 20 zemědělských dělníků, 25 průmysl., 1 porodní asistentka, lékař, zubní lékař, 5 penzistů.“ (Tomáš 1948, s.19) V roce 1954 však museli kvůli otevření vojenského výcvikového prostoru Hradiště opustit své zdejší domovy i všichni noví osídlenci. Tentokrát se do Doupova běžný městský ruch již nevrátil: „Dnes zůstal z Doupova jen zbytek lipové aleje na bývalém náměstí, několik schodů, které vedly ke klášterní kapli, cypřiše (pravděpodobně se jedná o tůje – pozn. aut.) na bývalém hřbitově, budova skladiště hospodářského družstva ze začátku 20. stol. na bývalém nádraží, zbytky zdí bývalé valchy – Walkmühle, hrobka Zedtwitzů a starý buk u bývalé Buchenkapelle.“ (Binterová 2005, s. 21)

Postupný z
namenaly u
z přibližně 3
a 1947³² p
tohoto pro
správců a d
budou sch
v plné šířk
by poražen
strukturu c
Ministerstv

20a)



podářství, zalesnit 60 000 hektarů velmi obdobně obdělávaných pol
ností včetně příslušných sídel v nadmořské výšce nad 750 metrů
a dalších 15

20b)



Bezpečnost
skolážeňská
ložily zde v
a Libavá. V
lečné repub
průmyslový
a v hospo
Podbrdská,
několika m

32) Srb 2004.
33) Kreysa 194
34) Čapka, Sles

2.9. ROZPAD POHRANIČNÍ SÍDELNÍ SÍTĚ

Postupný zánik značného počtu sídel v příhraničních oblastech předznamenaly události provázející závěr 2. světové války. Odsun většiny z přibližně 3 milionů německých obyvatel z těchto území mezi lety 1945 a 1947³² provázelo poměrně masivní osídlování. Od samého počátku tohoto procesu však bylo zřejmé, že jak noví vlastníci z řad národních správců a dalších osídlenců, tak příslušných orgánů státní správy nebudou schopni ani ochotni „uvolněné“ majetky obhospodařovat v plné šíři. Nedostatek pracovních sil a obavy z blízkosti Německa, co by poraženého válečného nepřítele, vedly k rozhodnutí pohraniční strukturu osídlení výrazným způsobem zredukovat. Generální plán Ministerstva zemědělství, vypracovaný v létě roku 1945, mimo jiné navrhoval rozsáhlými pozemkovými úpravami vytvořit síť středních hospodářství, zalesnit 60 000 hektarů velmi obtížně obdělávaných polností včetně příslušných sídel v nadmořské výšce nad 750 metrů a dalších 150 000 hektarů nepřilíživé úrodné půdy přeměnit na pastviny.³³ Bezpečnostní složky státu získaly do správy rozsáhlé oblasti Mariánskolázeňska, Českokrumlovska, Českolipska a Nízkého Jeseníku a založily zde vojenské výcvikové tábory Císařský les, Boletice, Mimoň a Libavá. V rámci pomoci industrializačnímu procesu budování poválečné republiky bylo z pohraničí odvezeno tisíce strojů a několik set průmyslových podniků, a znovu uvedeno do provozu na Slovensku a v hospodářsky slabých krajích jižních Čech, středního Povltaví, Podbrdsku, Českomoravské vrchoviny, Valašska a Slovácka.³⁴ Během několika málo let tyto krajinné úpravy vymazaly z mapy českých zemí

32) Srb 2004, s.222

33) Kreysa 1947 s.18

34) Čapka, Slezák, Vaculík 2005, s.155

desítky vesnic, osad a samot, aniž by stabilizaci poměrů v pohraničních okresech výrazněji napomohly. I nadále vedle oblastí více méně osídlených, s pozvolna obnovovanými společenskými vazbami (Mostecko, Českolipsko, Mikulovsko, Ostravsko), existovala v blízkosti hranic území zanedbaná a téměř liduprázdná (Novohradsko, Kaplicko, Rýmařovsko, Bruntálsko).

K dramatické proměně krajinné mozaiky do jisté míry přispěl i průběh samotného osídlování. Noví obyvatelé obsadili většinu výnosných hospodářství a prosperujících nezemědělských provozů již na jaře a v létě roku 1945. Zbylá místa byla osídlována se značným zpožděním, mnoho z nich zůstávalo opuštěno. Poměrně záhy začalo přibývat přesídlenců, kteří se rozhodli vrátit se zpět. Část se nedokázala klimatickým, kulturním a sociálním podmínkám nových domovů přizpůsobit, jiní postrádali základní znalosti nezbytné k vedení živnosti či hospodářství. Někteří v pohraničí spatřovali jen jedinečnou příležitost ke snadnému obohacení, spanilým jízdám, krádežím a drancování. Své domy opustili i národní správci, jenž neobstáli při hospodářských prověrkách Osídlovacího úřadu, a tisíce neodsunutých Němců, kteří byli „v zájmu bezpečnosti státu“ od roku 1947 vystěhováváni do vnitrozemí.

Vítězný únor roku 1948 rozvolňování sídlení struktury v mnoha ohledech urychlil. Pohraniční oblasti na jihu a západě země se staly součástí tzv. železné opony, více než sedm tisíc kilometrů dlouhé linie, pomyslně rozdělující tehdejší Evropu a potažmo celý svět na dva nesmiřitelné tábory: Východní, jehož směřování určovaly mocenské zájmy Sovětského svazu a Západní, ovlivňovaný ambicemi Spojených států. V atmosféře sílícího velmocenského napětí hrozícího přerůst v ozbrojený konflikt, pro níž se vžilo pojmenování Studená válka, bylo rozhodnuto z těchto míst vytvořit obrannou a ochrannou „hráz proti imperialismu“. Roku 1950 nejprve došlo na základě výnosu Ministerstva

vnitřa ke zřídzení hraničnío pásmá.³⁵ Život obyvatel i návštvěvníků to- hoto prostoru, místy zasahujícího až 6 kilometrů do vnitrozemí, byl rá- zem podřídzen téměř policejnímu režimu. Část osídlenců byla označena za „státně nespolehlivé“ a jako takoví se museli z těchto oblastí v co nejkratší době odstěhovat. Patřili mezi ně především vojáci navráťivší se ze západní fronty, představitelé katolické církve, členové nekomu- nistických stran či lidé vyjadřující veřejně svůj nesouhlas s hospodář- skou politikou vládnoucího režimu. Ostatní obyvatelé i návštvěvníci se zde mohli pohybovat pouze se zvláštním povolením, vydávaným bez- pečnostními složkami ve spolupráci se státní správou a zaměstnavate- lem, přičemž se museli smířit se skutečností, že kdykoli mohli být kon- trolováni a prověřováni. O rok později ustanovení Ministerstva národní bezpečnosti umožnilo ve výjimečných případech rozšířit hra- niční pásmo na 12 kilometrů, a území ležící do 2 kilometrů od státní hranice nařídilo přeměnit na zakázané.³⁶ V Čechách se všichni obyva- telé z tohoto pásmá museli vystěhovat a přenechat svůj nemovitý ma- jetek státu. Pohraniční stráž umožnila jednotlivým JZD, ČSSS a dalším státním podnikům i nadále obhospodařovávat část lesní a zemědělské půdy, avšak většinu získaných pozemků využila k „zajištění hranice pro- ti vnějšímu i vnitřnímu narušiteli“ a vybudování prvního, 20 metrů ši- rokého průseku se stěnou z ostnatého drátu. Mezi lety 1953 a 1956 byly veškeré budovy a zařízení v zakázaném pásmu – až na výjimky, za- jišťující strategický a hospodářský chod prostoru – srovnány se zemí. Na jižní Moravě, kde poválečný odsun „nepřátel“ pohraniční oblas- ti příliš nepoznamenal (a kde by zásahy podobného rozsahu nutně

35) Archiv ministerstva vnitřa v Kaničích u Brna (dále jen A MV Kanice), fond A 2/1, inv. j. 216, Výnos ministerstva vnitřa o zřídzení hraničnío pásmá I. 4. 1950.

36) A MV Kanice, fond A 2/1, inv. j. 1722 Směnice ministerstva národní bezpečnosti o Ustanovení pohraničnío území 28. 4. 1951

vyvolaly mnohem větší odpor místních obyvatel), probíhalo zřizování zakázaného pásma méně radikálně. Řada míst, ležících v bezprostřední blízkosti státní hranice, byla z likvidační zóny vyčleněna: běžný život se zde, pod ztřeštěným dohledem a zesílenými bezpečnostními opatřeními, nezastavil. Opevňování jižního, jihozápadního a západního pohraničí, co do rozlohy završené otevřením vojenských výcvikových prostorů Dobrá Voda, Hradiště a svým způsobem také vybudováním vodní nádrže Lipno (1951-1960),³⁷ celkově přineslo zkázu několika stům větších i menších sídel.

Poněkud odlišná byla situace v oblastech, které se Západem bezprostředně nesousedily. Zakázané pásmo, kopírující od roku 1955 průběh hranice s Německou demokratickou republikou, tvořilo území jen několik set metrů široké. Navíc krátce po dokončení berlínské zdi (13.8.1961), uzavírající poslední doposud průchozí zónu do světa „válečných štváčů“, bylo zrušeno a do příhraničních oblastí se opět začal vracet běžný život. Hlavní krajnotvornou silou, podílející se na likvidaci kulturní hodnoty tohoto území, se vedle obtížného procesu osídlování stal rozvoj uhelného hornictví a průmyslové výroby. Budování strojíren, chemických závodů a tepelných elektráren, spolu s několikanásobným zvýšením objemu lomové těžby hnědého uhlí mezi lety 1948 a 1989³⁸ – dle

37) Přestože Lipenská přehrada rozhodně nebyla s tímto záměrem projektována (snahy regulovat horní tok Vltavy prostřednictvím soustavy vodních nádrží sahají do 90. let 19. století, plány využít pro stavbu největší z nich zátopovou oblast nad Lipnem nad Vltavou byly poprvé vypracovány v roce 1930 – Háek 1997), „přírodním“ způsobem napomohla izolovat od okolního světa území ležící v bezprostřední blízkosti hranice se Západem v délce přes 40 kilometrů.

Obdobnou ideologickou funkci plnily také příhraniční lesy: kromě nesporného hospodářského přínosu znesnadňovaly orientaci v terénu, zakrývaly neúspěchy osídlovacích akcí a na jihu a západě země i výhled na „nepřátelská“ území.

38) Například v Severočeském hnědouhelném revíru Most se v povrchových dolech v roce 1948 vytěžilo 9 438 000 tun hnědého uhlí – roku 1980 to bylo již 61 859 000 tun.

tehdejších politických elit klíčovým pro zajištění hospodářské soběstačnosti a ekonomické suverenity státu – srovnalo se zemí nejen město Most s většinou přilehlých obcí, ale i četné vesnice na Chomutovsku, Ústecku, Bílinsku, Teplicku a Sokolovsku.³⁹

Při hranicích s Polskou lidovou republikou, taktéž spadající do sféry vlivu Sovětského svazu, se zřízení hraničního pásma více méně omezilo na rozmístění výstražných tabulí a zvýšení počtu kontrol příslušníků Pohraniční stráže. Devastace kulturní krajiny severu Moravy a Slezska souvisela především s pokračující těžbou černého uhlí v Ostravsko-karvinském revíru a s hutnictvím soustředěným ve Vítkovicích a Třinci. Ostatní oblasti, z hlediska státní ideologie nejméně citlivé a zároveň neoplývající významnými zásobami nerostného bohatství (Krkonoše, Orlické Hory, Jeseníky a Beskydy), spoluutvářely krajino tvorné procesy menšího měřítka i dosahu. Díky tomu byla jejich sídelní struktura ve svém základním rozvržení téměř zachována. Zánik obytných jader, povětšinou vysoko položených, těžko přístupných a obhospodařovatelných míst, byl kromě neúspěšného procesu dosídlování zapříčiněn postupující industrializací: odklonem od tradičního zemědělského způsobu života a s ním souvisejícím odchodem části obyvatel do větších sídel v podhůří.

V celkovém pohledu však kulturní krajina pohraničí zůstávala do značné míry opuštěná a roztráštěná. Jednu z příčin tohoto stavu představovala nejistota plynoucí z vlastnictví majetku, potvrzeného právně zpochybnitelnými osídlovacími dekrety. Svoji roli sehrály závažné problémy

38) V hnědouhelných dolech a briketárnách Sokolov za stejné období stoupla roční povrchová těžba bezmála desetkrát: z 2 621 362 tun na přibližně 20 mil. tun. (Majer a kol. 1985)

39) Viz Anděl a Suchevič 2002; Beranová-Vaicová 2005; Binterová 1995a, 1995b, 1995c, 1996a, 1996b, 1997; Říha a kol. 2005; Sýkorová 2002, Vachata 1996.

sociálního a ekonomického charakteru, způsobené sžíváním národnostních či etnických skupin novoosídlenců se starousedlíky, překotnou socializací průmyslové výroby i zemědělství, stále pokračující migrací obyvatel v obou směrech, omezenými možnostmi pracovního uplatnění, nedostatečnou občanskou vybaveností sídel, jistou mírou kulturní stagnace oproti vnitrozemí. Situaci výrazně ovlivňovala také rozdílná kvalita životního prostředí jednotlivých oblastí. Území devastovaná průmyslovou výrobou a provozem tepelných elektráren ostře kontrastovala s kraji, které byly v důsledku převažující zemědělské výroby, nedostatečného dosídlení nebo rozsáhlých vojenských záborů více méně „zele-
né“ a neznečištěné. Přestože od 60. let pohraničí dosahovalo v souhrnných statistikách poměrně uspokojivých výsledků, jeho skutečná podoba naznačovala pravý opak: Předválečná sídelní struktura této krajiny ve svém základním rozvržení zanikla, aniž byla nahrazena novou, přinejmenším obdobně funkční a životaschopnou.

> **OBR. 21ab. Obec Grafenried / Lučina** (okr. Domažlice), poprvé připomínána roku 1282, v roce 1947 a 1981.

Hranice mezi státy představuje společensky a kulturně mimořádně choulostivý prostor. Území rozprostírající se mezi vlastním a cizím, ležící na samém kraji, ale nikoli stranou (kdo jej ovládá, snadno si podmaní i vnitrozemí). Místo setkávání i častých střetů, komunikace i mlčení, propojování i izolace. Vždy – v historických dobách stejně jako dnes – život v blízkosti hranice závisel na míře její propustnosti.

Komunistický režim jižní, jihozápadní a západní úseky tohoto území ovládl veskrze nekompromisním způsobem. Spoutal je řadou byrokratických omezení a obhnal desítkami kilometrů takzvaných ženižně-technických opatření: „*Po vytýčení hraničního a zakázaného pásma se přikročilo k budování trojstěnného drátěného zátarasu, později s elektrickým zařízením ochrany hranic (EZOH) a kontrolního pásu ve vzdálenosti 300 až 1000 metrů od státní hranice. První, přibližně jeden metr vysoká stěna překážek z drátěné síťoviny, měla dva nebo tři tenké dráty na kůlech. Při vzájemném dotyku elektrických drátů v případě přelézání zátarasů, došlo k alarmování Pohraniční stráže. Střední stěna vysoká asi dva metry byla pod usmrcujícím napětím 4 000 – 5 000 voltů. Třetí stěna byla z drátěné síťoviny a sloužila jako zábrana proti zvěři. Před drátěným zátarasem byl zoraný pás na odkrytí stop běžence. (...) V roce 1970 byl elektrický drátěný zátaras zcela nahrazen tzv. signální stěnou sice bez vysokého napětí, ale s citlivou signální funkcí, vyhodnocující dotek po jednotlivých úsecích zábrany na pohraniční rotě. Zatímco dosavadní drátěná stěna byla pár set metrů od hranic, signální stěna byla posunuta hlouběji do vnitrozemí. Její posun do vzdálenosti několika km od státní hranice napomohl k účinnějšímu pronásledování a zadržení běženců.*“ (Jílek, Jílková 2002 s. 27 a 36)

Budování socialismu zpřetrhalo většinu fungujících sociálních vazeb, již tak značně narušených 2. světovou válkou. Na čtyři dlouhá desetiletí podvázalo vývoj oblastí ležících po obou stranách hranice a téměř neprodyšně uzavřelo české země před okolním, „kapitalistickým“ světem.



21a)

21b)





OBR. 22. Neoznačená fotografie ze souboru „V práci“ (součást archivního materiálu *Fotodokumentace demoličních prací v pohraničí a hraničním pásmu*), pořízená pravděpodobně v 50. letech 20. století.

Nezanedbatelnou roli při budování nového pohraničí sehrály demolice. Likvidace opuštěných a chátrajících staveb zvyšovaly obytnou hodnotu ne zcela dosídlených oblastí, představovaly zdroj levného stavebního materiálu a zároveň sloužily jako účinný nástroj politické propagandy.

S řízenými demolicemi vybraných budov se začalo již v roce 1945, avšak největší intenzity dosáhly až v souvislosti se zřizováním hraničního a zakázaného pásma. V průběhu nejrozsáhlejší, „Spartakiádní“ akce, politickým byrem ÚV KSČ načasované k oslavám 15.výročí osvobození Československa Rudou armádou a začátku 2. celostátní Spartakiády, zmizelo od května 1959 do října 1960 z pohraničních oblastí 37 698 objektů. Celkem bylo v pohraničí mezi lety 1952 a 1960 „asanováno“ téměř 50.000 budov. (Kovařík 2006)

> **OBR. 23ab. Obec Lipnice** (okr. Sokolov) v roce 1952 a 1984. Lipnice byla jednou ze 13 vesnic, které od konce 40. do závěru 80. let 20. století ustoupily těžbě hnědého uhlí a potřebám rozvíjející se průmyslové výroby v okrese Sokolov (Binterová-Vaicová 2005). Pod koly rypadel a rekultivačních nebo stavebních strojů zmizela během několika desítek pracovních dní nejen celá řada památek dnes již stěží vyčíslitelné hodnoty, ale i veškerá kulturní paměť takto postižených míst, jenž mnohdy sahala hluboko do středověku.



23a)



23b)

> Obr. 24a
ký Krumlov),
lych Horách
Odsunem r
ka z území v
Péči o jednot
měř všech síd
ních i zemědě
Krajina v zák
žovanou, kult
očíma a bez a

> **OBR. 24ab. Zarostlá cesta do bývalé vesnice Rosenau/ Rožnov** (okr. Český Krumlov). **Ruiny domu v bývalé vsi Unter-Lichtbucht/Horních Světých Horách** (okr. Prachatice) v roce 2000.

Odsunem německého obyvatelstva a odchodem nových osídlenců se vliv člověka z území v blízkosti státní hranice se Západem nevytratil, jen radikálně proměnil. Péči o jednotlivá stavení, obdělávání polí či zakládání zahrad vystřídala likvidace téměř všech sídel, důmyslně plánované a kontrolované zalesňování, hospodaření lesních i zemědělských státních statků, výstavba sítě strážních rot a vojenských silnic. Krajina v zakázaném pásmu se nestala osiřelou pustinou, ale poměrně pečlivě udržovanou, kultivovanou „divočinou“, nepostrádající – pohlížíme-li na ni dnešními očima a bez apriorního důrazu na důvody jejího vzniku – jistý půvab.



24a)

24b)



pro vojenské nebo jiné strategické účely; násilný, polukcky organizovaný zánik tradiční sociální hierarchie, odporující komunistickým představám o beztržidní společnosti...

> **OBR. 25ab. Východní strana náměstí Baltazara Neumanna v Chebu** (okr. Cheb) v roce 1958. **Jižní strana Náměstí míru ve Slavonicích** (okr. Jindřichův Hradec) v roce 1964.

Kulturní krajina pohraničí je do značné míry otiskem utváření sociálního prostředí českých zemí 20. století. Ve zkratkovité a značně vyostřené podobě se zde promítá komplikované sžívání českého a německého živlu: silící německé vlastenectví směřující bezprostředně po vzniku samostatného Československa k vytvoření čtyř nezávislých provincií existujících mezi lety 1918-1919 (Deutschböhmen v hraniční oblasti severních Čech, Sudetenland ve Slezsku a severní části Moravy, Böhmerwaldgau v jižních Čechách a Deutschsüdmähren na jihu Moravy); rezervovaná politika reprezentace státu vůči německé menšině v období první republiky; zhoršování vzájemných vztahů vrcholící Mnichovskou dohodou; hysterie válečných let; vysídlení většiny německého obyvatelstva na základě tzv. Benešových dekretů; vyhlášení zákona č. 115/1946, nepřímou prodlužujícího se zpětnou platností válečné bezprávní téměř o půl roku: „*Jednání, k němuž došlo v době od 30. září 1938 do 28. října 1945 a jehož účelem bylo přispěti k boji o znovunabytí svobody Čechů a Slováků nebo které směřovalo ke spravedlivé odplatě za činy okupantů nebo jejich pomahačů, není bezprávné ani tehdy, bylo-li by jinak podle platných předpisů trestné.*“ (Sbírka zákonů a nařízení... 1946, s.922).

Neméně patrné stopy tu zanechalo také poválečné budování převážně české společnosti: nikdy nepotrestaná zvěrstva, páchaná samozvanými soudci na německých i českých obyvatelích během prvních měsíců po osvobození; problematická integrace osídlenců z vnitrozemí i reemigrantů přicházejících především ze Sovětského svazu, Rumunska, Polska, Francie, Slovenska, Německa, Rakouska, Jugoslávie, Bulharska a Maďarska; kolektivizace zemědělství, nezřídka kdy provázená dalším znárodňováním, ponižováním a pronásledováním těch, kteří se vzepřeli; opětovné rozrušování společenských vazeb vysídlováním rozsáhlých oblastí, vyčleňovaných pro vojenské nebo jiné strategické účely; násilný, politicky organizovaný zánik tradiční sociální hierarchie, odporující komunistickým představám o beztrždní společnosti...



25a) péč úprav zcela jiné intenzity a měřítka.

25b)



Průmyslová modernizace českých zemí byla v mnoha ohledech nesporně přínosná. Poměrně záhy se však začaly projevovat i její negativní

2.10. NEPLNOHODNOTNÁ MODERNIZACE KRAJINY

S nadřazováním „užitkové hodnoty“ jednotlivých zásahů nad ostatní, pro lidský způsob života neméně důležité aspekty krajinné tvorby – nad kvalitu přírodního prostředí a respekt ke kulturním, sociálním i estetickým potřebám obyvatel – se v novověkých českých zemích poprvé setkáváme kolem poloviny 19. století. Právě v té době se postupující proces industrializace, provázený upevňováním společenského řádu, vznikajícího na mocenských elitách legitimizovaných výhradně kapitálem, na exaktních poznatcích moderní vědy a neotřesitelné víře v technický pokrok, začal výrazněji prosazovat i v krajině. Uspokojování čím dál tím většího množství „nezemědělských“ potřeb a nároků obyvatelstva vedlo k opouštění tradičních, po staletí téměř neměnných způsobů hospodaření ve prospěch úprav zcela jiné intenzity a měřítka.

Města bořila brány a přelávala se přes prstence středověkých hradeb novými čtvrtěmi, obytnými nebo průmyslovými jádry předměstí. V nížinách i horských údolích vznikaly továrny na výrobu textilu, skla, papíru, cukru či na zpracování kovů. V oblastech bohatých zásob černého a hnědého uhlí se otevíraly komplexy hlubinných a povrchových dolů. Vzdálená i blízká sídla propojila síť železničních tratí, silnic a drátů elektrického vedení. Četné horské potoky i velké vnitrozemské řeky byly za účelem splavnosti, získání elektrické energie či ochrany okolních území před záplavami zregulovány, svedeny do umělých koryt a na mnoha místech přehrazeny. Druhově bohaté lesy nahrazovala výsadba výnosnějších a rychle rostoucích monokultur, především smrkových. Mechanizace, scelování pozemků a rozsáhlé meliorace zvětšily rozlohu zemědělsky obdělávané půdy. Část nově získaných ploch byla podle potřeby znovu obdělána, nebo rozměřena na stavební parcely.

Průmyslová modernizace českých zemí byla v mnoha ohledech nesporně přínosná. Poměrně záhy se však začaly projevovat i její negativní

důsledky. Výstavba činžovních domů ve městech a v blízkosti výrobních center výrazně zvýšila obecný standard bydlení – zároveň však jejich obyvatelé vystavila řadě nepříznivých vlivů.⁴⁰ Zakládání továren, tepelných elektráren, lomů a uhelných dolů stálo v počátcích mimořádného hospodářského růstu četných oblastí severozápadních a středních Čech či severní Moravy – zároveň však nenávratně měnilo tvář krajiny a podstatným dílem přispívalo ke znečišťování ovzduší, půdy i vod. Budování železnic, silnic a leteckých koridorů nebyvalým způsobem usnadnilo pohyb zboží, lidí i myšlenek – zároveň však podstatně zhoršilo kvalitu ovzduší a zvýšilo stálou hladinu hluku. Pozemkové úpravy napomohly mechanizaci zemědělství a umožnily hospodárnější využití energie vodních toků – zároveň však narušily hladiny podzemních vod a při plošném

40) Nájemné vícepatrové domy, projektované především s vidinou rychlého zisku, nezřídka kdy svou architekturou a technickým provedením pohledově i funkčně narušovaly okolní zástavbu. Nedostatečné zohlednění sociálních potřeb (veřejných i soukromých) a klimatických faktorů při jejich konstrukci (zejména slunečního svitu a větrného proudění, přinášejícího jak čerstvý vzduch, tak oblaka prachu) negativně ovlivňovalo fyzický i duševní stav obyvatel. Jistá míra společenské unifikace, způsobená odstupňováním nájemného podle lokality a vybavení bytu, navíc přispívala ke vzniku prostorově ostře oddělených kulturních prostředí – ghett.

Poměrně výmluvný obraz odvrácené tváře urbanizace českých měst zachytila dobová literární tvorba. Například Josef Karel Šlejhar v *Povídce z výčepu z roku 1898* popisuje život v činžovních domech v pražských Nuslích následovně: „Nedalo by se již nijak docílit, aby tyto kriminály byly lidmi ještě naplněnější, než jak již byly; každé místečko zužitkováno bylo s pravým důmyslem, se spekulací virtuositou. Byla totiž tříposchoďová tato křídla ze dvorku opatřena pavlačemi, aby ani o tu chodbu uvnitř se nepříšlo. A na těch pavlačích kumbál za kumbálem, okno podle okna, dvěře podle dveří. Na některých místech pavlače se suší prádlo na poledním žáru, ponejvíce pak mokré pleny.

Ku podivu se dějí naskýtá v těchto lidských mraveništích. Někde mají pootevřeny dvěře i okna, jinde však dveří ani oken neuvyklí si otevírati. Z kamenného tohoto lidského úlu, jenž majiteli zdá se více vynášet, než pořádný panský dvůr a ještě k tomu sklízí se tu čtyřikrát do roka, aniž by se silo – vyplývá nepomíjivý, ostrý, příkrý ruch, jakoby zněním dmčivých drátů; ojediné hlasy, výkřiky, hádky, lání, smích, hysterický pláč, křápnutí, cinkot, vyjmou se chvílemi z tohoto souboru, ale zase vše splývá v tž jednotvárně zvučící, nepomíjivý, dunivý ohlas, jenž je částí celkové předměstské vřavy...“ (Šlejhar 1908, s. 46-47)

provádění vedly ke zhoršení kvality obdělávané půdy. Postupné zvyšování životní úrovně a narůstání volného času většiny městského obyvatelstva přispělo k rozvoji turistiky a dalších rekreačních aktivit – zároveň však podnítilo téměř neregulované budování chatových osad a letních bytů, devastující příměstské klidové oblasti nebo blízká venkovská sídla. Neexistence komplexního, všeobecně respektovaného urbanistického řádu, který by při plánování jednotlivých úprav zohledňoval kromě technických a ekonomických hledisek také kulturní a ekologické limity toho kterého místa, krajinu ochuzovala a rozměňovala. Staré a nové se v ní spíše střetávalo a přebíjelo, než setkávalo a propojovalo.⁴¹

Přestože širší odborná veřejnost upozorňovala na alarmující následky ryze účelových zásahů do krajiny již v průběhu 30. let 20. století,⁴² urbanizační praxe jim velkou pozornost nevěnovala. Výrazný posun v tomto směru nenastal ani po skončení 2. světové války, ani po roce 1948. Právě naopak. Centrální plánování, striktně upřednostňující potřeby „lidově demokratických mas“ před „vykořisťovatelskými zájmy buržoazie“, pokračovalo ve více méně jednostranných úpravách země s ještě větší razancí.

Venkovskou krajinu poznamenala především intenzifikace zemědělství. K výraznému snižování kvality orné půdy nevhodnými pozemkovými

41) „Stále dokonalejší dráhy a silnice, velkolepější mosty a viadukty, stále mohutnější průmyslové stavby a rozptýlené kolonie účelněji stavěných obytných domů rozestřely se v husté síti po širokých oblastech, ve kterých se kromě těchto staveb provádějí i záměrné regulace řek, stavby vodních cest a zlepšování zemědělské půdy. A přece výsledek všech těchto zdokonalených složek civilizačních, působících na vzhled přírody, je zcela nečekaný. Čím více se hromadí technické, vědecké a biologické objevy, čím vyšší je civilizační úroveň technických děl a průmyslové výroby, tím většímu úpadku a chaosu propadá celek, těmito novými silami vytvářený: soudobá krajina.“ (Říha 1948, s.18)

42) Četné studie Karla Honzíka, Pavla Janáka, Ladislava Žáka a dalších významných architektů a urbanistů se na toto téma objevovaly především v časopisech *Architektura*, *Architekt SIA*, *Krása našeho domova*, *Kritický měsíčník*, *Kvart*, *Přítomnost*, *Rozpravy Aventura*, *Stavba*, *Styl*, *Světobzor* a *Volné směry*.

úpravami a častějším používáním chemických hnojiv se na přelomu 60. a 70. let připojila nekvalitní zástavba. S postupující specializací a koncentrací výroby začaly v bezprostředním okolí významnějších, střediskových obcí vyrůstat novostavby velkokapacitních vepřinů, kravínů či drůbežáren zanedbatelné architektonické hodnoty a v některých případech i technické úrovně. Centrální části venkovských sídel obdobným způsobem postihlo ideologicky protěžované přibližování vesnice městu: zpravidla necitlivé asanace staré zástavby provázelo neméně rušivé budování úřadoven místních národních výborů, agitačních středisek, kulturních zařízení, restaurací, projeden smíšeného zboží, samostatných či řadových obytných domů. V úpadku péče o veřejná prostranství a obecní majetek se kromě neuspokojivé ekonomické situace státu odrážely mezilidské a profesní vztahy narušené pounorovým znárodněním a kolektivizací. Oblasti využívané k rekreaci narušovaly necitlivé stavby či úpravy podnikových i státních zotavoven, chatových kolonií a v menší míře také chalup. Při jižní a západní hranici země podobu venkova dotvářel pokračující proces doosídlování a zostřený režim v hraničním a zakázaném pásmu.

Krajinu měst a výrobních center do značné míry modelovala postupující industrializace. Ve snaze o nalezení časově i finančně úsporného způsobu zkvalitnění bytového fondu, zčásti zastaralého a vzhledem k rostoucímu počtu obyvatel nedostačujícího, se od druhé poloviny 50. let začalo ve stavebnictví masivně využívat prefabrikovaných dílů. Materiálová jednotvárnost a architektonická fádnot takto vybudovaných obytných celků, spolu s jejich nevhodným zapojením do okolí, provozní i estetické problémy mnohých sídel však ještě více prohloubily. Obytnou hodnotu panelových sídlišť snižovalo také nevyhovující technologické provedení, nedostatečná občanská vybavenost i nepřiliš udržovaná starší zástavba v sousedství. V některých případech panelové domy pronikly přímo do jader zanedbávaných a chátrajících historických měst; nezdědka kdy je shlukovitě obepnuly a vytvořily bezmála souvislé stěny,

nikoli nepodobné středověkým hradbám. Rozrůstání stávajících nebo výstavba nových průmyslových komplexů často probíhala obdobným způsobem: s minimem vynaložených nákladů, bez náležitého zohlednění významu a šíře krajinytvorných procesů i kvality životního prostředí.

Podstatná část severních a středních Čech spolu s oblastmi severní Moravy a Slezska se potýkala s „vedlejšími efekty“ průmyslové velkovýroby. Rozšiřování hnědouhelných revírů, otevírání nových černouhelných dolů, rozvoj těžkého a chemického průmyslu, pokračující získávání elektrické energie v tepelných elektrárnách (nejen v českých zemích, ale i v Polsku) a v neposlední řadě rozvoj automobilové dopravy zvýšily od 60. let koncentraci škodlivých látek v půdě, vodních zdrojích i ovzduší natolik, že o tři desítky let později byly mnohé oblasti – rozsahem neveliké, ale pro hospodářský chod státu klíčové – téměř neobývatelné.⁴³ K devastaci kulturních i přírodních hodnot v celorepublikovém měřítku přispěly dálnice, přehrady, lomy a další obdobně rozsáhlá technická díla, ve valné většině případů budovaná opět především s ohledem na ekonomické ukazatele.

43) Podle studie Státního ústavu pro územní plánování se na území Čech v roce 1983 nacházelo 31 okresů s relativně zachovalým životním prostředím (Benešov, Kutná Hora, Mladá Boleslav, Rakovník, Český Krumlov, Jindřichův Hradec, Pelhřimov, Písek, Prachovice, Strakonice, Tábor, Domažlice, Klatovy, Tachov, Jablonec nad Nisou, Semily, Blansko, Břeclav, Gottwaldov, Hodonín, Jihlava, Kroměříž, Prostějov, Třebíč, Uherské Hradiště, Vyškov, Znojmo, Žďár nad Sázavou, Bruntál, Šumperk, Vsetín). Životní prostředí zbývajících 45 bylo označeno za silně narušené. (Míchal 1983, s. 215)

O sedm let později charakterizují autoři publikace *Životní prostředí České republiky – vývoj a stav do konce roku 1989* situaci v českých zemích následovně: „V České republice žije v extrémně a silně narušeném prostředí, představujícím málo přes 7% rozlohy ČR, 5,8 miliónu obyvatel (tj. 57% obyvatel ČR). Asi na 80% území je sledován postupný nárůst škod na základních složkách životního prostředí a základních fondech v důsledku přetěžování území výrobními aktivitami nebo narušování škodlivinami vypouštěnými do ovzduší, vody a půdy. Území s relativně vysokou životní úrovní prostředí je soustředěno převážně v jižní části ČR na 13% území z celkové rozlohy ČR. Žije v něm pouhých 0,7 miliónu obyvatel (tj. 6,7% obyvatel ČR).“ (Moldan a kol. 1990, s. 254)

Krajina českých zemí na konci 80. let 20. století plnohodnotnou urbanistickou formu stále postrádala. Jako v nesourodé, torzovité mozaice v ní silně industrializovaná a k životu více méně nevhodná území křiklavě kontrastovala s oblastmi, ve kterých převládala šetrnější zemědělská výroba, a s vojenskými prostory či přírodními rezervacemi, kde se lidská činnost podřizovala jiným než ryze hospodářským zájmům.

> **OBR. 26ab. Okresní města Náchod a Ústí nad Orlicí v 80. letech 20. století.** Jedním z urbanistických problémů, přetrvávajícím po celé 20. století, bylo estetické i funkční střetávání staré a nové zástavby. Zatímco u prvorepublikových případů negativní důsledky částečně vyvažují architektonická kvalita a nápaditost „nového“, u valné části budov vzniklých po roce 1948 toto (zatím) říci nemůžeme. *„Dochované historické výtvarné formy politicky a ideologicky opuštěných hodnot a vztahů v našem životním prostředí (mám na mysli architektonickou, stavební a urbanistickou výstavbu) v každodenní konfrontaci širokých lidových vrstev s neemocionální formou a funkční nekvalitou značné části naší socialistické výstavby, vyvolávaly postupně více depresivní, než život vzněcující aspekty.“* (Kroha 1967, s.86-87)



26a)

26b)



Socialistické vztahy ke všem pozitivním hodnotám kulturního dědictví byly nastěsu více principielně formulovány klasiky marxismu-leninismu a jejich uplatnění ve společenské praxi přináší u nás už přes třetinu století znamenité výsledky." (Nový in. Vebr 1980, s.8)

> OBR. 27ab. Nákupní středisko a kostel Navštívení Panny Marie ve Svitavách (okr. Svitavy); severní strana Mírového náměstí v Ústí nad Labem (okr. Ústí nad Labem) v 80. letech 20. století.

„Zásahy do upraveného zděděného umělého prostředí, do historických měst i jednotlivých budov jsou u nás přes 20 let socialistickou zákonnou normou podstatně omezeny a usměrněny. Vyjadřuje poznání, že jsme pouze dočasnými uživateli a správci zděděných sídel, krajiny a veškerých zdrojů naší země a že je naší povinností toto dědictví chránit, udržovat, zušlechťovat a předat jeho nejvýznamnější kulturně historické hodnoty našim potomkům. Socialistické vztahy ke všem pozitivním hodnotám kulturního dědictví byly naštěstí velice principiálně formulovány klasiky marxismu-leninismu a jejich uplatnění ve společenské praxi přináší u nás už přes třetinu století znamenité výsledky.“ (Nový in. Vebr 1980, s.8)



27a)

27b)





OBR. 28. Sídliště v Mostě (okr. Most) v 80. letech 20. století. „Současná situace státu představuje mezní stav, signalizující značný pokles celkové úrovně prostředí až k možným úkazům ekologické krize, pokud nenabudou účinnosti odpovídající ochranná opatření. Indikátory změn jsou příznaky vymírání některých biologických druhů fauny a flóry a vzestup civilizačních chorob v oblastech s narušeným prostředím. Nejzávažnějším zdrojem závad je nezbytné využívání hnědého uhlí pro palivovou bázi energetiky (SO_2 , pevné emise). Území republiky je mimoto pod vlivem dálkových přenosů emisí z různých zemí evropského kontinentu. V důsledku toho dochází ke kumulaci sloučenin síry v půdě, k dlouhodobému těžkému postižení lesů, k trvalému omezení zemědělské produkce a k ohrožení vodních zdrojů. Zasaženy jsou převážně oblasti důležité pro ekologickou stabilizaci státu.“ (Matoušek a kol. 1986, s. 38)

> **OBR. 29ab. Osada Temelínec** (okr. České Budějovice) v roce 1974 a 1988. Rozsáhle zásahy do krajiny, ať již přínosné či nikoli, jsou svým efektem srovnatelné s výbuchem granátu. Nepromění pouze místo zamýšlené úpravy a jeho bezprostřední okolí, ale svými „střepinami“ neméně intenzivně poznamenají i oblasti vzdálenější. Vybudování Jaderné elektrárny Temelín mezi lety 1987-2000 si vyžádalo nejen změnu sídlení sítě (likvidace většiny staré zástavby v Temelínci, Křtěnově a Březí, na jejichž katastrech je elektrárna z velké části postavena, zatopení osady Buzkov, vesnice Jaroslavice a částečně také Purkarce vodní nádrží Hněvkovice, zásobující elektrárnu vodou, zánik bývalé osady Kořensko vybudováním stejnojmenné přehrady u Neznašova, zajišťujících odtok odpadních vod), nezbytnou modernizaci krajinné infrastruktury (stavba sídlišť v přilehlých obcích a městech, přeložky silnic, rekonstrukce železničních tratí) a proměnu siluety obzoru (čtveřice chladících věží se stoupající párou je v rovinaté krajině viditelná na vzdálenost několika desítek kilometrů). – Znamenalo též výrazný zásah do sociální struktury regionu (příliv nových obyvatel, „industrializace“ mezilidských vztahů) a znovu rozpoutalo diskusi o ceně takto vyrobené energie (bezpečnost jaderných elektráren, problém uskladňování a likvidace jaderného odpadu), přesahující svým politickým významem i skutečnými důsledky hranice státu i celé střední Evropy.

> **OBR. 30ab. Město Most** (okr. Most) v roce 1947 a 1995. Rizika vyplývající z nešetrných urbanistických úprav byla mezi lety 1948 a 1989 téměř všeobecně známa. (srov. např. Říha 1948, Fuchs 1967, Matoušek a kol. 1986, Jílková 1989). Přesto za celé období k významnější změně v přístupu ke krajině nedošlo. Nadále byla vystavována velmi problematickým, nesystémovým zásahům; potřebných náprav se dočkala jen některá pochybení menšího, lokálního měřítká. Jeden z hlavních důvodů lze spatřovat v ideologicky obhajovaném přesvědčení, že ekologické chování je nadstavbou, výsadou, na kterou je nejprve nutné potřebné finanční prostředky získat. Přejdeme-li paradox, že tehdejší ekonomika státu byla na oné bezohledné exploataci krajiny do značné míry závislá, i mrazivě úsměvnou představu, kdy příroda nebo společnost se svými nároky jednoduše čeká, až na ně přijde řada – nemůžeme se nepozastavit nad skutečností, že velkorysé urbanistické zásahy v konečném bilancování obvykle vyzněly i po finanční stránce přinejmenším rozpačitě.

Mezi ukázkové příklady bezesporu patří likvidace starého města Mostu z důvodu postupující lomové těžby v severočeské hnědouhelné pánvi. Mezi lety 1971 a 1991 se z této oblasti získalo uhlí za 12 278 740 000 Kč, avšak po odečtení většiny nákladů (včetně položek za demolice staré zástavby, budování nového Mostu, rekultivaci lomu Ležáky – bez započítání kulturní hodnoty nenávratně zaniklého středověkého města a jeho okolí, nákladů na zdravotní péči a rekonvalescenci obyvatel) se končený zisk zmenšil na 2 926 067 585 Kč. (Červenka 2001)



30a)



30b)

3. KRAJINA ČESKÝCH ZEMÍ V OBDOBÍ SOCIALISMU

Jakým způsobem proměnila čtyři desetiletí komunistického hospodaření českou krajinu? Nakládala s ní úsporně a ohleduplně? Podřizovala veškeré zásahy pouze mocenským a ekonomickým zájmům? Výrazně ji nepoznamenala? Nebo zcela zdevastovala? Či naopak obohatila? Na základě právě zjištěných poznatků bychom mohli odpovědět následovně:

Česká socialistická krajina představovala jednu z podob evropské průmyslové krajiny. Většina klíčových krajinotvorných procesů (urbanizace, vylidňování venkova, scelování pozemků, znárodňování půdy, vytváření zemědělských družstev, účelové využívání historicky cenných staveb, zesvětšťování krajiny nebo její militarizace) bezprostředně nesouvisela s aktuální politickou situací, ale s hlubokou společenskou proměnou evropského měřítko – s nástupem industrialismu. Úpravy směřující k modernímu, průmyslovému hospodaření s prostorem krajiny, byly v době, kdy se komunistická strana ujala moci, zcela běžnou, samozřejmou součástí života bezmála všech jejích obyvatel. Vývoj po roce 1948, stále do značné míry ovlivňovaný následky 2. světové války (pokračujícím odstraňováním škod a problémy vyvolanými odsunem všech „nepřátel českého a slovenského národa“) v tomto směru zásadní změnu nepředstavoval. I nadále se krajinotvorné procesy ve svém základním pojetí nelišily od těch, které proměňovaly ostatní země střední a západní Evropy.

Socialistický ráz Čech, Moravy a Slezska neutvářely krajinné úpravy jako takové, ale jejich konkrétní provedení. Až na čestné výjimky se zásahy do krajiny, uskutečněné mezi lety 1948 a 1989, vyznačovaly neadekvátním, naddimenzovaným měřítkem i četností. Výmluvným a dodnes více než

patrným dokladem tohoto přístupu jsou panelová sídliště, inspirovaná sovětskými urbanistickými modely a myšlenkami české meziválečné avantgardy, mnohé technické stavby nebo komplexy výrobních či zpracovatelských závodů nejrůznějších odvětví průmyslu i zemědělství.

Neméně výrazně se v krajině projevila dvojsečnost totalitního myšlení. Na jedné straně direktivní, násilná kolektivizace zemědělství či zbytečného ochrany státní hranice do podoby hraničního a zakázaného pásma, rozbíjející tradiční sociální prostředí velké části venkovských oblastí. Na straně druhé všudypřítomná nedůslednost – šlendrián –, mající na svědomí nevyčíslitelné škody, stejně jako záchranu nemalé části přírodního a kulturního dědictví, odsouzeného vyššími místy k zániku.

Charakter země v neposlední řadě dotvářela samotná úroveň jednotlivých zásahů. Nedostatečně odvedená práce a používání nevhodných či nekvalitních materiálů, zaplnily krajinu v mnoha případech funkčně i esteticky problematickými budovami a úpravami, vyžadujícími navíc poměrně časté a nákladné rekonstrukce.

Krajina českých zemí mezi lety 1948 a 1989 v sobě poměrně věrně odráží proces vnímání, přijímání a šíření myšlenky socialismu. Jeho první fázi, probíhající přibližně od Vítězného února do počátku 60. let, charakterizovala krutost – bezohledné potlačování a následná likvidace téměř veškerých projevů individualismu ve prospěch blaha a štěstí kolektivu. Provázela rozsáhlé znárodňování půdy, nedobrovolné scelování pozemků, kolektivizaci zemědělství stejně jako násilnou profanaci krajiny. Nejednalo se však o krutost nikým neusměrňovanou a tupou, ale o její angažovanou podobu, sloužící ušlechtilým cílům a nepostrádající jistý étos (jakkoli se z dnešního pohledu může zdát nepřijatelný, zavrženíhodný či zločinný). Druhá fáze tohoto procesu, vymezená obdobím mezi 60. lety a Sametovou revolucí, se vyznačovala povrchností: zploštěním původních záměrů do podoby prázdných frází ve prospěch růstu

všeobecného hmotného „blahobytu“. Velkolepá výstavba panelových sídlišť, stoupající objemy těžby hnědého a černého uhlí či sílicí industrializace krajiny představovaly hmatatelné úspěchy stávajícího společenského řádu. Úspěchy velice efektní a bezprostředně uživatelné, avšak do značné míry oproštěné o souvislosti svého významu v dlouhodobé perspektivě (z hlediska možné ekologické zátěže prostředí, vzniku závažných sociálních problémů atd.). Úspěchy ve své podstatě krátkozraké, nezodpovědné, amorální.

Čtyři desetiletí reálného socialismu se do české krajiny vepsala velmi nejednoznačně. Rozhodnutí stranických funkcionářů měla za následek devastaci mnohých sídel a rozsáhlých oblastí (stavba sídlišť, těžba hnědého uhlí, industrializace, intenzifikace zemědělství, zřízení hraničních pásem), ale také vznik desítek chráněných krajinných oblastí, městských památkových rezervací, a nepřímo i uchování dalších neméně významných míst ležících stranou mocenských zájmů. Násilný zánik tradičních majetkových vazeb (znárodnění, kolektivizace) a časté posuzování těch kterých míst výhradně podle ekonomických a ideologických měřítek, přispěly ke ztrátě pocitu osobní odpovědnosti obyvatel za stav krajiny, aniž však vyústily v plošnou lhostejnost vůči jejím „nadstavbovým“ kvalitám.

Krajina českých zemí se za vlády komunistického totalitního režimu ubírala přibližně stejnou cestou jako většina zemí západní Evropy, avšak pomaleji a klopýtavě. Její správci se s obdobně závažnými problémy urbanistického, demografického či ekologického charakteru setkávali se zpožděním nejméně jednoho desetiletí. Přesto nedokázali této „výhody“ využít a v mnoha případech se dopouštěli stejných, ne-li závažnějších pochybení. Svými rozhodnutími navíc nesledovali jen všeobecný prospěch, ale také – nezřídka kdy spíše výhradně – omezené mocenskopolitické cíle. Výsledkem tohoto způsobu hospodaření, do značné míry limitovaného

materiálním a myšlenkovým zázemím zodpovědných institucí i konkrétních jedinců, byla krajina nesourodě protkaná zásahy likvidačními, více méně neškodnými i těmi hodnými obdivu... Ačkoli pád komunistického režimu a spolu s ním i zánik jeho výlučné krajino tvorné role obvykle spojujeme s listopadovými událostmi roku 1989, obdobně jako doznívající epocha, která ho předcházela, stále představuje živé a rozporuplné dědictví, s jehož myšlením, hodnotami a přístupy se budeme porovnávat a vyrovnávat ještě dlouhá desetiletí.

SHRNUTÍ

Práce se zabývá podobou krajiny Českých zemí mezi lety 1948 a 1989 a snaží se určit, jakou úlohu v procesu jejího utváření sehrál vládnoucí mocenský režim, Komunistická strana Československa. Prostřednictvím studia konkrétních příkladů hledá odpověď na otázku, do jaké míry byla krajina Čech, Moravy a Slezska ovlivněna budováním socialismu po únoru roku 1948.

Úvodní část je věnovaná obecné charakteristice kulturní krajiny. Ta je zde nahlížena jako neustálé prolínání kulturních a přírodních procesů a změn nejrůznější intenzity, trvání i významu, bez apriorních hodnotících soudů. (Vyhýbá se zde jinak velmi často používanému modelu: krásná, nezkažená, panenská minulost versus ošklivá a zdevastovaná současnost). Dále představuje radikální zlomy v hospodaření s prostorem krajiny coby plnohodnotné, zcela logické kapitoly historie jejího vývoje. V neposlední řadě pak také připomíná, že kvalita kulturní krajiny není jednou provždy danou, objektivní skutečností, ale proměnnou, do jisté míry závislou na osobních, subjektivních pohnutkách posuzovatele.

Druhá část sestává z kulturněhistorického rozboru deseti krajinotvorných procesů, které ovlivnily podobu krajiny českých zemí ve 2. polovině 20. století nejvíce: znárodnění půdy, scelování pozemků, zemědělské družstevnictví, vylidňování venkova, přejmenovávání krajiny, účelové využívání kulturně či historicky cenných staveb, zesvětštění krajiny, militarizace krajiny, rozpad sídelní sítě pohraničí a neplnohodnotná urbanizace krajiny. Pro pochopení jejich skutečného významu je nesleduje pouze ve výtýčeném období, ale od počátku utváření moderní společnosti, od konce 18. a začátku 19. století.

Ve třetí, závěrečné části jsou získané dílčí poznatky vzájemně porovnány, zobecněny a shrnuty do čtyř základních charakteristik krajiny Čech, Moravy a Slezska mezi lety 1948 a 1989: 1) Drtivá většina zásahů do české krajiny ve sledovaném období je shodná s těmi, které modelovaly území ostatních „kapitalistických“ států střední Evropy. 2) To, co je na krajin-
ných úpravách socialistické, není jejich samotný princip, ale konkrétní provedení. 3) Krajina českých zemí tak kromě jiného v sobě velmi plastic-
ticky odráží způsob vnímání, přijímání a šíření myšlenky socialismu. 4) Dědictví takto utvářené krajiny je nejen rozporuplné, ale také velice silné, a proto bude nikoli nevýznamným způsobem ovlivňovat podobu českých zemí ještě dlouhá desetiletí.

ABSTRACT

The paper deals with the shape of the landscape in the Czech Lands between the years 1948 and 1989. It strives to identify what role was played in the process of landscape formation by the then ruling political establishment, represented by the Communist Party of Czechoslovakia. By reviewing certain specific examples, it seeks answers to the question of to what extent the landscape in Bohemia, Moravia and Silesia was affected by the construction of socialism after the Communist take-over in February 1948.

The introductory part deals with the general description of a cultural landscape. It is presented here as constant interaction of both cultural and natural processes and changes of varying intensity, duration and import, free of any a priori evaluation. (It refrains from using any of the otherwise often applied models, such as: beautiful, unspoiled, virgin past, as against ugly and devastated present). It further represents some radical breaks in the management of the landscape as a full-fledged and fully logical chapter in its historical development. Last but not least, it also recalls the fact that cultural landscape quality is not a once-for-all given and objective fact; rather, it represents a varying feature which to a certain extent depends on personal and subjective incentives of the evaluator.

Part two offers a cultural and historic analysis of ten types of landscape formation factors, which have had the most significant effect on the shaping of the landscape of the Czech Lands in the second half of the 20th century: nationalisation of land, re-allotment of land, agricultural cooperatives, de-population of the countryside, renaming of landscape, purposeful exploitation of cultural or historic heritage buildings,

secularisation of landscape, militarization of landscape, disintegration of the settlement of the border regions, and improper urbanisation of landscape.

The closing Part three serve the comparison of any identified findings, their generalisation and summary into four basic characteristics of the landscape in Bohemia, Moravia, and Silesia in the years 1948 and 1989:

1) The vast majority of interventions into the Czech landscape during the period under study has been identical to those, which formed the territory of the other "capitalist" countries in Central Europe. 2) Rather than any principled landscape formation features, it was their specific implementation which made them "socialist". 3) Thus, the landscape of the Czech Lands, among other things, reflects in a vivid manner the way of perception, acceptance, and dissemination of the socialist ideas. 4) The heritage of such formed landscape is both contradictory and very strong, so it will continue to affect to a significant extent the shape of the Czech Lands also in the decades to come.

LITERATURA

- ALBRECHT, Josef (a kol.) (2003): Českobudějovicko, in: MACHOVČIN Peter, SEDLÁČEK Miroslav: *Chráněná území ČR, svazek VIII.* – Agentura ochrany přírody a krajiny ČR a EkoCentrum Brno, Praha.
- Amtliches deutsches Ortsbuch für das Protektorat Böhmen und Mähren. Herausgegeben vom Reichsprotector in Böhmen und Mähren (1939).* – Selbstverlag des Reichsprotectors in Böhmen und Mähren, Prag.
- ANDEL Jiří, SUCHEVIČ Sáva (2002): Zaniklá sídla pohraničních okresů ústeckého kraje. In. BALEJ Martin, JEŘÁBEK Milan (eds.): *Pohraniční, přeshraniční spolupráce a euroregiony.* – Česká geografická společnost, Univerzita Jana Evangelisty Purkyně Ústí nad Labem, Katedra geografie univerzity Jana Evangelisty Purkyně Ústí nad Labem, Ústí nad Labem, s.48-61
- ANDERLE, Alois (2000): Ke koncepci osídlení České republiky, in: *Veřejná správa 20*, příloha, s.I-X (příloha)
- BARTOŠ Josef (1998): Mnichov a československé pohraničí v roce 1938, in. ZELENÝ Karel: *Vyhnání Čechů z pohraničí 1938. Vzpomínky I.* – Ústav mezinárodních vztahů, Kruh občanů České republiky vyhnáných v roce 1938 z pohraničí, Praha, s.5-25.
- BARTOŠ Josef (1999): České obyvatelstvo v okupovaném pohraničí 1938-1945, in. ZELENÝ Karel: *Vyhnání Čechů z pohraničí 1938. Vzpomínky II.* Ústav mezinárodních vztahů, Kruh občanů České republiky vyhnáných v roce 1938 z pohraničí, Praha, s.5-17.
- BASTL Ondřej (1995): Rušení klášterů v Čechách a na Moravě za Josefa II., in: *Historická geografie 28*, s.155-177.
- BERANOVÁ-VAICOVÁ Romana (2005): *Zaniklé obce na Sokolovsku.* – Krajské muzeum Sokolov, Sokolov.

- BINTEROVÁ Zdena (1995a): *Zaniklé obce Chomutovska. I. díl .V povodí říčky Hutné.* – Okresní muzeum v Chomutově, Chomutov.
- BINTEROVÁ Zdena (1995b): *Zaniklé obce Chomutovska. II. díl V povodí Lužického a Pruněřovského potoka.* – Okresní muzeum v Chomutově, Chomutov.
- BINTEROVÁ Zdena (1995c): *Zaniklé obce Chomutovska. III. díl Pod vodami vodní nádrže Nechranice.* – Okresní muzeum v Chomutově, Chomutov.
- BINTEROVÁ Zdena (1996a): *Zaniklé obce Chomutovska. IV. díl V bývalém soudním okrese Jirkov.* – Okresní muzeum v Chomutově, Chomutov.
- BINTEROVÁ Zdena (1996b): *Zaniklé obce Chomutovska. V. díl Přísečnicko.* – Okresní muzeum v Chomutově, Chomutov.
- BINTEROVÁ Zdena (1997): *Zaniklé obce Chomutovska. VII. díl V okolí Hory Sv. Šebestiána, Křimova, Chomutova a na Kadaňsku.* – Okresní muzeum v Chomutově, Chomutov.
- BINTEROVÁ, Zdena (2005): *Zaniklé obce Doupovska od A do Ž.* – Oblastní muzeum Chomutov, Chomutov.
- BLAŽKOVÁ Jana (1997): *Vznik vojenského újezdu Ralsko*, in. *Bezděz 5/1997*, s.9-40.
- BROUSEK Antonín (1987): *Podivuhodní kouzelníci. Čítanka českého stalinismu v řeči vázané z let 1945-1955* – Rozmluvy, Purley.
- BUKOVSKÝ Jan (2000): *Loretánské kaple v Čechách a na Moravě.* – Libri. Praha.
- CZUMALO Vladimír (1991): *Česká teorie architektury v letech okupace. Acta Universitatis Carolinae Philosophica et Historica Monographia CXXXIII.* – Karolinum, Praha.
- ČAPKA František, SLEZÁK Lubomír, VACULÍK Jaroslav (2005): *Nové osídlení pohraničí českých zemí po druhé světové válce.* – Akademické nakladatelství CERM, Brno.

- ČERVENKA Jaroslav (2001): *Likvidace starého Mostu*. Bakalářská práce Vysoké školy báňské-technické univerzity Ostrava, publikovaná na <http://starymost.web2001.cz/>
- Das Ortsbuch für das Deutsches Reich. Ergänzungsband: Protektorat Böhmen und Mähren.* - Deutsche verlagsgesellschaft Berlin
- Dnešek: nezávislý týdeník, 1946-1948*
- DOLEŽAL Jan, PEKÁREK Jiří, KMONÍČEK Josef (1987): *Když mizely meze. Kapitoly z kolektivizace východočeského zemědělství.* – Kruh, Hradec Králové.
- DOSKOČIL Ivan (1976): *Československé zemědělství 1945-1975* – SPN, Praha
- Dvacet let československého zemědělství: 1918-1938. K dvacátému výročí Československé republiky.(1938)* – Ministerstvo zemědělství, Praha.
- EDGAR, Emil (1921) : *Život a umění: Soudobá architektura* – Česká grafická unie, Praha.
- FABIÁNOVÁ, Bohdana (2004): *Uherčice – příběh zámku na hranici.* – Národní památkový ústav, Brno.
- FIALOVÁ Ludmila, HORSKÁ Pavla, KUČERA Milan, MAUR Eduard, MUSIL Jiří, STLOUKAL Milan (1998): *Dějiny obyvatelstva českých zemí.* – Mladá Fronta, Praha.
- FUCHS Bohuslav (1967): *Nové zónování. Urbanistická tvorba životního prostředí z hlediska sídelního a krajinného.* – Academia, Praha.
- HÁJEK Pavel (2003): *Česká krajina a baroko. Urbanismus českého baroka na příkladu města Jičína a jeho okolí.* – Malá Skála, Praha.
- HÁJEK Pavel (ed.) (2002): *Krajina zevnitř.* – Malá Skála, Praha.
- HÁK Zdeněk (1997,1998): *Technické zajímavosti našich vodních nádrží a říčních cest I.,II.* – Vlastním nákladem.
- HANUŠ Jiří, STRÍBRNÝ Jan (eds.) (2000): *Stát a církev v roce 1950.* – Centrum pro studium demokracie a kultury, Praha.

- Historická statistická ročenka ČSSR (1985) – STNL, Praha.*
- HOLÁ Věra, VICHEREK Efrem (1980): *Neobyčejná doba. Vzpomínky průkopníků socialistického zemědělství.* Nakladatelství Svoboda, Praha.
- HONZÍK Karel (1946): *Tvorba životního slohu: stati o architektuře a uživatelské tvorbě vůbec.* – Václav Petr, Praha.
- HORSKÁ Pavla, MAUR Eduard, MUSIL Jiří (2002): *Zrod velkoměsta. Urbanizace českých zemí a Evropa.* – Paseka, Praha.
- Hlavní pomístní názvy kraje Karlovarského: podle stavu ke dni 1. ledna 1955.* – Praha, SNTL 1957
- Hlavní pomístní názvy kraje Libereckého: Podle stavu ke dni 1. ledna 1956* – Praha, SNTL 1957
- Hlavní pomístní názvy kraje Ústeckého: Podle stavu ke dni 31. srpna 1955* – Praha, SNTL 1957
- HRUŠKA Emanuel (1936): *Nové úkoly v soudobém urbanismu.* – Česká matice technická, Praha.
- HRUŠKA Emanuel (1942): *Regionální průzkum.* – Dr. E. Grégr a syn. Praha.
- HRUŠKA Emanuel (1945): *Příroda a osídlení. Biologické základy krajinného plánování.* – Dr. Eduard Grégr a syn. Praha.
- HRUŠKA Emanuel (1946): *Krajina a její soudobá urbanisace.* – B. Pyšvejc, Praha.
- HRUŠKA Emanuel (1947): *Urbanistická forma. Osídlení a plán.* – Richard Hrdlička, Praha.
- HRŮZA Jiří (a kol.) (1958): *Stavba měst v Československu 1958.* – Svaz architektů ČSR a Státní výbor pro výstavbu, Praha.
- CHMELA, Leopold (1946): *Hospodářská okupace Československa, její metody a důsledky. Znalecký posudek v procesu s K. H. Frankem.* – Orbis, Praha.
- CHYTIL, Alois (ed.) (1929): *Chytilův místopis Československé republiky. Druhé upravené vydání.* – Vlastním nákladem, Praha.

- JANÁK Pavel (1933): *Sto let obytného domu nájemného v Praze* – Knihovna Stylu, Praha.
- JANIŠOVÁ Milena, KAPLAN Karel (1995): *Katolická církev a pozemková reforma 1945-1948. Dokumentace.* – Nakladatelství Doplněk, Brno.
- JECH Karel (2001): *Soumrak selského stavu 1945-1960.* Sešity ÚSD AV ČR, vol.35 – ÚSD AV ČR, Praha.
- JECH Karel (2002): *Dekrety prezidenta republiky 1940-1945: dokumenty* – Doplněk, Ústav pro soudobé dějiny AV ČR, Brno.
- JERÁBEK Milan, DOKOUPIL Jaroslav, HAVLÍČEK Tomáš a kol. (2004): *České pohraničí – bariéra nebo prostor zprostředkování?* – Academia, Praha.
- JÍLEK Tomáš, JÍLKOVÁ Alena (2002): *Železná opona. Česko-bavorská hranice 1948-1989.* – Západočeská univerzita Plzeň, Plzeň.
- JÍLEK Tomáš, JÍLKOVÁ Alena (a kol.) (2006): *Železná opona. Československá státní hranice od Jáchymova po Bratislavu mezi 1948-1989.* – Baset, Praha.
- JÍLKOVÁ Jiřina (1989): *Zemědělství a životní prostředí.* – Horizont, Praha.
- KABRHEL Jaroslav (1979): *Československé zemědělství.* – SZN, Praha.
- KALNÝ Mojmír (1995): *Církevní majetek a restituce.* – Občanský institut. Praha
- KASTNER Quido (1999): *Osídlování českého pohraničí od května 1945 (na příkladu vybraných obcí Litoměřicka) I a II. díl.* – Sociologický ústav AV ČR Praha, Ústí nad Labem.
- KOBLASA Pavel (2001): *Místopis Novohradských hor.* – Historicko-vlastivědný spolek, České Budějovice.
- KORČÁK Jaromír (1929): *Vylidňování jižních Čech. Studie demografická.* Knihovna „Spolku péče o blaho venkova“, svazek.2. – Péče o blaho venkova, Praha.
- KOŤÁTKO Jiří (1949): *Pozemková reforma v Československu.* – Ministerstvo informací a osvěty, Praha.

- KOTYŠKA, Václav (1895): *Úplný místopisný slovník království českého. Na základě nejnovějších dat sebral a uspořádal Václav Kotyška.* – Bursík a Kohout, Praha.
- KOVAŘÍK David (2006): *Proměny českého pohraničí v letech 1958-1960: demoliční akce v českém pohraničí se zřetelem k vývoji od roku 1945.* Studijní materiály výzkumného projektu Komunistické Československo na přelomu 50. a 60. let ; sv. 3 – Ústav pro soudobé dějiny AV ČR, Prius, Brno.
- KRČMÁŘ O. (1940): Vývoj scelování pozemků v našich zemích, in: STRÁNSKÝ Josef B. (ed.): *Z vývoje české technické tvorby Sborník vydaný k 75. výročí založení Spolku českých inženýrů v Praze.* – Spolek českých inženýrů, Praha, s.52-55.
- KREYSA Miroslav (1947): *České pohraničí.* – Tiskové oddělení Osídlovacího úřadu a Fondu národní obnovy, Praha.
- KROHA, Jiří: Socialistická vazba městských sídel se životním prostředím, in: FUCHS, Bohuslav (1967): *Nové zónování. Urbanistická tvorba životního prostředí z hlediska sídelního a krajinného.* – Academia, Praha, s.84-96.
- KRŠKO Jaromír(1998): Mikrosociálne toponyma, in: MAJTÁN, M., ŽIGO, P. (eds): *13. slovenská onomastická konferencia. Modra-Piesok 2.-4. októbra 1997. Sborník materiálov.* - Filozofická fakulta Univerzity Komenského, Jazykovědný ústav Ľudovíta Štúra, Bratislava.
- KUBAČÁK Antonín (1994): *Dějiny zemědělství v českých zemích. I. díl (od 10. století do roku 1900).* – Ministerstvo zemědělství ČR, Praha.
- KUBAČÁK Antonín (1995): *Obnova venkova. Dějiny zemědělství v českých zemích. II. díl (1900-1989).* – Ministerstvo zemědělství ČR, Praha.
- LAŠŤOVKA Marek, LEDVINKA Václav (a kol.) (1997): *Pražský uličník. Encyklopedie názvů pražských veřejných prostranství. I. díl (A – N).* – Libri, Praha.

- LAŠŤOVKA Marek, LEDVINKA Václav (a kol.) (1998): *Pražský uličník. Encyklopedie názvů pražských veřejných prostranství. 2. díl (O – Ž)*. – Libri, Praha.
- LUTTERER Ivan (1970): Revize českých pomístních jmen z let 1952-1957 a její aspekty filologické, in: *Onomastické práce 3/1970*, s. 120-127.
- LUTTERER Ivan (1983): K sedmdesátému výročí založení Místopisné komise ČSAV, in: *Onomastický zpravodaj ČSAV 1-2/XXIV*, s. 10-22.
- MAJER Jiří a kol. (1985): *Uhelné hornictví v ČSSR*. – Profil, Ostrava.
- MAREŠ Karel (1998): *Poutní místo Dolní Ročov*. – Onyx, Praha.
- MAREŠ Michal (1997) : Přicházím z periferie republiky, in: *Revolver revue 34*, s.191-215.
- MAREŠ Michal (1999): Články z „Dneška“, in: MAREŠ Michal: *Ze vzpomínek anarchisty, reportéra a válečného zločince*. – Prostor, Praha, s.255-359.
- MATOUŠEK Vladimír a kol (1986): *Dosavadní vývoj a tendence rozvoje sídel v ČSSR I. (studie – s přihlédnutím k vývoji v zahraničí), II. (Vývoj a výhledy rozvoje sídel, vývoj a výhledy rozvoje funkčních složek sídel)*. – Výzkumný ústav výstavby a architektury, Brno.
- MICHL Jaroslav (1967): Nacistické zásahy do české pozemkové držby za okupace (Normativní obraz), in.: *Právněhistorické studie 13*, s. 229-258.
- MIKŠ Josef, STRYJOVÁ Dagmar (1989): *Ztracené domovy: germanizační plány okupantů a jejich realizace na Vyškovsku v letech 1939-1945*. – Okresní výbor ČSPB, Vyškov.
- MIKŠÍČEK Petr (2004a): *Revitalizace venkovského prostoru postiženého diskontinuitou. Studie zaměřená na vývoj vztahu člověk – příroda v rámci osídlovacího procesu česko-německého pohraničí po roce 1945*. – Diplomová práce Katedry teorie kultury – kulturologie FF UK v Praze, Praha.
- MIKŠÍČEK Petr (a kol.) (2004b): *Zmizelé Sudety /Das verschwundene Sudetenland*. – Nakladatelství Český Les, Domažlice.

- MIKŠÍČEK Petr (2005): *Znovuobjevené Krušnohoří. Průvodce po živoucích i zaniklých místech centrálního Krušnohoří / Das wiederentdeckte Erzgebirge : ein Führer durch die lebendigen und verschwundenen Orte des Zentralerzgebirges* – Boží Dar, obec Boží Dar.
- MOLDAN Bedřich a kol (1990): *Životní prostředí České republiky. Vývoj a stav do konce roku 1989.* – Academia, Praha.
- MUSIL František, PLAČEK Miroslav, ÚLOVEC Jiří (2005): *Zaniklé hrady, zámky a tvrze Čech, Moravy a Slezska po roce 1945.* – Libri, Praha.
- MUSIL Jiří (2001): Vývoj a plánování měst ve střední Evropě v období komunistických režimů. Pohled historické sociologie, in: *Sociologický časopis 3/2001*, s.275-296.
- Náboženské vyznání obyvatelstva českých zemí podle výsledků sčítání lidu v letech 1921-1991* (1994) – Český statistický úřad, edice Česká statistika, Praha.
- NOVÝ Otakar (a kol.) (1976): *Urbanistický region Československo.* – Federální ministerstvo pro technický a investiční rozvoj, Praha.
- OBRTTEL František (1928): *Zemědělské družstevnictví v Československu.* – Vlastním nákladem, Praha.
- OLIVOVÁ-NEZBEDOVÁ Libuše (1968): Názvy honů JZD v současné době a proces zanikání pomístních jmen, in: *Zpravodaj Místopisné komise, ročník 9/1968*, s.610-616.
- OLIVOVÁ-NEZBEDOVÁ Libuše (a kol.) (1995): *Pomístní jména v Čechách : o čem vypovídají jména polí, luk, lesů, hor, vod a cest.* – Academia, Praha.
- OLIVOVÁ-NEZBEDOVÁ Libuše (1998): Změny v pomístních jménech na území Čech po roce 1945, in: JAKUS-BORKOWA Ewa, NOWIK Krystyna (eds.): *Najnowsze przemiany nazewnictwa.* – Energeia, Warszawa, s. 175-180.
- Orts-Repertorium für das Königreich Böhmen : im Auftrage der k.k. Statthalterei auf Grund amtlicher Daten zusammengestellt* (1913) – Statthalterei-Buchdruckerei, Prag.

- PETROVSKÝ Vladimír, NOVÁK Vlastimil (2001): *Mostecko – Minulost a současnost*. – Mostecká uhelná společnost, Most.
- PĚKNÝ Tomáš (1993): *Historie Židů v Čechách a na Moravě*. – Sefer, Praha.
- POHL Josef (1932): *Vylidňování venkova v Čechách v období 1850-1930*. – Masarykova akademie práce a Čsl. akademie zemědělská, Praha.
- Retrospektivní lexikon obcí Československé socialistické republiky 1850-1970. Počet obyvatelů a domů podle obcí a části obcí podle správního členění k 1. lednu 1972 a abecední přehled obcí a částí obcí v letech 1850-1970.* (1978) – Federální statistický úřad, Praha.
- ŘÍHA Josef Karel (1948): *Země krásná. Kniha o přírodě, civilizaci a plánování*. – Antonín Dědourek, Třebechovice pod Orebem.
- ŘÍHA Martin, STOKLASA Jaroslav, LAFAROVÁ Marie, DEJMAL Ivan, MAREK Jan, PAKOSTA Petr (2005): *Územní ekologické limity těžby v SHP*. – Společnost pro krajinu, Praha.
- SÁDLO Jiří, STORCH David (1999): *Biotopy České republiky*. – Institut dětí a mládeže MŠMT ČR, Praha.
- SÁDLO Jiří, POKORNÝ Petr, HÁJEK Pavel, DRESLEROVÁ Dagmar, CÍLEK Václav (2005): *Krajina a revoluce. Významné přelomy ve vývoje kulturní krajiny Českých zemí*. – Malá Skála, Praha.
- SÁLUSOVÁ Dana a kol (1998): *Historie a současnost zemědělství očima statistiky*. – Český statistický úřad, Praha 1998.
- Sbírka zákonů a nařízení státu československého 1918-1939*
- Sbírka zákonů a nařízení Protektorátu Čechy a Morava / Sammlung der Gesetze und Verordnungen des Protektorates Böhmen und Mähren 1939-1945*
- Sbírka zákonů Republiky československé 1945-1959*
- Sbírka zákonů Československé socialistické republiky 1960-1989*
- SEMOTANOVÁ Eva (1999): *Proměny krajiny na mapách českých zemí*, in. *Historická geografie* 30, s.181-203.
- SEMOTANOVÁ Eva (2001): *Mapy Čech, Moravy a Slezska v zrcadle stáletí*. – Libri, Praha.

- SEMOTANOVÁ Eva (2002): *Historická geografie českých zemí*. – Historický ústav, Praha.
- SLEZÁK Lubomír (1978): *Zemědělské osídlování pohraničí českých zemí po druhé světové válce*. – Blok, Brno.
- STEHLÍK, Michal (2004): *KSČ proti katolické církvi. Dačický okres 1948 – 1960*. – Lidové sdružení Dačice, Dačice.
- SOUKUP Jaroslav (1952): *Zemědělství včera a dnes*. Politická knihovna Československé strany lidové, svazek 2. – Vyšehrad, Praha.
- SRB Vladimír, ANDRLE Alois (1999): Industrializace a deagrarizace Československa 1950 – 1991, in. *Demografie 1*, s. 6-22.
- SRB, Vladimír (2004): *1000 let obyvatelstva českých zemí*. – Karolinum, Praha.
- STANĚK Tomáš (1991): *Odsun Němců z Československa 1945-1947*. – Academia, Naše Vojsko, Praha.
- STANĚK Tomáš (1996): *Perzekuce 1945*. – Institut pro středoevropskou kulturu a politiku, Praha.
- STANĚK Tomáš (1996): *Tábory v českých zemích 1945-1948*. – Slezský ústav Slezského zemského muzea v Opavě, Nakladatelství Tilia, Praha.
- STANĚK Tomáš (2005): *Poválečné „excesy“ v českých zemích v roce 1945 a jejich vyšetřování*. Sešity ÚSD AV ČR, vol.41 – ÚSD AV ČR, Praha.
- Statistický lexikon obcí České republiky 1992: podle správního rozdělení k 31. prosinci 1992 a výsledků sčítání lidu, domů a bytů ke 3. březnu 1991 (1994)*. – SEVT, Praha
- Statistický lexikon obcí v RČS I.: Statistický lexikon obcí v Čechách. Úřední seznam míst podle zák. ze dne 14. dub. 1920, čís. 266 Sb. zák. a nař. Vyd. minist. vnitra a Stát. úřadem statist. na zákl. výsledků sčítání lidu z 15. února 1921.(1923)* – Stát. úřad statistický, Bursík a Kohout, Praha.

- Statistický lexikon obcí v RČS II.: Statistický lexikon obcí na Moravě a ve Slezsku. Úřední seznam míst podle zákona ze dne 14. dub. 1920, čís. 266 Sb. zák. a nař. : vydán min. vnitra a stát. úř. statist. na zákl. výsledků sčítání lidu z 15. února 1921.(1924) – Stát. úřad statistický, Bursík a Kohout, Praha.*
- ŠYKOROVÁ, Jana (2002): *Zmizelé domovy. Příspěvek k historii zlikvidovaných obcí v okrese Most.* – Okresní muzeum v Mostě a Státní okresní archiv v Mostě.
- ŠLEJHAR, Josef Karel (1908): *Povídka z výčepu. Z roku 1898.* – Šnajdrova lidová knihovna sv. II. a III., Kladno
- ŠMILAUER Vladimír (1957): *Revize českých pomístních jmen*, in: *Naše řeč* 40, s. 260-277
- ŠRÁMEK Rudolf (2006): *Proměny lokálního souboru pomístních jmen*, in: *Acta Onomastica XLVII*, s.444-459
- ŠTĚPÁNOVÁ, Eva: *Uherčice po 2. světové válce.*(rkp.)
- ŠTÝS Stanislav (2004): *Proměny měsíční krajiny v srdci Evropy.* - Ecoconsult Pons, Most.
- ŠVIDKOVSKIJ, Oleg Alexandrovič (1966): *Urbanismus socialistického Československa.* – Academia, Praha.
- ŠVEHLA František, VAŇOUS Miloslav (1997): *Pozemkové úpravy.* Vydavatelství ČVUT, Praha.
- TOMÁŠ Eduard (1948): *Poslední příležitost k osídlení. Seznam míst v pohraničí kam je možné přesídliti.* – Tiskové oddělení Osídlovacího úřadu a Fondu národní obnovy, Praha.
- TOPINKA Jiří (2005): *Zapomenutý kraj. České pohraničí 1948-1960 a takzvaná akce dosídlení.* In: *Soudobé dějiny 3-4. Komplex odsunu – vysídlení Němců a české pohraničí po roce 1945*, s. 534-585 – Ústav pro soudobé dějiny AV ČR, Praha.
- TYL Otakar, ZAHÁLKA Jaroslav (1961): *Severočeský kraj dnes a zítra.* – Severočeské krajské nakladatelství, Liberec.

- ÚLOVEC Jiří (2003): *Ohrožené hrady, zámky a tvrze Čech I., A-M.* – Libri, Praha.
- ÚLOVEC Jiří (2005): *Ohrožené hrady, zámky a tvrze Čech I., M-Ž.* – Libri, Praha.
- URBAN Jaroslav František (1936): *Potulky Kadaňskem. Díl III. Doupovské vrchy.* – Odbor Národní jednoty severočeské. Kadaň.
- VÁCLAVÍK Jiří (2005): *Almanach Sboru dobrovolných hasičů Častolovice ke 135. výročí založení.* – SDH Častolovice, Častolovice
- VÁCLAVŮ Antonín (1999): *Ke sporům o zemědělské družstevnictví a kolektivizaci Československa. Studie z národohospodářských dějin č. 10.* – Fakulta národohospodářská VŠE, Praha.
- VACHATA Zdeněk (1996): *Zaniklé obce Chomutovska. VI. díl V okolí Klášterce nad Ohří.* – Okresní muzeum v Chomutově, Chomutov.
- VAŘEKA Josef (1985): *Sídelní a stavební změny v novoosídleneckém pohraničí. In Etnické procesy II. Etnické procesy v pohraničí českých zemí po r. 1945 (společnost a kultura). Sborník referátů přednesených na konferenci s mezinárodní účastí konané ve dnech 5.-8. listopadu 1984 v Sobotíně, okres Šumperk. Část I. – Ústav pro etnologii a folkloristiku ČSAV, Praha, s. 280-293.*
- VEBR, Jaroslav (1980): *Soudobá architektura ČSSR.* – Panorama, Praha.
- VĚTVIČKA Václav, HUSÁKOVÁ Jana, SÁDLO Jiří (1992): *Terrae Incongnitae Prohibitae. Vojenské výcvikové prostory a příroda. I. Líc – území zvláštním způsobem chráněná, in. Ochrana přírody 47/2, s.35-40. II. Rub – území extrémně zničená, in. Ochrana přírody 47/3, s. 67-71.*
- VLČEK Pavel, SOMMER Petr, FOLTÝN Dušan (1997): *Encyklopedie českých klášterů.* – Libri, Praha.
- VOLAVKA Antonín (1951): *Vesnický boháč – nepřítel drobných a středních rolníků.* – Brázda, Knihovna zemědělských aktualit – svazek 2, Praha.
- ZAHRADNÍČEK, Josef (ed.) (1954) : *Na Jesenicku najdete nový domov.* – ONV Jeseník, Jeseník.

- ZÁLOHA Jiří (1998): Vojenský výcvikový tábor Boletice, in. *Dějiny a současnost XX/1*, s.28-30.
- ZÁRUBA Vladimír, KOBLASA Pavel (2000): *Šumava – místopisný slovník*. – Vlastním nákladem, České Budějovice.
- ZELENÝ Karel (ed.) (1996): *Vyhnání Čechů z pohraničí 1938. Vzpomínky I*. – Ústav mezinárodních vztahů, Kruh občanů České republiky vyhnáných v roce 1938 z pohraničí, Praha.
- ZELENÝ Karel (ed.) (1999): *Vyhnání Čechů z pohraničí 1938. Vzpomínky II*. – Ústav mezinárodních vztahů, Kruh občanů České republiky vyhnáných v roce 1938 z pohraničí, Praha.
- ŽÁK Ladislav (1947): *Obytná krajina*. Svoboda a SVÚ Mánes, Praha.

Internetové portály

- <http://oldmaps.geolab.cz>
- <http://starymost.web2001.cz>
- <http://www.holocaust.cz>
- <http://www.kaplicky.com/index4.htm>
- <http://www.kostely.tnet.cz>
- <http://www.libavsko.cz>
- <http://www.ropiky.net>
- <http://www.totalita.cz>
- <http://www.usd.cas.cz>
- <http://www.vojenstvi-kvalitne.cz>
- <http://www.zanikleobce.cz>

SEZNAM VYOBRAZENÍ

1ab Pole u obce Biskupice.

Vojenský geografický a hydrometeorologický úřad Armády České republiky (VGHÚ AČR) v Dobrušce

2 Slavnostní rozorávání mezí v JZD Obříství.

Národní zemědělské muzeum (NZM) v Praze.

3 Propagační nástěnka okresu Louny.

NZM v Praze

4ab Pole západně od vsi Černochoy.

VGHÚ AČR v Dobrušce

5 Farma Kateřina, součást JZD Kačina.

NZM v Praze

6 Výsypka lomu Merkur.

Stanislav Štýs

7ab Obec Brada.

VGHÚ AČR v Dobrušce

8 Chatová osada s Brabcovým weekend restaurantem v Měchenicích.

Archiv autora

9ab Nábřeží mezi dnešním Jiráskovým náměstím a Národní třídou a náměstí mezi dnešní Legerovou a Wilsonovou ulicí v Praze.

Archiv autora

10. Gsenget

Pavel Hájek, archiv autora

11 Západní průčelí dolní, hlavní zámecké budovy v Buchlovicích.

Národní památkový ústav (NPÚ) v Praze.

12 Jihovýchodní část Hlavního nádvoří zámku v Uherčicích.

NPÚ v Praze.

- 13 Zámek v Širokých Třebčicích.
Zdeněk Procházka, soukromý archiv Jiřího Úlovce
- 14 Klášter řádu poustevníků sv. Augustina s kostelem Nanebevzetí Panny Marie v Dolním Ročově.
Pavel Hájek, archiv autora
- 15 Špitálské předměstí Kadaně s kostelem Stětí sv. Jana Křtitele.
NPÚ v Praze
- 16 Kaple sv. Jana Křtitele a Panny Marie Loretánské při bývalém panském špitále v Častolovicích.
NPÚ v Praze
- 17 Interiér farního kostela sv. Anny v Horním Pelhřimově.
NPÚ v Praze
- 18 Západní průčelí katedrály sv. Štěpána v Litoměřicích.
NPÚ v Praze
- 19 Zarostlý kamenný snos mezi dvěma loukami bývalé osady Horní Ureš.
Pavel Hájek, archiv autora
- 20ab Město Doupov.
VGHÚ AČR v Dobrušce
- 21ab Obec Grafenried / Lučina
Archiv autora
- 22ab Neoznačená fotografie ze souboru „V práci“
Nezařazený materiál SÚ, Odbor archiv bezpečnostních složek,
Ministerstvo vnitra České Republiky
- 23ab Obec Lipnice
VGHÚ AČR v Dobrušce
- 24ab Zarostlá cesta do bývalé vesnice Rosenau/ Rožnov a ruiny domu v bývalé vsi Unter-Lichtbucht/Horních Světých Horách
Pavel Hájek, archiv autora

*25ab Východní strana náměstí Baltazara Neumanna v Chebu; Jižní strana
Náměstí míru ve Slavonicích.*

NPÚ v Praze

26ab Okresní města Náchod a Ústí nad Orlicí.

Archiv Ludmily Kyndrové

*27ab Nákupní středisko a kostel Navštívení Panny Marie ve Svitavách
a severní strana Mírového náměstí v Ústí nad Labem*

Archiv Ludmily Kyndrové

28 Sídliště v Mostě

Archiv Ludmily Kyndrové

29ab Osada Temelínec.

VGHÚ AČR v Dobrušce

30ab Město Most.

VGHÚ AČR v Dobrušce