

Filozofická fakulta Univerzity Karlovy

HS

český dějiny

Diplomová práce

BUQUOYSKÉ SKLÁRNY

Vypracoval: Blanka Vojtěchová

Vedoucí diplomové práce: Prof. PhDr. Jaroslav Čechura, DrSc.

Datum odevzdání: srpen 2007

Prohlašuji, že jsem tuto diplomovou práci napsala sama a na základě uvedených pramenů a literatury.

Současně bych chtěla poděkovat panu prof. PhDr. Jaroslavu Čechurovi, DrSc. za rady, připomínky a shovívavost, s nimiž mě provázel nejen během zpracování této práce, ale i během celého studia.

V Olešnici dne 21. srpna 2007

Podpis: Blanka Vojtěchová

Obsah

Úvod	4
Stručná historie sklářství v Čechách do konce 19. století	5
Rod Buquoy – stručná historie	19
Sklářství na Novohradsku	30
Přehled novohradských skláren	
Sklárny před příchodem Buquoyů	40
Buquoyské sklárny	47
Recept na výrobu černého hyalitu	74
Závěr	75
Resumé	76
Prameny, literatura	77
Obrazové přílohy	86

Úvod

Když se řekne novohradské sklářství popřípadě buquoyské sklárny snad každému se vybaví hyalit – černé sklo, na které není znám recept.¹ Bylo by velkou chybou, zúžit pohled jen na hyalit.

Za poslední roky se mnohé informace o zdejších sklárnách zpřesnily, ale i přesto je třeba ještě mnoho věcí objasnit případně opravit nebo doplnit.

V mnohém byla přínosnou i výstava pořádaná v letech 2001 – 2002 pražským Uměleckoprůmyslovým muzeem ve spolupráci s Jihočeským muzeem v Českých Budějovicích a Passauer Glassmuseum – „Buquoyské sklo v Čechách v letech 1620 – 1851“. K této výstavě byl vydán reprezentativní katalog.²

Samostatnou práci by si jistě zasloužil i rod Buquoy³, stojící ve stínu svých jihočeských předchůdců, Rožmberků a pánů z Hradce, trochu v pozadí zájmu.

Snažila jsem se shromáždit dostupné informace a poté je ve své práci utřídit a podat stručný přehled o sklářství a jednotlivých sklárnách na Novohradsku.

Práce je rozdělena do čtyř kapitol. První kapitola se věnuje stručnému přehledu vývoje sklářství v Čechách do konce 19. století. Druhá kapitola představuje rod Buquoy s ohledem na jeho představitele žijící na panství Nové Hrady, Rožmberk a Libějovice. Třetí kapitola stručně představuje vývoj sklářství na Novohradsku od středověku do vyhašení poslední buquoyské sklárny v Černém Údolí v roce 1910. Poslední čtvrtá kapitola je přehledem všech skláren na území panství Nové Hrady.

Celá práce je doplněna ukázkami skla vyráběného na Novohradsku a fotografiemi několika vybraných skláren resp. míst, kde stály.

¹ Recept je ale znám. H. Brožková, M. Buquoy, O. Drahotová, R. Friedrichs: Buquoyské sklo v Čechách, Praha 2001 – 2002, s. 81.

² H. Brožková, M. Buquoy, O. Drahotová, R. Friedrichs: Buquoyské sklo v Čechách, Praha 2001 – 2002.

³ Přínosnou publikací je kniha P. Koblasa: Stručné dějiny rodu – Buquoyové, České Budějovice 2002.

Stručná historie sklářství v Čechách do konce 19. století

Vrcholy českého sklářství:

+ doba Karla IV. a Václava IV. –

za Karla IV. byla užívána velmi čistá a čirá vápenatodraselná sklovina

+ baroko – konec 17. století – konec 18. století

tvrdý český křišťál byl po sto let nejkvalitnějším sklem na světě, byl vyvážen do celého světa například do Jižní Ameriky, Karibiku, kolonií

+ první polovina 19. století – období barevného skla – hyalit, agathiny, lithyaliny

+ od roku 1945, hlavně šedesátá a sedmdesátá léta 20. století – sklářská plastika

Nejstaršími oblastmi sklářské výroby v Čechách je Šumava, dále oblast Krušných a Lužických hor, podhůří Jeseníků a Beskyd.

Prvními skláři v Čechách byli Keltové. Vyráběli perličky s očky, ty byly jednoduché na výrobu.⁴

Po Keltech máme skleněné nálezy z 9. století.

Ve středověku dochází k vzestupu sklářské výroby ve druhé polovině 13. století. V této době stoupá poptávka po luxusních výrobcích řemeslníků, mezi něž sklo ve středověku patří. Nejlepší sklárny v této době pracovaly ve východním Středomoří, do Evropy se dováželo arabské tenkostěnné sklo malované emaily. Všechny tyto výrobky svou kvalitou vysoce převyšovaly kvalitu středoevropského skla.

⁴ O. Drahotová a kolektiv: Historie sklářské výroby v českých zemích, od počátků do konce 19. století, I. díl, Praha 2005, s. 38 – 51.

V Čechách máme nejstarší nálezy dutého skla, u něhož lze předpokládat domácí původ z posledních desetiletí 13. století. Nalezené sklo jsou nízké číše a poháry zdobené perličkovými nálepy nebo vytaženými kapkami.⁵

Vzestup sklářství zaznamenáváme v Čechách ve 14. století, kdy se skleněné číše stávají součástí vybavení bohatých domácností. Nápadně se v této době zvyšuje i počet sklářů, zrcadelníků, sklenářů a výrobců korálků ve městech.

Další využití nachází sklo v této době ve stavebnictví. Pro kláštery, kostely i hrady se stávají nezbytností skleněná okna. Okna byla tvořena z menších kousků skla, které se spojovaly olověnými pásky.

Ve druhé polovině 14. století je v Čechách vyráběn speciální druh dutého skla – tzv. číše českého typu⁶ – štíhlé flétnovité nebo kyjovité číše z tenkostěnného lehce nazelenalého popř. nažloutlého kvalitního téměř čirého skla. Tyto číše byly nalezeny také v Německu a severní Evropě. Další českou „specialitou“ jsou baňaté lahve.

Většina skláren se nacházela v odlehlých podhorských nebo horských oblastech, v okolí skláren tedy byly louky, pole a zemědělská hospodářství, ale v horských podmínkách nebylo nikdy tak výnosné, aby pokrylo spotřebu sklářské osady. Skelmistři proto jezdili nakupovat zboží, hlavně potraviny, ale potřeba bylo i seno a sláma pro dobytek aj.

V pozdějším období se sklárny staly významným odběratelem zboží šlechtických velkostatků. V některých smlouvách bývaly uváděny podmínky odběru piva, vína, pálenky a jiného zboží.

Patrně již v této době tvořili skláři uzavřenou společnost, hájili svá práva a svobody. Mnoho sňatků sklářů bylo uzavíráno s dcerami skelmistrů. V každé sklářské rodině bylo více vítáno narození syna, protože ten již od dětství pomáhal na huti.

Postupem času byli vnímáni jako umělci a od roku 1497 se dokonce mohli stát příslušníky rytířského stavu.

Sklářství je obor citlivý na jakékoliv hospodářské nebo společenské změny. Obdobím těchto změn je konec 14. století a první polovina 15. století – morová

⁵ V. Vondruška: Sklářství, Praha 2002, s. 96.

Pro gotické sklo je charakteristické jeho rovnoměrné pokrytí po celé ploše hutními dekory, které plnilo nejen funkci estetickou, ale hlavně praktickou. Vidlička se při stolování objevuje až v 16. století, do této doby se používala lžíce a na ostatní pokrmy ruce, proto nebylo možné používat hladké sklo.

⁶ V. Vondruška: Sklářství, Praha 2002, s. 97.

epidemie v roce 1380, husitské války, stagnace obchodu. Nový vzestup sklářství mohl začít po polovině 15. století. Za vlády Vladislava Jagelonského byly skleněné výrobky běžnou součástí nejen šlechtických domácností, ale už i domácností měšťanských.

Luxusní sklo bylo dováženo hlavně z benátských skláren, vyrábějících v polovině 15. století nejlepší sklo ve Středomoří i v celé Evropě. Typickým výrobkem benátských sklářů byla skla zdobená štípanými hutními dekory. Své výrobky mohli takto dekorovat díky sodnovápenaté sklovině, kterou k výrobě svého skla používali. Naopak středoevropští skláři používali velmi málo tvárnou draselnovápenatou sklovinu, se kterou nemohli dosáhnout tvarů vyráběných benátskými skláři. Ostatní evropští skláři se tedy nechali inspirovat benátskými tvary a zdokonalovali sklovinu. Postupně rozvíjejí malbu emaily.

Benátští skláři byli proslaveni i výrobou barevných sklovin, malbou emaily, rytím diamantem, výrobou proslulých benátských zrcadel a od počátku 16. století začali používat techniku tzv. millefiori a filigránové sklo - zatavování barevných popř. bílých tyčinek do skloviny.

Benátky se staly důležitým centrem sklářství. Jejich výroba byla napodobována s většími či menšími úspěchy v celé Evropě.

Postupně se stalo po celé Evropě velmi vyhledávaným zbožím české chemické sklo, hlavně mezi alchymisty. Pravděpodobně v Čechách byla zdokonalena výroba okenních tabulí technikou foukání skla do válců. Válec byl po vyfouknutí po straně rozstřížen a narovnan. Tuto techniku používali skláři v Benátkách při výrobě svých proslulých zrcadel.

V době renesance se mění výrobní program skláren, vzrůstá spotřeba okenních koleček. Ve střední Evropě se vytváří specifický tvar tzv. humpen – masivní válcovitá číše, velmi často zdobená emaillem. Další specialitou renesančního sklářství jsou žertovná skla – lahvičky ve tvaru zvířat a různých předmětů, „kouzelné“ lahve s překrytými hrdly apod.

V 16. století hledá šlechta nové odvětví hospodaření, při kterém by bylo možné zužitkovat často nepřístupné horské lesnaté oblasti. Když sklárna výtěžila dřevo v okolí, přesunula se o kousek dál a pokračovala ve svém provozu. Každá sklárna měla i vlastní hospodářství, které mnohdy zajišťovalo základní potraviny pro sklárnu. Z mnohých skláren se postupně staly vesnice.

Pokud sklárna vyráběla duté a tabulové sklo, je velmi pravděpodobné, že součástí její výroby byly i pateříky. Pateříky byly velmi jednoduché na výrobu, jejich výroba nevyžadovala mnoho prostoru, ani zkušeností a zručností výrobce. Na počátku 17. století se pateříky vyráběly v mnoha barvách - bílé, žluté, červené, modré, zelené a černé a dokonce se barvy i vzájemně kombinovaly.⁷

Pohromou pro sklářství se stala třicetiletá válka. Ta znamenala pro mnohé sklárny vyhašení, v lepším případě jen omezení jejich výroby. Pokud sklárna nebyla jen úzce specializovaná na výrobu pateříků, měla v této době větší šance na přežití.

Sklářství se tedy opět propadá, k jeho opětovnému oživení dochází postupně. Nové sklářské rodiny – Hauerové z Rakouska, Gerlové, Eisnerové, Pockové a Hafenbrädllové z Bavorska, Müllerové z Bavorska či Falce a později Adlerové a Gattermayerové z Posázaví aj.⁸ přicházejí na Šumava v šedesátých letech 17. století. Obnovily některé staré zaniklé sklárny popřípadě zakládaly sklárny nové. Šumava byla v této době na rozdíl od jiných oblastí Čech plná dřeva, které bylo potřeba využít. V 18. století se díky nim stala Šumava místem s největší koncentrací skláren v Čechách.

Velký vzestup českého sklářství začíná od poslední čtvrtiny 17. století, kdy začíná období barokního broušeného skla a řezaného (rytého) křišťálu. Postupně dochází k tomu, že české sklo vytlačuje z evropských trhů sklo benátské. Ještě na konci 17. století české sklo vychází tvarově ze skla benátského, ale postupně se jeho tvary zjednodušují a díky brusů a řezbě se zvyšoval lesk českého křišťálu. Dílny brusičů, řezačů a malířů skla vznikaly velmi rychle. Mnoho jich bylo soustředěno v severních Čechách, hlavně v okolí Jablonce nad Nisou, Nového Boru a Kamenického Šenova. Dalším velkým centrem zušlechťování skla bylo Slezsko. V této době tedy dochází k oddělení výroby dutého skla od jeho rafinace. Centry výroby se staly jižní a jihozápadní Čechy a Posázaví, centra obchodu vznikala na severu Čech, menší bylo i na Novohradsku. Vývoz většiny v Čechách vyrobeného skla procházel přes severočeské obchodní kompanie. Ty měly svá zastoupení ve všech významnějších

⁷ J. Lněničková: Šumavské sklářství, Sušice 1996, s. 16.

Zároveň byly vyráběny podle pramenů i jejich různé druhy např. „Irer“, „Mittling“, „Perlen“, „Prampier“ a „Zehner“.

⁸ J. Lněničková: Šumavské sklářství, Sušice 1996, s. 21.

evropských městech a i v zámoří – v Asii, Severní a Jižní Americe. V průběhu 18. století je můžeme nalézt ve všech důležitých přístavech – Hamburk, Brémy, Kodaň, Amsterdam, Bordeaux, Petrohrad, Riga, Haag, Rotterdam, Barcelona, Sevilla, Bilbao, Livorno, Neapol, Valencie, Marseille, Palermo, Ancona, Terst, Konstantinopol aj. V těchto místech vlastnily i domy. Ty nejdříve sloužily jako sklady, později se z nich vyvinuly obchodní domy - faktorie.⁹ Mladí chlapci odcházeli do světa na zkušenou v patnácti letech a domů se vraceli po patnácti až dvaceti letech.

Obchod se sklem byl sice riskantní, ale všechny jeho případné nevýhody byly vyváženy vysokým ziskem. Zisk z obchodu se pohyboval okolo 35– 40 %.¹⁰

Jednou z dalších možností obchodu byl odběr skla přímo na sklárně, na šumavské sklárny přijížděli obchodníci z Augsburgu, Pasova, Norimberka, Nizozemí, Itálie aj.. Například zhruba třetina výroby Helmbašské sklárny na Vimpersku na počátku 18. století odebírána obchodníkem z Amsterdamu přímo z huti. Obchodník přijel na sklárnu a čekal zde až bude vyrobeno jím objednané sklo. Často se tedy stávalo, že trávil na huti i několik týdnů. Obchodník byl hostem skelmistra, bydlel v jeho domě v hostinském pokoji. Skelmistr musel tedy živit nejen obchodníka, ale i jeho povozníky. Bývalo zvykem, že povozníci dostali na jednoho koně o padesát kusů skla navíc pro případ nehody povozu na zpáteční cestě.

V této době byly sklárny, rafinerie a obchodníci velmi úzce provázáni. Severočeské kompanie pravděpodobně mohou i za rychlý rozvoj sklářství v Posázaví v devadesátých letech 17. století a v 18. století, dávaly finanční prostředky druhorozeným synům skelmistrů, aby mohli provozovat sklárnu. Pracují zde a postupně se snaží vymanit ze severočeského vlivu. Ve čtyřicátých letech 18. století

⁹ O. Drahotová a kolektiv: Historie sklářské výroby v českých zemích, od počátků do konce 19. století, I. díl, Praha 2005, s. 242.

V těchto domech bylo možné koupit nejen české sklo, ale i německé sklo, české plátno, voskové plátno, fajáns, hudební nástroje, košíky, sýry a máslo, voňavky aj. a dovážely vína, jutu, kávu, tabák, rozinky, datle,...

Život v kompanii se řídil přísnými pravidly. Byla vyžadována poslušnost, píle, sktomnost, pořádek, bohabojnost.

¹⁰ D.Šrýtrová: K počátkům obchodu s českým sklem, *Ars vitraria* 1, 1966, s. 29 – 38.

se bouří, nakonec přestávají dodávat sklo a ve druhé polovině 18. století zakládají vlastní prodej.

Jedním z hlavních důvodů úspěchu českého skla bylo vylepšení kvality skloviny. Nová sklovina byla vysoce tvrdá, proto se dokonale hodila pro řezbu a brus. Svou čírostí napodobovala horský křišťál. Česká broušená a řezaná dutá skla z draselnovápenatého křišťálu patřila v 18. století k těm nejlepším, byla vyvážena do celého tehdy známého světa.

Kdy a kde byla poprvé tato nová sklovina utavena, se asi již nikdy nedozvíme. Před rokem 1677 máme doloženu v pramenech vyšší spotřebu potaše na sklárně v Borové,¹¹ tak je možné, že se tak poprvé stalo právě zde. Ale nepochybně jedním z prvních míst, kde se začalo nový typ skloviny vyrábět, byla Helmbašská huť na Vimpersku.¹²

K úspěšné výrobě křišťálového skla přispělo i rozšíření roštových pecí. Sklářské pece byly takto zdokonaleny někdy na přelomu 16. a 17. století, díky těmto pecím bylo možno dosáhnout vyšších teplot při tavení skloviny. Dalším předpokladem bylo důkladnější čištění surovin, důkladnější pročeřování skloviny během tavby a sbírání nečistot z povrchu.

Nakonec došlo k podobné situaci jako u benátského skla ve středověku, český křišťál se snažila napodobit celá Evropa. Benátští skláři se nyní snažili napodobit český křišťál, ale to ze sodnovápenaté skloviny nešlo, a tak si benátští skláři vozili i střepy. České sklo zažilo v 18. století svou největší slávu. Dařilo se nejen dutému broušenému a řezanému sklu, ale rozvíjela se i výroba zrcadlového a tabulového skla.

¹¹ Jiří Zálaha: Zrcadlová huť u Borové, *Ars vitraria* 9, 1989, s. 48 – 53.

¹² O. Drahotová a kolektiv: *Historie sklářské výroby v českých zemích, od počátků do konce 19. století*, I. díl, Praha 2005, s. 199, J. Adler: Několik poznámek k objevu českého křišťálu, *JSH* 55, 1986, s. 48-51., L. Jarošová, *Problematika výroby jihočeského křišťálového skla a hyalitu, Zkoumání výrobních objektů a technologií archeologickými metodami*, Brno 1984, s. 141 – 153.

Helmbašská huť neboli Janouškova huť patřila na konci 17. století pod vedením Michaela Müllera k významným hutím. Podle soudobých zpráv zde vyráběl resp. vynalezl v roce 1688 křídové sklo a vyráběl i křišťálové sklo. Jeho sklo se stalo velmi oblíbeným ve Španělsku, Itálii, Nizozemí i jinde.

Duté sklo nebylo vyráběno jen čiré, ale i v barevném provedení např. žluté, rubínové, fialové, opálové, modré, barvy pečetního vosku. Dále byla velmi populární skla zakalená kostí (tzv. mléčná skla), v tehdejší době napodobovala velmi módní, ale pro mnohé nedostupný čínský porcelán.

Českou specialitou 18. století byla výroba dvojstěnného skla.¹³ Tyto výroba navazovala na starší tradici, způsob výroby byl znám již v antice.

Výrobu dvojstěnného skla popsal Johann Kunckel ve svém díle *Ars vitraria experimentalis* v roce 1679.¹⁴

V Čechách však byla tato výroba zdokonalena. Vnitřní číše je zdobena rytou stříbrnou nebo zlatou folií, na které jsou figurální nebo ornamentální motivy, poté je překryta vnější číší. Dno vnější číše je připojeno až dodatečně. U starších dvojstěnek je ještě patrný horní šev spojující obě číše, ale postupem doby mizí. Je skryt pod výstupkem vybroušeným na horním okraji vnitřní číše, pod něj zapadne okraj vnějšího pláště a spojení je pro „jistotu“ maskováno ozdobnou bordurou. Tento charakteristický český typ vznikl patrně okolo roku 1720. Do této doby byly v Čechách vyráběny dvojstěnky podle Kuncklova návodu.

Motivy na „českých“ dvojstěnkách byly velmi rozličné, od žánrových scén přes motivy náboženské, vojenské a lovecké. Později se objevují i dvojstěnné poháry.

Ve třicátých letech 18. století máme v Čechách také doloženu malbu švarclotem¹⁵ ve východočeském Kunštátu v rodině Preisslerů. Malba byla doplňována zlacením a rytinou ocelovým hrotem.

¹³ O. Drahotová a kolektiv: *Historie sklářské výroby v českých zemích, od počátků do konce 19. století*, I. díl, Praha 2005, s. 233 – 237. a V. Vondruška: *Sklářství*, Praha 2002, s. 132 – 133.

¹⁴ Použije se dvou číšek podobné výšky, které do sebe přesně zapadají. Větší, venkovní, číše se uvnitř zdobí olejovou malbou na způsob mramoru. Do zaschlé malby se vyryjí žilky a malba se přelepí zlatou folií. Druhá zlatá folie se nalepí na vnitřní číši, poté se obě číše vloží do sebe a spára mezi nimi se zatmelí křídou a fermeží. Takto vzniklá číše se podobá zvenku polodrahokamu se zlatými žilkami, vevnitř je zlatá.

¹⁵ O. Drahotová a kolektiv: *Historie sklářské výroby v českých zemích, od počátků do konce 19. století*, I. díl, Praha 2005, s. 227 – 228. a V. Vondruška: *Sklářství*, Praha 2002, s. 132.

Švarclot je černá olovnatá barva pro malování na sklo. Vznikla smícháním přepálených měďnatých okují s olovnatým sklem. Je používán již ve středověku na dekorování okenních větrajů. K dekoraci dutého skla jej začal poprvé používat v Norimberku někdy v letech 1660 – 1667 Johann Schaper.

V této době se také v Norimberku zvyšuje poptávka po benátských zrcadlech. Protože byl Norimberk tradičním odbytištěm výrobků šumavských skláren, musely poupravit svůj výrobní program a přizpůsobit se poptávce. Zrcadlové a tabulové sklo bylo doménou rodin Hafenbrädlů, Gattermayerů a později Abelů z Württemberska a Eisnerů.¹⁶

Postupem času musely šumavské sklárny, vyrábějící zrcadla vlivem konkurence z Bavorska, zdokonalovat svou výrobu. Zlepšily sklovinu a dokázaly foukat veliké tabule. Skláři foukající tabule byli nazýváni tabuláři. Vyráběla se nejen zrcadla, ale i velké okenní tabule. V 18. století byla výroba zrcadlového skla, zrcadel i tabulí velmi zdokonalena. Základem byla kvalitní sklovina, protože pouze z ní se daly vyfouknout velké válce na rozvinutí do tabulí. Velká zrcadla byla luxusním zbožím. Lití skla se v této době v Čechách patrně nepoužívalo.

V Čechách se zrcadla vyráběla, ale na rafinaci byla posílána do Bavorska. Proto české úřady v roce 1762 doporučují skelmistrům zakládání brusíren a leštíren zrcadel. Zušlechtovací provozy vznikaly hlavně v oblasti Českého lesa, protože zdejší sklárny vyráběly pouze tabulové a zrcadlové sklo, ale i nadále bylo mnoho zrcadlového skla dováženo na rafinaci do Bavorska.

S rozšířením výroby tabulového skla se rozvíjí i podmalba na sklo.¹⁷ Specifický styl podmaleb vznikl v Pohoří na Šumavě na Novohradsku, jejich znakem jsou ohnivé barvy rouch a časté používání žluté barvy. Hlavními náměty byly biblické motivy a obrázky svatých – nejčastěji svatý Jan Nepomucký, svatý Florián, svatá Anna a svatý Josef.

Podmalby byly zhotovovány za studena, nejčastěji terpentýnovými nebo temperovými barvami. Obrázek bylo nutno malovat obráceně, to znamená nejdříve namalovat kontury (nejčastěji se pro jejich namalování používalo šablon), poté se malovaly opticky vystupující detaily jako je obočí, ústa, záhyby šatů aj., po zaschnutí jsou doplněny barevné plochy a nakonec se musí domalovat pozadí. Malíř vše maluje proti světlu, výsledný obraz je tedy zrcadlově otočený.

¹⁶ O. Drahotová a kolektiv: Historie sklářské výroby v českých zemích, od počátků do konce 19. století, I. díl, Praha 2005, s. 266 – 267.

¹⁷ O. Drahotová a kolektiv: Historie sklářské výroby v českých zemích, od počátků do konce 19. století, I. díl, Praha 2005, s. 267 – 268.

Na výrobě podmaleb se často podílely celé rodiny, ženy popřípadě děti dokončovaly jednodušší části obrázků.

Složitější formou podmaleb je tzv. eglomisé, obrázky ryté jehlou popřípadě leptané do kovové folie a následně překryté kontrastním pozadím. Tento druh podmaleb byl určen pro zámožnější zákazníky jako byli měšťané.

Vrchol podmaleb na sklo přichází na přelomu 18. a 19. století, během 19. století byly podmalby vytlačovány barvotisky.

Úměrně růstu slávy českého sklářství přicházejí i nabídky na zaměstnání českých sklářů v zahraničí. Na tento problém přichází rychlá reakce, v roce 1723 byl vydán první patent zakazující emigraci sklářů, další zákaz následuje v roce 1735. Ten zakazoval vycestování pro „lidi znalé děláni a řezáni křišťálového skla“. Ale ani tyto zákazy nedokázaly zabránit odchodu sklářů do zahraničí. Odchody sklářů se od padesátých let 18. století ještě množí. Byly vydávány nové patenty zakazující vycestování, byly vypsány vysoké odměny za zadržení uprchlého skláře, byl vydán patent o zrušení povinného vandru pro sklářské tovaryše. Nic z toho však nepomáhalo a skláři odcházeli do zahraničí. V roce 1754 byl vydán lesní zákoník, ten měl zabránit drancování lesů.

Velké naděje na zlepšení situace si lidé slibovali od vydání Sklářského regulamentu v roce 1767, který platil s určitými novelami až do roku 1835. Upravoval podmínky vyučení sklářů, formy jejich platů a pracovní podmínky na sklárnách. Státní úřady kontrolovaly dodržování ustanovení regulamentu a sháněly místa nezaměstnaným sklářům. Sklářský regulament ale nic neřešil a emigrace sklářů se v devadesátých letech 18. století ještě zvyšuje.

Ve druhé polovině 18. století pomalu dochází k úpadku obchodu s českým sklem. Až 70% výrobků českých skláren bylo určeno na vývoz. Zhruba dvě třetiny vývozu tvořilo duté sklo, tabulové a zrcadlové sklo tvořilo necelou třetinu a zbytek připadal na korálky a krystalerie (drobné skleněné předměty).

Mnoho zemí také začíná chránit své sklářské výrobky vysokým clem a rozvíjí vlastní sklářskou výrobu. Poté přicházejí v sedmdesátých letech 18. století války, ještě neúroda a nedostatek dřeva v Čechách. Jeho cena stoupala, stejně tak stoupala i cena potaše. Šumava na tom byla lépe, protože nedostatek dřeva byl jen tam, odkud se dalo splavit do vnitrozemí, v odlehlých oblastech nebylo takřka možno dřevo jinak využívat než pro výrobu skla. A tak se počet skláren na Šumavě na konci 18. století ještě zvyšuje.

Z období krize v šedesátých a sedmdesátých letech 18. století se ale české sklářství dostává poměrně rychle a to již v devadesátých letech, ale přichází opět další rány pro vývoz skla a to je Velká francouzská revoluce, napoleonské války a kontinentální blokáda v letech 1806 - 1814, vývoz skla se tak propadá. Nynější krize sklářství je dlouhodobá a české sklárny se s ní postupně vyrovnávají až ve třicátých letech 19. století. Menší zlepšení situace sice nastalo v letech 1815 – 1817 po otevření zámořských trhů, bylo to ale jen chvilkové zlepšení, protože české sklo muselo čelit silné konkurenci anglického dutého olovnatého skla. Toto sklo bylo velmi silnou konkurencí pro český draselnovápenatý křišťál, a tak následuje další hluboký propad v roce 1818.

Ve dvacátých letech dochází k určitému oživení obchodu, ale záhy (v roce 1826) následuje další krize trvající do třicátých let.

V tomto období dochází k zániku mnoha skláren, rozpadají se severočeské obchodní kompanie a rafinérské firmy. V roce 1792 bylo činných 70 skláren, na nichž pracovalo 966 sklářů, do roku 1825 klesl počet skláren na 58 a pracovalo na nich 574 sklářů, do roku 1845 roste počet skláren na 85 (z toho je 12 skláren zrcadlových) a jsou opět zakládány rafinérské firmy.

I přes veškerou snahu nemohli již čeští skláři konkurovat anglickému sklu, proto začali hledat jiné možnosti výroby. Soustředili se na zdokonalení sklovin, výrobu barevných skel a nové dekorační techniky.

O zvýšení úrovně malby na sklo se zasloužil Friedrich Egermann (1777 – 1864).¹⁸ V mládí získal zkušenosti v míšeňské porcelánce. V roce 1820 přesídluje do Boru. Zdokonaluje sklářské barvy, malířské štětce a zavádí novou techniku jemné malby „ po míšeňsku“. Egermann oživil starou techniku lazurování skla stříbrnou lazurou, ta byla používána ve středověku při malbě chrámových oken. Stříbrná lazura zabarvuje povrch skla žlutě až hnědě. Egermann získal při svých pokusech náhodně barevná skla s výraznými šmouhami a žilkováním. Sklo z těchto polodrahokamových sklovin se dalo velmi dobře dál zpracovávat, tj. bylo bohatě broušeno a lazurováno. Takto tedy vznikl nový druh výrobků lithyaliny. F. Egermann na ně dostal císařské privilegium v roce 1829.

¹⁸ Jarmila Brožová: Lithyaliny a Friedrich Egermann, *Ars vitraria* 5, 1974, s. 75 – 97.

Během prvních dvou desetiletí 19. století se i v českých sklárnách začaly uplatňovat klasicistní tvary a dekory, klasicistní skla s diamantovým brusem byla vyráběna již koncem 18. století ve sklárnách Johanna Meyera.¹⁹

K pozvednutí sklářství přispíval i stát, například přibývají patenty bránící emigraci tovaryšů a nakonec i brusičů, řezačů a pozlacovačů.

K oživení výroby mělo sloužit i nařízení resp. povolení z roku 1818, které dovolovalo založit sklárnu i nevyučenému člověku nebo Židům. Nakonec byl v roce 1835 zrušen sklářský regulament.

Od počátku třicátých let se pozice českého skla opět zlepšuje, a to díky zavádění technologických a výtvarných novinek u dutého skla.

Již na začátku dvacátých let byly známy účinky oxidů kovů na zabarvení skla. Tradičně byly používány oxidy kobaltu, mědi, železa, zlata. Novinkami byly oxidy chromu, uranu, stříbra.

Vylepšení se dostává také dekoračním technikám – sklo bylo vrstveno jednou či dvěma sklovinami odlišné barvy, poté bylo komplikovaně broušeno, řezáno, malováno lazurami i pestrými emaily, stříbrem popřípadě zlatem. Čeští skláři se tak výrobou barevných sklovin dostali na vrchol. Ve čtyřicátých a padesátých letech jsou velmi oblíbeny kontrastní barvy.

Významným pramenem té doby je receptář Johanna B. Eisnera z Kašperských Hor, obsahující více než 300 návodů na tavení různých druhů skel.

Ve dvacátých letech se na sklárnách začínají prosazovat skla ve stylu biedermeieru – masivnější, bohatě a nápaditě broušená a řezaná skla – rytá skla jsou v tomto období velmi oblíbená, oblíbená zůstávají i ve druhém rokoku. Typickými barvami barvy skla biedermeieru jsou čirá, fialová a žlutá. Ke konci dvacátých let jsou vyráběna v široké barevné paletě.

Biedermeier je dobou „parádních“ pokojů a skleníků, kde se v hojné míře uplatňují suvenýry a památky z cest, medailonky s ustřiženými vlasy, obrazy vyšívané z vlasů, skleničky, kolem nichž byly obtočeny korálky, cukřenky ve tvarech dýní, melounů a jablíček.

Nejvýznamnějším rytcem 19. století byl Dominik Biemann (1800 – 1857)²⁰, rodák z Nového Světa. Jeho specialitou byly portréty, které tvořil nejen podle vlastních

¹⁹ O. Drahotová a kolektiv: Historie sklářské výroby v českých zemích, od počátků do konce 19. století, I. díl, Praha 2005, s. 284 - 285.

kreseb, ale také podle živých modelů. Jeho „předlohami“ byli členové pruské královské rodiny, členové vévodské rodiny Sachsen-Coburg-Gotha, lázeňští hosté z Františkových Lázní a mnozí další.

Od poloviny třicátých let do poloviny šedesátých let se ve sklářství projevuje styl druhého rokoka. V této době se střídají barevná provedení, sklárny se vždy přizpůsobují „barevnému“ vkusu zákazníků.

V roce 1835 vzrostl vývoz luxusního hlavně broušeného dutého skla. Pozadu ale nezůstávalo ani obyčejné duté sklo a barevné tabule.²¹

Další ranou pro sklárny byl rok 1848, kdy byl ochromen průmysl i obchod a mnoho skláren zastavilo svou činnost.

V habsburské monarchii měly Čechy výsadní postavení ve sklářské výrobě, během druhé poloviny 19. století zde bylo soustředěno asi 60 – 70% sklářské prvovýroby a asi 90 % rafinérií.

V padesátých letech 19. století muselo české ručně vyráběné a dekorované duté barevné sklo svádět na zahraničních trzích boj především s francouzskou konkurencí. Lisovanému sklu vládly anglické a americké sklárny. Ve výrobě tabulového a zrcadlového skla nastupují moderní závody v Belgii a Francii, jejich hlavní výhodou byl laciný otop uhlím. České země začínají zaostávat za Evropou.

Otop uhlím se postupem času stal i nezbytností pro české sklárny. V Čechách sklárny na uhlí přecházejí postupně, přibývá jich v padesátých letech 19. století. U otopu uhlím nyní vymizelo nebezpečí, že poškodí sklovinu.

Hlavními oblastmi zavádění této novinky v Čechách bylo Teplicko a Sokolovsko. Sklárny tak mohly rozšiřovat své provozy o další pece s vyšší produkcí, stoupal počet jejich zaměstnanců, jsou na ně vázány i rafinerie, vznikají tak velké sklářské komplexy. Na Šumavě mezi tyto komplexy patří firma Meyer v Lenoře²², Adolfově,

²⁰ V. Vondruška: Sklářství, Praha 2002, s. 146.

²¹ Jitka Lněničková: Vývoz skla a skleněných výrobků z habsburské monarchie v letech 1831 – 1900, *Ars vitraria* 9, 1989, s. 54 – 62.

²² J. Lněničková: Šumavské sklářství, Sušice 1996, s. 33., J. Záloha: Sklárna v Lenoře, *JSH* 37, 1968, s. 25 – 29. Meyerovské podniky byly první polovině 19. století největšími producenty dutého skla u nás. Jejich výrobky se vyznačovaly vysokou technikou a výtvarnou kvalitou. Bylo zde zavedeno mnoho nových sklářských technik – např. dvakrát vrstvené sklo, lisované sklo, aj. Po smrti Johanna

Františkově a Arnoštově; rodina Zieglerů²³ ve výrobě tabulového a zrcadlového skla. Sklárna v Adolfově používala otop dřevem až do roku 1943, vyráběno zde bylo vysoce kvalitní a luxusní sklo.

Přechod na uhlí také zlevnil sklářskou výrobu, takovéto konkurenci nemohly při stále se zvyšujících cenách dřeva konkurovat sklárny na Šumavě. Od šedesátých let přecházejí sice na ekonomičtější regenerativní otop pecí, ale je jasné, že sklárny položené ve velké většině v nepřístupných podhorských nebo horských oblastech nemohly jako otop používat uhlí. Bylo tedy jen otázkou času, kdy začnou zdejší sklárny zanikat. Jejich život byl prodloužen velkými polomy v roce 1870, ale jejich zánik byl neodvratný.

V druhé polovině 19. století se sklo stále více uplatňuje při stolování, sklo se používá pro interiérová i venkovní osvětlení. Rozvíjí se průmyslová výroba obalového skla, hlavně lahví. Vznikají zcela nová odvětví jako je například výroba žárovek, optického skla nebo fotografických desek. Dekorativní skla se využívají i ve veřejných budovách – velké dekorativní vázy aj.

Velký rozvoj zaznamenává i výroba nápojových souprav obsahující všechny možné typy sklenek na různé nápoje. Soupravy na bowli, punč a likérové soupravy.

Od šedesátých let se také rozšiřuje spotřeba a používání lisovaného skla – různé talířky a podnosy, mističky, lisy na citrusy, slánky, aj. Případně bylo kombinováno lisované sklo s foukaným – lisofoukané sklo– cukřenky, nádobky na hořčici, kořenky, soupravy na olej a ocet, zásobní sklenice a flakonky. Lisofoukané sklo našlo široké uplatnění při výrobě svítidel.

Dalším charakteristickým sklem tohoto období je stříbřené dvojduté sklo²⁴, které bylo vyráběno pro běžné spotřebitele. Pro jeho výrobu nebylo zapotřebí specializovaných dílen, a tak bylo vyráběno i v řadě domácích dílen. Z tohoto skla byly vyráběny sošky svatých, svícny, číšky aj.

Meyera v roce 1841 firmu převzali Wilhelm Kralik a Meyerův synovec Josef Taschek, kteří firmu vedli pod názvem Meyer, synovci.

²³ Bedřich Štiess: Ještě k historii sklářských podnikatelů Zieglerů, *Sklář a keramik* 28, 1978, s. 343 – 346.

²⁴ O. Drahotová a kolektiv: *Historie sklářské výroby v českých zemích, od počátků do konce 19. století*, I. díl, Praha 2005, s. 564 - 565.

Od šedesátých let 19. století se také rozvíjí další obor sklářství a to bižuterie.²⁵ V této době byly velmi žádané skleněné knoflíky, na oděvech byla používána ve velké míře perlová výšivka. Jablonec nad Nisou se tak stává centrem výroby bižuterie, hlavně díky investorům z Německa a Spojených států amerických. Podíl bižuterie na vývozu se do konce 19. století stále zvyšuje. Jablonecká bižuterie se přizpůsobuje nárokům a vkusu zákazníků, vyrábějí se zde specifické kolekce pro japonský nebo arabský trh.

Ke konci 19. století se české sklo soustřeďovalo jednak na vývoz, pro ten byly vyráběny i speciálně upravené výrobky a jednak na domácí zákazníky. Domácí trh byl v sedmdesátých a osmdesátých letech 19. století ve znamení historizujícího stylu. V této době měly výrobky zdůraznit českou tradici a národní svébytnost, velmi oblíbeny byly prvky venkovské lidové kultury.

Sklárny produkovaly upomínkové předměty s vlasteneckými nápisy a „národními“ motivy – malované číše, holby, poháry a pohárky.

Na konci 19. století se historismus stejně jako tvorba inspirovaná Orientem ocitl v krizi. Zrodila se secese.²⁶

²⁵ O. Drahotová a kolektiv: Historie sklářské výroby v českých zemích, od počátků do konce 19. století, I. díl, Praha 2005, s. 267.

²⁶ V. Vondruška: Sklářství, Praha 2002, s. 157 - 158.

Rod Buquoy – stručné dějiny

Kolébka Buquoyů byla původně na pomezí Francie (provincie Picardie, Artois, Hainaut) a dnešní Belgie (tehdejších Flander).

Tento starý, původně zemanský rod najdeme ve francouzských kronikách již v 11. století. Jeho příslušníci užívali přídomek de Longueval, podle hradu Longueval (nedaleko města Amiens v severofrancouzské Picardii).

Nevelké panství bylo rozšiřováno, vzrůstala prestiž jednotlivých příslušníků rodu a na přelomu 16. a 17. století byli Buquoyové členy panského stavu španělského Nizozemí.

Do Čech přišel rod až v 17. století a to s osobou Karla Bonaventury Buquoye. Ten získal v Čechách 6. února 1620²⁷ od císaře Ferdinanda II. panství Nové Hrady, Rožmberk a Libějovice. Toto území bylo pátým, co se počtu osedlých týče čtvrtým největším majetkem v Čechách.

Rod Buquoy sídlil na Novohradsku až do roku 1947, kdy se jeho příslušníci ocitli nedobrovolně v Rakousku a odtud přesídlili do Bavorska.

Posledním majitelem buquoyských panství v Čechách byl Karel Jiří Buquoy. Zemřel 17. května 1952 ve vězeňské nemocnici v Brně - Mírově.

Ale vraťme se na úplný začátek. Podle legendy zaznamenané ve francouzských kronikách, byl zakladatelem rodu rytíř Alexandre de Longueval, zvaný také Aubert nebo Woutier. Od Saracénů dostal přezdívku Drak.

Známe jména jeho přímých potomků, byli to Oubert, Philippe a Hanibal. Ale nejsou doloženi žádnými spolehlivými prameny.

S osobou Alexandre de Longueval je spojena i pověst o vzniku rodového erbů.

V roce 1080, tedy 16 let před vyhlášením první křížové výpravy, se vypravilo osm rytířů do Palestiny, chtěli zde chránit křesťanské poutníky. Už při první potyčce ztratila družina svůj prapor, ale i přesto bojovali všichni statečně dál. Jeden z osmi rytířů, byl to náš známý Alexandre de Longueval, strhl z ramen svůj plášť,

²⁷ M. Buquoy: Die Grafen von Buquoy – Aspekte ihrer Herrschaft, in: Deutsche Kulturlandschaft an Moldau und Maltch I., München 1986, s. 45.

pozvedl jej vysoko nad sebe a vrhl se opět do boje se slovy: „Následujte tento prapor“. Tímto statečným činem dopomohl francouzským rytířům k vítězství.

Původně užíval Alexandre de Longueval jako erb červeného draka ve zlatém poli, ale po tomto vítězství si ho změnil na pruhy svého pláště, nyní tedy již praporu.²⁸

Dnešní podoba erbu je následující: v červeném štítě jsou tři kosmá popelčínová břevna, v klenotu na červeno - stříbrně kosmo děleném dřevci se zlatým hrotem vpravo obrácená, stříbrně lemovaná korouhev s obrazem štítu, pokryvadla červeno stříbrná. Štítonosiči jsou dva stříbrní gryfové.

Heslo Buquoyů zní „ Dieu et mon roi“ neboli „ Bohu a svému králi“²⁹ – to vyjadřuje jejich zbožnost, hlubokou víru v Boha a věrnost, kterou prokazovali všem svým vladařům tj. francouzským a španělským králům, burgundským vévodům a německým později rakouským císařům.

Zpátky ale k počátkům rodu. Jako první „spolehlivý“ prapředek je tedy uváděn Antoine de Longueval. Narodil se pravděpodobně kolem roku 1140, za manželku měl Chatellaine vikomtku de Péronne, padl v roce 1190 v Palestině.³⁰

V roce 1444 získali Buquoyové baronii Vaux u Bapaume v hrabství Artois a stali se tak barony de Vaux.

V této době také vstupují do služeb burgundských vévodů Jeana V. a Jeana VI.. Tím zajišťují pro své potomky kariéru v habsburských službách. Sehráli například významnou roli při dojednání sňatku Maxmiliána Habsburského a Marie Burgundské v roce 1477.

Maximilien de Longueval, baron de Vaux (narozen v roce 1537 v Arrasu), byl díky své manželce Margueritě de Lille vzdáleným příbuzným Habsburků. Dědeček jeho ženy, Charles de Bourgogne, byl totiž bratrancem Marie Burgundské.

V tomto manželství se narodily čtyři děti, mezi nimi i pozdější císařský generalissimus Karel Bonaventura Buquoy.

Maximilien de Longueval koupil v roce 1567 panství Grand Buquoy a v roce 1580 panství Petit Buquoy (obě poblíž Arrasu). Ta byla spojena a španělský král

²⁸ M. Buquoy: Die Grafen von Buquoy – Aspekte ihrer Herrschaft, in: Deutsche Kulturlandschaft an Moldau und Maltch I. ,München 1986, s. 47.

²⁹ P. Koblasa: Stručné dějiny rodu – Buquoyové, České Budějovice 2002, s. 63.

³⁰ P. Koblasa: Stručné dějiny rodu – Buquoyové, České Budějovice 2002, s. 9.

Filip II. je povýšil 20. června 1580 na hrabství, Maximilien se tak stal prvním hrabětem de Buquoy.

Karel Bonaventura Buquoy³¹ se narodil 9. ledna 1571 v Arrasu. Aktivně se účastnil válek v Nizozemí, bojoval proti nizozemským vzbouřencům vedených Vilémem Oranžským. V roce 1609 mu francouzský král Jindřich IV. Navarský nabízel hodnost maršála a 100.000 tolarů, když vstoupí do jeho služeb. Karel Bonaventura to ale odmítl a zůstal věrný Habsburkům.

V roce 1613 dostal od španělského krále Filipa III. řád Zlatého rouna.

Dost neochotně vstoupil Karel Bonaventura na žádost císaře Matyáše do jeho služeb (přemlouval jej k tomu i španělský král). V Linci byl 1614 oficiálně jmenován nejvyšším polním maršálem, ale hned zase odjel do Nizozemí. Zde byl guvernérem provincie Hainaut (německy Hennegau).

Do rakouských služeb se vrátil až v roce 1618. 15. července 1618 převzal vrchní velení nad císařskými vojsky v Čechách. V únoru 1620 získal již zmíněná jihočeská panství – Nové hrady, Rožmberk a Libějovice. Listina je vyhotovena česky, kromě císaře Ferdinanda II. ji podepsal i český kancléř Zdeněk Vojtěch Popel z Lobkovic.

Po vítězství na Bílé hoře pronikl Karel Bonaventura rychle i na Moravu a vydal se na tažení proti Gáboru Bethlenovi. Úspěšně obsadil Přespurk a začal obléhat pevnost Érsekújvár (Nové Zámky), ale 10. července 1621 padl při obraně zásobovacího konvoje.

Jeho ostatky byly uloženy 26. srpna 1623 v kostele Panny Marie v Rožmberku nad Vltavou.

Po smrti Karla Bonaventury převzala správu majetku za nezletilého syna Karla Alberta manželka Karla Bonaventury Marie Magdalena, rozená hraběnka z Biglia-Visconti (1573 – 27. 3. 1654).

Nejdříve se postarala o to, aby byl její majetek zanesen do desk zemských a potvrzen císařem, tak se také v roce 1623 stalo. Tento její čin později pomohl Buquoyům při obraně vlastnických práv proti dědicům Švamberků.

³¹ J. – P. Findeisen: Der Dreißigjährige Krieg. Eine Epoche in Lebensbildern, Graz- Wien-Köln 1998, s. 168 – 172.

Buquoyové získali 15. listopadu 1627³² i český inkolát tj. právo k trvalému usazení, zastávání vysokých úřadů a vlastnictví statků a tím tedy i příslušnost k českému panskému stavu.

Hraběnka se trvale zdržovala v Bruselu a panství předala do správy formou nájmu Philippovi van Straten, roku 1625 jeho bratrovi Gerhardovi van Straten. Jejich působení v roli správců je ale spojováno s podvody a útlakem. Hraběnka se o tom dozvěděla, propustila je a od roku 1635 trvale přesídlila do Čech.

Panství se pod její přímou správou vzpamatovalo a začalo i vydělávat. Zakládala sklárny, stavěla kostely (např. na Vilémově hoře - dnešní Hojná Voda, kostel Svaté Trojice u Trhových Svinů³³ aj.). Nechala na Nových Hradech vybudovat vodovod, začala se stavbou nové rezidence v Nových Hradech. Rezidence byla vybudována na místě panského domu v severovýchodním rohu novohradského náměstí.

Hraběnka je pochována v kostele svatého Petra a Pavla v Nových Hradech.

Karel Albert (1607 – 1663) se ujal panství, ale působil ve španělských službách a zdržoval se téměř výhradně v Nizozemí, na panství Farcienes. Zde žil se svou manželkou Marií Guillemette rozenou hraběnkou de Croy. Spolu měli třináct dětí. České panství navštívil s velkou pravděpodobností pouze jednou.

Ve své závěti učinil ze všech českých panství majorát neboli fideikomis. To zaručovalo v budoucnu nedělitelnost panství a jeho ochranu před prodejem v případě finančních potíží.

Dědicem českých panství se stal jeho nejstarší syn Ferdinand (1634- 19.1.1685). Byl císařským radou a komořím, později mimořádným vyslancem u savojského dvora v Turíně.

Ferdinand se účastnil vítězného tažení proti Turkům, v bitvě u sv. Gotthard Raabu byl v roce 1664 těžce raněn. Učinil slib, že v případě své záchrany založí klášter ke cti Panny Marie. Po šťastném návratu svůj slib dodržel a založil v Nových Hradech klášter servitů. První servité přišli 16. prosince 1677 z kláštera Zvěstování Panny Marie v Rosavě u Vídně. Byli čtyři, tři kněží a jeden bratr laik. V Nových Hradech založili Bratrstvo Sedmiboletné Panny Marie. Základní kámen byl

³² P. Koblasa: Stručné dějiny rodu – Buquoyové, České Budějovice 2002, s. 21.

³³ J. Černý: Poutní místa na Českobudějovicku a Novohradsku, České Budějovice 2004, s. 154 – 157.
J. John – M. Poláková: Mé, tvé, naše Trhové Sviný, České Budějovice 2006, s. 213 – 214.

slavnostně položen 27. května 1678. Klášter byl postaven na jižní straně kostela. Jeho projektant není znám, existuje ale domněnka, že by jím mohl být Giacomo de Maggi, stavitel Eggenberků.³⁴

Ferdinand dal také nový impuls novohradskému sklářství. Ve druhé polovině 17. století povolal na Novohradsko francouzské a nizozemské skláře mj. Louise le Vasseusse d'Ossimont.

Pohřben je v rodinné hrobce v kostele svatého Petra a Pavla v Nových Hradech.

Ferdinand měl s manželkou Marii Margarethou hraběnkou Abensberg und Traun tři děti, všechny zemřely v útlém věku. Rod pokračoval Ferdinandovými bratry, Karlem Philippem a Albertem Karlem.

Po Ferdinandovi se rodových panství ujal jeho bratr Karel Philipp (1636 – 1. 12. 1690). Působil řadu let jako vyslanec rakouského císaře u španělského dvora. Řadu let byl plukovníkem ve španělských službách a stal se i císařským komorníkem.

Dne 1. června 1688 byl povýšen španělským králem Karlem II. do knížecího stavu. On i jeho potomci se měli titulovat kníže de Longueval, hrabě Buquoy. V roce 1689 mu byl potvrzen hraběcí stav v Dolním Rakousku.

Karel Philipp přivezl z cest sošku a ve své poslední vůli projevil přání postavit nad Libějovicemi poutní kostel. Stavbu kostela slíbil za šťastné doplutí při plavbě v bouři z Říma do Španělska.

Jeho manželkou byla Maria Margaretha hraběnka Hornes, spolu měli 4 děti.

V roce 1690 se ujímá rodového dědictví syn Karla Philippa Philipp Emanuel (1672 – 4. 3. 1703), druhý kníže de Longueval. Byl císařským komorníkem, účastnil se bojů v Itálii.

Dal postavit zámek v Libějovicích, okolní krajinu si velmi oblíbil. Splnil i přání z otcovi závěti a postavil na Lomci³⁵ v roce 1692 poutní kostel Panny Marie. Zdejší oltář je zmenšenou kopií oltáře z chrámu svatého Petra v Římě od Berniniho.

³⁴ V. Čapská: Pod ochranou Panny Marie Bolestné, Servité v českých zemích do josefínských reforem, Nové Hrady 2005, J. Černý: Poutní místa na Českobudějovicku a Novohradsku, České Budějovice 2004, s. 115 – 118., Z. Štrejn - V. Hyhlík: Nové Hrady – kostel a klášter servitů, Velehrad 2000, s. 5., P. Vlček – P. Sommer – D. Foltýn: Encyklopedie českých klášterů, Praha 1998, s. 391 – 392.

³⁵ J. Černý: Poutní místa na Českobudějovicku a Novohradsku, České Budějovice 2004, s. 169.

V roce 1695 zřídil sklárnu v Pohoří na Šumavě,³⁶ v Údolí u Nových Hradů byla zřízena brusírna skla. Výrobky z buquoyských skláren putovaly v této době přes Prahu a Vídeň téměř do celé Evropy, nejčastěji do Itálie, Nizozemí, Portugalska a Turecka.

Manželkou hraběte byla Philippe Emanuel Rosa Angela, rozená hraběnka Harrachová. Manželství zůstalo ale bezdětné.

Rodový majetek se dělil. Statky v zahraniční přešly na starší sestru Philippa Emanuela Marii Philippe, provdanou za Octaviana hraběte Waldsteina. České statky zdědil strýc Philippa Emanuela Albert Karel, rakouský dvorní rada.

Albert Karel (1638 – 5. 10. 1714) se věnoval stejně jako jeho předchůdci stavební činnosti. Nechal postavit poutní chrám Nanebevzetí Panny Marie na Dobré Vodě v Novohradských horách.³⁷

Albert Karel byl dvakrát ženat. První manželkou byla Elisabeth Polyxena hraběnka Cavriani a druhou Antonie Renata hraběnka Czerninová. Druhé manželství zůstalo bezdětné.

Po jeho smrti se stal dědicem jeho syn Karel Kajetán (25. 8. 1676 – 2. 9. 1750), ten zastával funkci nejvyššího hofmistra Království českého.

Byl velkým milovníkem přepychu a radovánek. Nepokračoval ve stavitelském díle svých předků. Zveleboval rezidenci, panskou zahradu na Nových Hradech a zřídil okrasný parčík na ostrově v Žárském rybníku. Začal se zajímat o možnosti splavnění říček na svém panství.

V roce 1703 byl dědičně povýšen do rakouského hraběcího stavu.

Karel Kajetán měl se svou manželkou Philippine Elisabeth hraběnkou Pálffy von Erdöd pět dětí.

Dalším majitelem jihočeských držav se stal jeho syn František Leopold (29.11.1703 – 10.10.1767). Panství přebírá v úpadku. Již několik let zde byla císařem Karlem VI. nařízena nucená správa. František Leopold některé statky prodává a některé

³⁶ M. Buquoy: Z dějin obce Pohoří na Šumavě, in: Rodopisná revue 1, jaro 2002, s. 9- 15.

³⁷ A. Cechner: Soupis památek historických a uměleckých v politickém okrese Kaplickém, Praha 1921, s. 21-37, J. Černý: Poutní místa na Českokubějovicku a Novohradsku, České Budějovice 2004, s. 77 – 81.

přikupuje. V této době podporuje osidlování odlehlejších, zejména horských oblastí Novohradska a podporuje zakládání nových vesnic a skláren.

Od roku 1740 byl členem české královské gubernie. V říjnu 1741 byl uveden mezi nejvyšší zemské úředníky a vzdal hold bavorskému kurfiřtovi Karlovi Albrechtovi jako českému králi. Naopak jeho bratr Karel Jakub, císařský hejtman, ani jeho otec Karel Kajetán, tak neučinili. Po nástupu Marie Terezie se František Leopold omluvil a vše mu bylo odpuštěno. V roce 1745 se stal tajným radou, v roce 1747 nejvyšším zemským maršálem, v roce 1749 nejvyšším zemským komořím a v roce 1757 nejvyšším zemským hofmistrem. V letech 1749 – 1765 měl na starosti dohled nad úřadem desk zemských.

Vyměnil již nevyhovující pražské sídlo, palác v Celetné ulici na Starém Městě, za malostranský barokní palác. Pěstoval zde exotické rostliny a založil oranžerii a fíkovnu. Dnes je v bývalém buquoyském paláci sídlo francouzského velvyslanectví.

František Leopold měl se svou ženou Gabrielou Johannou hraběnkou Rogendorfovou devět dětí. Dědicem se stal Jan Nepomuk, pojmenovaný na počest českého zemského patrona.

Jan Nepomuk ³⁸ (28. 6. 1741 – 12. 4. 1803) se stal guberniálním radou a členem komise pro židovské záležitosti.

Proslul hlavně díky své charitativní činnosti, kterou zaváděl na svých panstvích. Jeho pomocníky byli Ferdinand Kindermann, pozdější farář v Kaplici a litoměřický biskup a Bernard Josef Spatzierer, syn buquoyského ústředního hospodářského ředitele. Společně zaváděli na novohradském panství průkopnické reformy.

V roce 1772 byla provedena reforma kaplické venkovské školy. ³⁹ Vyučování bylo přiměřeně uzpůsobeno dětem. Důraz se kladl na praktickou stránku výuky. Bylo upuštěno od mechanického učení se zpaměti, naopak byl kladen důraz na to, aby žáci vše pochopili a byli schopni o všem samostatně uvažovat a přemýšlet. Výuka měla pevný učební plán, dokonce byl zaveden i nový předmět, zdravotní věda. Ta měla vést obyvatele ke zdravé výživě a chránit je před bídou. Na vesnických

³⁸ M. Buquoy: Hrabě Jan Buquoy, sociální reformátor doby osvícenství, Feldkirchen – Westerham 2004.

³⁹ J. Hanzal: Kindermannova vzorná škola v Kaplici, JSH 33, 1964, s.156 – 163.

školách na novohradském panství byl zaveden i předmět obdělávání půdy. Přísně bylo zapovězeno tělesné trestání.

Dva roky po kaplické školní reformě, tedy v roce 1774 provedla Marie Terezie školní reformu ve všech habsburských zemích.

Další reformovanou oblastí byla sociální péče.⁴⁰ Buquoyský ústav pro chudé byl první svého druhu zřízený v Evropě, stal se předstupněm veřejné sociální péče. Ve smyslu osvícenských zásad dával přednost „otevřené“ péči před „uzavřenou“ péčí. Soustředil se na poskytování nejnutnější podpory a péče, pokud možno všem postiženým. Už to tedy nebyla církevní a soukromá dobročinnost doby baroka, ale všeobecná péče směřující k veřejné sociální péči v 19. století.

Jeho cílem bylo podporovat skutečně chudé, tedy práce neschopné a odstranit žebrotu.

Císař Josef II. pověřil Jana Nepomuka správou všech nadací a dobročinných ústavů v monarchii.

Zprovoznil soustavu horských říček a umělých vodních nádrží na plavení dřeva. V letech 1778 – 1783 došlo ke zplavnění některých toků na novohradském panství a tím k vytvoření ojedinělé soustavy horských říček, sloužící k plavení těžného dříví. Projektem byl pověřen inženýr Jan František Riemer.⁴¹

Takto byl zregulován Pohořský potok a říčka Černá se všemi přítoky až ke svému ústí do řeky Malše. Vytvořená soustava měla pět vodních nádrží s dřevěnými čepovými stavidly u odtoku, tzv. klauz. Ročně bylo splaveno přes 3300 sáhů dřeva.

⁴⁰ M. Buquoy: Das Buquoysche Armeninstitut - Herstück einer bahnbrechenden Sozialreform, Archiv für Kirchengeschichte von Böhmen – Mähren - Slesien, Band VII, Festschrift zur zweiten Säkularfeier des Bistums Budweis 1785– 1985, 1985, s. 279 – 289.,

TÁŽ: Das Buquoysche Armeninstitut und die Reorganisation der Wohlfahrtspflege im Habsburg Staat. in: Deutsche Kulturlandschaft an Moldau und Maltsch I. München 1986, s. 92 - 112., TÁŽ: Das Buquoysche Armeninstitut - Vorläufer der staatlichen Fürsorge, Zeitschrift für Ostforschung, Ländern und Völker im östlichen Mitteleuropa 31, 1982, s. 255 – 270. a Alena Petráňová: Venkovská chudina evidovaná v buquoyském „zaopatřovacím“ zřízení v druhé polovině 18. století, JSH 30, 1961, s. 114 – 134.

⁴¹ P. Jelínek: dvě a půl století od počátku splavňování říček v Novohradských horách, Výběr 39, 2002, s. 241 – 245, Kolektiv autorů: Novohradské hory a novohradské podhůří – příroda – historie – život, Praha 2006, s. 679 – 686.

Dvorním dekretem z roku 1789 byla Janu Nepomukovi za tento projekt udělena císařská pochvala.

V roce 1787 bylo započato s voroplavbou dlouhého dřeva. Přístavem pro skladování dřeva byl Červený Dvůr v Českých Budějovicích. Silné dřevo na stavbu lodí se odtud plavilo pomocí vorů až do Hamburku.

Reformoval lesnictví. V roce 1796 založil podle plánů Bernarda Josefa Spatzierera lesnické učiliště na Jakuli u Byňova, nedaleko Nových Hradů. Byla to druhá škola tohoto druhu v Rakousku. První byla vzorná lesnická škola v Blatně v Krušných horách na panství Červený Hrádek (1773 – 1791), kterou založil hrabě Jindřich Rottenhan.

Podporoval na svých panstvích i zakládání nových osad. Některé z nově vzniklých osad dostávaly jména po hraběti nebo jeho příbuzných (Janovka, Janovy Hutě, Pavlina, Leopoldov, Jiřice, Terčí Ves, Nepomuk, Bonaventura), podobně na tom byly i některé rybníky (Gabriela, Jánský, Buquoy, Langval, Vaux).

S manželkou Theresií rozenou Paarovou založil přírodní romantický park Tereziino údolí, nový empírový zámek na Nových Hradech⁴² a bažantnici u starého zámku v Libějovicích.

Terezie byla dcerou říšského dvorského a generálního poštmistra dědičných zemí hraběte Václava Paara a Antonie rozené hraběnky Esterházyové. Kvůli tomuto sňatku museli požádat o dispens, protože byli příbuzní a to dokonce dvakrát. Babička Terezie hraběnka Sidonie Esterházyová, rozená hraběnka Pálffyová, byla sestřenicí obou Janových babiček, hraběnky Filipíny Buquoyové, rozené hraběnky Pálffyové, a její sestry hraběnky Anny Karoliny z Rogendorfu, rozené hraběnky Pálffyové.

Manželství zůstalo bezdětné a tak celý majetek přešel na jeho synovce Jiřího Františka⁴³ (7. 9. 1781 – 18. 4. 1851). Byl to člověk ohromného záběru. Věnoval se matematice, fyzice, zoologii, hudbě, filosofii, ekonomice, strojnictví, skládal básně. Dalším jeho koníčkem bylo sklářství, sestrojil dřevěný parní stroj, zřídil

⁴² P. Vlček: Ilustrovaná encyklopedie českých zámků, Praha 1999, s. 390 – 391.

⁴³ R. Hais: Jiří František August hrabě Buquoy de Longueval (1781- – 1851), Výběr 1994, s. 60 – 63. a R. Hais – J. Lněničková: Novohradské sklářství a hrabě Jiří Buquoy, Výběr 1991, s. 116 – 124 a s. 226 – 232.

přírodní rezervaci Žofínský prales, podporoval umělce a Národní muzeum, psal odborné statě, zajímal se o politiku.

Oženil se s bohatou Gabrielou hraběnkou Rottenhanovou majitelkou panství Červený Hrádek na Chomutovsku. Měli spolu čtyři dcery a jednoho syna.

Bratr Františka Jiřího Ludvík Arnošt (26. 12. 1783 – 14. 2. 1834) se proslavil jako malíř. Byl žákem českého malíře Antonína Pucherny. Společně s ním vydal sérii akvatint s náměty z okolí Prahy a soubor českých lidových krojů. Litografický ústav ve Vídni vydal jeho litografie s českými hrady. Pro tyto své kresby, rytiny i litografie se nechával inspirovat ve středních Čechách, na Teplicku a na Karlovarsku.

Soudobými kritiky byl označován za jednoho z nejlepších krajinářů romantismu.

Panství převzal jediný syn Jiřího Františka Jiří Jan (2.8. 1814 – 2.9. 1882). V roce 1841 se stal c. k. komořím, 1852 čestným členem Maltézského řádu. V letech 1867 a 1870 – 1871 byl zemským poslancem. Na rozdíl od svého otce se o politiku nezajímal vůbec, více se zapojil jen do katolického hnutí.

Zajímal ho umění, sbíral starožitnosti a rád cestoval. Z dolního hradu v Rožmberku udělal muzeum přístupné veřejnosti a soustředil ze své sbírky. Kromě jiného zde založil křížáckou galerii s kopiemi obrazů ze zámku ve Versailles. Na místě starého horního hradu v Rožmberku nechal postavit nový zámek, zvaný Cottage, který byl určen k bydlení.

V Tereziině údolí postavil švýcarský dům a v novohradských lesích nechal postavit lovecký zámeček Žofín⁴⁴, který se stal jeho oblíbeným odpočinkovým místem.

Jeho manželkou byla Sophie princezna Öttingen-Wallerstein, měli spolu čtyři děti, dospělosti se dožili jen dva syni. Hraběnka Sophie po jeho smrti žila na Rožmberku a založila zde opatrovnu.

Karel Bonaventura (24.9.1854 – 9.8.1911) předposlední majitel novohradského panství, byl konzervativním politikem. Od roku 1889 byl poslancem českého sněmu. Zřídil spolek na podporu sirotků a vdov pro Nové Hrady a Rožmberk. Věnoval se lesnictví a byl členem mnoha spolků.

⁴⁴ P. Koblasa: Místopis Novohradských hor, České Budějovice 2001, s. 48 – 50., J. Úlovec: Zaniklé hrady, zámky a tvrze Čech, Praha 2001, s. 349 – 350, TÝŽ: Zaniklý zámek Žofín, Výběr 42, 2005, s. 245 – 254.

V roce 1938 zde několik strávil i Konrád Henlein. Po roce 1948 se zámeček ocitl v hraničním pásmu, v roce 1980 byl zbořen. Po vystavění nové posádky v Černém Údolí již nebyl potřeba.

Na hřbitově v Nových Hradech nechal postavit v letech 1901 – 1903 rodinnou hrobku podle plánů architekta Josefa Schulze.

Karel Bonaventura byl ženatý s Philippine hraběnkou Czerninovou z Chudenic, měli spolu jen dceru.

Ferdinand (15. 9. 1856 – 27. 9. 1909), mladší bratr Karla Bonaventury založil vedlejší linii rodu. Při dělení majetku obdržel panství Haunštejn.

Věnoval se studiu hospodářství a lesnictví. V letech 1887 – 1892 zasedal na českém zemském sněmu, v několika kabinetech byl c. a k. ministrem orby.

Oženil se s Henriettou hraběnkou Cappy, spolu měli čtyři děti.

Dědicem fideikomisního panství se podle pravidel stal syn Ferdinanda, bratra Karla Bonaventury Karel Jiří ⁴⁵ (9. 3. 1885 – 17. 5. 1952). Po rozpadu Rakouska – Uherska se do politiky nezapojoval. Na záchranu rodového majetku při pozemkové reformě vynaložil velké sumy. Nakonec se mu podařilo zachovat větší část rodového majetku.

Kritickým okamžikem se stala druhá světová válka, kdy se Buquoyové oficiálně přihlásili k německé národnosti. Důvodem tohoto jednání mohl být i fakt, že velká část jejich panství ležela v pohraničí.

Po druhé světové válce byl Karel Jiří prohlášen za zrádce a germanizátora Šumavy. Ztratil tak s celou rodinou české občanství a majetek na základě Benešových dekretů.

Řádným soudem byl v lednu 1948 osvobozen, ale komunistický tzv. mimořádný lidový soud jej poslal v květnu 1948 na třináct let do vězení Plzeň Bory. Karel Jiří zemřel ve vězeňské nemocnici v Brně Mírově.

Za manželku měl Valerii hraběnkou Kinskou, měli spolu pět dětí.

Hlavní linie rodu pokračovala tedy jeho synem Ferdinandem Karlem (25. 4. 1915 – 29. 4. 1986). Od roku 1945 do roku 1947 musel pobývat spolu se svým otcem v internačním táboře v Českých Budějovicích.

Po odchodu z Československa se Buquoyové nakonec usadili v Bavorsku. Ferdinand se stal v roce 1947 správcem lesů u bavorského vévody z rodu Wittelsbachů.

Jeho manželkou byla Charlotta hraběnka Ledebur - Wicheln.

Dnes je představitelem rodu Michael Karel (nar. 12. 1. 1941)

⁴⁵ L. Nikrmajer: Karel Buquoy – poválečný osud, Výběr 1999, s. 130- 132.

Sklářství na Novohradsku

První skláři přišli na Novohradsko již ve středověku. Lákalo je bohatství lesů, dostatek vápence, křemene a řídké osídlení celé oblasti.

Středověké novohradské sklárny jsou pro nás zahaleny tajemstvím. Nevíme, odkud první skláři přišli ani co bylo jejich výrobním programem. Můžeme jen usuzovat podle skláren v okolí Novohradských hor.

Ve 14. století jsou doloženy sklárny v dolnorakouského Freiwaldu. Freiwald je německé označení pro Novohradské hory.

Další oblastí, kde byly sklárny již od středověku, je Šumava. Zde jsou sklárny doloženy nejméně od poloviny 14. století v okolí Železné Rudy a na Vimpersku. Šumavské sklárny vyráběly pateřiky a možná i duté sklo, je tedy velmi pravděpodobné, že sklárny na Novohradsku vyráběly to samé.

Nejstarší sklárnou na Novohradsku, která je ale doložena pouze toponymem, by mohly být Klačary⁴⁶ ve východním podhůří severně od Rychnova u Nových Hradů. Starší názvy jsou česky Glasary, Glazary, Klazary a Klejžary, německy pak Glasern. Zdá se, že jde o počestělý výraz pro německé označení místa, kde se vyrábělo sklo. V pramenech sklárna není zmiňována, ale najdeme zde v roce 1401 Oldřicha z Glasar a v roce 1405 Jana z Glasar, (jeho bratra).

Nejstarší sklárnu na panství Rožmberků by bylo možné předpokládat v oblasti hranice s Rakouskem, s největší pravděpodobností v okolí Pohoří na Šumavě někde na svahu vrchu Kamence. Podle spisu hraniční komise ležela vedle „svednice“ Buková k říčce Malši.

Protože v této době nebyla ještě pevně stanovena hranice, je možné, že se nacházela na rakouském území a mohla by být totožná se sklárnou zmiňovanou v rakouských pramenech k roku 1486. Tato sklárna byla nazývána Pumpova huť - Pumbhütte.⁴⁷

Kolem roku 1589 je zmiňován kdesi v okolí Pohoří na Šumavě sklář Wacko z Pumb.

⁴⁶ J. Lněničková: Sklárny v Novohradských horách, 1. část – od počátků do poloviny 18. století, Sklář a keramik 56, 2006, s. 286 - 287.

⁴⁷ J. Fröhlich: K lokalizaci skláren v Novohradských horách, Jihočeský sborník historický 65, 1996, s.3.

Sklárnu Pumbhütte měl přeložit na českou stranu hranice podle pramenů v roce 1634 skelmistr Rebsch / Repsch. Snad je s touto lokalitou totožné místo u cesty v bývalé osadě Šance (Schanz), kde byly nalezeny zbytky pánví. Ale také není vyloučeno, že tato lokalita souvisí až s pozdějšími sklárnami činnými v okolí Pohoří na Šumavě. U Pumpovy huti by mohlo jít o záměnu lokalit v Rakousku, tj. Pumphütte a Schanz poblíž Liebenau.

Jeden z příslušníků rodiny Repschu, Tobiáš Repsch, je doložen v posledním desetiletí 17. století na sklárně v Javorné v Královském Hvozdu na Šumavě.

K velkému rozmachu sklářství dochází v Novohradských horách po polovině 16. století.⁴⁸ Rožmberkové zvali na svá panství do podhorských a horských oblastí skláře. Sklářství se v této době stává vítaným přínosem pro panskou pokladnu. Hlavní jejich výhodou byla schopnost zužitkovat všechno dřevo v jinak nepřístupných oblastech a také v této době roste poptávka po skleněném zboží.

Vedle pateříků tyto sklárny vyráběly sklo napodobující v Evropě tehdy tak oblíbené a žádané sklo benátské. Dalším velmi žádaným zbožím se staly okenní kolečka – „prohlédací kolečka“. Je běžné, že v nájemních smlouvách bývá uveden počet okenních koleček (resp. počet truhel), která musela sklárna během jednoho roku dodat jako část nájmu majiteli sklárny.

Pateříky z Kašperskohorska, Královského Hvozdu i Vimperska byly před třicetiletou válkou vyhledávaným zbožím. Díky norimberským kupcům se pateříky dostávaly do celého světa, centrem obchodu s nimi byly na české straně Kašperské Hory. Z hutí byly pateříky odváženy v sudech, jejich výrobu musíme počítat do milionů kusů. Jeden sklář totiž mohl za den vyrobit jeden až tři tisíce pateříku. Sloužily i jako platidlo při obchodu s otroky.

Výroba pateříků byla nejefektivnější sklářskou výrobou, za poměrně malých nákladů vznikal veliký zisk.⁴⁹

Třicetiletou válku „přežily“ na Novohradsku tři sklárny. Situace se lepší v sedmdesátých letech 17. století, kdy na Novohradsko přicházejí noví skelmistři.

⁴⁸ J. Fröhlich: Renesanční sklárny na Vilémově hoře, Archeologický příspěvek k historii rožmberské a buquoyské sklárny, JSH 63, 1994, s. 3 – 14. a J. Lněničková: Sklárny v Novohradských horách, 1. část – od počátků do poloviny 18. století, Sklář a keramik 56, 2006, s. 287 – 288.

⁴⁹ J. Lněničková: Šumavské sklářství, Sušice 1996, s. 15 – 16.

Na začátku 18. století je na Novohradsku vyráběno křišťálové sklo. Křišťálové sklo zde vyráběly tři sklárny – Novohradská huť, Nové Hutě u Hojné Vody a sklárna v Lužnici.

Záhy po příchodu Buquoyů na novohradské panství obnovuje Marie Magdalena z Biglia sklářskou výrobu, a to založením sklárny Nové Hutě u Hojné Vody.⁵⁰ Určitou představu o skle vyráběném v této době nám poskytuje Skelný řád z této sklárny z roku 1650.⁵¹ V řádu je uvedeno kolik jednotlivých kusů výrobků je potřeba k výrobě jedné hutní kopy.

Jako nejvíce náročné na výrobu je zde uváděno sklo v benátském stylu s mezičlásky z ohýbaných, resp. hadovitě stáčených tyčinek nebo s motivem orla ve dříku. Na jednu hutní kopy totiž tvořily maximálně dva kusy, jednodušších skel tohoto typu bylo potřeba do kopy tři až šest kusů, obyčejných pohárků 30 kusů a zcela jednoduchých číšek nebo malých okenních terčů 60 kusů. Dále jsou zde vyjmenovány různé další typy výrobků, zmiňováno je i sklo řezané.

Buquoyské křišťálové sklo patřilo ve druhé polovině 17. století k nejkvalitnějšímu sklu pravděpodobně nejen v Čechách, ale i v celé Evropě. Tuto skutečnost může dosvědčit i dochovaná zpráva krumlovského úředníka Johanna Carla Gubeno z roku 1693. V ní chválí sklo helmbašského huťmistra Michala Müllera s tím, že se jeho sklo skoro vyrovná sklu buquoyskému.⁵²

Johann Kunckel vydává v roce 1679 svou knihu *Ars vitraria experimentalis*, ve které shrnuje recepty na výrobu skla, včetně receptů na výrobu křišťálového skla. Recepty v této knize jsou jeho vlastní, ale jsou zde i recepty „vylepšené“ nejen skláři, ale i soudobými alchymisty, chemiky a lidmi zabývajícími se přírodními vědami.

Sám Johann Kunckel byl nejen příslušníkem sklářské rodiny, ale i alchymistou.

Na Novohradsku působil i plukovník Delbon. V roce 1673 se pohybuje ve Vídni a na doporučení hraběte Georga Ludwiga Sinzendorfa vstupuje do služeb hraběte

⁵⁰ J. Fröhlich: *Renesanční sklárny na Vilémově hoře*, Archeologický příspěvek k historii rožmberské a buquoyské sklárny, JSH 63, 1994, s. 3 – 14. a J. Lněničková: *Sklárny v Novohradských horách*, 1. část – od počátků do poloviny 18. století, *Sklář a keramik* 56, 2006, s. 288 – 289.

⁵¹ Helena Brožková, Margarete Buquoy, Olga Drahotová, Rita Friedrichs: *Buquoyské sklo v Čechách*, Praha 2001 – 2002, s. 11

⁵² F. Mareš: *České sklo*, Praha 1893, s. 196 – 197.

Ferdinanda Buquoye. V letech 1674 – 1677 vedl společně s Adamem Kastlem sklárnu Nové Hutě u Hojné Vody. I on se pokoušel o výrobu křišťálového skla, po jejím vyhašení v roce 1677 odchází Delbon na jižní Moravu do služeb knížete Karla Eusebia z Liechtenštejna.

Křišťálové sklo z Hradecké huti⁵³ za vedení sklárny Louisem Le Vasseur d'Ossimontem (1629 – 1689), bylo pro ostatní skláře vzorem, ale nemůžeme s jistotou říci, zda byl Louis Le Vasseur d'Ossimont i jeho vynálezcem. Kolem roku 1670 se o výrobu tohoto skla pokoušelo více skláren a to nejen v Čechách, ale i v Německu.

Delbon a Louis Le Vasseur d'Ossimont nebyli jedinými cizinci působícími na jihu Čech. Na krumlovském panství Jana Christiana z Eggenberka se objevili v roce 1673 Claude Barot z Melunu a Jean Olivier Décoré z Poitiers. Žádali o svolení postavit na zdejším panství huť, huť v Borové (německy Mistelholz)⁵⁴, ve které by byla vyráběna zrcadla po benátském způsobu. Ale od samého počátku bylo jejich podnikání provázáno nezdary a komplikacemi.

Huť převzali až v roce 1676. Krátce po jejím převzetí se ale nepohodli a zmizeli z krumlovského panství, aniž by splatili dluhy za stavbu a nakoupený materiál. Huť byla v provozu devět měsíců a ač byla zakládána jako zrcadlová huť, nikdy v ní nebylo vyrobeno zrcadlo. Claudie Barot byl před svým příchodem na krumlovské panství ve službách Buquoyů, po odchodu z krumlovského panství působil u knížete Karla Eusebia z Liechtenštejna na huti v Olomoučanech. Barot i Décoré byli oba patrně znalí výroby křišťálového skla, Décoré křišťálové sklo na huti i vyrobil.

Pravděpodobně již v roce 1674 je na Novohradsku vyráběno křišťálové sklo, protože z tohoto roku máme zmínku o dodávce křišťálového skla z Nové Huti u Hojné Vody do Vídně. Mělo jít o čtyřboké picí misky s oušky, číšky na kulovitých nožkách, tabatěrky, velké poháry, žertovné nádoby a srdcovité mušle na nožce. V roce 1675 je do Vídně dodáváno vedle křišťálového skla ještě sklo zvané „Waissl“ nebo „ Waisl“

⁵³ Jiří Adler: Několik poznámek k objevu českého křišťálu, Jihočeský sborník historický 55, 1986, s. 48-51. a J. Lněničková: Sklárny v Novohradských horách, 1. část – od počátků do poloviny 18. století, Sklář a keramik 56, 2006, s. 289.

⁵⁴ J. Zálaha: Zrcadlová huť u Borové, Ars vitraria 9, 1989, s. 48 – 53., F. Mareš: České sklo, Praha 1893, s. 113 – 115.

popřípadě „Woussel“.⁵⁵ Molo se jednat o opálové sklo. Opálové sklo bylo vyráběno v benátských sklárnách, bývalo zakalené antimonem nebo cínem za přítomnosti olova a ne jako ve střední Evropě kostním popelem. Opálové sklo souviselo se snahou imitovat porcelán. Od konce 17. století o opálovém skle již není slyšet, je možné, že zájem o něj snížilo broušené a řezané křišťálové sklo. Bílé mléčné sklo zakalené kostní moučkou se opět dostává do popředí zájmu ve druhé polovině 18. století. Opět je používáno jako napodobenina soudobého porcelánu.

Novohradská huť se plně rozvinula až v letech 1680 – 1681 po vystavění nové pece se šesti pánvemi. Před převodem pod správu panství v roce 1685⁵⁶ v ní byla udělána inventura, ze které máme dochovány záznamy. Víme tedy o surovinách používaných v huti – byl zde nejen křemen, ale i zásoby ledku – surovina nahrazující potaš, vinného kamene, burelu, arseniku a boraxu. Na drcení surovin byla používána stoupa v Údolí u Nových Hradů. Z inventury vídeňského skladu, po smrti jeho správce Nikolause Hermanna, máme informace o výrobcích vyráběných v Hradecké huti.

V seznamech nalezneme nejen výrobky z křišťálového skla, ale i ze skla opalového – lahve, číše, nádoby na máslo, lustry, aj.. Z opalového skla zde nalezneme knoflíky, náušnice, číše, aj. Výrobky buquoyských skláren se vyznačovaly dokonalou křišťálovou sklovinou i neobvyklými tvary a některé výrobky byly vyráběny jak v křišťálu, tak i v opálovém skle.

Dalšími typickými výrobky jihočeských skláren, hlavně v 18. století, bylo hutně tvarované sklo se štípanými ozdobami z čírého skla. Většinou jsou zdobeny natavenými nebo zatavenými nitkami ze zlatého rubínu.⁵⁷

V 18. století se jihočeské sklářství, hlavně výroba hutně tvarovaného barokního skla, nechává inspirovat nizozemskými a francouzskými impulsy.

Po velkém rozmachu ke konci 17. století, nastává v první polovině 18. století útlum sklářství na Novohradsku. Způsoben byl vzrůstající konkurencí na sousedním

⁵⁵ M. Buquoy: Die Buquoyschen Glashütten, in: Deutsche Kulturlandschaft an Moldau und Maltsch. Der südböhmische Heimatkreis Kaplitz –Gratzen -Hohenfurth. Bd. 1, München 1986, s. 366 – 389.

⁵⁶ H. Brožková - M. Buquoy - O. Drahošová - R. Friedrichs: Buquoyské sklo v Čechách, Praha 2001 – 2002, s. 14 – 15.

⁵⁷ O. Drahotová a kolektiv: Historie sklářské výroby v českých zemích, od počátků do konce 19. století, I. díl, Praha 2005, s. 204 – 205.

krumlovském panství Eggenbergů a finančními problémy Buquoyů. Finanční problémy vyvrcholily v roce 1732 sekvestrací rodového majetku.

Od poloviny 18. století se ale sklářství opět vzpamatovává, jsou zakládány nové sklárny.

Na vrchol se dostaly sklárny Stříbrný Vrch⁵⁸, Paulina a Bonaventura pod vedením rodiny Meyerů. Josef a Paul Meyerové vyráběli vysoce kvalitní křišťálové sklo. Kromě křišťálového skla se vyrábělo duté křídové sklo, okenní terče, tabule, hutně tvarované sklo.

Své zboží dodávaly sklárny nejen do Prahy a Vídně, ale také severočeským obchodníkům ze Skalice, Práchně a Kamenického Šenova, kteří sklo dále vyváželi do celého světa. Sklárny v Pohoří na Šumavě a na Mlýnském Vrchu dodávaly sklo do Turecka. Část výroby svých skláren distribuoval sám hrabě do českých a rakouských šlechtických kruhů.

Na novohradském panství nalezneme řezače skla již v 17. století, řezané sklo můžeme nalézt v pramenech z let 1623 i z roku 1650. V roce 1676 je v panských službách zmiňován řezač křišťálu Christoph a jeho dva učedníci, zprávu o něm můžeme nalézt ještě v roce 1689.

Nejvíce se řezáním, později i broušením skla, proslavila na Novohradsku rodina Lechnerů⁵⁹, jejíž členové zde působily přes sto let. V Údolí u Nových Hradů je brusírna skla podle pramenů doložena teprve v roce 1732, ale je jisté, že zde byla již dříve.

Prvním doloženým členem rodiny Lechnerů byl Anton Lechner (zmiňován v letech 1681 – 1687), jeho syn Balthasar Lechner (zmiňován od roku 1680, zemřel v roce 1724). Balthasar bral v letech 1680 – 1682 sklo z Hradecké hutě, později, v roce 1699 byl pověřen vedením Hradecké huti a sklárny v Lužnici. Od roku 1715 je doložen další příslušník, a to Thomas Lechner, poté jeho syn Carl Josef Lechner (1718 – 1806). V roce 1816 je na panství zmiňován zatím neznámý příslušník rodiny Lechnerů.

Carl Josef vedl dílnu patrně od poloviny 18. století, se svými pomocníky brousil a řezal sklo pouze pro Buquoye. V roce 1758 odebírá sklo ze sklárny na Mlýnském

⁵⁸ L. Jarošová, Buquoyská sklárna Stříbrné hutě, Výběr 29, 1992, s. 12 – 15.

⁵⁹ H. Brožková - M. Buquoy - O. Drahošová - R. Friedrichs: Buquoyské sklo v Čechách, Praha 2001 – 2002, s. 19 – 20.

Vrchu. Sklo bylo určeno pro vybavení panských sídel v Nových Hradech, na Rožmberku a v Libějovicích. Další sklárnou, odkud bral sklo, byly Stříbrné Hutě.

Další brusič skla působil na Hojně Vodě, tomu práci přepouštěl Carl Josef Lechner jen v případě jejího návalu.

Hlavními dekory, zdobícími novohradské sklo, byly girlandy, květy nebo hvězdičky. Mezi Lechnerovými zákazníky byli hraběnka Valdštejnová, Harrachová, Hardeggová, Khevenhüllerová, z Pohlheimu nebo hrabě Kinský, Schönborn, Šternberk a jiní.

Charakteristické pro buquoyské rokokové sklo je napodobování tvarů a dekorů porcelánu, někdy snad i textilních vzorů. Tvarově napodobuje konvičky a misky na omývání rukou, podnosy, teriny s víky, hrnce na mléko, misky na zmrzlinu, lžíce, přístroje se skleněnými rukojeťmi, aj..

Postupně se ke konci 18. století opouští od silnostěnných skel a začínají se vyrábět tenkostěnná skla, doznívají vlivy rokoka a přicházejí vlivy klasicismu. Postupně se mění tvary skla, válcovité číše mizí a objevují se zvonovité číše. Základem byla kvalitní sklovina, ta byla v této době na buquoyských sklárnách samozřejmostí. Dalším předpokladem pro úspěch bylo zvládnutí diamantového neboli kaménkového bruslu. Nejdříve byl používán pouze ke zdobení části povrchu tenkostěnných skel v obíhajících pásech. Postupně byly vkládány další motivy tvořené např. klínovým brusem, plochými plaménky, olivkami, kuličkami, aj..

Všech šest buquoyských skláren bylo postupně od roku 1806 přebíráno panstvím do vlastní režie. Těmito sklárnami jsou Černé Údolí, Janovy Hutě, Jiřkovo Údolí, Skleněné Hutě (Bonaventura), Stříbrné Hutě a Pavlina.⁶⁰ Tyto sklárny nebyly úzce specializovanými provozy, ale vyráběly široký sortiment. Velkou část jejich výrobků tvořilo ploché i barevně vrstvené sklo, hodinové sklo, technické sklo a sklo obalové, upomínková skla, v menší míře bylo vyráběno duté luxusní sklo.

Je velmi pravděpodobné, že vedle rubínového skla bylo vyráběno i sklo kobaltově modré, zelené, opakní sklo v barvách tyrkysové, světle modré a mořské zeleně.

⁶⁰ J. Zálaha: Sklárny v bývalém Budějovickém kraji na zlomu 18. a 19. století, *Ars vitraria* 7, 1981, s. 140 – 142.

Všechny výrobky, včetně dutých skel určených k rafinaci procházely přes severočeskou firmu Fischer a Kittel z Polevska u Boru.⁶¹ Tento obchodní dům měl pobočku v Amsterdamu. Přes tuto firmu putovaly na jih Čech objednávky na sklo podle anglického vzoru podle přiložených návrhů. Odbytiště nalézalo buquoyské sklo nejen v habsburských zemích, poté také v Německu, Belgii, Nizozemí, Dánsku a Švédsku.

Pro velký zájem o broušené sklo v anglickém stylu byly na panství po roce 1800 zřízeny nové brusírny, například u sklárny ve Stříbrných Hutích pracovalo po nějakou dobu až 50 brusičů skla, pracovali zde i řezači skla. Postupně se ze sklárny Stříbrné Hutě stává největší buquoyská sklárna, podle statistiky z roku 1839 zde pracovalo 41 zaměstnanců, všechny buquoyské sklárny měly v tomto roce 165 zaměstnanců.

Pod správu sklárny ve Stříbrných Hutích postupně přechází i sklárna Pavlína a později i Skleněné Hutě (Bonaventura).

Sklárna v Jiříkově Údolí⁶² byla první sklárnou, kde byl utaven černý hyalit, stalo se tak ke konci roku 1816. Červený hyalit byl utaven v roce 1821, později přibyl ještě červenočerný mramorovaný hyalit. Jméno této sklovině resp. sklu dal sám hrabě Jiří František Buquoy⁶³ – odvodil jej od řeckého slova „hyalos“ – sklo. Hyalit je dokonale opakní, černá sklovina vysokého lesku, imitující obsidián, sklovitou horninu vulkanického původu.

⁶¹ H. Brožková - M. Buquoy - O. Drahošová - R. Friedrichs: Buquoyské sklo v Čechách, Praha 2001 – 2002, s. 25.

⁶² J. Adler: Sklárna v Jiříkově Údolí, *Ars vitraria* 9, 1989, s. 36 – 41., R. Klofáč: Lisované sklo z Jiříkova Údolí na Novohradsku, *Ars vitraria* 3, 1971, s. 63 – 69. a B. Štiess: Kapitoly z dějin jihočeských skláren, *Huť v Jiříkově Údolí – Geogentalu, Sklář a keramik* 14, 1964, s. 254 – 255.

⁶³ M. Buquoy: *Begegnungen in Böhmen: Goethe, Buquoy, Tomaschek. Wissenschaft, gesellschaftliches Leben und Musik*, München 1987, G. Erhart: Tajemství Jiřího Buquoye, *Technika* č. 10, 1987, s. 48 – 50., R. Hais: Georg Franz August Longueval Graf von Buquoy (1781 – 1851), s. 29 -32., R. Hais: Jiří František August hrabě Buquoy de Longueval, *Výběr* 31, 1994, s. 60 - 63., R. Hais – J. Lněničková: Novohradské sklářství a hrabě Jiří Buquoy, *Výběr* 28, 1991, s. 116 – 124, s. 226 – 232.

V listopadu roku 1816 vyrobil Jakub Wagner ve sklárně v Jiříkově Údolí černé sklo resp. malé modře a černě pruhované skleněné destičky. Příkaz hraběte zde využíval strusku z hraběcí železárně v Benešově nad Černou. Postupně se sklovina vylepšovala a do forem mohla být vyfouknuta ještě v prosinci tohoto roku. Tato sklovina je tvrdá a zároveň křehká. Vyžadovala odlišný přístup nejen při rafinaci, ale již při samotné výrobě. Začalo se používat mosazných forem, dosud používané dřevěné nebyly vhodné. K velkému úspěchu hyalitu přispěla i obliba anglické černé keramiky Josuy Wedgwooda v Evropě.

Huť v Jiříkově Údolí byla první, kde se černý a červený hyalit vyráběl, ale nebyla jeho jediným výrobcem. Hrabě Jiří František Buquoy sice obdržel v roce 1820 na osm let od císaře Františka I. privilegium na výrobu hyalitového skla, ale ani to nezabránilo jiným sklárnám uvést na trh skla podobného složení. Jednou z těchto skláren byla i harrachovská sklárna v Novém Světě. Obnovila výrobu skla barvy vlašské červeně a zavedla výrobu černého skla. Po vypršení privilegia se černá hyalitová skla objevovala ve výrobním sortimentu mnoha českých skláren.

Poprvé byl hyalit vystaven v roce 1818 na veletrhu v Lipsku. To se již na jeho výtvarné stránce podílela hraběnka Gabriela – vyvíjel se dekor řezanou výzdobou, byly vytvářeny lesklé a matné plochy, od roku 1819 se hyalit zlatil. Vše od dohledu na rafinaci v Okrouhlé u Boru až po rozvoz hotových výrobků do skladů v Praze, Vídně a Drážďanech měl na starosti mistr Tarraba. V roce 1827 se v dekoru hyalitu objevují motivy chinoiserie.

Při výrobě červeného hyalitu byly nakonec používány střepy z černého hyalitu, tak bylo dosaženo různých druhů mramorování, vše záviselo na množství přidaných střepů.

Hrabě Jiří František Buquoy chtěl vyrábět různá mramorovaná skla, ale to nebylo možné, kvůli agresivitě černé barvy. Silnostěnný mramorovaný hyalit imitoval benátské achátové sklo.

Ve třicátých letech 19. století vyráběly zdejší sklárny rozličně barevná skla. Buquoyské agathiny (acháty), vyráběné od roku 1834, byly zdařilými imitacemi polodrahokamů. Byly vyráběny jako konkurence lithyalinů, zavedených Eggermannem na konci dvacátých let 19. století v severních Čechách. Snahou proč vyrábět takováto skla, byl dobový zájem o napodobování přírodních materiálů.

Hrabě Jiří František Buquoy neusiloval o imitaci přírodních materiálů rafinací skla, ale chtěl ji docílit již při vlastní výrobě skla.

Agathiny jsou opakní skla kalená kostní moučkou (fosforečnanem vápenatým) a snaží se tedy opět napodobovat vzhledem i tvary porcelán. Tato sklovina má jednu zvláštní vlastnost - kalí se totiž až při chlazení. Podle sklářské terminologie sklovina nabíhá, tj. tím postupně získává bílou barvu. Při každém nabrání dochází k silnějšímu zákalu, toho je využito při následném dalším zpracování výrobku, tedy při jeho broušení. Broušením jsou odkrývány jeho nestejně barevné plochy. Pro buquoyské agathiny je typický „těžký brus“ popř. „těžkopádný brus“, který ale nelze přisuzovat nešikovnosti brusičů, ale spíše jejich snaze o co největší míru vyniknutí všech vlastností této skloviny.

Snahou bylo vyvolat exotičnost resp. Orient – této snaze je i přizpůsobena jejich výtvarná stránka, hlavní motivy pocházejí z Dálného Východu – motiv nekonečné cesty, volavky aj. fauna a flora, mřížka, skalky s postavami Číňanů,...

Čtyřicátá léta jsou ve znamení tlumených barevných skel.

Hlavním úspěchem buquoyských skláren v první polovině 19. století byla vysoce kvalitní křišťálová sklovina, zvládnutí diamantového brusu, výroba hyalitových skel a agathinů.⁶⁴

Neodvratný a postupný konec buquoyských skláren přichází po roce 1851, kdy umírá hrabě Jiří František Buquoy.

Poslední buquoyská sklárna byla vyhašena v roce 1910.⁶⁵

⁶⁴ R. Hais: Technologie výroby hyalitů, agatinů a lithyalinů v jihočeských sklárnách v 19. století, Sklář a keramik 46, 1996, s. 11 – 15.

⁶⁵ Touto sklárnou byla sklárna v Černém Údolí.

Přehled novohradských skláren

Sklárny před příchodem Buquoyů

Dolní Příbraní (Unter - Sinnetschlag) ? 1569 ?

Zdejší sklárna byla založena východně od obce na svahu hory Glasberg (Skleněný vrch), 852m nad mořem. Později je toto místo na starých mapách označováno Na sklenářské. Dnes nevíme, zda byla Glasbergem myšlena hora, dnešní Farská hora nebo hora Nad Malší. Zdejší sklárna byla sklárnou vyrábějící pateříky.

Zmínku o ní máme z roku 1569, kdy její skelmistr Albrecht kupuje nájem sklárny v Rapoticích.⁶⁶ Z toho je patrné, že sklárny v Dolním Příbraní byla již delší dobu v provozu.

Bohužel žádné další údaje zatím nemáme.

Dolní Příbraní patřilo mezi nejstarší vsi na Novohradsku. Původní název byl Zirnetschlag, česky Črňatova nebo Črňatova paseka⁶⁷. Toto označení ale přešlo v 16. století na sousední obec Bělou, asi také proto, že Příbraní v této době bylo jejím pokračováním. Pro Příbraní se pak vžil zkomolený název Sinetschlag odvozený od původního Zirnetschlag.

České označení Dolní Příbraní bylo vytvořeno v 19. století podle polohy obce tj. „při zemské bráně do Rakous“.

Po vzniku ČSR zde bylo 35 domů a žilo zde 207 Němců. Po druhé světové válce byli obyvatelé odsunuti.

⁶⁶ J. Lněničková: Sklárny v Novohradských horách, 1. část – od počátků do poloviny 18. století, Sklář a keramik 56, 2006, s. 286.

⁶⁷ P. Koblasa: Místopis Novohradských hor, České Budějovice 2001, s. 16 – 17.

Jedlice⁶⁸ (Göllitz)

V blízkosti obce Jedlice měly ve druhé polovině 16. století pravděpodobně pracovat dvě sklárny.⁶⁹ Bližší údaje o této sklárně nemáme.

Pivonice (Piberschlagl) 1558 – 1653

Jedno z nejstarších sídel jižně od Nových Hradů, název je snad odvozen od osobního jména Pibero. Německý název se velmi podobá názvu vesnice Veveří (Biberschlag nebo Piberschlag), proto bývají obě místa často zaměňována. A bývá tedy uváděno, že i ve Veveří bývala sklárna.⁷⁰

Sklárna v Pivonicích je zmiňována poprvé v roce 1558 a je tedy první sklárnou v Novohradských horách, o které víme bezpečně, že existovala.⁷¹

V letech 1564 - 1599 je zde zmiňován skelmistr Feytt (Veit či Vít) Knoll.⁷² Spolu s ním na zdejší sklárně patrně působil i jeho bratr Andreas.⁷³

⁶⁸ Vesnice zaniklá po druhé světové válce, ležící jižně od Nových Hradů.

⁶⁹ J. Fröhlich: K lokalizaci skláren v Novohradských horách, Jihočeský sborník historický 65, 1996, s. 4., J. Lněničková: Sklárny v Novohradských horách, 1. část – od počátků do poloviny 18. století, Sklář a keramik 56, 2006, s. 287.

⁷⁰ P. Koblasa: Místopis Novohradských hor, České Budějovice 2001, s. 30, J. Lněničková: Sklárny v Novohradských horách, 1. část – od počátků do poloviny 18. století, Sklář a keramik 56, 2006, s. 291, J. Fröhlich: K lokalizaci skláren v Novohradských horách, Jihočeský sborník historický 65, 1996, s. 3.

⁷¹ J. Lněničková: Sklárny v Novohradských horách, 1. část – od počátků do poloviny 18. století, Sklář a keramik 56, 2006, s. 287.

⁷² A. Teichl: Geschichte der Herrschaft Gratzen, Nové Hrady 1899, s. 176.

⁷³ R. Huyer: Glashütten des 16. Jahrhunderts in Böhmisch-österreichischen Grenzwalde, Waldheimat 6, 1929, s. 66.

Zdejší sklárna pracovala pravděpodobně ještě na začátku 17. století a zanikla někdy v průběhu třicetileté války.

Po třicetileté válce je na huti činná rodina Kastlů (Kästlů)⁷⁴, ale s určitostí nemůžeme říci, zda byla huť i nadále v provozu.

Později je zmiňována i na Müllerově mapě Čech z roku 1722. Pivonice zde najdeme pod označením „Alte Hütten“, toto označení je poprvé použito v roce 1676.

Sklárna byla lokalizována nedaleko samoty Terčí Dvůr, u čísla 18, asi 80 m západně od dvora. Stála v nadmořské výšce 790 m na mírném svahu, který dále spadá příkřeji do údolí Pohořského potoka, kam dříve ze dvora směřovala cesta. Náznaky terasy lze vysledovat v místech, kde je nejhustší míra nálezů. Pod ní lze vidět terénní vlnu, která by mohla být zbytkem odpadu z pecí.

Byly zde nalezeny zlomky pánví, sklářský odpad a úlomky výrobků. Nalezené sklo je korodované, z velké části se jedná o běžné čiré sklo s odstínem do zelena a křišťálové sklo s odstínem do fialova, odbarvované burelem. Z barevného skla je pouze jedna modrá kapička, barvená kobaltem. Z výrobků se dochoval jeden fasetovaný korálek, zlomky dutého skla, okenních terčíků a pateříků.⁷⁵

Na místě pozdějšího dvora patrně stál skelmistrův dům a možná i sklářské domky.

Dvůr obdélného půdorysu se zvonící na střeše jedné budovy vznikl po zániku hutě, dostal jméno po hraběnce Terezii Buquoyové (1747 – 1818), manželce hraběte Jana Nepomuka Buquoye.⁷⁶

Po vzniku ČSR měli Pivonice 72 obyvatel a 10 domů, po roce 1955 ještě chvíli existovaly díky osídlení lesními dělníky, ale brzo potě úplně zmizely.

⁷⁴ J. Lněničková: Sklářny v Novohradských horách, 1. část – od počátků do poloviny 18. století, Sklář a keramik 56, 2006, s. 289.

⁷⁵ J. Fröhlich: K lokalizaci skláren v Novohradských horách, Jihočeský sborník historický 65, 1996, s. 3- 4.

⁷⁶ A. Cechner: Soupis památek historických a uměleckých v politickém okrese Kaplickém, Praha 1921, s. 301 – 302.

Do dnešní doby se z něj zachovalo jen hlavní západní křídlo, které prošlo mladšími stavebními úpravami.

Rapotice (Rappetschlag) 1564 - 1599

Jméno je patrně odvozeno od jména Rapoto nebo Radbod, německé jméno Rappetschlag pak znamená „Rapotova paseka“.⁷⁷

První zmínku o ní najdeme v urbáři z roku 1564. V této době je zde jmenován sklářský mistr Prosl. Ten měl v nájmu dvě sklárny a skláři Toman a Linhart, kteří pocházeli z rodiny Glaserů. Toman a Linhart Glaserové byly patrně i skelmistry známými od roku 1584 v Podlesí u Kašperských Hor. Je tedy velmi pravděpodobné, že zde pracovalo několik skláren, které vyráběly pateřiky.⁷⁸

Prosl ji v roce (10.7.) 1569 prodává i s okolními pozemky (4,5 jiter) mistru Albrechtovi z Příbrani za 235 kop grošů míšeňských. Jeho nástupcem se stal v roce (20.6.) 1585 sklář Albrecht z Příbrani. Ale syn prvního nám známého mistra Prosla, Pavel Prosl, proti tomu protestuje a nakonec se mohl sám v roce 1586 ujmout huti.⁷⁹ Jinak toho o zdejší sklárně moc nevíme a poslední informaci o její existenci máme z roku 1599 z novohradského urbáře.

Osada byla rozložena na severním svahu po obou březích potoka, který se pod osadou vléval do Pohořského potoka. Přesnou lokalizaci sklárny znemožňuje zaplevelený terén plný náletů. Jedinou, ale spornou stopou sortimentu je modrý korálek do růžence, který byl nalezen na dosud používaném poli v rapotickém katastru.⁸⁰

Ve vsi byla řada roztroušených chalup – 27 domů a 137 Němců, po odsunu klesl počet obyvatel na čtyři a krátce po roce 1955 zmizely Rapotice úplně. Zbyl pouze

⁷⁷ P. Koblasa: Místpis Novohradských hor, České Budějovice 2001, s. 37.

⁷⁸ J. Lněničková: Sklárny v Novohradských horách, I. část – od počátků do poloviny 18. století, Sklář a keramik 56, 2006, s. 287

⁷⁹ R. Huyer: Glashütten des 16. Jahrhunderts in Böhmisch-österreichischen Grenzwalde, Waldheimat 6, 1929, s. 66

⁸⁰ J. Fröhlich: K lokalizaci skláren v Novohradských horách, Jihočeský sborník historický 65, 1996, s.4.

dům č. 7 stojící u silnice vedoucí do Malont, myslivna na kopci, malá barokní kaplička a kamenný kříž s vročením 1870.⁸¹

Bělá (Zirnetschlag) 1584 – okolo 1696

Sklárna v Bělé je zmiňována v roce 1584, ale podle některých údajů zde měl v šedesátých letech 16. století působit mistr Simon, mohlo by se jednat o člena rodiny Glaserů.

Doložena je tedy v osmdesátých a devadesátých letech 16. století. V roce 1584 je zde zmiňován mistr Jakub, patrně také jeden ze členů rodiny Glaserů. Je zmiňován v souvislosti s prodejem nájmu zdejší sklárny hutníku Dychtlovi. Jakub zůstává pro prodeji nájmu na sklárně, ale již jen jako výměnkář. Situace se mění po dvou letech (v roce 1586), kdy se ukazuje, že Dychtl není schopen splácet nájem, proto se Jakub vrací na sklárnu.⁸²

Sklárna je doložena ještě v roce 1598.

Je pravděpodobné, že její provoz byl na čas přerušen v prvních letech třicetileté války. Hutní právo ale zůstává a tak mohla být sklárna opět po válce uvedena do provozu. Je zmiňována v Berní rule z roku 1653, skelmistrem byl Simon Glaser. V roce 1676 zde působí jako skelmistr Andreas Glaser a v roce 1696 Urban Glaser. Sklárna byla zrušena patrně krátce po roce 1696 nebo ještě téhož roku, protože Urbana Glasera najdeme na Pohořské sklárně.⁸³

Sklárna v Bělé byla patrně pateríkovou hutí, a lze tedy předpokládat, že během existence měnila svou polohu.

⁸¹ P. Koblasa: Místopis Novohradských hor, České Budějovice 2001, s. 37.

⁸² R. Huyer: Glashütten des 16. Jahrhunderts in Böhmischo-österreichischen Grenzwalde, Waldheimat 6, 1929, s. 66, J. Lněničková: Sklárný v Novohradských horách, 1. část – od počátků do poloviny 18. století, Sklář a keramik 56, 2006, s. 288.

⁸³ J. Lněničková: Sklárný v Novohradských horách, 1. část – od počátků do poloviny 18. století, Sklář a keramik 56, 2006, s. 289.

Staré Hutě (Althütten) u Hojně Vody 1589 – asi okolo 1620

Nejslavnější renesanční sklárna⁸⁴ v Novohradských horách byla vybudována za Viléma z Rožmberka, dostala název „Na Vilémově hoře“. Sklárna byla lokalizována na dnešním č.p. 10, poblíž kapličky.⁸⁵

Vyráběla především benátské sklo. Sklárna byla zřízena hlavně pro potřeby Rožmberského vladaře. Jejím úkolem bylo zásobovat rožmberský dvůr luxusním dutým sklem a dále pak okenním sklem.

Na místní výrobě se podíleli Italové. Odkud ale povolal Vilém z Rožmberka první skláře nevíme. Podle jmen by bylo možné soudit, že přišli z Horní Falce a severních Čech.

Zájem o benátské sklo získal Vilém z Rožmberka již při své cestě po Itálii v roce 1551. Dvěma italským sklářům povolil založit v roce 1557 sklárnu na Svatém Tomáši u Frymburka na panství Rožmberk. Ale založení se patrně nezdařilo, protože o této sklárně nemáme žádné zprávy.⁸⁶

První zápis o sklárně máme z roku 1589 z novohradského urbáře. Podle něj zaměstnávala 5 tovaryšů, každý odváděl ročně Rožmberkům po 2 kopách sklenic.

V letech 1588 – 1591 je na této sklárně zmiňován jako sklář, ale mohl být i skelmistrem, „na Vilémově hoře“ Ludvík Pock (Bock). Je zde uváděno 8 osedlých a jedna krčma. V letech 1599 – 1614 byl na zdejší sklárně činný Michal Haderpeck. Rodiny Pocků (Bocků) a Haderpecků byly v 17. století spřízněny.⁸⁷

⁸⁴ J. Fröhlich: Renesanční sklárny na Vilémově hoře, Archeologický příspěvek k historii rožmberské a buquoyské sklárny, Jihočeský sborník historický 63, 1994, s. 3. – zde více dat a údajů o založení sklárny.

J. Lněničková: Sklárny v Novohradských horách, 1. část – od počátků do poloviny 18. století, Sklář a keramik 56, 2006, s. 287. Uvádí že byla založena někdy mezi lety 1564 – 1588.

⁸⁵ J. Fröhlich: K lokalizaci skláren v Novohradských horách, Jihočeský sborník historický 65, 1996, s. 4.

⁸⁶ F. Mareš: České sklo, Praha 1893, s. 23.

⁸⁷ J. Lněničková: Sklárny v Novohradských horách, 1. část – od počátků do poloviny 18. století, Sklář a keramik 56, 2006, s. 287., O. Drahotová a kolektiv: Historie sklářské výroby v českých zemích, od počátků do konce 19. století, I. díl, Praha 2005, s. 144

Sklárna tedy vyráběla od svého založení sklo benátskou technikou přizpůsobenou středoevropským podmínkám, proto nemůžeme zcela vyloučit, že zde také působili i skláři z Itálie.⁸⁸

Mezi výrobky sklárny nalezneme römery (římány) - pohárky na víno, číše (humpeny) malované emailem⁸⁹, číše s dekory rytými diamantem. Dalšími výrobky bylo laboratorní sklo, lahve se šroubovacími cínovými víčky, žertovné lahve (kutrolfy), tj. lahve s hrdly spletenými z několika trubic, svícny. Podle výrobků je vidět, že na sklárně působili i malíři skla.⁹⁰

Staré Hutě pokračovaly v provozu i po vymření Rožmberků a příchodu Švamberků v roce 1611.

Sklárna byla opuštěna patrně na počátku třicetileté války, kdy v letech 1618 – 1619 bylo novohradské panství pustošeno cizími vojsky. Ve Starých Hutích tedy sklárna zanikla.⁹¹

Již v roce 1623 zřizuje nová majitelka novohradského panství Marie Magdalena hraběnka Buquoy novou sklárnu. Tato sklárna byla založena kilometr jižně od Starých Hutích a byla pojmenována Nové Hutě.

Původně se osada označovala jako „Ansiedlung bei der Hütte am Wilhelmsberge“. Nynější jméno Staré Hutě dostala až v roce 1707, po založení sousedních „Nových Hutí“.

⁸⁸ U některých výrobků byla použita i benátská technika filigránového skla, tj. zatavování bílých nebo jinak barevných různě stáčených nebo proplétaných tyčinek.

⁸⁹ O. Drahotová a kolektiv: Historie sklářské výroby v českých zemích, od počátků do konce 19. století, I. díl, Praha 2005, s. 140 – 146.

⁹⁰ Více o nálezích skla a jejich následné identifikaci J. Fröhlich: Renesanční sklárny na Vilémově hoře, Archeologický příspěvek k historii rožmberské a buquoyské sklárny, Jihočeský sborník historický 63, 1994, s. 4 - 5.

⁹¹ F. Mareš: České sklo, Praha 1893, s. 166 – 170. Zde opisy výtahů z účtů této sklárny z let 1608 – 1614.

V roce 1849 zde bydlelo 125 Němců ve 29 domech. Po vysídlení a znovuosídlení po válce přišel dne 14. června 1950 rozkaz, podle kterého se měli zbylí obyvatelé do 48 hodin vystěhovat mimo vojenské pásmo do Chlupaté Vsi nebo do Nových Hradů.⁹² Staré Hutě jsou oproti jiným místům na Novohradsku relativně dobře zachovány. Většina domů dnes slouží k rekreačním účelům.

Buquoyové sklárny

Nové Hutě (Neuhütten) 1623 – 1677 resp. 1700

Svolení k založení sklárny dala nová majitelka Novohradského panství Marie Magdalena hraběnka Buquoyová, vdova po císařském generálovi Karlu Bonaventurovi Buquoyovi. Toto svolení dostal v roce 1623 Johann Waltguni⁹³ z Rakouska. Vedl tři roky císařskou sklárnu, zatím není ale prokázáno o jakou sklárnu se jednalo. J. Waltguni byl spřízněn se sklářskou rodinou Kastlů, jejíž příslušníci pracovali mj. na Starých Hutích. Rodinu Kastlů nalézt i na jiných českých sklárnách v 17.- 19. století.⁹⁴

Na sklárně působil určitě do roku 1632, to si zde totiž postavil dům.

Během třicetileté války měly problémy s odbytem všechny sklárny, mnoho jich také kvůli tomu bylo vyhašeno. Sklárna v Nových Hutích toto období přežila s menšími či většími přestávkami ve výrobě. Jejím hlavním výrobním sortimentem se stala okenní kolečka, duté sklo bylo vyráběno opravdu jen v malém množství.

⁹² P. Koblasa: Místopis Novohradských hor, České Budějovice 2001, s. 38 – 39.

⁹³ J. Fröhlich: Renesanční sklárny na Vilémově hoře, Archeologický příspěvek k historii rožmberské a buquoyové sklárny, Jihočeský sborník historický 63, 1994, s. 6. Zde zmiňován jako Jan Walkuni.

⁹⁴ J. Lněničková: Sklárny v Novohradských horách, 1. část – od počátků do poloviny 18. století, Sklář a keramik 56, 2006, s. 291.

Poté sklárnu vedl Philipp Kastl. Dalším zde působícím skelmistrem byl v roce 1640 Mathias Hartmann z Reichanau v Rakousku. Po něm v roce 1641 Jakub (Mathias?) Rübner a v roce 1648 se vrátil Philips Kastl.

V roce 1650 přešla sklárna pod správu panství⁹⁵, jejím správcem se stal Hans Ernst. Na jeho místo nastoupil v roce 1653 jeho syn Adam Kastl, který zde působil až do srpna 1673. Pro nedostatek dřeva odešel společně s personálem na nově zřízenou sklárnu v Lužnici. Od srpna 1673 sklárnu vedl z pověření hraběte Ferdinanda Buquoye Pietro del Bono (Delbon). Snažil se zde vyrábět křišťálové sklo. Sklárna byla v provozu až do Delbonova útěku z panství, tedy někdy do září až prosince 1674. Sklářny byla tedy vyhašena.

V červnu 1677 se na sklárnu vrátil Adam Kastl a sklárnu koupil. Po opravách a nutných přípravách opět zahájil výrobu skla. V roce 1690 předává sklárnu panství a ta ji provozuje nejméně do roku 1700. Z tohoto roku o ní máme poslední písemné zmínky.⁹⁶

Název dostala Nová Huť, protože nahrazovala dřívější sklárnu, Starou Huť, u které se projevil nedostatek dřeva.

Nacházela se 1750 m jihovýchodním, směrem na pravém břehu Lukovského potoka v nadmořské výšce 780 m. Místo je dnes ve svahu ve smrkovém mlázi.⁹⁷

Sklárna vyráběla okenní terče, obyčejné i luxusní sklo. Podle nalezených vzorků lze soudit, že sklárna vyráběla sklo v benátském stylu, ale postupně jeho kvalita upadá a tak produkuje patrně více běžného než luxusního skla. Svou výrobu rozšířila o poháry s tvarovanými nohami a pateříky. Zdejší sklárna byla nejvýchodněji položenou pateříkovou hutí, lze tak soudit pouze z nálezů, protože v písemných pramenech o výrobě pateříků nenajdeme zmínku.⁹⁸

⁹⁵ Z 27. srpna 1650 je zachován Sklenný řád sklárny viz. F. Mareš: České sklo, Praha 1893, s.188 - 189.

⁹⁶ J. Lněničková: Sklářny v Novohradských horách, 1. část – od počátků do poloviny 18. století, Sklár a keramik 56, 2006, s. 288 - 289.

⁹⁷ J. Fröhlich: Renesanční sklárny na Vilémově hoře, Archeologický příspěvek k historii rožmberské a buquoyenské sklárny, Jihočeský sborník historický 63, 1994, s. 6.

⁹⁸ J. Fröhlich: Renesanční sklárny na Vilémově hoře, Archeologický příspěvek k historii rožmberské a buquoyenské sklárny, Jihočeský sborník historický 63, 1994, s. 6., J. Lněničková: Sklářny

Své výrobky dodávala do Prahy a Vídně.

Od roku 1674 se zde sklo i brousilo. V roce 1676 na sklárně působil rytec skla Christoph se dvěma uční. Rytec Christoph je zde zmiňován do roku 1689.

Zdejší sklárnu zmiňoval ve svém díle Respublica Bojema Pavel Stránský ze Zapské Stránky a Bohuslav Balbín v díle Kráasy a bohatství české země.⁹⁹

První obydlí v Nových Hutích jsou doloženy v roce 1707. To by mohlo asi ukazovat, že zaměstnanci přebývali ve Starých Hutích.

V roce 1789 čítala ves 17 čísel, v roce 1890 už 49 čísel a 272 obyvatel.

Osada zanikla postupně v letech 1948 – 1959. Dnes na jejím místě najdeme jen malou kapličku.¹⁰⁰

Hradecká hut' 1673 - 1708

Vynález křídové skla a rubínu ohlásil v roce 1683 z Helmbašské hutě (Janouškovy hutě) na Vimpersku Michael Müller/Miller. Na své výrobky obdržel v roce 1688 i privilegium. Jeho sklo se stalo brzo velmi oblíbeným i v zahraničí, bylo vyváženo do Španělska, Itálie, Nizozemí aj.¹⁰¹

Ještě kvalitnější sklo mělo být vyráběno na novohradském panství, tedy alespoň podle sdělení vimperského panského hejtmana Gubeho z 22.11.1683¹⁰²

v Novohradských horách, I. část – od počátků do poloviny 18. století, Sklár a keramik 56, 2006, s. 289.

⁹⁹ P. Stránský: Respublica Bojema, Praha 1893, s. 27 a B. Balbín: Kráasy a bohatství české země, Praha 1986, s. 105 -106.

¹⁰⁰ P. Koblasa: Místopis Novohradských hor, České Budějovice 2001, s. 29.

¹⁰¹ F. Mareš: České sklo, Praha 1893, s. 197 – 199., O. Drahotová a kolektiv: Historie sklářské výroby v českých zemích, od počátků do konce 19. století, I. díl, Praha 2005, s. 204 – 205.

¹⁰² F. Mareš: České sklo, Praha 1893, s. 196 – 197.

Toto kvalitní sklo se na Novohradsku vyrábělo určitě už v roce 1673, protože koncem tohoto roku došlo ke sporu hraběte Ferdinanda Buquoye s celním úřadem v Českých Budějovicích o proclívání skla vyváženého do Vídně po cestách mimo celní úřad.

Zakladatelem zdejší hutě¹⁰³ byl pravděpodobně na konci roku 1674 technolog a sklář Louis Le Vasseur d'Ossimont (1626 – 1689) z Francie.¹⁰⁴ Pravděpodobně využil místní suroviny a praxi v kombinaci se znalostmi z Francie. Do sklářského kmene přidával stejné přísady, které uvádí ve svém díle „Ars vitraria experimentalis“ z roku 1689 v receptu na křišťálové sklo Johann Kunckel, tedy až pár let po d'Ossimontově výrobě. D'Ossimontovo sklo bylo nazýváno jako Christalline.

Je možné, že do nové hutě přešel i personál ze zrušené sklárny v Nových Hutích, protože zde vyráběné druhy skla byly shodné jako v Nových Hutích.

Sklo z novohradského panství bylo značně oblíbeno, mělo pověst mimořádně kvalitního skla. Hlavním sortimentem bylo luxusní křišťálové sklo zdobené po benátském způsobu bohatými hutními dekory.

Bylo zde také vyráběno opálové sklo označované jako „Waissl“, „Waisl“ popřípadě „Woussel“.¹⁰⁵ Některé výrobky byly vyráběny v obou variantách, tedy jak v křišťálovém, tak i v opálovém skle.

¹⁰³ F. Mareš: České sklo, Praha 1893, s. 117.

¹⁰⁴ Dodnes není tato huť lokalizována. V odborné literatuře můžeme nalézt různá místa – například je kladena přímo k zámku na Nových Hradech do míst „pod zámeckým parkem“, popřípadě do blízkosti Nových Hradů do Údolí u Nových Hradů, nebo naopak dále od Nových Hradů, do Hojné Vody. Více J. Adler: Několik poznámek k objevu českého křišťálu, Jihočeský sborník historický 55, 1986, s. 48–51, Margarete Buquoy: Die Buquoyschen Glashütten, in: Deutsche Kulturlandschaft an Moldau und Maltsh. Der südböhmische Heimatkreis Kaplitz–Gratzen–Hohenfurth. Bd. 1, München 1986, s. 366–389. J. Lněničková: Sklárny v Novohradských horách, 1. část – od počátků do poloviny 18. století, Sklář a keramik 56, 2006, s. 292., L. Jarošová, Problematika výroby jihočeského křišťálového skla a hyalitu, Zkoumání výrobních objektů a technologií archeologickými metodami, Brno 1984, s. 141–153.

¹⁰⁵ M. Buquoy: Die Buquoyschen Glashütten, in: Deutsche Kulturlandschaft an Moldau und Maltsh. Der südböhmische Heimatkreis Kaplitz–Gratzen–Hohenfurth. Bd. 1, München 1986, s. 366–389., O. Drahotová a kolektiv: Historie sklářské výroby v českých zemích, od počátků do konce 19. století, I. díl, Praha 2005, s. 200., L. Jarošová, Problematika výroby jihočeského křišťálového skla a hyalitu, Zkoumání výrobních objektů a technologií archeologickými metodami, Brno 1984, s. 141–153.

Zdejší sklo se prodávalo např. ve Vídni, v Praze, v Linci a nebo bylo dodáváno přímo na objednávku. Mezi kupci je uváděn prelát z Vratislavi, pasovský biskup, obchodník z Vratislavi, obchodník z Norimberku, hraběnky Slavatová a Martinicová, císařovna vdova, později italští obchodníci, sklo bylo dodáváno i přímo do Florencie. Je velmi pravděpodobné, že si novohradské sklo získalo oblibu pro nové tvary a odlišnou sklovinu. Je tedy možné, že byl český křišťál vynalezen na novohradském panství někdy mezi lety 1673 až 1680. První zkoušky probíhaly již v roce 1673.

Huť nebyla asi velká, zpočátku zaměstnávala pouze dva tovaryše. Přestavěna a rozšířena byla až v roce 1681.

Z roku 1685 máme dochovaný seznam materiálu používaného na huti. J zde uváděn křemen, sanytr (ledek), borax, vinný kámen a arzenik.

Huť pracovala pod vedením d'Ossimonta až do jeho smrti v roce 1689, kdy přechází do správy panství. Výroba křišťálového skla zde pokračovala s úspěchem do konce devadesátých let 17. století resp. do roku 1698. Huť v této době našla i nové odbytiště v Itálii.

Ke konci devadesátých let 17. století se ale proměňuje vkus a požadavky zákazníků. Hitem se stávají tlustostěnná čirá bezbarvá skla napodobující horský křišťál. Tato skla byla zdobena reliéfními rytými dekory. Na počátku 18. století se tedy proměňuje i výrobní program hradecké hutě. Je zde vyráběno křídové tvrdé sklo. Nakonec se ale přestalo dařit, neprosperovala a tak ji panství pronajalo.

Nájemcem hutě se stává jeden z jejích tovaryšů Absolon Gattermayer. Ale tomu se také nedařilo a tak je huť někdy kolem roku 1708 vyhašena.

Pravděpodobně v bývalých budovách sklárny pracovala v roce 1732 brusírna skla.

Lužnice (Luschnitz) 1673 – 1715

Sklárna zde vznikla po ukončení práce v Nových Hutích, v roce 1673. Zdejší sklárna byla první založenou sklárnou na Novohradsku po třicetileté válce.

Je možné, že sklárna a pozdější dvůr nestál přímo ve vsi, ale poblíž, v místech pozdější Terčí Vsi. Sklárnou musíme tedy nejspíše hledat v historickém jádru

Pohorské Vsi, pravděpodobně pod kostelem na pravém břehu potoka, který se později vlévá do Pohořského potoka.¹⁰⁶

V létě roku 1673 se zde usadil a založil sklárnu dosavadní huťmistr v Nových Hutích Adam Kastl. Sklárnu s pozemky v lese, loukami a pastvinami měl za roční plat 250 zlatých.

Sklárnu po jeho smrti přebírá syn Adama, Heinrich Kastl. Sklárnu však zadlužil, a tak ji v roce 1696 předává svému tchánovi Paulu Fuxovi (Fuchs) z Cetvin, ale i nadále zde zůstává huťmistrem. Ale ani toto opatření nemohlo sklárnu zachránit, protože se jí již nedostávalo to základní, tj. suché dřevo v okolí. Kastl a Fux se tedy dohodli na pronájmu huti.¹⁰⁷

Od roku 1705 byla sklárna provozována ve vrchnostenské režii. Nakonec ukončuje svou činnost v roce 1715.

Vyráběly se zde nejen obyčejné výrobky, ale i luxusnější zboží (kvalitní křišťálové sklo). Nacházelo odbyt v rakouských zemích, broušené sklo se vyváželo do Itálie. Později zde byla vyráběna jen okenní kolečka.

Budova sklárny byla později panstvím využívána jako poplužní dvůr. V roce 1769 byl rozparcelován a vznikla tak osada Terčí Ves, pojmenovaná po manželce tehdejšího majitele panství Jana Nepomuka Buquoye.

Lužnice patří mezi nejstarší vsi v oblasti Novohradsko.

Byla sídlem poměrně rozsáhlé místní obce – Černé Údolí a Klepné, Jitronice, Pivonice, Polžov, Terčí Dvůr, Terčí Huť a Terčí Ves. Toto trvalo až do šedesátých let 20. století, kdy přešla Lužnice pod nově vytvořenou obec Pohorská Ves.

V Lužnici bývalo 44 domů a žilo zde 240 obyvatel. Dnes jsou zde převážně rekreační chaty a chalupy.¹⁰⁸

¹⁰⁶ J. Fröhlich: K lokalizaci skláren v Novohradských horách, Jihočeský sborník historický 65, 1996, s. 4.

¹⁰⁷ J. Lněničková: Sklárny v Novohradských horách, 1. část – od počátků do poloviny 18. století, Sklář a keramik 56, 2006, s. 289.

¹⁰⁸ P. Koblasa: Místopis Novohradských hor, České Budějovice 2001, s. 27 – 28.

Pohoří na Šumavě (Buchers, Puchers) 1695 - 1740 (na Šancích) a 8.7. 1740 – 1774 (na Rejdišti)

Byla založena v dosud neosídlené a nedostupné končině na příkaz hraběte Filipa Emanuela Buquoye v roce 1695 v nadmořské výšce 918 m. První sklárna byla založena v místě zvaném Šance při „Dlouhé silnici“ (Lange Strasse) směřující z Čech do Rakouska. Domy osady Šance se nacházely na obou stranách hranice. Úlomky pánví se našly 300 – 500 m od hranice na české straně, proto byla sklárna nejspíše na české straně. I Müllerova mapa z roku 1720 ji situuje na českou stranu. Definitivní průběh hranice zde byl stanoven až v roce 1739.¹⁰⁹

Povolení založit zde sklárnu dostali od hraběte hajný Urban Kramper a skelmistr z Bělé Urban Glaser. Společně měli sklárnu jen do roku 1698. V tomto roce hajný Kramper odchází a nájemcem zůstává do roku 1700 jen Urban Glaser.¹¹⁰

Po zakladatelích a současně prvních nájemcích nastoupil 20. srpna 1700 Tomáš Václav Reisinger, písař důchodu (Rentschreiber). Podle inventáře sepsaného při změně majitele měla sklárna jednu tavící, jednu temperovací a rovnací pec, což naznačuje, že se zde vyrábělo tabulové sklo.

V letech 1707- 1715 měl huť v nájmu s blízkou hospodou, domky a 100 jitry lesa do panství za 1 000 zlatých Ferdinand Hauer. Zavázal se, že bude tři roky platit „ za volné užívání hutě a k ní náležících objektů“ ještě roční činži 120 zlatých.¹¹¹

V letech 1712 – 1716 byl jejím nájemcem Georg Pracher.

V roce 1716 přebírá huť panství. Ve sklárně jsou opraveny hutní objekty a pece, tyto opravy trvaly od 19.8. 1716 do 20.2. 1717. Po opravách se zde začalo vyrábět i barevné sklo (modré a žluté). Vyrábělo se zde také duté křídové a mléčné sklo, nejvíce se zde ale vyrobilo okenních koleček a tabulového skla. Mohly se zde vyrábět i polotovary pro brusírnu skla v Nových Hradech.

¹⁰⁹ J. Fröhlich: K lokalizaci skláren v Novohradských horách, Jihočeský sborník historický 65, 1996, s. 4 – 5.

¹¹⁰ J. Lněničková: Sklárny v Novohradských horách, 1. část – od počátků do poloviny 18. století, Sklár a keramik 56, 2006, s. 289 – 290.

¹¹¹ B. Štiess: Sklárny v Pohoří na Šumavě, Jihočeský sborník historický 32, 1963, s. 159.

V některých účetních dokladech, zejména z roku 1718, máme i technologické zprávy.¹¹²

Novinkou byla výroba kostního (mléčného) skla od února 1722. Protože se ve výkazech v této době poprvé objevuje nákup kostí. Výroba mléčného skla trvala ještě deset let poté.

Sklárna vyráběla převážně tabulové sklo, její kapacita byla značná. Podle seznamu z roku 1721 zde pracovalo osm sklářů.¹¹³ Po šestnácti letech panství upouští od správy sklárny a 24. srpna 1732 ji pronajímá na čtyři roky jejímu písaři Janu Františku Steinhauserovi.¹¹⁴

V roce 1733 byl zřejmě na Steinhauserův popud uvězněn pro dluhy sklář Martin Pacher. Na přímluvu ostatních sklářů nakonec propuštěn, po slibu, že bude svůj dluh splácet týdně po dvou zlatých.

Nájemci se ale moc nedařilo, hned první rok byl nucen žádat hejtmana novohradského panství o odklad placení dluhů i nájemného. I když slíbil zaplacení všech dluhů, nedodržel to, tak došlo předčasně (po dvou letech) k výměně nájemců. Novým nájemcem se stal od 16. ledna 1734 Eliáš Vater, ten ji měl v nájmu až do své smrti v roce 1738, kdy si ji do své správy bere opět panství.¹¹⁵

¹¹² např. zde najdeme, že do sklářského kmene pro tabulové a křídové sklo byl přidáván arsen a vápno, pro tabulové sklo také sůl, pro sklo křídové burel a ledek a mořidlo („plau Schmolde“) pro tabulové a obyčejné modré sklo. Jako čeridlo byl do sklářského kmene pro tabulové sklo přidáván od října 1718 vinný kámen. Šlo ale zřejmě jen o pokus, protože od toho bylo upuštěno v lednu 1723 - B. Štiess: Sklárny v Pohoří na Šumavě, Jihočeský sborník historický 32, 1963, s. 160 - 161.

¹¹³ F. Mareš: České sklo, Praha 1893, s. 222. V roce 1722 a 1723 již devět sklářů. V letech 1724 a 1725 počet sklářů poklesl na sedm, další údaj máme až z roku 1732, kdy ve sklárně pracovalo pod vedením skelmistra Michala Voitha devět sklářů. Sklárna již byla v režii panství a vyráběla duté a tabulové sklo.

¹¹⁴ První rok činil nájem 180 zlatých, v dalších třech letech pak 230 zlatých a zároveň k nájmu měl povinnost nájemce dodat každý rok panství 6 000 kusů okenních kotoučů. Podle inventáře sepsaného po předání nájmu měla sklárna po jedné tavicí, chladicí, temperovací, rovnací a sušící peci - B. Štiess: Sklárny v Pohoří na Šumavě, Jihočeský sborník historický 32, 1963, s. 161.

¹¹⁵ J. Lněničková: Sklárny v Novohradských horách, 1. část – od počátků do poloviny 18. století, Sklář a keramik 56, 2006, s. 290.

V roce 1740 došlo sklárně dřevo, a tak byla v polovině roku přesunuta na tzv. „Rejdiště“ (Tummelplatz) u Jiřic.¹¹⁶

Tuto sklárnu si 8. července 1740 pronajal na tři roky za 215 zlatých Franz Xaver Kaufmann / Kautmann. Při nájmu se zavázal, že převezme zásoby skla a surovin a náradí ze zrušené sklárny.

V letech 1744 – 1749 zde působí Tomáš Kreidl z Rakouska. V této době se sklárně dařilo velmi dobře a prosperovala. Rodina Kreidlů je proslulá výrobou tabulového skla a je tedy možné, že zde Tomáš Kreidl založil sklárnu na výrobu tabulí.¹¹⁷

Dalším nájemcem byl v letech 1749 – 1753 úspěšný Karl Josef Mayer. Jeho bratr měl ve Vídni obchod se sklem.

Po něm má zdejší sklárnu do roku 1758 Karel Quolfinger (Goldfinger). Po úmrtí Josefa Mayera v roce 1760 - byl zde podruhé nájemcem, přebírá sklárnu vdova Anna Marie. Pochází ze skelmistrovské rodiny Hilgardů.

Její pobyt na sklárně je doložen v roce 1761 obchodem s tureckých obchodníkem Hatschi Ahmedem – z její sklárny odebíral tabule a duté sklo. Anna Marie se v roce 1764 provdala za dalšího nájemce huti Josefa Schreinerera, byl ze sklárny u dnešních Javorů. Ten sklárnu převzal 16. října 1764.¹¹⁸

Hlavním výrobkem sklárny je i nyní tabulové sklo. Pokoušel se zde vyrábět „jemné křišťálové tabule“. Podle Wögrathovy zprávy, ta reagovala na nedatovaný přípis Schreinerera, se na huti v říjnu 1769 činily přípravy pro zkušební výrobu těchto jemných křišťálových tabulí. Schreiner se chlubil, že svou pílí a vynalézavostí zdokonalil výrobu českého křišťálu.

I on se postupem času dostává do finančních problémů. Panství mu proto chtělo v roce 1768 předčasně vypovědět nájemní smlouvu, ale on s tím nesouhlasil a požádal o odklad placení. Panství chtělo Schreinerovi pomoci, mělo u sklárny již pohledávku okolo 5 000 zlatých.

¹¹⁶ Pohořská pamětní kniha z let 1925 – 1944 lokalizuje druhou sklárnu na návrší západně od obce, v jiné poznámce na místo později založeného kostela. Vše ale ukazuje na to, že sklárna pracovala v horní (východní) části Pohoří, poblíž k ní náležejícího pivovaru.

¹¹⁷ J. Lněničková: Sklárny v Novohradských horách, 1. část – od počátků do poloviny 18. století, Sklár a keramik 56, 2006, s. 290, 292.

¹¹⁸ B. Štiess: Sklárny v Pohoří na Šumavě, Jihočeský sborník historický 32, 1963, s. 161.

Panství ustanovilo roku 1769 na sklárně administrátora Augustina Jana Bedřicha Wögratha. Ale ani tomu ani skelmistrovi z blízké hutě na Mlýnském vrchu Schindlerovi se nepodařilo pomoci Schreinerovi. K jeho nezdaru na zdejší sklárně se podílely zřejmě různé faktory jako byly např. stoupající cena potaše, dodávky nekvalitního dřeva z panských revírů a také liknavost a lehkovážnost samotného skelmistra při placení dluhů.

Nakonec došlo v roce 1770 ke konkurzu. Ještě před vyhlášením konkurzu dostal hrabě Buquoy od Schreinerova (12. března 1770) obsáhlé psaní, ve kterém vysvětloval důvod svého nezdaru v podnikání. Vším byl podle Schreinerova vinen myslivec Matyáš Petřík. Ten mu podle Schreinerova dodával nekvalitní, napůl shnilé palivové dřevo, které tak prodlužovalo tavbu sklářského kmene. Petřík pak dále rozhlašoval, že bude Schreinerovy v nejbližší době sklárna stejně odebrána, což moc nepomáhalo získání nových nájemníků. Šetření, které se rozpoutalo kolem této věci sklárně, ale hlavně samotnému Schreinerovi moc nepomohlo. Schreiner byl dokonce obviněn, že ztloukl tři své zaměstnance. Dva z nich (topiči) pak byli dlouhou dobu v ošetření.¹¹⁹

Schreiner zůstal na pohořské huti až do května 1770. Ke změně nájemce došlo formálně až 1. srpna 1770, kdy se novým nájemcem stal Johann Paul Link.

V roce 1771 zde pracovalo 8 sklářských tovaryšů a jeden učeň. Mezi tovaryši je i bývalý nájemce huti Josef Schreiner.

Ránou pro sklárnu byl rok 1774 a otevření plavebního kanálu, tím se vyřešil problém se dřevem, které bylo nyní možno plavit do vnitrozemí a bylo tedy již lépe využitelné.

Na Johanna Paula Linka se časem provalilo, že není vyučený sklář, ale vyučený krejčí. Tato skutečnost vyšla najevo v roce 1776, kdy Link žádal gubernium o svolení, aby mohl učně ve své sklárně prohlásit za vyučené.¹²⁰

¹¹⁹ S velkou pravděpodobností se tak stalo před vydáním sklářského regulamentu (5. října 1767), jinak by totiž nebylo možné, aby Schreiner nebyl za takový čin potrestán nebo se z něj alespoň nezodpovídal - B. Štiess: Sklářny v Pohoří na Šumavě, Jihočeský sborník historický 32, 1963, s. 162.

¹²⁰ Gubernium zjistilo, že Link porušuje § 8 sklářského regulamentu a žádalo, aby opustil sklárnu. Link se bránil a podal suppliku až k Marii Terezii. Za jeho žádostí stálo i samo panství, protože v jeho zájmu bylo mít na huti schopného a solventního nájemce. Co bylo panství platné, že předchozí nájemce Schreiner byl vyučený sklář, když se při nájmu sklárny zcela neosvědčil. Nakonec mohl podle dvorního dekretu z 27. září 1777 Link na huti zůstat, ale pod podmínkou, že zaměstná jako

Sklárna v této době vyráběla tabulové sklo a láhve na peci s deseti pánvemi. Sklárna byla uzavřena v roce 1777, když to zpracovala dřevo ve svém okolí.

Její skelmistr Link přesídlil někdy během září 1777 i s personálem do Janových Hutí. Podle Wögrathovy relace z 11. října 1777 byla tato sklárna vysvěcena ještě téhož roku. Celkem se na sklárně na Rejdišti vystříдалo devět nájemců.¹²¹

Sklárna vyráběla hlavně tabulové sklo a láhve. Na jejím provozu se podíleli i skláři ze severních Čech a Slezska, kteří do Pohoří přinesli znalost malby na sklo. Výrobky byly prodávány v rakouských zemích a v Turecku.

První domky vlastního Pohoří začaly vznikat u silnice na Freistadt až v roce 1758. V roce 1930 mělo Pohoří bez přidružených částí 60 domů a 277 obyvatel. Po odsunu obyvatel po válce, znovu osídlení Pohoří (1947) a hromadném útěku nových obyvatel (1949), vydrželo v roce 1955 jen 23 domů a 72 obyvatel. Pohoří postupně zaniklo se vznikem hraničního pásma, v roce 1978 byla zlikvidována většina zbylých domů.¹²²

Mlýnský Vrch u Hojné Vody (Mühlberg) 1757 – 1795

Mlýnský Vrch byl původně název vyvýšeniny, na jejímž úpatí stál mlýn, připisovaný k nedalekým Starým Hutím. Nedaleko něj si v roce 1757 si postavil na vlastní náklady a se svolením hraběte sklárnu Johann Wenzel Hilgart, syn hut'mistra ze sklárny Karlštejn u Kardašovy Řečice.

vrchního tovaryše řádně vyučeného skláře. - B. Štiess: Sklárny v Pohoří na Šumavě, Jihočeský sborník historický 32, 1963, s. 163.

¹²¹ J. Lněničková: Sklárny v Novohradských horách, 1. část – od počátků do poloviny 18. století, Sklář a keramik 56, 2006, s. 290.

¹²² P. Koblasa: Místopis Novohradských hor, České Budějovice 2001, s. 33 – 37.

Bylo mu dovoleno péci chléb, porážet dobytek a šenkovat pivo, ale musel ho stejně jako kořalku odebírat z novohradského panství. Roční nájem byl 550 zlatých a další jeho povinností bylo odvádět za určitou úhradu z huti popel do panské flusárny.¹²³

V roce 1758 přišel zakladatel huti Hilgart o svého otce, tak se vrací na Karlštejn. Sklárnou převzala panská správa a pronajala ji ještě téhož roku Andreasi Seewaldovi ze sklárny v Poříčku v Posázaví. Tomu se velmi dařilo, navázal na dobré obchodní kontrakty sjednané ještě jeho předchůdcem. I přes slibné kontrakty se mu nevedlo, vše mu překazily dva silné požáry.

V době jeho nájmu zde vyrostly i obydlí pro dělníky, ze kterých se později vytvořila osada pojmenovaná po blízké pahorku „Mühlberk“, v novější době se pro ni vyskytlo i ojediněle české označení Ždírec.

Sklárnu i se závazky převzal roku 1766 jeho přítel, huťmistr Anton Schindler, po něm pak jeho syn Franz Schindler.¹²⁴

Sklárna vyráběla obyčejné a tabulové sklo, džbánky a šálky, ty pak dodávala na trhy v Dolním a Horním Rakousku, často šly i do Turecka. Vyrábělo se zde i křišťálové sklo - od silně zeleného odstínu – ordiner až po kvalitní., dále bílé opalné sklo opalínové, žluté – ambr a modré. Ve zdejší sklárně se vyrábělo kvalitní duté křídové sklo (křišťálové), bílé opalínové, žluté a modré sklo. Tabulové sklo odebírali severočeští a turečtí obchodníci.

Sklárna byla objevena v lese na svahu Jezerního hřbetu, 450 m jižně od rekreačního zařízení Mlýnský Vrch v nadmořské výšce 773 m. Jižně od lesní cesty jsou dochovány zbytky sklářské pece, z nich vyčnívá blok žárem nastaveného zdiva, poblíž jsou snad stopy další pece. Nalezena zde byla sklovina, zlomky pánví, úlomky výrobků, části chladících nádob a cihel.¹²⁵

Sklárna zaniká okolo roku 1795.

¹²³ K tomu ještě dostal od vrchnosti bezplatně stavební dřevo, prkna, cihly a bylo mu k huti přiděleno 30 strychů pozemků - J. Lněničková: Sklárný v Novohradských horách, 2. část – od poloviny 18. století do počátku 20. století, Sklár a keramik 56, 2006, s. 335.

¹²⁴ J. Lněničková: Sklárný v Novohradských horách, 2. část – od poloviny 18. století do počátku 20. století, Sklár a keramik 56, 2006, s. 335.

¹²⁵ J. Fröhlich: K lokalizaci skláren v Novohradských horách, Jihočeský sborník historický 65, 1996, s. 5.

Zdejší mlýn nesloužil jen sedlákům na mletí obilí, ale byl zde i stoupa na drcení křemene. Ve mlýně bydlel huťmistr a později hajný.

Zdejší vodní nádrž – Mühlberger Teich byla založena v roce 1700, jako součást buquoyenské plavební soustavy. Její rozloha je 4,48 ha.

Žilo zde 121 obyvatel v 19 domech. Koncem čtyřicátých a v padesátých letech 20. století nastává úpadek, v roce 1955 zde žilo 8 obyvatel.

Javory (Ahornhütten) 1764 – asi 1769

Zakladatelem zdejší sklárny byl Josef Schreiner. Povolení k jejímu založení dostal od hraběte Františka Leopolda Buquoye v roce 1764.¹²⁶

Sklárnu měl vystavět na katastru obce Pohoří na Šumavě v místech zvaných U javorového pařezu. Její přesná poloha dnes není známa, patrně stála někde v okolí dnešní osady Javory (Ahornhütten) na stráních nad Huťským potokem.

Kapitál pro stavbu sklárny získal Josef Schreiner pravděpodobně sňatkem. Jeho manželkou se stala Anna Marie vdova po Josefu Meyerovi, nájemci hutě v Pohoří na Šumavě.

V této době byl Josef Schreiner nájemcem dvou ze tří skláren pracujících v Novohradských horách v šedesátých letech 18. století. Jako podnikatel neosvědčil a v roce 1770 upadá do konkursu.

Sklárna ale byla vyhašena patrně dříve, protože již v roce 1769 není uváděna v přehledu českých skláren.

Víska Javory byla založena v roce 1790 na levém břehu Jitronického potoka, nedaleko od soutoku s říčkou Černou. Bylo zde šest domů a žilo zde 45 obyvatel. Nedaleko této vísce si Buquoyové postavili Žofinský zámek. Dnes zde stojí několik domků sloužících k rekreaci.¹²⁷

¹²⁶ J. Lněničková: Sklárny v Novohradských horách, 2. část – od poloviny 18. století do počátku 20. století, Sklář a keramik 56, 2006, s. 335.

¹²⁷ P. Koblasa: Místopis Novohradských hor, České Budějovice 2001, s. 23.

Terezina nebo Terčí Hut' také Führlingerova hut' (Theresinehütte) 1764 (1770) – 1797

Přesný rok jejího založení neznáme. Byla založena v lesích v katastru Pivonic jako náhrada za opuštěnou Pohořskou hut'. Jistě víme, že někdy udávaný rok 1728, je mylný. Nejčastěji je uváděn rok 1764,¹²⁸ ale doklady o stavbě máme až z roku 1770. Své jméno dostala podle hraběnky Terezie Paarové, manželky hraběte Jana Nepomuka Buquoye.¹²⁹

Soupisy Českého gubernia zmiňují sklárnu Terčí hut' poprvé v roce 1784. Jako její nájemce je uváděn k tomuto roku Johann Wenzl Furlinger/ Firlinger, původem patrně z hornorakouského Schöneben. Později odešel na Zdíkovsko. Podle prvního se začala nazývat „Führlinghütte“ - Furlingerova hut'.¹³⁰

V letech 1795 – 1797 zde pracovalo 12 resp. 10 dělníků.

Její výrobní program byl zaměřen na běžné druhy dutého užitkového skla a na tabulové sklo.

Sklárna zanikla v roce 1797 kvůli nedostatku dřeva.

Sklárna stála v nadmořské výšce 822 m jihozápadně od Hut'ského rybníka, založeného v roce 1784, na východním okraji osady. Je zde unikátně zachován zbytek sklářské tavící pece, její čelo je orientováno na jih.

Podle nalezených zlomků je patrné, že se ve sklárně vyrábělo tabulové i duté sklo. Převážně je zastoupeno obyčejné číré sklo s odstínem do zelena a našlo se i několik úlomků křišťálového skla.¹³¹

¹²⁸ Stavbou sklárny byl pověřen Josef Schreiner. Byla budována poměrně dlouho, po jejím dokončení ji dostal na 15 let do pronájmu za 400 zlatých ročně. Ale brzy poté, v roce 1772, dostal do finančních problémů a byl nucen žádat o půjčku 1 000 zlatých - F. Mareš: České sklo, Praha 1893, s. 122.

¹²⁹ J. Brožová: České sklářství v polovině 18. století, Sklář a keramik 29, 1979, s. 46.

¹³⁰ J. Lněničková: Sklárny v Novohradských horách, 2. část – od poloviny 18. století do počátku 20. století, Sklář a keramik 56, 2006, s. 336, Okolní domky pak „Führlingerhäuseln“ - Furlingerovy domky. P. Koblasa: Místopis Novohradských hor, České Budějovice 2001, s. 44.

¹³¹ J. Fröhlich: K lokalizaci skláren v Novohradských horách, Jihočeský sborník historický 65, 1996, s. 5.

Okolo roku 1900 zde byly čtyři domy a žilo zde 43 obyvatel. Za druhé světové války se zde nacházel zajatecký pracovní tábor, po válce osada zmizela.¹³²

Janovy Hutě (Johannesthal) 1777 – 1838

Sklárna byla založena hrabětem Janem Nepomukem Buquoyem v roce 1777, jako náhrada za zrušenou huť v Pohoří. Do Janových Hutí byl přesunut personál i výrobní program sklárny v Pohoří na Šumavě. Podle zprávy z 11. října 1777 Augustina Jana Bedřicha Wögratha, administrátora na pohořské huti „na Rejdišti“, byla nová sklárna vysvěcena ještě v roce 1777.¹³³

Původně byla vysvěcena jako Pucherser Hütte (Pohořská huť), ale o deset let později se již objevuje pod názvem Janova Huť. Tento název dostala i přilehlá osada. Jejím prvním nájemcem se stal Johann Paul Link, poslední nájemce pohořské sklárny „na Rejdišti“. Ten ale 17. září 1779 umírá.

Po Linkovi je zde jako nájemce od roku 1784 doložen Mathias Ernst. Na sklárně působil do roku 1816, kdy si ji do své správy bere panství. Jejím správcem v tomto roce se stává Wenzel Fűrlinger.¹³⁴ Sklárna má i nadále smíšený výrobní program, který byl v první čtvrtině 19. století popisován jako „všechny druhy tabulového a dutého skla“. Vyrábělo se zde křišťálové, křídové, zelenavé sklo, sklo broušené, obyčejné duté a tabulové sklo. Odbytištěm pro její výrobky byly Čechy, Dolní Rakousku, Horní Rakousko, Štýrsko a Korutany. U sklárny byli také brusiči.

V roce 1812 byla na sklárně v provozu jedna pec. V tomto roce zde bylo vyrobeno 2 000 kop křídového skla a 3 000 kop tabulového skla.

V roce 1838 byla sklárna vyhašena a Wenzel Fűrlinger přešel i s jejím personálem do nově vybudované sklárny v Černém Údolí.

¹³² P. Koblasa: Místopis Novohradských hor, České Budějovice 2001, s. 44 - 45.

¹³³ B. Štiess: Sklárny v Pohoří na Šumavě, Jihočeský sborník historický 32, 1963, s. 163.

¹³⁴ J. Lněničková: Sklárny v Novohradských horách, 2. část – od poloviny 18. století do počátku 20. století, Sklár a keramik 56, 2006, s. 336.

Budova sklárny byla přestavěna na hospodářský dvůr, který zanikl v roce 1860. Nacházela se severně od Pohoří, při jednom z potůčků, ze kterých vzniká řeka Lužnice nebo který se vlévá do Lužnice. V nadmořské výšce 865 m se nalézají zbytky sklářských stavení. V jihozápadní části lokality (mezi cestou a potokem), byly nalezeny pozůstatky po sklářské výrobě – zlomky dutého i tabulového skla, skloviny, pánví, chladících hrnců a užitkové keramiky. V nálezech převažuje křišťálové sklo – kvalitní i běžné, s odstínem do zelena, je ale zastoupeno i bílé opakní sklo.¹³⁵

Po válce byla část osady znovu osídlena a část zalesněna. Po roce 1955 zde stálo ještě 8 domů se 14 obyvateli. Nejdéle zůstala osídlena myslivna, ale nakonec zanikla také. Dnes zbylo z osady jen několik zdi.¹³⁶

Pavčina (Paulina) 1780 – 1852

Založena byla v roce 1790¹³⁷ jihozápadně od Pohoří na Šumavě v nadmořské výšce 950 m na levém břehu bezejmenného potoka, nedaleko jedné ze zaniklých skláren v Pohoří na Šumavě. Hrabě Jan Nepomuk Buquoy ji pojmenoval po své právě narozené neteři Pavčině (Paulině) Julii, sestře hraběte Jiřího Františka Buquoye. Nájemcem huti se stal Josef Schreiner, proto se jí říkalo „Schreinerhütte“. V nájmu ji měl až do roku 1797. V této době se zde vyráběly obyčejné druhy dutého a tabulového skla.

¹³⁵ J. Fröhlich: K lokalizaci skláren v Novohradských horách, Jihočeský sborník historický 65, 1996, s. 5.

¹³⁶ P. Koblasa: Místopis Novohradských hor, České Budějovice 2001, s. 23.

¹³⁷ Údaje o jejím založení se liší. Rok 1790 uvádí J. Lněničková: Sklárny v Novohradských horách, 2. část – od poloviny 18. století do počátku 20. století, Sklář a keramik 56, 2006, s. 337., první písemné zmínky k roku 1793 uvádí J. Fröhlich: K lokalizaci skláren v Novohradských horách, Jihočeský sborník historický 65, 1996, s. 5. a rok založení 1780 uvádí P. Koblasa: Místopis Novohradských hor, České Budějovice 2001, s. 30., stejně jako F. Mareš: České sklo, Praha 1893, s. 122.

V roce 1796 zde pracovalo 9 a v roce 1797 10 dělníků. Novým nájemcem se stal v roce 1797 nájemce Stříbrných Hutí Josef Meyer, který jejím vedením pověřuje svého nejstaršího syna Paula Meyera.¹³⁸

Za Meyerů sklárna vyráběla kvalitní duté sklo. Vyráběné sklo zde bylo také broušeno.

V roce 1812 byla sklárna přechodně uzavřena stejně jako mnoho dalších z důvodu nedostatku odbytu.¹³⁹

V roce 1814 přechází sklárna do režie panství, v tomto roce zde bylo zaměstnáno 9 dělníků, v roce 1839 dokonce 24 sklářů.

Panství sklárnu uzavírá v roce 1852. Jejím správcem byl po celou tuto dobu Bernard Teichl.

Sklárna vyráběla křídové, zelené a tabulové sklo. Sklo se vyváželo hlavně do Horního Rakouska a Štýrska.

Po zrušení sklárny pomalu upadá i přilehlá osada, mající 8 domů a 115 obyvatel. Domy sklářů osídlili lesní dělníci a byt skelmistra využíval lesník.

Po válce bylo rozhodnuto o zalesnění celé osady. Do dnešní doby se zachoval jen kříž zvláštního tvaru.¹⁴⁰

Stříbrné Hutě (Silberberg) 1782 - 17.8. 1881

U této sklárny je problematický rok založení.¹⁴¹ V údolí na levém břehu Lužnice, v nadmořské výšce 720 m, postavil Josef Meyer další sklárnu. Za čas se u ní objevilo několik dělnických obydlí.

¹³⁸ J. Lněničková: Sklárny v Novohradských horách, 2. část – od poloviny 18. století do počátku 20. století, Sklář a keramik 56, 2006, s. 337. S určitostí nelze zjistit zda jde o stejnou osobu - Josefa Schreineru- nájemce skláren v Pohoří a Javorech.

¹³⁹ J. Zálaha: Sklárny v bývalém Budějovickém kraji na zlomu 18. a 19. století, Ars vitraria 7, 1981, s. 141.

¹⁴⁰ P. Koblasa: Místopis Novohradských hor, České Budějovice 2001, s. 30.

¹⁴¹ Literatuře je uváděn rok 1771 a jako zakladatel Jan Meyer (ve skutečnosti jím byl ale Josef meyer), tak je tomu u F. Mareše bez odkazu na pramen původu tohoto tvrzení - F. Mareš: České sklo, Praha

Sklárna se stala rychle prosperující. V roce 1791 uvažuje skelmistr výstavbě druhé pece. Je možné, že tento úmysl změnil na výstavbu zcela nové sklárny. V roce 1794 je opravdu založena nová sklárna, rozšířený provoz, nazývaná Bonaventura, později známa pod označením Skleněné Hutě.

V obou hutích se vyráběl nejlepší křišťál v Čechách, který svou čírostí a kvalitou brusu konkuroval i anglickému olovnatému křišťálu. V letech 1804 – 1809 zde vyvinuli novou křišťálovou sklovinu s vyšším obsahem olova, napodobující anglický olovnatý křišťál.¹⁴²

V roce 1794 vypukl v osadě požár, sklárna škody neutrpěla. Shořela stáj a hostinec, všechny škody byly brzy opraveny. Požár naštěstí zasáhl hutní objekty.

Josef Meyer se snažil i v dalších letech o rozšíření provozu obou svých skláren. V roce 1797 žádá panství o svolení pro výstavbu nové brusírny na Stříbrných Hutích a o rok později o svolení postavit novou brusírnu i ve Skleněných Hutích. Hlavním výrobním produktem Meyerových skláren se tak stalo v této době broušené sklo. Sklárna Stříbrné Hutě byla první sklárnou na jihu Čech vyrábějící broušené sklo. Od roku 1798 zavedl Josef Meyer používání briliantového brusu.

V první polovině 19. století byla u sklárny postavena druhá větší brusírna a třetí největší zde vznikla v roce 1860 (první brusírnu zřídil Josef Meyer, další hrabě Jiří František Buquoy – Ferdinandovu a Karlovu. Celkem zaměstnávaly 50 brusičů. Pro Josefa Meyera zde pracovali nejlepší řezači skla na panství, členové rodiny Lechnerů.

Obě sklárny Josefa Meyera dobře vydělávaly, a tak si mohl dovolit v roce 1804 pronajmout ještě další sklárnu, sklárnu Pavlína.

Za Meyerů byla sklárna nejvýznamnější výrobnou broušeného skla v jižních Čechách. Dále sklárna vyráběla rubínové sklo, které bylo vyváženo do přístavů v Severním a Baltském moři. Meyerovské hutě činné v první polovině 19. století byly hodnoceny výše než známá harrachovská sklárna Nový Svět v Krkonoších.

1893, s. 122, A Teichl uvádí s odkazem na smlouvu o stavbě datum 10. 7. 1782 – A. Techichl: Geschichte der Stadt Gratzen, Gratzen 1888.

¹⁴² J. Lněničková: Sklárny v Novohradských horách, 2. část – od poloviny 18. století do počátku 20. století, Sklář a keramik 56, 2006, s. 335.

Sklárna měla díky svému zaměření velkou spotřebu kvalitního křemene. Křemen brali stupáři přímo z Lužného potoka, na němž stála huť. Huť mohla mít tři až čtyři stupníky, z nichž poslední vybuodoval Josef Meyer v roce 1798.

V hutním objektu pracovala jedna tavící pec o deseti pánvích.

Josef Meyer si sklárnu pravděpodobně pronajal v roce 1782 na dvacet let. Po vypršení tohoto nájmu mu byla sklárna pronajata na dalších pět let. Po vypršení tohoto nájmu (v roce 1807) uvažovala správa panství o převzetí sklárny do své režie. Nakonec mu byla sklárna opět pronajata na dalších pět let.

Do režie panství přechází sklárna Skleněné Hutě v roce 1812, tedy po uplynutí pětiletého nájmu. Po ní přecházejí pod správu panství další sklárny Josefa Meyera.¹⁴³

Proč se tak stalo? Vysvětlení není jednoduché a jistě by se nemělo zúžit na tvrzení, že šlo o závist Buquoyů. Za hraběte Jana Nepomuka Buquoye panství podporovalo hospodářský rozvoj hutí, protože z nich měla panská pokladna příjmy. Nový majitel panství hrabě Jiří František Buquoy byl ale jiného mínění a začal přebírat všechny sklárny na panství do své režie. Už se asi nikdy nedozvíme, zda to bylo z žárlivosti na Meyerovy úspěchy nebo zda tím chtěl zvýšit příjmy panství.

Pokud Meyer požádal o prodloužení nájmu, hrabě Jiří František Buquoy mu ho vždy zvýšil, ale nikdy nemohl získat tolik, kolik by mu vynesl vlastní provoz.¹⁴⁴

Meyer nechtěl zůstat na „svých sklárnách“ a proto odchází na Šumavu na Vimpersko, kde v roce 1816 zakládá huť Adolf. Zde neměl žádnou konkurenci.

V této době postihuje sklárnu krize, protože s Josefem Meyerem odešli i odborníci, hlavně rafiněři. Jejich nedostatek je vyřešen v roce 1815, kdy je na sklárnu přijat brusič skla Jakob Lechner z Údolí u Nových Hradů, člen významné brusičské a řezačské rodiny.

Sklárna i nadále pokračovala ve výrobě luxusního skla, křišťálového a křídového, nikdy odtud nevzešlo tabulové nebo obyčejné duté sklo. Díky orientaci na luxusní sklo se sklárně nevyhnula ani krize z důvodů zdražení potaše. Zdejšímu luxusnímu sklu začala konkurovat i jiná skla.

¹⁴³ V roce 1813 nebo 1814 Pavlína a v roce 1816 Skleněné Hutě. Sklárna Stříbrné Hutě se tak stala jednou z pěti skláren v režii panství. Jejím správcem se stal Ignác Stangel.

¹⁴⁴ L. Jarošová, Buquoyská sklárna Stříbrné Hutě, Výběr 29, 1992, s. 14.

Od roku 1820 se zde vyráběl i hyalit, ale nikdy se nestal hlavní složkou výroby zdejší sklárny. Jako místo svých pokusů s výrobou hyalitu si hrabě Jiří František Buquoy vybral sklárnu v Jiříkově Údolí.

Odběratele nacházelo zdejší sklo po celé Evropě, např. ve Vídni, v Terstu, ve Francii, v Německu a v Rusku.

V roce 1810 je navštívil císař František I..

Postupně ale sklárna upadala a nakonec byla 17. 8. 1881 uzavřena.

Podoba a poloha sklárny z roku 1843 je zachycena na akvarelu T. F. Zimmermanna, ten je vystaven v muzeu v Gmündu. Sklárna je na něm zobrazena směrem od jihu od cesty z Pohoří.

Hutní hala stávala mezi cestou a Lužnicí, zde nalezen sklářský odpad. Nalezen nejen čistý křišťál, ale i špinavě zelené sklo ordinární, transparentní sklo, modré sklo barvené kobaltem, modrozelené barvené dvojmocným oxidem mědi, opakní sklo modré, modrozelené a bílé, sklo rubínové, červený a černý hyalit. Výroba hyalitu není přijímána bez výhrady, ale analýza vzorku to plně potvrdila. Podle rozboru a komentáře R. Haise byla barviva, tj. oxidy, brána z 11 km vzdálené železářské huti Gabriela v Třebíčku u Benešova nad Černou.¹⁴⁵

Stříbrné Hutě měly 19 domů, bydlelo zde 81 Němců a 50 Čechů. Po válce byly srovnány se zemí. Dnes zde najdeme jen údolí, protékající Lužnicí a nepatrné zbytky sklárny.¹⁴⁶

Jiříkovo Údolí (Georgental) 1786 - 1910

Data založení této sklárny se opět v literatuře rozcházejí.¹⁴⁷

¹⁴⁵ V. Vondra: Drobnosti o těžbě železné rudy a železárnách, Výběr 19, 1982, s. 82 – 83. Tato huť nesla jméno Gabriela, po manželce hraběte Jiřího Františka Buquoye Gabriele, nejméně od roku 1817. Hrabě železářnu přímo vlastnil v letech 1823 – 1830.

¹⁴⁶ P. Koblasa: Místopis Novohradských hor, České Budějovice 2001, s. 41 - 43.

Podle pramenů resp. smlouvy ze dne 24.dubna 1786, postavil tuto sklárnu Jan Michael Peter v „tieschiner Revier“ vlastním nákladem a nazval ji Georgental. Od panství obdržel zdarma 50 000 kusů šindelů, 3 000 kusů prken, potřebné stavební dříví a 25 000 kusů cihel. Mimo budovy vlastní sklárny zde byl postaven obytný dům pro skelmistra, čtyři obytné domy pro zaměstnance a byly zde dvě stoupy.

Tato nová sklárna 7 kilometrů od Nových Hradů. Pro tuto sklárnu bylo vybráno místo ležící mimo Novohradské hory. Důvodem tohoto rozhodnutí byla potřeba zužitkovat také dřevo mimo Novohradské hory, z lesů mezi Novými Hrady a Třeboní.

Stavitelem a prvním nájemcem se stal Johann Michael Peter. V této době ještě provozoval i sklárnu v Suchdole nad Lužnicí.

Na sklárně působil do března 1805, kdy se jí jako první sklárnu na Novohradsku vzal do své správy¹⁴⁸ nový majitel panství hrabě Jiří František Buquoy.

I po převzetí panstvím zůstal zachován výrobní program a to po několik let. Vyrábělo se zde tedy tabulové a duté sklo.

Postupně se ale zdejší sklárna stala centrem pokusů Jiřího Františka hraběte Buquoye. Hrabě zde činil pokusy s výrobou nových křišťálů a od roku 1810 i černého hyalitu.¹⁴⁹

¹⁴⁷ Ale již v roce 1964 B. Štiess ve svém článku Kapitoly z dějin jihočeských skláren, Huť v Jiřkově Údolí – Georgentalu, Sklár a keramik 14, 1964, s. 254 – 255., dokázal, že za správný rok založení lze považovat rok 1786.

Pro založení v roce 1786 by svědčilo tvrzení F. Mareše, podle kterého „byl skrže 19 let na georgentalské huti hutmistrem Jan Michal Petr“. Víme totiž, že měl zdejší sklárnu v nájmu až do roku 1805 - F. Mareš: České sklo, Praha 1893, s. 122. Dalším důkazem pro tento pozdější rok založení jsou údaje o počtu zaměstnanců jednotlivých skláren, které musel krajský úřad podávat guberniu. Sklárna v Jiřkově Údolí je v nich poprvé zmiňována v roce 1787, B. Štiess ve svém článku Kapitoly z dějin jihočeských skláren, Huť v Jiřkově Údolí – Georgentalu, Sklár a keramik 14, 1964, s. 254.

¹⁴⁸ Jejimi správci byli: od 26.7. 1805 nejdéle do května 1808 Ignatz Ernst, syn Mathiase Ernsta, správce na Janových Hutích. Po jeho odchodu bylo zjištěno, že zpronevěřil velkou část hotovosti sklárny z její pokladny – skoro 3 000 zlatých, což byl více než desetinásobek jeho ročního platu. Od května 1808 asi do roku 1810 zde správcoval Anton Buschl; v letech 1810 – 1812 Ignatz Stangel; 1812 – 1816?; 1816 – asi 1825 Jakub Wagner; asi 1825 Franz Goldmann; asi 1825 – 1852 postupně Wenzel Habel, Franz Darota, Franz Tarraba a 1852 Wenzel Habel – J. Adler: Sklárna v Jiřkově Údolí, Ars vitraria 9, 1989, s. 36 – 41.

Výroba černého hyalitu byla zavedena v roce 1816, ale zcela bezchybně se ho dařilo vyrábět až v roce 1819, díky zdokonalení chladicí pece. V době největšího zájmu o hyalit tvořil hlavní část výroby zdejší sklárny, ale nikdy se tato sklárna nestala jen sklárnou úzce specializovanou, ale byl zde vyráběn i běžný sortiment.

V roce 1828 se ředitelem všech skláren na panství stává Bartoloměj Rössler, dosud vedoucí skláren na Stříbrných Hutích a Bonaventuře.¹⁵⁰

Po smrti hraběte Jiřího Františka Buquoye¹⁵¹ (v roce 1851) nemá panství zájem na provozování této sklárny a tak sklárnu v roce 1852 pronajímá rakouskému sklářskému továrníkovi Carlu Stölzlovi (Carl Stölzle Söhne). Carl Stölzle měl v této době v pronájmu již deset let sklárnu v Suchdole nad Lužnicí. Z počátku se výroba na sklárně rozšiřovala, v padesátých letech 19. století se zde vyrábělo lisované sklo.¹⁵²

¹⁴⁹Rudolf Hais: Technologie výroby hyalitů, agatinů a lithyalinů v jihočeských sklárnách v 19. století, *Sklář a keramik* 46, 1996, s. 11 – 15., L. Jarošová, Problematika výroby jihočeského křišťálového skla a hyalitu, *Zkoumání výrobních objektů a technologií archeologickými metodami*, Brno 1984, s. 141 – 153., E. J. Raffelsberger: Das Rätsel des Hyalithglases, *Waldheimat* 9, 1930, s.122 – 133., E. J. Raffelsberger: Zur Geschichte des Hyalithglases, *Waldheimat* 8, 1931, s. 23 – 26, s. 38 – 41, s. 53 – 56.

¹⁵⁰ J. Adler: Zánik sklářství na novohradském panství, *Sklář a keramik* 36, 1986, s. 239.

¹⁵¹ R. Hais: Georg Franz August Longueval Graf von Buquoy (1781 – 1851), s. 29 -32.,R. Hais: Jiří František August hrabě Buquoy de Longueval, *Výběr* 31, 1994, s. 60 - 63.,R. Hais – J. Lněničková: Novohradské sklářství a hrabě Jiří Buquoy, *Výběr* 28, 1991, s. 116 – 124, s. 226 – 232.

¹⁵² J. Lněničková: Sklárny v Novohradských horách, 2. část – od poloviny 18. století do počátku 20. století, *Sklář a keramik* 56, 2006, s. 336 – 337., R. Klofáč: Lisované sklo z Jiřkova Údolí na Novohradsku, *Ars vitraria* 3, 1971, s. 63 – 69.

Od výroby jednotlivých kusů se přechází ke zmechanizované výrobě lisovaného skla. Výrobky byly určeny pro běžné používání. Podle nálezů střepů R. Klofáče na místě bývalé sklárny, lze usuzovat, že zde lisované sklo vznikalo jako přímá kopie individuálně tvořeného skla biedermeierovského a skla druhého rokoka. Používaly se zde i americké kovové formy.

V roce 1892 se ve své práci zmiňuje F. Mareš, že zdejší sklárnu má v nájmu firma Karla Stölzleho : „ v současné době je sklárna v Jiřkově Údolí pronajata firmě Karla Stölzla a dělá se v ní tlačené zboží“ . - F. Mareš: *České sklo*, Praha 1893, s. 122.

Firma zřídila u sklárny i školu pro děti zaměstnanců. – J. Adler: Zánik sklářství na novohradském panství, *Sklář a keramik* 36, 1986, s. 238 – 241.

Na začátku šedesátých let byla zastavena jedna pec na výrobu dutého skla a nakonec byla sklárna v letech 1863 – 1868 zcela mimo provoz. Důvodem mohla být i její poměrně velká vzdálenost od železnice a také nedostatek dřeva, které se používalo společně s rašelinou na otop.¹⁵³

Od druhé poloviny sedmdesátých let sklárna sice opět pracovala, ale počet zaměstnanců byl snížen na třicet dělníků.

Sklárna byla s konečnou platností vyhašena v roce 1910, kdy byl její personál přesunut do sklárny v Suchdole nad Lužnicí.

Po roce 1945 lidé osadu postupně opustili, dnes pár domků a kaple slouží k rekreačním účelům.

Nachází se zde přírodní rezervace Červené blato.

Skleněné Hutě (Bonaventura) 1794 – 1881

Zakladatelem této sklárny byl v letech 1794 – 1795 Josef Meyer, nájemce blízké sklárny Stříbrné Hutě.

Sklárna byla zbudována v nadmořské výšce 765 m nad mořem. Na její vybudování obdržel od hraběte Jana Nepomuka Buquoye peněžitou podporu. Byla poslední sklárnou založenou za Jana Nepomuka hraběte Buquoye. Po dostavbě si Josef Meyer sklárnu i s přílehlými pozemky pronajal pro svého syna Paula Meyera.¹⁵⁴

Ve zdejší sklárně i ve sklárně na Stříbrném Vrchu se vyráběl nejlepší křišťál v Čechách.

V roce 1812 bylo na jedné peci ve zdejší sklárně vyrobeno 8 000 kop křídového skla a 1 000 kop tabulového skla.¹⁵⁵

¹⁵³ J. Adler: Zánik sklářství na novohradském panství, *Sklář a keramik* 36, 1986, s. 241.

¹⁵⁴ J. Lněničková: Sklárny v Novohradských horách, 2. část – od poloviny 18. století do počátku 20. století, *Sklář a keramik* 56, 2006, s. 337.

¹⁵⁵ V letech 1796, 1797, 1812 a 1814 zde pracovalo 10 dělníků. J. Záloha: Sklárny v bývalém Budějovickém kraji na zlomu 18. a 19. století, *Ars vitraria* 7, 1981, s. 141.

Sklárnu měla rodina Meyerů v pronájmu až do roku 1815, kdy musela Skleněné Hutě předat do režie panství. Skleněné Hutě byly poté převedeny pod správu Stříbrných Hutí.¹⁵⁶

Skláři ze zdejší sklárny se zapojili do vzpoury buquoyských sklářů. Příčinou vzpoury byl onářzení hraběte Jiřího Františka Buquoye z března 1824 snižující mzdy sklářů. O měsíc později začali skláři z Pavlíny, Skleněných a Janových Hutích protestovat. Vedl je tabulář ze zdejší sklárny Georg Weber. Vzpoura skončila neúspěšně, dostala se až před soud v Nových Hradech. Ten potrestal nepřítomného Georga Webera ke třem dnům vězení, šesti ranám holí a roku nuceného pobytu mimo území Království českého.¹⁵⁷

Obě sklárny byly vyhašeny v roce 1881.

Zprvu označována spolu s prvními obydlími jako v „auf den Neuhütten“ nebo „bei der Neuhütte“. Označení Bonaventura je až z pozdější doby, na počest prvního majitele panství Nové Hrady z rodu Buquoy, císařského generála Karla Bonaventury Buquoye.

Zbytky sklárny jsou patrné ve formě odpadních hald v údolí 1 km od Stříbrného Vrchu, při soutoku dvou potoků v nadmořské výšce 765m. V těchto haldách byly nalezeny zlomky tabulového i dutého skla, skloviny i pánví. Větší část nálezů tvoří obalové sklo, tj. lahve a lahvičky (jsou žlutozelené - barvené oxidy mědi nebo hnědé – barvené burelem). V menší míře bylo nalezeno i luxusnější sklo např. kvalitní křišťál se zatavenou nití zlatého rubínu. Křišťálové sklo se pohybuje od velmi kvalitního až po sklo zabarvené do zelena, transparentní modré sklo je barveno kobaltem, modrozelené sklo dvojmocnou mědí a zelené oxidy chromu. Opakní sklo je bílé (alabastr a opalín) a modrozelené. Je zde zastoupeno i žluté sklo (ambr).

Pod sklárnou jsou patrné zbytky domů zaniklé osady.¹⁵⁸

¹⁵⁶ Správci obou hutí byli 1813 – 1820 Ignatz Stangel (do převzetí Skleněných Hutí byl správcem jen ve Stříbrných Hutích); 1820 - 1828 Bartoloměj Rößler; ? – 1862/1863 Wenzl Habl/ Habel; 1863, 1864, 1866 Alois A. Doubrava - J. Lněničková: Sklárny v Novohradských horách, 2. část – od poloviny 18. století do počátku 20. století, Sklář a keramik 56, 2006, s. 338.

¹⁵⁷ A.Kalný: Mzdový boj buquoyských sklářů na Novohradsku v roce 1824, Jihočeský sborník historický 40, 1971, s. 99 – 103.

¹⁵⁸ J. Fröhlich: K lokalizaci skláren v Novohradských horách, Jihočeský sborník historický 65, 1996, s. 7.

Osada Bonaventura, v novější době Skleněné Hutě, měla 10 domů a 84 obyvatel. V padesátých letech byla srovnána se zemí.¹⁵⁹

Černé Údolí (Schwarzthal) 1837/1838 – 1903

Osadu založil hrabě Jan Nepomuk Buquoy v roce 1774 původně pro voraře, při úpravách říčky Černé pro plavení dřeva.

Nově vzniklé domky na Černé „Häuseln an der Schwarzau“ dostaly v roce 1792 souhrnné jméno Schwarzthal (Černé Údolí, vžilo se i označení Černodol).¹⁶⁰

Sklárna zde byla vystavěna v letech 1836 - 1838 na katastru obce Lužnice jako náhrada za zrušenou sklárnu v Janových Hutích.

Byla poslední sklárnou založenou v Novohradských horách. Nacházela se na soutoku dvou potoků poblíž říčky Černé. Dodnes je zde patrné místo, kde stála hutní hala. V okolí stojí domky sklářů a dům správce sklárny.¹⁶¹

V prvním roce své existence zaměstnávala 35 sklářů, z počátku se pracovalo na jedné peci. Vyrábělo se obyčejné i křišťálové sklo.

Ke konci třicátých a na začátku čtyřicátých let 19. století se zde vyrábělo luxusní hyalitové sklo a agatiny.¹⁶² Vyrábělo se zde křišťálové sklo různé kvality, sklo zelené, modré, modrozelené, fialové, mléčné, žluté a červený i černý hyalit. Výroba černého hyalitu je doložena písemnými prameny.

¹⁵⁹ P. Koblasa: Místopis Novohradských hor, České Budějovice 2001, s. 38.

¹⁶⁰ P. Koblasa: Místopis Novohradských hor, České Budějovice 2001, s. 9.

¹⁶¹ Správci sklárny byli v letech 1838 – nejméně do 1844, 1852 Wenzel Fühlinger; 1862 Carl Hugo Rößler; 1863, 1864 Johann Mraz; 1887, 1901, 1908 Rudolf Hausa, J. Lněničková: Sklárny v Novohradských horách, 2. část – od poloviny 18. století do počátku 20. století, Sklář a keramik 56, 2006, s. 339.

¹⁶² R. Hais: Technologie výroby hyalitů, agatinů a lithyalinů v jihočeských sklárnách v 19. století, Sklář a keramik 46, 1996, s. 11 – 15.

Velmi žádaným zbožím nejen v Čechách, ale i v Horním a Dolním Rakousku a Štýrsku se staly zdejší okenní tabule. Dalším velice dobrým výrobkem byly hodinová sklička (vyrobilo se jich ročně v průměru několik set tisíc). Později se výroba rozšířila ještě o vzácnější katedrální a barevné sklo. Tento druh skla je zde vyráběn i na počátku 20. století.

Hlavním výrobním sortimentem bylo užitkové duté sklo (např. láhve, lahvičky na léky a parfémy, poklopy na sýry) a čiré i neprůhledné, bezbarvé a barevné tabulové sklo.¹⁶³

V polovině čtyřicátých let bylo tabulové hlavním výrobkem sklárny, tvořilo až 70 % její výroby. Dokonce zde byla v provozu roztahovací pec zvláštní konstrukce, opatřená kolejnicemi po způsobu železniční dráhy. Výroba tabulového skla se postupně snižuje, protože se jeho výroba stává nevýhodnou. Od šedesátých let se tak zvyšuje produkce užitkového dutého skla.¹⁶⁴

Po zrušení skláren ve Stříbrných a Skleněných Hutích získala sklárna v Černém Údolí novou sklářskou pec na dřevěný plyn.

Postupem doby se zdejší sklárna stala nejvýznamnější sklárnou na novohradském panství. Postupně si nacházela i vzdálenější odbytiště, např. v Německu, Švýcarsku, Rusku, USA a Indii.

Její sklo bylo oceňováno i na rozličných výstavách např. v Paříži (1855), Budějovicích (1884), Praze (1891) a Chicagu (1893).

V roce 1903 byla jako předposlední buquoyská sklárna uzavřena.

U sklárny pracovala brusírna na vodní pohon. Na počátku 20. století měla 12 brusných stolic.

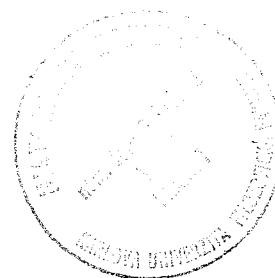
Budova sklárny již dnes neexistuje. Nacházela se na okraji vsi, vpravo od cesty vedoucí z Hojné Vody – dodnes je zde patrná plošinka po hutní hale. Bývalé domky sklářů lemují jednu stranu silnice. Sídlem huťmistra byl nepochybně větší dům, stojící severovýchodně od zaniklé hutní haly.¹⁶⁵

¹⁶³ J. Lněničková: Sklárny v Novohradských horách, 2. část – od poloviny 18. století do počátku 20. století, *Sklář a keramik* 56, 2006, s. 337.

¹⁶⁴ J. Lněničková: Sklárny v Novohradských horách, 2. část – od poloviny 18. století do počátku 20. století, *Sklář a keramik* 56, 2006, s. 337.

¹⁶⁵ J. Fröhlich: K lokalizaci skláren v Novohradských horách, *Jihočeský sborník historický* 65, 1996, s. 7.

Osada měla celkově 60 domů a 446 obyvatel, z nichž 4 byli české národnosti.¹⁶⁶



¹⁶⁶ P. Koblasa: Místopis Novohradských hor, České Budějovice 2001, s. 9 – 11.

Recept na výrobu černého hyalitu¹⁶⁷

Podle staršího způsobu

K výrobě je zapotřebí dvakrát opakované tavby železných okují (strusky). K první tavbě je zapotřebí:

2 000 Pfundů¹⁶⁸ pálené a drcené strusky z železářny v Benešově a 160 Pfundů kalcinované potaše.

K druhé tavbě je zapotřebí:

1560 Pfundů první tavby a 40 Pfundů kalcinované potaše.

Příprava sklářského kmene:

31 Pfundů hyalitových střepů

100 Pfundů tavené strusky

14 Pfundů drceného křemene

14 Pfundů kalcinované potaše

1 Pfund ledku

¼ Pfundu arzeniku

¼ Pfundu burelu

Do pece se vloží hyalitové střepy z předchozí utavené skloviny a zbývající skloviny 70 Pfundů; taveny budou od 12 hodin v poledne až do 7 hodiny příštího rána. Pak se nechá tavenina sejít, což trvá asi jednu hodinu a následně se musí ještě po hodině silně promíchat. Poté mohou kolem 10 hodiny začít skláři s prací na hyalitu, což trvá až do 17 hodiny večer.

O tři hodiny později bude vychlazená sklovina opět roztavena ve vsádce s 50 Pfundy a 31 Pfundy hyalitových střepů.

Tento způsob výroby skloviny a následující tavby, do níž se vždy opakovaně přidá 31 Pfundů hyalitových střepů, lze opět opakovat.

¹⁶⁷ H. Brožková, M. Buquoy, O. Drahotová, R. Friedrichs: Buquoyské sklo v Čechách, Praha 2001 – 2002. , více Rudolf Hais: Technologie výroby hyalitů, agatinů a lithyalinů v jihočeských sklárnách v 19. století, Sklář a keramik 46, 1996, s. 11 – 15.

¹⁶⁸ Pfund = libra= 513, 75g

Závěr

Sklárny v Novohradských horách by si jistě zasloužily důkladnější zpracování vycházející ze studia dochovaných archivních pramenů. Tato práce je jen stručným přehledem.

Buquoyské sklárny ještě nevydaly všechna svá tajemství, mnoho z nich je ukryto ve Státním oblastním archivu v Třeboni.

Většina buquoyských skláren se nacházela v okolí Pohoří na Šumavě. Pohoří leží resp. leželo na hranici s Rakouskem. Proto bylo v minulých letech stejně jako mnoho ostatních vsí na Novohradsku nepřístupné. Mnoho obcí bylo kvůli své poloze na hranicích nebo těsně u ní srovnáno se zemí.¹⁶⁹

¹⁶⁹ Více P. Koblasa: Místopis Novohradských hor, České Budějovice 2001. a kolektiv autorů: Novohradské hory a novohradské podhůří – příroda – historie – život, Praha 2006.

Glasshouses in the region of Novohradské hory

This work concerns the history of glassworks and glasshouses in the region of South Bohemia - Novohradské hory – on the border with Austria.

Glassmakers worked here over 500 years, since Middle Age until the beginning of the 20th century.

There were many generations of glassmasters, glassmakers, refiners and others and others in the manufactures and later in the factories.

The period before the half of the 18th century. It was the time of first Middle Age Glasshouses in the 14th and 15th century, the time of the renaissance glassworks and first baroque glassworks.

There had been an excellent glassworks in Wilhelmberg, near Heilbronn, in the Grätzen domain, founded by the Rosenbergs about 1580s. At that time, glassmakers came to this region maybe from Italy and later sure from France.

The most important figure of

The period since half of the 18th century, the period of founding of new glassworks in Novohradské hory. During 40 years 8 glassworks were founded. On the beginning, the most famous period of glassworks began here when the Count Georg Franz Buquoy found new glass material – black, later red, hyalite and took all glassworks in the region under his direct ownership. There were 6 glassworks in the first half of the 19th century.

After death of Georg Franz Buquoy began slowly decline of glassworks in Novohradské hory region.

Prameny

SOA Třeboň – fond Vs Nové Hrady, karton 142, 144
fond HA Nové Hrady

Soupis literatury

Jiří Adler: Několik poznámek k objevu českého křišťálu, Jihočeský sborník historický 55, 1986, s. 48-51.

Jiří Adler: Sklárna v Jiříkově Údolí, Ars vitraria 9, 1989, s. 36 – 41.

Jiří Adler: Zánik sklářství na novohradském panství, Sklář a keramik 36, 1986, s. 238 – 241.

Autorský kolektiv vedený Rolandem Kirschem: Historie sklářské výroby v českých zemích, od konce 19. století do devadesátých let 20.století, II/1.díl, Praha 2003.

Autorský kolektiv vedený Rolandem Kirschem: Historie sklářské výroby v českých zemích, od konce 19. století do devadesátých let 20.století, II/2.díl, Praha 2003.

Johann Brezina: Das ehemalige Buquoysche Schlossarchiv in Gratzen.in: Deutsche Kulturlandschaft an Moldau und Maltsh I.. München 1986, s. 194 – 196.

Helena Brožková: Legenda a skutečnost, Technika č. 10, 1987, s. 50 – 51.

Helena Brožková, Margarete Buquoy, Olga Drahotová, Rita Friedrichs: Buquoyské sklo v Čechách, Praha 2001 – 2002.

Helena Brožková – Jitka Lněničková: Receptář Jana Křtitele Eisnera (1797 – 1847) na výrobu různých dutých a tabulových skel, Dějiny vědy a techniky 23, 1990, s. 147 – 162.

Jarmila Brožová: České sklářství v polovině 18. století, Sklář a keramik 29, 1979, s. 45 – 49.

Jarmila Brožová: České sklo 1800 – 1860, Praha 1979.

Jarmila Brožová: Lithyaliny a Friedrich Egermann, Ars vitraria 5, 1974, s. 75 – 97.

Margarete Buquoy: Begegnungen in Böhmen: Goethe, Buquoy, Tomaschek. Wissenschaft, gesellschaftliches Leben und Musik, München 1987.

Margarete Buquoy: Das Buquoysche Armeninstitut - Herstück einer bahnbrechenden Sozialreform, Archiv für Kirchengeschichte von Böhmen – Mähren - Slesien, Band VII, Festschrift zur zweiten Säkularfeier des Bistums Budweis 1785–1985, 1985, s. 279 – 289.

Margarete Buquoy: Das Buquoysche Armeninstitut und die Reorganisation der Wohlfahrtspflege im Habsburg Staat. in: Deutsche Kulturlandschaft an Moldau und Maltsch I.. München 1986, s. 92 - 112 .

Margarete Buquoy: Das Buquoysche Armeninstitut - Vorläufer der staatlichen Fürsorge, Zeitschrift für Ostforschung, Ländern und Völker im östlichen Mitteleuropa 31, 1982, s. 255 – 270.

Margarete Buquoy: Die Armen auf dem Lande im späten 18. und frühen 19. Jahrhundert, Zeitschrift für Geschichte und Kultur der böhmischen Ländern, Band 26, 1985, s. 37 – 78.

Margarete Buquoy: Die Buquoyschen Glashütten, in: Deutsche Kulturlandschaft an Moldau und Maltsch. Der südböhmische Heimatkreis Kaplitz –Gratzen -Hohenfurth. Bd. 1, München 1986, s. 366 – 389.

Margarete Buquoy: Die Grafen von Buquoy – Aspekte ihrer Herrschaft, in Deutsche Kulturlandschaft an Moldau und Maltzsch I, München 1986, s. 45 – 70.

Margarete Buquoy: Historický rámec Mörikovy novely, in: Novohradské divertimento, Eduard Mörike, Mozartova cesta do Prahy, České Budějovice 1991, s.125- 155.

Margarete Buquoy: Johann Graf von Buquoy, ein Sozialreformer im Zeitalter der Aufklärung, Feldkirchen - Westerham 2004.

Margarete Buquoy: Kaplitz und Gratzen – Ausstrahlungszentren sozialer Reformen im Zeitalter der Aufklärung, in: Deutsche Kulturlandschaft an Moldau und Maltzsch I., München 1986, s. 74 – 92.

Margarete Buquoy, Z dějin obce Pohoří na Šumavě, Rodopisná revue 1, jaro 2002, s. 9- 15

Anton Cechner: Soupis památek historických a uměleckých v politickém okrese Kaplickém, Praha 1921.

Veronika Čapská: Pod ochranou Panny Marie Bolestné, Servité v českých zemích do josefínských reforem, Nové Hrady 2005.

Jiří Černý: Poutní místa na Českobudějovicku a Novohradsku, České Budějovice 2004.

Olga Drahotová: Barokní řezané sklo 1600 – 1760, Praha 1989.

Olga Drahotová: K problematice českého skla v benátském stylu, Ars vitraria 6, 1979, s. 11 – 22.

Olga Drahotová a kolektiv: Historie sklářské výroby v českých zemích, od počátků do konce 19. století, I. díl, Praha 2005.

Gustav Erhart: Tajemství Jiřího Buquoye, Technika č. 10, 1987, s. 48 – 50.

Jiří Fröhlich: K lokalizaci skláren v Novohradských horách, Jihočeský sborník historický 65, 1996, s. 3 – 9.

Jiří Fröhlich: Renesanční sklárny na Vilémově hoře, Archeologický příspěvek k historii rožmberské a buquoyské sklárny, Jihočeský sborník historický 63, 1994, s. 3 – 14.

Jiří Fröhlich – Duňa Panenková: Jihočeské sklářství 14. – 20. století. Katalog Jihočeské muzeum, České Budějovice 1993.

Vít Golombek – Vladimír Hokr: Paměti Novohradska, České Budějovice 2003.

Rudolf Hais: Georg Franz August Longueval Graf von Buquoy (1781 – 1851), s. 29 -32.

Rudolf Hais: Jiří František August hrabě Buquoy de Longueval, Výběr 31, 1994, s. 60 - 63.

Rudolf Hais: Technologie výroby hyalitů, agatinů a lithyalinů v jihočeských sklárnách v 19. století, Sklář a keramik 46, 1996, s. 11 – 15.

Rudolf Hais – Jitka Lněničková: Novohradské sklářství a hrabě Jiří Buquoy, Výběr 28, 1991, s. 116 – 124, s. 226 – 232.

Josef Hanzal: Kindermannova vzorná škola v Kaplici, Jihočeský sborník historický 33, 1964, s.156 – 163.

Vladimír Hokr a kolektiv: Paměti Slepíčních hor, České Budějovice 2003.

Karel Holešovský – Jarmila Novotná: Český porcelán a sklo 19.století, Brno 1992.

Rainhold Huyer: Glashütten des 16. Jahrhunderts in Böhmisch-österreichischen Grenzwalde, Waldheimat 6, 1929, s. 65 - 68.

Vladimír Hyhlík – Zdeněk Štrejn: Nové Hrady – kostel a klášter servitů, Velehrad 2000.

Jiří Jaroš – Ludmila Jarošová: Některé základní otázky historického a průmyslově archeologického výzkumu jihočeských skláren zaniklých od 14. do 19. století, Zkoumání výrobních objektů a technologií archeologickými metodami, Brno 1984, s. 128 – 140.

Ludmila Jarošová, Buquoyská sklárna Stříbrné Hutě, Výběr 29, 1992, s. 12 – 15.

Ludmila Jarošová, Problematika výroby jihočeského křišťálového skla a hyalitu, Zkoumání výrobních objektů a technologií archeologickými metodami, Brno 1984, s. 141 – 153.

Petr Jelínek: Dvě a půl století od počátku splavňování říček v Novohradských horách, Výběr 39, 2002, s. 241 – 245.

F. X. Jiřík: Kniha o skle, Praha 1934.

Josef John – Marie Poláková: Mé, tvé, naše Trhové Sviny, České Budějovice 2006.

Adolf Kalný: Mzdový boj buquoyských sklářů na Novohradsku v roce 1824, Jihočeský sborník historický 40, 1971, s. 99 – 103.

Radko Klofáč: Buquoyské sklářství první poloviny 19. století, Ars vitraria 5, 1974, s. 53 – 65.

Radko Klofáč: Jihočeské sklo, expozice Nové Hrady, České Budějovice 1965.

Radko Klofáč: Lisované sklo z Jiříkova Údolí na Novohradsku, Ars vitraria 3, 1971, s. 63 – 69.

Pavel Koblasa: Místopis Novohradských hor, České Budějovice 2001.

Pavel Koblasa: Nové Hrady, České Budějovice 1999.

Pavel Koblasa: Stručné dějiny rodu – Buquoyové, České Budějovice 2002.

Kolektiv autorů: Novohradské hory a novohradské podhůří – příroda – historie – život, Praha 2006.

Stanislav Kroupa: Hory pout zbavené – města a vesnice v oblasti Novohradských a Slepických hor, České Budějovice 2006.

Stanislav Kroupa: Zázraky před jižní hranicí – pohled z novohradských hor do měst a vesnic v jižní části roviny třeboňské, České Budějovice 2005.

Jiří Kuthan: Aristokratická sídla období romantismu a historismu, Praha 2001.

Jiří Kuthan: Aristokratická sídla období klasicismu, Praha 1999.

Václav Ledvinka – Bohumil Mráz – Vít Vlnas: Pražské paláce, Praha 1995.

Jitka Lněničková: České země v době předbřeznové 1792 – 1848, Praha 1999.

Jitka Lněničková: Sklářny v Novohradských horách, 1. část – od počátků do poloviny 18. století, Sklář a keramik 56, 2006, s. 286 – 292.

Jitka Lněničková: Sklářny v Novohradských horách, 2. část – od poloviny 18. století do počátku 20. století, Sklář a keramik 56, 2006, s. 334 – 339.

Jitka Lněničková: Sklo v Praze, Praha 2002.

Jitka Lněničková: Šumavské sklářství, Sušice 1996.

Jitka Lněničková: Vývoz skla a skleněných výrobků z habsburské monarchie v letech 1831 – 1900, *Ars vitraria* 9, 1989, s. 54 – 62.

Václav Lukáš: Müllerova mapa Království českého z roku 1720 jako pramen k historii českého sklářství, *Ars vitraria* 7, 1983, s. 6 – 18.

František Mareš: *České sklo*, Praha 1893.

Ralph Melville: Účast české šlechty na první pražské měšťanské petici z 15. března, *Český časopis historický* 3/ 2003, s. 582- 620.

Leoš Nikrmajer, Karel Buquoy - poválečný osud, *Výběr* 36, 1999, s. 130 -132.

Božena Pacáková - Hošťálková - Jaroslav Petřů - Dušan Riedl - Antonín Marián Svoboda: *Zahrady a parky v Čechách, na Moravě a ve Slezsku*. Praha 1999.

Duňa Panenková: *Sklo jihočeské šlechty*. Praha 1994.

Josef Petráň: Technická vyobrazení české sklářské pece z roku 1770, *Ars vitraria* 5, 1974, s. 34 – 47.

Alena Petráňová: Venkovská chudina evidovaná v buquoyském „zaopatřovacím“ zřízení v druhé polovině 18. století, *Jihočeský sborník historický* 30, 1961, s. 114 – 134.

Emanuel Poche: *České sklo 17. a 18.století*, UPR Praha 1970.

Emanuel Poche – Pavel Preis: *Pražské paláce*, Praha 1973.

Renata Pourová: *Hrady, zámky a tvrze, které přežily rok 2000*, České Budějovice 2006.

E. J. Raffelsberger: *Das Rätsel des Hyalithglases*, *Waldheimat* 9, 1930, s.122 – 133.

E. J. Raffelsberger: Zur Geschichte des Hyalithglases, Waldheimat 8, 1931, s. 23 – 26, s. 38 – 41, s. 53 – 56.

Edmund Schebek: Böhmens Glasindustrie und Glashandel, Quellen zu ihrer Geschichte, Praha 1878.

August Sedláček: Hrady, zámky a tvrže Království českého III., Praha 1994.

August Sedláček: Z dějin Vitorazska, jak se tvořily a měnily meze Čech a Rakous Dolních, Tábor 1920.

Drahomíra Šrýťrová: K počátkům obchodu s českým sklem, Ars vitraria 1966, s. 29 – 38.

Bedřich Štiess: Ještě k historii sklářských podnikatelů Zieglerů, Sklář a keramik 28, 1978, s. 343 – 346.

Bedřich Štiess: Kapitoly z dějin jihočeských skláren, Huť v Jiříkově Údolí – Geogentalu, Sklář a keramik 14, 1964, s. 254 – 255.

Bedřich Štiess: Sklárný v Pohoří na Šumavě, Jihočeský sborník historický 32, 1963, s. 158 – 163.

Marie Tarantová: V. J. Tomášek, Praha 1946.

Anton Teichl: Geschichte der Herrschaft Gratzen, Nové Hrady 1899.

Anton Teichl: Geschichte der Stadt Gratzen, Gratzen 1888.

Jiří Úlovec: Zaniklé hrady, zámky a tvrže Čech, Praha 2001.

Jiří Úlovec: Zaniklý zámek Žofín, Výběr 42, 2005, s. 245 – 254.

Antonín Vávra: Vrkoče pro regenta, Historie a pověsti z Novohradska, Nové Hrady 1986.

Jaroslav Vávra: Pět tisíc let sklářského díla, Praha 1953.

Pavel Vlček: Ilustrovaná encyklopedie českých zámků, Praha 1999.

Pavel Vlček – Petr Sommer – Dušan Foltýn: Encyklopedie českých klášterů, Praha 1998.

Vlastimil Vondruška: Sklářství, Praha 2002.

Jiří Zálaha: Naše znalosti o dějinách skláren v někdejším budějovickém kraji, Jihočeský sborník historický 54, 1985, s. 78 – 85.

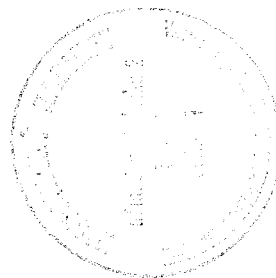
Jiří Zálaha: Sklárna Adolf ve Vimperku, Jihočeský sborník historický 37, 1968, s. 199 – 201.

Jiří Zálaha: Sklárna v Arnoštově, Jihočeský sborník historický 29, 1960, s. 59 – 60.

Jiří Zálaha: Sklárna v Lenoře, Jihočeský sborník historický 37, 1968, s. 25 – 29.

Jiří Zálaha: Sklárný v bývalém Budějovickém kraji na zlomu 18. a 19. století, Ars vitraria 7, 1981, s. 140 – 142.

Jiří Zálaha: Zrcadlová huť u Borové, Ars vitraria 9, 1989, s. 48 – 53.





Pohled na hrad v Nových Hradech



Portrét Marie Magdaleny z Biglia
expozice Státního hradu Nové Hrady



Nový zámek v Nových Hradech



Pánský pokoj v novém zámku v Nových Hradech



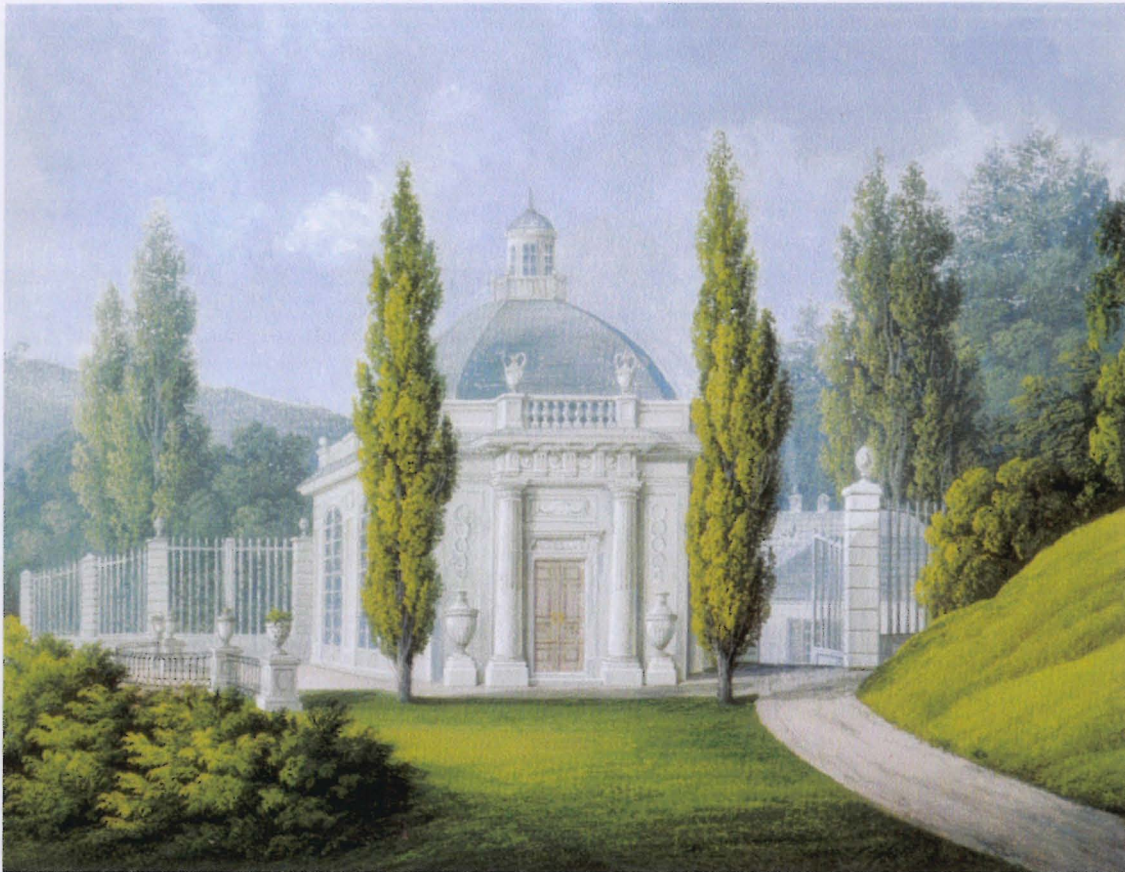
Salón v novém zámku, Nové Hrady

kvašoakvarel F. Ströbela z poloviny 19. století, expozice Státního hradu v Nových Hradech



Tzv. modrý salón v novém zámku, Nové Hrady

expozice Státního hradu v Nových Hradech



Zadní strana lázeňské budovy v Tereziině údolí

akvarel z poloviny 19. století, expozice Státního hradu v Nových Hradech



Tereziino údolí s vodopádem

akvarel z poloviny 19. století, expozice Státního hradu Nové Hradky



vodopád v Tereziině údolí

kvašoakvarel, expozice Státního hradu Nové Hrady



Žofinský zámek

akvarel z druhé poloviny 19. století, expozice Státního hradu v Nových Hradech



vlevo: **číše s tanečními páry, dat. 1621**

vpravo: **číše s alegorií Caritas
s žerotínským znakem**

bezbarvé sklo malované na studeno, ryté
diamantem

snad rožmberská huť nad Vilémovou horou,
konec 16.století, UPM Praha



číše s výjevem Ukřižování, dat. 1614

bezbarvé sklo malované na studeno, ryté
diamantem

snad rožmberská huť nad Vilémovou horou,
UPM Praha



Pateřiky

vyráběny byly na Novohradsku před
i během třicetileté války

Muzeum Šumavy, Sušice a Kašperských
Hor



**hutně tvarované
křišťálové sklo
loďky na sladkosti
pravděpodobně
křišťálová huť
Nové Hrady,
mezi léty 1680 –
1690
UPM Praha**



hutně tvarované opálové sklo

stolní sklo - miska s víkem, flakon, pohár a žertovný džbánek

pravděpodobně křišťálová huť v Nových Hradech, kolem 1675 – 1690, UPM Praha



hutně tvarované sklo

stolní ozdoba (svícen), stojánek na koření a košíček

pravděpodobně sklárna Lužnice nebo Pohoří, 1700 – 1730, UPM Praha



pohár s víkem a postavou

Diany

bezbarvé sklo, broušené,
malované švarclotem a zlatem

Ignaz Preissler, kolem roku
1730

Státní zámek Hluboká



číška s rodinou u stolu

bezbarvé dvojitěnné sklo, broušené,
zdobené rytinou ve zlaté fólii
Čechy, mezi léty 1730 – 1740, UPM Praha



číška napodobující rubín

bezbarvé dvojitěnné sklo, broušené,
malované transparentním lakem a zdobené
rytinou ve zlaté fólii
Čechy, první čtvrtina 18. století, UPM Praha



barokní řezané sklo

dvě číšky

sklárna Mlýnský Vrch nebo Pohoří na Šumavě, 1750 – 1760

řezal Carl Josef Lechner, Údolí u Nových Hradů

okresní muzeum Chrudim



rokokové řezané sklo

dvě číšky

sklářny Mlýnský Vrch nebo Stříbrné Hutě, kolem 1770

řezal Carl Josef Lechner, Údolí u Nových Hradů

UPM Praha



Klasicistní řezané sklo

konvice s lavabem ze stolního souboru

sklárna Stříbrné Hutě, kolem 1790

řezba dílna Carla Josefa Lechnera, Údolí u Nových Hradů

UPM Praha



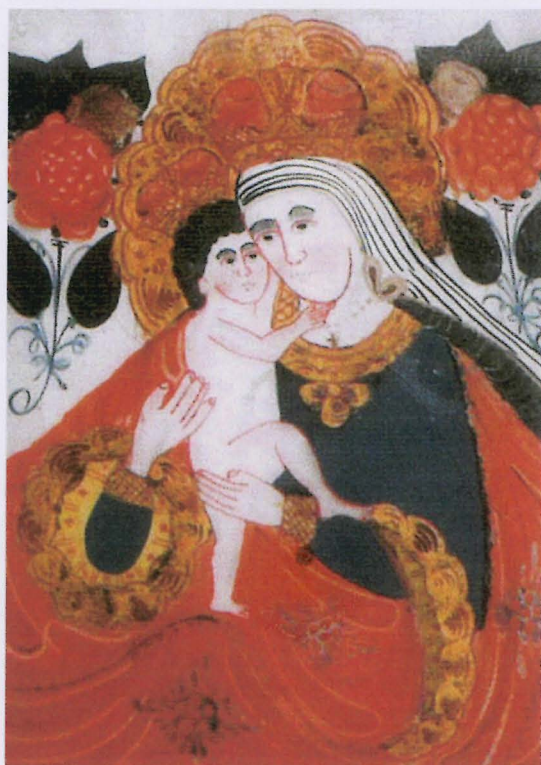
podmalba na sklo

Madona nad poutním chrámem, patrně
Mariazell

česko- rakouské pohraničí – Pohoří na
Šumavě nebo Sandel

první polovina 19. století

Prácheňské muzeum Písek



podmalba na sklo

Madona Pomocná

česko- rakouské pohraničí – Pohoří na
Šumavě nebo Sandel

kolem poloviny 19. století

Muzeum Šumavy



empírové broušené a řezané sklo

číška

sklárna Stříbrné Hutě, kolem 1815 – 1820

řezáno v dílně Carla Josefa Lechnera, Údolí u

Nových Hradů

UPM Praha



hrabě Jiří František

Buquoy



černý hyalit

číška s empírovým ornamentem

sklárna Jiříkovo Údolí, 1820 – 1825

řezána v dílně rodiny Lechnerů

UPM Praha



černý hyalit
koflík s miskou
zlatě malovaný
sklárna Jiříkovo Údolí, kolem 1830
UPM Praha



černý a červený hyalit

koflíček s víčkem, miska, konvička na smetanu, dvě dózy s víčkem

sklárna Jiříkovo Údolí, 1820 – 1830

UPM Praha



broušené sklo doby

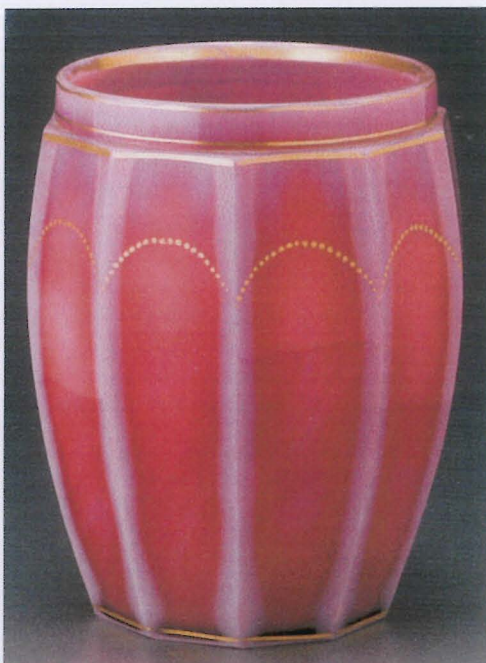
biedermeieru

cukřenka na misce

sklárna Stříbrné Hutě, kolem

roku 1830

NM Praha



Agathiny

imitace přírodních kamenů

číška

sklárna Jiříkovo Údolí, kolem 1835 – 1840

UPM Praha



Agathiny

imitace přírodních kamenů

miska ve tvaru vědérka

sklárna Jiříkovo Údolí,

kolem 1835 – 1840

UPM Praha



Agathiny

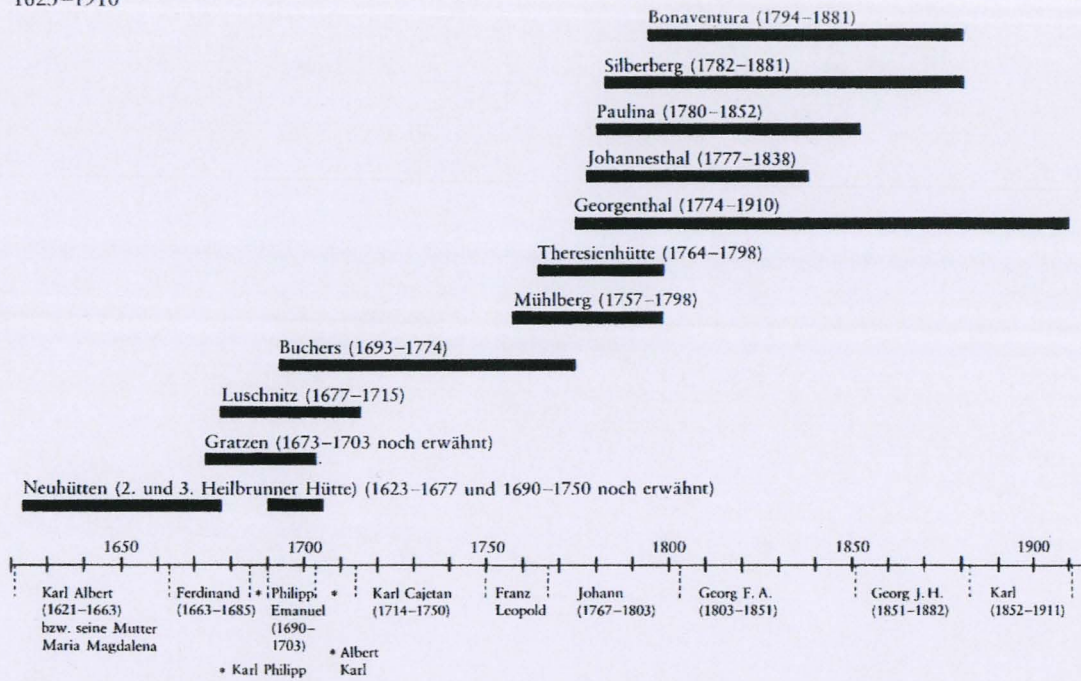
Bělavý agathin broušený, zlatě malovaný

Sklárna Jiříkovo Údolí, kolem 1835 –

1840

UPM Praha

1623–1910



Buquoyké sklárny podle M. Buquoy: Hrabě Jan Buquoy, sociální reformátor doby osvícenství, Feldkirchen 2004, 35.s.



Mapa Novohradských hor



Rozmístění novohradských skláren,
(mapa K. Kuča, zakreslil J. Fröhlich)



sklárna Stříbrné Hutě

akvarel T. F. Zimmermanna 1843, muzeum sklářství Gmünd



sklárna Stříbrné Hutě

rytina z konce 19. století, z publikace V jihovýchodních Čechách



Stříbrné Hutě dnes



Stříbrné Hutě dnes



Janovy Hutě dnes



Janovy Hutě dnes



Pohoří na Šumavě



Pohoří na Šumavě



Pohoří na Šumavě dnes



Pohoří na Šumavě dnes



Skleněné Hutě (Bonaventura) dnes



Pavčina dnes



Javory dnes



Kaple v Jiříkově Údolí, dnes sloužící jako rekreační „chata“