

UNIVERZITA KARLOVA V PRAZE FILOZOFICKÁ FAKULTA

KATEDRA SOCIÁLNÍ PRÁCE

Zuzana Vybíralová

ZAŘÍZENÍ PRO DĚTI-CIZINCE „PERMON“:
SITUACE DĚTÍ A POSOUZENÍ PŘIMĚŘENOSTI SLUŽEB

Obor:	sociální práce
Forma studia:	prezenční
Akademický rok:	2006/2007
Vedoucí bakalářské práce:	Mgr. Hana Pazlarová
Oponent bakalářské práce:	Doc. PhDr. Oldřich Matoušek
Datum obhájení:	
Výsledek obhajoby:	

P R O H L A Š U J I ,

že tuto předloženou bakalářskou práci jsem vypracovala zcela samostatně
a cituji v ní veškeré prameny, které jsem použila.

V Praze dne 18. srpna 2007

Podpis:

Tímto děkuji Mgr. Haně Pazlarové za cenné rady a připomínky a za vstřícné a citlivé vedení práce. Mé poděkování patří také Zuzaně Čákové z Organizace pro pomoc uprchlíkům a Ivě Melicharové ze Zařízení pro děti-cizince za přínosné konzultace.

OBSAH:

ÚVOD.....	6
1. VYMEZENÍ ZÁKLADNÍCH POJMŮ.....	8
2. LEGISLATIVNÍ KONTEXT.....	10
2.1 Mezinárodní právo.....	10
2.1.1 Úmluva o ochraně lidských práv a základních svobod.....	10
2.1.2 Úmluva proti mučení a jinému krutému, nelidskému a ponižujícímu zacházení nebo trestání.....	11
2.1.3 Úmluva o právech dítěte.....	11
2.1.4 Mezinárodní pakt o občanských a politických právech.....	11
2.1.5 Úmluva o právním postavení uprchlíků.....	11
2.1.6 Dublinské nařízení.....	12
2.2 Legislativa ČR.....	12
2.2.1 Zákon č. 326/1999 Sb., o pobytu cizinců na území České republiky.....	13
2.2.2 Zákon č. 325/1999 Sb., o azylu.....	13
2.2.3 Zákon č. 221/2003 Sb., o dočasné ochraně cizinců.....	14
2.2.4 Zákon č. 359/1999 Sb., o sociálně-právní ochraně dětí.....	14
3. PŘÍCHOD NEZLETILÉHO BEZ DOPROVODU NA ÚZEMÍ ČR.....	17
3.1 Důvody příchodu.....	17
3.2 Principy zacházení s nezletilými bez doprovodu.....	17
3.3 Postupy při jednání s nezletilými bez doprovodu.....	18
3.3.1 Vstup na území ČR.....	19
3.3.2 Azylové řízení.....	22
3.3.3 Možnosti dlouhodobého řešení.....	24
4. ZAŘÍZENÍ PRO DĚTI-CIZINCE.....	26
4.1 Organizační struktura zařízení.....	27
4.2 Zařízení pro děti-cizince, areál Permon.....	28
4.2.1 Charakteristika jednotlivých pracovišť.....	28

4.2.2	Provoz zařízení.....	30
4.2.3	Klienti.....	32
4.2.4	Personál.....	35
5.	ZÁKLADNÍ POTŘEBY DĚTÍ A SPECIFIKA SITUACE NEZLETILÝCH BEZ DOPROVODU.....	36
5.1	Základní potřeby dětí.....	37
5.1.1	Biologické potřeby.....	37
5.1.2	Psychické potřeby.....	37
5.1.3	Sociální potřeby.....	38
5.1.4	Vývojové potřeby.....	38
5.2	Vývoj osobnosti dítěte v období dospívání.....	39
5.3	Specifické potřeby a situace nezletilých bez doprovodu.....	39
5.3.1	Život a zážitky dítěte před příchodem do ČR.....	40
5.3.2	Nezletilý bez doprovodu a jeho život v ČR.....	42
6.	NAPLNĚVÁNÍ POTŘEB V ZAŘÍZENÍ PRO DĚTI-CIZINCE, AREÁLU PERMON (PRAKTICKÁ ČÁST).....	44
6.1	Cíle a východiska.....	44
6.2	Metody.....	45
6.3	Výběrový soubor.....	45
6.4	Výzkumné problémy.....	47
6.5	Naplňování potřeb a přiměřenost poskytovaných služeb.....	48
6.5.1	Biologické potřeby.....	48
6.5.2	Psychické potřeby.....	49
6.5.3	Sociální potřeby.....	53
6.5.4	Vývojové potřeby.....	55
6.6	Doporučení.....	55
	ZÁVĚR.....	59
	SEZNAM LITERATURY.....	63
	PŘÍLOHY.....	67

ÚVOD

Nezletilí a mladiství cizinci bez doprovodu zákonného zástupce jsou specifickou a velice ohroženou skupinou. Jedná se o osoby mladší 18 let, které se na území České republiky nacházejí bez doprovodu rodičů, případně jiných zákonných zástupců a nebo se jejich zákonní zástupci o ně nemohou či nechtějí postarat. Příčiny, pro které nezletilí opouštějí svou zemi původu, jsou různé. Mezi nejčastější patří nedostatek ochrany ze strany státu, rozpad rodiny, strach vyvolaný válečným konfliktem nebo chudoba. Často trvá i několik měsíců nebo dokonce let, než se dítě rozhodne vyprávět celý svůj příběh. Proto je práce s ním komplikovaná, náročná a nepodobná jiným typům péče. Přesto, že situace nezletilých cizinců bez doprovodu se v posledních letech radikálně zlepšila, stále jim není poskytována pozornost, kterou by si zaslouhovali a to jak ze strany odborníků, tak ze strany veřejnosti. Snad je důvodem i to, že se jedná o poměrně malou skupinu dětí.

Téma své práce jsem si zvolila hned z několika důvodů. Především mě tato oblast dlouhodobě zajímá. Navštívila jsem několik pobytových středisek pro uprchlíky, absolvovala jsem praxi v Organizaci pro pomoc uprchlíků (zkráceně OPU), zúčastnila se semináře sociálních klinik (jehož odborné vedení zajišťují pracovníci OPU), semestrového semináře Psychologie emigrace a v minulém roce jsem se podílela na projektu osobní asistence nezletilým bez doprovodu. Dalším důvodem, který mě vedl k sepsání této práce bylo zjištění, že se jedná o problematiku poměrně málo prozkoumanou, o které existuje minimum dostupných materiálů. Proto budu při psaní čerpat především z ústních sdělení odborníků pracujících v praxi a ze svých vlastních pozorování a zkušeností. To se pokusím doplnit o teoretický základ.

Oblast, kterou se chystám zabývat, prochází v této době obdobím velkých změn. Průlomem bylo založení speciálního Zařízení pro děti-cizince v roce 2004, v posledních letech následovala novela Zákona o pobytu cizinců z roku 2006 a novela Zákona o azylu schválená 11. dubna 2007. Obě zásadně pozměnily průběh azylové procedury a postavení cizinců v České republice. Mou snahou je srozumitelně utřídit

získané informace a přehledně je shrnout. Nekladu si vyšší cíle, jelikož jde o problematiku velice rozsáhlou, která přesahuje kompetence bakalářské práce. Pokusím se o to v teoretické části, která zahrnuje pět kapitol. V první z nich definuji základní pojmy, pak se budu věnovat legislativnímu kontextu (druhá kapitola). Ve třetí kapitole popíši situaci nezletilého bez doprovodu po příchodu na území ČR a vyjmenuji zde některé principy zacházení s dětmi-cizinci a postupy vhodné při jednání s touto skupinou dětí. Dále blíže charakterizuji Zařízení pro děti-cizince se zaměřením na areál Permon. V poslední kapitole teoretické části se budu zabývat základními potřebami dětí, potřebami nezletilých bez doprovodu a specifikou jejich situace.

Následně je mým cílem popsat potřeby klientů Zařízení pro děti-cizince v areálu Permon (dále jen Permon), posoudit, zda jsou skutečně naplňovány a zabývat se kvalitou zde poskytovaných služeb. V této praktické části použiji metody výhradně kvalitativní a to především pozorování (v Permonu jsem v rámci výzkumu strávila několik dní), polostrukturované rozhovory s klienty zařízení a konečně metodu analýzy dat. Práci zakončím zamyšlením nad situací dětí a posouzením kvality služeb, které jsou jim poskytovány v Zařízení pro děti-cizince, areálu Permon. Uvědomuji si, že cíl práce, který jsem si zvolila je poměrně ambiciózní. Pokusím se ovšem získat alespoň takové výsledky, které by zmapovaly situaci nezletilých bez doprovodu a které by například mohly sloužit jako úvodní pilotáž rozsáhlejšímu výzkumu.

1. VYMEZENÍ ZÁKLADNÍCH POJMŮ

Ve své práci budu používat řadu pojmů. Je tedy žádoucí hned ze začátku stručně vysvětlit jejich význam, jak je definován v u nás účinných zákonech a používán mezi odborníky.

Nezletilým bez doprovodu (zkratka NBD) se rozumí osoba mladší 18 let, která přicestuje na území ČR bez doprovodu zletilé osoby odpovídající za ni podle právního řádu platného na území státu, jehož občanství osoba mladší 18 let má.¹ Mezinárodně se používá termín „Unaccompanied Minors“ (zakracovaný na UAMs). Označuje nezletilé děti bez doprovodu zákonných zástupců, které se nacházejí na území jiného státu mimo zemi svého původu.² Setkáme se také s výrazem „separated children“. Evropský program pro děti bez doprovodu (Separated Children Europe Programme, dále jen SCEP) definuje tuto skupinu jako děti mladší osmnácti let, které se nalézají mimo svou zemi původu a jsou odděleny od obou rodičů nebo jejich zákonných zástupců, popřípadě jejich obvyklých pečovatелů. SCEP ovšem zahrnuje i děti, které žijí se vzdálenými příbuznými a zdůrazňuje, že všechny tyto děti jsou odloučeny a mají nárok na mezinárodní pomoc a ochranu.³

Cizinec je v Zákoně o pobytu cizinců definován jako fyzická osoba, která není státním občanem České republiky.⁴

Výraz **uprchlík** je často používán k popisu osoby, která byla nucena opustit své obvyklé místo pobytu. Přičemž není věnována pozornost důvodu útěku. V rámci mezinárodního práva je však v Úmluvě o právním postavení uprchlíků definován konkrétněji. A to jako osoba, která se nachází mimo svou vlast a má odůvodněné obavy z pronásledování z důvodů rasových, náboženských nebo národnostních nebo z důvodů příslušnosti k určitým společenským vrstvám či kvůli svému politickému

¹ Zákon č. 325/1999 Sb., o azylu, § 2, odst. 10.

² Gotteltová, K.; Kopuleťá, G.: Situace nezletilých žadatelů o azyl a cizinců bez doprovodu v ČR, s. 5.

³ Program Nezletilí bez doprovodu v Evropě: Vhodné postupy, s. 2.

⁴ Zákon č. 326/1999 Sb., o pobytu cizinců na území České republiky, § 1, odst. 2.

názoru a nemůže, nebo vzhledem k výše uvedeným obavám nechce, využít ochrany této země.⁵

Migrant se odlišuje od uprchlíka především tím, že opouští území státu, jehož je příslušníkem, nebo území státu, kde má trvalé bydliště na základě svého vlastního rozhodnutí.⁶

Azyl je forma mezinárodní ochrany poskytovaná osobám, kterým byl podle Úmluvy o právním postavení uprchlíků přiznán statut uprchlíka.⁷ V ČR jsou zásady o přiznání azylu zakotveny v Zákoně č. 325/1999 Sb., o azylu.

Žadatel o mezinárodní ochranu je cizinec, který v ČR požádal o ochranu ve formě azylu, případně o tzv. doplňkovou ochranu.

Azylantem se rozumí osoba, která obdržela kladné rozhodnutí o udělení azylu od Ministerstva vnitra ČR a to po dobu platnosti rozhodnutí o udělení azylu.⁸

Pobytové středisko, neboli uprchlický tábor, slouží k ubytování žadatele o udělení azylu do doby nabytí právní moci rozhodnutí o udělení azylu. Dále se rozlišuje přijímací středisko, kde je zprostředkován první kontakt s žadatelem a integrační azylové středisko, ve kterém mají možnost pobývat azylanti do doby, než si najdou své vlastní bydlení. Všechny tyto střediska spravuje Správa uprchlických zařízení, což je rozpočtová organizace Ministerstva vnitra.

Opatrovník je osoba, která zastupuje nezletilého a přebírá rodičovskou zodpovědnost v případě absence zákonných zástupců. Nezletilý cizinec bez doprovodu může mít hned několik opatrovníků. Pokud žádá o azyl, je mu přidělen opatrovník pro azylové řízení. Když je mu nařízena ústavní výchova, je mu ustanoven opatrovník pro pobyt, který přebírá funkci opatrovníka také v řízení o azylu.

⁵ Úmluva o právním postavení uprchlíků, Čl. 1.

⁶ Gotteltová, K.; Kopuleťá, G.: Situace nezletilých žadatelů o azyl a cizinců bez doprovodu v ČR, s. 9.

⁷ Zákon č. 325/1999 Sb., o azylu, § 1, odst. 5.

⁸ Zákon č. 325/1999 Sb., o azylu, § 2, odst. 5.

2. LEGISLATIVNÍ KONTEXT

Při práci s cizinci a uprchlíky nutně potřebujeme mít alespoň základní znalosti platného mezinárodního i českého práva. Uvedu zde právní předpisy, které vymezují postavení, pravomoci i povinnosti cizinců. Zmíním také další mezinárodní smlouvy i zákony platné v ČR týkající se nezletilých bez doprovodu.

2.1 MEZINÁRODNÍ PRÁVO

Uprchlíci, kteří opouští svou vlast a usilují o přijetí v cizí zemi, tak nečinní na základě svobodné volby, ale z naprosté nutnosti. Nemohou se spolehnout na ochranu svého vlastního státu, a proto hledají útočiště jinde. Nezbude jim tedy, než se uchýlit pod ochranu mezinárodní. Nezletilých bez doprovodu se týká hned několik mezinárodních právních dohod.⁹ Česká republika je signatářem každé ze smluv, které zde uvádím.

2.1.1 Úmluva o ochraně lidských práv a základních svobod

je významným právním nástrojem, který zaručuje ochranu základních lidských práv a svobod (např. zákaz mučení, právo na spravedlivý proces, právo na respektování soukromého a rodinného života). Byla přijata Radou Evropy dne 4.11. 1950 v Římě a v platnost vstoupila po ratifikaci deseti státy, v září roku 1953. Tato úmluva má velký význam z hlediska ochrany lidských práv, a to zejména díky účinné soudní kontrole jejího dodržování, kterou zajišťuje Evropský soud pro lidská práva sídlící ve Štrasburku.

⁹ Situace uprchlíků ve světě 1997-98: Humanitární program, s. 52.

2.1.2 Úmluva proti mučení a jinému krutému, nelidskému a ponižujícímu zacházení nebo trestání

Úmluva byla přijata OSN dne 10.12. 1984. V účinnost vstoupila dne 26.6. 1987. Článek 3 zakazuje signatářskému státu vypovědět kohokoliv do státu, jsou-li vážné důvody se domnívat, že by mu tam hrozilo mučení.

2.1.3 Úmluva o právech dítěte

Jde o důležitou úmluvu, která byla podepsaná 20. listopadu 1989 a vstoupila v účinnost dne 2. září 1990. Pojem dítě vymezuje jako osobu mladší 18 let, které má celou řadu práv a smluvní strany jsou povinny zajistit jejich provádění.

2.1.4 Mezinárodní pakt o občanských a politických právech

Pakt je mezinárodní smlouvou přijatou v roce 1966 OSN, která vstoupila v účinnost dne 23.3. 1976. Důležitý je také Opční protokol k Paktu. Ten dává právo jednotlivcům, kteří tvrdí, že se stali obětí porušení některého z práv uvedených v Paktu státem (po vyčerpání všech vnitrostátních prostředků k nápravě), podat o tom oznámení Výboru pro lidská práva. Výbor však nemá žádné donucovací kompetence.

2.1.5 Úmluva o právním postavení uprchlíků

Konečně se dostáváme k nejzásadnější mezinárodní smlouvě uprchlického práva. Úmluva OSN o právním postavení uprchlíků (též nazývaná Ženevská konvence) byla podepsána 28. července v roce 1951 v Ženevě a v platnost vstoupila 22. dubna roku 1954. V roce 1967 byla významně rozšířena tzv. Newyorským protokolem. Důležitost Úmluvy spočívá především v tom, že definuje pojem „uprchlík“, vytváří rámec jeho základních práv a celkově řeší základní aspekty života uprchlíků. Jedním z jejích klíčových ustanovení je *princip non refoulement*, podle kterého „žádný smluvní stát nevyhostí jakýmkoli způsobem nebo nevrátí uprchlíka na hranice zemí, ve kterých by jeho život či osobní svoboda byly ohroženy na základě jeho rasy, náboženství, národnosti, příslušnosti k určité společenské vrstvě či

politického přesvědčení.“¹⁰ Dohledem nad dodržováním Úmluvy byl pověřen Úřad Vysokého komisaře Organizace spojených národů pro uprchlíky (dále UNHCR).¹¹

2.1.6 Dublinské nařízení

neboli Nařízení Rady EU č. 343/2003 o určení státu příslušného pro posuzování žádosti o azyl podané v některém z členských států Evropských společenství stanovuje pravidla určující, který členský stát je odpovědný za posouzení žádosti o azyl podané občanem třetí země v jednom z členských států. Na jeho základě může být osoba, která by požádala o mezinárodní ochranu ve více státech vrácena do země, kde tak učinila nejdříve.¹²

2.2 LEGISLATIVA ČR

Po roce 1989 se ve střední a východní Evropě změnilo politické klima a zároveň došlo k přílivu prvních uprchlíků na naše území. V důsledku toho bylo nutné zakomponovat problematiku uprchlictví do legislativy a schválit nové zákony. 26.11. 1991 byla ratifikována Ženevská konvence. O rok později byla v Praze otevřena kancelář Vysokého komisaře pro uprchlíky (UNHCR). Postupně byly přijímány mezinárodní úmluvy a jejich ustanovení byla implementována do českých zákonů.¹³

Kromě předpisů o uprchlících se NBD týká především Zákon č. 359/1999 Sb., o sociálně-právní ochraně dětí, dále Zákon č. 94/1963 Sb., o rodině nebo Zákon č. 109/2002 Sb., o výkonu ústavní výchovy nebo ochranné výchovy ve školských zařízeních a o preventivní výchovné péči ve školských zařízeních. Zmíním zde pouze základní právní normy související s problematikou nezletilých bez doprovodu.

¹⁰ Úmluva o právním postavení uprchlíků, čl. 33 odst. 1.

¹¹ Slavíková, K.: Předpisy o cizincích a uprchlících, s. 71-102.

¹² Kopuleťá, G.; Nováková, P.: Nezletilí bez doprovodu, s. 34.

¹³ Slavíková, K.: Předpisy o cizincích a uprchlících, s. 6.

2.2.1 Zákon č. 326/1999 Sb., o pobytu cizinců na území České republiky

Je obecnou normou, která stanovuje podmínky vstupu cizince na území České republiky, jeho pobytu na něm a vycestování z území. Vymezuje působnost Policie České republiky, Ministerstva vnitra a Ministerstva zahraničních věcí v této oblasti státní správy.¹⁴

Mimo jiné určuje náležitosti pro udělení různých typů víz či pro povolení k trvalému pobytu. V tomto směru se zvláštní ustanovení týká cizinců, kteří na území pobývají v rámci přechodného pobytu po ukončení řízení o udělení mezinárodní ochrany. Tyto osoby mají (od 28.4. 2006) již po 4 letech nepřetržitého pobytu na území právo na získání tohoto povolení, což umožňuje řadě neúspěšných žadatelů o azyl nalézt trvalé řešení jejich pobytu na území po dlouhé době trvání azylové procedury. V případě, že žadatelem je nezletilý bez doprovodu, který je v řízení o udělení azylu po dobu 2 let, splnění podmínky nepřetržitého pobytu a trvání azylového řízení lze prominout.¹⁵

Zákon dále stanoví podmínky vyhoštění cizince. V souladu s mezinárodním právem však stát nemůže vydat rozhodnutí o správním vyhoštění, jestliže cizinec na naše území přichází ze státu, kde mu hrozí pronásledování nebo vážná újma.¹⁶

Působnost Zákona o pobytu cizinců se nevztahuje na osoby, které požádaly v ČR o mezinárodní ochranu ve formě azylu nebo doplňkové ochrany a na azylanta nebo osobu požívající doplňkové ochrany.¹⁷

2.2.2 Zákon č. 325/1999 Sb., o azylu

První hlava zákona vymezuje základní pojmy jako „žadatel o mezinárodní ochranu“, „azylant“, „pronásledování“, „azylové zařízení“ nebo „nezletilý bez doprovodu“. Ve svých dalších částech se věnuje zásadám řízení o udělení mezinárodní ochrany, výčtem práv osob žádajících o azyl a státnímu integračnímu programu

¹⁴ Zákon č. 326/1999 Sb., o pobytu cizinců na území České republiky, § 1, odst. 1.

¹⁵ Zákon č. 326/1999 Sb., o pobytu cizinců na území České republiky, § 67, odst. 1 a 4.

¹⁶ Zákon č. 326/1999 Sb., o pobytu cizinců na území České republiky, § 119a, odst. 1.

¹⁷ Zákon č. 326/1999 Sb., o pobytu cizinců na území České republiky, § 2.

azykantů. Některými z Uvedených témat se budu blíže zabývat v dalších částech práce.

S naší problematikou úzce souvisí § 81, podle kterého se nezletilá osoba bez doprovodu po ukončení úkonů podle § 46 odst. 1 (identifikační úkony, lékařské vyšetření atd.) umísťuje na základě rozhodnutí soudu do školského zařízení pro výkon ústavní výchovy nebo do péče osoby označené v rozhodnutí soudu.

2.2.3 Zákon č. 221/2003 Sb., o dočasné ochraně cizinců

Podle tohoto zákona poskytne Česká republika dočasnou ochranu cizincům z důvodu ozbrojeného konfliktu, občanské války, stálého násilí, živelní pohromy, porušování základních lidských práv a svobod nebo pronásledování z národnostních nebo náboženských důvodů. Ochrana přetrvává pouze po dobu trvání příčin jejího udělení.¹⁸

2.2.4 Zákon č. 359/1999 Sb., o sociálně-právní ochraně dětí

Sociálně-právní ochranou dětí se rozumí zejména ochrana práva dítěte na příznivý vývoj a řádnou výchovu, ochrana oprávněných zájmů dítěte, včetně ochrany jeho jmění, a působení směřující k obnovení narušených funkcí rodiny.¹⁹

Zákon o sociálně-právní ochraně dětí respektuje, jako jeden ze základních principů, právo a povinnost rodičů společně vychovávat a pečovat o děti. Jakékoli zasahování do soukromého a rodinného života je možné teprve tehdy, jestliže rodiče nebo osoby odpovědné za výchovu dětí o to požádají a nebo se o děti nemohou či nechtějí starat.²⁰

Zákon rozlišuje dvě základní skupiny dětí:

1. děti, kterým se sociálně-právní ochrana poskytuje v plném rozsahu

Kromě dětí, které jsou českými občany, jde dále o děti-cizince, které mají povolení k trvalému pobytu v ČR, popřípadě jsou zde hlášeny k pobytu po dobu nejméně

¹⁸ Zákon č. 221/2003 Sb., o dočasné ochraně cizinců, § 1, odst. 3.

¹⁹ Zákon č. 359/1999 Sb., o sociálně-právní ochraně dětí, § 1, odst. 1.

²⁰ Zákon č. 359/1999 Sb., o sociálně-právní ochraně dětí, § 6, odst. 1.

90 dnů. Dále jde o děti, které podaly návrh na zahájení řízení o udělení mezinárodní ochrany a děti, které byly rozhodnutím soudu svěřeny do náhradní výchovy, a to jak ty svěřené do péče fyzické osoby, tak děti umístěné do ústavní výchovy.

2. děti, kterým se ochrana poskytuje pouze v omezeném rozsahu

Pouze v nezbytném rozsahu je sociálně-právní ochrana poskytována dětem, které nemají na území ČR povolen trvalý pobyt nebo nejsou hlášeny k pobytu na území ČR po dobu nejméně 90 dnů, nežádají o azyl ani nejsou na našem území svěřeny do náhradní výchovy. I těmto dětem je nezbytné zajistit potřebnou ochranu, pokud se nacházejí na území ČR bez péče přiměřené jejich věku.²¹ Žádné dítě tedy není úplně vyloučeno z nároku na sociálně-právní ochranu.

Zákon v první řadě ukládá obci učinit nezbytná opatření související s faktickou péčí o takové děti. Obec má pak povinnost informovat o takovém dítěti obecní úřad obce s rozšířenou působností, který učiní další nezbytná opatření směřující k ochraně dítěte, a je-li to možné, uvědomí o této skutečnosti neprodleně zastupitelský úřad státu, jehož je dítě občanem.²² Nezbytnými opatřeními, která by měl obecní úřad obce s rozšířenou působností učinit, jsou podle § 37, odst. 3 zejména:

- podání návrhu na nařízení předběžného opatření
- podání návrhu na ustanovení poručníka nebo opatrovníka dítěte
- podání návrhu na ústavní výchovu dítěte
- zprostředkování umístění dítěte v azylovém zařízení²³

S problematikou nezletilých bez doprovodu souvisí ještě několik dalších ustanovení tohoto zákona. Na jeho základě byl zřízen Úřad pro mezinárodněprávní ochranu dětí (dále jen Úřad) se sídlem v Brně. Je správním úřadem s celostátní působností a je podřízen Ministerstvu práce a sociálních věcí.²⁴ Zajišťuje sociálně-

²¹ Zákon č. 359/1999 Sb., o sociálně-právní ochraně dětí, § 2, odst. 2, 3.

²² Tento postup je však vyloučen v případě žadatelů o mezinárodní ochranu. Tato specifická skupina cizinců požívá podle Úmluvy o právním postavení uprchlíků určité ochrany zejména před vlastním zastupitelským úřadem a úřady země jejich původu. V jejich případě tedy není možné oznamovat nebo poskytovat uvedeným úřadům jakékoli informace.

²³ V dnešní době již NBD nejsou umisťováni do Pobytových středisek MV jako ostatní žadatelé o mezinárodní ochranu v ČR, ale na základě rozhodnutí soudu mají nařízenou ústavní výchovu v Zařízení pro děti-cizince MŠMT. Změna byla zavedena novelou č. 57/2005 do Zákona č. 325/1999 Sb., o azylu.

²⁴ Zákon č. 359/1999 Sb., o sociálně-právní ochraně dětí, § 3, odst. 1.

právní ochranu ve vztahu k cizině. Úřad mimo jiné vykonává funkci přijímajícího a odesílajícího orgánu při provádění mezinárodních smluv a plní další povinnosti vyplývající pro Českou republiku z mezinárodních smluv týkajících se sociálně-právní ochrany. Dále vykonává funkci opatrovníka dítěte, zprostředkuje zaslání osobních dokladů a jiných listin do ciziny a opatřuje doklady a jiné listiny z ciziny, spolupracuje se státními orgány nebo jinými organizacemi cizího státu obdobnými Úřadu, pomáhá pátrat po rodičích dítěte, pokud rodiče nebo jeden z nich žijí v cizině a zprostředkovává podávání návrhů směřujících k zabezpečení plnění vyživovací povinnosti.²⁵

²⁵ Zákon č. 359/1999 Sb., o sociálně-právní ochraně dětí, § 35, odst. 2.

3. PŘÍCHOD NEZLETILÉHO BEZ DOPROVODU NA ÚZEMÍ ČR

V této kapitole chci popsat okolnosti, které nezletilé bez doprovodu vedou k příchodu do ČR a následně se věnovat tomu, jak by s nimi mělo být zacházeno. Stručně zde také popíši postup, který vede k umístění dětí do Zařízení pro děti-cizince a jak probíhá azylová procedura s nezletilým.

3.1 DŮVODY PŘÍCHODU DO ČR

Po roce 1989 se Česká republika stala tranzitní²⁶ i cílovou zemí pro migrující obyvatelstvo. Do ČR přichází ročně asi 9 000 nových žadatelů o udělení mezinárodní ochrany. Jedná se o jednotlivce, rodiny s dětmi, ale také nezletilé, kteří přicházejí sami, bez doprovodu zákonného zástupce.

Důvody proč nezletilí bez doprovodu odcházejí ze své země se liší. Někteří opouštějí zemi původu z ekonomických důvodů. Často se dobrovolně rozhodli, že se pokusí sobě i své rodině zajistit lepší budoucnost nebo byli za tímto účelem proti své vůli vysláni rodiči či jinými pečovateli do země, kterou považují za ekonomicky vyspělejší. Dalším důvodem může být pocit ohrožení v důsledku válečného konfliktu či občanských nepokojů, smrt rodičů, strach z porušování lidských práv, perzekuce, sexuální zneužívání či obchodování s lidmi. Dále to také bývají přírodní katastrofy a tradiční praktiky jako např. ženská obřízka nebo nucená vojenská služba. Někoho přiměl k odchodu ze země pocit nedostatečné ochrany ze strany státu, jiní si chtěli splnit svůj sen v podobě dosažení kvalitního vzdělání či profesní kariéry, což jim v zemi původu nebylo umožněno.²⁷

3.2 PRINCIPY ZACHÁZENÍ S NEZLETILÝMI BEZ DOPROVODU

V roce 2004 vydala Mezinárodní aliance Zachraňte děti spolu s Úřadem vysokého komisaře OSN pro uprchlíky v rámci Programu Nezletilí cizinci bez

²⁶ Země, přes kterou uprchlíci a migranti přechází do cílové země, což jsou v našem případě většinou státy západní Evropy.

²⁷ Gottelová, K.; Kopuleťá, G.: Situace nezletilých žadatelů o azyl a cizinců bez doprovodu v ČR, s. 39.

doprovodu v Evropě (Separated Children in Europe Program, zkratka SCEP) publikaci *Vhodné postupy*, kde shrnuje základní principy a postupy práce s touto skupinou dětí. Na základě této publikace uvedu ty nejvýznamnější z nich.

Primárním motivem veškerého jednání musí být **nejlepší zájem** dítěte.

Práva NBD jsou stejná jako práva dětí, která jsou občany dané země nebo zde mají trvalý pobyt. Je tedy **zakázána** jakákoliv **diskriminace**. Vždy se s nimi musí zacházet se zřetelem na to, že to jsou děti.

NBD má **právo na účast** při jednáních, která se ho týkají, pokud to dovolí jeho věk a vyspělost. Při všech rozhodnutích musí být brán ohled na jeho přání a názory.

Je nezbytné, aby NBD měli možnost uchovat si svůj jazyk a vazbu na vlastní kulturu a náboženství tak, aby došlo k **respektování** jejich **kulturní identity**. Při poskytování péče či vzdělání musí být zohledněny jejich kulturní potřeby.

Při každém právním či jiném řízení nebo žádosti o poskytnutí služby musí být přítomen vyškolený **tlumočník**, který hovoří jazykem nezletilého.

Vždy se musí brát zřetel na to, aby nebyly prozrazeny **informace**, které by mohly ohrozit rodinné příslušníky nezletilého. Zároveň by NBD měl mít přístup ke všem informacím, které se ho bezprostředně týkají. Jedná se například o informace o jeho právech, o dostupných službách, azylovém řízení, o možnosti vyhledat rodinné příslušníky nebo o situaci v zemi jeho původu.²⁸

3.3 POSTUPY PŘI JEDNÁNÍ S NEZLETILÝMI BEZ DOPROVODU

Dostávám se k bodu, ve kterém bych chtěla objasnit, jak se postupuje po příchodu NBD za území ČR a to v případě, že dotyčný požádá o mezinárodní ochranu i v případě, že tak neučiní. Kromě jiného jde o poměrně složité právní procedury. Pokusím se o jejich maximální zjednodušení, které by zajistilo jejich srozumitelnost.

²⁸ Program Nezletilí bez doprovodu v Evropě: *Vhodné postupy*, s. 6-8.

3.3.1 Vstup na území ČR

V souladu s mezinárodním právem²⁹ nesmí být nezletilým bez doprovodu, kteří žádají o ochranu, nikdy odepřen vstup na území. Orgán, který přijde s tímto dítětem do kontaktu jako první a identifikuje ho jako NBD, má povinnost oznámit tuto skutečnost místně příslušnému úřadu sociálně-právní ochrany dítěte. V praxi se jedná především o pohraniční nebo cizineckou policii, eventuálně o další útvar Policii ČR.

V případě, že zajištěný jedinec nemá platný cestovní doklad ani průkaz totožnosti³⁰, učiní čestné prohlášení, ve kterém uvede své jméno a příjmení, datum a místo narození a státní občanství. Tato praxe může vyvolat diskusi ohledně případného rizika, že ve snaze získat určité výhody, které náleží nezletilým, uvádějí i dospělý věk pod hranicí 18 let. Za těchto okolností lze provést za účelem **zjištění věku** osoby lékařské vyšetření formou rentgenu zápěstí. Lékařské zkoušky věku jsou však velmi nepřesné a jejich odchylka může být až dva roky. Je obtížné rozlišit změny vyplývající ze samotného stárnutí od změn vzniklých např. vlivem prostředí či nemocí.³¹ V souladu s programem SCEP by určování věku mělo zahrnovat také fyzické, vývojové, psychologické a kulturní faktory. Kromě lékařského vyšetření by tedy mělo být provedeno vyšetření nezávislým odborníkem s odpovídajícími znalostmi o etnickém a kulturním zázemí dítěte, což se však v ČR neděje. V případě pochyb je třeba vycházet z toho, že osoba, která tvrdí, že je mladší 18 let, dítětem skutečně je a má s ní tak být zacházeno.³²

Podle Zákona o azylu se za způsobilého k právním úkonům považuje cizinec ode dne, kdy dosáhl věku 18 let. Nezletilé osobě bez doprovodu je k ochraně jejích práv a právem chráněných zájmů spojených s pobytem na území soudem ustanoven **opatrovník pro pobyt**. S ohledem na ochranu této osoby stanoví soud na podnět

²⁹ viz Úmluva o právním postavení uprchlíků, Úmluva o právech dítěte, Evropská úmluva o ochraně lidských práv a základních svobod, atd.

³⁰ Do ČR přichází pouze malé procento NBD, kteří vlastní platný průkaz totožnosti.

³¹ Nováková, P.; Kopuleťá, G.: Nedostatečná úprava určování věku nezletilých bez doprovodu. s. 15.

³² Program Nezletilí bez doprovodu v Evropě: Vhodné postupy, s. 16.

ministerstva opatrovníka bezodkladně předběžným opatřením.³³ Opatrovníkem pro pobyt bývá zpravidla ustanoven orgán sociálně-právní ochrany dětí. Pro potřeby azylového řízení může být nezletilému dočasně určen ještě **opatrovník pro řízení** (ustanovuje ho Ministerstvo vnitra, odbor azylové a migrační politiky a je jím většinou pracovník nevládní organizace). Jeho kompetence však přebírá po pravomocném usnesení okresního soudu opatrovník pro pobyt.³⁴ Opatrovnictví pro pobyt by mělo zahrnovat pomoc týkající se pobytového statutu, zabezpečení náležité ochrany, ubytování, vzdělání, zdravotní péče i jazykové pomoci. Opatrovník by měl dítě zastupovat, radit mu, informovat ho a zajistit mu kontakt s rodinnými příslušníky. Cílem jeho práce je nalezení dlouhodobého řešení, které by bylo v nejlepším zájmu dítěte.³⁵ V praxi však má orgán sociálně-právní ochrany na starost celou řadu nezletilých a jeho zaměstnancům tak v naplnění požadavků na funkci opatrovníka mohou bránit jejich časové možnosti, ale také nedostatek expertních znalostí v oblasti uprchlického a cizineckého práva.

Po příchodu NBD na naše území by se co nejdříve mělo začít s vyhledáváním jeho rodinných příslušníků. Během rozhovoru s dítětem se příslušný orgán péče o dítě pokusí získat co nejvíce informací o rodině nezletilého. Při dohledávání příbuzných pomáhá Úřad pro mezinárodněprávní ochranu dětí, který může spolupracovat například s Mezinárodní organizací pro migraci, Úřadem vysokého komisaře OSN pro uprchlíky (UNHCR) nebo s centrální vyhledávací agenturou Mezinárodního výboru Červeného kříže. Vždy je však třeba brát ohledy na to, aby nebyla ohrožena bezpečnost dítěte a jeho rodiny a proto se s důvěrnými informacemi, které se jich týkají, musí zacházet diskrétně.³⁶ Za podmínky, že NBD požádal o mezinárodní ochranu, vztahuje se na něj Dublinské nařízení z roku 2003, které mimo jiné určuje kritéria pro **sloučení rodiny**. Pro účely tohoto nařízení se rodinnými příslušníky rozumí manžel/manželka, nezletilé děti a u nezletilých žadatelů o azyl také otec, matka nebo poručník. Podle Dublinského nařízení je za vyřízení žádosti o

³³ Zákon č. 325/1999 Sb., o azylu, § 89, 92.

³⁴ Kopuleťá, G.; Nováková, P.: *Nezletilí bez doprovodu*, s. 25.

³⁵ *Program Nezletilí bez doprovodu v Evropě: Vhodné postupy*, s. 15.

³⁶ *Program Nezletilí bez doprovodu v Evropě: Vhodné postupy*, s. 14.

mezinárodní ochranu v případě nezletilého odpovědný ten stát, na jehož území legálně pobývá některý z těchto členů rodiny. Nařízení obsahuje ještě speciální humanitární ustanovení, které umožňuje sloučit nezletilého bez doprovodu s příbuznými ze širší rodiny (než je uvedeno výše), pokud se o něho mohou postarat a neodporuje to nejlepšímu zájmu dítěte.³⁷

Platný Zákon o pobytu cizinců nerozlišuje mezi dospělými cizinci a mladistvými cizinci bez doprovodu staršími 15 let, kteří jsou podle tohoto zákona způsobilí k právním úkonům (pokud jsou schopni projevit svou vůli a samostatně jednat).³⁸ Proto je cizinecká policie oprávněna zajistit nezletilého cizince staršího 15 let stejným způsobem, jako dospělou osobu. Cizinec může být zajištěn za účelem správního vyhoštění nebo předání podle mezinárodní smlouvy. Řízení o správním vyhoštění je zahájeno v případě, je-li nebezpečí, že by zajištěný mohl ohrozit bezpečnost státu, závažným způsobem narušit veřejný pořádek nebo mařit a ztěžovat výkon rozhodnutí o správním vyhoštění. V praxi bývá nejčastějším důvodem k **zajištění nezletilého cizince** ilegální překročení státní hranice, pobyt v ČR bez platného cestovního dokladu nebo po uplynutí platnosti víza. Ve jmenovaných případech je cizinec umístěn v zařízení pro zajištění cizinců (dále jen ZZC)³⁹, kde je mu, jestliže je nezletilý, policií ustanoven opatrovník. Celková doba jeho zajištění nesmí přesáhnout 90 dní.⁴⁰ Během pobytu v ZZC je cizinec oprávněn požádat o ochranu ve formě azylu a to v průběhu 7 dní od doby, kdy je o této možnosti informován. Je-li zajištěným mladistvý cizinec bez doprovodu, vyrozumí policie neprodleně orgán sociálně-právní ochrany dítěte. Ani žádost o azyl, ani nezletilost cizince však nejsou důvodem k předčasnému propuštění ze ZZC. V období, kdy je cizinec zajištěn, probíhá řízení o jeho správním vyhoštění.⁴¹ Pokud však mladistvý

³⁷ Kopuleťá, G.; Nováková, P.: *Nezletilí bez doprovodu*, s. 33-34.

³⁸ Zákon č. 326/1999 Sb., o pobytu cizinců na území České republiky, § 178.

³⁹ Takto popsal ZZC sedmnáctiletý chlapec z Čečenska: „*Špatný to bylo. Bylo to skoro jako ve vězení. Všechno zavřeno, nikam nás nepustili. Když jsem byl doma, tak vůbec jsem neviděl ty Číňany a Vietnamci a takový národnosti a jak jsem přišel tam, tak oni tam chodili skoro samý, se nezbláznil z toho. Několik dní jak jsem tam byl, tak na začátku bylo moc těžký a pak našel jsem kamarády. A pak to šlo, tak 6 měsíců jsem tam byl.*“

⁴⁰ U dospělého cizince je tato lhůta 180 dní.

⁴¹ Správním vyhoštěním se rozumí ukončení pobytu cizince na území, které je spojeno se stanovením doby vycestování a doby, po kterou nelze cizinci umožnit vstup na území.

požádal o mezinárodní ochranu, výkon správního vyhoštění se odkládá na dobu, kdy bude ve věci azylu rozhodnuto. Po propuštění ze ZZC je nezletilý cizinec bez doprovodu umístěn na základě předběžného opatření do Zařízení pro děti-cizince.⁴²

Nezletilí cizinci bez doprovodu mají na našem území právo na lékařskou péči za stejných podmínek, jako děti, které jsou občany státu. Stejně tak by jim měl být zajištěn přístup ke vzdělání a možnost připravovat se na budoucí povolání. Školy by k nim při tom měly zaujmout vstřícný a flexibilní přístup a poskytnout jim pomoc při překonávání jazykové bariéry.⁴³

3.3.2 Azylové řízení

O udělení azylu na území ČR rozhoduje Ministerstvo vnitra, odbor azylové a migrační politiky (dále jen OAMP). V případě, že cizinec učiní **prohlášení o úmyslu požádat v naší zemi o mezinárodní ochranu**, dostane od policie vstupní vízum na dobu nezbytnou k dostavení se do přijímacího střediska. Tento úmysl může být vysloven na hraničním přechodu, v přijímacím středisku, v zařízení pro zajištění cizinců, na oblastním ředitelství služby cizinecké a pohraniční policie nebo přímo Ministerstvu vnitra, ve zdravotnickém zařízení v průběhu hospitalizace či ve vězení.⁴⁴

V ČR jsou v současné době dvě přijímací střediska. A to v obci Vyšší Lhoty a v tranzitním prostoru letiště Praha-Ruzyně. Zde zpravidla cizinec podává **žádost o mezinárodní ochranu**. Žadatelům je v přijímacím středisku zajištěno ubytování a základní životní potřeby. V rámci vstupních procedur tu podstoupí identifikační úkony sestávající ze sejmutí daktyloskopických otisků prstů a pořízení obrazového záznamu s cílem zjistit nebo ověřit jejich totožnost. Dále je provedena zdravotní prohlídka. Jestliže žádost o mezinárodní ochranu podá nezletilá osoba bez doprovodu, Ministerstvo vnitra tuto skutečnost oznámí příslušnému orgánu sociálně-právní ochrany dětí, který podá k soudu návrh o nařízení ústavní výchovy. Výjimkou je situace, kdy je nezletilý bez doprovodu nejprve umístěn do Zařízení pro děti-cizince a

⁴² Kopuleťá, G.; Nováková, P.: Nezletilí bez doprovodu, s. 26-27.

⁴³ Program Nezletilí bez doprovodu v Evropě: Vhodné postupy, s. 18-20.

⁴⁴ Zákon č. 325/1999 Sb., o azylu, § 3a.

až pak se rozhodne požádat o azyl. V těchto případech navštíví nezletilého pracovník Ministerstva vnitra a sepiše s ním žádost v ZDC. Dítě-cizinec se v každém případě nakonec dostává do ZDC.⁴⁵

V žádosti o azyl ministerstvo zjišťuje důvody, které cizince vedly k odchodu ze země původu. V případě nezletilého žadatele je její součástí dotazník, který obsahuje otázky týkající se rodičů a příbuzných dítěte. Celé azylové řízení musí probíhat v mateřském jazyce žadatele (případně v jazyce, ve kterém je schopen se dorozumět) a nezletilý je v něm vždy zastoupen opatrovníkem. Po provedení vstupních procedur a podání žádosti je cizinec umístěn do pobytového střediska (pokud má možnost, může pobývat i v soukromí), NBD pak do Zařízení pro děti-cizince. S žadatelem je dále veden podrobný rozhovor (pokud ho neabsolvoval již v přijímacím středisku), ve kterém jsou zjišťovány skutečnosti potřebné pro **rozhodnutí v řízení o udělení mezinárodní ochrany** v ČR.⁴⁶ Ministerstvo vnitra by mělo své rozhodnutí vydat do 90 dnů ode dne zahájení řízení. Má však pravomoc tuto lhůtu podle potřeby prodloužit a zpravidla se tak skutečně děje. V případě negativního rozhodnutí OAMP, může žadatel podat **žalobu ke krajskému soudu**. Sám tento soud nemůže o udělení azylu rozhodnout, ale má pravomoc žádost vrátit Ministerstvu vnitra k dalšímu projednání. Po dobu řízení u krajského soudu požívá cizinec stejných práv jako ve lhůtě před rozhodnutím OAMP. Je-li krajským soudem žaloba zamítnuta, lze jako mimořádný opravný prostředek použít **kasační stížnost k Nejvyššímu správnímu soudu**. Ten ji rozsudkem zamítne a tím celé azylové řízení ukončí nebo věc vrátí krajskému soudu k dalšímu prošetření. Po dobu řízení o kasační stížnosti cizinec nemůže automaticky zůstat na území ČR, ale musí požádat soud o odkladný účinek. Pokud mu je přiznán, udělí mu odbor cizinecké a pohraniční policie vízum za účelem strpění pobytu.

⁴⁵ Kopuleťá, G.; Nováková, P.: Nezletilí bez doprovodu, s. 13-14.

⁴⁶ Podle Zákona č. 325/1999 Sb., o azylu § 12 se azyl cizinci udělí, bude-li v řízení o udělení mezinárodní ochrany zjištěno, že cizinec je pronásledován za uplatňování politických práv a svobod, nebo má odůvodněný strach z pronásledování z důvodu rasy, pohlaví, náboženství, národnosti, příslušnosti k určité sociální skupině nebo pro zastávání určitých politických názorů ve státě, jehož občanství má, nebo v případě že je osobou bez státního občanství, ve státě jeho posledního trvalého bydliště. Za pronásledování se pro účely tohoto zákona (§ 2, odst. 7) rozumí ohrožení života nebo svobody, opatření působící psychický nátlak nebo jiná obdobná jednání, pokud jsou prováděna, podporována či trpěna ve státě, jehož je cizinec občanem, nebo pokud tento stát není schopen zajistit ochranu před takovým jednáním.

Žadatel, který v ČR azyl obdrží, má po nějakou dobu možnost pobývat v integračním středisku. V případě konečného zamítnutí žádosti, je cizinec oprávněn podat novou žádost nejdříve po uplynutí 2 let od pravomocného ukončení předchozího řízení (ve výjimečných případech může tuto lhůtu Ministerstvo vnitra prominout).⁴⁷

Čím se tedy liší azylová procedura pokud je žadatelem nezletilý cizinec bez doprovodu? Především mu musí být ustanoven opatrovník. Dále žádost nemůže být rozhodnuta ve zkráceném řízení (zamítnutí žádosti jako zjevně neodůvodněné ve lhůtě 30 dnů). Pokud se v případě nezletilého Ministerstvo vnitra rozhodne žádost o mezinárodní ochranu zamítnout, vztahuje se na něj doplňková ochrana.⁴⁸ Dítě je umístěno na základě předběžného opatření soudu do ZDC. Následně je mu soudem nařízena ústavní výchova.

3.3.3 Možnosti dlouhodobého řešení

V zásadě existují tři způsoby dlouhodobého řešení situace nezletilého bez doprovodu. Je to jeho integrace v České republice, návrat do země původu nebo sloučení s příbuznými, kteří legálně pobývají v jiném státu Evropské unie.

Pokud nezletilý cizinec **získá azyl**, obdrží povolení k trvalému pobytu na našem území, které trvá po dobu platnosti rozhodnutí o udělení azylu. V případě, že je jeho žádost o udělení mezinárodní ochrany zamítnuta, vztahuje se na něj **překážka vycestování** a je mu uděleno vízum za účelem strpění. Na jeho základě je nezletilý oprávněn pobývat na území ČR do doby, než pomine důvod, pro který byla překážka vycestování vyslovena. Trvá-li tato situace déle než rok, může být tomuto cizinci schválena žádost o **povolení k dlouhodobému pobytu**. Neúspěšný žadatel o azyl, jehož

⁴⁷ Kopuleťá, G.; Nováková, P.: Nezletilí bez doprovodu, s. 21-25.

⁴⁸ Doplňková ochrana se podle Zákona č. 325/1999 Sb., o azylu § 14a udělí cizinci, který nespĺňuje důvody pro udělení azylu, bude-li v řízení o udělení mezinárodní ochrany zjištěno, že v jeho případě jsou důvodné obavy, že pokud by byl cizinec vrácen do státu, jehož je státním občanem, hrozilo by mu skutečné nebezpečí vážné újmy.

Za vážnou újmu se považuje (Zákon č. 326/1999 Sb., o pobytu cizinců na území České republiky, § 179):

- a) uložení nebo vykonání trestu smrti,
- b) mučení nebo nelidské či ponižující zacházení nebo trestání,
- c) vážné ohrožení života nebo lidské důstojnosti z důvodu svévolného násilí v situacích mezinárodního nebo vnitřního ozbrojeného konfliktu, nebo
- d) pokud by vycestování cizince bylo v rozporu s mezinárodními závazky České republiky.

azylové řízení trvalo déle než 2 roky a celková doba, po kterou se nachází na našem území přesáhla 4 roky, má právo na **udělení trvalého pobytu**.⁴⁹ Dále podle Zákona o pobytu cizinců § 87 je cizinec mladší 18 let svěřený do náhradní výchovy rozhodnutím příslušného orgánu oprávněn trvale pobývat na území, je-li alespoň jedna fyzická osoba, jíž je svěřen, přihlášená k trvalému pobytu na území nebo se na území nachází ústav, ve kterém je cizinec umístěn. Takto pobývat na území může do dosažení 15 let. Poté lze povolení k pobytu prodloužit až do jeho zletilosti (do věku 18 let), kdy může podat žádost k trvalému pobytu z humanitárních důvodů nebo z důvodů hodných zvláštního zřetele.⁵⁰ Zásadní překážkou pro udělení trvalého pobytu je však rozhodnutí o správním vyhoštění, které bylo nezletilému uděleno, když nelegálně vstoupil na naše území, což se v praxi děje velmi často.

V případě, že se podaří nalézt rodiče nezletilého nebo jiné odpovědné osoby v zemi původu, schopné se o něj postarat a nenajde se jiné vhodné řešení, je možné využít dobrovolné **repatriace**. To znamená, že je cizinec vrácen do své země. V některých případech cestu uhradí Ministerstvo vnitra. Pokud cizinec dosáhne 18 let a jeho pobyt v ČR se z důvodu **rozhodnutí o správním vyhoštění** nepodaří legalizovat, je nucen naše území opustit.⁵¹ Existují však **důvody znemožňující vycestování** (a tedy i vykonání správního vyhoštění) v případě přítomnosti důvodné obavy, že by byl cizinec vrácen do státu, kde by mu hrozilo mučení, nelidské či ponižující zacházení, vážné ohrožení života nebo lidské důstojnosti nebo trest smrti.⁵²

Možností, jak lze uspokojivě vyřešit situace nezletilého bez doprovodu je také jeho **sloučení s příbuznými**, kteří legálně pobývají v jiném státě Evropské unie. Blíže se jím zabývám v předcházející kapitole 3.3.1.

⁴⁹ Zákon č. 326/1999 Sb., o pobytu cizinců na území České republiky, § 67, odst. 1.

⁵⁰ Zákon č. 326/1999 Sb., o pobytu cizinců na území České republiky, § 66, odst. 1.

⁵¹ Kopuleťá, G.; Nováková, P.: Nezletilí bez doprovodu, s. 39-41.

⁵² Zákon č. 326/1999 Sb., o pobytu cizinců na území České republiky, § 179, odst. 1, 2.

4. ZAŘÍZENÍ PRO DĚTI-CIZINCE

Zařízení pro děti-cizince bylo oficiálně zřízeno Ministerstvem školství, mládeže a tělovýchovy k 1.11. roku 2003 jako státní příspěvková organizace. Od 15. června roku 2004 začal fungovat Diagnostický ústav v Praze-Hájích (tzv. Modrá škola) se sídlem na adrese Radlická 30, Praha 5⁵³, kde jsou dětem-cizincům poskytovány komplexní diagnostické služby, tedy sociální, zdravotní, psychologická, speciálně pedagogická a školská diagnostika. Následně, 1. října 2004, vznikl jako součást zařízení v areálu Permon v Hřiměždicích-Vestci (okres Příbram) Dětský domov se školou, Výchovní ústav a Praktická škola.⁵⁴ Účelem zařízení je zajišťovat nezletilé osobě, a to zpravidla ve věku od 3 do 18 let, na základě rozhodnutí soudu o ústavní výchově, ochranné výchově nebo o předběžném opatření náhradní výchovnou péči v zájmu jeho zdravého vývoje, řádné výchovy a vzdělávání.⁵⁵ Do Zařízení pro děti-cizince jsou nakonec umístěni všichni nezletilí cizinci bez doprovodu, jejichž pobyt na území ČR je zaznamenán. Mohou to být nezletilí cizinci, kteří jsou propuštěni ze zařízení pro zajištění cizinců, děti-cizinci, kteří jsou na našem území zadrženi policií i nezletilí žadatelé o azyl poté, co absolvují vstupní procedury v přijímacím středisku.

Vznik tohoto zařízení vedl k značným změnám v péči o NBD, a to hlavně v pozitivním smyslu. V předchozích letech byli nezletilí bez doprovodu mladší 15 let umístováni do běžných dětských diagnostických ústavů a následně do dětských domovů. Mladiství žadatelé o azyl ve věku od 15 do 18 let pobývali v pobytovém středisku (konkrétně v Kostelci nad Orlicí), kde byla speciálně pro tuto skupinu žadatelů zřízena chráněná zóna. Zde žili po celou dobu azylového řízení, tedy

⁵³ Vzhledem k nezbytné rekonstrukci budovy sídla byla přijata opatření k zajištění provozu v prozatímních prostorách Modrá škola, Kupeckého 576, Praha 4 – Háje. Stěhování zařízení právě probíhá nebo se (po několika odkladech) uskuteční v nejbližší době.

⁵⁴ Fungování těchto zařízení je upraveno zejména Zákonem č. 109/2002 Sb., o výkonu ústavní výchovy nebo ochranné výchovy ve školských zařízeních a o preventivní výchovné péči ve školských zařízeních, a prováděcí vyhláškou č. 334/2003 Sb., kterou se upravují podrobnosti výkonu ústavní výchovy a ochranné výchovy ve školských zařízeních.

Oficiální název celého zařízení zní: Zařízení pro děti cizince Zařízení pro děti-cizince, diagnostický ústav, dětský domov se školou, výchovný ústav, středisko výchovné péče, základní škola a praktická škola, Radlická 30, Praha 5.

⁵⁵ Zpráva příspěvkové organizace Zařízení pro děti-cizince za rok 2003 - 2004.

i několik měsíců. Vzhledem k jejich věku se na ně nevztahovala povinná školní docházka, pouze jednou týdně mohli navštěvovat kurz českého jazyka. Další možnosti využití volného času zde byly omezené. Nezletilí byli v kontaktu se sociálními pracovníky střediska, ale výchovná péče zde chyběla. Velká část nezletilých cizinců bez doprovodu byla rovněž umisťována do Zařízení pro zajištění cizinců spadající pod správu Policie ČR. Po propuštění byli přemístěni do pobytového střediska. Pokud však nepožádali o azyl, byli po uplynutí 180 dnů⁵⁶ zajištění propuštění, aniž by jim byla poskytnuta jakákoli následná péče. Nezletilí bez doprovodu jsou sice dodnes zajišťováni do ZZC, ale po opuštění tohoto zařízení jsou přemístěni do Zařízení pro děti-cizince, kde je jim poskytnuta péče adekvátní jejich věku minimálně do dosažení 18 let.⁵⁷

4.1 ORGANIZAČNÍ STRUKTURA ZAŘÍZENÍ

Součástí Zařízení pro děti-cizince jsou následující pracoviště. Část z nich sídlí na adrese 149 00 Praha 4 – Háje, Kupeckého 576:

- Diagnostický ústav (kapacita 18 lůžek)
- Středisko výchovné péče (kapacita 12 lůžek)

Další pracoviště Zařízení pro děti-cizince jsou umístěné v Hřiměždicích-Vestci v okrese Příbram, tzv. areál Permon:

- Dětský domov se školou (kapacita 25 lůžek)
- Výchovný ústav (kapacita 24 lůžek)
- Speciální základní škola
- Praktická škola
- Školní jídelna

V čele celého zařízení stojí ředitel (již od vzniku zařízení je to PaedDr. Miloš Kusý).⁵⁸

⁵⁶ Doba pobytu mladistvého v ZZC byla zkrácena ze 180 na 90 dnů.

⁵⁷ Kopuleťá, G.; Nováková, P.: Nezletilí bez doprovodu, s. 36.

⁵⁸ Výroční zpráva Zařízení pro děti-cizince o činnosti školy za rok 2005 - 2006.

4.2 ZAŘÍZENÍ PRO DĚTI-CIZINCE, AREÁL PERMON

Vzhledem k tomu, že má praktická část se vztahuje k zařízením v areálu Permon (dále jen Permon), budu mu věnovat více pozornosti. Jak již bylo řečeno v předchozí kapitole, jedná se o Dětský domov se školou, Výchovní ústav a k nim přidruženou Speciální základní školu a Praktickou školu. V areálu se nachází ještě školní jídelna.

Děti umístěné do Zařízení pro děti-cizince se nejprve dostávají do diagnostického ústavu v Praze. Jejich pobyt zde trvá zpravidla 8 týdnů, během nichž proběhne diagnostika. Na základě výsledků diagnostických testů a posouzení z hlediska vzdělávacího, terapeutického, výchovného a sociálního, zde zpracují komplexní diagnostickou zprávu s návrhem specifických výchovných a vzdělávacích potřeb dítěte. Dále se zjišťuje úroveň dosažených znalostí dítěte a podle nich se určí do jaké třídy základní školy, popřípadě praktické školy, bude dítě zařazeno. Pak dochází k jeho přemístění do Dětského domova se školou a Výchovního ústavu pro děti-cizince v Hřiměždicích-Vestci u Příbrami.

Zdravotní péči dětem-cizincům umístěných v zařízení hradí Všeobecná zdravotní pojišťovna, neboť splňují podmínku soudem nařízené ústavní výchovy nebo předběžného opatření. Do Permonu pravidelně dojíždí lékař a zdravotnice. Z dosavadní zkušenosti vyplývá, že děti vyžadují více zdravotní péče, než je tomu obvyklé u českých dětí.

4.2.1 Charakteristika jednotlivých pracovišť

- **Dětský domov se školou**

Do dětského domova se školou jsou umísťovány děti od 6 let věku do ukončení povinné školní docházky. Přicházejí sem z diagnostického ústavu Zařízení pro děti-cizince. Kapacita domova je 25 lůžek. Základní jednotkou tohoto zařízení je rodinná skupina, která je tvořena 5 až 8 dětmi různého věku a pohlaví. Sourozenci se zpravidla zařazují do stejné rodinné skupiny, ale z výchovných, vzdělávacích či zdravotních

důvodů je výjimečně možné zařadit je do různých skupin. Při rozdělování do skupin se zohledňují také jazykové a etnické potřeby dětí. Je snaha v rodinné skupině zajišťovat denní péči o děti obdobným způsobem jako v rodině. V současné době funguje v Permonu 5 skupin rodinného typu (zahrnují děti umístěné v dětském domově a ve výchovném ústavu dohromady). V každé z nich se střídají dva vychovatelé. Obytná jednotka skupiny zahrnuje obývací pokoj, ložnice dětí, pokoj vychovatele, kuchyňku a sociální zařízení.⁵⁹

- **Výchovný ústav**

Do výchovného ústavu jsou umísťováni mladiství starší 15 let. Stejně jako v případě dětského domova přicházejí z diagnostického ústavu Zařízení pro děti-cizince. Zařízení má kapacitu 24 lůžek a jeho základní organizační jednotkou by podle zákona měla být výchovná skupina. Ve skutečnosti však fungování výchovného ústavu není organizačně ani jinak odděleno od dětského domova a úlohu výchovné skupiny zde plní skupina rodinná s 5 až 8 dětmi.

- **Speciální základní škola**

Ve speciální základní škole se v 1. – 9. ročníku vyučuje podle učebních plánů vzdělávacího programu „Národní škola“ schváleného Ministerstvem školství ČR. Učitelé se ve škole snaží především překonávat jazykovou bariéru a všemi dostupnými, i neverbálními, prostředky postupně dětem přiblížit život v naší zemi. V opodstatněných případech jsou pro jednotlivé žáky vypracovány individuální vzdělávací programy tak, aby odpovídaly jeho schopnostem a směřovaly tak k rozvoji žáka.

Škola plní diagnostické, výchovně-vzdělávací, terapeutické a sociální úkoly. V rámci diagnostických úkolů zajišťuje úroveň dosažených znalostí, dovedností a schopností nezletilého, dále míru jeho znalostí českého jazyka a míru sociálně kulturních, náboženských a sociálně právních potřeb. V rámci úkolů výchovně-vzdělávacích zajišťuje škola žákům základní vzdělávání podle jejich rozumových a

⁵⁹ Zpráva příspěvkové organizace Zařízení pro děti-cizince za rok 2003 - 2004.

jazykových schopností. Vždy usiluje o výuku směřující k prohloubení znalostí českého jazyka.⁶⁰

Žáci speciální základní školy jsou rozděleni do pěti skupin podle pokročilosti a do dvou tříd. Je zde zaměstnáno sedm učitelů a jedna asistentka.

Pokud v průběhu povinné školní docházky pominou důvody pro zařazení dítěte do školy při dětském domově, je na základě žádosti ředitele zařazeno do běžné základní školy (zpravidla do ZŠ v Něčíně).⁶¹ Běžnou českou základní školu v současné době skutečně několik dětí z Permonu navštěvuje.

- **Praktická škola**

Důvodem ke zřízení dvouleté praktické školy byla především skutečnost, že převážná většina dětí-cizinců patří k věkové skupině od 15 do 18 let a zároveň vzhledem k jazykové bariéře není schopna samostatného studia na běžných školách. Studijní osnovy praktické školy jsou proto upraveny s ohledem na větší potřebu výuky českého jazyka a získávání sociálních a praktických dovedností potřebných pro život v České republice. Dalším důvodem je, že předpokládaná délka pobytu dětí se vzhledem k jejich věku při příchodu pohybuje mezi jedním rokem až dvěma a půl lety.

Praktická škola je určena pro chlapce i pro dívky. Její absolventi dosáhnou středního stupně vzdělání. Výuka je zaměřena na přípravu pro výkon jednoduchých pracovních činností v oblastech praktického života. V současné době škola nabízí obory kuchař, zahradnické práce a šití. Po úspěšném absolvování dostávají děti závěrečné vysvědčení. Škola umožňuje dětem přechod na jinou střední školu a to i formou přestupu. V případě, že navštěvují střední školu či učiliště ve větší vzdálenosti od zařízení, bývají ubytováni na internátě.⁶²

⁶⁰ Zpráva příspěvkové organizace Zařízení pro děti-cizince za rok 2003 - 2004.

⁶¹ V průběhu roku 2006 byl v ZDC proveden výzkum srovnávání různých národností z hlediska výsledků IQ testů. Byly potvrzeny nadprůměrné matematicko-logické schopnosti Vietnanců a Číňanů a celkově nadprůměrný výsledek Afričanů – v jejich případě je výsledek přímo závislý na počtu let školní docházky.

⁶² Zpráva příspěvkové organizace Zařízení pro děti-cizince za rok 2003 - 2004.

4.2.2 Provoz zařízení

Běžný den na Permonu začíná dětem budíčkem v půl 7. V 7 hodin je snídane a v 7:45 začíná škola. Pak následuje svačina, oběd a odpolední volno. V 6 hodin se večeří a v půl 10 se jde spát. Odpolední program si pro svou skupinu většinou organizují sami vychovatelé. Děti jdou například plavat nebo na procházku. Z důvodu značné izolovanosti zařízení jsou však možnosti dosti omezené. Některé děti navštěvují odpolední kroužky. Jedná se ovšem téměř výhradně o chlapce. (Zvláště oblíbený je fotbal.) Jsou též pořádány různé výjezdy v rámci celého zařízení. Může to být návštěva kulturní akce v Praze (divadlo, kino), sportovní aktivita nebo výlet.

Každá skupina pravidelně dostává určité množství peněz, které mohou být použity podle uvážení vychovatele - například k nákupu potravin pro přípravu jídla na skupině v době svátků a o víkendu.

V areálu probíhá každý týden velký úklid. Na skupině si však děti uklízí sami. Většinou je stanovena týdenní služba, kterou obstarává jedno z nich. I to, jak se úklidu zhostí, je součástí hodnocení dítěte. Při něm se dále přihlíží k jeho chování. Na hodnocení (systém puntíků) se podílí denní i noční vychovatel a učitelé. Děti s lepšími výsledky mají větší možnost při výběru zájmových aktivit. Ty méně úspěšné mohou být potrestány zákazem samostatných vycházek. Celoročně probíhá mezi dětmi soutěž o CD přehrávač s rádiem.

Obecně jsou samostatné vycházky po okolí povolovány v pátek a o víkendu. V týdnu se děti účastní aktivit s vychovatelem. Od 12 let je dětem povoleno vyjet do nejbližších měst (Příbram, Sedlčany). Od 15 let mohou děti bez doprovodu dospělého do Prahy. Cestu si hradí z kapesného. Celodenní vycházky jsou schvalovány na pravidelné týdenní komunitě (viz dále). V případě, že chtějí opustit zařízení na více než den, je nutný souhlas ředitele. Když děti dosáhnou zletilosti, režim je pro ně volnější. Záleží především na jejich domluvě s vychovateli.

Dětem pobývajícím v ZDC je zajištěno ošacení a obuv, běžné domácí elektrické přístroje, školní pomůcky a další vybavení. Oblečení si mají možnost nakupovat samy. Mají k dispozici částku 6000 korun na rok. Mimo to dostávají

kapesné. Děti od 10 do 15 let 210 Kč a ty starší 15 let 300 Kč na měsíc. V případě, že tráví noc mimo Permon, je jim za každý takový den strhnuto 10 korun.

V zařízení jsou po dohodě s ředitelem povoleny návštěvy. Dochází k nim však spíše výjimečně. Děti nemohou v Permonu volně využívat telefon (pokud nemají vlastní mobil). Pokud ovšem nejde o nějakou závažnou záležitost. To je jim samozřejmě telefonování umožněno.

V areálu Permon probíhají každý týden porady, kde se řeší provozní záležitosti a otázky týkající se dětí. Účastní se jich vedení ZDC, vychovatelé, etoped a sociální pracovníci. Mimo to se celé zařízení (včetně dětí a vedení) týdně schází na komunitě, kde promluví zástupkyně ředitele či sám ředitel a informuje o případných chystaných změnách či o důležitých událostech. Řeší se zde také žádosti dětí o vycházku a podobně. Každý měsíc také probíhají supervize učitelů a vychovatelů (uskutečňují se odděleně).

Důležitou roli při práci s dětmi pobývajícími v zařízení hrají nestátní neziskové organizace. Je to především Organizace pro pomoc uprchlíkům (projekt individuální asistence, právní a sociální poradenství, náplň volného času dětí), Poradna pro uprchlíky a Poradna pro integraci. ZDC dále spolupracuje se Správou uprchlických zařízení a s knihovnou v Sedlčanech.

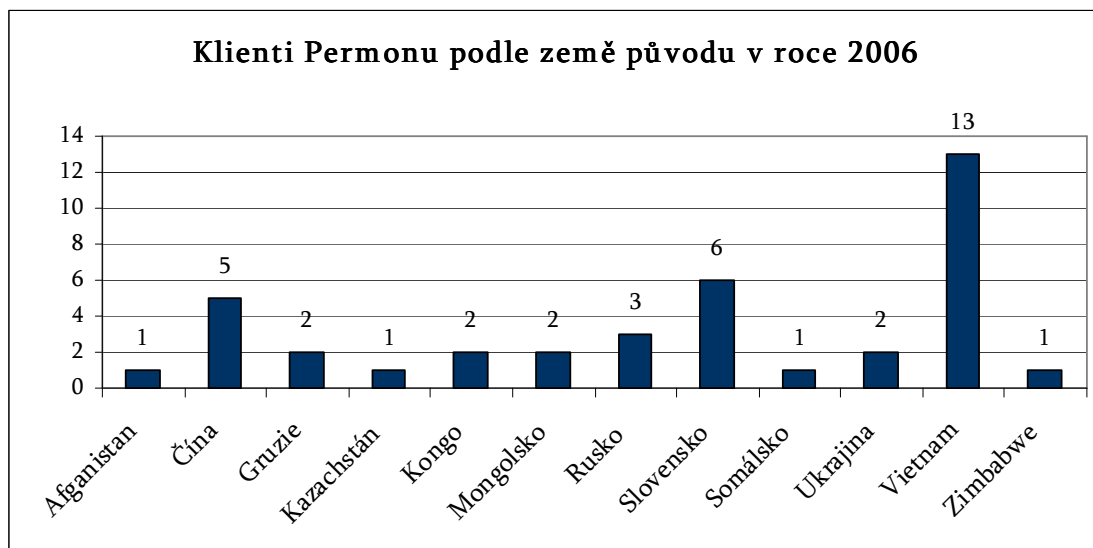
4.2.3 Klienti

ZDC (v areálu Permon) má v současné době⁶³ 39 klientů a dalších 10 dětí je na útěku (což vedení zařízení považuje za poměrně nízký počet). 12 z dětí pobývajících na Permonu je v azylové proceduře.⁶⁴ 8 klientů již nabylo zletilosti - jelikož se připravují na výkon svého budoucího povolání, mohou zde zůstat až do dosažení věku 26 let (každý rok je s nimi obnovována smlouva). Během existence Permonu jím prošlo dalších 29 dětí. Další údaje o klientech Permonu přehledně uvádím v následujících grafech.

⁶³ Údaje, které mám k dispozici, jsou z druhé poloviny roku 2006.

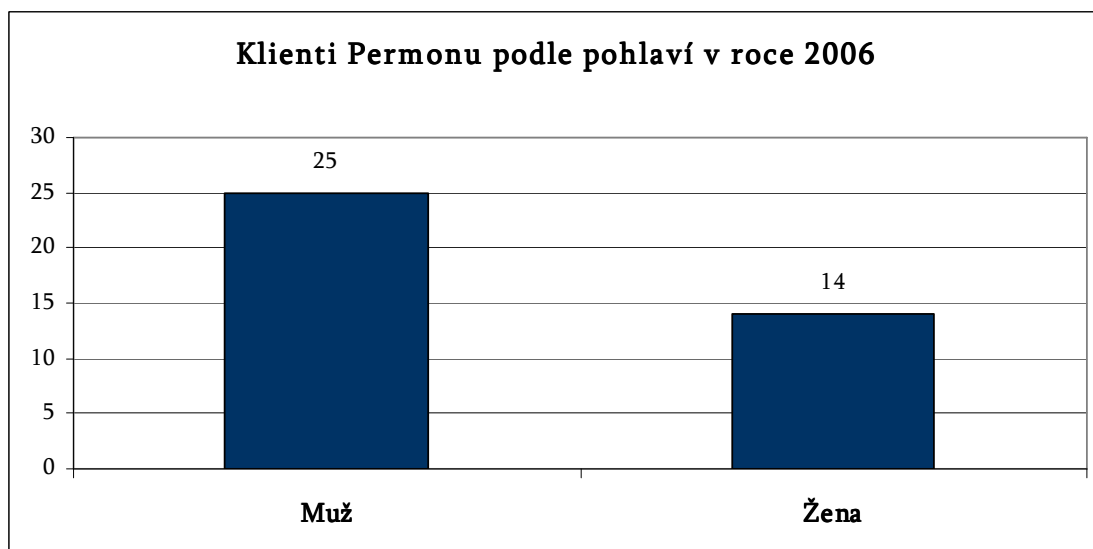
⁶⁴ Za dobu existence Permonu pouze tři jeho klienti získali v ČR azyl. Dva u nich tam stále pobývají, jeden odešel do soukromí.

Graf č. 1



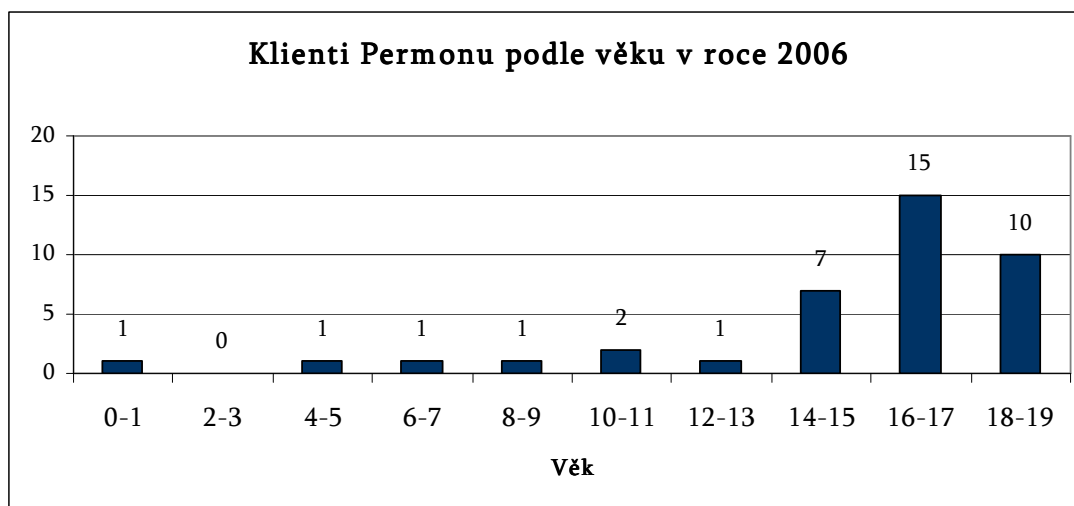
Zdroj: interní dokumenty Permonu

Graf č. 2



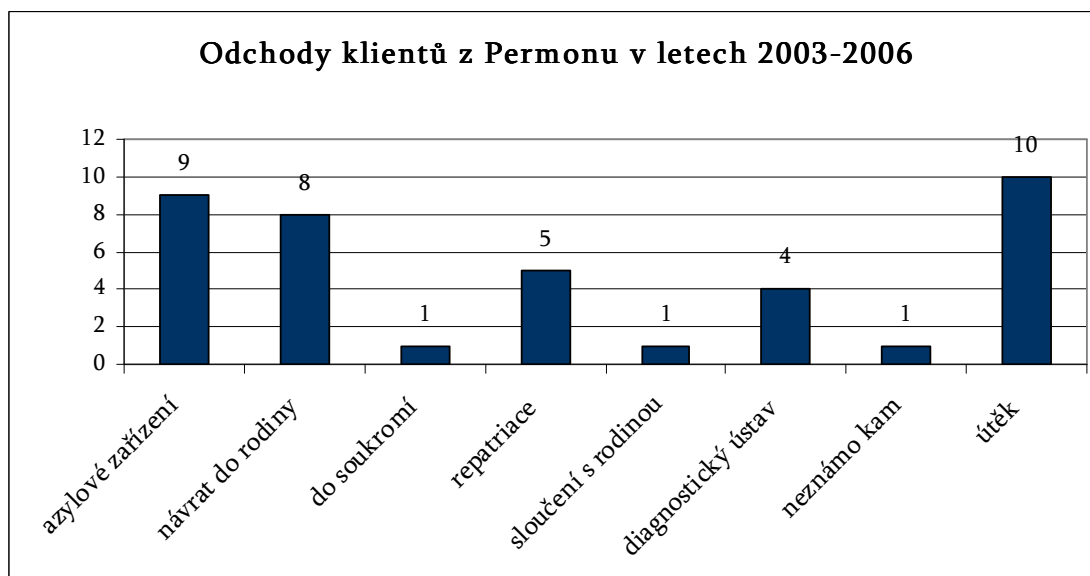
Zdroj: interní dokumenty Permonu

Graf č. 3



Zdroj: interní dokumenty Permonu

Graf č. 4



Zdroj: interní dokumenty Permonu

Lze vymezit dva hlavní důvody umístění dětí v ZDC. Nejčastěji jsou zde proto, že se ocitly na našem území bez svých zákonných zástupců (nebo místo jejich pobytu alespoň není známo). Asi 1/5 dětí (momentálně 7) tu však rodiče má. Ti jsou ale v ČR ilegálně nebo nejsou schopni se o své potomky dostatečně postarat. Tyto děti jsou proto v ZDC umístěny z podobných důvodů jako děti s českým občanstvím v klasických dětských domovech.

Zařízení se leckdy potýká s výchovnými problémy. Těmi nejzávažnějšími jsou trestné činy. Velmi často jde o obvinění, že se nezletilí prokazovali falešným

průkazem totožnosti. Některé děti byly také usvědčeny z krádeží. Běžným jevem jsou útěky ze zařízení. Objevila se též šikana - nejčastěji ze strany muslimských chlapců zaměřená proti dívkám. Dále došlo k jistým neshodám mezi skupinami čínských a vietnamských klientů. Tyto případy jsou však spíše ojedinělé. Čtyři děti byly psychiatricky léčeny.

4.2.4 Personál

V čele Permonu stojí zástupkyně ředitele. Dalšími zaměstnanci jsou etoped, sociální pracovníce, vychovatelé, hospodářka, pokladní, údržbář, recepční, uklízečky, zahradník, kuchaři, hospodářka pro kuchyni, zdravotnice, učitelé a asistentka ve škole. Každý z nich musí splňovat podmínku, že nebyl odsouzen za úmyslný trestný čin.

Výchovnou, vyučovací, pedagogicko-psychologickou a speciálně-pedagogickou činnost vykonávají v zařízení pracovníci s pedagogickým vzděláním. Před vstupem do zaměstnání musí povinně absolvovat psychologické vyšetření, které má zajistit psychickou způsobilost pro tuto práci.

5. ZÁKLADNÍ POTŘEBY DĚTÍ A SPECIFIKA SITUACE NEZLETILÝCH BEZ DOPROVODU

V praktické části své práce se zabývám kvalitou služeb, které svým klientům poskytuje Zařízení pro děti-cizince Permon. Musela jsem si tedy položit otázku, jaké jsou obecné potřeby dětí a jak se od nich liší potřeby nezletilých bez doprovodu.

„Potřeba“ může být například definována jako stav lidského organismu, kdy je porušena vnitřní rovnováha nebo je přítomen nedostatek ve vnějších vztazích osobnosti. Zpravidla vzniká při odchylce od ideální hodnoty. Pojem „potřeba“ lze vymezit také jako nutnost organismu něco získat či se něčeho zbavit nebo jako motiv k jednání.⁶⁵

Asi nejznámější teorii potřeb vytvořil americký psycholog Abraham H. Maslow. Podle Maslowa se určitá potřeba může objevit ve vědomí až poté, co je naplněna (alespoň do určité míry) potřeba, která má větší důležitost. Vytvořil tak hierarchicky uspořádaný systém lidských potřeb. Potřeby dělí na nižší (potřeby fyziologické a potřeba bezpečí), vyšší (potřeba lásky a potřeba úcty) a metapotřeby. Nižší potřeby zajišťují přežití jedince, vyšší potřeby se vztahují k duševní pohodě a rozvoji osobnosti. Přejít k metapotřebám, které jsou vrcholem lidského potenciálu, tvoří potřeba sebeaktualizace. Vývojově nejzákladnější jsou potřeby fyziologické, patří k nim např. potřeba výživy a potřeba kyslíku. Další stupeň tvoří potřeba jistoty a bezpečí (potřeba nepociťovat úzkost a zmatek, potřeba řádu a struktury). K vyšším potřebám patří potřeba lásky a náležitosti - jedinec touží někam náležet, touží po citovém vztahu. Další z vyšších potřeb je potřeba úcty a uznání, jedná se jak o sebeúctu, tak o úctu druhých. Nejvyšší je potřeba sebeaktualizace, neboli potřeba využít svůj potenciál. Vývojově nižší potřeby musí být alespoň do jisté míry uspokojeny, aby se mohly stát naléhavými potřeby vývojově vyšší.⁶⁶

⁶⁵ Hartl, P.; Hartlová H.: Psychologický slovník, s. 444.

⁶⁶ Plháková, A.: Dějiny psychologie, s. 219-220.

5.1 ZÁKLADNÍ POTŘEBY DĚTÍ

O teorii potřeb dětí najdeme v odborné literatuře zmínku spíše výjimečně. Za velmi přehledné považuji rozdělení základních potřeb dítěte do čtyř okruhů podle Jiřího Dunovského, které jsem si dovolila doplnit o pět psychických potřeb vymezených Langmeierem a Matějčkem.

5.1.1 Biologické potřeby

Mezi základní biologické potřeby patří především řádná výživa dítěte a uspokojení hygienických požadavků, jako je dostatek tepla, čistoty, ochrany před negativními vlivy z životního prostředí nebo rozvoj obranyschopnosti. Důležitý je však také dostatek adekvátních stimulů, které by rozvíjely funkce organismu. Za biologickou potřebu lze považovat i potřebu optimální nebo alespoň uspokojivé péče, která by zabezpečovala rozvoj všech sil a schopností organismu.⁶⁷ Jedná se o potřeby, které musí být plně uspokojeny, aby dítě mohlo vůbec přežít.

5.1.2 Psychické potřeby

Základní psychické potřeby úzce souvisí jak s biologickými, tak se sociálními potřebami. Musí být správně a ve správný čas naplňovány, aby se dítě vyvíjelo v psychicky zdravou osobnost. Jsou to:

- ***Potřeba stimulace***

Dítě potřebuje určité množství, kvalitu a proměnlivost vnějších podnětů, které u něj nastaví jistou úroveň aktivity. Podnětů by nemělo být málo ale ani mnoho, aby dítě nebylo přetěžováno.

- ***Potřeba smysluplného světa***

To znamená, že podněty by měly být smysluplné a měl by v nich být jistý řád a stálost. Jen tak se z podnětů mohou stát zkušenosti a může docházet k učení.

⁶⁷ Dunovský, J.: Sociální pediatrie, s. 35.

- ***Potřeba jistoty a bezpečí***

Její uspokojení je dáno především navázáním pevného citového a sociálního vztahu k prvotním vychovatelům.

- ***Potřeba identity***

Dítě se potřebuje uplatnit ve společnosti a potřebuje cítit svou hodnotu, tak si vytváří zdravé vědomí vlastního já.

- ***Potřeba otevřené budoucnosti neboli životní perspektivy***

Tato potřeba se objevuje až pokud jsou naplněny potřeby předcházející.⁶⁸

Je třeba zdůraznit, že výše jmenované potřeby se týkají především malých dětí. Přesto lze, zvláště některé z nich, vztáhnout i na nezletilé cizince bez doprovodu, kteří jsou většinou spíše v pubescentním či adolescentním věku. Bude však na místě dále zařadit kapitolu, ve které se budu věnovat přímo této věkové skupině.

5.1.3 Sociální potřeby

Často jsou uváděny společně s potřebami psychickými, se kterými se jejich vymezení značně překrývá, pod označením psychosociální potřeby. Jejich uspokojení je podstatné pro optimální socializaci dítěte. Nejvýznamnějšími sociálními potřebami jsou potřeba přijetí dítěte a potřeba lásky a bezpečí. Dítě musí vědět, že je akceptováno a milováno. Důležitá je i potřeba seberozvoje či seberealizace ve společnosti, která souvisí s potřebou schopnosti překonávat překážky a potíže v životě.

5.1.4 Vývojové potřeby

Na rozdíl od výše popsaných potřeb vedou k činnostem, kterými se jedinec sám rozvíjí. Motivují ho k aktivitám, které prostřednictvím procesu učení realizují vnitřní možnosti jedince a umožňují mu tak překročit svou dosavadní vývojovou úroveň.⁶⁹

⁶⁸ Matějček, Z.: Co děti nejvíc potřebují, s. 37-38.

⁶⁹ Dunovský, J.: Sociální pediatrie, s. 37.

5.2 VÝVOJ OSOBNOSTI DÍTĚTE V DOSPÍVÁNÍ

Práce s nezletilými bez doprovodu spočívá především v kontaktu s věkovou skupinou mezi patnácti a osmnácti lety. Proto jsem se rozhodla věnovat jednu podkapitolu dospívajícím.

Období dospívání začíná přibližně v 11-12 letech (první známky pohlavního dospívání) a končí zhruba ve věku 20-22 let. Od 11 do 15 let se mluví o pubescenci, pak následuje adolescence. Je to doba charakteristická řadou tělesných, psychických a sociálních změn, které se dějí do jisté míry souběžně a nezávisle na sobě. Rychle se mění postavení dítěte ve společnosti. Volí si své budoucí povolání, navazuje hlubší erotické vztahy a zásadně se mění jeho sebepojetí. Podle Havighursta patří k základním vývojovým úkolům dospívání především uvolnění se ze závislosti na rodičích a navazování vztahů s vrstevníky obojího pohlaví.⁷⁰

Kromě emancipace od rodiny je jednou z hlavních úloh dospívání dosažení jasného a stabilního pocitu vlastní identity. Podle E.H. Eriksona v tomto období dochází k hledání vlastní identity v boji proti ohrožujícím pocitům nejistoty o své vlastní roli mezi lidmi. Dospívající se zabývá odpověďmi na množství otázek, srovnává se s vrstevníky a pátrá po smyslu osobní kontinuity. Erikson vychází z předpokladu, že jedinec musí na každé vývojové úrovni vyřešit určitý psychosociální konflikt. Pokud je úspěšný, může zdárně pokračovat ve vývoji, jinak je však jeho vývoj pozdržen a ohrožen. Vyřešení naopak přináší pro ego novou sílu.⁷¹

5.3 SPECIFICKÁ SITUACE NEZLETILÝCH BEZ DOPROVODU

Nezletilí bez doprovodu jsou velmi specifickou skupinou. Jejich životní situace se výrazně liší od situace dětí, které nikdy neopustily svou zemi a vždy byly chráněny vlastní rodinou. Důvodem této odlišnosti jsou především zážitky NBD ze země jejich původu, okolnosti, za kterých se ocitly v ČR a rovněž podmínky, ve kterých v naší zemi žijí.

⁷⁰ Langmeier, J.; Krejčířová D.: Vývojová psychologie, s. 142-163.

⁷¹ Langmeier J.: Vývojová psychologie pro dětské lékaře, s. 209-212.

5.3.1 Život a zážitky dítěte před příchodem do ČR

Otázka, co si prožilo dítě před tím, než se dostalo do našeho státu, nemůže být nikdy s jistotou zodpovězena. Vždy máme o dítěti pouze omezený přísun informací. Často se musíme spokojit s jeho slovní výpovědí, která může být do značné míry zkreslená. Důvodem nepřesnosti výpovědi mohou být různé rady převaděčů či jiných osob, se kterými se dítě na své cestě setkalo, o tom jaké údaje by mu mohly pomoci a co je naopak vhodné zamlčet. Samo dítě vnímalo své zážitky individuálně a jeho vzpomínky na ně mohou být z důvodu prožitého traumatu značně zdeformované. Podmínky, kterým bylo dítě v minulosti vystaveno, můžeme tedy spíše jen odhadovat.

Tito mladí lidé mohli být například v dětství vystaveni **psychické deprivaci**. Matějček ji definuje jako „...*psychický stav vzniklý následkem takových životních situací, kdy subjektu není dána příležitost k uspokojení některé jeho základní (vitální) psychické potřeby v dostačující míře a po dosti dlouhou dobu.*“⁷² NBD mohli být v důsledku válečného konfliktu zcela odděleni od rodičů nebo se o ně rodiče nemohli kvůli své vlastní frustraci a strachu náležitě postarat. Mnohé z dětí mohlo být též vystaveno ekonomickému nedostatku či se mu nedostalo vzdělání. Je však třeba zdůraznit, že ne každý NBD, se kterým se setkáme, zažil psychickou či jinou deprivaci.⁷³

U osob, které přicházejí z oblastí válečných konfliktů, mohou být pozorovány příznaky **posttraumatické stresové poruchy** (Posttraumatic Stress Disorder, zkratka PTSD). V MKN 10⁷⁴ ji najdeme pod kódem F43. Jde o reakci organismu na nadměrný stres způsobený traumatickým zážitkem hrozivého až katastrofického rázu (může jít o smrt blízké osoby, znásilnění, ohrožení života apod.). Rozlišujeme dva základní typy PTSD. Akutní stresovou poruchu (F43.0), která se projevuje dva dny až čtyři týdny po události a chronickou stresovou poruchu (F43.1) objevující se po šesti i více měsících.

⁷² Langmeier, J.; Matějček, Z.: Psychická deprivace v dětství, s. 24.

⁷³ Gottelová, K.; Kopuleta, G.: Situace nezletilých žadatelů o azyl a cizinců bez doprovodu v ČR, s. 39.

⁷⁴ Mezinárodní statistická klasifikace nemocí a přidružených zdravotních problémů - 10. decennální revize. Podle anglického originálu International Statistical Classification of Diseases and Related Health Problems, Tenth Revision, Volume 2, Instruction manual, vydaného Světovou zdravotnickou organizací (WHO) v Ženevě ji zpracoval a vydal Ústav zdravotnických informací a statistiky České republiky.

U NBD se může projevit spíše druhá z jmenovaných poruch, proto jejím příznakům věnuji několik následujících řádků.

Při PTSD bývají především traumatizující události nejružnějšími způsoby znovu prožívány. Objevují se rozrušující a bolestné vzpomínky ve formě živých flashbacků nebo může být událost opětovně prožívána ve snech a nočních můrách. Postižená osoba často sníženež reaguje na vnější svět a uzavírá se do sebe. Ztrácí zájem o aktivity, které jí byly dříve příjemné a projevuje se u ní emocionální netečnost. Mnohdy také trpí pocity viny za vlastní přežití (pokud někdo jiný událost nepřežil). Průvodními projevy PTSD je deprese a úzkost. Dále se objevuje nespavost, emoční labilita, nepředvídatelné projevy agresivity, potíže s pamětí a soustředěním či bolesti hlavy a závratě.⁷⁵

Obecně se má za to, že fenomenologie stresové reakce je podobná u všech věkových kategorií. U dětí a dospívajících přesto můžeme zaznamenat určité zvláštnosti, protože schopnost zvládnout psychickou zátěž je závislá na dosaženém stupni zralosti. Mladší děti mají slabší kognitivní zdroje a méně zkušeností se zvládáním stresu. Také nejsou zvyklé hovořit o svých problémech nebo si jich vůbec nejsou vědomy. V důsledku traumatu mívají potíže se soustředěním ve škole, kde se jejich výkony zhoršují. Časté jsou u nich poruchy učení a problémy s chováním, které může být konfliktní i odtažité. Traumatizované školní děti jsou zvláště náchylné k psychosomatickým projevům jako je bolest hlavy nebo břicha. Ještě ohroženější skupinou jsou dospívající. Jsou především kognitivně zralejší a lépe si domyslí důsledky prožitého traumatu. Následkem dlouhodobé nejistoty a frustrace mohou jednat až sebedestruktivně. Hledání smyslu života typické pro jejich věkovou kategorii je poznamenáno pesimismem a skepsí vzhledem k budoucnosti.⁷⁶

U nezletilých bez doprovodu se může projevit i **porucha přizpůsobení** (F43.2). O poruchách přizpůsobení (adaptace) mluvíme u stavů, které navazují na významnou životní změnu nebo stresovou životní událost a projevují se subjektivní tísní a dalšími poruchami emocí, které narušují sociální fungování a výkon v důležitých životních

⁷⁵ Vizínová, D.; Preiss, M.: Psychické trauma a jeho terapie, s. 25-27.

⁷⁶ Vizínová, D.; Preiss, M.: Psychické trauma a jeho terapie, s. 74-75.

rolích. Stresovou událostí je míněn jakýkoliv střet se zevním prostředím, který vyžaduje změnu původního životního stylu a návyků, k čemuž u uprchlíků nepochybně dochází. Záleží však také na adaptační kapacitě jedince a jeho schopnosti se vypořádat s určitým druhem problémů. Příznaky mohou být různé a zahrnují zpravidla depresivní náladu, úzkost, obavy (nebo jejich kombinaci), pocit, že jedinec není schopen zvládnout současnou situaci, plánovat ji dopředu nebo v ní pokračovat. Typické je určité zhoršení výkonu každodenní činnosti. Přidruženým rysem mohou být, zvláště u adolescentů, poruchy chování. Porucha se objeví zpravidla do jednoho měsíce po výskytu stresující události nebo životní změny a trvání příznaků zřídka překročí 6 měsíců.

5.3.2 Nezletilý bez doprovodu a jeho život v ČR

Dospívání je považováno za bouřlivé období charakteristické emoční nevyrovnaností způsobenou mimo jiné změnou sociálních rolí a s tím spojenou nejistotou. NBD se v tomto nelehkém životním údobí octne v nestandardní situaci. Ztratil rodinné i kulturní zázemí a dostal se do cizí země s pro něj nesrozumitelným jazykem i zvyklostmi. Jaký dopad může mít tato situace na jeho psychiku? Nabízí se několik odpovědí. Může dojít k zrychlení vývoje nebo k úplnému přeskočení určité fáze dospívání, protože jedinec je najednou nucen řešit problémy, které k jeho vývojovému stádiu nenáleží. Další možností je, že nezletilý rezignuje na úkoly dospívání či u něj dojde až k regresi chování. Objevují se také různé psychosomatické příznaky, poruchy chování až rozvoj poruchy osobnosti. Jmenované symptomy mohou samozřejmě souviset i s posttraumatickou stresovou poruchou.

Nezletilí bez doprovodu jsou tedy poznamenáni zpřetrháním sociokulturních vazeb a vztahů s blízkými lidmi. Je narušena jejich socializace jako proces vrůstání do společnosti a je zkomplikováno přijímání společenských norem a rolí vpádem do zcela nového kulturního prostředí. Nemůže též přirozeně proběhnout proces osamostatnění a emancipace od rodiny, stejně jako navázání adekvátních vztahů s vrstevníky. Tím je také ztížena tvorba vlastní identity. NBD se na našem území sice octnou ve

společnosti svých vrstevníků, ale často jsou to děti ze zcela odlišných kultur a národů, se kterými se nemůžou příliš identifikovat. Může se tedy stát, že se uzavřou do sebe, zapletou se s asociálními skupinami nebo přehnaně lpí na vlastní kultuře či komunitě, která s nimi nemusí mít jen ty nejlepší úmysly. Právě nepřítomnost přiměřeného vzoru může být zásadním problémem při tvorbě jejich identity.

Důležitou roli během dospívání hraje sexualita. U NBD dochází ke značné tabuizaci sexuálního života. Není však pochyb o tom, že mezi nimi existuje a to zřejmě i v nezvyklých podobách, které však zůstávají skryty. Kultury, ze kterých NBD pocházejí mají k sexualitě velmi rozmanité postoje, z čehož mohou být děti zmateny. V ústavním zařízení se jim většinou v tomto směru nedostává potřebných informací.

Dalším problémem, se kterým se NBD potýkají, je nejistá budoucnost. Azylová procedura bývá zdlouhavá a kladné vyřízení žádosti je vzhledem ke statistice nepravděpodobné. Možnost, že by u nás mohli legálně zůstat jiným způsobem než obdržením azylu, taktéž není zaručena. Tento fakt je může značně demotivovat při přípravě na budoucí povolání a při vzdělávání vůbec. Protože netuší, zda budou moci v ČR skutečně zůstat (v mnoha případech po tom ani netouží), vyvstává před nimi například otázka, jestli má smysl učit se tak složitý jazyk, jako je čeština. Strach a nejistota jsou často tak velké, že dojde k jejich vytěsnění nebo popření.⁷⁷

Závažným tématem, které se NBD rovněž týká, je utajování. Aby fyzicky i psychicky přežili, museli mnozí z nich držet v tajnosti řadu politických, osobních či rodinných záležitostí. Když se octnou v bezpečné zemi v exilu, některé děti nedokáží rozpoznat, komu mohou důvěřovat. Udržování tajemství (ze strachu, že by jejich prozrazením ohrozily život svůj či někoho z rodiny) spotřebovává velké množství jejich emocionální energie. Tím se zmenšuje množství energie, která by měla být věnována přemýšlení, truchlení a přizpůsobování se změně jejich osobní a společenské situace. Osobní tajemství mohou rovněž zahrnovat pocity viny, studu a úzkosti týkající se činů a myšlenek z minulosti i přítomnosti.⁷⁸

⁷⁷ Gotteltová, K.; Kopuleťá, G.: Situace nezletilých žadatelů o azyl a cizinců bez doprovodu v ČR, s. 40-43.

⁷⁸ Lanyado, M.; Horne, A.: The Handbook of child and adolescent psychotherapy, s. 533-534.

6. NAPLŇOVÁNÍ POTŘEB V ZAŘÍZENÍ PRO DĚTI-CIZINCE, AREÁLU PERMON (PRAKTICKÁ ČÁST)

Nyní se dostávám k praktické části práce. Zaměřila jsem se v ní výhradně na Zařízení pro děti-cizince, areál Permon. V následujících podkapitolách nejprve popíši cíl a východiska mé práce, pak charakterizuji vzorek, se kterým jsem pracovala a použité metody. Nakonec se pokusím shrnout výsledky, ke kterým jsem dospěla.

6.1 CÍLE A VÝCHODISKA

Jako cíl své práce jsem si stanovila popsat potřeby klientů Permonu, objasnit jejich životní situaci a pokusit se o posouzení kvality zde poskytovaných služeb. Zaměřila jsem se především na to, jestli zařízení účinně napomáhá k naplňování potřeb nezletilých, kteří jsou v něm umístěni. O charakterizaci potřeb klientů a o podrobné rozebrání jejich situace jsem se částečně pokusila již v teoretické části. Znalost teorie je v tomto případě k pochopení problematiky skutečně nezbytná.

Jako východisko praktické části jsem použila výše uvedené teorie potřeb. Pozornost věnuji především potřebám psychickým. Teorie základních psychických potřeb Langmeiera a Matějčka je sice původně zaměřena spíše na malé děti, ovšem domnívám se, že ji lze (s jistými výhradami) vztáhnout i na nezletilé bez doprovodu. Je pravda, že jejich situace není nepodobná situaci malých dětí. Pro nezletilé cizince je také leccos nové, ať už se jedná o prostředí, jazyk, kulturu či zvyklosti. V mnoha oblastech začínají znovu. Od začátku se učí jazyk, navazují nové vztahy, mění se jejich identita i životní perspektiva. I pro jejich rozvoj je velmi důležitý dostatečný přísun kvalitních podnětů, existence citového pouta, srozumitelnost okolního světa či začlenění se do společnosti.

6.2 METODY

Pro realizaci praktické části jsem zvolila kvalitativní výzkum. Informace jsem zjišťovala především metodou polostrukturovaného a nestrukturovaného rozhovoru. Dále jsem využila zúčastněné pozorování a metodu analýzy dokumentů.

Polostrukturované rozhovory se uskutečnily přímo v zařízení v druhé polovině roku 2006. Vytvořila jsem si osnovu, podle které jsem rozhovor vedla (viz Příloha č. 1). Pro práci jsem si našla klidné místo, kde jsme nebyli nikým rušeni. Před každým rozhovorem jsem se představila, vysvětlila k čemu budou získané informace použity, zdůraznila dobrovolnost odpovědi a poprosila o souhlas s nahráváním na diktafon. Nejprve jsem dotazovanému položila několik obecných otázek. Další otázky jsem rozdělila do tří částí, podle jejich zaměření na přítomnost, minulost a budoucnost klienta.

Cenná data jsem dále získala při nestrukturovaných rozhovorech se sociálními pracovníky a vychovateli. V ZDC areálu Permon jsem také strávila čtyři dny jako zúčastněný pozorovatel. Při práci jsem měla k dispozici i některé interní dokumenty zařízení.

Při vyhodnocování a interpretaci dat se budu snažit o komplexní a smysluplné zachycení zkoumaných jevů. A to zejména způsobem systematického nenumernického organizování dat s cílem odhalit pravidelnosti a vztahy.

6.3 VÝBĚROVÝ SOUBOR

Jak již bylo řečeno výše, za základní soubor jsem si stanovila všechny klienty Zařízení pro děti-cizince, kteří pobývají v areálu Permon. (Soubor je blíže popsán v podkapitole 4.2.3.)

Ze základního souboru jsem vybrala 12 klientů, se kterými jsem realizovala polostrukturované rozhovory. Hlavním kritériem výběru bylo, zda jsou schopni se dorozumět česky na takové úrovni, aby pochopili význam mých otázek. Uvědomuji si, že tato skutečnost může být jedním ze základních faktorů zkreslujících výsledky výzkumu. Především proto, že jsou to většinou děti, které na Permonu (i v ČR)

pobývají již delší dobu a jsou zde tudíž s největší pravděpodobností lépe adaptováni. Jejich lepší jazyková vybavenost může být též způsobena vyšší inteligencí, určitými povahovými rysy a podobně. Dalším kritériem výběru byla momentální přítomnost respondentů v zařízení.

Přehled hlavních charakteristik výběrového souboru uvádím v tabulce:

Charakteristiky výběrového souboru

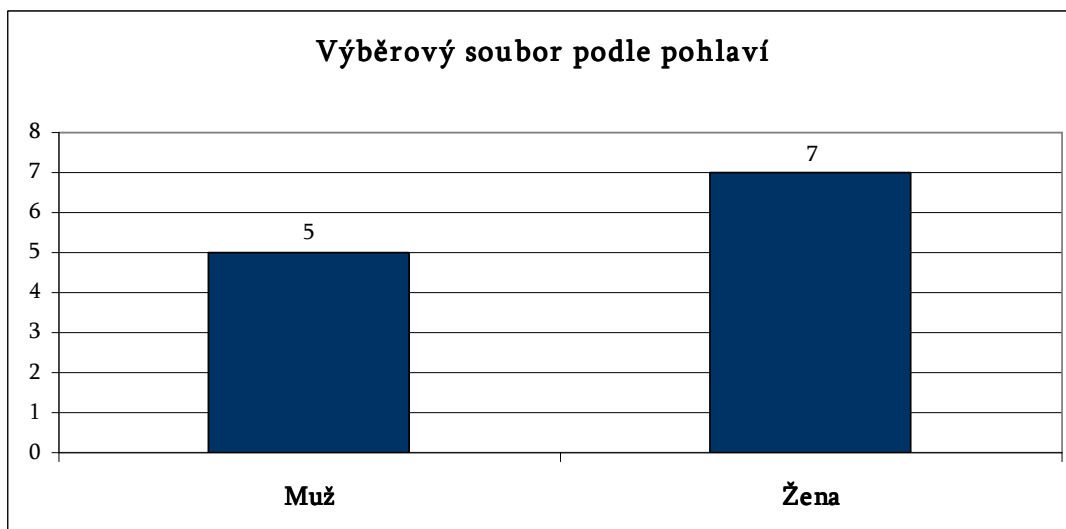
Tabulka č. 1

	Země původu	Pohlaví	Věk	Délka pobytu v ČR (v měsících)	Délka pobytu na Permonu (v měsících)	Azylové řízení
1.	Afganistan	muž	18	24	15	ano
2.	Gruzie	muž	13	6	3	ne
3.	Kongo	muž	12	neznámá	3	ne
4.	Vietnam	žena	16	28	12	neví
5.	Vietnam	žena	17	47	14	trvalý pobyt
6.	Čečensko	muž	17	23	13	ano
7.	Rusko	muž	17	82	11	dlouhodobý pobyt
8.	Kongo	žena	18	36	24	ano
9.	Čína	žena	18	36	24	ano
10.	Mongolsko	žena	18	18	9	udělen azyl
11.	Vietnam	žena	15	23	13	ano
12.	Čína	žena	17	24	6	ne

Zdroj: údaje z polostrukturovaných rozhovorů s klienty uskutečněných v roce 2006

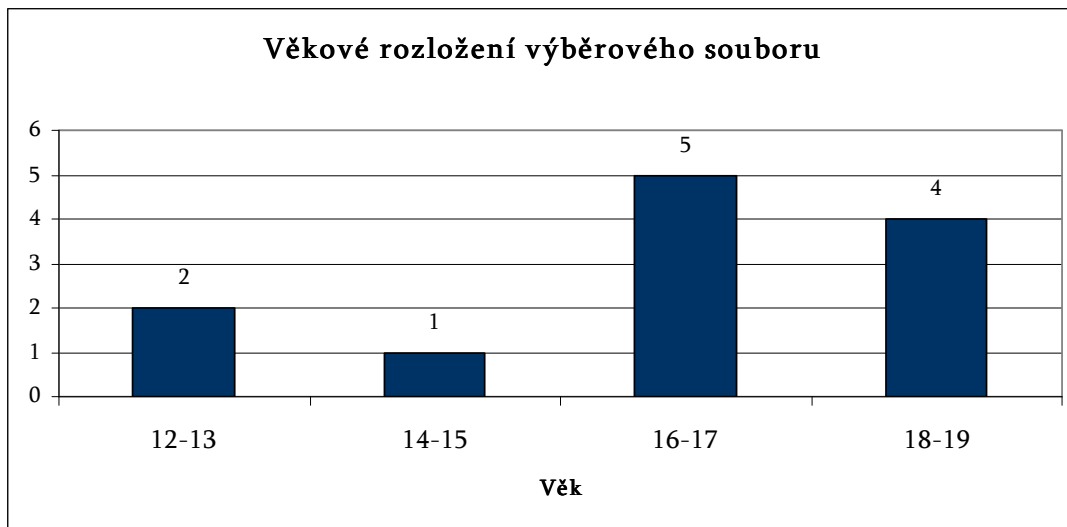
Tabulku doplňuji názorným grafickým zobrazením rozložení výběrového souboru podle pohlaví a věku respondentů:

Graf č. 5



Zdroj: údaje z polostrukturovaných rozhovorů s klienty uskutečněných v roce 2006

Graf č. 6



Zdroj: údaje z polostrukturovaných rozhovorů s klienty uskutečněných v roce 2006

6.4 VÝZKUMNÉ PROBLÉMY

Již z údajů, které jsem uvedla v teoretické části, vyplývá, že získat jasné výsledky a dostat tak bezesbytku záměru práce nebude snadné. Vyskytuje se hned několik komplikací znesnadňujících výzkum. Především je to jazyková vybavenost klientů zařízení. Jen malá část z nich je schopna dorozumět se česky na takové úrovni, aby jejich výpověď byla skutečně přesná a oni dokázali vysvětlit opravdu to, co mají na mysli. Další úskalí související s jazykovými schopnostmi dětí a mladistvých v ZDC jsem se pokusila popsat v předchozí kapitole.

Problémem, na který jsem dále narazila, je značná nedůvěřivost klientů ZDC. Vzhledem k jejich dosavadním životním zkušenostem není divu, že jsou velmi zdrženliví ve sdělování jakýchkoliv osobních informací. Nejistota, které byli vystaveni může způsobit, že ze strachu zamlčí či zkreslí některé, podle jejich názoru, citlivé údaje. Například velmi často uvádí nesprávné datum narození v domněnku, že děti nižšího věku mají v ČR více výhod. Také jsem toho názoru, že se mohou ve vyšší míře obávat uvést informace, které by poškozovaly zařízení, kde jsou umístěni. To jim poskytuje určitou jistotu, o kterou samozřejmě nechtějí přijít. Domnívám se, že výzkumník by s nimi musel strávit poměrně dlouhou dobu, aby získal jejich důvěru.

Práci mohou znesnadnit i různé komunikační zvyklosti podmíněné specifikou kultury, ze které respondenti pocházejí a její odlišnosti od naší kultury. Některé sdělení cizinců tak může být občanem ČR pochopeno zcela rozdílně, než bylo původně zamýšleno.

6.5 NAPLŇOVÁNÍ POTŘEB A PŘIMĚŘENOST POSKYTOVANÝCH SLUŽEB

Při vyhodnocování budu postupovat podle schématu podobnému rozdělení základních potřeb dětí v kapitole 5.1. Otázky, které jsem pokládala klientům Permonu jsem tedy rozřadila do skupin podle jejich zaměření na biologické, psychické, sociální nebo vývojové potřeby dětí. Nyní se pokusím popsat do jaké míry jsou tyto potřeby podle mých zjištění v zařízení saturovány. Pro zajímavost umístím některé odpovědi dětí do tabulek a uvedu je v příloze (Příloha č. 2-6).

6.5.1 Biologické potřeby

Domnívám se, že biologické potřeby jsou v zařízení nepochybně bezesbytku naplňovány. V tomto směru je zde dětem poskytnuto dostatečné zázemí pro jejich rozvoj. Zařízení uspokojivě vyhovuje hygienickým požadavkům, jako je zajištění tepla, čistoty a ochrany před negativními vlivy prostředí. Stejně tak zabezpečuje řádnou výživu svých klientů. Budova Permonu je nově rekonstruována a uspokojivě zařízena.

Nicméně velká část mnou dotazovaných dětí není s úrovní stravování na Permonu spokojena. Nejčastěji uváděným důvodem bylo, že „*mají jiné chutě*“ než je běžné v ČR. Protože jsou však v Permonu umístěni klienti z různých kultur, je pochopitelné, že dostat požadavkům každého z nich je nemožné. Několikrát se též objevila odpověď jako „*lepší když můžu sama vařit a sama koupit*“. Samostatné vaření na skupině je ale bohužel možné pouze o víkendů a o svátcích. Podle mého názoru je to v neprospěch dětí. Řada z nich velmi dobře ovládá kuchařské umění a vaření tradičních jídel podporuje jejich kulturní identitu.

Jistou nespokojenost projevovali respondenti také kvůli množství oblečení, které dostávají. Klienti Permonu mají na každý rok přidělenou určitou částku peněz (6000 Kč), se kterou mohou při nákupu ošacení a obuvi sami disponovat. Výběr při nakupování je tedy víceméně na klientech. V tomto ohledu jim situace vyhovuje. Většině dotazovaných však přijde nedostatečná přidělovaná částka. Důvodem může být i fakt, že velká část klientů přijíždí do naší země s minimem vlastních věcí a proto potřebují zpočátku k nákupu oblečení vyšší obnos, než je tomu u jiných dětí z dětských domovů.

Obdobné stížnosti jsem zaznamenala co se týče výše kapesného. V obou případech to však většina dotázaných dětí nepovažovala za vyloženě zásadní problém a dala najevo pochopení, že „asi to nejde víc“.

6.5.2 Psychické potřeby

Určité nedostatky shledávám v naplňování **potřeby stimulace** v zařízení. Permon se nachází na dosti izolovaném místě mezi dvěma vesnicemi. Doprava do nejbližších měst je komplikovaná. Jeho klienti sice dochází do školy, ale zbývající část dne nemají mnoho možností k naplnění volného času. Takto situaci popsala jedna respondentka: *„Program jako máme. Některý děti vůbec nelíbí. Tady strašně hodně Vietnamci. Oni vůbec nic nedělají, jenom hrají karty, na televizi koukají. Jako tady některý děti chodí sport. Oni mají trénink, fotbal, jeden kluk chodí box a jinak nic nemají. Já jsem chtěla nějaký plavání kurz a pak ještě něco jako jazykový kurz. Tady taky může být. Oni nic nemají. Oni pořád řekne: ‚No, za chvíli budeme učit, kdo chce jazyk a tak budem učit němčinu‘ a pak nic není. Tady angličtinu jenom učili vychovatelé nebo učitelé oni tam učí, že jo. Jenom jeden učitelka přijde. Za týden jenom jedenkrát oni učí a tak my nic nemáme. Jenom jako každý skupiny, jenom jestli já chci, tak můžeme plavat v Příbrami na bazén, tak občas na bowling. Jenom jeden auto, tam je jenom osm dětí, víc nejde. Lepší jako pořád dělat něco. Tady nic, skoro nic nedělám. Každý den celý den stejně. Jenom koukat televize, jenom venku a tak.“*

Z dvanácti dotázaných bylo s programem spokojeno pět dětí. Pouze čtyři pravidelně dochází na odpolední kroužek (což je ve třech případech fotbal a jde vždy o chlapce). Na druhé straně se děti musí ve zvýšené míře věnovat studiu, což jim zabere velkou část volného času. Především je třeba, aby v co nejkratší době zvládly komunikaci v českém jazyce.

U dotázaných dětí se též velmi často objevovala nespokojenost s množstvím zákazů a pravidel uplatňovaných v zařízení. *„Nelíbí se mi ty zákazy, který nám dávaj. Nemůžeme chodit normálně na procházky přes týden. Jenom s vychovatelem. Když nemá čas, tak nemůžeš chodit.“*

Naplňování **potřeby smysluplného světa** je u nezletilých bez doprovodu komplikováno jejich pobytem v cizí zemi s odlišnou kulturou a jazykem. Situace, které jsou vystaveni, pro ně proto může být chaotická a těžko zpracovatelná. Takto své obavy vyjádřila sedmnáctiletá klientka Permonu: *„...nechápu všechno zákon v České republice, protože já přišla tady, jsem skoro doma. Taky nevím, co napadnou tady. Taky trochu bojím, protože málo rozumím česky, nemůžu chápat všechno zákon.“*

Určitý řád a stálost jim zajišťuje režim zařízení. Nemůže jim však poskytnout potřebnou smysluplnost ani jistotu do budoucnosti. Velké naděje vkládají často do vzdělání. Význam má pro ně zvláště proto, že v jejich zemi měli většinou v tomto směru omezené možnosti. Budoucnost je ale pro klienty Permonu nejasná, stejně jako jejich představy o ní. Sedm z dvanácti dotázaných dětí by rádo zůstalo v ČR, našlo si tu práci a založilo rodinu. Ale jejich zkušenost je naučila, že vždy může přijít něco nepředvídatelného. *„To vůbec nevím, co bude. Třeba zítra já umřu. To je život, to nikdo neví.“*

S výše jmenovanou potřebou je spojena **potřeba otevřené budoucnosti, životní perspektivy**. Nezletilí bez doprovodu jsou odkázáni především na rozhodnutí našeho státu, zda jim poskytne možnost legálního pobytu na našem území. Oni sami mohou svou budoucnost ovlivnit pouze v omezené míře. Domnívám se, že často byl i celý jejich dosavadní život řízen spíše jinými lidmi či událostmi. Nezřídka se u nich

objevuje pocit rezignace nebo také nepřipuštění si závažnosti situace, ve které se nacházejí. To může být způsobeno nízkým věkem či nezralostí. Může se však také stát, že strach a nejistota dětí jsou tak velké, že dochází k jejich vytěsnění či popření.

Dětem jsem položila několik otázek zaměřených na jejich budoucnost. Pouze tři z dvanácti respondentů se již nikdy nechtěli vrátit do své země. Tři by tam rádi zajeli na návštěvu. Ptala jsem se také, jaké by chtěli mít zaměstnání a s kým by chtěli v dospělosti žít. Jen čtyři uvedli, že by si přáli žít se svými rodiči. Dva respondenti by nejraději žili sami, dva by si chtěli založit vlastní rodinu. Ostatní ještě nevěděli. Většina dotázaných dětí měla poměrně střízlivou představu o svém budoucím povolání. Přály si být například kuchařem, servírkou, kadeřnicí nebo by chtěly pracovat s počítačem. Všechny odpovědi dotázaných dětí uvádím v Příloze č. 4.

U všech dětí umístěných v ústavní výchově došlo k zásadnímu porušení vztahu k jeho prvotním vychovatelům. Navázání dalšího podobného vztahu je v prostředí dětského domova téměř nemožné. Z toho důvodu jejich **potřeba jistoty a bezpečí** (jak ji definuje Matějček s Langmeierem) nemůže být nikdy plně saturována. Podobně je tomu u nezletilých cizinců bez doprovodu pobývajících na Permonu. Jejich situace je ztížena velkou nedůvěrou, kterou chovají ke komukoliv, kdo se k nim pokouší přiblížit. Vzhledem k předchozím zkušenostem mají obavu, že nedokáží rozpoznat, kdo si jejich důvěru zaslouží a kdo nikoliv. Zážitek ohrožení a nejistoty v nedávné minulosti je nutí se tímto způsobem chránit. Nehledě k tomu, že k vytváření nových emocionálních i sociálních vztahů nemají klienti Permonu mnoho příležitostí.

Jen polovina z dotázaných dětí je v kontaktu se svou rodinou. A to pomocí telefonu nebo také internetu. Druhá polovina dětí však o své rodině nemá žádné zprávy (pokud jsou její členové ještě na živu). Dvě z těchto dětí si píše alespoň s kamarády ze země původu.

Během polostrukturovaného rozhovoru jsem mimo jiné dětem pokládala otázku, zda se cítí na Permonu (v ČR) bezpečně nebo jestli se tu něčeho obávají. Deset z dvanácti dotázaných mi sdělilo, že v zařízení pocit bezpečí mají. *„Cítím se tu bezpečně. Můžu dělat co chci, jako sportovat a studovat.“* Zbývající dvě děti vyjádřily

obavu, co s nimi bude po dosažení 18 let a že z důvodu nedostatečné znalosti jazyka neporozumí české legislativě a nedokáže si tak zajistit v ČR legální právní statut. Následující otázkou jsem zjišťovala, zda se cítí bezpečněji v ČR než v jejich zemi. Šest z dvanácti dětí sdělily, že v zemi původu zažívaly pocity strachu nebo že si tam připadaly méně bezpečně. Ostatní děti uvedly, že se tam cítily stejně jako zde nebo že si to již nepamatují, protože byly příliš malé. Třináctiletý gruzínský chlapec na tuto otázku odpověděl: „*Tady je dobrý. Tam taky dobrý. Máma jen říkala peníze nejdou tam, není práce.*“

Z předchozích dvou odstavců vyplývá, že potřeba jistoty a bezpečí je na Permonu naplňována pouze částečně. Domnívám se však, že zaměstnanci zařízení se v rámci svých omezených možností snaží vytvořit takové prostředí, které by její saturaci napomáhalo. Rodinná skupina o osmi dětech se střídajícími se vychovateli však nikdy nemůže nahradit skutečnou rodinu, kde má dítě pro sebe vlastního otce i matku.

Šest z dvanácti dotázaných dětí je spokojeno s přístupem a chováním personálu zařízení. Ostatní odpovědi vcelku přesně charakterizuje výpověď vietnamské dívky: „*Oni moc pomoct. Někteří moc špatný a někteří moc dobrý, ale hodně moc dobrý. Oni pomoct koupit něco a učit se.*“

Podle Langmeiera a Matějčka je **potřeba identity** naplňována uplatněním dítěte ve společnosti. Tím, že má možnost cítit svou hodnotu a vytvářet si tak zdravé vědomí vlastního já. U nezletilých bez doprovodu je tato potřeba obtížněji naplňována hned z několika důvodů. Především jsou rasově a kulturně odlišní a setkávají se s tím, že nejsou v naší zemi vítáni. Proto je pro ně nesnadné vytvořit si pozitivní identitu. Jak řekl dvanáctiletý chlapec z Konga: „*Všechno tady jiné. Kůže taky máme.*“

Identita člověka je spjata s rolí, kterou přijme mezi lidmi. Je to hledání smyslu a osobní kontinuity. Zásadní zlom v procesu utváření vlastního já nastává v období dospívání. Jedinec se osamostatňuje od rodičů a upevňuje své postavení mezi vrstevníky. Situace nezletilého cizince bez doprovodu se však v mnoha směrech od tohoto běžného modelu liší. Jejich odtržení od rodiny bylo předčasné a často násilné.

Také uplatnění a své místo ve společnosti nalézají s obtížemi. Především postrádají adekvátní autoritu, která by jim pomohla se orientovat a byla jim vzorem na cestě k dospělosti. V jejich okolí není nikdo s obdobným osudem, kdo by jim pomohl vyrovnat se s vlastní kulturou, náboženstvím a rodinnou historií. Jejich příběh je příliš jedinečný.

V ústavním zařízení obecně zůstává dítě při hledání vlastní identity většinou samo. Zařízení nemá prostředky k tomu, aby mohlo dítěti v tomto směru pomoci. Nedostatečné naplnění potřeby identity bývá příčinou častého neúspěchu při zařazení do společnosti u dětí opouštějících dětské domovy. Nikam nepatří, nemají se na koho obrátit, nevědí jak naložit s vlastním životem. Dětský domov pro děti-cizince neexistuje dostatečně dlouhou dobu, aby mohla být vytvořena studie o tom, jak si jeho odchovanci v dospělosti počínají. Protože se jedná o specifickou skupinu dětí, dělat v tomto ohledu nějaké závěry by tedy bylo předčasné.

Výše popsaná oblast se u dospívajících dětí-cizinců jen těžko zkoumá. Proto jsem se uchýlila pouze k popisu jejich situace. Domnívám se ale, že alespoň svou kulturní identitu si nezletilí cizinci bez doprovodu snaží v zařízení uchovat. Sdružují se v rámci své národnosti, vaří tradiční jídla a většinou dodržují zásady svého náboženství.

Klientům Permonu jsem pokládala několik otázek orientovaných na jejich sociální vztahy (které s identitou jedince úzce souvisí). Blíže je analyzuji v dalších podkapitolách, do kterých svým zaměřením také patří.

6.5.3 Sociální potřeby

Psychické, sociální i vývojové potřeby se navzájem prolínají. K sociálním potřebám lze zařadit i již zmiňovanou potřebu bezpečí. Dále k nim můžeme počítat i potřebu lásky, přijetí, uznání či seberealizace, kterými se budu zabývat dále. Souhrnně jde o všechny potřeby, jejichž naplnění je nutné pro optimální socializaci dítěte.

Nezletilí bez doprovodu si po příchodu do ČR musí vytvářet zcela nové sociální vztahy. V některých případech se u nás octnou bez rodiny, přátel i jakýchkoliv jim známých lidí. Začínají tedy, jak se říká „od nuly“. *„Já jsem hrozně moc chtěla někoho pomoc a tak přišla tady. Bylo moc těžký. Jako když nemám rodiče, sourozence, jako to je hrozně moc těžký. A pořád jako nemyslím a občas jako hrozně moc. Myslím chci vidět nebo tak. To je jako takový těžký. Tady jako uvidím, tady mám děti a oni mají tady rodiče a tak... Jen málo dětí nemají rodiče.“*

Naplňování sociálních potřeb klientů Permonu jsem zjišťovala několika otázkami. Předně jsem se ptala, zda mají v zařízení kamarády. Kladně odpověděli všichni dotázaní, kromě jednoho respondenta. Šlo o osmnáctiletého chlapce, který doslova řekl: *„Rozumím si skoro se všema. Ale o nikom bych tu neřekl, že to je můj kamarád. Každý jsme jiný.“* Svou odlišnost může pocítovat i z toho důvodu, že se jako jeden z mála dětí na Permonu hlásí k islámu.

Lze předpokládat, že u dětí, které ztratily rodinu i zázemí bude saturace potřeby přijetí a lásky problematická. O rozpoznání, míry jejího naplňování v zařízení jsem se pokusila dvěma velmi opatrnými dotazy. První otázka zněla: „Máš kolem sebe někoho, koho máš rád víc než jiné lidi?“ Odpověď jsem získala od jedenácti klientů Permonu. Deset z nich takového blízkého člověka má. Děti zmiňovaly své rodiče, kamarády ze zařízení, partnera či sourozence. Přijetí a láska však spočívá v oboustranném vztahu. Pro jedince je nejdůležitější to, jestli je přijímán a milován svými blízkými. Proto jsem následujícím dotazem zjišťovala, zda děti vědí o lidech, kteří mají podobným způsobem rádi je. Osm z nich uvedlo své vychovatelky, kamarády, partnera nebo učitelku ze školy. Dva dotázaní existenci takové osoby popřeli a jeden nevěděl.

K sociálním potřebám lze řadit i potřebu uznání. Lidský jedinec k rozvoji své osobnosti nepotřebuje pouze přijetí druhých lidí, ale také jejich úctu a uznání vlastní ceny. Otázka „Myslíš, že umíš něco lépe než ostatní a oni to vědí?“ je pro děti-cizince asi trochu komplikovaná a hůře srozumitelná, přesto jsem ji, spolu s jistou explanací, klientům Permonu položila. Dostalo se mi odpovědi od všech dvanácti dotázaných.

Záporně na ni reagovaly dvě děti. Další dvě nevěděly. Zbývající připustily, že se domnívají, že skutečně v něčem vynikají a dostává se jim proto uznání od ostatních.

Jsem toho názoru, že z předchozích odstavců vyplývá, že sociální potřeby dětí umístěných na Permonu jsou sice saturovány, ale jen v omezené míře. Dětem chybí především hlubší a trvalejší vztahy, což je vzhledem k jejich většinou nedlouhému pobytu v ČR pochopitelné. Společenství na Permonu (mám na mysli klienty i personál) jim přesto poskytuje cenné zázemí a podporu.

6.5.4 Vývojové potřeby

Jedná se o potřeby, které vedou k rozvoji jedince a motivují ho k aktivitám, které prostřednictvím procesu učení realizují jeho vnitřní možnosti a umožňují mu tak překročit svou dosavadní vývojovou úroveň. Mým cílem bylo odhalit, zda zkoumané zařízení podporuje rozvoj svých klientů či nikoliv.

Děti jsem se ptala na to, jestli si myslí, že jim jsou na Permonu poskytnuty podmínky k rozvíjení jejich individuálních schopností. Z jejich reakcí je zřejmé, že o tom spíše pochybují. Domnívají se, že v zařízení platí příliš mnoho pravidel a zákazů, ale hlavním problémem je nedostatek financí. Přesto čtyři z deseti oslovených dětí mi dalo kladnou odpověď. Za přílehu považuji větu ruského chlapce, který s nadhledem pronesl: „*Rozvíjet, to nevím, ale neztratit, to možná jo.*“

S vývojovými potřebami je nepochybně propojena většina výše zmíněných potřeb. Protože velká část z nich nemůže být z různých důvodů v zařízení plně saturována, výjimkou nebudou ani potřeby vývojové. Přes veškerou snahu personálu Permon zůstává ústavním zařízením, jehož klienti již přicházejí poznamenáni takovým způsobem, že zařízení nemá prostředky k nápravě.

6.6 DOPORUČENÍ

V této poslední kapitole své práce jsem si vymezila prostor k doporučení změn, které by, jak se domnívám, mohly vést k zlepšení péče o klienty v Permonu. Při

tvorbě závěrů vycházím z uskutečněných rozhovorů (s dětmi i s personálem), ale i z mého pozorování během pobytu v zařízení.

V mnoha ohledech ani usilovnější snaha zaměstnanců Permonu nemůže zajistit plnou saturaci všech potřeb zde umístěných dětí. Přesto vidím několik možností, jak jejich situaci vylepšit. Předně, jak se domnívám, je v silách vedení zařízení poskytnout svým klientům větší množství rozmanitých podnětů a naplnit tak jejich potřebu stimulace. Mohlo by se jednat například o výuku cizích jazyků, zájmové kroužky organizované přímo v budově zařízení (například kroužek výtvarný, dramatický, taneční apod.), různé poznávací výlety nebo sportovní akce. Na jejich pořádání by se mohli podílet vychovatelé spolu s odbornými lektory. Podobné aktivity sice v Permonu již probíhají, ale evidentně v nedostatečném množství. Velkým problémem v tomto směru je izolovanost zařízení. Právě z toho důvodu je třeba věnovat zvýšenou pozornost volnému času dětí, které nejsou schopny se uspokojivě samy zabavit. Při volbě aktivit by mělo být vždy přihlíženo k přáním dětí. Pro podpoření jejich motivace by ty starší z nich mohly být zapojeny do přípravy a organizace.

Dále jsem toho názoru, že pocit jistoty a bezpečí by byl u dětí podpořen, kdyby byly lépe informovány o své situaci. Mám na mysli především právní poradenství, které je jim doposud poskytováno pouze neziskovými organizacemi. Stává se tedy, že klienti Permonu vyplňují či podepisují formuláře, jejichž významu nerozumí. Protože se jedná o problematiku dosti komplikovanou, bylo by nutné přizvat na pomoc tlumočníka, který by byl schopen dítěti vše srozumitelně vysvětlit v jeho rodném jazyce. Tlumočník musí být ze zákona přítomen pouze při jednání v rámci azylového řízení. V ostatních případech bývá někdy přizván neziskovou organizací. Samo zařízení jeho služeb využívá velmi výjimečně.

Bylo by také možné realizovat změny, které by přispěly k podpoře identity dětí-cizinců. Domnívám se, že personál zařízení by mohl například absolvovat školení, kde by byly prohloubeny jeho znalosti z oblasti práva, psychologie, ale také znalosti kultury národů jejich svěřenců. Vychovatelé by pak mohli lépe chápat jejich

situaci a proto je i adekvátně podporovat, mimo jiné i v jejich kulturní identitě. V tomto směru by bylo záhodno s dětmi otevřeně komunikovat - například o situaci v zemi jejich původu a o jejich kultuře či zvyklostech. Tím by se mohli vzdělávat i ostatní klienti zařízení. Například pomocí filmu, fotografií, společné četby nebo vaření tradičních jídel.

Asi nejzásadnější nedostatek zařízení Permon shledávám v nepřítomnosti diplomovaného psychologa v areálu. V teoretické části uvádím hned několik poruch, kterými mohou nezletilí bez doprovodu trpět. Každá z nich vyžaduje individuální odborný přístup a terapii. Děti se samozřejmě setkávají s psychologem v diagnostickém ústavu, kde jim provede sérii diagnostických testů, žádné z nich však nemá možnost v jeho péči setrvat delší dobu. Přitom potřebnost psychoterapie je v některých případech evidentní. Jak jsem již zmínila dříve, děti o své minulosti a zážitcích téměř nikdy nehovoří. To, že jsou hluboko pohřbeny, však rozhodně neznamená, že neovlivňují život dětí. Pro jejich zdravý vývoj a spokojený život může být pomoc psychoterapeuta nezbytná.

Kromě klasické psychoterapie je vhodné při práci s dětmi používat i alternativní techniky, které by napomohly k uvolnění napětí a jejich rozvoji. Může jít o arteterapii, artefiletiku, muzikoterapii, tvořivou dramaturgii či práci s tělem ve skupinové i individuální formě.

Při svém několikadenním pobytu v Permonu jsem většinou pozorovala vlídný a profesionální přístup zaměstnanců. Nemohu však nezmínit jisté komunikační problémy, které jsem zaznamenala mezi vedením a zaměstnanci zařízení. Hlavní příčina spočívá zřejmě v tom, že zástupkyně ředitele, stojící v čele Permonu, areál navštěvuje pouze jednou týdně. Nezřídka pak dochází k tomu, že její rozhodnutí o věcech týkajících se chodu zařízení nejsou zcela v souladu s míněním ostatních zaměstnanců. Ti mají pocit, že změny by s nimi měly být nejprve prodiskutovány, protože jsou to oni, kdo se přímo podílí na provozu Permonu a mají tak lepší přehled o jeho fungování. Na tuto záležitost upozorňuji zejména proto, že atmosféra napětí na

pracovišti vždy komplikuje práci zaměstnanců a bezpochyby je vnímána i samotnými klienty.

Materiál pro zde uvedená doporučení změn jsem čerpala z omezeného množství informací, proto si uvědomuji, že můj pohled na situaci v zařízení nemůže být komplexní. Snad mé závěry přesto mohou sloužit jako inspirace při práci s nezletilými cizinci bez doprovodu a napomohou k zlepšení kvality jim poskytované péče.

ZÁVĚR

Hlavním cílem mé práce bylo poskytnout ucelený pohled na situaci nezletilých cizinců bez doprovodu umístěných v Zařízení pro děti-cizince, areálu Permon.

V teoretickém pojednání, které zahrnuje kapitoly 1.-5., jsem se zaměřila především na objasnění základních pojmů vztahujících se k tématu nezletilých cizinců bez doprovodu, uvedení do právní problematiky týkající se této oblasti, popis situace nezletilých cizinců po příchodu do ČR a přiblížení systému péče o tuto skupinu na území našeho státu. Dále bylo mým záměrem charakterizovat základní potřeby dětí a zmínit jejich specifika u dětí-cizinců. Domnívám se, že se mi v teoretické části práce podařilo tato témata uspokojivě obsáhnout.

Oblast, na kterou jsem se ve své práci zaměřila, se ukázala jako poměrně komplikovaná. Uvedu zde několik nejpodstatnějších důvodů. Především jde o právní kontext. Postavení nezletilých cizinců bez doprovodu je vymezeno množstvím právních předpisů. Jejich jednotlivá ustanovení velmi citelně ovlivňují život těchto dětí. K celkovému porozumění situace, ve které se octly, je proto nezbytně nutná znalost příslušných právních norem. Dalším důvodem složitosti tématu je značná různorodost skupiny dětí-cizinců. Pochází ze států s různou kulturou a osobní historie každého z nich je velmi individuální. Posledním důvodem znesnadňujícím zkoumání problematiky nezletilých cizinců, který zmíním, je obtížnost zjišťování minulosti těchto dětí. V mnoha případech se lze pouze domnívat odkud a proč nezletilý přichází a co ve svém dosavadním životě prožil.

Jisté však je, že nezletilí cizinci bez doprovodu jsou na našem území jedinečnou a zvláště ohroženou skupinou dětí. Charakterizuje je několik znaků: věk nižší osmnácti let, cizí národnost a nepřítomnost jejich zákonných zástupců na území ČR. Každá z těchto charakteristik způsobuje vyšší zranitelnost. Musí se vyrovnávat především se ztrátou pečujících osob, domova, známého prostředí, s opuštěností v naší zemi, s komunikačními problémy v důsledku neznalosti jazyka, se zkušeností nepřátelství a nepřijetí ze strany občanů ČR, se ztrátou své kulturní a společenské

identity a případně i s traumatem způsobeným například válečnými zážitky. To je na jednoho nedospělého jedince opravdu mnoho. Jejich budoucnost a perspektivy však většinou i v ČR zůstávají nejisté. Děti jsou zde vystaveny dlouhému čekání na právní statut, který by je opravňoval k trvalému pobytu v našem státu. To může být jejich jediná naděje na přijatelný život. I když většinou původně usilovaly o to, dostat se do některé z vyspělých zemí západní Evropy a Českou republiku si sami vlastně nevybraly.

Nezletilí cizinci, kteří jsou propuštěni ze zařízení pro zajištění cizinců nebo jsou na našem území zadrženi policií i nezletilí žadatelé o azyl, poté, co absolvují vstupní procedury v přijímacím středisku, jsou nakonec vždy umístěni do Zařízení pro děti-cizince (zařízení zahrnuje diagnostický ústav, dětský domov se školou a výchovný ústav). Jedná se o státní příspěvkovou organizaci Ministerstva školství, mládeže a tělovýchovy, která byla zřízena k 1.11. roku 2003. Nejprve jsou děti podrobeny diagnostice v diagnostickém ústavu v Praze. Je-li jim nařízena ústavní výchova, jsou zařazeny do dětského domova a výchovného ústavu „Permon“ v Hřiměždicích-Vestci u Příbrami. Právě na toto zařízení jsem se orientovala v praktické části práce.

Cílem praktické části bylo analyzovat potřeby klientů Permonu, objasnit jejich životní situaci a pokusit se o posouzení kvality zde poskytovaných služeb. Zaměřila jsem se především na to, jestli zařízení účinně napomáhá k naplňování potřeb nezletilých, kteří jsou tam umístěni. Při posuzování saturace potřeb jsem vycházela především z Dunovského teorie potřeb dětí a z teorie psychických potřeb dětí Langmeiera a Matějčka. V následujících odstavcích shrnu nejpodstatnější získané poznatky.

Již z výše uvedených skutečností je zřejmé, že velká část potřeb nemůže být u nezletilých bez doprovodu už z podstaty jejich situace dostatečně naplněna. Děti jsou vystaveny hned dvěma negativním faktorům. Předně je to jejich oddělení od vlastní rodiny, domova, sociálního kontextu a kulturního zázemí. Posléze jsou však též svěřeny ne zcela dokonalému systému ústavní péče.

Jako příklady potřeb, které nemohou dojít úplného naplnění, jmenujme potřeby jistoty a bezpečí, lásky a přijetí nebo potřebu vlastní identity. Komplikovaná je též saturace potřeby smysluplného světa či otevřené budoucnosti a životní perspektivy. Není překvapivé, že všechny tyto potřeby jsem shledala jako nenaplněné. Avšak není tomu tak v důsledku nedostatečné péče v zařízení. Domnívám se, že péče o klienty Permonu je v rámci možností přijatelná.

Hlavní problém, který je v kompetenci zařízení, jsem shledala v naplňování potřeby stimulace, uznání a seberozvoje. Zkoumané zařízení je umístěno na odlehlém místě ve špatně přístupné lokalitě. I to je příčinou nedostatku potřebných podnětů, kterým by měli být klienti Permonu vystaveni. Tento stav si, podle mého mínění, žádá včasný zásah a nápravu. Je zřejmé, že přemístění zařízení do více obydlené oblasti by bylo obtížné. V možnostech zařízení je však rozšíření nabízených zájmových aktivit a vzdělávání pro klienty. To by mohlo vést i k lepšímu naplnění vývojových a sociálních potřeb zde umístěných dětí, tedy k jejich rozvoji a k zvýšenému zapojení do sociálních vztahů. Biologické potřeby jsou v zařízení naplňovány bezezbytku.

Za zásadní nedostatek Permonu považuji také nepřítomnost diplomovaného psychologa v areálu. Nezletilí bez doprovodu mohou trpět posttraumatickou stresovou poruchou, poruchou přizpůsobení a podobně. Každá z nich vyžaduje individuální odborný přístup a terapii. Děti se sice setkávají s psychologem v diagnostickém ústavu, kde jim je provedena série diagnostických testů, žádné z nich však nemá možnost v jeho péči setrvat delší dobu. Přitom pro jejich zdravý vývoj a spokojený život může být pomoc psychoterapeuta nezbytná.

Není pochyb, že zřízení Zařízení pro děti-cizince v roce 2003 přineslo výrazné a revoluční zlepšení v péči o nezletilé bez doprovodu, kteří byli dříve ubytováni ve zcela nevhodných podmínkách uprchlických táborů. Domnívám se, že zařízení je na dobré cestě k poskytování skutečně komplexních služeb pro klienty. Teď je pouze zapotřebí finančních investic a pracovního nasazení zaměstnanců. Doufejme, že vývoj zařízení neustrne, ale bude zdárně pokračovat. K celkovému zlepšení situace dětí-

-cizinců v ČR by však byla zapotřebí i změna politiky státu, který je prozatím spíše zdrženlivý v udělování mezinárodní ochrany či povolení k trvalému pobytu cizincům.

Jsem toho názoru, že se mi v mé práci podařilo obstojně dostat cílům uvedeným v úvodu. Musím ale znovu zdůraznit, že použité zdroje informací byly do jisté míry omezené a zkoumaná oblast by si zasloužila další pozornost, popřípadě hlubší výzkum kvantitativního rázu. Zajímavým pohledem na zpracované téma by též bylo porovnání situace v ČR se systémem péče o nezletilé cizince v jiných zemích Evropské unie. Na toto hledisko již zde nebyl dostatek prostoru.

SEZNAM POUŽITÉ LITERATURY

- DUNOVSKÝ, J. a kol.: Sociální pediatrie. Grada Publishing, Praha 1999, ISBN 80-7169-254-9.
- DYMEŠOVÁ, G.: Sociální práce s uprchlíky. OPU, Praha 2003.
- ERIKSON, E.H.: Dětství a společnost. Argo, Praha 2002, ISBN 80-7203-380-8.
- GOTTELTOVÁ, K.; KOPULETÁ, G.: Situace nezletilých žadatelů o azyl a cizinců bez doprovodu v ČR. OPU, Praha 2005.
- HARTL, P.; HARTLOVÁ, H.: Psychologický slovník. Portál, Praha 2000, ISBN 80-7178-303-X.
- HENDL, J.: Kvalitativní výzkum. Portál, Praha 2005, ISBN 80-7367-040-2.
- KOPULETÁ, G.; NOVÁKOVÁ, P.: Nezletilí bez doprovodu. OPU, Praha 2005.
- LANGMEIER, J.; KREJČÍŘOVÁ, D.: Vývojová psychologie. Grada Publishing, Praha 2006, ISBN 80-247-1284-9.
- LANGMEIER, J.; MATĚJČEK, Z.: Psychická deprivace v dětství. Státní zdravotnické nakladatelství, Praha 1968, ISBN 08-063-68.
- LANGMEIER, J.: Vývojová psychologie pro dětské lékaře. Avicenum, Praha 1983, ISBN 80-201-0098-7.
- LANYADO, M.; HORNE, A. (ed): The Handbook of child and adolescent psychotherapy. Routledge, New York 1999, ISBN 0-415-17258-6.
- MATĚJČEK, Z.: Co děti nejvíc potřebují. Portál, Praha 1995, ISBN 80-7178-058-8.
- MATĚJČEK, Z.: Výbor z díla. Karolinum, Praha 2005, ISBN 80-246-1056-6.
- MASLEN, J.; BRNULA, P.: Sociálna práca s utečencami. Občianske združenie Sociálna práca, Bratislava 2004, ISBN 80-89185-06-1.
- MATOUŠEK, O.: Slovník sociální práce. Portál, Praha 2003, ISBN 80-7178-549-0.
- MELICHAROVÁ, I.: Nezletilí cizinci bez doprovodu na území ČR. Praha 2007, Diplomová práce (Mgr.), Vysoká škola J.A. Komenského.

PLHÁKOVÁ, A.: Dějiny psychologie. Grada Publishing, Praha 2006, ISBN 80-247-0871-X.

Program Nezletilí bez doprovodu v Evropě: Vhodné postupy. Zachraňte děti a UNHCR, 2005.

SLAVÍKOVÁ, K.: Předpisy o cizincích a uprchlících. Linde Praha, Praha 1996, ISBN 80-7201-044-1.

Situace uprchlíků ve světě 1997-98: Humanitární program. Oxford University Press, New York 1997, ISBN 0-19-829309-9.

ŠIŠKOVÁ, T. a kol.: Menšiny a migranti v České republice. Portál, Praha 2001, ISBN 80-7178-648-9.

VÁGNEROVÁ, M.: Psychopatologie pro pomáhající profese. Portál, Praha 2002, ISBN 80-7178-678-0.

VÁGNEROVÁ, M.: Vývojová psychologie I.: Dětství a dospívání. Karolinum, Praha 2005, ISBN 80-246-0956-8.

VIZINOVÁ, D.; PREISS, M.: Psychické trauma a jeho terapie (PTSD): Psychologická pomoc obětem válek a katastrof. Portál, Praha 1999, ISBN 80-7178-284-X.

Výroční zpráva Správy uprchlických zařízení MV České republiky za rok 2004, Praha 2005.

Výroční zpráva Zařízení pro děti-cizince o činnosti školy za rok 2005 - 2006.

Zpráva příspěvkové organizace Zařízení pro děti-cizince za rok 2003 - 2004.

Periodika:

Hostis. Organizace pro pomoc uprchlíkům. 2007, roč. 1, č. 1. Praha: OPU, 2007.

Dostupný také z WWW: <www.opu.cz>.

Hostis. Organizace pro pomoc uprchlíkům. 2007, roč. 1, č. 2. Praha: OPU, 2007.

Dostupný také z WWW: <www.opu.cz>.

NOVÁKOVÁ, P.; KOPULETÁ, G.: Nedostatečná úprava určování věku nezletilých bez doprovodu. *Hostis*. 2007, roč. 1, č. 2, s. 15.

Internetové zdroje:

<http://portal.gov.cz>

www.cizinci.cz

www.ddc.cz

www.mvcr.cz

www.opu.cz

www.p-p-i.cz

www.separated-children-europe-programme.org

www.suz.cz

www.unhcr.cz

www.uprchlici.cz

Seznam použitých právních předpisů:

Mezinárodní pakt o občanských a politických právech a Protokol příslušný k této smlouvě (1966)

Nařízení Rady EU č. 343/2003 o určení státu příslušného pro posuzování žádosti o azyl

Úmluva o ochraně lidských práv a základních svobod (1950)

Úmluva o právech dítěte (1989)

Úmluva o právním postavení uprchlíků (1951)

Úmluva proti mučení a jinému krutému, nelidskému a ponižujícímu zacházení nebo trestání (1984)

Všeobecná deklarace lidských práv (1948)

Zákon č. 94/1963 Sb., o rodině

Zákon č. 109/2002 Sb., o výkonu ústavní výchovy nebo ochranné výchovy ve školských zařízeních a o preventivně výchovné péči ve školských zařízeních a o změně dalších zákonů

Zákon č. 221/2003 Sb., o dočasné ochraně cizinců

Zákon č. 325/1999 Sb., o azylu

Zákon č. 326/1999 Sb., o pobytu cizinců na území České republiky

Zákon č. 359/1999 Sb., o sociálně-právní ochraně dětí

Příloha č. 1

Osnova polostrukturovaného rozhovoru s klienty Zařízení pro děti-cizince

Několik obecných otázek:

1. Z jaké země pocházíš?
2. Kolik ti je let?
3. Jak dlouho už jsi v ČR?
4. Jak dlouho z toho jsi na Permonu?

Otázky na přítomnost:

5. Spokojenost s Permonem:
 - jídlo:
 - oblečení:
 - kapesné:
 - program:
 - personál a jeho přístup:
6. Máš na Permonu kamarády? Rozumíš si tu s někým?
7. Co se ti na Permonu nelíbí? Co by jsi chtěl/a změnit a jak?
8. Cítíš se na Permonu bezpečně? Nebo jsi se cítil/a lépe ve své zemi?
9. Máš kolem sebe někoho, koho máš rád/a víc, než jiné lidi?
10. Víš o lidech, kteří mají takhle víc rádi tebe?
11. Chodíš do školy? Kam?
12. Jak tě to baví ve škole? Co tě baví?
13. Navštěvuješ nějaké kroužky?
14. Myslíš, že umíš něco lépe než ostatní a oni to vědí?
15. Máš pocit, že ti na Permonu umožňují dělat to, co by jsi chtěl/a, co ti dobře jde? Že tu můžeš rozvíjet své schopnosti?
16. Jsi v azylovém řízení?
17. V které fázi?

Otázky na budoucnost:

18. Víš, co by jsi chtěl/a dělat v budoucnu?
19. Kde by jsi chtěl/a žít? V jaké zemi?
20. S kým by jsi chtěl/a žít? Kdyby sis mohl/a vybrat.
21. Jakou by jsi chtěl/a mít práci?
22. Chtěl/a by ses vrátit do své země?

Otázky na minulost:

23. Proč jsi odešel/a ze své země?
24. Jsi v kontaktu se svou rodinou nebo přáteli ze své země?
25. Co bylo pro tebe nové, jiné, než jsi znal/a?
26. Co bylo těžké? S čím byl největší problém?
27. Co bylo pro tebe naopak příjemné?
28. Co se ti v ČR líbí/nelíbí?

Na závěr:

Je něco na co jsem se neptala a chtěl/a bys to říct?

Příloha č. 2

Odpovědi klientů Permonu na otázky, zda jsou spokojeni:

	a) s jídlem	b) s oblečením	c) s kapesným	d) s programem	e) s personálem Permonu
1.	dobrý	málo	málo	vyhovuje	dobrý
2.	nechutná, někdy	radši něco jiného	/	/	hodný
3.	líbí	dobrý	stačí	málo, nemůžeš zlobit	hodný
4.	líbí se mi jenom rýže	málo peněz	málo	plavat, procházky, karty	dobrý, někdy mi nerozumí co říkám
5.	lepší když můžu sama vařit a sama koupit	lepší než loni	málo	větší děti na program nemusí, ale nejsou peníze na to někam jít	některý dobrý, jiný ne
6.	chutná mi	dobrý	není to dost, ale v pohodě	bazén, fotbal, bylo by lepší víc	některý dobrý, některý zaměstnanci někdy vyhrožují dětem, že pojedou domů, když něco udělají takhle, napůl
7.	když nejsou fazole, tak jo	mám většinou svoje	málo, ale rodiče mi pošlou	někdy mi to vyhovuje, jindy mě nutí někam jít a pak se nudím a nikam se nejde...	napůl
8.	některý mi chutná, jiný ne	málo peněz	stačí	v pohodě	nevím
9.	něco jo, něco ne, my máme jiný chutě	málo peněz	někdy stačí, jindy ne	dobrý	fajn
10.	nechutná, někdy	málo	málo	skoro nic neděláme, jenom televize a procházky	některý dobrý, jiný ne
11.	nechutná, jenom když si vaříme sami	stačí	málo	spíš sami, lepší je s vychovatelem do divadla do Prahy, tady málo, furt doma	moc pomáhají, někdy dobrý, jindy špatný, ale hodně dobrý
12.	dobrý	málo	asi to nejde víc	televize, uklízení, učení, to je dobrý protože děti jsou po škole unavený	oni hodný

Příloha č. 3

Odpovědi klientů Permonu na otázky:

Co se ti na Permonu nelíbí? Co by jsi chtěl/a změnit?

1.	Fakt se mi tu líbí.
2.	Nevim. Nerad chodím do školy. Aby nás pouštěli na kolo, sami. Musíme s vychovatelem.
3.	nikam nás nepustí
4.	Chtěla bych, aby malé děti nezlobily.
5.	malý děti zlobí, nepustí nás někdy ven, všechno se skoro nesmí
6.	Zákazy. Nemůžu chodit na procházky přes týden, jenom s vychovatelkou když má čas.
7.	že v okolí nejsou žádný obchody
8.	asi nic
9.	že zamykají dveře
10.	Nemůžu chodit na procházky přes týden, jenom s vychovatelkou, děti špatně uklízí, špatná hygiena.
11.	jídlo špatný, smutný, malý děti moc zlobí
12.	Nevím, asi je to v pořádku.

Příloha č. 4

Představy o budoucnosti - Odpovědi klientů Permonu na otázky:

	Co by jsi chtěl/a dělat v budoucnu?	Kde by jsi chtěl/a žít?	S kým by jsi chtěl/a žít?	Jakou by jsi chtěl/a mít práci?
1.	nevím	doma (kdybych si mohl vybrat)	/	s počítačem
2.	pracovat	Germánie	s mámou, bráchou, tátou	automechanik
3.	hrát fotbal	Francie nebo Brazílie	sám	fotbal
4.	/	možná tady zůstat	ještě nevím	servírka nebo kuchařka
5.	učitelka nebo pracovat v obchodě taky stačí	v ČR nebo ve Vietnamu	s rodičema	učitelka, prodavačka
6.	/	doma	s rodinou	s počítačem
7.	nevím	v ČR	nevím	nevím
8.	nevím, těžký	v ČR	nevím	kadeřnice
9.	To vůbec nevím. Třeba zítra já umřu. To je život, to nikdo neví.	v ČR	s mými dětmi	nevím
10.	Chtěla bych studovat střední školu nebo pracovat.	v ČR	se synem a přítelem	něco ekonomickýho nebo v restauraci
11.	Ráda se učím, chci se učit česky.	Vietnam	s maminkou	cukrářka
12.	ještě nevím	V Praze	sama	zatím nevím

Příloha č. 5

Odpovědi klientů Permonu na otázku:

Proč jsi odešel ze své země?

1.	Nemohl jsem tam zůstat.
2.	Nebylo nic, práce, peníze, špatný.
3.	Protože nechci do Afriky, táta a máma nechce do Afriky.
4.	Tady já mám velká rodiče, oni zůstat taky už dlouho. Já jsem taky chtěla tady zůstat, do školy.
5.	Rodiče tady byli, tak já jsem tady. Pak oni tady pracují a mají nějaký problém, tak vrátili a já jsem tady zůstala. Protože oni chtěli já do školy. Já nechtěla zůstat do školy.
6.	Kvůli válce a kvůli tomu, že nemohl jsem tam normálně chodit do školy a ještě takový problémy.
7.	Přišel jsem s rodičema.
8.	Je to moc, bude moc trvat, to povídat. Kvůli problém. Nemůžu zůstat tam, protože můj táta měl problém. Policie hledala naše rodiče.
9.	Maminka a tatínek měli nějaký problém. Jako oni umřel a pak moje nevlastní bratr mě do jiného města, abych nebyla smutná. On vzal můj pas a dal tam takový ..., policajtům takový ... a pak mi říkal já můžu do Itálie nebo Francie a pak, někomu, takový mafie oni vzal můj pas. Pak mluvili německy a policie chytala říkala kde můj pas. Já říkala, já nemám. Pak oni dala tady.
10.	Protože já měla velký problém. Já jsem jednička, nemám jako bratr, sestra a tak já jsem byla ještě mladá, moje máma utekla. Úplně jsem zůstala s tatínkou a on vůbec nepracuje, pořád pije alkohol a tak dál a tak dál problém.
11.	Protože maminka přijela tady a táta tady.
12.	Asi tam mám problém. S babičkou mám problém. Česky já nevím říkat. Protože moje babička taky má problém a potom kamarád. Já nevím tady Čech, ale potom zůstat Čech a potom policajt tam a tlumočnick říká mně tady Česká republika a já nevím...

Příloha č. 6

Otázky na Českou republiku – Odpovědi klientů Permonu na otázky:

	Co bylo pro tebe nové?	Co byl největší problém?	Co se ti v ČR líbí?	Co se ti v ČR nelíbí?
1.	nic	jazyk	Cítím se tu bezpečně. Můžu dělat co chci, jako sportovat a studovat.	/
2.	všechno, město	zima	obchody, práce, čisto	/
3.	všechno jiné, kůže taky máme	/	můžu hrát fotbal	/
4.	hodně nový	musím zůstat na Permonu, nemůžu za rodinou	/	/
5.	úplně nový, neumím česky	že nerozumím	tady dobrý	nemám ráda zimu
6.	skoro všechno, lidi, jídlo	být sám, daleko od rodičů	Líbí se mi tu. Můžu chodit do školy, můžu sportovat. U nás v Čečensku to není takhle svobodný.	Když jsem byl doma, tak jsem myslel, že tady v Evropě jsou všechny státy demokratický a myslím, že ČR není úplně demokratická. Něco tam ještě z komunistů zůstalo.
7.	nevím	gramatika, psaní	nemůžu moc srovnávat	/
8.	bylo to nový	komunikovat, jazyk	asi lidi	Některý lidi se mi nelíbí, ale to je asi všude.
9.	počasí, jazyk, kultura	jazyk	sníh	Nelíbí se mi klíšťata.
10.	skoro všechno	azyl, škola, že nemám rodinu	Tady lidi, který pomáhají pro děti, to je moc dobrý. U nás takový málo.	/
11.	Ve Vietnamu jsem byla malá holka a teď jsem taková stará.	zima	tady líbilo	nevím
12.	V Číně ve škole nemůžeme jíst. Tady všichni mají svačina a ráno český lidi snídali a pak si čistili zuby, ale v Číně první čistí zuby a pak jíst.	učit se česky	Líbilo na Permon hodně strom, potok, protože čerstvý duchy.	Nelíbilo pořád zavřeno, ale já chci venku a pořád říkat vychovatelce nebo vychovatel.

Resumé

Zuzana Vybíralová

Název práce: Zařízení pro děti-cizince „Permon“: Situace dětí a posouzení přiměřenosti služeb

Obor: sociální práce

Vedoucí práce: Mgr. Hana Pazlarová

Oponent: Doc. PhDr. Oldřich Matoušek

Práce je zaměřena na problematiku nezletilých cizinců bez doprovodu na území ČR. Nezletilým cizincem bez doprovodu se rozumí osoba mladší 18 let, která se nachází na území našeho státu bez doprovodu rodičů případně jiných zákonných zástupců a nebo se jejich zákonní zástupci o ní nemohou či nechtějí postarat. Nejčastější příčiny, pro které děti opouštějí svou zemi, patří nedostatek ochrany ze strany státu, rozpad rodiny, strach vyvolaný válečným konfliktem nebo chudoba. Tyto děti jsou v ČR umisťovány do Zařízení pro děti-cizince. Jedná se o státní příspěvkovou organizaci Ministerstva školství, mládeže a tělovýchovy. Její součástí je diagnostický ústav, dětský domov se školou, výchovný ústav, speciální základní škola a praktická škola. Ústřední otázkou, kterou se práce zabývá je, zda část zařízení sídlící v areálu Permon uspokojivě naplňuje potřeby svých klientů. V práci je věnován prostor popisu legislativního kontextu dané oblasti, situace nezletilého bez doprovodu po příchodu na území ČR, některým principům zacházení s dětmi-cizinci a postupům vhodným při jednání s touto skupinou dětí. Dále je blíže charakterizováno Zařízení pro děti-cizince se zaměřením na areál Permon. Teoretická část se zabývá i základními potřebami dětí, potřebami nezletilých bez doprovodu a specifiky jejich situace.

Cílem práce je poskytnout ucelený pohled na situaci nezletilých cizinců bez doprovodu umístěných v Zařízení pro děti-cizince, areálu Permon. Hlavním záměrem byl pokus o analýzu potřeb klientů Permonu, objasnění jejich životní situace a posouzení kvality zde poskytovaných služeb. Praktická část je zaměřena především na to, zda zařízení účinně napomáhá k naplňování potřeb svých klientů. Při posuzování saturace potřeb jsem vycházela z teorií potřeb Dunovského, Maslowa a Langmeiera s Matějčkem. Při výzkumu byly použity metody výhradně kvalitativní a to především zúčastněné pozorování, polostrukturované a nestrukturované rozhovory a metoda analýzy dat. Při vyhodnocování a interpretaci dat jsem postupovala zejména způsobem systematického nenumerického organizování dat s cílem odhalit pravidelnosti a vztahy.

Ze získaných závěrů vyplývá, že velká část potřeb nemůže být u nezletilých bez doprovodu už z podstaty jejich situace zcela naplněna. Tyto děti jsou vystaveny dvěma negativním faktorům. Je to jejich oddělení od vlastní rodiny, domova, sociálního kontextu a kulturního zázemí, ale též jejich svěření ne zcela dokonalému systému ústavní péče. Jako příklady potřeb, které nemohou dojít úplného naplnění, jmenujme potřeby jistoty a bezpečí, lásky a přijetí, vlastní identity, smysluplného světa nebo potřebu otevřené budoucnosti a životní perspektivy. Podle mých závěrů však nenaplněnost těchto potřeb není důsledkem nevyhovující péče v zařízení, kterou považují, v rámci možností ústavního zařízení, za uspokojivou. V kompetenci zařízení je však nedostatečná saturace potřeby stimulace, uznání a seberozvoje. Tento stav si žádá nápravu v podobě rozšíření nabízených zájmových aktivit a vzdělávání pro klienty. Zásadním problémem je též nepřítomnost psychologa v Permonu. Přitom umístěné děti mohou trpět poruchami

vyžadujícími individuální odborný přístup a terapii. Zařízení je přesto na dobré cestě k poskytování komplexních služeb pro klienty.