

Univerzita Karlova v Praze
Fakulta humanitních studií

**Analýza vybraných sociálních charakteristik klientů
občanského sdružení Naděje**

Vedoucí práce: Ing. Libor Prudký, Ph.D.
Vypracovala: Tereza Kvášová

Praha 2007

Prohlašuji, že jsem práci vypracoval/a samostatně s použitím uvedené literatury a souhlasím s jejím eventuálním zveřejněním v tištěné nebo elektronické podobě.

V Praze dne 29.6.2007

.....
podpis

Poděkování

Děkuji zejména vedoucímu práce Ing. Liboru Prudkému, Ph.D., bez jehož vstřícné a bezmezně trpělivé pomoci by tato práce nikdy nevznikla.

Velký dík patří také mé rodině za podporu, kterou mi po celou dobu studia poskytovala.

T.K.

OBSAH

Úvod.....	1
-----------	---

I. Teoretická část

I.1. Sociální vyloučení v České republice po roce 1989.....	3
I.2. Sociální vyloučení.....	3
I.3. Chudoba.....	5
I.4. Vztah sociálního vyloučení a chudoby.....	6
I.5. Koncepty sociálního vyloučení.....	7
I.6. Skupiny obyvatel ohrožené sociálním vyloučením.....	7
I.7. Faktory ovlivňující sociální vyloučení.....	10
<i>I.7.1. Bezdomovství.....</i>	<i>10</i>
<i>I.7.2. Nezaměstnanost.....</i>	<i>11</i>
<i>I.7.3. Vzdělání.....</i>	<i>12</i>
<i>I.7.4. Rodina.....</i>	<i>14</i>
<i>I.7.5. Etnická příslušnost.....</i>	<i>16</i>
<i>I.7.6. Věk.....</i>	<i>16</i>
<i>I.7.7. Pohlaví.....</i>	<i>17</i>
<i>I.7.8. Zdraví.....</i>	<i>18</i>
<i>I.7.9. Závislost.....</i>	<i>19</i>
<i>I.7.10. Vězení.....</i>	<i>19</i>
I.9. Občanské sdružení Naděje.....	22

II. Praktická část – výsledky analýzy

II.1. Metodologie

<i>II.1.1. Sběr dat.....</i>	<i>25</i>
<i>II.1.2. Metody vyhodnocování a interpretace získaných dat.....</i>	<i>26</i>

<i>II.1.3. Poznámka k použité terminologii</i>	30
--	----

II.2. Analýza

II.2.1. Frekvenční analýza v celkovém souboru

<i>II.2.1.1. Věk</i>	31
<i>II.2.1.2. Počet dětí</i>	32
<i>II.2.1.3. Vzdělání</i>	32
<i>II.2.1.4. Rodinný stav</i>	33
<i>II.2.1.5. Rodinný původ</i>	34
<i>II.2.1.6. Původní povolání</i>	35
<i>II.2.1.7. Aktuální zaměstnání</i>	36
<i>II.2.1.8. Doba bez zaměstnání</i>	37
<i>II.2.1.9. Druh ubytování</i>	37
<i>II.2.1.10. Pohlaví</i>	38
<i>II.2.1.11. Národnost</i>	39

II.2.2. Frekvenční analýza v kvintilech

<i>II.2.2.1. Věk</i>	40
<i>II.2.2.2. Počet dětí</i>	41
<i>II.2.2.3. Vzdělání</i>	43
<i>II.2.2.4. Rodinný stav</i>	44
<i>II.2.2.5. Rodinný původ</i>	46
<i>II.2.2.6. Původní povolání</i>	47
<i>II.2.2.7. Aktuální zaměstnání</i>	49
<i>II.2.2.8. Doba bez zaměstnání</i>	50
<i>II.2.2.9. Druh ubytování</i>	51
<i>II.2.2.10. Pohlaví</i>	53

II.2.3. Korelační analýza v celkovém souboru.....54

II.2.4. Korelační analýza v kvintilech.....56

II.2.5. Korelace z hlediska jednotlivých proměnných

<i>II.2.5.1. Věk</i>	60
----------------------------	----

<i>II.2.5.2. Počet dětí</i>	69
<i>II.2.5.3. Vzdělání</i>	71
<i>II.2.5.4. Rodinný stav</i>	73
<i>II.2.5.5 Rodinný původ</i>	74
<i>II.2.5.6. Aktuální zaměstnání</i>	75
<i>II.2.5.7. Původní povolání</i>	77
<i>II.2.5.8. Doba bez zaměstnání</i>	79
<i>II.2.5.9. Druh ubytování</i>	81
<i>II.2.5.10. Pohlaví</i>	81
III. Závěr	82

Přílohy

Úvod

Sociální vyloučení a chudoba jsou jevy, které se v České republice otevřeně objevily až spolu s transformačním procesem, protože komunistický systém je skrýval či nepřiznával. V současné době to jsou však jevy, se kterými se společnost chtít nechtít musí vypořádávat. Důvodů je mnoho. Především je to samotný fakt, že jsou ve společnosti lidé, kteří nejsou schopni zvládnout svou existenci. Také proto, že jde o sociální fenomén, který může ohrozit sociální soudržnost – a ta je podstatnou podmínkou stability politického systému, bezpečnosti i důležitým zdrojem ekonomické výkonnosti (Šafr, Sedláčková, 2004)

Pro to, aby společnost mohla proti sociálnímu vyloučení úspěšně působit, je nutné mj. znát i charakteristiky těch, kteří sociálním sítím propadli – těch, kteří jsou nepochybně mezi sociálně vyloučenými. Poznávání těchto charakteristik a tedy i specifikace sociální skupiny sociálně vyloučených v české společnosti je základním cílem této práce.

Tato práce má dvě části, teoretickou a praktickou. Teoretická část se pokouší prezentovat pojem sociální vyloučení tak, jak se vyskytuje v dostupné literatuře, případně i předpisech. Uvádí také přehled vymezení sociálně vyloučených, poněvadž konfrontace těchto vymezení se skutečností zjištěnou v praktické výzkumné části práce představuje v této studii základní výzkumnou otázku. Z teoretických konceptů lze formulovat dílčí hypotézy pro výzkumnou část.

Praktická část se zabývá výzkumem na základě analýzy vybraných sociálních charakteristik klientů občanského sdružení Naděje Praha. Toto občanské sdružení pomáhá sociálně vyloučeným a eviduje jejich návštěvy. Právě analýza dat získaných z převodu individualizované evidence o těchto návštěvách klientů o.s. Naděje do formátu umožňujícímu hromadné zpracování dat je základním metodickým postupem ověřujícím centrální výzkumnou otázku i další dílčí hypotézy. Východiskem je oprávněný předpoklad, že rozsah dat je natolik velký a doba analýzy dostatečně dlouhá pro to, aby bylo z tohoto souboru možné usuzovat na obecné poznatky o struktuře krajních sociálně vyloučených lidí v české společnosti.

Cílem práce je odpovědět na tyto otázky:

- jsou klienti o.s. Naděje sociálně vyloučení?
- shodují se teoretická východiska sociálního vyloučení s charakteristikami sociálně vyloučených podle dat klientů o.s. Naděje?

- existují nějaké statusové a demografické charakteristiky, které jedince předurčí k propadu sociální sítí?
- případně jak se tyto charakteristiky rozvíjejí?
- co je příznačné pro populaci sociálně vyloučených podle dat z Naděje?
- jaká je přitom míra diferenciací či homogenity klientů o.s. Naděje?

Hned v úvodu je nutné zdůraznit, že práce je zaměřena na sociální vyloučení nižších vrstev společnosti, ačkoliv sociální vyloučení jakožto omezená participace na životě společnosti se samozřejmě může týkat i bohatých. Touto dimenzí sociální exkluze se nezabýváme.

I.1 Sociální vyloučení v České republice po roce 1989

Chudoba a sociální vyloučení se v České republice objevily až spolu s transformačním procesem. Před rokem 1989 zde byl stav plné zaměstnanosti a distribuce příjmů do značné míry nivelizovaná. Přejít k tržnímu hospodářství přinesl prohlubující se sociální rozdíly mezi jedinci i sociálními skupinami. I v minulém režimu byla česká společnost diferencovaná, ale jiným způsobem, než dnes - klíčovým aspektem tehdy byla příslušnost a funkce ve straně, dnes je to hlavně sociální kapitál (vzdělání, kontakty atd.), jež do značné míry určuje příjmy jedince, čímž je pak potvrzován jedincův status a místo ve společnosti vůbec (podle Mareš, 1999).

Nezaměstnanost, která byla v době komunismu neznámým jevem, zůstávala až do roku 1996 na nízké úrovni a byla považována za individuální problém každého jednotlivce, pod vlivem ekonomické recese a tzv. druhé vlny transformace (jejíž jádro spočívalo v de-industrializaci) od roku 1997 postupně narůstala. Přesto patří míra ekonomické aktivity v České republice mezi nejvyšší v Evropské unii (, 2005).

Transformační proces měl vliv i na oblast bydlení. Státní bytová výstavba se zhroutila, čímž se nedostatek bytů, a to převážně ve velkých městech, který zde byl ještě před rokem 1989, ještě zvětšil. Došlo také k likvidaci podnikových ubytoven. Tato bytová politika měla za následek nejen nedostatek finančně dostupných bytů, ale také segregaci bydlení v závislosti na rostoucí příjmové nerovnosti (Kotýnková, 2000)

Společenské změny, které v České republice nastaly po roce 1989, tedy s sebou přinesly jevy, na které nebyli obyvatelé připraveni a se kterými se v mnoha případech nedokázali vyrovnat. Závažnými společenskými jevy jsou nejen sociální vyloučení a chudoba jako takové, ale hlavně jejich nárůst, který hrozí ohrožovat sociální soudržnost společnosti (Kotýnková, 2000).

I.2 Sociální vyloučení

Pojem „sociální vyloučení“ zahrnuje velmi rozrůzněnou oblast jevů a jeho jádrem je fakt, že vyloučení jedinci či celé skupiny se nepodílejí ve stejné míře na hmotných i nehmotných zdrojích společnosti, což vede k chudobě a sociální či kulturní izolaci (Mareš, 2002). Podle Giddense (1998, Mareš a Sirovátka, 2004:60) je sociální vyloučení nedostatečnou participací jedinců a kolektivů na

1. produkci, trhu práce a (re)distribuce
2. rodinném životě
3. politickém životě
4. komunitním životě
5. kultuře

Mareš a Sirovátka (2004) pak hovoří o ekonomickém, sociálním, politickém, kulturním a symbolickém vyloučení. *Ekonomické vyloučení* je zdrojem chudoby a jeho následkem je vyloučení ze životního standardu a životních šancí, které jsou v dané společnosti obvyklé. *Sociální vyloučení* zabraňuje sdílet určité statusy a sociální instituce, čímž je omezena integrace jedince do společnosti. *Politické vyloučení* znamená upření občanských politických i základních lidských práv a jeho důsledkem je ztráta vlivu na společnost i svůj vlastní život. *Kulturní vyloučení* je vyloučení z práva účastnit se na kultuře společnosti a sdílet tak její kulturní kapitál, vzdělanost i hodnoty (Mareš a Sirovátka, 2004).

Levitas (2000, dle Mareš a Sirovátka, 2004) popisuje tři základní významy sociálního vyloučení, podle nichž je sociální vyloučení důsledkem:

- Chudoby (tedy neschopnosti účastnit se obvyklého způsobu života společnosti, *redistributivní diskurs*)
- Nezaměstnanosti (*integrativní diskurs*)
- Sociálně patologického jednání (důvodem vyloučení jsou morální a kulturní charakteristiky vylučovaných, *morální diskurs*)

Jednotlivé diskursy, které okolo těchto vymezení soustřeďují, v sobě obsahují i způsob, jak by společnost měla na sociální vyloučení reagovat. Redistributivní diskurs požaduje masivnější přerozdělování, integrativní diskurs možnost získat placené zaměstnání a morální diskurs resocializaci (Mareš a Sirovátka, 2004).

V Evropské unii je důraz kladen zvláště na integrativní a redistributivní diskurs. Sociální politika Evropské unie vymezuje sociální vyloučení především jako důsledek kombinovaného vlivu nezaměstnanosti, nízké vzdělanosti, nízkého příjmu, neadekvátního bydlení, nedostupnosti kvalitní lékařské péče, zhoršeného životního prostředí a krize rodiny (Mareš a Sirovátka, 2004).

Sociální vyloučení má své specifické projevy. Ty shrnuje např. studie Ministerstva práce a sociálních věcí (2006) zabývající se vyloučenými romskými komunitami. Tyto projevy je však možné zobecnit pro všechny sociálně vyloučené. Sociální vyloučení se tedy projevuje zejména:

- prostorovým vyloučením
- symbolickým vyloučením spojeným se stigmatizací (zevšeobecňujícím přisuzováním negativních vlastností) jedinců či skupin
- nízkou mírou vzdělanosti a ztíženou možností tuto nevýhodu překonat
- ztíženým přístupem k legálním formám výdělečné činnosti, závislostí na sociálních dávkách a s tím spojenou materiální chudobou
- rizikovým životním stylem, špatnými hygienickými poměry a s nimi souvisejícím horším zdravotním stavem
- životními strategiemi orientovanými na přítomnost
- uzavřeným ekonomickým systémem vyznačujícím se častým zastavováním majetku a půjčováním peněz na vysoký úrok
- větším potenciálem výskytu patologických jevů (např. alkoholismus, narkomanie či gamblerství) a kriminality
- sníženou sociokulturní kompetencí

Sociální vyloučení je obecně hodnoceno jako negativní jev, a to jak z pohledu jedince, tak z pohledu společnosti. Z hlediska jedince toto negativní hodnocení vyplývá jednak z myšlenky práva jedince na základní životní standard (zdraví, bydlení, vzdělání, práci, služby) a jednak na myšlence práva na participaci ve společnosti. Z hlediska společnosti je sociální vyloučení negativním jevem jak z hlediska ryze pragmatického, tak z hlediska ideologického. Sociální vyloučení totiž zpochybňuje základní koncepty, na kterých je vybudována moderní evropská společnost: tím, že ruší rovnost příležitostí, zpochybňuje koncept sociální spravedlnosti, a tím, že znemožňuje efektivní participaci zpochybňuje koncept aktivního občanství (Mareš a Sirovátka, 2004).

I.3 Chudoba

Míra chudoby je v Evropské unii pojímána relativně, tedy v poměru k životnímu standardu ve společnosti. Z chudé jsou považováni ti, kteří žijí v domácnostech s příjmy pod

60% národního příjmového mediánu. Česká republika patří mezi zeměmi EU mezi ty s nejnižší mírou relativní chudoby vůbec.

Příjmová chudoba je výrazně spojena s ekonomickou aktivitou jednotlivce a ostatních členů jeho domácnosti. Dle Sirovátky (2005) jsou tedy chudobou nejvíce ohroženy osoby nacházející se mimo trh práce: nezaměstnaní (zejména dlouhodobě nezaměstnaní, tedy více než 12 měsíců), ekonomicky neaktivní a důchodci. Míra relativní chudoby důchodců v ČR je nízká, což je ovlivněno za prvé tím, že naprostá většina důchodců pobírá starobní důchod, jelikož splnila nárok počtu odpracovaných let, a za druhé jsou starobní důchody pravidelně valorizovány a udržují tak příjmy důchodců nad úrovní chudoby. Vývoj penzí však za mzdovým vývojem postupně zaostává a penzisté tedy relativně chudnou. Mezi skupiny ohrožené chudobou však patří i osoby samostatně výdělečně činné, které jsou chudobě vystaveny častěji než zaměstnanci. Z hlediska typu domácnosti jsou chudobou nejvíce ohroženy domácnosti s jedním rodičem – samoživitelem, domácnosti se třemi a více závislými dětmi – otázkou je, zda se tyto rodiny dostaly pod hranici příjmové chudoby díky mezním nákladům na další dítě nebo zda je vyšší počet dětí charakteristickým znakem příjmově chudých (Mareš, 2005) – a jednočlenné domácnosti mladých lidí do 30 let.

Podle Národního akčního plánu sociálního začleňování sice Česká republika patří mezi země s nízkou mírou chudoby, ale oproti ostatním státům EU má vysokou koncentraci osob těsně nad prahem chudoby (MPSV, 2005). Z výsledků šetření Mikrocensus 2002, které provedl Český statistický úřad, vyplývá, že nejvíce ohroženi chudobou jsou:

- nezaměstnaní (36%)
- ekonomicky neaktivní (13%)
- neúplné rodiny s nejméně jedním nezaopatřeným dítětem (30% z těchto domácností , převážně osamělé, rozvedené či svobodné ženy)
- domácnosti se třemi s více dětmi (20% z těchto domácností)

(Zdroj: Národní akční plán pro sociální začleňování, MPSV, 2005)

I.4 Vztah sociálního vyloučení a chudoby

O vztahu mezi chudobou a sociální exkluzí nepadají mezi vědci shoda – někteří v těchto dvou pojmech nevidí velký rozdíl, někteří považují sociální exkluzi za širší koncept než je koncept chudoby (všichni chudí nemusí být sociálně vyloučení a všichni sociálně

vyloučení nemusí být chudí). Podle Mareše (2005) znamená přesun od pojmu chudoby k pojmu exkluze nejen záměnu pojmů, ale také změnu předmětu zájmu – místo problému distribuce bohatství ve společnosti problém pout spojujících jednotlivé části společnosti.

Chudoba je chápána jako jednodimenzionální a statický koncept, který je zaměřen na materiální potřeby, je měřen jako příjmová chudoba. Je tedy vyloučením od materiálních zdrojů společnosti. Sociální vyloučení je naproti tomu multidimenzionální a dynamický koncept, který je soustředěn nejen na materiální, ale také na nemateriální potřeby a sociální participaci, je tedy spojeno s abstraktnějšími fenomény jako např. sociální integrace či angažovanost. (Mareš a Sirovátka, 2004)

Hlavní rozdíly mezi chudobou a sociálním vyloučením

	CHUDOBA	SOCIÁLNÍ VYLOUČENÍ
Situace	nedostatečné zdroje	blokování schopnosti uplatnit svá práva
Příčiny	neuspokojené potřeby	blokování přístupu k institucím sociální integrace
Perspektiva	statické podmínky	dynamický proces
Stratifikace	vertikální (hierarchicky uspořádané třídy)	horizontální (insiders versus outsiders)
Politika	sociální transfery	sociální služby

Pramen: Mareš a Sirovátka (2004)

Pro pochopení sociálního vyloučení tedy je nutné vzít v úvahu nejen objektivní příjmovou chudobu, ale také míru deprivace postižených osob (Whealen a Whealen in Mareš, 2002a). Chudoba nemusí být nutnou ani jedinou postačující podmínkou sociální exkluze. Nicméně zůstává faktem, že nezanedbatelné množství osob po ztrátě svého pracovního místa ztrácí účast i na sociálním a politickém životě své komunity. V mnoha případech se jedno odvíjí od druhého – chudoba může vést k sociálnímu vyloučení, stejně tak ale může být sociální vyloučení příčinou chudoby.

I.5 Koncepty sociálního vyloučení

Většina konceptů sociálního vyloučení se dnes soustředí právě na ty způsoby sociální exkluze, které vylučují „objektivně“, neosobně: „Za sociálně vyloučené jedince jsou považováni ti, kteří jsou obyvateli/občany dané společnosti, ale z důvodů, které nemají sami pod kontrolou, nemohou participovat na obvyklých aktivitách, k nimž by je jejich občanství opravňovalo a na něž aspirují“ (Mareš, 2006, str.9). Nejde ani tak o deprivaci vyloučených, ale především o nerealizaci jejich občanských, politických a sociálních práv a tedy i o status a identitu vyloučených. Z hlediska vyloučených se jedná o jejich izolaci od hlavního proudu, z hlediska společnosti o narušení její sociální soudržnosti (Mareš, 2002a).

Koncepty sociální exkluze se pohybují mezi dvěma pojetími. Akademický diskurs se přiklání k sociálnímu vyloučení jakožto odepření občanských a zejména sociálních práv, tedy jako důsledku nedostatečného přístupu k institucím občanské společnosti. Politický diskurs se naproti tomu přiklání k sociálnímu vyloučení jako odepření práva být účasten na trhu práce, s čímž je spojená materiální deprivace (Mareš a Sirovátka, 2004).

I.6. Skupiny obyvatel ohrožené sociálním vyloučením

Výčty skupin obyvatel ohrožených sociální vyloučením jsou poměrně dlouhé a jejich položky se mění v závislosti na okolnostech. Tyto výčty jsou tedy u různých autorů nanejvýš bohaté. Pro příklad se podívejme na tři vybrané zástupce. První je explicitně politický a v politické praxi také používaný. Druhý se od ostatních běžně uváděných odlišuje důrazem na vztah vyloučených k občanské společnosti, je tedy možné jej považovat za zástupce akademického diskursu sociálního vyloučení. Třetí pak patří k vůbec nejdelším a svou šíří oba diskursy víceméně propojuje.

Národní akční plán sociálního začleňování 2004 – 2006 (MPSV, 2005) uvádí jako nejvíce ohrožené sociální vyloučením tyto skupiny obyvatel:

- osoby se zdravotním postižením
- děti, mládež a mladí dospělí
- senioři
- etnické menšiny a imigranti
- bezdomovci
- osoby opouštějící ústavní výchovu nebo výkon trestu odnětí svobody

Dle Kotýnkové (2000) jsou sociálním vyloučením nejvíce ohroženi ti jedinci či skupiny obyvatelstva, u nichž je oslabena vazba k nejméně jedné z integračních rovin tzv. trojúhelníku blahobytu: ke státu, k trhu práce a k občanské společnosti (tj. rodina, dobrovolné organizace). Za tyto označuje etnické menšiny, zdravotně postižené, migranty a jedince izolované. Kotýnková u těchto izolovaných jedinců zdůrazňuje (čímž se také liší od většiny ostatních konceptů) nikoliv strukturální změny vedoucí k sociální izolaci, ale spojuje izolovanost jedinců hlavně s neschopností převzít odpovědnost za svůj život. Mezi tyto rizikové skupiny, které nejsou schopné převzít odpovědnost za svůj život, patří zejména:

- mladí lidé mimo rodinu či opouštějící dětský domov
- osamělé mladí matky bez podpory rodiny
- osamělí staří lidé
- zdravotně postižení
- lidé závislí na alkoholu, drogách atd.
- propuštění vězni

Silver (1995, dle Mareš, 2005) uvádí jeden z nejdelších seznamů skupin obyvatelstva, které čelí nejvyšší hrozbě sociálního vyloučení tyto skupiny obyvatel:

- dlouhodobě či opakovaně nezaměstnaní
- pracovníci s nejistými a nevýhodnými pracovními smlouvami (zejména ti, kteří jsou mimo ochranu mechanismů regulujících pracovní trh)
- lidé s nízkými příjmy a chudí
- nekvalifikovaní (zejména s nedokončenou základní školou)
- mentálně nebo psychicky postižení
- drogově závislí
- děti z problémových rodin (zejména týrané)
- delikventi (i propuštění se záznamem v trestním rejstříku)
- mladí (bez pracovních zkušeností)
- imigranti (zahraniční pracovníci, uprchlíci a azylanti)
- různě vymezené minority (rasově, nábožensky, jazykově i kulturně)
- příjemci sociálních dávek
- obyvatelé upadajících území nebo lokalit, které mají charakter ghett
- bezdomovci či lidé, jejichž způsob života je vnímán a stigmatizován jako deviantní

- osoby neschopné mobility
- sociálně izolovaní bez rodin a přátel

1.7 Faktory ovlivňující sociální vyloučení

Sociální vyloučení je proces, na kterém se podílí řada faktorů, přičemž často dochází k jejich kumulaci. Vedou se spory o tom, zda jde o důsledek strukturálních faktorů a diskriminace nebo o důsledek povahy kultury postižené populace a dispozic či chování jejich jedinců. Podle Sirovátky (2005) je vyloučení založeno primárně na individuálních charakteristikách vylučovaných, nicméně tyto charakteristiky jsou produktem dané situace. Vyloučen může být člověk jak na základě své charakteristiky (např. zdravotně postižení), tak na základě svého jednání nebo příslušnosti k určité skupině. Mareš a Sirovátka (2004) také upozorňují na to, že by výzkum sociálního vyloučení neměl být soustředěn pouze na jedince či domácnosti, ale také na podmínky, v nichž se vyskytují, tedy na chudobu a vyloučení celých regionů, v nichž žijí.

Podle Hradeckých (1996) můžeme faktory rozdělit na objektivní a subjektivní. Objektivní faktory jsou ovlivněny sociální politikou státu, sociálním zákonodárstvím a situací na trhu práce. Faktory objektivního charakteru působí např. na respektování rovných příležitostí pro všechny občany, na zabezpečení ve stáří a nemoci, na začleňování mládeže do trhu práce, na posilování vzdělanosti občanů atd. Subjektivní faktory jsou ovlivněny společenskými skupinami, rodinami, jednotlivci, jejich schopnostmi, rysy, charakterem, věkem apod. Tyto faktory můžeme rozdělit na

- a) materiální (ztráta bydlení, nezaměstnanost, nedostatečné příjmy, zadluženost)
- b) vztahové (změny struktury rodiny, rodinné či partnerské problémy, diskriminace žen)
- c) osobní (mentální retardace, duševní či tělesná choroba, invalidita, alkoholismus a jiné závislosti, sociální nezralost)
- d) institucionální (propuštění z ústavu, vězení, opuštění dětského domova).

Tyto faktory, které mohou vést až k exkluzi, jsou vždy limitovány tím, jak se jedinec dokáže postavit k problémům, s nimiž se setkává.

1.7.1. Bezdomovství

Bezdomovství jednak řazeno mezi faktory vedoucí k sociálnímu vyloučení, je však také považováno přímo za extrémní formu sociálního vyloučení. Bezdomovci se často stávají lidé, kteří se bez dostatečného majetku propadli do (dlouhodobé) nezaměstnanosti,

nečekávaně onemocněli nebo se ocitli v jiné závažné životní situaci, kdy nebylo v jejich možnostech získat finančně dostupné bydlení (Kotýnková, 2005). Ačkoliv je tento fenomén součástí sociálního procesu a není věcí individuálního výběru (, 1995), jsou bezdomovci většinovou společností vnímáni velmi negativně a jsou stigmatizováni.

1.7.2. Nezaměstnanost

Jedno ze základních rizik sociálního vyloučení představuje *příjmová chudoba*, která je spojena s postavením člověka na trhu práce (Mareš, 2005). Trvalejší odloučení od pracovního trhu však na druhou stranu nemusí nutně znamenat riziko chudoby či sociálního vyloučení. Nicméně účast na něm má stále rozhodující roli, ať ji chápeme instrumentálně (tedy jako zajištění prostředků k obživě) nebo jako seberealizaci a sebenaplnění (Sirovátka, 2002). Protože je současná euroamerická civilizace ovládána vzorcem „konzumního standardu“, tzn. i chudí musí žít ve světě, který byl vybudován pro ty kteří mají peníze (Bauman, 2000 dle Sirovátka, 2001). A protože, jak bylo uvedeno výše, je placené zaměstnání téměř jediným způsobem, jak získat příjmy, které by uspokojily požadovanou míru spotřeby, je nezaměstnanost považována za dominantní faktor podílející se na sociálním vyloučení jedince ze společnosti.

Podle Mareše (2005) je v České republice je nezaměstnanost nejzávažnějším rizikovým faktorem sociálního vyloučení, dokonce i rizikovějším, než je tomu v ostatních zemích EU. V České republice jsou příjmová chudoba a riziko sociálního vyloučení daleko více spojeny s nezaměstnaností.

Mezi skupiny, které jsou nejvíce znevýhodněny na trhu práce, a tudíž nejvíce ohroženy nezaměstnaností, patří matky s malými dětmi, osoby s nízkou kvalifikací, osoby se zdravotním postižením, osoby nad 50 let a osoby do 25 let, osoby vracející se z výkonu trestu odnětí svobody a osoby závislé na návykových látkách. Nejvíce jsou ohroženy ty osoby, u kterých se tyto faktory sdružují. Společným faktorem je u většiny skupin úroveň dosaženého vzdělání, ale také nesoulad stávající a požadované kvalifikace a nedostatečná motivace k rekvalifikaci (, 2005)

Jak vyplývá z Levitasova rozdělení příčin sociálního vyloučení, nezaměstnanost nevylučuje jen skrze nedostatek prostředků nutných k dosažení standardní životní úrovně, ale také s sebou nese ztrátu statusu ve společnosti. Konzumní společnost totiž vnímá udržování určité míry spotřeby jako morální závazek a úroveň spotřeby je prostředkem pro dosažení (zachování) určitého statutu a udržení osobní identity. Kdo není schopen určitou míru spotřeby udržet (třeba kvůli nezaměstnanosti), je považován za člověka, který preferuje

zahálku, což je ve výkonově orientované společnosti nežádoucí. Navíc je zaměstnání zdrojem sociálních kontaktů, které, stejně jako nelze čas strávený v práci nahradit volným časem, nelze rovnocenně nahradit (Mareš, 2002b).

Také podle Mareše a Sirovátky (2004) má v dnešní výkonové společnosti výsadní postavení mezi ostatními ekonomické vyloučení, v užším smyslu vyloučení z placené práce. V moderní společnosti totiž práce neznamena pouze zdroj prostředků pro obživu, ale také zahrnutí jednotlivců do širších společenských vazeb, které jsou základním kamenem solidarity a integrace. Vyloučení z práce tak představuje nejen riziko chudoby, ale také riziko odloučení od životního stylu a kultury, které ve společnosti převládají. Problém sociálního vyloučení je v současné společnosti stále vážnější právě proto, že přístup k placenému zaměstnání je stále více a více nejistý. Důvody jsou tři. Za prvé, technologické změny vedly k substituci práce kapitálem a také k substituci nekvalifikované práce prací kvalifikovanou. Za druhé, globalizací trhu byl zvýšen tlak na omezení pracovních nákladů, což se projevuje zejména snižováním nákladů na mzdy, na sociální pojištění a daňové zatížení. Důsledky těchto snah dopadají právě na nekvalifikované a nedostatečně či nevhodně kvalifikované pracovníky. Za třetí, existuje snaha účastníků trhu přerozdělit rostoucí rizika na trhu práce, tzn. přenést tato rizika na určité části pracovního trhu a na určité skupiny účastníků pracovního trhu. Tento jev se nazývá *dualizace pracovního trhu* (Mareš, 2002a). Primární trh soustřeďuje lepší, výhodnější a prestižnější pracovní pozice, je zde větší možnost profesního růstu i lepší pracovní podmínky, pracovníci na tomto trhu jsou relativně ochráněni před ztrátou zaměstnání propouštěním, práce je zde relativně dobře placená a je zajištěn i jistý růst mezd. Kritériem pro uplatnění se na primárním pracovním trhu je lidský kapitál. Pro sekundární trh práce jsou charakteristická méně prestižní pracovní místa a nižší úroveň mezd. Pracovní příležitosti na něm jsou méně stabilní, pracovní kariéra je zde často přerušována obdobími nezaměstnanosti. Pro pracovníky je zde sice relativně snazší pracovní pozici získat oproti primárnímu trhu práce, ale současně je zde také větší pravděpodobnost, že se stanou nezaměstnanými. Možnost zvýšit si kvalifikaci, která je základní podmínkou pro vstup na primární trh práce, je zde velmi malá až nulová, takže přechod pracovníků ze sekundárního na primární trh je většinou prakticky nemožný. Na sekundárním trhu se koncentrují nejen ti, kteří mají nedostatečný či nevhodně strukturovaný lidský kapitál, ale také ti, kteří jsou z určitých důvodů diskriminováni: ženy, hodně mladí nebo naopak hodně staří lidé, osoby tělesně handicapované, málo vzdělané a nekvalifikované a příslušníci etnických minorit. Z primárního trhu práce tedy nejsou vylučováni pouze jednotlivci, ale celé sociální kategorie s určitými charakteristikami. Podle Offeho (1985, dle Mareš, 2002a) se segmentace pracovní

síly na trhu práce projevuje charakteristickým nahromaděním sociálního rizika. Určitým skupinám pracovníků hrozí větší riziko propouštění a delší průměrné nezaměstnanosti, horší platové ohodnocení a zaměstnání s restriktivně určenou prací bez možnosti autonomie, ve kterém jsou navíc vystaveni zvýšené námaze a vyššímu ohrožení zdraví. Tyto charakteristiky jsou spojeny jednak navzájem mezi sebou a jednak s určitými sociálními charakteristikami osob, které jsou těmto osobám připsány, jako např. věk, pohlaví, etnický původ atp., tedy nejsou výsledkem nedostatečného úsilí jedince jako je tomu například v případě kvalifikace. Trend, který se na takto segmentovaném trhu nyní projevuje, lze popsat jako posun poptávky zaměstnavatelů po mladších a vzdělanějších pracovnících.

1.7.3. Vzdělání

Vzdělávací systém v ČR zaručuje všem občanům rovný přístup ke vzdělání. Situace ve vzdělání je dobrá, v zemi téměř neexistuje negramotnost (podle údajů ze Sčítání lidu, domů a bytů z roku 2001 bylo bez vzdělání 0,4% osob).

Podle Katrňáka (2004) je vzdělání tím, co vymezuje pozici člověka na trhu práce, co ve značné míře ovlivňuje typ zaměstnání, které vykonává a tedy i životní úroveň a životní styl. Škola má zásadní vliv na to, zda člověk skončí s výučním listem a bude předurčen pro dělnickou profesi nebo získá vysokoškolský titul a bude vykonávat profesi vysoce odbornou. „Vyšší vzdělání znamená výhodnější postavení na trhu práce, prestižnější zaměstnání, vyšší plat, lepší životní úroveň a větší blahobyť“. (Katrňák, 2004) Vzdělanostní rozdíly tedy s sebou nesou rozdíly sociální.

Podobně podle Mareše (1999) má vzdělání rozhodující vliv na uplatnění na trhu práce: „Nerovné postavení osob na trhu práce plyne z jejich použitelnosti v produkci. Je to lidský kapitál, jehož velikost zařazuje jedince na trhu práce do výhodné či nevýhodné pozice a predestinuje ho k většímu či menšímu příjmu a k větší či menší nejistotě zaměstnání a tím i k dalším věcem, které jsou s výší příjmu a jistotou zaměstnání spojeny. Lidský kapitál je spojován především se vzděláním“ (Mareš, 1999, s.37).

Po roce 1989 role lidského kapitálu na možnost uplatnění se na pracovním trhu vzrostla, obzvlášť se tento trend projevil v letech 1997 – 1999, kdy došlo de-industrializaci a s ní k útlumu „tradičních“ odvětví (zemědělství, dobývání nerostných surovin, zpracovatelský průmysl), s nímž byl samozřejmě spojen nárůst nezaměstnaných z těchto odvětví se rekrutujících, a naopak k nárůstu zaměstnanosti ve státní správě, v peněžnictví, ve školství, ve zdravotnictví, v osobních a sociálních službách (Sirovátka, 2002). Z pracovního trhu během těchto tří let zmizelo skoro 30% z původního počtu nekvalifikovaných a 10 – 20 %

vyučených a pracovníků se středním vzděláním bez maturity, naopak vzrostl počet pracovníků se středním odborným vzděláním s maturitou a vysokoškoláků. Druhá vlna transformace ekonomiky přinesla tržní tlak na výkonnost, což zvýhodnilo kvalifikovanou pracovní sílu a ztížilo uplatnění méně kvalifikované pracovní síly.

Podle Becka (2004) však už výše vzdělání nezaručuje uplatnění na trhu práce, ale stává se nutnou podmínkou pro to, aby měl člověk vůbec šanci se na trhu práce prosadit. Bez dokladů o vzdělání se šance na zisk zaměstnání rapidně zhoršuje. Současně však výše dosaženého vzdělání přestává stačit a svůj vliv získávají mimofunkční kritéria jako například vystupování, vzhled či známosti. Beck upozorňuje na fakt, že struktura nezaměstnanosti má dnes natolik široký rozptyl, že je zřejmé, že žádní kvalifikace nemůže před nezaměstnaností ochránit.

1.7.4. Rodina

Rodina je faktorem ovlivňujícím možnost sociálního vyloučení ze dvou hledisek – ekonomického, které je spojené se sociálním vyloučením v důsledku chudoby, a psychologického. Podle Hradeckých (1996) je 80% bezdomovců, kteří vyhledávají pomoc Naděje v Praze, poznamenáno krizí rodiny v dětství.

Z hlediska ekonomického je největšímu riziku sociálního vyloučení vystavena osoba, která rodinu nemá, která rodinu opustila nebo jí byla opuštěna, která je osamělá a izolovaná neboť rodina funguje jako záchranná síť (Hradečtí, 1995). Z hlediska uplatnění na trhu práce hraje rodina také důležitou roli jakožto zdroj důležité kontaktů při hledání zaměstnání (Mareš, 2002b). Riziko sociálního vyloučení však nese i rodina, která má v čele pouze jednoho rodiče, přičemž ohrožení chudobou se zvyšuje s narůstajícím počtem závislých dětí. Zvláštností je skutečnost, že v čele jednorodičovských rodin stojí většinou ženy, zatímco muži rodinu často opouštějí. Avšak ani úplné rodiny nejsou ochráněny před rizikem příjmové chudoby – silným faktorem způsobujícím příjmovou chudobu a tedy zvyšujícím riziko sociálního vyloučení je souběžná nezaměstnanost obou partnerů, přičemž populace má sklon dělit se na manželství, v kterých jsou zaměstnaní oba dospělí, a na manželství, kde nemá práci ani jeden z nich (Mareš, 2005). I u úplných rodin hraje roli počet dětí, materiálním nedostatkem jsou ohroženy zejména rodiny se třemi a více dětmi (podle Mareše (2005) však zůstává otázkou, zda se tyto rodiny dostaly pod hranici příjmové chudoby díky mezním nákladům na další dítě nebo zda je vyšší počet dětí charakteristickým znakem příjmově chudých)

Z ekonomického hlediska mohou být ohroženou skupinou i osamělí starobní důchodci. Mezi nimi to jsou zejména ženy, které mají jako jediný zdroj příjmu starobní (respektive

vdovský) důchod. Ve srovnání s muži a mladšími totiž mají nižší důchody, minulý režim jim navíc nedal možnost zajistit si zdroje příjmů mimo důchod (NPSZ, 2005).

Rodina také plní roli sociálně kontrolního mechanismu - každá rodina má svůj hodnotový systém, který ovlivňuje chování jejích členů a který také ovlivňuje volbu strategií, jejichž prostřednictvím jednotliví členové rodiny zvládají určité situace. Pokud je rodina dysfunkční, stává se rodina pro své členy spíše zdrojem zátěže. Rodina může svým členům umožnit plnohodnotný život, ale stejně tak se může stát zdrojem psychických zátěží a poruch, které ovlivní jedince a jeho zvládání životních situací (Vágnerová, 1999).

Podle Vágnerové (1999) poskytuje orientační rodina, do které se dítě narodí, základní sociální zkušenost, poskytuje dítěti základní interpretaci světa a dítě v ní získává základní role, hodnoty a normy. Pokud je rodina nějakým způsobem dysfunkční, může dítě učit rolím, hodnotám a normám, které majoritní společnost považuje za nežádoucí a tím zapříčinit budoucí vyloučení onoho jedince ze společnosti.

Vztah rodiny k dítěti, to jestli ho posuzuje spíše negativně nebo pozitivně, určuje jeho sebepojetí a tím rodina určuje jeho budoucí směřování a případné potíže. Pokud rodiče dítě citově nepřijali, tzn. dali mu negativní informaci a přesvědčení, že svět není bezpečné místo, může jedinec i v dospělosti očekávat negativní reakce a tento pocit si kompenzovat např. agresivitou. Tím se opět může dostat do situací, které mohou vést k sociálnímu vyloučení (obtíže při udržení si zaměstnání, trestná činnost atd.). Citová deprivace, která byla způsobena neuspokojením potřeby citové jistoty a bezpečí, může mít vliv na využívání rozumových schopností i na socializaci postižených jedinců. Citově deprivované děti nemusí mít rozumové schopnosti zásadním způsobem sníženy, ale často je dostatečně nevyužívají. To často vede k horšímu prospěchu a nižšímu dosaženému vzdělání, což ovlivňuje možnost uplatnění na pracovním trhu (vliv vzdělání na sociální vyloučení viz výše). Citově deprivovaní jedinci bývají emočně ploší, nedůvěřiví i agresivní, mají sníženou schopnost chovat se žádoucím způsobem. Tím, že reagují odlišně (nemusí se jednat přímo impulzivní, afektivní výbuch, který je ale vzhledem k infantilní autoregulaci a nedostatečnému sebeovládání velmi častý), vyvolávají často nepříznivý dojem, což opět snižuje možnost jejich začlenění se do společnosti. Lidé s deprivací zkušeností tak mohou mít problémy nejen v pracovním uplatnění (nižší vzdělání, snížené sebeovládání a tedy snížení schopnost pracovat), ale také v obecné sociální adaptaci (snížená schopnost respektovat běžná pravidla). Jsou často hodnoceni jako sobečtí, náladoví, nestálí a konfliktní, mnohdy se jedná o jedince s výraznou sociální patologií. Jedinci se zkušeností sociokognitivní deprivace, tedy ti, kteří v dětství trpěli nedostatečnou stimulací a omezenými příležitostmi k učení, mívají různé sociálně

adaptační potíže. Často nezvládají ani jednu ze základních sociálních rolí, navíc mají často nižší vzdělání, nezískají tedy ani přijatelné pracovní uplatnění. Společnost nejenže má tendenci takovéto jedince vylučovat, ale oni sami mají sklon se od společnosti izolovat, neboť jim kontakt s ní přináší problémy.

Mezi v dětství deprivované jedince patří i dospělí, kteří prošli dlouhodobou náhradní výchovou v **dětských domovech**. Dětský domov vychovává své chovance především k adaptaci na podmínky tohoto zařízení. Není tu důležitá individualita, ale žádoucí je přizpůsobení a anonymita role jednoho z mnoha členů skupiny. Děti se tak nenaučí samostatně rozhodovat a být osobně zodpovědní za své chování (Vágnerová, 1999).

Podle výzkumu Z. Matějčka a kol. (1997), který byl zaměřen na skupinu 56 dospělých, kteří strávili dětství v dětském domově, dosáhli lidé z dětského domova nižšího vzdělání, než je průměr populace. Většinou neměli poškozenou inteligenci, ale nebyli schopni ji uplatnit. Vesměs měli také problém udržet dlouhodobý vztah, většina z nich byla svobodná či rozvedená. Ženy se relativně lépe sociálně adaptovaly než muži, což bylo způsobeno jednak tím, že v dětském domově převládal „ženský element“, dívky se tak mohly ženské roli naučit, jednak domov svým tlakem na submisi a konformitu naučil dívkám takovému chování, které bylo pro manželství i pro společnost přijatelné. Mužský vzor byl v dětských domovech jen málo, chlapci tedy neměli koho napodobovat, jejich sebeovládání bylo tudíž snižené a to spolu s omezenou sociální orientací často vedlo k sociálně nepřijatelnému chování. V této skupině z dětského domova bylo také oproti průměrné populaci více delikventů, zvýšený byl i sklon k abúzu alkoholu. Zobecníme-li tyto závěry, pak zkušenost dětského domova působí s ohledem na sociální začlenění často negativně, a to jak z důvodu citové deprivace, tak z důvodu stylu života, který dětský domov svým chovancům vtiskává, přičemž hůře se do společnosti začleňují muži než na ženy.

1.7.5. Etnická příslušnost

Romské etnikum má v české společnosti specifické postavení. Téměř celé má nízkou sociální úroveň, která vyplývá především z nízkého stupně vzdělanosti a dosažené kvalifikace. Jako specifické rysy Romů bývá uváděna jiná mentalita a odlišné vnímání časového horizontu. Podle Kotýnkové (2000) Romové nepřikládají význam vzdělání jakožto dlouhodobé hodnotě a nedoceňují vztah vzdělání a ekonomického úspěchu. Právě od nízkého vzdělání se odvíjí jejich nezaměstnanost, která má další negativní následky (nízká sociální pozice ve společnosti, závislost na sociálních dávkách, nevyhovující bydlení, ztížený přístup

ke službám, které jsou pro většinovou společnost standardem, zhoršený zdravotní stav, kriminalita orientovaná na drobné krádeže atd.)

Ostatní národnostní menšiny (např. Němci, Poláci), které dlouhodobě žijí na území České republiky, v současné době sociálním vyloučením ohroženy nejsou (NPSZ, 2005).

1.7.6. Věk

Na riziko sociálního vyloučení má vliv i věk, a to hlavně vzhledem k nezaměstnanosti. Mladí lidé do 25 let a lidé starší 50 let jsou totiž nezaměstnaností ohroženi nejvíce (NPSZ, 2005).

1.7.6. Pohlaví

Podle Hradeckých (1996) je možné konstatovat, že se příčiny sociálního vyloučení u mužů a žen kvalitativně liší. Zatímco u mužů převládají materiální a osobní faktory (méně už vztahové či institucionální), u žen to často bývají právě faktory vztahové, především problémy v partnerských vztazích, v mnoha případech doprovázené násilím.

Rozdíly jsou i v projevech extrémního případu sociálního vyloučení, tedy bezdomovství. Podle Hradeckých (1996) existuje mnoho důvodů, které vedou k předpokladu, že podíl bezdomovského fenoménu u žen vzroste. Ženy jsou totiž vystaveny mimořádnému riziku a navzdory proklamované rovnoprávnosti žen a mužů je sociální, ekonomické a politické postavení žen stále problematické.

Ženy často volí latentní formu bezdomovství. Možným důvodem je i to, že reakce lidí na bezdomovství žen je daleko nepřátelštější a ve své negaci daleko pronikavější (Hradečtí, 1995), proto se i osamocená žena raději vyhne zjevnému bezdomovství. Sociální stigma bezdomovství je pro ženy většinou příliš nesnesitelné, navíc by mohlo ublížit jejich snaze o starost a odpovědnost za děti.

Kromě rozdílů ve snaze zastříti znaky sociálního vyloučení existují podle Hradeckého i další rozdíly mezi muži a ženami, kteří se v této obtížné životní situaci ocitli. Muži jsou spíše svobodní, zatímco ženy jsou nebo byly vdané, jen malá část z nich je svobodných.

Hradecký pak při terénních pracích s bezdomovci došel k názoru, že muži vykazují nižší stupeň schopnosti spolupracovat, nižší stupeň spolehlivosti, ochoty a vůle jednat, nižší stupeň cílevědomosti. Ženy naopak mají více sebekázně, kooperativnosti, adaptability a solidarity, častější je u nich plachost, nesmělost, bázlivost a tréma.

Oběma pohlavím je však společná nevíra v úspěch, ztráta sociálních kontaktů uzavřenost do sebe a sociální deficit jako sociální nevyzrálost či emoční nevyrovnanost.

1.7.7. Zdraví

Riziko sociálního vyloučení v sobě nese i zdravotní postižení, ať už psychické nebo fyzické. I když byla v poslední době přijata opatření, která mají předcházet a zabránit sociálnímu vylučování zdravotně postižených, formy přímé i nepřímé diskriminace stále v mnoha oblastech života existují (NPSZ, 1995).

Pro zdravotně postižené je často problémem najít na trhu práce odpovídající uplatnění. Svou roli samozřejmě hrají omezení daná postižením – profesí, která mohou postižení vykonávat mnoho není, mezi zaměstnavateli panuje neochota postižené přijímat, protože mnozí mají v důsledku postižení nižší výkonnost a vyšší absenci nebo by jejich postižení vyžadovalo zvláštní úpravu pracoviště, nezanedbatelné jsou však také předsudky, s nimiž majoritní společnost k postiženým přistupuje. Člověk má vrozenou dispozici reagovat na vše, co se nějakým způsobem odlišuje od normy, jako na něco negativního, ohrožujícího (Vágnerová, 1999). Odlišnost vyvolává strach a tendenci ji odstranit. Zdraví lidé si při setkání s postiženým uvědomují svou zranitelnost, a proto jsou postižení obecně přijímáni s nejistotou, obavami až odmítáním. Postižený má v očích společnosti právo na ohledy a toleranci nedostatků, na druhou stranu ale je považován za méněcenného. Tímto postojem však většinová společnost nutí postižené přijmout pasivně receptivní roli člověka, který má právo na zabezpečení, ale nemá právo usilovat o srovnání se zdravými – což se poté může projevit zpětně na jeho motivaci se prosadit. Zdravotně postižení bývají často stigmatizováni. V tomto případě pak už nejde ani tak o faktické omezení psychických a somatických funkcí, ale mnohem více o to, jak jsou takoví jedinci přijímáni většinovou společností, která postižené do role stigmatizovaných manipuluje. Tito jedinci jsou více odmítáni a je jim přisuzováno více negativních vlastností. Do kategorie nemocí, které s sebou nesou silné sociální stigma, patří zejména duševně nemocní.

Nejen zdravotní postižení jako takové, ale také zhoršený zdravotní stav je faktorem přispívajícím k možnosti vzniku sociálního vyloučení, což platí zejména o starých lidech, kteří jsou chronicky nemocní.

1.7.9. Závislost

Závislost, ať už na alkoholu, má ničivé účinky jak somatické a psychické, tak na sociální.

Alkohol poškozuje zdraví komplexně. Mnohaleté nadužívání alkoholu vede jednak k somatickým následkům ve formě funkčních a orgánových poruch (jater, ledvin, dýchací soustavy atd.) a také k psychickým poruchám, jako jsou alkoholické psychózy a halucinózy nebo poruchy paměti a postupný úpadek inteligence (Vágnerová, 1999). Závislost na alkoholu ničí jedince i v sociálních oblastech. Podle Vágnerové (1999) alkoholik není schopen plnit základní sociální role, nerespektuje běžné normy a vyvolává konflikty, a proto není okolím přijímán a naopak je sociálně stigmatizován. Alkoholismus vede obvykle ke ztrátě zaměstnání, jelikož závislý je pomalejší, pracuje nepřesně, není schopen dodržovat rituál pravidelné docházky do zaměstnání. Dochází tedy k ztrátě zaměstnání, závislý však již mnohdy nemá ani energii ani motivaci k hledání nového pracovního místa, a pokud ano, bývá odmítnut. Alkohol odstraňuje zábrany a závislý má narušenu schopnost adekvátně reagovat na vnější podněty. U impulsivních jedinců dochází často pod vlivem k agresivním projevům, alkohol je také příčinou mnoha trestných činů.

Stejně důsledky má i zneužívání **drog** – poškození somatického zdraví, postupné tělesné chátrání, dochází k negativním psychickým změnám, závislý není schopen respektovat příslušné normy, neplní svoje povinnosti, běžným důsledkem drogové závislosti je trestná činnost. Zatímco je ale alkohol problémem hlavně starších mužů (ačkoliv žen zejména středního věku přibývá), je riziko závislosti na drogách nejvyšší u mladých lidí (Vágnerová, 1999).

Sociálně devastující účinky má i závislost na hře (**gamblerství**). Pro gamblera se potřeba hrát stala nejvyšší hodnotou, ztrácí tedy motivaci k práci, hráč ztrácí zábrany a přestává respektovat sociální normy, kvůli prostředkům na hru se často dopouští trestné činnosti (Vágnerová, 1999).

Všechny závislosti jsou tedy nejen přímými příčinami způsobujícími sociální vyloučení, ale také faktory, které vedou k dalším jevům, které mohou sociální vyloučení zapříčinit, jako jsou nezaměstnanost či trestná činnost.

1.7.10. Vězení

Mezi sociálně vyloučené či přímo bezdomovce často padají osoby opouštějící výkon trestu.

Ačkoliv má být odsouzený během výkonu trestu připravován pro život na svobodě, tedy učit se sociálně přijatelným způsobům chování, vytváření vhodných strategií apod., má pobyt ve vězení často negativní život odsouzeného i po jeho propuštění.

Trest odnětí svobody mění prožívání, uvažování i chování vězně (Vágnerová, 1999). Vězeňské prostředí má své vlastní normy a pravidla chování, které se ve větší či menší míře od obecně platných norem odlišují. Ve vězení vzorce chování získané na svobodě vyhasínají, jelikož jsou nepotřebné, někdy i nežádoucí, a vězni se postupně na vězeňské prostředí adaptují. Adaptace na život ve vězení se označuje jako prizonizace a má dvě složky (podle Netík a Netíková, 1994 in Vágnerová 1999):

1. institucionalizace, která označuje skutečnost, že se odsouzený přizpůsobí vysoce organizovanému způsobu života ve vězení. Tím však ztrácí svoji samostatnost, iniciativu a aktivitu a naopak se může dostat až do stavu apatie, kdy většina jeho schopností upadá. Odsouzený se tak odnaučí rozhodovat, jeho osobnost postupně v mnoha složkách degraduje. Ztrácí schopnost plánovat, nedokáže realisticky posuzovat alternativy své budoucnosti. I po propuštění z výkonu trestu zůstává takový jedinec závislý na rozhodování jiných osob, není schopen sám za sebe nést odpovědnost, často volí náhodně podle momentálních impulsů bez ohledu na vliv této volby na jeho budoucnost.
2. ideologizace znamená přijetí norem a pravidel vězeňského prostředí. Často to však neznamená pouze dočasné formální přizpůsobení se, ale o ztotožnění se s tímto novým hodnotovým systémem. Pokud vězeň nemá obzvlášť dobře fungující zázemí nebo silné přesvědčení, je pro něj akceptace skupinové identity podporou. Sociální skupina vězňů má svou specifickou strukturu, svou často rigidní a přísně vymezenou hierarchii a svá specifická pravidla chování, která jsou spjata s jednotlivými rolemi v této hierarchii. V této skupině se často mohou objevit sociálně patologické formy chování jako vydírání, agrese či přiživování.

„Čím déle trvá výkon trestu, tím pravděpodobnější je budoucí selhání ve většině sociálně důležitých oblastí: profesní, partnerské, občanské atd. Dlouhodobé tresty s dobou trvání nad 10 let mají jediný účel: izolovat nebezpečného a aktuálně neovlivnitelného pachatele od společnosti“ (Vágnerová, 1999).

Výkon trestu ovšem neznamená jen střet s odlišným hodnotovým systémem, jehož nepřijetí je v situaci odsouzeného velmi obtížné, ale také řadu ztrát v sociální oblasti. V souvislosti s pobytem ve vězení totiž odsouzený ztrácí (Vágnerová, 1999): (1) zaměstnání a tím i svou profesní roli, (2) často se mu rozpadá manželství, odmítne ho rodina, ztrácí i další sociální

vztahy, tzn. že nebude mít ani zázemí, které by mu poskytovalo potřebnou psychickou podporu a často ani bydliště, kam by se po skončení výkonu trestu mohl vrátit, (3) ztrácí své dovednosti, vědomosti i návyky.

Po propuštění se tak bývalí vězni ocitají před vězeňskou branou zcela sami, nemají sociální zázemí, nikdo na ně nečeká, nikam nepatří. Chybí mu finanční prostředky, často má problémy s bydlením i se šatstvem a obuví. Problém nastává i při hledání nového zaměstnání – za prvé má společnost jen malý zájem přijmout do pracovního poměru člověka „z kriminálu“, za druhé zejména delší odnětí svobody znamená erozi pracovních návyků a lidé opouštějící vězení často nebývají schopni zvládnout zátěž stereotypu a námahy s pracovním poměrem spojených.

Adaptační fáze, jejíž trvání je individuální, maximálně však dva roky (podle Netík, Netíková, 1994 in Vágnerová, 1999), kdy si propuštěný zvyká na nové prostředí, které od něj vyžaduje takovou míru samostatnosti, na kterou není z vězení uvyklý, je rizikovou právě v tom, že v ní dochází recidivě kriminálního chování. Propuštěný se často nachází v situaci, kdy často neexistuje nikdo jiný, kdo by ho akceptoval, než jeho bývalí spoluvězni či jiní lidé s obdobnou minulostí, což riziko recidivy ještě zvyšuje. Mnohdy se také projeví tzv. krize ze svobody. Vězení znamená dlouhodobé omezení v uspokojování potřeb a propuštění mají často nereálná očekávání a touhu tyto potřeby ihned nasytit. Tato touha však může vést k dalšími delikventnímu jednání, např. v důsledku nepřiměřené sexuální aktivity, násilností pod vlivem alkoholu apod.

Úspěšnost zvládnuté adaptační fáze ovlivňuje jednak osobnost propuštěného člověka (zkušenosti, motivace, odolnost k zátěži apod.) a jednak objektivní faktory, tedy podmínky, do kterých se jedinec vrací (zachované sociální vztahy, možnost pracovního uplatnění, možnost bydlení apod.).

Podobné problémy jako právě popuštěný vězeň mají i propuštění z psychiatrických léčeben a nemocnic. Často nemají rodinu, která by jim poskytla potřebné zázemí, ani bydliště. A stejně jako bývalí vězni jsou často svou minulostí stigmatizováni.

Toto jsou tedy teoretické předpoklady sociálního vyloučení, které byly využity pro srovnání s analýzou klientů o.s. Naděje, která byla předmětem praktické části této práce. Vzhledem k zaměření této práce nebyla teorie o zdraví, závislosti a vězení využita, neboť tyto údaje o sobě uváděli příchozí do o.s. Naděje jako explicitně jako důvody příchodu, jimiž se však tato práce nezabývá.

I.8. Občanské sdružení Naděje

Občanské sdružení Naděje vznikla v roce 1990 a v současné době má pobočky v České Třebové, Brně, Jablonci nad Nisou, Litoměřicích, Litomyšli, Mladé Boleslavi, Nýrsku, Nedašově, Otrokovicích, Písku, Plzni, Praze, Vizovicích, Vsetíně, Vysokém Mýtě a ve Zlíně. Sdružení Naděje se zabývá několika programy: integrační programem, programem pro třetí věk, programem pro mentálně postižené, programem podpory rodiny, misijním programem, zdravotním programem a potravinovou pomocí.

Podnětem pro vznik tohoto občanského sdružení byla pomoc rumunským uprchlíkům s cílem jejich integrace do společnosti. Tato první verze integrační činnosti spočívala v nabídce ubytování, hygieny, stravování, zprostředkování práce, poradenství a duchovenské péči. Těchto služeb však brzy začali využívat českoslovenští občané a integrační program byl proto přeformulován na pomoc bezdomovcům. Nový integrační program byl tedy určen „na pomoc lidem společensky vyloučeným a lidem, kterým společenské vyloučení bezprostředně hrozí. Jeho smyslem je spoluúčast na hledání životních cílů a společenského uplatnění. Součástí programu je okamžitá pomoc při uspokojení základních lidských potřeb, ale také nabídka ubytování a dlouhodobější pomoci.“ (Hradečtí, 1995, str. 65). Cílem Integračního programu je pomoci integrovat se či přímo navrátit se do společnosti člověku, který se z jakýchkoliv důvodů dostal na její okraj či mimo ni. Program se však nezaměřuje pouze na již sociálně vyloučené, ale také na ty, kteří jsou sociálním vyloučením ohroženi. Součástí Integračního programu jsou:

- terénní služby: terénní programy (streetwork, sociální intervence v bytech) a sociálně aktivizační služby pro rodiny s dětmi
- ambulantní služby pro děti a mládež: dětské kluby (typologicky podle zákona nízkoprahová zařízení pro děti a mládež)
- ambulantní služby pro osoby bez domova: nízkoprahová denní centra, noclehárny
- pobytové služby: azylové domy
- posílení zaměstnatelnosti: job klub, vytváření pracovních příležitostí (VPP)
- zdravotní péče: ordinace praktického lékaře
- duchovenská a pastorační péče
- krizové služby: zejména zimní úkryty a noclehárny, potravinová pomoc
- doplňkové služby: sociální jídelna, šatník

(výčet je přesným přepisem z www.nadeje.cz)

Středisko Naděje Bolzanova – nízkoprahové denní centrum

Data využitá v této práci byla čerpána z databáze klientů, která byla vytvořena v průběhu let 1991 až 2004 v nízkoprahovém denním centru Bolzanova v Praze, které je součástí integračního programu. Toto středisko je zařazeno mezi ambulantní služby. Plní tak funkci prvního kontaktu, to znamená že nabízí služby, které uspokojí základní životné potřeby a poté zajišťuje služby, které podporují stabilizaci jedince a jeho návrat k běžnému způsobu života.

Toto centrum nabízí:

- poskytnutí informací o běžných občanských záležitostech a sociálních službách,
- poradenství v sociální oblasti, pomoc při vyřízení osobních dokladů, případně osobní doprovod při jednání s úřady,
- základní potravinovou pomoc,
- hygienický servis (sprcha, holení, stříhání),
- výměnu ošacení ze sbírek od občanů,
- zprostředkování ubytování v zařízeních Naděje a dalších vhodných organizacích a nabídka komerčního ubytování,
- zprostředkování zdravotní a psychologické pomoci a křesťanské duchovní služby,
- zprostředkování návazných specializovaných služeb dle individuální potřeby.

Cílem zařízení je, aby uživatelé:

- měli zajištěny své základní potřeby (strava, hygiena, ošacení),
- měli vyřízené osobní doklady,
- získali základní informace pro možná řešení své obtížné životní situace,
- byli méně ohroženi dalším sociálním propadem,
- obnovili své přirozené vztahy,
- získali zdroj příjmů,
- plnili své závazky,
- našli dočasné ubytování.

Do cílové skupiny patří muži a ženy ve věku od 18 let v nepříznivé sociální situaci, kterou nejsou schopni řešit vlastními silami. Nepříznivou sociální situací je zejména:

- ztráta bydlení,
- nezaměstnanost,
- potlačení základních práv a svobod,
- nedostatek prostředků pro běžný způsob života,
- návrat z výkonu trestu odnětí svobody a ústavní péče.

Služby však nejsou automaticky nabízeny všem a jejich poskytnutí může být odmítnuto z těchto důvodů:

- zájemce nespadá do cílové skupiny,
- zařízení neposkytuje činnosti, které zájemce požaduje,
- zájemce ohrožuje svým chováním práva a zájmy ostatních,
- zájemce neřeší drogové a jiné závislosti,
- zájemce je pod vlivem alkoholu a jiných omamných látek,
- zájemce trpí akutním psychotickým onemocněním, akutně ohrožuje zdraví ostatních nakažlivými chorobami.

(všechny uvedené výčty jsou přesným přepisem z www.nadeje.cz)

Dle vyjádření pracovníků o.s. Naděje jsou mezi příchozími převážně lidé mající problémy s ubytováním, ponejvíce bezdomovci. Pro kategorizaci klientů podle druhu ubytování o.s. Naděje využívá Evropskou typologii bezdomovství ETHOS (viz Příloha 1). V zásadě je hlavní snahou pracovníků o.s. Naděje dostat klienty, kteří spadají do kategorie 1, do kategorie 2.

II. Praktická část – výsledky analýzy

II.1. Metodologie

II.1.1. Sběr dat

Základem této analýzy byly údaje o klientech poskytnuté z kartotéky občanského sdružení Naděje, konkrétně ze střediska pomoci jeho pražské pobočky, které sídlí v Bolzanově ulici v Praze. Dotazníky byly vyplňovány nově příchozími klienty s pomocí sociálních pracovníků střediska, kteří sice měli do jisté míry možnost údaje klientů korigovat či doplňovat (to se týkalo hlavně důvodů příchodu), ale možnost zjistit pravdivost či nepravdivost uváděných údajů nebyla příliš vysoká.

Údaje z karet, v nichž byly vedeny údaje o klientech, byly převáděny do databáze v programu pro statistické zpracování dat ve společenských vědách SPSS. Během své činnosti vystřídalo sdružení Naděje celkem čtyři typy karet. Z nejstarších karet, používaných v letech 1991, 1992 a zčásti i 1993, byla potřebná data jen těžko čitelná. Některé podstatné údaje nebyly uvedeny či byly uváděny sporadicky a nepřehledně (Eichlerová, 2007).

Data z karet o klientech byla ukládána do databáze SPSS a celkem byly uloženy údaje o 4 625 klientech, tedy přibližně o třetině klientů vybrané pobočky organizace Naděje. Použitá data pocházejí z let 1991 až 2004.

Počty nově přijatých v počátečních letech a počty zpracovaných karet za počáteční léta se rozcházejí, uložená data představují zhruba třetinu skutečného počtu lidí, kteří pomoc o.s. Naděje vyhledali (souhrnná tabulka poměru přijatých a zpracovaných viz Příloha 2). Zřejmě jde o kombinaci vlivů, které vyjadřují na jedné straně rozdíly v metodice záznamu a na druhé straně fakt, že sběr dat byl zahájen od konce. Komplikace s převodem dat na kompatibilní úroveň a nedostatek sil a prostředků na další pokračování sběru dat vedly k tomu, že první roky činnosti o.s. Naděje nebylo možné zpracovat. Znamená to mj., že směrodatné a zcela reprezentativní údaje jsou z našeho hlediska za poslední tři kvintily (zachycující období po r. 2000). Avšak vztáhnout údaje za předchozí období ve sdružené podobě k těmto posledním rokům bylo možné, protože celkové počty jsou v zásadě srovnatelné. Navíc je celkový počet zpracovávaných dat tak rozsáhlý, že z jeho analýzy lze usuzovat na souhrnné charakteristiky klientů o.s. Naděje.

II.1.2. Metody vyhodnocování a interpretace získaných dat

Praktická část není zaměřena na důvody, které klienti explicitně uváděli jako příčiny vyhledání pomoci o.s. Naděje, nýbrž na objektivní charakteristiky klientů o.s. Naděje, čili na jejich sociální a demografické určení. Detailní analýzou explicitně vyjádřených důvodů příchodu se tato práce nezabývá, jelikož se soustředí na objektivní sociodemografické charakteristiky klientů o.s. Naděje, a to jak na souhrny za celek, tak na jejich dynamiku po srovnatelných úsecích, což je první krok nutný k celkové analýze indikací klientů o.s. Naděje. Z tohoto důvodu bylo pro tuto práci vybráno celkem 10 indikátorů, které popisují demografické a sociální charakteristiky, jejichž analýza je tématem této práce: věk, počet dětí, vzdělání, rodinný stav, rodinný původ, aktuální zaměstnání, původní povolání, doba bez zaměstnání a druh ubytování a pohlaví. Jako ucelený výstup o charakteristice klientů o.s. Naděje však může být tato analýza brána až ve vztahu k analýze explicitně uvedených důvodů příchodu.

Pro zřehlednění výsledků – ve snaze o nalézání obecnějších trendů a vyváženost struktury odpovědí – byly u některých vytvořeny tzv. **umělé znaky**. Tato operace se týkala těchto indikací.

Věk

Z původních věkových kategorií (do 19 let, 20 – 29 let, 30 – 39 let, 40 – 49 let, 50 – 59 let, 60 – 65 let a 65 let a více) byly vytvořeny tyto kategorie:

- 1) do 29 let
- 2) 20 – 29 let
- 3) 30 – 39 let
- 4) 40 – 49 let
- 5) 50 – 59 let
- 6) 60 let a více

Počet dětí

Z původních kategorií počtu dětí (bezdětní, 1 dítě, 2 děti, 3 děti, 4 děti a 5 dětí) byly vytvořeny kategorie:

- 1) bezdětní
- 2) 1 dítě
- 3) 2 děti
- 4) 3 a více dětí

Vzdělání

Z původních kategorií (neukončené základní, zvláštní, základní, vyučen bez maturity, vyučen s maturitou, střední odborné bez maturity, střední s maturitou, vysokoškolské, neukončená zvláštní škola a žádnou školu nenavštěvoval) byly vytvořeny tyto kategorie:

- 1) neukončené základní, zvláštní škola, žádné
- 2) základní škola
- 3) vyučení bez maturity, střední odborné bez maturity
- 4) střední škola s maturitou
- 5) vysokoškolské

Rodinný původ

Kategorie v dotazníku byly tyto: úplná rodina, neúplná rodina, dětský domov, výchova příbuznými, pěstounská péče, adopce, výchovný ústav, rodina s jedním nevlastním rodičem a jiný. Z těchto byly vytvořeny kategorie nové:

- 1) úplná rodina
- 2) neúplná rodina
- 3) náhradní rodina (vychován příbuznými, pěstounská péče, adopce, jeden nevlastní rodič)
- 4) mimo rodinu (dětský domov, výchovný ústav, jiný)

Původní povolání

Nové kategorie:

- 1) ekonomicky neaktivní (student, v domácnosti, mateřská dovolená, nezaměstnaný, starobní důchodce, invalidní důchodce, částečný invalidní důchodce)
- 2) dělník (zemědělský dělník, nekvalifikovaný dělník, kvalifikovaný dělník, brigády)
- 3) zaměstnanec, „bílý límeček“ (mistr/nížší technik, rutinní nemanuální, nižší odborník, vyšší odborník)
- 4) podnikatel (samostatný bez zaměstnanců, samostatný se zaměstnanci)

Aktuální zaměstnání

Nové kategorie:

- 1) ekonomicky neaktivní (student, v domácnosti, mateřská dovolená, nezaměstnaný, starobní důchodce, invalidní důchodce, částečný invalidní důchodce, nikdy nepracoval)

- 2) nezaměstnaný (nezaměstnaný, částečný invalidní důchodce s uvedenou nezaměstnaností)
- 3) zaměstnaný (zemědělský dělník, nekvalifikovaný dělník, kvalifikovaný dělník, brigády, mistr/nížší technik, rutinní nemanuální, nižší odborník, vyšší odborník, samostatný bez zaměstnanců, samostatný se zaměstnanci)

Doba bez zaměstnání

Do dotazníku byl uváděn konkrétní počet měsíců bez zaměstnání, tyto byly sdruženy do těchto kategorií:

- 1) 1 – 3 měsíce
- 2) 4 – 6 měsíců
- 3) 7 – 12 měsíců
- 4) déle než 1 rok
- 5) nikdy nepracoval/a

Druh ubytování

Klienti v dotazníku mohli uvést až tři způsoby svého ubytování. Volit mohli z těchto možností: (1)vlastní byt, (2)u někoho v bytě, (3) v podnájmu, (4) ubytovna, (5) nádraží, (6) jiné, (7) lavička, (8) MHD, (9) chata, (10) venku, (11) squatt, (12) azylový dům, (13) noclehárna, (14) Armáda spásy, (15) na stavbě, (16) sklep, (17) auto, (18) stan, (19) kanál, (20) nebytové interiéry, (21) vlaky/vagony, (22) dnes přijel/a, (23) nemocnice/ léčebna.

Shrnutí v následujícím agregátu rozdělilo soubor na ty, kteří mají ubytování v bytě, na ty, kteří mají ubytování v nějakém nejistém, ale přesto existujícím ubytovacím zařízení (tak říkajíc: mají střechu nad hlavou) a na ty, kteří nemají vůbec žádné ubytování.

- 1) byt, podnájem (typ ubytování 1 + 2 + 3)
- 2) jiné ubytování (4 + 9 + 11 + 12 + 13 + 14)
- 3) bez ubytování (5 + 6 + 7 + 8 + 10 + 15 + 16 + 17 + 18 + 19 + 20 + 21 + 22 + 23)

Toto rozdělení odpovídá metodice užívání v o.s. Naděje (viz. Příloha 1).

Prvním krokem byla frekvenční analýza, kterou jsem zjistila procentuální podíly jednotlivých kategorií v rámci daných indikátorů.

Aby bylo možné analyzovat vývoj v čase, rozdělila jsem soubor pomocí SPSS do pěti kvintilů (číslo kvintilu = roky, které zahrnuje):

1 = 1991 – 1997 (629 klientů)

2 = 1998 – 2000 (565 klientů)

3 = 2001 (1028 klientů)

4 = 2002 (1056 klientů)

5 = 2003 – 2004 (1344 klientů)

Rozložení počtu klientů není v kvintilech rovnoměrné z toho důvodu, že rok 2001 znamenal významný nárůst v počtu klientů, jejichž údaje byly do kartotéky zaneseny. Pokud bychom chtěli rozložit soubor rovnoměrněji podle počtu klientů, museli bychom rozdělit soubor bez ohledu na roky, což by ztížilo, ne-li téměř znemožnilo účelnou interpretaci získaných dat.

Na druhé straně rozdělení do kvintilů umožnilo v zásadě srovnání dynamiky analyzovaných indikátorů, které analýza po rocích (vzhledem k vysoké nevyrovnanosti údajů za jednotlivé roky) neumožňuje. To byl hlavní důvod rozdělení analýzy dat po kvintilech.

S každým souborem v kvintilu jsem pracovala stejně jako s celkovým . Provedla jsem tedy v každém kvintilu frekvenční analýzu vybraných indikátorů a porovnáním získaných výsledků pak zjistila jejich vývoj v čase.

Druhým krokem byla korelační analýza, přičemž vzhledem k tomu, že většina z proměnných nebyla pořadová, jsem použila test chí-kvadrát pro zjištění existence závislosti. Postupovala jsem obdobně jako v případě analýzy frekvenční, tedy nejprve jsem zjišťovala statisticky významné vztahy v celkovém souboru a poté v jednotlivých kvintilech.

Porovnáním kvintilů navzájem a kvintilů a celkového souboru jsem poté zjišťovala vývoj statisticky významných vztahů v čase. Vzhledem k tomu, že se v průběhu zpracovávání dat ukázalo, že statisticky významné vztahy, které byly v souboru nalezeny, jsou na hladině statistické významnosti do 0,001, použila jsem k rozlišení jejich síly přímo hodnotu chí-kvadrátu. Pro větší přehlednost jsem tyto hodnoty rozdělila do tří kategorií:

- slabé vztahy (hodnota chí-kvadrátu nižší než 100,000)
- středně silné vztahy (hodnota chí-kvadrátu od 100,000 do 200,000)
- silné vztahy (hodnota chí-kvadrátu od 200,000 do 1000,000)
- velmi silné vztahy (hodnota chí-kvadrátu vyšší než 1000,000)

Toto rozdělení bylo pouze orientační a umožnilo lepší určení vývoje statisticky významných vztahů.

Vzhledem k množství statisticky významných vztahů (v celkovém souboru jich bylo 43 z 45 možných) jsem interpretaci provedla pouze u těch, které se objevily jak v celkovém souboru, tak ve všech kvintilech.

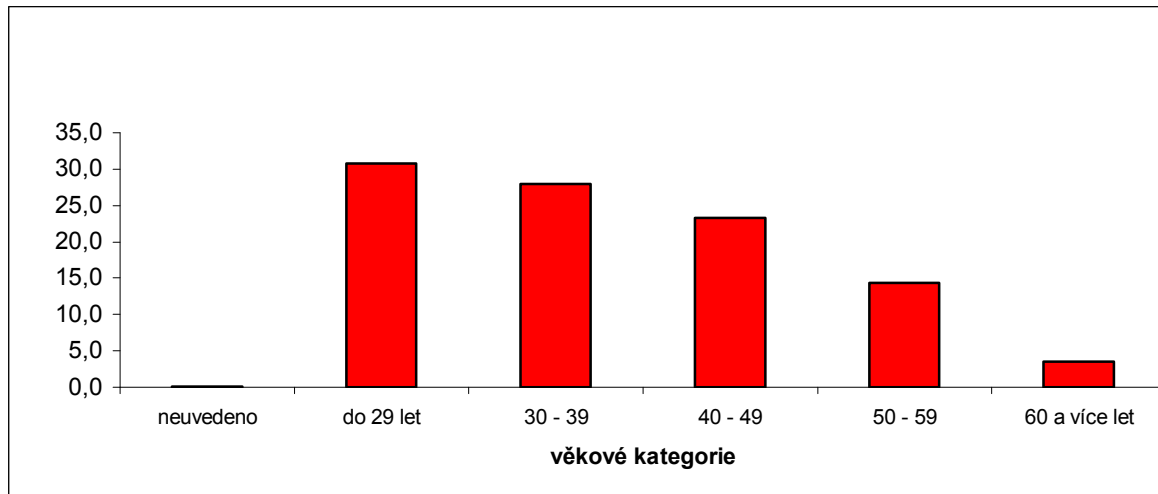
II.1.3. Poznámka k terminologii

Z důvodu lepší čitelnosti textu jsem pro věkové kategorie užila těchto označení: klienti ve věkové kategorii 30 – 39 let – třicetiletí, klienti ve věkové kategorii 40 – 49 let – čtyřicetiletí, klienti ve věkové kategorii 50 – 59 let – padesátiletí.

II.2.1. Frekvenční analýza v celkovém souboru

II.2.1.1. Věk

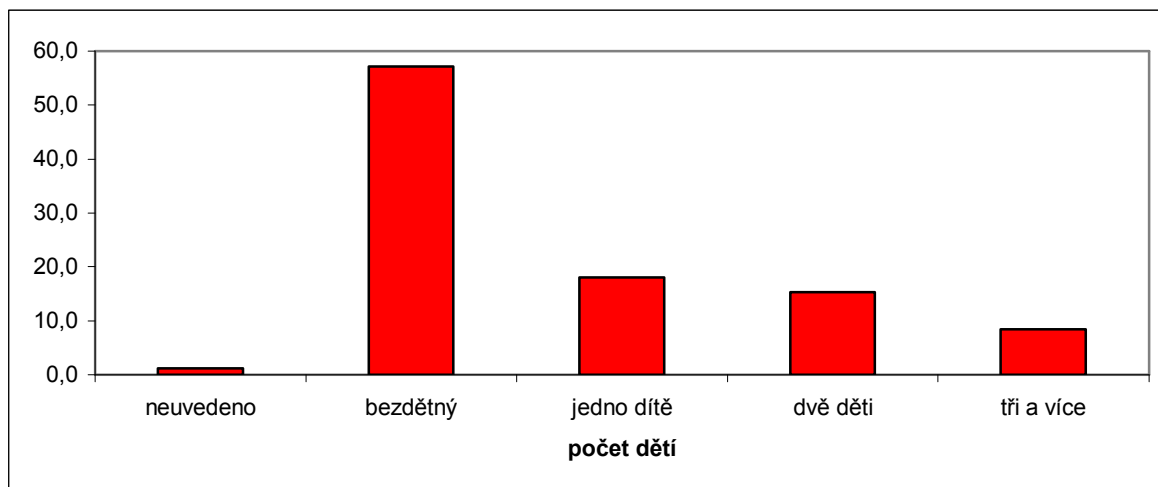
Graf č.1.1: Procentuální zastoupení klientů podle věkových kategorií v celkovém souboru



Ze všech 4622 klientů, jejichž data byla zpracována, pouze u jednoho nebyl zaznamenán věk. Mezi prvně příchozími do o.s. Naděje bylo nejvíce klientů ve věkových kategoriích do 29 let (30,8%), 30 – 39 let (28,0%) a 40 – 49 let (23,3%). Za nimi následovala věková skupina 50 – 59 let (14,3 %) a nejméně početnou skupinu tvořili klienti ve věku 60 a více let (3,5 %).

II.2.1.2. Počet dětí

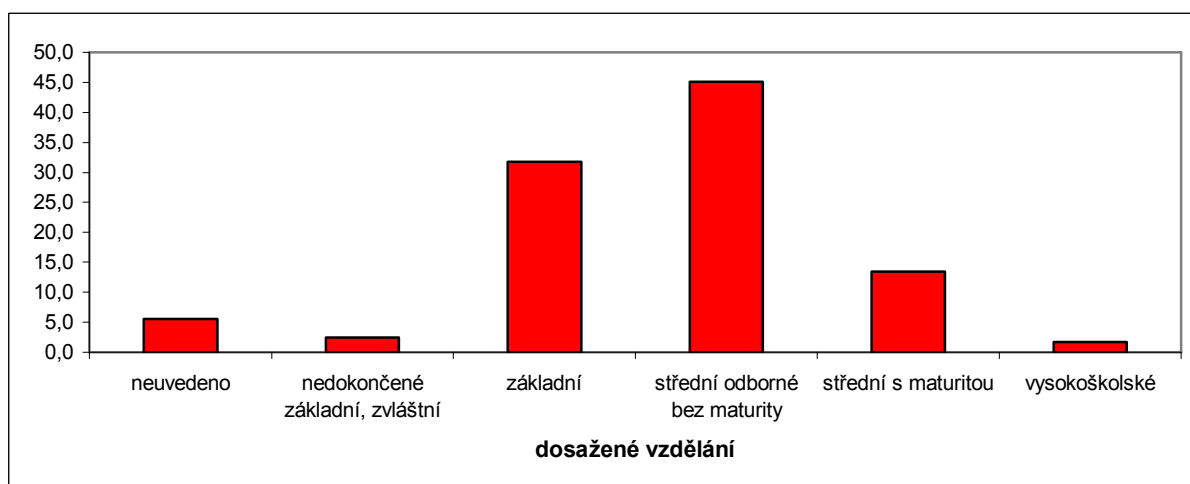
Graf č.1.2: Procentuální zastoupení klientů podle počtu dětí v celkovém souboru



Z celkového počtu 4622 klientů, jejichž data byla zpracována, jich pouze 57 (1,2%) neuvédlo počet dětí. Více než polovina nově příchozích do Naděje (57,1%) uvedla, že nemá děti. S odstupem následují klienti s jedním či dvěma dětmi (18,0% resp. 15,2%), počet klientů se třemi a více dětmi těsně dosáhl 8,4%.

II.2.1.3. Vzdělání

Graf č.1.3: Procentuální zastoupení klientů podle vzdělání v celkovém souboru

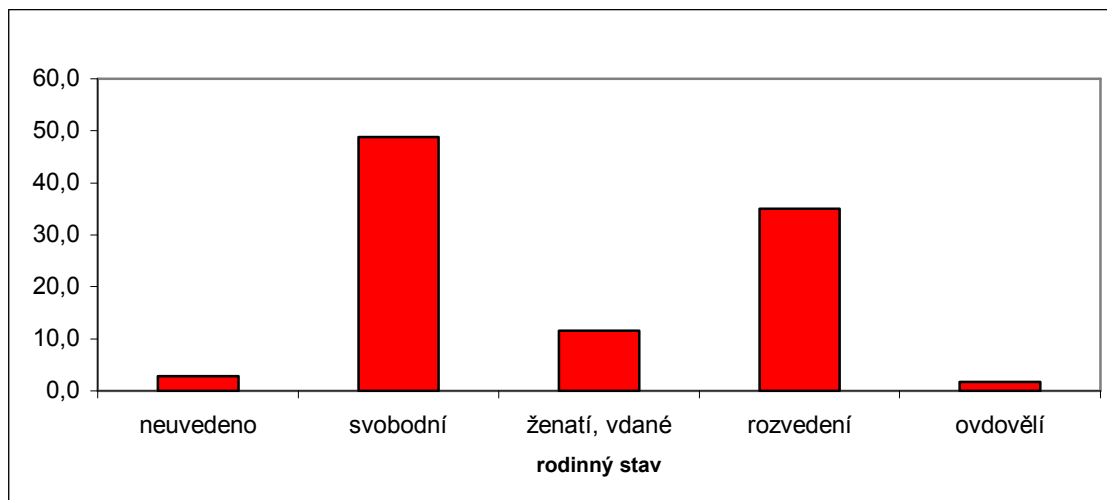


Z 4 622 zapsaných klientů jich 256 (5,5%) neuvédlo své vzdělání. Největší slupinu (45,1%) tvořili klienti, kteří jako své dosažené vzdělání uvedli střední odbornou školu bez maturity. Druhou největší skupinou (31,8%) byli klienti s ukončeným základním vzděláním. Poté následuje kategorie klientů, kteří dosáhli vzdělání zakončeného maturitou (13,4%). Počet

klientů z opačných konců spektra, je velmi podobný – klientů s neukončenou základní či zvláštní školou bylo 2,5%, zatímco klientům s vysokoškolským vzděláním 1,7 %.

II.2.1.4. Rodinný stav

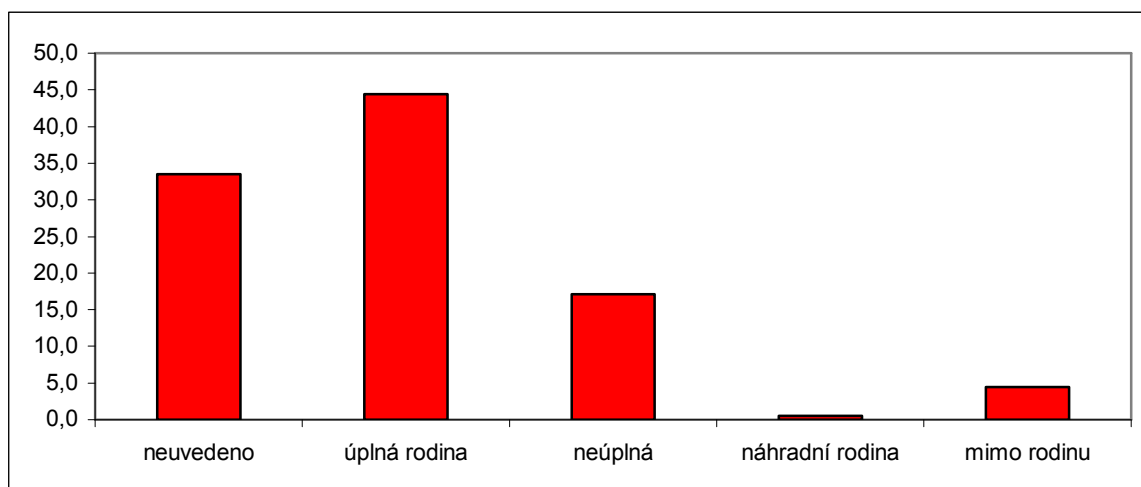
Graf č.1.4: Procentuální zastoupení klientů podle rodinného stavu v celkovém souboru



Téměř polovina nově příchozích (48,8%) udala jako svůj rodinný stav „svobodný/svobodná“. Druhou početně nejvíce zastoupenou skupinu tvořili rozvedení (35,1%), poté následovali ženatí či vdané (11,5%) a ovdovělí (1,7%). Z 4625 klientů nebyl rodinný stav zaznamenán u 131 (2,8%) lidí.

II.2.1.5. Rodinný původ

Graf č.1.5: Procentuální zastoupení klientů podle rodinného původu v celkovém souboru

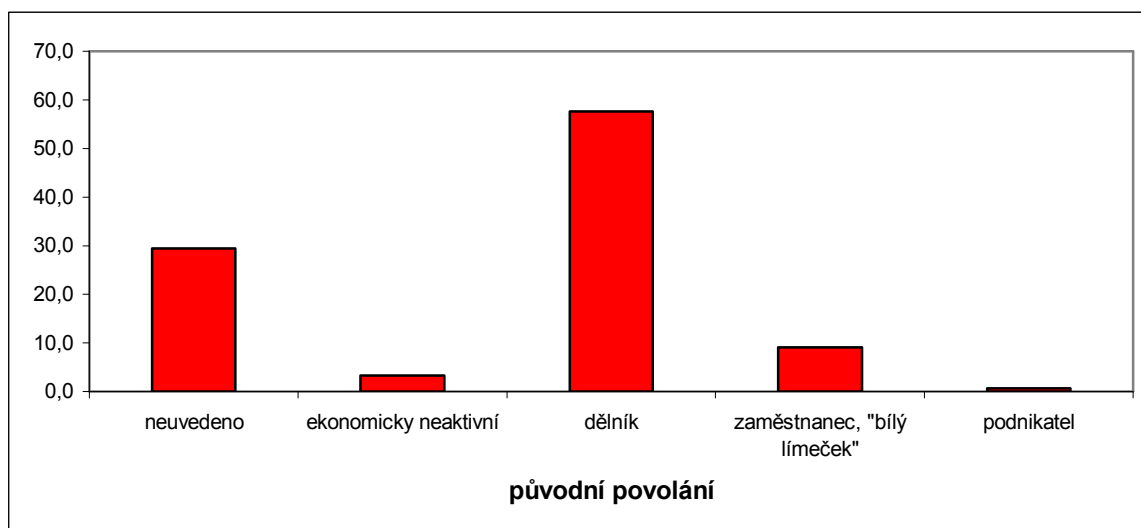


V dotazníku Naděje bylo možné uvést až tři varianty rodinného původu podle toho, jakým typem rodinného (či ústavního) uspořádání klienti postupně prošli. 97,4 % klientů však uvedlo pouze jeden rodinný původ (v dotazníku „rodinný původ 1“), a proto je v práci nadále pracováno pouze s ním. Třetina klientů (1548 klientů, 33,5%) svůj rodinný původ neuvédla vůbec. Možnosti rodinného původu byly tyto: úplná rodina, neúplná rodina, dětský domov, výchova příbuznými, pěstounská péče, adopce, výchovný ústav, rodina s jedním nevlastním rodičem a jiný.

Většina (44,4%) klientů uvedlo, že pochází z úplné rodiny. Z neúplné rodiny pocházelo 17,1% klientů, z náhradní rodiny (pěstounská péče, adoptivní rodina či rodina s jedním nevlastním rodičem) 0,5% klientů. Mimo rodinu (v dětském domově, výchovném ústavu či u příbuzných) bylo vychováno 4,4 % klientů.

II.2.1.6. Původní povolání

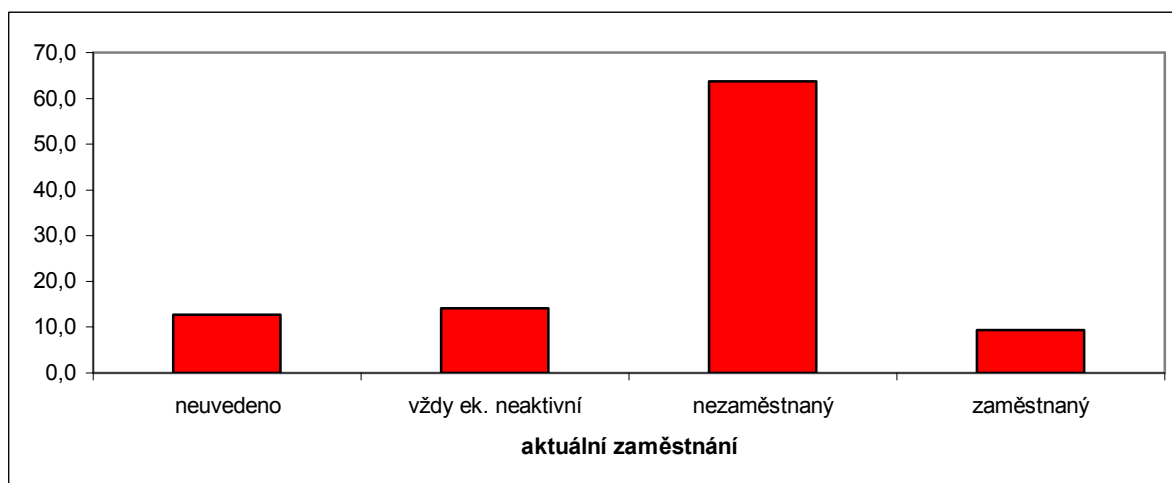
Graf č.1.6: Procentuální zastoupení klientů podle původního povolání v celkovém souboru



Většina nově příchozích do Naděje uvedla jako své původní povolání dělnickou profesi (57,6%), tedy jednu z dělnických kategorií: zemědělský dělník, nekvalifikovaný dělník, kvalifikovaný dělník, brigády. Zaměstnanců a „bílých límečků“ (tedy těch, kteří jako své původní povolání vybrali jednu z těchto kategorií: mistr/nížší technik, rutinní nemanuální, nižší odborník, vyšší odborník) bylo mezi klienty 9,0%, podíl podnikatelů (v dotazníku: samostatný bez zaměstnanců, samostatný se zaměstnanci) nedosáhl ani jednoho procentního bodu (0,6%). 3,3% klientů uvedlo jako svou původní profesi jednu z těchto možností: student, v domácnosti, mateřská dovolená, nezaměstnaný, starobní důchodce, invalidní důchodce, částečný invalidní důchodce; tito klienti jsou označeni za ekonomicky neaktivní. Velká část nově příchozích do Naděje (1361 klientů, tzn. 29,4%) své původní povolání neuvedla.

II.2.1.7. Aktuální zaměstnání

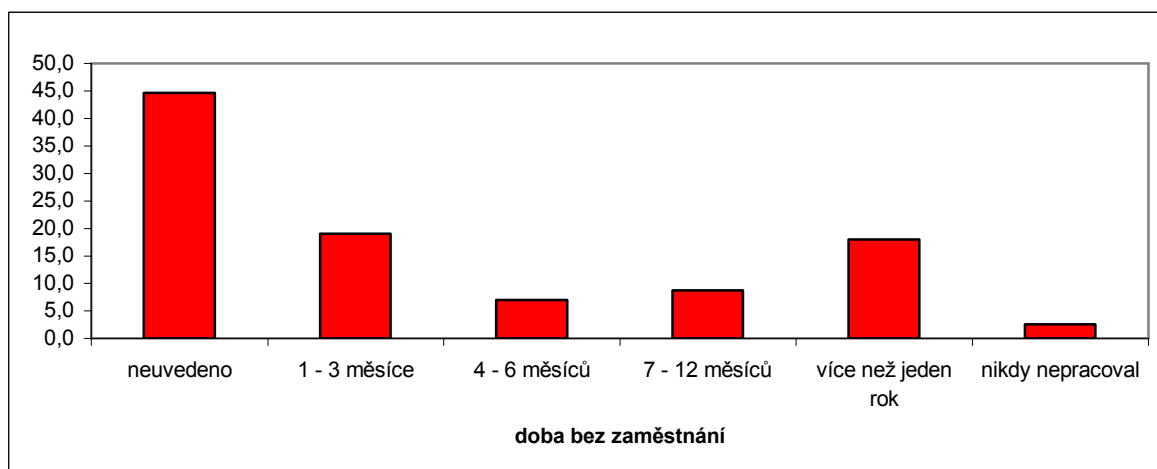
Graf č.1.7: Procentuální zastoupení klientů podle aktuálního zaměstnání v celkovém souboru



Valná většina klientů (77,8%) v době, kdy pomoc Naděje vyhledala, nebyla ekonomicky aktivní (63,7% bylo nezaměstnaných, 14,1% klientů bylo ekonomicky neaktivních, ale nikoliv nezaměstnaných). Velké procento nově příchozích (591 klientů, tzn. 12,8%) tuto charakteristiku nevedlo. Ekonomicky aktivních tak při příchodu do Naděje bylo 9,4%.

II.2.1.8. Doba bez zaměstnání

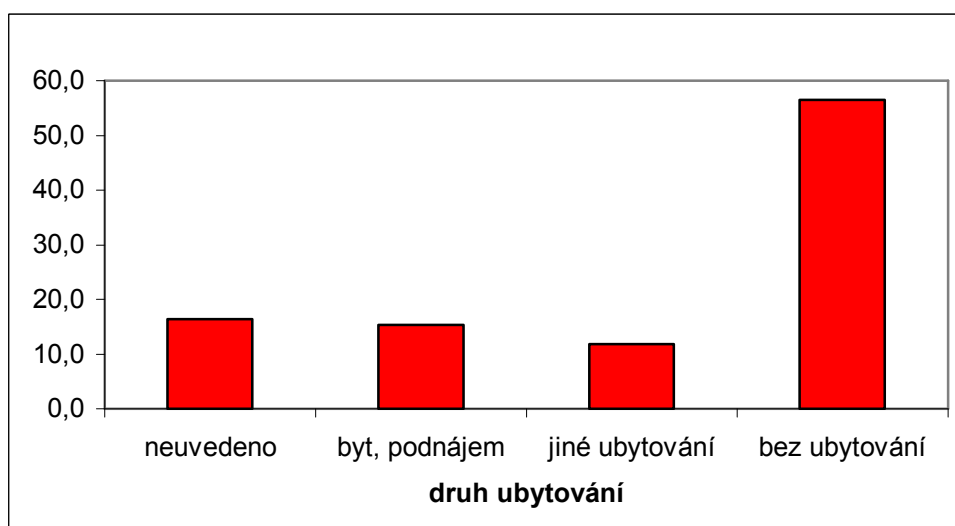
Graf č.1.8: Procentuální zastoupení klientů podle doby bez zaměstnání v celkovém souboru



Dobu, po kterou byli bez zaměstnání, téměř polovina (44,6%) klientů neuvedla. Jeden až tři měsíce bez zaměstnání bylo 19,1 % klientů, hranici dlouhodobé nezaměstnanosti tedy překročilo 36,4% nově příchozích do Naděje: 4 až 6 měsíců bez zaměstnání bylo 7,0%, 7 – 12 měsíců 8,7 %, déle než jeden rok 18,1%. Nikdy nepracovalo 2,6% klientů.

II.2.1.9. Druh ubytování

Graf č.1.9a: Procentuální zastoupení klientů podle druhu ubytování v celkovém souboru

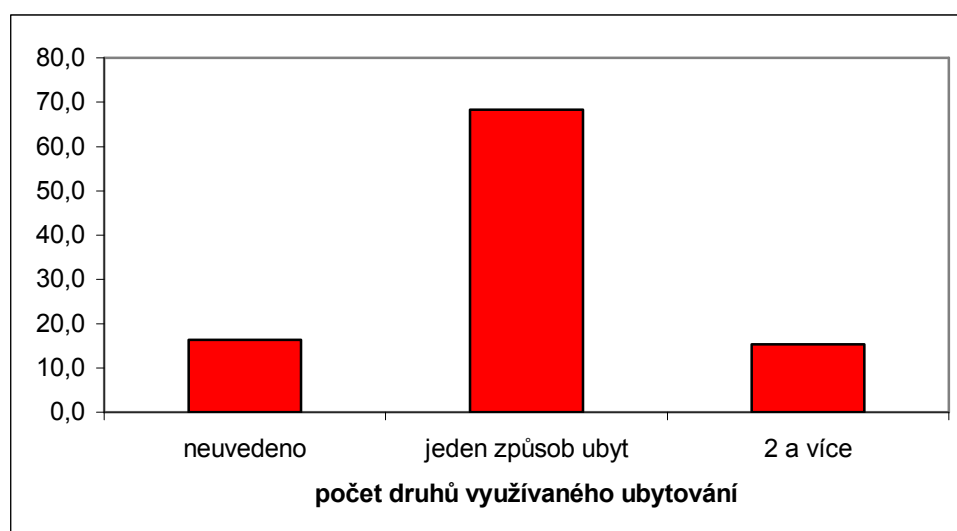


Klienti v dotazníku mohli uvést až tři způsoby svého ubytování. Nejčastěji bylo klienty uváděno nádraží (26,4%) či jiný způsob než uvedené možnosti (25,8%). Významnější

počet klientů pak uvedl, že bydlí u někoho v bytě (11,6%) či na ubytovně (10,6%). Podíl těch kteří bydleli ve vlastním bytě, byl 2,3%, varianty v podnájmu, MHD či venku zvolilo okolo jednoho procenta klientů. Žádná z ostatních možností (celkem 2,5%) nepřesáhla půl procentního bodu.

Spojíme-li tedy všechny, kteří žili jakoukoliv formou v bytě, zjistíme, že jich bylo 15,4%. 11,9% klientů mělo jiné ubytování než v bytě, ale nějakou střechu nad hlavou mělo. Bez ubytování bylo 56,5% nově příchozích do Naděje (pro konkrétní metodiku umělých znaků viz metodologie).

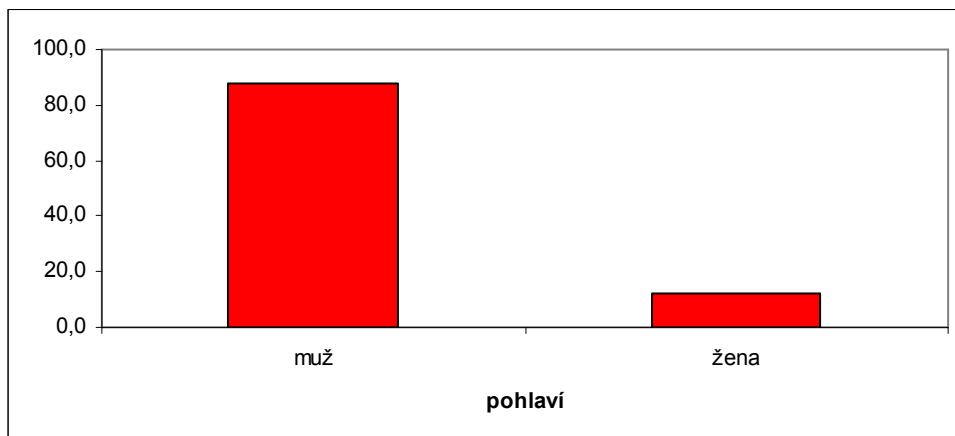
Graf č.1.9b: Procentuální zastoupení klientů podle počtu druhů využívaného ubytování v celkovém souboru



Valná většina klientů využívala v době, kdy do Naděje přišla, pouze jeden způsob bydlení. Z těch, kteří spadali do kategorie bydlících v bytě, jich bylo 71,1%, další způsob ubytování kromě bytu tedy využívalo 28,9%. Mezi klienty, kteří spadali do kategorie „jiné ubytování“, jich 70,0% využívalo pouze jeden typ bydlení, 29,3% pak typů více. Podíl těch, kteří využívali pouze jeden typ „ubytování“, byl nejvyšší mezi klienty, kteří byli zařazeni do skupiny bez ubytování.

II.2.1.10 Pohlaví

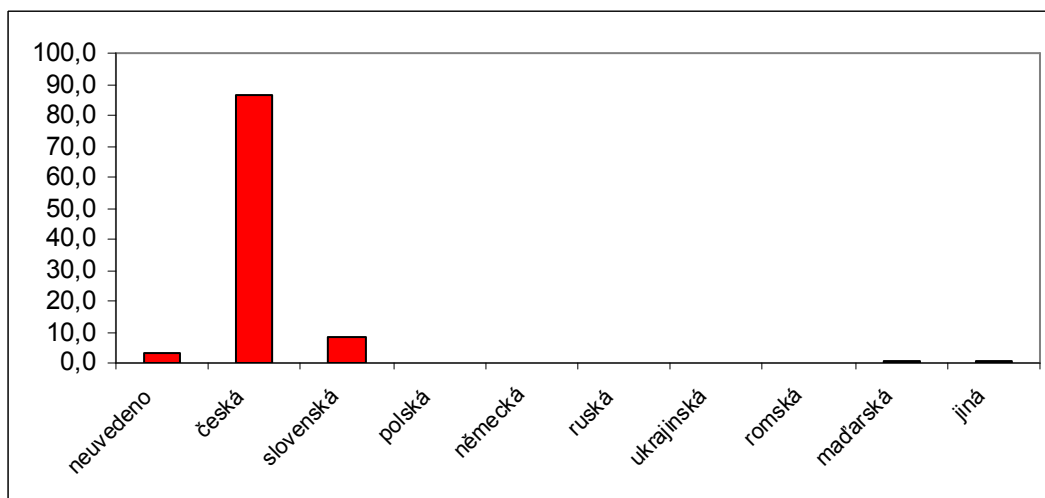
Graf č.1.10: Procentuální zastoupení klientů podle pohlaví v celkovém souboru



Mezi klienty, jejichž karty byly zpracovány, se objevilo 88,0% mužů a 12,0% žen.

II.2.1.11 Národnost

Graf č.1.11: Procentuální zastoupení klientů podle národnosti v celkovém souboru



86,2% klientů uvedlo jako svou národnost českou. 8,6% klientů bylo národnosti slovenské, klienti ostatních národností tvořili 1,7% nově příchozích. 3,5% klientů svou národnost neuvédlo. K romské národnosti se přihlásilo pouze 9 osob. Vzhledem k jednoznačné převaze české národnosti se v dalších oddílech tato práce národností klientů nezabývá.

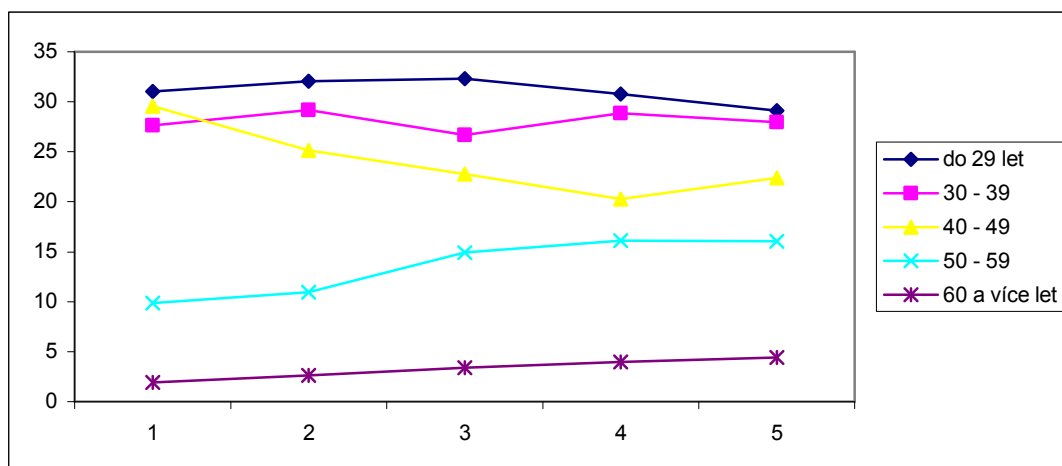
II.2.2. Frekvenční analýza v kvintilech

II.2.2.1. Věk

Tabulka č.2.1: Procentuální zastoupení klientů podle věkových kategorií v jednotlivých kvintilech

	1.kvintil	2.kvintil	3.kvintil	4.kvintil	5.kvintil
do 29 let	31,0	32,0	32,3	30,8	29,1
30 - 39	27,7	29,2	26,7	28,9	28,0
40 - 49	29,6	25,1	22,8	20,3	22,4
50 - 59	9,9	11,0	14,9	16,1	16,1
60 a více let	1,9	2,7	3,4	4,0	4,4

Graf č.2.1: Procentuální zastoupení klientů podle věkových kategorií v jednotlivých kvintilech



Rozložení věkových skupin bylo v jednotlivých kvintilech obdobné jako jejich rozložení v celkovém souboru – nejvíce byla zastoupena kategorie do 29 let, následována kategoriemi v pořadí 30 – 39 let, 40 – 49 let, 50 – 59 let a 60 a více let. Jedinou výjimku tvořil první kvintil, kdy druhou nejvíce zastoupenou skupinou po klientech nejmladší věkové kategorie byli klienti z věkové kategorie 40 – 49 let.

Z hlediska procentuálního zastoupení věkových kategorií je z grafu zřejmý postupný nárůst podílu klientů ve věku 50 – 59 let a mírný nárůst klientů nad 60 let věku. Snížil se

naopak podíl klientů ve věku 40 – 49 let. Porovnání kategorií ve zjednodušené podobě ukazuje

- roste podíl nových návštěvníků nad 50 let (z 11,8% v 1. kvintilu na 20,5% v 5. kvintilu)
- zůstal v zásadě zachován podíl návštěvníků do 40 let (58,7% v 1. kvintilu a 57,1% v 5. kvintilu), avšak mírně klesá podíl klientů do 30 let (z 31,0% v 1. kvintilu na 29,1% v 5.kvintilu)
- klesá podíl nových klientů mezi 40 – 50 lety (z 29,6% v 1. kvintilu na 22,4% v 5. kvintilu)
- roste počet nových příchozích ve věku 60 let a více (z 1,9% v 1. kvintilu na 4,4% v 5. kvintilu)

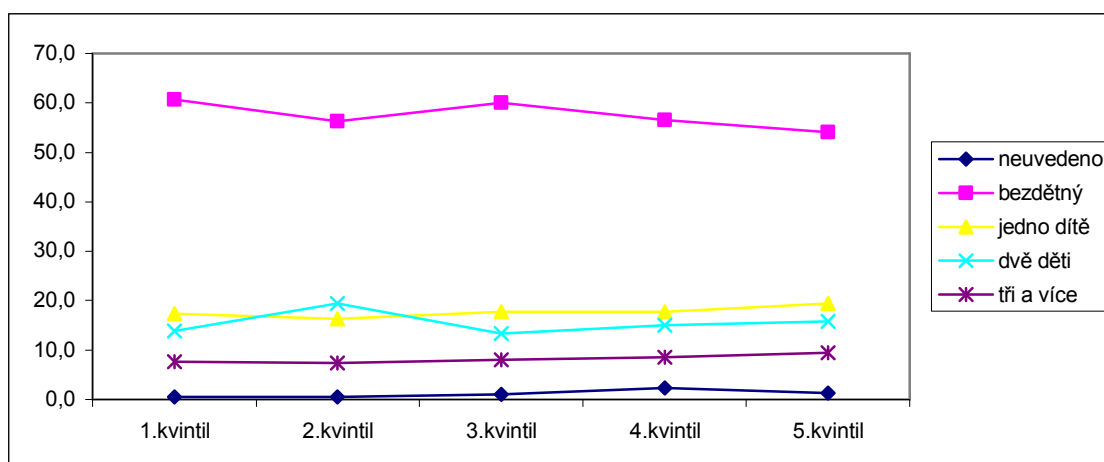
Tato data naznačují, že soubor stárne, což může mít řadu příčin: starší lidé mohou mít obecně méně šancí, je možné, že se tyto šance se s postupem času v naší zemi ještě zmenšují nebo že do "propadliště" spadají postupujícím časem transformace lidé starší, kteří dosud odolávali, ale nakonec se nemohou udržet a žádají o pomoc.

II.2.2.2. Počet dětí

Tabulka č.2.2: Zastoupení klientů podle počtu dětí v jednotlivých kvintilech (v %)

	1.kvintil	2.kvintil	3.kvintil	4.kvintil	5.kvintil
neuvedeno	0,5	0,5	1,0	2,3	1,3
bezdětný	60,7	56,3	60,0	56,5	54,1
jedno dítě	17,3	16,3	17,7	17,7	19,3
dvě děti	13,8	19,5	13,3	15,0	15,8
tři a více	7,6	7,4	8,0	8,5	9,4

Graf č.2.2: Zastoupení klientů podle počtu dětí v jednotlivých kvintilech (v %)



S výjimkou druhého kvintilu, kdy počet klientů se dvěma dětmi převýšil počet klientů s jedním potomkem, bylo rozložení klientů podle počtu dětí ve všech kvintilech shodné s rozložením v celkovém souboru – podíl bezdětných byl vždy více než padesátiprocentní, okolo hranice 20 procent se pohyboval podíl klientů s jedním dítětem, těsně následován (s jedinou již zmíněnou výjimkou druhého kvintilu) podílem klientů se dvěma dětmi a nejméně zastoupenou skupinu tvořili klienti s jedním či dvěma dětmi.

Pohled na graf ukazuje, že ačkoliv podíl bezdětných mírně klesá (z 60,7% v 1. kvintilu na 54,1% v 5. kvintilu) a podíl klientů, kteří mají jedno a více dětí, mírně roste (z celkových 38,8% v 1. kvintilu na 44,9% v 5. kvintilu), bezdětní stále převládají. Zůstává tedy otázkou, nakolik jsou děti faktorem zvyšujícím riziko materiálního nedostatku a sociálního vyloučení.

To, že podíl klientů majících děti mírně stoupá, může předjímat jiný vážný následek sociálního vyloučení – sociálním vyloučením jsou totiž zasahovány i děti sociálně vyloučených rodičů, přičemž problém není pouze v jejich momentální deprivaci, ale také v možnosti, že vzhledem k reprodukci sociálních nerovností („Sociální systémy se reprodukuji nejen demograficky, ale také strukturálně“, Katrňák, 2004, s.17) jsou ohroženy vyšším rizikem sociálního vyloučení.

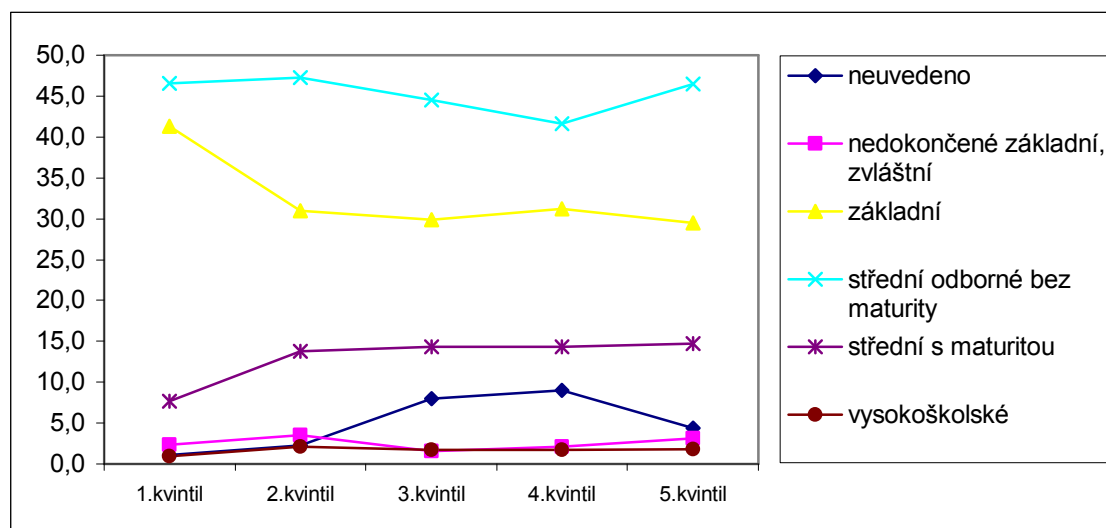
Z dotazníků nebylo možné zjistit, zda klienti uváděli pouze děti na nich závislé a nakolik byl klienti péčí o ně klient skutečně zatížen.

II.2.2.3. Vzdělání

Tabulka č.2.3: Zastoupení klientů podle vzdělání v jednotlivých kvintilech (v %)

	1.kvintil	2.kvintil	3.kvintil	4.kvintil	5.kvintil
neuvedeno	1,1	2,3	8,0	9,0	4,4
nedokončené základní, zvláštní	2,4	3,5	1,6	2,1	3,1
základní	41,3	31,0	29,9	31,3	29,5
střední odborné bez maturity	46,6	47,3	44,6	41,7	46,5
střední s maturitou	7,6	13,8	14,3	14,3	14,7
vysokoškolské	1,0	2,1	1,8	1,7	1,8

Graf č.2.3: Zastoupení klientů podle vzdělání v jednotlivých kvintilech (v %)



Rozložení vzdělanostních skupin bylo ve všech kvintilech shodné s jejich rozložením v celkovém souboru. Téměř polovina klientů měla střední odborné vzdělání bez maturity, za nimi následovala skupina klientů se základním vzděláním a třetí nejvíce zastoupenou skupinou byli klienti se středním vzděláním zakončeným maturitou. Následovali klienti se zvláštní či s nedokončenou základní, ještě o něco méně bylo vysokoškoláků.

Pohled na graf ukazuje, že

- vzdělanostní kategorie zůstaly od druhého kvintilu na relativně stabilní úrovni

- podíl vyučených bez maturity po mírném poklesu ve třetím a čtvrtém v kvintilu v pátém opět stoupl, takže se dostal na úroveň kvintilu prvního
- první kvintil se od ostatních odlišoval poměrem klientů se základní školou a klientů se středním vzděláním s maturitou – klienti se základním vzděláním tvořili 41,3% souboru, středoškoláci s maturitou pouze 7,6%. Ve druhém kvintilu se podíl klientů se základním vzděláním snížil na 31,0% a podíl středoškoláků s maturitou se zvýšil na 13,8%, přičemž na těchto úrovních setrvaly i v dalších kvintilech.

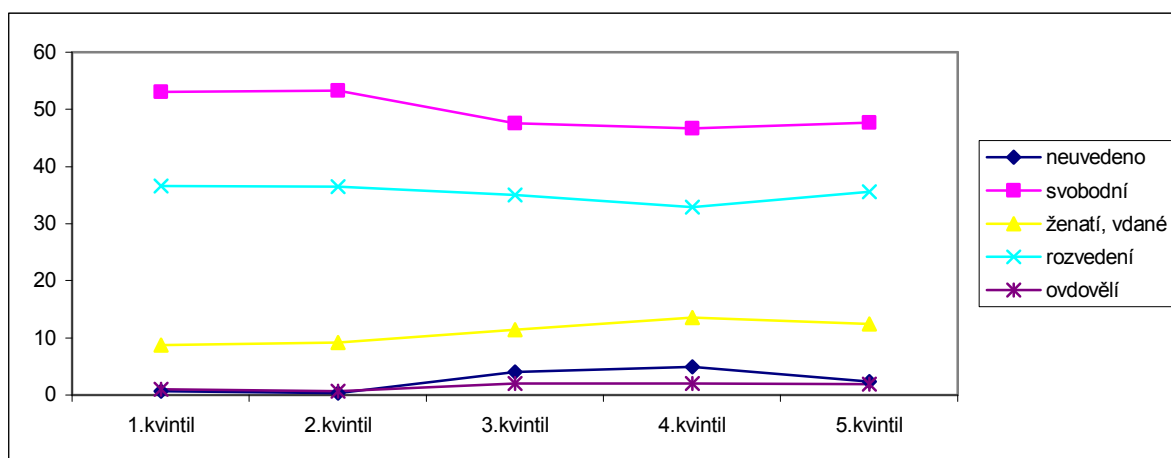
Z uvedeného plyne, že mezi klienty o.s. Naděje nepřevažovali lidé s nejnižším vzděláním, ale největší podíl tvořili vyučení a nezanedbatelný podíl měli i středoškoláci s maturitou a vysokoškoláci. Z dat tedy nelze vyvodit závěr, že čím nižší vzdělání, tím vyšší ohrožení sociálním vyloučením. Naopak to, že pomoc o.s. Naděje vyhledali i lidé s vyšším vzděláním, svědčí o tom, že vzdělání je sice zásadní složkou lidského kapitálu a jako takové ovlivňuje možnost uplatnění na pracovním trhu, ale samo o sobě jako ochrana před sociálním vyloučením nestačí.

II.2.2.4. Rodinný stav

Tabulka č.2.4: Zastoupení klientů podle rodinného stavu v jednotlivých kvintilech (v %)

	1.kvintil	2.kvintil	3.kvintil	4.kvintil	5.kvintil
neuvedeno	0,6	0,4	4,0	4,9	2,4
svobodní	53,1	53,3	47,6	46,7	47,7
ženatí, vdané	8,7	9,2	11,4	13,5	12,4
rozvedení	36,6	36,5	35,0	32,9	35,6
Ovdovělí	1,0	0,7	2,0	2,0	1,9

Graf č.2.4: Zastoupení klientů podle rodinného stavu v jednotlivých kvintilech (v %)



Rozložení kategorií rodinného stavu bylo po všechny kvintily neměnné a shodné s celkovým souborem – podíl svobodných se pohyboval okolo 50 procent, následovali rozvedení, ženatí či vdané a nejméně zastoupenou skupinou byli ve všech kvintilech ovdovělí. Zjednodušeně lze říci, že

- podíl svobodných klientů mírně klesal (z 53,1% v 1. kvintilu na 47,7% v 5. kvintilu)
- naopak podíl ženatých a vdaných mírně stoupl (z 8,7% v 1. kvintilu na 12,4% v 5. kvintilu)
- podíl rozvedených zůstal na stejné úrovni okolo 35%.

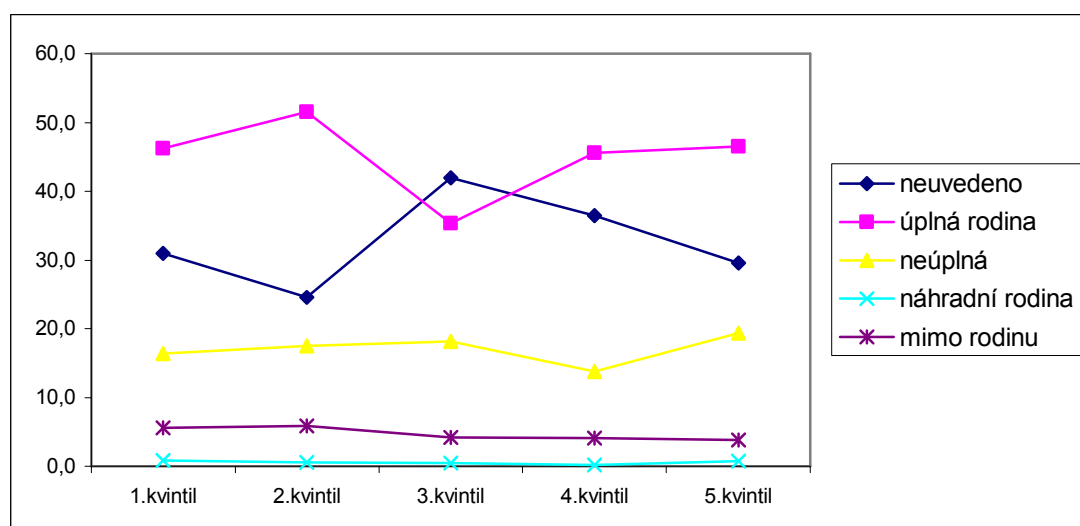
Získaná data naznačují potvrzovat domněnku, že největšímu riziku sociálního vyloučení vystavena osoba, která rodinu nemá, která rodinu opustila nebo jí byla opuštěna, která je osamělá a izolovaná neboť rodina funguje jako záchranná síť (Hradecký a Hradecká, 1996). Nicméně zvyšující se počet ženatých a vdaných v souboru prvně příchozích ukazují, že ani úplné rodiny nejsou ochráněny před rizikem příjmové chudoby.

II.2.2.5. Rodinný původ

Tabulka č.2.5: Zastoupení klientů podle rodinného původu v jednotlivých kvintilech (v %)

	1.kvintil	2.kvintil	3.kvintil	4.kvintil	5.kvintil
neuveдено	31,0	24,6	41,9	36,5	29,6
úplná rodina	46,3	51,5	35,3	45,5	46,5
neúplná	16,4	17,5	18,1	13,7	19,3
náhradní rodina	0,8	0,5	0,5	0,2	0,7
mimo rodinu	5,6	5,8	4,2	4,1	3,8

Graf č.2.5: Zastoupení klientů podle rodinného původu v jednotlivých kvintilech (v %)



Ve všech kvintilech bylo nejvíce klientů pocházejících z úplné rodiny, následovali klienti z rodiny neúplné, poté ti, kteří vyrůstali mimo rodinu a nakonec klienti, kteří prošli náhradní rodinnou péčí.

Z hlediska vývoje procentuálního zastoupení se podíl klientů pocházejících z úplné rodiny po výkyvech ve druhém kvintilu (51,5%) a třetím kvintilu (35,5%) vrátil v pátém kvintilu na úroveň z kvintilu prvního. Pohled na graf přitom naznačuje jistou souvislost mezi počtem klientů pocházejících z úplné rodiny a počtem klientů, kteří tento údaj neuvedli. Podíl klientů pocházejících z neúplné rodiny se mírně zvýšil (z 16,4% v 1. kvintilu na 19,3% v 5. kvintilu), naopak podíl klientů, kteří své dětství strávili mimo rodinu se mírně snížil (z 5,6% v 1. kvintilu na 3,8% v 5.kvintilu).

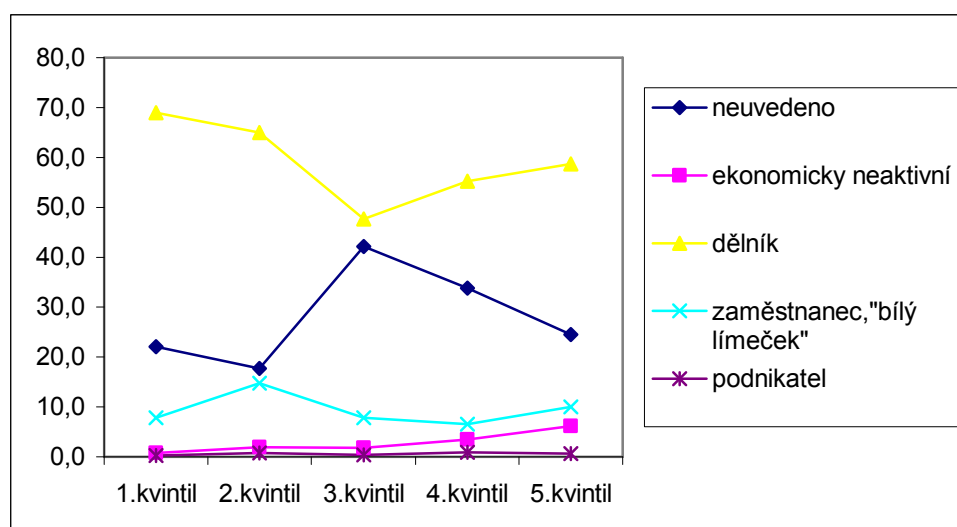
Tato zjištění ukazují, že neúplná rodina či ústavní výchova nejsou faktorem ovlivňujícím sociální vyloučení o nic více než úplná rodina. Jednak úplná rodina totiž samozřejmě nemusí znamenat rodinu fungující, jednak z dotazníku není možné zjistit konkrétní vliv orientační rodiny na život konkrétního jedince. Získaná data (hlavně nízký počet klientů pocházejících z dětského domova) tak vyvolávají otázku, zda by neměla být chápána jako zpochybnění obecně teoreticky převažujícího názoru o negativním působení zkušenosti neúplné rodiny a zvláště dětského domova na sociální začlenění jedince (Matějček, 1997).

II.2.2.6. Původní povolání

Tabulka č.2.6: Zastoupení klientů podle původního povolání v jednotlivých kvintilech (v %)

	1.kvintil	2.kvintil	3.kvintil	4.kvintil	5.kvintil
neuvedeno	22,1	17,7	42,2	33,9	24,5
ekonomicky neaktivní	0,8	1,9	1,8	3,5	6,1
dělník	69,0	65,0	47,7	55,2	58,7
zaměstnanec, "bílý límeček"	7,8	14,7	7,9	6,5	10,0
podnikatel	0,3	0,7	0,4	0,9	0,7

Graf č.2.6: Zastoupení klientů podle původního povolání v jednotlivých kvintilech (v %)



Co se týká kategorií původního povolání, tak největší podíl měli ve všech kvintilech dělnické profese (zhruba 50 – 70 procent). Následováni byli zaměstnanci, poté klienty, kteří i jako své původní povolání uvedli ekonomicky neaktivní kategorii a nejmenší podíl měli podnikatelé.

Porovnání kvintilů ve zjednodušené podobě ukazuje, že

- klesl podíl klientů, jejichž původní povolání patřilo mezi dělnické profese (z 69,0% v 1.kvintilu na 58,7% v 5.kvintilu)
- mírně stoupl podíl těch, jejich původní povolání spadalo do kategorie „bílých límečků“ (z 7,8% v 1. kvintilu na 10,0% v 5. kvintilu)
- stoupl podíl ekonomicky neaktivních (z 0,8% v 1. kvintilu na 6,1% v 5. kvintilu)

Kategorie „původní povolání“ se zprvu zdála být velmi těžko interpretovatelnou. Je to způsobeno tím, že i zde mohli nově příchozí zvolit možnost „starobní důchodce“ či „nezaměstnaný“. Získaná data by tak šla vyložit více způsoby. Nicméně při analýze původního indikátoru, nikoliv umělého znaku za něj vytvořeného, se ukázalo, že tyto možnosti zvolil pouze minimální počet nově příchozích (možnost „starobní důchodce“ zvolili v tomto případě pouze dva klienti, možnost „nezaměstnaný“ klienti čtyři), takže i tento indikátor bylo možné vcelku jednoznačně interpretovat.

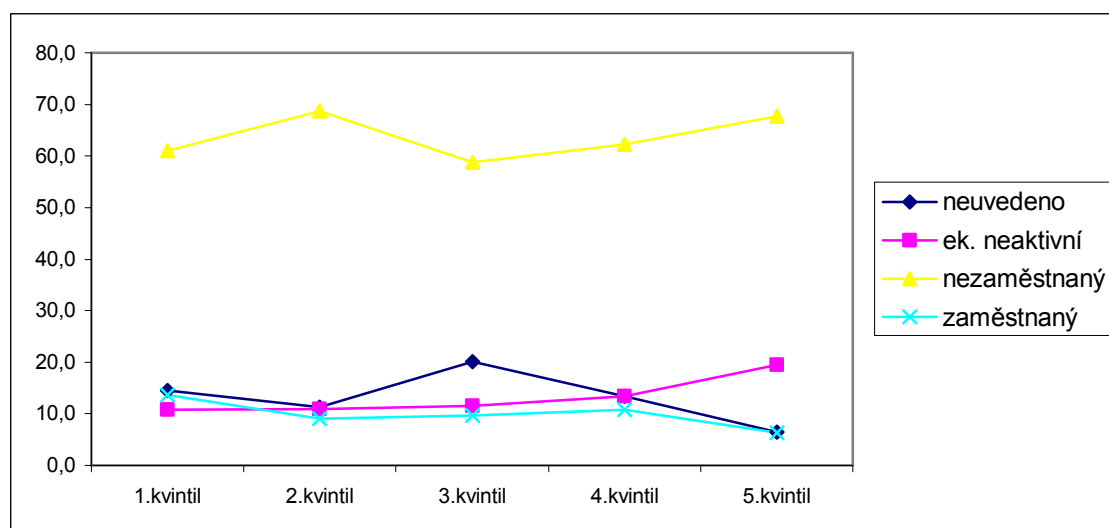
Výsledky naznačují, že sociálním vyloučením jsou stále více ohroženi nejen pracovníci v méně kvalifikovaných dělnických profesích, ale také pracovníci na kvalifikovanějších pozicích. Zvyšující se počet ekonomicky neaktivních mezi klienty o.s. Naděje pak může naznačovat, že příčinou propadu sociální sítě může být nedostatečná výše sociálních dávek, na které byla většina lidí v této kategorii odkázána (většinou se jednalo o invalidní či částečně invalidní důchodce).

II.2.2.7. Aktuální zaměstnání

Tabulka č.2.7: Zastoupení klientů podle aktuálního zaměstnání v jednotlivých kvintilech (v %)

	1.kvintil	2.kvintil	3.kvintil	4.kvintil	5.kvintil
neuveдено	14,5	11,3	20,0	13,4	6,5
ekonomicky neaktivní	10,8	11,0	11,6	13,4	19,5
nezaměstnaný	61,0	68,7	58,8	62,3	67,7
zaměstnaný	13,7	9,0	9,6	10,8	6,3

Graf č.2.7: Zastoupení klientů podle aktuálního zaměstnání v jednotlivých kvintilech (v %)



Ve všech kvintilech, stejně jako v celkovém souboru, drtivě převládali ti, kteří byli v době příchodu do Naděje nezaměstnaní. V prvním kvintilu následovali s odstupem za nimi zaměstnaní a až poté jinak ekonomicky neaktivní, toto pořadí se však v následujících kvintilech obrátilo, takže zaměstnaní klienti tvořili nejmenší podíl.

Porovnání kvintilů ve zjednodušené podobě ukazuje, že

- stoupl podíl nezaměstnaných (z 61,0% v 1. kvintilu na 67,7% v 5. kvintilu)
- stoupl podíl ekonomicky neaktivních (z 10,8% v 1. kvintilu na 19,5% v 5. kvintilu)
- poklesl naopak podíl zaměstnaných (z 13,7% v 1. kvintilu na 6,3% v 5. kvintilu)

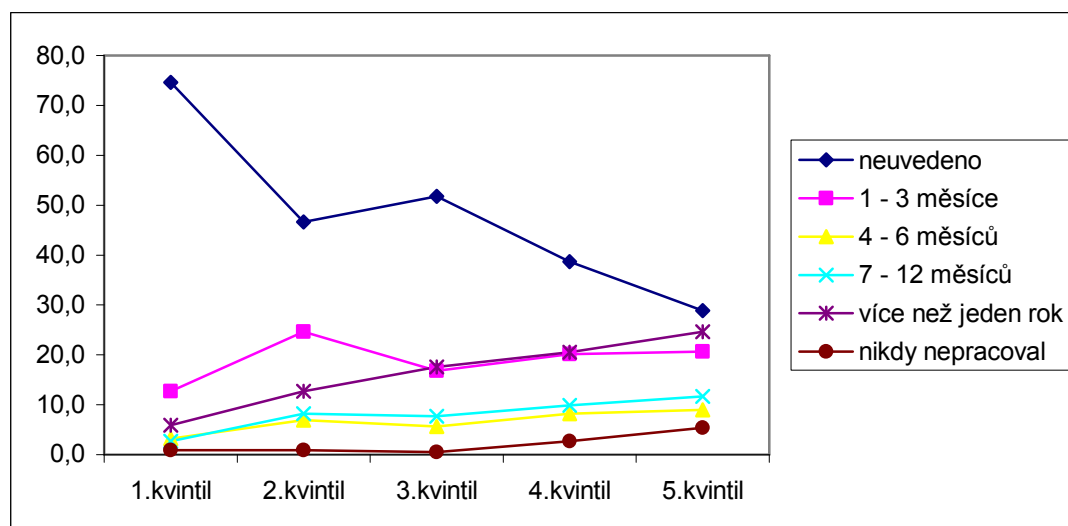
Tato čísla napovídají, že role placené práce jako zásadního prvku ochrany před sociálním vyloučením stoupá a ti, kteří ji nemají, jsou tímto rizikem stále více ohroženi. Stoupající podíl ekonomicky neaktivních lze interpretovat obdobně jako u kategorie původního povolání - výše sociálních dávek, na které je většina lidí v této kategorii odkázána, je nedostatečná a tím zvyšuje možnost sociálního vyloučení těchto skupin obyvatelstva.

II.2.2.8. Doba bez zaměstnání

Tabulka č.2.8: Zastoupení klientů podle doby bez zaměstnání v jednotlivých kvintilech (v %)

	1.kvintil	2.kvintil	3.kvintil	4.kvintil	5.kvintil
neuveдено	74,6	46,7	51,8	38,7	28,8
1 - 3 měsíce	12,7	24,6	16,8	20,1	20,7
4 - 6 měsíců	3,2	6,9	5,6	8,1	8,9
7 - 12 měsíců	2,7	8,1	7,7	9,8	11,6
více než jeden rok	5,9	12,7	17,5	20,5	24,6
nikdy nepracoval	1,0	0,9	0,5	2,7	5,4

Graf č.2.8: Zastoupení klientů podle doby bez zaměstnání v jednotlivých kvintilech (v %)



U doby nezaměstnanosti byl velmi významný podíl těch klientů, kteří tento údaj neuvodli – v prvním kvintilu tvořili téměř 75 procent, poté jejich počet klesal až na méně než

30 procent v kvintilu posledním. Dobu bez zaměstnání uváděli ve valné většině pouze nezaměstnaní, důvod, proč byla tato kategorie vyplněna u zaměstnaných klientů (3,7% v celkovém souboru) a ekonomicky neaktivních (20,8% v celkovém souboru) zůstává neznámý.

Zajímavý je vývoj dvou nejčastěji volených možností: 1 – 3 měsíců bez práce na jedné straně a více než roční nezaměstnanosti na straně druhé. Zatímco v prvním a druhém kvintilu byl vyšší podíl klientů nezaměstnaných 1 – 3 měsíce (což odpovídá i rozložení v celkovém souboru), ve třetím a čtvrtém kvintilu se podíl těchto klientů a klientů nezaměstnaných více než jeden rok vyrovnal a v posledním kvintilu měli již klienti postižení velmi dlouhodobou nezaměstnaností nejvyšší podíl. Třetí nejčastěji volenou alternativou byla ve všech kvintilech 4 – 7 měsíční nezaměstnanost, avšak vždy velmi těsně následována nezaměstnaností 4 – 6 měsíční. Ve všech kvintilech pak nejméně zastoupenou skupinou byli klienti, kteří nikdy nepracovali.

Ze získaných čísel vyplývá, že

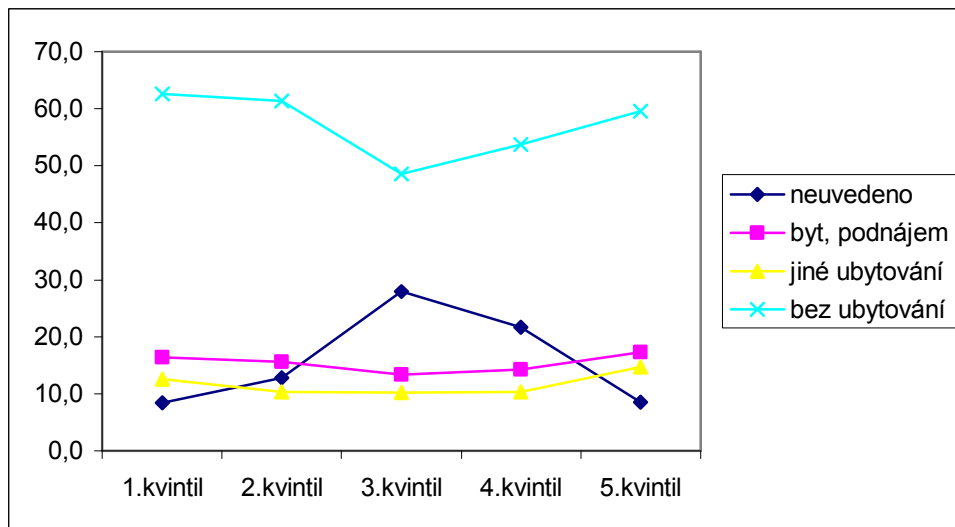
- rostl počet klientů, kteří byli bez zaměstnání 1 – 3 měsíce (z 12,7% v prvním kvintilu na 20,7% v 5. kvintilu)
- rostl počet klientů, kteří byli bez zaměstnání více než 1 rok (z 5,9% v 1. kvintilu na 24,6% v 5. kvintilu)
- rostl počet klientů, kteří byli bez zaměstnání 4 – 6 měsíců (z 3,2% v 1. kvintilu na 8,9% v 5. kvintilu)

II.2.2.9. Druh ubytování

Tabulka č.2.9: Zastoupení klientů podle druhu ubytování v jednotlivých kvintilech (v %)

	1.kvintil	2.kvintil	3.kvintil	4.kvintil	5.kvintil
neuveдено	8,4	12,7	27,9	21,7	8,5
byt, podnájem	16,4	15,6	13,3	14,2	17,3
jiné ubytování	12,6	10,3	10,2	10,3	14,7
bez ubytování	62,6	61,4	48,5	53,8	59,5

Graf č.2.9: Zastoupení klientů podle druhu ubytování v jednotlivých kvintilech (v %)



Ve všech kvintilech nadpoloviční většinou převládali klienti, kteří ubytování neměli. S odstupem byli druhou nejvíce zastoupenou skupinou klienti, kteří bydleli v bytě a jen s mírným odstupem za nimi byli klienti, jejichž ubytování spadalo do kategorie „jiné“. Soubor ve všech kvintilech tedy svým rozložením odpovídal celkovému souboru.

Z pohledu na tabulku i graf je zřejmé, že

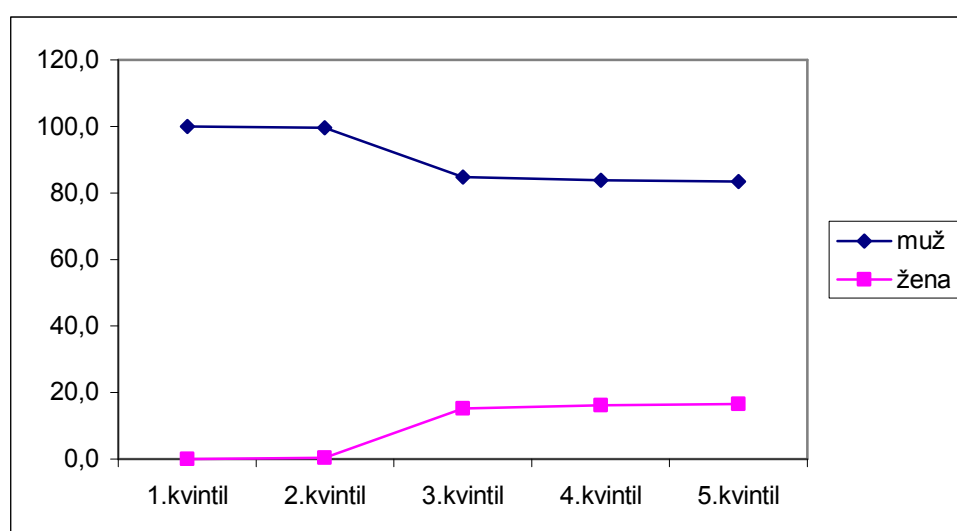
- podíl lidí bez domova se po poklesu ve třetím kvintilu vrátil v pátém kvintilu téměř na úroveň kvintilu prvního (graf opět naznačuje, že pokles počtu bezdomovců mezi klienty o.s. Naděje souvisí s nárůstem počtu neuvedených odpovědí). Stále platí, že klienty o.s. Naděje jsou především lidé bez domova. Ale není to jejich jediná a ani výlučná charakteristika.

II.2.2.10 Pohlaví

Tabulka č.2.10: Zastoupení klientů podle pohlaví v jednotlivých kvintilech (v %)

	1.kvintil	2.kvintil	3.kvintil	4.kvintil	5.kvintil
muž	100,0	99,6	84,7	83,9	83,4
žena	0,0	0,4	15,3	16,1	16,6

Graf č.2.10: Zastoupení klientů podle pohlaví v jednotlivých kvintilech (v %)



Příchod žen je v databázi zaznamenán až ve druhém kvintilu (byly dvě a tvořili 0,4% klientů zaznamenaných v tomto kvintilu). Ve třetím kvintilu, tedy v roce 2001, se zvýšil na 15,3% a v následujících dvou kvintilech zůstal mírně nad touto úrovní.

Nepodařilo se mi zjistit, proč jsou ženy ve větší míře evidovány až od roku 2001. Může to být kombinací několika faktorů. Za prvé, metodika ukládání dat byla taková, že se postupovalo od posledních ročníků a v prvních dvou kvintilech nebyla data ukládána systematicky (viz metodologie). Za druhé, na tomto jevu se může podepsat fakt, že ženy častěji volí latentní formu bezdomovství (Hradecký a Hradecká, 1996) a mohlo trvat delší dobu, než se odvážily služeb o.s. Naděje využít.

II.2.3. Korelační analýza v celkovém souboru

Tabulka č. 3.1: Přehled statisticky významných vztahů mezi proměnnými charakterizujícími soubor dotazovaných klientů o.s. Naděje za celý soubor, tj. za období 1991 – 2004.

	věková kategorie	počet děti	vzdělání	rodinný stav	rodinný původ	původní povolání	aktuální zaměstnání	doba bez zaměstnání	ubytování
věková kategorie									
počet dětí	xxx								
vzdělání	xxx	xxx							
rodinný stav	xxxx	xxxx	xxxx						
rodinný původ	xxx	xxx	xxx	xxx					
původní povolání	xxx	xxx	xxxx	xxx	xxx				
aktuální zaměstnání	xxx	xxx	xxx	xxx	xxx	xxx			
doba bez zaměstnání	xxx	xxx	xxx	xxx	xx	xxxx	xxxx		
ubytování	x	xx	xxx	xxx	xxx	xxx	xxx	xx	
pohlaví	-	x	xx	xx	-	x	x	x	x

Poznámka k Tabulce č. : statisticky významné vztahy jsou označeny v příslušných políčkách tabulky pomocí písmen X. Platí, že jde vesměs o statisticky významné vztahy na hladině významnosti pod 0,001. Pro různou sílu vztahu jsme zvolili následující škálu podle výše chí-kvadrátu: x = méně než 100,000; xx = 100,000 až 200,000; xxx = více než 200,000; xxxx = více než 1000,000.

V celkovém souboru se vyskytlo 43 z 45 možných statisticky významných vztahů. Z tabulky č.3.1 je zřejmé, že valná většina (26) těchto vztahů spadala do kategorie silných. Velmi silných vztahů pak bylo dokonce více než vztahů slabých a středně silných dohromady.

Z těchto velmi silných vztahů se tři týkaly zaměstnání, tři byly mezi rodinným stavem a dalšími sociálními a demografickými indikátory. Nejvíce nejslabších vztahů vystoupilo ve vztazích s pohlavím.

II.2.4. Korelační analýza v kvintilech

První kvintil (1991 – 1997)

Tabulka č. 4.1: Přehled statisticky významných vztahů mezi proměnnými charakterizujícími soubor dotazovaných klientů o.s. Naděje za první kvintil, tj. za období 1991 – 1997.

	věková kategorie	počet děti	vzdělání	rodinný stav	rodinný původ	původní povolání	aktuální zaměstnání	doba bez zaměstnání	ubytování
věková kategorie									
počet dětí	x								
vzdělání	-								
rodinný stav	x	xxx	x						
rodinný původ	x	-		-					
původní povolání	-	-	x	-					
aktuální zaměstnání	xx	-	-	-	-	x			
doba bez zaměstnání		-	-	-	-	xxx	xx		
ubytování	x	-	-	-	-	-	-		
pohlaví	-	-	-	-	-	-	-	-	-

Poznámka k Tabulce č. 4.1: statisticky významné vztahy jsou označeny v příslušných políčkách tabulky pomocí písmen X. Platí, že jde vesměs o statisticky významné vztahy na hladině významnosti pod 0,001. Pro různou sílu vztahu jsme zvolili následující škálu podle výše chí-kvadrátu: x = méně než 100,000; xx = 100,000 až 200,000; xxx = více než 200,000.

V prvním kvintilu, tj. za roky 1991 – 1997, se ze 45 možných vyskytlo **11** statisticky významných vztahů.

První kvintil se z hlediska statisticky významných vztahů nejvíce lišil od celkového souboru. Bylo zde nalezeno nejméně statisticky významných vztahů a všechny vztahy, které se v tomto kvintilu vyskytly se pak jak v ostatních kvintilech, tak v celkovém souboru. Jedinou výjimkou byl vztah *věk x ubytování*, který se vyskytl pouze v tomto a poté ještě v pátém kvintilu.

Pokud bychom rozdělili jednotlivé indikátory do dvou skupin, z nichž v jedné skupině by byly demografické charakteristiky (věk a počet dětí), ve druhé ty, které se přímo vztahují k zaměstnání klienta, a ve třetí ostatní sociální charakteristiky (tedy rodinný stav, rodinný původ, vzdělání), pak můžeme pozorovat, že v souhrnu se statisticky významné vztahy nejčastěji objevují u charakteristik spojených se zaměstnáním, následují demografické a nakonec sociální charakteristiky. V tomto kvintilu tomu bylo tak, že indikátory spojené se zaměstnáním korelovaly hlavně mezi sebou navzájem, pouze dvě z osmi statisticky významných vztahů, které se u nich vyskytly, byly mimo tuto skupinu – jedna s demografickým indikátorem (věkem) a jedna se sociálním (vzdělání).

Rozdělíme-li jednotlivé statisticky významné vztahy do třech skupin podle síly (metodika rozdělení viz metodologie), zjistíme, že v tomto kvintilu převládaly spíše slabé vztahy, kterých bylo sedm z celkových jedenácti. Středně silné vztahy byly v tomto kvintilu dva, silných vztahů byl stejný počet.

Druhý kvintil (1998 – 2000)

Tabulka č. 4.2: Přehled statisticky významných vztahů mezi proměnnými charakterizujícími soubor dotazovaných klientů o.s. Naděje za druhý kvintil, tj. za období 1998 – 2000.

	věková kategorie	počet dětí	vzdělání	rodinný stav	rodinný původ	původní povolání	aktuální zaměstnání	doba bez zaměstnání	ubytování
věková kategorie									
počet dětí	xx								
vzdělání	x	-							
rodinný stav	xx	xxx	x						
rodinný původ	x	-	x	-					
původní povolání	x	-	xx	-	-				
aktuální zaměstnání	xx	-	x	-	-	x			
doba bez zaměstnání	x	-		-	x	xx	xxx		
ubytování	-	-	x	-	-	x	-	-	
pohlaví	-	-	-	-	-	x	-	-	-

Poznámka k Tabulce č.4.2: statisticky významné vztahy jsou označeny v příslušných políčkách tabulky pomocí písmen X. Platí, že jde vesměs o statisticky významné vztahy na hladině významnosti pod 0,001. Pro různou sílu vztahu jsme zvolili následující škálu podle výše chí-kvadrátu: x = méně než 100,000 ; xx = 100,000 až 200,000; xxx = více než 200,000

Ve druhém kvintilu se vyskytlo **19** statisticky významných vztahů z 45 možných.

Vzhledem k předchozímu kvintilu zde byl patrný nejen nárůst počtu statisticky významných vztahů jako takový, ale hlavně jejich nárůst v oblasti sociálních indikátorů.

Nejsilnějším indikátorem z hlediska párových vztahů sice zůstal věk, ale hned za něj se dostalo vzdělání, které v tomto kvintilu korelovalo se všemi indikátory kromě počtu dětí a doby bez zaměstnání. Je zajímavé, že ačkoliv vzdělání korelovalo, byť slabě, s aktuálním zaměstnáním a mezi aktuálním zaměstnáním a dobou bez zaměstnání byl silný vztah, mezi vzděláním a dobou bez zaměstnání se v tomto kvintilu vztah ještě neobjevil.

I v tomto kvintilu je možné říci, že indikátory spojené se zaměstnáním korelovaly hlavně mezi sebou navzájem a z ostatních indikátorů, se kterými měly statisticky významný vztah, pak k věku přibylo vzdělání.

Skupiny statisticky významných vztahů vytvořené podle síly indikátorů vypadaly ve druhém kvintilu takto: skupinu slabých korelací tvořilo 11 vztahů, středně silné vztahy se vyskytly čtyři a počet silných vztahů stoupl na tři.

Ve druhém kvintilu tedy kromě zvýšení počtu statisticky významných vztahů došlo i nárůstu počtu korelací o větší síle.

Třetí kvintil (2001)

Tabulka č. 4.3: Přehled statisticky významných vztahů mezi proměnnými charakterizujícími soubor dotazovaných klientů o.s. Naděje za třetí kvintil, tj. za rok 2001.

	věková kategorie	počet děti	vzdělání	rodinný stav	rodinný původ	původní povolání	aktuální zaměstnání	doba bez zaměstnání	ubytování
věková kategorie									
počet dětí	xx								
vzdělání	x	x							
rodinný stav	xxx	xxx	xxx						
rodinný původ	x	-	x	x					
původní povolání	-	-	xxx	x	x				
aktuální zaměstnání	xx	x	xx	x	x	x			
doba bez zaměstnání	x	-	xx	-	x	xxx	xxx		
ubytování	-	-	x	x	x	x	x	x	
pohlaví	-	-	x	x	-	x	-	-	-

Poznámka k Tabulce č. 4.3: statisticky významné vztahy jsou označeny v příslušných políčkách tabulky pomocí písmen X. Platí, že jde vesměs o statisticky významné vztahy na hladině významnosti pod 0,001. Pro různou sílu vztahu jsme zvolili následující škálu podle výše chí-kvadrátu: x = méně než 100,000 ; xx = 100,000 až 200,000; xxx = více než 200, 000.

Ve třetím kvintilu se vyskytlo **32** statisticky významných vztahů z 45 možných. Tento kvintil, tedy rok 2001, znamenal největší nárůst počtu statisticky významných vztahů.

Třetí kvintil byl jediným souborem, kdy byl zaznamenán pokles počtu statisticky významných vztahů u jednoho z indikátorů. Jednalo se o věk a oproti předchozímu kvintilu zmizel jeho statisticky významný vztah s původním povoláním.

Co se týká skupin statisticky významných vztahů v tomto kvintilu podle síly, tak většina (19) korelací patřila mezi slabé, počet středně silných korelací (čtyři) zůstal stejný jako v předchozím kvintilu (jejich nositelé se ovšem z poloviny změnili), počet silných statisticky významných vztahů byl ve třetím kvintilu oproti kvintilu předchozímu dvojnásobný – silných vztahů bylo ve třetím kvintilu šest.

Čtvrtý kvintil (2002)

Tabulka č.4.4: Přehled statisticky významných vztahů mezi proměnnými charakterizujícími soubor dotazovaných klientů o.s. Naděje za čtvrtý kvintil, tj. za rok 2002.

	věková kategorie	počet děti	vzdělání	rodinný stav	rodinný původ	původní povolání	aktuální zaměstnání	doba bez zaměstnání	ubytování
věková kategorie									
počet dětí	xx								
vzdělání	x	xxx							
rodinný stav	xxx	xxx	xxx						
rodinný původ	x	x	xx	x					
původní povolání	xx	xx	xxx	xx	xx				
aktuální zaměstnání	xx	xx	xxx	xxx	xx	xxx			
doba bez zaměstnání	xx	x	xx	xx	xx	xxx	xxxx		
ubytování	-	x	xx	xx	xx	xx	xx	x	
pohlaví	-	-	x	x	-	-	x	x	x

Poznámka k Tabulce č.4.4: statisticky významné vztahy jsou označeny v příslušných políčkách tabulky pomocí písmen X. Platí, že jde vesměs o statisticky významné vztahy na hladině významnosti pod 0,001. Pro různou sílu vztahu jsme zvolili následující škálu podle výše chí-kvadrátu: x = méně než 100,000 ; xx = 100,000 až 200,000; xxx = více než 200, 000; xxxx = více než 1000, 000.

Ve čtvrtém kvintilu se vyskytlo **40** z 45 možných statisticky významných vztahů.

Čtvrtý kvintil se od celkového souboru odlišoval pouze jedním chybějícím statisticky významným vztahem, a to mezi věkem a ubytováním. Všechny další statisticky významné vztahy se zde již objevily.

Z hlediska síly převládaly v tomto kvintilu vztahy středně silné, kterých zde bylo 18, naproti tomu počet slabých vztahů velmi poklesl, ve čtvrtém kvintilu jich bylo pouze šest. Silných vztahů bylo v tomto kvintilu devět. Ve čtvrtém kvintilu se poprvé objevil vztah (*aktuální zaměstnání x doba bez zaměstnání*), který mě přiměl vytvořit ještě jednu kategorii „velmi silný vztah“.

Pátý kvintil (2004 – 2005)

Tabulka č.4.5: Přehled statisticky významných vztahů mezi proměnnými charakterizujícími soubor dotazovaných klientů o.s. Naděje za pátý kvintil, tj. za období 2003 - 2004.

	věková kategorie	počet děti	vzdělání	rodinný stav	rodinný původ	původní povolání	aktuální zaměstnání	doba bez zaměstnání	ubytování
věková kategorie									
počet dětí	xxx								
vzdělání	xx	xxx							
rodinný stav	xxx	xxx	xxx						
rodinný původ	x	x	x	x					
původní povolání	xxx	xx	xxx	xx	x				
aktuální zaměstnání	xxx	xx	xxx	xxx	x	xx			
doba bez zaměstnání	xxx	x	xx	xx	x	xxxx	xxxx		
ubytování	x	xx	xx	xx	x	x	xx	x	
pohlaví	-	x	x	xx	-	-	x	x	x

Poznámka k Tabulce č. 4.5: statisticky významné vztahy jsou označeny v příslušných políčkách tabulky pomocí písmen X. Platí, že jde vesměs o statisticky významné vztahy na hladině významnosti pod 0,001. Pro různou sílu vztahu jsme zvolili následující škálu podle výše chí-kvadrátu: x = méně než 100,000 ; xx = 100,000 až 200,000; xxx = více než 200, 000; xxxx = více než 1000, 000.

V pátém kvintilu s vyskytlo **42** ze 45 možných statisticky významných vztahů. Oproti předchozímu kvintilu přibyl ještě vztah *věk x ubytování*. Poslední kvintil byl tedy co do počtu statisticky významných vztahů téměř shodný s celkovým souborem.

V pátém kvintilu došlo k mírnému zvratu ve vývoji síly statisticky významných vztahů. Ačkoliv jejich počet dosáhl maxima, tak zatímco v předchozích kvintilech docházelo

k jejich zesilování (tedy ke zvyšování počtu vztahů ve skupinách zahrnujících středně silné a silné vztahy), v pátém kvintilu této trend do jisté míry ustoupil. Ačkoliv se o tři vztahy zvýšil počet vztahů označitelných za silné na dvanáct, počet slabých vztahů stoupl také na dvanáct, což znamená ještě větší nárůst. Středně silných vztahů bylo deset, velmi silné vztahy byly dva.

Tabulka č. 4.6: Srovnání kvintilů podle možných a statisticky významných vztahů

	1.kvintil	2.kvintil	3.kvintil	4.kvintil	5.kvintil
Možné statisticky významné vztahy	45	45	45	45	45
Skutečné statisticky významné vztahy	11	19	34	40	42
Podíl skutečných k možným (%)	24,2	42,2	75,6	88,9	93,3

Z tabulky č.4.6 je zřejmé, že podíl skutečných statisticky významných vztahů k možným s každým kvintilem stoupal – zatímco v prvním kvintilu jich nebyla ani čtvrtina, v posledním kvintilu jich bylo více než 90 procent.

Z výpočtů tedy vyplývají dvě základní informace: za prvé, počet statisticky významných vztahů se s každým kvintilem zvyšoval, a za druhé, zvyšovala se i síla jednotlivých korelací. Počet statisticky významných vztahů radikálně narostl ve třetím kvintilu, tedy v roce 2001, ale i potom mírně rostl. Na tomto jevu se mohl podepsat i fakt, že rok 2001 znamenal nárůst počtu klientů, jejichž data byla zanesena do databáze a že do prvního a druhého kvintilu spadá méně klientů než je tomu v kvintilech ostatních. Za směrodatnou lze nicméně považovat spíše zvyšující se diferenciaci souboru nově příchozích klientů (tuto domněnku potvrzuje i fakt, že nárůst počtu klientů ve čtvrtém kvintilu činí oproti třetímu kvintilu pouhých 28 klientů a přesto se ve čtvrtém kvintilu počet statisticky významných vztahů zvýšil). A rostoucí diferenciaci znamená, že charakteristiky klientů o.s. Naděje byly různorodější, méně jednotné a že tudíž zahrnovaly bohatší sociální indikace.

Ve všech kvintilech se objevily tyto vztahy:

věk x počet dětí

věk x rodinný stav

věk x rodinný původ

věk x aktuální zaměstnání

počet dětí x rodinný stav

vzdělání x rodinný stav

vzdělání x původní povolání

původní povolání x aktuální zaměstnání

původní povolání x doba bez zaměstnání

aktuální zaměstnání x doba bez zaměstnání

Z tohoto vyplývá, že nejvíce působícím z hlediska diferenciací byl věk (objevil se celkem ve 4 statisticky významných vztazích vyskytujících se ve všech kvintilech), následovaly aktuální zaměstnání, původní povolání a rodinný stav se 3 korelacemi, počet dětí, vzdělání a doba bez zaměstnání se 2 a rodinný původ s jedním „dlouhodobým“ statisticky významným vztahem.

Naopak v žádném z kvintilů se nevyskytly vztahy

věk x pohlaví

rodinný původ x pohlaví

Jako nejméně diferencující indikátory se tedy ukázaly pohlaví, rodinný původ a také ubytování, jelikož se jednak vykytovaly v nejméně vztazích a jednak ty vztahy, ve kterých se vyskytly, patřily k nejslabším.

II.2.5. Korelace z hlediska jednotlivých proměnných

II.2.5.1. Věk

Tabulka č. 5.1: Statisticky významné vztahy u indikátoru „věk“

(počet v jednotlivých kvintilech (sloupce) a vývoj (řádky))

věk	1.kvintil	2.kvintil	3.kvintil	4.kvintil	5.kvintil	celkem
počet dětí	x	x	x	x	x	5
vzdělání		x	x	x	x	4
rodinný stav	x	x	x	x	x	5
rodinný původ	x	x	x	x	x	5
aktuální zaměstnání	x	x	x	x	x	5
původní povolání		x		x	x	3
doba bez zaměstnání		x	x	x	x	4
ubytování	x				x	2
pohlaví						0
celkem	5	7	6	7	8	

Ve všech kvintilech vystoupil věk ve statisticky významných vztazích s počtem dětí, rodinným stavem, rodinným původem a aktuálním zaměstnáním.

Vztah **věku a počtu dětí** je možné zjednodušeně vyjádřit jako „čím mladší, tím méně dětí“. Čím byla věková kategorie (s výjimkou té zcela nejstarší) vyšší, tím se podíl klientů přesouval od bezdětných ke klientům s více dětmi. Ovšem mezi klienty nad 60 let věku se tento poměr opět posunul směrem k bezdětným. Je otázkou, jak tento relativně vysoký podíl bezdětných mezi klienty v nejvyšší věkové kategorii interpretovat – nabízí se vysvětlení, že klienti, možná pod vlivem ne zcela fungujících rodinných vztahů, považovali za vhodné či nutné uvést své (zřejmě již dospělé a nezávislé) potomky.

Největší podíl na souboru měli klienti do 30 let, kteří byli zároveň bezdětní, jejichž podíl se ve všech kvintilech i celkovém souboru pohyboval nad 25 procenty. Za nimi následovali třicetiletí bezdětní (zhruba 15 %) a čtyřicetiletí bezdětní (jejich podíl v celkovém souboru tvořil 10 %, dále třicetiletí s jedním dítětem (v celkovém souboru 6,7%), čtyřicetiletí

se dvěma dětmi (v celkovém souboru 5,6%), a bezdětní padesátiletí (v celkovém souboru 5,4%).

Vztah **věku a rodinného stavu** byl podobně zřejmý. Zatímco u nejmladších věkových kategorií převažovali ti, kteří jako svůj rodinný stav uvedli „svobodný, svobodná“, ve věkové kategorii 40 – 49 let už byli nejvíce zastoupenou skupinou rozvedení a tak tomu bylo i mezi padesátiletými. Mezi nejstaršími klienty byl nejvyšší podíl ovdovělých, což je dovršením vcelku očekávatelného vývoje, kdy se podíl ovdovělých ve věkových kategoriích zvyšuje spolu s věkem. Podíl ženatých či vdaných byl ve všech věkových kategoriích nižší než svobodných a rozvedených, přičemž nejvíce ženatých či vdaných bylo mezi klienty ve věkové kategorii 30 – 39 let. Zjednodušeně tedy platilo, že mladší klienti byli spíše svobodní, starší spíše rozvedení.

Nejvíce bylo klientů mladých a svobodných – svobodní klienti do 30 let tvořili 25,7% celkového souboru. Za nimi následovali rozvedení čtyřicetiletí (12,4% v celkovém souboru) a svobodní třicetiletí (12,2% v celkovém souboru). Více než pětiprocentní podíl na souboru měli ještě rozvedení třicetiletí (10,7% v celkovém souboru), rozvedení padesátiletí (8,3% v celkovém souboru) a svobodní čtyřicetiletí (6,9% v celkovém souboru).

U vztahu **věku a rodinného původu** se ukázaly dva trendy. Za prvé, čím byli klienti starší, tím méně údaj o svém rodinném původu oznamovali - zatímco u nejmladší věkové kategorie jich bylo v celkovém souboru téměř třicet procent, mezi nejstaršími klienty už tvořili nadpoloviční většinu. Opačný trend měl naopak podíl klientů, kteří pocházeli z neúplné rodiny – klientů z neúplné rodiny byla téměř polovina ve věkové kategorii do 30 let, u každé další věkové kategorie se podíl zmenšoval a mezi nejstaršími klienty již bylo jen 1 procento těch, kteří pocházeli z neúplné rodiny. Zjednodušíme-li tedy tyto trendy, pak je možné říci, že čím mladší klient, tím u něj byla větší pravděpodobnost, že bude pocházet z neúplné rodiny či náhradní péče mimo rodinu, naopak čím starší byl klient, tím pravděpodobněji pocházel z úplné rodiny nebo svůj rodinný původ vůbec neuvedl.

Největší podíl na souboru měli třicetiletí pocházející z úplné rodiny (13,8% v celkovém souboru), po nichž následovali klienti do třiceti let a čtyřicetiletí z úplné rodiny (11,7% resp. 11,2% v celkovém souboru). Významnější skupinu tvořili klienti do třiceti let z neúplné rodiny (8,3% v celkovém souboru) a padesátiletí z úplné rodiny (6,3% v celkovém souboru).

Vzhledem k tomu, že ve všech věkových kategoriích s výjimkou té nejstarší převažovali nezaměstnaní, není vztah **věku a aktuálního zaměstnání** tolik čitelný jako předchozí pojednávané vztahy. Nejvyšší podíl zaměstnaných byl v nejmladší věkové

kategorii, tzn. mezi klienty do 29 let, a s každou následující věkovou kategorií se tento podíl snižoval. Nejvyšší podíl nezaměstnaných byl mezi třicetiletými a také tento se s každou následující věkovou kategorií snižoval. Naopak podíl ekonomicky neaktivních, který byl mezi třicetiletými nejnižší, se s každou následující věkovou kategorií zvyšoval a ve věkové kategorii 60 a více let tvořili ekonomicky neaktivní valnou většinu nově příchozích, což vcelku očekávatelné vzhledem k tomu, že kategorie ekonomicky neaktivních zahrnuje i starobní důchodce. Přes všechny tyto trendy z uvedeného vyplývá, že ve všech kategoriích převládali klienti, kteří neměli placenou práci zaručený příjem, což by mohlo ukazovat na význam placené práce v ochraně proti sociálnímu vyloučení. Nicméně podíl zaměstnaných, který se ve všech věkových kategoriích s výjimkou té nejstarší pohyboval okolo 10 procent, naopak ukazuje, že ani placená práce nemusí tuto ochranu zaručovat.

V souboru tak bylo nejvíce nezaměstnaných třicetiletých (20,1% v celkovém souboru), nezaměstnaných do 30 let 18,4% celkovém souboru), a nezaměstnaných čtyřicetiletých (15,8% v celkovém souboru) .

Ve druhém kvintilu pak vznikly korelace věku se vzděláním a věku s dobou bez zaměstnání, které se pak objevily i v následujících kvintilech. Korelace věku a původního povolání se objevila ve druhém a pak až ve čtvrtém a pátém kvintilu, u korelace věku a ubytování bylo zaznamenáno ještě méně výskytů – pouze v prvním a pátém kvintilu. Statisticky významný vztah se mezi věkem a pohlavím se v žádném z kvintilů neobjevil.

Z hlediska jednotlivých kvintilů byl věk v prvním a druhém kvintilu indikátorem, u kterého bylo nalezeno nejvíce statisticky významných vztahů (5 resp. 7 z devíti možných) ze všech indikátorů. Ve třetím kvintilu však tento počet o jednu korelaci poklesl, když zanikla jeho korelace s původním povoláním (věk byl jediným indikátorem, u kterého v průběhu vývoje došlo k poklesu statisticky významných vztahů), ve čtvrtém kvintilu bylo u věku nalezeno 7 z devíti možných statisticky významných vztahů. Plného počtu statisticky významných vztahů tento indikátor nedosáhl ani v posledním, pátém kvintilu, kdy chyběla pouze jeho korelace s pohlavím, se kterým nekoreloval v žádném z kvintilů.

I tady se ukázalo, že s postupem času rostl počet diferenciací s věkem – rostla tudíž i věková diferenciace nově příchozích klientů a souvislosti této věkové diferenciace.

II.2.5.2. Počet dětí

Tabulka č.: 5.2 Statisticky významné vztahy u indikátoru „počet dětí“

(počet v jednotlivých kvintilech (sloupce) a vývoj (řádky))

počet dětí	1.kvintil	2.kvintil	3.kvintil	4.kvintil	5.kvintil	celkem
věk	x	x	x	x	x	5
vzdělání			x	x	x	3
rodinný stav	x	x	x	x	x	5
rodinný původ			x	x	x	3
aktuální zaměstnání			x	x	x	3
původní povolání			x	x	x	3
doba bez zaměstnání			x	x	x	3
ubytování			x	x	x	3
pohlaví					x	1
celkem	2	2	8	8	9	

Ve všech kvintilech vystoupil počet dětí ve statisticky významných vztazích s věkem a rodinným stavem.

Vztah **počtu dětí a věku** již byl popsán výše (viz kapitola II.2.5.1.) Platí tedy, že klienti s dětmi se rekrutovali spíše ze starších věkových kategorií. Na tomto místě lze ještě dodat, že mezi bezdětnými převládali klienti ve věku do 29 let, mezi nově příchozími s jedním dítětem převládali klienti ve věkové kategorii 30 – 39 let a mezi vícedětnými pak čtyřicetiletí a padesátiletí.

Z podoby vztahu **počtu dětí a rodinného stavu** vyplývá, že mezi bezdětnými drtivě převládali svobodní, zatímco ve všech kategoriích klientů s dětmi převládali rozvedení. Tento jev samozřejmě souvisí s věkem, neboť se zvyšujícím se věkem se zvyšoval podíl jednak rozvedených a jednak „dětných“ (viz kapitola 2.5.1.). Je nutné také zaznamenat, že podíl ženatých či vdaných stoupal spolu se zvyšujícím se počtem dětí. Tento jev by pak potvrzoval, že materiálním nedostatkem jsou ohroženy i úplné rodiny, a to zejména rodiny se třemi a více dětmi (Mareš, 2005).

V souboru bylo s převahou nejvíce svobodných bezdětných (43 % v celkovém souboru) a s odstupem za nimi následovali rozvedení s jedním a dvěma dětmi (10,6%, resp. 10,7% v celkovém souboru).

Z tabulky č.5.2 je zřejmé, že počet dětí se široce působícím diferencujícím jevem stal ve třetím kvintilu, tj. v roce 2001. V tomto kvintilu totiž vystoupil ve statisticky významných vztazích se všemi ostatními indikátory s výjimkou pohlaví, tzn. se vzděláním, rodinným původem, aktuálním zaměstnáním, původním povoláním, dobou bez zaměstnání a ubytováním. V posledním kvintilu se pak vyskytl i statisticky významný vztah mezi počtem dětí a pohlavím.

Z hlediska jednotlivých kvintilů patřil počet dětí v prvním a druhém kvintilu k těm indikátorům, u nichž bylo nalezeno nejméně statisticky významných vztahů (v obou kvintilech 2 z devíti možných). Ve třetím a čtvrtém kvintilu však již u něj bylo nalezeno 8 z devíti možných korelací, v posledním, pátém kvintilu dokonce všech 9 možných, když byl nalezen i statisticky významný vztah, byť slabý, s pohlavím (podíl bezdětných mezi muži byl větší než mezi ženami, u klientů a klientek se třemi a více dětmi byl naopak poměr obrácený).

I v tomto případě se ukázalo, že počet diferenciací s počtem dětí s postupem času rostl, což znamená, že rostla i diferenciaci nově příchozích do o.s. Naděje z hlediska počtu dětí.

II.2.5.3. *Vzdělání*

Tabulka č. 5.3: Statisticky významné vztahy u indikátoru „vzdělání“

(počet v jednotlivých kvintilech (sloupce) a vývoj (řádky))

vzdělání	1.kvintil	2.kvintil	3.kvintil	4.kvintil	5.kvintil	celkem
věk		x	x	x	x	4
počet dětí			x	x	x	3
rodinný stav	x	x	x	x	x	5
rodinný původ		x	x	x	x	4
aktuální zaměstnání		x	x	x	x	4
původní povolání	x	x	x	x	x	5
doba bez zaměstnání			x	x	x	3
ubytování		x	x	x	x	4
pohlaví				x	x	2
celkem	2	6	8	9	9	

Ve všech kvintilech vystoupil věk ve statisticky významných vztazích s rodinným stavem a původním povoláním.

Trend vztahu mezi **vzděláním a rodinným stavem** je velmi jasný – svobodní byli spíše méně vzdělání, mezi klienty s vyšším vzděláním (středním s maturitou či vysokoškolským) pak převládali rozvedení. Zajímavé je, že rozložení vzdělanostních kategorií bylo u ženatých či vdaných spíše podobné svobodným než rozvedeným.

Nejvyšší podíl v souboru měli svobodní se střední školou bez maturity (21,3% z celkového souboru), svobodní s dokončeným základním vzděláním (18,5% z celkového souboru) a rozvedení s se střední školou bez maturity (18,0% z celkového souboru).

Vztah **vzdělání a původního povolání** potvrdil vcelku logický předpoklad. Mezi ekonomicky neaktivními byl nejvyšší podíl klientů se základním vzděláním, mezi dělníky převládali vyučení bez maturity a mezi zaměstnanci a podnikateli pak středoškoláci s maturitou. Zajímavé přitom je, že mezi podnikateli bylo vyšší procento klientů se základní školou než mezi zaměstnanci, mezi kterými bylo naopak vyšší procento vysokoškoláků. Zjednodušeně lze tedy říci, že klienti, kteří dosáhli nižšího vzdělání, uváděli většinou jako své

původní povolání jednu z dělnických profesí. Naopak klienti s vyšším vzděláním se řadili spíše mezi více kvalifikované profese.

Mezi klienty bylo nejvíce dělníků s výučním listem či základním vzděláním (32,0% resp. 19,9% z celkového souboru), s odstupem za nimi pak byli zaměstnanci s maturitou (4,3% z celkového souboru).

Zatímco v prvním kvintilu byly u vzdělání nalezeny pouze tyto dva statisticky významné vztahy, ve druhém kvintilu, tj. v letech 1998 – 2000, již vzdělání bylo široce diferencujícím jevem. V tomto kvintilu totiž vystoupilo v dalších čtyřech korelacích (s rodinným stavem, rodinným původem, aktuálním zaměstnáním a původním povoláním) a bylo tak nevíce diferencujícím indikátorem v tomto kvintilu. Ve třetím kvintilu se pak vyskytl i statisticky významný vztah s počtem dětí a dobou bez zaměstnání, ve čtvrtém a v pátém pak i s pohlavím (mezi ženami byly ve větší míře zastoupeny ty s nedokončeným základní, zvláštním a základním vzděláním nebo naopak středoškolským s maturitou, mezi muži byla zřetelnější převaha vyučených) a tudíž těchto kvintilech dosáhlo vzdělání všech 9 možných statisticky významných vztahů.

Ukázalo se tedy, že počet diferenciací se vzděláním s postupem času rostl, rostla tedy i diferenciaci nově příchozích do o.s. Naděje z hlediska vzdělání – soubor nově příchozích tedy nebyl složen z lidí jednoho či dvou typů vzdělání, ale nárůst diferenciaci souboru z hlediska vzdělání naznačuje, že sociální vyloučení postihuje stále více osoby jak s nižším, tak s vyšším vzděláním.

II.2.5.4. Rodinný stav

Tabulka č. 5.4: Statisticky významné vztahy u indikátoru „rodinný stav“

(počet v jednotlivých kvintilech (sloupce) a vývoj (řádky))

rodinný stav	1.kvintil	2.kvintil	3.kvintil	4.kvintil	5.kvintil	celkem
věk	x	x	x	x	x	4
počet dětí	x	x	x	x	x	4
vzdělání	x	x	x	x	x	4
rodinný původ			x	x	x	3
aktuální zaměstnání			x	x	x	3
původní povolání			x	x	x	3
doba bez zaměstnání				x	x	2
ubytování			x	x	x	3
pohlaví			x	x	x	3
celkem	3	3	8	9	9	

Ve všech kvintilech vystoupil věk ve statisticky významných vztazích s věkem, počtem dětí a vzděláním.

Všechny tyto vztahy, tedy vztah **rodinného stavu a věku, rodinného stavu a počtu dětí a rodinného stavu a vzdělání**, již byly popsány výše (viz kapitoly II.2.5.1., II.2.5.2. a II.2.5.3.) Mezi rodinným stavem a věkem tedy platí, že mladší byli spíše svobodní, zatímco starší spíše rozvedení, mezi rodinným stavem a počtem dětí platí, že svobodní byli spíše bezdětní a ženatí či vdané a rozvedení spíše „dětní“ (děti jsou tedy vázány na manželství, ať již existující nebo bývalé) a mezi rodinným stavem a vzděláním platí, že svobodní byli spíše méně vzdělaní a mezi klienty s vyšším vzděláním pak převládali rozvedení.

Třetí kvintil znamenal i u tohoto indikátoru nárůst počtu statisticky významných vztahů – vyskytlo se jich osm z devíti možných, přičemž přibyl vztah s rodinným původem, aktuálním zaměstnáním, původním povoláním, ubytováním a pohlavím. Ve čtvrtém kvintilu se pak vyskytl i statisticky významný vztah s dobou bez zaměstnání. U rodinného stavu tedy bylo ve čtvrtém a pátém nalezeno všech 9 možných statisticky významných vztahů.

I v tomto případě se projevil, že počet diferenciací s rodinným stavem postupně narůstal. Diferenciace nově příchozích do o.s. Naděje z hlediska rodinného stavu tedy rostla.

II.2.5.5. Rodinný původ

Tabulka č. 5.5: Statisticky významné vztahy u indikátoru „rodinný původ“

(počet v jednotlivých kvintilech (sloupce) a vývoj (řádky))

rodinný původ	1.kvintil	2.kvintil	3.kvintil	4.kvintil	5.kvintil	celkem
věk	x	x	x	x	x	4
počet dětí				x	x	2
vzdělání		x	x	x	x	4
rodinný stav			x	x	x	3
aktuální zaměstnání			x	x	x	3
původní povolání			x	x	x	3
doba bez zaměstnání		x	x	x	x	4
ubytování			x	x	x	4
pohlaví						0
celkem	0	3	7	8	8	

Rodinný původ vystoupil ve statisticky významném vztahu ve všech kvintilech pouze s věkem. Tento vztah byl popsán již v kapitole II.2.5.1., nicméně zopakujme základní trendy: čím starší klienti byli, tím méně údaj o svém rodinném původu oznamovali (otázkou zůstává důvod – možná vzhledem k věku svoji orientační rodinu nepovažovali za důležitou). Na druhou stranu čím mladší věková kategorie, tím více se v ní vykytovali klienti z neúplné rodiny .

Ve druhém kvintilu se objevil i statisticky významný vztah rodinného původu se vzděláním a dobou bez zaměstnání. Široce diferencujícím indikátorem se i rodinný původ stal ve třetím kvintilu, kdy se u něj vyskytlo 7 statisticky významných vztahů z devíti možných (chyběl s počtem dětí a pohlavím). Ve čtvrtém i v pátém kvintilu pak už chyběl jen statisticky významný vztah s pohlavím, rodinný původ tak v těchto kvintilech dosáhl 8 z 9 možných statisticky významných vztahů.

Ačkoliv se tedy u rodinného původu neobjevily všechny možné statisticky významné vztahy, i vývoj u tohoto indikátoru potvrdil narůstající diferenciaci souboru nově příchozích do o.s. Naděje.

II.2.5.6. Aktuální zaměstnání

Tabulka č. 5.6: Statisticky významné vztahy u indikátoru „aktuální zaměstnání“
(počet v jednotlivých kvintilech (sloupce) a vývoj (řádky))

aktuální zaměstnání	1.kvintil	2.kvintil	3.kvintil	4.kvintil	5.kvintil	celkem
věk	x	x	x	x	x	5
počet dětí			x	x	x	3
vzdělání		x	x	x	x	4
rodinný stav			x	x	x	3
rodinný původ			x	x	x	3
původní povolání	x	x	x	x	x	5
doba bez zaměstnání	x	x	x	x	x	5
ubytování			x	x	x	3
pohlaví				x	x	2
celkem	3	4	8	9	9	

Ve všech kvintilech vystoupilo aktuální zaměstnání ve statisticky významných vztazích s věkem, původním povoláním a dobou bez zaměstnání.

Vztah **aktuálního zaměstnání a věku** již byl popsán výše (viz kapitola II.2.5.1.). Zjednodušeně tedy platilo, že nejvyšší podíl zaměstnaných byl mezi klienty do 30 let (okolo 10 procent) a postupně se snižoval, podíl nezaměstnaných byl nejvyšší mezi třicetiletými a postupně se snižoval a podíl ekonomicky neaktivních se naopak s postupujícím věkem zvyšoval.

Vztah **aktuálního zaměstnání a původního povolání** ukazuje, že ve všech sdružených kategoriích původního povolání převažovali aktuálně nezaměstnaní. Výjimku tvořili ti, kteří jako své původní povolání vybrali jedno s těch, které bylo zařazeno do kategorie „ekonomicky neaktivní“ – mezi nimi i z hlediska aktuálního zaměstnání převažovali ekonomicky neaktivní, nikoliv nezaměstnaní. Mezi nezaměstnanými bylo nejvíce původním povoláním dělníků, méně zaměstnanců a nejméně podnikatelů. Podíl zaměstnaných byl naopak nejvyšší mezi podnikateli, o něco nižší mezi zaměstnanci a nejnižší mezi dělníky. Toto by mohlo poukazovat na to, že podnikání s sebou přináší rizika, která mohou jedince

dovést až na pokraj sociálního vyloučení, a odpovídat tvrzení, že osoby samostatně výdělečně činné jsou chudobě vystaveny častěji než zaměstnanci (Sirovátka, 2005).

Mezi klienty tedy bylo nejvíce nezaměstnaných dělníků (42,6% z celkového souboru), s velkým odstupem následovali nezaměstnaní zaměstnanci (6,2% z celkového souboru), ekonomicky neaktivní (tedy ti, kteří se jako ekonomicky neaktivní označili jak v kategorii původního povolání, tak aktuálního zaměstnání; 5,2% celkového souboru) a zaměstnaní dělníci (4,5% z celkového souboru). Vysoký podíl nezaměstnaných dělníků i relativně vysoký podíl zaměstnaných dělníků by mohl napovídat, že právě lidé v dělnických profesích jsou materiální chudobou a sociálním vyloučením ohroženi nejvíce. Relativně vysoký podíl ekonomicky neaktivních pak může vypovídat o nedostatečnosti nebo nedosažitelnosti sociálních dávek.

Důvod silného vztahu mezi **aktuálním zaměstnáním a dobou bez zaměstnání** je s největší pravděpodobností ten, že dobu nezaměstnanosti vcelku samozřejmě uváděli pouze nezaměstnaní (důvod, proč dobu bez zaměstnání uvedlo i 3,7% klientů celkového souboru, kteří se označili za zaměstnané, mi není znám). Nejvíce klientů bylo bez zaměstnání buď jen krátkou dobu, tzn. 1 – 3 měsíce (18,9% z celkového souboru), nebo naopak dlouhodobě, tzn. více než jeden rok (17,6% z celkového souboru). Nejméně bylo naopak těch klientů, kteří byli bez práce 4 – 6 měsíců (7,0% z celkového souboru). Ve vztahu mezi nezaměstnaností a její délkou by se dalo předpokládat, že čím delší čas bez zaměstnání, tím vyšší ohrožení chudobou. Získaná data však tomuto trendu plně neodpovídají – krátkodobě nezaměstnaných byl vyšší počet než klientů, kteří byli bez práce déle než rok.

Ve druhém kvintilu se k výše uvedeným přidala korelace se vzděláním, ve třetím kvintilu již aktuální zaměstnání vystoupilo v osmi z devíti možných statisticky významných vztahů (chyběla korelace s pohlavím). Ve čtvrtém a devátém vztahu se u tohoto indikátoru objevilo všech devět možných statisticky významných vztahů. Opět se tedy prokázal nárůst diferenciací s tímto indikátorem v čase. To, že se soubor i z hlediska aktuálního zaměstnání stával rozrůznějším, znamená, že v něm stále více nebyli zastoupeni pouze klienti jedné kategorie (v tomto případě nezaměstnaných), ale že do něj stále více přibývali lidé z kategorií jiných, tedy ekonomicky neaktivních i zaměstnaných. To by opět ukazovalo na to, že v dnešní době ani placená práce ani sociální dávky (na něž je většina ekonomicky neaktivních, tzn. hlavně důchodců či invalidních důchodců) nemusí znamenat jistotu ochrany před sociálním vyloučením.

II.2.5.7. Původní povolání

Tabulka č. 5.7: Statisticky významné vztahy u indikátoru „původní povolání“
(počet v jednotlivých kvintilech (sloupce) a vývoj (řádky))

původní povolání	1.kvintil	2.kvintil	3.kvintil	4.kvintil	5.kvintil	celkem
věk		x		x	x	3
počet dětí				x	x	2
vzdělání	x	x	x	x	x	5
rodinný stav			x	x	x	3
rodinný původ			x	x	x	3
aktuální zaměstnání	x	x	x	x	x	5
doba bez zaměstnání	x	x	x	x	x	5
ubytování		x	x	x	x	4
pohlaví		x	x			2
celkem	3	6	7	8	8	

Ve všech kvintilech vystoupilo původní povolání ve statisticky významných vztazích se vzděláním, aktuálním zaměstnáním a dobou bez zaměstnání.

Vztah **původního povolání a doby bez zaměstnání** byl již popsán v kapitole II.2.5.3. Zjednodušeně vypadal takto: klienti s nižším vzděláním byli původním povoláním dělníky, naopak klienti s vyšším vzděláním vykonávali spíše více kvalifikované profese.

Vztah **původního povolání a aktuálního zaměstnání** byl popsán v kapitole předchozí, tedy v kapitole II.2.5.7 a zjednodušeně lze trend popsat takto: ve všech kategoriích původního povolání s výjimkou ekonomicky neaktivních převládali nezaměstnaní a mezi nezaměstnanými pak dělníci, méně zaměstnanci a nejméně podnikatelé, naopak podíl zaměstnaných byl nejvyšší mezi podnikateli, o něco nižší mezi zaměstnanci a nejnižší mezi dělníky. Z toho by bylo možné usuzovat, že nezaměstnanost a z ní vyplývajícím sociálním vyloučením jsou nejvíce ohroženi dělníci, naopak zaměstnaní podnikatelé a zaměstnanci jsou více ohroženi než zaměstnaní dělníci (toto je samozřejmě jen mlhavá hypotéza, neboť sociální vyloučení je multifaktorálním jevem a tudíž se na něm nepodílí pouze nezaměstnanost, ačkoliv ta má vedoucí úlohu (Mareš, 2005)).

Vztah **původního povolání a doby bez zaměstnání** nebyl tak jasně čitelný. Z hlediska doby bez zaměstnání bylo rozložení všech kategorií původního povolání téměř neměnné – dělníků těsně nad 68%, zaměstnanců okolo 10 %, podnikatelů pod 1 procento ve všech kategoriích doby bez zaměstnání. Vcelku očekávatelně bylo mezi těmi, kteří nikdy nepracovali přes 90 procent těch, kteří i ve svém původním povolání byli ekonomicky neaktivní. Z hlediska původních profesí se již jistá tendence dá vyčíst. Dělníci uváděli (ať už jakoukoliv) dobu bez zaměstnání častěji než zaměstnanci, nejméně uváděli dobu bez zaměstnání podnikatelé. Roli hrál samozřejmě fakt, že mezi nimi bylo více nezaměstnaných, otázkou zůstává vliv ochoty na tuto otázku odpovídat.

U této kategorie je také nutné zmínit vysoký podíl těch, kteří alespoň jednu ze dvou kategorií neuvedli (v celkovém souboru tvořili 55,5%). S výjimkou těchto tvořili největší část souboru dělníci nezaměstnaní 1 – 3 měsíce (13,3% z celkového souboru) a dělníci nezaměstnaní více než jeden rok (12,3% z celkového souboru).

Původní povolání se stalo relativně silnou diferencující charakteristikou již ve druhém kvintilu, kdy se vyskytlo v šesti z devíti možných statisticky významných vztahů (kromě oněch tří z prvního kvintilu ještě s věkem, ubytováním a pohlavím). Ve třetím kvintilu sice zmizel věk, ale přibyly rodinný stav a rodinný původ, bylo zde tedy nalezeno sedm z devíti možných statisticky významných vztahů. Ve čtvrtém a pátém kvintilu se pak původní povolání vyskytlo v osmi z devíti možných statisticky významných vztahů (chyběla korelace s pohlavím). I v případě původního povolání tedy zůstal trend nárůstu statisticky významných vztahů a tedy zvyšující se diference zachován.

II.2.5.8. Doba bez zaměstnání

Tabulka č. 5.8: Statisticky významné vztahy u indikátoru „doba bez zaměstnání“
(počet v jednotlivých kvintilech (sloupce) a vývoj (řádky))

doba bez zaměstnání	1.kvintil	2.kvintil	3.kvintil	4.kvintil	5.kvintil	celkem
věk		x	x	x	x	4
počet dětí				x	x	2
vzdělání			x	x	x	3
rodinný stav				x	x	2
rodinný původ		x	x	x	x	4
aktuální zaměstnání	x	x	x	x	x	5
původní povolání	x	x	x	x	x	5
ubytování			x	x	x	3
pohlaví				x	x	2
celkem	2	4	6	9	9	

Ve všech kvintilech vystoupilo původní povolání ve statisticky významných vztazích pouze s aktuálním zaměstnáním a původním povoláním.

Vztah mezi **aktuálním zaměstnáním a dobou bez zaměstnání** byl popsán v kapitole II.2.5.6. Shrňme tedy: síla vztahu je pravděpodobně dána tím, že dobu bez zaměstnání uváděli pouze nezaměstnaní a zaměstnaní tento údaj neuvodli. Nejvíce byli zastoupeni klienti, kteří neměli práci 1 – 3 měsíce a více než jeden rok.

Ze statisticky významného vztahu **původního povolání a doby bez zaměstnání**, kterému se více věnovala kapitola II.2.5.7., vyplývá, že ti, kteří nikdy nepracovali, byli i v uvedené původní profesi ekonomicky neaktivní a že dělníci uváděli dobu bez zaměstnání častěji než zaměstnanci a podnikatelé, a to ať již z důvodu jejich větší nezaměstnanosti nebo vyšší ochoty odpovídat.

V prvním kvintilu tedy doba bez zaměstnání korelovala pouze s indikátory souvisejícími se zaměstnáním. Ve druhém kvintilu se k těmto přidaly ještě statisticky významné vztahy s věkem a rodinným původem, ve třetím kvintilu se již vyskytlo šest korelací (ještě se vzděláním a ubytováním). Ve čtvrtém a pátém kvintilu se doba bez zaměstnání vyskytla ve všech devíti možných statisticky významných vztazích. I v případě

dobu bez zaměstnání se ukázal postupný nárůst statisticky významných vztahů a tedy zvyšující se diference souboru.

II.2.5.9. Druh ubytování

Tabulka č. 5.9: Statisticky významné vztahy u indikátoru „doba bez zaměstnání“
(počet v jednotlivých kvintilech (sloupce) a vývoj (řádky))

druh ubytování	1.kvintil	2.kvintil	3.kvintil	4.kvintil	5.kvintil	celkem
věk					x	1
počet dětí				x	x	2
vzdělání		x	x	x	x	4
rodinný stav			x	x	x	3
rodinný původ			x	x	x	3
aktuální zaměstnání			x	x	x	3
původní povolání		x	x	x	x	4
doba bez zaměstnání			x	x	x	3
pohlaví				x	x	2
celkem	0	2	6	8	9	

Druh ubytování nevystoupil ve všech kvintilech jako statisticky významný s žádným z ostatních indikátorů.

V prvním kvintilu tedy druh ubytování nebyl nalezen v žádném statisticky významném vztahu. Ve druhém se již objevil statisticky významný vztah s původním povoláním (ve všech kategoriích měli lidé bez střechy nad hlavou nadpoloviční většinu, největší podíl měli mezi dělníky, nejnižší mezi ekonomicky neaktivními) a vzděláním (nejvyšší podíl lidí bez ubytování byl mezi klienty se základní školou, nejnižší mezi vysokoškoláky). Ve třetím kvintilu se vyskytlo již 6 statisticky významných vztahů s druhem ubytování (přidal se rodinný stav, rodinný původ, aktuální zaměstnání a doba bez zaměstnání). Ve čtvrtém kvintilu se přidal ještě počet dětí a v pátém kvintilu i poslední chybějící korelace s věkem. I u druhu ubytování se nakonec vyskytlo všech devět možných statisticky významných vztahů.

II.2.5.10. Pohlaví

Tabulka č. 5.10: Statisticky významné vztahy u indikátoru „doba bez zaměstnání“
(počet v jednotlivých kvintilech (sloupce) a vývoj (řádky))

pohlaví	1.kvintil	2.kvintil	3.kvintil	4.kvintil	5.kvintil	celkem
věk						0
počet dětí					x	1
vzdělání			x	x	x	3
rodinný stav			x	x	x	3
rodinný původ						
aktuální zaměstnání				x	x	2
původní povolání		x	x			2
doba bez zaměstnání				x	x	2
ubytování				x	x	2
celkem	0	1	3	5	6	

Pohlaví nevystoupilo ve všech kvintilech jako statisticky významný s žádným z ostatních indikátorů, což bylo vcelku jasné, když první žena mezi nově příchozími byla v databázi zaznamenána až v roce 1998.

První statisticky významný vztah s pohlavím byl zaznamenán již ve druhém kvintilu s původním povoláním, ačkoliv ve druhém kvintilu byly zaznamenány pouze dvě ženy. ve třetím kvintilu se pohlaví vyskytlo ve třech významných korelacích (kromě původního povolání ještě se vzděláním a rodinným stavem), ve čtvrtém kvintilu bylo u pohlaví nalezeno 5 významných korelací (zmizel sice statisticky významný vztah s původním povoláním, ale přibýly vztahy s aktuálním zaměstnáním, dobou bez zaměstnání a ubytováním). V pátém kvintilu bylo nalezeno šest korelací, když přibyl statisticky významný vztah s počtem dětí.

Tento indikátor byl ze všech indikátorů nejméně diferencující. Přesto se však i u něj ukázal nárůst počtu statisticky významných vztahů.

III. Závěr

Z definice místa, kde byli klienti dotazováni, tedy z denního centra v Bolzanově ulici v Praze, jehož hlavní činností je pomoc klientům v akutní sociální nouzi, vyplývá, že klienty o.s. Naděje lze považovat za sociálně vyloučené. Obecně lze říci, že získané údaje vypovídají o tom, že se charakteristiky sociálně vyloučených u nás spíše blíží diskursu politickému než akademickému, neboť ten akcentuje materiální deprivaci spojenou s odepřením práva účastnit se na pracovním trhu. Při pohledu na získaná data se zdá, že tomu tak skutečně je. Nadpoloviční většina klientů o.s. Naděje totiž byla při prvním příchodu do tohoto sdružení bez zaměstnání. Podíl nově příchozích nezaměstnaných se navíc v průběhu času zvýšil, zatímco podíl zaměstnaných klesl. Stoupal i podíl ekonomicky neaktivních. Z toho by se dalo usuzovat nejen na nedostatečnost nebo nedosažitelnost sociálních dávek, ale hlavně na zásadní roli placeného zaměstnání v ochraně před sociálním vyloučením, což odpovídá politickému konceptu sociální exkluze.

Dle získaných výsledků je však nutné konstatovat, že ne všechny charakteristiky sociálně vyloučených podle dat z Naděje se shodují s teoretickými východisky sociálního vyloučení.

Získané výsledky se zdají potvrzovat některé hypotézy o faktorech ovlivňujících riziko sociálního vyloučení, jako např. **nezaměstnanost** a **bezdomovství**. Mezi nově příchozími do o.s. Naděje totiž převažovali lidé nezaměstnaní a bez domova, přičemž tyto charakteristiky byly často v kombinaci. Zdá se, že možnost získat placenou práci a vhodné ubytování jsou hlavními faktory ovlivňujícími propadnutí či nepropadnutí sociálním sítím.

Ohledně **vzdělání** lze konstatovat, že analýza potvrdila předpoklad, že sociálním ohrožením jsou více ohroženi lidé s nižším vzděláním. Mezi klienty o.s. Naděje totiž převládali klienti s nižším vzděláním (tedy nejvýše vyučení bez maturity), ačkoliv vyučených klientů bylo více, než klientů se základním vzděláním. Podíváme-li se však na výši vzdělání z hlediska druhu povolání a nezaměstnanosti jako vůdčího faktoru v ohrožení sociálním vyloučením (tedy v tomto případě z hlediska vztahu původního povolání a aktuální nezaměstnanosti), zjistíme, že směrodatné je právě ono zaměstnání, které je ovšem s výši vzdělání svázáno. Mezi nezaměstnanými totiž převládali nezaměstnaní dělníci a z tohoto pohledu pak není mezi základním vzděláním a vyučením tak markantní rozdíl, neboť v obou dvou těchto kategoriích převažovali klienti, jejichž původním povoláním byla jedna z dělnických profesí. Na druhou stranu to, že pomoc o.s. Naděje vyhledali i lidé s vyšším vzděláním, svědčí o tom, že vzdělání je sice zásadní složkou lidského kapitálu a jako takové

ovlivňuje možnost uplatnění na pracovním trhu, ale samo o sobě jako ochrana před sociálním vyloučením nestačí. Toto zjištění tak potvrzuje Beckovo (2004) tvrzení o tom, že vzdělání se sice stává nutnou podmínkou pro to, aby měl člověk vůbec šanci se na trhu práce prosadit, ale samotná výše vzdělání uplatnění na trhu práce nezaručuje.

Zjištění ohledně **rodinného stavu** klientů o.s. Naděje se zase zdají alespoň částečně potvrzovat hypotézu o roli rodiny jako záchranné sítě (Hradečtí, 1996; Kotýnková, 2000). Většina klientů totiž patřila mezi svobodné či rozvedené, tedy bez zázemí prokreační rodiny. Není však samozřejmě možné tvrdit, že pokud jedinec nemá prokreační rodinu, je opuštěn i svou rodinou orientační. Bohužel z indikátoru „rodinný stav“ není možné zjistit skutečnou osamělost jedince.

Získané výsledky u indikátoru **pohlaví** (podíl žen představoval pouze 12% celkového souboru) je možné interpretovat dvěma způsoby. Za prvé, ženy se obecně mezi sociálně vyloučenými tolik nevyskytují, nebo za druhé, data spíše potvrzují předpoklad, že ženy často volí latentní formu bezdomovství a stydí se o pomoc žádat (Hradečtí, 1996).

Získané výsledky se však v některých oblastech od očekávání lišily. Naprosto se nepotvrdilo tvrzení o vysokém ohrožení sociálním vyloučením příslušníků **etnických menšin**, konkrétně Romů. Z celkového počtu 4 622 klientů svou národnost jako romskou uvedlo pouhých devět jedinců. Otázkou zůstává, jak tento fakt interpretovat. Roli zřejmě hraje neochota Romů ke své národnosti se přihlásit, která se již projevila například ve Sčítání lidu v roce 1991, kdy se k romské národnosti přihlásilo 32 903 Romů a v roce 2001 to bylo pouze 11 746, přičemž odhady jejich skutečného počtu se přitom pohybují v rozmezí 200 až 300 tisíc (Kotýnková, 2000).

Nepotvrdil se také předpoklad o vyšším riziku propadnutí sociální sítě v případě lidí pocházejících z dětského domova či neúplné rodiny. Mezi klienty převládali lidé pocházející z úplné rodiny, i když je nutné zmínit fakt, že podíl těch z neúplné rodiny a dětských domovů byl mezi mladšími vyšší než mezi staršími klienty. Opět ale není možné hodnotit tyto údaje tak, že nestandardní (pokud za standard stále ještě považujeme úplnou rodinu) **rodinný původ** nemá na životní dráhu jedince vliv. Z dotazníku totiž samozřejmě nebylo možné zjistit, nakolik byla rodina, byť úplná, fungující, což je možná směrodatnější než její úplnost či neúplnost.

Také vliv vyššího **počtu dětí** na riziko sociálního vyloučení zůstal spíše nepotvrzen, jelikož většina klientů se označila za bezdětné, tedy nezátížené péčí o závislé potomky. To je zřejmě vzhledem k vysokému počtu lidí v nejvyšší věkové kategorii, kteří se za bezdětné také označili, přesnější definice tohoto indikátoru. To, že se nejstarší klienti označili za bezdětné

by také mohlo ukazovat na ne zcela fungující rodinné vztahy, což by poté potvrzovalo hypotézu o vyšším riziku sociálního vyloučení u starých lidí, kteří jsou osamělí. Ukázalo se také, že děti měli převážně lidé rozvedení či ženatí/vdané.

Příliš se nepotvrdily ani předpoklady týkající se **věku** postižených sociálním vyloučením. Ty totiž uváděly jako nejvíce ohrožené mladé lidi do 25 let a potom lidi nad 50 let věku. Mezi klienty o.s. Naděje sice nejpočetnější skupinu tvořili lidé do 30 let, nicméně těsně za nimi následovali lidé ve věkových kategoriích 30 – 39 let a 40 – 49 let. U indikátoru věku je však nesmírně zajímavý jeho vývoj. Zdá se totiž, že soubor nově přichozích postupně stárne. A to vyvolává řadu otázek: mají starší lidé obecně méně šancí, obzvláště na pracovním trhu? Zmenšují se tyto šance postupem času? Propadají sociální sítí s postupujícím časem transformace i lidé starší, kteří dosud odolávali, ale nakonec se nemohou udržet a žádají o pomoc? Hrozivý je také nárůst podílu klientů starších 60 let, tedy v převážné většině důchodců. Ten totiž naznačuje nedostatečnost či nedosažitelnost starobních důchodů a potvrzuje zvýšené nebezpečí sociálního vyloučení u starých osob.

Zjednodušíme-li podobu statisticky významných vztahů, soubor klientů o.s. Naděje jako by byl rozdělen na dvě skupiny s odlišnými charakteristikami:

Mladší klienti byli většinou méně vzdělaní než klienti starší a jako své původní povolání uváděli častěji jednu z dělnických profesí. Z valné většiny byli svobodní a bezdětní. Častěji pocházeli z neúplné rodiny či ústavní péče, většinou dětského domova. Také se mezi nimi častěji objevovali ti, kteří nikdy nepracovali.

Naopak mezi staršími se více objevovali vzdělanější (tzn. se středním vzděláním s maturitou či vysokoškolským), což také znamenalo, že jejich původním povoláním byla častěji kvalifikované profese. Bylo mezi nimi více rozvedených než svobodných (počet klientů, kteří byli v manželském svazku, když vyhledali pomoc o.s. Naděje, byl oproti rozvedeným a svobodným ve všech věkových kategoriích relativně nízký), ale také se mezi nimi častěji objevovali klienti mající děti než bezdětní (děti byly v převážné většině vázány na manželství, ať už probíhající nebo bývalé).

Zdá se tedy, že první skupina spíše odpovídá teoretickým konceptům sociálního vyloučení, ať už ve smyslu nižšího vzdělání, méně kvalifikovaného zaměstnání či pohnutého rodinného původu. Naopak druhá skupina se od těchto konceptů liší. To vyvolává otázku, proč se tyto lidé takřikajíc propadli sociální sítí – stalo se tak vinou jejich osobnostních rysů, např. neschopností přijmout zodpovědnost za svůj život, k čemuž nebyli minulým režimem nuceni? Tento rys sociálně vyloučených akcentuje Kotýnková (2000). Nebo jsou na vině

strukturální změny (nabízí se preference mladších pracovníků na trhu práce) a tito lidé měli přes veškerou snahu prostě smůlu? Na tuto otázku bohužel tato práce odpovědět neumí.

Pro populaci sociálně vyloučených podle dat z Naděje je tedy příznačná hlavně větší a stále se zvětšující pestrost a diferenciaci. Z tohoto vyplývá i zásadní poznatek v přístupu k sociálně vyloučeným. Jednotnost charakteristik sociálně vyloučených totiž znamená i jednotnost přístupu a politiky vůči nim. Diferenciaci však vyvolává potřebu opatrnosti v soudech, konceptech a zásazích do podmínek, které vedou k exkluzi. Především ale růst sociální diferenciaci lidí, kteří se stávají klienty o.s. Naděje poukazuje na to, že roste pestrost důvodů k propadnutí sociální sítí. Proti rokům do r. 2000, kdy sociální exkluze postihovala poměrně homogenní sociální vrstvu je situace v dalších letech mnohem nebezpečnější. Impulzem k sociální exkluzi je stále více sociálních vlivů.

Zopakujeme-li tedy otázky položené na počátku této práce, odpovědi na ně zní takto:

- Klienty o.s. Naděje lze považovat za sociálně vyloučené.
- Některé jejich charakteristiky se s teoretickými východisky shodují (např. nezaměstnanost, bezdomovství), některé se však od těchto východisek odlišují (např. věk, vzdělání obzvláště u některých věkových skupin, počet dětí).
- Lze také zobecnit, že existují určité statusové a demografické charakteristiky, jejichž nositelé čelí vyšším riziku sociálního vyloučení, jako např. méně kvalifikovaná práce související s nižším vzděláním. Nelze však z tohoto vyvodit, že jedinci, kteří tyto charakteristiky nemají, sociálním vyloučením ohroženi nejsou.
- Naopak, pro populaci sociálně vyloučených podle dat z Naděje je příznačná zvyšující se pestrost a diferenciaci.
- A právě tento fakt, že soubor osob, které vyhledaly pomoc Naděje, se s postupujícím časem diferencoval, je hlavním poznatkem plynoucím z provedené analýzy. Znamená to totiž, že charakteristiky sociálně vyloučených byly různorodější, méně jednotné, že tudíž zahrnovaly bohatší sociální indikace. Z toho vyplývá, že sociální indikace nově přicházejících klientů o.s. Naděje jsou ze širšího záběru sociální struktury české společnosti. Lze tudíž říci, že indikace v nichž se zrcadlí charakteristiky, které vedly k cestě o pomoc v o.s. Naděje, jsou rozmanitější, méně stejnorodé a signalizují rozšíření možností takové cesty v české společnosti.

Když platí, že charakteristiky klientů o.s. Naděje vypovídají o konkrétních sociálních charakteristikách krajních sociálně vyloučených skupin v ČR, pak fakt větší diferenciaci této

skupiny upozorňuje na to, že možnosti pro to, stát se krajně sociálním vyloučeným – propadnout sociálním sítím do beznadějné situace – v české společnosti rostou.

Na závěr je třeba připomenout, že prezentovaná analýza se zabývala pouze zjistitelnými sociálními a demografickými charakteristikami klientů o.s. Naděje Praha. Teprve porovnání těchto zjištění s explicitě uváděnými důvody příchodu do o.s. Naděje ukáže celý problém v úplnosti.

Literatura:

- 1) Beck, U. (2004). Riziková společnost, Na cestě k jiné modernitě. Praha: Sociologické nakladatelství.
- 2) Eichlerová, H. (2007). Problematika sociální exkluze v České republice po roce 1989. (rukopis)
- 3) Hradečtí, V.a I.(1995). Bezdomovství – extrémní vyloučení. Praha: Naděje
- 4) Katrňák, T. (2004). Odsouzení k manuální práci : vzdělanostní reprodukce v dělnické rodině. Praha: Slon
- 5) Kotýnková, M. (2000). Rozsah a průběh sociálního vyloučení v české společnosti. in: Sociální exkluze a nové třídy, Brno: Nakladatelství Georgetown a FSS MU
- 6) Mareš, P.(1999). Sociologie nerovnosti a chudoby. Praha: Sociologické nakladatelství.
- 7) Mareš, P. (2002a). Nezaměstnanost jako sociální problém. Praha: Slon
- 8) Mareš, P (2002b). Marginalizace, sociální vyloučení. in: Menšiny a marginalizované skupiny v ČR. Brno: Nakladatelství Georgetown a FSS MU
- 9) Mareš, P., Sirovátka, T. (2004). Sociální exkluze. in: Musil J. a kol., Pojetí sociální soudržnosti v soudobé sociologii a politologii. CESES
- 10) Mareš, P.(2005). Faktory sociálního vyloučení. Brno: VÚPSV.
- 11) Matějček, Z., Bubleová, V., Kovařík, J. (1997). Pozdní následky psychické deprivace a subdeprivace. Psychiatrické centrum, Praha
- 12) Sirovátka, T. (2002). Diferencovaná rizika nezaměstnanosti. in: Menšiny a marginalizované skupiny v ČR. Brno: Nakladatelství Georgetown a FSS MU
- 13) Sirovátka, T. (2005). Příjmová chudoba, materiální deprivace a sociální vyloučení v České republice a srovnání se zeměmi EU. Brno: VÚPSV
- 14) Vágnerová, M. (1999). Psychopatologie pro pomáhající profese. Portál
- 15) Národní akční plán sociálního začleňování 2004 – 2006 (2005), Ministerstvo práce a sociálních věcí
- 16) Analýza sociálně vyloučených romských lokalit a komunit v České republice a absorpční kapacity subjektů působících v této oblasti (říjen 2005 - červenec 2006). Studie Ministerstva práce a sociálních věcí (2006)

