

Univerzita Karlova v Praze  
Evangelická teologická fakulta

Bakalářská práce

Univerzita Karlova v Praze  
Evangelická teologická fakulta

# Děti a volný čas na Jižním Městě

## Bakalářská práce

Autor: Jiří Horák

Katedra: Sociálně-pedagogická

Vedoucí práce: PaedDr. Marie Vorlová

Studijní program: B7502 Sociální práce

Studijní obor: Pastorační a sociální práce

Přidělovaný akademický titul: Bc.

Rok odevzdání: 2007

### **Prohlášení**

1. Prohlašuji, že jsem tuto bakalářskou práci s názvem Děti a volný čas na Jižním Městě napsal samostatně a výhradně s použitím uvedených pramenů.
2. Souhlasím s tím, aby byla zpřístupněna veřejnosti ke studijním účelům.

V Praze dne 11. 6. 2007

Jiří Horák

## **Anotace**

Tato bakalářská práce s názvem *Děti a volný čas na Jižním Městě* pojednává o trávení volného času dětí a mládeže v Městské části Praha 11 (Jižní Město). Práce je rozdělena do dvou hlavních částí – teoretické a praktické.

Teoretická část pojednává o základních pojmech důležitých pro tuto práci jako jsou například ohrožené děti a mládež, volný čas nebo neorganizované děti a mládež.

Praktická část je zaměřena na sekundární analýzu dat dotazníkového šetření. Tento výzkum pořádaly nízkoprahové kluby Ymkárium, Jižní Pól a Dixie, ve spolupráci s Městskou částí Praha 11. Šetření proběhlo na devíti základních školách na Jižním Městě u žáků 6. až 9. tříd. Dotazovaní odpovídali na otázky týkající se jejich volného času, důvěry k dospělým osobám, zájmu jejich rodičů a míry společensky nežádoucích jevů.

Hlavním cílem bakalářské práce je porovnání (způsobu, místa trávení volného času, míry vlivu společensky nežádoucích vlivů) organizovaných a neorganizovaných dětí a mládeže v Městské části Praze 11.

Dílními cíly jsou odpovědi na následující otázky: Je přítomnost sociálně-volnočasových služeb pro děti např. nízkoprahových klubů pro děti a mládež v této lokalitě odůvodněná a potřebná? Lze stanovit vlastnosti (faktory), které má nejohroženější skupina dětí společně? Jaké jsou možnosti trávení volného času dětmi a mládeží na Praze 11.

## **Annotation**

This bachelor's work is called *Children and their leisure time in Jižní Město*. It is dealing with the topic of spending leisure time of children and young adults in the city district Prague 11 - Jižní Město. The work is divided into two main parts – theoretical and practical.

The theoretical part is defining the basic terms important for this work - endangered children and young adults, free time, unorganized children and young adults etc.

The practical part is focusing on the secondary analysis of a questionnaire research. The questionnaire research has been organised by drop-in centres for children and young adults Ymkárium, Jižní Pól and Dixie in co-operation with the city district Prague 11. The research was completed in nine basic schools in Jižní Město by lower-secondary pupils ( age group 11 to 15). The respondents were answering the questions concerning their leisure time; trust in adults, parents concern and the rate of socially undesirable phenomenon.

The main aim of this bachelor's work is to compare the organized and unorganized children and young adults in the city district Prague 11 - the ways and places they spend their leisure time, the measure of influence of socially undesirable phenomenon.

The sub aims are focusing on following questions: Is the presence of social and leisure time services for children like drop-in centres for children and young adults reasoned and needed? Is it possible to specify characteristics (factors), which the most endangered group of children has in common? Inspection real opportunities of children and young adults to spend their leisure time effectively in the city district Prague 11.

### **Poděkování**

Děkuji PaedDr. Marii Vorlové za konzultace a čas, který věnovala této bakalářské práci.

Děkuji Mgr. Denise Dohányosové za konzultace a pomoc při psaní této bakalářské práce.

Děkuji členům rodiny a mnoha přátelům, kteří mě podporovali a pomohli mi především s technickou stránkou této práce.

## Obsah:

Osobní motivace, členění a cíl práce.....	1
Teoretická část.....	3
1 Děti, mládež, volný čas a rizikové chování.....	3
1.1 Děti a mládež.....	4
1.1.1 Problematika dospívání.....	5
1.2 Ohrožené děti a mládež (rizikové faktory).....	7
1.2.1 Činitelé ovlivňující vznik rizikového chování i volný čas.....	8
1.2.2 Práce s mládeží (prevence rizikového chování).....	11
1.3 Volný čas u dětí a mládeže.....	13
1.3.1 Zorientování v nabídce volného času.....	14
1.3.2 Trávení volného času ve velkých městech.....	15
2 Praha 11.....	16
2.1 Základní údaje o Praze 11.....	16
2.2 Historie Prahy 11.....	16
2.3 Děti a mládež na Praze 11.....	17
2.4 Školství na Praze 11.....	17
2.5 Možnosti trávení volného času na Praze 11.....	18
2.5.1 Sportoviště – veřejná a při školách.....	19
2.5.2 Sportovní subjekty.....	20
2.5.3 Kulturní subjekty.....	21
2.5.4 Sociální služby pro děti a mládež.....	23
2.6 Zhodnocení stavu aktivit na Praze 11.....	24
Praktická část.....	26
3 Výzkum.....	26
3.1 Záměr výzkumu.....	26
3.2 Výzkumný vzorek.....	26
3.3 Realizace výzkumu.....	27
3.4 Metoda výzkumu - dotazník.....	27
4 Vyhodnocování.....	28
5 Výsledky výzkumu.....	29
5.1 Výsledky jednotlivých otázek.....	30
5.1.1 Volný čas.....	30

5.1.2	Důvěra (nejen) k dospělým .....	31
5.1.3	Společensky nežádoucí jevy.....	32
5.2	Výsledky ve vztahu k organizovaným a neorganizovaným dětem a mládeži.....	33
5.2.1	Volný čas .....	34
5.2.2	Místa trávení volného času.....	35
5.2.3	Společensky nežádoucí jevy.....	35
5.3	Závěry z výzkumu .....	41
	Závěr.....	44
	Použitá literatura .....	45
	Seznam grafů a tabulek .....	47



## Osobní motivace, členění a cíl práce

Na začátku této bakalářské práce bych rád uvedl, z jakých důvodů jsem si vybral tematiku dětí a mládeže na Jižním Městě.

Hlavním důvodem je, že již přes dva roky pracuji v nízkoprahovém klubu na Jižním Městě a jsem tedy v každodenním styku právě s dětmi a mládeží na tomto sídlišti. Druhým důvodem je, že mě velice zajímá tematika trávení volného času dětí a mládeže (především těch, které tráví většinu volného času na ulici) v dnešní době a to především ve velkých městech. (Nejen) na tuto tematiku je níže zmiňovaný výzkum (*Jak se žije na Jižáku*) zaměřen, proto je také můj osobní motiv proč psát tuto práci – můj osobní rozvoj v této tematice.

Tato práce je členěna do dvou hlavních částí – teoretické a praktické. Teoretická část seznamuje čtenáře s obecnými pojmy – děti, mládež, volný čas, rizikové chování, ohrožená mládež, atd. Dále je tato část zaměřena na tematiku dospívání a problematiku dětí a mládeže a to především těch, které jsou ohroženy různými rizikovými faktory. Druhá kapitola teoretické části podává údaje o Praze 11 (demografické údaje, možnosti trávení volného času a sociální služby pro děti a mládež). V teoretické části vycházím z odborné literatury, informací z internetových stránek a zkušeností z vlastní praxe.

V praktické části se věnuji sekundární analýze dat z výzkumu a prezentaci výsledků. Tento výzkum pořádaly nízkoprahové kluby Ymkárium, Jižní Pól a Dixie, ve spolupráci s Městskou částí Praha 11. Stěžejní v tomto výzkumu je dotazník pro žáky 6. až 9. tříd základních škol, které se nacházejí v Městské části Praha 11. V každé škole byl dotazník zadáván v jedné třídě z ročníku – tzn. přibližně 750 respondentů. Výzkum byl zaměřen na způsoby trávení volného času, důvěru k ostatním a společensky nežádoucích jevů dětí a mládeže na Praze 11 – výzkum byl nazván „*Jak se žije na Jižáku*“.

**Hlavním cílem bakalářské práce je porovnání (způsobu, místa trávení volného času, míry vlivu společensky nežádoucích vlivů) organizovaných a neorganizovaných dětí a mládeže v Městské části Praha 11.** Dílčími cíly jsou odpovědi na následující otázky: Jsou či nejsou organizované děti ohroženy společensky nežádoucími jevy ve stejné míře jako neorganizované? Je přítomnost služeb (např. nízkoprahových klubů či streetworkerů) a zaměření pozornosti na neorganizovanou mládež v této lokalitě odůvodněné a potřebné? Jaké faktory má nejohroženější skupina dětí společné - jaké skupině dětí a mládeže by se měla věnovat zvýšená pozornost?

Posledním dílčím cílem této bakalářské práce je prozkoumání možností trávení volného času na Praze 11. **K dosažení hlavního a dílčích cílů by měla sloužit sekundární analýza dat, která má ukázat rozdíl mezi „organizovanými a neorganizovanými“ dětmi a mládeží na Praze 11, v tom jak důvěřují dospělým autoritám či experimentují se společensky nežádoucími jevy. Hypotéza pro tuto práci je, že děti a mládež, které nenavštěvují žádné organizované aktivity mají vyšší míru páchání společensky nežádoucích jevů a to alespoň o 20%, než ty děti, které nějakou organizovanou aktivitu navštěvují.**

**Hlavními cíli výzkumu („*Jak se žije na Jižáku*“) bylo - získat podklady pro komunitní plánování sociálních služeb pro děti a mládež, pro projekty zaměřené na prevenci kriminality na další roky, pro tvorbu preventivních okruhů nízkoprahových klubů. Zjistit, jaká je situace respondentů v rámci trávení volného času a jak jsou schopni řešit své problémy.**

## **Teoretická část**

### **1 Děti, mládež, volný čas a rizikové chování**

Tato kapitola pojednává o základních pojmech, které jsou pro tuto bakalářskou práci stěžejní. Definice těchto pojmů má sloužit k lepšímu pohledu na to, koho a co v této bakalářské práci zkoumáme a porovnáváme. V první řadě představíme pojmy děti a mládež, které se v textu této práce vyskytují velmi často. Jako další definujeme pojem volný čas, rizikové chování („rizikové“ ohrožené skupiny) a neorganizovaná mládež.

Prvními pojmy jsou tedy děti (dítě) a mládež. Pokud otevřeme Pedagogický slovník nalezneme jako první větu u pojmu **dítě** tuto: „*Lidský jedinec v životní fázi od narození do období adolescence.*“<sup>1</sup> V této práci se zajímáme hlavně o děti ve věku puberty tzn. přibližně ve věku od 11 do 15 let. U pojmu **mládež** nalezneme tento text: „*Sociální skupina tvořená lidmi ve věku přibližně od 15 do 25 let, kteří již ve společnosti neplní role dětí, avšak společnost jim ještě nepřiznává role dospělých. Má charakteristický způsob chování a myšlení, jiný systém vzorů, norem a hodnot. ... V legislativních dokumentech, v oblasti sociálních péče apod. se termín užívá (ne zcela důsledně) pro děti a mladé lidi do doby dovršení 18 let.*“<sup>2</sup> Definice dětí a mládeže se však v jednotlivých pramenech liší – autoři uvádějí především jiné věkové hranice srov. Matoušek, O.<sup>3</sup>

Pojem **volný čas** známe přibližně dvě století. Podrobněji se tato tematika (pedagogika volného času) začala rozvíjet v první polovině 20. století a od druhé poloviny zažívá svůj „boom“. Abychom věděli, s jakým pojmem (časem) pracujeme, uveďme zde popis volného času, který nám poskytuje Hofbauer, B.: „... *jako činnost, do níž člověk vstupuje s očekáváními, účastní se jí na základě svého svobodného rozhodnutí a která mu přináší příjemné zážitky a uspokojení. Jako hlavní funkce volného času se uvádějí: odpočinek..., zábava ..., rozvoj osobnosti...*“<sup>4</sup>

Podobný popis volného času můžeme nalézt i v Pedagogickém slovníku: „*Čas, se kterým člověk může nakládat podle svého uvážení a na základě svých zájmů. Volný čas je doba, která zůstane z 24 hodin běžného dne po odečtení času věnovaného práci,*

---

<sup>1</sup> PRŮCHA, J, WALTEROVÁ. E., MAREŠ. J. *Pedagogický slovník*. str. 46

<sup>2</sup> PRŮCHA, J, WALTEROVÁ. E., MAREŠ. J. *Pedagogický slovník*. str. 123-124

<sup>3</sup> MATOUŠEK, O a kol. *Mládež a delikvence*. str. 311

<sup>4</sup> HOFBAUER, B. *Děti, mládež a volný čas*. str. 13.

*péči o rodinu a domácnost, péči o vlastní fyzické potřeby (včetně spánku) ....*<sup>5</sup> Další definice pojmu volného času např. viz *J. Pavková a kol.*<sup>6</sup>

Dalším pojmem, se kterým v této kapitole budeme pracovat, je **rizikové chování**. Pro definování tohoto pojmu jsem použil opět Pedagogický slovník: „*Chování rizikové populační skupiny ... Nejčastěji jde o tři rizikové typy chování: 1. zneužívání návykových látek (nikotin, alkohol, drogy); 2. negativní chování v oblasti produkční (předčasný sex a s tím spojené střídání partnerů, riziko pohlavních nemocí a předčasného otěhotnění); 3. negativní psychosociální chování (poruchy chování, agresivita až kriminalita, úrazy, deprese až sebevražedné jednání, poruchy škol. prospívání, nedokončení škol. docházky, následná nezaměstnanost). Tyto tři kategorie mají tendenci se sdružovat a jedna usnadňuje vznik druhé. ...*“<sup>7</sup> Rizikové chování je především vyznačováno ohrožením své vlastní osoby i ohrožením svého okolí. Pojem, který je v této souvislosti používán, je *riziková mládež (rizikové skupiny)*. Tento pojem však působí negativně a stigmatizuje tu část populace, pro kterou je pojem používán, proto je dnes nahrazován pojmem **ohrožená mládež**. Pojem ohrožená (riziková) mládež je velice mladý (oproti jiným sociálním problémům), vyskytuje se v západní společnosti až během posledních dvou století (stejně jako volný čas). V těchto stoletích se na vzniku tohoto fenoménu podílejí různé společenské změny – např. průmyslová revoluce, zvyšující se urbanizace, migrace obyvatelstva, stále větší nároky na vzdělání a kvalifikaci a další.

**Neorganizovaná mládež** je další pojem dnes hojně používaný v prostředí volného času. Obecně přijímanou definici tohoto pojmu jsem nenalezl. Proto ji zkusím popsat: neorganizované děti a mládež jsou jedinci nebo skupiny jedinců, kteří tráví svůj volný čas, pro většinou společností, bezcílným potulováním okolo místa svého bydliště. Tyto děti se většinou nezúčastňují pravidelně organizovaných zájmových aktivit, ale nechtějí svůj volný čas trávit doma.

## 1.1 Děti a mládež

Dětství a dospívání byly jako samostatná stadia lidského života se zvláštním postavením uznána až během novověku. Období dospívání takřka neexistovalo,

---

<sup>5</sup> PRŮCHA, J., WALTEROVÁ, E., MAREŠ, J. *Pedagogický slovník*. str. 274

<sup>6</sup> PÁVKOVÁ, J. *Pedagogika volného času*. str. 15

<sup>7</sup> PRŮCHA, J., WALTEROVÁ, E., MAREŠ, J. *Pedagogický slovník*. str. 201

z dětství se přecházelo rovnou do dospělosti a ani dětství nemělo žádnou zvláštní pozici. Děti byly brány jako malí dospělí a vykonávaly velice podobné činnosti jako dospělí (práce na poli atd.). Změna přišla především s povinnou školní docházkou. Tato změna působí i nadále a to především vzhledem k delšímu času, který mladí potřebují k dosažení vzdělání.

### 1.1.1 Problematika dospívání

Dospívání je jedno z nejdůležitějších období v lidském životě, ve kterém se závislý jedinec (dítě) přetváří do relativně nezávislého jedince (dospělého).

V knize *Riziková mládež*<sup>8</sup> se dočítáme, že v období dospívání se uskutečňují změny v následujících oblastech – *blíže viz kap. 1.1. Dospievanie a riziká dospivania*.

- a) **Biologické a fyziologické změny**,
- b) **Psychické změny** - oblast poznávání, oblast citového vývinu (negativní a pozitivní fáze),
- c) **Sociální změny** – vztahy k vrstevníkům, vztahy k rodičům a dospělým autoritám, vztahy k opačnému pohlaví.

Většina jedinců se v tomto období potýká s menšími či většími potížemi. Je mnoho faktorů, které mohou u dospívajících způsobit rizikové chování. Ve většině případů neexistuje pouze jeden faktor ze zmiňovaných oblastí, který k tomuto chování vede. Všechny tři oblasti jsou navzájem propojené.

První oblastí změny je **fyziické dospívání** – s touto oblastí se hůře potýkají děvčata. SMÉKAL, V. ve své knize píše: „... *časnější dospívání ve srovnání s vrstevníky je spíše výhoda pro chlapce než pro dívky*.“<sup>9</sup> U chlapců se jedná především o rozvoj svalové hmoty, síly či výkonu. Vývoj u nich je spíše skokový a tím se rychleji přibližují tělu muže. U dívek je tomu naopak - jejich vývoj je postupný. Většina dívek není v tomto období spokojena se svou postavou. „*Také se ukazuje, že časněji dospívající dívky jsou náchylnější k sociálně a zdravotně rizikovému chování. Dobré vztahy mají především se staršími chlapci (muži), vztahy s vrstevnicemi (které ovšem tak časně nedospívají) se zhoršují*.“<sup>10</sup>

---

<sup>8</sup> LABÁTH, V. a kol. *Riziková mládež*. str. 14

<sup>9</sup> SMÉKAL, V., MACEK, P. *Utváření a vývoj osobnosti*. str. 114

<sup>10</sup> SMÉKAL, V., MACEK, P. *Utváření a vývoj osobnosti*. str. 116

Druhou oblastí, ve kterých v období adolescence dochází ke změnám, jsou **vztahy k vrstevníkům a rodičům (resp. dospělé autority)**. V tomto vývojovém období se adolescent snaží ve vztahu k rodičům o určité zrovnoprávnění pozic. Vztah s rodiči je stále velice důležitý a dospívající tento vztah nechce ztratit, chce pouze změnit jeho strukturu. Proto je důležité, aby rodiče (dospělé autority) reagovali správným způsobem. Především autoritativní styl rodičů může vést k opačném efektu, než rodič zamýšlel. Zákazy a přísnost posuzování vrstevnických vztahů, může vést k předčasnému odpoutávání od rodiny a ke škodlivému posilování vrstevnických vztahů. Důležité je, aby dospívající měl možnost vyjadřovat své názory v rodině volně. Pokud rodina nefunguje, dítě hledá tento model někde jinde (u vrstevníků, pedagogů, trenérů, ...).

Ve vztahu k vrstevníkům si dospívající vytváří samostatně nové citové i společenské vazby, které jsou pro něj důležité. Vztahy v partách jsou však mnohdy krátkodobé a často se mění. *„Bez ohledu na srovnání s rodiči vrstevnické skupiny mají nezastupitelnou hodnotu. Vzájemné poskytování názorů, pocitů a vzorců chování, ... je důležitá proto, aby si dospívající „testoval“ sám sebe, zvyšoval si osobní hodnotu, ...“<sup>11</sup>* Postupně se vztahy mění a dospívající se více odpoutává od vrstevníků a zaměřuje se více sám na sebe – přemýšlí o tom kdo je, o hodnotách, ... Mnohdy je adolescent ke konci tohoto období velice přímočarý a nekompromisní. Vztahy k opačnému pohlaví začínají mít jasný eroticko-sexuální charakter. *„V současnosti je tato oblast dospívání problematizována novou společenskou skutečností. Tím, že akceleruje dřívější dosahování fyzické dospělosti, ale současně se prodlužuje dosahování psychické a sociální dospělosti, ...“<sup>12</sup>* Tento problém se projevuje především u dívek, které si hledají starší chlapce a dochází tak sexuálnímu debutu, který je považován za jeden z mnoha rizikových faktorů.

V knize *Riziková mládež* se dočítáme o třetí **oblasti** změny - **psychické**. Podle Labátha, V. v tomto období dospívající začíná uplatňovat svou vlastní vůli a chováním vyjadřuje především potřebu sebeuplatnění, seberealizace a osobní nezávislosti. Další oblastí v psychických změnách dospívajícího je oblast citová – tato oblast se rozděluje na negativní a pozitivní fázi. V negativní fázi je dospívající více citově rozladěn, reaguje afektivněji a celkově klesá jeho výkonnost a motivace. Ve fázi pozitivní, která

---

<sup>11</sup> SMÉKAL, V., MACEK, P. *Utváření a vývoj osobnosti*. str. 120

<sup>12</sup> LABÁTH, V. a kol. *Riziková mládež*. str. 17

následuje, dospívající překonává negativní prvky, začíná být více motivovaný a sociální vztahy se ustalují. Jiní autoři uvádějí třetí oblast - **problém identity a vztahu k sobě** – viz SMÉKAL, V., MACEK, P. *Utváření a vývoj osobnosti*. str. 116-118. Macek P. uvádí: „Specifický význam začínají pro adolescenty mít tzv. **možná já**, která vyjadřují představy a přání, které se týkají jejich budoucnosti....Empirické výzkumy ukazují, že větší rozpor mezi aktuálním obrazem sebe samého a požadovaným standardem najdeme obvykle u starších adolescentů než u mladších“<sup>13</sup>

Cílem dospívání je: „Cílem, ke kterému procesy v období puberty a adolescence směřují a o který se dospívající tak úzkostlivě usiluje, je samostatný, nezávislý, zodpovědný člověk, připravený plnit úlohy, vyplývající ze založení vlastní rodiny, úlohy v profesionálním životě, schopný vytvářet a udržovat hodnotné interpersonální vztahy, které ho citlivě uspokojí a naplňují, člověk schopný vidět sám sebe a ostatní lidi a prostředí, ve kterém žije, reálně, bez předsudků a deformací, které do vlastního vnímání vnáší on sám svojí nejistotou, nespokojenost, egoismus apod.“<sup>14</sup>

## 1.2 Ohrožené děti a mládež (rizikové faktory)

V této kapitole bych rád poukázal na základní faktory, které ovlivňují vznik a vývin rizikového chování především dětí a mládeže a formování vztahu k volnému času. Výše (kap. 1.1.1) jsme si uvedli, v jakých oblastech se u dospívajících odehrávají změny (biologické, psychologické a sociální).

Labáth, V. považuje za rozhodující rizikové faktory nenaplnění jednotlivých vývojových úloh. Toto nenaplnění vývojových úloh může vést k rozvoji negativních vzorců jednání i k psychickým poruchám.

V knize *Utváření a vývoj osobnosti* se dočítáme: „Adolescent se ztotožňuje se skupinou vrstevníků a snaží se nalézt mezi nimi místo. Pro vývoj osobní identity je charakteristické hledání odpovědí na otázky: *Kdo jsem? Kam jdu? Jaký jsem? Kam patřím?....*“<sup>15</sup>

Dospívající se tedy v tomto období snaží najít vlastní identitu. Jedním z těchto konceptů je tzv. koncept negativní. Dospívající spíše přijme být tím, který nic nedokáže než být nikým. Z mé vlastní zkušenosti tento negativní koncept přijímá mnoho

---

<sup>13</sup> MACEK, P. *Adolescence*. str.49-50

<sup>14</sup> LABÁTH, V., a kol. *Riziková mládež*. str. 19-20

<sup>15</sup> SMÉKAL, V., MACEK, P. *Utváření a vývoj osobnosti*. str. 191

dospívajících, kteří mají nějaké problémy. Identifikovat se s tímto konceptem je o to jednodušší, když dospívající slyší za svého okolí: „*Tohle děláš špatně. Proč se víc neučíš. Tamto nesmíš...*“

Kromě vývojových úloh, které má dospívající během tohoto období splnit, se potýká s komplikovanými situacemi, se kterými se v mnoha případech neumí vypořádat (rozpad rodiny, partnerské vztahy, problémy ve škole, násilí v rodině i ve škole, ...). Tyto situace jsou pro dospívajícího (oproti dospělým) o to složitější, že většina z nich si neuvědomuje potřebu pomoci a nebo neví, kde ji má hledat.

Většina dětí a mládeže, kteří se nacházejí v těchto situacích nemá důvěru v instituce (škola, policie, ...). Dle mé zkušenosti mají děti většinou negativní postoj k těmto institucím – jejich postoj pramení z dřívějších zkušeností. Negativní pohled dětí na učitele může v mnoha případech způsobit chování rodičů, kteří si učitelů neváží a dávají to někdy před dětmi najevo. Nesmíme opomenout ještě jeden faktor, který působí na důvěru dětí nejen k učitelům, ale i k většině výchovných a sociálních pracovníků a tím je věková rozdílnost. Zde bychom mohli opět spatřovat velkou výhodu volnočasových aktivit a nízkoprahových klubů. Pracovníci NZDM (především v ČR), DDM i dalších volnočasových aktivit většinou bývají svým věkem dětem blíže než výše zmiňovaní učitelé. Tento faktor je pozitivní jen částečně. Negativní stránkou je, že tito pracovníci dělají svou práci za malé platy či dobrovolně. Mnoho zkušených pracovníků, kteří ve vyšším věku nemají možnost postupu, odchází kvůli finančnímu zajištění.

### **1.2.1 Činitelé ovlivňující vznik rizikového chování i volný čas**

V první řadě můžeme poukázat na slábnutí celého systému sociální kontroly, který dříve ovlivňoval život mládeže i celé společnosti (např. rodina, sousedé, ...). Ve velkých městech je toto slábnutí více zřetelné (podmíněno především anonymitou mezi lidmi). Nemalý vliv měla dříve i církev. Její vliv je ve městě dnes již minimální. Tyto faktory však nejsou činiteli, ale celospolečenskou situací, která rizikové chování v případě, že nastane, ulehčuje. Ukažme si, jaké činitele bychom měli zkoumat, při práci s dětmi a mládeží.

#### **Rodina**

Rodina, i přesto že mnohé z nich ztrácí svůj vliv, je stále největším činitelem, který ovlivňuje vývoj dítěte. Rodina ovlivňuje vývoj jedince od narození a zastává



hlavní roli až do puberty. V pubertě a v průběhu adolescence ztrácí rodina svůj majoritní vliv. V tomto věku přebírá velký vliv vrstevnická skupina. „*Skupina dětí nebo mladých lidí přibližně stejného věku a často i s přibližně stejným sociální statusem. Má významnou úlohu při socializaci jedince, zejm. při přechodu k dospělé roli, nabízí určitou ochranu a zázemí, může částečně kompenzovat sociální a citovou deprivaci svého člena, ...*“<sup>16</sup> Většina dětí tráví svůj volný čas bez kontroly dospělých a pod silným vlivem své vrstevnické skupiny, která může mít vliv pozitivní tak i silně negativní. V každé době si mládež vytváří vlastní skupiny a subkultury, které jsou většinou problematické pro soužití s většinovou společností případně jsou přímo zaměřena proti ní.

Mnohdy bohužel právě rodina (rodinní příslušníci) a náročné situace v ní, podmiňují vznik rizikového chování a rizikového trávení volného času dětí a mládeže (nezletilí rodiče, neúplná rodina, rozvod rodičů, závislost rodičů, násilí v rodině aj.), které pak dítě ohrožuje v dalším vývoji. Faktorů, které můžou v rodině způsobit selhávání jedince v jeho vývoji může být celá řada.

Asi nejčastějším je výchova jen jedním z rodičů: „*Děti vychovávané jen jedním z rodičů (ve všech zemích jsou to ve zdrcující většině matky) mají podle mezinárodních srovnávacích studií, jež jsou dnes k dispozici, o něco horší výsledky ve škole, víc zdravotních a psychických problémů a také více střetů se zákonem než děti ze srovnatelné socioekonomické vrstvy, které vyrůstají s oběma rodiči. Přítomnost otce v rodině ... ukazuje jako faktor, který brání delikvenci syna. Chlapci žijící ve společné domácnosti s vlastním otcem mají menší sklon přestupovat meze zákona než chlapci žijící bez otce či s nevlastním otcem*“<sup>17</sup>

Dalšími faktory ovlivňujícími vývoj dítěte je již od narození intenzita a kvalita rodinných vazeb, kvalita rodičovského dohledu, model chování rodičů, socioekonomická situace v rodině.

V dnešní době se mění tradiční dvougenerační rodina na rodinu nukleární. Mnoho kompetencí, které od pradávných dob patřily rodině nyní přebírá stát. Jak píše Matoušek, O. tento trend bude i nadále pokračovat. „*Rodin špatně funkčních však bude*

---

<sup>16</sup> PRŮCHA, J., WALTEROVÁ, E., MAREŠ, J. *Pedagogický slovník*. str. 274

<sup>17</sup> MATOUŠEK, O a kol. *Mládež a delikvence*. str. 40

*v evropských zemích nevyhnutelně přibývat a nevyhnutelně bude ještě nadále sílit tlak na to, aby jejich funkce přebíraly státní orgány“<sup>18</sup>*

## **Škola**

Dalším významným činitelem jsou kolektivní zařízení, kde děti a mládež tráví velkou část svého času. Škola je pro děti první oficiální institucí. Na základě zkušenosti s touto institucí se mládeži utváří základní pohled a vztah k ostatním institucím - *blíže viz SMĚKAL, V., MACEK, P. Utváření a vývoj osobnosti.*

Nástupem do školy vstupuje do života dítěte další autorita (učitel), která hodnotí (odměňuje a trestá) jeho chování a znalosti. Postupně autorita učitele slábne a do popředí zájmu se dostávají vrstevnické vztahy. Ve třídě se vytvářejí skupiny a podskupiny, které spojují určité společné zájmy. Skupiny mohou být základem asociálních part, které se scházejí i mimo školu ve svém volném čase. Tomuto faktu napomáhá preferování či zatracování jednotlivců učitelem. Zatracování či preferování jednotlivých žáků může mít nesčetně podob. Učitelovo chování může být také startovacím polem pro šikanu.

*„Vyšší riziko sociální selhání mají děti, respektive podskupiny dětí špatně ve škole prospívajících s vyšším potenciálem agresivity s vlastní subkulturou „odpojenou“ od vlivu učitele a školy, resp. napojenou na potenciálně asociální vlivy, ...“<sup>19</sup>*

## **Vrstevníci – vrstevnické party**

Jak je zmiňováno již v několika kapitolách výše, vrstevnické skupiny, jsou dalším činitelem, který ovlivňuje vývoj jedince. Stejně jako Labáth, V. tak i Matoušek, O. poukazuje na fakt, že vrstevnické skupiny jsou pro dospívající nezastupitelným činitelem. Avšak na adolescenta má stále hodnotný vliv rodina. *„Ve většině rodin nepřináší příklon dítěte k vrstevníkům během dospívání rozhod s rodiči ani přetrhání vazeb k původní rodině.“<sup>20</sup>*

Vrstevnické skupiny jsou důležitější pro mladé lidi, kteří vyrůstají v rodině dysfunkční. Pro tuto část mládeže je potřeba přijetí skupinou o hodně vyšší než u mlá-

---

<sup>18</sup> MATOUŠEK, O a kol. *Mládež a delikvence*. str. 40

<sup>19</sup> MATOUŠEK, O a kol. *Mládež a delikvence*. str. 78

<sup>20</sup> MATOUŠEK, O a kol. *Mládež a delikvence*. str. 84

deže s dobrým rodinným zázemím. Vrstevnické skupiny jsou však „problémovým“ zázemím pro všechny. Nároky na konformitu jsou v těchto partách vyšší než ve všech jiných skupinách (stejně vyjadřování, úprava zevnějšku, výběr hudby, chování k opačnému pohlaví, postoj ke škole, k rodičům, k drogám, ...).

**Kriminalita je páchána v neformálních vrstevnických partách.** Tyto party v našem prostředí vznikají ve většině případů ze skupin formálních – především spolužáci ze škol. Na druhém místě je spojení mládeže bydlící na jednom místě – tento způsob je častější v západních zemích. Tyto skupiny se chovají autonomně a mnohdy nejsou již zvenčí ovlivnitelné. Především k drobným krádežím vede tyto party nedostatek finančních prostředků na určitý způsob života (herny, diskotéky), druhý velký aspekt, který může vést k přestupování zákona je nuda – *blíže viz Matoušek, O., Mládež a delikvence, str. 85.*

### **Osobnost jedince**

Jako poslední uvádíme osobnost jedince – nemyslíme tím, že by existovala typická osobnost, která by byla náchylná k rizikovému chování. Osobnost jedince není činitelem v pravém slova smyslu, je spíše faktorem, který ho ovlivňuje po celý život. **Osobnost a vrozené faktory jsou tím prvním**, co ovlivňuje psychický, hodnotový, ... vývoj jedince. Chceme zde poukázat na to, že děti a mládež s různými vrozenými vadami (poruchami) jsou více zranitelní než ostatní populace a tím i více mohou tíhnout k sociálnímu selhání.

Existují i další činitelé, které ovlivňují vývoj jedince a některé aspekty rizikového chování, např. hromadné sdělovací prostředky a informační technologie, hraní počítačových her, pobyt v ústavním zařízení aj. Bohužel popsání všech činitelů a faktorů, které ovlivňují vývoj osobnosti a rizikové chování dětí a mládeže, vzhledem k rozsahu práce není možné.

### **1.2.2 Práce s mládeží (prevence rizikového chování)**

V této kapitole okrajově nastíníme některé aspekty práce s ohroženou mládeží.

Prevenici rizikového chování mají v rukou stejní činitelé, kteří ovlivňují vývoj dětí a mládeže. **Rodina má v tomto ohledu těžko zastupitelnou roli.** Rodiče, učitelé i ostatní dospělé authority by si měli být vědomi, že nekompromisní autoritativní způsob,

který je v naší společnosti stále hojně, nejen ve školách, používán a často k ničemu nepřispívá. Děti poté snadno přijdou na to, že vyhýbat se interakcím s dospělými je velice jednoduché. Odstraněním těchto interakcí se však docílí pouze zpomalování vývoje adolescentů a rozlišováním „my proti nim“ – blíže viz Matoušek, O. *Mládež a delikvence*. str. 78

Matoušek, O. dále upozorňuje: „*Organizátoři všech forem intervencí a všech typů preventivních programů by měli dát pozor na to, aby vznik delikventního gangu nebyl nezamýšleným vedlejším důsledkem programu, jehož cíl byl právě opačný. Toto riziko je vysoké u všech skupinových programů pro rizikovou mládež.*“<sup>21</sup>

Při práci s ohroženou mládeží (stejně jako u delikventního jednání) rozlišujeme třífázovou prevenci (primární, sekundární a terciální prevence).

Autoři se liší v tom jakou cestou se v prevenci ubírat. Jako u mnoha jiných metod se ukazuje tzv. „zlatá střední cesta“ – kombinace různých přístupů (snižování rizik naplňováním volného času, úpravou výchovného prostředí, snižování rizik podporou a pomocí dětem a mládeži v rámci nízkoprahově organizované výchovné a sociální práce, aj.)

Hlavní zásadou prevence by mělo být, aby všichni výchovní, sociální či pedagogičtí pracovníci, uměli rozpoznat potenciálně ohrožené dítě a dokázali na tento fakt správně reagovat – poskytnutím podpory, pomoci, zprostředkováním návazné služby aj.

**Primární prevence** – jedná se o preventivní intervence, které by měly zabránit vzniku negativního (rizikového) chování dětí a mládeže. Cílem **sekundární prevence** je navrhnout různá řešení problémů, tak aby bylo delikventní chování zmenšováno či úplně zastaveno.

U práce s ohroženou mládeží musí všechny zúčastněné instituce dbát na to, aby kontaktem s nimi neetiketizovaly své klienty. Měli bychom se snažit rozhodně zabraňovat i hromadnému nálepkování „celé party“ – blíže viz *Éthum 39/2003. Jedlička, R. str. 71-76.*

**Cílem intervencí** při práci s dětmi a mládeží je především naučit děti správně se rozhodovat v náročných situacích, posilovat sociální chování a pozitivní stránky osobnosti dítěte (vyzdvihování pozitivních činů).

---

<sup>21</sup> MATOUŠEK, O a kol. *Mládež a delikvence*. str. 86

### 1.3 Volný čas u dětí a mládeže

Tématika volného času se stává aktuální hlavně z důvodu **prodlužování délky volného času** (z historického pohledu), u dětí a mládeže toto tvrzení platí dvojnásob. Za toto prodlužování vděčíme postupnému zkracování pracovní doby dospělých, zákazu práce dětí či omezení u mladistvých. Tento trend dobře ilustruje ve zmiňované publikaci Hofbauer, B. - viz *tabulka 1.*<sup>22</sup> Zde můžeme vidět rozdělení času: biologické potřeby x práce, povolání x čas k dispozici. Pro ilustraci zde uvádíme srovnání stavu okolo roku 1800 (41 % x 34 % x 25 %) a 90. let 20. století (40 % x 9 % x 51 %). Dalším faktorem pro rozvoj možností trávení volného času (kladných i záporných) je přesun obyvatelstva do velkých měst (např. Praha: rok 1857 – 201 tisíc obyvatel; rok 1995 – 1,2milionu obyvatel).<sup>23</sup>

Podle dlouhodobých předpokladů by tyto tendence měly v budoucnosti pokračovat. Význam volného času, jak pro život jedince, tak pro výchovu, začíná být čím dál významnější, o to více u dětí a mládeže. Možnosti trávení volného času jsou dnes „neomezené“ (především ve městech). Šíře této nabídky může být bohužel tou největší překážkou (nezorientování se v nabídce) - viz *kap. 1.3.1.*

Výše uvedené hodnoty jsou zprůměrnované – u množství volného času nesmíme zapomínat na zohledňování některých faktorů, které mají přímý vliv na množství a kvalitu volného času rodičů i jejich dětí. Příkladem může být objem finančních prostředků, počet pracujících v domácnosti, počet dětí v rodině aj.

Trávení volného času dětí a mládeže nemusí vždy záležet pouze na jejich rozhodnutí. Volný čas dětí a mládeže má oproti tomu dospělému svá specifika: „*Z hlediska dětí a mládeže nepatří do volného času vyučování a činnosti s ním související, sebeobsluha, základní péče o zevnějšek a osobní věci, povinnosti spojené s provozem rodiny, domácnosti výchovného zařízení i další uložené vzdělávání a další časové ztráty. ... Specifickou zvláštností volného času dětí a mládeže je to, že z výchovných důvodů je žádoucí jeho pedagogické ovlivňování.*“<sup>24</sup>

---

<sup>22</sup> HOFBAUER, B. *Děti, mládež a volný čas*. str. 27

<sup>23</sup> HOFBAUER, B. *Děti, mládež a volný čas*. str. 30

<sup>24</sup> PÁVKOVÁ, J. *Pedagogika volného času*. str. 15

### 1.3.1 Zorientování v nabídce volného času

Jak již bylo zmíněno výše, nabídka trávení volného času je ve městech obrovská. V případě, že se **dítě či mladý člověk v nabídce zorientuje** (v některých případech s pomocí a podporou dospělého) a vybere si smysluplnou aktivitu, vede tento čas k pozitivnímu morálnímu a sociálnímu rozvoji.

V druhém případě - **mladý člověk se v nabídce neorientuje**, nedokáže tedy svůj volný čas vhodně využít a začíná se nudit. Pokud tento stav nicnedělání trvá déle, může postupně vést ke společensky nežádoucím jevům (rizikovému chování - experimentování s návykovými látkami, drobná kriminalita, vandalismus, ...). V tomto případě je velice pravděpodobné, že v blízkosti dítěte není nikdo, kdo by mu pomohl zorientovat se v nabídce volnočasových aktivit (případně on sám se v nabídce zorientovat nechce). Já (a předpokládám, že ani většina autorů) podobnými tvrzeními nechce říci, že každé dítě, které netráví svůj volný čas „na kroužku keramiky“ je automaticky narkoman nebo musí ničit co vidí. Na tomto místě je třeba upozornit na chybu zaškatulkování dětí a mládeže. Tyto mezery v trávení volného času však mohou vést a mnohdy vedou např. k násilí: „... *neschopnost využít existující nabídku se však projevuje nežádoucím a někdy až brutálním jednáním dospělých vůči dětem a mladým lidem, ale i mladých příslušníků společnosti vůči dospělým nebo vrstevníkům.*“<sup>25</sup>

*Pávková, J. a kol. o nezorientování mluví následovně: „Děti ještě nemají dostatek zkušeností, nedovedou se orientovat ve všech oblastech zájmové činnosti, potřebují citlivé vedení“*<sup>26</sup>

Otázkou zde je: Kdo by toto „vedení“ měl provádět? Rodina? Co když rodina nefunguje a neplní svou funkci? Škola? Mají děti (ty „problémové“, ale i ty ostatní) dobrý vztah a důvěru ke svým učitelům či výchovným poradcům?

Vedení dětí a mládeže k volnočasovým aktivitám, ať ho provádí kdokoli, musí splňovat určitá kritéria. Musí být pestré, nenásilné, přitažlivé a především dobrovolné.

Prostředí trávení volného času mládeže je velice různorodé, především ve velkých městech, kde se mohou děti a mládež „schovat“ za anonymitu města (sídliště). Většina lidí na sídlištích neví, kdo bydlí o dvě patra níž, natož ve vedlejší domě. Děti tráví svůj volný čas doma, v kroužcích, ale také v parcích, na lavičkách většinou bez většího zájmu dospělých. Zájem většiny dospělých přichází ve chvíli, kdy mládež

---

<sup>25</sup> HOFBAUER, B. *Děti, mládež a volný čas*. str. 45

<sup>26</sup> PÁVKOVÁ, J. *Pedagogika volného času*. str. 15

posedávající na lavičkách „něco provede“. Společnost by se měla zajímat o to, jak děti tráví svůj volný čas. **Cílem společnosti by především mělo být, aby děti a mládež měly dostatečnou nabídku využití svého volného času a učit je jak tuto nabídku správně využít.** Aby činnosti, které jsou mládeží provozovány nebyly v konfliktu se směřováním většinové společnosti. V tom nejlepším případě, by **náplň volného času měla být přínosná pro děti a mládež i pro společnost okolo nich.**

### 1.3.2 Trávení volného času ve velkých městech

Již výše jsme poukazovali na to, že trávení volného času ve městech má svá specifika. Přesunování obyvatelstva do měst započalo již za průmyslové revoluce. V dnešní době žije v městech okolo 50 % světové populace (90. léta 20. století 45 % populace).<sup>27</sup> Společně s obyvatelstvem se do měst, přesouvá i celkový objem volnočasového vyžití (kina, divadla, kluby, ...). Trávení volného času ve městech má kladnou i zápornou stránku. Hofbauer, B. tuto dvojakost trávení volného času ve městě popisuje takto: „*Dětem a mladým lidem umožňuje neformální individuální i společné zájmové nebo veřejně prospěšně činnosti. ... lze se setkávat s mnoha vrstevníky i příslušníky starší generace, vytvářet četné kontakty a být zároveň chráněn před zdravotními, bezpečnostními, sociálními a výchovnými riziky. Město je však prostředím, v němž převažuje anonymita a odtažitost sociálních vztahů, někdy také nezávaznost a nezodpovědnost vzhledem k sobě i svému okolí a projevují se sociálně patologické jevy ...*“<sup>28</sup>

Jak nám tedy nastiňuje autor, život ve městech nabízí lehčí dostupnost smysluplných volnočasových aktivit, ale i možnosti rizikovějšího trávení volného času pro děti a mládež (návykové látky, herny, hospody atd.). Rizikové trávení volného času je ulehčeno zmiňovanou anonymitou města.

Nutné je také poukázat na rozdíly v samotných městech, ale nejen v nich. Tyto rozdíly jsou podmíněny sociálním postavením, životní úrovní, bydlením a dalšími faktory samotných dětí (jejich rodiny). Rozdíly mezi jednotlivými sociálními skupinami obyvatel se dále prohlubují. Nedostatečný přístup (v některých případech nezájem) k nabídce aktivit volného času si poté může mládež kompenzovat jinými způsoby, včetně protispolečenského jednání – *bliže viz Hofbauer, B.*

---

<sup>27</sup> HOFBAUER, B. *Děti, mládež a volný čas*. str. 30

<sup>28</sup> HOFBAUER, B. *Děti, mládež a volný čas*. str. 30

## 2 Praha 11

Kapitola poskytuje stručné demografické údaje a základní informace o historii městské části. Především je zaměřena na oblast školství, volného času a sociálních služeb pro děti a mládež Městské části Praha 11.

### 2.1 Základní údaje o Praze 11

Celková rozloha správního obvodu Prahy 11 je 2 192 ha. Tento správní obvod se skládá celkově ze čtyř městských část – Praha 11, Praha-Křeslice, Praha-Újezd a Praha-Šeberov. Samotná Městská část Praha 11 má rozlohu 979 ha a dále se dělí na Chodov (743 ha) a Háje (236 ha). Pro výzkum, který je níže popisován a analyzován jsou důležitá poslední dvě jmenovaná katastrální území - Chodov a Háje. Všechny zkoumané školy jsou v těchto katastrálních územích.

Praha 11 (městská část) měla k 31. prosinci 2006 celkem **78 772 obyvatel**.. Hustota obyvatel na Praze 11 je **8 046 na 1 km<sup>2</sup>** (což je třetí největší hustota obyvatel ze všech městských částí). V Městské části Praha 11 je **celkem 2 770 domů** (z toho 1153 panelových). Celkový počet bytů je 33 013.<sup>29</sup>

### 2.2 Historie Prahy 11

Vývoj této městské části (stejně jako většiny ostatních pražských sídlišť) sahá pouze do 60. let 20. století. V tomto období se hledala místa pro výstavbu velkých územních celků. Na území dnešní Prahy 11 tehdy stávaly dvě obce Chodov a Háje. V roce 1966 proběhla veřejná soutěž na pojetí Jižního Města, poté v roce 1968 byl schválen konečný územní plán. V roce 1971 byl „položen základní kámen“, do prostoru budoucího Jižního Města vjela těžká technika. Původní kapacita této městské části byla 73 400–80 000 obyvatel. První obyvatelé se, do nově vystavěných panelových domů, začali stěhovat v roce 1976.<sup>30</sup>

Území Prahy 11 je součástí hlavního města od roku 1968 a to jako součást správního celku Praha 4. V roce 1990 se tato část obvodu Praha 4 stala samostatnou městskou částí s názvem Praha - Jižní Město. Koncem roku 1994 byla městská část

---

<sup>29</sup> [http://www.praha.czso.cz/xa/redakce.nsf/i/7436D9DB458D2C33C12571090042E18A/\\$File/mc2005.xls](http://www.praha.czso.cz/xa/redakce.nsf/i/7436D9DB458D2C33C12571090042E18A/$File/mc2005.xls) (10.6.2006)

<sup>30</sup> <http://www.praha11.cz/cs/jizni-mesto/historie/souhrne-state-o-historii/vznik-jizniho-mesta.html> (10.6.2007)



přejmenována na Městskou část Praha 11, avšak z hlediska ústředních orgánů státní správy je Městská část Praha 11 stále součástí územního obvodu Praha 4.<sup>31</sup>

### 2.3 Děti a mládež na Praze 11

Na Praze 11 bylo ke dni 31. 12. 2006 celkem 8 685 dětí ve věku od 0 do 14 let.<sup>32</sup> Ve školním roce 2005/2006 bylo na základních školách 4 880 žáků. Naplněnost základní škol se od školního roku 1999/2000 stále snižuje, v tomto školním roce byl počet žáků 7 281. Tato snižující tendence by se však měla postupně zastavovat. „*Zastavení poklesu naplněnosti v základních školách by se mělo projevit v nejbližších letech v závislosti na stoupajícím počtu dětí naplňujících mateřské školy...*“<sup>33</sup> Pokles počtu dětí v mateřských školách se ve školním roce 01/02 zastavil a až do roku 04/05 postupně stoupá.

Podle údajů Českého statistického úřadu žije v Městské části Praha 11 – 9 378 obyvatel ve věku 5-19 let.<sup>34</sup>

### 2.4 Školství na Praze 11

Na Praze 11 je následující stav škol.<sup>35</sup>

Na Praze 11 se nachází celkem **17 mateřských škol**. 15 z těchto mateřských škol je běžných a jejich zřizovatelem je Městská část Praha 11. Dvě mateřské školy mají zřizovatele soukromého. Tyto mateřské školy jsou alternativní – International Montessori Prescholl a Dino Prescholl.

V této městské části se dále nachází **12 základních škol**. Devět z těchto základních škol má jako zřizovatele Městskou část Praha 11. Dvě školy mají jako zřizovatele Magistrát hlavního města Prahy – jedná se Základní školu praktickou a Svobodnou speciální školu J. A. Komenského (Waldforská základní škola). Poslední základní škola v této městské části je Soukromá základní škola Klíček.

---

<sup>31</sup> <http://www.praha11.cz/cs/jizni-mesto/historie/souhrne-state-o-historii/z-historie-prahy-11.html> (10.6.2007)

<sup>32</sup> [http://www.praha.czso.cz/xa/redakce.nsf/i/7436D9DB458D2C33C12571090042E18A/\\$File/mc2005.xls](http://www.praha.czso.cz/xa/redakce.nsf/i/7436D9DB458D2C33C12571090042E18A/$File/mc2005.xls) (10.6.2007)

<sup>33</sup> <http://www.praha11.cz/cs/skolstvi/koncepce-skolstvi.html> (10.6.2007)

<sup>34</sup> [http://www.czso.cz/xa/edicniplan.nsf/t/ED004BAD08/\\$File/547034.xls](http://www.czso.cz/xa/edicniplan.nsf/t/ED004BAD08/$File/547034.xls) (10.6.2007)

<sup>35</sup> <http://www.praha11.cz/cs/skolstvi/koncepce-skolstvi.html> (10.6.2007)

Na Praze 11 se nachází **9 středních škol**. Z těchto 9 středních škol jsou tři gymnázia, 5 středních odborných škol (u jedné z těchto škol i odborné učiliště), jedna střední škola waldorská.

Jako poslední se zde nacházejí **dvě soukromé vyšší odborné školy a dvě soukromé školy vysoké**.

Na Praze 11 se nacházejí ostatní školská zařízení, těmi jsou: Dům dětí a mládeže Jižní Město, Pedagogicko-psychologická poradna, Středisko výchovné péče pro děti a mládež, Základní umělecká škola Jižní Město.

Na závěr této kapitoly bych rád poukázal na to, že Městská část Praha 11 má ve své koncepci školství stručnou kapitolu o prevenci sociální patologických jevů. „*MČ Praha 11 si dlouhodobě uvědomuje nezbytnost řešení problematiky sociálně patologických jevů a přistupuje zodpovědně k jejich prevenci. Pro školy, které zřizuje, financuje od školního roku 2003/04 Komplexní program dlouhodobé primární prevence sociálně patologických jevů určený pro žáky 3.–9. ročníků základních škol, rodiče i pedagogy.*“<sup>36</sup>

## **2.5 Možnosti trávení volného času na Praze 11**

V této kapitole zkusíme, alespoň rámcově, zmapovat situaci na Praze 11 v oblasti možností trávení volného času především pro děti a mládež. O podpoře jednotlivých aktivit se zmiňuje i „*Koncepce prevence sociálně patologických jevů*“, kterou nalezneme na stránkách Prahy 11 ([www.praha11.cz](http://www.praha11.cz)). V dostupné koncepci se hovoří o podpoře: stávajících volnočasových aktivit, zájmové mimoškolní činnosti přímo na školách, socioterapeutických programů pro děti a mládež ohroženou nebo zasaženou a sociálním vývojem, vytváření nízkoprahových klubů pro děti a mládež, aktivit státních i nestátních subjektů při zřizování klubů pro vyhraněné skupiny dětí a mládeže, činnosti Střediska výchovné péče, působení a činnosti Stanice kulturního okraje u stanice metra Opatov prostřednictvím streetworkerů.<sup>37</sup>

Důležité je říci, že tato koncepce, která se zaměřuje na prevenci sociálně patologický jevů je podle dostupných zdrojů stále platná, i přestože byla vytvořena za minulého vedení Městské části Praha 11. Programové prohlášení nového vedení radnice

---

<sup>36</sup> <http://www.praha11.cz/cs/skolstvi/koncepce-skolstvi.html> (10.6.2007)

<sup>37</sup> <http://www.praha11.cz/cs/socialni-sluzby/koncepce-prevence-socialne-patologickych-jevu.html> (10.6.2007)

MČ Praha 11 na období 2006-2010 je dostupné i na internetových stránkách ([www.praha11.cz](http://www.praha11.cz)). Z tohoto prohlášení můžeme usuzovat o zaměření zdrojů a zájmů zastupitelů jiným směrem. Co se týče volného času vidíme, zaměření hlavně na sportovní aktivity: „...zadá vypracování studie pro výstavbu plaveckého areálu Vodní svět a sportovní haly pro lední hokej a bruslení. Zajistíme zpracování projektové dokumentace pro výstavbu multifunkční haly v areálu ZŠ Květnového vítězství. Poskytneme finanční prostředky na regeneraci školních hřišť, zasadíme se o výstavbu nových sportovišť v souvislosti se současnými trendy ... Podpoříme dostavbu horolezecké haly v prostorách ve vlastnictví městské části. Prostřednictvím grantů budeme podporovat sportovní aktivity na území městské části zaměřené jak na výkonnostní, tak i rekreační tělovýchovu, včetně protidrogových programů.“<sup>38</sup>

### 2.5.1 Sportoviště – veřejná a při školách

V této kapitole se podíváme jaké mají možnosti trávení volného času děti, které buď nechtějí anebo nemohou (např. z finančních důvodů) trávit svůj volný čas v pravidelných placených zájmových kroužcích.

Pokud se podíváme na celou Prahu 11 nacházejí se zde 3 veřejná sportoviště (vnitroblok Jeřábkova – V jezírkách, Brechtova, Petýrkova – Hrabákova).<sup>39</sup> Tato veřejná sportoviště jsou k dispozici kdykoli a komukoli.

Dále zde nalezneme devět sportovišť při školách.<sup>40</sup> Tato sportoviště by měly být k dispozici cca od 15:30 hodin – od této hodiny jsou k dispozici na organizované sportovní aktivity a pro volné sporty. Ve večerních hodinách pracovních dnů a víkendech jsou sportoviště využitelné pro veřejnost a pronájmy. Vybavenost jednotlivých sportovišť je různá – některé aktivity jsou placené (tenisové kurty, nafukovací hala) jiné aktivity zdarma (skateboardové hřiště, ...). Sportoviště se nacházejí (ZŠ Campanus, Jírovcovo nám. 1782, ZŠ Donovalská 1684, ZŠ Ke Kateřinkám 1400, ZŠ Květnového vítězství 1554, ZŠ Květnového vítězství 57, ZŠ

---

<sup>38</sup> <http://www.praha11.cz/cs/radnice/rada-mc/programove-prohlaseni-rady-mestske-casti-praha-11.html> (10.6.2007)

<sup>39</sup> <http://www.praha11.cz/cs/volny-cas/sport/sportovni-zarizeni/verejna-sportoviste.html> (10.6.2007)

<sup>40</sup> <http://www.praha11.cz/cs/volny-cas/sport/sportovni-zarizeni/hriste-pri-zakladnich-skolach.html> (10.6.2007)

Mendelova 550, ZŠ Mikulova 1594, ZŠ Pošepného nám. 2022, ZŠ s rozšířenou výukou jazyků, K Milíčovu 674.)

### 2.5.2 Sportovní subjekty

Tato kapitola se soustředí na organizované sportovní aktivity na Praze 11. Vzhledem k tomu, jak nám ukazuje níže uvedený *graf 3*, že 58 % dětí z našeho zkoumaného vzorku navštěvuje nějaký sportovní kroužek mělo by těchto subjektů na Praze 11 být nejvíce.<sup>41</sup>

Jako první zde můžeme vidět výčet těch aktivit se základní charakteristikou, které pořádají pravidelné kroužky (nejen) pro děti s určitým odborným vedením.

- **FC Háje Jižní Město** – jedná se o fotbalový klub,
- **Házená HC Háje** – klub házené - pouze pro dívky,
- **Klub sportovního tance Silueta Praha, o.p.s.** – především akrobatický rock and roll,
- **Klub zdravá záda** – preventivní a léčebné cvičení pro dospělé i děti,
- **Luhara, o.s. Jižní Město** – aerobní cvičení s hudbou na trenažerech cvičení pro děti, dospělé, malé děti a rodiče, aktivní sportovce,
- **Interkrosový oddíl ONTARIO**<sup>42</sup> – interkrosový oddíl pro chlapce od 6 let,
- **SK Praga Praha** – oddíl orientačního běhu,
- **Shotokan Centrum Praha** – soukromá škola bojových umění zaměřená na výuku karate,
- **Sokol Háje**
- **Sport Club K3**<sup>43</sup> – karate pro všechny od 6 let, cyklistické výlety,
- **Sportcentrum JONATHAN L.S.**<sup>44</sup> – tenisová škola od 5 let, mnoho dalších aktivit solárium, stolní tenis, sauna, ...,
- **Škola Teakwon-do I.T.F. HOSIN SOOL** – škola korejského bojového umění,
- **Tenis Centrum Donovalská**<sup>45</sup> – tenisová škola pro děti od 5 let,
- **Tenisová škola Tallent, s.r.o.**

---

<sup>41</sup> <http://www.praha11.cz/cs/volny-cas/sport/sportovni-subjekty.html> (10.6.2007)

<sup>42</sup> <http://ontario.hyperlink.cz/> (10.6.2007)

<sup>43</sup> <http://www.sportklubk3.wz.cz/> (10.6.2007)

<sup>44</sup> [www.jonathan.cz](http://www.jonathan.cz) (10.6.2007)

<sup>45</sup> <http://www.donovalska.tenisklub.cz/> (10.6.2007)

- **TJ Jižní Město Chodov**<sup>46</sup> – házená pro chlapce,
- **TS Echo**<sup>47</sup> – taneční a pohybové kurzy, specializované taneční kurzy,
- **TTC Elizza Praha**<sup>48</sup> – oddíl stolního tenisu,
- **Volejbalová škola Praha**<sup>49</sup> – volejbal pro všechny školního věku,
- **SK Dvojka Praha**<sup>50</sup> – atletický oddíl při Základní škole Campanus,

Dále zde uvádím sportovní subjekty, u kterých je hlavní činností spíše pronájem prostor či zařízení pro zájemce: Aerobic Monika, Fitness Opatov (kulturní dům), Fitness-squash Centrum Chrpa, SKI SPORT, Squash Centrum Chodov, Squash Point.

### 2.5.3 Kulturní subjekty

V této kapitole uvádíme jaké jsou na Praze 11 subjekty pro kulturní volnočasovou činnost dětí a mládeže. Většina těchto subjektů je uvedena opět na internetových stránkách Prahy 11.<sup>51</sup> Ve výše uvedeném programovém prohlášení zastupitelstva se o kulturních subjektech: „*Zajistíme transformaci kulturních zařízení ve vlastnictví městské části z příspěvkových organizací tak, aby bylo možné k jejich činnosti efektivně využívat ...Zachováme provoz kulturních zařízení Chodovská tvrz, Kulturní centrum Zahrada a Kulturní dům Klubka a budeme usilovat o jejich co nejefektivnější využití, aby sloužily pro potřeby obyvatel městské části i hlavního města.*“<sup>52</sup>

U většiny subjektů je stručný popis jejich aktivit, kterých vychází z internetových stránek jednotlivých aktivit. Jako první chceme upozornit, že v této městské části se nacházejí dvě pobočky Městských knihoven v Praze (pobočka Opatov a Jírcovo náměstí), jedna Místní lidová knihovna v Chodovské tvrzi.

---

<sup>46</sup> <http://tjchodov.wz.cz> (10.6.2007)

<sup>47</sup> <http://www.echodance.cz/> (10.6.2007)

<sup>48</sup> <http://www.elizza.cz/ttc.htm> (10.6.2007)

<sup>49</sup> <http://www.volejbalovaskolapraha.cz/> (10.6.2007)

<sup>50</sup> <http://www.skdvojka.wz.cz/> (10.6.2007)

<sup>51</sup> <http://www.praha11.cz/cs/volny-cas/kultura/kulturni-subjekty.html> (10.6.2007)

<sup>52</sup> <http://www.praha11.cz/cs/radnice/rada-mc/programove-prohlaseni-rady-mestske-casti-praha-11.html> (10.6.2007)

- **Kulturní dům Klubka**<sup>53</sup> – nyní je rušen a má být přesunut pod DDM Jižní Město – nabízí kurzy hudební (výuka hry na hudební nástroje: kytara, keyboard, klavír, flétna, saxofon, klarinet sólový zpěv), výtvarné, keramické, spojenou výtvarnou a keramickou dílnu, přípravný výtvarný kurz pro umělecké školy.
- **Kulturní centrum Zahrada**<sup>54</sup> – nabízí sklenářské kurzy, různé výtvarné dílny (výtvarná výchova, art ateliér, řezbářství), hudební kurzy (klavír, kytara), pohybové kurzy (dětský aerobik, všestranná pohybová výchova, top step, cvičení na míčích), kreativní kurzy, jazykové kurzy.
- **Kulturní dům Opatov**<sup>55</sup> – Městská část Praha 11 rozhodla tento prostor k 30. 6. 2007 zrušit.
- **Dům dětí a mládeže Jižní Město**<sup>56</sup> – velká nabídka volnočasových kurzů – divadlo, hudba, keramika, počítače, pohyb a tanec, sport, taneční a pohybové studio Cassiopea, turistický oddíl, výtvarka a technika.
- **Křesťanské centrum - Jižní Město**<sup>57</sup> - objekt pod, kterým provozuje své aktivity níže uvedená ALTRA PARS, YMCA Praha (MC Domeček, NZDM Ymkárium, NZDM Dixie, klub D.N.A. (dříve klub Na Dně) aj.
- **Soukromá umělecká škola ALTERA PARS**<sup>58</sup> - hudební kurzy (flétna, kytara, klavír, housle, klarinet, klávesy, zpěv), kurzy keramiky
- **Základní umělecká škola Jižní Město**<sup>59</sup> - kurzy se dají rozdělit na hudební (klavír, kytara, akordeon, housle, flétna a mnoho dalších), výtvarné, taneční a literárně-dramatický
- **Stanice Jižní Město** – teen klub pro mládež ve věku 14–19 let, společenské hry, promítání apod. (není zjištěno zda v dnešní době stále funguje – nenalezeny žádné aktuální informace)
- **Komunitní centrum Matky Terezy**<sup>60</sup> – nově otevřeno 3. 7. 2007

---

<sup>53</sup> <http://www.volny.cz/kdklubka/program.html> (10.6.2007)

<sup>54</sup> <http://www.kc-zahrada.p11.cz/> (10.6.2007)

<sup>55</sup> <http://www.kdopatov.cz/> (10.6.2007)

<sup>56</sup> [http://www.ddmjm.cz/02\\_krouzky.htm](http://www.ddmjm.cz/02_krouzky.htm) (10.6.2007)

<sup>57</sup> <http://www.kcmt.cz/kcjm/> (10.6.2007)

<sup>58</sup> <http://alterapars.hopto.org/index.htm> (10.6.2007)

<sup>59</sup> <http://www.zus-krtinska.cz/> (10.6.2007)

<sup>60</sup> <http://www.kcmt.cz/> (10.6.2007)

**Další subjekty**, mají spíše jednorázový program nebo nejsou pro děti a mládež: Chodovská vodní tvrz, Galerie Cesty ke světlu, Multikino Galaxie, Mateřské centrum Domeček - YMCA Praha, Regionální klub Společnosti přátel historické vlastivědy Praha 11, Roy Billings, s.r.o.,

#### **2.5.4 Sociální služby pro děti a mládež**

Tato kapitola shrnuje hlavní sociální služby, které jsou převážně pro děti a mládež a nacházejí se v lokalitě Prahy 11. V programovém prohlášení radnice Městské části Praha 11 se o dočítáme o podpoře seniorů, handicapovaných občanů a těch, kteří se do obtížné situace dostali bez vlastního zavinění. Můžeme tedy usuzovat, že tato radnice nebude tolik nakloněna podpoře například níže uvedených nízkoprahových zařízení pro děti a mládež (NZDM).

- **Komunitní centrum Jižní pól<sup>61</sup>** - jedním z cílů je poskytovat specifické typy sociálních služeb, především komunitního a nízkoprahového charakteru, dle potřeb cílových skupin (neorganizované děti a mládež, ...) v místě působení (Praha 11 a Praha 12): nízkoprahové zařízení pro děti a mládež, terénní sociální práce, azylové bydlení, poradenství.
- **Marína<sup>62</sup>** – maringotka na Chodově, slouží jako zázemí i místo působení streetworkerky MČ Praha 11 a pracovníka Jižního Pólu.
- **Nízkoprahový klub pro děti - Dixie<sup>63</sup>** - klub je pro děti od 6 do 12 let převážně ze sídliště Jižní Město. Náplní programu klubu jsou zejména volnočasové aktivity, zážitková pedagogika, krizová intervence, pomoc v obtížných životních situacích a preventivní a výchovné působení.
- **Nízkoprahový klub pro děti a mládež - Ymkárium<sup>64</sup>** - je nízkoprahové zařízení pro děti od 13 do 18 (26) let. Základním posláním klubu je předcházet a omezovat rizikové způsoby života dětí a mládeže na Jižním Městě v Praze 11.
- **Nízkoprahový klub “Beroun“ při DDM** – tento subjekt je na internetových stránkách Prahy 11 ([www.prah11.cz](http://www.prah11.cz)) zařazen pod sociální služby – ve své

---

<sup>61</sup> <http://proximasociale.cz/jiznipol> (10.6.2007)

<sup>62</sup> <http://www.proximasociale.cz/jiznipol/ulice.php> (11.6.2007)

<sup>63</sup> <http://www.praha.ymca.cz/dixie.html> (10.6.2007)

<sup>64</sup> <http://www.ymkarium.ymca.cz> (10.6.2007)

nabídce má však nabízí pouze volnočasové aktivity. Od 3. 5. 2007 vzhledem ke zvýšení bezpečí v klubu požaduje pro vstup legitimaci a podpis.

- **Nízkoprahový klub pro děti a mládež při ZŠ Campanus** - o tomto zařízení nebyly nalezeny žádné (starší ani aktuální) informace, kromě uvedení zařízení na internetových stránkách Praha 11
- **Teréní program pro uživatele návykových látek o.s. ESET HELP<sup>65</sup>** – tato služba je určena uživatelům drog, především lidem užívajícím injekčně, mladistvím a rekreačním uživatelům, poradenské služby jsou poskytovány také rodinným příslušníkům, přátelům, partnerům apod.

Tento výčet služeb zajisté není úplný. Mohli bychom uvést např. Středisko výchovné péče či Klokánek. Vyjmenovány jsou především ty služby, kam děti a mládež mohou přijít dobrovolně a využít jejich služby ve svém volném čase. Tyto služby se snaží buď předcházet či zmírňovat míru společensky nežádoucích jevů.

## 2.6 Zhodnocení stavu aktivit na Praze 11

Jak můžeme vidět v kapitole 2.5 nabídka volnočasových aktivit je na Jižním Městě celkem pestrá. Působí zde celkem 19 různých provozovatelů sportovních kroužků (od míčových her, přes bojová umění po taneční kroužky), kromě těchto organizovaných aktivit mají děti možnost trávit svůj volný čas na veřejných sportovištích (tato místa také bývají místem setkávání se neorganizované mládeže). Dále na Jižním Městě zatím působí 9 provozovatelů, kteří nabízejí kulturně zaměřené volnočasové aktivity. Tento počet se nyní, jak je výše zmíněno, bude měnit. Dle informací, které jsou k dispozici se ruší KD Opatov a Kulturní dům Klubka. Ani některé další aktivity nemají svou existenci jistou. Komunitní centrum Jižní Pól již několik let „bojuje“ o své prostory.

Pokud se blíže zadíváme do Programového prohlášení nového zastupitelstva Městské části Praha 11, vidíme, že pozornost nových zastupitelů směřuje více ke zdravotnictví, sociálním službám pro seniory a sportovní aktivity než na kulturní a sociální projekty pro děti a mládež. Tento odklon od kulturních a sociálních aktivit zaměřených na děti a mládež se zdá při pohledu na níže uvedené výsledky „nešťastný“.

---

<sup>65</sup> <http://www.esethelp.cz/sluzby/stanice.html> (11.6.2007)



Dá se předpokládat, že míra společensky nežádoucích jevů by po tomto odklonu stoupala.

Na závěr této kapitoly si připomeňme výše nastíněná čísla – jaký objem dětí a mládeže by měly volnočasové aktivity pojmout? Na Jižním Městě, žilo k 31. 12. 2005 9 738 obyvatel ve věku 5-19 let. Ve věku 10-19 let se na Jižním Městě pohybuje 7 335 obyvatel.<sup>66</sup> Přesný počet dětí 6. až 9. tříd z Jižního Města nebyl nalezen, proto budou některé výsledky v kapitole 5.3 Závěry z výzkumu prezentovány k číslu 7 335 obyvatel ve věku 10-19 let.

---

<sup>66</sup> [http://www.czso.cz/xa/edicniplan.nsf/t/ED004BAD08/\\$File/547034.xls](http://www.czso.cz/xa/edicniplan.nsf/t/ED004BAD08/$File/547034.xls) (10.6.2007)

## Praktická část

### 3 Výzkum

#### 3.1 Záměr výzkumu

Záměrem dotazníkové šetření (Jak se žije na Jižáku) bylo zmapovat situaci na Praze 11, která se týká trávení volného času a výskytu společensky nežádoucích jevů.

Hlavními cíli výzkumu kromě ověření hypotéz bylo: Zjistit, jaká je situace respondentů v rámci trávení volného času a jak jsou schopni řešit své problémy. Získat podklady pro komunitní plánování sociálních služeb pro děti a mládež, pro projekty zaměřené na prevenci kriminality na další roky a pro tvorbu preventivních okruhů nízkoprahových klubů. **Tato bakalářská práce nemá však za cíl hodnotit splnění hypotéz či výše stanovených cílů, které byly stanoveny realizátory výzkumu.**

**Bakalářská práce má za cíl použít výsledky tohoto výzkumu k sekundární analýze dat a porovnat (způsob, místa trávení volného času, míry vlivu společensky nežádoucích vlivů) organizovaných a neorganizovaných dětí a mládeže na sídlišti Jižní Město.**

#### 3.2 Výzkumný vzorek

Výzkum byl prováděn na Praze 11. Výběr lokality byl pro tento výzkum logický vzhledem k tomu, že všechny subjekty (NZDM Ymkárium, Jižní Pól a Dixie), které se podílely na přípravě i realizaci dotazníkového šetření, pracují s dětmi a mládeží v této lokalitě.

**Jako výzkumný vzorek byly vybrány děti 6. až 9. tříd ze základních škol na Praze 11.** Dotazovány byly děti ve věkové skupině cca 12–15 (16) let. Tyto děti byly vybrány vzhledem k tomu, že spadají věkově do cílové skupiny NZDM, které výzkum v rámci spolupráce se streetworkerem Městské části Praha 11 prováděly.

**Na Praze 11 se nachází celkem 12 základních škol.**<sup>67</sup> Dotazníkové šetření bylo provedeno na devíti z nich. Tři základní školy byly vynechány. Vzhledem k tomu faktu nemůže být výzkum vydáván jako absolutně reprezentativní pro celou zkoumanou populaci na Praze 11.

---

<sup>67</sup> <http://www.praha11.cz/cs/skolstvi/koncepce-skolstvi.html> (10.6.2007)

Vynechány byly:

1. Základní škola praktická, Praha 4, Kupeckého 567,
2. Základní škola waldorfská, Praha 4, Křejského 1501,
3. Základní škola, Praha 4, Donovalská 1684.

**Do vzorku byly zařazeny následující základní školy:**

1. Základní škola Campanus, Praha 4, Jírovcovo nám. 1782,
2. Základní škola, Praha 4, K Miličovu 674,
3. Základní škola, Praha 4, Ke Kateřinkám 1400,
4. Základní škola, Praha 4, Květnového vítězství 1554,
5. Základní škola, Chodov, Praha 4, Květnového vítězství 57,
6. Základní škola, Praha 4, Mendelova 550,
7. Základní škola, Praha 4, Mikulova 1594,
8. Základní škola, Praha 4, Pošepného nám. 2022,
9. Soukromá základní škola Klíček, Praha 4, Donovalská 1863.

### **3.3 Realizace výzkumu**

Výzkum byl plánován od května 2006. Dotazník byl kalibrován na klientech nízkoprahového klubu a poté upraven. Výzkum byl realizován od února do března 2007. Dotazníky byly zadávány na začátku hodin. Žáci jednotlivých tříd byli požádáni o vyplnění dotazníků pracovníky NZDM či MČ Praha 11. Žákům byla vysvětlena anonymita a dobrovolnost, která byla i v samotném dotazníku na začátku popsána (*viz příloha 1*). Přítomnost pracovníků a zadávání dotazníků přímo jimi bylo důležité pro eliminování spojení dotazníků se školou. V případě, že by si respondenti dotazník se školou spojovali byla by s velkou pravděpodobností vyšší míra odmítnutí odpovídat. Tato míra se pohybovala u většiny otázek do 5 %, pouze u citlivějších otázek byla tato míra do 14 %. **Celkem bylo vybráno 723 dotazníků.**

### **3.4 Metoda výzkumu - dotazník**

Pro výzkum byl použit jako výzkumná metoda dotazník. Tato výzkumná metoda byla použita vzhledem k její nejlepší použitelnosti pro kvantitativní výzkum. Počet otázek v dotazníku a jejich znění bylo během přípravy několikrát upravováno, až se ustálilo na 13-ti otázkách. Na přípravě dotazníku spolupracoval sociolog Mgr. Jan Urban.

### **Otázky dotazníku – Jak se žije na Jižáku**

(přesný znění otázek a možnosti odpovědí – viz příloha I):

1. Pohlaví?
2. Nudíš se ve svém volném čase, tedy v době, kdy nejsi ve škole?
3. Chodíš do nějakých kroužků nebo zájmových klubů?
4. Kolik dní v týdnu chodíš do nějakých kroužků nebo zájmových klubů?
5. Kde nejčastěji trávíš svůj volný čas?
6. VÝROK: "Moji rodiče se velmi zajímají o to, co dělám ve volném čase."
7. VÝROK: "Moji rodiče se zajímají o mé problémy."
8. Odhadni, kolik hodin denně trávíš bez přítomnosti dospělé osoby.
9. Existuje někdo, komu skutečně důvěřuješ?
10. Obrátil by ses na některou dospělou osobu, kdybys měl průšvih.
11. Obrátil by ses na některou dospělou osobu, kdyby Tě něco trápilo.
12. *Po přečtení 13. otázky se rozhodni, zda budeš dále odpovídat.*
13. Už jsi někdy v tomto školním roce...
  - ... šel/šla za školu
  - ... pil/a alkohol
  - ... něco ukradl/a
  - ... utekl/a z domova
  - ... sprayoval/a či tagoval/a
  - ... zkusil/a drogy
  - ... něco zničil/a (vandalství)

## **4 Vyhodnocování**

Výsledky výzkumu byly zadány dvěma pracovníky NDZM do datové matice. Samotné vyhodnocení prováděl již výše zmiňovaný Mgr. Jan Urban. V době psaní této bakalářské práce mám k dispozici pouze Zkrácenou zprávu od Mgr. Jana Urbana.

*„Tato zkrácená zpráva obsahuje zejména popisné statistiky sebraných dat a některé dílčí výsledky, ale neobsahuje výsledky testování hypotéz stanovených v návrhu projektu. Na tuto zkrácenou zprávu bude navazovat podrobnější zpráva, které bude*

zejména rozšiřovat analýzu dat z tohoto šetření a kde budou uvedeny výsledky testování navržených hypotéz.“<sup>68</sup>

Vzhledem k tomuto faktu jsem si vyhodnotil výsledky sám a výsledky ze Zkrácené zprávy mohly být použity především jako kontrola v kapitole 5.1 – v několika málo vyhodnocení se výsledky liší. Většina výsledků je prezentována ve formě grafů či tabulek a to vzhledem k jejich lepší přehlednosti. Údaje v grafech jsou v procentech (procenta jsou zaokrouhlena na celá čísla).

## 5 Výsledky výzkumu

Jak již bylo zmíněno výše z **dotazníkového šetření byly získány odpovědi od 723 respondentů z devíti základních škol z Prahy 11.** Tabulka 1 ukazuje jaké bylo zastoupení na jednotlivých školách a zastoupení v ročnících. V případě ročníků vidíme, že zastoupení odpovědí je souměrné, tedy každý ročník přibližně  $\frac{1}{4}$  ze vzorku. U počtu dětí ve školách je zastoupení také vyrovnané až na jednu výjimku a to ZŠ Klíček. Tento jev je zaviněn faktem, že tato základní škola je soukromá a má tedy menší třídy. Během psaní této bakalářské práce bylo zjištěno, že tato základní škola byla zařazena do výzkumu omylem a to vzhledem k záměně se ZŠ Donovalská 1684.

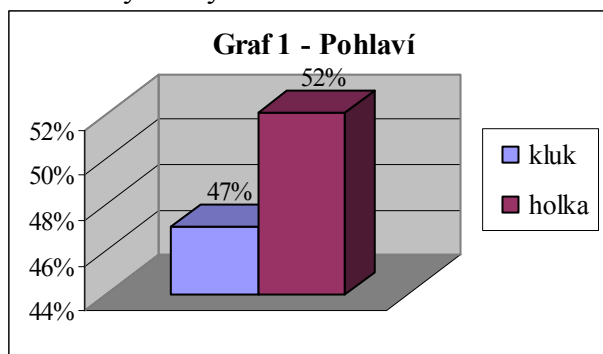
**Tabulka 1 – Rozložení respondentů**

Škola	Ročník				Celkem za školu
	6.	7.	8.	9.	
Campanus	14	25	23	19	<b>81</b>
Chodov	28	18	16	22	<b>84</b>
K Milíčovu	29	26	23	15	<b>93</b>
Ke Kateřinkám	28	18	18	21	<b>85</b>
Klíček	8	12	10	10	<b>40</b>
Květnového vítězství	21	17	30	21	<b>89</b>
Mendlova	19	19	20	17	<b>75</b>
Mikulova	24	17	19	21	<b>81</b>
Pošepného náměstí	18	25	27	25	<b>95</b>
<b>Celkem za ročník</b>	<b>189</b>	<b>177</b>	<b>186</b>	<b>171</b>	<b>723</b>

<sup>68</sup> URBAN, J. Jak se žije na Jižáku? Zkrácená zpráva z Empirického výzkumu. 2007.

## 5.1 Výsledky jednotlivých otázek

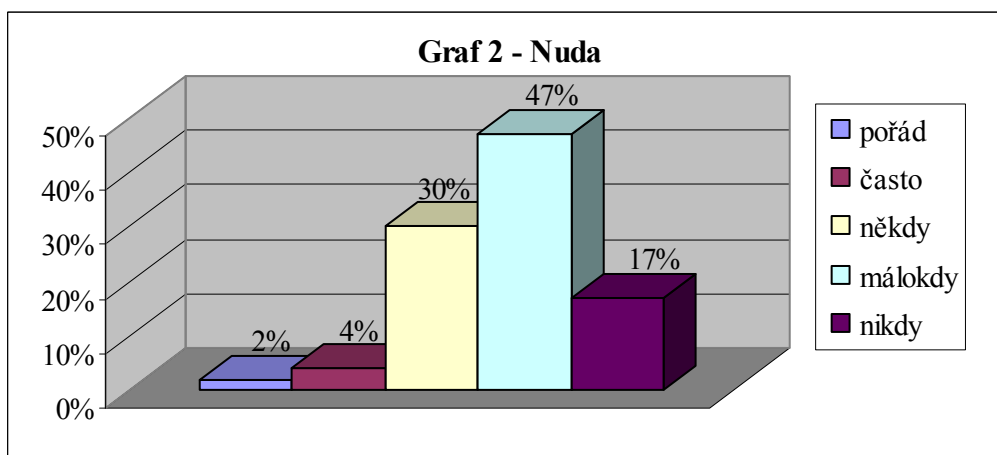
V této kapitole uvádím některé celkové výsledky z dotazníkové šetření. Jako přehled o tom, kdo dotazník vyplňoval slouží výše *Tabulka 1*, která nám ukazuje rozložení dotazovaných dle věku (tříd). Pro dokreslení základních informací o vzorku nám slouží Graf 1, který ukazuje kolik z dotazovaných bylo mužského či ženského pohlaví.



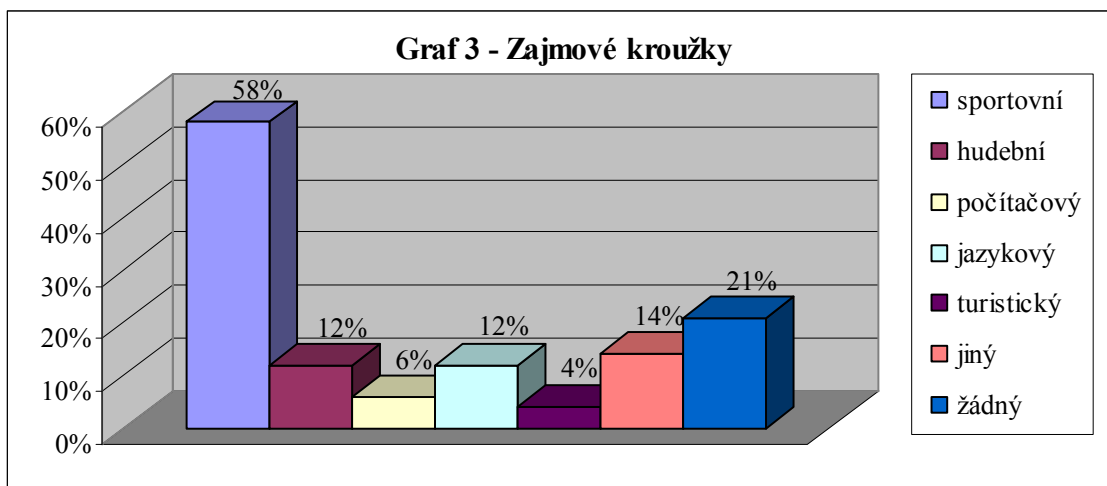
Pro potřeby této bakalářské práce jsem otázky (ukazatele) rozdělil do tří okruhů – volný čas (*kap. 5.1.1*), důvěra k dospělým (*kap. 5.1.2*) a společensky nežádoucí jevy (*kap. 5.1.3*). Na tomto místě je důležité říci, že v práci nejsou prezentovány všechny výsledky z výzkumu. Prezentovány jsou výsledky, které jsou podstatné pro tuto bakalářskou práci.

### 5.1.1 Volný čas

První otázka, která byla zaměřena na volný čas se ptá: „*Nudíš se ve svém volném čase, tedy v době, kdy nejsi ve škole?*“ 64 % respondentů odpovědělo, že se nikdy nenudí nebo, že se nudí málokdy. Pouze 2 % odpovědělo, že se nudí pořád.



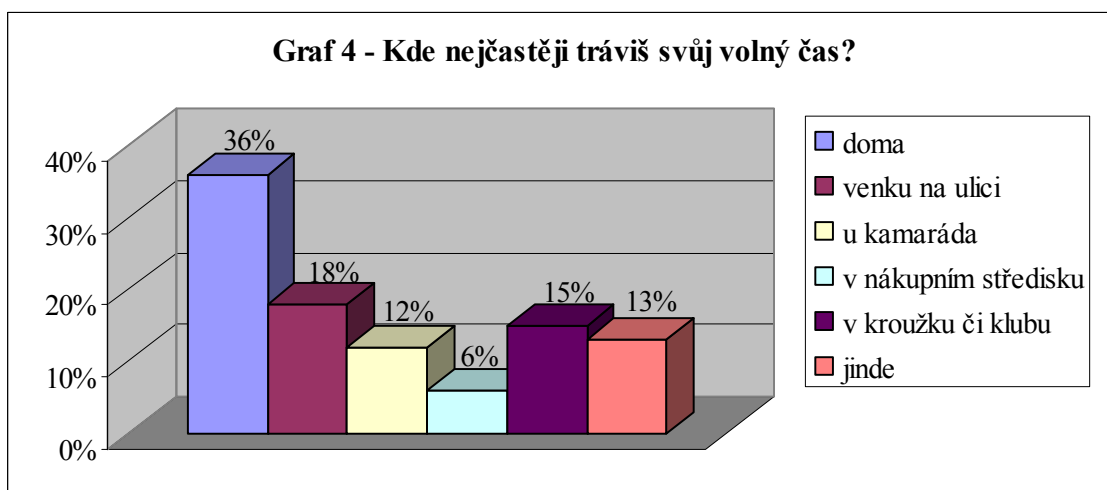
**Druhá otázka** zkoumala, zda respondenti chodí do nějaký kroužků. Otázka přesně zněla: „*Chodíš do nějakých kroužků nebo zájmových klubů?*“ Z grafu 3, který ukazuje jak respondenti odpověděli, vyplývá, že více jak 1/5 (21 %) dětí a mládeže z Prahy 11 ve zkoumaném nenavštěvuje žádný zájmový kroužek.



Na tuto otázku navazuje otázka **kolikrát týdně kroužky děti navštěvují**. **Nejčastější odpovědí je 3x týdně, tuto odpověď uvedlo 21 % respondentů**. Druhou nejčastější odpovědí bylo 2x týdně, tak to odpovědělo 20 % respondentů.

**Poslední otázka na volný čas, se ptala, kde respondenti nejčastěji volný čas tráví**. Tento ukazatel je určitým způsobem zkreslen a to vzhledem k tomu, že 41 respondentů (5,6 %) vybralo více odpovědí než jednu – a jejich odpovědi nemohli být do vzorku započítány.

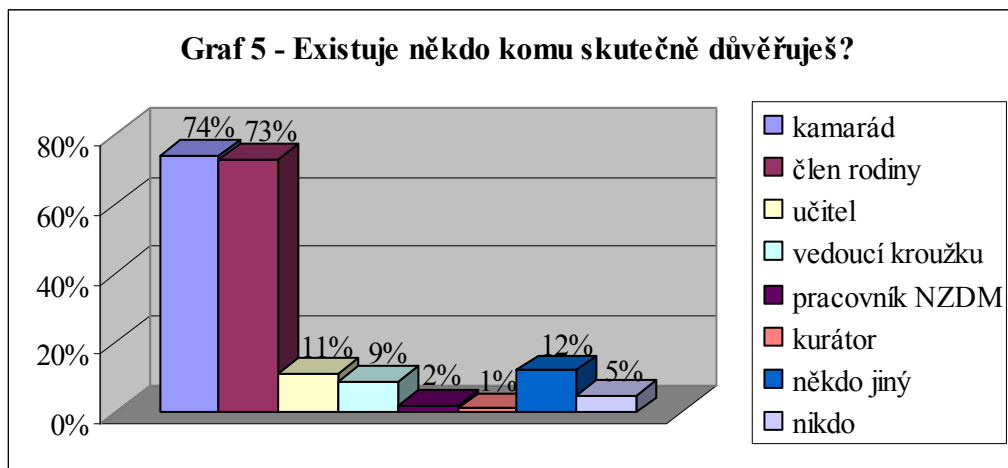
Jak vidíme z *grafu 4* nejvíce respondentů (35 %) odpovědělo, že nejčastěji tráví svůj volný čas doma. Všechny ostatní odpovědi jsou relativně vyrovnané kromě odpovědi v nákupním středisku, kterou odpovědělo 6 % respondentů. 1 % respondentů neodpovědělo.



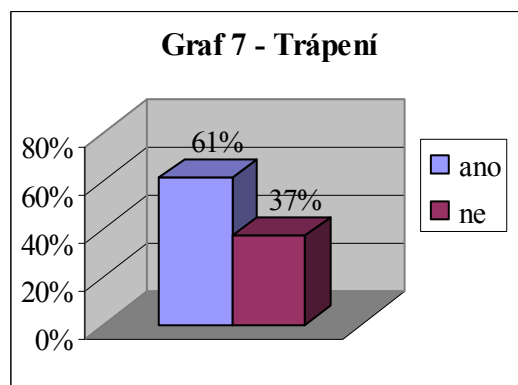
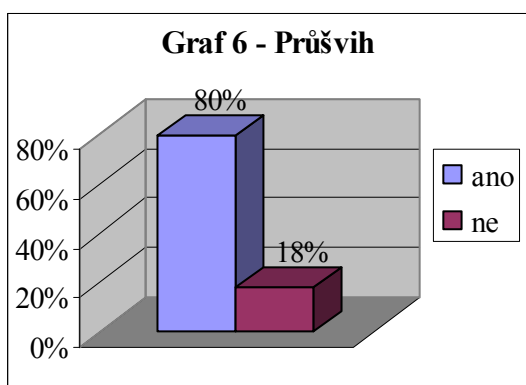
### 5.1.2 Důvěra (nejen) k dospělým

Druhým okruhem otázek, který zde uvádím, jsou otázky na důvěru k (nejen) dospělým autoritám. Odpovědi na otázku: „*Existuje někdo, komu skutečně*

*důvěřuješ?*“ nám názorně ilustruje *graf 5*. Respondenti zde mohli vybrat více odpovědí. Vysoké zastoupení mají první dvě odpovědi. **74 % respondentů zaškrtno, že důvěřuje svému kamarádovi, 73 % důvěřuje členu rodiny.** Obě tyto odpovědi najednou zaškrtno 55 % respondentů.



Další dvě otázky sledují **zda by se děti a mládež na někoho obrátily, kdyby měly nějaký „průšvih“ nebo je něco trápilo.** *Graf 6* nám ukazuje, že kdyby 80 % dotázaných mělo průšvih, obrátilo by se na další osobu (7 % by se obrátilo na kamaráda a 73 % na dospělé osobu). *Graf 7* ukazuje důvěru dětí k dalším osobám, kdyby je něco trápilo. U této otázky odpovědělo 61 % dotazovaných, že by se obrátilo na druhou osobu, kdyby je něco trápilo (13 % by se obrátilo na kamaráda a 48 % na dospělé osobu).

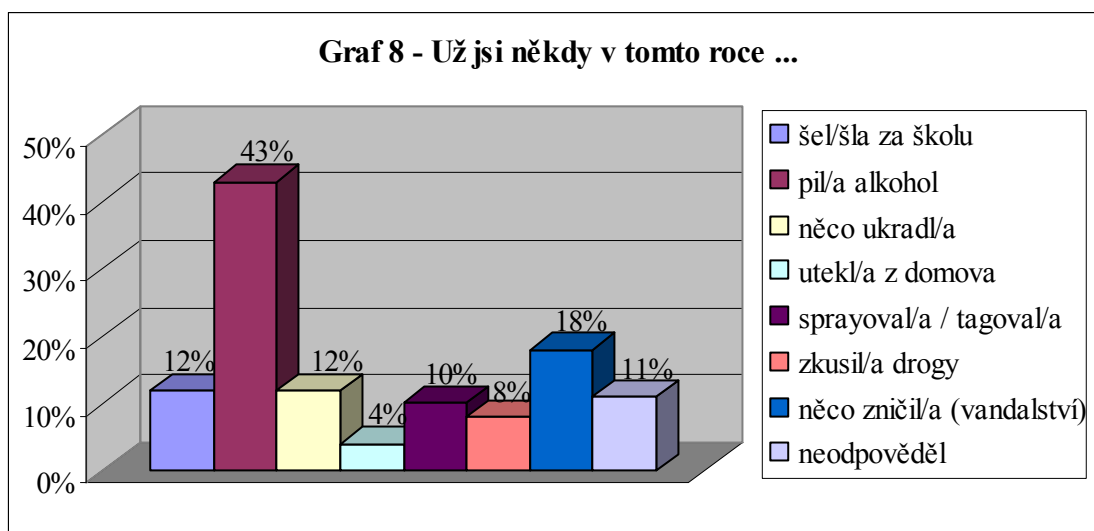


### 5.1.3 Společensky nežádoucí jevy

Poslední okruh je zaměřen na společensky nežádoucí jevy. Otázka zjišťuje jestli a jak se respondenti účastnili nějakého společensky nežádoucího chování. Otázka č. 12 zjišťovala, zda jsou dotazovaní na tuto otázku ochotni odpovědět. 11 % respondentů



odpovědělo záporně (zde máme určitý předpoklad nežádoucího chování, ke kterému se nechtějí přiznat, ale toto tvrzení není podloženo žádnými údaji) a 3 % neodpověděli vůbec. 86 % respondentů uvedlo, že jsou ochotni odpovídat, jejich odpovědi shrnuje *graf 8*. Nejvíce respondentů uvedlo, že v tomto školním roce pilo alkohol (43 %), druhá nejčastější odpověď bylo vandalství (18 %). Nejméně časté odpovědi byly útoky z domova (4 %) a experimentování s drogou (8 %).

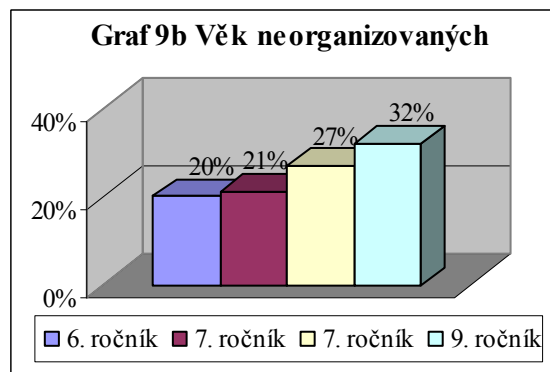
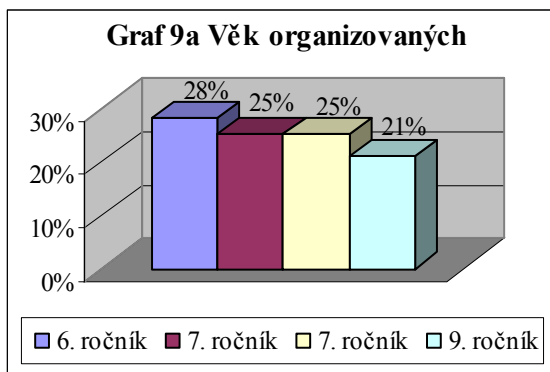


## 5.2 Výsledky ve vztahu k organizovaným a neorganizovaným dětem a mládeži

Tato kapitola je zaměřena na výsledky a srovnání výše zmiňovaných okruhů a to po rozdělení respondentů především na organizované a neorganizované děti a mládež (dále jen organizované a neorganizované děti) a na zjištění jaká skupina dětí je nejohroženější společensky nežádoucími jevy. Pro potřeby této bakalářské práce jsou respondenti dělení následovně. **Do skupiny neorganizované děti** je zařazeno výše zmiňovaných 21 % respondentů, kteří odpověděli, že nenavštěvují ani jeden kroužek či zájmový klub (*viz graf 3*). **Do skupiny organizované děti** jsou zařazeni ostatní respondenti. Respondenti, kteří neodpověděli (0,5 % respondentů) na tuto otázku („Chodíš do nějakých kroužků nebo zájmových klubů?“) nebudou zařazeni ani do jedné skupiny. U některých ukazatelů budou uváděny i rozdíly u organizovaných dětí a to na základě počtu dní, které v kroužku tráví. Výsledky jsou v této kapitole také prezentovány pomocí grafů. Každý faktor je ukázán u organizovaných dětí (tyto grafy jsou vždy označeny písmenem *a*) a u neorganizovaných dětí (tyto grafy jsou vždy označeny písmenem *b*).

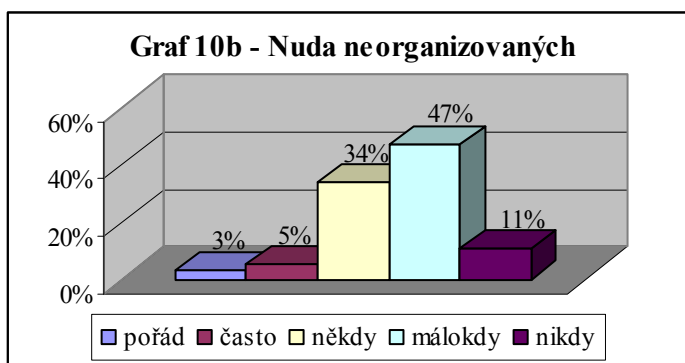
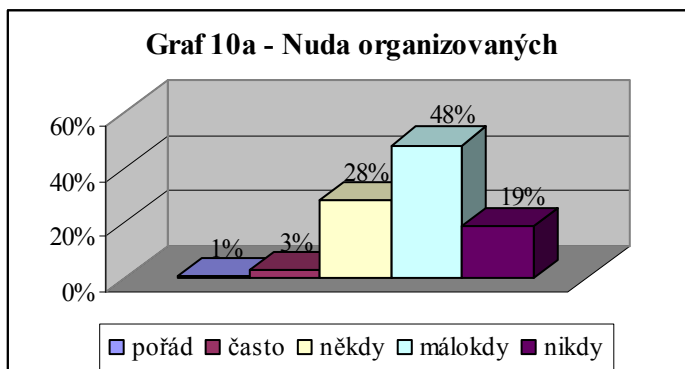
Jako první se podíváme na **rozvrstvení obou skupin**. Ve skupině organizovaných dětí je 46 % chlapců a 53 % dívek. Ve skupině neorganizovaných dětí je převyšující poměr obrácený 51 % chlapců a 48 % dívek.

Druhým znakem respondentů je věk (třída) – u tohoto ukazatele můžeme pozorovat tendenci, s přibývajícím věkem přibývá i nezáměr o organizované aktivity – viz graf 9a a 9b.



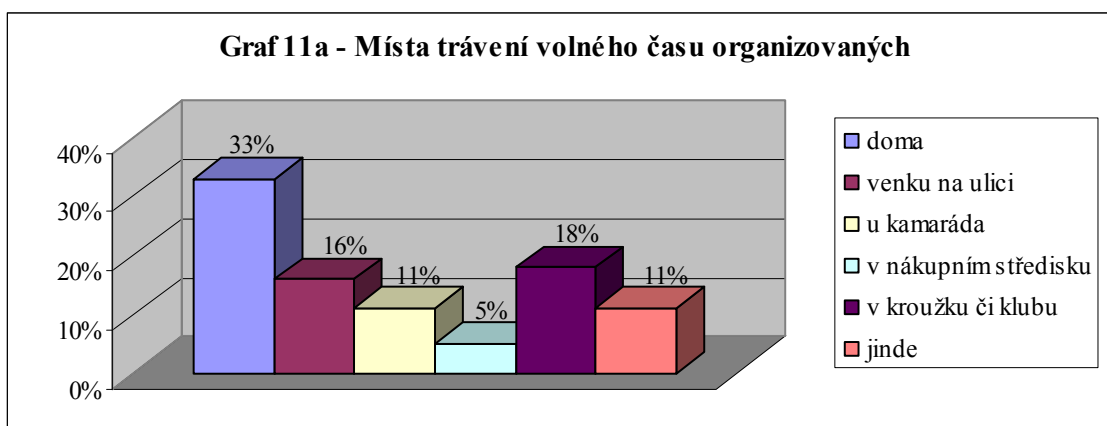
### 5.2.1 Volný čas

Jako první údaj o trávení volného času organizovaných a neorganizovaných dětí na Praze 11 uvádím, zda děti to, co ve svém volném čase dělají, baví – zda se ve svém volném čase nudí či ne? Jak vidíme na *grafech 10a a 10b* rozložení odpovědí je u obou skupin dětí a mládeže podobné. **Větší procentuální rozdíl zaznamenáváme u odpovědí nikdy** (organizované 19 % a neorganizované 11 %) a **někdy** (organizované 28 % a neorganizované 34 %). V obou skupinách je největší skupina respondentů, kteří označili **možnost málokdy** (organizované 48 % neorganizované 47 %).



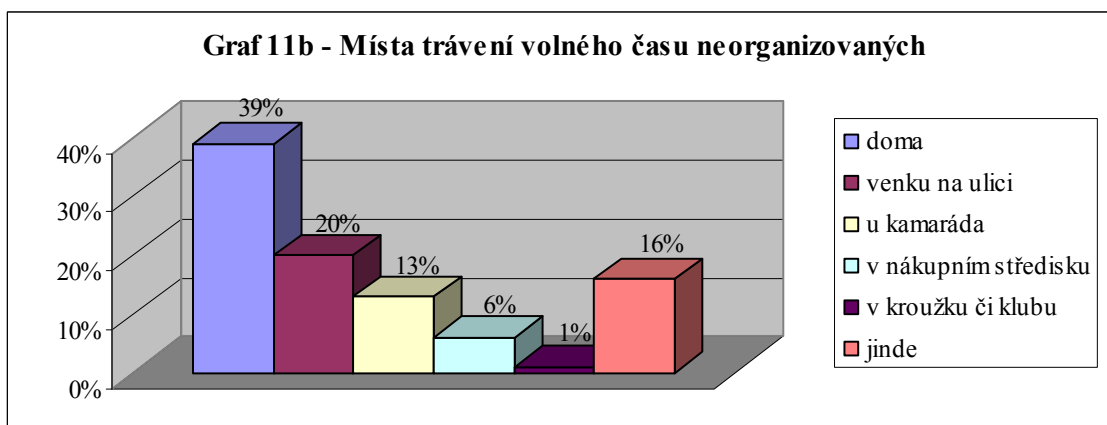
## 5.2.2 Místa trávení volného času

Druhým ukazatelem je nejčastější místo trávení volného času dětí a mládeže. I u tohoto ukazatele vidíme, že **rozdíl mezi organizovanými a neorganizovanými dětmi je velice malý**. Logický rozdíl samozřejmě sledujeme u odpovědi v kroužku či klubu (tento rozdíl je 17 %). U odpovědi neorganizované se tato odpověď také vyskytla (1 % těchto respondentů). Můžeme předpokládat, že zde byl myšlen nízkoprahový klub (toto tvrzení je podloženo tím, že 1 % těchto respondentů nezaškrtlo u třetí otázky žádný zájmový kroužek). Můžeme zde pozorovat, že **děti které mají svůj zájmový kroužek,**



**tráví svůj volný čas nejčastěji na stejných místech jako děti, které žádný kroužek nenavštěvují.**

Jako „alarmující“ můžeme vidět již i výše zmiňovaný ukazatel trávení volného času na ulici – tuto možnost vybralo 16 % organizovaný a 20 % neorganizovaných dětí z Prahy 11.

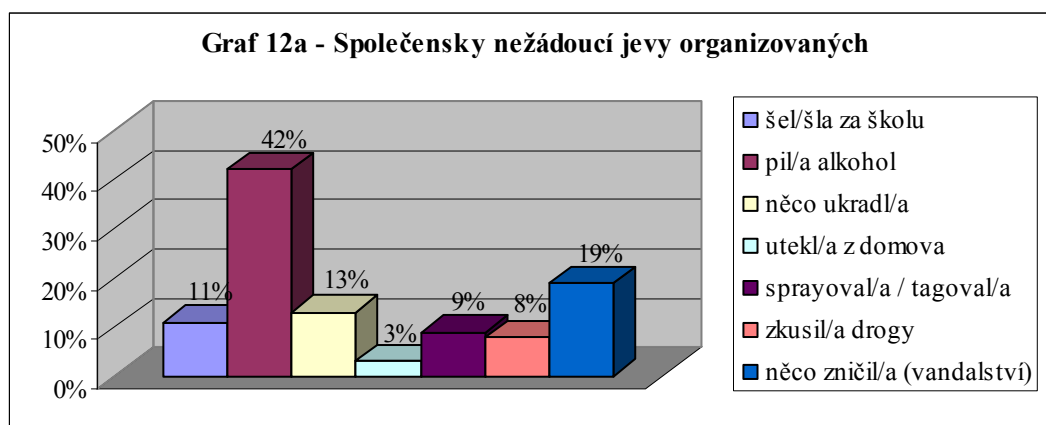


## 5.2.3 Společensky nežádoucí jevy

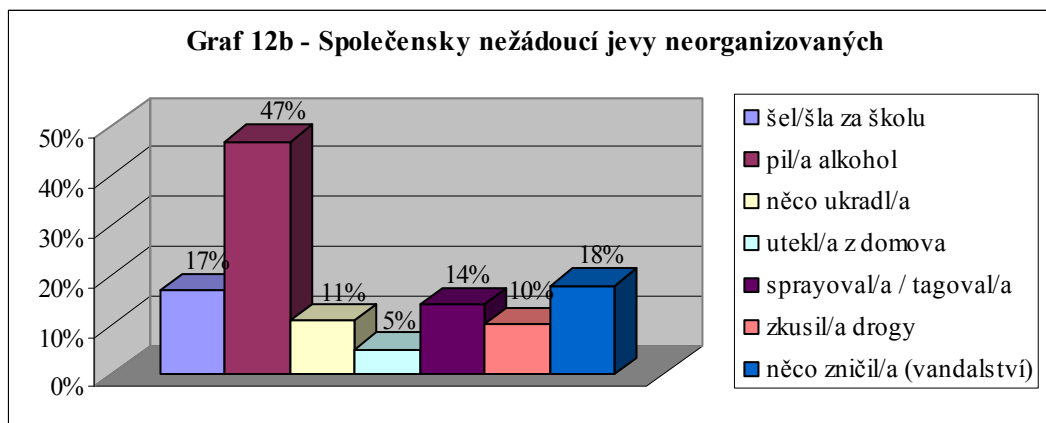
Dalším ukazatelem je páchání (či ohroženost) společensky nežádoucích jevů. V tomto výzkumu zde bylo zahrnuto (záškoláctví, pití alkoholu, krádeže, útěky

z domova, sprayování či tagování, užití drogy a vandalství). Tuto ohroženost předpokládáme vyšší u dětí neorganizovaných. Na tento ukazatel se zkusíme zaměřit nejvíce a vyhodnotit ho z pohledu různých ukazatelů. Jako první se můžeme podívat na údaje dle výše nastavené organizovanosti a neorganizovanosti dětí. Jak nám ukazují následující grafy 12a a 12b, ani v tomto ukazateli jedna ze skupin výrazně nepřevyšuje druhou. Procentuální rozdíly jsou nejvýše 6%.

Ve dvou ze sedmi jevů mají organizované děti vyšší výskyt - v krádeži o 2 % a ničení majetku 1 %.



Neorganizovaná skupina má vyšší výskyt v pěti jevech - v záškoláctví o 6 %, pití alkoholu o 5 %, útěky z domova o 2 %, sprayerství o 5 %, experimentování s drogou o 2 %.



Tabulka 2 má za úkol ukázat, zda intenzita navštěvování zájmových kroužků má vliv na míru společensky nežádoucích vlivů. **Tučně je vyznačen vyšší údaj, než údaj průměrný.** Tabulka 2 stejně jako graf 12b nám tedy ukazuje lehce zvýšenou míru u dětí, které nenavštěvují žádný zájmový kroužek, dále však můžeme vidět, že **vyšší intenzita navštěvování kroužků míru nežádoucích jevů nesnižuje.**

**Tabulka 2 – Míra společensky nežádoucích jevů dle častosti kroužků**

navštěva kroužků xkrát týdně		0x	1x	2x	3x	4x	všichni
respondentů		154	95	139	153	104	<b>723</b>
Nežádoucí jevy	šel/šla za školu	<b>17%</b>	8%	8%	10%	12%	<b>12%</b>
	pil/a alkohol	<b>47%</b>	37%	37%	43%	43%	<b>43%</b>
	něco ukradl/a	11%	<b>13%</b>	11%	<b>13%</b>	12%	<b>12%</b>
	utekl/a z domova	<b>5%</b>	0%	<b>5%</b>	<b>5%</b>	4%	<b>4%</b>
	sprayoval/a / tagoval/a	<b>14%</b>	9%	7%	7%	10%	<b>10%</b>
	zkusil/a drogy	<b>10%</b>	8%	5%	8%	8%	<b>8%</b>
	něco zničil/a (vandalství)	18%	15%	13%	<b>22%</b>	18%	<b>19%</b>

Tabulka 3 nám ukazuje různé faktory, které mohou být považovány za rizikové, a k nim míru společensky nežádoucích jevů u rizikových respondentů. **Tučně jsou v této tabulce vyznačeny údaje, které přesáhly průměrný údaj z celého vzorku nejvíce.**

**Druhy faktorů (zařazení odpovědí respondentů):**

1. **nuda** (odpovědi *pořád nebo často* na otázku č. 1 - Nudíš se ve svém volném čase, tedy v době, kdy nejsi ve škole?)
2. **ulice** (odpověď *ulice* na otázku č. 5 - Kde nejčastěji trávíš svůj volný čas?)
3. **dohled** (odpověď *9 a více hodin* na otázku č. 8 Odhadni, kolik hodin denně trávíš bez přítomnosti dospělé osoby?)
4. **zájem** (odpověď *rozhodně či spíše nesouhlasím* na otázku 6. VÝROK: "Moji rodiče se velmi zajímají o to, co dělám ve volném čase.")
5. **důvěra** (odpověď *nikdo* na otázku č. 9 - Existuje někdo, komu skutečně důvěřuješ?)

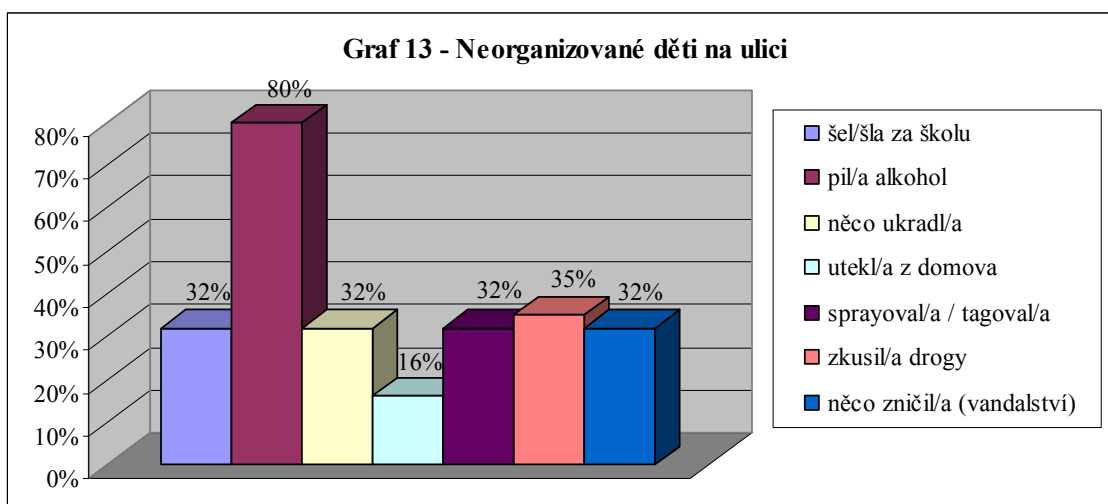
**Tabulka 3 – Míra společensky nežádoucích jevů a různé faktory**

druh ukazatele		nuda	ulice	dohled	zájem	důvěra	všichni
počet respondentů		39	120	77	204	39	723
Nežádoucí jevy	šel/šla za školu	13%	28%	26%	16%	18%	12%
	pil/a alkohol	46%	68%	64%	57%	50%	43%
	něco ukradl/a	15%	29%	23%	16%	21%	12%
	utekl/a z domova	20%	9%	6%	7%	15%	4%
	sprayoval/a / tagoval/a	20%	22%	17%	15%	21%	10%
	zkusil/a drogy	20%	28%	14%	11%	15%	8%
	něco zničil/a (vandalství)	23%	33%	32%	28%	29%	18%
	neodpovědělo	13%	9%	8%	14%	15%	11%

Z tabulky 3 vidíme, že skupina dětí, která uvedla jako své nejčastější místo, kde tráví svůj volný čas odpověď na ulici, má míru nežádoucích jevů nejvyšší takřka ve všech jevech. Výjimku vidíme především u útěku z domova – tam tato skupina je až na třetím místě. V ostatních jevech musíme upozornit, že rozdíly u jednotlivých faktorů nejsou ve většině případech veliké. Pokud se podíváme na provázanost místa trávení s ostatními faktory, které jsou v tabulce uvidíme, že je velice nízká. Pouze 2,5 % dětí se nudí (3 respondenti); 4,5 % dětí nikomu nedůvěřuje (57,5 % důvěřuje rodičům); 15 % dětí je bez dohledu dospělé osoby více jak 9 hodin a 34 % dětí si myslí, že se rodiče spíše nezajímají o to co dělají ve volném čas. Pokud se podíváme na procentuální zastoupení těch, co odmítli odpovídat či neuvedli žádnou odpověď, pomyslnou první pozici získali ti respondenti, kteří nikomu nedůvěřují (s velkou pravděpodobností nevěřili ani tomuto výzkumu).

**Neorganizované děti na ulici** – jako předposlední zkoumání společensky nežádoucích jevů jsme ze skupiny dětí, které nechodí do žádného kroužku, vybrali pouze tu skupinu, která určila jako místo nejčastějšího trávení volného času právě výše zmiňovanou možnost venku na ulici.

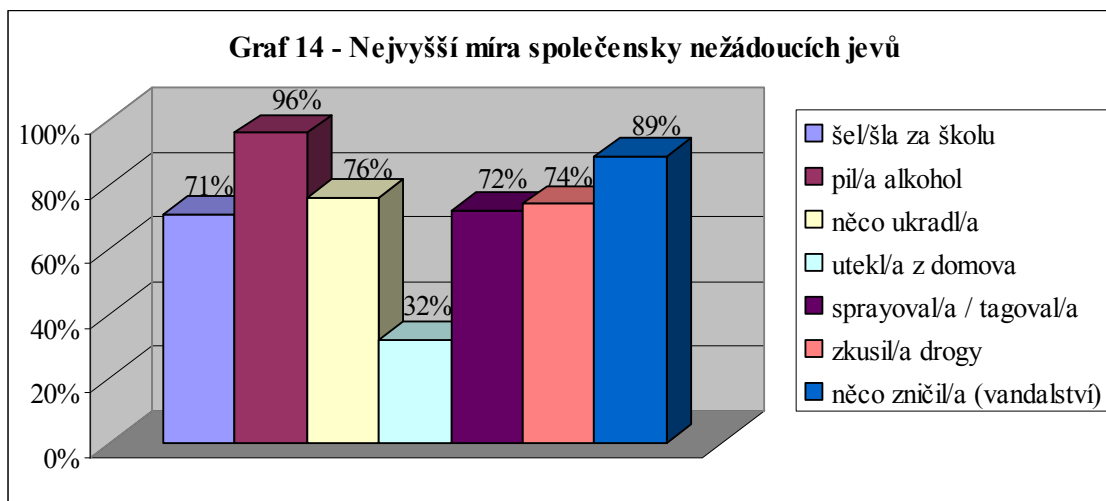
Kombinace těchto dvou ukazatelů začala vykazovat vyšší míru těchto jevů. Tento vzorek (kombinace těchto dvou faktorů) jsou „pouhá“ 4 % z celkových 723 respondentů a 19 % z respondentů, kteří odpověděli, že nechodí do žádného kroužku.



Na *grafu 13* vidíme, že třetina z této skupiny v tomto školním roce – šla za školu, něco ukradla, sprayovala či tagovala, zkusila drogu a něco zničila. 80 % členů této skupiny pila alkohol. 16 % utekla z domova. Tyto údaje jsou ve srovnání s průměrnými výsledky (*viz graf 8*) dvojnásobné až trojnásobné.

Posledním zkoumáním jsme se snažili zjistit, jaká je struktura skupiny dětí, které mají nejvyšší míru společensky nežádoucích jevů. Zda jsou z výše jmenované skupiny – neorganizované děti na ulici a budou mít tedy společné jmenovatele - neorganizovanost v zájmových kroužcích a trávení volného času na ulici, nebo zda budou mít jiné společné jmenovatele?

Postup byl tedy obrácen – vybrán byl vzorek těch, co mají míru společensky nežádoucích jevů nejvyšší. Vybráni do tohoto vzorku byli pouze ti, kteří v dotazníku **zaškrtnli čtyři a více nežádoucích jevů** (tedy nadpoloviční většinu), které jsou zde zkoumány. **Tento vzorek tedy činí necelých 8 % (55 respondentů) ze všech dotazovaných.** Jak můžeme vidět na *grafu 15* u této skupiny, která je dvakrát větší než skupina předešlá (neorganizované děti na ulici), je míra zdvojnásobena u záškoláctví, krádeží, útěků, sprayerství a experimentu z drogou. U vandalství se tato míra takřka ztrojnásobila.



Jaké je složení této skupiny, kterou můžeme nazvat nejohroženější alespoň dle odpovědi, které vyplnily v tomto dotazníku?

**Struktura této skupiny je 71 % chlapců a 25 % dívek.** Tyto děti jsou z 36 % žáci osmých tříd, 31 % žáci devátých tříd, 18 % žáci šestých tříd a 13 % žáci sedmých tříd.

**Jak tato skupina tráví svůj volný čas?** Děti z této skupiny se v 65 % nikdy nebo málokdy nudí, 56 % navštěvuje sportovní kroužek a 25 % nenavštěvuje kroužek žádný, 24 % navštěvuje kroužek 3x týdně, 56 % určilo své nejčastější místo trávení volného času ulici,

**Zajímají se o tyto děti rodiče?** 58 % si uvedlo, že se rodiče velmi zajímají o jejich volný čas (zahrnuta odpověď rozhodně ano a spíše ano). 63 % uvedlo, že se rodiče zajímají o jejich problémy (zahrnuta odpověď rozhodně ano a spíše ano).

**Kolik tráví volného času bez dohledu dospělé osoby?** 25 % dětí z této skupiny tráví bez dohledu dospělé osoby pouze 1-3 hodiny denně, 29 % tráví bez dohledu dospělé osoby 4-6 hodin, 16 % 7-9 hodin, 25 % 10 a více hodin.

**Komu skutečně důvěřuje tato skupina dětí?** 78 % důvěřuje svým přátelům, 49 % důvěřuje svým rodičům. Nejhorší byly „ohodnoceni“ učitelé (5 %) a vedoucí kroužků (7 %). 9 % respondentů z této skupiny uvedlo, že nevěří nikomu.

**Svěřily by se tyto děti nějaké dospělé osobě, v případě, že by měli průšvih či nějaké trápení?**<sup>69</sup> 65 % (54 %) respondentů by se svěřilo v případě průšvihu, 52 % (32 %) respondentů by se svěřilo v případě trápení.

<sup>69</sup> Tyto dvě otázky byly některými respondenty špatně pochopeny kvůli interpretaci. Určité procento respondentů uvádělo v této odpovědi opět kamaráda. Dá se předpokládat, že není myšlen dospělý



### 5.3 Závěry z výzkumu

**Hlavním cílem této bakalářské práce bylo porovnání (způsobu, místa trávení volného času, míry vlivu společensky nežádoucích vlivů) organizovaných a neorganizovaných dětí a mládeže v Městské části Praze 11. Dílčími cíli byly odpovědi na následující otázky: Jsou či nejsou organizované děti ohroženy společensky nežádoucími jevy ve stejné míře jako neorganizované? Je přítomnost sociálních služeb (např. nízkoprahových klubů či streetworkerů) a zaměření pozornosti na neorganizovanou mládež v této lokalitě odůvodněné a potřebné? Jaké faktory má nejohroženější skupina dětí společně - jaké skupině dětí a mládeže by se měla věnovat zvýšená pozornost? Posledním dílčím cílem této bakalářské práce bylo prozkoumání možností trávení volného času na Praze 11. Hypotézou pro tuto bakalářskou práci bylo, že děti a mládež, které nenavštěvují žádné organizované aktivity, mají vyšší míru páchaní společensky nežádoucích jevů a to alespoň o 20 %, než ty děti, které nějakou organizovanou aktivitu navštěvují.**

Před tím než vyvodíme závěry z výše uvedených údajů, musíme zmínit některé slabiny tohoto výzkumu. Ohrožení společensky nežádoucími jevy, nezáleží jen na výše zmiňovaných faktorech, ale také na mnoha dalších faktorech, které se v tomto výzkumu zkoumat nedaly (např. osobnost respondentů). Jako poslední nedostatek vidíme to, že z dotazníku neznáme intenzitu páchaní výše zmíněných jevů – nevíme zda respondenti spáchali čin jednou či třeba 20krát. Nyní se podíváme, jaké závěry může z výsledků vyvodit.

Je míra páchaných společensky nežádoucích jevů vyšší u neorganizovaných dětí a mládeže než u organizovaných? Jak jsme mohli sledovat v celé kapitole 5.2 - **organizované a neorganizované děti** v případě, že je rozdělíme podle faktoru navštěvování kroužků **nevykazují velké rozdíly v žádném ze zkoumaných jevů** (nudy ve volném čase, místa trávení volného času a míra společensky nežádoucích jevů). Všechny **odchyly jsou maximálně v rozmezí 8 %**.

V některých případech dokonce vidíme vyšší míru páchaných nežádoucích jevů u dětí organizovaných. Z výsledků (*viz tabulka 2*) této analýzy můžeme vidět, že **navštěvování zájmových aktivit** (a to ani intenzivní navštěvování 3x týdně a více) **nemá výrazně kladný vliv na snížení míry páchaní společensky nežádoucích jevů u**

---

kamarád. Z tohoto důvodu jsou výsledky prezentovány dvěma údaji. V prvním údaji jsou kamarádi zahrnuti. V druhém údaji, který je v závorce, je odpověď kamarád vynechána.

organizovaných dětí. Tato míra se pohybuje v různých hodnotách – rozhodně však **nemůžeme konstatovat přímou úměru mezi klesající mírou společensky nežádoucích jevů a častým navštěvováním zájmových kroužků.**

**Hypotéza, že neorganizované děti mají vyšší míru páchání společensky nežádoucích jevů alespoň o 20 % než děti organizované nebyla potvrzen.**

Dalšími otázkami práce byly: Je přítomnost nízkoprahových zařízení v lokalitě Prahy 11 potřebná a odůvodněná? Z malého rozdílu mezi organizovanými a neorganizovanými dětmi můžeme vyvodit tyto závěry. První závěr může znít: Organizované volnočasové aktivity (především sportovní) nemají na Praze 11 vysoký kladný vliv, na míru páchání společensky nežádoucích jevů dětí a mládeže, mimo tyto aktivity. Druhý závěr: vysokou míru společensky nežádoucích jevů můžeme sledovat u dětí trávících nejvíce volného času na ulici (**ve třech ze sedmi jevů měly vyšší míru o 20 % než průměr – celý vzorek**). Na tomto jevu vidíme **potřebnost a zvýšení intenzity práce především streetworkerů**. Je tedy potřeba navazování kontaktů a práce s dětmi, které tráví svůj čas přímo na ulici, i přestože třeba chodí do zájmových kroužků. **Děti, které tráví svůj volný čas nejčastěji na ulici je na Jižním Městě podle výsledků tohoto výzkumu 18 %**. Bohužel z žádných zdrojů jsme nezjistili přesný počet dětí v našem zkoumaném věku žijících na Jižním Městě. Nejbližší údaj je 7 335 obyvatel ve věku 10-19 let, pokud bychom na toto číslo aplikovali procentuální podíl, můžeme z toho vyvodit závěr, že **na Jižním Městě nejčastěji tráví na ulici svůj volný čas 1 320 dětí a mládeže ve věku 10-19 let.**

Jako třetí závěr můžeme vyvodit, že **potřebnost nízkoprahových klubů** není na Praze 11 především kvůli volnočasovým aktivitám pro neorganizovanou mládež, ale v první řadě **z důvodu poskytování sociálních a preventivních služeb** pro děti a mládež z této lokality. Jako další potřebnou vlastnost NDZM vidíme stejně jako u streetworku **kontaktování dětí a mládeže z ulice a nabízení alternativního trávení volného času v době, kdy respondenti uvádějí, že jsou na ulici**. Můžeme usuzovat, že NZDM by měly poskytovat svůj prostor především těm, kteří nenavštěvují žádný organizovaný kroužek a tráví nejvíce svého volného času na ulici (4 % ze zkoumaného vzorku). **Tato skupina má v pěti ze sedmi sledovaných nežádoucích jevech (záškoláctví, pití alkoholu, krádež, sprayování či tagování a experimentování s drogami) vyšší výskyt o 20 %**. Pokud opět vztáhneme procentuální výsledek z tohoto výzkumu na

počet dětí a mládeže ve věku 10-19 let na Jižním Městě **vidíme, že NZDM by měly sloužit nejméně 293 obyvatelům ve věku 10-19 let.**

Jaké faktory má nejohroženější skupina dětí společné? Pokud se podíváme na *graf 14*, uvidíme nejvyšší míru společensky nežádoucích jevů u dětí a mládeže v této lokalitě. Tato skupina má o 20 % vyšší míru ve všech sedmi zkoumaných nežádoucích jevech, toto zvýšení se pohybuje mezi 28 % až 66 % ve srovnání s celým vzorkem. Jaké má tato skupina zastoupení? V této skupině nalezneme **nejvíce chlapců, žáků osmých tříd, navštěvujících sportovní kroužek, kroužek (kroužky) navštěvuje nejčastěji třikrát týdně, avšak nejvíce volného času nakonec stráví na ulici, usuzuje, že rodiče mají o jeho volný čas a problémy spíše zájem, bez dohledu dospělé osoby tráví mezi 4-6 hodinami denně, nejvíce skutečně důvěřuje svým kamarádům, dospělé osobě by se svěřil kdyby měl průšvih, když bude mít „jen trápení“ tak se spíše dospělému nesvěří.** Tuto skupinu tvořilo necelý 8 % respondentů. Opět vztáhneme procentuální výsledek z tohoto výzkumu na počet dětí a mládeže ve věku 10-19 let na Jižním Městě. Můžeme prohlásit **takto skupinu tvoří 587 obyvatel ve věku 10-19 let.**

Jaké jsou možnosti trávení volného času pro děti na Jižním Městě? Z *kapitoly 2*, která představuje možnosti trávení volného času vidíme, že nabídka volnočasových aktivit na Jižním Městě je celkem pestrá. Již v závěru této kapitoly jsme polemizovali se zaměřením pozornosti (nového zastupitelstva) na sportovní aktivity na Jižním Městě. Z výsledků výzkumu vyplývá, že právě **sportovní volnočasové aktivit nemají výrazný snižující vliv na míru společensky nežádoucích jevů** (z nejohroženější skupiny *graf 14* navštěvuje sportovní kroužek 58 % respondent, počítačový 14 %, jazykový 5 %, hudební 4 %, výtvarný 4 % a turistický 2 %). **Proto zaměření podpory na další sportovní aktivity a odklon od zařízení jako jsou kulturní centra, které poskytují nejen sportovní aktivity můžeme nazvat jako chybný.** Pozornost a podpora Městské části Praha 11 by měla být ke volnočasových zařízení všech druhů symetrická.

## Závěr

Závěrem můžeme znovu zopakovat hlavní výsledek: **navštěvování zájmových volnočasových kroužků nemá výrazně kladný vliv na míru páchání společensky nežádoucích jevů u dětí ze 6-9 tříd základních škol na Praze 11.** Z výsledků výzkumů vidíme **potřebnost práce streetworkerů s dětmi**, které tráví svůj volný čas nejčastěji na ulici. **Potřebnost NZDM spatřujeme v nabízení a poskytování sociálních služeb všem dětem** a poskytování prostoru klubu především dětem, které nenavštěvují volnočasové aktivity a tráví svůj čas nejčastěji na ulici.

Dále můžeme vidět několik obecných závěrů, které z této práce dále vyplývají. **Úkolem všech dospělých lidí**, kteří se jakýmkoli způsobem podílejí na trávení volného času dětí (nejen) z Prahy 11 (rodiče, učitelé, vedoucí kroužků, sociální pracovníci, ...) je, **učit děti využít svůj volný čas smysluplně především v době, kdy nejsou pod dohledem dospělého, aby dokázaly tento čas využívat konstruktivně a v souladu se společenskými normami.** Nejvyšší nároky jsou v tomto kladeny na rodiče dětí, kteří by měli dětem dávat dostatečnou pozornost a dávat jim najevo, že se jim mohou svěřit.

**Kromě těchto závěrů bych rád zdůraznil, že psaní této bakalářské práce pro mě mělo velký osobní přínos**, který jsem si na začátku práce ani nepředstavil. Díky této bakalářské práci jsem se zorientoval v několika oblastech života dětí z lokality Prahy 11, ve které pracuji.

## **Použitá literatura**

### **Knihy:**

- BEDNÁŘOVÁ, Z., PELECH, L. *Sociální práce na ulici*. Brno : Doplněk, 1999. ISBN 80-7239-048-1
- DISMAN, M. *Jak se vyrábí sociologická znalost*. 3. vyd. Praha : Karolinum, 2002. ISBN 80-246-0139-7
- ERIKSON, E. H. *Dětství a společnost*. Argo Praha : Argo, 2002.
- HOFBAUER, B. *Děti, mládež a volný čas*. Praha : Portál, 2004. ISBN 80-7178-927-5
- JEDLIČKA, R., KLÍMA, P., KOŤA, J., NĚMEC, J., PILAŘ, J. *Děti a mládež v obtížných životních situacích*. Praha : Tiskány MV, 2004 ISBN 80-7312-038
- LABÁTH, V. a kol. *Riziková mládež*. Praha : Slon, 2001. ISBN 80-85850-66-4
- MACEK, P. *Adolescence*. 2. vyd. Praha : Portál, 2003. ISBN 80-7178-747-7.
- MATOUŠEK, O a kol. *Metody sociální práce*. Praha : Portál, 2003. ISBN 80-7178-548-2
- MATOUŠEK, O a kol. *Sociální práce v praxi*. Praha : Portál, 2005. ISBN 80-7367-002-X
- MATOUŠEK, O a kol. *Mládež a delikvence*. Praha : Portál, 1998. ISBN 80-7178-226-2
- PÁVKOVÁ, J. a kol. *Pedagogika volného času*. Praha : Portál, 1999. ISBN 80-7178-295-5
- PRŮCHA, J, WALTEROVÁ. E., MAREŠ. J. *Pedagogický slovník*. 4. vyd. Praha : Portál, 2003. ISBN 80-7178-772-8
- SMĚKAL, V., MACEK, P. *Utváření a vývoj osobnosti*. Brno : Barrister & Principal, 2002. ISBN 80-85947-83-8

### **Práce:**

- URBAN, J. Jak se žije na Jižáku? Zkrácená zpráva z Empirického výzkumu. 2007

### **Internetové odkazy:**

- <http://www.praha.czso.cz>
- <http://www.praha11.cz>
- <http://www.czso.cz>
- <http://ontario.hyperlink.cz>
- <http://www.sportklubk3.wz.cz>
- [www.jonathan.cz](http://www.jonathan.cz)
- <http://www.donovalska.tenisklub.cz>

<http://tjchodov.wz.cz>  
<http://www.echodance.cz>  
<http://www.elizza.cz/ttc.htm>  
<http://www.volejbalovaskolapraha.cz>  
<http://www.skdvojka.wz.cz>  
<http://www.volny.cz/kdklubka>  
<http://www.kc-zahrada.p11.cz>  
<http://www.kdopatov.cz>  
<http://www.ddmjm.cz>  
<http://www.kcmt.cz>  
<http://alterapars.hopto.org>  
<http://www.zus-krtinska.cz>  
<http://proximasociale.cz>  
<http://www.praha.ymca.cz>  
<http://www.ymkarium.ymca.cz>  
<http://www.esethelp.cz>

## **Seznam grafů a tabulek**

Graf 1 – Pohlaví

Graf 2 – Nuda

Graf 3 – Zájmové kroužky

Graf 4 – Kde trávíš nejčastěji svůj volný čas?

Graf 5 – Existuje někdo komu skutečně důvěřuješ?

Graf 6 – Průšvih

Graf 7 – Trápení

Graf 8 – Už jsi někdy v tomto roce ...

Graf 9a – Věk organizovaných

Graf 9b – Věk neorganizovaných

Graf 10a – Nuda organizovaných

Graf 10b – Nuda neorganizovaných

Graf 11a – Místa trávení volného času organizovaných

Graf 11b – Místa trávení volného času neorganizovaných

Graf 12a – Společensky nežádoucí jevy organizovaných

Graf 12b – Společensky nežádoucí jevy neorganizovaných

Graf 13 – Neorganizované děti na ulici

Graf 14 – Nejvyšší míra společensky nežádoucích jevů

Tabulka 1 – Rozložení respondentů

Tabulka 2 – Míra společensky nežádoucích jevů dle častosti kroužků

Tabulka 3 – Míra společensky nežádoucích jevů a různé ukazatele