

Univerzita Karlova  
Fakulta tělesné výchovy a sportu

## **Bezpečnost na stadionech při sportovních utkáních**

Bakalářská práce

Vedoucí práce:

**Ing. et Mgr. Miloš Fiala, Ph.D.**

Vypracoval:

**Vojtěch Mrůzek**

2021

Prohlašuji, že jsem svou závěrečnou bakalářskou práci vypracoval samostatně a že jsem všechny použité zdroje a literaturu řádně citoval a uvedl v seznamu použité literatury. Tato práce ani její podstatná část nebyla předložena k získání jiného nebo stejného akademického titulu.

V Praze, dne

.....

.....

Podpis studenta

### Evidenční list

Souhlasím se zapůjčením své bakalářské práce ke studijním účelům. Uživatel svým podpisem stvrzuje, že tuto bakalářskou práci použil ke studiu a prohlašuje, že ji uvede mezi použitými prameny.

Jméno a příjmení:

Fakulta / katedra:

Datum vypůjčení:

Podpis:

---

### **Poděkování**

Rád bych poděkoval Ing. et Mgr. Miloši Fialovi, Ph.D. za odborné vedení práce, cenné rady a připomínky. Dále bych rád poděkoval Ing. et Mgr. Josefu Viláškovi, rovněž za cenné rady a připomínky. Děkuji také panu Jaroslavovi Rovňanovi za poskytnutí všech potřebných informací a dokumentů k sestavení mé bakalářské práce. A poslední poděkování patří mé snoubence, za pomoc a podporu při celém bakalářském studiu.

## Abstrakt

- Název:** Bezpečnost na stadionech při sportovních utkáních
- Cíle:** Cílem této bakalářské práce je popsat bezpečnostní opatření na Městském stadionu v Opavě, které jsou nezbytná k pořádání fotbalového utkání.
- Metody:** Pro dokonalé a identické popsání bezpečnostních opatření byla zvolena forma rozhovoru s ředitelem klubu FC Slezský Opava a následné použití interní dokumentů klubu, které byly získány rovněž ředitelem klubu.
- Výsledky:** Výsledkem práce je přesná kopie bezpečnostních opatření a všech potřebných dokumentů, která provází každé fotbalové utkání na Městském stadionu v Opavě.
- Klíčová slova:** bezpečnost, fotbal, stadion, Integrovaný záchranný systém, ochrana obyvatelstva.

## Abstract

**Title:** Security and safety on stadiums during sports matches

**Objectives:** The aim of this bachelor's thesis is to describe the security measures at the Municipal Stadium in Opava, which are necessary for organizing a football match.

**Methods:** For a perfect and identical description of security measures, the form of an interview with the director of the club FC Slezský Opava was chosen and the subsequent use of the club's internal documents, which were also obtained by the club director.

**Results:** The result of the work is an exact copy of security measures and all the necessary documents that accompany every football match at the Municipal Stadium in Opava.

**keywords:** safety, football, stadium, integrated rescue system, population protection.

# Obsah

|  |    |
|--|----|
| 1. Úvod.....   | 3  |
| 2. Teoretické východiska .....   | 5  |
| 2.1 Integrovaný záchranný systém.....                                    | 5  |
| 2.1.1 Struktura integrovaného záchranného systému .....                  | 6  |
| 2.1.2 Úrovně řízení .....  | 7  |
| 2.1.3 Operační střediska.....  | 9  |
| 2.1.4 Dohody o poskytnutí pomoci.....                                    | 10 |
| 2.1.5 Prováděcí předpisy k zákonu o integrovaném záchranném systému..... | 11 |
| 2.2 Ochrana obyvatelstva.....  | 13 |
| 2.2.1 Koncepce ochrany obyvatelstva v České republice.....               | 14 |
| 2.2.2 Základní úkoly ochrany obyvatelstva .....                          | 17 |
| 2.3 Ochrana člověka za mimořádných událostí (MU).....                    | 19 |
| 2.3.1 Druhy a příklady mimořádných událostí .....                        | 20 |
| 2.3.2 Instituce a orgány odpovědné za ochranu obyvatelstva.....          | 20 |
| 2.4 Agrese, definice, její projevy a rozdělení .....                     | 21 |
| 2.4.1 Agrese .....   | 21 |
| 2.4.2 Příbuzné pojmy agrese.....   | 22 |
| 2.4.3 Druhy agrese .....   | 23 |
| 2.4.4 Vrozená agrese.....  | 24 |
| 2.5 Legislativní prostředí fotbalových stadionů v ČR .....               | 25 |
| 2.5.1 Zákon č. 115/2001 Sb., Zákon o podpoře sportu.....                 | 26 |
| 2.5.2 Dohoda o spolupráci FAČR a Policie ČR .....                        | 26 |
| 3. Cíle a metody praktické části.....                                    | 28 |
| 3.1 Hlavní cíle.....   | 28 |
| 3.2 Vedlejší cíle .....  | 28 |
| 3.3 Metoda sběru dat.....  | 28 |

|       |  |    |
|-------|--|----|
| 4.    | Vlastní popis práce.....   | 29 |
| 4.1   | Klub Slezský FC Opava.....   | 30 |
| 4.2   | Návštěvní řád Městského stadionu v Opavě.....  | 31 |
| 4.3   | Policie ČR.....  | 35 |
| 4.4   | Pořadatelská a bezpečnostní služba .....   | 36 |
| 4.4.1 | Pořadatelská služba.....   | 36 |
| 4.4.2 | Bezpečnostní služba.....   | 37 |
| 4.5   | Evakuační plán.....  | 2  |
| 4.6   | Stanovení organizace požární ochrany při sportovních utkáních .....  | 5  |
| 4.6.1 | Úkoly na úseku požární ochrany bezpečnostnímu štábu a určených osob<br>s uvedením požadované odborné kvalifikace nebo způsobilosti ..... | 5  |
| 4.7   | Rozdíl mezi nerizikovým a rizikovým utkáním .....  | 12 |
| 4.7.1 | Příklady rizikových a nerizikových zápasů .....  | 12 |
| 5.    | Závěr .....  | 14 |
| 6.    | Seznam zdrojů.....   | 16 |

# 1. Úvod

Téměř dva roky zpátky se uskutečnilo fotbalové utkání v Opavě, kde domácí klub FC Slezský Opava hostil FC Baník Ostravu. Jednalo se o derby po opravdu dlouhé době, jelikož Opava hrála pár let nižší ligu než Ostrava. Právě z tohoto důvodu, že je veřejně známo, o jakou rivalitu mezi těmito kluby jde, jsem se rozhodl zápas navštívit. Už téměř 14 dní před utkáním, se v médiích ve Slezsku objevovalo, jaká opatření budou potřeba a zdálo se, že opatření budou dostačující. Opak byl pravdou. Na zápas bylo vyčleněno několik jednotek policistů z celé republiky. Byla k dispozici vodní děla, desítky psodů, desítky policistů na koních a takřka stovky těžkooděných policistů. Málo kdo by čekal, že následky tohoto fotbalového utkání, při takovém počtu policistů mohou být tak ohromné. Už cestou na utkání z vlakového nádraží v Opavě, která byla policií monitorována, měla za následek tisícové škody a mnoha zatčení. Fanoušci Opavy i Ostravy ničili auta, ploty a ulomené kusy po sobě házeli. Zápas i tak ale proběhl, a to, co se dělo před ním, byl jen slabý odvar toho, co se dělo po zápase. Právě po zápase proběhly takřka hodinové boje policistů a fanoušků. Tyto boje měly za následek desítky zatčení, desítky úrazů a následných ošetření.

V bakalářské práci rozeberu problematiku bezpečnosti na stadionech a konkrétně téma zní Bezpečnost na stadionech při sportovních utkáních. Po zvážení a konzultaci s vedoucím práce, bude téma práce specializované na jeden daný stadion, a to právě na stadion v Opavě.

Bakalářská práce obsahuje praktickou a teoretickou část. V teoretické části je popsán integrovaný záchranný systém, ochranu obyvatelstva a zákony, které je umožňují. Dále je v práci řešena ochrana člověka za mimořádných událostí, která nedílně souvisí s tématem, agresi, která rovněž úzce souvisí s tématem bakalářské práce. Na závěr teoretické části jsou představeny legislativní dokumenty spojené s fotbalem a fotbalovými stadiony.

V praktické části jsou uvedeny bezpečnostní opatření na fotbalovém stadionu v Opavě. Praktická část je řešena z interních dokumentů, poskytnutých právě klubem FC Slezský

Opava, konkrétně ředitelem klubu Jaroslavem Rovňanem. Popsána je samotná úloha FC Slezský Opava, úloha složek integrovaného záchranného systému a pořadatelské služby. Dále je v praktické části popsán návštěvní řád Městského stadionu v Riegrových sadech, evakuační plán a organizace požární ochrany při fotbalovém utkání. Na závěr praktické části je uveden rozdíl mezi nerizikovým a rizikovým utkáním, a jak se liší přípravy a počty účastníků bezpečnostních složek.

## 2. Teoretické východiska

### 2.1 Integrovaný záchranný systém

Integrovaný záchranný systém (dále jen IZS) je vymezen zákonem č. 239/2000 Sb., o integrovaném záchranném systému a o změně některých zákonů. Tento zákon vymezuje IZS a stanoví složky integrovaného záchranného systému a jejich působnost.

*„Integrovaný záchranný systém se použije v přípravě na vznik mimořádné události a při potřebě provádět současně záchranné a likvidační práce dvěma anebo více složkami IZS.“* (Vilášek, Fiala, Vondrášek, 2014 str. 12)

V zákoně o integrovaném záchranném systému jsou uvedeny pojmy, které autoři (Vilášek, Fiala, Vondrášek, 2014 str. 12) ve své monografii definovali takto:

- **Mimořádná událost** je škodlivé působení sil a jevů vyvolány činností člověka, přírodními vlivy a také haváriemi, které ohrožují život, zdraví, majetek a životní prostředí a které vyžadují provedení záchranných a likvidačních prací.
- **Záchranné práce** jsou činnosti vedoucích k odvrácení nebo omezení bezprostředního působení rizik vzniklých mimořádnou události, zejména ve vztahu k ohrožení života, zdraví, majetku nebo životního prostředí, a vedoucí k přerušení jejich příčin.
- **Likvidační práce** jsou činnosti k odstranění následků způsobených mimořádnou události.
- **Ochrana obyvatelstva** je plnění úkolů civilní ochrany, zejména varováním, evakuace, ukrytí a nouzové přežití obyvatelstva a další opatření k zabezpečení ochrany života, zdraví a majetku.
- **Zařízení civilní ochrany** bez právní subjektivity je součástí právnické osoby nebo obce, určené k ochraně obyvatelstva; tvoří jí zaměstnanci nebo jiní osoby na základě dohody a věcné prostředky.
- **Věcnou pomocí** je poskytnutí věcných prostředků při provádění záchranných a likvidačních prací a při cvičení na výzvu velitele zásahu, hejtmana kraje nebo starost obce; věcnou pomocí se rozumí i pomoc poskytnutá dobrovolně bez výzvy.

- **Osobní pomocí** je činnost nebo služba při provádění záchranných a likvidačních prací a při cvičení na výzvu velitele zásahu, hejtmana kraje nebo starosty; osobní pomocí se rozumí i pomoc poskytnutá dobrovolně bez výzvy.

#### 2.1.1 Struktura integrovaného záchranného systému

*„Integrovaný záchranný systém v současné době je právně vymezený, otevřený systém koordinace a spolupráce. IZS je součástí systému vnitřní bezpečnosti státu a podílí se na naplnění ústavního práva občanů na poskytnutí pomoci v případě ohrožení zdraví nebo života ze strany státu.“*

(Vilášek, Fiala, Vondrášek, 2014 str. 12)

#### Základní složky integrovaného záchranného systému

- Hasičský záchranný sbor České republiky,
- jednotky požární ochrany zařazené do plošného pokrytí kraje jednotkami požární ochrany,
- poskytovatelé zdravotnické záchranné služby,
- Policie České republiky.

Základní složky integrovaného záchranného systému zajišťují nepřetržitou pohotovost pro příjem ohlášení vzniku mimořádné události, zajišťují její vyhodnocení a neodkladný zásah v daném místě mimořádné události, za tímto účelem rozmísťují své síly a prostředky po celém území České republiky. (zákon č. 239/2000 Sb.)

#### Ostatní složky integrovaného záchranného systému

- Vyčleněné síly a prostředky ozbrojených sil,
- ostatní ozbrojené bezpečnostní sbory,
- ostatní záchranné sbory,
- orgány ochrany veřejného zdraví,
- havarijní, pohotovostní, odborné a jiné služby,
- zařízení civilní ochrany,
- neziskové organizace a sdružení občanů, která lze využít k záchranným a likvidačním pracím.

V době krizových stavů se stávají ostatními složkami IZS také poskytovatelé akutní lůžkové péče, kteří mají zřízen urgentní příjem.

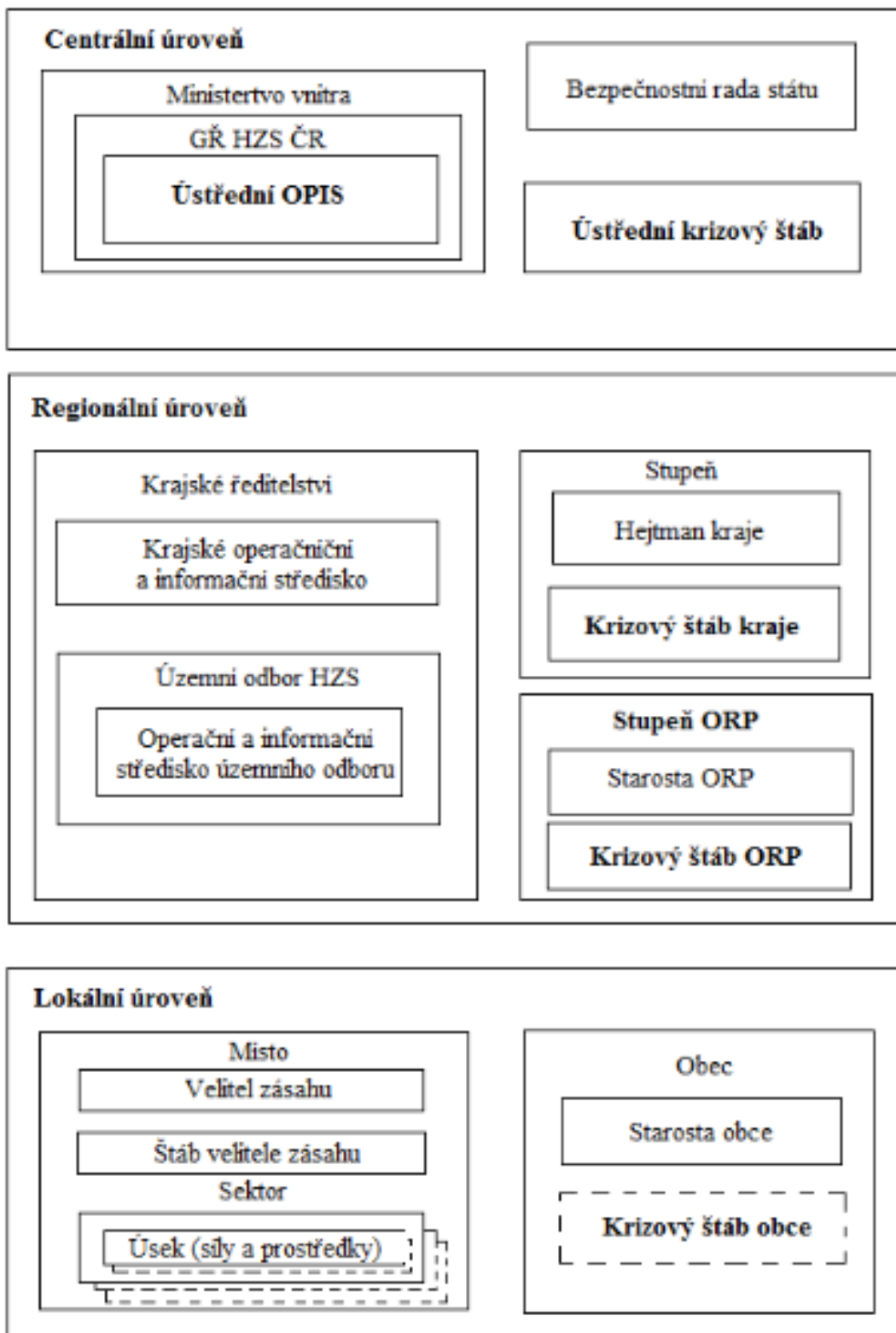
Ostatní složky integrovaného záchranného systému poskytují při záchranných a likvidačních pracích plánovanou pomoc na vyžádání. Ostatní složky IZS jsou vždy zařazeny v příslušném poplachovém plánu integrovaného záchranného systému. Teprve uzavřením dohody učiní z poskytovatele pomoci nebo služby ostatní složku integrovaného záchranného systému. (zákon č. 239/2000 Sb.)

### 2.1.2 Úrovně řízení

V případě zásahu IZS se na mimořádné události podílí dvě a více složky. V takovém případě musí dojít ke spolupráci těchto složek. Způsob řízení záchranných a likvidačních prací závisí zejména na druhu a rozsahu mimořádné události, a také na počtu složek kterých je potřeba nejvíce. Opět použijí rozdělení z monografie (Vilášek, Fiala, Vondrášek, 2014), kde autoři rozdělily druhy řízení následovně:

- **taktická** je úroveň řízení velitelem zásahu, který odpovídá za veškerou činnost související se záchrannými a likvidačními pracemi. Pokud zvláštní předpisy nestanovují jinak, je velitelem zásahu velitel jednotky požární ochrany, který řídí záchranné a likvidační práce a koordinuje činnost jednotlivých složek IZS,
- **operační** řízení probíhá v operačních střediscích základních složek IZS, přičemž operační a informační střediska HZS ČR jsou zároveň operačními a informačními středisky IZS. Operační a informační střediska jsou zřízena v krajích a na ministerstvu vnitra a obsluhují linky 150, 155 a 158. Operační a informační středisko IZS kraje má koordinační roli vůči operačním střediskům, rovněž zajišťuje linku tísňového volání 112, která je určena v dnešní době spíše pro cizince,
- **strategické** je úroveň řízení které tvoří přímé angažování starosty obecního úřadu s rozšířenou působností, hejtmána kraje nebo ministra vnitra do koordinační činnosti při provádění záchranných a likvidačních prací v případě že jsou o to požádání velitelem zásahu. K této činnosti využívají jako pracovní orgán předem ustavený krizový štáb a využívají zpracované krizové plány.

Obrázek 1 - Struktura IZS a vazba na prvky krizového řízení



Zdroj: GŘ HZS ČR

### 2.1.3 Operační střediska

Stálými orgány pro koordinaci složek integrovaného záchranného systému jsou operační a informační střediska integrovaného záchranného systému, kterými jsou operační střediska hasičského záchranného sboru kraje a operační a informační středisko generálního ředitelství hasičského záchranného sboru. (zákon č. 239/2000 Sb.)

*„Operační střediska základních složek IZS jsou mimo jiné kontaktními místy pro příjem žádosti o poskytnutí pomoci v nouzi. Státem zajišťovaná pomoc v nouzi je dosažitelná na jednotlivých telefonních číslech 150 (Hasičský záchranný sbor ČR), 155 (zdravotnická záchranná služba), 158 (Policie ČR) a 112 (mezinárodní linka tísňového volání).“ (Vilásek, Fiala, Vondrášek, 2014 str. 17)*

#### Operační středisko HZS ČR

*V podmínkách HZS ČR jsou následující operační a informační střediska (OPIS):*

- *OPIS na úrovni MV – GŘ HZS ČR – centrální úroveň*
- *OPIS HZS krajů, případně*
- *OPIS územních odborů.*

#### Operační středisko ZZS

*V podmínkách zdravotnické záchranné služby (dále ZZS) je pojem zdravotnické operační středisko této služby vymezen zákonem č. 374/2011 Sb., o zdravotnické záchranné službě, a toto středisko je chápáno jako centrální pracoviště operačního řízení, které pracuje v nepřetržitém režimu.*

#### Operační středisko Policie ČR

*Postavení operačních středisek Policie ČR je dáno pouze ze vnitrorezortními předpisy, podle nichž je operační středisko Policie ČR pracoviště pro organizování, řízení a koordinaci výkonu služby na daném stupni řízení. (Vilásek, a další, 2014 str. 18)*

#### 2.1.4 Dohody o poskytnutí pomoci

„Dohody o poskytnutí pomoci v rámci integrovaného záchranného systému mohou být uzavírány:

- předem, podle § 21 zákona o integrovaném záchranném systému,
- při záchranných a likvidačních pracích, podle § 21 a § 15 vyhlášky č. 328/2001 o některých podrobnostech zabezpečení integrovaném záchranném systému.

Pro zabezpečení jednotného postupu při uzavírání dohod o poskytnutí pomoci v rámci IZS byl v roce 2003 pro potřeby HZS ČR vydán pokyn generálního ředitele HZS ČR, který stanoví, že organizační složky HZS ČR uzavírají tyto dohody o:

- **plánované pomoci na vyžádání,**
- **poskytnutí osobní nebo věcné pomoci,**
- **součinnosti složek IZS,**
- **spolupráci.**“

(Fiala, Vilášek, 2010 str. 114)

Tyto dohody autoři (Fiala, a další, 2010 str. 114), ve své monografii popsali následovně: **Dohody o plánované pomoci na vyžádání** uzavírají MV-GŘ HSZ ČR nebo HZS krajů se subjekty, reprezentujícími ostatní složky IZS. Plánovanou pomocí na vyžádání se rozumí předem písemně dohodnutý způsob poskytování pomoci při provádění záchranných a likvidačních prací.

**Dohody o poskytnutí osobní nebo věcné pomoci** uzavírají HZS krajů s právníckými osobami, fyzickými osobami nebo s organizačními složkami státu, které nejsou ostatními složky IZS. Dohodami o poskytnutí osobní nebo věcné pomoci je předem sjednán způsob a rozsah osobní nebo věcné pomoci při prováděních záchranných a likvidačních prací a při realizaci opatření ochrany obyvatelstva.

**Dohody o součinnosti složek IZS** uzavírají MV-GŘ HZS-ČR nebo HZS krajů a obsahují závazky smluvních stran např. v oblasti dokumentačních připravenosti, zpracovávání typových činností složek IZS při společném zásahu.

**Dohody o spolupráci** uzavírají MV-GŘ HZS ČR nebo HZS krajů. Jejich obsahem jsou závazky smluvních stran např. v oblasti havarijního plánování, vzdělávací činnosti atd.,

které přímo nesouvisí s prováděním záchranných a likvidačních prací a s realizací opatření ochrany obyvatelstva.

#### 2.1.5 Prováděcí předpisy k zákonu o integrovaném záchranném systému

##### Nařízení vlády č. 463/2000 Sb.

Nařízení vlády o stanovení pravidel zapojování do mezinárodních záchranných operací, poskytování a přijímání humanitární pomoci a náhrad výdajů vynakládaných právníckými osobami a podnikajícími fyzickými osobami na ochranu obyvatelstva.

Vláda nařizuje podle § 35 odst. 1 zákona č. 239/2000 Sb., o integrovaném záchranném systému a o změně některých zákonů, k provedení § 7 odst. 7 písm. a) a b) a § 23 odst. 4 tohoto zákona:

- Pravidla zapojování mezinárodních záchranných operací,
  - formy zapojování do mezinárodních záchranných operací,
  - příprava na zapojování do mezinárodních záchranných operací,
  - vysílání záchranné jednotky,
  - finanční a hmotné zabezpečení,
- pravidla poskytování a přijímání humanitární pomoci,
  - poskytování a přijímání humanitární pomoci,
  - organizování humanitární pomoci,
- náhrady výdajů vynaložených právníckými osobami a podnikajícími fyzickými osobami na ochranu obyvatelstva,
  - náhrady výdajů,
  - náhrady výdajů k zabezpečení činnosti zařízení civilní ochrany,
  - poskytování náhrad výdajů.

##### Vyhláška Ministerstva vnitra č. 328/2001 Sb.

Vyhláška Ministerstva vnitra č. 328/2001 Sb., o některých podrobnostech zabezpečení integrovaného záchranného systému, stanoví (Vilášek, Fus, 2012 str. 159):

- zásady koordinace složek IZS včetně koordinace složek IZS hejtmanem a starostou obce s rozšířenou působností,
- zásady spolupráce operačních středisek základních složek IZS,
- podrobnosti o úkolech operačních a informačních středisek,
- obsah dokumentace IZS, způsob zpracování dokumentace a podrobnosti o stupních poplachů poplachového plánu (územně příslušný poplachový plán, stupně poplachů první, druhý, třetí, zvláštní),
- zásady a způsob zpracování, schvalování a používání havarijního plánu kraje a vnějšího havarijního plánu,
- zásady způsobu krizové komunikace a spojení v IZS.

Vyhláška Ministerstva vnitra č. 380/2002 Sb.

Vyhláška Ministerstva vnitra č. 380/2002 Sb., k přípravě a provádění úkolů ochrany obyvatelstva, stanoví (Vilášek, Fus, 2012 str. 159):

- postup při zřizování zařízení civilní ochrany a při odborné přípravě jejich personálu,
- způsob informování právnických a fyzických osob o charakteru možného ohrožení, připravovaných opatřeních a způsobu jejich provedení,
- technické, provozní a organizační zabezpečení jednotného systému varování a vyrozumění a způsob poskytování tísňových informací,
- způsob provádění evakuace a jejího všestranného zabezpečení,
- zásady postupu při poskytování úkrytů a způsob a rozsah kolektivní a individuální ochrany obyvatelstva,
- požadavky ochrany obyvatelstva v územním plánování a stavebně-technické požadavky na stavby civilní ochrany nebo stavby dotčené požadavky civilní ochrany,
- věcné prostředky pro jednotlivá zařízení civilní ochrany,
- tvar a význam varovného signálu,
- zvláštnosti provádění evakuace v rámci povodňové ochrany,
- zvláštnosti provádění evakuačních opatření v okolí jaderných zařízení.

## 2.2 Ochrana obyvatelstva

Ochrana obyvatelstva je plnění úkolů civilní ochrany, zejména varování, evakuace, ukrytí a nouzové přežití obyvatelstva a další opatření k zabezpečení jeho života, zdraví a majetku. (zákon č. 239/2000 Sb.)

### Definice bezpečnosti:

*„Stav, kdy je systém schopen odolávat známým a předvídatelným vnějším a vnitřním hrozbám, které mohou negativně působit proti jednotlivým prvkům (případně celému systému) tak, aby byla zachována struktura systému, jeho stabilita, spolehlivost a chování v souladu s cílovostí. Je to tedy míra stability systému a jeho primární a sekundární adaptace.“ (URL<sub>1</sub>)*

*„Ochrana obyvatelstva tedy zabezpečuje ochranu života, zdraví, majetku a úměrně životního prostředí proti mimořádným událostem nevojenského i vojenského charakteru. V nevojenské oblasti je používán pojem civilní nouzové plánování, které zahrnuje ochranu obyvatelstva i správní a hospodářské funkce státu.“ (Fiala, Vilášek, 2010 str. 18)*

*„Bezpečnost zahrnuje širší oblast, součástí je i ochrana obyvatelstva. V naší republice je platný ústavní zákon č. 110/1998 Sb., o bezpečnosti ČR.*

*Pojem **ochrana obyvatelstva** se používá pro systém určený k ochraně chráněných aktivit, zejména obyvatelstva za mimořádných událostí. Ochrana obyvatelstva má charakter sdruženého systému, který obsahuje vazby, vztahy a konkrétní opatření. Pro stejný obsah se v některých zemích používají pojmy civilní obrana či civilní ochrana. Ochrana obyvatelstva je chápána jako subsystém civilního nouzového plánování (přípravenosti), který navíc zahrnuje požadavky na civilní zdroje potřebné pro zajištění bezpečnosti.*

***Civilní ochrana** je souhrn činností a postupů včetně příslušných orgánů a dalších zainteresovaných orgánů, organizací, složek a obyvatelstva, prováděných s cílem minimalizace negativních dopadů možných mimořádných událostí a krizových situací na zdraví a životy lidí a jejich životní podmínky.“ (Fiala, Vilášek, 2010 str. 65)*

### 2.2.1 Koncepce ochrany obyvatelstva v České republice

Celkem už byly vydány tři koncepce, které uvádí:

#### Koncepce ochrany obyvatelstva do roku 2006 s výhledem do roku 2015

*„Ochrana obyvatelstva je v koncepci charakterizována, jako soubor činností a postupů, včetně příslušných orgánů, dalších subjektů i jednotlivých občanů, směřujících k minimalizaci dopadů mimořádných událostí na životy a zdraví obyvatelstva, majetek a životní prostředí. Zdůrazňuje zákonem stanovenou odpovědnost a úkoly ministerstev a jiných ústředních správních úřadů, orgánů územních samosprávných celků včetně obcí, právnických osob a podnikajících osob. Tyto činnosti a postupy jsou pojímány komplexně jako součást havarijního, krizového a obranného plánování.“* (Fiala, Vilášek, 2010 str. 101)

Usnesením vlády České republiky ze dne 22. dubna 2002 č. 417 byla schválena Koncepce ochrany obyvatelstva do roku 2006 s výhledem do roku 2015. Realizace základních opatření této koncepce byla rozvržena do roku 2006 a dořešení dalších opatření do roku 2015 bylo obsahem přílohy k usnesení vlády. Další nedílnou součástí koncepce byla mezinárodní spolupráce.

Samotná koncepce obsahovala:

- úkoly občanů, podnikové sféry a veřejné správy,
- zdokonalování připravenosti složek integrovaného záchranného systému,
- zvýšení úrovně připravenosti pracovníků veřejné správy, právnických a fyzických osob včetně školní mládeže,
- základní organizační a technická opatření ochrany obyvatelstva,
- řešení materiálu civilní ochrany,
- zásady financování ochrany obyvatelstva.

Navrhovaná koncepce ochrany obyvatelstva akcentuje úlohu Ministerstva vnitra jako ústředního správního úřadu ve věcech ochrany obyvatelstva a Hasičského záchranného sboru České republiky jako garanta za plnění základních opatření v oblasti ochrany obyvatelstva. Zvýrazňuje potřebu veřejné informovanosti a vzdělávání v oblasti ochrany

obyvatelstva, posílení složek integrovaného záchranného systému k zabezpečení ochrany obyvatelstva při nevojenských ohroženích. Hlavní důraz klade na uvědomění si odpovědnosti ministerstev, správních úřadů, obcí, právnických a fyzických osob za ochranu obyvatelstva. Základním předpokladem pro efektivní realizaci opatření ochrany obyvatelstva je jejich zapracování, popřípadě upřesnění v havarijních plánech, krizových plánech, poplachových plánech integrovaného záchranného systému a plánech obrany.

#### Koncepce ochrany obyvatelstva do roku 2013 s výhledem do roku 2020

V průběhu roku 2007 zpracovalo MV-GŘ HZS ČR ve spolupráci s dotčenými ústředními orgány státní správy vyhodnocení Koncepce 2006/2015 a návrh Koncepce ochrany obyvatelstva do roku 2013 s výhledem do roku 2020.

Výsledkem činnosti výše uvedených skupin byl materiál s názvem Vyhodnocení stavu realizace Koncepce ochrany obyvatelstva do roku 2006 s výhledem do roku 2015 a návrh Koncepce ochrany obyvatelstva do roku 2013 s výhledem do roku 2020.

Hlavní část materiálu je členěna na 4 části, kterými jsou:

- vyhodnocení Harmonogramu realizace základních opatření ochrany obyvatelstva do roku 2006 s výhledem do roku 2015,
- vyhodnocení stavu realizace Koncepce ochrany obyvatelstva do roku 2006 s výhledem do roku 2015,
- koncepce ochrany obyvatelstva do roku 2013 s výhledem do roku 2020,
- harmonogram realizace opatření ochrany obyvatelstva do roku 2013 s výhledem do roku 2020.

(URL<sub>5</sub>)

#### Koncepce ochrany obyvatelstva do roku 2020 s výhledem do roku 2030

*„V září 2013 byl v oblasti ochrany obyvatelstva dokončen návrh strategického dokumentu, který ve svém obsahu poukazuje na širší dané problematiku, stanovuje strategické cíle a priority ochrany obyvatelstva do roku 2030. "Koncepci ochrany*

obyvatelstva do roku 2020 s výhledem do roku 2030" (Koncepce) zpracovalo Ministerstvo vnitra - generální ředitelství Hasičského záchranného sboru České republiky v souladu s ustanovením § 7, odst. 2, písm. e) zákona č. 239/2000 Sb., o integrovaném záchranném systému a o změně některých zákonů, ve znění pozdějších předpisů. Vzhledem ke svému charakteru a stanovené době působnosti byla Koncepce zpracována ve spolupráci s vnitroresortní pracovní skupinou Ministerstva vnitra a odbornou pracovní skupinou Výboru pro civilní nouzové plánování (VCNP). Koncepce v širším pohledu stanoví další postup rozvoje významných oblastí ochrany obyvatelstva, jako je výchova a vzdělávání, síly, věcné zdroje, úkoly ochrany obyvatelstva, krizové řízení, věda a výzkum. Taktéž obsahuje základní úkoly pro realizaci stanovených priorit ochrany obyvatelstva na celé období její platnosti, včetně výhledu do roku 2030. Její součástí je i hodnocení stavu plnění úkolů "Aktualizovaného harmonogramu realizace opatření ochrany obyvatelstva do roku 2013 s výhledem do roku 2020". Dokument byl v průběhu zpracování připomínkován zástupci akademické obce, vybranými kraji, členy vnitroresortní pracovní skupiny Ministerstva vnitra a odborné pracovní skupiny VCNP a jejich věcné připomínky byly do něj zapracovány.“ (URL<sub>2</sub>)

Obrázek 2 - Schéma ochrany obyvatelstva



Zdroj: HZS ČR

## 2.2.2 Základní úkoly ochrany obyvatelstva

Mezi nejzákladnější úkoly ochrany obyvatelstva patří:

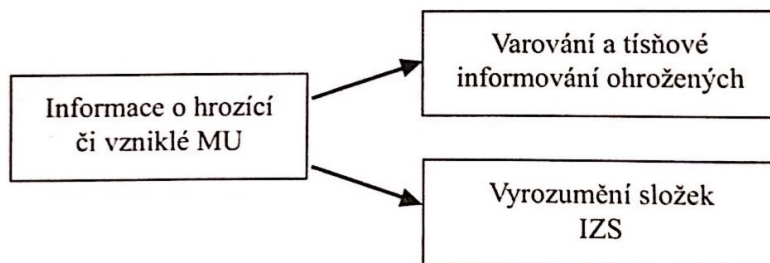
- varování,
- evakuace,
- ukrytí.

### Varování

Každý stát alespoň částečně vyspělí vytváří podmínky které vedou ke snížení následků mimořádných událostí, které by mohly vést k ohrožení životů, zdraví a majetku obyvatelstva. Jedním z hlavních a prvořadých opatření je varovat občany před hrozícím nebezpečím zejména se jedná o povodně, havárie s únikem nebezpečných látek do životního prostředí, rozsáhlé požáry, zemětřesení, masivní sesuvy půdy, sesuvy lavin apod. Aby občané v místech ohrožení mohli včas zareagovat a ochránit tak své životy, zdraví a majetek, musí včas přijmout varovná opatření. Z toho vyplývá, že včasné varování obyvatelstva, je právě jeden ze základních úkolů ochrany obyvatelstva.

Při hrozbě mimořádné události nebo po jejím vzniku je rovněž nutno zabezpečit vyzoomění složek integrovaného záchranného systému a jejich příslušníků (pracovníků, orgánu státní správy a územní samosprávy a dalších orgánů a institucí v potřebném rozsahu. (Fiala, Vilášek, 2010)

Obrázek 3 - Členění informací o hrozící či již vzniklé MU



Zdroj: (Fiala, a další, 2010 str. 72)

### Varovný signál

Od 1. listopadu 2001 byl v České republice zaveden jediný varovný signál “**Všeobecná výstraha**“ pro varování obyvatelstva při hrozbě nebo vzniku mimořádné události. Jedná se o kolísavý tón sirény po dobu 140 vteřin.

Tento signál se vyhláší v případě přípravy na mimořádnou událost nebo již už vzniklou mimořádnou událost, kdy může dojít k ohrožení životů zdraví a majetku obyvatel. Varovný signál a sirény mohou být použity místně nebo na území kraje i na území celého státu podle dané potřeby.

### Zkouška sirén

Zkouška sirén probíhá každou první středu v měsíci ve 12 hodin, a to akustickou zkouškou koncových prvků varování zkušebním nepřerušovaným tónem sirény po dobu 140 vteřin. Obvykle 5 min. před začátkem zkoušky proběhne zvuková stopa, která upozorní že zkouška proběhne. Následně po skončení zkoušky proběhne další zvuková stopa, která upozorní na konec zkoušky.

### Evakuace

*„Evakuace je rozšířené a účinné opatření pro ochranu obyvatelstva. Evakuační opatření se realizují v době, kdy mimořádná událost hrozí nebo je v počáteční fázi.“*  
(Fiala, Vilášek, 2010 str. 81)

Evakuaci rozdělujeme na (Fiala, Vilášek, 2010 str. 81):

- **samovolnou** – kdy obyvatelstvo jedná dle vlastního uvážení, ale je vhodné, aby orgány pověřené evakuací získali nad samovolnou evakuací kontrolu a zamezili nežádoucím jevům,
- **řízenou** – tedy ovlivněná zodpovědnými orgány.

### Ukrytí

Ukrytím rozumíme využití úkrytů civilní ochrany a jiných vhodných prostor, které se stavebními a jinými doplňkovými úpravami přizpůsobují k ochraně obyvatelstva. K tomu účelu se využívají:

- **stále úkryty** – jsou vybudované obranné stavby k ukrytí obyvatelstva zejména za válečného stavu. V současné době je na území České republiky přes 5000 stálých úkrytů. Využití stálých úkrytů k ochraně obyvatelstva při nevojenských ohroženích je z hlediska jejich nerovnoměrného rozmístění a malého počtu úkrytových míst velmi problematické, a proto se doporučuje k ochraně osob využívat přirozené ochranné vlastnosti staveb tzv. improvizované úkryty,
- **improvizované úkryty** – jsou suterénní a jiné vhodné prostory obytných domů, provozních a výrobních objektů, které se za stavu ohrožení státu a za válečného stavu přizpůsobují k ochraně před účinky bojových prostředků.

## 2.3 Ochrana člověka za mimořádných událostí (MU)

### Definice mimořádné události

Je to škodlivé působení sil a jevů vyvolaných činností člověka, přírodními vlivy, a také havárie, které ohrožují život, zdraví, majetek nebo životní prostředí a vyžadují provedení záchranných a likvidačních prací.

Aby naše republika mohla úspěšně vzdorovat nástrahám dnešního života, které se mohou přivalit nečekaně jako bouře, a ohrožovat naše zdraví, majetek a životní prostředí, mělo by být vytvořeno právní prostředí, vytvořený a bezpečně fungující záchranný systém, kvalifikovaní pracovníci na správných pozicích, kteří by měli disponovat nejmodernější technikou a vybavením, aby dokázali co nejlépe zvládat přípravu a samotný zásah při vzniku mimořádné události.

Pilíř systému přípravy ochrany obyvatelstva a řešení mimořádných událostí tvoří integrovaný záchranný systém. Nejedná se pouze o síly a prostředky základních složek integrovaného záchranného systému, ale i o významné kapacity ostatních složek integrovaného systému. Instituce, jak s právní subjektivitou, tak bez ní, zajišťují vnitřní zajištění ochrany v rámci svého působení a případně další vnější aktivity v rámci integrovaného záchranného systému. (Fiala, Vilášek, 2010)

### 2.3.1 Druhy a příklady mimořádných událostí

#### 1) Živelné pohromy

- povodeň,
- zemětřesení,
- velký sesuv půdy,
- sopečný výbuch,
- orkán, tornádo,
- extrémní chlad a teplo,
- pád meteoritu,
- velký lesní požár.

#### 2) Havárie

- havárie v chemickém provozu,
- radiační havárie,
- ropná havárie,
- dopravní nehoda,
- zřícení domu.

#### 3) Ostatní události

- teroristický čin,
- sabotáž,
- žhářství.

### 2.3.2 Instituce a orgány odpovědné za ochranu obyvatelstva

Na vrcholové úrovni se ochranou obyvatelstva zabývá Vláda ČR jejímž pracovním orgánem je Bezpečnostní rada státu. Jedním z pracovních výborů Bezpečnostní rady státu je Výbor pro civilní nouzové plánování.

Na státní úrovni zajišťuje ochranu obyvatelstva státní správa, tedy ministerstva a ostatní ústřední správní úřady podle jejich kompetencí. V některých aktivitách se činnosti institucí logicky překrývá.

Centrální řízení a koordinace ochrany obyvatelstva ve smyslu uvedených oblastí spadá do kompetence Ministerstva vnitra ČR, čímž je zajišťován jednotný přístup. Pracovními orgány vlády jsou Bezpečnostní rada státu a Ústřední krizový štáb.

Na regionální úrovni řízení ochrany obyvatelstva zajišťuje především samospráva ve všech úrovních. Rozhodující roli mají kraje a obce s rozšířenou působností., které povinně vytváří bezpečnostní rady a krizové štáby. (Fiala, Vilášek, 2010)

Zákon č. 238/2000 Sb., o Hasičském záchranném sboru České republiky a o změně některých zákonů, na základě tohoto zákona vznikly hasičské jednotky, do té doby existoval pouze svaz požární ochrany. Tento zákon platil do konce roku 2015, poté byl zrušen a nahrazen novým.

Zákon č. 320/2015 Sb., o Hasičském záchranném sboru České republiky a o změně některých zákonů, s účinností od 1.1.2016.

Řada úkolů v ochraně obyvatelstva je přenesena na krajská ředitelství HZS.

Hasičský záchranný sbor České republiky tvoří:

- **generální ředitelství Hasičského záchranného sboru ČR**, které jsou součástí Ministerstva vnitra a které plní jeho úkoly v oblasti požární ochrany, ochrany obyvatelstva a integrovaného záchranného systému,
- **hasičské záchranné sbory krajů** (HZS krajů), které plní úkoly požární ochrany, ochrany obyvatelstva a integrovaného záchranného systému vůči orgánům krajů.

(Fiala, Vilášek, 2010)

## 2.4 Agrese, definice, její projevy a rozdělení

### 2.4.1 Agrese

Agrese jako pojem vychází z latinského slova „agrediti“ a význam tohoto slova by nejlépe šel vyjádřit jako ublížení, dosažení něčeho pomocí násilí.

Agresi lze nejjednodušeji definovat jako ubližování, způsobování negativních výsledků. Především – agrese, je chování. (Výrost, a další, 2008).

Agrese je něco, s čím jsem se každý ve svém životě nejménou setkali. Myslím si, že nikdo z nás nemůže říct, že by tenhle pocit nikdy nezažil. S agresí jako takovou se setkáváme v každodenním životě, ať doma, cestou do práce při řízení nebo v samotné práci. Také na ni můžeme narazit v jakémkoli kolektivu, ať sportovním nebo například ve škole a mezi přáteli.

Agrese tady je už odjakživa. Naši nejstarší předci museli o potravu bojovat. Časem se začalo bojovat nejen o potravu, ale i o území a v neposlední řadě o přežití. Třeba například takový gladiátor, za dob císařů a carů, bojoval o svůj život bez nějaké výjimky do té chvíle, než padl, a jen těžko by uspěl proti protivníkovi bez určité zlosti, naštvání a agresivity. To jen dokazuje že agrese nás jako lidstvo doprovází celý náš život.

Agrese není přemýšlení o tom, jak někomu udělat špatně, ani naplánování, jak někoho zranit nebo mu ublížit. Agrese je chování, které má za následek ublížení, poškození, nebo k němu vede, směřuje. Může jít jak o zranění, tak i o způsobení fyzické bolesti. Agrese může mít taky jinou formu v podobě poškození majetku jiné osoby, anebo psychologického zranění jiné osoby např. (ponižování, zesměšnění, vydírání, zastrasování atd.). (Výrost, a další, 2008)

#### 2.4.2 Příbuzné pojmy agrese

Agrese jako taková, je často zaměňovaná s jinými slovy, respektive s výrazy jako je například agresivita, asertivita nebo hostilita.

##### Agresivita

Tento pojem se vyjadřuje jako projevení tendence chovat se agresivně. Je to tendence někomu záměrně ubližovat. Agresivita se chápe jako rys osobnosti a nejlépe jí lze

charakterizovat jako relativní pohotovost nebo predispozici konat agresivně v různých typech situací. (Výrost, a další, 2008)

Agresivita je jakýsi způsob reakce na strach, frustraci, beznaděj nebo také na tyranii. Každý tento způsob reakce má samozřejmě jiný, proto se při jakékoli konfrontaci s výše zmíněnými podněty chováme každý jinak.

### Asertivita

Asertivita se prolíná nebo zaměňuje s agresivitou a je vnímaná jako sebeprosazování při dosahování svých cílů, nebo také jako tendence získat sociální dominanci, kontrolu nad chováním zejména slabších jedinců a jejich názory. (Výrost, a další, 2008)

### Hostilita

Podle L. Berkowitz (1993), stejně jako agresivita a asertivita je i pojem hostilita často zmiňovaný a zaměňovaný s agresí. Zatímco agresivita a asertivita je cílená přímo na konkrétní druh ublížení, hostilita je obecně nepřátelský vztah, postoj vůči lidem. Hostilita se projevuje tím, že nemá rád jinou osobu, negativně se o ní vyjadřuje, chová se k nim nevhodně a v neposlední řadě jim přeje neúspěch. Hostilita se často spojuje jako jedna z příčin agrese, avšak nemusí tomu tak vždy nutně být. (Výrost, a další, 2008)

Tyto pojmy jsou často s agresí zmiňovány. Samozřejmě všechny pojmy s agresí velice úzce souvisí a navzájem se všechny prolínají. Existuje mnoho publikací a studií na a v každé je to popsáno a podáno trochu jinak, proto vzájemné prolínání těchto je naprosto běžné.

#### 2.4.3 Druhy agrese

Nejčastěji je agrese rozdělována na instrumentální a emocionální. Instrumentální agrese je prostředek k dosažení vnějšího cíle. Když je osoba při tomto činu zraněna či poraněna, pak jde o čin takzvaně sekundární. Většinou jde o předem připravený plán a různé varianty průběhu aktu. Emocionální agrese je charakteristická tím, že obsahuje většinou hněv, negativní emoce, a agrese není prostředek ale cíl samotný. Berkowitz

(1993) však upozorňuje, že existuje ještě označení těchto dvou typů agresí, a to: agrese vědomě kontrolovaná a agrese impulzivní. Rozdíl v nich je ten, že v prvním případě agresor o počítá s rizikem a důsledky svého chování, zatímco v druhém případě jde pouze o spontánní impulz, či o výbuch jeho emocí. (Čermák, 1999)

Také velmi používaná, i když je už starší, je klasifikace agrese od Moyera (1968), který rozdělil druhy agrese do sedmi skupin:

- Predátorská agrese
  - Agrese mezi samci
  - Agrese vyvolána strachem
  - Dráždivá agrese
  - Mateřská agrese
  - Sexuální agrese
  - Agrese jako obrana teritoria
- (Čermák, 1999)

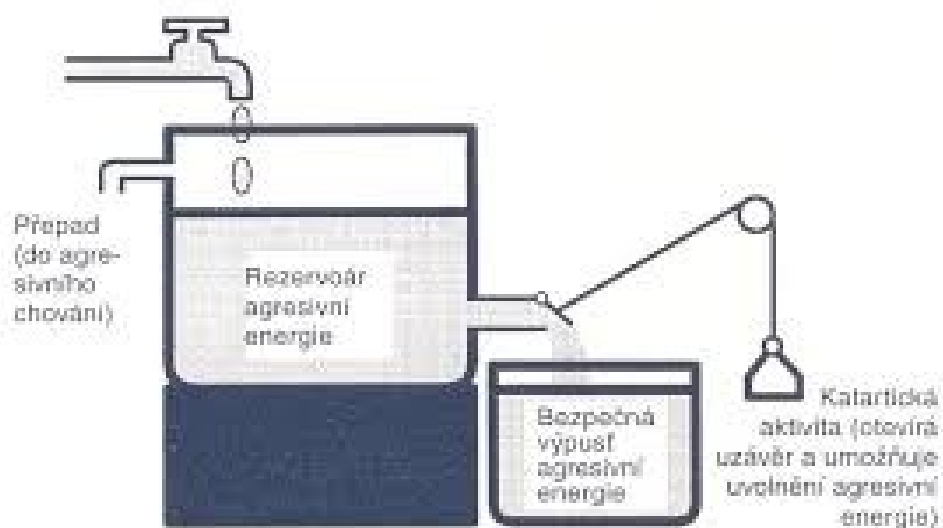
#### 2.4.4 Vrozená agrese

O tom, co máme a co nemáme vrozené je těžké polemizovat, avšak vrozená agrese je naší součástí. Už na malých dětech můžeme pozorovat, když jim například vezmeme oblíbenou hračku ve chvíli, když si s ní hrají, můžeme zpozorovat, že během chvíle začnou brečet nebo hystericky křičet, čímž děti dávají na venek svoji nespokojenost. V horším případě se dítě uchýlí k násilí a dotýcnou osobu, ať svého rodiče nebo osobu která ho hlídá uhodí. Byť tento útok není nijak extrémně agresivní i tak se dá považovat za agresivní čin. Dítě za to nemůže, jelikož nechápe že to nemyslíme spatně i tak ho rodiče (pověřená osoba) následně za to konfrontují a napomenout že to není správné. Dítě nikdo neučil, aby se takhle zachovalo, když mu někdo něco vezme, to je jeho, respektive naše vrozená vlastnost.

Psychoanalytik Sigmund Freud před smrtí svou smrtí tvrdil, že lidé čerpají ze dvou základních zdrojů energií, a to životodárné a o rozkoš usilující *libido a thanatos*. Freud se domníval, že právě tyto energie vyvolávají rozpor a konflikt v lidském chování.

V roce 1950 přišel K Lorenz s názorem, že agrese je důsledkem vrozených genetických faktorů, které vyvolávají nepřátelské reakce adresované druhé osobě. Lorenz se domníval, že se v těle agresivní energie hromadí, dokud nepojmeme příliš velké množství agresivní energie najednou a jednoduše řečeno ji „vypustíme“. Spouštěcí signál může být specifický. Často to ale může být výhružné gesto signalizované na naši osobu, také to může být jen špatný oční kontakt nebo vkročení do naší obranné zóny. Podle něj se agresivní energie v nás neustále hromadí, například jako u sudu s vodou pod okapem, kde pomalu stéká voda, do doby, než je sud plný a voda se začne valit ven. Byl toho názoru že bychom měli agresivní energii bezpečně uvolnit. Doporučoval proto bojové sporty. (Heyesová, Štěpánková, 1998)

Obrázek 4 - Hydraulický model agrese podle Lorenze, 1950



Zdroj: (Heyesová, a další, 1998)

## 2.5 Legislativní prostředí fotbalových stadionů v ČR

V České republice neexistuje žádná legislativa, proti fotbalovému chuligánství a výtržnictví. Kluby si za bezpečnost na stadionech zodpovídají sami. Při zápasech dochází pravidelně ke protiprávnímu jednání ze strany fanouška, a za to zodpovídá

právě daný fotbalový klub. Nejčastěji se na stadionech, potažmo po skončení i mimo něj, dopouštějí nebo mohou být obviněni z výtržnictví, vandalství, krádeže, ublížení na zdraví a v poslední době i mnoho diskutovaného rasového hanobení. Právě poslední zmíněný faktor opravu cloumá nejen fotbalem a jinými sporty, ale i celým zbytkem světa. Lze tedy říci, že je jedná s trochu nadsázky o „novodobý trend“.

#### 2.5.1 Zákon č. 115/2001 Sb., Zákon o podpoře sportu

*„Tento zákon vymezuje postavení sportu ve společnosti jako veřejně prospěšné činnosti poskytované v celospolečenském zájmu a stanoví úkoly ministerstev, jiných správních úřadů a působnost územních samosprávných celků při podpoře sportu.“* (zákon č. 115/2001 Sb.)

Tato legislativa je doposud jedinou právní normou v České republice, která obecně ukládá povinnosti při pořádání sportovních akcí, soutěží stanoví konkrétní postihy a pokuty za následné nedodržení. Hlavní povinností majitele stadionu nebo provozovatele sportovních akcí je přijmout nezbytná opatření k zajištění plynulého průběhu dané sportovní akce. Další povinností je vydat a následně i zveřejnit návštěvní řád, ve kterém musí uvést pravidla chování pro vstup osob na sportovní akci. Nezbytnou povinností je také přerušit nebo ukončit probíhající sportovní akce, zápasu a neodkladné kontaktování Policie ČR pokud, je v ohrožení bezpečnost, zdraví osob nebo majetek. (URL<sub>3</sub>)

#### 2.5.2 Dohoda o spolupráci FAČR a Policie ČR

Dalo by se říct, že tato dohoda o spolupráci je na popud rady Evropské unie, která přijela usnesení o aktualizované příručce s doporučeními pro mezinárodní policejní spolupráci a opatření, která předchází násilí a výtržnostem při mezinárodních utkání. Na tomto základě vznikla dohoda mezi FAČR a Policií ČR.

Předmětem této dohody je vymezení zásad činnosti, forem spolupráce a výměny informací při pořádání fotbalových utkání v rámci Fotbalové asociace ČR, LFA a při mezinárodních utkání. K poslednímu podpisu stávající dohody došlo v únoru roku 2013. (URL<sub>4</sub>)

Tato dohoda obsahuje následující ujednání (URL<sub>4</sub>):

- Činnost fotbalové asociace ČR, LFA a fotbalových klubů,
- zásady spolupráce,
- místní ujednání,
- stanovení rizikového utkání,
- povinnost pořadatele utkání,
- zásady společné mediální politiky,
- fotbalová utkání českého národního mužstva nebo českých fotbalových klubů hrané v zahraničí,
- role Ministerstva vnitra,
- závěrečné ustanovení.

### 3. Cíle a metody praktické části

#### 3.1 Hlavní cíle

Hlavním cílem práce je představit bezpečnostní opatření fotbalového stadionu v Opavě, které je nezbytné ke konání fotbalového utkání. Popsat jednotlivé úkoly klubu při přípravě na fotbalové utkání, úlohu pořadatelské služby, bezpečnostní služby a složek Integrovaného záchranného systému.

#### 3.2 Vedlejší cíle

Představit a popsat všechny potřebné a nezbytné plány a řady, kterými se musí fotbalový klub řídit např. evakuační plán, organizace požární ochrany, půdorys požární ochrany, řád pořadatelské služby a operativní karta. Také bych chtěl poukázat na odlišné zabezpečení a přípravu při rizikovém a nerizikovém utkání. Toto rozdělení má v pravomoci technický delegát, který je přidělený na dané utkání.

#### 3.3 Metoda sběru dat

Všechny podklady potřebné k popsání celkového zabezpečení fotbalového stadionu, aby se mohlo utkání uskutečnit mi poskytl ředitel klubu FC Slezský Opava pan Jaroslav Rovňan. Po předešlé domluvě jsem ho navštívil přímo na Městském stadionu.

Jelikož ve fotbalovém prostředí není přímo dáno, jak by mělo přesné zabezpečení stadionu vypadat, informace mi pan ředitel podal formou rozhovoru, který jsem si nahrával a následně získané informace sepsal v praktické části. K tomu mi pan ředitel navíc poskytl evakuační plán, organizační plán požární ochrany při sportovním utkání a provozní řád Městského stadionu. V neposlední řadě mi taky poskytl grafické znázornění rozmístění podzemních hydrantů, půdorys požární ochrany a operativní kartu.

## 4. Vlastní popis práce

Fotbalový stadion klubu SFC Opavě jsem zvolil z důvodu, že z Opavy pocházím. Stadion v Opavě jsem osobně navštívil, kde mi ředitel klubu pan Jaroslav Rovňan poskytl veškeré informace a materiály potřebné k představení bezpečnostního zabezpečení na tomto stadionu, které následně popíšu.

### Technické parametry Městského stadionu v Opavě

Uveden do provozu: 1973

Adresa: Lípová 105/2, 746 01 Opava

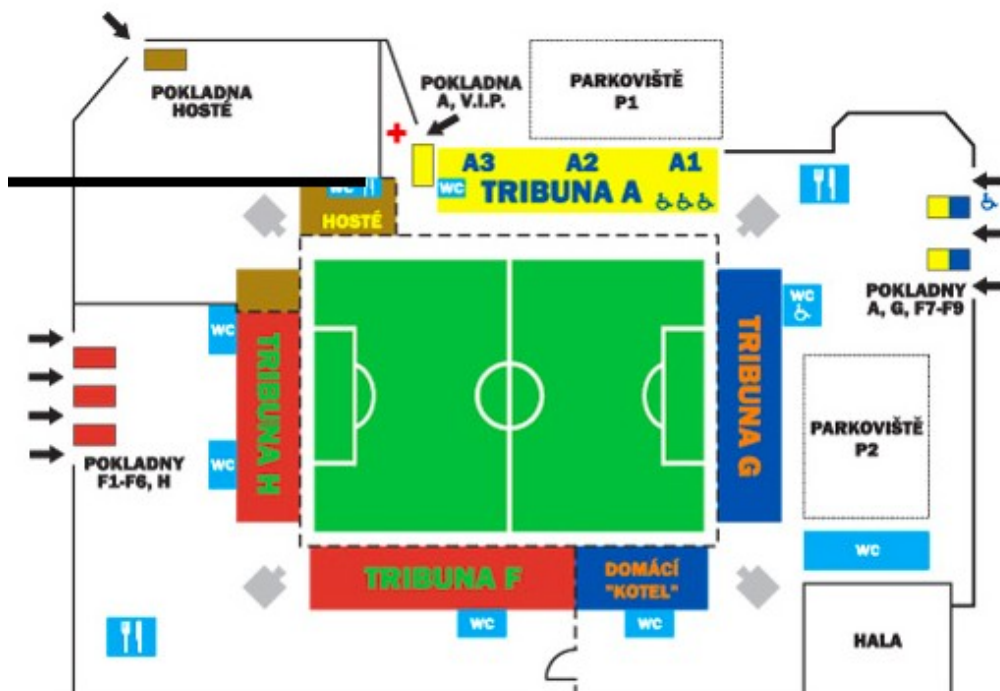
Popis: stadion anglického typu bez běžecké dráhy

Kapacita: 7524 míst k sezení

Hrací plocha: 105 x 68

Tribuny: tři k sezení kryté, jedna k sezení nekrytá

Obrázek 5 - Plán stadionu



Zdroj: Interní zdroje FC Slezský Opava

Existují tři kategorie rizikovosti, podle kterých se zápas rozděluje a podle toho se přizpůsobují dané bezpečnostní opatření. Rozdělení je následovné:

- A – nerizikové utkání,
- B – rizikové utkání,
- C – vysoce rizikové utkání.

Klub SFC Opava je takřka každý zápas v kategorii rizikovosti B. Není to z důvodu fanoušků protivníka, ale z důvodu vlastních fanoušků. Právě fanoušci z Opavy patří k nejrizikovějším v naší republice. Často u nich dochází k výtržnostem, házení předmětů na hrací plochu apod.

Každé utkání se vyhodnocuje a podle toho se odvíjí následná příprava. Všechno se musí neustále modernizovat, a bohužel ne na vše jsou peníze. Jelikož stadion v Opavě není nejnovější, bezpečnostní kritéria už nejsou na nejvyšší úrovni. Proto může dojít k vytržení sedaček a následně jimi ohrozit ostatní účastníky utkání, vstupy na pokladny jsou zastaralé a komplikace s tím jsou veliké, a právě díky pomoci od Policii ČR se dá utkání uskutečnit.

Klub neustále komunikuje s fanoušky, aby co nejvíce předešli možnému střetu, proto je to podle slov ředitele Rovňana důležité se s fanoušky domluvit, vyslechnout je co by případně na zápase chtěli předvést, např. choreo a klubu se to vrátí vlídnějším chováním od fanoušků. K této komunikaci nedochází každý den, ale přibližně jednou za 14 dní.

#### 4.1 Klub Slezský FC Opava

Samotný klub má za úkol v bezpečnostní přípravě komunikaci s Policií ČR. Bez policie se utkání nemůže obejít. Dalším úkolem klubu je komunikace s fanoušky. Ti mají určité požadavky, jako například choreo, výzdobu stadionu apod. Klub domlouvá s fanoušky přesný časový harmonogram, aby mohl stadion projít následnou kontrolou. Taky musí informovat fanoušky, aby přišli včas na stadion, aby byla dostatečná doba na kontrolu u vstupu.

Nedílnou součástí je vyjednávání s ostatními kluby, kolik bude vpuštěno na zápas diváků, jejich doprava, zda pojednou pohromadě, aby se co nejvíce zabránilo možnému problému.

V nedávné době se vybuďoval na stadionu nový velín pro policii, aby měla větší přehled o samotném dění na stadionu a aby se zabránilo případnému nebezpečí. Do tohoto místa se v čas konání centralizují všechny informace např. městský kamerový systém, kamery z vrtulníků (pokud je na daný zápas nasazen), dálniční kamery.

V posledním utkání, které se odehrálo s fanoušky, se klub Opavy a Ostravy nedohodl na počtu vstupenek, a policie nenařídila, aby jeden z klubů musel ustoupit. Proto se situace vyhodnotila, Opava navýšila kvótu, ale Ostrava ji nepřijala a k dohodě mezi kluby nedošlo. O to větší problém vznikl mimo stadion.

Klub SFC Opava musí řešit ochranu fanoušků hostujícího celku, i v případě že dorazí jen jeden, i tak musí být zajištěna jeho ochrana.

Dvě hodiny před začátkem utkání by na stadionu neměl být nikdo mimo řad organizátorů zápasu, hráčů, soupeře, pořadatelská služba a osoby spojené s organizací zápasu.

Na každém utkání musí být přítomna jeden sanitní vůz s dvoučlennou posádkou. Taky zde musí být přítomna hasičská záchranná jednotka 2+1 (dva hasiči, jeden velitel). Tyto počty obou jednotek se zvyšují úměrně s počtem návštěvníků.

## 4.2 Návštěvní řád Městského stadionu v Opavě

### ***§ 1 Úvodní ustanovení***

Tento Návštěvní řád je nařízení nájemce Městského stadionu, kterým je společnost Slezský fotbalový club Opava, a.s., se sídlem Opava, Lipová 105/2, závazné pro všechny návštěvníky Městského stadionu vstupující do areálu Městského stadionu a používajících zařízení Městského stadionu.

### ***§ 2 Městský stadion***

1. Městský stadion slouží přednostně k pořádání fotbalových utkání a o způsobu jeho využití a použití rozhoduje výlučně společnost Slezský fotbalový club Opava, a.s.
2. Veřejnost může do areálu Městského stadionu vstupovat pouze se souhlasem nájemce tohoto fotbalového stadionu a pouze za podmínek stanovených tímto návštěvním řádem.

3. Tento návštěvní řád je závazný i pro všechny osoby, které budou Městský stadion využívat pro vlastní akce na základě zvláštní smlouvy uzavřené pro konkrétní účel se společností SFC Opava, a.s. jakožto i pro hosty těchto osob.

### **§ 3 Pobyt na Městském stadionu**

1. Každý návštěvník fotbalového utkání na Městském stadionu musí respektovat pokyny pořadatelů
2. V areálu Městského stadionu mohou pobývat pouze osoby, které s sebou mají platnou vstupenku, permanentku nebo jiný opravňující průkaz, či osoby, které své oprávnění k pobytu mohou prokázat jiným způsobem. Každá osoba uvnitř Městského stadionu má povinnost na žádost pořadatelské a bezpečnostní služby jakož i policie prokázat své oprávnění k pobytu platnou vstupenkou, permanentkou nebo opravňujícím průkazem. Každý, kdo nebude schopen prokázat své oprávnění k pobytu, bude z Městského stadionu vyveden.
3. Vstupenka, popř. permanentka, opravňuje držitele ke vstupu na stadion určeným vchodem a ke sledování fotbalového utkání pouze z vyhrazeného sektoru, řady a sedadla. Je přísně zakázáno využívat k sezení nebo stání úniková schodiště. Porušení tohoto zákazu může mít za následek vyvedení z fotbalového stadionu bez nároku na vrácení vstupného.
4. Osoby, které jsou poznatelně pod vlivem alkoholu nebo drog, stejně tak jako osoby, které ohrožují bezpečnost osob a majetku nacházejících se na Městském stadionu, ztrácejí oprávnění k pobytu a mohou být pořadatelskou a bezpečnostní službou nebo příslušníky Policie ČR kdykoliv vyvedeni z prostoru areálu.

### **§ 4 Vstupní kontrola**

1. Každý návštěvník je při vstupu do areálu Městského stadionu povinen bez vyžádání ukázat a na požádání vydat ke kontrole pořadatelské a bezpečnostní službě svou vstupenku či permanentku nebo jiný průkaz opravňující ke vstupu.
2. Pořadatelská a bezpečnostní služba jakož i policie jsou oprávněni prohlédnout – a to i při použití technických prostředků – osoby, jestli z důvodu konzumace alkoholu nebo drog, nebo pro vnášení zbraní, nebo nebezpečných věcí či věcí

způsobujících nebezpečí ohně nepředstavují bezpečnostní riziko. Prohlídka se vztahuje i na přinesené předměty. Do prostoru areálu Městského stadionu je zakázáno vnášet předměty, kterými by mohla být ohrožena bezpečnost osob a majetku nacházejících se v areálu Městského stadionu. O zákazu vnášet takové předměty do areálu Městského stadionu je oprávněna rozhodovat pořadatelská nebo bezpečnostní služba.

### **§ 5 Chování na Městském stadionu**

1. Každý návštěvník Městského stadionu je povinen chovat se v prostoru areálu fotbalového stadionu tak, aby svým jednáním neohrožoval bezpečnost jiných osob a jejich majetku stejně tak jako zařízení Městského stadionu a dále svým chováním neomezoval či neobtěžoval jiné osoby nad míru odpovídající z okolností vyplývajících z průběhu akce, která na Městském stadionu právě probíhá.
2. Návštěvníci jsou povinni dodržovat nařízení pořádkové a bezpečnostní služby jakož i policie, hasičů, záchranné služby a hlasatele.
3. Všechny vchody a východy stejně jako únikové cesty je povinnost udržovat volné.

### **§ 6 Zákazy**

1. Návštěvníkům stadionu je zakázáno přinášet následující předměty
  - rasistický, hanlivý, vulgární nebo dobrým mravům odporující propagandistický materiál,
  - zbraně jakéhokoli druhu, jakož i všechny předměty, které jsou použitelné jako sekací, úderové či bodací zbraně,
  - spreje, leptavé, hořlavé a barvicí látky nebo jiné nádoby s látkami ovlivňující zdraví,
  - láhve, poháry /kalichy, džbány, plechovky/konzervy nebo jiné předměty, které sestávají z lámavého, tříštivého nebo výjimečně tvrdého materiálu,
  - neskladné předměty jako žebřík, stolička, židle, krabice, kufr, větší batoh či krosna,

- ohňostroj / rachejtle, světlice, dýmovnice a ostatní pyrotechnické předměty včetně odpovídajících odpalovacích zařízení,
- tyče pro vlajky či transparenty,
- mechanicky poháněné nástroje způsobující hluk,
- alkoholické nápoje a drogy jakéhokoli druhu,
- zvířata,
- fotoaparáty, videokamery a ostatní přístroje zaznamenávající zvuk či obraz (není-li odpovídající souhlas pořadatele).

2. Dále je návštěvníkům zakázáno:

- vyslovovat či rozšiřovat rasistické, hanlivé, vulgární nebo dobrým mravům odporující slogany,
- lézt či přelézat pro obecné užívání nepředpokládané stavby a zařízení, zejména fasády, ploty, zdi, ohrazení hrací plochy, zábrany, osvětlovací zařízení, stojany pro kamery, stromy, sloupy jakéhokoli druhu a střechy.

3. V prostoru hlediště platí podle Zákona 379/2005 Sb., který vstoupil v platnost 1. 1. 2006, ZÁKAZ KOUŘENÍ.

### **§ 7 Prodej a reklama**

1. Podnikatelská činnost, rozdávání nebo prodávání novin, časopisů, tiskovin, reklamních prospektů jakož i skladování předmětů uvnitř Městského stadionu je povoleno jen s výslovným písemným souhlasem Slezského fotbalového klubu Opava, a.s.
2. Na reklamní plochy Slezského fotbalového klubu Opava, a.s. tj. vnitřní oplocení hlavního hřiště mohou být vyvěšovány jen klubové vlajky se sportovní tematikou.

### **§ 8 Práva pořadatele / Dohled**

1. Právo pořadatele má zástupce a zmocněnec Slezského fotbalového klubu Opava, a.s. a při akcích také pořadatelská a bezpečnostní služba jakož i policie.

## **§ 9 Odpovědnost za škody**

1. Vstup a užívání Městského stadionu se uskutečňuje na vlastní nebezpečí. Slezský fotbalový klub Opava, a.s. odpovídá jen za poškození zdraví a věcné poškození způsobené úmyslným nebo hrubě nedbalým chováním jejich zaměstnanců.
2. Úrazy a škody je povinnost neprodleně nahlásit Slezskému fotbalovému klubu Opava, a.s.

## **§ 10 Jednání proti předpisům**

1. Osoby, které poruší ustanovení Návštěvního řádu, mohou být bez náhrady vyvedeny z Městského stadionu a postihnuty zákazem vstupu do areálu Městského stadionu. To samé platí pro osoby, které jsou poznatelně pod vlivem alkoholu nebo drog. Vznikne-li podezření trestného jednání nebo jiného přestupku, může být učiněno trestní oznámení.
2. Přinesené zakázané věci budou zajištěny a – jakmile nebudou potřeba k trestnímu stíhání – po odpadnutí důvodů zajištění budou vráceny. Pořadatel odpovídá jen za takové poškození zajištěných věcí, které bylo způsobené úmyslným nebo hrubě nedbalým chováním jeho zaměstnanců.
3. Opatření podle odstavce 1 a 2 vylučují nároky (např. vrácení vstupného) proti Slezskému fotbalovému klubu Opava, a.s. nebo pořadateli dané akce.
4. Práva pořadatele zůstávají nedotčena.

## **§ 11 Účinnost**

1. Tento Návštěvní řád je účinný od 1. března 2007.

### **4.3 Policie ČR**

Policie je jedna ze základních složek prevence, aby se mohl zápas uskutečnit bez hrozby mimořádné události. Od doby, kdy vznikla dohoda mezi FAČR a Policie ČR, má policie na starost veškerou činnost mimo stadion. Podle slov pana Rovňana, by se bez Policie ČR vůbec utkání nedalo uspořádat. Klub se podřizuje v bezpečnostní přípravě na utkání

policii z důvodu, že právě oni monitorují celou situaci, sledují soupeřovy fanoušky i domácí fanoušky. Policie upozorní klub, které a jaké situace by mohly nastat a jak se na ně připravit. Před každým zápasem policie pořádá schůzky s představiteli klubu a domlouvá se přesný harmonogram dne, příjezdy a doprovod autobusů, příjezdy funkcionářů, zabezpečení jejich dopravy a přesunu. Na základě této domluvy se vyhodnotí postup, policie si stadion projde, poté proběhne jejich cvičení, jelikož se zde sjíždějí policisté z celé republiky a musí stadion poznat, odhalit případné nástrahy apod. Taky probíhá cvičení psůvodů na místě konání. Policie má taky na starost pochod fanoušků na stadion.

**Policie nerozhoduje, jak si zajistí klub chod stadionu při utkání. Policie dává pouze doporučení.**

Při rizikových zápasech si policie celou situaci přebírá ihned na začátku a v tu chvíli o celé situaci rozhoduje. Vyhodnocuje rizika a dává informace. Pokud se mimo stadion děje něco, co přesáhlo únosnou mez nebo když hrozí všeobecné ohrožení osob, v takovém případě udává příkaz, aby se utkání ukončilo. I kdyby divák nic nezpozoroval, ať ten u televize nebo ten na stadionu, policie má naprostý přehled o dané situaci a v čas zakročí. Policie má právo situaci vyhodnotit a určit, že zápas bude probíhat bez diváků.

Policie taktéž nařizuje klubu připravit stadion, aby byl způsobilý, např. uklidit koše, uklidit volně stojící předměty, které jsou normálně běžnou součástí stadionu, veškeré odmontovatelné věci musí být zabezpečeny, aby nedošlo k jejich zneužití.

**Neexistuje žádný manuál, podle kterého se postupuje, vždy je příprava jiná.**

## 4.4 Pořadatelská a bezpečnostní služba

### 4.4.1 Pořadatelská služba

Pořadatelská služba se musí řídit řádem pořadatelské služby. Klub Slezský FC Opava má 35 stálých pracovníků pořadatelské služby, při nerizikovém i rizikovém utkání. Podle slov pana ředitele Rovňana, je pořadatel pouze informační servis pro návštěvníka. Pořadatelů může být stovka, ale z důvodu že pořadatelská služba má jen určité pravomoci, nemůže zadržet člověka, nemůže legitimovat, je to spíš jen nějaká vizuální

bariéra, clona. V případě extrému a nezvládnutí situace, přebírá odpovědnost na stadionu od pořadatelské služby policie.

Pořadatelská služba k zabezpečení jednotlivých utkání je členěná do následujících pozic:

- hlavní pořadatel,
- zástupce hlavního pořadatele,
- bezpečnostní pracovník klubu,
- pořadatel při vstupu na fotbalový stadion,
- pořadatel v sektorech tribun na fotbalovém stadionu,
- pořadatel na hrací ploše,
- pokladník,
- zdravotní služba,
- hlasatel,
- hlavní osvětlovač,
- technik světelné tabule,
- prodejce suvenýrů,
- hosteska,
- prodejce zpravodajů.

Rozdělení do jednotlivých pozic pořadatelské služby provádí hlavní pořadatel a to nejpozději 120 minut před zahájením fotbalového utkání. Stanovení potřebného počtu členů pořadatelské služby na jednotlivá utkání včetně určení hlavního pořadatele určuje generální manažer fotbalového klubu nejpozději 5 dní před termínem konání fotbalového utkání. Kritériem celkového počtu pořadatelské služby je stupeň rizikovosti fotbalového utkání.

#### 4.4.2 Bezpečnostní služba

V minulých letech, když klub byl v druhé lize, nebyly kladeny zvláštní nároky na bezpečnostní službu. Po kvalifikování do první ligy, se musel klub přizpůsobit větším nárokům. Bezpečnostní služba musí mít prověrku, koncesní listinu, a musí disponovat oprávněním pro hlídání a zabezpečení těchto akcí.

V nerizikových zápasech je přítomno na stadionu 20 pracovníků bezpečnostní služby. Při rizikovém utkání je jejich kvóta navýšena.

Hodinu před zápasem se otevírají turnikety. Uvádí se, že by prohlídka měla trvat přibližně 3 minuty.

Minimální počet osob zabezpečujících bezpečnost fotbalového zápasu (pořadatelé, bezpečnostní agentura) je min. 1 osoba/150 návštěvníků, dle stanovení počtu pořadatelů v rámci požární ochrany při utkání v Řádu pořadatelské služby.

## 4.5 Evakuační plán

### **Posouzení evakuace**

Jedná se o areál s vysokou koncentrací osob, která zvyšuje riziko při evakuaci. Evakuace je řízena Hlavním pořadatelem, společně požární hlídkou, pořadatelskou službou a činovníky bezpečnostní agentury, kteří se řídí tímto evakuačním plánem.

Evakuace je řízená z „velína“, který je kanceláří sekretariátu klubu ve 3. NP hlavní tribuny (tribuna A). První pomoc postiženým osobám zajišťuje přítomná RZS ve spolupráci s lékařem klubu přítomným na utkání. Ošetřovna je umístěna u vstupu na hrací plochu ve střední části hlavní tribuny v 1 NP („tunel“).

Fotbalový stadion tvoří:

- a) hrací plocha o rozměrech 77 x 116 m
- b) tribuna A – zastřešená – hlavní pro 1774 sedících diváků
- c) tribuna F – zastřešená – protější pro 2296 sedících diváků
- d) tribuna G – zastřešená – pro 1410 sedících diváků
- e) tribuna H – nezastřešená pro 2020 sedících diváků

Kapacita je uvedena dle kolaudačního rozhodnutí ze dne 6.4.2017. Pro potřeby fotbalového utkání se celková kapacita z důvodu organizace utkání může měnit, nikdy však nemůže být vyšší.

- dalším objektem v areálu je WC, pokladny a bufet, které jsou součástí fotbalového prostoru, využívaného diváky při utkání,
- dalším objektem jsou 4 světelné stožáry v rozích fotbalového areálu,
- objekt haly je zahrnut do prostorového členění stadionu, avšak není využíván při fotbalových utkáních,
- při utkáních je volný a nástupní prostor osazen mobilními stánky s občerstvením a to tak, aby byl zachován průchod pro nástup a výstup diváků.

## **Popis evakuačních cest:**

### **Tribuna A**

jako hlavní je návazná na budovu stadionu, kde je umístěn ve 3. podlaží sekretariát SFC včetně příslušných místností pro pracovníky SFC, kavárna, V.I.P., ve 2. podlaží je posilovna, hotelové pokoje a recepce.

V 1. podlaží jsou prádelny a šatny hráčů, sauna, kotelna a tech. zázemí. Diváci vstupují na tribuny bočními schodišti neb čelními schodišti do prostoru hlediště. Tyto vstupy jsou také evakuačními cestami do prostoru stadionu a do výstupupřes přilehlé parkoviště do Městských sadů.

Mimo těchto hlavních evakuačních cest je možno opustit hlediště tribuny A dvěma výstupy ve II. Podlaží do prostoru hlavní budovy /schodišťový prostor sekretariátu SFC a chodby hotelu/, ve III. Podlaží výstupem do prostoru sekretariátu SFC, kanceláří nebo chodby k VIP místnosti. Nouzového výstupu lze také použít brankami v oplocení na hlavní hrací plochu.

### **Tribuna F**

Je svými 9 vstupy a výstupy dostatečně evakuačně dimenzována. Je bezpečný výstup z hlediště tribuny F na přístupovou cestu mezi objektem a zahradnictvím na hlavní cestu „U Opavice“, kde v případě evakuace bude otevřena brána do přilehlého zahradnictví a odtud na ulici U Opavice, nebo rozptylového prostoru zatribunou H kde budou otevřené dvě velké brány do parku a šest vstupů u pokladen. Ve střední části tribuny je v zábradlí umístěn vstup na hrací plochu.

### **Tribuna G**

Je rovněž svými 5 vstupy a výstupy dostatečně pro evakuaci dimenzována. Diváci z hlediště tribuny G vstupují do prostoru mezi tribunou a malou hrací plochou směrem k řece Opava. Budou otevřeny dvě velké brány, jedna za



## 4.6 Stanovení organizace požární ochrany při sportovních utkáních

Tento dokument zpracovala odborně způsobilá osoba na úseku požární ochrany v souladu s § 11 zákona o požární ochraně.

### 4.6.1 Úkoly na úseku požární ochrany bezpečnostnímu štábu a určených osob s uvedením požadované odborné kvalifikace nebo způsobilosti

#### **Vysvětlení pojmů:**

- Bezpečnostní štáb – je velícím orgánem organizace fotbalových utkání
- Hlavní pořadatel – je osoba zodpovědná za bezproblémový průběh utkání
- Preventivní požární hlídka – zodpovídá za bezproblémový průběh utkání z hlediska požární prevence

#### **Bezpečnostní štáb (dále jen BŠ):**

je velícím orgánem zabezpečujícím bezpečný chod fotbalových zápasů SFC Opava, přímistrovských a pohárových utkáních.

Složení BŠ:

- zástupci – policie ČR, Městská policie Opava, HZSMK
- za SFC – bezpečnostní manažer klubu, hlavní pořadatel klubu, technický ředitel klubu, zástupce Dopravního podniku města Opava a další.

BŠ se schází dvakrát ročně vždy před zahájením podzimní, jarní, části sezóny, kde se podle rozlosování soutěže vyberou utkání s možným, se zvýšeným, rizikem a dále před každým takto vyhodnoceným utkáním, zpravidla 5 dnů před „rizikovým utkáním.“ Přítomnost na BŠ není povinná pro všechny složky IZS.

Na zasedání BŠ před vybranými fotbalovými utkáními (obvykle 5 dnů před zápasem) musí být zástupci jednotlivých složek BŠ projednáno a přijato „Místní ujednání“, obsahující bezpečnostní podmínky, které mají být realizovány pro bezpečný průběh zápasu.

Při samotném zápase, které bylo BŠ vybráno jako rizikové, musí být BŠ složen vždy minimálně ze zástupců těchto složek a osob: POLICIE ČR: VELITEL OPATŘENÍ, velitel Městské policie, bezpečnostní manažer klubu (= velitel bezpečnostní agentury), hlavní pořadatel případně jeho zástupce, zástupci HZS. Členové BŠ jsou podřízeni zástupci Policie ČR = veliteli opatření.

Na zasedání BŠ v týdnu před zápasem (zpravidla 5 dnů) mohou být přizváni i další zástupci, např. Magistrátu města Opavy, Městského dopravního podniku Opava, případné jiné dotčené instituce.

Na zasedání BŠ se mimo základních bezpečnostních opatření domluví i další podmínky pro zabezpečení utkání nad rámec Návštěvního řádu, Řádu pořadatelské služby. (např. úprava rozmístění pořadatelské služby, počet a rozmístění PS, BA, PH, počet přítomných zástupců bezpečnostních složek POLICIE, Městská policie atd.)

Stanoviště BŠ („Velín“) je v hlavní tribuně MěFS 3NP v kanceláři sekretariátu klubu, kde v průběhu zápasu musí být přítomen velitel opatření, případně velitel Městské policie, bezpečnostní manažer klubu zástupce HZS nebo velitel preventivní požární hlídky. Ve „velíně“ je také umístěn monitorovací systém stadionu.

Hlavní pořadatel má stanoviště v prostoru mezi střídačkami, v případě nutnosti je na pozici hlavního pořadatele mezi střídačkami také člen preventivní požární hlídky.

„Místní ujednání“ přijaté BŠ na zasedání obvykle 5 dnů před zápasem musí být v den zápasu předáno technickému delegátovi LFA (LIGOVÁ FOTBALOVÁ ASOCIACE), který společně s hlavním pořadatelem a bezpečnostním manažerem (případně jeho zástupcem) klubu musí provést před zahájením zápasu bezpečnostní prohlídku, stadiónu a kontrolu předaného Místního ujednání (z této předzápasové prohlídky stadionu se samostatný zápis nevyhotovuje, o výsledku prohlídky je pořízen záznam v zápisu delegáta LFA).

Záznam z Místního ujednání se doplňuje po utkání o část s názvem „Vyhodnocení účinnosti Místního ujednání“ (sepisuje se po ukončení utkání za přítomnosti technického delegáta LFA, hlavního pořadatele, velitele opatření (PČR) a bezpečnostního manažera klubu) a spolu se zápisem rozhodčího a zápisem technického delegáta LFA je předán delegátem LFAna FAČR a LFA.

Členové BŠ přítomni při utkání musí být seznámeni se „Stanovenou organizací požární ochrany při sportovních (fotbalových) utkání týmu SFC Opava na MěFS“ a „Evakuačním plánem“.

### **Hlavní pořadatel:**

je koordinátorem pro zajištění plnění podmínek požární bezpečnosti stanovených BŠ a podmínek požární bezpečnosti vyplývajících ze „Stanovené organizace požární ochrany při sportovních (fotbalových) utkání týmu SFC Opava na MěFS“ a „Evakuačního plánu“. Před zahájením utkání provede preventivní protipožární prohlídku stadionu mimo jiné s tímto rozsahem:

- kontrola ve vybavenosti hasicími prostředky
- kontrola provozuschopnosti prostředků požární ochrany (vizuální kontrola nepoškozenosti plomb na hasicích přístrojích a požárních hydrantech, u nezaplombovaných hydrantů provést kontrolu vybavenosti požárními hadicemi)
- ustanovení požárního dozoru z členů hasičské jednotky
- zajištění stanoveného počtu pořadatelů a členů bezpečnostní agentury včetně vybavení určených osob spojovacími prostředky (např. vysílačky)
- zajištění volnosti únikových východů a únikových cest včetně jejich označení

Hlavní pořadatel je zároveň preventistou požární ochrany. O provedení preventivních požárních prohlídek před zápasem bude proveden prokazatelný záznam do požární knihy.

### **Preventivní požární hlídka:**

Zajišťují minimálně jeden velitel a tři členové požární hlídky pro rizikovost utkání A, B popř.více. Dle požadavků BŠ a v případě rizikovosti C jeden velitel a 5 členů požární hlídky.

Povinnosti požární hlídky:

- a) Při předcházení požárů vykonává kontrolu:
  - dodržování předpisů požární ochrany
  - stavu a průchodnosti únikových cest
  - stavu značení výstražných tabulek
  - dodržování stanovených zákazů a příkazů

- rozmístění, přístupnost hasebních prostředků

b) Při vzniku požáru provádí:

- průzkum místa vzniku požáru
- lokalizaci a likvidaci požáru dostupnými hasebními prostředky
- evakuaci osob, pokud jsou vniklým požárem nebo jeho zplodinami ohroženi
- předání zprávy o požáru a jeho rozsahu na Krajské operační středisko, případně i s žádostí o vyslání jednotky požární ochrany

#### Vybavení požární hlídkou:

1 x přenosným pěnovým hasicím přístrojem, kovový kbelík na pyrotechniku, lopata. Musí být seznámeni s „Evakuačním plánem“. Musí být označeni např.: reflexní vesta s nápisem POŽÁRNÍ DOZOR, nebo v hasičském stejnokroji, jejich nástup k výkonu její činnosti je minimálně 30 minut před zahájením zápasu. Členové preventivní požární hlídky jsou před začátkem utkání seznámeni se svým místem a rozmístěním na stadionu. Vybavení hlídky mobilními technickými prostředky požární ochrany: Rizikovost A,B: 1 x CAS, rozmístění dle Operativní karty. Rizikovost C: 2 x CAS, rozmístění dle Operativní karty.

Obrázek 7 - Rozmístění podzemních hydrantů



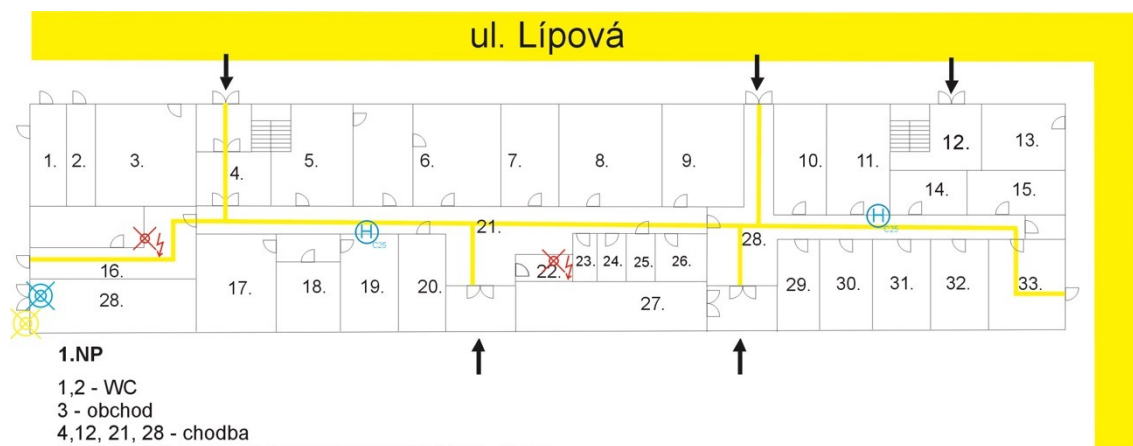
Zdroj: Interní zdroj FC Slezský Opava

Obrázek 8 - Operativní karta

| <b>Objekt:</b>  | Městský fotbalový stadion                         | <b>OPERATIVNÍ<br/>KARTA</b> |                  |        |         |                 |                                    |             |   |                     |             |               |                  |             |               |                              |             |
|---|---|-----------------------------|------------------|--------|---------|-----------------|------------------------------------|-------------|---|---------------------|-------------|---------------|------------------|-------------|---------------|------------------------------|-------------|
| <b>Adresa:</b>  | Lipová 105/2, 746 01 Opava                        |                             |                  |        |         |                 |                                    |             |   |                     |             |               |                  |             |               |                              |             |
| <b>Provozovatel:</b>  | Slezský fotbalový club Opava a.s.   IČ 258 35 912 |                             |                  |        |         |                 |                                    |             |   |                     |             |               |                  |             |               |                              |             |
| <b>PŘÍJEZD K OBJEKTU</b>  |   |                             |                  |        |         |                 |                                    |             |   |                     |             |               |                  |             |               |                              |             |
| <p><b>První příjezdová trasa</b> od sídla HZSMK: ul. <b>Mlýnská</b> - doprava <b>Těšínská</b> – rovně na <b>Komenského</b> - rovně ul. <b>Sněmovní</b> - na ul. <b>Mezi Trhy</b> – přes <b>Horní náměstí</b> - rovně ul. <b>Krnovská</b> - doprava na ul. <b>U Náhonu</b> - doleva na ul. <b>Jaselská</b> - doprava <b>Nám. Sv. Trojice</b> – zde končí příjezdová cesta k příjezdové ploše <b>U Střelnice</b>.</p> <p><b>Druhá příjezdová trasa</b> : <b>Mlýnská</b> - doprava <b>Těšínská</b> – doprava na <b>Zámecký okruh</b> – rovně na <b>Nákladní</b> – rovně <b>Rybářská</b> – u Penny odbočit doprava na <b>Sadová</b> – doprava na <b>Mostní</b> a před mostem přes Opavici - doleva na ul. <b>U Opavice</b> kde končí příjezdová trasa od řeky Opavy.</p>  |   |                             |                  |        |         |                 |                                    |             |   |                     |             |               |                  |             |               |                              |             |
| <b>CHARAKTERISTIKA OBJEKTU</b>  |   |                             |                  |        |         |                 |                                    |             |   |                     |             |               |                  |             |               |                              |             |
| <p>Objekt se nachází na okraji zastavěné části Opavy v městských sadech a zahrnuje fotbalový areál s hřištěm, správní budovou se sportovním zázemím a technickou správou. Stavebně nedělenou součástí budovy se samostatným vchodem je hotel s restaurací a zahradním posezením, který je pronajat dále podnájemní smlouvou. Příjezdová plocha u správní budovy je parkoviště v sadech s příjezdem z ulice U Opavice nebo přes parkovou cestu z náměstí Svaté Trojice. <b>Další příjezdové plochy</b> jsou přes pokladny z ulice <b>U Opavice</b> a na protější straně stadionu z náměstí Svaté Trojice. Z budovy vedou 2 NÚC, 1 s východem na parkoviště a další na plochu fotbalového stadionu. Budova je objektem o 3 podlažích (1-3 NP). Stavební konstrukce objektu jsou hodnoceny jako nehořlavé, stěna průčelí prosklená konstrukce s nehořlavou izolací. Objekt je proveden jako betonový skelet s vyzdívkou z plných cihel. Stropy jsou z PZD. Krov je dřevěný vázaný, střešní krytina je z pískované lepenky. Objekt je členěn do požárních úseků s nechráněnými únikovými cestami. Rozměry objektu jsou 92,5 x 24,5 m. Celková výška budovy je 9,3 m, požární výška objektu je 9,3 m.</p>                              |   |                             |                  |        |         |                 |                                    |             |   |                     |             |               |                  |             |               |                              |             |
| <b>CHARAKTERISTIKA PROVOZOVANÝCH ČINNOSTÍ</b>   |   |                             |                  |        |         |                 |                                    |             |   |                     |             |               |                  |             |               |                              |             |
| <ul style="list-style-type: none"> <li>▪ Administrativní budova s přístupem veřejnosti. Počet zaměstnanců je trvale 12 osob. Provozované činnosti v jednotlivých podlažích objektu viz grafická část. Dispoziční uspořádání objektu:</li> <li>▪ 1.NP: technické zázemí – prádelna, sušárna, plynová kotelná, šatny, malá dílna</li> <li>▪ 2.NP: tisková místnost, hotel (kapacita 50 osob)</li> <li>▪ 3.NP: kanceláře, restaurace (kapacita 60 osob)</li> <li>▪ Plocha stadionu:</li> <li>▪ Travnaté fotbalové hřiště o rozměrech 115 x 77 m</li> <li>▪ Tribuny po celém obvodu hrací plochy s kapacitou: <ul style="list-style-type: none"> <li>A: 1774, F: 2296, G: 1410, H: 2020</li> </ul> </li> </ul> <p style="text-align: right;">Celková kapacita <b>7500</b> diváků</p>  |   |                             |                  |        |         |                 |                                    |             |   |                     |             |               |                  |             |               |                              |             |
| <b>SPECIFICKÉ ZVLÁŠTNOSTI</b>   |   |                             |                  |        |         |                 |                                    |             |   |                     |             |               |                  |             |               |                              |             |
| <ul style="list-style-type: none"> <li>▪ Provozní doba: PO-PÁ 7,00 – 15,30 h.. V době fotbalového utkání: 2h. před utkáním, 1h. po utkání</li> <li>▪ Zásah možný kdykoliv z parkoviště před spr. budovou, v průběhu utkání z ul. U Opavice a nám. Svaté Trojice</li> <li>▪ Plochy: před hlavním vstupem (pokladny) na stadion od nám. Svaté Trojice, parkoviště před spr. budovou ul. Lipová</li> <li>▪ Výstup na střechu z prostor v 3.NP z venkovní části od hotelu po žebříku nebo vnitřkem budovy přes strop (žebřík trvale uložen na dámském WC)</li> <li>▪ V budově jsou nechráněné únikové cesty (I.NP 3+1 hotel, II.NP 1+1 hotel, III.NP 2+1 hotel)</li> <li>▪ Hlavní vypínač elektřiny – I.NP chodba</li> <li>▪ Hlavní uzávěr vody – sklad vstup z venkovní jižní strany budovy u vstupu na tribuna A. V chodníku šachtice v levém rohu stadionu od hlavního vstupu (vně areálu) – oba tyto uzávěry slouží jako hlavní</li> <li>▪ Hlavní uzávěr plynu – z venkovní jižní strany budovy u vstupní brány na tribunu A (vstup vedle veřejného WC)</li> <li>▪ Evakuace – dle Evakuačního plánu.</li> </ul> <p>Počet pořadatelské služby - cca 1 pořadatel/150 diváků, dle Org. pož. ochr. SFC a Řádu pořadatelské služby</p> |   |                             |                  |        |         |                 |                                    |             |   |                     |             |               |                  |             |               |                              |             |
| <b>CHARAKTERISTIKA POŽÁRNÍ BEZPEČNOSTI OBJEKTU</b>  |   |                             |                  |        |         |                 |                                    |             |   |                     |             |               |                  |             |               |                              |             |
| <ul style="list-style-type: none"> <li>▪ Objekt není vybaven EPS, ZOKT ani kouřovými klapkami</li> <li>▪ Vnitřní nástěnné hydranty 2 ks: D 25, hadice 30 m, dostřik 10 m</li> <li>▪ Vnější hydrant: – nám. Sv. Trojice podzemní hydrant prům. 80</li> <li>▪ Řeka Opava ve vzdálenosti do 50 m od stadionu</li> <li>▪ V každém rohu hrací plochy jsou umístěny vývody pro napojení hadic s koncovkou „C“ pro případné hasicí práce (možnost i napojení CAS) – MAX PROVOZNÍ TLAK 4,5 KPa.</li> </ul> <p>Z nádrže o objemu 60 m3, provoz této nádrže je pouze v průběhu fotbalové sezóny. Systém je spouštěn z tunelu ve středu hrací plochy</p>   |   |                             |                  |        |         |                 |                                    |             |   |                     |             |               |                  |             |               |                              |             |
| <b>ZNALOST OBJEKTU, KONTAKTNÍ OSOBY</b>   |   |                             |                  |        |         |                 |                                    |             |   |                     |             |               |                  |             |               |                              |             |
| <table border="1" style="width: 100%; border-collapse: collapse;"> <thead> <tr> <th style="text-align: center;">Jméno a příjmení</th> <th style="text-align: center;">Funkce</th> <th style="text-align: center;">Telefon</th> </tr> </thead> <tbody> <tr> <td>Jaroslav Rovňan</td> <td>Technický ředitel - správce areálu</td> <td style="text-align: center;">731 566 680</td> </tr> <tr> <td>Ing. Marek Hájek, předseda představenstva</td> <td>Statutární zástupce</td> <td style="text-align: center;">777 621 961</td> </tr> <tr> <td>Adam Stodůlka</td> <td>Hlavní pořadatel</td> <td style="text-align: center;">601 332 659</td> </tr> <tr> <td>Dana Lesáková</td> <td>Provozní hotelu a restaurace</td> <td style="text-align: center;">606 674 032</td> </tr> </tbody> </table>  |   |                             | Jméno a příjmení | Funkce | Telefon | Jaroslav Rovňan | Technický ředitel - správce areálu | 731 566 680 | Ing. Marek Hájek, předseda představenstva | Statutární zástupce | 777 621 961 | Adam Stodůlka | Hlavní pořadatel | 601 332 659 | Dana Lesáková | Provozní hotelu a restaurace | 606 674 032 |
| Jméno a příjmení  | Funkce  | Telefon                     |                  |        |         |                 |                                    |             |   |                     |             |               |                  |             |               |                              |             |
| Jaroslav Rovňan   | Technický ředitel - správce areálu                | 731 566 680                 |                  |        |         |                 |                                    |             |   |                     |             |               |                  |             |               |                              |             |
| Ing. Marek Hájek, předseda představenstva   | Statutární zástupce                               | 777 621 961                 |                  |        |         |                 |                                    |             |   |                     |             |               |                  |             |               |                              |             |
| Adam Stodůlka   | Hlavní pořadatel                                  | 601 332 659                 |                  |        |         |                 |                                    |             |   |                     |             |               |                  |             |               |                              |             |
| Dana Lesáková   | Provozní hotelu a restaurace                      | 606 674 032                 |                  |        |         |                 |                                    |             |   |                     |             |               |                  |             |               |                              |             |

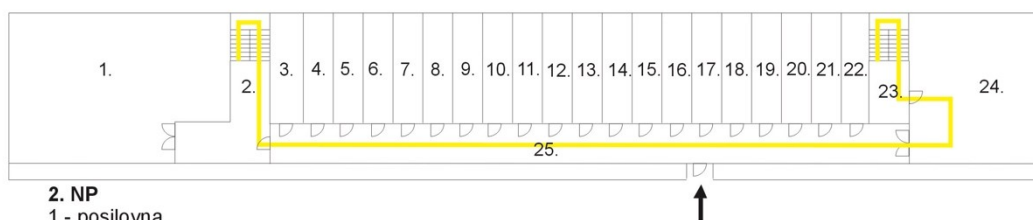
Zdroj: Interní zdroj FC Slezský Opava

Obrázek 9 - Půdorys požární ochrany ul. Lípová



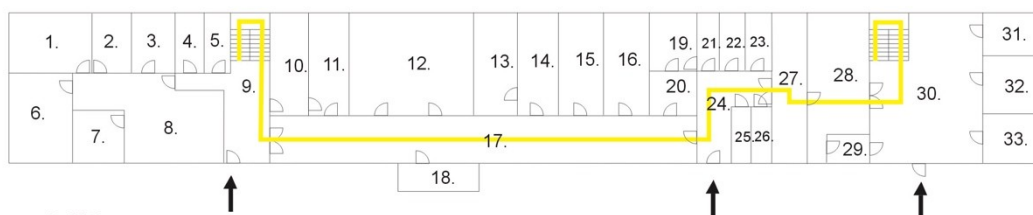
**1.NP**

- 1,2 - WC
- 3 - obchod
- 4,12, 21, 28 - chodba
- 5,6,8,9,10,11,14,15,17,18,19,26,29,30,31,32,33 - šatna
- 7 - regenerační linka
- 13 - bufet
- 16 - prádelna-seušárna
- 20 - kotelna
- 22 - ošetrovna
- 23, 25, 28 - sklad
- 24 - kancelář
- 27 - dílna



**2. NP**

- 1 - posilovna
- 2, 23, 25 - chodba
- 3 - 22 - pokoje
- 24 - recepce



**3. NP**

- 1,2,3,6,8,10,11,12 - kancelář
- 4,5,25,26,31,32 - wc
- 7, 29 - kuchyň
- 9,17,14,24, 30 - chodba
- 13,14,15,16,19,21,22,23 - pokoj
- 20 - sprcha
- 27, 28 - restaurace
- 33 - sklad
- 18 - rozhlasová kabina

Zdroj: Interní zdroj FC Slezský Opava

## 4.7 Rozdíl mezi nerizikovým a rizikovým utkáním

Příprava na utkání se velmi liší, zdali bylo utkání vyhodnoceno jako nerizikové, rizikové nebo vysoce rizikové. Toto rozhodnutí provádí LFA, FAČR a Policie ČR. Nazývá se to Místní ujednání.

Při nerizikovém utkání je na stadionu 35 pořadatelů, 20 pracovníků bezpečnostní služby u vstupu, aby dělali osobní prohlídky. Pořadatel je tzv. Informační servis pro návštěvníka.

V rizikovém utkání 35 pořadatelů stálých a bezpečnostní služba je navýšena na 120 osob, což je obrovské finanční zatížení. Tak je to veliký problém sehnat tolik lidí, a samotná agentura která s klube spolupracuje má veliký problém tuto kvótu naplnit.

Na každém utkání musí být přítomna jedna sanitka, také musí být přítomna hasičská záchranná jednotka 2+1 (dva hasiči + velitel) a dvoučlenná zdravotní záchranná služba. S počtem návštěvností se počet hasičských a záchranných služeb úměrně zvětšuje. V rizikovém utkání je navýšen počet hasičských i záchranných sanitních vozů, jak uvnitř, tak i mimo stadion.

**V rizikových utkání se vydává společné prohlášení obou klubů, díky toho se bezpečnostní rizika sniží.**

### 4.7.1 Příklady rizikových a nerizikových zápasů

Jako příklad uvedu dva zápasy. Oba se odehráli v Opavě a oba vychází ze záznamu Místního ujednání.

Zápas Slezský FC Opava proti 1. FK Příbram 20.7.1019, tento zápas byl hodnocen jako nerizikový i tak byla očekávána vysoká návštěvnost, vyprodání vstupenek – vysoká koncentrace návštěvníků v areálu Městského stadionu a jeho okolí.

Informace o fanoušcích:

- Domáci – 4375 nerizikových, 100 rizikových
- Hosté – 25 nerizikových

Nasazení bezpečnostních složek na utkání:

- Pořadatelská služba – 35
- Bezpečnostní služba – 34

- HZS – 6+1
- ZZS – 10 + 1
- Policie ČR – x

Zápas Slezský FC Opava proti FC Baník Ostrava 2.8.2019, tento zápas byl vyhodnocen jako vysoce rizikový. Očekávána vysoká návštěvnost, vyprodání vstupenek – vysoká koncentrace návštěvníků v areálu Městského stadionu a jeho okolí.

Informace o fanoušcích:

- Domácích – 4626 nerizikových, 250 rizikových
- Hosté – 659 nerizikových, 350 rizikových

Nasazení bezpečnostních složek na utkání:

- Pořadatelská služba – 35
- Bezpečnostní služba – 105
- HZS – 10 + 1
- ZZS – 13 + 1
- Strážníků Městské Policie – 22
- Policie ČR – 550

Právě z těchto příkladů si můžeme všimnout, že počet nasazených bezpečnostních složek vzrostl o stovky, a proto je diametrální rozdíl mezi rizikovým a nerizikovým utkáním.

## 5. Závěr

Cílem bakalářské práce bylo představit problematiku bezpečnosti na stadionu při sportovních utkáních.

V bakalářské práci je poukázáno na konkrétní stadion v Opavě a představení všech potřebných zabezpečení pro konání fotbalového utkání. Práce je rozdělena na praktickou a teoretickou část.

V teoretické části je popsán integrovaný záchranný systém a zákon který ho umožňuje, popsány hlavní a ostatní složky integrovaného záchranného systému. Dále je v práci popsána ochrana obyvatelstva a koncepce ochrany obyvatelstva. Další podkapitola je věnována ochraně člověka za mimořádných událostí, která úzce souvisí s daným tématem bakalářské práce. V teoretické části bakalářské práce je zmíněna také agrese a její projevy a její příbuzné pojmy. Toto téma je v práci zmíněno z důvodu, že se práce zabývá bezpečností a na stadionech, a právě bezpečnost je ohrožena špatným chováním a agresí fotbalových fanoušků. Poslední podkapitola je věnována legislativnímu prostředí spojené s fotbalem a fotbalovými stadiony, především se jedná o zákon o podpoře sportu a dohodě mezi Fotbalová asociací České republiky a Policií ČR.

Praktická část je vedena formou představení bezpečnostních opatření a úkolům potřebné k uspořádání fotbalového utkání. Celá praktická část je představení interních dokumentů a příruček FC Slezský Opava, které ke zpracování práce poskytl ředitel klubu. Jako první jsou představeny technické údaje městského stadionu. V další podkapitole provozní řád Městského stadionu, dále úkoly klubu v přípravě na fotbalové utkání, úkoly Policie ČR a úkoly pořadatelské a bezpečnostní služby. Poté je v práci uveden evakuační plán plus jako grafické znázornění, stanovení organizace požární ochrany při sportovním utkání a schéma půdorysu požární ochrany. Jako další je uvedeno rozmístění podzemních hydrantů na stadionu a operativní karta. Všechny tyto materiály vychází z interních zdrojů klubu FC Slezský Opava.

Jako závěr praktické části je uveden rozdíl mezi rizikovým a nerizikovým utkáním, a jak se posuzuje právě jejich rozdělení.

Uvedený návštěvní řád Městského stadionu v Opavě je v účinnosti od 1. března 20. Tento návštěvní řád je do dnešního data stále platný, tudíž se osvědčil a je dostačující pro provoz na prvoligovém stadionu, což sám potvrdil ředitel klubu.

## 6. Seznam zdrojů

### Literatura

- ČERMÁK, I. *Lidská agrese a její souvislosti*. Žďár nad Sázavou : Fakta, 1999. ISBN 80-902614-1-8.
- FIALA, M., VILÁŠEK, J. *Vybrané kapitoly z ochrany obyvatelstva*. Praha : Karolinum, 2010. ISBN 978-80-246-1856-2.
- HEYESOVÁ, N., ŠTĚPÁNKOVÁ, I. *Základy sociální psychologie*. Praha : Portál, s.r.o, 1998. ISBN 166. 80-7178-415-X.
- VILÁŠEK, J., FUS, J. *Krizové řízení v ČR na počátku 21. století*. Praha : Karolinum, 2012. ISBN 978-80-246-2170-8.
- VILÁŠEK, J., FIALA, M., VONDRÁŠEK, D. *Integrovaný záchranný systém ČR na počátku 21. století*. Praha: Karolinum, 2014. ISBN 987-80-246-2477-8.
- VÝROST, J., SLÁMĚNÍK, I., a (Eds.). *Sociální psychologie*. Praha : Grada Publishing, a.s., 2008. ISBN 978-80-247-9091-6.

### Internetové zdroje

- URL<sub>1</sub>: <https://www.mvcr.cz/clanek/pojmy-bezpecnost.aspx> [20.1.2021]
- URL<sub>2</sub>: <https://www.hzscr.cz/clanek/ochrana-obyvatelstva-v-ceske-republice.aspx> [3.3.2021]
- URL<sub>3</sub>: <https://www.mvcr.cz/clanek/ministerstvo-vnitro-predstavilo-manual-pro-fotbalove-kluby.aspx> [15.4.2021]
- URL<sub>4</sub>: [https://www.lfafotbal.cz/dokumenty?text=&id\\_category=7&id\\_month=0&is\\_secure=0&start=15](https://www.lfafotbal.cz/dokumenty?text=&id_category=7&id_month=0&is_secure=0&start=15) [20.4.2021]
- URL<sub>5</sub>: <https://www.hzscr.cz/clanek/koncepce-ochrany-obyvatelstva-do-roku-2013-s-vyhledem-do-roku-2020-503181.aspx> [19.5.2021]

## Legislativa

- *Zákon č. 239/2000 Sb., Zákon o integrovaném záchranném systému a o změně některých zákonů v platném znění.* [cit.15.4.2021]. Dostupné z: <https://www.zakonyprolidi.cz/cs/2000-239/historie>
- *Zákon č. 115/2001 Sb., Zákon o podpoře sportu v platném znění.* [cit.15.4.2021]. Dostupné z: <https://www.zakonyprolidi.cz/cs/2001-115>
- *Vyhláška č. 328/2001 Sb., Vyhláška Ministerstva vnitra o některých podrobnostech zabezpečení integrovaného záchranného systému v platném znění.* [cit.16.4.2021]. Dostupné z: <https://www.zakonyprolidi.cz/cs/2001-328>
- *Vyhláška č. 380/2002 Sb., Vyhláška Ministerstva vnitra k přípravě a provádění úkolů ochrany obyvatelstva v platném znění.* [cit.16.4.2021]. Dostupné z: <https://www.zakonyprolidi.cz/cs/2002-380/historie>

## Seznam obrázků

|   |    |
|---|----|
| Obrázek 1 - Struktura IZS a vazba na prvky krizového řízení ..... | 8  |
| Obrázek 2 - Schéma ochrany obyvatelstva.....                      | 16 |
| Obrázek 3 - Členění informací o hrozící či již vzniklé MU .....   | 17 |
| Obrázek 4 - Hydraulický model agrese podle Lorenze, 1950 .....    | 25 |
| Obrázek 5 - Plán stadionu .....                                   | 29 |
| Obrázek 6 - Evakuační plán grafické znázornění .....              | 4  |
| Obrázek 7 - Rozmístění podzemních hydrantů.....                   | 9  |
| Obrázek 8 - Operativní karta .....                                | 10 |
| Obrázek 9 - Půdorys požární ochrany ul. Lípová .....              | 11 |