

Univerzita Karlova v Praze
Husitská teologická fakulta

BAKALÁŘSKÁ PRÁCE

Praha 2007

Rút Vávrová

Univerzita Karlova v Praze

Husitská teologická fakulta

Pacovská 350/4, 140 21

Bakalářská práce

Vztahy mezi sourozenci v náhradní rodinné péči

Relationships among Siblings in Subtitutional Family Care

Katedra učitelství

Studijní obor: Sociální pedagogika

Forma studia: prezenční

Autor:

Rút Vávrová

Vedoucí práce:

prof. PhDr. et RNDr. Marie Vágnerová, CSc.

Praha 2007

„Velmi děkuji vedoucí mé bakalářské práce prof. PhDr. et RNDr. Marii Vágnerové, CSc. za odbornou pomoc a vedení práce.

Děkuji také paní Janě Frantíkové ze Střediska náhradní rodinné péče za její rady a připomínky v praktické oblasti práce.

Děkuji všem rodinám, které byly ochotné spolupracovat a účastnit se výzkumu.“

„Prohlašuji, že jsem tuto bakalářskou práci s názvem Vztahy mezi sourozenci v náhradní rodinné péči napsala samostatně a výhradně s použitím citovaných pramenů, literatury a dalších odborných zdrojů.“

V Praze dne 25. července 2007

Ve své práci jsem se zaměřila na vztahy mezi sourozenci v náhradní rodinné péči. Teoretická část popisuje definici rodiny a její význam pro dítě dále pak vývoj, a typy náhradní rodinné péče a její vliv na osobnost přijatého dítěte. Další kapitoly věnují vztahům v rodině, zejména vztahům sourozeneckým. Poslední kapitola je zaměřena na úlohu sociálního pracovníka v procesu náhradní rodinné péče. Praktická část je věnována výzkumu, jehož cílem je analýza současných vztahů mezi sourozenci v rodinách, které mají dítě v náhradní rodinné péči. Porovnávala jsem, jak se liší sourozenecké vztahy v rodinách, ve kterých je dítě osvojené, a v rodinách, ve kterých jsou děti v pěstounské péči. Použitou metodikou byl dotazník.

My bachelor thesis focuses on relationships among siblings in substitutional family care. The theoretical part is divided into four chapters. The first describes the definition of a family and its meaning for children. The next chapter is aimed at the types of substitutional family care. Relationships among siblings are discussed in the third chapter. The last focuses on social worker. The research target was to compare the relationships among siblings in adoptive and in foster families. A questionnaire was used as a means to reach this aim.

Klíčová slova

Rodina

Náhradní rodinná péče

Osvojení

Pěstounská péče

Vztahy v rodině

Sourozenci

Sociální pracovník (pedagog)

Key Words

Family

Substitutional Family Care

Adoption

Foster Care

Relationships among Family Members

Siblings

Social Worker

Obsah

Úvod.....	7
Teoretická část.....	9
1 Rodina.....	10
1.1 Definice rodiny.....	10
1.2 Typy rodiny a její proměny.....	10
1.3 Význam rodiny pro dítě.....	11
2 Náhradní rodinná péče.....	13
2.1 Historie péče o opuštěné děti.....	13
2.2 Formy náhradní péče.....	14
2.2.1 Ústavní péče.....	14
2.2.2 Náhradní rodinná péče.....	14
2.3 Děti umístované do náhradní rodinné péče.....	16
2.4 Motivace pěstounů pro přijetí dítěte do náhradní rodinné péče.....	17
2.5 Proces svěřeni dítěte do náhradní rodinné péče.....	18
2.6 Adaptace dítěte v náhradní rodině.....	19
2.7 Identita přijatého dítěte.....	20
2.8 Rizika a úskalí náhradní rodinné péče.....	21
3 Vztahy v náhradní rodině.....	23
3.1 Interpersonální vztahy v rodině.....	23
3.2 Počet dětí v rodině.....	24
3.2.1 Rodina s jedním dítětem.....	24
3.2.2 Rodina se dvěma dětmi.....	24
3.2.3 Rodina se třemi a více dětmi.....	25
3.3 Rozdíly mezi sourozenci.....	26
3.3.1 Pořadí narození.....	26
3.3.2 Pohlaví sourozenců.....	27
3.3.3 Věkový rozdíl mezi sourozenci.....	27
3.4 Reakce sourozence na příchod dítěte.....	28
3.5 Práce se sourozenci v poradenské praxi.....	29
4 Úloha sociálního pracovníka v procesu náhradní rodinné péče.....	30
Praktická část.....	33
1 Cíl práce.....	34

1.1 Základní hypotézy.....	34
2 Metodika.....	36
2.1 Charakteristika zkoumané skupiny.....	36
2.2 Způsob vyhodnocení dotazníku.....	37
3 Přehled získaných informací a jejich analýza.....	38
3.1 Kompletní analýza položek.....	52
4 Vyjádření dětí ke vztahům s jejich sourozenci.....	56
5 Shrnutí výsledků.....	57
Závěr.....	59
Summary.....	61
Seznam použité literatury:.....	62
Přílohy.....	64

Úvod

Výchova nových členů lidské společnosti probíhá již tradičně v rodině. Pokud ovšem vlastní rodina v této úloze selže, je nutné jí nějak zastoupit. Způsobů, jak tento problém řešit, je několik, odborníci se však shodují, že nejbližší přirozené rodině je náhradní rodinná péče.

V přirozeném i náhradním rodinném prostředí působí celá řada formativních činitelů, které ovlivňují vývoj dítěte. Kromě vlivu rodičů je zde důležitá také přítomnost a působení sourozenců. Přesto však oblast sourozeneckých vztahů v rodinách, které mají dítě v náhradní rodinné péči, není příliš prozkoumána. Právě tato problematika je tématem mé bakalářské práce.

Při výběru tohoto tématu mě značně ovlivnil fakt, že osobně znám několik rodin, které mají dítě osvojené či v pěstounské péči, a že jako dobrovolný pracovník s mládeží v jednom občanském sdružení jsem v úzkém kontaktu s dětmi z těchto rodin, které se účastní našich aktivit. Mám tak možnost sledovat interakci mezi těmito dětmi a jejich „náhradními“ sourozenci. Příliš mě neudivovalo, že děti z osvojitelských rodin mají vztahy mezi sebou velice pevné a významně se neliší od vztahů běžných biologických sourozenců. Předpokládala jsem, že je tomu tak proto, že děti se zpravidla znají již od velmi útlého věku a k budování vztahu měly stejné příležitosti, jaké jsou v přirozené rodině. Často mě však překvapilo, jak rychle se navážou pouta mezi dětmi v pěstounských rodinách. Tyto děti, které se před krátkou dobou ještě vůbec neznaly, se najednou spolu musí dělit o domov, rodiče a jejich lásku, zažívají spolu chvíle, které jsou radostné i nepříjemné. Přesto, že si tyto děti byly ještě donedávna cizinci, a přesto, že spolu nezažívají jen lehké situace, nazývají se téměř vždy bratrem a sestrou a chovají se k sobě jako členové jedné rodiny. Díky sledování jednání různých sourozeneckých skupin jsem se začala sama sebe ptát: Je tedy sourozenecký vztah podmíněn genetickou podobností jedinců, popřípadě dlouho sdíleným časem ve stejném prostředí, nebo se může vytvořit i během velmi krátké doby pouze na základě toho, že se pro něj jedinec rozhodne a přijme druhého do svého srdce jako bratra nebo sestru? Právě tato otázka podnítila můj průzkum mezi sourozenci v náhradní rodinné péči a dala vznik mé bakalářské práci. Přestože její výsledky zdaleka nejsou reprezentativní, věřím, že nás mohou odpovědi alespoň o kousek přiblížit.

Přesto, že náhradní rodina má své určité zvláštnosti, její znaky a společenský vývoj jsou stejné jako u rodiny „tradiční“. Proto se ve své teoretické části zaměřuji na obecnou charakteristiku rodiny, její typy, funkce a vývoj. Dále zmiňuji, jakým vývojem prošla náhradní rodinná péče, jaké jsou formy náhradní rodinné péče v současnosti a jak probíhá proces umístění dítěte do nové rodiny. Popisuji také, jak se dítě v rodině adaptuje a jaká jsou úskalí náhradní rodinné péče. Další samostatnou kapitolou jsou interpersonální vztahy v rodinách, zejména problematika sourozeneckých vztahů. V poslední kapitole teoretické části se věnuji úloze sociálního pracovníka a sociálního pedagoga v procesu náhradní rodinné péče.

V praktické práci zpracovávám dotazník, který vyplňovaly všechny děti v rodinách s přijatým dítětem. Jednotlivé otázky byly zaměřené na různé oblasti rodinných vztahů a především sourozeneckých interakcí. Tak mohly samy děti napsat, jaký je podle jejich mínění jejich vlastní vztah k sourozencům a jak vidí vztah svých bratrů či sester k sobě samým. Úkolem tohoto výzkumu bylo porovnat, jak se liší vztahy mezi dětmi v rodinách, kde je dítě osvojené, a v rodinách, které přijaly děti do pěstounské péče.

Teoretická část

1 Rodina

1.1 Definice rodiny

Chceme-li se zabývat náhradní rodinnou péčí, je potřeba nejdříve vysvětlit co, komu a jak je nahrazováno.

Rodina, respektive rod je jedinou společenskou skupinou, která se nachází v každém známém období vývoje lidské společnosti. Liší se růzností svých forem a vnitřních zákonitostí, přesto zůstává ve svých hlavních rysech stejná.

Rodina může být definována z různých pohledů. Definice sociologická se liší od pohledu právního či pedagogicky-psychologického. V nejširším vymezení může být rodina definována jako „institucionální zajištění lidské reprodukce, legitimní v dané společnosti“¹. Člověk potřebuje institucionálně pokrýt nejen reprodukci fyzickou, ale i reprodukci sociální způsobilosti. Lidská rodina jako sociální instituce musí tedy obsahovat i jistý prvek trvalosti. Vzhledem k tomu, že v průběhu věků se podoba rodiny různě měnila, měnily se i definice rodiny. V současnosti bychom mohli rodinu definovat jako skupinu osob, ve které dospělí členové vychovávají děti, přičemž kombinace dospělých a dětí může být jakákoliv. Členové této skupiny jsou většinou spjati pokrevními svazky, manželstvím nebo osvojením. Pokrevní příbuzenský vztah ovšem není pro definici rodiny nezbytnou podmínkou. Matějček² uvádí, že dítě uznává za své rodiče a svou rodinu ty, kteří se o něho osobně starají, kteří s ním mají vztah. Nemusí to tedy být jeho biologičtí rodiče, ale lidé, kteří se k němu mateřsky a otcovsky chovají.

1.2 Typy rodiny a její proměny

Základním typem rodiny je rodina nukleární, která se skládá z rodičů (může to být i jeden rodič) a dítěte (dětí). Tento typ rodiny je v naší evropské kultuře nejčastější. Pokud se k nukleární rodině připojí ještě další příbuzní, hovoří se o rodině rozšířené.

Další hledisko dělí rodinu na orientační, ve které se jedinec narodil a prošel sociálním procesem, a rodinu prokreační, kterou dítě v dospělosti nově zakládá.

Rodina může být také úplná, kde se vyskytují oba rodiče, a neúplná, ve které jeden rodič chybí.

Rodina a její podoba se v průběhu historie měnila. Není vyloučeno, že v nejstarších dobách měly rodiny matriarchální ráz – vedoucí postavení měla žena, také se více rodin spojovalo v klany, ale

1 MOŽNÝ, Ivo. Sociologie rodiny. 2. upr. vyd., Praha: Sociologické nakladatelství, 2002. str. 99.

2 MATĚJČEK, Zdeněk. O rodině vlastní, nevlastní a náhradní. Praha: Portál, 1994. str. 16.

postupně se ráz rodiny měnil v patriarchální, s čímž bývala spojená i polygamie. Postavení muže sílilo a on začal mít rozhodující roli. V naší evropské kultuře se monogamní svazek – vztah mezi jednou ženou a jedním mužem – začal prosazovat jako jediný možný až po příchodu křesťanství. Typická středověká rodina byla širší a otevřená. Mnoho osob spojených různými příbuzenskými vztahy spolu často žilo v jedné domácnosti. Vzhledem k vysoké nemocnosti a úmrtnosti bylo důležité mít hodně dětí, které mnohdy představovaly i pracovní sílu a zaručovaly rodičům, že se o ně ve stáří někdo postará. Lidé neměli příliš mnoho soukromí. Během novověku docházelo k postupnému uzavírání rodiny a v 18. století již byla úplně uzavřená, její členové byli pouze ti spojení nejužšími svazky a často nuklearizovaná. Vzhledem ke stěhování do měst, se často začaly rozvolňovat dosud intenzivní příbuzenské vztahy. K tlaku hospodářských podmínek se v posledních dvou stoletích přidává i faktor ženské emancipace. Pracující ženy oddalují vstup do manželství a děti se jim rodí ve vyšším věku, ustaluje se model dvoudětné rodiny, která je úplně uzavřená před vnějším světem. Vícečetné rodiny a intenzivní vztahy se širším příbuzenstvem jsou v dnešní době méně časté než v minulosti.

1.3 Význam rodiny pro dítě

Správné fungování rodiny je pro dítě velice významné. Děti jsou do náhradní péče umisťovány právě proto, že rodina základní funkce neplní. Zdravý duševní vývoj dítěte a jeho osobnosti je podmíněn tím, že vyrůstá ve stálém, citově příznivém prostředí, které je pozitivně akceptuje. Takovým prostředím by měla být právě rodina.

Rodina je pro dítě jedinečná tím, že ovlivňuje jeho vývoj již od nejranějšího věku. Dítě zde navazuje své první vztahy a zároveň pozoruje vztahy mezi ostatními členy rodiny. Ve členech rodiny má své první vzory a podle jejich chování se učí základům sociálních rolí, které bude v pozdějším životě přejímat a nebo se s nimi bude setkávat v jiné pozici. Díky vzájemné interakci v rodině, respektive interakci mezi rodinou a okolním světem, se formují jeho postoje a také jeho vlastní identita. Rodinné prostředí má vliv na motivaci dítěte, na průběh a výsledky učení, na volnočasové aktivity, na formování psychických vlastností a kvalitu mezilidských vztahů.

Vzhledem k rozsahu vlivu, který rodinné prostředí na dítě má, je také důležitým faktorem počet dětí v rodině, to, zda je rodina úplná či neúplná, a také kvalita partnerského vztahu rodičů.

Nejdůležitější úlohou rodiny ovšem je, že přirozeným způsobem a velice účelně uspokojuje základní psychické potřeby dítěte. Matějček³ jich popisuje pět:

- 1) Potřeba určitého množství, kvality a proměnlivosti vnějších podnětů, které navozují aktivitu organismu.
- 2) Potřeba určité stálosti, řádu a smyslu v podnětech, což se dá nazvat „smysluplným

3 MATĚJČEK, Zdeněk. Co děti nejvíc potřebují. 3. vyd., Praha: Portál, 2003. Str.37

světem“. Z těchto podnětů se pak stávají zkušenosti a zpracovávané poznatky.

3) Potřeba prvotních emocionálních a sociálních vztahů, které jsou důležité pro pocit bezpečí a jistoty dítěte.

4) Potřeba společenského uplatnění a společenské hodnoty, od které se odvíjí zdravé sebehodnocení dítěte a vědomí vlastní identity.

5) Potřeba otevřené budoucnosti neboli životní perspektivy, jejíž uspokojení dává člověku pocit naděje.

Nejsou-li tyto duševní potřeby uspokojovány, může být narušen celkový vývoj dítěte. Tento jev se nazývá psychická deprivace. Ta se projevuje různě v závislosti na míře neuspokojování potřeb. Je-li dítě deprivováno již v útlém věku, tedy do tří let, projevuje se to v celém jeho psychomotorickém vývoji. Hůře se učí základním dovednostem, jako je chůze a řeč. Může se také ztížit jeho rozumový vývoj, jeho city a sociální vztahy jsou povrchní a nediferencované. U citově neuspokojených starších dětí se častěji než u dětí dostatečně citově saturovaných objevuje agresivita. Děti, které nebyly citově uspokojovány mají potíže s navazováním hlubších vztahů a s přijímáním druhých lidí i sebe sama.

Deprivace vzniká převážně v situacích, kdy je dítě separováno či izolováno od svého sociálního okolí. Izolací je míněno naprosté odloučení od podnětového prostředí. Dítě nemá možnost navázat osobní pouto k žádné dospělé osobě. K separaci dochází při přerušení vztahů mezi dítětem a jeho sociálním prostředím. Obzvláště traumatické je, je-li dítě separováno v době silné emocionální závislosti na mateřské či otcovské osobě, tj. v prvních třech letech života.

Psychická deprivace je do určité míry napravitelná. Náprava spočívá v odebrání dítěte z nevyhovujícího prostředí a jeho umístění do prostředí nového, které bude jeho potřeby v dostatečné míře uspokojovat. V ideálním případě by se mělo vrátit zpět do vlastní ozdravené rodiny. Není-li to možné, pak by mělo být využito některé z forem náhradní rodinné péče.

2 Náhradní rodinná péče

2.1 Historie péče o opuštěné děti

První záznamy o institucionální péči o opuštěné děti pocházejí ze 4. století našeho letopočtu, kdy byl roku 335 v Cařihradě zřízen útulek pro sirotky. Dalším známým zařízením podobného typu byl nalezinec založený r. 787 v Miláně. Během období středověku mohli rodiče nechtěné novorozeně přinést do klášterů, z nichž mnohé byly vybaveny zařízením nazvaným torna. To bylo otáčedlo zabudované do zdi, kam rodiče mohli odložit své dítě a zůstat tak v anonymitě. Děti pak byly vychovávány většinou v církevních ústavech.

V 18. století se začala upřednostňovat výchova opuštěných dětí v náhradních rodinách. Tento systém se začal aplikovat ve Francii.

V Českých zemích byl r. 1868 vyhlášen Zemský zákon chudinský č. 59, ve kterém bylo formulováno jak nakládat s opuštěnými dětmi. Děti byly umisťovány do sirotčinců, azylů, útulků, dětských domovů a také do pěstounské péče. V roce 1902 byl Zemským výborem v Čechách pro péči o mládež zřízen sirotčí soud, ze kterého byla poskytována finanční pomoc rodinám, jež pečovaly o opuštěné děti. V této době také vznikaly dobrovolné skupiny, které se staraly o děti, o něž se nemohla starat vlastní rodina, tzv. Okresní komise o péči o mládež.

Počet ústavů pro opuštěné děti stoupl po 1. světové válce. Ke konci 20. let 20. století byla již v Československu funkční široká síť státních i soukromých institucí, jež se touto problematikou zabývaly. Ze státních to byla Zemská ústřední péče o mládež a Okresní péče o mládež.

V 50. letech byl realizován výkon tzv. hromadného poručenství a opatrovnictví. Děti přestaly být umisťovány do náhradní rodinné péče, stát nabízel pouze kolektivní péči. Vzhledem k výzkumům, které ukázaly, že v kolektivní péči dochází k psychické deprivaci dětí, začala se opět zvolna umožňovat i rodinná péče.⁴

V roce 1957 byl vydán zákon o osvojení, který spolu se zákonem o rodině z r. 1963 prosadil nový přístup v systému náhradní rodinné péče. Pěstounská péče, jako další forma náhradní rodinné péče, byla uzákoněna v r. 1973. Zákon o rodině z r. 1963 platí ve znění pozdějších předpisů dodnes. Podle něj by soud měl dítě, které z různých důvodů nemůže být vychovááno v původní rodině, umístit, je-li to možné, do náhradní rodinné péče, popřípadě do rodinné péče v zařízení pro děti vyžadující okamžitou pomoc. Teprve poté by měla být nařízena ústavní výchova.

V běžné praxi se ovšem toto pořadí příliš nedodrжуje, dítě bývá do náhradní rodinné péče umisťováno až na konci celého procesu. Ve změně tohoto systému by mohl pomoci nový typ

4 MATĚJČEK, Zdeněk a kol. Náhradní rodinná péče. Praha: Portál, 1999. Str. 14-23.

pěstounské péče, platící od 1. června 2006, kdy je dítě umístováno do náhradní rodiny na návrh soudu na přechodnou dobu a to přímo z původní rodiny.

2.2 Formy náhradní péče

2.2.1 Ústavní péče

Děti, které z nejrůznějších důvodů nemohou být vychovávány ve vlastních rodinách bývají umístovány do náhradní péče. V České republice je náhradní výchovná péče realizovaná nejčastěji formou ústavní péče a to v kojeneckých ústavech a dětských domovech.. Kojenecké ústavy a dětské domovy pro děti do tří let spadají do pravomoci Ministerstva zdravotnictví. Dětské domovy pro starší děti jsou v kompetenci Ministerstva školství, mládeže a tělovýchovy.

Instituce, které poskytují ústavní péči, plní ve vztahu k dítěti zejména úkoly výchovné, vzdělávací a sociální. Dětské domovy jsou dvojího typu:

Klasické domovy internátního typu, fungující jako kolektivní zařízení. Děti jsou v něm rozděleny do výchovných skupin, často podle věku. Stravování probíhá společně, společné mnohdy bývají i ložnice a mimoškolní program.

Dětské domovy rodinného typu jsou rozděleny na rodinné buňky. V rodinné buňce je maximálně osm členů a jsou různého věku a pohlaví. Způsob života v rodinné buňce je podobný životu v rodině. Děti mají pokoje po dvou, podílejí se na běžných domácích pracích i na přípravě jídla.

Než je dítě přijato do dětského domova, musí šest týdnů pobýt v diagnostickém ústavu.

V současné době má podle §46 odst. 2 zákona o rodině č. 94/1963 Sb. ve znění pozdějších předpisů přednost před ústavní péčí rodinná péče v zařízení pro děti vyžadující okamžitou pomoc (například Klokánek Fondu Ohrožených Děti). Do té mohou být umístovány děti bez ohledu na věk.

2.2.2 Náhradní rodinná péče

Náhradní rodinná péče nahrazuje dětem ztrátu rodinného prostředí. Dle odborníků je tato forma nejlepším možným způsobem řešení situace, kdy dítě nemůže být vychováno ve vlastní rodině. Má různou podobu na základě právní úpravy. Jednotlivé formy se od sebe liší rozsahem práv a povinností vychovatele k dítěti, uplatňováním kontrol ze strany státu a také délkou trvání a pevností svazku. To určuje, jak moc se konkrétní forma péče přibližuje přirozené rodině.

Náhradní rodinná péče má v České republice několik forem. První z těchto forem je osvojení (dříve adopce) a druhá je pěstounská péče.

Osvojení se nejvíce přibližuje skutečnému vztahu mezi rodiči a dítětem. Nahrazuje

nezletilému dítěti rodiče a chybějící stabilní rodinné prostředí a poskytuje mu vše, co potřebuje pro svůj harmonický vývoj. Zároveň také sami osvojitelé tím, že se stávají rodiči, uspokojivě naplňují jednu ze svých životních rolí.

Osvojení je právně zakotveno v § 63 - § 73 zákona č. 94/1963 Sb., o rodině, ve znění pozdějších předpisů. Tento zákon rozeznává osvojení (dříve zrušitelné) a osvojení nezrušitelné (druhého stupně). U obou typů osvojení se osvojitelům (manželům či jednotlivci) dostává vzhledem k dítěti stejných práv a povinností, jako by byli jeho biologickými rodiči. Osvojením zanikají vzájemná práva a povinnosti mezi dítětem (osvojencem) a jeho původní rodinou. Osvojením také vzniká mezi osvojencem a osvojitelem takový příbuzenský poměr jako mezi pokrevními rodiči a jejich nezletilými dětmi. Nový příbuzenský poměr vzniká i mezi osvojeným dítětem a příbuznými osvojitelů.

Osvojitelem může být jednatel, například svobodná žena, či manžel nebo manželka jednoho z rodičů dítěte (ovšem jen v případě, že s takovým osvojením souhlasí druhý biologický rodič dítěte). Společně mohou dítě osvojit pouze manželé. Osvojit lze pouze dítě nezletilé. Mezi osvojitelem a osvojencem musí být dostatečný věkový rozdíl. Zvláštností osvojení nezrušitelného je to, že při něm soud na návrh osvojitele rozhodne, aby osvojitel byl v matrice zapsán místo biologického rodiče osvojence. Osvojenému dítěti je pak vystaven nový rodný list. Nezrušitelně lze osvojit pouze dítě starší jednoho roku. Osvojení nelze zrušit.

Osvojení (dříve zrušitelné) může soud z důležitých důvodů zrušit na návrh osvojence nebo osvojitele. O osvojení rozhoduje soud a před jeho rozhodnutím musí uplynout doba nejméně tři měsíců, po které zájemce pečuje o dítě na své náklady. Tato doba je označována jako „předadopční péče“.

V případě, že se dítěti nedaří nalézt vhodné osvojitele v zemi původu, je možné provést mezinárodní osvojení. To je upraveno Úmluvou o ochraně dětí a spolupráci při mezinárodním osvojení (přijata dne 29. 5. 1993 Haagskou konferencí mezinárodního práva soukromého, v České republice vstoupila v platnost 1. 6. 2000). V této úmluvě jsou stanoveny postupy a podmínky při mezinárodním osvojení. Zprostředkovatelskou funkci v této oblasti u nás plní Úřad pro mezinárodněprávní ochranu dětí v Brně.

Pěstounská péče je upravena v zákoně č. 94/1963 Sb., o rodině, ve znění pozdějších předpisů, v zákoně č. 359/1999 Sb., o sociálně-právní ochraně dětí, ve znění pozdějších předpisů (ustanovení o zprostředkování pěstounské péče, o zařízení pro výkon pěstounské péče), v zákoně č. 117/1995 Sb. o státní sociální podpoře ve znění pozdějších předpisů (dávky pěstounské péče) a v právních předpisech o sociálním zabezpečení.

Je to státem garantovaná a kontrolovaná forma náhradní rodinné péče, která zajišťuje

dostatečné hmotné zabezpečení dítěte i přiměřenou odměnu těm, kteří se ho ujali. Pěstounem může být jednotlivec či oba manželé společně. Pěstoun musí poskytovat záruku řádné výchovy dítěte. Má však právo zastupovat dítě a spravovat jeho záležitosti pouze v běžných věcech, k výkonu mimořádných záležitostí je nutné žádat souhlas zákonného zástupce dítěte. Mezi pěstouny a dítětem nevzniká žádný příbuzenský vztah. Dítěti není změněno příjmení po vlastních rodičích, nicméně později je možné zažádat o jeho změnu. Dítěti je také umožněno stýkat se se svými původními rodiči. V některých případech ale může být tento styk omezen. Dítě se také může samo ke styku se svými původními rodiči vyjádřit.

V běžné praxi se uplatňují dva typy pěstounské péče. Individuální je realizována v běžném rodinném prostředí, pěstouni mohou mít své vlastní děti. Skupinová péče je zajišťována v „zařízení pro výkon pěstounské péče“. Tím jsou velké pěstounské rodiny, které mají kromě svých vlastních dětí v pěstounské péči i více dalších dětí. Počet dětí, které může rodina přijmout do pěstounské péče je maximálně šest. Výjimkou je velká sourozenecká skupina. Dalším zařízením jsou SOS dětské vesničky. Zde je pěstounskou péčí pověřena matka pěstounka. Ta žije spolu s šesti i více dětmi různého věku a pohlaví v domečku. Ku pomoci jí bývá ještě „teta“. Vesničku tvoří 10 – 12 domečků.

Zvláštním typem pak je pěstounská péče na přechodnou dobu, do které může být soudem svěřeno dítě na kratší dobu. Například na dobu, po kterou nemůže rodič ze závažných důvodů dítě vychovávat; na dobu, po jejímž uplynutí lze dát souhlas s osvojením; na dobu do pravomocného rozhodnutí soudu o tom, že tu není třeba souhlas rodičů k osvojení apod.. Dítě je svěřeno osobám, které jsou podle zvláštního právního předpisu zařazeny do evidence osob vhodných k výkonu pěstounské péče pro přechodnou dobu.

Pěstounská péče vzniká rozhodnutím soudu. Z vážných důvodů může být rozhodnutí o pěstounské péči soudem zrušeno. Pěstoun může mít soudem stanovenou povinnost podávat o výkonu péče pravidelné zprávy soudu.

Pěstounská péče zaniká dosažením zletilosti dítěte. Pokud se však dítě soustavně připravuje na budoucí povolání, může trvat až do 26 let věku dítěte.

Nemá-li dítě zákonného zástupce, soud mu ustanoví poručníka. Jeho úkolem je především dítě vychovávat, zastupovat ho a spravovat jeho majetek. Poručníkem může být ustanoven i pěstoun.

2.3 Děti umístované do náhradní rodinné péče

V dnešní době se málokdy stává, že je do náhradní rodinné péče potřeba umístit skutečně osiřelé děti, tedy ty, jejichž jeden nebo oba rodiče zemřeli. O takovéto děti se také ve většině případů starají jejich příbuzní. Mnohem častěji se jedná o sociálně osiřelé děti. Děti, které mají jednoho či oba rodiče, ale ti se o něj nemohou, nechtějí či neumí postarat. Tyto děti se pak dostávají do náhradní péče.

Do nové rodiny mohou být umístěny na základě rozhodnutí soudu buďto přímo z původní rodiny, nebo z kojeneckého ústavu, dětského domova či jiných ústavů jako azylových domů nebo zařízení pro děti vyžadující okamžitou pomoc.

Osvojitelé či pěstouni by měli být informováni o sociálním původu dítěte, jeho zdravotním a psychickém stavu a o jeho sociálně-právní situaci. Tyto informace by měli získat od odborníků, z pověřených pracovišť pro náhradní rodinnou péči, psychologa, lékaře nebo ředitele zařízení, odkud dítě přichází.

Do osvojení přicházejí děti v co nejranějším věku. Jedná se o děti, u nichž se předpokládá méně problémový zdravotní a psychosociální vývoj a které mají vyřešen svůj právní vztah s původní rodinou. To znamená, že k osvojení dal souhlas zákonný zástupce dítěte (rodič, i nezletilý, pokud nebyl zbaven rodičovské zodpovědnosti či zodpovědnosti k právním úkonům). Pokud zákonný zástupce není, jedná v této věci soudem určený opatrovník. Souhlasu k osvojení od zákonného zástupce není potřeba, pokud soud vysloví tzv. kvalifikovaný nezájem (rodiče neprojevíli o dítě zájem v období dvou měsíců od narození, popř. soustavně neprojevovali o dítě zájem po dobu šesti měsíců, přestože jim v tom nikdo nebránil). V tom, zdali je dítě vhodné pro osvojení, by nemělo hrát roli pohlaví, etnikum, inteligence a pravděpodobnost postižení (je-li pravděpodobnost geneticky podmíněného postižení nižší než 10 %). Nicméně při procesu umístování se přihlíží k požadavkům a předpokládané adaptační schopnosti osvojitelů.

Do pěstounské péče jsou umístované děti, u kterých brání osvojení právní překážky, děti s psychomotorickými a zdravotními obtížemi, starší děti, děti jiného etnika a skupiny sourozenců. Ovšem i tyto děti potřebují individuální péči a dlouhodobou výchovu v náhradní rodině.

2.4 Motivace pěstounů pro přijetí dítěte do náhradní rodinné péče

Touha mít dítě je lidem dána instinktivní výbavou. Svou roli tu hraje rozmnožovací instinkt, jehož součástí je pohlavní pud, který zajišťuje zplození potomstva, a pud rodičovský, který člověka vede k tomu, aby chránil a umožňoval vývoj svých potomků. Zároveň zde velmi významně působí celá řada aspektů sociálních a psychologických.

Dítě dává svým rodičům novou identitu. Z manželů se stávají rodiče. Toto postavení je společností akceptováno a oceňováno, určuje způsob, jak se společnost k rodičovskému páru chová.

Dítě svým rodičům přináší smysl života. Dává mu směr a cíl. Rodiče žijí pro své dítě a do svých plánů do budoucna vždy zahrnou i své dítě. Syn či dcera dávají svým rodičům nové podněty. Zvláště první dítě je pro rodiče něčím novým a neobvyklým. Musí se naučit o své dítě starat, reagovat na jeho potřeby. Rodiče se mění a přizpůsobují se dítěti. Zároveň také dítě reaguje na své rodiče a učí se od nich. Vzájemná interakce ovlivňuje každého účastníka tohoto vztahu.

Citové pouto, které se vytváří mezi rodiči a dětmi přináší vzájemnou jistotu. Děti vědí, že rodiče jsou zde pro ně a že je nikdy neopustí, že jim budou vždy v mezích svých možností ku pomoci. Rodiče vědí, že na světě nejsou sami a že se v budoucnosti o ně jejich potomci postarají. Děti jsou přesahem času života rodičů. Pro rodiče jsou nadějí, která přetrvává až do toho času, kdy oni sami zde již nebudou.

Není-li manželský či partnerský pár schopen mít děti biologicky přirozenou cestou, snaží se dojít naplnění svých potřeb jinak. Nejčastějším důvodem pro osvojení bývá neplodnost, či spíše nedobrovolná bezdětnost páru. Manželé buď dítě vůbec nemohou mít, nebo jedno biologické dítě mají a další mít nemohou. O osvojení také žádají páry, kterým jejich biologické dítě zemřelo.

Manželé, kteří poskytují pěstounskou péči, již většinou mají své biologické děti. Obvykle tedy přijetím „cizího“ dítěte nenaplnují své rodičovské potřeby. Jejich motivem většinou bývá touha otevřít svou rodinu pro další dítě, dávat dále svou rodičovskou lásku, pomáhat těm, kdo je potřebují. Do pěstounské péče jsou přijímány děti, které z různých důvodů nejsou vhodné pro osvojení. Mohou to být děti jiného etnika, či děti s různými fyzickými či mentálními poruchami a také sourozenecké skupiny.

Pěstouni musí být připraveni na obtíže, které mohou nastat z jejich rozhodnutí. Jsou pod dohledem sociální pracovníce a dalších úřadů. Vzhledem k tomu, že děti přicházející do pěstounské péče si sebou přinášejí i následky citové deprivace a jejich adaptace může být obtížná, je nutná dlouhodobá spolupráce s lékaři a také s pedagogy. Také sociální okolí pěstounské rodiny nemusí vždy projevovat podporu, pochopení a morální ocenění.

2.5 Proces svěřením dítěte do náhradní rodinné péče

Předtím, než budoucí osvojitelé či pěstouni podají oficiální žádost, měli by se zamyslet nad tím, jaké motivy je k přijetí dítěte vedou, jaká je jejich ekonomická situace, jak dítě změní jejich život. Měli by se zamyslet nad tím, zda jsou schopni dítě bezpodmínečně přijmout, a měli by své úmysly posoudit v kontextu celé rodiny, jak dítě přijmou jejich vlastní či již osvojené děti a zda-li mají podporu širší rodiny.

Poté mohou žadatelé podat žádost o zařazení do evidence žadatelů, která se podává na sociálním odboru úřadu obce s rozšířenou působností. K vyplněnému formuláři se přikládají osobní údaje, doklad o státním občanství či povolení k trvalému pobytu na území ČR, zpráva o zdravotním stavu a údaje o ekonomických a sociálních poměrech.

Následuje návštěva pracovníce, která má na starosti náhradní rodinnou péči. Ta si od žadatelů vyžádá opis z evidence rejstříku trestů. Nevyskytnou-li se potíže, postoupí pracovníce dokumenty k odbornému posouzení a dalšímu řešení na krajský úřad.

Pracovníci krajského úřadu pak provádějí odborné posuzování. Řeší se charakteristika osobnosti, psychický stav, zdravotní stav, bezúhonnost, předpoklady žadatelů k výchově dítěte, motivace, která žadatele vedla k žádosti. Posuzuje se stabilita manželského vztahu a celkové prostředí rodiny. Hodnocena je také příprava rodiny na přijetí nového dítěte. V tom jsou zahrnuty postoje, které k přijetí dítěte mají ostatní členové rodiny, zvláště děti žadatelů.

Krajský úřad zajišťuje přípravné kurzy pro budoucí náhradní rodiče, kde se s nimi odborníci i laici, kteří mají s náhradní péčí zkušenosti, sdílí o tom, co přijetí „cizího“ dítěte obnáší, radí jim a odpovídají na dotazy. Krajský úřad pak na základě odborného posouzení vydá rozhodnutí o zařazení do evidence žadatelů o náhradní rodinnou péči.

Doba, která následuje mezi tímto rozhodnutím a příchodem dítěte do rodiny bývá různě dlouhá. Během ní poradní sbor – odborníci působící v oblasti sociálně-právní ochrany, vybírají pro dítě vhodnou rodinu. Období očekávání na příchod dítěte do rodiny je většinou kratší v případě žádosti o pěstounskou péči.

Byla-li pro dítě vybrána rodina, je seznámena s dokumentací dítěte a jsou jí oznámeny veškeré informace o dítěti. Rozhodne-li se rodina, že má o dítě zájem, jsou jí umožněny první a následně další návštěvy v zařízení, kde se dítě nachází. Po předání dítěte nastává tříměsíční předadopční či předpěstounská péče, po jejímž uplynutí soud rozhodne o umístění do náhradní rodinné péče.

2.6 Adaptace dítěte v náhradní rodině

Každé dítě reaguje na příchod do nové rodiny jinak. Na jeho adaptaci působí mnoho různých faktorů. Důležitý je především věk, okolnosti, jež vedly k umístění dítěte do nové rodiny, míra deprivace a další faktory. Dítě je také ovlivněno dřívějšími zkušenostmi a prostředím, ve kterém vyrůstalo.

S přizpůsobením se novému prostředí mívají nejmenší problémy děti nejmladší. Včasné umístění (odborníci se shodují, že by mělo proběhnout do konce druhého měsíce života) pomáhá bezproblémové adaptaci, eliminuje možné adaptační potíže. Také děti předškolního věku nemají s přizpůsobením větší problémy. Dítěti ve starším školním věku je možné situaci vysvětlit a ono je schopno pochopit události, výhody i nároky. Situaci dokáže rozumně zvažovat.

Největší adaptační potíže se projevují u dětí v mladším školním věku. V tomto věku dítě velice touží po mateřské osobě a snaží se upoutávat pozornost okolí různými provokacemi a předváděním se, chce si tak zajistit matčinu přízeň.

Dobrá adaptace dítěte v rodině je velice důležitá pro celý jeho pozdější vývoj. Vytvoří-li se v nové rodině zázemí, které mu dává pocit jistoty, dítě se stane odolnějším vůči ohrožujícím vlivům. Je schopno lépe navazovat pozitivní vztahy a vyrovnávat se s tlakem okolí. Také si je vědomé své

vlastní hodnoty.

Jak se dítě nové rodině přizpůsobí, ovlivňuje i sama rodina. Je dobré, aby osvojitelé či pěstouni byli obeznámeni se zdravotním, sociálním i psychickým stavem dítěte. Také je potřeba počítat s tím, že adaptační schopnosti jsou u každého dítěte rozdílné, a tak trvají kratší či delší dobu. Rodina může citlivým a odborným jednáním adaptaci dítěti usnadnit. Na druhou stranu přílišným naléháním na dítě a očekáváním něčeho, čeho není momentálně schopno, může být proces ztížen.

2.7 Identita přijatého dítěte

Identitou rozumíme způsob chápání sama sebe, jak si člověk uvědomuje a prožívá svou jedinečnost a odlišnost od ostatních. Kromě vnímání vlastní osobnosti, zkušeností a svých prožitků, identitu spoluvytváří vnímání vlastního fyzického vzhledu a také to, jak daného jedince hodnotí okolí.

Identita se vytváří v průběhu života jedince. V kojeneckém věku je pro dítě nejdůležitější vytvořit si základní důvěru k světu a lidem, kteří ho obklopují. Citově se připoutává k mateřské osobě, která je pro něj nejdůležitějším sociálním objektem.

Batoletčí věk se vyznačuje snahou o osamostatnění z úzké vazby na matku a pronikání do širšího okolí. Nicméně dítě potřebuje mít jistotu, že se má ke komu vrátit. Jeho blízcí lidé jsou v této době všichni, kdo tvoří jeho rodinu.

Předškolák má rád stálost. Změnu chápe jako ohrožení podstaty své identity. Podle Vágnerové⁵ považuje za součást své identity i to, co k němu patří – rodiče, věci. Jeho identita je také formována názory, které na něj mají jiné osoby. V tomto věku si také dítě uvědomuje svoji gender roli a identifikuje se s mužským či ženským vzorem. Rodiče považuje za mocné autority a plně jim ve všem důvěřuje.

V období školního věku je také důležité rodinné zázemí a jistota. Dítě se ocitá v kolektivu vrstevníků a musí se vyrovnávat s faktem, že je jen jedním z mnoha, a s jejich reakcemi na svou osobnost. V případě, že ve škole zažívá odmítnutí, by se mu mělo dostat přijetí nejen v rodině, ale i v jiné vrstevnické skupině.

Období dospívání se vyznačuje tím, že jedinec aktivně hledá vlastní identitu. Dospívající objevuje schopnost introspekce a usiluje o hlubší sebepoznání. Důsledkem je zvýšená tendence zabývat se sám sebou a srovnávat se s jinými vrstevníky. Jeho vztah k sobě samému prochází dosti podstatnou proměnou, je snadné zranit jeho sebeúctu. Uvažuje o sobě již i v kontextu budoucnosti. Vztah k rodičům se mění, dítě se odpoutává z těsné závislosti na rodině, je zvýšeně kritické.

Budoucnost je i důležitým tématem v adolescenci, kdy dochází k profesnímu a sociálnímu profilování se. V tomto období si člověk nejen volí své budoucí povolání, ale také zakládá intimní

5 VÁGNEROVÁ, Marie. Vývojová psychologie I. Praha: Karolinum, 2005. Str. 113.

vztahy a hledá si trvalého partnera.

A v dospělosti i ve stáří je původní vědomí toho „Kdo jsem?“, stále prohlubováno a také doplňováno i sociálními rolemi, které daný člověk zastává.

Dítě, které nevyrostá ve vlastní rodině, může mít s vymezením vlastní identity potíže. Nemůže si být tak jisté, kým je, chybí mu kořeny, vědomí zázemí odkud přichází. Svou novou rodinnou identitu by si přijaté dítě mělo budovat na zdravém základu, jehož součástí je sdělená pravda. Pravda o původu dítěte, o jeho přijetí do náhradní rodiny a o tom, za jakých podmínek toto přijetí proběhlo. Někteří rodiče tento fakt dítěti zatajují a odůvodňují to tím, že by dítěti neradi kazili dětství, popřípadě ho vystavovali traumatu z toho, že bylo svojí původní rodinou odmítnuto. Nicméně v rodinných vztazích se pak může vytvářet určité napětí a velmi pravděpodobně dítě tento fakt samo objeví v ten nejnevhodnější okamžik. Ovšem, má-li dítě rodinu, o které ví, že ho přijímá právě takové jaké je, pak je sdělení pravdy pro něj utvrzením o jejich bezpodmínečné lásce. V takovém zázemí se pak může s faktem předchozího odmítnutí snáze vyrovnat. Vždy by mělo platit pravidlo, že dítě by toho o sobě mělo znát více, než o něm vědí ostatní. Odborníci doporučují s vysvětlováním začít ke konci batolecího věku. Mělo by vždy probíhat v pozitivním duchu, nemluvit o biologických rodičích špatně. Někdy se starší dítě rozhodne pátrat po své biologické rodině, v této situaci je doporučeno v tom dítěti nebránit. Jeho hlavním motivem bývá obvykle touha znát své kořeny, za své skutečné rodiče ovšem považuje náhradní rodiče.

2.8 Rizika a úskalí náhradní rodinné péče

Přijetí „cizího“ dítěte do rodiny neprobíhá vždy bezproblémově. Matějček⁶ označuje děti přicházející do náhradní rodinné péče za rizikové. Míra rizikovosti je ovšem u každého dítěte různá, liší se v tom, nakolik dítě vnímá, že je přijato a vychováváno lidmi, kteří pro něj do té doby byli „cizí“. Rizikovost stoupá, jestliže do osvojení či pěstounské péče přicházejí děti ve vyšším věku. Bývají více deprivované a jejich adaptační schopnost v nové situaci je nižší.

Podle Dunovského⁷ je v situaci náhradní rodinné péče obtížné především to, že dítě nemá geneticky podmíněné vlastnosti po žádném z náhradních rodičů. Dynamika jeho vývoje je nepředvídatelná a neznámá je pro nové rodiče také jeho inteligence. Dítě se pak může projevovat tak, jak je to pro ně samé vlastní a přirozené, ovšem pěstouni či osvojitelé to mohou brát jako něco nepatřičného.

Rheinwaldová⁸ tvrdí, že na dítěti se s velkou pravděpodobností projeví genetické vlivy biologické matky a devět měsíců těhotenství, ve kterých bylo dítě odmítáno, popř. také toxické vlivy a

6 MATĚJČEK, Zdeněk. Co děti nejvíc potřebují. 3. vyd., Praha: Portál, 2003. Str. 28.

7 DUNOVSKÝ, Jiří; a kol. Týrané, zneužívané a zanedbávané dítě. Praha: Grada publishing, 1995. Str. 139.

8 RHEINWALDOVÁ, Eva. Šťastné dítě. Praha: Motto 1997. Str. 65.

špatná životospráva matky. Tímto ovlivněné dítě je rizikové.

Rizikové dítě tedy, jak tvrdí Matějček⁹, vytváří rizikové situace. Ty mohou mít různou podobu. Rodiče se mohou snažit násilím potlačit, překonat, či zlomit přirozené projevy dítěte. Rodiče se také mohou snažit nutit dítě, aby naplnilo jejich rodičovské potřeby tak, jak si to oni představují, ale jak to dítě nedokáže. Riziková je i situace, kdy dítě sice vyrůstá v nové rodině s oběma rodiči, v dostatku a ve vývoji podněcujícím prostředí, nicméně jeho psychické potřeby nemusí být naplněny, přestože se k němu rodiče nechovají odmítavě.¹⁰ Rizikové také je, když je dítě nuceno rodiči do výkonů, na které nemá schopnosti.

Všechny zmíněné faktory kladou na náhradní rodinu vysoké nároky. Rodina musí být dostatečně kvalitní a mít všechny předpoklady pro přijetí a výchovu přijatého dítěte. Rodina by měla být dostatečně informovaná o situaci dítěte, měla by být schopna realisticky zvážit své možnosti a omezení. Další nutností pro minimalizaci rizik také bývá vyhledávání odborné pomoci (sociální pracovník, psychoterapeut, atd.)

Přestože je potřeba, aby si rodina uvědomila reálná rizika, která z nové situace vyvstanou, jsou prognózy mnohých odborníků optimistické. Kromě dědičnosti formuje děti také výchova a mnoho dalších faktorů, které mají dopad na jejich život.

9 MATĚJČEK, Zdeněk. Co děti nejvíc potřebují. 3. vyd., Praha: Portál, 2003. Str. 30.

10 MATOUŠEK, Oldřich a kol. Práce s rizikovou mládeží. Praha: Portál, 1996. Str. 34.

3 Vztahy v náhradní rodině

3.1 Interpersonální vztahy v rodině

Atmosféru v rodině vytvářejí všichni její členové.

Matka je většinou prvním člověkem, se kterým si dítě vytváří vztah. Tento primární vztah je důležitý pro celý jeho pozdější život, neboť na základě zkušeností získaných díky vztahu s matkou (či jinou mateřskou osobou) si dítě bude vytvářet vztahy v celém svém dalším životě. Prostřednictvím matky k dítěti přicházejí první podněty z okolního prostředí a také první informace o tomto prostředí. Díky intenzivnímu vztahu dává matka dítěti pocit bezpečí a dítě u ní hledá ochranu v situacích, které vyhodnotí jako ohrožující. Je důležité, aby matka dítěti poskytovala bezpodmínečnou lásku. Matka je pro dítě vzorem ženské role v činnostech, chování, jednání a celkového vnímání ženy v okolní společnosti.

Působení otce na dítě je stejně významné, jako působení matky, i když pravděpodobně v jiných aspektech vnímání osobnosti. Nicméně jeho vliv při výchově je stejně důležitý jak u chlapců, tak u dívek. Jeho úkolem je vytváření podmínek pro stimulaci k rozvinutí plného lidského potenciálu. Dále by se měl významně podílet na ochraně svých dětí před negativními vlivy a tendencemi, které mohou na dítě ve společnosti působit. Pro zdravý vývoj dítěte a jeho sebezpřijetí je nutné, aby otec dítě přijímal takové, jaké je, a oceňoval jeho jedinečnost a jakékoliv jeho úspěchy. Otec je také pro dítě vzorem mužské role.

Obecně se dá říci, že děti u matky většinou hledají ochranu a prožívají s ní intimitu, u otce hledají aktivitu, zábavu a dobrodružství.

To, jak rodiče zastávají svou roli matky nebo otce, je pro dítě velice významné, neboť oni jsou pro ně prvním a nejbližším vzorem. To, co se od nich děti naučí, později použijí ve svém životě a ve své rodině, kterou jednou sami založí. V případě náhradní rodinné péče je nutné vybudovat mezi rodiči a dětmi vztah důvěry. Teprve potom jsou přijaté děti ochotny brát nové rodiče jako svůj vzor.

Další důležité vztahy, které si dítě v rodině vytváří, jsou vztahy sourozenecké. Sourozenci v každé rodině tvoří velmi specifickou skupinu, která má důležitý socializační vliv. Jelikož spolu děti mnohdy tráví více času než každé zvláště s rodiči, navzájem si poskytují značné množství různých podnětů. Děti si jsou navzájem rovnocennými partnery, což je vztah odlišný od vztahu rodič – dítě. Díky věkové blízkosti mívají podobné zájmové aktivity a potřeby, třebaže ty nikdy nejsou totožné. To, co mají sourozenci společné, může být zdrojem konfliktů a rivality, ale i zdrojem pozitivních společných postojů a tendencí.

Do vztahů v rodině také vstupují členové širší rodiny, někdy tyto vztahy mohou být natolik

intenzivní, že jsou určující i pro vývoj dítěte.

3.2 Počet dětí v rodině

Dítě a jeho vývoj ovlivňuje i počet dětí, které v rodině žijí. V naší společnosti jsou nejčastěji rodiny s jedním nebo se dvěma dětmi. Tři dětných rodin je v naší společnosti méně a rodiny s více jak čtyřmi dětmi jsou spíše výjimečné.

3.2.1 Rodina s jedním dítětem.

V poslední době se rozrostl počet rodin, ve kterých manželé mají pouze jedno dítě. Tento jev bývá často kritizován demografy, neboť díky tomu společnost nedosahuje potřebného počtu k zajištění reprodukce a snižuje se počet lidí v naší euroamerické společnosti.

Důvody, které vedou k tomu, že v rodině je pouze jedno dítě jsou, nejčastěji dva. Rodiče buďto plánovali jedno dítě, a nebo chtěli více dětí, ale z nějakého důvodu jim to nebylo umožněno.

Pokud chtěli jen jedno dítě, mívají takoví rodiče většinou jasné představy o svém životě a o tom, co od dítěte požadují. S dítětem je pak mnohdy jednáno jako s „malým dospělým“ a je od něj hodně očekáváno, což může vést k nadměrnému přetěžování dítěte.

Pokud je v rodině jen jedno dítě z toho důvodu, že rodiče již další mít nemohli, hrozí, že se dítě stane středem jejich pozornosti a péče. Rodiče mají tendenci dítěti všechno podřizovat a řídit podle něj, v důsledku toho pak může být více egocentrické. Syn či dcera také mohou být nadměrně ochraňováni a mohou na ně být kladeny silné emocionální nároky, neboť musí svým rodičům nahradit i ostatní nepřítomné sourozence.

Dalším nezanedbatelným faktorem je fakt, že výchova jedináčka může být rozmazlující. Tím se v dítěti může vypěstovat náchylnost k pasivitě, zvýšené očekávání pomoci a spoléhání se na ní, jakmile se vyskytnou překážky a těžkosti. Tím, že dítěti bývá splněno vše, co si přeje, jsou oslabovány i jeho volní vlastnosti.

3.2.2 Rodina se dvěma dětmi

Tento model rodiny je v naší společnosti nejčastější. Je volen často z důvodů ekonomických, neboť rodiče chtějí svým dětem poskytnout dostatečné materiální zabezpečení.

V rodinách se dvěma dětmi je určujícím faktorem pohlaví dětí a věkový rozdíl mezi nimi. Jsou-li stejného pohlaví a věkový rozdíl mezi nimi je malý, často dochází k soupeření. Pokud je mladší úspěšnější či zdatnější než ten starší, může se stát, že dojde i k výměně rolí. Na druhou stranu v rodinách platí, že dítě je hodně ovlivňováno osobou, která je ve skupinové hierarchii bezprostředně nad ním. Proto se někdy mladší dítě může profilovat opačným směrem, a chtít tak dosáhnout úspěchu

v jiné oblasti než bratr či sestra.

Jsou-li v rodině dva chlapci, pak je důležité, jaký vztah mají ke své matce, neboť ona jim zprostředkovává přístup do ženského světa a díky ní se učí jednat s příslušnicemi opačného pohlaví.

V rodině se dvěma dívkami hraje zvláště klíčovou úlohu otec. Dívky často soupeří o jeho pozornost a potřebují, aby je otec utvrzoval v jejich ženské roli..

Nejnižší míra soupeření se často vyskytuje v rodinách, kde jsou děti opačného pohlaví. Jejich teritoria působnosti se příliš neprolínají, a tak se někdy může stát, že jsou vychováváni spíše jako dva jedináčkové či dva prvorození. Starší bratr se pak pro dívku může stát ochráncem či jejím vzorem. Sestra, kterou od mladšího bratra dělí větší věkový rozdíl, se k němu může chovat mateřsky a mít tendence ho vychovávat.

V rodinách s dvěma dětmi je důležité přijímat odlišnost obou dětí a neporovnávat je. Také se rodičům doporučuje, aby věnovali svůj čas oběma dětem spravedlivě.

3.2.3 Rodina se třemi a více dětmi

Početnější rodiny, ve kterých jsou tři, čtyři a více dětí je v naší populaci velmi málo. V dnešní době takováto rodina většinou nevzniká z neznalosti nebo nezodpovědnosti rodičů, spíše jde o vnitřní motivaci. Rodiče mají více dětí programově, touží po velké rodině.

Problémem v početnějších rodinách bývá menší podíl péče a pozornosti rodičů. Rodiče musí vše, i svůj čas, rozdělit mezi více lidí a málokdy se mohou delší dobu plně věnovat pouze jednomu dítěti. Tak se často stává, že část rodičovských úkolů přebírají starší sourozenci.

Toto přebírání povinností může mít na starší děti i velmi pozitivní vliv. Děti se přirozeně učí dělbě práce, musí samy přispívat k chodu domácnosti. Pokud se starší děti starají o mladší, dává jim to cennou zkušenost, kterou později využijí až budou sami v roli rodiče.

Větší rodiny jsou podle Matějčka¹¹ vhodnou formou náhradní rodinné péče. Přestože mezi sebou děti nejsou svázány pokrevním poutem, velice rychle se zde vytvoří sourozenecká solidarita a tzv. sexuální tabu tak, jako v rodinách s vlastními dětmi.

Velké náhradní rodiny také často přijímají do své péče děti mentálně či fyzicky znevýhodněné, popřípadě dítě z jiného etnika. Intenzivní vztahy se sourozenci jim pomáhají začlenit se do běžné populace. V těchto rodinách také na děti nebývají kladeny vysoké nároky, snadněji děti přijímají se vším, s čím přicházejí z původní rodiny.

¹¹ MATĚJČEK, Zdeněk. Co děti nejvíc potřebují. 3. vyd., Praha: Portál, 2003. Str. 61.

3.3 Rozdíly mezi sourozenci

Sourozenci, kteří vyrůstají ve stejné rodině, jsou si z padesáti procent geneticky podobní. Přesto se někdy výrazně liší jak osobnostními vlastnostmi, tak případnými riziky. Důvodem těchto odlišností jsou tzv. nesdílené faktory.¹²

Existují dva druhy faktorů. Faktory, které vedou k podobnosti sourozenců, jsou označovány jako sdílené, tedy ty, které mají děti společné. Nesdílené faktory vedou k odlišnosti sourozenců. Ty působí v životě ve větší míře.

Mezi nesdílené faktory můžeme zahrnout vztahy rodičů k dětem. Děti jsou velice citlivé a poznají, pokud rodič dává přednost jinému dítěti. Je tedy třeba, aby rodiče naplňovali potřeby svých dětí tak, jak to ony potřebují vzhledem ke svému věku.

Dalším nesdíleným faktorem jsou rozdíly v sourozeneckých vztazích. V závislosti na mnoha faktorech, mezi které patří pohlaví, pořadí narození, věkový rozdíl atd., jsou vztahy mezi dětmi různě intenzivní. To může být ale dáno i vlastnostmi dětí. Některé dítě může být uzavřenější, jiné emocionálnější.

Mezi nesdílené faktory patří také vrstevnická skupina kamarádů a vliv školní třídy.

Jelikož vliv dědičnosti není tím nejvýznamnějším faktorem v sourozeneckých vztazích, dá se předpokládat, že vztahy v rodině s přijatými dětmi jsou podobné jako v rodině s dětmi vlastními.

3.3.1 Pořadí narození

Důležitým faktorem je také pořadí narození a pozice v rodině, již dítě díky tomu zastává. Podle Lemana¹³ může mít pořadí narození vliv na mnoho složek dětské osobnosti, může ovlivňovat i zaměstnání, které si dítě vybere či jakého zvolí životního partnera. Nicméně také udává, že pořadí narození v rodině je důležité, ale není zcela rozhodující. Sourozenecká konstelace znamená, že se člověk vyvíjel v jistém prostředí. Jako dospělí si lidé mohou své rysy uvědomit a učinit praktické kroky, aby zdůraznili své silné stránky a snažili pozměnit ty slabé.

Prvorozené děti jsou často velice svědomité, systematictější, kritičtější a studijní typy. Mnohdy se u nich projevuje perfekcionismus a odpovědnost. Jelikož se narodily jako první, jejich rodiče byli při jejich výchově nezkušení, a tak projevovali velkou pečlivost a úzkostnost. Zároveň však také od svého dítěte hodně očekávali a povzbuzovali ho ve všem, co dělalo. Často právě do nejstaršího dítěte vkládají své naděje, a tak ho staví do pozice „korunního prince“. Tento fakt dítě často bere dosti vážně, a proto se snaží, aby svým rodičům vyhovělo, cítí se za to osobně odpovědné. Díky tomu, že je od

12 ŠILÍNKOVÁ, Martina. Sourozenecké vztahy v rodinách s osvojeným dítětem: diplomová práce. Praha: UK Fakulta filozofická, 1995. Str. 50.

13 LEMAN, Kevin. Sourozenecké konstelace. Praha: Portál, 1997. Str. 13.

něho očekávan úspěch, někdy může jít za svým cílem velmi tvrdě a prosazovat se až agresivně. Adlerovský názor je, že dítě má největší strach ze „sesazení z trůnu“, tedy aby nepřišlo o svou jedinečnou pozici v rodině. To se ovšem stane v okamžiku, kdy do rodiny přijde další sourozenec, a dítě se s ním musí začít dělit o vše, co dosud bylo jen jeho, hlavně o rodičovskou pozornost.

Děti, které se narodily jako prostřední (prostřední ze tří, či druhé, třetí a čtvrté z pěti), jsou děti sevřené ze dvou stran. Nemají privilegia nejstarších a zároveň jim „vše neprojde“ jako těm nejmladším. Z toho důvodu si tyto děti snadněji nachází přátele mezi vrstevníky, kteří jim tak částečně nahrazují rodinu.

Pro tyto děti je typické, že se snaží být jiní než jejich nejstarší sourozenec, většinou s ním totiž nechtějí soupeřit na jednom poli. Na druhou stranu někdy je pro ně jejich starší bratr či sestra výzvou a ony se je snaží předhonorovat. Typickou vlastností průměrného prostředního dítěte bývá vyrovnanost. Jeho pozice dítěte mezi dvěma póly z něj mnohdy činí vyjednavače a je ochotno ke kompromisu, neboť již od začátku svého života se musí neustále s někým dělit.

Od nejmladších dětí se v rodině zpravidla očekává nejméně. Nejmladší dítě většinou stojí v úplném stínu svých starších sourozenců, nemůže již ukázat nic nového. Jsou to lidé bezstarostní a společenští. Jelikož o pozornost okolí musí často bojovat, rádi se předvádějí. Leman¹⁴ uvádí, že je pro ně typická jakási rozpolcenost, jednu chvíli je všichni rozmazlují, a hned na to je podceňují. Nejmladší děti hodně touží po pozornosti ze strany rodičů, po chvále a povzbuzení.

3.3.2 Pohlaví sourozenců

Pohlaví dětí hraje v sourozeneckých vztazích také významnou roli. Zejména pokud je odlišnost pohlaví důvodem, proč je dítě preferováno či naopak. U ostatních dětí se pak může stát, že se kvůli svému pohlaví budou cítit méněcenné a bude se to odrážet na jejich identitě. Šilinková¹⁵ také uvádí, že dle výzkumů děti s bratry měly více „mužských“ znaků než děti se sestrami. Dívky s mladšími bratry měly víc „uličnických“ znaků než dívky se staršími bratry. Chlapci se staršími sestrami byli méně agresivní a méně směli než chlapci se staršími bratry.

3.3.3 Věkový rozdíl mezi sourozenci

Počet let dělící jednotlivé děti v rodině, je významný. Odborníci se shodují v tom, že ideální věkový rozdíl neexistuje, nicméně některý věkový odstup přináší větší riziko. Pokud druhý sourozenec přijde do druhého roku věku dítěte, je to ve věku, kdy dítě ještě jasně nevidí sama sebe jako samostatnou bytost. Příchod bratra či sestry nijak nehodnotí, potřebuje, aby byly naplňovány jeho vlastní potřeby.

14 LEMAN, Kevin. Sourozenecké konstelace. Praha: Portál, 1997. Str. 112.

15 ŠILÍNKOVÁ, Martina. Sourozenecké vztahy v rodinách s osvojeným dítětem: diplomová práce. Praha: UK Fakulta filozofická, 1995. Str. 39.

Nejhůře snáší starší dítě věkový rozdíl dvou až čtyř let. V té době by bylo rádo, aby se pozornost okolí soustředila pouze na něj, a proto je znepokojeno sníženou péčí o něj samé. Pokud je rozdíl mezi dětmi větší sedmi let, starší dítě již není na rodičích tolik závislé a je schopno rozumem pochopit situaci, která v rodině nastala. Nicméně rozdíl sedmi let také způsobuje, že výchovné přístupy rodičů k dětem jsou rozdílné, tudíž se z druhého dítěte může stát další prvorozený.

3.4 Reakce sourozence na příchod dítěte

Vždy, když do rodiny přijde nové dítě, promění se celé rodinné prostředí. V tomto okamžiku příliš nezáleží na tom, zda-li se dítě matce narodilo, bylo přijato do pěstounské péče nebo bylo osvojeno. Zejména v případě osvojení je situace obdobná jako při narození vlastního sourozence. Do rodiny většinou přichází dítě v kojeneckém věku, takže je v rodině nejmladší a mění se pouze pozice dosavadního nejmladšího dítěte.

Prvorozené dítě přijímá nového sourozence často velice těžce. Velice záleží na tom, jak dítě tímto složitým obdobím provedou jeho rodiče, zvláště pomáhá, pokud je zdůrazněna jeho výsadní pozice prvního dítěte a má-li možnost pomáhat při péči o mladšího. Pokud do rodiny přibude ještě třetí sourozenec, většinou to starší neprožívají příliš intenzivně. Nejstarší dítě již podobnou situaci zažilo a prostřední se již před tím muselo o rodiče dělit s někým jiným.

Přijde-li do pěstounské péče dítě staršího věku, pak mohou nastat problémy. Zvláště pokud je starší než některé z dětí dosud v rodině přítomných. V tomto případě dochází k posouvání pozic a k tomu, že děti znovu hledají své místo v rodině. Rodiče dětem v tomto případě mohou pomoci potvrzováním v jejich pozici a tím, že vnímají a naplňují specifické potřeby každého jednoho z nich.

Rodiče zpravidla milují všechny své děti. Pravidlo vzájemné lásky ovšem nemusí platit mezi všemi dětmi. Sourozenci nesdílí s rodiči jejich motivaci ohledně nového dítěte. Vztah k nově přichozímu dítěti se může vyvinout různě. Otevřené nepřátelství se mezi dětmi neprojevuje příliš často, některé mají k sourozenci ambivalentní vztah. Běžnou reakcí je žárlivost, která je dána větší mírou matčiny pozornosti věnované novému dítěti. Toto nutné zmenšení míry interakce z matčiny strany může být šancí pro otce, aby pomohl dítěti projít tímto obdobím. Mezi některými sourozenci se může projevit rivalita, kdy se jeden i druhý snaží být lepší než bratr či sestra, někdy i za cenu velkého neúspěchu a ponížení sourozence. Často však dítě, které, je ujištěno o lásce svých rodičů, má o své sourozence zájem, má je rádo a pečuje o ně. Pozitivní a negativní reakce jako láska a žárlivost s mohou pochopitelně i mísit.

Aby se minimalizovaly negativní reakce na příchod nového člena rodiny, je dobré dítě na sourozence postupně připravovat a zapojit ho do všeho, co se nového dítěte týká. V případě osvojení či pěstounské péče je vhodné se staršími dětmi tuto možnost probrat ještě před tím, než rodiče podají

žádost. Pokud se nejedná o velkou pěstounskou rodinu, kam přichází děti různého věku a děti v rodině přítomné jsou na tuto možnost připravené, je vhodnější přijímat do pěstounské péče či osvojení dítě, které je věkem mladší než nejmladší dítě v rodině.

3.5 Práce se sourozenci v poradenské praxi

Pokud o osvojení či umístění dítěte do pěstounské péče žádá rodina, ve které již jsou děti, je nutné v rámci procesu šetření vykonat i posouzení těchto dětí. Je-li v rodině biologické dítě, pak určený psycholog provádí diagnostiku dítěte v rodinném prostředí, a to od nejranějšího věku. Pokud je to možné a dítě je vzhledem ke svému věku již schopno komunikovat a vyjadřovat svůj názor, pak s ním psycholog vede rozhovor, ve kterém zjišťuje, jak je dítě připraveno na příchod nového sourozence a jaké jsou jeho předpoklady pro sžívání se s novým dítětem. Zjišťuje se možná pravděpodobnost výskytu nadměrných problémů při umístění dítěte do náhradní rodinné péče. U všech dětí se pak provádí standardní psychotesty, které odpovídají věku a schopnostem dítěte.

Žádají-li manželé o umístění druhého dítěte, pak jsou již vedeni v evidenci žadatelů o náhradní rodinnou péči a nemusí tedy opět procházet všemi testy. Děti v rodině, které již psychologické testy podstoupily, nyní absolvují pouze kontrolní psychologický rozhovor, ve kterém jsou tázány na to, jak probíhalo sžívání s prvním osvojeným dítětem, jaké jsou jejich postoje k přijetí dalšího dítěte, zjišťuje se, zda-li se nevyskytly nějaké vážnější důvody, proč by do rodiny nemohlo být umístěno další dítě. S dítětem, které bylo osvojeno či je v pěstounské péči, psycholog také hovoří o tom, jak mu byl tento fakt sdělen.

4 Úloha sociálního pracovníka v procesu náhradní rodinné péče

Úkolem sociálního pracovníka je pomáhat lidem při řešení jejich tíživé sociální situace. Sociální pracovník vykonává sociální šetření, sociální agendy, sociálně-právní poradenství, analytickou, metodickou a koncepční činnost v sociální oblasti, odbornou činnost v zařízeních poskytujících služby sociální prevence, depistážní činnost, poskytuje krizovou pomoc, sociální poradenství a sociální rehabilitaci.¹⁶ Činnost vykonává v zařízeních poskytujících sociální služby, v domácnostech občanů a v terénu.

Sociální pracovník může mít roli pečovatele, který pomáhá klientům v denním životě s činnostmi, které sami nezvládnou, a to buď v zařízení nebo v domácnosti klienta. Může být zprostředkovatelem služeb, který zařizuje umístění do zařízení či vyřizuje dávky sociální pomoci. Dále může zastávat funkci terapeuta či poradce. Také se může stát manažerem – koordinovat činnosti, plánovat, hodnotit kvalitu činností a služeb.

Sociální pracovník by měl být osobou s určitými profesními, charakterovými a dovednostními kvalitami. Co se vzdělání týče, kromě odborných znalostí je důležitý také široký všeobecný přehled, neustálé sebevzdělávání, sledování veškerých změn, které se dotýkají výkonů této profese. Povinnost dalšího vzdělávání, kterým si sociální pracovník upevňuje a doplňuje kvalifikaci je dána zákonem.¹⁷

Klienti si na sociálním pracovníkovi cení, je-li empatický, má-li zájem o práci s lidmi a tento zájem dává najevo, umí-li vzbudit u klienta důvěru. Dále také poctivost, spravedlivost, pravdomluvnost, pozornost a pracovitost. Sociální pracovník by měl jít svému okolí příkladem. Pro výkon této profese je důležité, aby pracovník dokázal správně a efektivně s klienty komunikovat. Nutné jsou také organizační schopnosti, neboť sociální pracovník také vede dokumentaci klientů, sbírá o nich informace a plánuje časový rozvrh své činnosti. K umění plánovat patří i rozvržení osobního času pracovníka, protože si musí najít i čas na relaxaci.

Při nesprávném rozvržení času, ve kterém je sociální pracovník v kontaktu s klienty, přílišném zahlcení úkoly a při nedostatku času na relaxaci hrozí sociálním pracovníkům, podobně jako u ostatních pomáhajících profesí, tzv. syndrom vyhoření. Syndrom vyhoření je stav, kdy se člověk cítí vyčerpan z kontaktu s okolím, ztrácí důvěru ve svůj osobní výkon a prožívá pocit neschopnosti, neprožívá uspokojení a radost z práce. Mezi nejčastější příznaky patří deprese, poruchy spánku a poruchy paměti, únava, pokles výkonu a celková nespokojenost. Dále také poruchy v mezilidských vztazích, což je příznak, kterýž sociální pracovníky zcela diskvalifikuje při výkonu jejich profese. Syndromu vyhoření se dá předcházet správnou duševní hygienou a vhodným plánováním času. Také zde jasně vyvstává nutnost supervize pro všechny pracovníky v pomáhajících profesích.

¹⁶ § 109 zák. 108/2006 Sb. o sociálním zabezpečení

¹⁷ § 111 zák. 108/2006 Sb. o sociálním zabezpečení

Kromě toho musí sociální pracovníci v praxi zvládnout také mnohé administrativní úkoly, které jim často zbytečně zabírají čas, který by mohli strávit v terénu. I samotná práce v terénu je pro ně obtížná, neboť ne vždy mají k dispozici vhodné dopravní prostředky a také je to činnost, která někdy samotného pracovníka ohrožuje, neboť se mohou setkávat s klienty, kteří nechtějí spolupracovat či se projevují agresivně. V oblasti náhradní rodinné péče se však takoví klienti vyskytují málokdy, většinou spolupracují velice ochotně.

Sociální pracovníci mají také svůj etický kodex, ve kterém jsou formulovány základní etické zásady, které by pracovník měl dodržovat. Problémem ovšem je, že etický kodex už pracovníkům neříká, co by měli dělat v případě, že se jim požadavky kodexu naplnit nedaří, a to i přesto, že se o to oni sami snaží. Kopriva proto navrhuje, aby v etických kodexech byla uvedena ještě jedna zásada: „Pomáhající je připraven kdykoli vnímat a akceptovat svou nedokonalost, slabost a zranitelnost, kterou pomáhání vyjevuje a pomocí sebereflexe a supervize napomáhat vývoji k lepšímu stavu, než je ten současný.“¹⁸

Sociální pracovník zabývající se oblastí náhradní rodinné péče působí na sociálním odboru úřadu obce s rozšířenou působností. Jeho úkolem je především vyhledávání a evidence občanů vhodných pro náhradní rodinnou péči. Tento pracovník také provádí prvotní sociální šetření v rodinách žadatelů. Pracovníci krajského úřadu odboru sociální péče a zdravotnictví pak následně provádí odborné posuzování a organizují přípravné kurzy pro budoucí náhradní rodiče.

V průběhu očekávání na příchod nového dítěte do rodiny by sociální pracovník měl poskytovat žadatelům všestrannou pomoc. Ta spočívá především ve sdělení potřebných informací, v praktické pomoci s vyřizováním formalit a ve zkontaktování rodiny s dalšími odborníky a pracovníky neziskových organizací, kteří pracují na poli náhradní rodinné péče. Sociální pracovník také spolupracuje se soudem ve věcech rodinné péče.

V případě osvojení končí nutná spolupráce se sociálním pracovníkem v okamžiku, kdy o osvojení rozhodne soud. Toto rozhodnutí může být vyneseno až po tříměsíční „předadopční“ době.

V případě pěstounské péče spolupráce se sociálními pracovníky pokračuje i po příchodu dítěte do rodiny. Vzhledem k tomu, že pěstounská péče je státem garantovaná a podporovaná forma náhradní rodinné péče, jsou zde ze strany státu nutné kontroly. Tato spolupráce má většinou formu návštěv v rodině. Při návštěvě si sociální pracovnice všímá, jak probíhá pobyt dítěte v rodině, jaká je atmosféra v rodině a jak se rodina vyrovnává s případnými problémy, které výkon pěstounské péče přináší. Vyskytnou-li se nějaké potíže, úkolem sociálního pracovníka je rodině pomoci tyto problémy překonat, popř. poradit další odbornou pomoc. Pro lepší spolupráci mezi rodinou a úřadem je dobré, když se sociální pracovník na návštěvu do rodiny předem ohlásí. Také není vhodné, když jsou vztahy mezi oběma stranami natolik vyhrcované, že rodiče návštěvou sociální pracovnice děti straší. V

18 KOPŘIVA, Karel. Lidský vztah jako součást profese. 4.vyd., Praha: Portál, 2000str. 91.

ideálním případě by měl, díky společné straně rodiny i úředníka, být vztah založen na vzájemném respektu, porozumění, ochotě se domluvit a důvěře.

Sociální pracovník v úloze sociálního pedagoga nemusí v procesu náhradní rodinné péče vystupovat pouze jako úřední činitel, ale může se v něm přímo angažovat. A to v modelu, který Bubelová¹⁹ nazývá „profesionální sociálně-pedagogická či terapeutická péče.“ Ten se uskutečňuje v zařízeních pěstounské péče na přechodnou dobu. Sem, do péče odborně vzdělaného pěstouna-terapeuta, by měly být na přechodnou dobu umísťovány děti, které nemohou být vychovávány ve vlastní rodině. Měla by zde probíhat diagnostika dítěte v rodinném prostředí. Po uplynutí potřebné doby by se dítě mělo vrátit zpět do vlastní rodiny, nebo by pro něj měla být vyhledána vhodná náhradní rodina. Cílem tohoto modelu je prevence ústavní výchovy.

¹⁹ Bubelová, V. Co u nás ještě chybí? In MATĚJČEK, Zdeněk a kol. Osvojení a pěstounská péče. Praha: Portál, 2002. Str. 31-32.

Praktická část

1 Cíl práce

Cílem mého výzkumu je analyzovat vztahy mezi všemi sourozenci (vlastními i nevlastními) v rodinách, které poskytují náhradní rodinnou péči, a porovnat, jak se liší názory v některých oblastech vzájemných vztahů a rodinného života u dětí, které žijí v rodinách, jež poskytují pěstounskou péči, a dětí, které žijí v rodinách s osvojeným dítětem.

1.1 Základní hypotézy

Základní hypotézy uplatněné pro výzkum v náhradních rodinách vycházejí v podstatě ze stanovených cílů.

Hypotéza číslo 1 se týká oblasti vzájemných vztahů mezi sourozenci, vzájemného respektu a důvěry mezi nimi a projevování si vzájemné pozornosti.

Očekávám, že děti, které žijí v rodinách s osvojeným dítětem, většinou souhlasí s tím, že jsou jako sourozenci rádi spolu doma, častěji si myslí, že je ostatní sourozenci „berou“, a že více souhlasí s tím, že by jim ostatní sourozenci neudělali schválně nic zlého, než v rodinách, které poskytují pěstounskou péči.

Předpokládám, že děti v rodinách, které poskytují pěstounskou péči, si na sebe častěji vzpomenou, když má nějaký sourozenec narozeniny, více si myslí, že je jejich sourozenci mají rádi, nicméně láska sourozenců je pro ne méně důležitá než pro děti, které vyrůstají v osvojitelských rodinách. Domnívám se, že v rodinách, které mají děti v pěstounské péči, se spíše mezi sourozenci najde někdo, komu děti svěří tajemství, než v rodinách, kde jsou děti osvojené, a také v pěstounských rodinách budou děti spíše chtít v dospělosti bydlet se svými sourozenci ve stejném domě.

Hypotéza číslo 2 se týká vzájemné pomoci a společných sourozeneckých aktivit.

Předpokládám, že v rodinách, které mají děti v pěstounské péči, se sourozenci více snaží si navzájem pomoci, spíše se navzájem žádají o pomoc a dělají toho pro sebe navzájem více, než děti v rodinách s osvojeným dítětem.

Očekávám, že v rodinách s osvojenými dětmi děti více přemýšlí o tom, co by pro své sourozence mohli udělat hezkého, a že se na tom podílejí všechny děti navzájem. Domnívám se, že v těchto rodinách dětem připadá, že dělají více domácích prací než jejich sourozenci a že v těchto rodinách děti spíše souhlasí s tím, že se svými sourozenci rádi vykonávají společnou činnost a jezdí spolu na výlety či tábory.

Hypotéza číslo 3 se týká pozice mezi sourozenci a toho, jak děti pociťují rodičovskou lásku.

Domnívám se, že v rodinách, kde mají děti v pěstounské péči, budou děti více spokojené se

svou pozicí mezi sourozenci, než děti v rodinách s osvojeným dítětem.

Předpokládám, že děti v rodinách s osvojeným dítětem budou toužit po tom být prvorozeným či nejmladším dítětem častěji, než děti z rodin poskytujících pěstounskou péči. Myslím si, že děti v osvojitelských rodinách si budou častěji myslet, že rodiče mají nejradši je.

Očekávám, že děti v pěstounských rodinách budou častěji souhlasit s tím, že rodiče mají rádi všechny děti stejně nebo že rodiče mají raději jiného sourozence než děti v rodinách s osvojeným dítětem.

2 Metodika

K průzkumu v náhradních rodinách jsem použila strukturovaný dotazník (příloha č. 1). Jeho výhodou je, že se jím dá zasáhnout v krátkém časovém úseku větší množství respondentů a je možné tímto způsobem kontaktovat i rodiny, které žijí ve větší vzdálenosti. Nevýhodou je, že nelze zabránit špatnému vyplnění či nevyplnění dotazníku, popř. některých jeho částí.

Dotazník měl několik částí. První byla tabulka, do které se měla vyplnit křestní jména všech dětí v rodině, věk, typ péče a v kolika letech bylo dítě do rodiny přijato. Dále byl přiložen dotazník pro děti. Dotazník měly vyplňovat děti, které spolu žijí v jedné domácnosti a které mezi sebou mají každodenní kontakt. Děti, které již mají vlastní domácnost a od některých sourozenců je dělí velký věkový rozdíl, dotazník vyplňovat nemusely.

Dotazníky se vyplňovaly škálově, respondenti zaškrtovali jednu možnost, která byla nejbližší jejich skutečnému dojmu. Škálová stupnice vypadá takto:

- 1 - souhlasím
- 2 - spíše souhlasím
- 3 - jak kdy
- 4 - spíše nesouhlasím
- 5 - nesouhlasím

Na závěr každého dotazníku byl ponechán volný prostor, kde se respondent mohl vlastními slovy vyjádřit k problematice sourozeneckých vztahů v jeho rodině.

Do rodin, které znám jsem dotazníky distribuovala osobně, do dalších rodin, na které jsem získala kontakty, jsem dotazník rozeslala e-mailem. Celkem bylo administrováno 42 dotazníků, zpět jsem jich obdržela 38. Návratnost byla 90 %.

2.1 Charakteristika zkoumané skupiny

Dotazník byl distribuován do 10 rodin, 5 z nich poskytuje pěstounskou péči a 5 má dítě v osvojení. Dotazník vyplnilo 23 dětí z rodin, ve kterých jsou děti v pěstounské péči, a 15 dětí z rodin, ve kterých je alespoň jedno dítě osvojené. Z celé skupiny respondentů bylo 17 dětí biologických, 13 dětí v pěstounské péči a 8 dětí, které byly osvojené.

Nejmladšímu respondentovi bylo v době získávání odpovědí 5 let, nejstaršímu bylo 27 let.

V nejpočetnější oslovené rodině společně žilo 10 sourozenců (4 biologičtí a 6 pěstounských), v nejméně početné oslovené rodině spolu žili 2 sourozenci (oba osvojení).

2.2 Způsob vyhodnocení dotazníku

Jednotlivé položky, zjišťované pomocí uzavřených otázek, vyhodnocuji dvěma způsoby.

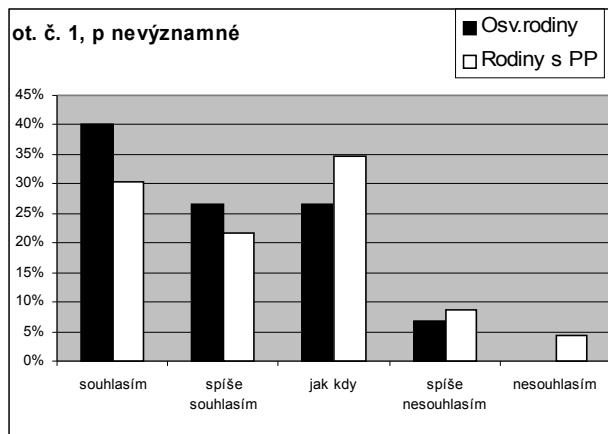
1) Každou zvlášť. U jednotlivých otázek (položek) byla pomocí neparametrické analýzy (Kruskal – Wallisův test, program SOLO, BMDP) testována statistická významnost rozdílů v odpovědích mezi dětmi z osvojitelských rodin (biologickými a přijatými) a dětmi z pěstounských rodin (biologickými a přijatými), dále mezi dětmi biologickými a v náhradní rodinné péči a dále mezi jednotlivými typy péče. Jako kritickou hladinu pravděpodobnosti chyby I. druhu užívám $p = 0,05$, což znamená, že pokud tvrdím o nějakém rozdílu, že je významný, pak se mohu mýlit maximálně v pěti případech ze sta. U každé odpovědi uvádím graf, kde je uvedeno procentuální zastoupení odpovědí v jednotlivých stupních škály, vždy pro srovnávané skupiny zvlášť. V záhlaví každého grafu uvádím výslednou hladinu pravděpodobnosti, je-li vyšší než 5 %, pak není statisticky významná a tudíž jsem jí nevyšlila.

2) Všechny dohromady. Každému dítěti byla přiřazena sada hodnot 0 nebo 1 podle typu náhradní rodinné péče v jeho rodině, a podle toho, zda je biologické, v pěstounské péči či osvojené (tzv. enviromental variables). Hodnoty odpovědí pro jednotlivé otázky z dotazníku tvořily druhou matici dat (tzv. species values). Tato databáze byla zpracována mnohorozměrnou technikou, přímou gradientovou analýzou (CCA – kanonická korespondenční analýza – program CANOCO) s rodinami jako kovariátami. Cílem bylo zjistit, jak jsou jednotlivé odpovědi na otázky navzájem zkorelovány a v jakém vztahu jsou k věku, typu péče atd. Výsledkem je ordinační diagram. Touto analýzou se porovnávaly:

- a) děti z osvojitelských a pěstounských rodin bez ohledu na to, v jakém jsou vztahu k rodičům
- b) děti biologické, v pěstounské péči a osvojené.

3 Přehled získaných informací a jejich analýza

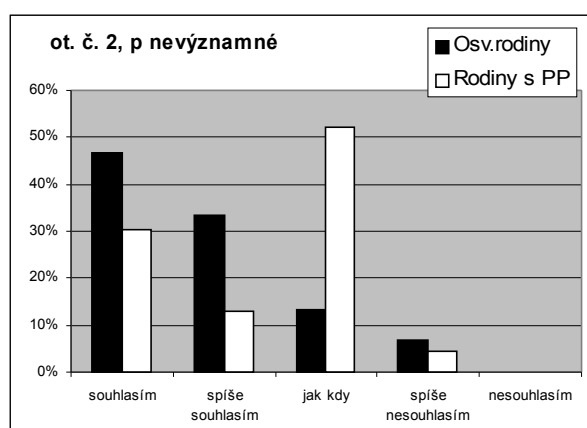
Otázka č. 1: Myslím si, že ostatní sourozenci jsou rádi, když jsme všichni spolu doma.



Mezi odpověďmi dětí (biologických i pěstounských) vyrůstajících v pěstounských rodinách a mezi odpověďmi dětí (biologických a osvojených), které vyrůstají v osvojitelských rodinách, nebyl statisticky významný rozdíl.

Děti z obou rodin jsou spolu doma rády. Na otázku odpověděly „spíše nesouhlasím“ či „nesouhlasím“ pouze 4 děti.

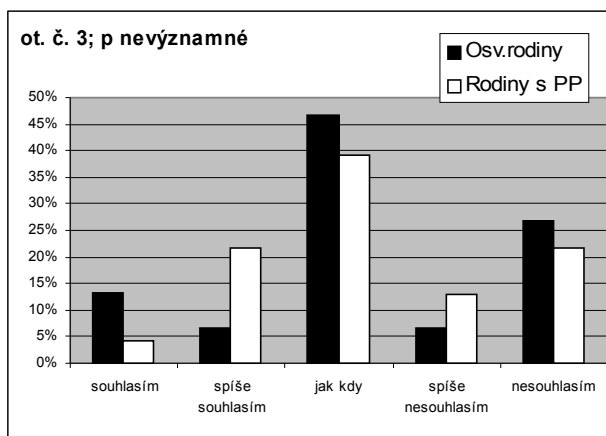
Otázka č. 2: Myslím si, že mě ostatní sourozenci „berou“.



Mezi odpověďmi dětí (biologických i pěstounských) vyrůstajících v pěstounských rodinách a mezi odpověďmi dětí (biologických a osvojených), které vyrůstají v osvojitelských rodinách, nebyl statisticky významný rozdíl.

Děti z obou rodin se cítí ostatními sourozenci akceptováni. Odpověď „nesouhlasím“ nevybral nikdo, 52 % dětí z pěstounských rodin napsalo „jak kdy“, u této odpovědi také velmi pravděpodobně záleží na věku odpovídajícího a jeho pozici v rodině.

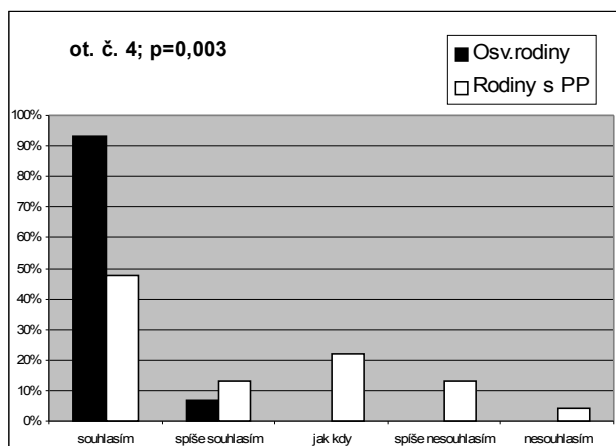
Otázka č. 3: Myslím si, že by mi ostatní sourozenci neudělali schválně nic zlého (snědli čokoládu, poničili oblíbené oblečení...).



Mezi odpověďmi dětí (biologických i pěstounských) vyrůstajících v pěstounských rodinách a mezi odpověďmi dětí (biologických a osvojených), které vyrůstají v osvojitelských rodinách, nebyl statisticky významný rozdíl.

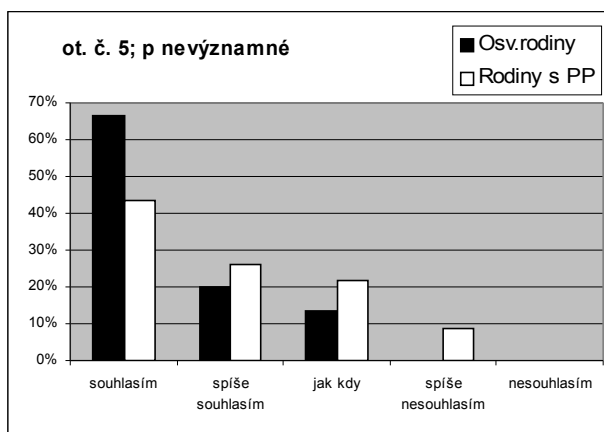
Děti se nejčastěji rozhodly pro variantu „jak kdy“, což by odpovídalo tomu, že v každém sourozeneckém kolektivu čas od času vyskytnou třenicí nebo naschvály.

Otázka č. 4: Když mám narozeniny, skoro nikdy na mě ostatní sourozenci nezapomenou (popřejí mi, dají mi dárek...).



Děti v osvojitelských rodinách hodnotily statisticky významně svoji jistotu, že o narozeninách na ně sourozenci nezapomenou. Tyto děti také využily v rámci škály pouze možnosti „souhlasím“ a „spíše souhlasím“. Děti z pěstounských rodin se pohybovaly na celé škále. Jistota dětí z osvojitelských rodin je podle mého názoru dána tím, že tyto rodiny nebývají zpravidla početné a tak se na narozeniny nezapomíná.

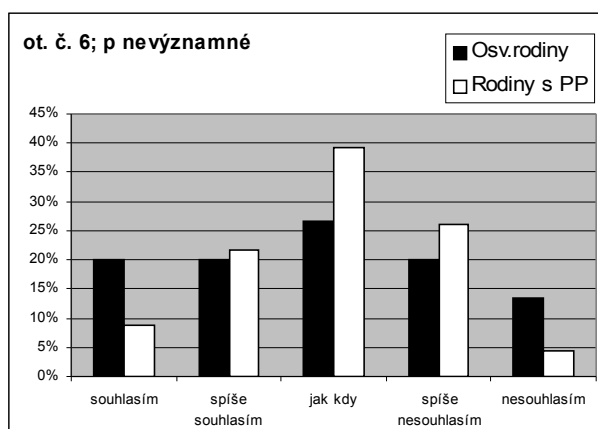
Otázka č. 5: Když by sourozenci něco potřebovali, určitě bych se jim snažil pomoci.



Mezi odpověďmi dětí (biologických i pěstounských) vyrůstajících v pěstounských rodinách a mezi odpověďmi dětí (biologických a osvojených), které vyrůstají v osvojitelských rodinách, nebyl statisticky významný rozdíl.

Většina dětí by sourozencům spíše pomohla. Dle této otázky je vidět, že v pěstounských i osvojitelských rodinách dětem záleží na tom, zda jejich bratři či sestry zvládnou své úkoly či povinnosti a jsou ochotny jim v případě problémů nabídnout pomoc.

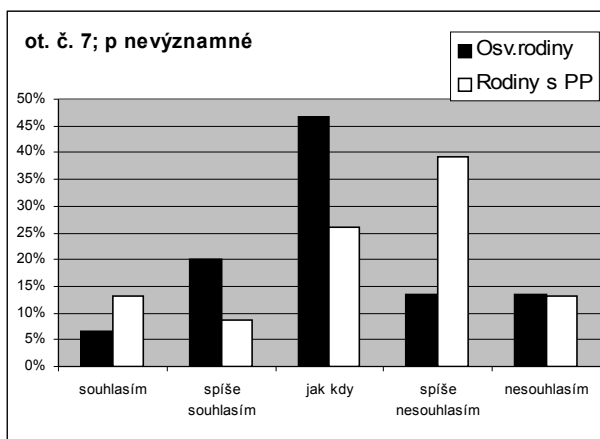
Otázka č. 6: Často přemýšlím o tom, co moji sourozenci potřebují a co pro ně mohu udělat hezkého.



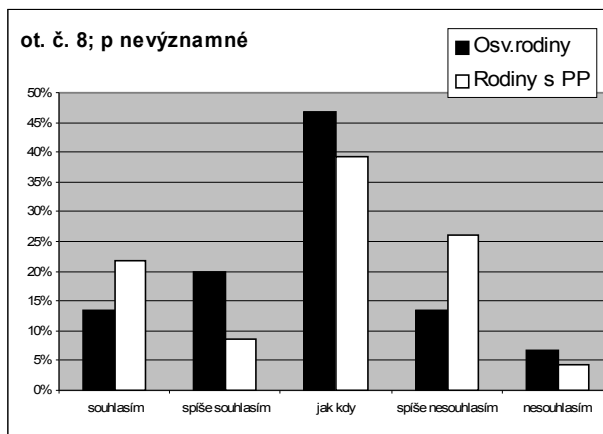
Mezi odpověďmi dětí (biologických i pěstounských) vyrůstajících v pěstounských rodinách a mezi odpověďmi dětí (biologických a osvojených), které vyrůstají v osvojitelských rodinách, nebyl statisticky významný rozdíl.

Děti uváděli nejčastěji možnost „jak kdy“. Domnívám, že je to proto, že v rodinách, zvláště pěstounských, bývá mezi některými sourozenci různě velký věkový rozdíl a tím pádem různě intenzivní vzájemné vazby. Odpověď by tedy nejspíš mohla znít „jak kdy a jak pro koho“.

Otázka č. 7: Myslím, že toho moji sourozenci dělají pro mě více než já pro ně.



Otázka č. 8: Myslím, že toho pro sebe děláme stejně.

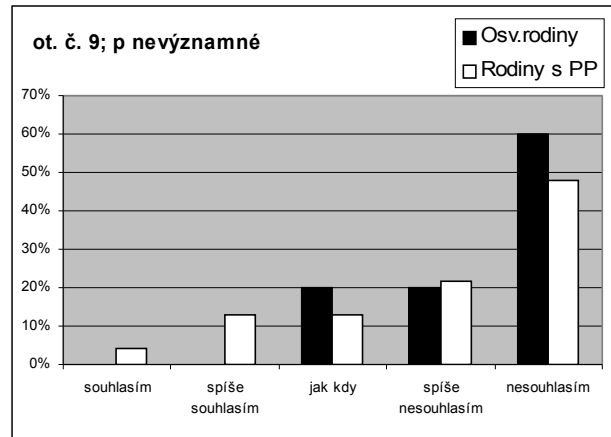


Na související otázky č. 7 a 8 nebyl mezi odpověďmi dětí (biologických i pěstounských) vyrůstajících v pěstounských rodinách a mezi odpověďmi dětí (biologických a osvojených), které vyrůstají v osvojitelských rodinách, statisticky významný rozdíl.

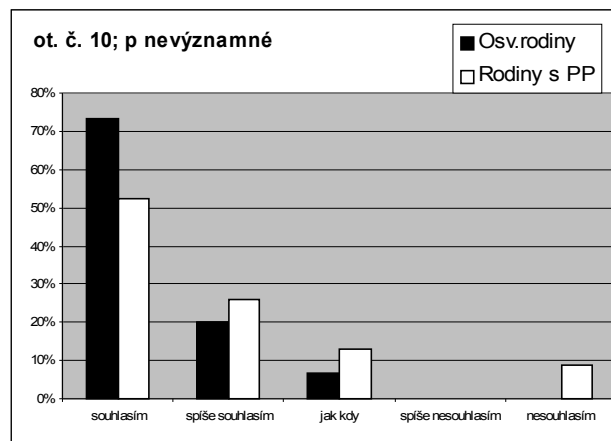
Na obě otázky děti uváděly nejčastěji možnost „jak kdy“, předpokládám tedy, že většinou jsou děti připravené ostatním pomoci, záleží ovšem na tom, jak jsou zaneprázdněné vlastními povinnostmi

a zda je v jejich možnostech nabídnout ostatním svou pomoc.

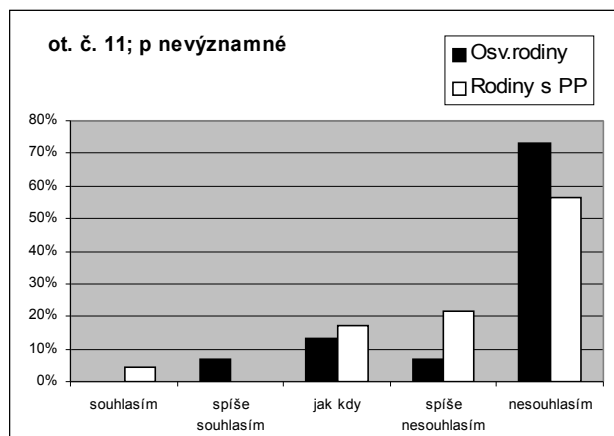
Otázka č. 9: Myslím, že rodiče mají nejradši mě.



Otázka č. 10: Myslím, že rodiče mají rádi všechny stejně.



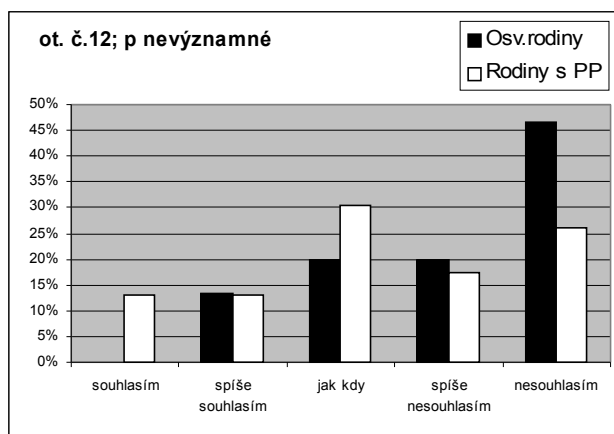
Otázka č. 11: Myslím, že rodiče mají nejradši jiného sourozence.



Na související otázky č. 9, 10 a 11 nebyl mezi odpověďmi dětí (biologických i pěstounských) vyrůstajících v pěstounských rodinách a mezi odpověďmi dětí (biologických a osvojených), které vyrůstají v osvojitelských rodinách, statisticky významný rozdíl.

V těchto třech doplňujících se otázkách děti většinou nesouhlasily s tvrzením, že rodiče mají nejradši je či nějakého jiného sourozence, většinou souhlasily s výrokem, že rodiče mají rádi všechny stejně. Ve všech rodinách se většina dětí cítí být svými rodiči milována a vědí, že v srdci jejich matky či otce je dost místa pro všechny jejich děti.

Otázka č. 12: Zdá se mi, že by ostatní sourozenci byli radši, kdybych doma nebyl.

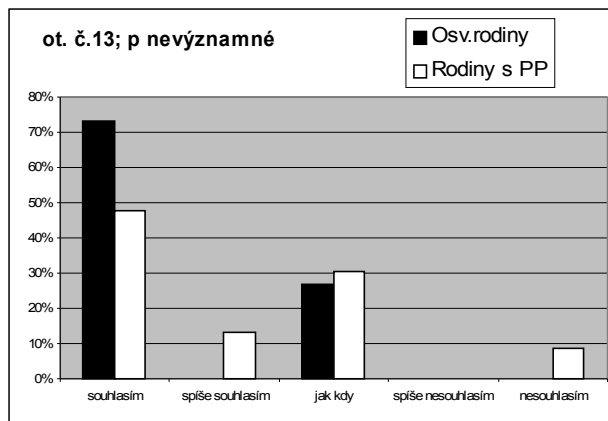


Mezi odpověďmi dětí (biologických i pěstounských) vyrůstajících v pěstounských rodinách a mezi odpověďmi dětí (biologických a osvojených), které vyrůstají v osvojitelských rodinách, nebyl statisticky významný rozdíl.

Většina dětí nesouhlasí či spíše nesouhlasí s tvrzením uvedeným v otázce. Domnívám se, že děti, které uvedly možnost „souhlasím“ či „spíše souhlasím“, jsou v takovém období svého života (krátce po příchodu do rodiny či pubescence), kdy jsou více citlivé na negativní reakce svých

sourozenců na vlastní osobu. Někdy jejich výsledný dojem může být takový, že sourozenci o ně nestojí, což ale nemusí být vždy pravda.

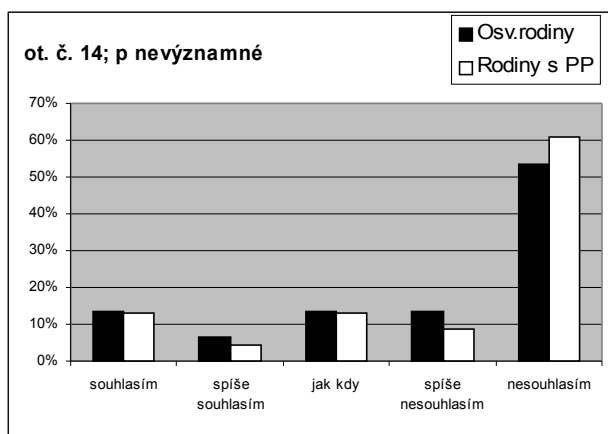
Otázka č. 13: Myslím si, že mě sourozenci mají rádi.



Mezi odpověďmi dětí (biologických i pěstounských) vyrůstajících v pěstounských rodinách a mezi odpověďmi dětí (biologických a osvojených), které vyrůstají v osvojitelských rodinách, nebyl statisticky významný rozdíl.

Většina dětí si myslí, že je jejich sourozenci mají rádi. Děti, které uvedly „jak kdy“, pravděpodobně počítají i s možnostmi různých sourozeneckých třenic, které čas od času vztahy zkali.

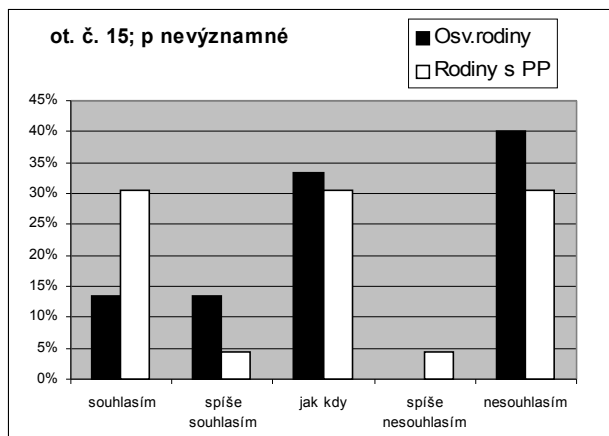
Otázka č. 14: Je mi jedno, jestli mě sourozenci mají rádi.



Mezi odpověďmi dětí (biologických i pěstounských) vyrůstajících v pěstounských rodinách a mezi odpověďmi dětí (biologických a osvojených), které vyrůstají v osvojitelských rodinách, nebyl statisticky významný rozdíl.

Většině respondentů není jedno, jestli je jejich sourozenci mají rádi. To by mohlo napovídat, že ve většině rodin jsou mezi dětmi zdravé vztahy a že jejich vzájemná láska pomáhá utvářet v rodině atmosféru, která je pro všechny členy rodiny příjemná.

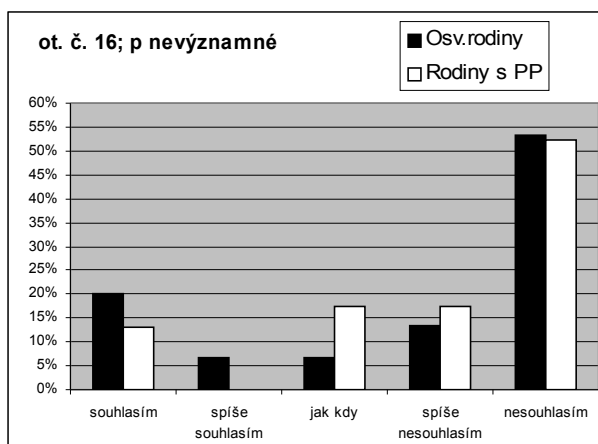
Otázka č. 15: Chtěl bych být nejstarší, abych mohl ostatním rozkazovat.



Mezi odpověďmi dětí (biologických i pěstounských) vyrůstajících v pěstounských rodinách a mezi odpověďmi dětí (biologických a osvojených), které vyrůstají v osvojitelských rodinách, nebyl statisticky významný rozdíl.

Odpovědi na tuto otázku vyšly zajímavě zvláště pro skupinu dětí z osvojitelských rodin. 30% z nich odpovědělo „jak kdy“, 30 % s tvrzením souhlasilo a stejný počet dětí nesouhlasil. Domnívám se, že tato různorodost odpovědí je dána především tím, že různí rodiče mají na své nejstarší děti různé nároky a ne vždy s sebou pozice prvorozeného nese „výhodu“ moci někomu rozkazovat.

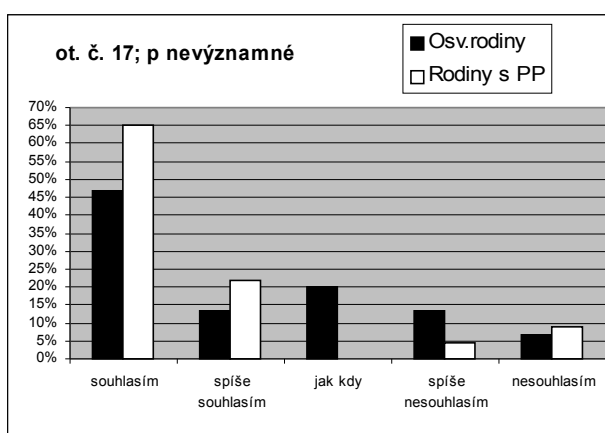
Otázka č. 16: Chtěl bych být nejmladším, abych měl samé výhody.



Mezi odpověďmi dětí (biologických i pěstounských) vyrůstajících v pěstounských rodinách a mezi odpověďmi dětí (biologických a osvojených), které vyrůstají v osvojitelských rodinách, nebyl statisticky významný rozdíl.

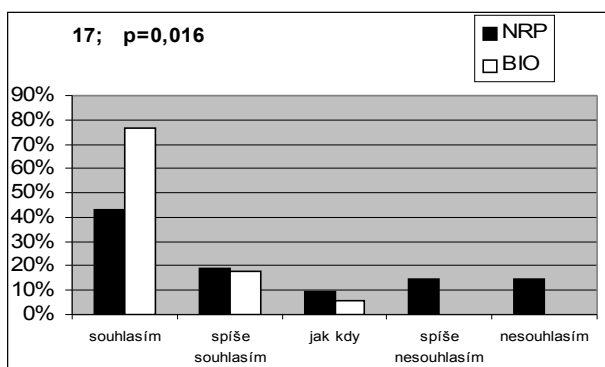
Více jak 50 % respondentů z obou skupin by nechtěla být nejmladším členem své rodiny. Z toho usuzují, že být rodinným „benjamínkem“ děti nevidí jako příliš výhodnou pozici a že nejmladší děti v rodinách, ve kterých probíhal výzkum, nejsou svými rodiči preferovány na úkor starších sourozenců.

Otázka č. 17: Vyhovuje mi moje pozice mezi sourozenci.



Mezi odpověďmi dětí (biologických i pěstounských) vyrůstajících v pěstounských rodinách a mezi odpověďmi dětí (biologických a osvojených), které vyrůstají v osvojitelských rodinách, nebyl statisticky významný rozdíl.

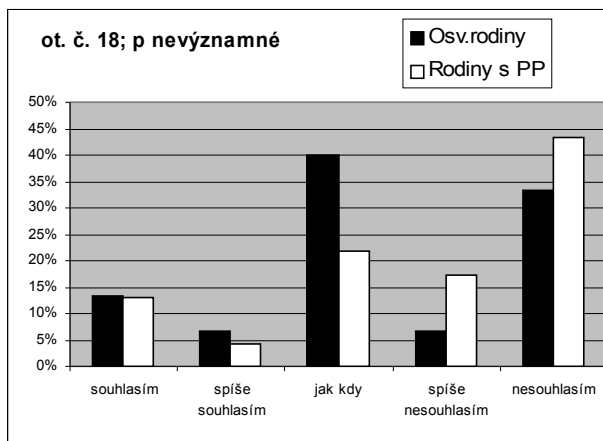
Většina dětí vybrala jako odpověď na otázku možnost „souhlasím“ či „spíše souhlasím“.



Statisticky významný rozdíl se ovšem objevil při porovnání odpovědí u dětí biologických a všech přijatých. Z biologických dětí možnost „souhlasím“ zvolilo 76 %, z dětí v náhradní rodinné péči pouze 43 %. Domnívám se, že je to proto, že děti přijaté, zvláště ty v pěstounské péči, se do rodiny

dostávají v pozdějším věku a na svou pozici v rodině si musí zvykat. S tím je také spojeno konkrétní množství pozornosti, které se jim dostává od ostatních členů rodiny. V některých okamžicích by děti byly rády, kdyby jí bylo méně, jindy zase více.

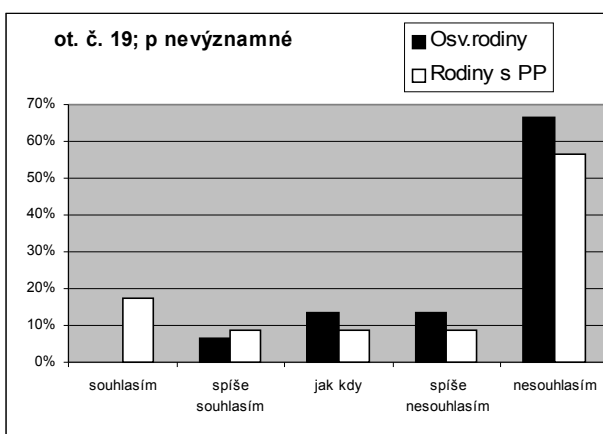
Otázka č. 18: Připadá mi, že dělám doma více domácích prací než ostatní.



Mezi odpověďmi dětí (biologických i pěstounských) vyrůstajících v pěstounských rodinách a mezi odpověďmi dětí (biologických a osvojených), které vyrůstají v osvojitelských rodinách, nebyl statisticky významný rozdíl.

Nečastější odpověď, kterou děti na tuto otázku volily, byla „nesouhlasím“, 40 % dětí z osvojitelských rodin napsalo „jak kdy“. Z toto tvrzení lze tedy předpokládat, že ve většině rodin jsou domácí povinnosti dětí rozděleny spravedlivě.

Otázka č. 19: Až budu dospělý, chtěl bych bydlet se sourozenci ve stejném domě.

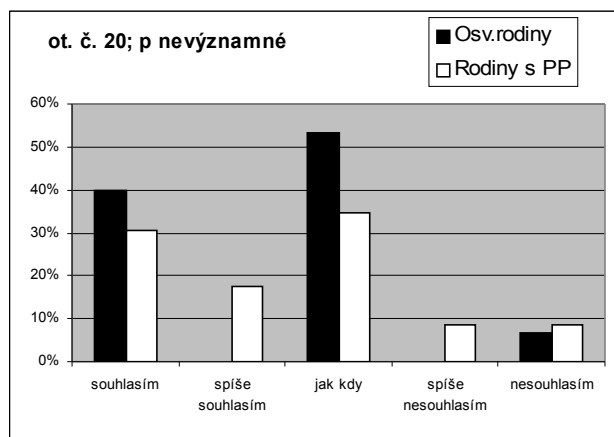


Mezi odpověďmi dětí (biologických i pěstounských) vyrůstajících v pěstounských rodinách a mezi odpověďmi dětí (biologických a osvojených), které vyrůstají v osvojitelských rodinách, nebyl

statisticky významný rozdíl.

Více jak 50 % dětí z obou skupin by v dospělosti nechtělo bydlet se svými sourozenci v jednom domě. Předpokládám tedy, že děti si nyní uvědomují těsnost vazby, která je mezi nimi a jejich sourozenci, ale zároveň očekávají a pravděpodobně se i těší, až se toto pouto rozvolní, což je jedním z důležitých předpokladů pro to, aby vztahy mezi sourozenci zůstaly zdravé i v době, kdy se děti osamostatní.

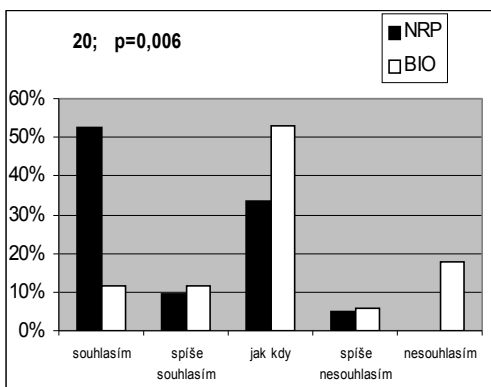
Otázka č. 20: Jsem rád, když jsou doma moji sourozenci.



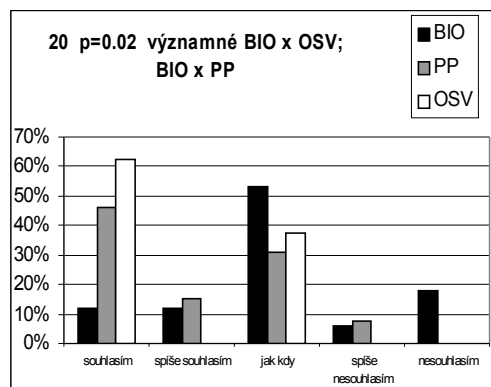
Mezi odpověďmi dětí (biologických i pěstounských) vyrůstajících v pěstounských rodinách a mezi odpověďmi dětí (biologických a osvojených), které vyrůstají v osvojitelských rodinách, nebyl statisticky významný rozdíl.

Děti ve většině případů odpovídaly na otázku „jak kdy“, popřípadě „souhlasím“. Dětem tedy nevadí doma přítomnost jejich sourozenců. Nicméně vyskytnou se i okamžiky, kdy by radši byly doma samy, popřípadě by chtěly, aby doma byl pouze některý z jejich sourozenců, pravděpodobně ten, se kterým si více rozumí.

graf A

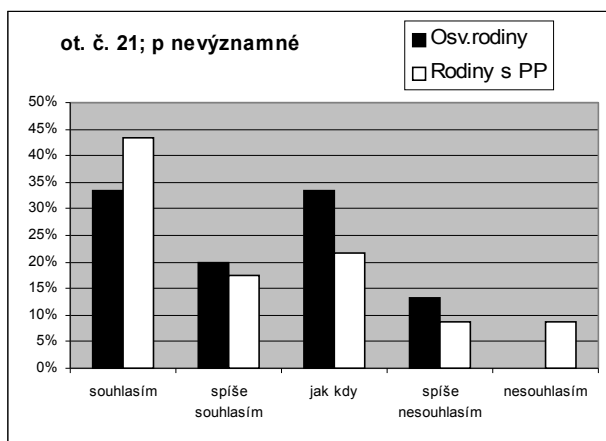


graf B



Statisticky významný rozdíl ovšem byl mezi odpověďmi dětí biologických a dětí v náhradní rodinné péči. Z přijatých dětí volilo možnost „souhlasím“ 52 %, zatímco z biologických pouze 12 % (graf A), v rámci souboru přijatých dětí volilo tuto možnost dokonce 63 % (graf B). Domnívám se, že tomu je proto, že děti v náhradní rodinné péči si více cení svých sourozenců jako skupiny, do které patří a ve které jsou přijímány s láskou, neboť ve svém životě zažily situaci, kdy nepatřily nikam.

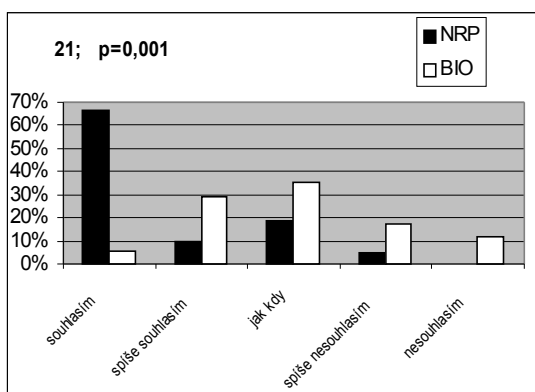
Otázka č. 21: Jsem rád, když můžeme nějakou činnost vykonávat se sourozenci společně.



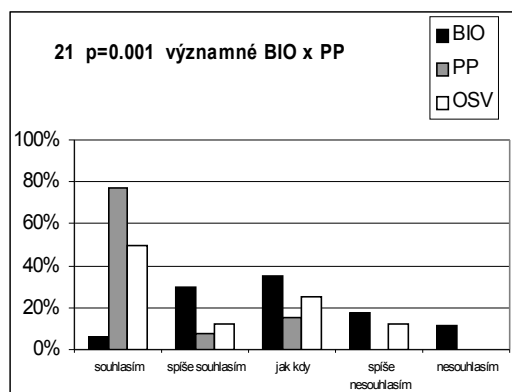
Mezi odpověďmi dětí (biologických i pěstounských) vyrůstajících v pěstounských rodinách a mezi odpověďmi dětí (biologických a osvojených), které vyrůstají v osvojitelských rodinách, nebyl statisticky významný rozdíl.

Respondenti většinou volili možnosti „souhlasím“ až „jak kdy“, z toho usuzuji, že ve většině rodin jsou děti ochotné a schopné kooperace a vzájemné domluvy, v případě potřeby jsou také ochotné přistoupit s bratrem či sestrou ke kompromisu.

graf C



graf D

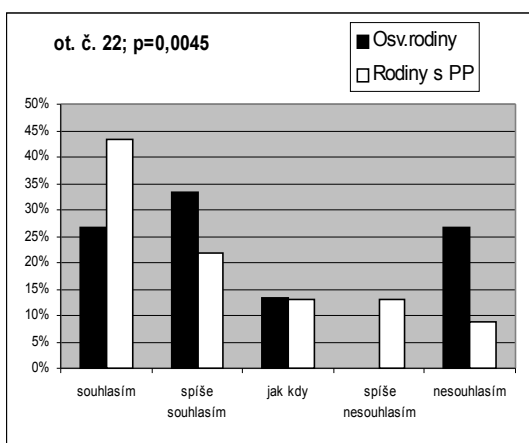


Statisticky významný rozdíl ovšem byl mezi odpověďmi dětí biologických a dětí v náhradní rodinné péči (graf C). Výrazné procento přijatých dětí (67 %) uvádělo volbu „souhlasím“, z biologických dětí tuto možnost uvedlo pouze 6 %. V rámci souboru všech dětí (graf D), kde se volby porovnávaly podle typu péče, tuto možnost zvolilo statisticky významně více dětí v pěstounské péči oproti dětem biologickým.

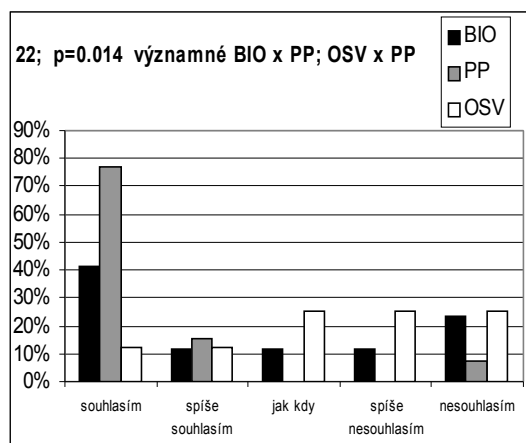
Interpretovat tento významný statistický rozdíl je relativně obtížné. Snad by se dal připsat na vrub skutečnosti, že přijaté děti, obzvláště pěstounské, mohou být po zkušenostech v ústavní péči více vázané na kolektiv a o možnost být se sourozenci se většinou nechtějí nechat připravit.

Otázka č. 22: Mezi sourozenci je někdo, komu bych svěřil tajemství.

graf E



graf F

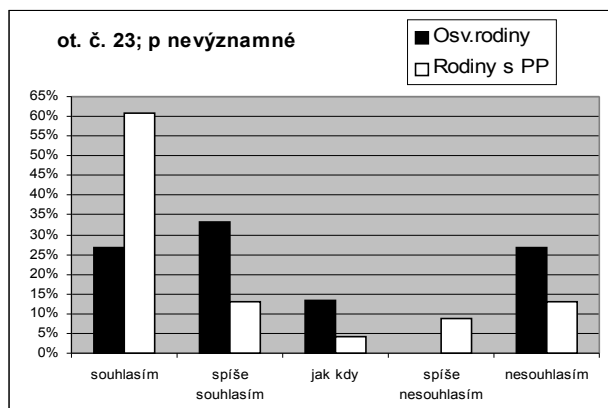


U této otázky byl mezi odpověďmi dětí z pěstounských rodin a odpověďmi dětí z rodin s osvojeným dítětem statistický rozdíl (graf E). Děti z pěstounských rodin souhlasily ve 44 %, zatímco děti s osvojitelských rodin jen v 26 %. V rámci souboru, kdy se odpovědi hodnotily podle typu jednotlivé péče, pěstounské děti souhlasily častěji než biologické i osvojené děti.

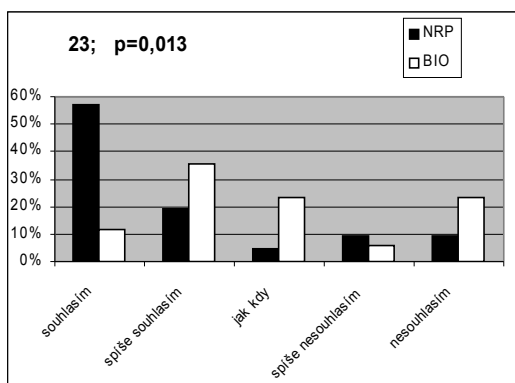
Domnívám se, že důvodem, proč se v pěstounských rodinách najde častěji někdo, komu děti mohou svěřit tajemství, je, že pěstounské rodiny jsou většinou početnější a mezi dětmi bývá větší věkový rozdíl. Mladší děti si tedy mohou mezi staršími snáze najít důvěrníka.

Otázka č. 23: Jsem rád, když jedu s bratrem či sestrou na výlet nebo na tábor.

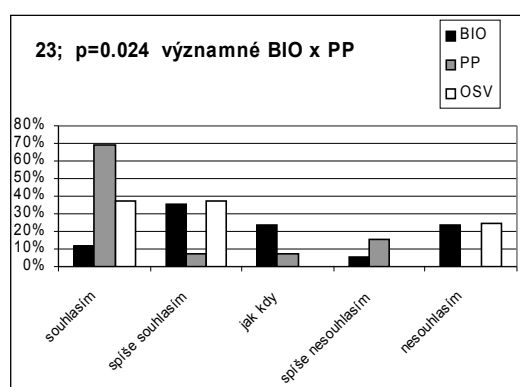
graf G



graf H



graf I

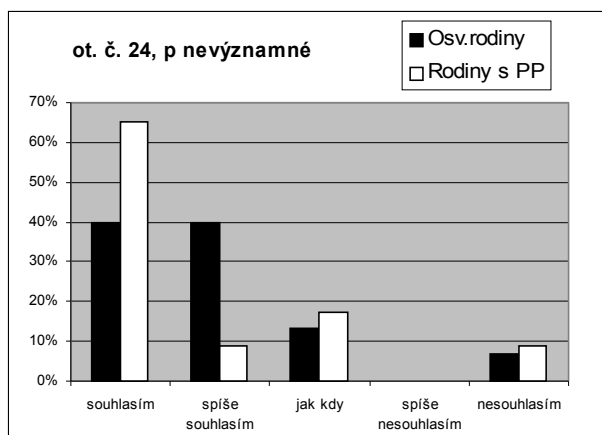


Mezi odpověďmi dětí (biologických i pěstounských) vyrůstajících v pěstounských rodinách a mezi odpověďmi dětí (biologických a osvojených), které vyrůstají v osvojitelských rodinách, nebyl statisticky významný rozdíl.

Většina dětí volila možnost „souhlasím“ či „spíše souhlasím“, ovšem u dětí z pěstounských rodin byla možnost „souhlasím“ označena častěji než u dětí z osvojitelských rodin (graf G).

V rámci porovnávání odpovědí dětí přijatých a biologických ovšem vyšel statisticky významný rozdíl (graf H). Při porovnávání odpovědí podle jednotlivých typů péče statisticky významně souhlasily děti v pěstounské péči (graf I). Myslím si, že děti volily tuto možnost proto, že pěstounské rodiny mívají více členů různého věku, dětská skupina tedy není svázána tak pevně jako u osvojitelských rodin, sourozenci si jsou navzájem zároveň kamarády, a tak spolu rádi tráví čas i jinde než doma.

Otázka č. 24: Mezi sourozenci je někdo, koho bych nejspíš požádal, aby mi s něčím pomohl (výroba něčeho, domácí úkol, něco, co sám nezvládnou...)

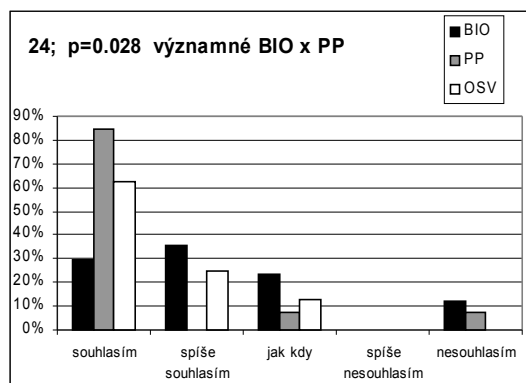
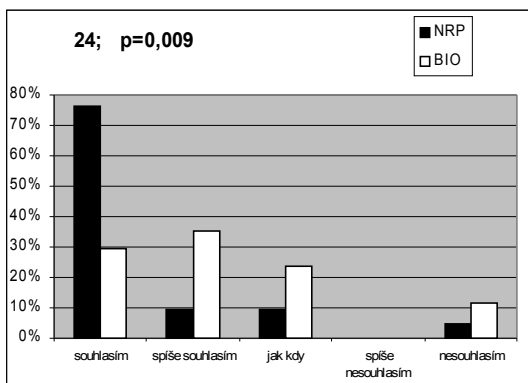


Mezi odpověďmi dětí (biologických i pěstounských) vyrůstajících v pěstounských rodinách a mezi odpověďmi dětí (biologických a osvojených), které vyrůstají v osvojitelských rodinách, nebyl statisticky významný rozdíl.

Ve většině rodin děti vědí, že v případě, že by potřebovaly s něčím pomoci, se mohou na své sourozence obrátit.

graf J

graf K



Souhlas s tím, že by mohly někoho ze sourozenců požádat o pomoc, ovšem statisticky významněji uváděly děti v náhradní rodinné péči (graf J), nejčastěji souhlasily děti pěstounské (graf K). Domnívám se, že je to proto, že v pěstounských rodinách jsou děti rodiči více vedené k tomu, aby si vzájemně pomáhaly, neboť je-li rodina početnější, je to pro její správné fungování nezbytné.

3.1 Kompletní analýza položek

Z dvourozměrného ordinačního diagramu zjišťujeme, které odpovědi na otázky (body s čísly)

spolu korelují, jak se u kterých odráží typ náhradní rodinné péče (rodiny s dítětem v pěstounské péči, rodiny s osvojeným dítětem), popřípadě typ vztahu k rodičům (biologické, osvojené, v pěstounské péči) a to vše v závislosti na vzrůstajícím věku (silná šipka).

Umístění čísla otázky ve směru určité oblasti (typ péče, typ vztahu k rodičům) naznačuje, že děti v tomto typu péče odpovídaly na tuto otázku vyšším číslem odpovědi, volily možnost 5, tedy „nesouhlasím“.

Na ordinačním diagramu č. 1 (analýza odpovědí podle typu péče v rodině) se ukazuje, že odpověď na otázku č. 1 (Myslím si, že ostatní sourozenci jsou rádi, když jsme všichni spolu doma) vzájemně koreluje s odpovědí na otázku č. 6 (Často přemýšlím o tom, co moji sourozenci potřebují a co pro ně mohu udělat hezkého) a stejně je tomu u otázek č. 10 (Myslím, že rodiče mají rádi všechny stejně) a 20 (Jsem rád, když jsou doma moji sourozenci). To znamená, že stejnou možnost odpovědi, kterou dítě vybralo pro jednu z těchto otázek, vysoce pravděpodobně zvolilo i pro druhou z těchto otázek.

Zároveň z grafu také můžeme zjistit, že na otázku č. 17 (Vyhovuje mi moje pozice mezi sourozenci) odpovídaly „nesouhlasím“ spíše děti mladšího věku, s vyšším věkem u dětí spokojenost s pozicí v rodině vzrůstala. Starší děti si tedy jsou vědomy toho, že práva a povinnosti má v rodině každý člen, nezáleží na tom, zda je nejstarší či později narozený.

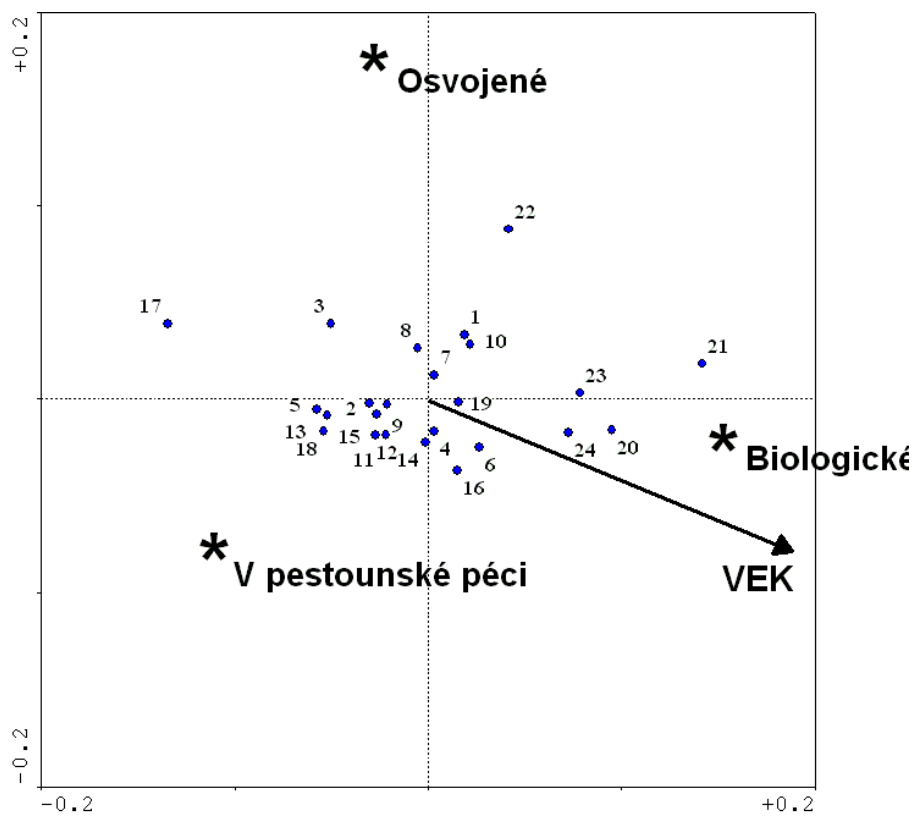
Na druhou stranu starší děti nejsou příliš rády, pokud mají jet se svým bratrem či sestrou na výlet či na tábor (otázka č. 23). Výsledky odpovědi na tuto otázku logicky korelují s odpověďmi na otázku č. 21 (Jsem rád, když můžeme nějakou činnost vykonávat se sourozenci společně), na kterou starší děti také často odpovídaly nesouhlasně. Předpokládám, že se vzrůstajícím věkem se většinou zájmy jednotlivých dětí liší, a tudíž někdy obtížně nacházejí takové aktivity, které jsou stejně atraktivní pro všechny.

Odpověď na otázku č. 3 (Myslím si, že by mi ostatní sourozenci neudělali schválně nic zlého – snědli čokoládu, poničili oblíbené oblečení...) se nachází přímo mezi oběma typy náhradní péče, není na nich tedy závislá. Nicméně z grafu vyplývá, že volbu „nesouhlasím“ zadávaly mladší děti. V nižším věku děti častěji napadá, dělat sourozencům schválně, někdy to volí i jako formu odplaty a podobné chování zřejmě očekávají i od ostatních.

Na otázku č. 4 (Když mám narozeniny, skoro nikdy na mě ostatní sourozenci nezapomenou – popřejí mi, dají mi dárek...) odpovídaly záporně nejčastěji děti z pěstounských rodin. Zapomínání na to, že bratr nebo sestra má narozeniny, může být způsobeno tím, že tyto rodiny bývají mnohdy početné, a tak není snadné si zapamatovat data narození.

Děti v osvojitelských rodinách často nesouhlasily s tvrzením č. 22 (Mezi sourozenci je někdo, komu bych svěřil tajemství) a č. 24 (Mezi sourozenci je někdo, koho bych nejspíš požádal, aby mi s

Ordinační diagram č. 2 (analýza odpovědí podle typu vztahu k rodičům)



4 Vyjádření dětí ke vztahům s jejich sourozenci

Myslím, že náš vztah s mladší sestrou je na velmi dobré cestě a poslední rok či dva se hodně zlepšil. Mám své sourozence ráda a určitě mi do delší době chybí.

(dívka, 18 let, pěstounská rodina, 3 děti)

Mám je všechny moc ráda, ale ty starší mám přeci jen radši, než ty mladší.

(dívka, 14 let, pěstounská rodina 10 dětí)

Dobrý.

(chlapec, 11 let, pěstounská rodina, 10 dětí)

Někdy bych je přetrhla, ale myslím, že oni mě taky. Mám je všechny ráda a nedokážu si představit, že by některý z nich nebyl u nás v rodině. A dokonce mám ráda i bráchu L., vím, že on mě nemusí, ale mě baví ho provokovat.

(dívka, 15 let, pěstounská rodina, 10 dětí)

Nenávidím svoji starší sestru A., protože mi pořád rozkazuje. Svého vlastního bratra Mí. mám z celé rodiny nejradši, je to moje pravá ruka. Potom je brácha Ma., toho mám jako levou ruku, tu také hodně potřebuji.

(chlapec, 13 let, pěstounská rodina, 10 dětí)

Mám nejradši svého vlastního bratra L. a vím, že on má rád mě. Mám rád i sestry a bratry a maminku a tatínka.

(chlapec, 11 let, pěstounská rodina, 10 dětí)

Jsou to nudní a někdy i dost otravní bráchové, kteří jsou hyperaktivní.

(dívka, 11 let, pěstounská rodina, 3 děti)

Někdy jsem ráda, když je můj nejstarší sourozenec doma, je s ním legrace, ale někdy tak strašně mudruje, že je to k nevydržení. Moje starší sestra je asi nejlepší, nejvíc si s ní rozumím, jinak je to s ní úplně stejné, jako s nejstarším sourozencem. U nejmladšího sourozence nemám ani slov, malý, rozmazlený spolubydlící (někdy je ale docela k vydržení).

(dívka, 12 let, pěstounská rodina, 4 děti)

5 Shrnutí výsledků

V praktické části jsem zpracovávala dotazník rozeslaný všem dětem v rodinách, které mají dítě v náhradní rodinné péči. V hlavní části výzkumu jsem porovnávala odpovědi dětí, které žijí v rodinách s osvojeným dítětem, a odpovědi dětí z rodin, které mají dítě v pěstounské péči. Dále jsem porovnávala odpovědi mezi skupinou dětí biologických a v náhradní rodinné péči (oba typy zároveň) a pak také mezi všemi třemi skupinami dětí, podle jejich vztahu k rodičům. Na závěr jsem vyhodnotila všechny položky dohromady.

Zjistila jsem, že mezi odpověďmi dětí (biologických i pěstounských) vyrůstajících v pěstounských rodinách a mezi odpověďmi dětí (biologických a osvojených), které vyrůstají v osvojitelských rodinách, nebyl ve většině případů statisticky významný rozdíl.

Statisticky významné rozdíly se ukázaly pouze u odpovědí na dvě otázky:

Otázka č. 4: Když mám narozeniny, skoro nikdy na mě ostatní sourozenci nezapomenou (popřejí mi, dají mi dárek...).

Otázka č. 22: Mezi sourozenci je někdo, komu bych svěřil tajemství.

Zatímco osvojitelské děti si byly jistější v přesvědčení, že na ně jejich sourozenci u příležitosti jejich narozenin nezapomenou, děti v pěstounských rodinách si mezi bratry a sestrami spíše našly někoho, komu by svěřily tajemství. Domnívám se, že v obou případech odpovědi souvisí s faktem, že v pěstounských rodinách je více dětí, tudíž se může snáze stát, že děti na narozeniny zapomenou, ale na druhou stranu si mezi četnými sourozenci mohou vybrat důvěrníka.

Zajímavá skutečnost se ovšem ukázala při porovnávání odpovědí podle vztahu dětí k rodičům (biologické, osvojené a v pěstounské péči).

Statisticky významné rozdíly se ukázaly u odpovědí na tyto otázky:

Otázka č. 17: Vyhovuje mi moje pozice mezi sourozenci.

Otázka č. 20: Jsem rád, když jsou doma moji sourozenci.

Otázka č. 21: Jsem rád, když můžeme nějakou činnost vykonávat se sourozenci společně.

Otázka č. 22: Mezi sourozenci je někdo, komu bych svěřil tajemství.

Otázka č. 23: Jsem rád, když jedu s bratrem či sestrou na výlet nebo na tábor.

Otázka č. 24: Mezi sourozenci je někdo, koho bych nejspíš požádal, aby mi s něčím pomohl (výroba něčeho, domácí úkol, něco, co sám nezvládnou...)

S tvrzením, že jim jejich pozice mezi sourozenci vyhovuje, souhlasily biologické děti

statisticky významněji než děti v náhradní rodinné péči. U ostatních otázek se situace obrátila, u všech těchto tvrzení, která se týkala především spolupráce a společných činností, souhlasily více děti v náhradní rodinné péči.

Při hodnocení všech položek dohromady se výše uvedená skutečnost potvrdila. Zároveň se ukázalo, že odpovědi na tyto otázky významně korelují s věkem respondentů, protože v rodinách, ve kterých byl výzkum proveden jsou většinou biologické děti ty starší. Jejich vyšší věk je tedy pravděpodobně důležitým faktorem pro tyto rozdíly v odpovědích mezi biologickými a přijatými dětmi. Díky svému vyššímu věku si biologické děti pravděpodobně uvědomují, že každá pozice v rodině má své výhody i nevýhody (otázka č. 17), ze stejného důvodu se jejich zájmy již značně odlišují od zájmů jejich mladších sourozenců (otázky 20, 21, 23). Pozice nejstarších a nejzkušenějších dětí v rodině pak z biologických dětí pravděpodobně činí spíše důvěrníky a pomocníky než ty, kdo tuto službu žádají po jiných (otázky 22, 24).

Závěr

Svou bakalářskou prací jsem chtěla přispět k lepšímu poznání jednoho z formativních činitelů, které ovlivňují děti vyrůstající v náhradní rodinné péči – sourozeneckých vztahů.

Jsem si vědoma toho, že vzorek dětí, které jsem zkoumala, je nedostatečný k vyvození podstatnějších závěrů a že informace, které jsem výzkumem získala, jsou subjektivní. Každé dítě podávalo své vlastní hledisko situace, nebylo tedy možné provést nezaujatou analýzu vztahů mezi sourozenci a porovnat, jak se liší podle typu péče v rodině. Zároveň se ale domnívám, že i tento skromný výzkum alespoň v hrubých rysech ukázal podobu sourozeneckých vztahů v náhradní rodinné péči a nastínil několik zajímavých skutečností.

Hypotéza č. 1, která se týkala oblasti vzájemných vztahů mezi sourozenci, vzájemného respektu a důvěry mezi nimi a projevování si vzájemné pozornosti, se potvrdila pouze částečně.

Děti, které žijí v rodinách s osvojeným dítětem, i děti z pěstounských rodin se v odpovědích na otázky tohoto typu nijak výrazně nelišily. Předpoklad přitom zněl, že děti z osvojených rodin budou častěji souhlasit s tím, že jsou jako sourozenci rádi spolu doma, že je ostatní sourozenci „berou“ a častěji nesouhlasit s tvrzením, že by jim ostatní sourozenci neudělali schválně nic zlého než děti s pěstounských rodin. Výrazný rozdíl se nepotvrdil ani ve smýšlení dětí o tom, jestli je jejich sourozenci mají rádi, ani v tom, zda by chtěly děti bydlet v dospělosti ve stejném domě. Dětem z obou typů rodin také shodně velmi záleží na tom, zda je mají jejich sourozenci rádi.

Děti v pěstounských rodinách také neuváděly častěji, že by si na ně jejich sourozenci vzpomněli u příležitosti narozenin, v tomto bodě naopak více souhlasily děti z osvojitelských rodin.

Nicméně podle mého předpokladu se v rodinách, které mají děti v pěstounské péči potvrdil fakt, že si každé dítě mezi sourozenci snáze najde někoho, komu může svěřit své tajemství.

V oblasti vzájemných vztahů a společných aktivit se má hypotéza č. 2 také nepotvrdila.

Typ péče v rodině neurčoval, zdali se děti více snaží si navzájem pomoci, jestli se navzájem více o pomoc žádají, či dělají-li toho pro sebe navzájem více. Neměl vliv ani na fakt, zda-li sourozenci přemýšlí o tom, co by pro ostatní mohli udělat hezkého, a zdali se na tom podílí všechny děti navzájem. Ani v jednom z typů rodin se děti necítily přetížené domácími pracemi. Odpověď, že rády vykonávají se svými sourozenci společnou činnost či spolu rády jezdí na výlety či tábory, nepřevažovala ani v jednom typu náhradní rodinné péče.

Nepotvrzená zůstala také hypotéza č. 3 týkající se pozice mezi sourozenci a toho, jak děti pociťují rodičovskou lásku.

Děti ve všech rodinách byly se svou pozicí spokojeny stejně, výrazněji se neprojevila ani

jejich touha být nejstarším či nejmladším dítětem v rodině. Také vnímání rodičovské lásky nebylo podmíněno tím, zda-li je rodina pěstounská či osvojitelská, odpověď na otázku, zda-li mají rodiče rádi všechny děti stejně se výrazně nelišila, stejně tak, zdali rodiče svou lásku dávají více najevo jednomu z dětí (ať už dítěti, které odpovídalo na otázku, či některému z jeho sourozenců).

Podle mého výzkumu se tedy sourozenecké vztahy v pěstounských rodinách a rodinách s osvojeným dítětem výrazně nelišily. To, jak děti vnímají své sourozence, není zjevně příliš podmíněno tím, jaký právní vztah má ke svým rodičům. Děti v rodinách, které se účastnily výzkumu, jsou stmeleny v ucelený kolektiv, mají mezi sebou spíše kladné vztahy, a i když se vyskytnou situace, kdy vše není úplně ideální, děti se spíše navzájem podporují, pomáhají si a mají se rády. Přestože si tito bratři a sestry byli kdysi navzájem cizí, nyní jsou členové jedné rodiny a v tom, jaké místo nyní zauímají ve svých srdcích, nehraje biologický původ příliš velkou roli.

Summary

Vztahy mezi sourozenci v náhradní rodinné péči

Relationships among Siblings in Substitutional Family Care

Rút Vávrová

The bachelor thesis focuses on the subject of relationships among siblings. It examines this issue in families which provide substitutional family care. The hypothesis expects that a statistical difference between relationships of children in adoptive families and foster families will be found.

The first part of my paper forms a theoretical view on main topics that concern this area. In the first chapter is described the definition of family and what it means for children. Then I give a closer look at the substitutional family care, its history and types provided in the Czech Republic. The effect on children is also reported there. The third chapter focuses on relationships in families, and mainly relationships among siblings. The last chapter is devoted to the tasks of social worker in the adoption process.

The research is elaborated in second part of the thesis. A questionnaire was given to the children in adoptive and foster families. There were various questions asking about different areas of the relationships among children in each family. Then I compared the differences between answers of all children in adoptive families and answers of all children in foster families. Contrary to my hypothesis there were almost no differences between relationships among siblings in these two types of care. All children love their siblings although sometimes it is not easy.

Seznam použité literatury:

- ADLER, Alfred. *Individuální psychologie; Psychologie dětí*. Praha: Práh, 1994. 155 s. ISBN 80-85809-22-2
- Adopce.com – průvodce náhradní rodinnou péčí*. Praha: OPS při Nadaci Terezy Maxové, 2007.
- ARCHEROVÁ, Caroline. *Dítě v náhradní rodině*. Praha: Portál, 2001. 119 s. ISBN 80-7178-578-4
- BOLLES, Edmund B. *The Penguin Adoption Handbook*. New York: Penguin Group, 1984. 253 s. ISBN 0-14-046548-0
- DOBSON, James C. *Výchova dětí*. Brno: Nová naděje, 1995. 237 s. ISBN 80-901726-4-4
- DOBSON, James C. *Dětský vzdor*. Praha: Návrat domů, 1995. 178 s. ISBN 80-85495-37-6
- DUNOVSKÝ, Jiří; DYTRYCH, Zdeněk; MATĚJČEK, Zdeněk. *Týrané, zneužívané a zanedbávané dítě*. Praha: Grada publishing, 1995. 254 s. ISBN 80-7169-192-5
- DYTRYCH, Zdeněk; MATĚJČEK, Zdeněk. *Nevlastní rodiče a nevládní děti*. Praha: Grada publishing, 1999, 143 s. ISBN 80-7169-897-0
- FRANTÍKOVÁ, Jana. *Jaké jsou? Romské a "bílé" děti v náhradní rodinné péči: absolventská práce*. Praha: VOŠSP, 2003, 111 s.
- HARTL, Pavel; HARTLOVÁ, Helena. *Psychologický slovník*. Praha: Portál, 2000. 774 s. ISBN 80-7178-303-X
- KONEČNÁ, Hana. *Na cestě za dítětem*. Praha: Academia, 2003. 318 s. ISBN 80-200-1055-6
- KOPŘIVA, Karel. *Lidský vztah jako součást profese*. 4. vyd., Praha: Portál, 2000. 147 s. ISBN 80-7178-429-X
- KOVAŘÍK, Jiří. a kol.: *Náhradní rodinná péče v praxi*. Praha: Portál, 2004. 167 s. ISBN 80-7178-957-7
- LANGMEIER, Josef; MATĚJČEK, Zdeněk. *Psychická deprivace v dětství*. 3. dopl. vyd., Praha: Avicenum, 1973. 397 s.
- LEMAN, Kevin. *Sourozenecké konstelace*. Praha: Portál, 1997. 223 s. ISBN 80-7178-152-5
- MAŇÁK, Josef; PROKOP Jiří; SOLFRONK, Jan. *Kapitoly ze sociální pedagogiky a psychologie*. Brno: Paido, 1995. 191 s. ISBN 80-85931-58-3
- MATĚJČEK, Zdeněk. *Co děti nejvíc potřebují*. 3. vyd., Praha: Portál, 2003. 108 s. ISBN 80-7178-853-8
- MATĚJČEK, Zdeněk a kol. *Náhradní rodinná péče*. Praha: Portál, 1999. 183 s. ISBN 80-7178-304-8
- MATĚJČEK, Zdeněk. *O rodině vlastní, nevládní a náhradní*. Praha: Portál, 1994. 98 s. ISBN 80-85282-83-6

- MATĚJČEK, Zdeněk a kol. *Osvojení a pěstounská péče*. Praha: Portál, 2002. 155 s. ISBN 80-7178-637-3
- MATĚJČEK, Zdeněk. *Rodiče a děti*. Praha: Avicenum, 1986. 335 s.
- MATOUŠEK, Oldřich a kol. *Práce s rizikovou mládeží*. Praha: Portál, 1996.
- MATOUŠEK, Oldřich. *Rodina jako instituce a vztahová síť*. Praha: Sociologické nakladatelství, 1993. 124 s. ISBN 80-901424-7-8
- MOŽNÝ, Ivo. *Sociologie rodiny*. 2. upr. vyd., Praha: Sociologické nakladatelství, 2002. 250s. ISBN 80-86429-05-9
- Pěstouni mají právo na služby. Praktický průvodce pro náhradní rodinnou péči*. Praha: Rozum a cit, 2007
- PREKOPOVÁ, Jirina. *Prvorozené dítě: o sourozenecké pozici*. Praha: Grada publishing, 2002. 125s. ISBN 80-247-9004-1
- RADVANOVÁ, Senta. *Výchova dětí v náhradní rodinné péči*. Praha: SPN, 1980.
- RHEINWALDOVÁ, Eva. *Šťastné dítě*. Praha: Motto 1997.
- SATIROVÁ, Virginia. *Kniha o rodině*. Praha: Práh, 1994. 350 s. ISBN 80-901325-0-2
- SCHOOLEROVÁ, Jayne E. *Adopce: vztah založený na slibu*. Praha: Návrat domů, 2002, 217 s. ISBN 80-7255-066-7
- ŠILÍNKOVÁ, Martina. *Sourozenecké vztahy v rodinách s osvojeným dítětem: diplomová práce*. Praha: UK Fakulta filosofická, 1995, 123 s.
- ŠIMÍČKOVÁ-ČÍŽKOVÁ, J.: *Přehled sociální psychologie*. Olomouc: UP, 2004, 181s. ISBN 80-244-0929-1
- VÁGNEROVÁ, Marie. *Vývojová psychologie I*. Praha: Karolinum, 2005, 353 s. ISBN 80-7184-317-2
- VÁGNEROVÁ, Marie. *Vývojová psychologie II; Dospělost a stáří*. Praha: Karolinum, 2007. 461s. ISBN 978-80-246-1318-5

Přílohy

příloha č. 1

20. 4. 2007

Vážení respondenti

jsem studentka třetího ročníku Husitské teologické fakulty, obor Sociální pedagogika. K ukončení studia tohoto oboru je nutné vypracovat bakalářskou práci.

Moje bakalářská práce se týká problematiky náhradní rodinné péče. Za konkrétní téma jsem si zvolila sourozenecké vztahy v těchto rodinách. Ráda bych ve své práci analyzovala, jak se liší vztahy mezi dětmi v pěstounských rodinách a v rodinách s osvojeným dítětem.

Přiložený dotazník má několik částí. První je tabulka, do které by se měla vyplnit křestní jména, věk a některé další informace o dětech ve vaší rodině. Dále je přiložený dotazník pro děti. Dotazník by měly vyplňovat děti, které spolu žijí v jedné domácnosti a je mezi nimi interakce, tzn. děti, které již mají vlastní domácnost a s některými sourozenci je dělí velký věkový rozdíl dotazník vyplňovat nemusí. Prosím, aby dotazník vyplnilo pokud možno každé dítě zvlášť a samostatně, prosím, aby ostatní členové rodiny zachovali právo na soukromí a nečetli dotazníky ostatních.

Dotazníky se vyplňují škálově, tzn. zaškrtnete se možnost, která je nejbližší vašemu skutečnému dojmu. Škálová stupnice vypadá takto:

- 1 - souhlasím
- 2 - spíše souhlasím
- 3 - jak kdy
- 4 - spíše nesouhlasím
- 5 - nesouhlasím

Vím, že jste již určitě byli požádáni, abyste se zúčastnili nějakého podobného šetření a velice si vážím vaší ochoty poskytnout informace i pro mou práci.

Děkuji za vaši spolupráci.

S pozdravem

Rút Vávrová
HTF, Sociální pedagogika
3. ročník

Rút Vávrová
Milánská 452
109 00, Praha 15
tel: 775 223 497
274 860 460

Dotazník pro děti

jméno:

věk:

1- souhlasím 2- spíše souhlasím 3- jak kdy 4- spíše nesouhlasím 5- nesouhlasím

	1	2	3	4	5
1. Myslím si, že ostatní sourozenci jsou rádi, když jsme všichni spolu doma.					
2. Myslím si, že mě ostatní sourozenci "berou".					
3. Myslím si, že by mi ostatní sourozenci neudělali schválně nic zlého (snědli čokoládu, poničili oblíbené oblečení...).					
4. Když mám narozeniny, skoro nikdy na mě ostatní sourozenci nezapomenou (popřejí mi, dají mi dárek...).					
5. Když by sourozenci něco potřebovali, určitě bych se jim snažil pomoci.					
6. Často přemýšlím o tom, co moji sourozenci potřebují a co pro ně mohu udělat hezkého.					
7. Myslím, že toho moji sourozenci dělají pro mě více než já pro ně.					
8. Myslím, že toho pro sebe děláme stejně.					
9. Myslím, že rodiče mají nejradši mě.					
10. Myslím, že rodiče mají rádi všechny stejně.					
11. Myslím, že rodiče mají nejradši jiného sourozence.					
12. Zdá se mi, že by ostatní sourozenci byli radši, kdybych doma nebyl.					
13. Myslím si, že mě sourozenci mají rádi.					
14. Je mi jedno, jestli mě sourozenci mají rádi.					
15. Chtěl bych být nejstarší, abych mohl ostatním rozkazovat.					
16. Chtěl bych být nejmladším, abych měl samé výhody.					
17. Vyhovuje mi moje pozice mezi sourozenci.					
18. Připadá mi, že dělám doma více domácích prací než ostatní.					

	1	2	3	4	5
19. Až budu dospělý chtěl bych bydlet se sourozenci ve stejném domě.					
20. Jsem rád, když jsou doma moji sourozenci.					
21. Jsem rád, když můžeme nějakou činnost vykonávat se sourozenci společně.					
22. Mezi sourozenci je někdo, komu bych světil tajemství.					
23. Jsem rád, když jedu s bratrem či sestrou na výlet nebo na tábor.					
24. Mezi sourozenci je někdo, koho bych nejspíš požádal, aby mi s něčím pomohl (výroba něčeho, domácí úkol, něco co sám nezvládnu...)					

Prostor pro vlastní vyjádření ohledně vztahů s tvými sourozenci: