

Univerzita Karlova
Fakulta humanitních studií
Studium humanitní vzdělanosti



Etnografie náměstí: Socio-materiální produkce veřejného prostoru

Bakalářská práce

Aneta Tobolková

Praha 2021

Vedoucí práce: Mgr. Hedvika Novotná, Ph.D.

Poděkování:

Na tomto místě bych ráda poděkovala všem, kteří mi dopomohli ke vzniku této práce. Velmi děkuji především mé vedoucí Mgr. Hedvice Novotné, Ph.D. za podnětné rady, podporu a trpělivé vedení této práce. Děkuji také lidem ve svém okolí za to, že mi byli oporou při psaní této práce.

Prohlášení:

Prohlašuji, že jsem předkládanou práci vypracovala samostatně. Veškerou použitou literaturu a prameny jsem řádně citovala. Prohlašuji, že práce nebyla využita k získání jiného nebo stejného titulu. Zároveň souhlasím s tím, aby byla tato práce zpřístupněna v příslušné knihovně UK a prostřednictvím elektronické databáze vysokoškolských kvalifikačních prací v depozitáři Univerzity Karlovy a používána ke studijním účelům v souladu s autorským právem.

V Praze dne 12.5. 2021

Aneta Tobolková

Obsah

ÚVOD	1
1. TEORETICKÁ ČÁST	3
1.1. Teoretická východiska.....	3
1.1.2. Produkce prostoru	4
1.2. Městský veřejný prostor	6
1.2.2. Regulativnost a exkluzivita městského veřejného prostoru.....	8
1.2.3. Socio-prostorová exkluze a Právo na město.....	9
1.2.4. Sídliště.....	12
2. METODOLOGICKÁ ČÁST.....	13
2.1. Výzkumný problém a otázky.....	13
2.2. Výzkumná strategie, technika tvorby dat.....	13
2.3. Lokalita výzkumu a vlastní pozice ve vztahu k terénu.....	15
2.4. Aktéři.....	16
2.5. Metoda analýzy dat	16
2.6. Etický rámec výzkumu	17
3. EMPIRICKÁ ČÁST	18
3.1. Hmotná kultura náměstí: Hranice a současná podoba	18
3.2. Prostorové strategie: Řidiči a chodci	20
3.3. Prostorové strategie: Kontejnery	21
3.4. Prostorové taktiky: Vizuální smog	22
3.5. Krize reprezentace: Centrální část náměstí a plán na obnovu	24
3.6. Místo předmětem sporů: Fontána	25
3.7. Prostorové taktiky: Kulturní centrum Novodvorská	27
3.8. Přivlastňování prostoru: Není spolek jako spolek	29
ZÁVĚR.....	30
LITERATURA (BIBLIOGRAFIE).....	32
OBRAZOVÁ PŘÍLOHA.....	36

ÚVOD

Ve své bakalářské práci se chci zaměřit na etnografický výzkum náměstí Novodvorská, které se nachází uprostřed sídliště na Praze 4. Toto náměstí prošlo před deseti lety rekonstrukcí, která podle architektonicko-urbanistického návrhu měla do prostoru vnést společenský život a „pocit bezpečí při pohybu prostorem“ (Nedvěd 2009: kap. Zeleň). „*Návrh zeleně jde cestou řešení městského typu, charakteristického pro veřejné prostory, vnímané jako jednotný společenský prostor s funkcí „náměstí“ (...) V tomto řešení je umožněna důležitá snadná orientace v prostoru, nevytváření skrytých zákoutí a pocit čitelnosti, přehlednosti (...)*“ (Nedvěd 2009). V loňském roce zveřejnila Městská část Prahy 4 na svém webu studii sídliště Novodvorská, v níž je část dotazníku věnovaná i současné problematice náměstí. „*Hlavní náměstí hodnotí všichni respondenti (dospělí i děti) jako nepřilíš zajímavý nebo příjemný prostor, který se po setmění stává pocitově nebezpečným především v souvislosti s otevřenou konzumací alkoholu. (...) Pocit bezpečí úzce souvisí mj. s nedostatečnou čistotou a údržbou tohoto prostoru.*“ (Stará, Veselý, str. 22).

Inspiračním zdrojem předkládané bakalářské práce byla etnografie náměstí Michaely Rusové (2020) „Všem na očích.: Etnografie náměstí na malém městě“, jež se zabývá tím, jak je utvářeno náměstí na malém městě. Rusová pracuje s představami obyvatel o náměstí a vztahuje je k identifikaci se s místem, proto se dále zaměřuje i na výzkum domova, který se ukázal jako stěžejní pro pochopení toho, jak se lidé k tomuto náměstí vztahují.

Soukromou sférou se ve svém výzkumu nezabývám. Zaměřuji se hlavně materiální kulturu místa. Zachycuji nejen zřejmé charakteristiky, ale i snadno přehlédnutelné detaily jako obsah odpadkových košů, stav mobiliáře, přehled míst, kde se hromadí odpadky, umístění lamp či jiného osvětlení. Náměstí nelze unifikovat, je potřeba brát v potaz unikátnost každého místa. Navíc, kontext malého města se zásadně liší od kontextu pražského sídliště.

Náměstí Novodvorská znám od dětství. Když jsem byla malá, chodily jsme sem s mamkou ke stánku k zelináři, párkrát jsme si s bráchou cákali nohy ve zdejší fontáně. Na základní školu jsem chodila nedaleko od náměstí, takže čas po škole nebo o volných hodinách jsem trávila na sídlišti Novodvorská. Náměstí se změnilo a mění se neustále. Prošlo rekonstrukcí, přibýlo betonu a reklam, zmizely stánky, mění se služby, obchody a restaurace, méně lidí už v prostoru náměstí tráví svůj volný čas. Chtěla bych sledovat, jak je tento prostor nyní materiálně utvářen a jak konkrétně se hmotná kultura náměstí podílí na jeho sociální realitě.

Ve své práci budu vycházet z perspektiv antropologie prostoru a míst, tedy konceptů, podle nichž je chování lokalizované v prostoru a prostor chování utváří. K náměstí budu přistupovat jako k socio-materiálně produkovanému. Antropologické teorie materiální kultury mi umožňují chápat náměstí a objekty v něm jako aktivní činitele, teorie produkce prostoru mi umožňuje sledovat další roviny vztahů sociality a materiality. Teoretická východiska a koncepty, se kterými zacházím, představuji v teoretické části této práce. Zároveň zde vysvětluji, jaké mechanismy se podílejí na produkci městského veřejného prostoru a jaká problematika se k současnému veřejnému prostoru váže.

V metodologické části popisuji průběh procesu etnografického výzkumu a vlastní pozici ve vztahu k terénu. Když jsem pobývala v terénu, snažila jsem se dokumentovat všechno kolem sebe. Fotila jsem budovy, cesty, výlohy, cedule, reklamy atd. Pozorovala jsem, jak s nimi (ne)interagují lidští aktéři. Psala jsem si terénní poznámky a nahrávala se na diktafon. Tento obsah jsem průběžně analyzovala, čímž se mi postupně začali „vynořovat“ hlavní aktéři náměstí.

V poslední, empirické části své práce popisuji materiální kulturu náměstí a různé projevy Práva na město. Pozorováním prostorových praktik odhaluji prostorové strategie, uplatňované na zdejší aktéry-uživatele prostoru. Snažím se zachytit konkrétní případy v terénu a interpretovat je skrze koncepty představené v první části mé práce. Během celého procesu etnografování jsem zohledňovala všechny tři sféry konstituce prostoru.

1. TEORETICKÁ ČÁST

1.1. Teoretická východiska

Etnografie náměstí se dá uchopit mnoha způsoby. Pro mě byla výchozí myšlenka, že prostor je neustále utvářen jeho aktéry, a když se mi podaří alespoň částečně zachytit procesy, které se na náměstí odehrávají, získám představu o tom, jaké neviditelné mechanismy stojí za utvářením sociální reality, stejně jako za představami, které obyvatelé sídliště o náměstí mají.

Stejně, jako Michal Lehečka (2019) uvažují o (re)produkci prostoru. Podle Lehečky tento pojem s předponou re- v závorce „nejlépe ilustruje fakt, že jakákoli produkce nemusí být jen tvůrčím aktem, ale zpravidla z něčeho vzniká, tedy vyplývá z předchozích konfigurací, z plynutí času i proměn prostoru“ (ibid.: 65).

Během svého výzkumu vycházím hlavně z perspektivy antropologie prostoru a míst, tedy konceptů, podle nichž je chování lokalizované v prostoru a prostor chování utváří. Prostor takto chápe už Pierre Bourdieu (1977). Podle něj fyzický prostor nemá sám o sobě význam, dávají mu ho teprve jeho aktéři. Na jeho myšlenky navazuje mnoho autorů. Přístup těchto autorů se liší v tom, koho považují za aktéry. Zatímco některé studie se zaměřují na přítomnost těla v prostoru, jiné zachází s objekty jako s živými aktéry. Ať tak či onak, antropologické teorie prostoru všeobecně jsou procesuální: prostory jsou neustále zažívány, vyjednávány a přivlastňovány.

Tato perspektiva, kdy je prostor vnímán jako sociálně (re)produkovaný, je blízká i urbánní antropologii. Podle francouzské antropoložky Michelle de la Pradelle (1996: 190-191) spočívá výzkum města v pozorování „každodenního“ a výzkumníkům může pomoci odhalit odpovědi na základní otázky týkající se současné krize v městském prostoru. Za takové by se dala považovat otázka gentrifikace, exkluzivity veřejného prostoru, jeho homogenizace, gated communities a mnoho dalších. Michelle de la Pradelle se kromě problematiky současných měst zabývá i jejich periferií a říká o sobě, že provozuje *sociální antropologii ve městě*. Snaží se pochopit způsob fungování mikrosociálního prostoru a odkrýt tak logiku, podle které se v něm chovají aktéři, tím, že „aplikuje obecnější východisko na urbánní situace“ (ibid.: 193). Studuje městský trh v Provence jako společenskou událost, při které zaniká hierarchizace městských vztahů a občané zde společně vytváří veřejný prostor, a zároveň jako místo setkávání spoluobčanů, kde dochází k budování kolektivní identity „odspoda“ (ibid.: 194). O konstrukci kolektivní identity píše i Neil Jarman (2012: 122). Ve své etnografii materiální kultury popisuje, jak je skrze společné pochody s nejrůznějšími transparenty a vlajkami budována kolektivní identita v severním Irsku. Zkoumá, jaké látky a barvy protestanští aktéři využívají pro tvorbu bannerů a jaké tradice tím posilují.

1.1.2. Produkce prostoru

Hlavní myšlenka konceptu produkce prostoru je, že prostor není samozřejmá danost, ale proces, který je neustále znovu produkován aktéry. Je to soubor sdílených reprezentací, skrze které jsou jednotlivá místa definována, zatímco fyzický prostor je předmětem manipulace elit.

Prostor tedy není jen sám o sobě, je někým/něčím bez přestání (re)produkován. Koncept produkce prostoru a proces jeho (re)produkování tematizují mnozí autoři. Za jednoho z výchozích považují Lefebvra (1991), který popisuje prostor jako vzájemně se ovlivňující trojici: *spatial practice* (prostorové praktiky), *representations of space* (reprezentace prostoru - obecně platné), *representational spaces* (prostory reprezentace - vždy subjektivní) (1991: 33). Výhodou tohoto přístupu je podle Lefebvra (1991: 91) možnost zkoumat společensky produkováný a žitý prostor jako celek, ne pouze jeho části.

Spatial practise, tedy prostorové praktiky¹ nebo prostorová praxe² jsou souborem jednání v daném prostoru, a zároveň jeho fyzickým materiálním vyjádřením. Příkladem mohou být cesty nebo budovy. Sféra prostorových praktik určuje naše porozumění onomu místu. Lefebvre (1991) tady vyzdvihuje důležitost jazyka, kterým se podílíme na konstrukci tzv. *spatial code- system* od *space*, tedy způsobu, jak danému místu rozumíme (1991: 16). Městský veřejný prostor je v současné době jasně vymezený pojmy jako ulice, náměstí, trhy, obchodní dům atd., přičemž každý název odpovídá určitému způsobu užívání onoho místa, vypovídá tedy o jeho prostorových praktikách.

Representations of space, tedy reprezentace prostoru vyjadřují, jak je sledované náměstí konceptualizováno. Je to tedy prostor nikoli fyzický, ale v představách. Lefebvre používá pojem *mental space*. Patří sem všechny způsoby, jakými je prostor oficiálně zobrazován, od map přes architektonické plány, až po samotné uspořádání vesmíru. Všechny tyto reprezentace si mocensky nárokují platnost a dají se tedy považovat za objektivně platné. Představují dominantní typ prostoru ve společnosti. Na konstrukci reprezentací městského prostoru se významně podílejí jeho plánovači, tedy architekti, urbanisté, geografové atd.

Representational spaces Lefebvre popisuje jako prostory, které jsou vždy subjektivní a na rozdíl od jejich reprezentací nejsou společensky vázané. Jsou to žité prostory, které každý z nás prožívá jinak, na základě vlastní zkušenosti se světem. Rusová (2020: 11) je i tak překládá, ale „prostory reprezentace“ mi zde připadá vhodnější, protože tento pojem zachycuje vložení vlastních představ do konstrukce reality.

¹ Překlad Lefebvrových pojmů dosud není ustálen. Termín prostorové praktiky užívá Rusová (2020: 10).

² Překlad podle Vytlačilové (2018: 14).

1.1.3. Materiální kultura

Teorie materiální kultury vychází z myšlenky, že objekty hrají důležitou roli při konstrukci sociální reality, a proto je velmi důležité klást důraz na jejich jedinečnost. Podle Millera (2012) lze skrze tuto teorii odhalit neviditelné mechanismy, které byly do osmdesátých let vnímány jako nedůležité, respektive nebyly přímým objektem zájmu badatelů. Nejrůznější věci přitom hrají důležitou roli v procesu sociální reprodukce a ideologické nadvlády (ibid.: 4). Teorie materiální kultury mi tedy umožňuje chápat náměstí a objekty v něm jako aktivní činitele.

V kolektivní monografii *Material Cultures: Why Some Things Matter (Consumption & Space)* Miller (2012) shrnuje základy teorie materiální kultury a jejího vývoje, proto mi přišlo vhodné ji použít jako východí pro tuto kapitolu. Kromě toho, že řeší otázku, na čem záleží (ve smyslu čemu se věnovat) během etnografického výzkumu hmotné kultury, můžeme zde nalézt různé etnografie zabývající se materiální kulturou, jež mají jedno společné - prostor, který autor dělí do tří sfér: domov, veřejný prostor, globální sféra (ibid.: 15).

Studiem materiální kultury se zabývali také Appadurai (1986) a Bourdieu (1984) ve spojitosti s *nature of commodities and consumption*. Dle Roberts (2014) studia materiální kultury nabývají na významu kolem roku 2000. Ve filosofii existovaly náznaky nového radikálního zaměření na ontologickou podstatu hmotných věcí. Teorie o darech a zboží (odměna a obchod), která po desetiletí prosakovala antropologií, vyplouvala v jiných disciplínách na povrch jako způsob, jak pochopit úlohu-rolí objektů-předmětů při formování sociálních vztahů. Současný *material turn* se soustředí na nová porozumění tomu, jak se vytváří a uplatňuje moc. Tím, že nám pomáhá pochopit sociální realitu, dá se uplatnit nejen v sociální antropologii, ale napříč mnoha vědními obory (historie, studia vizuální kultury, geografie, studia kultury, muzejní a literární studia...).

Přestože teorie materiální kultury čelí kritice z esencializace věcí a objektů, autoři zde publikovaných studií naopak vyzdvihují jejich důležitost. Pellegrin (2012) vnímá hmotnou kulturu jako „artefakt lidské interakce“. Podle ní můžeme odhalit nezamýšlené skrze pozorování skrytých významů věcí. Nejen účelové použití předmětu, ale i jeho skrytý význam nám toho může mnoho prozradit (ibid.: 104).

Podle studií hmotné kultury nás objekty utváří, stejně jako my produkujeme je. Mají vlastní schopnost jednat, a proto s nimi badatelé zachází jako s živými aktéry. Přestože jsou většinou němé, jejich perspektivu můžeme nahlédnout skrze proces etnografování. Podle Millera (2012) se na výpovědi živých aktérů ani nelze vždy spoléhat, protože nemusí mluvit pravdu nebo zkoumanou realitu nelze jednoduše popsat slovy (ibid.: 12). Proto má druh analýzy hmotné kultury, představený v tomto svazku, své vlastní kritérium pro hodnocení toho, na čem záleží. Na čem záleží se často vynořuje prostřednictvím etnografie. Objekt zájmu bývá ten, u kterého je zřejmé, že na něm lidem nějak záleží, přestože o něm třeba vůbec nemluví. Jazyk je často považován pouze za formu schválení, nelze se jím nechat vždy vést (ibid.: 14).

1.2. Městský veřejný prostor

Náměstí podle české legislativy³ patří mezi veřejná prostranství. Dle §34 *veřejným prostranstvím jsou všechna náměstí, ulice, tržiště, chodníky, veřejná zeleň, parky a další prostory přístupné každému bez omezení, tedy sloužící obecnému užívání, a to bez ohledu na vlastnictví k tomuto prostoru.*⁴ Laicky řečeno, každý by tam měl mít každý za běžných okolností volný přístup. To se ale v prostředí moderního města ukazuje jako nesamozřejmé, proto je potřeba se na tento pojem zaměřit, onu část „veřejný“ totiž mnozí autoři problematizují. Napříč odbornou literaturou se často mluví o upadání, zanikání nebo degeneraci veřejného prostoru, dal by se sem ale zahrnout i nový pojem *zvágnování terénu*.

O zanikání veřejného prostoru píše Low (2003: 387-407), když uvažuje o veřejném prostoru jako o neustále se proměňujícím vlivem rostoucích neoliberalních zájmů. Prostor přirovnává k ekosystému, který pod vlivem homogenizace umírá. Spolu se Smithem (2006) považují veřejný prostor spíše za výjimku než pravidlo, v současnosti už podle nich nestačí dichotomie soukromý a veřejný prostor; ve veřejném prostoru je podle nich potřeba začít rozeznávat soukromé, často regulativní zájmy (2006: 4-5). Low, Taplin a Scheld (2005) se shodují na tom, že městský veřejný prostor *není ohrožován nevhodným chováním jeho uživatelů, ale těmi, kteří ho spravují*. Upozorňují také, že nové formy správy veřejných prostorů vedou k vylučování určitých skupin obyvatel. Jako příklad uvádí celkovou sekuritizaci prostoru, kdy jsou za účelem zvýšení bezpečnosti instalovány kamerové systémy, budovány hranice v podobě plotů a zdí nebo vznikají vyhlášky omezující počet lidí (2005: 2-3). Všechna tato regulační opatření v sobě nesou potenciální hrozbu prostorové segregace.

O moderních velkoměstech takto přemýšlela už dříve i Jane Jacobs (1972). Její kniha *Smrt a život amerických velkoměst* poprvé vyšla v 60. letech, přesto jsou některé její myšlenky stále aktuální. Kritizuje hlavně způsoby plánování, financování a řízení moderních velkoměst. Věří, že sdílení městského prostoru má pozitivní vliv na zajištění vzájemné bezpečnosti (ibid.). „Ulice a chodníky jsou důležité pro setkávání lidí, pro kontakt vznikající náhodně mezi nimi, vytvářející vzájemnou důvěru a respekt. Protože pro to, aby bylo město bezpečné, musí existovat předpoklad vzájemné podpory.“ (Jacobs in Šuleřová 2006: 47). Sdílení prostoru lze dosáhnout „přilákáním“ aktérů do prostoru, tady Jacobs vyzdvihuje funkci obchodů. Nevýhodou komodifikace veřejného prostoru je ale fakt, že cílí na homogenní skupinu aktérů, nakupovat sem budou chodit jen lidé určitého věku/národnosti/pohlaví. Moderní urbanismus tak podle ní vytváří izolované, monofunkční a nepřirozené městské prostory, které vedou k postupné degeneraci (ibid.).

Bauman (2008) prostor města rozděluje podobně jako Lefebvre (1991) na prostor fyzický (ulice, parky, nábřeží, náměstí..), žitý (prostor setkávání s ostatními, společenský prostor-kavárny), prostor symbolický (místo pro ukotvení identity jednotlivců, utváření komunit, politické fungování). Podle něj se spolu se zrodem modernity proměnil městský prostor v bitevní pole, kde jednotliví aktéři manifestují svou moc v podobě hranic a bojů o prostor.

³ Zákon č. 128/2000 Sb., Zákon o obcích (obecní zřízení)

⁴ <https://www.zakonyprolidi.cz/cs/2000-128>

V českém kontextu tato problematika také rezonuje. Městským veřejným prostorem se podrobně zabývá Šuleřová (2006), když srovnává potenciál a limity (omezení) městského veřejného prostoru. S odkazem na Sennetta (1999, 2004), popisuje prostor otevřený x uzavřený jako dva ideální typy. Město jako otevřený systém je založené na *participaci a inkluzi* (Šuleřová 2006: 42). Dochází zde ke sdílení mnohosti, setkávání neznámých odlišných lidí, což s sebou přináší městský *tvořivý potenciál* (...společnost zaniká, je-li prezentován jeden úhel pohledu). Zatímco město jako uzavřený systém je jeho protipólem, je založené na *prostorové exkluzi* a nedochází zde k žádné formě kontaktu rozdílných lidí (ibid.). Dále v textu vyjadřuje obavu, že tvořivý potenciál městského prostoru ohrožuje fakt, že se město rozdělilo do vzájemně uzavřených oblastí. Uzavřený městský prostor vede k „vytvoření částí prosperujících a částí chudých, které vzájemně neumí komunikovat“ (ibid.: 43). Z měst se tak postupně stávají *zábavní parky vyčištěné od rušivých vlivů* (také viz Stulíková 2015, Gotham 2005, Low 2005), což vede k homogenizaci, privatizaci, dalším vnějším regulacím a celkové militarizaci prostoru. „Druzí“ jsou považováni za ohrožení a města ovládá požadavek bezpečí“ (Šuleřová 2006: 52).

Při návrhu výzkumu jsem pracovala také se současnými studii, které se zabývají městským prostorem. Lehečka (2020) chápe sídliště jako „nekonečně se (re)produkcující síť vztahů socio-materiální povahy“ (ibid.: 64), což je blízké i mému pojetí náměstí uprostřed sídliště.

Stulíková (2015) ve svém výzkumu městského parku zavádí termín *sdílený prostor* (ibid.: 88). Soustředí se na míru sdílení prostoru (teritoriální komplexitu místa) a představuje mechanismy prostorové segregace na příkladu vyhlášek nastavených proti bezdomovcům.

Pospěch (2015) zase na příkladu nákupních center představuje nový typ veřejného prostoru, mluví o *privatizovaném městském prostoru* (ibid.: 67-71). Ve své studii rozebírá problematiku upadání veřejného prostoru a mechanismy, které ho posilují. Věnuje se hlavně vnějším regulacím a homogenizaci městských prostorů.

Zvážňování terénu je pojem inverzního urbanismu, který vzniká v reakci na kritiku moderního urbanismu. V rámci něj, se badatelé na město nedívají tradiční optikou, kdy město je vtělením řádu - *masterplanu*, ale zcela novou, kdy město zkoumají jako „ne-řád“. Periferie z tohoto procesu vystupuje jako produkt, který město vylučuje, jako *vágní terén* (Haluzík 2020: 23). V zájmu jejich bádání tedy klíčovou roli hraje periferie, okrajovou centrum města. Masterplan se tak začíná jevit jako něco, co nutně vede k vylučovaným prostorům.

1.2.2. Regulativnost a exkluzivita městského veřejného prostoru

Setha Low a Denise Lawrence-Zuniga (2003), ve společném textu *The Antropology of Space and Place* představují pojmy *contested spaces* (ibid.: 18-19, 245) a *spatial tactics*⁵ (ibid.: 30-32, 351), které se přímo týkají i méj práce.

Contested spaces by se dalo volně přeložit jako místa, která jsou předmětem sporů. Low a Lawrence-Zuniga (2003) jimi myslí místa, kde dochází k setkávání a konfrontaci aktérů s odlišným přístupem k moci a zdrojům, jež se tak stávají „materiálním vyjádřením procesu vyjednávání dominantní kultury“ (ibid.: 18).

Stejně tak prostor chápe i Miles Richardson (1982), který ve své etnografii trhu a náměstí zkoumal, jak/kým/čím je prostor trhu a náměstí produkován. Během pozorování se soustředil na materiální stránku obou míst, mezilidskou vzdálenost a projevy teritoriality. Odlišnou povahu trhu a náměstí vysvětluje odlišnou materiální kulturou (ibid.: 433).

Prostorovými taktikami Low a Lawrence-Zuniga (2003) rozumí využití prostoru v rámci mocenské strategie, nebo jako prostředek k moci a sociální kontrole. Snaží se popsat způsob, jakým je prostor využíván k zakrytí těchto vztahů. Na základě práce Michela Foucalta a Jeana Baudrillarda, Michela de Certeaua a Gillesse Deleuzeho zkoumají prostory pozdního kapitalismu a masové komunikace – tzv. heterotopie a hyperprostory, pro které je typické, že fyzický materiální prostor je vzdálený jeho reprezentacím, někdy je od nich dokonce zcela oddělený. Řada etnografií ukázala rozkol mezi tím, jak je něco prezentováno a jak je něco ve skutečnosti. Často pramenil právě z architektonického a prostorového uspořádání místa (ibid.: 30).

Podle Low a Lawrence-Zuniga (2003:31) se prostorovými taktikami zabývají také Rabinow (1982) a Foucault (1986), konkrétně architekturou a městským plánováním, které podle nich fungují jako taktiky přispívající k udržení moci jedné skupiny nad druhou na úrovni, jež zahrnuje kontrolu pohybu a dohled nad tělem v prostoru i transformaci prostorových ideologií. Nezaměřují se však už na každodenní rezistenci jednotlivců vůči prostorovým formám sociální kontroly (ibid.).

Michel de Certeau (1984: 14) vzal toto opomenutí za svůj výchozí bod a rozhodl se ukázat, že konkrétní jednání v prostoru představuje prostředky, kterými si uživatelé prostor přizpůsobují. Toto jednání je součástí každodenního života, zároveň ale přináší na světlo utajované strategie, uplatňované skupinami nebo jednotlivci, kteří již byli chyceni v sítích disciplíny. Sledováním chůze, pojmenováním, vyprávěním a zapamatováváním si města rozvíjí de Certeau teorii žitého prostoru⁶, ve kterém prostorové praktiky unikají disciplíně masterplanu (ibid.: 14-15). Například chodci svou chůzí veřejný prostor spíše reprezentují a vytváří, než že by mu měli podléhat.

⁵ Prostorové taktiky

⁶ Tzv. síť antidisciplíny.

V rámci prostorových strategií⁷ mluví Michel De Certeau (1984) o tom, jak je městský prostor shora ovládán či regulován institucemi a oficiálními aktéry a jaké důsledky z toho plynou pro běžné uživatele prostoru. Administrativní správa města se podle něj nutně pojí s procesem eliminace organizovaným „spekulativními“ a klasifikačními operacemi. Na jednu stranu je město v důsledku nejrůznějšího přesouvání a hromadění rozdělené na základě jeho funkcí, na druhou stranu odmítá vše, co není možné řešit tímto způsobem. A tak toto představuje „odpadní produkty“ funkcionalistické správy (abnormalita, deviace, nemoc, smrt atd.) (ibid.: 94; srv. též Haluzík 2020: 24-25).

Pokrok samozřejmě umožňuje opětovné zavádění stále většího počtu těchto „odpadních produktů“ do správních obvodů a i nedostatky (například v oblasti zdraví, bezpečnosti atd.) přeměňuje na způsoby, jak posílit disciplinující městský řád. Ve skutečnosti však opakovaně vytváří účinky, které jsou v rozporu s těmi, na které míří: ziskový systém generuje ztrátu, která mimo systém v podobě bídy a chudoby, uvnitř systému v podobě odpadu, neustále proměňuje produkci na „výdaje“. Racionalizace města navíc vede k jeho mytizaci ve strategických diskurzích (de Certeau 1984: 94-95).

Pro de Certeau je moc o teritoriu a hranicích. Zatímco silní si teritorium přivlastňují strategiemi jako je třídění, vymezování a rozdělování; slabí, aby soutěžili s touto prostorovou nadvládou, vytváří zkratky a vlastní cesty. Prostorové taktiky nikdy nespolehají na existenci místa pro jeho sílu a identitu; místo toho jsou formou konzumu, nevytváří „skutečná místa“, vždy je využívají a manipulují s nimi (srv. Cresswell podle Low 2003). Prostorovou taktikou slabých je tedy mobilita a odtržení se od racionalizovaných prostorů moci. Low ještě dodává, že prostorové taktiky slabých a chodců nejsou v tomto ohledu stejné jako taktiky migrujících, kteří po příjezdu na místo určení přebírají zdejší identitu a dostávají se pod kontrolu státu (Low 2003: 32).

1.2.3. Socio-prostorová exkluze a Právo na město

Se současným městským veřejným prostorem tedy nutně souvisí také socio-prostorová exkluze (segregace). Stulíková (2015), přestože je vůči teoriím o zániku veřejného prostoru mírně kritická, používá termín *prostorová segregace* mezi skupinami. Podle ní je potřeba „kriticky hodnotit prvky exkluzivity v samotné legální a ekonomické koncepci veřejného prostoru a zaměřit se i na různorodé formy „privatizace“ (viz osoby bez domova na Petříně) a jejich důsledky pro sdílení prostoru. To předpokládá problematizaci, případně úplné nahrazení pojmového aparátu založeného na dichotomii privátního a veřejného“ (ibid.: 90-91).

Růžička (2006) ve své studii Geografie sociální exkluze popisuje, jak socio-prostorová exkluze ve městech funguje. V textu odkrývá nejrůznější mechanismy a kognitivní předpoklady, které tuto exkluzi umožňují. Analyzuje to na příkladu romských sídlišť, kde se živě uplatňuje institucionální rasismus v rámci přidělování sociálního bydlení. V rámci tohoto procesu dochází ke konceptualizaci osob jako odlišných a jako osob sdílejících

⁷ Spatial practices.

společnou esenci (v tomto případě nálepka „romské identity“). Jako jeden z posilujících mechanismů udává *diskurzivní manipulaci s prostorem*, proto by proces sociální inkluze měl být podle něj podpořen „citlivou revizí prostorových bariér v rámci plánování městské výstavby a rozvoje“ (2006: 129). Za heterotopii českých měst považuje ubytovny pro neplatiče, holobyty, bronxy a jiná odkladiště nepohodlných jedinců (ibid.: 127).

Prostorovou exkluzi vnímá Růžička (2011) nejen jako důsledek a manifestaci exkluze ze společenského a ekonomického systému (tedy nástroj marginalizace a exkluze), ale také jako jeho příčinu (ibid.: 275). Vylučované aktéry totiž staví do pozice horší dostupnosti základní občanské vybavenosti, zvýšených nákladů na překonávání prostorových bariér, sníženého výsledného příjmu, motivace a celkově vyšších nákladů. Dále představuje koncept *infrastrukturní exkluze*, což je stav nebo proces, kdy aktéři nemusí být nutně vyloučeni z městské zástavby, ale jsou vylučováni z investic a rozvoje prostoru. Podle Růžičky (2011: 276) jde o „omezení aktérů participovat na veřejně dostupných fyzických infrastrukturách“, znesnadnění plnohodnotné participace na systému, zamezování přístupu ke zdrojům.

„Bezdomovectví není v současných společnostech pouze otázkou sociálního zabezpečení, ale také otázkou týkající se nakládání s krajinou, gentrifikace či kulturních představ o tom, čím by mělo město být.“ (Vašát 2012a: 250). Vašátovu perspektivu přejímám proto, že jako jeden z mála současných českých autorů pracuje s *konceptem aktivního aktérství*, v rámci kterého nijak nekriminalizuje ani nepatologizuje aktéry z třídy nejchudších. Nestaví je do role pasivních obětí; naopak, jejich praxi přikládá stejný význam, jako praxi aktérů dominantní společnosti. Také se snaží poukázat na způsoby, kterými daní aktéři v rámci své každodennosti aktivně vzdorují, konstruuji a vyjednávají (ibid.: 249).

Zaměřuje se na aktéry jednotlivce, čímž se vědomě vymezuje proti převažující reprezentaci bezdomovců jako homogenní skupiny. Aby zachytil obecnou sociální praxi, zachází se vztahovým konceptem třídy nejchudších, čímž do výzkumu kromě bezdomovců zahrnuje i narkomany a chudé, kterým „neupírá možnost konstruování vlastní představy domova“ (ibid.: 277). Podle něj tito aktéři vytvářejí vlastní specifická místa (přechodná místa a heterotopie), kde se věnují celé řadě sociálních praxí, které se dominantní společnosti jeví jako nepatřičné a ve vztahu k dominantním místům postrádají význam. Vašát tedy ukazuje, že heterotopií může být i „místo, které (re)produkuje marginalizovaní aktéři svou každodenní praxi v rámci míst dominantních“ (2012a: 278).

Na tomto místě je potřeba zmínit ještě Harveyho (2006) koncept *Práva na město*, který navazuje na Lefebvroy (1991: 425-432) myšlenky, že o městě by měli rozhodovat ti, kdo v něm žijí. Harvey v rámci něj vyzdvihuje důležitost spoluutváření městského prostoru. Právo na město by podle něj mělo být základním lidským právem.

Konec šedesátých let 20. století přinesl změny v přemýšlení o prostoru. Henri Lefebvre (1970) publikoval svou tezi o urbanizované společnosti v rámci knihy *La révolution urbaine*, tedy o urbánní revoluci, kde předpověděl, že proces urbanizace byl stěžejním pro udržení kapitalistického řádu, a proto se měl stát ústředním tématem politického a třídního boje; zároveň, že krok za krokem odstraňoval rozdíly mezi městem a venkovem prostřednictvím produkce integrovaných prostor napříč územím vlastního státu, pokud ne i za jeho hranicemi. Právo na město znamenalo právo velet celému urbanizačnímu procesu, který se netýkal už jen města, ale čím dál více zasahoval i na venkov prostřednictvím jevů jako je agropodnikání, druhé domovy (u nás chatařství a chalupářství) a venkovská turistika (viz také Scholar 2006: 28).

Podle Harveyho a Lefebvra je město tedy *produktem kapitalismu*. Ve Francii v polovině 19. století proces *urbanizace* řešil problém s nevyužitým kapitálem a nezaměstnaností, společně se zrodem města postupně vzniká i obraz měšťana. Vystává otázka, jakým jiným způsobem lze využít nadbytečný kapitál, takže se začíná rozvíjet infrastruktura, dochází k suburbanizaci a je kladen čím dál větší důraz na architekturu.

Proces *suburbanizace* s sebou přináší vyšší životní standard, zároveň ale vede k navýšení spotřeby neobnovitelných zdrojů a proměně životního stylu - od komunity se obracíme sami k sobě, soustředíme se na vlastní majetek. Taková změna životního postoje (touha po vlastní identitě) měla mnoho společenských důsledků, mezi které se dá zařadit např. feminismus. Kvalita městského života se stala komoditou, stejně jako město samotné. Svět se proměnil v místo, kde se konzumní průmysl, cestovní ruch, kulturní a vzdělávací odvětví staly hlavními aspekty městské politické ekonomiky.

S nástupem *neoliberalismu* se moc přesměrovala do rukou bohatých elit. Tak často dochází k tomu, že o důležitých věcech rozhoduje jen několik lidí, často i za účelem zisku. Developerské zájmy jsou kladeny nad zájmy obyvatel a veřejné prostory se privatizují.

Tato proměna mocenských sil je zodpovědná za to, že město vyvíjí čím dál větší sociální útlak - vytlačuje ze svých center nepohodlné obyvatelstvo, vše staré je nahrazeno novým - „lepším“. Příkladem může být Čína, kdy v zájmu developerů byli ze svých domovů přemístěny miliony lidí, Dubaj či Abu Dhabi, kde během posledních pár let proběhla tzv. mega-urbanizace. Vzniká i čím dál větší propast mezi městem a venkovem a samo město se rozpadá do „mikro-států“, které se většinou diferencují dle majetku jejich obyvatel. To je začátek procesu *gentrifikace*. V současnosti se s tímto fenoménem pojí problematika slumů a favel.

Právo na město ve smyslu práva rozhodovat o městě je ale doposud přístupné pouze malé politické a ekonomické elitě, která si město stále více utváří „k obrazu svému“ a to je potřeba změnit. Harvey (2012: 37-38) jako řešení situace navrhuje větší demokratickou kontrolu nad produkcí a nad zacházením s přebytečným kapitálem.

1.2.4. Sídliště

„Původní socialisticko-modernistická myšlenka „veskrze společného“ na sídlištích ustupuje osobnímu vlastnictví a individualizaci. Bydlení se stává oblíbeným prostředkem výděлку či směny.“ (Lehečka 2019: 66).

Za problematiku současných pražských sídlišť se v odborných kruzích označuje manipulace s prostorem a jeho přivlastňování. Je třeba zde zdůraznit kontext postsocialistického města, které je, na rozdíl od měst západních, ovládáno především privátními či korporátními zájmy (Vašát 2012: 259). Podle Lehečky (2019: 57-75) je sídliště (re)produkováno individuálními, kolektivními a často neviditelnými projevy Práva na město. Tyto projevy zrcadlí spojení, které je časoprostorově zakořeněné ve smíšené souhře mezi zbytkovými principy socialistického modernistického urbanismu, socialistických politik bydlení, ekonomické proměny a renesance osobního vlastnictví a individualismu, jež se vynořily po roce 1989. (ibid.). Sýkora (2014: 2) píše o konsenzu badatelů, kteří se věnují proměnám postsocialistických měst a problémům rezidenční segregace: „Tím prvním je vliv dědictví socialismu, druhým pak neoliberalní globalizace a globální neoliberalismus charakterizující kapitalismus v posledních třech desetiletích“. Tím, že se veřejný sektor či lokální autority u nás prosazují méně často, revitalizace městských veřejných prostor se uskutečňuje „buď adaptivním znovuužitím, či komercializací“ (viz Temelová 2009: 14), což s sebou přináší problém prostorové segregace, tedy vylučování určitých osob ze společného prostoru nejrůznějšími, často skrytými strategiemi. O sociálních proměnách pražských čtvrtí po roce 1990 píší Ouředníček a Temelová (2012) ve stejnojmenné kolektivní monografii.

Etnograf, na rozdíl od urbanisty, má jedinečnou příležitost spatřovat důsledky masterplanu přímo v terénu. O „slepé skvrně urbanismu“ píše Haluzík (2020: 24) když popisuje zažitou urbanistickou praxi, která „si hezky naplánuje svůj „urbanistický záměr“ a to, co jí po něm (v prostoru i čase mezi jednotlivými takovými záměry) zbyde, nechce vidět a – prostě nevidí“. Současný stav modernistických sídlišť je dle mého názoru vhodným příkladem z praxe. Města ve městech, jak se jim někdy přezdívá, jsou dnes už těžko čitelná. Kromě nejasných majetkoprávních vztahů se na sídlištích setkáváme s množstvím přírodních zákoutí. Veřejné prostory sídlišť tak podléhají přivlastňování a jiným formám prostorových (re)produkcí. Podle Lehečky je to dáno *prostorovou potencialitou*⁸, která je pro město, obzvláště pak modernistická sídliště typická (Lehečka 2013 a 2019). „Sídliště je svého druhu parkem, který se dynamicky mění v souladu s přírodními cykly a jevy. Sídliště není ani městem, ani přírodou.“ (Lehečka 2019: 69-70).

⁸ „Spočívá v nevyhraněnosti, variabilitě prostoru a jeho specifické toponymii“ (Bazac-Billaud podle Lehečka 2019).

2. METODOLOGICKÁ ČÁST

2.1. Výzkumný problém a otázky

Zaměřuji se na sociální a materiální (re)produkci prostoru náměstí a jeho blízkého okolí. Do svých výzkumných otázek jsem se pokusila zahrnout sféru fyzického prostoru (prostorové praktiky), mentálního prostoru (reprezentace prostoru) i jejich spojení (prostor reprezentace-žitý prostor). Mým cílem bylo zachytit a popsat konkrétní aktéry skrze antropologické koncepty, které o prostoru uvažují jako o neustále vyjednávaném.

Proces etnografování mi umožní nahlédnout často skrývané prostorové strategie a téměř neviditelné taktiky přímo v terénu. Koncept *práva na město* stavím jako argument proti disciplinujícímu řádu masterplanu a diskurzivním praktikám městské samosprávy.

2.2. Výzkumná strategie, technika tvorby dat

Vzhledem k povaze mého výzkumného problému jsem se rozhodla pro kvalitativní výzkumnou strategii, pro niž je typický idiografický a induktivní přístup (Novotná 2019: 261). Jak už jsem psala výše, připadá mi důležité přistupovat ke každému místu jako k jedinečnému (neustále se (re)produkujícímu). Abych porozuměla realitě náměstí Novodvorská, na vlastní kůži jsem *zakoušela povahu studovaného prostředí* (Novotná 2019: 273). V terénu i během práce s různorodým pramenným materiálem mi šlo o interpretaci jednání aktérů v konkrétním kontextu. V rámci celého procesu výzkumu jsem se snažila mít na paměti, že v rámci etnografie je potřeba si neustále pěstovat epistemologickou obezřetnost a *taktiku odstupování* od dominantních aktérů a jevů (Abu Ghosh, Stöckelová 2004: 12), proto se snažím o průběžnou reflexivitu a transparentnost. Jako jistou nevýhodu etnografie vnímám častou nejistotu v procesu výzkumu a nutnost být stále ve střehu vůči svým závěrům a interpretacím.

V terénu jsem pobývala pravidelně od ledna do začátku května 2021. Během této doby jsem tvořila data a spolu s tím je i analyzovala. Tento časový úsek jsem si účelově nevybrala, ale svůj vstup do terénu jsem odkládala v naději, že přestanou platit opatření spojená s koronavirovou situací. Pobývat tou dobou ve veřejném prostoru se mi jevilo nežádoucí, navíc jsem se obávala toho, že mi opatření vcelku zásadně ovlivní proces tvorby dat (absence živých aktérů v důsledku uzavřených obchodů). Do terénu jsem chodila v denní i večerní době, abych zachytila případné odlišnosti v prostorovém chování a materiální kultuře, případně vytvořila nějaký řád/rozvrh místa. Zaměřila jsem se také na brzkou ranní dobu a rozdíl mezi všedním a víkendovým večerem na náměstí.

Terénní etnografický výzkum jsem realizovala primárně prostřednictvím zúčastněného pozorování a analýzy dalších zdrojů dat, která s náměstím Novodvorská souvisejí. Mapováním pohybů a interakcí lidských i ne-lidských aktérů jsem zjišťovala, jaké prostorové praktiky jsou v rámci prostoru náměstí Novodvorská uplatňovány. Původně jsem chtěla nahlédnout aktérskou perspektivu a rozvinout sféru představ o náměstí skrze neformální

rozhovory, vzhledem k výše popsané situaci to ale nebylo možné. Během doby, kdy jsem navštěvovala terén, se často měnila vládní protiepidemická opatření, byl omezený pohyb a setkávání občanů. Situaci jsem vyhodnotila jako ne příliš vhodnou k navazování kontaktu, pobyt v městském veřejném prostoru se jevil nežádoucí. Když už se mi dvakrát podařilo navázat hovor s aktéry náměstí, narazila jsem ve svých otázkách. Neuměla jsem se ptát, takže hovor plynul všemi směry. Pro výzkum sféry prostorů reprezentace mi tedy jako data sloužily odpovědi z dotazníku městské části Praha 4, která byla shromážděna za účelem zjištění současného mínění obyvatel o sídlišti Novodvorská. Také zacházím s konkrétními komentáři aktérů-uživatelů, kteří se k prostoru náměstí vyjadřovali veřejně na facebookové stránce MČP4. Další mediální zdroje dat mi poskytly kontext pro porozumění socio-materiální produkci prostoru. Při výzkumu sféry reprezentací prostoru pracuji s architektonicko-urbánním návrhem na rekonstrukci náměstí, s internetovými články a příspěvky, kde je náměstí Novodvorská skloňováno. Během analýzy těchto dat mi přišlo zajímavé sledovat, jak se mental space může lišit od social practice, na což upozorňuje i Lefebvre, když mluví o silné ideologické tendenci, která stojí za konstrukcí reprezentací prostoru (1991: 6).

K terénním poznámkám jsem nepřistupovala jako k „*hotovým textům, ale jako k aide-mémoires, které napomáhají znovu-vytvoření a obnovení minulých událostí*“ (Bond podle Abu Ghosh, Stöckelová 2004: 17). V rámci tohoto přístupu jsem kombinovala mluvené záznamy na diktafon a heslovité poznámky na papír. Některé záznamy jsem zpětně přepisovala do terénních poznámek, abych měla jeden ucelený soubor s daty a mohla je průběžně analyzovat. Vzhledem k zaměření výzkumu mi přišlo důležité ho doplnit o vizuální stránku, takže jsem průběžně fotila náměstí, jeho okolí a neživé aktéry v něm. Dále se zabývám analýzou původního architektonicko-urbanistického návrhu rekonstrukce náměstí Novodvorská, aktuální architektonicko-urbanistické studie sídliště Novodvorská, článků z pražských deníků a fotografických příloh pořízených mnou, či stažených s odkazem na zdroj. Kromě terénních poznámek jsem si v rámci zúčastněného pozorování vedla terénní deník.

2.3. Lokalita výzkumu a vlastní pozice ve vztahu k terénu

Náměstí Novodvorská je součástí pražského sídliště Novodvorská a jedním z několika veřejných míst (patřících hlavnímu městu Praha)⁹, kde se mohou jeho obyvatelé setkávat a trávit zde volný čas. Kromě tohoto náměstí je zde ještě jedno, vedlejší, které je známé jako „u Billy“. Další veřejná místa, která mohou sloužit k rekreaci, jsou tři dětská hřiště (z důvodu nařízení vlády v době koronaviru zavřená) a travnaté plochy mezi panelovými domy. Kulturním a volnočasovým účelům má sloužit Kulturní centrum Novodvorská („KCN“), které stojí přímo na náměstí. KCN se budu věnovat jako jednomu z aktérů náměstí v empirické části své práce.

V nedalekém okolí náměstí se nacházejí dvě základní školy, z nichž jsem jednu v dětství navštěvovala, náměstí Novodvorská tedy bylo jedním z veřejných míst, kde jsme mohli trávit volný čas. V pozdějším věku mám náměstí spojené s návštěvami městské knihovny, pošty a květinářství. Vzhledem ke strategii výzkumu jsem nemohla svoje vlastní představy o náměstí Novodvorská úplně vyřadit, protože „reflexivita“¹⁰ není pro etnografa či etnografku volbou, ale nutností“ (Abu Ghosh, Stöckelová 2004: 19). Jako výzkumnice jsem se stala součástí terénu a moje představy o něm součástí žitého prostoru, zároveň měly vliv na to, jak jsem se v prostoru pohybovala a na co jsem se během pozorování zaměřila.

Do terénu na náměstí uprostřed sídliště jsem vstupovala z pozice insidera a to v tom smyslu, že se v tomto prostoru mnoho let různě pohybuji, orientuji se v něm a určitým způsobem o něm přemýšlím. Pozice insidera mi umožnila potřebnou *blížkost k akci, aktérům a jejich výpovědím* (Abu Ghosh, Stöckelová 2004: 10), také mi usnadnila samotnou přístupnost terénu a orientaci v kontextu s ním spojeném. V mém případě se ale nedá říct, že bych se osobně znala s aktéry. Nenacházíme se na malém městě nebo na vesnici, kde by se lidé od pohledu znali; prostředí velkoměsta funguje jinak.¹¹ Navíc, mými aktéry jsou v rámci teorie materiální kultury i objekty na náměstí, proto se nedá mluvit doslova o výpovědích.

Během procesu tvorby dat se mi velmi často stávalo, že jsem se příliš spoléhala na své předchozí zkušenosti s terénem. Heřmanský (2019: 369) nazývá tento proces *slepotou v domácím prostředí*, která je typická právě pro badatele, jimž je terén dobře známý. Během zúčastněného pozorování jsem se tedy spíše než o enkulturaci, snažila o *odcizení se*. V praxi to fungovalo tak, že jsem se snažila vžít do někoho, kdo prostorem prochází poprvé; také jsem se zdržovala v místech, kterým jsem se dříve vyhýbala nebo jimi jen procházela, což mi alespoň částečně pomohlo nahlédnout prostor náměstí z perspektivy cizince.

⁹ Veřejná v tomto smyslu je pouze jeho centrální část. Prostory, kde se soustředí obchod a služby patří akciové společnosti Czech Investment Fund SICAV, a.s.; prostor restaurací patří firmě XB Czech, s.r.o.

¹⁰ Nejedná o jednorázovou, ale o *průběžnou reflexivitu* (ibid.: 21).

¹¹ Ve městě se řídíme „městským řádem“, což je implicitní dohoda mezi uživateli veřejného prostoru, která obsahuje typy jednání, které jsou sdíleny, tj. očekávány a obvykle aktéry vykonávány. Viz například Goffmanův pojem „zdvořilá nevšímavost“.

2.4. Aktéři

Vzhledem k tomu, že zkoumám socio-materiální produkci náměstí, aktéry jsou zde lidé, kteří se v prostoru pohybují a různě jej obývají, zároveň i náměstí samotné a objekty v něm. Neutvářela jsem proto účelový vzorek, ale nechala jsem se „vést prostředím, na které se můj výzkum zaměřuje“ (Novotná 2019: 303). Lidské aktéry jsem pozorovala v rámci mapování prostorových praxí a případné teritorializace prostoru. U ne-lidských aktérů jsem se soustředila na to, jakým způsobem zasahují do každodennosti náměstí, jak se proměňují v čase, jak s nimi (ne)interagují lidští aktéři. Aktéři z třídy nejchudších, kteří prostor náměstí a jeho okolí obývají, či jinak (re)produkují, vnímám, stejně jako Vašát (2012a: 249), jako *aktivní aktéry*, kteří se také podílejí na produkci prostoru.

2.5. Metoda analýzy dat

Data jsem analyzovala po celou dobu procesu výzkumu. Kromě primárních dat (terénní poznámky + fotografie) jsem často využívala další zdroje dat. Konkrétně se jednalo o architektonicko-urbanistický plán (Nedvěd 2009) na rekonstrukci náměstí a studii sídliště Novodvorská (Stará, Veselý 2020), jejímž zadavatelem byla Městská část Prahy 4. Z plánu jsem chtěla zjistit, jak bylo náměstí koncipováno, co bylo důvodem a cílem rekonstrukce a stejně jako u ostatních zdrojů dat, jak ho zde zobrazují. Ve studii sídliště Novodvorská pro mě bylo důležité, jak se podle ní jeví náměstí v očích obyvatel sídliště a žáků obou základních škol. Jsem si vědoma toho, že skuteční aktéři náměstí Novodvorská se na konstrukci „veřejného mínění“ nemuseli vůbec podílet. Tento „pohled“ je do značné míry zkreslený podmíněnou účastí v dotazníku (automaticky některé aktéry vylučuje z možnosti podílet se na tvorbě VP), ale i samotnou technikou tvorby, v tomto případě sběru, dat.

Datová triangulace (Denzin podle Novotná 2019: 285) mi umožnila kvalitnější poznání zkoumaného problému. Ve své práci kombinuji zdroje institucionální (mapy, plány, vyhlášky), mediální (zprávy z webu MČ Praha 4, články z pražských deníků¹² a z měsíčníku Tučňák), vizuální (dokumentace hmotných zdrojů) a virtuální (komentáře a internetové příspěvky).

Data, která jsem vytvořila během terénního výzkumu (terénní poznámky, hlasové záznamy, fotografie), jsem analyzovala technikou *segmentace a otevřeného kódování* (Heřmanský 2019: 429-439). V terénních poznámkách jsem identifikovala významové celky, u fotografií jsem postupovala podobným způsobem. Ze změní terénních fotografií, na kterých zachycuji materiální stránku náměstí, mi po jejich pojmenování vzešlo několik spolu souvisejících „kategorií“, které jsem potom mohla rozvinout v empirické části své práce. Celý tento proces vedl k tomu, že se mi postupně *rýsoval celkový obraz zkoumaného problému*. Heřmanský (2019: 427) píše, že identifikací, popisem a nalézáním vztahů mezi tématy vytváříme tzv. situovanou generalizaci, jež nám umožňuje porozumět zkoumané

¹² nasregion.cz, prazsky.denik.cz, nasepraha.cz

situaci i výzkumnému problému. Situovaná generalizace zkoumaného problému byla pro zodpovězení předem stanovených výzkumných otázek nezbytná.

2.6. Etický rámeček výzkumu

Během svého výzkumu jsem se řídila etikou výzkumu, jak ji představuje Zandlová a Šťovíčková (2019: 57-92). Za všech okolností jsem se snažila respektovat soukromí, zájmy a důstojnost účastníků výzkumu. Kromě snahy o průběžnou subjektivní a epistemologickou reflexivitu (Novotná 2019: 80) beru v potaz etické směrnice České asociace pro sociální antropologii¹³. Kvalitativní výzkum podle Novotné (ibid.) spočívá v zohlednění subjektivity všech aktérů výzkumu, proto jsem se snažila nevyklouzat perspektivu marginalizovaných osob, které se svou přítomností podílejí na sociální i materiální produkci prostoru. V etnografii často hrozí, že výzkumník sklouzne k popisu subjektivních dojmů, proto jsem musela neustále sledovat a zvažovat všechny aspekty, které do procesu mého výzkumu vstupovaly. Po několika pobytech v terénu jsem se začala mírně vzdalovat od svého tématu a musela jsem si připomenout, že „povinností výzkumníka není politicky intervenovat ve prospěch zkoumaných aktérů“ (Vaňková 2010: 113-114).

Anonymizace náměstí v případě mého výzkumu nedávala příliš smysl, v procesu tvorby dat jsem se tedy snažila lokalitu nijak nepoškodit. Na fotografiích jsem nezachycovala tváře aktérů, ani jiné citlivé údaje. U citací jiných autorů a práce s jejich myšlenkami vždy uvádím jejich zdroj, stejně jako u stažených fotografií a ostatních dat. V případě parafrázování jiných autorů nebo zacházení s jejich pojmy text odlišuji kurzívou.

¹³ http://www.casaonline.cz/?page_id=9

3. EMPIRICKÁ ČÁST

3.1. Hmotná kultura náměstí: Hranice a současná podoba

Sídlíště Novodvorská se rozléhá kolem stejnojmenné hlavní ulice, na území Braníka a Lhotky (Praha 4). Sídlíště se stavělo v letech 1964-1969 podle projektu V. Ježka a J. Bořkovce a jeho kapacita byla nastavena pro 12.500 lidí.¹⁴ Podle současných údajů zde žije něco málo přes 7.600 lidí.¹⁵

Náměstí Novodvorská by se dalo vymezit různými způsoby. Jeho hranice začaly samy vyplouvat na povrch, když jsem pobývala v terénu. Zpočátku jsem se soustředila pouze na centrální část náměstí, potom jsem začala vidět, jak úzce s ním souvisí i jeho nejbližší okolí. Přistihla jsem se, že používám pojmy jako *za poštou, u stolů, nad Albertem, u lékárny, před Filipem (= večerka)* atp. Členění prostoru mám tedy spojené s konkrétními budovami/místy s jasným účelem, což je důkazem toho, že jsem sama uvízlá v sítích disciplinace a masterplanu. V terénu se přesto snažím vnímat i to, co není součástí oficiálního projektu a dominující estetiky. Místa, která nejsou jasně vymezená, pro mě byla těžko uchopitelná, ale věnuji jim pozornost, protože právě ta tvoří *genia loci*. Patří sem všechny nezastavěné plochy, uličky, zákoutí, zavřené obchody, ale i místa, která si vytvářejí/ (re)produkuje samotní aktéři náměstí.

Došla jsem k tomu, že nejzazší rámeček náměstí tvoří hlavní ulice Novodvorská z jedné strany, jednosměrná ulice Jílovská z druhé a třetí, přičemž celý prostor náměstí uzavírá budova ubytovny, která je zároveň nejvyšší budovou v prostoru (viz obr. č. 1). Samotný prostor náměstí potom rozdělují podle jeho údajných funkcí na pasáž, kde se soustředí obchod a služby (viz obr.č. 2), horní pasáž, kde v současnosti funguje pouze banka, jinak je prostor přivlastňován nejrůznějšími aktéry; centrální část náměstí se sochou a bazénem, která by měla mít funkci společenskou a relaxační; kulturní centrum Novodvorská (dále jen KCN) a stoly před ním s deklarovanou funkcí kulturního a volnočasového vyžití.

Centrální část náměstí je úplně prázdná, nikde nikdo, jen dva kluci kolem dvanácti let si hrajou před Albertem s koloběžkami. Dělají různé tričky, skáčkou, točí se a projíždí horní pasáž. Když je to přestalo bavit, jeden druhému říkal: „pojd', ukážu ti skvělý místo, kde se dá skákat“, vzali si bágly co předtím jen pohodili na zem opodál a zmizeli mi z dohledu. (...) Asi o půl hodiny později nacházím kluky nad Albertem, jak na koloběžkách skáčou ze schodů u kontejnerů s oblečením. (Terénní poznámky: 26. 4., večer)

Z obchodů v pasáži funguje Albert, trafika, drogerie, pošta, lékárna a naproti květinářství s výdejnou zásilkovny. Prodejna textilu mezi trafikou a drogerií je dle aktuálních nařízení uzavřená, stejně jako tři restaurace v uličce ke kulturnímu centru. V prodejnách se musí dodržovat opatření max. 2 osoby uvnitř, takže se chvílemi a místy tvoří fronty. Dopoledne se fronta tvořila před lékárnou, poštou a tabákem, odpoledne před poštou a drogerií.

¹⁴ <https://www.atlasceska.cz/pamatky/sidliste-novodvorska-14678>

¹⁵ <https://www.praha4.cz/file/Ikh41/studie-sidliste-novodvorska.pdf>

Prostor pasáže poskytuje zázemí obchodům, proto se tady přes den pohybují lidé za účelem nákupu a konzumace.

Ve večerních hodinách jsou všechny obchody zavřené a výlohy zhasnuté, v pasáži se celou noc svítí. Osvětlení sice místy problikává, někde nefunguje vůbec (viz obr. č. 3), tma ale nikde není. Světla se rozsvěcí automaticky, v pasáži se tak někdy svítilo i za úplného denního světla. Za deště pasáž poskytuje přístřeší kolemjdoucím. Sloupy v pasáži slouží jako plocha pro graffiti, tagy a různé samolepky. Za estetický prvek v tomto prostoru by se dala považovat jedna ze tří plastik, které se na náměstí nacházejí, ale kvůli neudržované městské zeleni není příliš vidět. Vlastně se úplně ztrácí za vyvýšeným pláckem neurčité funkce (viz obr. č. 4).

Po příchodu si všímám, že dneska je tu nějak živo. Z horní pasáže se ozývá hluk, kempí tam partička pěti mladých lidí. Občas něco zaslechnu, hádají se. Po hodině, kdy křižuju náměstí se jejich parta rozděluje...dva kluci teď stojí se slečnou pod schodama, ostatní zůstali nahoře u bývalého casina. (Terénní poznámky: 28. 1., večer)

Do horní pasáže se dá dostat po schodech u lékárny z ulice Jílovská, z uličky ke kulturnímu centru (schody před spolkem Šipka) a bezbariérovým přístupem u výdejního boxu, z hlavní ulice Novodvorská. Teď zde funguje komerční banka a výdejní automat na zboží, jinak je tu několik prázdných výloh a prostory bývalého casina, které už několik let nebyly nikomu pronajaty. Aby prostor bývalého casina nemohli obývat lidé bez domova a squatteři, je tady z odolného materiálu postavená přepážka (viz obr. č. 5). Dovnitř se dá tedy dostat pouze rozbitou výlohou, kterou už nikdo nespravuje, ani nezakrývá.

Náměstí je pomyslným středem sídliště Novodvorská a je přístupné ze všech světových stran. Nejčastěji sem přicházím od lékárny a procházím pasáží kolem pošty do centrální části náměstí, směrem k fontáně před ubytovnou. To by odpovídalo příchodu z jižního sídliště. Tím, že je lékárna úplně na kraji pasáže, podél její výlohy zbývá volný prostor-travnatý plácek ohraničený zelenou tyčovou konstrukcí, která se objevuje i kolem dalších travnatých ploch v prostoru náměstí. Výloha slouží reklamě na omlazující kosmetické produkty (viz obr. č. 6). Z jižního sídliště se sem dá přijít ještě ulicí Jílovská, kolem bývalé cukrárny a večerky. Auta tady parkují podélně po obou stranách silnice. Chodník tudy vede jen po úroveň cukrárny, potom se mění v bláto-štěrkovou cestu kolem večerky, kde auta parkují i příčně. Nikým neudržované prostory mezi cukrárnou a večerkou si přivlastňují lidé z třídy nejchudších.

Ze západního sídliště, směrem od úřadu městské části Praha 4 sem vede komunikace pro pěší mezi rozestavěným KCN a ubytovnou (viz obr. č. 7). Zdi jsou tady hojně potažované a nedokončené obložení budovy kulturního centra obývají holubi. Podél cesty jsou dvě prázdné výlohy, jedna z nich má rozbité sklo. Uvnitř bývalé švadlenky se hromadí staré noviny a krabičky od cigaret. Ubytovna nestojí celou svou konstrukcí na zemi jako ostatní budovy, dá se pod ní procházet a připomíná trochu Corbusierovu bytovou jednotku, s tím rozdílem, že kromě bydlení se zde žádné jiné zázemí nenachází; její obyvatelé tak, stejně jako ostatní obyvatelé sídliště, využívají služby na náměstí nebo v obchodním centru Plaza, které se nachází hned přes frekventovanou ulici Novodvorská.

Ze severního sídliště nebo od Plazy se dá na náměstí přejít právě přes tuto ulici nebo podchodem (viz obr. č. 8). Je osvětlený, nedávno vymalovaný, z obou stran ohrazený tak, aby do centrální části náměstí nemohl vjet automobil. Trochu nepříjemný je zápach moči, který se tudy line. (Na celém náměstí nejsou dostupné veřejné toalety. Tyto služby dříve zajišťovalo KCN, postupně vedení nařídilo toalety zamykat a klíč poskytovat na vyžádání návštěvníkům centra. Nejbližší toalety se nacházejí v obchodním centru Plaza.) Přejít přes ulici nad podchodem nás přivádí na zastávku, ze které se dá na náměstí sejít buď po schodech, nebo z kopečka u Alberta.

Z východní části sídliště lze projít úzkou uličkou mezi poštou a drogerií nebo po chodníku kolem lékárny. Tudy přichází hlavně lidé, kteří parkují za poštou a zdržují se tu hlavně za účelem vyřízení věcí na poště. Přímo do uličky míří kamera, na oknech v prostoru za poštou jsou mříže (viz obr. č. 9).

3.2. Prostorové strategie: Řidiči a chodci

Jak už jsem psala výše, hlavní silnice v ulici Novodvorská a vedlejší silnice v ulici Jílovská rámují prostor náměstí ze tří stran. Přestože je v architektonicko-urbánních plánech prezentována jako reprezentativní třída, hlavní ulice Novodvorská je v současnosti ve špatném stavu (viz obr. č. 10). Lidé se tudy neprochází jako po promenádě, spěchají na jednu ze dvou zastávek, kudy jezdí autobusy směřující na metro. Kromě zastávkových budek a jedné lavičky zde není žádný prostor k odpočinku nebo setrvání, všichni aktéři jsou stále v pohybu. Přesouvají se mezi autobusovými zastávkami, sídlištěm a OC Plaza. K přecházení ulice málokdo využívá podchod, ten slouží častěji jako spojka mezi náměstím a sídlištěm. Uvnitř sídliště se chodí po vyšlapaných pěšinách.

Autobusová zastávka sídliště Novodvorská se nachází přímo u centrální části náměstí, která je od hlavní silnice oddělená dvěma řadami vyvýšených betonových květníků bez výsadby. Autobusy ze zastávky vedou dvěma směry; na linku metra C: Kačerov, nebo na metro B: Smíchovské nádraží. Zídky a květníky v okolí zastávky oddělují místy prázdná zákoutí (viz obr. č. 19a, 19b) a slouží jako veřejné toalety pro pány a psy, často také nahrazují funkci popelníků. K náměstí se dá přijet i autem. Na rozdíl od blízkého OC Plaza, které má podzemní a venkovní garáže, zde nijak řešené parkování není, takže množství parkovacích míst podél náměstí a za poštou sotva stačí obyvatelům sídliště.

Obcházím náměstí kolem pošty a fotím si zamřížovaná okna a kontejnery na odpad. Parkoviště je úplně plný k prasknutí, je to asi tím, že je neděle, tak se lidi vrací domů. (Terénní poznámky 26. 4., večer)

Věci jsem nechala v kufru a zaparkovala za poštou, je to jedno z mála míst, kde bývá někdy místo, jinak vždycky doufám, že bude volný jedno z podélných v jednosměrce u náměstí, tam se ale parkuje dost blbě. (Terénní poznámky 28. 1., odpoledne)

Když jsem přijížděla, byla ulice plná aut a neměla jsem kde zastavit, to mě odradilo, protože i parkoviště u lékářáku bylo plný. U Filipa zrovna postávala pro mě už známá parta. (Terénní poznámky 15. 2., poledne)

V ulici Jílovská už na několika místech musel „ustoupit“ chodník novým parkovacím místům (viz obr. č. 11). Od večerky přes lékařský dům Jílovská až skoro k základní škole se parkuje po obou stranách silnice, na jedné straně chodník chybí, na druhé slouží chodcům. Ostatním aktivitám, jako jsou jízda na kole, boardu či kolečkových bruslích, není infrastruktura sídliště přizpůsobena. Ulice Jílovská je jednosměrná a maximální povolená rychlost je tady 30 km/h. Místo, aby se vyšlo vstříc chodcům a vznikla zde zóna pro pěší (což by v kontextu sídliště dávalo smysl), ulici si pro sebe celou zabírají auta a jejich řidiči. Z dotazníkového šetření v rámci studie sídliště Novodvorská vyplývá, že „průměrný počet automobilů činí 1,2 automobilu na domácnost, což je mírně pod pražským průměrem. Je tedy zřejmé, že příčinou nedostatku parkovacích míst na sídlišti Novodvorská není množství aut užívaných rezidenty, ale nedostatek parkovacích kapacit na veřejných komunikacích“ (Stará, Veselý, str. 16). Řešení této situace se dále bude odvíjet od výše investice, kterou městská část k těmto účelům uvolní. Obyvatelé sídliště někde parkovat musí, současným řešením ale zabírají veřejná prostranství a způsobují tak problémy, na které si potom sami stěžují - „vyprázdněnost“ sídliště a nedostatek míst pro volnočasové vyžití. Vinit z toho uživatele prostoru by nebylo fér, za prostorovou praxi stojí reprezentace prostoru v podobě plánů na výstavbu sídliště z první poloviny šedesátých let a přístup místní samosprávy k péči o veřejná prostranství. Citlivou revizí prostoru přímo v terénu, v dialogu s uživateli prostoru, by se do budoucna dalo nastavit „férové“ sdílení veřejných prostranství sídliště. Kvalitativní studii sídliště Novodvorská v tomto směru vnímám pozitivně, jako počáteční snahu vedení MČP4 o dialog s prostorem i jeho uživateli.

3.3. Prostorové strategie: Kontejnery

Na podobném principu, kdy z veřejného prostranství profitují pouze někteří, a zároveň svými praktikami ostatní aktéry z prostoru vytlačují, stojí systém uzamykatelných kontejnerů, který má zamezit tomu, aby lidé z třídy nejchudších vybírali jejich obsah. Pod záminkou pořádku se v celé ulici Jílovská i u ubytovny Novodvorská zamykají klece s popelnicemi na směsný odpad (viz obr. č. 12). Popelnice na tříděný odpad všude stojí bez jakýchkoli zábran, nejsou oplocené, ani na klíč. Uzamykatelné kontejnery jsou strategií vlastníků bytů a zároveň stratifikačním procesem, který přesouvá určité aktéry náměstí/sídliště na jeho okraj. Praktiky vlastníků bytů ve skutečnosti nijak nezabraňují lidem z třídy nejchudších se v místech zdržovat, pouze způsobují hromadění odpadků v centrální části náměstí, kde městské služby nestíhají vynášet odpadkové koše (viz obr. č. 13), zároveň podporují vznik heterotopií míst, které si aktéři sami utváří v reakci na řád, který je ze společných prostorů vylučuje.

Pytle s odpady zůstaly vedle košů, tak je asi odváží jindy. Divím se, že to neproběhlo hromadně...koš u KCN zůstává plný, jsou tu plastové lahve od piva, nedopalky cigaret, papírový obal z čínské restaurace, plechovky od energetických nápojů, láhev od rumu, láhev od vodky. Hloubš se nenořím, je mi to blbý. (Terénní poznámky: 26. 4., pondělí večer). Své nahlédnutí do koše nepovažuji za dostatečnou garbologickou analýzu, ale dva objekty se v prostoru náměstí vyskytovaly pravidelně: obaly od alkoholických nápojů (nejčastěji plechovky od piva) a nedopalky od cigaret.

Kromě kontejnerů na odpadky se v prostoru náměstí nachází celkem šest kontejnerů na oblečení. Dva červeno-modré od KLOK.TEX - FOD (fond ohrožených dětí) KLOKÁNEK stojí u lékárny. Je na nich napsáno: „CHARITATIVNĚ EKOLOGICKÝ SBĚR oděvů, obuvi, hraček; POMOZTE POMÁHAT...“. Vedle nich stojí dva neosázené betonové květináče, takže částečně slouží jako odpadkové koše, stejně jako ostatní květináče v prostoru náměstí (viz obr. č. 15a, 15b). Čtyři oranžové kontejnery stojí nahoře u Alberta. Ty patří POTEX a píše se na nich, že „výtěžek z vašich darů pomáhá charitě ČR a dalším podporovaným neziskovým organizacím. Děkujeme!“ Místa jsou posprejované a v okolí leží sáčky a kapesníky. Ke kontejnerům na oblečení není nijak omezený přístup, systém vkládání je ale navržený tak, aby se k obsahu dostaly jen povolané osoby (viz obr. č. 14a, 14b). Oblečení a další obsah tak putuje do rukou charitativních organizací, které je potom dále distribuují nebo jejich prodejem finančně přispívají na pomoc dětem. „Kontejnery, označené logem Klokánek zaručují, že z každého použitelného kilogramu odevzdaného materiálu putuje jedna koruna na účet FOD.“¹⁶¹⁷

Tagy tady zdobí většinu zdí, sloupů a ostatních betonových struktur (květináče, zídky..), květináče před ubytovnou nahrazují popelníky a v koutech náměstí se hromadí odpadky. Když jsem šla kolem Filipa, byly kolem matrace, tašky s oblečením, boty, na zemi pečivo, zrovna tu ale nikdo nebyl. (Terénní poznámky: 6.1., dopoledne).

Občas se stane, že sem někdo z obyvatel sídliště přesune nábytek nebo tašky s oblečením, které postaví vedle kontejnerů. Tyto věci se potom stávají příležitostí pro lidi, kteří prostor náměstí a jeho okolí obývají. Například vyhozené polstrování sedačky a stará matrace teď slouží jako sezení/ležení v prostoru mezi večerkou a cukrárnou. Objevují se tady i různé kusy nádobí, oblečení a jiné věci denní potřeby. Během mrazivých dnů přibyla na matraci termopodložka. Uživatelé tohoto prostoru si zde pomocí popelnice a kovové zábrany vymezují vlastní prostor, který mohou bezpečně obývat. Je to proměnlivé místo, které si aktéři přizpůsobují podle aktuálních potřeb. V těchto místech dochází k časté konzumaci alkoholu ze zdejší večerky.

3.4. Prostorové taktiky: Vizuální smog

Vizuální smog je pojem, který označuje současný fenomén „zamoření veřejného prostoru agresivní reklamou, která zastírá jedinečnost měst i krajiny.“¹⁸ V místech prodejny Albert, ale také v kontextu celého náměstí Novodvorská se dá hovořit o vizuálním smogu (místa grafickém odpadu), který se podílí na konstrukci reality. Výlohy polepené reklamou, vývěsné štíty v prostoru dolní a horní pasáže, překážky v centrální části náměstí, ale i stav veřejného mobiliáře můžeme pod tento pojem zařadit. Konkrétním příkladem může být řešení městské budovy kulturního centra Novodvorská, kde půlku fasády zabírá výrazná reklama piva Braník a Novodvorské restaurace (viz obr. č. 16). Kombinace „tankové pivo“ a „Městská knihovna v Praze“ vedle sebe působí poněkud úsměvně. Podle výsledků žákovského průzkumu v rámci studie sídliště Novodvorská je návštěva místní knihovny „nejméně frekventovanou aktivitou dětí“ (Stará, Veselý, str. 22). Reklamu

¹⁶ <https://www.kloktex.cz/fod-klokane/>

¹⁷ Pro představu, jeden kilogram váží například třináct dámských triček velikosti M.

¹⁸ <http://vizualnismog.info/> kap.: Úvod

Novodvorské restaurace doprovází ostnatý drát kolem všech okenních parapetů jako prevence proti holubům a jinému ptactvu, které by mohlo defekovat asfalt před KCN.

Hranice mezi reklamou a vizuálním smogem je tenká. Zatímco reklamě v televizi nebo na sociálních sítích se můžeme částečně vyhnout, „reklama ve veřejném prostoru je nedobrovolná a nevyžádaná, jde v podstatě o spam v prostoru města. Už z toho důvodu by mělo být věcí veřejné diskuse, kolik se reklamě ve městě věnuje prostoru a kde může nebo nemůže být instalována.“¹⁹ Vizuální smog bývá často důsledkem nedostatečné regulace reklamy ve veřejném prostoru nebo zneužitím pravomoci majitele pozemku, který je k této činnosti pronajímá.

Asfalt v uličce od pošty ke KCN je také veřejným prostranstvím, spadá tedy pod správu městské části, přesto není nijak udržován (viz obr. č. 17). Nacházíme se v prostoru mezi spolkem Novodvorská šipka z.s. a předzahrádkami restaurace Novodvorská a 财神酒家²⁰. Každý prostor má odlišný štít, polepy i výstrče, nikde není vidět dovnitř a na zdech mezi restauracemi visí prázdné vitríny a nabídkové tabule. *Stoly před restaurací Novodvorská jsou teď omotané igelitovou červeno-bílou páskou s nápisy ZÁKAZ VSTUPU.* (Terénní poznámky: 26. 4., večer). *Sama tudy nerada chodím, protože na mě odtamtud už několikrát různě pokřikovali, mlaskali nebo pískali. Kolem všech stolů na zemi jsou letité skvrny od čehosi.* (Terénní poznámky: 6.1., dopoledne)

U laviček před Albertem stojí reklamní budka (viz obr. č. 20). Nejde tudy projít a nevšimnout si jí. Je ze všech stran polepená plakáty, některé tam jsou asi dlouho, nejdou přečíst, jak je papír rozmočený. Ten největší plakát láká do Lucerny music bar, na hudbu 80. a 90. let. Podle oficiálních stránek o vizuálním smogu je tento typ reklamy ve veřejném prostoru (tzv. outdoor reklama) problematický v případě, že se na něm soukromě obohacují aktéři, aniž by to veřejnosti kompenzovali. V případě outdoor reklamy na náměstí stanovuje pravidla pro využívání veřejného prostoru radnice. Radnice také nastavuje podmínky, za kterých reklamní agentury mohou své plochy pronajímat. Hlavní město Praha je ale rozdělené do územních celků s vlastní správou, která nastavuje podmínky v tomto případě. Majitelé této plakátovací plochy nebo svítící reklamy Sazka visící ze stropu pasáže před trafikou tedy pravděpodobně na základě smlouvy s majitelem pozemku odvádí určitý poplatek za to, že tento prostor využívají. Reklamní budka, kterou jsem popisovala, se nachází na veřejném prostranství, bude se tedy „zodpovídat“ úřadu městské části Prahy 4, jemuž byla svěřená správa nemovitostí majetku hlavního města Prahy. Svítící reklama Sazky se ale nachází v prostoru, který patří akciové společnosti, město tedy o jejím setrvání nerozhoduje. Složitě majetkoprávní vztahy znesnadňují orientaci v celé problematice. Informace o prostorech poskytovaných reklamním účelům a prostředcích, které z nich plynou, nejsou občanům městské části Prahy 4 volně dostupné.

¹⁹ <http://vizualnismog.info/> kap.: Nejde se mu vyhnout

²⁰ 财神 Caishen : God of Wealth; 酒家 jiujua: wineshop, tavern (překl.Pleco Chinese Dictionary)

3.5. Krize reprezentace: Centrální část náměstí a plán na obnovu

Za centrální část náměstí považuji celý prostor mezi pasáží a ubytovnou, kulturním centrem a hlavní ulicí Novodvorská. Konkrétně se jedná hlavně o betonový plácek kolem plastiky Dálky a na něj navazující travnatou plochu. Kromě chromového bazénu a již zmíněné plastiky se zde nachází několik laviček, odpadkových košů a betonových květníků.

Když v centrální části náměstí napadl sníh, mohla jsem lépe pozorovat, k jakým prostorovým praktikám zde dochází. *Poslední dny extrémně mrzne a napadlo vcelku dost sněhu. Tím vcelku dost myslím tolik, že sníh pokryl celé náměstí, takže vznikly provizorní cestičky ve sněhu. Lavičky, koše i socha měly sněhovou čepici. Bylo vidět, že z laviček se nikdo nepokoušel sníh odhrabat, byl všude neporušený. Stojím zády k ubytovně a dívám se přes náměstí, které zeje prázdnotou.* (Terénní poznámky: 10. 1., odpoledne)

V centrální části náměstí se lidští aktéři náměstí příliš nezdržují, pouze tudy procházejí. Snadná orientace v prostoru je zde umožněná tím, že se není kde ztratit, všude je dobře vidět a jste dobře vidět. *Chvilí jsem ještě seděla sama na lavičce u fontány a snažila se nemyslet na to, že mě už asi deset minut pozoruje muž z otevřeného okna ubytovny.* (Terénní poznámky: 26. 4., podvečer). U vchodu do ubytovny je nainstalován bezpečnostní kamerový systém a na vrcholu budovy je umístěný další, třistašedesátistupňový kamerový systém hlavního města Prahy, který prostor centrální části náměstí snímá dvacet čtyři hodin denně, sedm dní v týdnu. Kromě toho, že tento prostor nemá co nabídnout ve smyslu volnočasového vyžití, přispívá k jeho neoblíbenosti stav bývalé fontány (viz komentáře obyvatel v další kapitole) a rezignace jak města, tak obyvatel nad touto situací. V plánu na obnovu se počítalo s podiem před KCN a prostorem vyhrazeným pro stánky v rámci trhů. Podium ani nevzniklo a trhy se zde nekonají. Dvakrát týdně přijíždí dodávka s uzeninami, nikoliv do centrální části náměstí, ale do prostoru mezi ubytovnou a západním sídlištěm. V prostoru se nachází několik kovových sloupů, které trčí ze země (viz obr. č. 21). Jejich účel mi není jasný, může se jednat buď o bývalé reklamní poutače, nebo o sloupy, které byly součástí architektonické vizualizace před revitalizací náměstí (viz obr. č. 22).

Tento prostor byl navržený jako prostor relaxační, mající zároveň společenskou funkci. Před deseti lety byl revitalizován pod vedením architekta Jana Nedvěda, který respektoval záměr a urbanistický koncept původních architektů-projektantů sídliště Aleše Bořkovce a Vladimíra Ježka, se kterými svůj projekt konzultoval. Původním plánem MČ Prahy 4 bylo prostor proměnit a původní plastiku uložit do depozitáře, nakonec se prosadila varianta revitalizace náměstí ve smyslu obnovy původního vzhledu, včetně ošetření plastiky a její zpětné instalace.²¹ Centrální prostor náměstí byl tehdy označován jako problematický z důvodu konzumace alkoholu na veřejnosti a častým projevům vandalismu, které jsou oficiálně nežádoucí ve veřejném prostoru. Nedvěd o zamýšlených důsledcích projektu: „V tomto řešení je umožněna důležitá snadná orientace v prostoru, nevytváření skrytých zákoutí a pocit čitelnosti, přehlednosti a pocitu bezpečí při pohybu prostorem.“ (2009: kap. zeleň). Také chtěl, aby náměstí „bylo znovu vnímáno jako pozdvihující prvek celého sídelního útvaru.“ (2009: kap. úvod). Ve svém projektu nijak nezohlednil, že se v centrální

²¹ <http://www.vetrelciavolavky.cz/texty/kineticka-plastika-dalky-zachranena>

části náměstí nejvíce pohybují obyvatelé zdejší ubytovny a nejbližšího sídliště, pro které je to třeba jediné místo, kde mohou trávit volný čas. Architektonická prostorová reprezentace je v tomto případě vzdálená prostoru reprezentace i prostorové praxi (viz srovnání obr. č. 22 a 23; obr. č. 24 a 25).

Součástí projektu architekta Jana Nedvěda byly dvě etapy obnovy. Dva roky po jeho vzniku vychází článek o stavu náměstí Novodvorská, kde se píše o nedostatku financí na realizaci celého projektu. *„Zatím byla realizována pouze první část projektu, která představuje opravu bazénu s kinetickou plastikou "Dálky" s návaznou betonovou platformou. Oproti původnímu stavu je bazén zapuštěn do terénu a opatřen lávkou z nerezových lamel. Navíc je vybaven vodní atrakcí na fotobuňku. Doufáme, že se Městské části Praha 4 brzy podaří nalézt prostředky i na zbývající etapy.“*²² Nedvědův plán na kultivaci veřejných prostorů sídliště nebyl nikdy provedený do konce.

O deset let později řeší městská část Prahy 4 stejný „problém“; nechává si vypracovat studii sídliště Novodvorská, ze které náměstí vychází jako místo, kde obyvatelé sídliště netráví svůj volný čas a necítí se tady bezpečně (viz Stará, Veselý, str. 22). Zároveň, *„policejní statistiky korespondují se subjektivním hodnocením obyvatel Novodvorské, podle nichž hlavním bezpečnostním problémem v oblasti není sledovaná trestná činnost, ale sociopatologické chování ve veřejném prostoru (...) – popíjení alkoholu na veřejných místech, znečišťování veřejných prostranství, ničení městského mobiliáře a sprejerství.“* (Stará, Veselý, str. 10). V prostoru kolem fontány se málokdy někdo zdržoval. Během pobytu v terénu jsem některé z výše uvedených praktik, konkrétně popíjení alkoholu na veřejnosti, pozorovala mimo tuto část náměstí.

3.6. Místo předmětem sporů: Fontána

Do jaké míry město komunikuje s veřejností o podobě veřejných prostranství? Během doby, co jsme v blízkosti sídliště bydleli, nevzpomínám si, že bychom o něm rozhodovali nebo se jakkoli podíleli na jeho plánování. Pamatuji si jen spojení obyvatel čtyřky za obnovu přírodního koupaliště Lhotka, které je od náměstí Novodvorská vzdálené necelé dva kilometry. V roce 2005 byl areál koupaliště Fondem národního majetku prodán developerské firmě. Občanská petice z roku 2012 za zachování koupaliště tehdy zamezila výstavbě dalších rezidenčních domů. *„V roce 2014 se městské části Praha 4 podařilo zchátralý areál odkoupit zpět.“*²³

Podobná situace nastala v roce 2008 s kinetickou plastikou Dálky od sochaře Jiřího Nováka před revitalizací náměstí Novodvorská. Socha dnes přezdívaná Trifidi nebo ocelová křídla byla umístěná v roce 1969. Stojí uprostřed fontány v centrální části náměstí (viz obr. č. 18, 18a, 18b). V rámci revitalizace náměstí měla být z místa odstraněna a uložena do depozitáře, iniciativa sochaře Pavla Karouse tehdy zajistila její setrvání. Dnes, o třináct let

²² <https://www.lidovky.cz/relax/design/chromovy-bazen-na-novodvorske>

²³ <http://www.koupaliste-lhotka.cz/historie/>

později, se plastika nehýbe, nejsou zde popisky, ani informace o jejím původu. Stojí uprostřed fontány, která je více než polovinu roku bez vody. *Říkám tomu pořád fontána, protože tam byly funkční vodotrysky, když jsme byli malí, ale dneska²⁴ se o tom na internetu mluví jako o chromovém bazénu. Voda v něm je jenom přes léto, takže teď se tu hromadí odpadky a listí.* (Terénní poznámky: 18. 3., poledne)

Z pohledu obyvatel se místo proměnilo. *„Pamatuji si doby kdy jsme se cachtali ve fontáně a dnes se tam válí bezdomovci, ožralové a cachtají se tam psi.“* (komentář na FB stránkách městské části Prahy 4). Aktéři náměstí komentují zhoršené hygienické podmínky v okolí fontány: *„ani v té fontáně nemůžu nechat dítě vycachtat, je to o žloutenku“* (komentář na FB stránkách městské části Prahy 4).

Podle sochaře Pavla Karouse současné architektonické a urbanistické reprezentace nezachází s plastikou jako s cenným uměleckým objektem. *„Bývá nedobrým zvykem, že architekt v rámci polidštění našich panelových sídlišť je radši opatří tepaným zábradlím, fasádou zmrzlinových barev a napodobeninou sedlové střechy než aby zprovoznil fontány, či restauroval sochy.“²⁵* Proti odstraňování uměleckých děl z veřejných prostorů brojil vlastní iniciativou nazvanou Vetřelci a volavky, v rámci které dokumentoval a popularizoval výtvarné umění ve veřejném prostoru z období normalizace. Tento projekt si klade za cíl zlepšit povědomí o uměleckých objektech reálného socialismu ve veřejném prostoru. Karous o projektu píše: *„Doufáme, že pomůžeme změnit vztah veřejnosti k těmto kulturním památkám a tím se podaří zabránit vandalství, kterému jsou tyto objekty vystaveny.“* Mluví také o tom, že neexistují žádné dostupné archivy těchto děl, takže *„současní majitelé těchto soch jsou často nejistí, většinou se jedná o obecní majetek, za který je například v Praze zodpovědný magistrát, jednotlivé městské části, Galerie hlavního města Prahy anebo soukromé firmy, které privatizovaly podnik i se sochou.“* O jejich existenci na úřadech často dozvídají, *„až když je na žádost občanů pro jejich havarijní stav musí nechat odstranit“*, což byl i případ plastiky Dálky.

Plastiky z tohoto období působí homogenně, jako jeden státní sloh. *„Veřejností bývají často opomíjeny nebo ignorovány.“* (viz TEDx talks: Pavel Karous) Někteří současní architekti je považují za pozůstatek komunismu, proto je z veřejných prostorů (týká se to hlavně sídlišť) v rámci revitalizací většinou odstraňují. Právě tato díla jsou ale podle Karouse často oproštěná od jakékoli ideologie a k likvidaci vizuálního umění tak dochází zbytečně. Přes nezáměr veskrze rezignované veřejnosti se mu podařilo plastiku Dálky „zachránit“.

Jeho snahy tím nekončí, kritizuje také současné deregulované pojetí urbanismu, které se prosadilo v 90. letech v rámci neoliberalního hnutí. Do konce osmdesátých let platil tzv. čtyřprocentní zákon, který ukládal věnovat jedno až čtyři procenta z rozpočtu státní městské stavby na výzdobu prostoru. S nástupem nové ekonomiky ale mělo dojít ke zrušení státních subvencí na podporu uměleckých objektů ve veřejném prostoru, byla zrušená pozice hlavního městského architekta i fondu výtvarných umění, kde zasedaly odborné komise, což znamená, že v současnosti vybírají výtvarná díla do VP městští úředníci a politici.

²⁴ Od doby zrealizované první části projektu na revitalizaci.

²⁵ <http://www.vetrelciavolavky.cz/o-projektu>

Problémem podle Karouse je, že vzniká mnohem méně děl a horší kvality, zároveň nevznikají transparentní výběrová řízení, která by zamezila mocenským manipulacím s prostorem.²⁶

Místo kolem fontány je tak předmětem sporu umělecké a urbanistické reprezentace prostoru. Ani jedna z těchto reprezentací ale neodpovídá tomu, jak se prostor jeví ve skutečnosti a jak o něm smýšlejí aktéři- uživatelé.

3.7. Prostorové taktiky: Kulturní centrum Novodvorská

Kulturní centrum Novodvorská je dvoupatrová budova oficiálně přístupná z centrální části náměstí. Dá se sem ale projít i z druhé strany, z ulice Jílovská přes prostory bývalé cukrárny. Budova patří hlavnímu městu Praha, městská část Prahy 4 je pověřená jeho správou. Jedná se tedy o objekt, který by měl být přístupný veřejnosti a v ideálním případě by měl odpovídat na potřeby jeho uživatelů.

„Loutkové divadlo, fortuna a městská policie. Jak symbolické.“ (komentář na FB stránkách MČ P4). Své prostory KCN za poplatek pronajímá. Výše tohoto poplatku závisí na zde provozované činnosti a jejímu přínosu veřejnosti. Fortuna tak za pronájem prostorů údajně musela platit vyšší částku než například loutkové divadlo Zvoneček (viz diskuse u příspěvku o nových nájemnících). V posledních letech se zde nájemníci často mění, aktéři-uživatelé si stěžují na upřednostňování zájmů seniorů před zájmy rodin s dětmi.

Provozní doba je zde stanovená provozní dobou knihovny. KCN je tedy otevřené ve všední dny, šest až sedm hodin denně. O víkendech a mimo provozní dobu je budova zamčená, protože cukrárna a ostatní nájemníci prostor mají z různých důvodů zavřeno. Oficiální stránky kulturního centra, stejně jako jejich informační tabule (viz obr. č. 27), nejsou aktualizované, se svým dotazem ohledně zavřené budovy jsem se tedy obrátila na jediný kontakt zde uvedený. Bylo mi sděleno, že *„kroužky a ani jiné aktivity v KC Novodvorská neprobíhají z důvodů protiepidemických opatření, která jsou nařízená vládou ČR.“* Podle aktérů-uživatelů se tento problém netýká pouze koronavirového období, ale jde o dlouhodobé praktiky správy KCN. *„Už sebrali dětem keramický a přírodovědecký kroužek, mamuta a teď ještě koutek v cukrošce- tzn. Kulturní centrum pro důchodce.“* (komentář na FB stránkách MČ P4).

Další problematika, která se s KCN pojí, je jeho stav a vnější vzhled. Jak už jsem popisovala v jiných kapitolách empirické části mé práce, fasáda budovy na náměstí slouží neregulované reklamě a v dosažitelných místech je přivlastňována taggery. Fasáda budovy z druhé strany je už delší dobu nedokončená. V zákoutích budovy hojně hnízdí holubi a některá místa jsou prázdná úplně (viz obr. č. 26a, 26b). O kulturním centru byla v roce 2016 natočena reportáž,²⁷ kterou jeden z obyvatel komentoval: *„Je zvláštní jak hezky (oproti*

²⁶ https://www.youtube.com/watch?v=jIDLfr7tbJ8&t=1211s&ab_channel=TEDxTalks

²⁷ <https://prahatv.eu/zpravy/praha/praha-4/2897/kulturni-centrum-novodvorska-ma-nove-najemce>

realitě) to místo z reportáže vypadá.“ MČ P4 se prostřednictvím médií snaží obrázek o KCN mírně vylepšit (viz také místní Agenda 21 na webu MČ P4).

KCN své prostory pronajímá také Novodvorské restauraci s předzahrádkou v podobě stolů s lavicemi na asfaltovém plácku. Tomuto místu jsem se také už dříve věnovala (viz kapitola 3.4.). „Škoda náměstíčka před kulturním domem- je to odpočívací zóna pro bezdomovce a ožraly, nechat hospody páte cenové a herny na náměstí je ostuda úřadů- týká se to celé Prahy.“ (komentář na FB stránkách MČ P4). O skladbě tohoto prostoru skutečně rozhoduje místní samospráva; akciové společnosti a developerské firmě patří jiná část náměstí (viz pozn. č. 9). Ke stavu kulturního centra se vyjadřují i autoři studie sídliště Novodvorská: „Názory místních poukazují na výrazný úpadek kulturního centra v posledních letech. Kulturní centrum tak funguje spíše jako hezky natřená kulisa z pohledu náměstí a oprýskaná stěna, kolem které se živelně parkuje při pohledu z druhé strany.“ (Stará, Veselý, str. 22). Podle teorie o produkci prostoru je prožitek geografického prostoru sociální, tím si vysvětlují zdejší řád. Prázdné prostory skýtají příležitost soukromí, které se jinde na sídlišti nenachází. Z druhé strany je prostor přivlastňován aktéry z třídy nejchudších (viz také kap. 3.3). Zdejší večerka slouží jako zdroj alkoholu, který je konzumován v jejím nejbližším okolí. Této heterotopii místa se ostatní aktéři vyhýbají.

Podle výsledků dotazníkového šetření mezi studenty dvou základních škol v okolí Novodvorské dávají dvě třetiny studentů druhého stupně přednost trávení volného času v nedalekém OC Plaza (Stará, Veselý 2020). Autoři situaci komentují, že „je to podíl vysoký, nikoliv však neobvyklý v lokalitách, kde se větší obchodní centrum nachází v blízkosti školy, a zároveň veřejný prostor v okolí nenabízí dostatek smysluplných alternativ k trávení volného času dětí.“(ibid.: 14). Můžeme tady sledovat obdobný trend jako ve většině současných měst. Lidé dávají přednost přehlednosti a pocitu bezpečí, na rozdíl od chaosu, neřádu a pocitu nebezpečí (do jaké míry je toto nebezpečí reálné záleží na subjektivním prožívání daného prostoru).

Výstavba OC Novodvorská Plaza byla realizována developerskou firmou Euro.Techno, s.r.o. v letech 2004-2006²⁸ a dnes se tedy ukazuje být pro obyvatele atraktivnější než veřejné prostory sídliště Novodvorská, mezi které patří i kulturní centrum. Plaza láká na dostupnost wifi-zdarma, možnost nákupů všeho druhu a celkovou lepší vybavenost (toalety, food court, pocit bezpečí). Můžeme zde pozorovat nejrůznější projevy vnější regulace a zároveň sekuritizace prostoru, od kamerových systémů, přes jasně stanovená pravidla kdo do prostoru smí a kdo ne, až po striktní pravidla pro reklamu. Pocit bezpečí se dá ale zajistit i jinak než komodifikací veřejného prostoru, například zajištěním podmínek ke společnému sdílení prostoru. Taktiky místní samosprávy v péči o veřejná prostranství ale způsobují pravý opak a přispívají tak k tomu, že je privatizovaný veřejný prostor pro obyvatele sídliště atraktivnější.

²⁸ <https://www.eurotechno.eu/projekty/vystavba-obchodniho-centra-novodvorska-plaza>

3.8. Přivlastňování prostoru: Není spolek jako spolek

Spolek Novodvorská šipka z.s. se nachází v prostoru restaurací v uličce ke kulturnímu centru. Původně jsem si myslela, že je to jedna z restaurací, později jsem si všimla, že vstup dovnitř je podmíněný. Je zde výčep, uvnitř se kouří a dovnitř není skoro vidět kvůli polepeným oknům a tlumenému osvětlení. Na vstupních dveřích jsou vylepené podmínky, za kterých lze vstoupit: „*Vstup povolen pouze členům klubu*“ a „*Zaregistrovat se můžete u personálu*“. Sklo vstupních dveří je z půlky polepené bílým papírem, druhou půlku zakrývá tmavý igelit; pod ním prosvítá rozsvícené stropní osvětlení. Spodek skleněných dveří je potažován, nad dveřmi je název spolku velkými písmeny a jejich logo- tři šipky (viz. obr. č. 28).

V obchodním rejstříku stojí, že jde o spolek zapsaný 15. 8. 2017 za účelem „provozování hry šipky a dalších společenských her. Podpory a propagace těchto her, účasti na turnajích.“²⁹ Ten samý rok byl schválen návrh tzv. „protikuřáckého zákona“, v rámci kterého od 31. 5. 2017 platil zákaz kouření ve všech restauračních zařízeních a na dalších místech.³⁰ Pravděpodobně se tedy jedná o reakci majitele objektu na tento zákaz. Objekt, kde je spolek provozován, patří podle katastru nemovitostí³¹ firmě SXB Czech, s.r.o., jejímž předmětem činnosti je „pronájem nemovitostí, bytů a nebytových prostor“ (viz obchodní rejstřík).

Na tomto příkladu lze vidět, jak jsou prostory neustále vyjednávány a přivlastňovány nejrůznějšími aktéry včetně aktérů institucionalizovaných. Zdejší prostor si nárokují členové klubu, aniž by veřejně dokládali svou účast na soutěžích. Zázemí spolku neodpovídá účelům, ke kterým je zřízeno. Nové potenciální členy může odradit zdejší prostorová praxe, takže nezbyvá než si položit otázku jakým účelům a komu tento spolek skutečně slouží.

²⁹ <https://rejstrik.penize.cz/06318193-novodvorska-sipka-z-s>

³⁰ Viz zákon č. 65/2017 Sb.; zdroj: <https://www.zakonyprolidi.cz/cs/2017-65>.

³¹ <https://www.ikatastr.cz/#kde=50.02438,14.43416,19&info=50.02438,14.43369>

ZÁVĚR

Ve své práci jsem se zabývala socio-materiální produkcí prostoru náměstí Novodvorská, které je součástí stejnojmenného sídliště. Původně byl můj etnografický výzkum zaměřený pouze na lokalitu náměstí, v procesu výzkumu jsem ale si začala všimnout, jak úzce s ním souvisí koncept sídliště. S prostorem náměstí a nezastavěnými plochami sídliště se oficiálně (např. v diskurzivních praxích MČ P4) zachází jako s veřejným prostranstvím, pro která by mělo platit, že by tam měl mít každý za běžných okolností volný přístup. Proces etnografování mi umožnil nahlédnout, jak je tento veřejný prostor nesamozřejmý, proměnlivý a přivlastňovaný nejrůznějšími aktéry, mj. i s ohledem na to, jak odlišné mohou mít různí aktéři přístup k moci a zdrojům (Low a Lawrence-Zuniga 2003).

Abych prostor zachytila jako celek, nikoli pouze jeho části, pracovala jsem Lefebvovou (1991) teorií o produkci prostoru ve třech sférách. Zajímavé pro mě bylo pozorovat, jak se může žitý prostor vztahovat k jeho reprezentacím. Pro modernistická sídliště je typické, že jejich prostory jsou předem naplánované a vyčleněné konkrétním účelům, tedy zároveň, konkrétním aktérům-uživatelům těchto prostor. Tento systém klasifikace, který de Certeau (1984) považuje za typickou prostorovou strategii silných, automaticky vylučuje ty, kteří do jeho kolonek nezapadají. Nejčastěji se jedná o aktéry z třídy nejchudších, kteří jsou z veřejného prostoru vylučováni. Normativní městský řád a prostorová segregace tento exkluzivní městský systém posilují. V opozici k disciplíně masterplanu ovšem stojí teorie *práva na město*, podle které nemáme pouze právo využívat veřejný prostor a město jako takové, ale i právo změnit sebe v reakci na město (Harvey 2012).

Odpovědi na strategie funkcionalistické správy jsem pozorovala přímo v terénu. Vytváření cestiček a zkratk, využívání prostorů pasáže jako hřiště nebo úkrytu, obývání prázdných prostorů kolem náměstí nebo i (re)produkce vlastních míst, které jsou v kontextu veřejného prostoru heterotopiemi. To všechno jsou prostorové taktiky, které unikají urbanistickým záměrům - „řádu“. V některých kapitolách empirické části se věnuji konkrétním příkladům strategií a taktik oficiálních i neoficiálních aktérů.

Do sociální produkce prostoru (lidští aktéři-uživatelé) ovšem vstupují i nelidští aktéři (materiální produkce prostoru). S hmotnou kulturou náměstí zacházím jako s aktivním činitelem, který se podílí na (re)produkci prostoru náměstí a jeho okolí.

Řidiči a chodci je kapitola věnovaná prostorovým strategiím řidičů, kteří si přivlastňují čím dál větší část veřejných prostranství náměstí. Obyvatelé sídliště někde parkovat musí, současným řešením ale zabírají veřejná prostranství a částečně se tak podílejí na „vyprázdňování“ sídliště a nedostatku míst pro volnočasové vyžití, na které si potom sami z pozice aktérů-uživatelů stěžují. Ze současného stavu řidiče neviním, za prostorovou praxí stojí reprezentace prostoru v podobě plánů na výstavbu sídliště z první poloviny šedesátých let a přístup místní samosprávy k péči o veřejná prostranství.

Kontejnery na použitý textil se na (re)produkci prostoru náměstí podílejí velmi silně. Kromě rovin, jak se dál nakládá s jejich obsahem (pro různé aktéry je různou příležitostí), se snažím poukázat na netransparentní systém umísťování nejrůznějších objektů na náměstí, což souvisí i s další kapitolou o neregulované reklamě.

V kapitole *Vizuální smog* představuji současný složitý stav majetkoprávních vztahů, které znemožňují přehlednou správu veřejných prostranství. Zdaleka ne celý prostor náměstí je veřejný ve smyslu patřící městu. Případná regulace outdoorové reklamy je tak o to náročnější. Na příkladu prostorových taktik městské části Praha 4, které je svěřená správa nemovitostí hlavního města Prahy, ukazují, že zájmy institucionálních aktérů nejsou stejné jako zájmy uživatelů tohoto prostoru. Reklama na náměstí parazituje na veřejném prostoru a nelze se jí vyhnout.

K podobné problematice cílím v závěrečné kapitole o *netradičním spolku* na náměstí, který se prezentuje jako spolek pro veřejnost a společenské aktivity. Jeho přínos a samotná přístupnost veřejnosti jsou ale sporné. Účel, za kterým spolek vzniknul (provozování hry šipky a dalších společenských her) nemusí být nijak dokazován. Záznamy o aktivitě spolku v účasti na turnajích a propagaci těchto her nejsou nikde dohledatelné, přesto je tento aktér plně institucionalizován.

V rámci kapitoly *Krise reprezentace* jsem se pokusila zachytit, jak se s prostorem centrální části náměstí zachází v rámci architektonicko-urbánního plánu na jeho revitalizaci, jak byl tento plán uskutečněn a jak se k tomuto prostoru vztahují aktéři-uživatelé. Architektonická vize, která měla významným způsobem ovlivnit sdílení prostoru nebyla nikdy provedená do konce. Deset let po revitalizaci náměstí si nechává MČ P4 vypracovat studii sídliště Novodvorská, ve které její autoři řeší ten samý problém. Podle autorů je třeba zvýšit pocit bezpečí v tomto prostoru. Nejsem si ale jistá, jestli cestou sekuritizace prostoru nedojdeme k jeho ještě většímu uzavření (Šuleřová 2006, Stuhlíková 2015). Navíc, tato část náměstí už je pod neustálým dohledem kamerového systému hlavního města Prahy.

Prostor kolem *Fontány* jsem uchopila jako místo předmětu sporu umělecké a urbanistické reprezentace prostoru. Tyto reprezentace ale neodpovídají představám, které mají o místě obyvatelé sídliště. Do této kapitoly se prolíná tematika z kapitoly předchozí, protože prostor kolem fontány je součástí centrální části náměstí. Právě tohoto místa se týkala celá revitalizace, která spustila reakci odborné veřejnosti.

Kulturní centrum Novodvorská považuji za jednoho z hlavních nelidských aktérů, který svou (ne)aktivitou utváří jistou část sociální reality náměstí. Obyvatelům sídliště nejen v době tzv. koronavirové krize nenabízí žádné smysluplné volnočasové vyžití. Mimo otevírací dobu městské knihovny sem veřejnosti není umožněný vstup. Znovu se tak dostáváme k otázce, jakým účelům slouží veřejné prostory, když ne veřejným. Taktiky městské části Praha 4, které je svěřená správa nad touto nemovitostí, přispívají k tomu, že se privatizovaný veřejný prostor stává v očích aktérů-uživatelů atraktivnější.

Jak prostorové praxe, tak žitý prostor nasvědčují tomu, že v mnou sledovaném prostoru dochází ke střetům strategií a taktik nejrůznějších aktérů. Otázkou pro další výzkum zůstává možné řešení této situace včetně zapojení aktérů-uživatelů do rozhodování o místech, kde žijí.

LITERATURA (BIBLIOGRAFIE)

- BAUMAN, Zygmunt, 2000. *Globalizace: důsledky pro člověka* [online]. Praha: Mladá fronta [vid. 2021-04-07]. Dostupné z: <http://catalog.hathitrust.org/api/volumes/oclc/54967509.html>
- DE CERTEAU, Michel a Steven RENDALL, 1984. *The practice of everyday life*. Nachdr. Berkeley: Univ. of California Press.
- DE LA PRADELLE, Michéle a Daniela STAVĚLOVÁ, 1996. Několik poznámek k urbánní antropologii. *Český lid*. **83**(3), 189–196.
- GOTHAM, Kevin Fox, 2005. Theorizing urban spectacles. *City*. **9**(2), 225–246. ISSN 1470-3629.
- HALUZÍK, Radan, ed., 2020. *Město naruby: vágní terén: vnitřní periferie a místa mezi místy*. Vydání první. Praha: Academia.
- HARVEY, David, 2012. *Rebel cities: from the right to the city to the urban revolution*. New York: Verso.
- HEŘMANSKÝ, Martin. 2019. Analýza a interpretace dat v kvalitativním výzkumu. In: NOVOTNÁ, Hedvika, Ondřej ŠPAČEK a Magdaléna ŠŤOVÍČKOVÁ (eds.). *Metody výzkumu ve společenských vědách*. Praha: FHS UK, str. 417-442.
- JACOBS, Jane, 1972. *Death and Life of Great American Cities*. Harmondsworth: Penguin.
- JARMAN, Neil. 2012. Material of culture, fabric of identity. In: MILLER, Daniel. *Material Cultures: Why Some Things Matter*. Londýn: University College, str. 121-146.
- LEFEBVRE, Henri, 1991. *The production of space*. Oxford, OX, UK ; Cambridge, Mass., USA: Blackwell.
- LEFEBVRE, Henri, 2003. *The urban revolution*. Minneapolis: University of Minnesota Press.
- LEHEČKA, Michal, 2013. Sídliště současné a minulé: proměny pražského sídliště Stodůlky očima jeho obyvatel. *Slovenský národopis (Slovak Ethnology)* [online]. **61**(4) [vid. 2021-04-07]. Dostupné z: <http://cejsh.icm.edu.pl/cejsh/element/bwmeta1.element.cejsh-bc7ff7d4-3d60-4727-b954-da286a553a03>
- LEHEČKA, Michal, 2019. „Pocity plotu“: teritoriální (re)produkce, normativita a ne/viditelnost ve veřejném prostoru panelového sídliště. *Sociální studia / Social Studies*. **16**(1), 57–77.
- LOW, Setha M. a Denise LAWRENCE-ZÚÑIGAIS, ed., 2003. *The anthropology of space and place: locating culture*. Malden, MA: Blackwell Pub. Blackwell readers in anthropology, 4.
- LOW, Setha a Neil SMITH, 2006. *The Politics of Public Space* [online] [vid. 2021-04-17]. Dostupné

z: [https://books.google.com/books/about/The Politics of Public Space.html?hl=cs&id=x8T7qheil2oC](https://books.google.com/books/about/The_Politics_of_Public_Space.html?hl=cs&id=x8T7qheil2oC)

LOW, Setha, Dana TAPLIN a Suzanne SCHELD, 2005. *Rethinking Urban Parks* [online] [vid. 2021-04-17]. Dostupné

z: [https://books.google.com/books/about/Rethinking Urban Parks.html?hl=cs&id=cUHyBCSAYIEC](https://books.google.com/books/about/Rethinking_Urban_Parks.html?hl=cs&id=cUHyBCSAYIEC)

MILLER, Daniel, 2012. *Material Cultures: Why Some Things Matter*. Londýn: University College. ISBN 0-203-03314-0.

NEDVĚD, Jan, 2009. Rekonstrukce náměstí Novodvorská. *Archiweb* [online] [vid. 2021-04-06]. Dostupné z: <https://www.archiweb.cz/b/rekonstrukce-namesti-novodvorska-1-etapa>

NOVOTNÁ, Hedvika. 2019. Kvalitativní strategie výzkumu. In: NOVOTNÁ, Hedvika, Ondřej ŠPAČEK a Magdaléna ŠŤOVÍČKOVÁ (eds.). *Metody výzkumu ve společenských vědách*. Praha: FHS UK, str. 260-287.

OUŘEDNÍČEK, Martin a Jana TEMELOVÁ, ed., 2012. *Sociální proměny pražských čtvrtí*. Vyd. 1. Praha: Academia.

PELLEGRAM, Andrea. 2012. The message in paper. In: MILLER, Daniel. *Material Cultures: Why Some Things Matter*. Londýn: University College, str. 103-120.

POSPĚCH, Pavel, 2015. *Od veřejného prostoru k nákupním centrům: svět cizinců a jeho regulace*. Vydání první. Praha: Sociologické nakladatelství (SLON).

RICHARDSON, Miles, 1982. *Being-in-the-market versus being-in-the-plaza: material culture and the construction of social reality in Spanish America* [online] [vid. 2021-04-16]. Dostupné z: [doi:10.1525/ae.1982.9.2.02a00120](https://doi.org/10.1525/ae.1982.9.2.02a00120)

ROBERTS, Jennifer L., 2014. *Transporting visions: the movement of images in early America*. Berkeley: University of California Press.

RUSOVÁ, Michaela. 2020. *Všem na očích.: Etnografie náměstí na malém městě*. Praha: FHS UK. Bakalářská práce.

RŮŽIČKA, Michal, 2006. Geografie sociální exkluze. *Sociální studia / Social Studies* [online]. **3**(2), 117–132. Dostupné z: [doi:10.5817/SOC2006-2-117](https://doi.org/10.5817/SOC2006-2-117)

RŮŽIČKA, Michal, 2011. Časoprostorové a infrastrukturní aspekty procesu sociální exkluze. *Sociologický časopis / Czech Sociological Review* [online]. **47**(2), 273–296. Dostupné z: [doi:10.13060/00380288.2011.47.2.03](https://doi.org/10.13060/00380288.2011.47.2.03)

SCHOLAR, Richard, ed., 2006. *Divided cities: the Oxford Amnesty lectures 2003*. Oxford ; New York: Oxford University Press. Oxford Amnesty lectures.

STARÁ, Kristýna a Martin VESELÝ, 2020. Studie sídliště Novodvorská. *MČ Praha 4: Aktuality (pozvánky, články, atd.)* [online] [vid. 2021-04-06]. Dostupné z: <https://praha4.cz/Seznamte-se-s-vysledky-studie-sidliste-Novodvorska.html>

- STÖCKELOVÁ, Tereza, Yasar ABU GHOSH a Tereza DVOŘÁKOVÁ, 2013. *Etnografie: improvizace v teorii a terénní praxi*. Praha: Sociologické nakladatelství (SLON).
- STUHLÍKOVÁ, Vlasta, 2015. Od veřejného ke sdílenému prostoru: městský park v symetrické perspektivě. *Cargo Journal* [online]. **13**(1–2) [vid. 2021-04-06]. Dostupné z: <http://cargojournal.org/index.php/cargo/article/view/24>
- SÝKORA, Luděk, 2014. Proměny postsocialistických metropolí. *Geografické rozhledy* 23 (4), 2-5.
- ŠTOVÍČKOVÁ, Magdaléna, ZANDLOVÁ, Markéta, 2019. Etika výzkumu. In: NOVOTNÁ, Hedvika, Ondřej ŠPAČEK a Magdaléna ŠTOVÍČKOVÁ (eds.). *Metody výzkumu ve společenských vědách*. Praha: FHS UK, str. 57- 92.
- ŠULEŘOVÁ, Michaela, 2006. Potenciál a limity městského prostoru. *Sociální studia / Social Studies* [online]. **3**(2), 41–63. Dostupné z: doi:[10.5817/SOC2006-2-41](https://doi.org/10.5817/SOC2006-2-41)
- TEMELOVÁ, Jana. 2009. „Urban Revitalization in Central and Inner Parts of (Post-socialist) Cities: Conditions and Consequences.“ Pp. 12–25 in T. Ilmavirta (ed.). *Regenerating Urban Core*. Helsinki: Centre for Urban and Regional Studies.
- TOUŠEK, Ladislav, 2007. Sociální vyloučení a prostorová segregace.
- VAŇKOVÁ, Markéta, 2010. Výzkumník lapený: Úvahy k (a)symetrii vztahů mezi výzkumníkem a zkoumaným.
- VAŠÁT, Petr, 2012. Mezi rezistencí a adaptací: Každodenní praxe třídy nejchudších. *Sociologický časopis*. **48**(2).
- VAŠÁT, Petr, 2014. „Předevcírem, nebo kdy to bylo?": Temporalita třídy nejchudších. *Sociologický ústav AV ČR, v. v. i.* [online] [vid. 2021-04-24]. Dostupné z: <https://www.soc.cas.cz/publikace/predevcirem-nebo-kdy-bylo-temporalita-tridy-neichudsich>
- VYTLAČILOVÁ, Magdalena, 2018. *Prostorový obrat a pojetí prostoru v dílech Mircea Eliadeho a Jonathana Z. Smitha*. Praha: HTF UK. Bakalářská práce.

Internetové zdroje:

Satelitní snímek sídliště Novodvorská:

<https://www.google.com/maps/@50.0252083,14.4340407,819m/data=!3m1!1e3>

FB stránka MČ P4, odkaz na příspěvek s komentáři:

<https://www.facebook.com/praha4/posts/10154305511732594>

Zákon o obcích: <https://www.zakonyprolidi.cz/cs/2000-128>

Směrnice České asociace pro sociální antropologii: http://www.casaonline.cz/?page_id=9

Informace o kapacitě sídliště: <https://www.atlasceska.cz/pamatky/sidliste-novodvorska-14678>

Informace o vizuálním smogu: <http://vizualnismog.info/>

Oficiální webové stránky projektu Vetřelci a volavky:

<http://www.vetrelciavolavky.cz/texty/kineticka-plastika-dalky-zachranena>

Článek o revitalizaci náměstí: <https://www.lidovky.cz/relax/design/chromovy-bazen-na-novodvorske>

Historie koupaliště: <http://www.koupaliste-lhotka.cz/historie/>

Sochař Pavel Karous představuje svůj projekt:

https://www.youtube.com/watch?v=jlDLfr7tbJ8&t=1211s&ab_channel=TEDxTalks

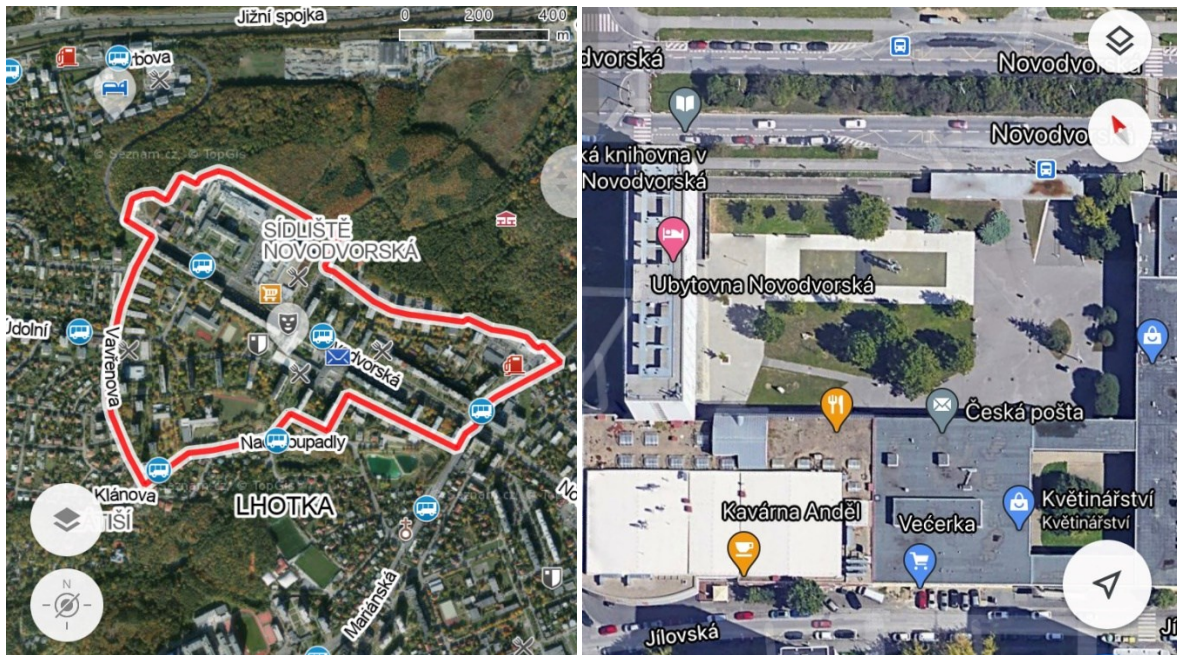
Reportáž o KCN: <https://prahatv.eu/zpravy/praha/praha-4/2897/kulturni-centrum-novodvorska-ma-nove-najemce>

Rekonstrukce náměstí Novodvorská: <https://www.archiweb.cz/b/rekonstrukce-namesti-novodvorska-1-etapa>

Studie sídliště Novodvorská: <https://www.praha4.cz/Seznamte-se-s-vysledky-studie-sidliste-Novodvorska-2.html>

Článek o plastice Dálky: https://prazsky.denik.cz/zpravy_region/ocelova-kridla-ustoupi-rekonstrukci-20090325.html

OBRAZOVÁ PŘÍLOHA



Obr. č. 1: Satelitní snímky sídliště Novodvorská a hlavního náměstí (zdroj: Mapy.cz, Google Maps)



Obr. č. 2: Pasáž a horní pasáž



Obr. č. 3: Osvětlení před lékárnou (vlevo), osvětlení před drogerií (vpravo)



Obr. č. 4: Plastika a plácek před poštou



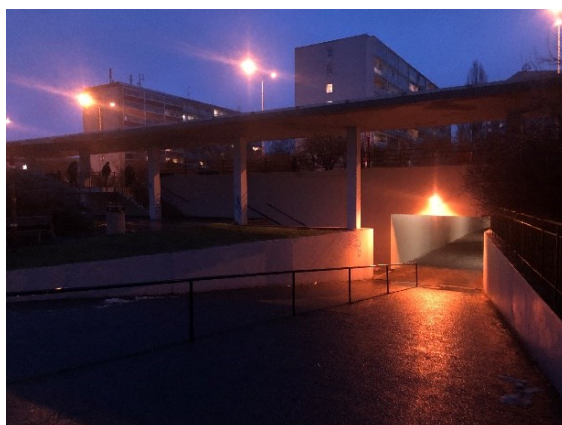
Obr. č. 5: Prostory před bývalým casinem v horní pasáži



Obr. č. 6: Výloha lékárny, tyčová konstrukce



Obr. č. 7: Cesta na náměstí směrem od městského úřadu (na obr. Kulturní centrum Novodvorská)



Obr. č. 8: Vstup do podchodu ze sídliště (vlevo), vstup do podchodu z náměstí (vpravo)



Obr. č. 9: Ulička mezi poštou a drogerií (vlevo), parkoviště za poštou (vpravo)



Obr. č. 10: Současný stav ulice Novodvorská



Obr. č. 11: Parkování v ulici Jílovská



Obr. č. 12: Klece na klíč v ulici Jílovská



Obr. č. 13: Stav odpadkových košů v centrální části náměstí



Obr. č. 14a: Umístění kontejnerů na použitý textil – ulice Novodvorská



Obr. č. 14b: Umístění kontejnerů na použitý textil – ulice Jílovská



Obr. č. 15a: Betonové květináče v centrální části náměstí



Obr. č. 15b: Betonové květináče v pasáži



Obr. č. 16: Vizuální smog na budově kulturního centra



Obr. č. 17: Ulička v prostoru předzahrádek



Obr. č. 18: Snímek před rekonstrukcí (2009); zdroj: www.prazsky.denik.cz/zpravy_region/ocelova-kridla-ustoupi-rekonstrukci-20090325.html



Obr. č. 18a: Snímek po rekonstrukci (2010); zdroj: www.archiweb.cz/b/rekonstrukce-namesti-novodvorska-1-etapa



Obr. č. 18b: Snímek současného stavu (2021)



Obr. č. 19a: Betonové struktury v prostoru zastávky



Obr. č. 19b: Betonové struktury v prostoru zastávky



Obr. č. 20: Reklamní budka, tzv. outdoor reklama



Obr. č. 21: Nejspíš bývalý reklamní nosič



Obr. č. 22: Vizualizace centrální části náměstí po jeho revitalizaci (2010); zdroj: www.archiweb.cz/b/rekonstrukce-namesti-novodvorska-1-etapa



Obr. č. 23: Centrální část náměstí za slunného dne (květen, 2021)



Obr. č. 24: Vizualizace celkového záměru - *relaxační zóna* (2010); zdroj: www.archiweb.cz/b/rekonstrukce-namesti-novodvorska-1-etapa



Obr. č 25: Prostorová praxe - *relaxační zóna* (květen, 2021)



Obr. č. 26a: Prázdné prostory KCN: bývalé papírnickví



Obr. č. 26b: Prázdné prostory KCN: bývalá cukrárna



Obr. č. 27: Informační tabule kulturního centra Novodvorská



Obr. č. 28: Vstupní dveře do spolku Novodvorské šipky