

Univerzita Karlova
Přírodovědecká fakulta

Studijní program: Demografie
Studijní obor: Demografie se sociální geografii



Matěj Korčák

**DLOUHODOBÝ EFEKT BÝVALÉ SUDETONĚMECKÉ HRANICE
NA OBJEKTIVNÍ KVALITU ŽIVOTA V JEJÍM OKOLÍ**

**LONG-TERM EFFECT OF THE FORMER SUDETENLAND BORDER
ON OBJECTIVE QUALITY OF LIFE IN ITS SURROUNDINGS**

Bakalářská práce

Vedoucí práce: RNDr. Pavlína Netrdová, Ph.D.

Praha, 2021

Prohlašuji, že jsem závěrečnou práci zpracoval samostatně a že jsem uvedl všechny použité informační zdroje a literaturu. Tato práce ani její podstatná část nebyla předložena k získání jiného nebo stejného akademického titulu.

V Praze dne 4. 5. 2021

Matěj Korčák

Poděkování

Na tomto místě bych rád poděkoval RNDr. Pavlíně Netrdové, Ph.D., které vděčím za projevenou péči, trpělivé a odborné vedení bakalářské práce, cenné postřehy a rady a za veškerý čas věnovaný při konzultacích. Pravidelná setkání pro mě byla nejen velmi užitečná, ale podnítila ve mně také nadšení a zájem zabývat se nástrahami bakalářské práce hlouběji. Dále bych se zde chtěl odkázat na užitečnost úkolů zpracovaných v rámci předmětu Teorie sociální geografie pod vedením prof. RNDr. Lud'ka Sýkory, Ph.D. Velký dík patří také mým rodičům a přítelkyni Markétě Čistecové, kteří mi poskytli při psaní práce nenahraditelné zázemí a ochotnou pomoc.

Dlouhodobý efekt bývalé sudetoněmecké hranice na objektivní kvalitu života v jejím okolí

Abstrakt

Cílem bakalářské práce je pomocí kvantitativních metod statistické analýzy zhodnotit dlouhodobý efekt bývalé sudetoněmecké hranice na objektivní kvalitu života v jejím okolí. V první části práce je s využitím teoretických konceptů sociální geografie diskutován historický kontext odsunu Němců po roce 1945 a následného dosídlování pohraničí. V návaznosti na něj jsou vybrány tři dimenze objektivní kvality života, konkrétně „občanská angažovanost a dobré vládnutí“, „mezilidské vztahy“ a „vzdělávání“. Všechna data jsou vztažena k poslednímu cenzu v roce 2011 a analyzována na úrovni obcí. V analytické části je pomocí faktorové analýzy redukován vysoký počet indikátorů objektivní kvality života na latentní faktory. Získaná faktorová skóre jsou dále interpretována v rámci celého Česka i ve vymezených hraničních pásmech na obě strany od bývalé sudetoněmecké hranice. V závěru jsou poté nastíněny možnosti navazujícího výzkumu.

Long-term effect of the former sudetenland border on objective quality of life in its surroundings

Abstract

The aim of the presented bachelor thesis is to evaluate the long-term effect of the former sudetenland border on objective quality of life in its surroundings using quantitative methods of statistical analysis. The first part discusses the historical context of the expulsion of Czechoslovak Germans after 1945 and the following colonization of border regions, utilizing theoretical concepts of social geography. Based on the conclusions, three dimensions of objective quality of life were chosen: “civic participation and good governance”, “social interactions” and “education”. All data are related to the last census in 2011 and analysed at the level of municipalities. In the second part, factor analysis is utilized to reduce the high number of indicators of objective quality of life to only a few latent factors. The factor scores are further interpreted within the whole of Czechia, as well as in the defined buffer zones on both sides of the former sudetenland border. In conclusion, possibilities for further research are presented.

OBSAH

Obsah	5
Seznam tabulek	6
Seznam obrázků	7
Seznam příloh	7
1 Úvod	8
2 Historický kontext odsunu Němců a dosidlování pohraničí ze sociálněgeografického pohledu.....	10
2.1 Institucionalizace regionu Sudet	10
2.2 Koncept sociální a prostorové nespravedlnosti	13
2.3 Koncept path-dependency	14
3 Konceptualizace objektivní kvalita života	16
4 Metodika analýzy	19
5 Volba indikátorů vybraných dimenzí objektivní kvality života	21
6 Hodnocení dlouhodobého efektu bývalé sudetoněmecké hranice na vybrané dimenze objektivní kvality života	26
6.1 Extrakce faktorů objektivní kvality života na základě jejích vybraných dimenzí.....	27
6.2 Interpretace prostorových shluků jednotlivých faktorových skóre	30
6.3 Porovnání průměrných hodnot faktorových skóre v přímém okolí hranice.....	33
Závěr	35
Seznam použité literatury.....	37
Přílohy	41

SEZNAM TABULEK

Tab. 1	Čtyři způsoby nahlížení na kvalitu života	17
Tab. 2	Základní popisná statistika indikátorů dimenze „občanská angažovanost a dobré vládnutí“	21
Tab. 3	Základní popisná statistika indikátorů dimenze „mezilidské vztahy“	24
Tab. 4	Základní popisná statistika indikátorů dimenze „vzdělávání“	25
Tab. 5	Podíl celkové variability vysvětlené na základě faktorů vyextrahovaných faktorovou analýzou s 11 vstupními indikátory	27
Tab. 6	Rotovaná matice faktorových zátěží a zastoupení vstupních devíti indikátorů.....	29
Tab. 7	Podíl celkové variability vysvětlené na základě faktorů vyextrahovaných faktorovou analýzou s devíti vstupními indikátory	29
Tab. 8	Rotovaná matice faktorových zátěží a zastoupení devíti vstupních indikátorů.....	30
Tab. 9	Porovnání průměrných faktorových skóre v obcích ležících v pásmech určité vzdálenosti na obě strany od bývalé sudetoněmecké hranice	34

SEZNAM OBRÁZKŮ

Obr. 1	Podíl německé národnosti na celkovém počtu obyvatel (v %), soudní okresy Česka, 1921	12
Obr. 2	Podíl negramotných na celkovém počtu obyvatel (v %), soudní okresy Česka, 1921	12
Obr. 3	Dimenze kvality života navržené Úřadem vlády České republiky	18
Obr. 4	Vymezení hraničních pásem v okolí bývalé sudetoněmecké hranice.....	20
Obr. 5	Porovnání histogramů velikostně-významového (průměr živě narozených) a strukturálního (podíl rodáků 18+ v obci) indikátoru.....	23
Obr. 6	Schéma indikátorů vstupujících do další analýzy a jejich předpokládaný vliv na objektivní kvalitu života	26
Obr. 7	Prostorové shluky indikátoru „dojíždka do školy“ (LISA).....	28
Obr. 8	Prostorové shluky faktoru „občanské angažovanosti“ (LISA).....	31
Obr. 9	Prostorové shluky faktoru „mezilidských vztahů“ (LISA).....	32
Obr. 10	Prostorové shluky faktoru „vzdělanosti“ (LISA).....	33
Obr. 11	Porovnání průměrných faktorových skóre tří vyextrahovaných faktorů ve vymezených pásmech v okolí bývalé sudetoněmecké hranice	34

SEZNAM PŘÍLOH

Příloha 1	Vývoj názorů české společnosti na poválečný odsun sudetských Němců, 1995–2019	41
Příloha 2	Prostorové shluky indikátoru „neúplné domácnosti“ (LISA)	42

1 Úvod

Hlavním impulsem pro zkoumání dlouhodobého efektu bývalé sudetoněmecké hranice na objektivní kvalitu života v jejím okolí byla především subjektivní zkušenost, že při interpretaci regionální diferenciaci Česka na základě mnohých socioekonomických ukazatelů se nelze obejít bez zmínky o značně zaostávajícím pohraničí v porovnání se zbytkem republiky. Ve svém článku zabývajícím se volební geografii poukazuje na zmiňovaný rozdíl také Šimon (2015), přesouvá ho však na rovinu vztahu mezi za První republiky národnostně dominantně československými soudními okresy ve vnitrozemí a bývalým většinově německým regionem Sudet ležícím v pohraničí. Namísto nabízejícího se vysvětlení zdůvodňující rozdíl nevýhodnou geografickou polohou pohraničí se tím do popředí zájmu dostává jeho možné zapříčinění historickým kontextem bývalé sudetoněmecké hranice, jenž vrcholil poválečným odsunem sudetských Němců a následným procesem dosidlováním regionu mezi lety 1945 a 1947.

Téma odsunu sudetských Němců z pohraničí vzbuzuje ve veřejném prostoru značně protichůdné názory a emoce a můžeme jej považovat za stále velmi živé. Příkladem mohou být prezidentské volby v letech 2003 a 2013, v nichž téma i po více než půl století silně rezonovalo a významně ovlivnilo jejich výsledek, dokonce výrazněji než jiné tehdy aktuální události. V obou případech se ve druhém kole poražený kandidát kriticky vyjádřil k odsunu Němců, z čehož významným způsobem dokázal těžit jeho vítězný protikandidát. V roce 2003 ztratil Jan Sokol v nepřímé volbě prezidenta rozhodující podporu části svých stranických kolegů na základě výroku, že odsun sudetských Němců byla „hanebnost“ (Houska, Götzová 2003). O deset let později vyslovil Karel Schwarzenberg při jedné z předvolebních debat názor, že „to, co jsme v roce 1945 spáchali, by dneska bylo odsouzeno jako hrubé porušení lidských práv“ (ČTK 2013). Jeho protikandidát Miloš Zeman na daném tvrzení posléze z velké části postavil svou kampaň, čímž na svou stranu získal řadu dosud nerozhodnutých voličů (Holub 2013). Problematice odsunu Němců a následného dosidlování pohraničí je věnována relativně významná pozornost také v médiích, což jen dokazuje, že téma není v české společnosti ani po 70 letech stále uzavřené. Potvrzují to i značně citově zabarvené titulky některých článků publikovaných v nedávné době na různých českých zpravodajských serverech: „Odsun Němců vrhá na Sudety stín dodnes“ (Heller, Endrštová 2019), „Benešovy dekrety – symbolická zbraň působící na sentiment“ (Strašíková 2013), „Existují Sudety? Hranice jsou zřetelné i sedmdesát let po vysídlení Němců“ (Boček, Cibulka 2016) nebo „Češi mění názor na odsun Němců. Za spravedlivý jej považuje jen třetina lidí“ (ČT24 2017). Poslední z uvedených titulků se odkazuje na šetření Centra pro výzkum

veřejného mínění (CVVM) z roku 2016, které od roku 2002 v pravidelných intervalech ukazuje na snižující se podíl obyvatel Česka, kteří považují odsun za spravedlivý (příloha 1).

Důvodem pro výrazný časový odstup mezi samotným odsunem Němců a změnou většinového nahlížení společnosti na politická rozhodnutí s ním souvisejících je především cílená tabuizace tématu komunistickým režimem, čímž podle Kreisslové a Jaroše (2017, s. 71) vznikl „spor o různou interpretaci dějin“. Snahou komunistického režimu bylo ospravedlnit odsun v očích veřejnosti prostřednictvím kolektivní viny Němců za události přímo související s Mnichovskou dohodou (Kreisslová, Jaroš 2017). Tento koncept naproti tomu od 70. let 20. století zcela odmítala disidentská skupina v čele s Václavem Havlem, který naopak kladl důraz na individuální pojetí viny a odpovědnosti, čímž otevřel cestu pro nový způsob nahlížení na odsun sudetských Němců (Glassheim 2000). Pád komunistického režimu v roce 1989 umožnil vést nad tématem otevřenou diskuzi, v jejímž důsledku se s postupem času začal měnit většinový názor společnosti. Na výsledcích průzkumu provedeného CVVM v roce 2019 je však zřejmé, že společnost je nadále rozpolcená, protože rozdíl mezi respondenty, kteří považovali odsun za spravedlivý (41 %), respektive nespravedlivý (38 %), byl jenom tři procentní body. Zbylá pětina na téma neměla názor (Spurný 2019).

Cílem bakalářské práce je pomocí kvantitativních metod statistické analýzy zhodnotit dlouhodobý efekt bývalé sudetoněmecké hranice na objektivní kvalitu života v jejím okolí. Multidimenzionální koncept objektivní kvality života založený na širokém spektru socioekonomických ukazatelů se jeví jako vhodný prostředek především pro svůj značně interdisciplinární charakter. Bakalářská práce tím rozšiřuje a doplňuje článek Šimona (2015), který jej zkoumá pouze z perspektivy volební geografie. Formulace výzkumných otázek je založena na teoretických konceptech sociální geografie, které pomáhají v širších souvislostech pochopit historický kontext odsunu Němců a následného dosidlování pohraničí. V souvislosti s konceptem institucionalizace regionu je pro vyvrácení nebo potvrzení přetrvávajícího vlivu bývalé sudetoněmecké hranice na objektivní kvalitu určující moment deinstitucionalizace regionu Sudet. Z pohledu konceptu sociální a prostorové nespravedlnosti hraje v tomto kontextu klíčovou roli zahrnutí sociálního aspektu do řešení problematiky. Oba koncepty jsou přitom současně podmíněné iniciativou pocházející zevnitř bývalého regionu Sudet, jejíž význam zdůrazňuje Martin (2010) ve vztahu ke konceptu path-dependency adaptovaném na geografické prostředí.

Výzkum je založen na kvantitativní analýze velkého množství indikátorů zastoupených rovnoměrně ve třech zkoumaných dimenzích objektivní kvality života „občanské angažovanosti a dobrého vládnutí“, „mezilidských vztahů“ a „vzdělávání“. Data jsou vztažena k roku 2011 a získávána na úrovni administrativního členění podle obcí z téhož roku. Pro redukci vysokého počtu vstupních indikátorů je využita metoda faktorové analýzy. Nově vytvořené latentní faktory jsou poté pomocí faktorových skóre za jednotlivé obce interpretovány pomocí analýzy prostorové autokorelace, přičemž sledovány jsou zejména prostorové vzorce v okolí bývalé sudetoněmecké hranice. Ve vymezených hraničních pásmech jsou dále porovnávány průměrné hodnoty, na základě kterých lze posoudit, zda vliv bývalé sudetoněmecké hranice odezněl postupem času podobným způsobem (a možná i spolu s tím), jak se mění převažující pohled společnosti na události spojené s odsunem Němců v roce 1945 (příloha 1).

2 Historický kontext odsunu Němců a dosidlování pohraničí ze sociálněgeografického pohledu

Úlohou této kapitoly je pomocí tří teoretických konceptů sociální geografie podrobně postihnout události, které předcházely odsunu Němců po roce 1945, a ukázat, že ani nadcházející události proto nejsou dílem náhody. Koncepty institucionalizace regionu a sociální a prostorové nespravedlnosti představují především důležitý vhled do období První republiky, jenž je nezbytný pro pochopení historických souvislostí spojených se sudetoněmeckou oblastí. Jejich snahou je zároveň popsat negativní dopady, jež mohla historická politická rozhodnutí spojená s regionem Sudet způsobit. Celkové zarámování problematiky poté nabízí koncept path-dependency, jenž shrnuje kroky bezpodmínečně nutné pro plnohodnotné „vyléčení“ regionu.

2.1 Institucionalizace regionu Sudet

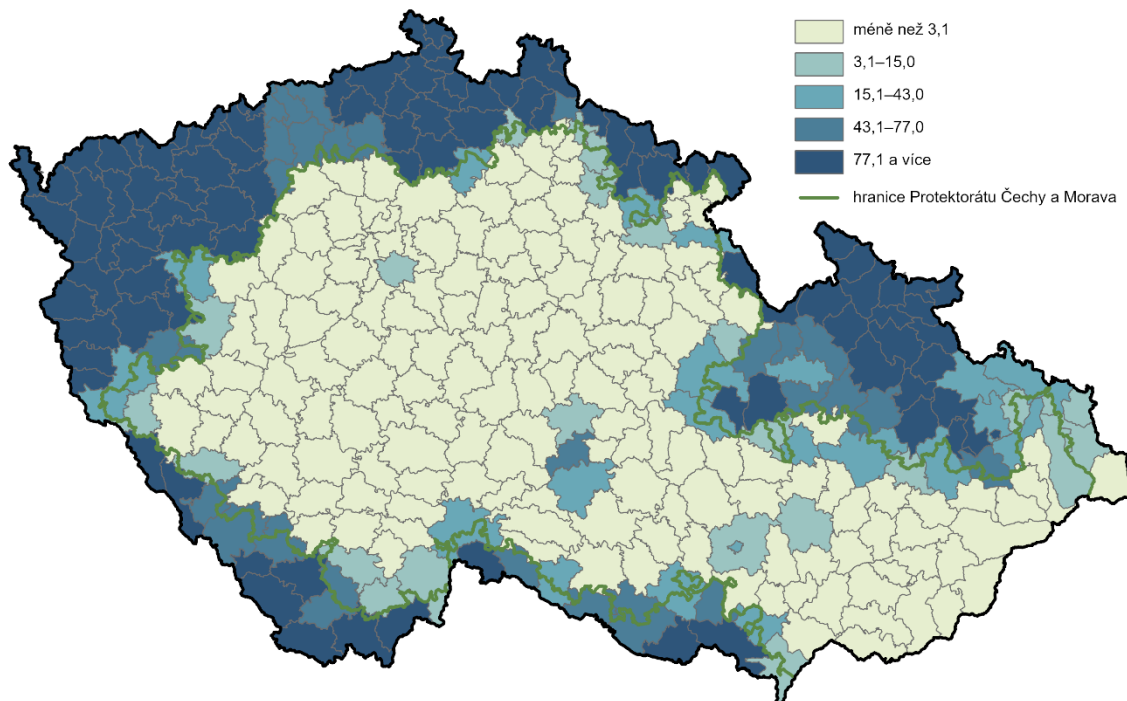
První koncept, jenž vytváří kořeny historického kontextu spojeného se sudetoněmeckou oblastí, je postupné utváření regionu Sudet za První republiky. Na proces institucionalizace regionu z různých úhlů pohledu nahlíží Paasi (1991) a Metzger (2013), oba se však ve výsledku shodují na jeho historické podmíněnosti, jež se potvrzuje i na zkoumaném případě Sudet. Metzger (2013) rozděluje proces do několika na sebe přímo navazujících stádií. Počáteční fázi označuje jako vznik regionální veřejnosti, jež společně vyjadřuje nespokojenost s místními aktuálně nastavenými pořádky. Na povrch se jejím zapříčiněním dostávají otázky, jež se vyznačují svým specifickým regionálním kontextem, případně se objevují problémy vyžadující řešení, které zásadním způsobem promění současnou percepci daného prostoru. Zmíněným prostorovým aspektem nově zavedené problematiky se poté vymezuje oblast, za jejímž ustavením stojí právě sdílené zájmy a starosti určité skupiny aktérů. Na příkladu Sudet můžeme první fázi pozorovat v souvislosti s osamostatněním se Československa na rakousko-uherské monarchii v roce 1918. Německá část obyvatel soustředící se především do pohraničí nově vzniklého státu se tím dostala do dosud nepoznané role národnostní menšiny, kterou pochopitelně nenesla lehce a její snahou bylo znovu získat svou dříve privilegovanou pozici, jak ve svém článku píše Seton-Watson (1938). Získání autonomie německých regionů, případně jejich připojení k sousednímu Německu nebo Rakousku bylo podle něj vzhledem k přirozené hranici české kotliny nemyslitelné, přesto dochází přesně podle definice Metzgera (2013) k formování regionální veřejnosti.

Ve druhém stádiu poukazuje Metzger (2013) na vzájemně utvářející vztah aktérů s jejich regionem, se kterým je propojené jejich úsilí o napravení zdejší z jejich pohledu neuspokojivé

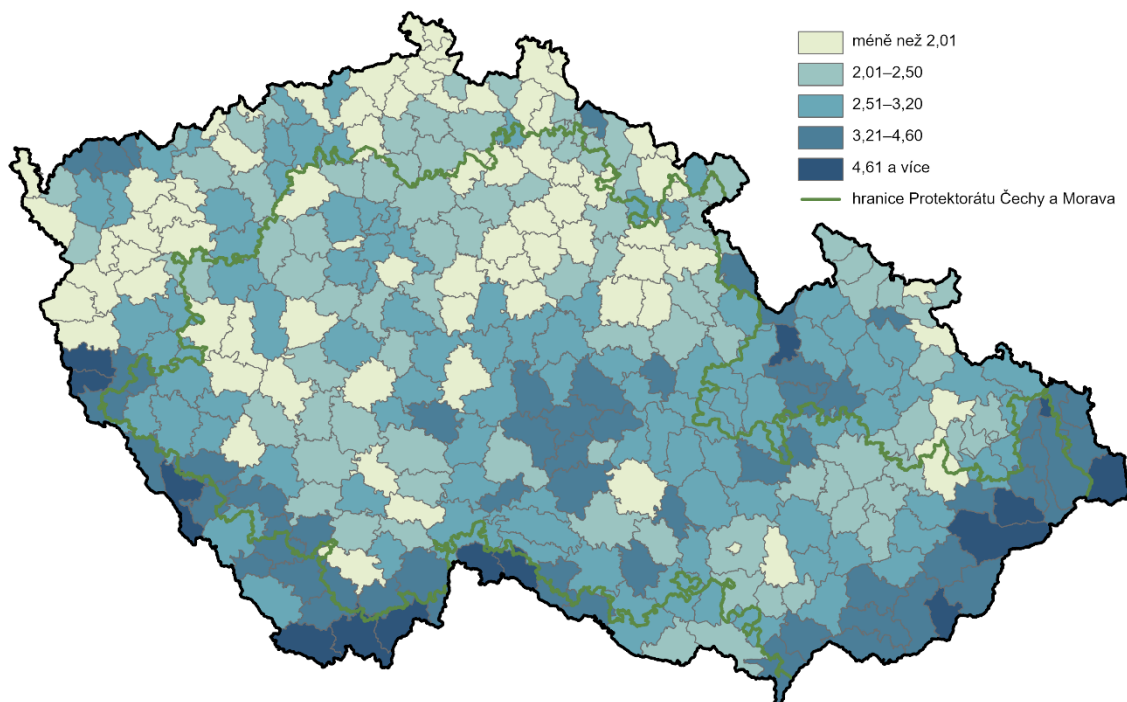
situace. Čím více se daří regionální veřejnosti prostřednictvím jejích aktérů prosazovat nové návrhy regionalizace, tím výrazněji se také region dostává do povědomí celé společnosti. Zároveň se tím i prohlubuje vztah aktérů k lokalitě a dochází proto podle Metzgera (2013) ke stabilizaci regionální veřejnosti vázané na daný region. Z návrhu osamělé skupiny aktérů, jež vyjadřují znepokojení se stávající podobou regionalizace prostoru, se rázem stává zájem celého regionu. Vzniká jakýsi dominantní diskurz, jenž může některé aktéry odradit a jiné naopak přilákat. Ve druhém stádiu institucionalizace regionu Sudet sehrála důležitou roli zejména činnost německých aktivistických politických stran, jejichž značný vliv se ukázal již v parlamentních volbách v roce 1925, kdy pro ně hlasovalo 69 % obyvatel německé národnosti (Broklová, Formánek, Comer, 1998). Jejich význam ještě umocnila velká hospodářská krize na přelomu 20. a 30. let 20. století, jež podle Seton-Watsona (1938) zasáhla nejvíce právě vysoce industrializovanou oblast Sudet, a radikalizovala tak tamní obyvatelstvo. Spolu s nastupujícím růstem moci Adolfa Hitlera v sousedním Německu to při volbách do Národního shromáždění v roce 1935 znamenalo 60% podporu „českých Němců“ Henleinově populistické Sudetoněmecké straně (Broklová, Formánek, Comer, 1998).

Teprve ve chvíli, kdy v důsledku stabilizace regionální veřejnosti prochází regionalizace svojí transformací, přichází na řadu závěrečná fáze nazývaná institucionalizace regionu (Metzger 2013). Podobně navrhuje jednotlivá stádia procesu institucionalizace regionu také Paasi (1991), na rozdíl od Metzgera (2013) se však dle něj prolínají a mohou probíhat současně. První etapu zahrnuje předpoklad teritoriálního tvaru, prostřednictvím kterého lze region s pomocí jeho hranic identifikovat jako zřetelně odlišitelnou územní jednotku. U regionu Sudet lze první náznaky vymezení jeho hranic spojovat se vznikem Československé republiky, kdy na administrativním členění na soudní okresy z roku 1930 můžeme po propojení s daty ze Sčítání 1921 pozorovat zřetelně viditelný zlom z hlediska podílu populace německé národnosti (obr. 1). Z regionální diferenciací podílu negramotných na celkovém počtu obyvatel soudních okresů v roce 1921 vypovídající zejména o rozdílu mezi vyspělým severem a zaostávajícím jihem (obr. 2), je však patrné, že region byl zpočátku formován pouze skrze odlišnou národnostní strukturu, spíše než podle rozdílných socioekonomických charakteristik. Definitivní podobu teritoriálního tvaru, která je na obrázcích 1 a 2 zvýrazněna zeleně, získala oblast Sudet až v souvislosti se vznikem Protektorátu Čechy a Morava v roce 1938, kdy na základě Mnichovské dohody došlo k jejímu odtržení a připojení k Německu. V další fázi podtrhuje Paasi (1991) význam formování symbolického tvaru regionu, jenž umožňuje si daný prostor jednoduše zařadit a představit například skrze jeho název. Pojmenování sudetský Němec se poprvé objevuje již ve 2. polovině 19. století, reálnou politicky geografickou náplň získává ale až v roce 1918 s vyhlášením jedné ze čtyř německých provincií Sudetenland. Ta se rozkládala na území Slezska a severní Moravy, tedy jen na části regionu později označovaného jako Sudety. Souhrnné označení se ustálilo až za První republiky používáním zejména ze strany německy mluvícího obyvatelstva a německých aktivistických stran (Spurný 2006).

Obr. 1 – Podíl německé národnosti na celkovém počtu obyvatel (v %), soudní okresy Česka, 1921



Obr. 2 – Podíl negramotných na celkovém počtu obyvatel (v %), soudní okresy Česka, 1921



Zdroj: vlastní výpočty a zpracování založené na Netrdová, Nosek 2021, URRIlab 2015

Při posledních dvou fázích Paasiho (1991) dělení procesu institucionalizace regionu, ve kterých se vyvíjejí regionální formální i neformální instituce a dochází k samotnému ustavení regionu, se model významněji neodlišuje od závěrů Metzgera (2013). Podle Paasiho (1991) se však jedná o neustávající proces, kterým se vnímání prostoru stále proměňuje a není tak ani vzácností, že vyústěním regionální transformace je zánik nebo deinstitucionalizace určitého regionu. Při zkoumání dlouhodobého efektu bývalé sudetoněmecké hranice na objektivní kvalitu

života v jejím okolí se tak ve skutečnosti snažíme zjistit, jestli lze již vnímat prostor Česka včetně pohraničních oblastí odtržených v roce 1938 jako celistvý.

2.2 Koncept sociální a prostorové nespravedlnosti

Další způsob, pomocí něhož je možné nahlížet na vztah mezi sudetskými Němci a Čechoslováky, ale také popsat problematické aspekty odsunu Němců a s ním souvisejícího dosidlování pohraničí i vzhledem do budoucna, nabízí koncept sociálně-prostorové nespravedlnosti. Na vzájemné působení sociálních a prostorových vztahů jako první poukázal Soja (1980). Prostor je podle něj nutné chápat jako sociálně utvářený, zároveň je ale důležité mít na paměti, že i sociální vztahy jsou značně závislé na prostoru. Nestaví se tím však rozhodně mezi přívržence přírodního determinismu, protože zdůrazňuje, že jde o oboustranný proces a přírodní vztahy nejsou v žádném případě zcela určující pro sociální a naopak. Důležité doplnění k tomuto závěru přidává Marcuse (2009), když rozlišuje dvě kardinální formy prostorové nespravedlnosti. První formu nedobrovolného uvěznění určité skupiny v limitovaném prostoru označuje termíny segregace a ghettoizace. Klade přitom ale důraz na to, že seskupování obyvatel stejného etnika, rasy nebo názoru je často přirozeným jevem a nemusí být zdaleka ve všech případech vynucené. Pro takový případ používá výraz enkláva. Druhou formou je nespravedlivá alokace zdrojů v prostoru, kterou je třeba i nepřímou znevýhodněna část dané populace (Marcuse 2009).

První známky sociálně-prostorové nespravedlnosti vůči německé národnostní menšině můžeme pozorovat již za První republiky například ve vztahu k pozemkové reformě z roku 1919 (Miller, 2003) nebo rušení některých německých škol (Glassheim 2000). Nelze je ale porovnávat s tím, do jakých rozměrů vyeskalovaly v roce 1945, kdy se záměrně podobaly tomu, jak nacisté zacházeli s Židy před vypuknutím 2. světové války. „Českým Němcům“ bylo zakázáno využívat veřejné dopravní prostředky, nesměli po setmění vycházet ven, a dokonce byli nuceni nosit přes rukáv bílou pásku s velkým N, znamenajícím Němec (Glassheim 2000). Je přitom zřejmé, že na první pohled primárně etnický podtext diskriminace obsahuje i důležitý prostorový aspekt. Sudety se tak podle definice Marcuse (2009) postupně staly nejen enklávou německé části obyvatelstva, ale také ghettem. Vyvrcholením byl poté československou vládou organizovaný odsun Němců ze Sudet, během kterého klesl počet obyvatel na území Česka z 10,7 milionu v roce 1945 na pouhých 8,8 milionu v roce 1947 (ČSÚ 2020b). V historických pramenech nelze dohledat přesné číslo, kolik lidí bylo do roku 1947 odsunuto, například Daněk (2000) nebo Topinka (2005) se ale shodují na odsunu téměř 3 milionu obyvatel německé národnosti z pohraničí.

Jako pravdivý se v tomto kontextu s odstupem ukazuje názor Marcuse (2009), že prostorové řešení nespravedlnosti není nikdy samo o sobě dostačujícím řešením, aniž bychom vzali v potaz také problematiku sociálních vztahů. Vývoj nadcházející odsunu Němců, jenž nenasvědčoval o změně negativního nahlížení politické reprezentace ani společnosti na bývalou sudetoněmeckou oblast, je toho důkazem. Dosidlováním regionu Sudet po nedobrovolném odchodu německé části obyvatelstva se podrobněji zabývá Topinka (2005), jenž zdůrazňuje zejména zásadní vliv pozemkové reformy řízené mezi lety 1945 a 1948 komunisty prostřednictvím ministerstva zemědělství. V důsledku nevýhodně nastavené nabídky přerozdělování zkonfiskovaného majetku

mířila do pohraničí, mnohdy nedobrovolně, především málo vzdělaná populace bez jakýchkoli zkušeností s vedením usedlosti. Dříve homogenní skladbu obyvatelstva nahradila značně heterogenní společnost s absencí společných tradic nebo hodnotového založení. Kvůli nedostatečnému pocitu domova a špatným životním podmínkám docházelo navíc k poměrně silnému opětovnému odlivu novoosídlenců, jež byli také často pro svou cizí národnost ze strany starousedlíků nuceni čelit rasovým předsudkům. Vnímání regionu Sudet na počátku 50. let 20. století se tak z pohledu majoritní československé populace příliš nelišilo od stavu před odsunem Němců. Region byl nadále vnímán velmi problematicky a neutěšené situaci neprospíval ani nedostatek pracovních sil a kvalifikovaných pracovníků. Čistě prostorovým řešením odsunu sudetských Němců se nevyřešil vyostřený vztah Čechů vůči Němcům a jak uvádí Schwartz (2000), tak ani ve východním Německu nevětali uprchlíky vždy s otevřenou náručí. Dlouhodobé sociální i ekonomické důsledky odsunu Němců a následného dosídlování pohraničí popisují různými způsoby také Daněk (2000), Kastner (1996) nebo Šimon (2015).

2.3 Koncept path-dependency

Při hlubším pohledu na oba popsané koncepty se první náznaky potenciálně směřující k odsunu Němců objevují již relativně dlouho před rokem 1945 brzy po vzniku samostatného Československa a ani následné dosídlování pohraničí nepůsobí bezprecedentním dojmem. Vysvětlení představuje Martin (2010) v článku zabývajícím se vývojem, stabilitou a proměnou geografických celků, když v této souvislosti vyzdvihuje vliv konceptu závislosti na zvolené cestě (path-dependency). Přestože se jedná primárně o koncept používaný v ekonomii, v současnosti je běžně využíván také v geografii (Bouzarovski, Sýkora, Matoušek 2016). Martin (2010) tvrdí, že základy původního kanonického konceptu vytvářejí nepostradatelný podklad pro jeho převzetí geografi. Definovat ho podle něj můžeme skrze základní tři fáze. První je spojena s kruciólní rolí počátečních malých a zdánlivě nevýznamných událostí, které ale disponují dlouhodobými dopady. Do druhé zásadním způsobem vstupuje příbuzný koncept lock-in, jenž je postaven na předpokladu, že technologie nebo instituce mají tendenci se postupem času dostat do jakéhosi uzamčeného stabilního stavu. Vymanit se z něj lze ve třetí fázi pouze prostřednictvím existence nějakého „otřesu“, jenž stávající rovnovážný stav naruší. Proces „odemčení“ je podle něj kvůli velké míře heterogenity a komplexity geografického prostředí průnikem současně vnějších a vnitřních faktorů. Přestože je celý koncept postavený na zdůraznění podmiňující role minulosti, bylo by chybné chápat ho jako formu historického determinismu. Minulost není v žádném případě určující, udává jen pravděpodobnost, že nějaký scénář nastane (Martin, Sunley 2006).

V regionu Sudet můžeme nástup na uzamčenou cestu spojovat s tehdy relativně neškodně působící diskriminací německé menšiny v rámci pozemkové reformy probíhající v roce 1919 bezprostředně po vzniku samostatného Československa. Tento zdánlivě nevýznamný akt na dlouhá léta dopředu formoval negativní postoj politické reprezentace a posléze i majoritní československé společnosti vůči pohraničním regionům s většinovým podílem obyvatel německé národnosti. Vnímání regionu Sudet jako problémové enklávy se nezměnilo ani po jeho faktickém zániku v souvislosti s koncem 2. světové války, odsunu Němců a následném dosídlování pohraničí. Sudetoněmecká hranice již neexistovala, dopady historického kontextu oblasti však

rezonovaly v Sudetech v dlouhodobém horizontu, protože region se především v očích zbytku Československa ukotvil ve shodě s konceptem sociální a prostorové nespravedlnosti jako problematický. Po odsunu Němců a následném dosídlování pohraničí zanikla také tamní regionální veřejnost, jejíž snahou bylo prosadit nové návrhy regionalizace. Přestože záměry novoosídlenců nesměřovaly k odtržení od republiky, region Sudet byl již natolik institucionalizován, že se jen velmi složitě zbavoval odkazu minulosti.

Lze konstatovat, že region se v období První republiky v obou konceptech institucionalizace regionu i sociální a prostorové nespravedlnosti stabilizoval do té míry, že pro vymanění se z jejich vlivu je podle konceptu lock-in východiskem jen kombinace endogenního a exogenního otřesu (Martin 2010). Jednou z výzkumných otázek bakalářské práce je v souladu s uvedeným konceptem institucionalizace regionu zodpovědět otázku, zda tamní regionální transformace vyústila v deinstitucionalizaci regionu Sudet, nebo je jeho vliv na územní diferenciaci podle některých socioekonomických charakteristik stále ještě patrný. Pohledem konceptu sociální a prostorové nespravedlnosti je snahou ukázat, jestli se s postupem času podařilo vnést do regionu Sudet také sociální aspekt jeho řešení. Z historické zkušenosti je přitom zřejmé, že otřes pocházející pouze z vnějšku regionu je v obou případech pro úspěšné osvobození se od vlivu dle daného teoretického konceptu nedostačující. Příkladem takových exogenních otřesů může být diskutovaný odsun Němců a následné dosídlování regionu po roce 1945 nebo později sametová revoluce spojená s transformací průmyslu a společenských hodnot. Proces „oduzamknutí“ je proto podmíněný alespoň částečnou iniciativou zevnitř regionu, jež způsobí zmiňovaný endogenní otřes.

3 Konceptualizace objektivní kvalita života

Pojem „kvalita života“ se podle Heřmanové (2012) ustálil ve slovníku širší odborné veřejnosti až v 60. letech 20. století v souvislosti s rostoucím materiálním bohatstvím Západu. Relativně brzo si jej ale přisvojila řada vědních disciplín jako psychologie, kulturní antropologie, politologie, ekonomie, medicína nebo sociální geografie (Heřmanová 2012). Každá z nich ji vnímá jako jeden ze svých předmětů zkoumání a přestože se ve všech případech jedná o kvalitu života, dohromady lze výsledky výzkumů provedené širokým spektrem vědních oborů jen složitě porovnávat a jednotit do celkového modelu kvality života. Riziky spojenými s používáním souhrnných ukazatelů postihujících více sociálněgeografických jevů najednou se zabývá Bluszcz (2016), přičemž její argumentace vychází z komplexní povahy jevů, které se podrobněji věnuje Hampl (1996, 1998). Jednotlivé konceptualizace vycházejí z odlišných pojetí a vzájemně se pouze doplňují, čímž se z nich stávají dimenze kvality života. Měřením kvality života v českém prostředí se zabývaly například Džurová a Dragomirecká (2000), které na reprezentativním vzorku téměř 1250 respondentů z celého Česka vycházely z dimenzí zdravotního stavu, každodenních aktivit, sociálních interakcí a celkové osobní spokojenosti. Jiný návrh základních dimenzí nabízí Úřadem vlády České republiky zpracovaný postup měření kvality života (obr. 3), který lze rozpracovat do regionální úrovně a byl základem pro výběr dimenzí a indikátorů v předložené bakalářské práci.

Základní dělení kvality života vychází ze způsobu jejího měření. Takzvaně objektivní přístup vychází z analýzy sekundárních dat a předem stanovených faktorů, jež jsou obecně přijímané jako vysvětlující indikátory kvality života. Naproti tomu subjektivní přístup používá zpravidla kvalitativní metody a umožňuje respondentům vyzdvihnout priority určující jejich vlastní pojetí kvality života. Odráží tak přímo pocity konkrétních jednotlivců, které nemusejí nutně korespondovat s faktory vymezenými v objektivním přístupu. Podle Haslauer a kol. (2015) se tím mohou oba přístupy jednoduše dostat do konfliktu a pokud to situace dovoluje, je tedy žádoucí oba závěry porovnat, protože se též často vzájemně doplňují. Stejným způsobem na problematiku kvality života nahlíží i Veenhoven (2006), když zdůrazňuje, že ani jeden z uvedených přístupů nelze označit za ten správný, protože oba v určitých situacích hrají zásadní roli. K uvedené dichotomii objektivního a subjektivního přístupu se však zároveň staví velmi kriticky. Její hlavní nedostatek podle něj tkví v příliš povrchním nahlížení, kdy namísto podstaty kvality života řeší výlučně jen způsoby, skrze které se lze dobrat výsledku. Poukazuje také na zavádějící názvosloví, kdy přívlastek „objektivní“ nesprávně evokuje nesporně pravdivé závěry, zatímco „subjektivní“ může být v tomto kontextu chybně chápáno jako záležitost vkusu náhodného jedince, se kterou

se není nutné ztotožnit. Na této kritice zakládá Veenhoven (2006) svůj alternativní pohled na kvalitu života. Protiklady objektivní a subjektivní nahrazuje dvěma dvojicemi dichotomií, jež po jejich vzájemné kombinaci vytváří čtyřpolní tabulku, ve které každý segment znamená specifický způsob nahlížení na kvalitu života (tab. 1). První dvojici tvoří životní příležitosti a životní výsledky, jež se sice vzájemně doplňují a podmiňují, ale pohled na kvalitu života nabízejí zcela odlišný. Druhá dvojice rozlišuje prostřednictvím vnějších a vnitřních kvalit, zda se jedná o kvalitu určitého životního prostředí, nebo kvalitu života konkrétní osoby.

Tab. 1 – Čtyři způsoby nahlížení na kvalitu života

	Vnější kvality	Vnitřní kvality
Životní příležitosti	<i>Vhodnost prostředí</i>	Životaschopnost osoby
Životní výsledky	<i>Užitečnost života</i>	Osobní hodnocení života

Poznámka: Kurzivou jsou zvýrazněné způsoby nahlížení na kvalitu života využívané v rámci další analýzy.

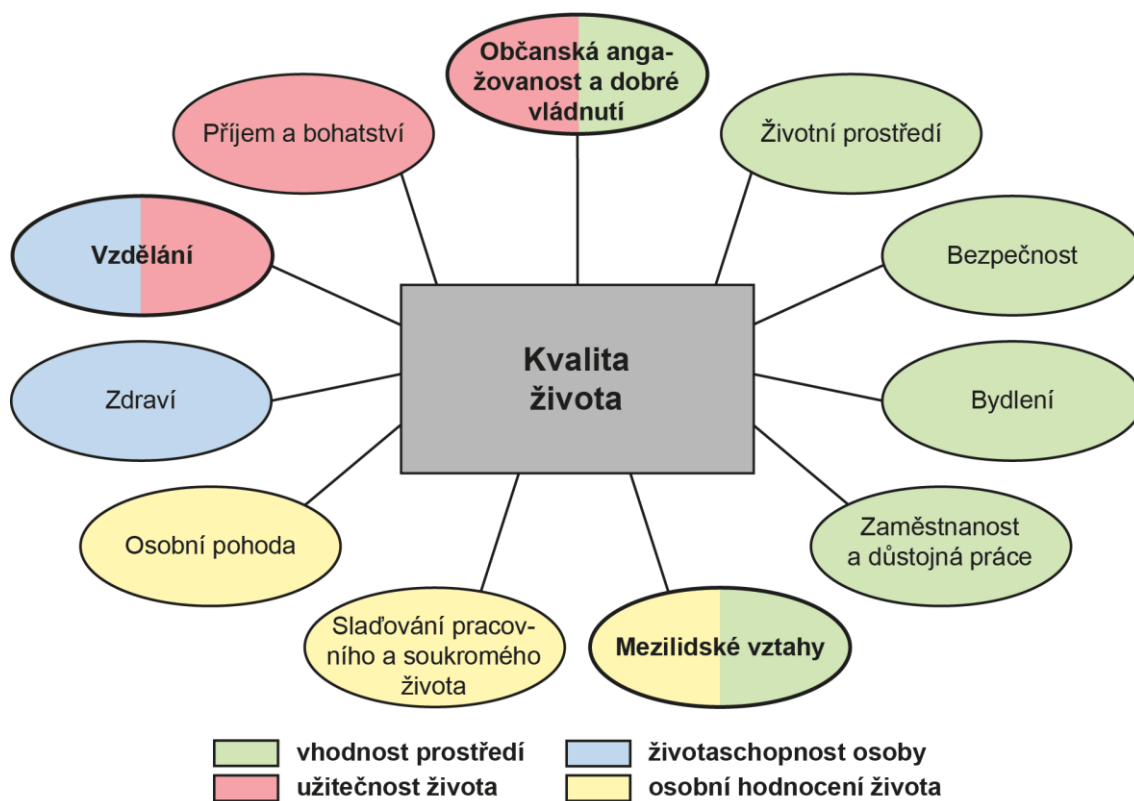
Zdroj: Veenhoven 2006, Heřmanová 2012

Na obrázku 3 je znázorněné schéma, jež propojuje dimenze kvality života navržené Maussen a kol. (2018) s alternativním pohledem Veenhovena (2006) na kvalitu života prostřednictvím čtyř fundamentálních segmentů (tab. 1). Barevné rozlišení dimenzí podle specifických způsobů nahlížení na kvalitu života by však kvůli čistě subjektivnímu názoru bylo chybné brát dogmaticky a nabízí jen jednu možnou interpretaci jejich vzájemného vztahu. Rozlišení dimenzí sehrálo nicméně důležitou roli při jejich výběru, podle nichž následně dochází k hodnocení dlouhodobého efektu bývalé sudetoněmecké hranice na objektivní kvalitu života v jejím okolí. Z navržení indikátorů kvality života k jednotlivým dimenzím od Maussen a kol. (2018) je patrné, že ve výsledku lze každý segment hodnotit v regionálním i individuálním pojetí. Rozdíl je však v primární podstatě dimenzí, z nichž některé vychází přímo z dojmů jednotlivců, které se posléze v rámci určitého regionu sčítají, a jiné jsou naopak přímo závislé na vlastnostech daného prostředí. V rámci bakalářské práce jsou vzhledem k regionálnímu pohledu na kvalitu života, jež se svou povahou blíží spíše hodnocení vlastností prostředí, využívány převážně způsoby nahlížení skrze vnější kvality. V kombinaci s životními příležitostmi to znamená vhodnost daného prostředí pro život, jež je jen velmi složitě ovlivnitelné jednotlivci. Ve spojení s životními výsledky to znamená užitečnost života jedince, která má na prostředí nezpochybnitelné dopady. Vzhledem k úzké souvislosti životaschopnosti osoby s oběma segmenty vnějších kvalit zůstává pro účely bakalářské práce nevhodný pouze čtvrtý pohled osobního hodnocení života.

Při výběru dimenzí vhodných pro zkoumání dlouhodobého efektu hranice Sudet bylo nutné kromě jejich podstaty brát v potaz, zda jsou jednotlivé indikátory kvality života dostupné i v měřítku obcí. Jako další vodítko pro jejich volbu byly využity teoretické koncepty sociální geografie diskutované v kapitole zabývající se historickým kontextem a možnými dopady odsunu Němců a dosídlování pohraničí na tamní společnost, pomocí které bylo možné objektivně určit dimenze s největším potenciálním vlivem bývalé sudetoněmecké hranice. Na základě zmíněných kritérií vstupují do prvotní analýzy i vzhledem k omezenému rozsahu bakalářské práce indikátory rozdělené do tří vybraných dimenzí kvality života, konkrétně „občanské angažovanosti a dobrého vládnutí“, „mezilidských vztahů“ a „vzdělávání“. V práci je i nadále používán termín „objektivní kvalita života“, jenž nejlépe vystihuje postup aplikovaný při výběru jednotlivých indikátorů. Je

nicméně nutné mít na paměti jeho nedostatky, jež vhodným způsobem doplňuje Veenhoven (2006) nebo Heřmanová (2012).

Obr. 3 – Dimenze kvality života navržené Úřadem vlády České republiky



Poznámka: Barevně jsou odlišeny indikátory podle způsobu nahlížení na kvalitu života, tučně vyznačené jsou dimenze zkoumané v rámci bakalářské práce.

Zdroj: Maussen a kol. 2018, Veenhoven 2006

4 Metodika analýzy

Vzhledem k tomu, že část dat je zjišťována a publikována Českým statistickým úřadem pouze při Sčítání lidu, domů a bytů (SLDB), jsou všechna data vztažena pokud možno k roku 2011, aby byla zachována časová jednotnost. Analýza je provedena na úrovni administrativního členění Česka podle obcí, kterých v roce 2011 existovalo 6251. Na možné nedostatky této volby upozorňují Hampl a Müller (1998), když na základě uskutečněných analýz poukazují na značnou velikostní nerovnocennost současných obcí a extrémní zastoupení velmi malých obcí. Alternativou by bylo data agregovat do již neexistujících soudních okresů fungujících za První republiky, jak ve svém článku postupoval Šimon (2015). Nevýhodou by ale na druhé straně byla jejich podstatně větší rozloha, jež představuje větší riziko ekologické chyby a také zabraňuje věnovat se přímému okolí hranice.

Při přípravě dat bylo nutné vyřešit problém s dostupností dat u tří obcí, které vznikly až po roce 2008. Část údajů bylo třeba dopočítat na základě poměru počtu obyvatel daných dvou obcí z roku 2011 a získanou hodnotu poté odečíst od obce, ze které se oddělily. Volební účast v krajských volbách nebyla u těchto obcí spočítána jako průměr z dvou let, ale rovnala se hodnotě volební účasti v roce 2012. V 18 obcích, kde se v roce 2010 nekonaly volby do obecního zastupitelstva v řádném termínu, je tento údaj nahrazen volební účastí v dodatečných volbách v roce 2011. Jako problematický se ukázal také údaj volební účasti v krajských volbách v Praze, kde se nevolí hejtman, ale pouze primátor při komunálních volbách. Volební účast v krajských volbách je u Prahy tedy shodná s volební účastí ve volbách do obecních zastupitelstev. Pro ostatní chybějící hodnoty neexistovala jiná smysluplná náhrada a z celkového počtu 6251 obcí jich proto bylo nutné 23 vyjmout. Důvodem byly nezjištěné nebo nedefinované hodnoty týkající se dojížděky do školy a absence komunálních voleb v bývalých vojenských újezdech. Do další analýzy včetně představení jednotlivých indikátorů a jejich základní popisné statistiky vstupuje tedy obcí již jen 6228.

Pro redukci vysokého počtu vstupních indikátorů a odhalení struktury vztahu mezi nimi je využita faktorová analýza, konkrétně metoda hlavních komponent. Při rozhodování o počtu vyextrahovaných faktorů je určující Kaiserovo pravidlo (Hendl 2004) a také hodnoty komunalit ukazující na podíl zachované variability jednotlivých indikátorů. Faktorová skóre jsou z důvodu zjednodušení jejich interpretace rotována metodou Varimax, čímž dochází u každého faktoru k minimalizaci počtu indikátorů s vysokými zátěžemi.

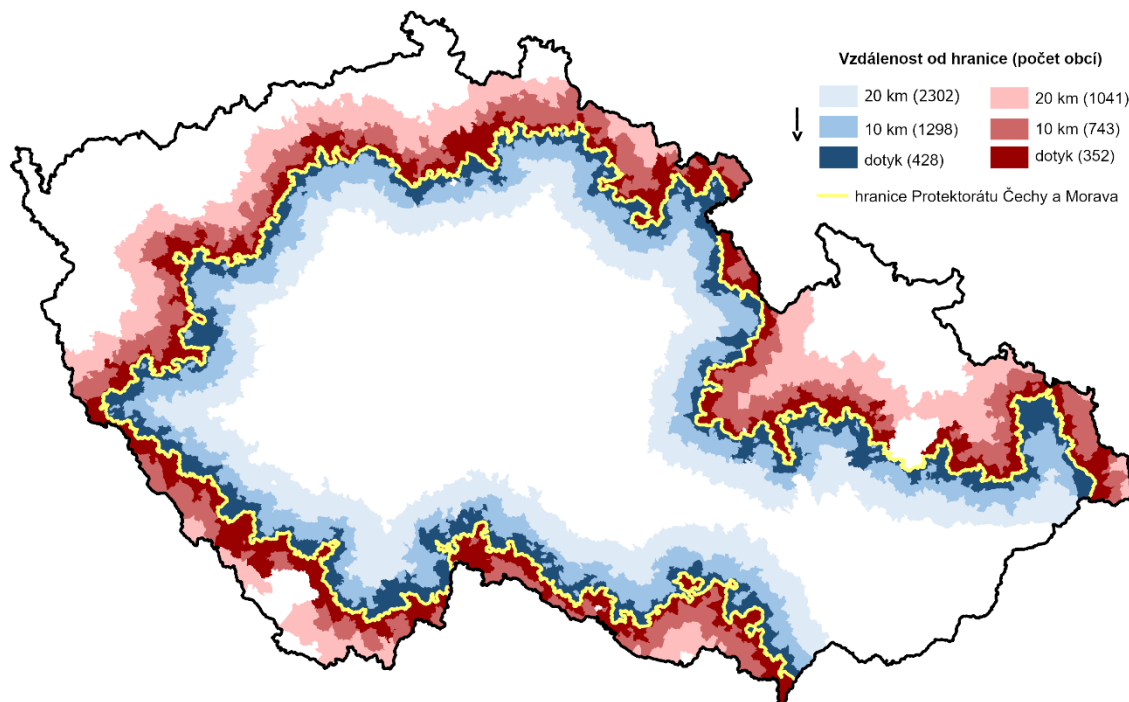
V dalším kroku analýzy jsou následně pomocí lokální prostorové autokorelace (LISA) zobrazeny v mapě administrativního členění podle obcí shluky nízkých a vysokých hodnot

faktorových zátěží nově vytvořených latentních faktorů (Spurná 2008). Míra prostorové závislosti vyextrahovaných faktorů je pro doplnění vyjádřena také prostřednictvím Moranova I kritéria. Důležitá volba vážícího schématu vychází z článků Blažka a Netrdové (2009, 2012), v rámci kterých se pro případ české sídelní struktury ukazuje jako nejvhodnější vzdálenostní přístup s mezní vzdáleností 10 kilometrů. Subjektivním pohledem na prostorové shluky vynesené metodou LISA lze vyjádřit nejvíce zřetelné zákonitosti týkající se například rozdílů mezi většími regionálními celky nebo venkovským a městským prostředím v rámci celého Česka. Pozornost je také věnována prostorovým vzorcům v bývalém regionu Sudet ve vztahu ke zbytku republiky.

Vykreslení bývalé sudetoněmecké hranice bylo inspirováno postupem navrženým Netrdovou a Noskem (2021), jenž vychází z většinového podílu německé národnosti v roce 1930, který je následně převeden do sídelní struktury Česka při SLDB 2011. S výjimkou pro účely analýzy zanedbatelných odlišností koresponduje tento postup s hranicí Protektorátu Čechy a Morava. Na obě strany vymezené hranice jsou poté definována tři pásma. Pásma dotyku zahrnuje obce, které s hranicí z jedné strany přímo sousedí, a kumulativně jsou k němu poté přičítány obce, jejichž geografický střed od ní leží ve vzdálenosti do 10, respektive 20 kilometrů (obr. 4). Jiné způsoby vykreslení hranice nabízí Kučera a Chromý (2012) nebo Šimon (2015), jež však při jejím vymezení vycházejí z administrativního členění platného za První republiky.

Dlouhodobý efekt bývalé sudetoněmecké hranice na vybrané dimenze objektivní kvality života je zkoumán skrze porovnání průměrů jednotlivých faktorových skóre v protipólech vymezených hraničních pásem. Důležitou roli v tomto ohledu plní statistická významnost rozdílů na 1% hladině významnosti, pro kterou je určující p-hodnota dvouvýběrového t-testu. Podstatné doplnění nabízí věcná významnost vyjádřená Cohenova d, u kterého je sledovanou determinantou jeho absolutní hodnota větší než 0,5 ukazující na středně velký efekt (Hendl 2004).

Obr. 4 – Vymezení hraničních pásem v okolí bývalé sudetoněmecké hranice



Zdroj: vlastní zpracování na základě Netrdová, Nosek 2021

5 Volba indikátorů vybraných dimenzí objektivní kvality života

Dimenze „občanská angažovanost a dobré vládnutí“ je v analýze zastoupena čtyřmi indikátory (tab. 2), které společně ukazují, v jaké míře se obyvatelé dané obce zajímají o dění v místě, kde žijí. Při zařazení prvního indikátoru udávajícího volební účast ve volbách do obecního zastupitelstva Maussen a kol. (2018) předpokládají, že čím více obyvatel obce má zájem rozhodovat, i když nepřímo, o dalším směřování obce, tím vyšší je zde úroveň kvality života. Více obyvatel se totiž poté samo cítí zodpovědných za stav, v jakém se obec nachází, a nedávají jej tím pádem za vinu jiným, ať už je stav dobrý nebo špatný. S tím souvisí i druhý indikátor, jež udává počet kandidátů na mandát v komunálních volbách, a tedy jak moc jsou obyvatelé obce ochotni přímo ovlivňovat její fungování. Na podobném principu jako první indikátor jsou do analýzy zařazeny indikátory volební účasti při volbách do krajských zastupitelstev a do Poslanecké sněmovny. Weitz-Shapiro a Winters (2008), opírající se o výsledky kvantitativního šetření provedeného v demokraciích Latinské Ameriky, se svým pohledem na vztah mezi politickou participací a úrovní kvality života od závěrů Maussen a kol. (2018) liší tím, že poukazují na opačnou kauzalitu. Spojitost mezi zapojením obyvatel do politické sféry a spokojeností s životem nevyvrací. Podle nich ale mají spíše spokojení lidé větší tendenci k občanské angažovanosti, než aby samotná vyšší politická participace zvyšovala úroveň kvality života.

Tab. 2 – Základní popisná statistika indikátorů dimenze „občanská angažovanost a dobré vládnutí“

	Minimum	Maximum	Průměr	Medián	Variační koeficient
Komunální volby¹	1,83	100,00	63,48	64,00	0,19
Mandáty²	1,00	16,05	2,82	2,00	0,71
Krajské volby³	16,04	89,89	43,20	42,29	0,21
Parlamentní volby⁴	23,95	100,00	65,39	65,40	0,13

Poznámka: Tučně zeleně jsou vyznačeny indikátory vstupující do další analýzy.; ¹volební účast (v %) ve volbách do obecního zastupitelstva 2010, ²počet kandidátů na mandát ve volbách do obecního zastupitelstva 2010, ³průměr z volebních účastí (v %) ve volbách do krajského zastupitelstva v letech 2008 a 2012, ⁴volební účast (v %) ve volbách do Poslanecké sněmovny 2010

Zdroj: vlastní výpočty založené na ČSÚ 2015, ČSÚ 2020a, ČSÚ 2021

Vzhledem k tomu, že se ani jedny volby nekonaly v roce 2011, ke kterému je snahou veškerá data vztahovat, vstupují do analýzy časově nejbližší komunální volby a volby do Poslanecké

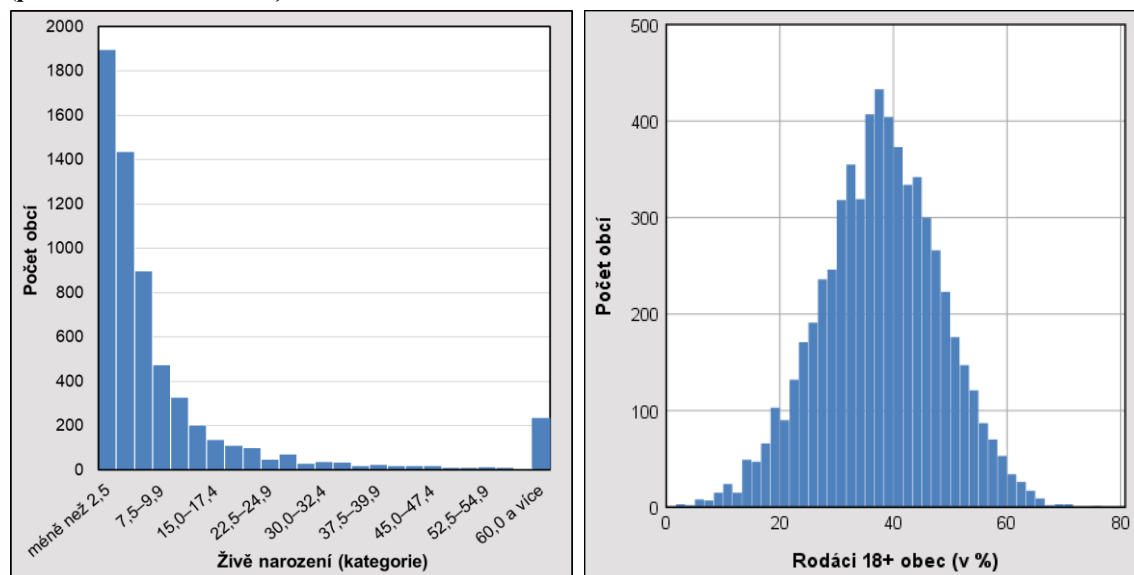
sněmovny shodně z roku 2010. Volební účast ve volbách do krajských zastupitelstev je vypočítána jako průměr za roky 2008 a 2012, protože současně s nimi se vždy přibližně v jedné třetině obcí konalo první kolo voleb do Senátu, které by výslednou účast mohlo mírně zvýšit. Kvůli možnosti úplného vyrušení vlivu voleb do Senátu bylo zvažováno do průměru zařadit také volby do krajských zastupitelstev z roku 2016, u kterých ale převážilo riziko změny nálady ve společnosti vycházející z příliš dlouhého časového horizontu uplynulého od ostatních voleb.

Okruh jedenácti indikátorů označených souhrnně jako „mezilidské vztahy“ je rozdělen do dvou subdimenzí. V první je v souvislosti s úrovní kvality života kladen důraz na význam plně fungující rodiny. Hladinu rodinných vztahů vystihují v analýze podíl neúplných domácností, index potratovosti uměle přerušovaných těhotenství (UPT), podíl narozených mimo manželství a hrubá míra rozvodovosti, tedy indikátory vypočítané na základě zastoupení různých demografických jevů v jednotlivých obcích Česka (tab. 3). S ohledem na malé měřítko, a tedy výrazné meziroční výkyvy, jsou všechny tyto indikátory s výjimkou podílu neúplných domácností, jež se zjišťují pouze při SLDB, vypočítány jako průměry za pětileté intervaly. Ani tento krok se ale neukázal jako dostačující, protože absolutní počty živě narozených, UPT nebo rozvodů i po zprůměrování pětiletého intervalu vykazovaly natolik nízké hodnoty, že nijak nevypovídaly o objektivní kvalitě života v obcích. V polovině obcí například nepřesahovali živě narození, na kterých přímo závisí indikátory „nemanželské děti“ a „potraty“, v průměru mezi roky 2009 a 2013 počtu 4,40 dětí. Medián absolutního počtu rozvodů (0,80) a UPT (0,40) byl ve stejném časovém intervalu po zprůměrování dokonce ještě nižší. V navazující analýze zastupuje proto první subdimenzi „mezilidských vztahů“ pouze indikátor „neúplné domácnosti“. Ostatní tři indikátory definující fungující rodinné prostředí bylo nutné kvůli riziku náhodného zkreslení výsledků vyplývajících z velkého zastoupení příliš nízkých hodnot z dalšího postupu vyjmout. Uvedenou argumentaci potvrzuje ve svém článku také Hampl (2010), když rozděluje charakteristiky na velikostně-významové vyznačující se krajně asymetrickým rozložením dat a na strukturální, jejichž distribuce četností se naproti tomu blíží normálnímu rozdělení. Přestože indikátory „nemanželské děti“ a „neúplné domácnosti“ můžeme označit jako strukturální znaky, problematický zůstává jejich výpočet, jenž je u všech čtyř indikátorů založený na velikostně-významových charakteristikách. Zatímco absolutní počty neúplných domácností na úrovni obcí Česka jsou ale dostatečně vysoké, aby bylo mezi jednotlivými administrativními jednotkami možné sledovat rozdíly, mírné výkyvy u ostatních charakteristik zabývajících se úrovní rodinného prostředí lze označit vzhledem k extrémně asymetrickému rozdělení spojenému s vysokým podílem nízkých hodnot za náhodné. Zřetelný rozdíl mezi rozdělením strukturálních a velikostně-významových charakteristik je patrný z histogramů na obrázku 5. Jako další varování před zařazením diskutovaných tří indikátorů do další analýzy poslouží vysoké hodnoty jejich variačního koeficientu (tab. 3), jež Hampl (2010) vysvětluje přímou vazbou na asymetrickou geografickou hierarchickou organizaci.

Druhá subdimenze si klade za cíl nepřímo popsat sousedské vztahy a s nimi související fluktuaci obyvatelstva, jež je vyjádřena migračním obratem na 1000 obyvatel. Počty vystěhovalých a přistěhovalých jsou v indikátoru vypočítány jako průměry za pětileté intervaly, podobně jako u výše zmíněných demografických událostí. Souhrnný ukazatel zahrnující imigraci i emigraci byl zvolen proto, že na kvalitu života mají oba procesy shodně negativní vliv, i když

každý jiným způsobem. Zatímco vysoký počet vystěhovalých může značit nedostatečnou úroveň kvality života v dané obci, jež místní nutí ke změně bydliště, přistěhovalí poukazují naopak spíše na její atraktivitu. Přesto jsou ale dopady imigrace na sousedské vztahy (a tím i na kvalitu života) negativní. Podle výsledků studie Špačkové, Ouředníčka a Susové (2012), která byla provedena v suburbanizaci proslavené Jesenici u Prahy, má 60 % novousedlíků ke starousedlíkům neutrální až negativní vztah. K podobnému závěru došel také Gibas (2017), který zdůrazňuje, že vztah k místu si člověk vybuduje až v průběhu let. Na základě stejných argumentů popisujících vztah emigrací a objektivní kvalitou života jsou součástí analýzy také čtyři indikátory ukazující na podíl rodáků v obci vycházející ze SLDB 2011. Oproti indikátorům objektivní kvality života popisujícím význam plně fungující rodiny se absolutní počty rodáků ve všech indikátorech pohybují vysoko nad hranicí rizika náhodného zkreslení. U nejméně zastoupené kategorie obyvatel s obvyklým bydlištěm přímo v obci narození a zároveň starších než 18 let dosahuje medián jejich absolutního počtu hodnoty 120. Vzhledem k tomu, že ani základní popisná statistika (tab. 3, obr. 5) nevykazovala žádné problémy zabraňující zahrnutí indikátorů do analýzy, byl vybrán právě indikátor podílu rodáků v obci v populaci nad 18 let. Důvodem volby věkového omezení bylo, že možnost odstěhovat se dostává člověk většinou až s nástupem plnoletosti a naopak migrace před dovršením 18ti let bývá zřídka iniciována daným jedincem. K výběru zůstat na nižší úrovni obcí přispělo, že i rozhodnutí přestěhovat se za hranice obce, byť jen o pár kilometrů vedle do stejného okresu, může znamenat určitou míru nespokojenosti s kvalitou života v dané obci.

Obr. 5 – Porovnání histogramů velikostně-významového (průměr živě narozených) a strukturálního (podíl rodáků 18+ v obci) indikátoru



Poznámka: Počet živě narozených vypočítán jako průměr za období mezi roky 2009 a 2013 a následně převeden na kategoriální proměnnou s otevřeným počátečním a koncovým intervalem.

Zdroj: vlastní výpočty a zpracování založené na ČSÚ 2011, ČSÚ 2021

Přes ne zcela jednoznačné dopady imigrace na objektivní kvalitu života jsou do druhé subdimenze „mezilidských vztahů“ zařazeny indikátory ukazující na podíl osob s cizí národností a obyvatel s jiným než českým občanstvím. Základní argumentace vychází z článku Schluetera a Scheepse (2010), kteří alespoň v nizozemském kontextu potvrdili teorii, že čím větší je

populační velikost národnostní menšiny, tím větší má majoritní společnost tendenci k protiimigračním postojům. Do opozice proti nim se staví Hjerm (2007), který souvislost mezi podílem menšiny na celkové populaci a mírou xenofobie na úrovni států Evropské unie neprokázal, přičemž za vinu ji dává spíše antiimigrantské rétorice předních politiků. Negativní vliv vysoké koncentrace imigrantů na jednom místě na sousedské vztahy potvrzují naopak také Wallace a Wu (2019), zároveň však zdůrazňují, že zvláště pokud je skupina imigrantů diverzifikovaná, může mít na objektivní kvalitu života v daném prostředí pozitivní dopad. Důvodem pro výsledné rozhodnutí zařadit indikátory do úvodní analýzy navzdory protichůdným vědeckým názorům je kromě jejich vlivu na úroveň sousedských vztahů rovněž snaha zodpovědět otázku, zda je na zkoumané bývalé sudetoněmecké hranici dodnes patrný zlom v podílu obyvatel cizí národnosti způsobený dosídlováním pohraničí po roce 1945, v rámci kterého se do bývalých Sudet dostalo mnoho Slováků nebo Romů (Topinka 2005).

Tab. 3 – Základní popisná statistika indikátorů dimenze „mezilidské vztahy“

	Minimum	Maximum	Průměr	Medián	Variační koeficient
Rozvody ²	0,00	64,81	10,33	10,32	0,66
Neúplné domácnosti (v %)³	0,00	54,55	17,90	17,75	0,31
Potraty ⁴	0,00	500,00	13,59	11,11	1,29
Nemanželské děti (v %) ⁵	0,00	100,00	39,70	38,61	0,46
Fluktuace⁵	23,00	1 724,00	283,59	261,69	0,43
Rodáci 18+ obec (v %)⁶	2,26	75,30	37,73	37,84	0,28
Rodáci 18+ okres (v %) ⁷	5,91	94,29	61,92	62,80	0,22
Rodáci obec (v %) ⁸	3,22	78,42	44,10	44,31	0,22
Rodáci okres (v %) ⁹	11,90	95,45	66,43	67,34	0,18
Cizinci (v %) ¹⁰	0,00	51,56	1,71	1,00	1,57
Národnost cizí (v %)¹¹	0,00	40,29	3,27	2,38	1,10

Poznámka: Tučně zeleně jsou vyznačeny indikátory vstupující do další analýzy.; ¹migrační obrat na 1000 obyvatel, ²hrubá míra rozvodovosti, ³podíl neúplných domácností v rámci domácností s 1 rodinou, ⁴index potratovosti UPT, ⁵podíl živě narozených mimo manželství, ⁶⁻⁹podíl osob s obvyklým pobytem v obci/okrese narození (^{6,7}pouze starších 18ti let v populaci nad 18 let), ¹⁰podíl obyvatel bez českého státního občanství v populaci se zjištěným státním občanstvím, ¹¹podíl osob jiné než české/moravské/slezské národnosti v populaci se zjištěnou národností

Zdroj: vlastní výpočty založené na ČSÚ 2011, ČSÚ 2021

Ve výpočtu obou indikátorů zahrnuje jmenovatel pouze tu část obyvatel obce, kteří otázku týkající národnosti, respektive státního občanství v SLDB vyplnili. Při interpretaci výsledků je poté nutné mít na paměti především značný podíl nezjištěných dat u národnosti, jenž na úrovni obcí činil při SLDB 2011 průměrně dokonce 26 %. Podle Tsiriktsise (2005) nemusejí být přitom problémem pouze chybějící data jako taková, ale zejména jejich distribuce mezi jednotlivé skupiny obyvatel. Byla by chyba strukturu nezjištěných dat u národnosti označit za náhodnou, protože je možné, že údaj nevyplnili převážně zástupci národnostních menšin, kteří se ke svému původu z různých důvodů nechtějí hlásit. Ve skutečnosti by tak mohl být zjištěný podíl cizí národnosti výrazně vyšší, než ukazují výsledky sčítání. Přestože oba indikátory dle Hamplova (2010) dělení patří mezi strukturální znaky, vykazují vzhledem k přímé návaznosti na geografickou hierarchickou organizaci obcí Česka shodně krajně asymetrické rozdělení

a můžeme u nich pozorovat podobné problémy s nízkými hodnotami na úrovni obcí jako u tří dříve vyřazených indikátorů. Oproti počtu absolutnímu počtu živě narozených však kontrast mezi vysokým množstvím nízkých a minimem vysokých hodnot vytváří jasný prostorový vzorec. Lze tak říci, že nízké hodnoty obyvatel s cizí národností nebo státním občanstvím na rozdíl od vyřazených indikátorů samy o sobě o něčem vypovídají a nejsou dílem náhody. Vzhledem k tomu, že oba indikátory vyjadřují víceméně totéž, pokračuje v další analýze pouze indikátor ukazující na podíl osob s jinou než českou, moravskou nebo slezskou národností. Důvodem pro její výběr je, že k cizí národnosti se mohou přihlásit i lidé mající české státní občanství, čímž indikátor lépe vyjadřuje míru národnostní homogenity společnosti.

Třetí dimenzi „vzdělávání“ definují v analýze tři indikátory (tab. 4), jejichž vliv na objektivní kvalitu života vysvětlují Maussen a kol. (2018) tím, že vzdělání je výraznou determinantou přiměřeného fungování v řadě dalších oblastí, mezi něž můžeme zařadit také sociální vazby a kontakty nebo účast na životě občanské společnosti. Potvrzuje to například Tunn (2007), když tvrdí, že vyšší úroveň vzdělání pozitivně ovlivňuje volební účast, nebo Fisek a Sumbuloglu (1978), kteří na případu tureckého venkova prokázali vliv dosaženého vzdělání na rodinné chování. Předpokládána je proto vysoká korelace indikátorů s ostatními dimenzemi. Úroveň vzdělání v obci vyjadřují pomocí dvou opačných extrémů indikátory podíl obyvatel se základním a vysokoškolským vzděláním. Aby se zabránilo vlivu věkové struktury, je podíl obyvatel se základním vzděláním vztažen pouze k populaci ve věku 20–44 let a s vysokoškolským vzděláním jen k osobám ve věku 30–44 let. Doplněné jsou o třetí indikátor průměrné délky dojížděky do školy, jehož cílem je postihnout dostupnost vzdělání v obci. Stejně jako u národnosti nebo státního občanství je indikátor vypočítán jen pro tu část obyvatel obce, u nichž byla dojížděka do školy v SLDB zjištěna. Oproti národnosti je však podíl chybějících dat zanedbatelný, nepřesahuje v průměru ani 1 %, a nepředstavuje tak riziko při interpretaci výsledků.

Tab. 4 – Základní popisná statistika indikátorů dimenze „vzdělávání“

	Minimum	Maximum	Průměr	Medián	Variační koeficient
Základní vzdělání (v %)¹	0,00	74,16	7,67	6,28	0,76
Vysokoškolské vzdělání (v %)²	0,00	50,00	9,99	9,09	0,66
Dojížděka do školy (v min)	7,00	120,00	33,95	33,07	0,28

Poznámka: Tučně zeleně jsou vyznačeny indikátory vstupující do další analýzy.; ¹⁶podíl osob s nejvyšším dokončeným základním vzděláním v populaci 20–24 let (včetně neukončeného a bez vzdělání), ¹⁷podíl obyvatel s vysokoškolským vzděláním v populaci 30–44 let (bez vyššího odborného)

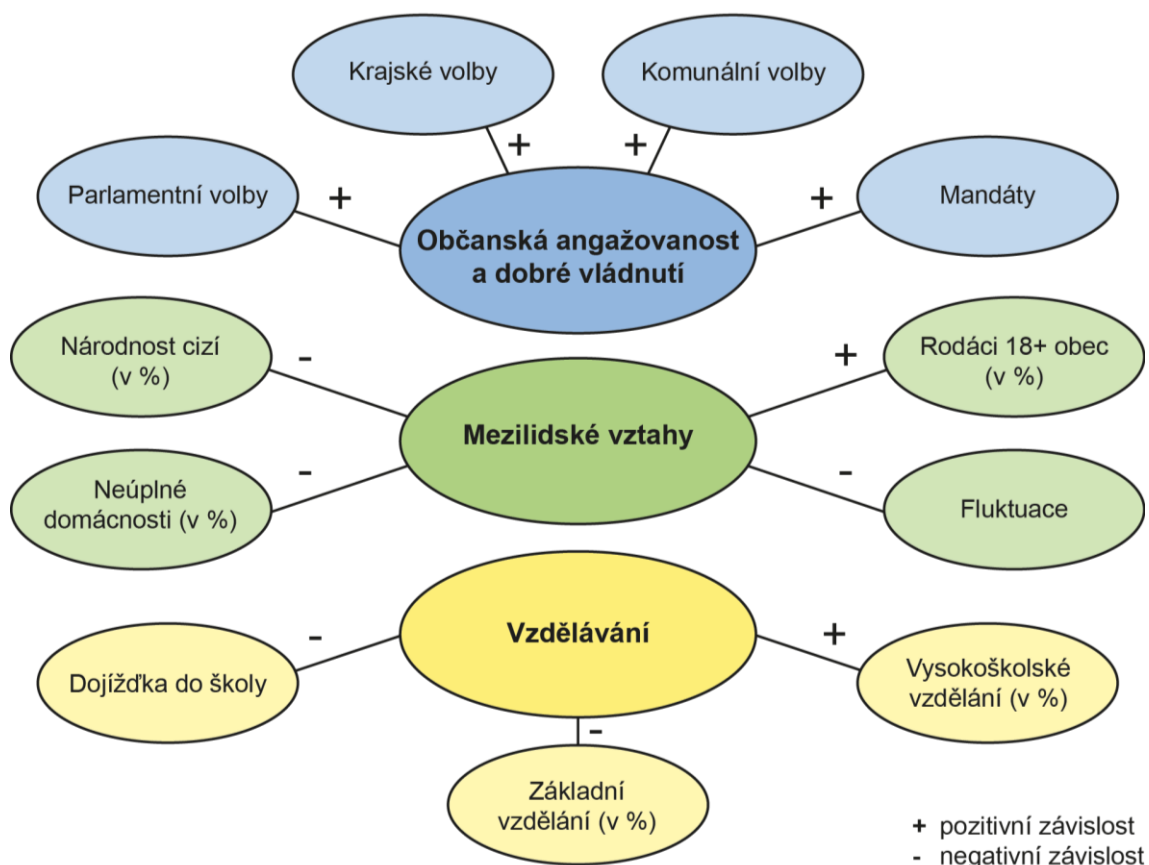
Zdroj: vlastní výpočty založené na ČSÚ 2011

6 Hodnocení dlouhodobého efektu bývalé sudetoněmecké hranice na vybrané dimenze objektivní kvality života

Hodnocení dlouhodobého efektu bývalé sudetoněmecké hranice je rozděleno do tří na sebe navazujících kroků. Prvním je redukce velkého množství indikátorů kvality života s vysokou měrou společné variability na latentní faktory. Získané faktorové zátěže jsou dále interpretovány nejdříve v rámci celého Česka a v návaznosti na to i ve vymezených hraničních pásmech (obr. 4).

Na základě diskuze základní popisné statistiky v předchozí kapitole zabývající se výběrem dat vstupuje do další analýzy ve výsledku 11 indikátorů objektivní kvality života. Zastoupení tří vybraných dimenzí znázorňuje schéma na obrázku 6. Vzhledem k očekávanému rozdílu ve vlivu jednotlivých indikátorů na objektivní kvalitu života je u každého z nich pro přehlednost uvedené znaménko ukazující na předpokládaný směr, jakým na nich objektivní kvalita života závisí.

Obr. 6 – Schéma indikátorů vstupujících do další analýzy a jejich předpokládaný vliv na objektivní kvalitu života



6.1 Extrakce faktorů objektivní kvality života na základě jejich vybraných dimenzí

Redukce vysokého množství indikátorů objektivní kvality života složitých pro interpretaci je provedena pomocí faktorové analýzy. Její výhodou je kromě možnosti dalšího využití vyextrahovaných faktorových skóre schopnost popsat vztahy mezi indikátory. Ve spojitosti s hodnotami komunalit ukazujícími na míru zachované variability jednotlivých indikátorů je proto také možným východiskem faktorové analýzy vyřazení některých indikátorů, jež s ostatními indikátory korelují jen slabě. Pro extrakci latentních faktorů byla využita metoda hlavních komponent, přičemž pro určení jejich počtu bylo určující zejména Kaiserovo pravidlo, podle něhož byly vybrány čtyři faktory s vlastním číslem větším než jedna (tab. 5, Hendl 2004). Hodnota Kaiser-Meyer-Olkinova ukazatele 0,721 vyjadřuje, že výsledných 11 indikátorů vybraných v předchozí kapitole má dostatečnou míru společné variability na to, aby byly splněny podmínky pro faktorovou analýzu. To potvrzuje i signifikantní Bartlettův test, na základě kterého zamítáme nulovou hypotézu, že vstupní indikátory kvality života na sobě nezávisí (p -hodnota $< 0,001$).

Tab. 5 – Podíl celkové variability vysvětlené na základě faktorů vyextrahovaných faktorovou analýzou s 11 vstupními indikátory

	Vlastní číslo	Vysvětlený rozptyl (v %)	Kumulativní hodnota (v %)
Faktor 1	3,14	23,12	23,12
Faktor 2	1,78	20,06	43,18
Faktor 3	1,32	13,19	56,37
Faktor 4	1,04	9,74	66,11

Poznámka: Hodnoty po rotaci metodou Varimax s Kaiserovou normalizací.

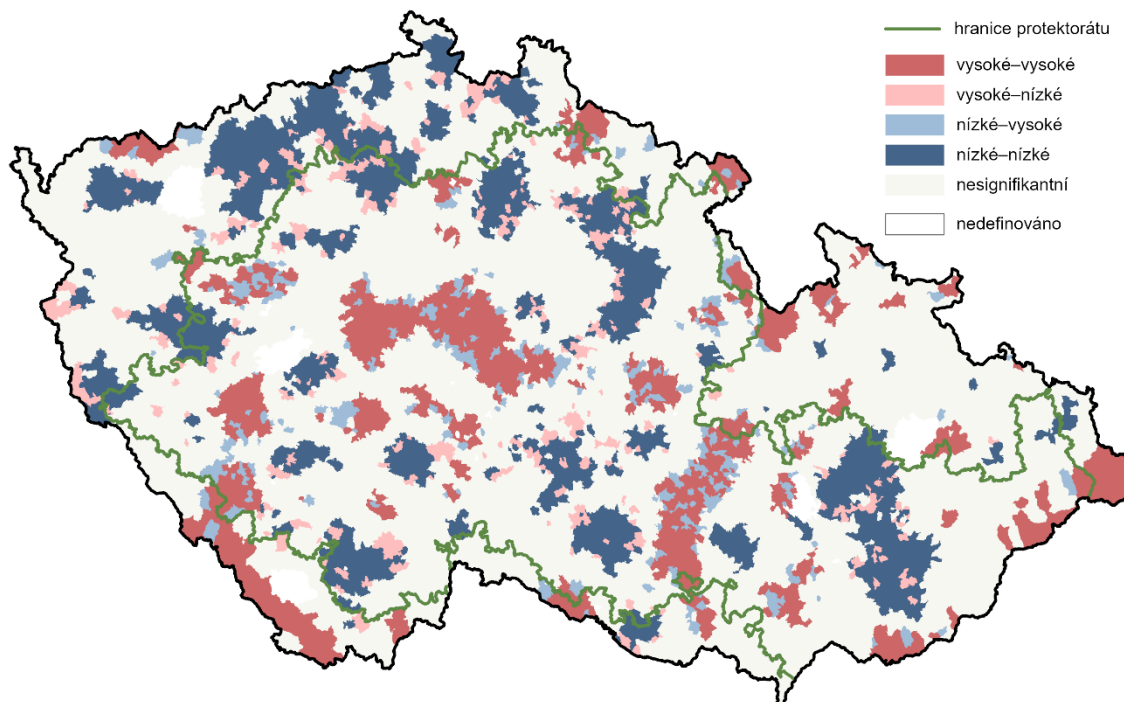
Zdroj: vlastní výpočty založené na ČSÚ 2011, ČSÚ 2015, ČSÚ 2020a, ČSÚ 2021

Z tabulky 6 vyplývá, že rozdělení na původní tři základní dimenze kvality života zůstává patrné i po aplikaci faktorové analýzy a redukci indikátorů na čtyři faktory. První faktor je sycen především indikátory z dimenze „občanské angažovanosti a dobrého vládnutí“, druhý faktor sytí převážně indikátory ukazující na úroveň mezilidských vztahů a třetí faktor indikátory vyjadřující vzdělanostní strukturu obyvatel dané obce. Míra zastoupení vstupních 11 indikátorů v prvních třech vyextrahovaných faktorech potvrzuje také předpoklad Maussen a kol. (2018), že na vzdělání přímo závisí také ostatní indikátory objektivní kvality života. Druhý faktor je pozitivně sycen shodně podílem obyvatel se základním vzděláním a indikátory ukazujícími na vysokou fluktuaci v obci. Složení prvního a třetího faktoru zase vypovídá o tom, že v obcích s vysokým podílem osob s nejvyšším dokončeným základním vzděláním je nižší volební účast, než v těch s nadprůměrně vysokým podílem vysokoškoláků (tab. 6).

Téměř nezávisle na ostatních indikátorech naopak působí na objektivní kvalitu života dojíždka do školy, jež je dominantně zastoupena pouze ve čtvrtém faktoru. Její nízkou souvislost se zbývajícími indikátory potvrzují také hodnoty Pearsonova korelačního koeficientu, které se u dojíždky do školy pohybují ve všech případech mezi hodnotou 0,1 a -0,1. Indikátor „dojíždka do školy“ je proto vhodné z analýzy vyjmout, přestože základní popisná statistika u ní neodhalila

žádné problémy. Důvodem je kromě nízké korelace s ostatními indikátory, jež jsou jednou z podmínek pro správné provedení faktorové analýzy, také nízká míra prostorové autokorelace. Ta sice podle Moranova I kritéria vychází jako statisticky významná (p -hodnota $< 0,001$), jeho hodnota 0,12 je však například na rozdíl od indikátoru „základní vzdělání“ (0,28) výrazně nižší. Slabou míru prostorové autokorelace ukazuje názorně obrázek 7, na němž lze jen složitě identifikovat a interpretovat významnější shluky nízkých nebo vysokých hodnot. Vyřazení indikátoru se dále opírá i o článek Hampla a Marady (2015), kteří se zmiňují o relativně velkém objemu nepodchycené dojížděky při SLDB 2011, jež by mohla výsledky analýzy zkreslit.

Obr. 7 – Prostorové shluky indikátoru „dojížděka do školy“ (LISA)



Poznámka: Použito vážící schéma konstantní mezní vzdálenosti 10 km. Prostorové shluky podobných hodnot faktorových skóre jsou zobrazeny na 5% hladině významnosti.

Zdroj: vlastní výpočty a zpracování založené na ČSÚ 2011; Netrdová, Nosek 2021

Druhý indikátor, který se jako problematicky ukázal až při jejím zařazení do faktorové analýzy, je počet kandidátů na mandát v obci. Primárním motivem pro jeho vyřazení jsou jeho hodnoty v rotované matici faktorových zátěží zobrazené v tabulce 5, jež zejména při porovnání prvního a třetího faktoru neodpovídají očekáváním. Zatímco indikátory ukazující na volební účast sytí první faktor pozitivně, indikátor „mandáty“ jej navzdory předpokladům sytí negativně. Jako další varování poslouží třetí faktor, na který v kontrastu vůči syčení prvního faktoru působí oba indikátory „mandáty“ a „parlamentní volby“ shodně pozitivně (tab. 6). Na povrch tím vyvstává otázka, zda indikátor sám o sobě vůbec vypovídá o objektivní kvalitě života. Pravděpodobné vysvětlení nabízí podmíněnost počtu kandidátů na mandát velikostí sídla, kdy v menších obcích bývá oproti velkým městům vzhledem k nižší prestižnosti pracovního místa i jeho platového ohodnocení zpravidla méně uchazečů o mandát (Školník, Haman, 2021). Na silnou závislost indikátoru „mandáty“ na sídelní struktuře rozdělené podle počtu obyvatel obce do 10 kategorií ukazuje i vysoká kladná hodnota Pearsonova korelačního koeficientu 0,742. Je zřejmé, že indikátor nevypovídá o objektivní kvalitě života, za jejímž účelem byla do analýzy zahrnut, ale

spíše o rozdílu mezi městským a venkovským prostředím. Z faktorové analýzy je proto vhodné jej stejně jako dojížděku do školy vyřadit.

Tab. 6 – Rotovaná matice faktorových zátěží a zastoupení vstupních devíti indikátorů

	Faktor 1	Faktor 2	Faktor 3	Faktor 4	Komunalita
Komunální volby	0,75				0,57
Mandáty	-0,60		0,42		0,57
Krajské volby	0,83				0,74
Parlamentní volby	0,80		0,41		0,82
Neúplné domácnosti	-0,30	0,36		0,37	0,37
Fluktuace		0,84			0,72
Rodáci 18+ obec		-0,85			0,75
Národnost cizí	-0,32	0,57		0,21	0,48
Základní vzdělání	-0,30	0,49	-0,55		0,63
Vysokoškolské vzdělání			0,87		0,79
Dojížděka do školy				0,91	0,84

Poznámka: Hodnoty po rotaci metodou Varimax s Kaiserovou normalizací, zobrazeny faktorové zátěže $> \pm 0,20$, tučně zvýrazněné faktorové zátěže $> \pm 0,5$.

Zdroj: vlastní výpočty založené na ČSÚ 2011, ČSÚ 2015, ČSÚ 2020a, ČSÚ 2021

Po vyjmutí indikátorů „dojížděka do školy“ a „mandáty“ vstupuje do faktorové analýzy devět indikátorů objektivní kvality života, které podle hodnoty Kaiser-Meyer-Olkinova ukazatele (0,719) i signifikantního Bartlettova testu (p -hodnota $< 0,001$) disponují dostatečnou měrou společné variability, aby byly podmínky analýzy splněny. Způsob provedení analýzy zůstává oproti prvnímu provedení faktorové analýzy (tab. 4 a 5) stejný, přičemž na základě Kaiserova pravidla byly vyextrahovány kvůli absenci nesouvisející dojížděky do školy pouze tři faktory, jež dohromady vysvětlují 66 % jejich původního rozptylu (tab. 6).

Tab. 7 – Podíl celkové variability vysvětlené na základě faktorů vyextrahovaných faktorovou analýzou s devíti vstupními indikátory

	Vlastní číslo	Vysvětlený rozptyl (v %)	Kumulativní hodnota (v %)
Faktor 1	3,05	25,23	25,23
Faktor 2	1,75	24,58	49,81
Faktor 3	1,14	16,19	66,00

Poznámka: Hodnoty po rotaci metodou Varimax s Kaiserovou normalizací.

Zdroj: vlastní výpočty založené na ČSÚ 2011, ČSÚ 2015, ČSÚ 2020a, ČSÚ 2021

Výše představené vztahy týkající se sycení vyextrahovaných faktorů jednotlivými indikátory zůstávají oproti prvnímu spuštění faktorové analýzy z pohledu první tří faktorů (tab. 6) téměř neměnné (tab. 8), čímž se jen potvrzuje správnost rozhodnutí vyřadit oba problematické indikátory z analýzy. Větší pozornost je třeba věnovat jen indikátoru vyjadřující podíl neúplných domácností v obci, u kterého zůstalo po redukci indikátorů na tři výsledné faktory zachováno pouze 28 % její původní variability (tab. 8). Příčinu lze hledat v jeho odlišném prostorovém vzorci (příloha 2), což můžeme v této souvislosti přisuzovat také relativně nízké hodnotě Moranova I kritéria 0,11, jež znamená nižší míru shlukování oproti ostatním indikátorům. Na rozdíl

od dojížděky do školy (obr. 7) jsou však shluky územně výrazně větší a tím i snazší pro interpretaci. Stejně tak faktorové zátěže v tabulce 8 značí, že jejich výsledky ve vztahu k ostatním indikátorům odpovídají očekáváním. Po vyškrtnutí indikátorů trpících nedostatečným počtem demografických událostí se zároveň jedná o poslední indikátor, který zastupuje subdimenzi mezilidských vztahů zdůrazňující roli plně fungující rodiny, a z analýzy ji proto není vhodné vyloučit. Ani vyextrahování dalšího faktoru se nejeví jako dobré řešení, protože indikátor neúplných domácností se poté v rámci čtvrtého faktoru zcela osamostatní, podobně jako dojížděka do školy v tabulce 5. Při interpretaci výsledků je tak důležité mít na paměti, že podíl neúplných domácností je ve výsledných třech faktorech, jejichž faktorová skóre vstupují do další analýzy, zastoupen v porovnání s ostatními indikátory ve znatelně menší míře.

Tab. 8 – Rotovaná matice faktorových zátěží a zastoupení devíti vstupních indikátorů

	Faktor občanské angažovanosti	Faktor mezilidských vztahů	Faktor vzdělanosti	Komunality
Komunální volby	0,83			0,71
Krajské volby	0,86			0,78
Parlamentní volby	0,80		0,40	0,82
Neúplné domácnosti	-0,26	0,38	-0,27	0,28
Fluktuace		0,83		0,70
Rodáci 18+ obec		-0,85		0,72
Národnost cizí	-0,29	0,59		0,44
Základní vzdělání	-0,23	0,48	-0,63	0,69
Vysokoškolské vzdělání		0,21	0,88	0,82

Poznámka: Hodnoty po rotaci metodou Varimax s Kaiserovou normalizací, zobrazeny faktorové zátěže $> \pm 0,20$, tučně zvýrazněné faktorové zátěže $> \pm 0,5$.

Zdroj: vlastní výpočty založené na ČSÚ 2011, ČSÚ 2015, ČSÚ 2020a, ČSÚ 2021

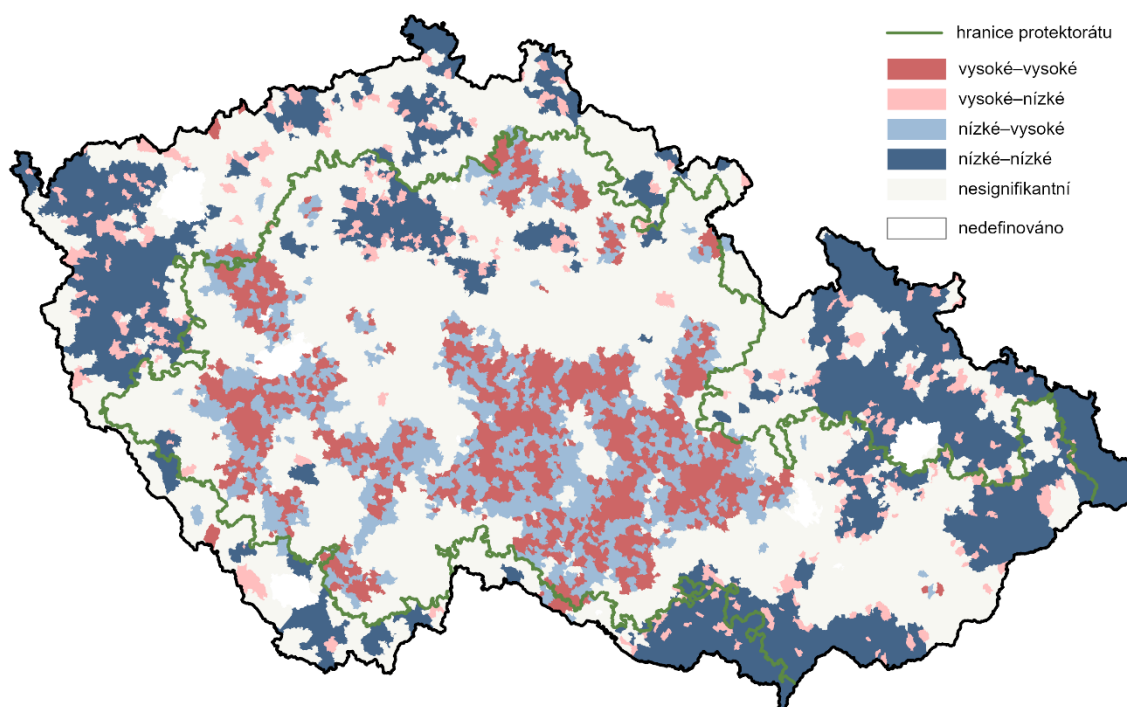
6.2 Interpretace prostorových shluků jednotlivých faktorových skóre

Za účelem odhalení prostorové závislosti hodnot jednotlivých faktorových skóre vyextrahovaných faktorovou analýzou je provedena lokální prostorová autokorelace (LISA). Zobrazení statisticky významných prostorových shluků podobných hodnot faktorových skóre v sídelní struktuře Česka umožňuje u každého ze tří vyextrahovaných faktorů (tab. 8) interpretovat procesy a jevy, které mohou stát za daným geografickým rozmístěním. Zvláštní pozornost je přitom věnována okolí bývalé sudetoněmecké hranice. Přestože pomocí metody LISA není možné kvantifikovat její dlouhodobý efekt, představuje pro jeho zhodnocení nepostradatelnou úlohu. Hlavní výhodou je možnost vynesení prostorových vzorců vyextrahovaných faktorů do mapy formou kartogramu, jež umožňuje nedívat se na hranici jako na celek, ale alespoň subjektivním pohledem hodnotit její segmenty.

U prvního faktoru „občanské angažovanosti“ platí, že čím vyšší vyšla u obce hodnota faktorového skóre, tím vyšší je zde předpokládaná úroveň kvality života. Hodnota Moranova I kritéria 0,19 ukazuje na statisticky významné shlukování hodnot. Tmavě červené shluky vysokých hodnot zobrazené metodou LISA se soustředí převážně do oblasti středních Čech

a na Vysočinu. Naproti tomu tmavě modré shluky nízkých hodnot značí nižší míru zapojení do občanského života se nacházejí téměř výhradně v pohraničních regionech (obr. 8). Možné vysvětlení nabízejí Čermák, Mikešová a Stachová (2016), kteří se věnují příbuznému tématu faktorů ovlivňujících důvěru v politické instituce a na konkrétním rozdílu mezi krajem Vysočina a Ústeckým krajem zdůrazňují vliv jejich odlišného zasažení ekonomickou krizí v roce 2009. Jako oprávněné se z přechodů mezi nízkými a vysokými prostorovými shluky, jež v některých částech Česka respektují bývalou sudetoněmeckou hranici (obr. 8), jeví také zkoumání jejího dlouhodobého efektu pomocí porovnání průměrných faktorových skóre ve vymezených hraničních pásmech.

Obr. 8 – Prostorové shluky faktoru „občanské angažovanosti“ (LISA)

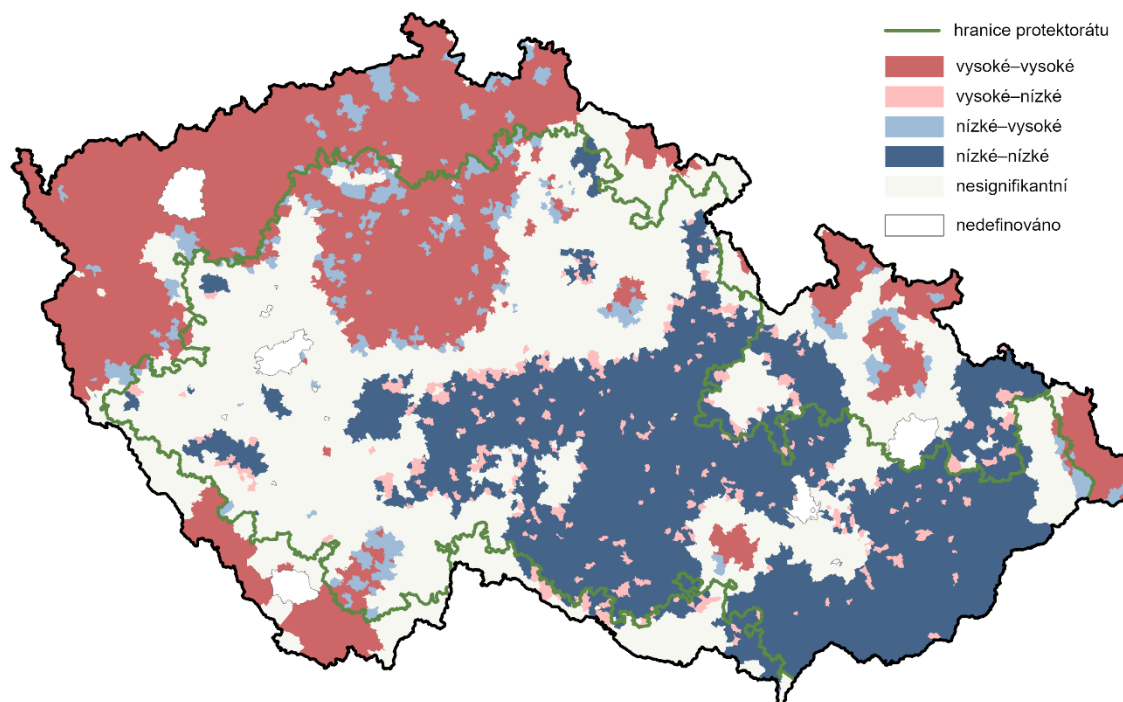


Poznámka: Použito vážící schéma konstantní mezní vzdálenosti 10 km. Prostorové shluky podobných hodnot faktorových skóre jsou zobrazeny na 5% hladině významnosti.

Zdroj: viz tabulka 8; Netrdová, Nosek 2021

U druhého faktoru syceného převážně indikátory z dimenze „mezilidských vztahů“ dochází stejně jako u faktoru „občanské angažovanosti“ ke statisticky významnému shlukování podobných hodnot faktorových skóre. Míra shlukování je u něj však o poznání větší, což vyplývá z vysoké hodnoty Moranova I kritéria (0,50) i územně rozlehlejších oblastí s podobnými hodnotami faktorových skóre (obr. 9). Při interpretaci jeho nízkých a vysokých prostorových shluků je třeba mít na paměti, že vztah vůči úrovni kvality života je obrácený než u prvního faktoru „občanské angažovanosti“. Čím vyšší jsou u něj proto faktorová skóre, tím nižší je v dané obci předpokládaná úroveň sousedských vztahů a tím i kvality života. Tmavě červené shluky vysokých hodnot opisují především v Čechách bývalou sudetoněmeckou hranici, a lze na ní proto s největší pravděpodobností předpokládat zlom v průměrných hodnotách faktorových skóre. V souvislosti s rozmístěním vysokých shluků je patrný také proces suburbanizace v okolí Prahy, Brna nebo Ostravy. Tmavě modré shluky nízkých hodnot jsou v kontrastu proti těm vysokým koncentrované zejména na Moravě a východě Čech (obr. 9).

Obr. 9 – Prostorové shluky faktoru „mezilidských vztahů“ (LISA)



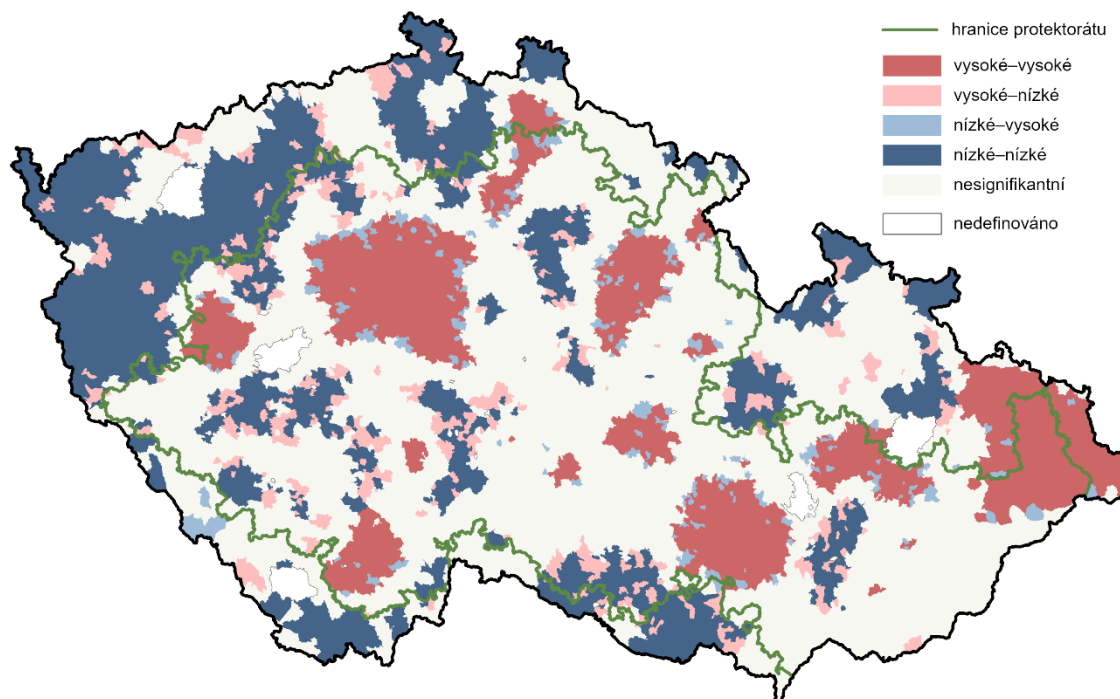
Poznámka: Použito vážící schéma konstantní mezní vzdálenosti 10 km. Prostorové shluky podobných hodnot faktorových skóre jsou zobrazeny na 5% hladině významnosti.

Zdroj: viz tabulka 8, Netrdová, Nosek 2021

Třetí faktor „vzdělanosti“ souvisí s kvalitou života stejným způsobem jako první faktor „občanské angažovanosti“ a lze u něj tak očekávat, že s vyššími hodnotami faktorových skóre se bude zvyšovat také úroveň objektivní kvality života. Míra prostorového shlukování vychází jako statisticky významná a můžeme ji označit za relativně významnou, vzhledem k tomu, že hodnota Moranova I kritéria (0,34) leží prakticky ve středu intervalu mezi hodnotami druhých dvou faktorů. Prostorové shluky vysokých hodnot faktoru „vzdělanosti“ závisí na vertikální geografické poloze a koncentrují se zejména do okolí krajských měst s výjimkou Karlových Varů, Ústí nad Labem a Zlína (obr. 10). Naproti tomu prostorové shluky značící předpokládanou horší úroveň kvality života, v případě faktoru vzdělanosti ty nízké, se podobně jako u faktoru „občanské angažovanosti“ i „mezilidských vztahů“ soustředí převážně za bývalou sudetoněmeckou hranici směrem do regionu Sudet (obr. 10).

V obecné rovině lze konstatovat, že vliv bývalé sudetoněmecké hranice můžeme hodnotit odlišnými způsoby v různých segmentech hranice. Na geografickém rozmístění prostorových shluků faktorů „občanské angažovanosti“ (obr. 8), „mezilidských vztahů“ (obr. 9) a „vzdělanosti“ (obr. 10) je totiž její dlouhodobý efekt viditelný zejména na východě Čech, zatímco na Moravě se projevuje spíše zřídka. Dalším faktorem, který z pohledu zkoumaných dimenzí v regionálním pohledu znatelně ovlivňuje úroveň kvality života, je rozdíl mezi městským a venkovským prostředím, jenž je patrný především u „mezilidských vztahů“ a „vzdělávání“.

Obr. 10 – Prostorové shluky faktoru „vzdělanosti“ (LISA)



Poznámka: Použito vážící schéma konstantní mezní vzdálenosti 10 km. Prostorové shluky podobných hodnot faktorových skóre jsou zobrazeny na 5% hladině významnosti.

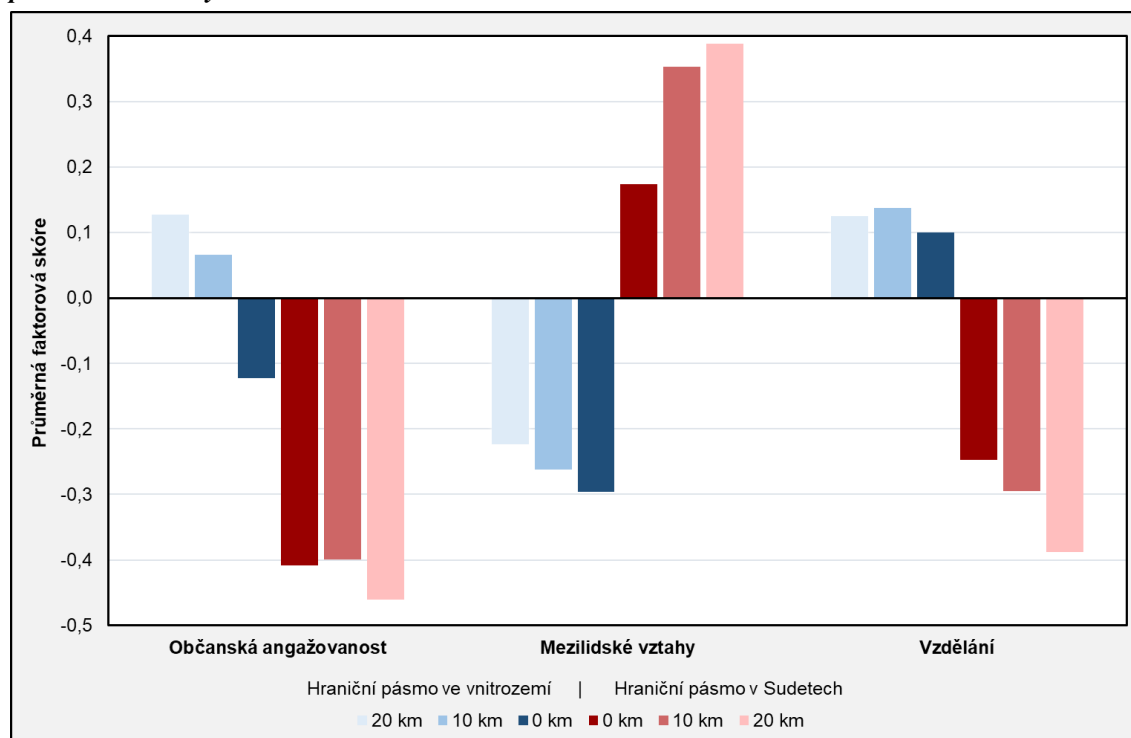
Zdroj: viz tabulka 8, Netrdová, Nosek 2021

6.3 Porovnání průměrných hodnot faktorových skóre v přímém okolí hranice

Smyslem porovnání průměrných faktorových skóre tří vyextrahovaných faktorů ve vymezených hraničních pásmech je kvantifikace výše představených závěrů o dlouhodobém efektu bývalé sudetoněmecké hranice, jež byly vyvozeny z kartogramů zobrazených metodou LISA. Z obrázku 11 vyplývá, že zlom je u všech faktorů zřetelně patrný již mezi relativně úzkými pásmy obcí (obr. 4), které se hranice z opačné strany přímo dotýkají. Kumulativním zvětšováním hraničních pásem na šířku 10 a 20 kilometrů se rozdíl až na jedinou výjimku dále zvyšuje a v podstatě vždy tím svědčí o horší kvalitě života v oblasti Sudet (obr. 11). O lepší úrovni kvality života v obcích směrem do vnitrozemí naproti tomu vypovídá průměrně vyšší dosažené vzdělání, nízká fluktuace obyvatel související se sousedskými vztahy i větší míra zapojení do občanského života.

Důležité doplnění představuje tabulka 9, jež pomocí dvouvýběrového t-testu a Cohenova koeficientu d hodnotí rozdíl z hlediska statistické, respektive věcné významnosti. Zatímco p -hodnota dvouvýběrového t-testu porovnávající protilehlá hraniční pásma ukazuje ve všech případech na statisticky významný rozdíl, z pohledu věcné významnosti lze mezi jednotlivými faktory sledovat určité odlišnosti. Jediným faktorem, u kterého byl na hodnotě Cohenova d prokázán středně velký rozdíl (Hendl 2004) i v pásmu dotyku, jsou „mezilidské vztahy“. Alespoň slabý rozdíl však vychází ve všech případech, přičemž v pásmu o šířce 20 kilometrů byl středně velký rozdíl prokázán také u faktorů „občanské angažovanosti“ a „vzdělanosti“ (tab. 9).

Obr. 11 – Porovnání průměrných faktorových skóre tří vyextrahovaných faktorů ve vymezených pásmech v okolí bývalé sudetoněmecké hranice



Zdroj: viz tabulka 8

Z hodnot Cohenova d a p -hodnoty dvouvýběrových t -testů v tabulce 9 lze vyvodit závěr, že dlouhodobý efekt bývalé sudetoněmecké hranice se v roce 2011 významným způsobem projevil u všech tří vyextrahovaných faktorů objektivní kvality života, přičemž nejvýraznější rozdíl je patrný u „mezilidských vztahů“. Potvrdily se tím vizuální vjemy prostorových shluků zobrazených pomocí metody LISA v mapách formou kartogramu (obr. 8, 9, 10), které se s ohledem na statistickou i věcnou významnost podařilo kvantifikovat.

Tab. 9 – Porovnání průměrných faktorových skóre v obcích ležících v pásmech určité vzdálenosti na obě strany od bývalé sudetoněmecké hranice

Faktor	Šířka pásma	Rozdíl průměrného faktorového skóre	Dvouvýběrový t -test (p -hodnota)	Cohenovo d (absolutní hodnota)
Občanská angažovanost	Dotyk	0,29	< 0,01	0,31
	10 km	0,46	< 0,01	0,50
	20 km	0,59	< 0,01	0,62
Mezilidské vztahy	Dotyk	0,47	< 0,01	0,60
	10 km	0,62	< 0,01	0,72
	20 km	0,61	< 0,01	0,70
Vzdělání	Dotyk	0,35	< 0,01	0,41
	10 km	0,43	< 0,01	0,47
	20 km	0,51	< 0,01	0,55

Poznámka: Kurzivou zvýrazněný statisticky významný rozdíl, tučně zvýrazněný alespoň středně velký rozdíl (Cohenovo $d > 0,50$).

Zdroj: viz tabulka 8

Závěr

Kvantitativní statistické metody provedené v analytické části bakalářské práce potvrzují vliv historického kontextu odsunu Němců po roce 1945 a následného dosídlování pohraničí na objektivní kvalitu života v okolí bývalé sudetoněmecké hranice u všech vybraných dimenzí objektivní kvality života „občanské angažovanosti a dobrého vládnutí“, „mezilidských vztahů“ i „vzdělávání“. Významně tím o další aspekty rozšiřují závěry prezentované Šimonem (2015), který se primárně zabývá pouze volební geografii. Jako správná se s odstupem ukázala volba úrovně obcí, kvůli níž byl ve vybraných dimenzích objektivní kvality života objeven rozdíl i u obcí ležících přímo na bývalé sudetoněmecké hranici. Potvrzen tak byl na základě výsledků kvantitativní analýzy vliv odsunu Němců a následného dosídlování pohraničí na změnu primárních zdrojů zapříčiňujících prostorový vzorec regionálních nerovností v úrovni kvality života v rámci Česka. Zatímco za První republiky byla jeho primárním původcem polarizace mezi zemědělským jihem a industrializovaným severem, v roce 2011 jej můžeme především ve východních Čechách spatřovat v „neviditelné přítomnosti“ bývalé sudetoněmecké hranice.

Rozdílné výsledky v jednotlivých segmentech hranice lze odůvodnit tím, že region Sudet nebyl vzhledem k absenci teritoriálního jádra celistvý ani za První republiky. Zatímco na Moravě můžeme pozorovat v roce 2011 jen občasné náznaky vlivu bývalé sudetoněmecké hranice na vybrané dimenze objektivní kvality života, ve východních Čechách je její dlouhodobý efekt ve stejném ohledu i po uplynutí více než 60 let stále patrný. Možné vysvětlení nabízejí teoretické koncepty institucionalizace regionu a sociální a prostorové nespravedlnosti se společným jmenovatelem podmiňující role minulosti, které zastřešuje koncept závislosti na zvolené cestě. Proces vymanění se z dané závislosti vychází pouze z kombinace endogenních a exogenních faktorů, kterou si moravské části regionu Sudet podle výsledků kvantitativní analýzy již z velké části úspěšně prošly. Aby jejich příkladu následovala také oblast regionu Sudet ležící v Čechách, musí být její regionální deinstitucionalizace podnícena alespoň částečně zevnitř regionu. Stejným způsobem je také nutné iniciovat zahrnutí sociálního aspektu do problematiky tamní sociálně-prostorové nespravedlnosti.

Přestože výsledky kvantitativní analýzy ukazují poměrně jednoznačně na potvrzení dlouhodobého efektu bývalé sudetoněmecké hranice na vybrané dimenze objektivní kvality života, je nutné vzít v potaz určité nedostatky bakalářské práce, které zároveň vytváří široký potenciál pro navazující výzkum. V první řadě je důležité mít na paměti významnou část indikátorů kvality života, jež nemohly být z různých důvodů zahrnuty do analýzy. Tento problém se týká zejména subdimenze „mezilidských vztahů“ zabývající se významem plně fungující

rodiny, která je v analýze zastoupena pouze jedním indikátorem namísto čtyř původně zamýšlených. Zadruhé by bylo výsledky vhodné porovnat se subjektivním přístupem k měření kvality života, který by ukázal, jaké dimenze jsou v různých regionech pro zdejší obyvatele důležité a jaké pro ně naopak nehrají žádnou roli. Nevýhodou je také časové ukotvení dat k poslednímu SLDB v roce 2011, kvůli nimž nabízí bakalářská práce pouze pohled o 10 let zpátky do minulosti. Jediným zcela aktuálním tématem, kterému je věnována pozornost, tak zůstává diskuze o pohledu dnešní společnosti na historická politická rozhodnutí spojená s regionem Sudet. Další potenciál pro navazující výzkum vytváří zbývajících osm dimenzí nahlížejících na kvalitu života odlišným způsobem, jež nemohly být součástí analýzy kvůli omezenému rozsahu bakalářské práce. Zajímavé doplnění představuje také zhodnocení vývoje dlouhodobého efektu bývalé sudetoněmecké hranice na objektivní kvalitu života v jejím okolí v čase, jež by umožnilo porovnat možné souvislosti s pravidelným šetřením CVVM zabývajícím se názory české společnosti na události spojené s odsunem Němců.

Seznam použité literatury

- BLUSZCZ, A. (2016): A comparative analysis of selected synthetic indicators of sustainability. *Procedia – Social and Behavioral Sciences*, Volume 220, 40–50.
- BLAŽEK, J., NETRDOVÁ, P. (2009): Can development axes be identified by socio-economic variables? The case of Czechia. *Geografie*, 114, 4, 245–262.
- BLAŽEK, J., NETRDOVÁ, P. (2012): Aktuální tendence lokální diferenciace vybraných socioekonomických jevů v Česku: směřuje vývoj k větší mozaikovitosti prostorového uspořádání? *Geografie*, 117, 3, 266–288.
- BOČEK, J., CIBULKA, J. (2016): Existují Sudety? Hranice jsou zřetelné i sedmdesát let po vysídlení Němců. *Český rozhlas*, <https://interaktivni.rozhlas.cz/sudety-clanek/www/> (cit. 27. 4. 2021).
- BOUZAROVSKI, S., SÝKORA, L., MATOUŠEK, R. (2016): Locked-in post-socialism: rolling path dependencies in Liberec's district heating system. *Eurasian Geography and Economics*, 57, 4–5, 624–642.
- BROKLOVÁ, E., FORMÁNEK, O., COMER, J. (1998): Opinions of German Activist Parties in Czechoslovakia 1918-1938. *Czech Sociological Review*, 6, 2, 187–204.
- ČERMÁK, D., MIKEŠOVÁ, R., STACHOVÁ, J. (2016): Regional differences in political trust: Comparing the Vysocina and Usti Regions. *Communist and Post-Communist Studies*, 49, 2, 137–146.
- ČSÚ (2011): Výsledky Sčítání lidu, domů a bytů 2011. Interní data PřF UK, Praha.
- ČSÚ (2015): Otevřená data pro volby do zastupitelstev obcí 2010. Český statistický úřad, Praha, https://volby.cz/opendata/kv2010/kv2010_opendata.htm (14. 11. 2020).
- ČSÚ (2020a): Mimořádné komunální volby 2010–2014. Český statistický úřad, Praha, https://www.czso.cz/csu/czso/mimoradne_komunalni_volby_2010_2014 (23. 3. 2021).
- ČSÚ (2020b): Obyvatelstvo – roční časové řady. Český statistický úřad, Praha, https://www.czso.cz/csu/czso/obyvatelstvo_hu (cit. 7. 12. 2020).
- ČSÚ (2021): Veřejná databáze. Český statistický úřad, Praha, <https://vdb.czso.cz/vdbvo2/faces/cs/index.jsf?page=uziv-dotaz#> (cit. 9. 11. 2020).
- ČTK (2013): Kníže si naběhl s dekrety. Dostal to od Klause i Zemana. Česká tisková kancelář, *Aktuálně.cz*, <https://zpravy.aktualne.cz/domaci/knize-si-nabehl-s-dekrety-dostal-to-od-klause-i-zemana/r~i:article:769081/> (cit. 27. 4. 2021).

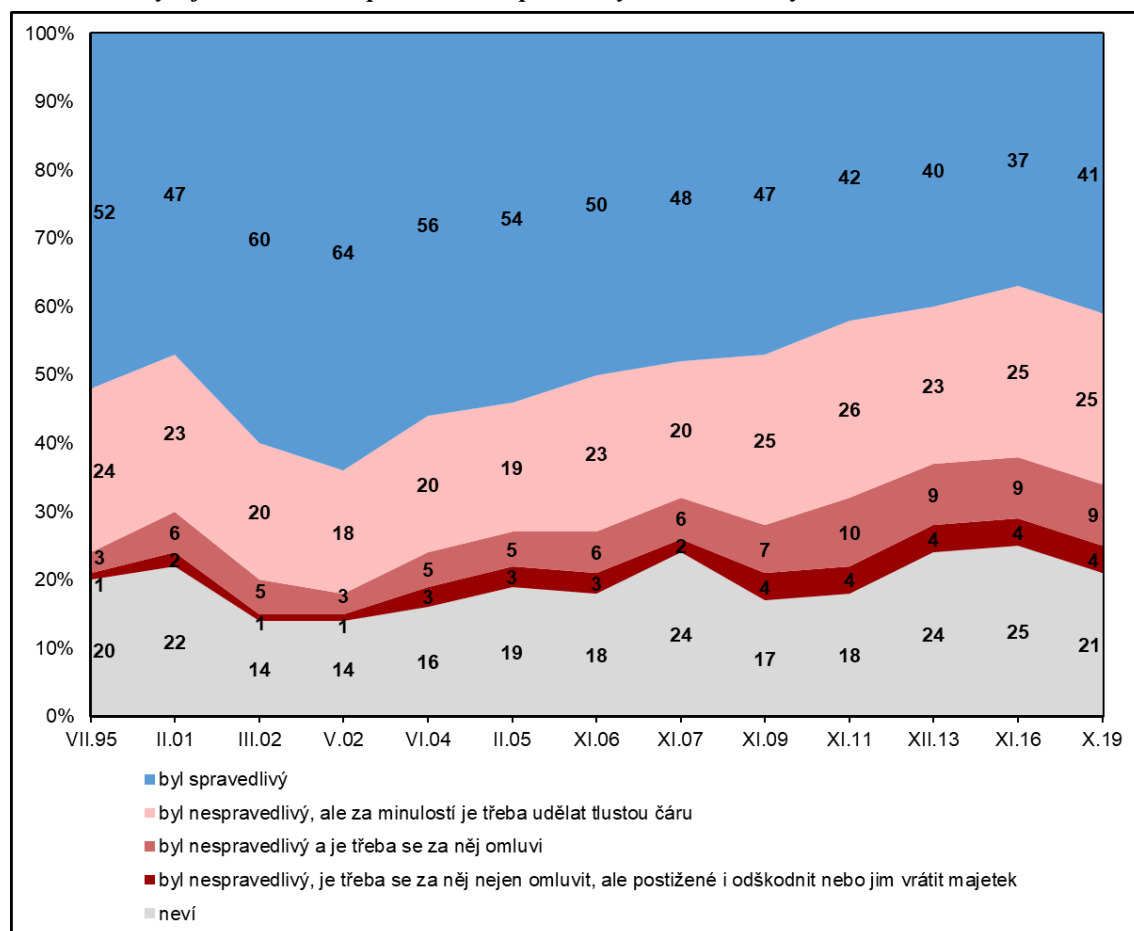
- DANĚK, P. (2000): Existuje politická kultura českého pohraničí? *Geografie*, 105, 1, 50–62.
- DZÚROVÁ, D., DRAGOMIRECKÁ, E. (2000): Quality of life in the Czech Republic. *Acta Universitatis Carolinae*, 35, 1, 103–116.
- GIBAS, P. (2017): Domov jako konceptuální rámec, téma i výzkumný terén. *Sociologický časopis / Czech Sociological review*, 53, 2, 241–268.
- GLASSHEIM, E. (2000): National Mythologies and Ethnic Cleansing: The Expulsion of Czechoslovak Germans in 1945. *Central European History*, 33, 4, 463–486.
- FISEK, N., SUMBULOGLU, K. (1978): The Effects of Husband and Wife Education on Family Planning in Rural Turkey. *Studies in Family Planning*, 9, 10/11, 280–285.
- HAMPL, M. (1996): Teorie geografické organizace společnosti. In Hampl, M. a kol. (eds.): *Geografická organizace společnosti a transformační procesy v České republice*. Přírodovědecká fakulta UK, Praha, 13–34.
- HAMPL, M. (1998): Realita, společnost a geografická organizace: Hledání integrálního řádu. PpF UK, Praha.
- HAMPL, M., MÜLLER, J. (1998): Jsou obce v České republice příliš malé? *Geografie – sborník České geografické společnosti*, 103, 1, 1–12.
- HAMPL, M. (2010): Regionální diferenciaci společnosti: obecné typy vývojových procesů. *Geografie*, 115, 1, 1–20.
- HAMPL, M., MARADA, M. (2015): Sociogeografická regionalizace Česka. *Geografie*, 120, 3, 397–421.
- HASLAUER, E. a kol (2015): Comparing Subjective and Objective Quality of Life Criteria: A Case Study of Green Space and Public Transport in Vienna, Austria. *Social Indicators Research*, 124, 3, 911–927.
- HELLER, J., ENDRŠTOVÁ, M. (2019): Odsun Němců vrhá na Sudety stín dodnes. Lidé se neznají a stěhují se, říká výzkumník. *Aktuálně.cz*, <https://zpravy.aktualne.cz/domaci/odsun-nemcu-vrha-na-sudety-stin-dodnes-lide-se-neznaji/r~468599dad9ff11e9926e0cc47ab5f122/> (cit. 27. 4. 2021).
- HENDL, J. (2004): Přehled statistických metod zpracování dat. Portál, Praha.
- HEŘMANOVÁ, E. (2012): Kvalita života a její modely v současném sociálním výzkumu. *Sociológia*, 44, 4, 407–425.
- HOUSKA, K., GÖTZOVÁ, J. (2003): Sokol zřejmě nemá podporu celé ČSSD, komunisté se rozhodují. *Novinky.cz*, <https://www.novinky.cz/domaci/clanek/sokol-zrejme-nema-podporu-cele-cssd-komuniste-se-rozhoduji-249045> (cit. 27. 4. 2021).
- HOLUB, P. (2013): Rozhodla jediná věta. Ta, co vynesla sudetskou kartu. *Aktuálně.cz*, <https://zpravy.aktualne.cz/domaci/rozhodla-jedina-veta-ta-co-vynesla-sudetskou-kartu/r~i:article:769704/> (cit. 27. 4. 2021).
- KASTNER, Q. (1996): Osídlování českého pohraničí od května 1945. Sociologický ústav AV ČR, Praha.

- KREISSLOVÁ, S., JAROŠ, V. (2017): Německá minulost českého pohraničí v historickém vědomí obyvatel Karlovarského kraje. *Historická sociologie*, 9, 2, 67–83.
- KUČERA, Z., CHROMÝ, P. (2012): Depopulation, resettlement and landscape changes in the peripheries of the Czech borderland. In: Paniagua, Á., Bryant, R., Kizos, T. (eds.): *The Political Ecology of Depopulation: Inequality, Landscape and People*. CEDDAR, Zaragoza, 191–213.
- MARCUSE, P. (2009): Spatial Justice: Derivative but causal of social injustice. *Justicespatiale | spatialjustice*, <https://www.jssj.org/article/la-justice-spatiale-a-la-fois-resultante-et-cause-de-linjustice-sociale/> (cit. 6. 12. 2020).
- MARTIN, R. (2010): Roepke lecture in economic geography – Rethinking regional path dependence: beyond lock-in to evolution. *Economic Geography* 86, 1, 1–27.
- MARTIN, R., SUNLEY, P. (2006): Path dependence and regional economic evolution. *Journal of Economic Geography*, 6, 4, 395–437.
- MAUSSEN, J. a kol. (2018): Shrnutí závěrečných zpráv expertních skupin pro identifikaci relevantních indikátorů kvality života v ČR. Úřad vlády České republiky, https://www.cr2030.cz/strategie/wp-content/uploads/sites/2/2018/05/kvalita_%C5%BEivota_celek.compressed.pdf (cit. 9. 11. 2020).
- METZGER, J. (2013): Raising the Regional Leviathan: A Relational-Materialist Conceptualization of Regions-in-Becoming as Publics-in-Stabilization. *International Journal of Urban and Regional Research*, 37, 4, 1368–1395.
- MILLER, D. (2003): Colonizing the Hungarian and German Border Areas during the Czechoslovak Land Reform, 1918–1938. *Austrian History Yearbook*, 34, 303–317.
- NETRDOVÁ, P., NOSEK, V. (2021): Assessing the long-term effects of phantom borders on socio-geographic disparities: the case of Sudeten in Czechia. Zasláno k recenznímu řízení do *Moravian Geographical Reports*.
- PAASI, A. (1991): Deconstructing regions: notes on the scales of spatial life. *Environment and Planning A*, 23, 239–256.
- SETON-WATSON, R., W. (1938): The German Minority in Czechoslovakia. *Foreign Affairs*, 16, 4, 651–666.
- SCHWARTZ, M. (2000): Refugees and expellees in the soviet zone of Germany: Political and social problems of their integration, 1945–50. *The Journal of Communist Studies and Transition Politics*, 16, 1–2, 148–174.
- STRAŠÍKOVÁ, L. (2013): Benešovy dekrety – symbolická zbraň působící na sentiment. ČT24, <https://ct24.ceskatelevize.cz/archiv/1122151-benesovy-dekrety-symbolicka-zbran-pusobici-na-sentiment> (cit. 27. 4. 2021).
- ŠIMON, M. (2015): Measuring phantom borders: the case of Czech/Czechoslovakian electoral geography. *Erdkunde*, 69, 2, 139–150.

- ŠKOLNÍK, M., HAMAN, M. (2021): Politika jako povolání? Vliv uvolněnosti obecních zastupitelů na volební soutěživost. *Sociologický časopis / Czech Sociological Review*, 57, 1, 3–23.
- ŠPAČKOVÁ, P., OUŘEDNÍČEK, M., SUSOVÁ, K. (2012): Sociální prostředí, sociální kapitál a sociální klima v suburbii: případová studie obce Jesenice u Prahy. In Ouředníček, M., Temelová, J. (eds.): *Sociální proměny pražských čtvrtí*. Academia, Praha, 179–205.
- SPURNÁ, P. (2008): Prostorová autokorelace – všudypřítomný jev při analýze prostorových dat? *Sociologický časopis / Czech Sociological Review*, 44, 4, 767–787.
- SPURNÝ, M. (2006): *Proměny sudetské krajiny*. Antikomplex, Praha.
- SPURNÝ, M. (2019): *Občané o odsunu a Benešových dekretech – říjen 2019*. CVVM, https://cvvm.soc.cas.cz/media/com_form2content/documents/c2/a5067/f9/pm191212.pdf (cit. 28. 4. 2021).
- TENN, S. (2007): The Effect of Education on Voter Turnout. *Political Analysis*, 15, 4, 446–464.
- TOPINKA, J. (2005): Zapomenutý kraj: České pohraničí 1948–1960 a takzvaná akce dosídlení. *Soudobé dějiny*, 52, 3–4, 534–585.
- TSIKRIKTSIS, N. (2005): A review of techniques for treating missing data in OM survey research. *Journal of Operations Management*, 24, 1, 53–62.
- URRLAB (2015): URRLab – Urbánní a regionální laboratoř – stažení souborů. URRLab, http://web.natur.cuni.cz/ksgrrsek/urrlab_vystupy/download (cit. 14. 4. 2021).
- VEENHOVEN, R. (2006): The four qualities of life – Ordering concepts and measures of the good life. In: MCGILLIVRAY, M., CLARK, M. (eds.): *Understanding human well-being*. United Nations University Press, Tokyo-NewYork-Paris, 74–100.
- WEITZ-SHAPIO, R., WINTERS, M. (2008): *Political participation and quality of life*. Research Department, Inter-American Development Bank, Washington, D. C.
- WALLACE, M., WU, Q. (2019): Immigration and the quality of life in U.S. metropolitan areas. *The Social Science Journal*, 56, 4, 443–457.

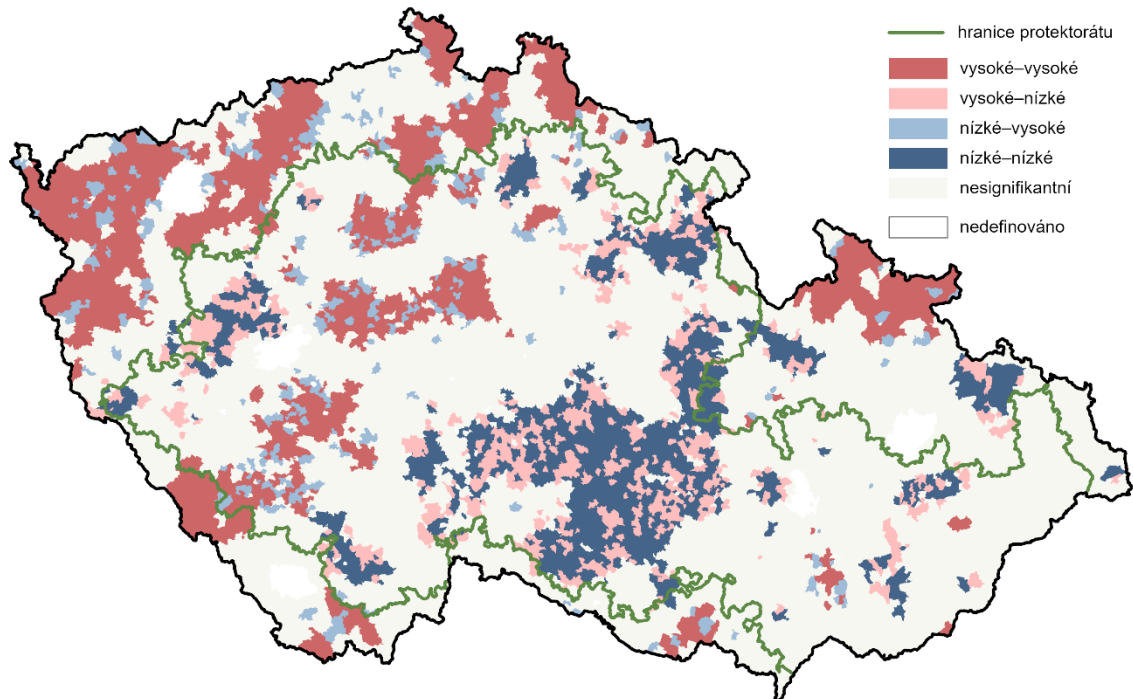
Přílohy

Příloha 1 – Vývoj názorů české společnosti na poválečný odsun sudetských Němců, 1995–2019



Zdroj: vlastní zpracování na základě Spurný 2019

Příloha 2 – Prostorové shluky indikátoru „neúplné domácnosti“ (LISA)



Poznámka: Použito vážící schéma konstantní mezní vzdálenosti 10 km. Prostorové shluky podobných hodnot faktorových skóre jsou zobrazeny na 5% hladině významnosti.

Zdroj: vlastní výpočty a zpracování založené na ČSÚ 2021; Netrdová, Nosek 2021