

UNIVERZITA KARLOVA

Pedagogická fakulta

Ústav profesního rozvoje pracovníků ve školství

Centrum školského managementu

Realizace projektu založení osmiletého gymnázia

Závěrečná bakalářská práce

Autor : PaedDr. Pavel Petrnoušek

Obor : Školský management

Typ studia : kombinované

Vedoucí práce : PaedDr. Ivo Zachař

Datum odevzdání práce : 16.6.2006

Čestné prohlášení

Prohlašuji, že jsem předkládanou závěrečnou bakalářskou práci vypracoval sám za použití zdrojů a literatury v ní uvedených.

Pavel PETRNOUŠEK

Resumé:

Závěrečná bakalářská práce se zabývá realizací projektu založení osmiletého gymnázia.

Přináší teoretický i praktický návod z čeho vycházet, čím se řídit a jak konkrétně postupovat v případě, že jste se rozhodli iniciovat (navrhnout) založení státního tj. nesoukromého gymnázia.

Vychází z autorem provedeného výzkumu změn v počtu gymnázií v České republice za posledních pět let, stanoviska ministerstva školství ke gymnáziím, platného školského zákona a ze zkušeností, které autor práce jako předkladatel návrhu založit osmileté gymnázium získal při realizaci projektu.

Pro úspěšnou realizaci projektu založení osmiletého gymnázia se ukázalo být stěžejní stanovisko odboru školství kraje. Bez jeho kladného vyjádření ministerstvo školství novou školu do školského rejstříku nezařadí.

Summary:

Final bachelor essay is dealing with realization of establishing idea of eight-year grammar school – gymnasium.

It brings theoretical and operative guide e. g. how to start from, what instructions to follow, how to proceed in the concrete in case you decided to initiate establishing of the state – e.g. public gymnasium.

It goes from by the author made research work about number changes of grammar schools in the Czech Republic in last five years. This bachelor work results from the attitude of Ministry of Education towards the gymnasium question, from valid educational law and from the experience which the author – proposer gained by the realization of establishing project for eight-year gymnasium.

For successful realization of establishing project for eight-year gymnasium the standpoint of regional educational department showed to be fundamental.

| | |
|---|----|
| OBSAH: | 4 |
| ÚVOD | 6 |
| HYPOTÉZY | 8 |
| 1. KAPITOLA | 9 |
| 1.1. Problematika gymnázií | 9 |
| 1.2. Změny v počtu gymnázií | 12 |
| 1.3. Současný postoj MŠMT ČR ke gymnáziím | 13 |
| 1.4. Základní školy versus víceletá gymnázia | 13 |
| 1.5. Osnova strategického plánu | 15 |
| 1.6. Zákonné podmínky pro založení osmiletého gymnázia | 16 |
| 2. KAPITOLA | 18 |
| 2.1. Charakteristika Městské části Praha 13 | 18 |
| 2.2. Základní a střední školy na Praze 13 | 18 |
| 2.3. Analýza současného stavu a možnost řešení | 19 |
| 2.4. Vlastní práce | 20 |
| 2.4.1. Swot analýza školy | 20 |
| 2.4.1.1. Silné stránky školy | 20 |
| 2.4.1.2. Slabé stránky školy | 21 |
| 2.4.1.3. Příležitosti | 21 |
| 2.4.1.4. Hrozby | 21 |
| 2.4.2. Charakteristika Základní školy Kuncova | 22 |
| 2.4.2.1. Přehled učeben a odborných pracoven | 23 |
| 2.4.2.2. Přehled personálního složení pedagogického sboru | 24 |
| 2.4.3. Vize | 25 |

| | |
|--|-----------|
| 2.4.3.1. Název gymnázia | 25 |
| 2.4.3.2. Výhled počtu tříd a počtu žáků do roku 2013 | 26 |
| 2.4.3.3. Výchovně vzdělávací koncepce gymnázia | 26 |
| 2.4.3.4. Profil absolventa | 27 |
| 2.4.3.5. Předpokládané metody práce | 28 |
| 2.4.3.6. Učební plány | 29 |
| 2.4.3.7. Podpůrné argumenty | 31 |
| 2.4.4. Realizace projektu založení osmiletého gymnázia v Praze 13 | 31 |
| ZÁVĚR | 36 |
| SEZNAM POUŽITÉ LITERATURY | 38 |
| SEZNAM PŘÍLOH | 39 |

ÚVOD

Poptávka rodičů a jejich dětí po studiu na osmiletých gymnáziích je v České republice každoročně velmi vysoká. Ředitelům základních škol nezbývá nic jiného, než v souladu se zákonem č. 561/2004 Sb., o předškolním, základním, středním, vyšším odborném a jiném vzdělávání (6) a Vyhláškou č. 671/2004 Sb., kterou se stanoví podrobnosti o organizaci přijímacího řízení ke vzdělávání ve středních školách (6) podepisovat přihlášky žáků 5. tříd na gymnázia s osmiletým studijním programem a po přijímacích zkouškách na tento druh střední školy jen evidovat počet žáků, kteří z 5. ročníku základní školy odešli do primy osmiletých gymnázií. Pocit bezmoci proti fenoménu jménem gymnázium se u ředitelů základních škol jen násobí, když vidí, jak z „jejich“ školy mizí ti nejlepší žáci. Přitom na mnoha základních školách působí nejen vynikající pedagogické osobnosti, které splňují odborné kvalifikační požadavky i pro výuku na středních školách, ale zároveň ředitelé základek disponují v mnoha případech též velmi dobrými prostorovými a technickými podmínkami, které vyhovují nejvyšším možným nárokům na kvalitní a moderní výuku.

Jednou z mála využívaných možností jak exodu žáků ze základní školy předejít je založit „vlastní“ osmileté gymnázium přímo ve „své“ budově. Pokud v nejbližším okolí osmileté gymnázium navíc chybí, nebo stávající nestačí ani zdaleka uspokojit zájem všech přihlášených uchazečů o studium, šance nápad úspěšně zrealizovat výrazněji stoupá. Pro ředitele základních škol ovšem neexistuje kromě školského zákona, který problematiku zařazení nové školy do školského rejstříku právně vymezuje, žádný praktický návod jak při zakládání nového gymnázia postupovat, z čeho se poučit, co zohlednit, jak argumentovat, co promyslet a jakých chyb se vyvarovat. Nulové zkušenosti s realizací projektu založení gymnázia, neznalost problematiky víceletých gymnázií a vzdělávacích potřeb kraje v určitém regionu, obava z reakce nadřízených (zřizovatel, kraj), ale i kolegů a veřejnosti, a v neposlední řadě absence odborné literatury a možnosti výměny zkušeností s někým, kdo

podobný projekt již uskutečnil, jsou důvodem, proč ředitelé základních škol od svého nápadu upouštějí a s danou situací se smiřují. **Cílem práce je proto poskytnout ředitelům základních škol** (popř. dalším zájemcům) **teoretický i praktický návod jak postupovat, rozhodnou-li se iniciovat nebo přímo navrhnout založení gymnázia.** Pro realizaci projektu je výhodné, když ředitel školy již získal vysokoškolské vzdělání v akreditovaném studijním programu školský management, který mu umožňuje uplatňovat studiem získané znalosti např. z oblasti vedení lidí, školského práva a ekonomiky, provádět swot analýzu, autoevaluaci apod.

Práce je rozdělena do dvou základních kapitol. Na začátku 1. kapitoly je stručně nastíněna problematika gymnázií (především víceletých) z pohledu pracovníků Ústavu pro informace ve vzdělávání, kteří autorovi práce poskytli ke zpracování údaje o počtu gymnázií všech typů v České republice za posledních pět let. Zmiňován je i současný aktuální postoj ministerstva školství ke gymnáziím, který je doložen různými články z tisku nebo z internetu. Autor, který je ředitelem pražské sídlištní základní školy, se dále zabývá nerovným postavením základních škol a víceletých gymnázií, z něhož vyplynula idea založit osmileté gymnázium v budově stávající „vlastní“ školy. Součástí 1. kapitoly je proto i teoretický rámec tvorby strategického plánu rozvoje školy, který může zájemci o realizaci podobného projektu posloužit jako vodítko. V závěru I. kapitoly autor pojednává o zákonných podmínkách pro založení osmiletého gymnázia, které se ovšem přijetím nového školského zákona od 1.1.2005 změnilo, a proto uvádí i rozdíly mezi dnes již neplatným zákonem č. 564/1990 Sb., o státní správě a samosprávě ve školství, dle kterého při realizaci projektu postupoval (4), a zákonem č. 561/2004 Sb., o předškolním, základním, středním, vyšším odborném a jiném vzdělávání, jenž nahradil výše uvedenou právní normu.

Do 2. kapitoly jsou zařazeny všechny postupné praktické a již vyzkoušené kroky doplněné autorovým komentářem, které je třeba učinit při realizaci projektu založení víceletého gymnázia. Předchází jim ale nejdříve charakteristika Městské části Praha 13, problematika základních a středních škol této pražské části a analýza stavu školství a možnost řešení, kterou v roce 2004 provedl ředitel zdejší Základní školy Kuncova s cílem založit v ní osmileté gymnázium. Proto je dále uvedena i charakteristika této školy a její swot analýza, která se stala jednou ze součástí vedením školy vypracovaného Strategického plánu rozvoje Základní školy, Praha 13, Kuncova 1580, který byl předložen radě obce ke schválení. Čtenáři se tak dostává do rukou konkrétní materiál, který může využít jako vzor, neboť práce obsahuje nejen podrobně vypracovaný strategický plán rozvoje určité základní školy, ale i velké množství dalších příloh, které byly jako písemné dokumenty při realizaci projektu použity.

HYPOTÉZY

Předpokladem zahájení realizace projektu založení nového osmiletého gymnázia je, jak jsme již uvedli, vypracování kvalitního, objektivního, ale zároveň i zdravě ambiciózního plánu rozvoje školy a jeho předložení radě obce ke schválení. Budeme-li souhlas zřizovatele (v našem případě obce) doložený písemným rozhodnutím rady považovat za výchozí bod k zahájení realizace projektu, můžeme nastolit několik hypotéz, které buď potvrdíme nebo vyvrátíme v závěru naší práce. S ohledem na vše dříve a později uvedené se nabízejí tyto hypotézy:

- A) Stane se zřizovatelem gymnázia obec, pokud se jím odmítne stát kraj?**

- B) Doporučí kraj v případě, že se stane obec zřizovatelem osmiletého gymnázia, žádost zřizovatele o zařazení gymnázia do rejstříku škol (dříve sítě škol) ke schválení ministerstvu školství?**

- C) Rozhodne ministerstvo školství kladně v případě, že kraj žádost zřizovatele (navrhovatele) nedoporučí?**

1. KAPITOLA

□ 1.1. Problematika gymnázií

Z nejrůznějších šetření jednoznačně vyplývá, že gymnázia jsou v České republice nejžádanějšími středními školami. Gymnázia poskytují kvalitní, ucelený a zároveň nejvyšší stupeň všeobecného vzdělání, a proto zájem o ně i přes nepříznivý demografický vývoj v posledních letech neklesá, ale naopak rok od roku roste, přičemž počet přijatých na všechny typy gymnázií od čtyřletých po osmiletá je za posledních deset let víceméně stejný (3)

Kolik dětí se dostane na gymnázia

| školní rok | přihlášení | přijatí |
|-------------------|-------------------|----------------|
| 1995/1996 | 49 269 | 26 548 |
| 1997/1998 | 53 298 | 26 840 |
| 1999/2000 | 51 742 | 24 938 |
| 2002/2003 | 53 968 | 25 293 |
| 2004/2005 | 54 513 | 26 435 |

Poznámka: údaj zahrnuje všechny typy gymnázií od čtyřletých až po osmiletá.

Zdroj: Ústav pro informace ve vzdělávání (viz příloha č. 1 – tabulka).

Vzhledem k tomu, že se v naší práci budeme věnovat převážně víceletým gymnáziím, přinášíme níže jejich jednoduchou historii, charakteristiku a zmiňujeme i problematiku jejich existence. Základní informaci o víceletých gymnáziích, která vznikala z rozhodnutí ministerstva školství brzy po roce 1989, a o zkušenostech s nimi přinesl mimo jiné i Ústav pro informace ve vzdělávání na svých webových stránkách v článku Uvažujete o víceletém gymnáziu? Vzhledem k výstižnosti problematiky víceletých gymnázií citujeme článek v nezkrácené podobě (5).

Uvažujete o víceletém gymnáziu?

Víceletá gymnázia vznikla na počátku 90. let a navázala na prvorepublikovou tradici. Stala se alternativou ke čtyřletému gymnaziálnímu studiu. V prvních čtyřech (nebo dvou) ročnících studenti plní povinnou školní docházku. Od roku 1995 existují dva typy víceletých gymnázií:

- Osmileté gymnázium, pro žáky 5. ročníku ZŠ
- Šestileté gymnázium, pro žáky 7. ročníku ZŠ

Obliba víceletých gymnázií mezi rodiči prudce vzrůstala. V roce 1995 odcházelo do víceletých gymnázií přes 10% žáků příslušného ročníku ZŠ, ve velkých městech dokonce každý pátý. Záhy po jejich zavedení nastupovalo do víceletých gymnázií více dětí než do gymnázií čtyřletých. V současné době nabízí osmileté studium přes **280** gymnázií, šestileté studium přes **80** gymnázií, a to většinou spolu s klasickým čtyřletým studiem. Na víceletá studia se výlučně specializuje pouze zhruba **60** škol.

Atraktivita víceletých gymnázií se projevuje přirozeně i na převisu poptávky.

6letá převis poptávky v prvním kole: 3,0 : 1 počet přijatých: 1 900

8letá převis poptávky v prvním kole: 2,2 : 1 počet přijatých: 9 800

Komu jsou víceletá gymnázia určena a proč jsou oblíbena?

Uchazeči o víceletá gymnázia jsou výrazně studijní typy dětí s nejvyššími studijními předpoklady, vysokou motivací a s vyšší tzv. psychosociální zralostí (ta se projevuje zejména cílevědomou pílí). Rodiče mají jasnou představu o tom, že budoucnost jejich dítěte je spojena s VŠ.

Mezi nejčastější argumenty rodičů při volbě víceletého gymnázia patří zejména:

- Naše dítě je nadané a chceme, aby co nejdříve studovalo na náročné škole, která rozvine a využije jeho studijní předpoklady
- Víceleté gymnázium poskytne dítěti vzdělání, které mu zaručí bezproblémový vstup na VŠ
- Základní škola brzdí rozvoj našeho dítěte a třídní kolektiv snižuje jeho studijní motivaci
- Studium na víceletém gymnáziu je pro nás i dítě prestižní záležitostí
- Třídní kolektiv na víceletém gymnáziu poskytuje silnou studijní motivaci, vyšší než na základní škole
- Když bude naše dítě přijato do víceletého gymnázia, nebudeme mít následujících 6 či 8 let starosti s přijímačkami

Budoucnost víceletých gymnázií

Rychlý rozvoj víceletých gymnázií a vysoké procento dětí, které je navštěvuje, vyvolaly řadu negativních jevů a problémů. V polovině devadesátých let se začalo diskutovat o řešení a prvním krokem bylo omezení jejich dalšího vzniku a růstu počtu přijímaných. V rámci přípravy nové školské legislativy přišla vláda s návrhem poměrně radikálního řešení, spočívajícího ve zrušení víceletých gymnázií. Od tohoto záměru však pod tlakem jednoznačného nesouhlasu nakonec ustoupila. Budoucnost víceletých gymnázií tedy není ohrožena.

Výhody a nevýhody víceletých gymnázií

Diskuse okolo smyslu, pozitiv i stinných stránek víceletých gymnázií je velmi nejednoznačná. Pro ilustraci jedno malé zjištění: řada protagonistů útlumu víceletých gymnázií má své potomky právě na víceletých gymnáziích.

Důvody oblíbenosti víceletých gymnázií skutečně existují a v řadě případů mají reálný základ. Je však třeba k nim dodat některá „ale“:

- a. obecná platnost uvedených pozitiv neexistuje; rozdíly mezi jednotlivými víceletými gymnázii jsou značné. Je to mimo jiné podmíněno tím, zda se v dané lokalitě nachází jedno gymnázium nebo zda v regionu existuje konkurence více těchto škol (např. Praha, Brno či další velké aglomerace);
- b. ve srovnání s tradičními čtyřletými gymnázii nelze obecně hovořit o tom, že studijní výsledky absolventů víceletých gymnázií jsou výrazně lepší, než absolventů gymnázií čtyřletých; to však již neplatí o osobnostní zralosti;
- c. zájem o víceletá gymnázia je značný a rozvoj jejich kapacit je administrativně „hlídán“; z toho vyplývá poměrně vysoký převis poptávky, který na některých školách může dosahovat až šestinásobku přijímaných; při volbě víceletého gymnázia je třeba věnovat pozornost právě kritériím, která ředitel školy při výběru uchazečů používá;
- d. jistou nevýhodou je rovněž dojíždění, které je v některých regionech vyvoláno řídkou sítí víceletých gymnázií;

e. úspěch jedenáctiletého dítěte na „výkonově orientovaném víceletém gymnáziu“ je do značné míry určován jeho „zralostí“; pro sice velmi nadané, ale nezralé dítě se mohou první ročníky stát stresujícími a traumatizujícími; nesporně vhodné je proto volbu víceletého gymnázia konzultovat s třídním učitelem, popř. s pedagogicko-psychologickou poradnou.

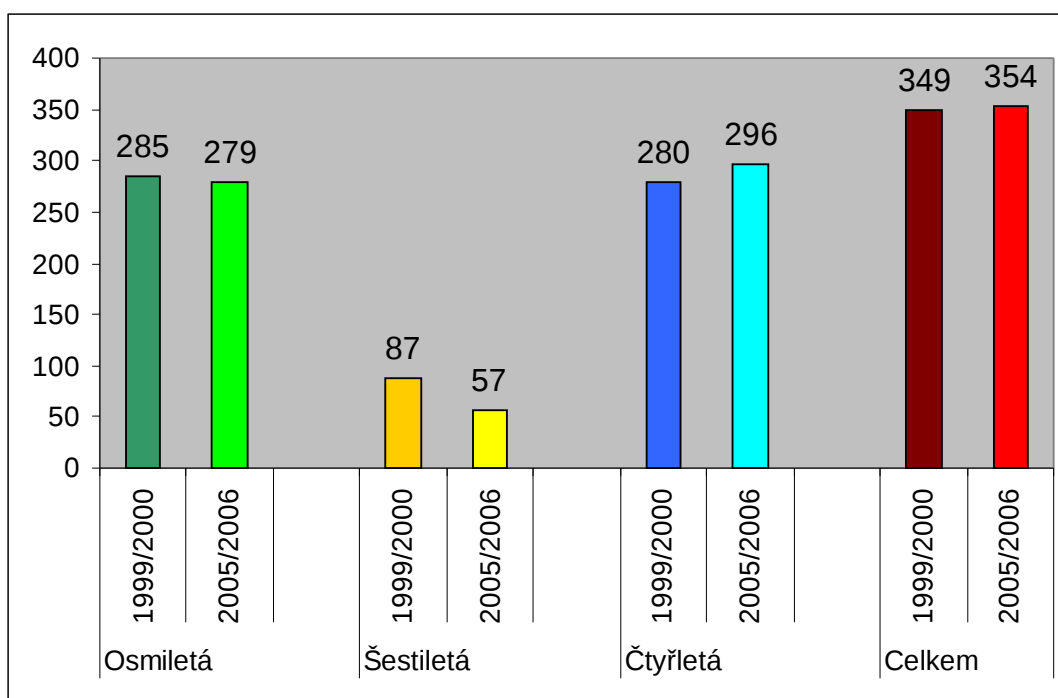
Publikováno ÚIV 2003

□ 1.2. Změny v počtu gymnázií

Vzhledem k tomu, že od zveřejnění výše uvedeného článku uběhly více než tři roky, zajímalo autora práce, zda došlo k výrazné změně v počtu gymnázií různých typů od školního roku 1999/2000, kdy zanikly školské úřady, do současnosti tj. do školního roku 2005/2006.

Z údajů, které poskytl Ústav pro informace ve vzdělávání (viz příloha č.2), vyšlo najevo, že k 30.9.2005 bylo evidováno **279** osmiletých gymnázií, což je v porovnání s údaji z let 1999, 2000 i 2001, kdy existovalo 285 gymnázií, která nabízela osmiletý studijní obor, o 6 méně. Ještě markantnější je pokles počtu gymnázií, která nabízela šestileté studium. Zatímco k 30.9.1999 vykázal ÚIV 87 gymnázií s šestiletým studijním cyklem, k 30.9.2005 jich evidoval pouze **57**, což je o 30 méně (viz příloha č.2). Na druhou stranu lze v uvedených letech pozorovat nárůst v počtu čtyřletých gymnázií, neboť od září 1999 vzrostl jejich počet z tehdejších 280 na současných **296**. Celkově se počet gymnázií všech typů za posledních šest let v České republice zvýšil o 6, a to z 349 v roce 2000 na **354** v roce 2005.

Porovnání počtu gymnázií v letech 1999/2000 a 2005/2006



□ 1.3. Současný postoj MŠMT ČR ke gymnáziím

Z uvedeného lze vyvodit, že ministerstvo školství podporuje vznik nových čtyřletých gymnázií ve shodě se svými prohlášeními (7) a vcelku velkou mediální kampaní (1) a (3) zatímco u šestiletých gymnázií zaznamenává jejich prudký úbytek a staví se k povolování nových negativně a u osmiletých zaujímá spíše vyčkávací až rezistentní postoj. Zároveň by se ovšem dalo říci, že zájem krajů zvyšovat počty gymnázií, zvláště čtyřletých, je i přes tlak ministerstva malý či pouze vlažný (2), i když se kraj od kraje podíl gymnázií na celkovém počtu středních škol výrazně liší. Zatímco představa ministerstva o procentuelním zastoupení gymnazistů z celkového počtu studentů středních škol je 35% do roku 2010 v průměru na každý kraj oproti současným 21%, v Libereckém kraji je dnes například jen 12% gymnazistů, v Karlovarském 16%, kdežto na jižní Moravě bude jejich podíl v roce 2007 více než padesátiprocentní.

□ 1.4. Základní školy versus víceletá gymnázia

Podstatným rozdílem mezi základními školami a víceletými gymnázii jako středními školami je skutečnost, že víceletá gymnázia jsou školami výběrovými a jejich poslání a cíle jsou vymezeny odlišně i v platném školském zákonu č. 561/2004 Sb., o předškolním,

základním, středním, vyšším odborném a jiném vzdělávání. V § 57 citovaného zákona se uvádí, že „Střední vzdělávání rozvíjí vědomosti, dovednosti, schopnosti, postoje a hodnoty získané v základním vzdělávání důležité pro osobní rozvoj jedince“ a že „Poskytuje žákům obsahově širší všeobecné vzdělání...“. Dodejme jen, než jaké je poskytováno žákům základních škol. Snaha ministerstva školství dohánět úroveň víceletých gymnázií přidáváním hodin do učebních plánů vzdělávacích programů pro základní vzdělávání v základních školách (naposledy viz. Vyhlášení rozvojového programu Ministerstva školství, mládeže a tělovýchovy ze dne 17. ledna 2006, čj. 31042/2005-22, kterým dochází k rozšíření učebních plánů (8) vzdělávacích programů pro základní vzdělávání o 5 vyučovací hodiny od školního roku 2006/07), je jen technickým opatřením, kterým chce ministerstvo školství řešit stále patrnější disproporci v úrovni vzdělávání v základních školách a ve víceletých gymnáziích.

Pracovníci ministerstva školství přitom jasně vědí, že např. z 5. ročníku základních škol odchází do osmiletých gymnázií 20 až 30% většinou nejschopnějších žáků, takže konkurenceschopnost základek se oproti víceletým gymnáziím ještě více snižuje. Odliv dětí ze základních škol navíc probíhá v několika etapách, protože žáci odcházejí na víceletá gymnázia a střední školy nejen po ukončení pátého, ale i sedmého a nakonec devátého ročníku. Pokud tedy vedení základní školy ve snaze oslovit rodiče a získat nové žáky zřizuje třídy s rozšířenou výukou jazyků nebo matematiky, jsou odchody žáků z těchto výběrových tříd po páté respektive sedmé třídě až likvidační. Zbylé žáky je nutné spojovat s jinou třídou, což může přinést další konflikty s rodiči, zachovat vzdělávací program, dělit žáky do skupin dle vzdělávacího programu, řešit nově otázku třídnictví, rozvrhu, školní administrativy atd.

Přestože víceletá gymnázia každoročně odebírají základním školám velký počet nejlepších žáků, dokáže se řada základních škol především ve velkých městských aglomeracích s touto situací až obdivuhodně vyrovnat, ať už zřizováním tříd s rozšířenou výukou, kvalitní pedagogickou prací členů učitelského sboru nebo širokou nabídkou mimoškolní činnosti, a dokonce je schopna studentům víceletých gymnázií prostřednictvím vlastních žáků směle konkurovat ve vědomostních soutěžích, olympiádách apod. Na základě zkušeností s řízením základní školy (16 let) musí ovšem autor konstatovat, že přes veškerá výše uvedená opatření dochází ve většině základních škol v Praze ke stálému úbytku žáků vzhledem k nepříznivému demografickému vývoji, velké konkurenci dalších základních škol v regionu a menší atraktivitě základních škol v porovnání s víceletými gymnázii, a to jak u veřejnosti, tak i u absolventů pedagogických fakult. Tuto skutečnost lze doložit údaji o počtu žáků základních škol v městské části Praha 13, která provozuje 11 základních škol, z toho 9 s I. i II. stupněm.

Z jednoduchého přehledu je patrné, že za pět let ubylo ze základních škol této pražské městské části 1 544 žáků.

| Rok | Počet žáků |
|------------|-------------------|
| 2001/2002 | 6 902 |
| 2002/2003 | 6 549 |
| 2003/2004 | 6 049 |
| 2004/2005 | 5 605 |
| 2005/2006 | <u>5 358</u> |
| | - 1 544 |

Zdroj: Odbor školství Úřadu Městské části Praha 13 (viz příloha č.3)

Za této situace napadne nejednoho ředitele základní školy iniciovat vznik víceletého gymnázia ve vlastní škole, protože tím vyjde vstříc zájmu a poptávce rodičů o gymnaziální typ studia, získá nové žáky a studenty, zvýší prestiž školy i regionu, zabrání odchodu žáků z regionu na jiná gymnázia, udrží kvalitní pedagogický sbor, zvýší motivaci učitelů, snadněji získá nové pedagogické pracovníky, efektivněji využije prostory školy, zajistí více financí pro vytvoření lepších materiálních podmínek, vytvoří lepší podmínky pro realizaci mezinárodních projektů atd.

1.5. Osnova strategického plánu

Pokud se ředitel základní školy rozhodne iniciovat vznik nového gymnázia ať už osmiletého, šestiletého nebo čtyřletého v budově, kterou řídí, je třeba, aby pro tuto myšlenku získal podporu u většiny členů pedagogického sboru, odborové organizace a školské rady (dříve rady školy).

V této fázi příprav je nutné, aby ředitel vystupoval jako pozorný a vnímavý manažer i vůdce ovládající různé strategie vedení lidí, dokázal si získat důvěru, přesvědčil váhavce a sestavil tým nejbližších spolupracovníků. Kromě statutárního zástupce v něm jsou nejčastěji nejlepší a

nejzkušenější učitelé, ale i nepedagogičtí pracovníci (např. ekonomka, hospodářka, školník, sekretářka aj.).

Před sepsáním projektu, ať už s názvem Strategický plán rozvoje školy (viz příloha č. 4) nebo Plán založení osmiletého gymnázia, je třeba:

- provést důkladnou analýzu současného stavu s návrhem možnosti řešení
- udělat swot analýzu, kdy budou jasně pojmenovány silné i slabé stránky školy, nabízející se příležitosti i hrozby ohrožující realizaci navrženého řešení
- vybrat vhodný název gymnázia a zdůvodnit ho
- popsat prostorové (učebny, odborné pracovny ...), technické a materiální podmínky školy
- zhodnotit a promyslet personální složení učitelského sboru (kvalifikovanost členů pedagogického sboru a jeho věková struktura, jednotlivé aprobace)
- provést výhled počtu tříd a stavu žáků základní školy a gymnázia
- promyslet a připravit výchovně vzdělávací koncepci gymnázia (charakteristika školy, profil absolventa, učební plán včetně nabídky volitelných předmětů, předpokládané metody práce ...)
- v závěru nastínit nebo alespoň zmínit trendy ve společnosti (vysoká poptávka po gymnaziálním studiu, podpora rodičů, obce, ministerstva školství, důraz na kooperaci a komunikaci v celoevropském měřítku atd.).

Je nutné, aby vlastnímu sepsání projektu (plánu) předcházela nejen pečlivá a poctivá příprava, ale i kvalitní dosavadní práce ředitele školy jako vedoucího pracovníka, učitelů ale i technických pracovníků, kteří spoluvytvářejí jméno školy a její prestiž na veřejnosti, a v neposlední řadě velmi dobré vztahy mezi vedoucími představiteli obce a ředitelem, které předurčují, zda bude návrh (plán) projednáván a nakonec podpořen.

1.6. Zákonné podmínky pro založení osmiletého gymnázia

Právo poskytovat vzdělávání a školské služby a právo vydávat doklady o vzdělání získá v České republice pouze ta škola, která bude zapsána do rejstříku škol a školských zařízení Ministerstvem školství, mládeže a tělovýchovy ČR nebo krajským úřadem (v případě mateřských škol a školských zařízení nezřizovaných ministerstvem), a to v souladu se zákonem č. 561/2004 Sb., o předškolním, základním, středním, vyšším odborném a jiném vzdělávání. Nový školský zákon, který vstoupil v platnost dnem 1.1.2005, nahradil nejen bývalý školský zákon č. 29/1984 Sb., o soustavě základních škol, středních škol a vyšších odborných škol, ale zároveň i zákon č. 564/1990 Sb., o státní správě a samosprávě ve školství, který problematiku zařazování škol dříve řešil. Tato dnes již neplatná zákonná norma používala ve své terminologii pojem síť škol, do které byly zařazovány školy, předškolní zařízení a školská zařízení za podmínek, které zákon uváděl. Místo dřívějšího pojmu síť škol zavedl nový školský zákon pojem školský rejstřík, který je chápán jako veřejný seznam, v němž je ministerstvem školství evidována každá jednotlivá škola. Okamžikem zápisu školy do rejstříku škol vzniká právnické osobě, která činnost školy vykonává, kromě již zmíněného práva poskytovat vzdělávání a vydávat o vzdělání doklady, i nárok na finanční prostředky ze státního rozpočtu nebo z rozpočtu územního samosprávného celku. Zápis do rejstříku škol je vlastně aktem uznání ze strany orgánu veřejné správy, že daná škola splňuje všechny zákonem stanovené podmínky poskytovat vzdělávání a školské služby.

Zatímco zrušený zákon č. 564/1990 Sb., o státní správě a samosprávě ve školství pracoval s pojmem zřizovatel (nejčastěji obec nebo kraj), který předkládal žádost o zařazení do sítě škol, dnes platný zákon č. 561/2004 Sb., o předškolním, základním, středním, vyšším odborném a jiném vzdělávání hovoří v § 145 o účastnících řízení, kterými jsou navrhovatel (právnická osoba, která vykonává činnost školy) a zřizovatel, pokud je navrhovatelem příspěvková organizace. V takovém případě je součástí návrhu souhlas jejího zřizovatele. Zřizovatelem středních škol tj. i osmiletého gymnázia je dle § 181 odst. 1 písmene a) zákona č. 561/2004 Sb. nejčastěji kraj, ale může jím být dle § 179 článku 4 písmene d) téhož zákona i obec nebo svazek obcí pokud prokáže potřebné finanční, materiální a personální zabezpečení jeho činnosti, a to orgánu, který vede rejstřík škol tj. ministerstvu školství (stejnou možnost připouštěl i zákon č. 564/1990 Sb., o státní správě a samosprávě ve školství). Žádost o zápis školy (v našem případě osmiletého gymnázia) do rejstříku škol se podává u krajského úřadu do 30. září. Krajský úřad se k žádosti vyjádří a postoupí ji se svým vyjádřením ministerstvu školství do 30. listopadu. Náležitosti žádosti o zápis školy do rejstříku škol přesně vyjmenovává § 147 zákona č. 561/2004 Sb. Ministerstvo rozhodne o vyhovění nebo zamítnutí žádosti o zápis do rejstříku škol do 90 dnů od doručení žádosti. Klíčovým bodem

při posuzování žádosti školy je článek 3 písmeno a) § 148 citovaného zákona, který říká, že ministerstvo žádost zamítne, zjistí-li, že žádost není v souladu s dlouhodobým záměrem vzdělávání a rozvoje vzdělávací soustavy České republiky a současně příslušného kraje. Souhlasné stanovisko kraje k žádosti je tedy pro ministerstvo školství zásadní.

Problém nastává tehdy, když se představa obce o rozvoji vzdělávání na svém území dostane do rozporu se zájmy kraje. Obec a její občané volají po respektování místních podmínek a zajištění větší dostupnosti vzdělávání (v našem případě po otevření nového osmiletého gymnázia) a využívají k tomu i argumenty ministerstva školství, kdežto zástupci kraje v souladu s § 177 odst. 2 písmene a) nového školského zákona hovoří nejen o zájmech občanů obce, ale i zájmech občanů celého kraje, a o potřebách trhu práce, demografickém vývoji a rozvoji celého svého území. Není-li tedy rozhodnutí obce zřídit na svém území střední školu v souladu s dlouhodobým záměrem vzdělávání kraje, musí obec počítat s malými vyhlídkami na úspěšné vyřízení své žádosti. Zřízení nového gymnázia se pak stává věcí nejen osobních, ale i politických jednání mezi představiteli obce a kraje, otázkou střetu zájmů členů různých politických stran, ale i věcí osobní odvahy, vytrvalosti a zodpovědnosti.

2. KAPITOLA

□ 2.1. Charakteristika Městské části Praha 13

Praha 13 patří mezi nejmladší a zároveň nejdynamičtěji se rozvíjející pražské městské části. S její výstavbou bylo započato v 70. letech XX. století na jihozápadě metropole, kdy v lokalitě mezi obcemi Stodůlky, Velká Ohrada a Nové Butovice v blízkosti přírodního parku Prokopské údolí začalo vyrůstat tzv. Jihozápadní Město. Při budování sídliště se nezapomnělo ani na jesle, mateřské a základní školy, kulturní a nákupní centra a nově vytvářený Centrální park se dvěma jezery. Bytová výstavba gradovala v 80. letech minulého století a byla prezentována jako vrchol socialistického stavebnictví. V polovině 90. let, kdy stavební ruch opadl, atraktivita Městské části Praha 13, jak se nově začalo tomuto území říkat, prudce vzrostla, neboť sem bylo přivedeno metro trasy B, které umožňuje spojení s centrem Prahy za necelých 20 minut. Pro svoji dopravní dostupnost, příznivou polohu a pro stále se zkvalitňující a rozšiřující systém moderních služeb se Praha 13 stala oblíbeným a vyhledávaným místem k příjemnému bydlení a životu, takže počet jejích obyvatel stoupal, až dosáhl dnešních 56 000.

□ 2.2. Základní a střední školy na Praze 13

Jako vůbec první nová základní škola sídlištního typu byla na území vznikajícího Jihozápadního Města v roce 1983 otevřena Základní škola Kuncova, a to v těsné blízkosti dominanty Stodůlek, kterou představuje kostel sv. Jakuba Staršího. Kapacita školy (1200 žáků) byla na konci 80. let XX. století překračována a hrozilo směnné vyučování. Postupně byly otevírány další základní školy, takže počet žáků v ZŠ Kuncova již nerostl, ale naopak začal klesat. Po dokončení výstavby na počátku 90. let se počet základních škol ustálil na čísle 12, z toho bylo plně organizovaných devět a tři malé školy sloužily žákům I. stupně. Klesající počet žáků se ovšem v posledních několika letech nevyhnul ani mladé Praze 13 (viz přehled o úbytku žáků na str. 13 naší práce), což vedlo k uzavření jedné z tzv. malých škol. Od září 2004 je na našem obvodu v provozu 11 základních škol (9 plně organizovaných a 2 pouze s I. stupněm).

Na rozdíl od škol základních byla v Praze 13 postavena jen jedna střední škola, a to státní Gymnázium Jaroslava Heyrovského v Nových Butovicích, které nabízí a organizuje čtyřleté a osmileté studium, a jeden pavilon Základní školy Kuncova byl pronajat pro potřeby Soukromé obchodní akademie Kuncova.

□ 2.3. Analýza současného stavu a možnost řešení

V současnosti probíhá na různých místech Prahy 13 bytová výstavba menšího rozsahu, která má být ovšem završena vybudováním koncepčně uceleného nového sídliště Západní Město pro 40 000 nových obyvatel, a to v časovém horizontu 3 – 4 let. Západní Město vyrostě na území mezi Stodůlkami a Zličínem. Vzhledem k tomu, že stávající síť základních škol na Praze 13 je se svojí kapacitou a bohatou výchovně vzdělávací nabídkou schopna zachytit zvýšený nápor nových žáků, nepočítá se v lokalitě Západního Města s výstavbou dalších plně organizovaných základních škol, ale především škol s I. stupněm. S ohledem na tuto skutečnost ještě zesílí poptávka rodičů po kvalitním středoškolském vzdělání, které jejich dětem po pátém ročníku základní školy jako první nabízejí osmiletá gymnázia. Z tabulky o výsledku 1. kola přijímacích zkoušek žáků Prahy 13 na střední školy včetně gymnázií (viz příloha č. 5) jednoznačně vyplývá, že největší zájem rodiče z této pražské městské části mají o osmiletá gymnázia, kam se na jaře roku 2004 hlásilo 201 dětí (přijato bylo 83, což představuje 41,3% úspěšnost), na čtyřletá gymnázia se přihlásilo 168 dětí (přijato bylo 126, což je 75% úspěšnost) a nejméně - 53 žáků - se hlásilo na gymnázia šestiletá (přijato bylo jen 9 z nich, což znamenalo 17% úspěšnost). Z výše uvedeného je zřejmé, že jedno stávající gymnázium nebude po výstavbě Západního města moci z kapacitních důvodů uspokojit všechny budoucí zájemce o studium, i když budou uchazeči vyhovovat požadavkům

přijímacího řízení. Proto se vedení Základní školy Kuncova rozhodlo vyjít této poptávce vstříc s dostatečným časovým předstihem a **zřídit** ve „své“ škole **osmileté gymnázium**, které by plně vyhovovalo všem nárokům na něj kladeným. Cílem zřízení osmiletého gymnázia je vytvořit novou střední školu v souladu s postupným naplňováním záměrů koncepce rozvoje regionu Prahy 13 a nabídnout veřejnosti instituci, která vyjde vstříc jejím přáním. Realizací výše uvedené myšlenky by vznikla integrovaná základní a střední škola se vzájemnou prostupností tak, jak to doporučují závěry OECD. Lze předpokládat, že obliba gymnázií stále poroste, protože tento typ školy představuje otevřený a dynamický sociální prostor pro kvalitní výchovu a vzdělávání, kde je možné vždy najít optimální cesty rozvoje každého dítěte či mladého člověka. Vhodný výchovně vzdělávací program vede pak k vyšší míře uplatnění absolventů školy při výběru vysoké či vyšší odborné školy, popřípadě i v občanském životě. Nezanedbatelné je i umístění budoucího gymnázia. Budova leží v klidné zóně severní části Stodůlek v těsné blízkosti kostela sv. Jakuba Staršího na okraji Panské zahrady. Dostupnost školy je velmi dobrá – pět minut od stanice metra Stodůlky (trasa B), za kterou má vyrůst nové sídliště Západní Město, čtyři minuty od autobusové zastávky ze směru Zličín, Řepy (bus 225 a 164) a pět minut od autobusové zastávky ze směru Praha 6 (bus 174) a Praha 5 (bus 130).

Vývojové trendy ukazují, že je třeba položit důraz na širší vzdělanostní základ se zaměřením nejen na humanitní a přírodní vědy, ale i aktivní znalost cizích jazyků a informačních technologií. Osmileté gymnázium by se podílelo na realizaci těchto trendů s cílem posílit prvky kooperace, tolerance a seberealizace u studentů školy.

Vstřícnost a podpora vedoucích představitelů obce a Úřadu městské části Prahy 13 jsou dobrým předpokladem pro vznik i další existenci nového gymnázia, které by mělo začít fungovat od 1. září 2005.

2.4. Vlastní práce

2.4.1. Swot analýza školy

2.4.1.1. Silné stránky školy

- Škola je samostatným právním subjektem již od roku 1998.
- Prostorové podmínky školy jsou velmi dobré. Škola disponuje dostatečným množstvím kmenových tříd, odborných učeben a kabinetů. Škola má dvě špičkově vybavené počítačové učebny, knihovnu s 5000 svazky a studovnu s počítači, tři tělocvičny a jedno hřiště s umělým povrchem. Škola má 2 velké jídelny a 2 výdejny jídla.

- Stav školy je v oblasti materiálního zabezpečení na velmi dobré úrovni.
- Roste kvalita managementu školy. Ředitel studuje školský management ve 3. ročníku bakalářského studia na PedF UK.
- Ve škole působí několik vynikajících pedagogických osobností.
- Škola si vybuodovala po celé Praze velmi dobré jméno s rozšířenou výukou matematiky a přírodovědných předmětů, kde v soutěžích směle konkuruje osmiletým gymnáziím.
- Rekonstrukcí pedagogického sboru školy se zvýšila schopnost členů sboru implementovat nové poznatky do praxe a výchovně vzdělávacích programů.
- Velká pozornost je věnována DVPP.
- Průměrný věk členů pedagogického sboru je 42 let.
- V pedagogickém sboru jsou významnou měrou zastoupeni i muži.
- Škola nabízí a organizuje řadu nadstandardních aktivit (vlastní matematická soutěž pro žáky 5. ročníku pražských škol Mladý Pythagoras, poznávací a výměnné jazykové pobyty v zahraničí, ŠVP, kurzy sociálně patologických jevů, kurzy protidrogové prevence a sexuální výchovy, besedy, exkurze, ...).
- V budově školy působí další organizace, se kterými škola spolupracuje či využívá jejich služby (OPPP Praha 5, Vzdělávací centrum Luka s keramickou dílnou a hudebními odděleními, Herecké studio mladých pro děti a mládež do 25 let, Kühnův dětský sbor, Kytarová škola Pavla Soukupa, sportovní oddíly aj.).
- Symbióza školy a všech stávajících subjektů a organizací je velmi příznivě vnímána rodičovskou veřejností.
- Velmi dobrá dopravní dostupnost (metro, autobusy) a zároveň příznivá poloha v klidné lokalitě Stodůlek v těsné blízkosti budoucího sídliště Západní Město.

□ 2.4.1.2. Slabé stránky školy

- Absence zkušenosti s realizací podobného projektu.

□ 2.4.1.3. Příležitosti

Realizací předloženého projektu:

- Získat osmileté gymnázium s všeobecným zaměřením bez větších stavebních, finančních a organizačních nákladů.
- Zvýšit prestiž školy a Městské části Praha 13.
- Zkvalitnit a rozšířit nabídku středoškolského studia v lokalitě Prahy 13 s ohledem na výstavbu nového sídliště Západní Město, kdy vznikne městská část s více než 100 000

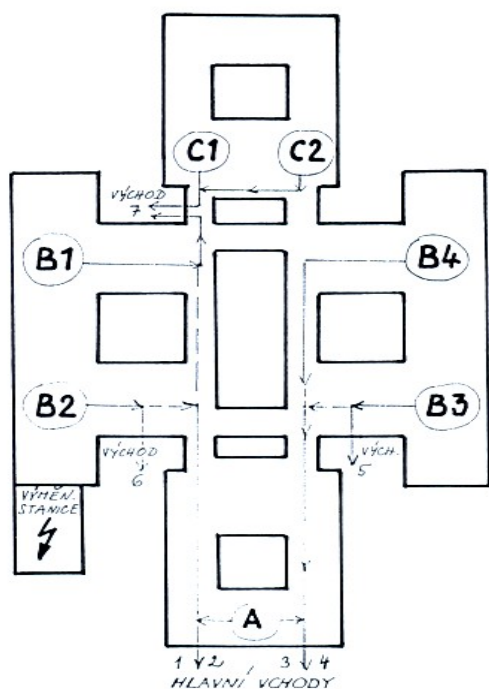
obyvateli.

- Získat nové žáky a studenty z jiných pražských obvodů i žáky mimopražské (zvláště z Prahy – západ).
- Rozšířit nabídku pracovních příležitostí pro učitele.
- Vytvořit inovativní školu.
- Plnit doporučení OECD.
- Rozšířit nabídku nadstandardních služeb a mimoškolní činnosti – školní sportovní klub, výstavba kryté sportovní haly.

□ 2.4.1.4. Hrozby

- Legislativní bariéry.
- Omezování finančních zdrojů.
- Lidský faktor.

■ 2.4.2. Charakteristika Základní školy Kuncova



Základní škola, Praha 13, Kuncova 1580 je nejstarší sídlištní školou na Praze 13. Škola byla projektována jako velkokapacitní prostorově i energeticky náročná budova určená přibližně pro 1200 žáků. Základ tvoří čtyři velké, relativně samostatné pavilony. Mezi pavilony orientovanými na západní stranu (označované jako B1 a B2) a pavilony na straně východní (B4 a B3) je atrium, které nelze efektivně využívat pro výchovně vzdělávací činnost. Na severní straně budovy (část

C) jsou umístěny tři tělocvičny, na jižní stranu (část A) prostory pro oddělení školní družiny, počítačové učebny a školní jídelnu.

Výrazný úbytek dětí ke konci 90. let XX. století a na počátku 3. tisíciletí, kdy počet žáků klesl pod 500, vedl ředitele školy ke snaze, co nejefektivněji využít prostorovou kapacitu školy. Pavilon B4 byl pronajat Soukromé obchodní akademii a v 1. patře části C1 nad západní tělocvičnou sídlí Obvodní pedagogicko-psychologická poradna pro Prahu 5. V prvním patře pavilonu A (západní strana) působí od února 2004 Vzdělávací centrum Luka. Ke komerčním účelům v rámci pronájmu bylo vyčleněno ještě několik dalších samostatných místností.

Základní škola využívá pro výuku **20 kmenových tříd, 14 odborných učeben, 5 kluboven pro potřeby ŠD, 3 tělocvičny a jedno hřiště** s umělým povrchem. Jedna zcela volná třída ve 2. poschodí pavilonu B2 by měla být přeměněna v multimediální učebnu, další volná učebna menších rozměrů v 1. patře pavilonu B1 slouží jako sborovna vyučujícím I. stupně. Ostatní plochy (původně 3 antuková hřiště) jsou pro výuku již nevhodná. V pavilonu B4, který byl pronajat SOA, je 11 učeben.

□ 2.4.2.1. Přehled učeben a odborných pracoven

| NÁZEV | POČET | VYUŽITÍ | UMÍSTĚNÍ |
|--------------------------------|-----------|-----------------------------|-----------------|
| Klubovny | 5 | školní družina | A 1.p. |
| Odborné pracovny | 2 | výpočetní technika | A 1.p. |
| | 1 | cizí jazyky I. st. | B1 1.p. |
| | 3 | cizí jazyky II. st. | B2 2.p., B3 př. |
| | 1 | zeměpis | B3 2.p. |
| | 1 | přírodopis | B3 1.p. |
| | 1 | fyzika | B2 1.p. |
| | 1 | chemie | B3 1.p. |
| | 1 | výtvarná výchova | B3 2.p. |
| | 1 | hudební výchova I. st. | B1 př. |
| | 1 | hudební výchova II. st. | B2 1.p. |
| | 1 | cvičná kuchyň | B2 2.p. |
| Odborné pracovny celkem | 14 | | |
| Tělocvičny | 3 | tělesná výchova | C př. |
| Učebny | 32 | klasické | B1 – B4 |
| Ostatní učebny | 2 | záložní uč., sborovna I.st. | B1, B2 |
| Celkem | 56 | | |

Žáci i učitelé mají k dispozici **školní knihovnu** s 5000 svazky, do které byly ke konci školního roku 2003/2004 nainstalovány 4 počítače s připojením na internet.

Obě **počítačové učebny** jsou připojeny na internet. Počítačová učebna II byla vybudována v rámci akce INDOŠ během prázdnin v roce 2002. Ve školním roce 2002/2003 se započalo s počítačovým **zasít'ováním školy**. V 1. etapě byly propojeny kanceláře, knihovna a školní jídelna. Škola přešla na elektronické bankovníctví po dohodě s KB. Ve školním roce 2003/2004 byly k síti připojeny počítače v kabinetech.

Děti, které navštěvují **školní družinu**, využívají nejen pět družinových místností, ale i malou tělocvičnu, místnost s počítači a místnost s videem a televizí. Prostorové podmínky školy jsou nadstandardní, podmínky materiální vcelku odpovídající (dostatečný je počet AV techniky, nutná je postupná výměna lavic, židlí a pomůcek). Výuka na základní škole je realizována v souladu s učebními dokumenty č.j.16 847/96-2 Základní škola. Rozšířená výuka jazyků probíhá od 3. ročníku a rozšířená výuka matematiky a přírodovědných předmětů je zajišť'ována od 6. ročníku do 9. ročníku. V případě potřeby je možná prostupnost žáků základní školy s nižšími ročníky gymnázia popř. naopak.

□ 2.4.2.2. Přehled personálního složení pedagogického sboru

a) věková struktura pedagogických pracovníků k 31.3.2004

| Věk | do 30 let včetně | 31 – 40 let | 41 – 50 let | 51 – 60 let | nad 60 let | z toho důchodci |
|------------------|---------------------|----------------|----------------|----------------|---------------|--------------------|
| počet pracovníků | 5 | 7 | 17 | 5 | 1 | 1 |
| z toho žen | 4 | 6 | 15 | 3 | 0 | 0 |

Celkový počet pedagogů / přepočtený počet pedagogů: 36 / 31,18

Průměrný věk pedagogických pracovníků základní školy je 42,1 let.

b) kvalifikace pedagogických pracovníků (odborná a pedagogická způsobilost podle vyhlášky č.139/1997 Sb.) k 30.6.2004

| | kvalifikovaní pracovníci | nekvalifikovaní pracovníci |
|------------|--------------------------|----------------------------|
| I. stupeň | 7 | 2 |
| II. stupeň | 21 | 2 |
| ŠD | 4 | 0 |

- c) plně aprobované předměty: ČJ, M, F, D, Z, PŘ, CH, FrJ, NJ, VV, HV, TV, VT
aprobovanost výuky: 83,3%

Personálně může škola zajistit výuku pěti cizích jazyků – angličtiny, němčiny, francouzštiny, italštiny a ruštiny, z toho v současnosti jsou vyučovány AJ, FrJ a NJ.

Škola organizuje výměnné pobytové jazykové zájezdy do francouzských rodin, a to ve spolupráci s francouzskou školou College Saint Etienne v Sens u Paříže, a to v periodě 1x za dva roky, a poznávací pobytové zájezdy do Velké Británie, Francie, Švýcarska a Rakouska.

Škola spolupracuje s PedF UK Praha s katedrou cizích jazyků a umožňuje praxi našim vysokoškolským studentům i návštěvy studentů ze zahraničí (Francie, Německo). Spolupracuje též s Přírodovědeckou fakultou UK, jejímž studentům umožňuje pedagogickou praxi.

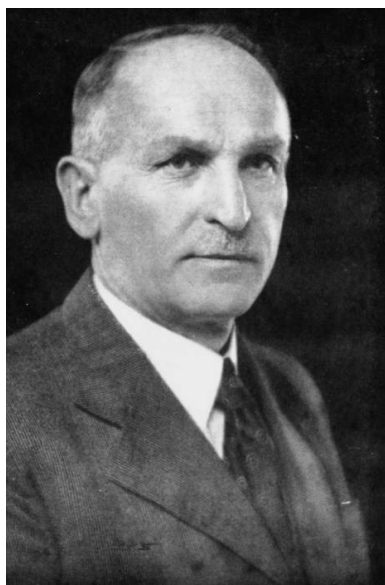
■ 2.4.3. Vize

□ 2.4.3.1. Název gymnázia

Gymnázium Praha 13, Kuncova 1580

Praze 13 lze přisoudit řadu přívlastků: mladá, svěží, pružná, dynamická, ambiciózní, pracovitá, hrdá. Myslíme si, že podobné hodnoty mohou být hodně blízké i studentům, kteří v Praze 13 budou studovat a posléze v ní budou žít a pracovat nebo se do ní budou rádi vracet.

Součástí názvu by měla zůstat i nadále ulice Kuncova, neboť za více než 20 let své existence si základní škola pod tímto názvem vydobyla zasloužený respekt a uznání jako jedna z nejlepších škol v Praze s vynikající úrovní výuky matematiky a přírodovědných předmětů a kvalitní výukou cizích jazyků. Zároveň roste věhlas školy jako střediska s četnými hudebními aktivitami a úspěchy, kterými se hlásíme k odkazu **Jana Kunce** (1883 – 1976) – moravského skladatele, hudebního kritika a pedagoga, po kterém je ulice pojmenována.



Jan Kunc (1883 – 1976) se narodil 27. března 1883 v Doubravici nad Svitavou, v bývalém boskovickém okrese. Stal se žákem Leoše Janáčka. Komponoval jak pro klavír, tak i komorní hudbu a pozoruhodné skladby pro sbory nebo orchestr a sólový hlas. Vzpomeňme aspoň některé z nich: Česká mše, Houslová sonáta, Zahrada, Po věčném zákonu, Z prázdnin, Sny o štěstí. Rozsáhlá je i jeho písňová tvorba. K jeho nejhezčím a nejznámějším písním patří Stála Kačenka

u Dunaja, Píseň mládí, Molinburské pěsničky. Vyzařují jihomoravskou prostotu a svěžest v nápěvech z autorova rodného Blanenska a vypovídají pravdivě o vztahu umělce k národní hudbě a lidové poezii. Jan Kunc, ředitel Státní hudební a dramatické konzervatoře v Brně, zemřel roku 1976.

□ 2.4.3.2. Výhled počtu tříd a počtu žáků do roku 2013

VÝHLED POČTU TŘÍD

| ZÁKLADNÍ ŠKOLA | | OSMILETÉ GYMNÁZIUM | | CELKEM |
|----------------|------------|--------------------|------------|--------|
| ŠKOLNÍ ROK | POČET TŘÍD | ŠKOLNÍ ROK | POČET TŘÍD | |
| 2005/6 | 18 | 2005/6 | 2 | 20 |
| 2006/7 | 17 | 2006/7 | 4 | 21 |
| 2007/8 | 16 | 2007/8 | 6 | 22 |
| 2008/9 | 15 | 2008/9 | 8 | 23 |
| 2009/10 | 14 | 2009/10 | 10 | 24 |
| 2010/11 | 14 | 2010/11 | 12 | 26 |
| 2011/12 | 14 | 2011/12 | 14 | 28 |
| 2012/13 | 14 | 2012/13 | 16 | 30 |

Pozn.: Každý rok by byly otevírány dvě primy po 30 studentech.

PŘEHLED PLÁNOVANÉHO POČTU ŽÁKŮ VE ŠKOLNÍM ROCE 2012/2013

| TYP ŠKOLY | POČET ŽÁKŮ NA TŘÍDU | POČET TŘÍD | CELKEM ŽÁKŮ |
|----------------|------------------------|------------|----------------|
| Základní škola | 25 | 14 | 350 |
| Gymnázium | 30 | 16 | 480 |
| CELKEM | | 30 | 830 |

Pozn.: Celkovou kapacitu školy je možno rozšířit až na 1100 žáků.

□ 2.4.3.3. Výchovně vzdělávací koncepce gymnázia

Nabídkou kvalitního výchovně vzdělávacího programu základní školy a osmiletého gymnázia lze oslovit a získat nejen žáky z Prahy 13, kde bude žít 100 000 obyvatel, ale i nadané žáky a studenty z dalších pražských obvodů, především z Prahy 5 a Prahy 6. Díky dobrému propojení integrované dopravy je náš region dostupný rovněž pro studenty z okolí hlavního města, a to hlavně z okresu Praha – západ, kde rovněž probíhá čilá bytová výstavba. Studijní příležitost gymnaziálního typu je totiž stále více vyhledávána a ceněna nejen u nás, ale i v celosvětovém měřítku.

Integrace dvou subjektů (základní školy a osmiletého gymnázia) v jedné budově pod jedním managementem přináší prostor pro realizaci cílů kooperace, tolerance a inspirace. Je také možností pro případná převedení žáků, na základě studijních výsledků a zkoušek, ze základní školy do nižších tříd gymnázia (prima – sekunda). Moderní metody práce a prezentace budou magnetem pro studenty a výzvou a uplatněním pro pedagogické nadšence. Spoluprací s Přírodovědeckou a Matematicko fyzikální fakultou Karlovy univerzity, Vysokou školou chemicko-technologickou a dalšími fakultami bude možno rozšiřovat pestrost nabídky volitelných seminářů a volnočasových aktivit, které budou účinnou prevencí sociálně patologických jevů.

Gymnázium Praha 13, Kuncova 1580 jako státní střední škola se sídlem v Praze 5 – Stodůlkách, Kuncova 1580 by mělo mít charakter především přípravné fáze na vysokoškolské studium či VOŠ. Zřizovatelem, podle zákona č. 564/1990 Sb. Magistrát hlavního města Prahy, by bylo pověřeno zahájením činnosti ve školním roce 2005/2006. Postupným přibíráním dvou tříd od primy by v roce 2013 poprvé studenti skládali závěrečné maturitní zkoušky.

Škola by neměla být pouze místem školního vzdělávání v rámci zákonem stanovených norem a poskytovat vzdělání v rozsahu a obsahu platném pro daný typ gymnaziálního studia č.j. 20 594/99-22, ale měla by být kulturním, vzdělávacím, sportovním a společenským centrem regionu pro různé věkové skupiny obyvatel z Prahy 13 a okolí.

Prima - tvorba kodexu studenta – vymezení vnitřních a vnějších kompetencí, posilování prvků kooperace, spolupráce s ostatními školami stejného typu, účast v soutěžích

Sekunda - řešení projektů ve studentských týmech, lyžařský výcvik, druhý cizí jazyk, kurz sociálně patologických jevů, účast v soutěžích, olympiádách a projektech

Tercie - upevňovat jazykové znalosti při výjezdech do zahraničí, rozvíjet komunikační dovednosti, kurzy sexuální výchovy a protidrogové prevence, LVK v Rakousku, účast v soutěžích, olympiádách a projektech

Kvarta - možnost realizovat mezinárodní projekty, kurzy sexuální výchovy a protidrogové prevence, exkurze, výstavy v Praze, besedy se zajímavými osobnostmi, soutěže, olympiády

Po ukončení povinné školní docházky má žák právo přihlásit se na jinou střední odbornou školu nebo pokračovat ve studiu.

Kvinta – pořízení jazykových certifikátů, volba volitelných předmětů, lyžařský kurz, účast v soutěžích, olympiádách a projektech, zahraniční výměnné jazykové pobyty

Sexta – společenská výchova, prezentace na studentských konferencích, účast v soutěžích, tvorba a organizace vlastních projektů (uměleckých, vědomostních, sportovních)

Septima – důraz na práci ve volitelných předmětech, profesionální orientace, laboratorní práce Bi, F, CH za účasti vysokoškolských učitelů či posluchačů na půdě vysoké školy, sportovně turistický kurz, možnost získání řidičského oprávnění

Oktáva – příprava na závěrečné absolventské zkoušky

□ 2.4.3.4. Profil absolventa

Během studia bude usilováno o rozvoj dovedností a rozšíření vědomostí diferenciovaně u všech studentů. Vybavit studenta komunikačními dovednostmi a sebevědomým asertivním chováním a zároveň u něho pěstovat kladný vztah k mravním hodnotám, schopnost empatie, tolerance a respektu. Osvojení dvou cizích jazyků. Orientace a práce v oblasti informatiky a výpočetní techniky. Předpokládaným uplatněním by mělo být především studium na vysoké škole.

□ 2.4.3.5. Předpokládané metody práce

Ověření předpokladů všech uchazečů ke studiu formou přijímacích zkoušek z matematiky, českého jazyka, všeobecného rozhledu s přihlédnutím k hodnocení prospěchu a chování ze základní školy.

Ve spolupráci s rodinou popř. pedagogicko psychologickou poradnou sledovat adaptaci studentů na nové prostředí a zvládnutí větších nároků. Zaměřit se především na studenty z hlediska vedení otevřeného dialogu, cvičení komunikace, asertivity. Vést je k týmové práci a prezentaci ve studentských soutěžích. Z odborného hlediska spolupracovat s fakultami Karlovy univerzity i s ostatními školami stejného typu. Využívat odborných pracoven, knihovny a studovny ke studentské odborné činnosti.

Positivně motivovat studenty k rozvíjení svých schopností a dovedností. Posilovat sociální

cítění ve skupinových projektech. Vymezit mantinely práv a povinností a pojmenovat i postihy z jejich porušení.

Předpokladem je dobrá spolupráce a jednota kolektivu pedagogických pracovníků a jednotné působení školy a rodiny. Prostřednictvím Rady školy (dnes Školské rady) řešit jak materiální, tak i výchovné záležitosti.

Sjednocujícím prvkem obou typů škol by měl být management, který by se skládal z ředitele a dvou zástupců pro základní školu a gymnázium. Ostatní pracovníci kmenoví a externí by se lišili uplatněním buď na základní škole, nebo na gymnáziu.

□ 2.4.3.6. Učební plány

Základní devítiletá škola

Učební dokumenty **č. j. 16 847/96-2 Základní škola** pro 1. - 9. ročník

- + rozšířená výuka matematiky a přírodovědných předmětů od 6. ročníku
- + rozšířená výuka jazyků od 3. ročníku
- + rozšířená výuka výtvarné výchovy od 1. ročníku
- + rozšířená výuka tělesné výchovy od 6. ročníku

Osmileté gymnázium – všeobecné zaměření

Učební plán respektující dokument MŠMT ČR **č. j. 20 594/99-22** v osmiletém studiu všeobecného gymnázia **KKOV 79 41 K/801**

Nabídka volitelných předmětů:

- | | |
|---|--------------------------------|
| - konverzace v cizím jazyce | - programování |
| - literární seminář | - počítačová grafika |
| - latina | - vybrané kapitoly z chemie |
| - seminář moderních dějin | - vybrané kapitoly z fyziky |
| - seminář dějin moderní populární hudby | - vybrané kapitoly z biologie |
| - sportovní činnosti | - vybrané kapitoly ze zeměpisu |

Učební plán osmiletého gymnázia

| Předmět | Ročník | | | | | | | | Celkem hodin |
|----------------------------|-----------|-----------|-----------|-----------|-----------|-----------|-----------|-----------|--------------|
| | 1. | 2. | 3. | 4. | 5. | 6. | 7. | 8. | |
| Český jazyk a literatura | 5 | 4 | 4 | 3 | 3 | 3 | 3 | 3 | 28 |
| Cizí jazyk 1 | 4 | 3 | 3 | 3 | 3 | 3 | 3 | 3 | 25 |
| Cizí jazyk 2 | - | R | R | R | 3 | 3 | 3 | 3 | 12 |
| Latina | - | - | - | R | R | R | R | R | R |
| Občanská výchova | 1 | 1 | 1 | 1 | - | - | - | - | 4 |
| Základy společn. věd | - | - | - | - | 1 | 1 | 2 | 2 | 6 |
| Dějepis | 2 | 2 | 2 | 2 | 2 | 2 | 2 | R | 14 |
| Zeměpis | 2 | 2 | 2 | 2 | 2 | 2 | R | R | 12 |
| Matematika | 5 | 5 | 4 | 3 | 3 | 3 | 3 | 3 | 29 |
| Deskriptivní geometrie | - | - | - | R | R | R | R | R | R |
| Fyzika | 2 | 2 | 2 | 2 | 2 | 2 | 2 | R | 14 |
| Chemie | - | 2 | 2 | 2 | 2 | 2 | 2 | R | 12 |
| Biologie/geologie | 2 | 2 | 2 | 2 | 2 | 2 | 2 | R | 14 |
| Informatika a výp. tech. | R | R | 2 | 1 | R | R | R | R | 3 |
| Estetická výchova | 3 | 3 | 2 | 2 | 2 | 2 | R | R | 14 |
| Tělesná výchova | 2 | 2 | 2 | 2 | 2 | 2 | 2 | 2 | 16 |
| Volitelný předmět 1 | - | - | - | R | R | R | 2 | 2 | 4 |
| Volitelný předmět 2 | - | - | - | - | - | R | 2 | 2 | 4 |
| Volitelný předmět 3 | - | - | - | - | - | - | R | 2 | 2 |
| Volitelný předmět 4 | - | - | - | - | - | - | - | R | R |
| Předepsané hodiny | 28 | 28 | 28 | 25 | 27 | 27 | 28 | 22 | 213 |
| Disponibilní hodiny | 2 | 2 | 3 | 6 | 4 | 4 | 3 | 9 | 33 |
| Celkem | 30 | 30 | 31 | 31 | 31 | 31 | 31 | 31 | 246 |

Výuka cizích jazyků:

- anglický jazyk
- francouzský jazyk
- německý jazyk
- ruský jazyk

□ 2.4.3.7. Podpůrné argumenty

Podpůrným momentem k realizaci záměru vzniku osmiletého gymnázia a základní školy je i zpráva expertů OECD z března roku 1996, která **doporučuje vytvořit víceúčelové školy integrující vyšší stupeň základních škol s nižšími ročníky víceletých gymnázií** a usnadnit tak přechody žáků a učitelů mezi nimi.

V pedagogickém sboru **máme pedagogy s aprobací na třetí stupeň** a organizátory obvodních a krajských kol olympiád a soutěží. **Spolupracujeme s Pedagogickou fakultou UK a Přírodovědeckou fakultou UK.** Každoročně realizujeme **projekty protidrogové prevence** a sexuální výchovy v 8. a 9. ročníku a kurzy sociálně patologických jevů v 6. a 7. ročníku, které zajišťují naši vyučující. Organizujeme **výjezdy do zahraničí** a udržujeme **kontakty se zahraničními školami.** Zajišťujeme **lyžařské výcvikové kurzy** v tuzemsku i v zahraničí, **ŠvP, výlety, exkurze, besedy,** organizujeme **vlastní soutěže a akademie.** Máme **mnoho kroužků volnočasových aktivit** a zároveň jsme vytvořili zázemí a prostor pro několik špičkových organizací, které pracují s dětmi a mládeží (Vzdělávací centrum Luka, Kühnův dětský sbor, Kytarová škola Pavla Soukupa, Herecké studio mladých, OPPP aj.).

Umístění školy je strategicky výhodné, neboť v blízkosti se nachází ZUŠ a Kulturní dům Mlejn s veřejnou knihovnou. V neposlední řadě není zanedbatelná **velmi dobrá dostupnost prostředky MHD.**

Předložený návrh symbiózy dvou subjektů obsahuje pouze základní představy a východiska pro tvorbu koncepce nově vzniklého osmiletého gymnázia, které mohou být dále rozpracovány vzhledem ke konkrétním úkolům, cílům a metodám. Na jejich uvedení v reálný život se bude podílet celý tým z nejlepších kmenových pedagogických pracovníků i nových spolupracovníků školy.

■ 2.4.3. Realizace projektu založení osmiletého gymnázia na Praze 13

Vypracovaný strategický plán rozvoje Základní školy, Praha 13, Kuncova 1580, jehož součástí je projekt zřízení osmiletého gymnázia v budově základní školy, byl předložen Radě Městské části Praha 13 ke schválení v září 2004. Rada vzala předložený plán na vědomí a souhlasila s umístěním osmiletého gymnázia v budově Základní školy Kuncova. Ve svém usnesení č. 681 ze dne 20.9.2004 (viz příloha č. 6) zároveň pověřila zástupce starosty, který

odpovídá za školství na Praze 13, aby ve spolupráci s odborem školství jednal o otázce formy zřízení osmiletého gymnázia s odborem školství Magistrátu hlavního města Prahy.

Místostarosta se dopisem ze dne 27.9.2004 (viz příloha č. 7) obrátil na ředitelku odboru školství MHMP s žádostí o projednání projektu zřízení osmiletého gymnázia v budově Základní školy Kuncova Radou Magistrátu hl. m. Prahy a v případě jeho schválení o zřízení gymnázia a vypracování žádosti o zařazení školy pod názvem Gymnázium Praha 13, Kuncova 1580 do sítě škol České republiky, a to s účinností od 1.9.2005. Zároveň se zavázal, že v případě kladného rozhodnutí Rady MHMP předloží v souladu s tehdy platným zákonem ČNR č. 564/1990 Sb., o státní správě a samosprávě ve školství veškeré náležitosti potřebné k podání žádosti, která má být předložena Ministerstvu školství, mládeže a tělovýchovy ČR do 30.11.2004.

Mezitím ředitel školy, aby nedocházelo k časovým prodlevám, oslovil pracovníci Hygienické stanice hl. m. Prahy s žádostí, aby provedla v budově školy šetření za účelem vydání nezbytného stanoviska k zařazení osmiletého gymnázia, které bude zřízeno v části objektu Základní školy Kuncova od 1.9.2005 do sítě škol. V protokolu z místního šetření (viz příloha č. 8) je zaneseno, ve které části budovy bude gymnázium umístěno a dále, že účel využití budovy se nebude měnit a nebudou prováděny stavební úpravy. Odborné učebny a tělocvičny budou využívány společně základní školou a gymnáziem. Stravování studentů bude zajištěno ve stávající školní jídelně. Zástupce ředitele, který byl šetření přítomen, byl v závěru protokolu upozorněn, že provoz škol musí být zajištěn v souladu s § 7 zákona č. 258/2000 Sb. v platném znění a vyhláškou č. 108/2001 Sb. a že tento protokol nemá charakter stanoviska Oddělení hygieny dětí a dorostu HSHMP.

Dne 27.10.2004 odeslal odbor školství Magistrátu hl. m. Prahy zástupci starosty Městské části Praha 13 své stanovisko ke strategickému plánu rozvoje Základní školy, Praha 13, Kuncova 1580 (viz příloha č. 9), ve kterém sice uvádí, že předložený projekt není vzhledem k uváděnému vzniku nového sídliště Západní město v časovém horizontu 3-4 let zcela bez zajímavosti, ale že hlavní město Praha musí ve svých úvahách o optimalizaci soustavy středních škol vycházet především ze skutečného současného stavu, kdy je demografický vývoj nepříznivý a žáků v základních školách ubývá. Dále následuje přehled o úbytku žáků v Městské části Praha 13 a jmenovitě i v ZŠ Kuncova a poučení, že všechny návrhy týkající se změn v oblasti sítě škol by měly vycházet z alespoň základní analýzy dosavadního vývoje, současného stavu a vývoje očekávaného. Dále je uveden odkaz na možnosti studia

v Gymnáziu Jaroslava Heyrovského, které sídlí v Praze 13, a dalších gymnáziích, která existují na území Prahy 5. Uveden je i celkový počet žáků z celé Prahy v 5. ročníku základních škol, který představoval ve školním roce 2003/04 dle sdělení odboru 10 828 dětí. Do prvních ročníků osmiletých gymnázií všech zřizovatelů bylo (podle výkazu V05) přijato 1 379 žáků, což je 12,74% z celkového počtu žáků 5. ročníků ZŠ. Procenta přijatých se dle odhadu odboru školství MHMP budou ještě zvyšovat, protože nabídka počtu míst v prvních ročnících osmiletých gymnázií zůstává v podstatě konstantní na rozdíl od počtu žáků v 5. ročnících základních škol, kde dochází k trvalému poklesu. V závěru svého dopisu ředitelka odboru školství MHMP konstatuje, že pracovníci odboru jsou přesvědčeni, že kapacita osmiletých gymnázií je pro potřeby Prahy dostačující a vzhledem k nepříznivému demografickému vývoji nemůže odbor školství MHMP doporučit Radě HMP zřízení dalšího osmiletého gymnázia. V samém závěru ředitelka připomněla, že předložený projekt také není v souladu s Dlouhodobým záměrem vzdělávání a rozvoje výchovně vzdělávací soustavy České republiky ani Dlouhodobým záměrem vzdělávání a rozvoje výchovně vzdělávací soustavy v hlavním městě Praze.

Rada Městské části Praha 13 se však rozhodla na zamítavé stanovisko odboru školství MHMP reagovat novým usnesením č. 768 ze dne 18.10.2004 (viz příloha č. 10), ve kterém souhlasí, aby zřizovatelem osmiletého gymnázia při ZŠ Kuncova byla Městská část Praha 13 a uložila zástupci starosty ve spolupráci s místním odborem školství zažádat o zařazení osmiletého gymnázia při ZŠ Kuncova do sítě škol.

Ředitel školy napomáhal ve spolupráci s odborem školství Prahy 13 během měsíce října 2004 dle § 13b zákona č. 564/1990 Sb., o státní správě a samosprávě ve školství zajistit k žádosti veškeré potřebné přílohy tak, aby mohla být žádost včas předána k vyjádření odboru školství MHMP (viz příloha č. 11) a splňovala všechny zákonem stanovené podmínky.

Prostřednictvím Magistrátu hlavního města Prahy byla žádost doručena Ministerstvu školství, mládeže a tělovýchovy dne 30.11.2004, a to odboru správy sítě škol.

Týden poté byla ovšem žádost vrácena (viz příloha č.12) starostovi Městské části Praha 13 z důvodu nesplnění ustanovení § 14 odst. 12 zákona č. 564/1990 Sb., o státní správě a samosprávě ve školství, ve znění pozdějších předpisů, dle kterého nebylo obcí zažádáno o předchozí souhlas MŠMT se zřízením gymnázia. (Při podrobném prozkoumání citovaného

zákona ovšem zjistíme, že se v něm o nutnosti *předchozího* souhlasu nehovoří. V současném zákoně č. 561/2004 Sb., o předškolním, základním, středním, vyšším odborném a jiném vzdělávání (školský zákon) není tato povinnost zakotvena (viz § 147 písmeno q). Jednalo se zde tedy o užívanou a zavedenou praxi v jednání MŠMT, která by dnes nebyla v souladu se zásadami správního řízení, kdy je správní orgán povinen žádosti vyhovět nebo nevyhovět, ale ne ji vracet).

Starosta Městské části Praha 13 napravil výše uvedené formální pochybení tím, že napsal na MŠMT žádost o souhlas se zřízením osmiletého gymnázia při Základní škole, Praha 13, Kuncova 1580 (viz příloha č. 13), ve které uvedl, že škola splňuje veškeré podmínky pro zajištění výchovně vzdělávací činnosti a Městská část Praha 13 garantuje v případě zařazení Gymnázia Praha 13, Kuncova 1580 do sítě škol potřebné zabezpečení provozu finančními prostředky, které nepřiděluje krajský úřad.

Zároveň (viz příloha č. 14) starosta MČ Praha 13 požádal náměstka ministryně školství o projednání žádosti o zařazení do sítě škol v mimořádném termínu, neboť vrácením žádosti ministerstvem byl překročen termín odevzdání žádosti do 30.11. kalendářního roku. Současně ovšem upozornil na skutečnost, že nebyla ze strany pracovníka odboru školství MHMP provedena ani formální kontrola žádosti a chybělo i stanovisko kraje.

Proto dne 14.12.2004 požádal starosta MČ Praha 13 písemně ředitelku odboru školství MHMP o doplnění stanoviska odboru (viz příloha č. 15) k žádosti a zaslal ji opět i se všemi přílohami k jejím rukám.

V této fázi vývoje realizace projektu zřízení osmiletého gymnázia na Praze 13 vstoupila do hry i politická jednání mezi představiteli ODS a ČSSD na Magistrátu hl. m. Prahy, která ovšem nevedla ke změně původního negativního stanoviska odboru školství MHMP .

Zřízení gymnázia naopak podpořila písemně Rada školy (viz příloha č. 16) a její vyjádření odeslal odboru školství MHMP vedoucí odboru školství Prahy 13 .

Počátkem roku 2005 se v tisku objevila řada článků, ve kterých byl veřejnosti oznámen záměr ministryně školství otevřít gymnázia většímu počtu dětí. I tento argument byl mimo jiné zahrnut do dopisu starosty MČ Praha 13 adresovaného ministryni školství 19.2.2005

(koncept dopisu, který - podobně jako i jiné písemné dokumenty - připravil ředitel školy viz příloha č. 17) s žádostí, aby osobně přezkoumala situaci kolem zřízení osmiletého gymnázia v Praze 13 a případně rozhodla o zařazení gymnázia do sítě škol i bez kladného stanoviska kraje.

Ministerstvo školství nakonec posoudilo dne 23.2.2005 žádost MČ Praha 13 o zařazení školy s názvem Gymnázium, Praha 13, Kuncova 1580 do sítě škol a rozhodlo ve smyslu § 13b odst. 3 zákona č. 564/1990 Sb., o státní správě a samosprávě ve školství žádosti nevyhovět. V odůvodnění rozhodnutí jsou uvedeny skutečnosti, které již dříve vyslovil kraj (viz příloha č. 18) a je evidentní, že vyjádření kraje bylo a je pro ministerstvo stěžejní.

Proti tomuto rozhodnutí Městská část Praha 13 rozklad nepodávala, i když jí to § 13b odst. 8 zákona č. 564/1990 Sb., o státní správě a samosprávě ve školství umožňoval.

ZÁVĚR

Realizace projektu založení nového osmiletého gymnázia v Praze 13 v budově stávající Základní školy, Praha 13, Kuncova 1580 nebyla úspěšná. Hlavním důvodem bylo negativní stanovisko odboru školství kraje, který argumentoval nepříznivým demografickým vývojem (mimo jiné v posledních letech i v Praze 13) a zároveň dostatečnou kapacitou osmiletých gymnázií v celé Praze, a to bez ohledu na skutečnost, že zájem o studium v osmiletých gymnáziích stále více než dvojnásobně přesahuje nabídku a bez ohledu na lokální zájmy městských částí, které jsou navíc ochotny nést zvýšené finanční náklady za jimi zřizované střední školy. Ukázalo se zároveň, že obci, která prosadí svůj záměr založit novou střední školu do Dlouhodobého záměru vzdělávání a rozvoje výchovně vzdělávací soustavy kraje, bude s velkou pravděpodobností vyhověno, neboť ministerstvo školství při posuzování nové žádosti o zařazení do školského rejstříku přihlíží především ke stanovisku kraje.

Na hypotézu **A) Stane se zřizovatelem gymnázia obec, pokud se jím odmítne stát kraj?** můžeme odpovědět **ano**, pokud jí to dovoluje její rozpočet, neboť musí dle zákona zabezpečit provoz všech jí zřizovaných škol. Zákon č. 561/2004 Sb. zřizování škol, které jinak zřizuje kraj (střední školy), umožňuje.

Na hypotézu **B) Doporučí kraj v případě, že se stane obec zřizovatelem osmiletého gymnázia, žádost zřizovatele o zařazení gymnázia do rejstříku škol (dříve sítě škol) ke schválení ministerstvu školství?** Můžeme odpovědět **ne**, pokud není projekt obce již dříve zařazen do Dlouhodobého záměru vzdělávání a rozvoje výchovně vzdělávací soustavy kraje a stanovisko kraje je negativní.

Na hypotézu **C) Rozhodne ministerstvo školství kladně v případě, že kraj žádost zřizovatele (navrhovatele) nedoporučí?** můžeme říci **ne**, neboť ministerstvo školství nepůjde proti stanovisku kraje, pokud je záporné.

I když se nepodařilo osmileté gymnázium v Praze 13 zřídit, neznamená to, že realizace podobného projektu není zde či jinde vůbec možná. Autor sám ví o dvou nových pražských osmiletých gymnáziích, z nichž jedno je státní a druhé soukromé, která byla zřízena po podání

„jeho“ žádosti. Postoj odboru školství MHMP tedy není ke každému žadateli stejný a mění se.

Autor závěrečné bakalářské práce školského managementu musel během realizace projektu prokázat orientaci ve školské problematice a především školském právu, dále schopnost vytvářet strategické plány na základě provedené swot analýzy, schopnost přesvědčit o svém záměru nejen spolupracovníky ve škole , ale i představitele obce, a schopnost aktivně spolupracovat při uskutečňování projektu.

Domníváme se, že cíle – poskytnout ředitelům (popř. dalším zájemcům) základních škol teoretický i praktický návod jak postupovat, rozhodnou-li se navrhnout založení osmiletého gymnázia- bylo dosaženo.

SEZNAM POUŽITÉ LITERATURY

1. BÁRTOVÁ, E. Buzková chce více gymnazistů. [online], [cit. 2006-02-01]. Dostupné na WWW: <http://www.aktualne.centrum.cz/clanek.phtml?id=66528>
2. BÁRTOVÁ, E. O nová gymnázia v krajích nestojí. [online], [cit. 2006-02-03]. Dostupné na WWW: <http://aktualne.centrum.cz/domaci/zdravi-skola-spolecnost/clanek.phtml?id=69139>
3. BLAŽKOVÁ, J. Gymnázia se otevřou většímu počtu dětí. MF DNES – 15. února 2005
4. FRIEDL, A. Školské zákony v novelizovaném znění k 25.5.2005 (komentář). Praha: EUROUNION, 2003. ISBN 80-7317-020-5.
5. Uvažujete o víceletém gymnáziu? Ústav pro informace ve vzdělávání, [online], [cit. 2003-01-01]. Dostupné na WWW: <http://www.uiv.cz/clanek/167/34>
6. VALENTA, J. Školské zákony s komentářem a prováděcí předpisy právní stav k 23.2.2005. Olomouc: ANAG, 2005. ISBN 80-7263-265-5.
7. Vyhlášení rozvojového programu Ministerstva školství, mládeže a tělovýchovy na rok 2006 ze dne 15.5.2006, č.j. 12 458/2006-23 „Rozvojový program na podporu zvýšení počtu žáků středních škol ve všeobecném vzdělávání.“ [online], [cit. 2006-06-11]. Dostupné na WWW: http://www.msmt.cz/Files/HTM/IKI_UpraveneRP_VsEOBECVZDeLaNi0505061.htm
8. Vyhlášení rozvojového programu Ministerstva školství, mládeže a tělovýchovy ze dne 17. ledna 2006, č.j. 31042/2005-22. Rozšíření učebních plánů vzdělávacích programů pro základní vzdělávání o 5 vyučovacích hodin od školního roku 2006/2007. [online], [cit. 2006-01-17]. Dostupné na WWW: http://www.edu.cz/edu_portal/RedirectTo?instance_id=1886

PŘÍLOHY

1. BLAŽKOVÁ, J. Gymnázia se otevřou většímu počtu dětí. MF DNES – 15. února 2005 (tabulka)

- 2.a Gymnázia – školy podle území (stav k 30.9.1999). ÚIV.
- 2.b Gymnázia – školy – podle délky studia a území (podle stavu k 30.9.2000). ÚIV.
- 2.c Gymnázia – školy – podle území (podle stavu k: 30.9.2001). ÚIV.
- 2.d Gymnázia – školy – podle území (podle stavu k: 30.9.2002). ÚIV.
- 2.e Gymnázia – školy – podle území (podle stavu k: 30.9.2003). ÚIV.
- 2.f Gymnázia – školy – podle území (podle stavu k: 30.9.2004). ÚIV.
- 2.g Gymnázia – školy – podle území (podle stavu k: 30.9.2005). ÚIV.

- 3.a Počty žáků a tříd základních škol zřizovaných MČ Praha 13 ve školním roce 2001/2002.
- 3.b Počty žáků a tříd základních škol zřizovaných MČ Praha 13 ve školním roce 2002/2003.
- 3.c Počty žáků a tříd základních škol zřizovaných MČ Praha 13 ve školním roce 2003/2004.
- 3.d Počty žáků a tříd základních škol zřizovaných MČ Praha 13 ve školním roce 2004/2005.
- 3.e Počty žáků a tříd základních škol zřizovaných MČ Praha 13 a Neporyje ve školním roce 2005/2006

4. PETRNOUŠEK, P., VLK, Z. Strategický plán rozvoje Základní školy, Praha 13, Kuncova 1580, 155 00 Praha 5 – Stodůlky, Základní škola a Gymnázium Praha 13, Kuncova 1580. Praha 13, 2004.

5. Předběžná informace o výsledku 1. kola přijímacích zkoušek na střední školy (MČ P 13)

6. Usnesení Rady Městské části Praha 13 č. 681 ze dne 20.9.2004

7. Dopis zástupce starosty MČ Praha 13 ředitelce odboru školství MHMP ze dne 27.9.2004

8. Protokol pracovnice HSHMP o šetření v ZŠ Kuncova ze dne 29.9.2004

9. Stanovisko odboru školství MHMP ke strategickému plánu rozvoje Základní školy, Praha 13, Kuncova 1580 ze dne 27.10.2004
10. Usnesení Rady MČ Praha 13 č. 768 ze dne 18.10.2004
11. Žádost o zařazení školy do sítě škol s přílohami předaná odboru školství MHMP dne 15.11.2004
12. Dopis ředitele odboru správy sítě škol starostovi MČ Praha 13 ze dne 1.12.2004 s vrácením žádosti
13. Žádost starosty MČ Praha 13 o souhlas MŠMT se zřízením osmiletého gymnázia ze dne 13.12.2004
14. Žádost starosty MČ Praha 13 adresovaná náměstkovi ministryně školství o projednání žádosti o zařazení do sítě škol v mimořádném termínu ze dne 14.12.2004
15. Žádost starosty MČ Praha 13 ředitele odboru školství MHMP o doplnění stanoviska k žádosti o zařazení gymnázia do sítě škol ze dne 14.12.2004
- 16a. Doporučení zřízení gymnázia (dopis předsedkyně Rady školy při ZŠ Kuncova ředitele OŠ MHMP) ze dne 19.1.2005
- 16b. Průvodní dopis vedoucího odboru školství ÚMČ Praha 13 k dokumentu 16a ze dne 1.2.2005
17. Koncept dopisu starosty MČ Praha 13 ministryni školství s žádostí o přezkoumání situace kolem zřízení gymnázia ze dne 18.2.2005
18. Rozhodnutí MŠMT nevyhovět žádosti o zařazení Gymnázia, Praha 13, Kuncova 1580 do sítě škol ČR ze dne 23.2.2005