

UNIVERZITA KARLOVA V PRAZE  
Fakulta humanitních studií

Obor Sociální a kulturní ekologie

**DIPLOMOVÁ PRÁCE**

**Ekoporadna průmyslově postiženého regionu**

*(identifikace potřeb, témat, nástrojů a metod ekoporadenství v závislosti na potřebách regionu na příkladu regionu Chomutovska)*

Autorka práce: Bc. Eva Blažková

Vedoucí magisterské práce: PhDr. Ivan Rynda

Praha 2007

Prohlašuji, že jsem tuto diplomovou práci vypracovala samostatně a použila jsem pouze literární zdroje uvedené v seznamu literatury.

Souhlasím s tím, že tato diplomová práce bude k dispozici v elektronické knihovně FHS UK a může být využita i jako studijní text.

Děkuji PhDr. Ivanu Ryndovi za odbornou pomoc a vedení v průběhu psaní této diplomové práce. Děkuji mu také za trpělivost a cenné rady poskytnuté v rámci konzultací i celého studia.

## **ABSTRAKT:**

Předmětem diplomové práce **Ekoporadna průmyslově postiženého regionu** (identifikace potřeb, témat, nástrojů a metod ekoporadenství v závislosti na potřebách regionu na příkladu regionu Chomutovska) je analýza vybraných ekoporaden působících na území České republiky a tvorba obecných modelů těchto poradenských míst. Z výsledků analýzy se vychází v navazující části práce, kde se navrhuje teoretický model ekoporadny pro konkrétní oblast Chomutovsko. K tomu dále slouží studium podmínek a charakteristik této lokality.

Pro tuto práci byly stanoveny následující výzkumné otázky: 1) Jaké modely poskytování bezplatného ekoporadenství fungují v České republice?; 2) Jaký model ekoporadny odpovídá poptávce na Chomutovsku s přihlédnutím k dalším charakteristikám regionu? Základním výzkumným přístupem byla zvolena mnohopřípadová studie, která využívá metody rozboru výročních zpráv.

Nově práce přináší typologii ekoporaden na území České republiky a zdůvodňuje jejich závislost na podmínkách území, ve kterých pracují. Dále navrhuje funkční model ekoporadny pro oblast Chomutovsko.

## **ABSTRACT:**

The subject of my Diploma work on the theme „*Eco – Counselling of industrial, distressed area*“ is the analyse of selected Eco – Counselling places located in the Czech Republic and creation of general models of those. The results of this analyze are followed in the next part of this work. Subsequently the teoretical model of Eco - Counselling for the region of Chomutov is proposed. For that purpose, the study of the conditions and characteristics of this locality is utilized.

As for this work, there are following investigative questions: 1) Which models of Eco – Counselling provided in Czech Republic are free of charge? 2) Which model of Eco – Counselling place corresponds with the demand of Chomutov region? (concerning the other characteristics of the region). The essential method for this work is Case Studies, which draw from the methods of anylysis of the Annual Reports.

The benefit of this work is the typology of Eco – Counselling practice in the Czech Republic and subsequently it stresses and explains the relation with the particular region (certain types correspond with certain environment). As well the work proposes dynamic model of Eco - Counselling for the Chomutov region.

## OBSAH:

1	Úvod.....	7
2	Postup výzkumu, metoda.....	9
2.1	Metoda práce – rozbor a tvorba modelů ekoporaden .....	11
3	Úvod do problematiky environmentálního poradenství .....	13
3.1	Terminologie.....	13
3.1.1	Environmentální poradenství.....	13
3.1.2	Environmentální poradenství vs. Ekoporadenství .....	15
3.1.2.1	Ekoporadenství .....	16
3.1.2.2	Environmentální poradenství.....	17
3.1.3	Environmentální vs. Ekologický.....	18
3.1.4	Trvale udržitelný rozvoj.....	19
3.1.5	Informace o životním prostředí.....	19
3.2	Teorie environmentálního poradenství .....	20
3.2.1	Historie ekoporadenství .....	20
3.2.2	Cíle, úkoly a principy environmentálního poradenství.....	21
3.2.3	Metodika ekoporadenství.....	22
3.2.3.1	Systémové poradenství .....	22
3.2.3.2	Specializace poraden.....	23
3.2.3.3	Nástroje ekoporadenství .....	23
3.2.3.4	Cílové skupiny .....	24
3.2.3.5	Témata ekoporadenství .....	25
3.3	Síť ekologických poraden STEP.....	26
4	Rozbor ekoporaden .....	28
4.1	Zelený kruh .....	29
4.2	Hnutí Duha Olomouc.....	30
4.3	Calla – sdružení pro záchranu prostředí .....	31
4.4	Ekologické centrum Most pro Krušnohoří (ECM).....	33
4.5	České Švýcarsko, o.p.s. ....	35
4.6	ZO ČSOP 63/01 Centaurea.....	36
4.7	Vzdělávací a informační středisko Bílé Karpaty .....	37
4.8	Ekologický právní servis (EPS).....	38
4.9	Podblanické ekocentrum ČSOP Vlašim .....	39
4.10	Sdružení Krajina .....	41
4.11	Rosa – Společnost pro ekologické informace a aktivity, o.p.s. ....	42
4.12	Severomoravské regionální sdružení ČSOP (SmRS).....	43
4.13	Vita – občanské sdružení .....	44
4.14	ZO ČSOP Kosenka .....	45
4.15	EkoCentrum Brno .....	46
4.16	Ekoinfocentrum ZO ČSOP .....	47
4.17	ZO ČSOP Veronica .....	47
4.18	SEVER.....	49
5	Modely ekoporaden .....	50
5.1	Dotazníkové šetření mezi ekoporadnami.....	51
5.2	Vyhodnocení sledovaných ukazatelů.....	53
5.3	Obecné modely ekoporaden.....	66
6	Popis charakteristik Ústeckého kraje.....	67
6.1	Územní členění .....	67

6.2	Socioekonomické ukazatele.....	68
6.2.1	Průmysl.....	68
6.2.1.1	Průmyslové zóny.....	69
6.2.2	Zemědělství.....	70
6.2.3	Doprava.....	70
6.2.4	Cestovní ruch.....	71
6.3	Stav životního prostředí.....	71
6.4	Zajištění ekoporadenství v Ústeckém kraji.....	74
6.4.1	Koncepce EVVO v Ústeckém kraji.....	74
6.4.2	Ekoporadny působící na území Ústeckého kraje.....	76
7	Vyhodnocení dotazníkového šetření na téma využitelnosti ekoporadny na Chomutovsku.....	77
8	Návrh modelu ekoporadny pro průmyslově postižený region.....	83
9	Závěr.....	86
10	Seznam grafických vyobrazení.....	91
11	Seznam použitých zkratk.....	92
12	Seznam literatury.....	93
13	Seznam příloh.....	97

# 1 ÚVOD

Fenomén environmentální poradenství se objevuje v polovině 80. let 20. století v Německu, a to v souvislosti se vzrůstající obavou o stav životního prostředí. V roce 1991 vzniká *Evropská asociace ekoporadců (Eco – Counselling Europe)*, která stanoví obecné cíle ekoporadenství. Patří mezi ně snaha o změnu konzumní společnosti k trvale udržitelné a prevence poškozování a znečišťování životního prostředí.<sup>1</sup> Environmentální poradenství si klade za cíl působit přímé změny v chování jedinců i celé společnosti ve prospěch environmentálně příznivějších vzorců chování.<sup>2</sup> Na jedné straně je jeho úkolem objektivně informovat o oblasti týkající se životního prostředí, na straně druhé motivovat občany k environmentálně šetrnému chování. Motivování by mělo jít cestou informování nebo prostřednictvím osvětových kampaní.

Ekoporadenství zpřístupňuje občanům objektivní a všestranné informace o životním prostředí, o ekologických problémech a jejich řešeních, o výrobcích a jejich vlivu na životní prostředí. Spolupodílí se na vytváření environmentálního povědomí obyvatelstva a budování občanských struktur, které působí jako protiváha jednostranným politickým či ekonomickým rozhodnutím.<sup>3</sup>

Základní dělení environmentálního poradenství je na komerční a nekomerční. Komerční environmentální poradenství je nabízeno jako služba v určité specializované oblasti pro specifickou klientelu (např. podnikatelská sféra). Nekomerční ekoporadenství je osvětovou činností a je poskytováno zdarma (případně za symbolický poplatek) široké veřejnosti. Tato práce se zaměřuje na výzkum bezplatného ekoporadenství zajišťovaného většinou neziskovými organizacemi.

Tématem ekoporadenství se v tuzemsku zabývá především zastřešující organizace *Sít' ekologických poraden STEP*, která se podílí na rozvoji metodiky a teoretického zakotvení ekoporadenské činnosti. Na rozvoji ekoporadenství spolupracuje s členskými organizacemi. V této práci budu vycházet zejména z poznatků STEP. Další

---

1 Zdroj: *Quality standards for Eco – Counselling in Europe* : Handbook, ed. Eco-Counselling Europe, 2006. 58 s. Dostupný z WWW: <<http://www.ecocounselling-europe.org/news.htm>>.

2 Zdroj: *Environmentální poradenství* : studie, ed. STEP, Praha 2005. 63 s. Dostupný z WWW: <[http://www.ekoporadna.cz/download/Studie\\_EP\\_web/text\\_studie\\_EP.doc](http://www.ekoporadna.cz/download/Studie_EP_web/text_studie_EP.doc)>.

3 Zdroj: *Typologie a vývojové fáze organizací: texty ze semináře Poradenství jako služba*, ed. STEP, 1999. 23 s. Dostupný z WWW: <<http://www.ekoporadna.cz/metody.php>>.

organizací, která se zabývá studiem environmentálního poradenství v České republice i v zahraničí, je *Agentura Koniklec*. Také její poznatky budou zahrnuty v práci.

V diplomové práci Ekoporadna průmyslově postiženého regionu (identifikace potřeb, témat, nástrojů a metod ekoporadenství v závislosti na potřebách regionu na příkladu regionu Chomutovska) byl stanoven záměr spojit teoretické znalosti o ekoporadenství s praktickými zkušenostmi, jež vycházejí přímo od poskytovatelů služby, tedy ekoporaden. Předmětem práce je rozbor vybraných ekoporaden, na jehož základě budou stanoveny obecné modely ekoporaden. Z těchto modelů se bude vycházet v navazující části práce, kde bude vytvořen teoretický návrh ekoporadny pro oblast Chomutovska při respektování jejích charakteristik. K tomu poslouží studium podmínek a identifikace potřeb ekoporadenství v této lokalitě.

Chomutovsko je průmyslovou oblastí, kde se následky těžkého průmyslu a zejména hornictví výrazně projevují na stavu tamější krajiny a přírody. Oblast je charakteristická značně poškozeným životním prostředím a vykazuje také specifické socioekonomické charakteristiky především v důsledku restrukturalizace průmyslu. Právě podmínky dané lokality budou v návrhu ekoporadny reflektovány. Navíc v oblasti v současné době nejsou plnohodnotné ekoporadenské služby poskytovány žádným subjektem.

Pro tuto práci byly stanoveny následující výzkumné otázky: 1. jaké modely poskytování bezplatného ekoporadenství fungují v České republice; 2. jaký model ekoporadny odpovídá poptávce na Chomutovsku s přihlédnutím k dalším charakteristikám regionu.

První z nich se vztahuje k současné ekoporadenské praxi, když zjišťuje obecné podmínky pro fungování ekoporaden. Pro výzkum v této části práce je využita mnohopřípadová studie vybraných ekoporaden. Prostřednictvím analýzy výročních zpráv a doplňujícího dotazníkové šetření jsou shromažďována relevantní data o jednotlivých ekoporadnách. Sledují se předem zvolené ukazatele, které se vzájemně porovnávají, případně se mezi nimi hledají vztahy. Výsledkem je rozčlenění ekoporaden na základě hodnot u vybraných ukazatelů a vytvoření obecných modelů ekoporadenské činnosti. Ukazatele jsou vybrány na základě předchozího studia. Vypovídají obecně o zřizovatelské organizaci, stručně o charakteru lokality a o ekoporadenské činnosti.



Na druhou otázku je zodpovězeno pomocí v praxi využitelného výstupu práce – teoretického návrhu ekoporadny pro oblast Chomutovska. Východiskem je výklad charakteristik Ústeckého regionu, kde se lokalita nachází. Pozornost je zaměřena na socioekonomické charakteristiky (průmysl, zemědělství, zaměstnanost a pracovní trh, doprava, cestovní ruch), dále na stav jednotlivých složek životního prostředí a v závěru se uvádějí současné podmínky zajištění stavu environmentálního vzdělávání, výchovy a osvěty v kraji. Na základě tohoto výkladu se určí ekologická a environmentální témata, kterými by se mimo jiné měla navrhovaná ekoporadna zabývat. Kromě rozboru hlavních rysů regionu se při navrhování modelu vychází také z úvodní sondy o potencionální využitelnosti služeb ekoporadny, kde se mimo jiné zjišťuje poptávka po jednotlivých poradenských službách.

Teoretické zobecnění a vědecký přínos lze od této práce očekávat pouze v popisu jednotlivých modelů ekoporaden v oblasti ekoporadenství, na jehož základě bude možné čerpat údaje o existujících modelech a o podmínkách, ve kterých jsou služby poskytovány.

Praktickým cílem práce je vytvoření modelu ekoporadny, který bude zohledňovat zjištěné údaje o poptávce ekoporadenství a socioekonomické parametry regionu.

Téma z oblasti ekoporadenství jsem zvolila záměrně, z toho důvodu, že se o ekoporadenství dlouhodobě zajímám. Spojení s regionem Chomutovska není také náhodné. Je to lokalita, kde žiji a ve které se občansky angažuji a domnívám se, že ekoporadenské služby zde nejsou dosud plnohodnotně nabízeny. Tato diplomová práce má vedle svého teoretického výstupu také praktický závěr, kterým je návrh modelu ekoporadny pro Chomutovsko, jenž respektuje podmínky dané lokalitou. Úspěšnou obhajobou praktické části práce bude v budoucnu tento návrh ekoporadny v Chomutově realizovat.

## **2 POSTUP VÝZKUMU, METODA**

Práce je rozdělena do devíti kapitol, avšak tématických celků věnujících se samotnému výzkumu je pět.

První, teoretická část (kapitola 3) představuje úvod do problematiky ekoporadenství, kde je poměrně velká pozornost věnována terminologii vztahující se k

tématu. Dále se zde uvádějí základní ukazatele a charakteristiky ekoporadenské činnosti jako je historie, cíle a úkoly, metodika. Tato část má za úkol přiblížit čtenáři problematiku ekoporadenství tak, aby se snáze orientoval v navazujících oddílech. Zde je hlavní metodou práce analýza a srovnání existující literatury.

V druhé, analytické části (kapitola 4 a 5) je proveden rozbor osmnácti ekoporaden patřících do Sítě ekologických poraden STEP, a to na základě jejich výročních zpráv za rok 2006 a dotazníkového šetření. U všech ekoporaden jsou sledovány shodné proměnné (obecné informace o organizaci a její činnosti, charakteristika ekoporadenské činnosti). Úkolem praktického výzkumu prostřednictvím polostandardizovaného dotazníku je upřesnění a doplnění informací o ekoporadnách. Otázky směřují k předmětu činnosti zřizovatelské organizace, popisu lokality, ve které působí, k popisu ekoporadenské činnosti (specializace na téma, nástroje, cílové skupiny aj.). Výsledkem této analytické části je definování základních modelů ekoporaden. (Podrobný popis metody práce vztahující se k této části je v subkapitole 2.1).

Ve třetí části (kapitola 6) jsou popsány charakteristiky Ústeckého kraje. Pozornost je zaměřena na popis socioekonomických ukazatelů (průmysl, zemědělství, zaměstnanost a pracovní trh, doprava, cestovní ruch), na popis stavu jednotlivých složek životního prostředí a na současný stav zajišťování ekoporadenství v kraji. Tato část je opět teoretická. Její hlavní metodou práce je rozbor koncepcí Ústeckého kraje a další s tématem související literatury.

Ve čtvrté, praktické části (kapitola 7) je provedena sonda na téma **využitelnost ekoporadny na Chomutovsku**. Šetření je provedeno formou standardizovaného dotazníku.<sup>4</sup> Otázky jsou zaměřeny na průzkum potencionálních klientů ekoporadny. Zjišťuje se u nich názor na potřebnost poskytování ekoporadenské služby na Chomutovsku, jejich tématické vyhranění, názor na cílové skupiny a ekoporadenské služby.

Pátá, závěrečná část (kapitola 8) představuje syntézu všech získaných poznatků v průběhu této práce. Ty jsou zde promítnuty do teoretického návrhu modelu ekoporadny pro oblast Chomutovska.

---

<sup>4</sup> Vzor dotazníku v příloze č. 1.

## **2.1 Metoda práce – rozbor a tvorba modelů ekoporaden**

**1. Určení výzkumné otázky:** Tato práce se zabývá fenoménem ekoporadenství, který představuje specifickou formu environmentální osvěty. První výzkumná otázka se zaměřuje na poskytovatele bezplatného ekoporadenství, kteří se většinou rekrutují z řad NNO. Úkolem je zjistit, zda existují rozdíly mezi jednotlivými ekoporadnami, na jejichž základě by je bylo možné klasifikovat a určit typické modely ekoporaden. První výzkumná otázka zní:

Jaké modely poskytování bezplatného ekoporadenství fungují v České republice?

Zvolené případy ekoporaden budou analyzovány a vzájemně porovnávány podle určených kategorií (výběr témat, cílová skupina, územní působnost jejich činnosti, vazba na region). Na základě zjištěných údajů se rozhodne, zda-li je možné jednotlivé případy rozčlenit do několika obecných modelů.

Výsledky z této části výzkumu poslouží v jeho druhé části, kde je úkolem vybrat vyhovující model ekoporadny pro konkrétní lokalitu s přihlédnutím k jejím charakteristikám. Výzkumná otázka v druhé části práce zní:

Jaký model ekoporadny odpovídá poptávce na Chomutovsku s přihlédnutím k dalším charakteristikám regionu?

**2. Výběr případu, určení metod sběru a analýzy dat:** Ke studiu je vybráno 18 případů ekoporaden poskytujících bezplatné environmentální poradenství v České republice. Jedná se o ekoporadny sdružené v zastřešující organizaci Síť ekologických poraden STEP. Volba těchto případů je cílená. Členství ve STEP zaručuje, že se daná organizace ekoporadenské činnosti opravdu věnuje. Zároveň se očekává přispění STEP při shromažďování dat o ekoporadnách. STEP lze v rámci této práce přisoudit funkci tzv. *gatekeepers*, dveřníci.<sup>5</sup> Tyto osoby (v tomto případě zastřešující organizace) umožňují snazší přístup k zajímavým skupinám či jedincům v tématické oblasti.

Základním přístupem při výzkumu ekoporaden je mnohopřípadová studie, tedy analýza jednotlivých případů a jejich vzájemná komparace. Mnohonásobné případové

---

<sup>5</sup> HENDL, Jan. *Kvalitativní výzkum : Základní metody a aplikace*. Praha : Portál, 2005. s. 152.

studie se používají v komparativním výzkumu nebo při pokusu navrhnout novou teorii.<sup>6</sup> Uvedený přístup byl zvolen z důvodu, že nejvíce vyhovuje zadání a cílům výzkumu. Hlavní náplní studia je sledování některých charakteristik jednotlivých ekoporaden, resp. organizací zajišťujících ekoporadenskou službu, a následné vzájemné srovnávání několika vybraných ukazatelů.

Samotnou metodu sběru dat představuje rozbor výročních zpráv a doplňkové dotazníkové šetření. Ve výročních zprávách organizací provozujících ekoporadenství je pozornost zaměřena na předem určené jevy, kterými jsou obecné informace o organizaci (právní statut), hlavní činnost organizace, charakteristiky ekoporadenské činnosti. V rámci ekoporadenské činnosti se sledují témata: poskytované služby, výstupy činnosti a případně jejich intenzita. Dotazníkové šetření slouží pro doplnění údajů chybějících ve výročních zprávách. Jedná se o standardizovaný dotazník, kde většinu tvoří uzavřené otázky vztahující se k charakteru ekoporadenské činnosti.<sup>7</sup> V závěru dotazníku jsou uvedeny dvě otevřené otázky zjišťující názory na stav ekoporadenství v daném regionu a na rizika a ohrožení ekoporadenské činnosti. Dotazník bude distribuován skrze zastřešující organizaci STEP. Očekává se, že touto cestou se dosáhne vyšší návratnosti zodpovězených dotazníků.

Shromážděná relevantní data se uspořádají do přehledné tabulky, ze které bude možno provádět jejich analýzu. Analýza dat bude probíhat pomocí těchto taktik: počítání četností, sledování rozdílů a srovnávání, zachycení vztahů.

Modely ekoporaden budou navrženy podle následujícího postupu:

- volba proměnné
- sledování hodnoty proměnné u každého případu
- zobecnění a popis podstatných rozdílů mezi jednotlivými modely

---

<sup>6</sup>HENDL, Jan. *Kvalitativní výzkum : Základní metody a aplikace*. Praha : Portál, 2005. s. 110.

<sup>7</sup> Vzor dotazníku pro ekoporadny v příloze č. 2.

# 3 ÚVOD DO PROBLEMATIKY ENVIRONMENTÁLNÍHO PORADENSTVÍ

## 3.1 Terminologie

Environmentální poradenství (EP) je součástí širšího rámce **Environmentálního vzdělávání, výchovy a osvěty (EVVO)**. Termín EVVO je definován v Zákoně č. 17/1992 Sb., o životním prostředí §16: „*Výchova, osvěta a vzdělávání se provádějí tak, aby vedly k myšlení a jednání, které je v souladu s principem trvale udržitelného rozvoje, k vědomí odpovědnosti za udržení kvality životního prostředí a jeho jednotlivých složek a k úctě k životu ve všech jeho formách.*“ V širším slova smyslu lze EVVO chápat jako výchovně vzdělávací působení, jehož cílem je zvyšování spoluodpovědnosti za současný i budoucí stav životního prostředí.

### 3.1.1 Environmentální poradenství

Pojem **environmentální poradenství** se samostatně objevuje ve Státním programu Environmentálního vzdělávání, výchovy a osvěty (SP EVVO), schváleném vládou České republiky v roce 2000. Podle tohoto dokumentu je cílem EP: „*Poskytovat odborné a kvalifikované rady a doporučení veřejnosti. Popularizovat výsledky vědy a výzkumu ve prospěch životního prostředí v praxi, přibližovat šetrné životní standardy požadavkům veřejnosti a ovlivňovat veřejnost ve směru (trvale) udržitelného rozvoje společnosti. Podílet se na prezentaci dat odborného charakteru a podporovat exaktní relevantní informace.*“<sup>8</sup> Na základě SP EVVO lze EP chápat jako specifickou formu osvěty veřejnosti. Poradenství se odlišuje od pouhého poskytnutí informace mírou angažovanosti poradce. Ve výše uvedené citaci se objevuje spojení „ovlivňovat veřejnost ve směru (trvale) udržitelného rozvoje společnosti“. Poradce by měl být schopen na základě svých odborných znalostí a zkušeností dokázat poskytnout kvalifikované doporučení, které by příjemce mělo nasměrovat k jednání, jež bude v souladu se zásadami trvale udržitelného rozvoje (udržitelného způsobu života). Na

---

<sup>8</sup> Ministerstvo životního prostředí [online]. *Státní program environmentálního vzdělávání, výchovy a osvěty v České republice* : Praha 2000, [cit. 30.6.2007]. Dostupný z WWW : <<http://www.env.cz/www/zamest.nsf/0/d767c6962b31da54c12569af00482077?opendocument>>.

rozdíl od všeobecné osvěty veřejnosti se EP vyznačuje interakcí mezi poradcem a klientem.<sup>9</sup>

Agentura Koniklec v rámci svého výzkumu týkajícího se stavu environmentálního poradenství v České republice vytvořila vlastní definici EP: „*Environmentální poradenství (dále EP) je soubor služeb obecné (široké) veřejnosti i specifickým skupinám osob a jednotlivcům směřující k aktivní podpoře a zajištění souladu jejich jednání s principy ochrany životního prostředí a udržitelného rozvoje. EP je činnost systematická, kvalifikovaná, vědomá a dlouhodobá spočívající v poskytování informací, konzultací (rad), posudků, pomoci s přípravou a vedením konkrétních projektů, a také činnosti směřující ke zprostředkování výše uvedených služeb. EP využívá výsledků vědy a výzkumu a prezentuje relevantní odborná data cílovým skupinám i veřejnosti.*“<sup>10</sup> V této definici se mluví o aktivní podpoře (jednání ve prospěch ochrany životního prostředí a udržitelného rozvoje). To lze chápat jako vedení klientů k určitému způsobu jednání. V tomto případě směrem k udržitelnému způsobu života. Obvykle se jednotlivé ekoporadny více zaměřují na určitá témata, která prosazují v rámci své poradenské a osvětové činnosti. Jejich vymezení závisí na oborové specializaci zaměstnanců a také na regionálních specifikách. O něco níže v definici se dále uvádí, že je to činnost systematická, kvalifikovaná, cílená a dlouhodobá. Systematická znamená, že je to soubor činností a procesů, které na sebe vzájemně navazují a doplňují se. Výsledný efekt závisí na jednotlivých částech celého systému. V environmentálním poradenství se užívá systémové poradenství, které se skládá z 5 typů poradenské činnosti. (O systémovém poradenství více v subkapitole 3.2). Další charakteristikou EP je to, že je to činnost vědomá. Ekoporadny vědomě informují a radí klientům (příjemcům poradenské služby) takovým způsobem, aby je směřovaly k udržitelnému způsobu života. To s sebou samozřejmě přináší poměrně vysokou míru zodpovědnosti za poskytnuté informace a nároky na odbornou způsobilost zaměstnanců ekoporaden.

Síť ekologických poraden (STEP) ve své studii Environmentální poradenství definuje cíle EP takto: „*Environmentální poradenství si klade za cíl zpřístupňovat občanům objektivní a všestranné informace o životním prostředí, o environmentálních*

---

<sup>9</sup> Zdroj: *Průzkum zajištění environmentálního poradenství v členských státech EU, Norsku a Švýcarsku* : studie. ed. Agentura Koniklec, Praha 2006. 333 s.

<sup>10</sup> *Studie o stavu environmentálního poradenství v roce 2005 mimo přímou působnost resortu životního prostředí v ČR a síti environmentálně orientovaných NNO* : studie. ed. Agentura Koniklec, verze 4.0, Praha 2006, s. 11.

*problémech a jejich řešeních, o výrobcích a jejich vlivu na životní prostředí tak, aby se mohli uvědoměle rozhodovat ve prospěch udržitelných modelů.*<sup>11</sup> Ve srovnání s předchozími definicemi se v tomto vymezení environmentálního poradenství klade menší důraz na jeho aktivní roli. EP se zde omezuje na zpřístupňování informací. Větší důraz je kladen na svobodné rozhodování a vlastní názor jednotlivců. Níže v této studii se můžeme dočíst: „*Svým působením se environmentální poradenství snaží o přímé změny chování ve prospěch environmentálně příznivějších řešení...*“<sup>12</sup> Zde se již EP přisuzuje určitá míra ovlivňování veřejnosti.

### **3.1.2 Environmentální poradenství vs. Ekoporadenství**

V praxi se ověřuje, že definice uvedené výše nevystihují celou problematiku environmentálního poradenství. Tyto definice se zabývají pouze poradenstvím, které má spíše osvětový a informativní charakter a jeho významnými zprostředkovateli jsou neziskové nestátní organizace (NNO). Ve skutečnosti se však můžeme setkat i s typy poradenství, které se zabývají ekologickou či environmentální problematikou, ale pouze v určité specifické, úzce definované oblasti (EMAS, EIA, IPPC, OZE, fondy EU aj.). Ve velké většině případů poptávka po tomto typu poradenství vyplývá ze zpříšňování legislativy v oblasti ochrany životního prostředí a implementace problematiky udržitelného rozvoje jako horizontálního tématu sektorových politik. V České republice existují organizace i jednotlivci, kteří poskytují specializované poradenství jiným subjektům, avšak za poplatek. U tohoto typu poradenství (pro účely této studie nazvaného „Profí“ poradenstvím) se již primárně nejedná o stimulaci k šetrnému způsobu života a směřování k udržitelnému rozvoji. Prvotním motivem vzniku Profí poradenství je existující poptávka po této službě. Avšak sekundárně Profí poradenství také přispívá ke zlepšení stavu životního prostředí.

Mezi Profí poradenstvím a ekoporadenstvím poskytovaným neziskovými organizacemi dochází ke střetu zájmů. Neziskové ekoporadny jsou oproti Profí poradcům zvýhodněny dotacemi na projekty, jimiž jsou však vázány poskytovat své služby zdarma (nebo za minimální poplatek) a široké cílové skupině. Otázkou sporu je nalezení hranice, kde by ekoporadenství mělo být nabízeno ještě zdarma, tedy za přispění dotací. Tzn. definovat služby a stupeň ekoporadenské činnosti, které mohou být

---

<sup>11</sup> *Environmentální poradenství* : studie. ed. STEP, Praha 2005. 63 s. Dostupný z WWW: <[http://www.ekoporadna.cz/download/Studie\\_EP\\_web/text\\_studie\\_EP.doc](http://www.ekoporadna.cz/download/Studie_EP_web/text_studie_EP.doc)> s. 4.

<sup>12</sup> *Environmentální poradenství* : studie. ed. STEP, Praha 2005. 63 s. Dostupný z WWW: <[http://www.ekoporadna.cz/download/Studie\\_EP\\_web/text\\_studie\\_EP.doc](http://www.ekoporadna.cz/download/Studie_EP_web/text_studie_EP.doc)> s. 4.

poskytovány zdarma. Na toto téma se v současné době mezi oběma tábory vede diskuze.

Agentura Koniklec ve své studii – *Průzkum zajištění environmentálního poradenství v členských státech EU, Norsku a Švýcarsku*, rozlišuje mezi Environmentálním poradenstvím a Ekoporadenstvím (viz obrázek č. 1).<sup>13</sup>

### 3.1.2.1 Ekoporadenství

**Ekoporadenství (Eco – Counselling)** je většinou je zajišťováno neziskovými nevládními organizacemi a má nekomerční charakter. To je také hlavní rozlišovací ukazatel mezi oběma typy poradenství. „*Eco – counselling je činnost zaměřená významně preventivně, jako nástroj předcházení negativním dopadům lidské činnosti na životní prostředí.*“<sup>14</sup> Vyznačuje se také pevnými pravidly týkajícími se interakce mezi poradcem a klientem (systémové poradenství má škálu poradenských služeb) s tím souvisí také procedurální standardy. Dalším charakteristickým rysem je úzká vazba na lokalitu na místní úrovni. Ekoporadny zpracovávají témata, o která se místní obyvatelé zajímají především, to jsou např. regionální kauzy z oblasti životního prostředí, ale také jiné kulturní, sociální a ekonomické otázky. Na obrázku výše si můžeme povšimnout, že množina znázorňující ekoporadenství se jednou svou částí nepřekrývá s množinou environmentálního poradenství. To jsou právě případy místních kauz, kterými se ekoporadny zabývají, ale přímo obsahově nezaujmají environmentální tematiku. Jsou však místně příslušné a místní obyvatelstvo zajímají. „*Z obrázku vyplývá, že Ekoporadenství svojí menší částí zasahuje mimo široký rámec EP, a to podle našeho názoru zejména svými významnými lokálními vazbami, které mohou otevírat další témata na místní úrovni, které poradny a poradci s veřejností řeší (sociální, kulturní, tradice, atd.).*“<sup>15</sup> Orientace na tyto témata záleží především na tom, jak silnou má ekoporadna vazbu na region. V praxi se ukazuje, že ekoporadny jim věnují podstatnou část své činnosti. Často se tak můžeme setkat s podporou původních řemesel nebo obnovou tradičních svátků.

---

<sup>13</sup> Zdroj: *Průzkum zajištění environmentálního poradenství v členských státech EU, Norsku a Švýcarsku* : studie. ed. Agentura Koniklec, Praha 2006. 333 s.

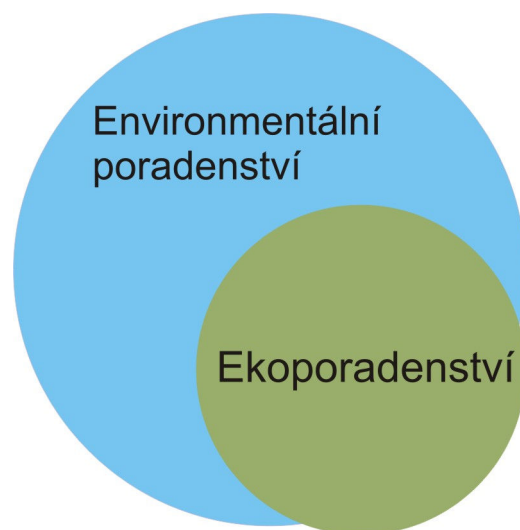
<sup>14</sup> *Průzkum zajištění environmentálního poradenství v členských státech EU, Norsku a Švýcarsku* : studie. ed. Agentura Koniklec, Praha 2006.s. 16.

<sup>15</sup> *Průzkum zajištění environmentálního poradenství v členských státech EU, Norsku a Švýcarsku* : studie. ed. Agentura Koniklec, Praha 2006.s. 16.



### 3.1.2.2 Environmentální poradenství

Širší skupinu představuje **Environmentální poradenství (Environmental Consulting)**. Tyto služby jsou poskytovány pestřejším spektrem subjektů (nejen NNO). Velkou část z toho zauímají komerční poradenské subjekty, které se především zaměřují na poskytování konzultací ve speciálních oblastech jako je například energetické poradenství, zemědělské poradenství, konzultace k čerpání dotací z fondů EU aj. Cílovou skupinou jsou kromě veřejnosti také specifické cílové skupiny jako veřejná správa nebo soukromé podniky. Environmentální poradenství zahrnuje podle Agentury Koniklec poskytování odborných a kvalifikovaných rad a doporučení konkrétním cílovým skupinám, přibližování šetrných standardů společnosti a její nasměrování k trvale udržitelnému rozvoji, popularizace výsledků vědy a výzkumu ve prospěch životního prostředí v praxi. Pod posledně jmenovanou činností si lze představit například zavádění ekologicky šetrných technologií do výrobních podniků nebo i domácností. Přirozenou snahou poskytovatelů environmentálního poradenství je propagace nabízených služeb a zvyšování poptávky po nich, což je z hlediska zlepšování stavu životního prostředí pozitivní jev.



**Obrázek č.1: Rozdíl mezi environmentálním poradenstvím a ekoporadenstvím.**  
(Průzkum zajištění environmentálního poradenství v členských státech EU, Norsku a Švýcarsku : studie. ed. Agentura Koniklec, Praha 2006. s. 16.)

### 3.1.3 **Environmentální vs. Ekologický**

Rozlišení na environmentální poradenství a ekoporadenství používá Agentura Koniklec, a to bez zřetele na rozdíl ve významu slov environmentální a ekologický. Jinou významnou organizací zabývající se tématem ekologického poradenství je Síť ekologických poraden STEP. Ta na rozdíl od Koniklece nerozlišuje mezi významy pojmů: ekoporadenství, environmentální poradenství nebo ekologické poradenství a užívá všechny ve stejném smyslu. „*Termín environmentální poradenství, který uvádí např. Státní program EVVO, se v současné době používá častěji než ekologické poradenství či ekoporadenství. V této studii se setkáte se všemi formami, které chápeme významově stejně.*“<sup>16</sup>

Domnívám se, že je vhodné předem vymezit obsah obou pojmů a na základě toho s nimi dále pracovat.

Označení **ekologický** je odvozeno z pojmu ekologie. Ekologie v nejpřísnějším smyslu slova je věda o vztazích mezi organismy a jejich okolím a mezi organismy navzájem. Takto ji definoval v šedesátých letech 19. století Ernst Haeckel. Slovo ekologie je odvozeno z řeckého „oikos“ dům, obydlí (přeneseně ho lze chápat jako hospodaření v domě) a „logos“ rozprava, věda. V současnosti se však můžeme setkat s masivním užíváním tohoto pojmu, ne však v jeho původním (přírodovědném) významu. Význam ekologický je posunut ve smyslu přírodě neškodící až dokonce prospěšný („ekologické prací prášky“, „ekologická doprava“ aj.).

Pojem **environmentální** je odvozen od anglického slova environment, jež v českém překladu mimo jiné znamená životní prostředí.<sup>17</sup> Přídavné jméno environmental by se do češtiny překládalo jako „životněprostředíový“. Abychom se vyhnuli tomuto obtížně vyslovitelnému novotvaru, zavedl se do běžného užívání počestěný výraz environmentální. V odborné literatuře se vykládá jako souhrn podmínek pro život. Tzn. je to prostředí, které životu vyhovuje a podporuje jej v jeho funkcích. Právě kvůli tomuto významu je vhodnější zvolit slovní spojení

---

<sup>16</sup> *Environmentální poradenství* : studie. ed. STEP, Praha 2005. 63 s. Dostupný z WWW: <[http://www.ekoporadna.cz/download/Studie\\_EP\\_web/text\\_studie\\_EP.doc](http://www.ekoporadna.cz/download/Studie_EP_web/text_studie_EP.doc)>. s. 4.

<sup>17</sup> „Životní prostředí je ta část světa s níž je člověk ve vzájemném působení, kterou používá, ovlivňuje a které se sám přizpůsobuje (definice UNESCO). Obecně: soubor všech vnějších podmínek, životních i neživotných, které obklopují jedince, populaci nebo živý systém a poskytují mu všechny nezbytnosti k životu. Působení je obousměrné.“

Portál Enviwiki [online]. *Co je to prostředí?*, [cit. 19.9.2007]. Dostupné z WWW:

<[http://www.czp.cuni.cz/enviwiki/index.php/Co\\_je\\_%E2%80%9Eprost%C5%99ed%C3%AD%E2%80%9C%3F](http://www.czp.cuni.cz/enviwiki/index.php/Co_je_%E2%80%9Eprost%C5%99ed%C3%AD%E2%80%9C%3F)>.

environmentální poradenství (EP).<sup>18</sup> Tedy poradenství týkající se způsobu zacházení s naším životním prostředím, ke kterému se nutně vztahujeme a které také ovlivňuje náš život, vývoj a přežití.

### **3.1.4 Trvale udržitelný rozvoj**

První pokus o definici trvale udržitelného rozvoje (sustainable development) můžeme nalézt v knize *Naše společná budoucnost*, jež byla zpracovaná komisí Organizace spojených národů v roce 1987 pod vedením norské političky Gro Harlem Brundtlandové. „*Trvale udržitelný rozvoj je takový způsob rozvoje, který uspokojuje potřeby přítomnosti, aniž by oslaboval možnosti budoucích generací naplňovat jejich vlastní potřeby.*“<sup>19</sup>

V české legislativě je TUR definován v zákoně č. 17/1992 Sb., o životním prostředí: „*Trvale udržitelný rozvoj společnosti je takový rozvoj, který současným i budoucím generacím zachovává možnost uspokojovat jejich základní životní potřeby a přitom nesnižuje rozmanitost přírody a zachovává přirozené funkce ekosystémů.*”

Přední český odborník a propagátor trvale udržitelného rozvoje, sociální ekolog PhDr. Ivan Rynda je autorem následující definice: „*Trvale udržitelný rozvoj je komplexní soubor strategií, které umožňují pomocí ekonomických prostředků a technologií uspokojovat lidské potřeby, materiální, kulturní i duchovní, při plném respektování environmentálních limitů. Aby to bylo v globálním měřítku současného světa možné, je nutné nově redefinovat na lokální, regionální i globální úrovni jejich socio-politické instituce a procesy.*”<sup>20</sup>

### **3.1.5 Informace o životním prostředí**

V českém právním prostředí se poskytování informací, resp. informací o životním prostředí dotýkají mnohé zákony (např. zákon č. 500/2004 Sb., správní řád, zákon č. 86/2002 Sb., o ochraně ovzduší a mnoho dalších). Základní úpravu přístupu k informacím v životním prostředí představují tzv. „informační zákony“ – zákon č.123/1998 Sb., o právu na informace o životním prostředí a zákon č. 106/1999 Sb., o

---

<sup>18</sup> Ve své práci se pokusím omezit nepřesné používání výrazu ekologický, a to jen na případy, kdy budu citovat nebo vyjadřovat stanovisko jiného subjektu. V textu budu využívat zejména pojmu environmentální poradenství nebo ekoporadenství a ekoporadna (posledně jmenované z důvodu úspornosti).

<sup>19</sup> BRUNDTLANDOVÁ, Gro Harlem, et al. *Naše společná budoucnost*. Praha : Academia, 1991.s. 47.

<sup>20</sup> RYNDA, Ivan. Trvale udržitelný rozvoj ve vzdělávání. In *Sborník textů k celouniverzitnímu kurzu 2005-2007*. Praha : 2006. s. 231-237. Dostupný z WWW: <<http://www.czp.cuni.cz/knihovna/globalizace.pdf>>.

svobodném přístupu k informacím. Přístup k informacím o životním prostředí upravuje také Aarhuská úmluva, ratifikovaná Českou republikou 6. 7. 2004. „*Aarhuská úmluva je mezinárodní smlouva, která garantuje veřejnosti základní procesní práva při ochraně životního prostředí. Její úplný název zní Úmluva o přístupu k informacím, účasti veřejnosti na rozhodování a přístupu k právní ochraně v záležitostech životního prostředí.*“<sup>21</sup>

Článek odstavce 3 Aarhuské úmluvy definuje pojem „informace o životním prostředí“ jako: informace o stavu životního prostředí a jeho složkách (voda, vzduch, půda, krajina); informace o faktorech ovlivňujících životní prostředí (chemické látky, energie, hluk, radiace); administrativních opatřeních, plánech a právních předpisech týkajících se životního prostředí; analýzách přínosů a nákladů výše uvedených opatření a jiných ekonomických analýzách; stavu lidského zdraví a bezpečnosti; kulturních a architektonických památkách, pokud mohou být ovlivněny stavem složek životního prostředí. Také ve vnitrostátním právu je definován pojem informace o životním prostředí, a to v § 2 zákona č.123/1998 Sb., o právu na informace o životním prostředí.

## **3.2 Teorie environmentálního poradenství**

### **3.2.1 Historie ekoporadenství**

Myšlenka (Umweltberatung, Eco-Counselling) ekoporadenství se objevila v polovině 80. let 20. století Německu. Tehdy se jednalo především o poradenství v oblasti domácí ekologie (separace odpadů, ekologické čisticí prostředky apod.). O několik let později byl v časopise Spiegel publikován první článek o ekoporadenství v časopise.<sup>22</sup> Odtud se téma ekoporadenství rozšířilo do celé Evropy. Rok 1986 jmenovala Evropská Unie „Rokem životního prostředí“. V prostředí přívětivém pro aktivity v oblasti ochrany životního prostředí se rozvíjelo také ekoporadenství. Uskutečnily se pilotní kurzy pro ekoporadce ve Štrasburku (Fr.), Bilbao (Šp.), Namure (Bel.). Další pobídka pro rozmach ekoporadenství přišla v souvislosti s havárií atomové elektrárny v Černobyli na Ukrajině v dubnu 1986. Již v roce 1989 se konal ve Štrasburku první Evropský workshop pro ekoporadenství. Odtud pochází záměr vytvořit

---

<sup>21</sup> MOTZKE, Radek, PODSKALSKÁ, Sandra. Aarhuská úmluva ve správní a soudní praxi. *PLANETA*. 2007, roč. XV, č. 6. s. 5.

<sup>22</sup> Zdroj: *Quality standards for Eco – Counselling in Europe : Handbook*. ed. Eco-Counselling Europe, 2006. 58 s. Dostupný z WWW: < <http://www.ecocounselling-europe.org/news.htm>>.

evropskou síť ekoporaden, která by napomohla spolupráci mezi jednotlivými národními organizacemi a zároveň by přispěla k integraci v zemích bývalého východního bloku.

*Evropská asociace ekoporadců* (Eco-Counselling Europe) byla založena ve Vídni roku 1991. Mezi zakládajícími členy byla zastoupena i Česká republika, a to prostřednictvím organizace Veronica. V současné době asociace sdružuje 20 organizací z celé Evropy (z toho 7 členů a 13 pozorovatelů). Českým zástupcem v Asociaci je Síť ekologických poraden STEP.

### **3.2.2 Cíle, úkoly a principy environmentálního poradenství**

EP považuje Evropská asociace ekoporadců považuje za obecný cíl EP změnu společnosti, a to směrem od konzumní k trvale udržitelné. Ekoporadenství představuje nástroj environmentální osvěty, jehož úkolem je působit preventivně v předcházení poškozování a znečišťování životního prostředí. Konkrétně si environmentální poradenství klade za cíle poskytovat odborné a kvalifikované rady, přibližovat šetrné životní standardy, ovlivňovat veřejnost směrem k jejímu udržitelnému rozvoji.

Úkoly ekoporadenství lze rozdělit na pasivní poskytování informací a na aktivní motivování k šetrnému způsobu života a péči o své okolí. Jedná se o zpřístupňování objektivních informací veřejnosti, poskytování rad, konzultací nebo odborného vedení při řešení environmentálních otázek. Aktivní povzbuzování se děje skrze vzdělávací aktivity (přednášky, semináře, workshopy) nebo pořádání exkurzí brigád apod. Čím více služeb ekoporadna nabízí, tím větší je potenciál šíření efektů její osvětové činnosti.

Základní principy ekoporadenství tak, jak je uvádí Síť ekologických poraden STEP:<sup>23</sup>

**nezávislost:** poradenství by mělo být poskytováno nezávislými subjekty zpravidla z neziskového sektoru, který je dobře přijímán veřejností oproti například úřadům.

**týmová práce:** nepředpokládá se, že by se každý z poradců dobře orientoval ve všech oblastech. Proto je jedním z principů týmová (spolu)práce, která předpokládá sdílení informací mezi ekoporadci i jednotlivými ekoporadnami.

**profesionalita:** poradenství musí být kvalifikované a odborné

---

<sup>23</sup> Zdroj *Environmentální poradenství* : studie. ed. STEP, Praha 2005. 63 s. Dostupný z WWW: <[http://www.ekoporadna.cz/download/Studie\\_EP\\_web/text\\_studie\\_EP.doc](http://www.ekoporadna.cz/download/Studie_EP_web/text_studie_EP.doc)>.

**sepětí s regionem:** ekoporadenství vyžaduje dobrou znalost místních reálií tak, aby mohla být zohledněna ve výstupech ekoporadny.

**preventivní ochrana životního prostředí:** činnost ekoporadny je založena na předcházení negativních dopadů na životní prostředí

**udržitelný rozvoj:** ekoporadenství zohledňuje všechny roviny udržitelného rozvoje (environmentální limity, ekonomické požadavky a sociální potřeby)

**pilotní řešení:** poradenství má napomáhat prosazování inovativních řešení a prostředků

### **3.2.3 Metodika ekoporadenství**

Metody práce ekoporadenství se odvíjejí zejména od poskytovaných služeb, které se navzájem odlišují, co do hloubky poskytnuté informace, tak také charakteru výstupu.

#### **3.2.3.1 Systémové poradenství**

Základní metodou pro ekoporadenskou službu je systémové poradenství (Systemic counselling). Systémový přístup ekologického poradenství považuje *Evropská asociace ekologických poradců (Eco-Counselling Europe)* za základní metodu poradenské činnosti.<sup>24</sup> STEP tento přístup převzala na základě kontaktu s evropskými ekoporadnami.<sup>25</sup> Člení se na pět základních stupňů, které se navzájem liší intenzitou kontaktu poradce/poradny během poradenského procesu.

**Zprostředkování** (odkázání klienta na odborníka)

**Poskytnutí informací** (podklady, literatura, přednášky...)

**Posudek** (analýza a zhodnocení dotazu/problému klienta s doporučením)

**Procesní poradenství** (implementace procesů do chodu organizace)

**Vedení (management) na dobu určitou** (poradce se stává dočasně součástí systému klienta)

---

<sup>24</sup> Zdroj: *Quality standards for Eco – Counselling in Europe* : Handbook. ed. Eco-Counselling Europe, 2006. 58 s. Dostupný z WWW: < <http://www.ecocounselling-europe.org/news.htm>>.

<sup>25</sup> Systémové poradenství představuje základní měřítko pro členění služeb ekoporaden. Teorii systémového poradenství dále rozpracovává STEP, která ji uvádí také do praxe skrze členské poradny. STEP užívá systémové poradenství jako společný metodický přístup k environmentální poradenské činnosti.

Ekoporadny se navzájem odlišují stupněm poskytovaného systémového poradenství. Vyšší stupeň systémového poradenství je možné realizovat jen u témat, na které se ekoporadna odborně specializuje a disponuje potřebnými znalostmi. Například Ekologický právní servis, který se úzce specializuje na právní ochranu v oblasti životního prostředí, umožňuje svým klientům všechny stupně systémového poradenství. V činnostech jednotlivých poraden některé stupně poradenství převažují nebo naopak chybí. Záleží na charakteru ekoporadny (odborná specializace), jejím zázemí a možnostech rozvoje. *Minimální standardy environmentálního poradenství*, které formulovala STEP v roce 2007, stanovují minimální úroveň poradenského procesu poskytovaného ekoporadnou (člen STEP). Doporučuje poskytovat alespoň první 3 stupně, tzn. zprostředkování, poskytnutí informací a posudek. To jsou podle STEP základní služby, které by ekoporadna měla svým klientům nabízet.

Všeobecnou snahou je možnost přístupu klienta ke všem stupňům poradenského procesu v různých tematických oblastech. Také z tohoto důvodu je spolupráce ekoporaden v rámci společné sítě efektivní. Ekoporadny zprostředkovávají svým klientům odborníky z jiných organizací.

### **3.2.3.2 Specializace poraden**

Poradny se mohou specializovat jen na určitý typ poradenství (například poskytování informací, posudků...), na specifickou cílovou skupinu (úředníci, zahrádkáři,...), na určitý nástroj ekoporadenství (konzultace, emailové dotazování,...) nebo na určitá témata (legislativa životního prostředí). Z provedené analýzy ekoporaden vyplývá, že významnější diverzifikaci ekoporaden lze vysledovat u kritérií typ poradenství a specializace na téma. Nástroje, které ekoporadny využívají, i cílové skupiny, na které se orientují, se ve většině případů podobají. Je to dáno také tím, že STEP stanovuje minimální standardy pro poradenství, které doporučují například minimum nástrojů pro práci ekoporaden. Všechny sledované ekoporadny tak umožňují osobní, emailové a telefonické poradenství. Většina se věnuje publikační činnosti a disponuje odbornou knihovnou.

### **3.2.3.3 Nástroje ekoporadenství**

Nástroje umožňují kontakt poraden s klienty. V ekoporadenské praxi se nejčastěji setkáváme s těmito nástroji:

- Zelený telefon

- Emailová adresa, popřípadě internetové rozhraní na přímé dotazování
- Internetové stránky (odkaz „Nejčastěji kladené otázky a odpovědi“)
- Osobní konzultace
- Knihovna, videotéka
- Tištěné informační materiály (publikace, letáky...)
- Periodika (časopisy, elektronické bulletiny)
- Osvětové akce (přednášky, semináře, výstavy, happeningy, workshopy, exkurze)
- Pilotní projekt

Volba a využití jednotlivých typů nástrojů závisí na specifických podmínkách poradenství (materiálním zázemí ekoporadny, charakteru lokality, cílové skupině, tématu). STEP člení jednotlivé nástroje na základě 2 kritérií: stupeň přizpůsobení zákaznickovy a intenzita kontaktů se zákazníkem. Takovým příkladem nástroje, který se přizpůsobuje „na míru“ podle potřeb a požadavků klienta je např. osobní poradenství nebo příprava konkrétního projektu. Naopak přednáška nebo informační brožura se individuálním potřebám téměř vůbec nepřizpůsobují. Intenzita kontaktů s klientem je vysoká např. u semináře, osobního poradenství, nízká u publikační činnosti, poradenství po telefonu.

Ekoporadny evidují počty poskytnutých konzultací, odpovědí na emailové nebo telefonické dotazy aj. za určité období. Sledují tak využívání jednotlivých nástrojů. Tyto hodnoty vypovídají o intenzitě výstupů ekoporadny, ne však obecně o kvalitě ekoporadenské činnosti.

### 3.2.3.4 Cílové skupiny

Ekoporadenství je osvětovou činností, a proto lze za jeho cílovou skupinu označit obecně širokou veřejnost. *Státní program EVVO* rozlišuje tyto cílové skupiny:<sup>26</sup>

- Pracovníci veřejné správy
- Děti a mládež

---

<sup>26</sup> Ministerstvo životního prostředí [online]. *Státní program environmentálního vzdělávání, výchovy a osvěty v České republice* : Praha 2000, [cit. 30.6.2007]. Dostupný z WWW : <<http://www.env.cz/www/zamest.nsf/0/d767c6962b31da54c12569af00482077?opendocument>>.



- Podnikatelský sektor
- Široká veřejnost

V rámci ekoporadenství se nejčastěji setkáváme s těmito konkrétními podskupinami: občané, veřejná správa, studenti, pedagogičtí pracovníci, podnikatelé, zástupci NNO.

### 3.2.3.5 Témata ekoporadenství

Nabídka témat ekoporaden je ovlivněna zejména charakterem lokality, zaměřením a specializací poradny (odbornou způsobilostí poradců), projekty, které organizace řeší. Nejintenzivněji jsou v rámci ekoporaden pokryta témata: odpady, ochrana přírody a krajiny.<sup>27</sup> Hlavní tématické oblasti jsou následující:<sup>28</sup>

Specifická témata:

- Ochrana přírody a krajiny
- Nakládání s odpady
- Chemické (toxické) látky
- Energetická problematika
- Vodní hospodářství
- Ovzduší
- Biozemědělství, biopotraviny, lesnictví
- Půda
- Šetrný cestovní ruch
- Průřezová témata:
  - Právo životního prostředí
  - Udržitelné řízení podniků

Mezi průřezová témata bych dále doplnila udržitelná spotřeba a účast na rozhodování ve správních řízeních.

<sup>27</sup> Zdroj: *Environmentální poradenství* : studie. ed. STEP, Praha 2005. 63 s. Dostupný z WWW: <[http://www.ekoporadna.cz/download/Studie\\_EP\\_web/text\\_studie\\_EP.doc](http://www.ekoporadna.cz/download/Studie_EP_web/text_studie_EP.doc)>.

<sup>28</sup> Zdroj: *Studie o stavu environmentálního poradenství v roce 2005 mimo přímou působnost resortu životního prostředí v ČR a síti environmentálně orientovaných NNO* : studie. ed. Agentura Koniklec, verze 4.0, Praha 2006, 197 s.

### 3.3 Síť ekologických poraden STEP

Síť ekologických poraden České republiky STEP je zastřešující organizací pro oblast environmentálního poradenství. Tato nezisková organizace byla založena v září 1997, a to po předchozí tříleté spolupráci zakládajících ekoporaden. V letech 1995 – 1997 spolupracovaly na společném projektu týkajícím se oboru komunikace a společného vzdělávání v této oblasti.

STEP definuje své cíle takto:<sup>29</sup>

- Prosazovat preventivní ochranu životního prostředí jako principu při rozhodování jednotlivých občanů, orgánů státní správy a samosprávy i podnikatelské sféry
- Podporovat vzájemnou spolupráci, výměnu zkušeností a informací svých členů v oblasti ekologického poradenství, napomáhání udržení pospolitosti a poskytování vzájemné podpory mezi členy STEP
- Podílení se na definování a prosazování ekologického poradenství jako profese, péče o kvalitu činností a důvěryhodnost svých členů a o jejich odborný růst a informovanost
- Členství ve STEP:<sup>30</sup>

STEP umožňuje členství individuálních členů i organizací. V současné době sdružuje pouze organizace, zejména nevládní organizace, ale otevřeny jsou i další možnosti (na základě různých forem členství). Typy členství:

- Řádný člen
- Čekatel – je považován za člena, během jednoho roku musí splnit požadavky na řádné členství
- Přidružený člen – naplňuje všechna kritéria jako řádný člen, ale nejedená se o NNO
- 

---

<sup>29</sup> Zdroj: *Síť ekologických poraden STEP* : O nás [online]. [cit. 1.10. 2007]. Dostupný z WWW: <<http://www.ekoporadna.cz/onas.php>>.

<sup>30</sup> Zdroj: *Analysis of Eco-counselling network, job profiles and vocational trainings in Europe : Eco Stands For Quality Standards of (workpackage 3)*. ed. Eco-Counselling Europe, 2005. 111 s. Dostupný z WWW: <[http://www.ecostands.org/pics/doku/european\\_report.pdf](http://www.ecostands.org/pics/doku/european_report.pdf)>.

- Členové STEP v roce 2007:
- Calla – Sdružení pro záchranu prostředí (České Budějovice)
- Ekologické centrum Most pro Krušnohoří
- Ekologický právní servis (Brno, Tábor, Praha)
- Hnutí DUHA Olomouc
- Podblanické ekocentrum ČSOP Vlašim
- Sdružení Krajina (Žďár nad Sázavou)
- Rosa – Společnost pro ekologické informace a aktivity, o.p.s. (České Budějovice)
- Severomoravské regionální sdružení ČSOP (Valašské Meziříčí)
- Středisko ekologické výchovy a etiky Rýchory SEVER (Horní Maršov, Hradec Králové, Litoměřice)
- Vzdělávací a informační středisko Bílé Karpaty (Veselí nad Moravou)
- Víta, o.s. (Ostrava)
- Zelený kruh (Praha)
- ZO ČSOP Centaurea (Uherský Brod)
- ZO ČSOP Kosenka (Valašské Klobouky)
- ZO ČSOP Veronica (Brno, Hostětín)
- Čekatelé STEP:
- Ekoinfocentrum ZO ČSOP (Jihlava)
- EkoCentrum Brno (Brno)
- České Švýcarsko (Krásná Lípa)
- 

STEP je členem *Evropské asociace ekologických poradců – Eco-Counselling Europe*. Na podzim roku 2006 byla STEP spoluorganizátorem Konference 15 let evropského ekologického poradenství, která se konala pod záštitou Rady vlády pro udržitelný rozvoj a jejího předsedy, premiéra České republiky, pana Ing. Mirka Topolánka a místopředsedy, ministra životního prostředí Ing. Petra Jana Kalaše. Na této

konferenci Asociace hodnotila 15 let ekoporadenské činnosti v Evropě. „*Účastníci (členové ECE a pozorovatelé) prezentovali a hodnotili dosažené cíle. Věnovali se historii a postupným etapám vývoje své i společné práce a představovali projekty a příklady dobré praxe.*“<sup>31</sup> Z témat, které byly na Konferenci diskutovány jmenují tzv. zelené (šetrné) úřadování, vzdělávání ekoporadců a návrhy nových cílových skupin, témat a projektů. V souvislosti se vzděláváním se Asociace shodla na vzrůstajících nárocích na odborné znalosti ekoporadců a nutnosti jejich dalšího speciálního vzdělávání a profesionalizace.

## 4 ROZBOR EKOPORADEN

Následující část je věnována rozboru činnosti (se zaměřením na environmentální poradenství) u 18 tuzemských ekoporaden, které jsou členy nebo mají statut čekatele v rámci Sítě ekologických poraden STEP. Rozbor byl zpracován na základě výročních zpráv za rok 2006. U tří ekoporaden nebyla použita při výzkumu jejich výroční zpráva. Jmenovitě se jedná o Vita, o.s. (Ostrava), ZO ČSOP Kosenka (Valašské Klobouky) a ZO ČSOP Centaurea (Uherský Brod). Tyto ekoporadny neměly k dispozici výroční zprávu na svých internetových stránkách a nereagovaly ani na emailovou žádost o její zaslání. Pouze ZO ČSOP Centaurea zaslala zpět vyplněný dotazník i s informačním materiálem, ze kterého bylo čerpáno pro potřeby výzkumu. Informace o zbylých dvou ekoporadnách byly získány prostřednictvím jejich internetových stránek.

Je nutné upozornit, že jednotlivé výroční zprávy se liší svým rozsahem a tudíž i podrobností popisu činnosti organizace (nejdelší výroční zpráva má přes 50 stran a nejkratší 1,5 strany). Při analýze bylo nutné zohlednit tento fakt a omezit se na sledování společných ukazatelů, kterými jsou v případě této práce: obecné informace o organizaci, činnost organizace (oblasti, kterými se zabývá s jejich stručným popisem), ekoporadenství (specializace na témata, nástroje, vazba na region, popřípadě cílové skupiny a intenzita výstupů).

---

<sup>31</sup> KŘÍŽOVÁ, Marcela. Evropská asociace pro ekologické poradenství bilancovala. In *Zpravodaj Ministerstva životního prostředí*. roč. 2006, č. 12. s. 14-16. Dostupný z: *Publikace a periodika*. Ministerstvo životního prostředí 2007.[CD-ROM].

## 4.1 Zelený kruh<sup>32</sup>



Občanské sdružení Zelený kruh je asociací sdružující ekologické nevládní organizace. V roce 2006 platforma sdružovala 27 členů a dalších 43 environmentálních organizací.<sup>33</sup> Cílem Zeleného kruhu je zajištění a zlepšování komunikace mezi nevládními organizacemi zaměřenými na ochranu životního prostředí a veřejnou správu.

Každý měsíc vydává elektronický časopis *Zpravodaj oborové platformy*, jenž shrnuje hlavní události v asociaci a v oborové platformě, v ekologické legislativě (národní i evropské), informuje o nových publikacích a připravovaných akcích. Dále zajišťuje organizačně administrativní záležitosti oborové platformy.

Zelený kruh především podporuje účast veřejnosti při rozhodování o záležitostech týkajících se životního prostředí (spravuje webové stránky o implementaci Aarhuské úmluvy v ČR [www.ucastverejnosti.cz](http://www.ucastverejnosti.cz)). Poskytuje informační servis pro NNO v oblasti připravovaných zákonů, jež mají vliv na životní prostředí a koordinuje přípravu a prosazování společných připomínek k zákonům v Parlamentu České republiky (podílel se mimo jiné na přípravě novely zákona o odpadech, novely zákona o posuzování vlivů na životní prostředí či nového stavebního zákona). Dále organizuje semináře pro NNO a veřejnou správu zaměřené na účast veřejnosti při posuzování vlivů na životní prostředí.

Zelený kruh napomáhá při realizaci diskuzí, besed a informačních kampaní ostatních ekologických organizací. Například se Zelený kruh v roce 2006 podílel na semináři „*Globální dopady české spotřeby*“ a spolupracoval na přípravě kampaně „*Česko proti chudobě*“ propagující rozvojové cíle tisíciletí.

Oblasti ekoporadenství se Zelený kruh asi nejvíce dotýká v rámci svého informačního centra, kde shromažďuje a poskytuje informace o svých členech a organizacích připojených k oborové platformě (výroční zprávy, časopisy, informační listy apod.). Členské organizace v rámci své činnosti také propaguje.

---

<sup>32</sup> Zdroj informací pro subkapitolu: Výroční zpráva Zeleného kruhu 2006, Zelený kruh, Praha 2007.

<sup>33</sup> Seznam členských organizací Zeleného kruhu v příloze č. 4.

**Kontakt Zelený Kruh:**

Adresa: Lublaňská 18, Praha 2

**Tel.:** 222 517 143, 222 518 320**Email:** zk@ecn.cz**Web:** www.zelenykruh.cz

Dále provozuje *Edici APEL* (Alternativa – příroda – ekonomika – lidé), jež je společným projektem Zeleného kruhu a Hnutím Duha. V roce 2006 vyšly v této edici 2 publikace *Slepá ulice* a *Česká stopa*.

Působnost Zeleného kruhu nelze regionálně vymezit z toho důvodu, že soustřeďuje nevládní neziskové organizace z celé České republiky. Jeho působení je celorepublikové.

## 4.2 Hnutí Duha Olomouc<sup>34</sup>



Hnutí DUHA Olomouc je místní skupinou celostátní ekologické organizace Hnutí DUHA.<sup>35</sup>

Činnost organizace zahrnuje provádění aktivní politiky na ochranu životního prostředí (jednání s úřady a politiky, návrhy zákonů, kontrola průmyslových firem), vzdělávání (realizace environmentálních výukových programů, školení pro ekoporadce), osvětovou činnost (ekoporadenství) a výzkum.

Organizace se specializuje na téma odpady, ochrana velkých šelem a lesa, ekologické zemědělství a biopotraviny, legislativa.

**1. Ekoporadenství.** Nejčastější dotazy se týkají následujících oblastí: nakládání s odpady, ekologické zemědělství, biopotraviny, ochrana zeleně. V roce 2006 zodpověděli ekoporadci více než 500 dotazů. Ekoporadna dále nabízí informační letáky, časopisy a knihy s ekologickou tematikou. K zapůjčení poskytuje frézu na zateplování oken a wattmetr pro měření spotřeby energie. V ekoporadně je možné také zakoupit výrobky s označením Fair Trade.

<sup>34</sup> Zdroj informací pro subkapitolu: Výroční zpráva Hnutí DUHA Olomouc za rok 2006, *Hnutí DUHA Olomouc*, 2007.

<sup>35</sup> Hnutí DUHA je českým zástupcem mezinárodní organizace Friends of the Earth International.

**Otevírací doba ekoporadny Hnutí DUHA Olomouc:**

V kanceláři sdružení: Dolní náměstí 38, Olomouc

**PO, ÚT, ČT 13:00 – 17:00****ST 10:00 – 13:00****PÁ 13:00 – 15:00****Tel.: 585 204 644****Email: ekoporadna@hnutiduha.cz****Web: <http://centrum.hnutiduha.cz/olomouc/>**

Na stránkách funguje rozhraní pro přímé dotazování.

Hnutí DUHA Olomouc je jediným zástupcem Olomouckého kraje v Síti ekologických poraden STEP. V rámci projektu „*Informační centra environmentální výchovy, vzdělávání a osvěty Přírodě Olomouckého kraje – Přírodě OK*“ poskytuje nově vzniklým ekoporadnám Olomoucka potřebné „know how“ a pro jejich pracovníky pořádá školení.

**2. Aktivní ochrana přírody.** Regionální projekt „*Vlčí hlídky*“ probíhá od roku 1999. Jedná se o ochranu a monitoring velkých šelem (vlka, rysa a medvěda) na území CHKO Beskydy.

**3. Výzkum v oblasti produkce odpadů.**<sup>36</sup> Na základě sociologického výzkumu byly zjišťovány postoje a znalosti obyvatel tak, aby mohla být naplánovaná účinná informační kampaň o domácím kompostování. V rámci projektu proběhlo školení z oblasti odpadové legislativy určené pro ekoporadce z Olomouckého kraje.

Hnutí DUHA Olomouc pořádá příležitostně akce pro veřejnost. Například předvolební diskuze s názvem „*Olomoucký kotlík*“, kde se setkali voliči s kandidáty komunálních voleb.

Organizace ve své činnosti vykazuje silnou vazbu na region, kde působí (oblast Olomouckého kraje, Beskydsko).

### **4.3 Calla – sdružení pro záchranu prostředí<sup>37</sup>**



Aktivity organizace se zaměřují na realizaci příležitostných akcí pro veřejnost (happeningy, veřejné diskuze), na publikační činnost (Zpravodaj Ďáblík, informační brožury a letáky, specializované internetové stránky), na vzdělávání (přednášky, semináře, konference, exkurze) a na informační servis (ekoporadenství, knihovna

<sup>36</sup> Na výzkumu Hnutí DUHA Olomouc spolupracovala s národní kanceláří.

<sup>37</sup> Zdroj: Výroční zpráva 2006, Calla – Sdružení pro záchranu prostředí, Brno 2007.

s videotékou). Zástupci sdružení se také účastní správních řízení a připomínají připravované zákony a koncepce.

Calla se specializuje na témata: trvale udržitelná energetika, alternativy pro zemědělství, obnova těžbou narušených území, ochrana přírody a krajiny (zejména metodická i právní pomoc občanům při vstupu do rozhodovacích procesů o činnostech ovlivňujících životní prostředí). Tato specializace je dána především odborným zaměřením pracovníků sdružení.

**1. Ekoporadna** se specializuje na 3 tématické okruhy: trvale udržitelná energetika, ochrana přírody a krajiny a alternativy pro zemědělství. V těchto oblastech Calla poskytuje komplexnější poradenské služby (například o podporách a legislativě v oboru obnovitelných zdrojů energie nebo informace o pěstování technických plodin a jejich využití). Ekoporadna je také k dispozici běžným spotřebitelům elektřiny při řešení problémů s distributorem nebo poskytuje právní a všestrannou informační pomoc obcím v problematice úložiště radioaktivního odpadu. Dále poskytuje metodickou i právní pomoc různým skupinám v rozhodovacích procesech o stavbách a činnostech ovlivňujících životní prostředí, napomáhá občanským iniciativám při zakládání sdružení, zprostředkovává vyhotovení odborných posudků aj.

Ve své výroční zprávě za rok 2006 Calla uvádí, že došlo k nárůstu počtu dotazů na ekoporadnu o 70% oproti předešlému roku. Celkem v roce 2006 ekoporadci řešili 687 dotazů. Jak dále uvádí, nejčastěji se na ekoporadnu obraceli jednotliví občané, dále veřejné instituce a nevládní neziskové organizace. Největší zájem byl o téma energie (celkem 266 dotazů za rok 2006). K nárůstu došlo díky přesměrování dotazů z oblasti energetiky z ostatních ekoporaden Jihočeského kraje na Callu.<sup>38</sup>

**Poradenské hodiny pro veřejnost:**

v kanceláři sdružení: Fráni Šrámka 35, České Budějovice

**PO 9:00 – 13:00 (energetika)**

**ÚT 13:00 – 17:00 (všeobecné poradenství)**

**ST 9:00 – 13:00 (ochrana přírody a krajiny)**

Pozn.: osobní návštěva mimo poradenské hodiny je možná po předchozí domluvě.

**Tel.:** 387 310 166, 387 311 381

**Email:** [calla@calla.cz](mailto:calla@calla.cz)

**Web:** [www.calla.cz/poradna](http://www.calla.cz/poradna)

<sup>38</sup> Krajská síť environmentálních center v jižních Čechách KRASEC. Na tomto projektu Calla spolupracuje s dalšími jihočeskými ekologickými organizacemi viz příloha č. 4. Součástí činnosti jihočeské sítě je vydávání jihočeského čtvrtletníku KRASEC, který se věnuje regionálním tématům a problémům z oblasti životního prostředí. Cílem Sítě je naplňování konkrétních kroků Krajské koncepce environmentální výchovy, vzdělání a osvěty.



**2. Program na podporu trvale udržitelné energetiky.** V rámci programu sdružení pořádá přednášky o obnovitelných zdrojích energie pro studenty středních i vysokých škol a pro veřejnost. Z hlediska ekoporadenství je nutné zmínit, že Calla pořádá školení ekoporadců v oblasti obnovitelných zdrojů energie. Přispívá tak ke zkvalitňování poradenských služeb jiných organizací. Sdružení realizuje několik samostatných projektů, které se týkají problematiky úložiště jaderného odpadu, novelizace atomového zákona či připomínkování Národního alokačního plánu pro ČR na období 2008 – 2012 (emisní povolenky).

**3. Program ochrany přírody a krajiny** v sobě zahrnuje několik projektů, jejichž náplní je aktivní péče a ochrana přírody. Konkrétně se jedná o účast sdružení ve správních řízeních, pořádání kampaní na podporu přírodně cenných území, vydávání osvětových materiálů, pořádání brigád, výstav a seminářů. Z významnějších zde jmenuji projekt *Příroda vojenského prostoru Boletice*, kde Calla kontinuálně vede kampaň proti výstavbě střediska zimních sportů Chlum.

**4. Publikační činnost.** Calla každý měsíc vydává elektronický bulletin *Ďáblík* (<http://www.calla.cz/index.php?path=dablik>), kde informuje o svých aktivitách a vyjadřuje se k aktuálním kauzám. Dále *Zpravodaj „Jaderný odpad? Děkujeme nechceme“*, na jehož vydávání spolupracuje s Hnutím DUHA.

V činnosti občanského sdružení Calla se odráží silná vazba na Jihočeský kraj. Zejména je to patrné ve volbě témat (jaderná energetika, vojenský prostor Boletice nebo ochrana jihočeských pískoven).

#### **4.4 Ekologické centrum Most pro Krušnohoří (ECM)<sup>39</sup>**



Ekologické centrum Most funguje jako samostatné oddělení Výzkumného ústavu pro hnědé uhlí, a.s. od roku 2000. V říjnu 2006 bylo založeno Ekologické centrum Kralupy nad Vltavou, které působí pod odborným vedením ECM. Kralupsko i Mostecko spojuje přítomnost petrochemického a chemického průmyslu. Hlavními

---

<sup>39</sup> Zdroj: Výroční zpráva *Ekologického centra Most pro Krušnohoří za rok 2006*, Výzkumný ústav pro hnědé uhlí, a.s., Most 2007.

akcionáři mateřské společnosti Výzkumný ústav pro hnědé uhlí, a.s. (VÚHU) jsou Mostecká uhelná společnost, a.s. (44,58%) a Severočeské doly, a.s. (44,582%).<sup>40</sup>

**1. Informování veřejnosti.** Za stěžejní aktivitu ECM lze považovat nonstop monitoring imisní situace a nestandardních událostí v průmyslových podnicích a následně aktualizované AKTIVNÍ informování veřejnosti.<sup>41</sup> Konkrétně ECM provozuje bezplatnou telefonickou linku pro veřejnost (tzv. zelený telefon), která je v provozu 16 hodin denně. Linka slouží především k poskytování aktuálních informací o stavu životního prostředí v regionu (nejčastěji stav ovzduší), k příjmu hlášení a stížností od občanů, i k ekoporadenství. Informace o aktuálním stavu životního prostředí a případných nestandardních situacích zveřejňuje také na svých internetových stránkách, a to v českém i německém jazyce (z důvodu blízkosti státních hranic se Spolkovou republikou Německo). Ekocentrum je napojeno na dispečinky průmyslových podniků a na měřicí stanice, odkud přebírá aktuální data každé dvě hodiny.

**Poradenské hodiny pro veřejnost:**

v kanceláři ECM: Budovatelů 2830, Most

**PO – PÁ 8:00 – 20:00**

**Tel. (PO – PÁ: 6 – 22 hod.): 800 195 342**

**Email: [ecmost@vuhu.cz](mailto:ecmost@vuhu.cz)**

**Web: [www.ecmost.cz](http://www.ecmost.cz)**

ECM představuje informační prostředník mezi průmyslovými podniky a veřejností a zároveň mezi úřady a veřejností. Podle údajů z Výroční zprávy za rok 2006 zodpovědělo ECM za dané období celkem 1355 dotazů.

ECM disponuje také odbornou knihovnou a videotékou. V současné době knihovna nabízí téměř 600 titulů a více než 100 videokazet převážně z produkce MŽP.

Na závěr bych chtěla podotknout, že uvedený model ekoporadny se liší od ostatních tím, že je financován soukromými, průmyslovými podniky regionu, a je tudíž

<sup>40</sup> VÚHU se zabývá výzkumnou, poradenskou a servisní činností zaměřenou na problematiku hornictví, ale také na řešení aktuálních problémů v ekologii, stavebnictví, zemědělství i v ostatních průmyslových oborech. Konkrétně: výzkum a vývoj v oblasti paliv, monitorování životního prostředí, konzultační a projekční činnost v oblasti rekultivací, konzultační a posudková činnost v oblasti likvidace odpadů, při výstavbě skládek aj.

<sup>41</sup> Aarhuská úmluva rozlišuje 1. pasivní zpřístupňování informací (povinná osoba či úřad poskytuje informace na žádost), 2. aktivní zpřístupňování informací (povinná osoba sama aktivně shromažďuje informace a předává je veřejnosti).

Zdroj: MOTZKE, Radek, PODSKALSKÁ, Sandra. Aarhuská úmluva ve správní a soudní praxi. *PLANETA*. 2007, roč. XV, č. 6, s. 4-48.

omezen v poskytování některých služeb (realizace kampaní proti průmyslovým znečišťovatelům, podpora účasti veřejnosti při správních řízeních pro oblast životního prostředí apod.). Porušuje tak jeden z principů ekoporadenství, a to nezávislost (viz subkapitola 3.2.2). Na druhé straně ekoporadna poskytuje službu v oblasti informování veřejnosti a monitorování aktuálního stavu životního prostředí. Tvoří tak nový informační kanál, který je možná pro veřejnost přístupnější a přívětivější.

#### 4.5 České Švýcarsko, o.p.s.<sup>42</sup>



Organizace byla založena v roce 2001 Správou Národního parku České Švýcarsko, městem Krásná Lípa a ZO ČSOP Tilia Krásná Lípa. Mezi hlavní činnosti, kterým se organizace věnuje patří ochrana přírodních a kulturních hodnot, podpora šetrného cestovního ruchu a přeshraniční spolupráce, tvorba a realizace regionálních projektů, informačně – publikační aktivity, vzdělávání a osvěta.

**1. Ekoporadenství.** Ekologická poradna v rámci organizace vznikla až v polovině roku 2006 v Krásné Lípě. Jedná se tedy o začínající ekoporadnu, která má však zázemí stabilní a činnorodé mateřské organizace. Nejčastěji kladené dotazy jsou na téma odpady, voda, bydlení, ochrana přírody, biozemědělství a energie. Společnost nabízí také poradenství pro podnikatele a NNO. Provozuje dvě poradenská místa, kde poskytuje konzultace pro přípravu projektových žádostí prioritně k záměrům z oblasti cestovního ruchu a životního prostředí.

**Poradenské hodiny pro veřejnost:**

v kanceláři ekoporadny: Dům Českého Švýcarska, Křinicke nám. 1161/10, Krásná Lípa

**PO – PÁ 8:00 – 16:00**

**Tel.:** 412 383 246

**Email:** ekoporadna@ceskesvycarsko.cz

**Web:** www.ceskesvycarsko.cz/ops/

**2. Vzdělávání a osvěta.** České Švýcarsko o.p.s, provozuje pět informačních středisek (Krásná Lípa, Děčín, Jetřichovice, Dolní Chřibská, Hřensko), které poskytují běžné turistické a kulturní informace o regionu. V nedávné době byly tyto služby rozšířeny i o ekoporadenství. Organizace dále pořádá kurzy v rámci celoživotního vzdělávání, například akreditované kurzy „*Euromanažer pro cestovní ruch*“ nebo „*Pracovník regionální turistiky v chráněných územích*“ aj. Pravidelně nabízí semináře pro laickou veřejnost z oblasti bioodpadů a zelené domácnosti. Realizuje výukové programy pro školy nebo česko-německá pobytová setkání dětí. Vzdělávací aktivity

<sup>42</sup> Zdroj: Výroční zpráva 2006, *České Švýcarsko o.p.s.*, Krásná Lípa 2007.

organizace se zaměřují na různé cílové skupiny – žáci, úředníci, podnikatelé, vlastní zaměstnanci, pracovníci cestovních kanceláří, veřejnost.

**3. Rozvojová činnost.** Společnost se stala destinační agenturou regionu, jejímž cílem je sjednotit a ucelit turistickou nabídku příhraničního regionu Českosaské Švýcarsko. Na tomto úkolu spolupracuje s Německými partnery ze Saska. Organizace se spolupodílela na tvorbě strategického dokumentu *Koncepce cestovního ruchu v Českém Švýcarsku*. Rozvoj šetrné turistiky v regionu je jednou z priorit Českého Švýcarska, o.p.s.

#### 4.6 ZO ČSOP 63/01 Centaurea<sup>43</sup>



Hlavní náplní činnosti organizace je ochrana životního prostředí, krajiny a přírody. Zaměřuje se především na podporu dobrovolnictví v ochraně a péči o životní prostředí. Centaurea je akreditovaným osvětovým a poradenským centrem ČSOP.<sup>44</sup>

**1. Ekoporadenská činnost** se zaměřuje na široké spektrum oblastí. Občané se na ekoporadnu mohou obrátit s obvyklými dotazy z oblasti odpadů, ovzduší, energie, zemědělství (biozemědělství, bioprodukce, zahrádkaření) a se spotřebitelskými otázkami (zdravá výživa, ochrana spotřebitele, ekoznačení). Kromě toho se ekoporadna zaměřuje na téma ochrany přírody. Konkrétně je to ornitologie, chráněné druhy rostlin, chráněná území, záchranné stanice. Ekoporadna poskytuje také turistické informace o cyklistických trasách a naučných stezkách Uherskobrodsko. Nabízí také poradenství, konzultace a přípravu projektových záměrů a žádostí.

**Poradenské hodiny pro veřejnost:**

na adrese: Větrná 2469, Uherský Brod

**ÚT 8:00 – 17:00**

**ČT 8:00 – 16:00**

(a kdykoliv po předchozí domluvě)

**Tel.: 571 891 739, 775 156 610**

**Email: eko@ekoporadnaub.info**

**Web: www.ekoporadnaub.info<sup>45</sup>**

<sup>43</sup> Zdroj: Informační leták ZO ČSOP 63/01 Centaurea.

<sup>44</sup> Akreditaci získávají ekocentra ČSOP, jejichž činnost se vyznačuje určitou kvalitou a splňuje tak kritéria pro osvědčení akreditovaného centra. Podle charakteru své činnosti se může ekocentrum akreditovat jako osvětové, výukové, vzdělávací nebo poradenské (ekoporadna).

<sup>45</sup> Poznámka E.B.: Internetové stránky byly po dobu tohoto výzkumu nefunkční.

**2. Osvěta a vzdělávání.** Centaurea realizuje výukové programy pro školy. Jako partner se účastní projektu „Zelená pro Zlínský kraj – environmentální vzdělávání jako cesta k udržitelnému rozvoji“ (na tomto projektu se mimo jiné podílí Veronica – uvedená níže). V ekocentru je možné zapůjčit si knihy, videokazety, tiskoviny, CD aj. Centaurea nabízí také zahradnické práce (sečení trávy, shrabání a odvoz listí, ořez a kácení stromů, úprava živých plotů, zakládání i údržbu zahrad).

#### **4.7 Vzdělávací a informační středisko Bílé Karpaty<sup>46</sup>**



Vzdělávací a informační středisko Bílé Karpaty, o.p.s. (VIS) bylo založeno třemi organizacemi. Jedná se o ČSOP ZO 58/06 Bílé Karpaty, Agenturu ochrany přírody a krajiny ČR a město Veselí nad Moravou.

**1. Ekoporadenství.** Středisko Bílé Karpaty nabízí dva typy poradenství. Ve středisku působí Turistické a informační centrum, jež podává informace zaměřené na region Veselí nad Moravou (ubytování, kulturní akce, památky apod.). Na turistické centrum se obrací většina dotazů v průběhu celoročního provozu střediska (téměř 900 dotazů za rok 2006). Další částí VIS je ekoporadna, která zaznamenala za stejné období téměř 300 dotazů. Nejčastějšími tématy jsou ekologické zemědělství, krajové odrůdy ovoce, domácí ekologie (odpady, ekologické stavby), veřejná zeleň, ochrana živočichů. Středisko provozuje také knihovnu s videotékou, kde jsou k dispozici tituly z oblastí regionální vlastivědy i odborné publikace z oboru ekologie.

**Otevírací doba Vzdělávacího a informačního střediska Bílé Karpaty:**

na adrese: Bartolomějské nám. 47, Veselí nad Moravou

**PO – PÁ 8:00 – 16:00**

**Kontakt:**

**Tel.:** 518 322 545

**Email:** visbk@bilekarpaty.cz

**Web:** www.bilekarpaty.cz/vis

Dotaz ekoporadně lze zadat také přes internetové rozhraní na webových stránkách.

<sup>46</sup> Zdroj: Výroční zpráva Vzdělávacího a informačního střediska Bílé Karpaty, o.p.s. za rok 2006, *Vzdělávací a informační středisko Bílé Karpaty*, 2007.

**2. Vzdělávání.** Stěžejní aktivitu VIS tvoří ekologické výukové programy pro mateřské, základní a střední školy. V roce 2006 středisko realizovalo celkem 399 výukových programů a 33 exkurzí. Programy probíhají na školách po celém Jihomoravském kraji. VIS pořádá také vzdělávací semináře pro pedagogy a laickou veřejnost. Další akce pro veřejnost středisko pořádá příležitostně, například během oslav Dne Země nebo Evropského dne parků. VIS se zaměřuje na podporu bioproduktů.

#### **4.8 Ekologický právní servis (EPS)<sup>47</sup>**



Ekologický právní servis je nezisková organizace sdružující právníky, kteří usilují o právní ochranu životního prostředí a lidských práv. Jejich služby jsou určeny jednotlivcům i komunitám v případech, kde je ohrožováno nebo poškozováno životní prostředí, a to bezplatně. EPS se podílí také na prohlubování možnosti účasti veřejnosti na rozhodování, zejména v záležitostech životního prostředí. V oblasti lidskoprávní se EPS zaměřuje na problematiku práv spotřebitelů a zaměstnanců velkých obchodních řetězců. EPS je organizací ve svém oboru ojedinělou v rámci celé České republiky. Jejich služeb využívá mnoho neziskových organizací i jednotlivců.

EPS je členem řady mezinárodních organizací (Environmental Law Alliance Wordwide, OECD Watch, Justice & Environment).

Hlavní témata, kterými se EPS zabývá, jsou rozděleny do několika programů. Níže uvádím jen některé z nich.

**1. Program „GARDE – Globální odpovědnost“.** EPS řeší kauzy spojené s přílivem přímých zahraničních investic do ČR. Zaměřuje se na případy nerespektování práva, poškozování životního prostředí, zasahování do lidských práv.

**2. Program „Právo na příznivé životní prostředí“.** Zahrnuje prohlubování možnosti účasti veřejnosti při rozhodování o záměrech ovlivňujících životní prostředí a podporuje přístup k soudní ochraně.

**3. Poradna EPS.** Poradna bezplatně poskytuje základní právní pomoc v případech, kdy je stávající nebo plánovanou činností (stavební, průmyslovou, zemědělskou apod.) dotčeno či ohroženo životní prostředí nebo zdraví obyvatel. Do činnosti poradny se zapojují studenti práv, což napomáhá efektivnějšímu zodpovídání dotazů. S žádostí o radu se na ni od ledna do května 2007 obrátilo 255 subjektů z řad

<sup>47</sup> Zdroj: Výroční zpráva 2006, *Ekologický právní servis*, 2007.

fyzických osob, nevládních neziskových organizací a veřejných institucí (obce, správy CHKO, městské úřady), dále několik novinářů a podnikatelů. Největší počet dotazů mířil k problematice územního a stavebního řízení a k problematice ochrany ovzduší, vod a dalších složek životního prostředí. Konzultace spočívaly především v procesním vedení klientů, poskytování právních rozborů a vzorů podání.

EPS má své pobočky v Brně, Táboře a Praze. Na bezplatnou právní poradnu se občané mohou obracet pouze v Brně, proto níže uvádím kontakt pouze na brněnskou pobočku. V Táboře EPS otevřel v nedávné době novou ekologickou knihovnu.

**Hodiny pro veřejnost:**

na adrese: Dvořákova 13, Brno

**PO 13:00 – 17:00**

**ST a PÁ 9:00 – 13:00** (v mimo uvedené hodiny po domluvě)

**Kontakt:**

**Tel.:** 545 575 229

**Email:** brno@eps.cz

**Web:** www.eps.cz

#### **4.9 Podblanické ekocentrum ČSOP Vlašim<sup>48</sup>**



Podblanické ekocentrum patří mezi základní organizace ČSOP. Jedná se o regionálně zaměřenou ochránářskou organizaci, která se kromě praktické ochrany životního prostředí a kulturního dědictví Podblanicka, zabývá osvětovými a vzdělávacími aktivitami. Rozpětí činností a poskytovaných služeb je veliké. Většina z nich se zaměřuje na oblast Podblanicka.

**1. Ekoporadna.** Za rok 2006 pracovníci ekoporadny odpověděli na přibližně 600 dotazů. Nejčastěji se týkaly zvířat, zeleně, ochrany přírody, nakládání s odpady. Zájemci zde mohou získat informace také z oblasti ekologického zemědělství (biopotraviny), domácí ekologie, alternativních zdrojů energie a třídění odpadů.

**Otevírací doba Podblanické ekoporadny :**

na adrese: Pláteníkova 264, Vlašim

**PO – PÁ 9:00 – 12:00, 13:00 – 17:00**

**Kontakt:**

**Tel.:** 317 845 169, 317 845 965

**Email:** ekoporadna@csop.cz

**Web:** www.csopvlasim.cz

Na stránkách funguje rozhraní pro přímé dotazování.

<sup>48</sup> Zdroj: Výroční zpráva 2006, *Podblanické ekocentrum ČSOP Vlašim*, 2007.

V ekoporadně funguje odborná knihovna čítající přes 4000 publikací s přírodovědnou, ekovýchovnou nebo regionální tematikou. Její prostory jsou využívány pro distribuci letáků, prodeji přírodovědné a regionální literatury, pomůcek pro pedagogy, Fair Trade výrobků, ekologických čistících prostředků a drogérie.

**2. Ochrana přírody a krajiny.** Organizace se věnuje péči o nelesní zeleň (projekt školky geneticky původního materiálu, výsadba zeleně ve městech aj.), druhové ochraně (obnova květnatých luk Podblanicka, péče o krajové odrůdy ovocných stromů, ochrana obojživelníků). Ekocentrum provozuje stanici pro handicapované živočichy, pořádá sbírku Zvíře v nouzi, akce Adopce zvířat a jiné projekty na ochranu druhů. Zástupci ekocentra zastupují zájmy přírody i v rámci správních řízení (nejčastěji v případech povolení kácení stromů, změn územních plánů a stavebního řízení). Pracovníci ekocentra jsou kompetentní k vypracování odborných posudků, biologických hodnocení i přírodovědných průzkumů.

**3. Vzdělávání.** V rámci vzdělávací činnosti ekocentrum realizuje výukové programy pro školy (mateřské, základní, střední), programy environmentálního vzdělávání pedagogů, zástupců státní správy a samosprávy, představitele podnikové sféry. Pro širokou veřejnost organizuje přednáškové večery, semináře, přírodně – vlastivědné vycházky, workshopy a výstavy.

**4. Regionální rozvoj.** Stěžejním rozvojovým projektem, jehož účelem je propagace Podblanicka, je projekt s názvem „*Kraj blanických rytířů*“. Jeho součástí je tvorba a distribuce propagačních materiálů. Zprovozněny byly také nové webové stránky projektu [www.blanicti-rytiri.cz](http://www.blanicti-rytiri.cz), které detailně představují turistickou oblast. Další významnou aktivitou je spolupráce ekocentra se Středočeským krajem v poskytování poradenství potencionálním žadatelům o prostředky z Evropských fondů.



## 4.10 Sdružení Krajina<sup>49</sup>



Sdružení krajina je základní organizací ČSOP. Specializuje se na vedení pozemkového spolku (představuje největší pozemkový spolek v ČR), odbornou ochranu ohrožených druhů, ekologickou výchovu, rozvojové poradenství pro venkovské obce a ekoporadenství pro veřejnost.<sup>50</sup>

**1. Ekoporadenství.** Zaměření dotazů výrazně koresponduje s činností organizace. Nejvíce dotazů se týká mravenců lesních. To je dáno mimo jiné tím, že otázky z této oblasti jsou na sdružení přeměrovány z partnerských organizací. Další časté dotazy se týkají zemědělství a zemědělských dotací. Naopak méně časté jsou otázky ohledně zeleně, odpadů, domácí ekologie a podobně. Sdružení Krajina poskytuje poradenství pro venkovské obce v oblasti Agenda 21.

### **Hodiny pro veřejnost ekoporadny Sdružení Krajina :**

na adrese: Počítky 2, Žďár nad Sázavou

**PO – PÁ 9:00 – 13:00** (nebo po dohodě v jiný termín)

### **Kontakt:**

**Tel.:** 566 521 259

**Email:** poradna@sduzenikrajina.cz

**Web:** www.sduzenikrajina.cz

**2. Ochrana přírody a krajiny.** Organizace se specializuje na ochranu mravenců lesních. Krajina sdružuje přední odborníky na tuto problematiku. Ve prospěch mravenců lesních se sdružení zapojilo do řady správních řízení. Žádost o informování v případě dotčení zájmu ochrany přírody (konkrétně mravenců) má sdružení podáno na všech krajských úřadech a správách CHKO. V této oblasti poskytují odborné konzultace orgánům státní správy a samosprávy (krajské úřady, správy CHKO a NP, MŽP aj.).

**3. Ekologickou výchovu** zajišťuje pobočka sdružení – Středisko Ekologické Výchovy SEV Krajinka. Pravidelně pořádá výjezdní ekovýchovné programy pro mateřské a základní školy z Pardubického kraje a Vysočiny.

<sup>49</sup> Zdroj: Výroční zpráva za rok 2006, *Sdružení Krajina*, 2007.

<sup>50</sup> „Pozemkové spolky jsou organizace, které se v zájmu dlouhodobé péče o přírodní území snaží získat nájemní či vlastnický vztah k pozemkům. Díky tomu mohou lépe hájit zájmy ochrany přírody na těchto územích, ale vědomě také přebírají odpovědnost za potřebnou péči.“ Výroční zpráva Sdružení Krajina za rok 2006.

## 4.11 Rosa – Společnost pro ekologické informace a aktivity, o.p.s.<sup>51</sup>



Rosa je členem **KRAjské Sítě Environmentálních Center** v Jihočeském kraji **KRASEC**, které sdružuje 10 ekocenter kraje.<sup>52</sup> Činnost Rosy lze shrnout do tří programů:

**1. Program udržitelné spotřeby** se soustředí na osvětu veřejnosti se zaměřením na snižování negativních dopadů spotřeby na životní prostředí. Udržitelná spotřeba je hlavním tématem Rosy. Součástí programu je vydávání informačních materiálů, realizace tematických besed a přednášek, projekt ekologizace obecních úřadů a provozování ekoporadny, knihovny a videotéky.

Ekoporadna je prostřednictvím spolupráce s externisty z jiných organizací schopna pokrýt širokou škálu dotazů z různých oblastí. Soustředí se na témata udržitelná spotřeba (odpady a chemické prostředky v domácnosti, úspory energií, zelená kancelář), biozemědělství a Agenda 21.

### **Hodiny pro veřejnost :**

na adrese: Senovážné nám. 9, České Budějovice

**PO 12:00 – 17:00**

**ÚT 9:00 – 12:00**

### **Kontakt:**

**Tel.:** 387 432 030

**Email:** rosa@rosacb.cz

**Web:** www.rosacb.cz , www.ekospotrebitel.cz

Rosa oslovuje veřejnost během příležitostních akcí (výstava Země Živitelka, Hobby, Den Země, Evropský den bez aut). Organizuje besedy, přednášky, ale také exkurze (např. na biofarmu do Rakouska).

**2. Program mezisektorové spolupráce a komunikace.** Jeho cílem je implementace Místní Agendy 21. Rosa v této souvislosti organizuje kulaté stoly, besedy a zapojuje se do plánovacích procesů. Další aktivitou je podpora rozvoje EVVO v Jihočeském kraji (členství v Koordinační skupině pro EVVO).

**3. Program podpory místního rozvoje** zahrnuje aktivity na podporu místní ekonomiky, a to formou rozvoje trhu s místními produkty. V roce 2006 Rosa uspořádala

<sup>51</sup> Zdroj: Výroční zpráva 2006, *ROSA - společnost pro ekologické informace a aktivity, o.p.s.*, České Budějovice 2007.

<sup>52</sup> Seznam členů KRASEC v příloze č. 4.

konferenci o podmínkách a možnostech rozvoje trhu s místními produkty v Jihočeském kraji a v Rakousku. Místní rozvoj dále podporuje působení v akční skupině mikroregionu Sdružení Růže.

#### **4.12 Severomoravské regionální sdružení ČSOP (SmRS)<sup>53</sup>**



Organizace kromě své ochranné a ekovýchovné činnosti koordinuje činnost celkem 40 základních organizací ČSOP ze severní a jihovýchodní Moravy a Slezska.

V letech 2006 – 2008 se stěžejní aktivity sdružení odvíjí od projektu „*Valašské centrum pro udržitelný rozvoj*“, jehož hlavní náplní je environmentální výchova a osvěta veřejnosti. V rámci projektu postupně vzniklo 12 pracovišť sloužících environmentální výchově, informačním a poradenským činnostem.

**1. Ekoporadenství.** Nově vzniklá centra poskytují všeobecné (turistické) i environmentální poradenství pro širokou veřejnost.<sup>54</sup> Každé z uvedených center má svoje kontaktní údaje, kam se mohou zájemci obracet se svými dotazy. Část z nich působí na odlehlých místech. Zároveň podávají také turistické informace. Zde uvádím pouze kontakt na mateřské centrum, Informační a poradenské centrum ČSOP Valašské Meziříčí, které funguje celoročně.

**Hodiny pro veřejnost :**

na adrese: U Rajky 15, Valašské Meziříčí

**PO – PÁ 8.00 – 16:00**

**Kontakt:**

**Tel.:** 571 621 602

**Email:** valmez@ochranci.cz

**Web:** www.ochranci.cz

**2. Vzdělávání.** Mezi vzdělávací aktivity pořádané sdružením patří kurzy původních řemesel (např. zpracování ovčí vlny), akce zaměřené na ochranu biodiverzity a živočichů, terénní praxe středoškolských studentů, práce se skupinami obyvatel ohroženými sociální exkluzí (spolupráce s romským sdružením Demokratická aliance Romů, realizace přírodovědných exkurzí pro seniory).

<sup>53</sup> Zdroj: Výroční zpráva o činnosti za rok 2006, *Severomoravské regionální sdružení Českého svazu ochránců přírody Valašské Meziříčí*, 2007.

<sup>54</sup> Seznam pracovišť SmRS s jejich krátkým popisem činnosti je uveden v příloze č. 5.

**3. Praktické ochraně přírody** se organizace věnuje v rámci konkrétních projektů (řešení migrace žab, monitoring výskytu volavky popelavé, ochrana čápa bílého, celoroční péče o handicapované živočichy). Sdružení se účastní také správních řízení v případech ochrany přírody.



#### **4.13 Vita – občanské sdružení<sup>55</sup>**

Vita, o.s. sdružuje několik organizací a projektů Moravskoslezského kraje. Poskytuje zázemí (prostor a prostředky) pro realizaci aktivit z oblasti ochrany životního prostředí, EVVO, rozvoje neziskového sektoru. V rámci společenství fungují čtyři

střediska ekologické výchovy (v Orlové, v Horní Lomní, Hřčavě a Vlčovicích).

**1. Ekoporadství.** Vita nabízí bezplatné poradenství pro veřejnost a obecní samosprávu pro oblast životního prostředí a spotřebitelského chování. Veřejnosti je k dispozici odborná knihovna čítající více než 2400 publikací zaměřených na téma životní prostředí, neziskový sektor, pedagogika, environmentální výchova aj. Služby knihovny jsou nabízeny zdarma každý všední den.

**Hodiny pro veřejnost :**

na adrese: Nádražní 28, Ostrava

**PO – ČT 9:00 – 17:00**

**Kontakt:**

**Tel.:** 596 616 397

**Email:** [ekoporadna@vitaova.cz](mailto:ekoporadna@vitaova.cz)

**Web:** [www.vitaova.cz](http://www.vitaova.cz)

**2. Podpora neziskového sektoru.** Vita provozuje Neziskovou informační agenturu, jejímž hlavním posláním je podpora neziskového sektoru v Moravskoslezském kraji, a to prostřednictvím informačního servisu, konzultací a poradenství, pořádáním odborných seminářů a jiných vzdělávacích akcí. Součástí podpory neziskového sektoru je nadační činnost prostřednictvím Nadačního fondu Via Vitae.

---

<sup>55</sup> Poznámka E.B: při popisu o.s. Vita jsem vycházela pouze z informací uvedených na webových stránkách organizace. Výroční zprávu organizace za rok 2006 jsem neměla k dispozici. Sdružení ji na webu neuvádí. Zaslala jsem tedy požadavek o její poslání prostřednictvím emailu na adresy [ekoporadna@vitaova.cz](mailto:ekoporadna@vitaova.cz) a [info@vitaova.cz](mailto:info@vitaova.cz), ale nedostalo se mi žádné odpovědi

#### 4.14 ZO ČSOP Kosenka<sup>56</sup>



Kosenka je regionálním pozemkovým spolkem pro přírodu, krajinu a památky Valašskoklobucka. Věnuje se také environmentálnímu vzdělávání, ekologickému poradenství, praktické ochraně přírody a krajiny (Bílých Karpat, Valašskoklobucka) a podporuje rozvoj občanského sektoru regionu.

**1. Ekoporadenství.** Kosenka poskytuje služby ekoporadny celoročně. Nejčastější dotazy jsou z oblasti ochrany přírody a krajiny (hospodaření v lesích, pozemkový spolek, kácení dřevin). Příkladem poradenské činnosti je spolupráce při přípravě a realizaci strategie EVVO ve Zlínském kraji, poradenství pro programy SFŽP a program SPOLUPRÁCE ve městě Valašské Klobouky.

**Hodiny pro veřejnost :**

na adrese: Brumovská 11, Valašské Klobouky

**PO – PÁ 9:00 – 12:00, 13:00 – 16:00**

**Kontakt:**

**Tel.:** 577 320 145

**Email:** kosenka@mail.walachia.cz

**Web:** www.kosenka.cz

**2. Ochrana přírody a krajiny.** Jakožto pozemkový spolek se Kosenka zabývá komplexní ochranou luk a pastvin, péčí o krajové odrůdy ovoce Valašskoklobucka, obnovou místních trhů na podporu místních zdrojů (Valašský mikulášský jarmek).

**3. Vzdělávání.** Kosenka pořádá vzdělávací programy pro školy a veřejnost, ekologické soutěže aj.

**4. Rozvoj regionu.** Významné jsou aktivity v oblasti rozvoje regionu a místní komunity (projekt „*Valašské Klobouky – město k životu*“) a v oblasti podpory místních výrobců a řemeslníků. Kosenka spolupracuje se slovenskými partnery na propagaci přírodních hodnot a turistických tras.

---

<sup>56</sup> Poznámka EB: při popisu ZO ČSOP Kosenka jsem vycházela pouze z informací uvedených na webových stránkách organizace. Výroční zprávu organizace za rok 2006 jsem neměla k dispozici. Sdružení ji na webu neuvádí. Zaslala jsem tedy požadavek o její posláni prostřednictvím emailu na adresu kosenka@mail.walachia.cz, ale nedostalo se mi žádné odpovědi.

## 4.15 EkoCentrum Brno<sup>57</sup>



Občanské sdružení EkoCentrum Brno tvoří článek Hnutí Brontosaurus. Realizuje dlouhodobé projekty zaměřené na poskytování informací občanům ekologickou výchovu a podporu zejména vznikajícím neziskovým organizacím. Ve velké míře se věnuje vzdělávání dospělých. Brněnské ekocentrum se specializuje na téma zdravý životní styl environmentální výchova a rozvoj neziskového sektoru.

**1. Ekoporadna** poskytuje informační a poradenský servis zaměřený na oblast ekologie a ochranu přírody a zdravého životního stylu. Základní dotazy k tématům příroda, ekologie, zdraví životní styl, neziskový sektor jsou zodpovídány zdarma. Za odborné poradenství je po předchozí domluvě vybírán poplatek 400 Kč/hod.

**Hodiny pro veřejnost :**

na adrese: Ponávka 2, Brno

**PO, PÁ 9:00 – 15:00**

**ÚT, ST, ČT 9:00 – 17:00**

**Kontakt:**

**Tel.:** 545 246 403

**Web:** [www.ecb.cz](http://www.ecb.cz)

Na stránkách funguje rozhraní pro přímé dotazování.

Stěžejním projektem Ekocentra je provoz veřejné knihovny s čítárnou (tzv. Ekotéka – Klub příznivců ekologické literatury) specializované na téma příroda, ekologická výchova, zdravý životní styl a neziskový sektor. Členství v knihovně je za poplatek 50 Kč/rok, avšak knihovna nabízí velké množství titulů (přes 3 500) a přístup na internet zdarma. V roce 2006 knihovnu využívalo přes 1200 stálých uživatelů. Skrze knihovnu je možné objednat si meziknihovní výpůjčku, což je hlediska ekocentra nadstandardní služba.

**2. Vzdělávací programy** zahrnují volnočasové aktivity pro dospělé a vzdělávací semináře pro širokou veřejnost týkající se zdravého životního stylu a ochrany přírody. Sdružení realizuje také semináře pro odbornou veřejnost na téma pedagogické dovednosti pro práci s handicapovanými dětmi nebo rozvoj dovedností pro vedení neziskové organizace. Pro děti ekocentrum připravuje jak výukové programy, tak také mimoškolní aktivity (výtvarná soutěž ke Dni bez aut).

<sup>57</sup> Zdroj: Výroční zpráva za rok 2006, *EkoCentrum Brno*, Brno 2007.

## 4.16 Ekoinfocentrum ZO ČSOP<sup>58</sup>



Jihlavské Ekoinfocentrum se zaměřuje na environmentální vzdělávání a osvětu veřejnosti a státní správy v oblasti ochrany životního prostředí. V rámci této činnosti poskytuje také poradenství.

**1. Ekoporadna.** Kromě běžných témat se Ekoinfocentrum specializuje na poradenství v oblasti zdravého životního stylu, biopaliv, pasivních domů. Nejčastěji kladené otázky jsou z oboru energetika, domácí ekologie a biozemědělství. Ekoinfocentrum příležitostně pořádá pro veřejnost přednášky, semináře a jiné osvětové programy. K pravidelným každoročním akcím patří přehlídka filmů *Ekofilm*, oslava Dne Země, výlety na ekofarmy a biojarmark. V rámci infocentra je možné využít služeb studovny, která nabízí kolem 200 odborných titulů.

**Hodiny pro veřejnost :**

na adrese: Věžní 1, Jihlava

**ST 13:00 – 16:00**

**ČT 9:00 – 11:30**

**Kontakt:**

**Tel.:** 567 302 779, 721 862 692

**Email:** ekoinfo@centrum.cz

**Web:** www.ekoinfo.ecn.cz

Na stránkách funguje rozhraní pro přímé dotazování.

## 4.17 ZO ČSOP Veronica<sup>59</sup>



Základní organizace ČSOP Veronica se etablovala na počátku 90. let 20. století kolem stejnojmenného časopisu Veronica, který organizace vydává doposud. Její působení se postupně rozrůstalo o další aktivity. Dnes Veronica představuje ve svém regionu, ale i v rámci celé ČR, významnou organizaci zabývající se environmentálními tématy a ochranou životního prostředí. Napomáhá také ostatním neziskovým organizacím a občanským iniciativám v jejich aktivitách.

Veronica patří ke klíčovým organizacím pro oblast ekologického poradenství, které je zároveň její stěžejní činností. Úzce spolupracuje se Sítí ekologických poraden

<sup>58</sup> Zdroj: Výroční zpráva Ekoinfocentrum ZO ČSOP 59/12, *Ekoinfocentrum ZO ČSOP Jihlava*, 2007.

<sup>59</sup> Zdroj: Výroční zpráva základní organizace Českého svazu ochránců přírody Veronica, *ZO ČSOP Veronica*, 2007.

STEP na projektech týkajících se vzdělávání ekoporadců a ekologicky šetrného provozu veřejných institucí. Podílí se na tvorbě metodických podkladů pro ekoporadny.

V roce 2006 organizace dokončila nízkoenergetickou stavbu nového vzdělávacího střediska Centrum Veronica Hostětín, který splňuje standardy pasivního domu.

Oblasti, kterými se v rámci své činnosti Veronica zabývá jsou následující:

**1. Ekoporadenství.** Ekoporadna Veronica přispěla spolu s dalšími k aktualizaci internetové verze *Kartotéky otázek a odpovědí ekologických poraden sítě STEP* a zpracovala metodické listy pro poradce. Nejčastější dotazy souvisí s odpady, legislativou, informačními zdroji o životním prostředí. V současné době Veronica provozuje dvě ekoporadenská místa. V Domě ochránců přírody v Brně poskytuje informace a rady již 9 let. Nově bylo poradenské místo otevřeno také v Hostětíně, kde se klienti nejvíce dotazují na ekologické stavby. Zájemci mohou využívat knihovnu čítající 4000 titulů a 400 videí a DVD. Veronica nabízí podrobnější poradenství prostřednictvím specializovaných poraden: energetická poradna, spotřebitelská poradna, péče o handicapované živočichy, studánková poradna (sleduje kvalitu vody ve studánkách Brna a v okolí), poradna pro Fair Trade.

**Hodiny pro veřejnost :**

na adrese: Panská 9, Brno

**PO – ČT 9:00 – 18:00**

**PÁ 9:00 – 14:00**

**Kontakt:**

**Tel.:** 542 422 750

**Email:** veronica@veronica.cz

**Web:** www.veronica.cz

Na stránkách funguje rozhraní pro přímé dotazování.

**2. Vzdělávací aktivity, školení, semináře.** Veronica v rámci projektu „*Sít' environmentálních středisek, vzdělávání, výchovy a osvěty v Jihomoravském kraji*“ koordinuje systematické vzdělávání ekologických poradců u stávajících i nově vzniklých ekoporaden v regionu. Mimoto pořádá stáže pro ekoporadce z celé ČR. Školení zahrnuje tyto témata: nástroje, metody a produkty ekoporadenství, právo životního prostředí, psaní projektů, ekologické stavitelství, komunikace s klientem, ochrana přírody a krajiny.



**3. Ochranu přírody a krajiny** realizuje Veronika skrze projekt „*Obojživelníci a doprava*“. Dále pracovníci sdružení vytvořili stínový seznam lokalit Natura 2000 (podklady k oponentuře a doplnění státního seznamu pro Jihovýchodní Moravu).

**4. Ekologické stavění, efektivní využívání energie a ochrana klimatu.** Nové vzdělávací středisko v Hostětíně poskytuje názorný příklad ekologického stavění 21. století. Centrum Hostětín, kde se kromě exkurzí konají také semináře na téma ekologické stavění a udržitelná energie, tvoří komplex ekologických projektů. V blízkosti se dále nachází kořenová čistírna odpadních vod, solární kolektory, obecní výtopna na dřevní štěpku, moštárna a sušárna ovoce. V oblasti udržitelné spotřeby energie Veronica spolupracuje i se zahraničními partnery z Dolního Rakouska.

**5. Zapojení veřejnosti do správních řízení.** Veronica podporuje a koordinuje zapojování občanských iniciativ do rozhodování o realizaci staveb (především dopravních projektů). Pořádá také panelové diskuze s občany, výtvarné soutěže pro žáky a studenty.

#### 4.18 SEVER<sup>60</sup>



Středisko ekologické výchovy a etiky Rýchory – SEVER je základním článkem Hnutí Brontosaurus. Patří podobně jako Veronica k významným ekocentrům v České republice, a to zejména množstvím svých aktivit a jejich účastníků, zaměstnanců i územním dopadem činnosti. SEVER působí v Horním Maršově v Krkonoších, kde má své centrální pracoviště, pobytové středisko a provozuje zde také Dům obnovy tradic, ekologie a kultur (DOTEK). Další dvě pracoviště SEVERu se nachází v Hradci Králové a v Litoměřicích.

Stěžejní aktivitou organizace je environmentální vzdělávání dětí a mládeže, veřejnosti, pedagogů (i budoucích), koordinátorů EVVO a pracovníků vládních i nevládních organizací. SEVER pořádá semináře, kde poskytuje metodickou podporu pro zavádění environmentálního vzdělávání do školních vzdělávacích plánů. Působnost SEVERu v oblasti ekologické výchovy se nejvíce projevuje v Královéhradeckém a Ústeckém kraji, kde se také spolupodílí na tvorbě koncepčních dokumentů EVVO. V Královéhradeckém kraji je SEVER koordinátorem ekologické výchovy a funguje

---

<sup>60</sup> Zdroj: Výroční zpráva 2006, *Středisko ekologické výchovy a etiky Rýchory – SEVER*, Brontosaurus Krkonoše. Horní Maršov 2007.

jako krajské konzultační a metodické středisko pro ekologickou výchovu. Součástí služeb je také ekoporadenství, které poskytuje na všech svých pracovištích. Organizace se zabývá velkým množstvím aktivit, ze kterých v následujícím textu představuji z hlediska tématu této práce nejdůležitější.

**1. Ekoporadenství.** V každém z uvedených středisek je vyčleněn jeden den v týdnu, kdy mohou zájemci osobně navštívit ekoporadnu. „*V roce 2006 proběhlo více jak 394 odborných konzultací v otázkách týkajících se životního prostředí (nakládání s odpady, výsadba zeleně, ekoznačky, kontakty na další organizace apod.)*.“<sup>61</sup> Veřejnost si může bezplatně zapůjčit odborné publikace, videofilmy a pomůcky.

<p><b>Hodiny pro veřejnost :</b> na adrese: <b>Horní Maršov 127;</b> <b>ÚT</b></p> <p><b>Kontakt:</b> <b>Tel.:</b> 499 874 280</p>	<p>Na Valech 53, <b>Litoměřice;</b> <b>ÚT</b></p> <p>416 734 838</p>	<p>Kavčí Plácek 121, <b>Hradec Králové</b> <b>PO (dopoled.),</b> <b>ÚT (odpoled.)</b> 495 580 319</p>
<p><b>Email:</b> sever@ekologickavychova.cz <b>Web:</b> www.sever.ecn.cz</p>		

**2. Vzdělávání.** Ekologické výukové programy SEVER pořádá na všech svých pracovištích. V Horním Maršově probíhají pobytové programy. „*Na všech pracovištích v roce 2006 proběhlo 623 krátkodobých a 37 pobytových programů, na kterých se vystříдалo 12 907 žáků a studentů MŠ, ZŠ, SŠ.*“<sup>62</sup>

Kromě výukových seminářů pořádá také regionální konference o ekologické výchově *Kapradí* v Královéhradeckém i Ústeckém kraji. V rámci projektu „*KAPKA 21 – Královéhradecký a Pardubický kraj: Agendy 21 pro každého*“, na kterém SEVER spolupracoval s dalšími 22 organizacemi, proběhlo 351 osvětových a vzdělávacích akcí, kterých se zúčastnilo 33 642 lidí.

## 5 MODELY EKOPORADEN

V této části práce je úkolem stanovit obecné modely ekoporaden. Vycházím z rozboru 18 ekoporaden, které jsou členy (nebo čekateli) Sítě ekologických poraden STEP. Ve své práci považuji tento vzorek za reprezentativní pro oblast

<sup>61</sup> Výroční zpráva 2006, *Středisko ekologické výchovy a etiky Rýchory – SEVER*, Brontosaurus Krkonoše. Horní Maršov 2007, s.25.

<sup>62</sup> Výroční zpráva 2006, *Středisko ekologické výchovy a etiky Rýchory – SEVER*, Brontosaurus Krkonoše. Horní Maršov 2007, s. 9.

environmentálního poradenství v ČR zprostředkovaného NNO. Mnohdy představují právě členové STEP zakotvující (mateřskou) ekoporadnu, která napomáhá rozvoji a fungování dalších poradních míst v regionu (například Veronica v Jihomoravském kraji a Zlínském kraji, Calla a Rosa v Jihočeském kraji, Severomoravské regionální sdružení a Vita na Severní Moravě a ve Slezsku, SEVER v Královéhradeckém a Ústeckém kraji, Hnutí DUHA Olomouc v Olomouckém kraji). Při navrhování modelů ekoporaden vycházím z jejich rozboru na základě výročních zpráv (kapitola 4) a z výsledků z dotazníkového šetření mezi ekoporadnami.

## **5.1 Dotazníkové šetření mezi ekoporadnami**

Dotazníkové šetření proběhlo skrze zastřešující organizaci STEP, která rozeslala dotazník všem svým členům. Očekávalo se, že návratnost dotazníků bude touto cestou vyšší. Z 18 rozeslaných dotazníků přišlo nazpět 7 vyplněných. Tedy návratnost byla necelých 39%, což oproti původnímu předpokladu nepředstavuje velkou účast. Předpokládalo se, že organizace typu ekoporaden, jejichž hlavní činnost souvisí s informováním veřejnosti, se do výzkumu spíše zapojí. Do šetření se zapojily následující organizace: Calla, Ekologické centrum Most pro Krušnohoří, Hnutí DUHA Olomouc, Zelený kruh, ZO ČSOP Centaurea, České Švýcarsko, o.p.s, VIS Bílé Karpaty.

Průzkum ekoporaden probíhal formou standardizovaného dotazníku, který byl rozdělen do tří základních částí.<sup>63</sup> V první části byly zjišťovány údaje o zřizovatelské organizaci (např. náplň činnosti). Druhá část se týkala samotné ekoporadenské činnosti (specializace ekoporadny na téma, vazba na region, metody poradenství, poskytované služby, témata, klientela). Ve třetí části byl formou otevřených otázek zjišťován subjektivní názor na stav ekoporadenství v daném regionu (nabídka ekoporadenských služeb, ohrožení a rizika pro ekoporadenství). Výsledky průzkumu jsou uvedeny níže v přehledné tabulce.

### **Shrnutí:**

Průzkum potvrdil a doplnil údaje získané z rozboru výročních zpráv. Sloužil spíše k ověření teoretických informací a ke kvantifikování konkrétních dat (např. využívání jednotlivých služeb).

---

<sup>63</sup> Vzor dotazníku pro ekoporadny v příloze č. 2.

V praxi se ověřuje silný vliv regionu na činnost ekoporadny, zejména na její tématickou specializaci. Výjimku tvoří EPS a Zelený kruh s celorepublikovou působností. Například ekoporadny působící v regionech se zachovalou přírodou a krajinou se často současně s ekoporadenstvím věnují ochraně přírody a krajiny nebo poskytují turistické informace a podporují šetrnou turistiku (České Švýcarsko, VIS Bílé Karpaty). Ekoporadny v zemědělských oblastech se věnují informování o biozemědělství a bioproduktech (ZO ČSOP Centaurea). Jejich cílovou skupinou jsou často zemědělci a zahrádkáři. V průmyslových oblastech se ekoporadny zaměřují na sledování znečištění jednotlivých složek životního prostředí (ECM). U všech sledovaných organizací bylo ekoporadenství vedlejší činností. Hlavní činnost tvoří EVVO nebo ochrana přírody a krajiny. V rámci systémového poradenství ekoporadny nejčastěji nabízejí první 3 stupně. Nejběžnější cílovou skupinu tvoří občané, za nimi následují veřejné instituce (úřady, školy).

Jako největší ohrožení pro svou činnost ekoporadny vnímají nedostatek financí. Uvedlo to 5 ze 7 zástupců ekoporaden. Poskytování ekoporadenských služeb je závislé na dotacích. Veřejnost zatím není zvyklá za ekoporadenské služby platit. Navíc dotačních titulů podporujících ekoporadenství není mnoho. „*Kraje a města zatím nevnímají ekoporadenství jako svoji potřebu i přes přijaté koncepce EVVO, naopak vnímají toto jako ohrožení vlastních investorských záměrů a své politické hegemonie*“, (uvedl v dotazníku Edvard Sequens, zástupce Calla). Další ohrožení spatřují v nezájmu občanů o tyto služby. S tímto problémem se setkávají v Ústeckém kraji (České Švýcarsko,o.p.s), kde lidé zatím nejsou zvyklí využívat služeb ekoporaden. Mostecké ECM se setkává s nezájmem lidí o témata související s ochotou přispět k ochraně životního prostředí (spotřebitelská témata). Hnutí DUHA Olomouc zase zdůrazňuje další vzdělávání a profesionalizaci ekoporadců zejména u nově vzniklých poraden. Jihočeské a Jihomoravské organizace se domnívají, že pokrytí kraje ekoporadenskými službami je dostatečné.

## 5.2 Vyhodnocení sledovaných ukazatelů

V této části práce budou vzájemně porovnány zvolené ukazatele, na které byla zaměřena pozornost při rozboru jednotlivých ekoporaden. Jejich hodnoty jsou v přehledné, sumarizované podobě uvedeny v tabulkách níže. Ukazatele byly vybrány na základě tří kritérií. Prvním je charakter organizace, druhým charakter lokality a třetím ekoporadenská činnost.

Pro vyhodnocení byly zvoleny následující postupy:

- Sledování rozdílů a srovnávání proměnných
- Počítání četností
- Zachycení vztahů mezi proměnnými

**1. Region působnosti organizace:** Z hlediska tohoto kritéria lze sledované organizace rozdělit do tří kategorií.

Organizace na lokální úrovni se zabývá činností především v místě. Tomu podléhá také volba tématu, která je výrazně ovlivněna charakterem lokality, jejími problémy nebo naopak jejími přednostmi. Výhodou pro ekoporadenství v místě je dobrá znalost místních podmínek (ekologické problémy, přírodní a kulturní hodnoty oblasti, cílové skupiny, ostatní organizace). Do kategorie spadají: ECM, ZO ČSOP Centaurea, Podblanické ekocentrum ČSOP Vlašim, Sdružení Krajina, ZO ČSOP Kosenka, EkoCentrum Brno, Ekoinfocentrum Jihlava.

Organizace na regionální úrovni se věnují činnosti v rámci většího územního celku (např. kraj). Často jsou významnými hráči v oblasti environmentálního vzdělávání, výchovy a osvěty v daném regionu. Nezřídka má jejich činnost celorepublikový dopad, ale převažuje regionální působnost. Jmenovitě: Calla, Rosa, Hnutí DUHA Olomouc, VIS Bílé Karpaty, SmRS, Vita, Veronica, SEVER.

Organizace na celorepublikové úrovni se poměrně odlišují od předchozích dvou skupin. Vymykají se svou činností, kterou nelze jednoduše lokalizovat. Jejich činnost je celorepubliková. Patří sem zastřešující organizace Zelený kruh a Ekologický právní servis.

**2. Status zřizovatelské organizace.** V této kategorii se výrazně odlišuje ekologické centrum Most pro Krušnohoří, jehož zřizovatelem je akciová společnost

Výzkumný ústav pro hnědé uhlí. S tím souvisí také rozdílný způsob financování ekoporadenské činnosti. Ostatní subjekty jsou nestátní neziskové organizace. Ty se dále rozdělují na samostatná občanská sdružení (Vita, EPS, Calla) a na občanská sdružení, jež jsou pobočkou celorepublikové organizace (Hnutí DUHA, ČSOP, Hnutí Brontosaurus). Dále jsou zastoupeny obecně prospěšné společnosti (České Švýcarsko, VIS Bílé Karpaty, Rosa).

Rozdíly mezi OS a OPS jsou následující:

- **účel vzniku.** OS se řadí mezi organizace vzájemně prospěšné, což znamená, že hlavním cílem je sloužit zájmům svých členů. Pokud tyto organizace slouží veřejnému prospěchu, není to jejich hlavní cíl.<sup>64</sup> OPS jsou veřejně prospěšné. „*Kromě obecně prospěšných služeb, k jejichž poskytování byla založena, může OPS vykonávat i jiné činnosti („doplňková činnost“)* za podmínky, že touto činností bude dosaženo účinnějšího využití majetku a nebude ohrožena kvalita a rozsah (dostupnost) obecně prospěšné činnosti.“<sup>65</sup>
- **způsob vzniku**
- **rozdílná organizační struktura**
- **postavení v řízeních podle zvláštních zákonů.** To je důležité zejména v oblasti ochrany životního prostředí, neboť účastníkem příslušných správních řízení může být pouze občanské sdružení, nikoli OPS.<sup>66</sup>

---

<sup>64</sup> Zdroj: FRIČ, Pavol, GOULLI, Rochdi. *Neziskový sektor v ČR*. Praha : EUROLEX BOHEMIA, 2001. 203 s.

<sup>65</sup> REKTORÍK, Jaroslav, et al. *Organizace neziskového sektoru : Základy ekonomiky, teorie a řízení*. Praha : EKOPRESS, 2001. s. 53.

<sup>66</sup> Zdroj: MAŇAS, Pavel. *Právní forma neziskovky šitá na míru (rozdíly mezi OS a OPS)*. Informační centrum neziskových organizací ICN [online]. [cit. 2007-11-10], s. 1. Dostupný z WWW: <<http://neziskovky.cz/cz/fakta/legislativa/navody/1400.html>>.

### 3. Náplň činnosti zřizovatelské organizace.

Činnost	Počet organizací
EVVO	14
Ochrana přírody a krajiny	7
Podpora místního rozvoje	6
Podpora šetrné turistiky, provoz turistického infocentra	3
Právní ochrana životního prostředí, účast ve správních řízeních	3
Podpora NNO	2
Koordinace aktivit členských organizací	2
Vedení pozemkového spolku	2
Monitoring znečištění	1

**Tabulka č. 1: náplň činnosti zřizovatelské organizace (u sledovaných ekoporaden).**

Většina sledovaných organizací se věnuje environmentálnímu vzdělávání, výchově a osvětě. Pro některé je tato činnost hlavní (SEVER, Ekoinfocentrum Jihlava, Veronica).

Další se specializují na praktickou ochranu přírody a krajiny, například prostřednictvím pozemkových spolků (ČSOP Kosenka, Krajina, SmRS). Mají společné to, že svou činnost vyvíjejí v oblastech přírodně zachovalých. Orientují se na témata ochrana přírody a krajiny, biozemědělství a biodiverzita.

Další skupina organizací se zabývá regionálním rozvojem a podporou šetrné turistiky. Spojuje je zájem o zachování přírodních a kulturních hodnot oblasti (Podblanické ekocentrum, VIS Bílé Karpaty, České Švýcarsko, Centaurea).

Poslední skupinu spojují aktivity v oblasti právní ochrany životního prostředí (Calla, Hnutí DUHA Olomouc, EPS). Touto činností se zabývá poměrně malý podíl organizací, i když je pro ochranu přírody zásadní. Domnívám se, že by bylo vhodné rozšířit poskytování této služby tak, aby byla rovnoměrně pokryta celá ČR.

**4. Popis lokality.** Je možné vysledovat tři typy lokalit, kde ekoporadny působí, a které vykazují specifický vliv na ekoporadenskou činnost.

Průmyslová oblast se silným zastoupením průmyslové výroby a s poškozeným životním prostředím. ECM se jako jediné zabývá monitoringem znečištění životního

prostředí, což zároveň patří k jeho stěžejní aktivitě. Ekoporadna se zaměřuje na téma znečištěné ovzduší. Rozdílná je situace ekoporadny Vita, která sice působí v průmyslové oblasti, ale na témata týkající se znečištění prostředí se nespécializuje. Zaměřuje se na oblast udržitelné spotřeby.

Velká města. Tento typ se překrývá s předchozím. Obě lokality spojují obdobné problémy se znečištěným životním prostředím. Ve velkých městech (nad 50.000 obyvatel) je také často zastoupena průmyslová výroba a významným znečišťovatelem ovzduší je zde doprava. Ekocentra působící ve městech jsou charakteristická svou specializací na témata udržitelná spotřeba, zdravý životní styl a zelené úřadování. (Rosa, Hnutí DUHA Olomouc, Veronica, SEVER – Hradec Králové, Ekoinfocentrum Jihlava, EkoCentrum Brno)

Přírodně zachovalé lokality. Ekoporadny působí v malých až středně velkých městech (5.000 – 27.000 obyvatel). V mnoha případech je činnost ekoporadny ovlivněna blízkostí chráněné oblasti. Často se setkávají s dotazy z oblasti hospodaření v chráněné oblasti apod. Ve většině případů se organizace zabývají regionálním rozvojem a spolupracují s obcemi na tvorbě místních Agend 21. Ekoporadenství se specializuje na oblasti ochrana přírody a krajiny, biozemědělství a biodiverzita.

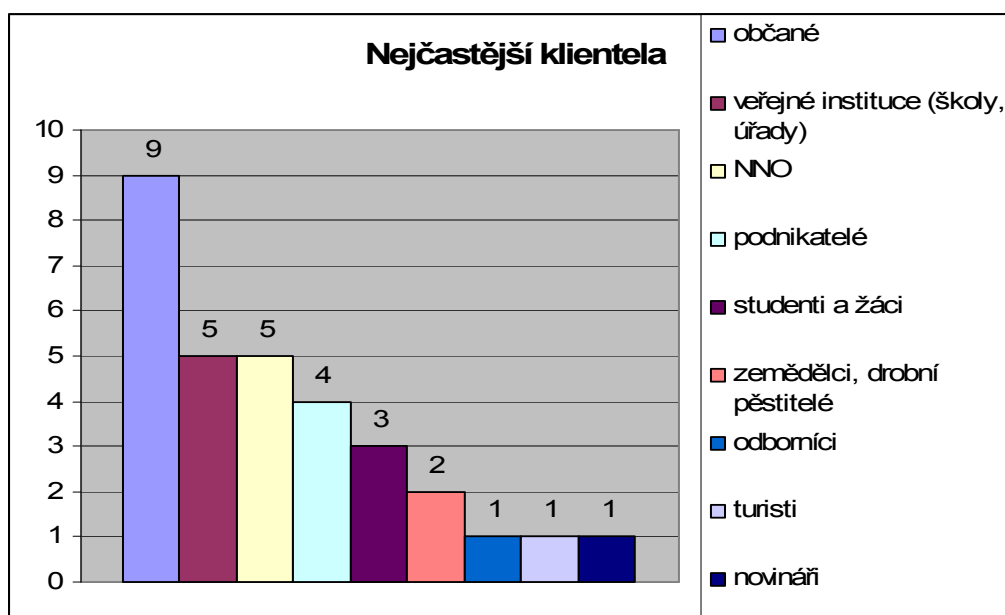
**5. Souvislosti specializace na téma.** Tento ukazatel se ptá, proč se ekoporadna specializuje na dané téma. Při vyhodnocování tohoto kritéria se musí vzít v úvahu, že nebyly k dispozici výsledky od všech ekoporaden (hodnoty pouze u 10 ekoporaden). Nejčastěji se setkáváme s tím, že specializace ekoporadny je ovlivněna kombinací více vlivů. Z poskytnutých údajů vyplývá, že mírně převažuje vliv *odborné zaměření pracovníků ekoporadny* jako důvod pro její tématickou specializaci (7 případů). Dále je to *zájem veřejnosti o téma* (6 případů) a *významný ekologický problém lokality* (4 případy). V jednom případě ekoporadna uvedla, že její tématická specializace souvisí s náplní realizovaných projektů.

**6. Tématická vazba ekoporadny na lokalitu.** Ukazatel vypovídá o vazbě ekoporadny na místní témata. Stanoveny byly tři odstupňované úrovně. Nejvíce ekoporaden (9) se řadí k hodnotě silná tématická vazba na lokalitu (zabývá se především místními tématy). Řadí se sem organizace na lokální úrovni (viz výše). Druhou nejčetnější skupinou (4) jsou ekoporadny se střední vazbou (zabývá se stejnoměrně místními i celorepublikovými tématy). Do poslední skupiny slabá vazba



(zabývá se především celorepublikovými tématy) spadají dvě ekoporadny, které se od ostatních odlišují i v jiných ukazatelích (region působnosti, náplň činnosti organizace). Jedná se o EPS a Zelený kruh.

**7. Nejčastější klientela.** V tomto případě byly sledovány skupiny lidí, které se samy obracejí s dotazem na ekoporadnu. Jsou součástí širšího pojmu cílová skupina, kam se řadí na jedné straně skupiny, které se ekoporadna snaží sama oslovit, a na druhé straně skupiny, se kterými má ekoporadna soustavné kontakty (veřejná správa, ostatní NNO aj.). „Cílové skupiny mohou být charakterizovány podle nejrůznějších hledisek. Například na základě společných zájmů v osobním i profesním životě. Z hlediska stáří, společenského postavení a dosažené životní úrovně, ale mohou to být také třeba z hlediska příslušnosti k určité menšině, z hlediska postojů vůči hospodářství, životnímu prostředí atd.“<sup>67</sup> V rámci ekoporadenské činnosti jsou nejčastějšími klienty níže uvedené skupiny. Nejčastěji se na vybrané ekoporadny obrací nejširší cílová skupina občané, dále jsou to veřejné instituce, NNO a překvapivě také podnikatelé.

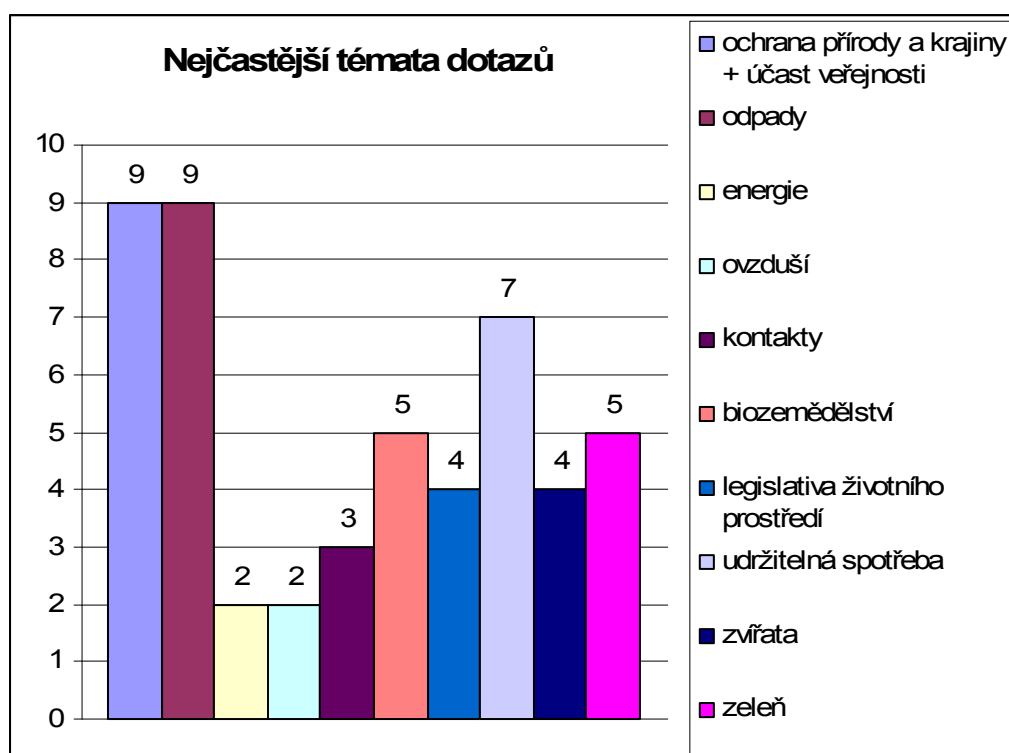


**Graf č. 1: Nejčastější klientela (u sledovaných ekoporaden).**

Tyto cílové skupiny jmenovaly samy ekoporadny. Lze na ně pohlížet z různých hledisek. Například, zda-li se jedná o fyzickou osobu, která sama projevuje zájem o téma (občané, turisti, studenti) nebo o právnickou osobu (NNO, veřejné instituce, podnikatelé). Další členění je na základě profese (novináři, zemědělci, odborníci).

<sup>67</sup> NĚMEC, Petr. *Public Relations : Praxe komunikace s veřejností*. Praha : MANAGEMENT PRESS, 1996. s. 69.

## 8. Nejčastější témata dotazů.



**Graf č. 2: nejčastější témata dotazů (u sledovaných ekoporaden).**

Do tématického celku udržitelná spotřeba patří podoblasti úspory energií a bioprodukty. Téma odpady je zde uváděno zvlášť, protože tvoří významný podíl ze všech dotazů.

Z analýzy vyplývá, že nejčastěji se dotazy týkají oblasti ochrany přírody a krajiny (vč. účasti veřejnosti ve správních řízeních) a udržitelné spotřeby, kde významně převažuje téma nakládání s odpady.

## 9. Nejčastěji využívané nástroje ekoporadenství.

Z dotazníku vyplývá, že ekoporadny nejčastěji využívají tyto nástroje:

TYP SLUŽBY	POČET POSKYTOVATELŮ
internetové stránky	7
knihovna	6
informační centrum	6
semináře, přednášková činnost, vzdělávání	6
vydávání publikací, letáků	6
Besedy, kulaté stoly	5
Zelený telefon	5
vydávání periodických titulů	4
Jiné	3
Pilotní projekt pro klienta	1

**Tabulka č. 2: Nejčastěji využívané nástroje (u sledovaných ekoporaden).**

V kategorii *jiné* ekoporadny uváděly: partnerství v projektech, analýza a zavádění úsporných opatření dle individuálních potřeb a požadavků klienta, spolupráce s jinými subjekty (veřejná správa, školství, NNO, a další), prodej Fair Trade výrobků, kopírování na recyklovaný papír, provozování internetových informačních serverů.

název organizace	region působnosti organizace	typ zřizovatelské organizace	náplň činnosti organizace	popis lokality/hlavní ekologická témata	tématická vazba ekoporadny na lokalitu
<b>CALLA</b>	Jihočeský kraj (ochrana přírody), celá ČR (energie)	samostatné občanské sdružení	ochrana životního prostředí se zaměřením na ochranu přírody a krajiny, energetiku, odpady; EVVO	nelze jednoznačně určit/blízkost JET Těmelín, úložiště jaderného odpadu	střední (zabývá se stejnoměrně místními i celorepublikovými tématy)
<b>ECM</b>	Ústecký kraj (monitoring imisní situace), Mostecko (ekoporadenství)	zřizovatelem soukromá společnost Výzkumný ústav hnědého uhlí, a.s.	monitoring znečištění ovzduší; informování o nestandardních událostech v průmysl. podnicích; ekoporadenství	průmyslová oblast/chemický průmysl, těžba uhlí, rekultivace, znečištění ovzduší	silná (zabývá se především místními tématy)
<b>Hnutí DUHA Olomouc</b>	Olomoucký kraj (env. vzdělávání), CHKO Beskydy (ochrana ohrožených druhů)	pobočka Hnutí DUHA	účast v rozhodovacích procesech; ochrana přírody, EVVO	město nad 100.000 obyvatel, přírodně zachovalá lokalita (CHKO Beskydy)/odpady, šetrné nakupování, biozemědělství	silná (zabývá se především místními tématy)
<b>Zelený kruh</b>	celá ČR	občanské sdružení, zastřešující (síťová) organizace	informační servis pro členy; kontaktní a komunikační prostředník se státní správou, NNO a veřejností	nelze jednoznačně určit	slabá (zabývá se především celorepublikovými tématy)
<b>ZO ČSOP Centaurea</b>	Zlínský kraj (env. vzdělávání), Uherský Brod, mezinárodní spolupráce (turismus - Slovensko, Rakousko)	ZO ČSOP	EVVO; poskytování turistických informací; zahradnické práce	přírodně zachovalá lokalita/odpady, ochrana přírody (chráněná území), městská zeleň	silná (zabývá se především místními tématy)

název organizace	specializace na téma	specializace souvisí s	systémové poradenství	nejčastější klientela	nejčastější témata dotazů
CALLA	energetika; ochrana přírody a účasti ve správních řízeních; následky po těžbě; biozemědělství	odborné zaměření pracovníků ekoporadny; zájem veřejnosti o téma	1, 2, 3, 4, 5	občané, veřejné instituce, NNO, podnikatelé	energie; ochrana přírody a účast veřejnosti; odpady
ECM	znečištění ovzduší	významný ekologický problém lokality	1, 2, 3	veřejné instituce (úřady a školy), občané, podnikatelé, odborníci	ovzduší; ochrana přírody a krajiny; odpady; EVVO
Hnutí DUHA Olomouc	odpady; biozemědělství; voda; ekologicko - právní poradenství	významný ekologický problém lokality, odborné zaměření pracovníků ekoporadny, zájem veřejnosti o téma	1, 2, 3, 5	občané, studenti VŠ a SŠ	odpady; biozemědělství; legislativa životního prostředí; ekologická domácnost; zdravá zahrada
Zelený kruh	ne		1, 2	občané	odpady; voda; ochrana přírody a účast veřejnosti; legislativa životní prostředí; kontakty; ovzduší; zvířata
ZO ČSOP Centaurea	odpady; zelené úřadování	významný ekologický problém lokality, zájem veřejnosti, tématická náplň realizovaných projektů	1, 2, 3	občané, veřejné instituce (úřady, školy) NNO, studenti a žáci	udržitelná spotřeba (biopotraviny, zahrady, odpady); ochrana přírody (záchranné stanice, chráněná území, ohrožené druhy); spolupráce na projektech

**Vysvětlivky:** Škála systémového poradenství: 1. zprostředkování; 2. poskytnutí informace; 3. posudek; 4. odborné (procesní) poradenství; 5. vedení (management) na dobu určitou

název organizace	region působnosti organizace	typ zřizovatelské organizace	náplň činnosti organizace	popis lokality/hlavní ekologická témata	tématická vazba ekoporadny na lokalitu
České Švýcarsko, o.p.s.	Ústecký kraj (osvěta, propagace), především však oblast NP České Švýcarsko (podpora šetrné turistiky), mezinárodní spolupráce (Německo)	obecně prospěšná společnost (zřizovatelem 3 subjekty: město Krásná Lípa, ZO ČSOP Tilia, Správa NP)	ochrana přírodních a kulturních hodnot; podpora šetrné turistiky; realizace regionálních projektů; EVVO	přírodně zachovalá lokalita (NP České Švýcarsko)/odpady, úspory energií, znečištění životního prostředí, doprava, turistika	silná (zabývá se především místními tématy)
VIS Bílé Karpaty	Jihomoravský a Zlínský kraj (env. vzdělávání), chráněná oblast CHKO Bílé Karpaty	obecně prospěšná společnost (zřizovatelem 3 subjekty: město Veselí n. Moravou, AOPK ČR, ZO ČSOP Bílé Karpaty)	EVVO; turistické a informační centrum;	přírodně zachovalá lokalita (CHKO Bílé Karpaty)/ochrana přírody a krajiny, biozemědělství	silná (zabývá se především místními tématy)
EPS	celá ČR	samostatné občanské sdružení	právní ochrana životního prostředí a lidských práv	nelze jednoznačně určit	slabá (zabývá se především celorepublikovými tématy)
Podblanické ekocentrum ČSOP Vlašim	Podblanicko (Vlašim)	ZO ČSOP	ochrana přírodních a kulturních hodnot Podblanicka; podpora místního rozvoje, EVVO	přírodně zachovalá lokalita	silná (zabývá se především místními tématy)
Sdružení Krajina	Žďársko (Žďár nad Sázavou)	ZO ČSOP	vedení pozemkového spolku; ochrana přírody; EVVO; rozvojové poradenství pro venkovské obce	přírodně zachovalá lokalita	silná (zabývá se především místními tématy)

název organizace	specializace na téma	specializace souvisí s	syst. poradenství	nejčastější klientela	nejčastější témata dotazů
České Švýcarsko, o.p.s.	udržitelná spotřeba (odpady, energie); podstavkové domy; ekoznačení; šetrná turistika a doprava; zdravý životní styl; biozemědělství	významný ekologický problém lokality, odborné zaměření pracovníků ekoporadny, zájem veřejnosti o téma	1, 2, 3	občané, veřejné instituce, studenti, podnikatelé, NNO, turisté	udržitelná spotřeba (úspory energií a vody, odpady); veřejná zeleň; biozemědělství; podstavkové domy;
VIS Bílé Karpaty	ne		1, 2, 3, 4, 5	zemědělci, zahrádkáři a drobní pěstitelé, občané	biozemědělství a hospodaření na území CHKO; krajové odrůdy ovoce; biopotraviny; udržitelná spotřeba; zeleň; zvířata
EPS	chemické látky; odpad; doprava; biodiverzita; krajina; příroda; ovzduší; voda	odborné zaměření pracovníků ekoporadny; zájem veřejnosti o téma	1, 2, 3, 4, 5	NNO, občané, veřejné instituce (obce, správy CHKO), novináři, podnikatelé	územní a stavební řízení; ochrana ovzduší, vod a dalších složek životního prostředí
Podblanické ekocentrum ČSOP Vlašim	biodiverzita; krajina; příroda; ovzduší				zvířata; zeleň; ochrana přírody; odpady
Sdružení Krajina	ochrana druhu - mravenec lesní	odborné zaměření pracovníků ekoporadny;		NNO, zemědělci, občané	mravenec lesní; biozemědělství; dotace v zemědělství

**Vysvětlivky:** Škála systémového poradenství: 1. zprostředkování; 2. poskytnutí informace; 3. posudek; 4. odborné (procesní) poradenství; 5. vedení (management) na dobu určitou

název organizace	region působnosti organizace	typ zřizovatelské organizace	náplň činnosti organizace	popis lokality/hlavní ekologická témata	tématická vazba ekoporadny na lokalitu
<b>Rosa</b>	Jihočeský kraj	obecně prospěšná společnost	pořádání osvětových akcí; podpora místního rozvoje	nelze jednoznačně určit	střední (zabývá se stejnoměrně místními i celorep. tématy)
<b>SmRS</b>	severní a jihovýchodní Morava a Slezsko	regionální sdružení ČSOP	ochrana přírody a krajiny; EVVO; koordinace činnosti 40 základních organizačních ČSOP	nelze jednoznačně určit	nelze jednoznačně určit
<b>Víta</b>	Moravskoslezský kraj (env.vzdělávání), Ostrava	samostatné občanské sdružení	EVVO; rozvoj místních komunit; podpora NNO	město nad 300.000 obyvatel, průmyslová oblast/znečištěné ovzduší	silná (zabývá se především místními tématy)
<b>ZO ČSOP Kosenka</b>	Jižní Valašsko, spolupráce se slovenskými partnery	ZO ČSOP	vedení pozemkového spolku; ochrana přírody; EVVO; podpora rozvoje regionu a místní komunity	přírodně zachovalá lokalita (CHKO Bílé Karpaty)	silná (zabývá se především místními tématy)
<b>EkoCentrum Brno</b>	Brno	Článek Hnutí Brontosaurus	EVVO; podpora NNO	město 370.000 obyvatel	nelze jednoznačně určit
<b>Ekoinfocentrum ZO ČSOP Jihlava</b>	Jihlava	ZO ČSOP	EVVO	město 50.000 obyvatel	nelze jednoznačně určit
<b>ZO ČSOP Veronika</b>	Jihomoravský a Zlínský kraj (EVVO)	ZO ČSOP	EVVO (vzdělávání ekoporadců)	nelze jednoznačně určit	střední (zabývá se stejnoměrně místními i celorepublikovými tématy)
<b>SEVER</b>	Královéhradecký, Ústecký a Pardubický kraj (env.vzdělávání)	Článek Hnutí Brontosaurus	EVVO	nelze jednoznačně určit	střední (zabývá se stejnoměrně místními i celorep. tématy)



název organizace	specializace na téma	specializace souvisí s	systémové poradenství	nejčastější klientela	nejčastější témata dotazů
Rosa	udržitelná spotřeba (odpady, energie, zelená kancelář); biozemědělství (bioprodukty)				udržitelná spotřeba (odpady, úspora energií a vody, bioprodukty)
SmRS	nelze jednoznačně určit				
Víta	udržitelná spotřeba (úspora energií); příroda				účast veřejnosti; zeleň; energie; odpady; zvířata
ZO ČSOP Kosenka	biodiverzita; krajina; příroda;				ochrana přírody a krajiny (hospodaření v lesích, pozemkový spolek, kácení dřevin)
EkoCentrum Brno	zdravý životní styl	zájem veřejnosti o téma			příroda; zdravý životní styl
EkoInfocentrum ZO ČSOP Jihlava	zdravý životní styl, biopaliva; pasivní domy	odborné zaměření pracovníků ekoporadny;			energetika; udržitelná spotřeba; biozemědělství
ZO ČSOP Veronika	energetika; udržitelná spotřeba; péče o handicapované živočichy; studánková poradna	odborné zaměření pracovníků ekoporadny;			odpady; legislativa; informační zdroje o životním prostředí; ekologické stavby
SEVER	energie; odpady; zelené úřadování; udržitelná spotřeba				odpady; zeleň; ekoznačky; kontakty na další organizace

### 5.3 **Obecné modely ekoporaden**

Výrazněji se od sebe odlišují ekoporadny až z hlediska jejich územní působnosti. Podle tohoto kritéria jsem stanovila následující obecné modely ekoporaden.

**Ekoporadny působící v rámci celé ČR.** Většinou se zabývají specifickou činností nebo úzce vymezeným tématem. Problémem u takovýchto poraden může být zhoršená dostupnost služeb pro všechny obyvatele. Ze studovaných ekoporaden do této skupiny patří Ekologický právní servis a Zelený kruh.

**Ekoporadny mající význam v rámci většího územního celku** (kraj, Euroregion), „**středisková ekoporadna**“. Sem se řadí organizace, které svou činností významně ovlivňují environmentální výchovu, osvětu i vzdělávání v dané oblasti. Tvoří jakousi páteřní organizaci, jež podporuje v činnosti ostatní, zpravidla lokální ekoporadny (pořádá například vzdělávací aktivity pro ekoporadce, poskytuje jim know how aj.). Zapojuje se také do tvorby územních koncepcí EVVO a koordinuje naplňování cílů těchto koncepcí. Právě tyto ekoporadny mají význam pro další směřování a rozvoj ekoporadenské činnosti v daném regionu, ale i v rámci celé republiky. Od praktické ekoporadenské činnosti přecházejí k tvorbě teorií ekoporadenství (publikační činnost, vzdělávací moduly apod.). Představitelé: Calla, Rosa, Hnutí DUHA Olomouc, Severomoravské regionální sdružení ČSOP, Vita, o.s., SEVER, Veronica.

**Ekoporadny s místním dopadem.** Jedná se o ekoporadny, jež svou činnost soustředí zejména na místní témata a kauzy. Jejich aktivity směřují k rozvoji lokality, ať už v rámci místních Agend 21 nebo prostřednictvím podpory šetrné turistiky. Tyto ekoporadny mají význam především pro místní obyvatele, jakožto informační a poradenské instituce. Patří sem: Podblanické ekocentrum ČSOP Vlašim, Sdružení Krajina, VIS Bílé Karpaty, ZO ČSOP Centaurea, ZO ČSOP Kosenka, Ekoinfocentrum Jihlava, EkoCentrum Brno, České Švýcarsko. Do této skupiny je možné zařadit i ECM, i když se od ostatních výrazně odlišuje svými specifickými rysy (soukromý vlastník, významná část činnosti spočívá ve spolupráci s průmyslovými podniky regionu).

**Sít' ekologických poraden STEP** stojí mimo uvedené kategorie. Jedná se o zastřešující organizaci působící po celém území ČR. Její činnost spočívá v koordinaci činnosti jednotlivých ekoporaden zejména v oblasti profesního rozvoje ekoporadců a

tvorbě metodik, standardů ekoporadenské činnosti. Spolupracuje na mezinárodní úrovni se zahraničními organizacemi.

Další dělení nabízí STEP, která rozlišuje ekoporadny venkovského a městského typu.

**Venkovská ekoporadna** nejčastěji řeší otázky z oblasti ekozemědělství (bioprodukty, alternativy v zemědělství), dále z oblasti rozvoje venkova a ochrany přírody a krajiny (druhová ochrana). Cílovou skupinu pak tvoří zemědělci, drobní pěstitelé, starostové malých obcí a obecně občané.

**Městská ekoporadna** nabízí zejména spotřebitelská témata (třídění odpadu, biopotraviny, šetření energií v domácnosti). Pro své klienty připravuje vzdělávací aktivity (přednášky, semináře, workshopy). Cílovou skupinu tvoří občané, studenti, úředníci aj.

## 6 POPIS CHARAKTERISTIK ÚSTECKÉHO KRAJE

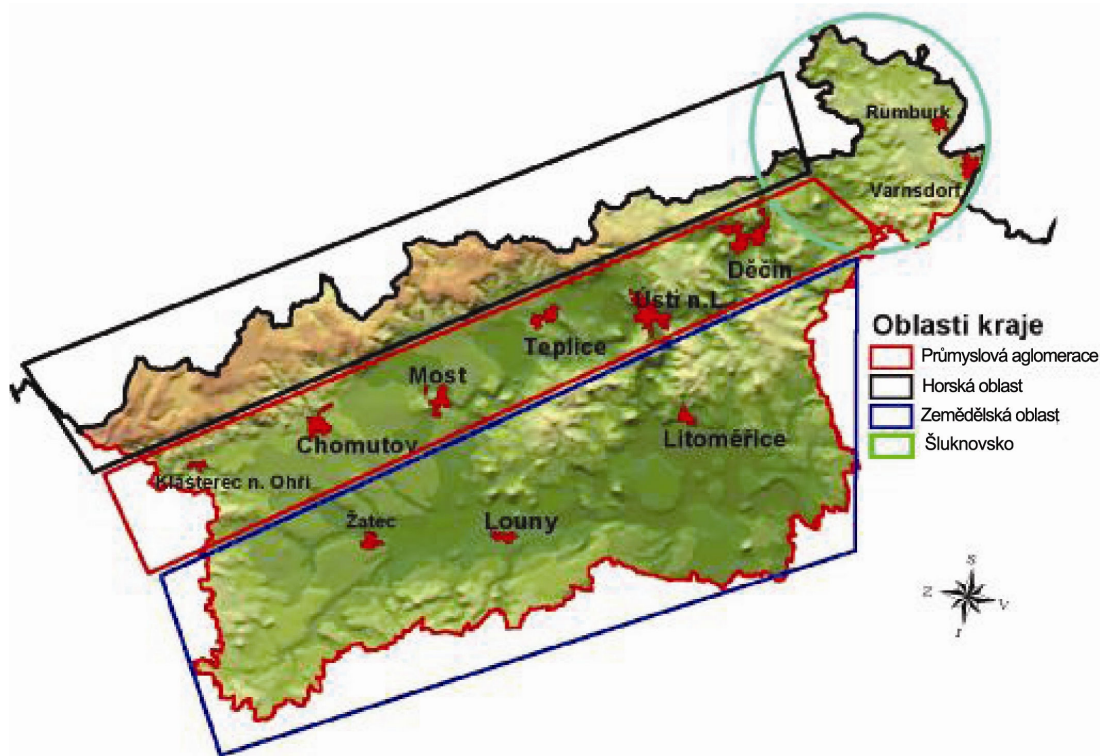
Na základě popisu charakteristik regionu bude možné nastínit vhodná témata pro navrhovanou ekoporadnu. Nejprve bude region popsán z hlediska socioekonomických podmínek (odvětví hospodářství, zaměstnanost, základní geografické informace o území). Poté z hlediska stavu životního prostředí. Zvláštní pozornost bude věnována aktuálním problémům životního prostředí. V této kapitole bude také představena současná situace ekoporadenství v Ústeckém kraji.

### 6.1 Územní členění

Ústecký kraj leží na severozápadě České republiky podél státní hranice se Spolkovou republikou Německo. Kraj lze rozčlenit na čtyři oblasti (viz obrázek č. 2), které se navzájem odlišují svou hospodářskou, sociální i sídelní strukturou.

**Pánevní oblast** je typická koncentrací průmyslu s vysokou hustotou osídlení. Hospodářství se zde specializuje na těžbu uhlí, energetiku a chemickou výrobu, zahrnuje okresy Chomutov, Most, Teplice a Ústí nad Labem. **Zemědělskou oblast** reprezentují okresy Louny a Litoměřice, V této části kraje je nižší zastoupení průmyslu a výrazně nadprůměrné zastoupení menších venkovských sídel. **Krušné hory** tvoří převážnou část česko – německého pohraničí. Charakteristické pro ně je velmi řídké

osídlení s minimálním podílem hospodářských aktivit a špatnou dopravní obsluhností. **Šluknovsko** je pro svou odlehlost a obtížnou dostupnost z centrálních částí kraje dosud nedocenenou oblastí.



**Obrázek č. 2: Členění území Ústeckého kraje podle charakteristik oblastí.**  
Ústecký kraj [online]. Analýza Ústeckého kraje : Příloha č. 2 Strategie udržitelného rozvoje Ústeckého kraje 2006 -2020. Praha 2005, [cit.13.10. 2007]. 138 s. Dostupný z WWW: <[http://www.kr-ustecky.cz/vismo5/dokumenty2.asp?u=450018&id\\_org=450018&id=714316&p1=92406](http://www.kr-ustecky.cz/vismo5/dokumenty2.asp?u=450018&id_org=450018&id=714316&p1=92406)>.s. 5.

## 6.2 Socioekonomické ukazatele

### 6.2.1 Průmysl

Ústecký kraj je průmyslovým regionem s rozvinutými odvětvími paliv, energetiky, hutnictví, chemie, sklářství a strojírenství. „V kraji se těží cca 70 % celkové těžby hnědého uhlí v republice a cca 50 % se zde spaluje i zpracovává. Roční průmyslová produkce přesahuje průměr ostatních krajů. Orientace ekonomických

*činností zejména na těžbu uhlí, chemii a energetiku měla a stále má nepříznivý dopad na kvalitu životního prostředí.“<sup>68</sup>*

Od počátku 90. let 20. století pozvolna probíhá v České republice restrukturalizace hospodářství. Tento jev se projevil na socioekonomických ukazatelích Ústeckého kraje. V několika minulých letech způsobila ekonomická restrukturalizace, zejména velkých společností, značné ohrožení ekonomiky a sociální stability. Tato skutečnost se odráží zejména ve vysoké míře nezaměstnanosti. V současné době se nezaměstnanost pohybuje okolo 13%.<sup>69</sup> V souvislosti s restrukturalizací průmyslu docházelo v kraji k rušení tradičních, velkých výrobních podniků (Válcovny trub Chomutov, Železárny Chomutov apod.) nebo ke značnému snižování průměrné velikosti podniků (zejména v případě těžebních společností jako jsou Severočeské doly, a.s., Mostecká uhelná společnost, a.s.).

Restrukturalizační procesy nadále probíhají. Mezi nejvíce ohrožená odvětví patří hornictví a chemický průmysl. Zde se očekává postupné snižování produkce. Budoucnost odvětví hornictví závisí také na aktuální politické situaci. Probíhající spor o prolomení limitů těžby v severočeských hnědouhelných dolech je příkladem nejasné energetické koncepce státu. V závislosti na dalším postupu v problematice limitů se bude také odvíjet vývoj hornictví jako významného odvětví v hospodářství regionu. Naopak výrazný nárůst nových podniků byl v posledních pěti letech zaznamenán v elektrotechnickém, strojírenském, automobilovém průmyslu a obchodu (velké obchodní řetězce). Do nově budovaných tzv. průmyslových zón průběžně přicházejí noví investoři zejména ze zahraničí a stávají se tak významnými zaměstnavateli v regionu. Na místě je však otázka, jak dlouho budou ochotni noví investoři v regionu setrvat, a to vzhledem k vzrůstajícím nákladům na výrobu, které pravděpodobně v budoucnu lze očekávat.

### **6.2.1.1 Průmyslové zóny**

Vznikají buď přeměnou starých, delší dobu nevyužívaných, opuštěných, chátrajících průmyslových objektů či ploch nazývaných brownfields nebo využitím nezastavěných pozemků na „zelené louce“, tzv. greenfields. Nové průmyslové zóny se nejčastěji budují v příměstské oblasti, kde dochází ke komerční suburbanizaci. Kromě

---

<sup>68</sup> Ústecký kraj [online]. *Analýza Ústeckého kraje* : Příloha č. 2 Strategie udržitelného rozvoje Ústeckého kraje 2006 -2020. Praha 2005, [cit.13.10. 2007]. 138 s. Dostupný z WWW: <[http://www.kr-ustecky.cz/vismo5/dokumenty2.asp?u=450018&id\\_org=450018&id=714316&p1=92406](http://www.kr-ustecky.cz/vismo5/dokumenty2.asp?u=450018&id_org=450018&id=714316&p1=92406)>.

<sup>69</sup> Srovnání obecné míry nezaměstnanosti podle krajů v příloze č. 6.

pozitivního vlivu na ekonomiku však budování nových průmyslových zón s sebou přináší riziko nadměrného rozšiřování zastavěného území, čímž se nenávratně snižuje podíl zemědělské půdy a zvyšuje se intenzita dopravy v důsledku dojížděky. „*Produkce v montážních linkách vyžaduje jednopodlažní průmyslové haly s velkou plochou, které je možné snáze budovat na zelené louce. Proto se některé komerční aktivity soustřeďují na okraj města.*“<sup>70</sup>

### **6.2.2 Zemědělství**

Podmínky pro zemědělskou produkci jsou v regionu méně příznivé, jelikož jeho značná část je tvořena hornatým terénem a rozsáhlá území jsou využívána k průmyslové a těžební činnosti. Na druhé straně zde však existují ryze zemědělské oblasti (na Litoměřicku a Lounsku), které jsou intenzivně využívány k pěstování obilnin nebo zeleniny, ovoce a chmele. Zemědělské části kraje vykazují nízkou hustotu osídlení a lidé jsou tu nadprůměrně závislí na sociální pomoci státu. Ekologické způsoby hospodaření v zemědělství se rozvíjejí v regionu pomalu. „*V Ústeckém kraji je v režimu ekologického zemědělství certifikováno nebo je v přechodném období celkem 27 tisíc ha zemědělské půdy (10% z celkové výměry). V naprosté většině jde o travnaté porosty (z celkové rozlohy 69 tisíc ha je to 39%).*“<sup>71</sup>

Ústecký kraj má v porovnání s ostatními kraji největší rozlohu lesů poškozených a i nadále poškozovaných imisemi. Z celkové výměry lesů na území kraje tvoří lesy ochranného a zvláštního určení 70 %, zbytek jsou lesy hospodářské. Z toho je zřejmé, že výnos z lesů je minimální a hospodaření v lesích je závislé na státních dotacích. I přes velký pokles emisí znečišťujících látek do ovzduší (hlavně SO<sub>2</sub>) se zdravotní stav lesů v kraji (zejména v horských oblastech) nezlepšil. Příčiny současného poškození lesů mají původ v dlouhodobé kumulativní degradaci lesních půd. Poškození lesních porostů zůstává jedním z vážných a dlouhodobých problémů celého kraje.<sup>72</sup>

### **6.2.3 Doprava**

Ústecký kraj vzhledem k příhraničnímu charakteru představuje významnou spojnicí mezi Českou republikou a Spolkovou republikou Německo. Dopravní situace na silnicích v Ústeckém kraji je charakterizována přetížením stávajících silničních tahů,

<sup>70</sup> *Ústecký kraj – regenerace prostoru* .red. Škuba, Mesiariková, Žáková. Praha : ABF, 2004. s. 9.

<sup>71</sup> *Stav životního prostředí v jednotlivých krajích České republiky v roce 2005* : Ústecký kraj. Praha : Ministerstvo životního prostředí, 2006. s. 5.

<sup>72</sup> Zdroj: *Stav životního prostředí v jednotlivých krajích České republiky v roce 2005* : Ústecký kraj. Praha : Ministerstvo životního prostředí, 2006.

zejména těžkou nákladní dopravou ve směru Praha – hraniční přechod Cínovec. Odlehčit této komunikaci by měla právě budovaná dálnice D 8 z Prahy na státní hranici, kde dále pokračuje jako dálnice A 17.<sup>73</sup> Vysoké dopravní zatížení je i na trase Chomutov – Most – Teplice – Ústí nad Labem – Děčín. Stále pokračuje trend nárůstu silniční dopravy a z toho vyplývající zátěže komunikačních tepen v regionu.

Nezanedbatelným tématem pro Ústecký kraj je vodní doprava. V Ústeckém kraji je využívána splavnost Dolního Labe pro nákladní, lodní dopravu. Zvažuje se výstavba jezů na Labi v úseku Hřensko – státní hranice. Tento záměr však naráží na zájem ochrany přírody a krajiny. Vybudované jezy by významným způsobem narušily dosud přírodně zachovalou lokalitu říční nivy na Dolním Labi.

#### **6.2.4 Cestovní ruch**

Ústecký kraj nabyl v minulosti negativní image zejména kvůli poškozenému a znečištěnému životnímu prostředí, jehož příčinou byla intenzivní průmyslová výroba. V důsledku toho nebylo možné kraj považovat za turisticky atraktivní. Ačkoli se situace po roce 1990 výrazně zlepšila, na negativní image rozvoj cestovního ruchu naráží dodnes. Poškozené území je jedním z limitujících faktorů pro rozvoj turismu. Existují však lokality, které se dokázaly prosadit na turistickém trhu. Jmenovitě mezi ně patří například Národní park České Švýcarsko, CHKO Labské pískovce nebo také lázeňská města.

### **6.3 Stav životního prostředí**

Negativní důsledky jednostranně zaměřeného ekonomického rozvoje před rokem 1989, kdy byly upřednostňovány krátkodobé cíle a rychlá exploatace zdrojů, se naplno projevují v Ústeckém kraji v současné době. Ústecký kraj patří z hlediska negativních vlivů na životní prostředí mezi nejzatíženější v České republice (zejména pak okresy Chomutov, Most, Teplice a Ústí nad Labem). Negativní vlivy se nepříznivě projevují na zdravotních, sociálních a demografických charakteristikách zdejší populace. Přestože ve vývoji kvality životního prostředí došlo v minulých letech k výrazně příznivějším trendům, lze ekologické zátěže z minulých let považovat za jeden z klíčových problémů tohoto kraje. Nápravná opatření v podobě rekultivací těžbou poškozených území nebo

---

<sup>73</sup> Stavba této dálnice je pro Ústecký kraj kontroverzním tématem. Spor se vede o výslednou trasu dálnice. Proti sobě stojí dva významné zájmy: vybudovat významnou dopravní tepnu mezi ČR a SRN a ulehčit od tranzitu současným nevyhovujícím komunikacím, na druhé straně zájem ochrany přírody a krajiny. Proti současné podobě trasy D8 bojuje občanské sdružení Děti Země soudní cestou.

rekonstrukce poničených lesních porostů se uplatňují, ale samozřejmě je to proces dlouhodobý. Výsledky budou patrné až za několik desítek let.

Za nejvýznamnější problémy v ochraně přírody na území Ústeckého kraje lze považovat tyto:<sup>74</sup>

- snížená biologická rozmanitost krajiny;
- koncentrace zvláště velkých spalovacích procesů na území kraje, které produkují emise (tepelné elektrárny, teplárny velkých průmyslových objektů) a způsobují, že v některých oblastech dochází k překračování imisních koncentrací znečištění ovzduší pro ochranu ekosystémů;
- koncentrace chemické výroby na území okresů Litoměřice, Most, Ústí nad Labem, zejména její nevhodné umístění vzhledem k obytným zónám (např. v Ústí nad Labem – Spolek pro chemickou a hutní výrobu, a.s.)
- narůstající automobilová doprava v městských aglomeracích;
- pomalé obnovování emisemi poškozených lesů;
- vysoký počet ohrožených živočišných a rostlinných druhů;
- významná část území ovlivněná důlní činností;
- vysoký počet rizikových starých ekologických zátěží;
- pomalé tempo rekultivací po těžbě nerostných surovin, zejména uhlí;
- nedostatečné uplatňování environmentálních hledisek v sektorových politikách;
- nízká účast obyvatel v rozhodovacích procesech

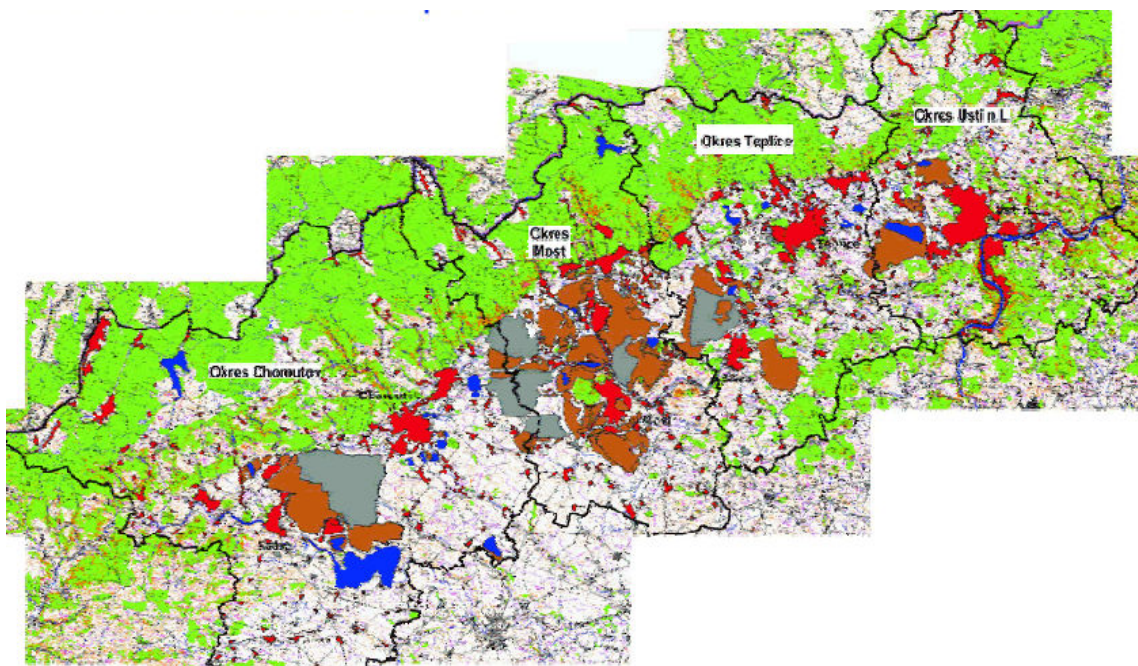
Z jednotlivých složek životního prostředí bylo pravděpodobně nejvíce znečišťováno ovzduší. To bylo dáno především silnou koncentrací a strukturou průmyslu (energetika, chemický průmysl, povrchová těžba uhlí). V posledních desetiletích došlo k nápravným opatřením (odsíření stacionárních zdrojů, plynofikace aj.). V současné době dochází nejčastěji k překročení imisních limitů u troposférického ozónu, prachových částic a oxidů dusíku. Vznášající podíl na zvýšené koncentraci imisí má především automobilová doprava.

---

<sup>74</sup> Zdroj: Ústecký kraj [online]. *Analýza Ústeckého kraje* : Příloha č. 2 Strategie udržitelného rozvoje Ústeckého kraje 2006 -2020. Praha 2005, [cit.13.10. 2007]. 138 s. Dostupný z WWW: <[http://www.kr-ustecky.cz/vismo5/dokumenty2.asp?u=450018&id\\_org=450018&id=714316&p1=92406](http://www.kr-ustecky.cz/vismo5/dokumenty2.asp?u=450018&id_org=450018&id=714316&p1=92406)>.



Na území kraje se nachází velký počet území se starými ekologickými zátěžemi. Většinou jsou to pozůstatky starých již zrušených podniků, za jejichž sanaci není nikdo zodpovědný nebo současní vlastníci nedisponují finančními prostředky na tyto účely.



ZASTAVĚNÉ ÚZEMÍ

DOLY

REKULTIVACE

**Obrázek č. 3: Severočeská hnědouhelná pánev (stav rekultivací v r. 2001).**  
 Zdroj: Ústecký kraj [online]. Analýza Ústeckého kraje : Příloha č. 2 Strategie udržitelného rozvoje Ústeckého kraje 2006 -2020. Praha 2005, [cit.13.10. 2007]. 138 s. Dostupný z WWW: <[http://www.kr-ustecky.cz/vismo5/dokumenty2.asp?u=450018&id\\_org=450018&id=714316&p1=92406](http://www.kr-ustecky.cz/vismo5/dokumenty2.asp?u=450018&id_org=450018&id=714316&p1=92406)>.

Územní ekologické limity jsou stěžejní součástí programu ozdravení těžbou zdevastovaného severočeského regionu. Pro jednotlivé doly a výsypky stanovují hranice, které činnosti spojené s povrchovou těžbou, nesmí překročit. Jsou tak mimo jiné chráněny blízké obce. Byly stanoveny usneseními vlády ČR v roce 1991. Územní ekologické limity neznamenaají pouze ochranu těžbou bezprostředně ohrožených obcí, jsou důležitým předpokladem ke změně orientace ekonomického rozvoje severočeského regionu.

Z hlediska ochrany vod je v současné době nejvýznamnější problém s čištěním odpadních vod. Kapacita čistíren odpadních vod je nedostatečná. Dalším problémem

s hlediska povrchových vod je eutrofizace a přetrvávající vysoký podíl vodních toků se zhoršenou kvalitou vody. Nejvíce kvalitu vody v regionu ovlivňuje chemický a spotřební průmysl a v neposlední řadě důlní činnost.

## **6.4 Zajištění ekoporadenství v Ústeckém kraji**

V této části práce budu vycházet ze stavu environmentálního vzdělávání, výchovy a osvěty, neboť ekoporadenství je jeho nedílnou součástí. Na toto téma byla v Ústeckém kraji v roce 2003 vypracována *Koncepce environmentální výchovy, vzdělávání a osvěty v Ústeckém kraji*. Stručně zde uvedu východiska a závěry z uvedené práce. Budou vybrány pouze takové informace, které se vztahují k ekoporadenské činnosti.

### **6.4.1 Koncepce EVVO v Ústeckém kraji<sup>75</sup>**

Na jejím vypracování se podílelo konsorcium zpracovatelů ve složení Regionální rozvojová agentura Ústeckého kraje, a.s., Středisko ekologické výchovy SEVER Litoměřice, ČSOP ZO Tilia Krásná Lípa, Fakulta životního prostředí UJEP Ústí nad Labem a Schola Humanitas Litvínov.

Koncepce se skládá z Analytické části (založena na dotazníkovém průzkumu definovaných cílových skupin a poskytovatelů EVVO) a z Návrhové části.

V následující části uvádím data z průzkumu vztahující se k činnosti poskytovatelů služeb EVVO. Jejich reprezentativnost může být ovlivněna poměrně nízkou návratností dotazníků.

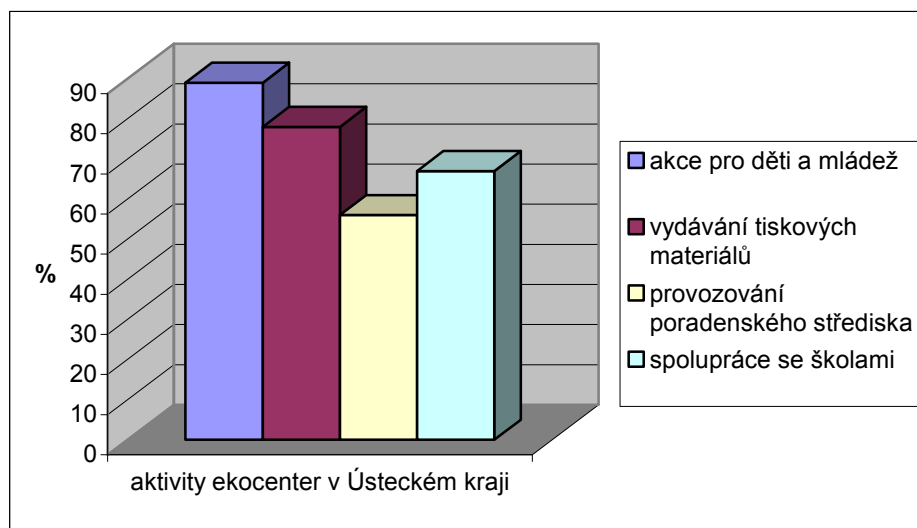
Část průzkumu byla zaměřena speciálně na činnost ekocenter (resp. středisek EVVO). V části výzkumné zprávy s názvem *Obecné zhodnocení stavu EVVO z hlediska jeho poskytovatelů* se uvádí, že během průzkumu bylo osloveno 43 ekocenter, z tohoto jich odpovědělo pouze 9, to je 21%.<sup>76</sup>

Následující graf (vychází z výsledků průzkumu) popisuje jednotlivé aktivity ekocenter a jejich podíl na činnosti organizace.

---

<sup>75</sup> Zdroj: Ústecký kraj [online]. *Koncepce environmentální výchovy, vzdělávání a osvěty v Ústeckém kraji*, Ústí nad Labem 2003, [cit.15.8.2007]. 75 s. Dostupné z WWW: <<http://zivotniprostredi.kr-ustecky.cz/soubory/450018/analyticka%5Fcast.pdf>>.

<sup>76</sup> V rámci šetření byly osloveny jak fungující ekocentra v kraji, tak subjekty, které mají k problematice blízko a mohou být potencionálními ekocentry.



**Graf č. 3: Struktura aktivit ekocenter v Ústeckém kraji.**

Zdroj: Ústecký kraj [online]. *Koncepce environmentální výchovy, vzdělávání a osvěty v Ústeckém kraji*, Ústí nad Labem 2003. [cit. 15. 8. 2007]. <<http://zivotniprostredi.kr-ustecky.cz/soubory/450018/analyticka%5Fcast.pdf>>.

Z výsledků vyplývá, že ekoporadenství se v kraji věnuje více jak polovina fungujících ekocenter. Bohužel však už není možné z analýzy získat informace o charakteru poskytovaných ekoporadenských služeb (nástroje, typy poradenství).

Ekocentra se dále věnují těmto činnostem: realizace environmentálních programů pro školy a akcí pro veřejnost, programy pro děti a mládež ve volném čase, pobytové víkendy, semináře, školení, výstavy, soutěže, mezinárodní setkávání a aktivity, workshopy, kulaté stoly a práce v terénu.

Důležité jsou generalizované poznatky o rozmístění poskytovatelů EVVO v kraji.<sup>77</sup> Ve zprávě se konstatuje, že je málo rozvinutá síť středisek ekologické výchovy a ekologických poraden – tj. organizací schopných poskytovat služby EVVO ostatním subjektům (školám, obcím, podnikům, NNO) a občanům. „*Je zde sice dost iniciativ s určitým potenciálem pro tuto činnost, ale jejich zdroje a know-how jsou zatím velmi omezené, jsou mnohdy závislé jen na dobrovolnících a činnost většiny je nesystematická a spíše příležitostná (ve srovnání např. s Libereckým, Zlínským či Jihomoravským krajem). Ve značné části kraje tak chybí střediska ekologické výchovy a ekologické*

<sup>77</sup> SWOT analýza na činnost ekocenter v oblasti EVVO pro Ústecký kraj je v příloze č. 7.

*poradny schopné trvale poskytovat zázemí pro konzultace, metodické poradenství, programy EVVO pro úkoly a veřejnost, půjčovnu pomůcek a literatury aj. služby.*<sup>78</sup>

Dále se uvádí, že jednotlivé akce k EVVO jsou na území kraje nerovnoměrně rozložené, nekoordinované a chybí jim systematičnost.

V závěru zprávy je vysloven požadavek na poskytování služeb EVVO v kraji. „Jde o dva základní typy služeb, které by měly být dostupné v každém regionu (cílový stav – cca 1 středisko ekologické výchovy na cca 50 škol, resp. 1 ekologická poradna na 100 000 obyvatel):

1) služby EVVO pro děti, mládež a pedagogy pro školní i mimoškolní výchovu – metodické a poradenské centrum pro ekologickou výchovu

2) služby EVVO pro veřejnost – informační a poradenské centrum pro oblast životního prostředí.<sup>79</sup>

#### **6.4.2 Ekoporadny působící na území Ústeckého kraje**

Na území Ústeckého kraje funguje desítky ekocenter, jejichž hlavní činností je environmentální vzdělávání, výchova a osvěta. Část z těchto ekocenter započala svou činnost v rámci projektu „*Ústecký kraj – kraj přírody i člověka*“, který byl podpořen grantem Ministerstva životního prostředí (opatření 4.2 Operačního programu rozvoj lidských zdrojů) v roce 2005. Ekocentra jsou poměrně rovnoměrně rozmístěna na celém území Ústeckého kraje. Většina z nich se zabývá také ekoporadenstvím. Níže uvádím seznam ekocenter s popisem jejich činnosti.

- Ekoporadna Tilia (ZO ČSOP, Ústí nad Labem: věnuje se ekologickému vzdělávání a výchově, ochraně přírody a krajiny, poskytování ekologických informací
- Ekocentrum Meluzína (Regionální centrum Asociace Brontosaura, Děčín): ochrana přírody, ekologická výchova, ekologické informace

---

<sup>78</sup> Ústecký kraj [online]. *Koncepce environmentální výchovy, vzdělávání a osvěty v Ústeckém kraji*, Ústí nad Labem 2003, [cit.15.8.2007]. 75 s. Dostupné z WWW: <<http://zivotniprostredi.kr-ustecky.cz/soubory/450018/analyticka%5Fcast.pdf>>. s.55.

<sup>79</sup> Ústecký kraj [online]. *Koncepce environmentální výchovy, vzdělávání a osvěty v Ústeckém kraji*, Ústí nad Labem 2003, [cit.15.8.2007]. 75 s. Dostupné z WWW: <<http://zivotniprostredi.kr-ustecky.cz/soubory/450018/analyticka%5Fcast.pdf>>. s. 59.

- Ekocentrum Dymnivka (pobočka ČSOP Tilia, Postoloprty): ekologická výchova, osvětové akce, **ekoporadenství**
- Ekocentrum Šťovík (občanské sdružení, Teplice): ekologické výukové programy pro školy, exkurze a přednášky, **ekoporadna**
- Ekologické centrum Ekodom Žatec (pobočka Ekodomov Praha, Žatec): **ekoporadenství**, environmentální výchova
- Středisko ekologické výchovy – SEVER (pracoviště Litoměřice): vzdělávací akce pro děti a mládež, osvětové akce, **ekoporadenství**
- Ekocentrum Terra Natura (pobočka Ekodomov Praha, Bílina): **ekoporadenství**, revitalizační činnost, monitoring fauny a flóry, osvěta
- Ekocentrum Zoopark Chomutov: osvětové akce pro veřejnost, výukové programy pro školy, **poradenství v oblasti ochrany biodiverzity**
- Ekocentrum SEPNÍK (pobočka ČSOP Tilia, Kadaň): osvětové akce
- Ekocentrum Děčín (zřizovatelem město Děčín): osvětové a vzdělávací akce

Mimo uvedena centra poskytuje ekoporadenství také Ekologické centrum Most pro Krušnohoří (popis viz subkapitola 4.4), které není zařazeno v projektu „*Ústecký kraj – kraj přírody i člověka*“. Jeho právní statut neumožňuje získávat finance z dotačních titulů.

## **7 VYHODNOCENÍ DOTAZNÍKOVÉHO ŠETŘENÍ NA TÉMA VYUŽITELNOSTI EKOPORADNY NA CHOMUTOVSKU**

Předmětem šetření byla využitelnost ekoporadny na Chomutovsku. Průzkum lze ohodnotit jako úvodní sondu, sloužící pro potřeby této práce. Výzkumnou metodou bylo zvoleno kvantitativní sociologické šetření formou standardizovaného dotazníku.<sup>80</sup> Je nutné uvést, že data neprošly statistickou analýzou, která je u kvantitativních výzkumů obvyklá. Nejsou tak sledovány vzájemné korelace mezi proměnnými. Data jsou pouze sečtena a převedena do grafů. Tímto způsobem se došlo k níže uvedeným výsledkům.

---

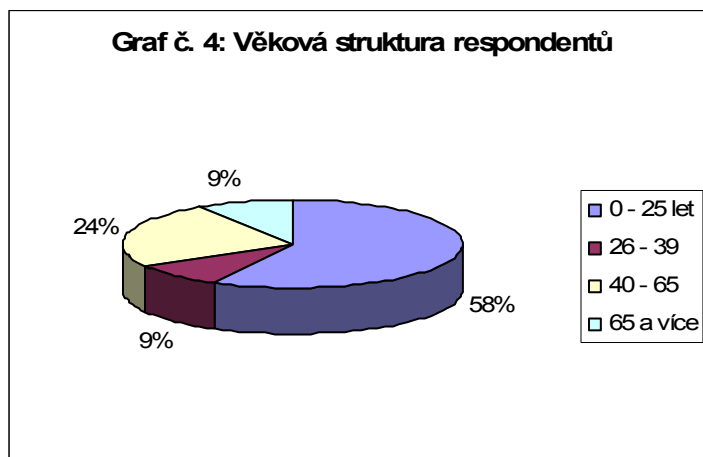
<sup>80</sup> Vzor dotazníku v příloze č. 1.

Takto bylo postupováno z důvodu úspornosti, jelikož se jedná pouze o úvodní sondu. Výzkum využitelnosti ekoporadny na Chomutovsku nemá vědecké ambice.

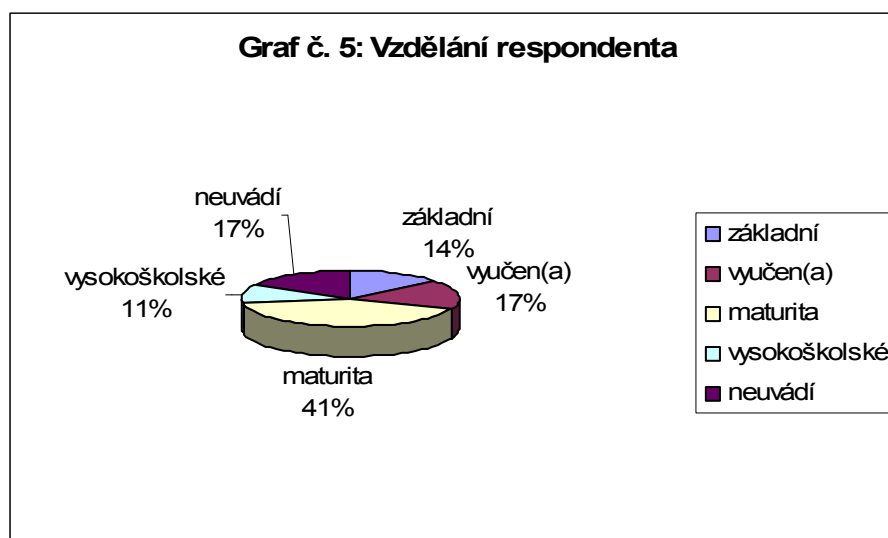
Sběr dat probíhal ve dnech 16. a 17. února 2007 v Podkrušnohorském Zooparku Chomutov u příležitosti dvoudenní přehlídky dokumentárních filmů o životním prostředí *Ekofilm*. K výzkumu byla záměrně vybrána akce, u které se předpokládalo, že ji navštíví potenciální uživatelé služeb ekoporadny na Chomutovsku. Zjišťovalo se u nich, o jaká konkrétní témata se zajímají, jaké služby by využívali, názor na využitelnost ekoporadny různými cílovými skupinami. V neposlední řadě také jejich povědomí o ekologické poradně (zda-li znají nějakou ekoporadnu).

Respondenti byli požádáni o vyplnění dotazníku ještě před začátkem promítání. Bylo tak docíleno poměrně vysoké návratnosti dotazníků. Odhadem přišlo na akci v průběhu dvou dnů kolem stovky návštěvníků. Výzkumu se účastnilo celkem 72 lidí. Tedy návratnost dotazníků lze odhadovat mezi 65% – 70%.

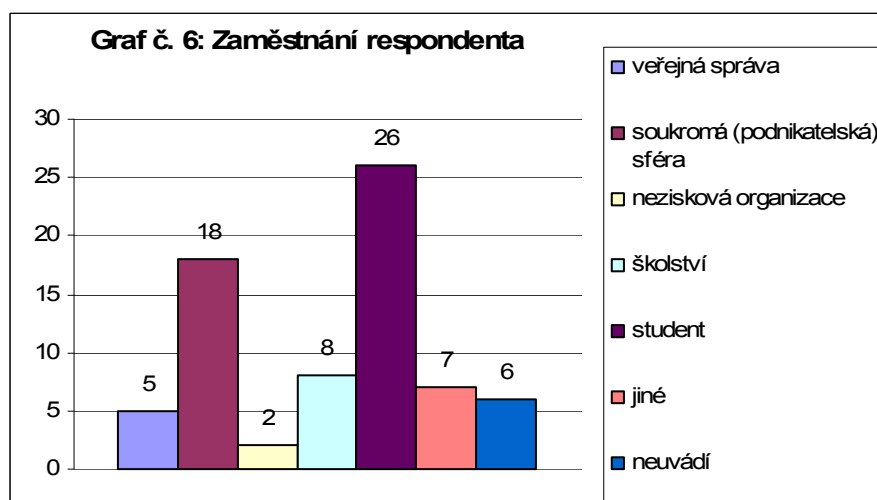
Mezi respondenty převládali muži (47%). Ženy byly zastoupeny ze 36% (zbytek pohlaví nevedl). Průměrná věková struktura respondentů byla 32 let. Převládající věkovou skupinu tvořili mladí lidé do 25 let, graf č. 4.



Nejvíce dotázaných mělo maturitu, celkem 41%, graf č. 5.



Nízkému věkovému průměru respondentů odpovídá převládající skupina, kterou představují studenti. Výraznější zastoupení z hlediska profese měli zaměstnanci ze soukromé (podnikatelské) sféry, viz graf č. 6.

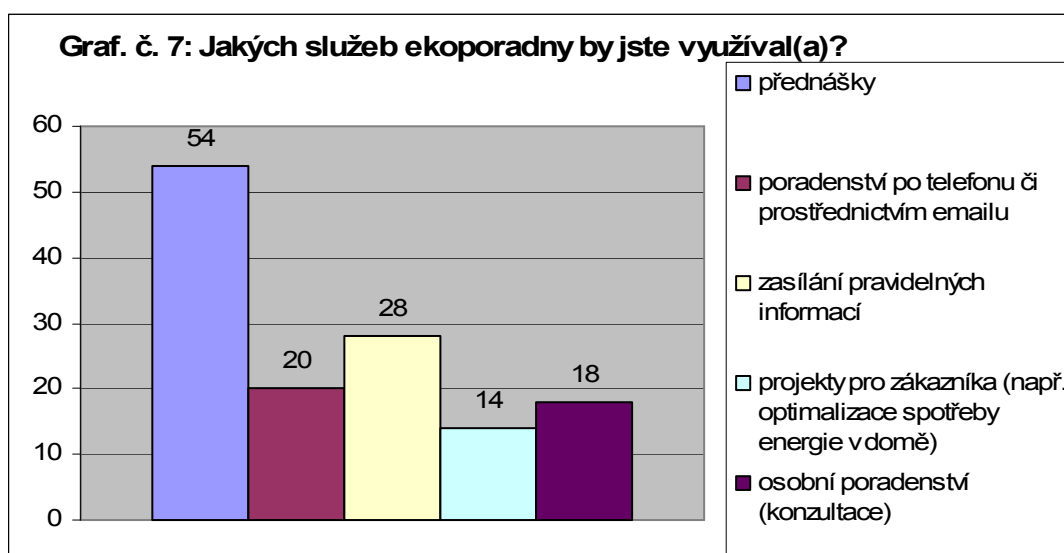


Podle očekávání byli zastoupení lidé, jejichž zaměstnání (studium) souvisí s ochranou životního prostředí, celkem 44% (48% uvedlo, že jejich povolání nesouvisí s oblastí a 8% neuvadlo žádný údaj).

Na otázku, zda-li znají nebo slyšeli o nějaké ekoporadně, 42% dotázaných odpovědělo ano, 58% odpovědělo ne. Mezi jmenovanými ekoporadnami byly zastoupeny nejčastěji: Ekologické centrum Most pro Krušnohoří (4krát), Podkrušnohorský Zoopark Chomutov (4krát), Veronica (2krát), SEVER (2krát), Arnika Děčín, Hnutí DUHA, Toulcův dvůr. Dva respondenti uvedli internetové stránky

poraden: [www.ekoporadna.cz](http://www.ekoporadna.cz) (STEP), [www.jaktridit.cz](http://www.jaktridit.cz) (Eko-Kom, a.s., Praha). Zbývající část neuvedla žádný název konkrétní ekoporadny. Z výsledků celorepublikového reprezentativního výzkumu, který provedla společnost DEMA na základě zadání STEP vychází, že v rámci celé ČR významně převažuje skupina lidí, kteří o ekoporadně neví (83%). Pouze malá část o ekoporadně ví (17%).<sup>81</sup> Potvrzuje se tak, že respondenti šetření, které proběhlo v Chomutově, patří ke skupině lidí, jež se o oblast životní prostředí zajímá.

Převážná většina dotázaných (89%) se domnívá, že by využívala služeb ekoporadny (11% respondentů uvedlo, že by je nevyužívalo). Největší zájem z nabízených služeb byl o přednášky, dále o pravidelné zasílání informací a o (neosobní) poradenství skrze telefon nebo email, graf č. 7.

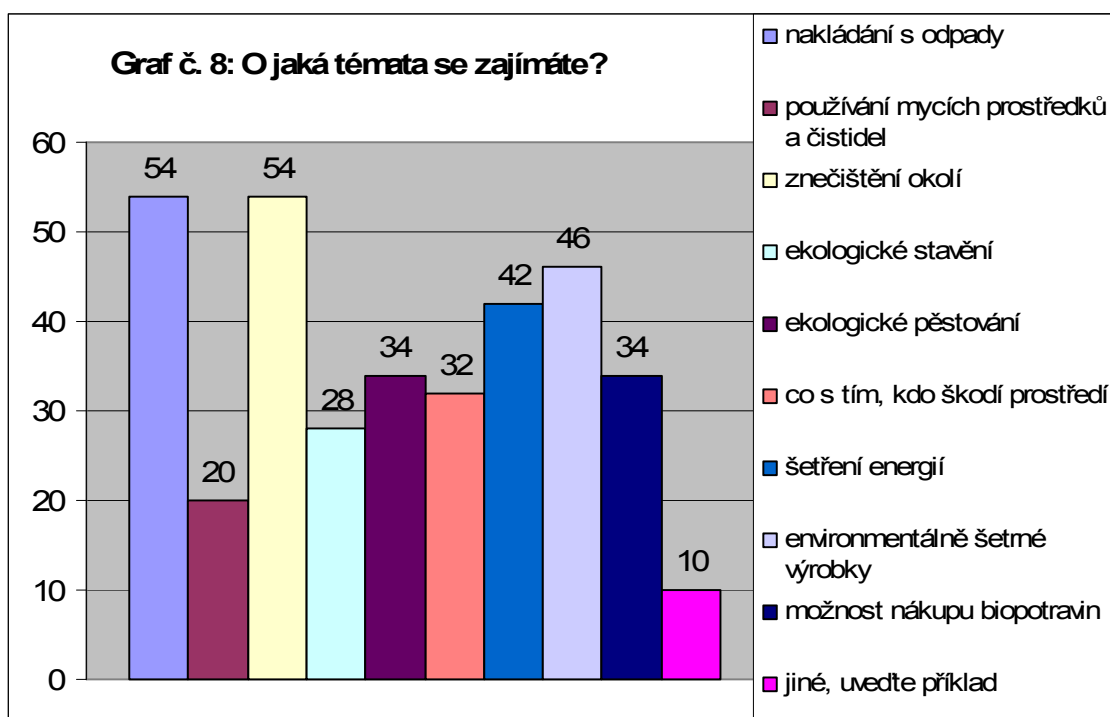


Nejčastěji se dotázaní zajímali o témata nakládání s odpady a znečištění okolí, šetrné výrobky, šetření energií, hojně byly zastoupeny také témata týkající se biozemědělství (dostupnost biopotravin a ekologické pěstování (graf č. 8). Mimo uvedená témata respondenti jmenovali vlastní náměty, o které se zajímají: lesnictví v Krušných horách, čisté životní prostředí a jeho podpora, ekologicky šetrné alternativy individuální automobilová doprava, působení dopravy na životní prostředí, třídění odpadu, výroba energie z alternativních zdrojů, udržitelný rozvoj, čistota a stav vodních toků, globální oteplování. Mezi návrhy obecně chyběly podněty týkající se účasti

<sup>81</sup> Zdroj: *Ekologické poradenství z pohledu občanů ČR* : Reprezentativní výzkum v ČR. Díl A: Základní výsledky výzkumu. DEMA, a.s. Praha 2005, 36 s.

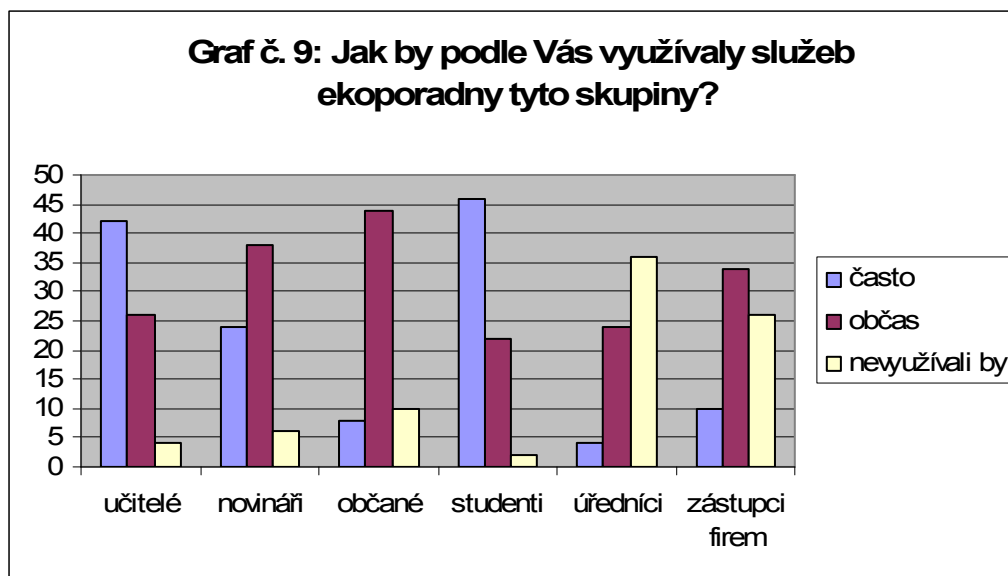


veřejnosti na rozhodování (místní kauzy). Porovnáme-li výsledky šetření s výsledky, jež vyšly z rozboru ekoporaden (viz graf č. 2: nejčastější témata dotazů, subkapitola 5.2) vyplývá, že zájem o jednotlivá témata je obdobný. Na ekoporadny se nejčastěji lidé obracejí s dotazy z oblasti ochrana přírody a krajiny, odpady, udržitelná spotřeba, zeleň a biozemědělství. Zájem o tyto témata můžeme pozorovat na níže uvedeném grafu. Jediný rozdíl je u tématu ochrana přírody a krajiny, které je ve výsledcích z Chomutova nahrazeno tématem znečištění okolí.



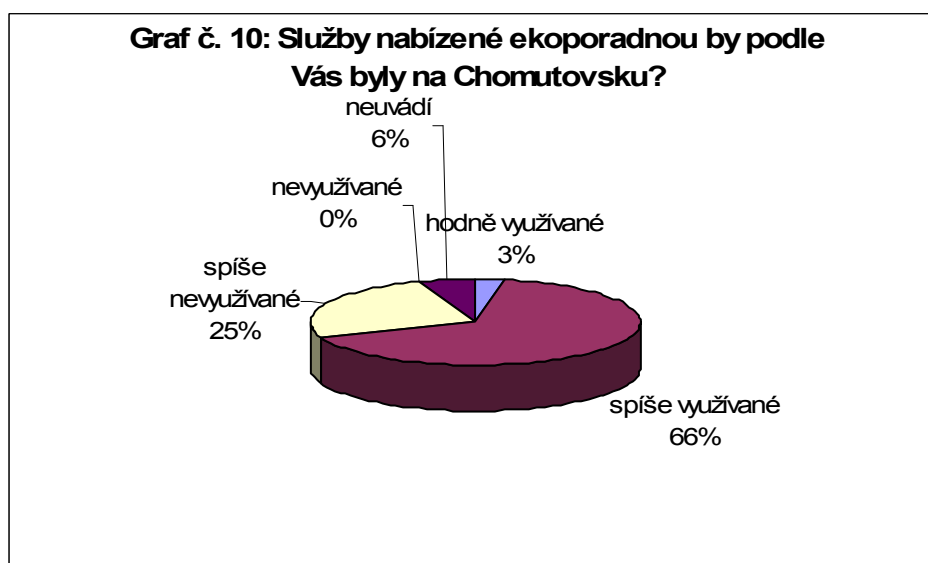
Respondenti se domnívali, že by ekoporadnu nejčastěji využívali studenti, poté učitelé a následně novináři. Téměř by ji nevyužívali úředníci a zástupci firem. Občas by služeb ekoporadny využívali občané (graf č. 9).

Pro srovnání: z výsledků dotazníkového průzkumu ekoporaden vyplynulo, že nejčastěji se na ekoporadnu obrací cílová skupina občané, dále veřejné instituce, NNO, podnikatelé, studenti a žáci aj. (více viz graf č. 1: nejčastější klientela, subkapitola 5.2).



Ve výsledku se odráží to, že nejpočetnější skupinu tvořili studenti. Souvislost můžeme najít také s nejvíce využívanou službou, kterou respondenti zvolili přednáškovou činnost. Z výsledků výzkumu lze usuzovat, že dotazovaní nejvíce akcentují vzdělávací a osvětovou funkci ekoporadny. Méně se zaměřují na funkci poradenskou, například konzultace s přípravou projektů nebo v případech řešení konkrétních kauz v místě.

Poslední otázka se týkala uplatnění ekoporadny na Chomutovsku. Největší podíl respondentů (66%) zastával názor, že by ekoporadna byla *spíše využívaná*. Čtvrtina dotázaných se domnívala, že by byla *spíše nevyužívaná*. Nikdo ze zúčastněných se nedomníval, že by nebyla využívána vůbec.



### **Shrnutí:**

Z výzkumu vyplývá, že ekoporadenské služby na Chomutovsku by byly využívány, a to zejména cílovou skupinou studenti. Největší zájem je o vzdělávací aktivity (přednášky, semináře, workshopy aj.). Nejžádanější témata spadají do oblasti domácí ekologie (nakládání s odpady, environmentálně šetrné výrobky, bioprodukty, šetření energií), dále do problematiky znečištění životního prostředí v lokalitě (stav jednotlivých složek životního prostředí).

Další závěr, který je možný z výzkumu vyvodit je, že na Chomutovsku existuje poměrně nízké povědomí o ekoporadnách v České republice. Zejména s ohledem na to, že většinu respondentů je možné zařadit mezi zájemce o problematiku životního prostředí (účast na přehlídce Ekofilmů). Pouze 17 respondentů uvedlo název konkrétní ekoporadny (případně její internetové stránky). Z těchto byly nejčastěji zastoupeny ekoporadny z regionu.

## **8 NÁVRH MODELU EKOPORADNY PRO PRŮMYSLOVĚ POSTIŽENÝ REGION**

Praktickým výstupem práce je návrh modelu ekoporadny pro Chomutovsko. Jedná se o lokalitu postiženou negativními dopady průmyslové výroby. Tomuto faktu bude především podřízena volba témat, kterým by se poradna měla zabývat. Při realizaci záměru se bude vycházet ze znalostí a poznatků uváděných v předešlých částech práce. Struktura návrhu bude odvozena z teorie ekoporadenství (subkapitola 3.2). Při definování jednotlivých charakteristik budou podklady tvořit údaje z analýzy ekoporaden v síti STEP (4), z obecných modelů ekoporaden (5.2), z charakteristik regionu (6) a z výsledků dotazníkového šetření o využívání služeb ekoporadny (7).

Tento návrh neřeší praktickou proveditelnost záměru, tzn. obecně finanční, materiální nebo personální otázku. Bude se věnovat pouze teoretické, programové podobě ekoporadny na Chomutovsku.

Předem je nutno uvést, že na Chomutovsku v současné době nejsou plnohodnotné ekoporadenské služby (tak, jak byly popsány výše) nabízeny žádnou institucí. Jedinou organizací, která se okrajově dotýká ekoporadenské činnosti je Podkrušnohorský Zoopark Chomutov, kam se občané mohou obrátit s otázkami týkajícími se biodiverzity, fauny nebo druhové ochrany.

## NÁVRH EKOPORADNY

**1. organizační řešení:** Východiskem je studium praxe různých ekoporaden, ze kterého vyplývá, že ekoporadenská činnost je většinou vedlejší činností zřizovatelské organizace. Tzn., že kromě poradenství nabízí také jiné služby, jež se mimo jiné podílí také na financování chodu organizace. Nejčastěji se jedná o environmentální vzdělávání, ochranu přírody a krajiny, podporu šetrné turistiky a rozvoj regionu. Z popisu charakteristik Ústeckého kraje vyplývá, že přetrvává negativní image regionu. To je zjištění, které by mělo být vzato v potaz při plánování aktivit ekoporadny (popřípadě její zřizovatelské organizace). Proti negativní image může ekoporadna bojovat tím, že se pokusí podporovat rozvoj šetrné turistiky, nebo se jí podřídí a zvolí jako vedlejší činnost environmentální vzdělávání.

Doporučení: Ekoporadna by měla fungovat v rámci organizace, která se v místě věnuje tématickým blízkým aktivitám. Výhodou budou přednosti zavedené organizace, která se již zapsala do podvědomí obyvatel, institucí nebo úřadů a zná dobře místní podmínky.

**2. model ekoporadny:** Na základě charakteru lokality by měl být zvolen model ekoporadny městského typu. Úsilí by mělo směřovat k vybudování modelu ekoporadny soustředěné na místní dopad, jež se bude zabývat zejména místními tématy a bude veřejnosti co možná nejbližší.

Doporučení: Vznikající poradenské místo by zpočátku mělo úzce spolupracovat s páteří regionální ekoporadnou, která mu poskytne vedení a praktické zkušenosti. Z hlediska lokality se nabízí ekoporadna SEVER, která také působí v Ústeckém kraji.

**3. služby:** nabízené služby by se měly odvíjet od poptávky (zájmu lidí), od nápaditosti a odbornosti ekoporadců a od technických možností ekoporadny (zázemí apod.).

- systemové poradenství: ekoporadna by měla nabízet alespoň první tři stupně systémového poradenství (standard STEP). Stupeň poradenství se bude odvíjet od personální kapacity ekoporadny. Pokud se ekoporadna bude specializovat na téma, měla by pro tuto oblast nabízet 4. i 5. stupeň systémového poradenství.

- nástroje: z dotazníkové šetření vyplývá poptávka po vzdělávacích aktivitách, tzn. že by ekoporadna měla nabízet odborné *přednášky, semináře, exkurze*. Další žádanou službou je *pravidelné rozesílání novinek a aktualit*. Samozřejmostí by měl být

*zelený telefon, emailové poradenství, internetové stránky a pravidelná otevírací doba* pro případné osobní konzultace. Zavedeným minimem jsou 2 dny v týdnu pro veřejnost (vycházím z rozboru organizací). Ekoporadna by měla postupně budovat *odbornou knihovnu*. Nedílnou součástí informačního servisu je *publikační činnost* (skrze vlastní zpravodaj, letáky nebo regionální noviny).

**4. témata:** ekoporadna by se především měla zaměřovat na místní témata (model ekoporadny s místním dopadem). Další tématická specializace je otevřenou možností. Poradna by na jedné straně měla splňovat požadavky na tématické oblasti tak, jak je definuje veřejnost. Z dotazníkového šetření vyplynul zájem o oblasti: *odpady, znečištění životního prostředí, environmentálně šetrné výrobky, šetření energií, ekologické pěstování a biopotraviny, co s tím, kdo škodí, ekologické stavění* aj.

Na straně druhé by sama měla přicházet s vlastními podněty, jež budou odrážet aktuální potřeby a problémy lokality. Samostatnou invencí ekoporadny by měla být například podpora *účasti veřejnosti v rozhodovacích procesech*, která je obecně v regionu nízká. Měla by motivovat občany k aktivitám směřujícím k ochraně a péči o své přírodní okolí. Nebo podpora a realizace přeshraniční spolupráce na společných projektech s partnery ze Saska.

Témata, jež vyplývají z potřeb lokality, jsou stav *znečištění jednotlivých složek životního prostředí* (ovzduší, voda, lesy...), *ochrana ohrožených druhů, místní environmentální kauzy* (prolomení limitů těžby, záměry stavební činnosti aj.). Tomuto tématu se z pochopitelných důvodů vůbec nevěnuje nejbližší fungující ekoporadna – Ekologické centrum Most pro Krušnohoří (více v subkapitole 4.4). Dále témata jako *zlepšování image regionu* (podpora šetrné turistiky, spolupráce na rozvojových plánech oblasti, spolupráce s městy), *alternativy šetrné k životnímu prostředí v dopravě a v zemědělství, rekultivace a staré ekologické zátěže* (brownfields).

Z výzkumu také vyplývá, že ve sledované oblasti chybí organizace, jež by se věnovala právní ochraně životního prostředí (EPS poskytuje své poradenství až v Brně). V úvahu tedy přichází možnost specializovaného právního poradenství (pro oblast stavebních řízení), například ve spolupráci s EPS.

**5. ohrožení:** Kromě obligátního ohrožení, kterým je pro neziskovou činnost nedostatek finančních prostředků, představuje další riziko *nezájem ze strany občanů*. Toto riziko vnímá jako reálné například ekoporadna Českého Švýcarska. Obava je na

místě také v případě Chomutovska, kde se občané stále ještě koncentrují na sociálními problémy (vysoká míra nezaměstnanosti) a environmentální témata je zatím příliš nezajímají.

Doporučení: ekoporadna by měla propagovat svou činnost například publikováním informačních článků v novinách, nabídkou vzdělávacích aktivit nebo prostřednictvím spolupráce s veřejností v rámci různých osvětových akcí (využít příležitosti jako je Den Země, Den bez aut, Ekofilm apod.).

## 9 ZÁVĚR

Diplomová práce **Ekoporadna průmyslově postiženého regionu** (identifikace potřeb, témat, nástrojů a metod ekopradenství v závislosti na potřebách regionu na příkladu regionu Chomutovska) je rozdělena dvou tématických celků. Každá z částí se zaměřuje na zodpovězení jedné výzkumné otázky. Práce má tedy dva výstupy. Teoretickým výstupem je klasifikace ekopraden na základě jejich vzájemného srovnávání. Praktický výstup má podobu návrhu modelu ekopradny pro konkrétní lokalitu – Chomutovsko.

Ze srovnávacího rozboru textových podkladů a dotazníkového šetření vyplynulo, že na ekopradenství je třeba pohlížet v souvislosti zřizovatelské organizace. Právě proto byla zvolena analýza ekopradny v celém jejím kontextu, tedy včetně jejího zázemí. Ekopradenství představuje jednu z činností, kterými se mateřská organizace zabývá. Podoba a uspořádání této organizace zásadním způsobem ovlivňuje i charakter poskytované služby. Na jaká témata se zaměřuje poskytovatel porad (resp. jeho pracovníci), na taková témata je orientováno také jím poskytované ekopradenství.

V České republice poskytuje bezplatnou ekopradenskou službu přibližně 50 různých organizací. Většinu z nich tvoří ekocentra. Tedy místa, která se zabývají systematickým environmentálním vzděláváním, výchovou a osvětou. V této práci jsem pro studium zvolila pouze část z nich. Záměrně jsem vybrala členy STEP, kteří se svým členstvím zavazují poskytovat ekopradenství v určité minimální standardní kvalitě (používají doporučené nástroje, poskytují specifické služby). Členství by mělo zaručovat také to, že se ekopradenstvím opravdu zabývají. Výsledky vzešlé z této práce tedy nemapují situaci ve všech ekopradnách, ale zaměřují se na významný a částečně prověřený segment poskytovatelů této služby. Navíc členové STEP jsou

natolik různorodí, že jejich ekoporadenská praxe odráží do jisté míry situaci environmentálního poradenství v celé ČR.

Tato práce se zaměřuje na hodnocení ukazatelů, které vypovídají o charakteru nabízených služeb ve smyslu spíše kvantitativním. Sledují se například nabízené služby, používané nástroje, což o kvalitě poskytovaného poradenství vypovídá jen okrajově. Například různé ekoporadny pro svou práci mohou využívat stejné nástroje, ale kvalita poradenství se může výrazně lišit (vypovídající hodnotou informace, rychlostí odpovědi apod.). Problematiku sledování rozdílnosti v kvalitě poskytovaných ekoporadenských služeb považuji za podněcující k dalšímu studiu, které by se mohlo odebírat právě tímto směrem. Napomůže to především dalšímu zkvalitňování a rozvoji ekoporadenských služeb. STEP se mimo jiné touto oblastí také zabývá právě v souvislosti se stanovování minimálních standardů ekoporadenské činnosti.

V projektu diplomové práce byly zvoleny 3 výzkumné otázky. Z toho se mi v této práci podařilo nastítnit odpovědi na dvě z nich. Původně zvolená otázka ***Existuje na Chomutovsku poptávka po ekoporadenství?*** není v práci s konečnou platností zodpovězena. Důvodem je to, že z řady důvodů nebyly na počátku práce zvoleny dostatečně obsáhlé metody a především se ukázalo, že pro seriózní odpověď by bylo nezbytné jemněji diverzifikovat respondenty a provést rozsáhlejší kvantitativní sociologické šetření v rámci celé populace v lokalitě Chomutovsko, které bylo nad možností této práce. To by však v důsledku znamenalo např. obrátit pozornost výzkumu pouze na tuto problematiku a vzdát se hledání odpovědí na další dvě otázky.

Hlavní výzkumné otázky tedy byly následující:

- 1) ***Jaké modely ekoporadenství fungují v České republice?***
- 2) ***Jaký model ekoporadny odpovídá poptávce na Chomutovsku s přihlédnutím k dalším charakteristikám regionu?***

První z výše jmenovaných otázek byla v průběhu výzkumu upřesněna, ale zároveň i zobecněna do této podoby: ***Jaké modely poskytování bezplatného ekoporadenství fungují v České republice?*** Úkolem bylo nejprve popsat existující ekoporadenskou praxi a na základě srovnání jednotlivých případů vytvořit obecné modely existujících ekoporaden. Domnívám se, že by tento výstup mohl v budoucnu posloužit dalšímu výzkumu.

Ekoporadny byly zkoumány ze tří hledisek: charakter zřizovatelské organizace, ekoporadenská činnost a území působnosti.

V rámci první zkoumané oblasti se došlo k závěrům, že se ekoporadny na základě statutu zřizovatelské organizace od sebe výrazně neodlišují a není tudíž relevantní vytvářet podle tohoto kritéria typologii. Většina sledovaných ekoporaden fungovala pod nestátní neziskovou organizací. Jediná, v tomto smyslu atypická ekoporadna (ECM), byla založena akciovou společností. Tento fakt podle mého názoru významně snižuje její nezávislost jak ve volbě tématu, tak v její aktivitě obecně (účast ve správních řízeních, kampaně proti znečišťovatelům apod.). Z nestátních neziskových organizací převažují občanská sdružení (14) nad obecně prospěšnými společnostmi (3). Z pozice občanských sdružení je možné se účastnit správních řízení při obhajobě zájmů ochrany přírody a krajiny. Pro poskytování komplexních ekoporadenských služeb se právní status občanského sdružení tedy jeví jako výhodnější.

Kategorie ekoporadenská činnost zahrnuje rozbor poskytovaných služeb a používaných nástrojů. Ani na základě této kategorie nelze jednotlivé ekoporadny rozdělit do obecných modelů. Je to dáno především tím, že zastřešující organizace STEP vyžaduje od svých členů poskytování služeb v určité kvalitě – zavádí minimální standardy pro poskytování ekoporadenství.

Pro tvorbu obecných modelů ekoporadenské činnosti bylo zásadní až kritérium území působnosti. A to jak z hlediska dopadu své činnosti na konkrétní lokalitu, tak z hlediska vazby činnosti na region. Většina ekoporaden (9 z 18) vykazuje silnou vazbu na region. Charakterem lokality je silně ovlivněna volba témat, která se přizpůsobuje místním podmínkám. Do tématické specializace dále významně zasahuje také odborná specializace ekoporadců. Ovšem je otázkou, do jaké míry je další směřování této specializace zpětně ovlivněno podmínkami lokality. Ekoporadci jsou velmi často specializováni na téma, jehož výklad přizpůsobují aktuální problémům místa. Z hlediska osvětové činnosti jsou právě ekoporadny se silnou lokální vazbou nejefektivnější. Oproti ekoporadnám s celorepublikovým dopadem, jež mají těžší situaci při oslovování konkrétních cílových skupin během osvětové kampaně. Lokální ekoporadny své cílové skupiny dobře znají a dokáží lépe odhadnout nástroje i taktiky osvětové činnosti. Navíc jsou zvýhodněni snazší dostupností pro občany.



Z výzkumu tedy vyplývá typologie ekoporaden z pohledu územního dopadu. Na základě toho jsou v práci navrženy tři odlišné modely ekoporaden.

Ekoporadny působící v rámci celé ČR se většinou zabývají specifickou činností (např. právní ochrana životního prostředí – EPS) nebo úzce vymezeným tématem (energetika). Díky své specializaci jsou schopny poskytovat vyšší stupně systémového poradenství (vč. procesního poradenství a vedení na dobu určitou). Vazba na lokální témata je u nich slabá.

Ekoporadny mající význam v rámci většího územního celku (např. území kraje) svou činností významně ovlivňují environmentální výchovu, osvětu i vzdělávání v daném regionu, když se zapojují do tvorby koncepcí EVVO a koordinují naplňování těchto cílů v kraji. Orientují se jak na místní témata, tak se specializují na určitou tematickou oblast, v rámci které jsou schopny nabízet komplexnější poradenství třeba i na území celé ČR (Calla v oblasti energetiky, Veronica pro oblast ekoporadenství, SEVER pro environmentální vzdělávání). Zároveň tvoří jakousi páteřní organizaci, která „metodicky vede“ a podporuje v činnosti ostatní, zpravidla lokální ekoporadny (pořádají vzdělávací aktivity pro ekoporadce apod.). Tyto ekoporadny často přecházejí od ekoporadenské praxe k teorii, když se podílejí na tvorbě metodik.

Ekoporadny s místním dopadem svoji činnost zaměřují na konkrétní lokalitu. Zaměřují se na místní témata, ale také na místní cílové skupiny (občané obce, místní zemědělci, starostové apod.). Tyto ekoporadny, jak už bylo uvedeno výše, mají význam především pro místní obyvatele, jakožto poradenské a informační instituce.

Zodpovězení druhé otázky předcházely průzkum regionu. Pozornost byla zaměřena na popis charakteristik Ústeckého kraje, který napomohl při definování tematické orientace ekoporadny. Ověřil se také předpoklad potřeby ekoporadny.

Prostřednictvím popisu charakteristik kraje byla doporučena pro ekoporadnu následující témata: znečištěné životní prostředí (zejména ovzduší, voda, poškození lesů), ochrana ohrožených druhů, místní environmentální kauzy (prolomení limitů těžby, konkrétní stavební záměry aj.), rozvoj regionu, alternativy šetrné k životnímu prostředí v dopravě a v zemědělství, rekultivace a staré ekologické zátěže. Potřeba ekoporadny byla doložena zejména díky závěrům z krajské koncepce EVVO, kde se uvádí požadavek jednoho ekoporadenského místa na 100 000 obyvatel. Tomuto počtu obyvatel se Chomutovsko (rozlohou okresu) blíží. Vezmeme-li v potaz také to, že na

Chomutovsku dosud nejsou komplexní ekoporadenské služby nabízeny, tak se potřebnost vybudovat takovouto instituci jeví jako zřejmá.

Dalším zdrojem dat pro návrh modelu ekoporadny pro Chomutovsko byla úvodní sonda konkrétní cílové skupiny (lidé jevící zájem o oblast životního prostředí z Chomutovska). Z tohoto výzkumu vyplývá zájem této konkrétní skupiny o ekoporadenské služby. Bohužel kvůli charakteru výzkumu nelze tuto informaci paušalizovat. Z výzkumu však mimo jiné vyplynul zájem o konkrétní témata, která byla při navrhování brána v potaz. Ukázalo se, že zájem o jednotlivá témata je obdobný jako u sledovaných ekoporaden. Nejvíce se respondenti zajímali o oblast odpadů, dále znečištěné životní prostředí, environmentálně šetrné výrobky, šetření energií, biozemědělství a biopotraviny, aj.

Z návrhu modelu ekoporadny vyplývají následující doporučení:

1. organizační řešení: ekoporadna by měla fungovat v rámci místní, nejlépe zavedené organizace, která se věnuje ve své činnosti obdobným tématům;

2. model ekoporadny: doporučuje se městský typ ekoporadny soustředěné na místní dopad. Vznikající poradenské místo by zpočátku mělo úzce spolupracovat s páteří regionální ekoporadnou;

3. služby: ekoporadna by měla nabízet minimálně první tři stupně systémového poradenství (standard STEP). Nástroje by měly odrážet zájem lidí. Z dotazníkového šetření vyplynul zájem o pořádání vzdělávacích aktivit (přednášky, semináře, exkurze), o pravidelné rozesílání novinek a aktualit. Samozřejmostí je zelený telefon, emailové poradenství, osobní konzultace, knihovna;

4. témata jsou vyložena výše v textu.

Potencionální ohrožení pro činnost ekoporadny představuje kromě nedostatku finančních prostředků také nezájem ze strany občanů. Ekoporadna by od začátku svého působení měla propagovat svou činnost v rámci různých osvětových akcí.

Závěrem lze zhodnotit, že došlo k zodpovězení obou výzkumných otázek s využitím zvolených metod a postupů.

## 10 SEZNAM GRAFICKÝCH VYOBRAZENÍ

Obrázek č. 1: Rozdíl mezi environmentálním poradenstvím a ekoporadenstvím

Obrázek č. 2: Členění území Ústeckého kraje podle charakteristik oblastí

Obrázek č. 3: Severočeská hnědouhelná pánev (stav rekultivací v r. 2001)

Tabulka č. 1: Náplň činnosti zřizovatelské organizace (u sledovaných ekoporaden)

Tabulka č. 2: Nejčastěji využívané nástroje (u sledovaných ekoporaden)

Graf č. 1: Nejčastější klientela (u sledovaných ekoporaden)

Graf č. 2: Nejčastější témata dotazů (u sledovaných ekoporaden)

Graf č. 3: Struktura aktivit ekocenter v Ústeckém kraji

Graf č. 4: Věková struktura respondentů (dotazníkové šetření Chomutov)

Graf č. 5: Vzdělání respondenta

Graf č. 6: Zaměstnání respondenta

Graf č. 7: Jakých služeb ekoporadny by jste využíval(a)?

Graf č. 8: O jaká témata se zajímáte?

Graf č. 9: Jak by podle Vás využívaly služeb ekoporadny tyto skupiny?

Graf č. 10: Služby nabízené ekoporadnou by podle Vás byly na Chomutovsku...?

## 11 SEZNAM POUŽITÝCH ZKRATEK

ANOÚK	Asociace neziskových organizací Ústeckého kraje
AOPK ČR	Agentura ochrany přírody a krajiny České republiky
ČSOP	Český svaz ochránců přírody
ECE	Eco-Counselling Europe (Evropská asociace ekoporadců)
ECM	Ekologické centrum Most pro Krušnohoří
EIA	Proces posuzování vlivů na životní prostředí (Environmental Impact Assessment)
EMAS	Eco-Management and Audit Scheme (Systém řízení podniku a auditů z hlediska ochrany životního prostředí)
EMS	Systémy environmentálního řízení v podnicích (Environmental Management systémy)
EP	Environmentální poradenství
EPS	Ekologický právní servis
EU	Evropská unie
EVVO	Environmentální výchova, vzdělávání a osvěta
CHKO	Chráněná krajinná oblast
IPPC	Integrovaná prevence a omezování znečištění (Integrated Pollution Prevention and Control)
ISO 14 000	Mezinárodní norma ISO řady 14 000, reprezentovaná především kmenovou normou ČSN EN ISO 14001 „Systémy environmentálního managementu - specifikace s návodem pro její využití“
MŽP	Ministerstvo životního prostředí
NNO	Nestátní nezisková organizace
NP	Národní park
o.p.s.	Obecně prospěšná společnost
o.s.	Občanské sdružení
OZE	Obnovitelné zdroje energie
SmRS	Severomoravské regionální sdružení ČSOP
VIS	Vzdělávací a informační středisko Bílé Karpaty, o.p.s.
ÚKRDM	Ústecká krajská rada dětí a mládeže
VÚHU, a.s.	Výzkumný ústav pro hnědé uhlí, a.s.

## 12 SEZNAM LITERATURY

### Monografie a odborné články:

- BRUNDTLANDOVÁ, Gro Harlem, et al. *Naše společná budoucnost*. Praha : Academia, 1991. ISBN 80-85368-07-02.
- FRIČ, Pavol, GOULLI, Rochdi. *Neziskový sektor v ČR*. Praha : EUROLEX BOHEMIA, 2001. 203 s. ISBN 80-86432-04-1.
- HENDL, Jan. *Kvalitativní výzkum : Základní metody a aplikace*. Praha : Portál, 2005. 408 s. ISBN 80-7367-040-2.
- KŘÍŽOVÁ, Marcela. Evropská asociace pro ekologické poradenství bilancovala. In *Zpravodaj Ministerstva životního prostředí*. roč. 2006, č. 12. s. 14-16. Dostupný z: *Publikace a periodika*. Ministerstvo životního prostředí 2007.[CD-ROM].
- MAŇAS, Pavel. Právní forma neziskovky šitá na míru (rozdíly mezi OS a OPS). *Informační centrum neziskových organizací ICN* [online].[cit. 2007-11-10], s. 1. Dostupný z WWW: <<http://neziskovky.cz/cz/fakta/legislativa/navody/1400.html>>.
- MOTZKE, Radek, PODSKALSKÁ, Sandra. Aarhuská úmluva ve správní a soudní praxi. *PLANETA*. 2007, roč. XV, č. 6, s. 4-48.
- NĚMEC, Petr. *Public Relations : Praxe komunikace s veřejností*. Praha : MANAGEMENT PRESS, 1996. 167 s. ISBN 80-85943-20-4.
- REKTOŘÍK, Jaroslav, et al. *Organizace neziskového sektoru : Základy ekonomiky, teorie a řízení*. Praha : EKOPRESS, 2001. 177 s. ISBN 80-86119-41-6.
- RYNDÁ, Ivan. Trvale udržitelný rozvoj ve vzdělávání. In *Sborník textů k celouniverzitnímu kurzu 2005-2007*. Praha : 2006. s. 231-237. Dostupný z WWW: <<http://www.czp.cuni.cz/knihovna/globalizace.pdf>>.
- *Stav životního prostředí v jednotlivých krajích České republiky v roce 2005 : Ústecký kraj*. Praha : Ministerstvo životního prostředí, 2006. 28 s. ISBN 80-7212-458-7.
- *Ústecký kraj – regenerace prostoru* .red. Škuba, Mesiariková, Žáková. Praha : ABF, 2004. 92 s.

## Studie a koncepce:

- *Analysis of Eco-counselling network, job profiles and vocational trainings in Europe : Eco Stands For Quality Standards of (workpackage 3)*. ed. Eco-Counselling Europe, 2005. 111 s. Dostupný z WWW: <[http://www.ecostands.org/pics/doku/european\\_report.pdf](http://www.ecostands.org/pics/doku/european_report.pdf)>.
- Ústecký kraj [online]. *Analýza Ústeckého kraje : Příloha č. 2 Strategie udržitelného rozvoje Ústeckého kraje 2006 -2020*. Praha 2005, [cit.13.10. 2007]. 138 s. Dostupný z WWW: <[http://www.kr-ustecky.cz/vismo5/dokumenty2.asp?u=450018&id\\_org=450018&id=714316&p1=92406](http://www.kr-ustecky.cz/vismo5/dokumenty2.asp?u=450018&id_org=450018&id=714316&p1=92406)>
- *Ekologické poradenství z pohledu občanů ČR : Reprezentativní výzkum v ČR. Díl A: Základní výsledky výzkumu*. DEMA, a.s. Praha 2005, 36 s.
- *Environmentální poradenství : studie*. ed. STEP, Praha 2005. 63 s. Dostupný z WWW: <[http://www.ekoporadna.cz/download/Studie\\_EP\\_web/text\\_studie\\_EP.doc](http://www.ekoporadna.cz/download/Studie_EP_web/text_studie_EP.doc)>.
- Ústecký kraj[online]. *Koncepce environmentální výchovy, vzdělávání a osvěty v Ústeckém kraji*, Ústí nad Labem 2003, [cit.15.8.2007]. 75 s. Dostupné z WWW:
  - <<http://zivotniprostredi.kr-ustecky.cz/soubory/450018/analyticka%5Fcast.pdf>>.
- *Průzkum zajištění environmentálního poradenství v členských státech EU, Norsku a Švýcarsku : studie*. ed. Agentura Koniklec, Praha 2006. 333 s.
- *Quality standards for Eco – Counselling in Europe : Handbook*. ed. Eco-Counselling Europe, 2006. 58 s. Dostupný z WWW: <<http://www.ecocounselling-europe.org/news.htm>>.
- Ministerstvo životního prostředí [online]. *Státní program environmentálního vzdělávání, výchovy a osvěty v České republice : Praha 2000*, [cit. 30.6.2007]. Dostupný z WWW : <<http://www.env.cz/www/zamest.nsf/0/d767c6962b31da54c12569af00482077?opendocument>>.
- *Studie o stavu environmentálního poradenství v roce 2005 mimo přímou působnost resortu životního prostředí v ČR a síti environmentálně orientovaných NNO : studie*. ed. Agentura Koniklec, verze 4.0, Praha 2006, 197 s.
- *Typologie a vývojové fáze organizací: texty ze semináře Poradenství jako služba*.ed. STEP, 1999. 23 s. Dostupný z WWW: <<http://www.ekoporadna.cz/metody.php>>.

### Webové stránky:

- Portál Enviwiki [online]. *Co je to prostředí?*, [cit. 19.9.2007]. Dostupné z WWW: <[http://www.czp.cuni.cz/enviwiki/index.php/Co\\_je\\_%E2%80%9Eprost%C5%99ed%C3%AD%E2%80%9C%3F](http://www.czp.cuni.cz/enviwiki/index.php/Co_je_%E2%80%9Eprost%C5%99ed%C3%AD%E2%80%9C%3F)>.
- Český statistický úřad; Veřejná databáze. [online]. *Obecná míra nezaměstnanosti podle krajů*. [cit. 29.10.2007]. Dostupné z WWW: <[http://vdb.czso.cz/vdbtab/tabnahled.jsp?cislatab=VSPTS+507\\_1&stranka=0&kapitola\\_id=13&aktualizuj=Aktualizovat&cas\\_72014=20063](http://vdb.czso.cz/vdbtab/tabnahled.jsp?cislatab=VSPTS+507_1&stranka=0&kapitola_id=13&aktualizuj=Aktualizovat&cas_72014=20063)>.
- *Sít' ekologických poraden STEP : O nás* [online]. [cit. 1.10. 2007]. Dostupný z WWW: <<http://www.ekoporadna.cz/onas.php>>.

### Výroční zprávy:

- Výroční zpráva 2006, *Calla – Sdružení pro záchranu prostředí*, Brno 2007.
- Výroční zpráva 2006, *České Švýcarsko o.p.s.*, Krásná Lípa 2007.
- Výroční zpráva za rok 2006, *EkoCentrum Brno*, Brno 2007.
- Výroční zpráva Ekoinfocentrum ZO ČSOP 59/12, *Ekoinfocentrum ZO ČSOP Jihlava*, 2007.
- Výroční zpráva *Ekologického centra Most pro Krušnohoří za rok 2006*, Výzkumný ústav pro hnědé uhlí, a.s., Most 2007.
- Výroční zpráva 2006, *Ekologický právní servis*, 2007.
- Výroční zpráva Hnutí DUHA Olomouc za rok 2006, *Hnutí DUHA Olomouc*, 2007.
- Výroční zpráva 2006, *Podblanické ekocentrum ČSOP Vlašim*, 2007.
- Výroční zpráva 2006, *ROSA - společnost pro ekologické informace a aktivity, o.p.s.*, České Budějovice 2007.
- Výroční zpráva o činnosti za rok 2006, *Severomoravské regionální sdružení Českého svazu ochránců přírody Valašské Meziříčí*, 2007.
- Výroční zpráva za rok 2006, *Sdružení Krajina*, 2007.
- Výroční zpráva 2006, *Středisko ekologické výchovy a etiky Rýchory – SEVER*, Brontosaurus Krkonoše. Horní Maršov 2007.
- Výroční zpráva Vzdělávacího a informačního střediska Bílé Karpaty, o.p.s. za rok 2006, *Vzdělávací a informační středisko Bílé Karpaty*, 2007.

- Výroční zpráva Zeleného kruhu 2006, *Zelený kruh*, Praha 2007.
- Výroční zpráva základní organizace Českého svazu ochránců přírody Veronika, *ZO ČSOP Veronica*, 2007.

**Další zdroje:**

(pro ekoporadny, u kterých nebyla k dispozici výroční zpráva za rok 2006):

- Vita, o.s.: [www.vitaova.cz](http://www.vitaova.cz)
- ZO ČSOP Kosenka: [www.kosenka.cz](http://www.kosenka.cz)



## **13 SEZNAM PŘÍLOH**

Příloha č. 1: Vzor dotazníků – šetření Chomutov

Příloha č. 2: Vzor dotazníku pro ekoporadny

Příloha č. 3: Seznam členských organizací Zeleného kruhu

Příloha č. 4: KRASEC – členové

Příloha č. 5: Seznam pracovišť SmRS

Příloha č. 6: Srovnání obecné míry nezaměstnanosti podle krajů

Příloha č. 7: SWOT analýza činnosti ekocenter v Ústeckém kraji