

UNIVERZITA KARLOVA V PRAZE FILOZOFICKÁ FAKULTA

KATEDRA SOCIÁLNÍ PRÁCE

**DANA POKORNÁ**

TIŠÍ SVĚDCI - vliv zážitku domácího násilí v primární  
rodině na utváření budoucích partnerských vztahů

RIGORÓZNÍ PRÁCE

## O B S A H

<b>ÚVOD .....</b>	<b>4</b>
<b>CÍLE RIGORÓZNÍ PRÁCE.....</b>	<b>6</b>
<b>TEORETICKÁ ČÁST .....</b>	<b>7</b>
<b>1. VYMEZENÍ ZÁKLADNÍCH POJMŮ .....</b>	<b>7</b>
<b>2. PRÁVA DÍTĚTE A JEJICH VÝVOJ.....</b>	<b>12</b>
<b>3. SOCIALIZAČNÍ PROCES.....</b>	<b>16</b>
<b>3.1 Faktory ovlivňující vývoj člověka .....</b>	<b>17</b>
3.1.1 VNITŘNÍ FAKTORY .....	17
3.1.2 VNĚJŠÍ FAKTORY .....	18
<b>3.2 Potřeby .....</b>	<b>21</b>
<b>3.3 Vývoj osobnosti .....</b>	<b>23</b>
<b>4. NEGATIVNÍ DOPADY DOMÁCÍHO NÁSILÍ NA DĚTI.....</b>	<b>25</b>
<b>4.1 Životní vybava od rodičů.....</b>	<b>25</b>
<b>4.2 Tiší svědci.....</b>	<b>32</b>
<b>4.3 Tiší svědci v azylových domech .....</b>	<b>33</b>
<b>4.4 Problém syndromu zavrženého rodiče.....</b>	<b>35</b>
<b>4.5 Současná situace.....</b>	<b>38</b>
<b>PRAKTICKÁ ČÁST.....</b>	<b>41</b>
<b>5. ZÁKLADNÍ PRINCIPY PRÁCE S DĚTMI – SVĚDKY .....</b>	<b>41</b>
<b>DOMÁCÍHO NÁSILÍ .....</b>	<b>41</b>
<b>5.1 Americký model .....</b>	<b>42</b>
5.1.1 SKUPINOVÉ CÍLE.....	43
5.1.2 DOSAŽENÍ SKUPINOVÝCH CÍLŮ.....	48
5.1.3 KRITÉRIA PRO PŘIJETÍ DĚTÍ DO SKUPINY.....	49
5.1.4 SKUPINOVÝ PROGRAM.....	52
<b>5.2 Přehled organizací zabývajících se problematikou dětí.....</b>	<b>73</b>
<b>5.3 Práce s dětmi, svědky domácího násilí v o.s. ROSA .....</b>	<b>76</b>
5.3.1 PRŮBĚH DĚTSKÉ SKUPINY .....	77

<b>6. PŘEHLED JEDNOTLIVÝCH PŘÍPADŮ .....</b>	<b>86</b>
<b>7. MAPUJÍCÍ STUDIE.....</b>	<b>93</b>
<b>7.1 Výzkumný cíl.....</b>	<b>93</b>
<b>7.2 Výzkumný soubor .....</b>	<b>94</b>
<b>7.2.1 ZÁKLADNÍ ÚDAJE O VÝZKUMNÉM.....</b>	<b>94</b>
<b>7.3 Metoda sběru dat .....</b>	<b>98</b>
<b>7.4 Analýza sebraných dat .....</b>	<b>100</b>
<b>7.5 Diskuze .....</b>	<b>104</b>
<b>ZÁVĚR .....</b>	<b>108</b>
<b>SEZNAM LITERATURY.....</b>	<b>112</b>
<b>PŘÍLOHY .....</b>	<b>116</b>

## ÚVOD

*„Říká se, že dům muže je jeho hradem. Často, deklaruje-li se muž na jediného pána, se však tento hrad stává vězením pro ženy a děti. Většinou nemá zamřížovaná okna a těžké kovové zámky. Bariéry bránící v úniku jsou sice neviditelné, ale mnohdy takřka nepřekonatelné.“*

- L.L. O' Toole -

Domácí násilí není novým fenoménem, ale větší pozornost vzbudilo až v 70. létech minulého století. Zájem o zlepšení situace žen, obětí domácího násilí, souvisel především se stále sílícím feministickým hnutím v USA. Zkoumáním životních podmínek žen byl rozpoznán nový sociální problém - domácí násilí. Vzhledem k tomu, že oběti potřebovaly specifické formy pomoci, vzniklo specializované psychosociální poradenství a azylové domy pro ženy, oběti domácího násilí. Postupně se zájem o řešení problematiky domácího násilí šířil do Evropy.

V České republice se otázka domácího násilí a jeho důsledků otevřela až s řešením ostatních sociálních otázek, tedy po roce 1989. Jako první na toto závažné téma upozornily v devadesátých letech neziskové organizace, které se zasloužily o to, že pojem domácí násilí vstoupil do povědomí širší veřejnosti.

O domácím násilí, jeho formách a důsledcích byla napsána již řada knih, příruček a článků. Většina z nich je však prozatím dostupná pouze v cizojazyčné literatuře. České tituly vycházejí zejména díky aktivitě jednotlivých neziskových organizací, které se na tuto problematiku zaměřují.

Nabízí se tedy otázka, proč toto již několikrát diskutované téma opět otevírat? Za prvé, častá a otevřená diskuze na toto téma pomáhá měnit vnímání domácího násilí jako přísně soukromé záležitosti, k čemuž má zatím stále sklon část jak laické, tak odborné veřejnosti. Za druhé,

domácí násilí obsahuje ještě jeden doposud opomíjený problém: děti - svědky domácího násilí.

Děti, vyrůstající v rodinách, kde dochází k domácímu násilí, jsou vážně ohroženy, a to nejen samotnou aktuální situací v rodině, ale i jejími škodlivými důsledky na jejich vývoj a budoucí život. Děti - svědci domácího násilí se tak stávají další sociální skupinou, které je třeba věnovat pozornost v souvislosti s touto problematikou. Děti vždy figurovaly vedle svých matek, odcházely s nimi do azylových domů, snášely s nimi utrpení, v plné míře prožívaly hrůzu násilí, které viděly. Mnohdy musely samy čelit útokům násilnických otců, ale vždy stály jakoby stranou. Nikdo se jich neptal, jak se cítí, co prožívají, nikdo nehledal lék na jejich trápení.

Právě dětmi, tichými svědky domácího násilí, se tato rigorózní práce zabývá. Práce je rozdělena na dvě základní části - teoretickou a praktickou.

V teoretické části práce jsou uvedeny základní pojmy, vztažené k této problematice a dále pak teoretická východiska pro část praktickou. Teoretická část obsahuje kapitoly o postavení dítěte ve společnosti, právech dětí, popisuje zákonitosti socializačního procesu a zabývá se též negativními dopady domácího násilí na děti. Důležitou součástí je též nastínění současné situace dětí - svědků domácího násilí v České republice.

Praktická část je zaměřena na metody práce s dětmi - oběťmi domácího násilí. Je zde uveden přehled neziskových organizací zaměřených na poskytování pomoci ohroženým dětem a způsoby jejich práce s nimi. Zásadní součástí praktické části je sociologická sonda mapující vliv zážitku domácího násilí na utváření budoucích partnerských vztahů.

Závěrečná část práce poukazuje na možné postupy při dalším řešení problematiky domácího násilí, včetně dopadu na děti, jeho svědky.

## **CÍLE RIGORÓZNÍ PRÁCE**

Tato rigorózní práce vznikla rozšířením diplomové práce s názvem: *Tiší svědci - domácí násilí očima dětí*.

V současné době jsou v České republice k problematice dětí - svědků domácího násilí dostupné většinou cizojazyčné publikace. O situaci těchto dětí referuje i několik publikací českých neziskových organizací, avšak žádná z nich se nezabývá problematikou těchto dětí komplexně.

Hlavním cílem práce je upozornit odbornou i laickou veřejnost na situaci dětí - svědků domácího násilí. Dále pak postihnout tuto problematiku v některých jejích aspektech (psychologický, právní, sociální), zmapovat dosavadní možnosti specifické pomoci dětem - svědkům domácího násilí a dále představení modelu skupinové práce s dětmi, oběťmi domácího násilí podle amerických autorek Peled a Davis (1995), který může být využit ke zkvalitnění práce s dětmi - svědky domácího násilí ve státních i neziskových organizacích zaměřených na tuto problematiku.

Dalším důležitým cílem práce je zjistit, jak silný vliv může mít svědectví domácího násilí na utváření budoucích partnerských vztahů.

## TEORETICKÁ ČÁST

V této části práce jsou uvedeny základní pojmy, se kterými se bude čtenář setkávat. Dále se budeme zabývat postavením dítěte ve společnosti a zákonitostmi socializačního procesu lidského jedince. Úkolem teoretické části práce je též seznámit čtenáře se současnou situací dětí, které se staly svědky domácího násilí, a v neposlední řadě se zabývá negativními dopady tohoto jevu na děti.

### 1. VYMEZENÍ ZÁKLADNÍCH POJMŮ

Pro lepší orientaci v textu a snadnější porozumění je v následující kapitole uveden přehled a definice základních pojmů.

**Deprivace:** *„Stav nedostatečného uspokojování potřeb, a to v podobě absolutní deprivace, kdy nejsou uspokojovány základní existenční potřeby pro přežití, nebo v podobě relativní deprivace, kdy člověk hodnotí svoji životní situaci ve srovnání s jinými lidmi nebo skupinami jako nepříznivou.“* (Matoušek, str. 48, 2003)

**Domácí násilí:** Dle Rady Evropy násilné chování v rodině zahrnuje: *„Jakýkoli čin nebo opomenutí, spáchané v rámci rodiny některým z jejích členů, které podkopávají život, tělesnou nebo duševní integritu nebo svobodu jiného člena stejné rodiny nebo vážně poškozují rozvoj jeho osobnosti“.* (Voňková, Huňková, Čacká-Pavlíková, str.9, 2002)

Pod pojmem domácí násilí si můžeme představit různé formy násilí, páchaného na jakémkoli (většinou nějakým způsobem slabším) členovi domácnosti. Pokud bychom definovali pojem domácí násilí tak, jak je uvedeno výše,

pak lze za domácí násilí označit týrání, zneužívání a zanedbávání dětí, týrání žen, popř. mužů a seniorů.

V současné době je však termín domácí násilí stále více chápán v souladu s následující definicí: „*Násilné chování mezi dospělými členy existující (popř. bývalé) domácnosti nebo mezi osobami, které mají společné děti..... Obětí jsou v zemích našeho kulturního okruhu mnohem častěji ženy než muži, což vyplývá z přežívajících patriarchálních tradic, které ženě předepisují pasivitu a větší díl odpovědnosti za vztah (případně za rodinu)*“.  
(Matoušek, str.56, 2003)

„*Domácím násilím je obecně rozuměno chování, které u jednoho z partnerů způsobuje strach z druhého. Skrze užití moci, kterou tento strach poskytuje, kontroluje násilný partner chování druhého.*“ (Ruhl, D., 1996)

Pro doplnění pojmu domácí násilí je nutné uvést jeho jednotlivé formy, k nimž náleží:

*Fyzické násilí*, které zahrnuje veškeré násilí, které postihuje lidské tělo. Jde o využití fyzické síly proti oběti s úmyslem způsobit jí bolest, něco si touto silou vynutit, oběť zastrašit, paralyzovat, často pouze ukázat svou moc a nadvládu.

*Psychické násilí*, které je zpravidla uskutečňováno skrze psychické deptání, vysmívání, ponižování, zesměšňování, donucování, ale i vydírání. Často spočívá v zakazování kontaktu s okolím, s nukleární rodinou, přáteli. Týraná oběť je neustále pod nátlakem a kontrolou násilníka, nemá možnost se svobodně rozhodovat.

*Sexuální násilí* v sobě zahrnuje všechny činy sexuální povahy, které je oběť nucena konat pod nátlakem, bez vlastního přání, bez vlastního souhlasu.

*Ekonomické násilí* se projevuje v omezování či úplném zákazu přístupu k finančním prostředkům, dále neposkytováním dostatečné finanční částky na provoz



domácnosti, zákazem chodit do práce, zamezením profesního růstu a seberealizace ženy, kterou partner považuje za bytost, jejíž potřeby a touhy má právo ovládat a řídit.

**Genderové násilí:** je násilí založené na genderu, přičemž gender je: „Sociální konstrukt, který vyjadřuje, že vlastnosti a chování spojované s obrazem muže a ženy jsou formovány kulturou a společností.“ (Čermáková, Maříková, Simerská, str.9, 1998)

**Posttraumatická stresová porucha:** „Soubor příznaků, které jsou následkem vysoce stresujícího zážitku, jakým je např. přírodní katastrofa, dopravní nehoda, únos vlastní nebo únos člena rodiny, přepadení nebo jiný násilný trestní čin, znásilnění, týrání, válečné konflikty. Ohroženy nejsou jen přímé oběti, ale i náhodní svědkové takových událostí. (Matoušek, str.156, 2003)

**Potřeba:** „Motiv k jednání. Neuspokojená potřeba vede k deprivaci, ke strádání. Většina psychologických typologií lidských potřeb je dělí na okruh vztahující se k tělesné pohodě, k psychické rovnováze a bezpečí. (Matoušek, str.157, 2003)

Jednou z nejznámějších klasifikací lidských potřeb je tzv. Maslowova pyramida potřeb. Rozlišuje dvě základní kategorie:

1. nižší potřeby, k nimž řadí potřeby fyziologické, potřeby bezpečí a zčásti i potřeby uznání.
2. potřeby vyšší, kam řadí především potřeby seberealizace, sebenaplnění a označuje je také jako metapotřeby či potřeby růstu.

**Sekundární viktimizace:** „Oběť násilného činu se na základě této životní zkušenosti stává znovu či opakovaně obětí“ (Hartl, Hartlová, 2000)

**Socializace:** „ Je proces vývoje individua z biologické bytosti ve složitou sociální bytost, která se aktivně zúčastňuje společenského a kulturního života. V procesu socializace si jedinec osvojuje návyky a dovednosti, které jsou pro dospělého člověka nezbytné, připravuje se na plnění základních životních rolí, osvojuje si schopnost orientovat se ve společenském prostředí, pomocí sociální komunikace přijímat a produkovat informace.“ (Prunner, Miňhová, Kubíková, str.21., 1996)

**Syndrom CAN** (Child Abuse and Neglect) = **Syndrom týraného, zneužívaného a zanedbávaného dítěte** je definován: „Jakýmkoli nenáhodným jednáním rodičů nebo jiné dospělé osoby, které je v dané společnosti odmítané a nepřijatelné, jež poškozují tělesný, duševní i společenský stav a vývoj dítěte, popř. způsobuje jeho smrt.“ (Dunovský, 1995)

Týrání dítěte se projevuje jednak jako citové, což zahrnuje chování, které má vážný negativní vliv na citový vývoj dítěte a jeho chování, jednak tělesné, které je popisováno jako tělesné ublížení dítěti anebo nezabránění ublížení či utrpení dítěte, včetně úmyslného otrávení nebo udušení dítěte. Sexuálním zneužíváním dítěte je pak nepatřičné, neslušné vystavení dítěte sexuálnímu kontaktu, aktivitě či chování. Zanedbávání je pojímáno jako jakýkoliv nedostatek péče, který způsobuje vážnou újmu vývoji dítěte a/nebo dítě ohrožuje.

**Syndrom zavrženého partnera:** „Soubor projevů postojů a projevů v chování a emočního prožívání některých jedinců po ukončení vztahu ze strany jejich partnera či partnerky.“ (Pöthe, 2004)

**Syndrom zavrženého rodiče:** „Proces, kdy je dítěti vůči jednomu z rodičů vštěpován odpor a kritika, které jsou neoprávněné nebo přehnané.“ (Gardner, str.12, 1996)

Dětským krizovým centrem je syndrom definován jako: „Stav, kdy dítě naprosto odmítá variantu mít druhého rodiče či sice připouští jeho existenci, avšak veškeré city jsou k rodiči výhradně záporné, odmítavé, ačkoli k tomu nemá objektivní důvod. Dítěti byl tak dlouhodobě a násilně „vymýván mozek“, až ztratilo vlastní názor, vnímání, náhled a často ztrácí i radost ze života.“ (Dušková, str.78, 2004)

**Vývoj jedince:** „... je řada zákonitých změn, které nastávají v zákonitém pořadí. Vývoj má stádium vzestupné, neboli období evoluce, dále stacionární období, které se nazývá vývojové plató a období sestupné, neboli stádium involuce.“ (Říčan, str.19, 1990)

## 2. PRÁVA DÍTĚTE A JEJICH VÝVOJ

Do nedávné minulosti byla práva dítěte opomíjena a nedoceňována. Dítě bylo<sup>1</sup> považováno za nesamostatnou lidskou bytost, bez nároku na vlastní práva, potřeby, názory, zcela náležející rodiči, za kterou má právo rozhodovat. Musíme si však uvědomit, že rodičovská zodpovědnost neznamena bezbřehou možnost plně rozhodovat o dítěti, nakládat s ním podle vlastní vůle, bez ohledu na to, co si ono samo přeje. Rovněž nesmíme dětská práva zaměňovat se skutečností, kdy si dítě může dělat co chce, kdy chce a jak dlouho chce.

K zintenzivnění zájmu o dítě dochází od počátku 20.století, zejména po 1. světové válce. V roce 1918 byla v Londýně založena organizace Safe of Children<sup>2</sup> a následně byl vypracován koncept Deklarace o právech dětí, kterou v roce 1924 přijalo Shromáždění Společnosti národů (Liga národů). V letech 1945 -1946 byla její myšlenka začleněna do Charty Spojených národů a do Všeobecné deklarace lidských práv. V roce 1959 pak byla Deklarace o právech dítěte přijata Valným shromážděním OSN a byla počátečním krokem k vzniku Úmluvy o právech dítěte, která je prvním mezinárodním dokumentem kodifikujícím práva dítěte formou smlouvy a je tedy pro státy, které ji ratifikovaly, závazná. Úmluva o právech dítěte byla schválena OSN dne 20.11. 1989. V září 1990 proběhl Světový summit pro děti v New Yorku, kde se k Úmluvě připojuje ČSFR. Je ratifikována Federálním shromážděním v únoru 1991, což znamená, že u nás nabývá platnosti jako právní dokument nejvyššího řádu. V roce 1993 přejímá závazek i Česká republika.

---

<sup>1</sup> V některých společnostech bohužel stále je.

<sup>2</sup> Zachraňte děti.

Úmluva o právech dítěte je nástrojem k prosazování pomoci dětem ohroženým, strádajícím a trpícím, týraným fyzicky i duševně a chrání práva dítěte jako lidské bytosti. Hlavními principy jsou blaho a nejvyšší zájem dítěte. Zajišťuje právo dítěte na vyváženost ochrany a sebeurčujících práv v každé etapě jeho vývoje. (Prokop, 2000)

Uvedme některá konkrétní práva dětí vyplývající z Úmluvy o právech dítěte:

*V zájmu plného a harmonického rozvoje osobnosti musí dítě vyrůstat v rodinném prostředí, v atmosféře štěstí, lásky a porozumění. Uznává se právo dítěte odděleného od jednoho nebo obou rodičů udržovat pravidelné osobní kontakty s oběma rodiči, ledaže by to bylo v rozporu se zájmy dítěte. Zavazuje k ochraně dětí před jakýmkoli tělesným či duševním násilím, urážením nebo zneužíváním, včetně sexuálního zneužívání, zanedbáváním nebo nedbalým zacházením, trýzněním nebo vykořisťováním během doby, kdy jsou v péči jednoho nebo obou rodičů...Výchova dítěte má směřovat k rozvoji osobnosti dítěte, posilování úcty k lidským právům a svobodám, posilování úcty k rodičům a přípravě dítěte na zodpovědný život.*

(Zákon č.104/1991 Sb.)

Ačkoli, jak je již zmíněno výše, došlo v našem státě k ratifikaci Úmluvy o právech dítěte záhy po jejím schválení, až v roce 1999 byl u nás vydán samostatný zákon - Zákon o sociálně právní ochraně dětí<sup>3</sup>.

Tento zákon ze dne 9. 12. 1999 zajišťuje zejména ochranu práva dítěte na příznivý vývoj, řádnou výchovu, ochranu oprávněných zájmů dítěte, působení směřující k obnovení narušených funkcí rodiny. Za dítě je zde považována každá nezletilá osoba. Zásadním bodem tohoto zákona je důraz na zájem a blaho dítěte. Sociálně právní ochrana se soustředí především na děti, jejichž rodiče zemřeli, neplní povinnosti či nevykonávají nebo zneužívají práva související s rodičovskou zodpovědností.

---

<sup>3</sup> Do té doby byla právní úprava týkající se práv dětí součástí Zákona o rodině.

Dále na děti, které byly svěřeny do péče jiné fyzické osoby a tato nevykonává povinnosti, které s péčí souvisí. Zaměřuje se také na děti, které vedou zahálčivý nebo nemravný život, které opakovaně utíkají z domova a dále se věnuje těm, na kterých byl spáchán trestný čin.

V červnu 2006 vstoupil v platnost Zákon č.134/2006 Sb., kterým byl mimo jiné novelizován i výše popisovaný zákon a do sociálně právní ochrany dětí dle tohoto zákona od té doby spadají rovněž děti: „*které jsou ohrožovány násilím mezi rodiči nebo jinými osobami odpovědnými za výchovu dítěte, případně násilím mezi dalšími fyzickými osobami*“. (Zákon č. 134/2006 Sb.)

Pro jasnější představu o právech dětí garantovaných tímto zákonem uvedme, ve zkrácené podobě, další konkrétní práva dětí z tohoto zákona vyplývající:

***Dítě má právo požádat orgány sociálně-právní ochrany ... o pomoc při ochraně svého života a dalších svých práv a to i bez vědomí svých rodičů. Dítě, které je schopno formulovat své vlastní názory, má právo ... tyto názory svobodně vyjadřovat... Vyjádření dítěte se při projednávání všech záležitostí týkajících se jeho osoby věnuje náležitá pozornost odpovídající jeho věku a rozumové vyspělosti.***  
(Zákon č.359/1999 Sb.)

Jelikož vztah rodič - dítě je velice těsným svazkem, nelze uvažovat o právech dětí zcela separovaně od práv a povinností rodičů. Ta zásadní jsou zakotvena v Zákoně o rodině. Uvedme opět ta nejzákladnější:

***Rodičovská zodpovědnost je souhrn práv a povinností při péči o nezletilé dítě.....Při výkonu rodičovské zodpovědnosti jsou rodiče povinni důsledně chránit zájmy dítěte, řídit jeho jednání a vykonávat nad ním dohled odpovídající stupni jeho vývoje. Mají právo užít přiměřených výchovných prostředků tak, aby nebyla dotčena důstojnost dítěte a jakkoli ohroženo jeho zdraví, jeho tělesný, citový, rozumový a mravní vývoj. Rozhodující úlohu ve výchově dětí mají rodiče. Rodiče mají být svým osobním životem a chováním příkladem svým dětem. Rodičovská zodpovědnost náleží oběma rodičům. Opatření, kterými se omezuje rodičovská zodpovědnost, může učinit jen soud. Možnými opatřeními***

*jsou: pozastavení výkonu rodičovské zodpovědnosti, omezení rodičovské zodpovědnosti a zbavení rodičovské zodpovědnosti. Jednou z podmínek pro užití těchto opatření je skutečnost, kdy to vyžaduje zájem dítěte. (Zákon č. 94/1963 Sb.)*

### 3. SOCIALIZAČNÍ PROCES

V této kapitole se budeme zabývat procesem socializace, jehož přiblížení je nezbytné pro pochopení problematiky dětí vyrůstajících v dysfunkčních rodinách.

Pomineme-li přesnou definici socializace z první kapitoly této práce, je možné označit socializační proces za celoživotní proces učení, kdy si člověk osvojuje určité vzorce chování, které jsou požadavkem pro naplňování rolí v určitém věku. Ačkoli na člověka působí různé vlivy, kterými je formován po celý svůj život, pro tuto práci se soustředíme na tzv. ranou socializaci člověka, tedy dítěte v období jeho počátečního vývoje. Za klíčové budeme považovat období od narození do mladšího školního věku (0 - 12 let).

Proces socializace probíhá pomocí různých mechanismů, mezi něž řadíme: sociální činnost, nápodobu, identifikaci a sugesci. S těmito mechanismy blíže seznamuje např. publikace Vybrané kapitoly ze sociální psychologie pro učitele. (Prunner, Miňhová, Kubíková, 1996)

Za sociální činnost považujeme hru, která je hlavním prostředkem utváření osobnosti dítěte předškolního věku. Dále učení, které je jednak převažující sociální činností dítěte školního věku, jednak celoživotním procesem získávání životních zkušeností a osvojování si nových vzorců chování. Převažující sociální činností dospělého člověka je potom práce.

Nápodoba neboli imitace je vytváření podmíněných spojů a napodobování chování určitého modelu. Automatická (neuvědomělá) imitace spočívá v závislém připodobňování, kdy dítě zcela nevědomě napodobuje chování osob, na nichž je citově závislé, bez schopnosti rozeznat, zda je toto



chování žádoucí či nikoliv. Naopak uvědomělá imitace (kopírování) je uvědomělé napodobování svého vzoru.

Ztotožnění (identifikace) je považováno za hlubší formu nápodoby. Podstata identifikace spočívá v tom, že nejde o pouhé napodobování vzorců chování určitého modelu, ale o přijímání jeho postojů, hodnot a názorů.

Sugesce je nekritické přijímání názorů člověka, který má významnou pozici či přirozenou autoritu, přičemž je známo, že děti podléhají mechanismu sugesce snáze než dospělí. (Prunner, Miňhová, Kubíková, 1996)

### **3.1 Faktory ovlivňující vývoj člověka**

Lidská bytost je formována již od narození řadou vnitřních i vnějších činitelů, které udávají, jak se bude člověk vyvíjet. Jejich činnost je souběžná a jejich vlivy se vzájemně propojují. Nelze tedy uvažovat o těchto jevech odděleně, protože ve vzájemné součinnosti formují člověka, jak po stránce biologické, psychologické, tak sociální, a tím z něj utvářejí celistvou lidskou bytost, zcela neopakovatelnou a jedinečnou.

#### **3.1.1 V N I T Ě R N Í F A K T O R Y**

Ačkoli vnitřní faktory nejsou pro tuto práci tak stěžejní jako faktory vnější, pro úplnost je nezbytné se o nich zmínit alespoň okrajově.

K vnitřním faktorům ovlivňujícím vývoj člověka patří ty, které jsou podmíněny organizmem. Patří sem genetická výbava, kterou jsme zdělili po našich předcích, dále vrozené vlastnosti, například charakterové a volní (cílevědomost, zodpovědnost, svědomitost), psychické

procesy, zvláštnosti nervové soustavy, jakož i spontánní vývoj - zrání. (Klindová, Rybárová, 1981)

Sovák se zmiňuje o tom, že genetický základ je dán jednak vrozenými pudy, jednak genovým vybavením po předcích. Individuální genové vybavení je pak souhrnem všech vrozených vlastností a individuálních zvláštností, zděděných v nejrůznějších kombinacích po předcích. (Sovák, 1974)

Vnitřní faktory působící na vývoj jedince je tedy nutno hledat vždy v nitru člověka. Jsou to činitelé, jejichž vliv nemůžeme přímo řídit, a tak je nasměrovat cestou, kterou bychom si přáli.

### **3.1.2 V N Ě J Š Í F A K T O R Y**

V této kapitole se budeme věnovat základním vnějším činitelům, za které jsou všeobecně považovány výchova a rodinné prostředí, ve kterém dítě vyrůstá, v neposlední řadě také škola a vrstevníci.

*„Vnější faktory ovlivňují organizmus z bližšího či vzdálenějšího okolí, tj. prostředí - jsou to celkové ekonomické a sociální podmínky, v nichž dítě vyrůstá, lidé kteří je obklopují, jakož i výchova, která na ně působí.“* (Klindová, Rybárová, str.64, 1981)

Rodinu můžeme bez zaváhání označit za nejstarší lidskou společenskou instituci. Matějček uvádí: *„ Má-li se dítě vyvíjet po duševní a charakterové stránce v osobnost zdravou a společností užitečnou, potřebuje vyrůstat v prostředí stálém a citově příznivém.“* (Matějček, str. 16, 1994)

Podle Matějčka se vzájemné uspokojování psychických potřeb v rámci rodiny zakládá především na citových vztazích. (Matějček, 1989)

Trvalost a hloubka citových vztahů mezi rodiči a dětmi jsou také jedním z podstatných znaků rodinné

výchovy. Rodina je prvním vzdělávacím prostředím dítěte. Nejde o profesionální výchovu, ale spíš o výchovu „životní“. V soužití s rodiči a ostatními členy domácnosti si dítě vytváří postoje k životu a budoucím životním rolím.

Ve spojitosti s rodinnou výchovou zavádí Matějček pojem integrační model, což je vzájemné působení podnětů mezi dvěma nebo více lidmi. Říká, že rodinná výchova je tedy něco jiného, než škola a vyučování. Není to jednostranný proces, nýbrž vzájemné působení dvou stran. Obě dávají i přijímají. (Matějček, 1994)

Základem rodinné výchovy jsou vlastní postoje rodičů, od kterých se výchova odvíjí. Matějček uvádí, že rodičovské postoje mají dlouhodobý vývoj. Připravují se celým předchozím životem, vše začíná zkušeností dítěte s vlastními rodiči. (Matějček, 1996)

Děti vyrůstající mimo rodinné prostředí jsou tedy značně znevýhodněné, protože nemají možnost získat vzor a narůstá u nich nebezpečí toho, že jednou nebudou schopny vychovávat vlastní potomky. Ve stejné situaci se pak ocitají děti, které vyrůstají v nevhodném rodinném prostředí. Je-li rodinné zázemí a funkce jednotlivých členů v něm narušena, dítě nemá možnost naučit se správným a žádoucím vzorcům chování. Do svého budoucího života si odnáší společensky nepřijatelnou výbavu jednání a chování, kterému se naučilo ve své rodině a dále je předává vlastním dětem.

Jak bylo již výše zmíněno, výchovnou technikou v rodině je zejména společné soužití jejích členů. Matějček říká, že dobrý domov dává šťastné dětství, které je zárukou vhodného utváření lidské osobnosti. Dítě je citově vychováváno, i když si to sami neuvědomujeme. Citová výchova je věcí denního života a závisí na vztahu

vychovatele k dítěti a samozřejmě i k jiným lidem. (Matějček, 1989)

Vacínová k výchově dětí uvádí: „Ve výchově dětí mají nezastupitelnou úlohu a zodpovědnost rodiče, kteří by měli svým osobním životem a chováním být příkladem dětem.“ (Vacínová, str.86, 1995)

Jedna ze zásad Brierleyho říká: „ Roky od narození do puberty jsou rozhodujícím obdobím, kdy schopnost učit se je na nejvyšším stupni vývoje.“ V těchto formativních letech má rozhodující úlohu kvalita prostředí, v němž socializační proces probíhá. Další z autorových zásad zní: „Člověk si vyvinul velkou schopnost nápodoby a nejmocnějším výukovým nástrojem je příklad rodičů a učitelů. (Brierley, str.7, 2000)

Rodina, respektive rodiče působí na dítě od počátku jeho vývoje, což je v době, ve které je nejovlivnitelnější. Postoje, názory a zkušenosti, které dítě získá během soužití v rodině, uplatňuje pak ve svém dalším životě.

Ačkoli primární úlohu v životě a ve výchově člověka hraje rodina a nejbližší lidé, nezaměnitelnou a neméně zodpovědnou roli v utváření budoucí lidské bytosti má také škola. Působení školy a vrstevníků má na člověka sekundární vliv a nastupuje po primární výchově v rodině, kdy staví na jejích základech a dochází k vzájemnému propojení výchovných procesů. Oproti výchově v rodině je profesionální školní výchova záměrná, bez citové angažovanosti, má pevný, závazný řád a svá pravidla.

Autorky knihy o rodině a škole k tomuto uvádějí: „Rodina je zázemím, v němž vznikají a krystalizují první návyky a dovednosti dítěte, a škola přispívá svou odbornou péčí k tomu, aby dítě využilo svých schopností a mohlo se pod svědomitým vedením učitelů plně rozvíjet.“ (Králíková, Singerová-Nečasová, str.9, 1985)

## 3.2 Potřeby

Lidské potřeby chápeme jako určitý způsob začleňování do světa. Vždy se vztahují a směřují k určitému cíli. Základními kategoriemi potřeb jsou potřeby biologické a psychické.

Biologické (tělesné) potřeby patří k základním potřebám. Jedná se o dostatek stravy, přiměřené teplo, čistý vzduch, čistou vodu, stálé přístřeší a ochranu před škodlivými vlivy. Uspokojování těchto bazálních tělesných potřeb je nezbytnou podmínkou pro přežití lidského organismu.

Psychické, popř. psychosociální potřeby dítěte uvádí Kovařík. Patří k nim potřeba stimulace, potřeba smysluplného světa, potřeba jistoty a bezpečí, potřeba osobní identity a potřeba „otevřené budoucnosti“.

Potřeba stimulace spočívá v optimálním přívodu podnětů co do jejich různorodosti, kvality i množství. Potřeba smysluplného světa vyžaduje řád v chaosu podnětů neboli potřebu vhodných podmínek pro účinné učení, pro orientaci v okolním světě. Potřeba jistoty a bezpečí je ve skutečnosti potřeba citového vztahu k dospělému vychovateli, především k mateřské osobě<sup>4</sup>. Zprvu je tímto objektem matka, později do vztahového pole dítěte přibývají další objekty, ke kterým navazuje specifický citový vztah (otec, širší rodina, později vrstevníci). Potřeba identity je potřebou společenského uplatnění, vlastního místa ve společnosti. Potřeba autonomie a vědomí vlastní hodnoty vyrůstá právě z této skutečnosti. Potřeba otevřené budoucnosti je pak potřebou naděje, potřebou životní perspektivy. (Kovařík, 2003)

---

<sup>4</sup> Mateřskou osobou nemusí být nutně matka dítěte, ale dítě musí mít možnost navázat hluboký a trvalý vztah ke specifickému sociálnímu objektu.

Nejsou-li tyto potřeby v dostačující míře a dostatečně dlouho uspokojovány, dochází k deprivaci. Psychická deprivace poznamenává podstatným způsobem další vývoj dítěte. Jako důsledek psychické deprivace je nejčastěji uváděn opožděný vývoj řeči, opožděný vývoj sociálních a hygienických návyků, emotivita dětí je plochá, nerozvinutá, psychická deprivace často stojí v pozadí vážnějších poruch osobnosti.

Kovařík uvádí jednotlivé typy osobnosti deprivovaného dítěte. Typ relativně dobře přizpůsobený, bez zvláštních nápadností, který však skrývá citlivá a zranitelná místa, která se projeví při větším zatížení. Typ sociálně hypoaktivní, který je také nazýván útlumovým či regresivním, se vyznačuje tím, že celková aktivita dítěte je snížena, dítě se nepokouší navazovat sociální vztahy a uzavírá se spíše do materiálního světa. Typ sociálně hyperaktivní je pravým opakem předchozího. Vyznačuje se přehnanou sociální aktivitou, dítě navazuje rychlé, ale málo hluboké citové vztahy. Typ sociálně provokativní označuje děti, které jsou agresivní a neznají solidaritu s ostatními. Posledním typem je typ náhradního uspokojení citových potřeb, pro který je charakteristické, že aktivita dětí se přesune do jiných oblastí, v nichž mohou nalézat náhradní uspokojení. (Kovařík, 2003)

Psychická deprivace dítěte není ve všech případech nevratným stavem. Při citlivém zacházení s dítětem a ve spolupráci s odborníky z řad lékařů, psychologů, pedagogů a terapeutů je do jisté míry možná náprava psychické deprivace, vždy však s přihlédnutím k zvláštnostem výše popsaných variant.

### 3.3 Vývoj osobnosti

Úkolem této kapitoly není podat ucelený výklad a popis jednotlivých fází vývoje člověka ve všech obdobích lidského života. Pro účely práce je však nezbytné zmínit zde alespoň nejdůležitější informace o citovém zrání a vnímání v jednotlivých, pro nás důležitých obdobích, tedy od narození do dvanácti let. Popisuje je například Řičan ve své knize *Cesta životem* (1990).

*Kojenec:* Ukazuje se, že kojenci jsou aktivní a orientují se ve svém okolí mnohem dříve, než se vědci původně domnívali. Pro kojence je nejbližší osobou matka, k níž si vytváří specifický vztah. Postupně přilne k ostatním členům rodiny i k místu, kde je doma. Sbírá první zkušenosti z kontaktu s prostředím, kde ono samo působí na své okolí a kde toto okolí působí na ně. V prvním roce života lze dítě vážně psychicky poškodit. Je tedy nezbytné, aby kojeneček měl dostatek osobního, láskyplného kontaktu k vytvoření pozitivních citových vztahů, které mohou být narušeny lhostejností, krutostí a omezováním dítěte, stejně jako nepříznivou atmosférou domova.

*Batole:* Batole nejen lépe vyjadřuje své city, ale jeho citový repertoár se také obohacuje. Vedle citů k dospělým, které jsou stále na prvním místě, se objevují i city k dětem. Osou sociálního života však zůstává vztah k rodičům.

*Předškolní věk:* Citová pohoda mezi rodiči je potřebná pro všechna stádia zdravého duševního vývoje, ale v předškolním období na ní záleží zvláště proto, že usnadňuje splnění jednoho ze zásadních vývojových úkolů – identifikaci s rodiči. Identifikace neboli ztotožnění je pevná a trvalá vazba, kdy si dítě vštěpuje to nejlepší, ale bohužel i to nejhorší, z osobnosti vlastních rodičů.

*Mladší školní věk:* V tomto období nastává pro dítě velký zlom. Zahájení školní docházky s sebou přináší vstupování do dalších, širších vztahů, které nyní budou ovlivňovat vývoj dítěte vedle vlivů jeho rodiny. Rodina však stále zůstává útočištěm dítěte, má být prostorem pravdivosti, upřímnosti, otevřenosti a vzájemnosti. Možnost otevřené komunikace je pro dítě nezbytná k pochopení toho, co cítí, učí dítě přijímat jeho city takové, jaké jsou.



## 4. NEGATIVNÍ DOPADY DOMÁCÍHO NÁSILÍ NA DĚTI

*„Traumatické události jsou mimořádné ne proto, že by se vyskytovaly zřídka, ale spíš proto, že přesahují běžnou lidskou schopnost přizpůsobovat se životu.“*  
(Herman, 2001)

### 4.1 Životní výbava od rodičů

Z kapitoly o socializaci víme, že rodina je do určitého věku jedinou a rozhodující formativní jednotkou osobnosti člověka. To, že je domácí násilí traumatizující událostí, která má devastující vliv na děti, které nejsou přímo zneužívány, ale jsou svědky násilného chování mezi rodiči, je tedy nepopiratelné.

Výzkumy, které probíhaly v USA okolo roku 1990 ukázaly, že jak jednotlivý silně traumatický zážitek, tak přítomnost při násilném chování rodičů může vést k vážným, dlouhodobým problémům, podobným jako při posttraumatické stresové poruše. Všichni členové domácnosti jsou vystaveni koloběhu domácího násilí, jeho opakujícímu se cyklu. Děti - svědci domácího násilí, mají závažné emocionální problémy, které mohou narušit interpersonální vztahy. Jsou také stále ohroženy tím, že se útok násilníka může obrátit i proti nim, například v případě, kdy se budou snažit ochránit rodiče - oběť.  
(Boyles, Mayers, 1990)

Děti žijící v rodinách, kde dochází k emocionálnímu, psychickému a fyzickému násilí, i když nejsou přímo jeho cílem, jsou oběťmi situace. Jsou nuceny vyrovnávat se se stresem plynoucím z neúspěšné situace v jejich rodině, stejně tak se stresem, který vychází z nedostatečných rodičovských rolí a modelů chování v nefunkční rodině.

Jen kvůli tomu, že dítě nemá zranění fyzického rázu, je domácí násilí mezi partnery jako týrání dítěte snadno

přehlíženo. Avšak psychické rány jsou hlubší a trvalejší. Jak vyplývá z procesu socializace, rodiče mají na děti největší vliv od narození do předškolního věku, ale negativní efekt domácího násilí dopadá na děti každého věku.

Velmi často se první násilí, jak psychického, tak fyzického rázu, objevuje už v prenatálním období, během těhotenství jejich matky. Hrůzné následky domácího násilí tak dopadají na děti ještě v době před jejich narozením. Pak v této situaci skutečně vyrůstají od samého počátku svého vývoje.

Jak uvádí Švecová ve svém článku, dle britské ministryně veřejného zdraví, Melanie Johnson: „Je třeba zavést do běžné praxe dotazníky, které by se nastávajících matek ptaly na domácí násilí. Okolo 30% domácího násilí totiž začne, nebo se prohloubí, právě během těhotenství. Následkem je vysoká míra potratů, nízká porodní váha novorozenců, předčasné porody, zranění plodu nebo jeho smrt. Díky dotazníkům by mohli zdravotníci rozpoznat, zda je žena v ohrožení nebo zažívá domácí násilí.“ (Švecová, 2004)

V předškolním věku dítě nemá mimo rodinu jiné vzory chování, v násilnické rodině se nenaučí vhodným sociálním dovednostem. Násilí považuje za způsob komunikace a způsob řešení konfliktů. Vzhledem k tomu, že předškolní děti nemají šanci setkat se s odlišnými vzorci chování než těmi, kterým je učí jejich vlastní rodina, lze říci, že jsou nejohroženější skupinou.

I v období školního věku, kdy si již dítě vytváří další sociální vazby však přináší domácí násilí v rodině problémy. Domácí atmosféra má vliv na osobnost dítěte, které se nenaučí sebeúctě, sebekontroli, zdravému sebevědomí, což přináší další a další problémy při

vytváření nových vztahů, ať kamarádských, tak později partnerských, a kruh násilného chování se tak uzavírá.

Dítě má z násilného rodiče strach, chová -li se agresivně. Pak je identifikace s agresorem obranou proti tomuto strachu. „*Jestli já jsem on, jsem chráněn před jeho krutými tresty.*“ (Říčan, str. 147, 1990)

Zde je nutné podotknout, že k identifikaci s agresorem dochází především u chlapců, dívky se spíše identifikují s rolí oběti.

Šilarová (2005) uvádí, že u dívek v důsledku svědectví domácího násilí dochází častěji k tzv. internalizačním procesům, u chlapců pak k externalizačním. Internalizační procesy provází úzkost, pocity chycení v pasti, pocity vlastní nedostatečnosti, přijímání role oběti, která se podřizuje, nic si nezaslouží, sebezničující tendence. Externalizační procesy jsou proječovány v odmítání a agresivitě vůči ostatním, usilování o moc a převahu, v týrání a zneužívání slabších.

Otázkou internalizačních procesů u dívek se budeme blíže zabývat v praktické části této rigorózní práce, neboť její podstatná součást je založena na prozkoumání hypotézy, do jaké míry dívky, které vyrůstaly v rodině, kde docházelo k násilí mezi rodiči, přijímají roli oběti a zda je pro ně obtížnější z násilného vztahu odejít.

Autorka dále tvrdí, že děti, které se staly svědky domácího násilí, nejsou schopny navázat plnohodnotný partnerský vztah. Jejich soužití s budoucím partnerem se bude odehrávat pravděpodobně v rovině dítě - dítě, kdy oba partneři budou plnit závislou roli, čímž dojde k vzájemnému nenaplnování potřeb a očekávání ve vztahu, nebo v rovině rodič - dítě, kde jeden z partnerů bude zastávat podřízenou roli a nikdy tak nedojde ke

skutečnému partnerskému vztahu, kde jsou oba partneři na stejné úrovni. (Šilarová, 2005)

Rovněž Světová zdravotnická organizace (WHO) považuje pouhou přítomnost dětí u domácího násilí za přímé psychické týrání. Děti, které jsou svědky domácího násilí trpí stejnými obtížemi, jako děti se syndromem CAN. (Vargová, 2004)

Děti, u nichž byl diagnostikován syndrom CAN trpí těmito následky: rozvoj neurotické symptomatiky - úzkost, depresivita, psychosomatické obtíže, dochází k narušení sebeobrazu - snížené sebevědomí, sebeúcta, k disharmonickému vývoji osobnosti, k poruchám příjmu potravy, k narušení interpersonálních vztahů, může též dojít k závislostem - na drogách, alkoholu, ideologiích. (Dunovský, 1995)

Stejně jako u dětí trpících syndromem CAN je i u dětí - svědků domácího násilí pozorován odlišný dopad nepříznivé situace na dívky a chlapce. U dívek jsou častěji pozorovány poruchy nálady, agrese namířená vůči sobě, potíže s vyměšováním, narušení sebepojetí, izolování se od okolí, identifikace s rolí oběti. U chlapců se setkáváme s poruchami chování, agresivitou vůči jiným, potížemi s vyměšováním, se znejistěním v mužské roli, s negativním postojem k druhým, dále chlapci mají sklon usilovat o moc, identifikují se s rolí zneužívatele, násilníka. (Gnanadason, 1993)

Wolak a Finkelhor (1998) uvádějí ve své studii o dopadu partnerského násilí na děti následující:

„U dítěte, které zažilo domácí násilí nemůže dojít pouze k jedné možné reakci na tuto zkušenost. Nedávný souhrn 29 různých studií prokázal, že děti, které se staly svědky domácího násilí, mají různé emocionální, sociální, kognitivní či fyzické problémy a rovněž problémy týkající se chování“. (Viz - schéma 1)

## Symptomy dětí, svědků domácího násilí

(Schéma 1)

V chování	Emocionální	Fyzické	Kognitivní	Sociální
agrese, vztek, předvádění se, dětinskost, záškoláctví, kriminalita	strach, deprese, uzavřenost, nízké sebevědomí, zloba	podvýživa, nеспavost, poruchy příjmu potravy, zhoršené motorické schopnosti, psycho- somatizace	zhoršené studijní výsledky, opoždění v řeči	nedostatek empatie, chabé sociální schopnosti, odmítnutí od vrstevníků

(Wolak, Finkelhor, 1998)

K podobným závěrům došly i pracovnice o.s. ROSA, které ve své tiskové zprávě uvádějí následující: „Dopad domácího násilí na děti je velice závažný, prožívají intenzivní pocity strachu, za násilí také často cítí vinu a odpovědnost. Následkem pak může být zhoršení fyzického i psychického stavu, stejně jako např. školních výsledků. Vliv domácího násilí ale přetrvává i dlouhodobě – velká řada dětí, které se staly svědky násilí, má později problémy v partnerském vztahu, u řady z nich se koloběh násilí opakuje. Například mezi partnery klientek občanského sdružení ROSA více než 35% z nich vidělo násilné chování otců vůči jejich matce, v 5% případů se choval otec násilně i k nim.“ (o.s. ROSA, Tisková zpráva, 2004)

Problematikou vlivu domácího násilí na dětech se zabývalo i několik dalších zahraničních studií, z nichž pro zajímavost uvedme alespoň některé.

V Británii nedávno proběhl výzkum týkající se pohledu dětí na domácí násilí, který byl proveden na vzorku 1 395 dětí ve věku 8 – 16 let, z něhož vyplývá, že více jak polovina dětí mladšího školního věku a převážná

většina dětí staršího školního věku by uvítala, kdyby se ve školách učilo, jak rozpoznat domácí násilí, jak se mu bránit a jak ho zastavit. Většina ze všech dětí participujících na výzkumu uvedla, že odborníci různých profesí (policie, lékaři atp.) jim nevěří, když jim sdělí, že u nich doma dochází k domácímu násilí, a uvítala by proto, aby byla jejich sdělení brána vážně a počítalo se s nimi při řešení dané problematiky, což ukazuje, že děti nejsou pasivními oběťmi domácího násilí. (Mullender, 1999)

V USA byl proveden výzkum týkající se dětí z azylových domů ve věku 6 - 12 let, který měl prokázat, zda dochází v rámci svědectví domácího násilí k genderovým odlišnostem a ukázalo se, že domácí násilí má větší negativní dopad na dívky než chlapce, zejména vzhledem k větší citlivosti dívek na interpersonální konflikty. Rovněž bylo zjištěno, že dívky jsou častěji přímo verbálně napadány svými otci než chlapci, což může být způsobeno tím, že násilní partneři si identifikují dcery se svými manželkami a svou agresi pak přenáší i na ně. (Cummings, Pepler, Mooren, 1999)

Tvrzení výše zmíněných autorek podporuje i fakt, že dívky se v různých fázích svého dospívání identifikují s matkou, která pro ně představuje ženský vzor. Napodobují její chování a jednání, mohou se snadněji vžít do jejích pocitů, a tím i do role oběti. Všechny tyto skutečnosti pak přispívají k vyššímu riziku ohrožení dívek v rodinách, kde se otec dopouští násilí na jejich vlastní matce.

Další americká autorka je přesvědčena, že děti, které žijí v rodině, kde k násilí dochází, nemají možnost uspokojovat své vývojové a emocionální potřeby. Dochází tudíž k tomu, že ztrácí pocit bazální důvěry a zažívají pocity viny za to, co se u nich doma děje. Autorka rovněž

došla k závěru, že v rodině se vyvíjí ambivalentní vztah mezi dětmi a rodiči, který vede ke zmatení generačních hranic a prohození rolí. (Elbow, 1982)

Děti, které zažily domácí násilí ve své rodině často skutečně působí jako malí dospělí. Z jejich projevu vyplývá, že se zaobírají jinými starostmi, mají odlišné potřeby a prožívají různé situace jiným způsobem, než jejich vrstevníci<sup>5</sup>.

O'Hara se zmiňuje o tom, že děti, které se naučí násilnému chování ve své rodině, jej pak uplatňují běžně ve styku se svými vrstevníky, a dále pak s životními partnery. Je zcela přirozené, že sahají ke vzorcům chování, které se naučily ve své rodině, protože jinou zásobu chování nemají. (O'Hara, 1999)

V celé problematice domácího násilí je největším paradoxem, že ženy setrvávají v násilnickém vztahu často s odůvodněním, aby neublížily dítěti. Kvůli vlastním dětem, aby neztratily milujícího otce, jsou ochotny nést veškeré útrapy jinak nesnesitelného soužití.

Z předchozích kapitol vyplývá, že je žádoucí, aby dítě vyrůstalo v úplné rodině. V takové rodině, kde matka i otec zastávají nezastupitelné role a vytvářejí dítěti láskyplné zázemí. V rodinách, kde dochází k domácímu násilí však nemůže být řeč o jakémkoli zázemí, natož láskyplném. Vyčerpaná, zhrzená žena, plná strachu o život svůj i svých dětí, se silně podlomeným sebevědomím, nemůže být oporou svým dětem. V zájmu dětí tedy není, aby s nimi matka zůstávala v násilnické domácnosti, nýbrž aby z takového prostředí co nejrychleji unikla. Jen tehdy, když bude matka dostatečně silná, bude schopna dále poskytnout ochranu sobě i svým dětem.

Říčan uvádí, že většina neúplných rodin postrádá otce. Zejména pro chlapce je to tragédie, neboť

---

<sup>5</sup> Tato skutečnost je demonstrována v praktické části této práce na ukázce skupinové práce s dětmi

postrádají svůj identifikační vzor, dívky zase postrádají mužskou úlohu v domácnosti. (Říčan, 1990)

Násilnický partner v roli manžela i otce selhává. Nemůže být dobrým identifikačním vzorem pro syna, ani dobrým obrazem mužské role v rodině pro dceru, nechceme-li vychovávat další generace násilníků a obětí. Nejen tato skutečnost vyžaduje absenci násilnického muže v rodině, jeho chování je též porušováním dětských práv, neboť rozhodně není v zájmu dítěte vyrůstat v atmosféře násilí.

#### **4.2 Tiší svědci**

Tichými svědky jsou označovány děti žen, které jsou oběťmi domácího násilí, tedy oběťmi verbálních i fyzických útoků ze stran jejich partnerů či manželů. Domácí násilí je problematika, která je poslední dobou hodně diskutována. Víme tedy, že se jedná o zvláštní, zcela specifický druh násilí, který vyžaduje specifická řešení a je provázen zcela specifickými jevy. Právě děti jsou často jedinými svědky násilí, které se odehrává v domácnostech, za zavřenými dveřmi, němými zdmi. Neexistuje nikdo jiný, kdo by mohl dosvědčit události odehrávající se v intimní atmosféře jednotlivých rodin. Právě tyto děti vše vidí, celá katastrofa na ně plně doléhá, jsou těmi, kteří nemají možnost se bránit, nejsou vyslyšeny a v souvislosti s touto problematikou jsou zcela opomíjeny.

Pokud tyto děti nebudou mít možnost zpracovat si traumatické prožitky, jimž byly ve své rodině vystaveny, za využití specializované psychologické pomoci (ať už individuální či skupinové), nemají mnoho šancí žít plnohodnotný, násilím nezatížený život. Svědectví



domácímu násilí se tak může stát problémem, který je bude provázet nejen jejich dětstvím, ale pravděpodobně se promítne i do jejich vztahů v dospělosti.

### **4.3 Tiší svědci v azylových domech**

Jestliže se žena rozhodne, že nechce dále v soužití s násilnickým partnerem pokračovat, je to stále nejčastěji ona a děti, kdo ze společného místa bydliště odcházejí.

Přesto, že v České republice byl od ledna roku 2007 zaveden tzv. institut vykázání<sup>6</sup>, který má zvýšit naději oběti na bezpečí a ochranu ze strany státu, nepostihuje toto opatření problematiku domácího násilí v celé jeho šíři, neboť možnost vykázání pachatele je prozatím aplikována pouze v omezeném počtu případů.

Proto i nadále zůstává prioritou neziskových organizací, bojujících proti násilí, zřizování a vedení specializovaných azylových domů pro ženy - oběti domácího násilí, jakožto alternativa pomoci obětem domácího násilí, přičemž je důležité si uvědomit, že dětem, které zažily násilí mezi svými rodiči, je nezbytné rovněž poskytnout adekvátní pomoc. Pomáháme-li matce dítěte, musí jít tato pomoc ruku v ruce s účinnou pomocí poskytovanou dítěti.

Ženě je v azylovém domě poskytnuta komplexní psychosociální pomoc, v případě potřeby též pomoc právní. Žena je vysvobozena z neúnosné situace a je jí v rámci možností dané organizace poskytována pomoc a podpora po všech stránkách tak, jak to vyžadují její osobní potřeby.

---

<sup>6</sup> Institut vykázání byl do českého právního systému zaveden po vzoru Rakouska, a to Zákonem č. 135/2006, Sb., kterým se mění některé zákony v oblasti ochrany před domácím násilím.

Má možnost se zklidnit, znovu získat poškozené sebevědomí, pomalu se vrací do běžného života.

Dítěti ale taková komplexní pomoc poskytována není. Nikdo s ním nepracuje, nedostává se mu pravidelné pomoci jako jeho matce. Dítěti se zhroutí celý svět, mnohdy je příliš malé na to, aby celou situaci bylo vůbec schopno chápat.

Americké autorky uvádějí seznam možných negativních vlivů spojených s adaptací dětí na život v novém prostředí, které pro ně představuje azylové bydlení.

#### Průvodní jevy života v azylovém domě, působící na děti

- krize spojená se „svědectvím“ domácímu násilí
- narušení normálních vzorců jednání a podpůrného systému po oddělení od otce, přátel, školy, domova atd.
- tlak na rychlé přizpůsobení se novému životu, což zahrnuje nové prostředí, neznámé lidi, novou školu, nová pravidla
- obtížné životní podmínky, včetně nedostatku soukromí
- emocionální a fyzická neschopnost matky, která je způsobena jejím vlastním citovým útlumem a praktickými požadavky na nové uspořádání rodinného života

Další pozornost doporučují autorky věnovat zdravotním potížím, kterými děti v azylových domech trpí, a dále akutním pocitům ztráty, zloby, strachu, smutku, zmatenosti, viny a dalším problémům, které mohou být spojeny s adaptací na život v cizím prostředí. (Peled, Davis, 1995)

#### 4.4 Problém syndromu zavrženého rodiče

V poslední době se relativně často setkáváme s pojmem syndrom zavrženého rodiče<sup>7</sup>. Tento pojem byl definován Richardem A. Gardnerem, v České republice pak rozšířen E. Bakalářem a hojně používán otci - násilníky. Ti se odvolávají na tento syndrom v případě, kdy je jim omezen či zcela zakázán styk s jejich dětmi, zvláště v případech, kdy se dítě samo s otcem stýkat nechce. K pochopení nevhodnosti spojování syndromu zavrženého rodiče a domácího násilí nám pomůže výklad Vargové.

Autorka uvádí, že část odborníků vidí jako problematické pojmenování tohoto jevu jako syndromu, protože dítě je tak označeno za nositele patologie a je nutné jej léčit. Při označení tohoto stavu, kdy je dítě jedním z rodičů ovlivňováno proti druhému, jako syndromu zavrženého rodiče, se setkáváme také s etickým problémem. Tento syndrom totiž není obsažen v přijaté klasifikaci nemocí a není tedy etické označovat dítě za nositele takových příznaků.

*„Domnívám se, že používání a diagnostikování syndromu zavrženého rodiče v takové formě, jaká je nám v současné době přístupná, znamená „pokusy“ na dětech s možnými dlouhodobými negativními důsledky. Pokud se tak děje za asistence státních orgánů, myslím, že lze hovořit o institucionálním násilí na dětech.“ (Vargová, 2005)*

Gardner sám pak ve své knize upozorňuje na skutečnost, že termín syndrom zavrženého rodiče : *„Je použitelný jen tehdy, kdy rodič nedal důvod k tomu, co by u dítěte mohlo vyvolat oprávněnou nenávist.“ (Gardner, str.12, 1996)*

---

<sup>7</sup> Zde je nutné poznamenat, že pojem syndrom zavrženého rodiče byl chybně přeložen a původnímu termínu blíže odpovídá překlad syndrom odcizeného rodiče.

Řada násilnických otců se vyznačuje tím, že v době soužití celé rodiny nejeví o své děti zájem.

Jejich zájem se zpravidla zvyšuje až po odchodu partnerky i s dětmi. Je evidentní, že těmto otcům nejde ani o blaho, ani o nejlepší zájem dítěte, nýbrž o to, aby mohli pokračovat v násilí. Dítě se tak samozřejmě stává nejvhodnějším nástrojem, jak udržet moc a kontrolu nad partnerkou, která se rozhodla od násilníka definitivně odejít.

Syndrom zavrženého rodiče se u dětí - svědků domácího násilí nemůže zohledňovat, neboť dítě vyrůstá v rodině, kde otec matku brutálně fyzicky týrá a psychicky ponižuje. Není tedy pochyb, že tím dává dítěti velmi závažný důvod, aby o jeho otcovské lásce přinejmenším pochybovalo.

Děti, adekvátně ke svému věku a psychické vyspělosti, jsou schopny posoudit chování svého otce a mají plné právo k takovému chování zaujmout vlastní (v mnoha případech) negativní postoj. Při rozhodování o styku s násilnickým otcem by se mělo, i z právního hlediska, k této jejich vyspělosti přihlížet a rozhodnutí by tak do jisté míry mělo být odvozeno od přání dítěte.

V současné praxi však dochází často k situacím, kdy je dítě do styku s násilnickým otcem nuceno soudním rozhodnutím. Stejným směrem jsou orientovány i názory řady sociálních pracovníků na odděleních sociálně právní ochrany dětí. K tomuto stavu přispívá jednak nedostatečné pochopení problematiky domácího násilí, jednak to může být i znění dvou zcela protichůdných usnesení vlády. Jedno uvádí, že není v zájmu dítěte stýkat se s násilnickým rodičem (srpen 2004), druhé nařizuje zpřísnit a dbát na to, aby dítě mělo možnost kontaktu s oběma rodiči (listopad 2004). Pokud matka kontaktu bude bránit, je to dostatečně silný důvod k úpravě poměrů tak,

aby dítě dostal rodič, který má styk s dítětem upraven nebo omezen.

Je zcela nezbytné, aby došlo ke sjednocení pohledu na problematiku domácího násilí i ke sjednocení postupů při jeho řešení, jinak bude neustále docházet k pochybením podobného rázu a tím k dalšímu poškozování dětí, které se tak stávají sekundárními oběťmi domácího násilí.

V souvislosti s problematikou domácího násilí je používán též termín syndrom zavrženého partnera. Ten byl popsán psychiatrem MUDr. Petrem Pöthem, který udává, že syndromem zavrženého partnera trpí především muži, kteří vykazují následující osobnostní, sociální a klinické charakteristiky:

1. Prožívají intenzivní pocity nenávisti vůči bývalé partnerce.
2. Jako reakci na odchod partnerky ze vztahu vykonávají vůči ní psychický a fyzický nátlak, až násilí.
3. V dlouhodobém horizontu (výjimečně celoživotně) se soustavně zabývají svým citovým zraněním, se kterým se nedokáží vnitřně vyrovnat.
4. Jako způsob vyrovnání se s citovým traumatem ve vztahu a ve vztazích v minulosti používají systematickou a promyšlenou agresi vůči osobě, která jejich citové zranění měla způsobit.
5. Agrese směřuje nejen vůči bývalé partnerce, ale i proti osobám jí blízkým.
6. Agresivní tendence proti bývalé partnerce mají obsedantně- kompulzivní charakter a projevují se ve skrytu, bez možnosti „nezávislého“ svědectví.
7. V emočně vypjatých situacích mohou ztratit vědomou kontrolu nad svými agresivními impulsy za účelem obnovení vlastního pocitu moci a ovládnutí.

8. Intenzitu nenávistných pocitů a útoků na psychickou integritu bývalé partnerky zvyšují pocity žárlivosti a závisti vůči ní a jejímu novému partnerovi.
9. Ve svém chování projevují známky exhibicionismu a egocentrismu, vyhledávají veřejnou pozornost.
10. Jako prostředek odčinění citového zranění používají všechny prostředky, nejčastěji však svoje děti, jejichž zájmem a právy se falešně zaštiťují.

Autor dále uvádí, že samozřejmě existují i případy, kdy je dítě dlouhodobě jedním z rodičů, například matkou vedeno proti otci, tyto případy se však nevztahují na situace vykazující znaky syndromu zavrženého partnera. (Pöthe, 2004)

Z výše uvedeného vyplývá, že používání syndromu zavrženého rodiče je u problematiky domácího násilí zcela nepřijatelné. Právníčka Spoustová z neziskové organizace proFem, zabývající se zejména právní pomocí a poradenstvím ženám - obětem násilí, přejmenovala zcela výstižně syndrom zavrženého rodiče na syndrom zavrženíhodného rodiče. (Spoustová, 2004)

Tento termín vystihuje oprávněnost pocitů dětí, jejichž otec nerespektuje základní práva jejich ani práva své manželky/partnerky.

#### **4.5 Současná situace**

Dětem matek zažívajících domácí násilí není v současné době poskytována dostatečná, specifická pomoc. Není to způsobeno lhostejností společnosti k osudu těchto dětí. Naopak, kdykoli se na veřejnosti objeví zpráva o bezpráví a zločinech působených na dětech, ať už jsou psychického, fyzického či emocionálního rázu, ať jejich původcem je osoba dítěti blízká nebo cizí, vždy je tento

přečin společností velice tvrdě morálně odsouzen. Problém dětí - svědků domácího násilí tkví v tom, že donedávna nebyly považovány za oběti násilí. O nich samotných se neuvažovalo jako o přímých obětech domácího násilí.

Po formální stránce se díky novelizaci Zákona o sociálně právní ochraně dětí<sup>8</sup> situace dětí - svědků domácího násilí změnila. Zásadní otázkou zůstává, jak je tato změna zákona uváděna do praxe prostřednictvím orgánů sociálně právní ochrany dětí, tedy jak je využívána pracovníci a pracovníky sociálních odborů.

Z dosavadní praxe vyplývá, že pracovníci a pracovníci orgánů sociálně právní ochrany dětí této změny zákona plně nevyužívají, protože někteří z nich stále čelí problému s rozpoznáním domácího násilí v rámci rodiny. Často pak dochází k tomu, že problematika domácího násilí je řešena například jako komunikační problém mezi partnery, jimž je k vyřešení problému doporučena rodinná terapie či mediace. Není - li problém domácího násilí jasně identifikován, zůstává opomíjen i jeho vliv na dítě jako svědka a nedochází tedy ani k aplikaci výše popisované změny zákona.

Ačkoli v České republice existuje řada organizací zabývajících se pomocí dětem, žádná z nich se specificky nezabývá dětmi - oběťmi domácího násilí. S těmito dětmi se samozřejmě organizace setkávají, avšak jejich problematiku řadí k problematikám jiným. Děti - svědci domácího násilí jsou nejčastěji zařazovány v interních statistikách těchto organizací jako děti z rodin, kde dochází k partnerským neshodám, tedy většinou do kolonky „rozvod“. Podrobněji je tento problém popisován v praktické části.

Ke skutečnosti, že dětem, které se staly svědky domácího násilí, není v České republice poskytována

---

<sup>8</sup> Viz kapitola 2 – Práva dítěte a jejich vývoj

specifická, odborná pomoc, která by byla zaměřena výlučně na potírání negativních důsledků tohoto nepříznivého jevu, přispívá i fakt, že se bohužel stále setkáváme s nepochopením fenoménu samotného domácího násilí, dokonce i u odborné veřejnosti.



## **PRAKTICKÁ ČÁST**

Praktická část této rigorózní práce sestává z návrhu skupinové práce s dětmi, který byl upraven dle amerického modelu<sup>9</sup> na místní podmínky a aplikován v občanském sdružení ROSA. Dále pak z mapující studie, která je zaměřena na zjištění míry dopadu svědectví domácímu násilí v dětství na rozhodnutí odejít z násilného vztahu v dospělosti. V praktické části je rovněž uveden popis a způsoby práce s dětmi v organizacích zaměřených na dětskou problematiku a negativní dopady domácího násilí na děti, popisované v teoretické části, jsou zde demonstrovány na přehledu jednotlivých konkrétních případů.

### **5. ZÁKLADNÍ PRINCIPY PRÁCE S DĚTMI – SVĚDKY DOMÁCÍHO NÁSILÍ**

Vzhledem k negativním dopadům domácího násilí na vývoj dětí je zcela nezbytné zabývat se specifickou pomocí těmto dětem. Jelikož k zemím, jež se mezi prvními začaly zabývat fenoménem domácího násilí, patří USA, pochází odtud i první upozornění na negativní dopady, jež postihují děti – oběti domácího násilí.

Podle výzkumů prováděných po celém území USA zástupkyněmi sítě ženských azylových domů je u mužů, kteří byli svědky násilí ve vlastní rodině, silná tendence stát se v dospělosti násilníkem a využívat vzorců chování z původní rodiny. Tamní studie dále ukazují, že každoročně je minimálně 3,3 milionu dětí v celých USA svědky domácího násilí. (Schechter, 1998)

---

<sup>9</sup> Tento model byl v rámci práce zkrácen a přeložen z anglického originálu: Groupwork with children of battered women (Peled, Davis, 1995)

Toto alarmující číslo, ve spojení s jejich vlastními zkušenostmi, přivedlo též české odbornice k tomu, aby se začaly zabývat otázkou dětí jako svědků domácího násilí. Jednou z prvních organizací, které otevřely otázku naléhavosti této problematiky, bylo občanské sdružení Rosa. Je zcela logické, že podnět k řešení situace dětí žen - obětí domácího násilí přichází právě od organizace, která se na problematiku domácího násilí specializuje již řadu let. Je v kontaktu jak se ženami, tak s jejich dětmi a ve své každodenní praxi má možnost pozorovat projevy jejich chování a prožívání. Také výsledky níže uvedené sociologické sondy o.s. Rosa jsou dalším silným důvodem, proč by se mělo včas pracovat s dětmi partnerů, u kterých dochází k domácímu násilí.

## **5.1 Americký model**

K metodám vhodným pro práci s dětmi - svědky domácího násilí můžeme vedle individuální terapie přiřadit terapii skupinovou. Jedním z možných modelů pro skupinovou práci s dětmi, které zažily domácí násilí mezi svými rodiči, je model amerických autorek Peled a Davis. (1995)

Tento model skupinové práce s dětmi týraných žen je založen na zkušenostech z Domestic Abuse Project (DAP = projekt o domácím zneužívání), v jehož rámci byla poskytnuta pomoc více jak 750 dětem. Je zaměřen na děti - svědky domácího násilí, ve věku 1 - 16 let, žijící v azylových domech. Cílem skupinové práce s dětmi, dle tohoto modelu, je dosažení pozitivních změn v chování a prožívání dětí, vedoucích k zlepšení sebevědomí a vnímání sebe sama. Současně dětem napomáhat k pochopení situace a vyrovnat se s ní.

Skupinová sezení pro děti - svědky domácího násilí, by měla probíhat jednou týdně a skupinových setkání by mělo být celkem deset. S mladšími dětmi do osmi let by se mělo pracovat po dobu jedné hodiny. U starších dětí může jedno skupinové sezení zabírat až dvě hodiny. Práce s dětmi samozřejmě zahrnuje i spolupráci s rodiči, v našem případě s matkou dítěte, tudíž součástí programu je i úvodní skupinové setkání matek s vedoucími skupiny. Matkám je možno nabídnout též průvodní rodičovskou skupinu, která by probíhala paralelně se skupinou dětskou. Skupina by měla být vedena dvěma terapeutky, v ideálním případě mužem a ženou, kvůli zastoupení a demonstraci rolí obou pohlaví ve vzájemných vztazích.

### **5.1.1 SKUPINOVÉ CÍLE**

Autoři projektu skupinové práce s dětmi týraných žen určili čtyři základní cíle, ke kterým by práce s těmito dětmi měla směřovat. (viz schéma 2)

#### **Schéma 2: Základní cíle skupinové práce**

- Prolomení tajemství násilí v jejich rodině
- Ochrana sebe sama
- Vnímání skupiny jako pozitivního a bezpečného prostředí
- Posílení sebevědomí

Peled, Davis 1995

Veškeré aktivity v rámci skupinové práce s dětmi směřují k dosažení těchto čtyř základních cílů. Ty obsahují další jednotlivé kroky, dílčí cíle, k uskutečnění čtyř výše zmíněných základních cílů.

Dílčí cíle „ Prolomení tajemství násilí v jejich rodině“ jsou uvedeny ve schématu 3.

### Schéma 3: **Dílčí cíle - „Prolomení tajemství“**

- Definování násilí
- Informace o pocitech
- Sdílení osobní zkušenosti

Peled, Davis 1995

Poté, co děti dlouhodobé prožívaly násilí ve vlastní rodině, je pro ně důležité toto násilí definovat tak, aby byly schopny jej pochopit. Je nutné zdůraznit, že násilí není v pořádku a není chybou dítěte. Vedoucí skupiny by měl děti naučit jak násilí pojmenovávat, aby byly schopny o svých prožitcích mluvit.

Prolomení rodinného tajemství v rámci skupiny vede k široké škále pocitů, kterým je dítě náhle vystaveno. Ve skupině by mělo dojít k pojmenování pozitivních i negativních pocitů a ujištění dítěte v tom, že je v pořádku, že tyto pocity vnímá, že je projevuje.

Sdílení osobní zkušenosti dává dítěti signál, že není jediný, kdo se potýká s tímto problémem. Tento objev je zvláště důležitý pro ty děti, které nikdy před tím o násilí ve vlastní rodině nemluvily.

Dílčí cíle „Ochrany sebe sama“ jsou zaznamenány ve schématu 4. Tato část programu je zaměřena na emocionální změny a změny v přístupech dětí.

### Schéma 4: **Dílčí cíle - „Ochrana sebe sama“**

- „Dobré doteky -špatné doteky“
- Asertivní řešení konfliktů
- Plán ochrany

Peled, Davis 1995

„Dobré doteky - špatné doteky“ jsou částí programu, která učí děti, že jejich tělo je jen jejich, nikdo nemá

právo se jich dotýkat a mají právo na to se bránit. Děti jsou vedeny k porozumění fyzickému a sexuálnímu zneužívání. Tyto informace jsou zaměřeny na prevenci, nejsou tedy vhodné jako postup práce s dětmi, které jsou skutečně oběťmi sexuálního zneužívání.

Asertivní řešení konfliktů je zaměřeno na učení dětí, aby byly schopny řešit konflikty jinou než násilnou cestou, které jsou naučeny z domova.

Plán ochrany je vypracování osobního bezpečnostního plánu pro každé dítě. Úkolem je vybavit děti praktickými a reálnými dovednostmi pro případ dalšího nebezpečí. Děti se musí naučit chránit sebe sama před riziky hrozícími jim jak doma, tak mimo domov.

Pozitivní vnímání skupiny jako bezpečného prostředí je důležitým univerzálním cílem pro dosažení úspěchu dětské skupiny. Pocit důvěry a bezpečí jsou nezbytnými podmínkami pro prolomení tajemství i pro dosažení dalších zásadních cílů. Dílčí cíle jsou uvedeny ve schématu 5.

#### Schéma 5: **Dílčí cíle - „Pozitivní zkušenost“**

- Pocit bezpečí
- Zábava

Peled, Davis 1995

Pocit bezpečí vychází především z porozumění a dobrých vztahů ve skupině. Pro dítě je důležité znát a dodržovat zásadní skupinová pravidla, kterými se každé setkání bude řídit. Skupinová pravidla jsou určena hned při prvním setkání. Jedním ze zásadních skupinových pravidel je důvěrnost<sup>10</sup>. V rámci skupiny se nebude žádné dítě uchýlovat k násilnému fyzickému nebo verbálnímu chování. Důležitým skupinovým pravidlem je respekt k názorům ostatních, jejich pocitům a osobnímu prostoru.

<sup>10</sup> Záležitosti, které se probírají ve skupině, nebude žádné z dětí vynášet ven.

Zpočátku mohou děti skupinu vnímat jako ohrožující, neznámé místo. Úkolem terapeutů je transformovat tyto počáteční negativní pocity na pozitivní vnímání skupiny jako místa plného zábavy. Protože tato přeměna souvisí s vytvořením důvěry a sblížením se se skupinou, děti by se měly na každé skupině také dobře bavit. V jeden a týž okamžik, kdy je dítě podrobeno terapeutickému působení skupiny je tato skupina také místem, kde dítě získává nové přátele , hraje si a užívá si zábavy.

Posledním ze základních cílů skupinové práce s dětmi, svědky domácího násilí je posílení sebevědomí. Dílčí cíle jsou znázorněny ve schématu 6.

Schéma 6: **Dílčí cíle - „Posílení sebevědomí“**

- |   |
|---|
| <ul style="list-style-type: none"><li>• Pozitivní potvrzení</li><li>• Ocenění pocitů a myšlenek</li></ul> |
|---|

Peled, Davis 1995

Děti týraných žen se cítí být odlišné od ostatních dětí a často jsou též samy týrány. Skupina by měla posílit a upevnit sebevědomí těchto dětí. dítěti by měla být předána informace: „Jsem dobré, výjimečné, mám právo na lásku a zasloužím si to nejlepší“. Každé skupinové sezení by mělo být ukončeno pozitivním ohodnocením dítěte.

Posílení sebevědomí dítěte jako čtvrtý zásadní cíl dětské skupiny může být též vnímán jako výstup ostatních třech základních cílů.

Za prvé, proces prolomení tajemství násilí ve vlastní rodině směřuje k redukci pocitů viny, studu a izolace spojované s násilím.

Za druhé, skrze učení se vlastní ochraně je dítě posilováno a zplnomocňováno k participaci na řešení své

situace, a tím je posilováno jeho sebevědomí a schopnosti.

Za třetí, pozitivní vnímání skupiny vede k pozitivnímu vnímání sebe sama, jako individuální osobnosti, která má ve skupině své místo, je respektována, je součástí smysluplné pozitivní interakce s ostatními členy skupiny.

### 5.1.2 DOSAŽENÍ SKUPINOVÝCH CÍLŮ

U některých dětí se pozitivní změny vyvolané působením skupiny objevují dříve a zdají se být zřetelnější než u jiných. Pro ty může být skupina prvním krokem na cestě k uzdravení, změny v jejich chování se objevují jen pozvolna a nejsou tak markantní, jako u první skupiny dětí. Individuální odlišnosti dosahování cílů skupiny u jednotlivých dětí závisí na řadě faktorů. Může to být osobnost dítěte a jeho osobní historie, osobnost terapeutů skupiny nebo to, jak je skupina vedena. Skupina též může vést k vytváření nových tenzí ve vztazích dětí s dalšími členy rodiny. Všechny tyto nezáměrné vedlejší důsledky skupiny jsou nedílnou součástí procesu změny.

Záměrnými výsledky skupiny jsou ty, které korespondují se čtyřmi základními cíli. Záměrné výsledky jsou pozitivní a mají uzdravující vliv na děti a nepřímo i na členy jejich rodiny, avšak je nutné připustit, že dosahování těchto záměrných výsledků může být pro děti též stresem. Aby došlo k minimalizaci negativních důsledků, je nutno zvážit několik základních kroků před začátkem samotné dětské skupiny. Ty jsou shrnuty ve schématu 7.

#### Schéma 7: **Kroky k minimalizaci negativních důsledků**

- Vstupní pohovor
- Informační schůzka
- Rodičovská skupina
- Závěrečné rodinné setkání

Peled, Davis 1995

Vstupní pohovor je nezbytný pro identifikaci potřeb dítěte a jeho rodiny a dále pro zjištění, zda je pro dítě vhodná skupinová práce. Měl by se odehrát ve třech



fázích. Nejprve formou rozhovoru s rodičem za přítomnosti dítěte, kdy rodič dítěti potvrdí, že o násilí může mluvit a že je to správné, dalším bodem je rozhovor s dítětem bez přítomnosti rodiče a konečně závěrečná diskuze, kdy terapeut předloží svá doporučení ohledně vhodnosti využití skupiny pro dítě.

Informační schůzka slouží k vzájemnému představení všech aktérů a k seznámení se se skupinovým programem. Jejím hlavním cílem je zamezit možným nedorozuměním, která by mohla plynout z nedostatku informovanosti o zásadách a průběhu skupinových sezení.

Rodičovská skupina je desetitýdenní psychoedukační skupina, která je nabídnuta jako dobrovolná možnost pro rodiče (matky) dětí, participujících na dětské skupině. Může být vhodným nástrojem k průběžnému informování rodičů o průběhu dětské skupiny.

Závěrečné rodinné setkání by mělo být uspořádáno co nejdříve po ukončení dětské skupiny. Jeho záměrem je prodiskutovat vliv skupiny na dítě a nabídnout rodičům následné možnosti pomoci. Je také prostorem pro poskytnutí zpětné vazby terapeutům ze strany jak rodičů, tak dětí.

### **5.1.3 K R I T É R I A P R O P Ř I J E T Í D Ě T Í D O S K U P I N Y**

Stanovit kritéria vhodnosti přijetí dětí do skupiny je zcela nezbytné pro úspěšné dosažení výše popisovaných cílů. Po dokončení rozhovorů s matkou a dítětem bychom měli mít představu o stupni vývoje dítěte a jeho současném stavu, co se týká prožitého svědectví domácího násilí. Skupinová práce nemusí být vhodnou intervencí pro všechny děti, s nimiž byl rozhovor veden. Zde je třeba navrhnout jiné alternativy péče, například individuální terapii.

Pro skupinovou práci jsou vhodné děti, které jsou schopny být separovány od matky po dobu trvání jednotlivých skupinových setkání. Dále děti, které jsou schopny vzájemné interakce se svými vrstevníky a mají věk odpovídající věkové struktuře dané skupiny, a děti, které jsou schopny rozeznávat své myšlenky, pocity, chování a rozdíly mezi sebou a ostatními.

Nevhodnými kandidáty pro skupinovou práci jsou děti, které jsou buď příliš aktivní, nebo příliš pasivní, a mohly by tak mít problém navázat spolupráci jak s terapeutem, tak s vrstevníky. Dále děti, u nichž byla diagnostikována nějaká mentální porucha, děti se sebevražednými sklony, děti, které se staly nejen svědky domácího násilí, ale též oběťmi např. sexuálního zneužívání. Tyto děti potřebují specifickou pomoc, která by měla být zaměřena na komplex jejich problémů.

Určit kritéria pro vhodnost participace dětí na skupině je možné na základě skladby skupiny, která zahrnuje velikost skupiny, věk, pohlaví, rasu, sourozence, postižení, historii sexuálního či psychického zneužívání.

- **Velikost:** Optimální je počet dětí mezi 6 a 8. Záleží na vyspělosti dětí. Čím jsou děti starší, tím může být skupina větší. Obecně je známo, že mladší děti potřebují víc individuální pozornosti a vedení, než děti starší.
- **Věk:** Doporučuje se dělit děti na několik skupin podle jejich věku od 4 do 6, od 7 do 9 a od 10 do 12 let. Přičemž by se měla posuzovat celková vyspělost dětí, neboť chronologický věk často není nejvhodnějším ukazatelem skutečné emocionální a sociální vyspělosti jednotlivých dětí.

- **Pohlaví:** Obě pohlaví by měla být ve skupině v určité rovnováze. Není vhodné zařazovat do skupiny pouze jedno dítě odlišného pohlaví.
- **Rasa:** Bylo zjištěno, že je vhodné, aby do skupiny byly zařazeny alespoň dvě děti stejné rasy. To může posílit multietnický ráz skupiny a zabránit dětem v menšině, aby se cítily od ostatních odcizené.
- **Sourozenci:** Nejvhodnější je, pokud jsou sourozenci umístěni v odlišných skupinách, toto oddělení jim umožňuje hovořit svobodněji o svých pocitech a vztazích ve vlastní rodině. Mít sourozence ve stejné skupině znamená podporovat zažité rodinné role a posilovat skrývání rodinného tabu.
- **Znevýhodnění:** Nejsou-li si terapeuti jisti, že zvládnou spolupráci s tělesně znevýhodněným dítětem, měli by zvážit jeho zařazení do skupiny. Děti jsou citlivé a mohou potíže terapeuta při spolupráci s nimi vnímat jako vlastní chybu.
- **Historie sexuálního nebo psychického zneužívání:** Tento skupinový program je zaměřen na děti - svědky domácího násilí, a ne na práci s dětmi, které jsou přímo oběťmi sexuálního nebo psychického týrání. Víme-li tuto skutečnost předem, je vhodné tyto děti odkázat na jinou, pro ně vhodnější terapii. Jestliže již takové dítě dochází na individuální terapii, kde se s tímto problémem pracuje a dosáhlo jistého pokroku, je možné je do skupiny přijmout. Odkryje-li se tato skutečnost během participace na skupině, není dítě vyloučeno, nýbrž po skončení programu převedeno na jiný druh terapie, který bude specificky zaměřen na problematiku sexuálního či psychického týrání dítěte.

#### **5.1.4 SKUPINOVÝ PROGRAM**

Tato kapitola detailně popisuje průběh jednotlivých setkání poté, co došlo ke splnění výše doporučených kroků. Skupinový program směřuje k dosažení výše popsaných čtyř cílů a jejich dílčích cílů. Zásadní cíl prolomení rodinného tajemství je zdůrazňován především v prvních šesti setkáních, způsoby ochrany sebe sama jsou předmětem sedmého a osmého setkání. Úsilí o posílení sebevědomí dětí a jejich pozitivního vnímání jejich vlastní účasti na skupině je v centru pozornosti na každé ze skupin.

Prezentace každé ze skupin zahrnuje zásadní téma, požadované výstupy participujících dětí, přehled, poznámky a podněty terapeutů.

##### **Týden první: SEZNÁMENÍ**

###### **■ ZÁSADNÍ TÉMA**

„Je v pořádku mluvit o domácím násilí na skupině“

###### **■ POŽADOVANÉ VÝSTUPY**

1. cítit se dobře ve společnosti terapeutů a ostatních dětí
2. porozumět struktuře a zásadnímu obsahu skupinového programu
3. sdělit některé informace o rodině
4. naučit se, že existují různé typy rodin (úplné, neúplné atd.) a všechny jsou normální
5. být ochotný nebo toužit po účasti na další skupině

###### **■ PŘEHLED**

- Seznámení: představte sebe a pak požádejte děti, aby sdělily svá jména a důvod, proč jsou na skupině.

- Představení organizace, ve které probíhá skupinový program. Můžeme se děti zeptat, zda vědí, co znamená název organizace.
- Připravit aktivity pro vzájemné seznámení a poznání.
- Seznámení se skupinovými pravidly a disciplínou.
- Kreslení rodiny: požádejte děti, ať nakreslí členy rodiny, domov, něco, co rádi dělají jako rodina společně.
- Děti prezentují své kresby a skupina diskutuje různé odlišnosti v rodinné struktuře a vztazích.
- Kontrola: informujte děti, že tato fáze bude pravidelnou součástí každé skupiny. Pro první skupinu zní: „Jak ses dnes cítil/a na skupině?“
- Závěr: Předej stiskem: „Je v pořádku mluvit o domácím násilí“.

Zásadní výzvou první skupiny je vytvořit bezpečnou a vhodnou atmosféru, která podpoří děti, aby na další setkání přišly dobrovolně.

#### ■ POZNÁMKY A PODNĚTY TERAPEUTŮ

Tato část obsahuje podrobný popis aktivit, které mohou terapeuti používat v jednotlivých fázích každého setkání.

- Úvod: Zahajte skupinu tázáním dětí, proč si myslí, že jsou přítomny. Oznamte jim, že skupiny je zde z určitého důvodu, ne pouze pro zábavu. Že jejím předmětem budou diskuze o domácím násilí, že jejich úkolem bude mluvit o situaci u nich doma.
- Seznámení: Vyberte jednu z následujících aktivit.
  - A. Děti sedí v kruhu a postupně se představují, přičemž své jméno spojí s přídavným jménem, o kterém si myslí, že je charakterizuje (např: veselý Vašík, nádherná Natálka, mlčenlivá Maruška apod.). Poté poproste děti, aby se pokusily si tato spojení zapamatovat a zopakovat.

B. Každé dítě nakreslí tři věci, ve kterých si myslí, že je dobré a připne si je na triko. Poté děti chodí po místnosti a prohlíží si navzájem své obrázky a mluví o nich.

C. Děti sedí v kruhu a vzájemně se dotýkají nohama. Jedno z dětí dostane míč, řekne své jméno a odkutálí míč dalšímu, tak se vystřídají postupně všechny děti. Při druhém kole se děti již volají jmény, hází míč konkrétní osobě, jejímž úkolem je blíže se představit.

- Skupinová pravidla: Pravidla skupiny jsou dohodou mezi dětmi a terapeuty i mezi dětmi navzájem. Jsou zásadní pro vytvoření důvěrné atmosféry plné respektu. Děti si samy mohou navrhnout, jaká pravidla by měla ve skupině vládnout. Stanovená skupinová pravidla mohou být napsána na barevný papír a vyvěšena v místnosti.
- Kreslení rodiny: Je nutné upozornit děti na existenci různých forem rodin a potvrdit jim, že všechny jsou normální. Pro dítě je dostatečně obtížné zacházet s pocity vztahujícími se k domácímu násilí, natož aby musely přemýšlet nad tím, zda je kompozice jejich rodiny přijatelná. Dále je nutné zdůraznit dětem, že neexistují špatné nebo dobré způsoby, jak nakreslit rodinu, ale že vše, co nakreslí, bude považováno za správné.
- Kontrola: Záměrem kontroly je umožnit dětem hovořit o svých pocitech a potvrdit je. Pomáhá jim pocity rozpoznat a pojmenovat. Pouze při prvním setkání je kontrola umístěna na závěr a týká se pocitů dětí ohledně prvního setkání. V ostatních setkáních bude zařazována na začátek a bude se dotýkat pocitů, které děti prožívaly během týdne mezi jednotlivými setkáními. Pro starší děti může být jednodušší vyjádřit a popsat své pocity. Mladším dětem můžeme pomoci tím, že jim nastříháme pruhy barevného papíru a každému dítěti dáme proužky odlišné barvy. Do

centra kruhu položíme kartičky, které popisují jednotlivé pocity, a děti přiloží různý počet proužků své barvy k jednotlivým kartám. Platí, že nejsilnější pocit dostane nejvíce proužků a nejslabší nejméně.

- **Předej stiskem:** Tato část první skupiny je závěrečným rituálem a přináší dětem možnost pochopit zásadní úkol a vyjádřit to, co se během prvního setkání naučily. Děti i s vedoucími skupiny stojí v kruhu a drží se za ruce. Jeden z terapeutů vysloví poslání a stiskem ruky souseda jej pošle dál. Ten poslání zopakuje, až se vystřídají všichni v kruhu. Poslání prvního setkání zní: „Je v pořádku mluvit o násilí“.

## **Týden druhý: CO JE NÁSILÍ?**

### **■ ZÁSADNÍ TÉMA**

„Násilí není v pořádku“

### **■ POŽADOVANÉ VÝSTUPY**

1. dostatečné seznámení se s účastníky skupiny, strukturou a pravidly
2. participovat na aktivitách spojených s domácím násilím
3. naučit se, že násilí není v pořádku za jakýchkoli okolností
4. naučit se základní definice násilí a zneužívání

### **■ PŘEHLED**

- **Hra se jmény:** Vybereme jednu z výše zmíněných her pro zapamatování jmen.

- **Kontrola:** Zjistíme, co se odehrálo během doby, co jsme se neviděli, jaké pocity děti zažívaly během uplynulého týdne.
- **Pocit dne:** Smutek
- **Zopakování skupinových pravidel**
- **Co je násilí?:** Definujte násilí a zneužívání a mluvíte o jeho jednotlivých formách. Můžete využít techniku brainstormingu, použít panenky pro znázornění nebo kresby a plakáty.
- **Dětská kresba:** Děti kreslí na téma: „Násilí není v pořádku“ a „Co mohou dělat ruce“.
- **Závěr:** Předej stiskem: „Násilí není v pořádku“.

#### ■ POZNÁMKY A PODNĚTY TERAPEUTŮ

- **Pocit dne (smutek):** Tato aktivita je součástí skupinové výuky o pocitech, což kontinuálně podporuje uvědomění si toho, že všechny pocity a jejich vyjadřování jsou vhodné. Cílem je posílit dětské uvědomování si odlišných pocitů, pomoci jim tyto pocity pojmenovat a vyjádřit. Pocit dne může být vyjádřen vizuálně, pomocí panenky, kresbou atd. Po jeho počáteční prezentaci sdělí jak terapeuti, tak děti, kdy se v průběhu minulého týdne cítili stejným způsobem. Pomozte dětem, aby lépe porozuměly pocitu smutku tím, že jej propojíte s konkrétním chováním („Co jsi dělal/a, když ses cítil/a smutně?“).
- **Definice násilí:** Násilí může být definováno jako jakékoli chování, které fyzicky nebo emocionálně zraňuje jinou osobu a není nehodou. Pro děti je někdy obtížnější definovat emocionální násilí než násilí fyzické. Můžeme proto použít vysvětlení, že emocionální násilí je to, když někdo někomu jinému



způsobí, že se cítí skutečně špatně a není to nehoda.

- Kreslení plakátu: Vyberte téma pro kresbu a představte jej dětem. Možnými tématy jsou: „Násilí není v pořádku“ a „Co mohou dělat ruce“. K vytvoření plakátů můžete dát dětem návod. Např. jim můžete navrhnout, aby si na papír obkreslily obě své ruce, k jedné pak připsaly špatné, ke druhé dobré věci, které mohou ruce dělat.
- Pozitivní ohodnocení: Jedním ze zásadních cílů každého setkání je posílit sebevědomí dětí. Pozitivní ohodnocení přispívá k dosažení tohoto cíle tím, že je dítěti poskytnuta možnost poznat a sdílet s ostatními něco, co je na něm pozitivní. Při závěrečném kolečku se děti drží za ruce a před podáváním poselství si sdělí, co jedno na druhém shledávají dobrého.

### **Týden třetí: HNĚV**

#### **■ ZÁSADNÍ TÉMA**

„Je v pořádku být rozhněvaný a vyjádřit to, ale není správné svým hněvem ohrožovat ostatní“

#### **■ POŽADOVANÉ VÝSTUPY**

1. naučit se, že všechny pocity, včetně špatných, musí být rozpoznány a pocitovány
2. vědět, že je správné vyjadřovat veškeré pocity uvnitř skupiny
3. rozpoznat vlastní vyjadřování hněvu
4. naučit se rozlišovat mezi vhodnými a nevhodnými projevy hněvu

## ■ PŘEHLED

- Kontrola
- Pocit dne: Hněv
- Příběh nebo film a diskuse: Doporučuje se vybrat vhodný příběh, kde bude znázorněn vztah nadřazenosti, moci a podřízenosti. Například příběh o velkém drakovi, který žil v jeskyni spolu s myší (Timm, S., A., 1981. The Dragon and the mouse). Drak využíval svou sílu a moc k tomu, aby přiměl myš dělat to, co on chce. Myš se draka bojí a současně v ní vzbuzuje hněv a nenávisť. Příběh ukazuje, jak se drak naučil myš respektovat. Diskuze pak probíhá na téma, kdo měl vlastně větší moc, zda drak nebo myš. Jak myš a drak vyjadřovali svůj hněv? Chovali se násilně? Jak drak udržoval moc a kontrolu nad myší? Jak se myš cítila, když se ji drak snažil ovládat? Chovají se děti někdy jako myš nebo drak? Jaké další pocity vzbuzovali drak a myš v sobě navzájem? Mohou lidé milovat a nenávidět v ten samý okamžik?
- Relaxační aktivity
- Závěr: Osobní ohodnocení. Předej stiskem: „Je správné se zlobit, ale není správné ohrožovat ostatní svým hněvem“.

## ■ POZNÁMKY A PODNĚTY TERAPEUTŮ

- Pocit dne (hněv): Hněv je obvykle nejznámějším pocitem dětí, které byly svědky domácího násilí. Často se stává druhotným pocitem, který maskuje ostatní pocity, jako např.: stud, strach, bolest atp..
- Příběhy: Mladší děti velice rády naslouchají příběhům, starší děti je však mohou považovat za

dětinské. V takovém případě můžete nechat děti, aby příběh četly společně nahlas a udržovat jejich pozornost tím, že se budou pravidelně v kolečku ve čtení střídat.

- **Osobní vyjadřování hněvu:** Tato aktivita má dva záměry, jednak pomoci dětem rozeznat vlastní vhodné a nevhodné projevy hněvu, jednak naučit je alternativnímu chování. Vhodné způsoby vyjádření hněvu jsou ty, které neobsahují násilné chování k vlastní osobě, k ostatním lidem, ke zvířatům nebo věcem. Někteří profesionálové označují za vhodný projev hněvu udeření něčím, co je nerozbitné, například polštářem. S tímto tvrzením nemůžeme souhlasit. Úder je úzce spojován s násilím a zpráva, kterou dětem chceme předat je, že úder je špatným způsobem vyjadřování hněvu, ať je v jakékoli podobě.
- **Odpočinkové aktivity:** Tyto aktivity by měly dětem umožnit uvolnění od běžných skupinových aktivit. Zvolíme je tehdy, kdy z dětí cítíme napětí, neklid, ztrátu pozornosti, únavu apod. Pro relaxaci můžeme zvolit tanec, protahovací cviky nebo jakoukoli pohybovou hru.

### **Týden čtvrtý: KDYŽ SE MEZI RODIČI ODEHRÁVÁ NÁSILÍ**

#### **■ ZÁSADNÍ TÉMA**

„Není to má chyba, když se ke mně někdo chová násilně nebo se ostatní lidé chovají násilně k sobě navzájem“

#### **■ POŽADOVANÉ VÝSTUPY**

1. naučit se, že si nikdo nezaslouží násilné jednání a že domácí násilí není nikdy chybou dítěte
2. sdílet některé osobní zkušenosti, které se týkají domácího násilí

3. rozlišovat mezi osobou a jejím chováním, poznat, že je možné a správné mít rád rodiče, zatímco zavrhneme jejich chování
4. naučit se, že lidé jsou odpovědní za své chování a mohou je změnit

#### ■ PŘEHLED

- Kontrola
- Pocit dne (jeden z následujících, v závislosti na věku dítěte a míře porozumění: smíšené pocity, zmatení, stud, vina)
- Příběh nebo film: Obě možnosti by měly být zaměřeny na rodinnou situaci, kde dochází k domácímu násilí a trpí jím i děti. Poté mohou být diskutovány následující otázky: Jak se dítě cítí, když je přítomno násilí mezi rodiči? Kdo je odpovědný za násilí a zneužívání? Co mohou rodiče s touto situací dělat? Co děti dělají, když právě mezi rodiči dochází k násilnému chování? Je možné cítit k rodiči lásku i nenávist zároveň?
- Relaxační aktivity
- Závěr: Osobní ohodnocení. Předej stiskem: „Násilí není moje chyba“.

#### ■ POZNÁMKY A PODNĚTY TERAPEUTŮ

- Sdílení osobní zkušenosti: Při čtvrtém setkání už se děti mohou cítit dostatečně v bezpečí, aby byly schopny hovořit o některých zážitcích ze své rodiny. Ačkoli je mluvení o násilí ve vlastní rodině velkým stresem, přináší dětem také úlevu a tím je chrání. Zjišťují totiž, že nejsou jediní, kdo má podobný problém. Seznamují se s různými formami násilí a jejich projevy a ironicky zjišťují, „že to může být i horší“. Vyjde-li nyní najevo, že některé dítě je

těž přímou obětí sexuálního násilí ze strany rodičů, je nutné tento problém zakomponovat do programu skupiny. Dítě nemůže být vyloučeno, jak je již zmíněno výše.

- Rozvoj porozumění pocitům: Ze zkušeností vyplývá, že mladší děti mají problémy porozumět výrazům stud nebo vina, ale docela dobře chápou pocity zmatení, mnohoznačnosti apod., které tyto pocity popisují.
- Odpovědnost rodičů za násilí: Řada dětí považuje násilí mezi rodiči za vlastní chybu. Jedním ze zásadních cílů této skupiny je jim tyto pocity vyvrátit. Ačkoli ve většině případů jsou ženy oběťmi násilného chování svých partnerů, mnoho dětí má tendence obviňovat za násilí své matky. Naučte děti, že lidé jsou odpovědní za své násilné chování a že nic, co by mohlo vypadat jako provokace, toto násilné chování neomlouvá. V procesu definování násilí a hovoření o domácím násilí si děti postupně uvědomí, že partneři jejich matek, tedy často jejich otcové, jsou násilníci a ti jediní, kteří jsou odpovědní za násilí. Přenést odpovědnost plně na otce - násilníka je často pro dítě příliš těžkým břemenem. Pak je důležité potvrdit dítěti, že je zcela správné, pokud k osobě, kterou má rádo, cítí také nenávist.

### **týden pátý: MŮJ DOMOV NENÍ VŽDY ŠŤASTNÝM MÍSTEM**

#### **■ ZÁSADNÍ TÉMA**

„Nejsem jediný/á, jehož/jejíž rodiče se hádají“ a „Násilí zraňuje“

#### ■ POŽADOVANÉ VÝSTUPY

1. uvědomit si některé pocity doprovázející zkušenost s násilím
2. poznat, že i jiné rodiny mají zkušenosti s násilím

#### ■ PŘEHLED

- Kontrola
- Pocit dne (odvaha)
- Příběh nebo film
- Závěr: Osobní ohodnocení. Předej stiskem: „Nejsem jediný/á, jehož/jejíž rodiče se hádají“ a „Násilí zraňuje“

#### ■ POZNÁMKY A PODNĚTY TERAPEUTŮ

- Pocit dne (odvaha): Pocit odvahy je jedním z důležitých posilujících pocitů. Diskuze o incidentech, v nichž se děti cítily odvážné, jim pomůže připravit se na vyrovnání se s obtížnými pocity, které se mohou objevit v souvislosti s promítáním filmu o domácím násilí. Ačkoli chceme, aby se děti naučily rozeznávat veškeré zraňující pocity, je stejně důležité jim pomoci rozeznat vlastní sílu a schopnosti.
- Film: Nejsme si vědomi žádné alternativní možnosti k promítnutí filmu s názvem: Můj domov není vždy šťastným místem. Je-li pro organizaci nedostupný, pokusí se terapeuti postupovat podobně, jako při sezení čtvrtém.

### **Týden šestý: SDÍLENÍ OSOBNÍ ZKUŠENOSTI S NÁSILÍM**

#### ■ ZÁSADNÍ TÉMA

„Je v pořádku mluvit ve skupině o násilí ve své rodině“

#### ■ POŽADOVANÉ VÝSTUPY

1. sdílet se skupinou osobní a rodinné zkušenosti, které souvisí s násilím a prožívat odpovídající pocity
2. poznat, že ostatní děti ve skupině též zažívají domácí násilí

#### ■ PŘEHLED

- Kontrola
- Pocit dne (bolest)
- Dětská kresba: Děti mají za úkol nakreslit některou z násilných událostí, která se odehrála v jejich rodině.
- Presentace kresby: Děti mají hovořit o svých pocitech, které zažívaly během oné události a poté při jejím kreslení.
- Relaxační aktivity
- Závěr: Osobní ohodnocení. Především stiskem: „Je v pořádku mluvit na skupině o násilí ve své rodině“.

#### ■ POZNÁMKY A PODNĚTY TERAPEUTŮ

- Pocit dne (bolest): Bolest zde budeme považovat za fyzickou i emocionální.
- Kresba: Nakreslení a diskuze o násilné události dovoluje dětem vyzkoušet některé jejich myšlenky a pocity ohledně násilí a dodává jim podporu. Tato aktivita však může být pro děti velice zraňující. Děti se mohou snažit tomuto úkolu vyhýbat. Úkolem terapeuta je dítě v této činnosti podpořit, je však zakázáno jej nutit. Stejný postup by měl být dodržen i při následné diskuzi. Tento úkol, zaměřený na nejobtížnější momenty v rodině je jistě velice stresující, proto by po jeho ukončení měl být dán

prostor relaxačním aktivitám. Ty by měly vést k uvolnění napětí, jež se mohlo kumulovat během kresby a prezentace.

### **Týden sedmý: DOTEK**

#### **■ ZÁSADNÍ TÉMA**

„Mé tělo je soukromé a já mám právo jej chránit“

#### **■ POŽADOVANÉ VÝSTUPY**

1. naučit se rozlišovat mezi vhodnými a nevhodnými doteky
2. naučit se, co dělat v situaci překonaného nebo stále trvajících sexuálního nebo fyzického násilí
3. naučit se, že naše tělo patří jen nám a máme právo jej chránit před cizími doteky, je-li nám to nepříjemné
4. akceptovat strach jako správnou a užitečnou emoci

#### **■ PŘEHLED**

- Kontrola
- Pocit dne (obava)
- Cvičení: „Dobré doteky – špatné doteky“.
- Příběh nebo film: Příběh by měl být zaměřen na pojem soukromí, zejména ve vztahu k vlastnímu tělu. Hlavní informací by mělo být, že nikdo se nemůže dotýkat těla dítěte bez jeho svolení. Dítě by se mělo svěřit dospělé osobě, které věří, jestliže někdo porušuje jeho soukromí.
- Diskuse: Jak poznáme špatné doteky? Co nám říká náš strach? Kdy nazýváme špatný dotek sexuálním zneužíváním? Co můžeš udělat, abys ochránil/a sám/sama sebe, když se tě někdo dotýká nevhodným způsobem?



- Zkušenost s osobním prostorem
- Závěr: Osobní ohodnocení. Předej stiskem: „Mé tělo je soukromé a já mám právo jej bránit.“

#### ■ POZNÁMKY A PODNĚTY TERAPEUTŮ

- Pocit dne (obava): Strach jako pocit dne může být vnímán jako stresující a paralyzující, a proto je často vnímán jako pocit negativní. Musíme strach a obavy prezentovat jako pozitivní pocit, který nám pomáhá tím, že nám oznamuje nebezpečí.
- Cvičení „Dobré doteky - špatné doteky“: Často se obáváme, když cítíme, že se něco děje špatně, ale nedokážeme přesně říci, co je špatně, nebo jak to opravit. Cílem tohoto cvičení je naučit děti rozpoznávat vhodné a nevhodné doteky. Umístěte na zeď plakát znázorňující mužskou a ženskou postavu z obou stran. Dejte dětem červený a zelený fix a nechte je střídavě zakreslovat dobré (zelené) a špatné (červené) doteky.
- Osobní ochrana: Doporučujeme dát dětem jasné a jednoduché instrukce k tomu, co mají dělat, pokud se jim někdo pokouší ublížit. Tyto instrukce můžeme vylepit na zeď nebo dětem vytvořit osobní karty. Měly by obsahovat: Říci ne! Utéci, je-li to možné. Svěřit se někomu, komu věříte.
- Zkušenost s osobním prostorem: Toto cvičení je zaměřeno na hlídání si vlastních hranic. Postavte vždy jedno dítě na jeden konec místnosti a další děti proti němu. Postupně se bude každé z dětí přibližovat k vybranému dítěti a jeho úkolem bude říci stop vždy ve chvíli, kdy se dotyčný přiblíží na nepříjemnou vzdálenost.

## **Týden osmý: ASERTIVITA**

### ■ ZÁŠADNÍ TÉMA

„Mám právo na bezpečí“ a „Mohu být silný bez toho, abych byl násilnický“

### ■ POŽADOVANÉ VÝSTUPY

1. být schopen identifikovat několik osobních pozitivních vlastností a silných stránek
2. rozeznávat mezi být silný a být násilnický
3. vědět, že dítě má právo na bezpečí

### ■ PŘEHLED

- Kontrola
- Pocit dne (síla)
- Rozpoznávání mezi asertivitou, agresivitou a pasivitou: Může být provedeno formou skupinové diskuze nebo diskuze o filmu či příběhu.
- Asertivní aktivity
- Diskuse o bezpečí: Co jsou potencionálně nebezpečné situace pro děti, včetně těch, které souvisí s domácím násilím? Kdo je odpovědný za násilí a jeho zastavení? Jak mohou děti ochránit samy sebe při nebezpečných situacích.
- Závěr: Osobní ohodnocení. Předěj stiskem: „Jsem výjimečná osoba zasluhující lásku“.

### ■ POZNÁMKY A PODNĚTY TERAPEUTŮ

- Pocit dne (síla): Během diskuze o tom, kdy se děti cítí silné, je důležité zdůraznit alespoň dva způsoby síly: fyzickou sílu a emocionální.

- **Asertivní aktivity:** Na podpoření svých osobních silných stránek je možno využít následujícího cvičení. Každé dítě napíše na papír tři věci, o kterých si myslí, že jsou jeho silnými stránkami, papír pak předá sousedovi v kruhu a ten jej přečte nahlas.
- **Odpovědnost za bezpečí dítěte:** Rodiče a ostatní dospělí v životě dítěte jsou vedeni k odpovědnosti za ně. Avšak za okolností, jako domácí násilí, si musí být dítě vědomo, že by se mělo být schopno postarat samo o sebe, o své bezpečí.

## **Týden devátý – PLÁNOVÁNÍ OCHRANY**

### ■ ZÁŠADNÍ TÉMA

„Mám právo být v bezpečí“

### ■ POŽADOVANÉ VÝSTUPY

1. identifikovat místa, kam mohu jít, a osoby, kterým mohu zavolat v případě nebezpečí
2. naučit se, jak telefonovat a co říci, jestliže volám na policii nebo pro jinou pomoc
3. uvědomit si, že skupina příští týden končí

### ■ PŘEHLED

- Kontrola
- Pocit dne (štěstí)
- Opakování diskuze o bezpečí z předchozího týdne
- Individuální práce na osobním bezpečnostním plánu: Proberte s každým dítětem, komu volat a kam jít v případě akutního nebezpečí. Napište tyto informace na osobní karty.

- Nacvičování telefonických hovorů: Hovor nejprve předvedou terapeuti a následně každé dítě.
- Dětská kresba: Děti mají za úkol nakreslit na zadní stranu svého bezpečnostního plánu obrázky na téma: „Násilí je špatné“ a „Zasloužím si být v bezpečí“
- Otevřená diskuze o nadcházejícím ukončení skupiny: Navrhněte společným rozhodnutím, co dobrého si pro poslední setkání přichystáte.
- Závěr: Osobní ohodnocení. Předej stiskem: „Mám právo být v bezpečí“.

#### ■ POZNÁMKY A PODNĚTY TERAPEUTŮ

- Kontrola: Tentokrát může být prostorem pro terapeuty a děti, aby vyjádřili své pocity z nadcházejícího ukončení skupiny.
- Pocit dne (štěstí): Tento pocit jsme vybrali pro dnešní sezení proto, že se skupina chýlí ke konci a my ji chceme zakončit pozitivně.
- Diskuze o bezpečí: Mluvte s dětmi o okolnostech, při kterých je nutné volat 158. Musíme si uvědomit, že dítě může mít pocit, že je odpovědné za záchranu své matky. To může vyvolávat další silné pocity viny a neschopnosti. Z těchto důvodů musí být zdůrazněno, že dítě má právo chránit sebe přednostně před ostatními osobami, že v takovýchto situacích není za další osoby odpovědné.
- Osobní bezpečnostní plán: Cílem stanovení tohoto plánu je vybavit dítě některými praktickými, užitečnými dovednostmi, které může využít v případě ohrožení.
- Karta s osobním bezpečnostním plánem: Na jedné straně karty je namalován obrázek na výše zmíněné téma, na straně druhé je jméno dítěte, jeho

fotografie a informace o bezpečných místech, kam se ukrýt, a telefonních číslech, která je možno volat v případě ohrožení.

- Nácvik telefonních hovorů: Předvedte dětem telefonáty, a pak je veďte, aby si je vyzkoušely osobně. Dítě musí mluvit hlasitě a zřetelně. Během hovoru bude muset sdělit své jméno, telefonní číslo a adresu, rovněž důvod, proč volá.
- Příprava na závěrečné setkání: Poslední setkání je prostorem pro dva druhy pocitů. Na jedné straně se objevuje smutek z oddělení, na straně druhé pozitivní pocity z dobře odvedené práce během předchozích týdnů. Můžete s dětmi dohodnout, jak bude poslední setkání vypadat. Dětem můžete připravit malé suvenýry, certifikát o účasti na skupině, diplom apod..

## **Týden desátý – OHLÉDNUTÍ A ROZLOUČENÍ**

### **■ ZÁSADNÍ TÉMA**

„Je smutné se rozloučit“ a „Byli jste úžasní, zasloužíte si to nejlepší“

### **■ POŽADOVANÉ VÝSTUPY**

1. uvědomit si, že toto je poslední skupina a zažít odpovídající pocity
2. ocenit svůj výkon a být na sebe hrdý/á

### **■ PŘEHLED**

- Kontrola: Zahrňte i pocity spojené se skutečností, že dnes je poslední setkání
- Diskuze: Jak ses cítil/a, když jsi prvně přišel/přišla na skupinu? Změnily se nějak tyto pocity během setkávání?

- Zhodnoťte skupinu v otevřené diskuzi: Co se děti na skupině naučily? Co se jim na ní líbilo a nelíbilo? Co byly jejich oblíbené činnosti? Co by dělaly jinak?
- Vzpomínka: Věnujte dětem nějaký předmět, který jim bude připomínat účast na skupině (suvenýr, triko, diplom, certifikát).
- Pozitivní ohodnocení: Řekněte každému dítěti něco pozitivního, co se vztahuje k jeho účasti na skupině. Pak připněte každému dítěti na triko cedulku s nápisem: „Jsem výjimečný/á“.
- Předej stiskem: Pokud je to možné, každé dítě předá v průběhu závěrečného kolečka své vlastní poselství. Můžete též navrhnout poselství: „Je smutné se loučit“, „Budu vás postrádat, ale pamatuji si vás i to, co jsme společně prožili“, „Na shledanou, jsme perfektní, zasloužíme si to nejlepší“.

#### ■ POZNÁMKY A PODNĚTY TERAPEUTŮ

- Pokroky dětí na skupině: Každé dítě bude mít ze skupiny jiné výsledky, každé udělalo jiné pokroky. Oceňte individuálně každé dítě a vyzdvihněte důležitost jeho spoluúčasti na skupině.
- Hodnocení skupiny: Smyslem této aktivity je povolit dětem vyjádřit své pocity z předchozích setkání a poskytnout tak terapeutům obrázek o tom, co jim skupina dala. Není to však formální hodnocení skupiny, jde o možnost poskytnutí zpětné vazby.
- Příběh dne: „Dětská hvězda“ :

Kdysi, v daleké, hornaté krajině žila ve svých domovech se svými rodiči spousta dětí. Krajina byla příliš hornatá a nebezpečná, než aby si děti mohly hrát se svými sousedy. Pro děti, které měly sourozence to nebylo tak zlé, ale mnohdy si s nimi nerozuměly a často se hádaly. Tak se cítily stále příliš

osamělé. Řada rodičů těchto dětí se také často hádala, někdy děti dokonce viděly, jak otec matku bije, jindy byl zlý i k nim. Bylo to hrůzné a zároveň smutné. Jedné noci se objevilo zářící barevné světlo a probudilo všechny děti. Vylézaly ze svých postýlek a s úžasem zjišťovaly, že nikdo z dospělých probuzen nebyl. Záře byla tak silná, že ji děti následovaly, i přes přísný zákaz svých rodičů, že se nesmí vzdalovat z domova. Všechny děti, ze všech částí hor, sešly do údolí a zjistily, že světlo vydává obrovská zářící hvězda. Děti si začaly hrát, tančit a zpívat, bylo jim krásně. Cítily se šťastně, bezpečně a ne osamocené. Když se začalo rozednívat, děti musely domů. Hvězda se v tu chvíli rozpadla na milióny malých kousků a každé z dětí si kousek zářivé hvězdy odneslo domů. Když se děti ráno probudily, myslely si, že snily krásný sen. Ale pak všechny našly kousek té zářící hvězdy a věděly, že to nebyl sen, a že už nikdy nebudou samy.

- **Vzpomínka:** Dejte dětem nějaký upomínkový předmět, něco jako kousek té zářící hvězdy, aby nezapomněly, že se odehrávala tato jejich setkání.
- **Pozitivní ohodnocení:** Děti se posadí do kolečka a každé bude mít za úkol říct něco pozitivního o svém sousedovi. Žádné dítě nesmí zůstat neoceno.
- **Předej stiskem:** Každé dítě se pokusí při závěrečném kolečku předat své vlastní poselství. Někdy budou děti potřebovat vaši asistenci.

## **RODINNÉ SETKÁNÍ**

### **■ ZÁSADNÍ TÉMA**

Ohlédnutí za skupinou a jejím vlivem na děti a doporučení pomoci pro budoucnost

### **■ POŽADOVANÉ VÝSTUPY**

1. diskuze o obsahu skupiny a jejích aktivitách
2. možnost podat zpětnou vazbu

3. mít jasnou představu o potřebách terapie u dítěte a seznámit se s dostupnými a vhodnými způsoby další pomoci

#### ■ PŘEHLED

- Posouzení obsahu skupiny
- Zpětná vazba od dětí: Co se dítěti líbilo nebo nelíbilo na skupině? Jaké momenty byly pro dítě nejvýznamnější, nejzábavnější, nejobtížnější?
- Zpětná vazba od rodičů: Zaregistrovali rodiče nějaké změny v chování, jednání, citění nebo přístupech dětí? Jaké? Mluvili rodiče s dítětem o těchto změnách? Co si rodiče myslí, že dítě získalo tím, že navštěvovalo skupinu?
- Diskuze o potřebách terapie u dětí a seznámení s dostupnými formami další pomoci

#### ■ POZNÁMKY A PODNĚTY TERAPEUTŮ

- Účast na rodinném setkání: Je dobré, aby byli přítomni oba terapeuti, všechny děti a jejich matky. Každý z nich může mít jedinečný příspěvek k průběhu skupiny nebo změnám, které se uskutečnily.
- Posouzení skupiny: Napomáhá k otevřené komunikaci o průběhu skupiny, kde se rodiče seznamují s jejím obsahem, aby nedocházelo k tomu, že dětská skupina bude pro rodiče tajemstvím.
- Účast dětí na posouzení skupiny: Dbát na to, aby se posuzování skupiny nestalo stresující testovou situací pro dítě. Nezačínejte otázkami: „Co si pamatujete ze skupin?“, „Co jste se ve skupině naučily?“ Vhodné je vyvěsit na stěny společnou práci (kresby, plakáty apod.).



- Diskuze o potřebách dětí: Tuto otázku byste měli diskutovat pouze s rodiči, děti zatím můžete poslat hrát si do jiné místnosti. To je důležité zejména tehdy, kdy se dítě zablokuje při mluvení o jistých tématech před rodiči.
- Alternativy další intervence: Některé z dětí budou možná potřebovat další odbornou pomoc. Ta může být poskytnuta v rámci organizace, kde probíhala skupina nebo může být dítě odkázáno na návaznou pomoc v jiné organizaci. Jednotlivými alternativami pomoci mohou být: opakování skupiny, individuální terapie, další psychologické diagnostikování, specializovaná intervence, zaměřená dle potřeby na sexuální nebo psychické týrání, intervence s rodiči nebo rodinná terapie.

## **5.2 Přehled organizací zabývajících se problematikou dětí**

Dříve, než se seznámíme s českou alternativou pomoci dětem, které se staly svědky domácího násilí, uveďme zde přehled některých organizací zabývajících se dětskou problematikou. Úkolem této části práce je zmapovat současné možnosti specifické pomoci dětem, které jsou ohroženy domácím násilím mezi rodiči. Při mapování situace jsem se obracela výhradně na neziskové organizace, protože jsou to právě ony, které poskytují služby, jež nejsou nebo nemohou být zajištěny státní sférou a jejich pomoc je tudíž odlišná a úzce specializovaná. Při krátkých rozhovorech se zástupkyněmi jednotlivých organizací jsem kladla tyto dvě otázky:

- *Přicházíte při své práci do styku s dětmi - svědky domácího násilí a pokud ano, jakým způsobem?*

- *Používáte nějaké specifické metody práce zaměřené pouze na problematiku dětí - svědků domácího násilí?*

**Acorus** je psychosociálním centrem, poskytujícím pomoc ženám, obětem domácího násilí a jejich dětem. Dětem je v centru poskytována arteterapie, která probíhá jednou týdně po dobu dvou hodin a je zaměřena na traumatické zážitky dětí. Terapii navštěvují děti, které jsou se svými matkami ubytovány v azylovém domě, dále děti bývalých klientek a na výslovnou žádost žen, jež docházejí do poradenského centra ambulantně, jsou do terapie zařazovány i jejich děti. V centru probíhala též muzikoterapie, o jejímž obnovení Acorus opět uvažuje. Žádná specificky orientovaná pomoc zde k dispozici není. (Bednářová, 2005)

**Dětské krizové centrum** se specificky nezabývá problematikou dětí, svědků domácího násilí. S těmito dětmi se setkává centrum ojediněle, pak se s nimi pracuje jako s dětmi, jejichž potíže vycházejí z rodinné problematiky, nejčastěji související s rozvodem rodičů. Dětem je poskytována individuální nebo skupinová psychoterapie zaměřená obecně na řešení problémů v rodině. (Chválová, 2005)

**Fond ohrožených dětí (FOD)** je organizace zaměřená výlučně na pomoc dětem. I zde se tedy pracovníci a pracovnice setkávají s dětmi, které byly svědky domácího násilí. Specificky s touto skupinou dětí nepracují, do styku s těmito dětmi přicházejí tehdy, když se stávají kontaktním místem pro určení styku dítěte s násilnickým rodičem. To může být nařízeno buď soudem, pak je takto určený styk právně vymahatelný, nebo dohodou mezi rodiči, kdy kterýkoli z nich může od této dohody ustoupit. Úkolem

pracovníků FOD je poskytnout prostor pro setkání dítěte a násilnického rodiče na neutrální půdě za odborného dohledu. Je-li styk rodiče a dítěte v prostorách FOD nařízen soudem, je povinností organizace soud o průběhu setkání informovat. Toto sdělení mimo jiné obsahuje též doporučení o vhodnosti styku rodiče a dítěte. Zástupkyně FOD se domnívají, že pokud je to možné, dítě by mělo být ve styku s oběma rodiči. Prokáže-li se, že se skutečně v rodině jedná o domácí násilí a že je styk dítěte s otcem nevhodný, může FOD ve zprávě k soudu navrhnout, aby se styk neurčoval.

FOD považuje práci s dětmi - svědky domácího násilí za velice důležitou, ale dle jeho zástupkyně není doposud v České republice připravena pro takovouto práci půda. Uvádí, že v budoucnu by se mělo pro děti - svědky domácího násilí, uvažovat o skupinové terapii, kombinované s terapií individuální. Za vhodný přístup považuje kognitivně - behaviorální terapii. (Berková, 2005)

**Nadace Naše Dítě** uvádí jako jeden ze svých předních směrů boj proti násilí na dětech a jeden ze svých základních programů pak ochranu dětí. Nicméně specificky s dětmi jako oběťmi domácího násilí v této nadaci nepracují. Jejich pomoc takto postiženým dětem spočívá ve finanční podpoře domovům pro matky s dětmi, kde se s problematikou domácího násilí setkávají. (Baudyšová, 2005)

**Občanské sdružení Rosa**, je jednou z prvních organizací, které upozornily na závažnost dopadů domácího násilí na děti a prosadila svou vůli s takto postiženými dětmi pracovat. Od počátku roku 2004 proběhly v rámci

tohoto občanského sdružení již dvě dětské skupiny, zaměřené na práci s dětmi, svědky domácího násilí.

### **5.3 Práce s dětmi, svědky domácího násilí v o.s. ROSA**

Občanské sdružení Rosa je nezisková organizace, která se zabývá pomocí ženám, obětem domácího násilí a jejich dětem. Byla mezi prvními, kdo upozornil na potřebu práce s dětmi - svědky domácího násilí. Na základě výše popsaného modelu zahájila tato organizace specifickou práci s takto traumatizovanými dětmi.

Vzhledem k odlišným podmínkám nemohl být americký model plně převzat a musel být těmto našim podmínkám přizpůsoben. Zásadní úpravy vyplývají z odlišných možností pomoci u nás a v USA. Existuje zde širší síť azylových domů pro oběti domácího násilí a využívá se zde několik odlišných způsobů práce jak s oběťmi, tak s jejich dětmi, které vycházejí z mnohaletých zkušeností s problematikou domácího násilí ve srovnání s několika lety v naší zemi. Širší možnosti pomoci se v USA opírají též o dobré legislativní zázemí, které nabízí řadu opatření na pomoc obětí a perzekucí násilníků. Výjimkou není ani vedení speciálních nápravných terapeutických skupin pro násilné partnery.

Vzhledem k právě popsaným rozdílům u nás není možné striktně postupovat podle doporučení, která jsou uvedena ve výše popisovaném modelu.

Dětská skupina probíhala v azylovém domě o.s. Rosa a docházely na ni děti klientek této organizace, jež jsou ubytovány v azylových domech o.s. Rosa. Některé z dětí se nemohly skupiny zúčastnit z důvodu nedostatečné znalosti českého jazyka nebo kvůli příliš nízkému věku.

Na skupinu docházely děti ve věku od 7 do 12 let, avšak jejich nízký počet dále nedovoloval diferencovat děti do několika kategorií dle věku, jak je tomu v americkém modelu. Nemohli jsme též dodržet podmínku oddělení sourozenců (tři sourozenecké dvojice ve skupině). Výsledkem bylo, že se během skupiny utvářely sourozenecké koalice, docházelo i k sourozeneckým hádkám a mladší sourozenci měli tendence kopírovat starší. Ti starší se zas proti mladším leckdy snažily ostře vymezit. To však jen otevíralo další možnosti práce s dětmi. Přínosem byla i možnost srovnání odlišnosti vnímání domácí situace každým ze sourozenců.

Podmínka dvou terapeutů odlišných pohlaví byla dodržena a shledávám ji velice přínosnou. Také rovnováha zastoupení dívek a chlapců byla dodržena. Skupinu absolvovali 4 dívky a 4 chlapci.

Skupinová sezení probíhala po dobu sedmi týdnů a trvala vždy dvě hodiny. První skupina byla úvodní a po uplynutí dalších šesti se konala ještě závěrečná rodičovská skupina.

Kromě úvodní skupiny byla všechna setkání tématicky zaměřena a měla svůj pevně stanovený průběh. Každé sezení začínalo relaxační nebo pohybovou aktivitou, následovalo úvodní kolečko, kde děti sdělovaly své zážitky z uplynulého týdne. Pak měly děti splnit určitý úkol, který později měly malovat, dále bylo součástí sezení hraní scének, vyprávění příběhu a odpočinkové aktivity. Na závěr každého sezení proběhlo hodnocení skupiny v závěrečném kolečku.

### **5.3.1 P R Ů B Ě H D Ě T S K É S K U P I N Y**

Do současné doby proběhly v o.s. Rosa již dvě dětské skupiny zaměřené na specifickou práci s dětmi - oběťmi domácího násilí. V této kapitole se budeme zabývat

popisem průběhu dětské skupiny, která byla skupinou navazující. Údaje byly získány použitím techniky zúčastněného pozorování. Popis průběhu skupiny je obohacen o přímá ústní sdělení dětí, které skupinu absolvovaly.

### **Setkání první:**

Na začátku sezení probíhá relaxační cvičení. Následuje uvítací kolečko, kde děti opakují to, co dělaly v průběhu 10 týdnů při první dětské skupině. Byly na ostrově mužů a žen, pořádaly výlet do pravěku, potápěly se, navštívily svět zvířat. Naučily se, co mohou dělat ruce (špatné a dobré věci). Rovněž se seznámily s osobními hranicemi a naučily se říkat stop.

V průběhu prvního setkání si děti zopakovaly některé aktivity z předchozí skupiny, sdělily, co se událo nového.

Např. jedna z dívek (12) za nejhorší zážitek považovala znalecké posudky a to, že se tam setkala s otcem. Říkala: „Vždy, když ho vidím, je mi špatně, bojím se ho. Nemůžu zapomenout, co nám udělal“. Poté své zážitky sdělovaly i další děti.

V závěru skupiny dostaly děti domácí úkol, se kterým se bude na dalším setkání pracovat. Každé dítě by do příštího setkání mělo namalovat svůj erb a vymyslet jméno svého rodu. Poté napsat příběh člena/členky tohoto rodu.

### **Setkání druhé:**

Při zahájení skupiny děti tančí se šátky a různými hudebními nástroji. Poté si sednou do kolečka a terapeuti je seznamují s průběhem skupiny. Všechna další setkání se

budou odehrávat na lodi. Je nutné si rozdělit role. Terapeuti jsou kapitáni a dále jsou přiděleny role plavčík, kronikář, ceremoniář, styčný důstojník, lodník, kuchařka, košař, palubník a určeny jejich kompetence.

Dalším bodem je určení skupinových pravidel pro chování v diskuzních kolečkách: mluví jen jeden, můžeme říci, co si myslíme, hlavní slovo mají kapitáni, kdo bude chtít mluvit, sáhne po kaštanu, který je umístěn uprostřed kruhu.

V kroužku pak děti přednášejí svůj domácí úkol. (zadání viz Setkání první)

Jedna z dívek (12) se označila za vévodkyni Valérii: „Měla hrozný život, sežral ji zlý drak Pepa, ale protože měla hodného domácího mazlíčka, lva Lojzika, tak ji zachránil tím, že zlého draka roztrhal“.

Poté, co děti přednesly své domácí úkoly se nalodily a přistály na ostrově, každý měl svůj ostrov namalovat a pak popsat.

Jeden z ostrovů se jmenoval Mlask, byla na něm jeskyně Kytka, dále opička, pole bonbónů, ostrov u zátoky Coca-cola, lázeň horké čokolády. Všude byli hlídači, kteří ostrov bránili před nepřáteli. Pro kresbu použil chlapec (10) pouze jednu barvu - hnědou.

Dalším ostrovem byl ostrov Zabijáků, kde všude byly vojáci (posádka), dále stan, potok, pole, palma. Chlapec (10) využil hodně barev.

Jiný chlapec (11) kreslil ostrov Zmatků. Je tam jeden zmutovaný člověk, jinak samé bažiny, jediné pozitivní je na obrázku sluníčko. Vše má atypické, nekonkrétní, skutečnosti se nepodobající tvary.

Jedna dívka (12) nakreslila ostrov Bezstarostnost, kde nemají žádné problémy, mají všeho dost, vede tam ale úzká cesta, pro někoho je dost složité se tam dostat, můžeme jej navštívit, pokud to zvládneme.

Dalším bodem na programu tohoto setkání bylo přehrávání různých scének, kterým děti měly přiřazovat barevné karty. Červenou v případě, kdy si myslí, že se aktéři zachovali špatně, žlutou v případě, kdy se chovali přijatelně a zelenou tehdy, kdy s chováním souhlasily a chtěly jej pochválit.

Na závěr skupiny proběhlo opět kolečko, kde děti vyjádřily svou spokojenost či nespokojenost s průběhem setkání.

### **Setkání třetí:**

V úvodním kolečku mají děti sdělit své pocity z uplynulého týdne a říci, co pozitivního se jim přihodilo.

V tomto setkání děti vyražejí na společný ostrov, který mají také společně namalovat. Dva chlapci se příliš nezapojují, starší dívka z jedné sesterské dvojice naopak zaujímá dominantní roli, to vadí mladší z dívek druhé sesterské dvojice a děvčata se hádají. Po chvíli zasahují terapeuti a musí děvčata usměrnit. Nakonec se všichni domluví a spolupracují.

Dalším úkolem dětí je popsat, co každý z nich do obrázku zakreslil. Jedna z dívek říká: „To je masochistní ohniště, když je člověk zlý tak ho spálí, vlastně ne úplně, jen ho popálí a když je hodnej tak ho ohřeje a pustí na návštěvu. Třeba ségru by popálilo, protože zlobí“.

Dále se děti dohadují na jméno pro ostrov. Nejprve se shodly na jméno Ostrov zvířat, pak Vodní ostrov.

Poté děti opět hrají různé scénky a přidělují barevné karty.

Dalším úkolem je rozhodnout, jak se kdo bude podílet na skupinovém časopise, který by měl vždy shrnovat to, co



se dělo na předchozí skupině a vyjadřovat pocity dětí, jak se v průběhu setkání cítily.

Při závěrečném kolečku je dětem zadán úkol pro příští setkání. Děti si mají do sešitů zapsat vždy to, co se děje odlišně, než si představují. Srážka mezi světem dětí a dospělých. Co z toho, co dospělí dělají, děti nechápou.

### **Setkání čtvrté:**

I toto setkání začíná relaxačními tanci se šátky, jako všechna ostatní. Pak následuje kolečko, kde si děti sdělují, co se odehrálo během uplynulého týdne, poté se opět vydávají na plavbu lodí. Každý se chopí své role a přichází bouřka, která vše zničí a loď potopí...

Děti si mají představit, že jsou úplně samy na širém moři, se svým kusem klády z lodi, nikdo není vidět, mají namalovat smutek, strach z otevřeného moře, opuštěnost. Po dokreslení obrázku mají označit místo, ze kterého vychází největší strach.

Dívka (12): „To je moře, ta červená a žlutá, je místo, kde je naděje, kde prosvítá a to nejhorší místo je to nejtmavší. Tam ta žlutá ani červená vůbec neprosvítá.“

Dívka (8): „Tady je ještě vidět špička lodi, ale zatahuje se. Tohle je nejhorší místo, protože tam jsou ještě kamarádi a jsou třeba ještě živí.“

Dívka (8): „Všichni zemřeli a tady jsou dva, kteří přežili, ale připlavali žraloci, kteří je sežrali za živa. Největší strach jsou ti žraloci. Ještě jsme žili a oni nás jedli.“

Dále terapeuti dětem předvádějí scénky, kde jednak ukazují to, jak dospělí skutečně jednají a jednak to, co si myslí. Děti pak mají toto chování interpretovat.

Dívka (12): „Řeknou půlku, co si myslí. Říkaj, co je špatně, ale neřeknou příčinu, co za tím je. Kdyby si to všechno řekli v klidu, tak to vyřeší snáz.“

V závěrečném kolečku se děti drží za ruce, loučí se a opět rekapitulují průběh skupiny a sdělují své pocity.

### **Setkání páté:**

Na úvod setkání hrají děti pohybovou hru o napodobování a v úvodním kolečku hodnotí události uplynulého týdne. Dále děti přednášejí domácí úkoly, což bylo vymyslet to, co říká nejstrašnější místo z jejich obrázku, který kreslily minule.

Dívka (8): „Já jsem žralok, mam vás rád, ale k snídani.“

Dívka (12): „Tohohle místa se bát nebudu, protože já sama můžu pro ostatní být to místo, kterého se bojí zase někdo jiný.“

Dalším úkolem dětí je postavit novou loď, což prokáže schopnost spolupráce. Všechny děti se domlouvají, co je třeba udělat, rozdělují si úkoly, dobře spolupracují.

Předmětem dnešní hry je vyrovnání se strachem a techniky, jak strachu čelit. K tomu pomáhá příběh o zlém medvědovi, který děti navštěvuje každou noc v jejich snech. Děti společně hledají způsob, jak se mu postavit.

Úkolem pro kresbu je namalovat jednotlivé části lodi tak, aby každá část, kterou jednotlivě děti nakreslí, po složení dávala celou loď. Při kresbě se strhne hádka mezi dvěma dívčími sourozeneckými dvojicemi, a tím je ovlivněna skupina až do svého závěru.

V závěrečném kolečku se probírá průběh skupiny a dívky se usmiřují.

## **Setkání šesté:**

Na úvod děti opět tancují se šátky, dále napodobují různá zvířátka. V úvodním kolečku děti probírají uplynulý týden. Další aktivitou je oslava dostavení nové lodi, všichni jsou pochváleni a je oceněna jejich práce, bez nikoho z nich by se stavba nové lodi neobešla.

Dále jeden z terapeutů čte příběh o malém bojácném chlapci, který vyrůstá v partě dětí, která ho toleruje jen kvůli vzájemným návštěvám rodičů. Jednoho dne na návštěvě se parta dětí rozhodne prozkoumat podkrovní pokoj. V pokoji stojí skříň, které se všechny děti už dlouho děsí. Jack (nejstarší, nejsilnější) rozhodne, že do skříně zavřou Toma (bojácný). Nejprve ze skříně slyší zoufalé bouchání, kopání, pak to vše utichne a když skříň opět otevřou, s hrůzou zjistí, že je prázdná.

Na základě příběhu mají děti nakreslit a popsat svůj vlastní strach.

Dívka (8): „ Strach jsou ty zuby. Jinak je to kolem barevný, veselý, jenom ty zuby. Ty zuby jsou hrozný, jinak bych se panáčka nebála, ale ty hrozný zuby.“

Dívka (8): „Tady je pavouk na starým lustru. Tady je příšera, ta ho odtáhla někam, odkud se nemůže vrátit.“

Dívka (12): „ Já nekreslila ten příběh, ale to, že máme několik strachů. Ten první je, že z něčeho mam pocit, že se toho mam bát, nebo se toho bojím a nemusím. Třeba ta skříň. Ten druhý strach je něco, čeho se nebojím, ale v zásadě je to právě to, čeho bych se bát měla. Třeba nějaký lidi, co vypadají a říkají, že jsou hodný, ale jsou zlý. Třetí strach ze lží a lidí, co se přetvařují, protože já nesnáším takový lidi. No a ten čtvrtý , fakt hroznej, čeho se lidi musí bát a taky se bojí.“

Chlapec (10): „ Tak tohle je strach, tohle je palanda a tohle já. On mě napadá v noci.“

Dalším úkolem dětí je předvést chování jednotlivých členů rodiny. Nejprve tak, jak by to nemělo vypadat a pak tak, jak by mělo. Druhá skupinka má za úkol obě varianty ohodnotit.

V závěrečném kolečku se probírá nadcházející ukončení dětské skupiny, navrhuje se, aby děti vyrobily pamětní listy, které rozdají všem účastníkům skupiny.

### **Setkání sedmé:**

Na úvod děti opět hrají pohybovou hru, při které mají předvádět evoluci od plazů po člověka. Dále děti předčítají své domácí úkoly. Měly nakreslit a napsat svou současnou situaci

Dívka (12): „Připadám si úplně jako štvané zvíře, jako zahnaná do kouta a nemohu se bránit“.

Dalším úkolem pro děti je sestavit sousoší představující jednak ideální a jednak nefunkční rodinu, poté se zhasne a obě varianty mají děti provést pouze pomocí hlasů. Celá skupina opět hodnotí to, jak se jednotlivým skupinkám podařilo úkol splnit.

Při kreslení mají děti nakreslit společný byt, tak jak byly ve skupinkách. Každý člen si tam má nakreslit místo, kde se bude cítit dobře, ale musí dbát na to, že byt se musí líbit všem, kteří v něm žijí.

K závěru hrají děti kruh života a jeho koloběh. V závěrečném kolečku si rozdají pamětní listy, zhodnotí průběh celé skupiny a rozloučí se.

## **Rodičovská skupina**

Rodičovská skupina se odehrává v Informačním a poradenském centru Rosa a je spojena s vánoční besídkou. Přítomny jsou matky všech dětí.

Formou hry děti rekapituluji průběh všech setkání. Dále jsou do hry zapojeny také matky. Nejtěžším okamžikem pro všechny je hra na pravdu, kdy si každá z matek sedá do kruhu, okolo stojí ostatní a drží se za ruce. Z kruhu vystupuje dítě se šátkem, zahalí jím své matce obličej a může jí říct to, co potřebuje nebo co cítí.

Na závěr terapeuti hovoří individuálně s každou z matek a probírají další možnosti pomoci.

## 6. PŘEHLED JEDNOTLIVÝCH PŘÍPADŮ

V následující kapitole je uveden přehled několika případů, ve kterých byly děti svědky domácího násilí. Veškeré údaje této kapitoly byly sebrány z interních materiálů o.s. Rosa (zápisy z opakovaných konzultací). Z důvodu zachování anonymity klientek nebudou uváděna jejich jména.

**Děti klientky A:** 11letý syn a 9letá dcera viděly otce, jak napadá jejich matku, sprostě jí nadává, fackuje. Otec fackuje i děti, bije je přes hlavu, posléze v afektu napadl i syna a poranil mu ušní bubínek (protože si nevyčistil zuby). Otec začal kupovat drahé dárky chlapci. Dceři se vysmíval, že "je tlustá". Chlapec se výrazně zhoršil v prospěchu, začíná terorizovat spolužáky ve třídě, ponižuje svou sestru jako otec. Dcera chtěla odejít z domova.

**Dítě klientky B:** 7letá dívenka je svědkem velmi hrubých nadávek i násilí otce k matce. Holčička slyšela otce, když vyhrožoval matce zabitím, otec matku ponižoval fackoval, vulgárně jí nadával „kurvo, svině, píčo“ před holčičkou. Dívenka se v noci budí, pláče, tiskne se k matce, "ať ji neopouští".

**Dítě klientky C:** 10letá dcera vidí často opilého agresivního otce, který matce vyhrožuje zabitím, bije ji, škrtí, fackuje. Když vystřízliví, pláče a svaluje vše na "pití". Holčička mnohokrát s matkou v noci utíkala před agresivním otcem.

**Klientka D:** žena byla opakovaně bitá, zastrašovaná manželem, který jí donutil před rozvodem "souhlasit" se

svěřením dcery do své péče, "jinak si může vyplnit úmrtní list". Sedmiletá holčička viděla otce - vzteklého, křičícího na matku. Viděla i plivání na matku, rány pěstí. Holčička v noci pláče, je tichá a bojácná. Moc si přeje zpátky k mamince.

**Děti klientky E:** dvě dcery ve věku 11 let a 9 let byly nejen svědky násilí na matce. V záznamu o napadení matky je i citace policie: *"Dceři nastavil nohu, starší dcerou smýkl na zárubeň"*. V hovoru s psychologkou na téma strach - řekla starší z dívek: *" Strach mám z mého otce"*. *"V bezpečí se cítím v azylovém domě"....táta nás začal mlátit, byl hodně opilý, pil pivo, kořalku v hospodě, on je hrozně vzteklej, má nebezpečný, zákeřný oči"...* Mladší dcera se v noci budí, má strach, zda je maminka u ní. Traumatizované děti , které otce odmítají, jsou některými pracovníky státní správy nuceny k jeho návštěvám . Alarmující je např. zpráva soudního znalce: násilí, kterého se otec dopouštěl, není vůbec popsáno, naopak je označeno jako *"situační ovlivnění a indoktrinace matkou"*.

Je neuvěřitelné, že všechny hrůzostrašné zážitky dětí - ponižování, hádky, bití, znásilnění matky, epilecké záchvaty, které děti zažívaly skoro denně, jsou takto zhodnoceny.

**Děti klientky F:** 11letý syn i 18letá dcera z prvního manželství jsou svědky násilí a žárlivosti. Bývalý manžel ženu opakovaně bil, kopal, fackoval. I po rozvodu dál bydlí ve společném bytě. Násilí pokračuje. Syn je ve střídavé péči. Dcera matku brání, je verbálně napadána, psycholog krizového centra ji učil, "jak postavit zeď , neslyšet, nevidět".

**Děti klientky G:** 9letý syn z prvního manželství a 2letá holčička z druhého manželství vidí opakované shazování a napadání matky. Chlapec volal policii, holčičku držela matka v náručí při posledním napadení. Matka po posledním napadení odešla k rodičům. Holčička nechce na nucené víkendy k otci, pláče, budí se, volá mámu.

**Dítě klientky H:** 5letá holčička je svědkem toho, že tatínek maminku napadá. Řval na ni, že je „svině“ a nutil ji to opakovat před dcerou, vyhrožuje jí. Naposledy ženu zfackoval, za trest musely spát s dcerou vedle sebe na zemi. Holčička byla vyděšená, v noci se budila.

**Děti klientky CH:** 8letá holčička a 5letý chlapec vidí otce, jak ve vzteku rozbíjí doma nábytek, kope do věcí, do matky, bije ji, sprostě jí nadává do "debilů", plive na ni...Chlapec se podobně chová ve školce. Holčička je zaražená, tichá, bojí se, má děsivé sny. Matka se stydí násilí zveřejnit, je zaskočená, že jí učitelky ve školce hlásí, jak se chlapec chová agresivně k dětem.

**Děti klientky I:** 4 děti ( chlapci ve školním a děvčata v předškolním věku) jsou svědky bití matky. Jejich otec je dominantní cholerik, žárlivec. Starší syn viděl zmlácení matky, bránil ji. Po zbití ošetřoval krvácející matku, otec odešel do hospody. Chlapci jsou astmatici, zhoršili se ve škole (vyčítají matce, že je to kvůli tomu, co musí doma vidět). Matka užívá léky na postraumatickou stresovou poruchu, bojí se odejít a zůstat sama se čtyřmi dětmi.

**Dítě klientky J :** 10letý syn je vystavován ponižování matky otcem, sprostým nadávkám, vyhazování z bytu. Při posledních výhrůžkách otce, že podpálí dům a že syn bude



jen jeho, se chlapec začal pomočovat. Matce vyděšený chlapec řekl, že ho nebaví žít, chtěl skočit z okna. Jednou řekl matce : "Mami neplač, mysli na něco hezkého, já to taky tak dělám, já se za tátu stydím".

**Děti klientky K:** 13letý syn a 11letá dcera viděly, jak otec pěstmi opakovaně zbil matku, vyrazil jí zuby, bil ji páskem přes záda. Muž bil páskem přes záda i syna za trest pro maličkosti. Děti slyší, že jejich matka je "kráva, píča" . Chlapec pláče: „Tati nech ji“. Syn se otce velmi bojí, sestře sprostě nadává.

**Děti klientky L:** obě děti získal otec do péče (chlapci 17 a 8 let) - přestože ženu opakovaně a brutálně zranil - např. krvácení do mozku. Mladší syn viděl surové zbití matky, ležel schovaný pod postelí. Po tomto zážitku trpí enkoprézou. Začal se chovat agresivně. Starší syn sklouzl namísto matky do role oběti - otec je na něj surový, musí dělat domácí práce, starat se o mladšího bratra, nesmí mít žádné zájmy. Soudně získal otec syny do péče, protože „má lepší bytové a finanční podmínky.“

**Dítě klientky M:** 8letý syn je permanentně svědkem psychických i fyzických útoků. V pěti letech plakal: „Nech mámu, ona už bude hodná, já se neměl narodit, já uteču...“ Podle učitelky se chlapec uzavírá a zcela odmítá komunikovat. Situace je hodnocena psychologem jako soustavný psychický teror. Otec syna unesl, a pak si ho nechal, bránil ve styku s matkou. Předběžným rozhodnutím soudu byl pak syn svěřen do péče násilného otce. Soudkyně údajně řekla, že si syn nezaslouží být u matky, když se tak dlouho nechala bít.

Při posledním předávání dítěte chlapec uhodil matku do zad, otec se tomu smál! Chlapec je neposlušný, dělá i

naschvály, má chvíle, kdy ignoruje matku. V noci se budí, křičí: „Táto ne“.

**Děti klientky N:** syn 11 let a dcery ve věku 6 a 4 roky jsou svědky násilí. Otec je nepřiměřeně trestal, chlapce bil flétnou, holčičce rozsekl hlavu vařečkou, že ji museli v nemocnici šít. Všechny děti mají potíže se žaludkem, syn má podezření na chorobu jícnu zřejmě vyvolanou dlouhodobým stresem. Děti byly svědky vyhrožování a nadávek matce „debile, krávo“, i toho, jak otec surově mlátí matce hlavou o zeď.

**Děti klientky O:** dcery ve věku 11 a 6 let byly svědky napadení matky, kterou otec bil řemenem, fackoval. Menší musela (zřejmě kvůli svým gynekologickým potížím) každý večer „ukazovat tatínkovi pipinu“, tatínek asistoval u každého zasouvání čípku a jejího sprchování. Otec chodil doma nahý, menší jej stále osahávala. Dle závěrů psycholožky už jde o evidentní sexuální zneužívání. Dívky mají z otce velký strach, úzkost. Mladší se občas chová agresivně, starší je introvertní. Otec usiluje o střídavou péči.

**Děti klientky P:** 13letý syn a 10letá dcera slyší nadávky „kurvo, svině vyšukaná“, jsou svědky brutálního napadání matky, jejího škrcení. Syn řekl: „Otec držel mámu pod krkem a oči jí lezly z důlků“. Při posledním napadení syn matku bránil, otec řval: „Pust mě, jdu tu svini podříznout“.

**Děti klientky R:** 11letá dcera byla svědkem několika brutálních útoků, kdy otec matku zbil a zdemoloval celý byt. Dcera byla při tom a prosila ať to nedělá. Viděla, jak matku srazil do vany a škrtí ji. Dcera i matka jsou i

po odchodu z bytu otcem sledovány, jsou na ně posílána trestní oznámení. Dcera musí chodit na Fond ohrožených dětí a s otcem se stýkat, ačkoli s ním nechce být, protože si vždy vzpomene, co udělal. Nejprve měl otec zákaz stýkat se s dcerou, nyní podle soudu již nebezpečí pominulo a je třeba obnovit vztahy mezi otcem a dcerou. Dcera to velice těžce nese.

**Děti klientky S:** 5letý a 8letý syn jsou svědky nadávek „jsi zlodějka, lhářka, zbavím tě svéprávnosti“, ptají se otce: „Proč do mámy kopeš?“. Starší syn chodí do druhé třídy: „Nemám tam teď žádné kamarády, měli jsme partu, ale oni jsou teď proti mně. Kamarádím teď s nejjzlobivějším klukem, na mě je hodnej. Mlátil jsem ho v 1. třídě, teď ho nemlátím, ale škrtím. Sebe taky škrtím, pak přestávám dýchat, dělám to třeba o přestávkách, baví mě to. Dělán to, protože tím udělám druhým radost, vypadám potom jako jahoda. Doma to nedělám, nechci, aby mě máma nebo babička viděly. S kamarády – když je neškrtím, tak se peru. Ostatní si na mě moc nedovolujou. Ale založili si partu proti mně. Taky mě surově mlátěj.“

**Děti klientky T:** obě děti, 12letá dcera a 4letý syn brání matku při napadání (facky, rány pěstí, kopance). Dcera křičí: „Nebij mámu!“ Čtyřletý syn: „Neboj mami, já tě ochráním, aby tě zase neztráskal.“

**Dítě klientky U:** 10letý syn je svědek útoku na matku. Když jí otec škrtil, plakal. Poslouchá, že „matka je kurva a roztahuje nohy“. Otec křičí i na syna za každou maličkost. Chlapec somatizuje, je vlastně stále nemocný. Tatínek mu dokonce předvedl, jak si lehal na koleje a čekal, až ho přejezdí vlak.

**Děti klientky V:** 11letá a 6letá dcera dříve výpady jen slyšely, ale nyní už jsou i svědky fyzického útoku - otec matku škrtil, dusil, málem ji zabil, ze starší dcery si přitom ještě dělal legraci. Roztřesené a ubrečené děti uklidňovala po svém příjezdu policie. Matka musela být ošetřena.

**Dítě klientky W:** 4letý syn viděl, když otec matku škrtil v koupelně a křičel: „Utopím tě“. Je ustrašený, vyděšený, pláče, přestává komunikovat, neodpovídá..

**Děti klientky X:** 7letý chlapec a 3letá dívka jsou svědky napadání matky. Otec týrá psychicky děti. Otec dětem slíbí přečíst pohádku, a pak to odmítne a odejde. Otec si koupí tatrunku a sní ji před zraky hladových dětí, které má na výletě a nedá jim nic najíst, vysvětluje: „Nemám peníze“. Děti poslouchají, že je „vykope z bytu“. Matce dětí řekne „píčo zasraná“, když se chlapec ohradí: „Cos to mámě řekl“, odpoví: „Máma je ještě něco horšího“. Matku fackuje, kope, zavírá na balkon. Syn, který má lehkou mozkovou obrnu, byl otcem napaden. Otec jej zmlátil a syn byl ošetřen u lékaře, který diagnostikoval otřes mozku. Dcera se začala pomočovat.

## **7. MAPUJÍCÍ STUDIE**

Následující součást praktické části práce je koncipována jako mapující studie. Jejím cílem je zjistit míru dopadu svědectví domácímu násilí v dětství na rozhodnutí odejít z násilného vztahu v dospělosti.

### **7.1 Výzkumný cíl**

Z teoretické části této práce vyplývá, že svědectví domácímu násilí v dětství má na psychický vývoj člověka negativní dopad, který se do budoucna může projevit i v rámci budování partnerského vztahu.

Mohli bychom proto předpokládat, že ženy, které zažily domácí násilí ve své primární rodině, budou toto chování považovat za normu, a tudíž budou v násilném vztahu setrvávat déle, než ženy, které násilí ve své primární rodině nezažily.

Z tohoto základního předpokladu můžeme vyvodit několik dílčích hypotéz:

1) Ženy, které považují násilí mezi partnery za běžné chování budou zřejmě vyhledávat pomoc ve specializovaném centru později než ženy, které ve své primární rodině násilí nezažily.

2) Ženy, které pocházejí z primární rodiny s násilím mohou mít sníženou citlivost na rozpoznání násilí, vzhledem k tomu, že násilné chování bylo v jejich primární rodině normou.

3) Závěry z pozorování dětské skupiny ukazují, že děti - svědci domácího násilí vnímají situaci v jejich rodině jako negativní. Tuto skutečnost podporuje i výše citovaný výzkum od Mullender (viz str. 29), proto můžeme předpokládat, že ženy, které ve své primární rodině

zažívaly domácí násilí budou hodnotit vztah rodičů hůře než ty, které se s násilím v primární rodině nesetkaly.

## **7.2 Výzkumný soubor**

Výzkumný soubor tvoří celkem 100 respondentek ve věku od 20 do 63 let. Respondenty pocházejí z různého sociálního prostředí, mají dosaženo různé vzdělání a žijí v různých typech svazků.

Pro výběr respondentek bylo stanoveno zásadní kritérium, tedy to, že se jedná o ženy, oběti domácího násilí, které již vyhledaly pomoc centra specializovaného na tuto problematiku.

Respondentky byly rozděleny rovnoměrně do dvou podsouborů, přičemž do první skupiny byly zařazeny ty, u kterých vyplynulo, že byly svědky domácího násilí v průběhu svého dětství, do druhé skupiny pak ty, které násilí v primární rodině nezažily.

### **7.2.1 Z Á K L A D N Í Ú D A J E O V Ý Z K U M N Ě M S O U B O R U**

Pro zpracování dat byly základní údaje (věk, rodinný stav, vzdělání) rozděleny vždy do tří kategorií. Co se týče věku, byly respondentky rozděleny do následujících tří skupin. I. kategorie: 25 - 35 let, II. kategorie: 36 - 49 let a III. kategorie: 50 let a více. U rodinného stavu jsou rozlišovány rovněž tři kategorie - svobodná, vdaná a rozvedená. Pro zjednodušení bylo i vzdělání respondentek rozděleno pouze do tří kategorií, přičemž do I. kategorie spadají respondentky se základním vzděláním a absolventky středních odborných učilišť (ZŠ+SOU), do II. kategorie jsou zařazeny absolventky středních škol (SŠ) a

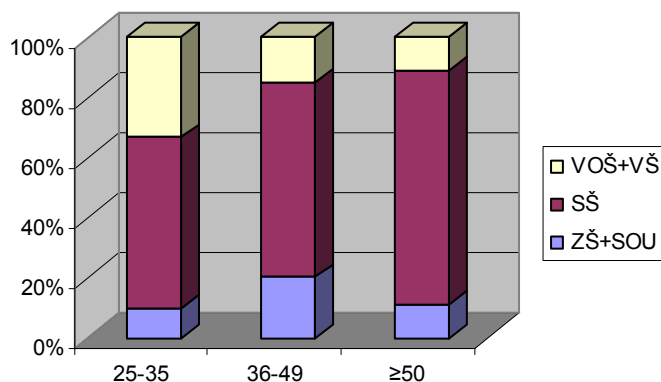
III. kategorii tvoří respondentky s dosaženým vyšším odborným a vysokoškolským vzděláním (VOŠ+VŠ).

**Tab. 1. - věk a vzdělání (primární rodina bez násilí)**

Věk/vzdělání	ZŠ+SOU	SŠ	VOŠ+VŠ	Celkem
25-35	2	12	7	<b>21</b>
36-49	4	13	3	<b>20</b>
≥50	1	7	1	<b>9</b>
<b>Celkem</b>	<b>7</b>	<b>32</b>	<b>11</b>	<b>50</b>

Tabulka 1 znázorňuje vzdělání a věk respondentek, kde v primární rodině nedocházelo k násilí a vyplývá z ní, že respondentky v nejvíce případech dosáhly středoškolského vzdělání a největší počet respondentek spadá do věkové kategorie do 50ti let.

**Graf 1 - vzdělání a věk (primární rodina bez násilí)**



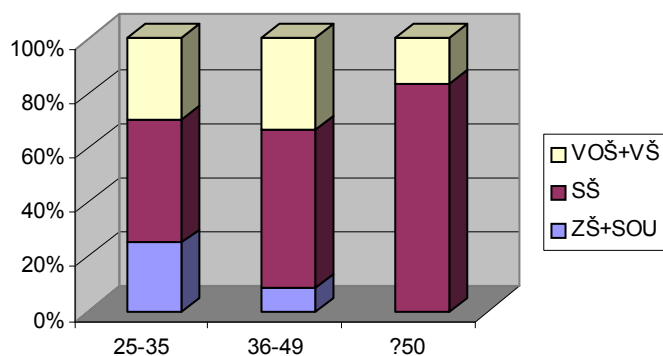
Procentuelní vyjádření hodnot z tabulky 1 je znázorněno v grafu 1.

**Tab. 2. - věk a vzdělání (primární rodina s násilím)**

Věk/vzdělání	ZŠ+SOU	SŠ	VOŠ+VŠ	Celkem
25-35	5	9	6	<b>20</b>
36-49	2	14	8	<b>24</b>
≥50	0	5	1	<b>6</b>
<b>Celkem</b>	<b>7</b>	<b>28</b>	<b>15</b>	<b>50</b>

Tabulka 2 znázorňuje věk a vzdělání respondentek, kde v primární rodině k násilí docházelo a vyplývá z ní, že rovněž v této skupině nejvíce respondentek dosáhlo středoškolského vzdělání a největší počet z nich spadá do věkové kategorie do 50ti let. Procentuelní vyjádření hodnot viz graf 2.

**Graf 2 - vzdělání a věk (primární rodina s násilím)**



Z výše znázorněných tabulek a grafů vyplývá, že v obou skupinách je přibližně stejné věkové rozložení respondentek a rovněž je velmi podobně zastoupena kategorie vzdělání.

**Tab. 3. - věk a stav (primární rodina bez násilí)**

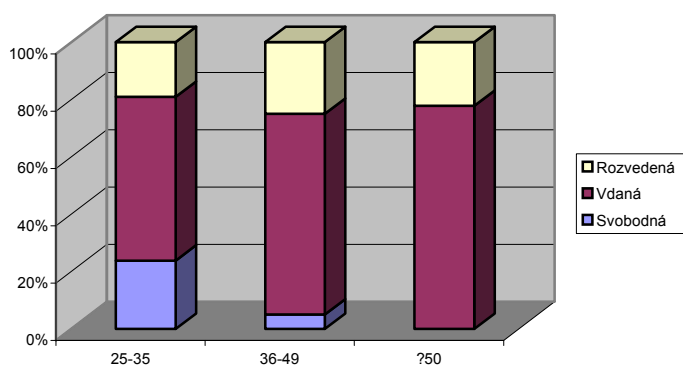
Věk/stav	Svobodná	Vdaná	Rozvedená	Celkem
<b>25-35</b>	5	12	4	<b>21</b>
<b>36-49</b>	1	14	5	<b>20</b>
<b>≥50</b>	0	7	2	<b>9</b>
<b>Celkem</b>	<b>6</b>	<b>33</b>	<b>11</b>	<b>50</b>

Tabulka 3 znázorňuje kategorii rodinného stavu vzhledem k věkovému rozložení respondentek z rodin, kde



nedocházelo k násilí a vyplývá z ní, že nejvyšší počet vdaných respondentek spadá do věkové kategorie mezi 36 - 49 lety. Poměrně velká část vdaných respondentek je zastoupena rovněž ve věkové kategorii mezi 25 - 36 lety.

Graf 3 - věk a stav (primární rodina bez násilí)



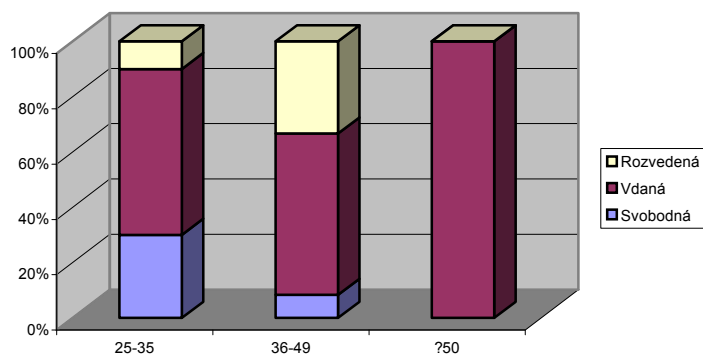
Z procentuelního vyjádření hodnot (viz graf 3) vyplývá nejpočetnější zastoupení respondentek v kategorii rodinného stavu vdaná.

Tab. 4. – věk a stav (primární rodina s násilím)

Věk/stav	Svobodná	Vdaná	Rozvedená	Celkem
<b>25-35</b>	6	12	2	<b>20</b>
<b>36-49</b>	2	14	8	<b>24</b>
<b>≥50</b>	0	6	0	<b>6</b>
<b>Celkem</b>	<b>8</b>	<b>32</b>	<b>10</b>	<b>50</b>

Tabulka 4 znázorňuje kategorii věkového rozložení vůči rodinnému stavu respondentek pocházejících z rodin, kde docházelo k násilí a ukazuje, že i v této skupině je nejvyšší počet vdaných respondentek ve věkové skupině od 36 - 49 let a druhý nejvyšší počet vdaných respondentek se rovněž nachází ve věkové skupině mezi 25 - 35 lety. Zajímavostí je, že absolutní četnosti vdaných žen v obou výše uvedených věkových kategoriích jsou v obou podsouborech shodné.

Graf 4 - věk a stav (primární rodina s násilím)



Z grafu 4, kde jsou znázorněny relativní četnosti hodnot z tabulky 4 vyplývá převážné zastoupení respondentek z kategorie rodinný stav vdaná, stejně tak, jako u hodnot předešlého podsouboru.

### 7.3 Metoda sběru dat

Šetření probíhalo v době od června 2006 do ledna 2007 formou dotazníkového šetření v rámci odborných konzultací. Pro sběr dat byla využita metoda náhodného stratifikovaného výběru, kdy, jak již bylo uvedeno výše, zásadním kritériem byla skutečnost, že respondentky jsou oběťmi domácího násilí a samy vyhledaly odbornou pomoc v této problematice. Z této homogenní skupiny pak již byly respondentky vybírány náhodně.

Co se týče etiky výzkumu, všechny respondentky byly seznámeny s cílem a záměrem výzkumu a měly možnost odmítnout svou participaci na tomto výzkumu. Každá z respondentek souhlasila s využitím sebraných dat ke sdělenému účelu a zároveň byla ujištěna, že jí bude zaručena naprostá anonymita a nikde nebude zveřejněno její jméno či údaje, které by mohly sloužit k její identifikaci.

Dotazník (viz příloha 1) je dle charakteru otázek rozdělen do tří částí. Část A zjišťuje osobní data respondentky, základní údaje o vztahu

s partnerem/manželem, její subjektivní hodnocení tohoto vztahu a rovněž vztahu mezi rodiči v primární rodině. Část B je zaměřena na zjištění rozsahu a druhu násilí, ke kterému docházelo v primární rodině a část C je zaměřena na detekci druhu a rozsahu násilí, které respondentka sama zažívala od svého partnera/manžela.

Metoda dotazníkového šetření byla zvolena vzhledem ke skutečnosti, že pro mapující studii bylo důležité zadat jednu a tutéž sadu otázek většímu počtu respondentek, a rovněž vzhledem k tomu, že tato metoda pomáhá lépe kvantifikovat sebraná data. S vědomím nedostatku této metody, kdy formulace otázky nemusí být dostatečně srozumitelná všem respondentkám, byla autorka osobně přítomna u vyplňování všech dotazníků, aby bylo možno eliminovat tato nedorozumění.

## 7.4 Analýza sebraných dat

Analýza dotazníků probíhala na úrovni otevřeného kódování a následné kategorizace jednotlivých jevů. V následující kapitole je uveden přehled dosažených výsledků.

**Tab.5. - Druh násilí, kterého se dopouštěli na respondentkách jejich partneři ve vztahu k primární rodině**

Druh násilí/typ rodiny	Primární rodina s násilím	Primární rodina bez násilí
facka	40	40
úder pěstí	36	23
nutnost vyhledání zdravot.pomoci	23	12
kopnutí	28	24
škrčení	23	16
zamezení přístupu k financím	35	36
zákaz pracovat	14	12
předkládání účtů ke kontrole	28	28
nucení k sexu	20	31
nucení k nepříjemným sex. praktikám	12	11
ohrožování zbraní	10	8
ponižování	50	49
nadávky	48	50
vyžadování poslušnosti	47	47
omezování v pohybu	42	30
zamezení kontaktu s rodinou a přáteli	46	40
vyhrožování	36	34

V tabulce 5 vidíme srovnání druhu násilí, kterého se dopouštěli partneři na respondentkách pocházejících z různých typů rodin. Z tabulky vyplývá, že respondentky pocházející z rodin, kde docházelo k násilí čelily těžším formám fyzického násilí než respondentky z primárních rodin bez násilí. Tabulka dále ukazuje, že 100% respondentek z primární rodiny bez násilí uvedlo, že bylo častováno nadávkami a 100% respondentek z primární rodiny s násilím uvedlo, že bylo ponižováno. Zajímavé je, že

mezi respondentkami pocházejícími z primární rodiny, kde nedocházelo k násilí, se našla jedna, která se necítila být ponižována, ačkoliv zažila psychické i fyzické formy násilí.

**Tab. 6.- Forma prvního násilí ve vztahu k typu primární rodiny**

<b>Forma 1. násilí/ typ rodiny</b>	<b>Prim. rodina s násilím</b>	<b>Prim. rodina bez násilí</b>
Psychické	19	24
Fyzické	31	26
<b>Celkem</b>	<b>50</b>	<b>50</b>

V tabulce 6 je znázorněn vztah rozpoznané první formy násilí ke kterému ve vztahu došlo k typu primární rodiny. Z tabulky vyplývá, že respondentky, které pocházejí z rodiny, kde k násilí nedocházelo, rozpoznávaly první násilí jako psychické ve více případech (celkem 24), než respondentky, které pocházejí z rodin, kde k násilí docházelo (celkem 19). Ty naopak ve více případech (celkem 31) rozpoznávaly jako první až násilí fyzické. V obou skupinách však vyšší počet respondentek označil fyzické násilí jako formu prvního násilí.

**Tab. 6.1 - Rozpoznání psychického násilí jako prvního násilí ve vztahu k následnému násilí (primární rodina s násilím)**

<b>Následné násilí</b>	<b>Počet</b>
Fyzické, psychické a/nebo jiné	14
Pouze psychické	5
<b>Celkem</b>	<b>19</b>

Tabulka 6.1 znázorňuje rozpoznání psychického násilí jako prvního násilí ve vztahu k následnému násilí u respondentek z primární rodiny s násilím a ukazuje, že z celkového počtu 19 respondentek, které uvedly první násilí jako psychické zažívalo následně pouze psychické násilí 5 žen, což znamená, že jen 14 respondentek

rozeznalo jako formu prvního násilí psychické přesto, že následně ve vztahu zažívalo i jiné formy násilí.

**Tab. 6.2 - Rozpoznání psychického násilí jako prvního násilí ve vztahu k následnému násilí (primární rodina bez násilí)**

Následné násilí	Počet
Fyzické, psychické a/nebo jiné	23
Pouze psychické	1
<b>Celkem</b>	<b>24</b>

Tabulka 6.2 zobrazuje rozpoznání psychického násilí jako prvního násilí ve vztahu k následnému násilí u respondentek z primární rodiny, kde nedocházelo k násilí a ukazuje, že oproti respondentkám, které násilí v rodině zažily, pouze v jednom případě respondentka zažila jen psychické násilí a zbylých 23 respondentek následně zažilo i jiné formy domácího násilí.

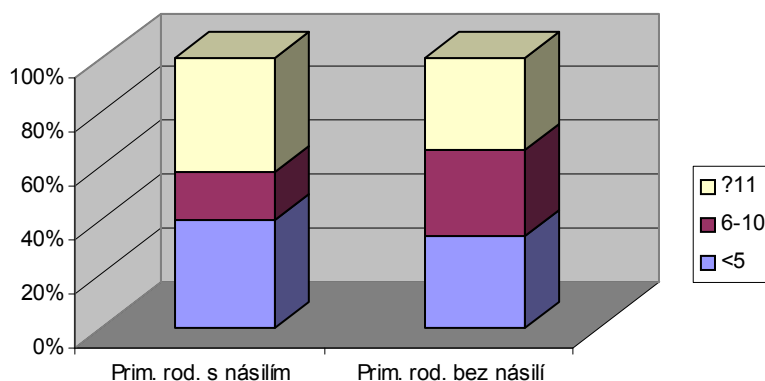
**Tab. 7. – Doba trvání násilného vztahu do vyhledání pomoci ve specializované poradně pro oběti domácího násilí ve vztahu k primární rodině oběti**

Typ rodiny/ délka trvání násilného vztahu	<5	6-10	≥11	Celkem
Prim. rod. s násilím	20	9	21	50
Prim. rod. bez násilí	17	16	17	50

Tabulka 7 znázorňuje první vyhledání odborné pomoci v závislosti na typu primární rodiny a vyplývá z ní, že do pěti let od prvního násilí vyhledalo odbornou pomoc celkem 20 respondentek, pocházejících z rodin, kde k násilí docházelo a celkem 17 respondentek, pocházejících z rodin, kde k násilí nedocházelo. V rozmezí 6 - 10 let od prvního násilí vyhledalo odbornou pomoc celkem 16 respondentek pocházejících z rodin, kde k násilí nedocházelo, kdežto pouhých 9 respondentek pocházejících z rodin, kde k násilí docházelo. V časovém horizontu 11 a více let od prvního násilí vyhledalo odbornou pomoc celkem 21 respondentek, pocházejících

z rodin, kde k násilí docházelo a celkem 17 respondentek z rodin bez násilí.

Graf 5 - Doba trvání násilného vztahu do vyhledání pomoci ve specializované poradně pro oběti domácího násilí ve vztahu k primární rodině



Procentuelní vyjádření tabulky 7 je znázorněno v grafu 5.

Tab. 8. - Hodnocení vztahu rodičů

Typ rodiny/Hodnota	1	2	3	4	5	Celkem
Prim. rodina s násilím	0	7	22	11	10	50
Prim. rodina bez násilí	33	17	0	0	0	50

Tabulka 8 zobrazuje, jak hodnotily vztah svých rodičů respondentky, pocházející z rodiny, kde docházelo k násilí oproti respondentkám, které ve své primární rodině násilí nezažily. Respondentky hodnotily vztah rodičů na škále od 1 do 5, přičemž hodnota 1 znamenala výborný vztah rodičů a hodnota 5 označovala neuspokojivý vztah.

Tab. 9. - Hodnocení vlastního vztahu

Typ rodiny/Hodnota	1	2	3	4	5	Celkem
Prim. rodina s násilím	1	0	17	18	14	50
Prim. rodina bez násilí	0	0	16	16	18	50

Tabulka 9 zobrazuje, jak hodnotily svůj vlastní vztah respondentky pocházející z rodiny, kde docházelo k násilí oproti těm, které pochází z rodin bez násilí.

Z tabulky vyplývá, že obě skupiny respondentek hodnotily své vztahy přibližně stejně. Výjimkou je respondentka, která svůj vztah označila hodnotou 1 i přes skutečnost, že se na ní její manžel dopouštěl závažného fyzického násilí (fackování, rány pěstí, kopání). Tato respondentka byla jako dítě svědkem násilí ve své primární rodině.

**Tab. 10. Druh násilí vyskytující se v primární rodině**

Druh násilí	Počet
Psychické násilí	18
Fyzické násilí (FN) - facky, strkání	11
Těžší formy FN - rány pěstí, kopání, škrcení	21
<b>Celkem</b>	<b>50</b>

Tabulka 10 zobrazuje druh násilí a četnost jeho výskytu v primární rodině respondentek.

## 7.5 Diskuze

Na základě analýzy sebraných dat a výše citovaných výzkumů lze vysledovat následující závěry.

Analýzou sebraných dat se nepotvrdila přímá korelace mezi svědectvím násilí v dětství a rozhodnutím vyhledat odbornou pomoc. Tento jev je patrný zejména z tabulky 7, která ukazuje, že do 5 let od prvního násilí se rozhodl vyhledat odbornou pomoc větší počet žen, které byly svědky domácího násilí v primární rodině, než žen, které násilí v primární rodině nezažily. Převahu žen, které nebyly svědky domácího násilí v primární rodině, vidíme až ve vyhledání odborné pomoci v časovém rozmezí 6 - 10 let od prvního násilí. Obecně lze tedy říci, že do 10 let od prvního násilí vyhledá odbornou pomoc srovnatelný počet žen z obou typů primárních rodin.

Zde však musíme vzít v potaz rovněž výsledky z tabulky 5, které poukazují na skutečnost, že ženy, které ve své primární rodině zažily násilí mezi rodiči



čelily ve větší míře těžším formám fyzického násilí, než ženy, které v primární rodině násilí nezažily, neboť i tento fakt mohl sehrát významnou roli v potřebě vyhledání odborné pomoci.

Je rovněž možné, že ženy, které nepoznaly dynamiku domácího násilí ve své primární rodině, věřily v prvních pěti letech tomu, že se situace v jejich vztahu v budoucnu změní, že ony samy mají možnost ovlivnit chování svého partnera nebo že mají možnost násilí zastavit.

Dále se zde nabízí otázka, zda by se tyto výsledky potvrdily i za několik let v rámci srovnávací studie, neboť i fakt, že fenomén domácího násilí je otevřeně diskutován až v několika posledních letech, sehrává jistě významnou roli v rozhodování ženy - oběti domácího násilí o vyhledání odborné pomoci ve specializovaném centru.

Co se týče druhé hypotézy, tak z tabulky 6 a zejména pak z tabulek 6.1 a 6.2 můžeme usuzovat, že existuje jistý vztah mezi svědectvím domácímú násilí v dětství a citlivostí na identifikaci násilí.

Ženy, které se staly svědky domácího násilí v dětství, vykazují nižší citlivost na psychické formy násilí. Ženy, které pocházejí z rodin bez přítomnosti násilí, označily za první formu násilí psychické, i když téměř ve všech případech následně zažívaly i jiné formy násilí. Ženy, které se staly svědky domácího násilí v dětství, označovaly i v případech, kdy byly oběti psychického i fyzického násilí, za první formu násilí až fyzické násilí.

Tabulka 8 ukazuje, že ženy pocházející z primární rodiny, kde docházelo k násilí, hodnotí vztah rodičů negativněji ve srovnání s ženami, které ve své primární rodině násilí nezažily.

Výsledky této mapující studie tedy potvrzují hypotézu, že respondentky, které nebyly svědky domácího násilí ve své primární rodině vnímají vztah mezi rodiči výrazně pozitivněji než respondentky druhého podsouboru.

Z teoretické části i výše citovaných výzkumů, např. Wollak a Finkelhor (viz jejich studie uvedená na str. 27 - 28) vyplývá, že prožitky z dětství mají silný vliv na formování lidské osobnosti. Rovněž provedená mapující studie poukazuje na jistý vliv prožitku násilí v dětství na osobní vztahy v dospělosti.

V tabulce 10 je uveden přehled druhů násilí a počet žen, které mu byly v dětství vystaveny jako svědci. Většina žen byla vystavena psychickému násilí a lehčím formám fyzického násilí mezi rodiči.

Hypoteticky můžeme usuzovat na to, že významným faktorem, ovlivňujícím dopad svědectví domácímu násilí na budoucí utváření partnerských vztahů je skutečnost, jak dlouho bylo dítě vystaveno působení negativního vlivu domácího násilí a rovněž s jakými formami násilí se dítě setkávalo.

Tato zjištění však přesahují rámec této mapující studie a otevírají několik cest pro další zkoumání. V první řadě by bylo zajímavé využít větší množství způsobů získávání dat a k dotazníkům připojit např. řízené rozhovory, jejichž výsledky by dotvářely a specifikovaly odpovědi respondentek.

Hlavní omezení této mapující studie spočívají v obtížném získávání většího množství respondentek a následně nemožnosti vyvodit širší a obecnější závěry z analýzy. Limitujícím faktorem mohou být rovněž nepřesnosti v sestavení dotazníku, které se mohly jistým způsobem promítnout do kvality a rozsahu získaných dat.

V dotazníku pro další šetření této problematiky by rozhodně neměly chybět otázky ohledně toho, co přesně

ženy v dětství viděly. Jakému druhu násilí byly vystaveny, co pro ně byl nejhorší zážitek, který jim nejvíce utkvěl v paměti. Rozhodujícím poznatkem by pak bylo i zjištění, jak dlouho byly ženy jako děti vystaveny negativnímu působení násilí v primární rodině. V jakém věku začalo docházet k násilí mezi rodiči, přesněji od jakého věku vnímají násilí mezi rodiči jako problém.

Zde je však na místě odvolat se rovněž na teoretickou část této práce, a to zejména na kapitolu 3.1 a neopomenout tak důležitý fakt kombinace vnitřních a vnějších faktorů formujících osobnost člověka.

Skutečnost, jak je daný jedinec schopen se vyrovnávat s psychickou zátěží, jak je schopen čelit fyzické bolesti, jaké má mechanismy obrany proti negativním vlivům svého okolí a rovněž fakt, zda má možnost zázemí v širší rodině, kde může zažívat atmosféru klidu, kde má možnost se učit i nenásilným vzorcům chování, rozhoduje o tom, jak moc se na něm odrazí devastující vliv násilného chování mezi rodiči.

## ZÁVĚR

Hlavním cílem této práce bylo postihnout složitou situaci dětí, které se staly svědky domácího násilí. Většina současně dostupné literatury se zabývá popisně fenoménem domácího násilí a dotýká se podrobněji pouze situace žen. Negativní dopady tohoto jevu na děti, jsou doposud opomíjeny, nebo se objevují spíše v náznacích.

Ve své práci jsem se snažila popsat negativní důsledky domácího násilí na děti, které se stávají jeho svědky, upozornit na zcela chybějící specifickou pomoc těmto dětem a představit možné alternativy pomoci těmto dětem.

V teoretické části jsem jako východisko pro dokázání destruktivního vlivu domácího násilí na dětský vývoj zvolila poznatky z psychologie. Dále jsem se opírala o práva dětí, která jsou zakotvena v našem právním řádu. Shrňme-li zásadní informace z této části práce, potvrzuje se nám, že osobnost, která byla formována v prostředí donucování a ovládání přenáší tento vzorec chování do svých dalších vztahů. Opakovaně zažívané trauma v dětském věku osobnost formuje a tím fakticky deformuje.

Součástí praktické části je i malá sonda v některých neziskových organizacích, které jsou zaměřeny na pomoc dětem. Z rozhovoru s jejich zástupkyněmi vyplývá, že v České republice skutečně dosud neexistuje specifická komplexní péče, která by pomáhala usnadnit složitou situaci dětí - svědků domácího násilí.

Na negativní vliv domácího násilí na děti, jako svědky poukazuje i mapující studie, která se zabývá zejména problematikou rozhodnutí žen - obětí násilí ze strany jejich partnerů o vyhledání pomoci specializovaného centra v závislosti na typu primární

rodiny, ze které pocházejí. Také popis skupiny, která byla vedena v o.s. Rosa je dokladem toho, že u dětí, které se staly svědky domácího násilí dochází k závažným změnám chování a jednání. Ačkoli zatím nebyla vypracována přesná metodika práce s dětmi - svědky domácího násilí a dětskou skupinu v o.s. Rosa lze označit za průkopnickou, objevily se už některé pozitivní výsledky u dětí, které tuto skupinu absolvovaly.

Dlouhodobé následky domácího násilí na děti, jeho svědky jsou katastrofální, proto považují specificky zaměřenou práci s těmito dětmi za nezbytnou a měla by se stát jednou z priorit neziskových organizací a ostatních institucí, které se zabývají pomocí ohroženým dětem.

Na závěr považují za nezbytné navrhnout některé další možné postupy pro zlepšení současné situace dětí - svědků domácího násilí.

Individuální nebo skupinová terapie, popřípadě jejich kombinace je jedním ze způsobů, jak pomoci dětem, které vyrůstají v rodinách, kde dochází k násilí mezi rodiči. Jak již bylo zmíněno výše, důležitou formativní jednotkou pro dítě je rodina, která má rozhodující vliv na jeho budoucí vývoj.

Nezanedbatelnou úlohu ve vývoji dítěte však hraje také škola. Ta může sloužit nejen jako poskytovatel preventivní péče, ale v rámci formálního vzdělávání může působit na to, aby se změnil pohled na domácí násilí. Koncepty výuky může přispět k nabourávání zažitých stereotypních vzorců chování pro muže a ženy a oslabit patriarchální modely výchovy.

Vzdělávací instituce by se měly zaměřit na preventivní a edukační programy jak pro děti, tak pro rodiče. Je nutné si uvědomit důležitost komplexní práce s domácím násilím. Budeme-li pracovat jen s dítětem a

situace v rodině se nebude řešit, vrací se dítě do škodlivého prostředí a nic se nezmění.

Škola je první vnější institucí, která může rozeznat, že problém domácího násilí v rodině žáka existuje. Měla by se proto stát integrální součástí veřejných i soukromých organizací zaměřených na tuto problematiku. V rámci těchto zařízení by mělo být učitelům poskytnuto školení, jak rozpoznat, že k domácímu násilí v rodině dochází. Prvním úkolem organizací zabývajících se problematikou domácího násilí by měla být snaha o zvýšení povědomí o tomto jevu u učitelů a dalších profesí, které mohou přítomnost domácího násilí v rodině identifikovat.

Proškolení učitelé by se v rámci preventivních programů měli zaměřit na komunikaci s rodiči. Oběť často není schopna rozpoznat, jak velké nebezpečí hrozí jí i dítěti. Školení rodičů o domácím násilí je vhodné zaměřit na škodlivé důsledky, které má tento jev na děti. Profesionálové vzdělávacího systému by měli upozornit děti na to, že mají vlastní práva, dále by jim měli pomoci uvědomit si vlastní pozici a roli ve společnosti a porozumět tomu, že domácí násilí poškozuje každého. Nezbytně nutné je posilovat u dětí alternativní způsoby řešení konfliktů, než je jakékoli násilí.

Jak bylo již zmíněno výše, v zahraničí jsou, jako jedna z možností pro eliminaci domácího násilí, poskytovány nápravné programy pro násilníky. Zde se násilník učí přejímat odpovědnost za své chování a nahrazovat je přijatelnými alternativami. V České republice prozatím není pro tento druh řešení domácího násilí připravena půda. Mocenská, nadřazená pozice muže ve společnosti je u nás stále posilována jak výchovou, tak tolerancí většiny společnosti k této skutečnosti. Nabízí se tedy otázka, do jaké míry by bylo možné

násilnické chování muže změnit, je-li k němu veden od útlého dětství a toto jeho chování je dále posilováno, mnohdy oceňováno i společností.

Úsilí neziskových organizací zaměřených na řešení problematiky domácího násilí v České republice by se nyní mělo soustředit na prosazení již navrženého institutu vykázání násilníka, neboť pro efektivní ochranu obětí je nezbytné, aby ze společné domácnosti odešel ten, kdo se násilí dopouští.

Každý profesionál pracující s rodinou by měl znát záchrannou sociální síť služeb ze státního i nestátního sektoru ve svém okolí, protože řada obětí si není vědoma možné pomoci, neví, kam se obrátit.

Na závěr bychom si měli uvědomit, že: domácí násilí prostupuje všechny společenské vrstvy, může skončit vraždou nebo sebevraždou, děti - svědci domácího násilí jsou ve velkém riziku, že se stanou přímou obětí útoků násilníka, vzory chování naučené ve vlastní rodině ovlivňují pozdější vztahy, domácí násilí je zločin!

Jen komplexní změna přístupů k obětem a pachatelům ze strany společnosti může zastavit domácí násilí.

Na úplný závěr se zamysleme nad následující otázkou:

*„Can we really help or protect children if we ignore the abuse of their mothers?“*

- D.R. Loseke -

## SEZNAM LITERATURY

- BOYLES, W.; MAYERS, S. *Domestic Violence: The Effect on Children*. 2nd. ed. Trenton, NJ: Banerjee Associates, 1990.
- BRIERLEY, J. *7 prvních let života rozhoduje*. 2. vyd. Praha: Portál, 2000. ISBN 80-7178-484-2.
- CUMMINGS, J.G., PEPLER, D.J., MOORE, T.E. *Behavior Problems in Children Exposed to Wife Abuse: Gender Differences*. *Journal of Family Violence*, Vol. 14, No. 2, 1999.
- ČERMÁKOVÁ, M.; MAŘÍKOVÁ, H.; SIMERSKÁ, L. *Česká situace 1998*. 1.vyd. Praha: LionNet, 1998. ISBN 80-902367-3-1.
- DUNOVSKÝ, J.; DYTRYCH, Z.; MATĚJČEK, Z. *Týrané, zneužívané a zanedbávané dítě*. 1. vyd. Praha: Grada, 1995. ISBN 80-7169-129-5.
- DUŠKOVÁ, Z. a kol. *Obraz problematiky týraného, zneužívaného, zanedbávaného dítěte v létech 1992 - 2003*. 1. vyd. Praha: DKC o.s., 2004.
- ELBOW, M.: *Children of violent marriages: The forgotten victims*. *Social Casework*, October 1982.
- GARDNER, R.A. *Syndrom zavrženého rodiče*. 1.vyd. Praha: MPSV, 1996. ISBN 80-85529-22-X.
- GNANADASON, A. *Die Zeit des Schweigens ist vorbei*. 1. vyd. Luzern: Exodus, 1993.
- HARTL, P.; HARTLOVÁ, H. *Psychologický slovník*. 1.vyd. Praha: Portál, 2000. ISBN 80-7178-303-X.
- HERMAN, L.J. *Trauma a uzdravenie. Násilie a jeho následky - od týrania v súkromí po politický teror*. 1. vyd. Bratislava: Aspekt, 2001. ISBN 80-85549-24-7.
- HRONOVÁ, M. *Sociologická sonda klientek o.s. Rosa, rok 2004*. Praha: o.s. Rosa, 2005.
- KLINDOVÁ, L.; RYBÁROVÁ, E. *Vývojová psychologie*. 1. vyd. Praha: SPN, 1981. ISBN 40-00-03/5.
- KOVAŘÍK, J. *Posuzování potřeb ohroženého dítěte*. In Matoušek, O. a kol. *Metody a řízení sociální práce*. 1. vyd. Praha: Portál, 2003. ISBN 80-7178-548-2.



KRÁLÍKOVÁ, M.; SINGEROVÁ - NEČESANÁ, J. *Rodina a škola ve výchovné spolupráci*. 1. vyd. Praha: SPN, 1985. ISBN 14-551-85.

LOSEKE, D.R. *The Battered Woman and Shelters. The Social Construction of Wife Abuse*. 1st. ed. New York, NY: State University of NY, 1992. ISBN 0-7914-0831-0

MATĚJČEK, Z. *Co děti nejvíc potřebují*. 1. vyd. Praha: Portál, 1994. ISBN 80-7178-006-5.

MATĚJČEK, Z. *Co, kdy a jak ve výchově dětí*. 1. vyd. Praha: Portál, 1996. ISBN 80-7178-085-5.

MATĚJČEK, Z. *Rodiče a děti*. 2. vyd. Praha: Avicenum, 1989. ISBN 08-056-89.

MATOUŠEK, O. *Slovník sociální práce*. 1.vyd. Praha: Portál, 2003. ISBN 80-7178-549-0.

MULLENDER, A. *Children 5-16 Research Programme*. Economic and Social Research Council, Universities of Warwick, Bristol, North London and Durham, 1999.

O'HARA, M: *Domestic violence and child abuse - making links*. London: National Children's Bureau, 1995.

O'TOOLE, L.L.; SCHIFFMAN, J.R. *Gender Violence*. 1st.ed. New York: New York University Press, 1997. ISBN 0-8147-8041-5.

PELED, E.; DAVIS, D. *Groupwork with Children of Battered Women. A Practitioner's Manual*. 1st. ed. Thousand Oaks, CA: IVPS, 1995. ISBN 0-8039-5515-4.

PÖTHE, P. *Syndrom zavrženého partnera*. Praha: Zpravodaj o.s. Rosa, 03/2004.

PROKOP, M. a kol. *Právní ochrana dětí a obětí domácího násilí*. 1. vyd. Brno: Ekologický právní servis, 2000. ISBN 80-902570-8-9.

PRUNNER, P.; MIŇKOVÁ, J.; KUBÍKOVÁ, A. *Vybrané kapitoly ze sociální psychologie pro učitele*. 3.vyd. Plzeň: ZČU PF, 1996. ISBN 80-7043-204-7.

RUHL, D. In VAVROŇOVÁ, M.; PROKOPOVÁ, Z. *Intrevence v případech domácího násilí*. 1. vyd. Praha: o. s. Rosa, 2003.

ŘÍČAN, P. *Cesta životem*. 1. vyd. Praha: Panorama, 1990. ISBN 80-7038-078-0.

SCHECTER, S. *Women and Male Violence*. 1st. ed. Boston, MA: South End Press, 1998.

SOVÁK, M. *Nárys speciální pedagogiky*. 2. vyd. Praha: SPN, 1974. ISBN 40-0-00-07.

ŠVECOVÁ, P. *Velká Británie: 30% domácího násilí začíná v těhotenství*. Praha: Zpravodaj o.s. Rosa, 03/2004.

VACÍNOVÁ, M. *Psychologie a společenská výchova*. 2. vyd. Praha: Victoria Publishing, a.s., 1995. ISBN 80-7187-006-4.

VARGOVÁ, B. *Syndrom zavrženého rodiče*. Praha: o.s. Rosa, 2005.

VOŇKOVÁ, J.; HUŇKOVÁ, M.; ČACKÁ - PAVLÍKOVÁ, I. *Domácí násilí v České republice v roce 2002 z pohledu práva*. 1. vyd. Praha: proFem, 2002.

Tisková zpráva o.s. Rosa, Praha, 23. 11. 2004.  
Zákon č. 94/1963 Sb., o rodině.

WOLLAK, J., FINKELHOR, D. *Children exposed to partner violence. In Partner violence: A comprehensive review of 20 years of research*. J.L. Jasinski and L.M. Williams, eds. Thousand Oaks, CA: Sage Publications, 1998.

Zákon č. 104/1991 Sb., Úmluva o právech dítěte.

Zákon č. 134/2006 Sb., kterým se mění zákon č. 359/1999 Sb., o sociálně-právní ochraně dětí a některé další související zákony.

Zákon č. 135/2006 Sb., kterým se mění některé zákony v oblasti ochrany před domácím násilím.

Zákon č. 359/1999 Sb., o sociálně právní ochraně dětí.

**Ústní sdělení:**

BAUDYŠOVÁ, P. - zástupkyně Nadace Naše Dítě. Praha, 24. 3. 2005.

BEDNÁŘOVÁ, Z. - zástupkyně psychosociálního centra Acorus. Praha, 6. 4. 2005.

BERKOVÁ - psycholožka FOD. Praha, 31. 3. 2005.

CHVÁLOVÁ, L. - sociální pracovníce Dětského krizového centra. Praha, 24. 3. 2005.

SPOUSTOVÁ, I. - právnička organizace proFem, příspěvek na tiskové konferenci o.s. Rosa, 24. 11. 2004.

ŠILAROVÁ, E. - psycholožka o.s. Rosa, příspěvek na interním školení o.s. Rosa, 31. 1. 2005.

VARGOVÁ, B. - psycholožka o.s. Rosa, příspěvek na tiskové konferenci o.s. Rosa, 24. 11. 2004.

## PŘÍLOHY

**Příloha 1:** Dotazník

**Příloha 2:** Přehled tabulek a grafů

## Resumé

**Název práce:** TIŠÍ SVĚDCI - vliv zážitku domácího násilí v primární rodině na utváření budoucích partnerských vztahů

**Autorka:** Dana Pokorná

**Rok:** 2007

Tato rigorózní práce vznikla rozšířením diplomové práce s názvem Tiší svědci - domácí násilí očima dětí. Stěžejním úkolem práce je upozornit odbornou i laickou veřejnost na situaci dětí, které zažívají násilí mezi rodiči, a na negativní dopad tohoto jevu na jejich vývoj. V rámci této problematiky se práce zaměřuje na jednotlivé druhy domácího násilí, dále poukazuje na právní otázky dané problematiky a seznamuje čtenáře se zásadními aspekty vývoje lidského jedince.

Devastující vliv svědectví domácího násilí se odráží v praktické části práce, která je věnovaná skupinové práci s dětmi. Jednotlivá skupinová sezení a přímé citace dětí, svědků domácího násilí, vypovídají o tom, jak je pro ně situace ohrožující.

Negativní dopad svědectví domácího násilí na utváření osobnosti člověka naznačuje rovněž mapující studie, která byla provedena mezi ženami - oběťmi domácího násilí, z nichž polovina byla svědky násilí mezi vlastními rodiči. Základním poznatkem provedené mapující studie je, že děti trpící násilím mezi rodiči považují násilí v rodině za normu a hůře jej rozpoznávají jako něco negativního v případě, že se s ním v dospělosti setkávají ve vlastním vztahu. Tyto závěry vypovídají o skutečnosti, že traumatický zážitek násilí mezi rodiči ovlivňuje utváření partnerských vztahů.

Práce může být využita odborníky všech profesí, kteří se při své práci setkávají s problematikou domácího násilí i studenty pomáhajících profesí, kteří se v budoucnu tomuto fenoménu chtějí věnovat.

## Résumé

**Title:** SILENT WITNESSES - Impact of Witnessing Domestic Violence in Childhood on Future Partner Relationships

**Author:** Dana Pokorná

**Year:** 2007

This rigorous work was formed as an expansion of diploma work named Silent witnesses - domestic violence viewed through the eyes of children. The main aim of this work is to highlight the situation of children witnessing violence between their parents and the effects of this negative phenomenon on their development. Within this issue the work is focused on different forms of domestic violence, furthermore it points on the legal questions of this problems and it also outlines the crucial aspects of human development.

Devastating impact of witnessing domestic violence is highlighted in the practical part of this work which is focused on group work with children. Particular group sessions and direct quotation of individual children, witnesses of domestic violence, give an evidence of the fact how much the children are endangered by this dismal situation in their family.

Negative effects of witnessing domestic violence on human development can be seen in the results of the study which was accomplished among 100 women - victims of domestic violence of which 50% were witnesses of violence between their parents in childhood. The main conclusion of this study indicates that children who were suffering from violence between their parents regard domestic violence as a normal behavioural pattern and they are not able to recognise it as something negative or wrong in their own future partner relationships.

This rigorous work can be used by all professionals dealing with domestic violence and by those students who would like to pursue to the issue of domestic violence.