

UNIVERZITA KARLOVA  
Fakulta tělesné výchovy a sportu

BAKALÁŘSKÁ PRÁCE

2020

Ondřej Hušek

UNIVERZITA KARLOVA  
Fakulta tělesné výchovy a sportu

**Analýza činnosti obvodního oddělení Policie ČR**

Bakalářská práce

Vedoucí práce:

**Mgr. Ing. Miloš Fiala, Ph.D.**

Vypracoval:

**Ondřej Hušek**

Praha, 2020

Prohlašuji, že jsem závěrečnou bakalářskou práci zpracoval samostatně a že jsem uvedl všechny použité informační zdroje a literaturu. Tato práce ani její podstatná část nebyla předložena k získání jiného nebo stejného akademického titulu.

V Praze, dne:

.....

Podpis

## Evidenční list

Souhlasím se zapůjčením své bakalářské práce ke studijním účelům. Uživatel svým podpisem stvrzuje, že tuto diplomovou práci použil ke studiu a prohlašuje, že ji uvede mezi použitými prameny.

Jméno a příjmení:

Fakulta / katedra:

Datum vypůjčení:

Podpis:

---

## **Poděkování**

Rád bych touto cestou vyjádřil svoje poděkování vedoucímu mé bakalářské práce Ing. et Mgr. Miloši Fialovi, Ph.D., oponentovi Ing. et Mgr. Josefu Viláškovi za cenné připomínky a možnost konzultací. Velké díky patří také plukovníkovi Mgr. Radku Bohuslavi, Mgr. Janě Pecoldové a Bc. Lubošovi Peterovi za poskytnuté informace.

# **Abstrakt**

## **Název**

Analýza činnosti obvodního oddělení Policie ČR

## **Cíle**

Cílem této bakalářské práce je analyzovat činnost obvodního oddělení Policie České republiky v Náchodě. Dále popsat jednotlivé druhy činností, které provádějí policisté během služby na tomto obvodním oddělení.

## **Metody**

V této bakalářské práci jsou využity metody vyhledání informací a jejich následná rešerše a metoda rozhovoru.

## **Výsledky**

Výsledkem jsou informace o činnostech obvodního oddělení Policie České republiky v Náchodě. Dále zařazení obvodních oddělení do struktury Policie České republiky a souhrnné informace o Policii České republiky od historie až po současnost.

## **Klíčová slova**

analýza, činnost, policie, oddělení, obvod

# **Abstract**

## **Title**

Analysis of police district department activity in Czech Republic

## **Objectives**

The objective of this bachelor's thesis is to analyse the activity of the Czech Republic police district department in Náchod. The next objective is to individually describe other activities, which are done by the police officers during their service on this police district department.

## **Methods**

The methods used in this bachelor thesis are information research and it's following recherche and interview method

## **Results**

The results of this thesis are informations about Czech police district department activity in Náchod. The next results are inclusions of police district departments into the structure of Czech Republic Police and the summary of informations about Czech Republic Police history till present.

## **Keywords**

analysis, activity, police, department, district

# Obsah

Seznam použitých zkratk	9
1 Úvod	10
2 Teoretická východiska	12
2.1 Integrovaný záchranný systém	12
2.1.1 Definice pojmů v zákoně o integrovaném záchranném systému	12
2.1.2 Struktura integrovaného záchranného systému	13
2.1.3 Úrovně řízení záchranných a likvidačních prací	15
2.1.4 Dohody o poskytnutí pomoci	16
2.2 Historie policie a četnictva	18
2.2.1 Období první republiky	18
2.2.2 Období Protektorátu Čechy a Morava	19
2.2.3 Období 1945–1989	19
2.2.4 Období po roce 1989	22
2.3 Policie České republiky	23
2.3.1 Úkoly Policie České republiky	24
2.3.2 Organizační struktura Policie České republiky	25
2.4 Služba pořádkové policie	29
2.4.1 Profesionální a vstřícný výkon policejní práce	30
3 Cíle, úkoly a metodika práce	32
3.1 Cíle	32
3.2 Úkoly	32
3.3 Metody	32
4 Náplň činnosti obvodního oddělení Náchod	33
4.1 Dozorčí služba	35
4.1.1 Postup policisty v případě oznámení nálezů věci	36
4.2 Hlídková služba	37
4.2.1 Výzbroj a výstroj policisty ve výkonu hlídkové služby	38
4.2.2 Vybavení hlídkového vozu	40
4.3 Obchůzková služba	41
4.4 Procesní činnosti	44
4.5 Preventivní činnosti	44



5	Závěr .....	47
6	Seznam použité literatury.....	48
6.1	Publikace .....	48
6.2	Diplomové a jiné závěrečné práce.....	48
6.3	Legislativa .....	48
6.4	Elektronické zdroje.....	48

## **Seznam použitých zkratk**

ČR	Česká republika
ETŘ	Evidence trestního řízení
HZS	Hasičský záchranný sbor
IZS	Integrovaný záchranný systém
KOPIS	Krajské operační a informační středisko
MU	Mimořádná událost
MV	Ministerstvo vnitra
OPIS	Operační a informační středisko
SKPV	Služby kriminální policie a vyšetřování
StB	Státní bezpečnost
VB	Veřejná bezpečnost

# 1 Úvod

Pomáhat a chránit, slovní spojení, které zná každý občan České republiky. Jak nás Policie chrání a jak nám pomáhá? Rozsah její práce je velmi široký a každý z jejich útvarů plní specifické úkoly. Dřívější práce policie byla vnímaná spíše jako represivní. V dnešním pojetí, jak již z hesla pomáhat a chránit vyplývá, je snahou Policie trestným činům předcházet, pomáhat občanům ve složitých situacích a zabezpečovat veřejný pořádek.

Život ve společnosti však není vždy jednoduchý, ne všichni lidé svým chováním přispívají k tomu, aby vše bez problémů fungovalo. Proto je zde Policie České republiky a její složky, která na dodržování stanovených zákonů, vyhlášek a mimo jiné i pravidel slušného chování dohlíží. Pohled na práci policistů se ze strany veřejnosti ne vždy setkává se souhlasnými odezvami. Je důležité, aby lidé v jejich práci věřili a zároveň si vážili všech lidí, kteří službu u Policie České republiky vykonávají. Jejich práce není jednoduchá, a to už jen z toho důvodu, že na policisty jsou kladeny vysoké nároky z hlediska každodenního chování. Chování ve smyslu toho, že každý policista by ve svém okolí měl být vnímán jako morální vzor pro ostatní občany jak v osobním, tak pracovním životě.

Směřování témata bakalářské práce do oblasti Policie České republiky se odvíjí od studijního programu prezenčního studia oboru Ochrany obyvatelstva na Univerzitě Karlově v Praze. Během doby studia se studenti oboru mimo jiné seznamují s konkrétními složkami integrovaného záchranného systému a jejich funkcemi. Policie České republiky patří právě mezi jednu ze čtyřech základních složek integrovaného záchranného systému. Tematika fungování jak IZS, tak Policie České republiky je velmi zajímavá a studium oboru poskytuje nezbytné základy pro vypracování bakalářské práce.

Konkrétní téma „Analýza činnosti obvodního oddělení Policie ČR“ bylo zvoleno z hlavní části na základě autorova přátelství s několika osobami, kteří jsou u policie ve službě a mají zkušenosti s činnostmi na obvodním oddělení v Náchodě. Díky těmto lidem, byly vytvořeny podmínky, které napomohly se s činností policistů na obvodním oddělení Náchod blíže seznámit.

Služba na obvodních odděleních Policie České republiky zahrnuje nejširší škálu problémů, které denně policisté musí řešit. Proniknout do hloubky jejich činnosti pro běžného občana není jednoduché. Výběr literatury na dané téma není zrovna široký, a proto práce čerpá informace především z osobních konzultací s policisty sloužícími na obvodním oddělení Náchod.

První část bakalářské práce se věnuje teoretickým východiskům. V podkapitole 2.1 práce popisuje funkci integrovaného záchranného systému. V této podkapitole jsou popsány důležité informace, které vedou k objasnění, co si konkrétně pod pojmem integrovaný záchranný systém vybavit. K tomuto účelu práce čerpá ze zákona č. 239/2000 Sb., o integrovaném záchranném systému, jenž mimo jiné stanovuje strukturu IZS a základní pojmy, které pomáhají k pochopení tohoto systému.

Podkapitoly 2.2, 2.3 a 2.4 jsou již zaměřeny na Policii České republiky. Podkapitola číslo 2.2 popisuje historii policie a četnictva od období první republiky až po současnost. Podkapitola číslo 2.3 poskytuje náhled do úkolů a organizační struktury Policie ČR a tím rozšiřuje povědomí o tom, v jaké části této struktury se obvodní oddělení nacházejí. Činnost pořádkové služby je blíže rozebrána v podkapitole číslo 2.4. Pořádková služba uvádí kapitolu číslo 4, která popisuje hlavní cíl práce, a to analýzu činnosti obvodního oddělení Náchod.

V hlavní a zároveň poslední části práce nazvané: „Náplň činnosti obvodního oddělení Náchod“ jsou uvedeny informace, které byly získány během konzultace s ředitelem územního odboru Náchod. Následně je tato kapitola číslo 4 zaměřena na analýzu jednotlivých služeb a činností, které policisté na obvodním oddělení Náchod dennodenně vykonávají.

## 2 Teoretická východiska

### 2.1 Integrovaný záchranný systém

Pojem integrovaný záchranný systém (dále jen IZS) vznikl v roce 2001 společně se zákonem č. 239/2000 Sb., o integrovaném záchranném systému. Tento zákon podle Viláška, Fialy, Vondráška (2014) stanovuje:

- složky IZS a jejich působnost,
- působnost a pravomoc státních orgánů a orgánů samosprávy,
- práva a povinnosti právnických a fyzických osob při přípravě na mimořádné události a při provádění záchranných a likvidačních prací,
- ochranu obyvatelstva před a v době vyhlášení krizového stavu (stav nebezpečí, nouzový stav, stav ohrožení státu, válečný stav).

„Samostatný pojem integrovaný záchranný systém je nutno chápat jako koordinovaný postup jeho složek při přípravě na mimořádné události a při provádění záchranných a likvidačních prací“ (Vilášek, Fiala, Vondrášek, 2014 s. 11).

Integrovaný záchranný systém se využívá v přípravě na mimořádné události (dále jen MU) a při potřebě provádět současně záchranné a likvidační práce dvěma a více složkami. Integrovaný záchranný systém se podílí na přípravě na MU, záchraně a likvidaci včetně dalších úkolů ochrany obyvatelstva jako je varování, ukrytí a nouzové přežití. (Vilášek, Fiala, Vondrášek, 2014)

#### 2.1.1 Definice pojmů v zákoně o integrovaném záchranném systému

**Mimořádná událost** je škodlivé působení sil a jevů vyvolaných činností člověka, přírodními vlivy, a také havárie, které ohrožují život, zdraví, majetek nebo životní prostředí a vyžadují provedení záchranných a likvidačních prací. (Zákon č. 239/2000 Sb. § 2)

**Záchranné práce** jsou činnosti k odvrácení nebo omezení bezprostředního působení rizik vzniklých mimořádnou událostí, zejména ve vztahu k ohrožení života, zdraví, majetku nebo životního prostředí, a vedoucí k přerušení jejich příčin. (Zákon č. 239/2000 Sb. § 2)

**Likvidační práce** jsou činnosti k odstranění následků způsobených mimořádnou událostí. (Zákon č. 239/2000 Sb. § 2)

**Ochrana obyvatelstva** je plnění úkolů civilní ochrany, zejména varování, evakuace, ukrytí a nouzové přežití obyvatelstva a další opatření k zabezpečení ochrany jeho života, zdraví a majetku. (Zákon č. 239/2000 Sb. § 2)

**Zařízení civilní ochrany** bez právní subjektivity (dále jen "zařízení civilní ochrany") součástí právnické osoby nebo obce určené k ochraně obyvatelstva; tvoří je zaměstnanci nebo jiné osoby na základě dohody a věcné prostředky. (Zákon č. 239/2000 Sb. § 2)

**Věcná pomoc** je poskytnutí věcných prostředků při provádění záchranných a likvidačních prací a při cvičení na výzvu velitele zásahu, hejtmana kraje nebo starosty obce; věcnou pomocí se rozumí i pomoc poskytnutá dobrovolně bez výzvy, ale se souhlasem nebo s vědomím velitele zásahu, hejtmana kraje nebo starosty obce. (Zákon č. 239/2000 Sb. § 2)

**Osobní pomoc** je činnost nebo služba při provádění záchranných a likvidačních prací a při cvičení na výzvu velitele zásahu, hejtmana kraje nebo starosty obce; osobní pomocí se rozumí i pomoc poskytnutá dobrovolně bez výzvy, ale se souhlasem nebo s vědomím velitele zásahu, hejtmana kraje nebo starosty obce. (Zákon č. 239/2000 Sb. § 2)

### **2.1.2 Struktura integrovaného záchranného systému**

Integrovaný záchranný systém je právně vymezený, otevřený systém koordinace a spolupráce. Složky IZS dělíme na (Vilášek, Fiala, Vondrášek, 2014):

- základní složky a
- ostatní složky.

**Základní složky** jsou permanentně připraveny a povinny na základě zvláštních předpisů zasahovat na celém území republiky. Mezi základní složky IZS patří (Vilášek, Fiala, Vondrášek, 2014):

- 1) Hasičský záchranný sbor České republiky (HZS ČR),
- 2) jednotky požární ochrany zařazené do plošného krytí kraje jednotkami požární ochrany,
- 3) poskytovatelé zdravotnické záchranné služby (PZZS) a
- 4) Policie České republiky.

Výše zmíněné složky společně tvoří pevnou strukturu IZS, přičemž tou nejdůležitější složkou z nich je HZS ČR. (Vilášek, Fiala, Vondrášek, 2014)

**Ostatní složky** poskytují během záchranných a likvidačních prací pomoc na vyžádání. Tyto složky jsou povolávány k záchranným a likvidačním pracím podle druhu MU, a to na základě oprávnění jednotlivých složek k takovéto činnosti. Ostatními složkami IZS jsou (Vilášek, Fiala, Vondrášek, 2014):

- 1) vyčleněné síly a prostředky ozbrojených sil,
- 2) ostatní ozbrojené bezpečnostní sbory,
- 3) ostatní záchranné sbory,
- 4) orgány ochrany veřejného zdraví,
- 5) havarijní, pohotovostní, odborné a jiné služby,
- 6) zařízení civilní ochrany,
- 7) neziskové organizace a sdružení občanů, která lze využít k záchranným a likvidačním pracím.

### 2.1.3 Úrovně řízení záchranných a likvidačních prací

Úrovně řízení záchranných a likvidačních prací závisí zejména na rozsahu a druhu MU a dále na druhu a počtu složek, podílejících se na záchranných a likvidačních pracích. Způsob řízení záchranných a likvidačních prací rozdělujeme na tři úrovně (Vilášek, Fiala, Vondrášek, 2014):

- taktická úroveň,
- operační úroveň,
- strategická úroveň.

**Taktická úroveň** je řízení velitelem zásahu. Velitel zásahu zodpovídá za všechny činnosti, které souvisí se záchrannými a likvidačními pracemi. Velitelem zásahu je velitel požární ochrany, pokud zvláštní právní předpisy nestanovují jinak. Hlavní činností velitele zásahu je řídit záchranné a likvidační práce a koordinovat činnost složek IZS. Pravomoci velitele zásahu jsou určeny zákonem o IZS. (Vilášek, Fiala, Vondrášek, 2014)

**Operační úroveň** probíhá v operačních střediscích základních složek IZS, která jsou zřízena v krajích a na ministerstvu vnitra. Operační a informační střediska hasičského záchranného sboru ČR jsou zároveň operačními a informačními středisky IZS. Legislativním podkladem pro činnost operačních středisek základních složek IZS je § 4 odstavce 4 zákona o IZS, v němž se stanovuje, že: *„Základní složky integrovaného záchranného systému zajišťují nepřetržitou pohotovost pro příjem ohlášení vzniku mimořádné události, její vyhodnocení a neodkladný zásah v místě mimořádné události. Za tímto účelem rozmísťují své síly a prostředky po celém území České republiky.“* Operační střediska obsluhují linky 150 (Hasičský záchranný sbor), 155 (zdravotnická záchranná služba), 158 (Policie ČR) a současně také linku tísňového volání 112. Koordinační roli vůči výše zmíněným operačním střediskům poskytuje KOPIS – Krajské operační a informační středisko. KOPIS zajišťuje příjem linky tísňového volání 112, ovládá systémy varování a vyzoomění obyvatelstva, je spojovacím bodem mezi místem zásahu a nejvyšší úrovní řízení. Operační informační střediska IZS – OPIS povolávají dle daného poplachového plánu IZS a na žádost velitele zásahu ostatní složky IZS. (Vilášek, Fiala, Vondrášek, 2014)



**Strategická úroveň** je úroveň řízení, ve kterém se na žádost velitele zásahu do koordinační činnosti během provádění záchranných a likvidačních prací přímo angažuje starosta obce s rozšířenou působností, hejtmán kraje nebo ministerstvo vnitra. K těmto činnostem využívají spolupráci s krizovým štábem a předem zpracované krizové plány. Hejtmán kraje a ministerstvo vnitra se do koordinační činnosti zapojují v situaci, kdy je mimořádná událost klasifikována nejvyšším stupněm poplachu. Mimořádná událost je klasifikována dle poplachového plánu kraje. (Vilášek, Fiala, Vondrášek, 2014)

#### **2.1.4 Dohody o poskytnutí pomoci**

Dohody o poskytnutí pomoci v rámci IZS mohou být uzavírány (Vilášek, Fiala, Vondrášek, 2014):

- 1) předem, podle § 21 zákona o integrovaném záchranném systému,
- 2) při záchranných a likvidačních pracích, podle § 21 zákona o integrovaném záchranném systému a § 15 vyhlášky č. 328/2001 Sb., o některých podrobnostech zabezpečení integrovaného záchranného systému.

Organizační složky Hasičského záchranného sboru České republiky uzavírají celkově čtyři typy dohod, ve kterých se sjednává způsob a rozsah osobní nebo věcné pomoci pro potřebu záchranných prací. Všechny čtyři typy dohod jsou součástí příslušné části dokumentace IZS. Jedná se o dohody o (Vilášek, Fiala, Vondrášek, 2014):

- a) plánované pomoci na vyžádání,
- b) poskytnutí osobní nebo věcné pomoci,
- c) součinnost složek IZS,
- d) spolupráci.

#### **Dohody o plánované pomoci na vyžádání**

Tento typ dohod uzavírá MV - Generální ředitelství HZS ČR nebo také HZS krajů se subjekty, reprezentujícími ostatní složky IZS. Plánovou pomocí na vyžádání se rozumí

předem písemně dohodnutý způsob poskytování pomoci při provádění záchranných a likvidačních prací. (Vilášek, Fiala, Vondrášek, 2014)

### **Dohody o poskytnutí osobní nebo věcné pomoci**

Jedná se o dohody, které uzavírá HZS krajů s právníky či fyzickými osobami nebo s organizačními složkami státu, které nepatří mezi ostatní složky IZS. Poskytnutí osobní nebo věcné pomoci znamená předem sjednaný způsob a rozsah osobní nebo věcné pomoci v průběhu provádění záchranných a likvidačních prací a během realizace opatření ochrany obyvatelstva. (Vilášek, Fiala, Vondrášek, 2014)

### **Dohody o součinnosti složek IZS**

V dohodách o součinnosti složek IZS jsou obsaženy závazky smluvních stran týkající se kupříkladu závazků v oblasti dokumentační připravenosti či zpracování typových činností složek IZS při společném zásahu. Tyto dohody uzavírá MV - Generální ředitelství HZS ČR a HZS krajů. (Vilášek, Fiala, Vondrášek, 2014)

### **Dohody o spolupráci**

Dohody o spolupráci uzavírají MV - Generální ředitelství HZS ČR případně HZS krajů. Obsahem těchto dohod jsou závazky smluvních stran v oblastech například havarijního plánování nebo vzdělávací činnosti, které přímo nesouvisí s prováděním záchranných a likvidačních prací a s realizací opatření ochrany obyvatelstva. (Vilášek, Fiala, Vondrášek, 2014)

## 2.2 Historie policie a četnictva

Zrod a rozvoj systematického řešení bezpečnostní služby na českém území datujeme do druhé poloviny 19. století. V těchto letech česká země spadala pod rakouskou část habsburské monarchie. Důležitým mezníkem historie policie a četnictva bylo převzetí lombardského vzoru vedení četnictva, které svou činnost na našem území zahájilo po lidových povstáních v letech 1848-1849. Komunální policie vznikla pár let nato, a to konkrétně po nastolení samosprávy, která existenci komunální policie umožňovala. Úkolem četnictva bylo udržovat veřejný pořádek a bezpečnost na veškerém teritoriu krom statutárních měst. Ve statutárních městech měli veřejný pořádek a bezpečnost na starost státní policejní úřady. Komunální policie vykonávala svou činnost v jednotlivých obcích. (URL<sub>1</sub>)

### 2.2.1 Období první republiky

Československý stát po svém vzniku v říjnu 1918 převzal soustavu státních policejních úřadů. Jednalo se celkem o čtyři úřady: dvě policejní komisařství a dvě policejní ředitelství. Další změny a úpravy fungování policie a četnictva mohla provádět jen vláda, dle platného zákona. Současně stát recipoval rakouskou organizaci četnictva, státních policejních úřadů a komunální policie. Četnictvo podléhalo ministerstvu vnitra. Postupně byla zřízena zemská velitelství, četnická oddělení, četnická velitelství a ve větších obcích četnické stanice. Toto rozdělení četnictva na území Československa fungovala od roku 1919. (URL<sub>1</sub>)

Četnický sbor se skládal z mužstva a důstojníků. Důstojníci neboli gážisti byli odpovědní za výkon služby, výcvik a kázeň. Část důstojníků byla zpravidla okresními veliteli nebo učiteli ve školách pro četníky. Nadřízeným četnických důstojníků byl generální velitel četnictva, který byl v přímém spojení s ministerstvem vnitra. Mužstvo vykonávalo strážní službu, hlídky, zatýkalo osoby, které se prohřešily proti právu a podílelo se na vyšetřování. Svou službu četnický sbor prováděl ve stejnokrojích. Hodnostní označení bylo shodné s vojenským. (URL<sub>1</sub>)

V období první republiky se služba četnictva vyvíjela a zdokonalovala. Práce četnictva byla rozšířena o nové specializované útvary jako kupříkladu útvar četnické silniční kontrolní stanice, který byl založen roku 1935. Ve stejném roce byl spuštěn útvar

četnických leteckých hlídek. Také byl založen roku 1928 útvar pro pátrání po kriminálních delikventech. Díky technickému rozvoji byla zavedena kvalitnější spojovací technika a dopravní prostředky. Tento technický pokrok umožnil zvýšit pružnost fungování a celkovou akceschopnost četnictva. (URL<sub>1</sub>)

S postupem času se dle potřeby utvářely nové státní policejní úřady jako kupříkladu policejní ředitelství, komisařství nebo pohraniční policejní komisařství. V roce 1936 eskalovalo fašistické nebezpečí. Vědomí tohoto nebezpečí vedlo vydání nového vládního nařízení č. 51/1936 Sb., které iniciovalo postupné sjednocení policejní správy a zároveň ustanovovalo, že policejní úřady mohou vznikat dle potřeby, a to i bez schválení obcí. Výsledkem byl vysoký nárůst policejních úřadů, konkrétně k roku 1938 bychom jich na našem území napočítali více než sto. (URL<sub>1</sub>)

### **2.2.2 Období Protektorátu Čechy a Morava**

V březnu roku 1939 nastala okupace Československého státu. Bezpečnostní složky zůstaly v pravomoci protektorátní vlády, avšak říšská vláda měla na jejich výkonnou funkci velký vliv. Organizace bezpečnostních složek byla z počátku stejná jako za dob první republiky. Bezpečnostní složky tedy tvořilo četnictvo, státní a obecní policie. Během roků 1942 a 1944 nastaly dvě reorganizace bezpečnostních složek. Tyto reorganizace měly za následek vznik jednoho bezpečnostního útvaru, který nesl název protektorátní policie. (Macek, Uhlíř, 2001)

Práce policistů za dob protektorátu byla nezáviděníhodná. Gestapo policisty úkolovalo a využívalo je ke svým potřebám jako k předvádění zájmových osob, odbojářů a lidí, kteří nebyli Němcům po vůli. Mnoho policistů muselo svoji službu opustit, ať už byli propuštěni nebo k odchodu donuceni. Tyto odchody se týkali zejména policistů, kteří byli bývalými legionáři. Jejich přítomnost u policie Němcům nevyhovovala. (URL<sub>2</sub>)

### **2.2.3 Období 1945–1989**

Převratným rokem pro všechny bezpečnostní sbory byl rok 1945. Po přijetí Košického vládního programu, který určoval směr budoucí politiky a změně politického systému byla vyžadována úprava právního postavení policejního sboru. Ministerstvem vnitra tehdy byly vymezeny tři hlavní zásady výstavby bezpečnostního aparátu (Macek, Uhlíř, 2011):

- Četnictvo a policii nerozpouštět, ale očistit a ponechat ve výkonu služby, protože zatím nemohly být nahrazeny novými vycvičenými orgány.
- Podchytit ozbrojenou masu občanstva a snažit se do bezpečnostní služby urychleně začlenit mladé vhodné lidi.
- Utvořit zvláštní pohotovostní jednotky jako zálohu pro pohraničí.

Roku 1945 bylo rozhodnuto o založení Sboru národní bezpečnosti, který měl plnit funkci výkonného orgánu správy národní bezpečnosti. Sbor národní bezpečnosti postupem času nahradil složky policie a četnictva. Úkoly Sboru v počátečním období byly dle Macka a Uhlíře (2011) následující:

- vykonávání bezpečnostní a pořádkové služby,
- střežení státních hranic,
- boj proti zločinnosti,
- vykonávání služby k zajištění Československé republiky před útoky na její svrchovanost, samostatnost, celistvost a demokraticko-republikánskou státní formu, bezpečnost a obranu,
- zajištění bezpečnosti ústavních činitelů,
- šetření o trestných činech soudních (provádění úkonů přípravného řízení podle trestních řádů).

Struktura Sboru národní bezpečnosti během let procházela organizačními změnami. Změnami, které buď rozšiřovali nebo zužovali její činnost. Za zmínku stojí reorganizace sboru národní bezpečnosti v roce 1965, kdy byl sbor rozdělen na dvě oborově samostatné složky (URL<sub>3</sub>):

- Státní bezpečnost (StB),
- Veřejná bezpečnost (VB).

Státní bezpečnost byla složkou neuniformovanou, která plnila funkci státně bezpečnostní a zpravodajskou. Veřejná bezpečnost byla složkou uniformovanou, její funkce byla pořádková a kriminální. (URL<sub>3</sub>)

V roce 1966 se udály další změny, a to zrušení krajských správ ministerstva vnitra (MV) a okresních oddělení MV. Nahrazeny byly krajskými správami SNB a okresními odděleními VB. (Vilášek, Fiala, Vondrášek, 2014)

K velkým změnám došlo v roce 1968-1969. Na území republiky působilo federální ministerstvo vnitra a ministerstva vnitra obou republik. Rozhodnutím vlády byly zřízeny pohotovostní útvary VB. Vše bylo postaveno na vedoucí úloze KSČ, jednotě SNB a ochrany majetku v socialistickém vlastnictví. (Vilášek, Fiala, Vondrášek, 2014)

Obrázek 2 – Lada 2103 Veřejná bezpečnost



Zdroj: URL<sub>4</sub>

Revoluční změny v roce 1989 přinesly i změny všech složek útvarů SNB.

#### 2.2.4 Období po roce 1989

Česká národní rada 21. června 1991 schválila zákon č. 283/1991 Sb., jehož schválením vznikla Policie České republiky. Policie České republiky byla vytvořena z českých složek Sboru národní bezpečnosti a plnila funkci všeobecného bezpečnostního sboru ČR. V tehdejším Československu ještě fungovaly další dva policejní sbory, a to Policejní sbor Slovenské republiky a federální bezpečnostní složky. Nejdůležitější federální bezpečnostní složkou byl Sbor národní bezpečnosti, který byl roku 1991 přeměněn na Federální policejní sbor. (URL<sub>5</sub>)

Od této doby je Policie České republiky podřízena Ministerstvu vnitra ČR a její činnost řídí policejní prezident, který je podřízen ministrovi vnitra. Všeobecnými územními útvary byly správy krajů a okresní, městská a obvodní ředitelství. (URL<sub>5</sub>)

*„Po rozdělení Československa dnem 1. ledna 1993 převzala Policie ČR i agendu zrušeného Federálního policejního sboru. Působnost Policie ČR se rozšířila o služby kriminální policie, služby ochrany ekonomických zájmů, kriminalistickotechnické a expertizní služby, vyšetřovací a ochranné služby. Novými službami, převzatými od federální policie, se stala letecká služba, služba rychlého nasazení a služba cizinecké a pohraniční policie.“* (URL<sub>5</sub>)

Organizační struktura Policie ČR se s postupem času vyvíjela. Za zmínku stojí změna v roce 2002, kdy v důsledku novelizace trestního řádu nastalo sloučení kriminální, protikorupční a vyšetřovací služby do služby kriminální policie a vyšetřování. Dále změna organizační struktury v roce 2007, kdy po vstupu do Schengenského prostoru se služby cizinecké a pohraniční policie přeměnily na službu cizinecké policie. Ta největší změna nastala v roce 2009 na základě nového zákona č. 273/2008 Sb., o Policii České republiky. V tomto roce byly zrušeny okresní ředitelství a správy krajů a byly nahrazeny krajskými ředitelstvími. Činnost obvodních oddělení zůstala zachována. (URL<sub>5</sub>)

## 2.3 Policie České republiky

Postavení policie vymezuje zákon č. 273/2008 Sb., o Policii České republiky. V tomto zákonu je uvedeno: „Policie České republiky je jednotný ozbrojený bezpečnostní sbor s celostátní působností, který svoji službu vykonává na území České republiky, nestanoví-li zákon nebo jiný právní předpis jinak.“ Zákon č. 273/2008 Sb., o Policii České republiky nabyl účinnosti 1. ledna 2009 a završil tak reformu Policie ČR. Hlavním cílem této reformy bylo dostat větší množství policistů do ulic a tím posílit úlohu prevence. (URL<sub>6</sub>)

Činnost Policie ČR přímo řídí policejní prezident, kterým v současné době je brigádní generál Mgr. Jan Švejdar. Heslem Policie je „Pomáhat a chránit“. Jejimi primárními úkoly je chránit bezpečnost osob a majetku, chránit veřejný pořádek a předcházet trestné činnosti. (Policie České republiky, 2017)

Obrázek 2 – Znak Policie České republiky



Zdroj: URL<sub>7</sub>



### 2.3.1 Úkoly Policie České republiky

Podle informací obvodního oddělení Náchod jsou úkoly Policie ČR v oblasti úkolu chránit bezpečnost osob a majetku a veřejného pořádku:

- a) chránit bezpečnost osob bez ohledu na jejich státní příslušnost, národnost, barvu pleti, vyznání a majetek,
  - ochranou majetku máme na mysli ochranu nejen hmotných, ale i nehmotných statků majetkového charakteru (například autorská práva),
- b) zajišťovat veřejný pořádek,
- c) v situaci, kdy byl veřejný pořádek porušen, činí opatření k jeho obnovení,
- d) plnit úkoly státní správy v případě, kdy tak stanoví zvláštní zákon,
- e) plnit úkoly při zabezpečování místních záležitostí veřejného pořádku.

Podle informací obvodního oddělení Náchod jsou úkoly Policie ČR v oblasti předcházení trestné činnosti a plnění úkolů podle trestního řádu:

- a) odhalovat trestné činy a zjišťovat jejich pachatele,
- b) odhalovat ve své působnosti přestupky,
- c) provádět nezbytná šetření k osobě pachatele a k zajištění důkazů,
- d) oznamovat přestupky správním orgánům v situaci, kdy Policie ČR není oprávněná k jejich projednání.

Podle informací obvodního oddělení Náchod jsou úkoly Policie ČR v oblasti dalších úkolů na úseku vnitřního pořádku a bezpečnosti:

- a) zajišťovat ochranu ústavních činitelů České republiky a bezpečnost chráněných osob, kterým je při jejich pobytu na území České republiky poskytována osobní ochrana podle mezinárodních dohod,

- b) zajišťovat ochranu zastupitelských úřadů, ochranu sídelních objektů Parlamentu, pokud zákon nestanoví jinak, prezidenta republiky, ústavního soudu, ministerstva zahraničních věcí, ministerstva vnitra a dalších objektů zvláštního významu pro vnitřní pořádek a bezpečnost, které určí vláda na návrh MV,
- c) zajišťovat ochranu objektů, pro něž taková ochrana vyplývá z mezinárodní dohody, kterou je Česká republika vázána.

Dle informací obvodního oddělení Náchod policie zároveň dohlíží na bezpečnost a plynulost silničního provozu a spolupůsobí při jeho řízení, vede evidenci a statistiky potřebné pro plnění svých úkolů. Vyhlašuje celostátní pátrání.

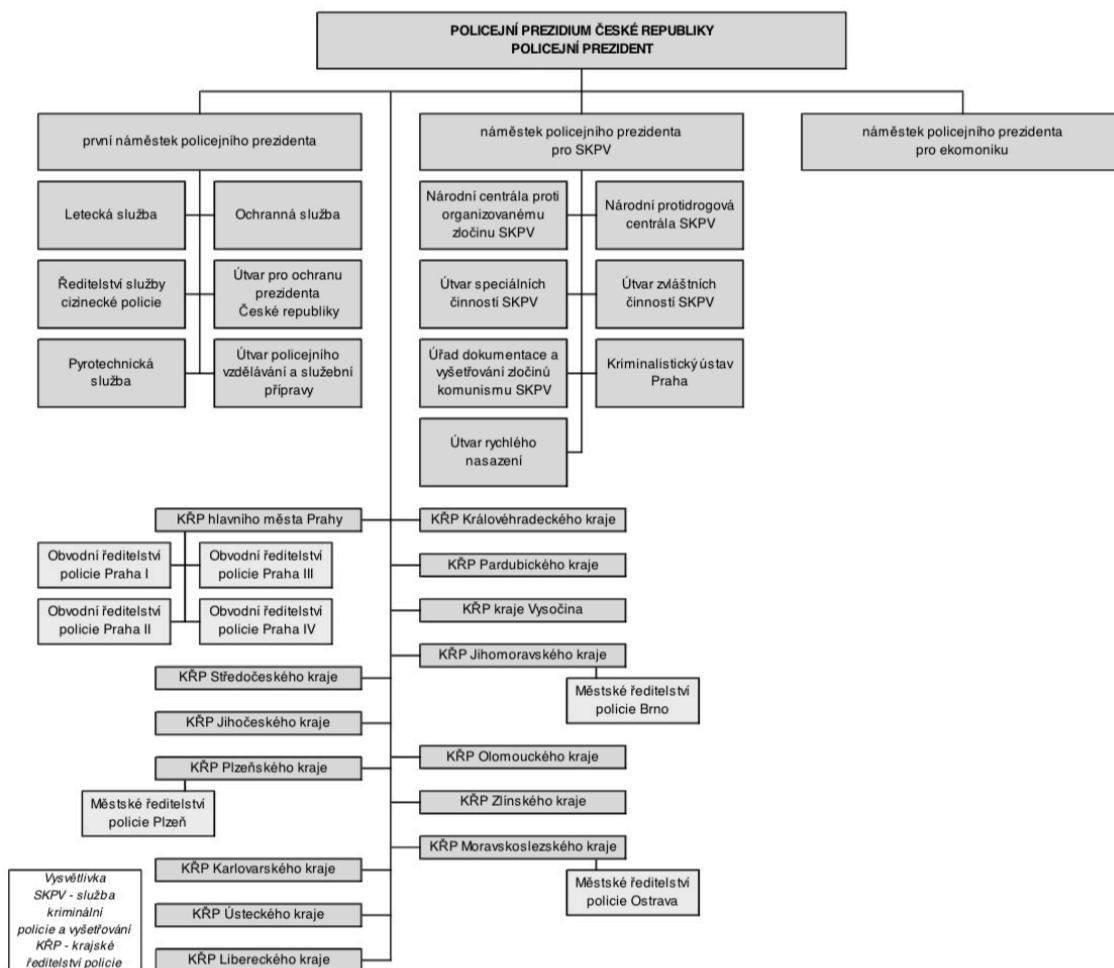
### **2.3.2 Organizační struktura Policie České republiky**

Policie ČR je přímo podřízena Ministerstvu vnitra ČR jako ústřednímu orgánu státní správy. Ministerstvo vnitra vzhledem k činnosti Policie ČR její činnost usměrňuje, k čemuž využívá vyhlášky nebo kupříkladu nařízení Ministerstva vnitra. Ministrovi vnitra za fungování policie odpovídá policejní prezident. Ministr vnitra (Policie České republiky, 2017):

- jmenuje a odvolává policejních prezidenty z výkonu jejich funkce,
- zodpovídá vládě a celé poslanecké sněmovně za činnost Policie ČR, zejména co se týče kontroly veřejné správy.

Organizační strukturu Policie ČR členíme dle územního členění na Policejní prezidium ČR, útvary s celostátní působností, krajská ředitelství policie a dále na útvary zřízené v rámci krajského ředitelství (územní odbory, obvodní a místní oddělení). (Policie České republiky, 2017)

Obrázek 3 – Organizační struktura Policie ČR



Zdroj: URL<sub>8</sub>

### 2.3.2.1 Policejní prezidium

Hlavním posláním policejního prezidia je řešit koncepci organizace a řízení Policie ČR, vytyčit cíle rozvoje policie a v neposlední řadě stanovit úkoly jednotlivých služeb. „Policejní prezidium rovněž analyzuje a kontroluje činnost policie, vytváří policejním útvarům podmínky pro plnění jejich úkolů a koordinuje jejich činnost při plnění úkolů, které přesahují jejich územní nebo věcnou působnost.“ (Policie České republiky, 2017 s. 8)

V čele policejního prezidia je policejní prezident. Policejní prezident má své náměstky, kteří společně s ním řídí útvary s celostátní působností, které zřizuje sám ministr vnitra. Policejní prezident řídí i krajská ředitelství policie, která jsou dána dle platného zákona. (Policie České republiky, 2017)

### **2.3.2.2 Útvary s celostátní působností**

Útvary s celostátní působností zřizuje sám ministr vnitra. Návrh na jejich zřízení ministroví předkládá policejní prezident. Mezi útvary s celostátní působností patří (URL<sub>9</sub>):

- Kriminalistický ústav,
- Letecká služba,
- Národní protidrogová centrála SKPV,
- Pyrotechnická služba,
- Ředitelství služby cizinecké policie,
- Úřad dokumentace a vyšetřování zločinů komunismu SKPV
- Útvar policejního vzdělávání a služební přípravy,
- Národní centrála proti organizovanému zločinu SKPV,
- Útvar pro ochranu prezidenta ČR,
- Ochranná služba Policie ČR,
- Útvar rychlého nasazení,
- Útvar speciálních činností SKPV,
- Útvar zvláštních činností SKPV.

Tyto celostátní útvary provádějí vysoce specializované úkoly na území republiky. Část útvarů poskytuje určitý servis ostatním policejním útvarům. Další útvary se zaměřují na

konkrétní případy jako například na odhalování organizovaného zločinu, korupce či závažné finanční kriminality. (Policie České republiky, 2017)

### **2.3.2.3 Krajská ředitelství policie**

Jedná se o čtrnáct útvarů s územně vymezenou působností. Z tohoto faktu je jasné, že v České republice náleží každému kraji a Praze vlastní krajské ředitelství. Tato krajská ředitelství jsou (Policie České republiky, 2017):

- hlavního města Prahy sídlící v Praze,
- Středočeského kraje sídlící v Praze,
- Jihočeského kraje sídlící v Českých Budějovicích,
- Plzeňského kraje sídlící v Plzni,
- Karlovarského kraje sídlící v Karlových Varech,
- Ústeckého kraje sídlící v Ústí nad Labem,
- Libereckého kraje sídlící v Liberci,
- Královéhradeckého kraje sídlící v Hradci Králové,
- Pardubického kraje sídlící v Pardubicích,
- Vysočina sídlící v Jihlavě,
- Jihomoravského kraje sídlící Brně,
- Olomouckého kraje sídlící v Olomouci,
- Zlínského kraje sídlící ve Zlíně,
- Moravskoslezského kraje sídlící v Ostravě.

Všechna krajská ředitelství mají krajského ředitele. Každé krajské ředitelství má personální odbor, odbor vnitřní kontroly a integrované operační středisko. Krajská

ředitelství, krom Krajského ředitelství policie hlavního města Prahy, mají své územní odbory. Krajské ředitelství hlavního města Prahy má organizační strukturu rozdělenou na čtyři obvodní ředitelství policie. Územní odbory Krajských ředitelství svoji službu plní na teritoriu, které odpovídá území obcí s rozšířenou působností. Sídla územních odborů jsou obvykle v obcích s rozšířenou působností. (Policie České republiky, 2017)

Pod každé krajské ředitelství policie jsou podřízeny základní policejní služby: (Policie České republiky, 2017):

- kriminální policie a vyšetřování,
- pořádková,
- dopravní,
- cizinecká,
- pro zbraně a bezpečnostní materiál.

## **2.4 Služba pořádkové policie**

Pořádková policie patří k základním službám Policie České republiky. Je v ní zařazeno okolo 18 000 příslušníků policie. Policisté v ní zařazení jsou v přímém kontaktu s občany, orgány obce a právníckými a fyzickými osobami. Služba u pořádkové policie omezuje možnosti užší specializace oproti jiným útvarům. To ji činí službou „univerzální“. Dále klade na její příslušníky široké spektrum nároků, počínaje od fyzické a psychické připravenosti až ke znalosti vyhlášek, zákonů a služebních předpisů. Policisté sloužící u pořádkové policie bývají často vybíráni do specializovaných služeb policie. Rozsah činnosti služby pořádkové policie je dán zákonem o Policii České republiky, případně dalšími zákony, právními normami a resortními předpisy. Mezi základní úkoly pořádkové policie patří zejména (URL<sub>10</sub>):

- ochrana bezpečnosti osob a majetku,
- ochrana veřejného pořádku,
- prevence kriminality,

- trestní a přestupkové řízení,
- spolupráce s orgány místní samosprávy (např. Městská policie, přestupková komise při Městském úřadu),
- preventivní činnosti (např. besedy na školách),
- dohled nad bezpečností a plynulostí silničního provozu,
- pátrání po osobách a věcech.

K plnění úkolů pořádkové policie a přímému kontaktu s veřejností jsou zřízeny obvodní a místní oddělení, které mají územně vymezenou působnost. (URL<sub>10</sub>)

#### **2.4.1 Profesionální a vstřícný výkon policejní práce**

Profesionální a vstřícný výkon policejní práce je obvykle označován anglickým termínem *community policing*. Policisté provádějící službu v souladu s principy profesionálního a vstřícného výkonu policejní práce spolupracují s veřejností, která je ochotna podílet se na věcech veřejných. (URL<sub>11</sub>)

Dle Daleckého (2009) jsou principy profesionálního a vstřícného výkonu policejní práce následující:

- a) za bezpečnost a veřejný pořádek odpovídá Policie společně s celou veřejností; všichni lidé nesou odpovědnost za život v okolí svého bydliště,
- b) problémy místního typu se řeší na místní úrovni,
- c) policista vykonávající obchůzkovou službu nese ve svěřeném okrsku odpovědnost za veřejný pořádek; osobně spolupracuje s veřejností,
- d) policisté se zaměřují na preventivní činnost; například ve spolupráci s veřejností určují bezpečnostní rizika na daném území a snaží se omezit možné důvody, které by mohly vést ke vzniku těchto rizik,

- e) policisté pravidelně informují veřejnost o své činnosti a o bezpečnostní situaci v blízkém území; na základě komunikace s občany berou v potaz jejich přání a potřeby.

Profesionálním a vstřícným výkonem policejní práce rozumíme také filosofii a strategii policejní práce zakládající se na budování vazeb a součinné práci veřejnosti s policií. Cílem je zdokonalit kontrolu nad veřejným pořádkem a kriminalitou díky vzájemné pomoci. Tento druh výkonu policejní práce prosazuje větší důraz na pěší obchůzkovou činnost před kontrolou území vykonávanou ve služebních autech. (Dalecký, Filák, Chmela, Zámek, 2009)

Projekt na podporu profesionálního a vstřícného výkonu policejní práce byl spuštěn spoluprací Policie ČR a Ministerstva vnitra ČR v roce 2005. Obecná východiska profesionálního a vstřícného výkonu policejní práce jsou (Dalecký, Filák, Chmela, Zámek, 2009):

- a) kooperace,
- b) odpovědnost,
- c) strategie.

**Kooperace** se zakládá na spolupráci policie s komunitou. Komunitou rozumíme společenství občanů, která mají totožné životní podmínky a s nimi spojené problémové situace. (Dalecký, Filák, Chmela, Zámek, 2009)

**Odpovědnost** rozdělujeme do více okruhů. Jedním z nich je odpovědnost konkrétních policistů ke konkrétním občanům. Dalším okruhem je odpovědnost ve smyslu správného využití svěřené moci a z toho vyplývající autorita policisty. (Dalecký, Filák, Chmela, Zámek, 2009)

**Strategie** zahrnuje konkrétní odpovědnost za bezpečnostní situaci na určitém území. Důležitou úlohu ve strategii by měla zaujímat prevence. (Dalecký, Filák, Chmela, Zámek, 2009)



## **3 Cíle, úkoly a metodika práce**

### **3.1 Cíle**

Cílem této bakalářské práce je analyzovat činnost obvodního oddělení Policie České republiky v Náchodě. Dále popsat jednotlivé druhy činností, které provádějí policisté během služby na tomto obvodním oddělení.

### **3.2 Úkoly**

Zadané úkoly směřovaly k splnění cíle práce. Postupným plněním těchto úkolů se krok za krokem přibližovala finální verze této bakalářské práce. Jedná se o úkoly:

- 1) vyhledání publikací a internetových článků vztahující se k tématu,
- 2) následné nastudování publikací a internetových článků,
- 3) konzultace s policisty, kteří mají praxi a zkušenosti s výkonem služby na obvodním oddělení Náchod,
- 4) sepsání získaných informací,
- 5) konzultace s vedoucím a oponentem práce,
- 6) vyhotovení bakalářské práce dle předepsaných pravidel.

### **3.3 Metody**

V této bakalářské práci jsou využity metody vyhledání informací a jejich následná rešerše a metoda rozhovoru.

## 4 Náplň činnosti obvodního oddělení Náchod

Obvodní oddělení je základním výkonným organizačním článkem útvaru Policie s územně vymezenou působností. Tato oddělení jsou zřizována k plnění úkolů služby pořádkové policie. (Policie České republiky, 2017)

Informace o činnosti obvodního oddělení Náchod byly získány 14. února 2020 během konzultace s ředitelem územního odboru Náchod. Pan plukovník rozděluje činnost obvodního oddělení na dvě části:

- 1) udržování veřejného pořádku,
- 2) prošetřování trestných činů.

Statistika trestné činnosti v letech 2018, 2019 na obvodním oddělení Náchod:

Tabulka 1 – Statistika trestné činnosti

<i>Rok</i>	<i>2018</i>	<i>2019</i>
<i>Trestné činy</i>	254	295
<i>Přestupky</i>	689	1183

Zdroj: Vlastní zpracování na základě získaných dat

Dle informací obvodního oddělení Náchod byl výrazný nárůst evidovaných přestupků v roce 2019 způsobem nepříznivým vývojem dopravní nehodovosti v Královéhradeckém kraji. Policisté obvodního oddělení Náchod se začali intenzivněji věnovat dohledu nad bezpečností a plynulostí silničního provozu, uložili větší počet pokut za překročení nejvyšší povolené rychlosti, nevěnování se řízení, držení hovorového zařízení atd.

Podle informací obvodního oddělení Náchod je základním komunikačním článkem obvodního oddělení Náchod systém automatický seznam akcí zvaný „ZIKMUND“ (dříve „Maják“). Tento systém poskytuje policistům mnoho funkcí, mezi něž patří funkce

lustrování osob či vozidel. Operační středisko předává informace obvodnímu oddělení právě přes systém „ZIKMUND“. Informace má dle vývoje situace možnost průběžně aktualizovat jak operační středisko, tak policisté na obvodním oddělení. Na obvodním oddělení zprávu přijímá dozorčí služba. Konkrétní činnost dozorčí služby je popsána v kapitole Dozorčí služba (4.1).

Podle informací obvodního oddělení Náchod je informační systém Evidence trestního řízení (dále jen ETŘ) hlavním systémem, který policistům ulehčuje jejich činnost. *„ETŘ je neveřejný informační systém sloužící k dokumentování průběhu trestního a přestupkového řízení, a též dalších agend zpracovávaných Policií České republiky. První verze ETŘ 1.0 byla spuštěna v rámci pilotního projektu na Městském ředitelství Policie ČR v Brně 1. října 2004. Systém byl v průběhu vývoje rozšířen o další moduly a je nadále aktivně vyvíjen“* (URL<sub>12</sub>). Toto tvrzení potvrzuje i svými slovy ředitel územního odboru Náchod: „Systém se postupně vyvíjí dle potřeb policie. V systému se řeší trestní spisy, slouží také i k zasílání datových zpráv soudu nebo státnímu zastupitelství.“ Zajímavostí je, že systém slouží i k poslání žádosti o dovolenou. Do systému ETŘ mají též přístup státní zástupci, kteří zde mají možnost udílet pokyny policistům na obvodním oddělení.

Podle informací obvodního oddělení Náchod je plán služeb obvodního oddělení veden v aplikaci IS EKIS. Plán služeb se vypracovává na následující kalendářní měsíc vždy minimálně týden předem. Tento plán se zálohová i v papírové formě. Obvodní oddělení Náchod má v současné době 31 policistů, z toho sedm policistů má vysokoškolské vzdělání z bakalářského studia. Minimální požadavkem na vzdělání policisty je maturita. Specifikou obvodního oddělení Náchod je, že vzhledem ke své poloze (příhraniční oblast) úzce spolupracuje s cizineckou policií, celní správou a také s dopravní policií konkrétně v oblasti bezpečnosti a plynulosti silniční dopravy.

Dle informací obvodního oddělení Náchod je velká část informací týkajících se chodu oddělení určena pouze pro vnitřní potřebu policie, a tudíž tyto informace nemohou z organizačně taktických důvodů postoupit dále veřejnosti. V následujících podkapitolách jsou popsány konkrétní služby a činnosti, které vykonávají policisté sloužící na obvodním oddělení Náchod.

## 4.1 Dozorčí služba

Dozorčí služba je službou, která je vykonávána nepřetržitě. Policisté ve výkonu dozorčí služby spolupracují s operačním střediskem krajského ředitelství Policie a zajišťují akceschopnost celého oddělení (URL<sub>13</sub>).

Podle informací obvodního oddělení Náchod je díky dozorčí službě zabezpečen ustavičný styk základních útvarů se státními orgány, organizacemi a občany. Tato služba poskytuje občanům informace v případě, kdy žádají o radu nebo pomoc a je obvykle prvním místem, kam přicházejí občané se svými podněty, žádostmi, stížnostmi a kde podávají například trestní oznámení. Dalšími jejími činnostmi jsou:

- přijímat oznámení od operačního střediska,
- vysílat policisty k výkonům hlídkové, obchůzkové a jiné služby, předávat jim pokyny a informace, při návratu přebírá hlášení o plnění služby,
- organizovat příslušná opatření, pokud se policisté při ukončení služby neohlásí,
- plnit úkoly zadané operačním střediskem,
- zabezpečovat chod v policejních celách,
- udržovat přehled o osobách, které se vyskytují na oddělení (tuto činnost dozorčí služba neplní v případě, kdy je součástí oddělení recepční služba),
- odpovídat za chod oddělení v nepřítomnosti vedoucího oddělení a jeho zástupce.

Policisté v dozorčí službě jsou vybaveni stejnokrojem a služební zbraní, která je uložena v pouzdře společně s náboji. Příkladem další výzbroje, kterou mají policisté ve službě nablízku, jsou pouta, slzotvorný prostředek anebo také obušek. Tato výzbroj musí být při výkonu služby bezpečně uložena. Dozorčí službu mohou vykonávat i policisté z obchůzkové služby, pokud to dovolují početní stavy nebo si to vyžaduje bezpečnostní situace. Není-li na daném oddělení v určitou dobu dozorčí služba vykonávána, je na oddělení informace se spojením na dozorčí službu nebo operační středisko, které je nejbližší. (Peters, 2011)

#### 4.1.1 Postup policisty v případě oznámení nálezu věci

Podle informací obvodního oddělení Náchod: situace, kdy se veřejnost může setkat s policisty ve výkonu dozorčí služby, je během oznámení o nálezu věci. V takovém případě policista sepiše úřední záznam o nalezené věci neboli záznam o nálezu. Tento záznam musí především obsahovat:

- 1) název útvaru policie, který nalezenou věc přijímá,
- 2) číslo jednací,
- 3) datum sepsání záznamu o nálezu,
- 4) čas přijetí nalezené věci policií,
- 5) údaje o identifikaci nálezce: jméno, příjmení, datum narození a bydliště,
- 6) kdy a kde byla věc nalezena a okolnosti, za kterých byla nalezena,
- 7) popis nalezené věci - výrobní číslo, charakteristické znaky, případně vše, co obsahuje (např. peněženka - přesná částka peněz), poškození, ...,
- 8) poučení nálezce o možnosti žádat jedno vyhotovení záznamu o nálezu a vyjádření nálezce k této možnosti,
- 9) podpisovou doložku a podpis nálezce, je-li přítomen.

Podle informací obvodního oddělení Náchod policista generuje záznam o nálezu celkově třikrát, z čehož jeden záznam se v případě zájmu nálezce předává do jeho rukou. Policista přijatou věc označí a provede evidenci do knihy zajištěných, odňatých a uschovaných věcí. V dalším kroku policista věc uschová do předem určeného místa na služebně. Každá služebna má svoji vlastní místnost, kde se nalezené věci uschovávají. Nalezené věci v místnosti čekají na vyzvednutí vlastníkem či případně na předání příslušnému obecnímu úřadu nebo jinému příslušnému orgánu. V případě, kdy má policista podezření, že nalezená věc:

- a) byla využita k provedení trestní činnosti,

- b) pochází z trestné činnosti,
- c) má souvislost s protiprávním jednáním,

ihned provádí šetření a lustraci v evidenci věcí. V situaci, ve které nalezená ohrožuje život, zdraví nebo majetek osob, policista neprodleně vyrozumí operační středisko.

## **4.2 Hlídková služba**

Dle informací obvodního oddělení Náchod je hlídková služba základní a systematickou činností příslušníků Policie České republiky v předem daných úsecích nebo stanovištích. Služba je prováděna zejména k zajištění ochrany veřejného pořádku, k předcházení, zabraňování a odhalování trestné a jiné protiprávní činnosti a pátrání po hledaných osobách a věcech.

Hlídková služba je prováděna na předem daných místech. Dva hlavní cíle hlídkové služby jsou (Dalecký, Filák, Chmela, Zámek, 2009):

- ochrana a zajištění veřejného pořádku,
- předcházení a odhalování trestné činnosti.

Místa výkonu služby stanovuje vedoucí, který při vypracování přihlíží k bezpečnostní situaci na určeném území, dopravním i technickým prostředkům. Hlídková služba je převážně vícečlenná, k výkonu služby se obvykle využívá motorové vozidlo, nejčastěji auto. Činnost hlídek je pravidelná i nepravidelná. Pravidelnost je důležitá v místech, kde je opětovně narušován veřejný pořádek a páchána trestná činnost. Naopak nepravidelné hlídkové kontroly se využívají při nevšedních událostech, mezi které řadíme události typu sportovních, kulturních atd. Těmito nepravidelnými hlídkami policie zajišťuje klidný průběh události a předchází výtržnostem. Mnohdy jsou hlídky vysílány na dopředu danou polohu, kde kupříkladu zajišťují místo trestného činu, místo dopravní nehody nebo střeží nejrůznější objekty a brání vstupu osob. Je důležité, aby policisté ve výkonu hlídkové služby udržovali spojení s dozorčí službou a případně i operačním střediskem (Peters, 2011)

Podle informací obvodního oddělení Náchod jsou úkoly hlídkové služby:

- chránit život a zdraví občanů, majetek státu, právnických i fyzických osob,
- hlídat veřejný pořádek a zabraňovat trestné činnosti,
- hledat a vyšetřovat pachatele trestných činností,
- řešit přestupky v blokovém řízení,
- vyřizovat přidělené spisy,
- dohlížet na bezpečnost a plynulost silničního provozu,
- provádět eskorty.

Podle informací obvodního oddělení Náchod jsou možné druhy hlídek dle způsobu výkonu služby:

- a) pěší,
- b) motorizovaný,
- c) jízdní,
- d) plavební,
- e) kombinovaný.

Podle informací obvodního oddělení Náchod policistovi hlídkové nebo obchůzkové služby může být určeno kontaktní místo, na které se má v daný čas dostavit. Kontaktní místa jsou určena ke komunikaci v průběhu služby a ověření, zda se policista nestal obětí útoku. V případě, že se policista nestihá na kontaktní místo včas dostavit, je jeho povinností, oznámit tuto skutečnost dozorčí službě nebo operačnímu středisku.

#### **4.2.1 Výzbroj a výstroj policisty ve výkonu hlídkové služby**

Podle informací obvodního oddělení Náchod je neodmyslitelnou částí výzbroje a výstroje policisty při výkonu hlídkové služby:

- 1) služební zbraň s předepsaným počtem nábojů,
- 2) slzotvorný prostředek, obušek, pouta,
- 3) služební stejnokroj s viditelně umístěným identifikačním číslem, pokud službu nevykonává v občanském oděvu,
- 4) odznak a služební průkaz,
- 5) reflexní vesta,

Podle informací obvodního oddělení Náchod: další vybavení, které policista během služby využívá, je například:

- 1) zastavovací terč,
- 2) svítilna,
- 3) bloky k ukládání pokut:
  - a) bloky na pokuty na místě zaplacené,
  - b) bloky na pokuty na místě nezaplacené,
- 4) poznámkový blok a psací tužka,
- 5) technické prostředky jako radiostanice, mobilní telefon umožňujícími lustraci v policejních evidencích,
- 6) karta úseku,
- 7) hlídková knížka.

### **Karta úseku**

Podle informací obvodního oddělení Náchod jsou v kartě úseku uvedeny kontrolní body, objekty a místa, u kterých je zapotřebí věnovat větší ostražitost. Kartou úseku má policejní hlídka během výkonu služby u sebe. Kopie karty úseku je uložena na oddělení.



## **Hlídková knížka**

Podle informací obvodního oddělení Náchod je hlídková knížka základní evidenční pomůckou, do které policista zapisuje: úkoly z instruktáže, místo a dobu výkonu služby, složení hlídky, kontrolní body, dosažené výsledky, provedená opatření, záznamy o provedených kontrolách a jejich výsledcích. Po ukončení hlídky policista předá knížku vedoucímu, jeho zástupci, policejnímu inspektorovi určenému k řízení a v jejich nepřítomnosti dozorčí službě nebo ji ukládá na stanovené místo.

### **4.2.2 Vybavení hlídkového vozu**

Podle informací obvodního oddělení Náchod policisté po většinu případů vykonávají hlídkovou službu ve služebním voze. Nejpočetnějším typem hlídkového vozu na obvodním oddělení Náchod je Octavia combi. Tento typ hlídkového vozu je již technicky moderně vybaven, což policistům ulehčuje práci a činí hlídkovou službu efektivnější. Moderním vybavením hlídkového vozu rozumíme:

- radiostanice s GPS,
- navigace,
- kamera na čelním skle,
- úložiště pro záznam dat z kamer,
- počítačová jednotka s monitorem.

Podle informací obvodního oddělení Náchod počítačová jednotka slouží k přístupu do informačních systémů Policie ČR, ve kterých policisté provádějí například lustraci osob. Policisté mají do informačních systémů přístup i ze služebních mobilních telefonů.

Podle informací obvodního oddělení Náchod je v zadní části policejních vozů Octavia combi obsáhlý prostor, ve kterém se nachází vybavení jako například balistické štíty a vesty, helmy, neprůstřelné vesty, dva samopaly typu MP5 se sto náboji, zastavovací pás, alkohol tester, drogové testery řady DrugWipe nebo lékárnička.

Obrázek 4 – Vozidlo Policie ČR



Zdroj: URL<sup>14</sup>

### 4.3 Obchůzková služba

*„Obchůzková služba je základní a systematickou činností policisty, vykonávaná na principu územní odpovědnosti s cílem zajištění ochrany veřejného pořádku, preventivní činnosti, spolupráce se státními orgány, právníckými a fyzickými osobami v souladu s community policing a plnění dalších úkolů v daném okrsku“ (Dalecký, Filák, Chmela, Zámek, 2009 s. 40)*

Podle informací obvodního oddělení Náchod je výkon obchůzkové služby zaměřen především na prevenci, výchovnou a osvětovou činnost, spolupráci se státními orgány, orgány místní samosprávy, právníckými a fyzickými osobami.

Podle informací obvodního oddělení Náchod policista během výkonu obchůzkové služby zajišťuje pravidelný bezprostřední kontakt s veřejností. Je podstatné, aby policista

provádějící obchůzkou služby, měl ve svěřeném okrsku výbornou místní a osobní znalost.

Tato znalost se týká:

- hranic přiděleného okrsku a celého oddělení,
- míst, kde dochází k častému narušování veřejného pořádku a páchaní trestné činnosti, bezpečnostních rizik v území,
- míst a objektů, kde dochází k soustředování osob dopouštějících se protiprávního jednání (např. úkryty, neobydlené budovy, restaurace, parky),
- dalších míst, zejména tržišť, burzovních a prodejních míst (oficiálních i neoficiálních),
- dislokace institucí a organizací poskytujících veřejné služby (hasičské sbory, pohotovostní lékařská služba, havarijní a opravárenské služby, orgány místní samosprávy, ...),
- zájmových osob z hlediska jejich dřívější nebo současné činnosti (osob trestaných pro spáchanou trestnou činnost, osob podmíněně odsouzených pro trestnou činnost, skupin mládeže dopouštějících se protiprávního jednání, ...), jejich jména, přezdívky, úroveň a způsob života, styky, chování, pracovní zařazení a podobně,
- osob, které jsou ochotny spolupracovat s policií a poskytují informace o připravované nebo páchané trestné činnosti nebo také například informace k narušování veřejného pořádku,
- osob, které z titulu své funkce nebo zaměstnání jsou povinny spolupracovat s policií,
- osob, po kterých je vyhlášeno mimořádné pátrací opatření a osob s trvalým pobytem v obvodu působnosti, po kterých je vyhlášeno pátrání.

Podle informací obvodního oddělení Náchod: v průběhu spolupráce s představiteli orgánů obcí, občany a obecní policií vykonává policista ve výkonu obchůzkové služby především tyto úkoly:

- spolupracuje s orgány místní samosprávy, občany a obecní policií,
- zajišťuje ochranu veřejného pořádku,
- chrání život a zdraví občanů a majetek státu, právnických a fyzických osob,
- předchází a zabraňuje páchaní trestných činů a zakročuje proti jejich pachatelům,
- zajišťuje provedení úkonů na místě činu, neodkladných a neopakovatelných úkonů, jejich řádnou dokumentaci a plnění úkolů hlásné služby k zajištění dalších opatření,
- vede a aktualizuje přehled o okrsku a z vlastního plánu předkládá vedoucímu podklady pro plánování pracovní doby k plnění úkolů v přiděleném okrsku,
- odhaluje, prošetřuje a vyřizuje přestupky; v odůvodněných případech, není-li to na újmu výkonu služby v okrsku, provádí jednotlivé úkony v trestním řízení a vyřizuje přidělené spisy; získává a dle věcné příslušnosti dále předává poznatky a informace,
- plní úkoly na úseku pátrání po pohřešovaných a hledaných osobách a odcizených věcech,
- dohlíží na bezpečnost silničního provozu a činí opatření při jejich porušení,
- udržuje spojení s dozorčí službou a operačním střediskem.

Podle informací obvodního oddělení Náchod obchůzkovou službu vykonává policista ve stanoveném okrsku zpravidla samostatně, měl by mít vyšší odbornost ve srovnání s policistou ve hlídkové službě. Okrsky určuje vedoucí s ohledem na správní členění, počet obyvatel, bezpečnostní situaci a početní stavy policistů.

## 4.4 Procesní činnosti

Procesními činnostmi rozumíme pracovní náplň, která souvisí se zpracováním úkolů v oblasti trestního, přestupkového či správního řízení. Zároveň se jedná o administrativní činnosti jako vkládání dat do různých informačních systémů konkrétním příkladem je výkon spisové služby v informačním systému ETR. (URL<sub>10</sub>)

U trestných činů na řádný průběh vyšetřování dohlíží státní zástupce a přestupků správní orgán, který může Policii ČR dále úkolovat. (Peters, 2011)

## 4.5 Preventivní činnosti

Preventivní činnosti policistů na obvodním oddělení Náchod jsou zaměřeny na informovanost veřejnosti před možným nebezpečím. Prevence je primárně zaměřena na (URL<sub>15</sub>):

- 1) děti a mládež,
- 2) seniory,
- 3) bezpečí v dopravě,
- 4) domácí násilí,
- 5) majetkovou kriminalitu.

### Děti a mládež

Děti musí vyrůstat s pocitem bezpečí. Tento pocit dětem má zajistit rodina ve spolupráci se školou. Policie ČR proto ve spolupráci se školami zavádí do výuky preventivní činnosti. Preventivní programy ve škole probíhají formou přednášek. Během přednášek policisté vysvětlují žákům, jak se chovat v situacích, kdy jsou děti sami doma nebo při cestě ze školy a do školy. Policisté dále seznamují žáky s pojmem šikana a vysvětlují dětem jaké chování je bráno za šikana. Šikana policisté dělí do čtyřech druhů. Tyto druhy jsou (URL<sub>16</sub>):

- 1) fyzická agrese,

- 2) slovní agrese a zastrašování,
- 3) krádeže, ničení a manipulace s věcmi,
- 4) násilné a manipulativní příkazy.

V dnešní době je bohužel také poměrně rozšířená kyberšikana. V některých případech děti nejsou pouze obětmi tohoto druhu kyberkriminality, ale někdy jsou i jejími pachateli. Děti mají často nízké povědomí o tom, co je to kyberkriminalita a jaké aktivity na internetu smějí či nesmějí dělat. Proto tu jsou besedy s policisty, kteří na toto téma s žáky diskutují a předávají jim získané zkušenosti. S žáky ve věku puberty policisté diskutují na téma různých drog, jejich vlivu na život jedince a jak je důležité dokázat říci ne, jelikož jakákoliv závislost znamená konec svobody. (URL<sub>17</sub>)

### **Senioři**

Senioři jsou jednou z nejvíce ohrožených skupin. Preventivní práce se seniory probíhá nejčastěji formou besed a seminářů, na nichž policisté seznamují účastníky s podvody a násilím páchaných na seniorech. Semináře a besedy probíhají v rámci projektu Senioři sobě. Podvody páchané na seniorech jsou v dnešní době poměrně četné. Policisté se proto během seminářů zaměřují především na tento druh trestné činnosti. Během přednášek předávají seniorům rady, které se týkají témat jak (URL<sub>18</sub>):

- 1) se chránit před okradením,
- 2) přecházet riziku přepadení,
- 3) se vyhnout podvodu,
- 4) zabezpečit majetek.

### **Bezpečí v dopravě**

Preventivní programy na bezpečí v dopravě jsou zaměřeny na všechny účastníky silničního provozu. Policisté poskytují chodcům, cyklistům a řidičům rady a doporučení, jak se chovat v silničním provozu. Cílem je, aby tito účastníci silničního provozu dodržováním rad a doporučení přispívali ke snížení hrozícího nebezpečí. (URL<sub>15</sub>)

## **Domácí násilí**

Policejní prevence v rámci domácího násilí nabádá k pomoci, podpoře a ochraně osob ohrožené domácím násilím. Za tímto cílem policisté vysvětlují, jaké chování považujeme za domácí násilí, jaké jsou jeho znaky a také proč je domácí násilí tak nebezpečné. (URL<sub>19</sub>)

Domácím násilím je zejména fyzické, psychické a sexuální násilí, které probíhá mezi blízkými osobami. Hlavními znaky domácího násilí jsou (URL<sub>19</sub>):

- 1) opakování a dlouhodobost,
- 2) eskalace násilných útoků,
- 3) jasné rozdělení rolí na ohroženou a násilnou osobu,
- 4) neveřejnost.

## **Majetková kriminalita**

Jedná se zejména o prevenci zaměřující se na kapesní krádeže. K této činnosti slouží preventivně informační kampaň "Obezřetnost se vyplatí", která nabádá veřejnost, aby měli své věci neustále pod kontrolou a tím se vyhnuli odcizení svých osobních věcí. Policisté poskytují rady, jak se nestát obětí takzvaných kapesních zlodějů. Zároveň policisté informují, na jakých místech kapesní zloději nejčastěji vyskytují. Těmito místy jsou nejčastěji prostory, ve kterých se vyskytuje větší množství lidí. (URL<sub>20</sub>)

## 5 Závěr

Bakalářská práce analyzuje jednotlivé činnosti obvodního oddělení Policie ČR v Náchodě. Hlavním předpokladem pro úspěšné vypracování práce bylo analyzovat činnosti, kterými si policisté během služby na obvodním oddělení Náchod procházejí a tím současně popsat činnost obvodního oddělení jako celku.

Služba na obvodním oddělení Náchod je velmi různorodá. Tato skutečnost může být pro mnohé zajímavá obzvláště tím, že pracovní náplň policistů na obvodním oddělení Náchod se neskládá jen z jedné dokola se opakující činnosti. Činnost policistů sloužících na obvodním oddělení je možné dle místa výkonu služby rozdělit na dvě části. Na část první, při které slouží na veřejnosti a vykonávají občůzkou či hlídkovou službu a část druhou, při které se nacházejí přímo na oddělení. Během služby na oddělení policisté vykonávají dozorčí službu nebo vyřizují procesní činnosti.

Procesní činnosti vyžadují velkou administrativu. Dle informací, které byly během konzultací s policisty získány, jim tyto činnosti zabírají značnou část pracovní doby. Policisté však věří, že moderní technologie výkon této činnosti značně urychlí a policejní práce se tím stane více efektivní. Policisté by případně tento ušetřený čas mohli trávit službou na veřejnosti a tím naplňovat zásady profesionálního a vstřícného výkonu policejní práce.

Práce policistů je náročná jak po stránce psychické, tak fyzické. Právě odpovídající fyzická způsobilost je jedním z požadavků, který se prokazuje v průběhu přijímacího řízení. V dnešní době řadám uchazečů bohužel tyto testy fyzické zdatnosti činí velké potíže. Pro studenty fakulty tělesné výchovy a sportu může být toto zjištění inspirující ve smyslu toho, jakým směrem by se jejich možná témata závěrečných prací mohla ubírat.



## 6 Seznam použité literatury

### 6.1 Publikace

DALECKÝ, J., FILÁK, A., CHMELA, Z., ZÁMEK, D. *Vybrané problémy služby pořádkové policie*. Praha: Policejní akademie České republiky v Praze, 2009. ISBN 978-80-7251-303-1.

MACEK, P., UHLÍŘ, L. *Dějiny policie a četnictva. III.,*. Praha: Police history, 2001. ISBN 978-80-86477-01-5.

MACEK, P., UHLÍŘ, L. *Dějiny policie a četnictva IV. Československo (1945-1989)* Praha: Police history, 2011. ISBN 978-80-866477-55-8.

POLICIE ČESKÉ REPUBLIKY. *Policie České republiky*. 2. vydání Praha, 2017. ISBN 978-80-270-0664-9.

VILÁŠEK, J., FIALA, M., VONDRÁŠEK, D. *Integrovaný záchranný systém ČR na počátku 21. století*. Praha: Karolinum, 2014 ISBN: 978-80-246-2477-9.

### 6.2 Diplomové a jiné závěrečné práce

PETERA, L. *Činnosti Obvodních oddělení Policie České republiky a administrativní pomůcky s nimi spojené: bakalářská práce*. Příbram: Vysoká škola evropských a regionálních studií, o.p.s., 2011. 46 l., 21 l. příl. Vedoucí diplomové práce: JUDr. Jozef Bandžak

### 6.3 Legislativa

Zákon č. 239/2000 Sb., o integrovaném záchranném systému

Zákon č. 273/2008 Sb., o Policii České republiky

### 6.4 Elektronické zdroje

URL<sub>1</sub> - <https://www.policie.cz/clanek/historie-policie-a-četnictva.aspx?q=Y2hudW09MQ%3d%3d> [cit. 2020-04-15]

URL<sub>2</sub> – <https://www.rozhlas.cz/policie-v-obdobi-1939-1944-8044960> [cit. 2020-04-16]

URL<sub>3</sub> - <https://ibadatelna.cz/cs/slovník/sbor-narodni-bezpecnosti> [cit. 2020-04-25]

- URL<sub>4</sub> – [https://cs.wikipedia.org/wiki/Veřejná\\_bezpečnost#/media/Soubor:Czechoslovak\\_police\\_car\\_5170.JPG](https://cs.wikipedia.org/wiki/Veřejná_bezpečnost#/media/Soubor:Czechoslovak_police_car_5170.JPG) [cit. 2020-06-12]
- URL<sub>5</sub> – <https://www.policie.cz/clanek/20-let-policie-ceske-republiky.aspx> [cit. 2020-06-21]
- URL<sub>6</sub> – <https://www.policie.cz/clanek/nahlednete-pod-poklicku-policejni-reformy-73995.aspx> [cit. 2020-06-12]
- URL<sub>7</sub> – [https://cs.wikipedia.org/wiki/Police\\_Ceské\\_republiky#/media/Soubor:PČR\\_seal\\_CMY\\_K.svg](https://cs.wikipedia.org/wiki/Police_Ceské_republiky#/media/Soubor:PČR_seal_CMY_K.svg) [cit. 2020-06-08]
- URL<sub>8</sub> – <https://www.policie.cz/clanek/policejni-prezidium-ceske-republiky-600334.aspx> [cit. 2020-06-19]
- URL<sub>9</sub> – <https://www.policie.cz/clanek/utvary-s-pusobnosti-na-celem-uzemi-cr-312510.aspx> [cit. 2020-06-21]
- URL<sub>10</sub> – <https://www.policie.cz/clanek/poradkova-policie.aspx> [cit. 2020-04-25]
- URL<sub>11</sub> – <https://www.policie.cz/clanek/co-je-to-community-policing.aspx> [cit. 2020-06-15]
- URL<sub>12</sub> – [https://cs.dbpedia.org/page/Evidence\\_trestn%C3%ADho\\_ř%C3%ADzen%C3%AD](https://cs.dbpedia.org/page/Evidence_trestn%C3%ADho_ř%C3%ADzen%C3%AD) [cit. 2020-04-25]
- URL<sub>13</sub> – <https://www.policie.cz/clanek/odbor-metodiky-koordinace-a-podpory-vykonu-sluzby.aspx> [cit. 2020-04-26]
- URL<sub>14</sub> – <https://www.policie.cz/clanek/ministr-vnitra-jan-hamacek-spolecne-s-policejnim-prezidentem-janem-svejdarem-predstavili-nova-vozidla-policie-cr.aspx> [cit. 2020-06-21]
- URL<sub>15</sub> – <https://www.policie.cz/clanek/rady-policie-cr-a-informace-o-prevenci-143872.aspx> [cit. 2020-06-13]
- URL<sub>16</sub> – <https://www.policie.cz/clanek/preventivni-informace-sikana.aspx> [cit. 2020-06-13]
- URL<sub>17</sub> – <https://www.policie.cz/clanek/preventivni-informace-drogy.aspx> [cit. 2020-06-13]
- URL<sub>18</sub> – <https://www.policie.cz/clanek/podvody-na-seniorech.aspx> [cit. 2020-06-13]
- URL<sub>19</sub> – <https://www.policie.cz/clanek/domaci-nasili-644841.aspx> [cit. 2020-06-13]

URL<sub>20</sub> – <https://www.policie.cz/clanek/preventivni-informace-kapesni-kradeze.aspx>  
[cit. 2020-06-13]