

Univerzita Karlova
Přírodovědecká fakulta

Studijní program: Demografie
Studijní obor: Demografie se sociální geografii



Emilie Hybnerová

Nouzové kolonie v Praze: proměny a současná podoba
Slums in Prague: Transformation and Current Form

Bakalářská práce

Vedoucí práce: RNDr. Lucie Pospíšilová Ph.D.

Praha, 2020

Prohlášení

Prohlašuji, že jsem závěrečnou práci zpracovala samostatně a že jsem uvedla všechny použité informační zdroje a literaturu. Tato práce ani její podstatná část nebyla předložena k získání jiného nebo stejného akademického titulu.

V Praze dne 19. května 2020

Emilie Hybnerová

Poděkování

Na tomto místě bych ráda poděkovala RNDr. Lucii Pospíšilové Ph.D., doc. RNDr. Martinu Ouředníčkovi, Ph.D. a Lucii Rohanové za veškerý čas, který mi věnovali, ochotu a cenné rady. Mé velké díky patří svým rodičům a nejbližším, za veškerou podporu a trpělivost během studia.

Abstrakt

Bakalářská práce se zabývá fenoménem pražských nouzových kolonií. Jejím hlavním cílem je vysvětlit důvody vzniku kolonií a příčiny jejich rozmístění na území Prahy, popsat jejich původní stav a vývoj v následujících letech až do současnosti. Práce je strukturována do tří kapitol: *Chudoba a sociálně prostorová diferenciacie obyvatel Prahy, Nouzové kolonie a Bezdomovecké kolonie*.

Problematika utváření nouzových kolonií je popsána v širších souvislostech dějin 19. a 20. století – s přihlédnutím k důsledkům nelehké hospodářské a sociální situace v období hospodářské krize. Postupný zánik a proměna kolonií jsou popsány v souvislosti s budovatelským úsilím komunistického Československa a se společenskými změnami po roce 1989. Součástí práce je i kategorizace kvality bydlení a životní úrovně v koloniích. V práci je analyzován fyzický stav nouzových kolonií. Vyličená je i jejich situace kulturně-sociální. Proces změn a současný stav kolonií je popsán na příkladu osmi oblastí s dosud zachovalými prvky nouzového bydlení. Závěrem se práce věnuje i problematice vzniku chudinského osídlení v současné době.

Hlavním výsledkem práce je syntéza poznatků získaných analýzou charakteristických vlastností jednotlivých kolonií do popisu obecných znaků nouzového bydlení. Z těchto znaků pak vychází typologie chudinských oblastí i samotných nouzových staveb. V bakalářské práci se podařilo zdokumentovat poslední památky na život pražské chudiny meziválečného období.

Klíčová slova

Nouzová kolonie; chudoba; sociálně prostorová diferenciacie; pražská periferie; Praha

Abstract

This bachelor thesis deals with the phenomenon of Prague slums. Its main objectives are to explain reasons of their formation and causes of their distribution in Prague, and to describe their original situation and their development in the following years to the present. The thesis is divided into three chapters: *Poverty and Socio-Spatial Differentiation of Inhabitants of Prague, Slums, and Homeless Slums*.

The formation of slums is described in a broader context of the history of the 19th and 20th centuries – the consequences of the difficult economic and social situation during the economic depression are taken into account. The gradual disappearance and transformation of the slums is described in connection with the builder-phenomenon of the Czechoslovak socialism, and later with the social changes after 1989. The thesis also includes the categorization of the housing quality and of the standard of living. The physical condition of the slums is analysed in the thesis, as well as their socio-cultural situation. The process of change and the current condition of the slums are described on the example of eight areas in which the slum elements are still preserved. The issue of the slum formation in the present days is dealt with at the end of the thesis.

The main findings of the thesis are the general features of slums, which are defined on the basis of information obtained by analysing the characteristics of the particular slum areas. The typology of slum areas is based on these features. The bachelor thesis manages to document the last relics of the life of the Prague poor in the interwar period.

Keywords

Slums; poverty; socio-spatial differentiation; Prague periphery; Prague

Obsah

Seznam obrázků, tabulek a map	7
1. Úvod	10
2. Obecná východiska výzkumu	12
3. Metodika a zdroje dat	14
4. Chudoba a sociálně prostorová diferenciacce obyvatel Prahy	16
5. Nouzové kolonie v Praze	23
5.1. Nouzové kolonie po roce 1945	28
5.2. Rozmístění nouzových kolonií	29
5.3. Současný stav zachovaných nouzových kolonií	31
5.3.1. Různé varianty vývoje nouzových kolonií	31
5.3.2. Vývoj bývalých nouzových kolonií na základě stavební dispozice	31
5.3.3. Poloha	34
5.3.4. Veřejný prostor	35
5.3.5. Sociální složení obyvatelstva	36
5.3.6. Obydlí v zachovaných nouzových koloniích	37
6. Bezdomovecké kolonie	49
7. Závěr	50
Seznam použité literatury	52
Přílohy	57
Příloha 1 – Přehled nouzových kolonií	57
Příloha 2 – Historické fotografie nouzových koloniích	61

Seznam obrázků, tabulek a map

Seznam obrázků

Obrázek č. 1:	Sociální status obyvatel meziválečné Prahy.....	21
Obrázek č. 2:	Sociálně ekonomický status Velké Prahy podle J. Moschelesové (vlevo) a J. Krále (vpravo).....	22
Obrázek č. 3:	Vývoj přestavby nouzového domku – vagonu čp. 109 v kolonii Pod Bohdalcem: původní vagonové obydlí šestičlenné rodiny (vlevo); konečná podoba vagonového obydlí rozšířeného přístavbou v rodinný domek, rok 1957 (vpravo).....	27
Obrázek č. 4:	Návrh urbanistické studie Bohdalec – Slatiny – brownfield Strašnice z roku 2017.....	32
Obrázek č. 5:	Úzké ulice v kolonii Na Kotlasce.....	34
Obrázek č. 6:	Veřejný prostor v kolonii Na Slatinách.....	36
Obrázek č. 7:	Nouzové domky v kolonii Na Slatinách	38
Obrázek č. 8:	Nouzové domky v kolonii Na Slatinách	38
Obrázek č. 9:	Nouzové domky v kolonii Na Slatinách	39
Obrázek č. 10:	Domky v kolonii Před Mostem (vlevo) a Za Mostem (vpravo).....	39
Obrázek č. 11:	Nouzové domky v kolonii Za Drahou (vlevo) a Za Horou (vpravo)	39
Obrázek č. 12:	Nouzové domky v kolonii Pod Bohdalcem.....	41
Obrázek č. 13:	Nouzové domky v kolonii Na Slatinách	41
Obrázek č. 14:	Domek v kolonii Na Kotlasce (vlevo) a Na Slatinách (vpravo).....	42
Obrázek č. 15:	Ukázka nouzového čísla – kolonie Pod Bohdalcem	42
Obrázek č. 16:	Pozměněné domky v kolonii Na Slatinách (vlevo) a Pod Bohdalcem (vpravo).....	43
Obrázek č. 17:	Domky v kolonii Na Kotlasce (vlevo) a Pod Bohdalcem (vpravo)	43
Obrázek č. 18:	Vagonové obydlí v kolonii Na Slatinách	44
Obrázek č. 19:	Přístavba v kolonii Za Drahou (vlevo) a Na Hájku (vpravo).....	45
Obrázek č. 20:	Přestavěné domky v Na Kotlasce.....	45

Obrázek č. 21:	Vilové domy v kolonii Za Mostem (vlevo) a Za Drahou (vpravo).....	46
Obrázek č. 22:	Vilové domy v kolonii Za Horou	46
Obrázek č. 23:	Kontrasty v kolonii Před Mostem	47
Obrázek č. 24:	Obecná škola v kolonii Na Slatinách	47
Obrázek č. 25:	Bezdomovecká kolonie	49
Obrázek č. 27:	Všední život v nouzové kolonii Eden, rok 1928	61
Obrázek č. 28:	Vystěhování z nouzové kolonie Eden, kolonisté přespávali ve stanech, rok 1930.....	61
Obrázek č. 29:	Nouzová kolonie Klihařka/Údolí děsu, rok 1962.....	62
Obrázek č. 30:	Nouzová kolonie Na Hájku, 80. léta	62
Obrázek č. 31:	Nouzová kolonie Hliník(?), nedatováno	63
Obrázek č. 32:	Nouzová kolonie Hliník v předválečných letech	63
Obrázek č. 33:	Nouzová kolonie Na Krejcárku, rok 1956.....	64
Obrázek č. 34:	Nouzová kolonie Na Krejcárku, rok 1961.....	64
Obrázek č. 35:	Nouzová kolonie Na Krejcárku, nedatováno	65
Obrázek č. 36:	Motoristické závody v nouzové kolonii Na Krejcárku, 50. léta.....	65
Obrázek č. 37:	Obecní nouzová kolonie ve Vysočanech, rok 1961	66
Obrázek č. 38:	Nouzová kolonie Malvazinky, rok 1925	66
Obrázek č. 39:	Nouzová kolonie Malvazinky, 20. až 30. léta	67
Obrázek č. 40:	V blízkosti nouzové kolonie Pod Bohdalcem se nacházel zábavní park Eden, rok 1922	67
Obrázek č. 41:	Nouzová kolonie Na Slatinách, nedatováno	68
Obrázek č. 42:	Čerpání vody u pumpy v nouzové kolonii Za Aero/V Baráčkách, rok 1961	68
Obrázek č. 43:	Neznámá nouzová kolonie v Radlicích, rok 1925.....	69
Obrázek č. 44:	Neznámá nouzová kolonie v Radlicích, rok 1925.....	69
Obrázek č. 45:	Neznámá kolonie v Radlicích, rok 1925	70
Obrázek č. 46:	Neznámá nouzová kolonie na Smíchově, rok 1925	70

Seznam tabulek

Tabulka č. 1:	Shrnutí charakteristik zachovaných nouzových kolonií.....	48
Tabulka č. 2:	Přehled jednotlivých nouzových kolonií na území Prahy	57

Seznam map

Mapa č. 1:	Podíl nouzových a provizorních domů v pražských katastrech (r.1958), zachované nouzové kolonie	30
------------	--	----

1. Úvod

Prvorepublikové období bylo ve znamení nových nadějí. Ve velkých městech se naskytla nabídka pracovních míst. S vidinou lepších životních podmínek přicházeli lidé do větších měst hledat nová uplatnění. Města se přelidňovala a nastal problém s nedostatkem bytů. Nejchudší sociální vrstvy neměly na byt finanční prostředky, a tak daly vzniknout nouzovým neboli chudinským koloniím na pražské periferii. Nouzové kolonie byly odrazem tehdejších problémů, s kterými se především hlavní město Praha potýkalo.

Bakalářská práce je věnována fenoménu pražských nouzových kolonií, které vznikaly převážně ve 20. a 30. letech 20. století na periferii Prahy. Nouzové kolonie tvořily zhruba 3 % výstavby v meziválečné Praze, zaujímaly tak velký podíl bytového fondu. Především počátku představovaly v urbanistické zástavbě zcela cizí těleso.

Jedním z cílů bakalářské práce je na základě formování sociálně prostorové diferenciaci pražských čtvrtí vysvětlit vznik a rozmístění nouzových kolonií. Výrazněji se pražské čtvrtě začaly polarizovat s příchodem průmyslové revoluce, v 19. století. V hlavním městě začaly vznikat chudé enklávy, nejvýraznější z nich byly právě nouzové kolonie. Procesy, které k tomu vedly jsou v širších souvislostech vysvětleny v první části bakalářské práce v kapitole *Chudoba a sociálně prostorová diferenciacie obyvatel Prahy*. Rozmístění nouzových kolonií podrobněji vysvětlujeme v souvislosti s industrializací a vznikem jednotlivých pražských továren v podkapitole *Rozmístění nouzových kolonií*. K ujasnění lokalizace kolonií nám pomohla přiložená mapa znázorňující podíl nouzových a provizorních domů v pražských katastrech.

Určitá teritoriální a sociální uzavřenost a semknutost kolonií se podílela na formování společných charakteristik nouzových kolonií. Hlavním cílem bakalářské práce je podstatné společné znaky vystihnout a nabídnout širší interpretaci a hlubší vhled do této problematiky. V kapitole *Nouzové kolonie* jsme z roztržitého množství zdrojů vytvořili ucelenou literární rešerši. Rozšířili jsme stávající informace, které již byly uveřejněny v historických či etnografických publikacích, dobovém a současném tisku nebo na webových stránkách nejčastěji zaměřených na konkrétní pražské čtvrtě. Informace o nouzových koloniích jsme zasadili do nového kontextu a jejich společné rysy jsme zmapovali pro celé období jejich existence – od vzniku až do současnosti. Jako velký přínos bakalářské práce považujeme shrnutí podstatných faktografických údajů o konkrétních nouzových koloniích.

V bakalářské práci jsme vymezili prostor pro období po druhé světové válce, které výrazně zasáhlo do podoby nouzových kolonií. Jejich vývoj v tomto období slouží jako důkaz zásadních politických změn, které v Československu nastaly. Pražské sociální prostředí se od základu proměnilo a nivelizovalo. Nouzové kolonie tak postupně zanikaly. Jejich postupné mizení z mapy Prahy jsme popsali v podkapitole *Nouzové kolonie po roce 1945*. Některé z kolonií přečkaly do dnešních dnů. Zprostředkovávají nám představu o podobě chudoby v období první republiky.

Cílem práce je současnou podobu zachytit a aktuální stav popsat v kontextu s historickým vývojem. V části bakalářské práce s názvem *Současný stav zachovaných nouzových kolonií* jsme rozebrali různé varianty vývoje konkrétních nouzových kolonií na základě jejich stavební dispozice. Díky vlastnímu terénnímu šetření jsme zhodnotili jejich současnou podobu, a to z mnoha hledisek – poloha v rámci Prahy, veřejný prostor nebo sociální složení obyvatelstva. Fotodokumentace, kterou jsme v rámci šetření pořídili nám umožňuje sledovat další vývoj kolonií až do jejich úplného zániku. Nouzové kolonie, které stojí alespoň z malé části po celou dobu své existence můžeme s jistotou pokládat za vzácnost.

V závěru bakalářské práce jsme hodnotili dnešní situaci bezdomoveckých obydlí. Krátce se jí věnujeme v kapitole *Bezdomovecké kolonie*. Zabýváme se zde současnými chudými prostory v Praze, které podobně jako nouzové kolonie nezapadají do dominantního okolního veřejného prostoru.

2. Obecná východiska výzkumu

Před započítím vlastní práce, bylo třeba shromáždit a zhodnotit domácí i zahraniční základní literaturu týkající se chudoby, sociologie města a urbánní geografie. Chudoba bezprostředně souvisí s nouzovými koloniemi – její zkoumání pomáhá objasnit jevy, příčiny a následky jejich vzniku. Konceptu chudoby, segregace a sociálního vyloučení je věnováno nepřehledné množství prací, které přistupují k chudobě z mnoha různých hledisek. Pro bakalářskou práci jsme čerpali z novějších publikací sociologů a kritických geografů, např. Petr Mareš či Peter Marcuse. Pokud chudobě porozumíme v kontextu prostoru a rovněž v kontextu hospodářských a sociálních poměrů první republiky, porozumíme také rozmístění pražských nouzových kolonií. Tuto problematiku vysvětlujeme v úvodní, teoretické kapitole *Chudoba a sociálně prostorová diferenciacie obyvatel Prahy*.

Značný význam pro tuto práci měly sociologické, demografické práce a práce věnované procesu urbanizace, především z oboru geografie. Nezbytné byly též publikace z oboru historické geografie, které zobrazují podobu pražského prostředí v průběhu času. Patří sem starší i novější práce sledující proměny Prahy a její bytovou situaci. Velký význam měly studie zachycující prudký příliv obyvatelstva do měst, který razantně zhoršil bytovou krizi a dal vzniknout nouzovým obydlím.

Urbanistické struktury a sociální stratifikaci pražského prostředí ve 20. století se věnovali mnozí sociologové, geografové a demografové. V tomto období autoři často čerpali z německé antropogeografie, která byla na počátku století v urbánních studiích velmi silná. Německá antropogeografie je spjata s německou výzkumnou tradicí 2. poloviny 19. století. Studovala vztah člověka, společnosti, kultury a geografického prostředí. Kromě toho byli autoři také ovlivněni chicagskou školou sociální ekologie, kde je hlavní snahou odhalit způsob růstu a vnitřní diferenciaci města, které je vnímáno jako organismus. Bakalářská práce se mimo jiné okrajově věnuje konceptům přirozených oblastí (natural areas), které nám pomohou zhodnotit vznik a rozmístění chudých oblastí ve městě. Koncept vysvětluje, jak ekonomické (ekologické) procesy ve městě třídí a sortují obyvatele podle sociálně-ekonomického statusu.

První významnější prací, která je problematice věnována, je publikace *Hlavní město Praha: Studie o obyvatelstvu (1923)* od Antonína Boháče. V hodnocení sociálního statusu obyvatel v pražských čtvrtích využíval A. Boháč výsledky ze sčítání lidu z roku 1921

a pečlivě analyzoval socioprofesionální strukturu a národnostní složení pražského obyvatelstva. Další významnou studii *The Demographic, Social and Economic Regions of Greater Prague: A Contribution to Urban Geography* (1937) věnující se sociálnímu statusu Prahy vypracovala Julie Moschelesová. Podobně jako A. Boháč vycházela z údajů ze sčítání lidu, avšak z roku 1930. J. Moschelesová odlišila jednotlivé čtvrti Prahy na základě zastoupení domácího služebnictva a dělníků v pražských čtvrtích. Diferenciaci pražských čtvrtí se věnoval také Jiří Král. Pro svou studii *Zeměpisný průvodce Velkou Prahou a její kulturní oblastí* (1946) využil data ze sčítání 1921 a především vlastní zkušenosti a znalost jednotlivých pražských čtvrtí. Velkým přínosem pro studium sociálně prostorové diferenciace jsou také práce významného českého sociologa Jiřího Musila (*Sociologie soudobého města*, 1967) nebo geografa Ctibora Votrubce (*Praha – zeměpis velkoměsta*, 1965). Ze zahraničních autorů je třeba zmínit R. E. Parka, E. W. Burgess a R. D. McKenzieho, kteří v roce 1925 vydali publikaci *The City* pojednávající o již zmíněných zákonitých procesech utvářejících městské prostředí (koncept přirozených oblastí).

Novějším dílem, které se věnuje mimo jiné sociálně prostorové diferenciaci tehdejší Prahy je specializovaný internetový časopis *Atlas obyvatelstva*. Časopis publikuje tým Urbánní a regionální laboratoře Přírodovědecké fakulty Univerzity Karlovy. Na základě historických prostorových dat z 20. a 30. let 19. století tým vypracoval sérii specializovaných map a analytických textů. Autoři (Pospíšilová a kol. 2013) zde zobrazují sociálně prostorovou diferenciaci pomocí několika ukazatelů. Jsou jimi například cena nájemního bydlení, sociální postavení obyvatel bytů (samostatní a nájemci, úředníci a zřizenci, dělníci a nádeníci), struktura bytového fondu (tzn. stáří, velikost a vybavení bytů, počet obytných místností atd.), podíl sklepních a suterénních bytů (sloužících jako bydlení pro chudé) v bytovém fondu nebo počet obyvatel připadající na bytovou jednotku. Tyto jednotlivé výstupy badatelů nám poskytují ucelený obraz sociálně prostorové diferenciace pražských čtvrtí v meziválečném období, kdy živelně vznikaly nouzové kolonie.

3. Metodika a zdroje dat

Faktografické kapitoly o jednotlivých pražských nouzových koloniích vznikly na základě rešerše literatury. Informace o nouzových koloniích jsou značně roztržité. Zmínky nacházíme v řadě historických studií věnovaných období první republiky. K pochopení hospodářské a sociální situace v nouzových koloniích a k poznání jejich charakteru přispívá i dobová beletrie. O poměrech v nouzových koloniích píše například Karel Čapek, Karel Teige nebo František Erik Šaman. Významným pramenem pro studium nouzových kolonií je dobový tisk, který reflektoval jak vznik kolonií, jednání úřadů o jejich existenci a likvidační snahy, tak i demonstrace a nepokoje, jež s nimi souvisely. Nejsoustavnější zájem věnoval této sociální problematice komunistický tisk.

Jedinečným zdrojem informací jsou publikace věnující se etnografii dělnictva. V 50. a 60. letech 19. století byla tato disciplína velmi podporovaná. Záměr byl nesporně ideologický, ovšem pracovní materiály, třeba rozmístění nouzových kolonií, jejich zákresy rozměry i popis budování přístaveb a rozhovory s pamětníky, jsou dnes jedinečným badatelským základem. Velkým přínosem jsou výzkumy Vandy Tůmové, Ladislava Štěpánka nebo Ctibora Votrubce.

Získání dobových fotografií k nouzovým koloniím je značně obtížné. Chudé prostředí se fotografovalo málo. Fotografický materiál je rozet v nejrůznějších archivech a muzeích Prahy nebo v Etnografickém ústavu AV ČR. Mnoho kolonistů má vlastní sbírku dobových fotografií. Některé fotografie byly převzaty a publikovány především v etnografických studiích, dobovém a současném tisku píšícím o nouzových koloniích nebo na webových stránkách, které se zaměřují především na charakteristiku pražských čtvrtí. Druhotně jsme fotografie převzali a použili pro bakalářskou práci.

Množství dokumentů o nouzových koloniích bylo shromážděno na výstavě *Chudá Praha: Lidé – místa – instituce (1781–1948)*, kterou uspořádala Jana Viktorínová v roce 2019. J. Viktorínová shromáždila velké množství informací o nouzových koloniích také ve své diplomové práci (2010). Jiné dnešní publikace je často prezentují s určitým nostalgickým, až romantizujícím pohledem.

V empirické části je pro studium nouzových kolonií důležité zachycení jejich současného stavu. Na základě studia literatury a pramenů, dostatečného množství informací a vyhodnocení poznatků z terénního šetření v oblastech, ve kterých se nouzové kolonie

vyskytovaly, jsme zaznamenali osm zachovaných kolonií. Jsou to kolonie Pod Bohdalcem, Na Slatinách, Za Drahou, Za Horou, Za Mostem, Před Mostem, Na Hájku a Na Kotlasce. Materiál k zobrazení současného stavu byl získán terénním výzkumem. Z důvodu srozumitelnosti textu, diskutujeme způsob vedení šetření podrobněji v rámci jednotlivých kapitol.

Soudobý stav všech zmíněných zachovaných kolonií jsme zdokumentovali při návštěvách jednotlivých lokalit koncem roku 2019. Zachytit na fotografiích celkovou dispozici místa nebo detailně a ze všech úhlů zdokumentovat podobu jednotlivých objektů je obtížné. Pozemky jsou oploceny, domky jsou obydleny. Proto jsme se snažili zdokumentovat alespoň dílčí pohled na stav jednotlivých objektů („fotografie přes plot“).

Současný stav nouzových kolonií jsme také interpretovali na základě veřejně dostupných informací Českého úřadu zeměměřického a katastrálního, Územního a Metropolitního plánu města Prahy 2018. Na základě těchto dokumentů jsme objasnili stavební dispozici pozemků, na kterých se kolonie nacházejí. Dokumenty také nastiňují pravděpodobný budoucí vývoj kolonií.

4. Chudoba a sociálně prostorová diferenciacce obyvatel Prahy

Doba vzniku nouzových kolonií, jejich podoba a život jejich obyvatel úzce souvisí s chudobou. Pojem chudoba je předmětem následující kapitoly. Nejprve se pokusíme o obecnou charakteristiku chudoby, poté vysvětlíme koncept sociálního vyloučení, který je s chudobou úzce provázán. Je jejím důsledkem i příčinou (Mareš 2006). Ozřejmit problematiku vzniku a vývoje nouzových kolonií nám dále pomůže koncept chudoby v prostoru.

V kapitole se věnujeme popisu chudých enkláv v hlavním městě. Jejich vznik nepřímo způsobil příchod průmyslové revoluce v 19. století. Zabýváme se procesy, které měly vliv na sociální diferenciaci pražských čtvrtí v meziválečném období a ovlivnily vznik a rozmístění nouzových kolonií. K nejvyšší sociální polarizaci mezi jednotlivými částmi Prahy došlo ve 20. a 30. letech 20. století, tedy v době jejich největšího rozmachu. S příchodem socialismu se pražské prostředí sociálně homogenizuje a nouzové kolonie zanikají.

Nouzové kolonie můžeme označit za domov nejchudších obyvatel tehdejší Prahy. Kolonisté museli žít v mimořádně obtížných materiálních podmínkách, v podmínkách chudoby. Co obnáší chudoba a život v ní? Definovat pojem chudoba nelze vůbec snadno a jednoznačně. Každá společnost si definici chudoby utváří samostatně. Vymezení chudoby závisí na historické, sociální a kulturní situaci společnosti.

Chudoba je posuzována z hlediska absolutního a relativního. Jedinec je označován za absolutně chudého, pokud nejsou naplňovány jeho základní životní potřeby. Omezený přístup k jídlu, vodě, úkrytu či oblečení může ohrozit jeho existenci. Na druhé straně je jednotlivec považován za relativně chudého, pokud je jeho příjem menší než je příjmový standard v jeho společnosti, a to natolik, že je ohrožen sociálním vyloučením (Decerf 2018).

Sociální vyloučení definují Heinz Steinert a Arno Pilgram (2003, s. 5) jako „*postupnou a stupňující se exkluzi z plné participace na sociálních, materiálních i symbolických zdrojích produkovaných, sdílených a konzumovaných širokou společností k zajištění dobrých životních podmínek, organizace sociálního života a účasti v rozhodování.*“ Sociálně vyloučení lidé se obvykle koncentrují do sociálně vyloučených lokalit (dům, ulice, čtvrť). Tato místa jsou ze strany okolních obyvatel předmětem negativních označení („špatná adresa“, „problémové

místo“ apod.) (Büchlerová, Čada, Korecká, Samec 2015) a průpovědí („Žižkovu a Libni zdaleka se vyhni“, „brněnský Bronx“ atd.).

Pro sociálně vyloučené lidi s nedostatečnými prostředky nebo nízkým sociálním statusem je obtížné dosáhnout sociálního vzestupu a přiblížit se běžné životní úrovni okolní společnosti nebo se do ní začlenit. Mají ztížený přístup k dobrému vzdělání a rozvoji schopností a posléze i na trh práce, ke zdravotní péči, ke kultuře a podobně. Chudoba utváří sociální status jedinců a zároveň je vylučuje ze společenských vazeb mimo jejich komunitu (Büchlerová, Čada, Korecká, Samec 2015). Chudoba je dána nejen objektivně, chudobu také jedinci subjektivně pocítují (Tomeš 1996).

Chudoba je dána nerovnoměrnou distribucí materiálního bohatství ve společnosti, což se projevuje i prostorově – v menším i globálním měřítku vznikají enklávy s vyšší a nižší koncentrací majetku. Můžeme tedy pojmenovat dva koncepty nerovnosti, a to sociální a prostorový. Tyto dvě nerovnosti se vzájemně podmiňují (Matoušek 2014). Pokud přemýšlíme o sociální nerovnosti prostorově, lépe dokážeme pochopit všechny rozměry, příčiny a souvislosti chudoby.

Při prostorové nerovnosti dochází k prostorovému vyloučení neboli prostorové segregaci. Pokud dochází k prostorové segregaci obyvatelstva, znamená to, že v téže lokalitě bydlí rodiny stejného nebo podobného sociálního postavení. Jedná se o jednu ze základních a nejviditelnějších projevů sociální exkluze v městském prostoru (Toušek 2007; Šubrt 2014). L. Toušek (2007, s. 14) popisuje prostorovou exkluzi jako „stav či proces vylučování některých sociálních skupin do různých oblastí, sídel a lokalit na základě sociokulturních charakteristik a ekonomického statusu“.

Podle Marcuse (2009) existují dvě hlavní formy prostorově se projevující nerovnosti, a to nedobrovolné omezení jakékoliv skupiny na vymezený prostor a nerovnoměrné rozdělení zdrojů v prostoru. K těmto jevům docházelo především ve větších městech s příchodem průmyslové revoluce v 19. století. Prostorovou nerovností byla ohrožena především nová skupina obyvatelstva – dělnictvo (Hartwell 1974).

Nárůst dělnického obyvatelstva byl v průběhu 19. století překotný. Hospodářské výkyvy, doprovázející průmyslovou revoluci šířily mezi dělnické obyvatelstvo chudobu. Dělnické obyvatelstvo se postupně prostorově i sociálně oddělovalo nejen od bohatých, ale i od střední třídy. Nízké příjmy v dělnických a služebných povoláních způsobily, že životní úroveň nekvalifikovaných dělníků se příliš nelišila od bídy tradiční městské chudiny (Hartwell 1974).

Začaly se utvářet městské čtvrtě, které se odlišovaly na základě sociálního statusu obyvatel. Podobně tomu bylo i na území hlavního města Prahy. Chudoba se začala koncentrovat do jednotlivých, většinou industriálních pražských lokalit. K největší sociálně prostorové segregaci docházelo v dělnických čtvrtích, v koloniích budovaných velkými zaměstnavateli (vlastníky průmyslových podniků) pro své zaměstnance (Frolec 2012) – tzv. dělnických koloniích, a především v koloniích nouzových.

Ke změnám sociální a sídelní struktury Prahy začalo výrazněji docházet s nástupem průmyslové revoluce, počátkem 19. století. Do hlavního města Českého království přicházel nebývalý počet dělníků, kteří se sem stěhovali z venkova za práci (Ouředníček 2012). Ubytování příchozích se v první polovině 19. století řešilo zahušťováním zástavby vnitřního města (Nové a Staré Město, Malá Strana, Hradčany, Josefov) (Míček a kol. 2015), kde se taky nacházela téměř veškerá tovární výroba (Kohout, Vančura 1986).

S rozšiřováním tovární výroby, většími plošnými nároky továren a stoupající cenou pozemků uvnitř města docházelo od poloviny 19. století k tomu, že továrny nenacházely ve vnitřní Praze místo a začaly se koncentrovat na pražská předměstí. Pro výstavbu továren bylo nejvýhodnější předměstí Smíchov a Karlín. Předměstí se nacházelo v blízkosti hradeb, tedy nedaleko města, kde se koncentroval trh a pracovní síla. Další výhodou byla rovinatost a blízkost řeky Vltavy, která byla využívána jako dopravní tepna a zásobárna vody pro továrny (Kohout, Vančura 1986).

Ve druhé polovině 19. století továrny z vnitřního města postupně mizí a vznikají další industriální předměstí. Holešovice, Bubny, Libeň a Vysočany se během krátké doby přeměňují z vesnických vsí na průmyslově čtvrtě (Ouředníček 2012). Do industrializovaných čtvrtí se začalo koncentrovat dělnické obyvatelstvo a početně rychle rostly (Tůmová 1971; Moravcová, Robek, Šťastná 1981; Ouředníček 2012). Dělnickými čtvrtěmi se staly také Vršovice, Nusle, Michle, Strašnice, Záběhlice, Žižkov aj. (Moravcová, Robek, Šťastná 1981; Ouředníček 2012), kde sehrálo roli vybudování železnice (Junek 2009; Ouředníček 2012).

Od 70. let 19. století, s přesunem tovární výroby z vnitřního města na předměstí, se již většina dělnictva koncentrovala v nově budovaných čtvrtích za hranicemi Prahy, kde probíhala překotná výstavba pavlačových činžovních domů s nájemními byty (Moravcová, Robek, Šťastná 1981; Kohout, Vančura 1986; Ouředníček 2012). Domy byly stavěny s maximální úsporností a bez dostatečných hygienických zařízení (Ouředníček 2012).

Kromě dělnických předměstských čtvrtí vznikaly také honosnější předměstské lokality s komfortnějšími domy s modernějším zařízením a velkými byty – Dejvice, Vinohrady, Bubeneč.... Vedle toho vznikaly vilové čtvrtě v Dejvicích, Bubenci, na Ořechovce a kolem barrandovských ateliérů (Kohout, Vančura 1986; Ouředníček 2012).

V letech 1893-1917 se měnilo i centrum – Josefov, části Starého a Nového Města (Ouředníček 2012). Nevyhovující zástavba se likviduje a z oblasti se následně stává vyhledávané místo pro bydlení. Nejvýraznější asanační prošel zejména Josefov, který byl dříve považován za nejhorší pražskou čtvrť. Při asanaci zmizelo velké množství domů a mnoho nových bylo postaveno (Bečková 1993). Kromě masivního bourání probíhala v centrální části města modernizace bytů. Byty získávaly lepší hygienické vybavení, zvyšovala se jejich plocha. V centrální části města proto docházelo ke zvyšování nájemného (Tůmová 1971; Musil 1977). Asanované pražské centrum bylo postupně obsazováno obyvatelstvem ze zámožnějších vrstev. Dělnické obyvatelstvo bylo z těchto částí vytlačováno do nově industrializovaných čtvrtí (Musil 1977).

Nejvyšší migrační přírůstek venkovského obyvatelstva do Prahy nastal v meziválečném období. Tehdy přišla celkem očekávaná bytová nouze provázená nedostatkem stavebního materiálu, inflací a neustálenou měnou (Novotná 2012). Do situace musel zasáhnout stát, který podnítil výstavbu soukromých obytných domů zákonnými pobídky. Postupně přidával výhodnější hypotéky a úroky, osvobození od domovní daně, deregulaci nájemného a podobně (Černoušková a kol. 2018). Výstavba bytů ale poptávce nestačila. Cena nájemného rychle rostla a výrazně se odlišovala v jednotlivých pražských částech.

Kromě dělníků se do Prahy stěhovaly také zámožnější skupiny obyvatelstva – úřednictvo a příslušníci volných povolání, rentiéři, penzisté, zámožnější obchodníci i průmyslníci a snaživější živnostníci, což podnítilo rozdíly v ceně nájemného (Král 1946; Ouředníček 2012). Obyvatelstvo se tak stále více prostorově rozčleňovalo na základě socioekonomických znaků a pražské čtvrtě měnily svou funkční a sídelní strukturu. Na tomto místě uvedeme článek *The Growth of the City: An Introduction to a Research Project* (Burgess 1925). E. W. Burgess v článku vysvětluje proces rozrůstání a vývoje měst. Vývoj měst popisuje jako rozrůstající se sérií soustředných zón lidských činností, kde se uvnitř jednotlivých zón seskupují vzájemně odlišné skupiny lidí, které mají svou vlastní kulturu (tzv. přirozené oblasti). Podobně se formovaly části města v Praze. Zámožnější vrstvy se usazovaly v

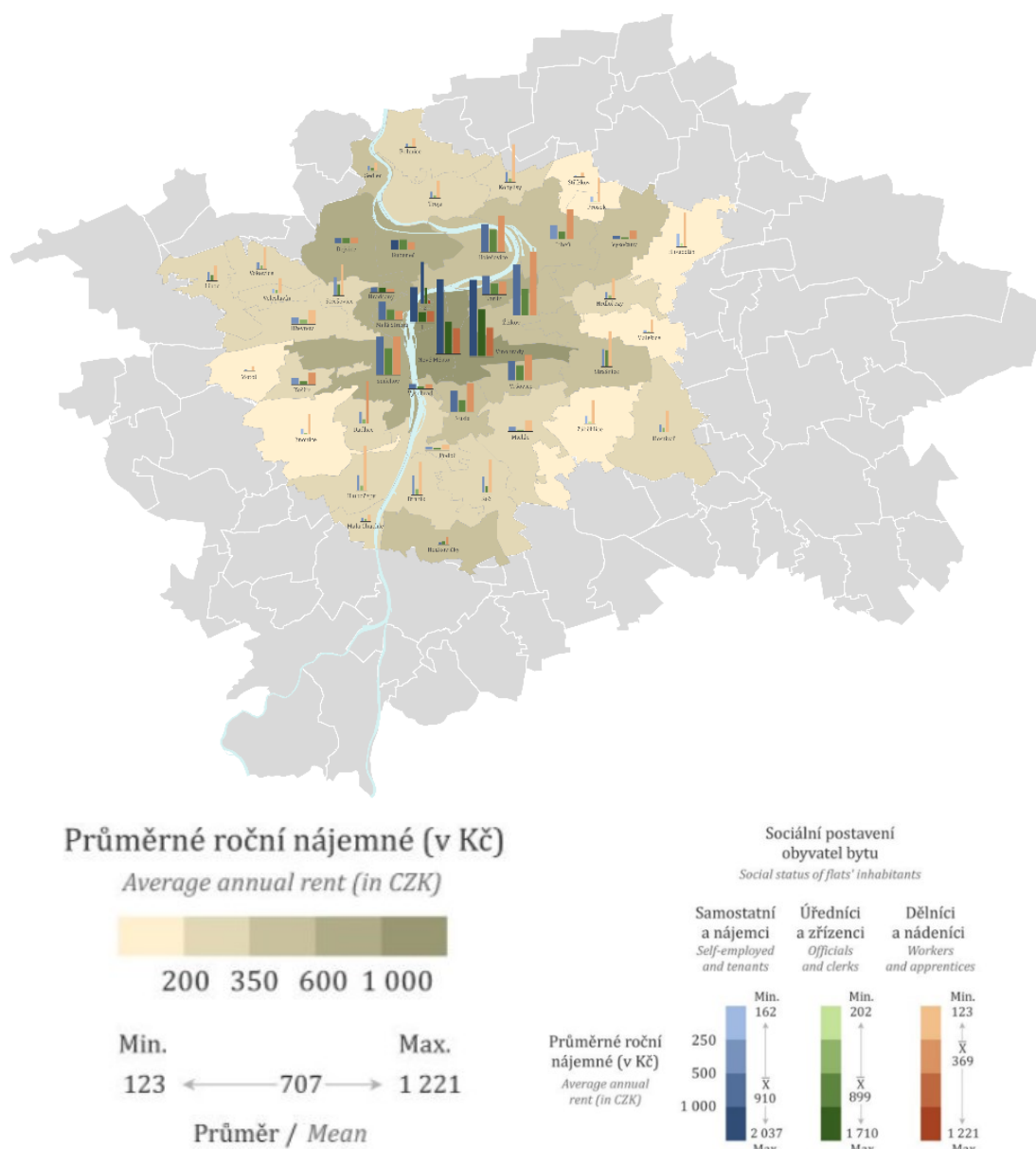
centrálních částech města a též v dalších honosnějších lokalitách, po roce 1922 již pražských¹. Praha se rychle rozrůstala do svého okolí a v centrálních částech se postupně přestávalo dostávat bytů. Sociálně silnější obyvatelstvo tak začalo obsazovat části Karlína a Smíchova (Král 1946). E. W. Burgess (1925) uvádí, že každá zóna má tendenci rozšiřovat svou oblast na úkor další, vnější zóny.

Sociální diferenciaci pražských čtvrtí v meziválečném období zobrazují již zmínění demografové, geografové a sociologové (A. Boháč, J. Moschelesová, J. Král, J. Musil a další). Poukazují na místa s nízkým i vysokým sociálním statusem. Pro zpřehlednění diferenciaci pražských čtvrtí zde uvádíme mapové výstupy P. Špačkové a J. Nemeškala (2015), J. Moschelesové (1937) a J. Krále (1946).

Mapa P. Špačkové a J. Nemeškala (2015) znázorňuje strukturu bytů podle sociálního postavení obyvatel a cenu nájemního bydlení v katastrech Velké Prahy v roce 1921 (obr. 1). Ekonomické rozdíly mezi různými skupinami pražského obyvatelstva, a na druhé straně rozdíly v nájemném, případně v nákladech na bydlení podle kvality bytů a prostředí, jsou známkou existující výrazné sociální diferenciaci městského prostředí (Musil 1967). Byty obývané sociálními skupinami samostatných a nájemců² se vyznačovaly vyšším průměrným ročním nájemným. Se snižujícím se průměrným ročním nájemným rostl podíl skupiny úředníků a zřízců a zejména pak dělníků a nádeníků.

¹ 1. ledna 1922 vznikla Velká Praha, kdy bylo podle zákona z prosince 1920 připojeno 37 předměstských obcí. Tak byl vytvořen velký celek, do něhož bylo pojato i mnoho zemědělských a rekreačních ploch (Votrubec 1965).

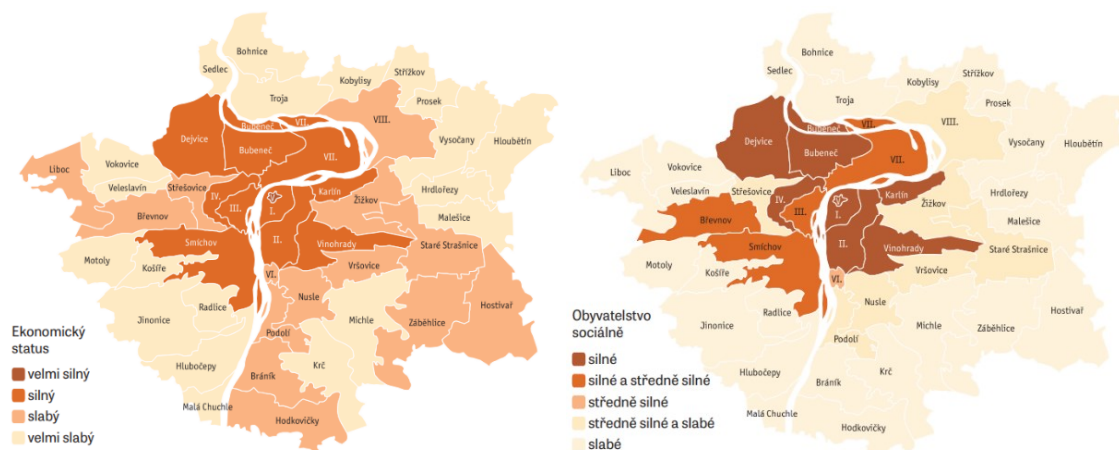
² Kategorie samostatní (provozující samostatnou činnost, bez zaměstnavatele), nájemci, úředníci, zřízců, dělníci a nádeníci byly rozlišovány v oficiálních statistických dokumentech první republiky při sčítání lidu. Tyto kategorie byly zařazeny pro každou třídu/skupinu povolání – zemědělství, lesnictví a rybářství, průmysl a živnosti, obchod a peněžnictví, doprava, státní a veřejná služba, volná povolání, vojsko, samostatně vykonávané domácí služby a námezdné práce střídavého druhu, jiná povolání a bez povolání.

Obrázek č. 1: Sociální status obyvatel meziválečné Prahy

Převzato z: Špačková, Nemeškal 2015

Podobný sociální a ekonomický status obyvatelstva jednotlivých pražských čtvrtí na počátku 20. století vysvítá z práce Julie Moschelesové (1937) a Jiřího Krále (1946) (obr. 2). Sociálně silná oblast se nacházela v centru města. Tvořily ji také vilové a reprezentativní čtvrtě a také některé původně industriální, v nichž druhotně nabývala na významu funkce obytná. Sociálně slabá, nerozvinutá periferie se potom nacházela především v jihozápadní a východní části města. Zóna mezi sociálně silnou a slabou městskou oblastí byla více sociálně diferencována.

Obrázek č. 2: Sociálně ekonomický status Velké Prahy podle J. Moschelesové (vlevo) a J. Krále (vpravo)



Převzato z: Ouředníček 2012

Ty čtvrtě města, které v meziválečném období vykazovaly vyšší zastoupení dělnického obyvatelstva, procento nevyhovujícího bydlení, počet osob připadající na bytovou jednotku nebo nižší cenu nájemního bydlení, byly socioekonomicky nejslabší (Moschelesová 1937; Král 1946; Pospíšilová a kol. 2013). Vznikaly enklávy a celé čtvrtě, kde začala převládat chudoba. Docházelo k prostorové segregaci dělnického, chudého obyvatelstva (Boháč 1923; Musil 1967).

V těchto částech města vznikaly nouzové kolonie. Stejně jako jejich okolí se vyznačovaly chudobou, převažujícím dělnickým obyvatelstvem a kvalitativně horším bydlením. Chudoba v těchto lokalitách byla však mnohem vyšší a na první pohled patrná. Nouzové kolonie tvořily druhotně segregované prostředí v prostředí segregovaném prvotně. Nižší třídu tvořili už jen obyvatelé využívající pražské noclehárny, útulny, ohřívárny a chudobince, které obec zřizovala.

V procesu utváření města byly nouzové kolonie abnormalitou. K přirozenému ekonomickému seskupení města, kdy se vytvořilo několik zón (sociálně silná v centru města, vilová a reprezentační, industriálně-obytná a sociálně slabá periferní) se ve 20. letech 20. století přidalo seskupení kulturní (nouzové kolonie). Kolonisté tak získali místo a roli v celkové organizaci městského života (Burgess 1925). Nouzovým koloniím je věnována následující kapitola práce.

5. Nouzové kolonie v Praze

V kapitole *Nouzové kolonie v Praze* pojednáváme o problematice nouzových kolonií od jejich vzniku až do současnosti. Okrajově diskutujeme o politické a ekonomické situaci, ve které kolonie vznikaly a o závažnosti problému nouzového bydlení. V kapitole popisujeme jednotlivé typy nouzových kolonií podle způsobu nabití pozemku a stavby. Vyobrazujeme podobu a stavební dispozici nouzových obydlí. Na jedné straně líčíme bohatý kulturně-společenský život kolonistů, ale na straně druhé popisujeme nepříznivé podmínky, ve kterých kolonisté museli žít. Přehled jednotlivých kolonií uvádíme v tab. 2, která se nachází v příloze práce společně s dobovými fotografiemi (obr. 27-46).

Kapitolu jsme rozčlenili do tří podkapitol. V první z nich, s názvem *Nouzové kolonie po roce 1945* pojednáváme o poklesu počtu nouzových kolonií, který nastal především se změnou politického uspořádání státu. V druhé podkapitole *Rozmístění nouzových kolonií* navazujeme na část bakalářské práce znázorňující sociálně prostorovou diferenciaci Prahy. Zobrazujeme zde rozmístění nouzových obydlí v jednotlivých pražských katastrech. V poslední a nejrozsáhlejší podkapitole *Současný stav nouzových kolonií* popisujeme osm zachovaných nouzových kolonií. Líčíme jejich polohu a dočasné a budoucí proměny. Na základě terénního šetření zobrazujeme veřejný prostor, sociální složení obyvatelstva a podobu jednotlivých obydlí.

Po vzniku republiky se hlavní město potýkalo s rozsáhlou bytovou krizí. Nedostatek bytů byl v Praze kritický. Kromě toho byla státem zrušena ochrana nájemníků, a protože se nájemné stále zvyšovalo, upadlo mnoho pražských rodin do tíživých podmínek (Mlčochová 2009). Státní podpora v nezaměstnanosti byla podmíněna členstvím v odborovém svazu, měla však velké množství nedostatků a mnoho potřebných podporu nedostalo (Viktorínová 2010). Mnohým, zejména mladým nejchudším rodinám tak nezbylo než vzít iniciativu do vlastních rukou. Na periférii Prahy vyrostl především v letech 1922 až 1930 pás nouzových kolonií (Štěpánek 1979). Na velmi malých pozemcích vznikaly provizorní stavby, ve kterých bydlely

celé rodiny, někdy i s nájemníky³. Před druhou světovou válkou žilo v nouzových koloniích v jedné místnosti velké zhruba 3x4 až 4x4 m v průměru 5–6 obyvatel⁴ (Votrubec 1959).

Poměry v nouzové kolonii barvitě popsal např. spisovatel a novinář František Erik Šaman (1937, s. 79).

„Město se vyplilo na periferii. Poslední domy města dívají se sem pouze zastřenými okénky a mrtvými dvorky. Pak kus prázdného místa, na němž křížují rozježděné stopy kol a vytlačené formy bot, jež vylil škraloup ledu.

Na druhé straně, kde se válejí hroudy hlíny, za tenkou stužkou churavých stromků, leží roztaženě, jako připlácnutá nebem, nouzové kolonie.

Letí-li nad ní pták, vidí jen rezavé skvrny svázané dráty, leká se ve větru skákajících hadrů na plotech a vznáší se raději výš a výše. Bojí se, že se utopí a zalkne.

Zabloudí-li sem tchoř, diví se kurníkům s lidským masem.

Zde je krev, řídká jako roztálý sníh a napínání žíly jen ve vzteku a opilství. I kohout zde kokrhá chraplavým hlasem souchotinářského krku a zamává křídly jen ze zvyku, když seskočí se slepice.

Hromady smetí stojí mezi kolonií a městem jako živá lavina, jež pomalu kráčí k prvním plotům. Dotýká se jich už drobným potokem rozdrobené škváry a popele. S jedné strany hromady, s druhé hřbet rozkopané stráně jilu, uprostřed údolí vyleptané slzami, bídou a klením.

Prkenné psí boudy.“

Nouzové kolonie v Praze můžeme podle způsobu nabytí pozemku a stavby rozdělit na **čtyři základní typy**: **První typ** kolonií se stavěl na pozemcích, které majitelé rozparcelovali na malé parcely (150 m²–200 m²) a začali je pronajímat kolonistům pro zahrádkářské účely. Součástí pronájmu bylo povolení ke stavbě zahradního altánku (Tůmová, Štěpánek 1965; Moravcová, Robek, Šťastná 1981). Budování staveb k trvalému bydlení v zahrádkářské kolonii se dělo bez povolení úřadů. Proto kolonisté stavěli většinou v noci. Domky sbíjeli kladivy obalenými hadrem, aby rány nevzbudily pozornost strážníka. I přesto se kolonisté často dostávali do střetu s policií (Tůmová, Štěpánek 1965; Štěpánek 1979). Později, po roce

³ Někteří majitelé nouzových domků pronajímali prostory další osobě nebo i celé rodině (Moravcová, Robek, Šťastná 1981). Důvody byly hlavně finanční. Málokdo postavil domek bez dluhů (Tůmová 1971)

⁴ Přehlednost nouzových domků zachytil Karel Čapek. Do Lidových novin napsal (Čapek 1988, s. 387): „Je tam jeden takový vozík, bůhvíčemu sloužil; je něco přes metr široký a asi půldruhého metru dlouhý; nahlédni dveřmi, a vidíš nějaké kufry a bedničky a ženu, která se strojí; v tomto domku bydlí pět lidí, ačkoliv si nedoveš představit, jak bys je tam vedle sebe složil.“

1924 Praha nouzové stavby povolila – nouzové kolonie pro město představovaly výhodné řešení bytové krize. Podmínkou k povolení stavby však bylo, že v případě doručení výpovědi musí kolonista do 8 dnů domek opustit a zbořit (Tůmová, Štěpánek 1965; Štěpánek 1979). Kolonisté tak žili v neustálé nejistotě. I přes to si bydlení neustále vylepšovali. **Druhý typ** nouzových kolonií se vyskytoval na obecních pozemcích. Podobně jako pozemky soukromých vlastníků byly i tyto parcely pro jiné účely nevyužitelné. Došlo k tomu, že sama obec rozparcelovala své pozemky na 100–250 dílů (v závislosti na velikosti pozemku) (Štěpánek 1979) zhruba o velikosti 100 m²–150 m² a od roku 1924 je pronajímala za 100 Kč ročně⁵ (Votrubec 1959; Tůmová, Štěpánek 1965; Moravcová, Robek, Šťastná 1981; Hružka 1989). Pronájem pozemků pro nouzovou výstavbu byl pro Prahu svým způsobem výhodný. Obec získala peníze z pronájmu a zároveň se tím řešila bytová krize. Navíc nemusela do pozemků nic investovat. Lidi zde nechala bydlet bez vodovodu, elektřiny a přístupových cest (Tůmová, Štěpánek 1965). Takto bylo v letech 1924–1930 v Praze kolonisty postaveno na 2000 domků (Štěpánek 1979). Ve **třetím typu** kolonií si majetnější kolonisté vybudovali domek na řádně zakoupených parcelách (Moravcová, Robek, Šťastná 1981). Parcely o rozměru 300 m²–500 m² se tehdy prodávaly se za 4–6 Kč/ m². Zámožnější kolonisté mohli investovat více i do stavby domku – domky byly zděné. Při koupi docházelo často k podvodům. Kupující se domníval, že si kupuje stavební parcelu. Při žádosti o povolení stavby se však dověděl, že je pozemek tzv. zelený, v zeleném pásu Prahy, který není určen k zástavbě. Povolen jim tak byl pouze provizorní, dočasný domek se závazkem jeho zbourání na výpověď. Kolonie **čtvrtého typu** měly relativně nejvyšší kvalitu. Obec vybudovala malé dřevěné nebo zděné provizorní domky na své náklady. Nové domky byly většinou přidruženy, k již existující kolonii. Domky i parcely byly majetkem obce, kolonista si je pouze najímal. Domky se skládaly z 2 až 12 bytů. Byt tvořila obytná kuchyň, případně také kuchyň s pokojem. Co se týče hygieny, byl na tom tento typ nejlépe. Do těchto kolonií byla zavedena elektřina a voda, zavedená do stojanů nebo přímo do bytů a vybudovány komunikace. (Tůmová, Štěpánek 1965; Štěpánek 1979; Moravcová, Robek, Šťastná 1981). Vzhledem k poptávce byl ale počet obecních domků nedostatečný (Tůmová 1971). Na některých místech se jednotlivé typy kolonií prolínaly.

⁵ L. Štěpánek (1979) a Votrubec (1962) uvádí 20 Kč.

Odhaduje se, že v červenci roku 1925 existovalo 60 nouzových kolonií, v nichž bydlelo 6000 lidí (Hrůza 1989). Během hospodářské krize ve 30. letech se bytová nouze prohloubila a nouzové kolonie postupně zaplňovaly volná prostranství periferie (Votrubec 1965). Vzhledem k tomu, že se tehdejší hospodářská situace rychle měnila, bylo stanovení přesného počtu kolonií v období 30. let velmi obtížné. Podle sčítání obyvatelstva v roce 1930 bylo v Praze 2937 nouzových obytných staveb s 14 862 obyvateli (tj. asi 2 % obyvatel města) (Tůmová, Štěpánek 1965; Tůmová 1971; Štěpánek 1979; Moravcová, Robek, Šťastná 1981). Tento údaj je však nepřesný. Jak uvádí V. Tůmová a L. Štěpánek (1965) v mnoha sčítacích listinách bylo opomenuto uvedení nouzového charakteru stavby, jinde neodpovídá přesně počet nájemníků apod. J. Hrůza a B. Borovička (1983) uvádí pro 30. léta stejný počet nouzových obytných staveb, avšak obyvatel uvádějí o 10 000 víc. Nikde na území Československa nedosáhlo nouzové bydlení tak velkých rozměrů, jako právě v hlavním městě státu (Moravcová, Robek, Šťastná 1981).

Stavby měly nejrůznější podobu. Byly postaveny z materiálu, který se dal levně sehnat. Z cihel, ze starých bouraček – využita byla především okna a dveře, ale i z bedniček od vajec nebo cukru – z nich se získávala tenká prkénka. Za účelem tepelné izolace se stěny zevnitř polepovaly novinami. Jako provizorní obydlí sloužily i komediantské vozy či nákladní i osobní železniční vagony⁶ nebo vyřazené vozy na rozvoz chleba firmy Odkolek. Doprava stavebního materiálu a samotná stavba objektů však pro kolonisty nebyla snadná. Nouzové kolonie vznikaly na pozemcích nejhorší kvality, na zamokřené půdě v záplavových oblastech⁷, sevřených či odlehlých územích, na příkrých nebo neschůdných svazích (Tůmová 1971).

Majitelé své domky postupně vylepšovali. Aby zdi neuhnívaly, nechátraly a v zimě nepromrzaly, omítali je nebo je obezdívali, přistavovali další místnosti a dle svých možností přestavovali (Tůmová, Štěpánek 1965; Štěpánek 1979; Moravcová, Robek, Šťastná 1981). Nouzové domky se tak postupně rozrůstaly a měnily.

Stavbu a úpravy domků výstižně popsal Karel Čapek, který v roce 1925 navštívil nouzovou kolonii Rafanda. Z návštěvy měl spíše pozitivní postřehy. Do Lidových novin napsal (Čapek 1988, s. 461–464): *„Rafanda je dílo lidu; každý si staví sám svůj domek z materiálu, který se mu podaří sehnat: z beden, z latí, ze staré bouračky nebo z papíru. A protože celá tato čtvrt je teprve ve stadiu embrya, protože se tam ostošest zedníků, tesaří, bednaří, pokrývá, kamnaří*

⁶ Vagóny si kolonisté kupovali od Československých státních drah na nádraží v Bubnech za 650 korun bez dopravy. Doprava stála jednou tolik (Moravcová, Robek, Šťastná 1981; Štěpánek 1979).

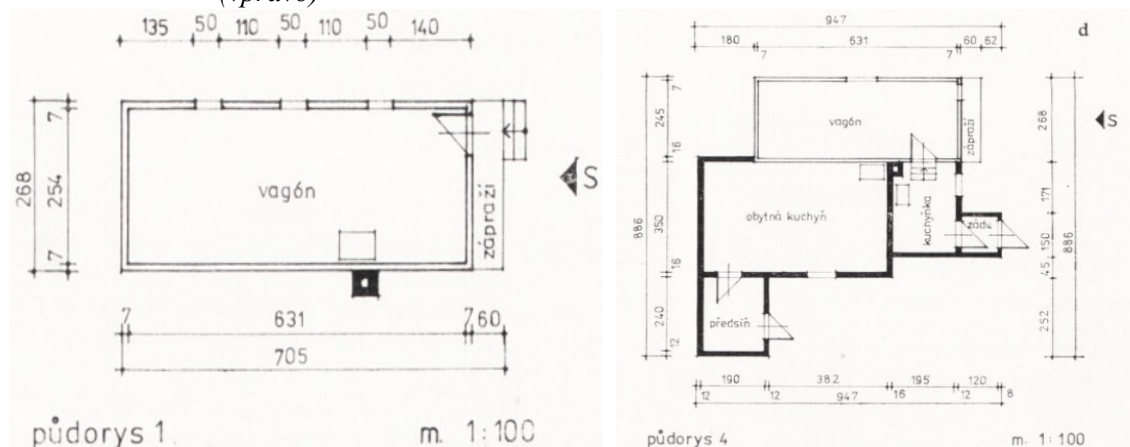
⁷ Např. kolonii Na Slatinách zaplavoval několikrát ročně Slatinský potok.

a zahradníci na každém domečku, můžete okukovat způsob práce, dokonalost provedení, technické vymoženosti a lásku k věci... Vidíte tu bystré, odhodlané, obratné lidi, kteří si vědí rady a dovedou si pomoci: muži, kteří si chutě hrají na zedníky, tesaře a techniky, hrdí na to, že to dovedou, ženy, jež i prkennou boudu vystýlají čistotou a domácí libostí.“

Kolonisté žili ve ztížených hygienických podmínkách. V nově vzniklých nouzových koloniích nebyla, až na výjimky, zavedena vodovodní síť a odvod splašků. K dispozici byly pouze staré lokální zdroje vody⁸ – pumpy a jímky na vodu nebo se také jako zdroj užitkové vody využívaly přilehlé vodní toky (potok Rokytka, Botič nebo Slatinský potok) (Vančura, Kohout 1986). Kolonisté zpravidla neměli k dispozici ani elektřinu, o zpevněných cestách ani nemluvě. Tak na tom kolonisté byli hůře než obyvatelé dělnických kolonií (Matějí 1977; Frolec 2012). Ti měli od zřizovatele kolonie většinou síť k dispozici.

Kolonisté si podle aktuálních možností své domky postupně upravovali, přestavovali a zvětšovali (Tůmová 1971; Štěpánek 1979). K velmi jednoduché dispozici o jedné místnosti postupně přibyla předsínka nebo kuchyňka s předsíní a později i druhá místnost. Podobným způsobem se upravovaly i vagóny (obr. 3), takže z výsledné podoby stavby často není poznat, že se uvnitř vagón nachází (Tůmová, Štěpánek 1965; Tůmová 1971). Největších změn doznaly domky na pozemcích, jež kolonisté přímo vlastnili. Majetnější kolonisté dokonce domkům přistavěli patro (Štěpánek 1979).

Obrázek č. 3: Vývoj přestavby nouzového domku – vagónu čp. 109 v kolonii Pod Bohdalcem: původní vagónové obydlí šestičlenné rodiny (vlevo); konečná podoba vagónového obydlí rozšířeného přístavbou v rodinný domek, rok 1957 (vpravo)



Převzato z: Moravcová, Robek, Šťastná 1981

⁸ Voda se brala z nejbližšího okolí někdy i několik kilometrů vzdáleného (Tůmová 1971). Pro vodu se chodilo také k nádražním stojanům (Votrubec 1959).

Velký význam měla pro kolonisty malá zahrádka, která příslušela téměř ke každému domku. Kolonisté si na ní mohli pro vlastní potřebu chovat hospodářská zvířata, pěstovat zeleninu a ovoce (Tůmová, Štěpánek 1965). Kromě zahrádek se kolonisté starali také o veřejný prostor. Z vlastní iniciativy nebo na příkaz obce se zřizovaly občanské výbory. Ty se zasloužily o zvelebování obcí. Dbaly na pořádek a též se zasazovaly o zřízení komunikací a zavedení vody a elektřiny (Tůmová 1971; Štěpánek 1979; Moravcová, Robek, Šťastná 1981).

Ani kulturně-společenský život v kolonii nezaostával. Kolonisté nebyli v „lepších“ částech města (v hostincích, divadlech, občas i školách) vítáni, a tak si zřizovali sportovní kluby nebo kulturní soubory i vlastní kulturní centra (Moravcová, Robek, Šťastná 1981). Kolonisté tak byli vyčleňováni a uzavírali se mezi sebe. Útočiště a podporu pak nacházeli u idejí komunistické strany. Komunisté se zasazovali o práva svých voličů. Ve všech koloniích měla komunistická strana velkou podporu a často zde ve volbách získala více hlasů než všechny ostatní strany dohromady (Štěpánek 1979).

5.1. Nouzové kolonie po roce 1945

Po roce 1945 se začaly pražské nouzové kolonie vyliďňovat a měnit svou podobu. Na výzvu vlády odešlo mnoho rodin osidlovat pohraničí (Štěpánek 1979). K razantnějším změnám došlo po roce 1948, kdy se komunisté postupně ujali moci. Jak uvedla v rozhovoru pro Český rozhlas Jana Viktorínová (Štráfěldová 2019): „*socialistická republika kolonie samozřejmě vnímala jako doklad zbídačení dělnického lidu za první republiky a sama iniciovala jejich zánik*“. Nouzové kolonie postupně mizely z mapy Prahy.

Snižoval se počet objektů i obyvatel. Nouzový objekt byl po roce 1948 obýván v průměru pouze 2–3 lidmi (v porovnání s 5–6 obyvateli v roce 1930) (Votrubec 1959). Nouzové kolonie tak postupně měnily svůj charakter. Již se tu nedržela hospodářská zvířata – kolonisté měli dost prostředků, aby si maso kupovali. Proto se bouraly chlívký a jiné už nepotřebné boudy. Kolonistům, kteří v koloniích nadále zůstávali, se dařilo ekonomicky lépe, a tak si vylepšovali domek i jeho vybavení (Štěpánek 1979). Některé, zbylé nouzové kolonie se tak proměnily v kvalitní bydlení, (Votrubec 1959), jiné v zahrádkářské kolonie (Štěpánek 1979).

C. Votrubec ve svém článku Zánikání nouzových kolonií na území Prahy (1959) uvádí, že mezi lety 1948 a 1958 v Praze zmizelo celkem 347 nouzových a provizorních staveb a do roku 1960 dalších 43 (Votrubec 1962). Dohromady se na území Prahy v roce 1958 nacházelo 61 kolonií, 26 z nich bylo větších s více než 26 domky (Votrubec 1959). C. Votrubec vycházel z vlastního terénního šetření a úředních pramenů.

Pokles počtu nouzových a provizorních staveb byl znatelnější na levém, méně industrializovaném břehu Vltavy i přesto, že jejich počet byl 7,3krát menší než na břehu pravém. Na levém břehu zaniklo 225 nouzových a provizorních staveb (údaj k roku 1960). Na pravém břehu jich zaniklo pouze 135 (Votrubec 1959; 1962). Rychlejší tempo úbytku nouzových sídel na levé straně břehu si můžeme vysvětlit postupným a záměrným přesunem průmyslu do východních částí města. Největší podíl nouzových a provizorních domů v roce 1958 stále vykazovaly čtvrtě na východě a jihovýchodě Prahy (Votrubec 1959).

Ještě v roce 1961 tvořila téměř desetina z počtu obytných domů Prahy provizorní a nouzové stavby. Na základě publikace *Praha v číslech* (1963) uvádí V. Tůmová (1971) 16 058 lidí, tedy 1 % pražského obyvatelstva, kteří v nouzových koloniích bydleli. V roce 1961 bylo v Praze celkem 3494 provizorních staveb. Stav se ale stále měnil. V roce 1965 zmizelo posledních pět domků kolonie Na Židovských pecích, rychlým tempem také mizely kolonie na Pankráci, aby byl uvolněn prostor pro výstavbu nových sídlišť (Tůmová, Štěpánek 1965).

Demolice probíhaly i v průběhu 70. let. Kolonistům byly náhradou za domek v kolonii nabízeny byty na nově vybudovaných pražských sídlišťích s finančně podporovaným nájemným. I přesto, že bydlení v moderním bytě přinášelo více komfortu, někteří starousedlíci nabídku bytu odmítli (Tůmová 1971; Štěpánek 1979).

Na místě zaniklých nouzových kolonií se dnes nacházejí volná prostranství, sklady, obchody a jiné stavební objekty. Nouzovým koloniím, které přežily socialistickou éru a přežívají dodnes, se věnuje podkapitola *Současný stav zachovaných nouzových kolonií*.

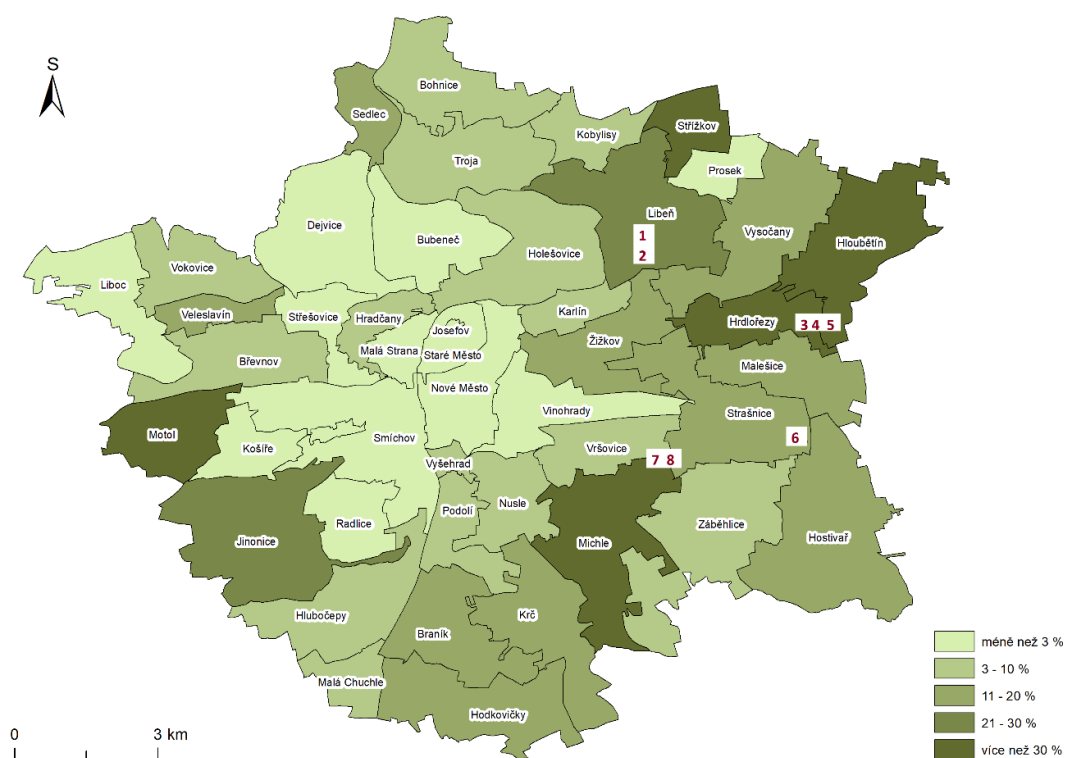
5.2. Rozmístění nouzových kolonií

Nouzové kolonie vznikly a vyvíjely se především v dělnických čtvrtích, v těsné blízkosti pražských předměstských průmyslových závodů (viz *Chudoba a sociálně prostorová diferenciacce obyvatel Prahy*). Jak uvádí C. Votrubec v článku *Zanikání nouzových kolonií na území Prahy* (1959, s. 7) „založení průmyslu v Libni a Vysočanech vyvolalo vznik kolonií Na Hájku, Na Kotlasce, Na Strži a Na Krejčárku. Ve 20. letech 20. století zakládání závodů v zadní části Vysočan a na Hloubětíně bylo provázáno vznikem nouzových kolonií Za továrnou Aero, Prosecké kolonie, hloubětínských kolonií Za Horou, Za Mostem, U potravní daně, hrdlořežských kolonií Před mostem a V Pískovně...“.

Na mapě 1 vidíme podíl nouzových domů v pražských katastrech Velké Prahy připadající na 100 domů celkového počtu v roce 1958. Na mapě je také vyznačeno osm do dnešních dnů zachovaných nouzových kolonií (1 – Na Hájku, 2 – Na Kotlasce, 3 – Před Mostem, 4 – Za

Mostem, 5 – Za Horou, 6 – Za Drahou, 7 – Na Slatinách, 8 – Pod Bohdalcem). Na sklonku 50. let 19. století se průmysl již převážně koncentroval v periferních částech Prahy. Dříve průmyslové čtvrtě, např. Smíchov, Radlice či Karlín se již změnilly na čtvrtě obytné. Největší koncentrace nouzových obydlí byla zaznamenána ve východní a jihovýchodní části Prahy, kam se postupně přesouval průmysl (viz kapitola Nouzové kolonie po roce 1945). V Michli, Motole, Hrdlořezech, Hloubětíně a Střížkově přesahoval podíl nouzových a provizorních domů 30 %. Často se nouzové kolonie vyskytovaly v těsné vzájemné blízkosti. Vytvářely se tak větší chudé územní celky. V centrálních, historických čtvrtích Prahy bylo nouzových staveb minimálně.

Mapa č. 1: Podíl nouzových a provizorních domů v pražských katastrech (r. 1958), zachované nouzové kolonie



Zdroj dat: Votrubec 1959, vlastní zpracování

5.3. Současný stav zachovaných nouzových kolonií

„Pamětníci vzpomínají, že na konci padesátých let bylo v plánu některou z kolonií uchovat jako skanzen chudého bydlení a kapitalistického vykořisťování a že ještě v 80. letech se tahle myšlenka oprašovala“ (Mázdrová 2019, s. 53). Dnes se píše rok 2020 a v Praze stále nalézáme pozůstatky nouzových kolonií, které nám částečně mohou připomenout jejich podobu v první polovině 20. století. Pozůstatky nalézáme v osmi nouzových koloniích. Jsou to kolonie Pod Bohdalcem, Na Slatinách, Za Drahou, Za Horou, Za Mostem, Před Mostem, Na Hájkou a Na Kotlasce.

5.3.1. Různé varianty vývoje nouzových kolonií

Ne u všech zachovaných nouzových kolonií je na první pohled zřejmé, že zde několik desítek let žilo nejchudší obyvatelstvo Prahy. Některé bývalé kolonie prošly výraznou proměnou, a to jak co do výstavby, tak co do sociálního složení obyvatelstva (viz *Nouzové kolonie po roce 1945* (Votrubec 1959; Štěpánek 1979)). Ocitáme se zde mezi nově postavenými vilovými a rodinnými domy, mezi nimiž se nahodile vyskytují staré nouzové domky – často jsou využity už jen jako přílehlá užitková stavení. Pokud o historii oblasti nemáme povědomí, prvků někdejší chudoby bychom si nemuseli ani všimnout.

V jiných zachovaných nouzových koloniích si naopak dosud připadáme jako v první polovině 20. století. Jejich dnešní podoba připomíná stav před sto lety. Stavebně se tato místa příliš nezměnila, a pokud ano, tak spíše k horšímu – zchátrala. Jde o oblasti, kde i nadále přebývají chudší sociální vrstvy. Živoucí kulturu dělnické chudiny se zde však už nepodaří nalézt, setkáváme se spíše s prvky bezdomovectví.

Příčiny, proč kolonie najdeme dosud v relativně málo změněné podobě, jsou různé. U některých jsou to komplikace bránící provedení stavebních zásahů. Jde o plochy, které nejsou určeny k zástavbě nebo o místa, kde stavební dispozice neumožňuje rozvoj oblasti. Nalezneme zde množství původních domků, ať už v chátrajícím, nebo zachovalém stavu. Jinde je důvodem udržení původního stavu nevhodná poloha zástavby. U některých kolonií brání změně památková ochrana.

5.3.2. Vývoj bývalých nouzových kolonií na základě stavební dispozice

Bývalé nouzové kolonie, které se dříve rozkládaly v odlehlých končinách městské periferie, postupně vrostly do organismu města, staly se jeho nedílnou součástí. Zahrádky, kterými byly nouzové domky obklopeny, se staly cennými stavebními parcelami. S každým novým stavebním zásahem mizí původní kolorit místa.

Z hlediska uchování původního stavu nouzových kolonií jsou nejvíce ohroženy kolonie Na Slatinách, Bohdalec, Na Hájku a Na Kotlasce. V nejnovějším Metropolitním plánu (IPR, 2018) jsou vedené jako „zastavitelné transformační plochy s obytným využitím“. Jsou zde naplánované pouze drobné úpravy veřejných prostranství. Pro území plán platný od roku 2023 jsou však vypracovány a schváleny podklady urbanistické studie Bohdalec – Slatiny – brownfield Strašnice (Městská část Praha 10 2019). Vyrostě zde nová čtvrť pro 26 000 obyvatel (Holajová 2019). Většina slatinských pozemků je stále v rukách soukromých vlastníků (ČÚZK 2020). Očekáván je tak odprodej zpět Praze. Nejzachovalejší nouzovou kolonii Na Slatinách a k ní přidruženou kolonii Pod Bohdalcem tak čeká brzký zánik.

Obrázek č. 4: *Návrh urbanistické studie Bohdalec – Slatiny – brownfield Strašnice z roku 2017*



Převzato z: Holajová 2019

Slatinská kolonie si uchovala svůj dosavadní osobitý ráz nejspíše proto, že plochy, na nichž stojí, jsou v územně plánovací dokumentaci vedeny jako nezastavitelné (IPR 2018). Kolonie Pod Bohdalcem si pravděpodobně svůj ráz udržela zejména díky tomu, že pozemky byly v majetku obce po celou dobu existence kolonie (ÚAZK 2018). Obec tak mohla výstavbu regulovat.

Kolonie, které jsou v rukou soukromých vlastníků od dob svého vzniku, se nachází zástavba nových rodinných domů. V Metropolitním plánu (2018) jsou plochy těchto kolonií vymezeny jako „stabilizované“. Jedná se o kolonie Za Mostem, Před Mostem, Za Horou a Za Drahou (ÚAZK 2018). Ochrana původního stavu je zde poněkud složitější. Schválení stavby není možno regulovat tak účinně, jako v případě pozemků v majetku obce.

Nevyjasněný vztah pozemků panuje v pozůstalé nouzové kolonii Na Kotlasce. Přetrvává zde komplikovaná majetkosprávní situace. Část pozemků je soukromých, ostatní pozemky, včetně pozemků v kolonii Na Hájků, patří Praze 8 a magistrátu. Podobně jako kolonie Na Hájků a Za Drahou je kolonie Na Kotlasce památkově chráněným územím (ČÚZK 2020). Pozemky libeňských kolonií jsou v územním plánu hl. m. Prahy (2018) z části vedené jako „čistě obytné“. Druhá část je však vedena jako „parky a parkově upravené plochy“. V roce 2019 proběhl návrh na transformaci ploch v „čistě obytné území“. Návrh byl však zamítnut (IPR 2019). Tato kombinace by mohla prodloužit život libeňských nouzových kolonií v současné podobě.

V kolonii Na Kotlasce je také komplikovaná dispozice pozemků a komunikací. Zástavba je umístěna ve strmém svahu. Domy jsou propleteny hustou sítí uliček, které jsou vedeny po vrstevnici – mezi každou řadou domků – a propojeny pěšinami, které vedou kolmo na vrstevnici, příkře vzhůru do svahu. Cesty jsou nejen strmé, ale i úzké, zpravidla tak, že tudy neprojde automobil. K domům se tak nedostanou hasiči nebo záchranná zdravotní služba.

Znalec vývoje nouzových kolonií Petr Ryska na svých webových stránkách (2015) a v knižní publikaci Praha Neznámá III (2017) informuje o změnách, které mají do podoby této kolonie zasáhnout. Problém s dopravní obslužností by se měl vyřešit rozšířením uliček. Cesty, které vedou po vrstevnicích, budou rozšířeny na úkor přilehlých pozemků.

Úzké komunikace se tak podílejí na zachování specifického charakteru bývalé nouzové kolonie. Pokud by došlo k úpravě, lze očekávat, že by se ráz kolonie výrazně změnil. V kolonii se již několik novostaveb nachází, jejich kolaudaci však brání rozmístění a rozměry obslužných komunikací, z části také statut pozemků. Zda se jedná o černé stavby se nám nepodařilo dopátrat.

Obrázek č. 5: *Úzké ulice v kolonii Na Kotlasce*

Zdroj: fotografie autorky

5.3.3. Poloha

Nouzové kolonie se v době svého vzniku nacházely v okrajových oblastech Prahy. Spojení s ostatními částmi Prahy bylo značně komplikované (Votrubec 1959). Spolu s růstem města se doprava rozšířila a dnes je již spojení ze všech bývalých kolonií bezproblémové a rychlé. To přispělo ke zhodnocení pozemků.

Na některé bývalé kolonie má rozvoj dopravní infrastruktury negativní vliv. Nacházejí se v přílišné blízkosti dopravních tahů. Slatinskou kolonii obepíná z jedné strany Jižní spojka a z druhé železniční trať. Kolonie Za Horou a Za Mostem jsou situovány pod mohutným mostem silnice Průmyslová. S hlukem železniční tratě se potýkají také kolonie Na Kotlasce, Na Hájku, Před Mostem a Za Drahou. I přes tuto skutečnost je po těchto místech poptávka a v blízkosti dálničních spojek a železničních tratí stojí nové domy.

Poptávce po bydlení v bývalých koloniích nebrání ani další okolnosti, kterými se pozemky pod nouzovými domky obvykle vyznačovaly – velká svažitost pozemků, nevýhodná orientace vzhledem ke světovým stranám, horší půdní typ apod. (Tůmová 1971). Tyto charakteristiky mají dnes druhořadý význam, v Praze je velká poptávka po jakýchkoli pozemcích.

5.3.4. Veřejný prostor

Jednotlivé kolonie se značně liší podobou veřejného prostoru, který jednotlivé domy a pozemky obklopuje. Kvalitu veřejného prostoru ovlivňuje zejména vlastnictví a statut pozemků, sociální složení obyvatel a poloha nouzových kolonií.

Podle kvality veřejného prostoru bychom mohli bývalé kolonie rozřadit do tří kategorií – dobrý, přijatelný, nepřijatelný veřejný prostor. V první kategorii (dobrý) nalezneme vybetonované, široké a upravené komunikace, převažují zde novostavby, rodinné domky a vilky. Patří sem kolonie Za Drahou, Za Horou, Za Mostem a Před Mostem. V koloniích druhé kategorie (přijatelný) jsou téměř všechny komunikace vyasfaltované, a i jejich okolí je upravené. V těchto koloniích je smíšená zástavba – domky k trvalému bydlení, zahradní domky. Zahrádky jsou až na výjimky většinou upravené. Také díky tomu působí veřejný prostor úhledně. Jde o kolonie Na Kotlasce, Na Hájku a Pod Bohdalcem. O komunikacích v kolonii Na Kotlasce již byla zmínka – cesty jsou zde příliš úzké. Do poslední kategorie (nepřijatelný) řadíme kolonii Na Slatinách. Zde sehrává významnou roli poloha. Kolonie se rozkládá ve stinném údolí Slatinského potoka. Lokalita je značně podmáčená (viz *Nouzové kolonie v Praze* (Tůmová 1971)). Komunikace jsou plné děr a výmolů. Na nepříznivém vzhledu oblasti se podílí také stav zahrad kolem domků – mnoho z nich je neudržovaných, zanedbaných. Dojem z lokality kazí také velký počet vraků osobních automobilů, které jsou chaoticky zaparkované po celé kolonii (obr. 6). V těsné blízkosti se zde totiž nachází několik autoservisů. Důvody takto vysoké koncentrace autoopraven se nám nepodařilo zjistit.

Hodnocení veřejného prostoru v podobě hřišť, návší, náměstí či komunitních center pozbývá relevantnosti. Veškerý společenský život se v koloniích odehrával v ulicích a hostincích (Robek et al. 1981). Na náměstí nebo návěs nebyl vymezen prostor. Takovéto uspořádání přetrvává dodnes. V bývalých koloniích bylo vybudováno pouze několik sportovních a komunitních center, která jsou spojená na bývalou nouzovou kolonii. Jedná se o dětské hřiště v kolonii Za Mostem, sportovní komplex v kolonii Před Mostem, Komunitní centrum a zahrada Kotlaska v kolonii Na Kotlasce nebo skautské středisko v kolonii Pod Bohdalcem. Hostince jsme v daných lokalitách nenalezli.

Obrázek č. 6: *Veřejný prostor v kolonii Na Slatinách*

Zdroj: fotografie autorky

Případová studie – Komunitní centrum a zahrada Kotlaska v kolonii Na Kotlasce

V nouzové kolonii Na Kotlasce bylo vybudováno ze staré zahrady komunitní centrum organizace RUBIKON Centrum. Organizace od roku 1994 „pomáhá lidem překročit jejich trestní minulost a poskytuje jim služby v oblasti dluhového i pracovního poradenství. Podporuje je na jejich cestě zpět do společnosti a v odpovědnosti k sobě, rodině i okolí“ (<http://www.kckotlaska.cz/>). Někteří klienti RUBIKON Centra na Kotlasce pracují. Pomáhají zde udržovat zahradu a komunitní centrum. Kromě rodinného poradenství nabízí zahrada také volnočasové aktivity, například jógu, kulinářské workshopy nebo přednášky všeho druhu. Kotlaska je důležitým centrem, které přispívá ke zlepšení veřejného prostoru nouzové kolonie.

5.3.5. Sociální složení obyvatelstva

Odpověď na otázku, jak se po letech změnila skladba obyvatelstva nouzových kolonií je poměrně složitá. Český statistický úřad sice vymezuje pro sčítání lidu statistický obvod, který ohraničuje nouzové kolonie – tzv. základní statistické jednotky. Jedná se ale o území, které často přesahuje hranice bývalých nouzových kolonií. Na vyžádání Český statistický úřad poskytuje data i za jednotlivce nebo tzv. sčítací obvody. Jednotky jsou velmi malé a množství dat by bylo příhodnější zpracovat v rozsáhlejší práci.

Zhodnotit sociální status obyvatel v bývalých nouzových koloniích jsme se pokusili na základě pozorování. Do vyhodnocení sociálního složení obyvatel jsme zahrnuli charakter obydlí a zahrad, stav veřejného prostoru a také značky osobních automobilů. Domníváme se, že mezi vybranými složkami a sociálním složením obyvatel, existuje přímá úměra – čím horší stav bývalých kolonií, tím slabší sociální složení a naopak. Na základě poznatků jsme vyhodnotili tři kategorie sociálního složení v nouzových koloniích – slabší, střední a silnější.

Do kategorie slabší jsme zařadili kolonii Na Slatinách, v kategorii střední se nachází kolonie Pod Bohdalcem, Na Kotlasce a Na Hájku, poslední kategorie silnější zahrnuje kolonie Za Horou, Před Mostem, Za Mostem a Za Drahou.

Zhodnotit sociální stav bývalých nouzových kolonií bychom také mohli na základě rozsáhlého terénního šetření v podobě standardizovaných rozhovorů. Do takovýchto detailů ale naše práce nezasahuje. V jednotlivých koloniích jsme sice uskutečnili několik rozhovorů s místními obyvateli, z důvodu nedostatečného množství respondentů však nelze vyvozovat obecné závěry.

5.3.6. Obydlí v zachovaných nouzových koloniích

V následujícím textu jsou popsány a zobrazeny budovy v zachovaných nouzových koloniích podle typu a technického stavu. Jedná se o dochované původní domky. Pro badatele, který se snaží zdokumentovat historii bývalých nouzových kolonií, jsou nejcennějším materiálem příklady **dochovaných původních domků**. Zprostředkovávají nám informace o způsobu, života kolonistů. Nejvíce zachovalých původních domků se nachází v kolonii Na Slatinách. Další původní stavby nalezneme také v nedaleké kolonii Pod Bohdalcem, dále Na Hájku a Na Kotlasce.

Ve slatinské kolonii nalezneme domky, které pravděpodobně pocházejí z doby vzniku kolonie. Působí velice autenticky. Často jsou to dřevostavby, vidíme zde i roubené stavby. Tyto domky obvykle nejsou obydleny a jsou zchátralé (obr. 7, 8, 9). V koloniích Za Drahou, Za Horu, Před Mostem a Za Mostem bydlí většina obyvatel v nově postavených domech a původních nouzových domků se zde zachovalo málo (obr. 10). Nacházejí se v zarostlých zahradách, jsou většinou ve špatném technickém stavu. V kolonii Za Drahou stojí na jedné z mála dosud nezastavěných parcel zděný nouzový domek v původním stavu (obr. 11). V kolonii Za Drahou však nalezneme především přestavby. Některé domky jsou přestavěny do té míry, že lze již těžko poznat, zda jde o novostavbu nebo přestavbu původního domu. Zachovalé domky, které se nacházejí v těsné blízkosti silnice nebo železniční trati jsou většinou v horším stavebním stavu. Na fotografii z kolonie Za Horou vidíme v pozadí za domkem hlavní dopravní tah silnice Průmyslová, v kolonii Za Drahou vede v blízkosti domku železniční trať (obr. 11).

Obrázek č. 7: *Nouzové domky v kolonii Na Slatinách*



Zdroj: fotografie autorky

Obrázek č. 8: *Nouzové domky v kolonii Na Slatinách*



Zdroj: fotografie autorky

Obrázek č. 9: *Nouzové domky v kolonii Na Slatinách*



Zdroj: fotografie autorky

Obrázek č. 10: *Domky v kolonii Před Mostem (vlevo) a Za Mostem (vpravo)*



Zdroj: fotografie autorky

Obrázek č. 11: *Nouzové domky v kolonii Za Drahou (vlevo) a Za Horou (vpravo)*



Zdroj: fotografie autorky

Některé nouzové domky jsou obydleny. Původní stav obydlených nemovitostí obvykle změnilo **drobné stavební úpravy** (viz *Nouzové kolonie v Praze* (Tůmová, Štěpánek 1965; Tůmová 1971; Štěpánek 1979; Moravcová, Robek, Šťastná 1981)). Obyvatelé bydlení přizpůsobili svým potřebám. Opravy a přestavby byly provedeny podle možností majitelů. Někde jde jen o „záplatování“, takže dům připomíná útočiště bezdomovců, někde jsou domy nově omítnuté a mají novou střechu. Převážná část z trvale obydlených domů je v zachovalém stavu (obr.12, 13).

Většina bývalých nouzových domků je již přizpůsobena k trvalému bydlení. Domky jsou renovované tak, aby se bydlení přibližovalo současným standardům. Většina domů je zateplena, původní okna jsou vyměněna za plastová, domy jsou nově omítnuté.

Zásadním přínosem pro stavební rozvoj v bývalých koloniích bylo zavedení inženýrských sítí. Všechny parcely jsou vybaveny přívodem elektřiny, vody a plynu. V domcích je tedy možno bezproblémově přebývat celý rok. Z nouzové kolonie se v průběhu času stala žádaná adresa. Bydlení ve vlastním domku se zahrádkou v hlavním městě je velkou výhodou.

Několik názorných příkladů upravených původních domků vidíme na následujících fotografiích. Jedná se o domky v kolonii Na Kotlasce a Na Slatinách, které mají nová plastová okna (obr. 14). Mimo jiné si zde také pozorujeme, že se kolonie nachází ve stráni. Z oken bývalého nouzového domku je krásný výhled na protější kopce Prahy.

Na fotografii jsme také zachytili domky ve slatinské a bohdalecké kolonii (obr. 16). Na Slatinách má domek nová plastová okna. Na domku je připevněn červený štítek s „nouzovým“ číslem (obr. 15). Štítek, který dříve označoval nouzové obydlí, nejdeme dodnes na mnoha domcích, ať už k nepoznání předělaných, nebo zachovaných ve víceméně původním stavu. Nejedná se již o oficiální očíslování, jde pouze o připomínku starých časů. Na fotografii pořízené v kolonii Pod Bohdalcem můžeme obdivovat vkusně provedenou renovaci domku, která byla provedena vršovickými skauty. Opravy jsou provedeny tak, aby nenarušily autenticitu původní stavby. Domek slouží jako skautské středisko, tato aktivita je pro oblast bývalé nouzové kolonie dalším přínosem.

Další zachovalé a přestavěné domky se nachází v zachovaných libeňských koloniích Na Kotlasce a Pod Bohdalcem (obr. 17). Domky i zahrádky jsou dobře udržovány. Domy jsou zateplené a nově omítnuté, některé jsou vybaveny novými (plastovými) okny. Přestavby jsou provedeny s menším či větším vkusem. Některé stavební kreace ovšem zcela překryly původní charakter bývalého dělnického domku.

Obrázek č. 12: *Nouzové domky v kolonii Pod Bohdalcem*



Zdroj: fotografie autorky

Obrázek č. 13: *Nouzové domky v kolonii Na Slatinách*



Zdroj: fotografie autorky

Obrázek č. 14: *Domek v kolonii Na Kotlasce (vlevo) a Na Slatinách (vpravo)*



Zdroj: fotografie autorky

Obrázek č. 15: *Ukázka nouzového čísla – kolonie Pod Bohdalcem*



Zdroj: fotografie autorky

Obrázek č. 16: Pozměněné domky v kolonii Na Slatinách (vlevo) a Pod Bohdalcem (vpravo)



Zdroj: fotografie autorky

Obrázek č. 17: Domky v kolonii Na Kotlasce (vlevo) a Pod Bohdalcem (vpravo)



Zdroj: fotografie autorky

Ve slatinské kolonii jsme narazili i na **vagonové příbytky** (obr. 18). Pravděpodobně ovšem nejde o původní zástavbu. Příbytky jsou zhotoveny z maringotek, které stojí na cihlové podezdívce. Pravděpodobně tedy nejde o bydlení, které si původní kolonisté vybudovali z železničních vagonů (viz *Nouzové kolonie v Praze* (Tůmová, Štěpánek 1965; Tůmová 1971)), ale o obydlí zahrádkářů.

Obrázek č. 18: *Vagonové obydlí v kolonii Na Slatinách*



Zdroj: fotografie autorky

Nouzové domky byly v průběhu času tak, jak majitel postupně rozšiřoval svůj prostor k bydlení, **zakomponovány do větších staveb**. Jsou různým způsobem přestavěny a přistaveny či napojeny na větší stavební celky. Někdy jen s obtížemi rozeznáme původní nouzový domek včleněný do novostavby.

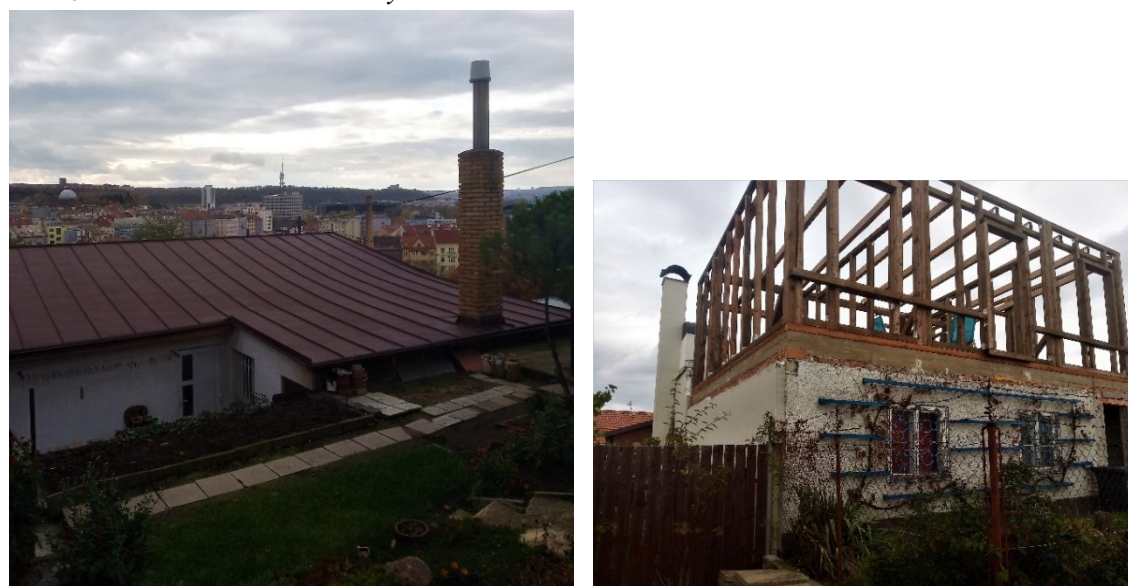
Některé z domků si zachovaly původní podobu, nicméně změnilý účel užití. Již neslouží k bydlení. Fungují jako garáže nebo zahradní domky (obr. 19). Na obrázku 20 vlevo je nouzový domek téměř k nepoznání zakomponován do domu. Domníváme se, že vyčnívající část s komínem je původní nouzový domek. Na obrázku 20 vpravo, je spodní část domu původní nouzová stavba, k níž byla přistavěna horní část. Takové případy lze vystopovat snad ve všech dochovaných nouzových koloniích.

Obrázek č. 19: *Přístavba v kolonii Za Drahou (vlevo) a Na Hájku (vpravo)*



Zdroj: fotografie autorky

Obrázek č. 20: *Přestavěné domky v Na Kotlasce*



Zdroj: fotografie autorky

V kolonii Před Mostem, Za Mostem, Za Horou a Za Drahou je zbudováno mnoho nových rodinných domů, které proměnily celou lokalitu na moderní městskou čtvrť (obr. 21 a 22). Novostavby již převažují nad původními domky. Zbylé nouzové domky jsou rozmístěny mezi honosnými vilami. Kombinace původní a nové zástavby tvoří až groteskní kontrasty (obr. 23).

Obrázek č. 21: *Vilové domy v kolonii Za Mostem (vlevo) a Za Drahou (vpravo)*



Zdroj: fotografie autorky

Obrázek č. 22: *Vilové domy v kolonii Za Horou*



Zdroj: fotografie autorky

Obrázek č. 23: *Kontrasty v kolonii Před Mostem*

Zdroj: fotografie autorky

Zachované nouzové kolonie bývají **útočištěm bezdomovců**. Jako příbytky využívají zchátralé a neobydlené nouzové stavby, zpustlé zahrady se zahradními domky nebo i větší objekty. V kolonii Na Slatinách bezdomovci zabydleli bývalou školou. Stavba je známa tím, že se zde odehrával děj filmu *Obecná škola*. Budova bývalé školy byla zbourána začátkem prosince roku 2019. Podařilo se nám ji navštívit a zdokumentovat několik dní před demolicí (obr. 24).

Obrázek č. 24: *Obecná škola v kolonii Na Slatinách*

Zdroj: fotografie autorky

Výsledky terénního šetření a jednotlivé poznatky o pozůstalých nouzových koloniích jsme shrnuli v následující tabulce. Cílem tabulky je mimo jiné kolonie porovnat z hlediska jejich veřejného prostoru, sociálního složení, zachovalosti/míře proměny.

Tabulka č. 1: Shrnutí charakteristik zachovaných nouzových koloniích

	Sociální status	Veřejný prostor	Zachovalost kolonií	Funkce	Vlastnictví pozemků v předválečném období	Současné vlastnictví pozemků
Pod Bohdalcem	Střední	Přijatelny	Spíše zachovalé	Zahrádkářství	Obecní	Obecní
Na Slatinách	Slabší	Nepřijatelny	Zachovalé	Zahrádkářství	Soukromé, obecní	Soukromé, obecní
Za Drahou	Silnější	Dobry	Přeměněné	Obytná	Soukromé	Soukromé
Za Horou	Silnější	Dobry	Přeměněné	Obytná	Soukromé	Soukromé
Za Mostem	Silnější	Dobry	Přeměněné	Obytná	Soukromé	Soukromé
Před Mostem	Silnější	Dobry	Přeměněné	Obytná	Soukromé	Soukromé
Na Hájkou	Střední	Přijatelny	Spíše přeměněné	Obytná/ zahrádkářství	Obecní	Obecní
Na Kotlasce	Střední	Přijatelny	Spíše zachovalé	Zahrádkářství	Obecní	Soukromé, obecní

Zdroj: ČÚZK 2020; ÚAZK 2018; IPR 2018

6. Bezdomovecké kolonie

I přes to, že dnešní sociální politika je více nápomocná než v době živelného vzniku nouzových kolonií, jsou dodnes základní existenční otázky, jako je bydlení, pro mnoho lidí naléhavým a obtížně řešitelným problémem. Podobně jako v minulém století si i dnes lidé budují provizorní obydlí. Jsou vybudována většinou v oblastech, které by se daly označit jako „území nikoho“ – v místech, o která nikdo nemá zájem – v sousedství rušných dopravních tahů, pod viadukty dálničních přívaděčů, v křoviskách podél železničních tratí. I když jsou rozptýleny po celém území Prahy, můžeme je nazvat „novou pražskou periferií“.

Tak jako bývalé nouzové kolonie se i tábory bezdomovců stávají segregovaným prostorem. Nezapadají do dominantního okolního veřejného prostoru. Jejich odlišný vzhled vzbuzuje negativní pocity. Jedno ze zapomenutých míst se nachází nedaleko kolonie Za Drahou (obr. 25). Zde si podobně jako před sto lety lidé v tíživé situaci budují své nové domovy. Staví je ze sesbíraného materiálu – šrotu, dřevěných desek, igelitu. Obestavují karavany, kontejnery, svůj prostor si vymezují ploty, ohradami – vzniká zde nová městská čtvrť.

Vznik bezdomoveckých komunit a soudržnost a propojenost obyvatel nouzových osad je paradoxně největší brzdou pro jejich začlenění se do většinové společnosti. Možná si vzájemně pomohou s přežíváním ve ztížených podmínkách, už si ale nemohou pomoci dostat se z těchto podmínek pryč. Vzniká tak prostor chudoby, nouzová kolonie, chudinské ghetto.

Obrázek č. 25: *Bezdomovecká kolonie*



Zdroj: fotografie autorky

7. Závěr

Pražské nouzové kolonie vznikaly převážně ve 20. a 30. letech 20. století, jako jeden z typů bydlení většinou dělnického obyvatelstva. Vznikaly velkou rychlostí v důsledku zostrující se bytové krize a nedostatečné státní sociální pomoci. Bez jakéhokoliv plánování se staly součástí městského prostředí.

Od ostatních městských částí byly nouzové kolonie často izolovány, a to nejen jejich periferní polohou, ale také segregací kolonistů ze strany obyvatel jiných částí města. V bakalářské práci jsme podali co nejucelenější interpretaci sociálně prostorové diferenciaci obyvatel Prahy v širších souvislostech. V textu jsme rozebrali sociální diferenciaci pražských a předměstských čtvrtí, na kterou rozmístění a koncentrace nouzových kolonií poukazuje.

Na základě prostudovaných materiálů týkajících se nouzových kolonií a vlastního terénního výzkumu, můžeme provizorní obydlí v nouzových koloniích označit jako značně primitivní. S použitím nekvalitního materiálu, jednoduché konstrukce a půdorysu se setkáváme především v první etapě výstavby. Teprve postupem času kolonisté svá obydlí zdokonalují, provizorní obydlí rozšiřují, při přestavbě využívají kvalitnějších materiálů.

V práci zdůrazňujeme hospodářskou situaci tehdejší doby, na základě které se nouzová obydlí vyznačovala především dočasností a ustavičnou proměnlivostí. Vyrůstala na hospodářsky nevyužitých místech – na neúrodných pozemcích, ve strmých svazích, v lokalitách bez infrastruktury a důstojných hygienických podmínek. Přívod vody a elektřiny, hygienické zázemí a infrastrukturu, to vše si kolonisté budovali sami v průběhu dalších let. Informace o proměnách nouzových kolonií jsou diferenciovány v různých zdrojích. Jedním z cílů bakalářské práce je popsat proces změn v nouzových koloniích tak, aby jednotlivé informace byly zpracovány v ucelený souvislý text. Při popisu vývoje kolonií jsme vyzdvihli aspekty, které měly zásadní vliv na formování nouzových kolonií. Ty jsme shledali především v sociálně prostorové exkluzi kolonistů a jejich hospodářské situaci, přístupu hlavního města k řešení krizové situace a také ve způsobu nabytí pozemku na kterém si kolonisté budovali svá obydlí.

Fenomén nouzových kolonií trval poměrně krátkou dobu. Již pár desítek let po jejich vzniku došlo k jejich likvidaci. Hromadný zánik nouzových kolonií nastává především v období socialismu, kdy je boj s chudobou chápán jako ideologický problém. Některé z kolonií období budování socialismu přestály a dochovaly se, alespoň v omezeném rozsahu do dnešní

doby. Současná podoba zbývajících nouzových kolonií se ovšem zásadně liší od jejich vzhledu v minulosti. Nedostatek volných stavebních pozemků a zvyšující se zájem o bydlení v Praze vyústil v moderní zástavbu i v místech, o které dříve nebyl zájem. Právě nyní, v čase, kdy jsou nouzové kolonie předmětem této bakalářské práce, jsme svědky zániku nejrozsáhlejšího a nejautentičtějšího nouzového komplexu – bývalé kolonie Na Slatinách.

Zájem stavebníků o pozemky a výstavbu pokračuje takovým tempem, že za několik let bude zřejmě prakticky nemožné získávat údaje o původní zástavbě terénním výzkumem. Rozhodnutí o budoucím osudu posledních zbytků nouzových kolonií je v rukou Hlavního města Prahy. Na jeho rozhodnutí záleží, zda bude tato památka na chudinský život první republiky zachována. Ať již zachována bude, či nikoliv, měli bychom pokračovat v její dokumentaci. A to nejen kvůli popisu původního stavu, ale i proto, že nám umožní sledovat další vývoj kolonií až do jejich úplného zániku.

Seznam použité literatury

- BARTOŇ, S. (2014): Pražské nouzové kolonie měly své kouzlo – kolonie Hliník v Motole. *Jinonický Kurýr*, 15, 2, 1. http://jinonickykuryr.cz/wp-content/uploads/2015/06/Jinonicky_Kuryr_cislo15_web.pdf (cit. 17. 2. 2020)
- BĚČKOVÁ, K. (1993): ASANACE – zatracovaný i obdivovaný projekt obce Pražské. In: *Pražská asanace: k 100. výročí vydání asanačního zákona pro Prahu*. Muzeum hlavního města Prahy, Praha, 137.
- BENÁK, J. (2019): Archiv rubriky: Fotograf Ant. NOVOTNÝ (1881-1939): Nouzové kolonie Radlice, Jinonice 1925. Jiří Benák, Fotografie. <http://benak.info/wp/2019/05/22/nouzove-kolonie-radlice-jinonice-1925/> (cit. 27. 3. 2020)
- BOHÁČ, A. (1923): *Hlavní město Praha. Studie o obyvatelstvu*. Státní úřad statistický, Praha.
- BOROVÍČKA, B., HRŮZA, J. (1983): *Praha, 1000 let stavby města*. Panorama, Praha.
- BRONCOVÁ, D. (2006): *Praha 10 křížem krážem*. Milpo media, Praha.
- BURGESS, E. W. (1925): *The Growth of the City: An Introduction to a Research Project*. In: R. E. Park.: *The City: Suggestions of Investigation of Human Behavior in the Urban Environment*. The University of Chicago Press, Chicago, 47–62.
- BÜCHLEROVÁ, D., ČADA, K., KORECKÁ Z., SAMEC T. (2015): *Analýza sociálně vyloučených lokalit v ČR*. Evropský sociální fond ČR. https://www.esfcr.cz/mapa-svl-2015/www/analyza_socialne_vyloucenych_lokalit_gac.pdf (cit. 24. 11. 2019)
- ČAPEK, K. (1988): *Na Rafandě*. In: *Od člověka k člověku I*. Československý spisovatel, Praha.
- ČERNOUŠKOVÁ, D., ELIÁŠOVÁ, K., GUZIK, H., CHATRNÝ, J., NOVOTNÁ, E., POTŮČEK, J., VALDHANSOVÁ, L. (2018): *Jak jsme chtěli bydlet. Bytová politika v Československu 1918–1938*. ARCHITECTURA & Galerie Jaroslava Fragnera, Praha.
- Český svaz ochránců přírody a Základní organizace "Botič - Rokytka" (2018): *Biologický průzkum Slatina – Praha 10. Na Slatinách, z.s.* <http://www.naslatinach.cz/> (cit. 21. 4. 2020)
- ČÚZK (2020): *Katastrální mapa*. Český úřad zeměměřický a katastrální.
- DECERF, B. (2018): *Conciliating absolute and relative poverty: Income poverty measurement with two poverty lines*. University of Namur, Namur.

DVOŘÁKOVÁ, N., JÍCHOVÁ, J., KOPECKÁ, Z., NEMEŠKAL, J., OUŘEDNÍČEK, M., POSPÍŠILOVÁ, L., PŘIDALOVÁ, I., SVOBODA, P., ŠPAČKOVÁ, P. (2013): Sociálně prostorová diferenciacie Česka a Prahy v historické perspektivě. Atlas obyvatelstva. <http://www.atlasobyvatelstva.cz/cs/historie> (cit. 1. 11. 2019)

FROLEC, V. (2012): Dělnická kolonie. <http://www.lidova-architektura.cz/prehled-seznam/encyklopedie/encyklopedie.htm> (cit. 11. 12. 2019)

FRYDRYCH, A. (1957): Konec Hliníku. Květy, 7, 19.

HARTWELL, R. M. (1974): History and Ideology. *Modern Age*. 18, 4. 380–389

HOLAJOVÁ, D. (2019): Na Bohdalci a v okolí najde domov a práci 26 tisíc lidí. *Pražský deník*. https://prazsky.denik.cz/zpravy_region/na-bohdalci-a-v-okoli-najde-domov-a-praci-26-tisic-lidi-20190624.html (cit. 30. 4. 2020)

HOLUBEC, S. (2008): Sociální postavení a každodennost pražského dělnictva v meziválečné době. Historicko - sociologická analýza. Disertační práce. Ústav hospodářských a sociálních dějin FF UK, Praha.

HOLUBEC, S. (2009): Lidé periferie: sociální postavení a každodennost pražského dělnictva v meziválečné době. Západočeská univerzita, Plzeň.

HRŮZA, J. (1989): Město Praha. Odeon, Praha.

IPR (2018): Metropolitní plán, Územní plán hl. m. Prahy. Institut plánování a rozvoje hlavního města Prahy. <http://plan.iprpraha.cz/cs/metropolitni-plan> (cit. 12. 11. 2019)

IPR (2019): Z0542 Stávající zástavba objekty pro bydlení. Institut plánování a rozvoje hlavního města Prahy. <https://app.iprpraha.cz/napp/zmeny/?cislotxt=Z0542&featureexist=1&action=view&presenter=Articlezmenyupravy> (cit. 29. 4. 2020)

JUNEK, T. (2009): Vznik a vývoj Pražského železničního uzlu do roku 1939 se zřetelem k jeho strategickému plánování. Diplomová práce. Ústav českých dějin FF UK, Praha.

Komunitní centrum a zahrada Kotlaska (2020): <http://www.kckotlaska.cz/> (cit. 30. 4. 2020)

KOHOUT, J., VANČURA, J. (1986): Praha 19. a 20. století: Technické proměny. Státní nakladatelství technické literatury, Praha.

KOŽELUHOVÁ, V. (1985): Revoluční hnutí v Praze 10. Obvodní národní výbor Praha 10, Praha.

- KRÁL, J. (1946): *Zeměpisný průvodce velkou Prahou a její kulturní oblastí*. Melantrich, Praha.
- KURANDA, M. (2000): *Městská část Praha 9: Díl 3. Hrdlořezy*. Maroli, Praha.
- MARCUSE, P. (2009): *Spatial justice: Derivative but Causal of Social Justice*. In: Bret, B., Gervais-Lambony, P., Hancock, C., Landy, F. (ed.): *Justices et Injustices Spatiales*. Presses Univeritaires de Paris Ouest, Paris, 75–94.
- MAREŠ, P. (2006): *Faktory sociálního vyloučení*. Výzkumný ústav práce a sociálních věcí, Praha.
- MATĚJŮ, P. (1977): *Sociologické aspekty vývoje bydlení v Praze*. Sociologický časopis, 13, 1, 38–58.
- MATOUŠEK, R. (2014): *Prostorová spravedlnost*. In: Matoušek, R., Osman, R. (ed.): *Prostor(y) geografie*. Karolinum, Praha, 81–98.
- MÁZDROVÁ, K. (2019): *Kolonizátoři z předměstí: Unikátní fotografie a archivní materiály mapují dlouhý příběh chudoby pražské metropole*. Respekt, 30, 22, 52–53.
- MĚSTSKÁ ČÁST PRAHA 10: *Veřejné prostory Prahy 10 (2019): Návrh urbanistické studie Bohdalec - Slatiny - brownfield Strašnice*. <https://verejneprostory.cz/uzemni-planovani/strategie-dokumenty/navrh-urbanisticke-studie-bohdalec-slatiny-brownfield-strasnice> (cit. 28. 4. 2020)
- MÍČEK, O., MÜHLSTEIN, J., NEMEŠKAL, J., OUŘEDNÍČEK, M., POSPÍŠILOVÁ, L. (2015): *Růst Prahy. Historický atlas obyvatelstva českých zemí*. <http://www.atlasobyvatelstva.cz/cs/12-rust-prahy> (cit. 15. 3. 2020)
- MLČOCHOVÁ, D. (2009): *Historický vývoj sociální politiky na území České republiky v letech 1918–1938*. Bakalářská práce. Katedra praktické teologie TF JČU, České Budějovice.
- MORAVCOVÁ, M., ROBEK, A., ŠŤASTNÁ, J. (1981): *Stará dělnická Praha: život a kultura pražských dělníků 1848–1939*. Academia, Praha.
- MOSCHELESOVÁ, J. (1937): *The Demographic, Social and Economic Regions of Greater Prague: A Contribution to Urban Geography*. *Geographical Review*, 27, 413–430.
- MUSIL, J. (1967): *Sociologie soudobého města*. Svoboda, Praha.
- MUSIL, J. (1977): *Co je urbanizace*. In: *Urbanizace v socialistických zemích*. Svoboda, Praha, 7–53.

- NEMEŠKAL, J., ŠPAČKOVÁ, P. (2015): Sociální status obyvatel meziválečné Prahy. Historický atlas obyvatelstva českých zemí. <http://www.atlasobyvatelstva.cz/cs/41-socialni-status-obyvatel-mezivalecne-prahy> (cit. 18. 11. 2019)
- NOVOTNÁ, D. (2012): Zákulisí bytové výstavby za 1. republiky. Urbanismus a územní rozvoj, 15, 4, 9–13. https://www.uur.cz/images/5-publikacni-cinnost-a-knihovna/casopis/2012/2012-04/03_zakulisi.pdf (cit. 30. 4. 2020)
- OUŘEDNÍČEK, M. (2012): Sociálně prostorová struktura industriální Prahy. In: Chodějovská, E., Šimůnek, R. (ed.): Krajina jako historické jeviště. K počtě Evy Semotanové. Historický ústav, Praha, 263–283.
- PILGRAM, A., STEINERT, H. (2003): Welfare policy from below: struggles against social exclusion in Europe. Routledge, Burlington.
- ŘEHÁKOVÁ, H. (2001): Listování stoletím: kronika českých zemí ve fotografii 1901–2000. P.S. Leader, Praha.
- RYSKA, P. (2014): Kolonie Za Mostem. Praha neznámá: průvodce po pražských čtvrtích. <https://www.prahaneznamy.cz/praha-9/hlobetin/kolonie-za-mostem/> (cit. 16. 10. 2019)
- RYSKA, P. (2015): Nouzové kolonie Na Kotlasce a Na Hájku. Praha neznámá: průvodce po pražských čtvrtích. <https://www.prahaneznamy.cz/praha-8/liben/nouzove-kolonie-na-kotlasce-a-na-hajku/> (cit. 16. 10. 2019)
- RYSKA, P. (2017): Praha neznámá III: Procházky po netradičních místech a zákoutích. Grada, Praha.
- ŠAMAN, F. E. (1937): Můj kamarád Pánbůh. VAPE - Václav Petr, Praha.
- ŠERÁK, J. (2005): U Družstva Klid — PRAHA iNFO. <http://www.prahainfo.cz/encyklopedie/U+Druzstva+Klid> (cit. 8. 1. 2020)
- ŠTĚPÁNEK, L. (1979): Vývoj pražských nouzových kolonií a život jejich obyvatel. Pražský sborník historický, XI, 139–153.
- ŠTĚPÁNEK, L., TŮMOVÁ, V. (1965) Pražské nouzové kolonie. Český lid, 52, 186–191.
- ŠTRÁFELDOVÁ, M. (2019): Pražský chudina bydlela v kolonkách, vagonech i skalních bytech. Radio Prague International. <https://www.radio.cz/cz/rubrika/historie/prazska-chudina-bydlela-v-kolonkach-vagonech-i-skalnich-bytech> (cit. 30. 11. 2019)
- ŠUBRT, J. a kol. (2014): Soudobá sociologie VI (Oblasti a specializace). Karolinum, Praha.
- TOMEŠ, I. (1996): Sociální politika, teorie a mezinárodní zkušenost. Socioklub, Praha.

TOUŠEK, L. (2007): Sociální vyloučení a prostorová segregace. *AntropoWebzin*, 2–3, 12–26.

TŮMOVÁ, V. (1971): *Pražské nouzové kolonie*. Československá akademie věd – Ústav pro etnografii a folkloristiku, Praha.

ÚAZK (2018): Archiválie - ÚAZK. Ústřední archiv zeměměřictví a katastru. <https://archivnimapy.cuzk.cz/> (cit. 3. 4. 2020)

VIKTORÍNOVÁ, J. (2010): *Proměny pražské periferie*. Bývalá nouzová kolonie Na Slatinách. Diplomová práce. Ústav etnologie, FF UK, Praha.

VOTRUBEC, C. (1959): Zanikání nouzových kolonií na území Prahy. Příspěvek k zeměpisu velkoměsta. *Sborník Československé společnosti zeměpisné*, 64, 1, 6–12.

VOTRUBEC, C. (1962): Ke studiu zanikajících nouzových kolonií na území Československa. *Československá etnografie*, 10, 2, 109–126.

VOTRUBEC, C. (1965): *Praha – zeměpis velkoměsta*. Státní pedagogické nakladatelství, Praha.

VÝRUT, K. (2001): Kolonie Za Drahou a V Rybníčkách. In: *Kapitoly z pražské historie*. Nová tiskárna Pelhřimov, Pelhřimov, 219.

Přílohy

Příloha 1 – Přehled nouzových kolonií

Tabulka č. 2: Přehled jednotlivých nouzových kolonií na území Prahy

Název	Vznik	Zánik	Typ kolonie ⁹	Velikost kolonie	Katastr ¹⁰	Lokalizace
Před Mostem	–	Stojí dodnes	–	–	Hrdlořezy	Severní svah a údolí Rokytky
Za Mostem	–	Stojí dodnes	–	58 domků	Hloubětín	Severní svah a údolí Rokytky
Za Horou	20. léta	Stojí dodnes	3	–	Hloubětín	Severní svah a údolí Rokytky
U potravní daně	30. léta	70. léta	–	60 domků	Hloubětín	Území dnešního Lehovce; jižně od ulice Poděbradská
V Pískovně	–	1973	–	23 domků	Hrdlořezy	–
Čína	1926	–	2	230 domků	Hloubětín Vysočany	Mezi dnešní Kolbenovou ulicí a potokem Rokytky

⁹ Typ kolonie: 1 (soukromí majitelé pronajímali kolonistům pozemky), 2 (obec pronajímala kolonistům pozemky), 3 (kolonisty zakoupené pozemky), 4 (nouzové kolonie postavené a pronajímané obcí); – údaj nenalezen

¹⁰ Řazeno abecedně podle katastrů

Název	Vznik	Zánik	Typ kolonie	Velikost kolonie	Katastr	Lokalizace
Klihařka/ Údolí děsu	20. léta	–	1	–	Libeň	Severní údolí
Na Kotlasce	1938	Stojí dodnes	–	–	Libeň	Kopec Hájek nad Libní; jižní úbočí
Na Hájku	1938	Stojí dodnes	–	–	Libeň	Kopec Hájek nad Libní; severní úbočí
Hliník	1924	1960	1, 4	80 domků 400 lidí	Košíře	Údolí mezi strmými svahy a příkrý severní svah
Na Děkance/ U Blažků	–	1963	–	15 domků	Nusle	–
Prosek	–	–	2, 3	160 domků	Prosek	–
Arizona	1929	1955	4	30 domků	Jinonice	Ulice Na Vidouli; mírný svah
Mexiko	–	–	4	–	Jinonice	U ulice Radlická; mírný svah

Název	Vznik	Zánik	Typ kolonie	Velikost kolonie	Katastr	Lokalizace
U Bulovky/ U Waltrovky	1924	1. polovina 60. let	1, 2, 3	90 domků	Jinonice	Údolí mezi strmými svahy; mezi ulicemi Jinonická a Peroutkova
Malvazinky	Počátek 20. let	–	1	95 domů a vagonů	Smíchov	V dolině mezi Santoškou a Malvazinkami
U Edenu/ Zahrádky	1922	1930	1	121 domků 391 obyvatel	Vršovice	Podmáčený pozemek
Pod Bohdalcem/ Rafanda	1925	Stojí dodnes	2, 4	170 domků	Vršovice Michle	Mírný svah
Na Slatinách	1924	Stojí dodnes	1,2,3,4	730 domků 2250 obyvatel	Vršovice Michle Strašnice	Zamokřené půdy; podél Slatinského potoka
Za Aero/ V Baráčkách	–	Počátek 70. let	4	226 zděných domků	Vysočany	–
Za Drahou/ V Rybníčcích	1923	Stojí dodnes	3	200 obyvatel	Strašnice	Okolí Mokřanské ulice
Červená Skála	–	30. léta nebo 1948-1959	1	30 domků 330 obyvatel	Žižkov	–

Název	Vznik	Zánik	Typ kolonie	Velikost kolonie	Katastr	Lokalizace
Na Krejcárku	1925	2. polovina 70. let	1	155 domků 726 obyvatel	Žižkov	Dnešní park Na Krejcárku; příkrý severní svah; jílovitá půda
Pražička	1930	30. léta	–	286 obyvatel	Žižkov	–
Židovské pece/ Křížový vrch	–	1965	1	–	Žižkov	Svažitý pozemek

Zdroj: Votrubec 1959; Votrubec 1962; Tůmová, Štěpánek 1965; Tůmová 1971; Štěpánek 1979; Moravcová, Robek, Šťastná 1981; Koželuhová 1985; Kuranda 2000; Výrut 2001; Šerák 2005; Broncová 2006; Holubec 2008; Holubec 2009; Viktorínová 2010; Ryska 2014; Ryska 2014; Bartoň 2014

Nouzové kolonie, ke kterým nebyly nalezeny údaje: Sibiř (Hrdlořezy), Na Košíku (Hostivař), U Fořtovny (Praha 4), Na Sklípku (Praha 4), Na Stráži (Praha 4), Pod Jarovem (Praha 10), Bořkova ulice (Pankrác), Nad Jezerkou (Pankrác), Klínek (Strašnice), Labuťka, Na Šafránci (Košíře), Pod Kotlářkou (Košíře), V Americe, Mandžurie, Vackov, Na Kopečku (Michle), Pod Lesíkem (Vršovice, Michle), Vrch svatého Kříže (Žižkov), Brumlova cihelna (Michle), Na Klínku, Na Strži (Krč), U Kapslovny (Žižkov), U Tresorie (Smíchov), U Reitknechtky (Michle), U Družstva Klid (Nusle), Viktorka (Žižkov), Za Zelenou liškou (Pankrác)

Příloha 2 – Historické fotografie nouzových kolonií

Obrázek č. 27: Všední život v nouzové kolonii Eden, rok 1928



Převzato z: Broncová 2006

Obrázek č. 28: Vystěhování z nouzové kolonie Eden, kolonisté přespávali ve stanech, rok 1930



Převzato z: Tůmová 1971

Obrázek č. 29: Nouzová kolonie Klihařka/Údolí děsu, rok 1962



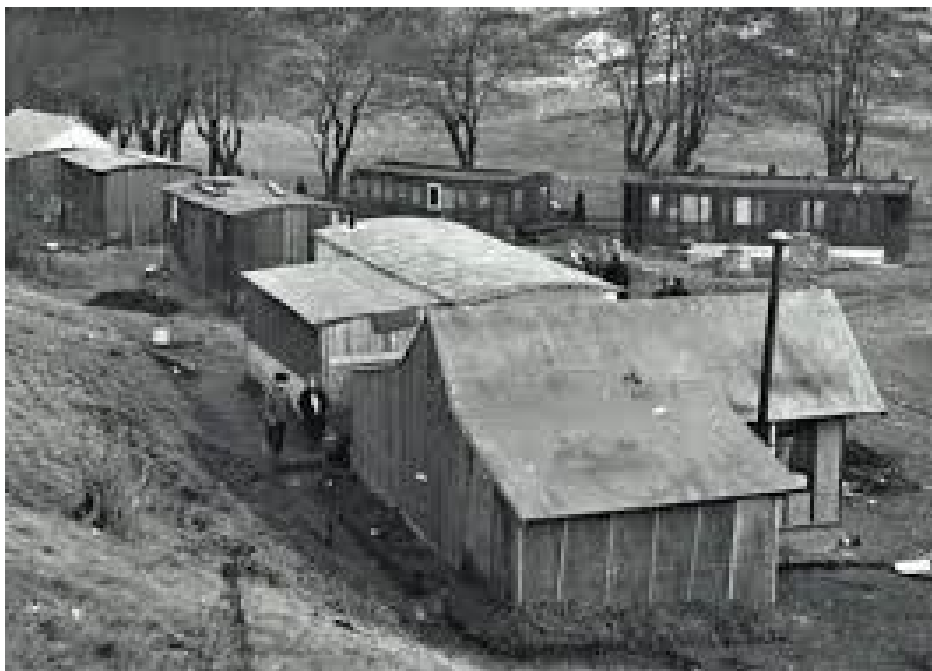
Převzato z: Moravcová, Robek, Šťastná 1981

Obrázek č. 30: Nouzová kolonie Na Hájku, 80. léta



Převzato z: Ryska 2015

Obrázek č. 31: Nouzová kolonie Hliník(?), nedatováno



Převzato z: Bartoň 2014

Obrázek č. 32: Nouzová kolonie Hliník v předválečných letech



Převzato z: Frydrych 1957

Obrázek č. 33: Nouzová kolonie Na Krejcárku, rok 1956



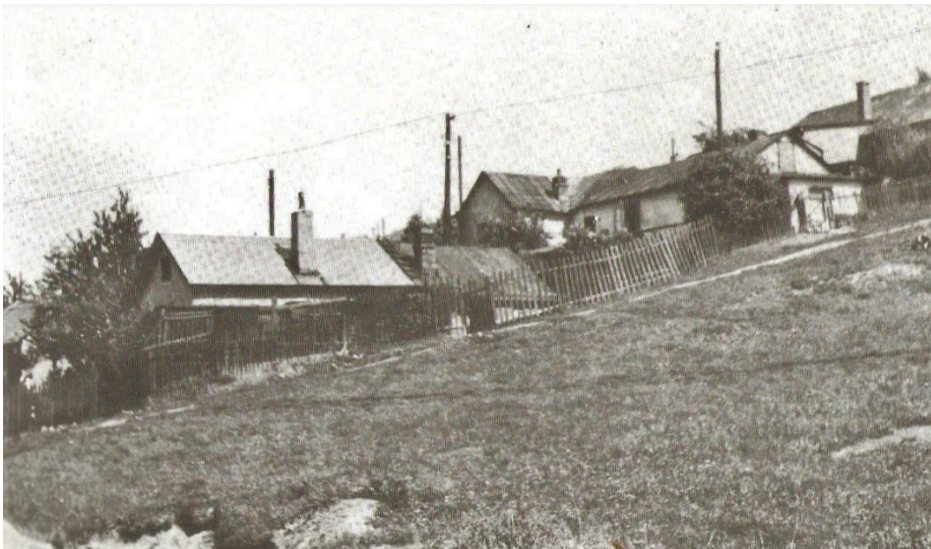
Převzato z: www.nakrejcarku.info, autor neznámý

Obrázek č. 34: Nouzová kolonie Na Krejcárku, rok 1961



Převzato z: Moravcová, Robek, Šťastná 1981

Obrázek č. 35: *Nouzová kolonie Na Krejcárku, nedatováno*



Převzato z: Štěpánek 1979

Obrázek č. 36: *Motoristické závody v nouzové kolonii Na Krejcárku, 50. léta*



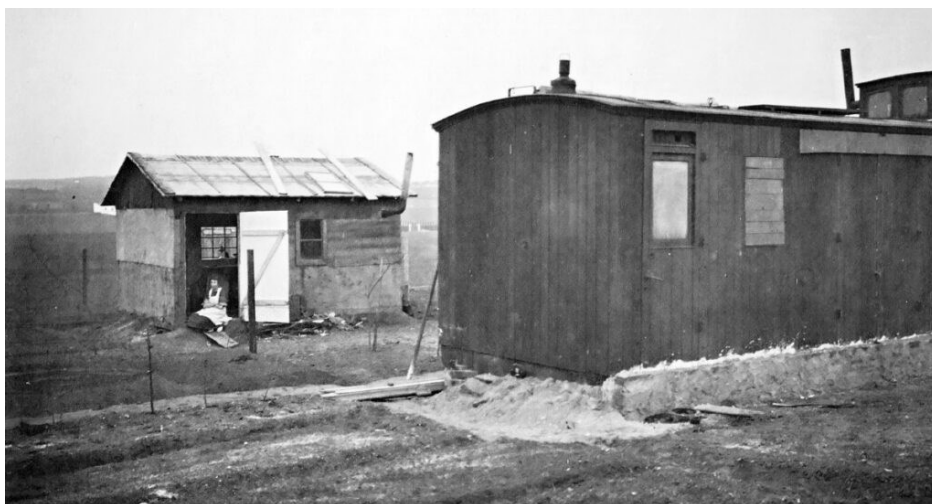
Převzato z: www.nakrejcarku.info, autor neznámý

Obrázek č. 37: Obecní nouzová kolonie ve Vysočanech, rok 1961



Převzato z: Moravcová, Robek, Šťastná 1981

Obrázek č. 38: Nouzová kolonie Malvazinky, rok 1925



Převzato z: Benák 2019

Obrázek č. 39: *Nouzová kolonie Malvazinky, 20. až 30. léta*



Převzato z: Mázdrová 2019

Obrázek č. 40: *V blízkosti nouzové kolonie Pod Bohdalcem se nacházel zábavní park Eden, rok 1922*



Převzato z: Řeháková 2001

Obrázek č. 41: *Nouzová kolonie Na Slatinách, nedatováno*



Převzato z: Biologický průzkum Slatina - Praha 2018, autor neznámý

Obrázek č. 42: *Čerpání vody u pumpy v nouzové kolonii Za Aero/V Baráčkách, rok 1961*



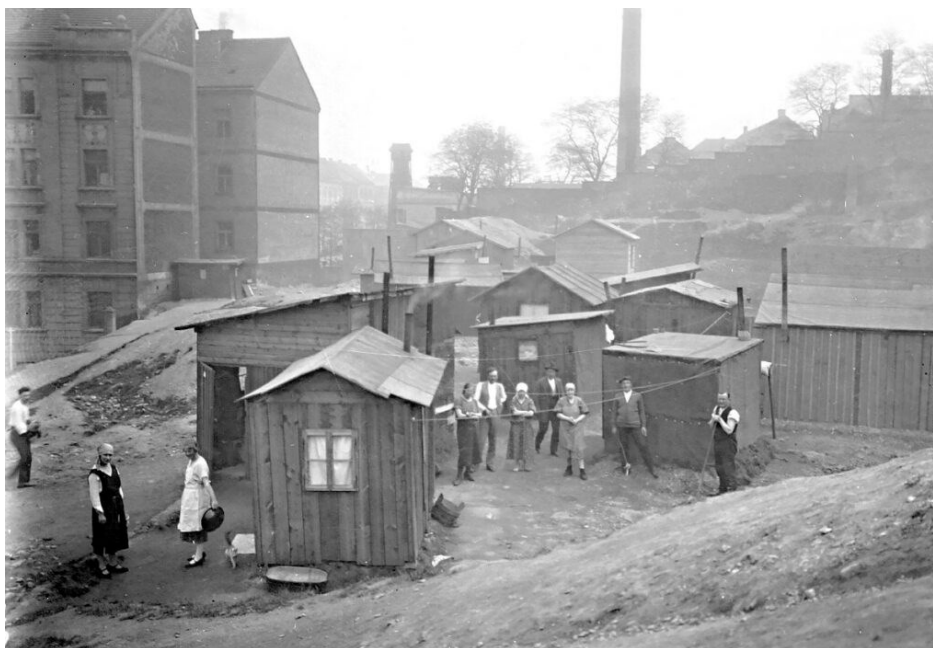
Převzato z: Tůmová 1971

Obrázek č. 43: Neznámá nouzová kolonie v Radlicích, rok 1925



Převzato z: Benák 2019

Obrázek č. 44: Neznámá nouzová kolonie v Radlicích, rok 1925



Převzato z: Benák 2019

Obrázek č. 45: *Neznámá kolonie v Radlicích, rok 1925*



Převzato z: Benák 2019

Obrázek č. 46: *Neznámá nouzová kolonie na Smíchově, rok 1925*



Převzato z: Benák 2019