

Univerzita Karlova

Filozofická fakulta

Ústav českých dějin

Diplomová práce

Bc. Anna Ježková

Ferdinand Hildprandt a kulturní a ekonomický rozvoj Blatné

Ferdinand Hildprandt and cultural and economic development of Blatná town

Praha 2020

Vedoucí práce: prof. PhDr. Milan Hlavačka, CSc.

Prohlášení:

Prohlašuji, že jsem tuto bakalářskou práci vypracovala samostatně a výhradně s použitím citovaných pramenů, literatury a dalších odborných zdrojů.

V Milčicích, dne 1. dubna 2020

.....

Anna Ježková

Poděkování

Nejprve bych ráda poděkovala všem, bez jejichž pomoci by tato práce nemohla vzniknout. Především bych chtěla poděkovat prof. PhDr. Milanu Hlavačkovi, CSc. za odborné vedení této diplomové práce, konzultace, cenné rady a připomínky. Dále bych ráda poděkovala pracovníkům Městského muzea v Blatné, kteří mi pomohli s vyhledáváním periodik. Velký dík náleží také mé rodině, které děkuji za pomoc se závěrečnou revizí textu práce, komentáře, podporu a nekonečnou trpělivost a podporu během studia.

Abstrakt

Tato diplomová práce se soustředí na osobu Ferdinanda Hildprandta a rozvoj města Blatné v době, kdy tento muž žil. Ferdinand Hildprandt, který žil v letech 1863-1936, byl šlechtic, příslušník rodu, který obýval zámek Blatná a vlastnil i přilehlý velkostatek, řadu rybníků, lesů a luk. Od roku 1914 do roku 1919 zde byl okresním starostou. Snažil se o rozkvět města, podporoval jeho výstavbu i ekonomický rozkvět. Podporoval rozvoj školství, zřídil fond na podporu chudých, podpořil výstavbu sirotčince a železniční dráhy, která město Blatná propojila s okolním světem. Díky tomu se v Blatné začal rozvíjet průmysl a zvyšoval se i počet obyvatel. Hildprandt byl také činný v politice, byl poslancem zemského sněmu a zastáncem českého historického práva.

Cílem této diplomové práce je samotný rod Hildprandtů. Zaměřuje se především na osobu Ferdinanda Hildprandta, jeho postoje a názory v období habsburské monarchie i v období republiky. Dále se zajímá i o kulturní a ekonomický rozvoj města.

Klíčová slova

Ferdinand Hildprand	Blatná	Sokol Blatná	Hasičský sbor Blatná
Böhmovy růže	paměti	pozemková reforma	rozvoj města

Abstrakt (in English)

This thesis focuses on the life of Ferdinand Hildprandt and the development of the town Blatná at the time of his life. Ferdinand Hildprandt, who lived between 1863 and 1936, was a nobleman and a member of house Hildprandt von Ottenhausen, the owners of the castle Blatná. He also owned the neighboring homestead and plenty of ponds, forests and fields. He was a district mayor from 1914 to 1919. He strived for prosperity, development and economic growth of the town. He supported education, established a fund for the poor and he built an orphanage. The most important step was the construction of a railway which connected Blatná and the surrounding world. This led to the increase of population in Blatná as well as to major developments in the industry. Hildprandt was active in politics, too. He was a member of the local assembly and a defender of Czech historical law.

The focus of this thesis primarily lies on the House of Hildprandt itself. It mostly focuses on the life of Ferdinand Hildprandt in particular, on his attitudes, opinions in the period of Habsburg monarchy and the so-called First Republic. Furthermore, it also revolves around cultural history of the period.

Key words

Ferdinand Hildprand

Blatná

Sokol Blatná

Fire brigade Blatná

Böhm's rose

memoirs

land reform

development of town

Obsah:

1. Úvod	8
2. Vývoj Blatné od počátků k Ferdinandu Hildprandtovi	13
2.1. Rody na Blatné	13
2.1.1. <i>Bavorové ze Strakonice</i>	13
2.1.2. <i>Rod z Rožmitálu</i>	13
2.1.3. <i>Páni ze Šternberka</i>	17
2.1.4. <i>Hrabata z Rozdražova</i>	17
2.1.5. <i>Serényi von Kis-Serény</i>	18
2.2. Rod Hildprandtů z Ottenhausenu	20
2.2.1. <i>Historie rodu</i>	20
2.2.2. <i>Robert Hildprandt, otec Ferdinanda Hildprandta</i>	25
3. Ferdinand Hildprandt	29
3.1. Podoba Blatné v 80. letech 19. století	29
3.1.1. <i>Náměstí Míru</i>	29
3.1.2. <i>Koubkova třída</i>	30
3.1.3. <i>Na Obůrce</i>	31
3.1.4. <i>K zámku</i>	31
3.1.5. <i>Obyvatelstvo Blatné</i>	32
3.2. Mládí Ferdinanda Hildprandta	34
3.3. Politické názory Ferdinanda Hildprandta	38
3.4. Ferdinand Hildprandt za I. světové války	41
3.5. Ferdinand Hildprandt a pozemková reforma	44
3.6. Pozdní léta Ferdinanda Hildprandta	46
4. Rozvoj Blatné	48
4.1. Školství	48
4.2. Lokální dráha Březnice-Blatná-Strakonice	50
4.3. Požární sbor města Blatná	57
4.4. Sokol Blatná	60
4.5. Finanční instituce v Blatné	64
4.6. Blatná město růží	65
4.7. Všeobecný rozvoj města Blatná	66
5. Závěr	69
6. Seznam pramenů a literatury	71
6.1. Archivní prameny	71

6.2. Periodika	71
6.3. Literatura	71
6.4. Internetové zdroje	73
7. Obrazová příloha	74

1. Úvod

Blatenský zámek je bezpochyby největší dominantou tohoto města. Téměř každý obyvatel tohoto malebného kraje někdy zavítal do zdejší zámecké zahrady, ať už na prohlídku zámku, procházku parkem, nebo když šel s dětmi nakrmit daňky. Rozsáhlý blatenský park přímo vybízí k tichému zamyšlení. To se jednoho dne stalo i mě, když jsem seděla na lavičce s výhledem na zámecké panorama. Uvědomila jsem si, že ač Blatnou znám již od dětství, neboť jsem zde chodila do základní školy, nikdy jsem se příliš nezajímala o její historii. To jsem se rozhodla změnit.

Pro tuto diplomovou práci jsem si vybrala možná jednoho z nejdůležitějších majitelů tohoto zámku, Ferdinanda Hildprandta. Muže, o kterém bych před psaním této diplomové práce stěží dala dohromady více než dvě souvislé věty. A jak jsem zjistila, nebyla jsem sama, která o jeho životě či skutcích, které pro Blatnou vykonal, téměř nic nevěděla. Pokud jsem se zeptala někoho z tamních rodáků nebo lidí, kteří na Blatné strávili minimálně několik dekád svého života, nevěděli o Ferdinandu Hildprandtovi, kromě toho, že byl jedním z majitelů panství, téměř nic. A právě to bych ráda díky této práci změnila. Je to jeden z mých největších cílů a přání. Dát lidem, kteří o to budou mít zájem, možnost dozvědět se o tomto, pro mě, výjimečném muži více.

Tento muž žil na Blatné více než sedmdesát let. Miloval svoji zemi, rodinu a kraj, který se po vzoru svých předků snažil zvelebovat dle svých sil. Jako každý člověk se i on dopouštěl chyb, či nepochopení doby. Úmysly, které měl, byly pro Blatnou vždy ryzí. Byl příslušníkem starobylého německého rodu Hildprandtů z Ottenhausenu, který pocházel z Rakouska. Tento rod, ač s německým původem, v Čechách zdomácněl a stal se zastáncem boje za navrácení jeho práv. Majitelé panství podporovali rozvoj tohoto kraje. Jedním z motivů byla samozřejmě prosperita rodu, ale rod může prospívat jen když prospívají i lidé okolo. A to byla hlavní snaha rodu Hildprandtů děděná z generace na generaci.

Sám Ferdinand Hildprandt žil v přelomové době, která pro muže, šlechtice, který podléhal císaři, a přitom si chtěl zachovat věrnost k vlasti, nebyla příznivá. A následovalo období, kdy se rázem z uznávaného vlastence stala osoba společností opovrhovaná, neboť patřil k vrstvě, kterou se lid rozhodl označit za příčinu jejich potíží. První republika byla pro Ferdinanda Hildprandta zklamáním. Stál a podporoval její zrod, který ho připravil o část opečovávaného majetku a šlechtický titul. Nebyl však připraven o vážnost a důležitost, se kterou byl blatenskými občany přijímán. Byl čestným předsedou mnoha spolků, které buď pomáhal zakládat, nebo je jen třeba finančně podporoval. Jeho činnost, ať se jednalo o otázku

podpory vzdělávání, charitativní činnost či stavby železniční dráhy, neupadla v době první republiky do zapomenutí. Jeho úvahy v okruhu blatenských intelektuálů, jakými byli Josef Siblík,¹ Vladislav Havel či František Chlupsa,² byly brány vážně. Pokud se nějaká doba snažila odkazu takových lidí jako byl Ferdinand Hildprandt zbavit, bylo to období nacismu a komunismu.

V druhém zmíněném totalitním období bylo děláno maximum, aby se vytratily zmínky o šlechticích, kteří kdysi na Blatné bydleli. Bylo zakázané, aby se jméno Ferdinanda Hildprandta v pozitivním duchu objevilo v některé z knih, brožur či novinových článků, které na Blatné vycházely. Pokud jeho jméno souviselo s připomínkou nějaké události, výročí založení školy, Sokola nebo výročí fungování některého ze spolků, bylo jeho jméno, ale i jméno všech z Hildprandtů vynecháváno nebo bylo kolektivizováno, že byl pouze jedním z mnoha lidí, bez většího významu. Pokud tak listujeme sborníky, které o městě Blatné vycházely, nebo v historických knihách, jméno nikoho z příslušníků rodu nenajdeme. Za pomoci všudypřítomné propagandy tak z paměti místních lidí tento rod jako by vymizel. Nebo se aspoň řídili heslem „drž hubu a plav“, které zaznělo v trezorovém filmu *Bílá paní*,³ který byl v Blatné natáčen.

Pokud jsem se pro tuto diplomovou práci chtěla o Ferdinandovi Hildprandtovi dozvědět něco víc, musela jsem se obrátit do archivů. Veliké množství informací, z nichž rozhodně ne všechny ještě byly prozkoumány, nabízí Státní oblastní archiv v Třeboni, kde je celý fond věnovaný rodu Hildprandtů.⁴ Nachází se zde také fond Velkostatek Blatná,⁵ který obsahuje především smlouvy a úřední a účetní listiny spojené s provozem velkostatku. Tento fond byl z části zpracovaný Janou Mrvíkovou, která důkladně hospodaření statku popisuje ve své práci *Blatná v letech 1918–1933*.⁶ V popředí však stojí především ekonomická stránka věci, nikoliv ta lidská, pro kterou jsem se rozhodla já.

Tato diplomová práce se stává dalším dílkem puzzle regionálních dějin. O jednotlivé kulturní památky v Blatné, ať už se jedná o pamětní desky či sochy se zajímal Miroslav Šafr v práci *Blatná, vybrané kapitoly z dějin města s didaktickou aplikací*.⁷ Rod předchozích majitelů byl zdokumentován Pavlou Hasilovou v její diplomové práci *Hraběnka Sereniová a město Blatná*.⁸ Pokud bychom se chtěli více zaměřit na vývoj v Blatné v tomto období, lze

¹ HYKEŠ, František: *Josef Siblík*, Bratři Římsové, Blatná 1937.

² SLONIM, Dimitrij: *Jak jsem přišel do Blatné: Vzpomínky Fr. Chlupsy (1877–1961)*, Městské muzeum Blatná, Blatná 2006.

³ PODSKALSKÝ, Vladimír: *Bílá paní*, film, 1965

⁴ Rodinný archiv Hildprandtů z Ottenhausen, 1579–1946

⁵ Velkostatek Blatná, (1327) 1503–1948.

⁶ MRVÍKOVÁ, Jana: *Blatná v letech 1918–1933*, Praha 1989.

⁷ ŠAFR, Miroslav: *Blatná, vybrané kapitoly z dějin města s didaktickou aplikací*, Plzeň 2013.

⁸ HASILOVÁ, Pavla: *Hraběnka Sereniová a město Blatná*, Praha 2013.

využít další z prací, která patří Lucii Večerníkové. Ta se zaměřila především na sociální a demografický rozvoj Blatné.⁹ Lze nalézt i práci, která se přímo zajímá o rod Hildprandtů, a to o potomky Ferdinanda Hildprandta v době komunismu. O tomto období, kdy byli nuceni Hildprandtové opustit zámek Blatná, a útočiště z části našli až v daleké Etiopii, píše v bakalářské práci *Osudy Hildprandtů z Ottenhausenu na Blatné*, její autorka Eliška Vokrojová.¹⁰ Informace lze také hledat v článku Jana Dvořáčka, *Čechoslováci pod ochranou císaře*.¹¹ K poodhalení žijících příslušníků rodu Hildprandtů lze využít dokument České televize, *Modrá krev II, Hildprandtové*.¹² nebo článek pořizený se současnou baronkou, nazvaný *Klenoty baronky z Blatné*. V obou zmíněných materiálech lze najít myšlenky, zabývající se otázkou, jaká je role současné šlechty a naplňování rodového odkazu. S touto těžkou úlohou se potýkají i nejmladší příslušníci rodu, u kterých z reportáže vyplývá, že rodovou historii, pokud jde o více generací nazpět, příliš neznají. Tato diplomová práce, která se dějinami šlechtického rodu zabývá, tak může pomoci i v prohloubení rodových kořenů.

Dalším velmi cenným zdrojem informací, především z období po roce 1924, byl Archiv Kanceláře prezidenta republiky. Ve fondech zde umístěných je řešena především pozemková reforma, která na Blatné probíhala. Tu popisuje ve své diplomové práci Jan Křivanec,¹³ který ale fondy, které obsahují i některé zásadní momenty ze života rodiny, opomenul. V těchto fondech lze nalézt informace, kterak drtivě po psychické stránce byl Ferdinand Hildprandt pozemkovou reformou zasažen.

Ferdinand Hildprandt se potřeboval vyrovnat s novým stavem věcí. A pomohlo mu s tím psaní jeho vzpomínek a pamětí. O první autorský počín se pokusil již v roce 1918, když sepsal své zamyšlení *Slovo k českému národu*.¹⁴ To pojednává o tom, jak by měla vypadat nová republika, ke které se hlásí a snaží se ji pomoci budovat. O pár let později, v roce 1924 vydává vlastním nákladem dílo *Vzpomínky z mého života*. Jde o fiktivní dopis jeho zesnulému otci Robertu Hildprandtovi. Popisuje zde otcův i svůj boj za české historické právo, o kterém stále je přesvědčen, že je tím nejlepším vzorem vhodným k následování. Snaží se zde ukázat na kroky, které on i jeho otec podnikli pro rozvoj vlasti.

⁹ VEČERNÍKOVÁ, Lucie: *Sociální a demografický vývoj na panství Blatná v 17.-19. století*, Praha 2016.

¹⁰ VOKROJOVÁ, Eliška: *Osudy Hildprandtů z Ottenhausenu na Blatné*, Praha 2017.

¹¹ DVOŘÁČEK, Jan: *Čechoslováci pod ochranou císaře*, In: *Theatrum historiae*, č.13, s.241-266, Pardubice 2013.

¹²<https://www.ceskatelevize.cz/ivysilani/11453913494-modra-krev/417235100191005-hildprandtove>

¹³ KŘIVANEC, Jan: *První pozemková reforma a její aplikace*, Brno 2014.

¹⁴ Rodinný archiv Hildprandtů z Ottenhausen, 1579–1946. *Slovo k českému národu*, 98-III., N3r.

K politické minulosti se vrátil ještě jednou, v roce 1933. Zde se vrací do doby Palackého a Riegra. Ku pomoci si bere politické názory svého otce a matky a jeho celoživotního přítele Bedřicha Schwarzenberga.

U těchto děl je nutné mít v patrnosti, že byla napsána za důvodu snad obhajoby, vysvětlení. A velmi záleží na vlastní autokorekci autora. Výhodou ovšem je, že se můžeme ponořit do prostoru, kde najdeme emoční svět člověka, kterého chceme poznat. Vidíme, co pro něj bylo důležité, podle míry intenzity, se kterou se k událostem vrací. Nebo které vůbec nezmiňuje, jak uvádí prof. Milan Hlavačka ve svém článku *Memoárová literatura*.¹⁵

Ferdinand Hildprandt ke konci svého života v roce 1933 vydal ještě jednu vzpomínkou knihu *Lovecké vzpomínky*.¹⁶ Již od útlého mládí byl vášnivým lovcem a členem nejrůznějších spolků. Tato kniha je mysliveckými spolky velmi ceněna, byla také v nedávné době znovu vydána. Její autor do ní zapisoval vzpomínky z tehdy oblíbených loveckých výprav do zahraničí. Díky postupnému rozvoji a dostupnosti fotografické techniky pořizoval buď sám lovec, nebo personál. Snímky úlovků či prostředí, v němž lov probíhal, a ve spojení s autentickými vzpomínkami na prožité příběhy, tak vznikaly svým způsobem faktografické publikace. Zatímco v německy mluvících zemích bychom našli řadu takových autorů a knih, u nás byl jedním z mála myslivců uvedené doby, který tímto způsobem zachytil svůj život coby lovec.

Důležitým zdrojem informací o Ferdinandu Hildprandtovi je dílo nazvané *Ferdinand Hildprandt, hovor s Fr. Chlupsou*.¹⁷ Jde o brožuru, která je sepsaná formou dialogu mezi blatenským historikem Vladimírem Havlem a přítelem Ferdinanda Hildpranda, Františkem Chlupsou, který na jeho osobu vzpomíná. Vzniklo, na památku pana barona, jen několik měsíců po jeho úmrtí v roce 1936.

Za jeden z nejdůležitějších zdrojů nejen o Ferdinandu Hildprandtovi, ale i o Blatné, považují *Blatenské listy*,¹⁸ periodikum, které začalo v Blatné vycházet od roku 1931. V tomto časopise bylo obsaženo mnoho vzpomínek, odkazů na dějinná i místní výročí, od žijících pamětníků, které bylo možné využít. Jedná se o jedinečný pramen, který lze využít pro rekonstrukci jak regionálních dějin, tak pro dějiny samosprávy či kulturní dějiny.

¹⁵ HLAVAČKA, Milan: *Memoárová literatura*, in: Jana Čechurová – Jan Randák a kol. (edd.), *Základní problémy studia moderní a soudobých dějin*, Praha 2014, s. 312–329.

¹⁶ HILDPRANDT, Ferdinand: *Lovecké vzpomínky*, Blatná 1933.

¹⁷ HAVEL, Vladimír: *Ferdinand Hildprandt: Hovor s Fr. Chlupsou*, Bratři Římsové, Blatná 1936.

¹⁸ *Blatenské listy*, 1.ročník/1931-7.ročník/1937.

K čerpání z některých novějších publikací byl v práci nejvíce využit článek Milana Bubna, *Hildprandtové z Ottenhausenu*,¹⁹ ve kterém se věnuje historii rodu až do roku 1995, kdy byl článek uveřejněn. O stručné historii rodu nás spravuje také Vladimír Červenka v knize *Šlechtické rody Blatenska*.²⁰ Ten se ovšem v některých věcech dopouští nepřesností. V práci je tak v rozdílných názorech čerpáno z práce prof. Bubna, který měl s rodinnou i osobní kontakty.

Jediným autorem, který se ve svém článku Ferdinandu Hildprandtovi přímo věnuje, je Zdeněk Bezecný. Ten se dlouhodobě věnuje jihočeské české šlechtě, ať již v díle *Příliš uzavřená společnost*²¹ nebo v množství jeho článků věnované rodu Schwarzenbergů. V článku, se kterým jsem pracovala a který nese nadpis *Český šlechtic Ferdinand Hildprandt*,²² je velmi stručně nastíněn jeho život. Jedná se však buď o údaje shodné s článkem Milana Bubna, nebo jde o spojitost s rodem Schwarzenbergů, který stojí v popředí zájmů tohoto autora.

Cílem této práce, jak již bylo zmíněno, je možnost edukace především blatenské veřejnosti o osobě Ferdinanda Hildprandta, ať už o jeho osobní či veřejné činnosti a o rozvoji samotného města Blatná. Domnívám se, že minimálně v období od 80. let 19. století do doby vzniku Československé republiky v roce 1918 právě osoba Ferdinanda Hildprandta stála za tak obrovským rozvojem města, které se mu dostalo. Z městečka ševců k městu růží.

¹⁹ BUBEN, Milan: *Česká zemská šlechta: Hildprandtové z Ottenhausenu*. In: *Střední Evropa, 1995*, roč.47, s. 113–120.

²⁰ ČERVENKA, Vladimír: *Šlechtické rody Blatenska II.: Život, působení a odkaz minulých generací*. Svazek obcí Blatenska 2012.

²¹ BEZECNÝ, Zdeněk: *Příliš uzavřená společnost*, České Budějovice 2005.

²² BEZECNÝ, Zdeněk: *Český šlechtic Ferdinand Hildprandt*, Jihočeský sborník historický 1996/LXV, s.215-218.

2. Vývoj Blatné od počátků k Ferdinandu Hildprandtovi

2.1. Rody na Blatné

První zmínky o Blatné dokážeme dohledat k počátku 12. století. Byla zde zemědělská osada, jejíž součástí byl i dřevěný hrad. Jméno šlechtice, kterému hrad patřil, není známo. Prvním známým majitelem byl Vyšemír. Jeho jméno se objevuje v roce 1235 na nadační listině krále Václava I. pro chotěšovský klášter. Je zde titulován jako Vyšemír z Blatné. V této době byl hrad přebudován na kamenný a byl obehnán příkopy. Ty byly naplněné vodou pro potřeby obrany. Podle rozlehlých blat získal hrad i přilehlá osada své pojmenování Blatná, které vydrželo až do dnešních dní.²³

2.1.1. Bavorové ze Strakonice

Koncem 13. století Blatnou spolu s dalšími pozemky (Sedlice, Horažďovice, Prácheň) zakoupili Bavorové ze Strakonice²⁴. V této době se okolo hradu vytvořilo již i podhradí.²⁵ Byl také vystavěn kostel Nanebevzetí Panny Marie, kde se v sakristii na kamenném reliéfu dochoval rodový erb.²⁶ Na začátku nového století na Blatné vládli synové Bavora II. ze Strakonice, bratři Vilém a Mikuláš, jehož potomci Vilém II. a Bavor IV. později zdělili také Strakonický úděl. Důležitějším z obou bratří pro Blatnou byl Bavor IV., který byl s jistotou až do roku 1374 patronem blatenského kostela. Posledním majitelem z tohoto rodu byl Břeněk z Blatné, který panství vlastnil až do roku 1403. Rozprodal část rodinných statků. Rod Bavorů ze Strakonice tímto mužem vymřel po meči. Majetek přešel z části na řád johanitů. Blatnou zdělil rod pánů z Rožmitálu, který byl s Bavorsy pokrevně spřízněn.²⁷

2.1.2. Rod z Rožmitálu

Zdeněk z Rožmitálu, manžel Anežky ze Strakonice, získal vliv na Blatné již 1380, kdy vystupoval jako poručník posledních Bavorů. Tehdy prodal v jejich zastoupení obec Pacelice. Jeho vliv netrval dlouho, mrtev byl s jistotou roku 1398, neboť při bohoslužbě v kostele v Nižovicích se tamní farář modlil za jeho i manželčinu duši na věčnosti. Jejich manželství bylo obdařeno čtyřmi syny, pro Blatnou byl důležitý nejmladší z nich, Jan, dědic hradu. O jeho nové

²³ OLEJNÍK, Jan: *Blatná v letech 1235-1601*. In.: Sborník k 750. výročí Blatné, Městské muzeum Blatná 1985, s.31.

²⁴ KOTLÁROVÁ, Simona: *Bavorové erbu střely*. Veduta 2004.

²⁵ OLEJNÍK, Jan: *Blatná v letech 1235-1601*. In.: Sborník k 750. výročí Blatné, Městské muzeum Blatná 1985, s.1.

²⁶ ČERVENKA, Vladimír: *Bavorové ze Strakonice, Šlechtické rody Blatenska I*. Blatná2011, s.11.

²⁷ Tamtéž. s. 12.

domovně svědčí i změna titulatury. Začal se psát „pánem z Rožmitálu a Blatné“, toto sousloví bylo používáno až do vymření rodu, ačkoliv již panství Blatná dávno rod nevlastnil.²⁸

Pobyt Jana z Rožmitálu na Blatné nebyl hned od začátku bez problémů. Do sporu se dostal s místním farářem, po kterém požadoval, aby ze svého rozpočtu platil ještě třetího pomocného duchovního, který by současně zodpovídal i za farní školu. Na stranu svého pána se postavili i blatenští občané, kteří faráři začali dělat menší naschvály a páchat různé škody. Tento spor se protáhl na dobu pěti let a skončil až roku 1412. Tehdy se farář zavázal vydržovat dalšího duchovního jako správce škol. Na oplátku mu Jan připsal nový důchod. Jedná se o první zmínku existence škol v Blatné.²⁹

Jan spolu se svým bratrem Zdeňkem v letech 1408–1419 zasedali na zemském soudu a patřili také ke šlechticům, kteří zaslali stížný list do Kostnice na protest proti uvěznění Jana Husa. Do řad husitů však vstoupit odmítli. Nejspíše kvůli obavám, že by Blatná mohla být v této neklidné době napadena, se rozhodli pro výstavbu opevněného gotického hradu. Nové stavbě, která se více rozšířila do prostoru, musel jít z cesty původní románský hrad. Blata okolo hradu byla upravena na rybník obklopený vysokou hradbou, před kterou byl vodní příkop s valem. Přístup do hradu byl nyní východně orientován a umožňoval jej padací most, na jehož konci byla hranolová vysoká věž. Do ní byly vtěleny kamenné znaky Jana z Rožmitálu a Blatné a jeho manželky Elišky z Kravař. Ke gotické věži byl přistavěn palác s kaplí v prvním patře. Byly položeny také základy pro druhý palác, který se dodnes nachází na základech bývalého románského hradu.³⁰

Rod z Rožmitálu a Blatné se do české historie zapsal především díky potomkům této manželské dvojice. Manželství bylo obdařeno čtyřmi ratolestmi, ze kterých byli nejdůležitějšími Lev a Johanka. Ta se roku 1450 provdala za Jiřího z Poděbrad, předáka kališníků a pozdějšího českého krále. V novém pokrevně spřízněném rodě našel i spojení v jinak katolických jižních Čechách. Rod pánů z Rožmitálu mohl králi zase děkovat za společenský a majetkový vzestup. Královna Johanka zůstala dlouho v paměti Blatné. A to díky starému dubu, který se nacházel v oboře, pod kterým ráda sedávala a který nesl její jméno.³¹

Lev z Rožmitálu, který se po návratu z cest po Evropě³² stal nejvyšším hofmistrem, stál po boku Jiřího z Poděbrad i po vyhlášení války Zelenohorskou jednotou. Oba (ale i další čeští

²⁸ Tamtéž, s. 56.

²⁹ OLEJNÍK, Jan: Blatná v letech 1235-1601. In.: Sborník k 750. výročí Blatné, Blatná 1985, s.15.

³⁰ ČERVENKA, Vladimír: z *Rožmitálu, Šlechtické rody Blatenska I.* Blatná 2011, s.56-58.

³¹ OLEJNÍK, Jan: *Blatná v letech 1235-1601*, In.: Sborník k 750. výročí Blatné, Blatná 1985, s.17.

³² Více Václav Šašek z Bírškova v Deník o jízdě a putování pana Lva z Rožmitálu a z Blatné z Čech až na konec světa v letech 1465–1467.

páni) se stali nepřáteli papeže, který nad nimi a nad jejich statky vyhlásil interdikt. To postihlo i samotnou Blatnou. Tento zákaz pohřbívání a bohoslužeb byl na příkaz pana Lva porušován a nadále se sloužily katolické obřady. Po smrti krále Jiřího a nástupu nového vládnoucího rodu se Lev v Rožmitálu stáhl na Blatnou. Zde se svým bratrem Protivou pokračovali ve stavební činnosti.³³ Byla přestavěna vstupní věž, což dokládá vybudování rodového erbů, ke kterému byl přidán i erb s orlicí, která odkazovala na rody manželek obou bratří. Z jeho rozkazu byla místnost ve druhém patře věže okolo roku 1480 malířsky vyzdobena. Náboženské, krajinné a groteskní motivy s převažující zelenou barvou daly název této místnosti „Zelená světnice“. Jsou zde také erby rodů šlechticů, kteří spolu se Lvem z Rožmberka zasedali na zemském nebo komorním soudu.³⁴

Zbudováno bylo současné jižní křídlo a základy dnešního Rejtova paláce. Výstavbou prošel dnešní rytířský sál ve druhém patře, který byl vyzdoben figurami starověkých hrdinů. Malířská výzdoba byla vytvořena nejspíše umělci z franko-vlámské oblasti, kterou pan Lev navštívil při své výpravě po Evropě.³⁵

Jeho poslední stopou je dochovaný náhrobní kámen, který se nachází v kněžišti děkanského kostela Nanebevzetí Panny Marie. Přesné datum smrti však u tohoto muže není známo, neboť datum na kameni nelze rozluštit. Jeho smrt je odhadována na rok 1482, kdy se projednávalo dědické zřízení po manželce Protivy z Rožmitálu a je v dokumentech zmínka, že byl již mrtvý. Hrad měla ve správě jeho druhá žena Eliška z Kolowrat až do roku 1489, kdy zesnula. Panství pak přešlo na jediného syna Zdeňka Lva z Rožmitálu.³⁶

Zdeněk Lev z Rožmitálu³⁷ se stal nejvýznamnějším členem tohoto rodu. Důležitým krokem v jeho kariéře se stal sňatek s Kateřinou z Rýzemberka, dcerou nejvyššího sudího Království českého. V roce 1507 za vlády Vladislava Jagellonského se vypracoval až na pozici nejvyššího purkrabího Království českého. Jelikož král sídlil v Budíně, stala se ze Zdeňka Lva osoba číslo jedna. Staral se o správu královských důchodů a královských statků. Dosazoval a sesazoval purkrabí hradů. Vyměnil též nejvyššího mincmistra, kterým nově ustanovil svého švagra Jindřicha Tunku z Brníčka.³⁸

Snažil se pozvednout svá poddanská města. Investoval do zakládání rybníků. Na Blatné vybudoval největší z tamních rybníků, Labuť. Kostel nechal přebudovat z jednolodního na

³³ Tamtéž, s.17.

³⁴ ČERVENKA, Vladimír: *z Rožmitálu, Šlechtické rody Blatenská I*, Blatná 2011, s.56-58.

³⁵ Tamtéž, s. 56-58.

³⁶ Tamtéž, s.60.

³⁷ VINAŘ, Otakar: *Zdeněk Lev z Rožmitálu*, Heraldika a genealogie XXVII., 1994

³⁸ ČERVENKA, Vladimír: *z Rožmitálu, Šlechtické rody Blatenská I*, Blatná 2011, s.62.

dvoulodní a upravit kněžiště. V blízkosti kostela byla postavena kaple sv. Michaela. Pro kostely na panství vymohl tři odpustková privilegia, která jsou doložená na listině od papežského legáta, kardinála Tomše z roku 1515.³⁹ Celý kostel byl bohatě vyzdoben. Nacházely se zde tři oltáře s malbami a mnoha jinými cennostmi. To nejspíše přilákalo i zloděje, kteří v roce 1518 kostel vykradli. Jako ochrana před podobnými živly byly vytvořeny mohutné dubové dveře zpevněné kováním a s trojitým zapaditým zámekem, které jsou v kostele dodnes. Stavební činnost se netýkala pouze kostela, ale i blatenského hradu. Do svých služeb se mu povedlo získat Benedikta Rejta.⁴⁰ Ten na započatých stavebních pracích dokončil výstavbu jižního křídla, kterému se na počest právě tohoto stavitele říká Rejtovo křídlo.⁴¹

Postaral se i o rozšíření trhového práva pro Blatnou na konání dvou trhů ročně. Dalším podnikatelským záměrem bylo vybudování prvního pivovaru. V roce 1513 bylo uděleno Blatné právo várečné. Záhy přišlo další královské privilegium. Právo postavit hradby a právo pečetit zeleným voskem.⁴²

Jeho vliv byl silný. Po smrti krále Vladislava Jagellonského⁴³ se stal poručníkem jeho syna Ludvíka Jagellonského. Nárůst úspěchů byl prudký, stejně tak i pád. V roce 1523 měly blatenskému pánovi dle závěti Petra IV. z Rožmberka, připadnout statky v Krumlově, Prachaticích, Netolicích a Husinci a odpuštěny všechny dluhy vůči rodu Rožmberků.⁴⁴ Tím by bylo postaráno o dluhy, které díky investicím a stavebním úpravám a reprezentaci svého rodu nezadržitelně narůstaly. Narůstal však i počet nepřátel, kteří se postarali, aby byl zbaven úřadu nejvyššího purkrabího a byl změněn rozsudek v dědickém řízení. Podporu nenašel ani v králi Ludvíku Jagellonském, který záhy zahynul v bitvě u Moháče.⁴⁵

Zdeněk Lev za úplatu podpořil na český trůn Ferdinanda Habsburského⁴⁶. Tento krok se mu však nevyplatil. Díky zřízení dvorské komory přišel o vliv a příjem peněz, které měl z královských důchodů. Začal tak čím dál více upadat do dluhů. Celé dědictví včetně dluhů připadlo jeho synovi Adamu z Rožmitálu. Nátlak věřitelů byl tak veliký, že jim musel začít rozprodávat rodové pozemky. V roce 1541 došlo i na Blatnou, kterou podstoupil věřitelům.⁴⁷

³⁹ OLEJNÍK, Jan: *Blatná v letech 1235-1601*, In.: Sborník k 750. výročí Blatné, Blatná 1985, s.17.

⁴⁰ KALINA, Pavel: *Benedikt Ried a počátky záalpské renesance*, Academia, Praha 2009.

⁴¹ ČERVENKA, Vladimír: *z Rožmitálu, Šlechtické rody Blatenska I.*, Blatná 2011, s.64-65.

⁴² Tamtéž, s.64-65.

⁴³ MACEK, Josef: *Jagellonský věk v českých zemích (1471-1526)*, Praha 1992.

⁴⁴ Tamtéž, s.63.

⁴⁵ VYBÍRAL, Zdeněk: *Bitva u Moháče*, Praha 2008.

⁴⁶ KOHLER, Alfred: *Ferdinand I. (1503–1564). Kniže, král a císař*, České Budějovice 2017.

⁴⁷ Tamtéž. s.65.

Svoji stopu však zanechal i Adam z Rožmitálu v Blatné. Blatenským měšťanům povolil zřídit vlastní radnici. Tento dům, ve kterém se dnes nachází muzeum, byl zproštěn poplatků. Financován byl z trestů za nesprávné vážení na trzích.⁴⁸

2.1.3. Páni ze Šternberka

Panství Blatná bylo koupeno pány ze Šternberka⁴⁹. V jejich držení bylo velmi krátce, po dobu pouhých dvaceti let. Pokračovalo se s budováním rybníčního systému a ve zvelebování koryt řek. V roce 1571 došlo nedaleko Blatné k selskému povstání, při kterém byl zavražděn majitel šamonického panství Lorecký ze Lkouše. Vůdci tohoto spiknutí byli popraveni v Blatné. Na vrchu, kterému se dodnes říká „šibeniční vrch“, neboť v těchto místech šibenice stávala.⁵⁰

2.1.4. Hrabata z Rozdražova

Krátce po této aféře bylo panství opět prodáno, hrabatům z Rozdražova. Hrabě Jan z Rozdražova po necelých deseti letech zemřel a majetek zanechal nezletilým synům. Správy se ujali jejich poručníci, páni z Lobkovic⁵¹. V této době bylo na Blatné přes 70 domů, deset chalup a 9 mlýnů. Začali se vytvářet cechy. Tím prvním byl cech krejčí. Za správy pánu z Lobkovic došlo k zásadnímu mezníku pro Blatnou. V roce 1601 byla listinou vydanou Rudolfem II.⁵² povýšena na město. Díky tomuto aktu nabyla Blatná na důležitosti. Stala se zastávkou na obchodních cestách spojující Prahu, Plzeň, Písek a České Budějovice.⁵³ Blatenské panství „jehož centrem byl zámek v Blatné, areál s vysokou kamennou věží s hodinami a branou, do níž se vstupovalo po padacím mostě a při níž stály dvě bašty, dále byla vlevo od věže situována zámecká kaple a za ní dvě vysoké budovy (Rejtův a Starý palác). K zámku pak náležela štěpnice (ovocný sad), kuchyňská a květinová zahrada, chmelnice a konečně také ohrazený dubový a sosnový les – obora. Při zámku stál pivovar, panské stodoly a k vrchnostenskému hospodářství náležely i dva mlýny – Červený a Podškovský. Panství se stávalo z 81 domů, 10 chalup s asi 400 obyvateli, lázní, školou, městským pivovarem, panským hostincem, masnými krámy a několika obecními mlýny a krčmou a z přilehlých vesnic.“⁵⁴

⁴⁸ OLEJNÍK, Jan: *Blatná v letech 1235-1601*, In.: Sborník k 750. výročí Blatné, Blatná 1985, s.34.

⁴⁹ JUŘÍK, Pavel: *Šternberkové: panský rod v Čechách a na Moravě*, Praha 2013.

⁵⁰ Tamtéž, s.34-35.

⁵¹ JUŘÍK, Pavel: *Lobkowiczové: Popel jsem a popel budu*, Praha 2017

⁵² JANÁČEK, Josef: *Rudolf II. a jeho doba*, Praha 2003.

⁵³ Tamtéž, s.35.

⁵⁴ ČERVENKA, Vladimír: *z Rozdražova, Šlechtické rody Blatenska II.*, Blatná 2011, s.47-48.

Následujícího roku se svého majetku ujal již zletilý Václav z Rozdražova, který byl spjat rodem Lobkowiczů. Město Blatná pod panováním rodu z Rozdražova, muselo být, stejně jako jeho majitelé, katolického smýšlení. Pro kostel byly zřízeny nové varhany a v blízkosti byl postaven špitál pro pět chudých, kteří byli živeni zbytky ze zámku. V zámecké oblasti byl vystavěn nový severní palác zdobený sgrafitovou výzdobou, který naléhal na Starý palác. Po svých majitelích získal název Rozdražický.⁵⁵

Pohromou se pro katolickou Blatnou stalo stavovské povstání. Během těchto neklidných let byla Blatná obsazena vojskem generála Mansfelda, které zámek vyrabovalo. V této době se rod uchýlil do bezpečnějších míst království. Ani po Bílé hoře však nečekalo Blatnou nic dobrého. Pro změnu se zde usídlila vojska císařská. Nejspíše i jejich přičiněním v této době propuklo několik za sebou jdoucích požárů. V roce 1621 ve věku 40 let Václav z Rozdražova zemřel. Ve své závěti zanechal, pro nyní zpustošenou Blatnou, peníze pro církevní instituce, kterým byl patronem. Starost o panství v době třicetileté války převzala ovdovělá Anna Marie Berková z Dubé a Lipé, která jej spravovala místo svých nezletilých synů. Po dosažení patřičného věku mělo být mezi bratry panství rozděleno na půl. Starší z obou bratrů však zahynul. Dědicem se tak stal František Ignác z Rozdražic.⁵⁶

Pokud byl jeho otec oblíbený za svoji starost o Blatnou, v případě jeho syna to byl pravý opak. Využil následků války, kdy byly evidované usedlosti zpustošené a zařadil je do svého majetku. Stejně vykoupil i ostatní zadlužené usedlosti, polnosti, lesy a polnosti. Přivlastnil si také rybníky, které byly na pozemcích města a které nechal opravit. V roce 1680 se nevraživost mezi obyvateli Blatné a vrchností dostala až před krajského hejtmána. František Ignác odmítal potvrdit některá císařská privilegia, která městu náležela. Jeho snaha rozšiřovat rodový majetek přišla však na zmar. Ani s jednou ze svých manželek nezplodil potomka a stal se tak posledním příslušníkem české větve rodu z Rozdražic, která vymřela v roce 1691. Panství Blatná bylo v testamentu odkázáno synovci Janu Františku Krakovskému z Kolovrat na Chlumu a Žichovicích. Ten se však rozhodl panství prodat.⁵⁷

2.1.5. *Serényi von Kis-Serény*

Novým rodem, který se zde usídlil, byl původem maďarský rod hrabat Serenyů. Kupující se v roce 1695 stala ovdovělá hraběnka Ernestina Barbora Serenyiová, která panství koupila za 143 000 zlatých. V roce 1701 koupí připojila ještě panství Škvořetice, které se ocitlo

⁵⁵ Tamtéž, s.47-48.

⁵⁶ Tamtéž, s. 50.

⁵⁷ Tamtéž, s.50-51.

ve veřejné dražbě. Po smrti hraběnky panství připadla nejmladšímu z jejích synů, Josefovi Serenyiovi. Nové panstvo, ač většinu roku žilo především v Praze, se již od počátku usídlení začalo zajímat o náboženský život města. Děkanský kostel v Blatné a v Paštikách byl totiž v závěti Františka Ignáce z Rozdražic odkázán pražskému arcibiskupství. Obě strany se dohodly na kompromisu. Ve volbě děkana se pravidelně střídaly. Toto uspořádání zůstalo v platnosti až do roku 1849, kdy se pražský arcibiskup děkanátu dobrovolně vzdal.⁵⁸

Rod dodržoval úctu města k jeho patronce Panně Marii, které byl zasvěcen i kostel. Na její počest nechal výtvarníkem Janem Hoffmannem zhotovit mariánský sloup. Ten se také dnes nachází na náměstí přibližně 200 metrů od kostela. Na vrcholu sloupu stála socha Panny Marie, o jedno patro níže byly rozestavěny sochy sv. Václava, Jana Nepomuckého, sv. Josefa a sv. Dominika. Jelikož byl rod se stavbou spokojen, ponechali svou důvěru v jejího autora i nadále a hojně jej využívali při realizaci dalších staveb a úprav zámku. Mezi další stavby, bez kterých by dnes byla Blatná jen polovičatou, se stala zvonice, která byla umístěna do těsné blízkosti kostela a sochy sv. Prokopa a sv. Jan Nepomuckého nacházející se na mostě pod děkanátem.⁵⁹

Po smrti Josefa Serenyia ve stavebních úpravách pokračovala jeho manželka, které podlehla nejnovější rokokové módě. Tou vybavila zrenovovaný děkanát kostela. I samotný kostel byl nově vyzdoben, a staré oltáře nahrazeny novými v barokním stylu. Nad hlavní oltář byl umístěn obraz Nanebevzetí Panny Marie, který se na tomto místě nachází dodnes. Jednou z neznámějších barokních staveb v jižních Čechách se však stal kostel v Paštikách. V tamní době se nacházel ve velmi špatném stavu a bylo nutné jej přestavět. Jelikož byl Jan Hoffmann již zemřelý, padla volba na nového architekta, Kiliána Ignáce Dienzenhofera. Jednalo se o poslední dílo tohoto slavného architekta, který zemřel během dostavby hřbitovní kaple.⁶⁰

Novou stavbou v empírovém stříhu se stal patrový dvouramenný dům se schodištěm. Byl vybudován v přilehlém parku a pobýval v něm zámecký zahradník. Opraveny a přestavěny byly budovy hospodářských stavení či sýpky u rybníka Topič. Nově zbudovány byly i dva mosty, které jsou dodnes plně funkční. Jeden z nich se nachází přímo u zámku a je součástí hráze. Druhý je v nedaleké vesnici Buzice, kterou taktéž jako Blatnou, protéká řeka Lomnice.⁶¹

Hraběnka Serenyiová se nestarala pouze o zkrášlení a výstavbu Blatné, ale i o své poddané. V roce 1750 zakoupila Kocábovský dům, kam byla přesunuta škola. Aby zde mohlo působit více učitelů, založila pro školu také nadaci, které věnovala 4000 zlatých.⁶²

⁵⁸ ČERVENKA, Vladimír: *Serenyiové, Šlechtické rody Blatenska III.*, Blatná 2011, s.11-12.

⁵⁹ Tamtéž, s.13.

⁶⁰ Tamtéž, s.13.

⁶¹ Tamtéž, s.15-16.

⁶² Tamtéž, s 15.

Pokud se jednalo o stavební činnost a umělecký rozvoj, pokročila Blatná jednoznačně kupředu. Ale velký nedostatek lze spatřit ve správě rybníků, které byl v čím dál horším stavu. Na mnoha místech byly nefunkční hráze, které protékaly nebo se dokonce protrhly. Jednalo se i o velkou finanční škodu, neboť právě výdělky z rybníků byly jedním z hlavních a nejdůležitějších příjmů z Blatenska. Sama hraběnka však jejich stav kontrolovat nemohla, spoléhala se zde na své úředníky na panství, neboť již od 60. let 18. století na Blatnou ani jednou kvůli zhoršenému zdraví z Prahy nezavítala. Na tehdejší dobu byla obdařena úctyhodným věkem devadesáti let, zemřela v roce 1787. Místem jejího posledního odpočinku se stala krypta děkanského kostela. Spočinula zde vedle svého muže a svých dvou dětí, které obě přežila. Dle její poslední vůle panství zdědili vzdálení příbuzní jejího manžela. Ti byli usídleni především na Moravě a o přestěhování do Čech nejevili větší zájem. Panství Blatná tak bylo znovu nabídnuto ke koupi.⁶³

2.2. Rod Hildprandtů z Ottenhausenu

2.2.1. Historie rodu

Novým rodem, který se roku 1798 na panství Blatná a Škvořetice usídlil, byl rod Hildprandtů z Ottenhausenu. A záhy zde zdomácněl. Pokud bychom chtěli vyhledat jeho kořeny, museli bychom se vydat až do hornobavorského města Landsberg. Na tomto místě se spolu shodují ve svých pracích Milan Buben⁶⁴ i Vladimír Červenka.⁶⁵ V rozporu jsou třeba s Petrem Maškem,⁶⁶ který za jejich původní domovinu jmenuje Tyrolsko. Ve prospěch domněnky, že je rod opravdu původem z Landsbergu, který leží nedaleko Mnichova, promlouvá i vydání nobilitační listiny, která tento rod uvedla mezi rody šlechtické. K jejímu vydání došlo na pokyn Karla V., 27. června 1530 ve městě Augsburg, který leží taktéž poblíž Mnichova. Tuto listinu obdrželi Jiří Hildprandt a jeho strýc Jošt. Větší smysl tedy dává, že rod pocházel z okolí, a ne z Rakouska.⁶⁷ Bohužel, tato nobilitační listina se nedochovala. Aby byl potvrzen její obsah, byla vydána listina nová. Tu vydal císař Rudolf II. 17. prosince 1579 v Praze pro „*landsberské měšťany*“⁶⁸ Jáchyma a Šimona Hildprandy. Tímto krokem se oba bratři přičlenili k říšské šlechtě. A mohl jim být polepšen i erb. Byl tvořen černým štítem, ve

⁶³ Tamtéž, s.16-17.

⁶⁴ BUBEN, Milan: *Česká zemská šlechta: Hildprandtové z Ottenhausenu*. In: Střední Evropa, 1999, roč.47, s.113-120.

⁶⁵ ČERVENKA, Vladimír: *Hildprandtové z Ottenhausenu, Šlechtické rody Blatenska II.*, Blatná 2011, s.47-48.

⁶⁶ MAŠEK, Petr: *Modrá krev: Minulost a přítomnost 445 šlechtických rodů v českých zemích*. Mladá fronta, Praha 2003, s.106.

⁶⁷ BUBEN, Milan: *Česká zemská šlechta: Hildprandtové z Ottenhausenu*. In: Střední Evropa, 1999, roč.47, s.113.

⁶⁸ Tamtéž, s.113.

kterém stojí obrněný muž, který drží v pravici meč a na levém rameni má zavěšený oválný štít s podobiznou lví hlavy. Na turnajovou přilbu obrněnce s černo-stříbrnými krydly byl umístěn klenot, opět v podobě rytíře v brnění s mečem, který je zvedán do výše. Pod štít bývá dosazováno rodové heslo „*Per sapéra ad astra*“ tedy „*Přes překážky ke hvězdám.*“⁶⁹

Díky novému stavu se Šimon Hildprandt vypracoval na purkmistra Landsbergu. Jeho syn Jan Reinhardt se přesunul do Čech. Povedlo se mu získat místo na pražském dvoře císaře Rudolfa II., kde se stal správcem lvice v letech 1608-1611. Posléze se stal i císařským radou a pokračoval ve službě císaři Matyášovi a Ferdinandu II. V roce 1620 se mu povedlo získat nobilitaci i pro své strýce, kteří během války sloužili jako žoldáci, a byli z předchozích listin vyjmuti. Nejen, že byl šlechtický rod Hildprandtů rozšířen, získal od císaře také predikát „*von und zu Ottenhausen*“. Povolení používat na pečetích červený vosk, volně se stěhovat, zakupovat a zastávat jakýkoliv úřad. Na svém panství taktéž nemusel ubytovávat vojsko a byl osvobozen i od všech daní a poplatků. Na oplátku museli být k dispozici a dostavit se vždy na místo, kam budou jeho příslušníci povoláni. Těchto práv a přízně císaře rod rychle využil při vlně konfiskací. V roce 1624 Jan Reinhardt zakoupil statek Brodec poblíž Loun. Byl taktéž jmenován radou při české komoře. A rovněž získal místo v rytířském stavu. Záhy ale zemřel. Jeho potomkům se povedlo majetek rozšířit o několik blízkých vsí, nedosáhli však postavení Jana Reinhardta.⁷⁰

Na přelomu staletí se rod rozdělil na dvě větve. Ta mladší, kterou založil vnuk Jana Reinhardta, se dostala do služeb knížat z Liechtensteina. Za tuto službu byli povýšeni do stavu svobodných pánů. Bohužel, tato větev na počátku 19. století vymřela. Starší větev, kde byl nyní hlavou rodu Karel Josef Hildprandt, rozšířila své državy o hrad Krakovec, vsi Modřejovice a Slabce. Rod musel také vyřešit spor, při kterém byl obviněn, že není oprávněn být v rytířském stavu. Při náhledu do desek zemských se totiž zjistilo, že sem nebyla vložena žádná listina o jejich inkolátu. Díky dochovaným listinám z předchozích let byl spor pro rod Hildprandtů kladně vyřešen. Císaře Karel VI. potvrdil všechny doposud udělené listiny a byl proveden zápis do zemských desek. Důležitým rokem se pro rod Hildprandtů stal rok 1756, kdy byl Karel Josef i se svým synovcem Janem Josefem povýšen do stavu svobodných pánů i s příslušnými právy. Do erbu byla přidána koruna a také získali právo pro používání oslovení „*blahorodí*“.⁷¹

⁶⁹ ČERVENKA, Vladimír: *Hildprandtové z Ottenhausenu*, Šlechtické rody Blatenska II., Blatná 2011, s.47-

⁷⁰ BUBEN, Milan: *Česká zemská šlechta: Hildprandtové z Ottenhausenu*. In: *Střední Evropa*, 1999, roč.47, s.115.

⁷¹ Tamtéž, s.115.

Na hradě Krakovec zůstal rod po dobu další generace, kterou představoval nejstarší ze synů Karla Josefa. Rodu patřily ještě vesnice Slabce, Sádlno, Hořkov, Modřejovice, Kralovice, Svinařov a Zvíkovec. O rozšíření majetku se postaral Václav Karel, vnuk Karla Josefa. V roce 1796 odkoupil statek Měcholupy a v roce 1798 od Amanta Serényiho zakoupil i panství Blatná a Škvořetice spolu s 24 vesnicemi, 7 dvory a 6 ovčínů. Právě toto panství se stalo novým rodovým sídlem. Důvodem k přesunutí byl požár hradu Krakovec, který byl zničen až na obvodové zdivo.⁷²

Přivítání nových pánů bylo v Blatné velmi srdečné. Byla připravena veliká slavnost, která se konala 20. června 1799. Na náměstí byly zbudovány dvě slavobrány, kterými noví páni procházeli za doprovodu hudby. Po průchodu druhou slavobránou, která se nacházela poblíž zvonice, je přivítal děkan kostela Václav Šedivý, který jim udělil požehnání. Poté se průvod v kočárech odebral na zámek.⁷³

Od prvních počátků se Václav Karel Hildprandt snažil, aby se panství stalo výnosným. Roku 1801 založil železářské hamry, a dal pokyn ke zbudování dvou rybníků, Hodáň a Roudenského. Vybudování nových rybníků bylo provedeno v návaznosti na studii, kterou si nechal zpracovat. K panství náleželo celkem 62 rybníků, z kterých byly některé již málo výnosné. Tyto rybníky byly buď přebudovány, nebo zredukovány. Roční průměrné zisky, především z rybníkářské činnosti, byly okolo 24 000 zlatých. To představovalo dostatek peněz pro další investiční činnost, kterou představovalo zbudování vesnic poblíž Blatné. Jako první nechal vystavět vesnici pro deset chalupníků. Byla pojmenována po svém zakladateli, Václavov a nacházela se poblíž již prosperující vesnice Buzice.⁷⁴

V roce 1803 Václav Karel zemřel a panství se ujal jeho nejstarší syn František de Paula. Ten pokračoval v rozpracované práci svého otce a rušil málo výnosné rybníky. Zrušeny byly i dva velké rybníky, Buzický a Sádlov. Pro jejich dobrou vlhkost byly přetvořeny na louky, kde se pásli především hovězí dobytek a ovce. Pro potřeby zvířat byly vystavěny dva velké ovčiny. Francenhof, pozdější jízďárna a Annahof, ze kterého se stala hřebčín. Vedle obchodu s ovčí vlnou se v době napoleonských válek stal důležitým i obchod s cukrem. Zbudován byl cukrovar, který byl zásobován z panských polí s cukrovou řepou.⁷⁵

Z výdělků z investic bylo možné financovat i přestavbu a výstavbu na zámku. Roku 1809 byl odstraněn starý dřevěný most, který byl ve špatném technickém stavu. Na jeho místě

⁷² Tamtéž, s.116.

⁷³ ČERVENKA, Vladimír: *Hildprandtové z Ottenhausenu*, Šlechtické rody Blatenska II., Blatná 2011, s.47.

⁷⁴ Tamtéž, s.48.

⁷⁵ Tamtéž, s.48.

byl zbudován nový kamenný most s třemi oblouky. Pustil se též do přestavby parku do anglického stylu. Zde nejspíše zapůsobil vliv matky, která pocházela z irského rodu McMurrough Cavangh. V parku bylo zbudováno dřevěné divadlo se sklápěcí zadní stěnou a voliéra pro papoušky. Nepodařilo se zjistit, v jakých místech oba objekty stály a zda na sebe při občasných příležitostech nemohly mít i rušivý efekt. Pro potřeby přebudování parku bylo nutné část území odvodnit. Voda byla strouhami odvedena z centra parku a na okrajích naopak ponechána blata. V těsné blízkosti zámku byl prohlouben příkop, kam byla voda usměrněna.⁷⁶ V centrální části parku, která byla porostlá stromy, nechal v letech 1814-1815 vybudovat soustavu umělých jeskyní s tzv. Čertovým můstkem, který jeskyně překlenul. Jejich zbudování mělo svou důležitost i kvůli hospodářské recesi, která po prodělaných napoleonských válkách na Evropu přišla. Díky této zakázce získali práci nezaměstnaní dřevaři a skláři ze Šumavy. Využití se dostalo i vesnici Václavov, kde byli tito řemeslníci ubytováni.⁷⁷

Velmi aktivním byl František Hildprandt, i pokud se jednalo o společenské a politické dění. Ač byl z rodu vždy Habsburkům věrného, dokonce i on sám patřil mezi osmatřicet členů české šlechtické gardy, která doprovázela císaře Františka I. na válečných výpravách. Byl i aktivním českým vlastencem.⁷⁸ Stal se členem Vlastenecké hospodářské společnosti, Štěpařské jednoty a Pomologického spolku. Byl také členem Společnosti vlasteneckého muzea, pozdějšího Národního muzea, které věnoval peněžní částku a do zakládajících sbírek svěřil svou vlastní sbírku starých mincí.⁷⁹

O tom, že se jednalo o vlastenecky uvažujícího muže, svědčí i fakt, že si jako vychovatele pro svého prvorozeného syna Ferdinanda vybral mladého vědce Jana Evangelistu Purkyně. Ten v letech 1809-1818 působil jako vychovatel i ostatních příslušníků rodu Hildprandtů. Mladý vychovatel byl rodinou velmi oblíben. O tom svědčí i pozdější korespondence mezi ním a Hildprandy, kteří jej finančně podporovali v jeho studijních letech. Druhým faktem, který svědčí o vzájemném vztahu je, že si Purkyně až do své smrti nechával odlitek ruky svého dřívějšího zaměstnavatele.⁸⁰ Dobré vztahy udržovali rodiny i nadále. Syn Jana Evangelisty, Karel Purkyně, daroval Ferdinandu Hildprandtovi obraz Zátíší s bažanty, který je dnes k vidění v Národní galerii.⁸¹

⁷⁶ Tamtéž, s.48.

⁷⁷ BUBEN, Milan: *Česká zemská šlechta: Hildprandtové z Ottenhausenu*. In: Střední Evropa, 1999, roč.47, s.116.

⁷⁸ Tamtéž, s.117.

⁷⁹ MAŠEK, Petr: *Modrá krev: Minulost a přítomnost 445 šlechtických rodů v českých zemích*. Mladá fronta, Praha 2003, s.105.

⁸⁰ ČERVENKA, Vladimír: *Hildprandtové z Ottenhausenu*, Šlechtické rody Blatenska II., Blatná 2011, s.49.

⁸¹ BUBEN, Milan: *Česká zemská šlechta: Hildprandtové z Ottenhausenu*. In: Střední Evropa, 1999, roč.47, s.117.

Ferdinand Hildprandt byl připravován na převzetí celého panství již od mladého věku, neboť otcovo zdraví nebylo příliš dobré. V této době se odehrál katastrofální požár, který Blatnou postihl 13. září 1834. Nejednalo se o ojedinělou událost. Požáry byly celkem běžné, a to i na Blatensku. Několik menších bylo zaznamenáno již v letech 1522, 1577 a 1603, kdy vyhořela většina města. Požáry se Blatné nevyhýbaly ani v 18. století, jednalo se však o požáry domů či hospodářských stavení, které se nerozšířily a Blatnou nepustošili.⁸²

V roce 1834 tomu bylo jinak. Ten rok bylo velmi sucho a požár se začal šířit rychlostí blesku. Oheň byl během půl hodiny téměř ve všech částech města. Zpráva s vylíčením neštěstí se nám dochovala od děkana kostela, Karla Trnky. Ten za ohnisko označil dům patřící Josefu Janovskému, kterému se také říkalo Na bažantníku. Oheň se rozšířil v celé ulici, které ležela přímo proti kostelu. Zasáhl školní budovu a panský dům. Díky větru se požár přemístil i na věž, která chytla. Dále byl postižen špitál, který k věži přiléhal. A děkanství. Požár dále pokračoval nynější třídou J.P.Koubka, až na druhý konec Blatné. Ve velikém ohrožení byl i celý Kostel Panny Marie, který začal chytat. O jeho záchranu se postaral děkan Trnka. Na jeho naléhání vylezlo několik mužů na chrámovou střechu, odkud požár uhasili. Věž byla plameny celá zničená. Také došlo k poškození zvonů, které se zřítily dolů. Z celé věže zbyly jen obvodové zdi. Děkanu Trnkovi se povedlo zachránit matriky, děkanský archiv a úřední listiny, které s pomocníky stihl vynést.⁸³ Obyvatelé se samozřejmě snažili svá obydlí hájit, nejdéle vzdorovali lidé, kteří byli poblíž rybníků, ale i tam vše lehlo popelem. Na pomoc přijela i „mirotická stříkačka“, která jediná byla v boji úspěšná. Podařilo se jí zachránit obydlí sládka Ludvíka Petrželky, dům č.p.155.⁸⁴ Výsledek požáru byl drtivý. Popelem lehlo 118 domů a téměř veškerá úroda na polích a loukách v okolí. Více než tisíc lidí se ocitlo bez přístřeší. Jako dočasný úkryt jim sloužil vyhořelý špitál, ve kterém se dochovaly dvě komory.⁸⁵

Následky tohoto neštěstí bylo nutné rychle řešit. Rod Hildprandtů poskytoval půjčky na stavby nových domů. Financovali také opravy svých vlastních nemovitostí. Nedostatek zásob pro dobytek a pro lidi řešili koupí ze sousedních statků.⁸⁶

Zdraví Ferdinanda Hildprandta nebylo příliš dobré, byl často nemocen. Na léčebné kúry jezdil k moři do Itálie. Zvláště oblíbeným místem byly Benátky. Při příležitosti jeho krátkého pobytu na Blatné v roce 1843 byl přivítán básní blatenského rodáka Jana Pravoslava Koubka. To byl poslední pobyt na Blatné. Při dalším pobytu v Itálii tam 6. března 1845 zemřel. Dědicem

⁸² Tamtéž, s.117.

⁸³ Blatenské listy, 4.roč., č.17-19 /1934, s.3.

⁸⁴ Tamtéž, s.3.

⁸⁵ Tamtéž, s.3.

⁸⁶ ČERVENKA, Vladimír: *Hildprandtové z Ottenhausenu*, Šlechtické rody Blatenska II., Blatná 2011, s.47.

majetku se stal jediný žijící syn Robert, druhorozený syn Otta byl v této době již po smrti. O panství se až do roku 1849 starala především vdova po Ferdinandovi, Karolína Nostitz-Rienecková.⁸⁷

Jejich syn Robert v této době prožíval bouřlivá léta svého mládí. Z popudu baronky bylo prodáno panství Krakovec jejímu příbuznému hraběti Hugu Nostitzovi. Zahájila také výstavbu rodinné hrobky. Místem posledního odpočinku rodiny byla zvolena hřbitovní kaple v Paštíkách. Jako první zde věčný klid našli Ferdinand Hildprandt a jejich syn Otta. Ona sama byla do rodinné hrobky uložena roku 1882, kdy zemřela.⁸⁸

2.2.2. *Robert Hildprandt, otec Ferdinanda Hildprandta*

Tomuto příslušníkovi rodu věnuji nyní trochu více prostoru. Jde o otce Ferdinanda Hildprandta, A jak známo, rodiče velmi často vychovávají své děti podle toho, jakou oni sami zažili výchovu. Ta Robertova byla důkladná. Pouto, které bylo mezi rodinou Hildprandtů a Janem Evangelistou Purkyněm, trvalo po celý život a bylo velmi důvěrné a přátelské. Komunikace byla velmi častá a neskončila ani po smrti Robertova otce. Právě naopak. Robert Hildprandt se obracel na svého staršího přítele se vzpomínkami a s pocity, které na svého zesnulého otce měl. Slova byla velice upřímná. Mladý baron se nijak nebránil kritice a věřil, že právě Purkyně, který jeho otce znal po celý život, mu porozumí. Věřil snad, že mu dá i za pravdu? Nebo toužil po vyvrácení svých domněnek, které o otci měl? Jedná se o dokument, ve kterém nechává nahlédnout do svých pocitů. Jde o vzácnou možnost nahlédnutí do soukromí, protože většina dokumentů, které jsou k dispozici, obsahují tradičně výčty událostí, které se staly. Zde vzpomíná na období dětství, kdy se otce bál. Choval k němu větší úctu nežli lásku, která byla zapříčiněna strachem než uznáním autority. Oba sblížily až nešťastné události. Nejprve smrt Ferdinandova otce a matky, kteří odešli záhy za sebou. A záhy i smrt (Robertova strýce) Otty, který zemřel po pádu z koně. Všechny tyto události jen však i napomohly k propuknutí nemoci u Robertova otce a zapříčinilo změnu jeho chování. Stal se velmi zádušným, a propadal depresím (jak bychom dnes diagnostikovali). I pro Roberta, který sotva odrostl chlapeckému věku, to byla veliká zátěž. Uvědomoval si odpovědnost, která leží na jeho bedrech. Propadal beznaději a zoufalství. Tajně si přál, aby byl otec zdravý. A on mohl vést život mladého muže, kterému leží u nohou svět a na kterého bude moci být jeho otec pyšný. Tento sen mu ale nebyl dopřán, protože jeho otec zemřel.⁸⁹

⁸⁷ Tamtéž, s.49.

⁸⁸ Tamtéž, s.49.

⁸⁹ Blatenské listy, roč.7, č.20/1937.

Ač byli Hildprandtové jménem rod německý, jejich smýšlení bylo vlastenecké. Především pokud se jednalo o vnímání české státoprávní otázky. Ta se otevřela v revolučním roce 1848. A do těchto komplikovaných chvil se připlétl i Robert. Je třeba zmínit, že Robert Hildprandt vystudoval českou univerzitu na univerzitě Karlo-Ferdinandově a následně nastoupil na zemědělská studia na univerzitě v Heidelbergu. Jeho vychovatelem a současně i člověkem, který na něj měl veliký vliv, byl Antonín Jaroslav Vrt'átko, který se stal v pozdější době knihovníkem Muzea království českého. Se svým učitelem, který jej doprovázel, procestoval řadu evropských zemí.⁹⁰

V době, kdy celá Evropa vřela předrevolučním kvasem, pobýval i se svým vychovatelem ve Francii. Tam oba mladé muže ovlivnilo heslo „rovnost, volnost, bratrství“.⁹¹ Ovlivnění francouzskými revolučními myšlenkami se vydali zpět do Čech a zúčastnili se Slovanského sjezdu v Praze. Po vypuknutí nepokojů společně bojovali v pražských ulicích na barikádách. Aby byl problém ještě větší, byli oba pánové poblíž místa, kde byla nešťastnou náhodou zasažena kulí kněžna Windischgrätzová. Sám Robert byl jenom lehce zraněn. Jeho osud ale mohl být úplně jiný. Hrozil mu i žalář.⁹² Díky dobrým kontaktům s rodem Schwarzenbergů, ale tomuto trestu unikl. Dle doporučení zmizel z Čech a vrátil se na univerzitu v Heidelbergu, kde dokončil svá studia.⁹³ Za své činy nebyl císařským dvorem ani potrestán. Chtělo by se říct prozatím, protože dvůr na jeho roli rozhodně nezapomněl. Mladý šlechtic se tak raději vrátil do bezpečí Blatné.⁹⁴

Díky reformám, které v revolučním roce proběhly, šlo především o zrušení poddanství a snížení nároků na robotu, bylo provedeno ocenění velkostatku Blatná. Panství bylo odhadnuto na cenu 800 000 zlatých. Jednalo se o rozlohu 3200 ha veškeré půdy. Pod panství spadalo v této době také sedm dvorů. Kromě Blatné a Škvořetic to byly ještě dvory: Bezdědovice, Buzice, Lom, Míreč, Újezd a Skaličany. Velkostatek byl vlastníky stopadesátihlavého stáda skotu a vlastnil na 5000 ovcí.⁹⁵

Robert Hildprandt se ujal správy, nyní již sám. Pokračoval v naplánovaných pracích svého otce. V dalším rušení rybníků. Zde využil znalosti meliorace, které poznal při cestách v Nizozemí.⁹⁶ Umění meliorací nebylo v Čechách příliš rozšířené. A rolnictvo jižních Čech

⁹⁰ Blatenské listy, roč.7, č.20/1937.

⁹¹ SLONIM, Dimitrij: *Jak jsem přišel do Blatné: Vzpomínky Fr. Chlupsy (1877–1961)*, Blatná 2006.

⁹² HILDPRANDT, Ferdinand: *Vzpomínky z mého života*, Blatná 1924, s.3.

⁹³ SLONIM, Dimitrij: *Jak jsem přišel do Blatné: Vzpomínky Fr. Chlupsy (1877–1961)*, Blatná 2006.

⁹⁴ BUBEN, Milan: *Česká zemská šlechta: Hildprandtové z Ottenhausenu*. In: Střední Evropa, 1999, roč.47, s.117.

⁹⁵ Tamtéž. s.117

⁹⁶ Tamtéž, s.117.

(stejně jako jinde v habsburské říši), bylo oproti tomu dánskému či německému zaostalé. Pro tak důležitý zásah do přírody byl proto povolán inženýr až z Hannoveru. K naučení postupu byli zváni okolní hospodáři a rolníci. Cílem bylo, aby se i oni postupu naučili a mohli jej praktikovat na svých pozemcích.⁹⁷

Zušlechtování se stalo náplní a zálibou Roberta Hildprandta. A nemuselo se jednat pouze o půdu. Výrazně pomohl i v plemenářství. V počátcích zadarmo, po zlepšení stavu za poplatek, nechával na svém panství připouštět kvalitními plemeníky chovný dobytek rolníků. Chtěl dosáhnout zušlechtění dobytka, které by pak mělo větší výnosy a bylo by přínosem pro kraj. Zúčastňoval se, a i sám konal krajské výstavy a zkoušky strojů pro hospodářské účely. Aby vzdělání okolního rolnictva nebylo jen nahodilé, ale systematické, byl z přání a za finanční podpory Roberta Hildprandta zřízen Hospodářský spolek krajský v Písku. Následně byl vytvořen i Hospodářský okresní spolek v Blatné. Pro zajištění kvalitní výuky i pro další generace, byla v Písku založena rolnická škola. Její absolventi se uplatňovali jako velkostatkářští zřizenci. Takto Robert Hildprandt naplnil cíle, které si předsevzal a trávil jimi celá 50. a počátek 60. let 19. století.⁹⁸

Jeho ambice však byly i politické. Ale zde se mu úspěchů nedostávalo, protože jak jsem již zmínila, císařský dvůr nezapomínal. A rod Hildprandtů u nich měl již jeden vroubek z minulosti. V této práci bylo zmíněno, že rod Hildprandtů byl také vlastníky hradu Krakovec. Ten roku 1783 po zásahu bleskem vyhořel a zůstaly z něj jen obvodové zdi. Jeden z předků Roberta Hildprandta (Václav Karel Hildprandt) vydal rozkaz, aby nebylo umožněno z hradu odvážet stavební materiál. Nevíme proč, ale stačilo to, *aby tím byla prokázána neloyalita Hildprandtů k habsburskému domu.*⁹⁹

Robert Hildprandt získal na Blatensku velké uznání a oblibu, a to především od rolníků. Nebylo tak příliš divné, když získal nejvíce hlasů a byl zvolen jako první starosta Okresního zastupitelstva v Blatné. Volba v Blatné proběhla hladce, byl drtivou většinou zvolen a císař s přezíravým mlčením souhlasil. V roce 1869, kdy se měla konat další volba do okresního zastupitelstva, už byla situace podstatně jiná. Robert Hildprandt byl bez nejmenších problémů znovu zvolen zastupitelem starostou. Jelikož volbu okresního starosty schvaloval vždy císař, tzv. deklaranty, kteří podepsali deklaraci ze srpna 1868, mezi které patřil i Robert Hildprandt, neschválil. Tímto gestem bylo jasně řečeno, aby si vybrali někoho jiného. Ale zde se ukázala popularita Roberta, které se v Blatné mohl těšit. Proběhla třetí volba, kde byl opět

⁹⁷ Tamtéž, s.117.

⁹⁸ HILDPRANDT, Ferdinand: *Vzpomínky z mého života*, Blatná 1924, s.3-5.

⁹⁹ HAVEL, Vladimír: *Ferdinand Hildprandt: Hovor s Fr. Chlupsou*, Bratři Římsové, Blatná 1936, s. 30-31.

zvolen Robert Hildprandt. Aby nedocházelo k protivení se vůči císařské vůli, bylo celé okresní zastupitelstvo rozpuštěno. A problém z pohledu Vídně vyřešen.¹⁰⁰

Politického naplnění se dočkal až ke sklonku svého života, když se v roce 1885 stal doživotním členem panské sněmovny na říšské radě ve Vídni. Tuto funkci tak zastával čtyři roky.¹⁰¹

Nyní se věnujme aspoň slovem Robertově osobnímu životu, aby bylo možné přejít k ústřední postavě této diplomové práce. Jeho osudovou ženou se stala hraběnka Augusta Haugwitzová z Biskupic. Jejich sňatek stvrdili v roce 1857 v Náměšti nad Oslavou. Prvním potomkem, který do rodiny přibyl, byla dcera Karolína. Následovala ji další holčička, Marie. Až na třetí pokus se povedlo zplodit mužského potomka a dědice trůnu, Ferdinanda Hildprandta.¹⁰²

¹⁰⁰ Tamtéž, s.4-6.

¹⁰¹ BUBEN, Milan: *Česká zemská šlechta: Hildprandtové z Ottenhausenu. In: Střední Evropa, 1995, roč.47, s. 117.*

¹⁰² Tamtéž, s.117-118.

3. Ferdinand Hildprandt

3.1. Podoba Blatné v 80. letech 19. století

Unikátní možnost, jak nahlédnout do podoby Blatné v 70.-80. letech 19. století nám poskytuje vyprávění Ladislava Čecha. Tento muž se stal poslancem v říšské radě a viceprezidentem obchodní a živnostenské komory v Praze. Během svého působení v Praze, se účastnil setkání Spolku rodáků a přátel Blatenska v Praze. Zde měl přednášky, ze kterých vznikl soubor vzpomínek na Blatnou, jak vypadala v době jeho dětství a mládí.¹⁰³ On sám rodákem nebyl, pocházel z Plzně a jeho otec byl státní úředník. A právě toto povolání přivedlo jeho otce do Blatné ve funkci berního kontrolora. Jeho otcí, Václavu Čechovi¹⁰⁴ bylo líbo, že může opustit své bývalé působiště ve Stříbře, protože hledal k životu a k výchově svých dětí více vlastenecký kraj.¹⁰⁵

3.1.1. Náměstí Míru

Popis podoby Blatné tak začneme na místě, které obýval i Ladislav Čech, na náměstí, dnes pojmenovaném náměstí Míru. Rodina se usadila v domě, který byl poblíž hostince U bílého lva. Tento hostinec byl využíván ke konání zábav a plesů, divadla či koncertů, protože se zde nacházel jediný veliký sál ve městě. Sousední budovu obýval lékárník Gotthard, který zde provozoval své řemeslo, a poštovní úřad. Z druhé strany pak byly masné krámy. Na náměstí stál ještě jeden hotel, podle svého majitele nazvaný hotel Beránek. K němu přiléhaly tři domy, které patřily rodině Hammerových. Na dvoře prvního domu byl malý lihovar, který již nebyl v provozu. První z domů byl také pronajímán k bydlení a bydlela v nich židovská rodina Gabiánů, která v domě provozovala i obchod. V druhém domě pak bydlel okresní tajemník Karel Hammer. Ve třetím pak jeho sestra paní Erbenová, která byla vdovou po středoškolském profesorovi v Písku. Tyto domy, které byly v jedné rovině s blatenskou radnicí, tak patřili tzv. honoraci.¹⁰⁶

Další tři domy patřily rodině Šemberů. Z tohoto blatenského rodu je nejznámější osobou Alois Šembera, který se stal univerzitním profesorem ve Vídni. Jeho bratr Jaroslav Šembera se přidal k cisterciáckému řádu, tzv. Trapistům. A jeden z jejich blízkých příbuzných (není znám příbuzenský poměr), který se stal plukovníkem v Praze, měl dosáhnout i na šlechtický titul a začít používat predikát „z Vlastiboju“. I v těchto domech byly menší

¹⁰³ Blatenské listy 4.roč., č. 7/1934. s.2.

¹⁰⁴ Jedná se o bratra známého spisovatele Svatopluka Čecha.

¹⁰⁵ Blatenské listy, 2.roč., č.1-12/1932, s.4.

¹⁰⁶ Tamtéž, s.4.

obchůdky, své řemeslo zde provozoval kupec Chrousta. Jen o pár domů dál ve stejné ulici byl další kupec, Rudolf Zdráhal. Posledním domem v ulici byl opět hostinec, kde v přízemí provozoval svoji praxi blatenský doktor Václav Sýkora.¹⁰⁷

Na protější straně přes náměstí stál Popprův, následně přejmenován na Kohnův dům. V ulici stálo ještě pár menších domků, na které navazovaly masné krámy. Jejich dvůr byl z kopce, a tak splašky a zbytky z porážek stékaly do menšího ramene řeky Lomnice. Když byly masné krámy zrušeny, byl celý objekt zbourán a na jeho místě vyrostla moderní stavba, ve které byl fotoateliér. Dominantou celého náměstí byla radnice. Tato budova, ve které se dnes nachází městská knihovna a muzeum, přiléhá k hostinci U bílého lva, a její levé křídlo pokračuje dnešní ulicí Na příkopech, která vede k zámku. V této rozsáhlé budově se nacházely prostory, které využíval městský úřad a okresní výbor. Z horních pater této budovy je nádherný výhled na kostel Nanebevzetí Panny Marie a děkanát, který je hned přes ulici. V dřívější době se u děkanátu nacházel i místní chudobinec. Neméně podstatnou součástí náměstí je již výše v práci zmíněný Mariánský sloup. Ten byl obklopen čtyřmi duby s možností sezení. Tento prostor se tak stal oblíbeným místem střetávání blatenské mládeže.¹⁰⁸

3.1.2. Koubkova třída

Třída J. P. Koubka je dnes hlavní tepnou Blatné, kde se nachází většina nejrůznějších obchůdků a krámků. Vratíme-li se však v čase, ocitneme se na Pražské ulici. Svě dnešní jméno tato ulice získala podle blatenského rodáka, básníka, a v roce 1848 poslance v Říšské radě, Jana Pravoslava Koubka.

Pražská ulice počínala u blatenské věže a rovně se táhla z kopce dolů, kde ji zakončovaly dvě odbočky. Ulice Paštická, která vedla přímo na vesnici Paštiky. A ulice Na Obůrce, která zahýbala vlevo a nese dnes jméno T. G. Masaryka. Prvním domem, který byl jen několik metrů vzdálen od zvoniční věže, byl dům lékaře Jakuba Maňhala. K tomu přiléhala tehdejší obecní škola, (o které bude zmínka níže) následovaná domem notáře Jana Prokopa. Poté bylo napojeno několik menších obchůdků, kde bylo možné koupit galanterii od spolku Pokrok. Ve vedlejším domě byla možnost ubytování, protože zde byl další blatenský hostinec zvaný U Fialů. Patřil k tomu nejvyužívanějšímu ve městě, protože měl nejlevnější bydlení. Jako poslední domek v ulici byl Blochův obchod, který stál napříč k ostatním domům a ulici uzavíral.¹⁰⁹

¹⁰⁷ Tamtéž, s.4.

¹⁰⁸ Tamtéž, s.4.

¹⁰⁹ Tamtéž, s.4.

Pokud bychom se vraceli na druhou stranu mírného kopce Pražské třídy, uvidíme zmíněný hotel Beránek. Vedle něj by se v dřívější době nacházel dům obchodníka Zuzáka, který provozoval za spolupráce některé z blatenských vdov malou obuvnickou dílnu, ze které se jim povedlo vyvázet obuv až do Rumunska. Dále navazoval komplex bytů, které patřily rodině mydláře Fontány. Zde byla možnost odbočit ulicí K Topiči (malému rybníku, který býval na místě dnešní základní školy), kudy se dalo dostat k obchodu dalšího příslušníka rodu Gabiánů, kterému bylo přezdíváno „Aurum“. Další stavby tvořily domy rodiny Veselých a posledním domem byl dům voskaře Augustina Stockého. Tato ulice nepatřila k vyhledávané možnosti bydlení. Prostranství na druhé straně nebylo zastavěné a konaly se zde trhy s hovězím a jiným dobytkem. Prostor byl nedlážděný a často kvůli přítomnosti rybníka i vlhký. Když se vše smísilo ještě s trusem a zápachem ze zvířat, který přetrvával i po skončení prodeje, není divu, že se tomuto místu obyvatelé Blatné spíše vyhýbali.¹¹⁰

3.1.3. *Na Obůrce*

Nyní se ale věnujme ulici, do které by návštěvník Blatné v 80. letech 19. století jen tak nezavítal. Ulici Na Obůrce. Jedinou významnější stavbou se na krátko stal objekt bývalého hostince, kam byla umístěna měšťanská škola, než byla postavena nová budova. Dále však pokračoval jen dvouřad malých domků, který na levé straně sousedil se zámeckým parkem. Okolo planěk, které zámecký park ohraničovaly, vedla lávka přes Závašinský potok. Byla potřebná jen v době, kdy přišlo více vody, jinak byl tento potok poloprázdný a bylo jej možné přejít suchou nohou. Ještě lze zmínit, že se zde rozkládal malý rybníček Nevěk, který byl v brzké době zrušen. Za lávkou se vyskytovaly ještě dva objekty. Ten první patřil nadlesnímu velkostatku. Druhý patřil státnímu hřebčinci v Písku, kam vždy z jara přicházeli s několika hřebci za účelem plemenitby.

Jak bylo řečeno, šlo o ulici nedůležitou. Její význam, i následná přestavba se rychle začala měnit na přelomu století, když se právě touto ulicí bylo možné dostat k železniční dráze. Podle nového významu, který ulice získala, dostala i nový název, Nádražní ulice. Byla zde vystavěna řada nových domů, především radniční dům, nová budova Pokračovací školy a o pár desítek let později i budova Sokolovny.¹¹¹

3.1.4. *K zámku*

¹¹⁰ Tamtéž, s.4.

¹¹¹ Tamtéž, s.4.

Spojnicí města s vrchností byla ulice K zámku, dnešní ulice Na příkopěch. Jak zde již bylo zmíněno, začínala u kostelní věže a mířila okolo děkanství dolů z kopce. Kdybychom se po této cestě vydali dnes, mohli bychom spatřit památník obětem I. světové války, který stojí přesně v místech, kde stál chudobinec. Pokud bychom popošli pár kroků, potkáme další památku, sochu sv. Floriana, která měla Blatnou chránit před požáry.¹¹²

Největším popsáním dobrodružstvím pro Ladislava Čecha, jako mladého chlapce, bylo sklepení radnice, kde se nacházel žalář okresního soudu, odkud vedla na ulici malá zamřížovaná okénka. Tudy bylo možné slyšet nařikání, klení či prošení uvězněných. Někteří lidé jim otvory vhazovali pečivo, které před radniční budovou prodávaly u stánků místní pekaři. Vězni jistě vypečeným rohlíkem nepohrdli, nouzi ale také nepocíťovali. Na starosti je měl pan Boháč¹¹³, který „*důkladně se o vězně staral*“.¹¹⁴

V pořadí následoval jednopatrový domek Kaplanka. Ten se dochoval do dnes bez větších úprav a nachází se v něm vinárna. U slepého ramene řeky Lomnice, které tudy protéká, se nacházel mlýn zvaný Pod školský a dva domy, které obýval zlatník Šmíd a klempíř Vorlíček. V kolmé uličce V podzámčí se pak nacházelo několik panských stavení, která byla určena pro zaměstnance velkostatku. Jen o několik desítek metrů směrem k zámku, už začínaly rozsáhlé sádky pro panské rybníky. Podél celé cesty byla vysázená řada kaštanů, vedoucí od děkanátu až k budově cukrovaru, který navazoval na sádky.¹¹⁵

3.1.5. Obyvatelstvo Blatné

Největší podíl měšťanstva z Blatné se tedy živil řemeslem. Nejvíce bylo obuvníků, kterých „...bylo zrovna sto“. *Blatenští ševci, jak se jim říkalo, byli známi daleko široko...*¹¹⁶

Obchod byl většinou v rukou židovského obyvatelstva (Popper, Gibiánové, Druckner, Köhn, Zuzák, Bloch), které zde bylo značně zastoupené. V roce 1880, kdy probíhalo sčítání lidu, patřilo k židovskému obyvatelstvu 424 osob. V Popprově domě v prvním patře, hned nad obchodem, byla zbudována židovská modlitebna a židovská škola, kde se učilo jako v jediné v celé Blatné německy. Počet Židů začal klesat po vyhlášení republiky, kdy se začali stěhovat do větších měst. V roce 1930, kdy se opět konalo sčítání lidu, se k židovské národnosti přihlásilo už jen 65 osob. Během II. světové války přišlo o život i 36 obyvatel Blatné

¹¹² Tamtéž, s. 4.

¹¹³ Jde o otce akademického malíře Emanuela Boháče, který namaloval pro blatenské ochotníky oponu, která je dnes uložena v prostorách blatenského muzea.

¹¹⁴ Blatenské listy, 2.roč., č.1-12/1932, s.7.

¹¹⁵ Tamtéž, s.7.

¹¹⁶ Blatenské listy, 2.roč., č.8 /1932, s.2.

s židovskou národností. Na jejich počest byl v budově ZŠ J. A. Komenského zbudován památník s jejich jmény, který byl umístěn hned vedle památníku blatenských legionářů z I. světové války.¹¹⁷

Život v Blatné byl prostý až jednotvárný. Kdo dokázal vydělat peníze, odstěhoval se do velkých měst nebo odešel za prací do Bavorska. Avšak život nebyl pouze řemeslo a práce. Měl i veselejší stránku, která byla zaplněna procházkami po malebném okolí, zámeckém parku nebo zhlédnutím divadelních představení či slavením svátků.

Jako jediný spolek, který v 80. letech fungoval, byla Občanská beseda, která se scházela v prostorném sále v hostinci U Beránka, kde ochotníci se hrávali nacvičená divadelní představení a blatenští muži zde pak zůstávali, aby mohli hrát karty a kulečnick. Více intelektuálně zaměřeni jedinci, si zde vyměňovali knihy či časopisy. Setkávání tak měla i vzdělávací funkci a byla to jedna z mála možností, jak přijít k nové knize, protože knihovna v Blatné žádná nebyla. K dostání bylo jen pár výtisků novin, když přijel dostavník z Prahy či jej přivezli formani. Nejhojněji kupovaný byl Pražský deník a dostupné byly též Pražské listy, Pokrok nebo Posel z Prahy. V německém jazyce byl možný k zakoupení pouze Prager Abendblatt.¹¹⁸

Zábav v Blatné moc nebylo. Nejvíce akcí se pořádalo o masopustu a na Silvestra. Program oslav udávala Občanský beseda, které se ke koncertu podařilo přemluvit některého z rodáků, jakým byl profesor Simand či Hřímalý, kteří přijeli na návštěvu k příbuzným. O divadelní představení kočovných společností příliš veliký zájem nebyl. Mnohem oblíbenější kratochvílí byla návštěva komediantů. Zvláště oblíbený byl provazochodec, který předváděl své umění na náměstí. A u rybníka Topiče předváděný ochočený medvěd. Opakovaně do Blatné také přicházeli italští flašinetáři s ochočenou opičkou.¹¹⁹

Nejpovedenější událostí bylo předvedení opery Kvas krále Vondry XXVI., kterou se hrálo některé z pražských divadel. Byla to podívaná, která v Blatné neměla obdoby. Velikého uznání se tak dostalo Augustinu Stockému, který představení s pražským souborem domluvil.¹²⁰

Zvláštním časem oslav byl advent, kdy se do Blatné vraceli rodinní příslušníci, kteří již našli svůj život jinde. Sám Ladislav Čech rád vzpomíná na dráteníky, kteří chodili s osvětleným

¹¹⁷ Tamtéž, s.2.

¹¹⁸ Blatenské listy, 2.roč., č.10 /1932, s.11-12.

¹¹⁹ Tamtéž, s.11.

¹²⁰ Tamtéž, s.11.

betlémem po staveních a zpívali koledy. A hojně navštěvovaná byla i půlnoční mše, na které se sešli blatenští občané, panstvo i prostí lidé z okolních vesnic. Vyslechnout si mohli požehnání z úst blatenského děkana Jindřicha Hausnera a se sborem zazpívat koledy.¹²¹

3.2. Mládí Ferdinanda Hildprandta

Svá dětská léta trávil Ferdinand Hildprandt na dvou místech. Přes zimní období, kromě vánočních svátků, bydlela rodina v paláci Zlatý lev na Karlově náměstí v Praze, v místech, kde dnes stojí stavba tzv. Černého pivovaru.¹²²

Na jaře, kdy se zlepšovalo počasí, odjížděla rodina zpět na Blatnou. Rod Hildprandtů ač patřil společensky k vyšším kruhům společnosti, se nebránil pravidelným stykům s místním obyvatelstvem. Zámecký park byl blatenskými využíván jako místo odpočinku a procházek. Byl zde k vidění skleníků, překrásná květinová zahrada (která byla oplocena), jež byla pouze pro zámeckou rodinu a staral se o ni zahradník Pfau. Zda se jedná o skutečné jméno nebo pouze přezdívku není zcela jasné. Vzpomínky, které Ladislav Čech měl na toto období, byly z dětských let. Bylo by velkou náhodou, kdyby se tento zahradník jmenoval opravdu Pfau, což je německy páv, kterých je i dnes plná zámecká zahrada. Jisté však je, že bydlel v malém domečku přímo v parku. Byly zde i upravované trávníky, na kterých se již tehdy procházeli pávi a zvědavé stádo daňků, které se k návštěvníkům rádo přidalo a zkoumalo, zda jim někdo z nich nepřinesl kousek starého chleba. V odpoledních hodinách se zde nacházela i rodina Hildprandtů, která zde měla postavený stan, ve kterém byla pravidelně podávaná svačina. Pokud návštěvníci přišli v době, kdy zde byli i vlastníci zámku, zdravili je úklonou či smeknutím. Rodiny, které měly k Hildprandtům bližší vztah, byly pozvány, aby se s nimi účastnili svačiny. Častým hostem byl blatenský děkan Jindřich Hausner, který býval určitou dobu i vychovatelem barona Roberta Hildprandta a učil ho francouzsky. Rodiny vyšších úředníků a vážených obchodníků také vysílaly své ratolesti, které panstvo pozdravili. Takto byl vyslán k pozdravu za celou rodinu i Ladislav Čech, který byl paní baronkou (Karolínou Hildprandtovou, roz. Nostitzovou) „*vlídně pohlazen a pochválen, že je hodný hošík*“.¹²³

Nejvíce času trávili mužští příslušníci rodu na honech a lovech zvěře. Ferdinand se lovu začal učit, již v době, kdy téměř neuměl chodit. S otcem chodíval do zámeckého parku

¹²¹ Tamtéž, s.12.

¹²² <https://www.turistik.cz/cz/kraje/hlavni-mesto-praha/okres-hlavni-mesto-praha/praha-okres-hlavni-mesto-praha/cerny-pivovar-praha-karlovo-namesti/>

¹²³ Blatenské listy, 2.roč., č.5 /1932, s.2.

pozorovat daňky a učit se řeči zvířat. Jako větší chlapec (8-10 let), už chodil na menší lovy a jeho prvním úlovkem se stal zajíc.¹²⁴

V rodině Hildprandtů ale lovili taktéž ženy. Ferdinandova babička byla vášnivou lovkyní. Jezdila za rodinou na zámek, kde s nimi pobývala 2-3 měsíce. Malý hoch chodíval k babičce do pokoje. Než vstoupil, klepal na dveře se zavoláním „*Pepita tančí*“, které sloužilo k rozpoznání toho, kdo je za dveřmi. „Pepita“ byla přezdívka barončiny služebné, která chodila kolébavou chůzí, a na malého chlapce to dělalo dojem, že tančí. Baronka Karolína svému vnukovi vždy vyprávěla nějaký z napínavých loveckých příběhů, které tak rád poslouchal. Tato dáma, se však nenechala zahanbit ani v loveckém umu. I ve věku 77 let byla schopná na vzdálenost 80 kroků skolit daňka. Malý Ferdinand byl tedy velice šťastný, když se jeho první zbraní stala „*puška předovka*“¹²⁵, kterou dostal právě od své babičky. Tito příbuzní k sobě měli velmi silný vztah. Se svojí babičkou jezdil v létě do jejího bývalého domova, do Falknova a Javorit v Krušných horách, kde byl horský zámeček hraběte Ervína Nostice. A právě zde se do krajiny horských lesů zamiloval.¹²⁶

Mladému baronovi bylo kromě zábavy poskytováno také vzdělání. V žádných doposud známých pramenech nebylo zmíněno jméno muže, který měl mladého hochu na starosti. Víme však o něm, že to byl milovník a znalec koní, což jeho žákovi imponovalo. Denně, pokud byl na zámku v Blatné, tak spolu po vyučování chodili do stájí a na vyjížďky. Jako další studium absolvoval kadetní školu v Hranicích, kterou dokončil v roce 1879. Několikrát mu bylo povoleno školu v době toku zvěře opustit, aby se mohl lovu zvěře také věnovat.¹²⁷

Byl s otcem zván do šumavských lesů, které patřily Adolfovi Schwarzenbergovi, a kam je doprovázel i jeho celoživotní přítel Bedřich Schwarzenberg. Zde si dovoluji se podělit o jednu příhodu, která se udála. „*Otec a já jsme za svítání přiskakovali na kohouta ve vysokém lese; ačkoliv byla ještě skoro tma, střelil otec, neboť pták se proti obzoru dobře rýsoval; kohout také po ráně hlučně spadl. Vtom povstal v hustém, zcela temném lese, sotva 100 kroků od nás, takový hřmot, jako by celá švadrona tryskem vyrazila. Jelikož v tamní krajině vůbec nebylo vysoké zvěře, dívali jsme se na sebe užasle: co to bylo? Když se poněkud rozednilo, vydali jsme se na místo, do kterého jsme promítali vznik toho příšerného lomozu a našli jsme ke svému velkému překvapení spousty krabic, naplněných doutnáky, které podloudníci právě v naší*

¹²⁴ HILDPRANDT, Ferdinand: *Lovecké vzpomínky*, na vlastní náklady, Blatná 1933, s.8.

¹²⁵ Tamtéž, s.8.

¹²⁶ Tamtéž, s.8-9.

¹²⁷ BEZECNÝ, Zdeněk: *Český šlechtic Ferdinand Hildprandt*, Jihočeský sborník historický 1996/LXV, s.215.

*bezprostřední blízkosti pašovali od nedalekých bavorských hranic. Představte si jejich uleknutí, které nás považovalo za pohraniční stráž a četníky!*¹²⁸

Ač by se to dnešnímu člověku zdálo podivné, velikou vzácností byla příležitost jít lovit srnce. Od roku 1848 nechránil srnčí žádný zákon, a bylo je tak možné lovit od 1. srpna až do 31. ledna. Řada lidí, tak chodila po lesích, a ze srnců, srnek i mladých si dělala zásoby na zimu. Proto na příkaz Roberta Hildprandta byla od tohoto lovení chráněna obora v Újezdě oplocením. A aby zdejší chov nedegeneroval, nechal přivést několik nových srnců z Alp, Karpat a Chorvatska. Právě v této oboře také Ferdinand Hildprandt postupem času a pokusů vyzoroval, že kvalita paroží záleží na poměru zastoupení samců a samic. Pokud je poměr srnců ke srnám 1:1 nebo 1:2, je chov v pořádku, pokud je však kladen na srnce příliš veliký tlak počtem samic, dochází s jistotou od poměru 1:4 k výrazně zhoršené kvalitě paroží a k problémům se srstí.¹²⁹

Během vojenské služby, na kterou Ferdinand Hildprandt nastoupil v roce 1888, a vypracoval se do hodnosti nadporučíka, na lov moc času nezbývalo. Při získávání dovolené také záleželo, zda byl velitel lovec či ne lovec. Když jednou v květnu přišel Ferdinand Hildprandt žádat o dovolenou, zeptal se ho jeho nadřízený, proč si ji nevybral již na Velikonoce. Snažil se mu vysvětlit, že chce jet do hor na tetřeví tok. Žádost mu ale byla se slovy „*jste měl nechat tetřevy tokat o Velikonocích*“ zamítnuta.¹³⁰

K honitbě však byla příležitost i během vojenské služby, když se v zimě konaly kruhové hony. Mnohdy však šlo spíše o zdraví než o zábavu, neboť mnoho z mužů, kteří se akce také chtěli účastnit, neměli s honem a s ovládním pušek moc zkušeností. Baron Hildprandt měl i obrovské štěstí, že nebyl zraněn. Protože jednou chtěl muže, který šel před ním s brokovnicí přes rameno a s nataženým kohoutem, upozornit na nebezpečnou situaci, když vyšla rána. Nic se nestalo a muž se jen otočil s větou: „*Kdo to za mými zády střílí?*“¹³¹

Svého prvního jelena skolil již jako mladý muž, když mu bylo 21 let. A lovu zvěře se věnoval i nadále. Využíval příležitosti, když se mu v roce 1885 povedlo získat rok volna od vojenské služby, aby se mohl věnovat hospodářským studiím. Jelikož v této době dokázal na různých panstvích ulovit několik set kusů různé zvěře, učení jistě nestálo v popředí jeho zájmů. I když on sám tvrdil, že „*myslivost je věda sesterská studiu přírody a jejího života.*“¹³²

¹²⁸ HILDPRANDT, Ferdinand: *Lovecké vzpomínky*, Blatná 1933, s.10-11.

¹²⁹ Tamtéž, s.12-13.

¹³⁰ Tamtéž, s. 17.

¹³¹ Tamtéž, s. 18.

¹³² Tamtéž, s. 20.

Ferdinand Hildprandt ve volných chvílích rád využíval pozvání svých známých. Díky tomu procestoval a navštívil řadu míst. A jak sám popisuje, velmi si oblíbil cestování vlakem, protože při svých cestách mohl pozorovat měnící se krajinu. Uvědomil si také, jak důležitým prostředkem železniční trať je.¹³³ On sám, a i díky výcviku u vojska, měl výbornou fyzickou kondici. To se prokázalo, když byl na honu kamzíků poblíž řeky Malty, nedaleko města Gmünd v Rakousku. Protože se zde chtěl dostat na to nejlepší stanoviště, musel vystoupat po zmrzlé skalní stěně, která se podobala ledovcům. Mnohem horší však byl sestup dolů, když byl již promrzlý na kost, v rukou neměl cit a díky snášejíci se mlze nebylo vidět. Musel tak prokázat i zručnost při „slačování“, když mu horší myslivci pomáhali přes zaražené tyče s nataženými kusy provazu se dostat dolů. Kromě nejruznějších míst v Alpách procestoval i Tatry či Karpaty.¹³⁴

Těžší časy pro mladého muže nastaly po smrti otce. Kromě starostí o správu majetku a politické těžkosti, kterým se ještě budu v této práci věnovat, zažíval i osobní ztrátu. Aby se mohl věnovat svým povinnostem, ukončil roku 1888 službu u vojska.¹³⁵ Na lov však nezanevřel, naopak. Od přítele Adolfa Schwarzenberga dostal po smrti otce darem revír u Prášil na Šumavě, kam jako malý jezdil s otcem. Toto místo miloval, protože sem jezdil každý rok opakovaně. A to i po roce 1892, kdy se stal ženatým mužem. Jeho vyvolenou se stala hraběnka Josefína (Jůža) von Thun und Hohenstein, se kterou se seznámil na plese v Praze a vzali se 18. června 1892.¹³⁶

S manželkou, Jůžou, jak ji on sám oslovoval, našli v lovu společnou zálibu. Jeho manželka jej doprovázela na hony a sama někdy také střílela. Z některých Ferdinandových popisů, se spíše zdá, že mohla sloužit jako jeho další pomocník. „*Jednou z jitra, doprovázen svojí choť přiskakoval jsem na kohouta, kterého jsem měl v mušce, a dodnes živě vidím svou choť před sebou, jak mi pod tíhou tří kohoutů sotva stačila v kroku.*“¹³⁷ Tato vzpomínka má k podobě galantního mladého muže, jak byl popisován, poněkud daleko. Jelikož se první syn, Robert Maria, tomuto páru narodil již 5. března 1893, další výlety musely počkat. Další děti, všechno synové, přicházeli na svět velmi brzy. Druhorozeným se 20. listopadu 1894 Karel

¹³³ Tamtéž, s.23-25.

¹³⁴ Tamtéž, s. 25.

¹³⁵ BEZECNÝ, Zdeněk: *Český šlechtic Ferdinand Hildprandt*, Jihočeský sborník historický 1996/LXV, s.215.

¹³⁶ BUBEN, Milan: *Česká zemská šlechta: Hildprandtové z Ottenhausenu*. In: *Střední Evropa, 1995*, roč.47, s. 118.

¹³⁷ HILDPRANDT, Ferdinand: *Lovecké vzpomínky*, Blatná 1933, s.35-38.

Maria. Třetí syn přišel na svět 17. listopadu 1895. Všichni tito tři chlapeci se narodili v Blatné. Na jiném místě, a to v Praze, se 2. dubna 1902 narodil pouze nejmladší z nich, Bedřich Maria.¹³⁸

Ferdinand Hildprand v té době pobýval více doma, kde řešil starosti s výstavbou železnice v Blatné a řadu dalších staveb. A cesty na hony omezoval. Neodolal však nabídce svého přítele už z dětských let, Bedřicha Schwarzenberga na lovecký výlet do Bukoviny, na dnešní Ukrajině. Na nájmu tohoto revíru se domluvili na jiném loveckém podniku, ve Zdobíně, který leží nedaleko Zvíkova. Oba tyto muže nespojovalo jen přátelství, ale i politické názory o kterých bude zmínka níže.¹³⁹

Stejně jako kdysi Ferdinandův otec učil svého syna umění lovu, rozhodl se i on sdílet své nadšení pro tuto věc se svými syny. Byla to jedna z největších vášní Hildprandtů. A díky kvalitě jejich revírů, které byly plné dobře živené zvěře, na blatenské panství zavítalo i několik velmi vzácných hostů, mezi které patřil i indický maharádža. Byl by však omyl si myslet, že se příslušníci rodu Hildprandtů věnovali pouze lovu. Měli i jiné zájmy. Především s Josefínou Hildprandtovou přišlo na Blatnou větší zaměření na umění. Ona sama malovala a udržovala přátelské vztahy s umělci, jako byl Adolf Heyduk, se kterým si vyměňovala korespondenci a který ji v dopisech věnoval i několik kratších básní.¹⁴⁰

Velmi cennou byla také knihovna nacházející se v zámku, která čítala na 10 000 knih. Sbíрка byla opravdu rozmanitá. Více než 2000 kusů bylo vydáno do roku 1800. Některé knihy byly dokonce z 16. století. Ty také patřily k těm nejcennějším. V novějším oddělení pak bylo možné najít knihy v různých světových jazycích (angličtina, francouzština, maďarština, italština, ruština,...). Autoři jsou též velmi pestří. Najdeme zde knihy klasiků, jakými byl Shakespeare, ale také knihy českých autorů zabývajících se českou otázkou, o které psal Bohuslav Balbín, František Martin Pelzc či Karel Josef Bienengerg. Bylo zde možné zahlédnout i názory zahraničních filozofů. Kupříkladu Kanta, Lafontaine, Rousseau. Bylo tak možné seznámit se s nejrůznějšími myšlenkovými proudy a náhledy na svět.¹⁴¹

3.3. Politické názory Ferdinanada Hildprandta

Výchova Ferdinanda Hildprandta byla orientována na lásku k vlasti, svému národu a kraji. Těmto zásadám zůstal věrný po celý život. I jeho otec mu v poslední vůli připomínal:

¹³⁸ BUBEN, Milan: *Česká zemská šlechta: Hildprandtové z Ottenhausenu*. In: *Střední Evropa*, 1995, roč.47, s. 119.

¹³⁹ HILDPRANDT, Ferdinand: *Lovecké vzpomínky*, na vlastní náklady, Blatná 1933, s.54-56.

¹⁴⁰ Blatenské listy, 5.roč., č.6/ 1935. s.3.

¹⁴¹ Tamtéž, s.3.

„Pomni synu, že máš povinnosti k rodině, k veřejnosti a k vlasti. Miluj rodiště a rodnou půdu svou, miluj národ svůj a zůstaň svým zásadám vždy věren.“¹⁴²

Když už nebylo možné rozmlouvat o politické situaci s otcem, obracel se ke své matce, která měla, i ve vysokém věku, na nejrůznější události výbornou paměť. Diskutoval s ní o nastalých změnách v monarchii a politickém vývoji. Velkou oporou mu byla i v době války, když už měla chatrné zdraví a záhy, v roce 1919 zemřela.¹⁴³

Jedna z prvních politických zkušeností, kterou Ferdinand Hildprandt získal, byla práce v okresní samosprávě. Na post okresního zastupitele za město Blatnou byl poprvé zvolen 8. července 1889 (toto místo držel až do roku 1919). Od roku 1895 byl také členem okresního výboru. Jako člen zastupitelstva se začal zasazovat o přípravu silničních a mostních projektů, které by zlepšili dostupnost Blatné. Jeho největším počinem však byl návrh na zřízení místní železniční tratě. O té se tato práce zmiňuje níže.¹⁴⁴

V období 90. let udržoval poměrně přátelské vztahy s Františkem Ferdinandem d'Este. Byl v této době častým návštěvníkem honů na Konopišti. Tuto příležitost využívali k hovorům o politice, ve které nacházeli souznění. Jejich společným názorem bylo, že je potřeba zmírnit vliv Německa na Čechy a celkově na habsburskou monarchii. Šancí mohlo být spojení s Ruskem. Na to d'Este odpověděl: *„s tímto náhledem úplně souhlasím, a se vši energií v tomto směru a smyslu pracuji a doufám, že docílí tento svaz tří císařů a říší v zájmu evropského míru“*.¹⁴⁵

Na dalším setkání po vystoupení Karla Kramáře na zasedání říšského parlamentu v Budapešti, byl Ferdinand Hildprandt přesvědčený, že je František Ferdinand odpůrcem velkoněmeckých tendencí, ale že smýšlí federativně a podporuje provedení co možná nejširší autonomie v rámci jednotlivých mezí monarchie. Tyto názory zastával i v následujícím období. Zvrat nastal po sňatku s Žofíí Chotkovou, českou šlechticnou, jejichž sňatek však vůbec nebyl pro vídeňské kruhy žádoucí. Františka Ferdinanda a jeho manželku trápilo postavení, které zaujímal u dvora, a tak s povděkem kvitovali lichotivé chování od císaře Viléma, který jemu i jeho paní dopřával těch nejvyšších poct. To, jak se Ferdinand Hildprandt domnívá, bylo pravým důvodem, proč se dřívější spojenci nyní v politických názorech rozešli.¹⁴⁶

Důkazem, že následník trůnu změnil své přesvědčení, byla i jeho reakce na prohlášení Bedřicha Schwarzenberga. Ten se v jednom z voličských projevů, když kandidoval jako

¹⁴² HILDPRANDT, Ferdinand: *Vzpomínky z mého života*, Blatná 1924, s.6.

¹⁴³ Tamtéž, s.7.

¹⁴⁴ Blatenské listy, 3.roč., č.5 /1933, s. 2-3.

¹⁴⁵ HILDPRANDT, Ferdinand: *Politické vzpomínky*, Blatná 1933, s.12.

¹⁴⁶ Tamtéž, s.13.

poslanec za město Budějovice, přihlásil k českému státnímu právu a federalizaci. Na to následník trůnu zareagoval slovy, že pokud by byl v Budějovicích generálem, dal by Schwarzenberga okamžitě stíhat a zatknout.¹⁴⁷

Velmi radikálně chtěl také zakročit s protesty v českých zemích, když došlo k zamítnutí tzv. Baddeniho jazykových nařízení. K protestům se připojil také blatenský okres, který odsoudil zrušení nařízení a zaslal své stanovisko císařské kanceláři. S tímto názorem Ferdinand Hildprandt souznil a dokument také podepsal. Odmítl také na svém panství ubytovat četnictvo. Tímto činem proti sobě, jako proti důstojníkovi císařské armády, popudil vojenské úřady. Po třech měsících od zaslání listu byl vyzván, aby se dostavil k vojenskému soudu do Českých Budějovic. Zde, bez možnosti mít právního zástupce, byl Hildprandt odsouzen ke ztrátě hodnosti nadporučíka a komořího. V této události, se podle svědectví sborového velitele Fabiniho (velel Ferdinandu Hildprandtovi), angažoval sám František Ferdinand d'Este, který takto razantní rozsudek přikázal vojenskému velitelství. Satisfakce nastala v roce 1903, kdy byl povolán k audienci do Budapešti a obě hodnosti mu byly navráceny.¹⁴⁸ V jisté nevraživosti mohla hrát roli i neshoda mezi Žofií Chotkovou a Jůžou Hildprantovou, o které se zmiňuje ve svých vzpomínkách František Chlupsa. Jelikož se mělo jednat o vrcholně soukromou záležitost, blíže ji nepopisuje.¹⁴⁹

Ferdinand Hildprand zakročení arcivévodý nebral jako osobní útok vůči sobě, ale pouze jako politický akt. Jejich návštěvy však na delší čas opadly. Blatenský pán byl svou politickou stranou nucen se vzdát poslaneckého mandátu. Dostalo se mu však ocenění od mladočechů, kteří ho navrhli na kandidátní listinu mladočeské strany jako poslance do zemského sněmu. Tuto nabídku jako příslušník konzervativního velkostatku odmítl.¹⁵⁰

Díky svým postojům získal na Blatné velikého obdivu a vlivu. Toho využil v humanitních pracích. Kromě toho, že stál u zrodu nové budovy školy a dokázal přesvědčit okolní velkostatkáře k založení fondu pro chudobinec, na který ročně přispíval částkou 5000 korun, se věnoval i otázce rolnictva v kraji. Spolu s Bedřichem Schwarzenbergem stál v čele Pošumavské jednoty, která se edukací snažila zlepšit hospodaření rolníků. V blatenském okrese pořádal pro rolnictvo přednášky. Staral se i o zlepšení jejich zdravotního stavu, protože si uvědomoval, že mnoho z nich na nákladnější léčbu nemá peníze. Spolu s manželkou tak založili fond pro léčbu zemědělské čeledi.¹⁵¹

¹⁴⁷ Tamtéž, s.14-15.

¹⁴⁸ Tamtéž, s.16-17.

¹⁴⁹ HAVEL, Vladimír: *Ferdinand Hildprandt: Hovor s Fr. Chlupsou*, Bratři Římsové, Blatná 1936, s.32

¹⁵⁰ Tamtéž, s.33.

¹⁵¹ Blatenské listy, 3.roč., č.5 /1933, s. 2-3.

Docházelo k velikému stavebnímu rozkvětu Blatné, o kterém je v práci hovořeno níže. Bylo však třeba Blatnou i zkrášlit. Rozhodl se tak vytvořit zkrášlovací spolek pro město Blatnou, kterému předsedal a jehož výsledky vidíme dodnes, pokud zajdeme do Husových sadů. I tehdy, stejně jako dnes to bylo oblíbené místo, kde se scházela především mládež.¹⁵²

3.4. Ferdinand Hildprandt za I. světové války

Roznětkou pro vznik světové války byl atentát na nástupníka trůnu Františka Ferdinanda d'Este a jeho manželku. Co je již mnohem méně známé je fakt, že následník trůnu jen o vlásek o několik měsíců předtím unikl „atentátu“ jinému. A to od lustru. František Ferdinand byl na návštěvě Blatné, kde se účastnil honu. Po honu se následník trůnu s Ferdinandem Hildprandtem usadili v salóncu, kde měli debatu, ve které Hildprandt varoval před nerozumnou a protilidovou vládou. Domlouval a přemlouval Františka Ferdinanda až do pozdějších hodin. Varoval ho, že pokud bude Rakousko potlačovat slovanské národy, a české země nedostanou zpět své historické právo, způsobí to nenapravitelné škody pro celou monarchii.¹⁵³ Po zavolání k večeři se oba pánové zvedli a odcházeli do jídelny, kde byla jedna z perel blatenské výzdoby, veliký benátský lustr. Když se František Ferdinand chystal zasednout k jídelnímu stolu, lustr spadl. Otázal se, vybledlý na kost, zda se jednalo o atentát. Hildprandt mu odvětil: „*Kdyby byly mezi námi rozpory, které by se musely řešit jinak než rozmluvou, tedy bychom použili způsobu u nás obvyklého*“ Toto vysvětlení, následníka moc neuchlácholilo. K večeři zasedl v kuřáckém salonku a na druhý den časně ráno z Blatné odjel. Od té doby však panuje na blatenském zámku tradice, že pokud před vámi spadne lustr, musíte si dávat pozor. Tato tradice však vešla v platnost až po podařeném atentátu na Františka Ferdinanda, takže ještě nemohl vědět, že má toto varování brát v patrnosti.¹⁵⁴

V této nelehké době připadlo na Ferdinanda Hildprandta řídit celý blatenský okres jako starosta města. Bylo to těžké období, které neodpouštělo chyby ani z jedné strany. Pokud by nějak vystoupil proti snahám českého národa na větší samostatnost, znepřátelil by si Vídeň. Pokud by podpořil Vídeň, znepřátelil by si český lid. Ferdinand Hildprandt se snažil tuto situaci ustát se ctí a k věrnosti snah jeho předků.

Na Blatnou světová válka dopadla tvrdě. Na frontu bylo odvedeno 90 jejích občanů. Z šesti z nich se později stali legionáři. Zdálo by se, že takto malé město nemá při světové válce většího významu, ale to by byla mýlka. I Blatná měla svoji zásluhu na vybudování nového státu,

¹⁵² Tamtéž, s.3.

¹⁵³ SLONIM, Dimitrij: *Jak jsem přišel do Blatné*, Blatná 2006, s.162.

¹⁵⁴ HAVEL, Vladimír: *Ferdinand Hildprandt: Hovor s Fr. Chlupsou*, Blatná 1936, s.17-18.

a to v podobě dosavadního okresního tajemníka Antonína Kaliny.¹⁵⁵ Již od začátku války mu Ferdinand Hildprandt pomáhal navázat, díky svému postavení v kraji, kontakty s lidmi, kteří měli podobné politické smýšlení. Navázal kontakt např. s hraběnkou Sylva-Taroucca. Jednalo se o tzv. malou Maffii.¹⁵⁶

Snažil se hájit příslušné české občany, kteří měli protimonarchistické projevy před úhonou. V dopise, který poslal 10. prosince 1916 tehdejšímu předsedovi vlády Clam-Martinicovi kritizuje „*nesprávnost a bezpříkladnou nespravedlivost vídeňského a vojenského smýšlení oproti českým příslušníkům, pokud se týče jak vojenských povinností, tak politického jednání...systematický postup vojenských úřadů, který český národ takřka hnal do zoufalé situace a nutí je jak k zvláštním národně politickým, tak k sociálně převratným činům.*“¹⁵⁷

Ochrannou ruku se snažil držet i nad blatenským zastupitelstvem. Během zasedání zastupitelstva bylo jedním z delegovaných zastupitelů předneseno blahopřání k svátku císaři. Přítomen byl i zastupitel baron Karel Liigenau, věrný habsburskému rodu. Na konci blahopřání bylo provoláno císaři třikrát sláva. Po skončení zasedání přišel Karel Liigenau za Ferdinandem Hildprandtem a obvinil jednoho z přítomných, advokáta Karla Homana, z toho, že se během provolání slávy císaři „*štrachal v šuplíku*“.¹⁵⁸ Proti Homanovi bylo tedy vzneseno obvinění a byla mu dána možnost se hájit. Na jeho stranu, on nemohl mluvit díky nevolnosti, se postavil František Chlupsa, který se snažil vyličit jeho vykonané skutky pro město. Ke konci projednávání se obrátil Ferdinand Hildprandt, který, jak později přiznal, Homana také viděl, na barona Liigenau se slovy: „*Jsi šlechtic, víš, co máš dělat*“.¹⁵⁹ Ten po tomto nátlaku kapituloval a omluvil se za způsobené nepříjemnosti.¹⁵⁹

Se sobě vlastním přesvědčením také apeloval na blatenský okres, aby nevystavoval rakouské válečné půjčky. Zde se projevila jeho prozíravost, díky které se po válce blatenská pokladna ocitla v držení těchto zápůjček v hodnotě 60 000 korun.¹⁶⁰

Jako obhájce českých zájmů vystoupil i veřejně. Dopisem zareagoval na projev Clam-Martinice, který kritizoval neloajalitu některých příslušníků konzervativního velkostatku, ale i vojáků bojujících na frontě, neboť získával informace o jejich dezerci. Tento jeho projev byl

¹⁵⁵ Antonín Kalina patřil k Mladočeské politické větvi, stal se roku 1894 tajemníkem okresního výboru v Blatné. Roku 1901 byl zvolen do Českého zemského sněmu a v roce 1907 se dostal do Říšské rady, kde se přidal k Jednotě nezávislých pokrokových poslanců Čech a Moravy. Zde se seznámil s Tomášem Garriguem Masarykem a během války pracoval v odboji jako člen Maffie. Po obnovení činnosti Říšské rady v roce 1917 přednesl požadavek o obnově českého státu a následně se v roce 1918 zúčastnil setkání Národního výboru v Ženevě společně se zástupci československého odboje. V politice zůstal až do své smrti v roce 1922.

¹⁵⁶ HAVEL, Vladimír: *Ferdinand Hildprandt: Hovor s Fr. Chlupsou*, Blatná 1936, s.26.

¹⁵⁷ HILDPRANDT, Ferdinand: *Vzpomínky z mého života*, Blatná 1924, s.10.

¹⁵⁸ HAVEL, Vladimír: *Ferdinand Hildprandt: Hovor s Fr. Chlupsou*, Blatná 1936, s.32.

¹⁵⁹ Tamtéž, s.33-34.

¹⁶⁰ Blatenské listy, 3.roč., č.5 /1933, s. 2-3.

však přijat velmi chladně a mnoho jeho spolustraníků jej odsoudilo.¹⁶¹ Ferdinand Hildprandt zaslal Clam-Martinicovi dopis, ve kterém mu sděluje, že jeho slova o podvratných živlech, kterými označoval dezertéry a Maffiány, považuje za málo zdůvodněná a nespravedlivá. Dle jeho mínění by toto obvinění zanechalo v českém národě ránu nedůvěry v jejich politické vůdce. Česká šlechta se podle něj naopak měla chopit svého práva, a i povinnosti a snažit se ochránit a vést český lid.¹⁶² K odmítnutí prohlášení Clam-Martinice se připojilo více členů konzervativního velkostatku a byl nucen ze svého postu odstoupit. Do čela se tak dostalo křídlo výrazně pročeské, které reprezentoval především Bedřich Schwarzenberg. Ferdinand Hildprandt stál na první pohled více v pozadí. Nikdy nebyl dobrým řečníkem, a tak možnosti k veřejným projevům nevyhledával. Byl však důležitým hráčem v pozadí, který s jednotlivými politiky rozmlouval a snažil se je přesvědčit o svém názoru na prosazení historického práva, o kterém stejně jako Bedřich Schwarzenberg byl přesvědčen.¹⁶³

Dalším krokem, po kterém se stal v pořadí druhým na tzv. Černé tabuli u rakouského hofmisterského úřadu, byla jeho účast na protestní schůzi českých spisovatelů v Obecním domě 17. května 1917. Tento velmi statečný krok byl uvítán u českých poslanců, jeho postoj v dopise ocenil i Antonín Švehla, Viktor Dyk a jiní. Čtrnáct dní po jeho vystoupení mu však přišel i dopis od Clam-Martinice, ve kterém ho vybídl, aby se zřekl příslušnosti k českému národu. Na to mu Hildprandt odpověděl, že by si on sám měl vzpomenout na své předky, a především na postoje svého otce, který „*se musí v hrobě obracet*“.¹⁶⁴ Na památku této události byl od E. Boháče v roce 1925 namalován obraz nazvaný Národní přísaha.¹⁶⁵ Na tomto obraze však Ferdinand Hildprandt chybí. Při schůzi zaujímal místo hned vedle spisovatele a svého přítele Josefa Holečka, který stojí v popředí obrazu. Tuto křivdu bral Ferdinand Hildprandt velice osobně. Jeho osoba byla pravděpodobně záměrně vynechána, neboť v době, ve které obraz vznikl, se šlechtic hájící české zájmy příliš nehodil.¹⁶⁶

Když již bylo jisté, že vznikne nový stát, podporoval i tuto ideu. Byl příznivcem, a i sám se snažil podporovat myšlenku národní daně, která by zahrnovala především šlechtice a velkostatkáře. Snažil se, aby se velkostatky samy ochotně hlásily k odevzdání národní daně. O

¹⁶¹ BEZECNÝ, Zdeněk: *Český šlechtic Ferdinand Hildprandt*, Jihočeský sborník historický 1996/LXV, s.216.

¹⁶² Tamtéž, s.216.

¹⁶³ Tamtéž, s.214-216.

¹⁶⁴ HAVEL, Vladimír: *Ferdinand Hildprandt: Hovor s Fr. Chlupsou*, Blatná 1936, s.26.

¹⁶⁵ <https://www.mua.cas.cz/cs/akce/manifest-ceskych-spisovatelu-1>Ferdinand Hildprandt and cultural and economic development of Blatná town917.

¹⁶⁶ HAVEL, Vladimír: *Ferdinand Hildprandt: Hovor s Fr. Chlupsou*, Blatná 1936, s.25-27.

tomto problému vedl i korespondenční diskusi se svým přítelem Bedřichem Lobkowicem, který s daní také souhlasil. Oběma mužům však vadilo, že daň je vybírána nestejně.¹⁶⁷

Ferdinand Hildprand uvítal vznik nového státu s nadšením. Podoba, ve kterou doufal, se však od jeho představ lišila. Svou představu popisuje v brožůře, kterou vydal ještě v roce 1918, Slovo k českému národu. V tomto projevu nás seznamuje se svým dlouhodobým politickým přesvědčením, které zastával už i jeho otec. Doufál, že nyní konečně dostane česká historická šlechta vedoucí právo v českém národě, který považuje především za konzervativní, který není připraven na veliké změny. Jako základ pro český stát vidí především malé rolnictvo, které má být šlechtou podporováno k lepšímu rozvoji. Zde se však možná Ferdinand Hildprandt nechává až příliš unést představou, že větší část šlechty v českých zemích je i česky smýšlející a podporující rozvoj českého živlu. Vnímá věc jen ze svého úhlu pohledu a zapomíná, že ne každý se v novém českém státě cítí být Čechem.¹⁶⁸

První vlašťovkou, že dosavadní výsostné postavení šlechty v Československu se mění, a že nebudou hrát v novém státě prim, nastalo 10. prosince 1918, kdy byli zrušené šlechtické titulatury zákonem. Tuto událost ještě Ferdinand Hildprandt nebral jako nějaký útok proti svému stavu a s touto myšlenkou větší rovnosti souznil. Nebyl bytostně ani proti myšlence, že je potřeba přerozdělení půdy. Vždyť i on sám se snažil za malé pronájmy nabízet okolním malým rolníkům své pozemky, byl o ně však jen malý zájem. S podobou, se kterou na jeho majetek dopadla pozemková reforma, však nepočítal. Byl to konec iluzí, které měl o novém státě, jehož vznik podporoval.

3.5. Ferdinand Hildprandt a pozemková reforma

Ještě rok po vzniku nové republiky byl Ferdinand Hildprandt ve funkci okresního starosty a předsedy Národní rady pro okres blatenský. Díky kupcím se nařízením nové vlády, které chodily přímo jemu na stůl a musel je uvádět v platnost, a to i sám na své osobě, předpokládal, že budoucnost pro jeho rod bude nyní v Čechách obtížnější. Snažil se především navázat na předválečný program rozvoje Blatné, který válka přerušila. Ať již šlo o výstavbu silnic, zavádění telefonního spojení či větší elektrifikaci Blatné.

Pozemková reforma na Blatné byla prováděna v letech 1920, 1924, 1927. Podrobně se o jejím průběhu na Blatné zmiňuje ve své práci Jan Křivanec.¹⁶⁹ Tyto časy byly pro Ferdinanda

¹⁶⁷ SOA Třeboň, Rodinný archiv Hildprandt z Ottenhausen, ev.č.363, inv.č. 101, sign. III N-2e, 1890-1931, kar.18.

¹⁶⁸ HAVEL, Vladimír: *Ferdinand Hildprandt: Hovor s Fr. Chlupsou*, Blatná 1936, s.25-27.

¹⁶⁹ KŘIVANEC, Jan: *První pozemková reforma a její aplikace*, Brno 2014.

Hildprandta velmi náročné. Snažil se bránit proti některým krokům, které z pověření pozemkového úřadu na Blatné prováděl Ing. František Kovář. Několikrát se v této věci obrátil i na soudy, které mu v některých případech, které Jan Křivanec ve své práci popisuje, daly za pravdu. Ani v této době však nedošel nějaké zahořklosti vůči blatenské společnosti. V zámeckém parku poskytl hřiště pro nově ustanovený sportovní klub, který ho na výraz vděku 27. března 1922 jmenoval čestným předsedou klubu.¹⁷⁰

Pokud vůči někomu začal chovat zášť, nebo spíše zklamání, byla to nová vládnoucí garnitura. V pozemkové reformě viděl pouze nástroj, jak se vypořádat se šlechtou, která byla paušálně označována za německou. Pozemkovou reformu považoval za konfiskaci šlechtického majetku, ke kterému došlo ze dvou důvodů. Tím prvním byla msta na pobělohorské šlechtě, která zde dle převažujícího mínění neoprávněně získala půdu, kterou chtěl nyní český národ zpět. Druhým pak bylo rozdělení půdy pro bezzemky a malé rolníky. Proti tomuto kroku Ferdinand Hildprandt, jak už zde bylo zmíněno, neměl námitek. Vadil mu však rozsah, se kterým byl prováděn. Potvrdil se mu i fakt, že o půdu nebyl takový zájem, v jakém měřítku byla zabavena. Nakonec tak připadla státu. Proti čemu stál především, bylo zabránění půdy bez jakýchkoliv náhrad, a především bez rozmyslu. Zde se jednalo především o zábor orné a pastevecké půdy, díky čemuž nebyl dostatečně schopen zásobit svůj chov. Vládě také vytýkal, že pozemková reforma neplní svůj účel, českým lidem českou půdu, ale že ji skupují osoby jiné národnosti. Ať už se jednalo o Židy, nebo především v pohraničních územích, o majetné Němce.¹⁷¹

Svůj odkaz, považoval za zničený. „*Stojím před zbořeníštěm...svého majetku, našich rodinných tradic a svého životního programu, se smutnou perspektivou do budoucnosti pro své děti, pro svou vlast vida stálý krutý boj stran a v nich korupční poměry. ... Nejen památných rodinných a historicky cenných věcí používat musím k částečnému krytí předepsaných dávek. I vztah mezi mnou a úřednictvem, zřízení chovaný na základě dobrovolné dohody přestal a nastoupil předepsaný úřady nucený. ... Vyloučením z účasti v samosprávných a veřejných věcech, přestal můj stálý styk s obecníkem, který sebou přináší společné řešení veřejných zájmů*“.¹⁷² Tak popisuje své pocity v pamětech, které vydal na začátku roku 1924. Ferdinand Hildprandt začal cítit selhání, nenaplnění a pomalu začal kvůli svému psychickému stavu rezignovat na probíhající dění. Začal se více věnovat lovu, na který ho doprovázeli jeho synové. Pobyty v přírodě, která se nezměnila, mu dělaly dobře.

¹⁷⁰ Tamtéž, s.44.

¹⁷¹ HILDPRANDT, Ferdinand: *Vzpomínky z mého života*, Blatná 1924, s.11.

¹⁷² Tamtéž, s.13-14.

Majetkové záležitosti tak vzala do ruky jeho manželka. Ta podnikla od ledna 1924 několik návštěv prezidentské kanceláře, kde se snažila upozornit na kroky, které na panství nebyly provedeny podle zákona a žádala o odškodnění či navrácení majetku. O tom, že finanční situace v rodině byla opravdu zlá, hovoří i to, že nabídla odkup cenného nábytku a porcelánu Janu Masarykovi, aby získala peníze na zaplacení daní.¹⁷³ Byla také častým, a asi ne příliš vítaným hostem na pozemkovém úřadě. Protože Jan Voženílek, předseda pozemkového úřadu v Praze ve svém zápisu sděluje, že „*tu byla opět paní Hildprandtová, která sdělila, že její muž vzal si tvrdost pozemkové reformy tak k srdci, že se obává o jeho duševní zdraví*“¹⁷⁴ Povedlo se jí však pomocí stížností získat rozhodnutí o zastavení několika záborů nebo jejich navrácení. O situaci se několikrát zajímal i kancléř prezidenta republiky Přemysl Šámal, který prosil pozemkový fond o urychlené projednávání.¹⁷⁵

Sám Ferdinand Hildprandt se vrátil ke správě majetku až začátkem 30. let 20. století. Několikrát se také obrátil na prezidentskou kancelář v záležitosti jeho revírů na Podkarpatské Rusi v okolí Užhorodu, které mu byly přiděleny jako náhrada za zabavené. Podal několik stížností, neboť revíry, které mu byly přiděleny, se nedaly rovnat revírům zabaveným, a to hned v několika měřítcích, rozloze, úrodnosti půdy, reliéfu a také v množství zvěře. Této námitce bylo vyhověno a byly mu přiděleny pozemky o menší výměře, ale kvalitnější.¹⁷⁶

3.6. Pozdní léta Ferdinanda Hildprandta

Ferdinand Hildprandt se začal smiřovat s nastalou situací. Své volné dny trávil především ve svých revírech. Své vzpomínky na ty nejšťastnější dny se rozhodl uchovat v knize Lovecké vzpomínky, které se mu k roku 1933 povedlo vydat.

Radost i starost mu dělali jeho synové. Nejstarší syn Robert Maria se oženil s Alžbětou Mitrovskou (bývalou hraběnkou). V roce 1932 se s ní rozvedl a přestěhoval se do Brna. Druhý syn Karel Maria se i s manželkou Marií Doubkovou usadil na panství ve Škvořeticích, které na něj jeho otec nechal přepsat. Po matce zdědil talent pro malbu, věnoval se především krajinářství a loveckým výjevům. I třetí syn Jindřich Maria byl políben múzou, tou sochařskou.¹⁷⁷ V roce 1925 se vydal do New Yorku, kde si zřídil sochařský ateliér, který byl velmi úspěšný. V roce 1927 se vrátil do Čech na delší návštěvu. Do Ameriky se rozhodl vrátit,

¹⁷³ BEZECNÝ, Zdeněk: *Český šlechtic Ferdinand Hildprandt*, Jihočeský sborník historický 1996/LXV, s.217.

¹⁷⁴ AKPR, Ferdinand Hildprandt, protokol T, sig. 136/25.

¹⁷⁵ AKPR, Ferdinand Hildprandt, protokol T, sig. 388/27.

¹⁷⁶ AKPR, Ferdinand Hildprandt, protokol T, sig. 1543/32

¹⁷⁷ BUBEN, Milan: *Česká zemská šlechta: Hildprandtové z Ottenhausenu*. In: *Střední Evropa, 1995*, roč.47, s. 118.

zažádal také o tamní občanství a možnost vystěhovat se tam. To mu ovšem bylo zamítnuto, se zdůvodněním, že kvóta pro české občany už byla překročena. Americké úřady mu také vydaly zákaz do země cestovat, jelikož se prokázalo, že jeho newyorský ateliér sloužil k vykonávání práce, na kterou neměl povolení. Jeho otec se u Přemysla Šámala snažil za syna orodovat, aby mu bylo umožněno se aspoň na dobu několika měsíců vrátit a vyřídit vše potřebné s prodejem jeho děl a vybavení ateliéru. Žádost byla doručena až ke Zdeňkovi Fierlingerovi, který v té době pracoval jako mimořádný velvyslanec v USA. Ani tak mu ale nebylo americkými úřady vyhověno.¹⁷⁸

Nejmladší syn bydlel v Praze, kde se seznámil s Kornelií Veverkovou, dcerou českého velvyslance ve Washingtonu a později v Bukurešti.

Život Ferdinanda Hildprandta skončil 12. ledna 1936 okolo deváté hodiny ranní, když zemřel ve své posteli blatenského zámku. Jeho pohřeb se konal o tři dny později, 15. ledna. Na nádvoří blatenského zámku se sešel dav lidí, rodina, spoluobčané z Blatné, příslušníci bývalé šlechty v čele s Bedřichem Schwarzenbergem (který zemřel o půl roku později). Přítomen byl taktéž celý učitelský sbor blatenské školy. Po vykonání církevních obřadů se ve vestibulu zámku, který byl smutečně vyzdoben, ujal slova starosta města Prokop Ptáček, který ve svém proslovu zhodnotil zásluhy zemřelého o město Blatnou. Po něm promluvil František Papež, jako zástupce okresní samosprávy, který taktéž záslužně hovořil o jeho významu pro město a celý blatenský okres. Za blatenský Sokol a jako blízký přítel promluvil i František Chlupsa, starosta Sokola, který zakončil svoji řeč takto: „*Ferdinand Hildprandt byl mohutným sloupem kultury, osvěty a sociálního citění. Přál bych si, aby dnešní těžká doba našla hodně lidí, kteří by v těch ideálech pracovali na zlepšení našich poměrů a utužení naší drahé republiky*“.¹⁷⁹

Po skončení smutečních proslovů byla rakev s tělem zesnulého naložena na prostý katafalk ozdobený chvojím a tažený dvěma páry těžkých koní. A průvod se vydal směrem ke kostelu, kde proběhly náležité církevní obřady. Poté nad rakví zemřelého promluvil rodinný přítel Václav Fencl, který vyzdvihl osobní vlastnosti zemřelého. Po čtvrté hodině odpolední vyšel pohřební průvod z kostela, přes Koubkovu třídu směrem k Paštíkám. Jelikož se již setmělo, byla rakev u paštického kostela za záře pochodní a zvuků lesnických fanfár snata z katafalku a uložena v rodinné hrobce. Pak bylo umožněno tisícím se lidem poklonit se a dát květiny k hrobu zemřelého. Když se rozcházeli, bylo slyšet jejich šeptání „*zemřel dobrý člověk*“. A tím Ferdinand Hildprandt skutečně byl.¹⁸⁰

¹⁷⁸ AKPR, Robert Hildprandt, protokol D, sig. 3912/33

¹⁷⁹ HAVEL, Vladimír: *Ferdinand Hildprandt: Hovor s Fr. Chlupsou*, Blatná 1936, s.41.

¹⁸⁰ Tamtéž, s.41.

4. Rozvoj Blatné

4.1. Školství

Školství na Blatensku bylo již několikrát letmo zmíněno u zakladatelských činností Hildprandtů. Nyní se u něj zastavím podrobněji.

Úplně první zmínky o školství na Blatensku sahají do roku 1412, kdy měla být na rozkaz Jana z Rožmitálu zřízena farní škola, která měla být v těsné blízkosti děkanského kostela. O podmínkách jejího fungování nemáme však zprávy díky požáru, který v roce 1603 zničil veškeré kroniky a zápisy.¹⁸¹

Po tomto požáru byla škola obnovena, a to na stejném místě jako stávala ta předešlá. Budova byla dřevěná, takže docházelo k jejímu chátrání a nucené rekonstrukci. To bylo změněno roku 1761 na rozkaz hraběnky Sereniyové, která pro účely školy zakoupila budovu, ve které dnes sídlí Základní umělecká škola. Dříve byla budova zvaná jako Kocábovský dům. Újmu budova utrpěla při velikém požáru 1834, kdy ze školy zbyly jen obvodové zdi. Ani ztráta prostor však neznamenala, že by bylo vyučování ukončené. Improvizovalo se. Děti byly učeny v soukromých domech lidí a po okolních vsích. Tento neutěšený stav trval více než desetiletí. Změnil se s návratem Roberta Hildprandta, který přispěl značnou částkou na výstavbu. Do chodu povinné školní docházky zasáhly v roce 1869 Hasnerovy školní zákony, které odňaly duchovním svrchovanost nad školstvím a školy byly rozděleny na obecné a měšťanské. To dávalo možnost zřizovat na místě dřívějších reálných škol měšťanky.¹⁸²

Úkolu vytvoření nového systému školství v Blatné se ujal tehdejší purkmistr Antonín Veselý. Vyjednávání s c. k. okresní školní radou trvalo značnou chvíli. Povolení bylo uděleno 22. června 1871. Problémy pokračovaly. Byl nedostatek kvalifikovaných učitelů, školních pomůcek a nábytku. Nelehkého úkolu řízení školy se ujal Karel Krčmář. Brány školy byly otevřeny pro děti poprvé až 13. prosince roku 1871. I přes nelehké začátky se jedná o jednu z prvních měšťanských škol na území Čech. Dívčí měšťanská škola byla otevřena o rok později. Škola byla v počátcích umístěna v místnostech obecní školy. Děti se zájmem o měšťanku přibývalo a jediným okamžitým řešením bylo opět se uchýlit do soukromých domů či hostinců. V roce 1882 byla škola přestěhována do budovy Na Obůrce, kterou lidé mohou navštívit dodnes, sídlí v ní Česká pošta. Ani tato budova však kapacitou nestačila. Školu v 80. letech 19.století v Blatné navštěvovalo na jeden tisíc žáků. Na jednání obecního zastupitelstva vystoupil jako hlavní řečník Ferdinand Hildprandt, který prohlásil, že všeobecného vzdělání se

¹⁸¹ VLKOVÁ, Ludmila: *100 let školní budovy v Blatné*, ZŠ J.A.Komenského, Blatná 2004, s.7-10.

¹⁸² Tamtéž, s.7.

má dostat všem dětem z nejširších možných prostředků. A jako největší poplatník okresu požádal všechny přítomné, aby se nestavěli proti stavbě školy a sám deklaroval, že pro výstavbu školy bude hlasovat.¹⁸³ Po hlasování došlo k rozhodnutí, že bude vystavěna nová škola, která bude plně dostačovat kapacitě.¹⁸⁴

Plány školy vytvořil blatenský rodák Karel Fiala. Jako místo vzniku školy bylo vybrané místo zvané Na Topiči, podle rybníčku, který zde byl, ale pro účely stavby školy byl zavezen. Bylo také nutné vykoupit domky v blízkém okolí, které byly taktéž zničeny, aby zde mohla vzniknout dostatečně veliká škola i s přilehlým parkem. A velikost školy byla skutečně velkorysá. Počítalo se s tím, že jednu budovu budou obývat žáci obecní i měšťanské školy. Pro obecní školu bylo vyčleněno „12 učeben, 2 kabinety, sborovna, úřadovna řídícího s bytem, byt pro školníka a společná tělocvična“. Pro školu měšťanskou ubylo určeno 8 učeben, 4 kabinety, kreslárna, sborovna, úřadovna a byt ředitele a byt školníka. Mimo to jsou v budově další dvě čekárny u dvou schodišť, prostorné chodby a pod celou budovou sklepy. Dále dvůr, rejdiště a 4 zahrádky ... k vytápění tříd, tělocvičny, chodeb a záchodů zřízeno jest ústřední parní topení na koks.“¹⁸⁵

Nad dvěma vchody do budov byly umístěné sochy s hesly. První byla věnovaná podobizně Františka Palackého s nápisem „svoje k svému a vždy dle pravdy!“. Druhá socha patří J. A. Komenskému, jehož jméno v současné době škola nese. I u jeho busty byl připojen nápis: „Jak rybám rybníku, štěpům štěpnice, tak mládeži škol potřebí“. Fasáda školy byla obohacena ještě o jeden nápis, který si návštěvníci Blatné mohou přečíst i dnes. Stojí na něm známé heslo „Škola základ života“.¹⁸⁶

Celá stavba byla vyčíslena na cenu 440 000 korun. Část byla placena z obecní kasy. Z kapsy Ferdinanda Hildprandta, jako největšího poplatníka, šla celá pětina nákladů. Na své osobní náklady nechal park, který ke škole přiléhal, osázet stromy a vytvořit chodníky.¹⁸⁷ Slavnostního svěcení nové školy, které proběhlo 18. září 1904, se zúčastnily všechny blatenské spolky a městské zastupitelstvo. Vše bylo doplněné o vystoupení dětí. Úvodní slovo bylo přenecháno řediteli velkostatku Jaroslavu Martinovskému. Poprvé do školních lavic žáci zasedli hned 19. září. Bylo jich 679. Třídy byly brzy rozšířeny, byl přidán čtvrtý ročník měšťanky tzv. jednoroční učební kurz, který se konal každý čtvrtek.¹⁸⁸

¹⁸³ SLONIM, Dimitrij: *Jak jsem přišel do Blatné*, Blatná 2006, s.162.

¹⁸⁴ Blatenské listy, 2.roč., č.13/1932, s.7.

¹⁸⁵ VLKOVÁ, Ludmila: *100 let školní budovy v Blatné*, ZŠ J.A.Komenského, Blatná 2004, s.7-10.

¹⁸⁶ Tamtéž, s.8.

¹⁸⁷ HAVEL, Vladimír: *Ferdinand Hildprandt: Hovor s Fr. Chlupsou*, Blatná 1936, s.21-22.

¹⁸⁸ VLKOVÁ, Ludmila: *100 let školní budovy v Blatné*, ZŠ J.A.Komenského, Blatná 2004, s.9.

Z popudu Ferdinandna Hildprandta, který byl členem Národní Jednoty Pošumavské a také členem školského odboru městských zastupitelů byla v budově zřízena i Pokračovací škola průmyslová. Ta měla dva ročníky a vzdělávala žáky v různých odvětvích řemesel. Vyučovalo se každou neděli.¹⁸⁹

Po vydařené první dekádě fungování školy přišlo však chmurné období, I. světová válka. Výuka ve školní budově probíhala i nadále. Proměnou však prošel učitelský sbor, když pět učitelů muselo odejít na frontu. Z těchto odchozích se žádný nevrátil živý. Změnila se i náplň učiva a přibývalo povinností s válkou spojených. Organizovaly se sbírky kovů, bavlny, bylin či prádla. Počet žáků ve třídách se začal pomalu snižovat, neboť mnoho z nich mělo naléhavější práci doma, kterou museli nyní zastávat. Výuka sama byla dosti ztížena, když byly zakázány některé učebnice.¹⁹⁰

Mnohem radostnější období čekalo školu za nové republiky. Ředitelem školy se stal Josef Siblík, který nechal v přízemí zřídit veřejnou knihovnu a mateřskou školu. On sám byl vášnivým filantropem a podařilo se mu shromáždit mnoho exponátů, které byly uloženy do historický sbírek. Toto jeho nadšení vedlo v roce 1922 ke zřízení samostatného blatenského muzea, které osídlilo místnosti po zrušené mateřské školce. Jediná změna, která se na škole udála, byla hned v následujícím roce, kdy byla zřízena Lidová škola hospodářská, určena pro vzdělávání zemědělské mládeže, které probíhalo jednou týdně. Další změny nebyly nutné. Přišly až v době Protektorátu Čechy a Morava, a především v éře komunismu.¹⁹¹

4.2. Lokální dráha Březnice-Blatná-Strakonice

Dopravní spojení Blatné s dalšími významnými obchodními a společenskými cestami nikdy nebylo příliš valné. A nezměnilo se to ani v dnešní době. Nyní se však můžeme spolehnout na automobilovou dopravu, která v éře Ferdinanda Hildprandta byla jen pro vyvolené. O to důležitější byla myšlenka zavedení stálého spojení s okolními městy.

Nápad na vybudování místní tratě, tzv. lokálky, byl již dlouho. Kvůli chybějícímu železničnímu spojení byl téměř nepatrný cestovní obchodní ruch. Největší pracovní příležitosti nabízely podniky bývalého velkostatku, mezi které patřil pivovar, lihovar a rybářství. Možnost zaměstnání byla také v blatenských tiskárnách. Pro vyučené řemeslníky bylo jen málo příležitostí, jak se uchytit. Proto mladí muži odcházeli do okolních velkých měst, kde začali

¹⁸⁹ HAVEL, Vladimír: *Ferdinand Hildprandt: Hovor s Fr. Chlupsou*, Blatná 1936, s.21-22.

¹⁹⁰ VLKOVÁ, Ludmila: *100 let školní budovy v Blatné*, ZŠ J.A.Komenského, Blatná 2004, s.9-10.

¹⁹¹ Tamtéž, s.12-67.

zakládat své rodiny, a městu Blatné začal pomalu ochabovat přirozený přírůstek jejích obyvatel.¹⁹²

A jak takové blatenské cestování vypadalo? Většinu dopravy obstarávali formané. Jelikož je okolí Blatenska poměrně kopcovité, nebyla přeprava většího nákladu, jako bylo třeba dřevo, vůbec jednoduchá. Docházelo tedy k tzv. přípřežím. Ty se prováděly vždy u vršků, kde k zapřaženým koním byli přivedeni koně další, kteří byli taktéž zapřaženi a pomohli náklad vyvézt nahoru. Jeden z takových vršku byl hned nedaleko obce Sedlice a jednalo se o vršek zvaný Perčulák. Další podobně obtížný úsek se nacházel těsně před Pískem u „Čuby“.¹⁹³

Formanská doprava nesloužila pouze k přepravě surovin, ale nahrazovala i poštovní spojení. O pobočku pošty žádalo v průběhu 80. let 19. století obecní zastupitelstvo několikrát, ale žádosti byly vždy zamítnuty. A tak byli formani pro blatenské obyvatele i jakýmsi spojením se světem. Druhým způsobem dopravy zpráv, pokud se lidé nerozhodli pěšky vydat do Písku či Strakonice, kde pošta fungovala, byly dostavníky. Ty však byly podle zpráv z kronik sice levné, ale poměrně nespolehlivé. Provozovali je většinou hostinští. Jejich kočím lidé příliš nedůvěřovali, protože to byli převážně lidé nepocházející z okolí, jako tomu bylo u formanů.¹⁹⁴

První trvalé dostavníkové spojení začalo fungovat v létě roku 1834. Bylo to období po velikém požáru Blatné a toto spojení pomohlo i s její rychlejší obnovou. Dostavníkovou dráhu provozovali podnikatelé z Nepomuka, Josef Mareš a Mikuláš Bayer. Vedla z Českých Budějovic přes Písek a Blatnou do Nepomuka a z Nepomuka do Plzně. Dopravní spojení se osvědčilo a bylo hojně využíváno. Došlo k ustálení tohoto spojení na celoroční provoz. Dostavníky vyrážely z Českých Budějovic od hostince U tří kosů ve čtyři hodiny ráno. Krátce po poledni, pokud byla dobrá cesta, se nacházely v Písku a okolo šesté hodiny mohli lidé vystupovat v Blatné. Přistoupivší cestující byli v pozdním večeru dopraveni do Nepomuka. Zde se museli cestující ubytovat přes noc a brzy ráno bylo možné pokračovat do Plzně. Cena spojení byla také příznivá. Za jednu cestu se platily tři, později čtyři krejcarů jako poplatek za jízdu. A na jednu poštovní míli byla cena deset krejcarů. Dalším využívaným dopravním spojením se stala ve 40. letech trať z Prahy do Horažďovic, která vedla právě přes Blatnou.¹⁹⁵

Postupně se však mezi lidem začalo proslýchat, že cestování ovládl Ďábel. Řeč byla o železnici, která postupně ovládla celou Evropu a stala se nedílnou součástí cestování. Tento Ďáblův vynález, který si liboval v páře (aby své oběti mohl řádně trestat) se velmi rychle rozšířil

¹⁹² LEHEČKA, Bohumír a kol.: *100 let blatenských lokálek*, Blatná 1999, s.2-4.

¹⁹³ Tamtéž, s.3-5.

¹⁹⁴ Tamtéž, s.3-5.

¹⁹⁵ Tamtéž, s.5.

i do českých zemí. O spojnici, která by vedla přes Blatnou, jsou první zmínky v 70. letech. Jedním z projektů, který se ale neuskutečnil, byla trať, která měla vést z Kolína přes Benešov, Blatnou a Klatovy do Železné Rudy. Druhým taktéž neuskutečněným snem se stala rozsáhlejší cesta z Liberce, Mimoně, České Lípy, Litoměřic, Loun, Rakovníka, Berouna, Březnice, Blatné, Strakonice a Vimperka do Kunžvartu. Probíhala taktéž jednání, kterých se účastnil Robert Hildprandt. Mělo se jednat o železniční spojení z Uher do Bavor, které by vedlo přes Jihlavu a Všeruby.¹⁹⁶

Podle zprávy, kterou 4. ledna 1906 přednesl Ferdinand Hildprandt, měla mít dráha ještě odbočku, která vedla z Březnice, přes Protivín do Písku. Tyto myšlenky se uskutečňovaly na počátku 70. let. Bylo vytvořeno traťové družstvo, kterému předsedal Jan Adolf Schwarzenberg a jedním z členů byl i Robert Hildprandt.¹⁹⁷ Vše bylo téměř připravené, dne 8. října 1872 byla i udělena na stavbu trati. Díky zhoršení finanční situace na vídeňské burze, bylo od projektu upuštěno. V roce 1876 se myšlenka vytvoření České jihozápadní dráhy vrátila. Došlo však k velkým změnám nebo lépe řečeno škrtnům. Trať byla nově vyměřena pouze pro směr Rakovník – Protivín. Práce na výstavbě trati pokračovaly i jinde. Strakonice byly železničně propojeny s Volyní a Vimperkem.¹⁹⁸

Nová naděje pro Blatnou svitla 25. listopadu 1883, když v nově vydaném zákoně o výstavbě trati byla zmíněna i plánovaná trasa Březnice – Blatná – Strakonice. Členové lehce obměněného železničního družstva opět mohli začít dávat plány dohromady. Předsedou Družstva pro stavbu místních drah Strakonice-Blatná-Březnice s odbočkami z Blatné do Nepomuku a z Březnice do Rožmitálu, se stal Ferdinand Hildprandt. Byl to první samostatný projekt, do kterého se po smrti otce (který skonal v březnu 1889) pustil.¹⁹⁹

Byly vypracovány dvě petice. Jedna určená říšské radě, a druhá, vydaná 23. března 1892, která se snažila o podporu sněmu království Českého. Družstvo mělo nelehké úkoly. Státní kapitál chyběl, muselo tedy sehnat kapitál vlastní. Apelováním na zemský sněm dosáhlo jeho usnesení o podporování železnic nižšího řádu, tedy právě tzv. lokálek.²⁰⁰

Bylo nutné vypracovat nový projekt, neboť ten starý, na kterém pracoval Jan Kovářík, byl v současné době již nedostatečný. K vedení projektu byla vybrána firma Kode&Hamr, která vypracovala plány rovnou dva. První je již dobře znám. Druhým projektem byla trasa, která

¹⁹⁶ Tamtéž, s.5-6.

¹⁹⁷ Digi.ceskearchivy.cz, Archivní pomůcka k Rodinný archiv Hildprandt z Ottenhausen 1579-1945

¹⁹⁸ SOA Třeboň, Rodinný archiv Hildprandt z Ottenhausen, ev.č.363, inv.č. 101, sign. III N-4a, 1890-1931, kar.18.

¹⁹⁹ Zpráva o činnosti družstva pro stavbu místních drah, s.1-12. In.: SOA Třeboň, ev.č.363, inv.č. 101, sign. III N-4a, 1890-1931, kar.18.

²⁰⁰ Tamtéž, s. 2-3.

počítala s odbočkou na Lnáře a Rožmitál. O osudu tohoto projektu jako finančně příliš náročného rozhodl expert generální vídeňské inspekce státních drah, inspektor Steiner, který navštívil Blatnou ve dnech 24. a 25. srpna 1893. Během jeho návštěvy bylo rozhodnuto, že stávající plán trasy bude rozšířen o dvě odbočky a to, z Blatné do Nepomuku, a z Březnice do Rožmitálu. Ministerstvo železnic provedení těchto odboček uložilo jako povinné, pokud chtělo družstvo získat jakoukoliv státní podporu.²⁰¹

Plán výstavby získal pomyslné poslední razítko „*usnesením sněmu království Českého ze dne 11. února 1895 bude zajištěna hlavní trati záruka země za úročení a úmor 70 % stavebního nákladu – a říšským zákonem z 19. června 1895 přislíbena státní podpora podniku hlavní trati. Usnesením sněmovním ze dne 8. února 1896 zajištěna podpora zemská i odbočkám Nepomucké a Rožmitálské a sice nejen 70 % záruka, ale ještě další podpora toho způsobu, že země slíbila převzít za 5 % nákladu akcie prioritní al pari. Říšským zákonem z 21. července je zajištěna také odbočkám podpora státní.*“²⁰²

Zemský výbor však byl rozhodnut, že nevypíše nabídku na výstavbu, dokud nebude mít jistotu, že zbytek nákladů, který činil 30 % z ceny, bude uhrazen předem. Smlouvy bez výjimek uzavíral pouze s jednotlivci, kteří budou ručit za převzaté závazky. Osoby se přihlásily rychle, co už trvalo o poznání déle, bylo složení požadované částky. Skládání peněz dohromady se z pozice předsedy ujal Ferdinand Hildprandt za pomoci družstevního pokladníka Augustina Stockého, který byl v této době také starostou Blatné. První připomínka o nepřijetí platby musela být vydána půl roku po sjednané dohodě, kdy na účtu zemské banky z celkové sumy 1 427 200 zlatých, stále tisíce chyběly.²⁰³ Jelikož šlo o sumu vysokou, nebylo lehké dát peníze dohromady, podařilo se to po dohodě se zemským výborem, který odpočítával částku z paušálních příjmů. Mohl tak být vypsán konkurz na zhotovitele stavby. I zde nastaly nečekané komplikace. Přihlásily se čtyři firmy, které ale v návrzích rozpočtu přesahovaly původní odhad ceny o nejméně 1 milion korun. Plnění 25 % z této nové sumy bylo nutné uhradit z osobních nákladů. Na rozdíl od shánění předešlé částky došlo k rychlému doplacení. A dokonce s mírným přebytkem. Takže zadání stavby mohla převzít vítězná firma Žiwotski & Hrabě.²⁰⁴

První zahajovací výkop byl učiněn v říjnu roku 1897. S postupující stavbou se začaly množit i nové požadavky. Ty se týkaly především umístění zastávky v Blatné. Návrh na přemístění blatenské zastávky navrhl Ferdinand Hildprandt, který ji chtěl posunout o kilometr

²⁰¹ Tamtéž, s. 2-3.

²⁰² Tamtéž, s. 2-3.

²⁰³ Provolání, In.: SOA Třeboň, ev.č.363, inv.č. 101, sign. III N-4a, 1890-1931, kar.18.

²⁰⁴ Zpráva o činnosti družstva pro stavbu místních drah, s.3-4. In.: SOA Třeboň, ev.č.363, inv.č. 101, sign. III N-4a, 1890-1931, kar.18.

dále (směrem na Čekanice), protože zastávka, tak jak byla navržena, byla od velkostatku příliš vzdálená. Manipulace se surovinami, jako je dřevo či pivovarnické produkty, by tak byla velmi komplikovaná. Možnost přesunu však byla městskou radou zamítnuta. Bylo však povoleno na vlastní náklady Hildprandtovy vybudovat slepou kolej, která vedla k velkostatku a mohla sloužit na nakládání a vykládání zboží. O podobnou věc usiloval i Lobkowicz v Sedlici, kde mu přesun zastávky taktéž zastupiteli nebyl umožněn.²⁰⁵

Když byla stavba dráhy zahájena, začaly úvahy, jak budou k trati přepravovány suroviny a výrobky z jiných velkostatků, které jsou od dráhy dále, a o možnosti slepých kolejích se nedalo uvažovat. Jednalo se o velkostatky v Čekanicích, které vlastnila Vlasta Stranecká. Velkostatek Bratronice v majetku svobodného pána Quida Battaglii a lažanský velkostatek, který vlastnil svobodný pán Jindřich Enis. Jednalo se však i o menší dvory, které náležely velkostatku Blatná. Na okresním blatenském výboru bylo 22. dubna 1899 rozhodnuto, že budou vystavěny silnice z Bratronice, Lažan a Čekanice, které povedou do vlakové zastávky v obci Mačkov.²⁰⁶

Náklady byly vyčísleny na 329 zlatých. Systém úhrady byl rozdělen následujícím způsobem: „*Podnik stavby dráhy Strakonice-Blatná-Březnice uhradí 1/3 nákladu stavebního. Okres Blatenský uhradí další 1/3 nákladů a k úhradě třetí třetiny přispějí místní interessenti.*“ V případě místních interesentů se jedná o vyjmenované velkostatky výše a tamní vesnice.²⁰⁷

Dalším důležitým elementem při stavbě byl lidský činitel, tedy dělníci. Stavba byla započata na podzim, a tak byly představy dělníků takové, že práce příliš dlouho nepotraví. Počasí je ale vyvedlo z omylu, neboť byla neobyčejně mírná zima, takže se dalo pracovat téměř nepřetržitě. Na stavbu byli povětšinou najmuti místní muži, ale byli zde i dělníci z Chorvatska, Tyrolska či Dalmácie a plat byl stanoven na 60 až 80 krejcarů. Pro muže, kteří zastávali zednickou práci, činila výše platu 1 zlatý a 20 krejcarů. Tyto výdělků dělníci nepovažovali za dostatečné v porovnání s odvedenou prací a docházelo k častým stávkám na pracovišti.²⁰⁸

Rozbuškou k první stávce se stalo prodloužení pracovní doby 12. března 1898, když bylo, při večerní výplatě, dělníkům pracujícím na úseku z Rojic do Mačkova oznámeno, že budou práce díky prodlužujícím se dnům o hodiny prodlouženy. Prodloužení mělo být dělníkům kompenzováno navýšením částkou 5 krejcarů za přidanou hodinu. Dělníci na to zareagovali okamžitou stávkou a na dvě stovky mužů se odebralo do blízké Sedlice, kde byl

²⁰⁵ LEHEČKA, Bohumír a kol.: *100 let blatenských lokálek*, Blatná 1999, s.9.

²⁰⁶ SOA Třeboň, Rodinný archiv Hildprandt z Ottenhausen, ev.č.363, inv.č. 101, sign. III N-4a, 1890-1931, kar.18.

²⁰⁷ Tamtéž.

²⁰⁸ LEHEČKA, Bohumír a kol.: *100 let blatenských lokálek*, Blatná 1999, s.10.

v té době vedoucí stavby a hodlali mu přednést své požadavky. Prvním požadavkem bylo, že se nebude prodlužovat pracovní doba. A druhým bylo zvýšení mzdy pro všechny muže na 1 zlatý a dvacet krejcarů a u zedníků navýšení o 40 krejcarů. Poslední podmínkou bylo, že žádný z dělníků nemůže být bez jejich souhlasu propuštěn. Ani jedna z podmínek nebyla vedením stavby akceptovatelná. Jelikož se zvěsti o stávce rozletěly i na další úseky trati, rozhodla se zřizovatelská firma po projednání s okresními zástupci pro navýšení mezd o 20 krejcarů na hlavu bez jakýchkoliv dalších změn. S tím dělníci souhlasili a stavba mohla pokračovat.²⁰⁹

Práce byly dokončeny na jaře 1899 a úspěšně dopadla i první zkušební jízda, která se konala 13. března a vykonal ji vlak, který byl naložen několika vagony šterku, aby byla vyzkoušena nosnost celé soustavy. O měsíc později byly dokončeny i odbočky Rožmitál a Nepomuk. Celková délka dráhy i s odbočkami pak činila 79,9 km.²¹⁰

Kolaudační jízda se odehrála 9. června 1899, když od směru ze Strakonic přivezl v devět hodin dopoledne komisi složenou ze zástupců železničního družstva, c.k. drah a c.k. místodržitelství. Na nádraží byli přivítáni průvodem, který vycházel od radničního domu a v jehož čele šel Ferdinand Hildprandt, který měl za úkol celou komisi v Blatné přivítat. Po krátkém zhodnocení dráhy a označením ji za provozu schopnou, byl uspořádán banket na oslavu.²¹¹

O dva dny později byl spuštěn provoz. První vlak přijel z Nepomuka v 8:20 minut a jen o pět minut později přijel i vlak ze Strakonic. Během jednoho dne jel vlak jedním směrem pouze dvakrát a jednalo se o soupravu vagónů nákladních i osobních.²¹²

Činnost družstva byla po mnoha jednáních (bylo jich více než 100) na schůzi 4. ledna 1906 ukončena. Družstvo mělo být povolením od zemského výboru a ministra vnitra převedeno na akciovou společnost. To bylo možné až v roce 1907, neboť se čekalo, až bude do zemského rozpočtu započten splatný obnos 128 000 korun. Na schůzi 4. ledna však byly schváleny nové stanovy chystané společností. Byl učiněn návrh na změnu jízdních řádů tak, aby vlaky z Rožmitálu navazovaly na vlak mířící do Strakonic, odkud se bylo možné napojit na spojení do Českých Budějovic. Taktéž přišel na řadu požadavek na zvýšení rychlosti o 10 km/h. Všechny návrhy byly přijaty. Na závěr schůze po vzpomínce na osoby, které už nebyly mezi živými a podílely se na přípravě a realizaci dráhy, se přihlásil o slovo doktor Nízký, který prohlásil, že: „*pan předseda přednesl zprávu a vzpomněl všech, kteří mají zásluhu, jen sebe*

²⁰⁹ Tamtéž, s.10-12.

²¹⁰ Tamtéž, s.13.

²¹¹ SOA Třeboň, Rodinný archiv Hildprandt z Ottenhausen, ev.č.363, inv.č. 101, sign. III N-4a, 1890-1931, kar.18.

²¹² LEHEČKA, Bohumír a kol.: *100 let blatenských lokálek*, Blatná 1999, s.10.

zapomněl, pročez činí návrh, aby panu předsedovi svobodnému pánu Ferdinandu Hildprandtovi, jenž s velkou pilí zřízení lokální dráhy řídil a co předseda družstva vedl, byl vysloven dík slovy „Na zdar!“, což cel shromáždění s povstáním proneslo.“²¹³

Po vleklém období převedení družstva na akciovou společnost byla konečně na 19. června 1908 svolána valná hromada akciové společnosti Místní dráha Strakonice-Blatná-Březnice s odbočkami. Valnou hromadu zahájil předseda správní rady Ferdinand Hildprandt. Přítomni také byli zástupci státních orgánů, zeměpanský komisař, c.k. místodržitelství sekretář, zástupce zemského výboru a další. Hlavním bodem jednání bylo schválení Výroční zprávy za rok 1907, což bylo bezodkladně provedeno a schváleno jednomyslně. Druhým bodem bylo hlasování o schválení účetní uzávěrky a udělení absolutoria, které prošlo taktéž bez potíží. Třetí hlasování se týkalo návrhu na volbu pěti členů správní rady, která by společnost řídila až do další valné hromady. Bylo přistoupeno k tajné volbě, ve které byl na prvním místě s počtem 1609 hlasů zvolen Ferdinand Hildprandt, dále pak František Bubna (starosta Hněvkova), Antonín Sündermann (arcibiskupský vrchní lesmistr na Smíchově), Eduard rytíř Doubek (velkostatkář v Praze) a Theodor Mokřý (lesmistr a administrátor velkostatku ve Lnářích). Zprávy z následujících valných schůzí mlčí.²¹⁴

Změny ve fungování dráhy nastávají společně se změnou státního zřízení. Před vznikem republiky byla tato lokální dráha podřízena dozoru c.k. státních drah v Plzni, který zajišťoval její provoz na náklady vlastníka. V počátcích toto hospodaření bylo ztrátové. Vlaky z počátku nebyly příliš využívány. Nebylo mnoho výrobků, protože v Blatné chyběly továrny a průmyslové firmy. A lidé dopravu taktéž příliš nevyužívali k častějšímu cestování, neboť jízda do konečné stanice, např. na trh, trvala příliš dlouho. A to díky posuvným pracím v zastávkách. Ani povolená rychlost nebyla ohromující, pouhých 25 km/h. Cesta z Blatné do Strakonice tak trvala bez přidružených manipulací 1 hodinu a 45 minut.²¹⁵

Od 1. ledna 1922 došlo k nařízení zvýšení tarifů na dráze o 100 %, aby se dorovnaly rozdíl mezi tratěmi lokálními a státními. To zapříčinilo, že se hospodářský výsledek dráhy nadále zhoršoval. Bylo tak přistoupeno k návrhu zestátnění dráhy.²¹⁶

²¹³ Zpráva o činnosti družstva pro stavbu místních drah. s.7-9 In.: SOA Třeboň, ev.č.363, inv.č. 101, sign. III N-4a, 1890-1931, kar.18.

²¹⁴ SOA Třeboň, Rodinný archiv Hildprandt z Ottenhausen, ev.č.363, inv.č. 101, sign. III N-4a, 1890-1931, kar.18.

²¹⁵ Postupem času a díky modernizaci tratě a vlakových souprav byla rychlost zvyšována. Pokud usedneme do vlaku na této trati dnes, cesta bude trvat 40 minut. Což po více než jednom století fungování dráhy není příliš veliké zlepšení.

²¹⁶ LEHEČKA, Bohumír a kol.: *100 let blatenských lokálek*, Blatná 1999, s.18.

Na 17. listopad 1924 byla do Prahy svolána valná hromada, aby se účastnila schůzky se zástupci Československé republiky, kterými byli ministr železnic a financí. Na schůzi bylo domluveno, že k 1. lednu 1925 společnost postupuje státu veškerý movitý i nemovitý majetek, který je zapsán v pozemkových, všeobecných nebo železničních knihách. Dohoda se tak týkala traťových vleček, příslušenství, vozidel i veškerých zásob. Stát se vůči druhé straně zavázal vyplatit 3 452 800 korun, kam byly započítány i neumořené částky u bank. Dále stát přislíbil 4% úrokování prioritních akcií společnosti v hodnotě 397 400 korun. Tyto prioritní akcie mají být přeměněny na 4% dluhopisy, u kterých se stát zavazuje vyplácet úroky až do roku 1986.²¹⁷

4.3. Požární sbor města Blatná

V práci bylo již zmíněno, že se Blatná musela mnohokrát potýkat s požáry. Při největším požáru roku 1834 nebyla žádná organizovaná struktura, žádné příkazy co dělat a koho poslouchat. Uhašení ohňů záleželo na svépomoci či na pomoci sousedské. Chybělo taktéž vybavení určené na boj o ohněm.²¹⁸

Tato situace se začala měnit až v 60. letech 19. století, kdy začaly v tomto období vznikat první dobrovolné hasičské sbory. K masivnímu rozšíření dochází po roce 1876, když byla zákonem nařízena povinnost zakládat hasičské sbory.²¹⁹

Po jednání obecního zastupitelstva, které vedl starosta města František Masák, bylo rozhodnuto, že: *„převládlo přesvědčení, že bude nutno vytvořit řádně organizovaný hasičský sbor z místních občanů, kteří po důkladném výcviku by dovedli spořádaně ovládat stříkačky, zlézat i vysoké stavby, z hořících a ohrožených budov zachraňovat spoluobčany i jejich majetek, a vůbec za dodržování vojenského pořádku účinně působit při všech zásazích proti nebezpečí ohně.“*²²⁰

Inspiraci, jak u zakládání požárního sboru postupovat, byla jedna z vedlejších obcí, Kasejovice. Požární sbor byl v této obci založen roku 1878. S výcvikem tamního požárního sboru v obci vypomáhal plzeňský cvičitel Kamen. Mnoho mladíků z Blatné, kteří uvažovali, že se zapojí do zamýšleného sboru, se chodilo na výcvik do Kasejovic dívat. Přesvědčovali velitele Kamena, aby po skončení svého působení v Kasejovicích byl ochoten vycvičit i hasičský sbor v Blatné. Dalšími, kdo pomáhal s přesvědčováním tohoto muže, byl ředitel blatenské

²¹⁷ SOA Třeboň, Rodinný archiv Hildprandt z Ottenhausen, ev.č.363, inv.č. 101, sign. III N-4a, 1890-1931, kar.18.

²¹⁸ VADLEJCHA, Václav: *100let Požárního sboru v Blatné*, Blatná 1975, s.8.

²¹⁹ Tamtéž. s.8.

²²⁰ VADLEJCHA, Václav: *100let Požárního sboru v Blatné*, Blatná 1975, s.8.

pojišťovny Slavie, která zde působila. Cíl se nakonec povedlo splnit a Jaroslav Kamen souhlasil.²²¹

Na počátku roku 1879 se vytvořil pod vedením blatenského starosty, a především notáře Jana Prokopa přípravný výbor, který začal shánět dostatek mužů ochotných a vhodných pro výcvik. První valná hromada sboru se odehrála 2. listopadu 1879 a v té době čítalo mužstvo Sboru dobrovolných hasičů v Blatné 52 členů.²²²

Po náročném výcviku byly hasičům 14. března 1880 rozdány členské legitimace a každý z nich složil slib, že: „*se zavazuje k plnění a zachování stanov a služebního řádu*“. Jak stanovy, tak i řád měly přísná pravidla, která obsahovala povinnost hasičského sboru zachovávat vojenský pořádek, pěstovat tělocvik a účastnit se všech hasičských cvičení se stroji i bez nich. Členové se také měli sami vzdělávat, neboť byli považováni za vážené osoby a měli sbor reprezentovat i po společenské stránce. O tom svědčí i fakt, že byli v květnu 1881 čtyři zástupci blatenský hasičů vysláni jako deputace ke slavnostnímu otevření Národního divadla.²²³

První veřejná ukázka hasičské práce se konala v létě roku 1882 při župním hasičském sjezdu v Blatné, když místní hasiči předvedli improvizovaný zásah se žebříky a stříkačkami. Stalo se pak tradicí, že se každý rok sbory hasičů z různých měst setkávali k ukázkám cvičení. I to přispělo k rozkvětu hasičstva, takže v každé větší obci vznikl malý sbor hasičů. Sbor dobrovolných hasičů v Blatné se rozšiřoval jen velmi pomalu. O tuto zodpovědnou a namáhavou práci se přihlásilo do roku 1883 pouhých 66 mužů. Ti byli při výcviku dle schopností rozděleni na lezce, stříkačnický, pořadatele, trubače a samaritány. Podle vojenského vzoru byli rozřazeni do čet a byl určen jeden četař, který dané četě velel. V čele sboru stál vždy starosta města, velitelem sboru byl jako první zvolen Václav Jandura. Jména těchto vzorů pro ostatní generace se dochovala v kronice města Blatné. Za upozornění jistě stojí rodiny Druknerů a Sladkých, neboť ve sboru působila téměř celá mužská část rodiny.²²⁴

²²¹ Tamtéž, s. 8-9.

²²² Tamtéž, s. 8-9.

²²³ Tamtéž, s. 8-9.

²²⁴ Mezi první dobrovolné hasiče patřili: Josef Antony, Emanuel Červenka, Václav Červenka, Robert Doubek, Emanuel Doubek, Adolf Drukner, Alois Drukner, Sigmund Drukner, Sigmund Drukner st., Josef Fanfulík, Josef Fontán, Václav Fiala, Josef Flandera, Karel Fischkandl, Josef Fürst, Jan Hála, Karel Holaj, Franšek Hilman, Karel Hnetyňka, František Chaloupek, Alois Irrlacher, Václav Jandura, Václav Janeček, Václav Kadlec, Josef Koubek, Felix Koubek, František Kliment, Petr Krotký, Václav Kup, František Kup, Emanuel Krček, Augustin Lehečka, Edvard Lisý, Augustin Masák, Jaroslav Martinovský, Václav Kikšovský, Antonín Michl, Josef Moulis, Václav Neckář, Josef Neckář, Antonín Nekl, Antonín Netušil, Josef Oppl, Jan Pokorný, Jan Prokopec, Bedřich Popper, František Rošický, Karel Růžička, Jakub Samec, Jan Sladký, Karel Sladký, Václav Sladký, František Solar, Josef Srb, Jan Sokol, Hynek Šimánek, Jan Třeštík, Jan Tvrdý, Augustin Treitler, Václav Vazač, Josef Vrána, František Vohryzka, Rudolf Zdráhal.

Kromě hasičů byli členy sboru i přispívající členové, kteří se aktivně nezapojovali do akcí, ale zapojovali se pokud se jednalo o finanční podporu. Odváděli stanovené roční příspěvky, které sloužily ke krytí výdajů sboru. Mezi největší přispěvatele patřili, svobodný pán Robert Hildprandt a pražský notář Jan Strakatý, který byl synem blatenského rodáka Karla Strakatého, který jako první zazpíval pozdější českou hymnu.²²⁵

První velikou zkouškou fungování hasičských sborů, jak v Blatné, tak v okolí byla velká povodeň. Voda do Blatné přišla 20. června 1895, když po několika velikých bouřích a průtržích mračen. Silné bouře doprovázené blesky vznikaly u Třemšína a táhly se dále na Blatnou. Rybníky se tak nasatily vodou, že došlo k protržení hrází rybníků Melín a Strýchový. Voda z rybníků, která temně hučela, se díky terénu rozdělila do dvou proudů, kdy jeden mířil směrem na Lnáře a druhý na Rožmitál. Lnářští občané vybíhali ze svých domovů, když slyšeli blížící se živel a snažili se prokopat hráz rybníka Metly²²⁶. Cíl se povedlo splnit a rybník tak začal ubývat a nedošlo k přívalové vlně. Samotná obec Lnáře od povodně zachráněna nebyla. Okolo osmé hodiny ranní stálo ve Lnářích okolo metru vody a bahna. Voda z Metel, okolních rybníků a potoků se slila do jednoho celku a řítila se na Blatnou. Největší povodňová vlna přišla do Blatné okolo 12 hodiny. Naštěstí pro Blatnou, hráze tamních rybníků nápor vody vydržely a nedošlo k jejich protržení. Největší zkáza nastala, když se v místech dnešní Sokolovny, přitékající voda ze Závašínského potoka spojila s rozvodněnou Lomnicí. Pobořeno bylo 27 domů, největší počet z nich byl na ulici zvané Za vodou, nyní Vorlíčkova ulice (mezi Lidlem a Penny), která leží v blízkosti zámku. Mnoho dalších domů bylo poškozeno, zaplaveno bahnem, voda odnesla nábytek i některá zvířata, která majitelé nestihli ukrýt. Zpustošen byl i zámecký park, kde stál více než metrový sloupec vody.²²⁷

I díky působení hasičů však nedošlo k žádným obětem na životě. Zásah to byl jistě působivý, neboť byl pražským místodržitelstvím vydán výnos o obětavém jednání sboru a několik členů dostalo i pochvalné dekrety. Josef Janovský obdržel dokonce vyznamenání stříbrného kříže s korunou za záchranu dětských životů.²²⁸

Sbor byl pravidelně svoláván na schůze, které se konaly nejprve v hostinci u Rozhonů, který byl zrušen a sbor tak získal novou místnost od roku 1893 v hostinci u Kopeckých. Probíhaly zde přísahy nových členů či řešení kázeňských přestupků. Roku 1895 bylo nutné vyřešit kárné řízení s Janem Prokopcem, který se opakovaně bez omluvy nedostavil na cvičení

²²⁵ VADLEJCHA, Václav: *100let Požárního sboru v Blatné*, Blatná 1975, s.8-10.

²²⁶ Hráze tohoto rybníka byly zničeny při povodni v roce 2002. Voda z nich mířila do obce Lnáře, kde bylo vodou strženo několik domů.

²²⁷ Blatenské listy, 5.roč., č.8/1935. s.13.

²²⁸ VADLEJCHA, Václav: *100let Požárního sboru v Blatné*, Blatná 1975, s.8-10.

a ze sboru byl vyloučen. Pro dobrovolné hasiče byla v této místnosti také vedena knihovna, kde mohli odebírat nejrůznější časopisy s hasičskou tematikou a dále se vzdělávat. Výběr byl poměrně pestrý, nacházely se zde časopisy: Hasičské listy, Český hasič, Hasičské rozhledy, Věstník Ústřední hasičské jednoty.²²⁹

Každoroční událostí až do roku 1914 se také stala pouť nejen hasičů, ale i dalšího obyvatelstva Blatné k soše sv. Floriana, kde při církevní slavnosti prosili tohoto světce o ochranu. Další oblíbenou událostí se stal hasičský ples, kde pod vedením Jana Vladyky hasiči vytvořili i vlastní kapelu. Na plesech a dalších zábavách byly pořádané sbírky, jejichž výdělek šel do pohřební pokladny. Z této pokladny byl vyplácen obnos peněz rodinám hasičů, kteří byli při službě zraněni a rodina tak přišla na delší dobu o příjem, nebo zahynuli.²³⁰

Velikou ranou pro Sbor dobrovolných hasičů v Blatné se stala válka. Při mobilizaci bylo povoláno do vojenské služby 31 členů sboru. Z těch se 4 již nevrátili. V zázemí zůstali především starší členové. O činnosti sboru během války nejsou žádné záznamy. Při obnově tak bylo nutné dát do pořádku účty, nabrat nové členy a vybavit družstvo novými nástroji, které se v hasičské praxi začaly používat. Tím byly především hasičské sekery. Došlo i ke změně výcviku. Jako vzor byl určen soubor cviků, které doporučoval Miroslav Tyrš. Veliký problém byl s financováním. Před válkou byl sbor financován z obecní kapsy, nyní tomu nová republika učinila přítrž a hasiči museli peníze na své fungování shánět na dobročinných akcích nebo prostřednictvím darů. Mnohdy se stávalo, že sami investovali do svého vybavení.

4.4. Sokol Blatná

Mnoho spolků bylo zakládáno na Blatensku. Mezi prvními i ten nejznámější, Sokol. Založení blatenského Sokola se odehrálo v budově radnice, kde se sešlo čtyřicet dva blatenských mužů, s jedinou touhou, pokračovat v myšlence, kterou začal Miroslav Tyrš a Josef Fügner. A to obohacovat tělo člověka o lepší fyzickou kondici, estetické vnímání, mravy a národnostní citění.

Za vůdce sokolstva v Blatné byl zvolen František Diviš, který v této organizaci zastával post starosty. Od samých počátků se organizace snažila pořádat přednášky, výlety a veřejná cvičení. Ta se uskutečňovala v sále hostince U bílého lva. Od roku 1889, kdy vznikla celostátní organizace, pod názvem Česká obec sokolská patřila blatenská jednota do župy Žižkovské.

²²⁹ Tamtéž, s.10.

²³⁰ Tamtéž, s.11-13.

Názvy byly odvozeny od slavných postav období husitského. A tak se můžeme třeba na Tábořsku setkat s župou Husovou.²³¹

S velikou slávou se blatenský Sokol zúčastnil II. všesokolského sletu v roce 1891. Toho prvního v roce 1887 se zúčastnil pouze místostarosta Sokola Josef Princ. S důkladnou přípravou se chystali blatenští Sokolové na svůj druhý slet, kterého se zúčastnilo celkem na 2300 cvičenců. Vzpomínky se zachovaly v hlavě tehdejšího cvičence Aloise Netušila, který se o ně podělil ve svém článku: „*byli jsme my cvičenci ohromeni. A i všichni návštěvníci. Jako na povel vztyčily se ruce přítomných 20 tisíc diváků a cvičišťem zaburácela bouře potlesku. Již však zazněla hudba a ukazovatelé předcvičovali nám jednotlivé oddíly předem. Prostná dopadla nad očekávání velmi dobře, a když po bezvadně provedeném srazu jsme odcházeli, nebral potlesk konce*“.²³² Na cvičence zanechala tato zkušenost velmi silný dojem. Bylo to taktéž jejich první veřejné vystoupení. A jelikož se v té době konala na pražském Výstavišti i Jubilejní zemská výstava v Praze, mohli blatenští Sokolové vidět při večerním osvětlení spuštěnou Křížickou fontánu, kterou doprovázel zpět písní Kde domov můj či Hej Slované. Několika členům se dokonce povedlo bez předchozí domluvy dostat se na představení Paní mincmistrová, které se hrálo v Národním divadle. Na představení se dostali díky uvaděčce původem z Blatné, se kterou se znali a která je usadila na schodech, které vedly k sezení na galerii.²³³

Druhý den se konal slavnostní pochod Prahou a blatenská část Husovy župy čítala deset bratrů Sokolů a šla hned druhá v pořadí. Jednalo se o nejméně zastoupenou jednotku, která se sletu účastnila. Odpolední čas byl věnován opět cvičení a následoval večírek na Žofině.

Při návratu do hostince, ve kterém měli ubytování, si blatenští Sokolové všimli hospody se zahradou, která byla ozářena lampiony a hrála zde kapela. Jelikož se domnívali, že je to taky na počest Sokolů, vešli dovnitř a usadili se k neobsazenému stolu. Pomalu začali zjišťovat, že se na ně upírají zraky snad všech hostů. Při objednání piva poznali, že vešli do ryze německé hospody, kde bujarou pijatikou protestovali proti českému živlu. A příchod českých Sokolů jistě nebyl příliš žádaným. To se projevilo i v tom, že jim hostinský odmítl donést pivo. V tu chvíli se stalo, že do hospody přišel, vracející se ze Žofína, další blatenský Sokol, který již hojně posilněn předešlým alkoholem se začal rozčilovat na neochotu hostinského. Situace byla jistě dost vyhrocená, protože: „*přítomní Němci začínali se již na nás chystat, vstávali od stolů*

²³¹ OLEJNÍK, Jan: *120 let TJ Sokol Blatná (1885–2005)*, TJ Sokol Blatná 2005, s.4.

²³² Blatenské listy, 1.roč., č. 4/1931., s.14.

²³³ Tamtéž, s.14.

*a hrozivě na nás hleděli, volajíce při tom cosi na sklepníky“.*²³⁴ Situaci se však povedlo uklidnit dvěma starším Sokolům, kteří rozčilující se bratry vybídli (za pomoci paží) směrem ze dveří. A druhého dne se celá delegace vrátila ve zdraví do Blatné.²³⁵

Velkým zlomem ve vývoji a rozkvětu blatenské tělovýchovné jednoty byl vstup Antonína Kaliny, který se stal jednatelem Sokola. A hned od počátků svého působení ve funkci začal prosazovat, kromě zaměření na cvičení, vzdělávací činnost spolku. Pořádaly se přednáškové večery, které byly tematicky zaměřené na slavná dějinná období a významné osobnosti naší historie. Veliká pozornost byla věnována představování myšlenek zakladatelů Sokola a soudobých významných politiků českého národa.²³⁶

Antonín Kalina se také zasloužil o založení sokolské knihovny, která nebyla určena pouze pro Sokoly, ale i pro čirou veřejnost. Jeho vlastenecké vystupování a politická činnost Sokolu také škodila. Stávalo se, že veřejná cvičení byla z moci úřední přerušena či úplně zakázána. Tento nátlak měl za následek, že mnoho veřejných činovníků, jako byli učitelé a úředníci, z jednoty vystupovali.

I přes tyto problémy byl však v roce 1897 Antonín Kalina zvolen jako starosta blatenského Sokola. A hned provedl ve stanovách změnu, podle které mohla přistupovat i školní mládež a dorost. Tím se mu povedlo docílit opětovného nárůstu počtu členů a možnost ovlivnit i nejmladší generace. Obecní zastupitelstvo na Kalinův návrh také schválilo žádost o vhodné místo, kde by v budoucnu mohla být umístěna sokolovna. Tělovýchovné jednotě byl věnován pozemek, který přímo sousedil se zámeckou oborou. Finance na stavbu vlastního objektu však byly v nedohlednu. Přípravné práce na pozemku prováděli ve volném čase. Stavba se tak protáhla na dlouhá desetiletí. Od roku 1905, po výstavbě budovy blatenské školy, začali využívat prostory tamní tělocvičny, takže bylo možné začít cvičit i na kruzích, bradlech či hrazdě. V téže roce byl založen i ženský odbor Sokola, kde se náčelnicí stala Julie Červenková. Na V. všesokolském sletu se tak kromě 30 cvičenců mohlo předvést i 10 cvičenek.²³⁷

Postupně jdoucí čas však na české sokolstvo chystal i náročnější chvílky. První předzvěst zásadních dějinných událostí se odehrála na sletu v Brně, kterého se účastnili i blatenští zástupci a nevyhnuli se střetům s místními Němci, kteří proti sletu důrazně protestovali. Ještě horší chvílky přišly po atentátu v Sarajevu. Dne 26. července právě probíhalo

²³⁴ Tamtéž, s.14.

²³⁵ Tamtéž, s.14.

²³⁶ OLEJNÍK, Jan: *120 let TJ Sokol Blatná (1885–2005)*, TJ Sokol Blatná 2005, s.5.

²³⁷ Tamtéž, s 4-6.

veřejné cvičení v nedalekých Miroticích, když byla vyhlášena mobilizace a 73 blatenských Sokolů bylo povoláných do vojenské služby. Skoro polovina z nich během války přešla do italských, francouzských či ruských legií. Patnáct mužů ve válce padlo. Blatenský Sokol byl z nařízení c.k. ministra vnitra k 24. listopadu 1915 zrušen a na Antonína Kalinu byl vydán zatykač.²³⁸

Nástup republiky znamenal pro Sokol jedinečnou příležitost k rozkvětu. Antonín Kalina, který si v exilu vybudoval důležité postavení, stál u jeho obnovy. Jelikož byl na jaře roku 1919 jmenován velvyslancem v Bělehradě, bylo přistoupeno k nové volbě. V té zvítězil neméně vážený člen obce, městský radní František Chlupsa, který obnovil sen o vlastní sokolovně. Při přednáškách, cvičeních či divadelních představeních byly pořádány sbírky a po deseti letech shánění peněz se podařilo shromáždit více než půl milionu korun, které byly použity jako záruka pro banku. Zde sehráli důležitou roli sponzorů místní obyvatelé. Sám Ferdinand Hildprandt, ač byl v této době velkostatek Blatná sám v nelehké finanční situaci, daroval na výstavbu budovy obnos v řádu desetitisíců korun. A především zdarma dodával velkou část stavebního materiálu.²³⁹

Stavba probíhala v letech 1931-1933 a návrh projektoval František Průša z Volyně. Pod novým mostem tak vyrostla dlouho očekávaná moderní stavba, která tak uzavřela trojlístek nejvýznamnějších budov v Blatné spolu s měšťanskou školou a okresním úřadem. Stavbu od samého počátku řídili zdarma bratři Jan a František Kocmanovi. Podobně se zachovali i ostatní členové jednoty, kteří přispěli při stavebních, truhlářských a pokrývačských pracích. Dvoupatrová sokolovna s přízemím a suterénem otevřela zdejší jednotě nebývalé možnosti, jakých se jí dosud nedostávalo. A navíc se stala objektem, který dodnes slouží kulturním a společenským účelům města a okolí. Součástí novostavby bylo i nově vybudované hřiště s tenisovými kurty a letním cvičišťem.²⁴⁰

Poslední manifestací názorů Sokolů, než byla naše země ovládnuta nacistickým Německem, byla účast na X. všesokolském sletu v roce 1938. I blatenský Sokol se stal trnem v oku německým úřadům. Starosta Sokola František Chlupsa a okresní hejtman Bedřich Krsek byli na několik dnů uvězněni ve vězení v Klatovech, a pak transportováni do koncentračního tábora Buchenwald. František Chlupsa válku (leč s podlomeným zdravím) přežil a byl opětovně zvolen do čela jednoty. Konce války se dožil i Bedřich Krsek, zemřel však jen pár dní po

²³⁸ Tamtéž, s. 6.

²³⁹ Tamtéž, s.7.

²⁴⁰ <http://www.tjsokolblatna.cz/historie-a-soucasnost/>.

osvobození. Nacisté mají na svědomí více obětí z blatenského Sokola.²⁴¹ Další obětí byl i Jan Janovský, náčelník jednoty a jeden z nejlepších cvičenců. Jeho život byl ukončen v Osvětimi. Na jeho počest je dodnes konán memoriál, který nese jeho jméno.²⁴²

Blatenští Sokolové zůstali věrni demokratickému duchu, který jim byl vštěpován i v roce 1948, kdy se 873 cvičenců zúčastnilo XI. sletu v Praze a následného pochodu Prahou, který se stal protestem proti nastupující komunistické moci. Pro deset blatenských činovníků to mělo následky, byli zbaveni funkcí či vyloučeni z jednoty. Ač se komunistický režim snažil duši Sokola zničit sebevíc, myšlenky jeho zakladatelů přetrvaly a v době nově nabyté svobody mohla být znovu obnovena Tělovýchovná jednota Sokol Blatná.²⁴³

4.5. Finanční instituce v Blatné

Blatenský kraj nikdy neoplýval velikým bohatstvím, které by lákalo šlechtu a podnikatele k zakládání podniků a fabrik. Proto se tu ani nevyskytovalo velké množství finančních domů, které by poskytovaly úvěry. Od 60. let 19. století zde začala fungovat občanská záložna a na začátku 20. století byla založena spořitelna.²⁴⁴

První zmíněná, Občanská záložna v Blatné byla ustanovena na den sv. Václava, 28. září 1862, když se sešli občané Blatné v místnosti blatenské radnice. Rozhodli se založením ústavu učinit přítrž lichvě a pomoci sedlákům a malým živnostníkům, kteří se nejčastěji stávali obětí lichvářů. Silný vliv na tyto muže měli i národní buditelé, kteří prosazovali myšlenku, že pouze finančně nezávislý národ může vybudovat národ samostatný. Záložna v Blatné tak měla umožnit živnostníkům a zemědělcům poskytnutí levných úvěrů, aby mohlo dojít ke zlepšení všeobecné finanční situace. Předsedou této záložny byl zvolen lékárník Jan Gotthard, který stál u vzniku této myšlenky. Aby záložna mohla začít fungovat, byla potřeba prvotní investice, o kterou se ve výši 100 zlatých postaral Robert Hildprandt. Po jednoroční činnosti, už měla záložna 131 členů s vkladem 3 177 zlatých. Pokladna byla od začátku svého působení v zisku. Občanská záložna v Blatné měla veliký význam při realizaci myšlenky místní dráhy. Na vypracování studie o provedení dráhy bylo z její pokladny investováno 8000 zlatých. Velmi činnou také byla při podpoře školství, zdravotní osvěty či charity. Její úspěšné fungování pokračovalo i za První republiky, kdy ještě více rozvinula své investice v blatenském kraji.²⁴⁵

²⁴¹ J. Hora, G. Irrlacher, J. Janovský, J. Klouček, J. Kostka, J. Kotýnek, J. Krejnický, dr. B. Krsek, V. Kuda, A. Liška, S. Loula, K. Pelikán, J. Římsa, R. Sladký ml., J. Sýkora, V. Šíma, Z. Trávníček

²⁴² <http://www.tjsokolblatna.cz/historie-a-soucasnost/>

²⁴³ Tamtéž.

²⁴⁴ Blatenské listy, 2.roč., č.8/1932, s.3

²⁴⁵ Tamtéž, s 3.

Druhým neméně důležitým finančním domem se stala v roce 1907 Spořitelna města Blatné. Za myšlenkou vzniku spořitelny stála městská rada, která 18. května 1904 přijala usnesení, podle kterého měla vzniknout v Blatné spořitelna. Intervencemi u místodržitelství v Praze a na zemském sněmu, které prováděli Ferdinand Hildprandt a Antonín Kalina. Povolení bylo od místodržitelství obdrženo až v lednu 1907. Mezi členy prvního výboru patřil starosta města Rudolf Zdráhal, František Bricháček, Ferdinand Hildprandt či Josef Siblík, který byl zvolen i za předsedu výboru. Datum, od kterého je datované první fungování spořitelny je 16. září 1907, když otevřela místnost v prostorách blatenské radnice. Pojišťovna začala rychle dokazovat svoji potřebu v okrese. Její vliv se rychle rozrůstal a bylo nutné zaměstnat i více pracovníků a zvětšit prostory, které by mohla spořitelna využívat.²⁴⁶ Počáteční investice města, které na fungování městské spořitelny v Blatné věnovalo v roce 1907 částku 20 000 korun, se tak ukázalo jako správný krok. O dvacet let později, tedy v roce 1927 již pojišťovna vykazovala obrát 160 milionů obrát, z toho bylo 23 milionů vkladů a téměř 1 milion činil vlastní rezervy. Je to také důkaz rozvoje, kterým Blatná v této době procházela.²⁴⁷

4.6. Blatná město růží

Pokud bylo město Blatná v 19. století spojováno s nějakou z profesí, byli to vyhlášení blatenští ševci, kteří šířili slávu své profese i do zahraničí. Pokud se jednalo o 20. století, nikdo Blatné neřekl jinak než „*město růží*“.

S touto překrásnou květinou je spojeno jméno Jana Böhma. Rod Böhmů se ve městě usadil před dvěma staletími. Roku 1793 do města přišel první z rodu, varhaník Jan Böhm. Jeho bližší i vzdálenější potomci se opakovaně uplatňovali jak na poli umění, tak i jako zahradníci.²⁴⁸

Jan Böhm se narodil 25. listopadu 1888 v Praze. Odmala byl veden k zahradnictví, praxi v oboru získával ve Francii a Německu. A už tehdy plánoval založit si vlastní zahradnictví, kde by pěstoval růže. Roku 1914 jej skutečně založil a na pozemcích u Řečice kousek od Blatné, vznikly první růžové školky. Vypuknutí I. světové války se nevyhnula ani Janu Böhmovi, který musel nastoupit vojenskou službu. Dostal se na italskou frontu, kde byl těžce raněn. Po uzdravení zastával do konce války post vojenského zahradníka poblíž Bratislavy.²⁴⁹

Zpět do Blatné se navrátil v roce 1919, a se svým podnikem musel začít z velké části od znova. Na pronajatých pozemcích u Řečice, již rok na to, znovu začínaly kvést růže. Počátky

²⁴⁶ Blatenské listy, 2.roč., č.18/1932, s.2.

²⁴⁷ Časopis Nová Praha, 8.roč., č.23/1927, s.9-11.

²⁴⁸ https://www.geocaching.com/geocache/GC2EFA5_mesto-ruzi.

²⁴⁹ Tamtéž.

nebyly jednoduché, vedle růží byl nucen na 2 ha pozemku pěstovat také zeleninu. Avšak v dalších letech, už od první sklizně, šla sláva Jana Böhma strmě nahoru. Začal psát odborné články do novin a zájem o jeho růže se stále zvyšoval.²⁵⁰

V roce 1921 si tak mohl dovolit koupit první vlastní pozemek, který byl u blatenského nádraží. Za pomoci blatenských Sokolů uspořádal v roce 1924 samostatnou výstavu. Ta měla veliký úspěch, takže se stalo tradicí, že byla každoročně opakována. Jeho úspěchy se dostaly do povědomí odborné veřejnosti a začal být zván i na další výstavy konající se po celém Československu, ale několikrát dostal pozvánku i do sousedních států.²⁵¹

Böhm začal přikupoval další pozemky a rozšiřovat svůj závod. Také Blatná se začala zahalovat růžemi. Skoro každý chtěl mít na záhonku slavné Böhmovy růže. Úspěch mu přinesly i růže vyšlechtěné z šípkových keřů, kterým se v okolí Blatné náramně dařilo, protože byly odolnější proti mrazům a škůdcům. V roce 1925 se zúčastnil výstavy růží pořádané Svazem československých zahradníků v Průmyslovém paláci v Praze. Výstavu tehdy navštívil i prezident T. G. Masaryk. Mezi 4000 růžemi byly vystavené i novinky českého pěstění jako *Hvězda Prahy* nebo *Máňa Böhmová*. Na sklonku léta získal ucelený komplex pozemků ve výměře 14 ha. Závod tehdy zaměstnával až 16 pracovníků. O tom, že se podniku dařilo, svědčí i fakt, že na obhospodařování svých lánů používal ty nejmodernější stroje, měl svůj potah na kypření půdy, plecí či secí stroje.²⁵²

Jan Böhm nadále propagoval pěstování růží články v časopisech, ale i kvalitními katalogy vlastních růží. Na trh dodával i růže od ostatních šlechtitelů. V meziválečném období uvedl na trh více než 50 vlastních vypěstěných druhů. Celkově za dobu své činnosti vyšlechtil na 70 druhů růží a množil milion keřů ročně. Jeho růže získaly celou řadu ocenění a v Blatné se konalo několik celostátních výstav.²⁵³

Bohužel, jako spousta dalších, se nemohl vyhnout komunistické diktatuře. Jeho podnik byl znárodněn a špatným managementem dospěl až ke krachu. Jan Böhm zemřel v roce 1959. Pro Blatnou však ve svých růžích zanechal odkaz nového pojmenování „*město růží*“. Dodnes bohužel na tuto slavnou tradici pěstování růží nebylo navázáno a tak v létě při procházce městem zahlédneme spíše tulipány než keř rozkvetlých růží.²⁵⁴

4.7. Všeobecný rozvoj města Blatná

²⁵⁰ Tamtéž.

²⁵¹ Blatenské listy, 2.roč., č.15/1932, s.4.

²⁵² https://www.geocaching.com/geocache/GC2EFA5_mesto-ruzi.

²⁵³ Tamtéž.

²⁵⁴ Tamtéž.

V této práci již bylo nastíněno, jak Blatná vypadala ke konci 19. století. Jak důležitou se stala investice do stavby dráhy, která se stala impulsem pro propojení Blatné s okolním světem, přivedení nových pracovních příležitostí a možnosti vyvážet výrobky. Železnice stála na počátku éry budování a zvýšené prosperity.

Nebyl kladen zřetel pouze na rozkvět ekonomický, ale i sociální. Školství na Blatensku bylo vyřešeno, nová budova postavena. Neutěšený stav se však týkal chudých lidí. Dosavadní pastouška pro chudé, které se říkalo Tvrdozna byla zcela přestavěna. V původní podobě zůstalo jen obvodové zdivo. Budova byla opravena a vytvořily se tři zcela nové místnosti. Staré dřevěné podlahy, které byly v dezolátním stavu, se nahradily novými betonovými. Místnosti byly osazeny kamny, do kterých se dávalo dřevo, které zdarma poskytoval velkostatek. A pro choré zřízeno dvacet lůžek i s ošetřujícím personálem. Financování tohoto chudobince spojeného s nemocnicí pro chudé bylo pro obecní kasu velmi náročné. Z rozhodnutí Ferdinanda Hildprandta tak bylo převedeno na velkostatek Blatná.²⁵⁵

Došlo i k dalšímu technickému a stavebnímu rozvoji. Důležitým spojením se stal telegraf a telefon, který byl vybudován z nařízení Ferdinanda Hildprandta. V městských lesích bylo zřízeno veliké množství hájoven. Každý hajný dostal na starost úseky lesa, kde zřizoval lesní školky pro sazenice. V panských lesích, které vlastnil rod Hildprandtů, byly zřízeny chatky, lavičky a rozhledny, které mohly začít využívat množící se turisté.²⁵⁶

Nedaleko za městem, po proudu řeky Lomnice směrem na Buzice byla vybudována městská jatka. Jen o trochu blíže městu byl upraven hřbitov a sestaven hřbitovní řád. Pro účely obchodu byl postaven nový trh, vybudována elektrická síť s transformátorem, takže už nebylo v podnicích nutné využívat pouze páru, ale i elektřinu. Došlo k navržení kanalizační sítě (na její zbudování si však bylo nutné ještě počkat). Byly vystavěny silnice od Skaličan a Záboří. Opraveny a vydlážděny ulice Purkyňova, Žižkova, Obůrka a Nová. Zrekonstruován most k nádraží a taktéž mosty Pustý a Nohavický, u Židovny zřízena i železná lávka. V těchto místech došlo také k vykopání nové obecní studny, která byla na náklady obce i udržována.²⁵⁷

Výroba na Blatensku se tak rozmohla, že produkty odsud se vyvážely po celé zemi. Jednou z nejznámějších komodit se stala žula. Již v roce 1902 založila pražská firma Palouš na panství Ferdinanda Hildprandta žulové lomy. A pro dopravu byla používána vlečka, která z panství vedla na blatenské železniční nádraží. Blatenská žula má světlemodrý specifický nádech. A především se zde vyskytovaly žulové objekty, o velikosti jinde nevídané. V okolí

²⁵⁵ Časopis Nová Praha, 8.roč., č.23/1927, s.9.

²⁵⁶ Tamtéž, s.9.

²⁵⁷ Tamtéž, s.10.

Blatné je i dnes možno vidět mnoho žulových bludných kamenů. Pro žulový průmysl byla však důležitá ložiska, která byla hluboko uložena. Od roku 1918 byla firma Ferdinanda Palouše převzata Českou společností pro průmysl kamenický. Lomy byly rozšířeny i o území v Hudčicích, kde se také nacházela ložiska modré žuly. Díky investicím došlo k zmodernizování strojů a postupů při těžbě, a to především o elektronické pneumatické vrtání. Blatenská žula byla dopravována do Prahy, kde se použila na fasádu pro Sociální ústav na Petřském nábřeží (dnes Nábřeží Ludvíky Svobody). A dnes se po této žule můžeme projít po schodišti Rudolfiny nebo Filozofické fakulty.²⁵⁸

²⁵⁸ Tamtéž, s.11.

5. Závěr

Tato práce se pokusila vytvořit obraz rozkvětu Blatné, kterému se jí dostalo v období života Ferdinanda Hildprandta mezi léty 1863-1936. V práci je také vytvořen obraz jeho života na základě novinových článků, archivních materiálů a osobně napsaných pamětí. Jelikož život Ferdinanda Hildprandta s Blatnou neodmyslitelně souvisí, jsou i v této diplomové práci oba tyto aspekty spojeny.

Tato práce měla za cíl prokázat, že Ferdinand Hildprandt se stal tvůrcem rozkvětu Blatné. Jistě, již dříve zde existoval kulturní i ekonomický život, jak práce dokazuje, nebyl na vysoké úrovni. Jednalo se o malé provinční městečko, které nemělo téměř žádné spojení s ostatním světem. Ekonomický rozvoj ustrnul, nebylo nových pobídek k práci a nebyl zde kapitál, který by sloužil k proměně Blatné v nové industrializované město. Malá perspektiva pro mladé lidi do budoucnosti byla důvodem, proč tito město opouštěli a vystěhovali se do okolních měst.

Tyto problémy si Ferdinand Hildprandt uvědomoval a rozhodl se je změnit. Díky zbudování železnice Březnice-Blatná-Strakonice a vybudování telefonního spojení, došlo k propojení Blatné s okolním světem, mohly se ve velkém začít vyvážet produkty zde vyrobené. Největším producentem byl v počátku Velkostatek Blatná. Za první republiky zde vznikly i další firmy, které železnici využívaly. V Blatné se vytvořily pracovní příležitosti a populace města se začala rozrůstat.

Ferdinand Hildprandt se v ještě větší míře než o ekonomické záležitosti města, zajímal především o ty kulturní a humanitní. Chtěl, aby český národ vzkvétal, a dobře si uvědomoval, že k tomu musí být i vzdělaný. Jako okresní zastupitel a díky prestiži, kterou ve městě měl, přesvědčil ostatní zastupitele pro zbudování nové školní budovy, která slouží dodnes a je perlou Blatné. Taktéž myšlenka na vytvoření školního fondu pro chudou mládež, která by z něj byla sponzorována vyšla od něho. Péči o chudé věnoval mnoho pozornosti. Ferdinand Hildprandt zřídil fond, kam přispíval každý z okolních velkostatkářů.

Zde je nutné si uvědomit, že určitě nikdo nechtěl své peníze dávat jen tak. Pro velkostatkáře to nebyla investice, která by se vrátila, byla to dobročinnost, která dokáže odměnit ducha člověka. A bylo zapotřebí mít vzor, který by byl tím, který udělá první krok. Protože první krok je vždy nejobtížnější. Založení fondu, vybrání lidí, kteří se o věc budou starat, oslovení dalších přispěvatelů. Zde byl tím prvním člověkem Ferdinand Hildprandt.

Díky vlivu Ferdinanda Hildprandta, který měl jako zástupce na zemském sněmu, přijíždělo na Blatnou i mnoho významných návštěv. Na Blatnou, na pozvání Ferdinanda Hildprandta jezdil opakovaně František Ferdinand d'Este, následník habsburského trůnu. Indický maharádža Makarao Khungarsi se synem Madansikem. Pravidelné návštěvy dalších významných politiků, jakými byly Viktor Dyk či Karel Kramář. Vše toto pomáhalo vylepšit Blatné její jméno a dostat se do všeobecnějšího povědomí. Je tedy vhodné říci, že Ferdinand Hildprandt se stal hybatelem pokroku v Blatné, přinejmenším do roku 1914. Nebylo by však ani dobré příliš zveličovat jeho zásluhy a domnívat se, že u jakéhokoliv pokroku stál sám. V Blatné byly i další osoby, které byly pro její rozvoj důležité, ať to byl Antonín Kalina nebo jeden ze starostů Blatné Jaroslav Zdráhal. To vše se podařilo díky společnému úsilí.

Změna státoprávního uskupení přinesla nové výzvy. Ferdinand Hildprandt už nebyl politicky aktivním, nezastával žádnou z předchozích funkcí v samosprávě. Přišel o šlechtický titul i část majetku. To ho však nezastavilo v práci pro další rozvoj města. Jeho úsilí se zaměřilo především kulturně. Zde našel nové uplatnění, ve vytvoření nových sadů, výsadbě nových stromů či pořádání divadelních představení a výstav v prostorách blatenského zámku. S novou dobou nebyl smířený, dokázal se jí však přizpůsobit, jak nejlépe mohl.

Největším cílem, který měla tato práce za vytknutý, bylo větší poznání Ferdinanda Hildprandta. Toho, co utvářelo jeho život a jaké byly jeho motivy pro práci na Blatné. Zde docházím k závěru, že to byla především výchova, která mu byla poskytnuta. Připomínání, jak jeho otce, tak zbytku rodiny, i jeho učitelů, že má mít rád svůj kraj a lidi, kteří v něm žijí. To vytvořilo muže s pevným vlasteneckým přesvědčením, a i silným morálním cítěním, kterým byl.

6. Seznam pramenů a literatury

6.1. Archivní prameny

Archiv Kanceláře prezidenta republiky

Ferdinand Hildprandt T 136/25

Robert Hildprandt D 3912/33

Státní oblastní archiv Třeboň

Rodinný archiv Hildprandt z Ottenhausen

Ferdinand Hildprandt 98-III. N 1a – 108-III. N11f

6.2. Periodika

Blatenské listy

Besídka Blatenských listů

Nová Praha

6.3. Literatura

BEZECNÝ, Zdeněk: *Český šlechtic Ferdinand Hildprandt*, In: Jihočeský sborník historický 1996/LXV, České Budějovice 1996, s. 215-218.

BEZECNÝ, Zdeněk: *Příliš uzavřená společnost*, České Budějovice 2005.

BUBEN, Milan: *Česká zemská šlechta: Hildprandtové z Ottenhausenu*. In: Střední Evropa, 1995, roč.47, Praha 1995, s. 113–120.

ČERVENKA, Vladimír: *Šlechtické rody Blatenska I.: Život, působení a odkaz minulých generací*, Blatná 2011.

ČERVENKA, Vladimír: *Šlechtické rody Blatenska II.: Život, působení a odkaz minulých generací*, Blatná 2012.

ČERVENKA, Vladimír: *Šlechtické rody Blatenska III.: Život, působení a odkaz minulých generací*, Blatná 2013.

DVOŘÁČEK, Jan.: *Čechoslováci pod ochranou císaře*, In: Theatrum historiae, č.13, s.241-266, Pardubice 2013.

HAVEL, Vladimír: *Ferdinand Hildprandt: Hovor s Fr. Chlupsou*, Blatná 1936.

HASILOVÁ, Pavla: *Hraběnka Serenyová a město Blatná*, Praha 2013.

HILDPRANDT, Ferdinand: *Vzpomínky z mého života*, Blatná 1924.

HILDPRANDT, Ferdinand: *Lovecké vzpomínky*, Blatná 1933.

HILDPRANDT, Ferdinand: *Politické vzpomínky*, Blatná 1933.

- HYKEŠ, František: *Josef Siblík*, Blatná 1937.
- KAŠIČKA, František/ NECHVÁTAL, Bořivoj: *Vodní hrad v Blatné od svých počátků do současnosti*, In.: Sborník k 400. výročí povýšení Blatné na město Blatné, Blatná 2001, s. 9-42.
- KAŠIČKA, František: *Hrady, hrádky a tvrze na Strakonicku, Blatensku a Vodňansku*, Strakonice 2014.
- KOTLÁROVÁ, Simona: *Bavorové erbu střely*, České Budějovice 2004.
- KOUBÍK, Vladimír: *Blatenské domy před 400 lety*, In.: Sborník k 400. výročí povýšení Blatné na město Blatné, Blatná 2001, s. 157-181.
- KRUTÝ, Vladislav: *K počátkům vědecké dráhy J. E. Purkyněho*, Praha 1964.
- KŘIVANEC, Jan: *První pozemková reforma a její aplikace*, Brno 2014.
- LEHEČKA, Bohumír a kol.: *100 let blatenských lokálek*, Blatná 1999.
- MAŠEK, Petr: *Modrá krev: Minulost a přítomnost 445 šlechtických rodů v českých zemích*, Praha 2003, s. 105.
- MICHÁLEK, Jan: *Blatná a okolí v pravěku*, In.: Sborník k 750. výročí Blatné, Blatná 1985, s. 9–30.
- MRVÍKOVÁ, Jana: *Blatná v letech 1918-1933*, Praha 1989.
- PETRÁŇ, Karel: *Blatná a Jan Evangelista Purkyně*, Blatná 1987.
- PETRÁN, Karel: *Gotická nástěnná malba na zámku Blatná*, In.: Sborník k 750. výročí Blatné, Blatná 1985, s. 51–58.
- POUZAR, Vladimír: *Almanach českých šlechtických rodů*, Brandýs nad Labem 1996.
- OLEJNÍK, Jak: *120 let TJ Sokol Blatná (1885–2005)*, Blatná 2005, s. 1-35.
- OLEJNÍK, Jan: *Blatná v letech 1235-1601*, In.: Sborník k 750. výročí Blatné, Městské muzeum Blatná 1985, s1-35.
- SAMEC, Josef: *Blatná za 1.světové války*, In.: Sborník k 750. výročí Blatné, Městské muzeum Blatná 1985, s. 99-104.
- SEKERA Jiří: *Město Blatná v letech 1848-1914*, In.: Sborník k 750. výročí Blatné, Městské muzeum Blatná 1985, s. 59-98.
- SLONIM, Dimitrij: *Jak jsem přišel do Blatné: Vzpomínky Fr.Chlupsy (1877–1961)*, Blatná 2006.
- ŠAFR, Miroslav: *Blatná, vybrané kapitoly z dějin města s didaktickou aplikací*, Plzeň 2013.
- TŘÍSKA, Karel a kol.: *Hrady, zámky a tvrze v Čechách, na Moravě a ve Slezsku V.: Jižní Čechy*, Praha 1986, s. 21-24.
- VADLEJCHA, Václav: *100 let Požárního sboru v Blatné*, Blatná 1975.

VEČERNÍKOVÁ, Lucie: *Sociální a demografický vývoj na panství Blatná v 17.-19. století*, Praha 2016.

VLKOVÁ, Ludmila: *100 let školní budovy v Blatné*, Blatná 2004.

VOKROJOVÁ, Eliška: *Osudy Hildprandtů z Ottenhausenu na Blatné*, Praha 2017.

VRÁNA, Miroslav: *Z paměti města Blatné 1914-1933*, Blatná 1935.

6.4. Internetové zdroje

<https://www.blek.cz/historie/>

<https://www.ceskatelevize.cz/ivysilani/11453913494-modra-krev/417235100191005-hildprandtove>

https://www.geocaching.com/geocache/GC2EFA5_mesto-ruzi

<https://www.mua.cas.cz/cs/akce/manifest-ceskych-spisovatelu-1917>

<http://www.municipal.cz/skvoretice>

<http://www.tjsokolblatna.cz/historie-a-soucasnost/>

<https://www.turistik.cz/cz/kraje/hlavni-mesto-praha/okres-hlavni-mesto-praha/praha-okres-hlavni-mesto-praha/cerny-pivovar-praha-karlovo-namesti/>

http://www.zemezamyslana.cz/ref_objects/ferdinand-hildprandt/display

7. Obrazová příloha

- I. **Ferdinand Hildprandt (vpravo) s manželkou Josefínou a neznámým mužem (vlevo), portrétní fotografie, nedatované** (převzato ze SOA Třeboň, Rodinný archiv Hildprandtové z Ottenhausen)
- II. **Ferdinand Hildprandt (vpravo) s manželkou Josefínou, portrétní fotografie, nedatované** (převzato ze SOA Třeboň, Rodinný archiv Hildprandtové z Ottenhausen)
- III. **Josefína Hildprandtová, portrétní fotografie z 18. března 1890** (převzato ze SOA Třeboň, Rodinný archiv Hildprandtové z Ottenhausen)
- IV. **Ferdinand Hildprandt na fotografii vytvořené v roce 1898 v Praze Josefem Gebleinem,** (převzato ze SOA Třeboň, Rodinný archiv Hildprandtové z Ottenhausen)
- V. **Ferdinand Hildprandt, portrétní fotografie, nedatované** (převzato ze SOA Třeboň, Rodinný archiv Hildprandtové z Ottenhausen)
- VI. **Rodina Hildprandtů (Ferdinand Hildprandt vzadu) na procházce v zámeckém parku v Blatné, nedatované** (převzato ze SOA Třeboň, Rodinný archiv Hildprandtové z Ottenhausen)
- VII. **Rodina Hildprandtů po lovu před chatou, nedatované** (převzato z Lovecké vzpomínky)
- VIII. **Ferdinand Hildprandt, lovecká portrétní fotografie od Tomáše Denáta, nedatované** (převzato ze SOA Třeboň, Rodinný archiv Hildprandtové z Ottenhausen)
- IX. **Ferdinand Hildprandt, lovecká fotografie s trofejním parožím na nádvoří zámku Blatná, nedatováno** (převzato z Lovecké vzpomínky)
- X. **Ferdinand Hildprandt na honu s uloveným trofejním jelenem 1903, Bukovina** (převzato z Lovecké vzpomínky)

- XI. **Vyobrazení schůze českých spisovatelů v Obecním domě, obraz Národní přísaha od Emila Boháče z roku 1925, Ferdinand Hildprandt na obraze chybí, stál vedle Josefa Holečka v první řadě** (převzato z <https://www.mua.cas.cz/cs/akce/manifest-ceskych-spisovatelu-1917>)
- XII. **Úmrtní oznámení o smrti Ferdinanda Hildprandta** (převzato ze SOA Třeboň, Rodinný archiv Hildprandtové z Ottenhausen)
- XIII. **Rodinná hrobka Hildprandtů v obci Paštiky** (převzato z <https://www.znicene-kostely.cz/pastiky>)

Obrázek I.



Obrázek II.



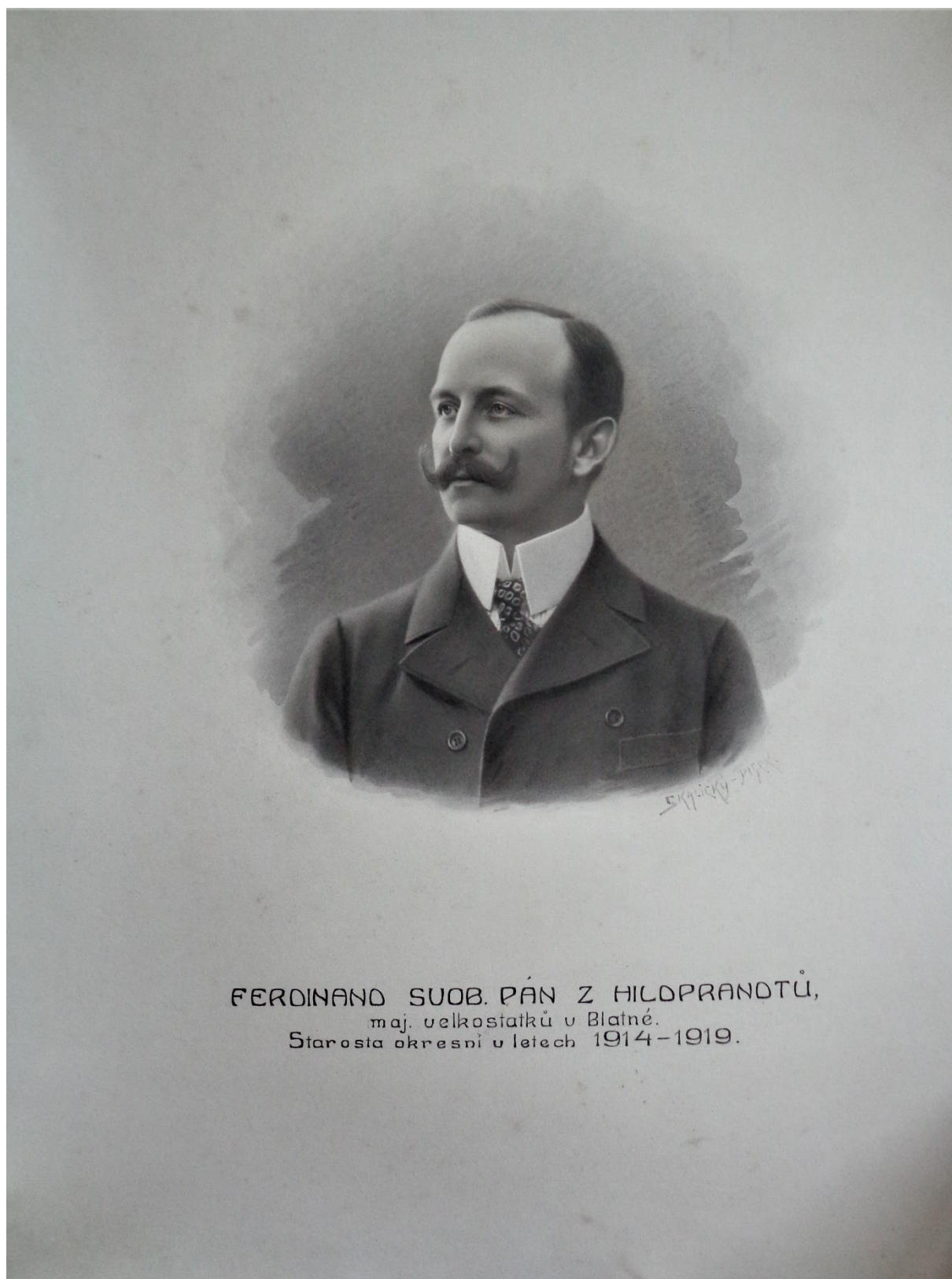
Obrázek III.



Obrázek IV.



Obrázek V.



Obrázek VI.



Obrázek VII.



Obrázek VIII.



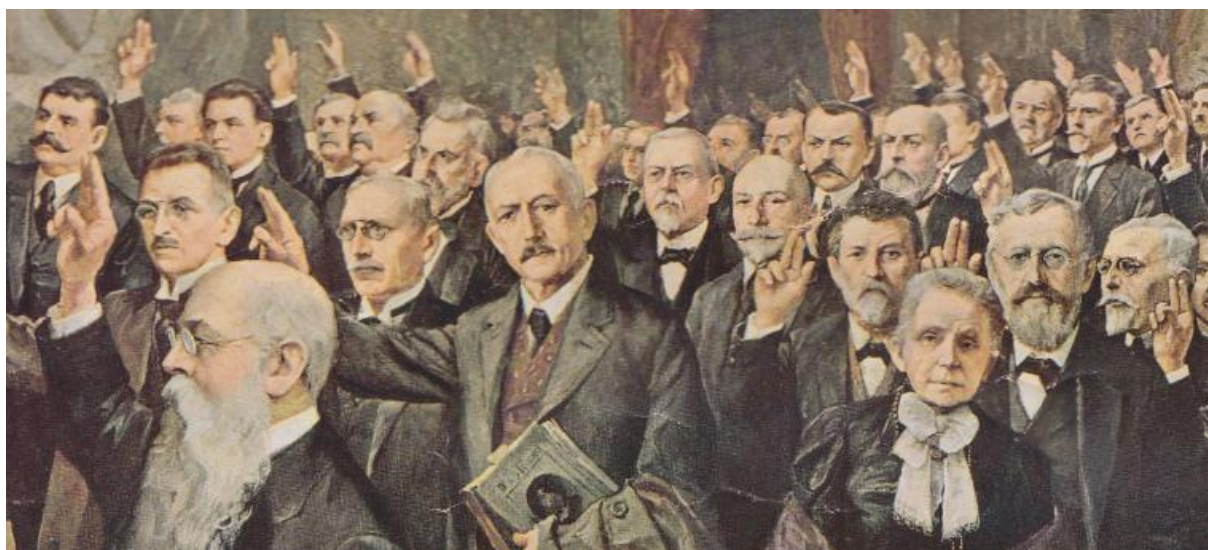
Obrázek IX.



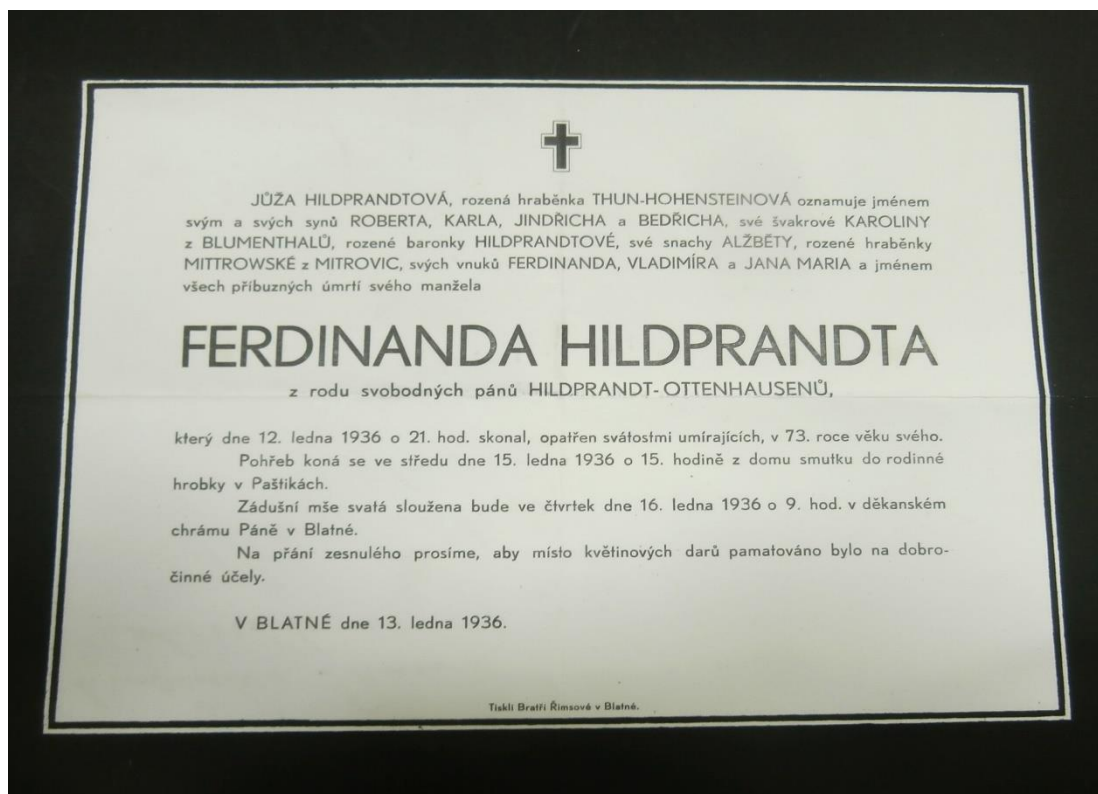
Obrázek X.



Obrázek XI



Obrázek XII.



Obrázek XIII.

