

UNIVERZITA KARLOVA V PRAZE

FAKULTA SOCIÁLNÍCH VĚD

Institut sociologických studií

Katedra sociologie

Anna Rakovičová

Amatérský volejbal a sociální kapitál

Diplomová práce

Praha 2020

Autor práce: **Anna Rakovičová**

Studijní program: **Sociologie**

Vedoucí práce: **Doc. PhDr. Dino Numerato, PhD.**

Rok obhajoby: **2020**

Prohlášení

1. Prohlašuji, že jsem předkládanou práci zpracoval/a samostatně a použil/a jen uvedené prameny a literaturu.
2. Prohlašuji, že práce nebyla využita k získání jiného titulu.
3. Souhlasím s tím, aby práce byla zpřístupněna pro studijní a výzkumné účely.

V Praze dne 21. 05. 2020

Anna Rakovičová

Bibliografický záznam

Rakovičová, A. „*Amatérský volejbal a sociální kapitál*“. Praha, 2020. 72s. Diplomová práce (Mgr.) Univerzita Karlova, Fakulta sociálních věd, Institut sociologických studií. Katedra sociologie. Vedoucí diplomové práce Doc. PhDr. Dino Numerato, PhD.

Rozsah práce: 113 442znaků včetně mezer

Abstrakt

Diplomová práce představuje prostředí amatérského volejbalu a zároveň seznamuje s pojmem sociální kapitál. Jako prostředí amatérského volejbalu si autorka vybírá sezónní soutěž Amatérskou volejbalovou ligu. K objasnění pojmu sociálního kapitálu využívá zejména poznatky z prací sociologů Putnama, Colemana a Bourdieu. Cílem práce je poznat míru tvorby a využití sociálního kapitálu v prostředí amatérského volejbalu s důrazem na amatérský koncept. Na základě vybraných statí z některých prací zmíněných autorů, je vypracováno několik hypotéz. K ověření těchto hypotéz slouží sociologický průzkum formou speciálně sestaveného dotazníku a následných analýz. Analýzy potvrdily všechny vypracované hypotézy, a to že aktéři pohybující se ve skupině hráčů amatérského volejbalu, jsou schopni úspěšně vytvářet a následně používat sociální kapitál.

Abstract

The thesis represents the environment of amateur volleyball and at the same time familiarizes with a concept of social capital. As the environment of amateur volleyball the author chooses seasonal contest Amateur volleyball league. To clarify the concept of social capital, she uses mainly the knowledge from works of sociologists Putnam, Coleman, and Bourdieu. The aim of the thesis is to know the degree of creation and usage of social capital in the environment of amateur volleyball with an emphasis on amateur concepts. Based on selected articles from some works of the mentioned authors, several hypotheses are developed. A sociological survey in the form of a specially compiled questionnaire and subsequent analyzes serves to verify these hypotheses. The analyzes confirmed all the developed hypotheses, namely that the actors included in the group of amateur volleyball players are able to successfully create and use the concept of social capital.

Klíčová slova

Amatérský volejbal, sociální kapitál, důvěra, dobrovolnictví

Keywords

Amateur volleyball, social capital, trust, volunteering

Poděkování

Na tomto místě bych ráda poděkovala především vedoucímu mé diplomové práce Doc. PhDr. Dinu Numeratovi, PhD. za cenné rady, věcné připomínky a vstřícnost při konzultacích s vypracováním diplomové práce. Zároveň bych ráda poděkovala všem respondentům, bez kterých bych neměla žádná empirická data ke zkoumání.

OBSAH

ÚVOD.....	1
1. SOCIÁLNÍ KAPITÁL.....	3
1.1 TEORIE SOCIÁLNÍHO KAPITÁLU.....	4
1.1.1 SOCIÁLNÍ KAPITÁL DLE PUTNAMA.....	5
1.1.2 SOCIÁLNÍ KAPITÁL DLE COLEMANA.....	7
1.1.3 SOCIÁLNÍ KAPITÁL DLE BOURDIEU.....	9
1.2 TYPY SOCIÁLNÍHO KAPITÁLU.....	10
1.3 KRITIKA KONCEPTU SOCIÁLNÍHO KAPITÁLU.....	12
2. SPORT A SOCIÁLNÍ KAPITÁL	13
2.1 PŘÍKLADY VÝZKUMŮ: SPORT A SOCIÁLNÍ KAPITÁL.....	14
3. AMATÉRSKÝ VOLEJBAL.....	17
4. CÍLE PRÁCE	20
4.1 HYPOTÉZY.....	20
5. DISKUSE POUŽITÝCH METOD	23
5.2 OPERACIONALIZACE SOCIÁLNÍHO KAPITÁLU	27
6. METODOLOGIE.....	29
6.2 VÝBĚR RESPONDENTŮ A SBĚR DAT	29
7. ANALÝZA	33
7.1 ZÁKLADNÍ SOCIODEMOGRAFICKÉ INFORMACE.....	33
7.2 ZÁKLADNÍ ANALÝZA AMATÉRSKÉ VOLEJBALOVÉ LIGY	35
7.3 ANALÝZA SOCIÁLNÍHO KAPITÁLU A SPORTU	38
7.4 ANALÝZA ROZMANITOSTI PŘÁTEL	42
7.5 ANALÝZA ÚČASTI NA DOBROVOLNÝCH AKCÍCH.....	44
7.6 ANALÝZA DŮVĚRY	49
7.7 ANALÝZA GENDERU.....	52
7.8 CELKOVÁ ANALÝZA SOCIÁLNÍHO KAPITÁLU V AVL.....	54
8. VYHODNOCENÍ ANALÝZ	57
ZÁVĚRY	60
SUMMARY	63
POUŽITÁ LITERATURA.....	66
SEZNAM TABULEK A GRAFŮ.....	71
SEZNAM PŘÍLOH.....	73
TEZE DIPLOMOVÉ PRÁCE.....	74
DOTAZNÍK.....	77

ÚVOD

Tématem mé diplomové práce je *Amatérský volejbal a sociální kapitál*. Název jednoznačně určuje, čím se ve své práci chci konkrétně zabývat, a sice sociálními aspekty amatérského volejbalu. Ve volejbale, jakožto v kolektivním sportu, podobně jako ve společnosti, se členové týmů snaží využívat demokratických postupů za účelem dosažení lepšího výsledku. Předpokladem práce je, že tímto výsledkem, respektive cílem, není, vzhledem k amatérské formě, pouze dosažení sportovního úspěchu, ale současně strávení volného času aktivním způsobem. Nejen v kolektivním sportu, jako je například volejbal, se člověk učí vzájemné důvěře, sdílené motivaci, normám (Seippel, 2006: 170). Konkrétně se pak například může jednat o respektování a naslouchání názorů druhých, nejen spoluhráčů, ale také trenérů, rozhodčích, soupeřů a dalších účastníků. Ve sportech, kde člověk nehraje pouze sám za sebe, musí docházet ke společnému konsenzu v podstatně větší míře než ve sportech individuálních, jelikož jedině tak může dojít k dosažení nejlepšího sportovního výsledku. Tato větší nutnost společného konsenzu je zároveň logickým důsledkem většího počtu zúčastněných jak na straně hráčů, tak často i na straně organizátorů či rozhodčích, kde veškeré jejich činnosti jsou dobrovolné a ve volném čase. Nejen kvůli této „nucené“ spolupráci mezi sportovci často vznikají vazby a sociální sítě, které mohou jednotlivci využívat i mimo sportovní sféru (Putnam, 1995: 1), ale i například ve svém osobním a profesním životě. Cílem této práce je zjistit, zda a v jaké míře jsou schopni hráči amatérského volejbalu využívat získané sítě, kontakty ale i návyky a zkušenosti v osobním, soukromém i pracovním životě.

Tato práce se zabývá analýzou toho, jak amatérský volejbal přispívá k fungování občanské společnosti. Práce následně rozebírá koncept sociální kapitál, pohledy na něj v různých rovinách od různých autorů, kterými jsou konkrétně Putnam, Coleman a Bourdieu. Každý z autorů má jiný pohled na koncept sociálního kapitálu. Text poukazuje na vzájemně odlišný výklad. Jsou zde představeny typy sociálního kapitálu a vysvětleno, v čem se liší. Následuje kapitola o kritice sociálního kapitálu. Jedná se především o kritiku Putnama, který svou publikací vzbudil velký zájem o dané téma. Po přiblížení pojmu sociálního kapitálu se práce zabývá jeho propojením se sportem. Práce představuje přehled výzkumů sociálního kapitálu a sportu, které proběhly v minulosti. Další kapitola se věnuje přímo amatérskému volejbalu.

Jako charakteristické prostředí byla vybrána největší volejbalová amatérská soutěž v České republice, která spojuje více než 4000 hráčů. Práce dále pokračuje uvedením variantních metod zkoumání a stručným rozbořem jejich předností a možných nedostatků.

Analýza byla uskutečněna na základě kvantitativního výzkumu, který byl prováděn právě v Amatérské volejbalové soutěži. V metodologické části představuji výzkumné otázky, cíle práce a výzkumné hypotézy. Podrobněji se věnuji výběru daného tématu, výběru respondentů a samotnému sběru dat. Jedná se o online dotazníkové šetření, a trvalo 5 týdnů a proběhlo od února do března 2020. Na metodologii navazuje podrobná analýza celého kvantitativního šetření. Analýza dat zpracovává kompletní soubory zaslaných odpovědí z celého dotazníkového šetření. Analýza vychází z reakcí respondentů na otázky obsažené v zaslaném dotazníku. Její součástí je zpracování dat do přehledných grafů, ze kterých vyplývají jednotlivé dílčí výsledky, například důvěra mezi spoluhráči, využívání vzájemných kontaktů mimo volejbal a podobně. Shrnutí a vyhodnocení celé analýzy je součástí závěru celé práce, společně s naznačením možného dalšího rozvíjení výzkumu.

1. SOCIÁLNÍ KAPITÁL

V této kapitole ujasním pojem „sociální kapitál“. Jednotná definice sociálního kapitálu neexistuje, proto ho popisují z pohledu výsledku výzkumu tří různých autorů, kterými jsou Putnam, Coleman a Bourdieu. Každý z nich pohlíží na koncept sociálního kapitálu odlišně. Představím jednotlivé typy sociálního kapitálu a následně se věnuji i kritice sociálního kapitálu.

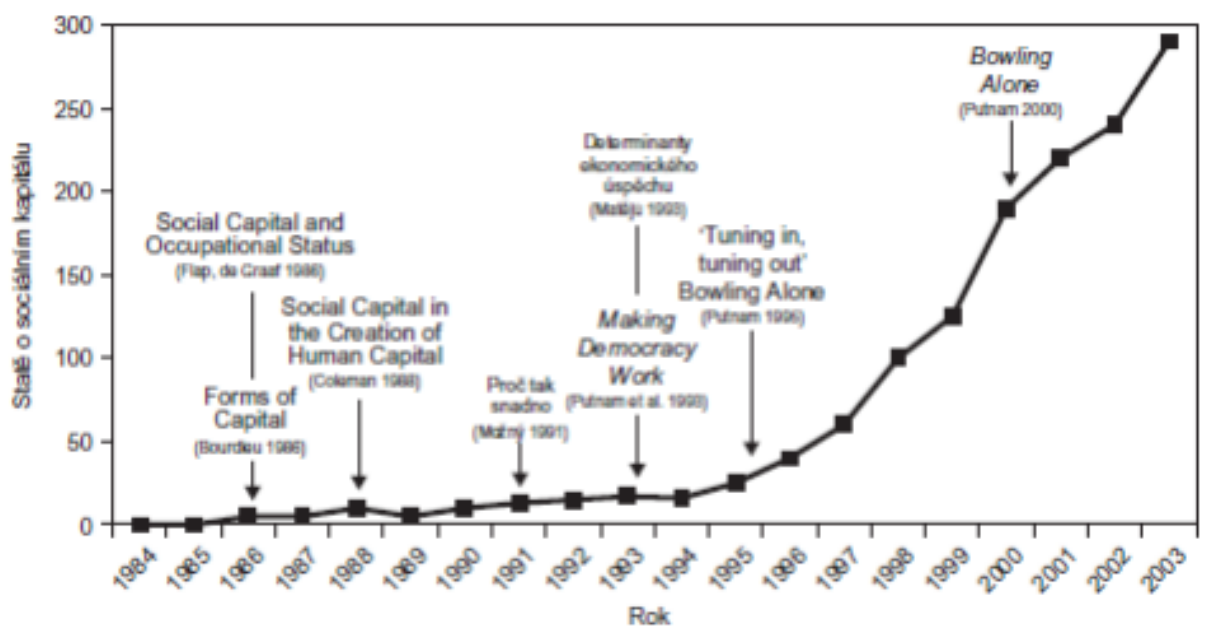
Koncept sociálního kapitálu je velmi široký a nemá jednotnou definici. Můžeme se setkat hned s několika definicemi, které se od sebe liší. Putnam ve své knize *Bowling Alone* píše o sociálním kapitálu takto: „Sociální kapitál odkazuje k vlastnostem sociální organizace, jako je důvěra, normy a sítě, které usnadňují koordinované jednání, a tak přispívají k výkonnosti společnosti“ (Putnam et al 1993 :167). Toto zdání vyplývá již ze samotného znění pojmu. Pojem „sociální“ se vesměs vztahuje ke společenským vztahům a vazbám, jejichž součástí není nutně získávání odměn. Naopak pojem „kapitál“ se váže nejen v ekonomickém, ale i sociálním, kulturním a symbolickém chápání k získání odměny ve formě majetku (Bourdieu, 1998). Když si složený pojem takto rozložíme, zjistíme, že některé sociální vztahy mohou být do jisté míry více či méně úmyslně navázané s možností potencionální odměny v budoucnosti (Seippel, 2006: 171).

Sociální kapitál můžeme brát jako jakousi, ne vždy vědomou, investici do sociálních vztahů, s tím že následně očekáváme nějaké zisky (Lin, 2001) Putnam ve své práci dokonce popsal sport jako nejvýznamnější instituci, která rozvíjí sociální kapitál (Dyreson, 2001 :23). Jako první s pojmem sociálního kapitálu pracoval Alexis de Tocqueville v 19. století, později na něj navázal Pierre Bourdieua sice ve 20. století (Šafr, Sedláčková 2006: 14). Dále se podrobně termínem sociálního kapitálu zabýval Coleman. Největší rozšíření tohoto pojmu však přisuzujeme politologovi Putnamovi.

Po jeho výzkumu, který autor ilustruje na příkladu bowlingových klubů, vzrostl zájem o zkoumání sociálního kapitálu (Halpern, 2005 in Šafr, Sedláčková 2006: 12). S nárůstem ohlasů k jeho dílu vzrostla následně i jeho kritika.

Na následujícím grafu můžeme vidět zájem o zkoumání konceptu sociálního kapitálu. Po vydání knihy *Bowling Alone* křivka strmě stoupá. Toto dílo Putnama je zlomové pro koncept sociálního kapitálu, ačkoli tento pojem použili před ním i jiní autoři (Šafr, Sedláčková 2006: 12). Stoupající trend zvýšeného zájmu o teorii sociálního kapitálu pokračuje i v současnosti (Chromková Manea, Strapcová, 2019), to je po publikování následujícího grafu č. 1.

Graf č.1- vývoj růstu počtu publikací o sociálním kapitálu 1984-2003



Zdroj: Halpern, 2005 in Šafr, Sedláčková, 2006

1. 1 TEORIE SOCIÁLNÍHO KAPITÁLU

Mezi nejdůležitější teorie sociálního kapitálu se řadí teorie od Putnama, Colemana a Bourdieu. Při snaze o definování sociálního kapitálu bývají nejčastěji uváděni, právě tito tři autoři (Pileček 2010 a: 65). Jedná se o tři rozdílné přístupy k sociálnímu kapitálu. Nahlížíjí na sociální kapitál v jiných úrovních. Nejkomplexnější pohled na problematiku sociálního kapitálu z hlediska celé společnosti je obsažen právě v pracích Putnama. Coleman se zabývá spíše vlastnostmi místních komunit a organizací (Šafr, Sedláčková 2006: 18,19). V neposlední řadě Bourdieu bere sociální kapitál více individuálně u konkrétních jedinců (Šafr, Sedláčková 2006: 15). Jednotlivé pohledy na sociální kapitál přiblížím v následujících kapitolách věnovaných jednotlivým autorům.

1.1.1 SOCIÁLNÍ KAPITÁL DLE PUTNAMA

Putnam je známý svou již zmiňovanou prací, *Bowling Alone*. Nejprve se jednalo o stat', kterou publikoval v roce 1995, o pět let později práci rozšířil a vydal i v knižní podobě. V pracích se věnuje společnosti Spojených států, ve které dle jeho názoru dochází k poklesu sociálního kapitálu. Na sociální kapitál se dívá z pohledu makro úrovně, proto se zaměřuje spíše na větší společenské celky, národy nebo státy. Na příkladu bowlingu demonstruje snižující se účast na dobrovolných organizacích ve Spojených státech. S tím je spojena i klesající angažovanost jednotlivců a menších skupin ve větších společenstvích obecně (Putnam, 2000)

Sociální kapitál je dle Putnama tvořen zásadními složkami. Těmito složkami jsou sítě, normy, hodnoty a důvěra. Všechny tyto aspekty jsou důležité pro tvorbu a šíření sociálního kapitálu. Právě uvnitř sítí, tedy vztahů mezi lidmi, dochází k tvorbě hodnot a norem, které jsou vnímány a přijímány členy společnosti. Důvěra pak posiluje intenzitu jednotlivých sítí a podporuje zájem na veřejném dění (Putnam, 2000: 22-23).

Význam sociálních institucí a kvalita veřejného života je ovlivněna sítěmi občanské angažovanosti a s tím souvisejícím sociálním kapitálem (Putnam, 1995: 1). Putnam chtěl dokázat, že právě sociální sítě jsou pro společnost, nejen ve Spojených státech, velmi důležité (Putnam, 2000: 18). Za sociální sítě můžeme považovat všechny interakce mezi lidmi navzájem. Míru angažovanosti hodnotí podle komunikace a směny, jak mezi jednotlivými lidmi, tak mezi komunitami navzájem. Sítě umožňují jedinci cítit sounáležitost s ostatními lidmi. Sociální sítě však nemusí probíhat pouze mezi lidmi, kteří se vzájemně osobně znají, ale rovněž i mezi jedinci, kteří se osobně neznají. Sítě může vytvářet jedinec sám nebo je může mít obstarány s pomocí lidí, které zná (Field, 2009: 41).

Ve svém díle *Bowling Alone* Putnam poukazuje na klesající občanskou angažovanost ve Spojených státech. Za posledních pár let vnímá úbytek občanské participace v USA. Ve Spojených státech se sice setkáváme s velkým množstvím hráčů bowlingu, kteří však působí spíše jako jednotlivci. Snižuje se zájem o registrované členství v místních klubech a asociacích. V důsledku toho upadá i setkávání jejich členů, při kterých jedinci právě mohou posilovat svou vzájemnou důvěru, prohlubovat a rozšiřovat sítě, tím pádem

i sociální kapitál. Putnam porovnává společnost Spojených států, nikoli s jinými státy, ale s její vlastní minulostí. Na základě toho tvrdí, že sociální kapitál se odvíjí dle minulého vývoje ve společnosti, takzvaný path – dependence (Šafr, Sedláčková 2006: 19).

1.1.1.1 PUTNAMŮV INDEX MĚŘENÍ

Putnam se svou teorií sociálního kapitálu přišel už v roce 1995, přesto i dodnes patří k nejpoužívanějším konceptualizacím pojmu sociální kapitál. Putnam měří sociální kapitál pomocí čtrnácti indikátorů rozdělených celkem do pěti různých dimenzí. Dimenze jsou následovné: komunitně organizovaný život, angažovanost ve věcech veřejných, komunitní dobrovolnictví, neformální sociabilita a sociální důvěra (Putnam 2000: 291). Dimenze sociálního kapitálu jsou podrobně vidět v tabulce č. 1. Po nějaké době sám Putnam vyřadil sociální důvěru z dimenzí. Učinil tak, protože začal vnímat sociální důvěru jakožto důsledek sociálního kapitálu (Šafr 2006: 48). Ne každý s tímto rozdělením plně souhlasí, konkrétně s důležitostí všech dimenzí. Na základě toho si výzkumníci často přizpůsobují váhu jednotlivých dimenzí (Stachová et al. 2008:39).

Tabulka č.1: Putnam, měření sociálního kapitálu v USA

Dimenze	Indikátory
Komunitně organizovaný život	Podíl lidí ve výboru lokálních organizací za poslední rok Podíl lidí v manažerské pozici v klubech za poslední rok Počet občanských a sociálních organizací na 1000 obyvatel Průměrný počet setkání v rámci klubů za poslední rok Průměrný počet členů skupin
Angažovanost ve věcech veřejných	Volební účast v prezidentských volbách Počet uskutečněných veřejných setkání týkajících se města či školy
Komunitní dobrovolnictví	Počet neziskových organizací na 1000 obyvatel Průměrný počet účastí na komunitních projektech v posledním roce Průměrný počet účastí na dobrovolnické práci v posledním roce
Neformální sociabilita	Souhlas s výrokem "Trávím hodně času návštěvou přátel" Průměrný počet uspořádaných domácích párty v posledním roce
Sociální důvěra	Souhlas s výrokem "Většinou lidí lze věřit" Souhlas s výrokem "Většina lidí je čestná"

Zdroj: Šafr 2006: 49, Putnam 200:291

1.1.2 SOCIÁLNÍ KAPITÁL DLE COLEMANA

Dalším významným autorem, který rozebírá koncept sociálního kapitálu, je Coleman. Coleman přichází s pojmem sociálního kapitálu v souvislosti se sociální strukturou a chováním jednotlivých aktérů v této struktuře. Autor tvrdí, že sociální struktura se může stát sociálním kapitálem. Sociální struktura může přinést aktérům i konkrétní zisky. Sociální kapitál v Colemanově pojetí představuje něco, co jedinci usnadní jeho chování v rámci dané sociální struktury, za účelem dosažení svých vlastních cílů (Coleman 1987: 334). Sociální kapitál však nevzniká z jednání aktérů, nýbrž vzniká z vzájemných vztahů mezi aktéry. „*Sociální kapitál nemůže být soukromým statkem žádné osoby, která z něj profituje*“ [Coleman 1990, s. 315]. Mezi základní složky sociální struktury patří důvěra, normy, informace, vztahy autorit ve skupině. Všechny tyto složky zároveň spojuje sociální kapitálem (Paxton, 1999). Sociální kapitál není hmatatelný a není ani trvalý. Aktéři musí neustále posilovat jednotlivé vztahy, aby nezaniknul.

Coleman je mimo jiné spojován i s teorií racionální volby. Právě teorii racionální volby propojuje se sociálním kapitálem. Říká, že lidé by měli být schopni se sami rozhodnout. Mají v sobě zakódovaný instinkt, který jim říká, jaká racionální varianta je funkční v dané společnosti. Tím pádem lidé jednají za nějakým účelem. Vyhodnocují situace podle toho, aby byli v konsensu se svým přesvědčením, preferencemi, hodnotami. (Coleman, 1990) Na základě toho si aktéři vytváří své sociální sítě, které později mohou využívat.

Velmi důležitou složku tvoří důvěra jednotlivců. Aktéři nejednají pouze podle svých vlastních zájmů, nýbrž zohledňují i zájmy ostatních. Racionálně předpokládají, že se jim jejich vlastní laskavost vrátí v budoucnosti, tudíž jejich investice bude časem splacena. (Coleman, 1988: 102) Sociální struktura nám může tedy přinést zisky.

Coleman rozlišuje tři formy sociálního kapitálu, a to závazky a očekávání, informační kanály a normy a účinné sankce (Coleman, 1990, 2002). Průběh prvního typu, formy, dimenze zahrnutého pod pojmem závazky a očekávání je velmi závislý na vzájemné důvěře zúčastněných aktérů jako sociálních struktur a zároveň na velikosti jejich vzájemných nesplacených závazků. Závazky a očekávání fungují tak, že aktér číslo 1 udělá něco pro aktéra číslo 2. Aktér číslo 1 to bere jako investici, protože mu aktér číslo 2, svůj „dluh“ může splatit někdy v budoucnu. Tím pádem se aktér číslo 2, díky předchozí pomoci, zavázal aktérovy číslo 1, a ten očekává jeho pomoc do budoucna. Získává tak svůj sociální kapitál (Coleman, 1990, 2002).

Druhým typem sociálního kapitálu jsou informační kanály. Tyto kanály vznikají při vytváření sociálních vztahů navzájem mezi aktéry. Na základě vytváření a udržování těchto vztahů získávají jednotlivci různé informace. Tyto informace pak mohou využívat při rozhodování, komu mohou, do jaké míry důvěřovat. (Coleman, 1990, 2002)

Třetí, poslední formou Colemanova sociálního kapitálu jsou normy a účinné sankce. Normy usnadňují jedincům rozhodovat se, komu dalšímu má či nemá důvěřovat. Normy jsou doplněny o sankce. Ty přicházejí na scénu právě, když se normy přestávají dodržovat (Coleman, 1988: 116).

1.1.3 SOCIÁLNÍ KAPITÁL DLE BOURDIEU

Dalším z významných autorů, kterým se věnuji ve své práci SC podrobněji, je Bourdieu. Francouzský sociolog se velmi často věnuje pojmům habitus, pole a kapitál. Rozlišuje čtyři různé druhy kapitálu. Jedná se o kapitál ekonomický, kulturní, symbolický a sociální kapitál. Tyto kapitály jsou ve společnosti distribuovány nerovnoměrně a kvůli tomu se setkáváme ve společnosti s nerovnostmi (Bourdieu, 1986: 241-258).

Bourdieu vnímá sociální kapitál jako výsledek zapojení aktéra do určitých vztahů a sociálních sítí. Sociální sítě však nejsou přirozeně dané. Jednotliví aktéři si je vytvářejí na základě investic pomocí vlastních prostředků (Bourdieu, 1986: 241-258). Zde jedinec získává podporu od ostatních aktérů určité skupiny. Může se jednat o rodinu, kolegy, přátele a podobně. Tyto skupiny jsou pro aktéra skutečné či potencionální možné zdroje, které může využít k dosažení svých cílů. Sociální kapitál se snaží jedinci hromadit jak vědomě, tak i nevědomě (Bourdieu in Richardson 1986: 241-258). Jedinec díky svému příslušenství k jednotlivým sociálním skupinám může využívat tento kolektivně vlastněný kapitál (Bourdieu, 1980: 2).

Sociální kapitál dle Bourdieu slouží zejména k zajištění a udržení si aktérova postavení ve společnosti (Bourdieu, 1986: 241-258). Velikost sociálního kapitálu jednotlivce ve skupině opět velmi záleží na jeho postavení ve skupině, vzájemné důvěře a solidaritě členů dané skupiny (Bourdieu, 1986: 241-258). Sociální kapitál je založen na směnách a investicích jednotlivých aktérů. Množství sociálního kapitálu jednotlivce je úzce spojeno s charakterem a velikostí skupiny, které je součástí. Současně se odvíjí od množství aktérů, které jsou na tuto skupinu pomocí sítí napojeni (Bourdieu, 1980: 3). Sociální kapitál dle Bourdieu získává jedinec na základě zdrojů odvozených od členství v určitých skupinách (Blackshaw, Long, 2005 :251).

1.2 TYPY SOCIÁLNÍHO KAPITÁLU

V souvislosti s popularitou tématu a zájmem různých autorů se setkáváme i s mnoha jeho typy rozdělení. Typologie je různá, stejně jako výklad sociálního kapitálu od různých autorů. Z toho důvodu se liší i výklady rozdělení. Já uvádím ve své práci nejčastější rozdělení sociálního kapitálu, mezi které patří například přemostující, svazující.

Zajisté nesmí chybět pohled Putnama, který dělí sociální kapitál na *přemostující*, *svazující*. Svazující sociální kapitál je založen na silných vazbách, mezi jedinci je silné pouto a silná důvěra. Vzniká v sourodé skupině, kde jsou si její členové vzájemně podobní. Může se jednat jak o členy rodiny, blízké přátele, příslušníky stejného etnika, náboženství a podobně (Kučerová, 2008). Oproti tomu sociální skupiny pracující s přemostujícím sociálním kapitálem se snaží o snížení předsudků a antipatií mezi jednotlivými skupinami. Nabádají tak k větší toleranci navzájem a zajišťují tak společenskou spojitost. Záleží zde na kontaktu s jinými lidmi, kteří mají ať už podobné, či odlišné vlastnosti. Jedinci nemají tak pevné vztahy, ale jedná se spíše o vztahy pracovní či formální. Jedinci nestaví pouze na přirozené, resp. tradiční příslušnosti ke své původní sociální skupině, např. etniku, církvi, rodině, a podobně. Tyto vztahy jsou v životě pro jedince důležité při dosahování svých vlastních cílů, jako je například úspěchy v práci. Mezi přemostující sociální kapitál řadíme například i sportovní spolky (Putnam 2000: 22.23). Někteří autoři (například Dyreson (2001) či Numerato a Baglioni (2012)) poukazují na problematičnost tohoto předpokladu viz. kapitola 2. 3 kritika konceptu sociálního kapitálu.

Katarzyna Pajak přišla s metodou měření přemostujícího sociálního kapitálu pomocí dvanácti podobných otázek, na které lze odpovědět za pomoci pětibodové škály. Na základě toho můžeme vidět rozdílnost sociálních vrstev jednotlivých respondentů a jejich vzájemnou toleranci (Pajak2006 in Šafr, Sedláčková, 2006). Tato metoda byla inspirací k formulaci některých otázek dotazníku (otázka č.10, otázka č. 11).

Tabulka č.2 -Index přemostujícího sociálního kapitálu

V kruhu mých blízkých přátel jsou lidé:

odpovědi na pětibodové škále:

1. velmi zřídka nebo nikdy, 2. zřídka, málokdy, 3. občas, 4. často, 5. velmi často

- ... mnohem starší než já
 - ... s odlišným životním stylem, než je můj
 - ... rozdílné národnosti, než je moje
 - ... s odlišnou sexuální orientací, než je moje
 - ... kteří sledují zcela odlišné TV programy než já
 - ... z jiného okruhu, než byli spolužáci na střední škole
 - ... druhého pohlaví
 - ... kteří poslouchají zcela odlišnou hudbu než já
 - ... kteří čtou knihy jiných autorů než já
 - ... kdo čtou jiné novinové tituly a časopisy
 - ... jiné rasy
 - ... mnohem chudší než já
-

Zdroj: Pajak, 2006 in Šafr, Sedláčková, 2006

Sociální kapitál můžeme dále dělit na *individuální* a *kolektivní*. Toto rozdělení je závislé na tom, kdo ze sociálního kapitálu profituje. Pokud se jedná o dosažení cílů jednotlivců či určité skupiny, vnímáme ho jako kapitál individuální. O kolektivní kapitál se jedná ve chvíli, kdy přináší zisk celé širší komunitě. V tuto chvíli se stává veřejným statkem (Šafr, Sedláčková, 2005). Za klasického zastánce konceptu individuálního kapitálu můžeme tedy považovat například zmiňovaného Bourdieu, kdežto koncept kolektivního kapitálu poté představuje Putnam.

Můžeme se setkat i s dělením na *horizontální* a *vertikální* sociální kapitál. Tyto dvě úrovně kapitálu se vzájemně doplňují a prolínají. Horizontální sociální kapitál se projevuje spíše uzavřenou formou uvnitř skupiny, takzvaný „bonding“. Využívají ho lidé s podobným statusovým a mocenským postavením. Jedinci zde navzájem spolupracují, kooperace funguje pouze uvnitř této skupiny. Vertikální rozdělení pak představují méně důvěrné sítě, které jsou napříč hierarchickým postavením, takzvaný „linking“. Nalezneme ho napříč několika sociálními skupinami současně. Vztahy zde nejsou tak silné a důvěrné, jako v horizontálním sociálním kapitálu (Harper, 2002).

1.3 KRITIKA KONCEPTU SOCIÁLNÍHO KAPITÁLU

V dílech některých autorů se setkáváme s idealizací sociálního kapitálu. Autoři často určité typy sociálního kapitálu vyobrazují jako cestu k dosažení jakéhosi konsensu, a právě proto bývají často kritizováni. S kritikou a nesouhlasem se setkává velmi často i Putnam. Společně s nárůstem zájmu o koncept sociálního kapitálu po vydání knížky *Bowling Alone* přišel i nárůst kritiky tohoto díla.

Autorovi je vyčítáno, že vidí samá pozitiva sociálního kapitálu. Dále mu vyčítají, že toto vnímání je příliš zjednodušené. Putnam na to reaguje pomocí rozdělení sociálního kapitálu na různé typy (Šafr, Sedláčková, 2006: 27). Nahlíží na sociální kapitál v okruhu rodiny, v oblasti menších komunit, například příslušnosti k církvi a příslušných rituálů (návštěva kostela), ale i v oblasti politiky (Šafr, Sedláčková, 2006: 79). Někteří sociologové kritizují právě sociální kapitál v oblasti politiky. Na jedné straně podotýkají, že utváření sociálních sítí a následné jejich uplatnění je funkční v demokratické společnosti. Upozorňují však na to, že v postkomunistických zemích, kde jedinci nemohou být nezávislí na státu, sociální kapitál zde funguje jinak než v zemích demokratických. V demokratických zemích se pomocí sítí buduje sociální kapitál a s tím zároveň občanská soudržnost a angažovanost. Na místo toho v totalitních zemích se sice rovněž můžeme setkat s budováním a prohlubováním sítí jedinců, které ne zcela respektují zákonné normy vyžadované státem, a proto pozitiva ve formě posilování občanské soudržnosti a angažovanosti nepřinášejí. Můžou také vznikat sdružení, jako je například mafie, která nemá pro společnost pozitivní vliv (Šafr, Sedláčková, 2006:29). Sociální kapitál může také sloužit jako nástroj sociálního vyloučení (Bourdieu, 1980; 2) nebo prohlubování sociálních nerovností (Field, 2003). Nejedná se tedy pouze o pozitivní výhody, které nám sociální kapitál a s ním spojené sociální sítě přinášejí.

2. SPORT A SOCIÁLNÍ KAPITÁL

Sociální kapitál v oblasti sportu vzniká díky dobrovolnictví a organizování spojeným se samotným provozováním sportu jako takového. Sport jednoznačně podporuje tvorbu nových přátelství a sociální soudržnosti (Harris, 1998: 138-153). Velmi důležitou roli zde hrají emoce, které napomáhají budovat konkrétní vztahy důvěry. Sport je aktivitou časté interakce jedinců. „*Vztah mezi sportem a společenskými hodnotami je navzájem závislý, protože společenské hodnoty ovlivňují druhy provozovaných sportů, způsob jejich organizace a motivaci k účasti ve sportovních aktivitách. Ale i opak je pravdou – sport ovlivňuje hodnoty.*“ (Weiss, 2000, s. 40). Sociální kapitál se neformuje pouze v kolektivním sportu, setkáváme se s ním i ve sportech individuálních. Příkladem může být běh. Tvorba sociálního kapitálu vyžaduje v takovém případě vyšší míru aktivity individuálního sportovce, jako je například vyhledávání a účast na různých fórech, kde jedinec získá informace o akcích či setkáních, která jsou organizována v hojné míře. Už Putnam ve svém díle *Bowling Alone* zmínil, jak je sport důležitý pro budování sociálního kapitálu, vytváření sítí, důvěry a vztahů mezi jedinci navzájem (Putnam, 1995).

Kolektivní sport je založený právě na hodnotách, jako je důvěra, normy a vazby nejen mezi jednotlivými hráči, ale i mezi fanoušky, dobrovolníky a funkcionáři. Jsou zde často respektovány rozdíly mezi jednotlivci (Flemer, Valjent, 2010: 72) Tohle vše hráčům usnadňuje koordinaci a spolupráci pro vzájemný prospěch v týmu. Sociální kapitál nejen u kolektivních sportů často způsobuje, že se zde já, často mění spíše na my, a účastníci se snaží čerpat kolektivní výhody, které z toho plynou.

I v oblasti sportu se setkáváme s kritikou sociálního kapitálu. Například Numerato a Baglioni se zaměřují na stinnou stránku sociálního kapitálu v oblasti sportu. „*Temnou stránku sociálního kapitálu definujeme jako situace, ve kterých důvěra, sociální vazby a sdílené přesvědčení a normy, které mohou být pro některé osoby prospěšné, jsou naopak pro jiné, jednotlivce, sportovní hnutí a společnosti obecně škodlivé*“ [Numerato, Baglioni, 2012: 596]. Upozorňují na to, že dochází k manipulaci sociálního kapitálu tím, že dochází k ovládnutí a zneužívání důvěry za účelem dosažení svých vlastních ať už symbolických nebo materiálních cílů (Numerato, Baglioni, 2012: 604). Uvádějí tři typy temné stránky sociálního kapitálu. Tyto složky jsou vzájemně propojené. Jedná se

o různé sítě uvnitř skupiny. Nemusí být vždy výhodné pro všechny jedince dané skupiny, ba naopak. Sociální sítě vybudované ve sportovní sféře lze snadno využít pro politické či ekonomické cíle. A v neposlední řadě se jedná o manipulaci či zneužívání důvěry uvnitř sítí. (Numerato, Baglioni, 2012: 597). Z toho důvodu tvrdí, že nelze jasně určit, jestli se jedná pouze o pozitivní či negativní povahu sociálního kapitálu. Vždy se musí na situaci nahlížet v dané situaci a na základě toho můžeme posuzovat charakter sociálního kapitálu v konkrétním kontextu (Numerato, Baglioni, 2012:605).

2.1 PŘÍKLADY VÝZKUMŮ: SPORT A SOCIÁLNÍ KAPITÁL

Díky vzájemnému působení jedinců při sportu mohou být získané kontakty dále využity i mimo sportovní sféru. Vybrala jsem několik výzkumů, které se zabývali tématem sport a sociální kapitál s důrazem na parametry, které používám v dotazníkových otázkách. Většina výzkumů prováděna na téma sociálního kapitálu je odvozena právě od zmiňovaného díla Putnama.

Luca se ve svém díle snaží ukázat, jak používají svůj sociální kapitál jednotlivé skupiny pohybující se ve specifickém prostředí plaveckých bazénů. K této práci ho inspirovala aféra, která proběhla v roce 2009. Vedení plaveckého bazénu vyloučilo skupinu afroamerických dětí z plaveckého oddílu. V tu chvíli byl tento zásadní krok odůvodněn tím, že plavecký bazén má nedostatečnou kapacitu. Autor se pokouší za pomoci teorii Bourdieuho najít pravý důvod, proč byly děti nucené plaveckou skupinu opustit. Pomocí etnografického výzkumu přišel Luca na to, že v družstvu panuje velký pocit sounáležitosti k sociální vrstvě a rase. Plavecký oddíl tak tvoří uzavřenou skupinu, kde se uvnitř ní tvoří a posiluje sociální kapitál (De Luca a kol., 2013: 340-363).

Vlivem dobrovolných organizací na tvorbu sociálního kapitálu se zabýval Seippel. Zjišťuje převážně vliv rozšiřování důvěry a politického přesvědčení ve zkoumaných dobrovolných sportovních organizacích. Na celý problém nahlíží pomocí teorie Putnama. V porovnání s ostatními dobrovolnými organizacemi je sociální kapitál nižší právě ve sportovních organizacích. K tomuto závěru dospěje pomocí kvantitativního výzkumu v Norsku. Pokud dojde k propojení dobrovolné sportovní organizace s jinou, nesportovní organizací, tak dochází k nárůstu politické angažovanosti a samotné důvěry jednotlivce (Seippel, 2000: 169-183).

Sportovní participaci věnoval svůj výzkum například Tonts. Zaměřil se na rozdíl a jeho důvody v přístupu obyvatel venkova a měst. Z jeho výzkumu bylo patrné, že lidé z venkova se více účastní sportovních akcí a zároveň více se angažují, nežli lidé z měst. Hlavním důvodem této angažovanosti bylo, že sport v oblasti venkova působí jako uzel interakce s ostatními jedinci, která přispívá k identitě komunity. Případná neangažovanost či neúčast by totiž pak mohla znamenat sociální vyloučení jedince. Výzkum byl prováděn v Austrálii, kde jsou vhodné finanční podmínky pro jedince, kteří se chtějí aktivně účastnit sportovních akcí (Tonts, 2005). V českém prostředí byl proveden podobný výzkum, jako dříve zkoumal Tonts. Tomuto výzkumu se věnoval například Špaček. Výsledky byly odlišné než výsledky zkoumání v Austrálii. V České republice vyšlo, že angažovanost ve sportu je zastoupená více ve městech než na vesnicích. „*Bydlení ve velkém městě oproti venkovu zvyšuje více než dvakrát (2,34) šanci na pravidelné sportování.*“ (Špaček, 2011: 64) Tento výsledek byl odůvodněn počtem příležitostí. V České republice není toliká možnost trávení volného času na vesnicích, tak jako ve městech, kde je sportovní vyžití mnohem větší. Dalším argumentem byla pak vyšší vzdělanost lidí ve městě, která souvisí s vyšší angažovaností ve sportu (Špaček, 2011).

Špaček ve svých výzkumech zkoumá i genderovou rozdílnost ve sportech. Poukazuje rovněž na rozdílnost, na základě finanční podpory institucí v podpoře, mezi sportováním mužů a žen. Vyšší finanční podpora může mít pozdější pozitivní dopad na tvorbu sociálního kapitálu. Špaček uvádí konkrétní nerovnosti například ve fotbale. Fotbal je vnímán jako převážně mužský sport, který bývá často financován z veřejných prostředků, kdežto ženské komerčně organizované sporty se s finanční podporou tolik nesečkáávají. To přispívá k posilování dopadů sociálních nerovností (Špaček, 2011). Špaček není jediným, kdo se ke genderové diferenciaci sociálního kapitálu vyjadřuje. Seippel uvádí: „objevujeme očekávané vzorce, kde vzdělání, věk a pohlaví (mužnost) napomáhá sociálnímu kapitálu (členství v dobrovolných organizacích).“ (Seippel 2006, 49). Aspekt vlivu genderové rozdílnosti v souvislosti sociálního kapitálu zkoumám ve výzkumném šetření i já.

3. AMATÉRSKÝ VOLEJBAL

Volejbal neboli odbíjená je tradiční oblíbený kolektivní sport. Vzhledem k tomu, že tento sport je velmi oblíbený a rozšířený celosvětově, probíhá mnoho profesionálních soutěží na různých úrovních výkonnosti. Zároveň ho hraje i velké množství neregistrovaných hráčů jako výplň svého volného času. Amatérských soutěží je velmi široké spektrum. AVL je „*Největší evropská soutěž smíšených družstev neregistrovaných volejbalistů a volejbalistek*“ (Otázky a odpovědi AVL, 2020). Z tohoto důvodu jsem vybrala konkrétní soutěž, a to Amatérskou volejbalovou ligu neboli AVL. Tato soutěž, stejně jako klasický volejbal, se hraje vždy v šesti hráčích na každé straně, s tím rozdílem, že v každém týmu musí hrát alespoň dva zástupci každého pohlaví na kurtu. Postupem času se amatérská soutěž rozrostla do celorepublikové soutěže. „Radost ze hry, a zvláště ze setkávání s dalšími aktivními jedinci, bez stresujícího tlaku po dosažení sportovního výsledku“, spojuje hráče Amatérské volejbalové Ligy. „Vítězství tuto radost z aktivity ještě umocní, i když není prvoplánovým cílem“. Pro všechny hráče je důležité, že se nejedná o profesionální volejbalovou soutěž. (Specifická pravidla AVL, 2020).

Jedná se přibližně o 4480 účastníků v 448 různých týmech ve větších městech v České republice. Předpokládá se, že na soupisce každého týmu je přihlášeno průměrně 10 členů pro danou sezónu. Konkrétní přehled měst je zobrazen v tabulce č. 3, přehled jednotlivých měst AVL sezóny 2019/2020.

Turnaje se odehrávají o víkendech, aby se soutěže mohly účastnit i pracující hráči volejbalu. Není žádné věkové či jiné omezení hráčů. Podmínkou je pouze to, že se mohou účastnit tzv. amatéři, kteří jsou definováni tím, že hráč nesmí být registrován v oficiální soutěži české volejbalové asociace. Amatérská volejbalová liga se hraje v devíti různých městech po celé České republice. Jedná se konkrétně o Liberec, Chomutov, Plzeň, Příbram, Prahu, Havlíčkův Brod, Hradec Králové, Olomouc a Brno. Viz. obrázek č. 1 mapa rozložení měst AVL v České republice (Specifická pravidla AVL, 2020).

V závislosti na počtu hráčů evidovaných v jednotlivých městech je soutěž rozdělena do více výkonnostních úrovní. Počáteční úroveň, podle výsledků v průběhu sezóny, mohou některá družstva změnit. Ti nejlepší postupují do celostátního finálového turnaje. (AVL, 2020).

Obrázek č.1: Mapa rozložení měst AVL v České republice



Zdroj: www.avlka.cz, 2020

Tabulka č.3: Přehled jednotlivých měst AVL sezóna 2019/2020

	město	počet úrovní (lig)	počet družstev	počet hráčů
1	PRAHA	10	200,00	2000
2	BRNO	5	94,00	940
3	HRADEC KRÁLOVÉ	2	44,00	440
4	LIBEREC	2	36,00	360
5	PLZEŇ	2	33,00	330
6	OLOMOUC	2	12,00	120
7	CHOMUTOV	1	11,00	110
8	HAVLÍČKŮV BROD	1	11,00	110
9	PŘÍBRAM	1	7,00	70
	Celkem	26	448,00	4480

Zdroj: Autorka, 2020

V průběhu soutěžní sezony, která probíhá od října do března, se turnaje konají každý víkend. Každý hráč má tedy velmi širokou možnost věnovat se své zálibě. Systém postupů, sestupů a možnost účasti na prestižním závěrečném turnaji obohacuje hru o motivaci k vítězství. Díky tomuto systému je pro aktéry sport stejně důležitý jako setkávání s přáteli. (Specifická pravidla AVL, 2020).

4. CÍLE PRÁCE

V práci analyzuji, zda a jakým způsobem vzájemné sociální vazby amatérských volejbalistů ovlivňují jejich profesní a osobní život i mimo sportovní sféru. Zároveň se snažím zjistit, jak hráči amatérského volejbalu využívají sociální kapitál za účelem dosažení svých osobních cílů ve společnosti a s jakou četností kontakty na své blízké, které získali právě díky této aktivitě, používají. Jinými slovy mým cílem je zjistit, zda vznikají vazby i mimo jejich sportovní život, zda jsou schopni využít vyšší míru vzájemné důvěry a zda díky účasti v Amatérské volejbalové lize dochází k pronikání nebo splynutí různých sociálních skupin.

4.1 HYPOTÉZY

Na základě stanovených cílů jsem si zvolila hypotézy, které ve své analýze ověřuji. Následující hypotézy mi pomohou zodpovědět mé otázky, které jsou použity v dotazníkovém šetření. Hypotézy H1 a H2 předpokládají souvislost sociálních benefitů s velikostí sociálního kapitálu. Hypotézy H3 a H4 naopak předpokládají vliv sociálních aktivit na vliv sociálního kapitálu. Hypotéza H5 se zabývá genderovými rozdíly.

H1: Hráči, kteří disponují vyšším sociálním kapitálem, využívají častěji pomoc svých přátel k řešení svých problémů než hráči, kteří mají sociální kapitál nižší.

„Prostřednictvím sociálního kapitálu se kolektivní problémy řeší snadněji, obchodní a sociální transakce jsou méně nákladné, usnadňuje se osobní zvládnání, a zvýšená informovanost podporuje toleranci.“ [Blackshaw, 2005:242] Má první hypotéza předpokládá, že hráči AVL, kteří mají vyšší sociální kapitál, využívají své přátele k řešení svých problémů. Tito hráči vytvářejí silnější sociální sítě, díky kterým dokáží využít vazby na své přátele ke svému prospěchu.

H2: Hráči, kteří více důvěřují ostatním, získávají vyšší sociální kapitál.

Při provozování kolektivních sportovních aktivit je nutné, aby mezi aktéry panovala v určité míře důvěra. Uslaner přišel s teorií, že více důvěřiví jsou právě lidé, kteří jsou sportovně aktivní anebo se sportovních akcí alespoň účastní (Uslaner In Warren, 1999: 10). Má druhá hypotéza pracuje s předpokladem, že aktéři s větší mírou důvěry ostatních mají vyšší sociální kapitál, než aktéři s mírou důvěry nižší.

H3: Hráči, kteří se alespoň jednou měsíčně účastní nějaké dobrovolnické akce, mají vyšší sociální kapitál.

Domněnka vyššího sociálního kapitálu s účastí na dobrovolných akcích je založena na teorii Seippela. Předpokládá, že lidé aktivní v dobrovolnických organizacích jsou bohatší na sociální kapitál než ti, kteří aktivní nejsou (Seippel, 2006: 49). Třetí hypotéza pracuje s předpokladem, že hráči, kteří se aktivně angažují v jiných dobrovolných aktivitách, nežli účast v AVL, například kulturních, sportovních, spolkových, politických, nebo náboženských, zvyšují svou míru sociálního kapitálu, kterým následně mohou disponovat při účasti v Amatérské volejbalové lize.

H4: Hráči, u kterých v týmu převládají spíše přátelská, důvěrná a dobrá spolupráce, mají vyšší sociální kapitál.

Podkladem této hypotézy je myšlenka Bourdieu, která říká, že sociální kapitál je založen na investicích do vztahů a důvěry (Bourdieu 1986: 248). Čtvrtá hypotéza předpokládá, že v týmu, kde se k sobě hráči amatérského volejbalu chovají přátelsky, dochází prostřednictvím tvorby pevnější sociální sítě k podpoře růstu sociálního kapitálu. Hráči takového týmu získávají další sociální zkušenosti, díky kterým zvyšují svůj sociální kapitál, který mohou následně použít i mimo tým.

H5: Bude rozdíl mezi ženskými a mužskými hráči amatérského volejbalu a využívání „benefitů“ sociálního kapitálu.

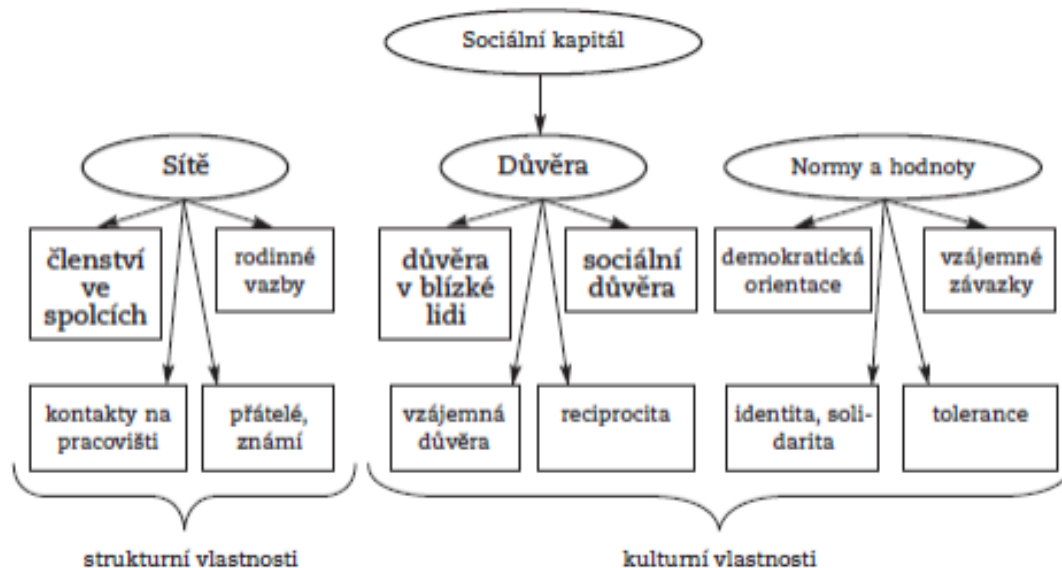
Předpokládám na základě domněnky Seippela, který tvrdí, že „*objevujeme očekávané vzorce, kde vzdělání, věk a pohlaví (mužnost) napomáhá sociálnímu kapitálu (členství v dobrovolných organizacích).*“ (Seippel 2006, 49). Pátá hypotéza je založena na předpokladu, že muži využívají konexe, které se týkají sociálního kapitálu, více než ženy. Očekávám, že se projeví větší zainteresovanost mužů v investicích do sociálního kapitálu.

Na základě uvedených hypotéz jsem vytvořila soubor otázek, které použiji v rámci dotazníku. Předpoklady na základě výzkumu buď potvrdím, nebo vyvrátím. Obecně očekávám, že míra sociálního kapitálu u hráčů Amatérské volejbalové ligy bude vysoká. Jedním z důvodů je skutečnost, že se nejedná o profesionální soutěž. Díky amatérskému statusu soutěže nejsou aktéři ve větší míře stresováni potřebou dosáhnout výkonu, respektive výsledku a mají větší prostor k budování sociálních sítí a tím ke zvyšování sociálního kapitálu

5. DISKUSE POUŽITÝCH METOD

Výzkum sociálního kapitálu lze provádět dvěma základními způsoby. Prvním způsobem je zkoumání kvantitativní metodou s využitím sběru dat od více respondentů. Druhou variantou je zkoumání kvalitativní, které se provádí na základě rozhovorů s vybranými jedinci. Pro zkoumání sociálního kapitálu lze říci, že ideálním řešením by byla kombinace obou metod (Tonts 2005: 139). Obecně jsme schopni sociální kapitál ve všech jeho formách měřit pomocí různých indikátorů. Chceme-li tyto indikátory použít, musíme zvolit ty, které jsou vhodné pro dané téma (Mohan, 2002: 196). Setkáváme se se dvěma typy. Indikátory *postojové* a indikátory *jednání*. Indikátory jednání jsou například členství v různých spolcích, organizacích a podobně. Kdežto indikátory postojové se věnují spíše konceptu důvěry, hodnot či norem. Model měření sociálního kapitálu graficky znázornil Deth, viz graf č. 2 (2003: 83).

Graf č.2: Model měření sociálního kapitálu



Zdroj: van Deth 2003: 83

Způsobů, jak měřit sociální kapitál a jaké používat typy otázek, je několik. Jednou z možností zjišťování sociálního kapitálu je takzvaná metoda měření sociálních sítí pomocí generátoru jmen a pozic. Při tomto měření se používá metoda dotazníkového šetření, kdy po respondentovi chceme, aby nám udělal výčet svých přátel ve třech oblastech. V první oblasti se jedná o přátele, s kterými respondent má pevné, formální vztahy, které jsou bezprostředně v jeho blízkém okolí. Mám tím na mysli například v okolí práce, školy místa bydliště a tak podobně. Dále pak je tázán na obsahové oblasti, kde vybírá kontakty, které se týkají domácnosti a práce. V neposlední řadě zjišťujeme respondentovo soukromí, kam řadíme nejbližší přátele, kterým důvěřujeme (Lin, 2001: 333). Tyto vztahy lze nadále zkoumat i na základě jejich intenzity jakého druhu tyto vztahy jsou. Příklad můžeme zahlédnout v Tabulce 3.

Tabulka č.4: Poziční generátor měřící dostupný sociální kapitál

Následuje seznam profesí (předložte kartu). Můžete mi prosím říci pro každé z těchto povolání, zda neznáte někoho blízkého (s kým byste si např. tykali), kdo v takové pozici pracuje?

	Profese			
	profese A	profese B	profese C	atd. ...
Znáte někoho s takovým povoláním?*				
Jak dlouho znáte tohoto člověka (počet let)?				
Jaký je váš vztah s tímto člověkem?				
Jak blízko máte k tomuto člověku?				
Jeho/její pohlaví				
Jeho/její profese (vypište)				

Zdroj: Lin 2001:88, dle Šafr, Sedláčková 2006

Další možností, jak měřit sociální kapitál jsou generátory pozic, kterou se zabývá například Lin. Dotazovaného se ptáme na to, zda má úzké vazby v různých sociálních třídách, profesích, regionech a tak podobně. Následně se zaměříme na počet kontaktů v různých sférách, ale rovněž i na to jakého jsou vztahy druhu a jak moc intenzivně využíváné. Lin rozlišuje tři proměnné. Jedná se o počet uvedených pozic, nejvyšší prestiž povolání v daném okruhu přátel a následně rozdíl mezi nejvyšším a nejnižším statutem. Můžeme zde vidět hierarchii v kontaktech respondenta a nepotřebujeme k tomu jednotlivé jmenné seznamy a nemusíme s nimi tvořit síťové mapy.

Důležitou samostatnou kategorií je měření důvěry. Důvěra tvoří velmi podstatnou část sociálního kapitálu. Můžeme se dokonce setkat i s tím, že někteří sociologové chybně zaměňují důvěru za sociální kapitál i při měření. Důvěra však není jedinou složkou, která sociální kapitál vytváří. Důvěra se dělí na dva typy. První z nich je důvěra interpersonální, to znamená důvěra mezi jednotlivými aktéry v rámci zkoumané komunity. Tato forma důvěry je základním prvkem sociálního kapitálu. Druhým typem důvěry je důvěra mezi aktérem, tj. jednotlivcem či kolektivem a institucí, takzvaná institucionální důvěra (Šafr, Sedláčková, 2006:41).

Důvěru lze měřit několika způsoby. Základním způsobem bylo vyhodnocení odpovědí na otázku: „Celkově vzato, řekl byste, že většině lidí se dá věřit?“ Tato otázka nebo její podobná varianta se dříve velmi často užívala k zjištění míry důvěry. Jedná se o takzvanou generalizovanou důvěru (Šafr, Sedláčková, 2006: 46), kterou využívám ve svém dotazníku i já a měřím jí pomocí otázky č. 15. Za nějaký čas Miller a Mitamura (2003) přišli s teorií, že tato otázka se nezabývá pouze otázkou důvěry. Nýbrž zjišťuje míru jak důvěry, tak opatrnosti jedince. Z výzkumů vyšlo vždy najevo, že muži vykazují větší důvěru než ženy. Na základě toho se otázka, která zjišťuje rozsáhlost důvěry u respondenta, zúžila pouze na její část, kterou je „většině lidí se dá věřit“. Toto oznámení je následně doplněno o druhou půlku otázky, kterou mají respondenti vyplnit na škálovém hodnocení (Šafr, Sedláčková, 2006:41). Chceme-li se věnovat speciálně zkoumání důvěry, jít do větší hloubky a získat více podrobností, můžeme zvolit některou ze speciálních metod měření množství důvěry. Jednou z těchto metod je Yamagishiho index důvěry. Ten se snaží pomoci osmi různými výroky, které jsou rozděleny na dvě části, přijít na to jaká je důvěra mezi jedinci. Zda jsou k sobě hráči čestní a jestli si myslí, že je nebezpečné věřit druhým lidem. Osm výroků je znázorněno v tabulce Yamagishiho index obecné důvěry (Yamagishi, 1988: 267).

Tabulka č.5: Yamagishiho index obecné důvěry

Otázka: Vyjdete-li z Vaší běžné zkušenosti, do jaké míry souhlasíte s následujícími názory?

(Ne)čestnost lidí:

- Většina lidí lže, když jim to může přinést prospěch.
- Když o vás někdo řekne něco lichotivého, chce od vás něco získat.
- Lidé vás využijí, když s nimi budete spolupracovat.
- Lidé jsou nepoctiví, když je jim dána příležitost.

Riziko důvěry v druhé

- Při setkání s cizími lidmi je lépe se mít na pozoru, dokud neprokáží, že jsou důvěryhodní.
 - Člověk musí být ostražitý, nebo ho někdo využije.
 - Společnost se rozpadne, jestliže se oslabí policejní moc.
 - Člověk by neměl důvěřovat druhým, pokud je dobře nezná.
-

Zdroj: Yamagishi 1988 in Šafr, Sedláčková 2006

Jednu z dalších nových metod, jak měřit sociální kapitál, použili sociologové na zadání Světové banky. Dotazníkové zkoumání nazvali jako „Integrated Questionnaire for the Measurement of Social Capital“ zkráceně pak SC-IQ (Grootaert et al 2004). Jejich cílem bylo vylepšit kvantitativní dotazníkové šetření na sociální kapitál, pokud možno, aby bylo co možná nejlepší. Dotazník rozděluje na šest částí ke zjištění individuálního sociálního kapitálu. Jedná se o 1) skupiny a sítě 2) důvěru a solidaritu 3) kolektivní jednání a kooperaci 4) informace a komunikace 5) sociální soudržnost a inkluze a 6) zplnomocnění a politické jednání. Dále je k tomuto dotazníku přiložen rovněž návod a analýza získaných dat (Šafr, Sedláčková 2006: 54)

Výběr vhodné metody závisí na specifikách zkoumaného sociálního prostředí. V této práci částečně používám model měření sociálního kapitálu dle van Detha, za použití indikátorů postojových i indikátorů jednání. Dále jsem použila metodu zjišťování generalizované důvěry. Výstup míry důvěry použiji jako podklad do dalšího výzkumu. Obě tyto metody jsou vhodné pro zkoumání objemu sociálního kapitálu v prostředí amatérského volejbalu, a proto je použiji.

5.2 OPERACIONALIZACE SOCIÁLNÍHO KAPITÁLU

Sociální kapitál je závislá latentní proměnná, která není měřitelná samostatně. Sociální kapitál v této práci určují 4 dimenze, zvolené na základě prozkoumané literatury. Tyto jednotlivé složky tvoří části sociálního kapitálu. Jedná se o míru vzájemné pomoci, účasti na dobrovolných akcích, důvěry a rozmanitosti přátelství. Každá tato složka kladně přispívá k objemu respondentova sociálního kapitálu. Velikost těchto složek/dimenzí zjišťují prostřednictvím otázek v dotazníku. Následně z ní vytvářím indikátory, pomocí jejichž propojení zjišťuji velikost sociálního kapitálu.

První složka „vzájemná pomoc“ je získávána pomocí tří otázek z dotazníku. Jedná se konkrétně o otázku č. 8: *„Někdy si člověk se závažnými životními otázkami neví sám rady a ani úřady nebo jiná oficiální zařízení nemohou nebo nechtějí pomoci. Nezbyvá než hledat podporu a pomoc u někoho známého nebo známého vlastních známých. Jak často:“*, otázku č. 9: *„Jak často se, s ohledem na Vaši pracovní pozici, obrazejí Vaši... „*, a otázku č. 12: *„Jak často využíváte kontakty na své přátele...:“*

Druhá dimenze „účast na dobrovolných akcích“ se zakládá na otázce č. 13: *„U každého typu skupiny či sdružení uveďte, prosím, jak často jste se za posledních dvanáct měsíců účastnil/a její činnosti.“* Následně jsou odpovědi na tuto otázku porovnávány s odpověďmi na další otázky (č. 8, č. 9, č. 14), které, pokud jsou kladné, přispívají k tvorbě sociálního kapitálu.

Třetí složka „důvěra“ je tvořena otázkou č. 15: *„Další otázka zkoumá Vaši důvěru. Obecně vzato, řekl/a byste, že se... „*. Dále míru důvěry zkoumám prostřednictvím propojení otázky důvěry s dalšími proměnnými, jako dobrovolné aktivity a vzájemná pomoc, které rovněž určují míru sociálního kapitálu.

Poslední dimenzí, která v této práci určuje hodnotu sociálního kapitálu je „rozmanitost přátelství“. Jedná se o otázky č. 10 a č. 11, které jsou rozděleny do 10 podotázek: „Do jaké míry pro Vás platí následující výroky. Do okruhu Vašich přátel z volejbalu/ mimo sport patří lidé...:z jiné generace/ jiné národnosti/ jiného etnika nebo rasy/ s odlišnou sexuální orientací/ kteří jsou chudí, žijí ze sociálních dávek/ kteří tráví svůj volný čas úplně jinak / kteří mají zcela odlišný politický názor/ kteří pracují jako kvalifikovaní odborníci/ kteří podnikají, mají vlastní firmu/ kteří pracují manuálně jako dělníci“ Větší rozmanitost přátel přispívá k většímu objemu sociálního kapitálu.

Hodnocení míry sociálního kapitálu, jsem si určila pomocí rozdělení jednotlivých možností odpovědí, které jsou nabízeny u otázek v dotazníku na téma Amatérský volejbal a sociální kapitál. Konkrétní možnosti zvolených odpovědí v závislosti na míře sociálního kapitálu, jsem určila následovně:

Velmi vysoká míra/ velké množství sociálního kapitálu:

„často“, „často a občas“ / „rozhodně ano“, „rozhodně ano a spíše ano“/ „alespoň jednou týdně“, „alespoň jednou týdně a alespoň jednou měsíčně“

Vysoká míra sociálního kapitálu:

„občas“, „občas a výjimečně“/ „spíše ano“, „spíše ano a částečně“/„alespoň jednou měsíčně“, „alespoň jednou měsíčně a několikrát“

Nízká míra sociálního kapitálu:

„výjimečně“ / „částečně“, „částečně a spíše ne“/„několikrát“, „několikrát a jednou či dvakrát“

Velmi nízká míra sociálního kapitálu:

„nikdy“/“ spíše ne“, „rozhodně ne“/ „jednou či dvakrát“, „ani jednou“

6. METODOLOGIE

Tato část diplomové práce je rozdělena do tří podkapitol. První kapitola se zabývá důvody výběru tématu, druhá způsobu výběru respondentů a sběru dat. Zvolila jsem kvantitativní výzkum z důvodu velké rozmanitosti soutěže, která má více jak 4480 účastníků v devíti různých regionech. Výzkum jsem prováděla na aktivních amatérských hráčích a funkcionářích volejbalu.

6.2 VÝBĚR RESPONDENTŮ A SBĚR DAT

Respondenti v mém dotazníkovém šetření byli vybíráni samo-výběrem. Jinak řečeno, respondenti si sami vybrali, zda dotazník otevřou, vyplní nebo dokončí. Díky předchozí domluvě s hlavním organizátorem Amatérské volejbalové ligy, jsem vložila svůj online dotazník na oficiální stránky soutěže. Následně jsem zveřejnila odkaz na dotazník do uzavřených skupin na Facebooku, kam mají přístup pouze kapitáni všech týmů Amatérské volejbalové ligy.

Respondenti nejsou nikterak omezeni ani věkem, ani pohlavím. Po navštívení webových stránek AVL se návštěvníkovi rovnou zobrazil odkaz na online dotazník. Pracovala jsem s předpokladem, že návštěvnost oficiálních stránek je v největším množství právě od účastníků AVL. Předpokládám, že alespoň jeden hráč z každého týmu by měl být nucen navštívit tuto adresu. Důvodem by měly být informace o rozpisech na jednotlivé víkendové turnaje, které bývají zveřejněny vždy alespoň čtyři dny před jeho konáním. Rozpis týmů lze získat pouze na této internetové stránce. Pro získání co největšího počtu respondentů jsem využila také rozesílání online dotazníku prostřednictvím emailových adres. Odkaz na webovou stránku s dotazníkem byl rozeslán pomocí emailu na adresy všech účastníků, které jsem získala rovněž od hlavního organizátora celé soutěže. Zaslání dotazníku pomocí emailů je adresnější, než pouhé uvedení odkazu na sociálních sítích.

Stinná stránka velké propagace dotazníku u hráčů AVL měla za následek, že si hráči dotazník sice otevřeli, ale následně zavřeli, aby mohli pokračovat na stránce tam, kam se chtěli původně podívat. Celkem se jednalo o 665 respondentů. Můj předpoklad

návratnosti dotazníků byl mnohem větší, právě z důvodu „nucené“ účasti. Možná právě tento fakt, že účastníkům byl dotazník ukazován na internetu často, byl pro ně demotivující. V průběhu spuštěného dotazníku byla návratnost poněkud nízká. Z toho důvodu jsem se rozhodla jít s propagací výzkumu do terénu, a to přímo na víkendové volejbalové turnaje AVL. Celková návratnost vyplněných dotazníků činila 618.

V polovině března 2020 zasáhla svět globální pandemie koronaviru Covid19. Tato pandemie velmi silně ovlivnila i život v České republice. Byl velmi výrazně omezen pohyb osob i možnosti osobního setkávání skupin a jejich osobní komunikace. Některé osoby byly nuceny zůstat v domácí karanténě. Důvodem bylo zamezení nekontrolovaného šíření infekce v populaci a následné zahlcení zdravotnických zařízení. V této situaci jsem zaslala opětovný email s prosbou o vyplnění dotazníku. Návratnost sesbíraných dat v tomto období byla největší, činila 396 dokončených dotazníků. Odůvodňuji si to opět tehdejší situací, kdy většina respondentů měla velmi omezené možnosti aktivit, pohybu v rámci republiky i cestování za uzavřené hranice České republiky. Podstatná část lidí pracuje doma systémem homeoffice. Největší návratnost byla právě v době, kdy v České republice byl vyhlášen stav nouze.

Před samotným spuštěním celého dotazníku jsem provedla pilotní výzkum. Tato pilotáž spočívala v tom, že jsem hotový dotazník dala k posouzení deseti respondentů, kteří mi poskytli zpětnou vazbu s připomínkami. Jejich připomínky se týkaly především srozumitelnosti otázek. Také mě podněty těchto respondentů inspirovaly k rozšíření škály nabízených odpovědí a pomohly mi upravit a upřesnit jejich jednoznačnost a obsahovou správnost. Obdržené poznámky jsem do dotazníkového šetření zapracovala a následně jsem dotazník zveřejnila již bez dalších úprav. Pilotní výzkum trval dva dny. Poté jsem zapracovala připomínky a spustila finální verzi dotazníku. (Lumsden 2007).

Data jsem sbírala pomocí online dotazníku, který jsem vytvořila na webové stránce www.click4survey.cz. Jedná se o metodu CAWI neboli computer assisted web interviewing respondentů. CAWI metoda sběru dat má výhodu v tom, že dotazovaný nemusí vůbec přijít do kontaktu s tazatelem. Respondent určuje sám, jak dlouho mu bude trvat vyplnění dotazníku, vždy ale v závislosti na délce daného dotazníku. Respondent si zároveň může sám určit kdy dotazník vyplní, může se k němu později i vrátit. Dotazník by měl být utvořen tak přehledně, aby nedocházelo k situacím,

že komplikovanost některé otázky bude příčinou toho, že respondent vyplňování předčasně ukončí. Dotazovaný by si měl poradit s vyplňováním vlastními silami. Tyto přednosti CAWI metody se mohou paradoxně stát i jejím nedostatkem oproti využití sběru dat při osobním setkáním tazatele s dotazovaným. Respondent se může kdykoliv v podstatě bezdůvodně rozhodnout vyplňování odpovědí ukončit (Remr, 2015). Právě tento nedostatek jsem pocítovala i ve svém výzkumu, a sice velké množství nedokončených, předčasně ukončených dotazníků, kterých bylo cca 40 % ze zahájených dotazníků, tedy 426 nedokončených dotazníků.

Nevýhodou u typu CAWI dotazování je, že i v dnešní době se můžeme setkat s lidmi, kteří nemají doma počítač anebo nemají přístup k internetu. Z toho důvodu se k takovýmto lidem dotazník nikdy nedostane a výsledná data mohou být pak trochu zkreslená (Tijdens 2014: 25). V případě této konkrétní diplomové práce je tento potencionální nedostatek maximálně eliminován tím, že veškeré informace, které se týkají termínů a celé organizace soutěže, jsou publikovány pouze elektronicky, prostřednictvím internetu. Každý hráč, tedy možný respondent, má založen účet na síti, bez kterého není možné, aby se zaregistroval do soutěže. Účastníků, kteří by k tomuto účtu neměli přístup, je zanedbatelné množství. Způsob dotazování CAWI metodou považuji z hlediska výběru, počtu respondentů, rychlosti a nízkému rozpočtu adekvátní. Se sběrem dat jsem začala 24. 2. 2020. Dotazník byl spuštěný do konce března 2020. Doba dotazování byla zvolena na období hlavní sezóny amatérské soutěže. Jedná se o finálové, rozhodující turnaje celé sezóny. Předpokladem bylo, že skupina respondentů, která se účastní těchto finálových turnajů, bude velmi motivovaná sledovat aktuální stav výsledkových tabulek a tím i celé dění na síti včetně dotazníku. Druhá skupina respondentů, která se již závěrečných turnajů neúčastní, bude disponovat větším množstvím volného času, který může věnovat například vyplněním dotazníku. V polovině března však situaci dramaticky změnilo vyhlášení nouzového stavu v důsledku pandemie koronaviru Covid-19 viz kapitola 7. metodologie. To bylo příčinou přerušení soutěže a podstatně menší návratnosti vyplnění dotazníku, než jsem předpokládala.

Každý respondent před vyplněním dotazníku byl obeznámen s tématem výzkumu a strukturou výzkumu. Respondent se dočetl i o jeho dobrovolné účasti na výzkumu, technických pokynech, ochraně dat a jejich využití. Pro případ jakýkoli dotazů je na začátku dotazníku uveden i kontakt na mou osobu. Pro pokračování na další stránku dává hráč souhlas se srozuměním těchto podmínek.

Dotazník byl dostupný všem účastníkům Amatérské volejbalové ligy, to je 4480 členů. Odkaz si otevřelo celkem 1709 respondentů, z toho jich vyplňování zahájilo 1044. Dotazník kompletně vyplnilo 618 dotazovaných hráčů Amatérské volejbalové ligy. Průměrná doba vyplnění byla 13 minut. Dotazník byl aktivní celkem 35 dní, od 24. února do 31. března.

Dotazníkové šetření bylo složeno z 21 otázek. Otázky, které zjišťovaly obecné informace o Amatérské volejbalové lize, otázky z okruhu sportování, využívání kontaktů na své přátele, otázky ohledně okruhu respondentových přátel, ohledně důvěry, účasti na účast různých sdruženích a na závěr otázky sociodemografické. Otázek bylo sice položeno 21, ale velké množství z nich zjišťovalo mnoho dalších informací pomocí dalších podotázek. Po vyplnění odpovědi, se stránka automaticky přeprnula na další odpověď. Bylo možné se v dotazníku vrátit vždy na odpovědi předešlé. Na začátku dotazníku bylo seznámení s tématem, výzkumem, základními informacemi a kontaktem na mou osobu v případě jakýkoli dotazů. Žádný dotaz mi nebyl položen. V závěru dotazníku se nacházelo poděkování za účast při výzkumu.

7. ANALÝZA

Osmá kapitola se zaměřuje na samotnou analýzu sociologického šetření na téma Amatérský volejbal a sociální kapitál.

Získaná data z dotazníkového šetření jsem analyzovala pomocí programu IBM SPSS Statistics 22. Provedla jsem kontrolu a čištění dat. V práci používám několik analytických metod. Jednou z nich je analýza dat pomocí chí kvadrát testu. Analýza pomocí chí kvadrát testu mi ukáže hodnotu signifikance, pomocí které mohu určit, zda přijmu či zamítnu nulovou hypotézu. V analýze používám rovněž kontingenční tabulky, které mi ukáží sílu závislosti proměnných pomocí kontingenčního a korelačního koeficientu. Síla závislosti nám poté udává informace o statistické významnosti. Interpretace výsledků se mi zobrazí i pomocí procentuálního zastoupení. V analýze využívám rovněž kontingenční tabulky. Po provedených analýzách jsem data názorně zpracovala pomocí grafů. Na základě analýz potvrdím nebo vyvrátím hypotézy, které jsem si určila na začátku celého výzkumu. Díky získaným odpovědím následně odpovím na mnou zvolené výzkumné cíle a otázky.

7.1 ZÁKLADNÍ SOCIODEMOGRAFICKÉ INFORMACE

Kompletní výzkumný vzorek po ukončení výzkumu Amatérský volejbal a sociální kapitál činil 618 respondentů. Rozložení dotazovaných podle pohlaví bylo 49 % mužů a 51 % žen. Uváděný věk respondentů se pohyboval v rozmezí od 15 do 61 let. Nejpočetnější skupinu pak tvořili respondenti ve věku 30 let, kterých bylo celkově 69. Průměrný věk hráče Amatérské volejbalové ligy bylo necelých 32 let.

Téměř všichni respondenti mají dokončenou maturitu a to 95 %. Ve vzorku převažují pak respondenti s VŠ vzděláním, kteří tvoří 71 %, tedy 441 jedinců. Otázka zjišťující rodinný stav ukázala, že 63 % dotazovaných hráčů je svobodná a 31 % dotázaných jsou sezdání. Zbytek vzorku nadále tvoří rozvedení (5 %) a pouhé procento jsou poté jedinci, kteří o svého partnera již přišli. Co se týká ekonomického postavení respondentů, jejich možného hlavního zdroje obživy, tak více než polovina a to 61 % tvoří zaměstnanci, v 15 % se setkáme se soukromníky či podnikateli. Další skupinou tvoří v 12 % studenti a 48 respondentů neboli 8 % hráčů je na mateřské dovolené.

U otázky ohodnocení vlastních materiálních životních podmínek pouze 6 respondentů uvedlo, že by je ohodnotili jako špatné a další 3 hráči dokonce jako velmi špatné. Jako ani dobré ani špatné ohodnotilo své podmínky 16 % dotazovaných. Naprostá většina pak zvolila možnost buď dobrých podmínek (48 %), nebo velmi dobrých podmínek (35 %), dohromady 513 hráčů Amatérské volejbalové ligy.

Tabulka č. 6: Základní sociodemografické údaje

	Kategorie	Četnost N	Procenta %
Pohlaví	Muž	300	49 %
	Žena	318	51 %
	Celkem	618	100 %
Věk	Do 20 let	27	4 %
	21-25 let	90	15 %
	26-30 let	213	34 %
	31-35 let	135	22 %
	36-40 let	72	12 %
	41-45 let	51	8 %
	46-50 let	18	3 %
	51 a více let	12	2 %
	Celkem	618	100 %

Zdroj: Autorka, 2020

7.2 ZÁKLADNÍ ANALÝZA AMATÉRSKÉ VOLEJBALOVÉ LIGY

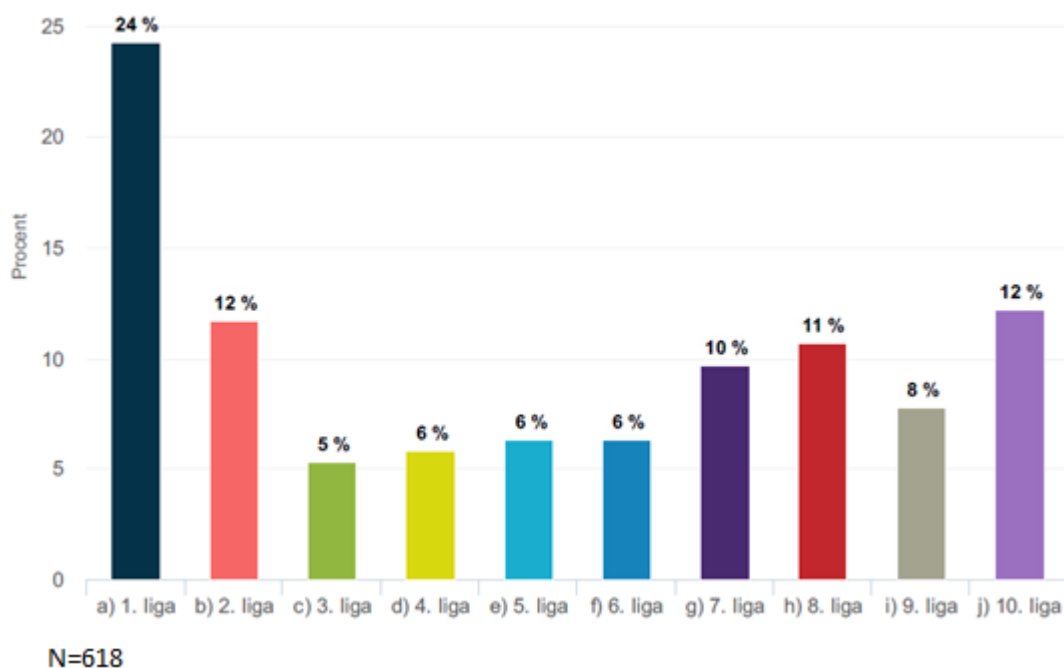
Tato část analýzy se věnuje základním informacím respondentů z výzkumu o sociálním kapitálu a amatérském volejbalu. Výzkumu se zúčastnila naprostá většina pouze hráčů Amatérské volejbalové ligy, a to 95 %. Dále pak tvoří 5 % respondentů jak hráči, tak zároveň i funkcionáři této soutěže.

Další otázka zjišťovala, jak dlouho respondenti hrají tuto soutěž. Největší zastoupení hráčů je v rozmezí 2-5 let. Tuto možnost zvolilo 43 % hráčů. Druhou největší kategorií tvoří časové období 6-10 let aktivního členství soutěže, celkem 32 %. O dalších pět let déle se soutěže účastní 11 % dotazovaných. V rozmezí 16-25 let nalezneme pak celkových 6 % hráčů, kteří jsou v soutěži téměř od jejího prvopočátku. Naopak první sezónu zde hraje 48 respondentů (8 %).

Ze souboru otázek, které se týkají Amatérské volejbalové ligy, jsme zjistili, v kterém městě se jednotliví respondenti soutěže účastní. Velkou většinu, a to 73 % respondentů, tvoří hráči z Prahy. Na druhém místě v počtu obdržených odpovědí (10 %) je Brno. Z ostatních měst, jako je Havlíčkův Brod, Hradec Králové, Chomutov, Liberec, Olomouc, Příbram a Plzeň jsme získali 17 % z celkové návratnosti odpovědí, tzn. z celkového vzorku, tedy bylo 108 respondentů, kteří se neřadí do soutěže v Praze či v Brně.

Amatérská soutěž je rozdělena do různých úrovnových lig. Nejvíce úrovní má Praha, protože je zde největší zastoupení hráčů. Následující graf č. 3 ukazuje rozložení dotazovaných z hlediska jejich sportovní úrovně. První liga je v největším zastoupení a to 24 %, hned za ní je liga druhá a desátá, které mají obě po 12 %. Procentuální podíl účastníků jednotlivých úrovní lig zkresluje rozdílné množství úrovní v různých městech. Přesnost tohoto parametru však není pro další výzkum podstatná.

Graf č. 3: Zastoupení úrovní lig AVL



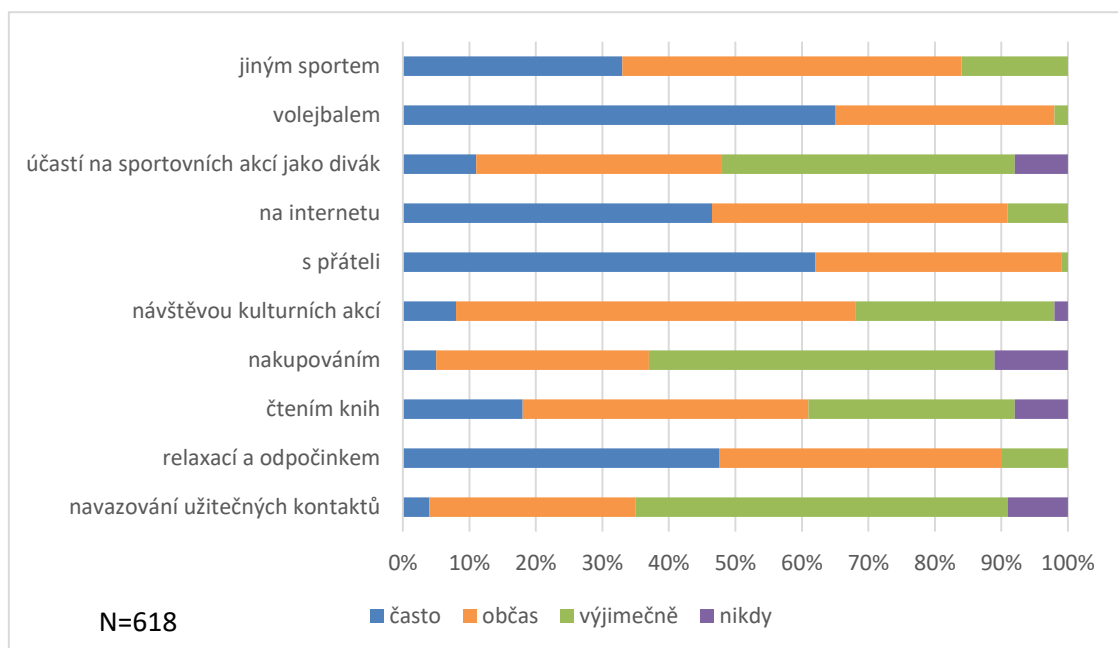
Zdroj: Autorka, 2020

Poslední otázka ze souboru obecných informací o Amatérské volejbalové lize se týkala vztahů v respondentově volejbalovém týmu AVL. 99 % hráčů uvedlo, že uvnitř týmu panuje přátelská atmosféra. Současně více než 95 % dotazovaných hráčů uvedlo, že atmosféru v týmu považují za důvěrnou, plnou vzájemné spolupráce. Můžeme tedy říct, že atmosféra je převážně přátelská, důvěrná a je zde dobrá spolupráce. Dále se hráči v 95 % shodli na tom, že se v týmu nesetkávají s nezdravou soutěživostí. V 98 % vyvrátili myšlenku chladných neosobních vztahů mezi spoluhráči a na stejný počet procent rovněž zamítli, že by v týmu panovaly konflikty a napětí. Tyto výsledky korespondují s myšlenkou Amatérské volejbalové ligy, kde se hráči chtějí uvolnit, setkat se s přáteli a využít jako prostředek sport. Vztahy v soutěži hodnotím na základě výzkumu všeobecně jako velmi kladné. 95 % respondentů uvedlo, že sportování obecně, stejně jako volejbal, jim napomáhá upevňovat a posilovat vztahy s ostatními.

Hodnocení vztahů ve volejbalovém týmu dopadlo velmi kladně. Tento výsledek jasně podporuje potenciál vzniku sociálního kapitálu u hráčů amatérského volejbalu. Ze zkoumání plyne, že na volejbalové amatérské úrovni se prakticky nesetkáváme s konflikty nebo špatnými vztahy mezi jednotlivými hráči.

Jedna z otázek položených v dotazníku se zabývala tím, jakým způsobem naši respondenti tráví svůj volný čas. Na následujícím grafu č. 4 můžeme přehledně vidět, že nejčastější aktivitou pro naše respondenty je právě volejbal a využití svého volného času s přáteli. Jako třetí nejčastější způsob trávení volného času je uvedena relaxace a odpočinek. Častým způsobem trávení volných chvil respondentů je využívání internetu. Naopak nejméně času dotazovaní věnují nakupování jako formě zábavy. Jako další nepříliš častou možností zábavy respondenti uvedli cílené navazování užitečných kontaktů.

Graf č.4: Trávení volného času



Zdroj: Autorka, 2020

7.3 ANALÝZA SOCIÁLNÍHO KAPITÁLU A SPORTU

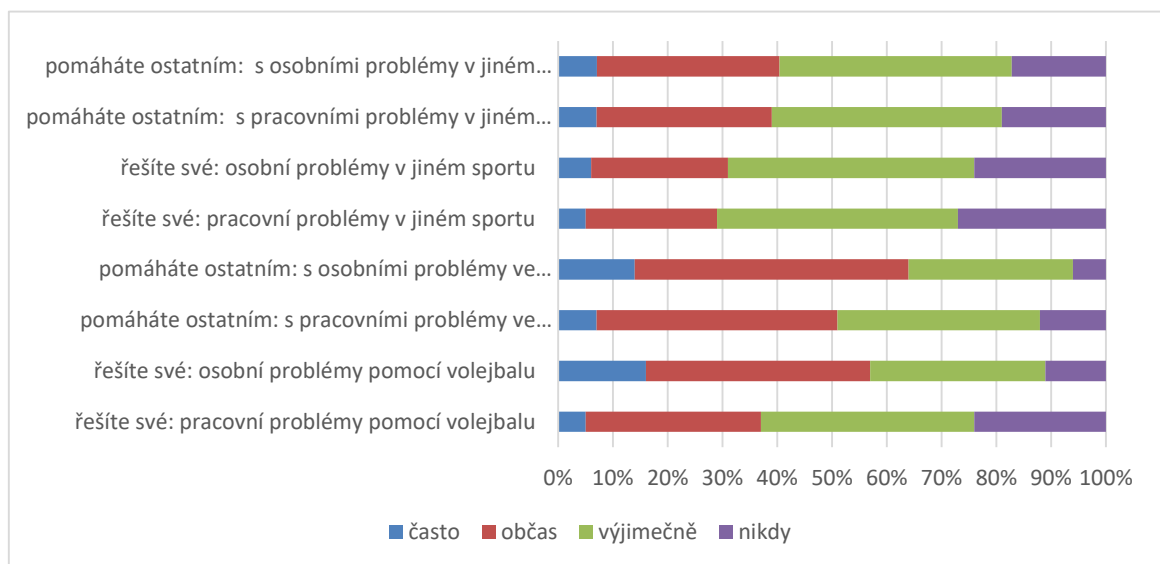
První obecná otázka zjišťovala, proč respondenti vůbec sportují. Jako nejdůležitější aspekt byla zvolena možnost „za účelem zábavy“. Tuto možnost považuje za „velmi důležitou“ 90 % dotázaných a zbývajících 10 % za „spíše důležitou“. V dalších 68 % respondenti naprosto souhlasili s možností, že jim sport pomáhá k udržování/zlepšování duševního zdraví a v 32 % duševní zdraví vnímají jako spíše důležité při jejich sportování. Na třetí příčce v důležitosti byla pak relaxace, kterou dotazovaným sport přináší a to v 67 %, zbývajících 33 % nachází relaxaci za spíše důležitou. Nepatrně méně procent měla otázka za účelem být ve společnosti s ostatními. S touto odpovědí souhlasilo opět více než 60 % dotazovaných. Složky, které v dotazníku byly zastoupeny méně, se týkaly odpovědí za účelem seznámení, za účelem soutěžení s ostatními a za účelem vypadat dobře. Tato tvrzení shledalo méně než 10 % jako rozhodně důležité, méně než 30 % za spíše důležité a zbývajících procenta dotazovaných jej vyhodnotila spíše za nedůležité nebo nedůležité úplně.

Další otázky byly zaměřeny na využívání a poskytování pomoci, respektive laskavosti respondenta ostatním. Na základě odpovědí na tyto otázky lze určit, jak velkým sociálním kapitálem jednotlivci disponují. Hráči měli určit časnost využívání svých kontaktů na druhé. Otázky byly rozděleny na sportování obecně a poté konkrétně na volejbal. Mým cílem bylo zjistit, jestli se mezi těmito dvěma složkami najdou nějaké rozdíly.

Z výzkumu vyšlo najevo, že hráči napomáhají nebo naopak žádají o pomoc spíše své volejbalové známé, než přátele z jiných sportů. Konkrétní znění otázky je: „*Někdy si člověk se závažnými otázkami neví sám rady a ani úřady nebo jiná oficiální zařízení nemohou nebo nechtějí pomoci. Nezbyvá než hledat podporu a pomoc u někoho známého nebo známého vlastních známých.*“ (otázka č.8). Použité výsledky jsou vytvořeny agregováním odpovědí „časté“ a „občasné“ výpomoci. Ukazuje se, že 42 % respondentů řeší alespoň někdy své pracovní problémy pomocí volejbalových známých. Oproti tomu, kontakty z jiného sportu využívá na své pracovní problémy 33 % dotazovaných. Větší rozdíl můžeme pak vidět v řešení osobních či rodinných problémů. Zde ve volejbale používá tuto výhodu 59 % jedinců, kdežto v ostatních sportech se

jedná o 39 %. Tento výsledek opravdu potvrzuje odpovědi, kde byla ve vysoké míře zvolena velká důvěra v týmu. Dále jsem zjišťovala, jak moc jsou respondenti nápomocní svým přátelům. Opět výsledky ukázaly, že lidé využívají své blízké spíše na osobní a rodinné problémy než na problémy pracovní. S pracovními problémy přátelům z volejbalu pomáhá 51 % dotázaných a v osobní sféře dokonce 64 %. U známých z jiného sportu jsou čísla nepatrně nižší a to 39 % napomáhá s pracovními záležitostmi a 40 % s osobními či rodinnými problémy. Volejbalové vztahy na amatérské úrovni považují za silné. Podrobně můžeme vidět rozložení této otázky v grafu č. 5.

Graf č. 5: Četnost využití vzájemné pomoci a podpory přátel a známých



Zdroj: Autorka, 2020

Otázka, která byla další v pořadí se zaměřovala na první pohled velmi podobné téma. Přesné znění: „*Jak často se, s ohledem na Vaši pracovní pozici, obračejí Vaši...*“ (otázka č. 9). Důraz je nyní kladen na respondentovu vlastní pracovní pozici. Podotázky směřují na skladbu respondentových přátel z hlediska prostředí, ve kterém se s nimi respondent setkává („volejbaloví známí“, „sportovní známí mimo volejbal“ a „známí obecně“).

V další části výzkumu přecházím ke konkrétním oblastem, ve kterých respondenti využívají kontakty na své přátele (otázka č. 12). Opět rozlišuji tři oblasti. Jedná se o přátele obecně, přátele z volejbalu a v neposlední řadě přátele z jiného sportu. Každou dále člením na čtyři složky, konkrétně zdravotnictví, dále navazování osobních nových přátelství, vytváření pracovních vztahů a jako poslední vytváření obchodních vztahů.

Vztahové sítě, podle výsledku dotazníku, vytvářené v prostředí Amatérské volejbalové ligy, jsou nejvíce využívány mimo sport a to v 41 %. Jako druhý využívaný prostředek je oblast volejbalu s 32 % a v neposlední řadě jsou pak jiné sporty, které tvoří 27 % respondentova kapitálu. Zde můžeme jasně vidět, že sport všeobecně a volejbal ještě o trochu více přispívá relativně velkým množstvím k respondentově vyšší sociálního kapitálu. Tento kapitál není zaměřen pouze na sport, a proto jej využívá i mimo sportovní sféru.

Všeobecně ať už se jednalo o oblast volejbalu, oblast jiného sportu nebo mimo sport, nejvíce respondenti využívají své přátele jako zprostředkovatele pro navazování nových přátelství. Odpovědi byly vybrány jako součet možností „často“ a „občas“. V průměru se jedná o 63 % kladných odpovědí. Naopak nejméně využívanou složkou sociálního kapitálu se stává využívání svých přátel k navazování obchodních vztahů. Zde hovoříme o 24 %. V oblasti zdravotnictví zhodnocuje svůj sociální kapitál 48 % respondentů a v okruhu pracovních vztahů využívá kontaktů se svými přáteli 33 % dotazovaných hráčů.

Další analýza umožňuje poskytnout odpovědi, které se týkají upevnování vztahů s ostatními při sportu obecně, zvláště při volejbale. Pomocí kontingenčních tabulek jsem zjišťovala vzájemnou závislost proměnné „upevnování vztahů“ (otázka č.12) s proměnou „věk“ (otázka č.17). Všichni respondenti ve věku 40 let a více souhlasí s tím, že právě sportování jim pomáhá upevňovat vztahy s ostatními. Stejný výsledek je u těchto skupin i v upevnování vztahů ve volejbale. S upevnováním vztahů ve sportu obecně v 89 % souhlasí věková skupina do 19 let. Skupiny, které s tímto tvrzením souhlasily nejméně, jsou ve věku 20–29 let a to v 81 % a skupina od 30–39 let v 80 %. Přímo v oblasti volejbalu byl podíl souhlasu u každé skupiny o 2 % vyšší. Můžeme tedy říct, že volejbal jako hlavní zájmový sport pomáhá upevňovat dotazovaným vztahy více

než jiné sporty. Zároveň účastníci ve věku od 20 do 39 let uvádí, že volejbal ani sportování obecně, nejsou jedinými aktivitami, díky kterým upevňují vztahy s ostatními.

Na předchozí zkoumání navazuje další propojení dvou otázek z dotazníku. Jedná se o již zmiňovanou otázku četnosti využívání pomoci přátel či známých (otázka č.8) a otázku četnosti využívání kontaktů na své přátele a známé (otázka č. 12). Propojením těchto otázek bych měla dojít k počtu respondentů, kteří disponují vysokou mírou sociálního kapitálu. U první otázky jsem zjistila, že celkem 11 % všech dotazovaných u každé odpovědi ohledně pomoci svým přátelům odpovědělo, že se často angažují v podpoře svých známých navzájem. Dalších 35 % respondentů se shodlo v jednotlivých kategoriích na občasné vzájemné nápomoci. Na základě těchto výsledků lze říci, že 46 % respondentů ze zkoumaného vzorku disponuje velkým potenciálem sociálního kapitálu.

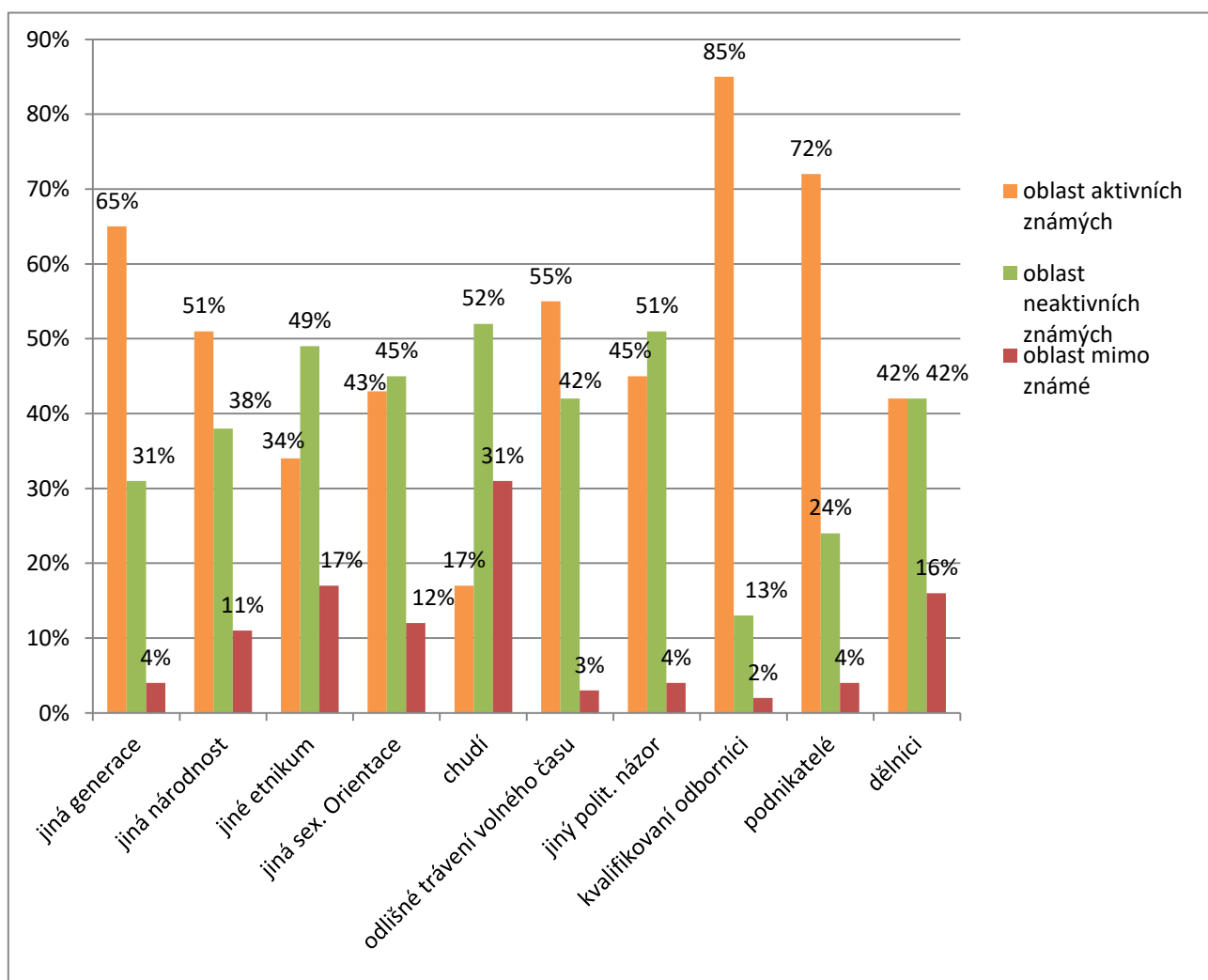
Zaměříme-li se na ty hráče amatérského volejbalu, kteří jednoznačně disponují nejvyšším sociálním kapitálem v oblasti síťových vztahů ze všech dotazovaných, dojdeme k poměrně nízkému počtu 56 respondentů, tj. 9 % dotazovaných. Dalších 35 %, tj. 217 respondentů u těchto otázek zvolilo možnosti „častým“ nebo „občasným“. I u této skupiny účastníků dotazníku můžeme říci, že disponují také velmi vysokou mírou sociálního kapitálu. Extrémní případ, aby některý respondent vyplnil v dotazníku možnost, že nikdy nevyužívá svých přátel a jejich kontaktů, nenastal. Respondenti, kteří si vybrali vždy možnost „jen výjimečně“, tvoří pouze 3 % všech dotazovaných. U těchto jedinců můžeme říci, že jejich sociální kapitál není příliš vysoký, ale jedná se pouze o 18 respondentů. Zbývající počet dotazovaných hráčů Amatérské volejbalové ligy, tedy 53 %, má stále vysoké množství sociálního kapitálu. Analýza vzájemné pomoci respondentů potvrdila usnadnění řešení problémů, stejně jako tvrdí Blackshaw (2005). Zároveň potvrzuje Colemanovu myšlenku, že aktéři nejednají pouze dle svých vlastních zájmů, ale zohledňují zároveň i zájmy ostatních. Jedinci totiž předpokládají, že tato předchozí investice jim může být v budoucnu splacena (Coleman, 1988: 102). Analýza potvrdila jak poskytování, tak přijímání pomoci dotazovaných.

7.4 ANALÝZA ROZMANITOSTI PŘÁTEL

Ve výzkumu byly použity otázky, které zjišťovaly rozmanitost respondentových vztahů. Dotazy zjišťovaly, zda hráči kolem sebe mají přátele z více různorodých skupin anebo je spektrum těchto přátel užší. Opět jsem otázky rozdělila na oblast přátel z volejbalu a oblast, kterou tvoří známí mimo tento sport. Tento výběr byl dále konkretizován na skupiny přátel: z jiné generace, jiné národnosti, jiného etnika, odlišné sexuální orientace, z chudých poměrů, s odlišným trávením volného času, s odlišným politickým názorem, z odborných pracovníků, s vlastním podnikáním a s přáteli, kteří pracují manuálně. V těchto deseti kategoriích jsem se setkala pouze s nepatrnými rozdílnostmi v řádu jednotek procent mezi známými z volejbalu a mezi ostatními přáteli mimo volejbal.

Respondenti do okruhu svých přátel v 65 % zahrnuli známé z jiné generace. Přátelé jiné národnosti jsou zastoupeni v 51 %, jiného etnika v 34 %. Kontakty s přáteli s odlišnou sexuální orientací než respondent, uvedlo u svých přátel 43 % dotázaných. Nejmenší kategorie byla zastoupena u přátel, kteří jsou chudí a žijí ze sociálních dávek. Tato skupina je v okruhu respondentových přátel pouze v 17 %. Naopak největší skupinu tvoří přátelé, kteří pracují jako kvalifikovaní odborníci např. manažeři, lékaři, právníci či vědci. Tato část přátel je zastoupena u hráčů v 85 %. Podnikatelé mezi své známé řadí 72 % dotázaných a manuálně pracující pak 42. Přátelé s odlišným trávením volného času se vyskytují v 55 % a s odlišným politickým názorem v 46 %.

Graf č.6: Rozmanitost přátel podle skupin



Zdroj: Autorka, 2020

Můžeme tedy říct, že síť hráčů Amatérské volejbalové ligy jsou relativně rozmanité. Jinými slovy hráči AVL disponují velkým „linking“ sociálním kapitálem (Harper, 2002). Nejméně se ve svých životech setkávají se skupinou lidí s nízkou životní úrovní, u které uvedlo 31 %, že rozhodně nepatří do respondentových přátel. Všechny ostatní skupiny okruhu přátel jsou zastoupeny ve více než z 50 %. Výzkum potvrzuje velkou variabilitu přátel napříč jednotlivými skupinami. Tato různost přispívá k množství sociálního kapitálu, který dotazovaní mají. Může se totiž jednat o ať už vědomé či nevědomé potenciální zdroje, které mohou respondenti využít k dosažení svých vlastních cílů (Bourdieu, 1980: 2).

7.5 ANALÝZA ÚČASTI NA DOBROVOLNÝCH AKCÍCH

Sociální kapitál je často spojován s dobrovolnou činností a s aktivitou v jejím rámci. Z toho důvodu se v dotazníku objevila otázka, zda byl dotazovaný za poslední rok aktivní v rámci nějakého sdružení, akce či organizace mimo Amatérskou volejbalovou ligu. Respondenti hodnotili svou aktivitu či účast ve sportovním klubu nebo sdružení, kulturním sdružení, církvi nebo v jiné náboženské organizaci či politické straně.

Na otázku, která se týká četnosti aktivit při dobrovolných akcích, u respondentů jednoznačně převažují odpovědi s minimální účastí „alespoň jednou týdně“ v nějakém sportovním klubu nebo sdružení. Takových odpovědí bylo 55 %. Variantu „alespoň jednou měsíčně“ zvolilo 16 % hráčů. „Ani jednou ročně“ se podobné akce nezúčastnilo 5 % dotazovaných, tedy pouhých 31 lidí. Z takového výsledku můžeme odvodit, že amatérští hráči volejbalu se angažují při činnosti nějaké organizace sportovního klubu či sdružení. Více než polovina hráčů alespoň jednou týdně aktivně rozvíjí svůj sociální kapitál při sportovních organizacích. Jedná se o velké množství aktivních účastníků, které podtrhuje i dalších 45 % respondentů, kteří tyto akce také vyhledávají, pouze s nižší frekvencí.

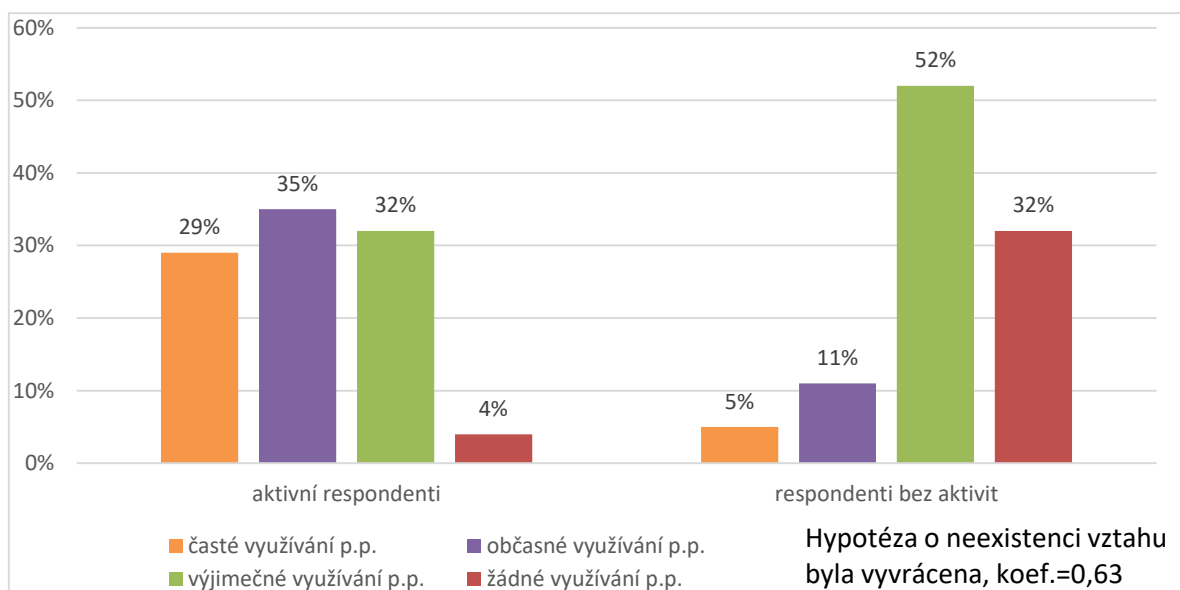
Dobrovolnické akce v jiných oblastech, než sport byly u dotazovaných v jednoznačné menšině. Aktivitu v politických nebo náboženských sdružení neprojevovalo více než 80 % dotazovaných nikdy. Ostatní respondenti, tj. cca 20 % zvolilo odpověď „několikrát ročně“ nebo „jednou či dvakrát za rok“. K aktivní účasti v kulturním sdružení a na kulturních akcích se přihlásilo 8 % hráčů, kteří se jich účastní alespoň jednou týdně, 18 % alespoň jednou měsíčně, 27 % několikrát ročně, 18 % jednou či dvakrát ročně. Zbytek hráčů, tedy 29 %, se takové akce nikdy nezúčastnilo.

Dále jsem propojila výsledky odpovědí na dvě otázky. Na jedné straně do tohoto propojení vstupuje proměnná četnosti účasti na dobrovolných sportovních aktivitách či sdruženích. Důvodem zařazení této proměnné byla častá volba respondentů, která vyjadřuje jejich aktivní účast. Druhou proměnnou jsem zvolila četnost kontaktů, které iniciují přátelé vůči respondentovi v rámci jeho pracovní pozice (otázka č. 9). Pro porovnání uvedených proměnných jsem použila chí – kvadrát test. Test potvrdil

souvislost mezi proměnnými (viz. graf č. 7). Z dotazování a následného porovnání vyplynulo, že na respondenty, kteří jsou aktivní při dobrovolných sportovních akcích nebo dobrovolných sportovních sdruženích, se obrací v souvislosti s jejich pracovní pozicí více přátel a známých než na ty, kteří se dobrovolných aktivit neúčastní. Tito aktivní dobrovolníci pomáhají svým známým v jejich profesní oblasti „často“ ve 29 %, „občas“ či „výjimečně“ v 35 %, respektive v 32 %. Pouze 4 % z této skupiny svůj pracovní vliv při pomoci známým nevyužívá. Druhá, podstatně menší skupina respondentů, tedy těch, kteří se dobrovolných aktivit neúčastní, využívá svou pracovní pozici pro pomoc blízkým pouze v 5 % případů „často“, v 11 % „občas“, v 52 % „výjimečně“ a v 32 % „nikdy“.

Z porovnání tedy vyplynul velký rozdíl mezi respondenty, kteří se angažují i v jiných sportovních aktivitách a těmi, kteří se těchto dalších aktivit neúčastní. Respondenti aktivní na dobrovolných akcích častěji rozvíjí a používají svůj sociální kapitál. Pasivnější respondenti projevují menší snahu o využívání svých pracovních znalostí za účelem rozvoje sociálního kapitálu. Graf č. 7 znázorňuje rozdíly mezi dvěma skupinami, a to účastníků ve sportovním sdružení a klubech a těch, kteří se aktivně neúčastní. Je patrný téměř protichůdný průběh četnosti využívání své pracovní pozice pro pomoc blízkým v porovnání obou skupin. Účastníkům v dobrovolných sportovních sdružení připisují větší míru sociálního kapitálu.

Graf č. 7: Souvislost mezi účastí v dobrovolných sportovních sdružení či v aktivitách a využívání pracovní pozice pro pomoc blízkým



Zdroj: Autorka, 2020

Ještě větší souvislost jsem však našla mezi participací na dobrovolných akcích a pomoci svým známým bez ohledu na pracovní pozici. Tato otázka zkoumá víc důvěrné vztahy a to s ohledem jak na pomoc v práci, tak například v rodině. Konkrétní úvod k otázce byl: „Někdy si člověk se závažnými otázkami neví sám rady a ani úřady nebo jiná oficiální zařízení nemohou nebo nechtějí pomoci. Nezbyvá než hledat podporu a pomoc u někoho známého nebo známého vlastních známých.“ Následovalo několik možností s využíváním těchto kontaktů ať již z volejbalu, jiného sportu za účelem vlastního zisku, nebo naopak za účelem pomoci svým přátelům. Otázka byla rovněž rozdělena na pracovní nebo osobní problémy.

Při vyhodnocení odpovědí na tyto otázky, respektive podotázky, vyšla najevo větší míra spolupráce přímo v komunitě hráčů volejbalu než mezi volejbalisty a hráči jiných sportů. Zároveň bylo z výzkumu patrné, že respondenti častěji pomáhají ostatním v řešení jejich problémů, nežli by sami pomoc ostatních vyžadovali. Zároveň vidí respondenti větší využití sociálního kapitálu v oblasti rodinné a osobní, než v oblasti pracovní či obchodní. Rozhodně však se přijetí pomoci přátel v pracovní sféře nevyhýbají. Pomoc blízkých a známých využívají respondenti v průměru o 10 % více v soukromé oblasti než v oblasti pracovní.

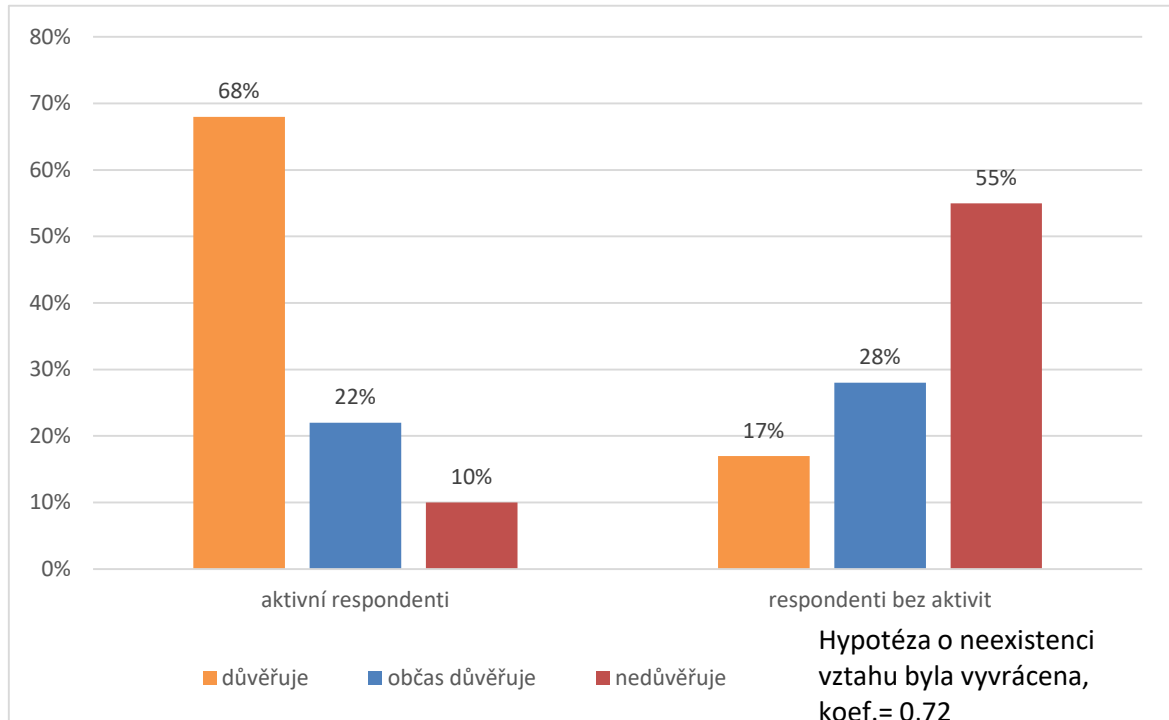
Z výsledku šetření vyplývá, že nejvíce využívají respondenti svých sociálních kontaktů při řešení osobních nebo rodinných problémů. V rámci volejbalové komunity využívá pomoc ostatních 67 % dotázaných „často“ či „občas“ a současně pomáhá svým přátelům 74 % dotázaných. Ve výjimečných případech řeší své problémy pomocí svých přátel 27 % a 6 % uvedlo, že takovouto pomoc nevyužívá nikdy. Pomoc v oblasti volejbalu „výjimečně“ poskytne 24 % dotázaných a pouhá 2 % uvedla, že svým přátelům z volejbalu nikdy nepomáhá. Na základě těchto výsledků mohu potvrdit vysokou míru sociálního kapitálu, a to zejména u hráčů, kteří jsou si vzájemně často nápomocní.

Předchozí zjištění ohledně vzájemné pomoci v situacích, kdy si neví člověk sám rady, jsem následně opět hodnotila pomocí kontingenčních tabulek. Zjišťovala jsem, jakou souvislost má tato proměnná s participací na dobrovolných sportovních aktivitách. U hráčů, kteří jsou aktivní i mimo volejbalovou soutěž jsou rozdíly v odpovědích, i když nepatrné. Data, která však u všech odpovědí vyšla stejná, byla při porovnání hráčů, kteří nejsou aktivní mimo volejbal a jejich poskytování a přijímání pomoci ostatních. V rámci této skupiny osob nedochází ani k malému průniku porovnávaných otázek. Můžeme tedy říct, že lidé, kteří se neúčastní jiných dobrovolných sportovních aktivit, současně nepomáhají ani nevyhledávají pomoci svých známých. Z tohoto vyplývá, že tímto způsobem nerozvíjí svůj sociální kapitál. Naopak lidé, kteří aktivně participují na sportovních akcích, zároveň pomáhají nebo si nechávají pomoci od svých známých ve více než 40 %.

Další porovnávané proměnné je účast na dobrovolných sportovních aktivitách a důvěra respondentů. Z tohoto porovnání nevyplývá přímo velikost sociálního kapitálu, ale míra důvěry v závislosti na účasti na dobrovolných sportovních aktivitách. Důvěra je jednou z dimenzí, která určuje množství sociálního kapitálu. Toto porovnání jsem zařadila jako ilustraci vztahu uvedených proměnných i přesto, že z něj není přímo patrná velikost sociálního kapitálu, ale pouze velikost míry důvěry. Z dotazníku vyšlo najevo, že aktivní účastníci sportovních akcí více důvěřují ostatním lidem než hráči, kteří se dobrovolných akcí neúčastní. Konkrétně lidé, kteří na akcích participují, důvěřují ostatním v 68 %, v 22 % částečně a v 10 % vůbec. Oproti tomu pasivnější respondenti měli výsledky téměř opačné a sice, 17 % důvěřuje ostatním lidem, 28 % jim

důvěřuje občas a 55 % vůbec nedůvěřuje ostatním. Na grafu č. 8 níže je zřejmý, téměř opačný průběh výsledků u dvou sledovaných skupin, kterými jsou aktivní účastníci dobrovolných akcí a hráči, kteří se jiných dobrovolných akcí neúčastní.

Graf č.8: Souvislost mezi participací na sportovním sdružení a důvěrou



Zdroj: Autorka, 2020

Všechna zkoumání v této kapitole, nám jasně potvrdila větší množství sociálního kapitálu u aktérů, kteří aktivně účastní jiných dobrovolných sportovních akcí, nebo jsou členy dalších sportovních sdružení či klubů než u dotazovaných, kteří další dobrovolné aktivity mimo účast v AVL nevyvíjejí. Tento výsledek koresponduje s tvrzením Seippela (2006), který předpokládá, že lidé aktivní v dobrovolných akcích jsou bohatší na sociální kapitál než ti, kteří aktivní nejsou. Zároveň výsledek doplňuji o zjištění, že první skupina respondentů má větší tendenci pomáhat si ve svém pracovním či osobním životě se svými přáteli. Rovněž tito lidé mají větší důvěru v ostatní lidi. Souhrn těchto aspektů jednoznačně přispívá ke zvyšování jejich sociálního kapitálu.

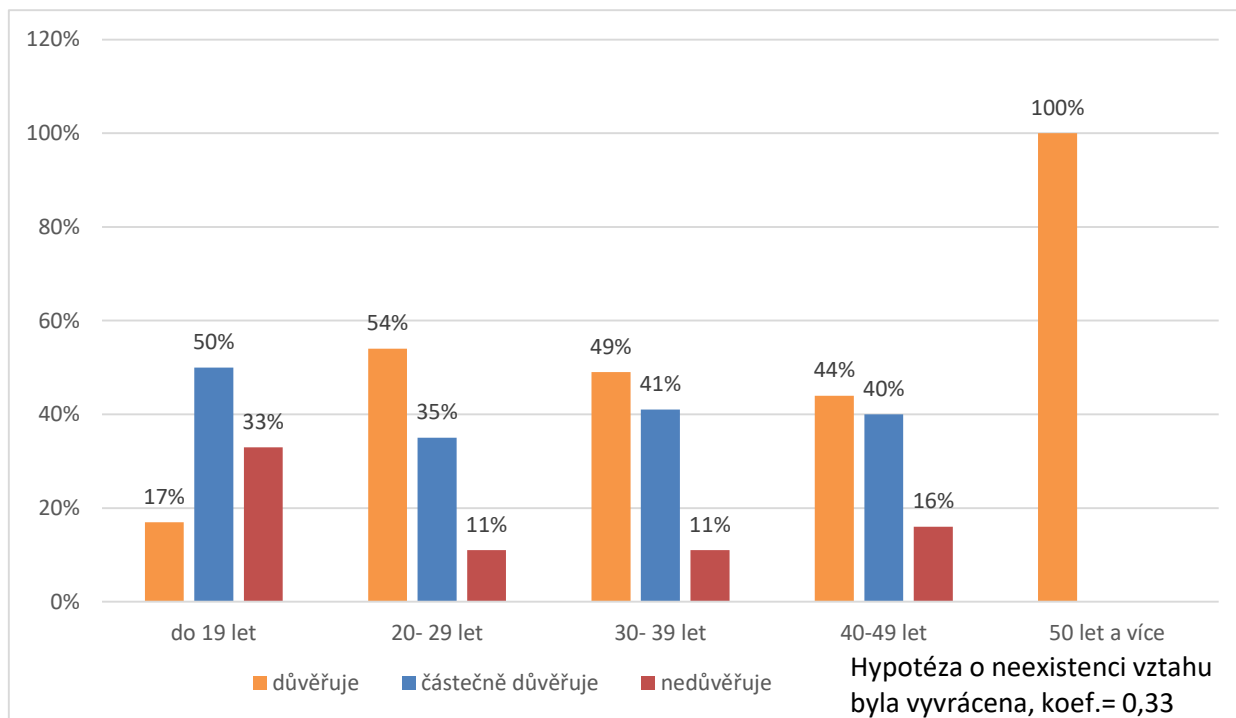
7.6 ANALÝZA DŮVĚRY

Stejně jako Putnam (1995) se budu i já věnovat důvěře jednotlivců jako jedné z dimenzí. Zabývám se důvěrou samotnou, i rozložení důvěry do indikátorů. Jinými slovy, jak se liší odpovědi respondentů, kteří jsou důvěřiví, od těch, kteří ostatním lidem nevěří.

V dotazníku se nachází otázka, která zjišťuje důvěru v ostatní lidi. Upřesnila jsem ji použitím tří podotázek, které zkoumají: důvěru v lidi všeobecně, důvěru v lidi, co hrají volejbalu, a jako poslední důvěru v lidi, co sportují obecně. Z výsledků analýzy důvěry souhlasím s Uslanerem (1999), a to že lidé, kteří jsou sportovně aktivní, jsou zároveň i důvěřiví. U žádné z podotázek nikdo nezvolil variantu odpovědi, že se lidem rozhodně nedá věřit. Naopak převažovala odpověď, že se lidem spíše dá věřit. Jedná se o 47 % u lidí obecně a o 65 % procent než u lidí z volejbalu, tak u sportovců. Největší rozdíl pak vzniká ohledně důvěry u možnosti „rozhodně ano“. Jinými slovy, že se lidem rozhodně dá věřit. V této kolonce lidé obecně získali pouze 3 % odpovědí, lidé ze sportu 10 % a lidé z volejbalu docílili 21 % velké důvěry. Tím pádem můžeme říct, že nejsilnější důvěra se u hráčů Amatérské volejbalové ligy projevuje právě u lidí z volejbalu.

Následně jsem zkoumala důvěru v závislosti na věku jednotlivých hráčů. Zde můžeme na grafu níže vidět velmi zajímavý výsledek, kde největší rozdíl je mezi první a poslední skupinou dotazovaných. Z předchozích výsledků víme, že se jedná o skupiny nejmladších a nejstarších hráčů soutěže, kteří ve výzkumném vzorku jsou zastoupeni stejným počtem respondentů, který tvoří 3 %. Nejmladší část hráčů do 19 let je k lidem nejméně důvěřivá a to v 17 %. Náctiletí si k ostatním drží odstup. Naopak největší důvěru v ostatní vkládá nejstarší skupina jedinců, kteří ostatním věří na 100 %. Druhou nejméně důvěřivou skupinu tvoří skupina mezi 40-49 věkem. V této kategorii 16 % respondentů ostatním vůbec nedůvěřuje.

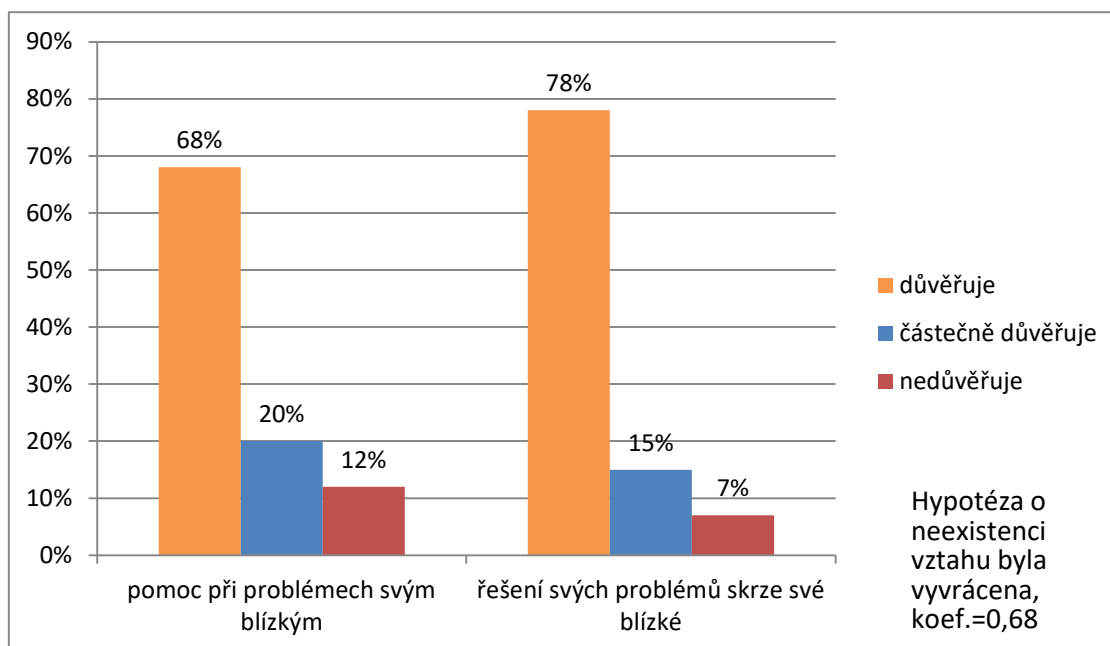
Graf č. 9: Velikost důvěry v závislosti na věku respondentů



Zdroj: Autorka, 2020

Důvěru jsem zkoumala v porovnání s vzájemnou nápomocí svým přátelům. Analýzu jsem prováděla na několika typech pomoci mezi jedinci navzájem. Ať už se jednalo o pomoc pracovní, rodinnou nebo osobní. Z výsledků dotazníků respondenti, kteří důvěřují ostatním lidem, pomáhají svým známým v 68 %. Ještě větší část tvoří skupina, která si nechává pomoci od svých přátel a zároveň jim důvěřuje. Jedná se o 76 % dotazovaných.

Graf č. 10: Souvislost mezi důvěrou a poskytováním, přijímáním pomoci



Zdroj: Autorka, 2020

Jak ukazují provedená porovnání shrnutá do grafů č. 8 a 10, lidé, kteří více důvěřují ostatním, disponují jednoznačně vyšším sociálním kapitálem. Je zde vidět, že investice do vztahů důvěry jako například zvyšování míry důvěry prostřednictvím aktivní účasti na dalších dobrovolných akcích, je velmi důležitá pro další tvorbu sociálního kapitálu. S myšlenkou Putnama (2000), že jednou ze složek, ze kterých je sociální kapitál složen, je právě důvěra, jsem pracovala už v samotné operacionalizaci. Jeho tvrzení jsem podpořila vzájemným propojením proměnných „důvěra“ společně s „aktivní účastí na jiných dobrovolných sportovních akcích“ a následně s „poskytováním a přijímáním pomoci“, kde chí kvadrát potvrdil vzájemnou závislost proměnných. Tyto výsledky rovněž přispívají k důležitosti složky důvěry jako součásti, která významně utváří sociální kapitál. Z toho důvodu se opět setkáváme s vysokým množstvím sociálního kapitálu v Amatérské volejbalové lize, který je možné vytvářet z několika různých zdrojů.

7.7 ANALÝZA GENDERU

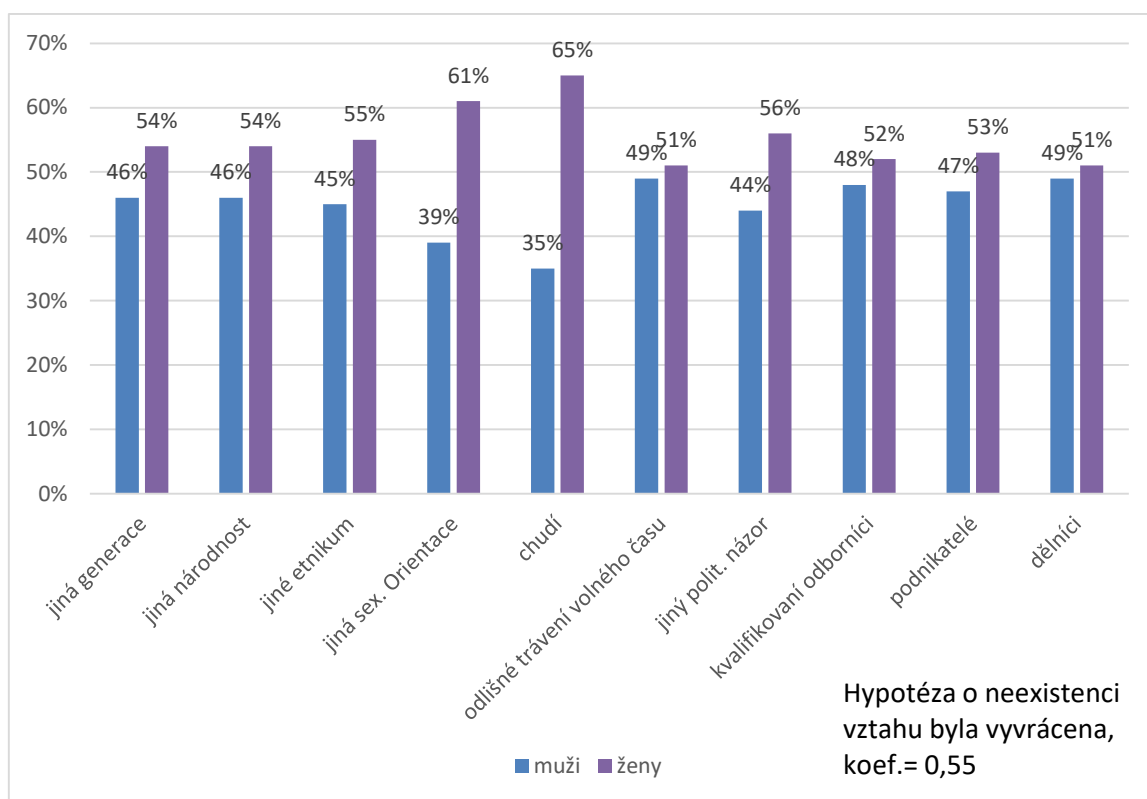
Jednou z dalších hypotéz, které se snažím ve své práci potvrdit či vyvrátit se týká genderu, konkrétně zda bude rozdíl mezi využíváním sociálního kapitálu v oblasti amatérského volejbalu mezi ženami a muži. Někteří autoři jako je například Seippel (2006) nebo Špaček (2011) hovoří o tom, že muži mají větší tendenci využívat sociální kapitál. Ve svém výzkumu jsem zjišťovala, jestli to platí i v Amatérské volejbalové lize.

Z analýzy jsem zjistila, že rozložení zkoumaného vzorku bylo 49 % mužů a 51 % žen. Dále jsem provedla propojení genderu a důvěry. Z výzkumu vyšlo najevo, že muži jsou důvěřiví ve 47 % a ženy jsou o 6% důvěřivější, důvěřují tedy v 53 %. Následně jsem se zaměřila na rozdíly mezi pohlavími v závislosti na participaci na různých dobrovolných aktivitách. Analýza zjistila, že muži se angažují v 49 %, zatímco ženy v 51 %. Je zřejmé, že rozdíly jsou nepatrné. Vidíme, že rozdíly jsou zde opravdu nepatrné.

Při zkoumání dalších oblastí sociálního kapitálu je rozdíl mezi odpověďmi mužů a žen, které se týkají pomoci ostatním při řešení ať už pracovních či osobních problémů. Zde ženy častěji potvrzovaly svou aktivní účast v pomáhání ostatním, a to vždy alespoň v 60 %. To samé zjištění proběhlo i u otázky využívání své vlastní pracovní pozice za účelem pomoci svým přátelům. Rovněž zde byly více zainteresované ženy než muži.

Rozmanitost přátel mezi genderovou diferenciací jsem zkoumala na 10 různých typech přátel. U všech kategorií, mezi které patřili například přátelé jiné generace, jiné národnosti, jiné sexuální orientace a podobně, vyšlo najevo, že ženy převažují v zastoupení všech těchto skupin, tzn. ženy, hráčky v Amatérské volejbalové lize mají rozmanitější portfolio svých přátel než muži. Nejmarkantnější rozdíl se projevil při odpovědi na otázku na podíl chudých lidí, žijících ze sociálních dávek na celkovém okruhu přátel. Pouze 35 % mužů uvedlo, že někdo z této skupiny, patří do okruhu jeho přátel. Velký rozdíl byl také u podílu přátel s jinou sexuální orientací, kde ženy přiřadily přitele z této kategorie v 61 %. Tyto výsledky naznačují menší sklon k předsudkům u žen, než u mužů a tím větší potenciál žen získávat přátele a jejich prostřednictvím větší míru sociálního kapitálu. Podrobnější znázornění jednotlivých kategorií je zobrazeno v následujícím grafu č.11. Je zde jasně vidět, že muži ve všech skupinách mají menší zastoupení. V celkovém součtu všech kategorií ženy v 55 % do okruhu svých přátel zařadily jednotlivé skupiny z dotazníku, kdežto muži v 45 %.

Graf č.11: Rozmanitost přátel z hlediska genderu



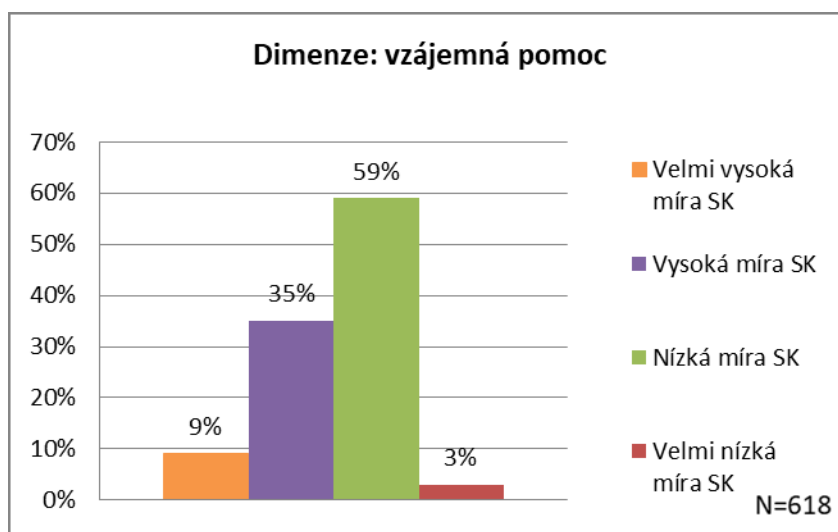
Zdroj: Autorka, 2020

Po analyzování výše zmíněných okruhů nacházíme nepatrný rozdíl v sociálním kapitálu mezi muži a ženami. V dotazování vyšlo najevo, že právě ženy z amatérského volejbalu disponují větším sociálním kapitálem. Tento rozdíl není nikterak markantní, ale přesto se s ním zde setkáváme. Na základě výzkumu Špačka (2011), který hovoří o diferenciaci sociálního kapitálu mezi ženami a muži, kde tvrdí že se setkáváme spíše s větším kapitálem u mužů. Jeho domněnka je založená na skutečnosti, že mužské sporty dostávají více finanční podpory a s tím souvisí i jejich růst sociálního kapitálu. Opačný výsledek v mém dotazování přisuzuji právě společné účasti mužů i žen, kde nehraje roli genderová rozdílnost. Současně odpadá rozdílnost v eventuální finanční podpoře mužských či ženských družstev.

7.8 CELKOVÁ ANALÝZA SOCIÁLNÍHO KAPITÁLU V AVL

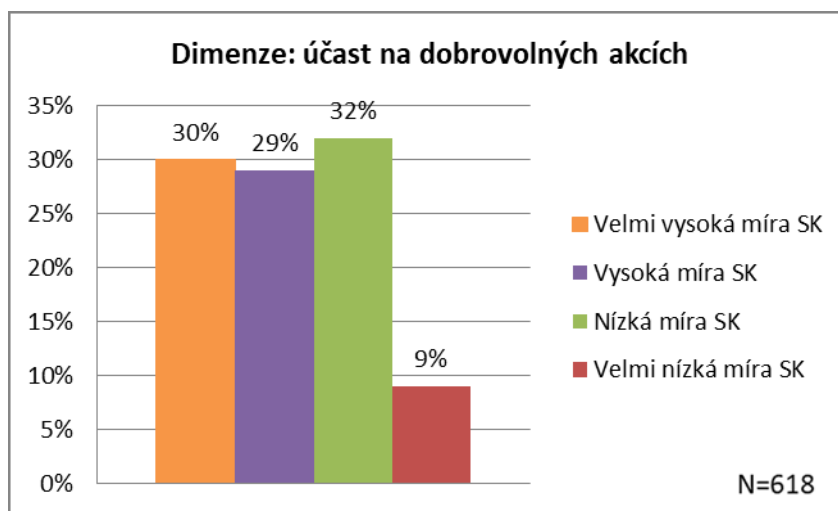
V analýzách jsou kvantifikovány míry parametrů a zpracovány indikátory zvolených 4 dimenzí. Z předchozích analýz vyplývají velikosti sociálního kapitálu v rámci jednotlivých dimenzí (viz graf č. 12, 13, 14, 15). Následný vzájemný průnik hodnot sociálního kapitálu v jednotlivých dimenzích určí celkovou velikost sociálního kapitálu obsaženou v komunitě hráčů amatérské volejbalové ligy (graf č. 16).

Graf č. 12: Velikost sociálního kapitálu v dimenzi „vzájemná pomoc“



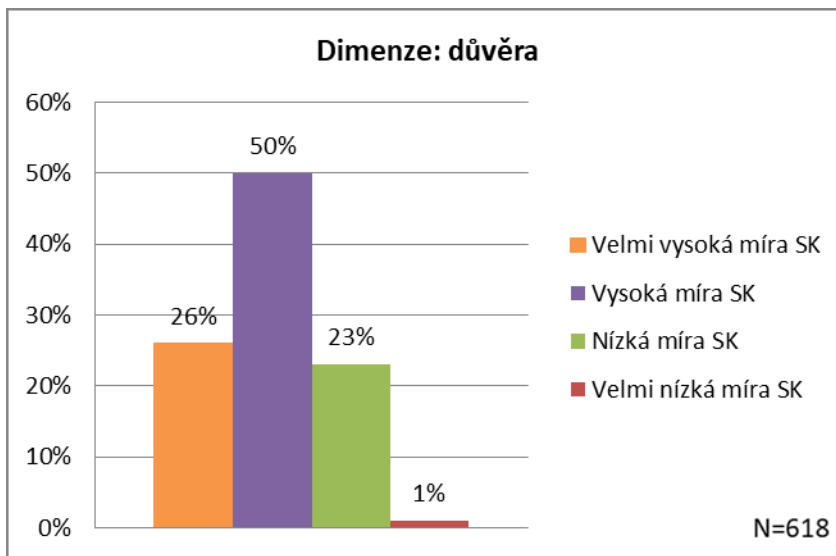
Zdroj: Autorka, 2020

Graf č. 13: Velikost sociálního kapitálu v dimenzi „účast na dobrovolných akcích“



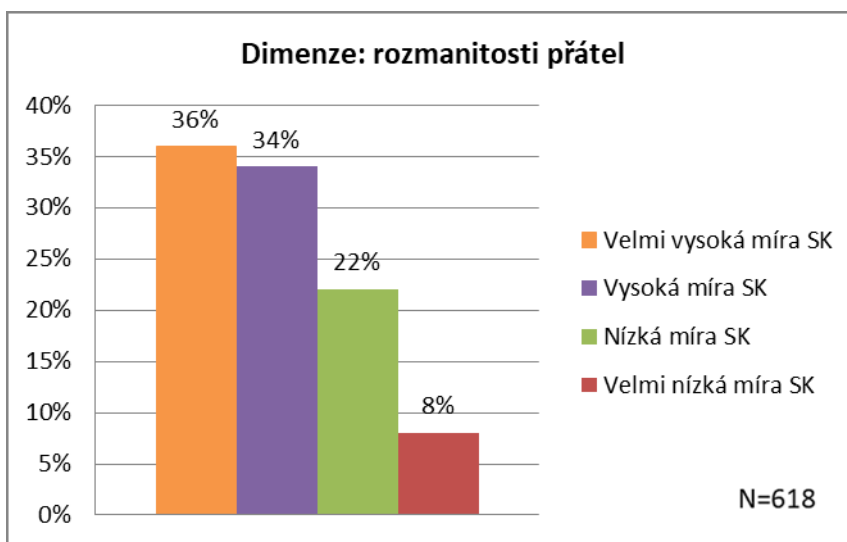
Zdroj: Autorka, 2020

Graf č. 14: Velikost sociálního kapitálu v dimenzi „důvěra“



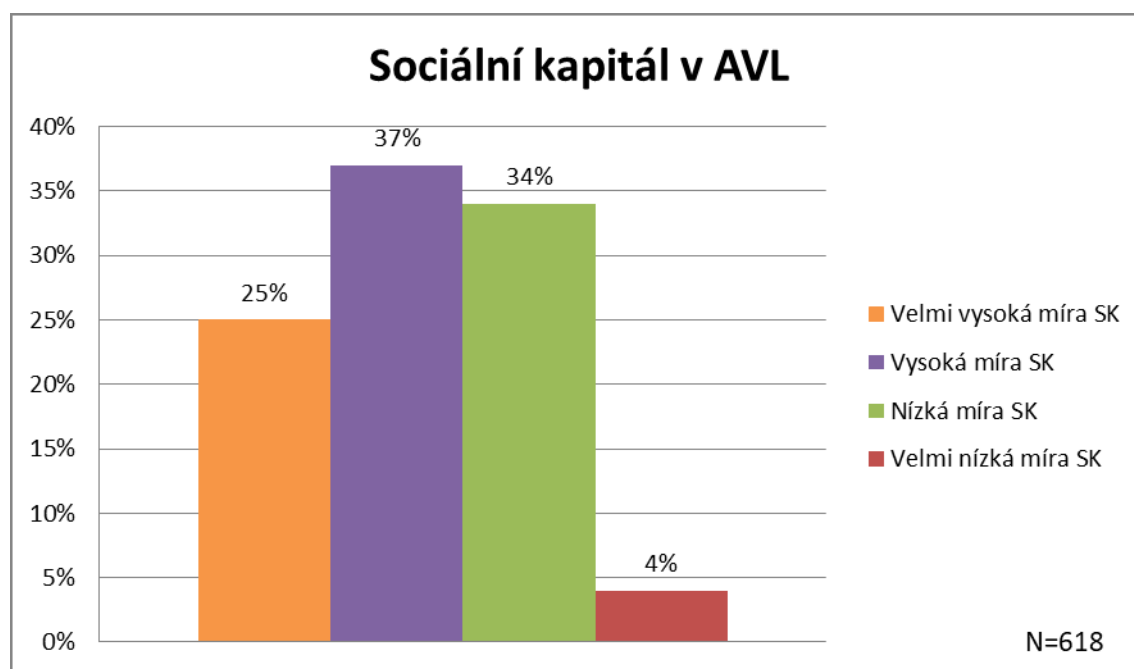
Zdroj: Autorka, 2020

Graf č. 15: Velikost sociálního kapitálu v dimenzi „rozmanitost přátel“



Zdroj: Autorka, 2020

Graf č.16: Velikost sociálního kapitálu v Amatérské volejbalové lize



Zdroj: Autorka, 2020

Souhrn analýz ukazuje celkovou míru sociálního kapitálu, kterou disponují dotazovaní hráči AVL. 25 % respondentů disponuje velmi vysokou mírou sociálního kapitálu, 37 % dotazovaných hráčů má vysokou míru sociálního kapitálu. Nízkou mírou sociálního kapitálu disponuje 34 % hráčů a pouze 4 % má velmi nízkou míru sociálního kapitálu.

8. VYHODNOCENÍ ANALÝZ

V této kapitole prostřednictvím analýz, které byly představeny v předchozí kapitole, postupně ověřuji zvolené hypotézy.

Formulace hypotézy H1: *Hráči, kteří disponují vyšším sociálním kapitálem, využívají častěji pomoc svých přátel k řešení svých problémů než hráči, kteří mají sociální kapitál nižší.*

Platnost první hypotézy byla zjišťována pomocí propojení výsledků souhrnu odpovědí na některé otázky související s tématem vzájemné pomoci. Jednalo se o propojení otázek č. 8 a 9 a následně otázek č. 8 a 12. Hráči s vyšším sociálním kapitálem opravdu řeší častěji problémy za pomoci svých přátel. Nejvíce v osobní či rodinné sféře, poté v oblasti pracovní. Často jsem se také setkala s využíváním respondentových přátel k navazování nových přátelství.

Výsledek: Přijímám H1

Formulace hypotézy H2: *Hráči, kteří více důvěřují ostatním, získávají vyšší sociální kapitál.*

K ověření této hypotézy jsem využila opět propojení několika otázek souvisejících s tématem důvěry. Jednalo se o otázky č. 14 a 12 a č. 14 a 8. Výsledky potvrzují, že se v amatérském volejbale velmi často setkáváme s důvěrnou atmosférou a zároveň s důvěrou hráčů v ostatní lidi. Důvěra jasně souvisela s dalšími proměnnými z dotazníku, zejména s aktivitou v jiných dobrovolných skupinách a se vzájemnou pomocí aktérů. Důvěra tvořila důležitou složku, která přispívá k hodnotě sociálního kapitálu. Výsledky potvrzují, že hráči, kteří více důvěřují ostatním, mají vyšší sociální kapitál.

Výsledek: Přijímám H2

Formulace hypotézy H3: *Hráči, kteří se alespoň jednou měsíčně účastní nějaké dobrovolnické akce, mají vyšší sociální kapitál.*

Třetí hypotéza potvrzuje Seippelovu teorii (2006) o vlivu dobrovolných akcí na vyšší sociální kapitál. Zkoumání potvrdilo, že hráči Amatérské volejbalové ligy, kteří jsou aktivních i v jiných sportovních sdruženích a klubech, mají vyšší sociální kapitál než ti, kteří aktivní nejsou. Tento typ dobrovolných organizací výrazně převládal u dotazovaných hráčů, nad ostatními sdruženími. Sportovní sdružení a kluby výrazně přispívají k vyššímu sociálnímu kapitálu amatérských hráčů volejbalu.

Výsledek: Přijímám H3

Formulace hypotézy H4: *Hráči, u kterých v týmu převládají spíše přátelská, důvěrná a dobrá spolupráce, mají vyšší sociální kapitál.*

Téměř všichni respondenti potvrdili přátelskou a důvěrnou atmosféru v týmu. Zároveň se shodli na dobré týmové spolupráci. Přátelská a důvěrná atmosféra kladně přispívá k zisku sociálního kapitálu. Na základě dalších analýz se však nejedná o tak silný faktor, který sociální kapitál ovlivňuje.

Výsledek: Přijímám H4

Formulace hypotézy H5: *Bude rozdíl mezi ženskými a mužskými hráči amatérského volejbalu a využívání „benefitů“ sociálního kapitálu.*

Analýza dotazníkového šetření i v tomto případě potvrdila hypotézu. V Amatérské volejbalové lize se setkáváme s mírnou diferenciací sociálního kapitálu, kdy ženy se ukázaly jako více bohaté na sociální kapitál. Výsledky vycházely například z důvěry, participaci na sportovním sdružení, nebo zkoumání vzájemné pomoci mezi přáteli. Největší rozdíl mezi výsledky v dotazníkovém šetření mužů a žen se projevily v otázkách, které se týkaly rozmanitosti přátel.

Výsledek: Přijímám H5

Dotazníkové zkoumání jasně potvrdilo vysokou míru sociálního kapitálu v amatérském volejbalu. Potvrdil se předpoklad, že kolektivní sport na amatérské úrovni, kde jedinci aktivně sportují a zároveň se setkávají se svými přáteli nejen za účelem relaxace, přináší aktérům velký sociální kapitál. Analýzy potvrdily, že respondenti, kteří disponují tímto sociální kapitálem, ho využívají nejen ve volejbale či oblasti sportu, ale současně ho využívají i ve svém životě mimo sport. Většina aktérů disponuje, díky svým dobrovolným aktivitám a časté komunikaci s ostatními, v rámci AVL i mimo tento rámec, vysokou mírou sociálního kapitálu, který používají.

ZÁVĚRY

Tato diplomová práce se věnuje teorii sociálního kapitálu, jeho měření, tvorbě a následnému vlivu na jednotlivce, skupiny i celou společnost. Práce zkoumá tvorbu a využití sociálního kapitálu v konkrétní skupině aktérů, a to komunitě organizovaných hráčů amatérského volejbalu.

Úvodní kapitoly popisují sociální kapitál, jeho vytváření v rámci jednotlivých skupin a jeho používání v komunikaci v těchto skupinách i mezi skupinami. V dalších kapitolách jsou popsány rozdílné pohledy na koncept sociálního kapitálu, které jsou následně použity pro zkoumání v této práci. Součástí je i pojmenování předpokladů za jakých je sociální kapitál přínosem pro jednotlivce, kdy sociální kapitál slouží zejména k zajištění a udržení si aktérova postavení ve společnosti (Bourdieu, 1986: 241-258). Pro skupiny spočívá přínos sociálního kapitálu například v usnadnění koordinovaného jednání a zvýšení výkonnosti společnosti a zároveň možných rizik a nebezpečí, kdy můžou vznikat samostatné klientelistické skupiny (Putnam, 2000).

Hlavním cílem práce je najít způsoby, jakými aktéři využívají sociální kapitál za účelem dosažení svých osobních cílů, zjistit velikost a četnost využívání tohoto získaného sociálního kapitálu. Důraz je kladen na zvláštnosti zkoumané skupiny, které se ve společnosti obecně nevyskytují v takové míře, jako je dobrovolnost, aktivita, vzájemná důvěra a vzájemná pomoc.

Výsledky analýzy o poskytování a přijímání pomoci respondentů potvrzují Colemanovu (1988) teorii o investicích do vzájemné pomoci, kterou respondenti mohou dále v životě využít. Analýza také potvrzuje velkou rozmanitost přátel jednotlivých respondentů AVL. Tato variabilita může obsahovat potencionální zdroje, stejně jako tvrdí Bourdieu (1986), které aktéři mohou využívat k dosažení svých vlastních cílů. Výsledek následné analýzy aktivní účasti na jiných dobrovolných akcích se shoduje se Seippem (2006), který rovněž jako je uvedeno v této práci, poukazuje na větší míru sociálního kapitálu u lidí, kteří jsou na takovýchto akcích aktivní. Výsledky analýzy dotazníku, a sice že sportovně aktivní lidé jsou důvěřiví, souhlasí s Uslanerem (1999). V neposlední řadě práce zobrazila genderovou rozdílnost sociálního kapitálu. Špaček (2011) přisuzuje

větší míru sociálního kapitálu, zejména díky větší podpoře od institucí, právě mužům. Analýza skupiny AVL rovněž vnímá genderovou rozdílnost sociálního kapitálu, kdy větší mírou sociálního kapitálu disponují spíše ženy a to zejména z důvodu větší rozmanitosti přátel u žen, než u mužů.

Poslední soubor kapitol uzavírá souhrn vyhodnocení jednotlivých analýz formou posouzení vyslovených hypotéz.

Hypotéza H1: Hráči, kteří disponují vyšším sociálním kapitálem, využívají častěji pomoc svých přátel k řešení svých problémů než hráči, kteří mají sociální kapitál nižší. První hypotéza byla ověřována formou propojení několika otázek z dotazníku. Hráči s vyšším sociálním kapitálem jsou schopni řešit své pracovní i soukromé problémy snadněji s využitím pomoci svých přátel. Toto zjištění potvrzuje tvrzení Blackshaw (2005).

Hypotéza H2: Hráči, kteří více důvěřují ostatním, získávají vyšší sociální kapitál. Důvěra jasně souvisela s dalšími proměnnými dotazníku a tvořila důležitou složku, která přispívá k hodnotě sociálního kapitálu. Výsledky potvrzují, že hráči s vyšším sociálním kapitálem jsou zároveň i důvěřivější vůči ostatním lidem

Hypotéza H3: Hráči, kteří se alespoň jednou měsíčně účastní nějaké dobrovolnické akce, mají vyšší sociální kapitál. Třetí hypotéza potvrzuje Seippelovu (2006) teorii o vlivu dobrovolných akcí na vyšší sociální kapitál.

Hypotéza H4: Hráči, u kterých v týmu převládají spíše přátelská, důvěrná a dobrá spolupráce, mají vyšší sociální kapitál. Téměř všichni respondenti potvrdili přátelskou a důvěrnou atmosféru v týmu. Zároveň se shodli na dobré týmové spolupráci. Tento aspekt kladně přispívá k zisku sociálního kapitálu, ačkoliv tento faktor se nejeví jako nejsilnější.

Hypotéza H5: Bude rozdíl mezi ženskými a mužskými hráči amatérského volejbalu a využívání „benefitů“ sociálního kapitálu. V Amatérské volejbalové lize se setkáváme s mírnou diferenciací sociálního kapitálu z genderového hlediska, kdy se ukázalo, že ženy mají větší potenciál tvořit sociální kapitál a následně využívat jeho benefitů.

Vyšší potenciál tvorby sociálního kapitálu ženy získávají zejména z důvodu schopnosti navazovat přátelství s rozmanitějšími skupinami přátel. Celkové rozdíly se však pohybovaly v řádu jednotek procent.

Tato diplomová práce ukázala velký potenciál eventuálně dalšího rozšířeného výzkumu v celé oblasti amatérských sportovních, týmových i individuálních, ale i jiných dobrovolných aktivit v souvislosti s tvorbou sociálního kapitálu a jeho aktivním používáním. Nabízí se provést podrobnější analýzy v porovnání více skupin, které se zabývají dobrovolnými volnočasovými aktivitami, sportovními i kulturními. Další možné výsledky by mohlo poskytnout i podrobnější zkoumání využití sociálního kapitálu získaného při aktivním trávení volného času v profesní kariéře respondentů s důrazem na obchodní vztahy, které lze navázat i v případě různých profesí jednotlivých respondentů. Limitem této práce je skutečnost, že i přes celorepublikovou působnost Amatérské volejbalové ligy je velká většina respondentů z velkých měst, zvláště z Prahy. Tím mohou být některé výsledky ze statistického hlediska zkreslené pro použití v rámci celé republiky.

Tato diplomová práce za využití metod měření sociálního kapitálu ve specifickém prostředí hráčů organizovaného amatérského volejbalu prokázala výhody její aktivní účasti, kdy respondenti disponují vysokou mírou sociálního kapitálu. Vzájemné sociální kontakty vytvářejí příslušníci skupin, které nemají v občanském i profesním životě mnoho příležitostí se propojovat, a to zejména díky svým dobrovolným aktivitám a časté komunikaci s ostatními. Někteří jedinci mají větší schopnost sociální kapitál získat a stejně tak využít než jiní, ale rozhodně lze, na základě měření a analýz, prohlásit, že aktivní účast v Amatérské volejbalové lize významně napomáhá tvorbě a posilování svobodné občanské společnosti.

SUMMARY

This thesis focuses on the theory of social capital, its measurement, creation, and subsequent effect on individuals, groups and the society. The thesis explores the creations and use of social capital in a specific group, namely a community of organized amateur volleyball players.

The introductory chapters describe social capital, its creation within specific groups and its use in communication within and among these groups. The following chapters describe various views of the social capital concept, which are subsequently applied to explore the core topic of this thesis. The thesis also identifies assumptions under which social capital can be beneficial for individuals, where social capital primarily serves the purpose of securing and sustaining a person's position in the society (Bourdieu, 1986: 241-258). In respect of groups, the benefit of social capital can for example be easier coordinated actions and increased social performance as well as potential risks and dangers in the form of separate clientelist groups (Putnam, 2000).

The main purpose of the thesis was to find ways how participants use social capital to attain their personal objectives, determine the size and frequency of use of the social capital acquired. Emphasis is placed on peculiarities of the group under review, which are generally not present in the general society in such a degree, such as volunteering, activity, mutual trust and mutual help.

The results of analyzing the respondent's providing and receiving help confirm Coleman's (1988) theory of investments in mutual help, which respondents can further use in their lives. The analysis also confirms a great variety of friends of each of the amateur volleyball (AVL) respondents. This variability may comprise potential resources, same as Bourdieu claims (1986), which the respondents may use to attain their own objectives. Results of the subsequent analysis of the respondent's active involvement in other volunteering activities corresponds to Seippel (2006), who, same as stated in this thesis, points out that a greater level of social capital is present with people who are active in such activities. An analysis of questionnaire responses showed that people actively involved in sports are trusting, which corresponds to the conclusions of Uslaner (1999). Last but not least, the thesis depicts gender differences

in social capital. Špaček (2011) attributes a greater degree of social capital to men, due to greater support from institutions. An analysis of the AVL group under review also indicates gender differences in social capital, where women tend to have greater degrees of social capital than men, due to a greater variety of their friends.

The last chapters present conclusions of each of the analyses performed by means of assessing the initial hypotheses.

Hypothesis H1: Players who have more social capital more often use their friends' help to solve their problems than players who have less social capital.

The first hypothesis was verified by combining several questions in the questionnaire. Players with more social capital can solve their professional and private issues more easily using help from their friends. This finding confirms the conclusions of Blackshaw (2005).

Hypothesis H2: Players who more readily trust others obtain more social capital. Trust was clearly correlated to other variables in the questionnaire and represented an important component that contributes to the social capital value. The results confirm that players with more social capital are at the same time more trusting toward other people.

Hypothesis H3: Players who at least once a month participate in a volunteering activity have more social capital. The third hypothesis confirms Seippel's (2006) theory that volunteering activities contribute to higher social capital.

Hypothesis H4: Players who prevalently show friendly, trustful and good cooperation in the team have more social capital. Nearly all respondents confirmed a friendly and trustful atmosphere in the team. At the same time, they mostly confirmed a good teamwork and cooperation. This aspect positively contributes to more social capital, though the factor does not seem to be the strongest one.

Hypothesis H5: There will be a difference between amateur female and male volleyball players and their use of social capital “benefits”. In the Amateur Volleyball League, we can see a slight differentiation of social capital from the gender viewpoint; the analysis showed that women have a greater potential to form social capital and subsequently use its benefits. Women gain more potential to form social capital primarily due to their ability to establish friendships with more varied groups of friends. Overall, the differences were in the order of few percent though.

This thesis showed a great potential for potential further research in the entire sphere of amateur sports, both team and individual ones, as well as other volunteering activities in relation to social capital formation and its active utilization. There is a potential to perform more detailed analyses of and comparisons with more groups that are involved in leisure-time, sport and cultural activities. Additional possible results could be gained from a more detailed exploration of how social capital acquired during the active spending of free time is used in the professional careers of respondents, with an emphasis on business relationships that can be established even if the respondents have different professions. The thesis was limited by the fact that, despite the country-wide presence of the Amateur Volleyball League, a great majority of the respondents is from major cities, in particular from Prague. From a statistical viewpoint, this can lead to a distortion of the results and their application throughout the country.

This thesis used social capital measurement methods in the specific environment of organized amateur volleyball players and proved the benefits of being actively involved in such a kind of activities, where respondents have a great degree of social capital available. Mutual social contacts are formed by group members who do not have many opportunities to network in their private and professional lives, thanks to their volunteering activities and frequent communication with others. Some individuals are better able to acquire and use social capital than others, but based on the measurements and analyses performed, it can be stated that an active involvement in the Amateur Volleyball League significantly helps in the formation and strengthening of a free civic society.

POUŽITÁ LITERATURA

Blackshaw, T. and Long, J. (2005) 'What's the Big Idea? A Critical Exploration of the Concept of Social Capital and its Incorporation into Leisure Policy Discourse', *Leisure Studies* 24(3): 239–58.

Bourdieu, P. (1980) Le capital social: notes provisoires. Actes de la recherche en sciences sociales 31: 2– 3.

Bourdieu, P. (1998) 'Teorie jednání', Praha, *Karolinum*, 1. Vydání: 179.

Bourdieu, P. (1986) 'The Forms of Capital', in J. C. Richards (ed.) *Handbook of Theory and Research for the Sociology of Education*: 241–58. New York: Greenwood Press.

Boschma, R. A. (2005) 'Social Capital and Regional Development: An Empirical Analysis of the Third Italy', *Learning from Clusters*: 139–168. Springer.

Český volejbalový svaz (2016) 'Pravidla volejbalu 2017-2020', Břevnov: *Komise rozhodčích*.

Coleman, J. S. (1987) 'Families and Schools', *Educational Researcher*, 16(6): 32–38.

Coleman, J. S. (1988) 'Social Capital in the Creation of Human Capital', *The American Journal of Sociology* 94: 95–120.

Coleman, J. S. (1990) 'Foundations of Social Theory', Cambridge: *Cambridge University Press*.

DeLuca, J. R. (2013) 'Submersed in Social Segregation: The (Re)Production of Social Capital Through Swim Club Membership', *Journal of Sport and Social Issues*, 37(4): 340–363.

Dyreson, M. (2001) 'Maybe It's Better to Bowl Alone: Sport, Community and Democracy in American Thought', *Sport in Society* 4(1): 19–30.

- Field, A. (2009) 'Discovering Statistics Using SPSS', (3rd ed). London: *Sage*.
- Field, J. (2003) 'Social Capital', London: *Routledge*.
- Flap, H. D. (2002) 'No man is an Island: the research programme of social capital theory', In: Favereau, O., Lazega, E. Conventions and structures in economic organization: markets, networks, and hierarchies. Northampton, Mass.: Edward Elgar: 361. *New Horizons in institutional and evolutionary economics*.
- Flemer L., Valjent Z. (2010) 'Socializace sportem', *Fakulta tělesné výchovy a sportu Univerzity Karlovy v Praze*: 71-87.
- Frič, P., Pospíšilová T. a kol. (2010) 'Vzorce a hodnoty dobrovolnictví v české společnosti na začátku 21. století', Praha: *AGNES*.
- Harper, R. (2002) 'The Measurement of Social Capital in the United Kingdom ', *Paper presented at the conference on Social Capital: The Challenge of International Measurement*, London, UK: 25-27.
- Harris, J. (1998) 'Civil Society, Physical Activity, and the Involvement of Sport Sociologists in the Preparation of Physical Activity Professionals', *Sociology of Sport Journal* 15: 138-53.
- Chromková Manea, B. A., Strapcová K. (2019) 'Hledání spokojenosti v životě a důležitost sociálního kapitálu', in Rabušič, L., Kusá, Z., Chromková Manea, B., Strapcová, K. Odděleně spolu: Česko a Slovensko optikou vývoje hodnot po roce 1991. 1. vyd. Bratislava: *Slovart*: 178- 208.
- Kučerová, S. (2008) 'Education Towards Obtaining Various Forms of Capital', *Acta Universitatis Carolinae Geographica*. 1/2011: 23-33.
- Lin, N. (2001) 'Social Capital: A Theory of Social Structure and Action', New York: *Cambridge University Press*.

- Lumsden, J. (2007) 'Online-questionnaire design guidelines', *Handbook of research on electronic surveys and measurements*: 44-64.
- Numerato, D. (2008) 'Czech sport governing bodies and social capital', *International review for the sociology of sport*, 43(1): 21-34.
- Numerato, D., Baglioni, S. (2012) 'The dark side of social capital: An ethnography of sport governance', *International Review for the Sociology of Sport*, 47(5): 594-611.
- Mareš, P., Rabušič, L., Soukup, P. (2015) 'Analýza sociálních věd (nejen) v SPSS. Brno', *Masarykova univerzita*: 375-391.
- Mertler, C. (2012) 'Demonstrating the Potential for Web-based Survey Methodology with A Case Study', *American Secondary Education*, 30(2): 49-61.
- Miller, A. S., Mitamura, T. (2003) 'Are Surveys on Trust Trustworthy? ', *Social Psychology Quarterly* 66 (1): 62–70.
- Mohan, G., Mohan, J. (2002) 'Placing Social Capital', *Progress in Human Geography*, 26(2): 191-210.
- Nicholson, M., Hoye, R. (Eds.). (2008) 'Sport and social capital', Oxford: *Butterworth Heinemann*.
- Paxton, P. (1999) 'Is Social Capital Declining in the United States? A Multiple Indicator Assessment', *American Journal of Sociology* 105: 88–127.
- Pileček, J. (2010) 'Koncept sociálního kapitálu: pokus o přehled teoretických a metodických východisek a aplikačních přístupů jeho studia', *Geografie*, č. 1: 64–77.
- Putnam, R. D., Leonardi, R., Nanetti, R. (1994) 'Making democracy work: civic traditions in modern Italy', 1st print. Princeton: *Princeton University Press*: 258.
- Putnam, R. (1995) 'Bowling Alone: America's Declining Social Capital', *Journal of Democracy* 6(1): 65–78.

- Putnam, R. (2000) 'Bowling Alone: The Collapse and Revival of American Community'. New York: *Simon & Schuster*.
- Remr, J. (2015) 'Honba za vyšší návratnosti. Stojí opravdu za to?', *Evaluační teorie a praxe* 3(1): 33–59.
- Sedláčková, M., Šafr, J. (2005) 'Měření sociálního kapitálu', *SDA Info* 1: 4-11.
- Seippel, Ø. (2006) 'Sport and Social Capital', *Acta Sociologica* 49(2): 169–83.
- Stachová, J. (2008) 'Občanská společnost v regionech České republiky', Praha: *SLON*.
- 'Specifická pravidla AVL', *Amatérská volejbalová liga* [online]. [cit. 2020-01-21].
Dostupné z: <https://www.avlka.cz/web/cs/7-pravidla.html>
- Sztompka, P. (1999) 'Trust. A Sociological Theory', Cambridge: *Cambridge University Press*.
- Šafr, J., Sedláčková, M. (2006) 'Sociální kapitál: koncepty, teorie a metody měření', *Sociologický ústav AV ČR*.
- Špaček, O. (2011) 'Sport pro všechny? Sociální nerovnosti a sportovní aktivity', *Sociální studia*, 8 (1): 53-78.
- Tijdens, K. (2014) 'Dropout rates and response times of an occupation search tree in a web survey', *Journal of Official Statistics*, 30.1: 23-43.
- Tonts, M. (2005) 'Competitive Sport and Social Capital in Rural Australia', *Journal of Rural Studies* 21(2): 137–49.
- Uslaner, E. M. (1999) 'Democracy and Social Capital', in M.R. Warren (ed.) *Democracy and Trust*, pp. 370. Cambridge: *Cambridge University Press*.
- Van Der Gaag, M. and Snijders, T. (2005) 'The Resource Generator: Social Capital Quantification With Concrete Items', *Social Networks* 27(1): 1–29.

Weiss, O. (2000) 'Faktory ovlivňující účast na sportovním dění v Rakousku', In P. Slepíčka, I. Slepíčková (Eds.). Sport, stát, společnost. Praha, *UK FTVS*: 251-267.

Wright, K. B. (2006) 'Researching Internet-Based Populations: Advantages and Disadvantages of Online Survey Research', Online Questionnaire Authoring Software Packages, and Web Survey Services. *Journal of ComputerMediated Communication*, 10(3).

Yamagishi, T. (1988) 'The Provision of Sanctioning System in the United States and Japan', *Social Psychology Quarterly* 51 (3): 265–271.

SEZNAM TABULEK A GRAFŮ

Graf č. 1: Vývoj růstu počtu publikací o sociálním kapitálu 1984-2003

Graf č. 2: Model měření sociálního kapitálu

Graf č. 3: Zastoupení úrovní lig AVL

Graf č. 4: Trávení volného času

Graf č. 5: Četnost využití vzájemné pomoci a podpory přátel a známých

Graf č. 6: Rozmanitost přátel podle skupin

Graf č. 7: Souvislost mezi účastí v dobrovolných sportovních sdruženích či v aktivitách a využívání pracovní pozice pro pomoc blízkým

Graf č. 8: Souvislost mezi participací na sportovním sdružení a důvěrou

Graf č. 9: Velikost důvěry v závislosti na věku respondentů

Graf č. 10: Souvislost mezi důvěrou a poskytováním, přijímáním pomoci

Graf č. 11: Genderová rozmanitost přátel

Graf č. 12: Velikost sociálního kapitálu v dimenzi „vzájemná pomoc“

Graf č. 13: Velikost sociálního kapitálu v dimenzi „účast na dobrovolných akcích“

Graf č. 14: Velikost sociálního kapitálu v dimenzi „důvěra“

Graf č. 15: Velikost sociálního kapitálu v dimenzi „rozmanitost přátel“

Graf č.16: Velikost sociálního kapitálu v Amatérské volejbalové lize

Obrázek č. 1: Mapa rozložení měst AVL v České republice

Tabulka č. 1: Putnam, měření sociálního kapitálu v USA

Tabulka č. 2: Index přemostujícího sociálního kapitálu

Tabulka č. 3: Přehled jednotlivých měst AVL sezóna 2019/2020

Tabulka č. 4: Poziční generátor měřící dostupný sociální kapitál

Tabulka č. 5: Yamagishiho index obecné důvěry

Tabulka č. 6: Základní sociodemografické údaje

SEZNAM PŘÍLOH

Příloha č. 1: Teze diplomové práce

Příloha č. 2: Dotazník Amatérský volejbal a sociální kapitál

Teze diplomové práce

Předpokládaný název práce: Amatérský volejbal a sociální kapitál

Předpokládaný název v angličtině: Amateur volleyball and social capital

Autor: Anna Rakovičová

Vedoucí diplomové práce: PhDr. Dino Numerato, Ph.D.

Námět práce

Ve své práci se zaměřím na sociální aspekty amatérského volejbalu. V práci budu zjišťovat do jaké míry je možné na dobrovolnictví ve sportu nahlížet jako na „školu demokracie“ (Christesen, 2012: 65). Stejně jako ve společnosti, tak i ve sportu se snažíme využívat demokratických postupů. Především u kolektivních sportů se zde člověk učí volit, poslouchat druhé, respektovat názory ostatních a podobně. Pokud chtějí sportovci dosáhnout společného výsledku, tak se musí domluvit na nějakém konsensu, podle kterého budou společně postupovat. Mezi sportovci tak vznikají vazby a sociální sítě, které dále mohou být prospěšné i mimo jejich sportovní činnost. Diplomová práce bude analyzovat procesy, prostřednictvím kterých volejbal přispívá k fungování a rozvoji občanské společnosti.

V návaznosti na existující konceptualizace sociálního kapitálu se bude práce soustředit na roli volejbalu při budování vztahů důvěry se sdílenými sociálními normami. „Sociální kapitál odkazuje k vlastnostem sociální organizace, jako je důvěra, normy a sítě, které usnadňují koordinované jednání, a tak přispívají k výkonnosti společnosti“ (Putnam et al 1993 :167). Právě aspektům důvěry, norem, sociálním strukturám a vazbami mezi hráči se budu v diplomové práci věnovat. Zaměřím se i na to, jak volejbal přispívá k budování sociálního kapitálu. Putnam ve své knize definoval sport jako nejvýznamnější instituci pro budování sociálního kapitálu (Dyreson, 2001 :23). Snažila bych se přijít na to, jak lokální vazby ve volejbalovém klubu fungují i mimo něj.

Hlavním cílem mé diplomové práce bude identifikovat, jak volejbal přispívá k fungování a rozvoji občanské společnosti. Budu analyzovat, jakým způsobem sociální sítě volejbalistů ovlivňují jejich životy mimo sportovní sféru. Budu se snažit porozumět tomu, jak amatérští volejbaloví sportovci využívají sociální kapitál za účelem dosažení svých vlastních cílů ve společnosti.

Předpokládané metody zpracování

Diplomová práce bude založena na kvantitativním dotazníkovém šetření mezi amatérskými hráči volejbalu, konkrétně mezi českými účastníky Amatérské volejbalové ligy (AVL). Dotazníky budu vytvářet na internetové stránce www.surveio.com, kde respondenti sami vyplní dotazník. Metodu CAWI (Computer- Assisted Web Interviewing) dotazování jsem zvolila z důvodu rychlého sběru dat, nízkého rozpočtu na výzkum a velkého vzorku respondentů (Wright, 2006; Mertler, 2012). Následně odkaz rozešlu skrze elektronickou poštu. Emailové adresy seženu přes hlavního organizátora Amatérské volejbalové ligy, který má zaevidován kontakt na všechny hráče. Pro větší návratnost odpovědí vložím odkaz na dotazník také do skupin na Facebooku, které jsou zde rozděleny podle jednotlivých krajů a následně i lig (např. AVL Praha (6.-10. liga)). O zveřejnění odkazu budu usilovat i na Instagramu a na oficiálních stránkách AVL.

Orientační seznam literatury

- Blackshaw, T., & Long, J. (2005). What's the big idea? A critical exploration of the concept of social capital and its incorporation into leisure policy discourse. *Leisure studies*, 24(3), 239-258.
- Dyreson, M. (2001). Maybe It's Better to Bowl Alone: Sport, Community and Democracy in American Thought, *Sport in Society* 4(1): 19–30.
- Christesen, P. (2012). Sport and democracy in the ancient and modern worlds. New York: Cambridge University Press, 64-66.
- Mertler, C. (2012). Demonstrating the Potential for Web-based Survey Methodology with A Case Study. *American Secondary Education*, 30(2) (Spring 2002), 49-61
- Nicholson, M., & Hoye, R. (Eds.). (2008). Sport and social capital. Oxford: Butterworth Heinemann

- Numerato, D. (2008). Czech sport governing bodies and social capital. *International review for the sociology of sport*, 43(1), 21-34.
- Numerato, D., & Baglioni, S. (2012). The dark side of social capital: An ethnography of sport governance. *International Review for the Sociology of Sport*, 47(5), 594-611.
- Perks, T. (2007). Does sport foster social capital? The contribution of sport to a lifestyle of community participation. *Sociology of Sport Journal*, 24(4), 378-401.
- Putnam, R. D. (2000). *Bowling alone: The collapse and revival of American community*. New York: Simon & Schuster
- Seippel, Ø. (2006). Sport and social capital. *Acta sociologica*, 49(2), 169-183.
- Sedláčková, M., & Šafr, J. (2005). Měření sociálního kapitálu. *SDA Info*, 1, 4-11.
- Šafr, J., & Sedláčková, M. (2006). *Sociální kapitál: koncepty, teorie a metody měření*. Sociologický ústav AV ČR.
- Tonts, M. (2005). Competitive sport and social capital in rural Australia. *Journal of rural studies*, 21(2), 137-149.
- Wright, K. B. (2006). Researching Internet-Based Populations: Advantages and Disadvantages of Online Survey Research, Online Questionnaire Authoring Software Packages, and Web Survey Services. *Journal of ComputerMediated Communication*, 10(3), 00–00. <https://doi.org/10.1111/j.1083-6101.2005.tb00259>.

Dotazník

Vážený pane/paní,

jsem studentkou Fakulty sociálních věd Univerzity Karlovy a provádím výzkum ke své diplomové práci na téma *Amatérský volejbal a sociální kapitál*. Zkoumám sociální vztahy a roli dobrovolnictví mezi hráči volejbalu a soustředím se na aktivní hráče a funkcionáře Amatérské volejbalové ligy (AVL). V této souvislosti bych Vás ráda poprosila o vyplnění následujícího dotazníku. Dotazník má 21 otázek a jeho vyplnění Vám nezabere více než **XY** minut. Dotazník je zcela anonymní, nebude možné zjistit odpovědi jednotlivých osob. Vyplnění dotazníku je čistě dobrovolné a můžete se kdykoli rozhodnout vyplňování ukončit.

V případě jakéhokoli dotazu mne můžete kontaktovat přes email: rakovicova.anna@gmail.com

Děkuji za Váš čas a ochotu,

Bc. Rakovičová Anna

1) Jste:

- a) hráčem AVLky
- b) funkcionářem AVLky (pomáháte jakkoli s organizací soutěže)
- c) funkcionářem jiného sportu (pomáháte jakkoli s organizací sportu)
- d) hráčem i funkcionářem AVLky

2) Jak dlouho hrajete AVLku?

- a) *první sezónu*
- b) *2-5 let*
- c) *6-10 let*
- d) *11-15 let*
- e) *16-20 let*
- f) *21-25 let*

3) V jakém hrajete městě?

- a) *Brno*
- b) *Havlíčkův Brod*
- c) *Hradec Králové*
- d) *Chomutov*
- e) *Liberec*
- f) *Olomouc*
- g) *Plzeň*
- h) *Praha*
- i) *Ústí nad Labem*
- j) *Příbram*

4) V jaké soutěži hrajete?

- a) *1. liga*
- b) *2. liga*
- c) *3. liga*
- d) *4. liga*
- e) *5. liga*
- f) *6. liga*
- g) *7. liga*
- h) *8. liga*
- i) *9. liga*
- j) *10. liga*

5) Vyjádřete, do jaké míry souhlasíte s výroky týkajícími se vztahů ve Vašem volejbalovém týmu

	naprosto souhlasím	spíše souhlasím	spíše nesouhlasím	naprosto nesouhlasím
a) v týmu je přátelská atmosféra	1	2	3	4
b) v týmu je důvěrná atmosféra	1	2	3	4
c) v týmu je dobrá spolupráce	1	2	3	4
d) v týmu je zdravá rivalita	1	2	3	4
e) v týmu je nezdravá soutěživost	1	2	3	4
f) v týmu jsou převážně chladné, neosobní vztahy	1	2	3	4
g) v týmu je atmosféra plná konfliktů a napětí	1	2	3	4

6) Proč sportujete?

	rozhodně důležité	spíše důležité	spíše nedůležité	rozhodně nedůležité
a) za účelem tělesného zdraví	1	2	3	4
b) za účelem duševního zdraví	1	2	3	4
c) za účelem seznámení	1	2	3	4
d) za účelem soutěžení s ostatními	1	2	3	4
e) za účelem vypadat dobře	1	2	3	4
f) za účelem zábavy	1	2	3	4
g) za účelem být ve společnosti ostatních	1	2	3	4
h) kvůli relaxaci	1	2	3	4

Zdroj: Naše společnost 04/2007 (CVVM), ISSP Sport and Physical activity 2017

7) Vyjádřete míru souhlasu s následujícími tvrzeními.

	rozhodně souhlasím	spíše souhlasím	Spíše nesouhlasím	Rozhodne nesouhlasím
a) Volejbal mi napomáhá upevňovat vztahy s ostatními.	1	2	3	4
b) Volejbal mě vede k tomu, abych dodržoval/a pravidla a normy.	1	2	3	4
c) Sportování mi napomáhá upevňovat vztahy s ostatními.	1	2	3	4
d) Sportování mě vede k tomu, abych dodržoval/a pravidla a normy.	1	2	3	4

8) Někdy si člověk se závažnými životními otázkami neví sám rady a ani úřady nebo jiná oficiální zařízení nemohou nebo nechtějí pomoci. Nezbyvá než hledat podporu a pomoc u někoho známého nebo známého vlastních známých. Jak často:

	často	občas	jen výjimečně	nikdy
a) Řešíte své pracovní problémy pomocí svých volejbalových známých?	1	2	3	4
b) Řešíte své osobní či rodinné problémy s pomocí svých volejbalových známých?	1	2	3	4
c) Pomáháte s pracovními problémy svým volejbalovým známým?	1	2	3	4
d) Pomáháte s osobními či rodinnými problémy svým volejbalovým známým?	1	2	3	4
e) Řešíte své pracovní problémy s pomocí známých z jiného sportu?	1	2	3	4
f) Řešíte své osobní či rodinné problémy s pomocí známých z jiného sportu?	1	2	3	4
g) Pomáháte s pracovními problémy svým známým z jiného sportu?	1	2	3	4
h) Pomáháte s osobními či rodinnými problémy svým známým	1	2	3	4

z jiného sportu?				
------------------	--	--	--	--

Zdroj: Šafr, Sedláčková 2006:75

9) Jak často se, s ohledem na Vaši pracovní pozici, obrazení Vaši...

	často	občas	jen výjimečně	nikdy
a) ... volejbaloví známí, abyste jim pomohl/a řešit nějaký problém/ obtížnou situaci	1	2	3	4
b) ...sportovní známí (mimo volejbal), abyste jim pomohl/a řešit nějaký problém/ obtížnou situaci	1	2	3	4
c) ...známí obecně, abyste jim pomohl/a řešit nějaký problém/ obtížnou situaci.	1	2	3	4
d) ...volejbaloví známí, abyste uplatnil/a svůj vliv	1	2	3	4
e) ...sportovní známí (mimo volejbal), abyste uplatnil/a svůj vliv	1	2	3	4
f) ...známí obecně, abyste uplatnil/a svůj vliv.	1	2	3	4

10) Do jaké míry pro Vás platí následující výroky. Do okruhu Vašich přátel z volejbalu patří lidé:

	rozhodně patří	spíše patří	spíše nepatří	rozhodně nepatří
a) z jiné generace, než jste vy	1	2	3	4
b) jiné národnosti, než jste vy	1	2	3	4
c) jiného etnika nebo rasy, než jste vy	1	2	3	4
d) s odlišnou sexuální orientací, než je vaše	1	2	3	4
e) kteří jsou chudí, žijí ze sociálních dávek	1	2	3	4
f) kteří tráví svůj volný čas úplně jinak, než ho trávíte vy	1	2	3	4
g) kteří mají zcela odlišný politický názor, než máte vy	1	2	3	4
h) kteří pracují jako kvalifikovaní odborníci (např. manažeři, lékaři, právníci, vědci)	1	2	3	4
i) kteří podnikají, mají vlastní firmu	1	2	3	4
j) kteří pracují manuálně jako dělníci	1	2	3	4

Naše společnost 04/2007 (CVVM).

11) Do jaké míry pro Vás platí následující výroky. Do okruhu Vašich přátel mimo sport patří lidé:

	rozhodně patří	spíše patří	spíše nepatří	rozhodně nepatří
a) z jiné generace, než jste vy	1	2	3	4
b) jiné národnosti, než jste vy	1	2	3	4
c) jiného etnika nebo rasy, než jste vy	1	2	3	4
d) s odlišnou sexuální orientací, než je vaše	1	2	3	4
e) kteří jsou chudí, žijí ze sociálních dávek	1	2	3	4
f) kteří tráví svůj volný čas úplně jinak, než ho trávíte vy	1	2	3	4
g) kteří mají zcela odlišný politický názor, než máte vy	1	2	3	4
h) kteří pracují jako kvalifikovaní odborníci (např. manažeři, lékaři, právníci, vědci)	1	2	3	4
i) kteří podnikají, mají vlastní firmu	1	2	3	4
j) kteří pracují manuálně jako dělníci	1	2	3	4

Naše společnost 04/2007 (CVVM).

12) Jak často využíváte kontakty na své přátele...

I. Z volejbalu

	často	občas	jen výjimečně	nikdy
a) v oblasti zdravotnictví	1	2	3	4
b) v navazování osobních kontaktů (přátelství)	1	2	3	4
c) v navazování pracovních vztahů	1	2	3	4
d) v navazování obchodních vztahů	1	2	3	4

Jak často využíváte kontakty na své přátele...

II. Z jiného sportu

	často	občas	jen výjimečně	nikdy
a) v oblasti zdravotnictví	1	2	3	4
b) v navazování osobních kontaktů (přátelství)	1	2	3	4
c) v navazování pracovních vztahů	1	2	3	4
d) v navazování obchodních vztahů	1	2	3	4

Jak často využíváte kontakty na své přátele...

III. Mimo sport

	často	občas	jen výjimečně	nikdy
a) v oblasti zdravotnictví	1	2	3	4
b) v navazování osobních kontaktů (přátelství)	1	2	3	4
c) v navazování pracovních vztahů	1	2	3	4
d) v navazování obchodních vztahů	1	2	3	4

13) U každého typu skupiny či sdružení uveďte, prosím, jak často jste se za posledních dvanáct měsíců účastnil/a její činnosti.

	alespoň jednou týdně	alespoň jednou měsíčně	několikrát	jednou či dvakrát	ani jednou
a) sportovní klub nebo sdružení	1	2	3	4	5
b) kulturní sdružení	1	2	3	4	5
c) církev nebo jiná náboženská organizace	1	2	3	4	5
d) politická strana nebo sdružení	1	2	3	4	5

Zdroj: Naše společnost 04/2007 (CVVM).

14) Lidé využívají svůj volný čas různými způsoby. U každé z následujících položek řekněte, prosím, jak často trávíte svůj volný čas...

	často	občas	jen výjimečně	nikdy
a) ...navazováním užitečných kontaktů	1	2	3	4
b) ...relaxací a odpočinkem	1	2	3	4
c) ...čtením knih	1	2	3	4
d) ...nakupováním	1	2	3	4
e) ...návštěvou kulturních akcí	1	2	3	4
f) ...s přáteli	1	2	3	4
g) ...na internetu	1	2	3	4
h) ...účastí na sportovních akcích jako divák	1	2	3	4
h) ...volejbalem	1	2	3	4
h) ...jiným sportem jak volejbalem	1	2	3	4

Zdroj: Naše společnost 04/2007 (CVVM), ISSP Leisure time and sports 2007

15) Další otázka zkoumá Vaši důvěru. Obecně vzato, řekl/a byste, že se...

	rozhodně ano	spíše ano	částečně	spíše ne	rozhodně ne
a) ... lidem obecně dá věřit	1	2	3	4	5
b) ... lidem z volejbalu se dá věřit	1	2	3	4	5
c) ... lidem, kteří sportují, se dá věřit	1	2	3	4	5

Zdroj: Naše společnost 04/2007 (CVVM).

16) Jak byste ohodnotil/a Vaše současné materiální životní podmínky Vaší domácnosti? Jako..

- a) velmi dobré
- b) dobré
- c) ani dobré, ani špatné
- d) špatné
- e) velmi špatné

17) Jaké je Vaše pohlaví?

- a) muž
- b) žena

18) Kolik je Vám let? _____

19) *Jaké je Vaše nejvyšší dosažené vzdělání?*

- a) neúplné základní
- b) základní
- c) vyučení bez maturity
- d) vyučení s maturitou
- e) střední s maturitou
- f) vyšší odborné
- g) vysokoškolské

20) *Jaké je Vaše současné ekonomické postavení, hlavní zdroj obživy?*

- a) zaměstnanec
- b) soukromník, podnikatel
- c) svobodné povolání
- d) pomáháte v rodinné firmě

- e) nezaměstnaný
- f) student, učeň
- g) důchodce
- h) trvale v domácnosti
- i) na mateřské dovolené
- j) ostatní

21) *Jaký je Váš rodinný stav?*

- a) ženatý/ vdaná
- b) rozvedený/ rozvedená
- c) svobodný/ svobodná
- d) vdovec/ vdova

Děkuji Vám za rozhovor