

UNIVERZITA KARLOVA

Filozofická fakulta

Katedra psychologie



DIPLOMOVÁ PRÁCE

Mgr. Karel Straka

**Výslechová sugestibilita adolescentů z pohledu
psychologie**

**Interrogative suggestibility of adolescents from
the perspective of psychology**

Praha 2019

Vedoucí práce: PhDr. Hedvika Boukalová, Ph.D.

Poděkování

Na tomto místě bych rád poděkoval PhDr. Hedvice Boukalové, PhD. za její trpělivost a ochotu při vedení této diplomové práce. Velký dík patří mé přítelkyni Iri za její vytrvalou a láskyplnou podporu. Dále bych rád poděkoval celé svojí rodině za podporu během mého studia. Také děkuji všem, kteří mi pomáhali se sběrem dat a všem, kteří se zúčastnili mého výzkumu.

Prohlášení

Prohlašuji, že jsem diplomovou práci vypracoval samostatně, že jsem řádně citoval všechny použité prameny a literaturu a že práce nebyla využita v rámci jiného vysokoškolského studia či k získání jiného nebo stejného titulu.

V Praze dne 12. 12. 2019

.....
Mgr. Karel Straka

Abstrakt

Diplomová práce nejprve pojednává o výsledkové sugestibilitě a porovnává základní přístupy k jejímu zkoumání – Gudjonssonův přístup individuálních rozdílů a experimentální přístup Loftusové a dalších. Následně jsou zmíněny různé sugestivní výsledkové techniky a podrobněji je srovnána Reidova technika s výsledkovým modelem PEACE. Dále je pojednáno o psychologických aspektech výsledkové sugestibility, konkrétně o věku a vybraných kognitivních a psychosociálních faktorech. Poslední teoretická kapitola se zabývá možnostmi měření výsledkové sugestibility a kriticky hodnotí nejpoužívanější Gudjonssonovy škály sugestibility (GSS). Výzkumná část práce se zaměřila na bližší prozkoumání vztahu jednotlivých dimenzí GSS a vybraných proměnných (věku, pohlaví a typu školy) u vzorku adolescentů.

Klíčová slova

sugestibilita, výslech, adolescence

Abstract

The thesis first discusses interrogative suggestibility and compares the basic approaches to its investigation – Gudjonsson’s approach of individual differences and experimental approach of Loftus and others. Subsequently, various suggestive interrogation techniques are mentioned and the Reid technique is compared in detail with the interrogation model PEACE. Furthermore, psychological aspects of interrogative suggestibility, specifically age and selected cognitive and psychosocial factors are discussed. The last theoretical chapter deals with the possibilities of measuring interrogative suggestibility and critically evaluates the most used Gudjonsson Scale of Suggestibility (GSS). The research part of the thesis focuses on closer examination of the relationship of individual dimensions of GSS and selected variables (age, sex and type of school) in the sample of adolescents.

Keywords

suggestibility, interrogation, adolescence

Obsah

Úvod	8
Literárně přehledová část.....	9
1. Výslechová sugestibilita	9
1.1 Vymezení výslechové sugestibility	10
1.2 Přístupy ke zkoumání výslechové sugestibility.....	11
1.2.1 Experimentální přístup	12
1.2.2 Přístup individuálních rozdílů	16
1.2.3 Zhodnocení přístupů k výslechové sugestibilitě.....	24
2. Sugestivní výslechové postupy.....	26
2.1 Výslechové postupy z případu McMartin	26
2.2 Gudjonssonova výslechová typologie	30
2.3 Srovnání Reidovy techniky a modelu PEACE.....	32
3. Psychologické aspekty výslechové sugestibility	35
3.1 Věk	36
3.2 Kognitivní faktory	37
3.2.1 Inteligence	37
3.2.2 Paměť.....	37
3.3. Psychosociální faktory.....	38
3.3.1 Copingové strategie	38
3.3.2 Sebedůvěra	38
3.3.3 Negativní životní události.....	39
3.3.4 Sociální žádoucnost	39
4. Metody měření výslechové sugestibility	40
4.1 Gudjonssonova škála sugestibility (GSS)	40
4.1.1 Psychometrické vlastnosti GSS	41
4.1.2 Kritické zhodnocení GSS	43

4.2 Další metody měření výslechové sugestibility	45
<i>Výzkumná část</i>	46
5. <i>Cíle výzkumu</i>	46
6. <i>Design výzkumu</i>	48
6.1 Typ výzkumu a jeho průběh	48
6.2 Metody získávání dat	49
6.3 Metody zpracování a analýzy dat	51
6.4 Etika výzkumu	52
7. <i>Výzkumný soubor</i>	54
8. <i>Výsledky</i>	55
9. <i>Diskuse</i>	57
9.1 Diskuse ke zjištěným výsledkům	57
9.2 Diskuse k designu výzkumu	58
9.3 Náměty na další výzkumy	60
<i>Závěr</i>	61
<i>Seznam použité literatury</i>	62
<i>Seznam grafů</i>	70
<i>Seznam obrázků</i>	70
<i>Seznam tabulek</i>	70
<i>Seznam zkratk</i>	71
<i>Příloha č. 1: Informovaný souhlas</i>	I
<i>Příloha č. 2: Český překlad příběhu GSS 1</i>	II
<i>Příloha č. 3: Český překlad dotazníku GSSI</i>	III

Úvod

Orgány činné v trestním řízení používají výslech osob, aby zjistily důležité informace o okolnostech trestného činu. Mezi svědky nejsou jen dospělé osoby, ale také děti a dospívající. Právě ti jsou nejvíce ohroženi výslechovou sugestibilitou, která může vést až ke znehodnocení jejich výpovědi. Z tohoto důvodu je výslechová sugestibilita stěžejním tématem této diplomové práce.

Práce je rozdělena na literárně přehledovou a výzkumnou část. Literárně přehledová část začíná kapitolou o výslechové sugestibilitě. Tento pojem je vysvětlen a jsou zmíněny základní přístupy ke zkoumání výslechové sugestibility. Gudjonssonův přístup individuálních rozdílů je porovnán s experimentálním přístupem Elizabeth Loftusové a kolegů. V druhé kapitole jsou nastíněny různé výslechové postupy, které mají potenciál sugestivně působit na výpověď osob. Dva konkrétní přístupy k vedení výslechu jsou popsány a porovnány (Reidova technika a model PEACE).

Třetí kapitola se týká vybraných psychologických aspektů výslechové sugestibility. Je pojednáno o dostupných výzkumech o vlivu věku, inteligence, paměti, copingových strategií, sebedůvěry, negativních životních událostí a sociální žádoucnosti na výslechovou sugestibilitu. Čtvrtá kapitola pojednává o metodách měření výslechové sugestibility, nejvíce pozornosti je věnováno Gudjonssonovým škálám sugestibility (GSS).

Výzkumná část práce si klade za cíl přispět k rozšíření poznatků o výslechové sugestibilitě v adolescentním věku, který byl prozatím výzkumně opomíjen. Cílem výzkumu je na vzorku adolescentů ověřit vliv věku, pohlaví a typu studované školy na výslechovou sugestibilitu, měřenou GSS. Ta lze dále dělit na vliv návodných otázek a negativní zpětné vazby, výzkumná pozornost je proto věnována oběma zmíněným faktorům.

Vzhledem k tématu byly při práci využívány převážně zahraniční literární zdroje, ale bylo čerpáno i z několika českých zdrojů. V práci je citováno podle normy APA (2010)

Literárně přehledová část

1. Výslechová sugestibilita

Výslechová sugestibilita, která bude podrobně popsána v této kapitole, je speciální oblastí forenzní psychologie zabývající se sugestivním působením v situaci výslechu. Výslech definuje Spurný (2010, s. 13) jako „*právně regulovaný proces získávání, zpracování, hodnocení a dokumentování informací o skutku, který je předmětem vyšetřování.*“ Z hlediska pojmosloví dochází někdy k zaměňování pojmů sugesce a sugestibilita, proto budou dále oba termíny krátce vymezeny.

Sugesci definuje Matoušková (2013, s. 216) jako „*podmanivé působení, vliv na něčí myšlení, cítění, vůli, jednání, probíhající zpravidla mimo rozumovou a volní oblast.*“ Podle Matouškové (2013) se s ní setkáváme v běžném životě na každém kroku, protože je hojně využívaná reklamním průmyslem. Na sugestivním působení je založena také hypnóza. Gudjonsson (2003) vymezuje sugesci konkrétněji jako určitý podnět, který nabízí jedinci nějakou informaci a má v sobě potenciál vyvolat v daném jedinci reakci. Zda k vyvolání této reakce dojde, záleží na druhu sugesce, sugestivně působící osobě, situačním kontextu a zejména sugestibilitě jedince.

Sugestibilitu definuje Matoušková (2013, s. 216) jako „*náchylnost k přejímání myšlenek druhých, zvýšená ovlivnitelnost, způsobilost podléhat sugesci.*“ Sugestibilita je považována za vlastnost osobnosti, jakousi tendenci jedince podléhat vlivu sugesce. Zatímco sugesce se týká podnětu, který má vyvolat určitou reakci, sugestibilita je považována za charakteristiku jedince, který je k této reakci podněcován (Gudjonsson, 2003). V kontextu hypnózy se mluví o hypnabilitě, tedy vlastnosti podmiňující snadné zhyponotizování jedince (Nakonečný, 1997).

Pro úplnost je třeba zmínit, že v odborné literatuře neexistuje úplná shoda na tom, zda je sugestibilita relativně stabilní lidskou vlastností, nebo jen dočasným psychickým stavem¹, i když první pojetí převažuje. Například Krech a Crutchfield (1948) upozorňují na zásadní vliv situačních faktorů na sugestibilitu a odmítají dominantní pojetí sugestibility jako vlastnosti. Zdůvodňují to slabými korelacemi mezi jednotlivými testy sugestibility a

¹ V angloamerické literatuře se toto odlišné pojetí označuje jako a “trait“ or a “state“.

mezi sugestibilitou a typem osobnosti. I v případě silných korelací by však byli skeptičtí, protože podle jejich názoru mohou jedinci stabilně přijímat či odmítat sugesci z mnoha různých důvodů. Tomu oponuje například Stukat (1958), který sice uznává určitý vliv situačních faktorů, ale na rozdíl od Krecha a Crutchfielda je zastáncem pojetí sugestibility jako relativně konstantní lidské tendence reagovat více či méně citlivě na sugestivní podněty bez ohledu na situaci. Své závěry opírá o rozsáhlý výzkum a faktorovou analýzu dat získaných na dětské i dospělé populaci, která prokázala existenci faktorů sugestibility, které nebyly zapříčiněny situačně.

1.1 Vymezení výslechové sugestibility

V kontextu vyšetřování se můžeme se sugestibilitou setkat ve více situacích. První z nich je hodnocení věrohodnosti výpovědi svědků, dále se zmiňují případy falešných doznání podezřelých osob, které však ve skutečnosti trestný čin nespáchaly a později svá přiznání odvolávají. Nelze opomenout ani možnost sugestivního působení mezi dvěma spolupachateli, které může negativně ovlivnit věrohodnost jejich výpovědi (Boukalová, 2012).

Výslechová sugestibilita² je definována jako „*míra, do jaké, během úzké sociální interakce, přijímají lidé za své informace sdělené během formálního dotazování, na jehož základě je ovlivněno jejich pozdější chování*“ (Gudjonsson & Clark, 1986, s. 84).

Výše zmíněná definice se skládá z pěti vzájemně provázaných komponent. První se týká povahy sociální interakce, ke které při výslechu dochází. V prvé řadě jde o *uzavřenou sociální interakci*, pro níž je typický aspekt soukromí – vyšetřovatel a vyslychaná osoba se nacházejí spolu v uzavřené místnosti, sedí v blízké vzdálenosti od sebe, a je zde snaha minimalizovat jakákoliv vyrušení (Gudjonsson, 2003).

Druhou komponentou je *proces dotazování*, při němž vyšetřovatel klade minimálně jedné další osobě otázky. Ty se týkají faktických informací o minulých událostech, ale i pocitů a záměrů vyslychaného. Zaměření na proběhlé události klade důraz na paměťové schopnosti jedince, zejména na jeho schopnost vybavování paměťových obsahů. Jakékoliv narušení paměťových procesů může vést ke zkreslení informací, které se vyšetřovatel snaží od vyslychané osoby získat (Gudjonsson, 2003).

² Anglický termín “interrogative suggestibility“ lze přeložit obecněji jako “vyšetřovací sugestibilita“ nebo konkrétněji jako “výslechová sugestibilita“. Tento druhý překlad odráží, že k ní dochází specificky v situaci výslechu. V této práci je proto zvolen právě tento český termín.

Třetí komponentou je *povaha sugestivního podnětu*. Může jít zejména o návodné otázky, které obsahují určitá očekávání a předpoklady, ty však nemusí být fakticky podloženy. Takové otázky otevřeně či skrytě vybízejí vyslýchaného k určité odpovědi. Sugestivnost otázky ale nemusí vždy spočívat v její formulaci, ale také v kontextu, v němž je kladena (Gudjonsson, 2003).

Předposlední komponentou je *akceptace sugestivního podnětu*, která však neznamená, že vyslýchaný rovnou začleňuje sugestivní podnět do své paměti. Postačí, pokud nabízenou informaci vnímá jako věrohodnou a uvěřitelnou. Poslední, pátou komponentou výsledkové sugestibility je *behaviorální reakce* na sugestivní podnět. Nestačí pouhá vnitřní akceptace sugesce vyslýchaným, musí dojít k jejímu projevu navenek (ať už verbálně či neverbálně), aby bylo zřejmé, zda došlo či nedošlo k jejímu přijetí (Gudjonsson, 2003).

Podle Gudjonssona (2003) je výsledková sugestibilita odlišná od jiných typů sugestibility (například té, která se uplatňuje při hypnóze) zejména tím, že jsou pro ni typické následující čtyři prvky:

- Výsledková sugestibilita zahrnuje dotazování v rámci uzavřené sociální situace,
- kladené otázky se týkají zejména minulých zážitků a událostí,
- je zde přítomen silný prvek nejistoty a značný nárok na kognitivní kapacitu jedince,
- typicky se jedná o situaci silně stresující, která má vážné dopady na osobu svědka, oběti či podezřelého.

1.2 Přístupy ke zkoumání výsledkové sugestibility

Co se týče vědeckého zkoumání sugestibility při výslechu a obecně ve vyšetřování, lze odlišit dva základní přístupy. Prvním z nich je *experimentální přístup* Schoolera a Loftusové (1986), který se zaměřuje zejména na porozumění podmínkám, za nichž návodné otázky ovlivňují svědeckou výpověď³. Individuálním rozdílem v reakcích na takové návodné otázky není v rámci tohoto přístupu věnována zvláštní pozornost. Výsledková sugestibilita je podle tohoto přístupu mediována centrálním kognitivním mechanismem, který je nazýván *detekce nesrovnalostí*.³

³ Z anglického originálu „discrepancy detection“.

Schooler a Loftusová (1993) v té souvislosti rozlišují mezi okamžitým přijetím zavádějící informace a pozdějším vybavením takové dezinformace. Hlediskem pro toto dělení jsou odlišné psychické procesy u obou variant. V prvním případě, který je typický pro děti a osoby s poruchami učení, jedinci reagují povolným, rezignovaným způsobem. Paměťové procesy zde hrají jen okrajovou roli. Zásadní roli naopak hraje neochota jedinců zpochybnit tvrzení pocházející od autority. V druhém případě jde o pozdější vybavení dezinformace, kterému muselo předcházet její uložení do paměti. Oproti okamžitému přijetí jsou zde tedy aktivovány paměťové procesy, pro které je typické, že jsou u dětí méně vyvinuté než u dospělých.

Druhý základní přístup ke zkoumání výsledkové sugestibility je *přístup individuálních rozdílů*. Ten je reprezentován Gudjonssonem a Clarkem a představuje model interakce, který je aplikovatelný přímo na proces policejního výslechu. Sugestibilita je podle něj závislá na copingových strategiích, které vyslychané osoby uplatňují, když jsou konfrontovány s nejistotou a očekáváním v rámci výsledkové situace. Tento model se tedy na rozdíl od experimentálního přístupu soustředí na zkoumání individuálních rozdílů mezi lidmi v tendenci podléhat sugestivním podnětům (Gudjonsson, 2003).

Lze shrnout, že přístup individuálních rozdílů zkoumá důvody, proč jednotliví lidé reagují na návodné otázky (a další sugestivní podněty) odlišným způsobem, zatímco experimentální přístup zkoumá různé podmínky, za nichž návodné otázky ovlivňují svědecké výpovědi. Nejedná se o konkurenční, ale naopak o komplementární pohledy na výsledkovou sugestibilitu. Oba základní přístupy budou níže popsány podrobněji.

1.2.1 Experimentální přístup

Mezi odborníky na společenské vědy a právníky existovala již dlouho představa, že sugestivní výsledkové praktiky způsobují značné nepřesnosti ve svědeckých výpovědích. Systematicky se však sugestibilita svědků začala zkoumat až od 70. letech 20. století. Tento trend nastolila americká psycholožka Elizabeth Loftusová, která se snažila pomocí série experimentů prozkoumat, jak může způsob položení otázek ovlivnit obdržené odpovědi. Předcházející výzkumy ohledně paměti se zaměřovaly převážně na zapamatování seznamů slov či vět. Loftusová naopak začala zkoumat paměťové schopnosti ve vztahu ke komplexnějším událostem, které zahrnují pohyb (většinou ve formě videozáznamu) a jsou tak bližší realitě, a tedy relevantnější pro forenzní praxi (Zaragoza, Belli, & Payment, 2007).

Spolu s Johnem Palmerem uskutečnila v roce 1974 dnes již značně proslulý experiment s odhadováním rychlosti. Výzkumníci si položili otázku, jak přesně si lidé pamatují detaily událostí, kterých byli svědky. Na základě dřívějších výzkumů vycházeli z předpokladu, že lidé bývají poměrně nepřesní v líčení takových událostí, obzvláště pokud jde o detaily týkající se například doby trvání, rychlosti nebo vzdálenosti. Rozhodli se proto prozkoumat vliv formulace otázek na vybavování detailů zapamatovaných skutečností (Loftus & Palmer, 1974).

Probandi zhlédli krátký videozáznam automobilové nehody a následně byli dotazováni na řadu otázek. Kritická otázka zněla „Jakou rychlostí jela auta, když se srazila?“ Pro další 4 skupiny bylo neutrální sloveso „srazit se“ nahrazeno jinými slovesy, která evokují určitou rychlost – „napálit“, „střetnout se“, „narazit“, „kontaktovat“⁴. Výsledky ukázaly, že u slov se silnějším podtextem rychlosti hodnotili probandi rychlost srážky automobilů jako vyšší, a to až o 14 km/h, přestože všichni viděli stejný videozáznam. K otestování hypotézy, že formulace otázky vytvořila deformovanou vzpomínku na závažnější nehodu než ve skutečnosti, uskutečnili výzkumníci navazující experiment. Předpoklad zněl tak, že pokud si osoba falešně v paměti upraví událost v důsledku sugestivní otázky, bude si vzpomínat na více detailů, které takovým vzpomínkám odpovídají. Probandům byl promítnut videozáznam autonehody a byly jim položeny otázky na rychlost, tentokrát ve dvou verzích – se slovesem „srazit“ se a „napálit“. Po týdnu byli opět přizváni, aby vyplnili dotazník ohledně toho, co viděli. Klíčová otázka zněla: „Viděli jste rozbité sklo?“. Přestože na videu žádné rozbité sklo nebylo, v případě otázky, která obsahovala sloveso „napálit“, si ho probandi falešně vybavili přibližně dvakrát častěji. Loftusová a Palmer proto došli k závěru, že sugestivní formulace otázky může u lidí modifikovat uložené vzpomínky na události (Loftus & Palmer, 1974).

V dalším experimentu probandi, kteří byli dotázáni „Jakou rychlostí se pohybovalo to bílé sportovní auto, když míjelo stodolu na své cestě?“ s větší pravděpodobností později tvrdili, že viděli stodolu, než probandi, kteří nebyli takto mystifikováni. Zajímavé bylo zjištění, že vliv dezinformace na pozdější výpověď byl silnější, pokud byla prezentována

⁴ V originálním znění bylo neutrální sloveso „hit“ nahrazeno slovesy „smashed“, „collided“, „bumped“ a „contacted“.

skrytě ve formě předpokladu (jako ve výše zmíněné otázce, kde je přítomnost stodoly předpokládána) než ve formě přímé otázky „Viděli jste na videu stodolu?“ (Loftus, 1975).

Následovaly další výzkumy, které potvrdily, že svědecká výpověď může být pozměněna více, než se dosud předpokládalo. Experimentální procedura byla podobná jako u předchozích výzkumů, ale s tím rozdílem, že dezinformace byla v přímém rozporu s původní událostí. Probandi byli svědky záznamu nehody, na kterém byla dopravní značka „Stop“, v následné sugestivní otázce však byla zmíněna značka „Dej přednost v jízdě“. Při pozdějším paměťovém testu, kde probandi nuceně vybírali ze dvou obrázků (které byly identické až na zmíněné dvě dopravní značky), byla kontrolní skupina o 34% přesnější než skupina ovlivněná dodatečnou informací. Na základě těchto výsledků byl pojmenován takzvaný *dezinformační efekt*, který označuje ovlivnění vybavené vzpomínky dodatečně přijatou sugestivní informací. Loftusová s kolegy došla k závěru, že zavádějící informace nejen doplňuje původní vzpomínku, ale může ji také pozměnit, aniž by si toho byla osoba vědoma (Loftus, Miller, & Burns, 1978).

Dezinformační efekt byl mnohokrát úspěšně replikován a prokázán u osob napříč věkovým spektrem (od předškolních dětí po starší dospělé), pro různé typy událostí (různé naživo prožívané události, emoční události, přirozeně se vyskytující příhody apod.), typy dezinformací (týkající se osob, míst či věcí), metody předání dezinformace (příběhy, dotazníky a rozhovory tváří v tvář) a způsoby ověření vzpomínek na zažité události (volné líčení, dotazování či rozpoznávání) (Zaragoza, Belli, & Payment, 2007).

Pokud jde o faktory ovlivňující sílu tohoto efektu, ukázalo se, že čím delší doba uplynula mezi událostí a vystavení dezinformaci, tím větší zkreslení vzpomínky lze očekávat. Předpokládá se, že je to způsobeno přirozeným slábnutím vzpomínky na původní událost s postupujícím časem (Loftus, Miller, & Burns, 1978). Silnější efekt lze také pozorovat, pokud je dezinformace podána skrytým či nepřímým způsobem (Loftus, 1975). Dezinformační efekt naopak slábne, pokud jsou osoby varovány na možný výskyt mylné informace před jejím poskytnutím (Greene, Flynn, & Loftus, 1982). Uvedená zjištění nezní příliš překvapivě, ale stále nebyl zjištěn důvod, který k nim vedl. Také nebylo zřejmé, proč někteří jedinci sugescím podléhají a někteří ne. Například Bekerian a Bowers (1983) totiž ve svém výzkumu zjistili, že zavádějící informaci podlehl jen 40 % osob, které jí byly vystaveny. Zbýlých 60 % nebylo ve své odpovědi negativně ovlivněno.

Navazující hypotéza proto zněla, že předchozí varování má za následek pozornější a pomalejší čtení předkládané dezinformace, což v důsledku vede k větší odolnosti vůči sugesci. Experimentálně bylo ověřeno, že pomalejší čtení (a s ním spojená větší pečlivost) zvyšuje pravděpodobnost úspěšné *detekce nesrovnalostí*. Tato schopnost postřehnout nesoulad mezi zapamatovanou událostí a později prezentovanou zavádějící informací se naopak snižuje s rostoucím intervalem mezi událostí a dezinformací, a pokud je dezinformace podána skrytě či nepřímou. Detekce nesrovnalostí je tak podle autorů výzkumu společným faktorem, který může vysvětlit interindividuální rozdíly v přijímání dezinformací. Výsledky tohoto výzkumu lze shrnout tak, že lidé pravděpodobněji pozmení svou vzpomínku, pokud vědomě nerozpoznají nesrovnalost mezi událostí a prezentovanou dezinformací (Tousignant, Hall, & Loftus, 1986).

Důležitou roli v síle dezinformačního efektu hrají také sociální faktory. Dezinformace prezentovaná důvěryhodnou osobou s větší pravděpodobností ovlivní probandy než v případě osoby nedůvěryhodné nebo takové, u níž probandi předpokládají úmysl je oklamat (Underwood & Pezdek, 1998). I výzkum na dětské populaci potvrdil, že děti jsou méně ovlivnitelné sugescí v případě, že ji poskytuje jejich vrstevník. Naopak, pokud ji poskytuje dospělý člověk s autoritou, dětské subjekty mají větší tendenci chovat se konformně, což se odráží na jejich zvýšené sugestibilitě (Ceci, Ross, & Toglia, 1987).

Závěry Loftusové a kolegů (1978) ohledně dezinformačního efektu ovlivnily tehdejší pohled na paměťové procesy a spolehlivost výpovědi svědků, ne všechny její interpretace však byly odbornou obcí jednoznačně přijaty. Zejména její tvrzení, že dezinformace nahrazuje původní vzpomínku, která je tak nenávratně ztracena⁵, bylo podrobena kritickému hodnocení. Například Bekerian a Bowers (1983) byli toho názoru, že původní informace se z paměti neztratí, pouze se stane nepřístupnou (nevybavitelnou).

McCloskey a Zaragoza (1985) byli kritičtější a prohlásili, že dezinformace nemají na paměť (vzpomínky na události) žádný vliv. Dezinformační efekt podle nich není důkazem pro narušení originální vzpomínky zejména proto, že klasické experimenty Loftusové nejsou metodologicky vhodné pro posuzování vlivu dezinformací na paměť. Tato tvrzení opírají o řadu argumentů. Lidská paměť na události zdaleka není perfektní, a to bez ohledu na přítomnost dezinformací. Pokud byli účastníci původního experimentu

⁵ Loftusová tento proces permanentního odstranění původní vzpomínky a jejího nahrazení pozdější zavádějící informací nazvala destruktivní aktualizací (aj. destructive updating).

nucení vybrat si mezi značkou „Stop“ a „Dej přednost v jízdě“, někteří si bezpochyby nezapamatovali správnou značku „Stop“ z prezentovaného materiálu. V jejich případě tak sugestivní dezinformace není v konfliktu s uloženou vzpomínkou, pouze zaplní mezeru v jejich paměti – je pak přirozené, že odpovídají nesprávně, když jim je nověji prezentována značka „Dej přednost v jízdě“ a nemají důvod tomuto zdroji nevěřit. Autoři upravili původní experimenty tak, že klíčová otázka obsahovala dvě alternativy – správnou položku (kladivo) a zcela novou položku (klíč), která se odlišovala od dezinformace (šroubovák). Výsledky prokázaly, že pokud nebyla zavádějící informace jednou z možností, probandi vystavení dezinformaci si vybavovali správnou odpověď stejně často jako kontrolní skupina. Loftusové se podle nich podařilo pouze prokázat, že dezinformace mají vliv na zvolené odpovědi, ne však na paměť.

Pozdější experimenty naznačily, že dezinformace ve skutečnosti mohou narušit paměť na události, což výše zmínění autoři odmítali. Metaanalýza na toto téma ukázala, že v celkovém pohledu byl dezinformační efekt statisticky signifikantní za využití zmíněné modifikované experimentální procedury, při pohledu na jednotlivé experimenty byl však tento výsledek pozorován pouze u 14 ze 44 experimentů (Payne, Toggia, & Anastasi, 1994).

Tyto ne zcela jednoznačné výsledky ohledně narušení paměťových procesů bývají někdy vysvětlovány vlivem dalších faktorů, které mohou hrát roli při podléhání dezinformacím. Jde například o pouhý efekt nucené volby, sociální vlivy typu konformita, vliv autority a důvěryhodnosti osoby, ale také o individuální tendenci podléhat sugescím nebo naopak využívat vhodné copingové strategie. Tomuto tématu se více věnuje druhý základní přístup, který je podrobněji zmíněn níže.

1.2.2 Přístup individuálních rozdílů

Tento přístup je reprezentován zejména klinickým psychologem islandského původu Gisli Gudjonssonem. Jeho zájem o výslechovou sugestibilitu začal v 80. letech minulého století, kdy byl žádán soudy o vypracování posudků na věrohodnost výpovědi. Nejčastěji šlo o případy svědků s poruchou učení, u nichž byla pochybnost o jejich schopnosti věrohodně vypovídat, a obviněných, kteří vzali zpět svá přiznání učiněná během policejního výslechu. Záhy se ukázalo, že důležitou součástí těchto posudků bude i posouzení míry sugestibility vyšetřovaných osob (Gudjonsson, 2003).

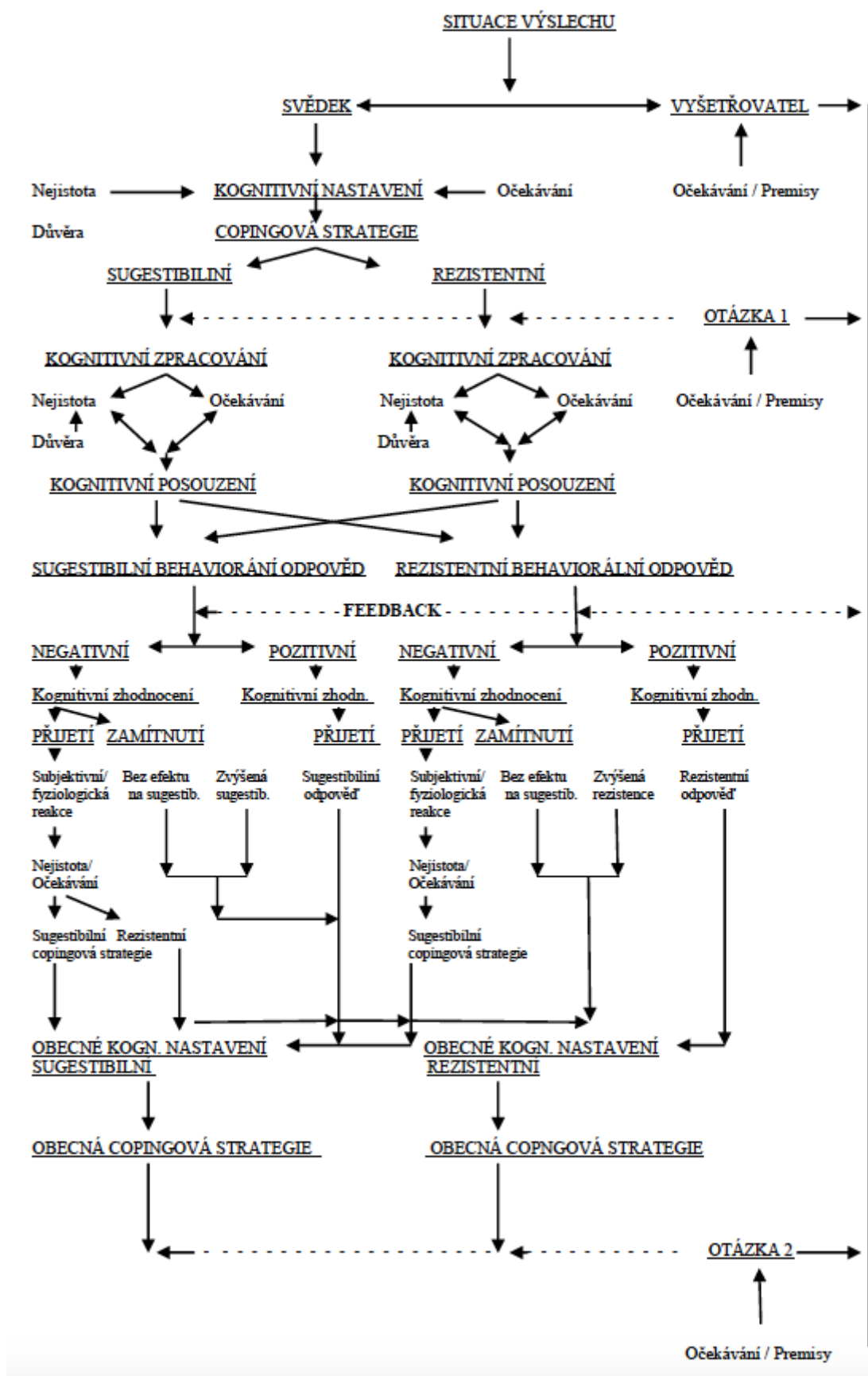
V průkopnické studii Gudjonsson a Gunn (1982) posuzovali 22letou ženu jménem Mary s poruchou učení, která tvrdila, že byla znásilněna skupinou osob. Došli k závěru, že Mary měla snížený intelekt, ale byla schopna rozlišit fakta od fiktivních událostí, pokud si byla fakty jistá. Pokud jistotu neměla, došlo u ní ke snížení této schopnosti. I přesto, že obecně byla Mary vysoce sugestibilní a náchylná ke konfabulacím, pokud se jednalo o základní fakta o událostech, kterými si byla jistá, byla schopna u soudu poskytnout věrohodnou výpověď.

Zmíněný případ vedl nejen k novému pohledu na posuzování věrohodnosti výpovědi pomocí psychologických prostředků, ale rovněž k vytvoření standardizované psychodiagnostické metody pro měření individuální míry výsledkové sugestibility (Gudjonsson, 1983, 1984) a následně i k formulaci komplexního teoretického modelu výsledkové sugestibility (Gudjonsson & Clark, 1986). Gudjonssonova škála sugestibility (Gudjonsson Suggestibility Scale, dále GSS) bude blíže popsána ve čtvrté kapitole, kde se zabývám možnostmi měření této tendence. Model výsledkové sugestibility Gudjonssona a Clarka (1986) je detailně vyobrazen na následující straně (viz Obr. 1) a v dalším textu popisují jeho důležité komponenty.

Gudjonsson (1984) rozlišuje dva odlišné typy sugestibility relevantní pro forenzní praxi, jejichž relativní nezávislost byla dokázána pomocí faktorové analýzy. První se týká návodných či sugestivních otázek a jejich vlivu na výpověď. Tento typ byl hojně zkoumán zejména Loftusovou v rámci již zmíněného experimentálního přístupu. Druhý typ se zabývá možnou mírou pozměnění nežádoucích odpovědí jejich zpochybněním a negativní zpětnou vazbou.

Gudjonsson (1984, s. 303) roli negativní zpětné vazby během vyšetřování vysvětluje takto: *„Vyšetřovatel, který sděluje negativní zpětnou vazbu podezřelému, svědkovi nebo oběti může pomocí výsledkového tlaku změnit nechtěné, ale možná pravdivé odpovědi ve prospěch nepravdivých a zkreslených. Například opakování stejné otázky několikrát za sebou proto, že poskytnuté odpovědi nejsou pro vyšetřovatele přijatelné, může vyslýchaného donutit k přizpůsobení se očekáváním vyšetřovatele, vyjádřeným jeho způsobem a stylem dotazování.“* Pro efekt negativní zpětné vazby tedy stačí, je-li poskytnuta implicitně formou opakovaných otázek. Je samozřejmě možné, aby vyšetřovatel vyjádřil svou nespokojenost s odpověďmi vyslýchaného explicitně, tedy otevřenou formou, ale není to nezbytné.

Zmíněný model výslechové sugestibility v sobě zahrnuje působení jak návodných otázek, tak negativní zpětné vazby. Sugestibilita jedince podle něj vychází zejména ze způsobu, jakým jedinec interaguje s ostatními v rámci sociální situace – v tomto případě jde o specifickou interakci vyslýchaného na jedné straně a vyšetřovatele na straně druhé v rámci situace policejního výslechu. Základním předpokladem modelu je, že výslechová sugestibilita je závislá na *copingových strategiích*, které mají osoby k dispozici a jejich využití v momentu, kdy přijdou do styku se dvěma základními aspekty výslechové situace, kterými jsou *nejistota* (aj. uncertainty) a *očekávání* (aj. expectations) (Gudjonsson, 2003).



Obrázek 1: Teoretický model výslechové suggestibility

(Gudjonsson, 2003 cit. dle Kožušníková, 2014)

Svědék (nebo jiná vyslychaná osoba) podle modelu vstupuje do výslechové situace s určitým *obecným kognitivním nastavením*, které definuje jeho *obecnou copingovou strategii* – *sugestibilní*, nebo *rezistentní*. Vyšetřovatel následně pokládá otázku, kterou vyslychaný *kognitivně zpracovává*. Tento proces zahrnuje prvky *nejistoty* a *důvěry* na jedné straně a *očekávání* na straně druhé, které jsou považovány za naprosto zásadní pro výskyt sugestibility. Po zpracování dojde ke *kognitivnímu posouzení* otázky, na jehož základě vyslychaný odpovídá buď *sugestivní*, nebo *rezistentní behaviorální odpovědí*. Předpokládá se, že vyslychaný se sugestivní copingovou strategií bude častěji podléhat sugesci než poskytovat rezistentní odpověď (a opačně pro rezistentní copingovou strategii), ale model správně zahrnuje i možnost, že kognitivní posouzení povede k opačné odpovědi (tedy rezistentní u osoby se sugestivním copingem a naopak). Po odpovědi dává vyšetřovatel vyslychanému *zpětnou vazbu*. Ta je pro zjednodušení podle modelu poskytována po každé otázce zvlášť, ale v praxi může být poskytována až po dokončení série otázek. Zpětná vazba může být buď *negativní*, nebo *pozitivní* a je opět vyslychaným zpracovávána, což dále ovlivňuje jeho aktuální sugestivní nebo rezistentní copingovou strategii pro další otázku (Gudjonsson & Clark, 1986). Níže vysvětluji zásadní prvky tohoto modelu podrobněji.

Výslechová situace

Výslech je interakce, které se účastní alespoň dvě osoby. Model pro zjednodušení počítá s jedním svědkem a jedním vyslychajícím, ale v praxi může být vyšetřovatelů více. Svědek je zde míněn v širším smyslu jako jakákoliv osoba, která je podrobována policejnímu výslechu. Je otázkou, zda se od sebe neodlišuje výslech oběti, svědka a podezřelého. Někteří autoři argumentují tím, že motivace vyšetřovatelů, jejich cíle a použité strategie výslechu se mohou odlišovat právě podle typu vyslychané osoby, jiní jsou toho názoru, že se jedná v zásadě o stejné situace. Zatím neexistují důkazy, které by vyžadovaly vypracování specifických modelů výslechové sugestibility pro jednotlivé typy vyslychaných (Gudjonsson & Clark, 1986).

Vyšetřovatelé vstupují do situace výslechu s určitým kognitivním nastavením, které může ovlivnit vzájemnou interakci s vyslychaným. Mohou tak vnímat odpovědi druhé strany selektivně pod vlivem svých očekávání a předpokladů (které nemusí být správné). Pokud mají dopředu v mysli určitou hypotézu, kterou se otázkami snaží otestovat, mohou vědomě či nevědomě navádět odpovědi svědka směrem, který jejich očekávání odpovídá

(Gudjonsson & Clark, 1986). Ještě větší opatrnosti je třeba u dětských svědků, protože „*dítě je instinktivně náchylné přizpůsobit výpověď tomu, kdo ji chce slyšet*“ (Matiásek, Soukup, & Bárta, 1968, s. 55).

Podle Bartola (1983) je v amerických policejních manuálech často doporučováno vytrvalé kladení otázek s cílem zjistit specifické informace. Použití uzavřených návodných otázek ale představuje riziko rostoucí nepřesnosti získaných odpovědí. Výzkum, který provedl Lipton (1977), ukázal, že specifické otázky sice vedou k větší kompletnosti získaných výpovědí, avšak na úkor jejich přesnosti. Je pochopitelné, že policisté se snaží získat co nejúplnější výpověď, ale ideálně by tím neměla trpět její kvalita. Rozsáhlá a zároveň nepřesná výpověď má pro policejní vyšetřování jistě nižší hodnotu než střízlivější, zato však spolehlivá výpověď.

Nejistota

Aspekt nejistoty se vyskytuje tehdy, když si vyslýchaná osoba není jistá správnou odpovědí na položenou otázku. K tomu může docházet zejména pod vlivem chybějící nebo nekompletní paměťové stopy. Někdy může dojít k přijetí sugesci obsažené v návodné otázce i přesto, že osoba ví, že není pravdivá. Nejčastěji je důvodem snaha zavděčit se nebo neochota otevřeně vyslovit nesouhlas se sugescí. V takových případech se mluví spíše o vyhovění než o sugesci jako takové. Za pravou sugesci je považováno vnitřní přijetí sugesci či alespoň víra v její věrohodnost (Gudjonsson, 2003).

Důvěra

Mezilidská důvěra je dalším důležitým předpokladem pro podlehnutí sugestivnímu vlivu. Čím větší má vyslýchaný důvěru ve vyšetřovatelevo bezelstnost a čisté úmysly, tím je náchylnější k podlehnutí jeho sugestivnímu vlivu. Pokud naopak pojme podezření, že je klamán (například jsou-li návodné otázky příliš průhledné), bude vyslýchaný odolnější sugestivnímu vlivu následných otázek. Mezi aspektem nejistoty a důvěry lze vysledovat následující spojitost – čím lépe si subjekt pamatuje událost, tím je jeho nejistota ohledně správné odpovědi nižší, což zároveň zvyšuje jeho schopnost rozpoznat klamavost kladených otázek. V případě, že takový sugestivní vliv rozpozná, snižuje se jeho důvěra ve vyšetřovatele (Gudjonsson, 2003).

Očekávání

Přítomnost nejistoty a důvěry nemusí stačit pro to, aby lidé podléhali sugescím. Důvěřujeme-li zdroji otázek a nejsme-li si zároveň jisti odpovědí, můžeme popravdě odpovídat nejednoznačně formulacemi typu „Nevím“, „Nevzpomínám si“ nebo „Nejsem si jistý“. V praxi však lidé nebývají vždy ochotní přiznat svou nejistotu, protože věří, že se od nich očekává, že vědí a jsou schopni poskytnout správnou a jednoznačnou odpověď. Lze shrnout, že většina vyslychaných bude do určité míry náchylná k sugescím, pokud si nebudou jisti správnou odpovědí, budou důvěřovat vyšetřovateli a budou cítit očekávání jednoznačné odpovědi. Rozsah jejich sugestibility bude pak určen tím, jakým způsobem kognitivně zhodnotí výslechovou situaci a jaké copingové strategie mají k dispozici (Gudjonsson, 2003).

Copingové strategie

Sugestibilní copingová strategie se vyznačuje vyhýbavým přístupem a nerealistickým posouzením situace. Příkladem může být nepřiznání si nedokonalosti vlastní paměti nebo představa, že je nutné pokaždé odpovědět zcela jednoznačně. To se pak v praxi projeví jasnými (většinou kladnými) odpověďmi na kladené otázky, a to i v případě, že si vyslychaný není jistý jejich správností podle své paměti. Neochota otevřeně přiznat vlastní nejistotu může vést k odpovědím, které mu připadají podle vnějších vodítek možné či pravděpodobné. Pro rezistentní copingovou strategii je naopak typické kritické posouzení situace. Jedinci s rezistentní copingovou strategií například pečlivě posuzují znění každé otázky, snaží se přemýšlet jasně a objektivně a necítí se tlačeni do určité odpovědi, pokud si nejsou jisti fakty (Gudjonsson & Clark, 1986).

Zpětná vazba

Zpětná vazba je důležitou součástí modelu výslechové sugestibility, Gudjonsson a Clark (1986, s. 93-94) ji v kontextu výslechové sugestibility definují jako „*signál sdělovaný svědkovi vyšetřovatelem poté, co odpověděl na otázku nebo sérii otázek, s cílem posílit nebo změnit budoucí odpovědi svědka*“. Zpětná vazba může být pozitivní či negativní a může být sdělena explicitně nebo implicitně. Pozitivní zpětná vazba má za cíl posílit dosavadní odpovědi, kdežto negativní zpětná vazba se snaží změnit odpovědi, s nimiž vyšetřovatel není spokojen. Za příklad implicitní pozitivní zpětné vazby lze uvést poskytnutí občerstvení svědkovi či pochvalné pokývání hlavou. Explicitní negativní zpětná vazba je vyjádřena například otevřeným konstatováním vyšetřovatele, že svědek se spletl nebo lže (Gudjonsson, 2003).

Největší efekt připisují autoři negativní zpětné vazbě, která má výrazný vliv na návazné chování vyslychaného. To je ovlivněno hned ve dvou odlišných rovinách. Zaprvé, vyslychaná osoba může pod tlakem negativní zpětné vazby změnit (aj. shift) své předchozí odpovědi. Zadruhé, vyslychaný se v důsledku tohoto tlaku může stát přístupnějším později kladeným návodným otázkám (Gudjonsson, 1984). Během výslechu může vyšetřovatel sdělit negativní zpětnou vazbu po každé otázce zvlášť, nebo až po ucelené sérii otázek. Druhý zmíněný způsob je obtížnější pro svědka, který tak neví, které z jeho odpovědí byly správné, a které ne (Gudjonsson, 2003). Níže popisují čtyři různé situace, které mohou podle modelu nastat co do typu odpovědi vyslychaného (sugestivní/rezistentní) a typu zpětné vazby od vyšetřovatele (pozitivní/negativní).

Sugestivní behaviorální odpověď následovaná pozitivní zpětnou vazbou

V této situaci vyslychaný ve své odpovědi na návodnou otázku podlehe nabízené sugesci. Toto podlehnutí je pak posíleno pozitivní zpětnou vazbou, což způsobí sugestivní kognitivní nastavení, a tedy větší sugestibilitu pro následující otázky (Gudjonsson & Clark, 1986).

Rezistentní behaviorální odpověď následovaná pozitivní zpětnou vazbou

Zde byla rezistentní odpověď posílena následnou pozitivní zpětnou vazbou, což povede k rezistentnějšímu nastavení pro následující otázky. Tento typ zpětné vazby se však ve výslechu bude objevovat pravděpodobně jen velmi zřídka (Gudjonsson & Clark, 1986).

Rezistentní behaviorální odpověď následovaná negativní zpětnou vazbou

Tato situace má největší přenos do výslechové praxe. Vyslychaný odpovídal rezistentně – nepodleh sugesci a je mu předána negativní zpětná vazba v tom smyslu, že jeho odpověď není přijatelná. Tuto informaci může buď přijmout, nebo zamítnout. Pokud ji zamítne (což se stává v menšině případů), kognitivní nastavení vyslychaného pro budoucí otázky zůstane většinou nezměněno. Někdy však může dojít k tomu, že vyslychaný si uvědomí, že je klamán, a následně si vytvoří ještě rezistentnější nastavení do budoucna. Naopak přijetí negativní zpětné vazby může vyústit v silnou emocionální odezvu, která zvýší nejistotu svědka. Může dojít ke snížení jeho sebedůvěry a zvýšení úzkostnosti, což pro další průběh výslechu zvýší jeho spoléhání na vnější zdroje informací oproti spoléhání se na schopnost vlastního nezávislého úsudku. Přijetí negativní zpětné vazby povede většinou k sugestivnějšímu nastavení, je však nutno počítat i s možností

jejího konstruktivního přijetí, kdy se vyslýchaný stane pozornějším, protože bere situaci jako výzvu a šanci ke zlepšení (Gudjonsson & Clark, 1986).

Sugestivní behaviorální odpověď následovaná negativní zpětnou vazbou

Podle Gudjonssona a Clarka (1986) se nejedná o často se vyskytující situaci, protože negativní zpětná vazba po jednotlivé sugestivní odpovědi neslouží vyšetřovateli k žádnému cíli a pouze by způsobila zmatení na straně vyslýchaného. Za určitých okolností však k této situaci dojít může. Například pokud vyšetřovatel negativně zhodnotí celou sérii odpovědi svědka, který podlehl jen některým z návodných otázek, jeho kritika často povede k většímu podléhání v návazném dotazování. Tento scénář je využit například v Gudjonssonově škále sugestibility, o které se více zmiňuji v závěrečné části této kapitoly.

1.2.3 Zhodnocení přístupů k výsledkové sugestibilitě

Model výsledkové sugestibility Gudjonssona a Clarka pojímá sugestibilitu jako dynamický proces, který je částečně závislý na situaci. To platí zvláště o negativní zpětné vazbě, jejíž efekt bude při výslechu různý podle toho, jakým způsobem a jak intenzivně bude podána. Záležet bude také na dosavadních zkušenostech vyslýchaného. I přes tuto situační vázanost považují zmínění autoři výsledkovou sugestibilitu za relativně stabilní charakteristiku osoby díky osobnostním (sebevědomí, úzkostnost, copingové mechanismy apod.) a kognitivním faktorům (paměť, inteligence apod.), které sugestibilitu mediují (Gudjonsson, 2003).

Přístup individuálních rozdílů byl podroben hodnocení významných autorit oboru, konkrétně Barrie Irvingem a Elizabeth Loftusovou. Irvingova (1987) kritika je více empirická než teoretická, protože Irving vychází ze svých observačních studií výsledkových technik. Gudjonsson - Clarkovu modelu vytýká přílišnou složitost - podle něj lze výsledkovou sugestibilitu vysvětlit jednoduše jako extrémní formu vyhovění (aj. compliance). Individuální rozdíly (osobnostní, kognitivní apod.) mezi lidmi podle něj nejsou ve výsledkové praxi příliš důležité, protože vyšetřovatelé je dokážou neutralizovat za pomoci nejrůznějších technik. Gudjonsson (2003) v reakci argumentuje, že vyhovění je odlišný fenomén od sugestibility, protože při vyhovění osoba pouze udělá, co je po ní žádáno, aniž by příkaz či informaci nutně osobně akceptovala (což je naopak typické pro sugestibilitu).

Kritika Schoolera a Loftusové (1986) je důležitá, protože dobře ilustruje odlišnosti a podobnosti experimentálního přístupu a přístupu individuálních rozdílů. Autoři pozitivně hodnotí zaměření na individuální rozdíly ve výsledkové sugestibilitě, protože uznávají, že experimentální přístup v podstatě přehlíží možnou roli osobnostních proměnných. Kritizují však nedostatečné vysvětlení kognitivních mechanismů, které se podílejí na přijetí sugesce. Snaží se o vysvětlení podstatných prvků Gudjonsson – Clarkova modelu (nejistota, důvěra, negativní zpětná vazba) pomocí vlastního konceptu detekce nesrovnalostí. Některé prvky však ve světle detekce nesrovnalostí vysvětlit nelze (očekávání, pozitivní zpětná vazba). Schooler s Loftusovou (1986) se tedy shodují s Irvingovou kritikou v tom, že model je příliš složitý. Podle Gudjonssona (2003) se však jedná o mylnou snahu zjednodušit fenomén, který je ve skutečnosti velmi komplexní. Základní rozdíl v jejich pojetí je tedy v tom, zda lze výsledkovou sugestibilitu vysvětlit ve světle jednoho centrální kognitivního mechanismu (detekce nesrovnalostí) nebo řady kognitivních a osobnostních charakteristik. Jak již bylo naznačeno na začátku této kapitoly, i přes zmíněné rozdíly se jedná o přístupy, které se vzájemně doplňují ve snaze o pochopení fenoménu výsledkové sugestibility.

2. Sugestivní výslechové postupy

Výslech je interakce, ve které se vyslýchající a vyslýchaný vzájemně ovlivňují. Podle Matiaška et al. (1968) má na úspěšném výslechu největší podíl právě vyšetřovatel, který výslech vede. To klade na jeho osobnost značné nároky. Postavení aktérů je z podstaty situace nevyrovnané, protože vyšetřovatel zde vystupuje v pozici vlivu a moci. Autoři varují před opojením tímto pocitem moci a před rutinním přístupem k výslechům. Nabádají vyšetřovatele k co nejobektivnější sebereflexi a neustálému sebevzdělávání. Podobně Boukalová (2012) uvádí, že tlak na vyslýchaného je z velké části přirozeně dán specifíčností vyšetřovací situace. Tento tlak se projevuje například na rovině biologické (spánková deprivace, únava, hlad apod.) či psychosociální (izolace, očekávání, nejistota, frustrace a další).

Boukalová (2007) ve svém textu o profesních dovednostech vyšetřovatele zdůrazňuje, že interpersonální percepce v interakci vyšetřovatele a vyšetřovaného probíhá jak vědomě, tak nevědomě, a to na obou stranách. Vyslýchající si tvoří určitou představu o vyslýchaném, která může ovlivnit jeho postoje i chování k němu. Je to právě on, kdo je zodpovědný za reflexi svých postojů, zvláštní pozornost si zaslouží zejména různé chyby sociální percepce, například haló efekt, idiosynkrazie, protipřenos či vliv předsudků.

Sociální tlak na výpověď se může bezděčně proměňovat, ale může být i cíleně využíván. Kladně lze hodnotit jeho využití pro podporu aktivity vyslýchaného. Někdy však může vést (i nezáměrně) k negativnímu ovlivnění méně odolných jedinců, kteří pak místo zapamatovaných faktů uvádějí informace, které podle jejich názoru vyšetřovatel vyžaduje. Takový tlak tedy může snížit validitu výpovědi, stejně jako narušit důvěru vyslýchané osoby a vyšetřovatele (Boukalová, 2007). Výslechové postupy s potenciálem sugestivně ovlivňovat vyslýchané jsou obsahem této kapitoly.

2.1 Výslechové postupy z případu McMartin

V 80. letech 20. století došlo v Americe i v Evropě k několika případům údajného rituálního zneužívání dětí. Typicky se jednalo o děti z předškolních zařízení, které popisovaly sexuální zneužívání se satanistickým podtextem ze strany pečovatелů. Někteří autoři dosud věří v autentičnost těchto případů, většinový hlas je však k jejich pravosti skeptický. Ukázalo se totiž, že použité výslechové techniky s největší pravděpodobností vedly k falešným obviněním a zkresleným výpovědím. Nejznámější je zřejmě americký případ McMartinova předškolního zařízení, ve kterém bylo sedm učitelů (včetně několika

starších žen) obviněno ze zneužívání stovek dětí v časovém období deseti let. Šlo o jeden z nejdelších a nejdražších případů v historii státu Kalifornie. Většina obvinění byla později stažena a nikdo nakonec nebyl za zmíněné činy odsouzen, případ byl následně na začátku 90. let uzavřen. Důvodem byla povaha důkazního materiálu tvořeného nahrávkami kontroverzních výslechů dětských svědků. Použité výslechové techniky byly široce kritizovány pro jejich sugestivní povahu. Pozdější zveřejnění prepisů těchto nahrávek umožnilo jejich vědecké prozkoumání, které vedlo k identifikaci několika problematických výslechových technik (Garven, Wood, Malpass, & Shaw, 1998). Níže tyto výslechové techniky popisují a ilustrují je na příkladech.

Sugestivní otázky

Sugestivní otázky v sobě obsahují novou informaci, kterou svědek ve výslechu nezmínil. Dětem tak byly podsouvány odpovědi, které od nich vyšetřovatel chtěl slyšet. Za příklad lze uvést otázku „Pamatuješ si ty nahé fotografie?“ v situaci, kdy o žádné nahotě ani fotografování nebyla v rozhovoru řeč (Garven et al., 1998).

Vliv sugestivních otázek byl potvrzen jak na dospělých osobách (např. Loftus, 1975), tak na dětské populaci (Ceci & Bruck, 1993) s tím, že s rostoucím věkem se podléhání návodným otázkám snižuje.

Technika „Jiní lidé“

Tato technika spočívá v tom, že vyšetřovatel dítěti sděluje, že již získal od ostatních osob určité informace o tématu rozhovoru. Jeden z vyslychajících se například ptal dítěte, jestli si pamatuje hraní určité sexuální hry a zároveň zmínil, že mu o této hře právě řeklo dvacet dalších dětí. Odvolávání se na názory ostatních osob vytváří přirozený tlak na konformitu jedince (Garven et al., 1998).

Ceci a Bruck (1995) došli k podobnému zjištění, když některé děti uváděly podrobnosti zinscenované události ze třídy, přestože u této události vůbec nebyly přítomny. Na vliv konformity u dospělých osob poukázal ve svém klasickém experimentu s odhadováním délky prímek Asch (1956).

Pozitivní a negativní následky

Za pozitivní následky lze označit situaci, kdy je dítěti slíbena nebo dána nějaká odměna, pochvala či ocenění, pokud se zachová inteligentně či bude vyšetřovateli

nápomocné tím, co uvede za informace. Příkladem z McMartinova případu je pochvalná reakce tazatele poté, co dítě souhlasilo (po sérii sugestivních otázek) s tím, že učitel pořizoval snímky nahých dětí. Tazatel zareagoval následovně: „Podívej, jak dokážeš být nápomocný. Pomůžeš všem těm malým dětem, protože jsi tak bystrý.“ (Garven et al., 1998). Tato reakce odpovídá jedné z možných situací v již zmíněném modelu výslechové sugestibility, konkrétně jde o sugestivní behaviorální odpověď následovanou pozitivní zpětnou vazbou.

Negativní následky spočívají v kritice či nesouhlasu s tvrzením dítěte, nebo jiném náznaku, že jeho odpověď je neúplná či nesprávná. V jednom z rozhovorů dítě popřelo, že by docházelo k jakýmkoliv nekalostem ze strany učitelů. Vyslýchající mu na to odpověděl: „Budeš hloupý, nebo budeš chytrý a pomůžeš nám?“ (Garven et al., 1998). Z hlediska Gudjonsson – Clarkova modelu je tato situace příkladem rezistentní behaviorální odpovědi následované negativní zpětnou vazbou. Pokud se na pozitivní a negativní zpětnou vazbu podíváme optikou teorie učení, jedná se o příklad odměny (která posiluje pravděpodobnost opakování stejného chování), respektive trestu (který tuto pravděpodobnost snižuje).

Opakované dotazování

Tato technika spočívala v opakovaném kladení stejné otázky, na kterou již dítě jasně odpovědělo. To u něj může vytvářet tlak na změnu odpovědi, protože opakování stejné otázky je vnímáno podobně jako negativní zpětná vazba. Dítě tak může nabýt dojmu, že jím uvedená odpověď je nesprávná či jinak neadekvátní. Pro ilustraci opět uvádím příklad z případu McMartin (Garven et al., 1998):

Vyslýchající: „Pamatuješ si ty nahé fotky?“

Dítě (kroucí hlavou): „Ne.“

Vyslýchající: „Nevzpomínáš si na tu část?“

Dítě (kroucí hlavou): „Ne“

Vyslýchající: „Proč se nad tím chvíli nezamyslíš, dobře? Možná se ti vrátí paměť.“

Pobídky ke spekulaci

Pokud dosud zmíněné techniky nevedly k tomu, aby dítě nařklo učitele ze zneužívání, uchylovali se vyslýchající často k pobídkám ke spekulaci. Dítě bylo žádáno,

aby nabízelo názory či spekulace ohledně proběhlých událostí, nebo byla podporována jeho představivost či mu byl úkol představen jako hra (řešení záhady). Pobídky ke spekulaci se mohou projevovat například těmito obraty: „Pojďme přijít na to, co se stalo.“, „Co myslíš, že se stalo?“, „Pojď si představit, co se asi mohlo stát.“ Příklad takové interakce s dítětem z McMartinova případu následuje níže (Garven et al., 1998):

Vyslychající: „Co myslíš, zeptáme se pana Ragse (loutka). Možná by to mohl ukázat a můžeme to vyřešit.“

Dítě: (nesrozumitelné)

Vyslychající: „Myslím, že to je další z těch lstivých her. Co myslíš, Ragsi?“

Dítě: „Jo.“

Vyslychající: „Ano. Myslíš, že se odehrálo nějaké to hnusné dotýkání, Ragsi, když byla svázaná a nemohla utéct? Myslíš, že nějaké to dotýkání, které – pan Ray mohl udělat něco z toho? Myslíš, že je to možné? Kde si myslíš, že by se jí dotýkal? Můžeš nám ukázat, kde by se jí dotýkal? (důrazně)“

Je zřejmé, že tento přístup odvádí vyslychanou osobu od toho, co se skutečně stalo, k tomu, co se stát pouze mohlo. Vyslychaný pak může spekulovat na základě informací, které získal z jiných zdrojů či na základě vnímaného očekávání dospělého tazatele. Takto získanou výpověď je nutno považovat za znehodnocenou. Obzvláště u dětí je potřeba opatrnosti, aby nedošlo ke zneužití jejich přirozené tendence ke hře či imaginaci. Boukalová (2012) k tomu poznamenává, že použití loutek je vhodnou technikou pro případy vyšetřování domnělého sexuálního zneužívání dítěte. Na rozdíl od výše zmíněného případu však musí být jasné, že ačkoliv je přítomna hračka, nejedná se v tu chvíli o hru. Dítě je podporováno ve výpovědi uklidňujícím přístupem a tvorbou vhodných podmínek, nikoliv podsouváním určitých informací či pobídkami ke spekulaci.

Garven et al. (1998) se rozhodli porovnat vliv klasických sugestivních otázek a výsledkových technik z případu McMartin na tendenci předškolních dětí činit falešná obvinění vůči osobě, která navštívila třídu. Ukázalo se, že použití zmíněných technik vyvolalo více než trojnásobný počet obvinění než při využití prostých sugestivních otázek.

Pozdější kvantitativní výzkum porovnával výskyt návodných technik v případě McMartin a dalším známém případě Kelly Michaels⁶ s kontrolní skupinou výsledků sexuálně zneužívaných dětí, vyšetřovaných Službou ochrany dětí (Child Protection Service – americká obdoba českého Orgánu sociálně právní ochrany dětí). Výsledky potvrdily, že v porovnání s kontrolní skupinou vyslychající v případech McMartin a Kelly Michaels signifikantně častěji (a) podávali nové sugestivní informace, (b) vyjadřovali chválu, sliby a pozitivní posílení, (c) vyjadřovali nespokojenost či nesouhlas s dítětem, (d) využívali tlaku na konformitu a (e) naváděli děti ke spekulacím ohledně domnělých událostí (Schreiber et al., 2006).

Lze shrnout, že různé formy sociálního tlaku hrají velkou roli při výsledku a mohou být zneužity k pozměnění výpovědi. Zvláště zranitelné jsou vůči těmto technikám děti, a to obzvláště pokud je těchto technik využito více najednou – v takovém případě totiž mají určitý synergický efekt.

2.2 Gudjonssonova výslechová typologie

Existuje velké množství různých výslechových taktik a technik. Gudjonsson (2003) vytvořil typologii, která je kategorizuje do tří oblastí – podání (aj. delivery), maximalizace (aj. maximization) a manipulace (aj. manipulation).

Podání

Tato kategorie zahrnuje druh otázek, které jsou při výslechu kladeny, ale také způsob jejich kladení a kontext dotazování. Pokud jde o typ otázek, autor je dělí do následujících tří kategorií:

- Otevřené otázky, které jsou výzvou pro volnou výpověď o prožitých událostech.
- Uzavřené otázky, na které lze odpovědět krátce pomocí několika málo slov.
- Návodné otázky, které v sobě zahrnují odpověď, kterou chce vyšetřovatel slyšet.

Do kontextu dotazování patří například to, jakým tónem jsou otázky kladeny a v jakém prostředí úkon probíhá. Pro výslech emocionálních podezřelých je někdy doporučován tlumený či snížený tón hlasu. Opačným postupem je použití zvýšeného či

⁶ Kelly Michaels, 26letá učitelka ve školce v New Jersey, byla v roce 1988 odsouzena k 47 letům vězení za údajné sexuální zneužívání 20 předškolních dětí. Byla nařčena z toho, že v období 7 měsíců znásilňovala děti pomocí lžiček, vidliček a kostiček Lego, nutila je polykat její moč a výkaly a vyžadovala, aby ležely nahé ve tvaru pentagramu. Po pěti letech byla osvobozena, když odvolací soud došel k závěru, že děti byly vyslychány tak sugestivními technikami, že nelze považovat takto získané informace za důvěryhodné.

agresivního tónu, přerušování vyslychané osoby, ignorace jejích projevů či dokonce využití nadávek vůči podezřelému. Kontext dotazování je také ovlivněn případnou přítomností většího počtu vyšetřovatelů, kteří se střídají v kladení otázek. Zmatečné je využívání dlouhých vět, které v sobě obsahují mnohočetnou otázku nebo tvrzení. Někdy bývá vyšetřovateli využíváno zopakování celé odpovědi vyslychaného, nebo posledních několika slov. To může při občasném a citlivém použití (na rozdíl od neustálého mechanického opakování) pobídnout osobu k pokračování ve výpovědi. Podobnou úlohu může sehrát cílené využití ticha po položené otázce nebo po nedostatečné odpovědi (Gudjonsson, 2003).

Maximalizace

Podle Kassina a McNallové (1991, s. 234) se jedná o „*nátlakovou techniku, kterou se vyšetřovatel snaží donutit podezřelého k přiznání tím, že ho vyděsí a zastraší použitím falešných tvrzení o důkazech a zveličováním závažnosti a rozsahu obvinění.*“ V Gudjonssonově (2003) pojetí se jedná o jakékoliv způsoby zastrašování a napadání s cílem zvýšit vnitřní napětí podezřelého. Kromě již zmíněného nadsazování závažnosti obvinění sem patří také výhrůžky, obviňující styl komunikace, zmínky o údajných důkazech nebo apel na svědomí a dobrý charakter. Vyšetřovatel může k maximalizaci využít také zmínky o předchozích obviněních, možných komplicích či nesrovnalostech ve výpovědi, rovněž může zpochybnit uvěřitelnost vyličených události či rovnou označit podezřelého za lháře. Zřejmě nejsilnější je technika takzvaného kontinuálního sporu (aj. *continual dispute*), kdy vyšetřovatel neústupně odmítá přijmout úhel pohledu podezřelého, k čemuž využívá přímých i nepřímých způsobů devalvace prakticky všech jeho prohlášení.

Manipulace

Jde o manipulativní způsob vytváření určitých možných scénářů a témat, které by měl podezřelý přijmout pro navození falešného pocitu bezpečí či k dosažení částečného přiznání, které by posloužilo jako základ pro další výslechový postup. Patří sem přikrašlování některých tvrzení vyslychaného, opomíjení důležitých detailů dosavadní výpovědi a dále snižování sebevědomí podezřelého. Mezi takzvané minimalizační techniky, které rovněž spadají pod kategorii manipulací, patří snižování závažnosti obvinění nebo odpovědnosti podezřelého na daném činu. Vyšetřovatelé se mohou také uchýlit k nabídce pomoci v případě doznání, dále k utěšování, pochlebování, zdůrazňování

vlastního zájmu podezřelého na doznání a využití různých technik pro snižování pocitu studu vyslýchaného (Gudjonsson, 2003).

2.3 Srovnání Reidovy techniky a modelu PEACE

Cílem této části je stručné srovnání převažujících výslechových postupů v USA a Velké Británii. V USA se jedná o takzvanou Reidovu techniku, která je i přes kontroverze a kritiku stále hojně školená a využívána v policejní praxi. Jedná se o ucelený vyšetřovací postup zaměřený na podezřelé osoby, jehož cílem je překonání jejich odporu a získání doznání. V některých případech mu také může předcházet vyšetření na polygrafu. Reidova technika se skládá z devíti na sebe navazujících a vzájemně provázaných kroků (Kassin, 1997; Inbau, Reid, Buckley, & Jayne, 2004):

1. Výslech začíná *přímou konfrontací*, kdy je podezřelý informován, že proti němu existuje dostatek důkazů a jeho odpor je marný. Vyšetřovatel mu dává jasně najevo, že je přesvědčen o jeho vině.
2. Následuje *rozvíjení tématu*, které má ulehčit zdůvodnění či ospravedlnění činu. Vyšetřovatel se snaží podpořit doznání například tím, že nabízí alternativní vysvětlení pro zločin, přenáší vinu na jiné osoby, a umožňuje tak vyslýchanému uchovat si tvář.
3. V dalším kroku jde o *zvládnutí popírání* viny podezřelým. Tomu má být ideálně předcházeno, ale pokud se vyskytne, je vyšetřovatelem zastavováno a přerušováno.
4. Čtvrtým krokem je *překonávání námitek* podezřelého. Tyto námitky mohou být faktického, morálního i emocionálního rázu. Vyšetřovatel je může použít proti vyslýchanému tím, že vyjádří pochopení pro jeho snahu omluvit své konání a zakrýt svou vinu.
5. Následující krok je zacílen na *udržení pozornosti* podezřelého. Vyšetřovatel se snaží zabránit stažení podezřelého, naopak potřebuje získat jeho plnou pozornost, čehož dosahuje očním kontaktem, fyzickou blízkostí a v hovoru například využitím představitosti.
6. V šestém kroku vyšetřovatel projevuje *sympatii a porozumění*, zároveň povzbuzuje podezřelého, aby řekl pravdu. Využívá k tomu například apel na slušné a mravní chování či víru.
7. Pokud se vyslýchaný nedozná a vykazuje známky rezignace, je mu v dalším kroku nabídnuto *alternativní vysvětlení* jeho viny. Dostane na výběr ze dvou

verzí činu, z nichž první je společensky přijatelnější a omluvitelnější a druhá naopak zavrženíhodná, obě však v sobě implikují vinu.

8. Podezřelý je dále vyzván, aby znovu *vyličil detaily* trestného činu s cílem získání nových informací. Staví se na doznání ke zmíněné alternativní otázce, které je však zpochybňováno a podezřelému jsou kladeny další alternativní otázky se stále závažnějšími rysy spáchaného činu. Těmi by mělo být dosaženo doznání celého trestného činu před svědkem.
9. Posledním krokem je *převod ústního doznání na písemné*. Vyšetřovatel buď klade otázky, nebo podezřelý volně vypovídá, což je písemně zaznamenáváno. Ideálně by mělo doznání obsahovat nové informace a další důkazy o vině (Kassin, 1997; Inbau, Reid, Buckley, & Jayne, 2004).

Reidova technika vedení výslechu byla podrobena značné kritice. Boukalová (2012) si všímá kaskády na sebe navazujících kroků, které směřují jak vyšetřovatele, tak podezřelého jen jedním možným směrem. Kritizuje tuto techniku pro nedostatečný prostor pro kontrolu a reflexi výslechového procesu, stejně jako pro bagatelizaci možného donucení nevinného člověka k falešnému doznání. V jednotlivých krocích tohoto postupu identifikuje několik přesvědčovacích postupů, například techniku „nohy ve dveřích“, již zmíněné maximalizace a minimalizace, odkazy na moc autority či odvádění pozornosti žádoucím směrem.

Používání této metody bylo již v minulosti mnohokrát kritizováno (Kassin, 1997; Gudjonsson, 2003; Vrij, 2008). V novějším článku Kassin, Appleby a Perillo (2010) shrnují, že Reidova technika může vést k falešným doznáním nevinných osob. Podílí se na tom podle nich jak dispoziční vulnerabilita těchto osob, tak přílišná přesvědčivost, až nátlakovost použitých technik. Autoři proto navrhují pořizování videozáznamu celého průběhu vyšetřování. Tento záznam pak může být posouzen soudcem či porotou z hlediska přípustnosti zaznamenaných postupů. Další slibné využití takových záznamů by bylo pro výzkumné účely. Za vhodnou alternativu Reidovy techniky považují autoři britský výslechový model PEACE, který je méně konfrontační a transparentnější.

PEACE model byl vyvinut ve spolupráci policie, psychologů a právníků v reakci na četné medializované případy falešných doznání. PEACE je akronymem pro jednotlivé kroky výslechu: plánování a přípravu (aj. Planning and preparation), zapojení a vysvětlení (aj. Engage and explain), výpověď (aj. Account), uzavření (aj. Closure) a vyhodnocení (aj.

Evaluate). Cílem tohoto modelu je zjistit skutečné faktické události, ne pouze dosáhnout doznání. Od vyšetřovatelů se vyžaduje značně odlišný přístup než u zmíněné Reidovy techniky. Jsou školeni v tom, aby při snaze o získání co nejspolehlivější a nejpřesnější výpovědi zůstali nezaujatí a zachovali si otevřenou mysl. Druhotným cílem je také ochrana vyslychaných před nevhodnými výslechovými technikami (Kassin et al., 2010).

Walsh a Bull (2010) analyzovali 142 reálných výslechů ve Velké Británii a došli k závěru, že při kvalitním provádění PEACE modelu byly získané výpovědi hodnotnější co do rozsahu zjištěných informací i počtu doznání. Ukázalo se však také, že velmi záleží na dovednostech jednotlivých vyšetřovatelů a jejich kvalitním provádění všech pěti kroků výslechového postupu. Autoři proto hodnotí model PEACE slibně za podmínky pokračujících výcvikových aktivit pro policejní vyšetřovatele.

Na důležitost používání moderních výslechových technik, které minimalizují nebezpečí falešných doznání, poukazuje stále více odborníků. Přesné údaje nejsou k dispozici, ale některé výzkumy naznačují, že falešná doznání pod vlivem nevhodných výslechových metod figurují v 15 – 20 % případů pozdějšího zproštění viny na základě důkazů DNA (Kassin et al., 2010). Ve skutečnosti však těchto případů může být mnohem více. Například Drizin a Leo (2004) analyzovali 125 případů prokázaných falešných doznání v USA mezi lety 1971 a 2002. Přišli na to, že 81 % osob, které se falešně doznaly, bylo následně neprávem odsouzeno.

V reakci na množství se případy neprávem odsouzených osob byl v roce 1992 založen *The Innocence Project*, který usiluje o očištění neprávem odsouzených osob pomocí důkazů DNA. Ve snaze zabránit podobným případům v budoucnu propaguje reformu amerického systému trestního soudnictví. Od svého založení se podařilo v USA zprostit viny 365 neprávem odsouzených osob, včetně 20 odsouzených ke smrti. Tito lidé, kteří byli obětí justičního omylu, průměrně strávili ve vězení 14 let, než byli propuštěni na svobodu (“The Innocence Project”, 2019).

Co se týče situace v České republice, zatím zde neexistuje jediný ucelený postup vedení výslechu. Vyšetřovatelé se liší v tom, jaké výslechové techniky v konkrétním případě zvolí. Boukalová (2007) zjistila, že mezi nejpreferovanější postupy patří například upozornění na rozpory ve výpovědi, nabídka morálního odůvodnění činu, předložení existujících důkazů, upozornění na vlastní zájem podezřelého vypovídat pravdivě, výzva ke spolupráci či odvolávání se na svědomí podezřelého.

3. Psychologické aspekty výslechové sugestibility

V minulé kapitole byly zmíněny některé více či méně sugestivní výslechové postupy, které mohou vést k nepřesnostem ve výpovědi, v extrémních případech i k falešným doznáním. Mezi vyslýchanými osobami však existují rozdíly v míře zranitelnosti vůči těmto sugestivním vlivům. Vyšetřovatel by měl brát v potaz faktory, které u konkrétního svědka či podezřelého mohou vést k jeho větší psychologické vulnerabilitě. To klade důraz na neustálé vzdělávání vyšetřovatelů, ale také na jejich důkladnou přípravu před výslechem tak, jak je vyžadováno například ve zmíněném PEACE modelu. Význam tohoto prvního a velmi důležitého kroku by neměl být podceňován.

Okolnostem, které ovlivňují míru obecné sugestibility osoby, se věnovali u nás již v minulém století například Matiašek, Bárta a Soukup (1966). Upozorňují nejen na roli intelektu, ale i vzdělání či profesionální činnosti, stejně jako na nečekané a náročné životní situace. U prvních třech proměnných podle nich platí negativní závislost, tedy čím vyšší jsou intelektové schopnosti jedince, tím méně by měl podléhat sugesci. Vzdělání a odborná činnost jsou podle nich faktory zvyšující kritičnost, která brání v podlehnutí sugesci, přinejmenším v rámci každodenního života. Zážitek negativních a emočně vypjatých situací naopak činí jedince sugestibilnějším. Autoři proto vyzývají k pečlivému zvážení těchto a dalších faktorů před samotným výslechem.

Výrazně se o vědecké prozkoumání psychologických aspektů specificky výslechové sugestibility zasloužil zejména Gudjonsson spolu s mnoha dalšími kolegy. Jak bylo zmíněno v první kapitole, Gudjonsson (1984) na základě poptávky forenzní praxe vytvořil metodu pro měření individuálních rozdílů ve výslechové sugestibilitě a následně spolu s Clarkem (1986) zformuloval teoretický model výslechové sugestibility. Od 80. let bylo Gudjonssonem a jeho kolegy publikováno velké množství typicky korelačních studií, které se zaměřovaly na zjišťování vztahu mezi výslechovou sugestibilitou, věkem, kognitivními a osobnostními faktory. Výsledky těchto klasických a případných novějších studií jsou obsahem této kapitoly. Věku je věnována větší pozornost, protože tato práce je zacílena nejvíce na výslechovou sugestibilitu adolescentů. Ostatní vybrané proměnné jsou zmíněny stručněji pro dokreslení komplexního obrazu o tom, jaké faktory mohou hrát u výslechu roli.

3.1 Věk

V dospělé populaci nebyl prokázán signifikantní vztah mezi věkem a sugestibilitou (Gudjonsson, 1984). Situace je ovšem jiná při pohledu na mladší věkové skupiny. Gudjonsson (2003) shrnuje starší studie (provedené zhruba do roku 2000) ohledně vztahu věku a sugestibility následovně. Mladší děti vykazují vyšší míru sugestibility než starší děti. To se týká, jak jejich tendence podléhat návodným otázkám, tak výsledkovému tlaku způsobenému negativní zpětnou vazbou. Děti starší 12 let však dosahují stejných výsledků jako dospělí, pokud jde o paměťové schopnosti a podléhání návodným otázkám. Negativní zpětné vazbě však podléhají více než dospělí (Richardson, Gudjonsson, & Kelly, 1995).

Zdá se tedy, že adolescenti zvládají výsledkový tlak hůře než dospělé osoby, což svědčí o sociální a nikoliv kognitivní (inteligence a paměť) povaze tohoto vlivu. Toto zjištění je důležité pro policejní praxi, zvláště pokud jsou děti a adolescenti vyslýcháni opakovaně a jsou jim kladeny stejné otázky, což mohou vnímat jako nevyřčenou negativní zpětnou vazbu (Ceci & Bruck, 1993; 1995).

Novější výzkumy docházejí k obdobným závěrům. Volpini, Melis, Petralia a Rosenberg (2016) se zaměřili na předškolní děti ve věku 3 až 5 let a došli k tomu, že mladší děti jsou téměř vždy náchylnější k sugesci než starší. Podobně Saraiva a Albuquerque (2015) zkoumali sugestibilitu u dětí ve třech věkových skupinách (5-6, 8-9, 10-11 let). S rostoucím věkem sugestibilita subjektů klesala, autoři zkoumali také další faktory a zjistili, že se sugestibilitou pozitivně korelovala sociální desirabilita, naopak negativní korelace byla zjištěna pro rozsah paměti.

Lee (2004) porovnával výkony dětí (průměrný věk 8,5) a adolescentů (průměrný věk 16,3) v široké výzkumné baterii, která mimo jiné měřila dezinformační efekt a výsledkovou sugestibilitu měřenou GSS. Výsledky ukázaly, že výsledková sugestibilita je u adolescentů nižší než u dětské skupiny, u dezinformačního efektu se však tento trend nepodařilo prokázat. Autoři v diskuzi doporučují výzkum replikovat a rozšířit věkové rozpětí skupin. Eisen, Qin, Goodman, a Davis (2002) se zaměřili na děti, které byly vyšetřovány jako oběti týrání. Ty byly rozděleny do 3 věkových skupin (3-5, 6-10, 11-15) a vyslýchány za použití návodných otázek. Počet chybných tvrzení se snižoval s rostoucím věkem dětské skupiny. Návodným otázkám více podléhala pouze skupina předškolních dětí, u starších skupin nebyl zjištěn signifikantní rozdíl.

3.2 Kognitivní faktory

3.2.1 Intelligence

Výsledky dosavadních studií na toto téma lze shrnout v tom smyslu, že do jisté míry existuje negativní vztah mezi intelektovými schopnostmi a výsledkovou sugestibilitou. Signifikantní vztahy byly ovšem zaznamenány jen ve studiích, které posuzovaly osoby s podprůměrnou inteligencí nebo které pracovaly s velkým rozpětí IQ skóru. V rozmezí IQ kolem průměru a nad ním nebyly naměřeny signifikantní korelace se sugestibilitou. Osoby s průměrnou inteligencí se tedy v podléhání sugescím od osob s nadprůměrnou inteligencí neliší, osoby s podprůměrnou (například mentálně retardovaní) inteligencí jsou však prokazatelně sugestibilnější (Gudjonsson, 2003).

U těchto osob je však otázkou, zda vysoká míra sugestibility není způsobena jinými faktory, například jejich omezenými paměťovými schopnostmi (White & Willner, 2005), či silnější tendencí vyhovět autoritě vyšetřovatele (Matiášek et al., 1968). Zvýšená sugestibilita mentálně slabších osob rozhodně neznamena jejich plošné vyloučení z vyšetřování ani řízení před soudem. Obecná nevěrohodnost osoby totiž nevylučuje věrohodnost její výpovědi v konkrétním případě. Hodnocení obecné a speciální věrohodnosti výpovědi by mělo být svěřeno do rukou forezního psychologa (Netík, Netíková, & Hájek, 1997).

3.2.2 Paměť

V řadě studií byly nalezeny signifikantní korelace mezi sugestibilitou a kapacitou paměti. Gudjonsson (1983) například zjistil poměrně silnou negativní korelaci (-0.6) mezi vybavením příběhu a sugestibilitou. Není však zcela jasné, jestli se vliv inteligence a paměti na sugestibilitu nepřekrývá, vzhledem ke vzájemné korelaci těchto kognitivních proměnných. Zajímavé bylo také zjištění, že sugestibilita velmi silně negativně korelovala s rychlostí, se kterou probandi zapomínali. Možné vysvětlení je, že lidé, jejichž paměťová stopa rychleji slábne, nedůvěřují tolik vlastnímu úsudku a spoléhají se tak více na informace z vnějšího prostředí.

Používání GSS pro osoby s poruchami paměti či intelektu bylo kritizováno, protože míra jejich sugestivního podléhání otázkám ohledně příběhu, který si sotva pamatují, je přirozeně zvýšená. To je pravděpodobně zapříčiněno oslabenou sémantickou pamětí těchto osob. Pokud jde o paměť na události, osoby s mentální retardací jsou ve svých výpovědích

přesnější a odolnější sugesci (Beail, 2002). Více se o této kritice zmiňují v části o reflexi Gudjonssonových škál sugestibility v příští kapitole.

3.3. Psychosociální faktory

3.3.1 Copingové strategie

Copingové strategie jsou výraznou součástí Gudjonsson – Clarkova (1986) modelu výslechové sugestibility. Gudjonsson (1988) tento teoretický aspekt modelu prokázal i výzkumně, když skupině osob zadal GSS a následně je vyzval ke zhodnocení jejich copingové strategie, kterou zastávali během testu. Odpovědi probandů byly klasifikovány do následujících tří kategorií podle autorů Bilingse a Moose (1981):

1. aktivní – kognitivní coping (aktivní snaha kontrolovat své myšlenky a hodnocení situace)
2. aktivní – behaviorální coping (behaviorální snaha se přímo a s kritickým přístupem vyrovnat se situací)
3. vyhýbavý coping (vyhýbání se kritickému zhodnocení situace)

Hypotéza autora o vztahu sugestibility a zvolené copingové strategie se potvrdila, protože subjekty s vyhýbavou copingovou strategií dosahovaly signifikantně vyšší sugestibility než subjekty s aktivním kognitivním či behaviorálním copingem.

Novější výzkum Howarda a Honga (2002) posuzoval rozdíly v sugestibilitě mezi copingovou strategií zaměřenou na emoce (aj. emotion-focused coping) a na problém (aj. problem-focused coping). Návodným otázkám více podléhali jedinci s emoční copingovou strategií, tendence měnit odpovědi po negativní zpětné vazbě však byla u obou skupin stejná. Limitem této studie je, že do výzkumných skupin byly vybrány pouze osoby s extrémními skóry dané copingové strategie.

3.3.2 Sebedůvěra

Zatím se nepodařilo dojít k jednoznačnému závěru ohledně vztahu sebedůvěry a výslechové sugestibility. V původních studiích Gudjonsson (1984) dochází k negativním korelacím, což naznačuje, že vyšší sebedůvěra je jakýmsi ochranným faktorem vůči sugescím.

Další výzkumy však signifikantní vztah mezi těmito proměnnými nezjistily (Drake, Bull, & Boon, 2008). Nedávná shrnující studie analyzovala devět dosavadních výzkumů na

toto téma a došla k následujícím závěrům. Statisticky významné vztahy sebedůvěry a sugestibility (zejména v podléhání návodným otázkám) byly zjištěny v pěti z těchto studií, ve zbylých čtyřech se neobjevily. Autoři tyto výsledky zdůvodňují tím, že studie definují a měří sebedůvěru různými metodami. Doporučují do budoucna využívat větší výzkumné vzorky a používat stejné či srovnatelné metody měření zkoumaných proměnných (Hooper, Chou, & Browne, 2016).

3.3.3 Negativní životní události

Vztah negativních životních událostí a sugestibility je zkoumán zatím poměrně krátkou dobu. Bylo zjištěno, že oběti násilných útoků, sexuálních zločinů a také šikany jsou sugestibilnější než osoby, které tyto události nezažily (Gudjonsson, Sigurdsson, & Sigfusdottir, 2009).

Ke stejnému závěru došli Drake a Bull (2011). Osoby s vysokými skóry negativních životních událostí byly výrazně zranitelnější vůči návodným otázkám a obzvláště vůči negativní zpětné vazbě v rámci GSS. Autoři v diskuzi docházejí k tomu, že zvláštní opatrnost při výslechu by mimo osob s intelektovým postižením měla být zachována také při výslechu osob, které se staly obětmi nebo svědky negativních životních událostí. V souladu s výslechovým modelem PEACE tak identifikují další potenciální skupinu osob, která je potenciálně zranitelnější vůči sugestivním výslechovým technikám. Je však nutno podotknout, že se jedná prozatím o málo prozkoumanou oblast.

3.3.4 Sociální žádoucnost

Sociální žádoucnost (také sociální desirabilita) byla zkoumána již Gudjonssonem (1983), který našel sice statisticky významné, ale spíše slabé korelace s výslechovou sugestibilitou měřenou GSS.

Dalším autorům, kteří se zaměřili na adolescenty v ústavní péči (Richardson & Kelly, 2004) se podařilo prokázat, že vyšší sociální desirabilita korelovala s GSS v podléhání návodným otázkám, ne však co do vlivu negativní zpětné vazby.

Nejnoveji prokázali na dětské populaci do 11 let Saraiva a Albuquerque (2015) významný vztah těchto proměnných – děti s vyšší naměřenou sociální desirabilitou byly sugestibilnější podle GSS. V dospělé populaci však tento vztah zatím není dostatečně prozkoumán.

4. Metody měření výsledkové sugestibility

4.1 Gudjonssonova škála sugestibility (GSS)

První škála určená specificky pro měření individuální míry výsledkové sugestibility byla vyvinuta Gisli Gudjonssonem. Gudjonssonova škála sugestibility (Gudjonsson Suggestibility Scale, GSS) je vhodná pro využití ve forenzním a klinickém prostředí, zejména pro účely policejního vyšetřování, konkrétně pro výslechy svědků či podezřelých. Primárním účelem této škály bylo vytvořit nástroj pro identifikaci zvláště sugestibilních osob, u nichž je vysoké riziko sugestivního ovlivnění jejich výpovědi. Neméně důležité je využití této metody pro výzkumné účely s cílem lépe porozumět výsledkové sugestibilitě a s ní souvisejících proměnných a mechanismů. K první škále GSS 1 byla později vytvořena i její paralelní forma, označovaná jako GSS 2, která se liší odlišným příběhem a otázkami (Gudjonsson, 2003). Adaptaci škály GSS 1 do českého prostředí provedla v rámci své diplomové práce Kožušníková (2014).

Administrace GSS spočívá v přečtení krátkého příběhu o fiktivním případu krádeže, který si probandi mají zapamatovat. Po přečtení jsou vyzváni k tomu, aby uvedli vše, co si z příběhu pamatují. Po 50 minutách jsou znovu požádáni o totéž a následně je jim položeno 20 specifických otázek, z nichž 15 je skrytě návodných. Ihned po jejich zodpovězení je osobě sděleno, že ve svých odpovědích udělala řadu chyb (negativní zpětná vazba) a je proto třeba je zodpovědět znovu a tentokrát přesněji. Sdělení by mělo být pevné, ale ne přísné. Nezáleží na tom, zda osoba skutečně nějaké chyby udělala nebo ne, cílem této instrukce je simulovat výsledkový tlak. GSS měří primárně tendenci vyslychaného jednak změnit (*Posun – aj. Shift*) svou původní odpověď na základě této negativní zpětné vazby a pak tendenci podlehnout (*Podléhání 1 – aj. Yield 1*) návodným otázkám. Výsledný skóre celkové sugestibility je dán součtem skóre *Posun* a *Podléhání 1* (Gudjonsson, 2003).

Většina výzkumů využívajících škál GSS 1 a GSS2 se zaměřuje na dva druhy informací, konkrétně na *Podléhání 1* a *Posun*. Z GSS však lze získat více klinických údajů, jejichž přehled následuje níže (Gudjonsson, 2003):

Okamžité vybavení (aj. Immediate recall) měří okamžité verbální vybavení prezentovaného příběhu, maximální možný počet vybavených informací je 40, skóre vypovídá o pozornosti, koncentraci a paměťové kapacitě jedince.

Odložené vybavení (aj. Delayed recall) měří počet vybavených informací s časovým odstupem 50 minut od okamžitého vybavení, maximálně lze dosáhnout skóru 40.

Podléhání 1 (aj. Yield 1) označuje počet sugestivních otázek, kterým subjekt podlehne před tím, než je mu dána negativní zpětná vazba. Maximálně lze skórovat 15, protože 15 z 20 otázek je návodných, zbylých 5 je neutrálních.

Podléhání 2 (aj. Yield 2) vyjadřuje počet sugestivních otázek, kterým subjekt podlehne po negativní zpětné vazbě od administrátora, tedy po využití výslechového nátlaku.

Posun (aj. Shift) je dán součtem jednotlivých změn v odpovědích před a po sdělení negativní zpětné vazby, jejíž znění je následující: „Udělal/a jste řadu chyb. Je proto nezbytné projít otázky ještě jednou, tentokrát se pokuste být přesnější.“ Typ změny (ze správné na špatné či naopak) není podstatný. Maximální možné skóre je 20, protože se hodnotí i neutrální otázky.

Celková sugestibilita (aj. Total Suggestibility) je dána součtem skóreů *Podléhání 1* a *Posun* a jedná se o celkové zhodnocení sugestibility posuzovaného subjektu.

Konfabulace (aj. Confabulation) je až později přidaný výstup z GSS, může totiž výše uvedené informace vhodně doplňovat. Jde o vyplňování mezer v paměti fantazijními informacemi. Skládá se ze součtu případů těchto dvou jevů:

- *zkreslení* (aj. distortions), neboli podstatná změna informace přítomné v příběhu,
- *výmysly* (aj. fabrications), neboli dodání zcela nové informace, která v příběhu nebyla vůbec zmíněna.

4.1.1 Psychometrické vlastnosti GSS

Značná pozornost byla také věnována ověření psychometrických vlastností Gudjonssonových škál. Cronbachovo alfa, které vyjadřuje vnitřní konzistenci, je podle autora metody na dobré úrovni 0,77 pro *Podléhání 1* a 0,71 pro *Posun* (Gudjonsson, 1984; Singh & Gudjonsson, 1987). Z podstaty metody nelze posuzovat test-retestovou reliabilitu pro jednotlivé formy GSS, protože zapamatování příběhu či otázek by ovlivnilo následné testování. Na test-retestovou reliabilitu však lze usuzovat na základě zjištěné korelace

celkové sugestibility paralelních forem (GSS 1 a GSS 2), která vykazala hodnoty 0,92 do 0,81 – podle toho, zda bylo testováno ve stejnou dobu nebo při dvou příležitostech (Gudjonsson, 1987).

Tully a Cahil (1984) zkoumali prediktivní validitu GSS. Účastníkům studie byla zahrána divadelní scénka a následně jim byly administrovány Gudjonssonovy škály. Týden poté byli vyslechnuti policisty ohledně představení, které dříve shlédli. Jedinci s vyšší sugestibilitou během výslechu udávali více nesprávných údajů a méně správných informací. Je však třeba uvést, že většinu výzkumného vzorku tvořily osoby s mentálním postižením, u nichž bylo později používání GSS kritizováno, protože potenciálně odráží spíše jejich slabé paměťové schopnosti než jejich sugestibilitu. Více o tomto pohledu zmiňují níže s odkazem na práci Whitea a Willnera (2005).

Gudjonsson (1991) přispěl ke zkoumání prediktivní validity porovnáním naměřených hodnot sugestibility a vyhovění u dvou skupin osob. První skupinou byly osoby, které se přiznaly k trestnému činu, který prokazatelně nespáchaly. Druhá skupina zahrnovala osoby, které naopak vytrvale odmítaly své zapojení do trestných činů, z nichž byly obviněny, i přes existující důkazy proti nim. Autor vyslovil hypotézu, že první skupina bude vykazovat vyšší skóry sugestibility a vyhovění než druhá skupina, což se mu podařilo prokázat s vysokou mírou signifikance. Limitem tohoto výzkumu však byl poměrně malý vzorek 20 osob v každé ze skupin.

Konstruktová validita škál GSS 1 a GSS 2 byla také podrobena výzkumu. Otázky GSS 1 a GSS2 byly zkoumány komponentní analýzou co do jejich vztahu ke skóru *Podléhání 1* a *Posun*. Výzkumy naznačily, že lze rozlišit dva rozdílné faktory – *Podléhání* a *Posun*, což by mělo oprávnit použití zmíněných subskórů (Gudjonsson, 1987).

Gignac a Powell (2009) ale ve své novější práci později kritizovali způsob, kterým se skóruje subškála *Posun*. Zmiňují řadu psychometrických problémů s tím spojených, zejména však zkreslené hodnoty vnitřní konzistence. Navrhují vhodnější skórování, například rozlišovat negativní a pozitivní typ posunu. Jejich výzkum ukázal, že Gudjonssonem navržená subškála *Posun* vykazuje ve skutečnosti velmi nízkou míru vnitřní konzistence a navrhuje proto do vyřešení těchto problémů omezit používání GSS pouze na subškálu *Podléhání 1*. Z výzkumu tak plyne, že psychometrické vlastnosti GSS možná nejsou tak dobré, jak se dříve zdálo. Zmínění autoři proto vybízejí k dalším výzkumům v této oblasti.

4.1.2 Kritické zhodnocení GSS

Gudjonssonovy škály sugestibility získaly časem na popularitě a byly podrobeny hodnocení ostatních autorů. Podle Grissa (1986), který posuzoval rané validizační studie GSS, se jedná o kvalitní nástroj pro forenzní odborníky při posuzování osob se sníženou odolností vůči sugestivním vlivům během policejního vyšetřování.

Register a Kihlstrom (1988) jsou toho názoru, že existují tři na sobě nezávislé typy výsledkové sugestibility: (1) reakce na negativní zpětnou vazbu, (2) reakce na sugestivní otázky a (3) reakce na opakované otázky. Ve svém výzkumu totiž zjistili, že při opakovaném dotazování subjekty měnily své odpovědi, i když jim nebyla poskytnuta negativní zpětná vazba. Existují alespoň dvě možná vysvětlení. Opakované dotazování či neutrální zpětná vazba může působit jako implicitní negativní vazba – testované osoby předpokládají, že udělaly chyby, a proto jsou tázány znovu. Druhé vysvětlení spočívá v tom, že si subjekty zkrátka nemusí pamatovat své odpovědi z prvního kola otázek, což způsobí nekonzistenci s následným dotazováním. Pravděpodobnější se zdá být první vysvětlení, ostatně efekt opakovaných otázek, které působily jako negativní zpětná vazba, potvrdily i analýzy sugestivních výsledkových technik z případu McMartin (Garven et al., 1998).

Mastroberardino a Marucci, (2013) se zaměřili na to, zda GSS měří spíše internalizaci vsugerovaných informací nebo pouze „povrchové“ vyhovění vyslychajícímu (aj. compliance). Za tímto účelem provedli dva experimenty. V prvním byli probandi otestováni pomocí GSS 2 a ihned poté měli za úkol identifikovat zdroj informací pro položky testu („příběh“, „otázky“, „nevím“). V druhém byli účastníci rozděleni do dvou skupin, z nichž první identifikovala zdroj ihned a druhá s odstupem 24 hodin. Výsledky ukázaly, že probandi internalizovali více, když odpovídali na návodné otázky (*Podléhání*) a dopouštěli se vyhovění více po negativní zpětné vazbě (*Posun*). Internalizace byla větší u probandů, kteří identifikovali zdroj s časovým odstupem. Autoři docházejí k závěru, že výsledková sugestibilita měřená GSS je (zejména co do reakcí na negativní zpětnou vazbu) alespoň částečně způsobena pouze vyhověním, nikoli rovnou vytvořením falešné vzpomínky. Tento závěr podporuje již zmíněnou kritiku Irvinga (1987), že výsledková sugestibilita se překrývá s vyhověním. Gudjonsson (2003) však ve svém modelu nehovoří přímo o internalizaci, ale o akceptaci – ta se může projevit jak začleněním do paměti, tak pouze vnímanou uvěřitelností sugestivní informace. V této souvislosti není bez zajímavosti, že Gudjonsson (1989) doplnil později svoje škály o další, specificky

zaměřenou na měření vyhovění – Gudjonsson Compliance Scale (GCS), která je ovšem škálou sebezposuzovací.

White a Willner (2005) jsou kritičtí k použití GSS pro osoby s mentální retardací. Argumentují tím, že na rozdíl od reálných životních situací, příběh prezentovaný v rámci administrace GSS nemá pro subjekty žádnou osobní důležitost. Experimentálně ověřili, že sugestibilita osob s mentální retardací v případě skutečně prožitých událostí byla nižší než pro neosobní příběh popsany v rámci GSS. Logicky odvozují, že zločin, jehož jsou osoby skutečnými svědky, bude pravděpodobně lépe zapamatován než neosobní příběh. Navíc byla opakovaně prokázána negativní korelace paměti (a inteligence) se sugestibilitou, jinými slovy čím slabší je paměťová kapacita osoby, tím pravděpodobnější je její zvýšená sugestibilita (Gudjonsson, 2003). Autoři jsou proto toho názoru, že GSS pravděpodobně nadhodnocuje reálnou sugestibilitu, kterou osoby vykazují, když jsou svědky důležitých životních událostí. To může v některých případech vést k odepření možnosti svědčit u soudu z důvodu mylného předpokladu nedůvěryhodnosti jejich výpovědi. Willner (2011) proto v navazujícím článku doporučuje nepoužívat GSS pro posuzování sugestibility osob s mentálním postižením za účelem posouzení jejich kompetence účastnit se soudního řízení jako svědek či jako obžalovaný⁷.

Je paradoxní, že Gudjonssonovou motivací k tvorbě GSS byl právě již zmíněný případ posuzování schopnosti mladé ženy Mary se sníženým intelektem věrohodně vypovídat ohledně trestného činu. I tehdy se ukázalo, že obecně vysoká míra sugestibility a náchyllost ke konfabulaci nemusí znamenat nevěrohodnost ohledně skutečně prožitých událostí (Gudjonsson & Gunn, 1982). Zmíněná kritika poukazuje na důležitost správně prováděné psychologické diagnostiky (a to nejen osob se sníženým intelektem). Je třeba posuzované osoby hodnotit individuálně a komplexně a nespoléhat se jen na výsledky jedné psychometrické metody.

Lze shrnout, že by bylo vhodné GSS podrobit dalším výzkumům ohledně psychometrických vlastností, a to zejména za použití modernějších metod statistické analýzy. Při používání škál je také třeba mít na paměti, že prezentace smyšleného příběhu v rámci GSS se nedá srovnávat s tím, jak osoby reálně prožívají například trestný čin,

⁷ K tomuto posouzení se v USA někdy (kromě jiných metod) používá právě GSS, u nás tomu tak není.

jehož jsou svědky či oběti. Jejich sugestibilita ve výpovědi o takových událostech může být značně odlišná od té, kterou měří zmíněné škály.

4.2 Další metody měření výsledkové sugestibility

Gudjonssonovy škály později posloužily za základ dalších metod na měření výsledkové sugestibility. Sculin a Ceci (2001) vytvořili Video Suggestibility Scale for Children (VSSC), škálu určenou pro měření individuálních rozdílů v sugestibilitě předškolních dětí. Rozdílem oproti originální GSS je prezentace příběhu, který si děti mají zapamatovat, pomocí videonahrávky. Obsahem krátkého videa je narozeninová oslava, kde se udály jak typické situace (např. dárky, foukání svíček, dort), tak nečekané události (např. požární alarm). Individuální rozdíly v sugestibilitě u takto malých dětí (3 – 5 let) byly do té doby opomíjeny, přitom podle autorů je v USA ročně nahlášeno kolem 2 milionů případů týrání dětí, které je třeba ohledně těchto událostí vyslechnout, ať už policejními orgány nebo orgány sociální péče. Výzkum autorů potvrdil, že předškolní děti mají tendenci podléhat návodným otázkám a měnit své odpovědi po negativní zpětné vazbě stejným způsobem jako dospělí v případě GSS, ale ve zvýšeném měřítku.

Endres (1997) vytvořil Bonn Test of Statement Suggestibility (BTSS), který měří individuální rozdíly ve výsledkové sugestibilitě dětí mezi 4 – 10 lety. Tento test je částečně založen na formátu GSS, využívá totiž také škály *Podléhání* a *Posun*. BTSS byl také převeden do holandštiny, kde byla výzkumně potvrzena jeho reliabilita a validita (Candel, Merckelbach, & Muris, 2008).

Byla dokonce vytvořena i verze GSS administrovaná přes počítač. Autoři této modifikace si položili otázku, zda lze tímto způsobem efektivně předat probandům negativní zpětnou vazbu na jejich odpovědi, a zda tato zpětná vazba ovlivní jejich odpovědi. Byly vytvořeny dvě verze, jedna s negativní zpětnou vazbou a druhá s neutrální zpětnou vazbou. Skutečně se ukázalo, že negativní zpětná vazba vedla k většímu počtu změn v následných odpovědích než neutrální zpětná vazba. Zaznamenaný *Posun* byl dokonce větší než normativní hodnoty pro originální GSS. Poměrně překvapivě se tedy ukázalo, že pro vytvoření obdoby výsledkového tlaku není třeba, aby negativní zpětnou vazbu sděloval živý člověk, ale stačí k tomu prostá instrukce na obrazovce počítače (Gorassini, Harris, Diamond, & Flynn-Dastoor, 2006).

Výzkumná část

5. Cíle výzkumu

Adolescence je vývojové období, pro které je charakteristická celková proměna osobnosti, a to v rovině tělesné, psychické i sociální. V rané adolescenci (11-15 let) je nejzřetelnější tělesné dospívání, což je odrazem pohlavního dozrávání. V rovině psychické se nově objevuje schopnost abstraktního myšlení, a na úrovni emocí dochází k častým výkyvům díky hormonálním změnám. Postupně také narůstá potřeba osamostatnění a hledání vlastní pozice ve světě. V pozdní adolescenci (15-20 let) dochází k další, zejména psychosociální, proměně jedince, jehož osobnost a společenská role se mění a vyvíjí. Za předěl k dospělosti je považováno mimo jiné dosažení ekonomické nezávislosti, navázání partnerského vztahu a potvrzení určité sociální identity (Vágnerová, 2012).

Obecně dochází u adolescentů k postupnému dozrávání prefrontální mozkové kůry, což má za následek zkvalitnění jejich logického uvažování. Překotný vývoj limbického systému však může vést k zahlcení jedinců silnými emocemi, což může vést k dočasnému narušení schopnosti logického myšlení (Vágnerová, 2012). Na tyto vývojové aspekty by měli v kontextu výsledkové sugestibility brát zřetel zejména ti, kdo podrobují adolescenty výslechu. Boukalová (2012) také upozorňuje na určité duševní poruchy, které mohou potenciálně vést k vyšší sugestibilitě a ve svém důsledku ke zkreslení výpovědi dětí a adolescentů. Jedná se například o různé druhy persvazivních vývojových poruch, ADHD, poruchy opozičního vzdorů či poruchu separační úzkosti.

Dosavadní literatura zaměřená na výsledkovou sugestibilitu se týká převážně dospělých osob a dětí. Výzkumu sugestibility adolescentů nebyla prozatím věnována taková pozornost, jakou by si zasloužil. Za přínosný lze považovat například již zmíněný výzkum, který prokázal, že adolescenti nad 12 let jsou sugestibilní ve stejné míře jako dospělí, avšak jen pokud jde o podléhání návodným otázkám. Pokud jde o vliv negativní zpětné vazby, té podléhají více než dospělí. Limitem tohoto výzkumu však je jeho starší datum a nevelký počet respondentů (Richardson, Gudjonsson, & Kelly, 1995).

Empirická část diplomové práce by měla přispět k rozšíření poznatků o výsledkové sugestibilitě v adolescentním věku. Cílem výzkumu je na vzorku adolescentů ověřit vliv věku na výsledkovou sugestibilitu. Dílčím cílem je ověřit vliv pohlaví a typu studované

školy na výsledkovou sugestibilitu. Výsledkovou sugestibilitu lze rozdělit na vliv návodných otázek a vliv negativní zpětné vazby, proto bude pozornost zaměřena také na tyto dva dílčí aspekty.

Hlavní výzkumnou otázkou tedy je: **Které proměnné ovlivňují výsledkovou sugestibilitu v adolescentním věku?** Dílčí výzkumné otázky se zabývají vlivem věku, pohlaví a typu studované školy na výsledkovou sugestibilitu adolescentů. S ohledem na výše zmíněné cíle a výzkumné otázky byly stanoveny následující hypotézy obecného rázu:

1. Věk probandů má signifikantní vliv na výsledkovou sugestibilitu, měřenou GSS.
2. Pohlaví probandů má signifikantní vliv na výsledkovou sugestibilitu, měřenou GSS.
3. Typ školy, studovaný probandem, má signifikantní vliv na výsledkovou sugestibilitu, měřenou GSS.

Na výsledkovou sugestibilitu měřenou GSS lze nahlížet skrze tři odlišné skóry – skór *Celková sugestibilita* a dva subskóry – *Podléhání* a *Posun*. V rámci této práce byl proto analyzován vztah výše zmíněných proměnných (věk, pohlaví, škola) k těmto třem skórum. **Finální hypotézy tedy zní:**

1. Existuje signifikantní vztah mezi věkem a škálou GSS Celková sugestibilita.
2. Existuje signifikantní vztah mezi věkem a škálou GSS Podléhání.
3. Existuje signifikantní vztah mezi věkem a škálou GSS Posun.
4. Skóry mužů na škále GSS Celková sugestibilita se signifikantně neliší od žen.
5. Skóry mužů na škále GSS Podléhání se signifikantně neliší od žen.
6. Skóry mužů na škále GSS Posun se signifikantně neliší od žen.
7. Existuje signifikantní vztah mezi typem školy a škálou GSS Celková sugestibilita.
8. Existuje signifikantní vztah mezi typem školy a škálou GSS Podléhání.
9. Existuje signifikantní vztah mezi typem školy a škálou GSS Posun.

6. Design výzkumu

6.1 Typ výzkumu a jeho průběh

Vzhledem k uvedeným cílům výzkumu, výzkumným otázkám i hypotézám byl zvolen kvantitativní typ výzkumu. Protože je cílem ověřit vztah mezi určitými jevy (věk, pohlaví, typ školy a výslechová sugestibilita), jedná se o korelační studii.

Sběr dat pro výzkum byl uskutečněn od září do listopadu 2019. S prosbou o umožnění realizace výzkumu bylo osloveno několik základních a středních škol v Praze, jejichž výběr byl oportunistický. V případě kladného stanoviska byly s ředitelkami oslovených škol domluveny osobní schůzky, na kterých byl autorem objasněn průběh výzkumu a byly doladěny praktické otázky jeho realizace. Mezi ty patřilo zejména zajištění vhodného času a prostoru pro realizaci výzkumu. Následně byly domluveny termíny pro uskutečnění výzkumu. Ředitelkám byl také s předstihem poskytnut informovaný souhlas (Příloha č. 1), který byl zaslán rodičům k posouzení, popřípadě k podpisu, pokud rodič souhlasil s účastí svého dítěte na výzkumu. Obsah informovaného souhlasu je více diskutován v podkapitole Etika výzkumu.

V domluvený den se autor této práce, popřípadě další proškolené osoby (výzkumníci), dostavil s dostatečným časovým předstihem na dotyčnou školu. Vyhledal ředitelku školy, se kterou shrnuli průběh výzkumu a přemístili se na konkrétní místo realizace (tj. školní třída). Následně byl výzkumník představen žákům a bylo mu předáno slovo. Během úvodní fáze byli účastníci seznámeni s výzkumem, byl jim nastíněn časový harmonogram a průběh výzkumu a vybrány informované souhlasy. Poté bylo zajištěno přemístění dětí, které informované souhlasy podepsané neměly, do jiné třídy (v kooperaci s třídním učitelem, který byl po čas výzkumu přítomen), kde se účastnily výuky nebo dělaly samostatně svou práci.

Další fází bylo hromadné přečtení příběhu (Příloha č. 2), u kterého byly děti instruovány, aby se pokusily zapamatovat si co nejvíce informací, na které se výzkumník bude posléze ptát. Po přečtení příběhu pomalým a rovnoměrným tempem se výzkumník přesunul do jiné místnosti, kde měl vhodné podmínky (klid a prostor) pro individuální administraci sady návodných otázek (Příloha č. 3). Zbytek třídy byl pod dohledem třídního učitele, který zároveň dohlížel na to, aby si děti o představeném příběhu a průběhu individuální administrace nepovídaly, protože tento fakt by mohl vést k silnému zkreslení

výsledků. Po dokončení druhé sady otázek následoval prostor pro osvětlení pravé podstaty výzkumu, seznámení probanda s cíli výzkumu a samotný debriefing, prostřednictvím kterého bylo mapováno prožívání probanda. Nedílnou součástí debriefingu bylo i případné ošetření negativních pocitů vzniklých během celé testové situace.

Tímto byl proband hotov a mohl být vystřídán dalším, který ještě tuto individuální část výzkumu neabsolvoval. Po dokončení celé třídy se výzkumník opět vrátil mezi skupinu dětí, dal prostor pro případné dotazy, poděkoval všem zúčastněným, zanechal na sebe kontakt pro případ potřeby a rozloučil se. Nebylo opomenuto ani poděkování samotné ředitelce školy za její laskavost a umožnění realizace výzkumu.

Výše popsaným způsobem probíhala skupinová administrace u probandů, kteří nedovršili 18 let. U adolescentů nad 18 let došlo k následujícím úpravám v administraci. Šlo zejména o změnu prostor pro realizaci výzkumu a vynechání skupinového čtení příběhu. U této skupiny probíhala realizace výzkumu výhradně individuální formou v prostorách bydliště autora této práce. Oslovení a následná komunikace probíhala přes sociální sítě, popřípadě telefonickou formou, kde byly dohodnuty podmínky výzkumu (místo, datum a čas konání). Následné fáze byly téměř identické jako u skupiny nezletilých respondentů. Autor výzkumu se představil, seznámil respondenta s výzkumem, nastínil časový harmonogram a průběh výzkumu. Následně přečetl příběh (Příloha č. 2) s instrukcí, která nabádala k zapamatování si co největšího množství informací, na které se výzkumník bude posléze doptávat. Následovala administrace připravených otázek (Příloha č. 3), po jejímž skončení byla respondentovi osvětlena pravá podstata výzkumu, byl mu poskytnut debriefing, dán prostor pro dotazy, předán kontakt na výzkumníka v případě potřeby a s poděkováním došlo k rozloučení a ukončení celé výzkumné situace.

6.2 Metody získávání dat

Pro získání dat o výslechové sugestibilitě byla zvolena Gudjonssonova škála sugestibility, která je podrobně popsána ve čtvrté kapitole této diplomové práce. Je považována za široce užívanou a dobře prozkoumanou metodu určenou pro měření výslechové sugestibility (Smeets, Leppink, Jelacic, & Merckelbach, 2009). Tato metoda byla zvolena i přes to, že některé její dílčí aspekty jsou některými autory kritizovány. V současné době však neexistuje alternativní metoda měření výslechové sugestibility, která by byla podrobena tolika výzkumům jako právě GSS. Alternativy ke GSS sice existují, ale

jsou zacíleny buď čistě na předškolní děti (Sculin & Ceci, 2001) nebo na děti ve věku do deseti let (Endres, 1997).

Gudjonssonova škála sugestibility byla vyvinuta pro účely forenzní praxe ve Velké Británii. Je určena pro dospělé populaci, standardizována byla na vzorku osob od 16 let. Podle Gudjonssona (1997) však lze využít i u dětí mladších, a to dokonce již od 6 let. Z anglického do českého prostředí byla GSS úspěšně adaptována v rámci diplomové práce Kožušníkové (2014). Ta adaptovala konkrétně první ze dvou verzí škál, GSS 1, a ověřila její psychometrické vlastnosti na vzorku české populace. Ze závěrů její práce plyne možnost užití této metody i v našich podmínkách.

GSS je metodou, jejíž administrace je časově značně náročná. Podle Kožušníkové (2014) dosahuje doba administrace okolo 70 minut, protože zahrnuje přestávku o délce 50 minut, která je součástí testové situace. S dalším časem je třeba počítat pro vhodné navázání kontaktu s probandem a pro důstojné zakončení tohoto kontaktu včetně poskytnutí debriefingu. Zmíněná časová náročnost je výrazným limitem při použití této metody pro výzkumné účely. Toto uvědomění vedlo tým autorů z Maastrichtské univerzity k realizaci výzkumu, který testoval možnosti použití zkrácených verzí administrace GSS (Smeets, Leppink, Jelicic, & Merckelbach, 2009).

Standartní procedura zahrnuje přečtení příběhu, okamžité vybavení, přestávku 50 minut, odložené vybavení, zodpovězení sady (převážně) návodných otázek, negativní zpětnou vazbu a druhé kolo otázek. Autoři porovnávali takto získané skóry GSS se skóry, získanými v různých typech zkrácených procedur. První z nich spočívala ve vynechání pauzy a odloženého vybavení, druhá spočívala v kladení sady otázek ihned po přečtení příběhu a třetí sice zahrnovala přestávku 50 minut mezi příběhem a otázkami, ale bez volného vybavení příběhu. Výsledky studie ukázaly, že skóry získané zmíněnými metodami se od sebe signifikantně nelišily. Autoři tak došli k závěru, že v situacích, kdy je čas klíčovým faktorem, je možné využít i zkrácených verzí GSS (Smeets, Leppink, Jelicic, & Merckelbach, 2009).

S odkazem na výše zmíněnou studii byla pro sběr dat využita jedna ze zkrácených verzí GSS. Výsledná časová úspora pak umožnila sběr většího vzorku oproti využití klasického způsobu plné administrace. Autorem výzkumu byla pro svou relativní jednoduchost zvolena druhá ze zkrácených variant, která vynechává okamžité vybavení,

pauzu i odložené vybavení. Výsledná upravená administrace tedy pro přehlednost vypadá následovně:

1. Přečtení krátkého příběhu o fiktivním případě krádeže, který si probandí mají zapamatovat.
2. První kolo 20 specifických otázek, z nichž 15 je skrytě návodných.
3. Negativní zpětná vazba v podobě sdělení, že proband se dopustil ve svých odpovědích chyby, a je proto třeba, aby je zodpověděl znovu a tentokrát přesněji.
4. Druhé kolo 20 specifických otázek, viz. bod č. 2.
5. Objasnění účelu testu, debriefing a prostor pro dotazy.

6.3 Metody zpracování a analýzy dat

Z hlediska záznamu a vyhodnocení je GSS metodou typu tužka – papír. Do záznamových archů byly v průběhu testování autorem práce, nebo jím proškolenými osobami, zaznamenávány následující údaje:

- Pohlaví,
- věk,
- typ aktuálně studované školy (ZŠ, SŠ, Gymnázium, VŠ),
- dvě sady odpovědí na 20 specifických otázek (před a po negativní zpětné vazbě).

Odpovědi na otázky byly následně skórovány podle instrukcí v manuálu metody. Toto vyhodnocení bylo prováděno výhradně autorem práce a bylo, v souladu s doporučením v manuálu, znovu zkontrolováno pro snížení rizika chyb. Takto byly získány u každého probanda následující skóry:

- *Podléhání 1* (počet návodných otázek, kterým proband podlehl, rozsah skóru 0 - 15)
- *Podléhání 2* (počet návodných otázek, kterým proband podlehl po negativní zpětné vazbě, rozsah skóru 0 - 15)
- *Posun* (počet jednoznačných změn v odpovědích po negativní zpětné vazbě, rozsah skóru 0 - 20)
- *Celková sugestibilita* (součet skóru Podléhání 1 a Posun, rozsah 0 – 35)

Skóry byly spolu s demografickými údaji přepsány do programu Microsoft Excel, kde byly připraveny k analýze. Odtud byly importovány ve formátu .csv do statistického softwaru JASP, verze 0.11.1., kde byly podrobeny následující statistické analýze.

Nejprve byla provedena základní deskriptivní statistika dat (průměr, standardní odchylka, minimum, maximum). Pro další statistickou analýzu byly využity skóry *Celková sugestibilita*, *Podléhání 1* a *Posun*. Skór *Podléhání 2* nebyl využit, protože v sobě kombinuje, jak vliv návodných otázek, tak vliv negativní zpětné vazby, přičemž poměr těchto vlivů nelze přesně určit. Pro účely zjednodušení bude dále v práci používán skór *Podléhání*, kterým je myšlen čistě vliv návodných otázek (původně tedy *Podléhání 1*).

Pro zkoumání vztahu věku na jedné straně a skóru *Celkové sugestibility*, *Podléhání* (vliv návodných otázek) a *Posun* (vliv negativní zpětné vazby) na straně druhé, byla využita metoda korelace. Normalita dat v rámci jednotlivých skóru byla ověřena testem Shapiro-Wilk. Rozložení prvních dvou skóru odpovídalo normálnímu rozložení, rozložení skóru *Posun* nikoliv. Proto byl pro ověření vztahu věku a prvních dvou skóru využit Pearsonův korelační koeficient, pro třetí skór pak Spearmanův korelační koeficient. Vztah proměnných věku a skóru *Celková sugestibilita* byl graficky zobrazen a vzhledem ke zjištěné nelinearitě tohoto vztahu nebylo přistoupeno k regresní analýze. Vztah věku a skóru GSS byl podrobněji zkoumán tak, že výběrový soubor byl rozdělen na 3 věkové skupiny (12-14 let, 15-17 let, 18-20 let), jejichž skóry byly porovnány pomocí ANOVA. Homogenita těchto skupin byla ověřena Levenovým testem.

Pro zkoumání vztahu pohlaví a zmíněných skóru GSS byl použit Studentův dvouvýběrový t-test (pro skóry *Celková sugestibilita* a *Podléhání*) a Mann-Whitneyho U test (pro skór *Posun* vzhledem k nenormálnímu rozložení dat). Pro zkoumání vztahu typu školy a příslušných skóru GSS byl využit Spearmanův korelační koeficient.

Síla korelace byla hodnocena s využitím následujících kritérií: $r = 0.1 - 0.3$ slabá korelace, $0.4 - 0.6$ středně silná korelace, $0.7 - 0.9$ silná korelace (Akoglu, 2018). Všechny použité testové statistiky byly hodnoceny na hladině významnosti $\alpha = 0.05$.

6.4 Etika výzkumu

Při provádění výzkumu byly respektovány základní etické principy psychologického výzkumu, jmenovitě princip nonmaleficence a beneficence (Bahboub, 2011). Výzkum byl prováděn tak, aby nedocházelo k poškození testovaných osob testovou

procedurou, ani navazující zpětnou vazbou, a aby byl pro testované osoby přínosný. Vzhledem k zaměření výzkumu na adolescentní období byla velká část probandů mladších 18 let, jejich účast ve výzkumu tak byla podmíněna udělením informovaného souhlasu jejich rodiči. Informovaný souhlas (Příloha č. 1) obsahoval základní informace o zaměření výzkumu, jeho průběhu, možnosti kdykoliv z výzkumu odstoupit, způsobu nakládání s daty, anonymitě a mlčenlivosti a možnosti kontaktovat autora práce v případě jakýchkoliv nejasností. Probandi starší 18 let byli ve srovnatelném rozsahu poučeni ústní formou a jejich souhlas s účastí ve výzkumu byl obdržěn rovněž ústní formou.

Vzhledem k tématu výzkumu, kterým je sugestibilita osob, obsahovala výzkumná procedura prvky klamání, použitá metoda GSS je totiž prezentována probandům jako paměťový test. Zmínění pravé podstaty výzkumu by s velkou pravděpodobností vedlo k jeho zkreslení. Mírné klamání je v psychologickém výzkumu přípustné za předpokladu, že přínos výzkumu vyváží jeho možná rizika (Plháková, 2004). Po konzultaci s vedoucí diplomové práce došel autor práce k závěru, že tato podmínka byla naplněna. Výzkum je přínosný, protože poskytuje nové poznatky ohledně výsledkové sugestibility adolescentů a má potenciální praktický přínos pro forenzní praxi, například pro způsob vedení výlechu adolescentů orgány činnými v trestním řízení. Rizika výzkumu byla minimalizována již zmíněným informovaným souhlasem, dobrovolností účasti, důvěrností získaných dat, respektem a ohledem na osobní důstojnost účastníků a debriefingem po skončení výzkumu. Debriefing probíhal tak, že účastníkům byl nejprve osvětlen pravý účel výzkumu, poté byl dán prostor pro případné dotazy a zmíněn kontakt na autora výzkumu pro případné další otázky či v případě zájmu o výsledky. Byl dán prostor pro sdílení případných nepříjemných pocitů a k jejich ošetření autorem. Následovalo poděkování probandům za jejich účast a rozloučení.

7. Výzkumný soubor

Výzkumný soubor odráží zaměření práce na výslechovou sugestibilitu adolescentů. O adolescenci se hovoří jako o dospívání neboli přechodné fázi mezi dětstvím a dospělostí. Věkové rozpětí adolescence není v odborné literatuře jednoznačně vymezeno. V české literatuře z ní někdy bývá zvlášť vydělována pubescence. Ale například Vágnerová (2012) pubescenci vnímá jako nedílnou součást adolescence a v souladu s angloamerickým pojetím hovoří o rozpětí od 10 do 20 let, zároveň však upozorňuje na individuální variabilitu. V českém psychologickém slovníku lze nalézt rozdílné věkové rozpětí adolescence u dívek (12 - 18 let) a u chlapců (14 - 20 let) (Hartl & Hartlová, 2000).

Pro účely tohoto výzkumu byla adolescence autorem práce operacionalizována jako období mezi 12 a 20 lety věku. Výzkumný soubor je tvořen celkem 92 osobami ve věku od 12 do 20 let (včetně). Celkem bylo testováno 93 osob, ale jedna osoba (šlo o studentku psychologie) byla z finálního souboru vyřazena, protože uvedla, že prohlédla skutečné zaměření testu na sugestibilitu, což následně zkreslilo její odpovědi. Pro výběr vzorku byl využit nenáhodný kritériální výběr, kritériem byl vhodný věk respondentů. Do jisté míry byla využita i metoda „snowball“, kdy účastníci výzkumu doporučovali další vhodné probandy. Získaný vzorek odpovídá možnostem autora práce vzhledem k náročnosti získávání informovaných souhlasů od nedospělých probandů, tento vzorek není s ohledem na metodu výběru ve svých demografických charakteristikách reprezentativní k základnímu souboru (českým adolescentům). V následující tabulce shrnuji základní demografické údaje výběrového souboru:

Věk:	N = 92
M (SD)	15.64 (2.49)
Rozpětí	12 – 20
Pohlaví:	
Muži	N = 50 (54.35 %)
Ženy	N = 42 (45.65 %)
Typ studované školy	
ZŠ	N = 33 (35.9 %)
SŠ	N = 17 (18.5 %)
Gymnázium	N = 37 (40.2 %)
VŠ	N = 5 (5.4 %)

Tabulka 1: Demografické charakteristiky výběrového souboru (N = 92)

8. Výsledky

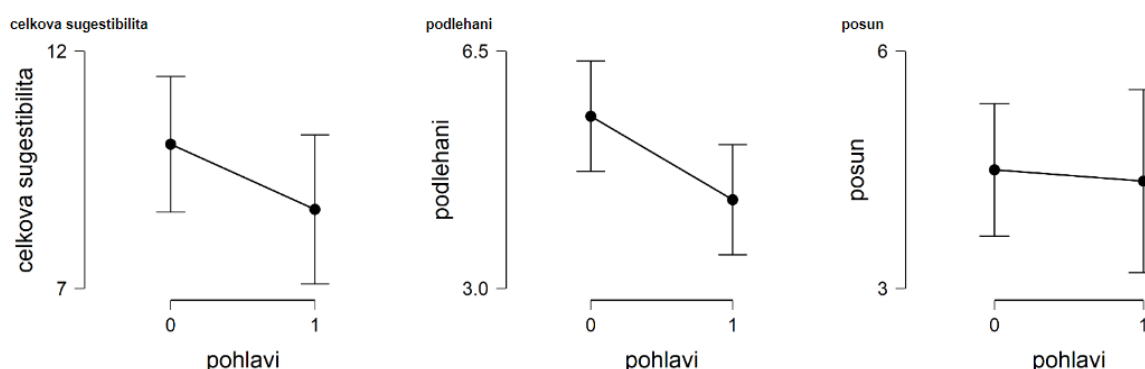
Statistickou analýzou naměřených dat byly získány následující výsledky. Zvolené statistické metody, včetně zdůvodnění jejich použití, jsou zmíněny v kapitole, týkající se metod zpracování a analýzy dat. Níže jsou uvedeny stručné výsledky statistické analýzy bez hodnocení a dalších komentářů, podrobně jsou však diskutovány v následující kapitole. Reportované statistiky odpovídají formálním požadavkům APA.

Vztah věku a skóreů GSS

- 1) Věk probandů statisticky významně koreloval se skórem *Celková sugestibilita*, $r = -0.21, p < 0.05$.
- 2) Signifikantní korelace byla nalezena rovněž mezi věkem a subskórem *Podléhání*, $r = -0.21, p < 0.05$.
- 3) Výsledky korelace mezi věkem a subskórem *Posun* však nedosahovaly dostatečné statistické významnosti, $r_s = -0.14, p = 0.18$.

Vztah pohlaví a skóreů GSS

- 1) Muži ($M = 10.04, SD = 5.03$) se signifikantně nelišili od žen ($M = 8.67, SD = 5.03$) v dosaženém skóru *Celkové sugestibility*, $t(90) = 1.3, p = 0.19$.
- 2) Muži ($M = 5.54, SD = 2.87$) dosahovali signifikantně vyšších subskóreů *Podléhání* než ženy ($M = 4.31, SD = 2.61$), $t(90) = 2.14, p < 0.05$.
- 3) Muži ($M = 4.5, SD = 2.94$) se signifikantně nelišili od žen ($M = 4.36, SD = 3.71$) v dosaženém subskóru *Posun*, $U(90) = 1114, p = 0.62$.



Graf 1: Průměry skóreů GSS a jejich 95% IS (0-muži, 1-ženy)

Vztah typu školy a skóru GSS

- 1) Typ školy statisticky významně koreloval se skórem *Celkové sugestibility*, $r_s = -0.23, p < 0.05$.
- 2) Typ školy rovněž statisticky významně koreloval se subskórem *Podléhání*, $r_s = -0.26, p < 0.05$.
- 3) Mezi typem školy a subskórem *Posun* však nebyla nalezena statisticky významná korelace, $r_s = -0.17, p = 0.09$.

Correlation Table

		celkova sugestibilit a	podlehani	posun	skola	vek
celkova sugestibilita	Pearson's r	—				
	p-value	—				
	Spearman's rho	—				
	p-value	—				
podlehani	Pearson's r	0.794	—			
	p-value	< .001	—			
	Spearman's rho	0.820	—			
	p-value	< .001	—			
posun	Pearson's r	0.856	0.366	—		
	p-value	< .001	< .001	—		
	Spearman's rho	0.824	0.401	—		
	p-value	< .001	< .001	—		
skola	Pearson's r	-0.283	-0.270	-0.204	—	
	p-value	0.006	0.009	0.051	—	
	Spearman's rho	-0.226	-0.260	-0.174	—	
	p-value	0.030	0.012	0.096	—	
vek	Pearson's r	-0.209	-0.207	-0.144	0.709	—
	p-value	0.046	0.048	0.171	< .001	—
	Spearman's rho	-0.171	-0.208	-0.142	0.686	—
	p-value	0.104	0.046	0.177	< .001	—

Tabulka 2: Korelační matice skóru GSS s věkem a typem školy

9. Diskuse

9.1 Diskuse ke zjištěným výsledkům

O vztahu věku adolescentních probandů a jednotlivých škál GSS se z výsledků dozvídáme následující informace. Věk probandů statisticky významně koreloval s celkovou sugestibilitou, kterou měří metoda GSS. Jednalo se o slabou negativní korelaci o hodnotě -0.21 . Z toho lze usuzovat, že obecně v průběhu dospívání adolescentů se zvyšujícím se věkem postupně slabě klesá jejich sugestibilita. To odpovídá dosavadním výzkumům, které došly k závěrům, že mladší děti jsou sugestibilnější než starší (např. Gudjonsson, 2003; Lee, 2004; Albuquerque, 2015). Na základě zjištěných výsledků tedy přijímáme první hypotézu o existenci signifikantního vztahu mezi věkem a škálou GSS *Celková sugestibilita*.

Při pohledu na subškálu, měřící vliv návodných otázek, vidíme, že i ta slabě negativně koreluje s věkem, stejně jako v předchozím případě, hodnota r je -0.21 jako u celkové sugestibility. Hypotézu o existenci signifikantního vztahu věku a škály GSS *Podléhání* tedy také přijímáme. Oproti tomu korelace věku a subškály *Posun*, která měří výslechový nátlak pomocí negativní zpětné vazby, nebyla signifikantní. Třetí hypotézu o existenci signifikantního vztahu mezi věkem a škálou GSS *Posun* tedy nepřijímáme. Z dosavadních výzkumů, které se však liší výběrem vzorku, plyne spíše opačný závěr, tedy že adolescenti nejsou náchylní na návodné otázky, ale zvýšenou měrou reagují na negativní zpětnou vazbu (Gudjonsson, 2003). Ve zmíněných výzkumech však byly výsledky adolescentů porovnávány s dospělou skupinou. Důvodem pro odlišné výsledky může být nereprezentativní vzorek či jeho malá velikost. Je však třeba také brát v potaz, že studie stejného druhu, která by se zaměřila pouze na vzorek adolescentů ve věku 12-20 let, nebyla zatím (pokud je autorovi známo) provedena.

Pokud jde o pohlaví adolescentů, muži se signifikantně nelišili od žen v dosaženém celkovém skóru sugestibility. V subskóru *Podléhání* však muži dosahovali signifikantně vyšších skóre. To znamená, že byli náchylnější na podlehnoutí skryté sugesci v návodných otázkách. V subskóru *Posun* se však výsledky mužů i žen stejně jako v prvním případě statisticky významně neodlišovaly. Dosavadní výzkumy na této téma jsou omezené. Ve výzkumu Gudjonssona (1984) měly mírně vyšší sugestibilitu ženy, ale výsledky nebyly signifikantní. V jiném výzkumu bylo dosaženo statistické významnosti a podle jeho výsledků byly sugestibilnější ženy (Powers, Andriks, & Loftus, 1979). Výsledky autora

výzkumu toto spíše vyvracejí, protože v celkové sugestibilitě ani vlivu negativní zpětné vazby nebyl shledán mezi muži a ženami rozdíl. Muži však byli o něco náchylnější k podlehnutí návodným otázkám. Při pohledu na Graf 1 je však patrné, že se nejednalo o zásadní rozdíly. Je proto možné, že jsou tyto výsledky jen dílem náhody či nedostatečného vzorku, případně intervencí dalších proměnných. Čtvrtou a šestou hypotézu tedy nepřijímáme, zatímco pátou hypotézu podle výsledků tohoto výzkumu přijímáme.

Z hlediska typu studované školy byly výzkumem nalezeny obdobné výsledky jako u první proměnné – věku probandů. Skóry *Celkové sugestibility* a *Podléhání* vykazovaly slabou negativní korelaci (-0.23 a -0.26) s typem studované školy. Z toho lze odvozovat, že tendence k sugestibilitě s postupem na vyšší či náročnější typ školy mírně slábne. Subskór *Posun* naopak nedosáhl statisticky významné korelace s typem školy. Zdá se tedy, že zmíněný postup nemá vliv na tlak způsobený negativní zpětnou vazbou například od vyšetřovatele. Podobnost těchto výsledků s výsledky první proměnné (věku) může být kromě jiného dána přirozeně tím, že s postupujícím věkem lidé v průměru také postupují školským systémem na vyšší typ školy. To potvrzuje silná korelace 0,69 mezi typem školy a věkem probandů. Dále s vyšším typem školy je čím dál více rozvíjeno kritické myšlení a intelektové schopnosti, což může opět vést k nižší sugestibilitě. Při pohledu na hypotézy tedy sedmou a osmou hypotézu přijímáme, zatímco devátou hypotézu nepřijímáme.

Při celkovém pohledu na výsledky je nutno říci, že získané korelace jsou poměrně slabé, a proto z nich nelze vyvozovat přehnané závěry. Může se však jednat o inspiraci k tvorbě dalších a rozsáhlejších výzkumů na toto téma. Dalším důvodem pro nutnou skromnost při interpretaci výsledků jsou limity výzkumného designu, které jsou popsány dále.

9.2 Diskuse k designu výzkumu

Design výzkumu byl zvolen s ohledem zejména na časové možnosti autora práce. Je však zřejmé, že v sobě ukrývá mnohá úskalí a limitace. Výrazným limitem práce je nereprezentativnost vzorku osob, které byly osloveny pro sběr dat. Výběrový soubor proto svými charakteristikami neodpovídá demografickým ukazatelům základního souboru. Získané výsledky tak mají spíše orientační charakter. Velikost výzkumného souboru je na dostatečné úrovni, ale využití náhodného výběru pro získání většího a reprezentativnějšího vzorku by umožnilo použití pokročilejších statistických metod, a vedlo by k větší zobecnitelnosti a přesnosti získaných výsledků.

Značné riziko zkreslení je zejména u částečně využitě „snowball“ metody. I přes velký důraz na edukaci probandů a žádost o zachování mlčenlivosti o pravé podstatě výzkumu, mohlo dojít k jeho prozrazení osobám, které se později výzkumu samy zúčastnily. Vzorek by měl být ideálně přiblížen základnímu souboru co do věku, typu vzdělání i rozložení po celé České republice. Autorem získaný vzorek byl omezen pouze na Prahu.

Výsledky výzkumu také mohly být zkresleny různými dalšími intervenujícími proměnnými. Je třeba zmínit možný vliv dalších výzkumníků. Pro sběr dat na školách využil autor pomoci dvou dalších výzkumníků, kteří byli proškoleni tak, aby při administraci postupovali jednotným způsobem. Přesto mohlo dojít ke zkreslení vlivem určitých proměnných, odlišných u každého z nich. Mohlo se jednat o různý stupeň angažovanosti a různá specifika osobního projevu, například o vliv pohlaví, gest, vzhledu, intonace, gestikulace a podobně.

Další proměnná, která měla potenciál ovlivnit výsledky výzkumu, je spojená se skupinovou administrací GSS. Při ní byli respondenti v jedné místnosti, kde na sebe viděli a mohli neverbálně komunikovat. Důležitým faktorem je také délka časového odstupu mezi přečtením příběhu a odpovídáním na otázky. Ta byla u některých osob minimální, kdežto u jiných v řádech desítek minut. K tomuto kroku bylo přistoupeno pro časovou úsporu s ohledem jednak na autora práce a další výzkumníky, ale také na časové a organizační možnosti oslovených škol, které nebyly veliké. Určitou oporu pro tento postup však poskytuje již zmíněný výzkum se zkrácenými administracemi GSS (Smeets, Leppink, Jelčić, & Merckelbach, 2009).

Za další potenciálně limitující faktor lze považovat odlišné prostory, které byly využity pro administraci metody. V případě individuální administrace u zletilých probandů bylo prostředí vždy stejné – jednoduchá místnost v prostoru bydliště autora. Ve školách se ale jednalo o různá místa – učebny, dílny, kabinety, klidná zákoutí chodeb. Odlišné prostory představují riziko odlišných podnětů a možné odlákání pozornosti probanda. Navíc prostředí školy není typicky klidným místem, a proto i v uzavřené místnosti mohlo dojít k rušení hlukem z chodeb.

Na specifičnost školního prostředí ve vztahu k negativní zpětné vazbě lze nahlížet dvojím způsobem. Na jedné straně mohl školský důraz na výkon a dobré výsledky vést k většímu tlaku na probandy, na straně druhé lze předpokládat, že právě ve škole se děti

setkávají více či méně i s negativní zpětnou vazbou na svoje výkony, což by spíše hovořilo pro snížení tohoto tlaku. Roli také mohly hrát interindividuální rozdíly v různých osobnostních vlastnostech či schopnostech, namátkou lze zmínit odlišnou míru perfekcionismu, sebedůvěry, inteligence či paměti. Snížený intelekt nebo paměťové schopnosti mohly zkreslit data získaná od jedinců s těmito poruchami, čemuž by se dalo zamezit například přidáním výkonového testu inteligence a paměti do testové baterie.

9.3 Náměty na další výzkumy

Další výzkumy na toto téma by mohly významně přispět k poznatkové základně o výsledkové sugestibilitě, zejména se zaměřením na populaci adolescentů. Bylo by však vhodné, aby se jednalo o studie s rozsáhlejším vzorkem, který by byl reprezentativní. Také by bylo vhodné zvážit využití metody GSS pro účely forenzní praxe. K tomu by ale bylo třeba většího množství kvalitních studií.

Dále by bylo vhodné více prozkoumat oprávněnost škály *Posun*. Tu kritizují i Gignac a Powell (2009), kteří zmiňují více psychometrických problémů spojených s vnitřní konzistencí této škály. Navrhují dokonce tuto škálu zatím nevyužívat. Na základě autorova výzkumu nelze činit přehnané závěry, ale je pravdou, že vzájemná korelace škál *Podléhání* a *Posun* nevypovídá příliš přesvědčivě ($r=0.37$) o vnitřní konzistenci testu. Skóry této škály také neměly normální rozdělení a při jejich analýze nebyla ani u jedné z proměnných (věk, pohlaví, škola) dosažena statistická významnost.

Vzhledem k poměrně nedávnému překladu a standardizaci GSS do češtiny je zde velký prostor pro budoucí studie, které budou využívat GSS i v českém prostředí.

Závěr

Výslechová sugestibilita je důležitý fenomén, který vyjadřuje tendenci osob přijímat za své informace, které jsou jim sdělovány v rámci výslechové situace. Sugestivní vliv může vyšetřovatel používat vědomě i nevědomě. Jeho využití může zcela znehodnotit poskytnutou výpověď, zvláště u dětí a dospívajících, což ukázaly reálné případy osob, které byly neprávem obviněny ze závažných trestných činů.

Existují dva základní přístupy ke zkoumání výslechové sugestibility. Jeden si všímá individuálních rozdílů v této tendenci, druhý se zaměřuje na situační aspekty tohoto vlivu. Oba přístupy se ve svém důsledku dobře doplňují. To samé však neplatí o dvou odlišných přístupech k vedení výslechu. Reidova technika využívá agresivního nátlaku za cenu snížení validity výpovědi či falešného doznání, zatímco model PEACE usiluje o získání co nejpřesnějších informací.

Na výslechovou sugestibilitu mají vliv různé psychologické proměnné, ale většina z nich prozatím není dostatečně výzkumně podložena. Z hlediska věku je však dokázáno, že děti a dospívající jsou (alespoň v jistých aspektech) sugestibilnější než dospělí. Pro měření výslechové sugestibility jsou nejčastěji využívány Gudjonssonovy škály sugestibility, které jsou i přes své dílčí nedostatky považovány za kvalitní a přínosnou metodu.

Výzkumná část práce se zaměřila na adolescenty, a na jejich výběrovém vzorku bylo provedeno ověření vztahu tří osobních proměnných (věku, pohlaví a typu školy) a naměřené míry sugestibility. Kromě celkové sugestibility byly posuzovány i dílčí škály, měřící vliv návodných otázek a negativní zpětné vazby. Výsledky nasvědčují tomu, že s rostoucím věkem a s postupem na další stupně v rámci školského systému dochází k mírnému snižování míry sugestibility. Nebyl prokázán vliv pohlaví, tedy muži a ženy se ve své úrovni celkové sugestibility signifikantně neodlišovali.

Do budoucna se otevírá prostor pro další výzkumy výslechové sugestibility, a to i v českém prostředí. Reprezentativní studie s rozsáhlými vzorky mohou rozšířit naši dosavadní úroveň poznání o tomto zajímavém fenoménu.

Seznam použité literatury

Akoglu, H. (2018). User's guide to correlation coefficients. *Turkish Journal Of Emergency Medicine*, 18(3), 91-93. <https://doi.org/10.1016/j.tjem.2018.08.001>

Asch, S. E. (1956). Studies of independence and conformity: I. A minority of one against a unanimous majority. *Psychological Monographs: General And Applied*, 70(9), 1-70. <https://doi.org/10.1037/h0093718>

Bahbouh, R. (2011). Základní etické principy psychologického výzkumu. In P. Weiss a kol., *Etické otázky v psychologii* (pp. 141-149). Praha: Portál.

Bartol, C. R. (1983). *Psychology and American law*. Belmont: Wadsworth.

Beail, N. (2002). Interrogative Suggestibility, Memory and Intellectual Disability. *Journal Of Applied Research In Intellectual Disabilities*, 15(2), 129-137. <https://doi.org/10.1046/j.1468-3148.2002.00108.x>

Bekerian, D. A., & Bowers, J. M. (1983). Eyewitness testimony: Were we misled? *Journal Of Experimental Psychology: Learning, Memory, And Cognition*, 9(1), 139-145. <https://doi.org/10.1037/0278-7393.9.1.139>

Billings, A. G., & Moos, R. H. (1981). The role of coping responses and social resources in attenuating the stress of life events. *Journal Of Behavioral Medicine*, 4(2), 139-157. <https://doi.org/10.1007/BF00844267>

Boukalová, H. (2007). Vyšetřovatel a jeho důležité profesní dovednosti. *Pražské Sociálně Vědní Studie, Psychologická řada PSY-018*.

Boukalová, H. (2012). *Interakce a komunikace ve vyšetřování trestné činnosti z pohledu psychologie*. Praha: Filozofická fakulta Univerzity Karlovy.

Candel, I., Merckelbach, H., & Muris, P. (2008). Measuring interrogative suggestibility in children: Reliability and validity of the Bonn Test of Statement Suggestibility. *Psychology, Crime & Law*, 6(1), 61-70. <https://doi.org/10.1080/10683160008410832>

Ceci, S. J., & Bruck, M. (1993). Suggestibility of the child witness: A historical review and synthesis. *Psychological Bulletin*, 113(3), 403-439. <https://doi.org/10.1037/0033-2909.113.3.403>

Ceci, S. J., & Bruck, M. (1995). *Jeopardy in the Courtroom: A Scientific Analysis of Children's Testimony*. Washington, DC: American Psychological Association.

Ceci, S. J., Ross, D. F., & Toglia, M. P. (1987). Suggestibility of children's memory: Psycholegal implications. *Journal Of Experimental Psychology: General*, 116(1), 38-49. <https://doi.org/10.1037/0096-3445.116.1.38>

Drake, K., & Bull, R. (2011). Individual differences in interrogative suggestibility: life adversity and field dependence. *Psychology Crime And Law*, 17(8), 677-687. <https://doi.org/10.1080/10683160903511967>

Drake, K. E., Bull, R., & Boon, J. C. W. (2008). Interrogative suggestibility, self-esteem, and the influence of negative life-events. *Legal And Criminological Psychology*, 13(2), 299-307. <https://doi.org/10.1348/135532507X209981>

Drizin, S. A., & Leo, R. A. (2004). The Problem of False Confessions in the Post-DNA World. *North Carolina Law Review*, 82(3), 891– 1007. Retrieved from <https://scholarship.law.unc.edu/cgi/viewcontent.cgi?article=4085&context=nclr>

Eisen, M. L., Qin, J., Goodman, G. S., & Davis, S. L. (2002). Memory and suggestibility in maltreated children: Age, stress arousal, dissociation, and psychopathology. *Journal Of Experimental Child Psychology*, 83(3), 167-212. [https://doi.org/10.1016/S0022-0965\(02\)00126-1](https://doi.org/10.1016/S0022-0965(02)00126-1)

Endres, J. (1997). The suggestibility of the child witness: The role of individual differences and their assessment. *The Journal Of Credibility Assessment Andwitness Psychology*, 1, 44-67. Retrieved from <http://truth.charleshontsphd.com/JCAAWP/9701/9701.html>

Garven, S., Wood, J. M., Malpass, R. S., & Shaw, J. S. (1998). More than suggestion: The effect of interviewing techniques from the McMartin Preschool case. *Journal Of Applied Psychology*, 83(3), 347-359. <https://doi.org/10.1037/0021-9010.83.3.347>

Gignac, G. E., & Powell, M. B. (2009). A psychometric evaluation of the Gudjonsson Suggestibility Scales: Problems associated with measuring suggestibility as a difference score composite. *Personality And Individual Differences*, 46(2), 88-93. <https://doi.org/10.1016/j.paid.2008.09.007>

- Gorassini, D. R., Harris, J. A., Diamond, A., & Flynn-Dastoor, E. (2006). Computer assessment of interrogative suggestibility. *Personality And Individual Differences*, 40(3), 569-577. <https://doi.org/10.1016/j.paid.2005.08.003>
- Greene, E., Flynn, M. S., & Loftus, E. F. (1982). Inducing resistance to misleading information. *Journal Of Verbal Learning And Verbal Behavior*, 21(2), 207-219. [https://doi.org/10.1016/S0022-5371\(82\)90571-0](https://doi.org/10.1016/S0022-5371(82)90571-0)
- Grisso, T. (1986). *Evaluating competencies: forensic assessments and instruments*. New York: Plenum Press.
- Gudjonsson, G. H. (1997). *The Gudjonsson suggestibility scales manual*. East Sussex, UK: Psychology Press, Publishers.
- Gudjonsson, G. H. (2003). *The psychology of interrogations and confessions: a handbook*. Hoboken, New Jersey: Wiley.
- Gudjonsson, G. H. (1989). Compliance in an interrogative situation: A new scale. *Personality And Individual Differences*, 10(5), 535-540. [https://doi.org/10.1016/0191-8869\(89\)90035-4](https://doi.org/10.1016/0191-8869(89)90035-4)
- Gudjonsson, G. H. (1987). A parallel form of the Gudjonsson Suggestibility Scale. *British Journal Of Clinical Psychology*, 26(3), 215-221. <https://doi.org/10.1111/j.2044-8260.1987.tb01348.x>
- Gudjonsson, G. H. (1991). Suggestibility and Compliance among Alleged False Confessors and Resisters in Criminal Trials. *Medicine, Science And The Law*, 31(2), 147-151. <https://doi.org/10.1177/002580249103100210>
- Gudjonsson, G. H. (1983). Suggestibility, Intelligence, Memory Recall and Personality: An Experimental Study. *British Journal Of Psychiatry*, 142(1), 35-37. <https://doi.org/10.1192/bjp.142.1.35>
- Gudjonsson, G. H. (1984). A new scale of interrogative suggestibility. *Personality And Individual Differences*, 5(3), 303-314. [https://doi.org/10.1016/0191-8869\(84\)90069-2](https://doi.org/10.1016/0191-8869(84)90069-2)
- Gudjonsson, G. H., Sigurdsson, J. F., & Sigfusdottir, I. D. (2009). Interrogation and false confessions among adolescents in seven European countries. What background and psychological variables best discriminate between false confessors and non-false

confessors? *Psychology Crime And Law*, 15(8), 711-728.
<https://doi.org/10.1080/10683160802516257>

Gudjonsson, G. H., & Clark, N. K. (1986). Suggestibility in police interrogation: A social psychological model. *Social Behaviour*, 1(2), 83-104.

Gudjonsson, G. H., & Gunn, J. (1982). The Competence and Reliability of a Witness in a Criminal Court: A Case Report. *British Journal Of Psychiatry*, 141(6), 624-627.
<https://doi.org/10.1192/bjp.141.6.624>

Gudjonsson, G. H., Sigurdsson, J. F., & Sigfusdottir, I. D. (2010). Interrogation and False Confessions among Adolescents: Differences between Bullies and Victims. *The Journal Of Psychiatry & Law*, 38(1-2), 57-76. <https://doi.org/10.1177/009318531003800104>

Hartl, P., & Hartlová, H. (2000). *Psychologický slovník*. Praha: Portál.

Hooper, V. R., Chou, S., & Browne, K. D. (2016). A systematic review on the relationship between self-esteem and interrogative suggestibility. *The Journal Of Forensic Psychiatry & Psychology*, 27(6), 761-785. <https://doi.org/10.1080/14789949.2016.1201844>

Howard, R., & Hong, N. S. (2002). Effects of coping style on interrogative suggestibility. *Personality And Individual Differences*, 33(3), 479-485. [https://doi.org/10.1016/S0191-8869\(01\)00168-4](https://doi.org/10.1016/S0191-8869(01)00168-4)

Inbau, F. E., Reid, J. E., Buckley, J. P., & Jayne, B. C. (2004). *Criminal Interrogation And Confessions* (4th edition). Sudbury, Massachusetts: Jones and Bartlett Publishers.

Irving, B. (1987). Interrogative suggestibility: a question of parsimony. *Social Behaviour*, 2, 19-28.

Kassin, S. M. (1997). The psychology of confession evidence. *American Psychologist*, 52(3), 221-233. <https://doi.org/10.1037/0003-066X.52.3.221>

Kassin, S. M., Appleby, S. C., & Perillo, J. T. (2010). Interviewing suspects: Practice, science, and future directions. *Legal And Criminological Psychology*, 15(1), 39-55.
<https://doi.org/10.1348/135532509X449361>

- Kassin, S. M., Drizin, S. A., Grisso, T., Gudjonsson, G. H., Leo, R. A., & Redlich, A. D. (2010). Police-induced confessions: Risk factors and recommendations. *Law And Human Behavior*, 34(1), 3-38. <https://doi.org/10.1007/s10979-009-9188-6>
- Kassin, S. M., & McNall, K. (1991). Police interrogations and confessions: Communicating promises and threats by pragmatic implication. *Law And Human Behavior*, 15(3), 233-251. <https://doi.org/10.1007/BF01061711>
- Kožušníková, T. (2014). *Psychologické aspekty sugestibility v kontextu vyšetřování trestné činnosti (Diplomová práce)*. Praha.
- Krech, D., & Crutchfield, R. (1948). *Theory and problems of social psychology*. New York: McGraw-Hill.
- Lee, K. (2004). Age, neuropsychological, and social cognitive measures as predictors of individual differences in susceptibility to the misinformation effect. *Applied Cognitive Psychology*, 18(8), 997-1019. <https://doi.org/10.1002/acp.1075>
- Lipton, J. P. (1977). On the psychology of eyewitness testimony. *Journal Of Applied Psychology*, 62(1), 90-95. <https://doi.org/10.1037/0021-9010.62.1.90>
- Loftus, E. F. (1975). Leading questions and the eyewitness report. *Cognitive Psychology*, 7(4), 560-572. [https://doi.org/10.1016/0010-0285\(75\)90023-7](https://doi.org/10.1016/0010-0285(75)90023-7)
- Loftus, E. F., Miller, D. G., & Burns, H. J. (1978). Semantic integration of verbal information into a visual memory. *Journal Of Experimental Psychology Human Learning And Memory*, 4(1), 19-31. <https://doi.org/10.1037//0278-7393.4.1.19>
- Loftus, E. F., & Palmer, J. C. (1974). Reconstruction of automobile destruction: An example of the interaction between language and memory. *Journal Of Verbal Learning And Verbal Behavior*, 13(5), 585-589. [https://doi.org/10.1016/S0022-5371\(74\)80011-3](https://doi.org/10.1016/S0022-5371(74)80011-3)
- Mastroberardino, S., & Marucci, F. S. (2013). Interrogative suggestibility: Was it just compliance or a genuine false memory? *Legal And Criminological Psychology*, 18(2), 274-286. <https://doi.org/10.1111/j.2044-8333.2012.02048.x>
- Matiášek, J., Bárta, B., & Soukup, J. (1966). *Výslech a psychologie*. Praha: Orbis.
- Matiášek, J., Soukup, J., & Bárta, B. (1968). *Psychologie a výslechová praxe*. Praha: Orbis.

- Matoušková, I. (2013). *Aplikovaná forenzní psychologie*. Praha: Grada.
- McCloskey, M., & Zaragoza, M. (1985). Misleading postevent information and memory for events: Arguments and evidence against memory impairment hypotheses. *Journal Of Experimental Psychology: General*, 114(1), 1-16. <https://doi.org/10.1037//0096-3445.114.1.1>
- Nakonečný, M. (1997). *Encyklopedie obecné psychologie (2. vyd.)*. Praha: Academia.
- Netík, K., Netíková, D., & Hájek, S. (1997). *Psychologie v právu: úvod do forenzní psychologie*. Praha: C. H. Beck.
- Payne, D. G., Tolia, M. P., & Anastasi, J. S. (1994). Recognition performance level and the magnitude of the misinformation effect in eyewitness memory. *Psychonomic Bulletin & Review*, 1(3), 376-382. <https://doi.org/10.3758/BF03213978>
- Plhánková, A. (2004). *Učebnice obecné psychologie*. Praha: Academia.
- Powers, P. A., Andriks, J. L., & Loftus, E. F. (1979). Eyewitness accounts of females and males. *Journal Of Applied Psychology*, 64(3), 339-347. <https://doi.org/10.1037//0021-9010.64.3.339>
- Register, P. A., & Kihlstrom, J. F. (1988). Hypnosis and interrogative suggestibility. *Personality And Individual Differences*, 9(3), 549-558. [https://doi.org/10.1016/0191-8869\(88\)90152-3](https://doi.org/10.1016/0191-8869(88)90152-3)
- Richardson, G., Gudjonsson, G. H., & Kelly, T. P. (1995). Interrogative suggestibility in an adolescent forensic population. *Journal Of Adolescence*, 18(2), 211-216. <https://doi.org/10.1006/jado.1995.1014>
- Richardson, G., & Kelly, T. P. (2004). A study in the relationship between interrogative suggestibility, compliance and social desirability in institutionalised adolescents. *Personality And Individual Differences*, 36(2), 485-494. [https://doi.org/10.1016/S0191-8869\(03\)00263-0](https://doi.org/10.1016/S0191-8869(03)00263-0)
- Saraiva, M., & Albuquerque, P. B. (2015). Influence of age, social desirability and memory in children's suggestibility. *Psicologia: Reflexão E Crítica*, 28(2), 356-364. <https://doi.org/10.1590/1678-7153.201528216>

- Scullin, M. H., & Ceci, S. J. (2001). A suggestibility scale for children. *Personality And Individual Differences*, 30(5), 843-856. [https://doi.org/10.1016/S0191-8869\(00\)00077-5](https://doi.org/10.1016/S0191-8869(00)00077-5)
- Schooler, J. W., & Loftus, E. F. (1986). Individual differences and experimentation: Complementary approaches to interrogative suggestibility. *Social Behaviour*, 1, 105-112.
- Schooler, J. W., & Loftus, E. F. (1993). Multiple mechanisms mediating individual differences in eyewitness accuracy and suggestibility. In J. M. Puckett & H. W. Reese (Eds.), *Mechanisms of everyday cognition* (pp. 177-203). London: Erlbaum.
- Schreiber, N., Bellah, L. D., Martinez, Y., McLaurin, K. A., Strok, R., Garven, S., & Wood, J. M. (2006). Suggestive interviewing in the McMartin Preschool and Kelly Michaels daycare abuse cases: A case study. *Social Influence*, 1(1), 16-47. <https://doi.org/10.1080/15534510500361739>
- Singh, K., & Gudjonsson, G. H. (1987). The internal consistency of the “shift” factor on the Gudjonsson suggestibility scale. *Personality And Individual Differences*, 8(2), 265-266. [https://doi.org/10.1016/0191-8869\(87\)90183-8](https://doi.org/10.1016/0191-8869(87)90183-8)
- Smeets, T., Leppink, J., Jelicic, M., & Merckelbach, H. (2009). Shortened versions of the Gudjonsson Suggestibility Scale meet the standards. *Legal And Criminological Psychology*, 14(1), 149-155. <https://doi.org/10.1348/135532507X190207>
- Spurný, J. (2010). *Psychologie výslechu*. Plzeň: Vydavatelství a nakladatelství Aleš Čeněk.
- Stukat, K. G. (1958). *Suggestibility: A factorial and experimental analysis*. Oxford: Almqvist & Wiksell.
- Tousignant, J. P., Hall, D., & Loftus, E. F. (1986). Discrepancy detection and vulnerability to misleading postevent information, 14(4), 329-338. <https://doi.org/10.3758/BF03202511>
- Tully, B., & Cahill, D. (1984). *Police interviewing of the mentally handicapped : an experimental study*. London: Police Foundation of Great Britain.
- Underwood, J., & Pezdek, K. (1998). Memory suggestibility as an example of the sleeper effect, 5(3), 449-453. <https://doi.org/10.3758/BF03208820>
- Vágnerová, M. (2012). *Vývojová psychologie: dětství a dospívání* (2.nd ed.). Praha: Karolinum.

Volpini, L., Melis, M., Petralia, S., & Rosenberg, M. D. (2016). Measuring Children's Suggestibility in Forensic Interviews. *Journal Of Forensic Sciences*, 61(1), 104-108. <https://doi.org/10.1111/1556-4029.12987>

Vrij, A. (2008). *Detecting lies and deceit: pitfalls and opportunities* (2nd edition). Hoboken, NJ: John Wiley.

Walsh, D., & Bull, R. (2010). What really is effective in interviews with suspects? A study comparing interviewing skills against interviewing outcomes. *Legal And Criminological Psychology*, 15(2), 305-321. <https://doi.org/10.1348/135532509X463356>

White, R., & Willner, P. (2005). Suggestibility and salience in people with intellectual disabilities: An experimental critique of the Gudjonsson Suggestibility Scale. *The Journal Of Forensic Psychiatry & Psychology*, 16(4), 638-650. <https://doi.org/10.1080/14789940500159509>

Willner, P. (2011). Assessment of capacity to participate in court proceedings: a selective critique and some recommendations. *Psychology, Crime & Law*, 17(2), 117-131. <https://doi.org/10.1080/10683160903392400>

Zaragoza, M. S., Belli, R. F., & Payment, K. E. (2007). Misinformation Effects and the Suggestibility of Eyewitness Memory. In M. Garry & H. Hayne (Eds.), *Do justice and let the sky fall: Elizabeth Loftus and her contributions to science, law, and academic freedom* (pp. 35-63). Mahwah: Lawrence Erlbaum Associates.

The Innocence Project [Online]. (2019). Retrieved July 22, 2019, from <https://www.innocenceproject.org/exonerate/>

Seznam grafů

Graf 1: Průměry skóreů GSS a jejich 95% IS (0-muži, 1-ženy)	55
---	----

Seznam obrázků

Obrázek 1: Teoretický model výsledkové sugestibility.....	19
---	----

Seznam tabulek

Tabulka 1: Demografické charakteristiky výběrového souboru (N = 92).....	54
Tabulka 2: Korelační matice skóreů GSS s věkem a typem školy.....	56

Seznam zkratek

APA	<i>American Psychological Association</i> <i>Americká psychologická asociace</i>
BTSS	<i>Bonn Test of Statement Suggestibility</i> <i>Bonnův test výrokové sugestibility</i>
GCS	<i>Gudjonsson Compliance Scale</i> <i>Gudjonssonova škála vyhovění</i>
GSS	<i>Gudjonsson Suggestibility Scales</i> <i>Gudjonssonovy škály sugestibility</i>
VSSC	<i>Video Suggestibility Scale for Children</i> <i>Video škála sugestibility pro děti</i>

Příloha č. 1: Informovaný souhlas

INFORMOVANÝ SOUHLAS

Vážená paní, vážený pane,

žádám Vás o souhlas s účastí Vašeho nezletilého dítěte na výzkumné studii v rámci diplomové práce vedené na Katedře psychologie Filozofické fakulty Univerzity Karlovy.

Studie je zaměřená na zkoumání paměti, konkrétně na vliv kladených otázek a zpětné vazby tazatele na vybavování zapamatovaných informací. Výzkum se skládá z přečtení krátkého příběhu, po kterém budou dítěti kladeny otázky ohledně obsahu tohoto příběhu. Otázky se budou týkat pouze předneseného příběhu, žádné jiné otázky nebudou dítěti kladeny. Dítě může svou účast ve výzkumu kdykoliv ukončit.

Se získanými daty bude nakládáno podle zásad anonymity a mlčenlivosti, bude s nimi pracovat výhradně výzkumník Mgr. Karel Straka a nebudou obsahovat žádné identifikační údaje.

Děkuji Vám za Vaši ochotu, která přispěje k uskutečnění psychologického výzkumu.

Mgr. Karel Straka

tel.: 736 280 958, email: mail@karelstraka.cz

Výše uvedeným informacím jsem porozuměl a souhlasím s účastí svého nezletilého dítěte na zmíněné výzkumné studii.

Jméno a příjmení dítěte: **datum narození dítěte:**

V dne

.....

(podpis rodiče)

Příloha č. 2: Český překlad příběhu GSS 1

Anna / Formanová // z jižních / Čech / byla na dovolené / ve Španělsku, / kde byla napadena / před hotelem, ve kterém byla ubytovaná. / Byla jí ukradena kabelka, / ve které měla uloženy cestovní šeky / v hodnotě padesát dolarů / a svůj cestovní pas. / Žena křičela o pomoc, / zkoušela se bránit, / a jednoho z útočníků přitom nakopla / do holeně. / Krátce po události přijelo policejní auto / a žena byla převezena na nejbližší policejní stanici, / kde byla vyslechnuta policistou, / seržantem / Delgado. / Žena během výslechu popsala, že byla napadena třemi muži, / z nichž jeden vypadal jako asiát. / Muži podle ní byli štíhlé postavy / a měli kolem dvaceti let. / Policista s ženou soucítil / a poradil jí, aby kontaktovala Českou ambasádu. / Šest dní poté / policie našla ženinu kabelku, / ale její obsah nebyl nikdy nalezen. / Následně byli obviněni tři muži, / dva z nich byli u soudu usvědčeni / a následně poslání do vězení. / Pouze jeden / již byl v minulosti usvědčen / z podobných trestných činů. / Žena se vrátila zpět do Čech / se svým manželem / Petrem / a dvěma přáteli, / od svého zážitku se bála vycházet ven sama. /

(Kožušníková, 2014)

Příloha č. 3: Český překlad dotazníku GSS1

Instrukce před prvním kolem otázek: Nyní Vám položím několik otázek, které se týkají našeho příběhu. Pokuste se být co nejvíce přesný(á) ve svých odpovědích.

Instrukce před druhým kolem otázek: V odpovědích na otázky jste udělal(a) chyby a je proto nutné projít je ještě jednou, tentokrát se pokuste odpovídat přesněji.

	Otázka	Podléhání 1	Odp. Podléhání 1	Podléhání 2	Odp. Podléhání 2	Posun
1	<i>Měla žena manžela, který se jmenoval Petr?</i>					
2	Měla žena jedno nebo dvě děti?					
3	Došlo během potyčky k rozbití ženiných brýlí?					
4	Jmenovala se žena Anna Tomanová?					
5	<i>Byla žena vyslýchána seržantem?</i>					
6	Byli útočníci černoši nebo běloši?					
7	Byla žena odvezena na centrální policejní stanici?					
8	Došlo během potyčky k poškození ženiny kabelky?					
9	<i>Byla žena na dovolené ve Španělsku?</i>					
10	Byli útočníci odsouzeni šest týdnů po napadení?					
11	Byl ženin manžel přítomen u policejního výslechu, aby jí podpořil?					
12	Uhodila žena jednoho z útočnicků svou pěstí nebo kabelkou?					
13	<i>Pocházela žena z jižních Čech?</i>					
14	Křičel jeden z útočnicků na ženu?					
15	Byli útočníci vysokého nebo malého vzrůstu?					
16	Vyděsil útočnický ženin křik?					
17	<i>Jmenoval se policista, který vyslychal ženu, Delgado?</i>					
18	Odvezli policisté ženu zpět do hotelu?					
19	Byli útočníci ozbrojeni noži nebo střelnými zbraněmi?					
20	Byly ženiny šaty v průběhu potyčky roztrženy?					

SKÓRE CELKOVÁ SUGESTIBILITA	
Podléhání 1	=
Podléhání 2	=
Posun	=
Celková sugestibilita (podléhání 1 + posun)	=

(Kožušníková, 2014)