

6. Seznam příloh

6.1 Legislativa mimoškolního vzdělávání

Veškeré přípravy, které jsou v praktické části, jsou plánované mimo budovu školy. Proto je pro učitele nutné znát, jak o takových druzích vyučování mluví legislativa. Konkrétně předpis, který ovlivňuje případné exkurze, je v § 3 Vyhlášce MŠMT č. 48/2005 Sb., o základním vzdělávání a některých náležitostech plnění povinné školní docházky. Zní takto:

(1) Bezpečnost a ochranu zdraví žáků ve škole, při vzdělávání mimo místo, kde se uskutečňuje vzdělávání (§ 144 odst. 1 písm. g) školského zákona), a při akcích konaných mimo místo, kde se uskutečňuje vzdělávání, zajišťuje právnická osoba, která vykonává činnost školy, svými zaměstnanci, vždy však nejméně jedním pedagogickým pracovníkem (§ 2 odst. 1 zákona č. 563/2004 Sb., o pedagogických pracovnících a o změně některých zákonů). Zaměstnanec, který není pedagogickým pracovníkem, může ředitel školy k zajištění bezpečnosti a ochrany zdraví žáků určit pouze, pokud je zletilý a způsobilý k právním úkonům

(2) Při akcích konaných mimo místo, kde škola uskutečňuje vzdělávání, nesmí na jednu osobu zajišťující bezpečnost a ochranu zdraví žáků připadnout více než 25 žáků. Výjimku z tohoto počtu může stanovit s ohledem na náročnost zajištění bezpečnosti a ochrany zdraví žáků ředitel školy.

(3) Při akcích konaných mimo místo, kde škola uskutečňuje vzdělávání, kdy místem pro shromáždění žáků není místo, kde škola uskutečňuje vzdělávání, se zajišťuje bezpečnost a ochrana zdraví žáků na předem určeném místě 15 minut před dobou shromáždění. Po skončení akce končí zajišťování bezpečnosti a ochrany zdraví žáků na předem určeném místě a v předem určeném čase. Místo a čas shromáždění žáků a skončení akce škola oznámí nejméně 2 dny předem zákonným zástupcům žáků.

6.2 Pracovní listy dalších míst v Rabštejně nad Střelou

ZÁMEK A KOSTEL



- Doplň hesla do textu na základě vyslechnutého výkladu:

Zámek byl postaven v polovině _____. století pány z rodu _____ . V té době postihly Rabštejn dva _____ , které zničily město. _____ , ve kterém do té doby pánové panství bydleli, byl také poničen. Proto si nechali na východní straně skalnaté vyvýšeniny nad řekou postavit nový zámek. Dalším významným rodem byl rod _____. František Antonín nechal přestavit původně renesanční zámek do _____ podoby a před zámkem nechal vybudovat _____. Ale už v polovině 18. století přešel Rabštejn pod pány z rodu _____ z Manětína. Ti vedle zámeckého areálu nechali postavit _____. A Rabštejn vlastnil tento rod až do konce _____. světové války, kdy jim byl na základě Benešových dekretů odebrán.

- Znáš další zámky v okolí Rabštejna? Měly nějaké zámky něco společného?

- Dokážeš vysvětlit, jaký je rozdíl mezi hradem a zámkem?

- V prvním úkolu jste se dočetli, že zámek byl rodině odebrán na základě Benešových dekretů po 2. světové válce. Čím myslíte, že se mohli lidé ve válce provinit, když jim byl odebrán majetek? Myslíte, že je spravedlivé brát někomu majetek? Diskutujte a zdůvodněte.

• Zatím jste se nedozvěděli, v jakém uměleckém slohu je kostel postavený. Níže máte krátkou charakteristiku ke třem uměleckým slohům. Vaším úkolem je vybrat ten, který na kostel Panny Marie Sedmibolestné sedí. Svůj poznatek zapiš do věty pod charakteristikami.



1. Románský sloh

Románské kostely vznikaly mezi 10. a 13. stoletím a jejich znakem je jednoduchost. Jako hlavní stavební materiál se používal kámen. Místo zdobných ornamentů se v románském kostele objevují mohutné zdi, malá okna a jednoduché stropy, proto některé stavby mohou působit těžkopádně a masivně.

2. Klasicismus

Klasicistní kostely pochází nejčastěji z 19. století. Jejich typickým znakem je pravidelnost, symetrie a jednoduchost. Objekty působí velmi hladce a není obvyklé, aby byly přezdobené. Oblíbeným prvkem jsou mohutné sloupky, které vytváří antický dojem a návštěvníka ohromí svou mohutností.

3. Baroko

Barokní kostel je zdobný a honosný objekt, který obsahuje mnoho bohatých tvarů a návštěvníka ohromí svou velkolepostí. Tento umělecký sloh byl rozšířen v 17.–18. století. Barokní budovy jsou představením bohatství a moci, často jsou věže rozšířené do kopule. Mnoho lidí si pod pojmem baroko vybaví výraz „perla nepravidelného tvaru“, protože se stěny staveb prohýbají, vlní a jsou plné napětí.

Zjistil jsem, že kostel Panny Marie Sedmibolestné je postaven v _____

slohu. Tento umělecký sloh se vyznačuje _____

_____ a patří do období _____ století.

8. září 1938

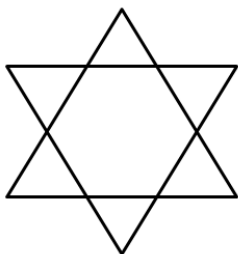
Milý deníčku,

poslední dny jsou zvláštní. Maminka je nervózní a bez důvodu na mě zvyšuje hlas. Tatínek mě uklidňuje, že to není nic proti mně, ale stejně... Ve městě začínají být spory. Lidé, kteří se dříve přátelili, začínají mezi sebou dělat rozdíly. A už se několikrát stalo, že na mě někdo křičel, že za všechno můžu já - židovská holka - za jejich špatnou práci, že nemají peníze, že jsou nemocní, že nemají větší díl... Nevím, za co bych asi tak mohla. Nikomu jsme nic nedělali. Tatínek říká, že náš rod byl jeden z prvních židovských, který se do Rabštejna na konci 17. století nastěhoval. To už je tak dávno, že už ani nevím, kam bych měla jít, kde jinde by byl můj domov? Lidé nemůžou dělat řemesla, i když tatínek by si přál být lesářem, takže jsou moji rodiče obchodníci. Přizpůsobujeme se. Uždyť i náš křbitov nemůžeme mít jinde, než na špatně přístupném místě, kde by si ani nikdo nic nikdy nepostavil. Ani synagogu jsme si tu neřídili. Dodržujeme, co musíme, ale je to Němcům málo. A že jich tu je. Pan učitel nám říkal, že z celkového počtu 425 obyvatel našeho Rabštejna je 340 Němců. Uždyť jen věříme v něco jiného než oni. My je respektujeme, proč ne oni nás? A aby toho nebylo málo, tak často někdo říká, že bude válka. Maminka tomu věří a chce utéct. Možná své další narozeniny v našem domku neoslavím, možná už nebudeme chodit každou neděli na hrob pokládat babičce kamínky, možná už neuvídím Evičku, nejlepší kamarádku. Evička se tak nebojí, nikdo jí nenadává, asi protože není jako já - Židovka. Možná chci být jako Evička, ale nemůžu to říct rodičům.

Ráchel

ŽIDOVSKÝ HŘBITOV

- Kdy přišly první židovské rodiny do Rabštejna?



- Kde jedině si mohli židé postavit na Rabštejně hřbitov?

- Dokážeš z deníku rozpoznat, jak se jmenuje židovský kostel?

- Kdo byl původcem neshod? Jak velké měla tato konfliktní skupina na Rabštejně zastoupení?

- Čeho se týkaly spory v době, ve které Ráchel píše deník?

- Dokážeš z dopisu vycítit, jaké pocity mohli židé v této době mít? Napiš alespoň 4:

- U hřbitova je informační tabule, vyčti z ní, jaká pravidla platí pro pohřbívání židů. Napiš alespoň 4:

- Z tabule ses dočetl, že židé zdobili své náhrobky různými ornamenty. Vyber si jeden ornament z jakéhokoliv náhrobku a překresli ho:

- Víš, proč už dnes tolik židů nežije na našem území? Napiš, zda víš, jaký měli osud:

- Proč myslíš, že se město po 2. světové válce vylidnilo a dnes v něm žije pouhých 25 obyvatel?

- Představ si, že máš kamaráda, který netuší, kdo je to žid. Dokážeš mu to po zjištěných informacích vysvětlit? Napiš své vysvětlení:

* Pokud chceš uctít památku místa, můžeš dodržet židovskou tradici a položit kamínek na vybraný náhrobek.

BŘIDLICOVÝ LOM

- Prohlédni si, jak vypadá břidlice. Napiš 4 místa, kde byla ve městě břidlice využita jako stavební materiál.

- Vezmi si rukavice a vyber si nějaký kus břidlice. Níže zakroužkuj nebo dopiš údaj, který zjistíš prohlédnutím břidlice a vyzkoušením jejích vlastností.

<u>ZKOUMEJ:</u>	<u>ODPOVĚZ:</u>
Přijde ti břidlice těžká?	ANO NE
Myslíš, že je propustná, když se využívala jako pokrytí střech domů?	ANO NE
Působí na tebe břidlice jako tvrdá hornina?	ANO NE
Zkus břidlici oklepat o zem. Je hornina křehká?	ANO NE
Prohlédni si břidlici ze strany. Tvoří se uvnitř horniny vrstvy?	ANO NE
Vyber si břidlici, která ležela na sluníčku, je horká, nebo studená?	HORKÁ STUDENÁ
Jakou barvu má břidlice?	_____
Co se stane, když ryješ jedním kusem břidlice do druhé břidlicové destičky.	_____

- Dej dohromady údaje, které jsi v předchozí úloze vyplnil/a, a vytvoř definici břidlice do vaší učebnice, ze které by se mohly učit ostatní děti.

- Podívej se na mapu a zaměř se znovu na řemesla, která se ve městě vykonávala. Najdeš povolání, které znamená práci s touto surovinou? Napiš, jak se mu říká.

- Nyní si zkusíš, jak náročnou práci měl řemeslník, kterého jsi doplnil do řádku v úkolu výše. Vyber si větší kus břidlice, vezmi si rukavice, ochranné brýle a kladívko a zkus vytvarovat destičku, která by se mohla použít jako taška na střeše.

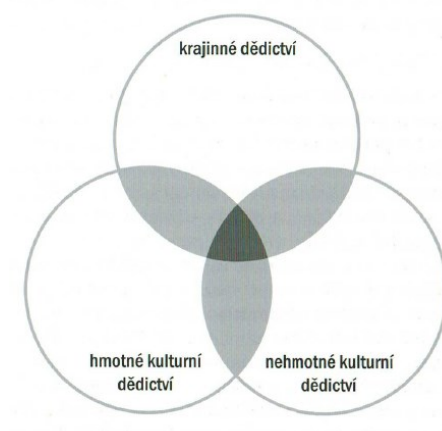
Přijde ti tato práce náročná? Napiš, jak se ti pracovalo a co ses naučil:

- Na větší kus břidlice si vyzkoušej, jak žáci v dřívější škole psali. Napiš na ni křídou své jméno. Chtěl bys břidlicové tabulky ve škole? Zdůvodni:



6.3 Obrazová příloha

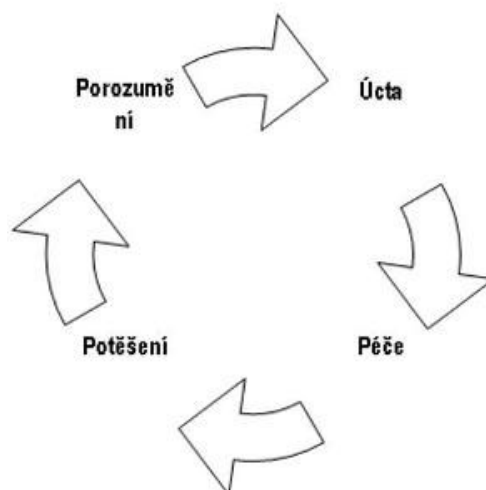
Obrázky jsou řazeny postupně tak, jak se nachází v diplomové práci:



č. 1

Okruhy kulturně historického dědictví

FOLTÝN, Dušan a kol. *Prameny paměti: Sedm kapitol o kulturně historickém dědictví pro potřeby výchovné praxe*. Praha: Katedra dějin a didaktiky dějepisu Pedf Uk, 2008, s. 11. ISBN 978-80-7290-352-8.



č. 2

Schéma principu výchovy ke vztahu ke kulturně historickému dědictví

[cit. 2019-10-23]. Dostupné z: http://ihned.cz/c4-10036830-30314270-000000_d-vychova-ke-vztahu-ke-kulturne-historickemu-dedictvi-pohled-do-velke-britanie



č. 3

Podoba Čoubova mlýna z roku 2014

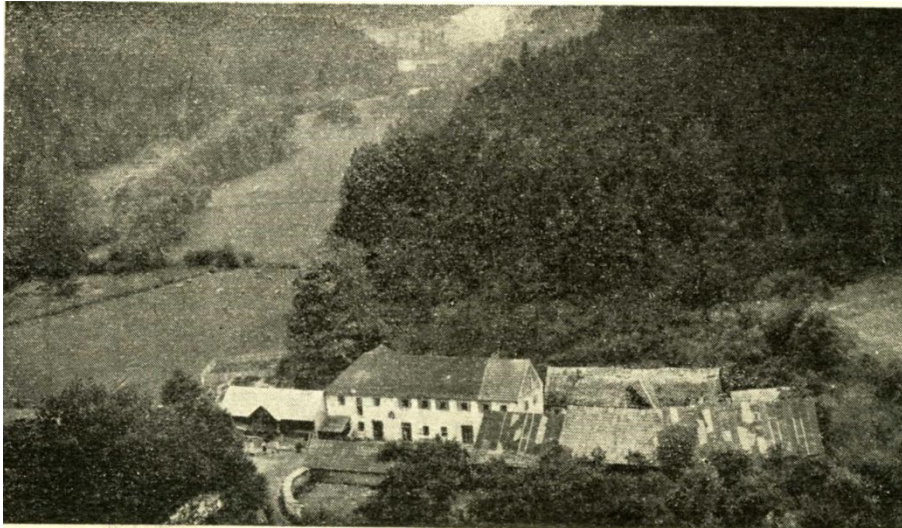
Muzeum a galerie severního Plzeňska v Mariánské Týnici: fotoarchiv. Mariánská Týnice, 2019.



č. 4

Zastavení ledů na Čoubově mlýně při povodni v roce 1901

Muzeum a galerie severního Plzeňska v Mariánské Týnici: fotoarchiv. Mariánská Týnice, 2019.



č. 5

Čoubův mlýn v roce 1932

Muzeum a galerie severního Plzeňska v Mariánské Týnici: fotoarchiv. Mariánská Týnice, 2019.



č. 6

Replika původního kola u Čoubova mlýna, 2004

Muzeum a galerie severního Plzeňska v Mariánské Týnici: fotoarchiv. Mariánská Týnice, 2019.



č. 7

Most přes řeku Střelu u Čoubova mlýna, 2007

Muzeum a galerie severního Plzeňska v Mariánské Týnici: fotoarchiv. Mariánská Týnice, 2019.



č. 8

Socha sv. Jana Nepomuckého u Čoubova mlýna, 2004

Muzeum a galerie severního Plzeňska v Mariánské Týnici: fotoarchiv. Mariánská Týnice, 2019.

(12)



č. 9

Relikt Dlouhé věže hradu Rabštejna

*Muzeum a galerie severního Plzeňska v Mariánské Týnici: fotoarchiv. Mariánská Týnice,
2019.*

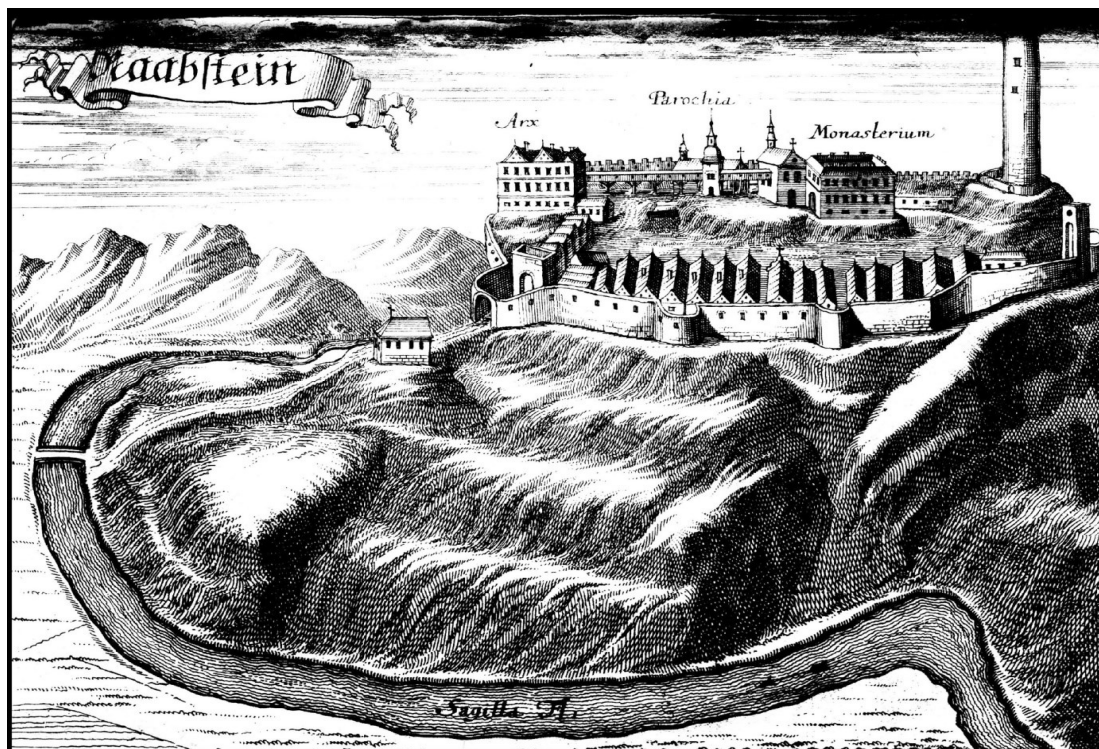


č. 10

Zbytek Tupé věže hradu Sychrova v Rabštejně nad Střelou

Vlastní fotografie

(13)



č. 11

Pohled na Rabštejn nad Střelou od Mauritiuse Vogta, 1712

VOGT, Mauritius. Pohled na Rabštejn v roce 1712 [kresba]. In: FÁK, Jiří, ed. *Městské památkové zóny Manětín a Rabštejn: Sborník příspěvků ze semináře konaném v Manětíně 15.–17. května 1966*. Mariánská Týnice: Muzeum a galerie severního Plzeňska v Mariánské Týnici, 1997, s. 78.



č. 12a

Zámek v Rabštejně nad Střelou, 2. polovina 20. století

Muzeum a galerie severního Plzeňska v Mariánské Týnici: fotoarchiv. Mariánská Týnice, 2019.

(14)



č. 12b

Zámek v Rabštejně nad Střelou, 2017

Muzeum a galerie severního Plzeňska v Mariánské Týnici: fotoarchiv. Mariánská Týnice, 2019.



č. 13

Loretáňská kaple

Vlastní fotografie



č. 14

Kostel Panny Marie Sedmibolestné v Rabštejně nad Střelou

Vlastní fotografie



č. 15

Servitský klášter v Rabštejně nad Střelou, 2014

Muzeum a galerie severního Plzeňska v Mariánské Týnici: fotoarchiv. Mariánská Týnice, 2019.

(16)



č. 16a

Dřívější podoba špitálu v Rabštejně nad Střelou

Muzeum a galerie severního Plzeňska v Mariánské Týnici: fotoarchiv. Mariánská Týnice, 2019.



č. 16b

Současná podoba špitálu v Rabštejně nad Střelou

Muzeum a galerie severního Plzeňska v Mariánské Týnici: fotoarchiv. Mariánská Týnice, 2019.



č. 17

Židovský hřbitov v Rabštejně nad Střelou

Vlastní fotografie

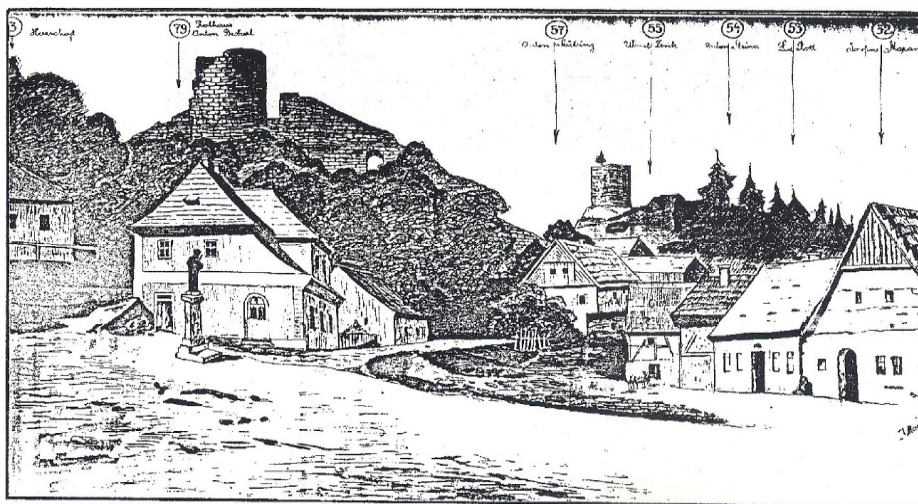


č. 18

Kamenný most v Rabštejně nad Střelou, počátek 20. století

Muzeum a galerie severního Plzeňska v Mariánské Týnici: fotoarchiv. Mariánská Týnice, 2019.

(18)



č. 19

Rabštejnské náměstí, 1889

ANON. Rabštejnské náměstí v roce 1889, v popředí dům čp. 79 s obecní zasedací místností [kresba]. In: FÁK, Jiří, ed. *Městské památkové zóny Manětín a Rabštejn: Sborník příspěvků ze semináře konaném v Manětíně 15.–17. května 1966*. Mariánská Týnice: Muzeum a galerie severního Plzeňska v Mariánské Týnici, 1997, s. 95.



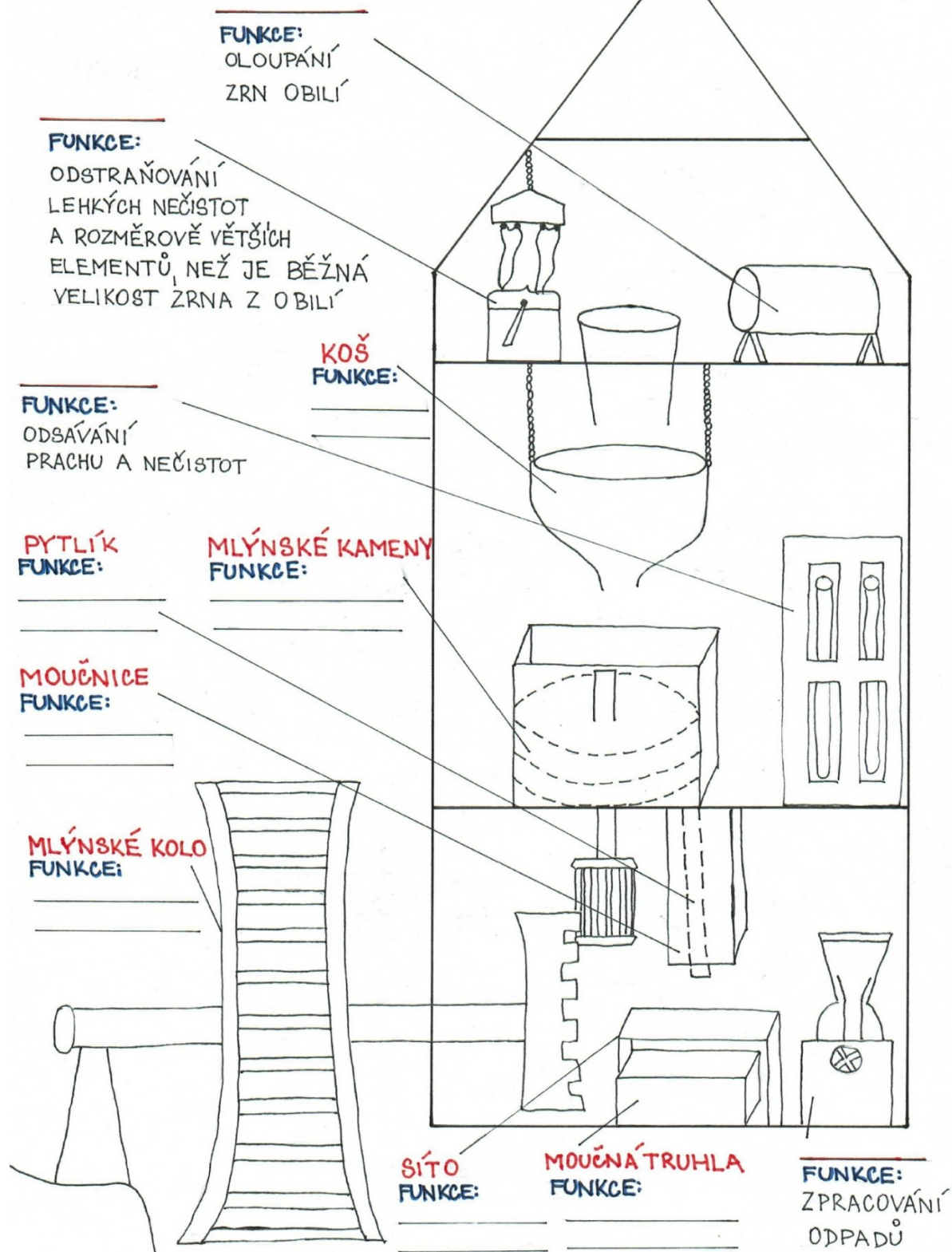
č. 20

Smírčí kříž v Rabštejně nad Střelou

Vlastní fotografie

(19)

MLÝN

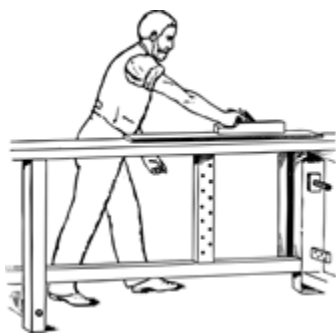


č. 23

Budova mlýna

Vlastní ilustrace

(21)



č. 25

Truhlář

[cit. 2019-09-26]. Dostupné z: <https://publicdomainvectors.org/cs/volnych-vektoru/Truhl%C3%A1%C5%99/39398.html>



č. 24

Bochník chleba

[cit. 2019-09-26]. Dostupné z: <https://publicdomainvectors.org/cs/volnych-vektoru/Bochn%C3%ADk-chleba-Vektor-Klipart/5576.html>



č. 26

Současný stav náhonu na Čoubově mlýně

Vlastní fotografie



č. 27

Vojenské mapování v okolí Čoubova mlýna, 1879

[cit. 2019-09-26]. Dostupné z: <http://vodnimlyny.cz/hr/mlyny/estates/detail/4936-coubuv-mlyn>

Vlastní úprava

(23)



č. 28

Kolo na vrchní vodu

[cit. 2019-09-26]. Dostupné z: <https://publicdomainvectors.org/cs/volnych-vektoru/Vodn%C3%AD-kolo/64621.html>



č. 29

Mlýn s vantroky

[cit. 2019-09-26]. Dostupné z: <https://publicdomainvectors.org/cs/volnych-vektoru/Mill-house/43454.html>



č. 30

Přístupné ohniště u Čoubova mlýna

Vlastní fotografie



č. 31

Poznávání obilnin

Vlastní ilustrace

inspirace: PETROVÁ, Jitka. *Technické památky a jejich uplatnění ve výuce na 1. stupni ZŠ.*

České Budějovice, 2017. Závěrečná práce. Jihočeská univerzita v Českých Budějovicích,

Pedagogická fakulta. Vedoucí práce Eva Roučová. Dostupné také z:

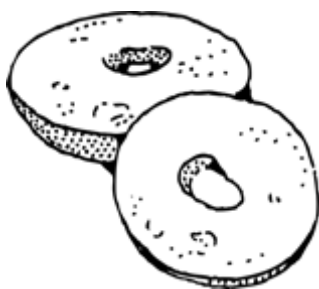
https://www.pf.jcu.cz/education/departament/czv/archiv_zp/ns/2017/Technicke_pamatky_a_jejich_uplatneni_ve_vyuce_na_1_stupni_ZS.pdf



č. 32

Pšenice

[cit. 2019-09-26]. Dostupné z: <https://publicdomainvectors.org/cs/volnych-vektoru/Vektorov%C3%BD-obr%C3%A1zek-p%C5%A1enice-v%C4%9Btve/18124.html>



č. 33

Placky

[cit. 2019-09-26]. Dostupné z: <https://publicdomainvectors.org/cs/volnych-vektoru/Bagely-vektorov%C3%A9-ilustrace/5569.html>



č. 34

Návod na výrobu mlýnského kola č. 1

Vlastní fotografie



č. 35

Návod na výrobu mlýnského kola č. 2

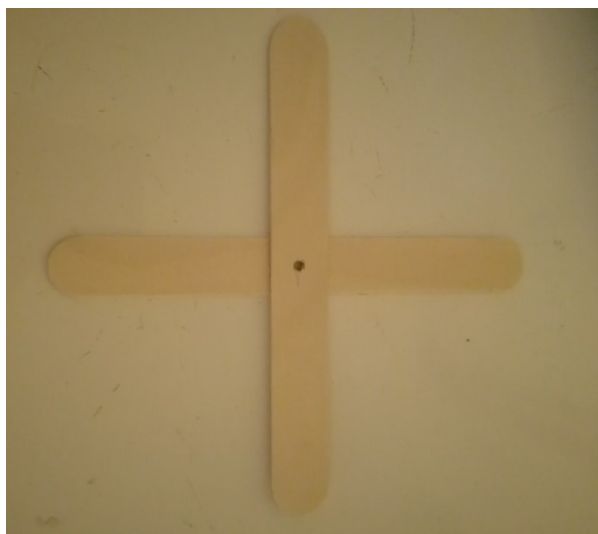
Vlastní fotografie



č. 36

Návod na výrobu mlýnského kola č. 3

Vlastní fotografie



č. 37

Návod na výrobu mlýnského kola č. 4

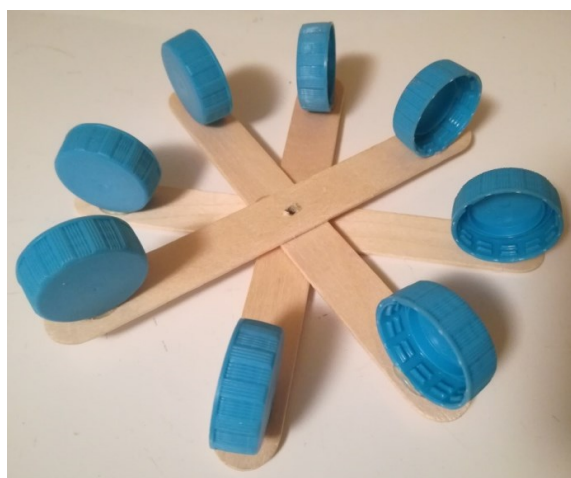
Vlastní fotografie



č. 38

Návod na výrobu mlýnského kola č. 5

Vlastní fotografie



č. 39

Návod na výrobu mlýnského kola č. 6

Vlastní fotografie



č. 40

Návod na výrobu mlýnského kola č. 7

Vlastní fotografie



č. 41

Návod na výrobu mlýnského kola č. 8

Vlastní fotografie



č. 42

Návod na výrobu mlýnského kola č. 9

Vlastní fotografie



č. 43

Skupina dětí

[cit. 2019-09-26]. Dostupné z: <https://publicdomainvectors.org/cs/volnych-vektoru/Klubovna-d%C4%9Bti-vektorov%C3%A9-kreslen%C3%AD/18800.html>



č. 44

Vyprávění pamětníků

[cit. 2019-09-26]. Dostupné z: <https://publicdomainvectors.org/cs/volnych-vektoru/Babi%C4%8Dka-vypr%C3%A1v%C4%9Bn%C3%AD/75962.html>



č. 45

Obydlí

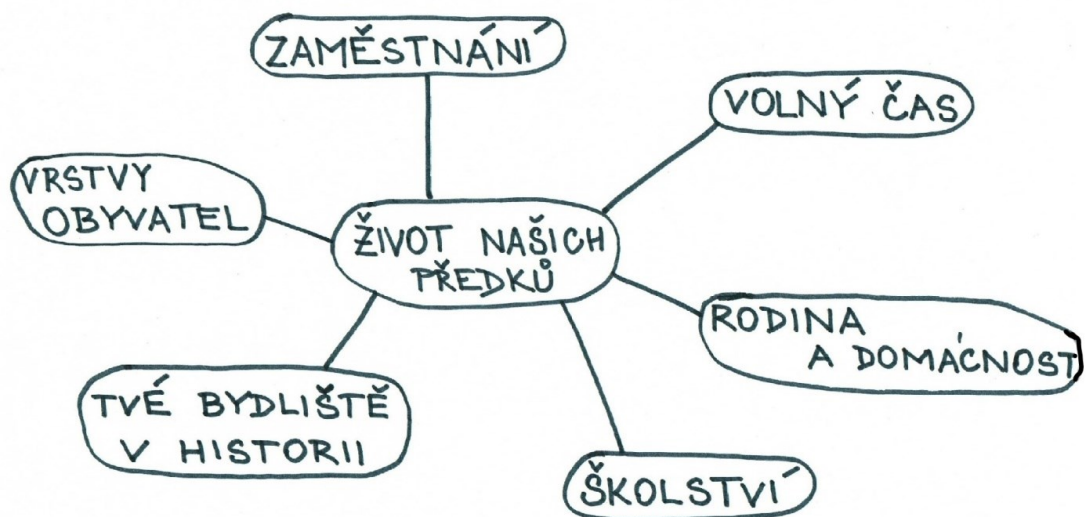
[cit. 2019-09-26]. Dostupné z: <https://publicdomainvectors.org/cs/volnych-vektoru/Zem%C4%9B-Chata-vektorov%C3%A9-skici/77201.html>



č. 46

Kovář

[cit. 2019-09-26]. Dostupné z: <https://publicdomainvectors.org/cs/volnych-vektoru/Kon%C4%9B-kov%C3%A1n%C3%AD-vektorov%C3%A9-ilustrace/11795.html>



č. 47

Předvyplněná myšlenková mapa

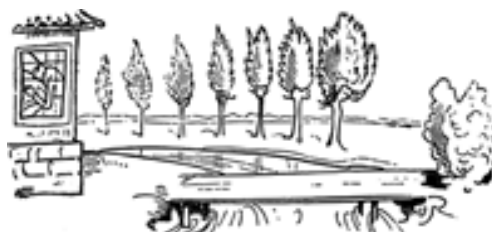
Vlastní ilustrace



č. 49

Socha sv. Jana Nepomuckého na skále u kamenného mostu v Rabštejně nad Střelou

Vlastní fotografie



č. 50

Mostek

[cit. 2019-09-26]. Dostupné z: <https://publicdomainvectors.org/cs/volnych-vektoru/Vektor-Klipart-d%C5%99ev%C4%9Bn%C3%BD-most-v-p%C5%99%C3%ADrod%C4%9B/25329.html>



č. 51

Obchodníci

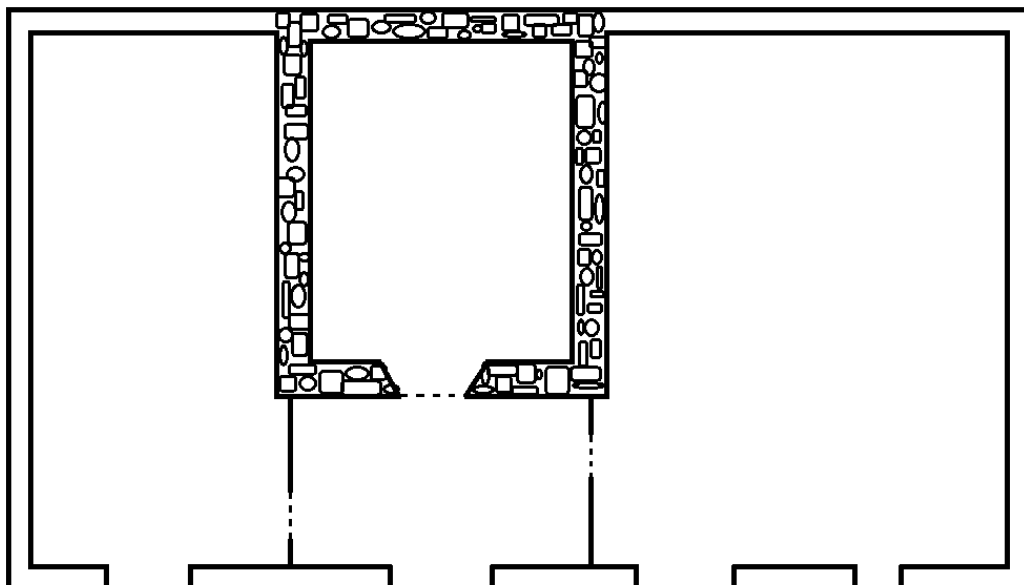
[cit. 2019-09-26]. Dostupné z: <https://publicdomainvectors.org/cs/volnych-vektoru/S-kryt%C3%BDmi-vozy-a-lid%C3%A9/81998.html>



č. 52

Staré obydlí

[cit. 2019-09-26]. Dostupné z: <https://publicdomainvectors.org/cs/volnych-vektoru/Farmasrub-v-p%C5%99%C3%ADrod%C4%9B-vektorov%C3%A9-kreslen%C3%AD/18163.html>



č. 53

Půdorys pastušky v Rabštejně nad Střelou

Vlastní ilustrace

inspirace: BUKAČOVÁ, Irena, Karel FOUD, Tomáš KAREL a Jiří KŘEMENÁK. *Lidová architektura: Okres Plzeň - Sever*. Plzeň: Státní památkový ústav v Plzni, 2002. ISBN 80-85035-18-9.



č. 54

Opevnění

[cit. 2019-09-26]. Dostupné z: <https://publicdomainvectors.org/cs/volnych-vektoru/Padac%C3%AD-most/62193.html>



č. 55

Hrázděný dům

[cit. 2019-09-26]. Dostupné z: <https://publicdomainvectors.org/cs/volnych-vektoru/Lid%C3%A9-v-ulic%C3%ADch/71833.html>



č. 56

Památník 1. světové války

Vlastní fotografie



č. 57

Válka

[cit. 2019-09-26]. Dostupné z: <https://publicdomainvectors.org/cs/volnych-vektoru/Sv%C4%9Btov%C3%A9-v%C3%A1lky-I-sc%C3%A9nu-vektorov%C3%BD-obr%C3%A1zek/13931.html>



č. 58

Odchod do války

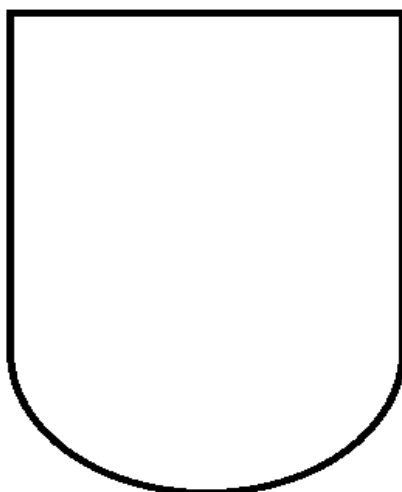
[cit. 2019-09-26]. Dostupné z: <https://publicdomainvectors.org/cs/volnych-vektoru/Voj%C3%A1k-a-jeho-man%C5%BEelka-vektorov%C3%BD-obr%C3%A1zek/13925.html>



č. 59

Městský erb Rabštejna nad Střelou

ČAREK, Jiří. *Městské znaky v českých zemích*. Praha: Academia, 1985.



č. 60

Prázdňý erb

Vlastní ilustrace



č. 61

Děti ve škole

[cit. 2019-09-26]. Dostupné z: <https://publicdomainvectors.org/cs/volnych-vektoru/Pozd%C4%9B-do-%C5%A1koly-vektorov%C3%BD-obr%C3%A1zek/7106.html>



č. 62

Město

[cit. 2019-09-26]. Dostupné z: <https://publicdomainvectors.org/cs/volnych-vektoru/Roquevaire-obec-vektorov%C3%A9-kreslen%C3%AD/11451.html>



č. 63

Šlehtična

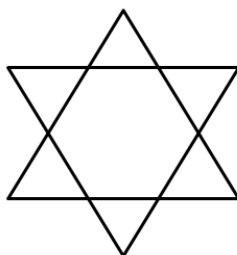
[cit. 2019-09-26]. Dostupné z: <https://publicdomainvectors.org/cs/volnych-vektoru/D%C3%A1ma-ve-velk%C3%A9-%C5%A1aty/73891.html>



č. 64

Náměstí

[cit. 2019-09-26]. Dostupné z: <https://publicdomainvectors.org/cs/volnych-vektoru/Vektorov%C3%A9-kreslen%C3%AD-tesa%C5%99sk%C3%A9-Hall/24321.html>



č. 65

Davidova hvězda

Vlastní ilustrace



č. 66

Horník

[cit. 2019-09-26]. Dostupné z: <https://publicdomainvectors.org/cs/volnych-vektoru/Vousat%C3%BD-horn%C3%ADk-vektorov%C3%A9-kreslen%C3%AD/19821.html>