

Univerzita Karlova v Praze
Fakulta sociálních věd

Institut ekonomických studií

Bakalářská práce

2009

Filip Vančura

Univerzita Karlova v Praze
Fakulta sociálních věd

Institut ekonomických studií

Bakalářská práce

Ekonomie rodiny

Vypracoval: Filip Vančura
Vedoucí: Prof. Ing. Lubomír Mlčoch CSc.
Akademický rok: 2008/2009

Prohlášení

Prohlašuji, že jsem bakalářskou práci vypracoval samostatně a použil pouze uvedené zdroje a literaturu.

V Čáslavi dne 22.5.2009

.....
podpis

Abstrakt

Tato práce se zabývá současným vývojem v oblasti rodiny. Jeho příčinami i nepříjemnými důsledky, především nízkou mírou porodnosti ve vyspělých zemích. Je zde ukázán přínos čistě ekonomického přístupu Garyho S. Beckera. Ten se snaží vybudovat teorii, která je schopná rozhodování v rodině postihnout. Stejně tak lze v této práci nalézt i sociologický pohled na danou problematiku. Sociologický přístup není ve svých úsudcích omezen tolika předpoklady a v mnoha ohledech se dokáže více přiblížit realitě.

Příčiny současného nepříznivého stavu jsou nakonec přisouzeny hlavně státním intervencím a ekonomickému prostředí, které v posledních letech zapříčinilo, že rodina v naší společnosti přestává plnit svoji reprodukční funkci. Je zde nastíněno i možné řešení současné situace.

Abstract

This paper considers a current evolution in field of the family involving its causes and consequences, especially low birth rate in all the advanced countries. A contribution of Gary S. Becker's approach is presented too. He seeks to find out a theory, which is able to describe the decision-making in the family. Sociologic approach is used in this paper as well. Because the sociologic aspect is not restricted in opinions due to assumptions and occasionally is able to come nearer to reality.

Reasons of current unfavourable situation are awarded primarily to governmental intervention and economic setting, which is the cause of family's inability to subserve the reproductive function in these days. Some possible solution of present situation is suggested too.

Obsah

Úvod	6
1. Krize rodiny	8
1.1. Separace pohlavního styku, svatby a výchovy dětí	9
1.2. Mění se role žen ve společnosti	12
2. Rodina v ekonomických teoriích	15
2.1. Populace v dějinách ekonomických teorií	15
2.2. Gary S. Becker.....	16
2.2.1. Děti jako spotřební statek	17
2.2.2. Investice do lidského kapitálu.....	19
3. Demografická krize	24
3.1. Odložení porodu prvního dítěte	27
3.2. Míra participace žen	29
4. Role státu	32
4.1. Modely rodinných politik	33
4.2. Politika asistenčního státu	35
4.3. Nerovné postavení rodin s dětmi podle Otakara Hampla.....	37
4.3.1. Děti jako investice	37
4.3.2. Výnosy z investice do dětí	40
Závěr	42
Použitá literatura	43
Přílohy	46

Úvod

Rodina je základní stavební jednotkou společnosti. Každý jedinec si v počátečním stadiu života utváří ucelený systém hodnot, který je určující pro jeho další vývoj a má vliv na celé jeho okolí. Proto je instituce rodiny ve svých přirozených funkcích (biologicko-reprodukční, socializační, ekonomická, emocionální aj.) jedinečná a není plně nahraditelná. V posledních desetiletích však prochází rodina velkými změnami a zcela bez nadsázky lze tento jev nazvat krizí rodiny. Alarmující statistiky růstu rozvodovosti nebo poklesu porodnosti jsou společné pro celou evropskou společnost a důsledky těchto změn jsou už dnes velkým politickým tématem. Tato práce si klade za cíl analyzovat nejen důsledky současného stavu v podobě demografické krize, ale i příčiny těchto negativních změn.

Ekonomie jako sociální věda dokáže vysvětlit mnohé z oblasti chování člověka. Samotné rozhodnutí mít či nemít dítě je do značné míry ovlivněno ekonomickou kalkulací. Vyhodnocení ekonomických nákladů na výchovu dítěte může vést k rozhodujícímu zamítavému argumentu. V době, kdy je konzumní společnost stále rafinovaněji bombardována reklamou nejrůznějšího zboží a služeb, získává spotřeba rozhodující pozici v životě čím dál většího počtu lidí. Pořízení a následná výchova dětí se prodražuje.

První kapitola této práce sleduje především sociální kontext eroze rodin. Zkoumá společenské příčiny vysokého počtu neúplných rodin, zvyšujícího se počtu rozvodů a zároveň nižšího počtu sňatků. To jsou společné ukazatele pozorovatelné v posledních několika desetiletích napříč zeměmi OECD, je proto zcela na místě ptát se, jaké společenské podněty dnešních vyspělých zemí mají za následek to, že stále méně lidí volí rodinný způsob života.

Otázkou je také, nakolik jsou rozhodnutí mladých lidí ohledně uzavření manželství a pořízení dětí ovlivněny ekonomickými vlivy. Ve druhé kapitole je naznačeno, jak pozdě se zapracovala rodina do ekonomické teorie. Průkopník tohoto směru Gary S. Becker dostal užitek rodin do deterministických rovnic a zkonstruoval na jejich základu rozsáhlou teorii, která je schopna podle předpokládaných vzorců chování napovědět mnohé o rozhodnutí nejen mít, či nemít dítě, ale dokonce i výši financí, kterou rodiče do lidského kapitálu svých dětí vloží.

Třetí kapitola se zaměřuje na nejpálčivější důsledek krize rodin. Tímto důsledkem je demografická krize. S výjimkou USA mají již dnes všechny vyspělé státy fertilitu nižší

než 2, úrovně fertility prosté reprodukce 2,1 nedosahuje žádný stát vyspělé společnosti. Většina z nich vykazuje hodnoty dokonce nižší než 1,3 dítěte na ženu. Právě při míře fertility 1,3 je přitom vypočteno ceteris paribus snížení populace na polovinu během 45 let.

Demografické výzkumy překvapivě nepotvrzují závislost mezi fertilitou a mírou participace žen. Poslední kapitola se pokouší nalézt příčin různé míry porodnosti v rodinné politice jednotlivých států. Ukazuje se, že státní intervence v oblasti populační a rodinné politiky mají výrazný vliv na porodnost. Účinná populační politika však nemusí být nutně prorodinná. Často dokonce vládní opatření namířené na zvýšení počtu dětí necitlivě nabourávají mnohé funkce rodin a vedou k jejich rozpadu. Na datech zemí severní Evropy je tento jev dobře patrný.

V závěru čtvrté kapitoly je nastíněno, jak by měla vypadat politika, která bude podporovat základní funkce rodiny, včetně její základní reprodukční úlohy. Jde o jednoduchý systém přístupu státu k rodinám jako celku, ve kterém je tento celek podporován prostřednictvím daňových úlev (oproti současnému systému přímé finanční podpory). Jednalo by se o přístup vsutku převratný, v němž by rodiny byly odměňovány za svojí funkčnost a motivovány k plození dětí. Byl by to zároveň přístup, který by řešil samotné jádro příčiny současných demografických problémů.

Kapitola 1

Krize rodiny

Národní zpráva o rodině (2004, str. 11) popisuje strukturální lhostejnost vůči rodině takto: „Postindustriální doba spolu se vznikem sociálního státu vytvořila prostředí velmi znevýhodňující rodinu a život v rodině oproti jiným formám života.“ Jak se dále ve zprávě píše, význam dětí už není v hmotném existenčním zajištění pro stáří, protože tuto roli svým sociálním a důchodovým systémem na sebe plně převzal stát. Význam dítěte se přesunul pouze do roviny emocionální. To, že dnes nejsou dospělí de facto závislí na vlastních potomcích, vede k nahrazování dětí různými substituty, obvykle ve formě spotřebního zboží, které nabízí také velké emocionální uspokojení.

Přesto, že má rodina a její investice do lidského kapitálu pro stát nedocenitelný význam, není za své úsilí při výchově dětí dostatečně kompenzována. Navíc současný důraz na roli jedince ve společnosti ponížil rodinu z pozice základního sociálního celku. Výchova dětí je vnímána jako svobodné rozhodnutí stejně tak, jako rozhodnutí děti nemít. Docela se při tom zapomíná na funkci, kterou v budoucnu současná vznikající generace bude mít. Státní důchodový systém vyvolává ve společnosti dojem, že pokud člověk celý život řádně platí důchodovou daň, ospravedlňuje ho to k pobírání starobního důchodu v post-produktivním věku, což není správná interpretace. Správnější interpretace zahrnuje do podmínek pobírání starobního důchodu nejen placení důchodové daně v době produktivního věku, ale i investice do výchovy vlastních dětí, neboť na předpokladu stabilního poměru lidí v aktivním věku a lidí ve věku post-produktivním je systém průběžného financování důchodů vybudován.

V dnešní době se proto jeví jako zcela racionální děti nemít. Ve společnosti, kde je základním subjektem jednatel a rodina je vnímána pouze jako skupina jednotlivců, dochází k přehlížení funkcí rodiny, a dokonce k její diskriminaci. Lidé obvykle nechápou výchovu dětí jako produktivní práci nebo investici do lidského kapitálu.

Podmínky tak nepřívětivé k rodinám mají za následek změny ve stavbě a fungování rodin. Pomalu se vytrácí tradiční postavení muže a ženy v domácnosti. Obě pohlaví

stále častěji rodinný život podřizují kariérnímu růstu. Objevuje se fenomén mužů v domácnosti a s ním se zvyšuje počet vysoce kvalifikovaných žen, které živí rodinu svou každodenní prací. Plození dětí už není úzce spojeno s manželským svazkem. Společnost přijímá bez znepokojení neúplné rodiny částečně či zcela závislé na podpoře státu. To jsou charakteristiky současného stavu, do kterého se instituce rodiny dostala. Je třeba se tímto stavem podrobněji zabývat a snažit se vyvarovat důsledkům, které nás mohou v dohledné době nepříjemně překvapit.

1.1. Separace pohlavního styku, svatby a výchovy dětí

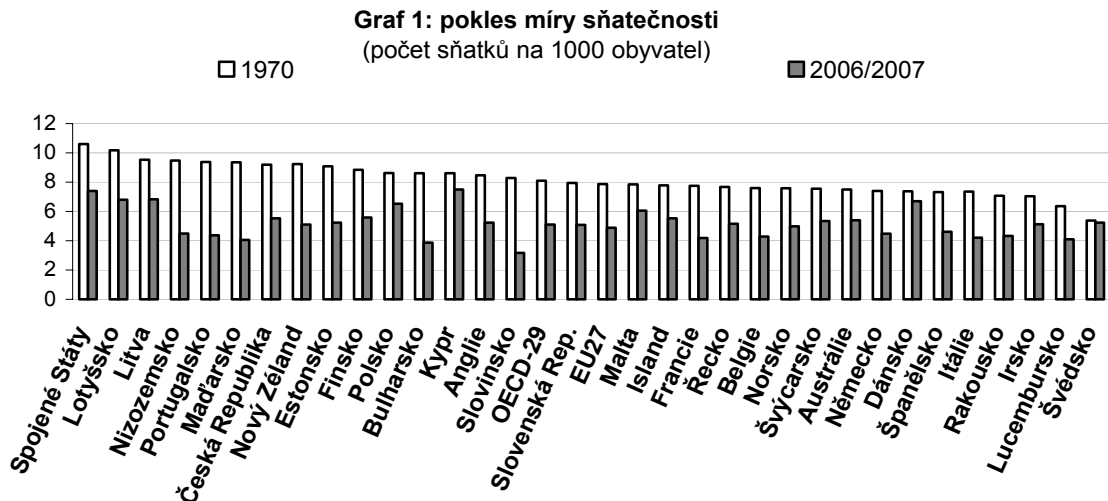
V době, kdy se začala ekonomie zajímat o rodinu, modely zahrnující manželství a porodnost¹ byly v souladu se skutečností. Muži ukončili vzdělání, získali práci a následně založili rodinu, tedy se oženili a měli děti. Vzdělání a zaměstnání byly méně důležité pro ženy, které se staraly o domácnost a vychovávaly děti. Ženy neměly obvykle příliš vysoké vzdělání nebo výrazné kariérní ambice. Ekonomové dlouho předpokládali, že rozhodnutí ohledně nabídky práce, počtu dětí nebo výdaje na děti a spotřebu maximalizují užitek rodiny s ohledem na její finanční omezení. Rozvod považovali jen za důsledek nešťastného manželství a nemanželské dítě bylo výjimkou (Lundberg, Pollak, 2007)

Od šedesátých let minulého století se veškeré teorie napříč sociálními vědami, svazující pevně výchovu dětí s uzavřením zákonného partnerského svazku, začaly rozcházet s realitou. Minimální riziko otěhotnění s rozšířením antikoncepce mělo na chování dospělých zásadní vliv. Dříve znamenal pro ženy předmanželský sex vysoké náklady na výchovu dětí a nejistotu pramenící z nezvyklé situace, na kterou společnost pohlížela s opovržením. To se ale začalo měnit. Rostoucí příjem a nezávislost žen byla povzbuzením pro odložení svatby a stejně tak i výchovy dětí. Nastal zlatý věk předmanželského sexu.

Uvolnění vazeb mezi mužem a ženou mělo záhy následky v růstu nemanželského mateřství. Objevil se nový způsob soužití partnerů, který je zdánlivě málo odlišný od manželského svazku. Život muže a ženy žijících s dětmi pod jednou střechou, aniž by byli oddáni, je dnes běžně přijímaným jevem. To, co bylo nemyslitelné ještě několik desetiletí zpět, totiž aby těhotenství nebylo spojeno se sňatkem, je dnes ve velké míře tolerováno. Takový způsob soužití má však od manželství jednu zásadní odlišnost.

¹ porodnost neboli natalita je demografický ukazatel udávající podíl narozených z určité skupiny za určité časové období. Uvádí se v promilích (‰), tedy v přepočtu na 1 000 jedinců

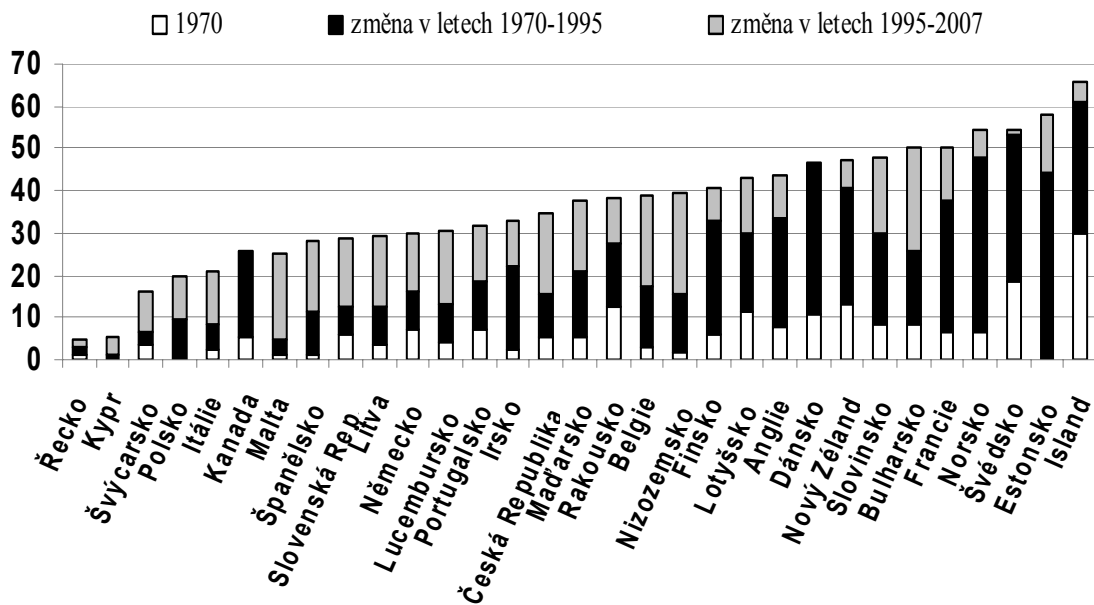
Pro muže to znamená oddělení otcovství od rodičovské odpovědnosti, neboť jejich finanční závazky za partnerku a dítě přebírá v plné míře stát, který ve své štedrosti nerozlišuje, zda žena s dítětem žije sama nebo s partnerem schopným postarat se o ně jako zodpovědný manžel. Následkem těchto vlivů je pokles míry sňatečnosti. Graf 1 napovídá, že počet sňatků od roku 1970 klesl dokonce ve všech zemích OECD.



Zdroj: Eurostat and United Nations Statistical Division

Z grafu 2 je dále patrné, jak malý je podíl mimomanželských dětí v roce 1970 v porovnání s rokem 2007. Zatímco v roce 1970 se měřená veličina pohybuje s výjimkou severovýchodních států, Rakouska a Lotyšska pod hranicí 10%, o 37 let později nabývá ve většině států hodnot vyšších než 30%. Ve všech pozorovaných zemích je vzrůst podílu za tu dobu více než dvojnásobný. Je zajímavé si také povšimnout, že vzrůst v letech 1970-1995 je výrazný v zemích západní a hlavně pak severní Evropy, tedy ve vyspělejších evropských zemích, zatímco v letech 1995-2007 je růst nejpatrnější v zemích jižní a východní Evropy. To je možné interpretovat pozdějším rozšířením antikoncepce do zemí bývalého sovětského bloku.

Graf 2: Růst procentního podílu dětí narozených do nemanželských rodin



Zdroj: National Statistical Offices and Eurostat Demographic Statistics for EU countries.

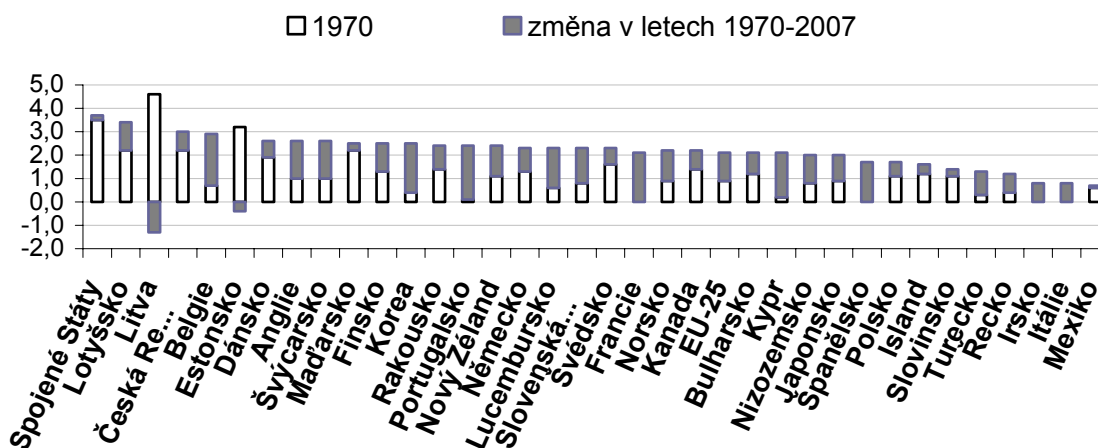
Menší vážnost, kterou dnes společnost svatbě přikládá, a s ní snadnější eventuelní rozvod vede často k neuváženým sňatkům. Podle Andersona (1995) dokonce tendence západoevropských zemí směřují k usnadnění a zlevnění rozvodu. Zároveň je podle něho ještě důležitější, že se z rozvodu vytratil pocit hanby. Manželé se rozvedou, aniž by bylo určeno, kdo je za krach svazku zodpovědný, což odporuje tomu, jak lidé rozvod vnímají. Totiž že za rozchod může větším či menším dílem alespoň jeden z manželů. Tento přístup zanechává dojem, že konec manželství není žádnou tragédií, byť ani chybou, a jde jen o byrokratickou záležitost. Další tendence, kterou Anderson popisuje, je rozpad manželství v rodinách se stále menšími dětmi. Není tedy pravda, že k rozvodům dochází zpravidla v rodinách s již odrostlými dětmi, jak je často slyšet. A právě malé děti přitom trpí rozvodem nejvíce. Aniž by byly viníky rodinných problémů, nesou nejtěžší následky rozchodu svých rodičů. Rozvod není pouhou úřednickou tečkou za již zkrachovalým manželstvím. Je to velmi nepříjemná emocionální záležitost, která postihne široký okruh příbuzných a známých a zanechá následky na všech zúčastněných (Anderson, 2005).

To, že k růstu počtu rozvodů ve vyspělých zemích dochází, potvrzují i výzkumy OECD, podle kterých pouze v Litvě a Estonsku došlo mezi lety 1970 a 2007 k poklesu relativního počtu rozvodů. Ve všech ostatních zemích došlo k růstu míry rozvodovosti (Graf 3). Relativní nárůst v některých zemích se nezdá na grafu příliš výrazný. Je však

třeba vzít v potaz klesající relativní míru sňatečnosti ve všech pozorovaných zemích. Potom i relativně malý nárůst rozvodové míry může být velmi významný s ohledem na menší počet sňatků v posledních letech.

Graf 3: Nárůst míry rozvodovosti

(počet rozvodů na 1000 obyvatel)



Zdroj: Eurostat and United Nations Statistical Division

Lundberg a Pollak (2007) zveřejňují ve své studii o amerických rodinách data, podle kterých se kvůli růstu mimomanželského mateřství a rozvodů zvýšil počet dětí žijících v rodině pouze s jedním rodičem z 9% v roce 1960 na 28% v roce 2005. Anderson (1995) poukazuje na zvyšující se vládní výdaje pro rodiny s jedním rodičem ve Velké Británii z 15 milionů na 4000 milionů liber během posledních dvaceti let. Náklady na jejich podporu pochopitelně platí daňoví poplatníci. „Takže slušní lidé,“ jak Anderson poukazuje, „kteří mají mravní zásady a tvrdě pracují, nicméně jsou chudí – tedy normální rodiny, přispívají na podporu rodin s jedním rodičem. Přitom tyto rodiny s jedním rodičem nevznikají tak, že by jeden z rodičů zemřel; v naprosté většině jsou to lidé, kteří nikdy neuzavřeli manželství nebo se rozvedli.“ (Anderson, 1995, str. 11)

1.2. Mění se role žen ve společnosti

Ještě v průběhu celosvětového baby boomu po druhé světové válce byla genderová specializace běžným principem soužití. Vdané ženy se staraly o domácnost, zatímco muži chodily do zaměstnání. Do jisté míry toto přetrvává dodnes, především v rodinách s malými dětmi. Mimo takové rodiny se ale jedinci obou pohlaví stávají totožnými ekonomickými aktéry. Ukazatele v životě žen a mužů, jako investice do vzdělání nebo

mzda k sobě konvergují. Může za to jistě z velké míry i politika rovných příležitostí (Lundberg, Pollak, 2007).

Rovné příležitosti jsou pojmem v dnešní tolerantní společnosti velmi užívaným. Vyskytuje se v souvislosti s menšinami, rasou, náboženským vyznáním, ale především jako rovné příležitosti pro obě pohlaví. Rovnost příležitostí pro muže a ženy patří dlouhodobě k jedné z hlavních priorit politiky Evropské unie. Je prezentována jako součást prosazování lidských práv a demokratických principů. Ačkoli jsou ženy vystaveny sociálním a existenčním nejistotám více než muži, mají v současnosti ženy možnost rozvinout individuální schopnosti a uplatnit svoji kvalifikaci v takové míře, která nemá v historii srovnání.

Tyto nové podmínky se podepisují do možných perspektiv žen i mužů z hlediska založení rodiny. Některé ženy podřizují svůj život profesnímu růstu a volí plánovitou celoživotní bezdětnost. Kumulace pracovních a rodinných příležitostí vede k rezignaci. Ženy bývají v důsledku nespokojenosti samy iniciátorkami rozvodů. Následně vzniklá situace vede k abnormální finanční zátěži, která je neúnosná při eventuelní ztrátě zaměstnání. Dochází tak k *feminizaci chudoby*². Svobodné matky často nejsou schopny financovat náklady spojené s mateřstvím a nezbyvá jim, než se spolehnout na sociální dávky a podpory od státu.

Pracovní nasazení žen roste v posledních několika desetiletích ve všech zemích OECD. Načasování růstu je různé napříč zeměmi. Země severní Evropy a bývalého SSSR zapojily ženy do pracovního trhu z velké části dříve než země Jižní Evropy. Ženy ve věku 25-54 let nejvíce vstupují do pracovního poměru v zemích severní a východní Evropy, a to z 80%, zatímco v Itálii nebo Španělsku to bylo v roce 2003 o dvacet procent méně (Jaumotte, 2003). Nicméně velký rozdíl v míře participace mezi oběma pohlavími přetrvává napříč zeměmi. Jak je vidět z grafu 4³, v zemích, kde byl tento rozdíl v roce 1980 nejvýraznější, došlo za dvacet let prostřednictvím zvýšení zaměstnanosti žen k významnému snížení pozorované veličiny. K jejímu poklesu došlo dokonce ve všech zemích s dostupnými daty. Ve většině zemí OECD byl v roce 2000 rozdíl menší než 20%. Výrazně vyšší hodnoty bylo pozorováno v Itálii, Řecku a Španělsku.

² proces, v němž ženy nabývají početní převahy mezi chudými

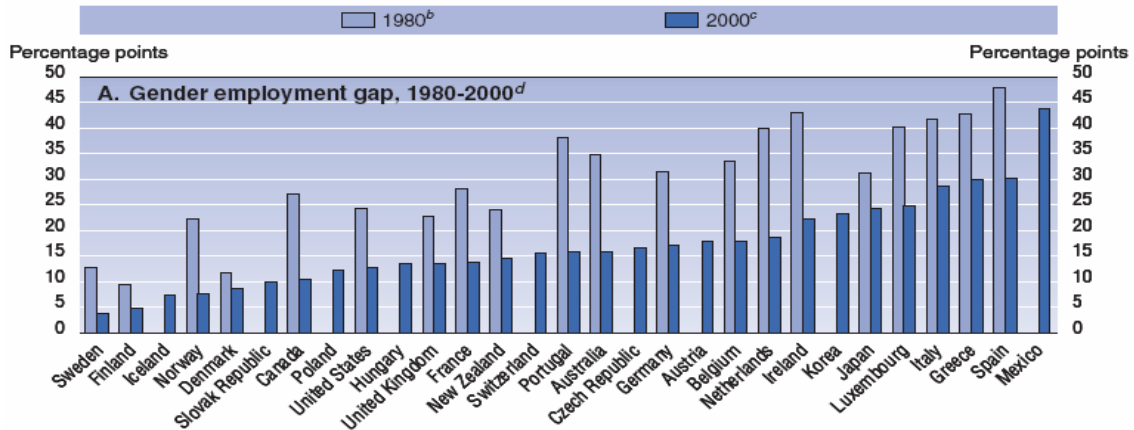
³ na grafu 4 je zaznamenán rozdíl v procentních bodech mezi zaměstnaností žen a mužů ve věku 25-64 let, přičemž muži mají vyšší míru participace než ženy

Graf 4: snížení rozdílu v zaměstnanosti mužů a žen

(osoby ve věku 15-64 let)

Chart 2.1. **The narrowing of the gender employment gap^d**

Persons aged 15 to 64 years

zdroj: *OECD Employment Outlook 2002, Chapter 2*

Přestože databáze OECD neobsahuje data postkomunistických zemí z dřívějších let, z různých studií lze usoudit, že zaměstnanost žen byla za éry komunistického režimu vyšší než v jiných zemích. Freiová (1998) například píše: „Od samého počátku padesátých let vyvíjel komunistický stát masivní tlak na odchod matek z rodin a na kolektivní výchovu dětí od nejtělejšího věku.“ (Freiová, 1998, str. 11) Stát si od toho sliboval zvýšení domácího produktu a také z ideologického hlediska bylo výhodné vychovávat děti v organizacích, které podporovaly režim. Oddělení matky od dítěte probíhalo u velmi mladých dětí. Oproti Rakousku, kde školku pro děti od čtyř let v osmdesátých letech navštěvovalo 38% všech dětí, v Československu to bylo více než 80% dětí (Freiová, 1998).

Kapitola 2

Rodina v ekonomických teoriích

Samotná ekonomie rodiny je teprve čtvrt století stará. Její počátek se spojuje s prvním vydáním díla *A Treatise on the Family* amerického ekonoma Gary S. Beckera roku 1981. Jako jeden z prvních z oboru se zabývá problémy, které do té doby byly předmětem zkoumání ostatních společenských věd. Do ekonomie hlavního proudu však rodina jako ekonomický subjekt dodnes zapracována není. „Mikroekonomie pracuje s individuálním spotřebitelem, v teorii národních účtů pak jsou aktérem domácnosti. Spotřebitelé jsou zde k tomu, aby odkoupili vyrobené zboží, domácnosti pak mají dodat na trh potřebnou pracovní sílu. Jak se to stane, zůstává pro ekonomii externalitou.“ (Mlčoch, 2009, str. 1) Podle Mlčocha jsou důvody nezájmu ekonomie o rodinu metodologicko-filosofické. Vědecký redukcionismus, na kterém je soudobá ekonomie vystavěná, deformuje rodinné vztahy. Ekonomie je individualistická, a i když pracuje s užitkovými funkcemi, kalkuluje výhradně kvantitativně. Proto je pro tento obor obtížné postihnout vztahy v rodině. Becker je prvním, kdo se pokusil popsat ve svém díle vztahy mezi členy rodiny kvantitativními ekonomickými metodami.

V kontextu vývoje ekonomického myšlení je dobré zmínit kromě Beckerovské ekonomie také dřívější myšlenky ekonomů a ekonomických směrů, které se snažily vysvětlit populační vývoj. Ostatně i Becker ve svém Pojednání o rodině (1991, str. 136) polemizuje s Malthusem a sám se snaží vysvětlit populační vývoj.

2.1. Populace v dějinách ekonomických teorií

Populace je významným tématem v ekonomických dějinách. První, kdo se zabývali její velikostí, byli merkantilisté v 17. století (Holman a kol., 2005). Merkantilisté podporovali růst populace, protože pro ně byl skrze výběr daní zdrojem příjmů panovníka. Krom toho více lidí více vyrobí a je možné dosáhnout aktivní obchodní bilance. Pro merkantilistické myšlení byla typická představa, že právě peníze zvyšují

národní bohatství. Předpokládali při tom, stejně jako klasikové té doby, že mzdy se udržují na existenčním minimu.

Daleko větší důraz na populační růst v porovnání s merkantilisty kladli zhruba o sto let později kameralisté (Holman a kol., 2005). Ti se snažili cíleně zvýšit počet obyvatelstva, čemuž byly podřízeny veškeré politické úvahy. Důvody byly tři: mocenský (čím více lidí, tím silnější armáda), fiskální (čím více lidí, tím více daňových poplatníků) a poptávkový (čím více lidí, tím větší poptávka). Rozdíl mezi merkantilismem a kameralismem byl v tom, že zatímco merkantilisté usilovali o příliv zlata a stříbra, kameralisté chtěli využít mezinárodní obchod kvůli růstu zaměstnanosti. Větší poptávka po práci byla pro ně důvodem pro narození většího počtu dětí.

Základ populační teorie klasické ekonomii dodal Thomas R. Malthus (1766 - 1834) (Holman a kol., 2005). Malthusova teorie se opírá o tvrzení, že člověk není schopen vymanit se z působení přírodních zákonů. Chování člověka je, obdobně jako chování ostatních živých tvorů, podřízeno dvěma základním pudům, pudem potravním a pudem rozmnožovacím. Předpokladem teorie je, že zatímco populace má sklon se zvětšovat exponenciální řadou, zdroje obživy rostou lineárně. Taková nerovnováha má podle Malthuse jednoduché důsledky. Jakmile populační růst přesáhne možnost obživy, přichází hladomor, což růst populace zastaví. Malthus přišel ještě na jiné řešení této nerovnosti. Dříve než přijde hladomor, může zapůsobit morální sebekontrola. Lidé si uvědomí, že by své děti nemohli uživit a odloží narození dětí až na dobu, kdy budou mít dostatek prostředků na jejich obživu. Ačkoli je Malthusův koncept dnes dávno překonán, základ myšlenky morální sebekontroly, tedy odložení založení rodiny a narození dětí do doby, než budou rodiče schopni své potomky uživit, je patrný i v dnešních teoriích, tento trend je blíže popsán ve třetí kapitole.

Neoklasická ekonomie, kterou odstartovala marginalistická revoluce v roce 1871 (Holman a kol., 2005), se plně soustředila na alokaci zdrojů. Otázka populačního růstu se tak dostala na dlouhou dobu mimo zájem ekonomie. Oživení zájmu o populační růst přišel až ve 20. století s keynesiánskou teorií. Keynes upozornil na negativní následky nízkého populačního růstu. Růst populace byl pro Keynese důležitý proto, že měl pozitivní vliv na růst agregátní poptávky, která byla těžištěm celé jeho teorie.

2.2. Gary S. Becker

„Beckerův přístup je postaven na předpokladu, že nejen ve směně na trhu, ale ve všech oblastech životního rozhodování se člověk rozhoduje podle stejných

principů, stejným způsobem.“(Holman a kol., 2005, str. 440) Jeho originální přístup se neseťkal ihned s ohlasem, neboť je přinejmenším obtížné si představit, že člověk kalkuluje na kvantitativní bázi veškerá svá rozhodnutí. Ústředním zájmem Beckerovského člověka je maximalizace užitku. Jednotlivé užitky člověka nemusí mít peněžní formu, to však nebrání Beckerovi v tom, aby na nepeněžní náklady a výnosy aplikoval základní ekonomickou analýzu nákladů a výnosů. Lidé uzavírají manželství, pokud předpokládají, že jim bude ve sňatku lépe, než kdyby zůstali sami. I počet dětí v rodině vychází z kalkulace nákladů a užitku z každého dalšího dítěte.

2.2.1. Děti jako spotřební statek

Ve sborníku Beckerových textů vydaných na počest jeho pětadesátých narozenin (Febrero, Schwartz, 1995) jsou děti v pasážích zabývajících se rodinou a lidským kapitálem porovnávány s ostatními spotřebními komoditami. Stejně jako spotřebitelské zboží vytváří i dítě užitek. Užitek z dítěte je srovnáván s užitekem z ostatního zboží skrze subjektivní užitkovou funkci nebo množinu indiferentních křivek každého člověka. Sklon indiferentních křivek je přitom zapříčiněn relativními preferencemi a ochotou mít dítě. Tato ochota je obvykle ovlivněna náboženským vyznáním, věkem, společenským postavením a dalšími veličinami. Ve světle těchto předpokladů se dá vysvětlit různá míra plodnosti⁴, která nesouvisí pouze s ekonomickými faktory.

Rodina musí určit, nejen kolik dětí bude mít, ale i kolik prostředků do jejich výchovy vynaloží. Mezi prostředky se počítají jak veškeré finanční náklady spojené s dítětem, tak i čas, který mu rodiče budou muset věnovat. Jinými slovy se do nákladů na děti započítávají i náklady příležitosti. Becker (Febrero, Schwartz, 1995, str. 243) tvrdí, že míra nákladů na jednotlivé potomky určuje „kvalitu dětí.“ Pokud je vynaloženo více prostředků na jedno dítě než na jiné, je to proto, že rodiče očekávají více užitku z výdajů na toto dítě. Takové dítě má „vyšší kvalitu.“

Model 1

V nejjednodušším modelu rodina maximalizuje užitkovou funkci, v jejímž argumentu je počet dětí n , výdaje na každé z nich q a potom m dalších komodit (Becker, 1991, str. 137).

⁴ plodnost neboli fertilita je demografický ukazatel vyjadřující průměrný počet potomků na jednu ženu

$$U = U(n, q, Z_1, \dots, Z_m) \quad (1)$$

Pro další úpravy je výhodné všechny ostatní komodity zahrnout do jedné agregátní komodity Z . Děti do ní Becker nezahrnuje a argumentuje jednoduše tím, že pro ně neexistují žádné dobré substituty jako pro ostatní zboží. Děti se také obvykle nekupují, ale rodina je „vyrábí“, k tomu používá tržní statky, služby a čas obou rodičů, obzvláště pak matek. Protože cena vlastního času je různá napříč rodinami, liší se i celkové náklady na výchovu dětí v různých rodinách. Pokud označíme tyto náklady p_N , náklady komodity Z jako π_Z a celkový disponibilní příjem rodiny I , pak se rozpočtové omezení dá zapsat jako (Becker, 1991, str. 138)

$$p_N n + \pi_Z Z = I \quad (2)$$

Jaký je vztah mezi kvalitou a kvantitou dětí p_N a n ? Becker například odmítá hypotézu, že snížení plodnosti v západních zemích ve 20. století je důsledkem používání antikoncepce. Podle Beckera nižší fertilita vyplývá z interakce mezi množstvím a kvalitou dětí. Loužek (2003) považuje Beckerovo vysvětlení dokonce za „nejslibnější“. (Loužek, 2003, str. 21)

Tato argumentace vysvětluje poměrně dobře snížení porodnosti o určitou míru. Pokud si rodiče pořídí dvě děti místo tří nebo jedno místo dvou a patřičně zvýší jejich kvalitu. Co ale, když si rodiče nepořídí žádné dítě? Tady Beckerovo vysvětlení populačního poklesu značně pokulhává.

Vztah (2) není těžké derivovat a dostat tak z poměru mezních užiteků a nákladů optimální množství n a Z v závislosti na p_N , které jsou dány rozpočtovým omezením a podmínkou ze vztahu. (Becker, 1991, str. 138)

$$\frac{\frac{\partial U}{\partial n}}{\frac{\partial U}{\partial Z}} = \frac{MU_n}{MU_Z} = \frac{p_n}{\pi_Z} \quad (3)$$

Poptávka po dětech podle Beckera závisí nepřímo úměrně na nákladech na výchovu dětí a přímo úměrně na příjmu domácností. Ale je zajímavé si zároveň povšimnout, že v kontextu modelu se zvyšující příjem rodičů odrazí v růstu hodnoty jejich času a náklady příležitosti při výchově dětí. Při rozhodování o počtu dětí tak u bohatších rodin působí proti sobě dvě síly a výsledný dopad vyššího příjmu rodiny na počet dětí není tak z tohoto jednoduchého modelu úplně patrný.

2.2.2. Investice do lidského kapitálu

Analýza schopná vypořádat se s více aspekty, které ovlivňují rozhodování v rodině, musí zahrnovat také vztah rodičů k dětem vyjádřený altruismem, investováním do lidského kapitálu dětí. Investice do lidského kapitálu příštích generací je zásadním tématem, protože vztah mezi výdělkem rodičů a dětmi je rozhodující činitel pro vzestup a úpadek většiny rodin (Febrero, Schwartz, 1995). Následující model předpokládá, že užitek rodičů je závislý také na užitku dětí. Tento předpoklad je zcela nestandardní, obvykle je užitek jednotlivce v ekonomii spojen jen a pouze s jeho vlastním prospěchem. Dále se v modelu fertilita považuje za endogenní proměnnou, která závisí na bohatství rodičů a spotřebě rodičů a dětí. Pro zřetelnost je odlišen lidský kapitál a výdělky od ostatního bohatství, které Becker označuje jako ostatní aktiva.

Model 2

Nechť E_t^i je nadání i -té rodiny v generaci t , h je podíl dědičnosti, který generaci předává předešlá generace a v_t^i je nesystematická část ovlivňující E_t^i . Za předpokladu, že do nadání dětí rodiče nemohou investovat platí vztah (Febrero, Schwartz, 1995, str. 347)

$$E_t^i = \alpha_t + hE_{t-1}^i + v_t^i \quad (4)$$

α_t vztahující se ke generaci t interpretuje Becker jako společenské nadání, které je stejné pro všechny členy společnosti. Další předpoklad zahrnuje to, že nadání se dědí pouze z části, tudíž $h \in (0,1)$, přesnější velikost je dána genetickými vlastnostmi společnosti. Podle tohoto regresního modelu děti s nadanějšími rodiči mají v průměru

vyšší nadání, než je průměrné nadání jejich generace a děti s méně nadanými rodiči budou mít pravděpodobně naopak méně nadání, což je pochopitelné.

Rodiče nejenže předávají část svého talentu dětem prostřednictvím vrozených schopností, ale ovlivňují z velké části i budoucí výdělků svých potomků prostřednictvím výdajů na jejich dovednosti, zdravotní péči, vzdělání a mnoho dalších schopností. Tyto výdaje nejsou ovlivněny jen nadáním dětí, ale také příjmem, preferencemi a porodností rodičů stejně jako veřejnými výdaji na vzdělání nebo jinou podporu rozvoje dětí. Protože mzda je prakticky jediným příjmem většiny lidí, rodiče ovlivňují budoucí ekonomické blaho dětí hlavně ovlivňováním jejich potenciální mzdy.

Pro jednoduchou analýzu vlivů na budoucí příjem dětí je možné rozdělit lidský život na dvě období, dětství a dospělost. Předpokládejme, že výdělků rodičů Y jsou dány jejich lidským kapitálem H a štěstím na trhu práce ℓ . (Febrero, Schwartz, 1995, str. 347)

$$Y_t = \gamma(T_t, f_t)H_t + \ell_t \quad (5)$$

Výdělek připadající na jednotku lidského kapitálu γ je ovlivněn trhem práce. Závisí přímo úměrně na technologické vyspělosti T a nepřímo úměrně na poměru množství lidského a nelidského kapitálu v ekonomice f . Hodnota parametru γ není pro analýzu podstatná, protože je společná pro všechny rodiny. Takže můžeme předpokládat, že velikost H je vybrána tak, aby $\gamma = 1$.

Model se stále rozrůstá a už v této fázi je patrné, že aby mohl být konstruován, nese v sobě implicitně několik předpokladů. Aby byl výdělek na jednotku kapitálu přímo úměrný T a nepřímo úměrný f , znamená to, že vyspělejší trh hodnotí lépe pracovníky s vyšším lidským kapitálem, zároveň více lidského kapitálu na trhu snižuje výdělek, to je poměrně dobře představitelné. Méně dobře představitelné už je, že nadání a stejně tak i lidský kapitál jsou považovány za homogenní a stejného základu pro všechny rodiny, obě proměnné jsou také dokonale dělitelné. Becker sám píše, že ačkoli je lidský kapitál v modelu nahromaděný v dětství je srovnatelný s lidským kapitálem nabytým v dospělosti, mnoho výzkumů prokazuje, že investice do lidského kapitálu v dětství jsou rozhodující pro další vývoj. (Febrero, Schwartz, 1995, str. 348).

Lidský kapitál v dospělosti a s ním spojená očekávaná výše mzdy jsou determinovány nadáním zděděným po rodičích a dále výdaji rodičů x a veřejnými výdaji s na jejich rozvoj v průběhu života (Febrero, Schwartz, 1995, str. 348).

$$H_t = \psi(x_{t-1}, s_{t-1}, E_t), \text{ kde } \psi_j > 0 \text{ pro } j = x, s \quad (6)$$

Mezní míra návratnosti výdajů rodičů r_m do lidského kapitálu svých dětí je definována jako

$$\frac{\partial Y_t}{\partial x_{t-1}} = \psi_x = 1 + r_m(x_{t-1}, s_{t-1}, E_t) \quad (7)$$

r_m klesá s růstem investic rodičů x . Při investování do lidského kapitálu předpokládá totiž Becker klesající mezní míru výnosu.

$$\frac{\partial^2 H_t}{\partial x_{t-1} \partial x_{t-1}} < 0 \quad (8)$$

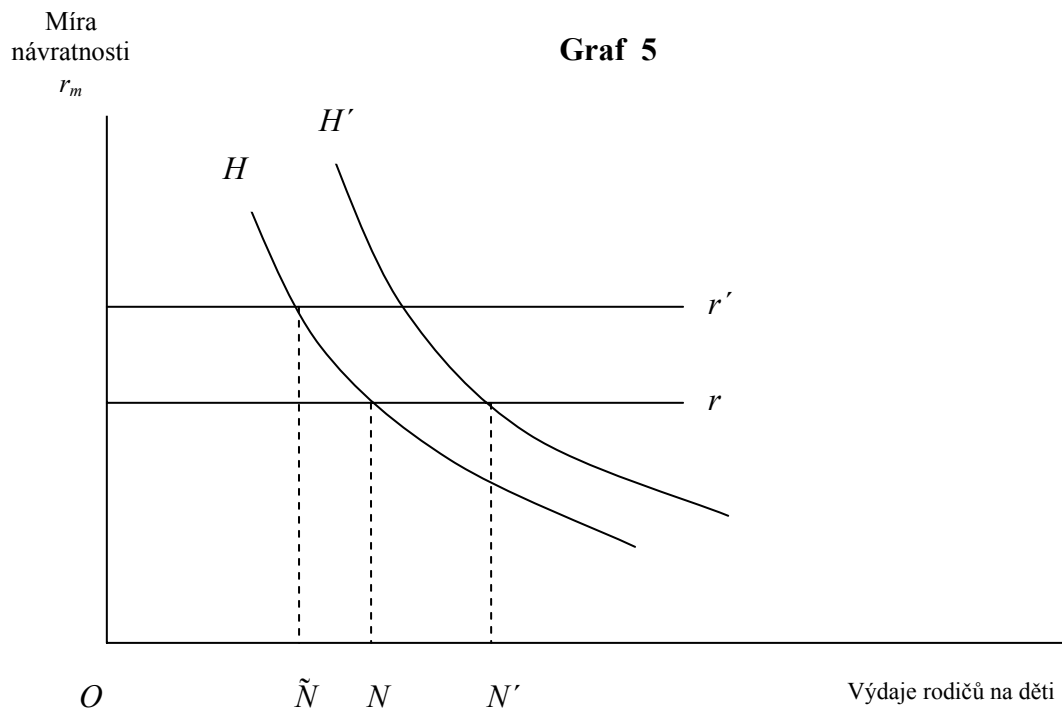
Rodiče jsou ochotni investovat do rozvoje svých dětí, pouze dokud budoucí očekávané výnosy z těchto investic v podobě očekávané výše mzdy budou vyšší než samotné investice. Když dojde k dosažení rovnosti mezi investicemi a očekávanými výnosy z nich, rodiče přestanou do kapitálu svých dětí více investovat. Přínos z investice do lidského kapitálu také výrazně klesá s věkem v dospělosti, protože se zkracuje období produktivního věku, kdy je možné kapitál zužitkovat.

V porovnání s návratností investic do trhu kapitálových aktiv je analýza lidského kapitálu obtížnější. Aktiva jsou většinou obchodována na efektivních trzích a to obousměrně, lze je koupit a stejně tak i prodat. Výnosy z kapitálových aktiv nejsou tak citlivé na vlastněné množství, u lidského kapitálu je tato spojitost mnohem zřejmější.

Becker dále rozšiřuje model o možnost rodičů půjčit si peníze na kapitálovém trhu za tržní úrok. Rodiče se snaží alokovat svůj příjem a případné půjčky mezi lidský kapitál dětí a aktiva, která jednou po nich potomci zdědí tak, aby maximalizovali užitek

svých dětí, tedy jejich čistý příjem v budoucnu. Taková situace nastane, když se mezní míra návratnosti výdajů rodičů do lidského kapitálu rovná úrokové míře na trhu.

Rodiče mohou oddělit investice do dětí od svého vlastního příjmu, protože si finanční prostředky na investice do dětí mohou půjčit. Vypůjčené zdroje lze podle Beckera chápat jako závazky dětí, na jejichž lidský kapitál byly vynaloženy. Je možné upustit od přílišného altruismu rodičů. Optimální investici ilustruje graf. (Febrero, Schwartz, 1995, str. 350)



Křivky H a H' zobrazují dvě různá množství lidského kapitálu, do obou byla investována taková finanční částka, aby se $r_m = r$. Přesto je mezi nimi nepoměr $H < H'$ zapříčiněný rozdílnou mírou nadání E . Tvar křivek H a H' je dán klesající mírou r_m . Optimální míra investice do dětí je dána průsečíky úrokové míry r a H , v Beckerově interpretaci jde o průsečík horizontální křivky nabídky fondů s negativně skloněnou poptávkovou křivkou H (nebo H'). Graf také znázorňuje, že více nadané děti nahromadí více lidského kapitálu. Zatímco děti s nadáním E (křivka H) zužitkují ON jednotek výdajů, děti s nadáním E' (křivka H'), $E < E'$ zužitkují $ON' > ON$. Z tohoto tvrzení a rovnice (5) plyne, že očekávaná budoucí mzda dětí s větším nadáním jsou větší než u ostatních dětí.

V grafu 5 je možné vyzorovat ještě jeden zajímavý jev. Pokud vzroste úroková míra z r na r' , sníží se investice do lidského kapitálu z ON na $O\tilde{N}$. To bude mít podle rovnice (5) za důsledek nižší výdělků budoucí generace.

Méně zřejmé je, jaký efekt vyvolá zvýšení veřejných výdajů. Jestliže jsou vládní výdaje dokonalými substituty soukromých výdajů, produkce lidského kapitálu je dána sumou $x + s$ a nadáním E . Vzdělání veřejných výdajů s vyvolá adekvátní úbytek v soukromých výdajích x a celkové množství lidského kapitálu se nezmění. Dokonce kdyby se veřejné výdaje zvýšily více než o x , akumulace lidského kapitálu by byla větší, protože soukromé investice do lidského kapitálu nemohou nabývat záporných hodnot.

Lidský kapitál a budoucí mzda dětí, jak tvrdí Becker, nezávisí na bohatství rodičů, protože chudí rodiče si mohou vypůjčit potřebné prostředky na optimální investici do svých dětí. Nicméně čistý příjem dětí bude bohatstvím rodičů ovlivněn. Děti mohou buď získat finanční prostředky od rodičů a přilepšit své finanční situaci, nebo na opačné straně musí splácet půjčky, kterými rodiče financovali jejich rozvoj. Avšak samotná chudoba rodičů nemá vliv na budoucí mzdu jejich dětí. Tady lze s Beckerem polemizovat, neboť chudší rodiny jsou averznější k riziku a mnohdy mají značně omezenou možnost vypůjčit si potřebné finanční prostředky.

V kontextu tohoto modelu, kde je budoucí mzda obrazem užítku dětí a užitek dětí částí užítku, který při svém altruistickém chování maximalizují rodiče, je možné interpretovat Beckerovo tvrzení tak, že samotné bohatství rodičů není omezující při jejich investování do lidského kapitálu dětí a vlastně by tedy de facto nemělo ovlivnit jejich rozhodnutí mít či nemít děti. V Modelu 1 přitom Becker píše, že poptávka po dětech závisí přímo úměrně na příjmu domácností.

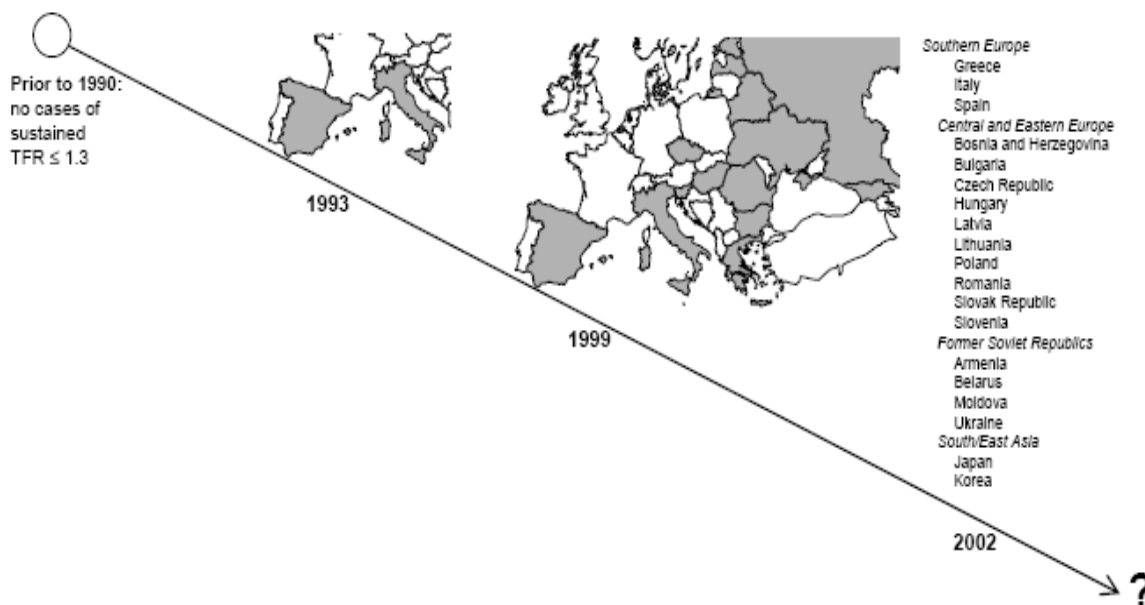
Oba modely ukazují, že není vůbec snadné popsat vztahy a chování v rodině ekonomickými cestami. Obecné modely snažící se zahrnout celkovou optimalizaci jsou nutně příliš zjednodušující a modely snažící se zachytit určitou část rozhodování co možná nejhluběji s využitím kvantitativních metod jsou obaleny velkým množstvím předpokladů, které problémy posouvají do světa vzdalujícího se realitě. Ale přesto přináší ekonomická analýza nové myšlenky, otázky a úhly pohledu, které stojí za rozvoj myšlenky Garyho S. Beckera.

Kapitola 3

Demografická krize

„Lidstvo se nachází v kritickém bodě. Na konci roku 2004 žila již většina lidí na naší planetě v zemích, jejichž porodnost je nižší, než míra nutná k udržení stálého počtu obyvatel.“ (Kohler a kol., 2005, str. 1). Je přitom pozoruhodné, s jakou rychlostí k sobě konvergují ukazatele nižší plodnosti v různých zemích. Je to často rychleji, než jiné socioekonomické charakteristiky. V načasování a průběhu poklesu fertility v zemích, které se liší geografickou polohou, náboženskou skladbou, politickým systémem a ekonomickou strukturou, existuje pozoruhodná podobnost. Dokonce i fluktuace v míře porodnosti po II. světové válce jsou podobné u řady Evropských zemí (Loužek, 2003). Dřívější představy o tom, že se fertilita přirozeně ustálí v blízkosti míry plodnosti odpovídající přirozené reprodukci obyvatel, za kterou je považována hodnota 2,1, byly vyvráceny. Vytrvale nedostatečná fertilita k udržení stálého počtu obyvatel se stává běžným jevem a nejkritičtější demografické statistiky jsou získávány od Evropských zemí. Evropa je také svědkem bezprecedentně nízké úrovně plodnosti, méně než 1,3 dítěte na ženu. Právě hranice 1,3 se udává jako velmi kritická, při této míře je vypočítáno, že se počet obyvatel sníží na polovinu během 45 let.

Nejsou známy případy tak nízké plodnosti před rokem 1990. Na počátku devadesátých let klesla fertilita pod 1,3 v prvních zemích, v Itálii a ve Španělsku. V roce 2002 byla kritická míra pozorována již v 17 zemích v jižní, střední a východní Evropě, což je patrné z grafu 6. V ostatních zemích nebyla plodnost o mnoho vyšší, o tom svědčí hodnota mediánu 1,31, jinými slovy polovina lidí žila v zemích, jejichž plodnost byla nižší než 1,31 (Kohler a kol., 2005). Naopak země, které měly vysokou fertilitu, ačkoli ani u nich nedosáhla plodnost hodnoty přirozené reprodukce, jsou severské země, především Dánsko (1,77), a státy západní Evropy, Francie (1,89) a Holandsko (1,72). Je pozoruhodné, že právě tyto tři země byly mezi prvními, kdo vykazoval během šedesátých a sedmdesátých let míry pod hodnotou přirozené reprodukce (viz tabulka 1 v příloze).

Graf 6: Růst počtu zemí s nižší fertilitou než 1,3 v letech 1990-2002

zdroj: Kohler a kol., 2005

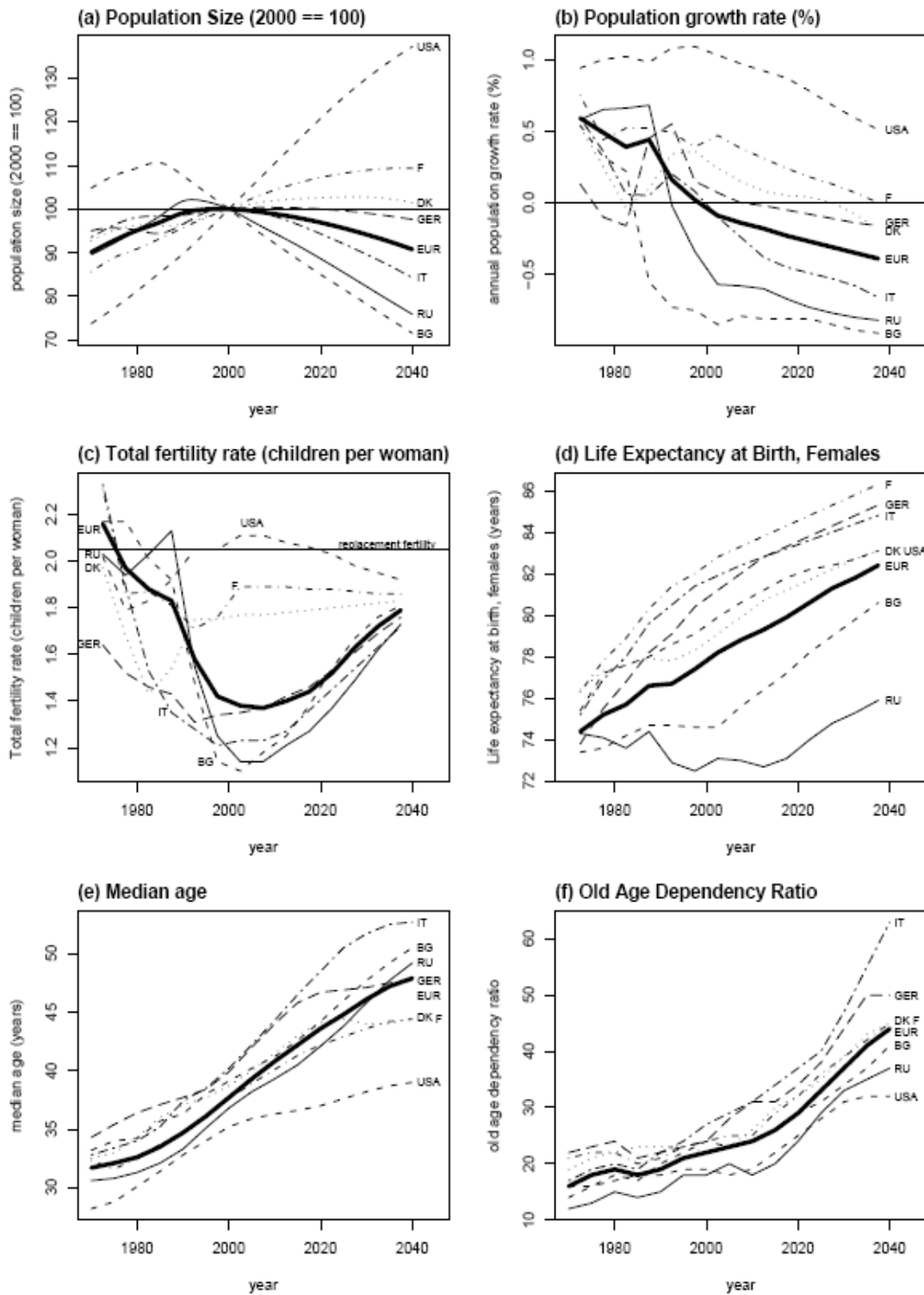
Demografické předpovědi jsou alarmující. Graf 7 ilustruje některé charakteristiky prognóz do roku 2040. Různé země zahrnuté v této analýze je možné považovat za reprezentativní pro většinu evropských modelů současnosti.

Zatímco USA a několik zemí Evropy zřejmě porostou, předpověď pro Evropu jako celek je demografický pokles. Některé země, například Bulharsko, Rusko a Itálie prodělají významný úbytek v počtu obyvatel. Trendy ve fertilitě napříč Evropou se různí, i když to neznamená, že by některé země vykazovaly plodnost vyšší než 2. Je předpokládáno, že poměrně vysokou míru fertility si udrží Francie a Dánsko, přibližně 1,7. Ve většině zemí se odhaduje míra nižší, neřídka dokonce nižší než 1,3. Evropě jako celku je prognózována fertilita menší než 1,5 už před rokem 2020.

Z trendů porodnosti a předpovědí zvyšující se délky života je vypočítán index ekonomické závislosti starých lidí⁵. Během čtyřiceti let se jeho hodnota zdvojnásobí ze současných 22 na 44. S růstem délky života roste i medián věku obyvatel z 37,7 v roce 2000 na 47,9 v roce 2040. Zároveň je v těchto charakteristikách možno pozorovat různost mezi jednotlivými zeměmi. Index závislosti se pohybuje od 37 v Rusku, kde je jeho nízká hodnota zapříčiněná nízkou průměrnou délkou života až po 63 v Itálii. Itálie má i nejvyšší předpokládaný medián věku obyvatel 52,7. Nejlépe je na tom z tohoto pohledu Francie s mediánem 44,4 (Kohler a kol., 2005).

⁵ počet osob starších než 65 let na 100 osob v produktivním věku, tj. 15-65 let

Graf 7: Demografické prognózy United Nations, střední varianta



zdroj: Kohler a kol., 2005

Snížení plodnosti je důsledkem kombinace několika příčin. Ekonomické a sociální změny mají za následek odložení rodiny ve prospěch individuálního úspěchu, institucionální prostředí jihoevropských, středoevropských a východoevropských zemí zvýhodňuje celkově nízkou plodnost. Vlivem makroekonomických ukazatelů na populační vývoj se ve své práci zabývá Marek Loužek (2003). Uvádí mnohé, často vzájemně rozporné, hypotézy vyslovené na téma vztahu populačního vývoje a růstu HDP nebo hospodářských cyklů. Nakonec ovšem sám uznává, že ve světle empirických výzkumů, které byly na toto téma vypracovány, nedokážou makroekonomické ukazatele vysvětlit trendy v populačním vývoji.

Zajímavější výsledky obsahuje studie, kterou se svými kolegy vypracoval Hans-Peter Kohler (2005). Práce se zabývá převážně příčinami nízké plodnosti v Evropě. Zkoumá přitom hlavně vztahy mezi socioekonomickým vývojem a plodností a dochází k mnoha zajímavým poznatkům. Z ní čerpá velká část kapitoly.

3.1. Odložení porodu prvního dítěte

Stále vyšší věk matek u prvního porodu je trend společný pro skoro všechny země Evropy. Na tomto jevu je ohromující, že je patrný u zemí s různou mírou fertility. Například ve Francii, která vykazovala v roce 1980 fertilitu 1,95 a střední hodnota věku matky při prvním porodu byla 25,0 let, klesla nepatrně v roce 2000 plodnost o 0,06 na 1,89 a střední věk matky při prvním porodu vzrostl ve stejném období o tři roky na 27,9. V Itálii, kde za stejné období klesla míra fertility o celých 0,4 z hodnoty 1,64 na 1,24, došlo ke vzrůstu středního věku matky při prvním porodu obdobně jako ve Francii z 25,0 v roce 1980 na 28,7 v roce 1997 (viz tabulka 2 v příloze).

V socioekonomickém kontextu je důležitou vysvětlující proměnnou úroveň nejistoty v životě mladých lidí. Nezaměstnanost žen i mužů do 25 let se ve většině evropských států pohybuje trochu pod hranicí 20%, v jižních státech je dokonce to přes 30% (Kohler a kol., 2005). To vede k odložení důležitých životních rozhodnutí jako založení rodiny na dobu, kdy mají lidé lepší výchozí podmínky k zajištění stabilního příjmu. Toto chování trochu připomíná Malthusovu morální sebekontrolu zmíněnou v předchozí kapitole.

Vysoká nezaměstnanost zároveň snižuje náklady příležitosti a tím podněcuje ke vzdělání, tedy k investici do lidského kapitálu, která přináší nové pracovní možnosti. Pro postkomunistické země střední a východní Evropy pramení navíc nejistota ze sociální i ekonomické transformace. Diverzifikace platů v těchto zemích nebyla

před pádem SSSR příliš výrazná. Systém neoceňoval patřičně investici do vzdělání. To se dnes změnilo. Návratnost investice do vzdělání je nyní daleko významnější, což vyvolává přirozeně vyšší poptávku po vzdělání. Kombinace těchto faktorů zapříčinila vysokou atraktivitu vzdělání. Investice do lidského kapitálu funguje v podstatě jako pojištění proti chudobě, neboť zvyšuje pravděpodobnost uplatnění a stabilitu zaměstnání s relativně vysokým platem.

Porovnání vývoje v počtu studentů přihlášených ke studiu na univerzitách se středním věkem matek při narození prvního dítěte potvrzuje, že v zemích, které mají větší počet studentů, zároveň dochází k odložení porodu prvního potomka (Kohler a kol., 2005). To znamená, že vyšší výnosy ze vzdělání, obzvláště u žen, vedou k delšímu studiu. V důsledku toho se snižuje životní nejistota.

Jedním z důležitých životních kroků mladých dospělých lidí a zároveň předpokladu založení rodiny je opuštění domu svých rodičů. Přichází po ukončení vzdělání a zajištění vlastního příjmu. Je obvyklé, že až po tom, co se partneři přestěhují do společného obydlí, ať už to je vlastní nebo pronajmutí byt či dům, založí rodinu. Jelikož je odstěhování z rodičovského domu spojeno s ukončením vzdělání, není příliš překvapivé, že stejně jako je počet studentů země spojen s odložením porodů, naznačují výzkumy, že stejně tak věk, kdy dospělí opouštějí dům rodičů, je úzce spjat s věkem matek, které se rozhodnou mít první dítě.

Odložení narození prvního dítěte, ke kterému dochází ve většině evropských zemí, je možné interpretovat i jako další krok v dlouhodobé přeměně modelu chování partnerů a z toho plynoucí pokles plodnosti. Kohler se svým týmem zastává názor, že dlouhodobý trend odložení prvního dítěte do doby, kdy se díky vyššímu vzdělání eliminuje životní nejistota, je velmi úzce spojený s poklesem fertility v Evropě. Ta je následkem trojstupňového transformačního procesu v chování lidí. První stupeň přeměny spočívá ve změně chování partnerů uvnitř manželství, druhým stupněm je vzrůst počet nemanželských forem rodiny a třetí stupeň tkví v posunu načasování porodu prvního dítěte na pozdější dobu. Odložení rodičovství je třetím krokem v procesu, který reguluje fertilitu, neboť skrze změnu chování partnerů narušuje v podstatě postupně instituci rodiny. Příčinou tohoto posunu je kombinace individuálních rozhodnutí a sociální interakce posilující tento trend.

Podle této hypotézy zřejmě vyšší věk matek při narození prvního dítěte vede k nižší míře plodnosti. Takže země, které dnes vykazují stále nadprůměrnou fertilitu v evropském měřítku, se při nezměněném modelu chování časem přiblíží nízké fertilitě

ostatních evropských zemí. Stejně dopadnou pravděpodobně i země východní Evropy, které jsou charakteristické poměrně nízkým věkem matek při prvním porodu, zřídka průměrně vyšším než 25 let. Tento věk se však každoročně rapidně zvyšuje. Podle odhadů se za dvě až tři desetiletí srovná jejich věk s průměrem zemí jižní nebo severní Evropy, kde se střední hodnota věku matek při porodu prvního dítěte blíží třiceti rokům.

3.2. Míra participace žen

Myšlenka, že může docházet ke kontrastu mezi potřebami malého dítěte a zapojení matky do pracovního procesu je poměrně rozšířená a zazněla i na konferenci na téma Rodičovská péče o děti a politika zaměstnanosti, která se konala v rámci českého předsednictví Evropské unie 5. - 6. února 2009. „Vývoj průmyslového hospodářství a práce společně s rozvojem malých rodin vytvořily ženám složitější situaci, v jejímž rámci musely sladit péči o dítě s prací tak, jak to dělaly ženy sedláků a pracujících tříd po celá staletí.“ (Saraceno, 2009, str. 2) I Beckerovská ekonomická teorie z osmdesátých let předpokládá, že růst platů žen povede k vyšší míře jejich participace na jedné straně a na druhé straně k poklesu fertility díky vyšším nákladům příležitosti na děti. Na makro úrovni je možné tento vztah přeformulovat jako hypotézu, že celková míra fertility a míra participace žen jsou nepřímo úměrně závislé v mezinárodním měřítku.

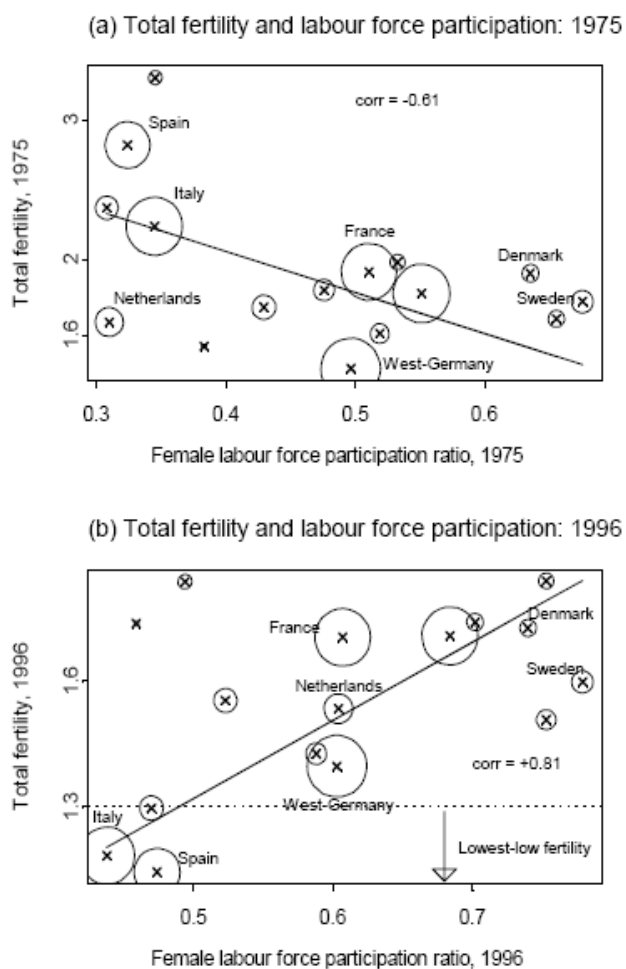
Empirické výzkumy, které tuto závislost prošetřují, docházejí k zajímavým výsledkům, zejména ve vývoji závislosti v posledních desetiletích. Shoda panuje v tom, že před rokem přibližně 1990 nebyla pozorována mezi zmíněnými dvěma proměnnými pozitivní závislost, ta byla dokonce negativní, stejně jako předpokládá soudobá ekonomická teorie. Od devadesátých let minulého století je však zřetelná signifikantní pozitivní závislost. Graf 8 ilustruje korelaci v letech 1975 a 1996. Zatímco v roce 1975 je její hodnota -0,61, v roce 1996 je už 0,81.

V grafu 8 jsou zaznamenány údaje ze šestnácti evropských států: Anglie, Belgie, Dánska, Finska, Francie, Irsko, Itálie, Lucembursko, Západního Německa, Nizozemsko, Norsko, Rakousko, Řecko, Španělsko, Švédsko a Švýcarsko. Do průzkumu nejsou zahrnuty státy střední a východní Evropy. Změny v obou pozorováních se netýkají horizontálního řazení států. V obou pozorováních se Itálie a Španělsko vyznačují nízkou mírou participace žen, zatímco v Dánsku a Švédsku nabývá tato veličina tradičně vysokých hodnot. Výraznou změnu je možné pozorovat v plodnosti. Zatímco v prvním z grafů mají státy s nejnižší mírou participace zároveň největší fertilitu a státy s vyšší mírou participace fertilitu spíše menší, v roce 1996 je to přesně naopak. Tuto změnu

je možné vysvětlit vývojem institucionálního prostředí, jako je rodinná politika nebo systém sociální podpory, zahrnující přídavky na dítě. Kohler a kol. (2005) jako možnost vysvětlení pozorované změny uvádějí, že státní finanční podpora v jižní Evropě pokrývá pouze 4,7% denních výdajů dětí do tří let oproti 9,2% v západní Evropě a 31,0% v Evropě severní. Jde o ukázkou toho, jak jsou instituce pro rozhodování rodiny důležité. Vypadá to, že se sociální politice v severních zemích podařilo skloubit to, za co je často kritizována politika Evropské unie. Zvýšit podíl pracujících žen a zároveň vést pro-rodinnou politiku. Na to se dá pohlížet i z druhé stránky, například Anderson zastává názor, že: „Evropská unie rozvíjí politiku rovných příležitostí pro ženy, která na první pohled vypadá velmi přijatelně, dokud si ovšem neuvědomíte, že mluví-li příslušné hlasy o příležitostech, mají ve skutečnosti na mysli řízení, změny a intervence – kolektivními zařízeními počínaje a daňovou politikou konče, které mají ženám umožnit, aby opustily své malé děti a šly pracovat.“ (Anderson, 1995, str. 6)

Patrně ani ekonomická interpretace vlivu vyšší míry participace žen na vyšší náklady příležitosti není špatná, avšak síla, jakou na rodiny působí sociální systém v jednotlivých státech, má v posledních letech na plodnost pozorovaných zemí prokazatelně výraznější vliv. O tom, jak významnou roli má kvůli institucionálnímu zázemí na rodinu stát, pojednává další kapitola.

Graf 8: Závislost mezi mírou plodnosti a mírou participace žen v letech 1975 a 1996



zdroj: Kohler a kol., 2005

Kapitola 4

Role státu

Přínos, který rodina pro společnost znamená, není dán jen zajištěním reprodukce generací, ale také tím, že socializuje člověka, utváří jeho osobnost, je zdrojem mezilidské solidarity a bezpečí. Rozsah prospěchu rodiny nebývá diskutován a není k němu zpravidla přihlíženo při politických rozhodnutích. Zřetelněji se její rozsah působení projevuje ve svém negativním dopadu. Oslabení funkce rodiny bývá citováno jako příčina stoupající kriminality mladistvých. Bohužel se o této příčině hovoří jen tehdy, když se veřejné instituce chtějí zříci svého podílu zodpovědnosti na negativních společenských jevech vyplývajících z měnících se rodinných poměrů (Freiová, 1998).

Jaký vliv má vlastně stát na rodinu? Podle Freiové ovlivňuje stát fungování rodiny častěji, než by se mohlo zdát. Zákony ze sociální sféry počínaje a daňovými zákony konče působí stát na prostředí, kterým je rodina obklopena a přirozeně se mu přizpůsobuje. Tyto poznatky naznačují, že stát nedokáže být k rodině neutrální. Ovlivňuje ji zásadním způsobem, ať už se o to pokouší nebo ne.

Počátkem osmdesátých let zastávali liberální politici názor, stručně řečeno, nechat rodinu na pokoji. Podle nich byly poruchy rodinného života způsobeny nadměrným zasahováním státu, zvláště podporou neúplných rodin (Anderson, 1995). Poskytuje-li stát více peněz neúplným rodinám, v podstatě podporuje jejich existenci a v konečném důsledku zvyšuje jejich počet. Tvrdilo se, že kdyby stát přestal nevhodně zasahovat do rodin formou podpor a byl neutrální, rodina by se sama z problémů dostala.

Podle Andersona je tento přístup nesprávný. Ačkoli je samozřejmě pravda, že zavedení různých sociálních podpor stav rodin jenom zhoršil, nelze debatu o rodině redukovat na pouhou diskusi o státních intervencích neúplných rodin. „Je naprostou iluzí, že nějaký stát má možnost být neutrální.“ (Anderson, 1995, str. 8) Stát se musí vyjádřit k mnoha problémům úzce spojených s rodinou, musí mít například právně

zajištěnou politiku v oblastech jako manželství, rozvody, neúplné rodiny nebo homosexuální svazky.

4.1. Modely rodinných politik

Není výjimkou, že explicitní rodinná politika, která by zkoumala dopady zákonů na rodinu, v mnoha státech chybí. Ve svém příspěvku na konferenci k tématu Rodičovská péče o děti a politika zaměstnanosti, tvrdí Mlčoch (2009), že se i v dnešní politice setkáváme s myšlenkou neutrální rodinné politiky. Jako příklad uvádí Českou republiku, kde vyhovuje takový názor myšlenkovému tanku založenému Václavem Klausem. Mlčoch dělí „ideální typy“ (neideálních) rodinných politik v rámci Evropy časově a místně do osmi skupin, přičemž nejvýraznější z nich jsou: reálně socialistický model, skandinávský sociálně demokratický de-familismus a francouzský tržní etatismus.

Reálně socialistický model v Československu se vyznačoval zahrnutím pracovního trhu do plánovacího procesu. Naplánovaná byla i nabídka pracovní síly. „Ideologie pod heslem zrovnoprávnění žen“ měla za svůj druhý plán zvýšit zaměstnanost a tento cíl se podařilo splnit v míře svrchované.“(Mlčoch, 2009, str. 1) Podařilo se vybudovat takovou infrastrukturu, která zajišťovala péči o děti zaměstnaných žen. Negativní dopady na rodinu takového systému rozebírá podrobně ve své práci Michaela Freiová (1998).

Velmi přesvědčivě působí francouzský tržní etatismus. Dobrým důvodem pro takové tvrzení je jeho úspěšnost. Mlčoch poukazuje na fakt, že ještě před sto lety měla Francie jednu z nejnižších plodností na světě. Po druhé světové válce však nastal obrat a dnes je naopak Francie dávana za příklad úspěšné pro-rodinné politiky. Úhrnná plodnost se blíží prosté reprodukci. V průběhu dvaceti let se fertilita pohybovala okolo 1,9 (viz příloha, tabulka 1). Nejen, že Francie vydává na podporu rodin 3,5% HDP, ale rodinu podporuje dokonce tržně konformním způsobem. Stát kompenzuje prostřednictvím daňových úlev výdaje na „produkci dětí“ a platí i další rodinné výdaje. Systém je přitom nastaven tak, aby motivoval občany k formálním manželským svazkům. To je důvod, proč jeho prvky jako vzor předkládá ve své práci Otakar Hampl (2008).

Skandinávský model má nejbliže ke komunistickému systému, na rozdíl od socialistického modelu se s ním dodnes setkáváme ve vyspělých zemích. Ze severní Evropy, která levicovou politiku uplatňuje, se nejčastěji uvádí Švédsko jako příkladný model asistenčního státu. Základním znakem asistenční strategie je užívání vládních

nástrojů k uspokojování lidských potřeb. Mezi specifická opatření tohoto cíle patří všeobecné přídavky na děti, podpory na bydlení, bezplatné školní vzdělání, novomanželské půjčky na domácnost, dotace na dětská kolektivní zařízení a množství dalších rozmanitých služeb. Politika podporuje regulaci trhu a jiných politických opatření, které směřují ke zvýšení hospodářského zabezpečení a k sevření sociálních nůžek. Přinejmenším některé důležité prvky takového modelu přijaly všechny vyspělé země (Blankenhorn, 1995).

Politiku asistenčního státu lze popsat také tak, že centralizovaně omezuje tržní síly v hospodářství. Mezi politikami vyspělých států má tento přístup překvapivě dobré výsledky v některých parametrech rodinné politiky. Severské země mají relativně vysokou fertilitu, přibližně 1,75 dítěte na ženu, zároveň se daří zapojit do pracovního procesu přes 60% žen (Mlčoch, 2009), v grafu 4 v první kapitole této práce má Švédsko dokonce nejmenší rozdíl v zaměstnanosti mužů a žen, méně než 5%.

Tyto prokazatelně dobré ukazatele jsou důvodem, proč se skandinávským modelem a jeho dopady na rodinu začali podrobně zabývat ekonomové a sociologové. Dnes není pochyb o tom, že skandinávský model v sobě skrývá mnohé rozpory. Mlčoch (2009) nachází v datech o zemích severní Evropy týkajících se rodiny i jiné charakteristiky, které již nelze považovat za pozitivní. Mlčoch dokonce prohlašuje, že cesta státní solidarity skandinávského modelu „prohlubuje erozi instituce úplné rodiny,“ což demonstruje na vysoké míře rozvodovosti, velkém počtu nezadaných párů a vysokém podílu dětí narozených mimo manželství. To ostatně potvrzuje i Graf 2 v první kapitole této práce.

Allan C. Carlson napsal na téma švédské rodinné politiky dokonce celou knihu s názvem *The Swedish experiment in family politics* (1990), ve které rozebírá švédskou sociální politiku a její dopady na rodinný život. Již název knihy napovídá, že Carlson je spíše oponentem zmíněné politiky. Dochází ke stejnému závěru jako Mlčoch. „Bližší zkoumání Švédského modelu prozrazuje, že jak racionalita, tak i současná úspěšnost švédského modelu jsou iluzorní.“ (Carlson, 1995, str. 28) Švédská rodinná politika má podle něho silný ideologický obsah, který je obdobně jako komunistický režim neslučitelný s existencí rodin. Navíc je míra reprodukce z roku 1990 pravděpodobně neudržitelná, neboť stojí na drolicím se základě. Švédský model zkresluje skutečnou povahu krize rodiny a tím ztěžuje její řešení nebo mu dokonce brání.

4.2. Politika asistenčního státu

Carlsonovy silné výroky si zaslouží bližší prozkoumání. Nejen kvůli nim se následujících několik odstavců zabývá politikou asistenčního státu. Jak už bylo zmíněno, prvky politiky asistenčního státu fungují ve všech vyspělých státech, které třeba ucelenou rodinnou politiku nemají. Některé proto, že neutrální rodinnou politiku považují za správnou, jiné proto, že se rodinou jednoduše příliš nezabývají. Impulsem, který by to mohl změnit, není krize rodiny jako taková, ale s velkou pravděpodobností to budou ekonomické problémy spojené se snižujícím se počtem práce schopných obyvatel. Tento trend je totiž společný, stejně jako mnohé prvky asistenčního státu, pro všechny vyspělé země. Pokud vlády budou chtít řešit příčiny ekonomických problémů pramenících z krize rodiny, bude důležité, aby se neuchýlily k neuvážené populistické politice přímých finančních podpor, které vedou k vnitřním rozporům mezi státem a rodinou. Vyjmenujme tři nejzásadnější (Carlson, 2005, str. 32-38).

1) Demografický rozpor

Příčina demografického rozporu tkví podle Carlsona v podstatě průběžného důchodového systému. Po staletí před vznikem starobního pojištění byly generace v rodině spojeny těsnými vzájemnými ekonomickými vazbami. Dospělí v produktivním věku podporovali finančně své děti, ale i své rodiče v jejich stáří. Tyto hluboce zakořeněné vazby je zároveň motivovaly, aby sami přivedli na svět děti a zajistili si tak zabezpečení pro své stáří.

V podmínkách důchodového sociálního systému, který dnes ve většině vyspělých zemí funguje, jsou podněty přesně opačné. Důchody se vyplácejí průběžně transferem příjmů od současných pracujících k současným seniorům v celé zemi, takže mezigenerační vztahy v rodině jsou narušeny. Zapojení do důchodového systému je povinné. Systém je postavený tak, že si jedinec může zlepšit situaci, když nebude mít žádné děti. Bez jakéhokoli postihu bude takový člověk živen ve stáří z platu dětí někoho jiného. Tak, jak je systém nastavený, vedou větší výhody důchodového zabezpečení k menšímu počtu dětí. Proto takový systém není udržitelný. Příklad důchodového systému, který by zohledňoval investici do dětí, nabízí práce Otakara Hampla. Jeho návrhu se věnuje podrobněji následující část této kapitoly.

2) Manželský rozpor

Již sama podstata asistenčního státu směřuje k oslabení důvodů pro uzavření manželského svazku, který je základem každé rodiny. Manželství spočívá ve slibu vzájemné péče do konce života. Tento dávný a univerzální „společenský vynález,“ jak píše Carlson, sloužil vždy jako prevence proti opuštěnosti, bídě a závislosti na širší komunitě. Stát, který poskytuje veškeré sociální potřeby, nahrazuje v podstatě instituci manželství. Vláda se stává pečovatelem. Garantuje veškerou finanční a zdravotní péči nemocným, mladým i starým. Ne náhodou je Švédsko jedním z nejštedřejších států a zároveň místem, kde je obvyklé žít mimo manželský svazek.

Carlson upozorňuje na skutečnost, že vysoká míra rozvodů nebo život v nelegalizovaném svazku se může ve výrazné míře vyskytovat pouze ve společnostech asistenčního státu, kde je vláda „alternativní chotí.“ Vždy ochotná poskytnout své služby k zajištění pohodlí. Většinou tak činí ve snaze chránit rodinu před tlakem trhu.

Mlčoch (2009) poukazuje též na zajímavý jev spojený s péčí asistenčního státu o neúplné rodiny. Na pokles fertility a rozpad rodin reaguje stát pozitivní diskriminací neúplných rodin a rozvedených či neoddaných jedinců. Tento proces vyvolává ještě silnější závislost těchto lidí na státu. Rostoucí státní výdaje zvyšují riziko veřejného dluhu. Stát ve snaze zvýšit ekonomickou aktivitu a počet narozených dětí zvýší výdaje na rodinnou politiku, čímž roztočí spirálu závislosti rodiny na státu.

3) Fiskální rozpor

Vláda asistenčního státu, garant univerzální péče, zpravidla svojí rétorikou navozuje dojem, že služby jsou neoddiskutovatelným právem každého občana. Méně obvyklé už je, aby spojovala výši státních podpor s výší peněz vybraných na daních. Spojitost mezi daňovou zátěží a výhodami plynoucích ze sociálních podpor je stále abstraktnější. Průměrný, racionálně uvažující člověk se snaží maximalizovat svůj prospěch, tudíž usiluje o to platit co nejnižší daně a co nejvíce získat ze štědrosti státu.

Fungující asistenční stát má v sobě skrytý rozpor. Má-li plnit své funkce a udržet vyrovnaný státní rozpočet, je třeba, aby se jeho občané chovali iracionálně, tedy průměrný občan by neměl žádat od státu více, než kolik mu prostřednictvím daní odevzdá. Na akademické půdě se mezi ekonomy vedou hluboké spory o tom, do jaké míry se člověk chová skutečně racionálně. Carlson na datech dokládá, že se Švédové v oblasti čerpání výhod asistenčního státu racionálně chovají.

Zatímco v roce 1970 nemělo Švédsko významný veřejný dluh, v roce 1992 byl rozpočtový deficit švédské vlády přepočtený na hlavu téměř třikrát větší než v USA. „Úhrnný Švédský dluh se stal velmi rychle jedním z největších na světě, a to nikoli proto, aby se zaplatily válečné výdaje nebo následky přírodní katastrofy, nýbrž proto, aby se splnily sliby asistenčního státu.“ (Carlson, 1995, str. 37)

V roce 1990 navíc úroky ze státního dluhu překročily výši výdajů na zabezpečení rodin a dětí, zdravotní náklady a starobní důchody. Takže se v důsledku výše státního dluhu pomalu začínají přesouvat vládní výdaje od chudých osob k bohatým držitelům státních obligací. To je výsledek, který lze stěží zakomponovat do ideologie asistenčního státu.

4.3. Nerovné postavení rodin s dětmi podle Otakara Hampla

Je vůbec možné konstruovat systém, který bude funkční, pro-rodinný a zároveň pronatalitní a předejde rozporům asistenčního státu? Podle mnohých kritiků asistenčního státu to možné je. Nejedná se přitom o zastánce neutrality státu, protipól, po kterém volají liberálové. Shodu mezi konstruktivními kritiky lze nalézt v doporučení výrazného zvýšení nepřímé finanční podpory místo plošných sociálních dávek poskytovaných paušálně a přímo. To neznamena, že by stát neměl být solidární s nižšími příjmovými skupinami, ale poskytování sociálních finančních dávek by mělo zajišťovat příjem jedinců v hmotné nouzi a motivovat je k práci, zatímco systém daňových úlev by je měl motivovat k založení rodiny a narození dětí, ne naopak. Téma reformy sociálních dávek leží mimo rámec této práce, podrobně se mu však věnuje ve své knize slovenský ekonom Richard Sulík (Zmena Paradigmy, 2006).

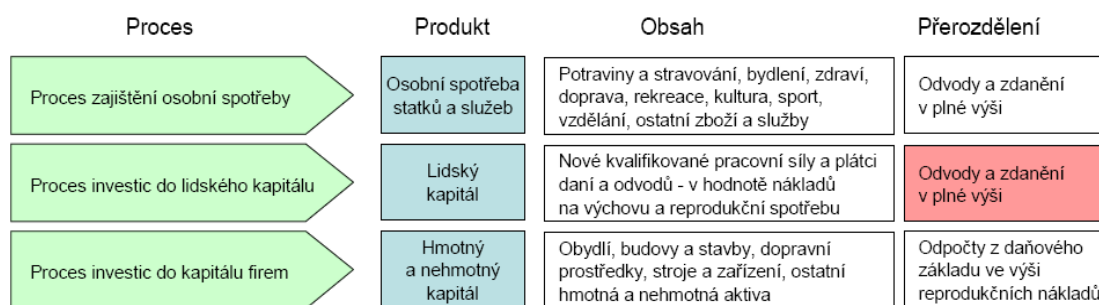
Této práci má blíže příspěvek Otakara Hampla, který zkoumá příčinu klesajícího počtu narozených dětí. Jeho analýza fungování rodiny vyčnívá svým přísně ekonomickým pojetím. Ačkoli sám autor přiznává, že rozhodnutí mít či nemít dítě se řídí nejen ekonomickou kalkulací, ale i jinými hodnotami, které lze jen obtížně ekonomicky vyjádřit, argumenty, které předkládá, ve vysvětlení nízké míře porodnosti s velkou pravděpodobností vystihují podstatu celého problému. Navíc Hampl (2008, II) předkládá návrh reformy systému, který by identifikované problémy odstranil.

4.3.1. Děti jako investice

Procesem investice do lidského kapitálu se ekonomie nikdy příliš nezabývala, neboť donedávna se zdálo, že pracovní síla je neomezeným zdrojem. Becker,

jak je naznačeno ve druhé kapitole této práce, se již pokusil o ekonomickou analýzu rodinného chování ve svém Pojednání o rodině (Becker, 1981). Z nabídky ekonomické teorie si přitom vybral spotřební statky oproti investicím a do této skupiny výdajů dítě zařazuje. Hampl (2008, I) si s touto nabídkou nevystačí a pozastavuje se nad tím, kam se v základních ekonomických teoriích (Samuelson, Nordhaus, 1995) poděly investice do reprodukce lidského kapitálu.

I stát v podstatě vnímá výdaje na děti stejně jako výdaje na spotřebu a zdaňuje je v plné výši. Naproti tomu investice do kapitálu firem je možné plně odepisovat z daňového základu. Pokud přistoupíme na Hamplův přístup vnímání výdajů na děti jako investici, musíme přijmout i jeho tvrzení, že „je to nespravedlivé - a také je to deformace trhu ze strany státu“ (Hampl, 2008, II, str. 4). Základní ekonomické procesy domácností zachycuje následující diagram.



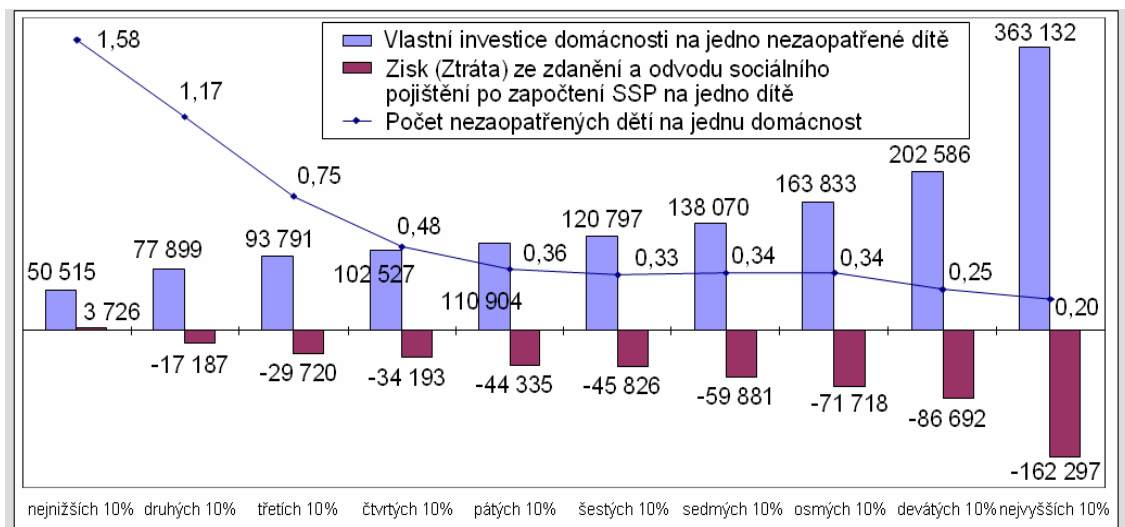
zdroj: Hampl, 2008, I, str. 12

Důsledkem systému je skutečnost, že rodiny s dětmi platí vyšší daně a odvody, protože investují do lidského kapitálu a nemohou si tyto investice odečíst ze základu pro výpočet daně a odvodů sociálního pojištění. Přitom právě podporu rodiny formou úlev na daních zvyšuje vědomí ekonomické autonomie a odbourává závislost rodin na systému sociálního zabezpečení. To je i důvod, proč se k Hamplovu názoru kloní mnohé neziskové organizace angažující se v podpoře rodiny (viz Studie Občanského Institutu č. 16). Podpora rodin by podle nich neměla mít povahu sociálních dávek. Prostřednictvím daňových úlev by získala charakter horizontální solidarity bezdětných lidí s rodinami, a nebyla by tak závislá na příjmové situaci rodin.

Šlo by zároveň o odlišný přístup k problému, než je současné poskytování velkého množství různých dávek a příspěvků na děti, které jsou ve skutečnosti jen pouhým zlomkem skutečných nákladů jejich výchovu. „Tyto dávky mohou vytvářet nepravdivý

dojem štedrého státu v celé společnosti a rovněž negativně ovlivnit odpovědné chování některých nižších příjmových skupin obyvatelstva.“(Hampl, 2008, I, str. 15) Hampl na datech ze statistiky rodinných účtů ČSÚ za rok 2006 dokládá skutečnost, že pouze 10% obyvatel s nejnižšími příjmy získává ze současného systému víc finančních prostředků, než do něho vkládá.

Graf 9: Vliv ztráty ze zdanění a odvodu po započtení dávek státního sociálního pojištění na jedno dítě v Kč



zdroj: Hampl, 2008, II

Dávky státní sociální podpory nekompensují ztrátu, která rodinám s dětmi vzniká kvůli přístupu státu znevýhodňujícím investice do lidského kapitálu. Návrh způsobu řešení, který Hampl předkládá, by měl zrovnoprávnit investice do reprodukce a umožnit rodinám daňové odpisy na výživu, výchovu, vzdělání a zajištění všestranného rozvoje dětí. Administrativně jednodušší metodou než podrobné účetnictví rodiny, nachází autor návrhu v odečtu výdajů na děti pomocí přepočtu příjmu domácností na jednoho člena rodiny prostým vydělením. To by byl základ pro výpočet daňového odvodu.

Mějme například šestičlennou rodinu se dvěma rodiči, čtyřmi dětmi a s celkovým ročním příjmem 420 000 Kč. Průměrný příjem jednoho člena rodiny je $420\,000 / 6 = 70\,000$ Kč. Náklady na děti odečitatelné z daňového základu by měly výši $4 \times 70\,000 = 280\,000$ Kč. Základ pro výpočet daně by byl roven rozdílu $420\,000 - 280\,000 = 140\,000$ Kč. Takto vypočtená částka by byla konečně základem pro výpočet odvodů do sociálního pojištění, a to jak části, kterou odvádí zaměstnanec, tak i části, kterou odvádí zaměstnavatel. Zřejmě by se tak celý systém výrazně zjednodušil.

Podobný systém již funguje ve Francii, kde jsou domácnosti zdaněny společně, pouze s tím rozdílem, že první dvě děti se počítají jako 0,5 člena rodiny, takže výsledná cifra ke společnému zdanění je ve Francii ještě nižší. Ve výše uvedeném příkladu by francouzská domácnost platila daně ze základu 84 000 Kč.

Výsledkem francouzského přístupu je menší rozdíl v porodnosti mezi jednotlivými ekonomickými skupinami, zatímco v ČR klesá porodnost výrazně s rostoucím příjmem domácností. Právě to by měl nový způsob výpočtu společného daňového základu domácností změnit. Jeho výhodou by byla i dlouhodobá stabilita takového systému. (Hampl, 2008, I).

4.3.2. Výnosy z investice do dětí

Současná situace je nevýhodná pro rodiny s dětmi i kvůli důchodovému systému. Rodiny s dětmi vychovávají plátce do průběžného systému důchodového pojištění, z jejichž peněz budou jednou žít i bezdětní. Je zarážející, že systém nepenalizuje bezdětné jedince, kteří do něho nepřispívají, pouze z něho čerpají. Stejně tak ani nezvýhodňuje investice do pracovní síly. Není totiž počítáno s tím, že by mohlo dojít k úbytku populace a růstu indexu závislosti lidí v důchodovém věku. Proto je současný systém neudržitelný.

Z pohledu domácností se jedná o diskriminaci rodin s dětmi. Hampl porovnává výnosy z investice do dětí s výnosy z investice do kapitálu firem nebo ze spoření ve finančních institucích. Pokud lidé v produktivním věku investují část svých příjmů do kapitálu firem nebo například investičních fondů, mohou čerpat výnosy ze svých investic v důchodovém věku, tyto výnosy náleží po zdanění pouze jim. Lidé, kteří veškeré příjmy použijí ke své vlastní spotřebě, pochopitelně v důchodovém věku nemohou využít výnosů žádných vlastních investic. A co lidé, kteří investovali do lidského kapitálu? „Rodiče si odříkají vlastní okamžitou spotřebu ve prospěch investice do výživy, výchovy, vzdělání a zajištění všestranného rozvoje dětí.“ (Hampl, 2008, I, str. 17) Výnos z jejich investice je zestátněn v plné výši a přerozdělen mezi všechny důchodce bez ohledu na to, kdo investoval do průběžného důchodového systému a kdo ne.

Největší užitek z této znárodněné investice mají nakonec bezdětní, kteří svůj příjem sami spotřebují. Navíc tento jejich příjem bude pravděpodobně vyšší, než příjem lidí, kteří věnovali své finanční i časové prostředky na výchovu dětí a neměli tolik času

na budování kariéry. Nakonec i starobní důchod bude mít bezdětný zřejmě vyšší, neboť se vypočítává z výše platu (Hampl, 2008, II).

Směr, kterým se rozbor ubírá, již napovídá návrhu řešení, se kterým Hampl v zápětí přichází. Rodiny s dětmi by měly být ve stáří zabezpečené z průběžného důchodového systému, zatímco bezdětným by nebylo ve stáří povoleno využívat výnosů z lidského kapitálu další generace, namísto toho by měli čerpat zisky svých investic, nejlépe do jištěných fondů, které nepodléhají tak vysokému tržnímu riziku jako investice do kapitálu firem.

I Hampl si uvědomuje to, k čemu dochází Bezděkova komise (2005), totiž že každá důchodová reforma bude vždy zaměřená na důsledky současných problémů. Skutečnou příčinou dnešních nesnází je nízká porodnost, proto je nutné zaměřit se v první řadě na kroky, které povedou k trvalému zvýšení počtu dětí a zároveň nebudou rozvracet rodiny. Řešení bude v každém případě poměrně nákladné. Náklady současného stavu nesou především rodiny s dětmi a brání se tomu nižší porodností. Reformy dnešního systému jsou nezbytné a čím dříve budou zahájeny, tím méně za ně daňoví poplatníci zaplatí.

Závěr

Je nesporné, že instituce rodiny se v průběhu moderních dějin ještě nenacházela v tak tíživé situaci jako dnes. Demografické předpovědi jsou alarmující. Naši společnost čeká nesnadný úkol - zmírnit a v dlouhodobém výhledu případně zastavit stárnutí populace. Již dnes je zřejmá neudržitelnost dosud fungujících důchodových systémů. Lze proto předpokládat, že podpora rodiny se v příštích letech stane žhavým politickým tématem. Bude důležité, aby budoucí opatření nebyla poháněna pouze populačními cíli. Pro účinnost pro-rodinné politiky bude nutné, aby se základním principem veškeré pomoci stalo odstranění současného znevýhodnění rodiny. Klíčová bude podpora autonomního výkonu všech jejích přirozených funkcí, samozřejmě včetně reprodukční. Pouze v případě, že bude rodina vnímána jako základní společenský celek, může se podpora rodiny vyvarovat vnitřních rozporů, které v sobě skrývá necitlivá politika asistenčního státu. Na tomto kritériu závisí i dlouhodobá udržitelnost budoucí pro-rodinné politiky.

Většina otázek týkajících se rozhodování v rodině zůstávají v ekonomii stále nezodpovězené a to i přesto, že v posledních desetiletích, kdy byla krize rodiny stále patrnější, udělali někteří ekonomové velký krok vpřed v oblasti zkoumání základních rodinných funkcí. Naproti tomu propracované sociologické výzkumy zkoumají vývoj rodiny spíše v širším společenském kontextu. Jedině přístup, který propojuje sociologický rozměr s ekonomickou kalkulací nákladů a výnosů, má potenciál vystihnout podstatu příčin nepříznivého populačního vývoje, jehož jsme dnes svědky a nalézt vyváženou a účinnou pro-rodinnou politiku.

Použitá literatura

- Anderson, Digby. Politická debata o rodině v poválečné Evropě. In *Sociální experimenty a rodina*. Praha: Občanský institut, 1995. ISBN 80-901659-2-3. s. 5-14.
- Becker, Gary S. *A Treatise on the family*. London: Harvard University Press, 1991. xii, Third edition. 424 s. ISBN 0-674-90699-3.
- Blankenhorn, David. Perspektivy občanské společnosti. In *Sociální experimenty a rodina*. Praha: Občanský institut, 1995. ISBN 80-901659-2-3. s. 15-26.
- Carlson, Allan. Poučení ze švédského experimentu. In *Sociální experimenty a rodina*. Praha: Občanský institut, 1995. ISBN 80-901659-2-3. s. 27-42.
- Febrero, Ramón; Schwartz, Pedro S. *The essence of Becker*. Hoover Institution press publication, 1995, 669 s. ISBN 0-8179-9342-8.
- Freiová, Michaela. *Východiska rodinné politiky*. Praha: Občanský institut, 1998, 55 s. ISBN 80-86228-00-2.
- Hampl, Otakar. *Realizace říditelné strategie systému sociálního zabezpečení s využitím metody Balanced Scorecard*. 2008, I. Dostupné na http://zr.ymca.cz/resources/08/duchodova_reforma-bsc-v1.pdf
- Hampl, Otakar. *Analýza nerovného postavení rodin s dětmi a návrh na zmírnění této nerovnosti*. 2008, II. Dostupné na <http://www.google.cz/search?q=Anal%C3%BDza+nerovn%C3%A9ho+postaven%C3%AD+rodin+s+d%C4%9Btmi+a+n%C3%A1vrh+na+zm%C3%ADrn%C4%9Bn%C3%AD+t%C3%A9to+nerovnosti.&ie=utf-8&oe=utf-8&aq=t&rls=org.mozilla:cs:official&client=firefox-a>
- Holman, Robert a kol. *Dějiny ekonomického myšlení*. 3. vydání. Praha: C. H. Beck, 2005, 539 s. ISBN 80-7179-380-9.
- Jaumotte, Florence. *Female Labour Force Participation: Past Trends and Main Determinants in OECD Countries*. 2005. Dostupné na <http://www.treasury.govt.nz/publications/research-policy/conferences-workshops/labourforce/pdfs/lfpw-pres-jaumotte.pdf>

- Kohler, Hans-Peter; Billari, Francesco C.; Ortega, José A. *Low and Lowest-Low Fertility in Europe: Causes, Implications and Policy Options*. 2005. 44 s.
- Loužek, Marek. *Populační ekonomie a její důsledky pro účinnost pronatalitních politik*. 1.vydání. Praha: CEP – Centrum pro ekonomiku a politiku, 2004, 152 s. ISBN 80-86547-35-3.
- Lundberg, Shelly; Pollak, Robert A. *The American family and family economics*. Cambridge, 2007. 24 s.
- Ministerstvo práce a sociálních věcí ČR. 2004. *Národní zpráva o rodině*. Dostupné na <http://www.mpsv.cz/files/clanky/899/zprava_b.pdf>
- Ministerstvo práce a sociálních věcí ČR. 2005 *Závěrečná zpráva Bezděkovy komise*. Dostupné na <http://www.mpsv.cz/files/clanky/2235/zaverecna_zprava.pdf>
- Mlčoch, Lubomír. Rodina z pohledu institucionální ekonomie. *Demografie*. předsedkyně redakční rady Jiřina Růžičková. číslo 1/2009. Praha.
- Mlčoch, Lubomír. *Rodina jako priorita: sociálně soudržná, ekonomicky konkurenceschopná*. 2009. Dostupné na <http://www.mpsv.cz/files/clanky/6608/7_Lubomir_Mlcoch_CZ.pdf>
- OECD Family database, Eurostat and and United Nations Statistical Division. grafy dostupné na <http://www.oecd.org/document/4/0,3343,en_2649_34819_37836996_1_1_1_37419,00.html>
- Samuelson, Paul A.; Nordhaus, William D. *Ekonomie*. 2.vydání. Praha: Svoboda, 1995, 1011 s. ISBN 80-205-0494-X.
- Saraceno, Chiara. *Mezi cíli potřeb péče a rovných příležitostí pro ženy, ale i pro děti*. 2009. Dostupné na <http://www.mpsv.cz/files/clanky/6609/8_Chara_Saraceno_CZ.pdf>
- Studie OI č. 16. *Rodinná politika pro Českou republiku*. redaktor Jaromír Žegklitz. Praha: Občanský institut, 2005, 29 s. ISBN 80-86228-12-6.

Sulík, Richard. *Změna paradigmy*. 2. rozšířené vydání. Bratislava: Trend visual, 2006, 240 s., ISBN 80-969378-1-2.

Přílohy

Table 1: Total fertility rate (*TFR*) in lowest-low fertility countries, candidate countries, and selected other countries

	<i>TFR</i>				Most recent year <i>TFR</i> fell	
	1980	1990	2000	2002	≤ 2	≤ 1.3
<i>Lowest-low fertility countries</i>						
<i>Southern Europe</i>						
Greece	2.23	1.39	1.29	1.25 ^a	1983	1998
Italy	1.64	1.33	1.24	1.27	1977	1993
Spain	2.20	1.36	1.24	1.25	1982	1993
<i>Central and Eastern Europe</i>						
Bosnia and Herzegovina	1.93	1.71	1.34	1.23	1984	2002
Bulgaria	2.05	1.82	1.30	1.21	1987	2001
Czech Republic	2.10	1.90	1.14	1.17	1983	1995
Hungary	1.91	1.87	1.32	1.30	1980	1999
Latvia	1.90	2.01	1.24	1.24	1991	1995
Lithuania	1.99	2.03	1.39	1.24	1992	2001
Poland	2.26	2.05	1.34	1.24	1992	2001
Romania	2.43	1.84	1.31	1.26	1990	2001
Slovak Republic	2.31	2.09	1.30	1.19	1992	2000
Slovenia	2.10	1.46	1.26	1.21	1981	1995
<i>Former Soviet Republics</i>						
Armenia	2.33	2.63	1.11	1.21	1993	1999
Belarus	2.04	1.90	1.31	1.22	1990	2001
Moldova	2.41	2.39	1.30	1.21	1994	2000
Ukraine	1.95	1.89	1.09	1.10	1989	1997
<i>South/East Asia</i>						
Japan				1.29 ^b	1975	2003
Korea	2.83	1.59	1.47	1.19 ^b	1984	2001
<i>Lowest-low fertility candidates in Europe</i>						
Andorra	–	–	1.32	1.36	–	–
Austria	1.65	1.46	1.36	1.40	1973	–
Croatia	1.92	1.67	1.40	1.34	1968	–
Estonia	2.02	2.04	1.34	1.37	1991	1997‡
Germany	1.56	1.45	1.38	1.31	1971	1992‡
Russian Federation	1.86	1.90	1.21	1.32	1990	1996‡
Switzerland	1.55	1.58	1.50	1.40	1972	–
<i>Selected other countries</i>						
Denmark	1.55	1.67	1.77	1.72	1973	–
France	1.95	1.78	1.88	1.89	1975	–
Netherlands	1.60	1.62	1.72	1.73	1973	–
United Kingdom	1.89	1.83	1.64	1.64	1974	–
United States	1.81	2.08	2.06	2.01	1995†	–

Notes: *a* = 2001, *b* = 2003; † = fertility has increased to levels above 2.0 by 2002; ‡ = fertility has increased to levels above 1.3 by 2002; Sources: Council of Europe (2003); Martin et al. (2003); Mathews and Hamilton (2002).

Table 2: Mean age at first birth (*MAFB*) in lowest-low fertility countries, candidate countries, and selected other countries

	Mean age at first birth (<i>MAFB</i>)				Annual increase in <i>MAFB</i>		Year of onset
	1980	1990	2000	2002	1980–1990	1990–2000	
Lowest-low fertility countries							
Southern Europe							
Greece	24.1	25.5	27.3 ^c	–	0.14	0.20	1983
Italy	25.0	26.9	28.7 ^b	–	0.19	0.26	1978
Spain	25.0	26.8	29.1	–	0.18	0.23	1979
Central and Eastern Europe							
Bosnia and Herzegovina	23.3	23.6	–	–	0.03	–	–
Bulgaria	21.9	22.2	23.5	23.9	0.03	0.13	1992
Czech Republic	22.4	22.5	25.0	25.6	0.01	0.25	1991
Hungary	22.4	23.1	25.1	25.6	0.07	0.20	1980
Latvia	22.9	23.0	24.4	24.9	0.01	0.14	1992
Lithuania	23.8	23.2	23.9	24.3	-0.06	0.07	1994
Poland	23.4	23.3	24.5	25.0	-0.01	0.12	1991
Romania	22.5	22.7	23.6	24.1	0.02	0.09	1991
Slovak Republic	22.7	22.6	24.2	24.7	-0.01	0.16	1991
Slovenia	22.9	23.7	26.5	27.2	0.08	0.28	1985
Former Soviet Republics							
Armenia	22.1	22.8	23.0	–	0.07	0.02	1994
Belarus	–	22.9	23.4	23.5	–	0.05	1997
Moldova	–	–	–	23.0	–	–	–
Ukraine	–	–	–	–	–	–	–
South/East Asia							
Japan	26.4	27.0	28.0	28.3	0.06	0.1	–
Korea	–	–	–	–	–	–	–
Lowest-low fertility candidates in Europe							
Andorra	–	–	–	–	–	–	–
Austria	–	25.0	26.4	26.7	–	0.14	1984
Croatia	23.4	24.1	25.5	25.9	0.07	0.14	1978
Estonia	23.2	22.9	24.0	24.6	-0.03	0.11	1991
Germany†	25.0	26.6	28.2	28.4 ^d	0.16	0.16	1972
Russian Federation	23.0	22.6	23.0 ^b	–	-0.04	0.06	1994
Switzerland†	26.3	27.6	28.7	28.9	0.13	0.11	1971
Selected other countries							
Denmark	24.6	26.4	27.5 ^a	–	0.18	0.18	1967
France	25.0	27.0	27.9	28.0 ^d	0.20	0.09	1973
Netherlands	25.7	27.6	28.6	28.7	0.19	0.10	1972
United Kingdom†	–	27.3	29.1	–	–	0.18	–
United States	22.7	24.2	24.9	–	0.15	0.07	1974

Notes: *a* = 1996, *b* = 1997, *c* = 1999, *d* = 2001; † = birth-order within current marriage; Sources: Council of Europe (2003); Martin et al. (2003); Mathews and Hamilton (2002).

UNIVERSITAS CAROLINA
PRAGENSIS
založena 1348

Univerzita Karlova v Praze
Fakulta sociálních věd
Institut ekonomických studií



Opletalova 26
110 00 Praha 1
TEL: 222 112 330,305
TEL/FAX:
E-mail:
ies@mbox.fsv.cuni.cz
<http://ies.fsv.cuni.cz>

Akademický rok 2008/2009

TEZE BAKALÁŘSKÉ PRÁCE

Student:	Filip Vančura
Obor:	Ekonomie
Konzultant:	Prof. Ing. Lubomír Mlčoch CSc.

Garant studijního programu Vám dle zákona č. 111/1998 Sb. o vysokých školách a Studijního a zkušebního řádu UK v Praze určuje následující bakalářskou práci

Předpokládaný název BP:

Ekonomie rodiny

Charakteristika tématu, současný stav poznání, případné zvláštní metody zpracování tématu:

Cílem bakalářské práce je zkoumat chování rodiny pod tlakem tržního prostředí. Pokuším se zhodnotit, zda se rodina chová jako racionální ekonomický aktér a jaké změny prostředí mají na její chování vliv.

Struktura BP:

1. Úvod
2. Rodina jako ekonomický aktér
3. Vliv prostředí na rozhodování rodiny
4. Empirická pozorování
5. Závěr

Seznam základních pramenů a odborné literatury:

- Febrero, R.-Schwartz (edit.): The Essence of Becker, Stanford University, 1995
Loužek, M.: Populační ekonomie a její důsledky pro účinnost pronatálních politik, Praha, 2004
Etzioni, A: Morální dimenze ekonomiky, Praha, 1995
Philipov, D.-Dobritz, J: Demographic consequences of economic transition in countries of central and eastern Europe, Strassbourg, 2003

Datum zadání:	Červen 2008
Termín odevzdání:	červen 2009

Podpisy konzultanta a studenta:

V Praze dne