

**Univerzita Karlova v Praze
Fakulta sociálních věd**

Institut ekonomických studií

BAKALÁŘSKÁ PRÁCE

**Rozvoj regionu Moravskoslezský kraj
v kontextu regionální politiky Evropské unie**

**Vypracovala: Ilona Dlouhá
Vedoucí: Doc. RNDr. Miron Tegze, CSc.
Akademický rok: 2007/2008**

Prohlášení

Prohlašuji, že jsem bakalářskou práci vypracovala samostatně a použila pouze uvedené prameny a literaturu

V Praze dne 23. června 2008

Ilona Dlouhá

UNIVERSITAS CAROLINA PRAGENSIS
založena 1348

Univerzita Karlova v Praze
Fakulta sociálních věd
Institut ekonomických studií



Opletalova 26
110 00 Praha 1
TEL: 222 112 330,305
TEL/FAX:
E-mail:
ies@mbox.fsv.cuni.cz
<http://ies.fsv.cuni.cz>

Akademický rok 2007/2008

TEZE BAKALÁŘSKÉ PRÁCE

Student:	Ilona Dlouhá
Obor:	Ekonomie
Konzultant:	RNDr. Miron Tegze, CSc.

Garant studijního programu Vám dle zákona č. 111/1998 Sb. o vysokých školách a Studijního a zkušebního řádu UK v Praze určuje následující bakalářskou práci

Předpokládaný název BP:

Hospodářský vývoj v jednotlivých regionech ČR a jeho vazba na regionální politiku EU a ČR (od poč. 90. let do současnosti, s výhledem do r. 2013 na příkladu konkrétního regionu)

Charakteristika tématu, současný stav poznání, případné zvláštní metody zpracování tématu:

Zhodnocení vlivu regionální politiky na hospodářský vývoj v jednotlivých regionech ČR. Ověření hypotézy o snižování rozdílů v hospodářské úrovni jednotlivých regionů ČR na příkladu vybraných regionů.

Struktura BP:

Úvod
1. Regionální politika EU relevantní pro ČR
1.1 Regionální politika EU
1.2 Vývoj regionální politiky EU do r. 2006
1.3 Cíle a nástroje regionální politiky EU pro období 2007- 13

2. Regionální politika ČR
 - 2.1 Vývoj regionální politiky do r. 2006
 - 2.2 Strategie regionálního rozvoje ČR pro léta 2007 -13
 3. Srovnání hospodářského vývoje v jednotlivých regionech ČR
 - 3.1 Popis a výběr ukazatelů
 - 3.2 Hospodářský vývoj
 - 3.3 Analýza vlivu regionální politiky na hospodářský vývoj
 4. Srovnání hospodářského vývoje ve dvou vybraných regionech
 - 4.1 Popis a výběr ukazatelů
 - 4.2 Hospodářský vývoj
 - 4.3 Analýza vlivu regionální politiky na hospodářský vývoj
- Závěr

Seznam základních pramenů a odborné literatury:

European Commission: Cohesion policy 2007-13 – Commentaries and official texts.
 Luxemburg: Office for Official Publications of the European Communities 2007
 Strategie regionálního rozvoje České republiky pro léta 2007 – 2013, Ministerstvo pro
 místní rozvoj, Praha 2006
 Statistická ročenka Moravskoslezského kraje 2006, Český statistický úřad, Krajská správa
 Ostrava 2006
www.czso.cz (Český statistický úřad)
www.mmr.cz (Ministerstvo pro místní rozvoj)
www.strukturalni-fondy.cz. (Fondy Evropské unie)
www.europa.eu (Portál Evropské unie)

Datum zadání:	Červen 2007
Termín odevzdání:	Červen 2008

Podpisy konzultanta a studenta:

V Praze dne 26. června 2007

Abstrakt

Cílem této práce je zhodnotit vliv regionální politiky Evropské unie na rozvoj regionů České republiky na příkladu Moravskoslezského kraje. První část práce se zabývá regionální politikou Evropské unie, jejím vývojem a systémem. Druhá část se věnuje regionální politice v České republice, zejména jejímu rozvoji od poloviny devadesátých let v souvislosti s přípravami země na vstup do Evropské unie. Analyzuje hospodářskou úroveň jednotlivých regionů České republiky. Další část ukazuje průběh využívání regionální politiky Evropské unie v České republice s výhledem do roku 2013. Třetí část se zabývá využíváním regionální politiky Evropské unie v Moravskoslezském kraji. Poslední část srovnává využívání regionální politiky Evropské unie v Moravskoslezském kraji s regiony Slezsko a Sasko.

Abstract

The aim of the thesis is to evaluate the influence of the Regional Policy of the European Union on the regional development in the Czech Republic illustrated by an example of the Moravian-Silesian Region. The first part of the thesis deals with the Regional Policy of the European Union, its development and organization. The second part is focused on the Regional Policy in the Czech Republic, particularly on its development since the middle of the nineties in connection with the preparation for the accession to the European Union. It analyses economic level of the regions in the Czech Republic. The following part shows the course of the use of the Regional Policy of the European Union in the Czech Republic with a prospect to 2013. The third part deals with the use of the Regional Policy of the European Union in the Moravian-Silesian Region. The last part compares the use of the Regional Policy of the European Union in the Moravian-Silesian Region with the Silesian Region in Poland and Saxony in Germany.

Obsah

Úvod.....	3
1 Regionální politika EU	5
1.1 Historie regionální politiky EU	5
1.1.1 Regionální politika a počátky evropské integrace (1958-1974).....	6
1.1.2 Vznik regionální politiky Evropských společenství (1975-1988).....	6
1.1.3 Rozvoj regionální politiky EU (1989-1999).....	7
1.2 Současná regionální politika EU	9
1.2.1 Regionální politika EU v období 2000-2006.....	9
1.2.2 Regionální politika EU v období 2007-2013.....	11
1.3 Fondy EU.....	13
1.3.1 Evropský fond pro regionální rozvoj.....	13
1.3.2 Evropský sociální fond	14
1.3.3 Fond soudržnosti	15
2 Regionální politika EU v České republice	17
2.1 Regionální politika ČR	17
2.1.1 Vývoj regionální politiky ČR	17
2.1.2 Regionální politika ČR po roce 2000	18
2.1.3 Regionální disparity v ČR	19
2.2 Regionální politika EU v České republice	21
2.2.1 Předvstupní pomoc EU v ČR (1990-2003).....	22
2.2.2 Regionální politika EU v ČR v období 2004-2006	23
2.2.3 Regionální politika EU v ČR v období 2007-2013	26
2.2.4 Operační programy ČR na období 2007-2013	28
3 Regionální politika v Moravskoslezském kraji	31
3.1 Charakteristika Moravskoslezského kraje.....	31
3.1.1 Geografická charakteristika Moravskoslezského kraje	31
3.1.2 Hospodářská charakteristika Moravskoslezského kraje	32
3.2 Regionální politika v Moravskoslezském kraji	33
3.2.1 Strategie regionálního rozvoje Moravskoslezského kraje	33
3.2.2 Priority regionálního rozvoje.....	34
3.2.3 Financování regionálního rozvoje Moravskoslezského kraje	36
3.3 Čerpání regionální pomoci z EU v Moravskoslezském kraji.....	38
3.3.1 Předvstupní fondy.....	38
3.3.2 Využívání regionální pomoci v období 2004-2006.....	38
3.3.3 Využívání regionální pomoci v období 2007-2013.....	41
4 Srovnání realizace regionální politiky EU.....	43
4.1 Regionální politika EU v Sasku	43
4.1.1 Charakteristika regionu Sasko	43
4.1.2 Regionální politika EU v Sasku do roku 2006	44
4.1.3 Regionální politika EU v Sasku v období 2007-2013	45
4.2 Regionální politika EU ve Slezském vojvodství.....	47
4.2.1 Charakteristika regionu Slezské vojvodství	47
4.2.2 Regionální politika EU ve Slezském vojvodství do roku 2006.....	48
4.2.3 Regionální politika EU ve Slezském vojvodství v období 2007-2013.....	49
4.3 Srovnání realizace regionální politiky EU v Moravskoslezsku, Sasku a Slezsku	51
Závěr.....	52
Seznam tabulek.....	54
Seznam grafů	54
Seznam map.....	54

Seznam zkratek.....	55
Seznam literatury.....	56
Přílohy	58

Úvod

Regionální politika Evropské unie patří k aktuálním tématům české i evropské hospodářské politiky. Problém nerovnoměrného vývoje jednotlivých regionů je dlouhodobý, ovšem samotná regionální politika se začala utvářet až ve druhé polovině dvacátého století. Během posledních dvaceti let došlo k rozvoji regionální politiky Evropské unie ve spojitosti s jejím rozšiřováním o státy s nižší ekonomickou úrovní. Solidarita v rámci EU, důvody politické, sociální i hospodářské vedly k vytvoření systému založeném na investicích, které mají pomoci zvýšit ekonomickou úroveň zaostalých regionů. V souvislosti s rozšířením EU v letech 2004-2007 o státy, jejichž hospodářská úroveň je většinou hluboko pod průměrem starých členských států, hraje regionální politika EU významnou hospodářskou i politickou roli. Konkrétní projekty realizované v jednotlivých regionech mají pozitivní dopad na vnímání EU jejími občany.

Problematika využívání regionální pomoci EU, v českém prostředí relativně nová, zažívá v posledních letech velký nárůst pozornosti. Byla vydána řada knih, článků, studií a příruček zabývajících se jednotlivými jejími aspekty. Existuje také několik studií, které se touto problematikou zabývají komplexněji. Velkým problémem těchto publikací je jejich rychlé zastarávání. Rozsáhlým zdrojem nejaktuálnějších informací je internet, zejména oficiální portály jednotlivých institucí (Evropské unie, Ministerstva pro místní rozvoj ČR, Moravskoslezského kraje, statistických úřadů atp.). Užitečné informace poskytují pravidelné zprávy Evropské komise.

Regionální politika je pro účely této práce chápána jako politika vedoucí k rozvoji konkurenceschopnosti a růstu ekonomické úrovně regionů i celého státu ovlivňováním hospodářské struktury v regionech a zlepšením sociálního rozdělení ekonomických efektů.¹ Často je za hlavní cíl regionální politiky označováno snižování rozdílů v socioekonomické úrovni jednotlivých regionů.

Cílem této práce je zhodnotit vliv regionální politiky EU na rozvoj regionů České republiky na příkladu Moravskoslezského kraje. Práce se pokouší odpovědět na otázku, jaký význam má regionální politika EU na rozvoj Moravskoslezského kraje. Pro její zodpovězení je důležité ukázat, proč byla vytvořena regionální politika, jaké jsou její nástroje a cíle, proč existují regionální disparity a zda je lze považovat za selhání trhu.

¹ WOKOUN, René. *Česká regionální politika v období vstupu do Evropské unie*. Praha: VŠE, Fakulta národohospodářská, 2003, s. 7-18

První část této práce se zabývá regionální politikou Evropské unie. Ukazuje její vývoj a systém, jehož pochopení je důležité pro hodnocení využívání regionální politiky EU v Moravskoslezském kraji. Druhá část se věnuje regionální politice v České republice, zejména jejímu vývoji od poloviny devadesátých let v souvislosti s přípravami země na vstup do Evropské unie. Analyzuje hospodářskou úroveň jednotlivých regionů ČR a zkoumá vývoj regionálních disparit. Další část ukazuje průběh využívání regionální politiky EU v České republice s výhledem do roku 2013. Třetí část se zabývá využíváním regionální politiky EU v Moravskoslezském kraji a snaží se zhodnotit výsledky čerpání v uplynulém programovacím období. Poslední část srovnává využívání regionální politiky EU v Moravskoslezském kraji se dvěma zahraničními regiony – polským vojvodstvím Slezsko a Svobodným státem Sasko v Německu.

1 Regionální politika EU

K rozvoji regionální politiky Evropské unie došlo během posledních dvaceti let, její kořeny ale sahají až na samý počátek evropské integrace. Tehdy stálo v popředí zájmu západoevropských státníků vytváření společného trhu. Očekávalo se, že zvýšená konkurence způsobí problémy oblastem se zastaralým průmyslem, neboť tyto oblasti již nadále nebudou konkurenceschopné. Právě to byl důvod pro vznik první regionální pomoci v rámci Evropských společenství.

Padesát let evropské integrace ukázalo, že společný trh sice napomáhá k celkovému růstu ekonomické úrovně Evropské unie, ale zároveň tržní síly nevedou ke snižování regionálních disparit, jinými slovy hospodářství sice díky ekonomické integraci roste, ale z pohledu regionů velmi nerovnoměrně. Hospodářský rozvoj se projevuje růstem rozvinutějších regionů na úkor méně rozvinutých.² Tato tendence byla jedním z důvodů pro nárůst koordinované regionální politiky Evropských společenství.

Výdaje na regionální politiku EU tvoří méně než 0,4 % HDP EU. Naproti tomu veřejné výdaje jednotlivých členských států tvoří v průměru 47 % HDP.³ I když se na základě těchto údajů může zdát rozsah regionální politiky EU malý, je třeba zohlednit dva podstatné faktory. Zaprvé regionální pomoc se soustřeďuje v těch regionech EU, které to nejvíce potřebují (například pro ČR je určena částka představující okolo 2,7 % HDP ČR, tedy přibližně 6 % objemu veřejných výdajů ČR). Zadruhé většina veřejných výdajů členských států je určena na pokrytí základních služeb (školsství, zdravotnictví a sociální péče). Podíl dotací EU na výdajích určených ke snižování regionálních rozdílů je tedy poměrně významný.⁴

1.1 Historie regionální politiky EU

Počátky regionální politiky v Evropě souvisí s velkou hospodářskou krizí v první polovině 30. let 20. století. Po překonání krize pokračovala s dlouhodobější regionální politikou zejména Itálie (důvodem byly rozsáhlé hospodářské problémy oblasti

² ARTIS, Mike; LEE, Norman eds. *The Economics of the European Union; Policy and Analysis*. Oxford: Oxford University Press, 1997, s. 172-201

³ EVROPSKÁ KOMISE. *Třetí zpráva o ekonomické sociální soudržnosti*. Lucemburk: Úřad pro úřední tisky Evropských společenství, 2004, s. xiii

⁴ Tamtéž.

Mezzogiorno) a Velká Británie (která se zaměřila na strukturální změny průmyslu a podporu nezaměstnaných).⁵

1.1.1 Regionální politika a počátky evropské integrace (1958-1974)

V počátcích evropské integrace neexistovala regionální politika samostatně. V omezené míře byla prováděna prostřednictvím sociální a zemědělské politiky. Ve smlouvě o založení Evropského hospodářského společenství se mluví o snaze o „harmonický rozvoj zmenšováním rozdílů mezi jednotlivými regiony a odstraněním zaostalosti nejvíce znevýhodněných regionů“.⁶

Jako podpůrný nástroj evropské politiky vznikla na základě Římských smluv **Evropská investiční banka**. Jejím úkolem je poskytování zvýhodněných půjček a garancí na projekty v souladu s cíly evropské politiky (zejména na rozvoj zaostávajících regionů). Evropské hospodářské společenství vytvořilo také **Evropský sociální fond** (European Social Fund, ESF), jehož cílem je podpora zaměstnanosti (rekvalifikace, mobilita pracovníků, atd.). Evropský sociální fond je v současnosti jedním z klíčových nástrojů regionální politiky.⁷

Absence regionální politiky na úrovni Společenství odrážela obdobnou situaci na úrovni členských států. Ve většině západoevropských zemí se regionální politika rozvíjela teprve v 60. a 70. letech v souvislosti s nezaměstnaností a inflačními tlaky.⁸ Vzdávající zájem o regionální problémy vyústil v roce 1968 ve vytvoření Generálního ředitelství pro regionální politiku při Evropské komisi.⁹

1.1.2 Vznik regionální politiky Evropských společenství (1975-1988)

Ke vzniku regionální politiky Společenství došlo v polovině 70. let. Přispěl k tomu vstup Velké Británie do Evropských společenství v roce 1973 a zároveň hospodářské krize v první polovině 70. let. Velká Británie požadovala pomoc Evropských společenství při restrukturalizaci starých průmyslových oblastí jako kompenzaci za platby do rozpočtu

⁵ ARTIS, Mike; LEE, Norman eds. *The Economics...*, s. 172-201

⁶ *Smlouva o založení Evropského hospodářského společenství*, 1957, s. 7. <http://eur-lex.europa.eu/cs/treaties/dat/11957E/word/11957E.doc> (5.4.2008)

⁷ Podpisem Římských smluv začalo také vytváření společné zemědělské politiky, která má vliv na hospodářskou úroveň jednotlivých regionů. Společná zemědělská politika je velmi rozsáhlou politikou EU, a ačkoliv úzce souvisí s regionální politikou, přesahuje již rámec této práce.

⁸ ARTIS, Mike; LEE, Norman eds. *The Economics...*, s. 172-201

⁹ *Vznik a vývoj regionální politiky v EU*. <http://www.euroskop.cz/40542/110836/clanek> (5.4.2008)

Společenství a za Společnou zemědělskou politiku, která byla pro Velkou Británii nevýhodná.

V roce 1975 začal fungovat **Evropský fond pro regionální rozvoj** (European Regional Development Fund, ERDF). Objem prostředků na regionální politiku byl v té době relativně malý (Evropský fond pro regionální rozvoj tvořil v prvních letech svého fungování okolo 4 % rozpočtu Společenství).¹⁰ Regionální politika Společenství měla doplňkový charakter vůči národnímu financování. Z Evropského fondu pro regionální rozvoj byly spolufinancovány projekty v rámci národních regionálních politik, především na podporu restrukturalizace průmyslu.¹¹

Další impuls k rozvoji vlastní regionální politiky Společenství přišel v 80. letech v souvislosti se vstupem chudších jihoevropských států (Řecka v roce 1981 a o pět let později Španělska a Portugalska). Zemědělství v těchto státech neprodukovalo komodity podporované Společnou zemědělskou politikou.¹² Regionální politika Společenství byla v té době realizována pomocí tzv. Iniciativ a zaměřovala se na rozvoj přeshraniční spolupráce, energetiky a telekomunikací.¹³

Na jižní rozšíření Evropských společenství reagoval Jednotný evropský akt přijatý v roce 1986, který zdůrazňoval potřebu posilování ekonomické a sociální soudržnosti a nutnost snižování rozdílů mezi různými regiony prostřednictvím systematického využívání strukturálních fondů.¹⁴ Posilování regionální politiky souviselo s obavami, že vznik jednotného vnitřního trhu dále prohloubí problémy zaostávajících regionů.

1.1.3 Rozvoj regionální politiky EU (1989-1999)

Reformu regionální politiky zakotvenou v Jednotném evropském aktu provedlo Společenství v roce 1988. V té době vznikl systém regionální politiky Společenství, který se v podstatě používá dodnes. Regionální politika byla sloučena s částí sociální a zemědělské politiky do tzv. strukturální politiky. Jednotlivé fondy, tedy ESF, ERDF a také Evropský zemědělský podpůrný a záruční fond (European Agricultural Guidance

¹⁰ EUROPEAN COMMISSION. *EU budget 2006 – Financial Report*. Luxemburg: Office for Official Publications of the European Communities, 2007, s. 36-42

¹¹ *Vznik a vývoj regionální politiky v EU*. <http://www.euroskop.cz/40542/110836/clanek> (5.4.2008)

¹² BALDWIN, Richard; WYPLOSZ, Charles. *Ekonomie evropské integrace*. Praha: Grada, 2008, s. 273-277

¹³ POTLUKA, Oto a kol. *Průvodce strukturálními fondy Evropské unie*. Praha: IREAS, 2003, s. 30

¹⁴ *Jednotný evropský akt*, 1986, s. 11. <http://eur-lex.europa.eu/cs/treaties/dat/11986U/word/11986U.doc> (9.5.2008)

and Guarantee Fund, EAGGF), byly sloučeny do tzv. **strukturálních fondů**.¹⁵ Ve stejném roce byl také zdvojnásoben objem těchto fondů.¹⁶ Společenství stanovila hlavní principy strukturální politiky, kterými jsou programování, partnerství, koncentrace a doplňkovost. **Princip programování**, tedy plánování výdajů na víceleté období, napomáhá stabilitě a dosažení strategických cílů. První víceleté programovací období proběhlo v letech 1989-1993. **Princip partnerství** představuje zapojení více partnerů při realizaci projektu (např. regionální a místní úřady, subjekty soukromého sektoru atd.). Požadavek **koncentrace** znamená zaměření finanční pomoci na nejpotřebnější regiony. **Princip doplňkovosti** požaduje, aby finanční prostředky z fondů Společenství nenahrazovaly veřejné výdaje členských států, ale aby je doplňovaly.¹⁷ V programovacím období 1989-1993 Společenství také poprvé stanovila **pět cílů strukturální politiky** (které byly po vstupu Finska a Švédska do EU v roce 1995 rozšířeny na šest):¹⁸

- 1) Podpora rozvoje a strukturálních změn v zaostávajících regionech.
- 2) Přeměna ekonomické struktury v regionech postižených úpadkem průmyslu.
- 3) Boj s dlouhodobou nezaměstnaností a usnadňování zaměstnávání mladých lidí a okrajových skupin obyvatelstva.
- 4) Napomáhání adaptaci pracovních sil v podmínkách rychlého vědeckotechnického pokroku.
- 5) Změna struktury zemědělské produkce a rozvoj zemědělských oblastí.
- 6) Pomoc arktickým oblastem s mimořádně nízkou hustotou zalidnění.

Reformou v roce 1988 došlo v výrazném posílení regionální politiky Společenství. Jak uvádí Potluka, národní regionální politiky se staly „jen doplňkem evropské regionální politiky“.¹⁹

K dalšímu posilování evropské regionální politiky došlo po podpisu Maastrichtské smlouvy v souvislosti s vytvářením měnové unie. Evropští politikové se obávali, že nutnost snižovat veřejné výdaje kvůli plnění maastrichtských kritérií ještě zhorší situaci v nejméně rozvinutých regionech. Rozpočet pro období 1994-1999 navýšil výdaje na strukturální

¹⁵ POTLUKA, Oto a kol. *Průvodce...*, s. 30-31

¹⁶ EUROPEAN PARLIAMENT. *European Parliament Fact Sheets: Economic and social cohesion*. http://www.europarl.europa.eu/factsheets/4_4_1_en.htm (18.4.2008)

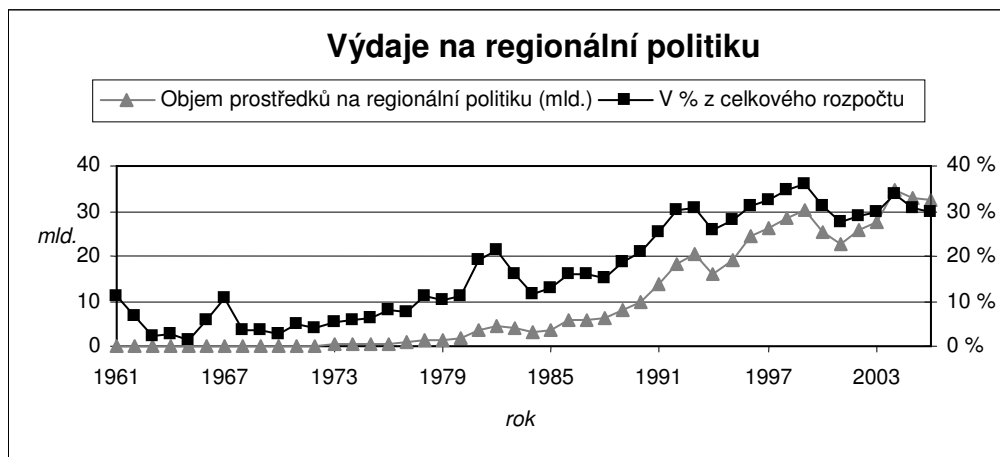
¹⁷ EVROPSKÁ KOMISE. *Třetí zpráva...*, s. xxi-xxii

¹⁸ POTLUKA, Oto a kol. *Průvodce...*, s. 31-33

¹⁹ Tamtéž, s. 31

politiku o více než 40 % oproti předchozímu programovacímu období.²⁰ Nárůst výdajů na regionální politiku v průběhu evropské integrace ukazuje graf 1. V roce 1994 vznikl na základě Maastrichtské smlouvy také **Fond soudržnosti** (Cohesion Fund, CF). Ten je určen na financování důležitých rozvojových projektů v nejméně rozvinutých státech EU.

Graf č. 1: Výdaje na regionální politiku EU



Zdroj: EUROPEAN COMMISSION. *EU budget 2006 – Financial Report*. Luxembourg: Office for Official Publications of the European Communities, 2007, vlastní výpočty

1.2 Současná regionální politika EU

1.2.1 Regionální politika EU v období 2000-2006

V současnosti se rozbíhá financování projektů v rámci nového programovacího období 2007-2013 a zároveň jsou dočerpávány finanční prostředky na programy schválené v rámci programovacího období 2000-2006.²¹ V období 2000-2006 bylo na regionální politiku z rozpočtu EU vyčleněno přibližně 213 miliard EUR, což představuje zhruba třetinu celkového rozpočtu EU.²² Místo termínu strukturální politika zavedla Evropská komise označení **politika ekonomické a sociální soudržnosti**. Strukturální fondy byly v programovacím období 2000-2006 rozšířeny na čtyři. Novým fondem se stal Finanční nástroj pro podporu rybolovu (Financial Instrument for Fisheries Guidance, FIG).

²⁰ EUROPEAN PARLIAMENT. *European Parliament Fact Sheets: Economic and social cohesion*. http://www.europarl.europa.eu/factsheets/4_4_1_en.htm (18.4.2008)

²¹ Pravidlo n+2 umožňuje čerpat prostředky vyčleněné na určitý rok i v průběhu následujících dvou let.

²² ČR a využívání prostředků z fondů EU v období 2004-2006. <http://www.euroskop.cz/42281/120235/clanek/> (28.4.2008)

Prostředky ze strukturálních fondů a Fondu soudržnosti čerpají členské státy prostřednictvím cílů a iniciativ. Původních šest cílů bylo zredukováno na tři:

- 1) Podpora rozvoje zaostávajících regionů.
- 2) Podpora oblastí potýkajících se s restrukturalizací.
- 3) Podpora politiky zaměstnanosti a vzdělávání.

Cíl 1 (Podpora rozvoje zaostávajících regionů) je určen pouze pro oblasti (na úrovni NUTS 2) s HDP na hlavu menším než 75 % průměru EU a je financován ze všech čtyř strukturálních fondů. Cíl 2 (Podpora politiky zaměstnanosti a vzdělávání) je financován pouze z Evropského sociálního fondu.

Vedle programů v rámci tří cílů regionální politiky EU mohou členské státy získat finanční prostředky také v rámci čtyř iniciativ Společenství. Tyto iniciativy (INTERREG, EQUAL, URBAN a LEADER) řídí přímo Evropská komise a napomáhají řešit problémy společné všem jejím státům. Iniciativa INTERREG podporuje meziregionální spolupráci, URBAN je zaměřena na regeneraci měst, EQUAL působí proti diskriminaci na trhu práce a LEADER pro rozvoj venkova.²³ Tyto iniciativy jsou stejně jako jednotlivé cíle regionální politiky financovány ze strukturálních fondů. Například Orientační sekce Evropského zemědělského podpůrného a záručního fondu je finančním nástrojem pro rozvoj venkova v rámci cíle 1 (Podpora rozvoje zaostávajících regionů) a zároveň iniciativy LEADER. Finanční nástroj pro podporu rybolovu podporuje přímořské regiony a restrukturalizaci rybářského odvětví v rámci i mimo cíl 1.²⁴ Financování cílů a iniciativ z jednotlivých fondů ukazuje tabulka č. 1.

Tabulka č. 1: **Finanční nástroje pro jednotlivé cíle a iniciativy**

Cíle a iniciativy Společenství	Finanční nástroje
Cíl 1 – zaostávající regiony	ERDF, ESF, EAGGF, FIGF
Cíl 2 – strukturálně postižené regiony	ERDF, ESF
Cíl 3 – podpora zaměstnanosti a vzdělávání	ESF
INTERREG, URBAN	ERDF
EQUAL	ESF
LEADER+	EAGGF - orientační sekce
Rozvoj venkova a restrukturalizace rybolovu mimo cíl 1	EAGGF - záruční sekce, FIGF

Zdroj: EUROPEAN COMMISSION. *Cohesion policy 2007-2013 – Commentaries and official texts*. Luxemburg: Office for Official Publications of the European Communities, 2007, s. 10

²³ BUMBÁLEK, Lukáš. *Regionální politika EU 2004-2006*. <http://www.strukturalni-fondy.cz/regionalni-politika/regionalni-politika-eu-2004-2006> (26.4.2008)

²⁴ *Fondy EU a jejich určení, historie, cíl regionální politiky EU*. <http://www.businessinfo.cz/cz/clanek/politiky-eu/fondy-eu-a-jejich-urceni-historie-cil/1000521/8880/> (26.4.2008)

1.2.2 Regionální politika EU v období 2007-2013

Evropská komise, která je řídicím orgánem regionální politiky EU, se snaží o zvýšení efektivity správy fondů a její decentralizaci.²⁵ V programovacím období 2007-2013 došlo ke zjednodušení struktury cílů a finančních nástrojů regionální politiky. Namísto původních devíti cílů a iniciativ a šesti finančních nástrojů se výdaje rozdělují podle tří cílů s pomocí tří finančních nástrojů. K tomuto zjednodušení přispělo začlenění dříve samostatně stojících iniciativ Společenství do jednotlivých cílů politiky soudržnosti a zároveň přesunutí problematiky rozvoje venkova a rybolovu, které byly dříve součástí politiky soudržnosti, pod Společnou zemědělskou politiku. Cíle regionální politiky pro programovací období 2007-2013 jsou:

- 1) Konvergence,
- 2) Regionální konkurenceschopnost a zaměstnanost,
- 3) Evropská územní spolupráce.

Tyto cíle jsou financovány ze dvou strukturálních fondů (ERDF, ESF) a z Fondu soudržnosti. Jak ukazuje předchozí kapitola, cíl 1 (Konvergence) je určen pro méně rozvinuté regiony EU, jejichž HDP na obyvatele je nižší než 75 % průměru EU. Podporu v rámci cíle 2 (Regionální konkurenceschopnost a zaměstnanost) mohou naopak využívat regiony s HDP na obyvatele vyšším než 75 % průměru EU. Jinými slovy všechny regiony EU mohou čerpat podporu buď v rámci cíle 1 nebo cíle 2. Cíl 3 (Evropská územní spolupráce) je zaměřen na přeshraniční meziregionální a nadnárodní spolupráci. Největší část finančních prostředků je určena na cíl Konvergence (81,5 %), naopak nejmenší objem prostředků je určen na cíl Evropská územní spolupráce (2,5 %). Na cíl Regionální konkurenceschopnost a zaměstnanost je vyčleněno 16 % prostředků.²⁶ Pro toto období vznikly také tři nové nástroje regionální politiky a finančního inženýrství, umožňující lépe využívat kombinace různých forem financování. Finanční nástroj JASPERS pomáhá při přípravě velkých projektů především v oblasti dopravy. JEREMIE podporuje přístup k financím pro malé a střední firmy. Na podporu udržitelného rozvoje městských oblastí vznikla iniciativa JESSICA.²⁷

²⁵ EVROPSKÁ KOMISE. *Třetí zpráva...*, s. xxi

²⁶ *Abeceda fondů Evropské unie 2007-13*. Praha: Ministerstvo pro místní rozvoj ČR, 2007, s. 3

²⁷ *Nástroje regionální politiky*. <http://www.euroskop.cz/42281/120802/clanek/> (28.4.2008)

Celkový objem výdajů přidělený z rozpočtu EU na politiku soudržnosti v letech 2007-2013 je 308 miliard EUR.²⁸ Jde tedy zhruba o 45% nárůst oproti předchozímu programovacímu období. Rozdělení těchto prostředků mezi jednotlivé cíle ukazuje tabulka č. 2.

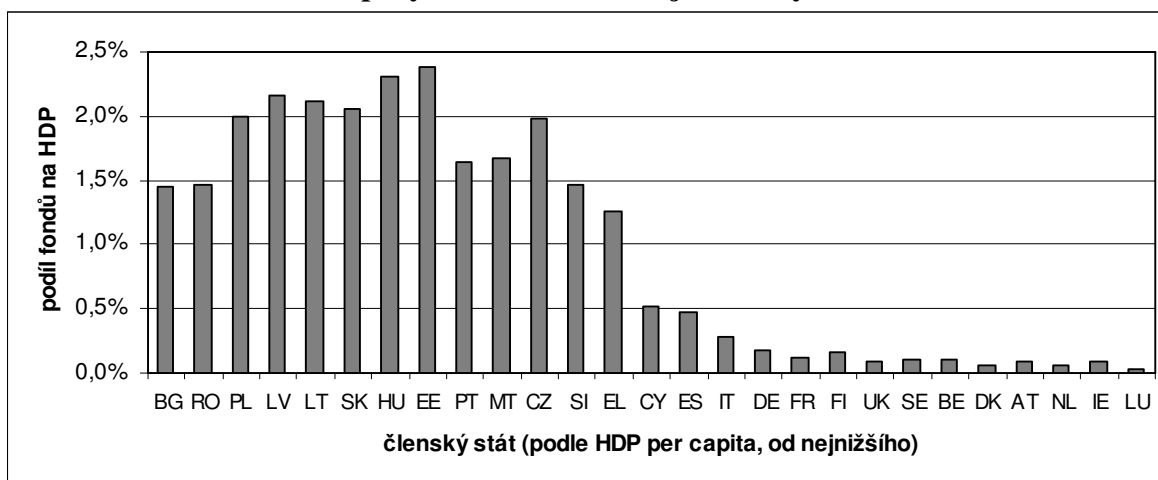
Tabulka č. 2: Rozdělení výdajů na politiku soudržnosti v období 2007-2013

	Výdaje (mld. EUR)	V %
Cíl 1- Konvergence	251,2	81,5 %
Cíl 2 – Regionální konkurence. a zaměstnanost	49,1	16,0 %
Cíl 3 - Evropská územní spolupráce	7,8	2,5 %
Celkem	308,0	100 %

Zdroj: EUROPEAN COMMISSION. *Cohesion policy 2007-2013 – Commentaries and official texts*. Luxemburg: Office for Official Publications of the European Communities, 2007

Graf č. 2 ukazuje podíl finanční podpory získané v rámci politiky soudržnosti EU v období 2007-2013 na HDP jednotlivých členských států. Státy jsou řazeny podle HDP na hlavu. Graf dokazuje, že podpora je zaměřena na nejméně rozvinuté státy.

Graf č. 2: Podíl evropských fondů na HDP jednotlivých států 2007-2013



Zdroj: EUROPEAN COMMISSION. *Cohesion policy 2007-2013 – Commentaries and official texts*. Luxemburg: Office for Official Publications of the European Communities, 2007; EUROPEAN COMMISSION. *Key figures on Europe – 2007/08 edition*. Luxemburg: Office for Official Publications of the European Communities, 2008, vlastní výpočty (podíl průměrné roční alokace fondů na HDP, v roce 2006)

Při rozvoji regionální politiky Společenství se uplatnil princip solidarity, stejně jako sociální a politické vlivy. Ukazuje se, že díky zvýšenému dovozu do podpořených regionů

²⁸ EUROPEAN COMMISSION. *Cohesion policy 2007-2013 – Commentaries and official texts*. Luxemburg: Office for Official Publications of the European Communities, 2007

se část výdajů na strukturální politiku vrátí do zemí, které regionální podporu nečerpají. Výdaje regionů čerpajících strukturální pomoc jdou zejména na nákup strojů a zařízení, z čehož disproportcionálně profituje zejména Německo.²⁹

1.3 Fondy EU

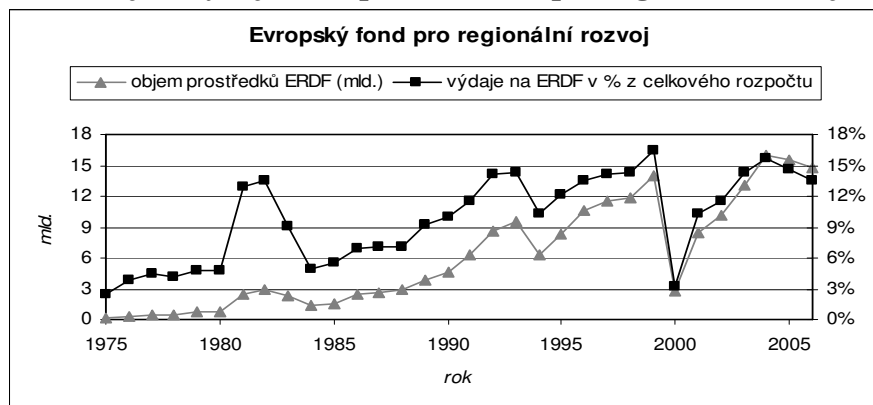
Hlavními finančními nástroji pro provádění regionální politiky EU (politiky soudržnosti) v období 2007-2013 jsou tři fondy: Evropský fond pro regionální rozvoj, Evropský sociální fond a Fond soudržnosti. Nejvýznamnějším fondem je Evropský fond pro regionální rozvoj, který disponuje největším objemem prostředků a je určen na financování všech tří cílů politiky soudržnosti. Evropský sociální fond je primárně určen na podporu zaměstnanosti a to jak v rámci cíle 1 (tedy pro regiony s HDP na hlavu pod 75 % průměru EU) tak v rámci cíle 2 (pro ostatní regiony). Fond soudržnosti je určen pro členské státy, jejichž HDP na obyvatele není vyšší než 90 % průměru EU.

1.3.1 Evropský fond pro regionální rozvoj

Evropský fond pro regionální rozvoj vznikl v roce 1975. Zpočátku využívaly členské země prostředky z tohoto fondu na restrukturalizaci regionů postižených úpadkem průmyslu, později se finanční pomoc rozšířila na další oblasti. V současnosti podporuje Evropský fond pro regionální rozvoj investiční projekty v oblasti dopravní infrastruktury, životního prostředí, inovačního potenciálu podnikatelů, cestovního ruchu, modernizaci veřejné správy a systému krizového managementu, spolupráce v příhraničních regionech atd. Strukturální pomoc z Evropského fondu pro regionální rozvoj je primárně určena pro nejméně rozvinuté regiony. V grafu č. 3 je vidět postupný nárůst prostředků fondu na celkových výdajích rozpočtu EU, ze 4 % ve druhé polovině 70. let na současných zhruba 14 %.

²⁹ EVROPSKÁ KOMISE. *Třetí zpráva...*, s. xviii

Graf č. 3: **Objem výdajů Evropského fondu pro regionální rozvoj**

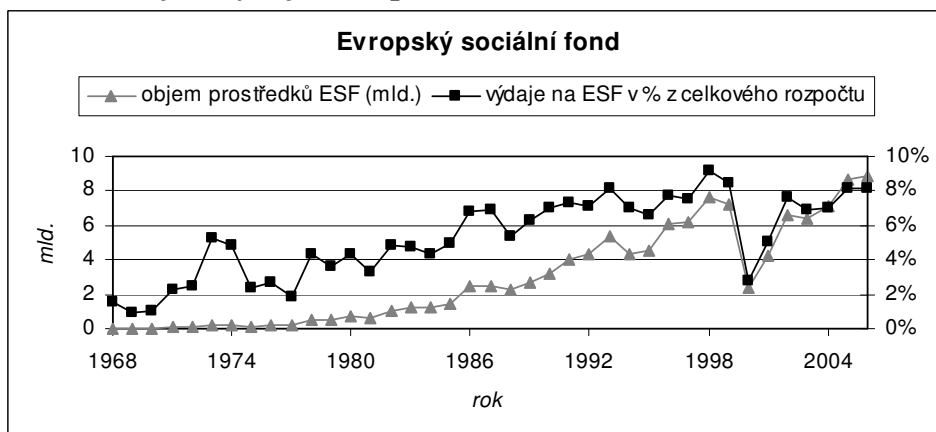


Zdroj: EUROPEAN COMMISSION. *EU budget 2006 – Financial Report*. Luxemburg: Office for Official Publications of the European Communities, 2007. Výdaje jsou plnění plateb, do roku 1977 v mld. A.U., do roku 1999 v mld. ECU, poté v mld. EUR

1.3.2 Evropský sociální fond

Evropský sociální fond je nejstarším fondem politiky soudržnosti. Začal fungovat v roce 1968, deset let po vzniku Evropského hospodářského společenství. Zaměřuje se na zvyšování zaměstnanosti a rozvoj lidských zdrojů. Podporuje projekty na rekvalifikaci nezaměstnaných, zapojení znevýhodněných skupin do pracovního procesu, tvorbu inovativních vzdělávacích procesů, využívání informačních a komunikačních technologií ve vzdělávání atd.³⁰ Graf č. 4 ukazuje nárůst prostředků Evropského sociálního fondu v absolutních hodnotách i jako podíl na celkovém rozpočtu EU.

Graf č. 4: **Objem výdajů Evropského sociálního fondu**



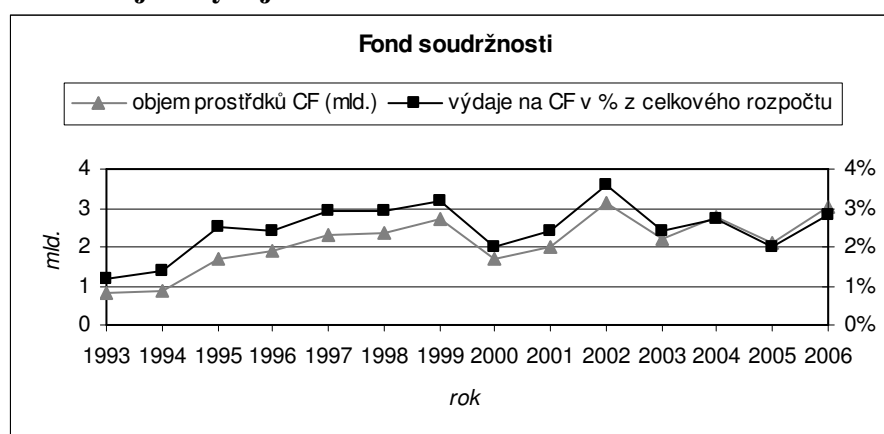
Zdroj: EUROPEAN COMMISSION. *EU budget 2006 – Financial Report*. Luxemburg: Office for Official Publications of the European Communities, 2007. Výdaje jsou plnění plateb, do roku 1977 v mld. A.U., do roku 1999 v mld. ECU, poté v mld. EUR

³⁰ *Nástroje regionální politiky*. <http://www.euroskop.cz/42281/120802/clanek/> (28.4.2008)

1.3.3 Fond soudržnosti

Nejnovějším fondem je Fond soudržnosti, který vznikl na základě Maastrichtské smlouvy v roce 1994. Finanční pomoc z Fondu soudržnosti má mimo jiné snížit zatížení vládních rozpočtů států směřujících do Evropské měnové unie. Fond soudržnosti má za úkol spolufinancovat budování transevropské dopravní infrastruktury a velkých projektů na zlepšení životního prostředí (zejména čistírny odpadních vod a kanalizace ve velkých aglomeracích). Je určen pro státy, jejichž HDP na hlavu je nižší než 90 % průměru EU. V současnosti z Fondu soudržnosti čerpá všech dvanáct nových členských států společně s Řeckem, Portugalskem a částečně i Španělskem. Do roku 2003 využívalo této podpory také Irsko. Objem prostředků Fondu soudržnosti je znázorněn v grafu č. 5.

Graf č. 5: **Objem výdajů Fondu soudržnosti**



Zdroj: EUROPEAN COMMISSION. *EU budget 2006 – Financial Report*. Luxemburg: Office for Official Publications of the European Communities, 2007. Výdaje jsou plnění plateb, do roku 1977 v mld. A.U., do roku 1999 v mld. ECU, poté v mld. EUR, od roku 1993 do vzniku CF fungoval dočasný finanční instrument pro soudržnost ("cohesion financial instrument")³¹

Z grafu č. 5 by se mohlo zdát, že rozšíření počtu zemí čerpajících podporu z Fondu soudržnosti ze čtyř na 15 nemělo vliv na celkový objem prostředků v tomto fondu. To je dáno způsobem vykazování. Podpora, která byla novým členským zemím přislíbena v roce 2004, se v položkách plnění plateb objeví až v následujících letech, kdy dojde k proplacení realizovaných projektů. Pro porovnání jsou v tabulce č. 3 uvedeny položky závazků, přijatých Evropskou komisí v roce 2004. Z toho je zřejmé, že došlo ke zdvojnásobení rozpočtu Fondu soudržnosti. Z tabulky č. 3 je navíc patrné, že na první pohled nerovné

³¹ EUROPEAN PARLIAMENT. *European Parliament Fact Sheets: The Cohesion Fund*. http://www.europarl.europa.eu/factsheets/4_4_3_en.htm (18.4.2008)

příděly pro staré a nové členské země se zhruba vyrovnají při přepočtu výdajů z Fondu soudržnosti na jednoho obyvatele.

Tabulka č. 3: **Objem výdajů Fondu soudržnosti v roce 2004** (v položkách závazků)

Finanční prostředky CF na rok 2004		Počet obyvatel	Výdaje CF na obyv.
Řecko, Portugalsko a Španělsko	2,72 mld. EUR	65,5 mil.	41,6 EUR
Deset nových členských států	2,90 mld. EUR	74,2 mil.	39,0 EUR

Zdroj: EVROPSKÁ KOMISE: *Výroční zpráva o Fondu soudržnosti (2004)*. Brusel, 2005;
EUROPEAN COMMISSION. *Key figures on Europe – 2007/08 edition*. Luxemburg: Office for Official Publications of the European Communities, 2008; vlastní výpočty

2 Regionální politika EU v České republice

2.1 Regionální politika ČR

2.1.1 Vývoj regionální politiky ČR

Hospodářská úroveň jednotlivých regionů České republiky v první polovině devadesátých let byla relativně vyrovnaná. Pro toto období je charakteristická absence regionální politiky související s prosazováním liberalismu v hospodářské politice.³² Ve druhé polovině devadesátých let začala regionální politika získávat značnou pozornost. Důvodem bylo zvětšování regionálních disparit, související se změnami se strukturu hospodářství, ale zejména příprava na vstup do Evropské unie a využívání fondů předvstupní pomoci EU.³³ Ministerstvo pro místní rozvoj ČR bylo zřízeno v roce 1996.³⁴ Před vznikem samostatného ministerstva spadala problematika regionálního rozvoje do pravomoci jiných ministerstev. Do kompetencí Ministerstva pro místní rozvoj spadá především koordinace regionální politiky, přičemž jednotlivé tématické oblasti regionální politiky provádí příslušná ministerstva (např. Ministerstvo práce a sociálních věcí, Ministerstvo životního prostředí, Ministerstvo dopravy). Kromě toho má Ministerstvo pro místní rozvoj na starosti mj. rozvoj cestovního ruchu.

V roce 1998 schválila vláda zásady regionální politiky v souladu s regionální politikou EU. V roce 2000 vzniklo 14 vyšších územních samosprávných celků. Tyto samosprávné celky byly vytvořeny na základě současné socioekonomické situace a nerespektují historické hranice Moravy a Slezska.³⁵ Rovněž byla vytvořena soustava programových dokumentů pro různé územně správní úrovně (Strategie regionálního rozvoje ČR, programy rozvoje krajů a obcí). V souvislosti se vznikem krajů (na základě zákona č. 347/1997 Sb. o vytvoření vyšších územních samosprávných celků) došlo k přesunu pravomocí na tyto samosprávné celky. Význam Ministerstva pro místní rozvoj vzrostl s přípravou na vstup České republiky do EU, neboť zajišťuje zapojení ČR do

³² POTLUKA, Oto a kol. *Průvodce strukturálními fondy Evropské unie*. Praha: IREAS, 2003, s. 66

³³ WOKOUN, René. *Česká regionální politika v období vstupu do Evropské unie*. Praha: VŠE, Fakulta národohospodářská, 2003, s. 195-200

³⁴ Existence regionální politiky státu není podmíněná existencí příslušného ministerstva.

³⁵ Naše území bylo rozděleno na kraje v minulosti několikrát, hranice těchto správních jednotek se ale často měnily. Po druhé světové válce (v roce 1949) bylo vytvořeno 13 krajů (početem i sídelními městy zhruba odpovídajících dnešním krajům). V roce 1960 byl počet krajů snížen na sedm. Tyto kraje fungovali až do roku 1990. (HLEDÍKOVÁ, Zdeňka a kol. *Dějiny správy v českých zemích; od počátků státu po současnost*. Praha: NLN, 2005. s. 530-535.)

regionální politiky Evropské unie. V souvislosti se vstupem do EU bylo nutné vymezit územní jednotky NUTS 2.³⁶ Česká republika předpokládala, že k tomuto účelu postačí nově vzniklé kraje. Evropská komise ovšem považovala počet regionů (14) za zbytečně velký,³⁷ proto bylo spojením některých krajů vytvořeno 8 tzv. regionů soudržnosti.³⁸

Mapa č. 1: Členění ČR na NUTS 2 a kraje



Zdroj: *Regionální politika EU*. MMR ČR. <http://www.strukturalni-fondy.cz/regionalni-politika> (20.6.2008)

2.1.2 Regionální politika ČR po roce 2000

Přijetím zákona č. 248/2000 Sb. o podpoře regionálního rozvoje byl vytvořen legislativní rámec regionální politiky České republiky nutný pro vstup do Evropské unie. Regionální politika České republiky se od té doby zaměřuje na rozvoj podnikání, lidských zdrojů, cestovního ruchu, výzkumu a vývoje, zlepšení regionální infrastruktury, občanské vybavenosti, rozvoj služeb sociální a zdravotní péče a ochranu životního prostředí. K realizaci regionální politiky nevytvořila Česká republika žádné specifické nástroje. Standardní ekonomické a finanční nástroje využívané pro regionální politiku rozděluje Wokoun do čtyř skupin: pobídkové nástroje, institucionální nástroje, programování a zabezpečování infrastruktury.³⁹ Mezi **pobídkové nástroje** patří dotace a zvýhodněné úvěry. Ty jsou určeny jak na rozvoj veřejného sektoru, tak na podporu podnikatelských

³⁶ Bylo potřeba vymezit územní jednotky NUTS 1 až 5, ale právě NUTS 2 jsou klíčové pro regionální politiku EU.

³⁷ Klíčovým faktorem pro vytváření regionů NUTS je počet obyvatel, např. sousední Německo s 82,4 mil. obyvatel je rozděleno na 41 regionů NUTS 2, Polsko s 38,2 mil. obyvatel vytvořilo 16 regionů NUTS 2; počet obyvatel k 1.1.2006, zdroj Eurostat.

³⁸ POTLUKA, Oto a kol. *Průvodce...*, s. 67

³⁹ WOKOUN, René. *Česká regionální politika v období vstupu do Evropské unie*. Praha: VŠE, Fakulta národohospodářská, 2003, s. 230-235

aktivit. Mezi **institucionální nástroje** patří Centrum pro regionální rozvoj ČR, regionální rozvojové agentury a podpora dalších informačně-poradenských institucí. Za třetí nástroj k podpoře regionální politiky lze považovat **programování**, tedy vytváření programových dokumentů na úrovni krajů, státu a programových dokumentů pro využívání strukturálních fondů EU. Posledním nástrojem je zabezpečování dopravní a další technické infrastruktury včetně přípravy průmyslových ploch.⁴⁰

Regionální politiku vlády podporuje Centrum pro regionální rozvoj ČR,⁴¹ které zastřešuje regionální rozvojové agentury⁴². Centrum pro regionální rozvoj se podílí na realizaci programů regionálního rozvoje EU v České republice (čerpání ze strukturálních fondů, poradenská síť Euro Info Center na podporu malého a středního podnikání). Centrum pro regionální rozvoj provozuje také regionální informační servis. Regionální rozvojové agentury podporují hospodářský rozvoj krajů, spolupráci veřejného a soukromého sektoru, zajišťují regionální programování, rozvojové projekty atd.

2.1.3 Regionální disparity v ČR

Při srovnání hospodářské úrovně jednotlivých regionů České republiky nacházíme jeden velký extrém, kterým je hlavní město Praha. HDP na hlavu je v Praze více než dvojnásobkem republikového průměru. Kromě Prahy jsou ale regiony ČR ve srovnání s jinými zeměmi EU relativně vyrovnané. To je znázorněno v grafu č. 6, který porovnává regionální extrémy v HDP na hlavu. V ČR je výrazným extrémem Praha, ovšem rozdíl mezi druhým a posledním regionem (měřeno na úrovni NUTS 2) je relativně malý v porovnání se západoevropskými státy, např. Rakouskem nebo Belgií. Malé regionální disparity v ČR jsou mj. důsledkem komunistické snahy o vyrovnaní úrovně regionů.⁴³ Ze srovnání údajů o HDP na úrovni krajů v roce 2001 a 2006 nevyplývá výrazná tendence ke snižování ani zvyšování regionálních disparit (viz příloha č. 2). Pokud nepočítáme Prahu, úroveň HDP na obyvatele v jednotlivých krajích se pohybuje od 74 % průměru ČR (Olomoucký kraj) do 94 % (Plzeňský kraj). Na úrovni regionů soudržnosti NUTS 2 jsou

⁴⁰ Tamtéž.

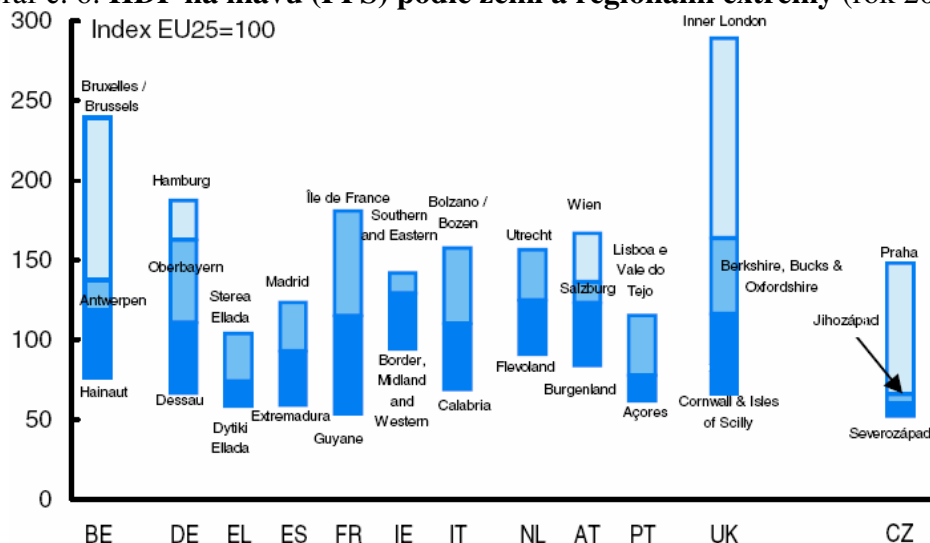
⁴¹ Státní příspěvková organizace založená Ministerstvem pro místní rozvoj, funguje od roku 1997.

⁴² Regionálních rozvojových agentur je v ČR celkem 18, kromě krajských existují také agentury pro jiné regiony, například Regionální rozvojová agentura Šumava.

⁴³ POTLUKA, Oto a kol. *Průvodce...*, s. 66

pochopitelně rozdílly ještě menší (nejnižší HDP na obyvatele má Střední Morava (58 % průměru ČR) a nejvyšší (69 %) Střední Čechy).⁴⁴

Graf č. 6: HDP na hlavu (PPS) podle zemí a regionální extrémů (rok 2001)



Zdroj: EVROPSKÁ KOMISE. *Třetí zpráva o ekonomické sociální soudržnosti*. Lucemburk: Úřad pro úřední tisky Evropských společenství, 2004, s. 11, upraveno

Naopak významné rozdíly v ekonomické výkonnosti lze nalézt na úrovni mikroregionů. Postižené jsou zpravidla periferní oblasti, kde je špatná dopravní dostupnost a zároveň nedostatečná dostupnost veřejných služeb. To souvisí s vysokou nezaměstnaností, neboť obyvatelé nejsou schopni reagovat na změny na trhu práce. Důsledkem jsou časté odchody perspektivních skupin obyvatelstva (vzdělaných lidí a osob v produktivním věku), což ještě více prohlubuje ekonomické problémy mikroregionů.⁴⁵

Větší regionální rozdíly existují v úrovni míry registrované nezaměstnanosti. Ta se na úrovni krajů (mimo Prahy) pohybuje od 5,3 % (Středočeský kraj) do 13,8 % (Ústecký kraj); na úrovni NUTS 2 má nejvyšší míru nezaměstnanosti Moravskoslezsko (12,6 %). Mezi lety 2001 a 2006 došlo k poklesu regionálních rozdílů. Tři kraje s nejvyšší nezaměstnaností ji snížily nejvíce (v průměru o 2,5 procentního bodu) a rozdíl mezi krajem s nejvyšší a nejnižší nezaměstnaností se snížil o 1,4 procentního bodu (viz příloha č. 2).⁴⁶

⁴⁴ *Statistická ročenka Moravskoslezského kraje 2007*. Ostrava: Český statistický úřad, 2007. Údaje za rok 2006

⁴⁵ *Národní strategický referenční rámec ČR 2007-2013*. 2007, http://www.strukturalni-fondy.cz/uploads/documents/NOK/NSRR_final_1.pdf (26.4.2008), s. 26

⁴⁶ *Statistická ročenka Moravskoslezského kraje 2002, 2007*. Ostrava: Český statistický úřad, 2002, 2007. Vlastní výpočty

Národní strategický referenční rámec⁴⁷ (NSRR) charakterizuje čtyři hlavní příčiny regionálních disparit. Především jde o rozdíly v ekonomické struktuře jednotlivých regionů. Disparity jsou způsobeny na jedné straně poklesem výroby a zaměstnanosti v těžkém průmyslu (v Moravskoslezském kraji), v textilním průmyslu, elektrotechnickém, oděvním a obuvnickém průmyslu a poklesem počtu pracovníků v zemědělství v tradičních zemědělských oblastech (Jihovýchod a Olomoucký kraj). Na druhé straně jsou tyto disparity způsobeny rozvojem terciárního sektoru, který se koncentruje ve velkých městech. Velké rozdíly jsou také v oblasti inovačního potenciálu. Další příčinou je rozdílná kvalita lidských zdrojů (nejen vzdělanost, ale také např. podnikatelské schopnosti), místní samosprávy, dostupnosti veřejných služeb a nízká meziregionální mobilita pracovních sil. Významnou roli při vytváření regionálních disparit hraje také stav životního prostředí, územní technická infrastruktura a geografická poloha regionu v rámci ČR i Evropské unie.

2.2 Regionální politika EU v České republice

Historie využívání finanční pomoci Evropské unie v České republice sahá na počátek 90. let. První finanční transfery z Evropských společenství získala tehdejší ČSSR krátce po změně politického režimu, v roce 1990. Prostředky byly přiděleny zejména z nově vytvořeného programu PHARE, určeného na pomoc postkomunistickým zemím střední a východní Evropy. V této první fázi směřovaly finanční prostředky na pomoc při transformaci hospodářství.

Od roku 1997, v rámci tzv. Agendy 2000, byla finanční pomoc EU cílená na přípravu ČR na vstup do EU (plnění kodaňských kritérií). Se vstupem do EU souvisela i nutnost vytvořit v České republice podmínky pro začlenění do regionální politiky EU, zejména čerpání financí ze strukturálních fondů a Fondu soudržnosti. K tomuto účelu vytvořila EU další dva nástroje předvstupní pomoci, SAPARD a ISPA. Z těchto programů čerpala ČR od roku 2000.

Od května 2004 využívá Česká republika prostředky ze strukturálních fondů a Fondu soudržnosti. První fáze čerpání proběhla – a stále ještě probíhá - v rámci zkráceného programovacího období 2004-2006.⁴⁸ V současném programovacím období 2007-2013 přidělila EU České republice na rozvojové programy několikanásobně vyšší částku než v předchozích letech, celkem 26,7 miliard EUR na sedmileté období.

⁴⁷ *Národní strategický referenční rámec ČR 2007-2013...*, s. 25-26

⁴⁸ Podle pravidla „n+2“ může ČR čerpat prostředky přidělené v roce 2006 až do konce roku 2008.

Význam příjmů z fondů EU lze ilustrovat na následujícím příkladu. Rozvoj dopravní infrastruktury je jedním z hlavních cílů regionální politiky EU, na který bude využita velká část získaných financí z fondů EU. V roce 2008 tvoří příjmy Ministerstva dopravy z rozpočtu EU 29 miliard Kč, což je téměř polovina všech výdajů Ministerstva dopravy. Tato částka odpovídá 63 % dotace pro Státní fond dopravní infrastruktury.⁴⁹

Vzhledem k očekávanému růstu hospodářské úrovně se nedá předpokládat, že by podobně vysokou podporu získala ČR i v dalších programovacích obdobích po roce 2013. Vývoj objemu finanční pomoci EU České republice souhrnně ukazuje tabulka č. 4.

Tabulka č. 4: **Finanční pomoc EU České republice v období 1990-2013** (mld. EUR)

Období	1990-2003	2004-2006	2007-2013 A
finanční prostředky	1,5	2,6	26,7

Zdroj: *Finanční zdroje EU poskytnuté České republice před vstupem do Evropské unie v letech 1990-2003*. Informační centrum Evropské unie při Delegaci Evropské komise v České republice, 2003; *ČR a využívání prostředků z fondů EU v období 2004-2006*. <http://www.euroskop.cz/42281/120235/clanek/> (28.4.2008); *Fondy Evropské unie: 752,7 miliard Kč pro Českou republiku*. <http://www.strukturalni-fondy.cz/> (29.4.2008); A-alokace, tj. maximální možná výše podpory, kterou může ČR v daném období čerpat.

2.2.1 Předvstupní pomoc EU v ČR (1990-2003)

Právo plně se účastnit regionální politiky EU a tím i možnost čerpat pomoc ze strukturálních fondů a Fondu soudržnosti získala Česká republika se vstupem do EU. Již před tímto datem však mohla využívat pomoci v rámci předvstupních nástrojů EU. Ty byly zřízeny Evropskou unií na pomoc kandidátským zemím se zaváděním společného právního systému - *acquis communautaire*. Hlavními nástroji předvstupní pomoci, kterých ČR využívala, byl fond Phare, program SAPARD a finanční nástroj ISPA.

Tabulka č. 5: **Předvstupní pomoc EU České republice v letech 1990-2003** (mil. EUR)

Program	Dotace	V procentech
Phare	994	67,9 %
ISPA	293	20,0 %
SAPARD	47	3,2 %
Fond solidarity	129	8,8 %
Celkem	1 463	100 %

Zdroj: *Finanční zdroje EU poskytnuté České republice před vstupem do Evropské unie v letech 1990-2003*. Informační centrum Evropské unie při Delegaci Evropské komise v České republice, 2003

Z fondu PHARE začala ČR čerpat už v roce 1990. Program původně podporoval individuální potřeby země při transformaci hospodářství a politického systému. Po roce

⁴⁹ Zákon č. 360/2007 Sb. o státním rozpočtu České republiky na rok 2008, Příloha 4.

1997 se zaměřil na přípravu země na vstup do EU. Z fondu Phare čerpala ČR v rámci tří programových celků: národních programů Phare (zaměřených na posilování institucí a podporu investic), programů přeshraniční spolupráce a mnohonárodních programů. Program Phare ČR byl ukončen v roce 2006.⁵⁰

V roce 2000 byla předvstupní pomoc EU rozšířena o další dva programy, SAPARD a ISPA. Jejich cílem bylo mimo jiné vytvořit vhodné prostředí pro čerpání prostředků ze strukturálních fondů a Fondu soudržnosti po vstupu České republiky do EU. Program SAPARD byl určený na rozvoj venkova a zemědělství. Po vstupu ČR do Evropské unie ho nahradil operační program Rozvoj venkova a multifunkční zemědělství.⁵¹ Z programu ISPA byly financovány velké projekty v oblasti dopravní infrastruktury (např. výstavba úseků rychlostní komunikace R48 nebo modernizace železničních úseků) a životního prostředí (zejména stavba čistíren odpadních vod a zlepšení kanalizačních systémů ve velkých městech, například Brně a Ostravě).⁵² Po vstupu do EU byly projekty z programu ISPA přesunuty do Fondu soudržnosti. Přehled získané podpory z fondu ISPA ukazuje tabulka č. 6.

Tabulka č. 6: **Využívání předvstupní pomoci z fondu ISPA v ČR (mil. EUR)**

Oblast podpory	Počet projektů	Celkové náklady	Náklady financované z ISPA	Přiděleno 2000-2003	Vyplaceno 2000-2003
Životní prostředí	15	340,12	230,35	130,86	22,15
Doprava	10	441,61	245,25	131,33	47,30
Ostatní	2	36,06	30,76	30,76	24,54
Celkem	27	817,79	506,36	292,95	94,00

Zdroj: EVROPSKÁ KOMISE. *Výroční zpráva nástroje předvstupních strukturálních politik (ISPA) 2003*. Brusel, 2004

2.2.2 Regionální politika EU v ČR v období 2004-2006

Se vstupem do EU se Česká republika zapojila do čerpání finanční pomoci ze strukturálních fondů a Fondu soudržnosti ve zkráceném programovacím období 2004-2006. V tomto období byla pro nové členské státy vyčleněna celková podpora přibližně 21,7 miliard EUR, z čehož více než desetinu získala Česká republika.⁵³ Vzhledem

⁵⁰ *Phare: Obecné informace*. http://www.mfcr.cz/cps/rde/xchg/mfcr/hs.xsl/pom_eu_ukonprogr_phare.html (28.4.2008)

⁵¹ *Nástroje předvstupní pomoci*. <http://www.euroskop.cz/42281/120809/clanek> (28.4.2008)

⁵² *ISPA: Obecné informace*. http://www.mfcr.cz/cps/rde/xchg/mfcr/hs.xsl/pom_eu_ukonprogr_ispa.html (5.5.2008)

⁵³ *Strukturální akce ve prospěch rozšíření*. http://ec.europa.eu/regional_policy/themes/enlarge_cs.htm (20.6.2008)

k očekávaným problémům nových členských zemí s komplikovaným systémem čerpání prostředků z fondů EU byla podpora zaměřena na omezený počet priorit.

Výchozím strategickým dokumentem České republiky pro čerpání z fondů EU v období 2004-2006 je Národní rozvojový plán, na jehož základě vytvořila ČR strategický dokument Rámec podpory Společenství. Rámec podpory Společenství byl schválen Evropskou komisí v červnu 2004 a vymezuje programy určené na využívání podpory v rámci cíle 1 (Podpora rozvoje zaostávajících regionů). Pod cíl 1, který je určený pro regiony s HDP nižším než 75 % průměru EU, spadá celé území České republiky mimo Prahu. V rámci tohoto cíle připravila Česká republika čerpání ze strukturálních fondů v rámci pěti operačních programů. Čtyři tematické operační programy (**Infrastruktura, Rozvoj venkova a multifunkční zemědělství, Rozvoj lidských zdrojů a Průmysl a podnikání**) byly doplněny **Společným regionálním operačním programem**, který rozšířil tematické operační programy vazbami na jednotlivé regiony. Území hlavního města Prahy spadá pod cíl 3 (Podpora politiky zaměstnanosti a vzdělávání) a částečně pod cíl 2 (Podpora oblastí potýkajících se s restrukturalizací). Pro čerpání v rámci cíle 2 a 3 vytvořila Praha tzv. **Jednotné programové dokumenty**.

Další finanční prostředky získala Česká republika z Fondu soudržnosti (zhruba třetinu přidělených finančních prostředků). Přehled prostředků získaných z Fondu soudržnosti je v tabulce č. 7. Fond soudržnosti je (podobně jako OP Infrastruktura) určen na rozvoj dopravní infrastruktury a životního prostředí. Podporuje však pouze velké investiční projekty přesahující 10 milionů EUR.

Tabulka č. 7: **Schválené projekty v rámci Fondu soudržnosti v letech 2004-2006**

Oblast podpory	Počet projektů	Celkové náklady (mil. EUR)	Náklady financované z CF (mil. EUR)
<i>2004 – celkem</i>	<i>15</i>	<i>817,4</i>	<i>458,9</i>
Z toho: ŽP	10	238,9	178,9
Doprava	4	577,9	279,6
<i>2005 – celkem</i>	<i>11</i>	<i>307,4</i>	<i>201,7</i>
Z toho: ŽP	10	177,2	122,2
Doprava	1	130,2	79,5
<i>2006 – celkem</i>	<i>4</i>	<i>80,1</i>	<i>55,0</i>
Z toho: ŽP	4	80,1	55,0
Doprava	0	0	0
Celkem 2004-06	30	1 204,9	715,6

Zdroj: EUROPEAN COMMISSION. *Annex to the: Annual report of the Cohesion fund 2004 (2005, 2006)*. Brussels: 2005 (2006, 2007)

V programovacím období 2004-2006 využívala ČR i programů INTERREG a EQUAL. Tyto programy se řadí mezi tzv. iniciativy Společenství a jsou, měřeno objemem finančních prostředků, nejmenším zdrojem regionální pomoci EU. V rámci iniciativ Společenství získala ČR v období 2004-2006 okolo 4 % z celkové pomoci (viz tabulka č. 8).⁵⁴

Tabulka č. 8: **Finanční prostředky z fondů EU přidělené ČR** (od 1.5.2004 do konce roku 2006, mil. EUR, běžné ceny)

	2004-2006	V procentech
<i>Fond soudržnosti</i>	715,6	29,8 %
<i>Strukturální fondy</i>	1 584,4	66,0 %
Z toho: Cíl 1	1 454,3	60,6 %
Cíl 2	71,3	3,0 %
Cíl 3	58,8	2,5 %
<i>Iniciativy Společenství</i>	87,1	4,2 %
Z toho: INTERREG	55,0	2,9 %
EQUAL	32,1	1,3 %
Celkem	2 387,1	100 %

Zdroj: *Rámec podpory Společenství, Česká republika 2004-2006*; EUROPEAN COMMISSION. *Annex to the: Annual report of the Cohesion fund 2004 (2005, 2006)*. Brussels: 2005 (2006, 2007).
Vlastní výpočty

V současnosti probíhá čerpání finančních prostředků ze strukturálních fondů programovacího období 2004-2006. K 30.4.2008 vyčerpala Česká republika z celkové alokace 1 671 milionů EUR necelých 60 %. Vzhledem k pravidlu n+2 je nutné vyčerpat zbývající část přidělených prostředků do konce roku 2008.⁵⁵

Tabulka č. 9: **Čerpání alokace 2004-2006** (mil. EUR, k 30.4.2008)

OP/Iniciativy	Alokace 2004-2006	Vyčerpáno	Vyčerpáno v procentech
SROP	454,33	324,66	73,8 %
OP Rozvoj lidských zdrojů	318,82	131,99	41,4 %
OP Průmysl a podnikání	260,85	119,61	45,9 %
OP Infrastruktura	246,36	172,41	70,0 %
OP Rozvoj venkova a multifunkční zemědělství	173,90	115,52	66,4 %
<i>Celkem cíl 1</i>	<i>1 454,27</i>	<i>864,19</i>	<i>59,4 %</i>
<i>Celkem cíl 2 a 3</i>	<i>130,09</i>	<i>68,40</i>	<i>52,6 %</i>

⁵⁴ *Rámec podpory Společenství, Česká republika 2004-2006*; EUROPEAN COMMISSION. *Annex to the: Annual report of the Cohesion fund 2004 (2005, 2006)*. Brussels: 2005 (2006, 2007)

⁵⁵ MINISTERSTVO PRO MÍSTNÍ ROZVOJ. *Průběh čerpání strukturálních fondů 2004-2006 k 30.4.2008*. http://www.strukturalni-fondy.cz/uploads/documents/Rizeni_fondu_EU/RPS/Prehled_cerpani/Prubeh_cerpani_SF_k_30.4.2008.pdf (28.5.2008)

EQUAL	32,10	17,82	55,5 %
INTERREG	55,00	43,60	79,3 %
<i>Celkem iniciativy</i>	<i>87,10</i>	<i>61,42</i>	<i>70,5 %</i>
Celkem struktur. fondy	1 671,46	994,01	59,5 %

Zdroj: MMR. *Průběh čerpání strukturálních fondů 2004–2006 k 30.4.2008*. http://www.strukturalni-fondy.cz/uploads/documents/Rizeni_fondu_EU/RPS/Prehled_cerpani/Prubeh_cerpani_SF_k_30.4.2008.pdf (28.5.2008)

Zpráva o průběhu čerpání strukturálních fondů z konce dubna 2008 uvádí jako součást měření efektivnosti využívání evropských fondů řadu indikátorů. Například ze SROP bylo nově postaveno nebo zrekonstruováno 410 km silnic, ze SROP a OP Průmysl a podnikání bylo podpořeno 2 885 malých a středních podniků, z OP Průmysl a podnikání byly vybudovány podnikatelské prostory o rozloze 170 820 m², nově bylo 41 101 ekvivalentních obyvatel napojeno na čistírny odpadních vod (z OP Podnikání a inovace) a 284 556 osob využilo podpory (např. rekvalifikačních kurzů) v rámci OP Rozvoj lidských zdrojů.⁵⁶

2.2.3 Regionální politika EU v ČR v období 2007-2013

Čerpání finančních prostředků z fondů EU se v ČR stejně jako v ostatních členských státech řídí Národním strategickým referenčním rámcem. Národní strategický referenční rámec ČR na období 2007-2013 vychází z Národního rozvojového plánu ČR 2007-2013. Národní rozvojový plán definuje strategii rozvoje ČR a Národní strategický referenční rámec vymezuje jednotlivé operační programy, v rámci nichž budou čerpány prostředky na konkrétní projekty. Operační programy vycházejí zároveň ze strategie Evropské unie (Strategické obecné zásady Společenství) i České republiky (Strategie regionálního rozvoje ČR pro léta 2007-2013). Národní strategický referenční rámec ČR na období 2007-2013 byl schválen Evropskou komisí v červenci 2007.⁵⁷

Česká republika může v období 2007-2013 získat z fondů EU celkem 26,7 miliard EUR. Finanční prostředky budou čerpány v rámci 26 operačních programů. Operační programy jsou rozděleny podle hlavních cílů regionální politiky EU. Největší část prostředků vyčleněných pro Českou republiku, 25,9 miliard EUR, připadá na cíl

⁵⁶ MINISTERSTVO PRO MÍSTNÍ ROZVOJ. *Průběh čerpání strukturálních fondů 2004–2006 k 30.4.2008*. http://www.strukturalni-fondy.cz/uploads/documents/Rizeni_fondu_EU/RPS/Prehled_cerpani/Prubeh_cerpani_SF_k_30.4.2008.pdf (28.5.2008)

⁵⁷ *Národní strategický referenční rámec ČR 2007-2013*, http://www.strukturalni-fondy.cz/uploads/documents/NOK/NSRR_final_1.pdf (26.4.2008), s. 26

Konvergence. Největšími operačními programy jsou Doprava (5,8 miliard EUR), Životní prostředí (4,9 miliard EUR) a Podnikání a inovace (3 miliard EUR). Pod cílem Konvergence vytvořila ČR také sedm regionálních operačních programů, které umožňují jednotlivým regionům soudržnosti čerpat prostředky v souladu s jejich individuálními potřebami. Pouze 2 % přidělených prostředků jsou určena na cíl 2 (Regionální konkurenceschopnost a zaměstnanost) který je v ČR určen pro Prahu. Zbýlé jedno procento připadá na Evropskou územní spolupráci (cíle 3). Velikost alokace fondů EU pro ČR na období 2007-2013 rozdělené podle cílů a hlavních operačních programů ukazuje tabulka č. 10. Úplný přehled operačních programů na stávající období je v příloze č. 8.

Tabulka č. 10: **Alokace fondů EU pro ČR na období 2007-2013** (mld. EUR, běžné ceny)

Cíl / Operační program	Alokace	V procentech
<i>Cíl 1 – Konvergence</i>	25,88	97,0 %
Z toho: OP Doprava	5,77	21,6 %
OP Životní prostředí	4,92	18,4 %
OP Podnikání a inovace	3,04	11,4 %
OP Výzkum a vývoj pro inovace	2,07	7,8 %
OP Lidské zdroje a zaměstnanost	1,84	6,9 %
OP Vzdělávání pro konkurenceschopnost	1,83	6,9 %
Regionální operační programy	4,66	17,5 %
<i>Cíl 2 – Regionální konkurenceschopnost a zaměstnanost</i>	0,42	1,6 %
<i>Cíl 3 – Evropská územní spolupráce</i>	0,39	1,5 %
Celkem	26,69	100 %

Zdroj: KÖNIG, Petr. *Konečná alokace zdrojů fondů EU pro Českou republiku v období 2007-2013*. Červen 2007. <http://www.strukturalni-fondy.cz/regionalni-politika/konecna-alokace-fondu-eu-pro-cr-2007-2013> (26.4.2008). Vlastní výpočty (při kurzu 25,25 Kč/EUR)

Při čerpání ze strukturálních fondů je důležité dodržovat řadu principů a pravidel. Nejdůležitějšími principy jsou programování, partnerství a koncentrace. Při plánování čerpání finančních prostředků z fondů EU je uplatňován i princip adicionality (doplňkovosti), tj. výdaje z fondů EU nesmí nahrazovat výdaje ze státního rozpočtu. Je nutné zajistit dostatečné množství finančních prostředků na tyto účely v rozpočtu ČR. Pro období 2007-2013 byla vypočítána úroveň adicionality na základě veřejných výdajů v letech 2004-2005. Limit je stanoven na 2,5 miliard EUR, což představuje nárůst o 62 % oproti limitu adicionality na období 2004-2006. Okolo 65 % z této částky představují výdaje na dopravní infrastrukturu (viz tabulka č. 11). V rámci tohoto limitu je plněna

podmínka nutnosti spolufinancovat některé projekty financované z fondů EU z veřejných zdrojů. Aby mohla ČR vyčerpat celou alokaci na období 2007-2013, musí veřejné rozpočty vydat v období 2007-2015 na spolufinancování projektů částku min. 4,7 miliard EUR.⁵⁸

Tabulka č. 11: **Financování výdajů na dopravní infrastrukturu** (z veřejných zdrojů, mil EUR)

Roční průměr	NSRR		Nefinancováno EU	Celkem	
	EU	Národní	Národní zdroje	Národní	Národní+EU
2007-13 (předpoklad)	322,63	150,11	1 097,77	1 247,89	1 570,52
2004-06 (skutečnost)	0,40	25,31	1 250,87	1 276,19	1 276,59

Zdroj: *Národní strategický referenční rámec ČR 2007-2013*, http://www.strukturalni-fondy.cz/uploads/documents/NOK/NSRR_final_1.pdf (26.4.2008)

V programovacím období 2007-2013 došlo ke změně v systému finančních toků. V programovacím období 2004-2006 byly příjemcům prostředky z fondů EU zpětně propláceny. V programovacím období 2007-2013 došlo ke změně s cílem urychlit tok finančních prostředků. Finanční prostředky ze strukturálních fondů i fondu soudržnosti jsou integrovány do státního rozpočtu. Příjemcům jsou prostředky propláceny ze státního rozpočtu a následně je příslušná částka převedena z fondů do státního rozpočtu.⁵⁹

2.2.4 Operační programy ČR na období 2007-2013⁶⁰

V rámci cíle 1 (Konvergence) bude ČR v období 2007-2013 využívat 15 operačních programů (OP). Největšími operačními programy jsou OP Doprava a OP Životní prostředí. I když jsou tyto dva operační programy zařazeny pod cíl 1, jsou financovány nejen ze strukturálních fondů (Evropského fondu pro regionální rozvoj), ale i z Fondu soudržnosti. Proto z nich mohou být financovány i projekty na území Prahy. Globálním cílem **OP Doprava** je zlepšení dopravní dostupnosti prostřednictvím modernizace a výstavby železniční a dálniční sítě a silnic I. třídy. Jednou z priorit je také modernizace a rozvoj pražského metra jako součást řešení dopravní situace v Praze. **OP Životní prostředí** vychází z principů udržitelného rozvoje a má za cíl zvýšit investiční atraktivitu a tím udržitelný hospodářský růst v regionech. Zvýšení konkurenceschopnosti českého hospodářství je také globálním cílem OP Podnikání a inovace a OP Výzkum

⁵⁸ *Národní strategický referenční rámec ČR 2007-2013...*, s. 101

⁵⁹ *Národní strategický referenční rámec ČR 2007-2013...*, s. 101

⁶⁰ Tamtéž.

a vývoj pro inovace. **OP Podnikání a inovace** se zaměřuje na podporu inovací a propojení výzkumu a vývoje s podnikovou sférou. **OP Výzkum a vývoj pro inovace** podporuje výzkumné instituce s cílem zvýšit koncentraci těchto aktivit v regionech. Cíl zlepšení podmínek ve výzkumu a vývoji je společný i pro **OP Vzdělávání pro konkurenceschopnost**, který se zaměřuje na všechny stupně vzdělávání, především na terciární a celoživotní. Cílem operačního programu je modernizace celého systému vzdělávání s dopadem na celé území České republiky. Globální cíle **OP Lidské zdroje a zaměstnanost** je stanoven velmi konkrétně: zvýšit zaměstnanost v ČR na úroveň průměru 15 nejlepších zemí EU. To by v současnosti znamenalo zvýšit zaměstnanost o 4 procentní body, ze 65,3 % na 69,3 %.⁶¹

Prioritou **Integrovaného operačního programu** je zefektivnění veřejné správy, zejména její modernizace. Spadá sem také zvýšení kvality veřejných služeb a národní podpora cestovního ruchu. Sedm **regionálních operačních programů** řízených decentralizovaně regionálními radami jednotlivých regionů soudržnosti má za cíl urychlit rozvoj regionů ČR. I když má každý regionální operační program vlastní priority, jde zpravidla o rozvoj dopravní infrastruktury, integrovaný rozvoj území a podporu cestovního ruchu. Samostatným operačním programem je **OP Technická pomoc**, který podporuje řízení a kontrolu realizace Národního strategického referenčního rámce a také koordinaci politiky soudržnosti v ČR.

V rámci cíle 2 (**Regionální konkurenceschopnost a zaměstnanost**) vytvořila Česká republika dva operační programy: OP Praha – Konkurenceschopnost a OP Praha – Adaptibilita. Část alokace cíle 2 bude využita také v rámci OP Lidské zdroje a zaměstnanost a OP Vzdělávání pro konkurenceschopnost.⁶² **OP Praha – Konkurenceschopnost** financovaný z ERDF je zaměřen na zkvalitnění městského prostředí, zlepšení dostupnosti dopravních a telekomunikačních služeb a rozvinutí inovačního potenciálu. Cílem **OP Praha – Adaptibilita** financovaného z ESF je zvýšení adaptibility a výkonnosti lidských zdrojů pomocí rozvoje znalostní ekonomiky a podpora vstupu na trh práce.

V rámci **třetího cíle regionální politiky EU (Evropská územní spolupráce)** bude realizováno pět bilaterálních programů (OP ČR–Bavorsko, OP ČR–Sasko, OP ČR–

⁶¹ EUROPEAN COMMISSION. *Key figures on Europe - 2007/08 edition*. Luxemburg: Office for Official Publications of the European Communities, 2008. Vlastní výpočty

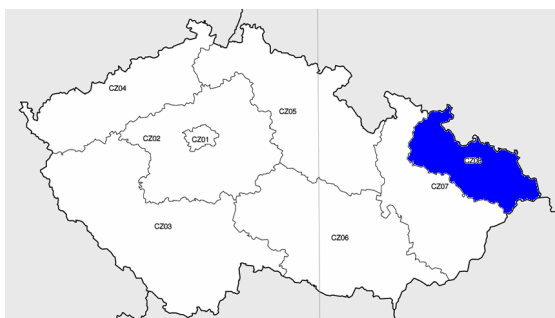
⁶² Vedle toho také v rámci Integrovaného operačního programu a OP Technická pomoc.

Rakousko, OP ČR–Slovensko a OP ČR–Polsko) jeden program nadnárodní spolupráce a jeden program meziregionální spolupráce. Programy v rámci cíle Evropská územní spolupráce se zaměřují na sociální, kulturní a hospodářský rozvoj příhraničních oblastí, ochranu životního prostředí a rozvoj cestovního ruchu. Celkem bude ze strukturálních fondů a Fondu soudržnosti realizováno 26 operačních programů.

3 Regionální politika v Moravskoslezském kraji

Moravskoslezský kraj (MSK) s centrem v Ostravě vznikl reformou územní samosprávy na základě ústavního zákona č. 347/1997 Sb. o vytvoření vyšších územních samosprávných celků v roce 2000. Podle usnesení vlády České republiky č. 707/1998 je statistickou jednotkou NUTS 3 a zároveň regionem soudržnosti NUTS 2 - Moravskoslezsko. Právě regiony NUTS 2 jsou klíčové při čerpání z evropských fondů. V rámci členění ČR na NUTS 2 je Moravskoslezsko s rozlohou 5 427 km² (6,9 % rozlohy ČR) druhým nejmenším regionem a s 1 249 tisíci obyvateli je zároveň regionem s druhou nejvyšší hustotou obyvatelstva (po Praze). Kraj vytváří téměř 10,5 % HDP ČR. Měřeno podle podílu na celkovém HDP ČR je Moravskoslezský kraj druhým hospodářsky nejsilnějším krajem České republiky (dostal se před Středočeský i Jihomoravský kraj). HDP na obyvatele dosahuje 85,9 % průměru ČR (7. nejvyšší mezi kraji).⁶³

Mapa č. 2: Moravskoslezský kraj



Zdroj: Eurostat. <http://ec.europa.eu/eurostat/ramon/nuts/pngmaps/cz2.png> (5.6.2008), upraveno

Mapa č. 3: Okresy MSK



Zdroj: Regionální informační servis, dostupné z http://www.risy.cz/okresy_moravskoslezsky_kraj, (8.6.2008)

3.1 Charakteristika Moravskoslezského kraje

3.1.1 Geografická charakteristika Moravskoslezského kraje

Moravskoslezský kraj je geograficky velmi různorodý. Hustě osídlenou průmyslovou Ostravskou pánev obklopují na severovýchodě a jihozápadě pohoří Jeseníků a Beskyd, dosahující výšek přes 1 300 metrů. Nevýhodou regionu je jeho odlehlá poloha, velká vzdálenost od metropole ČR i vyspělých zemí EU. Značným nedostatkem je rovněž

⁶³ Statistická ročenka Moravskoslezského kraje 2007. Ostrava: Český statistický úřad, 2007. Údaje za rok 2006

chybějící napojení na dálniční síť. V současnosti se staví dálnice D47 z Lipníku nad Bečvou přes Ostravu do Polska,⁶⁴ která se má po dokončení stát součástí dálnice D1 (Praha – Brno – Ostrava – Polsko). Nevýhody plynoucí z okrajové polohy v rámci ČR se region snaží kompenzovat rostoucí přeshraniční spoluprací zejména s polskou stranou. Podpoře přeshraniční spolupráce (v oblasti výroby, dopravní infrastruktury, životního prostředí, cestovního ruchu atd.) napomohlo vytvoření čtyř euroregionů (Beskydy, Praděd, Silesia a Těšínské Slezsko; viz příloha č. 3). Kraj tvoří celkem šest okresů (viz mapa č. 3). Pro region je charakteristický malý počet sídel (celkem 299 obcí), většina obyvatel (přes 60 %) žije ve městech nad 20 tisíc obyvatel. V kraji se nachází bohaté zásoby nerostných surovin, zejména černého uhlí, dále např. zemního plynu a vápence.

3.1.2 Hospodářská charakteristika Moravskoslezského kraje

Velká část Moravskoslezského kraje je důležitou průmyslovou oblastí. Nejvýznamnějšími hospodářskými centry jsou Ostrava, Opava, Frýdek-Místek, Havířov a Karviná.⁶⁵ Tradičními odvětvími jsou těžba černého uhlí, hutnictví a těžký průmysl. S poklesem těchto odvětví v 90. letech minulého století souvisí nárůst sociálních problémů, zejména nezaměstnanosti, která se dlouhodobě řadí k nejvyšším v zemi.⁶⁶ Podle nejnovějších údajů Ministerstva práce a sociálních věcí klesla nezaměstnanost v květnu 2008 na 8 %. I když jde o výrazné zlepšení, v mezikrajevém srovnání jde o druhý nejhorší výsledek. Průměrná míra nezaměstnanosti v ČR v květnu 2008 byla 5 %.⁶⁷ Srovnání míry nezaměstnanosti v okresech Moravskoslezského kraje nejvíce a nejméně postižených nezaměstnaností (Karviná resp. Nový Jičín) s krajským i celorepublikovým průměrem je v grafu č. 7 (více viz příloha č. 6). V poslední době se rozvíjí zejména výroba elektřiny, strojírenství (výroba dopravních prostředků) a chemický průmysl. Tradiční průmysl způsobil velké znečištění životního prostředí. V devadesátých letech došlo k výraznému zlepšení, snížilo se zejména znečištění ovzduší. Závažným problémem zůstává kontaminace půdy, vody a důlní poklesy. Naproti tomu v jiných částech regionu jsou přírodní a kulturní podmínky příznivé pro rozvoj cestovního ruchu, zvláštností regionu je

⁶⁴ Stavba byla zahájena v roce 2002, první úsek přes Ostravu byl otevřen na konci minulého roku. Plánované dokončení D47 je v roce 2010 (zdroj: Říditelství silnic a dálnic ČR), přímé napojení na D1 (z Lipníku nad Bečvou přes Přerov a Kroměříž do Vyškova) je plánováno okolo roku 2013.

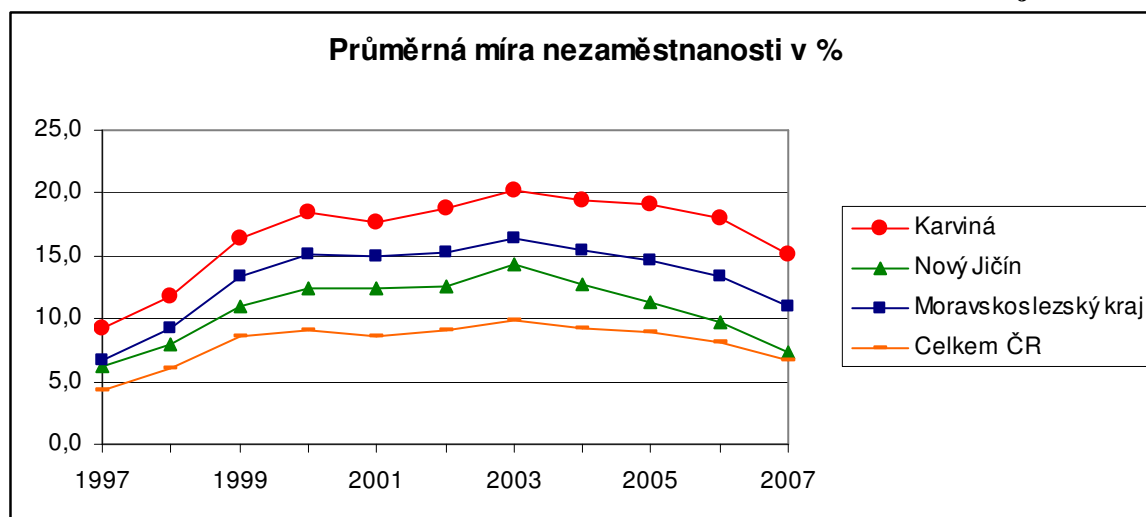
⁶⁵ *Program rozvoje Moravskoslezského kraje*. Agentura pro regionální rozvoj, únor 2006. http://verejna-sprava.kr-moravskoslezsky.cz/rr_09.html (24.6.2008)

⁶⁶ Závažný je zejména podíl dlouhodobě nezaměstnaných.

⁶⁷ Ministerstvo práce a sociálních věcí. <http://portal.mpsv.cz/sz/stat/nz/mes> (23.6.2008)

tzv. průmyslová turistika (technické památky spojené s hornictvím, hutnictvím atd.). Problémem je již zmíněná odlehlost regionu od hlavních zdrojových oblastí cestovního ruchu a špatná dopravní dostupnost.⁶⁸

Graf č. 7: Průměrná míra nezaměstnanosti v Moravskoslezském kraji



Zdroj: MINISTERSTVO PRÁCE A SOCIÁLNÍCH VĚCÍ. Integrovaný portál.
http://portal.mpsv.cz/sz/stat/nz/casove_rady/prumer_mn_od_97_portal.xls (3.6.2008); poznámka: od roku 2004 nezaměstnanost počítána podle nové metodiky

3.2 Regionální politika v Moravskoslezském kraji

3.2.1 Strategie regionálního rozvoje Moravskoslezského kraje

Politika regionálního rozvoje v Moravskoslezském kraji je prováděna na základě Programu rozvoje Moravskoslezského kraje, který byl vypracován podle zákona č. 248/2000 Sb. o podpoře regionálního rozvoje. Jde o střednědobý programový dokument, který stanovuje cíle regionálního rozvoje a opatření k jejich dosažení. První program rozvoje Moravskoslezského kraje byl vypracován Agenturou pro regionální rozvoj na období 2000-2004. Hlavními tematickými oblastmi rozvoje kraje jsou:

- 1) efektivní a výkonná ekonomika v podnikatelsky přívětivém prostředí,
- 2) kvalitní infrastruktura,
- 3) rozvoj lidských zdrojů (zlepšení identity občanů s krajem),
- 4) zdravé životní prostředí,
- 5) změnu image (rozvoj cestovního ruchu),

⁶⁸ Statistická ročenka Moravskoslezského kraje 2007. Ostrava: Český statistický úřad, 2007, s. 19-21

6) nová úloha venkova (multifunkční zemědělství).⁶⁹

Program rozvoje Moravskoslezského kraje na období 2005-2008 vychází z národních strategií rozvoje ČR (Strategie hospodářského růstu, Strategie udržitelného rozvoje ČR a zejména Strategie regionálního rozvoje) a z odvětvových strategií kraje. Dokument stanovuje pět prioritních oblastí (viz tabulka č. 12), které jsou rozděleny na 22 strategických cílů (přehled je v příloze č. 7).

Tabulka č. 12: **Prioritní oblasti programu rozvoje Moravskoslezského kraje**

1. Konkurenceschopné podnikání
2. Úspěšní lidé
3. Dynamická společnost
4. Efektivní infrastruktura
5. Vzkvétající území

Zdroj: *Program rozvoje Moravskoslezského kraje*. Agentura pro regionální rozvoj, únor 2006. http://verejna-sprava.kr-moravskoslezsky.cz/tr_09.html (24.6.2008)

3.2.2 Priority regionálního rozvoje

První z priorit regionálního rozvoje Moravskoslezského kraje je **Konkurenceschopné podnikání**. Zvýšení konkurenceschopnosti podniků má být dosaženo prostřednictvím rozvoje inovačního podnikání, přípravy prostor pro tzv. inovační inkubátory, propojením výzkumu na VŠ a ve výzkumných ústavech s podnikatelským sektorem a získáním finančních prostředků na podporu inovačních aktivit a výzkumu.

Strategie dále klade důraz na vytváření podmínek pro rozvoj podnikání a investic v kraji. Jde především o přípravu ploch, nemovitostí a doprovodné infrastruktury. V posledních deseti letech kraj aktivně podporuje přímé investice. Podle údajů agentury CzechInvest získalo do dubna tohoto roku celkem 66 firem investiční pobídky na svoje investice v Moravskoslezském kraji. Prostřednictvím takto podpořených investic do zpracovatelského průmyslu vzniklo přibližně 10,5 tisíce nových pracovních míst. Objem investic získaných prostřednictvím investičních pobídek je zhruba 41 miliard Kč. Moravskoslezský kraj se tak zařadil na třetí místo v objemu získaných investic podpořených pobídkami a počtu nově vytvořených pracovních míst za Ústecký a Středočeský kraj. Vedle toho byly poskytnuty investiční podpory na technologická centra

⁶⁹ *Program rozvoje kraje pro období 2000-2004*. http://www.kr-moravskoslezsky.cz/tr_prkobs.html (5.5.2008)

a strategické služby a finanční podpory na tvorbu pracovních míst (obojí pro 18 firem). Tyto podpory mají pomoci vytvořit dalších téměř 5 tisíc pracovních míst.⁷⁰

Pro investory připravil kraj 11 velkých průmyslových zón s celkovou rozlohou přes 1 264 hektarů, ze které je již více než polovina využita (viz příloha č. 5).⁷¹ Vedle nových průmyslových ploch typu „greenfields“ (na zelené louce) se kraj snaží nabízet investorům i staré opuštěné plochy, dříve průmyslově, zemědělsky či jinak využívané, tzv. „brownfields“. Jejich nevýhodou je nutnost nákladné regenerace (odstraňování starých ekologických zátěží atp.). Program rozvoje Moravskoslezského kraje počítá také s poradenskou činností, podporou klastrů⁷² a finanční podporou podnikání. Důležitou součástí strategie je kvalitní marketing vůči investorům.

Další prioritou regionálního rozvoje Moravskoslezského kraje je prioritní oblast **Úspěšní lidé**. Kraj chce naplňovat cíle této prioritní oblasti pomocí Kompetenčního modelu Moravskoslezského kraje. Kompetenční model má podporovat vytváření takových znalostí a dovedností u pracovních sil, které požadují zaměstnavatelé v kraji. Vedle toho je kladen důraz na rozvoj informační způsobilosti obyvatel a znalost cizího jazyka (angličtiny). Zároveň se kraj snaží zamezit odchodu vzdělaných lidí mimo region. Dalším cílem je přizpůsobit vzdělávací kapacity k přípravě lidí pro strategická odvětví a rozšířit systém celoživotního vzdělávání jako nástroje pro adaptaci pracovních sil na měnící se požadavky pracovního trhu. Kraj se různými programy snaží o nárůst podnikavosti obyvatelstva.

Prioritní oblast **Dynamická společnost** zahrnuje zajištění kvality zdravotní a sociální péče, podporu kultury, sportu a kvalitního využití volného času jako prevence sociálně negativních jevů. Hlavním cílem prioritní oblasti **Efektivní infrastruktura** je kvalitní dopravní obslužnost Moravskoslezského kraje. Jde o dobudování dálnice D47, rychlostní silnice R48, silnice I/11, železničního koridoru a letiště Ostrava a zlepšení stavu silnic nižších tříd. Zároveň kraj podporuje dopravu šetrnou k životnímu prostředí (např. MHD). Strategickým cílem je modernizace a rozšíření kapacity technických inženýrských a energetických sítí, rozvoj informačních technologií. Kraj také klade důraz na ochranu životního prostředí, rozvoj krizového řízení v této oblasti, zlepšení systému nakládání s

⁷⁰ CzechInvest. <http://www.czechinvest.org/dwn-investicni-pobidky> (15.6.2008)

⁷¹ Regionální informační servis. <http://www.risy.cz/index.php?pid=513&kraj=8&language=CZ> (28.4.2008), k 30.11.2007

⁷² Klastr je seskupení regionálně propojených společností a přidružených institucí a organizací, jejichž vazby mají potenciál k upevnění a zvýšení jejich konkurenceschopnosti (Klastry. CzechInvest. <http://www.czechinvest.org/klastry> (15.6.2008)

odpady a odstraňování starých ekologických zátěží. Pod prioritní oblast **Vzkvétající území** patří podpora využívání „brownfields“, rozvoj cestovního ruchu (infrastruktura, služby a marketing cestovního ruchu), regenerace městského prostředí a zlepšení kvality krajiny a života na venkově.⁷³

3.2.3 Financování regionálního rozvoje Moravskoslezského kraje

Regionální rozvoj na území Moravskoslezského kraje je financováno z více zdrojů. Rozpočet Moravskoslezského kraje na rok 2008⁷⁴ počítá s celkovými výdaji 17,23 miliard Kč, což představuje zhruba 9% nárůst oproti předchozímu roku.⁷⁵ Vývoj skutečných výdajů rozpočtu Moravskoslezského kraje ukazuje tabulka č. 13.

Tabulka č. 13: **Výdaje Moravskoslezského kraje** (skutečný rozpočet, mld. Kč)

Celkové výdaje	2001	2002	2003	2004	2005	2006
	1,80	4,22	11,74	12,07	13,68	15,62

Zdroj: *Závěrečný účet Moravskoslezského kraje za rok 2006*. Moravskoslezský kraj. http://www.kr-moravskoslezsky.cz/zav_ucet06.html (13.6.2008)

Největší část krajského rozpočtu (65 %) byla v roce 2006 určena školám a školským zařízením zřizovaných krajem a obcemi na financování přímých nákladů na vzdělávání. Výdaje v oblasti dopravy, které tvořily 15 % rozpočtu kraje, byly určeny zejména na zajištění dopravní obslužnosti kraje a pro Správu silnic Moravskoslezského kraje. V rámci odvětví regionálního rozvoje, na které bylo vydáno 6 % rozpočtu, byla financována příprava průmyslové zóny Nošovice a zhruba čtvrtina výdajů v rámci odvětví byla určena na projekty spolufinancované z evropských zdrojů. Struktura výdajů je znázorněna na grafu č. 8.⁷⁶

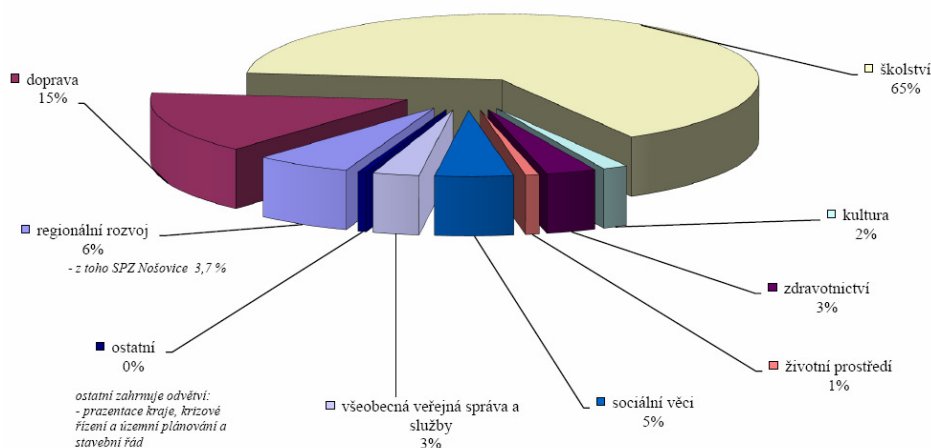
⁷³ *Program rozvoje Moravskoslezského kraje*. Agentura pro regionální rozvoj, únor 2006. http://verejna-sprava.kr-moravskoslezsky.cz/rr_09.html (24.6.2008)

⁷⁴ Upravený rozpočet z března 2008.

⁷⁵ Upravený rozpočet z listopadu 2007.

⁷⁶ *Závěrečný účet Moravskoslezského kraje za rok 2006*. Moravskoslezský kraj. http://www.kr-moravskoslezsky.cz/zip/zu2006_cely.pdf (12.6.2008)

Graf č. 8: **Struktura výdajů Moravskoslezského kraje v roce 2006**



Zdroj: Závěrečný účet Moravskoslezského kraje za rok 2006. Moravskoslezský kraj. http://www.kr-moravskoslezsky.cz/zav_ucet06.html (13.6.2008)

Hlavním zdrojem příjmů Moravskoslezského kraje jsou účelové dotace ze státního rozpočtu. Více než 90 % těchto dotací poskytuje Ministerstvo školství, mládeže a tělovýchovy. Objem dotací ze státního rozpočtu znázorňuje tabulka č. 14.

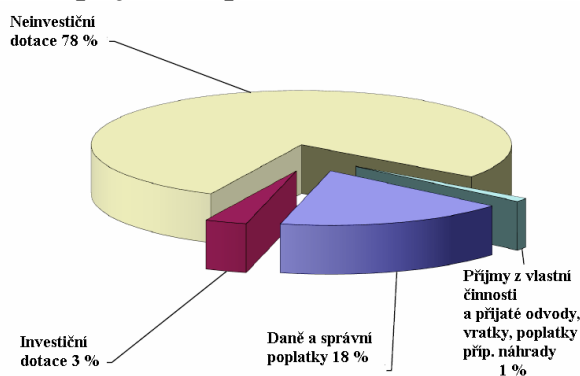
Tabulka č. 14: **Objem účelových dotací ze státního rozpočtu v letech 2001-2006** (mld. Kč)

	2001	2002	2003	2004	2005	2006
Vyčerpáno celkem	1,66	3,1	8,39	10,45	8,81	9,45
Z toho dotace MŠMT	1,31	3,09	7,83	8,25	8,67	9,18

Zdroj: Závěrečné účty Moravskoslezského kraje za léta 2001-2006, Moravskoslezský kraj. <http://www.kr-moravskoslezsky.cz/> (12.6.2008)

Kromě dotací je činnost kraje financována daňovými příjmy. Od roku 2002 získává kraj podíl na celostátním hrubém výnosu některých daní. Daňové příjmy kraje představovaly v roce 2006 spolu se správními poplatky 18 % všech příjmů.

Graf č. 9: **Struktura příjmů rozpočtu MSK v roce 2006**



Zdroj: Závěrečný účet Moravskoslezského kraje za rok 2006. Moravskoslezský kraj. http://www.kr-moravskoslezsky.cz/zav_ucet06.html (13.6.2008)

3.3 Čerpání regionální pomoci z EU v Moravskoslezském kraji

3.3.1 Předvstupní fondy

Od roku 1990 získaly subjekty na území dnešního Moravskoslezského kraje možnost využívat finanční pomoci z Evropských společenství v rámci programu Phare. Vedle národního programu Phare začal v roce 1994 fungovat program přeshraniční spolupráce. Tento program byl zaměřen na řešení specifických problémů rozvoje příhraničních regionů a po vstupu České republiky do EU na něj navázala iniciativa Společenství INTERREG. Od roku 2000 využívaly subjekty v Moravskoslezském kraji také programů SAPARD a ISPA.

V rámci programu ISPA byly financovány velké projekty v oblasti dopravní infrastruktury a životního prostředí. Jak ukazuje tabulka č. 15, v Moravskoslezském kraji byla z programu ISPA financována stavba rychlostní komunikace R48 a rozšíření kanalizačního systému v Ostravě.⁷⁷

Tabulka č. 15: Projekty financované z ISPA v Moravskoslezském kraji (mil.EUR)

Název projektu	Uznatelné náklady	Dotace z ISPA	Podíl ISPA na nákladech
Rychlostní komunikace R48 Frýdek-Místek-Dobrá Ostrava	33,99	20,39	60 %
- rozšíření kanalizačního systému	24,84	16,64	67 %
Rychlostní komunikace R48 Dobrá-Tošanovice-Žukov: Etapa 1	33,00	19,80	60 %

Zdroj: EVROPSKÁ KOMISE. *Výroční zpráva nástroje předvstupních strukturálních politik (ISPA) 2003*. Brusel, 2004; *ISPA, Obecné informace*.

http://www.mfcr.cz/cps/rde/xchg/mfcr/hs.xsl/pom_eu_ukonprogr_ispa.html (5.5.2008)

3.3.2 Využívání regionální pomoci v období 2004-2006

Po vstupu České republiky do EU začaly subjekty v Moravskoslezském kraji využívat finanční prostředky ze strukturálních fondů a Fondu soudržnosti. Ve zkráceném období 2004-2006 čerpal kraj ze strukturálních fondů v rámci pěti operačních programů (Infrastruktura, Průmysl a podnikání, Rozvoj lidských zdrojů, Rozvoj venkova a multifunkční zemědělství a Společný regionální operační program).

⁷⁷ EVROPSKÁ KOMISE. *Výroční zpráva nástroje předvstupních strukturálních politik (ISPA)*. Brusel, 2003; *ISPA, Obecné informace*. http://www.mfcr.cz/cps/rde/xchg/mfcr/hs.xsl/pom_eu_ukonprogr_ispa.html (5.5.2008)

Operační program Infrastruktura se zaměřoval na rozvoj dopravní infrastruktury a ochranu životního prostředí. Byl financován v rámci cíle 1 regionální politiky EU (Podpora zaostávajících regionů) z Evropského fondu pro regionální rozvoj. Moravskoslezský kraj využil v rámci OP Infrastruktura více než jednu miliardu Kč. Projekty byly vybírány podle tří priorit.⁷⁸ V rámci **priority 1** (Modernizace a rozvoj dopravní infrastruktury celostátního významu) byly v Moravskoslezském kraji podpořeny čtyři projekty celkovou částkou 726 milionů Kč.⁷⁹ V rámci **priority 2** (Snížení negativních důsledků dopravy na životní prostředí) získaly dva projekty dohromady podporu 10 milionů Kč. V rámci **priority 3** (Zlepšování environmentální infrastruktury) získalo 19 projektů podporu celkem 363 milionů Kč.⁸⁰

Operační program Průmysl a podnikání, který měl za cíl zvýšení konkurenceschopnosti průmyslu a podnikatelských služeb, byl financován z Evropského fondu pro regionální rozvoj v rámci cíle 1. Na území Moravskoslezského kraje bylo v jedenácti programech OP Průmysl a podnikání podpořeno 462 projektů. Z toho 125 projektů získalo dotace v celkové výši 881 milionů Kč. Největší část dotací byla určena na programy **Reality** (na rozvoj průmyslových zón a podnikatelských nemovitostí) a **Prosperita** (podpora infrastruktury průmyslového vývoje, např. vědeckotechnické parky, podnikatelské inkubátory a centra pro transfer technologií). Nejvíce projektů bylo podpořeno v programu **Marketing** (podpora konkurenceschopnosti českých firem na zahraničních trzích). Celkem 337 projektů získalo zvýhodněné úvěry v celkové výši 305 milionů Kč v rámci programů **Start** (podpora vstupu do podnikání) a **Kredit** (podpora malých a krátce působících podnikatelů).⁸¹

Operační program Rozvoj lidských zdrojů byl zaměřený na dosažení vysoké a stabilní úrovně zaměstnanosti. OP měl čtyři priority: aktivní politiku zaměstnanosti, sociální integraci a rovnost příležitostí, rozvoj celoživotního učení a adaptabilita a podnikání. V Moravskoslezském kraji byl financován z Evropského sociálního fondu v rámci cíle 1. **Operační program Rozvoj venkova a multifunkční zemědělství** navazoval na předvstupní program SAPARD a byl určen na podporu zemědělství,

⁷⁸ Priority OP Infrastruktura. http://www.opinfrastruktura.cz/web/info_o_programu/priority (27.5.2008)

⁷⁹ Seznam schválených žádostí v rámci Operačního programu Infrastruktura do 20.12.2006. http://www.opinfrastruktura.cz/web/schval_proj?asset=schval_proj__20_12_06.pdf (27.5.2008)

⁸⁰ Operační program Infrastruktura. <http://www.opinfrastruktura.cz/web> (27.5.2008)

⁸¹ Statistika čerpání dotací a zvýhodněných úvěrů z programů OP PPP. <http://www.mpo.cz/cz/podpora-podnikani/oppp/#category171> (27.5.08)

zpracování zemědělských produktů a lesní hospodářství, rozvoj venkova, rybářství a odborné vzdělávání. Byl dotován z Evropského zemědělského orientačního a záručního fondu a z Finančního nástroje pro usměrňování rybolovu.

Vedle tematických operačních programů využíval Moravskoslezský kraj v programovacím období 2004-2006 **Společný regionální operační program**. Společný regionální operační program byl ve zkráceném programovacím období největším operačním programem a byl financován z Evropského fondu pro regionální rozvoj a Evropského sociálního fondu. Zaměřil se na čtyři priority: regionální podporu podnikání, regionální rozvoj infrastruktury, rozvoj lidských zdrojů a sociální integraci v regionech a rozvoj cestovního ruchu. V rámci těchto priorit vytvořil Moravskoslezský kraj čtyři tzv. grantová schémata, do kterých mohli koneční uživatelé dotací přihlašovat své projekty. Celkem bylo zaregistrováno 646 žádostí, z nichž je realizováno 246. V rámci Společného regionálního operačního programu bylo subjektům v Moravskoslezském kraji rozděleno celkem 1,073 miliard Kč, z čehož 73 % pochází ze strukturálních fondů, 25 % z rozpočtu kraje a 2 % ze státního rozpočtu.⁸² Tabulka č. 16 ukazuje rozdělení finanční podpory mezi jednotlivá grantová schémata.

Tabulka č. 16: **Rozdělení finančních zdrojů mezi grantová schémata**

Grantové schéma	Veřejné finanční zdroje (mil. Kč)
GS Regionální podpora podnikům v MSK	636,07
GS Síť sociální integrace	208,56
GS Jednotný komunikační styl	79,20
GS Podpora místní infrastruktury pro cest. ruch	149,52

Zdroj: ŠVRČKOVÁ, Kateřina. *Zhodnocení Společného regionálního operačního programu; Využití prostředků EU na realizaci grantových schémat v rámci Moravskoslezského kraje*. Ostrava: Krajský úřad Moravskoslezského kraje. http://www.nuts2moravskoslezsko.cz/zip/op_vk_05_p01.ppt (11.4.2008)

Vedle operačních programů využíval Moravskoslezský kraj v období 2004-2006 také iniciativ Společenství, INTERREG a EQUAL. Objem prostředků čerpaných v rámci těchto iniciativ byl relativně malý. V rámci programu INTERREG Česká republika – Polsko bylo v Moravskoslezském kraji podpořeno 28 projektů celkovou částkou 142 milionů Kč. Program se zaměřil na podporu přeshraničních organizačních struktur a sítí,

⁸² ŠVRČKOVÁ, Kateřina. *Zhodnocení Společného regionálního operačního programu; Využití prostředků EU na realizaci grantových schémat v rámci Moravskoslezského kraje*. Ostrava: Krajský úřad Moravskoslezského kraje. http://www.nuts2moravskoslezsko.cz/zip/op_vk_05_p01.ppt (11.4.2008)

infrastrukturu zaměřenou na ochranu životního prostředí a na prevenci povodní, infrastrukturu přeshraničního významu, infrastrukturu na podporu podnikání a cestovního ruchu.⁸³ V rámci programu INTERREG Česká republika – Slovensko bylo v Moravskoslezském kraji podpořeno 11 projektů v oblasti kulturního a sociálního rozvoje, cestovního ruchu a rozvoje krajiny. Z Evropského fondu pro regionální rozvoj získaly celkovou částku 376 tisíc EUR.⁸⁴

V období 2004-2004 byly v Moravskoslezském kraji čtyři velké projekty podpořeny z Fondu soudržnosti. V oblasti rozvoje dopravní infrastruktury se jednalo o druhou etapu stavby úseku rychlostní komunikace R48 Dobrá-Tošanovice-Žukov (první etapa byla podpořena z programu ISPA). V oblasti životního prostředí byly podpořeny projekty na rozšíření kanalizace v Karviné, kanalizace a čistička odpadních vod v Kravařích a revitalizace povodí Olše. Celkový objem dotace z Fondu soudržnosti byl 93 milionů EUR.⁸⁵

3.3.3 Využívání regionální pomoci v období 2007-2013

V novém programovacím období bude Moravskoslezský kraj, spadající pod cíl 1 (Konvergence) čerpat finanční prostředky z fondů EU v rámci osmi tematických operačních programů. Vedle toho bude využívat podpory v rámci cíle 3 (Evropská území spolupráce) zejména v rámci operačního programu přeshraniční spolupráce ČR-Polsko a ČR-Slovensko. Změnou oproti předchozímu období je vytvoření samostatného regionálního operačního programu (ROP) Moravskoslezsko, který spadá pod cíl 1 (Konvergence) a je financovaný z Evropského fondu pro regionální rozvoj. Celkový rozpočet programu je 842 milionů EUR. Rozdělení finančních prostředků regionálního operačního programu Moravskoslezsko ukazuje tabulka č. 17.

⁸³ BARTOŇOVÁ, Zuzana. *INTERREG IIIA Česká republika-Polsko 2004-2006; Příklady úspěšných projektů v Moravskoslezském kraji*. Ostrava: Krajský úřad Moravskoslezského kraje, odbor regionálního rozvoje, cestovního ruchu a kultury, 2007 <http://www.interreg3a.cz/res/data/001/000244.ppt> (29.5.2008)

⁸⁴ *O programe 2004 – 2006*. <http://www.sk-cz.eu/sk/archiv/o-programe-2004--2006/> (29.5.2008); Projekty. <http://www.interreg3a.cz/index.php?cmd=page&type=1&id=30&lang=cs> (29.5.2008)

⁸⁵ EUROPEAN COMMISSION. *Annex to the: Annual report from the Commission on the Cohesion fund (2004,2005,2006)*. Brussels: 2005 (2006, 2007)

Tabulka č. 17: **Rozdělení finančních prostředků ROP Moravskoslezsko** (mil. EUR)

Název priority	Příspěvek EU	Státní rozpočet, kraj	Míra spolu-financování
1. Regionální infrastruktura a dostupnost	289,30	51,05	85 %
2. Podpora růstu prosperity v regionu	182,25	32,16	85 %
3. Rozvoj měst	170,07	30,01	85 %
4. Rozvoj venkova	50,13	8,85	85 %
5. Technická pomoc	24,35	4,30	85 %
Celkem	716,09	126,37	85 %

Zdroj: EVROPSKÁ KOMISE. *MEMO/07/567 Česká republika – operační program 2007–2013: Moravskoslezsko*. <http://europa.eu/rapid/pressReleasesAction.do?reference=MEMO/07/567&format=HTML&aged=0&language=EN> (7.5.2008)

Prioritami regionálního operačního programu Moravskoslezsko je kvalitní dopravní infrastruktura, zvyšování kvality života obyvatel, zatraktivnění regionu pro investory i návštěvníky a s tím související aktivní marketingová propagace. Cílem je zrychlit rozvoj regionu a zvýšit konkurenceschopnost účinnějším využíváním jeho potenciálu. Moravskoslezský kraj očekává, že díky regionálnímu operačnímu programu se nezaměstnanost v kraji sníží o dva procentní body, dále bude například postaveno 10 km nových silnic, 200 km silnic bude opraveno a bude vybudováno 100 km cyklostezek.⁸⁶

⁸⁶ EVROPSKÁ KOMISE. *MEMO/07/567 Česká republika – operační program 2007–2013: Moravskoslezsko*. <http://europa.eu/rapid/pressReleasesAction.do?reference=MEMO/07/567&format=HTML&aged=0&language=EN> (7.5.2008)

4 Srovnání realizace regionální politiky EU

Při zkoumání čerpání regionální pomoci v Moravskoslezském kraji je užitečné srovnání se zahraničními regiony a jejich přístupem k využívání strukturální pomoci Evropské unie. Tato kapitola porovnává čerpání pomoci EU v Moravskoslezském kraji s regiony Slezské vojvodství (region NUTS 2) v Polsku a Sasko (region NUTS 1) v Německu. Tyto tři regiony spojuje geografická blízkost a podobné hospodářské problémy. Ve všech těchto regionech se v minulosti rozvíjel těžký průmysl. Díky tomu se tyto regiony významně podílely na HDP svých států. Nyní se potýkají s následky spojenými s restrukturalizací, vysokou nezaměstnaností a ekologickou zátěží. Jde rovněž o regiony s vysokou hustotou zalidnění.

4.1 Regionální politika EU v Sasku

4.1.1 Charakteristika regionu Sasko

Svobodný stát Sasko s hlavním městem Drážďany je jednou ze 16 německých spolkových zemí. Sasko odpovídá v uzemním statistickém členění Evropské unie jednotce NUTS 1. Pro statistické účely EU je rozděleno na tři regiony NUTS 2 (Drážďany, Lipsko a Saská Kamenice).

Sasko má rozlohou 18 417 km² (5,2 % rozlohy Německa) a žije zde 4 250 tisíc obyvatel (5,2 % obyvatel Německa).⁸⁷ Hustota zalidnění odpovídá německému průměru (231 obyvatel na km²). Sasko je nejlidnatější zemí s nejvyšší hustotou zalidnění ze zemí bývalé NDR (kromě Berlína). Region má po Berlínu nejvyšší podíl HDP na obyvatele ze zemí bývalé NDR (20 815 EUR), přesto nedosahuje ani dvou třetin úrovně nejrozvinutějších německých spolkových zemí (Hesensko 33 614 EUR, Německo (průměr) 28 010 EUR). Sasko zažívá v poslední době dynamický hospodářský rozvoj. V roce 2006 zaznamenalo hospodářství v Sasku nejvyšší růst ze všech spolkových zemí (4 %).⁸⁸

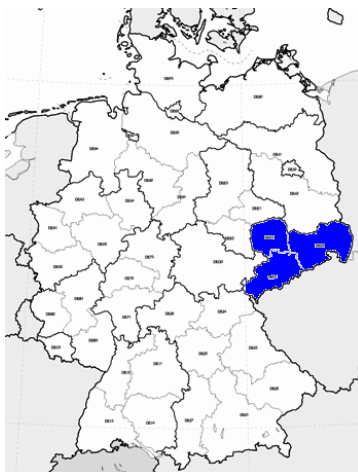
Sasko je tradičním průmyslovým centrem východního Německa. Po sjednocení Německa došlo k restrukturalizaci zastaralého průmyslu, neekologická povrchová těžba hnědého uhlí a elektrárny byly zastaveny nebo zmodernizovány. I když šlo o náročný úkol,

⁸⁷ *Saxony in Figures - Edition 2008*. Kamenz: Statistical Office of the Free State of Saxony, 2007. <http://www.statistik.sachsen.de/englisch/SiZfaltbl2008englisch.pdf> (2.5.2008)

⁸⁸ *Die Bundesländer - Strukturen und Entwicklungen - Ausgabe 2008*. Wiesbaden: Statistisches Bundesamt, 2008

mohlo Sasko během restrukturalizace průmyslu a budování moderní infrastruktury těžit z přímého kontaktu a pomoci západního Německa, což celý proces urychlilo a nastartovalo dynamický rozvoj konkurenceschopných odvětví. Současná ekonomika se orientuje na špičkové technologie, automobilovou výrobu a strojírenství, velký důraz je kladen na výzkum a vývoj. V průmyslu pracuje 26,5 % zaměstnaných, ve službách 71,3 % a v zemědělství 2,2 % zaměstnaných.⁸⁹ Problémem je vysoká nezaměstnanost, která byla v roce 2006 v průměru 18,9 %, v některých oblastech zejména na východě území dosahovala téměř 25 %.⁹⁰ Nejnovější údaje z dubna 2008 hovoří o poklesu míry nezaměstnanosti v Sasku na 13,6 %.⁹¹

Mapa č. 4: Sasko



Zdroj: Eurostat, <http://ec.europa.eu/comm/eurostat/ramon/nuts/pngmaps/de2.png> (5.5.2008), upraveno

4.1.2 Regionální politika EU v Sasku do roku 2006

Sasko se stalo součástí Evropských společenství sjednocením Německa⁹² 3. října 1990 a vzhledem ke své hospodářské úrovni, výrazně pod průměrem Společenství, začalo hned v následujícím roce čerpat prostředky z Evropských fondů regionální pomoci. Až do roku 2006 patřilo celé území Saska⁹³ mezi nepostiženější oblasti podporované cílem 1. Během programovacího období 1994-1999 získalo Sasko strukturální pomoc ve výši 4,23

⁸⁹ *Saxony in Figures- Edition 2008...*

⁹⁰ *Der Arbeitsmarkt in Sachsen 2006* (online). (cit. 2.5.2008). Statistisches Landesamt des Freistaates Sachsen. Dostupné z http://www.statistik.sachsen.de/21/03_04/AM_Analyse.pdf.

⁹¹ Bundesagentur für Arbeit. <http://www.arbeitsagentur.de/zentraler-Content/A01-Allgemein-Info/A011-Pressen/Publikation/pdf/Landkarten-Eckwerte-2008-04.pdf>

⁹² Po sjednocení Německa byly obnoveny spolkové země bývalé NDR a vytvořeny zemské správní orgány (zemská vláda, ministerstva a parlament).

⁹³ Tedy všechny tři regiony NUTS 2.

miliard EUR.⁹⁴ V následujícím období 2000-2006 byla podpora zvýšena na 5,03 miliard EUR.⁹⁵ V tomto období čerpala země podporu v rámci regionálního operačního programu Sasko, operačního programu Dopravní infrastruktura a iniciativ URBAN a INTERREG.⁹⁶ V rámci regionálního operačního programu podpořilo Společenství projekty v rámci pěti hlavních priorit:

- 1) podpora konkurenceschopnosti v průmyslu a malém podnikání,
- 2) rozvoj infrastruktury,
- 3) ochrana životního prostředí,
- 4) odborné vzdělávání a rovné příležitosti,
- 5) rozvoj venkovských oblastí a sektoru rybářství.⁹⁷

Rozdělení finančních prostředků EU mezi jednotlivé priority a celkové náklady projektů v rámci těchto priorit jsou v tabulce č. 18. Jak je vidět, v tomto období bylo nejvíce prostředků určeno na rozvoj infrastruktury.

Tabulka č. 18: **Rozdělení finančních prostředků ROP Sasko 2000-2006** (mil. EUR)

Název priority	Celkové náklady	Příspěvek EU
Podpora konkurenceschopnosti průmyslu	1 468,61	985,45
Rozvoj infrastruktury	1 929,33	1 446,98
Ochrana životního prostředí	1 201,49	806,59
Odborné vzdělávání a rovné příležitosti	1 507,64	1 054,26
Rozvoj venkovských oblastí a rybářství	939,36	699,82
Technická asistence	109,37	77,51
Celkem	7 155,80	5 070,61

Zdroj: *Regional Policy-Inforegio*; Saxony Objective 1 Programme.

http://ec.europa.eu/regional_policy/country/prordn/details.cfm?gv_PAY=DE&gv_reg=ALL&gv_PGM=1999DE161PO006&LAN=5 (21.6.2008)

4.1.3 Regionální politika EU v Sasku v období 2007-2013

⁹⁴ Operationelles Programm zur Struktur fondsförderung des Freistaates Sachsen 2000 – 2006. (geänderte Fassung vom 09. Mai 2006). s 73.
https://publikationen.sachsen.de/bdb/download.do?jsessionid=5F2F6DEF5D28E9BAF34D2DFED5FEDF64.bdb_lb?id=2564 (20.6.2008)

⁹⁵ Tamtéž, s. 300

⁹⁶ *Regional Policy-Inforegio. Deutschland.*

http://ec.europa.eu/regional_policy/country/prordn/search.cfm?gv_pay=DE&gv_reg=DED&gv_obj=ALL&gv_the=ALL&LAN=EN (20.6.2008)

⁹⁷ Regional Policy-Inforegio Saxony Objective 1 Programme.

http://ec.europa.eu/regional_policy/country/prordn/details.cfm?gv_PAY=DE&gv_reg=ALL&gv_PGM=1999DE161PO006&LAN=5 (19.6.2008)

V programovacím období 2007-2013 může Sasko čerpat podporu necelé čtyři miliardy EUR.⁹⁸ Ze tří saských regionů NUTS 2 již mají pouze Drážďany a Saská Kamenice nárok na plnou podporu v rámci cíle 1. Region Lipsko, vzhledem k rostoucí úrovni HDP, může čerpat v rámci cíle 1 pouze přechodnou podporu.⁹⁹ Přesto může Sasko ve stávajícím období získat nejvíce prostředků ze všech německých spolkových zemí.¹⁰⁰ Celková alokace ze strukturálních fondů¹⁰¹ pro Německo je zhruba 26 miliard EUR.¹⁰² Pro srovnání rozpočet Svobodného státu Sasko je v roce 2008 okolo 16 miliard EUR,¹⁰³ přičemž celkový rozpočet Německa je zhruba 283 miliard EUR.¹⁰⁴ Tři čtvrtiny přidělených prostředků na období 2007-2013 získá Sasko v rámci regionálního operačního programu. Prioritní osy nového Saského regionálního operačního programu jsou následující:

- 1) podpora inovací, vědy a výzkumu,
- 2) zdokonalení vzdělávací a školící infrastruktury,
- 3) zvýšení konkurenceschopnosti výrobního průmyslu,
- 4) zlepšení dopravní infrastruktury,
- 5) rozšiřování a zlepšení infrastruktury umožňující trvalý ekonomický růst.

Sasko se v nastávajícím programovacím období zaměří na podporu inovací (viz tabulka č. 19). Na projekty z této oblasti je určena třetina podpory EU na regionální operační program Sasko. S tím souvisí i cíle tohoto programu, který má přispět k udržení 27 tisíc pracovních míst (z nichž 7 tisíc je v oblasti výzkumu a vývoje) a k vytvoření dalších téměř 25 tisíc nových míst. Dále má podpořit přes osm set podniků v jejich výzkumných a vývojových projektech

Tabulka č. 19: **Rozdělení finančních prostředků ROP Sasko 2007-2013** (mil. EUR)

⁹⁸ BUNDESMINISTERIUM FÜR WIRTSCHAFT UND TECHNOLOGIE. *National Strategic Reference Framework for the EU Structural Funds in Germany, 2007–2013.*

<http://www.bmwi.de/BMWi/Redaktion/PDF/M-O/nationaler-strategischer-rahmenplan-englisch,property=pdf,bereich=bmwi,sprache=de,rwb=true.pdf> (18.6.2008)

⁹⁹ Nachází se v přechodné fázi, tzv. „phasing-out“. Tato přechodná podpora v rámci cíle 1 je v období 2007-2013 určena pro regiony, které by měly nárok na podporu v rámci cíle 1, kdyby nedošlo k rozšíření v roce 2004. Tedy pro regiony, jejichž HDP per capita je nižší než 75 % průměru EU-15, ale vyšší než 75 % průměru EU-25.

¹⁰⁰ BUNDESMINISTERIUM FÜR WIRTSCHAFT UND TECHNOLOGIE. *National Strategic...*

¹⁰¹ Německo nemá nárok na čerpání z Fondu soudržnosti.

¹⁰² EUROPEAN COMMISSION. *Cohesion policy 2007-2013 – Commentaries and official texts.*

Luxemburg: Office for Official Publications of the European Communities, 2007, s. 25

¹⁰³ SÄCHSISCHES STAATSMINISTERIUM DER FINANZEN. *Anteile der Einzelpläne.*

<http://www.finanzen.sachsen.de/1097.html> (20.6.2008)

¹⁰⁴ BUNDESMINISTERIUM DER FINANZEN. *Bundeshaushaltsplan 2008.*

<http://www.bundesfinanzministerium.de/bundeshaushalt2008/html/vsp2i-e.html> (20.6.2008)

Prioritní osy	Příspěvek EU	Nár. veřejné financování	Soukromé financování	Celkové náklady
Podpora inovací a výzkumu	1 079,14	318,75	40,96	1 438,85
Zdokonalení vzdělávací a školící infrastruktury	235,68	77,84	0,72	314,24
Zvýšení konkurenceschop. výrobního průmyslu	587,46	191,96	3,86	783,28
Zlepšení dopravní infrastruktury	573,46	178,50	12,66	764,61
Zlepšení infrastruktury pro ekonomický růst	571,44	182,62	9,99	764,05
Technická asistence	43,96	14,65	0,00	58,61
Celkem	3 091,14	964,31	68,19	4 123,64

Zdroj: EUROPEAN COMMISSION. *MEMO/07/325 Operational programme for Saxony 2007-2013 ERDF.*

<http://europa.eu/rapid/pressReleasesAction.do?reference=MEMO/07/325&format=HTML&aged=0&language=EN&guiLanguage=en> (15.5.2008)

4.2 Regionální politika EU ve Slezském vojvodství

4.2.1 Charakteristika regionu Slezské vojvodství

Slezské vojvodství s centrem v Katovicích je jedním ze 16 polských vojvodství odpovídajících v územním statistickém členění Evropské unie jednotkám NUTS 2. Slezské vojvodství vzniklo reformou samosprávných celků v roce 1999 na území dřívějších vojvodství Katovického, Bílského a Čenstochovského.

Slezské vojvodství má rozlohou 12 334 km² (3,9 % rozlohy Polska) a žije zde 4 669 tisíc obyvatel (12,2 % obyvatel Polska).¹⁰⁵ Má nejvyšší hustotu zalidnění v Polsku (379 obyvatel na km²) a je zároveň druhým nejlidnatějším a nejbohatším vojvodstvím (po Mazovském vojvodství, zahrnujícím Varšavu). Slezské vojvodství je tradiční centrum těžkého průmyslu. Významnými odvětvími jsou těžba černého uhlí, hutnictví železa, výroba elektrické energie (tepelné elektrárny). Téměř 32 % zaměstnaných pracuje v průmyslu, 63 % ve službách a 5 % v zemědělství.¹⁰⁶ Nezaměstnanost v regionu v posledních letech výrazně poklesla. V roce 2005 dosahovala 19 %, v následujícím roce

¹⁰⁵ *Województwo na tle kraju w 2006 r.* Urząd Statystyczny w Katowicach. http://www.stat.gov.pl/cps/rde/xbcr/katow/ASSETS_07w00_01.pdf (1.5.2008).

¹⁰⁶ *Pracujący w gospodarce narodowe.*, Urząd Statystyczny w Katowicach. http://www.stat.gov.pl/cps/rde/xbcr/katow/ASSETS_07w06_03.pdf (2.5.2008). Údaje za rok 2006

se snížila na 14,2 %.¹⁰⁷ Podle Statistického úřadu v Katovicích nezaměstnanost na konci května 2008 dále klesla na 7,7 %.¹⁰⁸

Mapa č. 5: Slezské vojvodství



Zdroj: Eurostat. http://ec.europa.eu/comm/eurostat/ramon/nuts/pngmaps/pl_2.png (5.5.2008), upraveno

4.2.2 Regionální politika EU ve Slezském vojvodství do roku 2006

K rozvoji regionální politiky v Polsku došlo podobně jako v České republice v souvislosti se vstupem do Evropské unie. Zákon o regionálním rozvoji byl přijat v květnu 2000. V červnu téhož roku vzniklo Ministerstvo regionálního rozvoje.¹⁰⁹ Rozdíly v socioekonomické úrovni jednotlivých regionů Polska jsou výrazně vyšší než v České republice. HDP na obyvatele ve Slezském vojvodství je o polovinu vyšší než ve vojvodstvích na východě republiky (např. Lublinském a Podkarpatském).¹¹⁰

Čerpání z Evropských fondů mělo v Polsku podobný vývoj jako v České republice. V průběhu 90. let čerpalo Polsko nevratnou finanční pomoc z fondu Phare na restrukturalizaci ekonomiky (celkem 1,969 miliard EUR).¹¹¹ Ve Slezském vojvodství šlo především o projekty zaměřené na restrukturalizaci těžkého průmyslu a řešení problémů s ní spojených (např. nezaměstnanost) ve výši minimálně 77 milionů EUR.

¹⁰⁷ *Unemployment in the EU27*. Eurostat.

http://epp.eurostat.ec.europa.eu/pls/portal/docs/PAGE/PGP_PRD_CAT_PREREL/PGE_CAT_PREREL_YEAR_AR_2007/PGE_CAT_PREREL_YEAR_2007_MONTH_12/1-11122007-EN-BP.PDF (10.5.2008)

¹⁰⁸ *Dane o województwie śląskim*. Urząd Statystyczny w Katowicach.

http://www.stat.gov.pl/katow/index_PLK_HTML.htm (24.6.2008)

¹⁰⁹ WOKOUN, René. *Česká regionální politika v období vstupu do Evropské unie*. Praha: VŠE, Fakulta národohospodářská, 2003, s. 170-174

¹¹⁰ EUROPEAN COMMISSION. *Key figures on Europe - 2007/08 edition*. Luxemburg: Office for Official Publications of the European Communities, 2008, s. 215. Údaje za rok 2004

¹¹¹ Období 1990-1999.

V rámci předvstupní pomoci EU byly v Polsku od roku 2000 realizovány projekty z programu Phare na podporu investic a posilování institucí ve výši 643 milionů EUR. Nejvýznamnějším předvstupním programem ve Slezském vojvodství co do objemu finančních prostředků byl program ISPA. Díky finančnímu nástroji ISPA byla na území Slezského vojvodství realizována výstavba dopravní infrastruktury za více než 190 milionů EUR a projekty v oblasti životního prostředí za 259 milionů EUR. Na podporu konkurenceschopnosti v zemědělství bylo do konce roku 2004 vynaloženo 81 milionů EUR z programu SAPARD.¹¹²

Tabulka č. 20: **Využívání předvstupní pomoci z fondu ISPA** (mil. EUR, celé Polsko)

Oblast podpory	Počet projektů	Celkové náklady	Náklady financované z ISPA	Přiděleno 2000-2003	Vyplaceno 2000-2003
Životní prostředí	43	2 194,36	1 285,19	727,32	132,09
Doprava	24	1 733,77	1 300,47	725,34	243,50
Ostatní	1	1,63	1,63	1,63	0,62
Celkem	68	3 929,75	2 587,30	1 454,29	376,21

Zdroj: EVROPSKÁ KOMISE. *Výroční zpráva nástroje předvstupních strukturálních politik (ISPA) 2003*. Brusel, 2004

Počínaje obdobím 2004-2006 začalo Polsko čerpat prostředky ze strukturálních fondů a Fondu soudržnosti. Podobně jako v ČR bylo vytvořeno 5 tematických operačních programů (Zvýšení konkurenceschopnosti podniků, Doprava, Rozvoj lidských zdrojů, Rozvoj venkova, Rybolov) a Integrovaný operační program regionálního rozvoje (280 milionů EUR). Pro Slezské vojvodství bylo alokováno 861 milionů EUR v rámci tematických operačních programů a 280 milionů EUR z Integrovaného operačního programu.¹¹³ Realizovány byly rovněž Iniciativy Společenství – INTERREG a EQUAL.

4.2.3 Regionální politika EU ve Slezském vojvodství v období 2007-2013

V programovacím období 2007-2013 může Polsko čerpat z Evropských fondů 67,3 miliard EUR a je tak největším příjemcem regionální pomoci EU. Všech 16 polských vojvodství spadá pod cíl 1 (Konvergence), v rámci kterého bude Polsko čerpat 99 % prostředků. Zbytek je alokovan pod cíl 3 – Evropská územní spolupráce. V rámci

¹¹² *Fundusze przedakcesyjne*. http://www.silesia-region.pl/fund_pa.php (2.5.2008)

¹¹³ *Fundusze strukturálné*. http://www.silesia-region.pl/fund_fs.php (2.5.2008)

Národního strategického referenčního rámce bylo vytvořeno 5 tematických a 16 regionálních operačních programů. Objem prostředků určených na tyto operační programy ukazuje tabulka č. 21.

Tabulka č. 21: **Rozdělení finančních prostředků na operační programy** (mil. EUR)

Operační program	Příspěvek ES	Fond
<i>Cíl Konvergence</i>	66 553,16	
OP Infrastruktura a životní prostředí	27 913,68	21 % ERDF, 79 % CF
OP Lidský kapitál	9 707,18	ESF
OP Inovační ekonomika	8 254,89	ERDF
OP Rozvoj východního Polska	2 273,79	ERDF
OP Technická pomoc	516,70	ERDF
16 ROP	16 555,61	ERDF
<i>Cíl Evropská územní spolupráce</i>	713,09	ERDF
Celkem	67 266,25	

Zdroj: EUROPEAN COMMISSION. *Factsheet – Cohesion Policy 2007-2013 – Poland*.
http://ec.europa.eu/regional_policy/atlas2007/fiche/pl_en.pdf (2.5.2008)

V rámci regionálního operačního programu Slezsko, spadající pod cíl 1 (Konvergence), může Slezské vojvodství v období 2007-2013 čerpat finanční pomoc z Evropského fondu pro regionální rozvoj ve výši 1,71 miliard EUR.¹¹⁴ Alokace pro regionální operační program Slezsko je druhá nejvyšší z polských regionálních operačních programů (po Mazovsku). Rozdělení podpory mezi jednotlivé prioritní osy je v tabulce č. 22.

Tabulka č. 22: **Rozdělení finančních prostředků ROP Slezsko 2007-2013** (mil. EUR)

Prioritní osa	Příspěvek EU	Vnitrostátní veřejné zdroje	Celkové financování	Míra spolufin.
1. Výzkum, vývoj a inovace	296,24	52,28	348,52	85 %
2. Informační společnost	150,00	26,47	176,47	85 %
3. Cestovní ruch	110,42	19,49	129,91	85 %
4. Kultura	53,27	9,40	62,68	85 %
5. Životní prostředí	180,68	31,88	212,56	85 %
6. Udržitelný rozvoj měst	312,80	55,20	368,00	85 %
7. Doprava	426,33	84,24	510,57	83,5 %

¹¹⁴ EUROPEAN COMMISSION. *MEMO/07/579: POLAND – Operational programme 2007-2013: „Silesia“*.

<http://europa.eu/rapid/pressReleasesAction.do?reference=MEMO/07/579&format=HTML&aged=1&language=en&guiLanguage=en> (7.5.2008)

8. Vzdělávací infrastruktura	82,48	14,56	97,04	85 %
9. Zdraví a rekreace	57,76	10,19	67,95	85 %
10. Technická pomoc	43,00	0	43,00	100 %
Celkem	1 712,98	303,71	2 016,69	85 %

Zdroj: EUROPEAN COMMISSION. MEMO/07/579: POLAND – Operational programme 2007-2013: Silesia.

<http://europa.eu/rapid/pressReleasesAction.do?reference=MEMO/07/579&format=HTML&aged=0&language=EN&guiLanguage=en> (12.6.2008)

Jak je vidět z tabulky č. 20, Slezské vojvodství chce v nastávajícím programovacím období využít strukturální fondy EU k podpoře širokého okruhu projektů. Nejvíce prostředků má být využito v oblasti dopravy. Zároveň klade důraz i na výzkum, vývoj a inovace.

4.3 Srovnání realizace regionální politiky EU v Moravskoslezsku, Sasku a Slezsku

Čerpání regionální pomoci EU v regionech Moravskoslezsko, Sasko a Slezsko má mnoho společných prvků. Výše podpory v rámci regionálních operačních programů na jednoho obyvatele se sice výrazně liší (Moravskoslezsko 570 EUR, Sasko 730 EUR, Slezsko 370 EUR), tyto rozdíly jsou ale vykompenzovány rozdílnými možnostmi čerpání z celonárodních tematických programů. V rámci stanovených priorit regionálních operačních programů je v Moravskoslezsku kladen největší důraz na rozvoj dopravní infrastruktury (přes 40 % podpory), která je výrazně podporovaná i v Sasku a Slezsku (okolo 20 %). Sasko využije největší část podpory (35 %) na výzkum a inovace, na které se zaměřilo i Slezsko (17 %) a které nebudou podporovány z regionálního operačního programu Moravskoslezsko. Sasko se na rozdíl od ostatních regionů zaměřuje na zvyšování konkurenceschopnosti výrobního průmyslu, dále na vzdělávací infrastrukturu, která je nižší částkou zastoupena i v mezi prioritami Slezska. Obecně se dá říci, že saský operační program se zaměřuje na strategicky dlouhodobější cíl - podporu konkurenceschopnosti regionu, zatímco priority operačního programu Moravskoslezsko jsou zaměřeny na zlepšení životních podmínek obyvatelstva (rozvoj měst, venkova, veřejných služeb, cestovního ruchu). Operační program Slezsko spojuje prvky obou předchozích, neboť je rozdělen na velké množství priorit. Je otázkou, do jaké míry bude takto roztržštěná pomoc efektivní.

Závěr

Jak kapitoly této práce ukázaly, problematika rozvoje Moravskoslezského kraje v kontextu regionální politiky Evropské unie je velmi rozsáhlá. Jde o komplex různorodých témat, na něž je třeba při studiu této problematiky brát zřetel. Rozdílný vývoj v jednotlivých regionech ovlivňuje celá řada faktorů. Hlavními jsou geografická specifika (odlehlost regionu a přírodní zdroje) s nimiž souvisí ekonomická struktura regionu. Častým problémem je nízká mobilita pracovní síly.¹¹⁵ V tržním hospodářství dochází k nerovnoměrnému vývoji regionů, k vytváření silných hospodářských center na straně jedné a chudých periferních oblastí na straně druhé.¹¹⁶ Nerovnoměrné prostorové uspořádání hospodářské aktivity nelze chápat jako selhání trhu, jde o přirozený jev.¹¹⁷ V tržním hospodářství působí jak síly vedoucí ke koncentraci průmyslu, tak síly opačné, vedoucí k rozptýlení výroby. K rychlejšímu růstu v chudších regionech přispívá tzv. zákon klesající mezní produktivity kapitálu, specializace výroby a tzv. efekty přetížení (v hospodářských centrech jsou vyšší ceny pozemků, náklady na mzdy, větší konkurence). Mezi nejvlivnější tržní síly způsobující koncentraci výroby patří rostoucí výnosy z rozsahu způsobené soustředěním výroby do jednoho místa, větší trh představující nižší náklady na dopravu, lepší infrastruktura, blízkost specializovaných služeb i spolupracujících podniků.¹¹⁸

Ekonomickým zdůvodněním regionální politiky jsou negativní dopady na efektivitu národního hospodářství, které jsou způsobeny regionálními ekonomickými nerovnostmi. Nedostatečné využití výrobních faktorů vede ke snížení HDP státu. S ekonomickými důvody velmi úzce souvisí důvody sociální a politické. Regionální disparity vedou k vyšší celonárodní míře nezaměstnanosti a inflačním tlakům.¹¹⁹ To může v extrémním případě vést k sociálním nepokojům a politickým konfliktům. Od 70. let minulého století se

¹¹⁵ WOKOUN, René. *Česká regionální politika v období vstupu do Evropské unie*. Praha: VŠE, Fakulta národohospodářská, 2003, s. 7-18

¹¹⁶ ADAMČÍK, Stanislav. *Regionalistka, regionální politika a veřejná správa*. Opava: Slezská univerzita, 1997, s. 17-18.

¹¹⁷ Tamtéž.

¹¹⁸ DĚDEK, Oldřich. *Regionální politika*.

<http://samba.fsv.cuni.cz/~dedek/European%20Economic%20Integration/> (20.4.2008)

¹¹⁹ ARTIS, Mike; LEE, Norman eds. *The Economics of the European Union; Policy and Analysis*. Oxford: Oxford University Press, 1997, s. 172-201

v souvislosti se zhoršením životního prostředí objevují v regionální politice i ekologické prvky.¹²⁰

Mezi nástroje regionální politiky patří zejména investice do technické infrastruktury, přitáhnutí kapitálu a podnikatelských aktivit, stimulace využití vnitřních rozvojových zdrojů, dosídlení či stabilizace obyvatelstva, investiční dotace a zvýhodněné úvěry. Jednu z možností, jak efektivně zvýšit hospodářskou úroveň regionu, představují přímé zahraniční investice. Mohou významně přispět ke snižování regionálních ekonomických disparit. Zcela v souladu s teorií uvedenou výše nejsou pro zahraniční investory, stejně jako pro domácí, zaostávající regiony lákavé. Důvodem je špatná infrastruktura, nedostatek kvalifikované pracovní síly atd.

Přímé zahraniční investice plynou především do rozvinutějších částí EU. Například v období 1999-2001 představovaly v Irsku (zemi s druhým nejvyšším HPD na hlavu v EU) 21 %, zatímco v Řecku (nejnižší HPD na hlavu v EU) necelé 1 %. Obdobně platí, že v rámci jednotlivých zemí se zahraniční investice soustřeďují do hlavních měst a jejich okolí, např. v roce 2001 získala 60 % zahraničních investic v České republice Praha.¹²¹

Hlavní význam regionální pomoci EU v Moravskoslezském kraji je v oblasti rozvoje dopravní infrastruktury a životního prostředí. V oblastech podpory konkurenceschopného podnikání a zaměstnanosti čerpá Moravskoslezský kraj podporu EU v rámci celostátních tematických operačních programů, z větší části jsou aktivity na rozvoj těchto oblastí podporovány z národních veřejných zdrojů.¹²² Regionální operační program Moravskoslezsko je zaměřen převážně na řešení nedostatků v současné situaci měst a obcí. Velké nedostatky přetrvávají v podpoře výzkumu a inovací. Je zřejmé, že podpora EU hraje významnou roli při rozvoji regionální politiky v Moravskoslezském kraji. Nejpravděpodobnější možností dalšího vývoje regionální politiky v tomto kraji je pokračování ve vlastní dlouhodobé strategii, zaměřené na posilování konkurenceschopnosti kraje.

¹²⁰ WOKOUN, René. *Česká regionální politika v období vstupu do Evropské unie*. Praha: VŠE, Fakulta národohospodářská, 2003, s. 7-18

¹²¹ EVROPSKÁ KOMISE. *Třetí zpráva o ekonomické sociální soudržnosti*. Lucemburk: Úřad pro úřední tisky Evropských společenství, 2004, s. xiv

¹²² Z oblasti podpory zaměstnanosti např. program ForTech – podpora technických profesí, z oblasti podpory podnikání např. výstavba průmyslových zón.

Seznam tabulek

Tabulka č. 1: Finanční nástroje pro jednotlivé cíle a iniciativy.....	10
Tabulka č. 2: Rozdělení výdajů na politiku soudržnosti v období 2007-2013	12
Tabulka č. 3: Objem výdajů Fondu soudržnosti v roce 2004	16
Tabulka č. 4: Finanční pomoc EU České republice v období 1990-2013	22
Tabulka č. 5: Předvstupní pomoc EU České republice v letech 1990-2003	22
Tabulka č. 6: Využívání předvstupní pomoci z fondu ISPA v ČR	23
Tabulka č. 7: Schválené projekty v rámci Fondu soudržnosti v letech 2004-2006.....	24
Tabulka č. 8: Finanční prostředky z fondů EU přidělené ČR	25
Tabulka č. 9: Čerpání alokace 2004-2006	25
Tabulka č. 10: Alokace fondů EU pro ČR na období 2007-2013	27
Tabulka č. 11: Financování výdajů na dopravní infrastrukturu	28
Tabulka č. 12: Prioritní oblasti programu rozvoje Moravskoslezského kraje.....	34
Tabulka č. 13: Výdaje Moravskoslezského kraje	36
Tabulka č. 14: Objem účelových dotací ze státního rozpočtu v letech 2001-2006.....	37
Tabulka č. 15: Projekty financované z ISPA v Moravskoslezském kraji	38
Tabulka č. 16: Rozdělení finančních zdrojů mezi grantová schémata	40
Tabulka č. 17: Rozdělení finančních prostředků ROP Moravskoslezsko	42
Tabulka č. 18: Rozdělení finančních prostředků ROP Sasko 2000-2006	45
Tabulka č. 19: Rozdělení finančních prostředků ROP Sasko 2007-2013	46
Tabulka č. 20: Využívání předvstupní pomoci z fondu ISPA	49
Tabulka č. 21: Rozdělení finančních prostředků na operační programy	50
Tabulka č. 22: Rozdělení finančních prostředků ROP Slezsko 2007-2013	50

Seznam grafů

Graf č. 1: Výdaje na regionální politiku EU.....	9
Graf č. 2: Podíl evropských fondů na HDP jednotlivých států 2007-2013	12
Graf č. 3: Objem výdajů Evropského fondu pro regionální rozvoj.....	14
Graf č. 4: Objem výdajů Evropského sociálního fondu	14
Graf č. 5: Objem výdajů Fondu soudržnosti	15
Graf č. 6: HDP na hlavu (PPS) podle zemí a regionální extrémny	20
Graf č. 7: Průměrná míra nezaměstnanosti v Moravskoslezském kraji	33
Graf č. 8: Struktura výdajů Moravskoslezského kraje v roce 2006.....	37
Graf č. 9: Struktura příjmů rozpočtu MSK v roce 2006.....	37

Seznam map

Mapa č. 1: Členění ČR na NUTS 2 a kraje.....	18
Mapa č. 2: Moravskoslezský kraj	31
Mapa č. 3: Okresy MSK	31
Mapa č. 4: Sasko.....	44
Mapa č. 5: Slezské vojvodství.....	59

Seznam zkratk

CF	Cohesion Fund (Fond soudržnosti)
ČR	Česká republika
EAGGF	European Agricultural Guidance and Guarantee Fund (Evropský zemědělský podpůrný a záruční fond)
ERDF	European Regional Development Fund (Evropský fond pro regionální rozvoj)
ES	Evropská společenství, Evropské společenství
ESF	European Social Fund (Evropský sociální fond)
EU	Evropská unie
EU-15	Evropská unie s 15 členskými státy, které jimi byly 30.4.2004
EU-25	Evropská unie s 25 členskými státy, které jimi byly 1.5.2004
FIFG	Financial Instrument for Fisheries Guidance (Finanční nástroj pro podporu rybolovu)
HDP	Hrubý domácí produkt
ISPA	Instrument for Structural Policies for Pre-Accession (Nástroj předvstupních strukturálních politik)
MMR	Ministerstvo pro místní rozvoj
MSK	Moravskoslezský kraj
MŠMT	Ministerstvo školství, mládeže a tělovýchovy
NDR	Německá demokratická republika
NSRR	Národní strategický referenční rámec
NUTS	Nomenclature des unités territoriales statistique (Statistické územní jednotky)
OP	Operační program
Phare	Pologne – Hongrie Actions pour la Reconversion Economique (Polsko-Maďarsko: program na podporu hospodářské restrukturalizace)
PPS	Purchasing power standard
ROP	Regionální operační program
SAPARD	Special Accession Programme for Agriculture and Rural Development (Speciální předvstupní program pro zemědělství a rozvoj venkova)
SROP	Společný regionální operační program
ŽP	Životní prostředí

Seznam literatury

Literatura

- 1) ADAMČÍK, Stanislav. *Regionalistka, regionální politika a veřejná správa*. Opava: Slezská univerzita, 1997. 117 s. ISBN 80-85879-69-7.
- 2) ARTIS, Mike; LEE, Norman eds. *The Economics of the European Union; Policy and Analysis*. 2nd ed. Oxford: Oxford University Press, 1997. 438 s. ISBN 0-19-877560-1.
- 3) BALDWIN, Richard; WYPLOSZ, Charles. *Ekonomie evropské integrace*. Vyd. 1. Praha: Grada, 2008. 478 s. ISBN 978-80-247-1807-1.
- 4) ČESKÝ STATISTICKÝ ÚŘAD. *Statistická ročenka Moravskoslezského kraje 2002 (2007)*. Ostrava: Český statistický úřad, 2002 (2007).
- 5) DĚDEK, Oldřich. *Regionální politika*.
<http://samba.fsv.cuni.cz/~dedek/European%20Economic%20Integration/> (20.4.2008).
- 6) EUROPEAN COMMISSION. *Key figures on Europe - 2007/08 edition*. Luxemburg: Office for Official Publications of the European Communities, 2008. 238 s. ISBN 978-92-79-06613-9.
- 7) EUROPEAN COMMISSION. *Cohesion policy 2007-13 – Commentaries and official texts*. Luxemburg: Office for Official Publications of the European Communities, 2007. 160 s. ISBN 92-79-03805-2.
- 8) EUROPEAN COMMISSION. *EU budget 2006 – Financial Report*. Luxemburg: Office for Official Publications of the European Communities, 2007. 71 s. ISBN 978-92-79-05376-4.
- 9) EUROPEAN COMMISSION. *Annex to the: Annual report of the Cohesion fund 2004 (2005, 2006)*. Brussels, 2005 (2006, 2007).
- 10) EVROPSKÁ KOMISE. *Třetí zpráva o ekonomické sociální soudržnosti*. Lucemburk: Úřad pro úřední tisky Evropských společenství, 2004. 248 s. ISBN 92-894-4926-8.
- 11) EVROPSKÁ KOMISE. *Výroční zpráva nástroje předvstupních strukturálních politik (ISPA)*. Brusel, 2003.
- 12) HLEDÍKOVÁ, Zdeňka a kol. *Dějiny správy v českých zemích; od počátků státu po současnost*. Praha: NLN, 2005. 568 s. ISBN 80-7106-709-1.
- 13) MINISTERSTVO PRO MÍSTNÍ ROZVOJ ČR. *Abeceda fondů Evropské unie 2007-2013*. Praha: Ministerstvo pro místní rozvoj ČR, 2007. 28 s.
- 14) POTLUKA, Oto a kol. *Průvodce strukturálními fondy Evropské unie*. Vyd.1. Praha: IREAS, 2003. 198 s. ISBN 80-86684-02-4.
- 15) STATISTICAL OFFICE OF THE FREE STATE OF SAXONY. *Saxony in Figures-Edition 2008*. Kamenz: Statistical Office of the Free State of Saxony, 2007.

16) STATISTISCHES BUNDESAMT. *Die bundesländer - Strukturen und Entwicklungen - Ausgabe 2008*. Wiesbaden: Statistisches Bundesamt, 2008.

17) WOKOUN, René. *Česká regionální politika v období vstupu do Evropské unie*. Praha: VŠE, Fakulta národohospodářská, 2003. 328 s. ISBN 80-245-0517-7.

Prameny

1) *COUNCIL REGULATION (EC) No 1083/2006 of 11 July 2006 laying down general provisions on the European Regional Development Fund, the European Social Fund and the Cohesion Fund and repealing Regulation (EC) No 1260/1999*.

2) *Smlouva o založení Evropského hospodářského společenství*, 1957.
<http://eur-lex.europa.eu/cs/treaties/dat/11957E/word/11957E.doc> (5.4.2008).

3) *Jednotný evropský akt*, 1986.
<http://eur-lex.europa.eu/cs/treaties/dat/11986U/word/11986U.doc> (9.5.2008).

4) *Národní strategický referenční rámec ČR 2007-2013*. 2007.
http://www.strukturalni-fondy.cz/uploads/documents/NOK/NSRR_final_1.pdf (9.4.2008).

5) *Rámec podpory Společenství - Česká republika 2004-2006*.
http://www.strukturalni-fondy.cz/uploads/old/1077873767csf_cz_final.pdf (28.4.2008).

6) *Program rozvoje Moravskoslezského kraje*. Agentura pro regionální rozvoj, únor 2006.
http://verejna-sprava.kr-moravskoslezsky.cz/rr_09.html (24.6.2008).

7) *Program rozvoje kraje pro období 2000-2004*.
http://www.kr-moravskoslezsky.cz/rr_prkobs.html (5.5.2008).

8) *Závěrečný účet Moravskoslezského kraje za rok 2006*. Moravskoslezský kraj.
http://www.kr-moravskoslezsky.cz/zip/zu2006_cely.pdf (12.6.2008).

9) MINISTERSTVO PRO MÍSTNÍ ROZVOJ. *Průběh čerpání strukturálních fondů 2004–2006 k 30.4.2008*. http://www.strukturalni-fondy.cz/uploads/documents/Rizeni_fondu_EU/RPS/Prehled_cerpani/Prubeh_cerpani_SF_k_30.4.2008.pdf (28.5.2008).

10) *Zákon č. 360/2007 Sb. o státním rozpočtu České republiky na rok 2008*.

11) BUNDESMINISTERIUM FÜR WIRTSCHAFT UND TECHNOLOGIE. *National Strategic Reference Framework for the EU Structural Funds in Germany, 2007–2013*.
<http://www.bmwi.de/BMWi/Redaktion/PDF/M-O/nationaler-strategischer-rahmenplan-englisch,property=pdf,bereich=bmwi,sprache=de,rwb=true.pdf> (18.6.2008).

12) *Operationelles Programm zur Strukturalfondsförderung des Freistaates Sachsen 2000 – 2006*. (geänderte Fassung vom 09. Mai 2006).
https://publikationen.sachsen.de/bdb/download.do;jsessionid=5F2F6DEF5D28E9BAF34D2DFED5FEDF64.bdb_lb?id=2564 (20.6.2008).

Internet

http://ec.europa.eu	(Evropská komise)
http://ec.europa.eu/regional_policy/index_en.htm	(Regionální politika EU)
http://epp.eurostat.ec.europa.eu	(Eurostat)
http://portal.mpsv.cz	(Integrovaný portál Ministerstva práce a sociálních věcí)
http://www.arbeitsagentur.de	(Německá spolková agentura práce)
http://www.bmwi.de	(Německé spolkové ministerstvo průmyslu a technologie)
http://www.bundesfinanzministerium.de	(Německé spolkové ministerstvo financí)
http://www.businessinfo.cz	(Oficiální portál pro podnikání a export)
http://www.crr.cz	(Centrum pro regionální rozvoj České republiky)
http://www.czechinvest.org	(CzechInvest)
http://www.czso.cz	(Český statistický úřad)
http://www.evropa.eu	(Evropská unie)
http://www.europarl.europa.eu/	(Evropský parlament)
http://www.euroskop.cz	(Informační portál o EU)
http://www.finanzen.sachsen.de	(Saské ministerstvo financí)
http://www.interreg3a.cz	(INTERREG IIIA ČR– Polsko)
http://www.kr-moravskoslezsky.cz	(Moravskoslezský kraj - oficiální portál)
http://www.mfcr.cz	(Ministerstvo financí)
http://www.mmr.cz	(Ministerstvo pro místní rozvoj ČR)
http://www.mpo.cz	(Ministerstvo průmyslu a obchodu)
http://www.nuts2moravskoslezsko.cz	(Region soudržnosti Moravskoslezsko)
http://www.opinfrastruktura.cz	(Operační program infrastruktura)
http://www.rdaova.cz	(Agentura pro regionální rozvoj Moravskoslezského kraje)
http://www.risy.cz	(Regionální informační servis)
http://www.rsd.cz	(Ředitelství silnic a dálnic)
http://www.sachsen.de	(Sasko – oficiální portál)
http://www.silesia-region.pl	(Slezské vojvodství - oficiální portál)
http://www.sk-cz.eu	(Operační program přeshraniční spolupráce SR – ČR)
http://www.stat.gov.pl	(Polský statistický úřad)
http://www.statistik.sachsen.de	(Saský statistický úřad)
http://www.strukturalni-fondy.cz	(Strukturální fondy Evropské unie)

Přílohy

Seznam příloh

Příloha č. 1: Prostředky dostupné z ERDF, ESF a CF v období 2007-2013	59
Příloha č. 2: Vývoj regionálních rozdílů v ČR	59
Příloha č. 3: Euroregiony v České republice	59
Příloha č. 4: Územní srovnání - vybrané ukazatele podle krajů v roce 2006	60
Příloha č. 5: Významné průmyslové zóny Moravskoslezského kraje	61
Příloha č. 6: Průměrná míra nezaměstnanosti v okresech Moravskoslezského kraje	61
Příloha č. 7: Strategické cíle Programu rozvoje Moravskoslezského kraje	62
Příloha č. 8: Operační programy v ČR v rámci jednotlivých cílů	63

Příloha č. 1: **Prostředky dostupné z ERDF, ESF a CF v období 2007-2013**
(v mld. EUR v cenách roku 2004, v položkách závazků)

Období	2007	2008	2009	2010	2011	2012	2013	2007-13
Částka	42,86	43,32	43,86	43,86	44,07	44,72	45,34	308,04

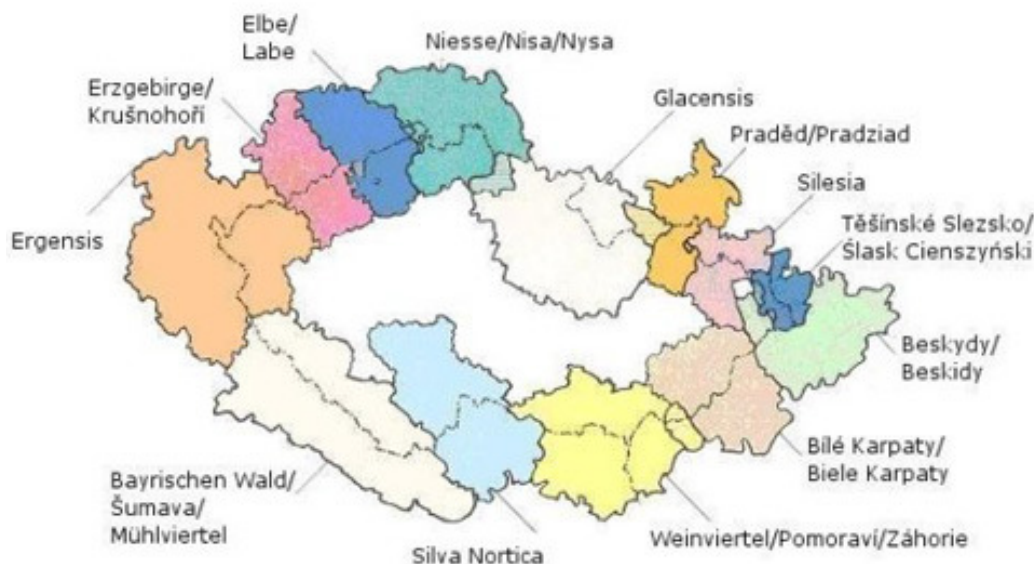
Zdroj: Council Regulation (EC) No 1083/2006, Article 18

Příloha č. 2: **Vývoj regionálních rozdílů v ČR**

Kraj	2001			2006		
	HDP kraje/ HDP ČR	HDP na obyvatele (ČR=100)	Míra registr. nezaměstna- nosti	HDP kraje/ HDP ČR	HDP na obyvatele (ČR=100)	Míra registr. nezaměstna- nosti
Hlavní m. Praha	24,8 %	215,4	3,39 %	24,3 %	210,6	2,72 %
Středočeský	9,1 %	83,6	6,76 %	10,3 %	90,4	5,32 %
Jihočeský	5,5 %	89,9	6,03 %	5,2 %	90,1	5,68 %
Plzeňský	5,2 %	97,0	6,52 %	5,0 %	93,6	5,60 %
Karlovarský	2,4 %	82,1	8,71 %	2,3 %	76,3	9,20 %
Ústecký	6,5 %	81,3	15,83 %	6,5 %	80,7	13,77 %
Liberecký	3,5 %	83,5	7,35 %	3,6 %	84,7	7,04 %
Královéhradecký	4,7 %	88,3	6,30 %	4,7 %	86,9	9,20 %
Pardubický	4,2 %	84,4	7,93 %	4,0 %	81,7	6,91 %
Vysočina	4,1 %	80,5	7,02 %	4,2 %	84,3	7,10 %
Jihomoravský	10,0 %	90,1	9,73 %	10,0 %	90,9	8,82 %
Olomoucký	4,9 %	77,9	11,78 %	4,6 %	74,2	8,97 %
Zlínský	4,8 %	82,4	8,51 %	4,6 %	80,8	7,75 %
Moravskoslezský	10,3 %	83,0	15,11 %	10,5 %	85,9	12,58 %

Zdroj: Statistická ročenka Moravskoslezského kraje 2002, 2007. Ostrava: Český statistický úřad, 2002, 2007

Příloha č. 3: **Euroregiony v České republice**



Zdroj: Euroregiony. <http://www.euroskop.cz/35/sekce/euroregiony/> (23.6.2008)

Příloha č. 4: Územní srovnání - vybrané ukazatele podle krajů v roce 2006

	Měřicí jednotka	Česká republika	v tom kraje													
			Hl. m. Praha	Středočeský	Jihočeský	Plzeňský	Karlovarský	Ústecký	Liberecký	Královéhradecký	Pardubický	Vysočina	Jihomoravský	Olomoucký	Zlínský	Moravskoslezský
Rozloha celkem (k 31. 12.)	km ²	78 867	496	11 015	10 057	7 561	3 315	5 335	3 163	4 758	4 519	6 796	7 196	5 267	3 964	5 427
Hustota obyvatelstva	os./km ²	130,4	2 395,0	106,7	62,6	73,3	91,9	154,3	136,2	115,5	112,4	75,3	157,4	121,5	148,8	230,2
Počet obyvatel (k 31. 12.)	osoby	10 287 189	1 188 126	1 175 254	630 006	554 537	304 602	823 265	430 774	549 643	507 751	511 645	1 132 563	639 894	589 839	1 249 290
Nárůst	‰	3,5	5,5	14,7	3,6	5,4	1,1	0,1	4,1	2,3	3,4	1,7	1,9	1,1	-0,5	-1,2
Hrubý domácí produkt	mil. Kč	3 231 576	784 492	331 990	178 400	162 829	73 122	209 041	114 565	150 207	130 295	135 618	323 553	149 436	150 102	337 926
na 1 obyvatele	Kč	314 765	662 815	284 594	283 701	294 501	240 082	253 939	266 553	273 541	257 090	265 339	286 079	233 705	254 466	270 360
průměr ČR = 100	%	100,0	210,6	90,4	90,1	93,6	76,3	80,7	84,7	86,9	81,7	84,3	90,9	74,2	80,8	85,9
TRH PRÁCE																
Zaměstnaní celkem	tis. os.	4828,1	627,2	565,7	302,8	268,7	143,0	363,1	198,8	262,4	237,6	240,0	515,7	292,2	273,9	536,9
Zemědělství, lesnictví a ryb.	%	3,8	0,5	4,1	6,5	5,5	2,5	2,7	2,4	3,9	4,7	8,7	3,8	5,9	3,4	2,7
Průmysl	%	30,9	11,2	28,3	31,5	35,0	33,9	32,7	45,4	34,2	35,8	38,8	29,2	34,1	38,6	35,7
Stavebnictví	%	9,0	9,0	9,7	9,3	8,4	10,2	8,5	8,0	7,5	9,9	8,3	10,1	8,6	10,3	8,3
Obecná míra nezaměstnanosti	%	7,1	2,8	4,5	5,1	4,6	10,2	13,7	7,7	5,4	5,5	5,3	8,0	8,2	7,0	12,0
Průměrná hrubá měsíční mzda zaměstnance ¹⁾	Kč	20 207	25 281	19 812	17 732	18 731	16 998	18 097	18 120	17 313	17 269	17 622	18 356	17 087	17 387	18 690
Nezaměstnanost²⁾ (k 31. 12.)																
Uchazeči o zaměstnání	osoby	448 545	21 364	35 498	20 426	17 959	16 221	63 652	17 258	19 298	19 369	20 060	55 230	31 187	25 601	85 422
Míra registr. nezaměstnanosti	%	7,67	2,72	5,32	5,68	5,60	9,20	13,77	7,04	6,32	6,91	7,10	8,82	8,97	7,75	12,58
PRŮMYSL¹⁾																
Počet podniků		8 384	778	842	565	534	265	545	447	503	497	477	970	535	668	760
Tržby za prodej vlast. výrobků a služeb průmyslové povahy	mil. Kč b. c.	2 829 756	328 599	506 950	128 789	180 760	46 141	249 572	129 796	106 229	182 982	131 146	188 997	118 061	152 333	379 401
STAVEBNICTVÍ¹⁾																
Stavební práce podle dodavatelských smluv	mil. Kč b. c.	320 867	115 383	20 194	14 315	9 805	3 311	18 370	8 328	9 085	10 589	9 852	53 522	10 951	13 182	23 980
CESTOVNÍ RUCH																
Hosté v hromadných ubytovacích zařízeních	osoby	12 724 926	4 142 538	767 555	1 101 216	487 927	669 905	392 388	802 499	982 077	353 089	407 720	1 069 258	430 761	508 557	609 436

Zdroj: *Statistická ročenka Moravskoslezského kraje 2007*. Ostrava: Český statistický úřad, 2007. Poznámky: 1) podniky s 20 a více zaměstnanci se sídlem v kraji, 2) evidovaná nezaměstnanost podle údajů úřadů práce

Příloha č. 5: Významné průmyslové zóny Moravskoslezského kraje

Průmyslová zóna	Plocha (ha)	Obec	Funkční náplň	Využitá plocha
Šošovice	276	Nošovice, Nižní Lhoty	Automobilový průmysl	100 %
Mošnov	208	Mošnov, Sedlnice	Drobná průmyslová výroba a logistika, služby, výrobně-montážní a opravárenské provozy	43 %
Dolní Lutyně	186	Dolní Lutyně	Blíže nespecifikované průmyslové využití	0 %
Dolní Benešov	142	Dolní Benešov	Průmyslová výroba	0 %
Ostrava – Hrabová	140	Ostrava	Lehká průmyslová výroba, sklady, výzkum a vývoj, služby	71 %
Vlčovice	88	Kopřivnice	Průmyslová výroba smíšená s logistikou, komerčními a technickými funkcemi	77 %
Horní Tošanovice	60	Horní Tošanovice	Průmyslová výroba, logistika	0 %
Krnov - Červený Dvůr	48	Krnov	Lehký průmysl, logistické a kancelářské služby	44 %
Hnojník – Třanovice	47	Hnojník, Třanovice	Logistické centrum	100 %
Karviná - Nové Pole	40	Karviná	Blíže nespecifikovaná průmyslová výroba	100 %
Paskov	30	Paskov, Žabeň	Lehký průmysl	45 %
Celkem:	1 265			52 %

Zdroj: Regionální informační servis. <http://www.risy.cz/index.php?pid=513&kraj=8&language=CZ>, k 30.11.2007 (5.6.2008)

Příloha č. 6: Průměrná míra nezaměstnanosti v okresech Moravskoslezského kraje

	Původní metodika								Nová metodika			
	1997	1998	1999	2000	2001	2002	2003	2004	2004	2005	2006	2007
Bruntál	7,0	8,6	12,7	15,5	15,6	15,7	17,0	17,9	16,2	16,0	14,1	11,4
Frýdek-Místek	5,7	8,9	13,4	14,5	13,8	13,9	14,6	15,2	13,9	12,9	11,0	9,1
Karviná	9,3	11,8	16,4	18,4	17,7	18,8	20,3	21,0	19,5	19,0	18,0	15,1
Nový Jičín	6,3	7,9	11,0	12,4	12,4	12,6	14,3	14,0	12,8	11,3	9,7	7,3
Opava	4,8	6,9	9,9	10,8	10,8	11,1	11,7	11,9	10,6	11,1	10,7	9,2
Ostrava-město	6,5	9,7	14,3	16,5	16,5	16,5	17,9	18,6	16,9	15,6	14,4	11,3
Moravskoslezský kraj	6,7	9,3	13,4	15,1	14,9	15,2	16,4	16,9	15,4	14,7	13,4	11,0
Celkem ČR	4,3	6,0	8,5	9,0	8,5	9,2	9,9	10,2	9,2	9,0	8,1	6,6

Zdroj: MINISTERSTVO PRÁCE A SOCIÁLNÍCH VĚCÍ. Integrovaný portál. http://portal.mpsv.cz/sz/stat/nz/casove_rady/prumer_mn_od_97_portal.xls (3.6.2008); poznámka: od roku 2004 nezaměstnanost počítána podle nové metodiky

Příloha č. 7: **Strategické cíle Programu rozvoje Moravskoslezského kraje**

Prioritní oblast 1	Konkurenceschopné podnikání
Přehled strategických cílů	1. Podpora inovací a technických VS, zaměření na obory s vysokou přidanou hodnotou.
	2. Vytváření podmínek pro rozvoj podnikání a investic v kraji.
	3. Zajištění kvalitního marketingu regionu.
Prioritní oblast 2	Úspěšní lidé
Přehled strategických cílů	1. Zvyšování konkurenceschopnosti pracovních sil rozvojem obecně využitelných kompetencí zařazených do Kompetenčního modelu MS kraje.
	2. Cílená příprava lidských zdrojů pro strategická odvětví s vysokým růstovým potenciálem a pozitivním dopadem na tvorbu HDP.
	3. Využití lidského potenciálu a rozšíření nabídky pracovních sil pro tradiční klíčová odvětví a profese poptávané na trhu práce.
	4. Rozvoj podnikavosti a podpora podnikání jako přitažlivé formy pracovního uplatnění.
Prioritní oblast 3	Dynamické společnost
Přehled strategických cílů	1. Vytváření podmínek pro aktivní a kvalitní využití volného času, jako důležité součásti podporující zdravý životní styl a prevenci sociálně negativních jevů.
	2. Rozvoj kulturního života v kraji. Uchování a využití kulturního dědictví.
	3. Zlepšení zdravotního stavu obyvatel zdravotní prevencí a zajištěním kvalitní zdravotní péče.
	4. Udržení a rozvoj sítě sociálních služeb v rozsahu odpovídajícím potřebám v souladu se standardy kvality a optimalizace financování poskytovaných sociálních služeb.
Prioritní oblast 4	Efektivní infrastruktura
Přehled strategických cílů	1. Zajištění dobudování dopravní infrastruktury, která je součástí transevropské dopravní sítě: dálnice D47, rychlostní silnice R48, silnice I/11, III. železniční koridor a letiště Ostrava
	2. Zvýšení kvality dopravní obslužnosti Moravskoslezského kraje zlepšením stavu sítě silnic II. a III. třídy a místních komunikací; zvýšení propustnosti státních hranic
	3. Zvýšení podpory dopravy šetrné k životnímu prostředí, kombinované dopravy a dopravní obslužnosti spojené s rozvojem hromadné dopravy pomocí integrovaných dopravních systémů s cílem udržení nebo navýšení podílu veřejné dopravy na celkové přepravě osob.
	4. Modernizace a zvýšení kapacity infrastruktury technických inženýrských a energetických sítí. Podpora rozvoje informační společnosti.
	5. Ochrana složek životního prostředí a rozvíjení systému krizového řízení v oblasti ŽP.
	6. Zlepšení systému nakládání s odpady a odstraňování starých ekologických zátěží.
Prioritní oblast 5	Vzkvétající území
Přehled strategických cílů	1. Podpora využívání brownfields ve městech a na venkově
	2. Zvýšení návštěvnosti kraje a příjmů z cestovního ruchu
	3. Regenerace měst jako center ekonomického rozvoje regionu
	4. Zlepšení kvality krajiny a života na venkově v souladu s principy udržitelného rozvoje

Zdroj: Program rozvoje Moravskoslezského kraje. Agentura pro regionální rozvoj, únor 2006.
http://verejna-sprava.kr-moravskoslezsky.cz/tr_09.html (24.6.2008)

Příloha č. 8: **Operační programy v ČR v rámci jednotlivých cílů**

Cíl 1 – Konvergence		Cíl 2 – Regionální konkurenceschopnost a zaměstnanost		Cíl 3 - Evropská územní spolupráce	
<i>Tematické operační programy</i>		<i>Operační programy-Praha</i>		<i>Operační programy přeshraniční spolupráce</i>	
1	OP Doprava	1	OP Praha - Konkurenceschopnost	1	OP PS ČR – Bavorsko
2	OP Životní prostředí			2	OP PS ČR – Polsko
3	OP Podnikání a inovace	2	OP Praha – Adaptibilita	3	OP PS ČR – Rakousko
4	OP Výzkum a vývoj pro inovace			4	OP PS ČR – Sasko
5	OP Lidské zdroje a zaměstnanost			5	OP PS ČR – Slovensko
6	OP Vzdělávání pro konkurenceschopnost			<i>Další operační programy</i>	
7	Integrovaný OP			1	OP Mezinárodní spolupráce
8	OP Technická pomoc			2	OP Nadnárodní spolupráce
<i>Regionální operační programy</i>				<i>Síťové operační programy</i>	
1	ROP NUTS II Severozápad			1	ESPO 2013
2	ROP NUTS II Moravskoslezsko			2	INTERACT II
3	ROP NUTS II Jihovýchod				
4	ROP NUTS II Severovýchod				
5	ROP NUTS II Střední Morava				
6	ROP NUTS II Jihozápad				
7	ROP NUTS II Střední Čechy				

Zdroj: Andryšek, Petr. *Programy 2007-2013*. <http://www.strukturalni-fondy.cz/operacni-programy-2007-2013> (26.4.2008)