

Univerzita Karlova

Právnická fakulta

Katedra trestního práva

Téma diplomové práce:

Ohledání místa činu.

Vedoucí diplomové práce: *RNDr. Petr Štourač*

Diplomant: Petra Ivanová

Pifflova 2,
Bratislava, 851 01

2007

Čestné prohlášení

Prohlašuji, že jsem tuto diplomovou práci zpracovala samostatně a že jsem vyznačila prameny, z nichž jsem pro svou práci čerpala způsobem ve vědecké práci obvyklým.

V Praze dne 17. 12. 2007

Petra Ivanová
Petra Ivanová

*Děkuji za laskavou spolupráci a cenné rady
RNDr. Petrovi Štouračovi,
z katedry trestního práva – oddělení kriminalistiky Právnické
fakulty Univerzity Karlovy.*

Obsah

Úvod	2
1. Pojem a druhy ohledání	4
1.1. Pojem ohledání	4
1.2. Ohledání jako kriminalistická metoda	4
1.3. Druhy ohledání	6
1.3.1. Druhy ohledání podle posloupnosti ohledání	6
1.3.2. Druhy ohledání podle charakteru ohledávaného objektu	8
1.4. Negativní okolnosti	17
2. Subjekty ohledání	18
3. Ohledání místa činu	20
3.1. Pojem místa činu	20
3.2. Ohledání místa činu	22
3.3. Účel ohledání místa činu	23
4. Příprava ohledání místa činu	25
5. Zásady ohledání místa činu	27
5.1. Obecné zásady ohledání místa činu	27
5.2. Specifické zásady ohledání místa činu	29
6. Taktika a metodika ohledání místa činu	31
6.1. Taktický postup realizace ohledání místa činu	31
6.2. Metodika ohledání místa činu	35
7. Dokumentace ohledání místa činu	36
7.1. Protokol o ohledání místa činu	38
7.2. Kriminalistická fotografie z místa činu	41
7.3. Systém dokumentace Spheron R2S Crime	43
7.4. Videodokumentace	45
7.5. Kriminalistická topografie z místa činu	45
7.6. GPS	48
8. Digitální technologie na místě činu z pohledu FSS (Forensic Science Service) ..	49
9. Chyby a omyly při realizaci ohledání místa činu	51
9.1. KAZUISTIKA č. 1	53
9.2. KAZUISTIKA č. 2	54
10. Závěr	59
11. Použitá literatura	61

Úvod

Kriminalistické objasňování trestních věcí je stále náročnější pro všechny subjekty, které se na něm podílejí. Pachatelé při páchaní trestných činů neustále zkvalitňují postupy na dosažení svého cíle. Umožňuje jim to i skutečnost, že disponují značnými finančními prostředky, v důsledku čeho jim fungují např. vlastní informační systémy. V současné složité etapě boje s trestnou činností plní významnou úlohu kriminalistická věda. Za základ pro objasňování trestných činů je považována počáteční etapa objasňování trestných činů, ve které má ohledání místa činu nezastupitelné místo. Práce na místě činu je jedním ze základních a prioritních předpokladů zvyšování efektivity objasňování kriminality.

Ohledání místa činu umožňuje odhalit příčiny a podmínky spáchání trestního činu a zjistit z jejího výkonu další skutečnosti, které budou směřovat k odhalení pachatele. Obrazně řečeno, místo činu je jako kniha, kterou napsali pachatele svým konáním, z které orgány činné v trestním řízení čerpají procesní důkazy na usvědčení pachatele nebo pracovníci kriminální policie z místa činu vyčítají skutečnosti, které následně budou moci využít při operativně-pátrací činnosti po pachateli trestního činu. V případě, že jde o trestní čin, je výkon ohledání místa činu jedním z nejdůležitějších zdrojů informací o kriminalisticky relevantní události a jeho pachateli. Usvědčení pachatele je téměř v každém případě závislé na dobře organizované a vykonané práci na místě činu, zjištění a zajištění stop a jiných důkazů, jejich kvalitním zadokumentováním v protokolu a ohledání místa činu ve fotodokumentaci a dalších dokumentačních, odborných a znaleckých materiálech.

Diplomová práce je koncipována tak, aby zachytila teoretickou i praktickou stránku ohledání místa činu. Teorie ohledání jako základní kriminalistické metody nesmí být podceňována, protože nedodržení některé ze zásad ohledání má za následek nepoužitelnost výsledků dosažených při ohledání místa činu, a tím i zmaření dosažení účelu trestního řízení. Cílem této diplomové práce je podat ucelený pohled na význam ohledání místa činu v procesu dokazování, jako jednoho z prvotních a neodkladných úkonů zaměřeného na bezprostřední a komplexní zjištění materiálního prostředí, kde byl spáchán trestný čin, dokumentování tohoto prostředí jako jednoho z nejvýznamnějších

nalezišť stop a důkazů, které vytvořili pachatelé trestných činů, a na základě zdokumentovaných výsledků v procese objasňování a dokazování tyto pachatele postavit před soud.

1. Pojem a druhy ohledání

1.1. Pojem ohledání

Příprava a provedení trestného činu i jeho výsledek se odrážejí v různé míře a v různých formách v okolním prostředí. Tyto odrazy mohou být odhalovány orgány činnými v trestním řízení a na jejich základě může být poznán a objasněn trestný čin nebo zjištěno, že prověřovaná událost, ačkoliv má škodlivé následky (např. sebevražda), není trestným činem. Tyto skutečnosti jsou v trestním řízení zjišťovány různými kriminalistickými metodami. Mezi nimi zaujímá významné místo ohledání. Včasné a kvalitní ohledání poskytuje informace o místě, čase, způsobu a motivu spáchání, použitých prostředcích, poškozeném, případně o pachateli trestného činu. Umožňuje tedy zjistit, zkoumat, hodnotit a dokumentovat skutečnosti, které jsou odrazem prověřované události, a podstatně tak přispět k jejímu poznání. Při objasňování a dokazování trestných činů je ohledání jednou z forem uplatnění zásady bezprostřednosti v trestním řízení. Důležitost ohledání je zřejmá z ustanovení zákona, kterým je upraveno. V něm se mimo jiné stanoví, že jeho účelem je objasnění skutečností důležitých pro trestní řízení přímým pozorováním a k ohledání se zpravidla přibere znalec (§ 113 odst. 1 tr. ř.).

1.2. Ohledání jako kriminalistická metoda

Před vymezením samotného pojmu ohledání místa činu je potřebné rozdělit pojem na jeho jednotlivé části: ohledání a místo činu. Je to výhodné hlavně z hlediska snadnějšího pochopení samotného pojmu ohledání místa činu.

"Ohledání je specifická kriminalistická metoda, kterou se na základě bezprostředního pozorování zjišťuje, hodnotí a dokumentuje materiální situace anebo stav objektů, které

*mají vztah k vyšetřované události za účelem jejího poznání a získání důkazu, jako i dalších informací důležitých pro zjištění skutkového stavu a rozhodnutí v trestní věci."*¹

Ohledání je jedna ze specifických kriminalistických metod, jejímž cílem je získání informací o kriminalisticky relevantní události, a to bezprostředním pozorováním. Ohledání se koná, mají-li být zjištěny skutečnosti důležité pro trestní řízení. Charakteristikou pojmu ohledání se zabíralo mnoho autorů. Pro ilustraci je možné uvést pojem ohledání tak, jak jej charakterizoval J. Heřmánek. V jeho chápání je ohledání kriminalistická metoda, kterou se zjišťuje, zkoumá, hodnotí stav objektů, které mají vztah k prověřované události, a to za účelem poznání a získání důkazů, jako i dalších informací důležitých pro trestní řízení.

Podstatou ohledání jako kriminalistické metody je bezprostředné pozorování konkrétního prostředí, kde konkrétní policista (kriminalista), sám pomocí svých smyslových orgánů vnímá, tedy i poznává určité fakty, které poté hodnotí. Kriminalista při ohledání využívá mimo bezprostředního pozorování i dalších metod jako např. metoda pozorování, měření a vypočítávání, popisování, srovnávání, metoda experimentální a modelování apod.

Ohledání a osobitně ohledání místa činu, se realizuje obvykle na počátku celé objasňované činnosti a vykonává se v podmínkách a za okolností, které se už nebudou opakovat. Úspěšnost policistu při vykonávání ohledání je podmíněná znalostí zásad ohledání jako i poznatků o kriminalistických stopách a kriminalistické dokumentaci. Dále je nutné výsledky empirického zkoumání spojit s logickým myšlením.

Právní úprava ohledání – ohledání jako procesní úkon upravuje zákon č. 141/ 1961 Sb. o trestním řízení soudním, neboli trestní řád v oddílu šestém hlavy páté. V ustanovení §113 odst. 1 tr. ř. stojí: "*Ohledání se koná, mají-li být přímým pozorováním objasněny skutečnosti důležité pro trestní řízení. K ohledání se zpravidla přibere znalec.*"

Z uvedeného zákonného ustanovení plyne účel ohledání a hlavní metoda, která se používá (přímé pozorování). Další ustanovení jsou věnována prohlídce těla a jiným obdobným úkonům, prohlídce, pitvě a exhumaci mrtvol a vyšetření duševního stavu.

¹ NĚMEC, M.: Kriminalistická taktika pro policisty. 1. vyd. Praha: EUROUNION, 2004, s. 104

Ohledání může být uskutečněno i před zahájením trestního řízení, zpravidla jako prvotní a neodkladný úkon (§ 158 odst. 3 písm. d) tr. ř.).

Ohledání se provádí:²

- a) jako samostatný procesní úkon,
- b) v souvislosti s jinými procesními úkony (např. domovní a osobní prohlídkou, prohlídkou těla a jinými podobnými úkony, prohlídkou a pitvou mrtvoly a její exhumací), jestliže v rámci těchto úkonů je třeba provést ohledání,
- c) jako úkon související s plněním jiných úkolů policie (např. operativně pátrací činností).

1.3. Druhy ohledání

Ohledání jakožto procesní úkon se většinou dělí podle dvou základních hledisek, která jsou všeobecně uznávána a jsou důležitá pro kriminalisticko-taktickou praxi. Jsou jimi posloupnost ohledání a charakter objektu ohledání.

1.3.1. Druhy ohledání podle posloupnosti ohledání

Podle kritéria posloupnosti se ohledání rozděluje na:

- a) **Prvotní ohledání**
- b) **Opakované ohledání**
- c) **Doplňující ohledání**

a) **Prvotní ohledání** – je ohledání, které je v dané věci uskutečňované poprvé. To znamená, že před tímto ohledáním nebylo vykonáno orgány činnými v trestním řízení žádné jiné ohledání. Místo činu a jiné objekty ohledání jsou zpravidla ve stavu, ve kterém se nacházely v době ukončení jednání pachatele trestného činu. Tím je umožněno orgánu činnému v trestním řízení bezprostřední pozorování situace, stavu

² ZÁVAZNÝ POKYN policejního prezidenta č. 100/2001, ke kriminalistickotechnické činnosti Policie ČR

objektů, stop, atd., v době, kdy zpravidla nedošlo na těchto objektech k podstatným změnám. Proto má prvotní ohledání největší význam, bývá nejdůležitějším zdrojem informací a také nejefektivnějším, zejména dostaví-li se ohledávající orgán bezprostředně po spáchání vyšetřované události. Konečná struktura ohledávaných objektů většinou ještě nebyla změněna, z čehož plyne značná šance na nalezení všech potřebných stop a důkazů pro další trestní řízení.

O prvotní ohledání kriminalisticky relevantní události půjde i v tom případě, kdy např. majitel bytu zjistí vloupání sám, přičemž vstupem do bytu prověří, co se stalo, co mu bylo odcizeno apod. Pohybem po bytě majitel vytvoří neúmyslně, případně úmyslně nové stopy. V tomto případě bude záležet jen na výjezdové skupině, jak kvalitně vykoná prvotní ohledání místa činu a jak dokáže vyloučit majitelem bytu nově vytvořené stopy od stop zanechaných pachatelem.

b) Opakované ohledání – Už ze samotného výrazu je zřejmé, že jde o ohledání, před kterým už byl nejméně jednou daný objekt ohlednutý (tedy v pořadí jako druhé i další ohledání té samé věci), přičemž z různých důvodů je úkon potřebné opakovat. Za jednu z příčin, pro kterou je potřebné uskutečnit opakované ohledání, se považuje fakt, že objasňováním byly zjištěny některé skutečnosti, které v čase prvotního ohledání nemohly být známy a jejichž charakter si vynutil opakovaně ohledat např. část místa činu. Opakované ohledání v takovém případě představuje objektivní nevyhnutelnost, která může přispět k zajištění některých stop – důkazů na již ohledaném místě. V dalších případech může být příčinou opakovaného ohledání fakt, že z časových anebo organizačních důvodů pro potřebu okamžitého získání základních informací, bylo ohledání realizováno ve velmi hrubých rysech a ve velmi krátkém časovém úseku. Opis tedy objektivně nemohl být dostatečně podrobný, a proto vznikla potřeba ohledání opakovat. Je známo, že případy opakovaných ohledání je potřebné vyloučit a práci při ohledání, zejména však na místě činu, odvést důsledně a ve vysoké kvalitě. Další příčinou opakovaného ohledání je zjištění nekvalitní práce kriminalistů při prvotním ohledání spočívající např. v nedostačujícím opisu, nesprávném označení stop, chybějících údajích o nálezech určitých stop nebo nezajištění některých stop atp. - „...
znemožní se tím postih pachatele a je třeba to považovat za trestuhodné, tím dřív, že ani

*opakované ohledání nemusí dokázat tyto chyby a nesrovnalosti objektivně odstranit, přičemž její výsledky mohou být často problematické.*³

c) **Doplňující ohledání** – je ohledání, při kterém se dodatečně ohledávají některé objekty nebo jejich části či úseky místa činu, které při prvotním ohledání ohledány nebyly, např. z důvodu, že nebyla známa jejich existence či souvislost s vyšetřovanou událostí. Při doplňujícím ohledání se tedy ohledávají objekty dosud neohledané a v podstatě se jedná o ohledání prvotní. Cílem je doplnit výsledky dříve vykonaného ohledání.

1.3.2. Druhy ohledání podle charakteru ohledávaného objektu

Podle charakteru ohledávaného objektu rozlišujeme:

- a) **Ohledání místa činu**
- b) **Ohledání předmětů**
- c) **Ohledání stop**
- d) **Ohledání dokumentů**
- e) **Ohledání zvířat**
- f) **Ohledání výpočetní techniky**
- g) **Ohledání těla živé osoby**
- h) **Ohledání mrtvolý člověka**

a) **Ohledání místa činu** - je ohledáním místa, kde se nacházejí stopy událostí. Je to především místo, kde byla uskutečněna konkrétní činnost pachatele. Mezi místem činu a prověřovanou nebo vyšetřovanou událostí je přímá souvislost. V některých případech jsou na místě činu zjišťované i takové změny, které jsou z hlediska jejich systémové příslušnosti v logickém rozporu s danou událostí a informacemi zjištěnými ohledáním. Jde zpravidla o záměrné změny, uměle vytvořené či odstraněné stopy, které souvisí

³ ŠIMOVČEK, I. a kol.: Ohliadka a práca na mieste činu, Kriminológia, Bratislava, Akadémia PZ v Bratislave, 1995, s. 305

s úmyslným trestným činem a směřují k utajení činu. „*Ohledání místa činu je procesní úkon, při kterém zákonem stanovený orgán bezprostředním pozorováním a za pomoci dalších metod zjišťuje, zkoumá a zachytává materiální situaci na místě činu, stopy, předměty a dokumenty, které mohou být věcnými nebo listinnými důkazy, na jejichž základě pak může odůvodněně stanovit okolnosti důležité pro trestní stíhání.*“⁴

Cílem ohledání není jenom zajistit stopy k dalšímu zkoumání, ale i zjistit odpovědi na systém zpracovaných kriminalistických otázek:

- zda existují dostatečné důvody na podezření, že objasňovaný či prověřovaný skutek je postihnutelným činem určité osoby
- zda místo činu je místem dovršení činu anebo byl skutek spáchaný na jiném místě a místo ohledání je jenom místem nálezu
- jaký počet osob se na místě činu pohyboval (pachatel, spolupachatel, poškozený, ...)
- v kterém časovém úseku došlo ke spáchání skutku, jak dlouho se pachatel nebo spolupachatelé zdržovali na místě činu
- jaké nástroje, přístroje, zbraně nebo jiné předměty byly použité při spáchání daného skutku, jaké předměty byly pachatelem na místě činu zanechané

Cílem ohledání je i zjištění jiných kriminalisticky významných okolností, které úzce souvisejí s objasňovanou událostí. Ohledání místa činu je nejvíce využívaným druhem ohledání, mnohokrát v sobě zahrnuje i některé další druhy ohledání.

Ohledání terénů anebo prostorů, které nejsou místem činu

Se provádí, mají-li se na jiných místech, nacházejících se mimo místa činu, najít a zadokumentovat takové okolnosti, které mohou potvrdit nebo vyvrátit pravdivost výpovědi nebo jiných informací.

⁴ HEŘMÁNEK, J.: Ohledání místa činu, vydalo MV ČSSR, Praha, 1973, str. 176

Odlišnost ohledání terénů anebo prostorů, které nejsou místem činu, nespočívá v odlišnosti použití vlastní metody ohledání. Postup kriminalistů při ohledání takového prostoru se ve svojí podstatě shoduje s ohledáním místa činu. Určitou rozdílnost je možno vidět jen ve skutečnosti, že místo, jehož ohledání je nevyhnutelné, nemá přímou souvislost se spáchaným činem navzdory tomu, že potřeba ohledání vznikla v procesu objasňování konkrétního činu nebo události. Důvodem pro realizaci ohledání tohoto druhu bude zpravidla nevyhnutelná potřeba zjištění a prokázání kriminalisticky významných skutečností, které mohou být zjištěny výlučně vykonáním ohledání. Půjde především o případy ověření existence určitých faktů, které vyplynuly z výpovědí svědků, poškozeného, podezřelého nebo i pachatele. U podezřelého nebo obviněného především v souvislosti s vyvrácením podezření nebo obvinění ze spáchání prověřovaného anebo objasňovaného činu. Ohledání takového místa může v některých případech poskytnout informace o tom, že se osoba na daném místě nacházela, vykonávala určitou konkrétní činnost, o které vypověděla, že tu zanechala stopy, které o tom svědčí, že tedy nebyla na místě činu, ale na celkem jiném místě.

V případě, kdy vznikne potřeba ohlédnout jiné místo, jako je místo činu, postupuje kriminalista stejně jako při ohledání místa činu, využívá stejné postupy a metody. Výsledkem tohoto úkonu je zápisnice o ohledání, která obsahuje potřebná fakta, na základě kterých lze posuzovat pravdivost prověřovaných údajů a ze kterých je možno získat potřebné důkazné informace.

Cílem ohledání těchto míst může být také nalezení a zajištění důkazů o přípravě k provedení trestného činu, např. nalezení nástrojů, částí materiálů použitých ke zhotovení nebo úpravě nástrojů, které byly použity při spáchání trestného činu.

b) Ohledání předmětů – se uskutečňuje v rámci jiných ohledání nebo samostatně. Jde o ohledání různých věcí, které byly nalezeny na místě činu, odňatých věcí, věcí označených poškozenými, svědky, pachateli apod. Podstata ohledání předmětů spočívá v co nejpodrobnějším popsání znaků a vlastností ohledávaného předmětu tak, aby byl naplněn cíl ohledání. *"Ohledání předmětů není možné zaměnit se znaleckým*

zkoumáním těchto předmětů, které v případě potřeby může být uskutečněné po tomto ohledání."⁵

Pozornost je zaměřena na co nejdetailnější pojmenování a označení předmětu, popis místa nálezu, čas nálezu a popis materiálu. Tam, kde to přichází v úvahu, se zjišťuje výrobce předmětu, typ, výrobní číslo, hmotnost a konkrétní poškození předmětu. Při ohledání se zkoumají všechny zjevné chyby předmětu, případně stav a polohy znaků, které ukazují na druh použití předmětu, znaky ukazující na vztah předmětu k objasňovanému trestnému činu, události, pachateli nebo jiným osobám.

V této souvislosti je třeba poznamenat, že při manipulaci s předměty v míře nevyhnutelné pro výkon ohledání se nesmí žádným způsobem narušit nebo poškodit hodnota stopy, která se na předmětu nachází. Po ohledání se předmět musí zabezpečit, aby nedošlo ke zničení stop, a umožnit tak jejich využitelnost pro znalecké zkoumání, a zajistit, aby informace, které stopy nesou, mohly být využity jako důkazy.

Cílem ohledání předmětů je tedy identifikace předmětů anebo určení vztahů předmětů k vyšetřované události (zjištění, zda jde o předměty, kterými byl čin spáchán).

c) **Ohledání stop** – pod pojmem stopy rozumíme stopy materiální. Za stopu je možné z hlediska ohledání považovat: *„každou změnu v materiálním prostředí, o které je možné předpokládat, že příčinně, časově souvisí s objasňovanou událostí, je zjistitelná a zajistitelná pomocí současně dostupných a uznávaných kriminalistických metod a na daném stupni poznání se předpokládá, že bude využitelná jako zdroj kriminalisticky relevantních informací o objasňované události.“*⁶

Ohledání stop se zpravidla realizuje v policejní praxi jako součást ohledání místa činu nebo konkrétních objektů, na kterých se nacházejí. V některých případech bývá účelné uskutečnit ohledání stopy po přemístění předmětů, na kterých se stopy nacházejí, na policejní útvar, resp. specializované pracoviště, kterým je Kriminalistický a expertizní ústav Policejního sboru, kde je možné využít vhodnějším způsobem a ve vhodnějších podmínkách nejrůznější technické prostředky.

⁵ ŠIMOŤEK, I. a kol.: Kriminalistika, Akadémia PZ, Bratislava, 1997, str. 642

⁶ HLAVA, J. Kriminalistické stopy a kriminalistická identifikácia, Bratislava: Iura edition, 2001, s. 321

Cílem ohledání stop je co nejpřesnější určení a charakterizování konkrétní stopy, její umístění, tvar, velikost, precizní popsání všech údajů, které mohou napomoci ke zjištění informací o způsobu vzniku dané stopy, o předmětu, který ji vytvořil, o osobě, výsledkem jejíž činnosti stopa je apod. Zjištění a zkoumání jednotlivých stop má mimořádný význam, v mnohých případech je řádné ohledání stopy základním předpokladem pro její využití jako důkazu v následujících fázích objasňování a procesního dokazování.

Kvalitně a podrobně zpracované ohledání stop je též nezbytné pro rozhodování o tom, zda bude potřebné stopu předložit ke znaleckému zkoumání pro potřeby identifikace předmětu nebo osoby, která ji vytvořila. Každou stopu, která je předmětem ohledání, je potřebné fotograficky zdokumentovat, podrobně popsat do zápisnice o ohledání místa činu anebo o ohledání předmětu, na kterém se stopa nachází. Za nezbytný musíme považovat požadavek, aby číslování stop bylo shodné s číslicemi zachycenými ve fotodokumentaci, jakož i se zápisnicí o ohledání.

Nesrovnalosti v číslování stop mohou v krajním případě vést ke ztrátě důkazní hodnoty stopy, stejně jako např. nedůslednost v označování stop a předmětů, na kterých se stopy nacházejí. Za stejně důležité je třeba považovat všechny údaje, jimiž je určené umístění stop v prostoru, jejich tvar a rozměry.

d) Ohledání dokumentů – ve všeobecnosti platí stejná pravidla pro postup jako při ohledání předmětů. Za listinný materiál v tomto smyslu je třeba považovat tištěné, strojem anebo rukou psané listiny nejrůznějšího obsahu, které určitým způsobem souvisejí s objasňovanou událostí. Předmětem ohledání je obsah dokumentu a stopy, které se na něm nacházejí. Může jít o daktyloskopické a biologické stopy, stopy padělání, pozměňování nebo odstranění částí textu. Dokumenty mohou být různě poškozené, roztrhané, ohořelé apod. Za doklady je třeba považovat především takové písemnosti, jimiž státní orgány, případně právnické osoby dosvědčují určité právní skutečnosti, právní vztahy anebo jiné skutečnosti.

Cílem ohledání dokumentů je zjištění jejich vztahu k vyšetřované věci, zejména zda mohou být listinným důkazem. Pozornost se zaměřuje zejména na označení písemností, jejich charakteristiku, význam, obsah, formu, apod. V případech, kdy existuje podezření z falšování listinného materiálu anebo dokladu, který byl nalezen při ohledání místa

činu, je třeba se zaměřit na hledání materiálů použitých na úpravu nebo výrobu písemností. U dokumentů je vysoká pravděpodobnost znaleckého zkoumání.

e) **Ohledání zvířat** – je zřídka v běžné praxi, ačkoliv v některých případech při vyšetřování je takové ohledání nezastupitelné. Při tomto druhu ohledání bude nejčastěji realizováno ohledání zvířete s **cílem** identifikovat zvíře jako majetek určité osoby nebo jako původ zranění konkrétní osoby. K ohledání bude účelné přizvat znalce z oboru veterinární medicíny.

f) **Ohledání výpočetní techniky** – je poměrně novým druhem ohledání, který se uplatňuje v souvislosti s páčáním tzv. „počítačové kriminality“. Předmětem ohledání je samotný počítač včetně jeho „*periferní jednotky, softwarová vybavení, způsob připojení k síti, licenční doklady a pod.*“⁷ U většiny těchto zařízení je třeba zkoumáním zjistit, v jakém stavu počítač je, zda má připojení k síti a zda je toto připojení legální. Objektem zkoumání jsou zde jakékoliv nosiče informací v digitální formě, hmotné a nehmotné stopy nacházející se v počítačovém systému a způsoby konfigurace.

Cílem je stanovit, zda, kdy a kým došlo k neoprávněnému zásahu a v čem tento zásah spočíval, případně zajistit data potřebná pro vyšetřování.

g) **Ohledání těla živé osoby** (prohlídka těla podle ust. § 114 tr. řádu) – je ohledání, které přichází v úvahu především tehdy, vznikne-li potřeba zjistit, zda se na těle osoby nenacházejí stopy spáchaného trestného činu, nebo je zapotřebí zjistit totožnost osoby. Takto zjištěné skutečnosti mohou mít v určitých případech charakter důležitého důkazu. Dle ustanovení § 114 tr. řádu je povinen se prohlídce těla podrobit každý, je-li to nezbytné například ke zjištění, zda se na jeho těle nacházejí stopy nebo následky trestného činu. Není-li prohlídka těla prováděna lékařem, může ji provést jen osoba téhož pohlaví. Ohledání těla živé osoby není možné zaměňovat s osobní prohlídkou dle § 82 odst. 3 a 4 tr. řádu. Ta se totiž vykonává, pokud existuje důvodné podezření, že někdo má u sebe věc důležitou pro trestní řízení. Funkce těchto úkonů jsou odlišné, jako

⁷ KOTLÁR, M.: Kriminologické stopy a kriminologická identifikácia, Bratislava, 2004, str. 27

i podmínky jejich realizace. Podstatou ohledání těla živé osoby je pozorování a následný popis stop na těle osoby. Ohledáván bývá především poškozený, ale i svědek nebo obviněný.

Cílem ohledání živé osoby je v souladu s požadavky zákona zjistit, zda nejsou na těle ohledávaného stopy nebo následky trestného činu. Nejčastěji jde o stopy způsobené násilnými a sexuálními trestnými činy. Vedle toho může vzniknout potřeba zjistit znaky na těle živé osoby (papilární linie, tetování apod. za účelem její identifikace)

h) Ohledání mrtvoly člověka – se vykonává v každém případě, je-li nalezena mrtvola člověka a nejsou známy okolnosti a příčina smrti a v některých případech ani totožnost mrtvé osoby. Ohledání mrtvoly bývá prakticky vždy součástí ohledání místa nálezu mrtvoly, které může, ale nemusí, být současně místem dokonání útoku směřujícího proti této osobě. Výsledky ohledání mrtvoly jsou jedním z významných podkladů pro rozhodování o dalším postupu, přičemž mají mimořádný význam pro usvědčení pachatele, protože poskytují nezastupitelné důkazy. Při ohledání je možné využít konzultační účast znalce, jehož úkolem je s využitím odborných znalostí napomáhat orgánu vykonávajícímu ohledání, terminologicky správně formulovat zjištěné skutečnosti do zápisnice o ohledání místa nálezu mrtvoly, orientovat pozornost na osobité závažné jevy nacházející se na mrtvole nebo v prostředí místa nálezu, které mohou mít značný význam pro dokazování. Od ohledání mrtvoly je třeba odlišit prohlídku a pitvu mrtvoly (§ 115 odst. 1 a 2 tr. ř.), protože tyto úkony jsou součástí znaleckého zkoumání dvěma znalci z oboru soudního lékařství, jehož výsledkem je znalecký posudek. Na konci pitvy tyto znalci podepisují pitevní protokol.

Cílem ohledání mrtvoly je získat informace o okolnostech a příčině smrti (zda poloha mrtvoly, charakter zranění, vnější vzhled aj. nasvědčují násilnému jednání jiné osoby, nebo zda zjištěné skutečnosti svědčí o jiné příčině, např. sebevraždě), dále způsobu usmrcení, pravděpodobné době smrti a možném motivu usmrcení. Ohledání mrtvoly má dvě pracovní stádia; vnější ohledání a detailní ohledání. Při vnějším se zjišťuje poloha mrtvoly, charakter místa, kde mrtvola leží, její vnější stav a stav oděvu. Následuje detailní ohledání jednotlivých částí mrtvoly, zkoumají se mrtvolné změny, barva a poloha mrtvolných skvrn, stádium mrtvolného ztuhnutí a hnilobné změny. Zjišťuje se, zda pod mrtvolou nejsou nějaké předměty, příp. vývojová stadia hmyzu, svědčící rovněž

o pravděpodobné době smrti, resp. o délce doby, po kterou se mrtvola nachází na místě nálezu.

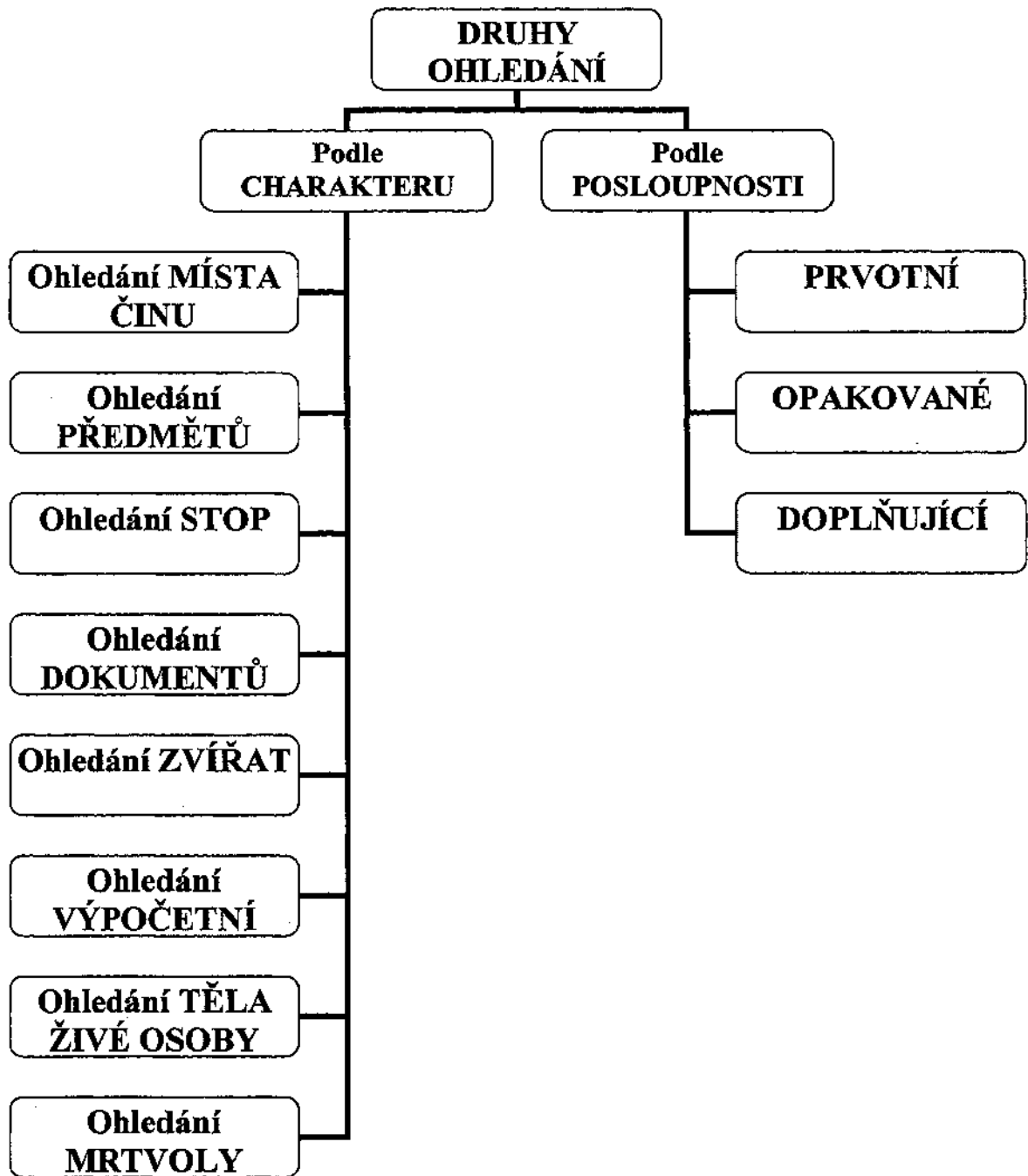
V souvislosti s ohledáním je třeba respektovat některé obecné zásady:

- když to s ohledem na situaci přichází v úvahu, nasadí se na místě nálezu mrtvoly služební pes na pachovou stopu za účelem okamžitého pátrání po pachateli,
- v druhé řadě zajistí kriminalistický technik pachové stopy do konzerv (pokud to situace umožňuje a pozorováním místa je možné předpokládat, že na určitém místě pachatel seděl nebo stál),
- v třetí řadě se vykonává zajištění mikrostop; přednostně se zajistí stopy, které by mohly být během ohledání znehodnoceny,
- nakonec se přistoupí k systematickému ohledání nálezu mrtvoly a předcházející úkony se zapíší do protokolu o ohledání místa činu.

V odborné literatuře je možné se setkat s *"ohledáním kostrového nálezů jako samostatného druhu ohledání. Při tomto druhu ohledání je potřebné dbát hlavně na to, aby jednotlivé kosti, úlomky, byly důsledně očíslované a samostatně ukládané tak, aby soudní znalec mohl kostrový nález opět sestavit za účelem vypracování soudně-znaleckého posudku."*⁸ Ohledání kostrového nálezů je prováděno vždy s přibráním znalce, nejlépe antropologa. Ohledání, zejména znalecké zkoumání kostrových nálezů, může v některých případech objasnit příčinu smrti. V literatuře se uvádí, že z kriminalistického hlediska jsou významné nálezy pozůstatků, které nejsou starší 25 až 30 let.

⁸ MUSIL, J. a kol.: Kriminalistika, Naše vojsko, Praha 1994, str. 274

Druhy ohledání je možné zařadit pro lepší orientaci do grafu.



1.4. Negativní okolnosti

Při ohledání místa činu je možné, že nalezené stopy, změny, znaky jsou v logickém rozporu s materiální situací na místě činu a neodpovídají danému případu, který byl zjištěn. Takové skutečnosti se nazývají tzv. negativní okolnosti.

Definice J. Chmelíka uvádí: "*Negativní okolnosti jsou tedy takové změny na ohledávaném objektu, které jsou v logickém rozporu s jinými informacemi získanými ohledáním. Jde buď o neexistenci změn, znaků, které se předpokládají a které by vzhledem k ostatním změnám, znakům měly být přítomny, anebo změn, které se v celkové situaci jeví jako cizí prvky, které sice existují, ale existovat by neměly.*"⁹ Např. při nálezů mrtvoly, která má mnohonásobná bodná a střelná poranění, na místě nálezu chybí krev.

S negativními okolnostmi se setkáme hlavně při inscenovaných událostech. Pachatelé je tvoří za účelem zakrytí trestného činu nebo za účelem vyvolání klamné představy o skutečnostech trestného činu. "*Negativní okolnosti jsou významným faktorem a nemohou být podceňovány. Jsou zvlášť cenným zdrojem informací při ohledání zinscenovaných událostí. Negativní okolnosti mohou být důsledkem snahy pachatele inscenovat představu o tom, že v daném místě byl spáchaný trestný čin, nebo zahltit stopy daného činu.*"¹⁰

Negativní okolnosti mohou samozřejmě vznikat i přirozenými změnami v důsledku vnějších vlivů a někdy také nedůslednou a neodbornou prací policistů na místě činu. Negativní okolnosti poukazují na inscenaci či zakrytí trestného činu, a tím napomáhají k úspěšnému objasnění vyšetřovaného případu.

⁹ CHMELÍK, J. Ohledání místa činu. 2. vydání. Praha: PČR Úřad vyšetřování pro Českou republiku, Ministerstvo vnitra, odbor personální práce a vzdělávání, 1999, s. 15

¹⁰ KRAJNÍK, V. Ohliadka. In: Krajník, V. a kol. Kriminológia, Bratislava: Akadémia PZ v Bratislave, 2002, s. 282

3. Subjekty ohledání

Ohledání jako procesní úkon je oprávněn provést kterýkoliv orgán činný v trestním řízení, tedy kterýkoliv policejní orgán, státní zástupce, soudce. Orgány činné v trestním řízení jsou povinny přezkoumat a ověřit všechny okolnosti případu. Státní zástupci se účastní zejména při ohledání místa činu závažných deliktů. Jejich účast je spíše výjimečná, stejně jako účast soudců. Účastníky ohledání mohou být však i jiné osoby, např. svědek, poškozený apod. Přítomnost těchto osob při ohledání je potřebné vždy důkladně zvážit. Tyto osoby mohou napomoci v některých případech k rychlejšímu průběhu ohledání, nebo naopak mohou průběh ohledání ohrozit či zmařit. Například podezřelý by mohl při nepozornosti ohledávajícího zničit věcné důkazy.

V praxi většinou provádí ohledání tzv. výjezdová skupina, která se vytváří buď ad hoc, nebo je vytvořena tzv. stálá výjezdová skupina, což přináší řadu výhod, především rychlost výjezdu a značné odborné zkušenosti členů skupiny, čímž se dosahuje vysoké kvality ohledání a koordinace mezi jednotlivými členy skupiny. Kriminalistickou praxí doporučené optimální složení výjezdové skupiny je následovné: vyšetřovatel, operativní pracovník a kriminalistický technik. Podle specifík případu se ke skupině připojí lékař popř. soudní lékař, znalec nebo psodod se psem.

"V policejní praxi ohledání místa činu provádí výhradně policejní orgán, popř. výjezdová skupina policejních orgánů okresního (obvodního) ředitelství Policie České republiky, či tzv. skupina dokumentace, která je vytvářena k dokumentaci míst méně závažné trestné činnosti, zejména na základních policejních útvech."¹¹

Vedoucí skupiny (zpravidla vyšetřovatel)

Řídí ostatní, zabezpečuje jejich součinnost, ověřuje vykonání prvotních opatření a úkonů na místě činu, kontroluje zabezpečení stop a svědků, rozhoduje o počátku ohledání, které řídí, rozhoduje o taktickém postupu realizace ohledání, koordinuje

¹¹ NĚMEC, M.: Kriminalistická taktika pro policisty, 1. vyd., Praha: EUROUNION, 2004, s. 114

činnost na místě činu, v případě potřeby vydává pokyny směřující k odstranění nedostatků, vyhodnocuje dosažené výsledky.

Policista úřadu justiční a kriminální policie

Dle pokynů vedoucího a ve smyslu osobitých předpisů vykonává operativní činnost, důsledně se obeznamuje se situací na místě činu, vyrozumí nadřízeného o událostech, vykonává vytipování osob v kriminalistických evidencích resp. v jiných systémech, poznatky konzultuje s vedoucím příp. s expertem, zabezpečuje součinnost a spolupráci s dalšími složkami policie.

Kriminalistický technik

Vyhledává, zajišťuje, dokumentuje a připravuje na transport stopy; za tuto činnost je také zodpovědný. Může spolupracovat se znalcem a expertem.

Znalec, expert

Ve smyslu § 113 odst. 1 druhé věty se k ohledání přibere zpravidla znalec.

Jedná se o osobu odlišnou od procesních stran i orgánů činných v trestním řízení. O přibrání znalce rozhodne orgán činný v trestním řízení opatřením v případě, kdy je k objasnění skutečnosti důležité pro trestní řízení třeba odborných znalostí pro složitost posuzované otázky.

Společně s vedoucím skupiny ověřuje zabezpečení místa činu a stopy, konzultuje způsob ohledání místa činu, vyhledává a zajišťuje stopy, jejich přepravu na specializované pracoviště, podle složitosti daného případu usměrňuje kriminalistického technika při vyhledávání a zajišťování stop, osobně vykonává složité a odborné úkony, upozorňuje vedoucího na využití stop.

Psovod

Vykonává práci se služebním psem ve smyslu zákona a interních norem.

Řidič

Řídí služební vozidlo, plní úkoly dle pokynů vedoucího výjezdové skupiny příp. operačního důstojníka pro zabezpečení osob potřebných na místě činu.

Zvláštním subjektem ohledání je státní zástupce, který se přizve v závažnějších případech, či vyhradí-li si to. Ve smyslu ustanovení § 174 odst. 2 písm. c) tr. řádu má státní zástupce při výkonu dozoru oprávnění zúčastnit se provádění úkonů policejního orgánu, popř. provést jednotlivý úkon nebo i celé vyšetřování osobně. Protože nese zodpovědnost za dodržování zákonnosti, měl by se zajímat o práci orgánů v přípravném řízení (zejména pokud se dozví o nutnosti častého opakování a doplňování ohledání místa činu vzhledem k nesprávnému nebo nedbalému postupu těchto orgánů).

3. Ohledání místa činu

3.1. Pojem místa činu

Na vymezení pojmu místa činu lze nahlížet z hlediska kriminalistického i právního. Před charakteristikou místa činu je nutné vymezit, jaký prostor se z kriminalistického hlediska považuje za místo činu. Na toto téma byly mnohými autory podány různé názory vyjádřené v definicích, které se liší jak podle subjektivních názorů autorů, tak i podle úrovně poznání kriminalistické vědy.

*"Místem činu rozumíme tu část prostoru, kde se uskutečnil proces, o kterém je možno podle jeho vnější formy předpokládat, že jde o proces protispolečenský, a u kterého je třeba ohledáním zjistit a zajistit obecné a zvláštní znaky jednání, podle kterých by bylo možno věrohodně posoudit, zda jde nebo nejde o trestný čin, a kdo je subjektem tohoto činu."*¹²

Místo činu nelze ovšem zaměňovat s místem trestného činu, protože označit místo činu za místo trestného činu lze teprve, prokázalo-li se, že na místě došlo k jednání, které dle trestního zákona naplnilo všechny znaky skutkové podstaty trestného činu a dosáhlo

¹² HEŘMÁNEK, J. Ohledání místa činu. 1. vydání. Praha: Ústav kriminalistiky Právnické fakulty UK, 1971, s. 29

požadovaného stupně společenské nebezpečnosti. Tyto znaky (formální i materiální hledisko) musí být splněny kumulativně.

Za místo činu se v kriminalistickém smyslu slova považuje především místo, kde byla uskutečněna konkrétní činnost pachatele. Na tomto místě se zpravidla nachází řada změn v materiálním prostředí, které jsou výsledkem činnosti pachatele, nacházejí se tam různé předměty související s uskutečněným činem, jako např. nástroje použité na spáchání činu, stopy použití těchto nástrojů, dále může jít o předměty patřící pachateli apod.

Za místo činu se označuje a považuje nejen to místo, kde došlo k dokonání skutku a vzniku příslušného následku, ale taktéž všechna místa, kde pachatel konal v rámci přípravy na spáchání, to znamená, kde si například vyráběl nebo přizpůsoboval nástroje, potřebný materiál a pomůcky. Rovněž se za místa činu považují místa, kde pachatel po dokonání skutku odhodil nástroje použité na jeho spáchání, kde také nástroje ukryl nebo místo, kam byla přemístěna a kde byla ukryta usmrčená osoba apod. V určitém smyslu se za místo činu musí považovat i trasa příchodu a odchodu pachatele trestného činu. Na všech těchto místech je třeba předpokládat stopy po činnosti pachatele, které je potřebné v souvislosti s ohledáním místa činu vyhledat, zdokumentovat a zajistit pro účely trestního řízení a pro účely objasňování. Platí zásada, že na všech těchto místech je nezbytné přísně dodržovat v souvislosti s ohledáním také postupy a opatření, která jsou doporučena kriminalistickou praxí, aby nebylo možné dojít k nenapravitelnému poškození nebo k definitivnímu zničení stop, a tím i důkazů pro potřeby trestního řízení.

Obdobné stanovisko zaujali i autoři J. Goner a A. Konopáč, kteří v dané souvislosti tvrdili, že *"místem činu je místo trestné činnosti pachatele"* a dále uvádějí, že se jím v užším slova smyslu rozumí *"místo, kde trestná činnost pachatele byla dovršena napadením právního skutku a v širším slova smyslu i místo, které je v příčinné souvislosti se zamýšleným, případně již způsobeným následkem."*¹³

Z právního hlediska místo činu úzce souvisí s určením místní příslušnosti. Od místa činu se dále odvíjí také příslušnost soudů. Trestní právo procesní řeší otázku místní příslušnosti soudu v § 18 tr. ř. Příslušnost soudů je určována na základě tří hledisek:

¹³ GORNER, J., KONOPÁČ, A.: Místo činu a jeho ohledání, Knihovna pro kriminalistiku 1952, s. 2

místa, kde byl trestný čin spáchán, dále místa, kde obviněný bydlí, pracuje nebo se zdržuje, a místa, kde trestný čin vyšel najevo. Odlišný postup těchto tří postupně aplikovaných hledisek se uplatní u mladistvých pachatelů provinění.

Z výše uvedeného vyplývá, že příslušnost určená podle místa, kde byl trestný čin spáchán, je prvořadá a má přednost před příslušností, která by byla určena ostatními aspekty. Důvodem tohoto aspektu je, že na místě, kde byl spáchán trestný čin, je možné co nejrychleji zjistit okolnosti případu, což je důležité pro další trestní řízení.

V souvislosti s místem činu se v kriminalistické literatuře objevují ještě pojmy místo nálezu a místo zjištění.

Místem nálezu rozumíme místo, kde byl nalezen kriminalisticky relevantní objekt, např. mrtvola muže, který byl během přepadení či rvačky pobodán, z místa činu rvačky unikl, ale v důsledku bodných zranění na jiném místě vykvrácel a zemřel. V souvislosti s vyšetřovaným případem bude pochopitelně relevantní nejenom místo činu, ale i pěšinka stop chůze této poraněné osoby a místo, kde zraněním podlehl. V těchto případech budeme při ohledání postupovat nikoli od místa činu k místu nálezu, ale opačně od místa nálezu mrtvoly až po místo činu přepadení.

Místo zjištění je zvláštní případ označení jedné části místa činu v jeho širším pojetí, jehož označení si vyžádaly některé specifické trestné činy, zejména trestné činy páchané na přepravovaných osobách nebo zboží. Např. jestliže dojde k vloupání do kontejneru se zbožím převáženého přes území celé České republiky nákladním vlakem ČD kdekoli na trase, pouze výjimečně se podaří tuto událost zjistit v místě spáchání. Vloupání do kontejneru je ohlášeno většinou až v cílové stanici, toto místo pak označujeme jako místo zjištění.

3.2. Ohledání místa činu

Ohledání místa činu představuje jeden z prvotních a neodkladných úkonů zaměřených na bezprostřední, komplexní zjištění stavu materiálního prostředí na takových místech, kde odůvodněně předpokládáme určitou činnost pachatele trestného činu a její odraz ve změnách daného prostředí. V rámci ohledání se zjišťuje existence nejrozličnějších objektů, předmětů a jejich stav na místě činu, přičemž se současně zkoumá možný vztah těchto předmětů ke skutku, který je předmětem kriminalistického objasňování. Z taktického

hlediska je nutné za významný fakt považovat i zjištění tzv. negativních okolností, tedy neexistenci stop, které by se na místě činu vzhledem na konkrétní druh spáchaného skutku měly nacházet. Tento fakt by mohl nasvědčovat na inscenaci určitého činu. Ohledání místa činu nepřináší jen informace vztahující se k události, která je předmětem objasňování, ale taktéž cenné informace o pachateli skutku, které mohou úspěšně poukázat na fyzické vlastnosti pachatele, na některé jeho psychické vlastnosti nebo stavy, kriminální zkušenost, úroveň zručnosti při používání speciálních nástrojů. Poskytuje informace o předmětu zájmu pachatele, a tedy i o cílech, které pachatel sledoval, a v neposledním řadě o konkrétním způsobu spáchání a utajování daného skutku.

Ohledání místa činu lze považovat za zvláštní druh ohledání. V kriminalistické praxi jde o nejčastěji prováděný druh ohledání. Někteří autoři vymezují ohledání místa činu z trestněprávního hlediska jako neodkladný úkon, zaměřený na zkoumání, zjištění, fixaci a hodnocení situace a stop na místě činu, jiní autoři používají hledisko trestněprávní, podle kterého je ohledání místa činu procesní úkon, při kterém orgán činný v trestním řízení bezprostředním pozorováním zjišťuje, zkoumá a dokumentuje materiální situaci na místě činu a stopy, které se na něm nacházejí.

Z toho se dá dovodit, že ohledání místa činu není pouze procesním úkonem, ale také kriminalistickou metodou. K tomuto pojetí se přiklání i M. Němec s definicí a uvádí:

"Ohledání místa činu je kriminalistická metoda a procesní úkon, při kterém zákonem stanovený orgán bezprostředním pozorováním a za pomoci dalších metod zjišťuje, zkoumá a podchycuje materiální situaci na místě činu, stopy, předměty a dokumenty, které mohou být věcnými nebo listinnými důkazy, na jejichž základě mohou být odůvodněně stanoveny okolnosti důležité pro trestní řízení."

3.3. Účel ohledání místa činu

Účelem ohledání je co nejširší poznání objektivní pravdy o kriminalisticky relevantní události pocházející z jejího materiálního odkazu. Význam ohledání je především v obeznámení se orgánů činných v trestním řízení s celkovou situací a souvislostmi

kriminalisticky relevantní události. Ohledání umožňuje vyhledat, zkoumat, hodnotit a dokumentovat změny, získat informace prvotní i odvozené a tyto použít při rozhodování ve věci, při pátrání po horké stopě, při tvorbě a prověřování pátracích verzí, při organizaci a plánování vyšetřování a dokazování.

Objasňování trestných činů je poznávání minulých událostí na základě odrazů, a to jak ve vědomí lidí, tak v materiálním prostředí. Ohledání místa činu můžeme zjednodušeně definovat jako procesní úkon, při kterém orgán činný v trestním řízení bezprostředním pozorováním a jinými metodami zkoumá, zjišťuje a dokumentuje místo ohledání činu. Ohledání je i kriminalistická metoda, která je v převážné většině případů uplatňována v souvislosti s trestním řízením. Na rozdíl od jiných procesních úkonů může být vykonána před začátkem trestního stíhání.

Charakteristické črty spočívají v bezprostřednosti pozorování empirického zkoumání, jehož cílem je zejména:

- a) poznání jednotlivých situací materiálního světa
- b) poznání nositelů těchto vztahů
- c) poznání cíle, ke kterému činnost směřovala
- d) poznání potřeb, které nutily subjekt k vykonání trestného činu
- e) poznání podmínek a příčin jeho vykonání

Na základě poznávací činnosti je potřebné využít v rámci ohledání jednotlivé dostupné metody. Není možné omezit se jenom na metody smyslové, ale je potřebné použít i metody rozumové. Jsou to především následující metody:

- a) bezprostřední pozorování
- b) měření a vypočítávání
- c) porovnávání (komparace)
- d) analýza a syntéza
- e) experimentování
- f) popisování slovní, fotografické, grafické, plán, schéma apod.

K úplnému a objektivnímu objasnění případu je třeba znát:

- situaci před spácháním trestného činu, kterou zjišťujeme na základě výslechů svědků, znalců, studiem dokumentů nebo vlastními poznatky
- průběh trestného činu, který zjišťujeme výslechem poškozeného, svědků, obviněného, vyhodnocením stop na napadnutém objektu,
- stav po spáchání trestného činu, který zjišťujeme bezprostředním pozorováním při ohledání místa činu, výslechem osob, které se na místo činu dostavily jako první, které vykonaly první zásah (hasiči, lékař, který ošetřoval osoby apod.).

V případě, že jsou odpovědi na otázky jasné a podložené důkazní hodnotou a není možné je z právního ani logického hlediska vyvrátit, objasňují se ostatní okolnosti, které doposud nejsou objasněné.

4. Příprava ohledání místa činu

V souvislosti s přípravou ohledání místa činu je třeba na začátku zkontrolovat nebo ověřit, zda byly zrealizovány všechny prvotní a neodkladné úkony, a chybějící je nutné urychleně zabezpečit. Výjezdová skupina, která bude vykonávat ohledání místa činu, poté, co byly vykonány všechny neodkladné úkony, postupuje v rámci přípravy tak, aby si vytvořila optimální podmínky pro dosažení účelu ohledání místa činu.

Po příchodu na místo činu se orientačně obeznámí s existující situací, ujasní si základní podstatu skutku, který je předmětem objasňování, jaký prostor bude potřebné považovat za místo činu a jaké jiné objekty kromě předmětů na místě činu mají nebo mohou mít souvislost se spáchaným činem nebo pachatelem. V závislosti na tom si vedoucí výjezdové skupiny společně s ostatními ujasní, jaké technické prostředky budou nezbytné k uskutečnění kriminalisticko-technických prací na místě činu a v případě, že výjezdová skupina momentálně prostředky nemá, učiní opatření na jejich zabezpečení.

Vedoucí výjezdové skupiny rozhodne o nevyhnutelnosti účasti znalců a expertů z oboru kriminalistické techniky a zabezpečí jejich přítomnost na místě činu prostřednictvím operačního důstojníka. V případě, že je to nutné a účelné, vykonají se opatření na zabezpečení přítomnosti jiných osob např. poškozeného, svědka apod. Také je nutné permanentní udržování spojení s operačním důstojníkem, který vysílá výjezdovou skupinu na místo činu. Zjišťují se všechny změny materiální situace, ke kterým došlo na místě činu před příjezdem výjezdové skupiny, a změny se zaprotokolují do protokolu o ohledání místa činu. Při rozdělování úkolů na místě činu se zohledňuje charakter daného skutku, závažnost, okolnosti, za kterých k němu došlo, charakter místa činu, povětrnostní podmínky, síly a prostředky, s nimiž výjezdová skupina disponuje.

Přípravu ohledání místa činu lze rozlišovat na přípravu před výjezdem na místo činu a přípravu po příjezdu na místo činu.

Organizační opatření před výjezdem na místo činu

Organizační opatření před výjezdem na místo činu časově zahrnují činnost od přijetí podnětu k ohledání až do samotného příjezdu na místo činu. K těmto organizačním opatřením patří především : rozhodnutí o výjezdu na místo činu a o provedení ohledání na základě analýzy výchozích informací, opatření k zajištění místa činu do příjezdu pracovníků, kteří mají ohledání provést, aby nedošlo zejména ke zničení stop, opatření k zabránění vzniku dalších škod, včetně následků na životech a zdraví, výběr specialistů pro provedení ohledání podle charakteru události a specifikace místa činu, výběr a příprava technických prostředků potřebných pro ohledání místa činu, sestavení výjezdové skupiny a další.

Organizační opatření po příjezdu na místo činu

Zahrnují činnost uskutečňovanou v době po příjezdu na místo činu do započetí vlastního ohledání. Po příjezdu na místo činu se policejní orgán odpovědný za ohledání informuje od oznamovatele, policistů a eventuálně dalších účastníků, kteří prováděli opatření do příjezdu na místo činu o situaci, zejména o změnách na místě činu. K dalším organizačním opatřením mimo převzetí informací patří především : poskytnutí pomoci zraněným osobám, pokud nebyla ještě poskytnuta, orientační ohledání místa činu, analýza informací získaných na místě činu, určení dalších osob, které by se měly ohledání zúčastnit, zajistit jejich účast a poučení, provedení technických a taktických

opatření na místě činu (např. vhodné osvětlení prostoru, zabránění zničení stop apod.), dále rozhodnutí o způsobu ohledání , rozhodnutí o nasazení služebního psa atd.

Ohledání je bezesporu jeden z nejsložitějších procesních úkonů. Z tohoto důvodu hraje příprava před započítím ohledání velice důležitou roli pro jeho úspěšné provedení a další průběh trestního řízení.

5. Zásady ohledání místa činu

Činnost orgánů provádějících ohledání místa činu má svá pravidla a systém, aby výsledky ohledání splňovaly požadavky kladené na celé trestní řízení, a ohledání tak mohlo splnit svůj účel. Platnost těchto zásad je prověřena praxí a jejich nedodržení by mohlo mít za následek neobjektivní či neprůkazné výsledky ohledání.

Navzdory tomu, že názory autorů se při stanovení taktických zásad ohledání liší, je možné z teoretického hlediska zásady ohledání místa činu rozdělit na obecné a základní, neboli specifické. K tomuto dělení se přiklánějí i autoři J.Heřmánek a M.Němec.

5.1. Obecné zásady ohledání místa činu

K obecným zásadám ohledání místa činu, které uvádějí oba autoři, patří objektivnost, aktivnost, úplnost, rychlost (včasnost) ohledání.

a) objektivnost a úplnost ohledání

Podstata zásady objektivnosti ohledání spočívá v především v tom, že orgán vykonávající ohledání zjišťuje, zkoumá a dokumentuje výlučně existující stav objektu ohledání. Jde tedy o vyloučení těch subjektivních prvků, které nejsou odrazem objektivní reality. Orgány provádějící ohledání nesmí být ovlivňovány subjektivními pocity nebo domněnkami, proto v protokole o ohledání místa činu nemají místo žádné

úvahy a subjektivní konstrukce. Při ohledání se předepsaným způsobem vyhledají a zajistí všechny stopy tak, jak se nacházely v místě činu v okamžiku příjezdu výjezdové skupiny. Je nutné zajistit stopy bez ohledu na to, zda svědčí ve prospěch či neprospěch podezřelého (obviněného), nebo zda podporují vyšetřovací verzi. Zásadě objektivnosti by také odporovalo zajištění stop, které s trestním činem nesouvisejí, stejně jako záměrné nezadokumentování stop, které se na místě činu nacházejí.

Se zásadou objektivnosti souvisí zásada úplnosti, která spočívá v nevyhnutelnosti využívání všech dostupných technických prostředků a způsobů vyhledávání, zajišťování, zkoumání a dokumentování stop a předmětů. Tato zásada klade vysoké požadavky na každý orgán vykonávající ohledání, a proto je důležité, aby policejní orgán nebo vyšetřovatel měl dostatek potřebných vědomostí, schopností, zručností a praxe. Dodržet tuto zásadu není snadné, protože v praxi není možné ohledat veškeré předměty, které se na místě činu v době ohledání nacházejí.

Subjekty provádějící ohledání se proto soustředí na typické okruhy skutečností, které se vymykají běžnému uspořádání na místě činu (různé stopy, chybějící předměty či násilné změny).

b) zásada aktivity

Aktivnost subjektu ohledání představuje cílevědomou činnost, kdy subjekt ohledání v zájmu plnění úkolů činí všechny nevyhnutelné kroky s vysoce odborným přístupem k věci. Subjekt ohledání dodržuje pravidla doporučená kriminalistickou vědou, postupuje důsledně, iniciativně s cílem zdokumentovat co nejvíce významných informací pro potřebu poznání spáchaného skutku a zejména osoby pachatele. Tuto činnost realizuje systematicky, plánovitě a organizovaně s využitím nejefektivnějších metod a postupů pro ohledání daného typu.

c) zásada rychlosti

Ohledání by mělo být provedeno vždy okamžitě po příjezdu na místo činu. Platí ale, že rychlost by měla být úměrná odbornosti vykonávaných úkonů. Zásady aktivity a rychlosti jsou vyjádřeny v trestním řádu v § 158 a § 164 (orgány činné v trestním řízení jsou povinny přijmout oznámení o trestném činu a co nejrychleji je prověřit a vyšetřit; při vyšetřování postupují orgány činné v trestním řízení z vlastní iniciativy tak, aby byly

co nejrychleji a nejúplněji objasněny všechny skutečnosti potřebné pro zajištění materiální pravdy).

5.2. Specifické zásady ohledání místa činu

Základní či specifické zásady ohledání jsou:

- a) **neodkladnost ohledání**
- b) **neopakovatelnost ohledání**
- c) **řízení ohledání jediným vedoucím**

Neodkladnost ohledání

Obecní požadavek na včasné a rychlé uskutečnění ohledání místa činu vyplývá z faktu, že materiální situace na místě činu podléhá neustálým změnám, stejně jako jiné objekty ohledání, a to nejen v souvislosti s existencí zákonitosti pohybu hmoty, ale také v souvislosti ze zásahy člověka, povětrnostními vlivy apod., které se projevují negativně a vedou k nižší kvalitě nebo k zániku některých stop.

Pomalost realizace ohledání místa činu, neodůvodněné odklady a nerozhodnost, mají záporné účinky a způsobují těžko napravitelné důsledky v procesu poznávání skutkového stavu.

Navzdory tomu se mohou v praxi vyskytnout situace, kdy musí policejní orgán nebo vyšetřovatel objektivně uvážit optimální postup výkonu ohledání místa činu. Bude tomu tak, vznikne-li například potřeba urychleně vykonat ohledání místa činu za výrazně slabší viditelnosti, v noci, v mlze, intenzivním dešti apod., kdy je nutné zkoumat, zda provedením ohledání v těchto mimořádně nepříznivých podmínkách nevznikne větší deficit důkazních informací, jako když se realizace tohoto úkonu odloží do momentu ústupu nepříznivých podmínek. V těchto případech je potřebné účelný odklad realizace ohledání místa činu akceptovat i navzdory existující zásadě neodkladnosti, protože prioritu má naplnění účelu.

Neopakovatelnost ohledání

Zásada neopakovatelnosti ohledání vyplývá z nemožnosti opakování té samé situace ohledání. Pokud realizujeme ohledání stejného objektu, např. místa činu dvakrát po sobě, neohlédneme vlastně stejný objekt, protože již výkonem prvotního ohledání došlo oproti původní situaci k jeho změně. To znamená, že při opakovaném ohledání místa činu pozorujeme ve skutečnosti již jiný, změněný objekt, pozorujeme celkem jinou materiální situaci. Takzvané opakované nebo doplňující ohledání má za jistých okolností vlastně charakter prvotního ohledání, a to za podmínky, že při prvotním ohledání nebylo s daným objektem manipulováno, a tedy stopy nebyly zničeny. Obecně platí zásada úplnosti ohledání a vyvarování se opakování ohledání místa činu pro individuální pochybení. Zjednodušeně řečeno zásada nezastupitelnosti ohledání spočívá v tom, že informace, které lze získat prostřednictvím ohledání místa činu, nelze zjistit nikde jinde než na místě činu samém. Proto nedůsledně provedené ohledání zpravidla nelze nahradit jinými úkony.

Řízení ohledání jediným vedoucím

Tato zásada se dotýká především organizace práce při uskutečňování ohledání místa činu. Ohledání místa činu je uskutečňováno výjezdovou skupinou, a proto má její činnost vždy charakter týmové práce. Každý člen výjezdové skupiny má svoje úkoly, které jsou v jistém smyslu specifické. Daná zásada má mimořádný význam hlavně tehdy, když ohledání místa činu vykonává vícečlenný tým vyšetřovatelů, kriminalistů a policejních specialistů, a to především z Kriminálního a expertizního ústavu Policejního sboru, často s účastí znalců, prokurátorů apod.

Činnost této skupiny musí být organizována, sladěna, musí být zachována určitá posloupnost úkonů, také dodržena systematičnost vykonávání jednotlivých činností s ohledem na konkrétní místo činu, nebo jiný objekt ohledání. Proto je potřebné, aby byl určen vedoucí týmu, který je zodpovědný za průběh a výsledek ohledání. Vedoucí jednotlivým pracovníkům ukládá konkrétní úkoly, přičemž činnost týmu koordinuje a řídí.

Odpovědnost jednotlivých členů za přesné, úplné a odborné splnění přidělených úkolů zůstává nedotčena. Porušení této zásady při ohledání místa činu by mělo za následek chaos, nekompetentnost a v konečném důsledku i zmaření účelu a výsledku ohledání.

6. Taktika a metodika ohledání místa činu

6.1. Taktický postup realizace ohledání místa činu

Taktický postup při realizaci ohledání místa činu charakterizují tři základní etapy:

- a) **Orientační ohledání**
- b) **Detailní ohledání**
- c) **Závěr ohledání**

Orientační ohledání místa činu

Orientační fáze ohledání místa činu bývá taktéž označována jako statické stádium ohledání. Zahrnuje ohlídku místa činu jako získání základního přehledu, zhodnocení situace, určení hranic místa činu, volbu nejvhodnějšího způsobu ohledání a pořízení dokumentace struktury místa činu. Jedná se o ohledání statické, tudíž se s žádnými předměty nemanipuluje a fixují se ve stejné poloze, v níž se nacházely v době příchodu orgánů provádějících ohledání místa činu, a struktura tak zůstává nezměněna.

"Po získání základních informací vedoucí výjezdu (zpravidla vyšetřovatel) společně s technikem, pokud možno bez přímého vstupu na místo, se s místem seznámí a stanoví organizaci a postup při ohledání. Orientační ohledání se provádí pouze zrakem. Zásadou je, že se ničeho nedotýkají a ničím nemanipulují."¹⁴

Zajistí se pachové stopy další předměty a stopy, které mohou být snadno znehodnoceny. Při volbě způsobu ohledání se zohledňuje povaha případu, charakteristika místa činu, meteorologické podmínky atd.

Při ohledání místa činu se zpravidla postupuje následujícími způsoby (viz příloha č. 8):

¹⁴ CHMELÍK, J.: Ohledání místa činu, I. vyd., Praha: MV ČR, 1995, s. 10

Koncentrický způsob - ohledání se realizuje od vnějších hranic místa činu po spirále směrem ke středu místa činu, kterým bývá nejdůležitější objekt na místě činu (např. při krádežích, vloupáních)

Excentrický způsob - je opakem koncentrického, tedy spirálovitý postup od středu místa činu k jeho okrajům, který se využívá především u násilných deliktů.

Frontální způsob - postup v tzv. rojnici se realizuje tak, že větší počet subjektů zařazených do rojnice postupuje v řadě od jednoho místa k druhé straně; postup je vhodný pro přehledný, rovný terén a v praxi se k němu přistupuje při velkých haváriích.

Kruhový způsob - jeden konec rojnice je ve středu místa, opačný konec rojnice je na vnější hranici místa činu, přičemž rojnice postupuje do kruhu rotačně v směru hodinových ručiček (jeden konec rojnice tvoří střed místa činu a druhý opisuje kružnici až po hranici místa činu)

Rajónový způsob- je využíván v členitém a málo přehledném terénu, terén se rozdělí na menší úseky (rajony), které se postupně ohledávají, přičemž se dbá na to, aby žádný úsek nebyl vynechán.

Paprskový způsob- postupuje se paprskovitě od napadeného objektu (střed místa činu) k jeho okrajům a zpět a celý prostor se tak ohledává ve směru pohybu hodinových ručiček

Při vykonávání ohledání místa činu v uzavřené místnosti se postupuje zpravidla od vstupních dveří místnosti po jejím obvodu podél stěn zpět ke vchodu. Není ale vyloučena možnost postupu od místa vniknutí pachatele do uzavřené místnosti k místu jeho odchodu.

Způsob pohybu při ohledání místa činu není přesně stanoven, tento způsob zvolí vedoucí výjezdové skupiny a musí být uveden v protokole o ohledání místa činu.

Smysl orientační fáze ohledání místa činu spočívá především v získání přehledu o situaci na místě činu. Na základě informací získaných v této fázi vedoucí ohledání stanoví hranice místa činu a další postup.

Detailní ohledání

Detailní ohledání se v odborné literatuře označuje i jako dynamické, protože předpokládá aktivní zkoumání místa činu. Podstata spočívá v systematickém postupu v prostředí místa činu při současném detailním pozorování, opisování a zkoumání objektů nacházejících se na místě činu, a to především těch, které mají nebo mohou mít přímý vztah ke spáchanému skutku nebo události, které jsou předmětem objasňování. Detailní ohledání je charakterizováno především podrobným popisem místa trestného činu, objektů a stop, jejich přesné zaměření v prostoru, dokumentování, a to fotograficky nebo videozáznamem, zpracováním náčrtů a přesných plánů, vyhledáváním, zjišťováním a zajišťováním stop nejrůznějšího druhu pro znalecké zkoumání. Zjišťují se i negativní okolnosti, to znamená, že se zdokumentuje neexistence stop, které by se vzhledem k charakteru skutku daly na místě činu předpokládat.

V samotné teorii kriminalistické praxe je zpracováno mnoho doporučených postupů. Z praktického hlediska by se mohla jevit jako nejvhodnější následující posloupnost úkonů detailního ohledání:

Předmět nebo stopa se bez toho, aby se s ní v prostoru manipulovalo, označí číslem, a to tak, aby byla dodržena posloupnost číselné řady. Existenci předmětu nebo stopy v konkrétním místě dokumentujeme fotograficky, při detailních fotografiích se k stopě přiloží mírka. V závažných případech dokumentujeme videozáznamem. Stopy i s měřením zaznačíme do náčrtu, přičemž číslo stopy v zápisnici o ohledání musí být totožné s číslem stopy zakreslené v náčrtu. Předměty nebo stopy v případě, že budou podrobeny znaleckému zkoumání, odborným způsobem zajistíme tak, aby nedošlo k jejich znehodnocení.

Tyto úkony realizuje zpravidla kriminalistický technik- expert, který zabezpečí odborné zajištění stopy nebo předmětu, jeho balení a přepravu.

Každý, kdo se zúčastňuje na ohledání místa činu, je povinný se chovat tak, aby nepoškodil nebo nezničil stopy, které se na místě činu nacházejí, ale i tak, aby svým chováním nevytvářel nové stopy. Při realizaci těchto podmínek je nezbytné v rámci ohledání místa činu respektovat následující pravidla:

- ten, kdo vykonává na místě činu takovou činnost, při které by mohl zanechat své daktyloskopické stopy, musí pracovat s použitím gumových rukavic.
- na místě činu se nesmí dotýkat předmětů, pohybovat s nimi a měnit jejich polohu, dokud tyto předměty nebudou zdokumentovány a nebudou zajištěny existující stopy
- na každé místo v prostoru místa činu se smí vstupovat až poté, co toto místo bylo ohledáno, a nesmí se zde odhazovat žádné předměty.
- na místě činu se nesmí odstraňovat následky, které souvisejí se spáchaným činem, zejména odstraňovat nejrůznější znečištění, bez souhlasu vedoucího výjezdové skupiny.
- bylo by vhodné evidovat přesný seznam všech osob, které se na místě činu nacházely nebo pohybovaly, a to už před příchodem příslušníků policie, aby v případě potřeby mohly být tyto osoby daktyloskopovány nebo podrobeny jiným úkonům potřebným pro objasnění věci.

Závěr ohledání

V závěrečné fázi ohledání vedoucí výjezdové skupiny vykoná kontrolu úplnosti ohledání se zaměřením na to, zda byly ohledány všechny části místa trestného činu, všechny objekty, které mají souvislost s objasňovaným trestným činem, zda byly řádně ohledány všechny objekty, na kterých by se mohly předpokládat zanechané stopy, zda všechny vyhledané stopy byly řádně zajištěny a detailně zachyceny v zápisnici o ohledání místa činu. Dále se společně s kriminalistickým technikem, případně expertem přítomným při ohledání, jako i s ostatními členy výjezdové skupiny posoudí a

překontroluje úplnost podkladových materiálů pro vyhotovení dokumentace o ohledání místa činu.

Nedostatky, které byly zjištěny při kontrole úplnosti ohledání, je nezbytné okamžitě napravit a ohledání podle potřeb na místě doplnit, aby byla správná z procesního hlediska i z kriminalisticko-taktického hlediska.

Následně se zajištěné stopy a objekty vyhodnotí jednotlivě i ve vzájemné souvislosti. Vedoucí výjezdové skupiny zkontroluje, zda si věci a stopy určené na expertizní zkoumání převzal kriminalistický technik. Je nutné, aby se stopami bylo náležitě zacházeno, zejména z hlediska nároků kladných na přepravu. Jako poslední se zruší zabezpečovací opatření (policejní uzávěra určitého místa).

6.2. Metodika ohledání místa činu

Metodika ohledání je ucelený systém postupů a způsobů zjišťování a hodnocení změn objektů, na kterých vznikly změny. Stav jednotlivých objektů ohledání je souhrnem vzájemných částí, má svůj obsah, vývoj a hranice v čase a prostoru. Tvoří tedy určitý ucelený systém, který má svoji strukturu. Tato struktura je výsledkem procesu postupných a zákonitých vlivů, kterými na objekt působily ostatní objekty a jevy vyvolávající jejich změnu. Proto pro zkoumání těchto změn s cílem odhalit relevantní změny, stopy a jiné věcné důkazy, musíme znát počáteční strukturu objektu a konečnou strukturu objektu, na kterém změny vznikly.

Počáteční strukturou objektu ohledání rozumíme konkrétní strukturu daného objektu nebo situace na daném místě v okamžiku, který bezprostředně předcházela vzniku prověřované události. Počáteční struktura objektu je tedy základní strukturou, s níž je možno porovnávat struktury stavu téhož objektu v určitých vývojových intervalech. Znalost počáteční struktury objektu je východiskem při zkoumání změn stavu ohledávaného objektu a jeho konečné struktury.

Konečná struktura stavu objektu je jeho struktura v době, kdy skončila inkriminovaná událost, která ji vytvořila. Jestliže dochází k ohledání bezprostředně po skončení události, je možno ve většině případů za konečnou strukturu považovat strukturu v době

započetí ohledání. V jiných případech, zejména při pozdním oznámení, musíme ke zjištění konečné struktury vyloučit ty změny, které byly po skončení události způsobeny objektivními vlivy nebo subjektivním zásahem. V takových případech bezprostředně pozorujeme tzv. **následnou strukturu**, vyjadřující situaci a stav v době ohledání.

Počáteční a konečnou strukturu, resp. změny, které mezi nimi nastaly, zjišťujeme vedle vyhodnocených výsledků ohledání například výslechem osob, které znaly původní stav objektu na, kterém je vykonávané ohledání, svědků události. Pokud je v době ohledání objektu známý pachatel události, využijeme k upřesnění počáteční a konečné struktury i jeho výsledků.

Podle M. Němce metodika ohledání místa činu: "*... nám dává obecný návod, jak za konkrétní situace na určitém místě činu využít jednotlivé metody ohledání místa činu k úspěšnému provedení ohledání v souladu s jednotlivými zásadami, a splnit tak konkrétní úkol - tedy objektivně, úplně a včas zjistit, zajistit a pro potřeby trestního řízení dokumentovat tzv. konečnou strukturu místa činu v době našeho příchodu.*"¹⁵

Mezi základní metody využívané při ohledání místa činu, patří: metoda pozorování, měření a vypočítávání, popisování, srovnávání, dále pak zásada experimentální a zásada modelování.

7. Dokumentace ohledání místa činu

V rámci jednotlivých procesních úkonů, tedy i v průběhu ohledání místa činu, se objasňují okolnosti významné pro řešení konkrétního případu z hlediska trestního řízení. Tím však úkon ohledávajících nekončí. Je také třeba, aby byl různými prostředky zachycen celý proces a výsledky takového objasňování (vyšetřování). To dává v dalším průběhu šetření případu možnost se podle výsledku procesního úkonu orientovat na další zkoumání, hodnocení a provedení závěru.

Ohledání místa činu je tedy jedním z procesních úkonů, jedním z prostředků dokazování okolností významných pro trestní řízení. Proto má-li mít ohledání místa činu důkazní

¹⁵ NĚMEC, M.: Kriminální taktika pro policisty, 1.vyd., Praha: EUROUNION, 2004, s. 116

hodnotu, je podmínkou, aby jeho výsledky byly řádně zachyceny formou, kterou stanoví procesní norma. Fixace výsledků ohledání místa činu musí v dokumentační podobě vytvořit takový obraz o situaci na místě činu, aby si na základě těchto materiálů mohl kdokoliv, tedy i ten, kdo na místě činu vůbec nebyl, vytvořit ucelenou představu o situaci na místě činu, a aby bylo možno kdykoliv provést přesnou rekonstrukci místa činu odpovídající stavu v době ohledání. Není-li tedy zpracována kvalitní dokumentace ohledání místa činu, je znehodnocena důkazní hodnota ohledání jako metody kriminalistické praktické činnosti a tyto chyby lze jen obtížně napravit.

Význam dokumentace ohledání místa činu spočívá právě v tom, že věrným odrazem situace na místě činu umožňuje názornou představu o této situaci a dokumentuje fakta formou, kterou požaduje trestní řád. Všechny tyto materiály pak lze využít jako důkazu v dalším vyšetřování v konkrétní věci. Jen taková dokumentace je zárukou dodržení zákonnosti trestního řízení a vede ke zjištění objektivní pravdy. Policista, který má zpracovat dokumentaci ohledání ať už sám, nebo jako jeden z členů výjezdové skupiny, se musí na tuto práci vždy důkladně připravit. Proto považuji za nutné ještě jednou zdůraznit, že každá chyba v přípravě se může ukázat neodstranitelnou při ohledání samém. Kriminalistická taktika s využitím poznatků ostatních částí kriminalistiky a jiných věd vypracovala a v praxi prověřila metody, jakým způsobem výsledky ohledání místa činu správně fixovat, aby byly uchovány k dalšímu využití.

V současné době doporučuje kriminalistická taktika k fixaci výsledků ohledání místa činu:

- a) protokol o ohledání místa činu,
- b) kriminalistickou fotografickou dokumentaci,
- c) kriminalistickou topografickou dokumentaci,
- d) další dokumentaci včetně speciálních způsobů zajišťování a uchovávání stop a dalších důkazů

Ustanovení § 55 tr. ř. umožňuje, aby se dokumentace procesních úkonů prováděla buď při úkolu samém, nebo bezprostředně po něm. Proto je z kriminalistického hlediska nutné rozdělit si dokumentaci ohledání místa činu tak, aby již z počátku bylo každému jasné, co je nutno vyhotovit v průběhu ohledání již načisto, co tedy už nebude možno z různých důvodů opakovat, a co bude možno zpracovat podle požadavku trestního řádu

až po skončení ohledání, za výhodnějších podmínek. Ke způsobům dokumentace, kterou už nelze později z různých příčin opakovat, a kdy tedy musí být dokumentace zpracována načisto, patří zejména kriminalistická fotodokumentace, filmový záznam, videozáznam, magnetofonový záznam, ale např. i záznam výpovědi těžce zraněné osoby apod. Tuto část dokumentace musí zajišťovat odborníci, kteří jsou v jednotlivých oborech vyškoleni. Jen ti totiž zaručují kvalitní výsledek práce. V některých případech bývá vhodné, aby se dokumentace důležitých úkonů a stop pořizovala dvojmo za použití různých způsobů fixace. Policista provádějící tuto část dokumentace plně zodpovídá za kvalitu jejího provedení pouze po odborné stránce. Za obsahovou stránku dokumentace zodpovídá vedoucí ohledání, kterým je zpravidla vyšetřovatel.

K druhé části dokumentace ohledání místa činu patří zejména zpracování protokolu o ohledání místa činu, plánky a náčrty, eventuálně schémata místa činu. Tuto dokumentaci je totiž možno do její konečné podoby upravit až po ohledání místa činu, ovšem aby mohla, stejně tak jako část první, sloužit svému důkaznímu účelu, musí v ní být již při ohledání vyznačeny všechny údaje potřebné k jejímu konečnému dopracování.

7.1. Protokol o ohledání místa činu

Protokol o ohledání místa činu je v trestním procesu jedním z nejvýznamnějších důkazních prostředků. Z kriminalistického hlediska je pak prostředkem podchycení všech skutečností zjištěných na místě činu ohledáním. Proto je také jedním ze základních materiálů, na jejichž základě se stanovuje i další postup při vyšetřování konkrétního případu, vytyčují se kriminalistické verze a přistupuje se k využití dalších metod kriminalistické a praktické činnosti. Protokol o ohledání místa činu musí splňovat nejen požadavky trestního řádu, ale i požadavky a taktická hlediska kriminalistiky. Protokol o ohledání místa činu se rozdělí na tři základní části: část úvodní, část popisnou a část závěrečnou.

Úvodní část protokolu o ohledání místa činu obsahuje zejména:

- označení policejní součásti (útvary), která ohledání provádí

- označení události, o kterou se jedná, např. ohledání místa nálezu mrtvoly XY (zde není vhodné ještě uvádět přesnější údaje, např. místa sebevraždy, protože se často až dodatečně ukáže, že případ vypadající na sebevraždu je vraždou a naopak)
- datum, místo a dobu ohledání
- jméno, hodnost, funkci a další údaje o vedoucím ohledání
- jména, hodnosti, funkce a pracoviště všech osob, které se ohledání zúčastnily, ať již jako členové stálé výjezdové skupiny, nebo jako osoby k ohledání přizvané
- podnět k ohledání, např. oznámení od občanů s jejich daty, nález mrtvoly apod.

Popisná část protokolu o ohledání místa činu obsahuje přesný popis všeho, co bylo ohledáním místa činu zjištěno, přibližně v tomto pořadí:

- popis místa s přesným vymezením jeho hranic a hranic ohledání
- popis přístupových cest k místu činu a všeho, co na nich bylo zjištěno či nalezeno
- při ohledání místa činu v místnosti i popis jeho podlahy, stěn, stropu, vchodu, oken apod.
- podrobný popis situace na místě činu, včetně popisu a umístění jednotlivých objektů či důležitých orientačních bodů, od nichž pak provádíme měření
- přesný popis míst nálezu nejdůležitějších objektů trestného činu, např. místa nálezu mrtvoly a její polohy v době příchodu na místo činu
- místa, kde byly nalezeny nástroje použité ke spáchání trestného činu, všechny stopy a další věcné důkazy
- zvláštnosti případu včetně zcizení některých předmětů z majetku poškozeného, vykradení tajných úkrytů, nezajištění uzávěru, okenních křídel či zámků, polohy klíčů v zámcích apod.
- zjištění tzv. „negativních okolností“, tedy absenci změn a znaků, které se vzhledem k provedení trestného činu na místě činu předpokládají, a které by tedy vzhledem k ostatním změnám a znakům na místě činu existovat měly, anebo změny a znaky, které se v souhrnu ostatních změn a znaků jeví jako prvky nelogické, rozporné či protichůdné, tedy znaky a změny, které by na místě existovat neměly, ale existují.

- Popis všeho ostatního v souvislosti se spáchaným trestným činem, zejména pak cestu příchodu, pohybu a odchodu pachatele, předměty zapomenuté pachatelem, předměty, jejichž poloha nebo stav byly v souvislosti s trestným činem měněny, nebo předměty zapomenuté pachatelem na místě činu apod.

Závěrečná část protokolu o ohledání místa činu obsahuje přesný seznam a bližší popis nalezených a zajištěných stop, předmětů a dokumentů z místa činu, jak s nimi bylo či bude naloženo, zda a kam budou nebo byly odeslány ke zkoumání a jaká další dokumentace místa činu byla pořízena a kde se nachází. Mohou zde být uvedena i prohlášení osob přítomných ohledání včetně osob poškozených trestným činem apod. Zde je odkaz na další dokumenty o použití některých speciálních prostředků, např. použití metody pachových konzerv nebo služebního psa.

V závěru této části protokolu je podpisová doložka, která musí bezpodmínečně obsahovat podpisy všech osob přítomných při ohledání, jejich případné námitky. Kriminalistická taktika doporučuje, aby byl protokol vždy nahlas přede všemi účastníky ohledání nejprve přečten a pak teprve podepsán. Při zpracování protokolu o ohledání místa činu je nutno respektovat určité zásady, zejména zásady objektivnosti protokolu, přesnosti, posloupnosti, jasnosti a srozumitelnosti, aby si mohl každý, i ten kdo na místě činu nebyl, podle protokolu o ohledání místa činu vytvořit věrnou představu o tomto místě činu a o všem, co bylo ohledáno. Podle protokolu o ohledání místa činu a další dokumentace musí být kdykoli možno znovu vytvořit na místě činu takovou situaci, jaká skutečně byla při ohledání (rekonstrukce místa činu, rekonstrukce trestního činu na místě činu).

Při sepisování protokolu je nutno dále postupovat podle následujících zásad:

- formulace protokolu musí být bez chyb, jasná, srozumitelná, jednoznačná
- při popisu je nutno užívat krátkých vět a všeobecně známých výrazů a označovat jeden a týž předmět vždy stejným názvem
- snadno zaměnitelné předměty se musí vždy označit čísly, veškeré vzdálenosti je nutno uvádět v délkových mírách
- musí být zcela jasně označen centrální bod místa činu, od něhož se pak měří všechny důležité vzdálenosti na místě činu

- při popisu jednotlivých předmětů se začíná všeobecnou charakteristikou daného předmětu a teprve pak se popisují detaily

7.2. Kriminalistická fotografie z místa činu

Kriminalistická fotografie z místa činu je významnou součástí dokumentace z místa činu. Pro úspěšný postup dalšího vyšetřování případu mohou mít význam pouze takové snímky, které s dostatečnou názorností zobrazují skutečnosti popsané v protokolu o ohledání místa činu.

Fotografie z místa činu musí být bezpodmínečně dokonalé i po technické stránce, aby zřetelně zobrazovaly všechny detaily situace na místě činu. Fotografovaný objekt musí být dobře osvětlen, aby některé podrobnosti nezanikly v tmavých partiích. Dokumentační fotografie by měla zachytit vše, co bylo zjištěno ohledáním místa činu a je již slovně podchyceno v protokolu o ohledání místa činu. Abychom mohli úspěšně naplnit technické i taktické požadavky fotografování místa činu, je nutno zejména:

- mít k dispozici vhodné fotografické a technické vybavení
- znát taktiku i techniku pořizování fotografií
- správně vybrat objekty, které budou fotografovány (zde platí, že objekty vybírá vedoucí ohledání místa činu)
- fotografické záběry pořizovat z takových míst, aby zaručovaly nezkreslenou představu o fotografovaných objektech

Z taktického hlediska se v policejní praxi osvědčilo dělit fotografování místa činu na:

- a) předběžné fotografování místa činu,
- b) fotografování v průběhu ohledání místa činu,
- c) fotografování po ohledání místa činu.

Účelem předběžného fotografování místa činu je zejména zachycení celkové situace na místě činu ve struktuře, v jaké byla nalezena po příchodu na místo činu. Zde se pomocí fotografie fixují i předměty, s nimiž se předpokládá určitá manipulace během ohledání (fotografie orientační a přehledná).

V průběhu ohledání místa činu se fotografují jednotlivé části a úseky místa činu a stopy na nich nalezené. Mají být fotografovány vždy tak, aby byla ze snímku zřejmá jejich podoba vzhledem k určitému pevnému bodu, který určuje střed ohledávaného místa činu. Tento zvolený bod nesmí být zaměněný za jiný a jeho poloha nesmí být volně měnitelná. Zde je nutno v co největší míře používat k označení jednotlivých objektů a stop sady čísel, měřicího pásma a dalších pomůcek.

Po ukončení ohledání místa činu je třeba opětovně fotografovat celé místo činu znovu. Je opět třeba podchytit všechny stopy, předměty a důležité detaily i s číselným označením tak, jak byly postaveny v průběhu ohledání. Tyto fotografie vlastně dokumentují místo činu těsně před tím, než ho policisté opustí, a dokladují i vybavení místností. Protože se někdy stává, že pozůstali ve sporech o dědictví uvádějí, že se z bytu ztratily vzácné obrazy nebo jiné předměty.

Fotografie zhotovované na místě činu je možno rozdělit na:

Orientační fotografie zobrazuje teritoriální umístění místa ohledání. Musí z ní být zřejmá charakteristika prostředí (např. jde-li o místo v otevřeném nebo porostlém terénu, jeho vzdálenost od pozemní komunikace nebo nejbližšího stavení), přístupnost místa, překážky na místě, na cestách, v objektech a podobně.

Celková situační fotografie zobrazuje původní situaci na místě činu před zahájením samotného ohledání. Zpravidla se provede několik záběru z různých směrů tak, aby byly zřetelné všechny předměty, které se na místě činu nalézají.

Polodetailní fotografie zachycuje nejdůležitější části místa činu nebo jednotlivé významné objekty společně s postavením dalších nejbližších objektů v okolí objektů centrálních. Využívá se jí k zachycení určitého souhrnu stop. Z jednotlivých fotografií musí být patrné, ve které části místa se předměty či stopy nalézaly.

Detailní fotografie zachycuje jednotlivé detaily na místě činu, drobnosti, předměty a stopy zcela samostatně, se všemi jeho viditelnými markanty (znaky). Předměty a stopy se fotografují vždy s přiloženým fotografickým číslem a s přiloženým fotografickým měřítkem. (viz příloha č. 1)

Při pořizování fotografické dokumentace místa ohledání platí důležitá zásada: místo ohledání se fotografuje vždy v původním stavu, tj. před změnami vzniklými v důsledku ohledání. Správně vyhotovená kriminalistická fotografie z místa činu plní úkoly

ilustrace, prověrky, pátrací pomůcky nebo samostatného důkazu. Jedinou nevýhodou fotografického zachycení je, že fotografovaný snímek je pouze rovinným útvarem, který nemůže hodnověrně zobrazit trojrozměrný prostor. Kriminalistické fotografie z místa činu se po vyhotovení seřazují podle postupu fotografování na místě činu; nejprve fotografie orientační a přehledné, pak fotografie polodetailní a nakonec snímky detailní. V tomto pořadí se také vlepují na předtištěné desky ve formátu A4 a pod snímkem se vždy co nejpřesněji popisují. Tak vzniká kompletní fotodokumentace z místa trestného činu. V některých kriminalistických pracích se kriminalistická fotografie nazývá fotografií soudní.

7.3. Systém dokumentace Spheron R2S Crime

S rozvojem digitálních technologií přichází doba, kdy kriminalistický technik nebude vlepovat do alb stovky fotografií nebo kopírovat videozáznamy z místa činu, ale vše se bude nacházet v digitální podobě, což umožní prohlížet si místo činu na obrazovce. Tuto možnost již dnes nabízí systém dokumentace Spheron R2S Crime, kterým je od prosince 2005 vybaveno oddělení kriminalistické dokumentace Kriminalistického ústavu Praha (viz příloha č. 2).

„K vyhotovení dokumentace místa trestného činu lze použít systém Spheron. Systém umožňuje využití sférické kamery pro snímání místa činu, zakomponování videozáznamů, topografické dokumentace, fotografické dokumentace, písemných záznamů a popis jednotlivých stop. Výsledkem je kompletní dokumentace místa činu v elektronické podobě. Systém dokumentace Spheron se použije zejména k dokumentování zvlášť závažných trestných činů a mimořádných událostí (např. dopravní nehody většího rozsahu, ekologické havárie). O použití systému Spheron k dokumentaci místa činu rozhoduje policejní orgán po předchozí domluvě se znaleckým pracovištěm policie.“¹⁶

Spheron R2S Crime umožňuje vytvářet kompletní digitální kriminalistickou dokumentaci místa činu. Pomocí sférické kamery, která je součástí systému, si může divák prohlížet místo činu tak, jako by na něm stál. Sférická kamera Spheron VR

¹⁶ ZÁVAZNÝ POKYN policejního prezidenta č. 100/2001, ke kriminalistickotechnické činnosti Policie ČR, čl. 32a

umožňuje provádět nasnímání prostoru a vytvoření sférického snímku. Jedinečný rozsah sférické kamery (vertikálně 180°, horizontálně 360°), který je doplněn o vysoké rozlišení snímacího čipu (50 miliónů pixelů) a velkou barevnou hloubkou (96 bitů), dává kameře neobyčejné schopnosti zadokumentovat požadovaný prostor v potřebné kvalitě. Vysoké rozlišení kamery umožňuje prohlížet i velmi malé detaily, případně provádět zvětšování vzdálených předmětů. Velká barevná hloubka umožňuje provádět korekce jasu a také nasnímat i nedostatečně osvětlené scény (sklepy, tmavé místnosti apod.). Pozorovateli je dána možnost prohlížet si i rozdílně osvětlené předměty, např. venkovní předměty přes okno pokoje.

Prohlížení sférických snímků

Sférický snímek je vytvořen pomocí sférické kamery a speciálního programu v počítači tak, že divák má pocit, že stojí uprostřed prostoru (sféry) a ovládací prvky prohlížeče mu umožňují se v tomto prostoru rozhlížet. Na rozdíl od panoramatického snímku není sférický snímek nijak ohraničen. Pomocí speciálního programu, který je nainstalován v pracovní stanici, lze sférické snímky prohlížet, případně exportovat do běžných obrazových formátů. Tento program umožňuje zakomponování všech „produktů“ ohledání místa činu. Jde především o sférické snímky, fotografie (digitální nebo digitalizované), digitální videozáznamy, topografické plány, audiozáznamy a seznam všech zajištěných stop (trasologických, daktyloskopických, biologických a jiných). Všechny tyto záznamy mohou být doplněny o další průvodní informace. Program umožňuje zanést do všech statických obrazových záznamů sférické snímky, fotografie, plány a odkazy. Odkazy se následně objeví ve snímcích jako barevné symboly. Pozorovatel tak získá ucelený přehled o všech potřebných informacích.

Praktické zkušenosti se systémem

Do současné doby bylo zpracováno devět případů závažné trestné činnosti (vraždy a pokusu o vraždu). Při včasném dodání všech potřebných podkladů (fotografické dokumentace, protokolů apod.), což se někdy nedaří, byla doba zpracování celé dokumentace pouze v řádech dnů. Využití tohoto unikátního systému najde své místo především při vyšetřování závažných trestných činů proti životu a zdraví. Spheron se tak stane součástí postupů při ohledání místa činu vedle klasických kriminalistických metod.

7.4. Videodokumentace

Videodokumentace umožňuje zachycení dynamické obrazové a zvukové informace. O jejím pořízení rozhoduje policejní orgán, přičemž se postupuje obdobně jako při fotografické dokumentaci místa činu. Nejprve se zachytí celková situace na místě činu v původním stavu, poté jednotlivé úseky místa činu, soubory předmětů, stop a jejich vzájemné prostorové vztahy a také vlastní postup ohledání místa činu. Za technickou kvalitu a úroveň pořízeného videozáznamu odpovídá kriminalistický technik. V současné době se videodokumentace používá prakticky při každém ohledání místa činu, kde se předpokládá, že došlo ke spáchání trestného činu, k jehož projednání je příslušný krajský soud. Použití videozáznamu jako důkazního prostředku trestní řád výslovně neupravuje, ale je možné aplikovat ust. § 55 tr. ř.

"Videozáznam se stává též prostředkem kontroly práce orgánů činných v trestním řízení, zachycuje chování obviněných, svědků a jiných osob přítomných na úkonu."¹⁷

7.5. Kriminalistická topografie z místa činu

Přestože má kriminalistická fotografie velké výhody, nelze jí dosáhnout všeho. Nepostradatelným doplňkem k protokolu o ohledání místa činu je i kriminalistická topografická dokumentace, která sestává z náčrtku a z plánu místa činu nebo schématu místa činu. Kriminalistická topografie je nauka o zhotovování a využívání náčrtků, plánek a schémat míst trestných činů a jiných kriminalisticky relevantních míst s cílem znázornit podrobnosti terénu a objektu na rovinném podkladu.

Náčrtek místa činu je grafické vyjádření situace na místě činu provedené jednoduchými a běžnými pomůckami s uvedením všech důležitých rozměrů, vzdáleností a velikostí v číselném vyjádření (viz příloha č. 3). Je podkladem ke zhotovení plánek místa činu. Vzhledem k tomu, že již v náčrtku je nutno zakreslit světové strany a správnou orientaci objektu, využijeme i kompasu. Na náčrtek vyznačíme světové strany a pak zakreslíme všechny objekty, které mají význam pro

¹⁷ HAUBELT, M., CIKÁN, M.: Kriminalistická videodokumentace a videoexpertiza, Odborná sdělení Kriminalistického ústavu, 1997, č. 3, s.2

ujasnění situace na místě činu. Jde zejména o polohu mrtvoly, zbraně, o místa nálezů různých předmětů, o stanoviště svědků a všechny ostatní stopy.

Plánek místa činu je přesné grafické vyjádření místa činu zhotovené v příslušném měřítku podle náčrtku místa činu pomocí rýsovacích potřeb (viz příloha č. 4). Ke zhotovení pláneků používáme milimetrového papíru. Každý milimetr na plánku totiž podle zvoleného měřítka odpovídá určité vzdálenosti ve skutečnosti, např. jeden mm na plánku se rovná jeden m ve skutečnosti. Plánek je rovněž nadepsán heslem příslušného případu, je označen záhlavním razítkem policejního útvaru, který ho vyhotovil, obsahuje číslo vyšetřovacího spisu, datum vyhotovení a označení světových stran. Na plánku musí být uvedeny vysvětlivky k jednotlivým číslovaným pozicím na plánku (legenda) a jméno zpracovatele plánu. V legendě uvádíme přesné údaje o jednotlivých stopách, o jejich délce a vzdálenosti od jiných stop a centrálního bodu, neboť jinak v plánku žádné míry číselně neuvádíme (číselně jsou uvedeny pouze v náčrtku). K tomu viz více přílohy č. 9, 10, 11.

Vzorec pro určování měřítka

K určování vhodného měřítka používáme vzorec:

$$Z = \frac{K}{M}$$

Přičemž: Z = poměr zmenšení,

K = konstrukční jednotka

M = velikost objektu ve skutečnosti.

Na místě činu ve volném terénu můžeme klasicky vyměřovat:

- a) **trojúhelníkovou metodou,**
- b) **pravoúhlým vyměřováním,**
- c) **tzv. vizírováním**

Při vyměřování trojúhelníkovou metodou zaměřujeme jednotlivé objekty vždy ze dvou výchozích bodů, jejichž vzájemnou vzdálenost přesně změříme a vyznačíme v náčrtku (je výhodná zejména u silničních nehod, k vyměřování zatáček silnice apod.).

Při pravoúhlém vyměřování si v terénu najdeme určitou přímku, např. rovnou vozovku, polní cestu, potok apod., od které potom pomocí pravých úhlů vyměřujeme jednotlivé objekty.

Při vyměřování tzv. vizírováním si zvolíme stanoviště u vhodného pevného bodu, na vodorovnou podložku s papírem položíme kompas a na okraji papíru vyznačíme šipkou sever. Na dolním okraji pak vyznačíme výchozí bod měření, přiložíme k němu pravítko, které druhým koncem nasměrujeme na ten bod v terénu, který chceme zaměřit, a uděláme podle pravítka čáru. Náčrtek vždy podepisují obdobně jako i protokol o ohledání místa činu všechny osoby, které se ohledání místa činu zúčastnily. Náčrtek se zakládá ke spisovému materiálu.

V současné době jsou u Policie ČR v provozu dva typy topografických přístrojových systémů, které jsou schopny s požadovanou přesností (centimetry až milimetry) a v poměrně krátké době zajistit zpracování plánu místa činu a jeho okolí. První je systém firmy Rollei a druhý je označený zkratkou DMU (dokumentace místa události). „Metoda blízké fotogrammetrie umožňuje získání údajů o prostorové poloze objektů ze dvou nebo více fotografických snímků pořízených podle stanovených zásad.“¹⁸

Na snímcích se musí objevit vyhodnocované objekty a v jejich blízkosti tzv. referenční body, jejichž polohu v prostoru lze spolehlivě určit měřením. Výsledkem je soubor obsahující souřadnice zájmových bodů, které lze zobrazit v grafickém programu AutoCad a dále dopracovat do kriminalistického topografického plánu místa činu.

DMU

Programový systém DMU se skládá ze dvou základních, relativně nezávislých programů. Prvním je program GEODET, který zpracovává snímané souřadnice známé dvojice bodů na podkladě metody blízké fotogrammetrii. Nadstavbou tohoto programu je SCANPOLI, který používá scanner k digitalizaci snímkové dvojice pořízené na místě činu. Druhým programem je AutoCad. Celý postup zhotovení plánek metodou DMU probíhá ve dvou etapách, v práci na místě činu a v laboratoři.

¹⁸ Por. Bc. Petr BENDL

Práce na místě činu

Na určeném místě se vhodně rozmístí „nosiče“ referenčních bodů – výtyčky. Výtyčky by měly tvořit obecný trojúhelník (viz příloha č. 5). Platí zásada, že co je uvnitř trojúhelníku, to je přesně zpracováno a potom čím dále leží zájmový objekt od trojúhelníku, tím je nepřesnost zpracování větší. Po rozmístění výtyček se vytvoří snímkové dvojice (viz příloha č. 6). Na rozsáhlých místech činu je třeba vytvořit více trojúhelníků (viz příloha č. 7).

Zpracování plánu v laboratoři

Naexponovaný film se vyvolá a pořídí se zvětšenina snímku (nejlépe forma 13x18). Zhotovené zvětšeniny slouží jako podklad pro vytvoření plánu v počítači. Zpracování se provádí pomocí programu GEODET.

Poznatky z praxe

Jedním z prvních případů, kdy byla metoda DMU použita, byl nález části lidského těla ve vodní nádrži Želivka. Části těla se našly na několika místech na břehu vodní nádrže. Bylo zde provedeno detailní zaměření každé nalezené části těla. Dokumentace byla složitá vzhledem k členitosti terénu břehu. Měření vzdálenosti se zde poprvé provádělo laserovým dálkoměrem.

7.6. GPS

GPS neboli globální polohový systém byl původně vyvinut pro potřeby americké armády a poprvé byl prakticky použit ve válce v Zálivu. Krátce poté byl GPS odtajněn pro využití v civilním sektoru, a stal se tak vhodným prostředkem aplikovatelným i pro účely kriminalistické topografické dokumentace. Pomocí GPS lze během krátké doby určit s pomocí družic přesnou polohu místa, kde se obsluha s přenosným přístrojem nachází. „*Globální polohový systém (GPS) je satelitní polohový systém vybudovaný a provozovaný ministerstvem obrany Spojených států. Kompletní systém poskytuje 24 hodin denně na kterémkoliv místě na zeměkouli a za jakéhokoliv počasí informace o poloze a čase v jednotném referenčním systému.*“¹⁹

¹⁹ BENDL, P.: GPS. Odborné sdělení Kriminalistického ústavu, 1998, č.1, str. 10

Pro potřeby topografické dokumentace zajišťované Kriminologickým ústavem Praha byl v roce 1995 zakoupen přijímač GPS – GeoExplorer, který je schopen přijímat signál šesti družic najednou. Údaje jsou zapisovány do paměti přístroje a tyto je možné dále na pracovišti zpracovat na počítači. V praxi se GPS osvědčil při dokumentaci neznámého nebo obtížně zaměřitelného místa trestného činu v prostoru, jako např. nález mrtvoly v lesním porostu, na poli, v horách apod. Měřicí přístroj (tzv. GeoExplorer) byl použit i při nálezů sudů s mrtvolami na dně Orlické přehrady, kdy zaměřil místo s přesností pod 0,5 metru. Po příjezdu na místo činu se přístroj zapne a ponechá cca. 4 minuty v klidu, během nichž si přístroj nahraje data o stávající situaci na obloze (počet přístupných satelitů, jejich polohu, signál aj.). Kriminologický technik si určí po dohodě s vedoucím ohledání, co, v jakém pořadí a s jakou přesností bude měřit. Do přístroje lze také zadat systém indexů a názvů předmětů (např. budovy, stromy, křižovatky), které se později zobrazí ve zpracovatelském softwaru. V laboratoři se pak takto uložená data z přístroje přepírají do počítače vybaveného nainstalovaným zpracovatelským softwarem a zpracuje se přesná dokumentace místa události. Pomocí GPS se lze také vrátit zpátky na jednu zadokumentované místo události, což je v mnoha praktických případech kriminalistů neocenitelná funkce, lze také dokumentovat pohyb pachatele, příchodové a odchodové trasy apod.

8. Digitální technologie na místě činu z pohledu FSS (Forensic Science Service)

Forensic Science Service v Londýně (FSS), což je obdoba Kriminologického ústavu v Praze, ke své práci v poslední době stále více využívá výhod informačních a komunikačních technologií a digitálního zpracování obrazu. V současnosti je zřízené přímé spojení mezi kriminalisty pracujícími na místě činu a experty v laboratořích. Přenosná souprava (osobní počítač typu palmtop, mobilní telefon a digitální videokamera) kriminalistovi umožní vyplnit předběžný protokol a pořídí obrazovou dokumentaci místa činu. Tyto údaje pak může v digitalizované podobě zaslat vyšetřovateli i forensním vědcům do jejich institucí, takže tito mohou začít pracovat ještě dřív, než se vydají na místo činu.

Kriminalisté na místě činu mají k dispozici ve svých přenosných počítačích celou řadu modulů určených k prověřování informací v jednotlivých typech kriminalistických evidencí. Např. daktyloskopický modul umožní kriminalistům online prověření otisků prstů v databázích systému AFIS přímo na místě činu, ale i 3D rekonstrukci místa činu pro vizuální a interpretační účely. Po objevení zločinu se na místo činu dostaví First Officer Attending (kriminalista), Investigation Officer (starší vyšetřovatel), Special Advisor (zvláštní poradce) a Forensic Scientist (forensní vědec). Ti všichni potřebují informace o místě činu. Díky informačním technologiím mohou spatřit místo činu ještě předtím, než na ně dorazí. Výše uvedená zařízení umožňují poskytnout na dálku důležité informace, na základě kterých lze učinit okamžitá rozhodnutí o potřebných opatřeních. Forensní vědec třeba může vydat instrukce k rozsahu zajištění místa činu, aby se zabránilo zničení stop nebo jejich kontaminaci. Dalším příkladem využití digitálních technologií při prověřování informací z míst trestných činů jsou inteligentní databázové softwary. Soustředěním všech informací do národních policejních databází je dán předpoklad pro okamžité zjištění jakýchkoliv shod nebo spojitostí mezi jednotlivými trestnými činy.

Alternativní přístup k identifikaci daktyloskopických stop zahrnuje mikročipová technologie, která povede ke zjištění fenotypů a psychologického profilu osobnosti z latentního otisku prstů (některé biochemické složky potu a krevního séra mohou sloužit k identifikaci např. věku, rasy nebo pohlaví jednotlivce na základě lipidů). Co se týče biologických stop, používají se fluorescenční materiály. Tato metoda je vysoce citlivá. Víme, že většina zakázaných drog a ředících látek světélkuje při použití záření o přesně definované vlnové délce (bohužel se prozatím analyzuje pouze heroin a kokain). Používání podobných vyhledávacích zařízení může vést k zefektivnění práce při zajišťování drog a materiálů obsahujících DNA. Přesnost vyhledávacích zařízení zase povede k odhalování těchto materiálů v malých ukrytých prostorech. Například forensní vědec objevil na místě činu krevní stopu vzniklou při kopnutí oběti do hlavy. Analýza místa nálezu krevní stopy na místě činu může odhalit důležité informace o oběti. Pro vyšetřování je důležité stanovení místa, kde se oběť nacházela, zda v okamžiku zločinu stála, seděla nebo ležela. Proto musí být s využitím trigonometrických metod pečlivě zkoumány krevní stopy na stěnách a stropě.

V minulosti se k těmto analýzám používaly všelijaké manuální metody. Nový systém obrazové analýzy krevních stříkanců umožňuje na místě činu pořízení digitálního obrazu krevních stop, který obsahuje měřítko a svislou osu. K zaměřování orientace

krvních kapek se používá zvláštní software, který umožňuje stanovit velikost krevní stopy (skvrny) a výpočet úhlu dopadu krevní kapky na podložku. Po výpočtu úhlů dopadu všech kapek lze nalézt bod, ve kterém se všechny úhly dopadu kapek sbíhají, a to je bod, odkud kapka „vyletěla“, jinými slovy místo, kde se nacházela oběť. Digitální obraz krevní stopy je možné zaslat z místa činu k analýze do laboratoře. Nepříliš složitý obrazec krevní stopy lze zvládnout zhruba v průběhu jedné hodiny přímo na místě činu, přičemž mohou současně probíhat další zkoumání a neodkladné úkony. Jak jsem uvedla, z místa činu se lze spojit s řadou kriminalistických evidencí (např. kradených uměleckých předmětů, bankovek, výsledků analýz DNA atd.), a tím získat informace důležité právě v daném okamžiku. Naopak forensní vědec se může virtuálně pohybovat po místě činu, může se podívat do každého rohu místnosti, má úplnou volnost pohybu po celém domě, a to díky digitálním technologiím uplatněným při práci na místě činu.

Digitální technologie mají potenciál na zlepšování a zrychlování odhalování trestné činnosti. S jejich využitím může policie postupovat při vyšetřování zločinu daleko rychleji než při klasickém zasílání stop k expertizám do kriminalistických laboratoří.

9. Chyby a omyly při realizaci ohledání místa činu

Práce příslušníků policie je náročná a musí být na požadované úrovni po všech stranách. Je však potřebné poukázat na některé chyby a omyly, s kterými se někdy, i když ne často, setkáváme při ohledání místa činu. Nedostatky, na které poukážeme, by se neměly při ohledání místa činu vyskytovat. Chybné závěry, které vzniknou při ohledání, mohou naprosto znemožnit objektivní zjištění a objasnění případu, a vyšetřování se tak bude ubírat nesprávným směrem.

K chybám při dokumentování ohledání místa činu dochází, když se ohledání nevěnuje dostatečná pozornost a nezabezpečí se důkazy důležité pro rozhodnutí. Není výjimečné, že při ohledání místa činu se ohledávající policejní orgán nebo vyšetřovatel zaměří jenom na důkazy, které podle stavu věci postačují pro usvědčení pachatele. Také jednostranné zaměření a uspokojení se se zajištěným důkazem není možné pokládat za

správné, protože v počátečním stádiu vyšetřování, ale i v jeho průběhu, se nedá jednoznačně určit, které důkazy jsou nebo nejsou potřebné. Při vykonávání ohledání je proto nutné vyhledat a zajistit všechny dostupné stopy a důkazní prostředky, které by měly souviset s vyšetřovanou věcí. V některých případech je ohledání policejními orgány a vyšetřovateli vykonáváno jen proto, aby byl do spisu založený doklad o vykonání ohledání, přičemž jsou už dány pochybnosti o významu tohoto úkonu, místo toho, aby přistupovali k tomuto úkonu promyšleně a s jasným cílem, co je možné ohledáním získat. Již samotný negativní postoj k ohledání má za následek přehlédnutí důkazních prostředků, které by v konečném stádiu mohly vést k objasnění vyšetřované věci, k odhalení a usvědčení pachatele. Stejně následky má i rychle vykonané ohledání s úmyslem mít úkon co nejdříve dokončený, zvláště když je vykonávaný za nepříznivého počasí anebo v noci.

Výkon ohledání místa činu je náročný vyšetřovací úkon i z časového hlediska. Plán rychle vyhledat důkazy se snahou, aby vyšetřování co nejdříve skončilo, a podceňování nebezpečí, že budou znehodnoceny nebo nenapravitelně přehlédnuty stopy, které mohly mít pro objasnění věci rozhodující význam, také poukazuje na nedostatky při ohledání místa činu. Chyby zapříčiněné nedbalostí nebo nevědomostí nebývají časté. V praxi se setkáváme spíše s chybami, které pramení z přílišné horlivosti.

Jednou ze zásad práce na místě činu je, že se stopami a věcmi se nemanipuluje, pokud nejsou řádně zdokumentovány a zajištěny. Tato zásada bývá někdy opomíjena nejen členy výjezdové skupiny, ale i nadřízenými, kteří jsou přítomni na místě činu, lékaři, znalcem a jinými přítomnými osobami. Za řádný výkon ohledání a zpracování dokumentace zodpovídá policejní orgán, a pokud jde o trestný čin nebo podezření z trestného činu, jehož horní hranice převyšuje tři roky, vyšetřovatel. Proto záleží především na zkušenosti a důslednosti, aby se zabránilo porušení této zásady, a to například tím způsobem, že se z místa činu vyloučí všechny nepovolané osoby.

Na konkrétních případech budeme demonstrovat nedůslednost, neúplnost, povrchní ohledání kriminalisticky relevantní události a porušení kriminalistických zásad, což mělo za následek ztížení a prodloužení samotného procesu objasňování trestného činu.

9.1. KAZUISTIKA č. 1

"V parku došlo k znásilnění ženy. Pachatel ji svalil na zem, strhl z ní šaty a spodní prádlo, přičemž došlo k zápasu mezi poškozenou a pachatelem, který po překonání odporu na poškozené vykonal dokonanou soulož. Po činu pachatel odjel na neznámé místo. Poškozená trestní skutek oznámila na příslušném OO PZ. Službu konající příslušníci základního útvaru bez toho, aby vyrozuměli vyšetřovatele, zajistili místo činu, protokolárně vyslechli poškozenou a po informativním ústním výslechu ji poslali na lékařské vyšetření, poté odevzdali věc vyšetřovateli. Poškozená vzhledem ke svému psychickému stavu odjela domů, osprchovala se a na lékařské vyšetření šla na druhý den. Po lékařském vyšetření znovu přijela na OO PZ a službu konajícímu příslušníkovi odevzdala lékařskou správu. Opětovně nebyla protokolárně vyslechnuta a vyšetřovatel nebyl o události informován. Poškozená po 7 dnech podala trestní oznámení cestou okresní prokuratury. Okresní prokurátor na základě přijetí trestního oznámení vydal pokyn vyšetřovateli, aby věc prověřil a zdokumentoval. Vyšetřovatel bezodkladně vyslechl poškozenou a svědky, kteří mohli relevantní událost zprostředkovaně potvrdit. Ohledáním místa činu v parku nebyli zajištěné vhodné stopy na srovnání, protože místo činu bylo vlivem povětrnostních podmínek nenávratně znehodnocené. Lékař vykonávající prohlídku poškozené potvrdil, že na pohlavním ústrojenství byly početné krevní podlitiny a škrábance, přičemž nebyl zajištěn biologický materiál z důvodu, že o zajištění nebyl požádán. Vyšetřovatel dodatečně zajistil roztržené šaty poškozené a spodní prádlo. Až operativně pátrací činností byl pachatel zadržen, vzatý do vyšetřovací vazby a byl na základě dodatečně zajištěných důkazů z trestného činu znásilnění usvědčený a pravoplatně odsouzený."

Závěrečné hodnocení události:

Po vyhodnocení konkrétního autentického případu je možné konstatovat, že v počáteční fázi kriminalistického objasňování se příslušníci obvodního oddělení PZ dopustili velmi závažných chyb, přičemž nerespektovali základní kriminalistické zásady:

- neodkladně nerealizovali ohledání místa trestného činu
- poškozená nebyla při přijetí oznámení protokolárně vyslechnuta

- vyšetřovatel nebyl vyrozuměn navzdory tomu, že policejní orgán nebyl od samotného počátku po přijetí oznámení oprávněn ve věci konat
- nebyly zajištěny věci od poškozené (sukně, spodní prádlo, stěry spod nehtů, mikrostopy oblečení) a vyšetřující lékař nebyl požádán o zajištění biologického materiálu)
- po převzetí lékařské zprávy službu konajícím příslušníkem obvodního oddělení, ve které lékař konstatoval krevní podlitiny a škrábance, opětovně nebyl vyrozuměn vyšetřovatel
- ve věci začalo být konáno až na základě pokynu okresního prokurátora

V podstatě všechny úkony a opatření na vypátrání pachatele byly realizovány opožděně a po dlouhé době od vzniku události, přičemž došlo jednak k znehodnocení samotného místa činu, jako i ke ztrátě významných stop. Závažné chyby podstatným způsobem negativně ovlivnily celý průběh vyšetřování. Projevilo se to hlavně na vynaložené námaze v průběhu vyšetřování trestní činnosti a jejího dokazování. Událost byla sice objasněna, ale s vynaložením velké námahy, za využití většího počtu sil a prostředků, čemuž se by se dalo dodržováním základních kriminalistických postupů předejít.

Další případ odhaluje nedůslednost, neúplnost, povrchní ohledání místa činu a porušování kriminalistických zásad, což vede k prodlužování procesu objasňování.

9.2. KAZUISTIKA č. 2

"Druh oznámil na OO PZ, že našel v koupelně společného bytu svoji družku mrtvou. Oznamovatel byl ve věci vyslechnut a následně bylo vykonáno v bytě ohledání místa nalezení mrtvoly, kterým bylo zjištěno, že mrtvola ženy ležela ve vaně s vodou naplněnou až po přepadový otvor na pravém boku s pokrčenými nohama.

Lékař určil jako příčinu smrti udušení z utnutí, přičemž smrt nastala cca. před třemi hodinami. Z profesionálního hlediska se vyšetřovatel zajímal o danou událost, kterou řešili policisté z OO PZ. Po prostudování spisového materiálu nabyl podezření, že na smrti družky může mít podíl jiná osoba. Z uvedeného důvodu si vyžádal spisový materiál a věc byla odevzdána do vyšetřování. Byla nařízena soudní pitva a znalcem byly položeny následující otázky:

- 1/ zjistit případné stopy násil,
- 2/ množství alkoholu v krvi
- 3/ množství COHb (karboxyhemoglobinu) v krvi
- 4/ přítomnost extraktivních jedů - léčiv
- 5/ nemoc, která by se na smrti mohla podílet
- 6/ co bylo příčinou smrti družky

Při pitvě bylo na tváři zjištěno několik malých ložiskových podkožních výronů, které vznikly nejspíše v průběhu toho samého dne, kdy došlo k smrti. Zraňující síla nebyla velké intenzity, aby přivedla ženu do stavu polovědomí nebo bezvědomí. Na dolních úponech a v hlubokém svalstvu při hrtanu bylo zjištěno ložiskové krvácení. Nemožno však bezpečně tvrdit, že tato poranění nevznikla zásahem jiné osoby. Bezprostřední příčinou smrti bylo udušení z utonutí. Pitvou a laboratorním vyšetřením nebylo možné objektivně prokázat zásah jiné osoby, nebylo ale ani možné jej jednoznačně vyloučit. Znamky nemoci, která by se na smrti mohla podílet, nebyly zjištěny.

Toxikologickým vyšetřením orgánů byl v krvi zjištěn etanol v množství 1,45 promile a 38 % COHb.

Jednalo se o střední stupeň intoxikace kyslíčnickem uhelnatým. Dále byla zjištěna přítomnost léčiv Noxyronu a Codeinu, po užití utlumuje centrální nervovou soustavu člověka.

Na základě těchto výsledků bylo vykonáno prověření výpovědi oznamovatele. Po výsleších svědků bylo zjištěno, že v inkriminovaný den se druhové hádali a fyzicky napadli. Ve věci léků bylo zjištěno, že družka žádné léky neužívala, protože k nim měla odpor. Tyto okolnosti posílily podezření, že na její smrti se mohl podílet její druh (oznamovatel). Druh byl opětovně podroben výslechu, během něhož přiznal, že v den smrti došlo mezi ním a družkou k hádce i fyzickému násilí. Vyšetřovatel za účelem zjištění koncentrace kyslíčnicku uhelnatého v ovzduší v koupelně přibral znalce z oboru plynárenství a toxikologie. Instalace ohřívače spolu s naměřenými hodnotami, alkoholem a léky mohly způsobit útlum přecházející do hlubokého spánku.

Nepřímé důkazy nebyly ucelené tak, aby tvořily souvislý řetězec nepřímých důkazů, přičemž hlavní důkaz chyběl. Průtokový ohřívač byl zapečetěn a oznamovatel byl

*upozorněn na to, že nesmí používat uvedený ohřívač vody. Oznamovatel zákaz porušil a dále používal. O několik týdnů později byl nalezen mrtvý ve vaně svého bytu. Pitvou a toxikologickým vyšetřením bylo zjištěno 82 % COHb a 1,4 promile alkoholu v krvi.*²⁰

Závěrečné hodnocení události:

Po zhodnocení konkrétního autentického případu je možné konstatovat, že v počáteční etapě kriminalistického objasňování se policisté OO PZ po přijetí oznámení dopustili závažných chyb.

Nerespektovali kriminalistické zásady, jako je neodkladnost, neopakovatelnost, objektivnost a úplnost, aktivnost subjektu, metodičnost a posloupnost, důslednost a součinnost. Výslech oznamovatele byl povrchní. Ohledání bylo odloženo a realizováno až po výslechu oznamovatele, bylo neúplné, protože bylo realizováno jen v koupelně (byť nebyl podroben ohledání). Koupelna byla popsána a ohlédnuta povrchně, nad vanou byl nainstalován plynový průtokový ohřívač vody, nebyl přizvaný plynárenský odborník ke zjištění úniku svítiplynu. Tělo poškozené nebylo prohlédnuté a popsané, popsána byla jenom poloha těla. Fotodokumentace byla nedostačující. Příčina smrti nebyla zcela jasná, ale příslušníci PZ nepožádali, aby byla na místo události vyslána výjezdová skupina. Oznamovatel byl ponechán doma sám bez vykonání dalších opatření. Tyto závažné chyby podstatným způsobem negativně ovlivnily průběh vyšetřování, které trvalo několik měsíců, a nedá se říci, že tato událost byla úspěšně vyřešena, protože některé rozpory nebyly odstraněny a v potřebném rozsahu objasněny.

Opakující se chyby a omyly:

- často není respektována zásada včasnosti zásahu na místě činu,
- na místě činu se zajišťují jen stopy, které jsou méně náročné na vyhledání; nedůslednost práce na místě činu, nekoordinovanost řízení odpovědným pracovníkem

²⁰ Pplk. JUDr. Miloš Perončík, vyšetřovatel Krajského Říaditelstva Policejného zboru SR, Bratislava

- neodborná manipulace s předměty, které by mohly být při fixování znehodnocené, a nevěnování pozornosti vzájemnému působení předmětů na místě činu,
- nepodložené názory, předčasné závěry, nepodložené dedukování o průběhu děje na místě činu,
- fotodokumentace, zajištěné stopy a věci podle číselných označení nesouhlasí s protokolem o ohledání místa činu.

Často se vyskytují i nedostatky v souvislosti s tím, zda se podaří "přečíst" místo činu, vyhodnotit jednotlivé stopy včetně stop po zraněních, aby si výjezdová skupina resp. vyšetřovatel mohli co nejdříve udělat určitou představu o činnosti pachatele. Určit okamžitě na místě, zda se jedná o vraždu, sebevraždu nebo náhlé úmrtí, není vůbec jednoduché. *"Nesprávné vyhodnocení může způsobit, že se množství lidí věnuje zbytečné práci, pokud se při soudní pitvě zjistí, že osoba na místě činu zemřela přirozenou smrtí, na druhé straně může mít velké následky, když vyšetřovatel zle posoudí situaci na místě. Okamžitě to vyvolá kritiku jeho práce a do budoucna i pochybnosti o jeho schopnostech."*

Nejčastější nedostatky při spolupráci s experty

Na místě činu se často nekoordinovaně pohybují nekompetentní osoby, které svým chováním mohou znehodnotit latentní stopy. Dalším příkladem může být nerespektování názoru experta, jako například v případě vraždy údajného člena bratislavského podsvětí Stenhubela, kdy nebylo vzato v úvahu expertovo určení stanoviště střelce (nebylo přezkoumáno okolí, resp. úniková cesta pachatele) a až o několik týdnů později byla při vyšetřovacím pokusu alternativa vyšetřovatele expertem vyloučena a stanoviště střelce potvrzeno podle původního návrhu experta.

Kauza: Manželé Stodolovi.

Jde o největší případ sériových vražd v dějinách české kriminalistiky v letech 2001 – 2003. Série loupežných vražd, které spáchali manželé Stodolovi (zákeřně zabili a oloupili osm starých lidí a o další vraždy se pokusili), ukázala i na slabiny v práci policie. Policisté na Kutnohorsku, kde k vraždám došlo totiž část z nich posoudili

nejprve jako sebevraždy a v jednom případě vraždy obvinili jiného pachatele. Policejní prezident Jiří Kolář proto nařídil zpětně vyšetřit několik set případů označených jako sebevraždy.

Série vražd manželů Stodolových

16. listopadu 2001 - Ve Slavošově na Kutnohorsku byl zavražděn Stanislav Šanda (75). Důchodce bydlel ve statku sousedícím s domem obou manželů. Jeho tělo bylo nalezeno v požářišti, podle policie zemřel bez cizího zavinění.

28. listopadu 2001 - Růžena Skohoutilová (68) byla zavražděna rovněž ve Slavošově na Kutnohorsku. Ženu příbuzní delší dobu pohřešovali, v květnu 2002 její tělo vykopal náhodou na zahradě její zeť. Policie z vraždy původně obvinila dva Ukrajince a dva Čechy, ti poté strávili několik měsíců ve vazbě.

30. července 2002 - V Měchonicích na Kutnohorsku byli nalezeni mrtví manželé Antonín a Marie Královi (66, 62). Policie jejich smrt vyšetřovala původně jako sebevraždu, podle lékařského posudku se měli otrávit plynem.

Mezi 15. až 17. srpnem 2002 - V Kardašově Řečici na Jindřichohradecku byla zavražděna Marie Čondlová (78). Tuto vraždu měla podle policie spáchat pouze Stodolová.

Mezi 27. a 30. říjnem 2002 - Ve Slavošově na Kutnohorsku byl zavražděn Josef Malina (81). Jeho smrt policie nejprve považovala za sebevraždu, protože ho našla na půdě vedle povalené stoličky a s telefonní šňůrou kolem krku.

1. prosince 2002 - V Brněnci na Svitavsku byly nalezeny zavražděné sestry Helena Cerháková (52) a Dagmar Weissová (62). 92letá matka útok přežila. Stodolovi se do Brněnce přistěhovali krátce před svým činem a byli mezi podezřelými.

10. Závěr

Problematika ohledání místa činu je ve své podstatě velmi složitá a obsáhlá. Vzhledem k rozsahu diplomové práce jsme si nepoložili za úkol rozpracovat a popisovat ohledání místa činu vyčerpávajícím způsobem, protože problematika ohledání místa činu je v odborné literatuře podrobně rozpracována na vědeckém základě odborně erudovanými autory.

V práci jsme zpracovali především otázky týkající se podstaty ohledání místa činu na základě konfrontace s dosud publikovanými názory a poukázali jsme na chyby, které se vztahují k metodám a taktice ohledání místa činu, a upozornili na některé faktory, jež ve svém důsledku ovlivňují praktický výsledek ohledání místa činu.

Místo činu a jeho materiální situace je zobrazením (odrazem) následků určité události, je vnější formou projevu této události. V případě, že jde o trestný čin, je zobrazení následků protispoločenského jednání na začátku pátrání jedním nebo dokonce jediným zdrojem informací o činu a jeho pachateli. Subjektu, který vykonává ohledání místa činu, umožní ohledání vytvořit myšlenkový model o vykonaném skutku, události nebo pachateli. Dokonale zvládnuté ohledání je téměř vždy základem pro vykonání jiných kriminalistických úkonů, kde výsledek ohledání je základním východiskem pro další postup k objasňování. Výsledek kvalitního splnění jednotlivých částí úkonů může pomoci k vypátrání pachatele.

Při ohledání místa činu a fixování výsledků je nutné dodržovat nejen základní zásady trestního řízení, ale i zásady kriminalistické taktiky a techniky. Postupy policistů na místě činu musí být přípustné ve smyslu Trestního řádu, vědecky odůvodněné, tj. schopné vést k poznání objektivní pravdy, ale také účelné, směřující k dosažení výsledků. Výskyt jakékoliv chyby, zaváhání nebo nedocení práce ohledávajících subjektů může ohrozit správný výsledek objasnění skutečného stavu.

Jednou z nových cest, které mohou zdokonalit práci, je využívání zkušeností z vyšetřování nových forem trestné činnosti. V tomto směru by mělo být samozřejmostí vytvořit za účelem objasnění trestné činnosti společné vyšetřovací týmy.

Výsledky ohledání místa činu mají nezastupitelnou funkci v policejní praxi při objasňování jednotlivých případů. Přiměřeně ke složitosti páchané trestné činnosti

musíme zavádět do praxe nové technické prostředky a důsledněji uplatňovat účinné a praxí ověřené metody práce.

Práce při objasňování trestného činu, a to zejména vykonání prvotního úkonu, kterým je ohledání místa činu, klade vysoké nároky na profesionalitu a odbornou úroveň příslušníků policie.

Právě toto je podmíněno důslednou organizační činností při zabezpečování prvotních opatření, vykonáním neodkladných a neopakovatelných úkonu spojených s rychlým výjezdem na místo činu a jeho důsledným zabezpečením, k zjištění a zajištění stop pro další řízení a usvědčení pachatele nebo objasnění události.

Navzdory tomu, že dochází ke zkvalitnění práce příslušníků policejního sboru, jež jsou formou školení, kurzů a přednášek v resortních školách seznamování s novými vědecko-technickými postupy, ke správnému plnění úkolů dochází zpravidla cestou vlastních zkušeností a praxe. Pro zkvalitnění současné kriminalisticko-praktické činnosti má značný význam uvědomělé využívání taktických postupů, které byly vypracovány pro uplatňování kriminalistických metod v procesu odhalování a využívání důkazů.

Cílem mojí diplomové práce bylo se na základě teoretických východisek a konkrétních informací získaných z kriminalistické praxe a během odborných konzultací soustředit na ohledání místa činu jako neopakovatelný úkon, kde poznání základních kriminalistických metod uznávaných kriminalistickou praxí je významnou měrou nápomocno v procesu objasňování trestných činů.

11. Použitá literatura

BENDL, P.: Dokumentace místa události s použitím metody blízké fotogrammetrie. Odborná sdělení Kriminalistického ústavu, 1998

BENDL, P.: GPS. Odborná sdělení Kriminalistického ústavu, 1998

CÍSAŘOVÁ, D. a kol.: Trestní právo procesní, 1. vyd. Praha: Linde Praha, a. s., 2004

GORNER, J. – KONOPÁČ, A.: Místo činu a jeho ohledání, Knížnice pro kriminalistiku, 1952

HAUBELT, M., CIKÁN, M.: Kriminalistická videodokumentace a videoexpertíza. Odborná sdělení Kriminalistického ústavu, 1997

HEŘMÁNEK, J.: Ohledání místa činu, vydalo MV ČSSR Praha, 1973

HLAVA, J., Kriminalistické stopy a kriminalistická identifikácia, Bratislava. Iura Edition, 2001

CHMELÍK, J.: Ohledání místa činu, 2. vyd., Praha: MV ČR, 1999

KOTLÁR, M.: Kriminalistické stopy a kriminalistická identifikácia, Bratislava, 2004

KRAJNÍK, V.: Ohliadka. Kriminalistika. Bratislava: Akadémia PZ Bratislava, 2002

MUSIL, J. a kol.: Kriminalistika, 1. vyd., Praha: Naše vojsko, 1994

MUSIL, J., KONRÁD, Z., SUCHÁNEK, J.: Kriminalistika, 2. vyd. Praha: C. H. Beck, 2004

NĚMEC, M.: Kriminalistická taktika pro policisty, 1. vyd. Praha: EUROUNION, 2004

PJEŠČAK, J., BĚLKIN, R. S. a kol.: Kriminalistika III, FMV, Praha, 1985

Zbierka pokynov riaditeľa sekcie vyšetrovania a kriminalisticko-expertíznych činností
PZ, č. 7/ 1995

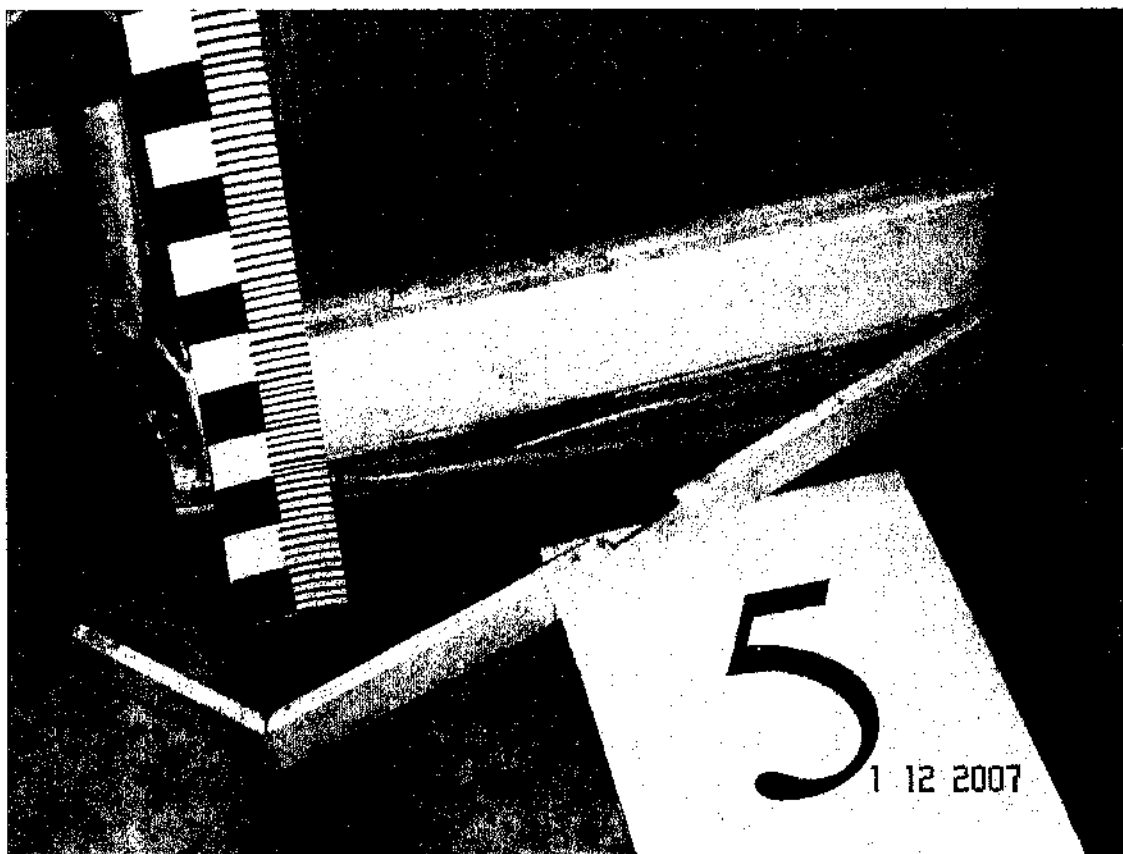
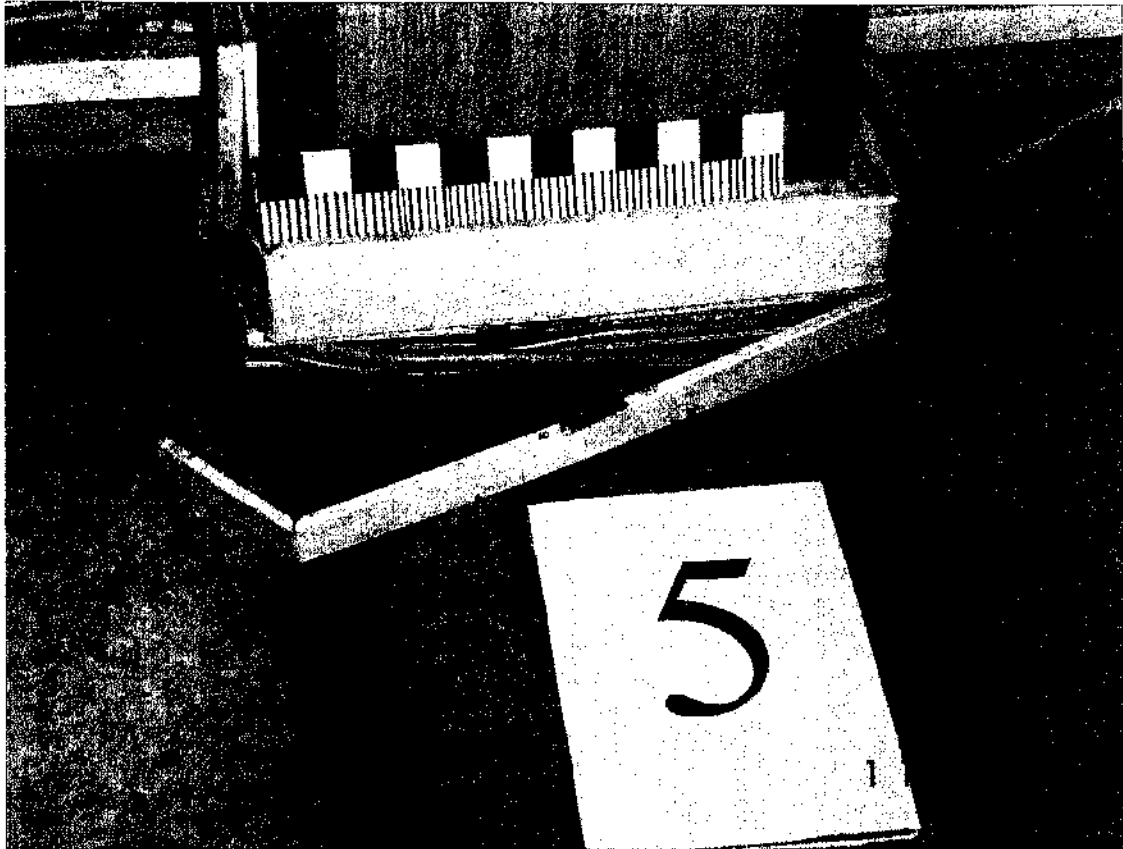
Závazný pokyn policejního prezidenta č 100/2001 o kriminalistickotechnické činnosti
Policie ČR

Crime Scene Investigation A Guide For Law Enforcement, 2000

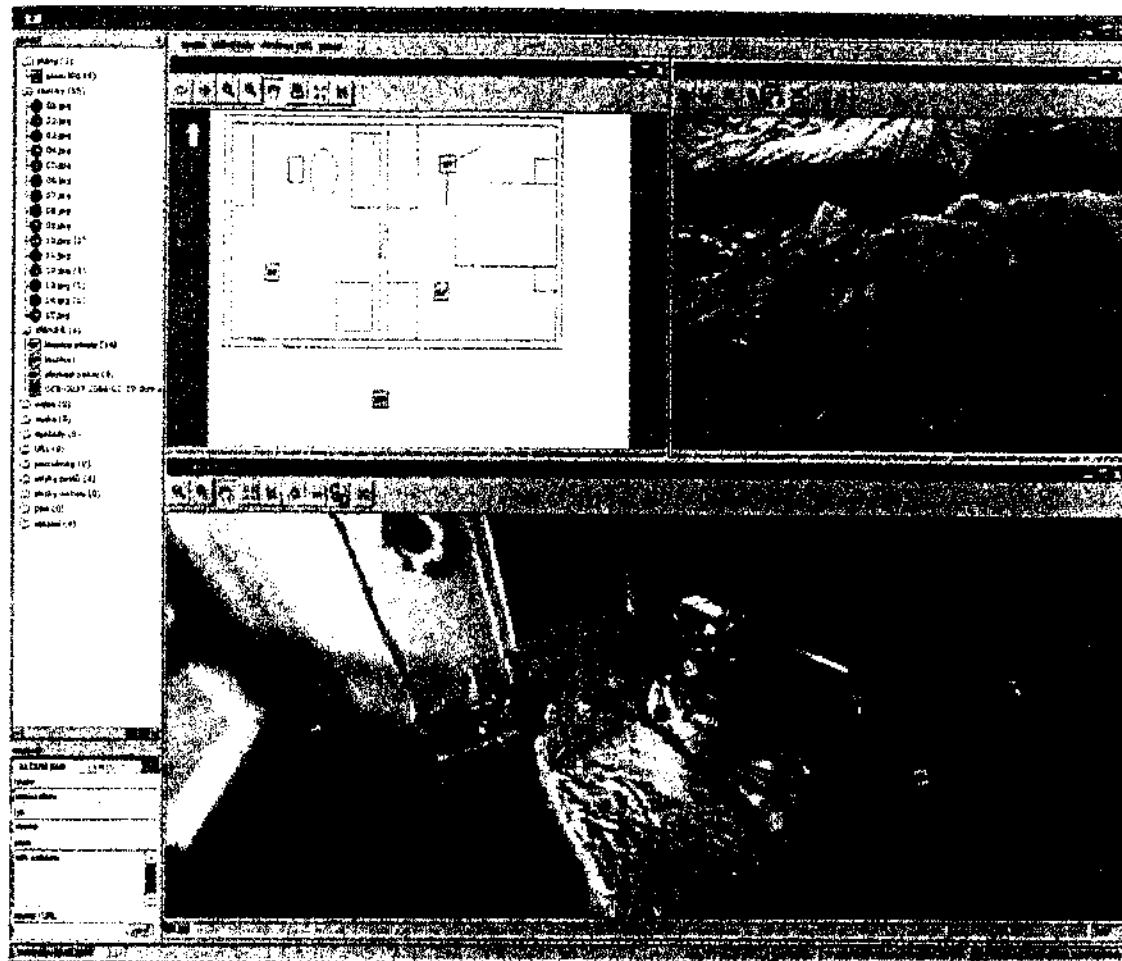
Zákon č. 140/1961 Sb., Trestní zákon

Zákon č. 141/1961 Sb., o trestním řízení soudním (Trestní řád)

PŘÍLOHA č. 1: Polodetailní fotografie z místa činu, Vlopání do
poštovního úřadu okresu Kolín



PŘÍLOHA č. 2: Spheron R2S Crime: Program pro prohlížení sférických snímků a vytváření digitální kriminalistické dokumentace.



POLICIE ČESKÉ REPUBLIKY
 OBVODNÍ ÚŘAD VĚSTĚOVÁNÍ
 PRAHA 4

ČUS: OVPA-111/2001

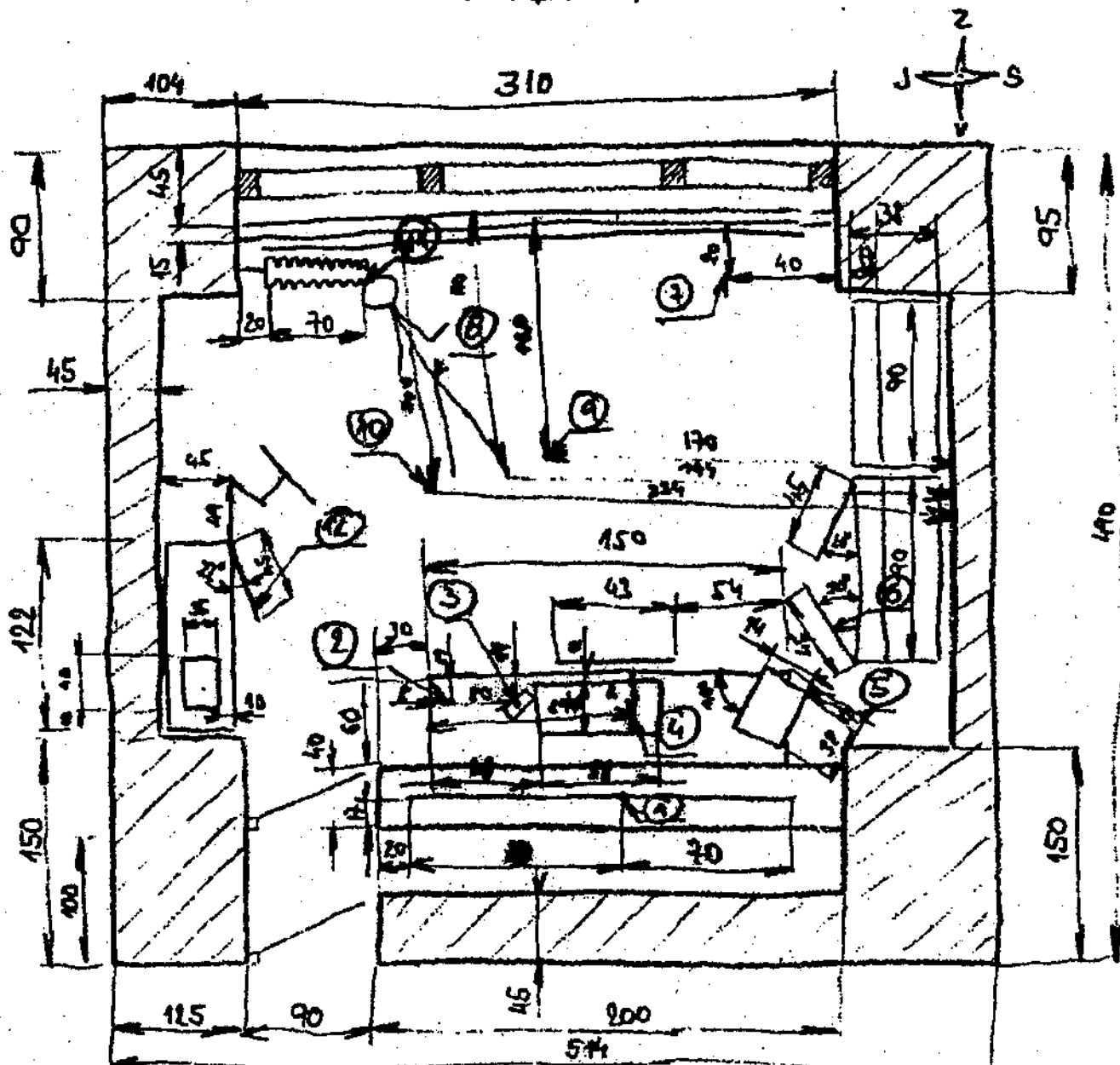
V PRŮBĚ DNE 10. LÚNA 2001

NÁČRTEK

přepadení pobočky pošty č. 49, Praha 4 - Háje,
 Tachovská ulice ze dne 10. října 2001

zajištěné stopy

- | | |
|----------------------------|------------------------|
| 1. Daktýlostopnická stopa | 7. nábjnice |
| 2. nedopalek cigarety | 8. zrně-pěna stopa |
| 3. Daktýlostopnická stopa | 9. nedopalek cigarety |
| 4. nábjnice | 10. vracek klíče |
| 5. Trezor-mechanická stopa | 11. holografická stopa |
| 6. Mechanická stopa | 12. daktýlostopnická |



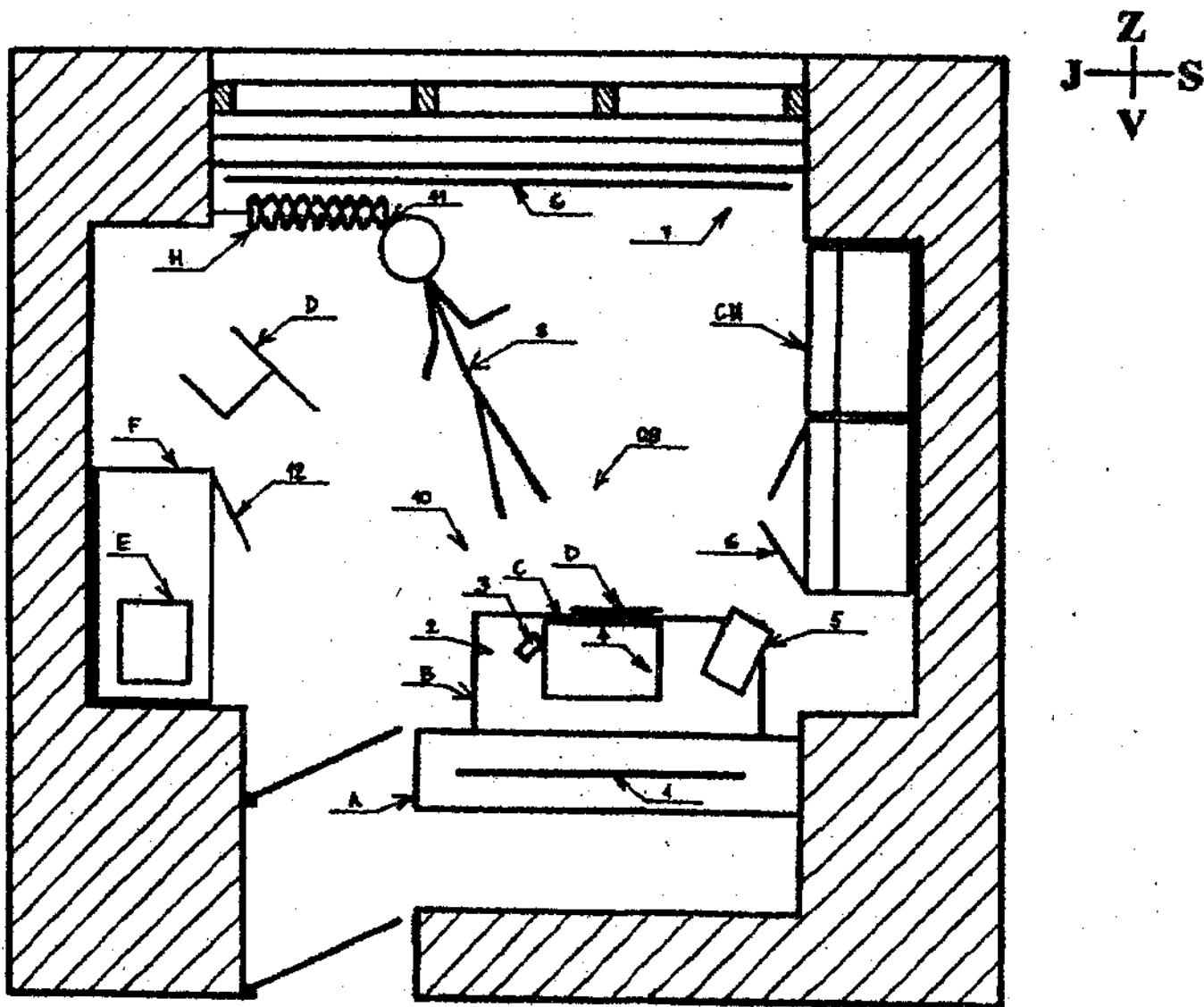
zhotoveno: [signature]

Policie České republiky
 Obvodní úřad vyšetřování
 Praha 4
 ČVS : OVPA - 1111/2001

V Praze dne 10. října 2001

Plánek místa činu

loupežného přepadení pobočky České pošty č. 49 v Praze 4 Háje
 v Tachovské ulici ze dne 10. října 2001



M 1 : 40

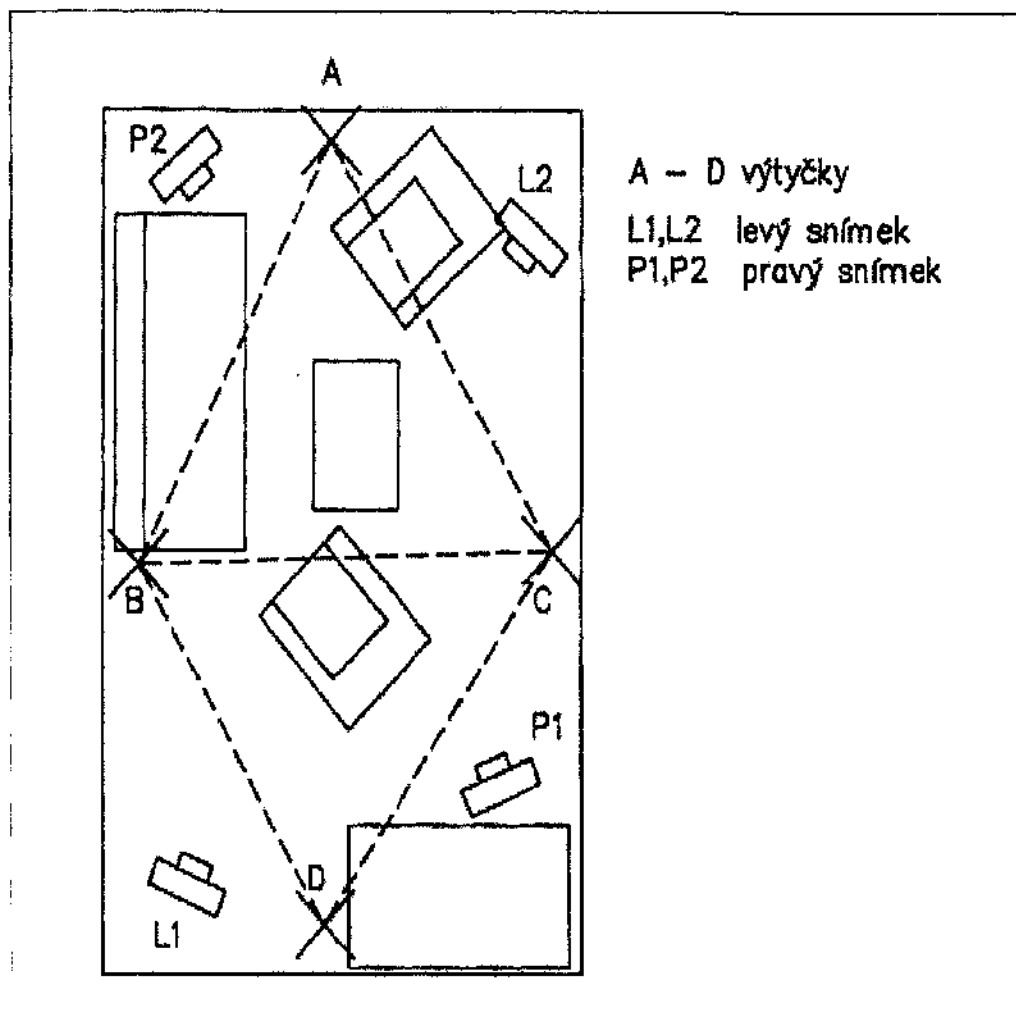
Zajištěné stopy :

1. daktyloskopická stopa
2. nedopalek cigarety
3. daktyloskopická stopa
4. nábojnice
5. mekhanoskopická stopa na trezoru
6. mekhanoskopická stopa na skříní
7. nábojnice
8. věcná stopa - sukně

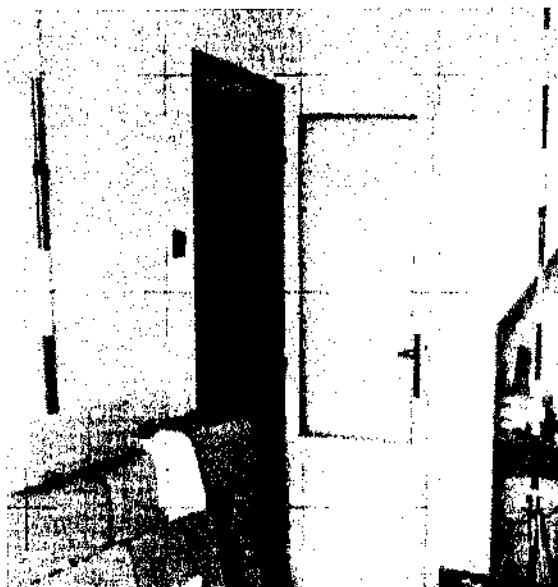
Legenda :

- A.....poštovní přepážka
 B.....stůl
 C.....podložka
 D.....židle
 E.....psací stroj
 F.....stůl
 G.....závěs
 H.....radiátor

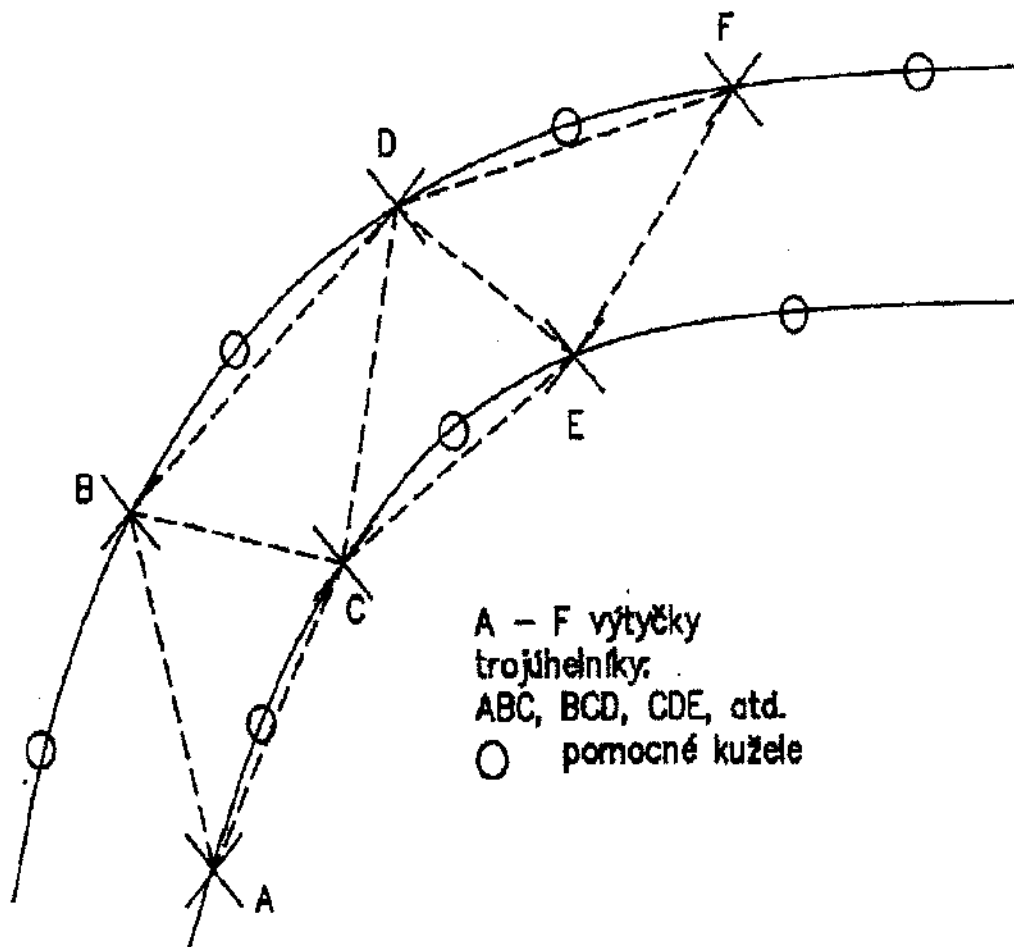
PŘÍLOHA č. 5: Referenční body – výtyčky.



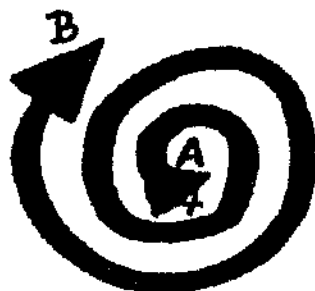
PŘÍLOHA č. 6: Dvě snímkové dvojice pokoje bytu.



PŘÍLOHA č. 7: Stanovení referenčních bodů (výtyček) na místě činu.



PŘÍLOHA č. 8: Grafické znázornění nejčastějších způsobů ohledání využívaných ve volném terénu.



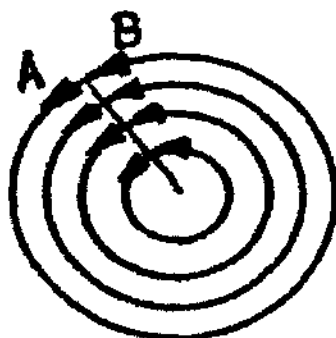
EXCENTRICKÝ ZPŮSOB OHLEDÁNÍ
při kterém se postupuje od středu místa činu k jeho okrajům „po spirále“



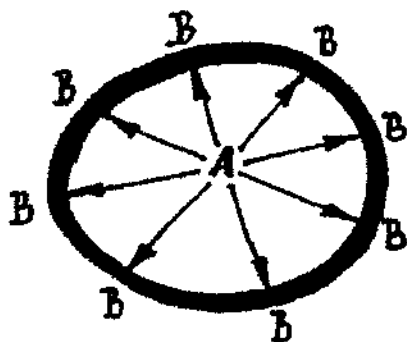
KONCENTRICKÝ ZPŮSOB OHLEDÁNÍ
při kterém se postupuje od vnějších hranic místa činu k jeho středu „po spirále“



FRONTÁLNÍ ZPŮSOB OHLEDÁNÍ
(jinak též „ROJNICOVÝ POSTUP“)
při kterém se postupuje z jedné výchozí linie ke druhé v rojnici, kterou je vždy nutno po dosažení určité linie vyrovnávat

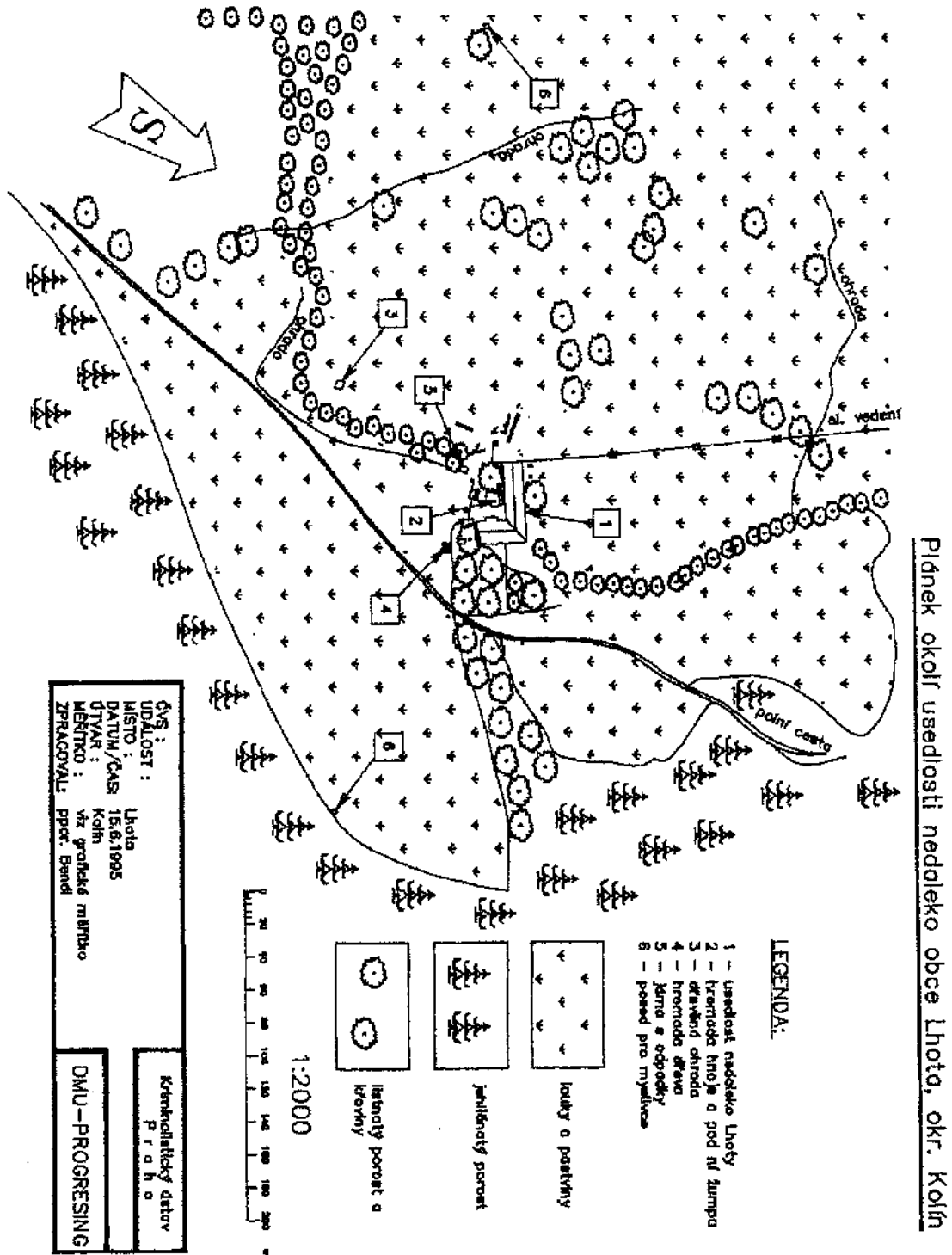


KRUHOVÝ ZPŮSOB OHLEDÁNÍ
při kterém se postupuje v rojnici po mezikružích; jedna strana rojnice tvoří střed místa činu a druhá strana opisuje vnější hranici ohledávaného místa činu

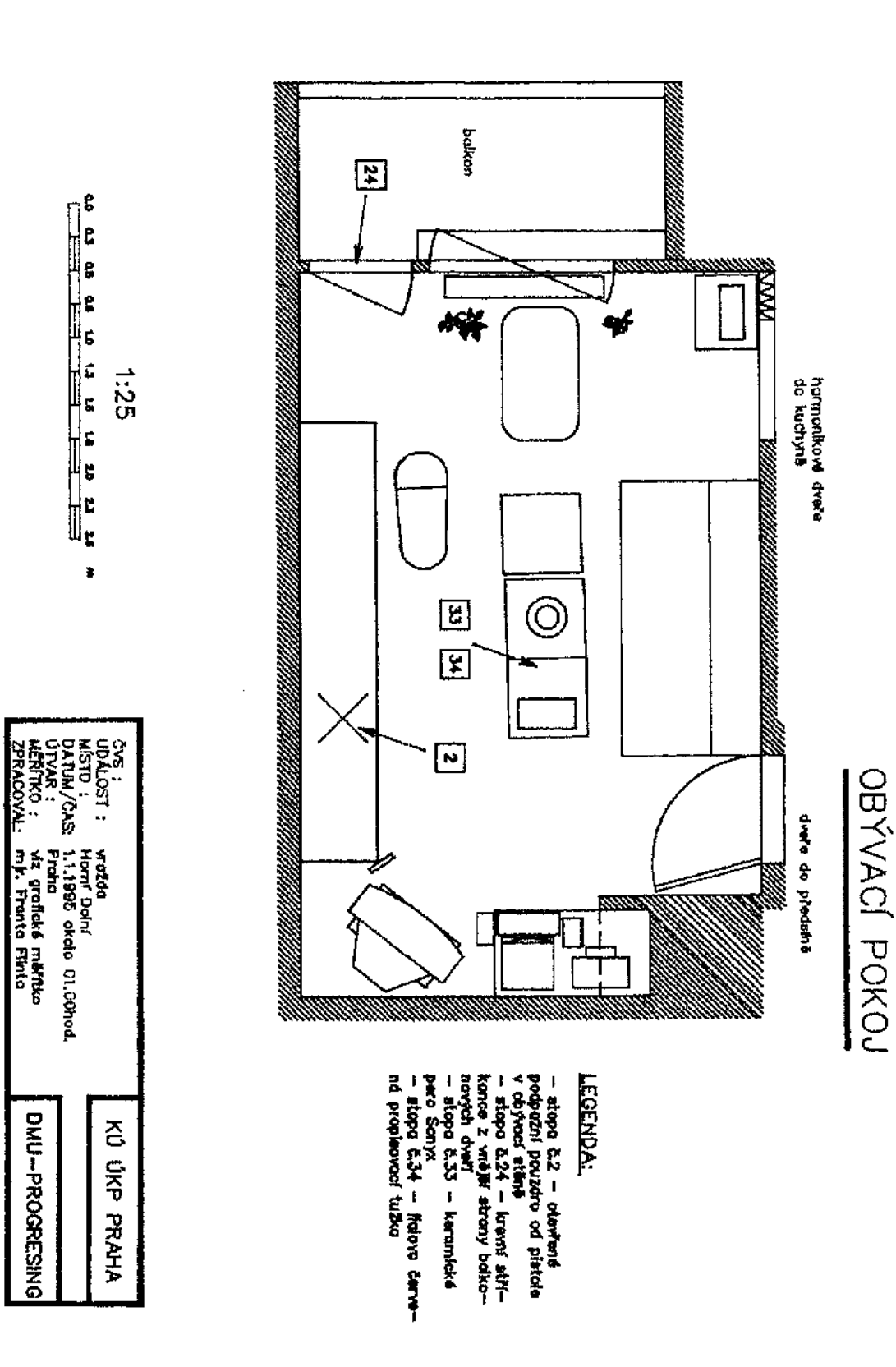


PAPRSKOVITÝ ZPŮSOB OHLEDÁNÍ
při kterém se postupuje od středu místa činu paprskovitě k jeho okrajům a zpět

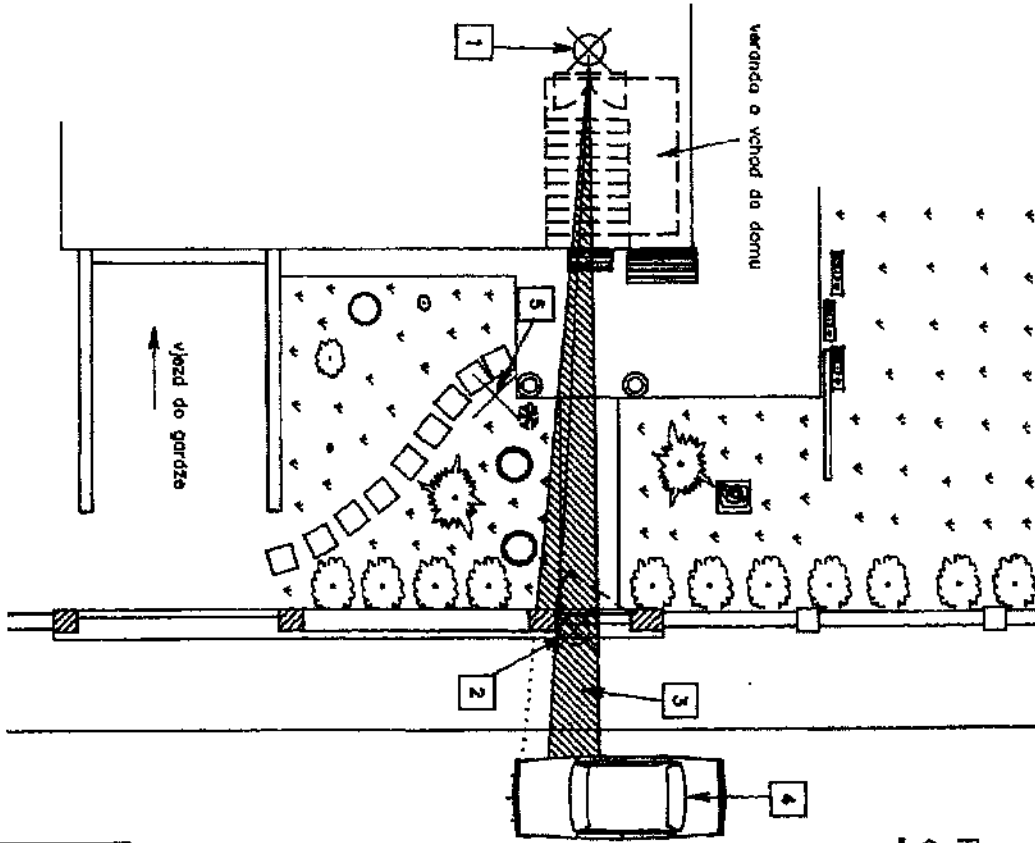
PŘÍLOHA č. 9: Plánek místa činu podle leteckého snímku.



PŘÍLOHA č. 10: Plánek místa činu pořízený ze snímkových dvojic.



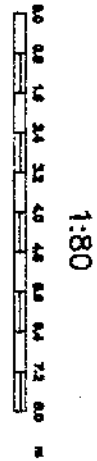
PŘÍLOHA č. 11: Plánek místa činu dokumentující balistickou expertízu.



Postřelení Karla Josefa, ke kterému došlo dne 20.1.1992 v Říčanech

Legenda:

- 1 – postavení střelce
- 2 – postavení poškozeného
- 3 – brokový roj
- 4 – postavení vozidla BMW bez SPZ
- 5 – nález brokové zátčky v době ohledání



ČVS :	Postřelení Josefa	KÚ ÚKP PRAHA
UDALOST :	Říčany	
MÍSTO :	20.1.1992	
DATAH/ČAS :	Praha	
OTVAK :	Vz protické měřtko	DMU – PROGRESSING
MĚRITKO :	kpt. MRAZÍK JAN	
ZPRACOVAL :		