

**Univerzita Karlova**  
**Pedagogická fakulta**

**BAKALÁŘSKÁ PRÁCE**

2019

Michaela Pěkníková

Univerzita Karlova  
Pedagogická fakulta  
Katedra hudební výchovy

## **BAKALÁŘSKÁ PRÁCE**

**Pěvecké činnosti v rozvoji fonemického uvědomování**  
Singing activities in the development of phonemic awareness

Michaela Pěkníková

Vedoucí práce:	Mgr. Milena Kmentová, Ph.D.
Studijní program:	Specializace v pedagogice
Studijní obor:	Učitelství pro mateřské školy

2019

Prohlašuji, že jsem bakalářskou práci na téma Pěvecké činnosti v rozvoji fonemického uvědomování vypracovala pod vedením vedoucího práce samostatně za použití v práci uvedených pramenů a literatury. Dále prohlašuji, že tato práce nebyla využita k získání jiného nebo stejného titulu.

10. 7. 2019

.....

podpis

Ráda bych touto cestou poděkovala své vedoucí práce, Mgr. Mileně Kmentové, Ph.D., za její cenné rady, ochotu a trpělivost při vedení mé bakalářské práce. Dále bych chtěla poděkovat mateřské škole, která mi umožnila provést experiment. Velké díky patří rovněž sestřenici Monice a kamarádce Žofii, které se ujaly korekce textu.

## **ANOTACE**

Bakalářská práce se věnuje problematice pěveckých činností a fonematickému uvědomování dětí v předškolním věku. Je rozdělena na dva hlavní úseky – teoretická část a praktická část. Teoretická část se zabývá vývojem fonematického uvědomování, pěveckých schopností a dovedností předškolních dětí a odpovídajícím pěveckým činnostem. Praktickou část tvoří popis terénního pedagogického výzkumu, zaznamenává jeho průběh, vliv činností na rozvoj fonematického sluchu. Ve výzkumu je porovnávána hudební a nehudební složka. Cílem bakalářské práce je zjistit, jaká bude účinnost vokálních a nehudebních činností, a zda bude rozdíl v úspěšnosti při práci s hudbou, či nikoli.

## **KLÍČOVÁ SLOVA**

pěvecké činnosti, význam zpěvu, fonematický sluch, vývoj řeči, hudební vývoj

## **ANNOTATION**

The bachelor thesis deals with the issue of pre-school children singing activities and the phonemic awareness. The work is divided into two main sections - the theoretical part and the practical part. The theoretical part deals with the development of phonemic awareness at pre-school age, singing abilities and skills of pre-school children and corresponding singing activities. The practical part contains a description of pedagogical research, it records its course, the influence of activities on the development of phonemic hearing. The research compares the musical and non-musical components. The aim of the bachelor thesis is to find out the effectiveness of vocal and non-musical activities, and whether there will be a difference in success when working with music or not.

## **KEYWORDS**

singing activities, importance of singing, phonemic hearing, speech development, musical development

## Obsah

1	Úvod .....	8
	TEORETICKÁ ČÁST.....	10
2	DÍTĚ PŘEDŠKOLNÍHO VĚKU.....	10
3	KOMUNIKAČNÍ KOMPETENCE.....	12
3.1	Jazyk .....	13
3.2	Myšlení a řeč.....	13
4	VÝVOJ ŘEČI.....	15
4.1	Podmínky řeči .....	16
4.1.1	Dýchání.....	16
4.1.2	Tvorba hlasu.....	16
4.1.3	Artikulace .....	16
4.2	Vývojová období řeči.....	17
4.3	Faktory ovlivňující vývoj řeči .....	17
4.4	Fáze vývoje řeči .....	17
4.5	Úskalí vývoje řeči .....	18
5	SMYSLOVÉ VNÍMÁNÍ.....	19
5.1	Zrak.....	19
5.2	Sluch .....	19
5.2.1	Rozvoj sluchového vnímání .....	20
5.2.2	Nerozvinuté sluchové vnímání.....	21
5.3	Foném.....	21
5.4	Fonematický sluch .....	21
5.5	Fonematické uvědomování .....	22

5.6	Témbrový sluch.....	23
5.6.1	Fonematický sluch vs. Témbrový sluch .....	23
6	FONETIKA A FONOLOGIE.....	24
6.1	Fonetika.....	24
6.2	Fonologie .....	24
6.2.1	Dělení Fonologie .....	25
6.3	Dětská řeč z hlediska fonologie.....	25
7	HUDEBNÍ VÝVOJ DÍTĚTE .....	26
7.1	Kojenecké a batolecí období.....	26
7.1.1	Kojenec.....	26
7.1.2	Mladší batole .....	27
7.1.3	Starší batole.....	27
7.2	Předškolní věk.....	27
8	HUDEBNÍ SLOŽKY VÝVOJE .....	28
8.1	Hudební schopnosti a dovednosti .....	28
8.1.1	Hudebnost.....	29
8.2	Hudební schopnosti v osvojování jazyka .....	29
8.3	Hudební paměť .....	30
8.4	Hudební činnosti.....	30
8.4.1	Pěvecké činnosti .....	30
9	HUDEBNÍ VÝCHOVA V MŠ .....	32
9.1	Úkoly hudební výchovy .....	32
9.2	Význam zpěvu u předškolních dětí .....	32
	PRAKTICKÁ ČÁST.....	33
10	Experiment sluchového vnímání u dětí předškolního věku.....	33

10.1	Vymezení cílů a výzkumných otázek .....	33
10.2	Hlavní výzkumný cíl .....	33
10.3	Dílčí cíle .....	34
10.4	Výzkumné otázky .....	34
10.5	Výzkumné metody .....	34
10.6	Výzkumný vzorek – respondenti .....	35
10.7	Organizace výzkumného šetření .....	35
11	Průběh výzkumného šetření .....	36
11.1	Výsledky výzkumu .....	53
11.2	Grafy.....	54
11.2.1	Graf 1 .....	55
11.2.2	Graf 2 .....	56
11.2.3	Graf 3 .....	57
11.2.4	Graf 4 .....	58
12	Diskuze .....	59
13	Závěr.....	60
	Seznam použitých zdrojů.....	62
14	Seznam příloh .....	65



# 1 Úvod

Bakalářská práce nese název Pěvecké činnosti v rozvoji fonemického uvědomování, čili se budu zabývat, jakým způsobem může hudba ovlivnit vývoj fonemického sluchu u dětí v předškolním věku. Lidská řeč a zpěv vykazují podobné složky a mají k sobě velmi blízko. Z tohoto důvodu mě zajímalo, jestli se vliv hudby v podobě pěveckých činností opravdu osvědčí a bude ku pomoci při vývoji sluchu.

Cílem bakalářské práce je tedy vyzkoumat, zda hudba zprostředkovávaná pěveckými činnostmi, může zlepšit vývoj sluchu a podpořit rozvoj fonemického uvědomování u předškolních dětí. Otázkou je, zdali bude mít skupina pracující s pěveckými činnostmi vyšší úspěšnost, a výsledky vývoje fonemického uvědomování se od sebe budou lišit v různých částech experimentu.

V teoretické části bakalářské práce se budu zabývat dítětem předškolního věku, jeho celkovým rozvojem a hlavně vývojem sluchu. Kapitoly zabývající problematikou sluchu budou tvořit převážnou část práce. Do jisté míry se budu také věnovat komunikaci obecně a vývojem řeči se všemi náležitými fázemi rozvoje. Rovněž se objeví kapitola, ve které se zmíním o fonemickém sluchu, který se přímo týká tématu práce a témbrovém sluchu, jenž je stejně důležitý jako sluch fonemický. Nakonec přichází kapitoly hudebního zaměření, kde můžeme najít například Hudební schopnosti a dovednosti, nebo Hudební činnosti.

V praktické části bakalářské práce bych pak ráda potvrdila, případně vyvrátila svou hypotézu o tom, že skupina v průběhu procvičování fonemického sluchu, která bude pracovat s pěveckými činnostmi, bude úspěšnější. Oproti tomu skupina, která při práci použije pouze oporu mluvenou, nebude dosahovat takových výsledků jako skupina hlavní. Na konci praktické části detailně popíšu průběh mého výzkumného šetření, představím zjištěné výsledky, které podpořím grafy, složené ze získaných dat a vyhodnotím úspěšnost experimentu práce se skupinami. Po praktické části pak následuje diskuze a závěr.

Bakalářskou práci jsem rozdělila do několika kapitol. V teoretické části bakalářské práce vycházím převážně z odborné literatury mnohých odborníků, kteří se těmito tématy zabývali. V praktické části se zabývám průběhem a zpracovávám výsledky vlastního experimentu v mateřské škole. Čtenář zde nalezne postup jednotlivých šetření, výsledné

evaluace, vyhodnocení celé práce a grafy znázorňující úspěšnost zadaných úkolů v obou skupinách respondentů.

V mateřské škole se setkáváme s různě starými dětmi od dvou do sedmi let věku. Musíme si uvědomit, jak velký rozdíl v řečových schopnostech a myšlení mezi nimi vzniká, a co v těchto věkových obdobích probíhá. V dnešní době, ve spoustě mateřských škol, můžeme narazit na heterogenní třídu, čili máme na starost skupinu dětí rozdílného stáří. Proto musíme pro každou věkovou skupinu přizpůsobit náplň činností dle obtížnosti a při zadávání pokynů si uvědomit, na jaké úrovni se nacházejí jejich komunikační dovednosti, aby nám mohly správně porozumět.

Pokud chceme co nejlépe porozumět potřebám dítěte, a jak co nejproduktivněji rozvíjet jeho řeč a komunikaci, musíme nejprve dobře znát a pochopit, jaké vývojové fáze v předškolním věku u dětí probíhají. Jak učitelky v mateřské škole, tak i rodiče by měli vědět, jakým způsobem mohou dítě po sluchové a řečové stránce ovlivnit a rozvíjet. V tomto případě se o to osobně pokusím pomocí hudby, konkrétně pěveckých činností.

Hudba a především zpěv jsou pro nás velmi důležité. Hlavně u malých dětí plní nezastupitelnou úlohu, a napomáhají při osvojování řeči. Hudba také může být dobrým nástrojem při prevenci i nápravě různých vad řeči. Používání hudebních činností se často uplatňuje v logopedické prevenci. S pomocí různých písniček a zmelodizovaných říkanek lze lehké potíže a vady řeči překonat. Například, když dítě s problémem koktavosti zpívá, jeho hendikep při pěvecké aktivitě mizí.

*„Při pěveckých činnostech v logopedické prevenci se záměrně pracuje s pauzami, neboť poskytují delší časový interval pro výbavné myšlenkové procesy při budování aktivní slovní zásoby a podporují prosociální komunikační návyky. Pausu vyplníme jednoduchou hrou na tělo a děti si pak „neskáčou“ do řeči, resp. do zpěvu.“ (Kmentová 2014)*

Hudba existuje odjakživa a je naší nedílnou součástí. Každého člověka ovlivňuje na mnoha úrovních. Hudba nám slouží jako zvuková kulisa, dokresluje různé události, nebo se na nich přímo podílí. Hudba je univerzální, ale můžeme ji také chápat velmi individuálně. Každá země má jinou kulturu a tím pádem i odlišné vnímání hudby, ale v podstatě nás hudba ovlivňuje všechny stejně. Kromě příznivého vlivu na vývoj řeči, rovněž podporuje intuici a jistý cit pro věci, jež nám bude potřebný pro budoucí život.

# TEORETICKÁ ČÁST

---

## 2 DÍTĚ PŘEDŠKOLNÍHO VĚKU

Vývoj jedince rozdělujeme do několika fází, první z nich začíná již v prenatálním období. V této době je samotný plod napojen na matku a vyvíjí se v jejím lůně. Pokud se budeme hlouběji zabývat problematikou vývoje, setkáme se s několika faktory, které ho výrazně ovlivňují. Významnou roli zde mají dědičné předpoklady a vnější vlivy prostředí.

Dědičné dispozice, někdy uváděny jako předpoklady, jsou pouze genetickými vlohami pro rozvoj jednotlivých psychických vlastností. Tyto předpoklady se posléze projeví (rozvinou se v konkrétní psychickou vlastnost) nebo také ne.

Ve vztahu k definitivní podobě rozvoje psychických vlastností nutno uvést vnější vlivy prostředí (socio-kulturní vlivy). Do nichž zařazujeme především působení rodiny, ve které dítě vyrůstá a blízkého okolí. Všechny tyto vlivy mohou jedince formovat pozitivně, ale i negativně.

Pro dítě v předškolním věku je velice důležité, v jakém prostředí se pohybuje, protože se učí hlavně nápodobou toho, co vidí a slyší ve svém okolí. Proto by to mělo být prostředí plné podnětů vhodné pro dítě. Předškolní období je věk iniciativy, dítě by mělo být aktivní. Aktivita je považována za klíčovou potřebu dítěte předškolního věku.

Etapa předškolního věku je obdobím velkých změn a vývoj dítěte jde rychle kupředu ve všech směrech. Co se týče fyziologických změn, tak největší proměnou projde tělo dítěte právě v tomto období. Tělo mění svou dosavadní fyzickou podobu a stavbu. Z malého a buclatého batolecího vzhledu se stává štíhlá, protáhlá postava a pohyby těla se tím pádem zdokonalují. Nastupuje rozvoj hrubé i jemné motoriky a s tím spojena zlepšující se konstruktivní schopnost.

Kromě fyziologických změn přichází i změny v oblasti socio-psychologické. První a nejdůležitější věcí je, aby se dítě zapojilo do společenského života, samo se začalo pokoušet o komunikaci, a především v mluvené podobě se svým okolím.

V tomto období je žádoucí, aby dítě experimentovalo, napodobovalo a snažilo se vytvářet první slabiky a slova. Má-li dítě kolem sebe dostatek podnětů pro rozvoj a na to, aby si osvojilo mluvený jazyk, má příznivé podmínky naučit se co nejdříve správně mluvit (Klenková a Kolbábková, 2002).

Ať už chceme, nebo ne, bez komunikace v jakékoli podobě a hlavně té, ve formě řeči se neobejdeme a učit se jí musíme. Čím dříve si dítě osvojí mluvený jazyk, tím lépe se rozvine jeho myšlení, paměť a začlenění do společnosti (Beranová, 2002).

### 3 KOMUNIKAČNÍ KOMPETENCE

Samotný pojem „komunikace“ nenajdeme jako jednotnou definici, ba přímo naopak, existuje spousta rozmanitých interpretací. Komunikace jakéhokoli typu zahrnuje vysílání a přijímání znaků a kódů. V každé společnosti je schopnost komunikace základním a bytostně důležitým procesem. Komunikace je centrálním bodem života. Neobejde se bez ní žádná kultura.

Nejběžnějším způsobem komunikace mezi lidmi je mluvený projev. Budeme-li chtít lidskou komunikaci blíže vymežit, musíme se nezbytně zabývat problematikou jazyka a řeči. Zde je také třeba se zmínit o pojmu „komunikační kompetence“, což znamená schopnost využívání jazykových prostředků v běžných podmínkách.

Před nástupem do první třídy musí děti umět a kontrolovat své komunikační schopnosti. Dosažené úsilí komunikace by mělo obsahovat správnou výslovnost, ovládnutí dechu, tempa a intonace řeči. Dítě musí být schopno dorozumět se stejně tak dobře slovy jako gesty. Řeč těla a schopnost v ní číst, je stejně důležitá jako mluvená řeč. Podle úrovně komunikace se dá ovlivnit i celkový rozvoj osobnosti.

Je důležité, aby každé dítě, které nastoupí na základní školu, mělo plně rozvinuté komunikační schopnosti a řečový projev na takové úrovni, aby dokázalo mluvit v celých větách, umělo vysvětlit například pravidla hry, zapojit se do dialogu, nebo vést souvislý monolog. Jednou z důležitých komunikačních schopností, které musí dítě ovládat, je formulace otázky a odpovědi na položené otázky. Dále by mělo umět smysluplně vyjádřit své myšlenky, nápady a pocity. Je nutné, aby dítě rozumělo všemu, co ve škole říká pan učitel, nebo paní učitelka, především výkladům učiva, případným instrukcím a hlavně tomu, co se po něm žádá při plnění domácích úkolů.

Stejně tak je důležité si všímat, jak děti dovedou tvořit věty, jak po stránce obsahové, tak i gramatické. Případné chyby je nutné korigovat hned v začátcích, aby se neutvořily špatné návyky (Bytešníková, 2007).

### 3.1 Jazyk

Jazyk představuje jistý univerzální prostředek a pokládáme jej za specifickou vlastnost, prostřednictvím níž sdělujeme informace v podobě zvukového či písemného kódu. Jazyk podléhá přesným sémantickým, gramatickým, fonologickým a fonetickým zákonům, patřícím konkrétnímu jazyku. Zjednodušeně řečeno, každý jazyk má svoje vlastní pravidla.

*„Jazyk je výsledek složité neuronální činnosti,  
dovolující vyjadřovat a vnímat duševní stavy  
prostřednictvím sluchových a grafických znaků  
nebo gest při využití senzorických a motorických funkcí,  
které k tomuto účelu nebyly prvotně specializovány.“*

(Koukolík, 2002, s. 175)

### 3.2 Myšlení a řeč

Tyto dvě složky jsou si velmi blízké a úzce spolu spjaty. Bez mluvené řeči lze sice myslet, ale ve chvíli, kdy u lidí vznikla řeč, myšlení se dostalo na vyšší úroveň. V tuto chvíli mohli lidé své myšlenky sdílet mezi sebou a tím pádem se společnost dostala na jinou úroveň a jejich vývoj učinil velký krok vpřed. A tak je velice důležité, zajistit dítěti co nejlepší podmínky pro správný vývoj řeči, na kterém pak závisí další faktory rozvoje (Fontana, 2003).

Dva základní znaky, které nás odlišují od světa zvířat, jsou myšlení a řeč. Jedná se o dvě hlavní podmínky existence společenského života. Díky řeči, v jakékoli formě, se dorozumíváme mezi sebou. Ale řeč je také předpokládaný základ pro myšlení. Mluveným slovem totiž své myšlenky vyjadřujeme, a proto se jedná o dva společné jmenovatele (Svorad, 1956).

Mluvený jazyk je nejdůležitějším prostředkem dorozumívání v naší společnosti. Pokud bychom zašli až do dávné historie člověka, můžeme říct, že vývoj lidské řeči probíhal velmi dlouho. Jedná se přibližně o dvacet pět tisíc let.

Cílem řeči a obecně komunikace ve společnosti je bezpochyby dorozumět se mezi sebou. Jde o specificky lidskou činnost, jejímž vykonáváním je tedy sociálně

determinovaný jev. Řídícím orgánem všech operací, tím pádem i produkce a percepce<sup>1</sup> řeči je mozek. Produkci řeči rozumíme tvoření hlasu příslušnými orgány a za percepci považujeme příjem zvukových signálů pomocí sluchu (Šiška, 2005).

Mluvená řeč tvoří souvislý zvukový proud, ze kterého lze vydělit větší nebo menší celky. V každém ze známých jazyků je podoba a vztah zvukových prostředků odlišná (Romportl, 1985).

Řeč vzniká činností mluvních orgánů (mluvidel). Ty můžeme rozdělit do dvou skupin na ústrojí dýchací (respirační) a hlasové (fonační). Když mluvíme, náš hlas při tom vytváří tóny určité výšky a zabarvení. Jeho další formou je také zpěv. Samotné tvoření hlasu se děje v hrtanu, kde leží nejdůležitější orgán, hlasivky. Ty plní dvojí úlohu. Zaprvé jsou zdrojem hlasu a zadruhé se účastní na tvorbě hlásek (Svorad, 1956).

---

<sup>1</sup> Percepce: vjem, proces vnímání

## 4 VÝVOJ ŘEČI

Vývoj řeči je ovlivněn hned několika hledisky. U dítěte bychom měli sledovat jeho komplexní vývoj. Nezaměřovat se pouze na psychomotorický vývoj, ale i na vývoj řeči, který nám může mnoho prozradit. Z tohoto ohledu můžeme říci, že jakékoliv narušení, nebo opoždění vývoje řeči, může mít dopad na zdravý vývoj jedince.

Vývoj řeči začíná již v období před narození dítěte, v prenatalním období. V tomto stádiu se nejedná o vývoj řeči jako takový, ale připravují se budoucí funkce řečových orgánů. Dítě v prenatalním období vnímá zvuky, jakými jsou například matčin hlas, tlukot jejího srdce a další zvuky vnějšího světa.

Mezi čtvrtým a šestým měsícem života začne dítě aktivně využívat mluvních orgánů a vydávat první zvuky. Postupem času dítě stále více rozšiřuje zásobník vlastních zvuků pomocí změny výšky, melodie, ale i síly hlasu. Tyto projevy se skládají ze směsice souhlásek a samohlásek a mohou nám připadat, že obsahují určité hlásky, nebo dokonce slova (Bytešníková, 2012).

V tomto období se nejedná o reprodukci zvuků, které dítě slyší okolo sebe, neboť vydávané zvuky nelze zařadit do konkrétního jazyka. Zatím jde pouze o pudovou činnost. Mluvíme o tzv. předřečovém období. Tato fáze je známá jako broukání nebo žvatlání a trvá přibližně od čtvrtého do dvanáctého měsíce, přičemž přibližně od šestého až osmého měsíce se tato pudová činnost mění a nastupuje fáze napodobujícího žvatlání. Ve zkratce můžeme říci, že nevědomé a nekontrolované vydávání zvuků, se mění na vědomé žvatlání.

Jak dítě z tohoto předřečového období přejde na užívání samotné řeči a začne používat slova, která slyší okolo sebe, není zcela jasné. Existuje jakýsi přechod, který ovšem nelze identifikovat. Můžeme se pouze domnívat, že ve většině případů se řeč dítěte vyvíjí skrze jeho experimentování se zvuky. První slova se většinou objevují v době, kdy dítě začíná chodit. Jedná se o období okolo jednoho roku. Od tohoto okamžiku, se postupně rozšiřuje slovní zásoba, která se dá rozdělit na slova, kterým dítě rozumí (pasivní slovní zásoba) a slova, které dítě používá (aktivní slovní zásoba), v této skupině je slov podstatně méně. Je to způsobeno tím, že chodící dítě, má najednou větší přehled a tím pádem více podnětů ke zkoumání (Svorad, 1956, Průcha, 2011).



## 4.1 Podmínky řeči

Řeč je od svého vývoje společensky podmíněna a vývoj řeči ovlivňuje řada vnějších i vnitřních faktorů. Vnitřní faktory vyplývají ze stavu organismu a za vnější faktor je bráno prostředí, ve kterém dítě vyrůstá.

Rozvoj řečových schopností u jedince lze posuzovat z fylogenetického<sup>2</sup> (vývoj vyjadřovacích schopností) a ontogenetického<sup>3</sup> (vývoj řeči jedince) aspektu. Aby se řeč mohla rozvíjet bez jakýchkoli překážek, musí být splněny podmínky, které se týkají anatomicko-fyziologického vývoje dítěte (Bytešníková, 2007).

### 4.1.1 Dýchání

Dítě se musí naučit správně dýchat a hospodařit s dechem při mluveném projevu. Pravidelný dech je při mluvě nepostradatelným faktorem. Dýchání by mělo být dostatečně hluboké. Dítě se musí naučit dýchat ústy i nosem. Musí zvládnout kombinaci dýchání – nádech nosem, výdech ústy. V klidovém režimu by měl být jazyk při dýchání ve statické poloze.

### 4.1.2 Tvorba hlasu

Hlas má schopnost reagovat na sílu a výšku. Je důležité používat přirozenou hlasitost a stejně tak i tvrdý (prudký náraz výdechového proudu na hlasivky) a měkký (hlasivky jsou před nasazením semknuté, vzduchový proud je rozkmitá postupně) hlasový začátek. Při špatném návyku tvorby hlasu se hlasivky opotřebovávají a trpí jejím nevhodným používáním. V dospělosti pak hrozí onemocnění hlasivek, či úplná ztráta hlasu.

### 4.1.3 Artikulace

Na bezproblémové artikulaci závisí správné užívání jazyka a také tvar úst a zubů. Pokud dětem všechny zuby ještě nevyrostly, nebo jsou jakkoliv pokřivené, nedá se čekat správná výslovnost. Jazyk plní hlavní úlohu při výslovnosti všech hlásek, a pokud je špatně pohyblivý, výslovnost je nedokonalá.

---

<sup>2</sup> Fylogeneze: vývoj člověka jako živočišného druhu

<sup>3</sup> Ontogeneze: vývoj jedince v průběhu života

## 4.2 Vývojová období řeči

Období, ve kterém si dítě osvojuje mateřský jazyk, můžeme rozdělit na několik vývojových etap. Nelze však přesně určit časový úsek, kdy tato stádia nastoupí a kdy se vytrácí. Může se stát, že u některé fáze nastoupí zrychlený a u některé naopak zpomalený vývoj. Z hlediska logopedie je důležité vědět, že může nastat období akcelerace nebo retardace ve vývoji řeči a není to bráno jako chyba.

## 4.3 Faktory ovlivňující vývoj řeči

Mezi hlavními ukazateli uvádíme vrozené dispozice a zdravotní stav dítěte. Za další faktory vývoje řeči u dítěte můžeme uvést socio-kulturní vlivy a podmínky, ve kterých dítě vyrůstá. Při vývoji řeči se vzájemně prolínají gramatická, lexikální, zvuková i pragmatická rovina verbálního projevu. Charakter vývoje řeči ovlivňují hlavně následující faktory: stav centrální nervové soustavy a vrozená míra nadání pro verbální komunikaci. Důležitým faktorem je úroveň intelektových a motorických schopností, sluchového a zrakového vnímání (Klenková a Kolbábková, 2002).

## 4.4 Fáze vývoje řeči

Na začátku vývoje řeči stojí přípravné (předřečové) období, kterým se rozumí úsek do jednoho roku života. Vnímáme jej jako přípravu artikulačních orgánů a jedná se o první kritické období vývoje řeči. V tomto období je prvním hlasovým projevem dítěte křik, jež se postupem času mění. Dítě začíná objevovat funkce svého hlasu a experimentuje s nimi.

K samotnému vývoji řeči pak řadíme tři na sebe navazující stádia: Emocionálně volní období, tzv. „období pocitů a přání“. V této fázi se děti učí vyjadřovat své vnitřní pocity za pomoci verbálního projevu. Děti mluví v takzvaných „slovovětách“. Jedno slovo pro ně představuje celou větu. Například „*papa*“ znamená „*Jdeme ven*“ atp. Zde hraje velkou úlohu citové zabarvení a intonace vyřčeného slova, které mu přidává na významu.

Další fáze vývoje se jmenuje Asociačně-reprodukční, neboli reprodukování asociací. Právě tohle období je velice důležité, protože zde dochází k rozvoji komunikační řeči. Dítě používá jedno slovo na více předmětů, věcí či osob. Příklad – všechna čtyřnohá zvířata „*pes*“, všichni pánové „*táta*“.

Za poslední období vývoje řeči považujeme Období logických pojmů. Do tohoto období řadíme děti ve věku od tří let. Děti označují věci a osoby okolo sebe, zdokonaluje se mluvený projev a rozšiřuje se aktivní slovní zásoba. V tomto období nastává Druhé kritické období vývoje řeči. Dítě začne z ničeho nic zadržávat, koktá, opakuje slova. Důležité je, děti na jejich projev neupozorňovat a po několika týdnech by měly „chyby“ v řečovém projevu samovolně vymizet.

Je nutné pozorovat průběh vývoje řeči již od narození dítěte a stimulovat jeho další rozvoj. Kolem sedmého až osmého měsíce, by mělo dítě opakovat slabiky a začíná chápat a rozumět obsahům jednoduchých slov. Okolo prvního roku je důležité vyzorovat, zda dítě rozumí základním pokynům a informacím. Tento poznatek je mnohem důležitější než to, aby řeklo první slovo. Klíčovou prioritou je totiž dbát na stále se rozrůstající slovní zásobu, takže pojmenováváme předměty denní potřeby v okolí a dosahu dítěte. Je dobré procvičovat mechanickou paměť. To lze nejlépe skrze říkanky a básničky, které děti učíme (Kutálková, 2011).

Okolo čtvrtého roku u dětí rozvíjíme schopnost souvislého vyjadřování. Také se zaměřujeme na rozvoj sluchového vnímání, které je velmi důležitou schopností pro další vývoj. Vše, co dítě učíme už v raném věku, a nezanedbáme rozvoj jeho schopností, je jen ku prospěchu pro nadcházející vývoj.

#### **4.5 Úskalí vývoje řeči**

Vývoj řeči neprobíhá u všech dětí stejně rychle. Vyvíjející řeč u dítěte je třeba bedlivě sledovat spolu s psychickým vývojem. Nesprávná nebo nepřesná výslovnost je ve vývoji dětské řeči považována za přirozený jev. Správná artikulace se rozvíjí postupně. Vývoj formální zvukové stránky řeči se u dětí dokončuje až v sedmém roce života. Právě těchto prvních sedm let, je u dítěte ve vývoji řeči klíčovým a nejdůležitějším.

Má-li člověk něco udělat, musí mít k tomu nějaký důvod, či nějaký motiv. Stimulem k řeči u dětí je ona již zmíněná potřeba dorozumět se. Dítě podvědomě cítí, že čím lépe dokáže komunikovat se svým okolím, tím snadněji dosáhne naplnění a uspokojení svých potřeb. Řeč není člověku vrozena, každý se ji musí učit. Člověk má pouze vrozenou schopnost řeč si osvojit (Dolejší, 2003).

## 5 SMYSLOVÉ VNÍMÁNÍ

Proto, aby se dítě naučilo správně mluvit, je důležité, aby mělo plně vyvinuté všechny smysly. Zde se blíže zaměřím na dva nejdůležitější smysly, bez kterých bychom se jen stěží při vývoji řeči obešly. Mám na mysli samozřejmě zrak a sluch.

### 5.1 Zrak

Schopnost zraku je velmi důležitá, protože zrakem vnímáme neverbální informace, jež tvoří značnou část sdělení. Proto jsou zraková pozornost a postřeh nezbytně nutná pro řeč. Dalším důvodem, proč vnímáme zrak jako součást výbavy pro zvládnutí řeči, je schopnost koordinovat oční pohyby pro plynulé čtení, a mnohem důležitější fakt je, že při osvojování řeči dítě odezírá ze rtů a kopíruje pohyby úst při vyslovování.

### 5.2 Sluch

Funkce sluchového ústrojí se rozvíjí postupně od raného dětství a jde o jednu ze základních podmínek pro kvalitní vývoj řeči. Již v raném věku dítěte by se mělo ohlídat, zda se sluch vyvíjí tak, jak má a neobjevují se nežádoucí potíže. Pokud se případný problém se sluchem nezjistí včas, můžou se později objevit problémy v podobě zaostalého vývoje řeči (Klenková, 2000).

Všude kolem nás je spousta různých zvuků, ať už jsme doma, nebo venku, nikde není absolutní ticho. Naše uši jsou pořád zaměstnány, dokonce i tehdy, když spíme. Musí stále analyzovat veškeré zvuky, či hluky okolního světa, kterým jsou vystaveny, všechny vnímat a zpracovávat. Můžeme slyšet hrát hudbu, hovor kolemjdoucích, ruch veřejné dopravy, nebo naopak příjemné zvuky přírody, vody, nebo i zvuky, jež vydávají zvířata. V oblasti sluchové diferenciaci se jedná o lokalizaci zvuku.

Sluchové vnímání je důležitou součástí u spousty různých procesů. Sluchové vnímání a sluchové rozlišování nám umožňuje rozpoznat rozmanité zvuky, organizovat je v jednotné celky, mozek pak vše zpracuje a dá význam celému zvukovému sdělení. Jde tedy o schopnost naslouchání okolí.

Sluchové vnímání zastřešuje několik oblastí, které dělíme podle sluchových operací. Patří zde naslouchání, sluchová analýza a syntéza, sluchová diferenciacce, vnímání rytmu (*Rozvoj sluchového vnímání* [online google.com]. Praha [cit. 2019-01-18].).

### **5.2.1 Rozvoj sluchového vnímání**

O sluchovém vnímání (neboli percepci) mluvíme již v prenatálním období, kdy plod může zaznamenávat vnější i vnitřní zvukové podněty. Po narození pak dochází k akceleraci vývoje sluchu. Kolem třetího měsíce dítě aktivně přijímá sluchové podněty z okolí a reaguje na ně tak, že se otočí směrem ke zvuku, který slyší.

Děti se učí krok za krokem vnímat jednotlivá slova, ze kterých se postupně stávají věty. Sluchové vnímání je jednou z důležitých funkcí, kterou je potřeba rozvíjet již v předškolním věku. Proto je třeba, aby se s dětmi tato dovednost často procvičovala. Při rozvíjení sluchového vnímání postupujeme od rozlišování těch nejjednodušších zvuků až po ty nejsložitější.

Je důležité vědět, co a jak děti v jakém období dokážou rozlišit a jestli sluch funguje správně, jak má. Zda slyší jednotlivé hlásky a jestli pak správně rozumí smyslu celého sdělení. Kolem čtvrtého roku děti dokážou rozpoznat a počítat slabiky a kolem pátého a šestého roku začínají ve slovech poznávat počáteční a koncovou hlásku.

Sluch je velice důležitý při dorozumívání, protože je nutné, abychom dokázali rozklíčovat sdělované informace. Především při vývoji řeči hraje sluch klíčovou roli. Kdybychom neměli vyvinutý sluch, nemohli bychom se tak dobře učit řeč pomocí napodobování. Rozvoj sluchového vnímání je postupný a měli bychom dbát na to, aby probíhal rovnoměrně (*Rozvoj sluchového vnímání* [online google.com]. Praha [cit. 2019-01-18].).

Správná schopnost sluchu je nezbytná pro další dovednosti a má velkou spojitost také s předčtenářskou gramotností, kde děti uplatňují hlavně sluchové vnímání při poslechu čteného textu, dále kritické myšlení, čtenářské strategie a mnoho dalších funkcí. Například při čtení pohádek se u dětí procvičuje sluchová paměť, pozornost a analytické myšlení (Pekárková, 2017).

### **5.2.2 Nerozvinuté sluchové vnímání**

Pokud je schopnost sluchu oslabena, obvykle způsobuje, že děti mají potíže s porozuměním slov, která slyší. V tomto případě je pro ně velmi obtížné rozpoznávat jednotlivé hlásky, které slovo obsahuje. Pokud jejich mozek nesprávně rozliší některé hlásky, dochází k jejím záměnám. Nesprávné sluchové vnímání hlásky tím pádem změní smysl celého slova a to má za následek, že děti mají potíže s porozuměním sdělené informaci.

Dítě může mít potíže s porozuměním a dalším rozvojem řečových dovedností, protože mylně rozpoznává jednotlivé hlásky, které tvoří slovo, nemůže se tak dále správně rozvíjet, když je sluchové vnímání nedokonalé. V případě, že je proces porušený a dochází k záměně zvukově podobných hlásek a dítě tak „komolí“ slova, lze předpokládat, že to oslabí i další funkce sluchu. To vše má rovněž negativní následek při osvojování gramatických pravidel (*Rozvoj sluchového vnímání* [online google.com]. Praha [cit. 2019-01-18].).

### **5.3 Foném**

Foném je nejmenší součást zvukové stránky řeči, která má v konkrétním jazyce rozlišovací funkci. Každému jazyku náleží vlastní sada fonémů, proto dva odlišné zvuky, dvě hlásky, mohou v některých jazycích mít navzájem stejnou funkci a v jiných ne. Každý z fonémů musí být rozlišován. Každý z fonémů by měl být jedinečným komplexem vlastností. Problematikou fonémů se zabývá věda jménem Fonologie.

### **5.4 Fonematický sluch**

Jde o schopnost sluchového rozlišování zvuku neboli diferenciaci. Způsobilst sluchu, rozlišit jemné zvukové rozdíly hlásek je velice klíčovou dovedností sluchového ústrojí. Mluvíme o tzv. fonematickém sluchu. Jedná se o základní předpoklad pro to, aby se dítě naučilo správně poslouchat a rozlišovat zvuky, které slyší okolo sebe. Bez této schopnosti, identifikace zvukové stopy, by dítě nesprávně určovalo a napodobovalo mluvený jazyk, a tím pádem by si nemohlo osvojit správnou výslovnost.

Při řečovém vývoji dítěte plní fonematický sluch důležitou roli. Pokud není dostatečně rozvinutý, může se projevit v podobě špatné výslovnosti, zaměňováním

podobně znějících hlásek, nebo jejich pořadí ve slově. Zejména u dětí předškolního věku, kdy si mluvenou řeč teprve osvojují, musíme v rozvoji fonemického sluchu věnovat značnou pozornost.

Fonemický sluch můžeme snadno procvičovat prostřednictvím nejrůznějších her na rozpoznávání obyčejných zvuků, jako je například šustění o papír, otevírání plastové lahve, ťukání a cinkání o sebe různými materiály nebo hra na hudební nástroje.

Fonemická diference sluchu je velmi důležitá, protože dítě musí být schopné vnímat a chápat to, co slyší. Větné celky potom analyticky rozkládat na slova a hlásky, což by mu bez rozvinutého fonemického sluchu dělalo velké potíže. Obzvláště při nástupu do první třídy na základní školu je tato schopnost velice důležitá, protože je nutné, aby dítě chápalo mluvený projev učitele (Šiška, 2005, Kmentová, 2015).

## 5.5 Fonemické uvědomování

Fonemické uvědomování se podle Bytešnickové (2012) považuje za vrcholnou fázi při rozvíjení fonemického sluchu. Tuto schopnost nelze od fonemického sluchu oddělit. Mluvíme o nejvyšším stupni sluchu, ve kterém se odehrává již zcela vědomá rozlišovací dovednost jedince. Ten již umí členit slova na jednotlivé fonémy a také s nimi pracovat. Termín fonemické uvědomování se týká pouze těchto nejmenších jednotek, čili fonémů. V případě, že fonemické uvědomování není zcela rozvinuté, dítě sice jednotlivé hlásky slyší, ale nedokáže si je uvědomit (Bytešnicková, 2012).

O fonemickém uvědomování píše také Zelinková (2011, s. 83), která přejímá termín fonemické uvědomění podle V. Mertina, jemuž výraz fonemické uvědomování přišel zastaralý. „*Fonemické uvědomění znamená uvědomění si hlásek ve slově, jejich rozlišení i vzájemné postavení. Pojem fonemické uvědomění je širší než sluchová analýza, syntéza a diference. Nemůže však nahradit pojem sluchová percepce, který zahrnuje též sluchovou diferenciaci zvuků, jež nejsou fonémy, rozlišování hudebních nástrojů, melodií apod. Fonemické uvědomění předpokládá sluchovou paměť a koncentraci pozornosti.*“

## **5.6 Témbrový sluch**

Témbr v překladu znamená zabarvení, či barva. Z toho lze vyvodit, že schopnost témbrového sluchu nám umožňuje rozpoznat barevnou složku každého zvuku (tónovou barvu). To má za následek, že můžeme slyšet i malé odlišnosti v hlasech lidí kolem sebe. Témbrový sluch lze zjednodušeně chápat jako schopnost, která nám umožňuje rozeznat od sebe například jednotlivé hudební nástroje. Každý hudební nástroj má svou charakteristickou barvu zvuku, čímž se dá bezpečně identifikovat (Kmentová, 2015).

Největším úskalím v dnešní době je, že se děti v předškolním věku málokdy setkávají s hudbou. Tím pádem se nemají možnost osobně seznámit s hudebními nástroji. V rodinách se s dětmi skoro nezpívá a děti mohou znát hudbu pouze reprodukovanou. Touto cestou může snadno docházet k málo rozvinutému fonematickému i témbrovému sluchu. Děti mají problémy s rozpoznáváním tónů a dalších aspektů důležitých pro správný vývoj řeči a sluchové diferenciaci.

### **5.6.1 Fonematický sluch vs. Témbrový sluch**

Staré studie fonematický a témbrový sluch spojují v jednu identickou funkci. Současné výzkumy však dokazují pravý opak a dnešní autoři tyto dva sluchy od sebe oddělují, protože je dokázáno, že fonematický sluch a témbrový sluch jsou dvě anatomicky oddělené funkce sluchu. Jediné, co mají společné, je vývoj, který probíhá současně, a tím pádem se vzájemně ovlivňují (Kmentová, 2015).



## 6 FONETIKA A FONOLOGIE

### 6.1 Fonetika

Fonetika pochází z řeckého slova *fóné* = hlas neboli zvuk lidské řeči. Fonetika je věda, která se primárně zabývá zvukovou stránkou jazyka. Můžeme ji také definovat jako jazykovědnou disciplínu, která se zabývá elementárními jednotkami zvukové stránky jazyka, tj. hláskami, které se také nazývají fóny (Romportl, 1985).

Základ fonetiky položili již staří indiští gramatikové. Prvotním zájmem evropských fonetiků o zvukovou stránku lidské řeči, byla praktická potřeba související s teorií zpěvu. V průběhu času, kdy se fonetika zabývala pouze zvukovou materií a přehlížela význam jazyka, na její místo nastoupila Fonologie. (Krčmová, 1984, Klenková, 2000)

### 6.2 Fonologie

Tato vědní disciplína se vyvinula zhruba kolem dvacátých let dvacátého století. Fonologické bádání vychází z konkrétního materiálu konkrétního jazyka, jelikož každý z jazyků má svá specifika. Fonologii lze definovat jako jazykovědnou disciplínu, která zkoumá materiální stránku a způsoby využívání zvukového fondu jazyka.

Hlavním směrem, kterým se fonologie od svého vzniku ubírá, je orientace na funkční stránku elementárních jednotek jazyka, fonémů, které tak poprvé nazval Baudouin de Courtenay<sup>4</sup>. Názory na tyto fonémy se postupem času měnily, co však zůstalo stejné, je důraz na jeho rozlišovací funkci. V jazyce se objevují ve vztahu odlišnosti a podobnosti, tzn., že se objevují v různých protikladech, které jsou pro uživatele relativní (Krčmová, 1984, Klenková, 2000).

Zatímco fonetika popisuje všechny zvuky, které se v řeči užívají, fonologie se zabývá jen těmi, které slouží rozlišování významu, tj. těmi, které mají distinktivní (rozlišovací) funkci (Krčmová, 1984).

---

<sup>4</sup> Baudouin de Courtenay: celým jménem Jan Niecislaw Baudouin de Courtenay (1845-1929) byl polský jazykovědec, slavista a průkopník fonologie.

### **6.2.1 Dělení Fonologie**

Fonologii můžeme rozdělit do několika podskupin, kde každá z nich zkoumá fonologii z jiného hlediska.

#### **Obecná fonologie**

Jak už sám název napovídá, v obecné fonologii se řeší obecné otázky identifikace fonémů a vztahu mezi nimi.

#### **Srovnávací fonologie**

V tomto případě fonologie srovnává a kontroluje systémy různých jazyků. Každý z jazyků má svůj uzavřený systém.

#### **Historická fonologie**

Zabývá se historickým vývojem jazyka.

#### **Fonematická fonologie**

Foném je zde chápán jako minimální významová jednotka konkrétního jazyka. Toto pojetí fonologického pohledu tkví ve zjištění, že při percepci řeči některé zvuky nerozlišujeme. Fonémy instinktivně vyčleňujeme (Romportl, 1985).

### **6.3 Dětská řeč z hlediska fonologie**

Foneticko-fonologickou rovinu řeči můžeme ze všech rovin zkoumat jako první. Za klíčový moment je považován přechod dvou fází. Je tím myšlena změna z pudového na napodobující žvatlání. Dítě v období broukání (žvatlání), jenž se odehrává okolo čtvrtého až osmého měsíce života, vydává spoustu různých zvuků, které se postupně čím dál více přibližují podobě skutečným hláskám. Tyto zvuky ale mizí, když dítě dospěje do fáze tvoření slov.

Jeho snaha artikulovat je spojena s velkým úsilím, protože opět hledá a učí se jednotlivé hlásky. I když dítě rozdíl slyší, artikuluje zatím nesprávně, protože ještě neovládá artikulační orgány na takové úrovni, aby bylo schopno náležité výslovnosti. Dítě se snaží napodobovat řeč dospělého a má snahu něco sdělit. Prvním funkčním projeven dítěte je melodie řeči. Napodobí melodii a rytmus řeči a teprve později nastupují hlásky (Šiška, 2005).

## 7 HUDEBNÍ VÝVOJ DÍTĚTE

Důležitým článkem této práce je právě kapitola Hudební vývoj jedince, kde čtenář najde periodizaci hudebního vývoje dítěte. Hudební vývoj dítěte souvisí s rozvojem sluchového a zrakového vnímání, s nimiž se spojuje i motorický vývoj. Jednotlivé složky hudebního vývoje jsou ve vzájemných vztazích. Obecně lze hudební vývoj chápat jako ontogeneze hudebních procesů od nejjednodušších a po ty nejsložitější. Při hudebním vývoji dítěte se ohlížíme na jeho vrozené dispozice a hlavně na prostředí, ve kterém vyrůstá a vše co jej obklopuje. Na všech faktorech záleží, protože od nich se pak vše odvíjí a vniká možnost pro rozvoj hudebních schopností a dovedností (Sedlák, 1974).

V periodizaci hudebního vývoje dítěte se budu opírat o publikaci:

*Hudební klima a dítě od Kodejšky a kol.* (2016), ve které se hudební vývoj dítěte předškolního věku dělí do čtyř stádií.

### 7.1 Kojenecké a batolecí období

#### 7.1.1 Kojenec

V kojeneckém období se připravují základy hlasového ústrojí pro řeč i zpěv. Již v této rané životní fázi tvoří hudební vývoj součást obecného psychického a tělesného vývoje dítěte. Je spojen s vývojem fonemického sluchu a sluchovou diferenciací. Citlivost sluchu se rychle zvyšuje. Děti začínají mít čím dál větší zájem o předměty, které vydávají nějaký zvuk. Je nezbytné, aby dítě v tomto období dostávalo množství podnětů, které později mohou ovlivnit jeho budoucí vlastnosti.

Dítě již kolem třetího a čtvrtého měsíce otáčí hlavou za zvukem. Z vnímání hudby upoutává dítě nejdříve rytmus a tempo, náhlé dynamické změny, rozdíly barvy a až naposledy zaznamenává výšky tónů. Během devátého měsíce života se dítě začíná hudebně projevovat prostřednictvím experimentování se svým hlasem.

Na konci kojeneckého období je dítě schopno rozpoznat řeč od zpěvu. Hudební cítění u dítěte se ale úspěšně rozvíjí jen tehdy, je-li v podnětném prostředí. Za nejdůležitější základ je považován zpěv matky (Sedlák a Váňová, 2013).

### 7.1.2 Mladší batole

Toto období chápeme do konce druhého roku života dítěte. Dostavuje se velký fyzický i psychický rozvoj, důležité je, že se zvyšuje vitální kapacita plic a snižuje se frekvence dýchání, což je příznivý faktor pro další vývoj. Především rozvoj řeči a zpěvu se stává snadnější. Dítě již samo manipuluje s věcmi a vytváří různé zvuky. Přibližně kolem jednoho roku je nejcitlivější vývoj témbrového sluchu. Dítě je schopno rozlišovat barvu zvuku, což umožňuje jeho přesnější identifikaci.

*„Dle výzkumů mnohé děti ve věku jednoho a půl roku dokážou zpívat krátké rytmicko-melodické popěvky v transpozicích.“ (Kodejška, 2002).*

### 7.1.3 Starší batole

V tomto věku, od dvou do tří let, dítě zvládá krátké říkanky, popěvky a písně. Kolem třetího roku dítěte se zdokonaluje řečový projev i pěvecká reprodukce. Pěvecký rozsah se přibližně pohybuje v rozpětí velké tercie. Zpěv se stává tonálně i rytmicky přesnějším.

## 7.2 Předškolní věk

Následující stádium zahrnuje období od tří do šesti let. Dítě v tomto věku již rozlišuje vokální a instrumentální hudbu a dokáže zaznamenat základní emoce, které hudba vyjadřuje (veselá, smutná).

Při zdokonalování jemné motoriky vzniká předpoklad pro hru na hudební nástroj. (V předškolním věku se nejčastěji nabízí zobcová flétna). Tohle období také poskytuje intenzivní rozvoj pěveckých dovedností a s tím spojený i rozrůstající se hlasový rozsah. Se stále se vylepšující analytickou funkcí sluchu se posouvá kupředu porozumění instrumentální hudby a v neposlední řadě také koncentrace při poslechu hudby.

S ohledem na vývoj dítěte předškolního věku se dá tvrdit, že toto období je jednou z nejdůležitějších etap hudebního vývoje. Dítě dostává hudební podněty hlavně při kolektivních činnostech v mateřské škole, ale neměly by se opomenout ani v rodině. Je-li právě tehdy zanedbán hudební vývoj, může to ovlivnit celkový vztah dítěte k hudbě a další hudební rozvoj v základní škole (Sedlák a Váňová, 2013).

## 8 HUDEBNÍ SLOŽKY VÝVOJE

V této části bakalářské práce se budu věnovat vývoji hudebních předpokladů jedince a dostávám se k ústřednímu tématu bakalářské práce, pěveckým činnostem. Nastíním význam hudebních činností, a jak probíhá v mateřských školách hudební výchova.

### 8.1 Hudební schopnosti a dovednosti

Než se budu zabývat kapitolou hudebními činnostmi a dále hudební výchovou v mateřské škole, ještě bych ráda pohovořila o hudebních schopnostech a dovednostech. Také se lehce zmíním o hudební paměti, která je dle mého názoru důležitým a klíčovým faktorem při hudebních činnostech a práce s hudbou obecně.

Rozdíl mezi hudební schopností a dovedností nelze přesně definovat. Dovednost lze vnímat jako navenek projevenou hudební schopnost. Za hudební schopnosti můžeme považovat rytmické, tonální a harmonické citění, hudební paměť a představivost, které může jedinec ukázat v konkrétní hudební aktivitě. Jejich úroveň se postupem času mění, záleží však na mnoha faktorech. Aby se dala hudební schopnost strukturovat, je velmi důležité ji nejdříve správně klasifikovat (Kodejška, 2002).

V každém věkovém období dítěte je žádoucí rozvíjet hudební schopnosti, ale vždy s ohledem na jejich aktuální psycho-fyziologické možnosti. Emocionální projevy, které hudba u dětí evokuje, hrají spolu s myšlenkovými operacemi důležitou roli. Proto je rozvoj hudebních schopností významný i z hlediska všeobecného vývoje člověka.

Kvalita hudebních schopností záleží na celkovém osobním vývoji dítěte. Rozvoj hudebních schopností v předškolním věku se uskutečňuje v hudebních činnostech. Do hudebních činností, ve kterých často uplatňujeme zpěv a hru na Orffovy hudební nástroje<sup>5</sup>. Dále můžeme také zařadit rytmická cvičení, deklamaci textu a v neposlední řadě poslechové činnosti, ve kterých dětem přibližujeme různé formy a styly hudby. To děti často vybízí k vyjadřování pocitů. Rozšiřují se tak hudební vědomosti a vyvolávají se

---

<sup>5</sup> Orffovy hudební nástroje: instrumentář Carla Orffa je soubor jednoduchých hudebních nástrojů, který tvoří rytmické a melodické bicí.

fantazijní představy, které ještě v útlém dětském věku „neznají hranic“. Dále hudební činnosti obsahují pěvecké a hudebně pohybové aktivity (Kodejška, 2002).

### **8.1.1 Hudebnost**

Hudebnost je považovaná za základní kategorii ve vztahu člověka k hudbě. Je příhodné ji označovat jako specifickou vlastnost osobnosti a je třeba ji posuzovat komplexně. Na rozvoji hudebnosti se podílejí senzomotorická a intelektová složka. Tento vliv jednotlivých komponentů pak závisí a je ovlivněn věkem jedince. Hudebnost v sobě ukrývá schopnosti emocionálního prožitku při vnímání hudby, schopnost samostatného učení a tvořivého osvojování hudby. Při stanovení úrovně hudebnosti u konkrétního jedince je nutné zjistit jeho hudební zájem. Určitý zájem o hudbu představuje emocionálně-volní vztah k hudbě.

Za vyšší stupeň hudebnosti se pak považuje hudební nadání. Zde se jedná o komplex předpokladů k hudebním činnostem na vyšší úrovni. Již se jedná například o hru na hudební nástroj. Třetí a nejvyšší stupeň hudebnosti je pak hudební talent.

#### **Hudební talent**

*„Tvoří soubor vrozených a získaných schopností a vlastností, které se mezi sebou prolínají a vzájemně se ovlivňují“ (Sedlák, Váňová, 2013).*

### **8.2 Hudební schopnosti v osvojování jazyka**

Je obecně známo, že hudební a jazyková složka jsou navzájem provázané a velmi často se vyskytují pospolu. Vzhledem ke společným znakům mezi hudbou a jazykem lze vysledovat jejich obousměrné vyžívání. Pro malé dítě je jak hudba, tak i řeč dorozumívací prostředek. Z počátku tyto dva způsoby výměny informací nerozlišuje. Nejdříve se soustředí jen na intonační a rytmickou složku projevu.

*„Hudba a řeč mají společné znaky – společné výrazové prostředky: melodii, tempo rytmus, přízvuk. Všechny hudební činnosti tedy různou měrou ovlivňují i řeč dětí“ (Kmentová 2014, s. 108).*

### **8.3 Hudební paměť**

Hudební paměť je považována za klíčovou hudební schopnost pro všechny hudební operace a činnosti. Bez této nezbytné způsobilosti by nebylo hudebních činností. Spolu s představivostí a fantazií určují hudebnost a vtaž člověka k hudbě. Hudební paměť je základní hudební schopností, která se utváří společně s hudebním vnímáním, představivostí a fantazií (Sedlák, Váňová, 2013).

### **8.4 Hudební činnosti**

Mateřské školy jsou prvními institucemi, ve kterých jsou děti systematicky vzdělávány i v oblasti hudební výchovy. Při vymezení pojmu hudební činnost v pravém slova smyslu rozumíme vlastní komunikaci jedince se samotnou hudbou. Hudební činnost se realizuje ve dvou rovinách – vnější a vnitřní.

Rovinou vnější, neboli předmětnou, chápeme jako viditelnou či slyšitelnou hudebně založenou aktivitu. Za vnitřní, či psychickou rovinu pak považujeme probíhající emoční procesy. Obě tyto roviny se pak jednotně spojují. V obou případech hudebních činností se obohacují hudební představy a hudební myšlení.

Při klasifikaci hudebních činností je důležité si uvědomit, zda se jedná o hudební aktivity v umělecké sféře, nebo máme na mysli kontakt předškolního, či školního dítěte s hudbou. V hudební výchově, kterou provozujeme ve škole, pak lze hudební činnosti dělit na pěvecké, poslechové, instrumentální a hudebně pohybové (Sedlák a Váňová, 2013).

#### **8.4.1 Pěvecké činnosti**

Pěvecké činnosti patří k nejdůležitější složce předškolní hudební výchovy. Právě zpěv a nácvik písní náleží v mateřské škole k nejčastějším hudebním činnostem. Prostřednictvím zpěvu se totiž komplexně rozvíjí hudebnost dítěte. Zároveň v dítěti upevňuje sebevědomí a rozvíjí fantazii a kreativitu. Zpěv považujeme za základní hudební činnost a odjakživa patří k přirozenému projevu lidí. Upravuje kvalitu řeči a napomáhá rozvoji koncentrace (Lišková, 2006).

Dítě se nejvíce učí nápodobou toho, co slyší ve svém okolí. A tak si dle vzoru začíná pobroukávat a zpívat první tóny. U malých dětí, hlavně z počátku, pracujeme zpravidla s citoslovci. V pěveckých činnostech můžeme rozvíjet aktivní slovní zásobu

pomocí zdobnělin, protikladů, spojování přídavných, podstatných jmen apod. Dá se využít spoustu variant her, kde využíváme a pomocí hudby rozšiřujeme slovní zásobu, posilujeme rytmické cítění a cvičíme artikulaci.

V mateřské škole začínají pěvecké činnosti u nejmladších dětí (3 – 4 roky) jednoduchou melodizací a rytmizací slov, souvětí a drobných říkadel. K rytmizací říkadel je také vhodné přidávat hru na tělo. Pokud je hudební rozvoj u dětí dostatečný a kvalitní, měli by posléze předškoláci (5 – 6 let) umět zazpívat písně s tónovým rozsahem sexty až oktávy (Kodejška, 2002).

Předškolní věk je považován za první etapu hudebního rozvoje dítěte. Současně probíhá rozvoj dovednosti zpívat s rozvojem základních hudebních schopností a tato etapa probíhá u každého dítěte různě, podle jeho individuálních dispozic (Zezula a Janovská, 1987).



## 9 HUDEBNÍ VÝCHOVA V MŠ

Hudební výchova v mateřské škole plní hned několik funkcí. V první řadě intenzivně rozvíjí smyslové vnímání, ale také vede k rozvíjení paměti, fantazie, soustředění a pozornosti (Zezula a Janovská, 1987).

### 9.1 Úkoly hudební výchovy

Hlavním úkolem hudební výchovy je seznámit děti s hudbou, rozvíjet jejich hudební citění a případné schopnosti. V neposlední řadě může ukázat a nabídnout cestu k hudbě. Někdy i zájem dětí samotných má vliv na to, jak budou k hudbě později přistupovat.

Zde má i učitel velkou úlohu, jakým způsobem bude dětem hudbu zprostředkovávat a předávat. Je třeba se zájmem sledovat, jaké mimoškolní vlivy na dítě působí a ve škole je vhodně využít a usměrňovat. Jde prakticky o probuzení zájmu o hudbu prostřednictvím her a různých hudebních činností.

### 9.2 Význam zpěvu u předškolních dětí

Zařazení zpěvu v předškolním věku je velice důležité. Dítě je při provozování zpěvu plně aktivní. Provozování pěveckých činností má svůj účel, protože se při zpěvu rozvíjejí základní hudební schopnosti. Dalšími výhodami, které přináší zpěv, jsou: vylepšení mluveného projevu, zkvalitnění dýchání a zdokonalování artikulace. Právě proto, že zpěv z našich domovů mizí, je velmi důležité aby se s dětmi v mateřských školách zpívalo a děti byly seznamovány s různými druhy hudby (Zezula a Janovská, 1987).

Zpěvu je přikládána důležitost nejen estetická a emocionální, ale je také uznáván zdravotní význam zpěvu a jeho komunikační funkce. Děti mají chuť se novou písničku naučit, zpívat si ji dokola a samy se rády hudebně projevují.

# PRAKTICKÁ ČÁST

---

## 10 Experiment sluchového vnímání u dětí předškolního věku

V praktické části své bakalářské práce jsem se zaměřila na testování kvality fonemického sluchu, sledování sluchového vnímání a rozlišování v mateřské škole ve třídě předškolních dětí s běžným vývojem řeči. Hlavním důvodem zkoumání ve vývojové oblasti sluchu, bylo zjistit souvislosti práce s oporou hudby a rytmizací, ve formě pěveckých činností, oproti běžnému užití jazykového materiálu na kvalitu sluchového vnímání a fonemického sluchu. Z tohoto důvodu jsem pro výzkumné šetření vytvořila dvě skupiny respondentů.

Prováděná cvičení jsem volila tak, aby co nejvíce stimulovala sluchovou pozornost a fonemické uvědomování správnosti hlásek. U všech vybraných dětí v obou skupinách byl prostřednictvím praktických cvičení a pracovních listů zjišťován pokrok rozvoje fonemického uvědomování. Následně byly porovnávány výsledky skupin vyplývající z jednotlivých lekcí výzkumného šetření mezi sebou a nakonec kontroly zlepšování konkrétních oblastí v průběhu šetření obou skupin zvlášť. Data byly zpracovány do výsledkových grafů.

Můj terénní výzkum by se dal dobře definovat jako experiment, protože jsem využila dvě skupiny respondentů pro testování. První klíčová skupina výzkumu a druhá jako kontrolní skupina. Hlavní výzkumnou metodou byl tedy experiment s kontrolní skupinou.

### 10.1 Vymezení cílů a výzkumných otázek

K praktické části své bakalářské práce jsem si určila jeden hlavní cíl a několik dílčích cílů, ke kterým vedou výzkumné otázky mého šetření.

### 10.2 Hlavní výzkumný cíl

Za hlavní cíl výzkumného šetření jsem si stanovila otestovat fonemický sluch při pěveckých činnostech u dětí v mateřské škole v předškolním věku s běžným vývojem řeči.

### **10.3 Dílčí cíle**

U výzkumného šetření jsem vymezila tyto dílčí cíle:

- Porovnat úspěšnost obou vybraných skupin pro výzkumné šetření.
- Zjistit rozdíl ve výsledcích při diferenciaci hlásek v hudebních činnostech a slovní metodou.
- Pozorovat a vyhodnotit rozdílnost práce.
- Pozorovat zájem dětí o konkrétní hudební činnosti při výzkumném šetření.
- Mým zájmem také bylo vybrat činnosti tak, abych děti co nejvíc zaujala, a práce byla pro ně zajímavá a měly tak chuť spolupracovat.

### **10.4 Výzkumné otázky**

Ke stanoveným výzkumným cílům byly položeny následující otázky:

- Mají děti pracující s hudebními činnostmi lepší výsledky sluchového vnímání než kontrolní skupina?
- Ovlivní výsledky šetření rozdílná úroveň fonemického sluchu respondentů?
- Můžeme určit za klíčovou schopnost při testu sluchovou paměť, nebo váhu přikládáme ke sluchové pozornosti?

### **10.5 Výzkumné metody**

Výzkumné šetření proběhlo převážně na základě kvantitativního výzkumu. Jako hlavní složkou pro výzkum byly zvoleny úkoly a cvičení ve formě pracovních listů, jež byly zaměřeny na sluchové uvědomování, fonemický sluch a sluchovou pozornost. Při výzkumu figurovaly dvě skupiny dětí.

Ke každé skupině jsem přistupovala odlišným způsobem práce. S první skupinou jsem pracovala v duchu pěveckých činností s hudebním a rytmickým podkladem ke všem vybraným cvičením, kdežto s druhou skupinou jsem postupovala pouze slovně, přičemž obě skupiny měly totožný výzkumný materiál. Výzkumná práce měla tedy dva způsoby provedení.

## **10.6 Výzkumný vzorek – respondenti**

Jako respondenty pro své terénní výzkumné šetření jsem si zvolila děti z jedné nejmenované pražské mateřské školy ze třídy předškoláků ve věkovém rozmezí 5–7 let, kde jsem vybrala dvanáct dětí a rozdělila je do dvou skupin, vždy po šesti dětech (tři dívky, tři chlapce, v každé skupině pro snadnější postup při vyhodnocování výsledků).

Vzhledem k tématu bakalářské práce jsem záměrně vybrala starší děti, abych s nimi mohla pracovat s obtížnějším materiálem, a tak se rozšířilo měřítko zkoumání. Pro adekvátní výsledky výzkumného šetření jsem se poradila s třídní paní učitelkou, která mi byla nápomocná při výběru dětí pro experiment, co se týče schopností dětí a jejich zkušeností s pěveckými činnostmi.

Terénního výzkumu se účastnily pouze děti, které nebyly nijak indisponovány žádnou řečovou ani sluchovou poruchou a prochází si běžným vývojem řeči. Všechny děti vybrané pro výzkumné šetření používají český jazyk jako svůj mateřský. Toto hledisko muselo být splněno, jelikož s dětmi s odlišným mateřským jazykem bych musela modifikovat pracovní listy a výsledky by byly v tomto případě těžko vyhodnotitelné.

## **10.7 Organizace výzkumného šetření**

Vlastní výzkum se uskutečnil na jaře roku 2018 ke konci školního roku v období měsíců května a června. Byl rozvržen do osmi setkání s každou skupinou, čili dohromady šestnáct terénních šetření v časovém rozmezí čtyř týdnů. S každou skupinou vybraných dětí jsem pracovala zhruba půl hodiny a měla jsem připravený materiál, který se vždy několikrát opakoval. Poté jsem mezi sebou porovnávala provedené lekce. Výzkumná setkání probíhala vždy ráno před zahájením činností, abych co nejméně zasahovala do denního režimu.

## 11 Průběh výzkumného šetření

Terénní výzkum

2 x 8 výstupů se stanovenými cíly

Ve výzkumném šetření porovnávám dvě skupiny dětí v odlišném stylu práce. Jedna skupina pracuje s pomocí hudebních činností (dále jen HČ). Druhá skupina, sloužící jako kontrolní skupina, pracuje pouze slovně. Tedy bez jakékoli podpory jiné činnosti.

### Osnova zápisu jedné lekce výzkumného šetření:

- Příprava lekce
- Stanovený cíl dané lekce
- Skutečný průběh s HČ
- Kontrolní skupina
- Rozdíl výsledku ve skupinách

V následujícím textu, čtenář nalezne praktický průběh výzkumného šetření všech lekcí. Na každou lekci jsem si vypracovala přípravu, co a jak chci s dětmi dělat a následně jsou vypsané skutečné průběhy lekcí u obou skupin. Dále budou následovat výsledné grafy pro lepší přehlednost.

V průběhu jsem se skupinami testovala několik oblastí sluchu u předškolních dětí. Měla jsem připravený materiál, který jsem vždy několikrát zopakovala a tím si lépe kontrolovala průběžné pokroky dětí ve skupinách. Hlavním cílem experimentu bylo zjistit, zda a jak velký vliv bude mít použití hudebních činností na fonematický sluch.

## **Výzkum – 1. šetření:**

*(BEDNÁŘOVÁ, Jiřina. Mezi námi předškoláky: všestranná příprava dítěte do školy pro děti od 3 do 5 let. 2. vyd. Ilustroval Richard ŠMARDA. Brno: Edika, 2015. ISBN 978-80-266-0626-0.)*

- pracovní listy strana 37, 63 (hledání dvojic zvukově se shodujících slov)

### **Cíl:**

Posílit sluchové vnímání při hledání rýmů, jež nám určují poslední slabiky slov. Uvědomění si a určení poslední slabiky slova.

### **Příprava:**

Představit si obrázky obou pracovních listů, říct si co na nich vidíme, následně slova vytleskat a podle toho určíme počet slabik. Dle tohoto klíče lze rozdělit obrázky na tři skupiny. Poprvé vytleskáme slovo s dětmi, napodruhé děti samotné.

Závěrečným úkolem dětí je najít vždy dva obrázky slov, které se rýmují. Určit, které slabiky ve slově jsou stejné.

Jako poslední úkol určit dvojici slova již bez obrázkové opory. Budu namátkou říkat slova, která děti viděly na obrázcích a ty budou přiřazovat dvojici, která se rýmuje k mnou vyslovenému slovu.

### **Skutečný průběh s HČ:**

- Počet dětí – 6

S dětmi jsme si nejprve řekli, co vidíme na obrázcích, vytleskali a spočítali slabiky.

Poté jsem dětem na jednoduchou melodii zazpívala vymyšlené písničky ze slov z obrázků, ve kterých chybělo poslední slovo. Děti měly správně doplnit, které chybí. Děti byly zainteresované a jeden přes druhého vykřikovaly správnou odpověď.

U druhého listu jsme nejprve s dětmi odhalovali stejné hlásky a slabiky dvou slov. Nakonec děti, bez velkých potíží, z paměti určovaly dvojice mnou zpívaných slov, bez obrázkové opory.

**Kontrolní skupina:**

- Počet dětí – 6

S touto skupinou jsem postupovala podobným způsobem. Změna byla pouze ve vynechání zpívané opory.

Určili jsme, co vidíme na obrázcích, a napočítali počet slabik jednotlivých slov. Děti měly na základě sluchové analýzy určit stejné hlásky dvojic podobných slov. To jim dělalo menší problém a stejné hlásky odhalily až po několikátém přečtení.

Nakonec měly hádat rýmující se slova bez obrázkové opory, a jelikož si děti nezapamatovaly všechny obrázky z výběru, napadaly je a vymýšlely vlastní slova, která byla podobná mnou zadanému slovu. (například: myška/liška, krabice/opice)

**Rozdíl:**

Skupina s HČ – větší úspěšnost ve správném řešení než kontrolní skupina, samostatná práce dětí, byla bezchybná, nestala se žádná chyba při řazení rýmů.

Kontrolní skupina – vysoká úspěšnost i bez hudební opory, děti se opírali o to, jak byla jednotlivá slova dlouhá a také podle toho řadili obrázky.

Shrnutí = Určování rýmů s větší úspěšností zvládla skupina s HČ než kontrolní skupina

Výzkum – 2. šetření:

(KMENTOVÁ, Milena. *Hudební a řečové projevy předškolních dětí a jejich vzájemné ovlivňování*. V Praze: Univerzita Karlova, Pedagogická fakulta, 2015. ISBN 978-80-7290-869-1.)

- Pracovní list č. 2: tvoření dvojic slov (přídavné a podstatné jméno) – závisí na koncových samohláskách.

**Cíl:**

Podpořit vnímání koncovky samohlásky na konci přídavného jména. Zlepšení operační paměti.

**Příprava:**

Představit dětem vybrané cvičení zpívanou formou, děti budou opakovat po učitelce, při dalším opakování budou už sami přiřazovat správné podstatné jméno k přídavnému.

Cvičení aplikujeme na několika příkladech, nechám i děti vymyslet vlastní. Příklady zopakovat pro kontrolu krátkodobé paměti. (ověřit zda bude mít vliv na úspěšnost)

Rytmizace – vytleskávání slovních spojení.

**Skutečný průběh s HČ:**

- Počet dětí – 6

Během této lekce jsme prošli 4 varianty slovních spojení s hudebním doprovodem.

Postup cvičení byl následující – já jsem předzpívala každý takt a poté jsme je s dětmi zopakovali společně. Nakonec děti doplňovaly podle paměti. Zazpívala jsem začátek a děti samy doplňovaly správné podstatné jméno, což některým dětem dělalo potíže.

Tímto způsobem jsme udělali všechny varianty cvičení. Poté jsem všechny znova zopakovala a úspěšnost všech cvičení na druhý pokus byla bezchybná.

Rytmické cvičení – neprovedena.



**Kontrolní skupina:**

- Počet dětí – 5

Cvičení jsem pouze přečetla a děti je po mě opakovaly.

Následně jsem se také ptala, zda si pamatují správná spojení slov. Děti dlouho přemýšlely nad odpověďmi, a tak vymýšlely svoje varianty. Proto jsem po dopátrání se správného řešení ze cvičení nechala děti vymýšlet vlastní dvojice.

Nejspíš děti správně nepochopily zadání, protože některé děti nesprávně volily tvar přídavného jména. Ale ve většině případů byla spojení správná. Těm zbývajícím jsem povysvětlila podmínku dvojic.

Rytmizace – v tomto případě se nezařazuje.

**Rozdíl:**

Skupina s HČ – ve zpívané formě děti si děti pamatovaly a správně přiřazovaly přídavné jméno k podstatnému. Tento pracovní list byl splněn na 100%.

Kontrolní skupina – Zde měli děti problém se správným přiřazením, potíže jim dělalo již samotné zapamatování správných podstatných jmen.

Shrnutí = U skupiny s HV jsem vyzorovala větší úspěšnost při doplňování správných koncovek.

### Výzkum – 3. šetření:

BEDNÁŘOVÁ, Jiřina. *Mezi námi předškoláky: všestranná příprava dítěte do školy pro děti od 3 do 5 let*. 2. vyd. Ilustroval Richard ŠMARDA. Brno: Edika, 2015. ISBN 978-80-266-0626-0.

- Opakování cvičení z prvního dne, pracovní listy strana 37, 63

(DOLEJŠÍ, Pavel. *Jak se naučit správně vyslovovat: populárně naučná příručka pro rodiče dětí s vadami výslovnosti*. 2. vyd. Humpolec: Pavel Dolejší / nakladatelství a vydavatelství JAS, 2003. ISBN 80-86480-23-)

- Básničky: Čuník zločinec, Žabí škola

### Cíl:

Správně identifikovat požadovanou hlásku, umět ji identifikovat ve slově. Prostřednictvím básní zlepšit cit pro rým.

### Příprava:

Přečíst básničky, následuje otázka, jestli poznají, jaká hláska se v básničce opakuje. Poté vyzkoušet spočítat, kolikrát.

Určení rýmů, které slova se spolu rýmují, co mají společné (slabiky, hlásky).

Zhudebnění básniček.

Rytmické vytleskávání.

### Skutečný průběh s HČ:

- Počet dětí – 3

Opakování – Děti si celkem pamatovaly, co jsme dělali a již sami automaticky přiřazovali dané obrázky k sobě.

Dětem jsem básničky nejdříve přečetla a potom po mě opakovaly po jednotlivých verších.

Nejčastější hlásky určily děti téměř okamžitě. Při zjišťování kolikrát v básni je, bylo pro děti velmi obtížné.

Nakonec jsme si je společně zaspívali na melodie známých písní (Čuník zločinec = Prší, prší, Žabí škola = Když jsem husy pásala).

### **Kontrolní skupina:**

- Počet dětí – 3

Opakování – Některé děti si vzpomněly na správně dvojice, ale trvalo to déle než s první skupinou, která měla výhodu v hudební podpoře.

Obě básničky se dětem líbily a chtěli je stále opakovat.

Ptala jsem se, zda poznají, jaká hláska se v básních opakuje. Básničky jsem musela přečíst velmi pomalu, aby se dětem povedlo hlásku určit. Následně jsme společně počítali kolikrát se v básni objeví.

Zhudebnění se v tomto případě nezařazuje.

### **Rozdíl:**

Skupina s HČ – u pracovního listu byly všechny děti ve skupině úspěšné ve všech odpovědích. Při nácviu básní (převedené do zpívané formy) postupovaly rychle, dokonce je zvládli téměř bez pomoci zazpívat.

Kontrolní skupina – zaznamenala jsem zlepšení, u básniček postupovali srovnatelně se skupinou s HČ.

Shrnutí = Při opakování pracovních listů byla úspěšnější skupina s HV. V básních byly úspěšné obě skupiny a děti to velice bavilo.

Výzkum – 4. šetření:

(PEKÁRKOVÁ, Simona a Ivana KNETLOVÁ. *Jdu do školy: chytrý pomocník pro děti a rodiče*. Ilustrovala Jana BABOROVÁ. Praha: Fragment, 2017. ISBN 978-80-253-3111-8.)

### **Cíl:**

Posílit sluchové vnímání pro rozpoznání rýmů a rytmičké cítění pro jednodušší určování délky slova.

### **Příprava:**

- Pracovní list strana 67

Rýmy – hledání dvojic dvou rýmujících se slov z obrázků. Nejprve si řekneme, co je na obrázcích, poté budou děti hledat dvojice podobně znějících slov. Nakonec budou doplňovat správnou dvojici toho, co já řeknu, bez obrázkové opory.

- Pracovní list strana 28

Nedokončené říkanky – dětem postupně přečtu říkanky, kterým na konci chybí poslední slovo (pomůcka - vždy dva obrázky, ze kterých děti vyberou správnou rýmující se variantu). Po druhém opakování, budou děti přiřazovat již bez obrázkové opory.

### **Skutečný průběh s HČ:**

- Počet dětí – 5

Ukázala jsem dětem obrázky a děti mi řekly, co na nich vidí. Potom děti zkoušely hledat podobně znějící slova, což jim trvalo delší dobu.

Když jsme slova vytleskávali a určovali podobnost slov z jejich délky, tak v tomto případě byla činnost plynulá.

Zpívala jsem dětem říkanky na jednoduchou melodii a děti přiřazovaly správné obrázky.

V tomto případě jsem dále pracovala se zařazením rytmu. Vytleskávali jsme si jednotlivé slabiky a počítali, jestli je v každém řádku stejný počet.

**Kontrolní skupina:**

- Počet dětí – 6

Ukázala jsem dětem obrázky a děti mi řekly, co na nich vidí. Potom jsem se zeptala, zda jim neznějí některé slova podobně a aby je zkusily najít. Následně děti vymýšlely i vlastní varianty slov, které se spolu rýmují.

Práce s rytmem se nezařazuje.

Přečetla jsem dětem říkanku a ukázala na dva obrázky, jestli přiřadí správně ten, který se rýmuje.

Při druhém čtení, děti sami doplňovaly slova, která se k říkance hodí, a snažili jsme se společně rozklíčovat, proč tomu tak je.

**Rozdíl:**

Skupina s HC – u obou pracovních listů děti postupovaly s jistotou.

Kontrolní skupina – první pracovní list děti splnily bez sebemenších potíží, u doplňování říkanky sice několikrát zaváhaly, ale také splnily.

Shrnutí = pracovní listy s obrázky měly u dětí velký úspěch. Hlavně u říkanek se děti zasmály, když jsme si říkali varianty na doplnění, bylo použití rytmu a zhudebnění velkou pomocí a proto byla druhá skupina v nevýhodě.

Výzkum – 5. šetření:

(KMENTOVÁ, Milena. *Hudební a řečové projevy předškolních dětí a jejich vzájemné ovlivňování*. V Praze: Univerzita Karlova, Pedagogická fakulta, 2015. ISBN 978-80-7290-869-1.)

- Pracovní list č. 1 (koncovky sloves) a 4 (něco je a něco není k jídlu)

### **Cíl:**

Osvojení a správné užívání koncovek přičestí minulého u sloves v ženském i mužském rodě. Rozšiřování slovní zásoby.

### **Příprava:**

Dětem zazpívám lehkým popěvkem, co dělá holčička a co dělá kluk, děti po mě budou opakovat. Následně budou sami doplňovat, co dělá kluk. Já zazpívám, co dělá holčička, děti doplní, co dělá kluk. Při poslední fázi tohoto cvičení budou sami vymýšlet slovní spojení, co kdo dělá.

Ve druhé části budu zábavnou formou rozšiřovat slovní zásobu (hlavně jídla), ale i dalších věcí. Zpíváme co je a co není k jídlu. Když něco k jídlu je zpíváme „Mňam“, když něco k jídlu není, zpíváme „Blé“.

### **Skutečný průběh s HC:**

- Počet dětí – 5

Zeptala jsem se dětí, co včera dělaly, nejdříve holčiček, potom kluků a následně je upozornila, aby si všimly rozdílu koncovky slova. Poté jsme společně zpívali, kdo co dělá a děti vymýšlely i své varianty jmen a činností. Když jsem toho cvičení prováděla s touto skupinou a děti zpívaly, nevšimla jsem si žádného zaváhání.

Pak jsem děti vyzvala, že si zahrajeme legrační hru. Zazpívám nějaké slovo a podle toho jestli to bude, nebo nebude k jídlu, zazpívají „mňam“ nebo „blé“.

**Kontrolní skupina:**

- Počet dětí – 6

Začátek lekce byl stejný jako s první skupinou, taktéž jsem se ptala, co dělali včera. Aby si všimly rozdílu, musela jsem konec slova velice pečlivě artikulovat. Následně jsem dětem přečetla, co dělá holčička a pak co dělá kluk. Děti mě při další dvojici doplňovaly a pak jsem je nechala vymýšlet, co by mohli holčička s klukem dělat a dávali jsme jim různá jména.

Na konci lekce jsem s dětmi zábavnou formou rozšiřovala slovní zásobu. Pokud jsem řekla něco, co se jí, děti zvolali „Mňam!“ a co se nejí, tak „Blé!“

**Rozdíl:**

Skupina s HČ – opakování koncovek bylo bezchybné již na první pokus a zábavná hra na „mňam a blé“ sklidila očekávaný zájem.

Kontrolní skupina – při opakování koncovek zaznamenáno zlepšení, při hře se děti velice bavily.

Shrnutí = úspěšnost práce skupin byla velice podobná. První skupina měla sice výhodu v melodizaci a rytimizaci jednotlivých cvičení, ale v tomto případě byly skupiny ve výsledcích i tak vyrovnané.

Výzkum – 6. šetření:

**Kontrolní lekce – (porovnávání výsledků)**

(BEDNÁŘOVÁ, Jiřina. *Mezi námi předškoláky: všestranná příprava dítěte do školy pro děti od 3 do 5 let. 2.* vyd. Ilustroval Richard ŠMARDA. Brno: Edika, 2015. ISBN 978-80-266-0626-0.)

- Opakování pracovních listů strana 37, 63

(PEKÁRKOVÁ, Simona a Ivana KNETLOVÁ. *Jdu do školy: chytrý pomocník pro děti a rodiče.* Ilustrovala Jana BABOROVÁ. Praha: Fragment, 2017. ISBN 978-80-253-3111-8.)

- Opakování pracovního listu strana 67

**Cíl:**

Zjistit pokrok ve zlepšení sluchového vnímání ve hledání rýmů, zaměření na poslední slabiku slov.

**Příprava:**

Ukázat dětem obrázky a nechat je pracovat samostatně, jestli si vzpomenou a sami všechny pojmenují. Položit otázku, zda jim připadají některá slova podobně znějící a najít tyto dvojice.

Při hledání dvojic také zjišťovat jejich délku. Sluchem analyzovat první a poslední slabiku a hlásku.

**Skutečný průběh s HČ:**

- Počet dětí – 4

Když děti poznaly známé pracovní listy, automaticky začaly přiřazovat rýmující se dvojice k sobě. U dvou krátkých pracovních listů neměly sebemenší potíže s přiřazováním slovních spojení a vzpomněly si na správné řešení.

Následně jsem vyzkoušela, zda to samé zvládnou i bez obrázkové opory a řekla jsem jim pouze jedno slovo z dvojice se rýmujícími slovy a čekala, zda doplní správně to, které k němu patří. Úspěšnost byla vysoká.

Správné dvojice jsme si nakonec rytmicky vytleskali a zjistili, že stejně znějící slova mají tudíž i stejný počet slabik.



**Kontrolní skupina:**

- Počet dětí – 4

Rovnou jsem nechala děti hádat správná řešení, v každém cvičení hledaly rýmující se dvojice příslušných obrázků. Toto šlo dětem snadno a všechny slova přiřadily správně.

U pracovního listu na straně 37 jsme si všechna slova společně přečetli a děti pak vyjmenovávaly rýmující se dvojice.

**Rozdíl:**

Opakovací lekce měla bezchybné řešení v obou skupinách.

Shrnutí = Při porovnání výsledků skupin není patrný rozdíl mezi skupinou pracující s HV ani bez něj. Předpokládám, že si obě skupiny vštípili příslušné obrázky a tím že se slova rýmují, tak si je snadno zapamatovaly. Nejúspěšnější byl pracovní list 63, kde děti musely spojit pouze 4 dvojice.

Výzkum – 7. šetření:

### Kontrolní lekce (porovnávání výsledků)

(KMENTOVÁ, Milena. *Hudební a řečové projevy předškolních dětí a jejich vzájemné ovlivňování*. V Praze: Univerzita Karlova, Pedagogická fakulta, 2015. ISBN 978-80-7290-869-1.)

- Opakování pracovní list č. 1 a 2

### Cíl:

Procvičit koncovky sloves v minulém čase. Zjistit pokrok ve správném vnímání rozdílů. Ujasnit používání koncovek přídavných jmen.

### Příprava:

Procvičit s dětmi obě cvičení na koncovky a nabídnout jim i nové varianty slovních spojení. Nechat je doplňovat.

Zjistit zda slyší rozdíl u koncovky slovesa, když něco dělá holčička, a když kluk. Vytleskat slabiky a porovnat počet slabik u více případů.

U koncovek přídavných jmen se ptám – „Co bylo jaké?“

U sloves děti doplňují, co dělal kluk.

### Skutečný průběh s HČ:

- Počet dětí – 6

S dětmi jsme společně zazpívali všechny modely s přídavnými jmény a následně jsem se ptala na správné řešení. Děti zadání pochopily a doplňovaly pohotově.

Podobně to probíhalo u koncovek sloves. Zazpívala jsem, co dělala holčička, a děti doplňovaly, co dělal kluk. Nakonec sami vymýšlely vlastní varianty.

Když jsme vytleskávali rytmus, jeden hoch přišel na to, že když něco dělá kluk má slovo 2 slabiky a když dívka tak 3.

### **Kontrolní skupina:**

- Počet dětí – 5

Dávala jsem dětem příklady slov v mužském, ženském a středním rodě a nechala je, aby vymyslely přídavné jméno. Dávala jsem pozor, zda zvolí správnou koncovku, což se podařilo zlepšit.

Poté jsem představila všechny tři varianty a ptala se na správné přiřazení přídavného jména se správnou koncovkou.

U sloves mě děti rovnou doplňovaly, i když u některých dětí bylo vidět, jak váhají s odpověďmi.

### **Rozdíl:**

Skupina s HČ – oba pracovní listy na koncovky byly bezproblémové, u koncovky sloves bylo pár nepřesných odpovědí, ale celkově převládalo více správných řešení.

Kontrolní skupina – děti si matně pamatovaly, že jsme tento pracovní list již dělali, ale po připomenutí cvičení zvládly. Vymýšlení sloves je bavilo, i když ne vždy dosadily správnou koncovku. 50% úspěšnost.

Shrnutí = U dětí ve skupině, která pracuje s HČ, bylo vidět větší zlepšení u koncovek přídavných jmen i sloves. Ale i výsledek druhé skupiny byl s mírným zlepšením ve srovnání s předchozí lekcí.

Výzkum – 8. šetření:

### Kontrolní lekce (porovnávání výsledků)

(DOLEJŠÍ, Pavel. *Jak se naučit správně vyslovovat: populárně naučná příručka pro rodiče dětí s vadami výslovnosti*. 2. vyd. Humpolec: Pavel Dolejší / nakladatelství a vydavatelství JAS, 2003. ISBN 80-86480-23-)

- básničky Čuník zločinec, Žabí škola (zhudebněno: Prší, prší, Když jsem husy pásala)

### Cíl:

Sluchová identifikace určité hlásky uvnitř slova, vnímání rýmů a podpora fonemického sluchu.

### Příprava:

Zazpívat dětem obě zhudebněné básničky, pokud si vzpomínají, mohou se hned přidat. Předem je upozornit na často se opakující hlásku v každé básničce, zeptat se zda ji správně identifikovali.

Básničky si vytleskáme. Zkusíme spočítat, kolikrát se opakující písmeno v básničce vyskytuje.

### Skutečný průběh s HČ:

- Počet dětí – 3

Děti jsem se zeptala, zda si pamatují na básničky, které jsme se učili. V této skupině si děti velmi rychle na zhudebněné básničky vzpomněly a společně jsme si je zazpívali.

Moje otázka zněla, „Jakou hlásku v básních procvičujeme?“ Na prstech jsme spočítali, kolikrát se opakuje. S tímto úkolem jsem dětem musela hodně pomoci, protože byl na ně příliš těžký.

Nakonec jsme si básničky jednu po druhé zazpívali a děti měli za úkol tlesknout jen tehdy, když zrovna zazní: Žabí škola - hlásky „Ž“ Čuník zločinec - hlásky „Č“. Tleskání jen na určené hlásky bylo rytmicky nepřesné, některé děti byly pomalejší v reakci.

Četla jsem příliš rychle a děti si nestačily uvědomovat hlásky, které slyší.

**Kontrolní skupina:**

- Počet dětí – 5

Děti si na básničky vzpomněly s mojí pomocí a společně jsme si obě básničky zopakovali.

Děti jsem se zeptala, jestli v básničkách slyší časté opakování nějaké hlásky. U obou básní správně určily, která hláska to je, i když to trvalo trochu déle.

Často opakující se hlásku jsme společně spočítali.

Nakonec jsme si básničky společně naposledy odrecitovali.

Rytmické cvičení se zde neprování, taktéž zhudebnění.

**Rozdíl:**

Skupina s HC – obě zhudebněné básničky zazpívaly bez mé pomoci, pak jsme si básničky vytleskali a identifikovali nejčastěji se opakující hlásku v básničkách.

Kontrolní skupina – na básničky si vzpomínaly a s mou malou nápovědou jsme si je obě připomněly. Také dokázali určit hlásku, která se v básních nejčastěji opakuje.

Shrnutí = Téměř okamžitě, co jsem zmínila básničky, děti se rozzářily, že jsou jejich oblíbené. Obě skupiny si básničky pamatovaly. Skupina s HV ovšem s větší úspěšností.

## 11.1 Výsledky výzkumu

### Vyhodnocení testování sluchového uvědomování u předškolních dětí

Výsledky výzkumného šetření budu uvádět na základě mnou zadaných otázek a na stanovených výzkumných cílech. Průběh výzkumného šetření se dá vyhodnotit spíše jako experiment, protože probíhal s hlavní a kontrolní skupinou dětí. Výsledky obou skupin jsem porovnávala a na základě získaných informací jsem vytvořila několik grafů.

Po celkovém vyhodnocení výzkumného šetření mohu prohlásit, že se potvrdila moje hypotéza, a to, že děti pracující s hudebními činnostmi budou mít lepší výsledky ve všech lekcích na podporu fonematického sluchu než kontrolní skupina. Vyskytlo se jen málo výjimek, kde byly výsledky podobné, nebo téměř vyrovnané. Konkrétně se jedná o nácvik básniček (Dolejší, 2003), kde jsem s dětmi procvičovala náslech správných hlásek a nácvik básničky pro testování paměti. V obou skupinách se děti básničky naučili z paměti, ať už šlo o zhudebněnou verzi, či nikoli.

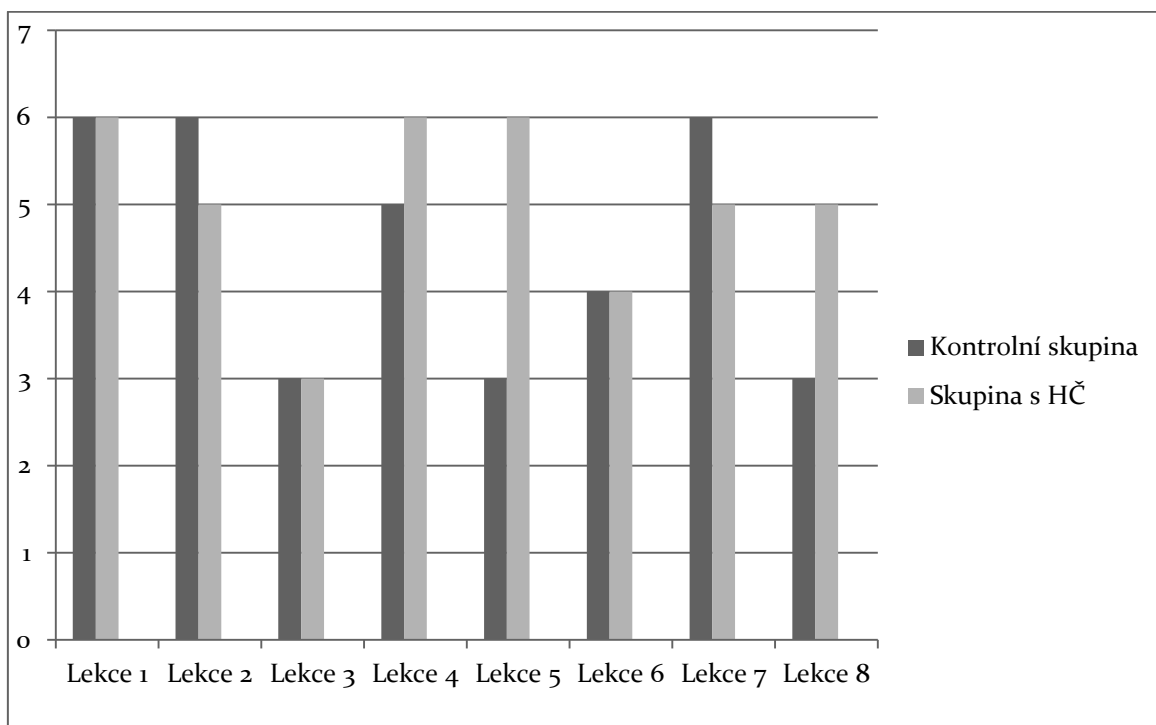
Další složkou, kde výsledky v úspěšnosti plnění úkolů byly téměř stejné, byly pracovní listy na rýmy. Obě skupiny přiřazovaly správné dvojice rýmujících se slov bez sebemenších potíží. Můj osobní názor takový, že pokud se něco rýmuje, lépe se to pamatuje, ale zase na druhou stranu dvě podobné slova jsou obtížné na identifikaci a ta dělala některým dětem ze začátku menší problémy.

Během hodnocení výzkumu jsem musela brát na vědomí, mnoho faktorů, které mohly výsledky ovlivnit. Například pozornost, chuť se zapojit a zainteresovanost v dané činnosti. Zásadní roli hrála také docházka dětí, která byla hodně proměnlivá. Účast dětí na všech šetřeních nebyla stoprocentní a občas se stávalo, že jsem pracovala pouze s polovinou dětí ve skupině.

Připravené lekce pro experimentální šetření jsem v průběhu minimálně dva krát zopakovala a pozorovala rozdíly a zlepšení v obou skupinách. Z výsledků celkového hodnocení navíc vyplynulo zjištění, že jsou velké rozdíly mezi dětmi i v jednotlivých skupinách. Hodnotila jsem každou lekci zvlášť. Zde se promítla proměnlivá docházka respondentů, která byla spíše nízká a jejich zájem o činnosti.

## Přehled docházky:

- Pozn, (maximální počet dětí v jedné skupině = 6)



## 11.2 Grafy

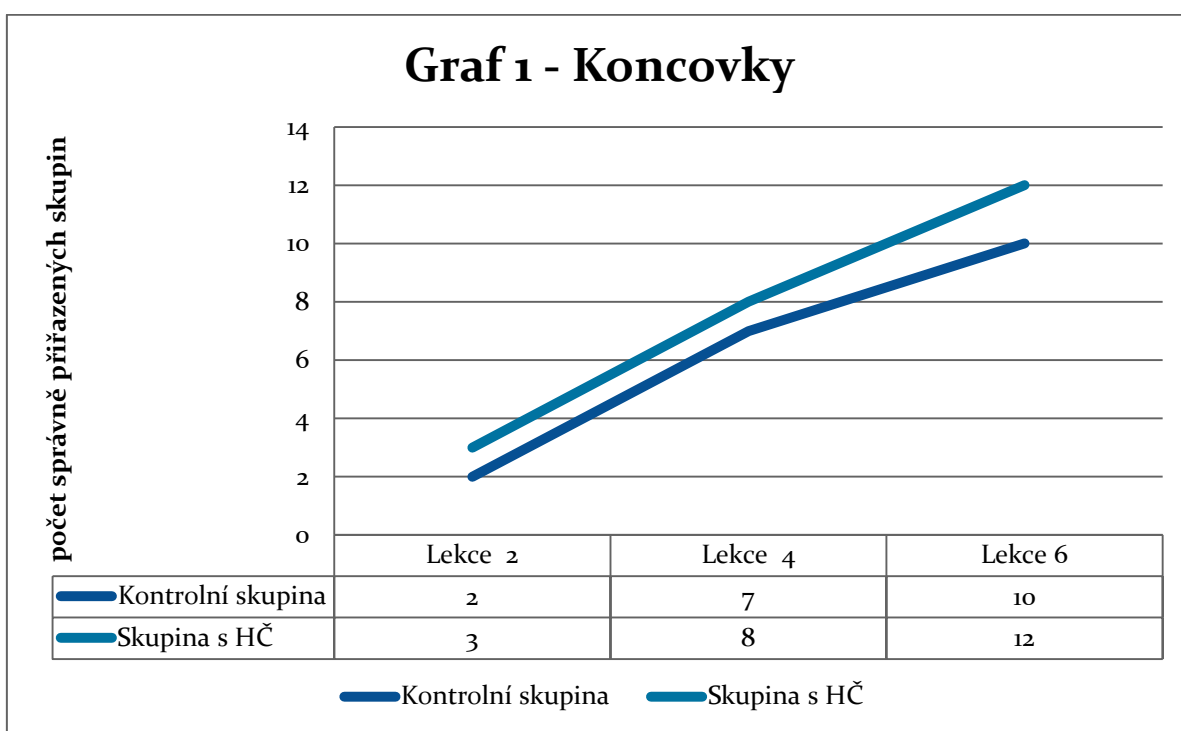
Vytvořila jsem několik grafů, do kterých jsem zaznamenala získané poznatky šetření, a znázorňují zlepšení dětí v jednotlivých kategoriích testování. Grafy byly zkonstruovány na základě jednotlivých lekcí a vyhodnocení výzkumných lekcí.

Následující tři grafy znázorňují získaná data v průběhu experimentálního výzkumu. Každý graf se týká jiné oblasti zkoumání sluchu u předškolních dětí. Ze všech tří grafů je patrné, že se obě skupiny v průběhu experimentu zlepšovaly. Skupina s HČ pak má dle výsledků vždy vyšší úspěšnost ve všech zkoumaných oblastech. Obě skupiny pracovaly s totožným materiálem, ale každá jiným způsobem práce.

Poslední graf spolu s hodnotící škálou pak zaštiťuje celé vyhodnocení experimentu, kde lze vidět celkový počet správných řešení a porovnání skupin v jednotlivých kategoriích.

### 11.2.1 Graf 1

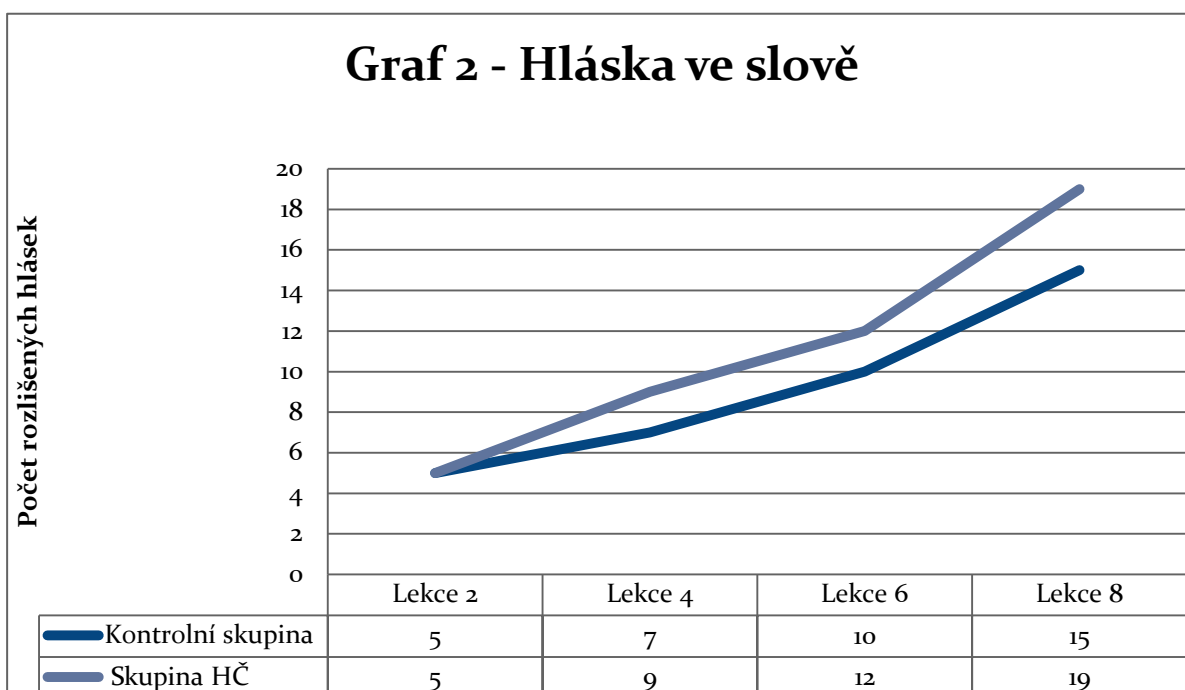
Graf znázorňuje úspěšnost pracovního listu, provedeného v druhém a sedmém šetření, (Kmentová, 2015), ve kterém děti přiřazovaly správnou koncovou hlásku stejného přídavného jména k příslušnému podstatnému jménu. Jednalo se vždy o skupinu tří slov. Například: „*Červený šátek, červená růže, červené srdíčko.*“ Porovnávala jsem správné odpovědi ve skupinách, a zjišťovala, zda jsou děti schopné přiřadit příslušnou koncovou hlásku přídavného jméno. Vždy jsem dětem nejdříve předvedla správné řešení a následně jsem řekla pouze přídavné jméno a nechala děti přiřadit podstatné jméno, nebo naopak k podstatnému jménu doplnit přídavné jméno s náležitou koncovou hláskou.





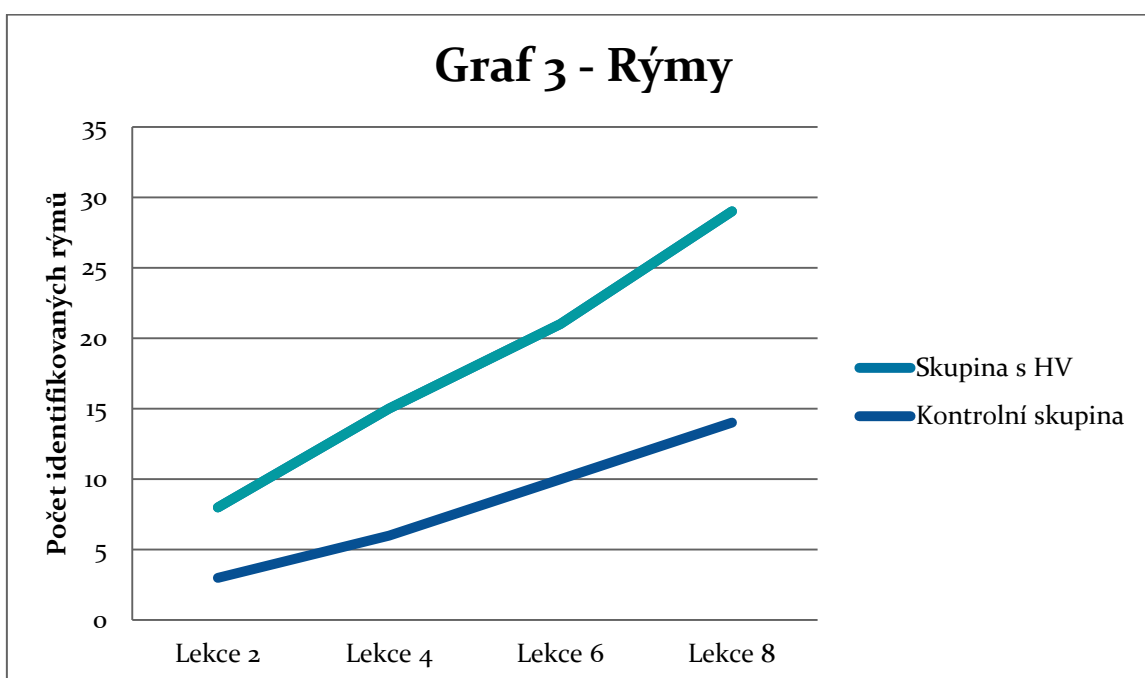
### 11.2.2 Graf 2

Graf nám ukazuje počet správně identifikovaných hlásek ve slově. Tento graf vychází z pracovního listu (Pekárková 2017), ve kterém děti podle obrázku doplňovaly správné slovo do říkadla. Každé říkadlo se rýmovalo a mě zajímalo, zda děti slyší rozdíl podobných slov a jsou schopny určit vybranou hlásku ve slově na konci verše říkadla. Například: „*Vezmu malé nůžky, vystřihnu tři hrušky.*“ S dětmi jsme hledali rozdílnost slov (nůžky/hrušky). V grafu je zaznamenán počet správně určených hlásek.



### 11.2.3 Graf 3

Graf se věnuje rýmům (Bednářová 2002). S dětmi jsme skládali dvojice slov, které se spolu rýmovaly. Identifikovali jsme, proč tomu tak je. Děti měly za úkol zjistit, které slabiky dvou slov jsou stejné, a proto se slova rýmují, a jsou si podobné. Další klíč, který jsme společně objevili, je počet slabik, které se v případě rýmujících se slov shoduje. Pro kontrolu jsme si slabiky vytleskali a spočítali, jestli je tomu opravdu tak. Použila jsem obrázkové pracovní listy, ve kterých děti hledaly rýmující se slova. V každé skupině jsem sledovala, kolik rýmů děti samostatně našly.

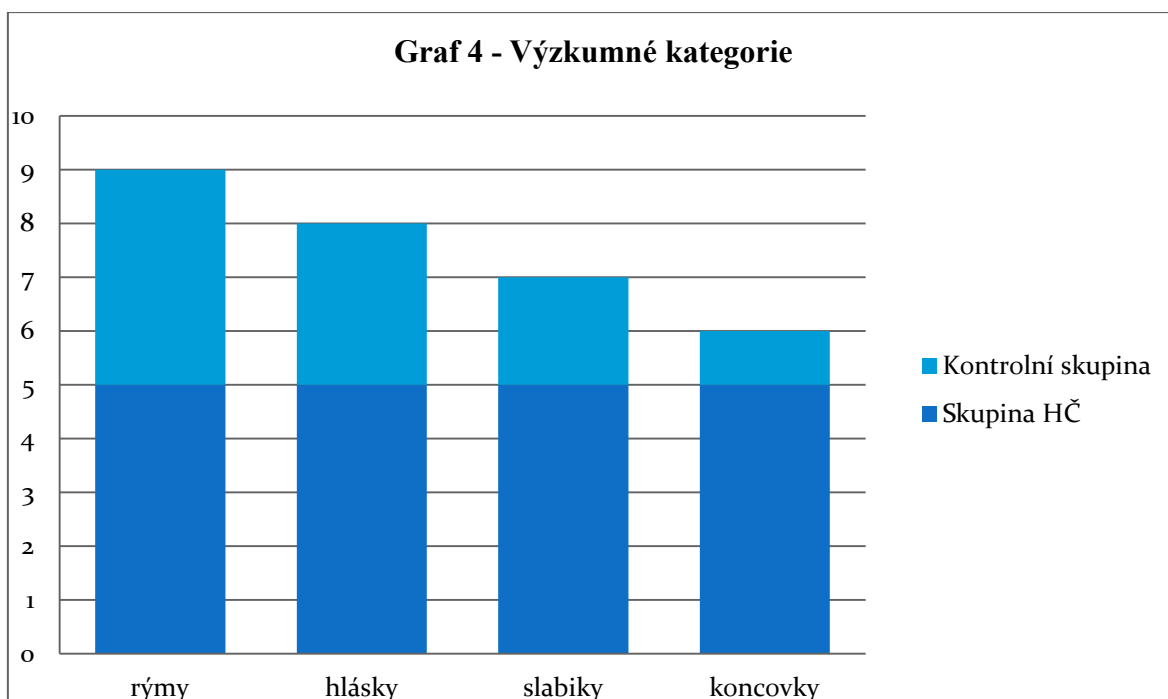


### 11.2.4 Graf 4

Čtvrtý graf obsahuje kategorie nacházejících ve vytyčených cílech jednotlivých terénních šetření. Bodovala jsem dle úspěšností lekcí, ve kterých byly kategorie prováděny. Již na první pohled je zjevné, že Skupina s HČ byla úspěšná ve všech oblastech.

#### Bodová škála ke grafu č. 4

Body:	0 bodů	2 body	4 body	5 bodů
<b>Kategorie:</b>				
<b>rýmy</b>	neidentifikuje	s potížemi	identifikuje	100% úspěšnost
<b>hlásky</b>	Nerozlišuje	s potížemi	rozlišuje	100% úspěšnost
<b>koncovky</b>	Neslyší	s potížemi	určuje	100% úspěšnost
<b>rozdíly</b>	Nepozná	s potížemi	zaznamená	100% úspěšnost



## 12 Diskuze

Během přípravy experimentálního šetření, které bylo zaměřeno na podporu fonemického uvědomování u dětí v předškolním věku, jsem primárně vycházela z pracovních listů Mgr. Mileny Kmentové PhD., jež mi doporučila jako hodící se materiály pro potřeby výzkumu a ke kterým jsem si vytvořila vlastní slovní zásobu.

Další inspirací pro přípravu činností a náplň lekcí výzkumného šetření pro mne byly i obrázkové pracovní listy z publikace Jiřiny Bednářové (2015) a Simony Pekárkové (2017). Velkou oblibu u dětí jsem zaznamenala u logopedických básniček Pavla Dolejšího (2003), které i mě velmi zaujaly pro svou neobvyklou stavbu. Své básně koncipuje tak, že se vždy věnuje konkrétní hlásce, která se procvičuje. Tato publikace slouží převážně jako logopedická pomůcka.

Kdybych se mohla vrátit do doby přípravy a provádění výzkumného šetření, mnoho věcí bych dnes udělala jinak a vše lépe promyslela. Kámen úrazu byl z mé strany hlavně v nízké připravenosti. Experiment jsem prováděla v červnu 2018 a v té době jsem ještě neměla dostatek informací a zkušeností s vedením hudebních činností, které jsou v tomto případě klíčovou součástí výzkumu. Od září 2019 jsem měla ve škole předmět Hudební činnosti v mateřské škole, a podle mého názoru mi tento předmět dal požadované znalosti, spoustu nápadů a inspirací. Nyní jsem v problematice hudebních činností více zainteresovaná a domnívám se, že kdybych výzkumné šetření prováděla až letos, jednotlivé činnosti by probíhaly jistě mnohem vědoměji.

V průběhu jednotlivých lekcí jsem také pozorovala zájem dětí o určitou činnost, čímž jsem si mohla otestovat své pedagogické schopnosti a promyšlenost příprav na činnosti. V tomto případě mě zaskočila moje vlastní nepřipravenost na lekce. Měla jsem málo promyšlená některá cvičení a stalo se, že jsem zadala pro děti obtížný úkol.

V poslední osmé lekci jsem po dětech chtěla, aby při čtení básničky vždy tleskly jen na určenou hlásku, ale za nejmenší jednotku řeči je považovaná slabika, čili můj úkol, identifikovat jednu konkrétní hlásku ve slově, byl nesmyslný a pro děti obtížný. V tomto věku se děti teprve učí jednotlivé hlásky poznávat a začínají rozlišovat první a poslední hlásku, takže když už, měla jsem úkol zadat jinak. Lepší variantou by bylo například tlesknutí na dané slovo, mohly by analyzovat počet slabik a vytleskat je.

## 13 Závěr

Hudba mě v mnoha směrech velmi zajímá a již od malička se jí plně věnuji. Hudba u mě zvítězila také při volbě střední školy. Vystudovala jsem konzervatoř Jana Deyla na Maltézském náměstí v Praze, kterou jsem završila Absolventskou zkouškou v roce 2016. Dva roky jsem působila v DDM Spirála na Praze 8 a učila jsem děti od šesti do jedenácti let hru na zobcovou flétnu.

Když jsem se hlásila na vysokou školu, ve studiu hudby jsem chtěla pokračovat, ale zároveň mě lákalo pracovat s malými dětmi. Zvolila jsem si tedy obor Učitelství pro mateřské školy a chtěla jsem si určit zaměření na hudební výchovu, ale bohužel v roce 2016, v němž jsem byla na Pedagogickou fakultu Karlovy Univerzity přijata, se specializace HV neotevřela.

Protože jsem chtěla uplatnit již získané znalosti, které se týkají hudby, a také je prohloubit a dozvědět se o hudbě i z jiného úhlu, tak jsem se rozhodla pro bakalářskou práci, ve které se budu moci zabývat tématem, který je mi blízký, tedy hudbou a zkoumat účel a úděl hudby v našem životě a hlavně ve vývoji u malých dětí.

Při provádění experimentu pro bakalářskou práci bylo zajímavé pozorovat, jak na děti hudební činnosti působí. Jedním ze zjištění při vyhodnocování výzkumu bylo, že skupina s HČ byla více zainteresovaná a práce je bavila podstatně větší měrou, než kontrolní skupinu.

Hlavním cílem výzkumného šetření bylo testovat fonematický sluch při pěveckých činnostech u dětí v předškolním věku s běžným vývojem řeči. Mezi dílčí cíle jsem zařadila porovnání úspěšnosti obou skupin, zjišťovala jsem rozdíl ve výsledcích při diferenciaci hlásek a pozorovala jsem zájem dětí o konkrétní činnosti při výzkumném šetření.

Zajímalo mě, jak si povedou obě skupiny respondentů a jaký bude mezi nimi rozdíl v celkovém průměrném hodnocení a která skupina udělá větší pokrok. Z výsledků výzkumu jasně vyplynulo, že děti, které pracovali pomocí pěveckých činností, dosáhli lepšího výsledku, než skupina dětí, se kterými jsem pracovala pouze slovní metodou. Bylo mi potvrzeno, že skupina dětí, pracující s HČ, měla vyšší úspěšnost v počtu správných odpovědí při testování fonematického uvědomování než kontrolní skupina.

- Zjistila jsem, že děti dokážou lépe rozlišovat hlásky pomocí hudebních činností, které podporují sluchové vnímání.
- Stanovený cíl, děti zaujmout a vzbudit zájem o činnost, byl z velké části úspěšně naplněn.
- Zaznamenala jsem, že u skupiny, která pracovala s HČ je patrný větší zájem o činnost než u kontrolní skupiny.
- U všech dětí, které se účastnily výzkumu, je zřejmé zlepšení ve všech činnostech, každopádně se potvrdil závěr, že hudební činnosti pozitivně ovlivňují fonematische uvědomování.

Respondenti mezi pěti až sedmi lety byli pro výzkumné šetření vybráni záměrně, jelikož fonematische uvědomování u dětí dozrává právě v tomto věku. Z tohoto důvodu byl výzkum proveden právě se skupinou předškolních dětí.

Na úplný závěr mohu přispět svými poznatky, které jsem nabyla během zpracovávání bakalářské práce a při experimentu v mateřské škole. Mohla jsem si vyzkoušet pedagogickou práci a zjistit silné a slabé stránky při vedení skupiny předškolních dětí. I když se podle mého názoru experiment úplně nepovedl, moje nedokonalé a nedostačující záznamy výsledků mi nedovolil zcela přesně popsat závěr experimentu, byl pro mě i tak vzácnou zkušeností a ponaučením pro příště.

## Seznam použitých zdrojů

### Seznam odborné literatury:

BEDNÁŘOVÁ, Jiřina. *Mezi námi předškoláky: všestranná příprava dítěte do školy pro děti od 3 do 5 let*. 2. vyd. Ilustroval Richard ŠMARDA. Brno: Edika, 2015. ISBN 978-80-266-0626-0.

BERANOVÁ, Zuzana. *Učíme se správně mluvit: logopedické hry a hrátky*. Praha: Grada Publishing, 2002. ISBN 80-247-0257-6.

BYTEŠNÍKOVÁ, Ilona. *Komunikace dětí předškolního věku: aspekty vývoje řeči: narušená komunikační schopnost: jazyk a řeč: konkrétní náměty pro rozvoj řeči*. Praha: Grada, 2012. Pedagogika. ISBN 978-80-247-3008-0.

BYTEŠNÍKOVÁ, Ilona. *Rozvoj komunikačních kompetencí u dětí předškolního věku*. Brno: Masarykova univerzita, 2007. ISBN 978-80-210-4454-8.

DOLEJŠÍ, Pavel. *Jak se naučit správně vyslovovat: populárně naučná příručka pro rodiče dětí s vadami výslovnosti*. 2. vyd. Humpolec: Pavel Dolejší / nakladatelství a vydavatelství JAS, 2003. ISBN 80-86480-23-

FONTANA, David. *Psychologie ve školní praxi: příručka pro učitele*. 2. vyd. Praha: Portál (vydavatelství), 2003. ISBN 80-7178-626-8.

KLAPÁKOVÁ, Petra. *Rozvoj řeči: zvuky a slabiky*. Ilustroval Vendula HEGEROVÁ. V Brně: Edika, 2018. ISBN 978-80-266-1303-9.

KLENKOVÁ, Jiřina a Helena KOLBÁBKOVÁ. *Diagnostika předškoláka-správný vývoj řeči dítěte*. Brno: MC nakladatelství, 2002.

KLENKOVÁ, Jiřina. *Kapitoly z logopedie I*. 2. vyd. Brno: Paido, 2000. ISBN 80-85931-88-5.

KMENTOVÁ, Milena. Funkční ovlivňování témbrového a fonematického sluchu předškolních dětí. *Hudební výchova: časopis pro hudební a obecně estetickou výchovu školní a mimoškolní*. Praha: Pedagogická fakulta UK, 2015, 23(2), 23-25. ISSN 1210-3683.

KMENTOVÁ, Milena. *Hudební a řečové projevy předškolních dětí a jejich vzájemné ovlivňování*. V Praze: Univerzita Karlova, Pedagogická fakulta, 2015. ISBN 978-80-7290-869-1.

KODEJŠKA, Miloš. *Integrativní hudební výchova dítěte předškolního věku*. Praha: Univerzita Karlova, 2002. ISBN 80-7290-080-3.

KODEJŠKA, Miloš a Hana VÁŇOVÁ. *Hudební výchova dětí předškolního věku*. Díl 1. Praha: SPN-pedagogické nakladatelství, 1989. ISBN (brož.).

KRÁLOVÁ, Eva, Miloš KODEJŠKA, Mária STRENÁČIKOVÁ a Maciej KOŁODZIEJSKI. *Hudební klima a dítě: Hudobná klíma a dieťa*. V Praze: Univerzita Karlova v Praze, Pedagogická fakulta, 2016. ISBN 978-80-7290-885-1.

KRČMOVÁ, Marie. *Fonetika a fonologie českého jazyka*. Praha: SPN-pedagogické nakladatelství, 1984. ISBN (brož.).

KUTÁLKOVÁ, Dana. *Budu správně mluvit: chodíme na logopedii*. Praha: Grada Publishing, 2011. ISBN 978-80-247-3687-7.

PEKÁRKOVÁ, Simona a Ivana KNETLOVÁ. *Jdu do školy: chytrý pomocník pro děti a rodiče*. Ilustroval Jana BABOROVÁ. Praha: Fragment, 2017. ISBN 978-80-253-3111-8.

PRŮCHA, Jan. *Dětská řeč a komunikace: poznatky vývojové psycholingvistiky*. Praha: Grada, 2011. Psyché. ISBN 978-80-247-3603-7.

PRŮCHA, Jan a Soňa KOŤÁTKOVÁ. *Předškolní pedagogika: učebnice pro střední a vyšší odborné školy*. Praha: Portál (vydavatelství), 2013. ISBN 978-80-262-0495-4.

ROMPORTL, Milan. *Základy fonetiky*. 2.vyd. Praha: SPN-pedagogické nakladatelství, 1985. ISBN (brož.).

SEDLÁK, František. *Hudební vývoj dítěte: analytická studie*. Praha: Supraphon, 1974. Comenium musicum, Sv. 12. ISBN (brož.).

SEDLÁK, František a Hana VÁŇOVÁ. *Hudební psychologie pro učitele*. Praha: Karolinum (nakladatelství), 2013. ISBN 978-80-246-2060-2.

SLEZÁKOVÁ, Kateřina. *Není hláska jako hláska: pracovní listy pro rozvoj fonemického sluchu*. Ilustroval Patricie KOUBSKÁ. Praha: Portál, 2017. ISBN 978-80-262-1200-3.

SVORAD, Domin. *Vznik a vývoj řeči a myšlení*. Praha: Orbis, 1956. Knihovna Čs. společnosti pro šíření polit. a věd. znalostí, Sv. 131. ISBN (Brož.).

ŠIŠKA, Zbyněk. *Fonetika a fonologie*. 2. vyd. Olomouc: Univerzita Palackého, 2005. Skripta. ISBN 80-244-1044-3.



ZEZULA, Jiří a Olga JANOVSÁ. *Hudební výchova v mateřské škole: Metodika*. Praha: SPN - pedagogické nakladatelství, 1987. ISBN (váz.).

**Seznam elektronických zdrojů:**

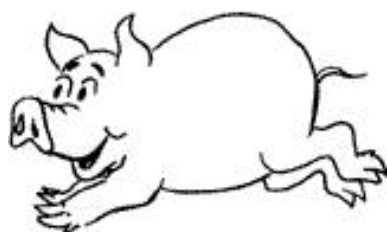
*Rozvoj sluchového vnímání* [online google.com]. Praha [cit. 2019-01-18]. Dostupné z: <http://www.pppcb.cz/attachment/201006161319301558925934.pdf>

*K otázkám hudebních schopností a dovedností* [online google.com]. Bratislava: Psychológia nadania, 1987 [cit. 2019-03-14]. Dostupné z: <https://namu.cz/files/2014-04/140404144032.pdf>

## 14 Seznam příloh

### Básničky pro rozvoj sluchového vnímání

Ve vybrané básničce se děti zaměřují na určitou hlásku, kterou analyzují. Čerpáno z:  
(DOLEJŠÍ, 2003)



#### ČUNÍK ZLOČINEC

Čilý Čenda zvedá činky,  
čuník mu jí palačinky.  
Tak ho čapli při činu –  
dopustil se zločinu.

#### ŽABÍ ŠKOLA

Každá žába zatouží,  
umět skákat do louží.  
Žabák žábám ukáže,  
že to dávno dokáže.  
Žabák žáby naučí,  
Skákat do všech kaluží.



i-creative.cz

## Ukázky metodických listů použité při výzkumném šetření:

### Pracovní list č.1

#### Koncovky sloves

Jednou z potíží, které mají děti s OMJ při osvojování češtiny, jsou koncovky přičestí minulého v mužském a ženském rodě - *Honziček skákal/Mařenka skákala*. Zejména chlapci s neslovenským mateřským jazykem přejímají od učitelek a vychovatelek ženskou koncovku -la. (Přechodně tímto stádiem prochází i řada českých hochů, ale v období nástupu do MŠ je toto stádium většinou překonáno.)

Učitelka předzpívává dětem, co dělala holčička, děti doplňují, co dělal kluk. Vlastní jména necháme stejná během celé činnosti, použijeme obrázek/fotku/loutku dívky a chlapce. Je vhodnější použít jména, která se ve třídě nevyskytují. Ostinátní melodii zazpíváme předem na neutrální slabiku (no no), můžeme doprovodit na nástroj.

Vytvořte slovní zásobu v následujících skupinách sloves. Vytvořte vlastní variace možných ostinátních melodií. Dodržujte počet slabik ve slovech.



Mařenka plavala, Pepíček plaval...

zpívala	zpíval
zívala	zíval

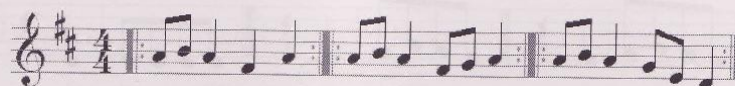
## Pracovní list č. 2

### Koncovky přídavných jmen

Při vývoji fonemického uvědomování v předškolním věku stojí sluchová diferenciacie samohlásky na samém konci vývojové řady této dovednosti. Následující činnost má potenciál tuto dovednost hrovým způsobem stimulovat. Kromě toho rozvíjí sluchovou krátkodobou paměť melodie i textu, vede k odstraňování agramatismů.

Děti opakují po učitelce každý předzpívaný takt. Zpěv se po přezpívání tří slovních spojení s jedním zájmenem přeruší. Učitelka se ptá: co bylo zelené? Zelená? Zelený? Děti doplňují, opravujeme případné agramatismy. Slovní spojení můžeme znovu přezpívat.

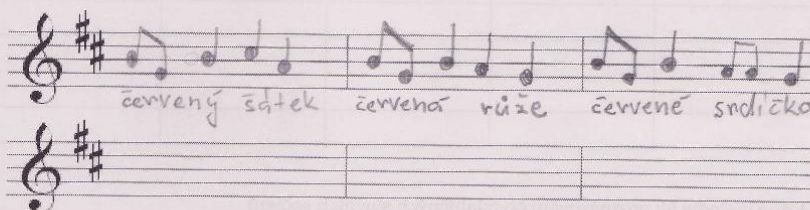
Vytvořte vlastní zásobu vhodných slovních spojení. Vytvořte vlastní variace možných ostinátých melodií - dodržujte ukončenost melodie ve třetím taktu. Využijte dvojic opozitních adjektiv. Vytvořte k některým slovním spojením ilustrace - pro děti s OMJ.



Ze-le-ný trá-vník, ze-le-ná ros-nička, ze-le-né ponožky.



Hor - ký čaj, hor - ká po-lé-vka, hor - ké ka-ka-o.



červení sátek červená růže červené srdíčko

Studený čaj	, studená	, studené
Plný dům	plná selenice	plné hvězsko
Prázdný stůl	prázdná kasička	prázdné letadlo













malý pes	malá holčička	malé dítě
velký hrad	velká lodička	velké knize



### Jemný sluch



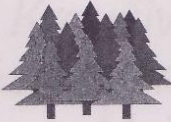





## Vytleskávačky

Vytleskej slova po slabikách. Nakresli pod každý obrázek tolik čárek, kolik slabik slovo má.

HUSA 	LIST 	ŽÁBA 	KÁMEN 
KOŠ 	SOVA 	KOZA 	HOUBA 
JEŽEK 	PAROHY 	MRAVENEČ 	SLUNEČNICE 

## Rýmy

Najdi dvojice slov, která se rýmují. Spoj rýmy čarou a řekni je nahlas. Slyšíš, jak se rýmují?

VOSA 	TRÁVA 	LES 	SLUNÍČKO 
KRÁVA 	PES 	VAJÍČKO 	KOSA 

KTERÉ SLOVO BYS DOPLNIL DO ŘÍKADLA,  
ABY SE RÝMOVALO?

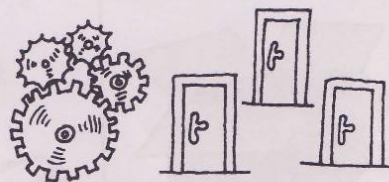
VEZMU MALÉ NŮŽKY,  
VYSTŘIHNU TŘI ...



OČI, OČI, OČKA,  
NEJLÍP VIDÍ ...



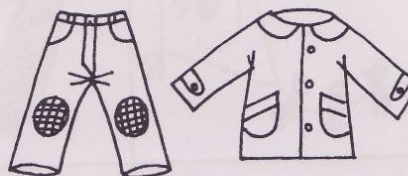
JE MALÝ DOMEČEK,  
MĀ MNOHO ...



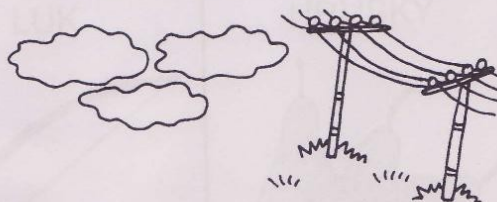
ŠEPTY ŠEPTY, PEPÍKU,  
TIŠE PŮJDEM K ...



MAREK LEZL ZE VRĀTEK,  
ROZTRHAL SI ...

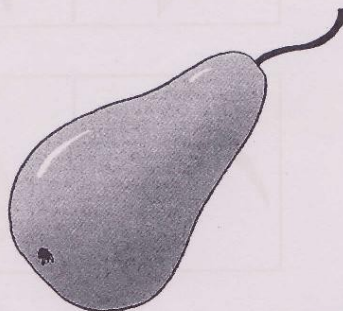
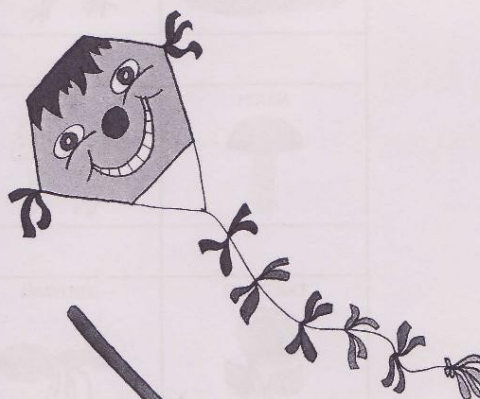
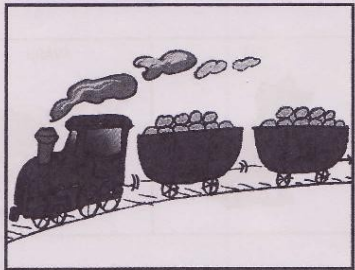
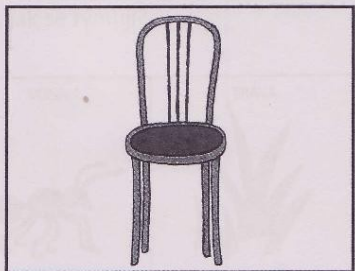
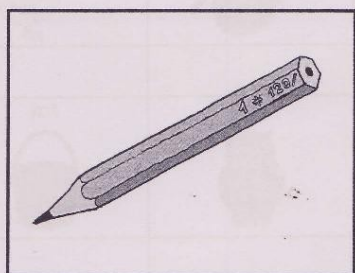


MŮJ VESELÝ DRÁK  
LETÍ DO ...



Pastelky i jejich kamarádi měli oči jen pro kolotoče a houpačky. Málem přehlédli, že někdo sklesle sedí u cesty. „Jejda, tady sedí medvídek Pavlík,“ upozornil je Punťa. „Aha, Pavlíka jsme už viděly na obrázku, ale neznaly jsme ho,“ vložily se do hovoru pastelky. „Vypadá nešťastně,“ staraly se. „Tak já ho pobavím nějakými rýmy,“ navrhl Punťa.

Sluchové vnímání, uvědomování si a hledání rýmů. Obrázky si s dítětem nejdříve pojmenováváme a poté hledáme dvojice rýmujících se slov.




Bednářová (2002)



„Přece ten, kdo má zavázané oči, musí poslouchat, odkud uslyší přicházet kroky ostatních, a tím směrem se vydat,“ dal se do vysvětlování Punťa. „Naslouchat musíme stejně dobře, jako když hledáme, která slova se rýmují.“

Sluchové vnímání, uvědomování si a hledání rýmů. Obrázky si s dítětem nejdříve pojmenujeme a poté hledáme dvojice rýmujících se slov.

<p>MYŠKA</p> 	<p>SVETR</p> 	<p>NUŽKY</p> 
<p>ČEPICE</p> 	<p>PRAK</p> 	<p>KRABICE</p> 
<p>PUK</p> 	<p>ŠIŠKA</p> 	<p>DRAK</p> 
<p>METR</p> 	<p>LUK</p> 	<p>HRUŠKY</p> 

Bednářová (2002)





**Univerzita Karlova v Praze, Pedagogická fakulta**

**M. Rettigové 4, 116 39 Praha 1**

**Evidenční list žadatelů o nahlédnutí do listinné podoby práce**

Jsem si vědoma, že závěrečná práce je autorským dílem a že informace získané nahlédnutím do zveřejněné závěrečné práce nemohou být použity k výdělečným účelům, ani nemohou být vydávány za studijní, vědeckou nebo jinou tvůrčí činnost jiné osoby než autora.

Byla jsem seznámena se skutečností, že si mohu pořizovat výpisy, opisy nebo rozmnoženiny závěrečné práce, jsem však povinna s nimi nakládat jako s autorským dílem a zachovávat pravidla uvedená v předchozím odstavci tohoto prohlášení.

Poř. č.	Datum	Jméno a příjmení	Adresa trvalého bydliště	Podpis
1.				
2.				
3.				
4.				
5.				
6.				
7.				
8.				
9.				
10.				