

Univerzita Karlova v Praze

Filozofická fakulta

Katedra sociologie



Bakalářská práce

Michal Veselský

Hodnotová orientace osob ve výkonu trestu odnětí svobody

Value Orientation of the Prison Population

Praha 2019

Vedoucí práce: Mgr. Jan Sládek, Ph.D.

Poděkování:

Rád bych poděkoval Mgr. Janu Sládkovi, PhD. za vlídné, empatické a současně konstruktivní konzultace při vzniku této práce. Dále děkuji zaměstnancům vězeňské služby ČR za spolupráci při realizaci výzkumného šetření. A ze všeho nejvíce patří díky těm, kteří mi ukázali cesty, po nichž nekráčet.

Prohlášení:

Prohlašuji, že jsem bakalářskou práci vypracoval samostatně, že jsem řádně citoval všechny použité prameny a literaturu a že práce nebyla využita v rámci jiného vysokoškolského studia či k získání jiného nebo stejného titulu.

V Praze, dne 31. července 2019

.....

Michal Veselský

Abstrakt

Bakalářská práce se zabývá hodnotovou orientací kriminální subkultury, konkrétně osob nacházejících se výkonu trestu odnětí svobody. Práce využívá kvantitativní výzkumné metody a formou dotazníkového šetření srovnává českou vězeňskou a obecnou populaci. Data za obecnou populaci byla vzata z výzkumů veřejného mínění (nejčastěji CVVM). Údaje za vězeňskou populaci čerpají z vlastního výzkumu, realizovaného ve 13 věznicích s celkovým počtem 424 respondentů. Z výsledků se ukazuje, že rozdíly mezi vězeňskou a obecnou populací nejsou velké. Vězni v zásadě nerozporují obecně přijímané hodnoty, ale spíše otevřenost mobility kanálů v rámci společenského systému.

Klíčová slova:

Vězeňství, hodnotová orientace, veřejné mínění

Abstract

Bachelor work concerns on value orientation of criminal subculture, namely people who are under imprisonment. Work uses quantitative methodological tools (standardized questionnaire) and compare Czech prison and general population. Data for general population were taken from public opinion research (mostly from Public Opinion Research Centre). Data for prison population were procure from own research conducted in 13 prisons with total number of 424 respondents. Results shows that prison and general population do not differ that much. In general, prisoners do not dispute with general values. They rather doubt openness of mobility channels in the social system.

Keywords:

Prison system, value orientation, public opinion

Obsah:

1. Úvod	6
2. Koncepty sociální deviace	7
2.1 Normativní koncepty	8
2.2 Teorie kriminálních subkultur	11
2.3 Teorie sociálních vazeb	12
2.4 Koncept politicky motivované kriminality	13
2.5 Etiketizační teorie	14
3. Recidiva	16
3.1 Definice pojmu recidivy	17
3.2 Recidiva v českých výzkumných studiích	18
3.2.1 Dufek: Některé poznatky ke kriminální recidivě	18
3.2.2 Suchý: Příčiny a prevence recidivy	19
3.2.3 Marešová: Kriminální recidiva a recidivisté	20
4. Výzkumné hypotézy	23
5. Vlastní výzkumné šetření v českých věznicích	24
5.1 Metodologie a design výzkumu	24
5.2 Charakteristika výběrového souboru	26
5.3 Analýza výsledků výzkumu	31
5.3.1 Vztah k významným českým osobnostem	32
5.3.2 Prestiž povolání	37
5.3.3 Tolerance k vybraným skupinám obyvatel	42
5.3.4 Morální přijatelnost chování ve vybraných situacích	46
5.3.5 Vybrané faktory pro úspěch v životě	51
6. Diskuse	55
7. Závěr	56
Bibliografie	58
Přílohy	60

1. Úvod

Mezi jednu z otázek, jež si sociologové kladou, patří: „Jak je společnost vůbec možná?“ Podobně se zamýšlel již před více než stoletím klasik světové sociologie Georg Simmel a nezůstával sám. Jakým způsobem drží pohromadě spleť přediva mezilidských vztahů, z nichž je společnost utkána? V nabízených vysvětleních často rezonuje skutečnost, že člověk je tvor společenský a utváření skupin, společenství i společností je mu ze své podstaty vlastní. Na procesy utvářející společnost lze však také pohlížet optikou konfliktu, kde sociální struktura a instituce slouží především jako regulační mechanismus třecích ploch, jež mezi jednotlivými aktéry a skupinami vznikají a které mohou mít povahu boje o nedostatkové zdroje, anebo jednoduše vycházet z rozdílné přirozenosti.

Pro lepší pochopení napětí ve společnosti je užitečné použít pohled „z druhé strany“. Pohled aktérů, kteří alespoň zčásti společenské hodnoty a normy nepřijímají a porušují je natolik závažným způsobem, že pro společnost znamenají vážnou hrozbu. Co je vede k tomu, že se společenskými normami neřídí? **Jde o odmítnutí obecně uznávaných společenských hodnot jako takových, anebo je třeba se na tyto excesy dívat více utilitárně, kdy jednání, kterého se dotyční dopouští, je primárně reakcí na neschopnost dosáhnout společenského úspěchu v rámci existujících pravidel?**

V roce 2008 jsem se rozhodl uspokojit svoji osobní zvědavost a také drobným dílem přispět k diskusi na téma hodnotových orientací osob ve výkonu trestu odnětí svobody. Výsledkem bylo dotazníkové šetření ve 13 českých věznicích s cílem získat přehledovou informaci o tom, jak se čeští vězni vztahují k vybraným sociálním skupinám, jaké mají vzory a idoly, jaký je jejich pohled na etické aspekty chování v určitých životních situacích, stejně jako na faktory ovlivňující úspěch v životě, ale i pohled na podmínky života ve vězení jako takového.

2. Koncepty sociální deviace

Každá společnost si vytváří vlastní soubor norem, které orientují a usnadňují vzájemné soužití svých členů. Některé normy mívají pevně kodifikovaný charakter (zákony, předpisy), jiné jsou ve společnosti integrálně obsaženy v rovině očekávání (např. fronta v obchodě). V momentě, kdy se jedinec nechová v souladu s těmito normami, hovoříme o sociální deviaci.

Trestná činnost je pouze jedním z projevů sociální deviace, která je však definičně výrazně širší a zahrnuje prakticky jakoukoliv výraznou odchylku od sociálních norem. Tedy od chování, které je ve společnosti předepsané či alespoň očekávané. Na rozdíl od právního pojetí sociální deviace se v sociologickém pohledu nejedná pouze o chování, které je taxativně vymezeno či kodifikováno (například výčet trestných činů v zákoně), ale zahrnuje i chování, kde sice není norma striktně definována, ovšem lze ji konstruovat přes určitý modus, s nímž je spojeno očekávané chování (očekávání, že člověk nebude předbíhat ve frontě v obchodě).

V rámci sociologické teorie existuje řada konceptů, které se snaží deviantní chování uchopit. Jedno z hlavních dělení se vede po ose normativní a reaktivní koncepce:

V rámci normativní koncepce je „sociální deviace chápána jako odchylka od sociální normy, která je uznávána většinou příslušníků dané sociální jednotky a jejíž dodržování je od všech jejích členů vyžadováno a vynucováno.“ (Hrčka 2001, str. 27) Alternativní přístup v podobě reaktivní koncepce tvrdí, že „sociální deviace není inherentní vlastností určitého chování, ale vlastnost přisuzovaná tomuto chování okolím.“ (Hrčka 2001, str. 27)

Normativní koncepce tedy rýsuje jednoznačné kulisy, v nichž figuruje jasně definovaná sociální norma a její narušitel. Fakt, že došlo k narušení pravidel, odkazuje k problematičnosti dotyčného aktéra, který je za narušení osobně odpovědný. Oproti tomu reaktivní přístup má v sobě obsažen interpretativní princip. Poukazuje na skutečnost, že konkrétní porušení společenské normy nemusí mít absolutní charakter, ale je určeno situačně. Reaktivní přístup neznamená apriorní obhajobu jednání aktéra z hlediska morálních kritérií (které navíc stejně chápe jako sociálně podmíněné). Reaktivní přístup pouze poukazuje, že na konkrétní jednání může být pohlíženo různým způsobem.

Hrčka konstatuje, že oba koncepty nejsou ze své podstaty antagonistickými, ale vzájemně se doplňují. Nesoulad je vnášen nejasným vymezením základních konceptů, zejména pojmu „sociální normy“. Sociální norma se navíc může proměňovat v čase, respektive mohou nastávat situace, kdy pozbývá svoji platnost či se jinak proměňuje. Typickým příkladem je válka. Ve

válce dochází k zabíjení druhých lidí na straně nepřítele. Zákaz zabít jiného člověka je zde modifikován a od bojujících členů společnosti se naopak očekává, že se budou aktivně snažit usmrtit osoby stojící na straně nepřítele. (Hrčka 2001).

2.1 Normativní koncepty

Normativní koncept je ve společnosti hodnotově ukotven:

Klasik sociologické teorie Émile Durkheim tvrdí, že morální pravidla jsou „nadána zvláštní autoritou, na jejímž základě se jim lidé podřizují, protože něco příkazují.“ (Durkheim 1998, str. 50) Tím se morální pravidla odlišují od jiných běžných pravidel a postupů, na které můžeme narazit například v technologické oblasti. Durkheim dodává, že „pojem povinnosti není vyčerpávajícím vyjádřením pojmu morálky. Není možné, abychom vykonali nějaký čin jen proto, že nám byl přikázán, bez ohledu na jeho obsah. Abychom byli ochotni stát se jeho aktéry, musí do jisté míry probudit naše city. Musí nám v nějakém ohledu připadat žádoucí.“ (Durkheim 1998, str. 50) Durkheim tvrdí, že každý morální čin v sobě musí obsahovat obě charakteristiky – povinnost i žádoucnost s tím, že mohou být zkombinovány v různém poměru.

Morální činy pak mají podle Durkheima následující rysy:

- 1) Za morální nebyl nikdy kvalifikován čin, jehož cílem byl výlučně prospěch jednotlivce.
- 2) Jestliže toto platí pro mne, musí to samé platit i pro mé bližní
- 3) Z toho vyvozuje, že „pokud existuje nějaká morálka, nemůže mít jiný cíl než skupinu utvořenou sdružením mnoha různých jednotlivců, tj. společnost.“ (Durkheim 1998, str. 50)

Durkheim si dále všímá, že existuje morálka obecná a morálka individuální. Obecná morálka je společná pro danou skupinu či společnost. Individuální morálka je pak způsob, jímž každý jedinec chápe morální hodnoty pod svým vlastním zorným úhlem: „vlivem prostředí výchovy a dědičnosti vidí každé vědomí pravidla morálky v jiném světle; někdo silně prožívá zásady občanské morálky a příliš mu nezáleží na zásadách domácí morálky, nebo naopak. Někdo jiný zas pociťuje hluboký respekt ke smlouvám, k soudnictví, ale k povinnostem dobročinnosti se staví jen vlažně.“ (Durkheim 1998, str. 54)

Durkheim reflektuje relativitu, s níž jsou morální hodnoty obsažené ve vědomí individuálních aktérů: „Možná žádné vědomí zcela neodpovídá morálce své doby a mohli bychom říci, že

v jistém směru neexistuje morální vědomí, jež by nebylo v některých ohledech nemorální.“ (Durkheim 1998, 54) V Durkheimově pojetí je daná situace přirozeným výsledkem faktu, že společnost jedince přesahuje. Spolu s její rostoucí komplexitou si v sobě každý z nás nese pouze její fragmentální otisk: „...ze všeho intelektuálního a morálního bohatství, jehož je deponitářem, se každému z nás dostane jen několik částíček... Každý člen australského kmene v sobě nese celou svoji kmenovou civilizaci; z naší současné civilizace dovede každý z nás pojmout jen malou část.“ (Durkheim 1998, str. 69)

Dochází-li ve společnosti k oslabení sdílených hodnot a společenské soudržnosti, hovoří Durkheim o nástupu anomie. Ve společenských podmínkách oslabené soudržnosti se otevírá více prostoru pro nástup negativních společenských jevů. Durkheim spojuje stav anomie například s vyšší sebevražedností, ale anomie se pochopitelně může dotýkat také nárůstu kriminality (Durkheim 2004).

Na disonanci mezi individuální a obecnou morálkou může být pohlíženo jako na mechanismus, který v sociálním prostoru způsobuje vznik deviantního chování. Robert K. Merton poukazuje na skutečnost, že deviantní chování je ve společnosti mnohem častějším jevem, než by se mohlo na první pohled zdát. Konkrétně cituje studii Wallersteina a Wylea (Our law-abiding law-brakers, 1947), které se účastnilo 1700 respondentů převážně příslušníků střední třídy. „Studie zjistila, že mezi zcela ‚bezúhonnými‘ příslušníky společnosti jsou běžné ‚neoficiální zločiny‘. Devadesát devět procent dotazovaných přiznalo, že se dopustilo nejméně jednoho ze 49 trestných činů uváděných v trestním zákoně státu New York, přičemž každý z těchto činů byl dostatečně vážný na to, aby zaň mohl být vyměřen trest s horní hranicí nejméně jednoho roku. Průměrný počet porušení zákona v dospělosti – nejsou zahrnuty trestné činy spáchané do šestnáctého roku věku – byl 18 pro muže a 11 pro ženy.“ (Merton 2000, str. 152-153).

Merton různé způsoby reakce na společenskou strukturu a její normy konceptualizoval v Typologii způsobů individuální adaptace. Jednotlivé adaptační strategie jsou rolovým chováním, nejedná se struktury osobnosti:

Tabulka 1: Typologie způsobů individuální adaptace

Způsoby adaptace	Kulturní cíle	Institucionalizované prostředky
Konformita	+	+
Inovace	+	-
Ritualismus	-	+
Únik	-	-
Rebelie	+/-	+/-

Zdroj: Merton (2000)

Jednotlivé způsoby adaptace jsou definovány způsobem, jakým se aktér vztahuje ke kulturním cílům dané společnosti a institucionalizovaným prostředkům, které ve společnosti představují legitimní mobilní kanály.

Z hlediska deviantního chování jsou zajímavé strategie, které odmítají institucionalizované prostředky:

Inovace: Jedinec se identifikuje s obecně uznávanými hodnotami a cíli společnosti, ovšem k jejich dosažení je připraven porušovat a často porušuje pravidla, která ve společnosti panují. V rámci kriminálního chování sem typicky spadá kriminalita tzv. „bílých límečků“, tj. hospodářská kriminalita. Může jít například o krácení daní, či jiné obcházení zákona v zájmu obohacení se či získání konkurenční výhody. Aktéři přidržující se této strategie zastávají v rámci společenské struktury leckdy významné pozice. Obvykle do momentu, kdy se provalí jejich nekalé praktiky, případně kdy tyto praktiky překročí společensky únosnou mez.

Únik: Merton konstatuje, že jde o nejméně častý způsob adaptace, k němuž dochází například v případě, že institucionalizované prostředky nejsou v rámci dané společnosti či komunity funkční. V podobném případě se může dostavit frustrace, jejíž reakcí je rezignace na hodnoty dané společnosti i způsoby jako těchto hodnot dosahovat. Typicky sem patří strategie psychotiků, autistů, páriů, vydeděnců, notorických alkoholiků anebo tuláků. (Merton 2000, str. 166-167)

Rebelie:

„Tato adaptace vede lidi ven ze sociální struktury, která je obklopuje, a k plánování a snaze o nastolení sociální struktury nové, tzn. značně pozměněné. Předpokládá odcizení člověka panujícím cílům a normám, které se začnou pokládat za čistě svévolné. A co je svévolné, to si

nemůže činit nárok na loajalitu a nemůže být legitimní, protože stejně dobře by to mohlo být jiné.“ (Merton 2000, str. 170)

Reakce v podobě rebelie je typická pro různá hnutí a politické skupiny, ale do určité míry se týká také kriminálních subkultur. Ty si často vytvářejí vlastní pravidla a normy, které jsou mnohdy neslučitelné hodnotami a normami většinové společnosti. Vztah mezi hodnotami (kulturními cíli) většinové společnosti a „rebelujících“ vězňů je hlavní výkladovou linií, po níž se ubírá srovnání obou skupin v empirické části této práce.

2.2 Teorie kriminálních subkultur

Kriminální subkultury a nástup kriminální dráhy byly podrobně studovány zejména v americké sociologické tradici. Nejvlivnější teorie vznikaly zejména v 50. a na počátku 60. let. Přehledné shrnutí přináší ve svém článku „Delinquent Subcultures: Sociological Interpretations of Gang Delinquency“ David Bordua (1961):

a) Frederick M. Trasher (The Gang)

Trasher si jako představitel Chicagské školy všímá kriminality z urbanistického hlediska, zejména toho jak vznikají ve městech vyloučené lokality, které se stávají podhoubím vyšší zločinnosti. V těchto místech je slabá sociální kontrola, která nedokáže efektivně čelit přerodu části dospívajících v kriminálníky.

Významnou roli hraje vzor dospělých kriminálních a gangů, které jsou pro dospívající atraktivní svou nezávislostí, relativním svobodou a dostatkem peněz. Zde se Trasher odlišuje od dalších teoretiků, podle nichž již nejsou gangy pro dospívající tolik atraktivní.

b) Albert Cohen (Delinquent Boys: Culture of the Gang)

Cohen se zaměřuje na životní podmínky delikventů. Podmínkou vzniku kriminální subkultury je podle něj větší množství podobně frustrovaných jedinců, kteří spolu efektivně interagují. Kriminální subkultury se rozvíjí zejména v rámci příslušníků nižší třídy. Ti se otevřeně vymezují vůči hodnotám střední třídy, jejíž životní styl a možnosti uplatnění jsou pro členy nižší třídy uzavřené.

c) Walter B. Miller (Lower Class Culture)

Nesouhlasí s Cohenem a namítá, že kriminální subkultura, která se rekrutuje z členů nižší třídy, není reaktivní, ale svébytná. Členové kriminální subkultury typicky vyrůstají v „ženských rodinách“, kde často úplně chybí mužský prvek – případně je velmi nestálý.

Chlapci z těchto rodin se vůči ženskému prostředí často vymezují a uznávají hodnoty jako je tvrdost, mužnost a odvaha až lehkomyšlnost. Vyznačují se jen omezenými zájmy. A jejich týdenní rytmus se nese v duchu pasivně tráveného pracovního týdne a divokých víkendů doprovázených nezřízeným pitím a sexuálními eskapádami.

d) Cloward and Ohlin (Delinquency and Opportunity)

Oproti Cohenovi tvrdí, že kriminalita se v první řadě netýká těch, kdo aspirují na status střední třídy, ale spíše jedinců, kteří touží vylepšit svůj ekonomický status. Často se jedná o mládež ze středostavovských rodin. Problém vzniká v okamžiku, kdy tito nejsou schopni realizovat své cíle, na které si činí nárok. Delikventní normy jsou tak konstruovány těmi, kdo přisuzují svá selhání stávajícímu společenskému uspořádání.

V českém prostředí není subkultura gangů tak silně rozvinuta, nicméně kriminogenní faktory jako je problematické rodinné zázemí či nezdravé sociální vztahy reportují prakticky všichni autoři, kteří se věnovali zkoumání kriminálních komunit (viz kapitola 3.2 *Recidiva v českých výzkumných studiích*).

2.3 Teorie sociálních vazeb

Teorie, s níž přišel Travis Hirschi, se snaží postihnout kriminalitu multifaktoriálně. Konkrétně na základě čtyř hlavních proměnných, které shrnuje Moravcová (2015):

- a) Intenzity pout k druhým lidem
- b) Oddanosti vůči společnosti a jejím cílům
- c) Účasti na konvenčních aktivitách společnosti
- d) Víře ve společenské hodnoty a normy

Teorie tedy v sobě zahrnuje jak hodnotovou orientaci jedince, tak i to jak se tyto hodnoty promítají do jeho integrace v rámci většinové (nedelikventní) společnosti.

Nicméně, jak podotýká Moravcová (2015), Hirschi postupně dospěl k závěru, že pokud člověk nevěří v obecně přijímané společenské hodnoty a normy, potom samotná sociální vazba delikvenci příliš nezabraňuje.

Později se spolu s Gottfredsonem pokusil rozpracovat univerzální teorii kriminality, kde je klíčovou vysvětlující proměnnou míra sebekontroly. „Úroveň sebekontroly je obvykle závislá jak na osobních dispozicích dítěte, tak na kvalitě jeho výchovy ze strany rodičů a vzdělávacích institucí.“ (Moravcová, 2015, str. 20). Lidé s nízkou mírou sebekontroly „mají tendenci být více agresivní, nespolehliví a sobečtí, a proto je pro ně složitější udržovat dobré rodinné vztahy nebo navazovat přátelství s konformními vrstevníky.

S ohledem na téma této práce stojí koncept sebekontroly za pozornost zejména tím, že do popředí staví osobnost jedince z hlediska jeho psychických dispozic, zatímco hodnotový žebříček se nachází více na pozadí.

2.4 Koncept politicky motivované kriminality

Vychází z názoru, že kriminality se dopouštějí lidé napříč všemi společenskými vrstvami. Ovšem při odhalování páchaných trestných činů se pozornost zaměřuje primárně na „drobné zloděje“ a pouliční kriminalitu, protože odhalování kriminality mezi tzv. „bílými límečky“ není v zájmu vládnoucích společenských vrstev.

Klíčovým dílem je „The New Criminology“ (1973) jehož autoři Taylor, Walton a Young „navázali na prvky marxistického myšlení a tvrdili, že deviace bývá úmyslně zvolenou orientací a je často svou podstatou politická. Autoři odmítali myšlenku, že by deviace byla „determinována“ takovými faktory, jako jsou biologie, osobnost, anomie, sociální dezorganizace nebo etiketizace. Lidé se podle nich v reakci na nerovnost kapitalistického systému často sami aktivně rozhodnou, že se budou chovat deviantně.“ (Giddens 2013, str. 864-866)

Jakkoliv je podobné pojetí sociální deviace hodně radikální, má v sobě značný interpretační potenciál. U lidí za mřížemi existuje předpoklad, že se budou dostávat častěji do opozice či přímo konfliktu vůči stávajícímu společenskému řádu.

2.5 Etiketizační teorie

Jak již bylo zmíněno výše, reaktivní teorie představují hlavní alternativu normativních konceptů. Spadá sem i etiketizační teorie. Ta upozorňuje na skutečnost, že normu obvykle konstruuje většina a tím pádem jsou vůči různým nálepkám a deviantním označením zranitelnější všichni, kdo se nějakým způsobem odlišují. Typický kandidát pro získání nálepky tak může být jiného etnického původu, pocházet z chudinské čtvrti, nebo se například odlišovat svým náboženským vyznáním.

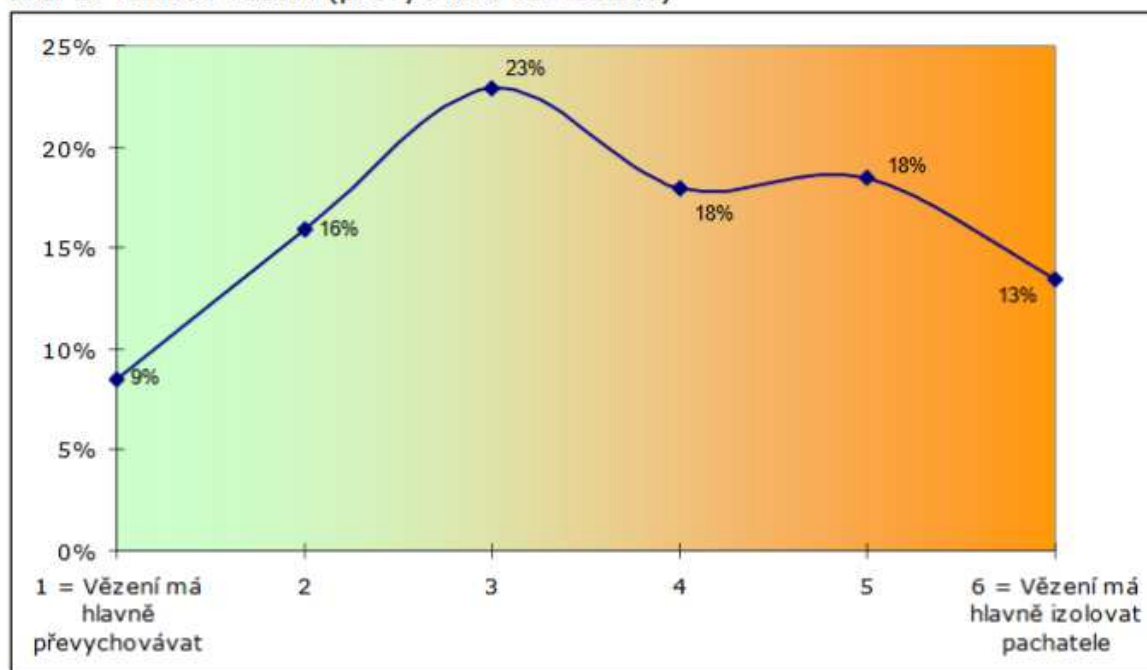
Na obdobné chování různých sociálních skupin tak může být pohlíženo odlišně. Známa je studie Williama Chamblinse *The Saints and the Roughnecks* (1973), která srovnávala dvě skupiny mladých delikventů – mladíky z dobře situovaných rodiny a mládež z chudinských poměrů. Zatímco na prohřešky mladíků z lépe situovaných vrstev bylo pohlíženo s větší shovívavostí mimo jiné ze strany samotných rodin dotyčných, které měly tendenci jejich chování omlouvat. Oproti tomu jejich vrstevníci z chudých poměrů se setkávali s tvrdší reakcí vlastních rodičů i svého okolí, které v jejich chování nacházelo kriminální podstatu. V průběhu další životní dráhy se pak mladíci z chudých vrstev dostávali do konfliktu se zákonem mnohem častěji. Nálepku, kterou mladíci získali v průběhu dospívání, si sebou nesli v dalším průběhu svého života.

V soudobé společnosti často neexistují efektivní mechanismy, jež by mohly tento trend zvrátit. Giddens připomíná, že „proces ‚vyučení se deviantem‘, jímž prošli drsníci, bývá dále akcentován ve vězeních a sociálních ústavech, tedy organizacích, které jsou od toho, aby deviantní chování napravovaly.“ Teorie etiketizace hovoří o „paradoxu sociální kontroly (Giddens, 2008) a má tak velký význam ve vztahu ke zkoumání kriminální recidivy, jelikož popisuje mechanismy, které odsouzeným komplikují návrat zpět do „běžného života“.

Například ochota veřejnosti dávat druhou šanci se značně různí. To ilustruje třeba i rozdělení odpovědí veřejnosti na otázku, zda má vězení spíše převychovávat, nebo izolovat pachatele¹:

¹ Znění otázky: „Někdy se v souvislosti s pobytem ve vězení hovoří o dvou níže uvedených přístupech. Pokud byste si musel/a vybrat, ke kterému z přístupů byste se spíše přiklonil/a?“ a) vězení má hlavně převychovávat, b) vězení má hlavně napravovat.

Graf 1: Funkce vězení (převýchova vs. izolace)



Pozn.: Dopočet do 100 % tvoří odpovědi „nevím“.

Zdroj: CVVM březen 2008

Polovina respondentů (51%) se kloní názoru, že vězení má v první řadě izolovat. Na pozadí jejich postoje je možné identifikovat nedůvěru. Ta se může skládat jak ze strachu z vězňů coby nebezpečných osob, tak z přesvědčení, že vězni nejsou schopni nápravy. V každém případě postoj dávající přednost izolaci vytváří podmínky pro to, aby lidé s kriminální minulostí dostali trvalou nálepkou nepolepšitelných.

3. Recidiva

V zákonu o Vězeňské službě a justiční strážci České republiky se mimo jiné píše, že: „Prostřednictvím programů zacházení soustavně působí na osoby ve výkonu trestu odnětí svobody a obdobně i na některé skupiny osob ve výkonu vazby s cílem vytvořit předpoklady pro jejich řádný způsob života po propuštění.“ (Zákon 555/1992 sb. § 2, písm. d) Tedy cílem vězení má být, vedle ochrany veřejnosti, pachatele napravovat. Bohužel ne vždy jsou podmínky ve vězení adekvátní tomu, aby náprava mohla skutečně probíhat. Jednou z ilustrací reálného stavu je tabulka s počty pracujících vězňů:

Tabulka 2: Počty pracujících vězňů

	2011	2012	2013	2014	2015	2016	2017	2018
procentuální zaměstnanost	50%	49%	57%	49%	45%	50%	56%	60%
počet zaměstnaných odsouzených	6 734	6 377	5 367	5 463	6 021	7 606	8 449	8 858

Zdroj: Generální ředitelství Vězeňské služby ČR

Práce je bezpochyby jedním z klíčových aspektů, resocializace odsouzených. V rámci každodennosti pomáhá strukturovat čas a dále je jedním ze základních předpokladů pro to, aby se mohli odsouzení po svém propuštění začlenit do společnosti. Během posledních let obvykle v českém vězeňství pracovala jen zhruba polovina vězňů, což dáno objektivními podmínkami vězeňského režimu, který limituje možnosti práce mimo věznici a stejně tak náročností přenést výrobu, či její část do vězeňského areálu. Nárůst zaměstnanosti v posledních dvou letech je pak spíše reakcí na celkový nedostatek pracovních sil na trhu práce.

Nápravné aspekty výkonu trestu představují samy o sobě velké téma a dalece přesahují možnosti tohoto textu, nicméně je faktem, že vězení se často paradoxně stává „školou“ pro prvotrestaní pachatele. V poddimenzovaných podmínkách českého vězeňství se často naučí mnohem více od svých spoluvězňů, než od zaměstnanců věznice, a to nejen z hlediska instrumentálních dovedností. Častým pojítkem mezi vězni je také pocit křivdy, kdy se lidé ve výkonu trestu odnětí svobody domnívají, že se v dané situaci ocitli nezaslouženě. Veteška, Žukov a Fischer (2017) k proměně psychiky během uvěznění uvádějí: „Adaptace v tomto smyslu znamená přijetí norem a pravidel delikventní subkultury. Tato specifická adaptace, jako nežádoucí obranný mechanismus, znamená osvojení si nových, z hlediska ‚přežití‘ výhodnějších vzorců chování a postupné vyhasínání adaptivního chování potřebného k životu mimo vězení. Dochází tak k zásadnímu problému psychologické práce s delikventy. Tím je

snížení, či úplná ztráta motivace k potřebné léčbě a nápravě, a zvýšení míry nebezpečnosti. Základní charakteristikou motivace se stává tendence k exteriorizaci zla. Objevují se rafinovaná zdůvodnění vlastní kriminální činnosti.“ Veteška, Žukov a Fischer (2017, str. 186)

Ve věznicích se ocitají jak vrazi či pachatelé loupežných přepadení, tak i lidé odsouzení za neplacení výživného, či způsobení dopravní nehody. Zejména v posledním případě se jedná o provinění, která má mnohdy nedbalostní charakter a přestože podobné chování společnost jako takovou ohrožuje, není proti ní explicitně namířeno. U člověka, který způsobí dopravní nehodu, ale současně disponuje dobrým rodinným zázemím a schopností uplatnit se na pracovním trhu existuje významně větší pravděpodobnost, že se již za mříže v budoucnu nevrátí, než u někoho, kdo se dopouštěl krádeží, je závislý na alkoholu a po návratu z vězení na něj nikdo nečeká.

3.1 Definice pojmu recidivy

Dochází-li k opakovanému páchání trestné činnosti, hovoříme o recidivě. Jakkoliv je samotný princip opakovaného páchání trestné činnosti dostatečně jasný, bývá v odborném diskurzu definován a používán v různých významech. Přehledně toto popisuje Marešová (2011):

- a) „V **trestně právním vymezení**, podle kterého o recidivu (zpětnost) jde jen tehdy, když se pachatel dopustí trestného činu poté, co byl již za předchozí trestný čin pravomocně odsouzen. Recidivní trestná činnost pak bývá soudem zohledňována při ukládání trestu obžalovanému.
- b) Ve významu **kriminalisticko-statistickém** jako označení opětovných trestních stíhání a odsouzení pachatelů k trestu, tj. pachatelů opakovaně evidovaných v kriminální (soudní, vězeňské) statistice. Je-li tatáž osoba opětovně vězněna (opakovaně vykonávala trest nepodmíněného odnětí svobody) jedná se o recidivu označovanou též jako penologická recidiva.
- c) Ve významu **kriminologickém** (též někdy označovaném jako kriminologicko-behaviorální), tj. jako opakování asociativního jednání (nejen kriminálního) a jako pokračování v kriminální kariéře. V tomto významu je recidiva popisována především v literární části studie a v části věnované psychologickému vyšetření respondentů.“ (Marešová 2011, str. 8-10)

V rámci své práce budu používat kriminalisticko-statistickou definici. Ve vlastním výzkumu jsem pro tyto potřeby zjišťoval počet předchozích výkonů trestu odnětí svobody. Použití

kriminologické definice by vyžadovalo dlouhodobé sledování kriminální kariéry respondentů, což by představovalo organizačně nepoměrně náročnější sběr dat a dalece překračovalo kapacitu individuálního výzkumníka.

3.2 Recidiva v českých výzkumných studiích

Nástup recidivy (a její intenzita) bývá do značné míry podmíněn aktuální životní situací jedince. V momentě, kdy se člověku daří stabilizovat svůj osobní život, má pravidelný legální zdroj příjmů, bydlení a pevné sociální vztahy a hlavně zájem v trestné činnosti nepokračovat, existuje větší naděje, že k recidivě nedojde a naopak. V českém, potažmo československém kontextu se recidivě a jednotlivým faktorům, které na ni mají vliv, věnovalo vícero studií.

3.2.1 Dufek: Některé poznatky ke kriminální recidivě

Jednou průkopnických prací byl srovnávací výzkum zahrnující 990, respektive 769 recidivistů² (Dufek, 1980). Impulsem pro realizaci výzkumu se stala kriminologická konference pořádaná v roce 1961, samotný výzkum pak započal o 3 roky později. Do vzorku byli vybráni recidivisté vyšetřovaní v roce 1964 za majetkovou trestnou činnost. Dufek uvádí, že recidivisté dopouštějící se majetkové trestné činnosti představovali v celkovém úhrnu 80% všech recidivistů. Další ambicí bylo doplnit soubor recidivistů o kontrolní vzorek, který by se rekrutoval ze sourozenců. Po vyloučení osob, které nevyhovovaly z „kriminálně taktického hlediska“ však zbylo příliš málo osob, aby dávalo srovnání s kontrolní skupinou smysl.

I bez kontrolního vzorku vyznívá hodnocení populace recidivistů značně negativně. Ve studii se například konstatuje, že:

- a) 88% dotázaných vykazovalo psychickou poruchu
- b) 39,5% recidivistů pocházelo z rozvráceného manželství³
- c) Vliv trestnosti rodičů měl velmi významný vliv na výskyt trestné činnosti osob do 15 let věku
- d) Neuspořádané rodinné podmínky rodičů měly statisticky významný vliv na výskyt psychopatických poruch u jejich dětí

² Výzkum zahrnoval 990 účastníků, z nichž se však pouze 769 podstoupilo všechny testy (včetně například EEG). Ostatní účastníci, kterým chyběl byť jen jeden z testů, byli z další analýzy vyřazeni.

³ V první polovině 60. let 20. století představoval podíl manželství končících rozvodem méně než 30% (Zdroj ČSÚ: Obrat v rozvodech).

- e) Kriminální recidivisté bez psychiatrických poruch se častěji stýkali se společností nedelikventní.
- f) Nižší dosažená úroveň vzdělání
- g) Byl zjištěn vyšší výskyt tetování u osob psychopatických a osob s nižším intelektem

(Dufek, 1980, 70-71)

V letech 1969-1974 studie dále dlouhodobě sledovala 163 recidivistů. V rámci sledované skupiny se do vězení vrátilo 121 osob, tedy tři ze čtyř. Tato skupina opětovně recidivujících byla srovnána se skupinou nikdy netrestaných osob. Jako hlavní, statisticky významné znaky se pro recidivu ukázaly následující⁴:

- a) trestnost rodičů
- b) psychická zátěž
- c) nedostatečný prospěch
- d) opakovaně zhoršená známka z chování
- e) tetování
- f) bez jakékoliv kvalifikace
- g) negativní rodinné prostředí v dětství
- h) postavení v rodině „přehlížen“
- i) pobyt v dětském domově

(Dufek, 1980, str. 124)

Celkové výsledky studie, kde se nejsilnějším faktorem ukázalo být defektní rodinné prostředí, tak potvrdily existující teoretické poznatky, zejména amerických sociologů a kriminologů věnujících se delikventním subkulturám.

3.2.2 Suchý: Příčiny a prevence recidivy

Velmi ambiciózním a komplexním počínkem byl výzkum realizovaný Suchým (Suchý, 1983: Příčiny a prevence recidivy).

V rámci výzkumu byla srovnávána skupina 210 recidivistů s 210 prvopachateli závažných trestných činů. Všichni byli podrobeni různým psychologickým testům. Na základě testování poté autoři vygenerovali 7 faktorů:

⁴ Významné na hladině $\alpha = 0,001$

- a) Egocentrická osobnost s abúzem alkoholu
- b) Nekontrolovaná, neregulovaná afektivita
- c) Extraverze vs. introverze
- d) Sociální deprivace
- e) Aktivita subjektu v kriminální situaci
- f) Rodinná dezintegrovánost
- g) Oslabení kriminoinhibitivních činitelů toxikománií

Marešová uvádí, že tyto faktory sloužily pro konstrukci typologie pachatelů trestných činů. Nicméně v praxi se typologie nikdy neprosadila: „Avšak pro složitost zjišťování položek sytících jak jednotlivé faktory druhého řádu, tak i syntetické faktory, problematičnost některých označení a pojmů a v neposlední řadě s ohledem na nedostatek spolehlivých metod k měření vlastností osobnosti v psychologickém, ale i psychiatrickém významu, nebylo na tento výzkum již nijak navázáno a poznatky nebyly již nikdy ověřovány a konfrontovány s dalšími výzkumy.“

3.2.3 Marešová: Kriminální recidiva a recidivisté

Výzkum proběhl v roce 2008 a zahrnoval recidivisty do 35 let. Velikost vzorku čítala 63 osob a zahrnovala recidivisty odsouzené za majetkovou trestnou činnost i recidivisty odsouzené za násilné trestné činy. Autoři došli k následujícím závěrům:

- a) U recidivistů nebylo prokázáno silně defektní **rodinné prostředí**, v textu se konstatuje, že „naprostá většina pochází z úplných rodin“. Výsledek autoři komentují: „Toto zjištění není v příkrém rozporu s výsledky minulých penitenciárně psychologických komparativních studií opakovaně realizovaných u mladistvých delikventů ve výkonu trestu odnětí a zahrnují časové období 1979 – 2005.“ (Marešová, 2011, str. 221). Každopádně ve srovnání s Dufkovým výzkumem z 60. let (Dufek, 1980) jsou výsledky ve viditelném rozporu. Nicméně jde spíše o nešťastnou formulaci, jelikož dále se uvádí, že:
- b) Signifikantním faktorem je **ústavní výchova**, jíž prošlo 20 % účastníků studie. Byť ve srovnání s předchozími podobnými studii je však tento údaj spíše o něco nižší.
- c) Úroveň **vzdělání** je mezi recidivisty nízká. Většina měla pouze základní vzdělání (44%), případně byla vyučena (48%). Autoři toto vysvětlují mimo jiné obecně nízkou aspirační úrovní.

- d) **Rodinný stav** – většina recidivistů je svobodných. Marešová konstatuje, že neochota vstupovat do závazných svazků může korespondovat s obecnými generačními trendy.
- e) **Psychiatrická léčba** – je typičtější pro recidivisty trestané za násilnou kriminalitu (25%) než pro majetkové recidivisty (13%).
- f) **Závislosti** – u účastníků studie byla zjištěna vysoká míra závislosti na alkoholu i na drogách. U majetkových recidivistů se vyskytovala závislost na drogách o něco častěji.
- g) **Sociální deprivace** – U mnohých recidivistů dochází k oslabení a rozpadu sociálních vztahů, byť samotná deprivace ještě nemusí nutně znamenat nástup delikventního jednání.
- h) **Egocentričnost** – V egocentričnosti je spatřován jeden z klíčových aspektů osobnosti recidivistů. „Je zaměřena na okamžité uspokojování potřeb, zábav a rozptýlení. Bývá provázena nízkou úrovní motivace, iniciativy, aktivity, sklony k pohodlnosti, požívačnosti, přežívání, celkové pasivitě. Projevená egocentričnost ve svých důsledcích směřuje k nepoužitelnosti takového jedince v širším prostředí a jeho faktické neschopnosti dobře obstát ve světě práce, což zpětně posiluje tendenci k životu orientovanému na bezprostřední přítomnost, spojenému s životním stylem „tady a teď“.“ (Marešová, 2011, str. 228-229)
- i) **Agresivita a hostilita** – „Patognomické rysy alespoň jedné ze dvou vlastností byly změřeny prakticky u všech účastníků studie (96%). Je zajímavé, že „hostilita byla zjištěna pouze u majetkových (recidivistů), jakožto vlastnost složená, sycená podezíravostí a resentimentem.“ (Marešová, 2011, str. 230)
- j) **Intelligence** – byla zjištěna v pásmu průměru až mírného podprůměru s naměřeným průměrným IQ=96.
- k) **Temperament** – Více než polovina účastníků studie vyšla z měření jako cholericí (54%). Naopak sangviniků (14%) a flegmatiků (6%) bylo velmi málo.

Dále studie uvádí, že pachatelé majetkové trestné činnosti se dopouštějí první evidované trestné činnosti nejčastěji ve věku 15-18 let (62 %), zatímco u pachatelů násilných trestných činů je tento nástup o pár let pozdější, konkrétně v rané dospělosti (19-21 let), kdy bylo porušení zákona poprvé evidováno u 52% recidivistů.

Koncept recidivy diferencuje na pachatele, kteří se mohli ve vězení ocitnout spíše souběhem vnějších okolností a na recidivisty, kteří jsou v rámci kriminální subkultury již silně integrováni. Recidivisté, kteří reprezentují „tvrdé jádro“ kriminální subkultury, jsou tak pro empirickou část této práce nosnou analytickou kategorií a srovnání s prvopachateli je v empirické části práce systematicky využíváno.

4. Výzkumné hypotézy

V rámci vlastního výzkumu, který se zaměřuje na hodnotové postoje osob ve výkonu trestu odnětí svobody, jsem si stanovil následující hypotézy:

- 1) Lidé s kriminální minulostí mají jinak uspořádaný hodnotový žebříček a pohled na určité životní situace a strategie než obecná populace.
- 2) Odlišnost hodnotového žebříčku a životních strategií je dále umocněna u recidivistů.
- 3) Odsouzení vnímají své uvěznění jako nespravedlivé, což se promítá do vymezování se vůči společenskému uspořádání.

5. Vlastní výzkumné šetření v českých věznicích

5.1 Metodologie a design výzkumu

Výzkum v českých věznicích jsem realizoval v roce 2008. Přístup do jednotlivých nápravných zařízení jsem získal díky souhlasu Generálního ředitelství vězeňské služby.

Jednotlivé věznice byly vybrány tak, aby vzorek respondentů:

- a) Zahrnoval všechny čtyři nápravné stupně (s dohledem, s dozorem, s ostrahou, se zvýšenou ostrahou)
- b) Zahrnoval muže i ženy⁵
- c) Geograficky pokrýval celé území ČR

Se žádostí jsem vždy kontaktoval vedení dané věznice. Ze 14 oslovených věznic reagovalo pozitivně 13. Výjimkou byla pouze věznice Plzeň-Bory. Následně jsem se již domlouval na návštěvě s konkrétními osobami v rámci daného zařízení. Nejčastěji se jednalo o vychovatele či psychology.

Personál věznice dostal vždy instrukci, že by měla skupina svým složením odpovídat skladbě vězňů v rámci celé věznice (zejména z hlediska nápravného stupně a typu páchané trestné činnosti). Výběr konkrétních respondentů mezi odsouzenými už potom byl v zásadě v režii personálu věznice. Byť v některých případech jsem měl pocit, že mohli být respondenti personálem skutečně selektivně vybráni, obvykle šlo o konkrétní vězeňský oddíl bez větší předchozí přípravy. Co se týče motivace, neměli vězni za vyplnění nic konkrétního slíbeno, ačkoliv ani zde nemohu vyloučit, že v ojedinělých případech tomu tak být mohlo. Každá věznice funguje trochu odlišně a může používat vlastní systém odměn a sankcí⁶.

Samotné vyplnění dotazníků probíhalo obvykle ve společenské místnosti či jiném podobném prostoru. Počet respondentů vyplňujících dotazník ve stejný čas se pohyboval kolem 10 až 20 osob v závislosti na kapacitě prostor.

V rámci dotazování mi bylo také doporučováno, abych neříkal, že jsem od vězeňské služby, protože by potom vězni mohli odmítat dotazník vyplnit. Jelikož jsem měl od vězeňské služby

⁵ V ČR v té době existovaly dvě ženské věznice v Opavě a ve Světlé nad Sázavou.

⁶ Například ve věznici s dozorem jsem se setkal s vězněm, který sem byl za dobré chování přeložen z věznice s ostrahou. Stěžoval si, že v předchozí věznici s přísnějším režimem mohl mít za odměnu televizi na cele, zatímco ve stávajícím zařízení podobná možnost neexistovala. Svou situaci bral jako křivdu a celkově měl pocit, že si přesunem pohoršil.

pouze formální souhlas s realizací výzkumu, nebyl v tomto žádný problém a před vyplňováním jsem uváděl, že jde o moji studentskou práci.

Dotazník měl celkem 6 stran a jeho vyplnění zabralo v průměru kolem půl hodiny. Na úvod byly zařazeny otázky mapující potřeby vězňů – konkrétně, co jim ve vězení nejvíce chybí a také co jim ve vězení nejvíce vadí. Tyto dotazy v úvodu, vztažené bezprostředně k životním podmínkám ve výkonu trestu, pomohly vzbudit větší zájem o vyplnění celého dotazníku. Prakticky všechny dotazníky byly kompletní a nedocházelo k tomu, že by někdo dotazník odmítl vyplnit.

Dotazník rovněž obsahoval informaci, že je sběr dat anonymní a respondent není nijak identifikován. Přesto došlo k poměrně kuriózní situaci. Na Mírově mezi, kde vyplňovala dotazníky skupina vězňů vesměs odsouzených za nejtěžší zločiny, typicky za vraždu, padl dotaz: „K čemu je to dobré, když je to anonymní?“⁷ Podobný dotaz jsem neočekával, nicméně dotyčný se posléze spokojil s vysvětlením, že dotazníkové šetření považují za důležité a investují do něj své prostředky namísto toho, abych se za ně vydal třeba na lyže.

Celkem se podařilo získat 424 dotazníků. Sociodemografická charakteristika výběrového souboru uvádím níže.

⁷ Dle informací od zaměstnanců vězeňské služby se mezi vězni odsouzenými za nejtěžší trestné činy těší největšímu respektu ti, kteří jsou mediálně známí. Vězeň, který dotaz položil, sám v minulosti získal mediální publicitu.

5.2 Charakteristika výběrového souboru

Jak již bylo zmíněno výše, sběr dat proběhl ve 13 různých věznicích. Viz tabulka 3:

Tabulka 3: Skladba výběrového souboru podle věznic

	n	%
Heřmanice	40	9%
Hradec	18	4%
Kuřim	38	9%
Mírov	19	4%
Opava	53	13%
Pankrác	43	10%
Ruzyně	16	4%
Sedlo	17	4%
Stráž	40	9%
Světlá	40	9%
Valdice	38	9%
Všehrdy	37	9%
Znojmo	25	6%
Celkem	424	100%

Počet respondentů v jednotlivých vězeňských zařízeních se pohyboval mezi 16 až 53 respondenty. Počty nebyly předem přesně dány a závisely do určité míry na provozních možnostech a vstřícnosti personálu jednotlivých věznic. Někde tak byla dotazována pouze jedna skupina, jinde dvě až tři.

Dalším klíčovým kritériem je nápravný stupeň. V českém vězeňském systému existovaly do roku 2017 čtyři nápravné výchovné stupně⁸. Nejlehčí s dohledem představoval vcelku mírný režim, v němž se například pracující vězni mohli v rámci zaměstnání vzdálit z objektu. Do režimu s dohledem byli umisťováni pouze vězni, kteří se vůči zákonu neprovinili výrazně

⁸ Nově existuje pouze stupeň s ostrahou a zvýšenou ostrahou. Věznice s ostrahou se pak dělí podle nízkého, středního a vysokého stupně zabezpečení.

společensky nebezpečným způsobem. U dalších nápravných stupňů pak adekvátně rostlo zabezpečení i samotný režim, v němž si odsouzení odpykávali svůj trest.

Tabulka 4: Skladba výběrového souboru podle nápravného stupně

	n	vlastní výzkum (%)		statistika Vězeňské služby ⁹ (%)	
		Platná	celkem		
A- dohled	40	11%	9%	509	3%
B- dozor	157	41%	37%	7 226	40%
C- ostraha	127	33%	30%	9 041	50%
D- zvýšená ostraha	57	15%	13%	1 172	7%
Celkem	381	100%	90%	17 948	100%
bez odpovědi	43		10%		

V rámci vlastního výzkumu jsem se snažil, aby počty odsouzených podle nápravných stupňů pokud možno odpovídaly struktuře podle statistiky Vězeňské služby. To se rámcově podařilo dodržet, byť jsou v souboru dílčí odchylky:

- a) Nadreprezentace vězňů v režimu s dohledem. Jelikož jsem chtěl mít pro potřeby pozdější analýzy možnost třídit podle nápravného stupně, bylo třeba mít ve vzorku více než 3% dotázaných (kteří by představovali pouze 12 respondentů).
- b) Podreprezentovanost vězňů v režimu s ostrahou. Částečně byla způsobena faktem, že v řadě navštívených věznic se vyskytuje režim s dozorem i s ostrahou a konkrétní výběr respondentů závisel na aktuálních možnostech a provozu věznice. Je možné, že zaměstnanci chtěli ukázat spíše „to lepší“ a do skupin vybírali přednostně vězně z režimu s dozorem.

Pro další analýzu, zejména třídění podle nápravného stupně, toto není překážkou. I z toho důvodu jsem se rozhodl data nijak nepřevažovat. Každopádně k rozdílům podle nápravného stupně v analýze jednotlivých témat přihlédnu.

⁹ Stav k 31.12. 2008

Velice důležitým kritériem je pohlaví. V otázce morálky a hodnot se mezi muži a ženami objevují rozdíly i v obecné populaci:

Tabulka 5: Skladba výběrového souboru podle pohlaví¹⁰

	vlastní výzkum		statistika Vězeňské služby	
	n	%	n	%
muž	331	78%	17 061	95%
žena	93	22%	887	5%
Celkem	424	100%	17948	100%

V souboru je nadreprezentován počet žen. Tato nadreprezentace je záměrná. Cílem bylo zajistit si dostatečný počet respondentek pro analýzu na základě pohlaví.

Věková skladba poměrně věrně odpovídá statistice Vězeňské služby pro rok 2008:

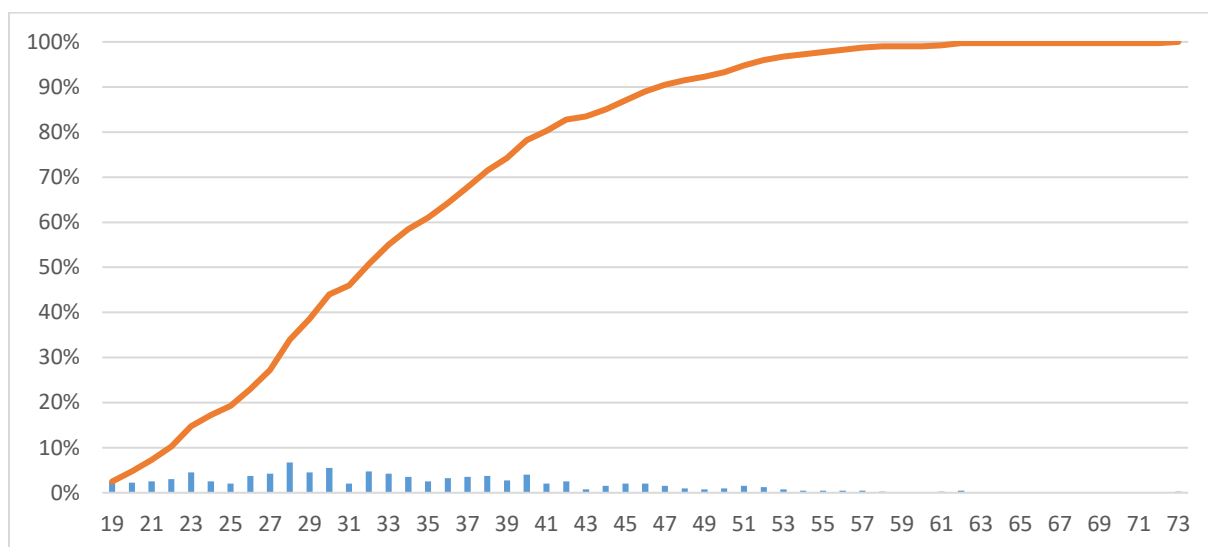
Tabulka 6: Skladba výběrového souboru podle věku

	vlastní výzkum		statistika Vězeňské služby	
	n	%	n	%
do 18	0	0%	112	1%
19-25	77	19%	3020	17%
25-30	99	25%	3433	19%
31-40	137	34%	6257	35%
41-50	60	15%	3586	20%
51-60	23	6%	1439	8%
61-70	3	1%	238	1%
71 a více	1	0%	15	0%
Celkem	400	100%	18100	100%

Věková struktura vězňů je obecně poměrně mladá:

¹⁰ Stav k 31.12. 2008

Graf 2: Skladba výběrového souboru podle věku



Čtvrtina respondentů je ve věku do 26 let. Polovina odsouzených je mladších 33 let a tři čtvrtiny mladších 40 let.

Dosažené vzdělání je u vězňů spíše podprůměrné:

Tabulka 7: Skladba výběrového souboru podle vzdělání

	n	%	
		Platná	celkem
základní	68	16%	16%
vyučen	223	54%	53%
SŠ s maturitou	97	23%	23%
VŠ	28	7%	7%
Celkem	416	100%	98%
bez odpovědi	8		2%

Kompletní středoškolské, potažmo vysokoškolské vzdělání mělo pouze 30% respondentů. Toto zjištění koresponduje s předchozími výzkumy. Například Dufek (1980) uvádí nedostatečný prospěch a nedostatečnou kvalifikaci jako jeden z hlavních kriminogenních faktorů.

Pozornost si zaslouží také přehled podle rodinného stavu:

Tabulka 8: Skladba výběrového souboru podle rodinného stavu

	n	%	
		platná	celkem
svobodný/á	217	53%	51%
žentatý/vdaná	67	16%	16%
rozvedený/á	124	30%	29%
vdovec/vdova	4	1%	1%
Celkem	412	100%	97%
bez odpovědi	12		3%

Výsledky odpovídají zjištěním Marešové (2011), která ve své studii recidivistů konstatuje, že většina účastníků studie je svobodných. Obdobné rozložení rodinného stavu má i výběrový soubor. Za zmínku stojí také významně větší procento rozvedených (30%) než ženatých a vdaných (16%). Vysoká rozvodovost, respektive větší podíl rozvedených než ženatých/vdaných odpovídá předchozím zjištěním - například „neuspořádaným rodinným podmínkám“ (Dufek, 1980) či „rodinné dezintegrovanosti“ (Suchý, 1983).

Počet výkonů trestu odnětí svobody pak soubor rozděluje na pomyslné dvě poloviny:

Tabulka 9: Skladba výběrového souboru podle počtu výkonů trestu odnětí svobody

	n	%	
		platná	celkem
poprvé	213	53%	50%
podruhé	88	22%	21%
potřetí	51	12%	12%
počtvrté a více	52	13%	12%
Celkem	404	100%	95%
bez odpovědi	20		5%

Zatímco 53% odpovídajících se ve vězení nachází poprvé, pro ostatní není tato situace nová. Do skupiny čtyř a více uvěznění spadá 13 % respondentů. Od třetího uvěznění počty hodně klesají. Pravděpodobně i proto, že opakované tresty jsou odsouzeným ukládány na delší dobu. Například pouze 3% respondentů pak uvádějí, že se ve výkonu trestu nacházejí více než poštěstě.

Shrnuto, výzkumný soubor neobsahuje zásadní disproporce, které by znemožňovaly jeho využití pro statistickou analýzu. Jediným výrazným specifikem je vyšší zastoupení žen. To je v následné analýze řešeno tak, že jsou vždy prezentovány údaje za muže i ženy odděleně. V případě zkoumání výzkumného vzorku na základě recidivy jsou pak vždy zahrnuti pouze muži.

5.3 Analýza výsledků výzkumu

Protože byl použitý dotazník poměrně rozsáhlý, zaměřím se v dalším textu pouze na několik vybraných oblastí, které se k tématu hodnot nejvíce vztahují. Konkrétně půjde o pohled respondentů na:

- a) Významné české osobnosti a osobní vzory
- b) Prestiž povolání
- c) Toleranci k vybraným skupinám obyvatel
- d) Morální přijatelnost chování ve vybraných situacích
- e) Okolnosti podstatné pro dosažení úspěchu v životě

Údaje získané v rámci vězeňské populace vždy srovnávám s daty z reprezentativních šetření na obecné populaci. Ve většině případů se jedná o data Centra pro výzkum veřejného mínění (CVVM) z let 2007 a 2008, tak aby výsledky z obou výzkumů pokrývaly víceméně stejné časové období. V případě posledního tematického okruhu „úspěchu v životě“ je referenčním výzkumem International Social Survey Programme (ISSP), konkrétně vlna z roku 2005 na téma „Pracovní orientace“.

5.3.1 Vztah k významným českým osobnostem

Otázka, koho respondenti považují největší osobnost českých dějin, byla pokládána jako otevřená¹¹. V žebříčku se umístily jak osobnosti z dávné minulosti tak i lidé stále žijící:

Tabulka 10: Nejvýznamnější osobnost české historie

	vězeňská populace				obecná populace		
	muž	žena	celkem		muž	žena	celkem
V. Havel	28%	43%	31%	Karel IV.	26%	29%	28%
T. G. Masaryk	18%	14%	17%	T. G. Masaryk	23%	22%	22%
Karel IV.	18%	12%	16%	V. Havel	9%	13%	11%
K. Gott	5%	5%	5%	J. A. Komenský	4%	7%	6%
J. A. Komenský	5%	5%	5%	J. Hus	6%	5%	5%
V. Klaus	3%	3%	3%	V. Klaus	4%	2%	3%
J. Žižka	3%	0%	2%	J. Žižka	5%	1%	3%
J. Hus	1%	3%	1%	sv. Václav	2%	1%	1%
Menšík	1%	1%	1%	K. Gott	0%	2%	1%

Pozn.: CVVM (N=1036), vlastní výzkum (N=340), dopočet do 100% tvoří ostatní osobnosti a jiné odpovědi.

Zdroj: CVVM říjen 2007 a vlastní výzkum (zahrnutý osobnosti, které zmínilo alespoň 1 % dotázaných).

CVVM zjišťuje názory na toto téma pravidelně a poslední dekádu se v první trojici již tradičně drží Karel IV., Tomáš Garrigue Masaryk a Václav Havel. Další významní Češi již skórují s výrazným odstupem.

Mezi vězni je situace obdobná v tom, že si první trojice drží odstup od zbytku „startovního pole“. Výsledky tedy nenaznačují, že by vězeňská komunita měla vlastní vzory, které jsou odlišné či v opozici k většinovému diskurzu. Samozřejmě je otázka, co si vězni s danými osobnostmi konkrétně spojují. Není vyloučeno, že osoba, kterou označí za největšího Čecha, může být „odpovědí z šuplíku“, která je vytažena v závislosti na tom, co si dotyčný myslí, že se od něho očekává. Přitom v hlouběji v šuplíku se mohou ukrývat archetypy ze zcela jiného soudku. Podobnou námitku však lze vztáhnout i na odpovědi sebrané v rámci obecné populace.

Přes podobné řazení nejvýznamnějších osobností jsou v rámci první trojice přeci jen značné rozdíly v hodnocení Václava Havla. Ten v reprezentativních výzkumech na celé populaci

¹¹ Znění otázky (CVVM, vlastní výzkum): Kdo podle Vás byl nebo je největší českou osobností - ať už v minulosti nebo v současnosti?

obvykle zaujímá třetí příčku, avšak v rámci vězeňské populace ho hlasy vynesly s velkým náskokem na první místo. Vyjádřil se pro něj prakticky každý třetí dotázaný.

Samozřejmě, jedním z důvodů může být skutečnost, že se lidé s kriminální minulostí příliš nezajímají o historii. Tomu nasvědčuje horší umístění všech středověkých historických osobností: Karel IV. (28% u obecné populace vs. 16% u vězeňské populace), Jan Hus (5% vs. 1%), Jan Žižka (3% vs. 2%) a koneckonců i Jan Ámos Komenský (6% vs. 5%).

Lidé pohybující se za mřížemi se sice o veřejné dění zajímají spíše podprůměrně, například volební účast bývá ve věznicích nižší řádově až o desítky procent¹² a zdánlivě tak nedává smysl, proč by měl být nejvýše hodnoceným Čechem v té době ještě stále žijící a veřejně činný politik. Havlova popularita je však zapříčiněna především jedním velmi praktickým aspektem, který se týká každodenních reálií členů vězeňské subkultury. Tou byla rozsáhlá amnestie, jíž Václav Havel vyhlásil krátce po svém nástupu do funkce a která byla jedním ze symbolických vyjádření změny režimu po Sametové revoluci v roce 1989. Téma amnestie jako takové se několikrát objevilo v rozhovorech s vězni během návštěv věznic a samotní zaměstnanci vězeňské služby potvrzovali, že bývalý prezident je u řady vězňů svým politickým gestem „dobře zapsán“. Zatímco část české veřejnosti Havlovi vyčítala velký důraz na humanismus, mezi vězni mu tento přístup přinesl, z celkem pochopitelných důvodů, sympatie. Co mají kritici v řadách veřejnosti i zastánci v rámci vězeňské komunity společné je, že Havla spíše než na základě humanistických ideálů hodnotí na s odhledem na konkrétní dopady amnestie.

Pozornost si zaslouží také Karel Gott, jenž se u vězeňské populace ocitl na 4. místě žebříčku osobností a oproti obecné populaci tak byl zmiňován 5x častěji. Navíc ho mezi odsouzenými vybírali i muži, což není u obecné populace typické.

Dále je zajímavé, že mezi vězni hodnotí Havla lépe spíše mladší ročníky, tedy lidé, kteří z velké většiny nemohli být adresáty polistopadové amnestie:

¹² https://www.tyden.cz/rubriky/domaci/politika/mezi-vezni-nebyl-o-volby-zajem-k-urnam-nesla-ani-polovina_452699.html

Tabulka 11: Nejvýznamnější osobnost české historie (vězeňská populace podle věku)

	do 25 let	26-30 let	31-40 let	41 let a více	celkem
Havel	30%	38%	37%	18%	31%
TGM	16%	23%	18%	14%	18%
Karel IV.	5%	9%	15%	36%	17%

Zdroj: Vlastní výzkum, N=324

Jak je patrné, Václav Havel si získává větší uznání mezi respondenty do 40 let, zatímco ve věkové kategorii nad 40 let „kraluje“ Karel IV. Obdobný trend se však projevuje i v obecné populaci, kde staví Karla IV. na první místo 30 % dotázaných ve věku 45 let a více. Naopak Havel sbírá nejvíce obdivu mezi mladými lidmi do 29 let (18%) (CVVM 2007).

Srovnání výsledků podle recidivy vcelku jasně podporuje tvrzení o popularitě Havla na základě jím vyhlášené amnestie:

Tabulka 12: Nejvýznamnější osobnost české historie (mužská vězeňská populace podle počtu trestů odnětí svobody)

	poprvé	podruhé	potřetí	počtvrté a více	celkem
Havel	22%	38%	38%	29%	28%
TGM	16%	19%	21%	24%	18%
Karel IV.	21%	17%	12%	13%	18%
N	213	88	51	52	404

Zdroj: Vlastní výzkum, N=255

Mezi již dříve trestanými recidivisty umístilo Václava Havla na piedestal největšího Čecha více než 35 % dotázaných, zatímco u prvotrestaných pouze 22 %. Jedním z možných vysvětlení je, že mnoho prvotrestaných není silně integrováno v kriminální komunitě, ani neplánují další kriminální kariéru a tím pádem je pro ně amnestie méně zajímavá, jakkoliv by samozřejmě mohla znamenat zkrácení aktuálně odpykávaného trestu. Respektive není jedním z témat jejich osobního života.

Otázku na největší osobnost doplňoval dotaz na osobní vzor či idol. Tabulka shrnuje jmenované osobnosti podle oblastí, v nichž působily či působí:

Tabulka 13: Osobní idol – oblasti (vězeňská populace)

	muž	žena	celkem
showbyznys	19%	41%	25%
otec	16%	4%	13%
další rodina	13%	6%	11%
politici, business	11%	6%	10%
sportovci	12%	0%	9%
matka	3%	18%	7%
vědci, duchovně zaměřené osobnosti	6%	6%	6%
sám sebe	6%	2%	5%
kriminální osoby	3%	0%	2%
jiný, má obecně	12%	18%	13%
Počet respondentů	145	51	196

Zdroj: Vlastní výzkum, N=196

Oproti výběru nejvýznačnější osobnosti, je patrné, že v případě osobního idolu, či vzoru, hrají větší roli emoce. Mezi muži a ženami existují značné rozdíly, nicméně výsledky nejsou ničím vyloženě překvapující. Ženy mnohem častěji jmenují osobnosti ze showbyznysu (41%) a matku (18%) častěji než otce (4%).

U mužů se s větší frekvencí objevují sportovci (12%), které ženy nezmínily vůbec. Dále pak politici a byznysmeni (v obou případech s leckdy kontroverzní pověstí), ale také kriminální osoby. V rámci rodiny je častěji vzorem otec (16 %) než matka (3%).

Třídění podle recidivy je limitováno počtem respondentů. Osobní vzor zdaleka nevedli všichni dotázaní a výsledky jsou tak pouze orientační. Přesto se zde objevují zajímavé tendence, které jsou v souladu s dřívějšími teoretickými a empirickými poznatky:

Tabulka 14: Osobní idol – oblasti (mužská vězeňská populace podle počtu trestů odnětí svobody)

	poprvé	podruhé	potřetí	počtvrté a více	celkem
showbusiness	17%	22%	18%	29%	19%
otec	17%	11%	24%	14%	16%
další rodina	14%	11%	24%	7%	14%
sportovci	7%	19%	18%	14%	12%
politici, business	10%	19%	0%	14%	12%
vědci, duchovně zaměřené osobnosti	8%	6%	0%	0%	6%
sám sebe	7%	0%	0%	14%	5%
matka	4%	0%	0%	0%	2%
kriminální osoby	3%	0%	0%	7%	2%
jiný, má obecně	14%	11%	18%	0%	12%
počet respondentů	72	36	17	14	139

Zdroj: Vlastní výzkum, N=139

Mezi recidivisty neuvedl nikdo za vzor svoji matku. A jakkoliv nelze z tohoto zjištění obecně vyvozovat problematický vztah k matce (matka je uváděna zřídka i mezi prvotrestanými pachateli), jsou tyto výsledky v souladu s konceptem Walter B. Millera, který popisuje, jak velké množství mladých delikventů vyrůstá v rodinách s absencí mužského prvku, což ve finále vede k negativnímu vymezování se vůči ženskému prostředí.

Dále stojí za zmínku rozdíl v míře, s jakou byli zmiňováni vědci a duchovně zaměřené osobnosti (například filozofové), které mezi třikrát a více trestanými recidivisty nezmínil osobnosti z této oblasti vůbec nikdo.

Shrnutí:

V rámci výběru nejdůležitějších osobností se mezi vězeňskou a obecnou populací nevyskytly zásadní strukturální rozdíly. Přesto z dat vystupuje tendence lidí s kriminální minulostí hodnotit osobnosti více ze své vlastní perspektivy, než na výběr nahlížet optikou společnosti. Tj. při své volbě mohou častěji než běžní občané zohlednit, nakolik má daná osobnost význam pro jejich vlastní život, než do jaké míry se zasloužila například o dějiny národa. Do jejich výběru se tak častěji dostává Karel Gott, případně Václav Havel v kontextu své amnestie.

5.3.2 Prestiž povolání

Mnozí autoři připisují lidem z kriminální subkultury odtahitý vztah k práci. Například Dufek (1980) hovoří o „absenci pracovních návyků“, Marešová (2011) zmiňuje egocentričnost, která má vliv na neschopnost obstát ve světě práce. Navíc kvůli obecně nízkému vzdělání jsou možnosti uplatnění osob z kriminální subkultury na trhu práce poměrně omezené. Objektívni faktor v podobě nízkého vzdělání je navíc výrazně posílen stigmatem absolvovaného výkonu trestu odnětí svobody, kdy je na dotyčného leckdy pohlíženo „skrz prsty“. Příčinou negativního postoje veřejnosti může být jak obava z kriminálnika samého, tak pouhá nedůvěra v jeho spolehlivost. Z toho důvodu je zajímavé podívat se, jak sami lidé s kriminální zkušeností jednotlivá povolání vnímají.

Otázka na prestiž povolání vychází z klasické 99 bodové škály, kde hodnotu „1“ respondent přiřadí tomu povolání ze seznamu, kterého si váží nejméně a hodnotou „99“ označí povolání, jehož si váží nejvíce. Ostatním profesím pak může přiřadit libovolnou hodnotu.

Jelikož je celé zadání poněkud složité a dotazníky nebyly sbírány osobním rozhovorem mezi tazatelem a respondentem, kdy může tazatel ohlídat, aby došlo ke správnému pochopení zadání ze strany respondenta, rozhodl jsem se škálu zjednodušit pouze na hodnoty „1“ až „10“ s následným rozdělením hodnot mezi ostatní povolání¹³. Současně byl zredukován počet povolání, na něž se dotazuje CVVM z 26 na 16, přičemž 15 povolání v dotazníku je identických. Šestnáctou profesí, která byla přidána do dotazníku navíc, bylo povolání herce.

Výsledky přináší tabulka 15:

¹³ Znění otázky (vlastní výzkum): Na seznamu jsou uvedena některá povolání. Vyberte povolání, kterého si vážíte nejvíce a dejte mu 10 bodů. Pak vyberte takové povolání, kterého si vážíte nejméně a dejte mu 1 bod. Potom postupujte odshora dolů a všem zbývajícím povoláním přiřaďte body od 2 do 9 podle svého uvážení. Číslo přiřaďte každému povolání. Všechna čísla můžete použít vícekrát.

Tabulka 15: Prestiž povolání (vězeňská populace)

	muži		ženy		celkem		
	prům. známka	Sm. odchylka	prům. známka	Sm. odchylka	prům. známka	Sm. odchylka	N
Lékař	8,3	2,31	8,8	2,29	8,4	2,31	396
Vědec	7,3	2,60	7,0	2,93	7,2	2,67	379
Učitel	6,8	2,52	6,4	2,67	6,7	2,56	390
profesionální sportovec	6,5	2,93	6,0	2,97	6,4	2,94	364
Programátor	6,2	2,68	5,7	2,31	6,1	2,62	349
Herec	5,7	2,81	6,3	2,48	5,8	2,75	352
Soustružník	5,8	2,56	5,5	2,57	5,7	2,56	360
Voják	5,3	3,02	5,7	2,62	5,4	2,94	361
bankovní úředník	5,1	2,75	4,9	2,45	5,1	2,69	371
Starosta	5,1	2,85	4,9	2,37	5,1	2,75	361
Uklízečka	5,0	2,86	5,1	2,92	5,0	2,87	355
Novinář	4,8	2,56	5,0	2,42	4,9	2,53	372
Kněz	4,4	3,03	5,4	2,96	4,6	3,04	363
Soudce	4,0	2,92	5,1	3,17	4,2	3,01	370
Policista	3,8	2,80	4,4	2,81	3,9	2,81	378
Poslanec	3,6	2,91	3,5	2,92	3,6	2,91	365

Zdroj: Vlastní výzkum

Mezi hodnocením povolání ze strany mužů a žen nejsou zásadní rozdíly, nicméně ženy si o něco více než považují lékaře (8,8 vs. 8,3), herců (6,3 vs. 5,7) kněžích (5,4 vs. 4,4), ale také policistů (4,4 vs. 3,8) a soudců (5,1 vs. 4,0). Rozdíl v hodnocení soudců, policistů a do jisté míry i kněžích a lékařů může odkazovat k většímu odporu vůči autoritám a s tím potažmo spojeným nepřijetím své viny a trestu. Například Marešová v rámci vlastního výzkumu uvádí, že pouze 48 % účastníků studie přiznávalo vlastní pocit viny (Marešová, 2011, str. 209).

Syndrom „policisty a soudce“ je ještě markantnější ve srovnání vězeňské a obecné populace:

Tabulka 16: Prestiž povolání (srovnání obecné a vězeňské populace)

vězeňská populace				obecná populace				N
	muži	ženy	celkem		muži	ženy	celkem	
lékař	8,3	8,8	8,4	lékař	89	91	90	1006
vědec	7,3	7,0	7,2	vědec	82	81	82	1004
učitel	6,8	6,4	6,7	učitel	78	78	78	1003
profesionální sportovec	6,5	6,0	6,4	programátor	67	65	66	1002
programátor	6,2	5,7	6,1	soudce	64	66	65	1003
soustružník	5,8	5,5	5,7	starosta	58	57	57	1000
voják	5,3	5,7	5,4	profesionální sportovec	57	54	56	1003
bankovní úředník	5,1	4,9	5,1	novinář	51	55	53	1001
starosta	5,1	4,9	5,1	policista	51	53	52	1003
uklízečka	5,0	5,1	5,0	soustružník	51	48	49	1002
novinář	4,8	5,0	4,9	bankovní úředník	47	50	49	994
kněz	4,4	5,4	4,6	voják	46	47	46	1003
soudce	4,0	5,1	4,2	kněz	39	47	43	1003
policista	3,8	4,4	3,9	poslanec	35	38	36	1004
poslanec	3,6	3,5	3,6	uklízečka	29	29	29	1002

Zdroj: Vlastní výzkum a data CVVM červen 2007

Nejváženější povolání v předloženém seznamu, jako je lékař, vědec, či učitel se řadí v identickém pořadí u vězeňské i obecné populace. Ukazuje se tak, že vězni v tomto ohledu nemají ve srovnání s většinovou populací nijak zásadně odlišný hodnotový žebříček – tj. na prvním místě se neobjevuje například profesionální sportovec, který sice lidem s kriminální minulostí imponuje více než průměrnému Čechovi, ovšem ne natolik, aby zcela rozbořil žebříček povolání v podobě, v jaké se utváří v obecném diskurzu. Jinými slovy, zjištěné výsledky nezpochybňují obecnou hodnotovou orientaci společnosti, na jejímž základě se konstruuje společenská prestiž jednotlivých povolání.

Na druhou stranu, rozdíl, který se projevuje v hodnocení policistů a soudců mezi muži a ženami z vězeňské subkultury, je ještě markantnější ve srovnání s obecnou populací. Policistu umístili vězni na předposlední (14.) pozici zatímco u obecné populace se policista v seznamu vyskytuje na 9. příčce. Ještě větší rozdíl vystupuje v případě soudce. U většinové populace patří soudce mezi uznávaná povolání (5. místo) zatímco v případě vězňů se pohybuje na chvostu (13. místo).

Soudce je z pohledu vězeňské komunity velmi problematickou osobou. Kritický postoj k němu byl potvrzen zaměstnanci vězeňské služby při konzultacích průběžných výsledků výzkumu.

Velká část vězňů popírá své činy, za něž byli obviněni a odsouzeni, případně nepřijímá svůj trest (respektive jeho výši) a vytváří si od celé situace, jež je do vězení přivedla a kterou vnímají jako křivdu, odstup. A protože je to soudce, kdo rozhoduje o vině či nevině obžalovaného, včetně výše trestu, stává se hromosvodem frustrace a vzteku odsouzených v mnohem větší míře, než právě policista, který svým způsobem „dělal jenom svoji práci“.

Současně neplatí, že by byli vězni negativně naladěni proti všem představitelům silových složek či státního aparátu. Například povolání vojáka je jimi hodnoceno lépe, než jak vojáky oceňuje celá česká společnost.

Budeme-li hledat povolání, jež hodnotí osoby ve výkonu trestu lépe, potom je to, kromě již zmíněného vojáka, jednoznačně povolání uklízečky, tedy povolání, na něž se velká většina společnosti dívá svrchu. Hlavním důvodem je zřejmě nízká kvalifikace a také „špinavost práce“, díky čemuž je toto zaměstnání vnímáno jako podřadné. Do jisté míry lze hovořit o stigmatizaci uklízeček podobně jako třeba popelářů či obsluhy veřejných toalet. Oproti veřejnosti hodnotí vězni uklízečku průměrnou známkou na úrovni starosty či novináře. Jelikož se ve výkonu trestu odnětí svobody sami nacházejí ve stigmatizované roli, je jedním z možných vysvětlení, že je pro ně podřadnost práce méně podstatná a více do svého hodnocení promítají její nezbytnost.

Další lépe hodnocenou profesí je soustružník. Vedle uklízečky jde o jedinou profesi, která pracuje čistě manuálně. Právě manuální charakteristika těchto profesí je druhým a pravděpodobně hlavním vysvětlením, proč jsou hodnoceny lépe. Dotaz: „Co umíš za řemeslo?“ je jednou z otázek, jaké občas vytahují coby trumf manuálně pracující lidé patřící společensky do nižších sociálních vrstev. Schopnost vyřešit vlastníma rukama každodenní problémy je kvalitou, v níž tito lidé spatřují větší hodnotu než zbytek společnosti, který je ve větší míře zvyklý za podobné věci zaplatit řemeslníkům.

Srovnání povolání optikou recidivy ukazuje, že rozdíly mezi recidivisty a prvopachateli nejsou příliš velké:

Tabulka 17: Prestiž povolání – oblasti (mužská vězeňská populace podle počtu trestů odnětí svobody)

	poprvé	podruhé	potřetí	počtvrté a více	celkem
lékař	7,8	8,7	8,5	9,0	8,3
vědec	7,2	7,3	7,3	7,7	7,3
učitel	6,8	6,7	6,9	7,3	6,8
profesionální sportovec	6,4	6,8	6,2	6,5	6,5
programátor	6,3	5,6	6,1	6,5	6,2
soustružník	5,6	6,0	5,8	6,4	5,8
herec	5,7	5,7	5,6	5,9	5,7
voják	5,3	5,4	5,0	5,6	5,3
bankovní úředník	4,9	5,8	4,6	5,6	5,1
starosta	5,3	5,2	4,7	4,4	5,1
uklízečka	4,7	4,9	4,9	5,9	5,0
novinář	4,6	5,1	4,6	5,4	4,8
kněz	4,4	4,7	4,3	4,2	4,4
soudce	4,0	4,0	4,2	3,7	4,0
policista	3,7	4,0	3,7	3,9	3,8
poslanec	4,1	3,8	2,7	2,7	3,6
N	213	88	51	52	404

Zdroj: Vlastní výzkum

Pohled prvopachatelů na jednotlivé profese se strukturálně příliš neodlišuje od recidivistů. Výjimku představuje prakticky pouze poslanec a starosta. Politici jsou hodnoceni výrazně hůře recidivisty, kteří se ve vězení nacházejí potřetí a vícekrát.

Tato skutečnost je zajímavá v kontextu teorií, které tvrdí, že kriminalita je politickou reakcí na společenské uspořádání. Z hodnocení respondentů je skutečně zřejmé, že recidivisté mají k politikům, coby představitelům státní moci, silně negativní vztah. Znamená to však, že je jejich kriminální jednání politicky motivováno? Anebo jde spíše o hledání obětních beránků pro vlastní neúspěchy a vnímané křivdy?

Pokud by bylo kriminální jednání obecně motivováno politicky, tj. nespokojenost s politickými poměry by byla prvotním impulsem pro odstartování kriminální dráhy, měly by se teoreticky negativní postoje vůči politikům projevat se stejnou intenzitou u prvopachatelů i recidivistů. Jelikož toto neplatí, zdá se, že více negativní pohled recidivistů na politiky je spíše výsledkem postoje, který se prohlubuje až v průběhu jejich kriminální dráhy.

Nicméně jasno by do celé záležitosti mohl vnést pouze longitudinální výzkum, který by zjišťoval postoj k politikům a další politické názory v průběhu kriminální dráhy od spáchání

prvního trestného činu. Pokud by teorie politicky motivované kriminality platila, je možné, že mezi prvopachatelé, by v další kriminální kariéře pokračovali především ti pachatelé, kteří mají negativnější postoj k politické reprezentaci. Vymezování vůči politice by potom mohlo fungovat jako eventuální prediktor budoucí kriminální činnosti.

Shrnutí

Žebříček nejlépe hodnocených povolání má obdobnou skladbu u obecné i vězeňské populace. Nepotvrzuje se tak, že by v tomto ohledu měla vězeňská subkultura zcela alternativní hodnotový žebříček popírající principy, z nichž se odvíjí váženost jednotlivých povolání ve většinové společnosti. Rozdíly v hodnocení povolání se týkají hlavně konkrétních profesí, které mají přímou souvislost s kriminální dráhou odsouzených, konkrétně policisty a především soudce, s nímž si vězni asociují křivdy související s jejich odsouzením.

U recidivistů se odkrývá silnější disonance se společenskými hodnotami. Konkrétně v podobě silné averze vůči politickým reprezentantům (poslanec, starosta). Ta indikuje zásadnější konflikt se společenskými pravidly a těmi, kdo tato pravidla a potažmo hodnoty veřejně reprezentují.

5.3.3 Tolerance k vybraným skupinám obyvatel

Míra tolerance k vybraným skupinám obyvatel je dalším zajímavým indikátorem, který odkazuje k obecné míře tolerance. CVVM toleranci měří skrze projektivní otázku na ochotu mít za sousedy vybrané skupiny obyvatel. Jedná se o projektivní otázku, kdy respondent zvažuje hypotetickou situaci¹⁴. Pro potřeby šetření ve věznicích byla otázka mírně upravena a ptala se, koho by nechtěl mít dotyčný za sousedy po návratu na svobodu¹⁵.

Výsledky shrnuje tabulka 18:

¹⁴ Znění otázky (CVVM): Následující otázka se bude týkat lidského soužití. V seznamu, který máte před sebou, jsou vypsány různé skupiny lidí. Můžete prosím vybrat všechny ty, které byste nechtěl mít za sousedy?

¹⁵ Znění otázky (vlastní výzkum): Které z uvedených skupin byste nechtěl/a mít venku na svobodě za sousedy?

Tabulka 18: Nechtěl/a by za sousedy (srovnání obecné a vězeňské populace)

	vězeňská populace			obecná populace		
	muži	ženy	celkem	muži	ženy	celkem
závislí na drogách	76%	56%	71%	86%	88%	87%
závislí na alkoholu	62%	59%	62%	77%	85%	81%
psychicky nemocní	54%	56%	55%	50%	51%	51%
homosexuální orientace	35%	13%	30%	31%	27%	29%
kriminální minulost	23%	17%	22%	73%	81%	77%
jiné barvy pleti	22%	8%	19%	22%	25%	24%
jiné náb. přesvědčení	16%	11%	15%	6%	6%	6%
staří lidé	9%	4%	8%	4%	3%	3%
bohatí lidé	9%	5%	8%	12%	8%	10%
tělesně postižení	7%	3%	6%	4%	4%	4%
chudí lidé	6%	6%	6%	6%	5%	6%
jiné politické přesvědčení	6%	6%	6%	5%	3%	4%
kuřáci	3%	6%	4%	17%	21%	19%
mladí lidé	3%	2%	3%	4%	4%	4%
počet nechtěných skupin sousedů	3,2	2,5	3,0	4,0	4,1	4,0

Zdroj: Vlastní výzkum a data CVVM březen 2007

Dozvíme-li se o druhém člověku, že má za sebou kriminální minulost, budeme se k dotyčnému zcela jistě chovat s větší obezřetností než k jiným lidem. A půjde o racionální reakci, jelikož (zanedbáme-li justiční omyly) onen člověk v minulosti svým jednáním prokázal, že má menší zábrany překračovat pravidla a normy, jimž se společnost řídí. V psychologické rovině zmiňuje Suchý (1983) za jeden z kriminogenních faktorů „nekontrolovanou, neregulovanou afektivitu. K tomu Marešová (2011) hovoří v sociálním kontextu o „sociální deprivaci“, kdy u recidivistů často dochází k oslabení a rozpadu sociálních vztahů. Shrnuto, lidé s kriminální minulostí rozhodně nejsou vysněnými sousedy a u veřejnosti se umisťují mezi nejméně populárními skupinami (podle šetření CVVM z roku 2007 by vedle nich nechtělo bydlet 77 % dotázaných) hned za lidmi závislými na drogách (nechtělo by 87 %) a na alkoholu (81%).

Obdobně lze očekávat, že se vězni s ohledem na vlastní sklon k afektivnímu chování a oslabeným sociálním vztahům budou vůči svému okolí vymezovat více negativně. Možná trochu překvapivě, tomu tak na základě zjištěných výsledků není. Vězeňská populace označila z nabídnutého seznamu za nežádoucí sousedy v průměru jen tři skupiny. Ve srovnání s obecnou populací, kde respondenti vybrali v průměru skupiny čtyři, se tak profilují jako více tolerantní. Rozdíl počtu označených skupin je z největší části tažen rozdílem ve vztahu k „lidem s kriminální minulostí“. Vcelku dle očekávání osoby ve výkonu trestu označují „sebe sama“ za

nežádoucí sousedy v menší míře. Zde je na místě si položit otázku, zda je 22% vězňů, kteří označili lidi s kriminální minulostí za nežádoucí sousedy, hodně nebo málo?

Hodnocení „lidí s kriminální minulostí“ je bezpochyby ovlivněno žitou zkušeností respondenta v rámci vězeňské komunity. Mezi vězni, kteří na otázku, co by chtěli mít ve vězení nově, či ve větší míře k dispozici, vybrali jako nejdůležitější „mít malou celu sám pro sebe“ by kriminálníky za sousedy nechtělo 43 %. Téměř dvojnásobná hodnota u této skupiny napovídá, že soužití v rámci vězeňské komunity je pro řadu zúčastněných náročné. Podobného výsledku dosahuje také skupina vězňů s vysokoškolským vzděláním, kde se proti lidem s kriminální minulostí vyslovuje 40 % dotázaných.

Co se týče dalších rozdílů: Lidé s kriminální minulostí jsou rovněž shovívavější vůči potenciálním sousedům závislým na drogách (71% vězni vs. 87 % obecná populace) či alkoholu (62% vs. 81%) a také kuřákům (4% vs. 19%). Výsledek je zřejmě ovlivněn faktem, že sami mnohdy mají s návykovými látkami problémy, případně znají v okruhu svých známých řadu lidí, kteří jsou na těchto látkách závislí.

Méně tolerantní jsou vězni pouze při pohledu na osoby s jiným náboženským přesvědčením (15% vs. 6%). Náboženské přesvědčení představuje oproti drogové závislosti, alkoholismu anebo kriminální minulosti (jež možné zařadit do kolonky sociálně patologického jednání) skutečnou názorovou jinakost. Tím se dostáváme zpět k otázce, zda je vězeňská subkultura skutečně tolerantnější než většinová společnost?

Dle všeho se zdá, že vězeňská komunita více tolerantní není. Skupiny, k nimž projevuje více tolerance, jsou nositeli sociálně patologických jevů, které jsou vlastní vězeňské subkultuře samotné – sklon k alkoholismu, či zneužívání omamných látek konstatují prakticky všechny dosavadní studie. Výsledky, kdy vězni označují za nežádoucí méně skupin, tak nelze chápat jako projev větší tolerance, ale spíše právě jako důsledek hodnocení „sebe sama“.

Srovnání z hlediska recidivy přináší následující výsledky:

Tabulka 19: Nechtěl/a by za sousedy – oblasti (mužská vězeňská populace podle počtu trestů odnětí svobody)

	poprvé	podruhé	potřetí	počtvrté a více	celkem
závislí na drogách	76%	68%	81%	81%	76%
závislí na alkoholu	62%	58%	66%	70%	62%
psychicky nemocní	56%	52%	59%	48%	54%
homosexuální orientace	31%	31%	34%	57%	35%
kriminální minulost	24%	21%	20%	17%	23%
jiné barvy pleti	23%	20%	22%	26%	22%
jiné náb. přesvědčení	15%	20%	17%	10%	16%
bohatí lidé	10%	8%	10%	12%	9%
staří lidé	11%	0%	7%	14%	9%
tělesně postižení	9%	7%	5%	7%	7%
jiné politické přesvědčení	5%	3%	5%	12%	6%
chudí lidé	7%	2%	5%	7%	6%
kuřáci	3%	8%	0%	0%	3%
mladí lidé	4%	0%	0%	2%	3%
N	213	88	51	52	404

Zdroj: Vlastní výzkum

Vůbec největším rozdílem v závislosti na míře recidivy je postoj čtyřikrát a více trestaných recidivistů k homosexuálům. Za sousedy by je nechtělo rovných 57 %. Je otázkou, proč se takto silně vymezuje až tato skupina recidivistů. Homosexuální styk ve vězení nepochybně existuje. Jak uvádí Nedbálková (2006), pro většinu zapojených představuje pouze náhražku heterosexuálního vztahu. Není však na první jasně, proč by homosexualita měla nejvíce vadit opakovaně odsouzeným recidivistům, když se spíše jeví logickým, že se na vězeňskou subkulturu mohli v průběhu opakovaných odsouzení adaptovat.

Dle Nedbálkové (2006) mají mužské homosexuální partnerské vztahy poměrně jasně daná pravidla (obvykle dominantní macho muž a feminní muž zastávající ženskou roli). Z dat dále vyplývá, že homosexuálové nejvíce vadí odsouzeným v režimu s ostrahou (tedy 3. nápravném stupni), kde se proti nim vyslovuje rovných 50 %. Naopak v režimu s dohledem a dozorem, kde se častěji vyskytují prvopachatelé a pachatelé méně závažných trestných činů se vůči homosexuálům vymezuje méně než 30 % dotázaných. Je tedy možné, že forma partnerského homosexuálního soužití je více rozšířena mezi recidivujícími členy vězeňské komunity, kterým tak více vadí, než mezi prvopachateli.

Že může mít mužská vězeňská homosexualita agresivní podobu, naznačuje i srovnání podle pohlaví v rámci vězeňské populace (viz tabulka 18). Zatímco homosexuálové jako sousedi vadí 35 % mužů, mezi ženami se stejně vyjadřuje pouze 13% dotázaných.

Z dalších položek stojí za zmínku, že čtyřikrát a více odsouzeným recidivistům více vadí lidé s jiným politickým přesvědčením (12%), hodnota se však pohybuje na hranici statistické významnosti a neposkytuje velkou podporu pro již diskutovanou otázku politicky motivované kriminální činnosti (viz kapitola prestiž povolání). Navíc v případě politicky motivovaného kriminálního jednání, by bylo na místě očekávat u vězňů také větší averzi vůči bohatým lidem. Data však nic podobného nenaznačují. Bohatí lidé by jako sousedi vadili 10 % vězňů a 9 % veřejnosti.

Shrnutí:

Vězeňská subkultura deklaruje větší toleranci vůči skupinám obyvatel, které lze označit za nositele sociálně-patologických jevů. Typicky jde o alkoholiky uživatele drog a samozřejmě také lidí s kriminální minulostí. Tolerance ze strany vězňů je do značné míry definována faktem, že sami členové vězeňské subkultury jsou často nositeli těchto sociálně-patologických jevů.

Dále se ve zjištěných výsledcích objevuje ambivalentní vztah vězeňské komunity k homosexualitě.

Celkově však v postojích vězeňské a obecné populace nejsou rozdíly, které by poukazovaly na hodnotový konflikt mezi těmito dvěma skupinami.

5.3.4 Morální přijatelnost chování ve vybraných situacích

Oblast morálky představuje velmi zajímavou oblast, v níž se střetává ego jedinců a společenské pravidla, o nichž Durkheim hovoří jako o jevech „Sui generis“, jelikož jedince ze své podstaty přesahují. V souvislosti s vězeňskou populací je morálka jedním z klíčových témat. Lidem z kriminálního prostředí připisuje většina studií charakteristiky jako je egocentričnost a také oslabení rodinných a sociálních vztahů. Proto je u nich možné očekávat, že jsou svým osobnostním nastavením více disponováni k tomu porušovat principy obecné morálky.

Cílem následující baterie otázek, zahrnující hodnocení různých způsobů chování z individuálního morálního hlediska, bylo zjistit, zda a jakým způsobem se negativní psychosociální aspekty vězeňské subkultury promítají také do hodnotových postojů.

Baterie obsahuje 24 položek, které popisují konkrétní životní situace. Vybrané situace jsou různého charakteru a také se liší mírou své nejednoznačnosti. Opakovaně je ve svých výzkumech pokládá CVVM¹⁶. Stejně položky byly předloženy i osobám ve výkonu trestu odnětí svobody pouze s tím rozdílem, že respondenti odpovídali pouze na pětibodové škále¹⁷. Důvodem pro redukci škály byl především design dotazníku, protože nebylo praktické vměstnat do baterie s položkami desetibodovou škálu (CVVM používá pro odpovědi kartu). Každopádně pro obecné srovnání jednotlivých situací je škála plně dostačující. Pro srovnání s obecnou populací byla škála přepočtena z pětibodové na desetibodovou:

¹⁶ Znění otázky (CVVM): Znění otázky: „Budu Vám postupně číst různé druhy lidského chování a Vy mi prosím řekněte, do jaké míry je považujete za morálně přijatelné. Odpovídejte pomocí karty, kde 1 znamená, že je nepovažujete za přijatelné za žádných okolností a 10 naopak, že jsou přijatelné podle Vás kdykoliv.

¹⁷ Varianty odpovědí (vlastní výzkum): „zcela omluvitelné, spíše omluvitelné, něco mezi, spíše neomluvitelné, rozhodně neomluvitelné“.

Tabulka 20: Morální přijatelnost některých druhů chování (srovnání obecné a vězeňské populace)

vězeňská populace				obecná populace			
	muži	ženy	celkem		muži	ženy	celkem
líbat se na veřejnosti	9,2	9,0	9,2	líbat se na veřejnosti	7,3	7,1	7,2
z radosti se opít	7,7	7,5	7,6	z radosti se opít	6,7	6,1	6,4
využít známosti na úřadě	7,4	7,1	7,4	využít známosti na úřadě	6,4	6,1	6,3
ze žalu se opít	7,3	7,1	7,3	ze žalu se opít	6,4	5,8	6,1
rozvést se	6,8	8,0	7,1	zabít v sebeobraně	6,1	5,2	5,6
nechat si nalezené peníze	7,1	6,9	7,0	rozvést se	5,6	5,4	5,5
zabít v sebeobraně	7,2	6,2	7,0	euthanasie	5,5	5,3	5,4
euthanasie	6,9	6,0	6,7	zabít zloděje při ochraně vlastního majetku	5,6	4,8	5,2
jet načerno	6,2	6,5	6,2	lhát ve svůj prospěch	4,9	4,3	4,6
koupit něco kradeného	6,1	6,2	6,2	hrát karty o peníze	5,2	4,0	4,6
hrát karty o peníze	6,0	6,3	6,1	nepřiznat vše při placení daní	4,4	3,9	4,2
nepřiznat vše při placení daní	5,8	5,2	5,7	nechat si nalezené peníze	4,4	3,9	4,1
zabít zloděje při ochraně vlastního majetku	5,9	3,9	5,5	dát úplatek	4,3	3,9	4,1
kouřit marihuanu, hašiš	5,4	5,1	5,3	jet načerno	4,2	3,6	3,9
dát úplatek	5,3	4,7	5,2	koupit něco kradeného	3,9	3,4	3,6
lhát ve svůj prospěch	5,1	5,1	5,1	vzít úplatek	3,8	3,3	3,5
poprat se s policií	5,2	4,7	5,1	být nevěrný manželce	3,9	2,9	3,4
vzít úplatek	4,8	4,6	4,8	být nevěrná manželovi	3,5	3,2	3,3
být nevěrný manželce	4,7	4,3	4,6	kouřit marihuanu, hašiš	3,6	2,9	3,3
zaměstnávat načerno a neplatit daně	4,6	4,0	4,4	zaměstnávat načerno a neplatit daně	3,3	2,9	3,1
být nevěrná manželovi	4,1	4,8	4,3	poprat se s policií	3,1	2,6	2,9
řídít pod mírným vlivem alkoholu	3,4	3,0	3,3	nepřavdivé údaje v žádosti o soc. podporu	2,7	2,4	2,6
nepřavdivé údaje v žádosti o soc. podporu	3,2	3,1	3,2	nehledat práci a žít jen z podpory	2,7	2,3	2,5
nehledat práci a žít jen z podpory	2,8	3,3	3,0	řídít pod mírným vlivem alkoholu	2,6	2,1	2,4

Zdroj: Vlastní výzkum + data CVVM březen 2008.

Pozn.: Hodnoty obecné populace se pohybují v intervalu 1-10, kde „1 = nepřijatelné za žádných okolností“ a „10 = přijatelné kdykoliv“

Hodnoty vězeňské populace se pohybují v intervalu 1-5, kde „1 = zcela neomluvitelné“ a „5 = zcela omluvitelné“

Průměrná známka byla následně přepočítána na interval 1-10 pomocí vzorce (hodnota * 2,25 – 1,25).

Po přepočtení průměrné známky u vězeňské populace z intervalu 1-5 na 1-10 se vězeňská populace profiluje ve vztahu k jednotlivým situacím jako více benevolentní. Výsledky v zásadě

odpovídají očekáváním. U osob s kriminální minulostí, které častěji závažným způsobem narušují společenské normy, existuje předpoklad, že budou méně problematizovat jednání, které je eticky nejednoznačné či, dokonce z právního hlediska defektní. Nicméně protože není daný přepočítaný metodologicky zcela čistý, zaměřím se především na řazení jednotlivých situací vůči sobě navzájem:

Při letmém pohledu na žebříček je patrné, že se obecná a vězeňská populace zásadním způsobem neliší. První čtyři položky (líbat se na veřejnosti, z radosti se opít, využít známosti na úřadě, ze žalu se opít) se řadí naprosto identicky. Rovněž další položky jako rozvod, zabití v sebeobraně či euthanasie se pohybují na srovnatelné úrovni. Obdobně panuje mezi oběma skupinami shoda v pohledu na nejvíce problematické situace, kde se na chvostu objevují „řídít pod mírným vlivem alkoholu, „uvést nepravdivé údaje v žádosti o sociální podporu“ a „nehledat práci a žít jen z podpory“. Obě skupiny se tedy v hodnocení situací ze seznamu v hrubých rysech shodují.

Rozdíly se týkají především specifitějších situací. Zatímco pro vězně jsou v žebříčku přijatelnější situace spadající do kategorie tzv. „gentlemanských zločinů“, to jest porušení pravidel či zákona, kde zdánlivě nikomu nevzniká velká škoda. Spadají sem položky: „nechat si nalezené peníze“ (6. místo u vězňů vs. 12. místo u obecné populace), „jet načerno“ (9. vs. 14. místo) a „koupit něco kradeného“ (10. vs. 15. místo). Dále je pak pro lidi s kriminální minulostí přijatelnější rvačka s policií (17. vs. 21. místo).

V kontextu „gentlemanských zločinů“ jsou zajímavé výsledky u situací, které je možné označit jako porušení zákona v ekonomicko-sociální oblasti. Konkrétně položky: „nepřiznat vše při placení daní“, „zaměstnávat načerno a neplatit daně“, „uvést nepravdivé údaje v žádosti o sociální podporu“ a „dát/vzít úplatek“. Ačkoliv ani zde nevzniká nikomu přímá škoda, jsou všechny tyto situace méně přijatelné pro vězeňskou populaci (případně se umisťují na shodné pozici). Vysvětlení se nabízí více:

- a) Explicitněji naznačené porušení zákona vede vězně k tomu, aby tyto situace označili jako více nepřijatelné.
- b) Daňové úniky jsou typem deliktů, kterých se většina vězňů nedopouští. Naopak v jejich očích mohou reprezentovat strategii „těch vychytralých“, kteří profitují z možností, jež nabízí společnost privilegovaným.

Oproti tomu veřejnost je vcelku logicky shovívavější ohledně situací, kde jsou hájena práva proti vnějším narušitelům. Jedná se o „zabití zloděje při ochraně vlastního majetku“ (8. místo veřejnost vs. 14. místo vězni) a „zabití v sebeobraně“ (5. vs. 7. místo).

Rozdíly v rámci vězeňské populace podle recidivy přináší následující tabulka:

Tabulka 21: Morální přijatelnost některých druhů chování (mužská vězeňská populace podle počtu trestů odnětí svobody)

	poprvé	podruhé	potřetí	počtvrté s více	celkem
líbat se na veřejnosti	1,3	1,3	1,3	1,5	1,3
z radosti se opít	2,0	2,0	2,2	2,1	2,0
využít známosti na úřadě	2,2	2,1	1,9	2,2	2,1
ze žalu se opít	2,2	2,2	2,2	2,0	2,2
zabít v sebeobraně	2,3	2,2	2,2	2,0	2,2
nechat si nalezené peníze	2,5	2,2	2,2	2,1	2,3
euthanasie	2,5	2,4	2,2	2,1	2,4
rozvést se	2,4	2,4	2,4	2,3	2,4
jet načerno	2,8	2,7	2,4	2,6	2,7
koupit něco kradeného	2,7	2,6	2,7	2,6	2,7
hrát karty o peníze	2,8	2,7	2,7	2,8	2,8
zabít zloděje při ochraně vlastního majetku	2,8	2,7	2,9	2,9	2,8
nepřiznat vše při placení daní	2,9	3,0	2,6	2,6	2,9
kouřit marihuanu, hašiš	3,0	2,8	3,2	3,1	3,0
dát úplatek	3,2	3,0	2,6	3,1	3,1
poprat se s policií	3,2	3,0	3,1	3,1	3,2
lhát ve svůj prospěch	3,2	3,1	2,9	3,2	3,2
vzít úplatek	3,2	3,2	3,2	3,6	3,3
být nevěrný manželce	3,3	3,4	3,4	3,4	3,4
zaměstnávat načerno a neplatit daně	3,5	3,4	3,3	3,3	3,4
být nevěrná manželovi	3,6	3,6	3,6	3,6	3,6
řídít pod mírným vlivem alkoholu	3,9	3,8	3,9	4,1	3,9
nepravdivé údaje v žádosti o soc. podporu	4,0	4,0	3,9	4,1	4,0
nehledat práci a žít jen z podpory	4,2	4,1	4,1	4,1	4,2
N	213	88	51	52	404

Zdroj: Vlastní výzkum

Pozn.: Hodnoty se pohybují v intervalu 1-5, kde „1 = zcela omluvitelné“ a „5 = zcela neomluvitelné“

Rozdíly v rámci vězeňské subkultury jsou menší než rozdíly mezi obecnou a vězeňskou populací. Prakticky neexistuje položka, u níž byl rozdíl mezi vězeňskou a obecnou populací opravdu markantní.

5.3.5 Vybrané faktory pro úspěch v životě

Na úspěch se můžeme dívat různou optikou. Pro každého člověka může představovat trochu něco jiného. Úspěch se odvíjí od hodnot, které jsou ve společnosti uznávané, a tím pádem se jeho pojetí proměňuje v čase. V sociálním kontextu je míra úspěchu jedince vyjádřením toho, nakolik disponuje ekonomickým, sociálním či kulturním kapitálem, případně dalšími hmotnými i nehmotnými statky.

Názor jedince na své možnosti dosáhnout úspěchu značně ovlivňuje jím volené strategie. Zejména v případě, kdy má pocit, že jsou pro něj běžné mobilitní kanály uzavřené. Uzavřenost mobilitních kanálů je jedním z ústředních motivů delikventního jednání. Objevuje u mnohých autorů, například Albert Cohen (1955) a Cloward s Ohlinem (1960) se v tomto bodě v zásadě pouze liší pouze identifikací skupiny, která je omezenou mobilitou nejvíce dotčena. Stejně tak se mobilitním kanálům věnují teorie vysvětlující kriminální jednání jako politickou reakci.

Zajímavou možností je podívat se na mobilitu z hlediska faktorů, které mohou mobilitu pozitivně stimulovat. Například na základě toho, jak velký vliv lidé připisují individuálnímu úsilí oproti výhodám, které přináší připsaný či vrozený sociální status. Srovnáním je možné indikovat, do jaké míry je respondenty vnímáno uspořádání společnosti jako nespravedlivé – či alespoň nevyvážené. Ti, kteří považují společenské uspořádání za nespravedlivé a mobilitní kanály za nefunkční, by zde měli přisoudit větší důležitost faktorům, které jsou spojeny s připsaným či vrozeným sociálním statutem.

Následující tabulka přináší srovnání názorů vězeňské a obecné populace na vybrané faktory ovlivňující společenskou mobilitu a společenský úspěch¹⁸. Možnosti srovnání obou populací z hlediska konkrétních procentuálních hodnot je limitováno odlišnou škálou. Důvodem pro použití odlišné škály ve vězeňském výzkumu bylo, že stupňování variant odpovědí ve výzkumu ISSP („důležité“, „velmi důležité“, „podstatné“) nedává lingvisticky příliš smysl: konkrétně

¹⁸ Znění otázky ISSP: Do jaké míry jsou dnes podle Vašeho názoru následující okolnosti u nás důležité pro to, aby byl člověk v životě úspěšný, aby se prosadil? Varianty odpovědí: „podstatné“, „velmi důležité“, „důležité“, „nepříliš důležité“, „zcela nedůležité“, „nevím, nedokáži vybrat“.

Znění otázky (vlastní výzkum): Jak důležité jsou následující věci pro to, aby člověk v životě dosáhl úspěchu? Varianty odpovědi: „rozhodně důležité“, „spíše důležité“, „spíše nedůležité“, „rozhodně nedůležité“, „nevím“..

zařazení „podstatného“ nad „velmi důležité“. V každém případě i zde je možné porovnávat obě populace z hlediska vzájemného řazení jednotlivých položek.

Tabulka 22: Vybrané faktory pro úspěch v životě (srovnání obecné a vězeňské populace)

	vězeňská populace			obecná populace		
	muži	ženy	celkem	muži	ženy	celkem
usilovně pracovat	95%	95%	95%	96%	96%	96%
mít ambice	94%	92%	94%	95%	96%	96%
mít talent	92%	95%	93%	95%	95%	95%
znát správné lidi	87%	79%	85%	90%	91%	90%
mít vysoké vzdělání	75%	74%	75%	82%	83%	82%
mít politické kontakty	58%	34%	53%	44%	41%	42%
bohatá rodina	51%	38%	48%	47%	44%	45%
bohatí rodiče	48%	39%	46%	47%	44%	45%
odkud pochází	31%	26%	30%	34%	31%	32%
jaké je člověk rasy	28%	33%	29%	44%	45%	45%
pohlaví	26%	22%	25%	50%	56%	54%
politické názory a přesvědčení	26%	18%	24%	26%	23%	24%
jakého je náboženského vyznání	10%	12%	10%	16%	13%	14%

Zdroj: Vlastní výzkum a data International Social Survey Programme (ISSP) 2005

Pozn.: Pro vězeňskou populaci byly zahrnuty odpovědi „rozhodně důležité“ a „spíše důležité“. Pro obecnou populaci byly zahrnuty odpovědi „podstatné“, „velmi důležité“ a „důležité“.

Rozdíly jsou spíše kosmetické. Obě skupiny spatřují základy úspěchu v usilovné práci, ambicích a talentu. Samozřejmě je otázkou, co si vězni dosadí pod pojem usilovná práce. Například Marešová uvádí, že nejméně třetina recidivistů nemá pracovní návyky (Marešová, 2011, str. 205). Je tak zajímavé, že lidé s kriminální minulostí, označují jako funkční strategii aktivitu, k níž sami nemají vybudovaný vztah. Během jedné z mých návštěv ve věznicích proběhla krátká diskuze mezi dozorcem a vězněm. Dozorce zpochybnil odhodlání odsouzeného začít po návratu na svobodu pracovat. Ten kontroval tím, že by neměl s prací problémy, pokud by byla adekvátně zaplacená a zmínil částku zhruba o polovinu převyšující tehdejší průměrný plat. K trestné činnosti se tak již dříve odsouzení pachatelé často vracejí z toho důvodu, že je jejich uplatnění na trhu práce omezené a nenachází uplatnění, které by naplňovalo jejich očekávání.

Největší rozdíly mezi vězeňskou a obecnou populací vyvstávají u role pohlaví a rasy. Veřejnost těmto dvěma faktorům připisuje větší důležitost, než vězni, kteří se tak profilují jako větší optimisté s méně konzervativním pohledem na věc.

Srovnání vězeňské populace nabízí výraznější rozdíly:

Tabulka 23: Vybrané faktory pro úspěch v životě (mužská vězeňská populace podle počtu trestů odnětí svobody)

	poprvé	podruhé	potřetí	počtvrté a více	celkem
usilovně pracovat	95%	96%	95%	94%	95%
mít ambice	93%	96%	92%	97%	94%
mít talent	92%	89%	89%	100%	92%
znát správné lidi	85%	88%	95%	89%	87%
mít vysoké vzdělání	73%	78%	68%	86%	75%
mít politické kontakty	52%	62%	60%	67%	58%
bohatá rodina	42%	56%	59%	75%	51%
bohatí rodiče	39%	55%	53%	64%	48%
odkud pochází	30%	27%	30%	30%	31%
jaké je člověk rasy	23%	28%	33%	38%	28%
pohlaví	22%	18%	27%	48%	26%
politické názory a přesvědčení	19%	17%	34%	46%	26%
jakého je náboženského vyznání	7%	13%	15%	8%	10%

Zdroj: vlastní výzkum (zahrnutý odpovědi „rozhodně důležité“ a „spíše důležité“)

Všechny skupiny bez ohledu na počet trestu odnětí svobody hodnotí jako klíčové pro dosažení úspěchu individuální úsilí (práce, ambice, talent).

Recidivisté navíc výrazněji častěji zmiňují i faktory, které se vztahují k připsanému sociálně-ekonomickému statusu. Týká se to zejména položek „pocházet z bohaté rodiny“ a „mít bohaté rodiče“, kde podíl souhlasných odpovědí stoupá spolu s počtem pobytů ve vězení. Osoby odpykávající si svůj právní nepodmíněný trest přisuzují bohaté rodině důležitost ve 42 % případů, zatímco mezi čtyřikrát a více trestanými smýšlí obdobně celých 75 %.

Stejně tak recidivisté přisuzují větší důležitost politickým názorům a přesvědčení. Oproti prvotrestaným (19%) spatřuje skupina čtyřikrát a více trestaných v politickém přesvědčení významný faktor úspěchu mnohem častěji (46%). Jelikož subjektivně vnímaný vliv politického přesvědčení stoupá s počtem pobytů ve vězení (zlomové se zdá být třetí uvěznění), tyto výsledky podporují zjištění z kapitoly „Prestiž povolání“, kde bylo ukázáno, že se recidivisté více vymezují vůči politikům (poslanec, starosta). Jde tak o další indikátor, že vymezování se vůči politickému systému a politickým elitám se prohlubuje spolu s rozvíjející se kriminální kariérou.

Politické přesvědčení a ekonomické zázemí nejsou jedinými faktory, jimž recidivisté přiřkládají větší důležitost. Skupina nejvíce krát trestaných recidivistů zmiňuje častěji také pohlaví a to, jaké je člověk rasy. Lze tudíž konstatovat, že recidivisté vidí častěji individuální úspěch jako výslednici, jež se skládá nejen z energie vynaložené jedincem, ale také vnějších okolností, které nelze z pohledu individuálního aktéra významně ovlivnit.

Shrnutí:

Rovněž v případě faktorů ovlivňujících úspěch v životě se neukázaly být velké rozdíly mezi vězeňskou a obecnou populací. Veřejnost dokonce připisuje větší důležitost některým vrozeným statusovým aspektům jako je pohlaví či etnicita.

Ovšem, zaměříme-li se pouze na skupinu recidivistů, potom se disproporce v oblasti vrozených charakteristik stírají a do popředí se dostávají aspekty připsaného statusu, které recidivující pachatelé označují za více důležité. Skupina recidivistů tak společnost vnímá jako méně otevřenou než většina populace.

6. Diskuze

Srovnání vězeňské a obecné populace přineslo zajímavé výsledky. Poměrně překvapivým je především to, do jaké míry se výsledky vězňů shodují s hodnotami, jež vykazuje většinová společnost. Přirozeně se tím otevírá otázka, nakolik byli vězni ve svých odpovědích upřímní a zda se pouze nesnažili vyjít vstříc očekáváním, která si mohli do dotazníku projektovat.

Určitou míru sebestylizace vězňů samozřejmě vyloučit nelze. Nicméně dotazníky byly anonymní a byly od vězňů vybírány okamžitě po jejich vyplnění – shromažďoval jsem je u sebe a vychovatelé či dozorcí do nich neměli možnost nahlížet. Zaměstnanci vězeňské služby se během vyplňování ve většině případů vůbec nenacházeli v místnosti. Respektive dozorcí obvykle stáli v prostoru dveří. Jen velmi zřídka také docházelo ke škrtnání a prepisování odpovědí v dotazníku. V rámci vězeňského prostředí tak již nebyl příliš prostor, kam komfort respondentů při vyplňování dále posouvat. Alternativu představuje dotazování v jiném prostředí, například po propuštění na svobodu. Takový přístup by však byl organizačně mnohem náročnější.

Nicméně i pokud bychom připustili hromadnou sebestylizaci respondentů, jsou výsledky minimálně potvrzením toho, že lidé z kriminální subkultury mají velmi dobrou představu o hodnotách a normách většinové společnosti.

Další otázkou je použití konkrétních škál. Jelikož byl dotazník svým rozsahem omezený, musel jsem nutně omezit výběr dotazovaných tematických okruhů a počet použitých otázek. Nelze tak vyloučit, že by otázky zaměřené jiným směrem přinesly odlišné výsledky. Zavedených baterií otázek a standardizovaných škál je celá řada. Zajímavou variantou se mi zpětně jeví například využití Schwartzova hodnotového modelu, který generuje sociálně-psychologický profil respondenta.

V každém případě použité škály se poměrně široce dotýkají různých tematických oblastí relevantních z hlediska hodnotové orientace člověka ve společnosti. Pokud by se vězeňská populace od většinové populace zásadně odlišovala, je pravděpodobné, že by se toto projevilo alespoň v některém z tematických okruhů. K tomu však ani v jednom případě nedošlo.

7. Závěr

Výzkum neprokázal zásadní rozdíly v hodnotové orientaci mezi vězeňskou a obecnou populací. Dokonce ani v jedné ze zkoumaných oblastí. Vězni i česká veřejnost řadí stejné osobnosti mezi nejváženější Čechy, mají obdobný náhled na to, jaká povolání jsou ve společnosti nejváženější, pohlíží s podobnou mírou sympatií na různé skupiny obyvatel, alespoň navenek používají podobná měřítka pro etické chování a v obecné rovině se shodnou v tom, jaké faktory jsou důležité pro úspěch v životě. Disproporce mezi oběma populacemi se projevují až v rámci dílčích položek a jsou situačně podmíněné.

Samotný fakt, že mezi oběma skupinami nejsou z hlediska zjištěných hodnot velké rozdíly, podporuje argumenty etiketizační teorie, která tvrdí, že hlavní odlišnost mezi lidmi s kriminální minulostí a konformní společností nespočívá v konkrétním chování, ale spíše v tom, „kdo bude za deviantního označen“.

Jelikož zjištěná data naznačují, že trestná činnost lidí s kriminální minulostí není poháněna hodnotovým střetem s konformní většinou, je pravděpodobné, že trestnou činnost podporují následující dva aspekty:

- a) Hledání racionálního zdůvodnění z pozice pachatele, proč je deviantní chování v jejich konkrétním případě omluvitelné. Tj. v souladu s konceptem politicky motivované kriminality mohou mít lidé páchající trestnou činnost pocit, že jim společnost cosí dluží.
- b) Lidé s kriminální minulostí trpí sníženou sebekontrolou, o níž hovoří Gottfredson a Hirschi.

Recidivisté se vymezují vůči společenskému systému silněji než prvotrestaní. Podle získaných výsledků však ani oni explicitně nezpochybňují obecné společenské hodnoty, ale spíše nedostatečné možnosti mobility v rámci existujícího společenského uspořádání. To se projevuje především v nadhodnocování vnějších faktorů společenského úspěchu (bohatá rodina, politické názory). Dále se vymezování projevuje hledáním hrdinů, kteří se nebojí stávající systém určitým způsobem zpochybnit, byť jsou třeba sami jeho součástí - viz příklad popularity Václava Havla, a rovněž hledáním viníků, kteří jsou zodpovědní za nespravedlnost ve

společnosti. Zde recidivisté pohlížejí velmi kriticky na povolání soudce, který v jejich očích onu společenskou nespravedlnost zosobňuje.

V otázce politicky motivovaného kriminálního jednání data nasvědčují tomu, že politické vymezení se vůči systému není primárním spouštěčem kriminálních činů, ale spíše postojem, který si dotyčný osvojuje a prohlubuje v průběhu své kriminální dráhy.

Bibliografie

- Bordua, D. (1961). *Delinquent Subcultures: Sociological Interpretations of Gang Delinquency*. The Annals of the American Academy of Political and Social Science 338(1): 119-136. Dostupné z: <http://hdl.handle.net/2027.42/66990>
- Cloward R.A., Ohlin L. E. (1960). *Delinquency and Opportunity*. London: Routledge & Kegan Paul
- CVVM (2007a). *Omnibus březem 2007* (datový zdroj). Dostupné z: <http://nesstar.soc.cas.cz/webview/>
- CVVM (2007b). *Omnibus červen 2007* (datový zdroj). Dostupné z: <http://nesstar.soc.cas.cz/webview/>
- CVVM (2007c). *Omnibus říjen 2007* (datový zdroj). Dostupné z: <http://nesstar.soc.cas.cz/webview/>
- CVVM (2008). *Omnibus březem 2008* (datový zdroj). Dostupné z: <http://nesstar.soc.cas.cz/webview/>
- ČSÚ. *Obrat v rozvodech*. Dostupné z: <https://www.czso.cz/csu/czso/0b00225862>
- Cohen, A. (1955). *Delinquent boys*. New York: free Press
- Dufek, M. (1980). *Některé poznatky ke kriminální recidivě*. Praha: Výzkumný ústav kriminologický při Generální prokuratuře ČSSR.
- Durkheim, É. (1998). *Sociologie a filosofie*. Praha: SLON.
- Durkheim, É. (2004). *Společenská dělba práce*. Brno: Centrum pro studium demokracie a kultury.
- Giddens, A. (2013). *Sociologie*. (vydání). Praha: Argo.
- Hirschi, T. (1969). *Causes of Delinquency*. Berkeley: University of California Press.
- Hrčka, M. (2001). *Sociální deviace*. Praha: SLON
- Chambliss, W. (1973). *The Saints and the Roughnecks*. In *Society* (s. 24-31)
- ISSP (2005). *Work Orientation* (datový zdroj). Dostupné z: <http://nesstar.soc.cas.cz/webview/>

Marešová, A. a kol. (2011) *Kriminální recidiva a recidivisté*. Praha: Institut pro kriminologii a sociální prevenci.

Merton, R. K. (2000) *Studie ze sociologické teorie*. Praha: SLON

Miller, W. B. (1958). *Lower Class Culture as a Generating Milieu of Gang Delinquency*. Journal of Social Issues 14, (s. 5–19).

Moravcová, E. (2015). *Delikvence mládeže jako výzkumné téma a metodologická výzva*. In Moravcová, Podaná, Buriánek: *Delikvence mládeže* (s. 13-25) Praha: KORŠACH

Taylor I. R., Walton P., Young J. (1973) *The New Criminology*. Londýn: Routledge

Trasher, F. M. Trasher. (1927) *The Gang*. Chicago: University of Chicago Press

Veteška, J., Žukov I., Fischer S. (2017) *Uvěznění a rozvoj nežádoucích obranných mechanismů jako problém pro resocializaci*. In Česká a slovenská psychiatrie 2017; 113(4): (s. 185 -189)

Vězeňská služba, (2008). *Statistická ročenka Vězeňské služby 2008*. Dostupné z:

<https://www.vscr.cz/wp-content/uploads/2018/11/Statisticka-rocenka-Vezeňske-sluzby-2008.pdf>

Vězeňská služba, (2017). *Obecný postup, redukce typů věznic*. Dostupné z:

<https://www.vscr.cz/o-nas/zmena-vnejsi-diferenciace/obecny-postup/>

Wallerstein, J. S., Wyle, C. J. (1947). *Our law-abiding law-breakers*. In *Probation (March-April)*, 107-112.

Zákon 555/1992 sb. (1992). *Zákon o vězeňské službě a justiční strážní České republiky*.

Dostupné z: https://www.vscr.cz/wp-content/uploads/2017/03/555_1992.pdf

Přílohy

Dotazník pro osoby ve výkonu trestu odnětí svobody:

Dobrý den,

v tomto dotazníku bych se Vás rád zeptal na některé věci, které se týkají jak Vašeho pobytu ve vězení, tak i dalších věcí. Účast při vyplňování je dobrovolná. Dotazník je zcela anonymní, proto prosím odpovídejte pravdivě.

1) Pokud byste si mohl vybrat, co byste chtěl mít ve vězení buď nově k dispozici anebo ve větší míře než nyní? Vyberte tři věci (v každém sloupci zaškrtněte jednu), které jsou pro Vás nejdůležitější a jednu, která je nejméně důležitá.

	nejdůležitější	druhé nejdůležitější	třetí nejdůležitější	nejméně důležité
možnost nosit oblečení podle svého vkusu				
mít více osobního volna				
mít CD přehrávač na cele				
možnost návštěv v soukromí (bez dozoru)				
moci si vybrat s kým budu na cele				
možnost mít mobilní telefon				
více koncertů kapel a dalších vystoupení				
dostávat více balíků				
mít malou celu sám pro sebe				

2a) Máte někoho mimo věznici, s kým jste v kontaktu (balíky, dopisy, návštěvy...)?

ano → koho? (vypište, např.: otec, matka, sestra, přítel, známý...)

.....

ne

Následující otázku prosím vyplňte pouze pokud jste na předchozí odpověď „ano“:

2b) Pokud byste se měl rozhodnout mezi dvěma následujícími možnostmi, čemu byste dal přednost?

být svými blízkými navštěvován o něco častěji než nyní

dostávat od svých blízkých o něco více balíků nebo peněz než nyní

3) Vyberte prosím tři věci (v každém sloupci zaškrtněte jednu), které Vám na pobytu ve vězení vadí z uvedených věcí nejvíce a jednu, která Vám vadí nejméně.

	nejdůležitější	druhé nejdůležitější	třetí nejdůležitější	nejméně důležité
omezenost volného pohybu				
nuda				
nutnost poslouchat				
malá možnost vidat své blízké				
nemožnost jen tak si vyrazit za zábavou				
nemožnost věnovat se některým svým koníčkům				
špatné podmínky pro sex				
nemožnost promluvit si s někým, kdo mi opravdu rozumí				

4) Máte nyní ve výkonu trestu placené zaměstnání?

ano
ne

5) Absolvoval jste během výkonu trestu nějaké rekvalifikační kurzy nebo školu?

ano Co? ne

6) Představte si situaci, až budete propuštěn z výkonu trestu. Máte obavu z návratu do běžného života?

ano, velmi	<input type="checkbox"/>
ano, částečně	<input type="checkbox"/>
ano, ale jen málo	<input type="checkbox"/>
Ne	<input type="checkbox"/>
nevím	<input type="checkbox"/>

7) Zkuste prosím odhadnout, jak snadné nebo obtížné pro Vás bude po skončení výkonu trestu:

	velmi obtížné	poměrně obtížné	poměrně snadné	velmi snadné	nevím
vrátit se zpět ke své rodině					
mít kde bydlet					
obnovit kontakt s přáteli a známými					
najít si práci					

8) Budete si po návratu hledat práci?

už mám práci domluvenou	<input type="checkbox"/>	ano	<input type="checkbox"/>
ne	<input type="checkbox"/>	zatím nejsem rozhodnut	<input type="checkbox"/>

9) Pokud si budete hledat práci, jakým to bude nejspíše způsobem? (můžete vyplnit i více možností)

S pomocí rodiny	<input type="checkbox"/>
S pomocí přátel nebo známých	<input type="checkbox"/>
přes inzeráty	<input type="checkbox"/>
S pomocí úřadu práce	<input type="checkbox"/>
jinak	<input type="checkbox"/>

10) Je nějaká země, mimo ČR, kde byste chtěl žít?

ano Jaká? (vypište) ne

11) Jak máte v oblibě následující národy a národnosti?

	velmi sympatičtí	spíše sympatičtí	ani sympatičtí ani nesympatičtí	spíše nesympatičtí	velmi nesympatičtí	nevím
Poláci						
Francouzi						
Rakušané						
Němci						
Slováci						

Romové						
Rusové						
Američané						
Češi						
Ukrajinci						
Vietnamci						

12) Jak důležité jsou následující věci pro to, aby člověk v životě dosáhl úspěchu?

	rozhodně důležité	spíše důležité	spíše nedůležité	rozhodně nedůležité	nevím
pocházet z bohaté rodiny					
mít rodiče s vysokým vzděláním					
mít sám vysoké vzdělání					
být ctižádostivý, mít ambice					
mít nadání, talent					
být schopen usilovně pracovat					
znát správné lidi					
mít politické kontakty					
jaké je člověk národnosti, rasy					
jakého je člověk náboženského vyznání					
oblast, region odkud člověk pochází, kde vyrostl					
To, zda je muž, či žena					
jaké má politické názory a přesvědčení					

13) Proč jsou u nás lidé, kteří žijí v nouzi? Zde jsou čtyři možné důvody. Které z nich považujete za nejdůležitější (v každém sloupci zaškrtněte jednu)?

	nejdůležitější	druhé nejdůležitější
protože mají smůlu		
z lenosti a nedostatku pevné vůle		

protože je v naší společnosti bezpráví		
nevyhnutelně to patří k pokroku		
žádný z těchto důvodů		

14) Nakolik souhlasíte nebo nesouhlasíte s následujícími větami?

	rozhodně souhlasím	spíše souhlasím	spíše nesouhlasím	rozhodně nesouhlasím	neumím vybrat
Existuje Bůh, který osobně pečuje o každou lidskou bytost.					
Lidé mohou dělat jen málo pro to, aby změnili běh svého života.					
Pro mne má život smysl jen proto, že existuje Bůh.					
Podle mého názoru nemá život žádný smysl.					
Život má smysl jen tehdy, pokud mu nějaký smysl dá člověk sám.					
Svůj osud si určujeme sami.					

15) Prosím, rozhodněte pro každý z následujících výroků, zda je dané jednání vždy omluvitelné, není nikdy omluvitelné nebo něco mezi tím.

	zcela omluvitelné	spíše omluvitelné	něco mezi tím	spíše neomluvitelné	naprosto neomluvitelné
Nechat si nalezené peníze.					
Jet načerno ve vlaku, autobusu, tramvaji či metru.					
Zabít v sebeobraně.					
Být nevěrná manželovi.					

Ukončit život nevyлéčitelně nemocného (euthanasie).					
Lhát pro svůj prospěch.					
Rozvést se.					
Nepřiznat všechny příjmy či majetek při placení daní.					
Koupit něco kradeného.					
Vzít úplatek.					
Řídit pod mírným vlivem alkoholu.					
Být nevěrný manželce.					
Využít osobní známosti při jednání na úřadě.					
Kouřit marihuanu nebo hašiš.					
Z radosti se opít.					
Zaměstnávat lidi načerno a neplatit za ně daně a odvody státu.					
Nehledat práci a žít jen z podpory a darů.					
Dát úplatek.					
Uvést nepravdivé údaje v žádosti o sociální podporu.					
Ze žalu se opít.					
Zabít zloděje při ochraně vlastního majetku.					
Hrát karty o peníze.					
Poprat se s policií.					
Líbat se na veřejnosti.					
Chovat se urážlivě k podřízeným.					
Zamlčet informace ve svůj prospěch.					
Neplatit výživné na děti.					
Chovat se podlézavě k nadřízeným.					

16) Které z uvedených skupin byste nechtěl/a mít venku na svobodě za sousedy?

	nechtěl bych za sousedy	nevadí	nevím
lidé jiného náboženského přesvědčení			
lidé jiné barvy pleti			
tělesně postižení lidé			
lidé závislí na drogách			
chudí lidé			
mladí lidé			
lidé jiného politického přesvědčení			
lidé s homosexuální orientací			
staří lidé			
lidé s kriminální minulostí			
psychicky nemocní lidé			
lidé závislí na alkoholu			
bohatí lidé			
kuřáci			
rodina s hodně dětmi			

17) Na seznamu jsou uvedena některá povolání. Vyberte povolání, kterého si vážíte nejvíce a dejte mu 10 bodů. Pak vyberte takové povolání, kterého si vážíte nejméně a dejte mu 1 bod. Potom postupujte odshora dolů a všem zbývajícím povoláním přiřadte body od 2 do 9 podle svého uvážení. Číslo přiřadíte každému povolání. Všechna čísla můžete použít vícekrát.

bankovní úředník

novinář	
soustružník	
učitel	
uklízečka	
lékař	
voják	
policista	
vědec	
soudce	
programátor	
profesionální sportovec	
herec	
kněz	
poslanec	
starosta	

18) Máte nějaký vzor, idol?

.....

19) Kdo podle Vás byl nebo je největší českou osobností – ať už v minulosti nebo v současnosti?

.....

20) Na co se po návratu z vězení těšíte nejvíce?

.....

.....

Na závěr prosím vyplňte několik základních údajů:

Věk:

Jaké je Vaše vzdělání?

základní (nedokončené)	<input type="checkbox"/>	základní (dokončené)	<input type="checkbox"/>
odborné učiliště (nedokončené)	<input type="checkbox"/>	odborné učiliště (dokončené)	<input type="checkbox"/>
střední s maturitou (nedokončené)	<input type="checkbox"/>	střední s maturitou (dokončené)	<input type="checkbox"/>
vysokoškolské (nedokončené)	<input type="checkbox"/>	vysokoškolské (dokončené)	<input type="checkbox"/>

Jaký je Váš rodinný stav?

svobodný	<input type="checkbox"/>
ženatý	<input type="checkbox"/>
rozvedený	<input type="checkbox"/>
vdovec	<input type="checkbox"/>

Počet dětí:

Pokud máte děti, kolik Vám bylo let při narození prvního dítěte?

Pokolikáté jste ve výkonu trestu odnětí svobody?

Za jakou trestnou činnost (nebo paragraf) jste byl odsouzen k odnětí trestu?

.....

Na jak dlouho jste byl odsouzen? (roky / měsíce)

A jakou dobu už máte za sebou?

Díky za spolupráci!